

【表紙】

【提出書類】 有価証券報告書

【根拠条文】 金融商品取引法第24条第1項

【提出先】 関東財務局長

【提出日】 平成27年6月25日

【事業年度】 第36期（自 平成26年4月1日 至 平成27年3月31日）

【会社名】 東洋ビジネスエンジニアリング株式会社

【英訳名】 Toyo Business Engineering Corporation

【代表者の役職氏名】 代表取締役 取締役社長 大澤 正典

【本店の所在の場所】 東京都千代田区大手町1丁目8番1号

【電話番号】 03-3510-1600（代表）

【事務連絡者氏名】 代表取締役 専務取締役 業務管理本部長 片山 博

【最寄りの連絡場所】 東京都千代田区大手町1丁目8番1号

【電話番号】 03-3510-1600（代表）

【事務連絡者氏名】 代表取締役 専務取締役 業務管理本部長 片山 博

【縦覧に供する場所】 東洋ビジネスエンジニアリング株式会社 関西支店
(大阪府大阪市淀川区西中島6丁目1番1号)

株式会社東京証券取引所
(東京都中央区日本橋兜町2番1号)

第一部 【企業情報】

第1 【企業の概況】

1 【主要な経営指標等の推移】

(1) 連結経営指標等

回次		第32期	第33期	第34期	第35期	第36期
決算年月		平成23年 3月	平成24年 3月	平成25年 3月	平成26年 3月	平成27年 3月
売上高	(千円)	11,325,172	12,543,306	11,393,565	12,635,167	12,235,956
経常利益	(千円)	224,435	321,824	354,012	517,803	371,975
当期純利益	(千円)	97,933	135,858	178,058	249,495	200,639
包括利益	(千円)	93,749	135,895	179,969	249,495	200,639
純資産額	(千円)	2,705,347	2,771,248	2,875,175	3,002,680	3,101,270
総資産額	(千円)	7,146,054	6,354,516	5,010,777	5,871,955	5,839,633
1株当たり純資産額	(円)	1,352.78	1,385.73	479.23	500.49	516.92
1株当たり当期純利益金額	(円)	48.97	67.93	29.68	41.59	33.44
潜在株式調整後 1株当たり当期純利益金額	(円)					
自己資本比率	(%)	37.9	43.6	57.4	51.1	53.1
自己資本利益率	(%)	3.6	5.0	6.3	8.5	6.6
株価収益率	(倍)	16.6	17.4	15.7	27.0	41.6
営業活動による キャッシュ・フロー	(千円)	67,156	1,577,885	1,727,166	683,651	867,072
投資活動による キャッシュ・フロー	(千円)	712,393	500,283	630,733	694,890	750,428
財務活動による キャッシュ・フロー	(千円)	628,732	970,880	1,270,021	79,124	101,075
現金及び現金同等物 の期末残高	(千円)	608,868	715,332	541,617	609,390	625,336
従業員数 (外、平均臨時従業員数)	(名)	529 (146)	507 (234)	513 (197)	516 (224)	526 (226)

- (注) 1 売上高には、消費税等は含まれておりません。
2 潜在株式調整後1株当たり当期純利益金額については、潜在株式が存在しないため記載しておりません。
3 当社は、平成25年7月1日を効力発生日として普通株式1株につき3株の割合をもって株式分割を実施いたしました。第34期の期首に当該株式分割が行われたと仮定し、1株当たり純資産額及び1株当たり当期純利益金額を算定しております。

(2) 提出会社の経営指標等

回次		第32期	第33期	第34期	第35期	第36期
決算年月		平成23年 3月	平成24年 3月	平成25年 3月	平成26年 3月	平成27年 3月
売上高	(千円)	11,112,170	12,253,648	11,023,385	12,176,270	11,897,696
経常利益	(千円)	195,863	311,666	341,577	461,910	362,545
当期純利益	(千円)	82,397	143,284	186,566	220,667	196,901
資本金	(千円)	697,600	697,600	697,600	697,600	697,600
発行済株式総数	(株)	2,000,000	2,000,000	2,000,000	6,000,000	6,000,000
純資産額	(千円)	2,565,116	2,638,406	2,754,978	2,853,655	2,948,508
総資産額	(千円)	7,096,331	6,257,327	4,912,778	5,719,549	5,721,873
1株当たり純資産額	(円)	1,282.66	1,319.31	459.20	475.65	491.46
1株当たり配当額	(円)	35	35	40	17	14
(1株当たり中間配当額)	(円)	()	()	()	(7)	(7)
1株当たり当期純利益金額	(円)	41.20	71.65	31.10	36.78	32.82
潜在株式調整後 1株当たり当期純利益金額	(円)					
自己資本比率	(%)	36.1	42.2	56.1	49.9	51.5
自己資本利益率	(%)	3.2	5.5	6.9	7.9	6.8
株価収益率	(倍)	19.8	16.5	15.0	30.5	42.4
配当性向	(%)	85.0	48.8	42.9	46.2	42.7
従業員数 (外、平均臨時従業員数)	(名)	425 (137)	410 (212)	413 (171)	407 (183)	409 (183)

(注) 1 売上高には、消費税等は含まれておりません。

2 潜在株式調整後 1株当たり当期純利益金額については、潜在株式が存在しないため記載しておりません。

3 平成25年 3月期の 1株当たり配当額40円には、記念配当 5円を含んでおります。

4 平成26年 3月期の 1株当たり配当額17円には、記念配当 3円を含んでおります。

5 当社は、平成25年 7月 1日を効力発生日として普通株式 1株につき 3株の割合をもって株式分割を実施いたしました。第34期の期首に当該株式分割が行われたと仮定し、1株当たり純資産額及び 1株当たり当期純利益金額を算定しております。

2 【沿革】

(はじめに)

当社は、昭和55年12月に東洋エンジニアリング株式会社の100%子会社のオリエント工事株式会社として設立されました。その後、平成11年2月に情報通信システムに関するサービス業に事業目的を変更し、同年3月に商号を東洋ビジネスエンジニアリング株式会社と改めたうえで、東洋エンジニアリング株式会社からシステムインテグレーション()事業を譲り受けて、平成11年4月から現在の営業を開始いたしました。

() システムインテグレーション(System Integration:SI)

IT(Information Technologies:情報技術)を用いた経営に関するビジネスプロセス全体の最適化を図ることをいいます。

(沿革)

年月	事項
昭和55年12月	事業目的を各種産業設備の設計、建設工事の請負として、オリエント工事株式会社を資本金3千万円にて東京都千代田区に設立
平成11年2月	本店所在地を東京都千代田区から千葉県習志野市に移転するとともに、事業目的を情報通信システムに関するサービス業に変更
平成11年3月	商号を東洋ビジネスエンジニアリング株式会社に変更するとともに、東洋エンジニアリング株式会社のシステムインテグレーション事業の譲り受けに関する営業譲渡契約を締結
平成11年4月	システムインテグレーション事業を開始 SAPジャパン株式会社および日本オラクル株式会社のERPパッケージ製品の取扱いとともに、自社開発ERPパッケージMCFrameの提供を開始 大阪府大阪市に関西支店を設置
平成13年2月	日本証券業協会に株式を店頭登録
平成15年3月	東洋ビジネスシステムサービス株式会社(連結子会社)を設立
平成16年12月	株式会社ジャスダック証券取引所(現 東京証券取引所JASDAQ(スタンダード))に株式を上場(平成25年6月上場廃止)
平成17年9月	東京都千代田区に千葉県習志野市から本社機能を移転
平成18年6月	東京都千代田区に本店所在地を移転
平成19年5月	自社開発ERPパッケージA.S.I.A.の提供を開始
平成24年1月	愛知県名古屋市に中部営業所を設置
平成25年4月	東京証券取引所市場第二部に株式を上場
平成26年4月	東京証券取引所市場第一部銘柄に指定

3 【事業の内容】

当社グループは、当社、連結子会社1社、非連結子会社5社および持分法非適用関連会社1社で構成され、情報サービス事業を展開しております。セグメントは「ソリューション事業」、「プロダクト事業」、「システムサポート事業」であります。

各セグメントの事業内容と事業の系統図は次のとおりであります。

(1) ソリューション事業

他社が開発したERPパッケージ製品を主に利用し、企業の情報システムを設計、開発、導入するサービスを提供する事業であります。

取扱う主な会社 当社

(2) プロダクト事業

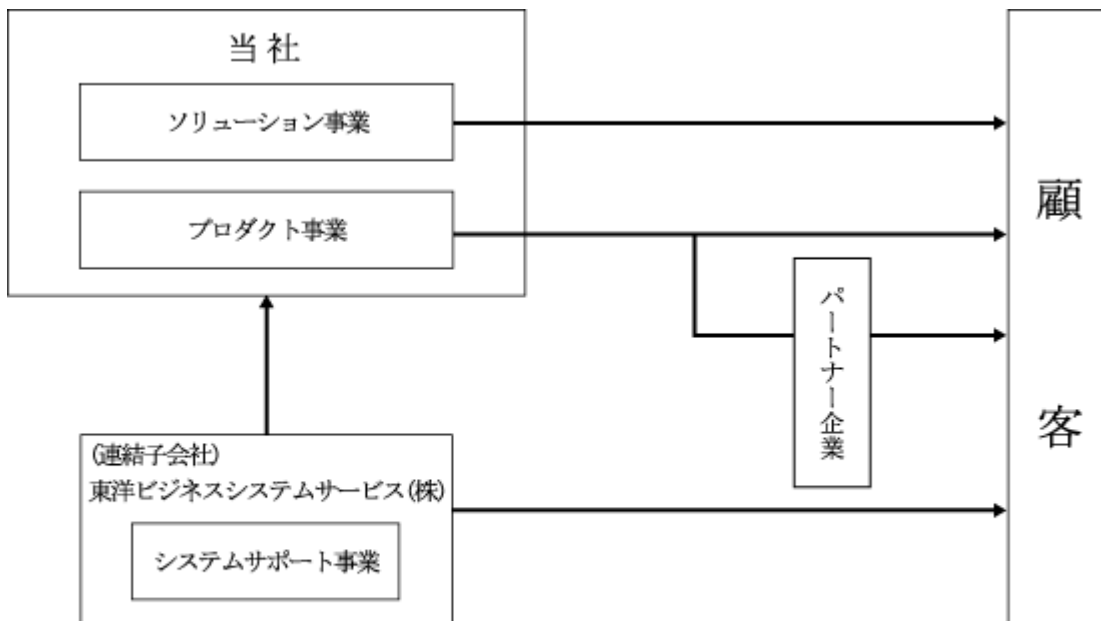
当社が開発したERPパッケージ製品をパートナー企業を通じて販売するとともに、同製品を利用して企業の情報システムを設計、開発、導入するサービスを提供する事業であります。

取扱う主な会社 当社

(3) システムサポート事業

基幹業務システムを導入した企業に対して、システムの運用・保守を始めとする支援サービスを提供する事業であります。

取扱う主な会社 東洋ビジネスシステムサービス株式会社



(注) 1 各種情報サービスの提供 : →

2 上記連結子会社の他、非連結子会社5社および持分法非適用関連会社1社があります。

4 【関係会社の状況】

平成27年3月31日現在

名称	住所	資本金又は出資金 (千円)	主要な事業 の内容	議決権の 所有(被所有)割合		関係内容
				所有割合 (%)	被所有割合 (%)	
(その他の関係会社) 東洋エンジニアリング 株式会社 (注)	東京都 千代田区	18,198,978	総合エンジニア リング業		32.4	事業上の関係 システムインテグレーション の受託および委託 役員の兼任等...有
(連結子会社) 東洋ビジネスシステム サービス株式会社	東京都 千代田区	50,000	システム運用・ 保守サービス	100.0		事業上の関係 当社がシステムの運用・保守 を委託 役員の兼任等...有

(注) 有価証券報告書の提出会社であります。

5 【従業員の状況】

(1) 連結会社の状況

平成27年3月31日現在

セグメントの名称	従業員数(名)
ソリューション事業	205 (93)
プロダクト事業	157 (70)
システムサポート事業	117 (43)
全社 (共通)	47 (20)
合計	526 (226)

(注) 従業員数は就業人員であり、臨時従業員数は()内に派遣社員の年間平均人員を外数で記載しております。

(2) 提出会社の状況

平成27年3月31日現在

従業員数(名)	平均年齢(歳)	平均勤続年数(年)	平均年間給与(千円)
409 (183)	39.5	8.3	8,061

セグメントの名称	従業員数(名)
ソリューション事業	205 (93)
プロダクト事業	157 (70)
全社 (共通)	47 (20)
合計	409 (183)

(注) 1 従業員数は就業人員であり、臨時従業員数は()内に派遣社員の年間平均人員を外数で記載しております。

2 平均年間給与は、賞与および基準外賃金を含んでおります。

(3) 労働組合の状況

労働組合は結成されておりませんが、労使関係は円満に推移しております。

第2 【事業の状況】

1 【業績等の概要】

(1) 業績

当連結会計年度におけるわが国経済は、消費税率引上げに伴う駆け込み需要とその反動の影響を受けつつも、個人消費は底堅く推移し、企業収益は改善を続けるなど、景気は緩やかな回復基調を続けました。

情報サービス産業におきましては、情報化投資全体としては堅調に推移しましたが、顧客の情報化投資姿勢は必ずしも一様ではなく、当社グループを取り巻く事業環境は総じて不透明な状況にありました。

このような状況のもと、当社グループは顧客満足の更なる向上を図るため、技術力を基盤としたプロジェクトマネジメント力とコンサルティング力の活用による高付加価値サービスの提供に努めました。

当連結会計年度におきましては、顧客の経営効率化と競争力強化に寄与する、業務の連携や可視化を図るソリューション、柔軟性・拡張性ある複合型ソリューションの提供を推進いたしました。その対応として、クラウドサービスなどの新規領域に積極的に取り組むとともに、多様なシステムやサービスの組み合わせによるソリューション提供力の拡充と差別化に努めました。

顧客のグローバル展開支援にあたりましては、中国、タイに加えて、インドネシアとシンガポールの事業拠点でサービス提供体制を整備いたしました。さらに、海外パートナーの拡充を図るとともに、これら海外パートナーと当社グループの連携を推進し、東南アジアを中心とした顧客支援体制の強化に取り組みました。

また、当社グループの競争力向上のために、ERP事業の強化を目的として株式会社野村総合研究所との資本業務提携を、製造業向けシステム分野における製品力強化を目的として株式会社図研との資本業務提携を各々行いました。

当連結会計年度の業績につきましては、受注高は11,874百万円（前年同期比5.6%減）、売上高は12,235百万円（前年同期比3.2%減）となりました。利益面は、営業利益は376百万円（前年同期比26.0%減）、経常利益は371百万円（前年同期比28.2%減）、当期純利益は200百万円（前年同期比19.6%減）となりました。

セグメント別の業績は次のとおりです。

ソリューション事業

他社開発ERPパッケージ製品をベースとしたコンサルティング、システム構築につきましては、顧客のグローバル展開支援や情報の可視化を図る複合型ソリューションの提供を推進いたしました。既存顧客を中心とした製薬、機械、電機・電子、食品等の多様な業界に加え、新規顧客からの受注獲得に努めました。また、新規領域の取り組みや、複数商材を組み合わせた複合型ソリューションの提供により、ノウハウの蓄積を通じたシステム構築力の向上に努めるとともに、自社開発クラウドサービスの提供にも取り組みました。当セグメントの受注高は7,228百万円（前年同期比8.7%減）、売上高は7,392百万円（前年同期比8.6%減）、セグメント利益は555百万円（前年同期比32.4%減）となりました。

プロダクト事業

自社開発ERPパッケージ「MCFrame」および「A.S.I.A.」につきましては、海外ビジネスパートナーを拡大するとともに、国内外のビジネスパートナーとの関係強化を図る諸施策を推進し、販売体制の一層の強化に取り組みました。また、継続的な製品機能強化と有力パートナーとの製品連携推進などを通じた、顧客のグローバル展開における経営課題の解決力向上に努めました。当セグメントの受注高は4,302百万円（前年同期比2.6%増）、売上高は4,487百万円（前年同期比9.9%増）、セグメント利益は920百万円（前年同期比1.4%増）となりました。ライセンス売上高につきましては、過去最高を更新し、1,646百万円（前年同期比4.1%増）となりました。

システムサポート事業

東洋ビジネスシステムサービス株式会社が展開する運用・保守等のシステムサポート事業につきましては、引き続きシステムのライフサイクルサポートの充実に努めました。当セグメントの受注高は343百万円（前年同期比25.8%減）、売上高は355百万円（前年同期比23.5%減）、セグメント利益は7百万円（前年同期比87.8%減）となりました。

(2) キャッシュ・フローの状況

当連結会計年度における現金及び現金同等物の期末残高は、前連結会計年度末より15百万円増加し、625百万円となりました。

(営業活動によるキャッシュ・フロー)

営業活動によるキャッシュ・フローは、税金等調整前当期純利益369百万円、減価償却費664百万円等が、賞与引当金の減少114百万円等を上回ったことにより、全体として867百万円の収入（前年同期 183百万円収入増）となりました。

(投資活動によるキャッシュ・フロー)

投資活動によるキャッシュ・フローは、有形固定資産の取得及び無形固定資産の取得（自社開発ERPパッケージ「MCFrame」の開発投資等）、関係会社株式の取得による支出等により、全体として750百万円の支出（前年同期 55百万円支出増）となりました。

(財務活動によるキャッシュ・フロー)

財務活動によるキャッシュ・フローは、配当金の支払による支出等により、全体として101百万円の支出（前年同期 180百万円収入減）となりました。

2 【生産、受注及び販売の状況】

(1) 生産実績

当連結会計年度における生産実績をセグメントごとに示すと、次のとおりであります。

セグメントの名称	生産高(千円)	前年同期比(%)
ソリューション事業	7,392,752	8.6
プロダクト事業	4,487,688	9.9
システムサポート事業	355,515	23.5
合計	12,235,956	3.2

(注) 1 セグメント間取引については、相殺消去しております。

2 金額は、販売価格によっております。

3 上記の金額には、消費税等は含まれておりません。

(2) 受注実績

当連結会計年度における受注実績をセグメントごとに示すと、次のとおりであります。

セグメントの名称	受注高(千円)	前年同期比(%)	受注残高(千円)	前年同期比(%)
ソリューション事業	7,228,886	8.7	2,438,737	6.3
プロダクト事業	4,302,416	2.6	1,143,228	13.9
システムサポート事業	343,667	25.8	39,067	23.3
合計	11,874,969	5.6	3,621,033	9.1

(注) 1 セグメント間取引については、相殺消去しております。

2 上記の金額には、消費税等は含まれておりません。

(3) 販売実績

当連結会計年度における販売実績をセグメントごとに示すと、次のとおりであります。

セグメントの名称	販売高(千円)	前年同期比(%)
ソリューション事業	7,392,752	8.6
プロダクト事業	4,487,688	9.9
システムサポート事業	355,515	23.5
合計	12,235,956	3.2

(注) 1 セグメント間取引については、相殺消去しております。

2 上記の金額には、消費税等は含まれておりません。

3 【対処すべき課題】

今後のわが国経済につきましては、底堅い国内の個人消費や先進国を中心とした海外経済の回復等により、景気は緩やかな回復基調を続けていくとみられます。

情報サービス産業におきましては、当社グループの主要顧客である製造業において、開発・生産・販売のグローバル化・高度化を推進するための、ITへのニーズは引き続き高いものと見込まれます。

このような状況において、当社グループは、顧客の経営課題を的確に捉えた提案活動と複合型ソリューションの提供を通じて、顧客のグローバル展開支援に積極的に取り組み、更なる顧客満足の向上に邁進して参ります。

ITに対する顧客ニーズの高度化・多様化に応えるため、業務の標準化と連携強化を通じた柔軟性・拡張性ある複合型ソリューションの提供力を強化して参ります。また、顧客ニーズをよりの確に捉えた提案を行うために、営業・案件遂行・サービス提供の体制を最適化し、新規顧客の開拓と既存顧客の深耕を目指して参ります。これらに加え、協業による事業の強化やクラウド型ビジネスの展開を推進して参ります。

自社開発ERPパッケージ「MCFrame」および「A.S.I.A.」につきましては、継続的な機能拡張による製品競争力の強化に加え、クラウド型ビジネスの確立・成長に注力いたします。また、ビジネスパートナーとの関係強化や、協業による新製品の開発に注力して参ります。

顧客のグローバル展開支援にあたりましては、海外拠点の体制強化や海外現地パートナーの開拓を推し進め、海外における顧客支援体制を拡充いたします。

また、顧客ニーズや技術進化に対応した人材育成を図るとともに、プロジェクト遂行体制の継続的な改善を通じたプロジェクト管理精度の向上や、コーポレートガバナンスの一層の強化にも注力して参ります。

以上の取り組みを通じて、当社グループは、顧客満足の向上を実現し、受注確保と生産性・収益性向上による持続的な成長を目指して参ります。

4 【事業等のリスク】

有価証券報告書に記載した事業の概況、経理の状況等に関する事項のうち、投資者の判断に重要な影響を及ぼす可能性のある事項には、次のようなものがあります。

なお、以下に記載している将来に関する事項は、本有価証券報告書提出日現在において当社グループが判断したものであります。

(1) 経営成績の変動要因および季節変動について

当社グループの経営成績は、経済情勢の変動等による顧客企業の情報化投資動向、同業他社との競合状況、大型案件の採算性等により変動する可能性があります。

また、当社グループの業績特性としましては、受注案件の納期が各四半期末に集中する傾向があり、特に第2および第4四半期末にはこの傾向が一層顕著となります。このため、各四半期毎に業績は変動し、特に第2および第4四半期に大きく変動します。

(参考) 四半期連結会計期間売上高の年間売上高に占める比率

連結会計期間	(%)				
	第1四半期売上高 (4～6月) 年間売上高比率	第2四半期売上高 (7～9月) 年間売上高比率	第3四半期売上高 (10～12月) 年間売上高比率	第4四半期売上高 (1～3月) 年間売上高比率	計
平成25年3月期	24.8	25.5	22.3	27.4	100.0
平成26年3月期	21.2	25.2	22.7	30.9	100.0
平成27年3月期	24.9	23.6	22.7	28.8	100.0

(2) 技術革新に関するリスク

当社グループは、情報システム分野における急速な技術革新に対応するため、提供サービス・製品の機能強化を進めるとともに、新規事業のための商材調査・研究開発活動に注力しておりますが、当社グループの想定外の技術革新が進んだ場合には、当社グループの経営成績や財政状態に影響を及ぼす可能性があります。

(3) 情報セキュリティに関するリスク

当社グループでは、個人情報を含む顧客の重要情報の管理にあたり、情報セキュリティに係るルールを定め、情報漏洩を防止する諸施策を講じておりますが、それにも係わらず、顧客より受領した情報の流出等が発生した場合には、当社グループの経営成績や財政状態に影響を及ぼす可能性があります。

(4) システム上の不具合の発生に関するリスク

当社グループが顧客に納入するシステムの多くが顧客の重要な基幹システムであり、万が一、重大なシステム上の不具合が発生した場合には、当社グループの経営成績や財政状態に影響を及ぼす可能性があります。

(5) 特定の取引先との関係について

当社は、SAPジャパン株式会社との間に「“SAPパートナーサービス(サービスアライアンスパートナー)”に関する協力契約」を締結し、同社と安定した取引関係を継続しておりますが同社の市場訴求力に大きな変動が生じた場合には、当社グループの経営成績や財政状態に影響を及ぼす可能性があります。

(6) 大規模な災害等に起因するリスク

大規模な災害や新型インフルエンザ等の伝染病により、当社グループの多くの従業員が被害を受けた場合や、主要な事業所、設備等に重大な損害が生じた場合には、当社グループの経営成績や財政状態に影響を及ぼす可能性があります。

なお、上記は当社グループの事業その他に関し予想される主なりスクを具体的に例示したものであり、これらに限定されるものではありません。

5 【経営上の重要な契約等】

(1) 技術受入契約

契約会社名	相手先名	契約の内容	契約期間
東洋ビジネスエンジニアリング株式会社	SAP ジャパン 株式会社	“ SAPパートナーサービス(サービスライアンスパートナー)” に関する協力契約 SAPジャパン株式会社が所有する「SAP製品」に関連するサービスの国内における非独占的かつ譲渡不能な販売権と商標使用権を取得する。	平成20年4月1日から平成20年12月31日まで。 以後、1年ごとの契約自動更新中。
東洋ビジネスエンジニアリング株式会社	シンコム・システムズ・ジャパン株式会社	ソフトウェア使用権基本契約 シンコム・システムズ・ジャパン株式会社が提供するソフトウェア・プログラム等の非独占的使用権を取得する。	平成14年7月15日から無期限。 ただし書面による30日の事前通知により契約終了。
東洋ビジネスエンジニアリング株式会社	日本オラクル株式会社	ORACLE PARTNERNETWORK WORLDWIDE AGREEMENT 日本オラクル株式会社およびオラクルコーポレーションが所有するソフトウェア製品の日本国内での販売、技術サービス提供等を行う。	平成27年1月1日から平成27年12月31日まで。

6 【研究開発活動】

当連結会計年度における研究開発活動として、当社グループは各セグメントの競争力向上を目的とした技術・機能の調査・検証、およびセグメントに特定されない先端情報技術・新規商材を対象とした調査・研究を実施いたしました。

当連結会計年度の研究開発費の総額は、58百万円、また研究開発活動の概要は次のとおりです。

(1) セグメントの競争力向上のための商品開発・機能強化

ソリューション事業

SAPジャパン株式会社のERPパッケージ「SAP製品」について、新製品に関する機能の調査・検証を実施するとともに、SOA (Service Oriented Architecture) およびBPM (Business Process Management(注)) 関連技術の調査・研究を実施いたしました。

また、クラウド型ビジネスの強化を目的とする技術調査・研究に取り組みました。

プロダクト事業

プロダクト事業におきましては、自社開発ERPパッケージである「MCFrame」ならびに会計システム「A.S.I.A.」の商品力強化を目的とする調査・研究を実施するとともに、ライセンサーとしてのサービス強化を目的とした調査・研究を実施いたしました。

また、当連結会計年度におきましては「MCFrame」のFrameManagerおよびXA版の機能強化、C/S版の海外対応強化、SaaS (Software as a Service) による提供サービス「MCFrame online」の機能強化、スマートデバイスに対応した製品「MCFrame for iPad/iPhone」の機能強化、および「A.S.I.A.GP」の機能強化に取り組みました。なお、これらに要した費用は無形固定資産 (ソフトウェア) へ計上しております。

(2) セグメントに特定されない先端情報技術・新規商材を対象とした調査・研究

新規基盤技術、ソリューションに関する調査・研究を目的として、クラウドサービス、SaaS関連技術等に関する調査・研究や、経営の効率化に寄与する新規商材の研究開発に取り組みました。

(注) Business Process Management

業務プロセスにPDCAサイクルを適用し、継続的なプロセス改善を推進していく管理システム。

7 【財政状態、経営成績及びキャッシュ・フローの状況の分析】

(1) 重要な会計方針及び見積り

当社グループの連結財務諸表は、わが国において一般に公正妥当と認められる会計基準に基づき作成されております。この連結財務諸表作成にあたって採用している重要な会計方針は、「第5 経理の状況 1 連結財務諸表等 (1) 連結財務諸表 注記事項 連結財務諸表作成のための基本となる重要な事項」に記載されているとおりです。

当社グループの連結財務諸表の作成において、損益または資産の状況に影響を与える見積り・判断は、過去の実績やその時点で入手可能な情報に基づいた合理的と考えられるさまざまな要因を考慮したうえで行っておりますが、実際の結果は、これらの見積り・判断と異なる場合があります。

(2) 財政状態の分析

資産の部

流動資産につきましては、仕掛品の減少、繰延税金資産の減少等により、前連結会計年度末と比較して114百万円減少し、4,003百万円となりました。なお、当連結会計年度末の総資産に占める流動資産の比率は68.6%であります。

また、固定資産につきましては、関係会社株式の増加等により、前連結会計年度末と比較して82百万円増加し、1,836百万円となりました。

これらの結果、資産の部の当連結会計年度末残高は、前連結会計年度末と比較して32百万円減少し、5,839百万円となりました。

負債の部

負債の部の当連結会計年度末残高は、未払法人税等の減少、前受金の増加等により、前連結会計年度末と比較して130百万円減少し、2,738百万円となりました。

純資産の部

純資産の部の当連結会計年度末残高は、当期純利益の計上、剰余金の配当による減少等により、前連結会計年度末と比較して98百万円増加し、3,101百万円となりました。

以上の結果、当連結会計年度末の自己資本比率は、前連結会計年度末と比較して2.0ポイント増加し53.1%となりました。

(3) 経営成績の分析

売上高

当連結会計年度の売上高は、前期比3.2%減少し12,235百万円となりました。セグメント別の売上高は次のとおりであります。

ソリューション事業の売上高は、前期比8.6%減少し7,392百万円となりました。

プロダクト事業の売上高は、前期比9.9%増加し4,487百万円となりました。なお、ライセンスの売上高は、前期比4.1%増加し1,646百万円となりました。

システムサポート事業の売上高は、前期比23.5%減少し355百万円となりました。

売上総利益

当連結会計年度における売上総利益は、売上高の減少により、前期比0.7%減の3,510百万円となりました。また、売上総利益率は売上原価率の減少により前連結会計年度の28.0%から0.7ポイント増加し、28.7%となりました。

営業利益

当連結会計年度における営業利益は、売上総利益が23百万円減少、販売費及び一般管理費が108百万円増加したことにより前期比26.0%減の376百万円となりました。

経常利益

当連結会計年度における経常利益は、前期比28.2%減の371百万円となりました。営業外費用の主な内容は支払利息であります。

当期純利益

当連結会計年度における当期純利益は、税効果会計適用後の法人税等負担額が168百万円となったこと等の理由により、前期比19.6%減の200百万円となりました。

(4) キャッシュ・フローの状況の分析

当連結会計年度における現金及び現金同等物の期末残高は、前連結会計年度末より15百万円増加し、625百万円となりました。

(営業活動によるキャッシュ・フロー)

営業活動によるキャッシュ・フローは、867百万円の現金及び現金同等物の増加となりました。その主な内訳は、税金等調整前当期純利益369百万円、減価償却費664百万円、賞与引当金の減少114百万円等であります。

(投資活動によるキャッシュ・フロー)

投資活動によるキャッシュ・フローは、750百万円の現金及び現金同等物の減少となりました。その主な内訳は、有形固定資産の取得及び無形固定資産の取得（自社開発ERPパッケージ「MCFrame」の開発投資等）、関係会社株式の取得による支出等であります。

(財務活動によるキャッシュ・フロー)

財務活動によるキャッシュ・フローは、101百万円の現金及び現金同等物の減少となりました。その主な内訳は配当金の支払による支出等であります。

(5) 経営戦略の現状と見通し

日本企業を取り巻く環境は国内外ともに常に変化しており、ITに対する顧客ニーズも多様化が進んでおります。このような状況において、コンサルティングサービス、ソフトウェア製品、システム構築・運用・保守サービスから、クラウドサービスまで、顧客の経営課題解決に貢献する複合的なソリューションの提供を行うグローバルITパートナーが求められております。

そのため当社グループは、顧客の経営課題解決に資するべく、製造業を始めとする幅広い顧客のニーズに応える多様なソリューションの提供力強化、顧客の競争力強化に貢献できるソフトウェア製品やクラウドサービスの開発・提供、顧客のグローバル展開に対応する海外サポート体制の拡充に取り組み、顧客への継続的な価値提供に努めて参ります。

(6) 経営者の問題意識と今後の方針について

「第2 事業の状況 3 対処すべき課題」に記載のとおりであります。

第3 【設備の状況】

1 【設備投資等の概要】

当連結会計年度における設備投資額は649百万円であり、その主な内容は、ソリューション事業及びプロダクト事業等に関するソフトウェア開発関連投資であります。なお、重要な設備の除却、売却等はありません。

2 【主要な設備の状況】

(1) 提出会社

平成27年3月31日現在

事業所名 (所在地)	セグメントの名称	設備の内容	帳簿価額(千円)				従業員数 (名)
			建物	工具、器具 及び備品	無形固定 資産	合計	
本社 (東京都千代田区)	ソリューション プロダクト 全社(共通)	建物附属設備、事務機器及び情報通信機器等	32,409	54,130	1,136,748	1,223,287	349
茅場町オフィス (東京都中央区)	プロダクト 全社(共通)	建物附属設備、事務機器及び情報通信機器等	17,047	14,054	1,883	32,985	42
関西支店 (大阪府大阪市)	ソリューション プロダクト 全社(共通)	建物附属設備、情報通信機器等	5,190	4,197	0	9,388	16

- (注) 1 上記の金額には、消費税等は含まれておりません。
 2 上記の他、本社建物、茅場町オフィス建物及び関西支店建物を賃借しております。年間賃借料は262,528千円(共益費を除く)であります。なお、消費税等は含まれておりません。
 3 建物欄は賃借中の建物に造作を加えた固定資産の帳簿価額であります。
 4 無形固定資産欄の主な内容は、ソフトウェア(帳簿価額1,138,540千円)であります。

(2) 国内子会社

平成27年3月31日現在における国内子会社の各事業所の設備は、重要性がないため記載を省略しております。

3 【設備の新設、除却等の計画】

(1) 重要な設備の新設等

該当事項はありません。

(2) 重要な設備の除却等

該当事項はありません。

第4 【提出会社の状況】

1 【株式等の状況】

(1) 【株式の総数等】

【株式の総数】

種類	発行可能株式総数(株)
普通株式	24,000,000
計	24,000,000

【発行済株式】

種類	事業年度末現在 発行数(株) (平成27年3月31日)	提出日現在発行数(株) (平成27年6月25日)	上場金融商品取引所名 又は登録認可金融商品 取引業協会名	内容
普通株式	6,000,000	6,000,000	東京証券取引所 市場第一部	単元株式数は100株であります。
計	6,000,000	6,000,000		

(2) 【新株予約権等の状況】

該当事項はありません。

(3) 【行使価額修正条項付新株予約権付社債券等の行使状況等】

該当事項はありません。

(4) 【ライツプランの内容】

該当事項はありません。

(5) 【発行済株式総数、資本金等の推移】

年月日	発行済株式 総数増減数 (株)	発行済株式 総数残高 (株)	資本金増減額 (千円)	資本金残高 (千円)	資本準備金 増減額 (千円)	資本準備金 残高 (千円)
平成25年7月1日	4,000,000	6,000,000		697,600		426,200

(注) 平成25年7月1日を効力発生日として、1株につき3株の割合をもって株式分割を実施いたしました。

(6) 【所有者別状況】

平成27年3月31日現在

区分	株式の状況(1単元の株式数100株)								単元未満株式の状況(株)
	政府及び地方公共団体	金融機関	金融商品取引業者	その他の法人	外国法人等		個人その他	計	
					個人以外	個人			
株主数(人)		17	18	28	19	6	7,920	8,008	
所有株式数(単元)		1,902	291	36,282	242	6	21,270	59,993	700
所有株式数の割合(%)		3.17	0.49	60.48	0.40	0.01	35.45	100.00	

(注) 自己株式524株は、「個人その他」に5単元、「単元未満株式の状況」に24株含まれております。

(7) 【大株主の状況】

平成27年3月31日現在

氏名又は名称	住所	所有株式数(株)	発行済株式総数に対する所有株式数の割合(%)
東洋エンジニアリング株式会社	東京都千代田区丸の内1丁目5番1号	1,944,000	32.40
株式会社野村総合研究所	東京都千代田区丸の内1丁目6番5号	840,000	14.00
株式会社図研	神奈川県横浜市都筑区荏田東2丁目25番1号	840,000	14.00
B-EN-G社員持株会	東京都千代田区大手町1丁目8番1号	85,600	1.42
日本トラスティ・サービス信託銀行株式会社(信託口)	東京都中央区晴海1丁目8番11号	36,400	0.60
日本マスタートラスト信託銀行株式会社(信託口)	東京都港区浜松町2丁目11番3号	29,800	0.49
渡辺 潔	群馬県前橋市	24,000	0.40
古田 英樹	千葉県千葉市	22,000	0.36
北原 正治	東京都墨田区	21,700	0.36
日本トラスティ・サービス信託銀行株式会社(信託口1)	東京都中央区晴海1丁目8番11号	21,500	0.35
計		3,865,000	64.41

(注) 平成26年12月19日付で、株式会社野村総合研究所および株式会社図研が新たに主要株主となりました。

(8) 【議決権の状況】

【発行済株式】

平成27年3月31日現在

区分	株式数(株)	議決権の数(個)	内容
無議決権株式			
議決権制限株式(自己株式等)			
議決権制限株式(その他)			
完全議決権株式(自己株式等)	(自己保有株式) 普通株式 500		
完全議決権株式(その他)	普通株式 5,998,800	59,988	
単元未満株式	普通株式 700		
発行済株式総数	6,000,000		
総株主の議決権		59,988	

(注) 単元未満株式の普通株式には、当社所有の自己株式24株が含まれております。

【自己株式等】

平成27年3月31日現在

所有者の氏名 又は名称	所有者の住所	自己名義 所有株式数 (株)	他人名義 所有株式数 (株)	所有株式数 の合計 (株)	発行済株式 総数に対する 所有株式数 の割合(%)
(自己保有株式) 東洋ビジネスエンジニア リング株式会社	東京都千代田区大手町 1丁目8番1号	500		500	0.00
計		500		500	0.00

(9) 【ストックオプション制度の内容】

該当事項はありません。

2 【自己株式の取得等の状況】

【株式の種類等】会社法第155条第7号による普通株式の取得

(1) 【株主総会決議による取得の状況】

該当事項はありません。

(2) 【取締役会決議による取得の状況】

該当事項はありません。

(3) 【株主総会決議又は取締役会決議に基づかないものの内容】

区分	株式数(株)	価額の総額(千円)
当事業年度における取得自己株式	50	57
当期間における取得自己株式		

(注) 当期間における取得自己株式には、平成27年6月1日から有価証券報告書提出日までの単元未満株式の買取りによる株式数は含めておりません。

(4) 【取得自己株式の処理状況及び保有状況】

区分	当事業年度		当期間	
	株式数(株)	処分価額の総額(千円)	株式数(株)	処分価額の総額(千円)
引き受ける者の募集を行った取得自己株式				
消却の処分を行った取得自己株式				
合併、株式交換、会社分割に係る移転を行った取得自己株式				
その他				
保有自己株式数	524		524	

(注) 当期間における保有自己株式数には、平成27年6月1日から有価証券報告書提出日までの単元未満株式の買取りによる株式数は含めておりません。

3 【配当政策】

当社の配当政策は、当社を取り巻く事業環境の見通し、業績見込み、当社の財務体質等を総合的に勘案して、株主各位への利益還元を努めることを基本方針としております。

内部留保金につきましては、技術開発や競争力強化のための投資等に充当して、事業基盤の安定と業績の向上に活用しております。

配当の回数につきましては、中間配当と期末配当の年2回の配当を行うことを基本方針としており、取締役会の決議により中間配当を行うことができる旨を定款に定めております。また、配当の決定機関は、中間配当については取締役会、期末配当については株主総会であります。

当事業年度の配当につきましては、中間配当金、期末配当金ともに1株につき7円とし、年間配当金は1株につき14円といたしました。

(注) 基準日が当事業年度に属する剰余金の配当は、以下のとおりであります。

決議年月日	配当金の総額 (千円)	1株当たり配当額 (円)
平成26年11月7日 取締役会決議	41,996	7.00
平成27年6月19日 定時株主総会決議	41,996	7.00

4 【株価の推移】

(1) 【最近5年間の事業年度別最高・最低株価】

回次	第32期	第33期	第34期	第35期	第36期
決算年月	平成23年3月	平成24年3月	平成25年3月	平成26年3月	平成27年3月
最高(円)	1,040	1,280	1,525	2,170 1,177	1,600
最低(円)	720	800	1,162	1,350 680	1,098

(注) 1 株価は、平成22年4月1日から平成22年10月11日までは大阪証券取引所(JASDAQ市場)におけるものであり、平成22年10月12日から平成25年4月3日までは大阪証券取引所JASDAQ(スタンダード)におけるものであり、平成25年4月4日以降は東京証券取引所市場第二部におけるものであり、平成26年4月4日以降は東京証券取引所市場第一部におけるものであります。

2 印は、株式分割(平成25年7月1日、1株 3株)による権利落後の株価であります。

(2) 【最近6月間の月別最高・最低株価】

月別	平成26年10月	11月	12月	平成27年1月	2月	3月
最高(円)	1,387	1,380	1,590	1,360	1,374	1,410
最低(円)	1,238	1,346	1,340	1,338	1,345	1,365

(注) 株価は、東京証券取引所市場第一部におけるものであります。

5 【役員の状況】

男性11名 女性 - 名 (役員のうち女性の比率 - %)

役名	職名	氏名	生年月日	略歴	任期	所有株式数(株)
取締役会長		石田 壽典	昭和25年6月19日生	昭和51年4月 東洋エンジニアリング株式会社入社 平成11年4月 当社入社 平成12年6月 当社取締役 平成13年6月 当社常務取締役 平成16年6月 当社専務取締役 平成17年6月 当社代表取締役 平成18年6月 当社取締役副社長 平成20年4月 当社取締役社長 平成26年6月 当社取締役会長(現任)	(注) 3	14,900
代表取締役 取締役社長	CEO	大澤 正典	昭和28年8月12日生	昭和53年4月 東洋エンジニアリング株式会社入社 平成11年4月 当社入社 平成16年6月 当社取締役 平成18年6月 当社常務取締役 平成20年4月 当社代表取締役(現任) 平成20年4月 当社専務取締役 平成26年6月 当社取締役社長(現任)	(注) 3	11,600
代表取締役 専務取締役	CFO 業務管理本部長	片山 博	昭和32年5月4日生	昭和56年4月 東洋エンジニアリング株式会社入社 平成12年10月 株式会社セブン・イレブン・ジャパン入社 平成14年6月 当社入社 平成17年4月 当社業務管理本部長(現任) 平成19年6月 当社取締役 平成25年6月 当社常務取締役 平成27年6月 当社代表取締役(現任) 平成27年6月 当社専務取締役(現任)	(注) 3	17,500
常務取締役	CMO、CTO 新商品企画本部長	羽田 雅一	昭和40年1月13日生	昭和62年4月 東洋エンジニアリング株式会社入社 平成11年4月 当社入社 平成16年4月 当社MCFrame事業本部長 平成18年4月 当社プロダクト事業本部長 平成22年6月 当社取締役 平成26年6月 当社関西支店担当、中部営業所担当 平成27年6月 当社常務取締役(現任) 平成27年6月 当社新商品企画本部長(現任)	(注) 3	9,200
取締役	経営企画本部長、グローバルビジネス推進本部担当	古田 英樹	昭和36年5月6日生	昭和62年4月 東洋エンジニアリング株式会社入社 平成11年4月 当社入社 平成16年4月 当社第2事業本部長 平成18年4月 当社ソリューション事業本部副事業本部長 平成23年4月 当社ソリューション営業統括本部長 平成25年6月 当社取締役(現任) 平成27年4月 当社ソリューション事業本部長 平成27年6月 当社経営企画本部長、グローバルビジネス推進本部担当(現任)	(注) 3	22,000

役名	職名	氏名	生年月日	略歴		任期	所有株式数(株)
取締役	ソリューション事業本部長	別納成明	昭和39年3月26日生	昭和61年4月 平成11年9月 平成21年4月 平成23年4月 平成25年6月 平成25年6月 平成27年4月 平成27年6月	東洋エンジニアリング株式会社入社 当社入社 当社ソリューション事業本部第2事業部長 当社ソリューションプロジェクト統括本部副統括本部長 当社取締役(現任) 当社ソリューションプロジェクト統括本部長 当社ソリューション事業本部副事業本部長 当社ソリューション事業本部長(現任)	(注) 3	3,000
取締役	プロダクト事業本部長、営業本部長、関西支店担当、中部営業所担当	中野敦士	昭和40年3月14日生	平成元年4月 平成11年4月 平成21年4月 平成26年4月 平成27年6月 平成27年6月	東洋エンジニアリング株式会社入社 当社入社 当社プロダクト事業本部商品開発本部長 当社プロダクト事業本部営業本部長(現任) 当社取締役(現任) 当社プロダクト事業本部長、関西支店担当、中部営業所担当(現任)	(注) 3	9,600
取締役		清水弘	昭和36年3月29日生	昭和59年4月 平成2年10月 平成15年1月 平成22年4月 平成23年6月 平成27年4月	東洋エンジニアリング株式会社入社 アーサー・ディ・リトル・ジャパン株式会社入社 同社ディレクター 日本工業大学大学院技術経営研究科教授(現任) 当社社外取締役(現任) アーサー・ディ・リトル・ジャパン株式会社シニア・アドバイザー(現任)	(注) 3	2,800
常勤監査役		内田直康	昭和29年12月4日生	昭和54年4月 平成11年4月 平成13年4月 平成15年3月 平成19年6月 平成20年6月	東洋エンジニアリング株式会社入社 当社入社 当社SAP事業本部副事業本部長、NB推進本部副本部長 東洋ビジネスシステムサービス株式会社取締役 当社ソリューション事業本部長付 当社常勤監査役(現任)	(注) 4	16,800
監査役		総山誠	昭和25年8月23日生	昭和48年4月 平成14年6月 平成16年5月 平成16年6月 平成16年6月 平成20年6月 平成24年4月 平成24年7月 平成26年4月 平成26年6月 平成27年6月	東洋エンジニアリング株式会社入社 同社経営計画本部副本部長 同社常務執行役員 当社社外監査役(現任) 東洋エンジニアリング株式会社取締役 同社専務執行役員 同社代表取締役、取締役副社長 同社経営計画本部、契約法務本部、総務人事本部、経理財務本部担当 同社経営計画本部、契約法務本部管掌 同社取締役会長(現任) 同社代表取締役(現任)	(注) 4	

役名	職名	氏名	生年月日	略歴	任期	所有株式数(株)
監査役		樋口 英雄	昭和25年3月5日生	昭和47年4月 立石電機株式会社(現オムロン株式会社)入社 平成16年6月 同社執行役員、業務改革本部長 オムロンネットワークアプリケーションズ株式会社取締役 平成19年3月 オムロン株式会社事業プロセス革新本部長 平成19年6月 同社執行役員常務 平成20年12月 同社グループ戦略室長、事業プロセス革新本部長 平成23年11月 ソロエル株式会社社外取締役 平成24年3月 同社取締役(現任) 平成24年6月 当社社外監査役(現任)	(注) 4	1,100
計						108,500

- (注) 1 取締役清水弘は、社外取締役であります。
- 2 監査役総山誠および監査役樋口英雄は、社外監査役であります。
- 3 取締役の任期は、平成27年3月期の定時株主総会終結の時から平成28年3月期の定時株主総会終結の時までであります。
- 4 監査役の任期は、平成24年3月期の定時株主総会終結の時から平成28年3月期の定時株主総会終結の時までであります。

6 【コーポレート・ガバナンスの状況等】

(1) 【コーポレート・ガバナンスの状況】

(企業統治の体制の概要について)

当社は、コーポレート・ガバナンスを重要な経営課題と認識し、経営の監督機能の強化および透明性の向上とコンプライアンス体制の確立、強化に努めることを基本方針としております。この基本方針に基づき、当社は現在の体制を採用し、監査役会設置会社として、取締役会における取締役の職務の執行に対する監督機能に加え、監査役会による取締役の職務の執行に対する監督機能が有効に機能する体制を構築するとともに、その整備を図っております。

会社の経営上の意思決定、執行および監督に係る経営管理組織その他のコーポレート・ガバナンス体制の状況

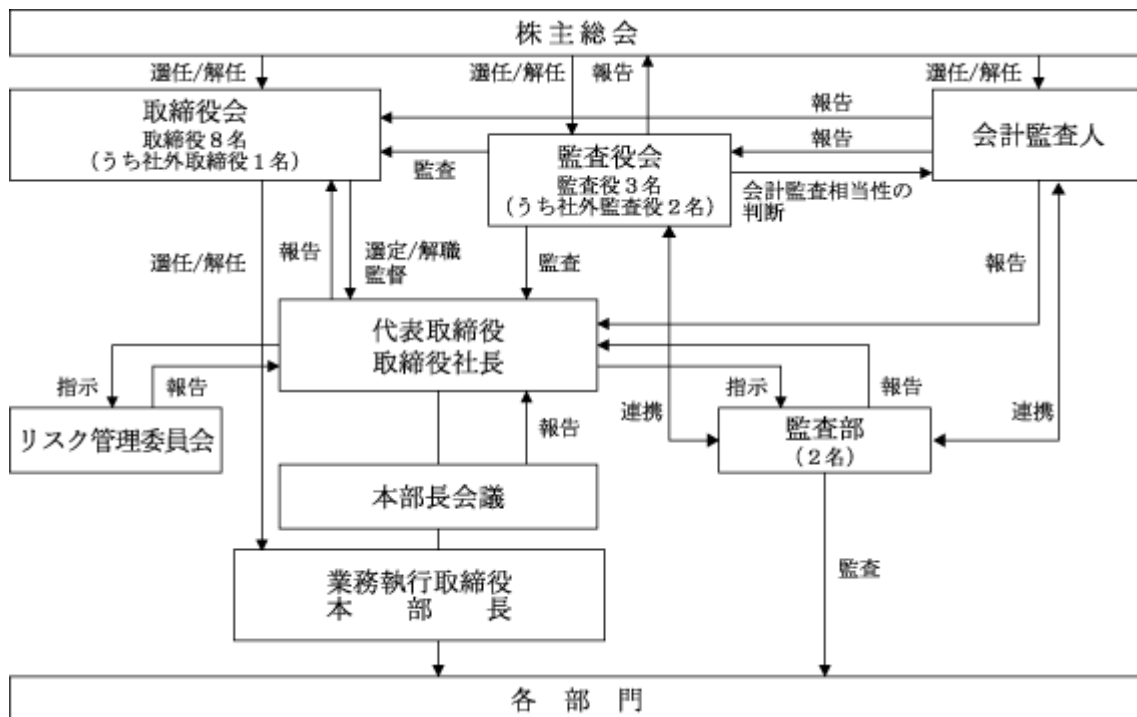
当社は、会社の機関として、株主総会、取締役会、取締役、監査役会、監査役および会計監査人を設置する監査役会設置会社であります。

当社は、社外取締役1名を含む8名の取締役に構成される取締役会において、十分な審議に基づく適法・適切な業務執行の決定と、取締役の職務の執行の監督機能の強化に努めるとともに、取締役の任期を1年とし、事業環境の変化に対応した柔軟な経営体制を構築しております。また、監査役3名による取締役の職務の執行の監督機能の強化にも努めております。

社長の諮問機関として、社長、常勤取締役および本部長等で構成する本部長会議を設置し、重要な経営事項の審議の充実と適切な経営情報の把握を図っております。

また、会計監査人による会計監査を受けるとともに、内部統制システムの一環として社長直轄の監査部(2名)を設置して業務執行全般に対する内部監査を実施するほか、監査役を中心に監査役、監査部および会計監査人間にて意見交換・情報交換を行い、相互に連携をとる体制を築いております。加えて、顧問弁護士による法律問題全般に関する助言、指導を受けることとしております。

当社のコーポレート・ガバナンス体制の模式図は次のとおりです。



内部統制システムの整備の状況

- 1) 取締役の職務の執行が法令および定款に適合することを確保するための体制
 - (a) 法令等の遵守については、「コンプライアンス行動基準」を定め、コンプライアンスに関する規範を明確にするとともに、担当セクションとして法務総務部を置き、その推進のための体制整備を図る。
 - (b) 監査役は取締役会の他、本部長会議等の重要な会議への出席、稟議書の閲覧等により、取締役会の意思決定と代表取締役、その他取締役等の職務執行について監査を実施する。
 - (c) 反社会的勢力との関係断絶の旨「コンプライアンス行動基準」に定め、その体制整備を図る。
 - (d) 財務報告の信頼性確保にあたり、財務報告に係る内部統制の整備を図る。
- 2) 取締役の職務の執行に係る情報の保存および管理に関する体制

取締役の職務の執行に係る情報については、「文書管理規程」、「稟議規程」等の社内規程に基づき適正に保存および管理する。
- 3) 損失の危険の管理に関する規程その他の体制
 - (a) 損失の危険を予防するため、「組織・職務権限規程」、「業務統制要領」、「利益管理規程」、「与信管理規程」などに基づく業務プロセスの統制を実施する。
 - (b) 当社および子会社の事業を取り巻くリスクに対して的確な管理・実践を図るため、リスク管理委員会の設置を含む「リスク管理規程」に基づき、リスク管理の推進体制を整備する。リスク管理委員会は、リスクの把握と対策を検討し、リスクへの対処の指示およびリスク管理の状況を確認する。
 - (c) リスクが顕在化するなど、正常な業務運営を阻害する事態が発生した場合においては、その事態の早急な収拾と被害の軽減を図るため、リスク管理委員会を緊急対策本部として編成し、危機管理への対応を行う。
- 4) 取締役の職務の執行が効率的に行われることを確保するための体制
 - (a) 取締役の職務執行にかかる重要事項については、取締役会において適切かつ十分な審議を行うとともに、代表取締役、その他の業務執行を担当する取締役、本部長等の職務分掌を定め、職務執行を効率的に行わせるための体制を確保する。
 - (b) 「組織・職務権限規程」、「機能別分掌業務規程」の定めにより、組織機能の分掌、職務権限の明確化を図り、会社業務全般の円滑かつ効率的、効果的な運営が行われる体制を整備する。
- 5) 使用人の職務の執行が法令および定款に適合することを確保するための体制
 - (a) 法令等の遵守については、規範を明確にするために「コンプライアンス行動基準」を定め、担当セクションとして法務総務部を置き、コンプライアンスの推進に取り組む。
 - (b) 「公益通報者保護規程」に基づく内部通報制度を整備し、通報者の不利益な取扱いを禁止するなどの通報者保護を図るとともに、不正行為等の事前抑止、早期発見、是正および再発防止に取り組む。
 - (c) 反社会的勢力との関係断絶の旨「コンプライアンス行動基準」に定め、その体制整備を図る。
 - (d) 財務報告の信頼性確保にあたり、財務報告に係る内部統制の整備を図る。
 - (e) 内部監査組織である監査部は、業務執行全般に対する内部監査を実施する。
- 6) 企業集団における業務の適正を確保するための体制
 - (a) 当社の子会社については、「関係会社管理規程」を定め、子会社に関する管理業務の円滑化と子会社の業務の適正の確保、経営効率の向上を図る。子会社の経営の重要事項については、当社の承認、当社への報告等を要する。
 - (b) グループにおける業務の適正の確保にあたり、必要に応じてグループ会社の役員を派遣する。
 - (c) 「リスク管理規程」に基づく子会社のリスク管理や、監査部の子会社監査によるリスクの低減に取り組む。正常な業務運営を阻害する事態が発生した場合においては、案件に応じた支援を行う。
 - (d) 法令等の遵守については「コンプライアンス行動基準」の遵守を求めるとともに、子会社におけるコンプライアンスの推進を支援する。
 - (e) 「公益通報者保護規程」に基づく内部通報制度の通報者に子会社の職員を含め、子会社の不正行為等の事前抑止、早期発見、是正および再発防止に取り組む。また、通報者の不利益な取扱いを禁止するなどの通報者保護を図る。
 - (f) 子会社の年度数値目標を策定する。

- 7) 監査役の職務を補助する使用人に関する事項ならびに当該使用人に対する指示の実効性の確保に関する事項
- (a) 監査役会の事務局は法務総務部が担当する。
 - (b) 監査役の業務監査において監査部が必要に応じて補助する。
 - (c) 法務総務部の監査役会の事務局担当および監査部の人事異動については、監査役会の了承を必要とする。
 - (d) 法務総務部および監査部の組織変更については、監査役会の了承を必要とする。
 - (e) 監査役の補助業務の遂行に際し、取締役の指揮命令を受けない。
- 8) 取締役および使用人が監査役に報告をするための体制ならびに子会社の取締役、監査役、使用人またはこれらの者から報告を受けた者が監査役に報告をするための体制
- (a) 監査役は取締役会の他、本部長会議などの重要な会議に出席する。
 - (b) 監査役は稟議書の他、定例的な報告事項、各部門の月次報告、月次決算などの報告を受ける。
 - (c) 監査役は取締役より、重要な損害の発生、経営に重要な影響を及ぼす事象の発生等につき報告を受ける。
 - (d) 監査役は監査部より、当社および子会社の監査計画、監査の結果の報告を受ける。
 - (e) 監査役は子会社の監査役と定期的に情報交換を行う。
 - (f) 監査役は内部通報制度の担当者より、当社および子会社の職員から受けた重要な内部通報の内容について報告を受ける。
 - (g) 監査役へ報告を行ったことを理由として、報告を行った者に対して不利益な取扱いを行うことを禁止する。
- 9) その他監査役の監査が実効的に行われることを確保するための体制
- (a) 監査役会は代表取締役社長および社外取締役と定期的に意見交換会を開催する。
 - (b) 監査役会は会計監査人と定期的に意見交換会を開催する。
 - (c) 監査役は監査部と必要に応じ連携し業務監査を実施する。
 - (d) 監査役が職務の執行について費用の請求をしたときは、必要でないと認められた場合を除き、当該費用を会社が負担する。

リスク管理体制の整備の状況

リスク管理体制の整備につきましては、内部統制システムの整備の状況に記載のとおり、損失の危険を最小限にすべく、取締役会における審議に基づき、体制整備、諸規程の策定などを進めております。

- 1) 損失の危険を予防するため、「組織・職務権限規程」、「業務統制要領」、「利益管理規程」、「与信管理規程」などを制定し、業務プロセスの統制を実施しております。
- 2) 当社事業を取り巻くリスクに対して的確な管理・実践を図るため、「リスク管理規程」に基づくリスク管理委員会を設置しております。リスク管理委員会は、リスクの把握と対策を検討し、リスクへの対処の指示およびリスク管理の状況を確認することとしております。
- 3) リスクが顕在化するなど、正常な業務運営を阻害する事態が発生した場合においては、その事態の早急な収拾と被害の軽減を図るためリスク管理委員会を緊急対策本部として編成し、危機管理への対応を取ることができる体制としております。

責任限定契約の概要

当社と社外取締役および社外監査役は、会社法第427条第1項に基づき、同法第423条第1項の損害賠償責任を限定する契約を締結しております。当該契約に基づく責任の限度額は、法令が定める最低責任限度額であります。

(内部監査および監査役監査について)

内部監査につきましては、当社は、内部統制システムの一環として社長直轄の監査部を設置して業務執行全般に対する内部監査を実施しております。監査部の人員は2名であります。

監査役監査につきましては、社外監査役2名を含む監査役3名で監査役会を構成し、取締役の職務の執行の監査を実施しております。監査役は、取締役および使用人等からその職務の執行状況について報告を受け、必要に応じて説明を求め、重要な決裁書類等を閲覧し、本社および主要な事業所において業務および財産の状況を調査する等しております。また、内部統制システムの状況を監視および検証しております。監査役は、監査部の監査計画、監査の結果の報告を受けることとしており、監査役の業務監査にあたり必要に応じて監査部が連携して行うなど、監査役を補助する体制を整備しております。

また、監査役を中心に、監査役、監査部および会計監査人間にて意見交換・情報交換を行い、相互に連携をとる体制を築いております。

(社外役員について)

当社は社外取締役1名および社外監査役2名を選任しております。なお、社外役員3名全員を東京証券取引所の定めに基づく独立役員として届け出ております。

社外取締役清水弘は、アーサー・ディ・リトル・ジャパン株式会社のシニア・アドバイザーおよび日本工業大学大学院技術経営研究科の教授であります。当社は、社員研修に係り、学校法人日本工業大学に授業料等を支払っておりますが、金額は僅少であります。同氏は当社の主要顧客である製造業を主たる対象とした戦略系コンサルティング業務の豊富な経験と事業戦略に関する高い見識を有しており、経営監督機能の強化に寄与しております。

社外取締役の選任にあたっては、専門分野における高い見識に基づいた中立かつ客観的観点による経営上有益な意見等が期待でき、取締役会の意思決定の適正性を確保する役割を担う人材を招聘することとしており、東京証券取引所が定める「独立性基準」の要件(東京証券取引所「上場管理等に関するガイドライン」5.(3)の2)を基準に、社外取締役の個々の属性を踏まえ、実質的に当社の経営に支配的な影響を及ぼすような状況になく、一般株主と利益相反の生じるおそれがないと判断できるか、総合的にその独立性を判断しております。

社外監査役総山誠は、当社の筆頭株主かつその他の関係会社である東洋エンジニアリング株式会社の代表取締役、取締役会長を兼任しております。総合エンジニアリングサービスを提供する同社と情報サービスを提供する当社は、事業の関連性が低く、同社との間にシステム開発関連の受託取引等がありますが、同社に対する売上高の比率は1%未満程度で推移しております。また、取引にあたっては、市場価格等に基づいて価格交渉し、一般取引と同様に決定しており、同社が当社の経営に支配的な影響を及ぼす状況になく、一般株主と利益相反が生じるおそれはないと判断しております。同氏は経営管理に関する豊富な経験と高い見識を有しており、監査機能の強化に寄与しております。

社外監査役樋口英雄は、ソロエル株式会社の取締役を兼任しております。また、同氏は過去においてオムロン株式会社の執行役員等であり、同社子会社のオムロンネットワークアプリケーションズ株式会社の取締役でありました。当社はオムロングループとの間にシステム開発関連の受託取引等がありますが、市場価格等に基づいて価格交渉し、一般取引と同様に決定しております。同氏は、製造業における長年のビジネス経験と経営管理に関する高い見識を有しており、監査機能の強化に寄与しております。

社外監査役の選任にあたっては、取締役会等において業務執行者の影響を受けずに各々の専門分野における高い見識に基づいた客観的な意見の表明が期待でき、監査機能の強化に資する人材を招聘することとしており、東京証券取引所が定める「独立性基準」の要件(東京証券取引所「上場管理等に関するガイドライン」5.(3)の2)を基準に、社外監査役の個々の属性を踏まえ、実質的に当社の経営に支配的な影響を及ぼすような状況になく、一般株主と利益相反の生じるおそれがないと判断できるか、総合的にその独立性を判断しております。

社外取締役および社外監査役は、取締役会・監査役会を通じ、内部監査・監査役監査・会計監査との相互連携や内部統制の監督・監査を行っております。

(役員の報酬等)

役員区分ごとの報酬等の総額、報酬等の種類別の総額および対象となる役員の員数

役員区分	報酬等の総額 (千円)	報酬等の種類別の総額(千円)				対象となる 役員の員数 (名)
		基本報酬	ストック オプション	賞与	退職慰労金	
取締役 (社外取締役を除く。)	87,102	87,102				7
監査役 (社外監査役を除く。)	17,739	17,739				1
社外役員	13,110	13,110				3

(注) 上記取締役の報酬等の額には、使用人兼務取締役の使用人分給与は含まれておりません。

役員ごとの連結報酬等の総額等

連結報酬等の総額が1億円以上である者が存在しないため、記載しておりません。

役員の報酬等の額の決定に関する方針

取締役の報酬等は、基本報酬と賞与で構成されており、株主総会で決議された取締役報酬限度額の範囲内で取締役会の決議により支給しております。監査役の報酬等は、基本報酬のみであり、株主総会で決議された監査役報酬限度額の範囲内で監査役の協議により支給しております。

なお、平成20年6月20日開催の第29期定時株主総会において、取締役の報酬等の額は、年額200,000千円以内(うち社外取締役20,000千円以内)、監査役の報酬等の額は、年額30,000千円以内と決議されております。

(株式の保有状況)

保有目的が純投資目的以外の目的である投資株式

銘柄数 2 銘柄数

貸借対照表計上額の合計額 1,184千円

(会計監査の状況)

監査業務を執行した公認会計士の氏名	所属する監査法人
指定有限責任社員 業務執行社員 須藤 修司	新日本有限責任監査法人
指定有限責任社員 業務執行社員 金子 秀嗣	新日本有限責任監査法人
指定有限責任社員 業務執行社員 伊東 朋	新日本有限責任監査法人

(注) 継続監査年数については、全員7年以内であるため記載を省略しております。

監査業務に係る補助者

公認会計士7名、その他6名

(取締役の定数)

当社の取締役は8名以内とする旨定款に定めております。

(取締役の選任の決議要件)

取締役の選任決議について、議決権を行使することができる株主の議決権の3分の1以上を有する株主が出席し、その議決権の過半数をもって行う旨および累積投票によらない旨定款に定めております。

(中間配当の決定機関)

取締役会の決議により中間配当を実施することができる旨定款に定めております。これは、配当政策の機動性を確保することを目的とするものであります。

(自己の株式の取得の決定機関)

会社法第165条第2項の規定に従い、取締役会の決議によって市場取引等により自己の株式を取得することができる旨定款に定めております。これは、資本政策の機動性を確保することを目的とするものであります。

(株主総会の特別決議要件)

会社法第309条第2項に定める株主総会の特別決議について、議決権を行使することができる株主の議決権の3分の1以上を有する株主が出席し、その議決権の3分の2以上をもって行う旨定款に定めております。これは、株主総会における特別決議の定足数を緩和することにより、株主総会の円滑な運営を行うことを目的とするものであります。

(会社と特定の株主の間で利益が相反するおそれがある取引を行う場合に株主の利益が害されることを防止するための措置)

東洋エンジニアリング株式会社は当社議決権の32.4%を所有するその他の関係会社であります。その他の関係会社やその他大株主との取引条件および取引条件の決定方針につきましては、市場価格、総原価等を勘案して当社希望価格を提示し、価格交渉の上、一般取引先と同様に決定することとしております。

(2) 【監査報酬の内容等】

【監査公認会計士等に対する報酬の内容】

区分	前連結会計年度		当連結会計年度	
	監査証明業務に 基づく報酬(千円)	非監査業務に 基づく報酬(千円)	監査証明業務に 基づく報酬(千円)	非監査業務に 基づく報酬(千円)
提出会社	25,100		25,100	
連結子会社				
計	25,100		25,100	

【その他重要な報酬の内容】

該当事項はありません。

【監査公認会計士等の提出会社に対する非監査業務の内容】

該当事項はありません。

【監査報酬の決定方針】

該当事項はありませんが、監査時間、規模および内容等を勘案したうえで決定し、監査役会において同意しております。

第5 【経理の状況】

1 連結財務諸表及び財務諸表の作成方法について

(1) 当社の連結財務諸表は、「連結財務諸表の用語、様式及び作成方法に関する規則」(昭和51年大蔵省令第28号)に基づいて作成しております。

(2) 当社の財務諸表は、「財務諸表等の用語、様式及び作成方法に関する規則」(昭和38年大蔵省令第59号。以下「財務諸表等規則」という。)に基づいて作成しております。

また、当社は、特例財務諸表提出会社に該当し、財務諸表等規則第127条の規定により財務諸表を作成しております。

2 監査証明について

当社は、金融商品取引法第193条の2第1項の規定に基づき、連結会計年度(平成26年4月1日から平成27年3月31日まで)の連結財務諸表及び事業年度(平成26年4月1日から平成27年3月31日まで)の財務諸表について、新日本有限責任監査法人により監査を受けております。

3 連結財務諸表等の適正性を確保するための特段の取組みについて

当社は、以下のとおり連結財務諸表等の適正性を確保するための特段の取組みを行っております。

会計基準等の内容を適切に把握できる体制を整備するため、公益財団法人財務会計基準機構へ加入し最新の会計基準等に関する内容を把握するとともに、経理担当者は当該法人及び監査法人等の行う研修へ参加するなどしております。

1 【連結財務諸表等】

(1) 【連結財務諸表】

【連結貸借対照表】

(単位：千円)

	前連結会計年度 (平成26年3月31日)	当連結会計年度 (平成27年3月31日)
資産の部		
流動資産		
現金及び預金	609,390	625,336
受取手形及び売掛金	2,422,484	2,410,760
仕掛品	² 376,189	² 311,820
繰延税金資産	252,008	214,581
その他	458,401	441,019
流動資産合計	4,118,475	4,003,518
固定資産		
有形固定資産		
建物	203,605	207,630
減価償却累計額	123,267	136,642
建物(純額)	80,337	70,987
工具、器具及び備品	353,712	338,666
減価償却累計額	263,503	253,927
工具、器具及び備品(純額)	90,208	84,739
有形固定資産合計	170,546	155,726
無形固定資産		
ソフトウェア	1,129,582	1,127,904
その他	156	91
無形固定資産合計	1,129,738	1,127,996
投資その他の資産		
投資有価証券	1,184	1,184
敷金	299,272	292,478
繰延税金資産	38,448	46,419
その他	¹ 119,790	¹ 217,809
貸倒引当金	5,499	5,499
投資その他の資産合計	453,195	552,391
固定資産合計	1,753,480	1,836,115
資産合計	5,871,955	5,839,633

(単位：千円)

	前連結会計年度 (平成26年3月31日)	当連結会計年度 (平成27年3月31日)
負債の部		
流動負債		
支払手形及び買掛金	310,800	286,281
短期借入金	500,000	500,000
未払費用	404,490	380,463
未払法人税等	232,724	15,492
前受金	501,934	593,539
賞与引当金	611,108	496,688
役員賞与引当金	30,000	
品質保証引当金	11,163	12,223
受注損失引当金		2 69,414
その他	267,053	384,260
流動負債合計	2,869,275	2,738,363
負債合計	2,869,275	2,738,363
純資産の部		
株主資本		
資本金	697,600	697,600
資本剰余金	426,200	426,200
利益剰余金	1,879,048	1,977,695
自己株式	168	225
株主資本合計	3,002,680	3,101,270
純資産合計	3,002,680	3,101,270
負債純資産合計	5,871,955	5,839,633

【連結損益計算書及び連結包括利益計算書】

【連結損益計算書】

(単位：千円)

	前連結会計年度 (自平成25年4月1日 至平成26年3月31日)	当連結会計年度 (自平成26年4月1日 至平成27年3月31日)
売上高	12,635,167	12,235,956
売上原価	9,101,196	8,725,637
売上総利益	3,533,971	3,510,319
販売費及び一般管理費	1, 2 3,024,718	1, 2 3,133,659
営業利益	509,252	376,660
営業外収益		
受取配当金	27,485	
為替差益	1,519	365
その他	370	720
営業外収益合計	29,375	1,085
営業外費用		
支払利息	7,595	5,770
株式公開費用	12,000	
その他	1,229	1
営業外費用合計	20,824	5,771
経常利益	517,803	371,975
特別利益		
投資有価証券売却益	327	
特別利益合計	327	
特別損失		
固定資産除却損	3 4,356	3 2,941
特別損失合計	4,356	2,941
税金等調整前当期純利益	513,774	369,033
法人税、住民税及び事業税	306,441	138,937
法人税等調整額	42,161	29,456
法人税等合計	264,279	168,394
少数株主損益調整前当期純利益	249,495	200,639
当期純利益	249,495	200,639

【連結包括利益計算書】

(単位：千円)

	前連結会計年度 (自 平成25年4月1日 至 平成26年3月31日)	当連結会計年度 (自 平成26年4月1日 至 平成27年3月31日)
少数株主損益調整前当期純利益	249,495	200,639
包括利益	249,495	200,639
(内訳)		
親会社株主に係る包括利益	249,495	200,639
少数株主に係る包括利益		

【連結株主資本等変動計算書】

前連結会計年度(自 平成25年 4月 1日 至 平成26年 3月31日)

(単位：千円)

	株主資本					純資産合計
	資本金	資本剰余金	利益剰余金	自己株式	株主資本合計	
当期首残高	697,600	426,200	1,751,543	168	2,875,175	2,875,175
当期変動額						
剰余金の配当			121,990		121,990	121,990
当期純利益			249,495		249,495	249,495
自己株式の取得						
当期変動額合計			127,504		127,504	127,504
当期末残高	697,600	426,200	1,879,048	168	3,002,680	3,002,680

当連結会計年度(自 平成26年 4月 1日 至 平成27年 3月31日)

(単位：千円)

	株主資本					純資産合計
	資本金	資本剰余金	利益剰余金	自己株式	株主資本合計	
当期首残高	697,600	426,200	1,879,048	168	3,002,680	3,002,680
当期変動額						
剰余金の配当			101,991		101,991	101,991
当期純利益			200,639		200,639	200,639
自己株式の取得				57	57	57
当期変動額合計			98,647	57	98,590	98,590
当期末残高	697,600	426,200	1,977,695	225	3,101,270	3,101,270

【連結キャッシュ・フロー計算書】

(単位：千円)

	前連結会計年度 (自 平成25年 4月 1日 至 平成26年 3月31日)	当連結会計年度 (自 平成26年 4月 1日 至 平成27年 3月31日)
営業活動によるキャッシュ・フロー		
税金等調整前当期純利益	513,774	369,033
減価償却費	684,861	664,717
賞与引当金の増減額(は減少)	114,614	114,420
役員賞与引当金の増減額(は減少)	30,000	30,000
品質保証引当金の増減額(は減少)	6,690	1,059
受注損失引当金の増減額(は減少)		69,414
受取利息及び受取配当金	27,524	53
支払利息	7,595	5,770
為替差損益(は益)	1,519	365
固定資産除却損	4,356	2,941
投資有価証券売却損益(は益)	327	
売上債権の増減額(は増加)	503,665	11,723
たな卸資産の増減額(は増加)	152,811	64,369
前渡金の増減額(は増加)	33,312	3,865
仕入債務の増減額(は減少)	173,722	61,934
未払消費税等の増減額(は減少)	5,352	181,737
前受金の増減額(は減少)	22,944	91,605
その他	15,002	23,220
小計	846,372	1,228,512
利息及び配当金の受取額	16,082	27,538
利息の支払額	7,670	5,768
法人税等の還付額	963	1,950
法人税等の支払額	172,096	385,160
営業活動によるキャッシュ・フロー	683,651	867,072
投資活動によるキャッシュ・フロー		
投資有価証券の売却による収入	1,064	
有形固定資産の取得による支出	96,885	43,461
有形固定資産の売却による収入	153	
無形固定資産の取得による支出	601,225	616,710
関係会社株式の取得による支出	12,387	95,807
その他	14,390	5,550
投資活動によるキャッシュ・フロー	694,890	750,428
財務活動によるキャッシュ・フロー		
短期借入金の純増減額(は減少)	200,000	
自己株式の取得による支出		57
配当金の支払額	120,875	101,018
財務活動によるキャッシュ・フロー	79,124	101,075
現金及び現金同等物に係る換算差額	112	378
現金及び現金同等物の増減額(は減少)	67,772	15,946
現金及び現金同等物の期首残高	541,617	609,390
現金及び現金同等物の期末残高	609,390	625,336

【注記事項】

(連結財務諸表作成のための基本となる重要な事項)

1 連結の範囲に関する事項

(1) 連結子会社数 1社

連結子会社の名称

東洋ビジネスシステムサービス(株)

(2) 非連結子会社の名称等

非連結子会社の名称

Toyo Business Engineering (Thailand)Co., Ltd.

Toyo Business Engineering Holding (Thailand)Co., Ltd.

Toyo Business Engineering Singapore Pte. Ltd.

畢恩吉商務信息系統工程(上海)有限公司

PT. Toyo Business Engineering Indonesia

連結の範囲から除いた理由

非連結子会社5社は、いずれも小規模会社であり、合計の総資産、売上高、当期純損益(持分に見合う額)及び利益剰余金(持分に見合う額)等は、いずれも連結財務諸表に重要な影響を及ぼしていないためであります。

2 持分法の適用に関する事項

(1) 持分法を適用しない非連結子会社及び関連会社の名称等

非連結子会社

Toyo Business Engineering (Thailand)Co., Ltd.

Toyo Business Engineering Holding (Thailand)Co., Ltd.

Toyo Business Engineering Singapore Pte. Ltd.

畢恩吉商務信息系統工程(上海)有限公司

PT. Toyo Business Engineering Indonesia

関連会社

株式会社ダイバーシク

持分法を適用しない理由

持分法を適用していない非連結子会社5社及び関連会社1社は、それぞれ当期純損益(持分に見合う額)及び利益剰余金(持分に見合う額)等からみて、持分法の対象から除いても連結財務諸表に及ぼす影響が軽微であり、かつ、全体としても重要性がないため、持分法の適用範囲から除外しております。

3 連結子会社の事業年度等に関する事項

連結子会社の決算日は、連結決算日と一致しております。

4 会計処理基準に関する事項

(1) 重要な資産の評価基準及び評価方法

有価証券の評価基準及び評価方法

その他有価証券

時価のあるもの

連結会計年度末日の市場価格等に基づく時価法（評価差額は、全部純資産直入法により処理し、売却原価は移動平均法により算定）によっております。

時価のないもの

移動平均法による原価法によっております。

たな卸資産の評価基準及び評価方法

仕掛品は、個別法による原価法（貸借対照表価額については収益性の低下に基づく簿価切下げの方法）によっております。

(2) 重要な減価償却資産の減価償却の方法

有形固定資産（リース資産を除く）

定率法によっております。

なお、主な耐用年数は以下のとおりであります。

建物 3～18年

工具、器具及び備品 3～20年

無形固定資産（リース資産を除く）

定額法によっております。

なお、自社利用のソフトウェアについては、社内における見込利用可能期間(主に5年)に基づく定額法によっております。

販売目的のソフトウェアについては、見込有効期間(3年)における見込販売数量及び見込販売収益に基づく償却額と販売可能な残存有効期間に基づく均等配分額を比較し、いずれか大きい金額を計上しております。

リース資産

所有権移転外ファイナンス・リース取引に係るリース資産

リース期間を耐用年数とし、残存価額を零とする定額法によっております。

(3) 重要な引当金の計上基準

貸倒引当金

債権の貸倒れによる損失に備えるため、一般債権については貸倒実績率により、貸倒懸念債権等特定の債権については個別に回収可能性を検討し、回収不能見込額を計上しております。

賞与引当金

従業員に支給すべき賞与の支払に備えるため、支給見込額に基づき計上しております。

品質保証引当金

客先納入後の瑕疵担保等の費用の支出に備えるため、実績率に基づき算出した発生見込額を計上しております。また、品質確保に際し、個別に見積可能な費用については発生見込額を見積計上しております。

受注損失引当金

受注案件に係る将来の損失に備えるため、進行中の案件のうち当連結会計年度において損失が発生すると見込まれ、かつ、その金額を合理的に見積可能なものについては、翌連結会計年度以降の損失見込額を計上しております。

(4) 重要な収益及び費用の計上基準

受注案件に係る収益の計上基準

当連結会計年度末までの進捗部分について成果の確実性が認められる受注案件については工事進行基準（受注案件の進捗率の見積りは原価比例法）を、その他の案件については工事完成基準を適用しております。

(5) 連結キャッシュ・フロー計算書における資金の範囲

連結キャッシュ・フロー計算書における資金(現金及び現金同等物)は、手許現金、随時引き出し可能な預金及び容易に換金可能であり、かつ、価値の変動について僅少なリスクしか負わない取得日から3ヶ月以内に償還期限の到来する短期投資からなっております。

(6) その他連結財務諸表作成のための重要な事項

消費税等の会計処理

消費税等の会計処理は、税抜方式によっております。

(連結貸借対照表関係)

1 非連結子会社及び関連会社に対するものは、次のとおりであります。

	前連結会計年度 (平成26年3月31日)	当連結会計年度 (平成27年3月31日)
投資その他の資産 その他 (関係会社株式)	65,208千円	161,016千円
投資その他の資産 その他 (関係会社出資金)	30,000千円	30,000千円

2 たな卸資産及び受注損失引当金の表示

損失の発生が見込まれる受注案件に係るたな卸資産(仕掛品)と受注損失引当金は、相殺せずに両建てで表示しております。

受注損失引当金に対応するたな卸資産(仕掛品)の額

	前連結会計年度 (平成26年3月31日)	当連結会計年度 (平成27年3月31日)
仕掛品	千円	69,414千円

(連結損益計算書関係)

1 販売費及び一般管理費のうち主要な費目及び金額は、次のとおりであります。

	前連結会計年度 (自 平成25年4月1日 至 平成26年3月31日)	当連結会計年度 (自 平成26年4月1日 至 平成27年3月31日)
従業員給料手当	1,279,719千円	1,391,790千円
賞与引当金繰入額	179,952千円	151,745千円
研究開発費	93,456千円	58,893千円
外注費	190,340千円	232,712千円

2 一般管理費に含まれる研究開発費は、次のとおりであります。

	前連結会計年度 (自 平成25年4月1日 至 平成26年3月31日)	当連結会計年度 (自 平成26年4月1日 至 平成27年3月31日)
	93,456千円	58,893千円

3 固定資産除却損の主な内容は、次のとおりであります。

	前連結会計年度 (自 平成25年4月1日 至 平成26年3月31日)	当連結会計年度 (自 平成26年4月1日 至 平成27年3月31日)
建物	2,747千円	千円
工具、器具及び備品	1,609千円	1,132千円
ソフトウェア	千円	1,809千円

4 売上原価に含まれている受注損失引当金繰入額は、次のとおりであります。

	前連結会計年度 (自 平成25年4月1日 至 平成26年3月31日)	当連結会計年度 (自 平成26年4月1日 至 平成27年3月31日)
	千円	69,414千円

(連結株主資本等変動計算書関係)

前連結会計年度(自 平成25年4月1日 至 平成26年3月31日)

1 発行済株式に関する事項

株式の種類	当連結会計年度期首	増加	減少	当連結会計年度末
普通株式(株)	2,000,000	4,000,000		6,000,000

(変動事由の概要)

普通株式の発行済株式数の増加は、平成25年7月1日を効力発生日として普通株式1株につき3株の割合をもって株式分割を実施したことによります。

2 自己株式に関する事項

株式の種類	当連結会計年度期首	増加	減少	当連結会計年度末
普通株式(株)	158	316		474

(変動事由の概要)

普通株式の自己株式数の増加は、平成25年7月1日を効力発生日として普通株式1株につき3株の割合をもって株式分割を実施したことによります。

3 新株予約権等に関する事項

該当事項はありません。

4 配当に関する事項

(1) 配当金支払額

決議	株式の種類	配当金の総額 (千円)	1株当たり配当額 (円)	基準日	効力発生日
平成25年6月21日 定時株主総会	普通株式	79,993	(注)40	平成25年3月31日	平成25年6月24日
平成25年10月31日 取締役会	普通株式	41,996	7	平成25年9月30日	平成25年12月9日

(注)1株当たり配当額40円には、記念配当5円を含んでおります。

(2) 基準日が当連結会計年度に属する配当のうち、配当の効力発生日が翌連結会計年度となるもの

決議	株式の種類	配当の原資	配当金の総額 (千円)	1株当たり 配当額(円)	基準日	効力発生日
平成26年6月20日 定時株主総会	普通株式	利益剰余金	59,995	10	平成26年3月31日	平成26年6月23日

(注)1株当たり配当額10円には、記念配当3円を含んでおります。

当連結会計年度(自 平成26年4月1日 至 平成27年3月31日)

1 発行済株式に関する事項

株式の種類	当連結会計年度期首	増加	減少	当連結会計年度末
普通株式(株)	6,000,000			6,000,000

2 自己株式に関する事項

株式の種類	当連結会計年度期首	増加	減少	当連結会計年度末
普通株式(株)	474	50		524

(変動事由の概要)

普通株式の自己株式数の増加50株は、単元未満株式の買取りによる増加であります。

3 新株予約権等に関する事項

該当事項はありません。

4 配当に関する事項

(1) 配当金支払額

決議	株式の種類	配当金の総額 (千円)	1株当たり配当額 (円)	基準日	効力発生日
平成26年6月20日 定時株主総会	普通株式	59,995	(注)10	平成26年3月31日	平成26年6月23日
平成26年11月7日 取締役会	普通株式	41,996	7	平成26年9月30日	平成26年12月8日

(注) 1株当たり配当額10円には、記念配当3円を含んでおります。

(2) 基準日が当連結会計年度に属する配当のうち、配当の効力発生日が翌連結会計年度となるもの

決議	株式の種類	配当の原資	配当金の総額 (千円)	1株当たり 配当額(円)	基準日	効力発生日
平成27年6月19日 定時株主総会	普通株式	利益剰余金	41,996	7	平成27年3月31日	平成27年6月22日

(連結キャッシュ・フロー計算書関係)

現金及び現金同等物の期末残高と連結貸借対照表に掲記されている科目の金額との関係は、次のとおりであります。

	前連結会計年度 (自 平成25年4月1日 至 平成26年3月31日)	当連結会計年度 (自 平成26年4月1日 至 平成27年3月31日)
現金及び預金勘定	609,390千円	625,336千円
現金及び現金同等物	609,390千円	625,336千円

(金融商品関係)

1 金融商品の状況に関する事項

(1) 金融商品に対する取組方針

当社グループは、資金運用については短期的な預金等に限定して行い、また、資金調達については銀行借入により行う方針であります。なお、デリバティブ取引は行っておりません。

(2) 金融商品の内容及びそのリスク

営業債権である受取手形及び売掛金は、顧客の信用リスクに晒されております。また、敷金は差入先の信用リスクに晒されております。なお、外貨建てのものは少なく、為替リスクは僅少であります。

営業債務である支払手形及び買掛金は、そのすべてが短期の支払期日であります。なお、外貨建てのものは少なく、為替リスクは僅少であります。

短期借入金は主に営業取引に係る資金調達であります。短期借入金は短期金利の変動リスクを負っております。

(3) 金融商品に係るリスク管理体制

信用リスク（取引先の契約不履行等に係るリスク）の管理

当社グループは与信管理規程に従い、営業債権及び敷金について、取引先ごとの期日管理及び残高管理を行うとともに、財務状況の悪化等による回収懸念の早期把握や低減を図っております。

資金調達に係る流動性リスク（支払期日に支払いを実行できなくなるリスク）の管理

当社グループでは、各社が月次に資金繰計画を作成するなどの方法により管理しております。

2 金融商品の時価等に関する事項

連結貸借対照表計上額、時価及びこれらの差額については、次のとおりであります。なお、時価を把握することが極めて困難と認められるものは、次表には含めておりません。（注2）を参照ください。）

前連結会計年度(平成26年3月31日)

(単位：千円)

	連結貸借対照表 計上額	時価	差額
(1) 現金及び預金	609,390	609,390	
(2) 受取手形及び売掛金	2,422,484	2,422,484	
(3) 投資有価証券			
(4) 敷金	299,272	223,645	75,627
資産計	3,331,147	3,255,520	75,627
(1) 支払手形及び買掛金	310,800	310,800	
(2) 短期借入金	500,000	500,000	
負債計	810,800	810,800	
デリバティブ取引			

当連結会計年度(平成27年3月31日)

(単位：千円)

	連結貸借対照表 計上額	時価	差額
(1) 現金及び預金	625,336	625,336	
(2) 受取手形及び売掛金	2,410,760	2,410,760	
(3) 投資有価証券			
(4) 敷金	292,478	232,377	60,101
資産計	3,328,575	3,268,474	60,101
(1) 支払手形及び買掛金	286,281	286,281	
(2) 短期借入金	500,000	500,000	
負債計	786,281	786,281	
デリバティブ取引			

(注) 1 金融商品の時価の算定方法並びに有価証券及びデリバティブ取引に関する事項

資 産

(1) 現金及び預金

現金及び預金は短期間で決済されるため、時価は帳簿価額にほぼ等しいことから、当該帳簿価額によっております。

(2) 受取手形及び売掛金

受取手形及び売掛金は短期間で決済されるため、時価は帳簿価額にほぼ等しいことから、当該帳簿価額によっております。

(3) 投資有価証券

当社は、時価のある有価証券は保有しておりません。

(4) 敷金

事務所等の敷金の時価については、合理的に見積もった返還予定時期に基づき、その将来キャッシュ・フローを適切な利率で割り引いた現在価値により算定しております。

負 債

(1) 支払手形及び買掛金

支払手形及び買掛金は短期間で決済されるため、時価は帳簿価額にほぼ等しいことから、当該帳簿価額によっております。

(2) 短期借入金

短期借入金は短期間で決済されるため、時価は帳簿価額にほぼ等しいことから、当該帳簿価額によっております。

デリバティブ取引

該当ありません。

(注) 2 時価を把握することが極めて困難と認められる金融商品の連結貸借対照表計上額

(単位：千円)

区分	前連結会計年度 (平成26年3月31日)	当連結会計年度 (平成27年3月31日)
非上場株式	1,184	1,184

上記については、市場価格がなく、時価を把握することが極めて困難と認められることから、「(3)投資有価証券」には含めておりません。

(注) 3 金銭債権及び満期がある有価証券の連結決算日後の償還予定額

前連結会計年度(平成26年3月31日)

(単位:千円)

区分	1年以内	1年超 5年以内	5年超 10年以内	10年超
現金及び預金	609,309			
受取手形及び売掛金	2,422,484			
投資有価証券				
その他有価証券のうち満期があるもの				
敷金	5,392	2,613		291,267
合計	3,037,186	2,613		291,267

当連結会計年度(平成27年3月31日)

(単位:千円)

区分	1年以内	1年超 5年以内	5年超 10年以内	10年超
現金及び預金	625,336			
受取手形及び売掛金	2,410,760			
投資有価証券				
その他有価証券のうち満期があるもの				
敷金		2,455		290,023
合計	3,036,097	2,455		290,023

(有価証券関係)

該当事項はありません。

(税効果会計関係)

1 繰延税金資産及び繰延税金負債の発生の主な原因別の内訳

	前連結会計年度 (平成26年3月31日)	当連結会計年度 (平成27年3月31日)
繰延税金資産(流動)		
賞与引当金	217,799千円	164,403千円
受注損失引当金		22,976千円
品質保証引当金	3,978千円	4,046千円
未払事業税	18,749千円	3,892千円
その他	11,481千円	19,262千円
繰延税金資産合計(流動)	252,008千円	214,581千円
繰延税金資産(固定)		
固定資産償却限度超過額	32,546千円	40,447千円
その他	5,902千円	5,972千円
繰延税金資産合計(固定)	38,448千円	46,419千円
繰延税金資産合計	290,457千円	261,000千円

(注)繰延税金資産の算定に当たり繰延税金資産から控除された金額

44,820千円	45,599千円
----------	----------

2 法定実効税率と税効果会計適用後の法人税等の負担率との間に重要な差異があるときの、当該差異の原因となった主要な項目別の内訳

	前連結会計年度 (平成26年3月31日)	当連結会計年度 (平成27年3月31日)
法定実効税率	38.0%	35.6%
(調整)		
交際費等永久に損金に算入されない項目	4.8%	5.9%
住民税均等割	1.4%	1.9%
過年度法人税等	3.4%	%
税率変更による期末繰延税金資産の減額修正	3.3%	5.5%
特別税額控除		4.6%
その他	0.5%	1.2%
税効果会計適用後の法人税等の負担率	51.4%	45.6%

3 法人税等の税率の変更による繰延税金資産の金額の修正

「所得税法等の一部を改正する法律」(平成27年法律9号)及び「地方税法等の一部を改正する法律」(平成27年法律2号)が平成27年3月31日に公布され、平成27年4月1日以後に開始する連結会計年度から法人税率等の引下げ等が行われることになりました。これに伴い、当連結会計年度の繰延税金資産の計算に使用した法定実効税率は、前連結会計年度の35.6%から、平成27年4月1日に開始する連結会計年度に解消が見込まれる一時差異については33.1%、平成28年4月1日に開始する連結会計年度以降に解消が見込まれる一時差異については32.3%にそれぞれ変更されております。

その結果、繰延税金資産の金額が20,438千円減少し、当連結会計年度に計上された法人税等調整額が20,438千円増加しております。

(資産除去債務関係)

資産除去債務の総額に重要性が乏しいため、注記を省略しております。

(セグメント情報等)

【セグメント情報】

1 報告セグメントの概要

当社の報告セグメントは、当社の構成単位のうち分離された財務情報が入手可能であり、取締役会が、経営資源の配分の決定及び業績を評価するために、定期的に検討を行う対象となっているものであります。

当社は、本社に製品・サービス別の事業本部を置き、各事業本部は、取り扱う製品・サービスについて国内及び海外の包括的な戦略を立案し、事業活動を展開しております。

したがって、当社は、事業本部を基礎とした製品・サービス別のセグメントから構成されており、「ソリューション事業」「プロダクト事業」「システムサポート事業」の3つを報告セグメントとしております。

「ソリューション事業」は、他社が開発したERPパッケージ製品を主に利用し、企業の情報システムを設計、開発、導入するサービスを提供する事業であります。

「プロダクト事業」は、当社が開発したERPパッケージ製品をパートナー企業を通じて販売するとともに、同製品を利用して企業の情報システムを設計、開発、導入するサービスを提供する事業であります。

「システムサポート事業」は、基幹業務システムを導入した企業に対して、システムの運用・保守を始めとする支援サービスを提供する事業であります。

2 報告セグメントごとの売上高、利益又は損失、資産その他の項目の金額の算定方法

報告されている事業セグメントの会計処理の方法は、「連結財務諸表作成のための基本となる重要な事項」における記載と概ね同一であります。

報告セグメントの利益は、営業利益ベースの数値であります。セグメント間の内部収益及び振替高は市場実勢価格に基づいております。

3 報告セグメントごとの売上高、利益又は損失、資産その他の項目の金額に関する情報

前連結会計年度(自 平成25年4月1日 至 平成26年3月31日)

(単位：千円)

	報告セグメント				調整額 (注)1	連結財務諸表 計上額 (注)2
	ソリューション	プロダクト	システム サポート	計		
売上高						
外部顧客への売上高	8,088,732	4,081,671	464,763	12,635,167		12,635,167
セグメント間の内部 売上高又は振替高	5,717	150	1,058,073	1,063,940	1,063,940	
計	8,094,449	4,081,821	1,522,837	13,699,107	1,063,940	12,635,167
セグメント利益	822,011	907,778	60,337	1,790,127	1,280,875	509,252
セグメント資産	2,263,402	1,800,428	451,438	4,515,270	1,356,684	5,871,955
その他の項目						
減価償却費	110,272	478,214	7,337	595,824	88,981	684,805

(注) 1 調整額は、以下のとおりであります。

(1)セグメント利益の調整額 1,280,875千円は、各報告セグメントに配分していない全社費用等であります。

(2)セグメント資産の調整額1,356,684千円は、各報告セグメントに配分していない全社資産等であります。

(3)減価償却費の調整額88,981千円は、全社資産等に係る減価償却費であります。

2 セグメント利益は、連結損益計算書の営業利益と調整を行っております。

当連結会計年度(自 平成26年4月1日 至 平成27年3月31日)

(単位：千円)

	報告セグメント				調整額 (注)1	連結財務諸表 計上額 (注)2
	ソリューション	プロダクト	システム サポート	計		
売上高						
外部顧客への売上高	7,392,752	4,487,688	355,515	12,235,956		12,235,956
セグメント間の内部 売上高又は振替高	13,433	3,822	1,144,377	1,161,632	1,161,632	
計	7,406,185	4,491,510	1,499,893	13,397,589	1,161,632	12,235,956
セグメント利益	555,823	920,416	7,361	1,483,601	1,106,941	376,660
セグメント資産	2,258,591	1,741,808	466,928	4,467,327	1,372,306	5,839,633
その他の項目						
減価償却費	105,611	467,048	6,381	579,041	85,676	664,717

(注) 1 調整額は、以下のとおりであります。

(1)セグメント利益の調整額 1,106,941千円は、各報告セグメントに配分していない全社費用等であります。

(2)セグメント資産の調整額1,372,306千円は、各報告セグメントに配分していない全社資産等であります。

(3)減価償却費の調整額85,676千円は、全社資産等に係る減価償却費であります。

2 セグメント利益は、連結損益計算書の営業利益と調整を行っております。

【関連情報】

前連結会計年度(自 平成25年4月1日 至 平成26年3月31日)

1 製品及びサービスごとの情報

セグメント情報に同様の情報を開示しているため、記載を省略しております。

2 地域ごとの情報

(1) 売上高

本邦の外部顧客への売上高が連結損益計算書の売上高の90%を超えるため、記載を省略しております。

(2) 有形固定資産

本邦に所在している有形固定資産の金額が連結貸借対照表の有形固定資産の金額の90%を超えるため、記載を省略しております。

3 主要な顧客ごとの情報

外部顧客への売上高のうち、連結損益計算書の売上高の10%以上を占める相手先がないため、記載はありません。

当連結会計年度(自 平成26年4月1日 至 平成27年3月31日)

1 製品及びサービスごとの情報

セグメント情報に同様の情報を開示しているため、記載を省略しております。

2 地域ごとの情報

(1) 売上高

本邦の外部顧客への売上高が連結損益計算書の売上高の90%を超えるため、記載を省略しております。

(2) 有形固定資産

本邦に所在している有形固定資産の金額が連結貸借対照表の有形固定資産の金額の90%を超えるため、記載を省略しております。

3 主要な顧客ごとの情報

外部顧客への売上高のうち、連結損益計算書の売上高の10%以上を占める相手先がないため、記載はありません。

【報告セグメントごとの固定資産の減損損失に関する情報】

該当事項はありません。

【報告セグメントごとののれんの償却額及び未償却残高に関する情報】

該当事項はありません。

【報告セグメントごとの負ののれん発生益に関する情報】

該当事項はありません。

【関連当事者情報】

1 関連当事者との取引

(1) 連結財務諸表提出会社と関連当事者との取引

(ア) 連結財務諸表提出会社の親会社及び主要株主(会社等に限る)等

前連結会計年度(自 平成25年4月1日 至 平成26年3月31日)

種類	会社等の名称又は氏名	所在地	資本金又は出資金(千円)	事業の内容又は職業	議決権等の所有(被所有)割合(%)	関連当事者との関係	取引の内容	取引金額(千円)	科目	期末残高(千円)
親会社	東洋エンジニアリング(株)	東京都千代田区	18,198,978	総合エンジニアリング業	(被所有)直接 51.0	システムインテグレーションの提供 役員の兼任	システムインテグレーションの受託	93,416	売掛金	16,207
							システムインテグレーションの委託	349		
							建物の賃借	3,528		

(注) 1 記載金額のうち、取引金額は消費税等が含まれておらず、期末残高には消費税等を含んでおります。

2 取引条件及び取引条件の決定方針等

(1) 市場価格、総原価等を勘案して当社希望価格を提示し、価格交渉の上、一般取引先と同様に決定しております。

(2) 建物の賃借料は、他テナントと同等の価格となっております。

当連結会計年度(自 平成26年4月1日 至 平成27年3月31日)

種類	会社等の名称又は氏名	所在地	資本金又は出資金(千円)	事業の内容又は職業	議決権等の所有(被所有)割合(%)	関連当事者との関係	取引の内容	取引金額(千円)	科目	期末残高(千円)
その他の関係会社	東洋エンジニアリング(株)	東京都千代田区	18,198,978	総合エンジニアリング業	(被所有)直接 32.4	システムインテグレーションの提供 役員の兼任	システムインテグレーションの受託	115,178	売掛金	39,021
							システムインテグレーションの委託	782		

(注) 1 記載金額のうち、取引金額は消費税等が含まれておらず、期末残高には消費税等を含んでおります。

2 取引条件及び取引条件の決定方針等

市場価格、総原価等を勘案して当社希望価格を提示し、価格交渉の上、一般取引先と同様に決定しております。

3 東洋エンジニアリング株式会社は、平成26年12月19日より親会社からその他の関係会社へ異動になりました。

2 親会社又は重要な関連会社に関する注記

該当事項はありません。

(1株当たり情報)

項目	前連結会計年度 (自 平成25年4月1日 至 平成26年3月31日)	当連結会計年度 (自 平成26年4月1日 至 平成27年3月31日)
1株当たり純資産額	500円49銭	516円92銭
1株当たり当期純利益金額	41円59銭	33円44銭
潜在株式調整後 1株当たり当期純利益金額	潜在株式が存在しないため記載して おりません。	同 左

(注) 1 1株当たり純資産額の算定上の基礎は以下のとおりであります。

項目	前連結会計年度 (平成26年3月31日)	当連結会計年度 (平成27年3月31日)
純資産の部の合計額 (千円)	3,002,680	3,101,270
普通株式に係る期末の純資産額 (千円)	3,002,680	3,101,270
1株当たり純資産額の算定に用いられた 期末の普通株式の数 (株)	5,999,526	5,999,476

2 1株当たり当期純利益金額の算定上の基礎は以下のとおりであります。

項目	前連結会計年度 (自 平成25年4月1日 至 平成26年3月31日)	当連結会計年度 (自 平成26年4月1日 至 平成27年3月31日)
当期純利益 (千円)	249,495	200,639
普通株主に帰属しない金額 (千円)		
普通株式に係る当期純利益 (千円)	249,495	200,639
普通株式の期中平均株式数 (株)	5,999,526	5,999,478

(重要な後発事象)

該当事項はありません。

【連結附属明細表】

【社債明細表】

該当事項はありません。

【借入金等明細表】

区分	当期首残高 (千円)	当期末残高 (千円)	平均利率 (%)	返済期限
短期借入金	500,000	500,000	1.37	
合計	500,000	500,000		

(注) 「平均利率」については、借入金等の期末残高に対する加重平均利率を記載しております。

【資産除去債務明細表】

当連結会計年度期首及び当連結会計年度末における資産除去債務の金額が当連結会計年度期首及び当連結会計年度末における負債及び純資産の合計額の100分の1以下であるため、記載を省略しております。

(2) 【その他】

当連結会計年度における四半期情報等

(累計期間)	第1四半期 (自平成26年4月1日 至平成26年6月30日)	第2四半期 (自平成26年4月1日 至平成26年9月30日)	第3四半期 (自平成26年4月1日 至平成26年12月31日)	当連結会計年度 (自平成26年4月1日 至平成27年3月31日)
売上高 (千円)	3,040,286	5,931,834	8,712,126	12,235,956
税金等調整前 四半期(当期) 純利益 (千円)	43,216	146,669	161,745	369,033
四半期(当期) 純利益 (千円)	24,444	65,800	70,067	200,639
1株当たり四半期 (当期)純利益金額 (円)	4.07	10.97	11.68	33.44

(会計期間)	第1四半期 (自平成26年4月1日 至平成26年6月30日)	第2四半期 (自平成26年7月1日 至平成26年9月30日)	第3四半期 (自平成26年10月1日 至平成26年12月31日)	第4四半期 (自平成27年1月1日 至平成27年3月31日)
1株当たり四半期 純利益金額 (円)	4.07	6.89	0.71	21.76

2 【財務諸表等】

(1) 【財務諸表】

【貸借対照表】

(単位：千円)

	前事業年度 (平成26年3月31日)	当事業年度 (平成27年3月31日)
資産の部		
流動資産		
現金及び預金	554,609	606,288
受取手形	7,059	7,208
売掛金	2,369,146	2,336,954
仕掛品	375,169	309,179
前渡金	251,423	255,288
前払費用	122,352	115,668
短期貸付金		30,000
繰延税金資産	217,209	182,882
その他	67,540	35,037
流動資産合計	3,964,508	3,878,507
固定資産		
有形固定資産		
建物	65,196	57,803
工具、器具及び備品	75,349	73,087
有形固定資産合計	140,545	130,891
無形固定資産		
ソフトウェア	1,141,052	1,138,540
その他	156	91
無形固定資産合計	1,141,208	1,138,632
投資その他の資産		
投資有価証券	1,184	1,184
関係会社株式	115,208	210,607
関係会社出資金	30,000	30,000
敷金	276,971	270,748
繰延税金資産	30,840	40,009
その他	24,581	26,793
貸倒引当金	5,499	5,499
投資その他の資産合計	473,285	573,843
固定資産合計	1,755,040	1,843,366
資産合計	5,719,549	5,721,873

(単位：千円)

	前事業年度 (平成26年3月31日)	当事業年度 (平成27年3月31日)
負債の部		
流動負債		
買掛金	514,496	510,100
短期借入金	500,000	500,000
未払金	187,071	330,376
未払費用	324,866	304,221
未払法人税等	198,368	15,492
前受金	501,934	593,701
賞与引当金	529,510	411,231
役員賞与引当金	30,000	
品質保証引当金	11,163	12,223
受注損失引当金		69,414
その他	68,480	26,602
流動負債合計	2,865,893	2,773,364
負債合計	2,865,893	2,773,364
純資産の部		
株主資本		
資本金	697,600	697,600
資本剰余金		
資本準備金	426,200	426,200
資本剰余金合計	426,200	426,200
利益剰余金		
利益準備金	8,100	8,100
その他利益剰余金		
繰越利益剰余金	1,721,923	1,816,833
利益剰余金合計	1,730,023	1,824,933
自己株式	168	225
株主資本合計	2,853,655	2,948,508
純資産合計	2,853,655	2,948,508
負債純資産合計	5,719,549	5,721,873

【損益計算書】

(単位：千円)

	前事業年度 (自 平成25年 4月 1日 至 平成26年 3月31日)		当事業年度 (自 平成26年 4月 1日 至 平成27年 3月31日)	
売上高	1	12,176,270	1	11,897,696
売上原価	1	8,921,242	1	8,613,385
売上総利益		3,255,027		3,284,310
販売費及び一般管理費	2	2,801,935	2	2,917,036
営業利益		453,092		367,274
営業外収益				
受取利息及び配当金	1	27,825	1	384
為替差益		1,519		365
その他		296		292
営業外収益合計		29,642		1,042
営業外費用				
支払利息		7,595		5,770
その他		13,229		1
営業外費用合計		20,824		5,771
経常利益		461,910		362,545
特別利益				
投資有価証券売却益		327		
特別利益合計		327		
特別損失				
固定資産除却損		3,639		2,941
特別損失合計		3,639		2,941
税引前当期純利益		458,598		359,604
法人税、住民税及び事業税		269,770		137,543
法人税等調整額		31,839		25,158
法人税等合計		237,931		162,702
当期純利益		220,667		196,901

【売上原価明細書】

区分	注記 番号	前事業年度 (自 平成25年4月1日 至 平成26年3月31日)		当事業年度 (自 平成26年4月1日 至 平成27年3月31日)	
		金額(千円)	構成比 (%)	金額(千円)	構成比 (%)
労務費	1	2,396,232	23.6	2,479,752	25.0
外注費		4,646,378	45.8	4,535,075	45.8
経費		3,092,650	30.6	2,887,819	29.2
当期総費用		10,135,261	100.0	9,902,646	100.0
期首仕掛品たな卸高	2	221,501		375,169	
原価差額調整額		36,550		173,043	
他勘定振替額		1,096,900		1,182,207	
合計		9,296,411		8,922,564	
期末仕掛品たな卸高		375,169		309,179	
当期売上原価		8,921,242		8,613,385	

(注) 1 主な内訳は、次のとおりであります。

項目	前事業年度(千円)	当事業年度(千円)
機器・資材費	932,645	703,685
旅費交通費	264,956	286,687

2 他勘定振替高の内容は、販売費への振替であります。

(原価計算の方法)

当社の原価計算は、プロジェクト別の実際個別原価計算によっております。なお、一部の科目につきましては予定原価を適用し、原価差額は、期末に調整計算をしております。

【株主資本等変動計算書】

前事業年度(自 平成25年 4月 1日 至 平成26年 3月31日)

(単位：千円)

	株主資本								純資産合計
	資本金	資本剰余金		利益剰余金			自己株式	株主資本合計	
		資本準備金	資本剰余金合計	利益準備金	その他利益剰余金 繰越利益剰余金	利益剰余金合計			
当期首残高	697,600	426,200	426,200	8,100	1,623,246	1,631,346	168	2,754,978	2,754,978
当期変動額									
剰余金の配当					121,990	121,990		121,990	121,990
当期純利益					220,667	220,667		220,667	220,667
自己株式の取得									
当期変動額合計					98,676	98,676		98,676	98,676
当期末残高	697,600	426,200	426,200	8,100	1,721,923	1,730,023	168	2,853,655	2,853,655

当事業年度(自 平成26年 4月 1日 至 平成27年 3月31日)

(単位：千円)

	株主資本								純資産合計
	資本金	資本剰余金		利益剰余金			自己株式	株主資本合計	
		資本準備金	資本剰余金合計	利益準備金	その他利益剰余金 繰越利益剰余金	利益剰余金合計			
当期首残高	697,600	426,200	426,200	8,100	1,721,923	1,730,023	168	2,853,655	2,853,655
当期変動額									
剰余金の配当					101,991	101,991		101,991	101,991
当期純利益					196,901	196,901		196,901	196,901
自己株式の取得							57	57	57
当期変動額合計					94,910	94,910	57	94,853	94,853
当期末残高	697,600	426,200	426,200	8,100	1,816,833	1,824,933	225	2,948,508	2,948,508

【注記事項】

(重要な会計方針)

1 資産の評価基準及び評価方法

(1)有価証券の評価基準及び評価方法

子会社株式及び関連会社株式

移動平均法による原価法によっております。

その他有価証券

時価のないもの

移動平均法による原価法によっております。

(2) たな卸資産の評価基準及び評価方法

仕掛品

個別法による原価法（貸借対照表価格については収益性の低下に基づく簿価切下げの方法）によっております。

2 固定資産の減価償却の方法

(1) 有形固定資産（リース資産を除く）

定率法によっております。

なお、主な耐用年数は以下のとおりであります。

建物 3～18年

工具、器具及び備品 3～20年

(2) 無形固定資産（リース資産を除く）

定額法によっております。

なお、自社利用のソフトウェアについては、社内における見込利用可能期間（主に5年）に基づく定額法によっております。

販売目的のソフトウェアについては、見込有効期間（3年）における見込販売数量及び見込販売収益に基づく償却額と販売可能な残存有効期間に基づく均等配分額を比較し、いずれか大きい金額を計上しております。

3 引当金の計上基準

(1) 貸倒引当金

債権の貸倒れによる損失に備えるため、一般債権については貸倒実績率により、貸倒懸念債権等特定の債権については個別に回収可能性を検討し、回収不能見込額を計上しております。

(2) 賞与引当金

従業員に支給すべき賞与の支払に備えるため、支給見込額に基づき計上しております。

(3) 品質保証引当金

客先納入後の瑕疵担保等の費用の支出に備えるため、実績率に基づき算出した発生見込額を計上しております。また、品質確保に際し、個別に見積可能な費用については発生見込額を見積計上しております。

(4) 受注損失引当金

受注案件に係る将来の損失に備えるため、進行中の案件のうち当事業年度において損失が発生すると見込まれ、かつ、その金額を合理的に見積可能なものについては、翌事業年度以降の損失見込額を計上しております。

4 収益及び費用の計上基準

受注案件に係る収益の計上基準

当事業年度未までの進捗部分について成果の確実性が認められる受注案件については工事進行基準（受注案件の進捗率の見積りは原価比例法）を、その他の案件については工事完成基準を適用しております。

5 その他財務諸表作成のための基本となる重要な事項

消費税等の会計処理

消費税等の会計処理は、税抜方式によっております。

(表示方法の変更)

貸借対照表、損益計算書、株主資本等変動計算書、有形固定資産等明細表、引当金明細表については、財務諸表等規則第127条第1項に定める様式に基づいて作成しております。

また、財務諸表等規則第127条第2項に掲げる各号の注記については、各号の会社計算規則に掲げる事項の注記に変更しております。

当該表示方法の変更により影響を受ける主な項目に係る前事業年度における金額は以下のとおりであります。

(損益計算書関係)

前事業年度において、独立掲記しておりました「受取利息」340千円、「受取配当金」27,485千円は、「受取利息及び配当金」27,825千円として表示しております。

(貸借対照表関係)

1 関係会社に対する金銭債権及び金銭債務(区分表示したものを除く)

	前事業年度 (平成26年3月31日)	当事業年度 (平成27年3月31日)
短期金銭債権	78,633千円	91,635千円
短期金銭債務	247,357千円	270,792千円

(損益計算書関係)

1 関係会社との取引高

	前事業年度 (自 平成25年4月1日 至 平成26年3月31日)	当事業年度 (自 平成26年4月1日 至 平成27年3月31日)
営業取引による取引高		
売上高	207,231千円	242,395千円
仕入高	1,275,184千円	1,313,563千円
営業取引以外の取引による取引高	119,860千円	107,390千円

2 販売費及び一般管理費のうち主要な費目及び金額並びにおおよその割合は、次のとおりであります。

	前事業年度 (自 平成25年4月1日 至 平成26年3月31日)	当事業年度 (自 平成26年4月1日 至 平成27年3月31日)
従業員給料手当	1,190,778千円	1,292,469千円
賞与引当金繰入額	179,952千円	151,745千円
減価償却費	44,134千円	51,633千円

おおよその割合

販売費	39.1%	40.5%
一般管理費	60.9%	59.5%

(有価証券関係)

子会社株式及び関連会社株式で時価のあるものはありません。

(注)時価を把握することが極めて困難と認められる子会社株式及び関連会社株式の貸借対照表計上額

(単位:千円)

区分	前事業年度 (平成26年3月31日)	当事業年度 (平成27年3月31日)
子会社株式	115,208	161,607
関連会社株式		49,000
計	115,208	210,607

(税効果会計関係)

1 繰延税金資産及び繰延税金負債の発生の主な原因別の内訳

	前事業年度 (平成26年3月31日)	当事業年度 (平成27年3月31日)
繰延税金資産(流動)		
賞与引当金	188,717千円	136,117千円
受注損失引当金	千円	22,976千円
品質保証引当金	3,978千円	4,046千円
未払事業税	15,949千円	3,892千円
その他	8,563千円	15,850千円
繰延税金資産合計(流動)	217,209千円	182,882千円
繰延税金資産(固定)		
固定資産償却限度超過額	31,706千円	39,712千円
その他	866千円	297千円
繰延税金資産合計(固定)	30,840千円	40,009千円
繰延税金資産合計	248,050千円	222,892千円

(注)繰延税金資産の算定に当たり繰延税金資産から控除された金額

44,820千円	45,599千円
----------	----------

2 法定実効税率と税効果会計適用後の法人税等の負担率との間に重要な差異があるときの、当該差異の原因となった主要な項目別の内訳

	前事業年度 (平成26年3月31日)	当事業年度 (平成27年3月31日)
法定実効税率	38.0%	35.6%
(調整)		
交際費等永久に損金に算入されない項目	5.0%	5.9%
住民税均等割	1.5%	1.8%
税率変更による期末繰延税金資産の減額修正	3.2%	5.0%
過年度法人税等	3.8%	%
特別税額控除	%	4.7%
その他	0.4%	1.6%
税効果会計適用後の法人税等の負担率	51.9%	45.3%

3 法人税等の税率の変更による繰延税金資産の金額の修正

「所得税法等の一部を改正する法律」(平成27年法律9号)及び「地方税法等の一部を改正する法律」(平成27年法律2号)が平成27年3月31日に公布され、平成27年4月1日以後に開始する事業年度から法人税率等の引下げ等が行われることになりました。これに伴い、当事業年度の繰延税金資産の計算に使用した法定実効税率は、前事業年度の35.6%から、平成27年4月1日に開始する事業年度に解消が見込まれる一時差異については33.1%、平成28年4月1日に開始する事業年度以降に解消が見込まれる一時差異については32.3%にそれぞれ変更されております。

その結果、繰延税金資産の金額が17,993千円減少し、当事業年度に計上された法人税等調整額の金額が17,993千円増加しております。

(重要な後発事象)

該当事項はありません。

【附属明細表】

【有形固定資産等明細表】

(単位：千円)

区分	資産の種類	当期首残高	当期増加額	当期減少額	当期償却額	当期末残高	減価償却 累計額
有形固定資産	建物	65,196	3,656		11,049	57,803	131,852
	工具、器具 及び備品	75,349	29,118	1,132	30,248	73,087	246,513
	計	140,545	32,774	1,132	41,297	130,891	378,366
無形固定資産	ソフトウェア	1,141,052	620,677	1,809	621,380	1,138,540	
	その他	156			64	91	
	計	1,141,208	620,677	1,809	621,445	1,138,632	

(注) 当期増加額のうち主なものは、次のとおりであります。

建物	中部営業所事務所設備	3,656千円
工具、器具及び備品	サーバ等	26,849千円
ソフトウェア	販売用ソフトウェア	
	MCFrame XA版 追加開発	322,469千円
	A.S.I.A. 追加開発	76,847千円
	Business b-ridge 開発	57,884千円
	ソリューション事業	
	関連テンプレート開発	52,411千円
	MCFrame CS版 追加開発	51,176千円
	MCFrame online 原価管理開発	14,863千円
	社内システム開発	
	基幹情報システム 機能拡張	22,375千円

【引当金明細表】

(単位：千円)

区分	当期首残高	当期増加額	当期減少額	当期末残高
貸倒引当金	5,499			5,499
賞与引当金	529,510	411,231	529,510	411,231
役員賞与引当金	30,000		30,000	
品質保証引当金	11,163	12,223	11,163	12,223
受注損失引当金		121,475	52,061	69,414

(2) 【主な資産及び負債の内容】

連結財務諸表を作成しているため、記載を省略しております。

(3) 【その他】

該当事項はありません。

第6 【提出会社の株式事務の概要】

事業年度	4月1日から3月31日まで
定時株主総会	6月中
基準日	3月31日
剰余金の配当の基準日	9月30日 3月31日
1単元の株式数	100株
単元未満株式の買取り 取扱場所 株主名簿管理人 取次所 買取手数料	(特別口座) 東京都千代田区丸の内一丁目4番1号 三井住友信託銀行株式会社 証券代行部 (特別口座) 東京都千代田区丸の内一丁目4番1号 三井住友信託銀行株式会社 株式の売買の委託に係る手数料相当額として別途定める金額
公告掲載方法	当会社の公告方法は、電子公告とする。ただし、事故その他やむを得ない事由によって電子公告による公告をすることができない場合は、日本経済新聞に掲載して行う。なお、電子公告は当社のホームページに掲載しており、そのアドレスは下記のとおりです。 http://www.to-be.co.jp/
株主に対する特典	株主優待制度 (1) 対象株主 毎年6月末日現在、9月末日現在、12月末日現在および3月末日現在の株主名簿に記載または記録された1単元(100株)以上所有の株主 (2) 優待内容 6月末日基準、9月末日基準、12月末日基準および3月末日基準ともに500円(通期年2,000円)相当のクオカード

- (注) 1 会社法第440条第4項の規定により決算公告は行いません。
- 2 当会社の株主は、その有する単元未満株式について、次に掲げる権利以外の権利を行使することができません。
- 会社法第189条第2項各号に掲げる権利
 - 会社法第166条第1項の規定による請求をする権利
 - 株主の有する株式数に応じて募集株式の割当ておよび募集新株予約権の割当てを受ける権利

第7 【提出会社の参考情報】

1 【提出会社の親会社等の情報】

当社には、金融商品取引法第24条の7第1項に規定する親会社等はありません。

2 【その他の参考情報】

当事業年度の開始日から有価証券報告書提出日までの間に、次の書類を提出しております。

(1) 有価証券報告書およびその添付書類ならびに確認書

事業年度 第35期(自 平成25年4月1日 至 平成26年3月31日)
平成26年6月25日関東財務局長に提出。

(2) 内部統制報告書およびその添付書類

平成26年6月25日関東財務局長に提出。

(3) 四半期報告書および確認書

第36期第1四半期(自 平成26年4月1日 至 平成26年6月30日)
平成26年8月8日関東財務局長に提出。

第36期第2四半期(自 平成26年7月1日 至 平成26年9月30日)
平成26年11月11日関東財務局長に提出。

第36期第3四半期(自 平成26年10月1日 至 平成26年12月31日)
平成27年2月10日関東財務局長に提出。

(4) 臨時報告書

企業内容等の開示に関する内閣府令第19条第2項第9号の2(株主総会における議決権行使の結果)の規定に基づ
く臨時報告書

平成26年6月26日関東財務局長に提出。

企業内容等の開示に関する内閣府令第19条第2項第3号(親会社の異動)および第4号(主要株主の異動)の規定に
基づく臨時報告書

平成26年12月24日関東財務局長に提出。

第二部 【提出会社の保証会社等の情報】

該当事項はありません。

独立監査人の監査報告書及び内部統制監査報告書

平成27年6月19日

東洋ビジネスエンジニアリング株式会社
取締役会 御中

新日本有限責任監査法人

指定有限責任社員 業務執行社員	公認会計士	須藤修司印
指定有限責任社員 業務執行社員	公認会計士	金子秀嗣印
指定有限責任社員 業務執行社員	公認会計士	伊東朋印

<財務諸表監査>

当監査法人は、金融商品取引法第193条の2第1項の規定に基づく監査証明を行うため、「経理の状況」に掲げられている東洋ビジネスエンジニアリング株式会社の平成26年4月1日から平成27年3月31日までの連結会計年度の連結財務諸表、すなわち、連結貸借対照表、連結損益計算書、連結包括利益計算書、連結株主資本等変動計算書、連結キャッシュ・フロー計算書、連結財務諸表作成のための基本となる重要な事項、その他の注記及び連結附属明細表について監査を行った。

連結財務諸表に対する経営者の責任

経営者の責任は、我が国において一般に公正妥当と認められる企業会計の基準に準拠して連結財務諸表を作成し適正に表示することにある。これには、不正又は誤謬による重要な虚偽表示のない連結財務諸表を作成し適正に表示するために経営者が必要と判断した内部統制を整備及び運用することが含まれる。

監査人の責任

当監査法人の責任は、当監査法人が実施した監査に基づいて、独立の立場から連結財務諸表に対する意見を表明することにある。当監査法人は、我が国において一般に公正妥当と認められる監査の基準に準拠して監査を行った。監査の基準は、当監査法人に連結財務諸表に重要な虚偽表示がないかどうかについて合理的な保証を得るために、監査計画を策定し、これに基づき監査を実施することを求めている。

監査においては、連結財務諸表の金額及び開示について監査証拠を入手するための手続が実施される。監査手続は、当監査法人の判断により、不正又は誤謬による連結財務諸表の重要な虚偽表示のリスクの評価に基づいて選択及び適用される。財務諸表監査の目的は、内部統制の有効性について意見表明するためのものではないが、当監査法人は、リスク評価の実施に際して、状況に応じた適切な監査手続を立案するために、連結財務諸表の作成と適正な表示に関連する内部統制を検討する。また、監査には、経営者が採用した会計方針及びその適用方法並びに経営者によって行われた見積りの評価も含め全体としての連結財務諸表の表示を検討することが含まれる。

当監査法人は、意見表明の基礎となる十分かつ適切な監査証拠を入手したと判断している。

監査意見

当監査法人は、上記の連結財務諸表が、我が国において一般に公正妥当と認められる企業会計の基準に準拠して、東洋ビジネスエンジニアリング株式会社及び連結子会社の平成27年3月31日現在の財政状態並びに同日をもって終了する連結会計年度の経営成績及びキャッシュ・フローの状況をすべての重要な点において適正に表示しているものと認める。

< 内部統制監査 >

当監査法人は、金融商品取引法第193条の2第2項の規定に基づく監査証明を行うため、東洋ビジネスエンジニアリング株式会社の平成27年3月31日現在の内部統制報告書について監査を行った。

内部統制報告書に対する経営者の責任

経営者の責任は、財務報告に係る内部統制を整備及び運用し、我が国において一般に公正妥当と認められる財務報告に係る内部統制の評価の基準に準拠して内部統制報告書を作成し適正に表示することにある。

なお、財務報告に係る内部統制により財務報告の虚偽の記載を完全には防止又は発見することができない可能性がある。

監査人の責任

当監査法人の責任は、当監査法人が実施した内部統制監査に基づいて、独立の立場から内部統制報告書に対する意見を表明することにある。当監査法人は、我が国において一般に公正妥当と認められる財務報告に係る内部統制の監査の基準に準拠して内部統制監査を行った。財務報告に係る内部統制の監査の基準は、当監査法人に内部統制報告書に重要な虚偽表示がないかどうかについて合理的な保証を得るために、監査計画を策定し、これに基づき内部統制監査を実施することを求めている。

内部統制監査においては、内部統制報告書における財務報告に係る内部統制の評価結果について監査証拠を入手するための手続が実施される。内部統制監査の監査手続は、当監査法人の判断により、財務報告の信頼性に及ぼす影響の重要性に基づいて選択及び適用される。また、内部統制監査には、財務報告に係る内部統制の評価範囲、評価手続及び評価結果について経営者が行った記載を含め、全体としての内部統制報告書の表示を検討することが含まれる。

当監査法人は、意見表明の基礎となる十分かつ適切な監査証拠を入手したと判断している。

監査意見

当監査法人は、東洋ビジネスエンジニアリング株式会社が平成27年3月31日現在の財務報告に係る内部統制は有効であると表示した上記の内部統制報告書が、我が国において一般に公正妥当と認められる財務報告に係る内部統制の評価の基準に準拠して、財務報告に係る内部統制の評価結果について、すべての重要な点において適正に表示しているものと認める。

利害関係

会社と当監査法人又は業務執行社員との間には、公認会計士法の規定により記載すべき利害関係はない。

以 上

-
- 1 上記は監査報告書の原本に記載された事項を電子化したものであり、その原本は有価証券報告書提出会社が別途保管しております。
 - 2 XBRLデータは監査の対象には含まれていません。

独立監査人の監査報告書

平成27年6月19日

東洋ビジネスエンジニアリング株式会社
取締役会 御中

新日本有限責任監査法人

指定有限責任社員 業務執行社員	公認会計士	須藤修司	印
指定有限責任社員 業務執行社員	公認会計士	金子秀嗣	印
指定有限責任社員 業務執行社員	公認会計士	伊東朋	印

当監査法人は、金融商品取引法第193条の2第1項の規定に基づく監査証明を行うため、「経理の状況」に掲げられている東洋ビジネスエンジニアリング株式会社の平成26年4月1日から平成27年3月31日までの第36期事業年度の財務諸表、すなわち、貸借対照表、損益計算書、株主資本等変動計算書、重要な会計方針、その他の注記及び附属明細表について監査を行った。

財務諸表に対する経営者の責任

経営者の責任は、我が国において一般に公正妥当と認められる企業会計の基準に準拠して財務諸表を作成し適正に表示することにある。これには、不正又は誤謬による重要な虚偽表示のない財務諸表を作成し適正に表示するために経営者が必要と判断した内部統制を整備及び運用することが含まれる。

監査人の責任

当監査法人の責任は、当監査法人が実施した監査に基づいて、独立の立場から財務諸表に対する意見を表明することにある。当監査法人は、我が国において一般に公正妥当と認められる監査の基準に準拠して監査を行った。監査の基準は、当監査法人に財務諸表に重要な虚偽表示がないかどうかについて合理的な保証を得るために、監査計画を策定し、これに基づき監査を実施することを求めている。

監査においては、財務諸表の金額及び開示について監査証拠を入手するための手続が実施される。監査手続は、当監査法人の判断により、不正又は誤謬による財務諸表の重要な虚偽表示のリスクの評価に基づいて選択及び適用される。財務諸表監査の目的は、内部統制の有効性について意見表明するためのものではないが、当監査法人は、リスク評価の実施に際して、状況に応じた適切な監査手続を立案するために、財務諸表の作成と適正な表示に関連する内部統制を検討する。また、監査には、経営者が採用した会計方針及びその適用方法並びに経営者によって行われた見積りの評価も含め全体としての財務諸表の表示を検討することが含まれる。

当監査法人は、意見表明の基礎となる十分かつ適切な監査証拠を入手したと判断している。

監査意見

当監査法人は、上記の財務諸表が、我が国において一般に公正妥当と認められる企業会計の基準に準拠して、東洋ビジネスエンジニアリング株式会社の平成27年3月31日現在の財政状態及び同日をもって終了する事業年度の経営成績をすべての重要な点において適正に表示しているものと認める。

利害関係

会社と当監査法人又は業務執行社員との間には、公認会計士法の規定により記載すべき利害関係はない。

以上

- 上記は監査報告書の原本に記載された事項を電子化したものであり、その原本は当社(有価証券報告書提出会社)が別途保管しております。
- XBRLデータは監査の対象には含まれていません。