

【表紙】

【提出書類】 有価証券報告書

【根拠条文】 金融商品取引法第24条第1項

【提出先】 関東財務局長

【提出日】 平成27年6月26日

【事業年度】 第69期(自 平成26年4月1日 至 平成27年3月31日)

【会社名】 日立マクセル株式会社

【英訳名】 Hitachi Maxell, Ltd.

【代表者の役職氏名】 取締役社長 千歳 喜弘

【本店の所在の場所】 大阪府茨木市丑寅一丁目1番88号
(上記は登記上の本店所在地であり、実際の業務は下記の場所で行っております。)

【電話番号】

【事務連絡者氏名】

【最寄りの連絡場所】 東京都港区港南二丁目16番2号 太陽生命品川ビル21F

【電話番号】 03(5715)7061

【事務連絡者氏名】 業務管理本部 統括本部長 海崎 一洋

【縦覧に供する場所】 株式会社東京証券取引所
(東京都中央区日本橋兜町2番1号)

第一部 【企業情報】

第1 【企業の概況】

1 【主要な経営指標等の推移】

(1) 連結経営指標等

回次	第65期	第66期	第67期	第68期	第69期
決算年月	平成23年 3月	平成24年 3月	平成25年 3月	平成26年 3月	平成27年 3月
売上高 (百万円)		120,533	109,234	148,481	156,033
経常利益 (百万円)		3,281	1,934	8,066	5,470
当期純利益 (百万円)		1,816	490	7,432	6,820
包括利益 (百万円)		1,756	3,838	11,796	11,493
純資産額 (百万円)		89,108	123,792	112,274	118,743
総資産額 (百万円)		122,339	157,199	155,215	160,452
1株当たり純資産額 (円)		1,876.78	1,941.04	2,097.20	2,211.29
1株当たり 当期純利益金額 (円)		38.62	9.54	118.20	129.07
潜在株式調整後 1株当たり 当期純利益金額 (円)					
自己資本比率 (%)		72.1	78.6	71.4	72.8
自己資本利益率 (%)		1.78	0.46	6.34	5.99
株価収益率 (倍)				14.20	16.10
営業活動による キャッシュ・フロー (百万円)		8,738	491	6,828	5,926
投資活動による キャッシュ・フロー (百万円)		23,180	682	1,008	17,827
財務活動による キャッシュ・フロー (百万円)		20,759	752	30,598	6,499
現金及び現金同等物の 期末残高 (百万円)		30,309	36,500	18,920	38,187
従業員数 〔外、平均臨時 雇用人員〕 (名)		2,595 〔500〕	3,780 〔757〕	4,507 〔755〕	4,053 〔838〕

(注) 1. 第65期は連結財務諸表を作成しておりません。

2. 売上高には、消費税等は含まれておりません。

3. 潜在株式調整後1株当たり当期純利益金額は、潜在株式が存在しないため、記載しておりません。

4. 株価収益率は、第65期、第66期及び第67期については当社株式が非上場であるため記載しておりません。

5. 第66期より、「1株当たり当期純利益に関する会計基準」(企業会計基準第2号 平成22年6月30日)、「1株当たり当期純利益に関する会計基準の適用指針」(企業会計基準適用指針第4号 平成22年6月30日公表分)及び「1株当たり当期純利益に関する実務上の取扱い」(実務対応報告第9号 平成22年6月30日)を適用しております。平成26年1月22日付で普通株式2株につき1株の株式併合を行いました。上記会計基準の適用により第66期の期首に当該株式併合が行われたと仮定し、1株当たり純資産額及び1株当たり当期純利益金額を算定しております。

(2) 提出会社の経営指標等

回次		第65期	第66期	第67期	第68期	第69期
決算年月		平成23年 3月	平成24年 3月	平成25年 3月	平成26年 3月	平成27年 3月
売上高	(百万円)	74,141	38,798	72,554	110,172	111,102
経常利益又は 経常損失()	(百万円)	3,233	1,234	5,946	6,365	3,883
当期純利益又は 当期純損失()	(百万円)	14,118	1,234	14,941	7,328	7,689
資本金	(百万円)	12,203	12,203	12,203	12,203	12,203
発行済株式総数	(千株)	94,045	94,045	127,263	53,341	53,341
純資産額	(百万円)	104,245	74,290	122,657	107,596	109,861
総資産額	(百万円)	161,557	98,471	150,616	140,504	142,904
1株当たり純資産額	(円)	1,108.43	1,579.87	1,927.60	2,036.19	2,079.07
1株当たり配当額 (1株当たり中間配当額)	(円)	547.11 ()	()	12.83 ()	63.00 ()	63.00 (31.50)
1株当たり 当期純利益金額又は 当期純損失金額()	(円)	150.11	26.25	290.76	116.55	145.51
潜在株式調整後 1株当たり 当期純利益金額	(円)					
自己資本比率	(%)	64.5	75.4	81.4	76.6	76.9
自己資本利益率	(%)	11.42	1.38	15.17	6.37	7.07
株価収益率	(倍)				14.40	14.28
配当性向	(%)			8.83	54.05	43.30
従業員数 〔外、平均臨時 雇用人員〕	(名)	1,284	251 〔45〕	2,424 〔352〕	2,358 〔325〕	1,911 〔326〕

(注) 1. 売上高には、消費税等は含まれておりません。

2. 潜在株式調整後1株当たり当期純利益金額は、第65期については1株当たり当期純損失であり、また、潜在株式が存在しないため、第66期、第67期、第68期及び第69期については潜在株式が存在しないため、記載しておりません。

3. 株価収益率は、第65期、第66期及び第67期については当社株式が非上場であるため記載しておりません。

4. 第65期については、会社計算規則の規定に基づき算出しており、金融商品取引法第193条の2第1項の規定による監査証明を受けておりません。第66期、第67期、第68期及び第69期については、金融商品取引法第193条の2第1項の規定による監査証明を受けております。

5. 第66期より、「1株当たり当期純利益に関する会計基準」(企業会計基準第2号 平成22年6月30日)、「1株当たり当期純利益に関する会計基準の適用指針」(企業会計基準適用指針第4号 平成22年6月30日公表分)及び「1株当たり当期純利益に関する実務上の取扱い」(実務対応報告第9号 平成22年6月30日)を適用しております。平成26年1月22日付で普通株式2株につき1株の株式併合を行いました。上記会計基準の適用により第66期の期首に当該株式併合が行われたと仮定し、1株当たり純資産額及び1株当たり当期純利益金額又は当期純損失金額()を算定しております。

2 【沿革】

年月	概要
昭和35年 9月	マクセル電気工業(株)として設立 (昭和39年 1月に日立マクセル(株)に商号変更)
昭和36年 2月	日東電気工業(株)(現 日東電工(株))から乾電池、磁気テープ部門が分離独立し、創業
昭和42年 8月	京都工場竣工
昭和43年 9月	向陽化工(子会社)を設立 (昭和56年 9月にマクセル精器(株)に商号変更)
昭和44年 8月	Maxell Corporation of America(子会社)を設立
昭和45年 3月	九州日立マクセル(株)(子会社)を設立
昭和52年11月	東京・大阪証券取引所株式市場第二部に上場
昭和55年 5月	Maxell (U.K.) Ltd.(子会社)を設立 (平成 6年 4月にMaxell Europe Ltd.に商号変更)
昭和55年 9月	東京・大阪証券取引所株式市場第一部に上場
昭和55年10月	京都工場にビデオテープ工場竣工
昭和59年 6月	Maxell (U.K.) Ltd. テルフォード工場竣工
昭和60年 5月	マクセル精器(株)の八尾工場がマクセル北陸精器(株)(子会社)としてマクセル精器(株)から分離独立
昭和61年 1月	(株)マクセル東京(子会社)を設立
昭和61年 3月	福知山工場竣工
昭和62年 6月	マクセルエンジニアリング(株)(子会社)を設立
昭和62年 9月	(株)マクセル大阪(子会社)を設立
昭和62年12月	Maxell Asia, Ltd.(子会社)を設立 (平成25年 1月にHitachi Maxell Global Ltd.に商号変更)
平成元年 4月	(株)東伸精工に資本参加して子会社化
平成元年 5月	Maxell Electronics (Malaysia) Sdn. Bhd.(子会社)を設立
平成 4年 7月	小野工場竣工
平成 5年12月	Maxell Asia (Singapore) Pte. Ltd.(子会社)を設立
平成 7年 7月	(株)マクセル東京と(株)マクセル大阪が合併し、商号を(株)マクセル商事に変更
平成 8年 6月	無錫日立マクセル有限公司(子会社)を設立
平成 9年10月	マクセル(上海)貿易有限公司(子会社)を設立
平成10年 4月	台湾マクセル有限公司(子会社)を設立
平成10年10月	本社機能を東京(渋谷区)に移転
平成11年10月	(株)長野光学研究所を全株式取得により子会社化
平成12年 4月	Maxell Latin America, S.A.(関連会社)を設立
平成13年 5月	加賀電気工業(無錫)有限公司(関連会社)を設立
平成14年10月	マクセル東京ビル(千代田区)竣工、本社機能を移転
平成18年 1月	(株)東伸精工の子会社 Tohshin Precision (Malaysia) Sdn. Bhd. と Maxell Electronics (Malaysia) Sdn. Bhd. が合併し、商号をMaxell Tohshin (Malaysia) Sdn. Bhd. に変更
平成19年 9月	(株)スリオンテックを株式取得により子会社化 (平成23年 4月にマクセルスリオンテック(株)に商号変更)
平成20年10月	本社機能を大阪(茨木市)に移転
平成21年 2月	京都事業所に電極工場竣工
平成21年 7月	(株)東伸精工と(株)長野光学研究所が合併し、商号をマクセルファインテック(株)に変更

年月	概要
平成21年10月	マクセル北陸精器(株)を吸収合併
平成22年3月	(株)日立製作所による株式公開買付けと株式交換により同社の完全子会社となることに伴い、東京・大阪証券取引所株式市場における株式の上場廃止
平成22年4月	(株)日立製作所が当社を完全子会社化
平成23年2月	宇部興産(株)と合併で、宇部マクセル(株)(関連会社)を設立
平成23年4月	日立マクセルエナジー(株)を会社分割により新設し、当社の電池事業の一部を移管
平成23年4月	本社機能を東京(千代田区)に移転
平成23年6月	Maxell Finetech (Thailand) Co., Ltd.(子会社)を設立
平成24年4月	マクセルファインテック(株)、マクセルスリオンテック(株)、九州日立マクセル(株)、マクセル精器(株)、(株)マクセル商事を吸収合併
平成24年5月	Maxell (Shenzhen) Trading Co., Ltd.(子会社)を設立
平成25年1月	日立マクセルエナジー(株)を吸収合併
平成25年1月	海外事業の統括機能の一部をHitachi Maxell Global Ltd.に移管
平成25年5月	マクセルスマートコミュニケーションズ(株)(子会社)を設立
平成25年7月	日立コンシューマエレクトロニクス(株)との吸収分割に伴い、(株)日立情映テック及び日立数字映像(中国)有限公司を子会社化
平成26年3月	東京証券取引所市場第一部に再上場 現在に至る

(注) 当社は、昭和45年4月に株式の額面金額変更のため日立マクセル(株)(実質上の存続会社)を合併しており、登記上の設立年月日は昭和22年11月7日となっております。

3 【事業の内容】

当社グループは、当社、子会社16社、関連会社3社で構成され、エネルギー、産業用部材料及び電器・コンシューマー製品の製造・販売を主な事業内容としております。

当社グループのセグメント別の主要製品及び主要な関係会社の当該事業における位置付けは次のとおりであります。

(エネルギー)

コイン形リチウム二次電池、産業用リチウムイオン電池、民生用リチウムイオン電池といった二次電池のほか、ボタン電池、リチウム一次電池といった一次電池、蓄電デバイスなどの製造販売をしております。また太陽光発電による売電事業を行っております。

(産業用部材料)

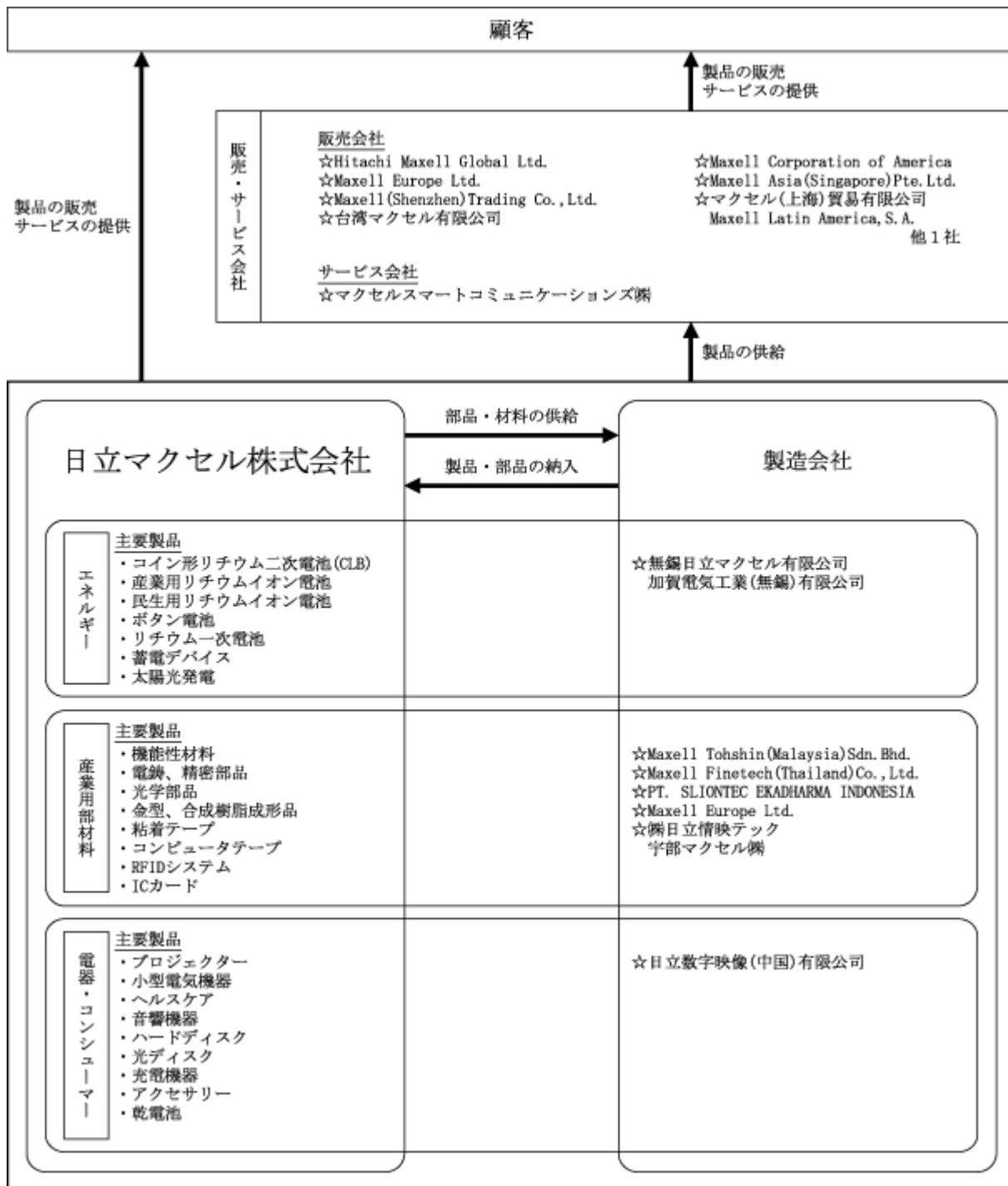
機能性材料、電鍍・精密部品、光学部品、金型・合成樹脂成形品のほか、包装・建築用テープやダイシングテープといった粘着テープ、コンピュータテープなどの磁気テープ、RFIDシステム、ICカードなどの製造販売をしております。

(電器・コンシューマー)

プロジェクター、小型電気機器、ヘルスケア、音響機器、ハードディスク、光ディスク、充電機器、アクセサリ、乾電池などの製造販売をしております。

セグメントの名称	主要製品	主要な関係会社の位置付け	
		製造会社	販売会社
エネルギー	コイン形リチウム二次電池 産業用リチウムイオン電池 民生用リチウムイオン電池 ボタン電池 リチウム一次電池 蓄電デバイス 太陽光発電	無錫日立マクセル有限公司	Hitachi Maxell Global Ltd. Maxell Corporation of America Maxell Europe Ltd. Maxell Asia (Singapore) Pte. Ltd. Maxell (Shenzhen) Trading Co., Ltd.
産業用部材料	機能性材料 電鍍・精密部品 光学部品 金型・合成樹脂成形品 包装・建築用テープ ダイシングテープ コンピュータテープ RFIDシステム ICカード	Maxell Tohshin (Malaysia) Sdn. Bhd. Maxell Finetech (Thailand) Co., Ltd. PT. SLIONTEC EKADHARMA INDONESIA Maxell Europe Ltd. (株)日立情映テック	マクセル(上海)貿易有限公司 台湾マクセル有限公司
電器・コンシューマー	プロジェクター 小型電気機器 ヘルスケア 音響機器 ハードディスク 光ディスク 充電機器 アクセサリ 乾電池	日立数字映像(中国)有限公司	

事業の系統図は、次のとおりです。



(注) ☆連結子会社

4 【関係会社の状況】

名称	住所	資本金 又は出資金 (百万円)	主要な事業 の内容	議決権の 所有[被所有] 割合(%)	関係内容
(連結子会社)					
㈱日立情報テック	横浜市戸塚区	65	自動車部品等の樹脂成形品の製造及び販売	100.0	当社製品の販売 役員の兼任 1名
マクセルスマートコミュニケーションズ㈱	東京都千代田区	233	総合肌チェック・サービス事業	57.4	
Hitachi Maxell Global Ltd.	Kowloon, Hong Kong	千HKD 684,624	海外販売会社の統括及び当社製品の販売	100.0	当社製品の販売 役員の兼任 4名
Maxell Corporation of America	New Jersey, U.S.A.	千USD 38,000	当社製品の販売	100.0 (25.0)	当社製品の販売
Maxell Europe Ltd.	Berkshire UK	千GBP 20,000	当社製品の販売	100.0 (25.0)	当社製品の販売 資金の貸付
Maxell Asia (Singapore) Pte.Ltd.	Peck Seah Street, Singapore	千SGD 2,500	当社製品の販売	100.0 (100.0)	当社製品の販売
Maxell (Shenzhen) Trading Co., Ltd.	中国深セン市	千人民元 2,500	当社製品の販売	100.0 (100.0)	当社製品の販売
マクセル(上海)貿易有限公司	中国上海市	千人民元 16,556	当社製品の販売	100.0 (100.0)	当社製品の販売
台湾マクセル有限公司	台湾台北市	千TWD 16,500	当社製品の販売	100.0 (100.0)	当社製品の販売
Maxell Tohshin (Malaysia) Sdn. Bhd.	Malacca, Malaysia	千RM 18,729	光学部品の製造及び販売	100.0 (100.0)	当社製品の製造加工 機械の賃貸
Maxell Finetech (Thailand) Co., Ltd.	Ayuthaya, Thailand	千THB 37,000	光学部品の製造及び販売	100.0 (100.0)	当社製品の製造加工 資金の貸付
PT.SLIONTEC EKADHARMA INDONESIA	Bekasi, Indonesia	千IDR 17,031,000	粘着テープの製造及び販売	72.0	当社製品の製造加工
無錫日立マクセル有限公司	中国無錫市	千人民元 400,693	電池等の製造及び販売	100.0	当社製品の製造加工 役員の兼任 1名 資金の貸付
日立数字映像(中国)有限公司	中国福州市	千人民元 160,000	プロジェクター等の製造及び販売	78.0	当社製品の製造加工 役員の兼任 3名
他2社					
(持分法適用関連会社)					
2社					
(その他の関係会社)					
㈱日立製作所	東京都千代田区	458,790	電気機械器具の製造販売	[32.4]	当社製品・商品の販売 役員の兼任 1名

- (注) 1. 上記のうち、特定子会社は、Hitachi Maxell Global Ltd.、Maxell Corporation of America、Maxell Europe Ltd.、無錫日立マクセル有限公司及び日立数字映像(中国)有限公司であります。
2. 上記のうち、有価証券報告書を提出している会社は㈱日立製作所であります。
3. 上記のうち、売上高(連結会社相互間の内部売上高を除く)の連結売上高に占める割合が10%を超える会社はありません。
4. 議決権の所有[被所有]割合の()内は間接所有(内数)であります。

5 【従業員の状況】

(1) 連結会社の状況

平成27年3月31日現在

セグメントの名称	従業員数(名)
エネルギー	1,136〔187〕
産業用部材料	1,783〔575〕
電器・コンシューマー	935〔76〕
全社(共通)	199
合計	4,053〔838〕

- (注) 1. 従業員数は、当社グループから当社グループ外への出向者を除き、当社グループ外から当社グループへの出向者を含む就業人員数であります。
2. 従業員数欄の[外書]は、臨時従業員の年間平均雇用人員であります。
3. 全社(共通)は、特定のセグメントに区分できない管理部門等の従業員であります。
4. 前連結会計年度に比べ従業員数が454名減少しておりますが、主として事業構造改革による早期退職支援制度の実施及びリチウムイオン電池製造業務の委託による受託会社への転籍または出向によるものです。

(2) 提出会社の状況

平成27年3月31日現在

従業員数(名)	平均年齢(歳)	平均勤続年数(年)	平均年間給与(円)
1,911〔326〕	43.0	17.3	6,213,020

セグメントの名称	従業員数(名)
エネルギー	534〔186〕
産業用部材料	672〔68〕
電器・コンシューマー	506〔72〕
全社(共通)	199
合計	1,911〔326〕

- (注) 1. 従業員数は、当社から他社への出向者を除き、他社から当社への出向者を含む就業人員数であります。
2. 従業員数欄の[外書]は、臨時従業員の年間平均雇用人員であります。
3. 平均年間給与は、第69期事業年度(平成26年4月1日～平成27年3月31日)において、賞与及び基準外賃金を含んだものを記載しております。
4. 全社(共通)は、特定のセグメントに区分できない管理部門等の従業員であります。
5. 前事業年度に比べ従業員数が447名減少しておりますが、主として事業構造改革による早期退職支援制度の実施及びリチウムイオン電池製造業務の委託による受託会社への転籍または出向によるものです。

(3) 労働組合の状況

当社グループには、当社に日立マクセル労働組合及びスリオンテック労働組合、(株)日立情映テックに日立情映テック労働組合が組織されております。

上部団体には、日立マクセル労働組合及び日立情映テック労働組合が日立グループ労働組合連合会に加盟し、日立グループ労働組合連合会として全日本電機・電子・情報関連産業労働組合連合会(電機連合)に、スリオンテック労働組合が日本化学エネルギー産業労働組合連合会(JEC連合)にそれぞれ加盟しております。

平成27年3月31日現在の当社グループの組合員数は、1,939名であります。

なお、労使関係については、特に記載すべき事項はございません。

第2 【事業の状況】

1 【業績等の概要】

(1) 業績

当連結会計年度のグローバル経済は、米国経済が下支えとなり緩やかながらも回復が続きましたが、年度後半では原油価格の大幅下落を受けてロシアなどの資源国経済が減速したことや、中国では投資抑制に伴う成長ペースの低下が鮮明になるなど、先行きの不透明感が高まりました。米国ではドル高進行や原油価格の急落による輸出・資源関連企業の投資抑制などの不安要素はあるものの雇用情勢の改善による個人消費の増勢から堅調に推移した一方で、欧州においては内需の伸び悩みなどから低成長基調が継続しました。また、中国においても過剰投資や過剰信用など構造問題への取り組みによる不動産投資のスローダウンから経済成長率は低下傾向で推移しました。国内においては消費税率引き上げ後の落ち込みがありましたが、消費税の再増税延期など政府による各種施策により緩やかながらも回復基調が継続しています。

このような状況のもと、当連結会計年度の売上高は、スマートフォンの急激な市場構造の変化から民生用リチウムイオン電池が大幅な減収となったほか、日本及び欧州におけるコンシューマー製品などが低調に推移しました。しかしながら成長分野のひとつである自動車市場向けの電池や光学部品が前期に対して大きく伸長したことに加えプロジェクター関連事業が堅調に推移したことなどから、前期比5.1%（7,552百万円）増（以下の比較はこれに同じ）の156,033百万円となりました。利益面では、固定費削減などの原価低減に努めましたが、民生用リチウムイオン電池の販売減の影響などにより営業利益は29.4%（2,166百万円）減の5,190百万円となり、経常利益は32.2%（2,596百万円）減の5,470百万円となりました。当期純利益は固定資産売却益、投資有価証券売却益などの特別利益を計上した一方、事業構造改善費用、固定資産の減損損失などの特別損失を計上したことから、8.2%（612百万円）減の6,820百万円となりました。

なお、当連結会計年度の対米ドルの平均円レートは110円となりました。

セグメント別の業績は、次のとおりであります。

(エネルギー)

自動車市場向けのセンサー用コイン形リチウム電池が好調に推移するなどマイクロ電池が伸長しましたが、民生用リチウムイオン電池の主要用途であるスマートフォンの市場構造の急激な変化により、ハイエンドスマートフォン用の角形リチウムイオン電池の受注が落ち込んだことから、エネルギー全体の売上高は3.2%（1,267百万円）減の37,721百万円となりました。営業利益は、原価低減に努めたものの角形リチウムイオン電池の販売低迷の影響から58.2%（1,437百万円）減の1,031百万円となりました。

(産業用部材料)

需要が減少傾向にある磁気テープが減収となったものの、成長分野のひとつである自動車市場向けのカメラレンズといった光学部品が期初見通しよりも好調に推移した結果、産業用部材料全体の売上高は3.5%（1,664百万円）増の48,840百万円となりました。営業利益は光学部品事業などの収益性が向上しましたが、磁気テープなどの販売減の影響もあり8.7%（173百万円）減の1,825百万円となりました。

(電器・コンシューマー)

日本及び欧州のコンシューマー製品が市場低迷の影響などにより販売減少となりましたが、プロジェクター関連事業や健康・理美容機器が好調に推移したことなどにより、電器・コンシューマー全体の売上高は11.5%（7,155百万円）増の69,472百万円となりました。営業利益はプロジェクター関連事業などが寄与しましたが、コンシューマー製品の販売減に加え、円安進行による調達コスト増などの影響もあり、19.2%（556百万円）減の2,334百万円となりました。

地域ごとの売上高は、次のとおりであります。

日本

プロジェクター関連事業が堅調に推移したものの、コンシューマー製品が低調に推移したことなどにより、売上高は1.4%減の58,940百万円となりました。

米国

自動車市場向けの電池が好調に推移したほかプロジェクター関連事業が堅調に推移したことなどにより、売上高は16.0%増の20,313百万円となりました。

欧州

磁気テープの販売数量が減少したものの、自動車市場向けの電池が好調に推移したほかプロジェクター関連事業が堅調に推移したことなどにより、売上高は17.1%増の17,072百万円となりました。

アジア他

リチウムイオン電池が減収となったものの、自動車市場向けの光学部品が好調に推移したことなどにより、売上高は5.5%増の59,708百万円となりました。

(2) キャッシュ・フローの状況

当連結会計年度末における現金及び現金同等物（以下「資金」という。）は、営業活動による資金の収入5,926百万円、投資活動による資金の収入17,827百万円、財務活動による資金の支出6,499百万円などにより、あわせて19,267百万円増加しました。この結果、当連結会計年度末の資金は38,187百万円となりました。

各キャッシュ・フローの状況は次のとおりであります。

(営業活動によるキャッシュ・フロー)

当連結会計年度における営業活動によるキャッシュ・フローは、5,926百万円の収入となりました。これは主に、減価償却費5,073百万円、たな卸資産の減少3,979百万円などによる資金の増加と、仕入債務の減少1,955百万円、法人税等の支払1,469百万円などによる資金の減少によるものであります。

(投資活動によるキャッシュ・フロー)

当連結会計年度における投資活動によるキャッシュ・フローは、17,827百万円の収入となりました。これは主に、東京ビルなどの有形固定資産の売却による20,646百万円の資金の増加と、有形固定資産の取得による5,575百万円の資金の減少によるものであります。

(財務活動によるキャッシュ・フロー)

当連結会計年度における財務活動によるキャッシュ・フローは、6,499百万円の支出となりました。これは主に、配当金の支払4,994百万円、短期借入金の返済1,788百万円などによる資金の減少によるものであります。

2 【生産、受注及び販売の状況】

(1) 生産実績

当連結会計年度における生産実績をセグメントごとに示すと、次のとおりであります。

セグメントの名称	生産高(百万円)	前年同期比(%)
エネルギー	36,424	8.7
産業用部材料	48,222	+3.7
電器・コンシューマー	68,126	+11.0
合計	152,772	+3.4

- (注) 1. 金額は、販売価格によっております。
2. 上記の金額には、消費税等は含まれておりません。
3. 生産実績には、完成品仕入にかかわる生産実績も含めており、仕入実績は次のとおりであります。

セグメントの名称	仕入高(百万円)	前年同期比(%)
エネルギー	308	+2.3
産業用部材料	1,507	10.1
電器・コンシューマー	20,741	10.7
合計	22,556	10.5

- (注) 1. 金額は、仕入価格によっております。
2. 上記の金額には、消費税等は含まれておりません。

(2) 受注実績

需要予測に基づく見込生産を行っているため、該当事項はありません。

(3) 販売実績

当連結会計年度における販売実績をセグメントごとに示すと、次のとおりであります。

セグメントの名称	販売高(百万円)	前年同期比(%)
エネルギー	37,721	3.2
産業用部材料	48,840	+3.5
電器・コンシューマー	69,472	+11.5
合計	156,033	+5.1

- (注) 主な相手先別の販売実績及び当該販売実績の総販売実績に対する割合
外部顧客への売上高のうち、連結損益計算書の売上高の10%以上を占める相手先がないため、記載を省略しております。

3 【対処すべき課題】

当社グループを取り巻く経営環境は、米国を中心としてグローバル経済が活性化することにより、引き続き世界販売が好調な自動車をはじめとする成長分野において需要の拡大が期待されます。しかしながら、一方では資源国・新興国などにおける景気減速リスクといった不安定な要素も依然として抱えております。また、我が国経済は政府の各種施策等により堅調に推移しているものの、景気回復基調が継続するかは不透明であり、当社グループを取り巻く環境は今後を容易に楽観できる状況にはありません。

このような状況のもとで、当社グループは、今後の成長が期待される自動車、住生活・インフラ、健康・理美容をはじめとするさまざまな分野でユニークな技術を活かした特徴ある製品・サービスを強化していくとともに、資本効率性の向上に努め、平成30年3月期にはROE 8%の達成をめざします。

当社グループが対処すべき課題及び経営戦略

当社グループでは、平成27年1月29日に平成30年3月期を最終年度とする中期経営計画を公表しました。このなかで「スマートライフをサポート 人のまわりにやすらぎと潤い」を経営ビジョンに掲げており、強みである「グローバル」展開、「モノづくり力」、「アナログコア技術」を競争力強化に活かし融合させることにより、グローバル成長をめざすこととしており、以下の戦略を実行してまいります。

(1) 成長3分野を基軸とした成長の実現

自動車分野、住生活・インフラ分野、健康・理美容分野を成長3分野と位置づけて、積極的に市場を開拓するとともに売上高・利益の拡大を図ります。自動車分野では、ADAS (Advanced Driving Assistant System、先進運転支援システム) など、自動車の電装化に向けて今後の拡大が見込まれる各市場に力点を置いて、車載用カメラレンズやタイヤ空気圧監視システム向け耐熱コイン形リチウム電池などを主軸として確固たるポジションを築くべく重点分野として取り組みます。住生活・インフラ分野ではセンシングや安全・安心、快適をキーワードにハイエンドプロジェクト、スマートメーター向け電源用コイン電池、建材・養生用テープ、蓄電システムなどを中心に成長をめざします。また、健康・理美容分野では予防、ソリューション、健康・潤いなどをキーワードに保湿サポート器などのエステ家電や水関連ビジネスを中心に成長をめざします。

(2) 資産（人財、技術・ノウハウ）の融合によるソリューションの追求

当社グループが有する個々の製品やサービスを連結・融合し、ソリューションを展開してまいります。製品やサービス別に縦割りの対応をするのではなく、自動車や住生活・インフラ、健康・理美容などの市場分野別にビジネスモデルを提案して他社との差別化を図り、既存製品のみでの取引ではなく顧客が購入したくなる製品・サービスの創出、掘り起こしに取り組みます。

(3) 強靱な経営体質の確立

事業の成長に加え、当社グループ全体の収益性を大幅に向上させるために、ポートフォリオの改革、コストの削減、オペレーションの質向上にスピードをもって取り組みます。

ポートフォリオ改革においては高付加価値品へのシフトを進める一方、低収益品を縮小させます。原価低減においてはVECの推進、調達・物流コストの低減に加え、特に間接部門において当社グループ全体の人財、経費等の資産・資源を適正に活用することにより業務効率向上に取り組みます。また、組織一体運営やダイバーシティの実施で組織・人財の活性化によるオペレーションの質向上を推進します。

(4) グローバルでのブランド強化

多様なステークホルダーとのコミュニケーションに対する積極的な投資を継続してCI (コーポレートアイデンティティ) の向上を図ります。また日本や欧米などの先進国では、当社グループがこれまでに築き上げてきた設計思想と品質保証意識を結実させた高付加価値製品を中心として投入するほか、今後の成長が見込まれる各新興地域では、それぞれの文化、所得水準、嗜好に即した商材を開発、展開していくことにより、マクセルブランドの接触率を高め、ブランド強化にグローバルで取り組みます。

(5) 資本効率性の向上

資本効率性の向上を経営課題に掲げております。株主の皆様からの投資に対するリターンを高めるべく、資本効率性を意識した経営の実践に取り組みます。成長のための投資を十分に確保する一方、投資案件を厳選することによって、投資額に対する収益率を高めてまいります。また、ROEを重視した経営を実践し、平成30年3月期にはROE 8%の達成をめざします。さらに、適正な株主資本の額を維持するために、資本効率性を踏まえた株主還元策を実施してまいります。

また、中期的な経営戦略の実践のために当社グループが対処すべきその他の課題は次のとおりであります。

人財育成の強化

組織においては人財の活用が企業経営における最重要課題のひとつであると認識しております。経営環境の変化に対応した人員の効率的な配置と効率的な活用を図り、公正で透明性のある人事評価制度を確立させるとともに、ダイバーシティを推進することにより組織・人財のグローバル化を図り、元気で活力のある企業をめざしてまいります。

CSR（企業の社会的責任）を意識した企業経営

CSRを意識して企業価値を向上させることは、企業経営における最重要課題のひとつであると認識しております。環境保全に配慮し持続可能な資源循環型社会の構築をめざした環境経営や地域社会との共生をめざした社会貢献を積極的に行うとともに、リスク管理体制の強化や内部統制システムの整備によりコンプライアンス経営の徹底を推進します。特に、独占禁止法をはじめとする法令遵守の徹底につきましては、日本ばかりでなく欧米・アジアにおいても強力に推進してまいります。当社は、これらの施策を通じて、すべてのステークホルダーから信頼される企業グループをめざしてまいります。

さらに今後、グローバルな事業基盤を拡充し企業価値ならびに“マクセル”ブランドの価値を高めていくためには、投資家・株式市場から、将来の成長投資に向けた資金の提供を受けるとともに、日々評価されることを通じて、より緊張感ある経営を実践することが極めて重要と認識しております。

4 【事業等のリスク】

有価証券報告書に記載した事業の状況、経理の状況等に関する事項のうち、投資家の判断に重要な影響を及ぼす可能性があると認識している主要なリスクは以下のとおりであります。ただし、以下に記載された項目以外のリスクが生じた場合においても、当社グループの業績及び財政状態に重要な影響を及ぼす可能性があります。

なお、文中における将来に関する事項は、当連結会計年度末現在において当社グループが判断したものであります。

(1) 経済動向による影響について

当社グループが事業活動を行っている日本、欧米及びアジア等の市場の経済環境の動向は、当社グループの業績に影響を及ぼす可能性があります。これらの地域において、景気後退により個人消費や民間設備投資が減少した場合、当社グループが提供する製品及びサービスの需要の減少や価格競争の激化が進展する可能性があります。このような環境下において、当社グループは売上高や収益性を維持できる保証はありません。

主にエネルギー事業や産業用部材料事業の市場規模は企業の投資動向などに、電器・コンシューマー事業の需要は個人の消費動向などにより影響を受ける可能性があります。特に民生用リチウムイオン電池やコンシューマー製品などはスマートフォン周辺の用途が多く、今後、市場トレンドや機種の変更などにより、当社グループの製品の出荷実績に影響を及ぼす可能性があります。

(2) 為替相場の変動による影響について

当社グループは、日本を含む全世界において事業活動を行っており、海外売上高が過半を占めているため、為替相場の変動リスクにさらされている資産及び負債を保有しています。主に、米ドルをはじめとする現地通貨建ての製品の輸出及び原材料の輸入を行っていることから、為替相場の変動は円建てで報告される当社グループの経営成績や財政状態に影響を及ぼす可能性があります。外貨建て輸出入取引のバランス調整等、為替相場の変動リスクをヘッジする施策は行っておりますが、急激な為替相場の変動による経営成績への影響を完全に回避できる保証はありません。

(3) 競争の激化による影響について

当社グループは、機能性部材料、電池、デバイス、光学部品及び電気機械器具の製造・販売を主な事業内容としております。取り扱っている製品の市場における競合状況は日々変化しており、競争の激化による価格の下落等が当社グループの業績に影響を及ぼす可能性があります。

(4) 材料費等の変動による影響について

当社グループの製品は、石油化学製品を原材料としているものが多く、また、一部の製品において希少な物質を原材料としているものがあります。安定供給が可能な材料を用いた製品の開発などの対策を行っておりますが、原油価格の大きな変動や国際市況などによる原材料価格の大きな変動があった場合には、当社グループの業績に影響を及ぼす可能性があります。

(5) 災害、国際情勢等による影響について

当社グループの生産・販売活動は日本を含む全世界で展開しております。地震及び洪水等の自然災害、火災、戦争、テロ及び暴動等が起こった場合、当社グループの販売活動の停滞や生産設備等への損害などにより、業績に影響を及ぼす可能性があります。また、文化や慣習の違いから生じる労務問題や疾病といった社会的なリスク、商習慣の違いから生じる取引先との未知のリスクが潜んでいる可能性があります。このようなリスクが顕在化した場合は、生産活動の縮小や停止、販売活動の停滞等を余儀なくされ、業績に影響を及ぼす可能性があります。特に当社グループは、経済発展が著しい中国に製造拠点を数多く有し、同国へ進出している得意先及び現地企業への供給体制を確立しております。同国にて政治的要因（法規制の動向等）、経済的要因（高成長の持続性、電力等インフラ整備の状況等）及び社会環境における予測し得ない事態が発生した場合、当社グループの業績に影響を及ぼす可能性があります。

(6) 有価証券の相場変動による影響について

当社グループは時価のある有価証券を保有しているため、金融商品取引市場におけるこれらの価額が変動した場合は、有価証券の評価損益や売却損益の発生などにより、当社グループの経営成績及び財政状態に影響を及ぼす可能性があります。

(7) 法規制による影響について

当社グループは、製造過程で生じる廃棄物や大気・水への排出物、製品に含まれる有害化学物質などについて、国内外の環境関連法令の適用を受けております。当社グループは環境経営を積極的に推進しておりますが、過去の事業活動の結果生じた事象についても、現在の環境規制に対応するための費用が発生し、当社グループの業績に影響を及ぼす可能性があります。

このほか、マッサージチェアなど電器・コンシューマー事業の一部製品は、医療機器として薬事法等の法的な規制を受けており、国内外におけるこれらに準じる規制の予測できない改正等により当社グループの業績に影響を及ぼす可能性があります。また同様に、当社グループの取り扱う電池や部材料などの各製品分野において、今後、法規制が新設または強化された場合、当該製品の製造や出荷、販売等のコストに影響を及ぼす可能性があります。

(8) 技術革新等による影響について

当社グループの事業分野においては、新しい技術が急速に発展しています。技術革新を継続的に、迅速かつ優れた費用効率で製品及びサービスに適用することは、競争力を維持するために不可欠です。このような製品及びサービスを生み出すためには、研究開発に対する多大な努力が必要となりますが、当社グループの研究開発が常に成功する保証はありません。当社グループの先端技術の開発または製品・サービスへの適用が予定どおり進展しなかった場合は当社グループの業績に大きな影響を及ぼす可能性があります。

(9) 製品品質、製造物責任による影響について

当社グループは国内外の生産拠点において、ISO (International Organization for Standardization 国際標準化機構) の品質マネジメントシステム規格 (ISO9001) や顧客から高度な品質管理体制が求められる自動車業界向けの品質マネジメントシステム規格 (ISO/TS16949) に従って多様な製品の品質管理を行っております。

しかしながら、予想し得ない品質上の欠陥 (規制物質含有を含む) や法令・規制等の不遵守、それに起因するリコールが発生しないとは限らず、当社製品のリコールや製造物責任の追及がなされた場合は、回収コストや賠償費用の発生、販売量の減少などの恐れがあります。さらに当社ブランドを冠した商品の品質上の欠陥によってブランドの信用が失墜し、企業としての存続を危うくする事態を招く可能性もあります。したがって重大な品質問題が発生した場合には、当社グループの業績に影響を及ぼす可能性があります。

(10) 事業買収、合併、会社分割等による事業の承継の影響について

当社グループは今後、エネルギー事業、産業用部材料事業、電器・コンシューマー事業の各事業分野において、事業拡大のために同業他社の事業譲受や買収または当社傘下への販路取り込み等を行う可能性があります。また、経営基盤の強化などのために他社との合併を行う可能性があるほか、個別事業の強化拡大のために当該事業を承継する新会社を会社分割により設立する可能性があります。当該買収、合併、会社分割等が当社グループの事業展開や業績、財政状態に影響を及ぼす可能性があります。また、市場環境や経済環境によっては、当該買収、合併、会社分割等が当初想定した結果を創出できる保証はなく、当社グループの事業活動に影響を及ぼす可能性があります。

(11) 再編による業界動向の変動の影響について

電池や機能性部材料等の当社グループの取り扱う製品及びサービス分野において、競合企業間の再編により業界動向が大きく変化した場合は、価格や開発ロードマップ、材料調達等の条件などが変動することにより、当社グループの業績に影響を及ぼす可能性があります。また当社グループが業界内で高いシェアを獲得している製品及びサービス分野において、競合企業間の再編によって当社シェアが下落した場合は、当該市場における当社グループのイニシアティブが低下する可能性があります。

(12)日立グループとの関係による影響について

㈱日立製作所は、当社の大株主ですが親会社には該当せず、当社は株式上場に伴い事業運営の独立性を強化しておりますが、㈱日立製作所及び日立グループ各社が有する研究開発力その他の経営資源を有効に活用することが当社グループの企業価値の一層の向上に資すると考えており、引き続き日立グループとは技術協力、製品の供給等において密接な関係を継続することを基本方針としております。また、当社グループの多くの事業は独自の「マクセル」ブランドを冠してはいるものの、一部製品等において日立ブランドを使用するにあたっては、日立ブランド価値使用料に関する契約を締結して、主として売上高に対する一定の使用料を支払うこととしております。したがって日立グループの経営戦略等の影響を受ける可能性があります。

なお、日立グループ内で新神戸電機㈱は産業用電池を取り扱っておりますが、産業用電池は一般的に大型かつ高出力であるため、当社グループが主に取り扱っている民生用電池とは用途のほか、材料の種類・成分・製造工程などの面で大きく異なります。日立ピークルエナジー㈱はハイブリッド・電気自動車などの環境対応型自動車向けのリチウムイオン電池に特化しており、その主要部材である電極を当社から納入しております。車載用電池も一般に大型で高出力であるため民生用電池とは大きく異なります。以上のように、両社はリチウムイオン電池に係る事業を行っておりますが、その内容・特徴が異なるため、主に民生用のリチウムイオン電池を取り扱う当社グループとは現時点では競合する状況にはありません。しかしながら、事業環境の変化等が生じた場合には、事業競合が発生する可能性があります。

(13)知的財産権による影響について

当社グループは競合他社等に対抗していくためには特許権その他の知的財産権の確保が非常に重要であると認識しており、国内外において出願中のものを含めて多数の特許を保有しております。当社グループは二次電池や一次電池、光学部品、成形、機能性材料、プロジェクター、小型電気機器、ヘルスケア、磁気テープ、光ディスク、RFIDシステム、ICカード等の分野において、有力な特許を保有しておりますが、さらにこれら事業の将来性を見越した技術及び周辺技術についても特許の出願を進めております。しかしながら、当社グループが出願中である特許について適時に登録を受けられる保証はなく、現在登録を受けている特許が将来においても当社グループにおける事業の知的財産権を保護するのに必要十分である保証はありません。

また当社グループは、第三者の知的財産権を尊重し、業界において必要な特許監視等を実施しておりますが、当社グループが使用する技術要素等について、当社グループが認識しない第三者の特許がすでに成立している場合、当該第三者より知的財産権を侵害しているとの事由により、当該第三者より使用差し止め及び損害賠償等の訴えを起こされる可能性があります。当該特許の使用差し止めや使用に係る対価等の多額の支払い等が発生した場合、当社グループの事業展開や経営成績、財政状態に影響を及ぼす可能性があります。また、仮にこれらの紛争において勝訴した場合にも、これらの訴えに対して当社を防御し、解決を図るために多大な費用や経営資源を費やすことにより、当社グループの事業展開及び経営成績等に影響を及ぼさないとする保証はありません。

なお、一部の製品においては第三者の特許技術等に係るライセンスを受けております。現時点において、当社グループが導入する特許技術に係るライセンス継続に支障が生じる可能性は低いものと認識しておりますが、これらの継続使用が困難となった場合には当社グループの事業展開等に何らかの制約が生じる可能性があります。

(14)情報セキュリティによる影響について

当社グループでは、ファイアウォールの整備やコンピュータウィルス対策ソフトウェアの導入、データ及びシステムのバックアップ、教育啓発の実施など、ハード・ソフト両面において情報セキュリティ上のリスク対策を実施しておりますが、自然災害や人為的な原因により情報の消失・外部流出、システム障害等が起きた場合、システムの一時停止や復旧対策等による費用が発生し、当社グループの経営成績に影響を及ぼす可能性があります。

また、当社グループは事業遂行に関連して、当社グループまたは顧客等についての個人情報、技術・営業に関する営業秘密を保有しております。当社グループでは、これらの情報の適切な保護及び管理に努めておりますが、システム障害、人為的な原因、その他の原因でこれらの情報が流出した場合、当社グループに対する信頼ならびに当社グループの経営成績に影響を及ぼす可能性があります。

(15)人財獲得と人財育成による影響について

当社グループが事業活動を行っている分野における熾烈な競争を勝ち抜くため、グローバルで高度な専門技術に精通した人財の確保と育成を着実に行う必要があると考えております。また、経営戦略や組織運営といったマネジメント能力に優れた人財について、一段と高いレベルで充実させる努力をしております。

しかしながら、グローバルで優秀な人財を獲得するための競争は非常に厳しく、また日本国内においては、少子高齢化や労働人口の減少等が懸念されるほか、中国等の海外拠点においては、雇用環境の変化が急速に進んでおり、常に適切な人財を確保できる保証はありません。人財獲得や育成が計画どおりに進まなかった場合は、長期的視点から、当社グループの事業展開、業績及び成長見通しに影響を及ぼす可能性があります。

(16)訴訟その他の法的手続の影響について

当社グループは、事業を遂行する上で取引先や第三者から訴訟等が提起され、または規制当局より法的手続がとられるリスクを有しております。これらにより、当社グループに対して巨額かつ予想困難な損害賠償の請求がなされた場合や事業遂行上の制限が加えられた場合には、当社グループの業績及び財政状態に影響を及ぼす可能性があります。

(17)税金負担による影響について

当社は、過年度に生じた税務上の繰越欠損金により課税所得が軽減されております。今後、業績の推移や税制改正等により、繰越欠損金の繰越期間の満了により欠損金が消滅する可能性があります。繰越欠損金が解消された場合、当社グループの経営成績等に影響を及ぼす可能性があります。

5 【経営上の重要な契約等】

当社は、平成27年1月29日開催の取締役会において次のとおり固定資産の譲渡について決議を行い、平成27年2月2日に譲渡契約を締結いたしました。

(1) 譲渡の理由

経営基盤強化に向けた事業構造改革の一環として、当社の所有する固定資産の見直しを行い、経営資源の効率的な活用及び財務体質の強化を図るため、以下の固定資産について信託設定し信託受益権を譲渡いたしました。

(2) 譲渡資産の内容

資産の名称	マクセル東京ビル
所在地	東京都千代田区飯田橋二丁目18番2号
土地面積	2,612.00㎡
建物延床面積	18,149.88㎡
譲渡益	110億円
取締役会決議時の現況	管理・営業部門の事務所及び賃貸用不動産など

- (注) 1. 譲渡益110億円は、譲渡価額から帳簿価額及び譲渡に係る諸費用を控除した金額であります。
 2. 譲渡価額、帳簿価額等については、譲渡先との契約に基づき、開示を控えさせていただきます。

(3) 信託先及び信託受益権譲渡先の概要

イ. 信託先の概要

名称	三井住友信託銀行株式会社
所在地	東京都千代田区丸の内一丁目4番1号
代表者の役職・氏名	取締役社長 常陰 均
事業内容	信託銀行業務等
資本金	342,037百万円
設立年月日	大正14年7月28日
上場会社と当該法人の関係等	特記すべき資本関係、人的関係及び取引関係はありません。また、当社の関連当事者には該当しません。

ロ. 信託受益権譲渡先の概要

名称	大和ハウス工業株式会社
所在地	大阪市北区梅田三丁目3番5号
代表者の役職・氏名	代表取締役社長 大野 直竹
事業内容	建設業
資本金	161,699百万円
設立年月日	昭和22年3月4日
上場会社と当該法人の関係等	特記すべき資本関係、人的関係及び取引関係はありません。また、当社の関連当事者には該当しません。

6 【研究開発活動】

当社グループでは、開発本部が各事業本部及び子会社の設計部門と共同で行う開発に加えて、当社グループの保有する技術と当社の総合力を活かした研究開発活動を行っております。また、当社グループ外の企業とも積極的にアライアンスを組むことや産官学連携の活用により、一層の技術革新を推進しております。

当連結会計年度におけるグループ全体の研究開発費は9,472百万円であり、セグメント別の研究開発活動及び研究開発費は次のとおりであります。

(エネルギー)

開発本部とエナジー事業本部の設計開発部門などが一体となって、リチウムイオン電池などの二次電池、ボタン電池やリチウム一次電池などの一次電池の研究開発を推進しております。当連結会計年度においては、二次電池部門では、ウェアラブル機器に適した小型の角形リチウムイオン電池の量産を開始するとともに、薄さ0.4mmのシート状リチウムイオン電池を開発しました。また、HEMS(ホームエネルギー管理システム)を新たに開発すると共にHEMS用のリチウムイオン蓄電システムとして壁掛けタイプの「Energy Station Type H」をラインアップに追加しました。さらに、負極上の金属析出による発熱を抑制することにより耐久性を高める、リチウムイオン電池の耐熱性電解液を開発しました。当セグメントに係る研究開発費は2,361百万円であります。

(産業用部材料)

開発本部と光エレクトロニクス事業本部、スリオンテック事業本部、ライフソリューション事業本部及び㈱日立情報テックの設計開発部門などが協力し、粘着テープ、機能性材料、光学部品、電鍍・精密部品、磁気テープ、RFIDシステムなどの研究開発を推進しております。当連結会計年度においては、粘着テープでは、新開発の粘着剤を使用することにより再剥離が可能となる、タッチパネル部材固定用の薄膜テープを開発したほか、タッチパネルのカバーガラスへの加飾印刷に適用可能な薄膜高分子フィルム粘着テープを開発しました。また、当社独自のナノ分散技術によりクロム酸前処理を不要とした、ナイロン樹脂めっき用の「マスターバッチ材料」、特殊な無電解めっきをせずに汎用樹脂に電子回路を形成できる新プロセスを開発しました。当セグメントに係る研究開発費は1,606百万円です。

(電器・コンシューマー)

光エレクトロニクス事業本部、ライフソリューション事業本部、エナジー事業本部、Hitachi Maxell Global Ltd.の設計開発部門などが協力し、プロジェクター、小型電気機器、ヘルスケア製品、乾電池などの研究開発・商品開発を推進しております。当連結会計年度においては、電子黒板機能などにより操作性向上を図った、高輝度タイプの超短投写プロジェクターを開発しました。小型電気機器では、独自技術により角質層までうるおいを浸透させる保湿サポート器「ハダクリエ ホット&クール」のほか、温・冷機能で目もとをすっきりさせる「ハダクリエ アイ」を日立コンシューマ・マーケティング㈱と共同で開発しました。また、カセットHDD「iV(アイヴィ)」スロットを2基搭載したブルーレイディスクレコーダー「アイヴィブルー」を商品化しました。当セグメントに係る研究開発費は5,505百万円です。

7 【財政状態、経営成績及びキャッシュ・フローの状況の分析】

文中の将来に関する事項は、当連結会計年度末現在において当社グループが判断したものであります。

(1) 重要な会計方針及び見積り

当社グループの連結財務諸表は、わが国において一般に公正妥当と認められている会計基準に基づき作成されております。この連結財務諸表の作成にあたって、以下の重要な会計方針が、当社の重要な判断と見積りに大きな影響を及ぼすと考えております。

貸倒引当金

当社グループは、売上債権、貸付金等の貸倒損失に備えるため、一般債権については貸倒実績率により、貸倒懸念債権等特定の債権については個別に回収可能性を検討し、回収不能見込額を計上しております。

たな卸資産

当社グループは、たな卸資産の市場状況に基づく時価の見積額が原価を下回った場合に評価損を計上しております。

繰延税金資産

当社グループは、繰延税金資産について、回収可能性が高いと考えられる金額へ減額するために評価性引当額を計上しております。評価性引当額の必要性を評価するにあたっては、将来の課税所得を合理的に見積って検討しております。

退職給付に係る負債

退職給付費用及び債務は、数理計算上で設定される前提条件に基づいて算出しております。これらの前提条件には、割引率、将来の報酬水準、退職率、直近の統計数値に基づいて算出される死亡率及び年金資産の長期期待運用収益率などが含まれます。当社の年金制度においては、割引率は優良社債の市場利回りを在籍従業員に対する支給年数で調整して算出しております。

長期期待運用収益率は、年金資産の現在及び予想される年金資産の配分と、年金資産を構成する多様な資産からの現在及び将来期待される長期の収益率を考慮しております。実際の結果が前提条件と異なる場合、または前提条件が変更された場合、その影響は累積され、将来にわたって定期的に退職給付費用の一部として計上されます。

減損損失

当社グループは、主に管理会計上の区分を考慮して資産グループを決定し、将来キャッシュ・フローの回収額を見積った結果、十分な将来キャッシュ・フローが見込めない事業用資産、将来の使用が見込まれていない遊休資産等について回収可能価額まで減額し、特別損失に計上しております。

(2) 財政状態の分析

資産

総資産は、前連結会計年度末比3.4%増(以下の比較はこれに同じ)の160,452百万円となりました。このうち流動資産は、主に東京ビル売却による収入により現金及び預金が増加したことにより、21.7%増の96,699百万円で、総資産に占める割合は前連結会計年度の51.2%から60.3%となりました。一方、固定資産は、東京ビル売却により有形固定資産が減少したことにより15.8%減の63,753百万円で、総資産に占める割合は前連結会計年度の48.8%から39.7%となりました。

負債

負債は、2.9%減の41,709百万円となりました。このうち流動負債は、主に短期借入金の返済により5.0%減の31,116百万円となりました。これによって流動比率は3.1倍に、また流動資産との差額である手持ち資金は65,583百万円となりました。一方、固定負債は、4.1%増の10,593百万円となりました。

純資産

純資産は、前連結会計年度末より6,469百万円増加し、118,743百万円となりました。主に配当金の支払いを4,994百万円したものの、当期純利益が6,820百万円であったことにより利益剰余金が増加したこと、為替換算調整勘定が3,867百万円増加したことによるものです。一方、自己資本比率は71.4%から72.8%となりました。

(3) キャッシュ・フローの分析

営業活動によるキャッシュ・フローは、前連結会計年度より902百万円減少の5,926百万円の収入となりました。これは、たな卸資産の減少額が前連結会計年度より1,873百万円増加したことにより収入が増加した一方、仕入債務の増減による影響が前連結年会計年度は251百万円の収入だったものが当連結会計年度は1,955百万円の支出に転じたことによります。

投資活動によるキャッシュ・フローは前連結会計年度より18,835百万円増加の17,827百万円の収入となりました。これは、東京ビルなどの有形固定資産の売却による収入が前連結会計年度より20,350百万円増加した一方、有価証券・投資有価証券の償還や売却による収入が前連結会計年度より1,401百万円減少したことによります。

財務活動によるキャッシュ・フローは前連結会計年度より24,099百万円増加の6,499百万円の支出となりました。これは、配当金の支払いが前連結会計年度より4,494百万円増加し、また短期借入金の返済額が1,555百万円増加した一方、前連結会計年度にあった自己株式の取得による支出30,000百万円が当連結会計年度では0百万円となったことによります。

これらのキャッシュ・フローに現金及び現金同等物に係る換算差額と、現金及び現金同等物の期首残高を合わせた当連結会計年度末の現金及び現金同等物は、前連結会計年度末よりも19,267百万円増加し38,187百万円となりました。

営業活動によるキャッシュ・フローと投資活動によるキャッシュ・フローを合計したフリーキャッシュ・フローは、前連結会計年度の5,820百万円から、当連結会計年度は23,753百万円へと増加しました。

当社グループの運転資金需要は、製品製造のための材料及び部品の購入のほか、製造費、販売費及び一般管理費等の営業費用によるものです。これらの資金需要に対しては基本的に自己資金にて賄っておりますが、一部の連結子会社においては、一時的な運転資金需要に対応するために、金融機関からの短期借入金を利用しております。

当社グループの設備投資需要は成長が期待できる製品分野及び研究開発分野のほか、省力化、合理化及び製品の信頼性向上のための投資によるものです。これらの資金需要に対しては自己資金で賄っております。

(4) 経営成績の分析

為替変動の影響

前連結会計年度からの為替レートの変動により、当連結会計年度の売上高は49億円増加したと試算されます。なお、為替レートは、前連結会計年度1ドル=100円、当連結会計年度1ドル=110円であります。

売上高

売上高は、スマートフォンの急激な市場構造の変化から民生用リチウムイオン電池が大幅な減収となったほか、日本及び欧州におけるコンシューマー製品などが低調に推移しました。しかしながら成長分野のひとつである自動車市場向けの電池や光学部品が前連結会計年度に対して大きく伸長したことに加えプロジェクター関連事業が堅調に推移したことなどから、5.1%増の156,033百万円となりました。

売上原価、販売費及び一般管理費

売上原価は、売上高の増加などにより、7.5%増の124,310百万円となりました。売上高に対する原価率は、前連結会計年度の77.9%から79.7%となりました。その結果、売上総利益は3.3%減の31,723百万円となり、売上高総利益率は、前連結会計年度の22.1%から20.3%となりました。

また、販売費及び一般管理費は、主に特許権使用料の増加により、4.2%増の26,533百万円となりました。売上原価と販売費及び一般管理費に含まれる研究開発費は16.1%増の9,472百万円となり、売上高に対する比率は6.1%となりました。これは主に、プロジェクター関連事業の研究開発費が増加したことによるものであります。

営業利益

営業利益は、固定費削減などの原価低減に努めましたが、民生用リチウムイオン電池の販売減の影響などにより29.4%減の5,190百万円となりました。

営業外収益(費用)

営業外収益(費用)は、前連結会計年度において受取補償金などがあったことにより、前連結会計年度の710百万円の収益(純額)から、280百万円の収益(純額)となりました。受取利息から支払利息を減じた純額は、前連結会計年度の125百万円の収益(純額)に対し、44百万円の収益(純額)へと減少しました。

経常利益

経常利益は、32.2%減の5,470百万円となりました。

特別利益(損失)

特別利益(損失)は、減損損失や事業構造改善費用が増加したものの、東京ビル売却などの固定資産売却益の増加により、前連結会計年度の631百万円の利益(純額)から、3,353百万円の利益(純額)となりました。

税金等調整前当期純利益

税金等調整前当期純利益は、1.4%増の8,823百万円となりました。

法人税等

法人税等は、60%増の1,784百万円となりました。少数株主利益は46%増の219百万円となりました。

当期純利益

当期純利益は、8.2%減の6,820百万円となりました。1株当たり当期純利益は、前連結会計年度の118.20円に対し、129.07円となりました。

(5) 経営者の問題意識と今後の方針

当社グループの経営陣は、現在の事業環境及び入手可能な情報に基づき最善の経営方針を立案するよう努めております。現状を踏まえた問題認識のほか、当社グループの経営ビジョン及び経営目標、当社グループが対処すべき課題及び経営戦略などについては「第2 事業の状況」の「1 業績等の概要」及び「3 対処すべき課題」に記載しております。

なお、「4 事業等のリスク」に当社グループの経営成績等に影響を及ぼす可能性のある主な事項を記載しております。

第3 【設備の状況】

1 【設備投資等の概要】

当社グループは、成長が期待できる製品分野及び研究開発分野に重点を置き、併せて省力化、合理化及び製品の信頼性向上のための投資を行っております。当連結会計年度の設備投資額(金額には消費税等を含まない)の内訳は、次のとおりであります。

セグメントの名称	当連結会計年度	前年同期比
エネルギー	2,855 百万円	33.0 %
産業用部材料	680 "	56.4 "
電器・コンシューマー	755 "	27.9 "
その他	"	"
合計	4,290 "	37.5 "

各セグメントの主な内容は次のとおりであります。

エネルギーでは、高容量薄型タイプのリチウムイオン電池及び自動車用コイン形リチウム一次電池の製造設備、既存設備の更新及び合理化などを目的とした投資を実施いたしました。

産業用部材料では、ヘッドライト用レンズの増産設備の導入や、既存設備の更新及び合理化等を目的とした投資を実施いたしました。

電器・コンシューマーでは、プロジェクター関連の製造設備の導入や、既存設備の更新及び合理化などを目的とした投資を実施いたしました。

その他、東京ピルの売却を行っております。

(注)平成27年2月2日に東京ピルの土地及び建物の譲渡契約を締結し、平成27年3月に引渡しを行っております。

なお、所要資金は、自己資金によっております。

2 【主要な設備の状況】

(1) 提出会社

平成27年3月31日現在

事業所名 (所在地)	セグメントの 名称	設備の内容	帳簿価額(百万円)					従業員数 (名)
			建物及び 構築物	機械装置 及び運搬具	土地 (面積千㎡)	その他	合計	
京都事業所 (京都府大山崎町他)	エネルギー 産業用部材料	リチウムイオン 電池生産設備他	383	115	14,947 (355)	103	15,548 (355)	384
小野事業所 (兵庫県小野市他)	エネルギー 電 器 ・ コ ン シューマー	電池生産設備	1,425	1,290	2,308 (120)	564	5,587 (120)	238
宮城事業所 (宮城県亘理町)	産業用部材料	光学部品等 生産設備	175	0	198 (31)	32	405 (31)	45
川崎事業所 (川崎市多摩区他)	産業用部材料	粘着テープ等 生産設備	932	496	10,962 (143) [0] <2,689>	39	12,429 (143) [0] <2,689>	530
九州事業所 (福岡県福智町)	産業用部材料 電 器 ・ コ ン シューマー	電気・電子機器 等生産設備	790	223	49 (150)	86	1,148 (150)	325
横浜事業所 (横浜市戸塚区他)	電 器 ・ コ ン シューマー	研究開発設備他	1,360	483	407 (223)	698	2,948 (223)	187
研究所・本社 (大阪府茨木市他)	エネルギー 産業用部材料 その他	研究開発設備 本社設備 不動産	1,124	674	4,854 (159)	461	7,113 (159)	202
合計			6,189 <109>	3,281	33,725 (1,181) [0] <7,341>	1,983	45,178 (1,181) [0] <7,450>	1,911

- (注) 1. 上記の金額には消費税等は含まれておりません。
2. 帳簿価額のうち「その他」は、「工具、器具及び備品」及び「建設仮勘定」の合計であります。
3. 土地及び建物の一部を賃借しており、賃借料は173百万円であります。
上記中[]は、外数で連結会社以外から賃借している土地の面積であります。
4. 上記中< >は、内数で連結会社以外への賃貸設備であります。
5. 現在休止の主要な設備はありません。
6. セグメントの名称のうち「その他」は、全社管理業務、販売業務、不動産賃貸業務が含まれております。

(2) 国内子会社

平成27年3月31日現在

会社名	事業所名 (所在地)	セグメントの 名称	設備の内容	帳簿価額(百万円)					従業員数 (名)
				建物及び 構築物	機械装置 及び運搬具	土地 (面積千㎡)	その他	合計	
(株)日立情映テック	岐阜県美濃 加茂市他	産業用部材 料	成形部品生産 設備	575	806	92 (3) [14]	409	1,882 (3) [14]	410

- (注) 1. 上記の金額には消費税等は含まれておりません。
2. 帳簿価額のうち「その他」は、「工具、器具及び備品」及び「建設仮勘定」の合計であります。
3. 土地及び建物の一部を賃借しており、賃借料は29百万円であります。
上記中[]は、外数で連結会社以外から賃借している土地の面積であります。

(3) 在外子会社

平成27年3月31日現在

会社名	事業所名 (所在地)	セグメントの 名称	設備の内容	帳簿価額(百万円)					従業員数 (名)
				建物及び 構築物	機械装置 及び運搬具	土地 (面積千㎡)	その他	合計	
Maxell Tohshin (Malaysia) Sdn. Bhd.	Malacca, Malaysia	産業用部材料	光学部品等生 産設備	499	370	55 (57)	550	1,474 (57)	528 (480)
無錫日立マクセル 有限公司	中国無錫市	エネルギー	リチウムイオ ン電池生産設 備	701	6,223	[79]	96	7,020 [79]	490
日立数字映像(中 国)有限公司	中国福州市	電器・コン シューマー	プロジェク ター生産設備	108	841	[7]	188	1,137 [7]	329

(注) 1. 上記の金額には消費税等は含まれておりません。

2. 帳簿価額のうち「その他」は、「工具、器具及び備品」及び「建設仮勘定」の合計であります。

3. 土地及び建物の一部を賃借しており、賃借料は66百万円であります。

上記中[]は、外数で連結会社以外から賃借している土地の面積であります。

4. 従業員数は就業人員であり、()外数は、臨時従業員の年間平均雇用人員であります。

3 【設備の新設、除却等の計画】

当社グループの設備投資については今後の生産計画、需要予測等を総合的に勘案して計画しております。設備計画は原則的に連結会社各社が個別に策定しておりますが、グループ全体で重複投資とならないよう、当社を中心に調整を図っております。

重要な設備の新設の計画は、次のとおりであります。

平成27年3月31日現在

会社名・事業所名 (所在地)	セグメントの 名称	設備の内容	投資予定額		資金調達 方法	着手及び完了予定年月	
			総額 (百万円)	既支払額 (百万円)		着手	完了
当社・小野事業所 (兵庫県小野市)	エネルギー	マイクロ電池生 産設備	1,095	339	自己資金	平成26年 8月	平成27年 6月

(注) 1. 上記の金額には消費税等は含まれておりません。

2. 経常的な設備の更新による除却・売却を除き、重要な設備の除却・売却の計画はありません。

第4 【提出会社の状況】

1 【株式等の状況】

(1) 【株式の総数等】

【株式の総数】

種類	発行可能株式総数(株)
普通株式	284,800,000
計	284,800,000

【発行済株式】

種類	事業年度末現在 発行数(株) (平成27年3月31日)	提出日現在 発行数(株) (平成27年6月26日)	上場金融商品取引所名又は 登録認可金融商品取引 業協会名	内容
普通株式	53,341,500	53,341,500	東京証券取引所 (市場第一部)	単元株式数は100株で あります。
計	53,341,500	53,341,500		

(2) 【新株予約権等の状況】

該当事項はありません。

(3) 【行使価額修正条項付新株予約権付社債券等の行使状況等】

該当事項はありません。

(4) 【ライツプランの内容】

該当事項はありません。

(5) 【発行済株式総数、資本金等の推移】

年月日	発行済株式 総数増減数 (株)	発行済株式 総数残高 (株)	資本金増減額 (百万円)	資本金残高 (百万円)	資本準備金 増減額 (百万円)	資本準備金 残高 (百万円)
平成22年4月1日 (注)1	5,486,151	94,045,982		12,203		22,325
平成24年4月1日 (注)2	830,000	94,875,982		12,203		22,325
平成25年1月1日 (注)3	32,387,018	127,263,000		12,203		22,325
平成25年7月1日 (注)4	8,540,000	135,803,000		12,203		22,325
平成25年12月26日 (注)1	29,120,000	106,683,000		12,203		22,325
平成26年1月22日 (注)5	53,341,500	53,341,500		12,203		22,325

(注) 1. 自己株式の消却による減少であります。

2. マクセルスリオンテック㈱の吸収合併に伴う合併対価(合併比率6:83)として新株を発行したことによる増加であります。

3. 日立マクセルエナジー㈱の吸収合併に伴う合併対価(合併比率1:1,619.3509)として新株を発行したことによる増加であります。

4. 日立コンシューマエレクトロニクス㈱との吸収分割に伴う対価として新株を発行したことによる増加であります。

5. 株式併合(併合比率2:1)によるものであります。

(6) 【所有者別状況】

平成27年3月31日現在

区分	株式の状況(1単元の株式数100株)							単元 未満 株式の 状況 (株)	
	政府及び 地方公共 団体	金融機関	金融商品 取引業者	その他の 法人	外国法人等		個人 その他		計
					個人以外	個人			
株主数 (人)		45	23	462	132	37	21,956	22,655	
所有株式数 (単元)		72,744	11,986	210,260	126,255	722	111,432	533,399	1,600
所有株式数 の割合(%)		13.64	2.25	39.42	23.67	0.13	20.89	100.00	

(注) 自己株式500,025株は「個人その他」に5,000単元、「単元未満株式の状況」に25株含まれております。

(7) 【大株主の状況】

平成27年3月31日現在

氏名又は名称	住所	所有株式数 (千株)	発行済株式総数 に対する所有株式 数の割合(%)
株式会社日立製作所	東京都千代田区丸の内一丁目6番6号	17,143	32.14
日本トラスティ・サービス信託銀行株式会社(注)1	東京都中央区晴海一丁目8番11号	3,862	7.24
日本マスタートラスト信託銀行株式会社(注)1	東京都港区浜松町二丁目11番3号	1,615	3.03
日亜化学工業株式会社	徳島県阿南市上中町岡491-100	1,449	2.72
ジユニパ - (常任代理人 株式会社三菱東京UFJ銀行)	P.O.BOX 2992 RIYADH 11169 KINGDOM OF SAUDI ARABIA (東京都千代田区丸の内二丁目7番1号)	1,253	2.35
MSIP CLIENT SECURITIES (常任代理人 モルガン・スタンレーMUF G証券株式会社)	25 CABOT SQUARE, CANARY WHARF, LONDON E14 4QA, U.K. (東京都千代田区大手町一丁目9番7号 大手町フィナンシャルシティ サウスタワー)	1,142	2.14
RBC ISB A/C DUB NON RESIDENT - TREATY RATE (常任代理人 シティバンク銀行株式会社)	14 PORTE DE FRANCE, ESCH-SUR-ALZETTE, LUXEMBOURG, L-4360 (東京都新宿区新宿六丁目27番30号)	1,104	2.07
資産管理サービス信託銀行株式会社(注)1	東京都中央区晴海一丁目8番12号 晴海アイランドトリトンスクエア オフィスタワーZ棟	1,081	2.03
ザ バンク オブ ニューヨーク メロン (インターナショナル) リミテッド 131800 (常任代理人 株式会社みずほ銀行 決済営業部)	2-4, RUE EUGENE RUPPERT, L - 2453 LUXEMBOURG, GRAND DUCHY OF LUXEMBOURG (東京都中央区月島四丁目16番13号)	699	1.31
ステート ストリート バンク アンド トラスト カンパニー 505001 (常任代理人 株式会社みずほ銀行 決済営業部)	P.O.BOX 351 BOSTON MASSACHUSETTS 02101 U.S.A. (東京都中央区月島四丁目16番13号)	699	1.31
計		30,052	56.34

(注) 1. 日本トラスティ・サービス信託銀行株式会社、日本マスタートラスト信託銀行株式会社及び資産管理サービス信託銀行株式会社の所有株式数は、信託業務に係る株式数であります。

2. 上記のほか当社所有の自己株式500千株(0.94%)があります。

3. 三井住友信託銀行株式会社及びその共同保有者である日興アセットマネジメント株式会社から平成27年4月6日付の変更報告書の写しの送付があり、平成27年3月31日現在でそれぞれ以下のとおり株式を保有している旨の報告を受けておりますが、当社として当事業年度末時点における実質所有株式数の確認ができませんので、上記大株主の状況には含めておりません。

氏名又は名称	住所	保有株券等の数 (千株)	株券等保有割合 (%)
三井住友信託銀行株式会社	東京都千代田区丸の内一丁目4番1号	646	1.21
日興アセットマネジメント株式会社	東京都港区赤坂九丁目7番1号	3,328	6.24

(8) 【議決権の状況】

【発行済株式】

平成27年3月31日現在

区分	株式数(株)	議決権の数(個)	内容
無議決権株式			
議決権制限株式(自己株式等)			
議決権制限株式(その他)			
完全議決権株式(自己株式等)	(自己保有株式) 普通株式 500,000		
完全議決権株式(その他)	普通株式 52,839,900	528,399	
単元未満株式	普通株式 1,600		
発行済株式総数	53,341,500		
総株主の議決権		528,399	

【自己株式等】

平成27年3月31日現在

所有者の氏名 又は名称	所有者の住所	自己名義 所有株式数 (株)	他人名義 所有株式数 (株)	所有株式数 の合計 (株)	発行済株式 総数に対する 所有株式数 の割合(%)
(自己保有株式) 日立マクセル(株)	大阪府茨木市丑寅 一丁目1番88号	500,000		500,000	0.94
計		500,000		500,000	0.94

(9) 【ストックオプション制度の内容】

該当事項はありません。

2 【自己株式の取得等の状況】

【株式の種類等】

会社法第155条第7号による普通株式の取得

(1) 【株主総会決議による取得の状況】

該当事項はありません。

(2) 【取締役会決議による取得の状況】

該当事項はありません。

(3) 【株主総会決議又は取締役会決議に基づかないものの内容】

区分	株式数(株)	価額の総額(円)
当事業年度における取得自己株式	25	46,500
当期間における取得自己株式		

(注) 当期間における取得自己株式には、平成27年6月1日から有価証券報告書提出日までの単元未満株式の買取りによる株式数は含めておりません。

(4) 【取得自己株式の処理状況及び保有状況】

区分	当事業年度		当期間	
	株式数(株)	処分価額の総額(円)	株式数(株)	処分価額の総額(円)
引き受ける者の募集を行った取得自己株式				
消却の処分を行った取得自己株式				
合併、株式交換、会社分割に係る移転を行った取得自己株式				
その他()				
保有自己株式数	500,025		500,025	

(注) 当期間における保有自己株式数には、平成27年6月1日から有価証券報告書提出日までの単元未満株式の買取り及び買増請求による売渡による株式数は含めておりません。

3 【配当政策】

当社の利益配分に関する基本方針は、株主の皆様への還元、足元の設備投資資金、将来の事業展開を見据えた投資資金の3点を総合的に勘案することとしております。

株主の皆様に対しましては安定的かつ適正な利益還元を継続的に行うことを基本としております。また、資本効率を意識した経営の実施が当社の経営戦略のひとつであることから、中期的な業績の見通しとともに、資本投下に対する収益性も勘案しながら、配当や自己株式取得などを総合的に検討の上、株主還元政策を実施していきます。具体的な配当政策につきましては業績を反映させた配当を基本とし、財務状況や将来への投資などを総合的に勘案し、配当性向3～4割を目安として実施いたします。

当社は年2回の剰余金の配当を行うことを基本的な方針としております。当社の剰余金の配当の決定機関は、取締役会であります。

内部留保資金につきましては、研究開発投資、新規事業への投資並びに増産及び業務効率向上のための設備投資等に積極的に充当してまいります。

当事業年度の期末配当金につきましては、平成27年5月27日開催の取締役会決議により1株当たり31円50銭の配当を実施しました。また平成26年10月27日開催の取締役会決議により1株当たり31円50銭の中間配当を実施しましたので、年間配当金を1株当たり63円00銭といたしました。

(注) 基準日が当事業年度に属する剰余金の配当は、次のとおりであります。

決議年月日	配当金の総額 (百万円)	1株当たりの配当額 (円)
平成26年10月27日 取締役会決議	1,665	31.5
平成27年5月27日 取締役会決議	1,665	31.5

4 【株価の推移】

(1) 【最近5年間の事業年度別最高・最低株価】

回次	第65期	第66期	第67期	第68期	第69期
決算年月	平成23年3月	平成24年3月	平成25年3月	平成26年3月	平成27年3月
最高(円)				1,980	2,238
最低(円)				1,672	1,540

(注) 1. 最高・最低株価は、東京証券取引所市場第一部におけるものであります。

2. 当社株式は、平成26年3月18日付で東京証券取引所市場第一部に上場いたしました。

(2) 【最近6月間の月別最高・最低株価】

月別	平成26年10月	11月	12月	平成27年1月	2月	3月
最高(円)	1,779	1,814	2,054	2,077	2,124	2,238
最低(円)	1,540	1,670	1,778	1,762	1,904	2,000

(注) 最高・最低株価は、東京証券取引所市場第一部におけるものであります。

5 【役員の状況】

男性 8 名 女性 名 (役員のうち女性の比率 %)

役名	職名	氏名	生年月日	略歴	任期	所有株式数 (株)
代表取締役 取締役社長		千 歳 喜 弘	昭和23年 4 月 2 日	昭和46年 4 月 平成10年 8 月 平成11年 6 月 平成15年 6 月 平成18年 4 月 平成18年 6 月 平成20年 4 月 平成22年 6 月 平成23年 4 月 平成25年 7 月 平成26年 6 月 当社入社 当社電池事業グループ二次電池事業部長 当社取締役 当社執行役常務 当社執行役専務 当社取締役兼執行役専務 当社取締役兼代表執行役 執行役専務 当社代表取締役 専務取締役 当社代表取締役 取締役社長 当社代表取締役 取締役社長・日立数字映像(中国)有限公司董事長 当社代表取締役 取締役社長兼社長執行役員・日立数字映像(中国)有限公司董事長 現在に至る	(注) 3	5,300
取締役		岩 崎 明 郎	昭和26年 6 月11日	昭和49年 4 月 平成21年 7 月 平成21年10月 平成22年 6 月 平成23年 4 月 平成26年 6 月 ㈱日立製作所入社 日立コンシューマエレクトロニクス㈱統括主管 当社執行役 当社取締役 当社常務取締役 当社取締役兼専務執行役員 現在に至る	(注) 3	4,900
取締役		岡 藤 雅 夫	昭和33年 7 月 7 日	昭和56年 4 月 平成13年10月 平成18年 4 月 平成22年 6 月 平成23年 4 月 平成24年 1 月 平成25年 1 月 平成26年 6 月 当社入社 当社記録メディア事業グループアドバンスステープ事業部長 当社執行役 当社取締役 日立マクセルエナジー㈱代表取締役 取締役社長 当社取締役・日立マクセルエナジー㈱代表取締役 取締役社長 当社常務取締役・無錫日立マクセル有限公司董事長 当社取締役兼常務執行役員・無錫日立マクセル有限公司董事長 現在に至る	(注) 3	5,100
取締役		吉 武 賢 一	昭和26年 8 月 4 日	昭和49年 4 月 平成21年 4 月 平成21年 7 月 平成23年 4 月 平成25年 7 月 平成26年 6 月 平成27年 4 月 ㈱日立製作所入社 同社コンシューマ事業グループマーケティング事業部長 日立コンシューマエレクトロニクス㈱取締役 ㈱日立情映テック代表取締役 取締役社長 当社取締役・㈱日立情映テック代表取締役 取締役社長 当社取締役兼常務執行役員・㈱日立情映テック代表取締役 取締役社長 当社取締役兼常務執行役員 現在に至る	(注) 3	3,500
取締役		清 水 章	昭和29年11月 3 日	昭和54年 4 月 平成22年 4 月 平成24年10月 平成25年 4 月 平成25年10月 平成26年 4 月 平成26年 6 月 平成27年 4 月 ㈱日立製作所入社 日立ヨーロッパ社社長 ㈱日立製作所国際事業戦略本部長兼営業統括本部国際本部副本部長 同社執行役常務 国際事業戦略本部長兼営業統括本部国際本部副本部長 同社執行役常務 営業統括本部副統括本部長兼地域戦略本部長兼戦略サポート本部長 同社執行役常務 営業統括本部副統括本部長兼地域戦略本部長 当社取締役・㈱日立製作所執行役常務 営業統括本部副統括本部長兼地域戦略本部長 当社取締役・㈱日立製作所執行役常務 営業統括本部副統括本部長 現在に至る	(注) 3	

役名	職名	氏名	生年月日	略歴	任期	所有株式数 (株)
監査役 (常勤)		池上 勝 憲	昭和32年 8 月31日	昭和55年 4 月 当社入社 平成19年 1 月 当社経営統括本部経理本部副本部長 平成20年 6 月 経営戦略本部長 平成23年 4 月 当社取締役就任 平成26年 6 月 当社執行役員就任 平成27年 4 月 当社囑託 平成27年 6 月 当社監査役 現在に至る	(注) 4 (注) 5	2,100
監査役		紀平 浩 二	昭和20年10月 8 日	昭和43年 4 月 宇部興産(株)入社 平成13年 4 月 同社執行役員 平成15年 4 月 同社常務執行役員 平成17年 4 月 同社専務執行役員 平成25年11月 当社監査役 現在に至る	(注) 4	100
監査役		北尾 涉	昭和25年 6 月21日	昭和49年 4 月 日東電気工業(株) (現 日東電工(株)入社) 平成15年 6 月 同社取締役 平成19年 6 月 同社上席執行役員 平成22年 6 月 同社顧問 平成25年11月 当社監査役・日東電工(株)顧問 現在に至る	(注) 4	200
計						21,200

- (注) 1. 取締役 清水 章は、会社法第2条第15号に定める社外取締役であります。
2. 監査役 紀平 浩二及び北尾 涉は、会社法第2条第16号に定める社外監査役であります。
3. 取締役の任期は、平成27年 6 月26日から平成28年 3 月期に係る定時株主総会終結の時までであります。
4. 監査役の任期は、平成26年 1 月22日から平成29年 3 月期に係る定時株主総会終結の時までであります。
5. 監査役の池上勝憲の任期は、辞任した監査役の任期を引きついでいるため、平成27年 6 月26日から平成29年 3 月期に係る定時株主総会終結の時までであります。
6. 当社では、取締役会のスリム化により経営意思決定の迅速化と経営の効率化を図るとともに、よりきめ細やかな執行体制の構築及び業務執行責任の明確化を図るため、執行役員制度を導入いたしております。取締役会決議により任命された執行役員は、次の12名であります。

社長執行役員 千歳 喜弘
 専務執行役員 岩崎 明郎
 常務執行役員 岡藤 雅夫
 常務執行役員 吉武 賢一
 執行役員 沼本 英明
 執行役員 亀本 優
 執行役員 出口 雅晴
 執行役員 須本 誠司
 執行役員 海崎 一洋
 執行役員 乗松 幸示
 執行役員 根本 久
 執行役員 中村 啓次

執行役員の任期は、平成27年 4 月 1 日から平成28年 3 月31日です。

を付した執行役員は、取締役を兼務しております。

6 【コーポレート・ガバナンスの状況等】

(1) 【コーポレート・ガバナンスの状況】

当社グループでは、株主、投資家、顧客、従業員など全てのステークホルダーの視点に立った経営施策を実施することにより、企業価値向上を図っていくことを、会社の経営の基本方針のひとつとしております。

この方針に従い、当社グループでは、経営の意思決定と業務の執行の迅速化及び監視体制の充実を両立させ、そしてコンプライアンス経営を遂行することが、コーポレート・ガバナンスの基本であり、企業価値向上につながるものであると認識しております。

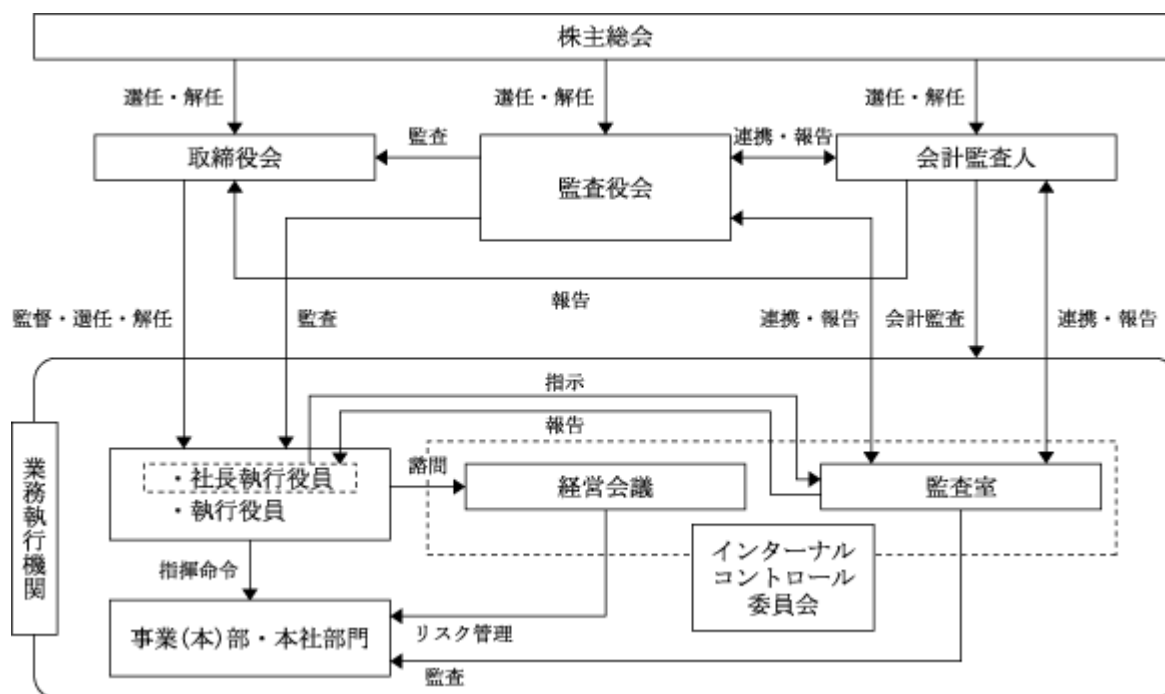
企業統治の体制

当社は、監査役制度を採用しております。

業務執行については、取締役会からの委任を受けて取締役社長に決定の権限が委任された範囲において、全社及びグループ全体に影響を及ぼす重要事項について経営会議を原則月2回程度開催し、迅速な経営の意思決定が行われる体制を確保しております。なお、多面的な検討を経て慎重に意思決定を行う仕組みとして、経営会議規則が定められております。

取締役会は、取締役の業務内容の監督を行っており、原則月1回程度開催しております。

〔コーポレート・ガバナンス体制概略図〕



当該体制を採用する理由

当社は、監査役による監査体制の強化・充実により、コーポレート・ガバナンスの実効性を確保することが当社の業態・規模から最適であると判断し、監査役設置会社の体制を採用しております。

監査役3名のうち1名は常勤監査役として内部監査担当部門等の社内各部門と連携して業務監査を日常的に行い、経営会議等の重要会議に出席し、適宜意見を述べております。

また、監査役は会計監査人と連携して取締役の職務の執行状況を監査しております。

なお、当社の社外監査役は2名であります。

内部統制システム及びリスク管理体制の整備の状況

内部統制は経営者自らの責任で行うものと認識し、「財務報告に係る内部統制」の文書化及び有効性の評価並びに監視体制をマクセルグループ全体でシステム構築しております。また、我が国の会社法及び金融商品取引法に対応すべく、内部統制報告制度を構築しております。内部統制環境の構築は、当社の社内体制をより向上させ、監査役及び監査法人に対して合理的かつ客観的な情報を提供するものと考えております。

当社では、内部統制の運営方針決定と有効性評価を行う審議機関として、取締役社長、経理担当取締役ほか常勤取締役全員をメンバーとする「インターナルコントロール委員会」を設置するとともに、全従業員に対して「日立マクセルグループ企業行動基準」及び「日立マクセルグループ行動規範」を定め、「内部通報制度」の導入やコンプライアンス教育を実施することにより、企業倫理の遵守を求めています。各部門の内部統制活動については、監視・検認として業務活動の効率性、合理性、コンプライアンス等の適正の観点から監査を実施し、取締役社長及び監査役へ報告を行い改善提案を行っております。

なお、会社法の内部統制システムに関する取締役会決議の概要は次のとおりであります。

取締役の職務の執行が法令及び定款に適合することを確保するための体制その他当社の業務並びに当社及びその子会社から成る企業集団の業務の適正を確保するための体制

a 取締役の職務の執行に係る情報の保存及び管理に関する体制

取締役は職務の決定・執行に係る主要関連情報を、文書保存規則に則り文書で保存し、重要な営業秘密、個人情報等法令等で保管・管理が要請される情報については情報セキュリティマネジメント総則に則り取り扱わなければならない。

b 当社及びその子会社の損失の危険の管理に関する規則その他の体制

取締役社長は当社及びその子会社からなる企業集団の損失の危険の管理全般に関する最終責任を有し、当社のリスク管理活動全般を統括指揮する。

(a) 取締役社長は、損失の危機の適正な管理に必要な諸要因の識別・分析・評価を行い、予算・中計審議会等の重要な会議においてその対応策を検討しなければならない。

(b) リスクが実現化し、当社に重大な損失の発生が予測される場合を想定し、損害を最小限にとどめるために、取締役社長を責任者とする対策本部、緊急時の連絡網、その他の情報伝達網、業務の継続に関する方針等を予め整備する。

c 当社及びその子会社の取締役の職務の執行が効率的に行われることを確保するための体制

当社は以下の経営管理システムを用いて、当社及びその子会社の取締役の職務の執行を継続的に管理する。

(a) 連結経営の基本方針

当社は、業績・効率両面で連結経営価値の最大化に努めること、自主独立・自主経営を尊重すること、当社グループ内の取引を公正な市価をベースとして行うこと等を内容とした連結経営の基本方針を策定し、連結経営効率の向上に努める。

(b) 予算・業績管理

中期経営計画、年度予算制度に基づき、明確な目標付与、独立採算制の徹底を通じて子会社を含む当社グループ全体の業績管理を行う。

(c) 役員の派遣

子会社に対して取締役、監査役を派遣し、日常の経営指導に当たるとともに、当社の監査役、内部監査担当部門により、法令及び定款の遵守状況等のモニタリングを実施する。また、子会社において法令及び定款違反その他著しい損害が生じる事態が発生した場合に、適時かつ適切にその状況を把握できる情報伝達体制を構築する。

d 子会社の取締役の職務の執行に係る事項の当社への報告に関する体制

当社は子会社に対して「関連会社等管理運営規則」に基づき、経営の重要な事項について当社の承認または報告を求めるとともに、当社の管掌事業部門等が子会社から事業計画等の報告を定期的に受けるものとする。

e 監査役を補助すべき使用人に関する事項、当該使用人の取締役からの独立に関する事項及び当該使用人に対する指示の実効性の確保に関する事項

(a) 監査役がその職務を遂行する上で、監査役を補助すべき使用人を置くことを求めた場合、取締役会は、監査役と協議の上、監査役を補助すべき使用人を置くものとする。

(b) 監査役を補助する使用人は、取締役の指揮命令に服さないものとし、その人事異動、人事考課に関する査定・賞罰・懲戒等については監査役の事前の同意を要するものとする。

f 当社及びその子会社の取締役及び使用人等が監査役に報告をするための体制その他の監査役への報告に関する体制並びに当該報告をした者が当該報告をしたことを理由として不利な取扱いを受けないことを確保するための体制

(a) 監査役監査計画に従い業務報告会を開催し、当社及びその子会社の取締役及び使用人等に対して所定の事項につき報告を求められることができる。重要かつ緊急を要する事項の場合はその都度、直ちに報告を行わなければならない。

(b) 監査役への報告をした者に対し、当該報告をしたことを理由としていかなる不利な取扱いも行わないものとする。

g 監査役を補助する使用人の職務の執行について生ずる費用の前払または償還の手続その他の当該職務の執行について生ずる費用または債務の処理に係る方針に関する事項

監査役が職務の執行について生ずる費用の前払または償還等の請求をしたときは、当該請求に係る費用または債務が当該監査役の職務の執行に必要なでないと認められた場合を除き、速やかに当該費用または債務を処理する。

h その他監査役を補助する使用人の職務の執行が実効的に行われることを確保するための体制

監査役は必要に応じ、経営会議等主要な社内会議に出席し、情報を収集することができる。

株式の保有状況

a 保有目的が純投資目的以外の目的である投資株式

銘柄数 35銘柄
 貸借対照表計上額の合計額 1,689百万円

b 保有目的が純投資目的以外の目的である投資株式の保有区分、銘柄、株式数、貸借対照表計上額及び保有目的

(前事業年度)

特定投資株式

銘柄	株式数 (株)	貸借対照表計上額 (百万円)	保有目的
三菱鉛筆(株)	77,711	230	取引関係の維持強化
日立キャピタル(株)	60,724	134	取引関係の維持強化
日立金属(株)	56,625	83	取引関係の維持強化
イオン(株)	51,048	59	取引関係の維持強化
新明和工業(株)	57,881	55	取引関係の維持強化
(株)堀場製作所	13,000	51	取引関係の維持強化
戸田工業(株)	143,009	37	取引関係の維持強化
上新電機(株)	41,000	34	取引関係の維持強化
Anoto Group AB	2,300,000	25	取引関係の維持強化
(株)ケーヒン	12,000	18	取引関係の維持強化
旭硝子(株)	29,086	17	取引関係の維持強化
(株)ケースホールディングス	4,920	14	取引関係の維持強化
(株)ベスト電器	100,678	14	取引関係の維持強化
(株)Mr Max	23,040	8	取引関係の維持強化
(株)ビックカメラ	9,897	6	取引関係の維持強化
(株)ふくおかフィナンシャルグループ	10,750	5	取引関係の維持強化
(株)ノジマ	4,618	3	取引関係の維持強化
(株)正興電機製作所	8,257	3	取引関係の維持強化
(株)オリンピック	3,832	3	取引関係の維持強化
(株)エディオン	4,717	3	取引関係の維持強化
日立建機(株)	1,000	2	取引関係の維持強化

みなし保有株式

銘柄	株式数 (株)	貸借対照表計上額 (百万円)	保有目的
任天堂(株)	20,000	245	退職給付信託に拠出しており、当社が議決権行使の指図権を有する

(当事業年度)
特定投資株式

銘柄	株式数 (株)	貸借対照表計上額 (百万円)	保有目的
日本ゼオン(株)	447,000	496	取引関係の維持強化
三菱鉛筆(株)	78,536	350	取引関係の維持強化
日立キャピタル(株)	60,724	154	取引関係の維持強化
日立金属(株)	56,625	104	取引関係の維持強化
新明和工業(株)	57,881	74	取引関係の維持強化
イオン(株)	51,048	67	取引関係の維持強化
戸田工業(株)	143,009	62	取引関係の維持強化
(株)堀場製作所	13,000	60	取引関係の維持強化
上新電機(株)	41,000	39	取引関係の維持強化
旭硝子(株)	31,704	25	取引関係の維持強化
(株)ケーヒン	12,000	22	取引関係の維持強化
(株)ケーブホールディングス	4,920	19	取引関係の維持強化
Anoto Group AB	2,300,000	16	取引関係の維持強化
(株)ベスト電器	100,678	14	取引関係の維持強化
(株)ノジマ	5,437	14	取引関係の維持強化
(株)ビックカメラ	10,598	13	取引関係の維持強化
(株)ふくおかフィナンシャルグループ	10,750	7	取引関係の維持強化
(株)Mr Max	23,124	6	取引関係の維持強化
(株)エディオン	4,717	4	取引関係の維持強化
(株)正興電機製作所	8,257	3	取引関係の維持強化
(株)オリンピック	3,832	3	取引関係の維持強化
日立建機(株)	1,000	2	取引関係の維持強化

みなし保有株式

銘柄	株式数 (株)	貸借対照表計上額 (百万円)	保有目的
任天堂(株)	20,000	354	退職給付信託に拠出しており、 当社が議決権行使の指図権を有する

役員の報酬等

イ．提出会社の役員区分ごとの報酬等の総額、報酬等の種類別の総額及び対象となる役員の員数

区分	報酬等の総額 (百万円)	報酬等の種類別の総額(百万円)				対象となる 役員の員数 (名)
		基本報酬	ストック オプション	賞与	退職慰労金	
取締役 (社外取締役を除く。)	176	134		42		11
監査役 (社外監査役を除く。)						
社外役員	28	25		3		5

(注) 1．報酬等の総額には、当事業年度に係る役員賞与引当金繰入額45百万円(社外取締役ではない取締役4名に対して42百万円、社外取締役1名に対して3百万円)が含まれております。

2．上記報酬等の総額のほか、役員退職慰労金を社外取締役ではない退任取締役1名に対して11百万円支給しております。

ロ．提出会社の役員ごとの連結報酬等の総額等

連結報酬等の総額が1億円以上である者が存在しないため、記載しておりません。

ハ．使用人兼務役員の使用人給与のうち、重要なもの

該当事項はありません。

二．役員の報酬等の額又はその算定方法の決定に関する方針

当社は役員の報酬等の額又はその算定方法の決定に関する方針は定めておりません。

内部監査及び監査役監査

内部監査については、社長直轄の監査室を設置しており、3名で構成されております。監査室では、業務遂行の効率性及びコンプライアンスを確保するため、業務運営の状況を把握し、その改善を図るために当社各部門及びグループ会社の業務の適法性、妥当性について内部監査を実施しております。内部監査の結果とリスク・コンプライアンス管理については、定期的に取り締役社長への報告を行うとともに、指摘事項の是正状況の確認を行っております。

監査役においては、定時業務報告会、取締役会等の重要な会議への出席や、当社事業所、グループ会社の往査による監査を実施しております。監査役による重要な指摘事項については、監査室及び監査役により是正状況の確認を行っております。

会計監査の状況

当社の会計監査業務を執行した公認会計士は、片倉正美氏及び福井 聡氏であり、新日本有限責任監査法人に所属しております。第69期連結会計年度の会計監査業務に係る補助者は、公認会計士10名、その他23名であります。

監査役、会計監査人、内部監査部門の連携状況

監査役及び監査役会は、財務報告の信頼性を確保するために、会計監査人を監督しております。また、会計監査人の取締役からの独立性を確保するために、「監査役会による会計監査人の監査計画の事前承認」「監査役会による会計監査人の報酬の同意」「監査役会による会計監査人への非監査業務の事前承認」を実施することとしております。

監査役及び監査役会は会計監査人より、監査の方法や結果について定期的に詳細な報告や説明を受けております。

内部監査については、社長直轄の監査室を設置しており、3名で構成されております。監査室では、業務遂行の効率性及びコンプライアンスを確保するため、業務運営の状況を把握し、その改善を図るために当社各部門及びグループ会社の業務の適法性、妥当性について内部監査を実施しております。内部監査の結果とリスク・コンプライアンス管理については、定期的に取締役社長への報告を行うとともに、指摘事項の是正状況の確認を行っております。

社外取締役及び社外監査役

当社の社外取締役は1名であります。

社外取締役清水 章は、(株)日立製作所及びそのグループ会社において経営層を歴任しております。当社は同社に乾電池等の販売及び研究依頼等を行っており、継続的な取引関係にあります。

当社の社外監査役は2名であります。社外監査役紀平浩二は、宇部興産(株)において機能性材料事業部門管掌役員等を歴任しております。当社は、同社と原材料の購入等継続的な取引関係にあります。社外監査役北尾渉は、日東電工(株)において経営戦略管掌役員等を歴任しております。当社は、同社と粘着テープの販売等継続的な取引関係にあります。

当社は、社外取締役及び社外監査役との間で会社法第427条第1項に基づき同法第425条第1項に定める最低責任限度額を限度額とする責任限定契約を締結しております。

社外取締役及び社外監査役を選任するための独立性に関する基準又は方針

社外取締役及び社外監査役を選任するための当社からの独立性に関する基準又は方針は定めておりませんが、選任にあたっては東京証券取引所の独立役員の独立性に関する判断基準を参考にしております。

社外取締役及び社外監査役の選任状況に関する当社の考え方

当社の現在の社外取締役及び社外監査役は、高い独立性及び専門的な知見に基づき、客観的かつ適切な監視・監督、助言といった期待される機能及び役割を果たし、当社の企業統治の有効性に大きく寄与しているものと考えております。

取締役会で決議できる株主総会決議事項

イ．剰余金の配当等の決定機関

当社は、剰余金の配当等会社法第459条第1項各号に定める事項について、法令に別段の定めがある場合を除き、株主総会の決議によらず取締役会の決議により定める旨定款に定めております。これは、剰余金の配当等を取締役会の権限とすることにより、株主への機動的な利益還元を行うことを目的とするものであります。

ロ．取締役及び監査役の実任免除

当社は、会社法第426条第1項の規定により、取締役会の決議をもって同法第423条第1項の行為に関する取締役（取締役であった者を含む。）及び監査役（監査役であった者を含む。）の責任を法令の限度において免除することができる旨定款に定めております。これは、取締役及び監査役が職務を遂行に当たり、その能力を十分に発揮して、期待される役割を果たしうる環境を整備することを目的とするものであります。

取締役の定数

当社の取締役は15名以内とする旨を定款で定めております。

取締役の選任の決議要件

当社は、取締役の選任決議について、議決権を行使することができる株主の議決権の3分の1以上を有する株主が出席し、その議決権の過半数をもって行う旨定款に定めております。

また、取締役の選任決議は累積投票によらないものとする旨定款に定めております。

株主総会の特別決議要件

当社は、会社法第309条第2項に定める株主総会の特別決議要件について、議決権を行使することができる株主の議決権の3分の1以上を有する株主が出席し、その議決権の3分の2以上をもって行う旨定款に定めております。これは、株主総会における特別決議の定足数を緩和することにより、株主総会の円滑な運営を行うことを目的とするものであります。

(2) 【監査報酬の内容等】

【監査公認会計士等に対する報酬の内容】

区分	前連結会計年度		当連結会計年度	
	監査証明業務に基づく報酬(百万円)	非監査業務に基づく報酬(百万円)	監査証明業務に基づく報酬(百万円)	非監査業務に基づく報酬(百万円)
提出会社	81	2	72	
連結子会社				
計	81	2	72	

【その他重要な報酬の内容】

前連結会計年度

当社の連結子会社であるHitachi Maxell Global Ltd.、Maxell Corporation of America、Maxell Europe Ltd.、Maxell Tohshin (Malaysia) Sdn. Bhd.、無錫日立マクセル有限公司及び日立数字映像(中国)有限公司他は、当社の監査公認会計士等と同一のネットワークに属しているErnst & Youngに対して、監査証明業務に基づく報酬70百万円及び非監査業務に基づく報酬3百万円を支払っております。

当連結会計年度

当社の連結子会社であるHitachi Maxell Global Ltd.、Maxell Corporation of America、Maxell Europe Ltd.、Maxell Tohshin (Malaysia) Sdn. Bhd.、無錫日立マクセル有限公司及び日立数字映像(中国)有限公司他は、当社の監査公認会計士等と同一のネットワークに属しているErnst & Youngに対して、監査証明業務に基づく報酬73百万円及び非監査業務に基づく報酬3百万円を支払っております。

【監査公認会計士等の提出会社に対する非監査業務の内容】

前連結会計年度

当社が監査公認会計士等に対価を支払っている非監査業務の内容は、「株式上場準備に関する業務」であります。

当連結会計年度

該当事項はありません。

【監査報酬の決定方針】

監査日数等を勘案した上で決定しております。

第5 【経理の状況】

1. 連結財務諸表及び財務諸表の作成方法について

(1) 当社の連結財務諸表は、「連結財務諸表の用語、様式及び作成方法に関する規則」(昭和51年大蔵省令第28号)に基づいて作成しております。

(2) 当社の財務諸表は、「財務諸表等の用語、様式及び作成方法に関する規則」(昭和38年大蔵省令第59号。以下「財務諸表等規則」という。)に基づいて作成しております。

また、当社は、特例財務諸表提出会社に該当し、財務諸表等規則第127条の規定により財務諸表を作成しております。

2. 監査証明について

当社は、金融商品取引法第193条の2第1項の規定に基づき、連結会計年度(平成26年4月1日から平成27年3月31日まで)の連結財務諸表及び事業年度(平成26年4月1日から平成27年3月31日まで)の財務諸表について、新日本有限責任監査法人により監査を受けております。

3. 連結財務諸表等の適正性を確保するための特段の取組みについて

当社は、連結財務諸表等の適正性を確保するための特段の取組みを行っております。具体的には、会計基準等の内容を適切に把握し、会計基準等の変更等についての確に対応することができる体制を整備するため、公益財団法人財務会計基準機構へ加入しております。また、会計基準設定主体等の行う研修に参加しております。

1 【連結財務諸表等】

(1) 【連結財務諸表】

【連結貸借対照表】

(単位：百万円)

	前連結会計年度 (平成26年3月31日)	当連結会計年度 (平成27年3月31日)
資産の部		
流動資産		
現金及び預金	15,297	38,770
受取手形及び売掛金	6 30,804	6 32,587
リース投資資産	1,064	1,110
有価証券	1,004	
たな卸資産	1 21,285	1 18,657
繰延税金資産	1,057	1,714
未収入金	3,897	2,883
その他	5,454	1,317
貸倒引当金	408	339
流動資産合計	79,454	96,699
固定資産		
有形固定資産		
建物及び構築物（純額）	11,485	8,127
機械装置及び運搬具（純額）	12,829	11,801
土地	40,908	34,146
建設仮勘定	1,697	1,977
その他（純額）	1,600	1,420
有形固定資産合計	2 68,519	2,3 57,471
無形固定資産	1,288	1,025
投資その他の資産		
投資有価証券	4 4,301	4 2,286
退職給付に係る資産		1,768
繰延税金資産	534	535
その他	1,328	909
貸倒引当金	209	241
投資その他の資産合計	5,954	5,257
固定資産合計	75,761	63,753
資産合計	155,215	160,452

(単位：百万円)

	前連結会計年度 (平成26年3月31日)	当連結会計年度 (平成27年3月31日)
負債の部		
流動負債		
支払手形及び買掛金	16,108	15,108
短期借入金	1,694	
未払法人税等	408	865
未払金	4,278	5,714
未払費用	6,701	6,234
訴訟関連費用引当金		515
その他	3,574	2,680
流動負債合計	32,763	31,116
固定負債		
長期借入金	6	325
繰延税金負債	3,693	4,299
役員退職慰労引当金	83	70
退職給付に係る負債	5,346	5,864
その他	1,050	35
固定負債合計	10,178	10,593
負債合計	42,941	41,709
純資産の部		
株主資本		
資本金	12,203	12,203
資本剰余金	33,578	33,578
利益剰余金	74,172	75,998
自己株式	996	996
株主資本合計	118,957	120,783
その他の包括利益累計額		
その他有価証券評価差額金	954	529
為替換算調整勘定	6,006	2,139
退職給付に係る調整累計額	3,086	2,325
その他の包括利益累計額合計	8,138	3,935
少数株主持分	1,455	1,895
純資産合計	112,274	118,743
負債純資産合計	155,215	160,452

【連結損益計算書及び連結包括利益計算書】

【連結損益計算書】

(単位：百万円)

	前連結会計年度 (自平成25年4月1日 至平成26年3月31日)	当連結会計年度 (自平成26年4月1日 至平成27年3月31日)
売上高	148,481	156,033
売上原価	1,2 115,671	1,2 124,310
売上総利益	32,810	31,723
販売費及び一般管理費		
荷造及び発送費	3,306	3,364
販売促進費	547	547
広告宣伝費	387	344
給料及び手当	8,785	9,003
退職給付費用	965	605
特許権使用料	751	1,438
減価償却費	472	415
福利厚生費	1,367	1,421
旅費及び交通費	663	728
賃借料	801	962
業務委託費	782	873
支払手数料	2,335	2,284
販売手数料	299	301
租税公課	40	248
その他	3,954	4,000
販売費及び一般管理費合計	2 25,454	2 26,533
営業利益	7,356	5,190
営業外収益		
受取利息	156	76
受取配当金	16	19
為替差益	377	273
受取補償金	383	
補助金収入	113	307
その他	169	199
営業外収益合計	1,214	874
営業外費用		
支払利息	31	32
売上割引	186	146
持分法による投資損失	20	22
固定資産圧縮損		63
株式公開費用	98	
出向者人件費	25	70
その他	144	261
営業外費用合計	504	594
経常利益	8,066	5,470

(単位：百万円)

	前連結会計年度 (自 平成25年 4月 1日 至 平成26年 3月31日)		当連結会計年度 (自 平成26年 4月 1日 至 平成27年 3月31日)	
特別利益				
固定資産売却益	3	155	3	11,171
投資有価証券売却益		962		593
有価証券売却益		361		
ゴルフ会員権売却益		6		1
保険差益		136		
特別利益合計		1,620		11,765
特別損失				
固定資産除売却損	4	208	4	369
減損損失	5	263	5	3,092
投資有価証券評価損		37		
ゴルフ会員権売却損		2		8
事業構造改善費用	6	382	6	3,966
その他		97		977
特別損失合計		989		8,412
税金等調整前当期純利益		8,697		8,823
法人税、住民税及び事業税		1,083		1,621
法人税等調整額		32		163
法人税等合計		1,115		1,784
少数株主損益調整前当期純利益		7,582		7,039
少数株主利益		150		219
当期純利益		7,432		6,820

【連結包括利益計算書】

(単位：百万円)

	前連結会計年度 (自 平成25年4月1日 至 平成26年3月31日)	当連結会計年度 (自 平成26年4月1日 至 平成27年3月31日)
少数株主損益調整前当期純利益	7,582	7,039
その他の包括利益		
その他有価証券評価差額金	558	425
為替換算調整勘定	2,128	4,106
退職給付に係る調整額	2,613	761
持分法適用会社に対する持分相当額	31	12
その他の包括利益合計	4,214	4,454
包括利益	11,796	11,493
(内訳)		
親会社株主に係る包括利益	11,587	11,023
少数株主に係る包括利益	209	470

【連結株主資本等変動計算書】

前連結会計年度(自 平成25年4月1日 至 平成26年3月31日)

(単位：百万円)

	株主資本				
	資本金	資本剰余金	利益剰余金	自己株式	株主資本合計
当期首残高	12,203	55,679	62,484		130,366
会計方針の変更による 累積的影響額			1,766		1,766
会計方針の変更を反映し た当期首残高	12,203	55,679	64,250		132,132
当期変動額					
剰余金の配当			500		500
当期純利益			7,432		7,432
自己株式の取得				30,000	30,000
自己株式の消却		29,004		29,004	
連結範囲の変動			2,990		2,990
会社分割による増加		6,903			6,903
株主資本以外の項目の 当期変動額(純額)					
当期変動額合計		22,101	9,922	996	13,175
当期末残高	12,203	33,578	74,172	996	118,957

	その他の包括利益累計額				少数株主持分	純資産合計
	その他有価証券 評価差額金	為替換算調整勘定	退職給付に係る 調整累計額	その他の包括利益 累計額合計		
当期首残高	1,512	8,367		6,855	281	123,792
会計方針の変更による 累積的影響額			5,357	5,357		3,591
会計方針の変更を反映し た当期首残高	1,512	8,367	5,357	12,212	281	120,201
当期変動額						
剰余金の配当						500
当期純利益						7,432
自己株式の取得						30,000
自己株式の消却						
連結範囲の変動						2,990
会社分割による増加						6,903
株主資本以外の項目の 当期変動額(純額)	558	2,361	2,271	4,074	1,174	5,248
当期変動額合計	558	2,361	2,271	4,074	1,174	7,927
当期末残高	954	6,006	3,086	8,138	1,455	112,274

当連結会計年度(自 平成26年4月1日 至 平成27年3月31日)

(単位：百万円)

	株主資本				
	資本金	資本剰余金	利益剰余金	自己株式	株主資本合計
当期首残高	12,203	33,578	74,172	996	118,957
当期変動額					
剰余金の配当			4,994		4,994
当期純利益			6,820		6,820
自己株式の取得				0	0
株主資本以外の項目の 当期変動額(純額)					
当期変動額合計			1,826	0	1,826
当期末残高	12,203	33,578	75,998	996	120,783

	その他の包括利益累計額				少数株主持分	純資産合計
	その他有価証券 評価差額金	為替換算調整勘定	退職給付に係る 調整累計額	その他の包括利益 累計額合計		
当期首残高	954	6,006	3,086	8,138	1,455	112,274
当期変動額						
剰余金の配当						4,994
当期純利益						6,820
自己株式の取得						0
株主資本以外の項目の 当期変動額(純額)	425	3,867	761	4,203	440	4,643
当期変動額合計	425	3,867	761	4,203	440	6,469
当期末残高	529	2,139	2,325	3,935	1,895	118,743

【連結キャッシュ・フロー計算書】

(単位：百万円)

	前連結会計年度 (自 平成25年 4月 1日 至 平成26年 3月31日)	当連結会計年度 (自 平成26年 4月 1日 至 平成27年 3月31日)
営業活動によるキャッシュ・フロー		
税金等調整前当期純利益	8,697	8,823
減価償却費	4,661	5,073
減損損失	263	3,092
退職給付に係る負債の増減額(は減少)	137	554
貸倒引当金の増減額(は減少)	57	65
受取利息及び受取配当金	172	95
支払利息	31	32
持分法による投資損益(は益)	20	22
投資有価証券評価損益(は益)	37	
投資有価証券売却損益(は益)	962	593
有価証券売却損益(は益)	361	
固定資産除売却損益(は益)	53	10,802
売上債権の増減額(は増加)	166	399
たな卸資産の増減額(は増加)	2,106	3,979
仕入債務の増減額(は減少)	251	1,955
未払費用の増減額(は減少)	2,332	599
未収入金の増減額(は増加)	732	1,127
リース投資資産の増減額(は増加)	1,064	46
その他	3,037	249
小計	7,545	7,289
利息及び配当金の受取額	169	137
利息の支払額	29	31
法人税等の支払額	857	1,469
営業活動によるキャッシュ・フロー	6,828	5,926
投資活動によるキャッシュ・フロー		
定期預金の預入による支出		559
定期預金の払戻による収入		328
有価証券の売却による収入	1,400	1,000
有形固定資産の取得による支出	5,967	5,575
有形固定資産の売却による収入	296	20,646
投資有価証券の取得による支出	70	506
投資有価証券の売却による収入	3,611	2,610
貸付けによる支出	4	31
貸付金の回収による収入	12	15
その他	286	101
投資活動によるキャッシュ・フロー	1,008	17,827
財務活動によるキャッシュ・フロー		
短期借入金の純増減額(は減少)	233	1,788
長期借入れによる収入	6	319
自己株式の取得による支出	30,000	0
少数株主からの払込みによる収入	129	66
少数株主への配当金の支払額		102
配当金の支払額	500	4,994
財務活動によるキャッシュ・フロー	30,598	6,499

(単位：百万円)

	前連結会計年度 (自 平成25年 4月 1日 至 平成26年 3月 31日)	当連結会計年度 (自 平成26年 4月 1日 至 平成27年 3月 31日)
現金及び現金同等物に係る換算差額	814	2,013
現金及び現金同等物の増減額（は減少）	23,964	19,267
現金及び現金同等物の期首残高	36,500	18,920
新規連結に伴う現金及び現金同等物の増加額	2 2,984	
会社分割に伴う現金及び現金同等物の増加額	3 3,400	
現金及び現金同等物の期末残高	1 18,920	1 38,187

【注記事項】

(連結財務諸表作成のための基本となる重要な事項)

1. 連結の範囲に関する事項

連結子会社の数...16社

主要な連結子会社名

連結子会社は「第1 企業の概況 4 関係会社の状況」に記載しているため省略しております。

Fuzhou Xinzhongyu Trading Co., Ltd.を新たに設立し連結の範囲に含めております。

2. 持分法の適用に関する事項

(1) 持分法適用の非連結子会社数

該当する会社はございません。

(2) 持分法適用の関連会社数...2社

持分法適用の関連会社は次のとおりであります。

宇部マクセル㈱

加賀電気工業(無錫)有限公司

(3) 持分法を適用しない関連会社の名称

Maxell Latin America, S.A.

持分法を適用しない理由

Maxell Latin America, S.A.は当期純損益(持分に見合う額)及び利益剰余金(持分に見合う額)等からみて連結財務諸表に及ぼす影響が軽微であり、全体としても重要性が乏しいため、持分法を適用しておりません。

3. 連結子会社の事業年度等に関する事項

連結子会社の決算日は、無錫日立マクセル有限公司、マクセル(上海)貿易有限公司、Maxell(Shenzhen)Trading Co.,Ltd.、日立数字映像(中国)有限公司及びFuzhou Xinzhongyu Trading Co., Ltd.を除きすべて連結決算日と一致しております。

無錫日立マクセル有限公司、マクセル(上海)貿易有限公司、Maxell(Shenzhen)Trading Co.,Ltd.、日立数字映像(中国)有限公司及びFuzhou Xinzhongyu Trading Co., Ltd.の決算日は12月31日ではありますが、3月31日現在で実施した仮決算に基づく決算書を使用しております。

4. 会計処理基準に関する事項

(1) 重要な資産の評価基準及び評価方法

有価証券

その他有価証券

時価のあるもの

決算期末日の市場価格等に基づく時価法

(評価差額は全部純資産直入法により処理し、売却原価は移動平均法により算定しております。)

時価のないもの

移動平均法による原価法

デリバティブ

時価法

たな卸資産

主として総平均法に基づく原価法(収益性の低下による簿価切下げの方法)

(2) 重要な減価償却資産の減価償却の方法

有形固定資産

定額法を採用しております。

なお、主な耐用年数は以下のとおりであります。

建物及び構築物 3～50年

機械装置及び運搬具 2～15年

無形固定資産

定額法を採用しております。

なお、特許権の償却年数は5～8年、自社利用のソフトウェアの償却年数は5年（社内における利用可能期間）であります。

(3) 重要な引当金の計上基準

貸倒引当金

売上債権、貸付金等の貸倒損失に備えるため、一般債権については貸倒実績率により、貸倒懸念債権等特定の債権については個別に回収可能性を検討し、回収不能見込額を計上しております。

訴訟関連費用引当金

訴訟に対する損失に備えるため、将来発生する可能性のある損失を見積り、必要と認められる額を計上しております。

役員退職慰労引当金

役員の退職慰労金の支出に備えて、当社及び国内連結子会社は、内規に基づく連結会計年度末要支給額を計上しております。

(4) 退職給付に係る会計処理の方法

従業員の退職給付に備えるため、当連結会計年度末における退職給付債務及び年金資産の見込額に基づき計上しております。

退職給付見込額の期間帰属方法

退職給付債務の算定にあたり、退職給付見込額を当連結会計年度末までの期間に帰属させる方法については、給付算定式基準によっております。

数理計算上の差異及び過去勤務費用の費用処理方法

数理計算上の差異は、その発生時における従業員の平均残存勤務年数（8年～17年）による定額法により翌連結会計年度から費用処理しております。

過去勤務費用は、その発生時における従業員の平均残存勤務年数（9年～17年）による定額法により費用処理しております。

(追加情報)

当社及び一部の国内連結子会社は、平成27年4月1日に確定給付企業年金の将来分を確定拠出年金へ移行したこと及び企業年金制度の統合に伴う日立企業年金基金からの脱退に関する会計処理に関して、「退職給付制度間の移行等に関する会計処理」（企業会計基準委員会 平成14年1月31日 企業会計基準適用指針第1号）及び「退職給付制度間の移行等の会計処理に関する実務上の取扱い」（企業会計基準委員会 平成19年2月7日改正 実務対応報告第2号）を適用しております。

これにより、退職給付制度の一部終了損461百万円を特別損失の「その他」に計上しております。

(5) 重要な外貨建の資産又は負債の本邦通貨への換算の基準

外貨建金銭債権債務は、連結決算日の直物為替相場により円貨に換算し、換算差額は損益として処理しております。

なお、在外子会社等の資産及び負債は、連結決算日の直物為替相場により円貨に換算し、収益及び費用は期中平均相場により円貨に換算し、換算差額は純資産の部における為替換算調整勘定及び少数株主持分に含めて計上しております。

(6) のれんの償却方法及び償却期間

2年間の定額法により償却しております。

(7) 連結キャッシュ・フロー計算書における資金の範囲

連結キャッシュ・フロー計算書における資金(現金及び現金同等物)は、手許現金、随時引き出し可能な預金及び容易に換金可能であり、かつ、価値の変動について僅少なりリスクしか負わない取得日から3ヶ月以内に償還期限の到来する短期投資からなっております。

(8) その他連結財務諸表の作成のための重要な事項

消費税等の会計処理

消費税及び地方消費税の会計処理は、税抜方式を採用しております。

(表示方法の変更)

(連結損益計算書)

1. 前連結会計年度において、営業外収益の「その他」に含めて表示しておりました「補助金収入」は営業外収益の総額の100分の10を超えたため、当連結会計年度より独立掲記することとしております。この表示方法の変更を反映させるため、前連結会計年度の連結財務諸表の組替えを行っております。

この結果、前連結会計年度の連結損益計算書において、営業外収益の「その他」に表示していた282百万円は、「補助金収入」113百万円、「その他」169百万円として組替えております。

2. 前連結会計年度において、営業外費用の「その他」に含めて表示しておりました「出向者人件費」は営業外費用の総額の100分の10を超えたため、当連結会計年度より独立掲記することとしております。この表示方法の変更を反映させるため、前連結会計年度の連結財務諸表の組替えを行っております。

この結果、前連結会計年度の連結損益計算書において、営業外費用の「その他」に表示していた169百万円は、「出向者人件費」25百万円、「その他」144百万円として組替えております。

(連結貸借対照表関係)

1 たな卸資産の内訳は次のとおりであります。

	前連結会計年度 (平成26年3月31日)	当連結会計年度 (平成27年3月31日)
商品及び製品	9,751百万円	9,134百万円
仕掛品	8,400 "	6,758 "
原材料及び貯蔵品	3,134 "	2,765 "

2 有形固定資産減価償却累計額は次のとおりであります。

	前連結会計年度 (平成26年3月31日)	当連結会計年度 (平成27年3月31日)
有形固定資産減価償却累計額	148,455百万円	148,224百万円

3 国庫補助金等により有形固定資産の取得価額から控除している圧縮記帳額及びその内訳は次のとおりであります。

	前連結会計年度 (平成26年3月31日)	当連結会計年度 (平成27年3月31日)
建物及び構築物		15百万円
機械装置及び運搬具		33 "
その他		15 "

4 関連会社に対するものは次のとおりであります。

	前連結会計年度 (平成26年3月31日)	当連結会計年度 (平成27年3月31日)
投資有価証券(株式・出資金)	525百万円	557百万円

5 保証債務

(前連結会計年度)

従業員の方形制度による住宅資金等の金融機関借入金に対し98百万円の債務保証を行っております。

(当連結会計年度)

従業員の方形制度による住宅資金等の金融機関借入金に対し70百万円の債務保証を行っております。

6 受取手形裏書譲渡高は次のとおりであります。

	前連結会計年度 (平成26年3月31日)	当連結会計年度 (平成27年3月31日)
受取手形裏書譲渡高	232百万円	284百万円

(連結損益計算書関係)

1 (前連結会計年度)

期末たな卸資産は収益性の低下に伴う簿価切下後の金額であり、たな卸資産評価損44百万円が売上原価に含まれております。

(当連結会計年度)

期末たな卸資産は収益性の低下に伴う簿価切下後の金額であり、たな卸資産評価損479百万円が売上原価に含まれております。

2 当期製造費用及び一般管理費に含まれる研究開発費の総額は次のとおりであります。

	前連結会計年度 (自 平成25年4月1日 至 平成26年3月31日)	当連結会計年度 (自 平成26年4月1日 至 平成27年3月31日)
当期製造費用	5,881百万円	7,375百万円
一般管理費	2,274 "	2,097 "
計	8,155 "	9,472 "

3 固定資産売却益の内容は次のとおりであります。

	前連結会計年度 (自 平成25年4月1日 至 平成26年3月31日)	当連結会計年度 (自 平成26年4月1日 至 平成27年3月31日)
建物及び構築物	48百万円	1,938百万円
機械装置及び運搬具	4 "	33 "
土地	102 "	9,186 "
その他	1 "	14 "
計	155 "	11,171 "

4 固定資産除売却損の内容は次のとおりであります。

	前連結会計年度 (自 平成25年4月1日 至 平成26年3月31日)	当連結会計年度 (自 平成26年4月1日 至 平成27年3月31日)
建物及び構築物	84百万円	29百万円
機械装置及び運搬具	54 "	301 "
土地	4 "	"
その他	59 "	25 "
無形固定資産	7 "	14 "
計	208 "	369 "

5 減損損失

(前連結会計年度)

当社は、管理会計上の区分を考慮して資産グループを決定しております。遊休資産については個別の資産グループとして取り扱っております。

精密金型等製造設備について市況の著しい悪化による収益性の低下により、帳簿価額のうち回収可能価額を超過した額を減損損失(263百万円)として特別損失に計上しております。正味売却価額は、不動産鑑定士から入手した不動産鑑定評価額としております。

なお、当該資産の回収可能価額は正味売却価額により測定しております。正味売却価額は、不動産鑑定士から入手した不動産鑑定評価額としております。

用途	場所	種類	減損損失 (百万円)
精密金型等製造設備他	宮城県亘理町	建物及び構築物、機械装置及び運搬具、建設仮勘定、その他	263

(当連結会計年度)

当社は、管理会計上の区分を考慮して資産グループを決定しております。遊休資産については個別の資産グループとして取り扱っております。

電池製造設備について市況の著しい悪化による収益性の低下により、帳簿価額のうち回収可能価額を超過した額を減損損失(2,791百万円)として特別損失に計上しております。回収可能価額は使用価値により測定しており、将来キャッシュ・フローを3.2%で割り引いて計算しております。

電器設備等について市況の著しい悪化による収益性の低下により、帳簿価額のうち回収可能価額を超過した額を減損損失(34百万円)として特別損失に計上しております。回収可能価額は使用価値により測定しており、将来キャッシュ・フローを4.9%で割り引いて計算しております。

将来の使用が見込まれていない遊休資産については、帳簿価額のうち回収可能額を超過した額を減損損失(267百万円)として特別損失に計上しております。正味売却価額は、不動産鑑定士から入手した不動産鑑定評価額としております。

用途	場所	種類	減損損失 (百万円)
電池製造設備	京都府大山崎町他	建物及び構築物、機械装置及び運搬具、建設仮勘定、その他、無形固定資産	2,791
電器設備他	東京都千代田区他	建物及び構築物、その他、無形固定資産	34
遊休資産	大阪府茨木市他	建物及び構築物、土地、その他	194
遊休資産	茨城県取手市他	土地	73

6 事業構造改善費用

(前連結会計年度)

当社及び連結子会社の事業構造改善計画の実行に伴い発生した生産拠点の再編による資産の処分、特別退職金等であります。

(当連結会計年度)

当社及び連結子会社の事業構造改善計画の実行に伴い発生した特別退職金等であります。

内訳：	特別退職金	2,792	百万円
	就職支援費用	92	"
	棚卸資産評価損	620	"
	減損損失(注1)	189	"
	その他(注2)	273	"
	合計	3,966	"

(注1)減損損失

当社グループは、管理会計上の区分を考慮して資産グループを決定しております。処分見込資産及び遊休資産については個別の資産グループとして取り扱っております。

処分見込資産について連結子会社であるMaxell Finetech (Thailand) Co.,Ltd.の生産終了及び会社清算が決定したことに伴い、帳簿価額を回収可能価額まで減額し、当該減少額を減損損失(162百万円)として特別損失に計上しております。なお、回収可能価額は正味売却可能価額により測定しております。

将来の使用が見込まれていない遊休資産については、帳簿価額全額を減損損失(27百万円)として特別損失に計上しております。

用途	場所	種類	減損損失 (百万円)
処分見込資産	Ayuthaya, Thailand	建物及び構築物、機械装置及び運搬具、その他	162
遊休資産	Berkshire, UK 他	その他	27

(注2)その他

事業部等の移転、連結子会社の支店及び工場閉鎖に伴い発生した費用等の計上であります。

(連結包括利益計算書関係)

その他の包括利益に係る組替調整額及び税効果額

(百万円)

	前連結会計年度 (自 平成25年 4月 1日 至 平成26年 3月31日)	当連結会計年度 (自 平成26年 4月 1日 至 平成27年 3月31日)
その他有価証券評価差額金		
当期発生額	659	331
組替調整額	1,286	873
税効果調整前	627	542
税効果額	69	117
その他有価証券評価差額金	558	425
為替換算調整勘定		
当期発生額	2,128	4,106
退職給付に係る調整額		
当期発生額	1,852	110
組替調整額	776	632
税効果調整前	2,628	742
税効果額	15	19
退職給付に係る調整額	2,613	761
持分法適用会社に対する持分相当額		
当期発生額	31	12
その他の包括利益合計	4,214	4,454

(連結株主資本等変動計算書関係)

前連結会計年度(自 平成25年4月1日 至 平成26年3月31日)

1. 発行済株式に関する事項

株式の種類	当連結会計年度期首	増加	減少	当連結会計年度末
普通株式(株)	127,263,000	8,540,000	82,461,500	53,341,500

(変動事由の概要)

増加は、平成25年7月1日付で実施した日立コンシューマエレクトロニクス㈱からの会社分割の対価として新たに8,540,000株を発行し、交付したによるものです。

減少は、平成25年12月20日付の臨時取締役会決議に基づき、平成25年12月26日付で自己株式29,120,000株の消却を実施したこと、平成26年1月17日付の臨時株主総会決議に基づき、平成26年1月22日付で株式併合(併合比率2:1)を実施したことによるものです。

2. 自己株式に関する事項

株式の種類	当連結会計年度期首	増加	減少	当連結会計年度末
普通株式(株)		30,120,000	29,620,000	500,000

(変動事由の概要)

増加は、平成25年11月29日付の臨時株主総会決議に基づき、平成25年12月26日付で自己株式30,120,000株を取得したことによるものです。

減少は、平成25年12月20日付の臨時取締役会決議に基づき、平成25年12月26日付で自己株式29,120,000株の消却を実施したこと、平成26年1月17日付の臨時株主総会決議に基づき、平成26年1月22日付で株式併合(併合比率2:1)を実施したことによるものです。

3. 新株予約権等に関する事項

該当事項はありません。

4. 配当に関する事項

(1) 配当金支払額

決議	株式の種類	配当金の総額 (百万円)	1株当たり配当額 (円)	基準日	効力発生日
平成25年6月13日 定時株主総会	普通株式	500	3.93	平成25年3月31日	平成25年6月25日

(2) 基準日が当連結会計年度に属する配当のうち、配当の効力発生日が翌連結会計年度となるもの

決議	株式の種類	配当の原資	配当金の総額 (百万円)	1株当たり 配当額(円)	基準日	効力発生日
平成26年5月26日 取締役会	普通株式	利益剰余金	3,329	63.00	平成26年 3月31日	平成26年 6月9日

当連結会計年度(自 平成26年4月1日 至 平成27年3月31日)

1. 発行済株式に関する事項

株式の種類	当連結会計年度期首	増加	減少	当連結会計年度末
普通株式(株)	53,341,500			53,341,500

2. 自己株式に関する事項

株式の種類	当連結会計年度期首	増加	減少	当連結会計年度末
普通株式(株)	500,000	25		500,025

(変動事由の概要)

増加は、単元未満株式の買取りによるものです。

3. 新株予約権等に関する事項

該当事項はありません。

4. 配当に関する事項

(1) 配当金支払額

決議	株式の種類	配当金の総額 (百万円)	1株当たり配当額 (円)	基準日	効力発生日
平成26年5月26日 取締役会	普通株式	3,329	63.00	平成26年3月31日	平成26年6月9日
平成26年10月27日 取締役会	普通株式	1,665	31.50	平成26年9月30日	平成26年12月9日

(2) 基準日が当連結会計年度に属する配当のうち、配当の効力発生日が翌連結会計年度となるもの

決議	株式の種類	配当の原資	配当金の総額 (百万円)	1株当たり 配当額(円)	基準日	効力発生日
平成27年5月27日 取締役会	普通株式	利益剰余金	1,665	31.50	平成27年 3月31日	平成27年 6月10日

(連結キャッシュ・フロー計算書関係)

- 1 現金及び現金同等物の期末残高と連結貸借対照表に掲記されている科目の金額との関係は、次のとおりであります。

	前連結会計年度 (自 平成25年4月1日 至 平成26年3月31日)	当連結会計年度 (自 平成26年4月1日 至 平成27年3月31日)
現金及び預金	15,297百万円	38,770百万円
預入期間が3ヶ月を超える定期預金	334 "	583 "
流動資産のその他	3,957 "	"
現金及び現金同等物	18,920 "	38,187 "

- 2 (前連結会計年度)

当連結会計年度に新たに連結したことに伴う連結開始時の資産及び負債の主な内訳は次のとおりであります。

(株)日立情映テック

流動資産	4,912	百万円
固定資産	870	"
資産合計	5,782	"
流動負債	2,430	"
固定負債	568	"
負債合計	2,998	"

日立数字映像(中国)有限公司

流動資産	6,944	百万円
固定資産	1,272	"
資産合計	8,216	"
流動負債	3,905	"
負債合計	3,905	"

- 3 (前連結会計年度)

当連結会計年度に会社分割により引き継いだ資産及び負債の主な内訳は次のとおりであります。

日立コンシューマエレクトロニクス(株)

流動資産	8,717	百万円
固定資産	6,338	"
資産合計	15,055	"
流動負債	7,618	"
固定負債	534	"
負債合計	8,152	"

(リース取引関係)

1. ファイナンス・リース取引

(借主側)

所有権移転外ファイナンス・リース取引のうち、リース取引開始日が、平成20年3月31日以前のリース取引については、通常の賃貸借取引に係る方法に準じた会計処理によっておりますが、その内容については金額の重要性が乏しいため、注記を省略しております。

2. オペレーティング・リース取引

(借主側)

オペレーティング・リース取引のうち解約不能のものに係る未経過リース料

	前連結会計年度 (平成26年3月31日)	当連結会計年度 (平成27年3月31日)
1年内	304百万円	275百万円
1年超	241 "	376 "
合計	545 "	651 "

(金融商品関係)

1. 金融商品の状況に関する事項

(1) 金融商品に対する取組方針

当社グループは、資金運用については短期的な預金等とし、一時的な余資は安全性の高い金融資産で運用する方針であります。また、資金調達については金融機関からの借入により資金を調達しております。

デリバティブはリスクを回避するために利用し、投機的な取引は行いません。

(2) 金融商品の内容及びそのリスク並びにリスク管理体制

営業債権である受取手形及び売掛金は、顧客の信用リスクに晒されております。当該リスクに関しては、当社グループの与信管理規程に従い、取引先ごとの期日管理及び残高管理を行うとともに、主な取引先の信用状況を適時把握する体制としております。

投資有価証券である株式は、市場価格の変動リスクに晒されておりますが、主に業務上の関係を有する企業の株式であり、定期的に把握された時価を経理担当役員に報告しております。一方、債券は、社内規程に従い定期的に時価や発行体の財務状況等を把握し、保有状況を継続的に見直し、定期的に経理担当役員に報告しております。

営業債務である支払手形及び買掛金は、1年以内に支払期日が到来するものであります。

短期借入金は営業取引に係る資金調達であります。

デリバティブ取引は、外貨建取引に係る将来の為替相場の変動によるリスクを回避する目的で、為替予約取引及び通貨スワップ取引を利用しております。当該取引の執行・管理については、取引権限を定めた社内規程に従って行っており、また、デリバティブの利用にあたっては、信用リスクを軽減するために、格付の高い金融機関とのみ取引を行っております。

また、営業債務や借入金は、流動性のリスクに晒されておりますが、当社グループでは、各社が月次に資金繰計画を作成するなどの方法により管理しています。

(3) 金融商品の時価等に関する事項についての補足説明

「デリバティブ取引関係」注記におけるデリバティブ取引に関する契約額等については、その金額自体がデリバティブ取引に係る市場リスクを示すものではありません。

2. 金融商品の時価等に関する事項

連結貸借対照表計上額、時価及びこれらの差額については、次のとおりであります。なお、時価を把握することが極めて困難と認められるものは、次表には含めておりません((注2)を参照ください。)

前連結会計年度(平成26年3月31日)

	連結貸借対照表計上額 (百万円)	時価(百万円)	差額(百万円)
(1) 現金及び預金	15,297	15,297	
(2) 受取手形及び売掛金	30,804		
貸倒引当金	408		
	30,396	30,396	
(3) 有価証券及び投資有価証券			
其他有価証券	4,649	4,649	
(4) 支払手形及び買掛金(1)	(16,108)	(16,108)	
(5) 短期借入金(1)	(1,694)	(1,694)	
(6) デリバティブ取引(2)	(105)	(105)	

(1)負債に計上されているものについては、()で示しております。

(2)デリバティブ取引によって生じた正味の債権・債務は純額で表示しており、合計で正味の債務となる項目については、()で表示しております。

当連結会計年度(平成27年3月31日)

	連結貸借対照表計上額 (百万円)	時価(百万円)	差額(百万円)
(1) 現金及び預金	38,770	38,770	
(2) 受取手形及び売掛金	32,587		
貸倒引当金	339		
	32,248	32,248	
(3) 投資有価証券			
其他有価証券	1,597	1,597	
(4) 支払手形及び買掛金(1)	(15,108)	(15,108)	
(5) デリバティブ取引(2)	43	43	

(1)負債に計上されているものについては、()で示しております。

(2)デリバティブ取引によって生じた正味の債権・債務は純額で表示しており、合計で正味の債務となる項目については、()で表示しております。

(注1)金融商品の時価の算定方法並びに有価証券及びデリバティブ取引に関する事項

前連結会計年度(平成26年3月31日)

資 産

(1) 現金及び預金、並びに(2) 受取手形及び売掛金

これらは短期間で決済されるため、時価は帳簿価額にほぼ等しいことから、当該帳簿価額によっております。

(3) 有価証券及び投資有価証券

これらの時価について、株式は取引所の価格によっており、債券は取引所の価格または取引金融機関から提示された価格によっております。

なお、有価証券はその他有価証券として保有しており、これに関する注記事項については、(有価証券関係)注記を参照ください。

負債

(4) 支払手形及び買掛金、並びに(5) 短期借入金

これらは短期間で決済されるため、時価は帳簿価額にほぼ等しいことから、当該帳簿価額によっております。

デリバティブ

(6) デリバティブ取引

為替予約取引及び通貨スワップ取引であります。時価は取引金融機関から提示された価格によっております。時価の算定方法及び取引の対象物の種類ごとのデリバティブ取引に関する注記事項については、(デリバティブ取引関係)注記を参照ください。

当連結会計年度(平成27年3月31日)

資産

(1) 現金及び預金、並びに(2) 受取手形及び売掛金

これらは短期間で決済されるため、時価は帳簿価額にほぼ等しいことから、当該帳簿価額によっております。

(3) 投資有価証券

これらの時価について、株式は取引所の価格によっております。

なお、有価証券はその他有価証券として保有しており、これに関する注記事項については、(有価証券関係)注記を参照ください。

負債

(4) 支払手形及び買掛金

これらは短期間で決済されるため、時価は帳簿価額にほぼ等しいことから、当該帳簿価額によっております。

デリバティブ

(5) デリバティブ取引

為替予約取引及び通貨スワップ取引であります。時価は取引金融機関から提示された価格によっております。時価の算定方法及び取引の対象物の種類ごとのデリバティブ取引に関する注記事項については、(デリバティブ取引関係)注記を参照ください。

(注2)時価を把握することが極めて困難と認められる金融商品の連結貸借対照表計上額

(単位：百万円)

区分	平成26年3月31日	平成27年3月31日
関連会社株式	525	557
その他有価証券		
非上場株式	70	71
非上場外国株式	61	61
合計	656	689

これらについては、市場価格がなく、時価を把握することが極めて困難と認められることから、「(3) 投資有価証券」には含めておりません。

(注3) 金銭債権及び満期がある有価証券の連結決算日後の償還予定額

前連結会計年度(平成26年3月31日)

	1年以内 (百万円)	1年超 5年以内 (百万円)	5年超 10年以内 (百万円)	10年超 (百万円)
現金及び預金	15,297			
受取手形及び売掛金	30,804			
有価証券及び投資有価証券				
その他有価証券のうち満期があるもの(社債)	1,004			2,807
合計	47,105			2,807

当連結会計年度(平成27年3月31日)

	1年以内 (百万円)	1年超 5年以内 (百万円)	5年超 10年以内 (百万円)	10年超 (百万円)
現金及び預金	38,770			
受取手形及び売掛金	32,587			
合計	71,357			

(有価証券関係)

1. その他有価証券

前連結会計年度(平成26年3月31日)

区分	連結貸借対照表計上額 (百万円)	取得原価 (百万円)	差額 (百万円)
連結貸借対照表計上額が取得原価を超えるもの			
(1) 株式	779	354	425
(2) 債券 社債	2,815	2,017	798
(3) その他	34	19	15
小計	3,628	2,390	1,238
連結貸借対照表計上額が取得原価を超えないもの			
(1) 株式	25	26	1
(2) 債券 社債	996	1,000	4
小計	1,021	1,026	5
合計	4,649	3,416	1,233

(注) その他有価証券で時価のあるものにおいて、簿価に対して時価の下落率が著しい銘柄については、回収可能性を判断した上で減損処理を行っています。

減損処理金額 37百万円

当連結会計年度(平成27年3月31日)

区分	連結貸借対照表計上額 (百万円)	取得原価 (百万円)	差額 (百万円)
連結貸借対照表計上額が取得原価を超えるもの			
(1) 株式	1,040	363	677
(2) その他	40	22	18
小計	1,080	385	695
連結貸借対照表計上額が取得原価を超えないもの			
株式	517	522	5
小計	517	522	5
合計	1,597	907	690

2. 連結会計年度中に売却したその他有価証券

前連結会計年度(自 平成25年4月1日 至 平成26年3月31日)

区分	売却額 (百万円)	売却益の合計額 (百万円)	売却損の合計額 (百万円)
(1) 株式	2	1	
(2) 債券 社債	4,293	1,322	
合計	4,295	1,323	

当連結会計年度(自 平成26年4月1日 至 平成27年3月31日)

区分	売却額 (百万円)	売却益の合計額 (百万円)	売却損の合計額 (百万円)
債券 社債	3,610	593	
合計	3,610	593	

(デリバティブ取引関係)

ヘッジ会計が適用されていないデリバティブ取引

通貨関連

前連結会計年度(平成26年3月31日)

	種類	契約額等 (百万円)	契約額等のうち 1年超 (百万円)	時価 (百万円)	評価損益 (百万円)
市場取引以外の取引	為替予約取引				
	売建				
	米ドル	3,519		30	30
	ユーロ	1,115		7	7
	通貨スワップ取引				
	受取円・支払米ドル	2,265		32	32
	受取円・支払ユーロ	851		100	100
	受取円・支払タイパーツ	329		0	0
	合計	8,079		105	105

(注) 時価の算定方法

為替予約取引については、先物為替相場に基づき算定しております。

スワップ取引については、スワップ契約を締結している金融機関から提示された価格に基づき算定しております。

当連結会計年度(平成27年3月31日)

	種類	契約額等 (百万円)	契約額等のうち 1年超 (百万円)	時価 (百万円)	評価損益 (百万円)
市場取引以外の取引	為替予約取引				
	売建				
	米ドル	2,127		31	31
	ユーロ	1,640		58	58
	通貨スワップ取引				
	受取円・支払英ポンド	513		23	23
	受取円・支払ユーロ	729		39	39
	合計	5,009		43	43

(注) 時価の算定方法

為替予約取引については、先物為替相場に基づき算定しております。

スワップ取引については、スワップ契約を締結している金融機関から提示された価格に基づき算定しております。

(退職給付関係)

1. 採用している退職給付制度の概要

当社及び国内連結子会社は、企業年金制度及び退職一時金制度を設けており、一部海外連結子会社は確定拠出型年金制度の他、確定給付型年金制度を設けております。また、当社及び国内連結子会社は、確定拠出型の制度として、確定拠出年金制度を設けております。なお、従業員の退職等に際して特別退職金を払う場合があります。また、当社において退職給付信託を設定しております。

退職一時金制度については当社及び国内連結子会社の計2社が有しております。企業年金基金制度については日立マクセル企業年金基金に当社1社、海外連結子会社においては、Maxell Europe Ltd. 1社が確定給付型年金制度及び確定拠出型年金制度を有しております。

当社及び一部の国内連結子会社は、平成27年4月1日に確定給付企業年金の将来分を確定拠出年金へ移行したこと及び企業年金制度の統合に伴う日立企業年金基金からの脱退に関する会計処理に関して、「退職給付制度間の移行等に関する会計処理」(企業会計基準委員会 平成14年1月31日 企業会計基準適用指針第1号)及び「退職給付制度間の移行等の会計処理に関する実務上の取扱い」(企業会計基準委員会 平成19年2月7日改正 実務対応報告第2号)を適用しております。

また、当社及び一部の国内連結子会社は、複数事業主制度の企業年金基金制度に加入しております。自社の拠出に対応する年金資産の額を合理的に算定できることから、確定給付制度の注記に含めて記載しております。

2. 確定給付制度

(1) 退職給付債務の期首残高と期末残高の調整表

	(百万円)	
	前連結会計年度 (自 平成25年4月1日 至 平成26年3月31日)	当連結会計年度 (自 平成26年4月1日 至 平成27年3月31日)
退職給付債務の期首残高	37,260	40,514
会計方針の変更による累積的影響額	1,766	
会計方針の変更を反映した期首残高	35,494	40,514
勤務費用	1,317	1,343
利息費用	552	588
数理計算上の差異の発生額	355	2,065
退職給付の支払額	1,798	2,600
会社分割に伴う増加	1,550	
新規連結に伴う増加	2,314	
退職給付制度の終了		191
企業年金制度の統合(過去勤務費用の発生額)		619
その他	730	182
退職給付債務の期末残高	40,514	41,664

(2) 年金資産の期首残高と期末残高の調整表

	(百万円)	
	前連結会計年度 (自 平成25年4月1日 至 平成26年3月31日)	当連結会計年度 (自 平成26年4月1日 至 平成27年3月31日)
年金資産の期首残高	29,899	35,168
期待運用収益	581	1,207
数理計算上の差異の発生額	1,813	2,378
事業主からの拠出額	1,106	1,144
退職給付の支払額	1,449	1,413
会社分割に伴う増加	598	
新規連結に伴う増加	1,863	
企業年金制度の統合		1,096
その他	757	180
年金資産の期末残高	35,168	37,568

(3) 退職給付債務及び年金資産の期末残高と連結貸借対照表に計上された退職給付に係る負債及び退職給付に係る資産の調整表

	(百万円)	
	前連結会計年度 (平成26年3月31日)	当連結会計年度 (平成27年3月31日)
積立型制度の退職給付債務	35,311	36,157
年金資産	35,168	37,568
	143	1,411
非積立型制度の退職給付債務	5,203	5,507
連結貸借対照表に計上された負債と資産の純額	5,346	4,096
退職給付に係る負債	5,346	5,864
退職給付に係る資産		1,768
連結貸借対照表に計上された負債と資産の純額	5,346	4,096

(4) 退職給付費用及びその内訳項目の金額

	(百万円)	
	前連結会計年度 (自 平成25年4月1日 至 平成26年3月31日)	当連結会計年度 (自 平成26年4月1日 至 平成27年3月31日)
勤務費用	1,317	1,343
利息費用	552	588
期待運用収益	581	1,207
数理計算上の差異の費用処理額	1,045	926
過去勤務費用の費用処理額	280	294
確定給付制度に係る退職給付費用	2,053	1,356
退職給付制度終了損(注1)		461

- (注) 1 平成27年4月1日付で実施した企業年金制度の統合に伴う退職給付制度の一部終了損失は、特別損失の「その他」に計上しております。
- 2 当連結会計年度において、上記退職給付費用以外に、特別退職金2,792百万円を特別損失の「事業構造改善費用」に計上しております。

(5) 退職給付に係る調整額

退職給付に係る調整額（税効果控除前）の内訳は次のとおりであります。

	(百万円)	
	前連結会計年度 (自 平成25年 4月 1日 至 平成26年 3月31日)	当連結会計年度 (自 平成26年 4月 1日 至 平成27年 3月31日)
過去勤務費用	280	494
数理計算上の差異	2,908	1,236
合計	2,628	742

(6) 退職給付に係る調整累計額

退職給付に係る調整累計額に計上した項目（税効果控除前）の内訳は次のとおりであります。

	(百万円)	
	前連結会計年度 (平成26年 3月31日)	当連結会計年度 (平成27年 3月31日)
未認識過去勤務費用	420	74
未認識数理計算上の差異	3,603	2,367
合計	3,183	2,441

(7) 年金資産に関する事項

年金資産の主な内訳

年金資産合計に対する主な分類ごとの比率は、次のとおりであります。

	前連結会計年度 (平成26年 3月31日)	当連結会計年度 (平成27年 3月31日)
債券	55%	53%
株式	23%	25%
現金及び預金	8%	2%
その他	14%	20%
合計	100%	100%

(注) 年金資産合計には、企業年金制度に対して設定した退職給付信託が前連結会計年度 7%、当連結会計年度 6%含まれております。

長期期待運用収益率の設定方法

年金資産の長期期待運用収益率を決定するため、現在及び予想される年金資産の配分と、年金資産を構成する多様な資産からの現在及び将来期待される長期の収益率を考慮しております。

(8) 数理計算上の計算基礎に関する事項

主要な数理計算上の計算基礎

	前連結会計年度 (自 平成25年4月1日 至 平成26年3月31日)	当連結会計年度 (自 平成26年4月1日 至 平成27年3月31日)
割引率	0.54～1.64%	0.46～0.91%
長期期待運用収益率	0.65～2.50%	0.65～3.70%

(注) 海外子会社は以下となります。

	前連結会計年度 (自 平成25年4月1日 至 平成26年3月31日)	当連結会計年度 (自 平成26年4月1日 至 平成27年3月31日)
割引率	4.30%	3.45%
長期期待運用収益率	5.20%	3.45%

3. 確定拠出制度

確定拠出制度への要拠出額は、前連結会計年度188百万円、当連結会計年度204百万円であります。

(税効果会計関係)

1. 繰延税金資産及び繰延税金負債の発生の主な原因別の内訳

	前連結会計年度 (平成26年3月31日)	当連結会計年度 (平成27年3月31日)
繰延税金資産		
減価償却費	3,836百万円	3,582百万円
退職給付に係る負債	2,638 "	2,390 "
繰越欠損金	11,597 "	9,316 "
その他	5,163 "	4,630 "
繰延税金資産小計	23,234 "	19,918 "
評価性引当額	20,536 "	17,284 "
繰延税金資産合計	2,698 "	2,634 "
繰延税金負債		
土地評価差額	3,627 "	3,347 "
子会社の留保利益金	477 "	819 "
その他	696 "	518 "
繰延税金負債合計	4,800 "	4,684 "
繰延税金負債の純額	2,102 "	2,050 "

(注) 前連結会計年度及び当連結会計年度における繰延税金負債の純額は、連結貸借対照表の以下の項目に含まれております。

	前連結会計年度 (平成26年3月31日)	当連結会計年度 (平成27年3月31日)
流動資産 - 繰延税金資産	1,057百万円	1,714百万円
固定資産 - 繰延税金資産	534 "	535 "
固定負債 - 繰延税金負債	3,693 "	4,299 "

2. 法定実効税率と税効果会計適用後の法人税等の負担率との差異の原因となった主な項目別の内訳

	前連結会計年度 (平成26年3月31日)	当連結会計年度 (平成27年3月31日)
法定実効税率	38.0%	35.6%
(調整)		
住民税均等割等	0.5	0.5
評価性引当額の変動による影響額	30.9	25.2
過年度法人税等	0.3	0.1
期末繰延税金負債の変動による影響額	2.5	
海外連結子会社の税率差異		11.3
その他	2.4	2.1
税効果会計適用後の法人税等の負担率	12.8	20.2

3. 法人税等の税率の変更による繰延税金資産及び繰延税金負債の金額の修正

「所得税法等の一部を改正する法律」及び「地方税法等の一部を改正する法律」が平成27年3月31日に公布されたことに伴い、当連結会計年度の繰延税金資産及び繰延税金負債の計算（ただし、平成27年4月1日以降解消されるものに限る）に使用した法定実効税率は、前連結会計年度の35.6%から、回収又は支払が見込まれる期間が平成27年4月1日から平成28年3月31日までのものは33.6%、平成28年4月1日以降のものについては32.9%にそれぞれ変更されております。

その結果、繰延税金負債の金額（繰延税金資産の金額を控除した金額）が210百万円、当連結会計年度に計上された法人税等調整額が196百万円それぞれ減少し、その他有価証券評価差額金が14百万円増加しております。

(賃貸等不動産関係)

(前連結会計年度)

当社では、東京都その他の地域において、賃貸用オフィスビル(土地を含む)等を有しております。

当該賃貸等不動産に関する賃貸損益は603百万円(主な賃貸収益は売上高に、主な賃貸費用は売上原価に計上。)であります。

賃貸等不動産の連結貸借対照表計上額、期中増減額、時価及び当該時価の算定方法は以下のとおりであります。

(単位：百万円)

		前連結会計年度 (自 平成25年4月1日 至 平成26年3月31日)
連結貸借対照表計上額	期首残高	10,752
	期中増減額	2,792
	期末残高	13,544
期末時価		12,800

- (注) 1. 連結貸借対照表計上額は、取得原価から減価償却累計額を控除した金額であります。
 2. 期中増減額のうち、主な増加額は新規契約分(2,689百万円)であります。
 3. 期末の時価は、主要な物件については社外の不動産鑑定士による不動産鑑定評価書に基づく金額によっております。ただし、第三者からの取得時や直近の評価時点から、一定の評価額や、適切に市場価格を反映していると考えられる指標に重要な変動が生じていない場合には、当該評価額や指標を用いて調整した金額によっております。また、重要性が乏しいものについては、一定の評価額や適切に市場価格を反映していると考えられる指標に基づく価額等を時価としております。

(当連結会計年度)

賃貸等不動産の総額に重要性が乏しいため、記載を省略しております。

(セグメント情報等)

【セグメント情報】

1. 報告セグメントの概要

当社グループの報告セグメントは、当社の構成単位のうち分離された財務情報が入手可能であり、取締役会が、経営資源の配分の決定及び業績を評価するために、定期的に検討を行う対象となっているものであります。

当社は、事業部を基礎とした製品別のセグメントから構成されており、「エネルギー」「産業用部材料」「電器・コンシューマー」の3つを報告セグメントとしております。「エネルギー」は、主に民生用電池、産業用電池及び蓄電デバイスを製造販売しております。「産業用部材料」は、主に粘着テープ、光学部品、コンピュータテープ及び電鍍・精密部品を製造販売しております。「電器・コンシューマー」は、主にプロジェクター、記録メディア、乾電池、小型電気機器及びアクセサリーを製造販売しております。

2. 報告セグメントごとの売上高、利益、資産その他の項目の金額の算定方法

報告されている事業セグメントの会計処理の方法は、「連結財務諸表作成のための基本となる重要な事項」における記載と概ね同一であります。

報告セグメントの利益は、営業利益ベースの数値であります。セグメント間の売上高は、第三者間取引価格に基づいております。

3. 報告セグメントごとの売上高、利益、資産その他の項目の金額に関する情報

前連結会計年度(自 平成25年4月1日 至 平成26年3月31日)

(単位：百万円)

	報告セグメント				その他 (注)	連結 財務諸表 計上額
	エネルギー	産業用 部材料	電器・ コンシュー マー	計		
売上高						
外部顧客への売上高	38,988	47,176	62,317	148,481		148,481
セグメント間の 内部売上高又は振替高		854	577	1,431	1,431	
計	38,988	48,030	62,894	149,912	1,431	148,481
セグメント利益	2,468	1,998	2,890	7,356		7,356
セグメント資産	42,949	42,964	47,734	133,647	21,568	155,215
その他の項目						
減価償却費	2,034	1,380	1,247	4,661		4,661
有形固定資産及び 無形固定資産の増加額	4,312	1,652	1,202	7,166		7,166

(注) 「その他」の区分は報告セグメントに含まれない本社分であります。

当連結会計年度(自 平成26年4月1日 至 平成27年3月31日)

(単位：百万円)

	報告セグメント				その他 (注)	連結 財務諸表 計上額
	エネルギー	産業用 部材料	電器・ コンシュー マー	計		
売上高						
外部顧客への売上高	37,721	48,840	69,472	156,033		156,033
セグメント間の 内部売上高又は振替高		1,321	768	2,089	2,089	
計	37,721	50,161	70,240	158,122	2,089	156,033
セグメント利益	1,031	1,825	2,334	5,190		5,190
セグメント資産	41,550	43,482	39,406	124,438	36,014	160,452
その他の項目						
減価償却費	2,242	1,427	1,404	5,073		5,073
有形固定資産及び 無形固定資産の増加額	2,864	719	821	4,404		4,404

(注) 「その他」の区分は報告セグメントに含まれない本社分であります。

【関連情報】

前連結会計年度(自 平成25年4月1日 至 平成26年3月31日)

1. 製品及びサービスごとの情報

セグメント情報に同様の情報を開示しているため、記載を省略しております。

2. 地域ごとの情報

(1) 売上高

(単位：百万円)

日本	米国	欧州	アジア他	合計
59,778	17,508	14,580	56,615	148,481

(注) 売上高は顧客の所在地を基礎とし、国又は地域に分類しております。

(2) 有形固定資産

(単位：百万円)

日本	米国	欧州	アジア他	合計
58,170	15	182	10,152	68,519

3. 主要な顧客ごとの情報

外部顧客への売上高のうち、連結損益計算書の売上高の10%以上を占める相手先がないため、記載はありません。

当連結会計年度(自 平成26年4月1日 至 平成27年3月31日)

1. 製品及びサービスごとの情報

セグメント情報に同様の情報を開示しているため、記載を省略しております。

2. 地域ごとの情報

(1) 売上高

(単位：百万円)

日本	米国	欧州	アジア他	合計
58,940	20,313	17,072	59,708	156,033

(注) 売上高は顧客の所在地を基礎とし、国又は地域に分類しております。

(2) 有形固定資産

(単位：百万円)

日本	米国	欧州	アジア他	合計
47,069	9	243	10,150	57,471

3. 主要な顧客ごとの情報

外部顧客への売上高のうち、連結損益計算書の売上高の10%以上を占める相手先がないため、記載はありません。

【報告セグメントごとの固定資産の減損損失に関する情報】

前連結会計年度(自 平成25年4月1日 至 平成26年3月31日)

(単位：百万円)

	報告セグメント				その他	合計
	エネルギー	産業用部材料	電器・ コンシューマー	計		
減損損失		263		263		263

当連結会計年度(自 平成26年4月1日 至 平成27年3月31日)

(単位：百万円)

	報告セグメント				その他	合計
	エネルギー	産業用部材料	電器・ コンシューマー	計		
減損損失	2,791	162	107	3,060	221	3,281

(注) 1. 「その他」の区分は報告セグメントに含まれない本社分であります。

2. 当連結会計年度の減損損失のうち、189百万円については特別損失の事業構造改善費用に含まれておりません。

【報告セグメントごとののれんの償却額及び未償却残高に関する情報】

前連結会計年度(自 平成25年4月1日 至 平成26年3月31日)

(単位：百万円)

	報告セグメント			
	エネルギー	産業用部材料	電器・ コンシューマー	合計
当期償却額			156	156
当期末残高			262	262

当連結会計年度(自 平成26年4月1日 至 平成27年3月31日)

(単位：百万円)

	報告セグメント			
	エネルギー	産業用部材料	電器・ コンシューマー	合計
当期償却額			213	213
当期末残高			52	52

【報告セグメントごとの負ののれん発生益に関する情報】

前連結会計年度(自 平成25年4月1日 至 平成26年3月31日)

該当事項はありません。

当連結会計年度(自 平成26年4月1日 至 平成27年3月31日)

該当事項はありません。

【関連当事者情報】

1. 関連当事者との取引

(1) 連結財務諸表提出会社と関連当事者との取引

連結財務諸表提出会社の親会社及び主要株主(会社等に限る。)等

前連結会計年度(自 平成25年4月1日 至 平成26年3月31日)

種類	会社等の名称 又は氏名	所在地	資本金又は出資金 (百万円)	事業の内容 又は職業	議決権等の所有 (被所有) 割合(%)	関連当事者 との関係		取引の内容	取引金額 (百万円)	科目	期末残高 (百万円)
その他の 関係会社	(株)日立製作所	東京都 千代田区	458,790	電気機械器具 の製造販売	被所有 直接32.4 被所有 間接0.8	役員 の 兼任 有	当社製 品・商 品の販 売	資金の 払い出し (注1)	26,849		
								預け金の 利息 (注1・3)	30		
								自己株式 の取得 (注3)	30,000		

(注) 1. 日立グループ・プーリング制度による預け金は、平成26年3月20日付で解約しております。

2. 当連結会計年度において、当社の親会社であった(株)日立製作所は、当社の上場に伴い当社に対する議決権所有割合が減少したことにより、その他の関係会社へ属性が変更になりました。

3. 取引条件及び取引条件の決定方針等

1: 預け金の利率は、市場金利を勘案して合理的に決定しております。

2: 自己株式の取得価額については、独立した第三者による算定価額を勘案の上、決定しております。

当連結会計年度(自 平成26年4月1日 至 平成27年3月31日)

該当事項はありません。

連結財務諸表提出会社と同一の親会社を持つ会社等及び連結財務諸表提出会社のその他の関係会社の子会社等
前連結会計年度(自 平成25年4月1日 至 平成26年3月31日)

種類	会社等の名称 又は氏名	所在地	資本金又は出資金 (百万円)	事業の内容 又は職業	議決権等 の所有 (被所有) 割合(%)	関連当事者 との関係		取引の内容	取引金額 (百万円)	科目	期末残高 (百万円)
						役員 の兼任 無	当社製 品の販 売				
その他の 関係会社 の子会社	㈱日立ハイテ クマテリアル ズ	東京都 港区	200	エネルギー・ 機能化学品等 の販売		役員 の兼任 無	当社製 品の販 売	製品の売上 (注2・3)	14,044	売掛金	1,587
その他の 関係会社 の子会社	Hitachi Europe Ltd.	Berkshire,UK	千GBP 205,965	日立グループ の欧州統括会 社、グループ 製品の販売		役員 の兼任 無	当社製 品の販 売	製品の売上 (注3)	2,984	売掛金	1,665
その他の 関係会社 の子会社	日立コン シューマエレ クトロニクス ㈱	東京都 千代田区	10	電気機械器具 卸売業		役員 の兼任 無	当社製 品の販 売	会社分割 (注3) 承継資産合 計 承継負債合 計	15,055 8,152		

- (注) 1. 当連結会計年度において、当社の親会社であった㈱日立製作所は、当社の上場に伴い当社に対する議決権所有割合が減少したことにより、その他の関係会社へ属性が変更になりました。これに伴い㈱日立製作所の子会社である上記3社は、その他の関係会社の子会社へ属性が変更になりました。
2. 上記の表における取引金額のうち、期末残高には消費税等を含めており、取引金額には消費税等を含めておりません。
3. 取引条件及び取引条件の決定方針
- 1：市場価格を勘案し、一般的取引条件と同様に決定しております。
 - 2：承継資産及び承継負債は、分割日前の前日に付された適正な帳簿価額により受け入れております。

当連結会計年度(自 平成26年4月1日 至 平成27年3月31日)

種類	会社等の名称 又は氏名	所在地	資本金又は出資金 (百万円)	事業の内容 又は職業	議決権等 の所有 (被所有) 割合(%)	関連当事者 との関係		取引の内容	取引金額 (百万円)	科目	期末残高 (百万円)
						役員 の兼任 無	当社製 品の販 売				
その他の 関係会社 の子会社	㈱日立ハイテ クマテリアル ズ	東京都 港区	200	エネルギー・ 機能化学品等 の販売		役員 の兼任 無	当社製 品の販 売	製品の売上 (注1・2)	9,630	売掛金	1,782
その他の 関係会社 の子会社	日立コン シューマ・マ ーケティング ㈱	東京都 港区	3,000	家電品・設備 機器の販売・ エンジニアリ ングと保守 サービス		役員 の兼任 無	当社製 品の販 売	製品の売上 (注1・2)	6,855	売掛金	1,931
その他の 関係会社 の子会社	Hitachi Europe Ltd.	Berkshire,UK	千GBP 251,141	日立グループ の欧州統括会 社、グループ 製品の販売		役員 の兼任 有	当社製 品の販 売	製品の売上 (注2)	4,814	売掛金	1,677

- (注) 1. 上記の表における取引金額のうち、期末残高には消費税等を含めており、取引金額には消費税等を含めておりません。
2. 取引条件及び取引条件の決定方針
市場価格を勘案し、一般的取引条件と同様に決定しております。

(2) 連結財務諸表提出会社の連結子会社と関連当事者との取引

連結財務諸表提出会社と同一の親会社を持つ会社等及び連結財務諸表提出会社のその他の関係会社の子会社等
前連結会計年度(自 平成25年4月1日 至 平成26年3月31日)

種類	会社等の名称 又は氏名	所在地	資本金又は 出資金	事業の内容 又は職業	議決権等 の所有 (被所有) 割合(%)	関連当事者 との関係		取引の内容	取引金額 (百万円)	科目	期末残高 (百万円)
						役員 の兼任 無	同社に 資金を 預け入 れ及び 貸付 (注2)				
その他の 関係会社 の子会社	Hitachi America Capital, Ltd.	California, U.S.A.	千USD 3,000	米州日立グ ループ会社 に対するグ ループ融 資、キャ ッシュマ ネジメン トサービ スの提供		役員 の兼任 無	同社に 資金を 預け入 れ及び 貸付 (注2)	資金の 払い出し	952	流動資産の その他	2,994
								資金の貸付	724		
								利息の 受取り (注3)	12	未収入金	1
その他の 関係会社 の子会社	Hitachi Europe Ltd.	Berkshire,UK	千GBP 205,965	日立グループ の欧州統括 会社、グル ープ製品 の販売		役員 の兼任 無	同社より 資金の借 入(注2)	資金の返済	1,588		
								利息の 支払い (注3)	13		

- (注) 1. 当連結会計年度において、当社の親会社であった(株)日立製作所は、当社の上場に伴い当社に対する議決権所有割合が減少したことにより、その他の関係会社へ属性が変更になりました。これに伴い(株)日立製作所の子会社である上記2社は、その他の関係会社の子会社へ属性が変更になりました。
2. 資金の集中管理を目的とした日立グループ・プーリング制度に加入しており、期末残高はその時点での預け金及び貸付金を表しております。
資金の融通は日々行われており、取引金額は前期末時点との差引き金額を表しております。
3. 取引条件及び取引条件の決定方針等
資金の預け入れ及び貸付については、市場金利を勘案して合理的に決定しております。

当連結会計年度(自 平成26年4月1日 至 平成27年3月31日)

種類	会社等の名称 又は氏名	所在地	資本金又は 出資金	事業の内容 又は職業	議決権等 の所有 (被所有) 割合(%)	関連当事者 との関係		取引の内容	取引金額 (百万円)	科目	期末残高 (百万円)
						役員 の兼任 無	同社に 資金を 預け入 れ (注1)				
その他の 関係会社 の子会社	Hitachi America Capital, Ltd.	California, U.S.A.	千USD 3,000	米州日立グ ループ会社 に対するグ ループ融 資、キャ ッシュマ ネジメン トサービ スの提供		役員 の兼任 無	同社に 資金を 預け入 れ (注1)	資金の 預け入れ	2,412		
								利息の 受取り (注2)	9		

- (注) 1. 資金の集中管理を目的とした日立グループ・プーリング制度に加入しております。
資金の融通は日々行われており、取引金額は期中の平均残高を表しております。
2. 取引条件及び取引条件の決定方針等
資金の預け入れについては、市場金利を勘案して合理的に決定しております。

2. 親会社又は重要な関連会社に関する注記

該当事項はありません。

(1株当たり情報)

	前連結会計年度 (自 平成25年4月1日 至 平成26年3月31日)	当連結会計年度 (自 平成26年4月1日 至 平成27年3月31日)
1株当たり純資産額	2,097.20円	2,211.29円
1株当たり当期純利益金額	118.20円	129.07円

- (注) 1. 当社は平成26年1月22日を効力発生日として、普通株式2株につき1株の割合で株式併合を行っております。前連結会計年度の期首に当該株式併合が行われたと仮定して、1株当たり純資産額及び1株当たり当期純利益金額を算定しております。
2. 潜在株式調整後1株当たり当期純利益金額については、潜在株式が存在しないため記載しておりません。
3. 1株当たり純資産額の算定上の基礎は、以下のとおりであります。

	前連結会計年度末 (平成26年3月31日)	当連結会計年度末 (平成27年3月31日)
純資産の部の合計額(百万円)	112,274	118,743
純資産の部の合計額から控除する金額(百万円)	1,455	1,895
(うち、少数株主持分(百万円))	(1,455)	(1,895)
普通株式に係る期末の純資産額(百万円)	110,819	116,848
1株当たり純資産額の算定に用いられた期末の普通株式の数(千株)	52,841	52,841

4. 1株当たり当期純利益金額の算定上の基礎は、以下のとおりであります。

	前連結会計年度 (自 平成25年4月1日 至 平成26年3月31日)	当連結会計年度 (自 平成26年4月1日 至 平成27年3月31日)
当期純利益(百万円)	7,432	6,820
普通株主に帰属しない金額(百万円)		
普通株式に係る当期純利益(百万円)	7,432	6,820
普通株式の期中平均株式数(千株)	62,875	52,841

(重要な後発事象)

該当事項はありません。

【連結附属明細表】

【社債明細表】

該当事項はありません。

【借入金等明細表】

区分	当期首残高 (百万円)	当期末残高 (百万円)	平均利率 (%)	返済期限
短期借入金	1,694			
1年以内に返済予定の長期借入金				
長期借入金(1年以内に返済予定のものを除く。)	6	325		平成28年4月 ~平成42年3月
其他有利子負債 預り保証金	492	461	0.61	
合計	2,192	786		

(注) 1. 「平均利率」については、借入金等の期末残高に対する加重平均利率を記載しております。

2. 長期借入金は、建設協力金の受入分であり、無利息であります。

3. 長期借入金の連結決算日後5年内における1年ごとの返済予定額の総額

区分	1年超2年以内 (百万円)	2年超3年以内 (百万円)	3年超4年以内 (百万円)	4年超5年以内 (百万円)
長期借入金	23	23	23	23

【資産除去債務明細表】

該当事項はありません。

(2) 【その他】

当連結会計年度における四半期情報等

(累計期間)	第1四半期	第2四半期	第3四半期	当連結会計年度
売上高 (百万円)	35,870	75,522	117,594	156,033
税金等調整前 四半期(当期)純利益金額 (百万円)	577	2,394	785	8,823
四半期(当期)純利益金額 又は四半期純損失金額() (百万円)	451	1,758	560	6,820
1株当たり四半期(当期)純利益金額 又は四半期純損失金額() (円)	8.53	33.27	10.60	129.07

(会計期間)	第1四半期	第2四半期	第3四半期	第4四半期
1株当たり四半期純利益金額 又は四半期純損失金額() (円)	8.53	24.73	43.87	139.66

2 【財務諸表等】

(1) 【財務諸表】

【貸借対照表】

(単位：百万円)

	前事業年度 (平成26年 3月31日)	当事業年度 (平成27年 3月31日)
資産の部		
流動資産		
現金及び預金	6,414	18,549
受取手形	⁵ 1,977	⁵ 1,676
売掛金	¹ 23,155	¹ 23,787
リース投資資産	1,064	1,110
有価証券	1,004	
たな卸資産	² 10,427	² 9,726
前払費用	313	307
繰延税金資産	824	1,379
その他	¹ 7,553	¹ 7,487
貸倒引当金	2	0
流動資産合計	52,729	64,021
固定資産		
有形固定資産		
建物	8,967	5,711
構築物	470	478
機械及び装置	4,589	3,268
車両及び運搬具	14	13
工具、器具及び備品	1,038	774
土地	40,527	33,725
建設仮勘定	842	1,209
有形固定資産合計	56,447	³ 45,178
無形固定資産		
特許権	105	51
ソフトウェア	312	252
その他	33	21
無形固定資産合計	450	324
投資その他の資産		
投資有価証券	3,742	1,689
関係会社株式	15,083	20,371
関係会社出資金	9,393	9,393
従業員に対する長期貸付金	27	28
関係会社長期貸付金	332	
長期前払費用	41	28
破産更生債権等	199	233
前払年金費用	1,518	1,477
その他	752	403
貸倒引当金	209	241
投資その他の資産合計	30,878	33,381
固定資産合計	87,775	78,883
資産合計	140,504	142,904

(単位：百万円)

	前事業年度 (平成26年 3月31日)	当事業年度 (平成27年 3月31日)
負債の部		
流動負債		
買掛金	1 13,004	1 13,737
未払金	1 2,250	1 3,651
未払費用	1 4,750	1 4,480
未払法人税等	111	510
前受金	2,278	1,583
預り金	1 2,391	1 1,635
訴訟関連費用引当金		515
その他	37	0
流動負債合計	24,821	26,111
固定負債		
長期借入金	6	325
繰延税金負債	3,181	3,476
退職給付引当金	3,819	3,051
役員退職慰労引当金	80	70
その他	1,001	10
固定負債合計	8,087	6,932
負債合計	32,908	33,043
純資産の部		
株主資本		
資本金	12,203	12,203
資本剰余金		
資本準備金	22,325	22,325
その他資本剰余金	11,253	11,253
資本剰余金合計	33,578	33,578
利益剰余金		
利益準備金	3,051	3,051
その他利益剰余金		
別途積立金	34,865	34,865
圧縮記帳積立金	41	43
繰越利益剰余金	23,921	26,614
利益剰余金合計	61,878	64,573
自己株式	996	996
株主資本合計	106,663	109,358
評価・換算差額等		
その他有価証券評価差額金	933	503
評価・換算差額等合計	933	503
純資産合計	107,596	109,861
負債純資産合計	140,504	142,904

【損益計算書】

(単位：百万円)

	前事業年度 (自 平成25年4月1日 至 平成26年3月31日)	当事業年度 (自 平成26年4月1日 至 平成27年3月31日)
売上高	1 110,172	1 111,102
売上原価	1 89,557	1 93,307
売上総利益	20,615	17,795
販売費及び一般管理費	2 15,009	2 14,617
営業利益	5,606	3,178
営業外収益		
受取利息及び配当金	1 562	1 535
為替差益	405	110
補助金収入	2	257
その他	1 111	1 109
営業外収益合計	1,080	1,011
営業外費用		
支払利息	1 13	1 12
売上割引	186	146
固定資産圧縮損		63
災害による損失		37
株式公開費用	98	
その他	24	48
営業外費用合計	321	306
経常利益	6,365	3,883
特別利益		
固定資産売却益	3 195	3 11,101
投資有価証券売却益	962	593
有価証券売却益	361	
その他	140	1
特別利益合計	1,658	11,695
特別損失		
固定資産除売却損	4 134	4 91
減損損失	263	3,092
投資有価証券評価損	37	
関係会社株式評価損		1,290
事業構造改善費用	57	5 2,233
事務所移転費用	85	
その他	2	655
特別損失合計	578	7,361
税引前当期純利益	7,445	8,217
法人税、住民税及び事業税	325	671
法人税等調整額	208	143
法人税等合計	117	528
当期純利益	7,328	7,689

【株主資本等変動計算書】

前事業年度(自 平成25年 4月 1日 至 平成26年 3月31日)

(単位：百万円)

	株主資本						
	資本金	資本剰余金			利益剰余金		
		資本準備金	その他 資本剰余金	資本剰余金合計	利益準備金	その他利益剰余金	
					別途積立金	圧縮記帳積立金	
当期首残高	12,203	22,325	33,354	55,679	3,051	34,865	41
会計方針の変更による 累積的影響額							
会計方針の変更を反映し た当期首残高	12,203	22,325	33,354	55,679	3,051	34,865	41
当期変動額							
剰余金の配当							
当期純利益							
自己株式の取得							
自己株式の消却			29,004	29,004			
合併による増加							
会社分割による増加			6,903	6,903			
株主資本以外の項目の 当期変動額（純額）							
当期変動額合計			22,101	22,101			
当期末残高	12,203	22,325	11,253	33,578	3,051	34,865	41

	株主資本				評価・換算差額等		純資産合計
	利益剰余金		自己株式	株主資本合計	その他 有価証券 評価差額金	評価・換算 差額等合計	
	その他 利益剰余金	利益剰余金合計					
	繰越利益剰余金						
当期首残高	15,327	53,284		121,166	1,491	1,491	122,657
会計方針の変更による 累積的影響額	1,766	1,766		1,766			1,766
会計方針の変更を反映し た当期首残高	17,093	55,050		122,932	1,491	1,491	124,423
当期変動額							
剰余金の配当	500	500		500			500
当期純利益	7,328	7,328		7,328			7,328
自己株式の取得			30,000	30,000			30,000
自己株式の消却			29,004				
合併による増加							
会社分割による増加				6,903			6,903
株主資本以外の項目の 当期変動額（純額）					558	558	558
当期変動額合計	6,828	6,828	996	16,269	558	558	16,827
当期末残高	23,921	61,878	996	106,663	933	933	107,596

当事業年度(自 平成26年4月1日 至 平成27年3月31日)

(単位：百万円)

	株主資本						
	資本金	資本剰余金			利益剰余金		
		資本準備金	その他 資本剰余金	資本剰余金合計	利益準備金	その他利益剰余金	
						別途積立金	圧縮記帳積立金
当期首残高	12,203	22,325	11,253	33,578	3,051	34,865	41
当期変動額							
剰余金の配当							
当期純利益							
自己株式の取得							
税率変更による積立金の調整額							2
株主資本以外の項目の 当期変動額(純額)							
当期変動額合計							2
当期末残高	12,203	22,325	11,253	33,578	3,051	34,865	43

	株主資本				評価・換算差額等		純資産合計
	利益剰余金		自己株式	株主資本合計	その他 有価証券 評価差額金	評価・換算 差額等合計	
	その他 利益剰余金	利益剰余金合計					
	繰越利益剰余金						
当期首残高	23,921	61,878	996	106,663	933	933	107,596
当期変動額							
剰余金の配当	4,994	4,994		4,994			4,994
当期純利益	7,689	7,689		7,689			7,689
自己株式の取得			0	0			0
税率変更による積立金の調整額	2						
株主資本以外の項目の 当期変動額(純額)					430	430	430
当期変動額合計	2,693	2,695	0	2,695	430	430	2,265
当期末残高	26,614	64,573	996	109,358	503	503	109,861

【注記事項】

(重要な会計方針)

1. 資産の評価基準及び評価方法

(1) 有価証券の評価基準及び評価方法

子会社株式及び関連会社株式

移動平均法による原価法

その他有価証券

時価のあるもの

決算期末日の市場価格等に基づく時価法(評価差額は全部純資産直入法により処理し、売却原価は移動平均法により算定しております。)

時価のないもの

移動平均法による原価法

(2) デリバティブ取引等の評価基準及び評価方法

時価法

(3) たな卸資産の評価基準及び評価方法

主として総平均法による原価法(収益性の低下による簿価切下げの方法)

2. 固定資産の減価償却の方法

(1) 有形固定資産

定額法を採用しております。

なお、主な耐用年数は以下のとおりであります。

建物及び構築物 3～50年

機械及び装置等 2～15年

(2) 無形固定資産

定額法を採用しております。

なお、特許権の償却年数は5～8年、自社利用のソフトウェアの償却年数は5年(社内における利用可能期間)であります。

3. 引当金の計上基準

(1) 貸倒引当金

売上債権、貸付金等の貸倒損失に備えるため、一般債権については貸倒実績率により、貸倒懸念債権等特定の債権については個別に回収可能性を検討し、回収不能見込額を計上しております。

(2) 訴訟関連費用引当金

訴訟に対する損失に備えるため、将来発生する可能性のある損失を見積り、必要と認められる額を計上しております。

(3) 退職給付引当金

従業員の退職給付に備えるため、当事業年度末における退職給付債務及び年金資産の見込額に基づき計上しております。

退職給付見込額の期間帰属方法

退職給付債務の算定にあたり、退職給付見込額を当事業年度末までの期間に帰属させる方法については、給付算定式基準によっております。

数理計算上の差異及び過去勤務費用の費用処理方法

数理計算上の差異は、その発生時における従業員の平均残存勤務年数(9年～17年)による定額法により翌事業年度から費用処理しております。

過去勤務費用は、その発生時における従業員の平均残存勤務年数(9年～17年)による定額法により費用処理しております。

(追加情報)

当社は、平成27年4月1日に確定給付企業年金の将来分を確定拠出年金へ移行したこと及び企業年金制度の統合に伴う日立企業年金基金からの脱退に関する会計処理に関して、「退職給付制度間の移行等に関する会計処理」(企業会計基準委員会 平成14年1月31日 企業会計基準適用指針第1号)及び「退職給付制度間の移行等の会計処理に関する実務上の取扱い」(企業会計基準委員会 平成19年2月7日改正 実務対応報告第2号)を適用しております。

これにより、退職給付制度の一部終了損131百万円を特別損失の「その他」に計上しております。

(4) 役員退職慰労引当金

役員の退職慰労金の支出に備えて、内規に基づく事業年度末要支給額を計上しております。

4. その他財務諸表作成のための基本となる重要な事項

(1) ヘッジ会計の方法

ヘッジ会計の方法

原則として繰延ヘッジ処理によっております。

なお、振当処理の要件を満たしている通貨スワップについては振当処理によっております。

ヘッジ手段とヘッジ対象

外貨建貸付金の為替変動リスクに対してヘッジするために通貨スワップを利用しております。

ヘッジ方針

リスク・カテゴリー別に必要なヘッジ手段を選択しております。

ヘッジ有効性評価の方法

ヘッジ開始時から有効性判定時点までの期間において、ヘッジ対象の相場変動またはキャッシュ・フロー変動の累計とヘッジ手段の相場変動またはキャッシュ・フロー変動の累計とを比較し、両者の変動額等を基礎にして判断しております。ただし、振当処理によっている通貨スワップについては有効性の評価を省略しております。

(2) 退職給付に係る会計処理

退職給付に係る未認識数理計算上の差異、未認識過去勤務費用の会計処理の方法は、連結財務諸表におけるこれらの会計処理の方法と異なっております。

(3) 外貨建の資産及び負債の本邦通貨への換算基準

外貨建金銭債権債務は、決算日の直物為替相場により円貨に換算し、換算差額は損益として処理しております。

(4) 消費税等の会計処理

消費税及び地方消費税の会計処理は、税抜方式を採用しております。

(表示方法の変更)

(損益計算書)

前事業年度において営業外収益の「その他」に含めて表示しておりました「補助金収入」は金額的重要性が増したため、当事業年度より区分掲記しております。

(貸借対照表関係)

1 関係会社に対する資産・負債

区分表示されたもの以外で当該関係会社に対する金銭債権又は金銭債務の金額は、次のとおりであります。

	前事業年度 (平成26年3月31日)	当事業年度 (平成27年3月31日)
短期金銭債権	12,457百万円	11,887百万円
短期金銭債務	7,028 "	6,588 "

2 たな卸資産の内訳は次のとおりであります。

	前事業年度 (平成26年3月31日)	当事業年度 (平成27年3月31日)
商品及び製品	3,966百万円	3,927百万円
仕掛品	5,046 "	4,725 "
原材料及び貯蔵品	1,415 "	1,074 "

3 国庫補助金等により有形固定資産の取得価額から控除している圧縮記帳額及びその内訳は次のとおりであります。

	前事業年度 (平成26年3月31日)	当事業年度 (平成27年3月31日)
建物		15百万円
機械及び装置		33 "
工具、器具及び備品		15 "

4 保証債務

(前事業年度)

従業員の財形制度による住宅資金等の金融機関借入金に対し98百万円の債務保証を行っております。

また、Maxell Europe Ltd. (連結子会社)の銀行借入金等に対して1,694百万円の債務保証を行っております。

(当事業年度)

従業員の財形制度による住宅資金等の金融機関借入金に対し70百万円の債務保証を行っております。

5 受取手形裏書譲渡高は次のとおりであります。

	前事業年度 (平成26年3月31日)	当事業年度 (平成27年3月31日)
受取手形裏書譲渡高	232百万円	284百万円

(損益計算書関係)

- 1 関係会社との営業取引高及び営業取引以外の取引の取引高の総額は、次のとおりであります。

	前事業年度		当事業年度	
	(自 至	平成25年4月1日 平成26年3月31日)	(自 至	平成26年4月1日 平成27年3月31日)
売上高		24,804百万円		24,640百万円
仕入高		29,804 "		32,875 "
営業取引以外の取引による取引高		769 "		548 "

- 2 このうち主なものは次のとおりであります。

	前事業年度		当事業年度	
	(自 至	平成25年4月1日 平成26年3月31日)	(自 至	平成26年4月1日 平成27年3月31日)
荷造及び発送費		2,112百万円		2,001百万円
販売促進費		348 "		313 "
広告宣伝費		165 "		74 "
給料及び手当		5,312 "		5,050 "
退職給付費用		876 "		507 "
福利厚生費		1,045 "		979 "
特許権使用料		611 "		1,327 "
減価償却費		347 "		287 "
試作研究費		208 "		198 "
業務委託費		401 "		476 "
支払手数料		1,841 "		1,673 "
販売費に属する費用のおおよその割合		44.5%		49.9%
一般管理費に属する費用のおおよその割合		55.5%		50.1%

(追加情報)

- 3 固定資産売却益の内容は次のとおりであります。

	前事業年度		当事業年度	
	(自 至	平成25年4月1日 平成26年3月31日)	(自 至	平成26年4月1日 平成27年3月31日)
建物		48百万円		1,903百万円
構築物		"		0 "
機械及び装置		45 "		5 "
車両及び運搬具		0 "		"
工具、器具及び備品		0 "		7 "
土地		102 "		9,186 "
計		195 "		11,101 "

(追加情報)

4 固定資産除売却損の内容は次のとおりであります。

	前事業年度	当事業年度
	(自 平成25年4月1日 至 平成26年3月31日)	(自 平成26年4月1日 至 平成27年3月31日)
建物	69百万円	27百万円
構築物	2 "	2 "
機械及び装置	13 "	40 "
車両及び運搬具	0 "	0 "
工具、器具及び備品	41 "	8 "
土地	4 "	"
ソフトウェア	3 "	4 "
その他	2 "	10 "
計	134 "	91 "

(追加情報)

5 事業構造改善費用

(当事業年度)

当社の事業構造改善計画の実行に伴い発生した特別退職金等であります。

内訳：	特別退職金	1,883	百万円
	就職支援費用	89	"
	その他(注)	261	"
	合計	2,233	"

(注)その他

事業部等の移転に伴い発生した費用等の計上であります。

(有価証券関係)

子会社株式及び関連会社株式ならびに関係会社出資金は、市場価格がなく時価を把握することが極めて困難と認められるため、子会社株式及び関連会社株式ならびに関係会社出資金の時価を記載しておりません。

なお、時価を把握することが極めて困難と認められる子会社株式及び関連会社株式ならびに関係会社出資金の貸借対照表計上額は以下のとおりです。

(単位：百万円)

区分	前事業年度 (平成26年3月31日)	当事業年度 (平成27年3月31日)
子会社株式	14,936	20,224
関連会社株式	147	147
関係会社出資金	9,393	9,393
計	24,476	29,764

(税効果会計関係)

1. 繰延税金資産及び繰延税金負債の発生の主な原因別の内訳

	前事業年度 (平成26年3月31日)	当事業年度 (平成27年3月31日)
繰延税金資産		
未払賞与	649百万円	626百万円
減価償却費損金算入限度超過額	3,785 "	3,557 "
退職給付引当金	2,391 "	1,971 "
確定拠出移行時未払金	318 "	236 "
製品評価損	596 "	600 "
未払費用	675 "	654 "
繰越欠損金	11,597 "	9,316 "
関係会社株式評価損	2,486 "	2,114 "
固定資産減損損失	538 "	547 "
公社債減損	116 "	"
その他	1,581 "	1,173 "
繰延税金資産小計	24,732 "	20,794 "
評価性引当額	22,802 "	19,030 "
繰延税金資産合計	1,930 "	1,764 "
繰延税金負債		
その他有価証券評価差額金	285 "	169 "
前払年金費用	352 "	324 "
土地評価差額	3,627 "	3,347 "
その他	23 "	21 "
繰延税金負債合計	4,287 "	3,861 "
繰延税金負債の純額	2,357 "	2,097 "

(注) 前事業年度において、区分掲記しておりました繰延税金資産の「未払特許料」「その他有価証券評価差額金」及び繰延税金負債の「圧縮記帳積立金」は、継続して重要性が乏しくなったため、当事業年度より繰延税金資産及び繰延税金負債の「その他」に含めて表示しております。この表示方法の変更を反映させるため、前事業年度の注記の組替えを行っております。

2. 法定実効税率と税効果会計適用後の法人税等の負担率との差異の原因となった主な項目別の内訳

	前事業年度 (平成26年3月31日)	当事業年度 (平成27年3月31日)
法定実効税率	38.0%	35.6%
(調整)		
交際費等永久に損金に算入されない項目	0.2	0.1
住民税均等割等	0.6	0.6
外国受取配当益金不算入	1.8	1.9
評価性引当金の変動による影響額	37.0	26.5
その他	1.6	1.5
税効果会計適用後の法人税等の負担率	1.6	6.4

3. 法人税等の税率の変更による繰延税金資産及び繰延税金負債の金額の修正

「所得税法等の一部を改正する法律」及び「地方税法等の一部を改正する法律」が平成27年3月31日に公布されたことに伴い、当事業年度の繰延税金資産及び繰延税金負債の計算（ただし、平成27年4月1日以降解消されるものに限る）に使用した法定実効税率は、前事業年度の35.6%から、回収又は支払が見込まれる期間が平成27年4月1日から平成28年3月31日までのものは33.6%、平成28年4月1日以後のものについては32.9%にそれぞれ変更されております。

その結果、繰延税金負債の金額（繰延税金資産の金額を控除した金額）が219百万円、当事業年度に計上された法人税等調整額が205百万円それぞれ減少し、その他有価証券評価差額金が14百万円増加しております。

(重要な後発事象)

該当事項はありません。

【附属明細表】

【有形固定資産等明細表】

(単位：百万円)

区分	資産の種類	当期首残高	当期増加額	当期減少額	当期償却額	当期末残高	減価償却累計額
有形固定資産	建物	41,490	736	5,832 (781)	707	36,394	30,683
	構築物	4,632	117	177 (23)	64	4,572	4,094
	機械及び装置	82,275	1,179	2,643 (1,418)	1,031	80,811	77,543
	車両及び運搬具	254	7	2 (2)	6	259	246
	工具、器具及び備品	19,719	697	1,675 (201)	731	18,741	17,967
	土地	40,527		6,802 (135)		33,725	
	建設仮勘定	842	4,006	3,639 (522)		1,209	
	計	189,739	6,742	20,770 (3,082)	2,539	175,711	130,533
無形固定資産	特許権	26,574	2		56	26,576	26,525
	ソフトウェア	2,842	66	71 (10)	117	2,837	2,585
	その他	57		12 (0)	1	45	24
	計	29,473	68	83 (10)	174	29,458	29,134

(注) 1. 「当期減少額」欄の()内は内書きで、減損損失の計上額であります。

2. (1) 当期増加額のうち、主なものは以下のとおりであります。

建設仮勘定	電池製造設備	2,363	百万円
	プロジェクター製造設備	560	百万円

(2) 当期減少額のうち、主なものは以下のとおりであります。

建物	東京ビルの売却	4,825	百万円
工具、器具及び備品	東京ビルの売却	310	百万円
土地	東京ビルの売却	6,667	百万円

3. 減損損失のうち、主なものは以下のとおりであります。

電池製造設備	2,791	百万円
--------	-------	-----

4. 当期首残高又は当期末残高については、取得価額により記載しております。

【引当金明細表】

(単位：百万円)

科目	当期首残高	当期増加額	当期減少額	当期末残高
貸倒引当金	211	34	4	241
訴訟関連費用引当金		515		515
役員退職慰労引当金	80		10	70

(2) 【主な資産及び負債の内容】

連結財務諸表を作成しているため、記載を省略しております。

(3) 【その他】

該当事項はありません。

第6 【提出会社の株式事務の概要】

事業年度	4月1日から3月31日まで
定時株主総会	6月中
基準日	3月31日
剰余金の配当の基準日	9月30日 3月31日
1単元の株式数	100株
単元未満株式の買取り・買増し	
取扱場所	東京都千代田区丸の内一丁目4番1号 三井住友信託銀行(株) 証券代行部
株主名簿管理人	東京都千代田区丸の内一丁目4番1号 三井住友信託銀行(株)
取次所	
買取・買増手数料	株式の売買の委託に係る手数料相当額として別途定める金額
公告掲載方法	「当社の公告方法は、電子公告とする。ただし、事故その他のやむを得ない事由によって電子公告による公告をすることができない場合は、日本経済新聞に掲載して行う。」となっております。 なお、電子公告は当社のホームページに掲載しており、そのアドレスは、「 http://www.maxell.co.jp/ 」であります。
株主に対する特典	該当事項はございません。

(注) 当社の株主は、その有する単元未満株式について、次に掲げる権利以外の権利を有しておりません。

会社法第189条第2項各号に掲げる権利

会社法第166条第1項の規定による請求をする権利

株主の有する株式数に応じて募集株式の割当て及び募集新株予約権の割当てを受ける権利

株主の有する単元未満株式の数と併せて単元株式数となる数の株式を売り渡すことを請求する権利

第7 【提出会社の参考情報】

1 【提出会社の親会社等の情報】

当社には、金融商品取引法第24条の7第1項に規定する親会社等はありません。

2 【その他の参考情報】

当事業年度の開始日から有価証券報告書提出日までの間に次の書類を提出しております。

(1) 有価証券報告書及びその添付書類並びに確認書

事業年度 第68期（自 平成25年4月1日 至 平成26年3月31日） 平成26年6月24日関東財務局長に提出

(2) 内部統制報告書及びその添付書類

平成26年6月24日関東財務局長に提出

(3) 四半期報告書及び確認書

第69期第1四半期（自 平成26年4月1日 至 平成26年6月30日） 平成26年8月8日関東財務局長に提出

第69期第2四半期（自 平成26年7月1日 至 平成26年9月30日） 平成26年11月13日関東財務局長に提出

第69期第3四半期（自 平成26年10月1日 至 平成26年12月31日） 平成27年2月13日関東財務局長に提出

(4) 臨時報告書

企業内容等の開示に関する内閣府令第19条第2項第12号及び第19号（財政状態、経営成績及びキャッシュ・フローの状況に著しい影響を与える事象の発生）の規定に基づく臨時報告書 平成27年1月29日関東財務局長に提出

第二部 【提出会社の保証会社等の情報】

該当事項はありません。

独立監査人の監査報告書及び内部統制監査報告書

平成27年6月26日

日立マクセル株式会社
取締役会 御中

新日本有限責任監査法人

指定有限責任社員 業務執行社員	公認会計士	片倉正美
指定有限責任社員 業務執行社員	公認会計士	福井聡

<財務諸表監査>

当監査法人は、金融商品取引法第193条の2第1項の規定に基づく監査証明を行うため、「経理の状況」に掲げられている日立マクセル株式会社の平成26年4月1日から平成27年3月31日までの連結会計年度の連結財務諸表、すなわち、連結貸借対照表、連結損益計算書、連結包括利益計算書、連結株主資本等変動計算書、連結キャッシュ・フロー計算書、連結財務諸表作成のための基本となる重要な事項、その他の注記及び連結附属明細表について監査を行った。

連結財務諸表に対する経営者の責任

経営者の責任は、我が国において一般に公正妥当と認められる企業会計の基準に準拠して連結財務諸表を作成し適正に表示することにある。これには、不正又は誤謬による重要な虚偽表示のない連結財務諸表を作成し適正に表示するために経営者が必要と判断した内部統制を整備及び運用することが含まれる。

監査人の責任

当監査法人の責任は、当監査法人が実施した監査に基づいて、独立の立場から連結財務諸表に対する意見を表明することにある。当監査法人は、我が国において一般に公正妥当と認められる監査の基準に準拠して監査を行った。監査の基準は、当監査法人に連結財務諸表に重要な虚偽表示がないかどうかについて合理的な保証を得るために、監査計画を策定し、これに基づき監査を実施することを求めている。

監査においては、連結財務諸表の金額及び開示について監査証拠を入手するための手続が実施される。監査手続は、当監査法人の判断により、不正又は誤謬による連結財務諸表の重要な虚偽表示のリスクの評価に基づいて選択及び適用される。財務諸表監査の目的は、内部統制の有効性について意見表明するためのものではないが、当監査法人は、リスク評価の実施に際して、状況に応じた適切な監査手続を立案するために、連結財務諸表の作成と適正な表示に関連する内部統制を検討する。また、監査には、経営者が採用した会計方針及びその適用方法並びに経営者によって行われた見積りの評価も含め全体としての連結財務諸表の表示を検討することが含まれる。

当監査法人は、意見表明の基礎となる十分かつ適切な監査証拠を入手したと判断している。

監査意見

当監査法人は、上記の連結財務諸表が、我が国において一般に公正妥当と認められる企業会計の基準に準拠して、日立マクセル株式会社及び連結子会社の平成27年3月31日現在の財政状態並びに同日をもって終了する連結会計年度の経営成績及びキャッシュ・フローの状況をすべての重要な点において適正に表示しているものと認める。

< 内部統制監査 >

当監査法人は、金融商品取引法第193条の2第2項の規定に基づく監査証明を行うため、日立マクセル株式会社の平成27年3月31日現在の内部統制報告書について監査を行った。

内部統制報告書に対する経営者の責任

経営者の責任は、財務報告に係る内部統制を整備及び運用し、我が国において一般に公正妥当と認められる財務報告に係る内部統制の評価の基準に準拠して内部統制報告書を作成し適正に表示することにある。

なお、財務報告に係る内部統制により財務報告の虚偽の記載を完全には防止又は発見することができない可能性がある。

監査人の責任

当監査法人の責任は、当監査法人が実施した内部統制監査に基づいて、独立の立場から内部統制報告書に対する意見を表明することにある。当監査法人は、我が国において一般に公正妥当と認められる財務報告に係る内部統制の監査の基準に準拠して内部統制監査を行った。財務報告に係る内部統制の監査の基準は、当監査法人に内部統制報告書に重要な虚偽表示がないかどうかについて合理的な保証を得るために、監査計画を策定し、これに基づき内部統制監査を実施することを求めている。

内部統制監査においては、内部統制報告書における財務報告に係る内部統制の評価結果について監査証拠を入手するための手続が実施される。内部統制監査の監査手続は、当監査法人の判断により、財務報告の信頼性に及ぼす影響の重要性に基づいて選択及び適用される。また、内部統制監査には、財務報告に係る内部統制の評価範囲、評価手続及び評価結果について経営者が行った記載を含め、全体としての内部統制報告書の表示を検討することが含まれる。

当監査法人は、意見表明の基礎となる十分かつ適切な監査証拠を入手したと判断している。

監査意見

当監査法人は、日立マクセル株式会社が平成27年3月31日現在の財務報告に係る内部統制は有効であると表示した上記の内部統制報告書が、我が国において一般に公正妥当と認められる財務報告に係る内部統制の評価の基準に準拠して、財務報告に係る内部統制の評価結果について、すべての重要な点において適正に表示しているものと認める。

利害関係

会社と当監査法人又は業務執行社員との間には、公認会計士法の規定により記載すべき利害関係はない。

以 上

-
- (注) 1. 上記は監査報告書の原本に記載された事項を電子化したものであり、その原本は当社(有価証券報告書提出会社)が別途保管しております。
2. XBRLデータは監査の対象には含まれていません。

独立監査人の監査報告書

平成27年6月26日

日立マクセル株式会社
取締役会 御中

新日本有限責任監査法人

指定有限責任社員 業務執行社員	公認会計士	片倉正美
指定有限責任社員 業務執行社員	公認会計士	福井聡

当監査法人は、金融商品取引法第193条の2第1項の規定に基づく監査証明を行うため、「経理の状況」に掲げられている日立マクセル株式会社の平成26年4月1日から平成27年3月31日までの第69期事業年度の財務諸表、すなわち、貸借対照表、損益計算書、株主資本等変動計算書、重要な会計方針、その他の注記及び附属明細表について監査を行った。

財務諸表に対する経営者の責任

経営者の責任は、我が国において一般に公正妥当と認められる企業会計の基準に準拠して財務諸表を作成し適正に表示することにある。これには、不正又は誤謬による重要な虚偽表示のない財務諸表を作成し適正に表示するために経営者が必要と判断した内部統制を整備及び運用することが含まれる。

監査人の責任

当監査法人の責任は、当監査法人が実施した監査に基づいて、独立の立場から財務諸表に対する意見を表明することにある。当監査法人は、我が国において一般に公正妥当と認められる監査の基準に準拠して監査を行った。監査の基準は、当監査法人に財務諸表に重要な虚偽表示がないかどうかについて合理的な保証を得るために、監査計画を策定し、これに基づき監査を実施することを求めている。

監査においては、財務諸表の金額及び開示について監査証拠を入手するための手続が実施される。監査手続は、当監査法人の判断により、不正又は誤謬による財務諸表の重要な虚偽表示のリスクの評価に基づいて選択及び適用される。財務諸表監査の目的は、内部統制の有効性について意見表明するためのものではないが、当監査法人は、リスク評価の実施に際して、状況に応じた適切な監査手続を立案するために、財務諸表の作成と適正な表示に関連する内部統制を検討する。また、監査には、経営者が採用した会計方針及びその適用方法並びに経営者によって行われた見積りの評価も含め全体としての財務諸表の表示を検討することが含まれる。

当監査法人は、意見表明の基礎となる十分かつ適切な監査証拠を入手したと判断している。

監査意見

当監査法人は、上記の財務諸表が、我が国において一般に公正妥当と認められる企業会計の基準に準拠して、日立マクセル株式会社の平成27年3月31日現在の財政状態及び同日をもって終了する事業年度の経営成績をすべての重要な点において適正に表示しているものと認める。

利害関係

会社と当監査法人又は業務執行社員との間には、公認会計士法の規定により記載すべき利害関係はない。

以上

- (注) 1. 上記は監査報告書の原本に記載された事項を電子化したものであり、その原本は当社(有価証券報告書提出会社)が別途保管しております。
2. XBRLデータは監査の対象には含まれていません。