

【表紙】

【提出書類】	有価証券報告書
【根拠条文】	金融商品取引法第24条第1項
【提出先】	中国財務局長
【提出日】	平成27年12月25日
【事業年度】	第22期（自 平成26年10月1日 至 平成27年9月30日）
【会社名】	株式会社アルファクス・フード・システム
【英訳名】	Alphax Food System Co.,LTD
【代表者の役職氏名】	代表取締役社長 田村 隆盛
【本店の所在の場所】	山口県宇部市西本町二丁目14番30号 （同所は登記上の本店所在地であり、実際の業務は「最寄りの連絡場所」で行っております。）
【電話番号】	該当事項はありません。
【事務連絡者氏名】	該当事項はありません。
【最寄りの連絡場所】	山口県山陽小野田市千崎128番地
【電話番号】	0836-39-5151
【事務連絡者氏名】	執行役員管理部長 高田 一信
【縦覧に供する場所】	株式会社東京証券取引所 （東京都中央区日本橋兜町2番1号）

第一部【企業情報】

第1【企業の概況】

1【主要な経営指標等の推移】

提出会社の状況

回次	第18期	第19期	第20期	第21期	第22期
決算年月	平成23年9月	平成24年9月	平成25年9月	平成26年9月	平成27年9月
売上高 (千円)	2,438,739	1,856,228	1,838,901	2,441,689	2,204,200
経常利益又は経常損失 (千円)	13,466	10,389	46,831	286,871	52,956
当期純利益又は当期純損失 (千円)	2,199	17,975	39,037	288,464	48,264
持分法を適用した場合の投資利益 (千円)	-	-	-	-	-
資本金 (千円)	535,020	537,862	537,862	537,862	537,862
発行済株式総数 (株)	24,991	25,138	25,138	2,513,800	2,513,800
純資産額 (千円)	831,991	720,615	681,640	393,156	441,465
総資産額 (千円)	1,996,497	1,756,631	1,673,635	1,530,671	1,546,401
1株当たり純資産額 (円)	36,685.56	330.21	312.35	180.16	202.30
1株当たり配当額 (うち1株当たり中間配当額) (円)	750 (-)	- (-)	- (-)	- (-)	- (-)
1株当たり当期純利益金額又は1株当たり当期純損失金額 (円)	95.73	8.20	17.89	132.18	22.12
潜在株式調整後1株当たり当期純利益金額 (円)	95.19	-	-	-	-
自己資本比率 (%)	41.7	41.0	40.7	25.7	28.5
自己資本利益率 (%)	0.3	2.3	5.6	53.7	11.6
株価収益率 (倍)	827.33	92.71	41.76	491.74	18.94
配当性向 (%)	783.4	-	-	-	-
営業活動によるキャッシュ・フロー (千円)	236,253	15,579	77,305	13,297	94,206
投資活動によるキャッシュ・フロー (千円)	125,745	19,018	108,224	71,822	138,699
財務活動によるキャッシュ・フロー (千円)	74,286	141,212	47,923	90,016	108,841
現金及び現金同等物の期末残高 (千円)	644,871	500,220	421,377	452,868	299,534
従業員数 (人)	96 (17)	98 (16)	105 (16)	100 (19)	94 (23)

(注) 1. 当社は連結財務諸表を作成しておりませんので、連結会計年度に係る主要な経営指標等の推移については記載しておりません。

2. 売上高には、消費税等は含まれておりません。

3. 持分法を適用した場合の投資利益については、持分法の対象となる会社はございません。

4. 第19期、第20期及び第21期の潜在株式調整後1株当たり当期純利益金額については、1株当たり当期純損失金額であり、また、潜在株式が存在しないため記載しておりません。

5. 第22期の潜在株式調整後1株当たり当期純利益金額については、潜在株式が存在しないため記載していません。
6. 従業員数は、就業人員数(使用人兼務役員を含む)を表示しております。臨時雇用者数(嘱託社員及び人材会社からの派遣社員)は、平均人員を()外数で記載しております。
7. 平成25年10月1日付で普通株式1株につき100株の株式分割を行っております。第19期の期首に当該株式分割が行われたと仮定して、1株当たり純資産額及び1株当たり当期純損失金額を算定しております。

2【沿革】

年月	事項
平成5年12月	株式会社アルファクス・フード・システムを山口県宇部市に設立
平成6年2月	株式会社アルファクスから営業の一部を譲受けする
平成6年9月	オリジナルPOSシステム「FOOD 1000」販売開始
平成6年11月	福岡市博多区に福岡営業所開設
平成8年4月	ソフトウェア販売事業からASP事業への業態転換を行う
平成8年4月	インターネット利用のASP業務サービスのためソリューションサービス支援本部を開設
平成8年6月	フードバンク株式会社を設立
平成9年10月	ASP業務サービス拠点として山口県宇部市にデータセンター開設
平成9年12月	ASP業務サービスとして「POS代行集信サービス」開始
平成10年2月	フードバンク株式会社を清算
平成10年3月	東京都中央区に東京システム営業部開設
平成10年6月	ASP業務サービスに転換に伴い、オリジナルPCPOS「FOOD 2000」販売開始
平成12年3月	デジタルメニューバンク株式会社を設立
平成13年9月	デジタルメニューバンク株式会社を清算
平成16年9月	オリジナルPCPOS「FOOD 3000」販売開始
平成16年9月	オリジナルオーダーエントリーシステム「オーダーショット」販売開始
平成16年12月	外食企業向けリアルタイム予約システム「R2」のサイトを開設
平成18年2月	外食企業向けリアルタイム予約システム「R2」のモバイルサイトを開設
平成18年9月	大阪証券取引所ニッポン・ニュー・マーケット - 「ヘラクレス」(現 東京証券取引所JASDAQ(グロース))に株式を上場
平成19年2月	リアルタイム予約システムのR2事業を事業譲渡
平成19年7月	日本アジア投資株式会社と業務提携
平成19年8月	株式会社東京都民銀行と双方顧客の営業関係強化
平成20年2月	愛知県名古屋市中村区に名古屋営業所開設
平成22年2月	オリジナルPCPOS「FOOD 5000」販売開始
平成22年11月	東京システム営業部との統合により名古屋営業所閉鎖
平成26年3月	テーブルオーダーリングシステム「テーブルショット」販売開始
平成27年7月	「飲食店経営管理システム(R)」Win版 販売開始

(注) 当社は不動産関連事業を手掛けていた株式会社アルファクスより外食関連のソフトウェア事業を譲受けました。
 なお、当社と株式会社アルファクスとは資本及び役員並びに取引等の関係はございません。

3【事業の内容】

当社は、「食文化の発展に情報システムで貢献する」ことを事業ポリシーとして、外食業界に特化した基幹業務システムのASP（注1）による提供から、飲食店店舗にて利用するPOSシステム（注2）、オーダーエントリーシステム（注3）の自社企画商品の販売及び周辺サービスの提供までをワンストップで行っております。

外食業界では、各店舗単位に食材から料理を作るという製造業の側面を持っているにもかかわらず、その個別製造原価、ロス分析手法の管理体系が確立されていませんでした。当社は外食企業に対し、食材原価ロス、人件費の無駄等「ヒト・モノ・カネ」といった経営コストのロスを徹底追及する「飲食店経営管理システム(R)」（注4）を核とした各種システムの提供を行っております。

当社の事業は、同システムをインターネット経由で提供するASPサービス事業、当社企画のオーダーエントリーシステム（「オーダーショット」）やPOSシステム等のハード機器の販売を行うシステム機器事業、その他他社機器及びサプライ品等を販売する周辺サービス事業からなっております。また、当社はASPサービス事業を単一セグメントとしており、同事業を核として、ASPサービス事業、システム機器事業及び周辺サービス事業を一体として提供しております。

（注1）ASP（アプリケーション・サービス・プロバイダ）

アプリケーションソフトの期間貸し。ASP利用者であるユーザーが、インターネットを利用してASPサービス提供企業が所有するサーバーにあるアプリケーションソフトウェアの機能を利用できるサービス。ユーザーはASPを利用することで、高価なクライアントサーバーを自社で開発する初期費用と時間が節約され、恒常的には、システムのバージョンアップ費用、システムの保守・メンテナンス費用、店舗における各種データ入力の作業負担、本社におけるデータの加工・分析の作業負担が大幅に軽減されます。

（注2）POSシステム（Point of Sales System「販売時点情報管理システム」）

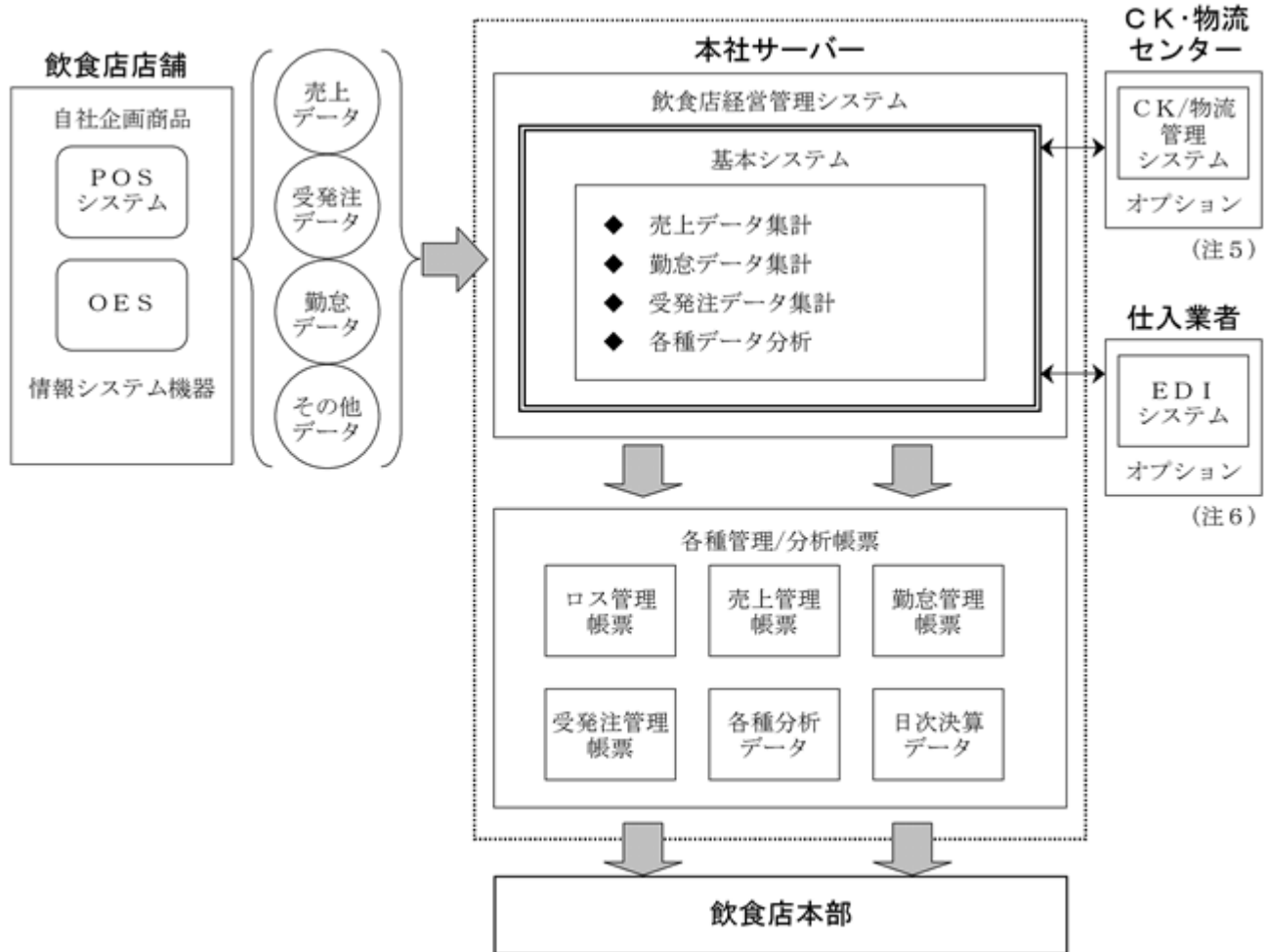
店舗で商品を販売するごとに商品の販売情報を記録し、集計結果を在庫管理やマーケティング材料として用いるシステム。当社は、これまで多くの国内主要POSシステムの通信処理や、フォーマットを研究し基幹業務処理に応用してきた過程で従来POSの非効率性（外食アンマッチ）を改善し、コスト削減と実務向上を目指して、外食業界専用に自社で企画したPOSシステムの販売を行っております。

（注3）オーダーエントリーシステム（略称「OES」）

外食店舗において、来店客からの注文を入力し注文内容をリアルタイムに厨房へ伝えるとともに、会計時には注文情報をPOSへ伝送することで即時に飲食代金を精算できるようにする店舗効率化システム。

（注4）「飲食店経営管理システム(R)」

当社が構築したシステムで、売上管理・勤怠管理・在庫分析等、飲食店の経営コストの無駄を徹底排除し、効率的な運営と飲食店経営者の的確な経営判断をサポートするシステム。当社は、平成10年に当システムのソフトウェアの提供をパッケージソフトの販売からASPによる提供へと変更いたしました。



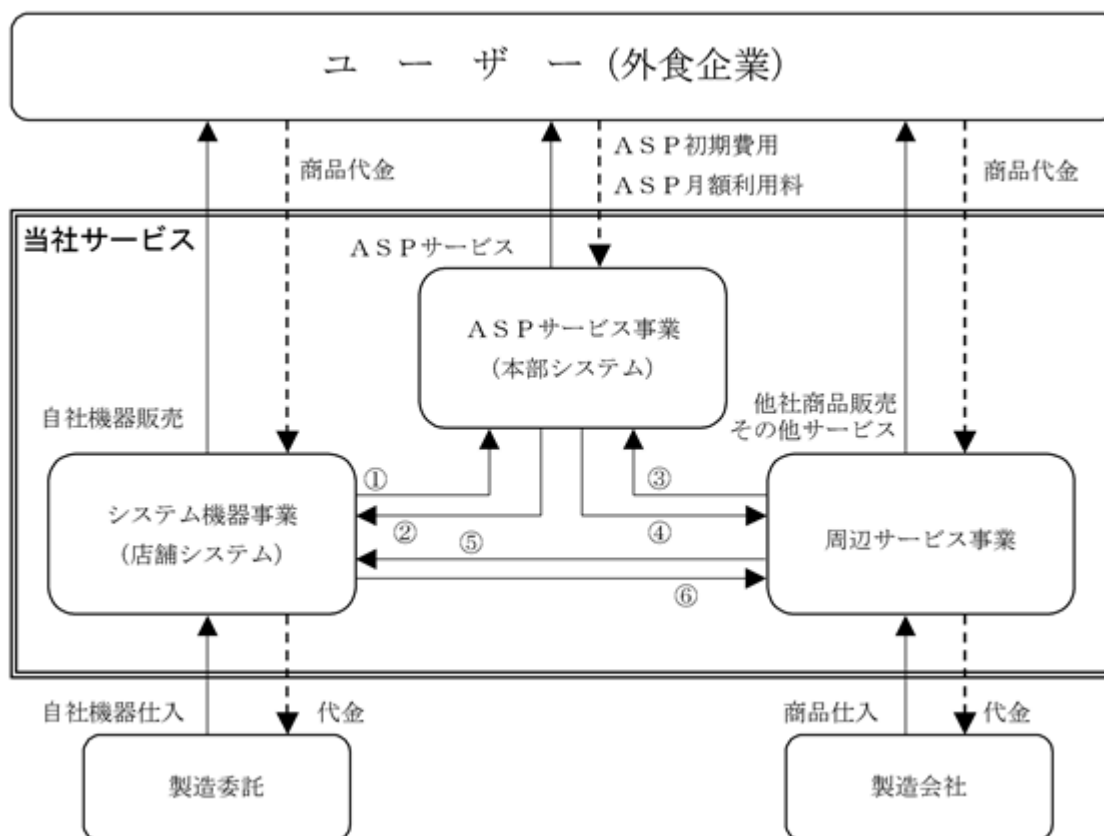
(注5) CK(セントラル キッチン)

食材の第1次加工を行う集中調理工場のこと。学校・病院などの集団給食用や、チェーン展開する外食企業が、コスト削減や味の均一化、食品衛生管理の徹底などを目的として建設する施設であります。

(注6) EDI(Electronic Data Interchange「電子データ交換」)

企業間で、受発注や決済、見積など商品取引のための文書をコンピューターネットワークを通じてやり取りすること。あるいはこうした受発注情報を使って企業間の取引を行うことをいいます。

[当社事業系統図]



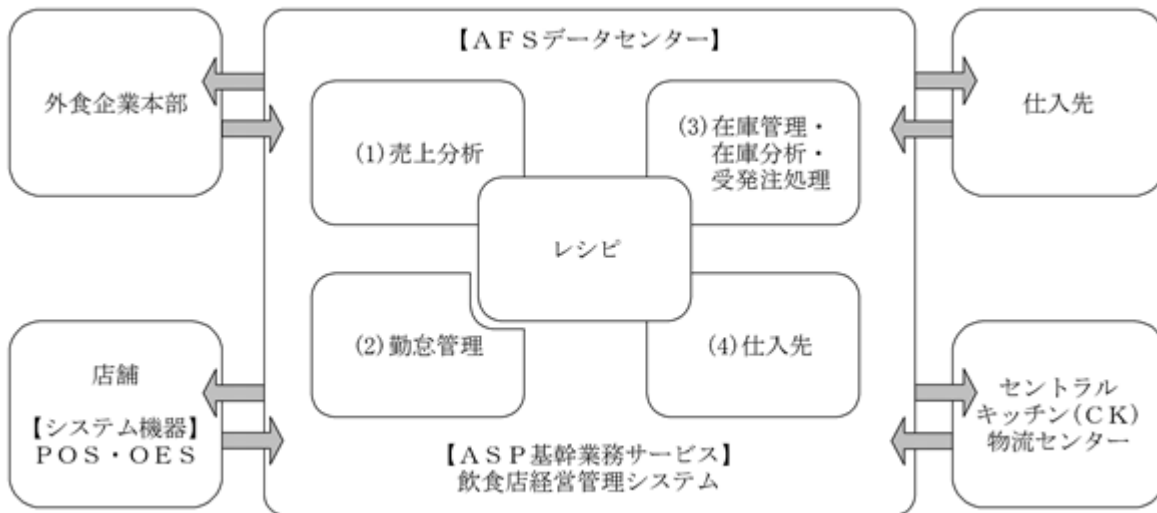
システム機器に蓄積されたデータを有効活用するためのASPサービスを導入
 ASPサービスを効率的に活用・運用するためのシステム機器導入
 他社製システム機器に蓄積されたデータを有効活用するためのASPサービスを導入
 ASPサービスを効率的に活用・運用するための他社製オンライン端末を導入
 システム機器を有効活用するためのオプション機器導入
 システム機器のサプライ用品の販売

1. ASPサービス事業

当社のASPサービス事業では、顧客の外食企業に対して(1)売上分析システム(2)勤怠管理システム(3)在庫管理、在庫分析、受発注処理、(4)セントラルキッチン等の基幹業務システムをASPで提供しております。顧客の外食企業本社やエリア本部は、インターネット端末で上記(1)～(4)のシステムを利用し、各店舗から送信された諸データを当社独自の帳票に加工・分析されたデータとして閲覧し経営判断に用いることができます。

特に当社のサービスの特長である「料理レシピデータによる在庫管理分析」(各料理のレシピを事前に登録してメニュー売上に連動させて分解することで、食材の理論在庫が把握でき、店舗ごとに理論在庫と実在庫の差異を分析する仕組み)は、調理段階のロスや、食材の過剰発注(過剰在庫)、在庫切れによるチャンスロスを未然に防ぎ、店舗単位に物理的な食材ロスを徹底的に排除・削減することができます。

当社のASPサービスを図にすると以下のようになります。



(注) AFSデータセンター

外食企業の店舗や本部等で発生する売上、勤怠、受発注等の各種データを集信します。そのデータを集計、分析し、Web上で帳票やデータにより提供します。

2. システム機器事業

当社のシステム機器事業は、外食企業の本部情報分析精度を高めるために重要な情報収集端末である「POSシステム」及び「オーダーエントリーシステム」の自社企画商品の販売を行っております。

3. 周辺サービス事業

周辺サービス事業では、外食企業関連商品のワンストップサービスの一環として、Webサービスによる外食関連情報の発信や、顧客誘致及び事務管理の簡素化のためのポイントカード端末やクレジット端末、自動釣銭機端末、キャッシュカウントマシン等と他社製品、及びPOSシステム、オーダーエントリーシステムに係る各消耗品の販売を行っております。

4 【関係会社の状況】

該当事項はありません。

5 【従業員の状況】

(1) 提出会社の状況

平成27年9月30日現在

従業員数(人)	平均年齢(歳)	平均勤続年数(年)	平均年間給与(円)
94人(23人)	37.7歳	9.0年	4,398,013円

(注) 1. 従業員数は就業人員であり、臨時雇用者数(嘱託社員及び人材会社からの派遣社員)は、当事業年度の平均人員を()外数で記載しております。

2. 平均年間給与は、賞与及び基準外賃金を含んでおります。

3. 当社は、ASPサービス事業を単一セグメントとしているため、セグメント別の記載は省略しております。

(2) 労働組合の状況

労働組合は結成されておりませんが、労使関係は良好に推移しております。

第2【事業の状況】

1【業績等の概要】

(1)業績

当事業年度におけるわが国経済は、政府による経済政策及び日銀の金融政策を背景に、輸出関連企業を中心に収益の改善がみられ、雇用状況の改善など、回復基調で推移しております。

一方で当社の主要販売先である外食産業におきましては、一部個人消費に明るさが戻るなど、回復傾向が見られるものの、円安による輸入食材価格の高騰、人手不足を背景とした人件費の上昇傾向及び中食市場の拡大などにより、当社の事業領域においては、依然として厳しい状況が続いております。

このような環境のもと、当社は、大手外食チェーンを中心に、従来からのASPサービスを核とした、トータルソリューションシステムを提供してまいりました。また、期の後半からは、パッケージ型の基幹業務システムである「飲食店経営管理システム(R)」をリリースし、規模に関係なく、外食のあらゆる業態店舗、または中食である仕出し、弁当業及び給食事業者にご利用いただけるサービスを提供いたしました。

その結果、過去最高の売上水準だった前事業年度には及ばなかったものの、売上高は、2,204,200千円（前事業年度比9.7%減）と堅調に推移しました。利益面に関しましては、営業利益63,089千円（前事業年度は営業損失273,684千円）、経常利益52,956千円（前事業年度は経常損失286,871千円）、当期純利益48,264千円（前事業年度は当期純損失288,464千円）の増益となりました。

売上高が減少したにも関わらず、増益という結果が得られたのは、前事業年度の売上構成は、粗利率が低い「テーブルショット」などの商品の売上げが多かったことに対し、当事業年度は、ASPサービスの月額の実質的な増加に加え、粗利率が高い「飲食店経営管理システム(R)」の販売が貢献したことによります。

事業別売上高は、次のとおりです。

当社は、ASPサービス事業を単一セグメントとしておりますが、ASPサービス事業を核として、顧客である飲食店舗にASPサービス事業、システム機器事業、周辺サービス事業を一体として提供しております。

事業別	前事業年度 (自 平成25年10月1日 至 平成26年9月30日)		当事業年度 (自 平成26年10月1日 至 平成27年9月30日)	
	金額(千円)	前年同期比(%)	金額(千円)	前年同期比(%)
ASPサービス事業	1,075,659	102.5	996,759	92.7
システム機器事業	1,071,344	199.6	1,069,976	99.9
周辺サービス事業	294,686	116.7	137,464	46.6
合計	2,441,689	132.8	2,204,200	90.3

事業部門別の業績は、以下のとおりであります。

ASPサービス事業

当事業におきましては、売上高が996,759千円（前年同期比7.3%減）となりましたが、新規顧客獲得および既存顧客へのサービス拡大に注力した結果、月額サービス料が緩やかながらも回復し、月額サービス料は12ヶ月累計で977,499千円（前年同期比5.6%増）となりました。

システム機器事業

当事業におきましては、従来からのPOSシステム、オーダーエントリーシステム及びテーブルオーダーシステムの新規顧客獲得、既存顧客へのバージョンアップに注力した結果、新規受注及び追加受注ともに順調に推移し、売上高は1,069,976千円（前年同期比0.1%減）となりました。

周辺サービス事業

当事業におきましては、サプライ品、機器修理及び他社商品の販売等を行った結果、売上高は137,464千円（前年同期比53.4%減）となりました。

(2) キャッシュ・フロー

当事業年度末における現金及び現金同等物（以下「資金」という。）は、営業活動によるキャッシュ・フローにより得られた資金や、投資活動及び財務活動によるキャッシュ・フローにより使用した資金によって、前事業年度末に比べ153,334千円減少し、当事業年度末には299,534千円となりました。

また、当事業年度における各キャッシュ・フローの状況とそれらの要因は次のとおりであります。

（営業活動によるキャッシュ・フロー）

当事業年度において営業活動の結果得られた資金は、94,206千円（前年同期は得られた資金13,297千円）となりました。これは主に、減価償却費85,659千円の計上及びたな卸資産112,975千円の増加があった一方で、税引前当期純利益50,836千円の計上によるものであります。

（投資活動によるキャッシュ・フロー）

当事業年度において投資活動の結果使用した資金は、138,699千円（前年同期は使用した資金71,822千円）となりました。これは主に、有形固定資産の取得による支出37,167千円及び無形固定資産の取得による支出103,461千円による資金の減少によるものであります。

（財務活動によるキャッシュ・フロー）

当事業年度において財務活動の結果使用した資金は、108,841千円（前年同期は得られた資金90,016千円）となりました。これは主に、長期借入による収入150,000千円があった一方で、短期借入れによる支出164,500千円（純額）、社債の償還による支出54,000千円があったことによる資金の減少によるものであります。

2【生産、受注及び販売の状況】

当社は、ASPサービス事業の単一セグメントであるため、生産、受注及び販売の状況につきましては、当社の事業部門別に記載しております。

(1) 販売実績

当事業年度の販売実績を事業の部門別に示すと、次のとおりであります。

事業部門別	当事業年度 (自 平成26年10月1日 至 平成27年9月30日)	
	金額(千円)	前年同期比(%)
ASPサービス事業	996,759	92.7
システム機器事業	1,069,976	99.9
周辺サービス事業	137,464	46.6
合計	2,204,200	90.3

(注) 1. 上記の金額には消費税等は含まれておりません。

2. 最近2事業年度の主な相手先別の販売実績及び当該販売実績の総販売実績に対する割合は、次のとおりであります。

相手先	前事業年度 (自 平成25年10月1日 至 平成26年9月30日)		当事業年度 (自 平成26年10月1日 至 平成27年9月30日)	
	金額(千円)	割合(%)	金額(千円)	割合(%)
株式会社あきんどシロ	459,380	18.8	636,533	28.9
サトレストランシステムズ株式会社	451,778	18.5	-	-
株式会社アークミール	-	-	265,613	12.1

(注) 1. 上記の金額には消費税等は含まれておりません。

2. 当事業年度のサトレストランシステムズ株式会社については、当該割合が100分の10未満のため記載を省略しております。

3. 前事業年度の株式会社アークミールについては、当該割合が100分の10未満のため記載を省略しております。

(2) 売上原価実績

当事業年度の売上原価実績を事業の部門別に示すと、次のとおりであります。

事業部門別	当事業年度 (自 平成26年10月1日 至 平成27年9月30日)	
	金額(千円)	前年同期比(%)
ASPサービス事業	363,224	59.8
システム機器事業	1,018,599	81.3
周辺サービス事業	129,753	52.1
合計	1,511,577	71.7

(注) 上記の金額には消費税等は含まれておりません。

3【対処すべき課題】

当社の顧客層である外食産業におきましては、マーケット全体の市場規模は数年間横ばいが続いているものの、売上上位企業の業界内シェアは年々増加の傾向にあります。大手外食企業間の競争は激化しており、企業にとって収益力の向上、コスト競争力の強化、トレンドを迅速かつ的確につかむ力が成長のカギとなっております。現在大手外食企業が抱える課題の解決のため、情報システムの重要性は認識され、その投資意欲は高まりつつあると思われま

す。このような環境下で、当社が更なる成長を実現するため、以下の事項を課題として認識し、対応してまいります。

(1) サポート体制について

当社は外食企業に特化した「飲食店経営管理システム(R)」をASP型で提供しておりますが、外食企業の受注に際しては、店舗システム機器の品質・価格競争力以外に同サービスを安定的かつ長期的に提供できるかどうか

が成約の重要なファクターとなっております。これまで、データセンターのサポート人員の教育を推進してまいりましたが、外食企業の受注増加等に対して、人材の確保、社内及び社外研修制度等を充実させるとともに、本年度より再販を開始した「飲食店経営管理システム(R)」と、ASP/クラウド型の「統合業務パッケージ」の融合を早め、すべての業態のニーズに合致し、効率的で安定的なサポート体制の構築を図ってまいります。

(2) 出荷体制について

従来のPOSシステムとオーダーエントリーシステムに加え、近年よりテーブルオーダーシステムの受注が増加しており、その業務はさらに重要度を増しております。特に大手外食企業の受注に際しては、上記システム機器の出荷体制、品質管理を強化することが課題となっております。

当社では、出荷及び品質管理部門の人員を強化しており、大手外食企業の受注増加に備え、増員及び運営体制の整備に努めるとともに、ハードウェアの調達方法の見直しなどを行い、安定的かつ効率的な仕入政策と出荷体制の構築を図ってまいります。

(3) 販売提携及び代理店契約について

これまでは、大手外食企業を中心とした販売活動を直接販売体制のみで行ってまいりました。当社ASPサービス事業については、大手外食企業を中心とした直接販売体制に加え、再販を開始した「飲食店経営管理システム(R)」においては、“食”企業の業態規模に関係なく、食関連企業の顧客を有する商社、SI業者及び食品メーカー等との連携強化、販売提携及び代理店政策を行い、各々の特徴を活かしたサービス提供力を高め、販売網の拡大及び収益構造の多様化及び安定性確保を図ってまいります。

(4) 個人情報等の管理体制について

当社では、ASPサービスの運営を行うにあたって、個人情報、企業情報の管理体制がもっとも重要なものだと考えております。近年のビッグデータへの関心の高まりや、マイナンバー制度の開始など、年を追うごとに情報の重要性和、社会的な関心は大きくなってまいります。これまでに、個人情報の取り扱いを行う部門及び人員の制限、セキュリティカード認証及び監視カメラの設置による情報管理等の対応をすることで、ソフト・ハード両面から強化を行い、平成22年9月より、ISO27001を取得しております。今後につきましては、データセンター全体の見直し、レベルアップも含め、さらなる管理体制の強化を図ってまいります。

(5) 経営管理体制の強化

当社は現在、小規模組織ということもあり、管理体制はそれに対応したものとなっております。しかし今後は、顧客情報及び社内情報等の情報管理体制及び適切な情報開示を行なうための管理体制をさらに強化していく所存でございます。また、現在使用している社内管理システムと社内データベースの強化を図り、情報の有効活用及び管理を徹底してまいります。また、時代の変化に対応した健全な企業カルチャー構築のため、内部統制による企業経営のガバナンス強化と、コンプライアンス体制及びリスクマネジメント体制の一層の強化に「人・物・金・情報」といった経営資源を投入してまいります。

4【事業等のリスク】

以下には、当社の事業展開上のリスク要因となる可能性があると考えられる主な事項を記載しております。また当社ではコントロールできない外部要因や必ずしも重要なリスクとは考えていない事項についても、投資判断の上で、あるいは当社の事業活動を理解する上で重要と考えられる事項については、投資者に対する積極的な情報開示の観点から以下に開示しております。

当社はこれらのリスク発生の可能性を認識した上で、その発生の予防及び発生時の対応に努力する方針ですが、当社の経営状況及び将来の事業についての判断、本株式の投資判断については、本項及び本書中の本項以外の記載事項を慎重に検討したうえで投資家及び株主ご自身が行っていただくようお願いいたします。

1. 当事業に関するリスクについて

(1) A S Pサービス事業における配信機能の停止について

当社は山口県宇部市にある自社所有のデータセンターを活用した外食企業向けのA S Pサービスが主な事業となっております。その性格上、社内外における様々なネットワーク・システム及びコンピュータ・システムに依存しております。

データセンターにおいては、セキュリティを重視したシステム構成、ネットワークの負荷を分散する装置及び24時間365日体制での監視等に取り組んでおり安全性を最重視しておりますが、アクセスの急激な増加等から負荷が一時的に増大することによる当社サーバーの動作不能、火災・震災・台風等による自然災害のための予期せぬ停電等から発生するシステム及びサーバーの障害が生じた場合、当社のサービスを停止せざるを得ない状況が起こる可能性があります。この場合、当社のシステム管理体制への信用不信を招き当社の業績に影響を与える可能性があります。

(2) 競争の激化について

当社の展開する外食産業向けA S Pサービス事業及びシステム機器事業に関して、競合他社は数社認識しております。当社は創業以来、外食産業に特化することにより様々なサービスにおいて差別化を図り競争力をつけてまいりました。しかし、価格、機能及び新商品企画の側面等において当社が顧客の要求を満たすことが出来ない場合やそれ以外の何らかの要因により当社の競争力が低下した場合は当社の業績に影響を与える可能性があります。

(3) 当社の技術及びシステムの陳腐化について

I T技術の進歩は、ハードウェア、ソフトウェア両面において急速な発展をしております。また、外食産業の多様化により提供サービスの変化等も予想されます。当社は、データセンター、POSシステム及びオーダーエントリーシステム等において新技術の採用または多様化する外食産業を先取る形での提供サービスの企画等を行っておりますが、このような進歩や変化に対応できなくなった場合、当社システム及びサービスの陳腐化を招き当社の業績に影響を与える可能性があります。

(4) 人為的顧客データの流出について

当社では勤怠管理サービスを提供するため顧客企業の従業員に関する個人情報を保有しております。一方、平成17年4月1日に施行された「個人情報の保護に関する法律」（個人情報保護法）にともない、当社では情報を取り扱う職員を限定し、指紋認証、パスワード管理等を行いソフト、ハード面から個人情報の保護体制を構築しております。しかし、書類の盗難及びネットワークへの不正侵入等による個人情報漏洩の可能性は否定できず、万が一このような事態が発生した場合は、当社の業績に影響を与える可能性があります。

(5) 特定の仕入先への依存について

当社は、自社商品であるPOSシステム及びオーダーエントリーシステムの製造を株式会社ファインフィットデザインに、主力商品であるテーブルショットの製造を株式会社アルゴシステムへ委託しております。当社の仕入高に占める比率は、株式会社ファインフィットデザインは37.1%、株式会社アルゴシステムは27.6%となっております。

同社とは取引開始以来、良好な関係を継続しており今後も同取引を継続・拡大していく方針であります。しかし、自然災害や同社内における事故等の発生、また同社の経営方針の変更等により当社の販売計画に見合った形での仕入が困難となった場合は、当社の業績に影響を与える可能性があります。

(6) 在庫・出荷体制について

当社は、大型チェーン等も顧客としているためシステム機器の受注台数及び金額が大きなものとなっております。現時点において在庫仕入のための資金や大量出荷に備えた人員体制等には問題はなく、また今後の展開の上でも十分な体制を整えていく方針であります。

しかし、計画的な資金調達及び出荷体制の整備が行なえず顧客の納期に支障をきたした場合は、損害賠償訴訟等の発生は否定できず、当社の業績に影響を与える可能性があります。

(7) システム機器の品質について

当社は、自社商品であるPOSシステム及びオーダーエントリーシステムの販売において、顧客企業への導入前の動作確認等の品質管理に重点をしております。しかし、予期せぬ不具合等が発生した場合は、顧客からの損害賠償訴訟等の発生は否定できず、当社の業績に影響を与える可能性があります。

(8) 顧客のシステム投資計画について

当社の主たる顧客は外食産業であり、同産業の季節要因等によるシステム投資計画によって当社のシステム導入スケジュールが左右される傾向にあります。その結果、売上高に影響を及ぼし、固定費が先行することによって利益に影響を与える可能性があります。

過去2事業年度の上期及び下期の実績は以下のとおりであります。

		上期		下期		合計
		金額(千円)	構成比(%)	金額(千円)	構成比(%)	金額(千円)
前事業年度	売上高	1,103,019	45.2	1,338,670	54.8	2,441,689
	経常利益又は 経常損失()	7,914	2.8	294,786	102.8	286,871
当事業年度	売上高	1,024,565	46.5	1,179,635	53.5	2,204,200
	経常利益	8,529	16.1	44,427	83.9	52,956

(9) 自然災害、事故等について

当社は、ASPサービスを展開するデータセンターを山口県宇部市に設置し運用しており、また、バックアップ等も同施設内に設置しております。同地域に地震、台風及び津波等の自然災害や事故やテロ等により設備の損壊や電力の供給等に不測の事態が発生した場合は、当社の業績に影響を与える可能性があります。

(10) 売掛債権の回収について

当社は、多くの顧客に対し製品やサービスを提供しておりますが、取引の多くについては代金回収が事後となるため、厳格な信用調査を行ってはおりますが、当社が債権を有する顧客の急激な財政状態悪化により、債権の回収遅延や回収不能をもたらす、当社の業績に影響を与える可能性があります。

2. 当社組織に関するリスクについて

(1) 人材の獲得・育成について

当社が今後成長していくためには、外食業界に精通したシステム営業、ITに精通した人材、データセンターの企画・運営及び組織拡大に対応できる管理担当など、様々な分野での優秀な人材の獲得及び育成が重要になってまいります。当社では優秀な人材の獲得及び育成に努めておりますが、適切な人材の獲得、育成及び配置が円滑に行えない場合は業績に影響を与える可能性があります。

(2) 小規模組織であることについて

当社は、平成27年9月30日現在において取締役3名、監査役3名(うち非常勤2名)及び従業員94名と小規模な組織であり、内部管理体制もこれに応じたものになっております。そのため、現在執行役員制度により、執行役員の増員を実施しております。今後、事業拡大に伴い積極的な人材獲得及び育成に努め、内部管理体制の一層の強化を図る方針であります。しかし、優秀な人材の獲得及び育成が円滑に進まない場合は十分な組織対応ができず、効率的な事業運営に支障をきたす可能性があります。また、各部署において短期間のうちに相当数の社員が退職した場合も事業運営に支障をきたす可能性があります。

3. その他リスクについて

(1) 顧客対象が外食産業に特化していることについて

当社のASPサービス及び商品は外食産業に特化したものであり、売上高に占める割合も外食産業に集中しております。外食産業は、BSE、鳥インフルエンザ等による食材調達の問題及び食中毒等による衛生上の問題等、食の安全にかかる不測の事態により業績に多大な影響を受けることがあります。外食産業の業績が低迷する事態においては、情報システム投資等も抑制される傾向にあり、そのような事態が発生した場合は当社の業績に影響を与える可能性があります。

(2) 知的財産について

当社は、自社企画した商品の名称及びサービスの名称の一部について商標登録を行っております。一方、独自に企画した「オーダーショット」に関して平成19年10月に特許権を取得しております。

なお、当社は第三者の知的財産権を侵害しないよう努めており現時点において侵害していないと認識しております。しかし、将来において第三者の知的財産権への侵害が生じてしまう可能性は排除できません。

当社が、自社企画商品及びサービスを提供する上で、第三者の知的財産権を侵害していることが発覚した場合、当社への損害賠償請求、信用の低下及びブランド力の劣化等により、当社の事業運営及び業績に影響を与える可能性があります。

(3) 配当政策について

当社は、安定的かつ継続的な配当による利益還元によって株主に対する責任を果たすことを経営の重要課題として考えております。外食産業に特化した一層のシステムソリューション開発に努め、積極的な設備投資と、さらなる内部留保の充実により業績を向上させ、配当の継続的实施に努めていく方針であります。

5 【経営上の重要な契約等】

オーダーショット製造委託に関する契約

相手方の名称	契約の名称	契約内容	契約期間
株式会社ファインフィットデザイン	製造委託契約書	「FOOD 5000」と「オーダーショット」の製造委託及び購買についての基本契約	平成21年1月5日から平成22年1月4日 (解約通知がない場合は1年間自動更新)

(注) 株式会社ファインフィットデザインは、平成23年7月1日付で株式会社タイトックより新設分割された会社であり、契約を承継しております。

6 【研究開発活動】

特記すべき事項はありません。

7【財政状態、経営成績及びキャッシュ・フローの状況の分析】

将来に関する事項は、有価証券報告書提出日（平成27年12月25日）現在において判断したものであります。

(1) 重要な会計方針及び見積もり

当社の財務諸表は、わが国において一般に公正妥当と認められている会計基準に基づき作成されております。この財務諸表作成にあたり当社経営陣は、資産・負債及び収益・費用の報告数値及び開示に影響を与える見積もりを行っております。当社経営陣は、これらの見積もりについて過去の実績等を勘案し合理的に判断しておりますが、見積もりによる不確実性により、これらの見積もりと実際の結果との間に差異が生じる場合があります。

収益の認識

当社の売上高は、月額報酬は役務提供基準、その他は検収基準にて計上されており、売上値引・売上戻し高を控除した純額となっております。

たな卸資産

たな卸資産の評価は、商品については移動平均法による原価法（貸借対照表価額については収益性の低下に基づく簿価切下げの方法）、貯蔵品については最終仕入原価法（貸借対照表価額については収益性の低下に基づく簿価切下げの方法）となっております。

貸倒引当金

当社は売上債権等の貸倒れによる損失に備えるため、一般債権については貸倒実績率により、貸倒懸念債権等特定の債権については、個別に回収可能性を勘案し、回収不能見込額を計上しております。将来、顧客の財務状況が悪化して支払に支障があった場合、追加の引当金及び貸倒損失が発生する可能性があります。

賞与引当金

当社は従業員の賞与の支給に備えるため、支給見込額に基づき事業年度に見合う負担額を計上しております。

退職給付引当金

当社は従業員の退職給付に備えるため、事業年度末における退職給付債務見込額（自己都合退職による要支給額より年金資産額を控除した額）を計上しております。

(2) 財政状態の分析

(流動資産)

当事業年度末における流動資産は、前事業年度末比で3,727千円減少し、1,021,275千円となりました。これは主に現金及び預金147,334千円の減少、商品114,383千円の増加によるものです。

(固定資産)

当事業年度末における固定資産は、前事業年度末比で20,568千円増加し、524,631千円となりました。これは主にこれは主に工具器具備品の48,767千円の減少、ソフトウェア仮勘定47,624千円の増加によるものです。

(流動負債)

当事業年度末における流動負債は、前事業年度末比で71,667千円減少し、996,032千円となりました。これは主に短期借入金164,500千円の減少、買掛金76,981千円の増加によるものです。

(固定負債)

当事業年度末における固定負債は、前事業年度末比で39,088千円増加し、108,903千円となりました。これは主に、社債24,000千円の減少、長期借入金66,000千円の増加によるものです。

(純資産)

当事業年度末における純資産は、前事業年度末比で48,309千円増加し、441,465千円となりました。これは利益剰余金48,264千円の増加によるものです。

(3) キャッシュ・フローの分析

当事業年度におけるキャッシュ・フローは、営業活動によるキャッシュ・フローが94,206千円の収入、投資活動によるキャッシュ・フローが138,699千円の支出、財務活動によるキャッシュ・フローが108,841千円の支出となり、この結果、当事業年度末における現金及び現金同等物の期末残高は299,534千円となりました。

営業活動によるキャッシュ・フローは、94,206千円の収入であり、減価償却費の計上及びたな卸資産の増加があった一方で、税引前当期純利益50,836千円の計上により、前事業年度に比べ80,909千円（前事業年度13,297千円の収入）の収入増となりました。

投資活動によるキャッシュ・フローは138,699千円の支出であり、有形固定資産、無形固定資産の取得による支出等により、前事業年度に比べ66,877千円（前事業年度71,822千円の支出）の支出増となりました。

財務活動によるキャッシュ・フローは、108,841千円の支出であり、長期借入れによる収入があった一方で、短期借入の返済による支出、社債の償還による支出等があったことにより、前事業年度に比べ198,857千円（前事業年度90,016千円の収入）の支出増となりました。

(4) 経営成績の分析

当事業年度における売上高は2,204,200千円、売上原価は1,511,577千円、販売費及び一般管理費は629,532千円、営業利益は63,089千円、経常利益は52,956千円、当期純利益は48,264千円となりました。

売上高に関しましては、大手外食チェーンを中心に、従来からのASPサービスを核とした、トータルソリューションシステムを提供してまいりました。また、期の後半からは、パッケージ型の基幹業務システムである「飲食店経営管理システム(R)」をリリースし、規模に関係なく、外食のあらゆる業態店舗、または中食である仕出し、弁当業及び給食事業者にご利用いただけるサービスを提供いたしました。

その結果、ASPサービス事業は月額サービス料が回復傾向となっており、前事業年度比5.6%増となりました。システム機器事業は従来からのPOSシステム、オーダーエントリーシステム及びテーブルオーダーシステムの新規顧客獲得が順調に推移し、前事業年度比0.1%減となり、全体の売上高は前事業年度比9.7%減となりました。

減収ながら増益という結果が得られたのは、前事業年度の売上構成が、粗利率の低い「テーブルショット」などの商品の売上げが多かったことに対し、当事業年度は、ASPサービスの月額の着実な増加に加え、粗利率が高い「飲食店経営管理システム(R)」の販売が貢献したことによります。

売上構成比は、ASPサービス事業996,759千円(構成比45.2%)、システム機器事業1,069,976千円(構成比48.5%)、周辺サービス事業137,464千円(構成比6.2%)、となりました。

売上原価に関しましては、ASP基幹業務サービス月額料の改善や、粗利率の高い機器販売に注力した結果、1,511,577千円(前事業年度比28.3%減)となりました。その結果、売上総利益は692,622千円(前事業年度比108.4%増)となりました。

販売費及び一般管理費に関しましては、社内研修などの増加により前事業年度比3.9%増となりました。

営業利益に関しましては、売上原価の圧縮が貢献し、63,089千円(前事業年度は営業損失273,684千円)となりました。

経常利益と当期純利益に関しましては、売上原価の圧縮が貢献し、経常利益52,956千円(前事業年度は経常損失286,871千円)、当期純利益48,264千円(前事業年度は当期純損失288,464千円)となりました。

(5) 経営成績に重要な影響を与える要因について

内部的な要因としては、人材の大量流出による、自社企画商品及びサービスの陳腐化等があげられます。外部的な要因としては、原油価格の高騰、BSE及び鳥インフルエンザ等の発生により、外食産業が情報システム投資を極端に抑制した場合は、POSシステム及びオーダーショットの販売に影響を与える可能性があります。

(6) 現状をふまえた今後の戦略と見通し等

外食産業は、高付加価値や健康志向等の消費者意識の変化や高齢化社会に対応した業態やメニュー開発及び食の安全・安心への取り組み等の対応を行いながら、競合企業や異業種との競争に負けない企業体制を構築する必要があります。これまでの売上拡大路線から「ロスを排除」した低コスト・高収益化への取り組みが必要であると考えられます。外食産業は、小売・流通業またはサービス業に位置づけられておりますが、「形を変え付加価値をつけて商品を提供する」製造業の一面も併せ持っており、人件費(labor cost)管理に加え食材費(food cost)のロス管理(業界内ではF/L管理と呼ばれる)の2点を同時に行う必要があります。精度の高い管理は手作業では困難であり、システム化を行うためには莫大な投資が必要になるため、一部の大手チェーンを除き根本的な対策を講じることが困難でありました。競争が激化する中、このような外食産業独自の管理手法に対応するとともに、初期投資を抑えた導入ができる業界専門のシステムが求められる時代になってきたと考えられます。

ASPサービス事業

上記の状況を踏まえ、前事業年度に引き続き、直接販売を中心としながら、コンサルタント会社や商社系物流会社等外食業界関連企業とのアライアンスを強化し、普及のスピードを速める予定です。また、あらゆる業種でコスト低減に威力のある、パッケージ型の「飲食店経営管理システム(R)」と、現在提供しているASPサービスの融合を進めPOS、オーダーリング端末を絡めたトータルでのシステム提案をさらに強化し、事業を拡大する方針であります。

システム機器事業

前事業年度に引き続き、当社の成長性確保と規模の迫りのため、直販営業に加え代理店による販売推進を行い、積極的にシェアを獲得する方針です。全社的な入れ換えが必要なASPサービス事業と比べ、1店舗単位での導入が可能な商品であるため、商談の増加が可能であり、「オーダーショット」でターゲットとする企業との取引間口開設を行い、その後当社収益の基盤であるASPサービス事業の受注に繋げて行く戦略を展開してまいります。

第3【設備の状況】

1【設備投資等の概要】

当事業年度中において実施いたしました当社の設備投資の総額は152,390千円で、その主なものは、データセンター建設のための建設仮勘定32,400千円、飲食店経営管理システム開発のためのソフトウェア投資18,544千円であります。

なお、重要な設備の除却及び売却はありません。

2【主要な設備の状況】

当社は国内3カ所に営業所を有している他、データセンターを設けております。

以上のうち、主要な設備は、以下のとおりです。

平成27年9月30日現在における各事業所の設備、投下資本並びに従業員の配置状況は、次のとおりであります。

事業所名 (所在地)	事業部門別の名称	設備の内容	帳簿価額(千円)					従業員数 (人)
			建物	工具器具 備品及び 車両運搬 具	土地 (面積㎡)	その他	合計	
本社 (山口県山陽小野田市)	管理部門、ASP 事業及びシス テム機器事業	統括業務設備及びASP 事業	1,846	831	-	2,445	5,123	37 (3)
データセンター (山口県宇部市)	ASP事業及び システム機器事業	ASP事業及び システム機器事業設備	4,447	53,337	20,429 (357.02)	81,753	159,967	21 (18)
東京システム営業部 (東京都中央区)	ASP事業及び システム機器事業	システム営業推進事業 設備	295	962	-	80	1,338	17
大阪システム営業部 (大阪市淀川区)	ASP事業及び システム機器事業	システム営業推進事業 設備	1,070	1,215	-	-	2,286	10 (1)
福岡システム営業部 (福岡市博多区)	ASP事業及び システム機器事業	システム営業推進事業 設備	-	845	-	-	845	9

(注) 1. 帳簿価額のうち「その他」は、ソフトウェア等であり、建設仮勘定は含んでおりません。なお、金額には消費税等を含めておりません。

2. 上記営業所等においては、一部他の者から建物の賃借を行っており、年間の賃借料は53,057千円であります。

3. 従業員数は就業人員であり、臨時雇用者数(嘱託社員及び人材会社からの派遣社員)は、当事業年度の平均人員を()外数で記載しております。

3【設備の新設、除却等の計画】

当社の設備投資については、業界動向、経済状況及び投資効率等を総合的に勘案して策定しております。なお、当事業年度末現在における重要な設備の新設、改修計画は次のとおりであります。

(1) 重要な設備の新設

事業所名 (所在地)	事業部門の 名称	設備の内容	投資予定金額		資金調達方法	着手及び完了予定		完成後の増 加能力
			総額 (千円)	既支払額 (千円)		着手	完了	
本社 (山口県山陽小野 田市)	管理部門、A SP事業及び システム機器 事業	データセンター新 設	353,400	32,400	[自己資金及 び借入金]	[2015年3月]	[2017年3月]	[可用性向上 コスト削減]
未定	ASP事業及 びシステム機 器事業	ソフトウェア投資	48,544	18,544	[自己資金]	[2014年1月]	[2016年3月]	[機能追加ソ フト開発]

(2) 重要な改修

該当事項はありません。

(3) 重要な設備の除却等

該当事項はありません。

第4【提出会社の状況】

1【株式等の状況】

(1)【株式の総数等】

【株式の総数】

種類	発行可能株式総数(株)
普通株式	9,170,400
計	9,170,400

【発行済株式】

種類	事業年度末現在発行数(株) (平成27年9月30日)	提出日現在発行数(株) (平成27年12月25日)	上場金融商品取引所名 又は登録認可金融商品 取引業協会名	内容
普通株式	2,513,800	2,513,800	東京証券取引所 JASDAQ (グロース)	単元株式数 100株
計	2,513,800	2,513,800	-	-

(2)【新株予約権等の状況】

該当事項はありません。

(3)【行使価額修正条項付新株予約権付社債券等の行使状況等】

該当事項はありません。

(4)【ライツプランの内容】

該当事項はありません。

(5)【発行済株式総数、資本金等の推移】

年月日	発行済株式総 数増減数(株)	発行済株式総 数残高(株)	資本金増減額 (千円)	資本金残高 (千円)	資本準備金増 減額(千円)	資本準備金残 高(千円)
平成23年10月1日～ 平成24年9月30日 (注)1	147	25,138	2,842	537,862	-	143,599
平成25年10月1日～ 平成26年9月30日 (注)2	2,488,662	2,513,800	-	537,862	-	143,599

(注)1. 新株予約権の行使による増加であります。

2. 株式分割(1:100)によるものであります。

(6) 【所有者別状況】

平成27年9月30日現在

区分	株式の状況(1単元の株式数100株)								単元未満株式の状況(株)
	政府及び地方公共団体	金融機関	金融商品取引業者	その他の法人	外国法人等		個人その他	計	
					個人以外	個人			
株主数(人)	-	2	9	12	3	2	385	413	-
所有株式数(単元)	-	2,034	124	1,015	12	12	21,939	25,136	200
所有株式数の割合(%)		8.09	0.49	4.04	0.05	0.05	87.28	100	-

(注) 1. 自己株式331,583株は、「個人その他」に3,315単元及び「単元未満株式の状況」に83株を含めて記載しております。

2. 平成25年10月1日付で単元株制度を採用しております。

(7) 【大株主の状況】

平成27年9月30日現在

氏名又は名称	住所	所有株式数(株)	発行済株式総数に対する所有株式数の割合(%)
田村 隆盛	山口県宇部市	1,135,400	45.16
鎌田 英哉	東京都渋谷区	450,000	17.90
資産管理サービス信託銀行株式会社(信託E口)	東京都中央区晴海1-8-12	199,700	7.94
株式会社アルゴコミュニケーションズ	大阪府堺市美原区小平尾644-3	38,500	1.53
江藤 鉄男	東京都新宿区	29,300	1.16
田村 隆次	山口県宇部市	16,400	0.65
田村 清隆	山口県宇部市	15,000	0.59
株式会社TBグループ	東京都文京区本郷3-26-6	15,000	0.59
田村 由実子	山口県宇部市	13,500	0.53
株式会社アイベックス	大阪府八尾市八尾木1-233	12,500	0.49
計	-	1,925,300	76.59

(注) 1. 上記のほか、自己株式が331,583株(13.19%)あります。

2. 資産管理サービス信託銀行株式会社(信託E口)が所有している株式199,700株は、当社が平成23年2月7日開催の取締役会において従業員の新しい福利厚生サービスとして自社の株式を給付する「株式給付信託(J-ESOP)」の導入を決議し、平成23年5月18日付にて124,200株及び平成26年3月17日付にて76,100株を資産管理サービス信託銀行株式会社(信託E口)が取得、うち600株を処分したものであります。

(8) 【議決権の状況】

【発行済株式】

平成27年9月30日現在

区分	株式数(株)	議決権の数(個)	内容
無議決権株式	-	-	-
議決権制限株式(自己株式等)	-	-	-
議決権制限株式(その他)	-	-	-
完全議決権株式(自己株式等)	普通株式331,500	-	-
完全議決権株式(その他)	普通株式2,182,100	21,821	-
単元未満株式	普通株式200	-	-
発行済株式総数	2,513,800	-	-
総株主の議決権	-	21,821	-

【自己株式等】

平成27年9月30日現在

所有者の氏名又は名称	所有者の住所	自己名義所有 株式数(株)	他人名義所有 株式数(株)	所有株式数の 合計(株)	発行済株式総数に 対する所有株式数 の割合(%)
株式会社アルファクス・ フード・システム	山口県宇部市西本町 二丁目14番30号	331,500	-	331,500	13.19
計	-	331,500	-	331,500	13.19

(9) 【ストックオプション制度の内容】

(平成21年12月26日定時株主総会決議)

当社は、会社法の規定に基づき、当社の取締役に対するストックオプションとしての新株予約権等に関する報酬等について、平成21年12月26日の定時株主総会において決議しております。

決議年月日	平成21年12月26日
付与対象者の区分及び人数(名)	当社の取締役5名及び監査役1名(社外監査役を除く)
新株予約権の目的となる株式の種類	当社普通株式
株式の数(株)	新株予約権の個数は、120個を1年間の上限とする。 120株を1年間の上限とする。 なお、当社が合併、会社分割、株式無償割当、株式分割または株式併合等により、付与株式数を変更することが適切な場合は、当社は必要と認める調整を行うものいたします。
新株予約権の行使時の払込金額(円)	新株予約権の行使により発行または移転される株式1株当たりの金額を1円とし、これに付与株式数の総数を乗じた金額といたします。
新株予約権の行使期間	新株予約権の割当日の翌日から30年以内といたします。
新株予約権の行使の条件	当社取締役及び監査役の地位を喪失した日の翌日から10日を経過する日までに限り、新株予約権を行使できるものとする。 新株予約権に関するその他の内容については、新株予約権の募集事項を決定する取締役会において定めることといたします。
新株予約権の譲渡に関する事項	新株予約権を譲渡するには取締役会の承認を要する。
代用払込みに関する事項	-
組織再編成行為に伴う新株予約権の交付に関する事項	-

(10) 【従業員株式所有制度の内容】

1. 従業員株式所有制度の概要

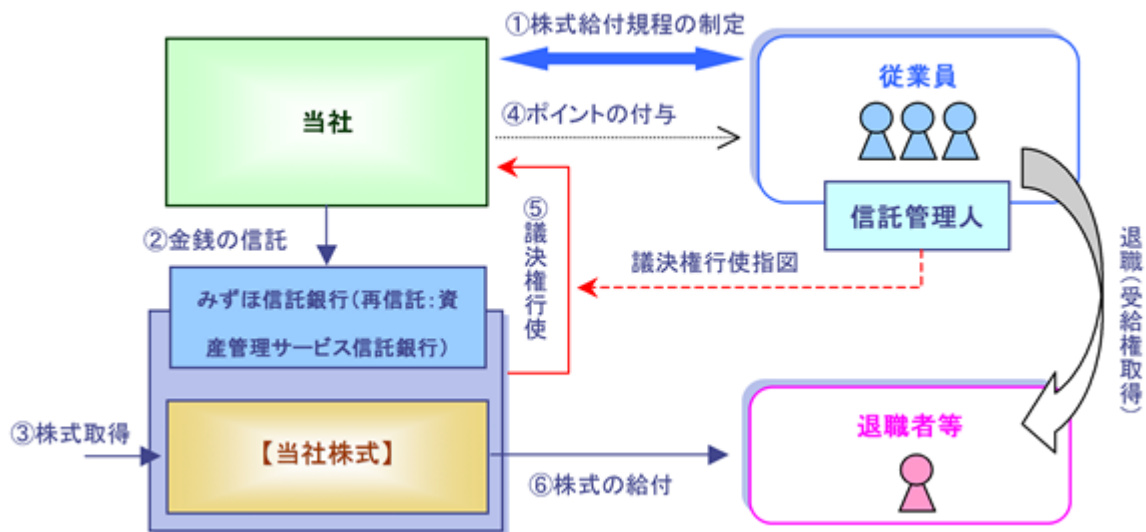
当社は、従業員の新しい福利厚生サービスとして自社の株式を給付し、当社の株価や業績との連動性をより高め、経済的な効果を株主の皆様と共有することにより、株価及び業績向上への従業員の意欲や士気を高めることを目的として、「株式給付信託（J-ESOP）」（以下、「本制度」という。）を導入しております。

本制度は、予め当社が定めた株式給付規程に基づき、当社の従業員が株式の受給権を取得した場合に当社株式を給付する仕組みです。

当社は、従業員に勤続や成果に応じてポイントを付与し、従業員の退職時等に累積したポイントに相当する当社株式を給付します。退職者等に対し給付する株式については、あらかじめ信託設定した金銭により将来分も含め取得し、信託財産として分別管理するものとします。

本制度の導入により、従業員の勤労意欲や株価への関心が高まるほか、優秀な人材の確保にも寄与することが期待されます。

< 株式給付信託の概要 >



当社は、本制度の導入に際し「株式給付規程」を制定します。

当社は、「株式給付規程」に基づき従業員に将来給付する株式を予め取得するために、信託銀行に金銭を信託（他益信託）します。

信託銀行は、信託された金銭により、当社株式を取得します。

当社は、「株式給付規程」に基いて従業員に対し、勤続や成果に応じて「ポイント」を付与します。

信託銀行は信託管理人からの指図に基づき、議決権を行使します。

従業員は、退職時等に信託銀行から、累積した「ポイント」に相当する当社株式の給付を受けます。

2. 従業員等持株会に取得させる予定の株式の総数または総額

平成23年5月17日付で、100,000千円抛出し、すでに資産管理サービス信託銀行株式会社（信託E口）が124,200株、95,180千円取得しております。また、平成26年3月14日付で追加で50,000千円抛出し、76,100株、49,921千円取得しております。

3. 当該従業員株式所有制度による受益権その他の権利を受けることができる者の範囲

勤続年数が3年以上を経過している従業員であります。

2【自己株式の取得等の状況】

【株式の種類等】 会社法第155条第7号に該当する普通株式の取得

(1)【株主総会決議による取得の状況】

該当事項はありません

(2)【取締役会決議による取得の状況】

該当事項はありません。

(3)【株主総会決議又は取締役会決議に基づかないものの内容】

区分	株式数(株)	価額の総額(円)
当事業年度における取得自己株式	35	15,820
当期間における取得自己株式	-	-

(注) 当期間における取得自己株式には、平成27年12月1日からこの有価証券報告書提出日までの単元未満株式の買取りによる株式は含まれておりません。

(4)【取得自己株式の処理状況及び保有状況】

区分	当事業年度		当期間	
	株式数(株)	処分価額の総額(円)	株式数(株)	処分価額の総額(円)
引き受ける者の募集を行った取得自己株式	-	-	-	-
消却の処分を行った取得自己株式	-	-	-	-
合併、株式交換、会社分割に係る移転を行った取得自己株式	-	-	-	-
その他 (単元未満株式の売渡請求による売渡)	-	-	-	-
保有自己株式数	331,583	-	331,583	-

(注) 1. 当期間における処理自己株式数には、平成27年12月1日からこの有価証券報告書提出日までの単元未満株式の売渡による株式は含まれておりません。

2. 当期間における保有自己株式数には、平成27年12月1日からこの有価証券報告書提出日までの単元未満株式の買取り及び売渡による株式は含まれておりません。

3【配当政策】

当社は、安定的かつ継続的な配当による利益還元によって株主に対する責任を果たすことを経営の重要課題として考えております。外食産業に特化した一層のシステムソリューション開発に努め、積極的な設備投資と、さらなる内部留保の充実により業績を向上させ、配当の継続的实施に努めていく方針であります。

当社は、現時点においては、株主に対する利益還元の機会を充実させるべく、中間配当と期末配当の年2回の剰余金の配当を行うことを基本方針としております。

剰余金の配当の決定機関は、期末配当については株主総会、中間配当については取締役会であります。

当事業年度の配当に関しましては、経営環境等の諸事情を勘案し、中間配当に続き、期末配当につきましても、誠に遺憾ながら見送らせていただくことといたしました。

なお、現在の内部留保に関しましては、事業の拡大及び経営体質の強化に使用していく方針であります。

当社は、「取締役会の決議により、毎年3月31日を基準日として、中間配当を行うことができる。」旨を定款に定めております。

4【株価の推移】

(1)【最近5年間の事業年度別最高・最低株価】

回次	第18期	第19期	第20期	第21期	第22期
決算年月	平成23年9月	平成24年9月	平成25年9月	平成26年9月	平成27年9月
最高(円)	84,000	85,000	82,500 749	1,350	693
最低(円)	70,000	70,000	70,700 735	590	396

- (注) 1. 最高・最低株価は、平成22年10月12日より大阪証券取引所JASDAQ(グロース)におけるものであり、平成25年7月16日より東京証券取引所JASDAQ(グロース)におけるものであります。それ以前は、大阪証券取引所ヘラクレスにおけるものであります。
2. 印は、株式分割による権利落後の株価であります。

(2)【最近6月間の月別最高・最低株価】

月別	平成27年4月	5月	6月	7月	8月	9月
最高(円)	553	530	674	514	502	451
最低(円)	497	503	490	456	396	404

- (注) 最高・最低株価は、東京証券取引所JASDAQ(グロース)におけるものであります。

5【役員 の 状況】

男性5名 女性1名 (役員のうち女性の比率16.7%)

役名	職名	氏名	生年月日	略歴	任期	所有株式数 (株)
取締役社長 (代表取締役)		田村 隆盛	昭和36年10月15日生	昭和55年6月 山口トスバック(株) 入社 昭和58年10月 (株)アルファクス 入社 昭和58年10月 同社企画情報室長 平成5年12月 当社設立 代表取締役社長 就任 平成26年10月 当社取締役 平成26年12月 当社代表取締役社長 就任(現任)	(注)3	1,135,400
取締役		栃木 伸二郎	昭和44年7月14日生	平成5年11月 中央監査法人(現 新日本有限責任監査法人) 入所 平成10年4月 公認会計士登録 平成13年8月 栃木公認会計士事務所 開設(現任) 平成14年4月 税理士登録 平成23年4月 税理士法人あすか社員 就任 平成26年9月 税理士法人あすか代表 就任(現任) 平成26年12月 当社社外監査役 就任 平成27年12月 当社社外取締役 就任(現任)	(注)3	-
取締役		片岡 久議	昭和42年8月15日生	平成3年4月 日本銀行 入行 平成11年5月 コロンビアビジネススクール MBA取得 平成14年1月 スタンダードアンドブアーズ(株) 入社 平成15年2月 ブルデンシャルインベストメントマネジメン ト(株) 入社 平成15年7月 預金保険機構 入構 平成16年11月 リーマンブラザーズ証券(株) 入社 平成18年3月 ティーオーエー(株)(現 (株)東亜) 入社 平成20年9月 (株)東亜 代表取締役 就任(現任) 平成26年11月 G & C コンサルティング(株) 代表取締役就任 (現任) 平成27年12月 当社社外取締役 就任(現任)	(注)3	-
常勤監査役		富金原 祐輔	昭和16年6月29日生	昭和35年3月 株式会社山口相互銀行(現株式会社西京銀行) 入行 昭和61年10月 株式会社西京銀行 新宿通支店長 平成元年4月 株式会社西京銀行 宇部常盤支店長 平成6年4月 株式会社西京銀行 福岡支店長 平成11年5月 株式会社エパース 出向 平成14年1月 財団法人雇用能力開発機構徳山職業安定所 駐在 平成19年4月 船木簡易裁判所 民事調停員 平成21年4月 財団法人朋和会 非常勤理事 平成23年4月 財団法人朋和会 評議員(現任) 平成27年12月 当社常勤監査役 就任(現任)	(注)4	-
監査役 (非常勤)		阿部 妙子	昭和22年2月18日生	昭和40年4月 共立美東病院 勤務(事務職) 昭和44年1月 山口三菱自動車販売株式会社 入社(経理課) 平成9年10月 司法書士試験合格 平成10年4月 阿部司法書士事務所 開設(現任) 平成27年12月 当社非常勤監査役 就任(現任)	(注)4	-
監査役 (非常勤)		後藤 登	昭和36年6月24日生	昭和60年4月 環境庁(現 環境省) 入庁 平成5年10月 太田昭和監査法人(現新日本有限責任監査法人)入所 平成8年4月 住友海上火災保険(株)(現三井住友海上火災保険(株))入社 平成15年4月 公正取引委員会審査局 任期付職員法に基づき勤務 平成24年1月 弁護士登録、公認会計士登録 平成24年1月 さくら共同法律事務所 入所(現任) 平成27年12月 当社非常勤監査役 就任(現任)	(注)4	-
計						1,135,400

- (注) 1.取締役栃木伸二郎氏及び片岡久議氏は、社外取締役であります。
- 2.監査役阿部妙子氏及び後藤登氏は、社外監査役であります。
- 3.平成27年12月25日開催の定時株主総会の終結の時から2年間
- 4.平成27年12月25日開催の定時株主総会の終結の時から4年間

6【コーポレート・ガバナンスの状況等】

(1)【コーポレート・ガバナンスの状況】

コーポレート・ガバナンスに関する基本的な考え方

当社は企業価値の最大化を図るため取締役及び監査役の責任を明確化し、正確且つ積極的なディスクロージャー活動及びIR活動等により経営の健全性、公正性及び透明性を高めることを重要な経営課題であると考えております。また、法令遵守については、弁護士や会計士等の意見を参考にした管理部門及び内部統制システムの強化を図りコンプライアンスの徹底に努めてまいります。

企業統治の体制

イ．企業統治の体制の概要

(1) 取締役会

当社の取締役は、本有価証券報告書提出日現在において3名（うち社外取締役2名）で構成されております。取締役会は原則として毎月1回開催しており、必要に応じて臨時取締役会を適宜開催しております。取締役会は、経営上の重要事項決定機関として、法令及び定款に定められた事項、並びに重要な決定に関する事項等を決議しております。なお、取締役会が認めた場合は、オブザーバーとして取締役及び監査役以外のものが出席し意見を述べております。

(2) 監査役会

当社は監査役制度採用会社であり、本有価証券報告書提出日現在において3名（うち社外監査役2名）で構成されております。取締役会に出席し、適宜監査役監査を実施しながら取締役の職務執行を監査しております。

(3) 執行役員会

当社は執行役員制度を採用しており、本有価証券報告書提出日現在において執行役員4名で構成されております。毎月1回執行役員会を開催し、必要に応じて臨時執行役員会を開催しております。執行役員会においては、各担当より業務の執行状況が取締役社長に報告され、必要に応じて積極的に取締役会に進言を行っております。

(4) 内部監査

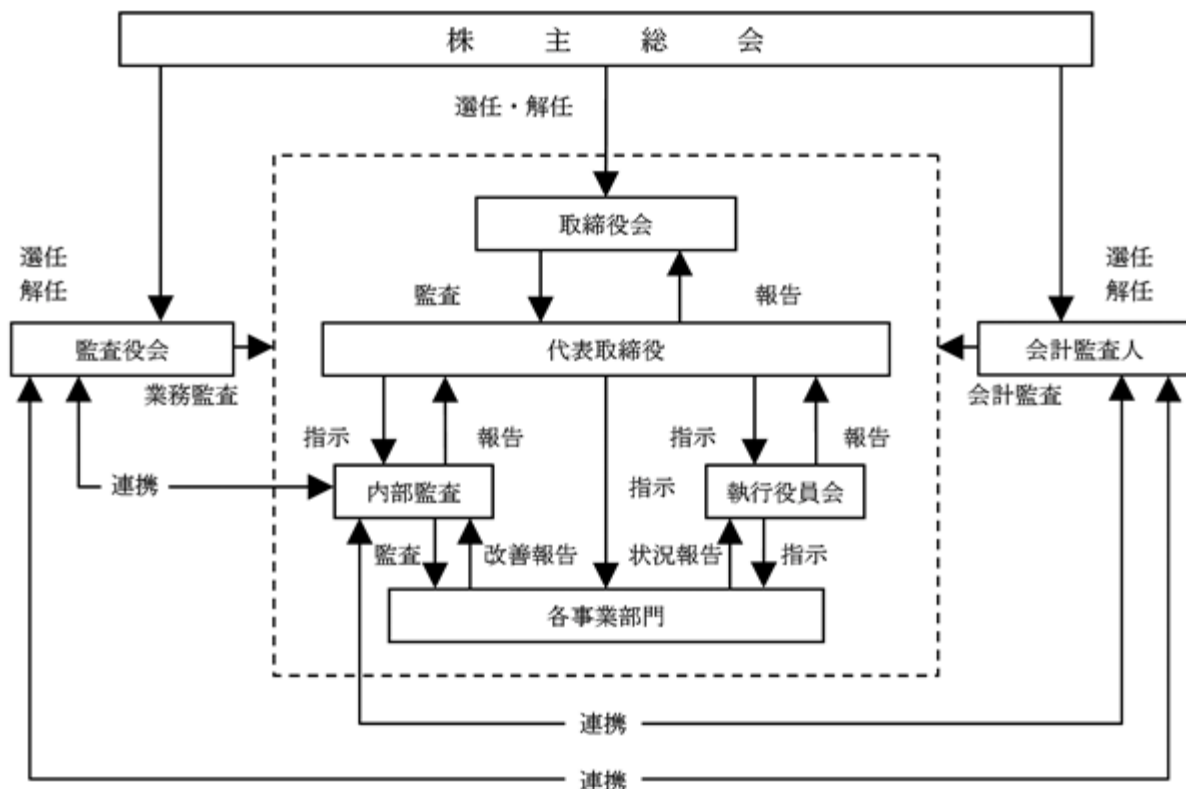
内部監査は、本有価証券報告書提出日現在において経営企画室所属1名が内部監査人として全部署を定期的に監査・調査・指導を行っております。また、監査役及び会計監査人とも密接な連携をとり内部状況を監査しております。

ロ．企業統治の体制を採用する理由

当社は経営の意思決定機関である取締役会において社外取締役2名、社外監査役2名が出席しており、外部からの監視及び監督機能は充足していると考えております。また、内部統制の重要な位置づけとして、監査役会、内部監査人及び会計監査人が相互に連携を図りながら監査を推進すると同時に、重要な法的判断を要する事項については顧問弁護士に相談のうえ検討・解決を図っております。

以上に述べた、当社の業務執行及び監視体制を図で示すと、次のとおりであります。

(図)



八．内部統制システムの整備の状況

当社は、取締役会において、以下の内容を業務の適正を確保する体制の構築に関する基本方針として定め、体制構築を進めております。

(1) 取締役の職務の執行が法令及び定款に適合することを確保するための体制

- 当社の取締役・従業員が従うべき基本原則であるコンプライアンス・ポリシーに則り、取締役は法令を遵守することのみならず、企業の果たすべき社会的責任を自覚して行動しなければならない。
- 取締役に対し社外専門家による研修を定期的実施する。また、取締役は平素より法令遵守に基づいた経営を目指し、当社に法令遵守の精神が醸成されるよう率先して行動しなければならない。
- 取締役の適正な職務執行を図るため社外監査役を2名以上置き、公正で透明性の確保された監査を徹底する。
- 経営管理部長をコンプライアンス担当の執行役員に任命し、コンプライアンス及び内部統制に関する事項を統括せしめる。

(2) 取締役の職務の執行に係る情報の保存及び管理に関する体制

- 株主総会議事録、取締役会議事録及び重要な会議の議事録並びにこれらの関連資料を保存、管理するための担当部署を置き、これらを10年間保存し、必要に応じた閲覧が可能な状態を維持する。
- 社内の機密情報の取扱いにつき、保存、管理、閲覧、回付等に関する規程を整備し、機密情報の適切な活用に努めるとともに、その安全管理を図る。
- 社内の情報ネットワークのセキュリティ向上のためのツールの導入及び情報の取扱いに関する規程等の強化を行い、社内における情報の共有を確保しつつ、その漏洩を防止する体制を整備する。

(3) 損失の危険の管理に関する規程その他の体制

- 経営管理部長はプロジェクト・チームを組織し、組織横断的なリスクの分析、評価を行い、リスク対応の方策の策定、運用を行わせる体制を整備する。
- 業務マニュアル、諸規程の体系化を図り、業務の標準化を行うことでオペレーションリスクの最小化に努める。
- 危機発生時の緊急事態に備え、必要な設備と人員を確保し、想定される危機に応じた対応マニュアルを整備し、危機に対し即応性の高い体制を構築する。

(4) 取締役の職務の執行が効率的に行われることを確保するための体制

- 取締役の職務分掌と権限を明確にし、意思決定が迅速かつ公正に行われ、その伝達が速やかに行われる組織体制を構築する。そのために関係諸規程の見直し、整備を行う。

- b. 経営環境の変化に応じ組織の業務分担を見直し、効率的かつ合理的な業務の運営を行うため弾力的に組織の統廃合、再編を行うことができる手続や体制の整備を行う。
- (5) 使用人の職務の執行が法令及び定款に適合することを確保するための体制
- a. 法令及び社内ルールに関して疑義のある行為について、従業員が直接通報できる「コンサルライン」制度を経営管理部内に確保し、同制度が有効に機能するように同制度の周知を徹底する。また、同制度の運用にあたっては通報者に不利益が及ぶことのないようにその保護を最優先事項とする。
- b. コンプライアンス及びCSRに関する事務の担当部署において、これらに関する事項の教育を含めた企画立案と運用を行う。
- c. コンプライアンス・マニュアル、倫理規程等を整備し、法令に関する遵守事項、行動規範について従業員に対し周知し、遵守を徹底させる。
- d. 従業員の法令及び社内ルールの違反行為に対し、適正な手続を経た上で、公正に懲戒を含む処分を行うための体制を確保する。
- (6) 監査役がその職務を補助すべき使用人を置くことを求めた場合における当該使用人に関する事項
- a. 経営企画室内部監査担当を監査役の職務を補助するための部署とする。
- b. 監査役は経営企画室内部監査担当の部員を指示し、その職務を補助させることができる。
- c. 経営企画室は、内部統制内部監査担当の実効性を確保するため監査活動を行う。有効な監査活動を行うため経営企画室に必要な権限を付与するとともに、関係部署がこれに従う体制を整備する。
- (7) 監査役の職務を補助すべき使用人の取締役からの独立性に関する事項
- a. 経営企画室内部監査担当の部員についての人事、処遇、懲罰については、監査役と協議し、監査役の意見を尊重する。
- (8) 取締役及び使用人が監査役に報告をするための体制その他の監査役への報告に関する体制
- a. 経営管理部長は内部統制整備の実施状況について、随時監査役に対し報告を行う。
- b. 取締役及び従業員は、監査役及び内部監査担当の部員から会社の業務の実施、財産の状況等について報告を求められたときは、速やかにこれに応じなければならない。
- (9) その他監査役の監査が実効的に行われることを確保するための体制
- 監査役と取締役の意思疎通を図る機会を設け、監査の実効性を確保する。
- (10) 反社会的勢力排除に向けた体制整備に関する内容
- 当社は、反社会的勢力とは一切関係を持たず、いかなる不当要求に対しても組織として毅然とした対応をとり、取引や資金提供等は一切行わないことを基本方針としております。
- 反社会的勢力からの不当要求があった場合は、警察や顧問弁護士等の外部機関と連携して組織全体で法律に則した対応をいたします。

二．リスク管理体制の整備の状況

当社は、上記「八 - (3) 損失の危険の管理に関する規程その他の体制」に従い、リスクの発見及び継続的なモニタリングを実施しております。

ホ．責任限定契約の内容と概要

該当事項はありません。

内部監査及び監査役監査の状況

当社の内部監査は、代表取締役社長の命により社長直属の経営企画室1名が担当し会社の業務及び財産の実態を合法性と合理性の観点から監査し、経営合理化及び能率増進に資するとともに、不正・過誤の防止につとめ、経営管理に寄与することを目的としております。内部監査担当者は、年度監査計画に基づき各部署の現地監査及び書面監査を行い、その結果及び改善指示を代表取締役社長に報告し、その後各監査対象部署は、改善状況の報告を代表取締役社長及び経営企画室に行っております。

監査役監査は、常勤監査役1名と非常勤監査役2名で実施しており、取締役会に出席し、また必要に応じて営業会議及び拠点会議に参加しており全社の状況の把握につとめた上で取締役の職務執行を監視できる体制になっております。

内部監査人、監査役及び会計監査人は、相互に情報交換等を行い監査の実効性を高めております。

会計監査の状況

当社における会計監査は、監査法人ソニックと監査契約をしております。通常の会計監査に加え重要な会計課題が発生した場合も、随時報告及び相談をし、改善、意見等の提言を受けております。

イ．業務を執行した公認会計士の氏名、所属する監査法人名

茂木 勝美（監査法人ソニック）

野口 進也（監査法人ソニック）

（注）継続監査年数が7年を超えないため、継続監査年数の記載を省略しております。

ロ．監査業務に係る補助者の構成

公認会計士4名

社外取締役及び社外監査役

当社の社外取締役は2名であり、また、社外監査役は2名であります。

社外取締役、社外監査役について、それぞれ人的関係、資本的关系または取引関係その他の利害関係はありません。

当社は、社外取締役及び社外監査役を選任するための独立性に関する基準又は方針を定めておりませんが、豊富な知識、経験に基づき当社の経営等に対して、客観的かつ中立的な視点から適切な意見を述べていただける方を選任しております。

役員報酬等

イ．役員区分ごとの報酬等の総額、報酬等の種類別の総額及び対象となる役員の員数

役員区分	報酬等の総額 (千円)	報酬等の種類別の総額(千円)			対象となる 役員の員数 (人)
		基本報酬	ストック オプション	賞与	
取締役	52,920	52,920	-	-	6
監査役 (社外監査役を除く。)	6,097	6,097	-	-	2
社外役員	6,650	6,650	-	-	4
合計	65,667	65,667	-	-	12

ロ．役員ごとの報酬等の総額等

報酬等の総額が1億円以上である者が存在しないため、記載しておりません。

ハ．使用人兼務役員の使用人給与のうち、重要なもの

該当事項はありません。

ニ．役員の報酬等の額又はその算定方法の決定に関する方針の内容及び決定方法

当社の取締役の報酬等については、株主総会の決議により承認された報酬総額の範囲内で、「役員就業規則」に基づき取締役会にて決定しております。

監査役の報酬等については、株主総会の決議により承認された報酬総額の範囲内で、監査役会において協議の上で決定しております。

株式の保有状況

イ．保有目的が純投資目的以外の目的である投資株式の銘柄数及び貸借対照表計上額の合計額

銘柄数	2 銘柄
貸借対照表計上額の合計額	378千円

ロ．保有目的が純投資目的以外の目的である投資株式のうち、当事業年度における貸借対照表計上額が資本金額の100分の1を超える銘柄

該当事項はありません。

ハ．保有目的が純投資目的である投資株式の前事業年度及び当事業年度における貸借対照表計上額の合計並びに当事業年度における受取配当金、売却損益及び評価損益の合計額

該当事項はありません。

二．保有目的を変更した投資株式

該当事項はありません。

取締役の定数

当社の取締役は5名以内とする旨定款に定めております。

取締役の選任の決議要件

当社は、取締役の選任決議について、議決権を行使することができる株主の議決権の3分の1以上を有する株主が出席し、その議決権の過半数で行う旨定款に定めております。また、取締役の選任決議は、累積投票によらないものとする旨定款に定めております。

株主総会の特別決議要件

当社は、会社法第309条第2項に定める株主総会の特別決議要件について、議決権を行使することができる株主の議決権の3分の1以上を有する株主が出席し、その議決権の3分の2以上をもって行う旨を定款に定めております。これは、株主総会における決議の定足数を緩和することにより、株主総会の円滑な運営を行うことを目的とするものであります。

取締役会にて決議できる株主総会決議事項

イ．自己株式取得の決定機関

当社は、経営環境の変化に対応した機動的な資本政策の遂行を可能とするため、会社法第165条第2項の規定に基づき、取締役会の決議によって市場取引等により自己の株式を取得することができる旨を定款で定めております。

ロ．中間配当

当社は、取締役の決議によって、毎年3月31日を基準日として、中間配当をすることができる旨を定款に定めております。

これは、株主への機動的な利益還元を行うためであります。

取締役の責任免除

当社は、取締役会の決議によって、取締役（取締役であった者を含む。）の会社法第423条第1項の賠償責任について法令に定める要件に該当する場合には、賠償責任額から法令に定める最低責任限度額を控除して得た額を限度として免除することができる旨を定款に定めております。

これは、職務の遂行にあたって期待される役割を十分に発揮できるようにするものであります。

監査役の責任免除

当社は、取締役会の決議によって、監査役（監査役であったものを含む。）の会社法第423条第1項の賠償責任について、法令に定める要件に該当する場合には、賠償責任額から法令に定める最低責任限度額を控除して得た額を限度として免除することができる旨を定款に定めております。

これは、職務の遂行にあたって期待される役割を十分に発揮できるようにするものであります。

(2) 【監査報酬の内容等】

【監査公認会計士等に対する報酬の内容】

前事業年度		当事業年度	
監査証明業務に基づく報酬 (千円)	非監査業務に基づく報酬 (千円)	監査証明業務に基づく報酬 (千円)	非監査業務に基づく報酬 (千円)
16,500	-	12,850	-

(注) 当事業年度の監査証明業務に基づく報酬額には、上記以外に、東京さくら監査法人への監査報酬等8,845千円があります。

【その他重要な報酬の内容】

(前事業年度)

該当事項はありません。

(当事業年度)

該当事項はありません。

【監査公認会計士等の提出会社に対する非監査業務の内容】

(前事業年度)

該当事項はありません。

(当事業年度)

該当事項はありません。

【監査報酬の決定方針】

監査日数等を勘案した上で決定しております。

第5【経理の状況】

1．財務諸表の作成方法について

当社の財務諸表は、「財務諸表等の用語、様式及び作成方法に関する規則」（昭和38年大蔵省令第59号）に基づいて作成しております。

2．監査証明について

当社は、金融商品取引法第193条の2第1項の規定に基づき、当事業年度（平成26年10月1日から平成27年9月30日まで）の財務諸表について監査法人ソニックにより監査を受けております。

なお、当社の監査人は次のとおり異動しております。

前事業年度 東京さくら監査法人

当事業年度 監査法人ソニック

臨時報告書に記載した事項は次のとおりであります。

(1) 異動に係る監査公認会計士等の名称

選任した監査公認会計士等の名称

監査法人ソニック

退任した監査公認会計士等の名称

東京さくら監査法人

(2) 異動の年月日

平成26年12月26日（第21回定時株主総会開催日）

(3) 退任する監査公認会計士等の直近において監査公認会計士等となった年月日

平成23年12月27日

(4) 退任する監査公認会計士等が直近3年間に作成した監査報告書等における意見等に関する事項

該当事項はありません。

(5) 異動の決定又は異動の決定に至った理由および経緯

第21回定時株主総会にて株主より、株主提案を受けて、「会計監査人選任の件」が、定時株主総会付議案として上程されました。第21回定時株主総会にて、当該議案が承認可決されたことから、選任したものであります。

(6) (5)の理由および経緯に対する監査報告書等の記載事項に係る退任する監査公認会計士等の意見

特段の意見はない旨の回答を得ております。

3．連結財務諸表について

当社は子会社がありませんので、連結財務諸表を作成していません。

4．財務諸表等の適正性を確保するための特段の取組みについて

当社では、財務諸表等の適正性を確保するための特段の取組みを行っております。具体的には、会計基準等の内容を適切に把握し、又は会計基準等の変更に的確に対応するため、開示支援専門会社等からの情報収集や各種研修会への参加、会計専門誌の購読等を行っております。

1【財務諸表等】

(1)【財務諸表】

【貸借対照表】

(単位：千円)

	前事業年度 (平成26年9月30日)	当事業年度 (平成27年9月30日)
資産の部		
流動資産		
現金及び預金	487,368	340,034
売掛金	212,307	212,377
商品	261,045	375,428
貯蔵品	24,576	23,168
前渡金	-	15,120
前払費用	21,886	20,392
繰延税金資産	18,843	35,451
未収入金	2,242	4,742
その他	465	964
貸倒引当金	3,732	6,403
流動資産合計	1,025,002	1,021,275
固定資産		
有形固定資産		
建物	52,307	52,307
減価償却累計額	42,985	44,647
建物(純額)	9,322	7,660
車両運搬具	8,721	-
減価償却累計額	3,366	-
車両運搬具(純額)	5,354	-
工具、器具及び備品	781,561	787,558
減価償却累計額	675,601	730,366
工具、器具及び備品(純額)	105,959	57,192
土地	20,429	20,429
建設仮勘定	46,210	77,380
有形固定資産合計	187,276	162,661
無形固定資産		
ソフトウェア	42,874	81,834
ソフトウェア仮勘定	9,610	57,234
電話加入権	2,445	2,445
無形固定資産合計	54,929	141,513
投資その他の資産		
出資金	142	139
長期前払費用	147,944	147,722
敷金及び保証金	19,987	19,326
繰延税金資産	34,903	22,377
長期未収入金	77,344	74,321
その他	15,060	10,308
貸倒引当金	33,525	53,740
投資その他の資産合計	261,857	220,455
固定資産合計	504,063	524,631
繰延資産		
社債発行費	1,605	494
繰延資産合計	1,605	494
資産合計	1,530,671	1,546,401

(単位：千円)

	前事業年度 (平成26年9月30日)	当事業年度 (平成27年9月30日)
負債の部		
流動負債		
買掛金	99,994	176,975
短期借入金	1,775,500	1,611,000
1年内返済予定の長期借入金	-	50,400
1年内償還予定の社債	54,000	24,000
未払金	19,414	31,820
未払費用	10,452	9,757
未払法人税等	3,757	8,353
預り金	9,660	8,659
前受金	48,375	52,329
賞与引当金	18,496	16,251
その他	28,048	6,484
流動負債合計	1,067,699	996,032
固定負債		
社債	45,000	21,000
長期借入金	-	66,000
退職給付引当金	19,370	21,903
その他	5,445	-
固定負債合計	69,815	108,903
負債合計	1,137,515	1,104,935
純資産の部		
株主資本		
資本金	537,862	537,862
資本剰余金		
資本準備金	143,599	143,599
資本剰余金合計	143,599	143,599
利益剰余金		
その他利益剰余金		
繰越利益剰余金	40,041	8,223
利益剰余金合計	40,041	8,223
自己株式	248,270	248,286
株主資本合計	393,149	441,398
評価・換算差額等		
その他有価証券評価差額金	6	67
評価・換算差額等合計	6	67
純資産合計	393,156	441,465
負債純資産合計	1,530,671	1,546,401

【損益計算書】

(単位：千円)

	前事業年度 (自 平成25年10月1日 至 平成26年9月30日)	当事業年度 (自 平成26年10月1日 至 平成27年9月30日)
売上高		
ASPサービス事業売上高	1,075,659	996,759
システム機器事業売上高	1,071,344	1,069,976
周辺サービス事業売上高	294,686	137,464
売上高合計	2,441,689	2,204,200
売上原価		
ASPサービス事業売上原価	607,553	363,224
システム機器事業売上原価	1,252,632	1,018,599
周辺サービス事業売上原価	249,213	129,753
売上原価合計	2,109,399	1,511,577
売上総利益	332,290	692,622
販売費及び一般管理費		
役員報酬	107,527	65,667
給料及び手当	203,779	197,571
賞与	16,417	566
法定福利費	41,134	39,894
賞与引当金繰入額	8,560	7,196
退職給付費用	3,747	7,739
旅費及び交通費	30,873	48,853
地代家賃	58,743	56,943
販売促進費	18,256	22,703
顧問料	20,058	69,159
減価償却費	3,700	3,243
貸倒引当金繰入額	8,745	23,675
その他	84,430	86,317
販売費及び一般管理費合計	605,975	629,532
営業利益又は営業損失()	273,684	63,089
営業外収益		
受取利息及び配当金	90	124
その他	435	1,850
営業外収益合計	525	1,974
営業外費用		
支払利息	9,248	9,067
社債利息	1,151	666
社債発行費償却	1,854	1,110
支払保証料	1,406	986
その他	51	276
営業外費用合計	13,712	12,108
経常利益又は経常損失()	286,871	52,956
特別利益		
固定資産売却益	2 1,079	-
特別利益合計	1,079	-
特別損失		
固定資産除却損	3 85	-
固定資産売却損	-	4 669
ゴルフ会員権売却損	-	1,450
特別損失合計	85	2,119
税引前当期純利益又は税引前当期純損失()	285,877	50,836
法人税、住民税及び事業税	1,735	6,645
法人税等調整額	851	4,073
法人税等合計	2,586	2,572
当期純利益又は当期純損失()	288,464	48,264

【売上原価明細書】

区分	注記 番号	前事業年度 (自 平成25年10月1日 至 平成26年9月30日)		当事業年度 (自 平成26年10月1日 至 平成27年9月30日)	
		金額(千円)	構成比 (%)	金額(千円)	構成比 (%)
器材費		1,075,650	51.0	902,967	59.7
人件費		261,923	12.4	211,277	14.0
外注費		271,186	12.9	155,998	10.3
経費	3	511,012	24.2	245,041	16.2
他勘定振替高	4	10,373	0.5	3,708	0.2
当期総製造費用		2,109,399	100.0	1,511,577	100.0
計		2,109,399		1,511,577	
当期売上原価		2,109,399		1,511,577	

注 1 当社の原価計算は、受託開発においては個別原価計算による実際原価計算であります。

2 自社機器については、総合原価計算による実際原価計算であります。

3 主な内容は次のとおりであります。

区分	前事業年度 (自 平成25年10月1日 至 平成26年9月30日)	当事業年度 (自 平成26年10月1日 至 平成27年9月30日)
通信費	24,109千円	23,909千円
減価償却費	117,297千円	82,415千円
たな卸資産評価損	246,103千円	- 千円

4 他勘定振替高の内訳は次のとおりであります。

区分	前事業年度 (自 平成25年10月1日 至 平成26年9月30日)	当事業年度 (自 平成26年10月1日 至 平成27年9月30日)
工具、器具及び備品	10,231千円	3,267千円
その他	141千円	440千円

【株主資本等変動計算書】

前事業年度（自 平成25年10月1日 至 平成26年9月30日）

（単位：千円）

	株主資本						
	資本金	資本剰余金		利益剰余金		自己株式	株主資本合計
		資本準備金	資本剰余金合計	その他利益剰余金 繰越利益剰余金	利益剰余金合計		
当期首残高	537,862	143,599	143,599	248,423	248,423	248,239	681,645
当期変動額							
当期純損失（ ）				288,464	288,464		288,464
自己株式の取得						30	30
株主資本以外の項目の当期変動額（純額）							
当期変動額合計	-	-	-	288,464	288,464	30	288,495
当期末残高	537,862	143,599	143,599	40,041	40,041	248,270	393,149

	評価・換算差額等		純資産合計
	その他有価証券 評価差額金	評価・換算差 額等合計	
当期首残高	5	5	681,640
当期変動額			
当期純損失（ ）			288,464
自己株式の取得			30
株主資本以外の項目の当期変動額（純額）	11	11	11
当期変動額合計	11	11	288,483
当期末残高	6	6	393,156

当事業年度（自 平成26年10月1日 至 平成27年9月30日）

（単位：千円）

	株主資本						
	資本金	資本剰余金		利益剰余金		自己株式	株主資本合計
		資本準備金	資本剰余金合計	その他利益剰余金	利益剰余金合計		
				繰越利益剰余金			
当期首残高	537,862	143,599	143,599	40,041	40,041	248,270	393,149
当期変動額							
当期純利益				48,264	48,264		48,264
自己株式の取得						15	15
株主資本以外の項目の当期変動額（純額）							
当期変動額合計	-	-	-	48,264	48,264	15	48,248
当期末残高	537,862	143,599	143,599	8,223	8,223	248,286	441,398

	評価・換算差額等		純資産合計
	その他有価証券評価差額金	評価・換算差額等合計	
当期首残高	6	6	393,156
当期変動額			
当期純利益			48,264
自己株式の取得			15
株主資本以外の項目の当期変動額（純額）	61	61	61
当期変動額合計	61	61	48,309
当期末残高	67	67	441,465

【キャッシュ・フロー計算書】

(単位：千円)

	前事業年度 (自 平成25年10月1日 至 平成26年9月30日)	当事業年度 (自 平成26年10月1日 至 平成27年9月30日)
営業活動によるキャッシュ・フロー		
税引前当期純利益又は税引前当期純損失()	285,877	50,836
減価償却費	120,998	85,659
貸倒引当金の増減額(は減少)	8,796	22,885
賞与引当金の増減額(は減少)	3,534	2,245
退職給付引当金の増減額(は減少)	306	2,533
受取利息及び受取配当金	90	124
支払利息	11,806	10,720
売上債権の増減額(は増加)	7,914	6,907
たな卸資産の増減額(は増加)	165,240	112,975
仕入債務の増減額(は減少)	6,151	61,861
その他の流動資産の増減額(は増加)	830	2,413
その他の流動負債の増減額(は減少)	32,657	19,919
ゴルフ会員権売却損益(は益)	-	1,450
その他	4,926	1,116
小計	74,919	106,292
利息及び配当金の受取額	90	124
利息の支払額	10,725	8,926
株式給付信託への拠出額	50,000	-
法人税等の支払額	987	3,284
営業活動によるキャッシュ・フロー	13,297	94,206
投資活動によるキャッシュ・フロー		
有形固定資産の取得による支出	35,928	37,167
有形固定資産の売却による収入	-	3,910
無形固定資産の取得による支出	29,727	103,461
定期預金の預入による支出	6,000	6,000
敷金及び保証金の差入による支出	204	4
敷金及び保証金の回収による収入	29	665
ゴルフ会員権の売却による収入	-	3,600
その他	8	241
投資活動によるキャッシュ・フロー	71,822	138,699
財務活動によるキャッシュ・フロー		
短期借入れによる収入	3,018,100	2,293,200
短期借入金の返済による支出	2,853,600	2,457,700
長期借入れによる収入	-	150,000
長期借入金の返済による支出	-	33,600
社債の償還による支出	74,000	54,000
自己株式の取得による支出	30	15
配当金の支払額	69	362
その他	382	6,363
財務活動によるキャッシュ・フロー	90,016	108,841
現金及び現金同等物の増減額(は減少)	31,490	153,334
現金及び現金同等物の期首残高	421,377	452,868
現金及び現金同等物の期末残高	452,868	299,534

【注記事項】

(重要な会計方針)

1. 有価証券の評価基準及び評価方法

(1) その他有価証券

時価のあるもの

決算日の市場価格等に基づく時価法(評価差額は全部純資産直入法により処理し、売却原価は移動平均法により算定)を採用しております。

時価のないもの

移動平均法による原価法を採用しております。

2. たな卸資産の評価基準及び評価方法

(1) 商品

移動平均法による原価法(貸借対照表価額については収益性の低下に基づく簿価切下げの方法)を採用しております。

(2) 貯蔵品

最終仕入原価法(貸借対照表価額については収益性の低下に基づく簿価切下げの方法)を採用しております。

3. 固定資産の減価償却の方法

(1) 有形固定資産(リース資産を除く)

定率法(ただし、平成10年4月1日以降に取得した建物(附属設備を除く)及び工具、器具及び備品のうち金型については定額法)を採用しております。なお、主な耐用年数は以下のとおりであります。

建物・・・・・・・・・・10～20年

工具、器具及び備品・・2～8年

(2) 無形固定資産(リース資産を除く)

自社利用ソフトウェアについては、社内における利用可能期間(5年)に基づく定額法を採用しております。

市場販売目的のソフトウェアについては、見込販売数量に基づく償却額と残存有効期間(3年以内)に基づく均等配分額とを比較し、いずれか大きい額を当期償却額としております。

(3) リース資産

リース期間を耐用年数とし、残存価額を零とする定額法を採用しております。

なお、所有権移転外ファイナンス・リース取引のうち、リース取引開始日が平成20年9月30日以前のリース取引については、通常の賃貸借取引に係る方法に準じた会計処理によっております。

(4) 長期前払費用

定額法

4. 繰延資産の処理方法

社債発行費

社債の償還までの期間にわたり、定額法により償却しております。

5. 引当金の計上基準

(1) 貸倒引当金

売上債権等の貸倒損失に備えるため、一般債権については貸倒実績率により、貸倒懸念債権等特定の債権については個別に回収可能性を勘案し、回収不能見込額を計上することとしております。

(2) 賞与引当金

従業員の賞与の支給に備えるため、支給見込額のうち当事業年度負担額を計上しております。

(3) 退職給付引当金

従業員の退職給付に備えるため、当事業年度末における退職給付債務見込額(自己都合退職による要支給額より年金資産額を控除した額)を計上しております。

6. キャッシュ・フロー計算書における資金の範囲

手許現金、随時引き出し可能な預金及び容易に換金可能であり、かつ、価値の変動について僅少なりリスクしか負わない取得日から3ヶ月以内に償還期限の到来する短期投資からなっております。

7. その他財務諸表作成のための基本となる重要な事項

消費税等の会計処理

税抜方式によっております。

(会計方針の変更)

(従業員等に信託を通じて自社の株式を交付する取引に関する実務上の取扱いの適用)

「従業員等に信託を通じて自社の株式を交付する取引に関する実務上の取扱い」(実務対応報告第30号 平成27年3月26日)を当事業年度より適用しております。なお、現在導入している制度は、当事業年度の期首より前に締結された信託契約によるため、それに係る会計処理については従来採用していた方法を継続適用しております。そのため、当事業年度の財務諸表への影響はありません。

(表示方法の変更)

(損益計算書関係)

前事業年度において、「販売費及び一般管理費」の「その他」に含めていた「顧問料」は、販売費及び一般管理費の合計額の100分の10を超えたため、当事業年度より独立掲記することとしております。この表示方法の変更を反映させるため、前事業年度の財務諸表の組替えを行っております。

この結果、前事業年度の損益計算書において、「販売費及び一般管理費」の「その他」に表示していた104,488千円は、「顧問料」20,058千円、「その他」84,430千円として組替えております。

(追加情報)

当社は、従業員の新しい福利厚生サービスとして自社の株式を給付し、当社の株価や業績との連動性をより高め、経済的な効果を株主の皆様と共有することにより、株価及び業績向上への従業員の意欲や士気を高めることを目的として、「株式給付信託(J-ESOP)」(以下、「本制度」といいます。)を導入しております。

(1) 取引の概要

本制度は、予め当社が定めた株式給付規程に基づき、当社の従業員が株式の受給権を取得した場合に当社株式を給付する仕組みです。

当社は、従業員に勤続や成果に応じてポイントを付与し、従業員の退職時等に累積したポイントに相当する当社株式を給付します。退職者等に対し給付する株式については、あらかじめ信託設定した金銭により将来分も含め取得し、信託財産として分別管理することになっております。

(2) 「従業員等に信託を通じて自社の株式を交付する取引に関する実務上の取扱い」(実務対応報告第30号平成27年3月26日)を適用しておりますが、従来採用していた方法により会計処理を行っております。

(3) 信託が保有する自社の株式に関する事項

信託における帳簿価額は前事業年度145,143千円、当事業年度144,708千円であります。信託が保有する自社の株式は株主資本において自己株式として計上しておりません。

期末株式数は、前事業年度は200,300株、当事業年度は199,700株であり、期中平均株式数は、前事業年度200,300株、当事業年度は200,085株であります。期末株式数及び期中平均株式数は、1株当たり情報の算出上、控除する自己株式に含めておりません。

(貸借対照表関係)

1. 当社は、運転資金の効率的な調達を行うため取引銀行4行と当座貸越契約を締結しております。これら契約に基づく借入未実行残高は次のとおりであります。

	前事業年度 (平成26年9月30日)	当事業年度 (平成27年9月30日)
当座貸越極度額の総額	1,350,000千円	660,000千円
借入実行残高	775,500	453,000
差引額	574,500	207,000

2. 保証債務

前事業年度(平成26年9月30日)

システム機器の販売顧客のリース債務13,228千円について、債務保証を行っております。

当事業年度(平成27年9月30日)

システム機器の販売顧客のリース債務16,184千円について、債務保証を行っております。

(損益計算書関係)

- 1 期末たな卸高は収益性の低下に伴う簿価切下後の金額であり、次のものが売上原価に含まれております。

	前事業年度 (自 平成25年10月1日 至 平成26年9月30日)	当事業年度 (自 平成26年10月1日 至 平成27年9月30日)
たな卸資産評価損	246,103千円	- 千円

- 2 固定資産売却益の内容は次のとおりであります。

	前事業年度 (自 平成25年10月1日 至 平成26年9月30日)	当事業年度 (自 平成26年10月1日 至 平成27年9月30日)
工具、器具及び備品	1,079千円	- 千円

- 3 固定資産除却損の内容は次のとおりであります。

	前事業年度 (自 平成25年10月1日 至 平成26年9月30日)	当事業年度 (自 平成26年10月1日 至 平成27年9月30日)
車輛運搬具	0千円	- 千円
工具、器具及び備品	85	-
計	85	-

- 4 固定資産売却損の内容は次のとおりであります。

	前事業年度 (自 平成25年10月1日 至 平成26年9月30日)	当事業年度 (自 平成26年10月1日 至 平成27年9月30日)
車輛運搬具	- 千円	669千円

(株主資本等変動計算書関係)

前事業年度(自 平成25年10月1日 至 平成26年9月30日)

(1) 発行済株式の種類及び総数並びに自己株式の種類及び株式数に関する事項

	当事業年度期首株式数(株)	当事業年度増加株式数(株)	当事業年度減少株式数(株)	当事業年度末株式数(株)
発行済株式				
普通株式	25,138	2,488,662	-	2,513,800
自己株式				
普通株式	3,315	328,233	-	331,548

- (注) 1. 普通株式の発行済株式増加は、平成25年10月1日付で普通株式1株につき100株の株式分割を行ったことによるものであります。
2. 普通株式の自己株式の株式数の増加328,233株は、平成25年10月1日付で普通株式1株につき100株の株式分割を行ったことによる増加328,185株、単元未満株式の買取りによる増加48株であります。

(2) 新株予約権及び自己新株予約権に関する事項

該当事項はありません。

(3) 配当に関する事項

配当金支払額

該当事項はありません。

基準日が当事業年度に属する配当のうち、配当の効力発生日が翌期となるもの

該当事項はありません。

当事業年度(自 平成26年10月1日 至 平成27年9月30日)

(1) 発行済株式の種類及び総数並びに自己株式の種類及び株式数に関する事項

	当事業年度期首株式数(株)	当事業年度増加株式数(株)	当事業年度減少株式数(株)	当事業年度末株式数(株)
発行済株式				
普通株式	2,513,800	-	-	2,513,800
自己株式				
普通株式	331,548	35	-	331,583

- (注) 1. 普通株式の自己株式の株式数の増加35株は、単元未満株式の買取りによるものであります。

(2) 新株予約権及び自己新株予約権に関する事項

該当事項はありません。

(3) 配当に関する事項

配当金支払額

該当事項はありません。

基準日が当事業年度に属する配当のうち、配当の効力発生日が翌期となるもの

該当事項はありません。

(キャッシュ・フロー計算書関係)

現金及び現金同等物の期末残高と貸借対照表に掲記されている科目の金額との関係

	前事業年度	当事業年度
	(自 平成25年10月1日 至 平成26年9月30日)	(自 平成26年10月1日 至 平成27年9月30日)
現金及び預金勘定	487,368千円	340,034千円
預入期間が3ヵ月を超える定期預金	34,500	40,500
現金及び現金同等物	452,868	299,534

(リース取引関係)

前事業年度(平成26年9月30日)

重要性が乏しいため記載を省略しております。

当事業年度(平成27年9月30日)

重要性が乏しいため記載を省略しております。

(金融商品関係)

1. 金融商品の状況に関する事項

(1) 金融商品に対する取組方針

当社は、一時的な余資は安全性の高い預金で運用しており、資金調達については銀行借入及び社債発行によって行っております。デリバティブ取引は行っておりません。

(2) 金融商品の内容及びそのリスク

営業債権である売掛金は、顧客の信用リスクに晒されております。当該リスクに関しては、当社の与信管理規程に従い、取引先ごとの期日管理及び残高管理を行うとともに、主な取引先の信用状況を適宜把握する体制としています。

営業債務である買掛金は、そのほとんどが2ヶ月以内の支払期日であります。また、営業債務は、流動性リスクに晒されていますが、当社では、経営管理部において、適時に資金繰計画を作成・更新するとともに、手元資金を十分に確保する方法により対応しております。

短期借入金は、主に運転資金に関わる資金調達であり、社債は、主にソフトウェア及び金型の取得に必要な資金の調達を目的としたものであり、償還日は最長で2年6ヶ月であります。

(3) 金融商品に係るリスク管理体制

(イ) 信用リスクの管理

当社は、営業債権については、債権債務管理規程に従い、経営管理部門において取引先ごとに残高及び期日の管理を行うとともに、各事業部において必要に応じて各取引先の状況のモニタリングを行い、回収懸念の早期把握や貸倒リスクの軽減を図っております。

(ロ) 資金調達に係る流動性リスクの管理

当社では、経営管理部門が適時に資金繰り計画を作成・更新するとともに、手元流動性の維持などにより流動性リスクを管理しております。

2. 金融商品の時価等に関する事項

貸借対照表計上額、時価及びこれらの差額については、次のとおりであります。なお、時価を把握することが極めて困難と認められるものは含まれておりません（（注）2.参照）。

前事業年度（平成26年9月30日）

	貸借対照表計上額 (千円)	時価(千円)	差額(千円)
(1) 現金及び預金	487,368	487,368	-
(2) 売掛金	212,307	212,307	-
(3) 未収入金	2,242	2,242	-
(4) 長期未収入金	77,344		
貸倒引当金(*1)	32,756		
	44,588	42,832	1,755
資産計	746,506	744,750	1,755
(1) 買掛金	99,994	99,994	-
(2) 短期借入金	775,500	775,500	-
(3) 未払金	19,414	19,414	-
(4) 未払法人税等	3,757	3,757	-
(5) 社債(*2)	99,000	98,373	626
負債計	997,666	997,039	626

(*1)長期未収入金に個別に計上している貸倒引当金を控除しております。

(*2)1年内償還予定の社債を含んでおります。

当事業年度（平成27年9月30日）

	貸借対照表計上額 (千円)	時価(千円)	差額(千円)
(1) 現金及び預金	340,034	340,034	-
(2) 売掛金	212,377	212,377	-
(3) 未収入金	4,742	4,742	-
(4) 長期未収入金	74,321		
貸倒引当金(*1)	53,740		
	20,580	20,576	4
資産計	577,734	577,730	4
(1) 買掛金	176,975	176,975	-
(2) 短期借入金	611,000	611,000	-
(3) 未払金	31,820	31,820	-
(4) 未払法人税等	8,353	8,353	-
(5) 社債(*2)	45,000	45,128	128
(6) 長期借入金(*3)	116,400	116,415	15
負債計	989,549	989,692	143

(*1) 長期未収入金に個別に計上している貸倒引当金を控除しております。

(*2) 1年内償還予定の社債を含んでおります。

(*3) 1年内返済予定の長期借入金を含んでおります。

(注) 1. 金融商品の時価の算定方法に関する事項

資 産

(1) 現金及び預金、(2) 売掛金、(3) 未収入金

これらは短期間で決済されるため、時価は帳簿価額にほぼ等しいことから、当該帳簿価額によっております。

(4) 長期未収入金

当社では、長期未収入金の時価の算定は、一定の期間ごとに分類し、与信管理上の信用リスク区分ごとに、その将来キャッシュ・フローを国債の利回り等適切な指標に信用スプレッドを上乗せした利率で割り引いた現在価値により算定する方法によっております。また、貸倒懸念債権については、同様の割引率による見積キャッシュ・フローの割引現在価値、又は、担保及び保証による回収見込額等により、時価を算定する方法によっております。

負 債

(1) 買掛金、(2) 短期借入金、(3) 未払金、(4) 未払法人税等

これらは短期間で決済されるため、時価は帳簿価額にほぼ等しいことから、当該帳簿価額によっております。

(5) 社債、(6) 長期借入金

これらの時価については、元利金の合計額を、同様の新規借入又は契約を行った場合に想定される利率で割り引いて算出する方法によっております。

2. 時価を把握することが極めて困難と認められる金融商品

(単位：千円)

区分	前事業年度 (平成26年9月30日)	当事業年度 (平成27年9月30日)
敷金及び保証金	19,987	19,326

敷金及び保証金については、市場価格がなく、かつ、契約等において退去日が確定していないため将来キャッシュ・フローを見積もることができず、時価を把握することが極めて困難と認められるため、上表には含めておりません。

3. 金銭債権及び満期のある有価証券の決算日後の償還予定額
前事業年度（平成26年9月30日）

	1年以内 (千円)	1年超 5年以内 (千円)	5年超 10年以内 (千円)	10年超 (千円)
現金及び預金	487,368	-	-	-
売掛金	212,307	-	-	-
未収入金	2,242	-	-	-
長期未収入金	11,261	66,083	-	-
合計	713,180	66,083	-	-

当事業年度（平成27年9月30日）

	1年以内 (千円)	1年超 5年以内 (千円)	5年超 10年以内 (千円)	10年超 (千円)
現金及び預金	340,034	-	-	-
売掛金	212,377	-	-	-
未収入金	4,742	-	-	-
長期未収入金()	19,162	1,418	-	-
合計	576,316	1,418	-	-

() 長期未収入金(53,740千円)は、償還予定額が見込めないため記載しておりません。

4. 社債及びその他の有利子負債の決算日後の返済予定額
前事業年度（平成26年9月30日）

	1年以内 (千円)	1年超 2年以内 (千円)	2年超 3年以内 (千円)	3年超 4年以内 (千円)	4年超 5年以内 (千円)	5年超 (千円)
短期借入金	775,500	-	-	-	-	-
社債	54,000	24,000	14,000	7,000	-	-
合計	829,500	24,000	14,000	7,000	-	-

当事業年度（平成27年9月30日）

	1年以内 (千円)	1年超 2年以内 (千円)	2年超 3年以内 (千円)	3年超 4年以内 (千円)	4年超 5年以内 (千円)	5年超 (千円)
社債	24,000	14,000	7,000	-	-	-
長期借入金	50,400	50,400	15,600	-	-	-
合計	74,400	64,400	22,600	-	-	-

(有価証券関係)

1. 売買目的有価証券(前事業年度 平成26年9月30日及び当事業年度 平成27年9月30日)
該当事項はありません。
2. 満期保有目的の債券(前事業年度 平成26年9月30日及び当事業年度 平成27年9月30日)
該当事項はありません。
3. 子会社株式及び関連会社株式(前事業年度 平成26年9月30日及び当事業年度 平成27年9月30日)
該当事項はありません。
4. その他有価証券(前事業年度 平成26年9月30日及び当事業年度 平成27年9月30日)
重要性が乏しいため記載を省略しております。
5. 売却したその他有価証券(前事業年度 平成26年9月30日及び当事業年度 平成27年9月30日)
該当事項はありません。
6. 売却した満期保有目的の債券(前事業年度 平成26年9月30日及び当事業年度 平成27年9月30日)
該当事項はありません。
7. 保有目的を変更した有価証券
該当事項はありません。
8. 減損処理を行った有価証券
該当事項はありません。

(デリバティブ取引関係)

前事業年度(自 平成25年10月1日 至 平成26年9月30日)及び当事業年度(自 平成26年10月1日 至 平成27年9月30日)

当社は、デリバティブ取引を全く行っておりませんので、該当事項はありません。

(退職給付関係)

前事業年度(自 平成25年10月1日 至 平成26年9月30日)

1. 採用している退職給付制度の概要

当社は、確定給付型の制度として、退職一時金制度と中小企業退職金共済制度を併用しております。
なお、退職一時金制度は、簡便法により退職給付引当金及び退職給付費用を計算しております。

2. 簡便法を適用した確定給付制度

(1) 簡便法を適用した制度の、退職給付引当金の期首残高と期末残高の調整表

退職給付引当金の期首残高	19,677千円
退職給付費用	10,246
退職給付の支払額	293
制度への拠出額	10,260
退職給付引当金の期末残高	19,370

(2) 退職給付債務及び年金資産の期末残高と貸借対照表に計上された退職給付引当金の調整表

積立型制度の退職給付債務	111,032千円
年金資産	91,662
貸借対照表に計上された負債と資産の純額	19,370

退職給付引当金	19,370
貸借対照表に計上された負債と資産の純額	19,370

(3) 退職給付費用

簡便法で計算した退職給付費用	10,246千円
----------------	----------

当事業年度(自 平成26年10月1日 至 平成27年9月30日)

1. 採用している退職給付制度の概要

当社は、確定給付型の制度として退職一時金制度と中小企業退職金共済制度を併用しております。
なお、退職一時金制度は、簡便法により退職給付引当金及び退職給付費用を計算しております。

2. 簡便法を適用した確定給付制度

(1) 簡便法を適用した制度の、退職給付引当金の期首残高と期末残高の調整表

退職給付引当金の期首残高	19,370千円
退職給付費用	16,630
退職給付の支払額	4,537
制度への拠出額	9,560
退職給付引当金の期末残高	21,903

(2) 退職給付債務及び年金資産の期末残高と貸借対照表に計上された退職給付引当金の調整表

積立型制度の退職給付債務	109,120千円
年金資産	87,217
貸借対照表に計上された負債と資産の純額	21,903

退職給付引当金	21,903
貸借対照表に計上された負債と資産の純額	21,903

(3) 退職給付費用

簡便法で計算した退職給付費用	16,630千円
----------------	----------

(株式給付制度)

1. 採用している退職給付制度の概要

従業員の新しい福利厚生サービスの一環として「株式給付信託(J-ESOP)」を導入しております。

2. 退職給付費用に関する事項

前事業年度 (自 平成25年10月1日 至 平成26年9月30日)	当事業年度 (自 平成26年10月1日 至 平成27年9月30日)
株式給付規程に基づく期末勤続ポイント 2,417千円	株式給付規程に基づく期末勤続ポイント 1,476千円

(ストック・オプション等関係)

1. スtock・オプションに係る費用計上額及び科目名

前事業年度(自 平成25年10月1日 至 平成26年9月30日)及び当事業年度(自 平成26年10月1日 至 平成27年9月30日)

該当事項はありません。

2. スtock・オプションの内容、規模及びその変動状況

(1) スtock・オプションの内容

該当事項はありません。

(2) スtock・オプションの規模及び変動状況

該当事項はありません。

(税効果会計関係)

1. 繰延税金資産及び繰延税金負債の発生の主な原因別の内訳

	前事業年度 (平成26年9月30日)	当事業年度 (平成27年9月30日)
繰延税金資産		
賞与引当金損金算入限度超過額	7,393千円	6,080千円
貸倒引当金損金算入限度超過額	15,125	21,302
退職給付引当金損金算入限度超過額	6,750	7,022
減価償却費損金算入限度超過額	26,734	13,723
減損損失損金算入限度超過額	112	103
棚卸資産評価損損金算入限度超過額	87,603	81,182
繰越欠損金	11,450	1,361
その他	2,117	2,533
繰延税金資産小計	157,288	133,309
評価性引当額	103,525	75,449
繰延税金資産合計	53,762	57,859
繰延税金負債		
その他有価証券評価差額金	15	31
繰延税金負債合計	15	31
繰延税金資産の純額	53,747	57,828

2. 法定実効税率と税効果会計適用後の法人税等の負担率との間に重要な差異があるときの、当該差異の原因となった主要な項目別の内訳

	前事業年度 (平成26年9月30日)	当事業年度 (平成27年9月30日)
法定実効税率		34.85%
(調整)		
交際費等永久に損金に算入されない項目	税引前当期純損失で	2.9
住民税等均等割等	あるため、記載を省略	3.4
評価性引当額の増減	しております。	42.3
税率変更による期末繰延税金資産の減額		7.4
その他		1.2
税効果会計適用後の法人税の負担率		5.1

3. 法人税等の税率の変更による繰延税金資産及び繰延税金負債の金額の修正

「所得税法等の一部を改正する法律」及び「地方税法等の一部を改正する法律」が平成27年3月31日に公布されたことに伴い、当事業年度の繰延税金資産及び繰延税金負債の計算(ただし、平成27年10月1日以降解消されるものに限る)に使用した法定実効税率は、前事業年度の34.85%から、回収又は支払が見込まれる期間が平成27年10月1日から平成28年9月30日までのものは32.83%、平成28年10月1日以降のものについては32.06%にそれぞれ変更されております。

なお、この税率変更により繰延税金資産の金額は3,778千円減少し、法人税等調整額が同額増加しております。

(持分法損益等)

前事業年度(自平成25年10月1日至平成26年9月30日)及び当事業年度(自平成26年10月1日至平成27年9月30日)

関連会社がないため、該当事項はありません。

(資産除去債務関係)

前事業年度(自平成25年10月1日至平成26年9月30日)

重要性が乏しいため、記載を省略しております。

当事業年度(自平成26年10月1日至平成27年9月30日)

該当事項はありません。

(セグメント情報等)

【セグメント情報】

前事業年度(自平成25年10月1日 至平成26年9月30日)及び当事業年度(自平成26年10月1日 至平成27年9月30日)

当社は、ASPサービス事業の単一セグメントであるため、記載を省略しております。

【関連情報】

前事業年度(自平成25年10月1日 至平成26年9月30日)

1. 製品及びサービスごとの情報

単一の製品・サービスの区分の外部顧客への売上高が損益計算書の売上高の90%を超えるため、記載を省略しております。

2. 地域ごとの情報

(1) 売上高

本邦以外への外部顧客への売上高がないため、該当事項はありません。

(2) 有形固定資産

本邦以外に所在している有形固定資産がないため、該当事項はありません。

3. 主要な顧客ごとの情報

(単位:千円)

顧客の名称又は氏名	売上高	関連するセグメント名
株式会社あきんどシロ	459,380	-
サトレストランシステムズ株式会社	451,778	-

(注) 当社は単一セグメントであるため、関連するセグメント名の記載を省略しております。

当事業年度(自平成26年10月1日 至平成27年9月30日)

1. 製品及びサービスごとの情報

単一の製品・サービスの区分の外部顧客への売上高が損益計算書の売上高の90%を超えるため、記載を省略しております。

2. 地域ごとの情報

(1) 売上高

本邦以外への外部顧客への売上高がないため、該当事項はありません。

(2) 有形固定資産

本邦以外に所在している有形固定資産がないため、該当事項はありません。

3. 主要な顧客ごとの情報

(単位:千円)

顧客の名称又は氏名	売上高	関連するセグメント名
株式会社あきんどシロ	636,533	-
株式会社アーキミール	265,613	-

(注) 当社は単一セグメントであるため、関連するセグメント名の記載を省略しております。

【報告セグメントごとの固定資産の減損損失に関する情報】

前事業年度(自平成25年10月1日 至平成26年9月30日)

該当事項はありません。

当事業年度(自平成26年10月1日 至平成27年9月30日)

該当事項はありません。

【報告セグメントごとののれんの償却額及び未償却残高に関する情報】

前事業年度(自平成25年10月1日 至平成26年9月30日)

該当事項はありません。

当事業年度（自 平成26年10月1日 至 平成27年9月30日）

該当事項はありません。

【報告セグメントごとの負ののれん発生益に関する情報】

前事業年度（自 平成25年10月1日 至 平成26年9月30日）

該当事項はありません。

当事業年度（自 平成26年10月1日 至 平成27年9月30日）

該当事項はありません。

【関連当事者情報】

1. 関連当事者との取引

(1) 財務諸表提出会社の役員及び主要株主（個人の場合に限る。）等

前事業年度（自 平成25年10月1日 至 平成26年9月30日）

種類	会社等の名称 又は氏名	所在地	資本金 又は出資 金 (千円)	事業の 内容又 は職業	議決権等 の所有(被 所有)割合 (%)	関連当事者 との関係	取引の内容	取引金額 (千円)	科目	期末残高 (千円)
主要株主 (個人) 及びその 近親者が 議決権の 過半数を 所有して いる会社 等	アトラスア ンドカンパ ニー株式 会社	東京都 渋谷区	10,000	飲食店等 の経営	なし	役務の提供	A S Pサー ビス提供	12,152	売掛金 前受金	18 134
役員及び その近親 者が議決 権の過半 数を所有 している 会社等	ナチュラル グリーンプ リーリゾート 株式会社	山口県 山陽小野 田市	1,000	ホテル業、 不動産賃 貸及び管 理業	なし	建物の賃借	家賃	18,720	敷金及び 保証金 前払費用	7,200 1,846
						ホテル施設 の利用	福利厚生費 その他一般 管理費	1,800 1,058	-	-
						役務の提供	A S Pサー ビス提供	339	売掛金 前受金	10 24

当事業年度（自 平成26年10月1日 至 平成27年9月30日）

種類	会社等の名称 又は氏名	所在地	資本金 又は出資 金 (千円)	事業の 内容又 は職業	議決権等 の所有(被 所有)割合 (%)	関連当事者 との関係	取引の内容	取引金額 (千円)	科目	期末残高 (千円)
主要株主 (個人) 及びその 近親者が 議決権の 過半数を 所有して いる会社 等	アトラスア ンドカンパ ニー株式 会社	東京都 渋谷区	10,000	飲食店等 の経営	なし	役務の提供	A S Pサー ビス提 供	9,403	売掛金 前受金	2,145 112
役員及び その近親 者が議決 権の過半 数を所有 している 会社等	ナチュラ ルグリー ンリゾート 株式会 社	山口県 山陽小野 田市	1,000	ホテル業、 不動産賃 貸及び管 理業	なし	建物の賃借	家賃	18,720	敷金及び 保証金 前払費用	7,200 1,846
						ホテル施設 の利用	福利厚生費 その他一般 管理費	1,800 1,402	-	-
						役務の提供	A S Pサー ビス提 供	511	前受金	49
役員	田村 隆盛	山口県 宇部市	-	当社代表 取締役	(被所有) 52.03	土地等の 購入	データセン ター建設 のための 土地等の 購入	32,400	-	-

(注) 1. 上記金額のうち、取引金額には消費税等が含まれておらず(土地等の購入は除く)、期末残高には消費税等が含まれております。

- アトラスアンドカンパニー株式会社(主要株主である鎌田英哉氏が100%を所有(間接所有含む))との取引 A S Pサービス提供に関しては、価格その他の取引条件は当社と関連を有しない第三者と同様の条件によっております。
- ナチュラルグリーンリゾート株式会社(当社役員である田村隆盛の近親者が100%を所有)との取引 建物の賃借料に関しては、不動産鑑定士の評価額等を参考に決定しております。
ホテル施設の利用に関しては、一般の取引条件と同様に決定しております。
A S Pサービス提供に関しては、価格その他の取引条件は当社と関連を有しない第三者と同様の条件によっております。
- 当社役員である田村隆盛との取引
土地等の購入に関しては、不動産鑑定士の評価額等を参考に決定しております。

(1株当たり情報)

	前事業年度 (自 平成25年10月1日 至 平成26年9月30日)	当事業年度 (自 平成26年10月1日 至 平成27年9月30日)
1株当たり純資産額	180円16銭	202円30銭
1株当たり当期純利益金額又は当期純損失金額()	132円18銭	22円12銭

- (注) 1. 当社は、平成25年10月1日付で普通株式1株につき100株の株式分割を行っております。
2. 前事業年度の潜在株式調整後1株当たり当期純利益金額については、1株当たり当期純損失金額であり、また、潜在株式が存在しないため記載しておりません。
3. 当事業年度の潜在株式調整後1株当たり当期純利益金額については、潜在株式が存在しないため記載しておりません。
4. 信託が保有する当社株式は、1株当たり当期純利益又は1株当たり当期純損失の算定上、期中平均株式数の計算において控除する自己株式に含めておりません。
5. 1株当たり当期純利益金額又は1株当たり当期純損失金額の算定上の基礎は、以下のとおりであります。

	前事業年度 (自 平成25年10月1日 至 平成26年9月30日)	当事業年度 (自 平成26年10月1日 至 平成27年9月30日)
1株当たり当期純利益金額又は当期純損失金額		
当期純利益金額又は当期純損失金額()(千円)	288,464	48,264
普通株主に帰属しない金額(千円)	-	-
普通株式に係る当期純利益金額又は当期純損失金額()(千円)	288,464	48,264
期中平均株式数(株)	2,182,292	2,182,249
希薄化効果を有しないため、潜在株式調整後1株当たり当期純利益の算定に含めなかった潜在株式の概要	-	-

(重要な後発事象)

当事業年度(自 平成26年10月1日 至 平成27年9月30日)

当社は、平成27年12月11日に当社元取締役に対し就任期間の善管注意義務違反ないし忠実義務違反を原因とする損害賠償請求訴訟を提起いたしました

訴訟を提起した裁判所及び年月日

山口地方裁判所宇部支部 平成27年12月11日

訴訟を提起した者(原告)

(1)名称 株式会社アルファクス・フード・システム(当社)

(2)本店所在地 山口県宇部市西本町2丁目14番30号

(3)訴訟における代表者 当社常勤監査役 高田 一信

訴訟を提起した相手(被告)

当社元取締役 松崎 常男

請求内容

元取締役の善管注意義務違反ないし忠実義務違反を原因とする損害賠償請求

損害賠償の請求額 1623万7220円

【附属明細表】

【有価証券明細表】

有価証券の金額が資産の総額の100分の1以下であるため、財務諸表等規則第124条の規定により記載を省略しております。

【有形固定資産等明細表】

資産の種類	当期首残高 (千円)	当期増加額 (千円)	当期減少額 (千円)	当期末残高 (千円)	当期末減価償却累計額又は償却累計額 (千円)	当期償却額 (千円)	差引当期末残高 (千円)
有形固定資産							
建物	52,307	-	-	52,307	44,647	1,661	7,660
車両運搬具	8,721	-	8,721	-	-	594	-
工具、器具及び備品	781,561	5,997	-	787,558	730,366	54,765	57,192
土地	20,429	-	-	20,429	-	-	20,429
建設仮勘定	46,210	32,400	1,230	77,380	-	-	77,380
有形固定資産計	909,229	38,397	9,951	937,675	775,013	57,021	162,661
無形固定資産							
ソフトウェア	360,029	67,598	-	427,628	345,794	28,638	81,834
ソフトウェア仮勘定	9,610	65,816	18,192	57,234	-	-	57,234
電話加入権	2,445	-	-	2,445	-	-	2,445
無形固定資産計	372,085	133,415	18,192	487,308	345,794	28,638	141,513
長期前払費用	170,182	810	-	170,992	23,268	1,032	147,722
繰延資産							
社債発行費	9,645	-	-	9,645	9,150	1,110	494
繰延資産計	9,645	-	-	9,645	9,150	1,110	494

(注) 当期増加額のうち、主なものは次のとおりであります。

建設仮勘定	データセンター建設に伴う土地及び建物等の費用	32,400千円
ソフトウェア	飲食店経営管理システム等の製品開発に伴う費用	67,598千円
ソフトウェア仮勘定	飲食店経営管理システム等の製品開発に伴う費用	65,816千円

【社債明細表】

銘柄	発行年月日	当期首残高 (千円)	当期末残高 (千円)	利率(%)	担保	償還期限
第1回無担保社債 (株式会社みずほ銀行保証付 及び適格機関投資家限定)	平成22年3月31日	20,000 (20,000)	- (-)	0.78	なし	平成27年3月31日
第2回無担保社債 (株式会社みずほ銀行・東京 信用保証協会共同保証付、分 割譲渡制限特約付)	平成23年3月31日	30,000 (20,000)	10,000 (10,000)	1.03	なし	平成28年3月31日
第3回無担保社債 (株式会社三菱東京UFJ銀 行・山口県信用保証協会共同 保証付、分割譲渡制限特約 付)	平成25年3月29日	49,000 (14,000)	35,000 (14,000)	0.50	なし	平成30年3月29日
合計	-	99,000 (54,000)	45,000 (24,000)	-	-	-

(注) 1. ()内書は、1年以内の償還予定額であります。

2. 決算日後5年間の償還予定額は以下のとおりであります。

1年以内 (千円)	1年超2年以内 (千円)	2年超3年以内 (千円)	3年超4年以内 (千円)	4年超5年以内 (千円)
24,000	14,000	7,000	-	-

【借入金等明細表】

区分	当期首残高 (千円)	当期末残高 (千円)	平均利率 (%)	返済期限
短期借入金	775,500	611,000	1.21	-
1年以内に返済予定の長期借入金	-	50,400	1.48	-
1年以内に返済予定のリース債務	-	-	-	-
長期借入金(1年以内に返済予定のものを除く。)	-	66,000	1.48	平成30年
リース債務(1年以内に返済予定のものを除く。)	-	-	-	-
その他有利子負債	-	-	-	-
計	775,500	727,400	-	-

(注) 1. 平均利率については、期末借入金残高に対する加重平均利率を記載しております。

2. 長期借入金(1年以内に返済予定のものを除く)の決算日後5年内における返済予定額は以下のとおりであります。

	1年 2年以内	2年 3年以内	3年 4年以内	4年 5年以内
長期借入金	50,400	15,600	-	-

【引当金明細表】

区分	当期首残高 (千円)	当期増加額 (千円)	当期減少額 (目的使用) (千円)	当期減少額 (その他) (千円)	当期末残高 (千円)
貸倒引当金	37,257	27,415	95	4,433	60,143
賞与引当金	18,496	16,251	18,496	-	16,251

(注) 貸倒引当金の「当期減少額(その他)」4,433千円は、洗替による戻入額であります。

【資産除去債務明細表】

該当事項はありません。

(2) 【主な資産及び負債の内容】

現金及び預金

区分	金額(千円)
現金	956
預金	
普通預金	298,424
定期預金	20,000
定期積立預金	20,500
別段預金	153
小計	339,077
合計	340,034

売掛金

(イ) 相手先別内訳

相手先	金額(千円)
株式会社アークミール	45,390
株式会社芙蓉総合リース	39,833
株式会社エー・ピーカンパニー	18,491
株式会社あきんどスシロー	16,065
株式会社馬車道	10,958
その他	81,638
合計	212,377

(ロ) 売掛金の発生及び回収並びに滞留状況

当期首残高 (千円)	当期発生高 (千円)	当期回収高 (千円)	当期末残高 (千円)	回収率(%)	滞留期間(日)
(A)	(B)	(C)	(D)	$\frac{(C)}{(A) + (B)} \times 100$	$\frac{(A) + (D)}{2} - \frac{(B)}{365}$
212,307	2,380,434	2,380,365	212,377	91.8	32.6

(注) 当期発生高には消費税等が含まれております。

商品

品目	金額(千円)
POSレジスター	16,277
オーダーエントリーシステム	244,991
自社機器 小計	261,268
その他	114,159
他社機器 小計	114,159
合計	375,428

貯蔵品

品目	金額(千円)
商品用部品	14,147
修繕用部材	7,748
パンフレット・カタログ・マニュアル	1,273
合計	23,168

買掛金

相手先	金額(千円)
株式会社アルゴシステム	88,239
株式会社ファインフィットデザイン	44,796
株式会社キーエンス	5,341
A Cネットワーク株式会社	4,583
株式会社ムサシ 東京第一支店	3,707
その他	30,307
合計	176,975

(3) 【その他】

当事業年度における四半期情報等

(累計期間)	第1四半期	第2四半期	第3四半期	当事業年度
売上高(千円)	571,364	1,024,565	1,605,548	2,204,200
税引前四半期(当期)純利益金額(千円)	4,952	6,409	15,213	50,836
四半期(当期)純利益金額(千円)	3,218	2,127	7,359	48,264
1株当たり四半期(当期)純利益金額(円)	1.47	0.97	3.37	22.12

(会計期間)	第1四半期	第2四半期	第3四半期	第4四半期
1株当たり四半期純利益金額 又は1株当たり四半期純損失 金額()(円)	1.47	0.50	2.40	18.74

第6【提出会社の株式事務の概要】

事業年度	10月1日から9月30日まで
定時株主総会	12月中
基準日	9月30日
剰余金の配当の基準日	3月31日 9月30日
1単元の株式数	100株
単元未満株式の買取り・買増し	
取扱場所	東京都千代田区丸の内一丁目4番5号 三菱UFJ信託銀行株式会社 証券代行部
株主名簿管理人	東京都千代田区丸の内一丁目4番5号 三菱UFJ信託銀行株式会社
取次所	-
買取・買増手数料	-
公告掲載方法	当会社の公告方法は、電子公告とする。ただし、事故その他やむを得ない事由によって電子公告による公告をすることができない場合は、日本経済新聞に掲載して行う。 公告掲載URL http://www.afs.co.jp/
株主に対する特典	なし。

(注) 当会社の株主はその有する単元未満株式について、次に掲げる権利以外の権利を行使することはできません。

- (1) 会社法第189条第2項各号に掲げる権利
- (2) 取得請求権付株式の取得を請求する権利
- (3) 募集株式または募集新株予約権の割当てを受ける権利
- (4) 単元未満株式の買増しを請求する権利

第7【提出会社の参考情報】

1【提出会社の親会社等の情報】

当社には親会社等はありません。

2【その他の参考情報】

当事業年度の開始日から有価証券報告書提出日までの間に、次の書類を提出しております。

- (1) 有価証券報告書及びその添付書類並びに確認書
事業年度（第21期）（自 平成25年10月1日 至 平成26年9月30日）平成26年12月26日中国財務局長に提出
- (2) 内部統制報告書及びその添付書類
平成26年12月26日中国財務局長に提出
- (3) 四半期報告書及び確認書
（第22期第1四半期）（自 平成26年10月1日 至 平成26年12月31日）平成27年2月13日中国財務局長に提出
（第22期第2四半期）（自 平成27年1月1日 至 平成27年3月31日）平成27年5月15日中国財務局長に提出
（第22期第3四半期）（自 平成27年4月1日 至 平成27年6月30日）平成27年8月11日中国財務局長に提出
- (4) 四半期報告書の訂正報告書及びその添付書類並びに確認書
平成26年11月5日中国財務局長に提出
（第21期第2四半期）（自 平成27年1月1日 至 平成27年3月31日）の四半期報告書に係る訂正報告書及びその確認書であります。
（第21期第3四半期）（自 平成27年4月1日 至 平成27年6月30日）の四半期報告書に係る訂正報告書及びその確認書であります。
- (5) 臨時報告書
平成27年1月5日中国財務局長に提出
企業内容等の開示に関する内閣府令第19条第2項第9号の4（監査公認会計士等の異動）に基づく臨時報告書であります。
平成27年1月19日中国財務局長に提出
企業内容等の開示に関する内閣府令第19条第2項第9号の2（株主総会決議事項の決議）に基づく臨時報告書であります。
平成27年12月21日中国財務局長に提出
企業内容等の開示に関する内閣府令第19条第2項第4号（主要株主の異動）に基づく臨時報告書であります。

第二部【提出会社の保証会社等の情報】

該当事項はありません。

独立監査人の監査報告書及び内部統制監査報告書

平成27年12月25日

株式会社アルファクス・フード・システム

取締役会 御中

監査法人ソニック

代表社員
業務執行社員 公認会計士 茂 木 勝 美 印

業務執行社員 公認会計士 野 口 進 也 印

<財務諸表監査>

当監査法人は、金融商品取引法第193条の2第1項の規定に基づく監査証明を行うため、「経理の状況」に掲げられている株式会社アルファクス・フード・システムの平成26年10月1日から平成27年9月30日までの第22期事業年度の財務諸表、すなわち、貸借対照表、損益計算書、株主資本等変動計算書、キャッシュ・フロー計算書、重要な会計方針、その他の注記及び附属明細表について監査を行った。

財務諸表に対する経営者の責任

経営者の責任は、我が国において一般に公正妥当と認められる企業会計の基準に準拠して財務諸表を作成し適正に表示することにある。これには、不正又は誤謬による重要な虚偽表示のない財務諸表を作成し適正に表示するために経営者が必要と判断した内部統制を整備及び運用することが含まれる。

監査人の責任

当監査法人の責任は、当監査法人が実施した監査に基づいて、独立の立場から財務諸表に対する意見を表明することにある。当監査法人は、我が国において一般に公正妥当と認められる監査の基準に準拠して監査を行った。監査の基準は、当監査法人に財務諸表に重要な虚偽表示がないかどうかについて合理的な保証を得るために、監査計画を策定し、これに基づき監査を実施することを求めている。

監査においては、財務諸表の金額及び開示について監査証拠を入手するための手続が実施される。監査手続は、当監査法人の判断により、不正又は誤謬による財務諸表の重要な虚偽表示のリスクの評価に基づいて選択及び適用される。財務諸表監査の目的は、内部統制の有効性について意見表明するためのものではないが、当監査法人は、リスク評価の実施に際して、状況に応じた適切な監査手続を立案するために、財務諸表の作成と適正な表示に関連する内部統制を検討する。また、監査には、経営者が採用した会計方針及びその適用方法並びに経営者によって行われた見積りの評価も含め全体としての財務諸表の表示を検討することが含まれる。

当監査法人は、意見表明の基礎となる十分かつ適切な監査証拠を入手したと判断している。

監査意見

当監査法人は、上記の財務諸表が、我が国において一般に公正妥当と認められる企業会計の基準に準拠して、株式会社アルファクス・フード・システムの平成27年9月30日現在の財政状態並びに同日をもって終了する事業年度の経営成績及びキャッシュ・フローの状況をすべての重要な点において適正に表示しているものと認める。

< 内部統制監査 >

当監査法人は、金融商品取引法第193条の2第2項の規定に基づく監査証明を行うため、株式会社アルファクス・フード・システムの平成27年9月30日現在の内部統制報告書について監査を行った。

内部統制報告書に対する経営者の責任

経営者の責任は、財務報告に係る内部統制を整備及び運用し、我が国において一般に公正妥当と認められる財務報告に係る内部統制の評価の基準に準拠して内部統制報告書を作成し適正に表示することにある。

なお、財務報告に係る内部統制により財務報告の虚偽の記載を完全には防止又は発見することができない可能性がある。

監査人の責任

当監査法人の責任は、当監査法人が実施した内部統制監査に基づいて、独立の立場から内部統制報告書に対する意見を表明することにある。当監査法人は、我が国において一般に公正妥当と認められる財務報告に係る内部統制の監査の基準に準拠して内部統制監査を行った。財務報告に係る内部統制の監査の基準は、当監査法人に内部統制報告書に重要な虚偽表示がないかどうかについて合理的な保証を得るために、監査計画を策定し、これに基づき内部統制監査を実施することを求めている。

内部統制監査においては、内部統制報告書における財務報告に係る内部統制の評価結果について監査証拠を入手するための手続が実施される。内部統制監査の監査手続は、当監査法人の判断により、財務報告の信頼性に及ぼす影響の重要性に基づいて選択及び適用される。また、内部統制監査には、財務報告に係る内部統制の評価範囲、評価手続及び評価結果について経営者が行った記載を含め、全体としての内部統制報告書の表示を検討することが含まれる。

当監査法人は、意見表明の基礎となる十分かつ適切な監査証拠を入手したと判断している。

監査意見

当監査法人は、株式会社アルファクス・フード・システムが平成27年9月30日現在の財務報告に係る内部統制は有効であると表示した上記の内部統制報告書が、我が国において一般に公正妥当と認められる財務報告に係る内部統制の評価の基準に準拠して、財務報告に係る内部統制の評価結果について、すべての重要な点において適正に表示しているものと認める。

利害関係

会社と当監査法人又は業務執行社員との間には、公認会計士法の規定により記載すべき利害関係はない。

以上

-
- (注) 1. 上記は監査報告書の原本に記載された事項を電子化したものであり、その原本は当社が財務諸表に添付する形で別途保管しております。
2. X B R L データは監査の対象には含まれていません。