

**【表紙】**

**【提出書類】** 有価証券報告書

**【根拠条文】** 金融商品取引法第24条第1項

**【提出先】** 関東財務局長

**【提出日】** 平成28年3月30日

**【事業年度】** 第101期(自 平成27年1月1日 至 平成27年12月31日)

**【会社名】** JUKI株式会社

**【英訳名】** JUKI CORPORATION

**【代表者の役職氏名】** 代表取締役社長 清原 晃

**【本店の所在の場所】** 東京都多摩市鶴牧二丁目11番地1

**【電話番号】** 042(357)2211(代表)

**【事務連絡者氏名】** 財務経理部長 鈴木正彦

**【最寄りの連絡場所】** 東京都多摩市鶴牧二丁目11番地1

**【電話番号】** 042(357)2211(代表)

**【事務連絡者氏名】** 財務経理部長 鈴木正彦

**【縦覧に供する場所】** 株式会社東京証券取引所  
(東京都中央区日本橋兜町2番1号)

## 第一部 【企業情報】

## 第1 【企業の概況】

## 1 【主要な経営指標等の推移】

## (1) 連結経営指標等

回次	第96期	第97期	第98期	第99期	第100期	第101期
決算年月	平成23年3月	平成23年12月	平成24年12月	平成25年12月	平成26年12月	平成27年12月
売上高 (百万円)	89,596	65,326	75,831	94,385	107,581	112,865
経常利益 又は経常損失( ) (百万円)	1,174	1,374	2,996	3,878	7,710	5,728
当期純利益 又は当期純損失( ) (百万円)	2,467	726	8,342	3,006	6,058	3,853
包括利益 (百万円)	864	44	6,794	6,873	8,266	3,273
純資産額 (百万円)	11,549	12,361	4,934	11,806	25,010	28,477
総資産額 (百万円)	106,593	114,263	110,341	113,189	130,751	119,281
1株当たり純資産額 (円)	437.23	468.26	179.56	442.38	804.10	927.63
1株当たり当期純利益 又は当期純損失( ) (円)	95.45	28.11	322.81	116.35	219.17	129.14
潜在株式調整後 1株当たり当期純利益 (円)						
自己資本比率 (%)	10.60	10.59	4.21	10.10	18.35	23.20
自己資本利益率 (%)	22.71	6.21		37.41	34.20	14.61
株価収益率 (倍)	9.85	30.77		9.84	9.88	8.42
営業活動による キャッシュ・フロー (百万円)	613	8,248	1,841	6,405	3,459	8,924
投資活動による キャッシュ・フロー (百万円)	119	888	283	293	1,868	1,218
財務活動による キャッシュ・フロー (百万円)	7	8,192	3,233	9,445	837	9,044
現金及び現金同等物 の期末残高 (百万円)	7,077	5,740	7,960	6,239	9,285	7,671
従業員数 (人)	6,613	6,685	6,498	5,872	6,153	6,245

(注) 1 売上高には、消費税等は含まれておりません。

2 潜在株式調整後1株当たり当期純利益については、潜在株式がないため記載しておりません。また、第98期の自己資本利益率、株価収益率については、当期純損失を計上しているため記載しておりません。

3 第97期は、決算日変更により平成23年4月1日から平成23年12月31日までの9ヵ月間の決算となっております。

4 平成27年7月1日付で、普通株式5株につき1株の割合で株式併合を行っております。第96期の期首に当該株式併合が行われたと仮定し、1株当たり純資産額及び1株当たり当期純利益又は当期純損失( )を算定しております。

## (2) 提出会社の経営指標等

回次	第96期	第97期	第98期	第99期	第100期	第101期
決算年月	平成23年 3月	平成23年12月	平成24年12月	平成25年12月	平成26年12月	平成27年12月
売上高 (百万円)	60,101	44,015	49,009	52,265	56,410	58,870
経常利益 又は経常損失( ) (百万円)	2,461	2,207	1,702	3,297	7,962	5,222
当期純利益 又は当期純損失( ) (百万円)	1,684	1,711	7,234	2,940	7,031	3,563
資本金 (百万円)	15,950	15,950	15,950	15,950	18,044	18,044
発行済株式総数 (株)	129,370,899	129,370,899	129,370,899	129,370,899	149,370,899	29,874,179
純資産額 (百万円)	17,262	18,556	11,074	14,493	25,919	29,498
総資産額 (百万円)	87,048	94,838	90,388	91,866	109,211	97,075
1株当たり純資産額 (円)	667.95	718.03	428.54	560.84	868.59	988.63
1株当たり配当額 (内、1株当たり 中間配当額) (円)	3.00 ( )	3.00 ( )	( )	( )	4.00 ( )	27.00 (2.00)
1株当たり当期純利益 又は当期純損失( ) (円)	65.17	66.22	279.95	113.80	254.37	119.42
潜在株式調整後 1株当たり当期純利益 (円)						
自己資本比率 (%)	19.83	19.57	12.25	15.78	23.73	30.39
自己資本利益率 (%)	10.27	9.56		23.00	34.80	12.66
株価収益率 (倍)	14.42	13.06		10.06	8.51	9.10
配当性向 (%)	23.02	22.65			7.86	29.31
従業員数 (人)	1,190	1,210	1,210	778	759	807

- (注) 1 売上高には、消費税等は含まれておりません。
- 2 潜在株式調整後1株当たり当期純利益については、潜在株式がないため記載しておりません。また、第98期の自己資本利益率、株価収益率、配当性向については、当期純損失を計上しているため記載しておりません。
- 3 第97期は、決算日変更により平成23年4月1日から平成23年12月31日までの9ヵ月間の決算となっております。
- 4 平成27年7月1日付で、普通株式5株につき1株の割合で株式併合を行っております。第96期の期首に当該株式併合が行われたと仮定し、1株当たり純資産額及び1株当たり当期純利益又は当期純損失( )を算定しております。なお、第96期から第100期までの発行済株式総数は、株式併合前の株式数であります。
- 5 当事業年度(第101期)の1株当たり配当額27.00円は、中間配当額2.00円と期末配当額25.00円の合計となります。平成27年7月1日付で普通株式5株につき1株の割合で株式併合を行っておりますので、中間配当額2.00円は株式併合前の配当額(株式併合を考慮した場合の中間配当額は10.00円)、期末配当額25.00円は株式併合後の配当額となります。(株式併合を考慮した場合の1株当たり年間配当額は35.00円となります。)なお、第96期、第97期及び第100期の株式併合を考慮した場合の1株当たり年間配当額は、第96期は15.00円、第97期は15.00円、第100期は20.00円となります。

## 2 【沿革】

当社の前身は、昭和13年12月、東京都調布市国領町において、東京都の機械業者約900名の出資により結成された東京重機製造工業組合として発足しました。

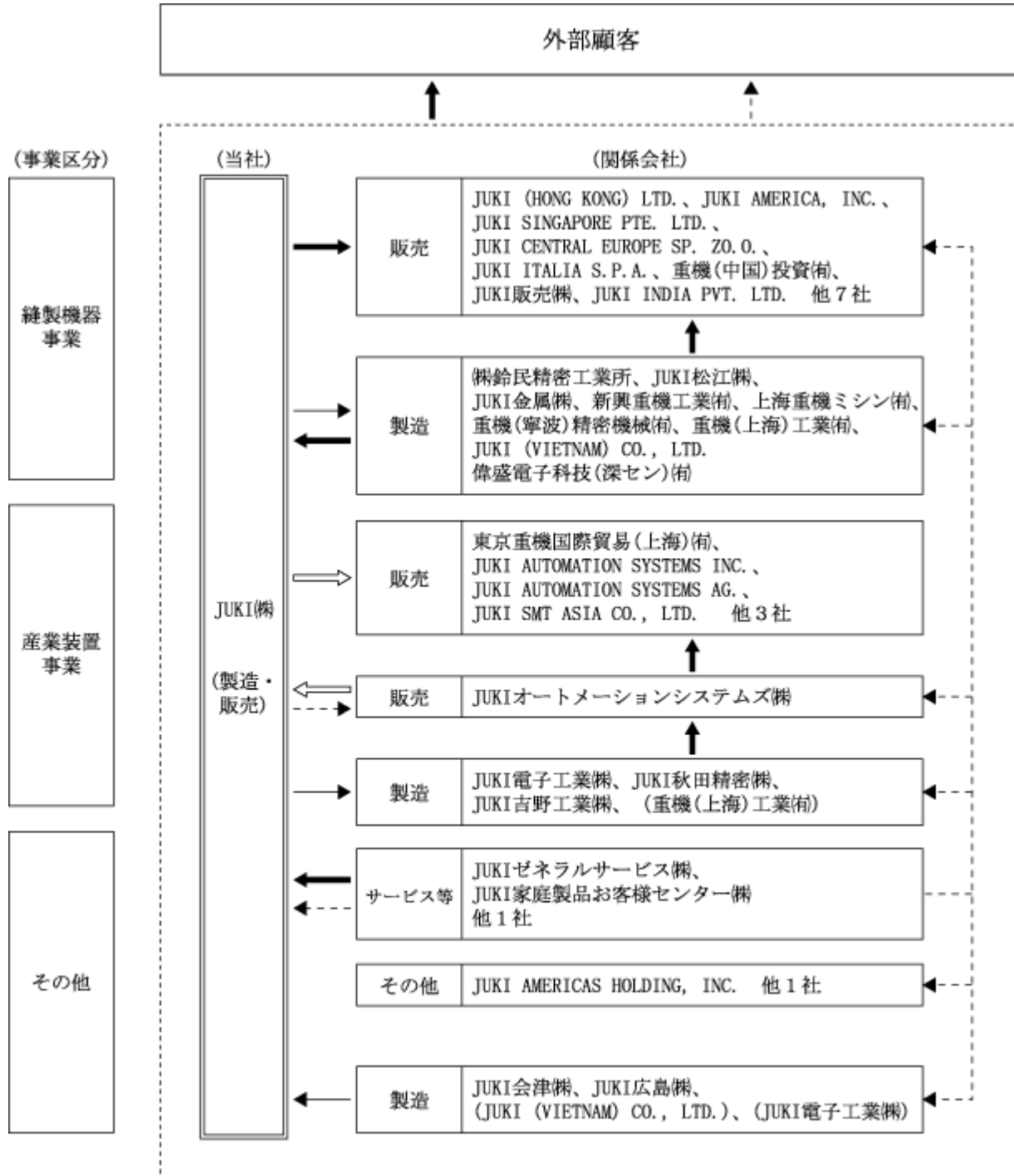
昭和18年 9月	株式会社に改組し、名称を「東京重機工業株式会社」(旧社名)と改称
昭和22年 4月	家庭用ミシンの製造販売を開始
昭和28年 3月	工業用ミシンの製造販売を開始
昭和36年 2月	電子計算機周辺機器の製造販売を開始
昭和36年10月	東京証券取引所市場第二部に上場
昭和37年 9月	大阪証券取引所市場第二部に上場
昭和38年 7月	広島県安佐郡(現広島市)に㈱ジューキ広島製作所(現社名 JUKI広島㈱(現 連結子会社))を設立(現所在地 広島県三次市)
昭和39年 8月	東京証券取引所並びに大阪証券取引所市場第一部に指定
昭和41年 7月	㈱中島製作所(現社名 JUKI松江㈱(現 連結子会社))の株式の過半数を取得
昭和45年 7月	香港に現地法人JUKI (HONG KONG) LTD. (現 連結子会社)を設立
昭和46年 4月	栃木県大田原市に工業用ミシンの主力工場である大田原工場を竣工
昭和48年 9月	秋田県平鹿郡(現 横手市)にジューキ電子工業㈱(現社名 JUKI電子工業㈱(現 連結子会社))を設立
昭和49年 3月	米国ニューヨークに現地法人JUKI AMERICA, INC. (現 連結子会社)を設立(現所在地 フロリダ)
昭和56年10月	工業用ミシン本部がデミング賞を受賞
昭和62年 7月	産業装置(チップマウンタ)の製造販売を開始
昭和63年 4月	社名をJUKI株式会社(登記商号 ジューキ株式会社)に変更
平成 2年 6月	中国上海市に上海重機ミシン有限公司(現 連結子会社)を設立
平成 7年 3月	シンガポールに現地法人JUKI SINGAPORE PTE. LTD. (現 連結子会社)を設立
平成 7年 9月	中国河北省に中国新興(集団)総会社と合併で新興重機工業有限公司(現 連結子会社)を設立
平成12年10月	中国上海市に全額出資の重機(上海)工業有限公司(現 連結子会社)を設立
平成13年 1月	中国上海市に全額出資の重機(中国)投資有限公司(現 連結子会社)を設立
平成13年10月	JUKI AUTOMATION SYSTEMS HOLDING INC. (現社名 JUKI AUTOMATION SYSTEMS INC.(現 連結子会社))の全株式を取得
平成15年12月	大阪証券取引所市場第一部上場を廃止
平成17年 7月	登記商号をジューキ株式会社よりJUKI株式会社に変更
平成21年12月	本社を東京都多摩市に移転
平成25年 8月	産業装置事業部門を会社分割し、東京都多摩市にJUKIオートメーションシステムズ㈱(現 連結子会社)を設立
平成26年 3月	JUKIオートメーションシステムズ㈱は、ソニー㈱及びその子会社であるソニーイーエムシーエス㈱の実装機器及びその関連事業を会社分割(吸収分割)により承継

### 3 【事業の内容】

当社グループ(当社及び当社の関係会社)は、当社(JUKI株式会社)、子会社37社及び関連会社5社で構成されており、縫製機器(工業用ミシン、家庭用ミシン等)及び産業装置(チップマウンタ・検査機・印刷機等)の製造販売を主な事業として取り組んでおります。各関係会社の当該事業に係る位置付け及びセグメントとの関連は、次のとおりであります。

区分	主要製品及び商品	主要な会社			
縫製機器事業	工業用ミシン	連結 子会社	製品製造 部品製造	(株)鈴民精密工業所、JUKI松江(株)、JUKI金属(株)、新興重機工業(有)、上海重機ミシン(有)、重機(寧波)精密機械(有)、重機(上海)工業(有)、JUKI(VIETNAM)CO., LTD.	
			販売	JUKI (HONG KONG) LTD.、JUKI AMERICA, INC.、JUKI SINGAPORE PTE. LTD.、JUKI CENTRAL EUROPE SP. ZO.O.、JUKI ITALIA S.P.A.、JUKI販売(株)、重機(中国)投資(有)、JUKI INDIA PVT. LTD.	
	家庭用ミシン	非連結 子会社	販売	JUKI MACHINERY BANGLADESH LTD. 他2社	
			関連会社	部品製造 販売	偉盛電子科技(深セン)(有) (株)ニッセン 他3社
					会社数 全24社
	産業装置事業	チップマウンタ 検査機	連結 子会社	製品製造 部品製造	JUKI電子工業(株)、JUKI秋田精密(株)、JUKI吉野工業(株)、(重機(上海)工業(有))
販売				JUKIオートメーションシステムズ(株)、東京重機国際貿易(上海)(有)、JUKI AUTOMATION SYSTEMS INC.、JUKI AUTOMATION SYSTEMS AG. 他2社	
印刷機		非連結 子会社	販売	JUKI SMT ASIA CO., LTD. 他1社	
その他	ロストワックス製品	連結 子会社	製品製造 部品製造	JUKI会津(株)、(JUKI(VIETNAM)CO., LTD.)	
	精密加工・組立事業 IT関連機器 その他	連結 子会社	製品製造 部品製造	JUKI広島(株)、(JUKI電子工業(株))	
			その他	JUKIゼネラルサービス(株)、JUKI家庭製品お客様センター(株)、JUKI AMERICAS HOLDING, INC. 他1社	
		非連結 子会社	その他	昭和ジューキ(株)	
				会社数 全7社	

企業集団の状況について事業系統図を示すと次のとおりであります。



(注) —→ は材料、—→ は製品、部品  
 - - - → はサービス・その他  
 ⇨ は代理人としての販売取引

## 4 【関係会社の状況】

名称	住所	資本金 (百万円)	主要な事業の内容	議決権の 所有割合 (%)	関係内容			
					役員の 兼任等	資金 援助	営業上の取引	設備の 賃貸借
(連結子会社) JUKIオートメーションシステムズ(株)*1	東京都多摩市	1,850	産業装置事業	81.1	有	有	当社製品の販売 保守	有
JUKIゼネラルサービス(株)	東京都多摩市	460	その他 (設備管理、保安、警備)	100.0	無	無	不動産の管理、 保安等の委託	有
JUKI松江(株)	島根県松江市	400	縫製機器事業	100.0	"	"	当社製品の製造	無
JUKI電子工業(株)	秋田県横手市	300	産業装置事業他	100.0	"	"	"	"
JUKI金属(株)	三重県多気郡 大台町	250	縫製機器事業	100.0	"	"	原材料の購入	"
JUKI会津(株)	福島県喜多方市	229	その他	100.0	"	"	"	"
JUKI広島(株)	広島県三次市	100	"	100.0	"	"	"	"
(株)鈴民精密工業所	新潟県長岡市	95	縫製機器事業	88.2	"	"	"	"
JUKI秋田精密(株)	秋田県大仙市	90	産業装置事業	100.0 (100.0)	"	"	"	"
JUKI販売(株)	東京都多摩市	86	縫製機器事業	100.0	"	有	当社製品の販売 保守	有
JUKI吉野工業(株)	秋田県横手市	80	産業装置事業	100.0 (100.0)	"	無	原材料の購入	無
JUKI家庭製品お客様センター (株)	東京都多摩市	20	その他	100.0 (100.0)	"	"	無	有
JUKI (HONG KONG) LTD. *1	香港、新界	HK\$ 148,655千	縫製機器事業	100.0	"	"	当社製品の販売 保守	無
JUKI AMERICA, INC. *1	アメリカ、 フロリダ	US\$ 26,346千	"	100.0	"	"	"	"
JUKI SINGAPORE PTE. LTD. * 1, 2	シンガポール	US\$ 8,079千	"	100.0	"	有	"	"
新興重機工業有限公司 *1	中国、河北省	RMB 160,000千	"	89.9 (89.9)	"	無	当社製品の製造	"
上海重機ミシン有限公司	中国、上海市	RMB 46,673千	"	100.0 (27.7)	"	"	"	"
重機(寧波)精密機械有限公司	中国、浙江省	RMB 42,876千	"	100.0 (100.0)	"	"	原材料の購入	"
東京重機国際貿易(上海)有限 公司	中国、上海市	RMB 5,001千	産業装置事業	100.0	"	"	当社製品の販売 保守	"
重機(中国)投資有限公司 * 1, 2	中国、上海市	RMB 358,365千	縫製機器事業	100.0	"	有	"	"
重機(上海)工業有限公司 *1	中国、上海市	RMB 196,148千	縫製機器事業他	100.0 (72.5)	"	"	当社製品の製造	"
JUKI (VIETNAM) CO., LTD.	ベトナム、 ホーチミン	US\$ 5,000千	"	100.0	"	"	"	"
JUKI AMERICAS HOLDING, INC. *1	アメリカ、 ノースカロライ ナ	US\$ 37,610千	その他	100.0	"	無	無	"
JUKI CENTRAL EUROPE SP. ZO.O. *1	ポーランド、 ワルシャワ	PLN 50千	縫製機器事業	100.0	"	"	当社製品の販売 保守	"
JUKI ITALIA S.P.A.	イタリア、 ミラノ	EUR 2,505千	"	100.0	"	"	"	"
JUKI AUTOMATION SYSTEMS INC.	アメリカ、 ノースカロライ ナ	US\$ 2,365千	産業装置事業	100.0 (100.0)	"	"	"	"
JUKI AUTOMATION SYSTEMS AG.	スイス、 ゾロトゥルン	CHF 3,387千	"	100.0	"	"	"	"
JUKI INDIA PVT. LTD.	インド、 バンガロール	INR 40,000千	縫製機器事業	100.0 (100.0)	"	"	"	"
その他3社								

- (注) 1 「主要な事業の内容」欄には、セグメント情報に記載された名称を記載しております。  
 2 \* 1 : 特定子会社であります。  
 3 資本金は平成27年12月末現在のものを記載しております。  
 4 上記会社のうちには有価証券届出書又は有価証券報告書を提出している会社はありません。  
 5 議決権の所有割合の( )内は、間接所有割合で内数であります。  
 6 \* 2 : JUKI SINGAPORE PTE. LTD.及び重機(中国)投資有限公司については売上高(連結相互間の内部売上高を除く)の連結売上高に占める割合が10%を超えております。

主な損益情報等	(JUKI SINGAPORE PTE. LTD.)	(重機(中国)投資有限公司)
(1) 売上高	39,044百万円	13,198百万円
(2) 経常利益又は経常損失( )	21百万円	973百万円
(3) 当期純利益又は当期純損失( )	22百万円	1,118百万円
(4) 純資産額	1,763百万円	2,160百万円
(5) 総資産額	25,730百万円	15,172百万円

## 5 【従業員の状況】

### (1) 連結会社の状況

平成27年12月31日現在

セグメントの名称	従業員数(人)
縫製機器事業	3,984
産業装置事業	844
その他	1,184
全社(共通)	233
合計	6,245

- (注) 1 従業員数は、就業人員であり派遣社員は含めておりません。  
 2 全社(共通)は、管理部門の従業員であります。

### (2) 提出会社の状況

平成27年12月31日現在

従業員数(人)	平均年齢(歳)	平均勤続年数(年)	平均年間給与(円)
807	44.5	19.8	6,322,124

平成27年12月31日現在

セグメントの名称	従業員数(人)
縫製機器事業	529
産業装置事業	
その他	45
全社(共通)	233
合計	807

- (注) 1 従業員数は、就業人員であり派遣社員は含めておりません。  
 2 平均年間給与は、賞与及び基準外賃金を含んでおります。  
 3 全社(共通)は、管理部門の従業員であります。

### (3) 労働組合の状況

当社及び一部の子会社には労働組合が組織されております。  
 なお、労使関係については、特記すべき事項はありません。



## 第2 【事業の状況】

### 1 【業績等の概要】

#### (1) 業績

当連結会計年度は、縫製機器事業におけるアジアの新興国市場での売上が前年に引き続き堅調であったことや、新しいお客様の開拓や利益率の高い事業領域の拡大に注力してきたことに加え、円安基調で推移したことなどから、連結売上高は1,128億6千5百万円(前連結会計年度比4.9%増)となりました。

利益面につきましては、縫製機器事業については堅調に推移したものの、当下半年より中国経済の減速による影響が現れ、主に産業装置事業分野における設備投資需要の大きな減退で売上が減少したことに加え、他社との競争が一段と厳しくなり利益率が低下したことなどから、連結営業利益は71億1千万円(前連結会計年度比13.5%減)となりました。また、当下半年において中国人民元やインドルピーなどの新興国の通貨下落による評価損が為替差損として発生したことなどで連結経常利益は57億2千8百万円(前連結会計年度比25.7%減)、連結当期純利益は38億5千3百万円(前連結会計年度比36.4%減)となりました。

セグメントの業績は、次のとおりであります。

#### 縫製機器事業

アパレル縫製産業においては、ベトナム・バングラデシュを中心としたアジア新興国地域や中南米・アフリカなどでの売上が拡大したこと、商品別では自動車シート・スポーツシューズなどのノンアパレル向け商品の売上やアパレルにおいては自動化ニーズの高まりにより自動機の売上が増加したことなどから、縫製機器事業全体の売上高は861億4千7百万円(前連結会計年度比10.5%増)となり、セグメント損益(経常損益)は82億9千万円の利益(前連結会計年度は73億6百万円の利益)となりました。

#### 産業装置事業

新製品のマウンタや省力化設備などで売上増があったものの、最大の市場である中国では、下半期に入ってから景気減速の影響が顕著なものとなり設備投資需要が大きく減退してきたことなどで売上が減少し、産業装置事業全体の売上高は205億1千8百万円(前連結会計年度比8.5%減)となり、セグメント損益(経常損益)は16億8千万円の損失(前連結会計年度は7千1百万円の利益)となりました。

#### その他

その他の連結売上高は61億9千9百万円(前連結会計年度比13.4%減)、セグメント損益(経常損益)は9千6百万円の利益(前連結会計年度は3億2千3百万円の利益)となりました。

#### (2) キャッシュ・フローの状況

当連結会計年度における連結ベースでの現金及び現金同等物は、前連結会計年度末に比べ16億1千3百万円減少し76億7千1百万円となりました。

#### (営業活動によるキャッシュ・フロー)

当連結会計年度における営業活動によるキャッシュ・フローは、89億2千4百万円の収入(前連結会計年度は34億5千9百万円の収入)となりました。税金等調整前当期純利益の計上やたな卸資産の減少などによるものです。

#### (投資活動によるキャッシュ・フロー)

当連結会計年度における投資活動によるキャッシュ・フローは、12億1千8百万円の支出(前連結会計年度は18億6千8百万円の支出)となりました。有形固定資産及び無形固定資産の取得による支出があったことなどによるものです。

#### (財務活動によるキャッシュ・フロー)

当連結会計年度における財務活動によるキャッシュ・フローは、90億4千4百万円の支出(前連結会計年度は8億3千7百万円の収入)となりました。有利子負債の減少があったことなどによるものです。

## 2 【生産、受注及び販売の状況】

### (1) 生産実績

当連結会計年度における生産実績をセグメントごとに示すと、次のとおりであります。

セグメントの名称	生産高(百万円)	前年同期比(%)
縫製機器事業	69,279	2.0
産業装置事業	12,769	34.3
合計	82,049	6.1

- (注) 1 金額は販売価格によっており、セグメント間の内部振替前の数値によっております。  
 2 上記の金額には、消費税等は含まれておりません。

### (2) 受注実績

当社グループ(当社及び連結子会社)は、主に見込生産を行っているため、受注実績は記載しておりません。

### (3) 販売実績

当連結会計年度における販売実績をセグメントごとに示すと、次のとおりであります。

セグメントの名称	販売高(百万円)	前年同期比(%)
縫製機器事業	86,147	10.5
産業装置事業	20,518	8.5
その他	6,199	13.4
合計	112,865	4.9

- (注) 1 セグメント間の取引については相殺消去しております。  
 2 上記の金額には、消費税等は含まれておりません。

### 3 【対処すべき課題】

当社は、「21世紀を生き抜くグローバルなものづくり企業」をビジョンとして、平成28年度(2016年度)までの中期経営計画を策定しており、基本方針として、「持続的に収益を上げることの出来る事業構造の構築」「戦略実行を実現する専門性があり逞しい人材(プロ)の育成」「スマートな事業基盤の構築(ムダがなく生産性の高い経営体制)」を掲げておりますが、2016年においてこれを確実に達成していくために次の3点を重点に進めてまいります。

#### (1) 施策実行力の強化

- ・市場の変化に対応するため、主戦場である海外の販売拠点のマネジメントを強化し、現場の営業改革を徹底してまいります。
- ・子会社のJUKIシンガポールを、中国を除くアジアとアフリカ地域を統括する地域本社とし、スピーディな意思決定が現地でするように進めてまいります。
- ・本社の各管理部門は、グローバル コ・オペレートセンターとして、海外のグループ会社に対するサポート機能の役割を更に強化してまいります。

#### (2) 製品・サービス競争力の強化

- ・商品企画力と開発力を強化してまいります。これは、お客様ニーズと他社製品の動向を吸い上げたイノベティブで付加価値の高い商品を開発することを目指しております。
- ・お客様の自動化、システム化、ロボット化ニーズ等の大型案件について、カスタマイズを強化してまいります。
- ・積極的に設備投資を進め、生産工程の自動化推進や搬送システムの導入などにより自社工場のスマート化を徹底して生産性を向上してまいります。

#### (3) 収益力、財務力向上のための体制・仕組みの強化

- ・縫製機器のノンアパレル事業や産業装置での省力化設備、提携商品を活用した自動化ニーズへの対応を強化するとともに、パーツ事業も拡大してまいります。
- ・ソリューション営業を強化し、お客様に対する自動化・省力化の提案活動の幅を広げ、ダイナミックな活動を展開してまいります。
- ・精密 casting・加工・組立を中心とした大手顧客からの受託事業について、グループ会社全体で一体運営の体制を敷き、グループ事業としてより一層強化してまいります。
- ・スマートな事業基盤を構築するため、産業装置事業の構造改革を早期に完遂するとともに、当社全体の業務改革として製造から販売までの業務フローをスマート化し、在庫等を圧縮することでキャッシュ・フローを改善してまいります。加えて、開発・生産部門においてはQCDを徹底した品質経営を推進してまいります。

#### 4 【事業等のリスク】

有価証券報告書に記載した事業の状況、経理の状況等に関する事項のうち、投資者の判断に重要な影響を及ぼす可能性のある事項には、以下のようなものがあります。

なお、文中の将来に関する事項は、当連結会計年度末現在において当社グループが判断したものであります。

##### (1) 経済情勢について

当社グループは海外売上高比率が高く、当連結会計年度においては85.6%となっております。そのため、当社グループが事業活動を展開する中国、その他アジア地域、欧米といった国及び地域の景気後退、需要縮小、通貨価値の変動等は、当社グループの経営成績及び財政状態等に影響を及ぼす可能性があります。

##### (2) 新製品開発活動について

当社グループの研究開発費は平均して連結売上高の4%程度となっております。開発遅延、人材不足、市場ニーズの変化等は、当社グループの経営成績及び財政状態等に影響を及ぼす可能性があります。

##### (3) 海外での事業活動について

当社グループが海外において事業活動を展開するなかで次のようなリスクがあります。これらの事象が発生した場合は、経営成績及び財政状態等に影響を及ぼす可能性があります。

予測し得ない法律・規則、租税制度等の変更

テロ、戦争等による社会的混乱

地震等の自然災害

##### (4) 重要な訴訟等について

当社グループは事業活動を展開する各国において、製造物責任(PL)、消費者保護、個人情報保護、その他様々な法的規制の適用を受けております。当連結会計年度においては、事業に重大な影響を及ぼす訴訟は提起されておりませんが、将来万が一提起された場合には、当社グループの経営成績及び財政状態等に影響を及ぼす可能性があります。

#### 5 【経営上の重要な契約等】

該当事項はありません。

## 6 【研究開発活動】

当社グループの研究開発活動は、お客様に価値を提供できる商品の開発、新規分野製品向けの商品の開発、そのために必要となる要素技術の開発を行っております。本活動の当連結会計年度におけるグループ全体の研究開発費は48億7千1百万円(売上高比率4.3%)で、前連結会計年度比4千5百万円の増加(0.9%増)となりました。また、研究開発活動の成果としての工業所有権総数(国内外の特許+意匠権)は当期末において2,090件で、前連結会計年度末対比78件の増加となりました。

### (1) 当社グループ全社に共通した研究開発活動

#### 本社の研究開発活動

お客様ニーズをベースに、新製品を支える基盤技術のさらなる向上と共に差別化に必要となるコア技術の研究・開発に取り組んでおります。また、お客様の課題を解決するために営業、開発及び製造の連携強化を推進しております。

#### 環境に配慮した研究開発活動

平成21年3月から「JUKIエコプロダクツ認定制度」をスタートし、当連結会計年度は4機種が認定されました。環境対応として、「JUKIグループグリーン調達ガイドライン」の改定と共に製品への有害物質及び高懸念物質不使用による環境安全・保全性の向上、小型・軽量化による省資源化、高効率制御及びオイルフリー化による省エネ化など今後もより高いレベルでの技術開発を進めてまいります。

### (2) セグメント別商品開発活動

#### 縫製機器事業

工業用ミシン分野では、ニット市場向けに従来の「M0-6700シリーズ」の機能を踏襲し、低価格化した「M0-6800Sシリーズ」、及び油污のないドライシリーズとして「M0-6800Dシリーズ」を発売しました。

家庭用ミシン分野では、使い心地や縫い品質を向上した「HXL-EXシリーズ」「HXL-DXシリーズ」を発売しました。

今後もお客様のニーズに一早くお応えするため、商品開発に積極的に取り組んでまいります。

#### 産業装置事業

従来装置より搭載速度を向上させた高速コンパクトモジュールマウンタ「RX-6R」を発売しました。また、検査機では省スペースでコンパクトなシングルレーン搬送の基板検査機「RV-2」を発売しました。

今後も、一貫したライン提案を通じて多様化するお客様ニーズに合わせ生産性向上に貢献できるよう更なる商品開発に取り組んでまいります。

### (3) 海外開発拠点商品開発活動

海外開発拠点においては、市場密着型でお客様ニーズに合わせた商品開発を行っております。その中で他市場にも水平展開できる機種を新商品として発売しております。

#### 中国開発拠点

スポーツシューズ市場向けに、1本針自動靴紐ループ付けミシン「AB-1360」を開発、発売しました。

#### ベトナム開発拠点

ジーンズ市場向けに、入力機能付き電子サイクルミシン(2色縫いジーンズポケット付け仕様)を開発、発売しました。

## 7 【財政状態、経営成績及びキャッシュ・フローの状況の分析】

### (1) 重要な会計方針及び見積り

当社グループの連結財務諸表は、わが国において一般に公正妥当と認められている会計基準に基づき作成されております。この連結財務諸表の作成にあたって、「第5 経理の状況 連結財務諸表等 注記事項（連結財務諸表作成のための基本となる重要な事項）」に記載したもののほかに、当社グループの連結財務諸表に重要な影響を与えらると思われるものは以下のとおりであります。

#### 収益の認識

当社グループの売上高は、顧客との引渡し条件に基づき、通常、製品が出荷された時点、またはサービスが提供された時点で計上されております。

#### 投資評価

当社グループの保有する株式は、市場価格のあるものについては時価が著しく下落した場合に、市場価格のない株式については財政状態の悪化により実質価額が著しく下落した場合に、それぞれ減損処理を行っております。

### (2) 当連結会計年度の経営成績の分析

#### 概要

当社グループの当連結会計年度の経営成績は、連結売上高は1,128億6千5百万円(前連結会計年度比4.9%増)、連結経常利益は57億2千8百万円(前連結会計年度比25.7%減)、連結当期純利益は38億5千3百万円(前連結会計年度比36.4%減)となりました。

#### 売上高

当連結会計年度においては、縫製機器事業におけるアジアの新興国市場での売上が前年に引き続き堅調であったことや、新しいお客様の開拓や利益率の高い事業領域の拡大に注力してきたことに加え、円安基調で推移したことなどから、連結売上高は1,128億6千5百万円(前連結会計年度比4.9%増)となりました。

そのうち、国内売上高は162億6千6百万円となり、海外売上高はアジアの新興国地域での売上高が堅調であったことなどにより965億9千8百万円となりました。この結果、海外売上高比率は85.6%となりました。

#### 売上原価、販売費及び一般管理費

売上原価は、売上高の増加などにより、前連結会計年度比5.7%増の782億9千3百万円となり、販売費及び一般管理費は、前連結会計年度比8.6%増の274億6千1百万円となりました。

#### 営業利益

営業利益は、当下半年より中国経済の減速による影響が現れ、主に産業装置事業分野における設備投資需要の大きな減退で売上が減少したことに加え、他社との競争が一段と厳しくなり利益率が低下したことなどから、前連結会計年度に比べ11億6百万円減少し、71億1千万円となりました。

#### 営業外損益

営業外損益は、前連結会計年度の5億7百万円の損失(純額)から13億8千2百万円の損失(純額)となりました。当下半年において中国人民元やインドルピーなどの新興国の通貨下落による評価損が為替差損として発生したことなどによるものです。

#### 特別損益

特別損益は、前連結会計年度の1億2千3百万円の損失(純額)から8千6百万円の損失(純額)となりました。固定資産売却益の計上が増加したことなどによるものです。

#### 当期純利益

当期純利益は、前連結会計年度に比べ22億5百万円減少し38億5千3百万円となりました。これにより1株当たり当期純利益は129円14銭(前連結会計年度の1株当たり当期純利益は219円17銭(注)平成27年7月1日付で、普通株式5株につき1株の割合で株式併合を行っております。前連結会計年度の期首に株式併合が行われたと仮定し、1株当たり当期純利益を算定しております。)となりました。

(3) 資本の財源及び資金の流動性

資産の状況

当連結会計年度末の資産は、前連結会計年度末に比べ114億6千9百万円減少して1,192億8千1百万円となりました。

現金及び預金やたな卸資産が減少したことなどによるものです。

負債の状況

当連結会計年度末の負債は、前連結会計年度末に比べ149億3千7百万円減少して908億3百万円となりました。

支払手形及び買掛金や短期借入金が減少したことなどによるものです。

純資産の状況

当連結会計年度末の純資産は、前連結会計年度末に比べ34億6千7百万円増加して284億7千7百万円となりました。

当期純利益の計上に加え、退職給付に関する会計基準の変更による影響額を期首の利益剰余金へ振替えたことなどによるものです。

キャッシュ・フローの状況

当連結会計年度における営業活動によるキャッシュ・フローは、89億2千4百万円の収入(前連結会計年度は34億5千9百万円の収入)となりました。税金等調整前当期純利益の計上やたな卸資産の減少などによるものです。

投資活動によるキャッシュ・フローは、12億1千8百万円の支出(前連結会計年度は18億6千8百万円の支出)となりました。有形固定資産及び無形固定資産の取得による支出があったことなどによるものです。

財務活動によるキャッシュ・フローは、90億4千4百万円の支出(前連結会計年度は8億3千7百万円の収入)となりました。有利子負債の減少があったことなどによるものです。

これらの活動の結果、現金及び現金同等物の残高は前連結会計年度末より16億1千3百万円減少し、76億7千1百万円となりました。

### 第3 【設備の状況】

#### 1 【設備投資等の概要】

当社グループは、長期的に成長が期待できる製品分野に重点を置き、合わせて省力化、合理化及び製品の信頼性向上のための投資を行っております。当連結会計年度の設備投資(有形固定資産等の受入ベース数値。金額には消費税等を含めておりません。)の内訳は次のとおりであります。

セグメントの名称	当連結会計年度	前年同期比(増減率)
縫製機器事業	756百万円	25.7%
産業装置事業	168 "	71.2%
その他	114 "	28.0%
全社(共通)	213 "	5.4%
合計	1,252百万円	36.2%

#### 2 【主要な設備の状況】

##### (1) 提出会社

平成27年12月31日現在

事業所名 (所在地)	セグメントの 名称	設備の内容	帳簿価額(百万円)						従業員数 (人)
			建物及び 構築物	機械装置 及び運搬具	土地 (面積千㎡)	リース 資産	その他	合計	
本社 (東京都多摩市)	全社(共通)	事務所研 究所等	8,199	1	3,067 (11)	17	157	11,443	700
大田原工場 (栃木県大田原市)	縫製機器 事業	工業用ミ シン等の 生産設備	778	109	644 (184)	164	44	1,741	326

##### (2) 国内子会社

平成27年12月31日現在

会社名	事業所名 (所在地)	セグメント の名称	設備の内容	帳簿価額(百万円)						従業員数 (人)
				建物及び 構築物	機械装置 及び運搬具	土地 (面積千㎡)	リース 資産	その他	合計	
JUKI 電子 工業(株) (注)2	本社工場 (秋田県 横手市)	産業装置 事業等	産業装置 等の生産 設備	1,147	46	538 (72)	11	47	1,791	331
JUKI 松江 (株) (注)2	本社工場 (島根県 松江市)	縫製機器 事業	工業用ミ シン等の 生産設備	520	101	492 (62)		41	1,155	140
JUKI 会津 (株) (注)2	本社工場 (福島県 喜多方 市)	その他	ロ ス ト ワ ッ ク ス 製品等の 生産設備	329	114	266 (45)	5	25	741	216



(3) 在外子会社

平成27年12月31日現在

会社名	事業所名 (所在地)	セグメント の名称	設備の内容	帳簿価額(百万円)						従業員数 (人)
				建物及び 構築物	機械装置 及び運搬具	土地 (面積千㎡)	リース 資産	その他	合計	
重機(上海)工業有限公司 (注)2、3	本社工場 (中国上海市)	縫製機器 事業等	工業用ミ シン等の 生産設備	491	609	(55)		142	1,244	453
JUKI (VIETNAM) CO., LTD. (注)2、3	本社工場 (ベトナム ムホーチ ミン)	縫製機器 事業等	工業用ミ シン等の 生産設備	317	830	(42)		63	1,211	1,451
新興重機 工業有限 公司 (注)2、3	本社工場 (中国河 北省)	縫製機器 事業	工業用ミ シン等の 生産設備	103	362	(54)		11	477	285

- (注) 1 帳簿価額のうち「その他」は、「工具、器具及び備品」及び「建設仮勘定」であります。なお、金額には消費税等は含まれておりません。  
2 各々子会社の本社及びその他事業所等の設備合計額であります。  
3 土地については使用権を保有しております。使用権は無形固定資産に計上しております。  
4 提出会社の本社の従業員数には同事業所内で勤務する国内子会社の従業員数を含めております。  
5 現在休止中の主要な設備はありません。

3 【設備の新設、除却等の計画】

(1) 重要な設備の新設等

会社名	事業所名 (所在地)	セグメントの 名称	設備の内容	投資予定金額 (百万円)		着手及び完了予定		完成後の 増加能力
				総額	既支払額	着手	完了	
JUKI(株)	大田原工場 (栃木県大田原市)	縫製機器事業	工業用ミ シン等の 生産 設備	251		平成28年 1月	平成28年 12月	生産能力 の強化、 効率化
JUKI松江(株)	本社工場 (島根県松江市)	縫製機器事業	工業用ミ シン等の 生産 設備	107		平成28年 4月	平成28年 9月	生産能力 の強化、 効率化
JUKI (VIETNAM) CO., LTD.	本社工場 (ベトナム ムホーチ ミン)	縫製機器事業 等	工業用ミ シン等の 生産 設備	253		平成28年 1月	平成28年 12月	生産能力 の強化、 効率化

- (注) 1 今後の所要資金は、増資資金、自己資金及び借入金等で賄う予定であります。  
2 上記金額には、消費税等は含まれておりません。

(2) 重要な設備の除却等

重要な設備の除却等は計画されていません。

## 第4 【提出会社の状況】

### 1 【株式等の状況】

#### (1) 【株式の総数等】

##### 【株式の総数】

種類	発行可能株式総数(株)
普通株式	80,000,000
計	80,000,000

(注) 平成27年3月26日開催の第100回定時株主総会決議により、平成27年7月1日付で株式併合に伴う定款の変更が行われ、発行可能株式総数は320,000,000株減少し、80,000,000株となっております。

##### 【発行済株式】

種類	事業年度末現在 発行数(株) (平成27年12月31日)	提出日現在 発行数(株) (平成28年3月30日)	上場金融商品取引所 名又は登録認可金融 商品取引業協会名	内容
普通株式	29,874,179	29,874,179	東京証券取引所 (市場第一部)	単元株式数は100株であります。
計	29,874,179	29,874,179		

(注) 平成27年3月26日開催の第100回定時株主総会決議により、平成27年7月1日付で普通株式5株につき1株の割合で株式併合及び単元株式数を1,000株から100株にする変更を行い、発行済株式総数は119,496,720株減少し29,874,179株となっており、単元株式数は100株となっております。

#### (2) 【新株予約権等の状況】

該当事項はありません。

#### (3) 【行使価額修正条項付新株予約権付社債券等の行使状況等】

該当事項はありません。

#### (4) 【ライツプランの内容】

該当事項はありません。

#### (5) 【発行済株式総数、資本金等の推移】

年月日	発行済株式 総数増減数 (千株)	発行済株式 総数残高 (千株)	資本金増減額 (百万円)	資本金残高 (百万円)	資本準備金 増減額 (百万円)	資本準備金 残高 (百万円)
平成26年1月1日～ 平成26年12月31日 (注)1	20,000	149,370	2,094	18,044	2,094	2,094
平成27年7月1日 (注)2	119,496	29,874		18,044		2,094

(注) 1 新株予約権の行使による増加であります。

2 発行済株式総数増減数の減少は、平成27年7月1日付で普通株式5株につき1株の割合で株式併合を行ったことによるものです。

(6) 【所有者別状況】

平成27年12月31日現在

区分	株式の状況(1単元の株式数100株)								単元未満株式の状況(株)
	政府及び地方公共団体	金融機関	金融商品取引業者	その他の法人	外国法人等		個人その他	計	
					個人以外	個人			
株主数(人)		48	50	114	120	13	14,107	14,452	
所有株式数(単元)		91,626	12,590	5,403	49,607	155	138,878	298,259	48,279
所有株式数の割合(%)		30.72	4.22	1.81	16.63	0.05	46.56	100.00	

(注) 自己株式36,089株は、「個人その他」に360単元及び「単元未満株式の状況」に89株含めて記載しております。

(7) 【大株主の状況】

平成27年12月31日現在

氏名又は名称	住所	所有株式数(千株)	発行済株式総数に対する所有株式数の割合(%)
日本トラスティ・サービス信託銀行株式会社(信託口)	東京都中央区晴海1-8-11	1,511	5.06
株式会社みずほ銀行	東京都千代田区大手町1-5-5	938	3.14
日本マスタートラスト信託銀行株式会社(信託口)	東京都港区浜松町2-11-3	774	2.59
日本生命保険相互会社	東京都千代田区丸の内1-6-6	732	2.45
JP MORGAN CHASE BANK 380634 (常任代理人 株式会社みずほ銀行 決済営業部)	25 BANK STREET, CANARY WHARF, LONDON, E14 5JP, UNITED KINGDOM (東京都中央区月島4-16-13)	695	2.33
BNP PARIBAS SECURITIES SERVICES LUXEMBOURG/JASDEC/FIM/LUXEMBOURG FUNDS (常任代理人 香港上海銀行東京支 店 カस्टディ業務部)	33 RUE DE GASPERICH, L-5826 HOWALD-HESPERANGE, LUXEMBOURG (東京都中央区日本橋3-11-1)	620	2.08
朝日生命保険相互会社	東京都千代田区大手町2-6-1	569	1.90
CBNY-GOVERNMENT OF NORWAY (常任代理人 シティバンク銀行株 式会社)	388 GREENWICH STREET, NEW YORK, NY 10013 USA (東京都新宿区新宿6-27-30)	553	1.85
第一生命保険株式会社	東京都千代田区有楽町1-13-1	511	1.71
STATE STREET BANK AND TRUST CLIENT OMNIBUS ACCOUNT OMO2 505002 (常任代理人 株式会社みずほ銀行 決済営業部)	100KINGSTREETWESTSUITE3500 POBOX23TORONTOONTARIO M5X1A9CANADA (東京都中央区月島4-16-13)	499	1.67
計		7,404	24.79

(8) 【議決権の状況】

【発行済株式】

平成27年12月31日現在

区分	株式数(株)	議決権の数(個)	内容
無議決権株式			
議決権制限株式(自己株式等)			
議決権制限株式(その他)			
完全議決権株式(自己株式等)	(自己保有株式) 36,000		普通株式
完全議決権株式(その他)	29,789,900	297,899	普通株式
単元未満株式	48,279		普通株式
発行済株式総数	29,874,179		
総株主の議決権		297,899	

(注) 「単元未満株式」には、当社保有の自己株式89株が含まれております。

【自己株式等】

平成27年12月31日現在

所有者の氏名 又は名称	所有者の住所	自己名義 所有株式数 (株)	他人名義 所有株式数 (株)	所有株式数 の合計 (株)	発行済株式 総数に対する 所有株式数 の割合(%)
(自己保有株式) JUKI株式会社	東京都多摩市鶴牧 2 - 11 - 1	36,000		36,000	0.12
計		36,000		36,000	0.12

(9) 【ストックオプション制度の内容】

該当事項はありません。

## 2 【自己株式の取得等の状況】

【株式の種類等】 会社法第155条第3号及び会社法第155条第7号による普通株式の取得

### (1) 【株主総会決議による取得の状況】

該当事項はありません。

### (2) 【取締役会決議による取得の状況】

区分	株式数(株)	価額の総額(円)
取締役会(平成28年3月17日)での決議状況 (取得期間平成28年3月18日～平成28年12月22日)	1,000,000	1,000,000,000
当事業年度前における取得自己株式		
当事業年度における取得自己株式		
残存決議株式の総数及び価額の総数		
当事業年度の末日現在の未行使割合(%)		
当期間における取得自己株式	400,000	399,073,300
提出日現在の未行使割合(%)	60.00	60.09

### (3) 【株主総会決議又は取締役会決議に基づかないものの内容】

区分	株式数(株)	価額の総額(円)
当事業年度における取得自己株式	5,994	3,931,249
当期間における取得自己株式	112	102,472

- (注) 1 平成27年3月26日開催の第100回定時株主総会決議により、平成27年7月1日付で普通株式5株につき1株の割合で株式併合を行いました。当事業年度における取得自己株式5,994株の内訳は、株式併合前4,384株、株式併合後1,610株であります。
- 2 当期間における取得自己株式には、平成28年3月1日から有価証券報告書提出日までの単元未満株式の買取りによる株式数は含めておりません。

### (4) 【取得自己株式の処理状況及び保有状況】

区分	当事業年度		当期間	
	株式数(株)	処分価額の総額(円)	株式数(株)	処分価額の総額(円)
引き受ける者の募集を行った取得自己株式				
消却の処分を行った取得自己株式				
合併、株式交換、会社分割に係る移転を行った取得自己株式				
その他 (株式併合による減少)	138,236			
(単元未満株式の売渡請求による売渡)	80	131,760		
保有自己株式数	36,089		436,201	

- (注) 1 当期間における保有自己株式数には、平成28年3月1日から有価証券報告書提出日までの単元未満株式の買取りによる株式数は含めておりません。
- 2 当事業年度の株式数のうち、「その他(株式併合による減少)」に係る株式数138,236株は、平成27年7月1日付で普通株式5株につき1株の割合で株式併合を行ったことに伴う減少であります。
- 3 当事業年度の株式数のうち、「その他(単元未満株式の売渡請求による売渡)」に係る株式数80株は、全て株式併合後に行ったものであります。

### 3 【配当政策】

当社は、当期の業績や将来の事業展開に備えた内部留保等を総合的に勘案し、安定的な配当による株主様への利益還元の実現に努めることを基本方針としております。

当社は、会社法第454条第5項に規定する中間配当をすることができる旨を定款に定めております。

なお、配当の決定機関は、中間配当は取締役会、期末配当は株主総会であります。

当事業年度の剰余金の配当につきましては、上記の方針と当期末の財政状態に鑑み期末配当として、1株当たり25円の配当としております。

内部留保資金の用途につきましては、今後の事業展開への備えとしていくこととしております。

(注) 基準日が当事業年度に属する剰余金の配当は、以下のとおりであります。

なお、平成27年3月26日開催の第100回定時株主総会決議により、平成27年7月1日付で普通株式5株につき1株の割合で株式併合を行っております。平成27年8月6日取締役会決議の1株当たり配当額2.00円は、当該株式併合前の実際の金額を記載しております。株式併合を考慮した場合の1株当たり配当額は10.00円となります。また、平成28年3月29日定時株主総会決議の1株当たり配当額25.00円は、株式併合後の金額となります。

決議年月日	配当金の総額 (百万円)	1株当たり配当額 (円)
平成27年8月6日 取締役会決議	298	2.00
平成28年3月29日 定時株主総会決議	745	25.00

### 4 【株価の推移】

(1) 【最近5年間の事業年度別最高・最低株価】

回次	第96期	第97期	第98期	第99期	第100期	第101期
決算年月	平成23年3月	平成23年12月	平成24年12月	平成25年12月	平成26年12月	平成27年12月
最高(円)	219	248	190	234	474	467 (1,776)
最低(円)	112	132	83	113	181	325 (1,002)

(注) 1 最高・最低株価は、東京証券取引所市場第一部におけるものであります。

2 平成23年6月28日開催の定時株主総会において、決算日を12月31日に変更しております。

3 平成27年3月26日開催の第100回定時株主総会決議により、平成27年7月1日付で普通株式5株につき1株の割合で株式併合を行いました。第101期の株価については株式併合前の最高・最低株価を記載し、( )にて株式併合後の最高・最低株価を記載しております。

(2) 【最近6月間の月別最高・最低株価】

月別	平成27年7月	8月	9月	10月	11月	12月
最高(円)	1,678	1,776	1,479	1,555	1,595	1,192
最低(円)	1,364	1,297	1,241	1,270	1,121	1,002

(注) 最高・最低株価は、東京証券取引所市場第一部におけるものであります。

5 【役員の状況】

男性9名 女性 名 ( 役員のうち女性の比率 % )

役名	職名	氏名	生年月日	略歴	任期	所有株式数(千株)
代表取締役社長		清原 晃	昭和26年11月26日生	昭和49年4月 (株)富士銀行(現 (株)みずほ銀行)入行 平成14年4月 (株)みずほ銀行執行役員法人企画部長 平成15年3月 同行常務執行役員 平成19年3月 みずほキャピタル(株)代表取締役社長 平成21年5月 当社入社顧問 平成21年6月 専務取締役兼CAO兼CCO 平成21年7月 専務取締役兼CFO兼CAO兼CCO 平成22年6月 代表取締役社長 平成25年8月 代表取締役社長兼JUKIオートメーションシステムズ(株)代表取締役社長(現)	(注)3	24
取締役常務執行役員	「事業センター(縫製機器ユニット)担当」	宮下 尚武	昭和35年10月22日生	昭和57年4月 当社入社 平成16年4月 JUKI (HONG KONG) LTD. 取締役社長兼重機(上海)産品服務(有)董事 平成16年10月 重機(上海)産品服務(有)総経理 平成19年10月 重機(中国)投資(有)董事兼総経理兼重機(上海)産品服務(有)董事兼総経理 平成21年7月 執行役員重機(中国)投資(有)董事兼総経理 平成24年5月 執行役員縫製機器ユニット副ユニット長 平成25年3月 常務執行役員縫製機器ユニット長 平成26年3月 取締役常務執行役員「事業センター(縫製機器ユニット、家庭用ミシンユニット)担当」兼 縫製機器ユニット長 兼 「品質保証部担当」 平成27年1月 取締役常務執行役員「事業センター(縫製機器ユニット、家庭用ミシンユニット)担当」兼 縫製機器ユニット長 兼 スマートソーイングシステム部長 平成27年5月 取締役常務執行役員「事業センター(縫製機器ユニット、家庭用ミシンユニット)担当」兼 縫製機器ユニット長 兼 スマートソーイングシステム部長 兼 重機(中国)投資(有)董事 兼 販売総経理 平成28年1月 取締役常務執行役員「事業センター(縫製機器ユニット)担当」兼 重機(中国)投資(有)董事 兼 販売総経理 兼 JUKI SINGAPORE PTE. LTD取締役会長(現)	(注)3	10
取締役常務執行役員	「開発センター担当」兼「品質保証部担当」	和田 稔	昭和28年2月9日生	昭和57年7月 当社入社 平成13年1月 大田原工場工業用ミシン製造本部開発技術部長 平成14年8月 工業用ミシン事業部品質保証部長 平成15年4月 産業装置事業部第二開発部長 平成18年7月 執行役員JUKI電子工業(株)代表取締役社長 平成24年8月 上席執行役員「生産センター副担当」 平成25年10月 常務執行役員「開発センター副担当」 平成26年10月 常務執行役員「開発センター(縫製機器開発部)担当」兼「品質保証部担当」 平成28年3月 取締役常務執行役員「開発センター担当」兼「品質保証部担当」(現)	(注)3	12

役名	職名	氏名	生年月日	略歴	任期	所有株式数 (千株)
取締役		尾崎 俊彦	昭和22年 1月31日生	昭和44年4月 帝国ピストンリング(株)(現 TPR(株))入社 平成8年2月 同社海外事業室次長 平成10年10月 同社貿易部長 平成14年6月 同社取締役(ユナイテッドピストンリング社社長) 平成17年6月 同社執行役員兼ユナイテッドピストンリング社社長 平成18年2月 同社執行役員兼テーピコーポレーションオブアメリカ社社長 平成18年6月 同社常務役員兼テーピコーポレーションオブアメリカ社社長 平成19年6月 同社常務役員海外営業部長兼テーピ販売(株) (現 TPR商事(株))取締役 平成21年6月 同社常務取締役兼テーピ販売(株)取締役 平成22年6月 同社専務取締役兼テーピ販売(株)取締役兼当社取締役 平成23年6月 同社取締役専務執行役員兼TPR商事(株)取締役兼当社取締役 平成26年6月 当社取締役(現)	(注)3	
取締役		長崎 和三	昭和26年 5月28日生	昭和51年4月 ブリヂストンタイヤ(株)(現 (株)ブリヂストン)入社 平成10年11月 同社生産システム開発部長 平成15年3月 同社熊本工場長 平成17年1月 同社横浜工場長 平成17年7月 同社化工品生産本部主任部員 平成20年7月 (株)ブリヂストンEMK代表取締役社長 平成26年1月 (株)ブリヂストンEMK取締役相談役 平成26年2月 (株)ブリヂストンEMK相談役 平成26年3月 当社取締役(現)	(注)3	
取締役		堀 裕	昭和24年 10月5日生	昭和54年4月 弁護士登録(第一東京弁護士会) 平成元年12月 堀裕法律事務所(現 堀総合法律事務所)代表弁護士 (現) 平成11年6月 一橋大学大学院国際企業戦略研究科講師 平成16年4月 国立大学法人千葉大学理事・副学長(現) 平成22年4月 内閣府・公益認定等委員会委員(現) 平成28年3月 当社取締役(現)	(注)3	
常勤監査役		大竹 義博	昭和26年 12月23日生	昭和55年4月 当社入社 平成11年7月 経理本部経理部長 平成17年7月 執行役員経理部長 平成18年6月 取締役経理部長 平成18年11月 取締役CFO兼経理部長 平成22年6月 執行役員経理センター長 平成23年4月 執行役員財務経理部長 平成23年6月 当社常勤監査役 平成25年8月 当社常勤監査役兼JUKIオートメーションシステムズ (株)監査役(現)	(注)4	44



役名	職名	氏名	生年月日	略歴		任期	所有株式数(千株)	
監査役		田中昌利	昭和31年 8月5日生	昭和58年4月 平成18年4月 平成18年4月 平成23年6月	裁判官任官(大阪地裁判事、最高裁調査官、東京高裁判事、知財高裁判事等を歴任) 裁判官退官、弁護士登録(第一東京弁護士会) 長島・大野・常松法律事務所パートナー弁護士就任(現) 当社監査役(現)	(注)5		
監査役		磯部康明	昭和21年 5月6日生	昭和44年7月 平成5年5月 平成8年5月 平成12年6月 平成14年6月 平成17年6月 平成18年6月 平成21年6月 平成28年3月	(株)富士銀行(現 株みずほ銀行)入行 同行総合企画部主計室長 同行馬喰町支店長 (株)千葉興業銀行常務取締役 (株)富士総合研究所(現 みずほ総合研究所(株)) 上席執行役員 みずほスタッフ(株)常勤監査役 日本酒類販売(株)常勤監査役 同社常勤監査役退任 当社監査役(現)	(注)5		
計							91	

- (注) 1 取締役尾崎俊彦、長崎和三、堀裕は、社外取締役であります。
- 2 監査役田中昌利、磯部康明は、社外監査役であります。
- 3 任期は、平成27年12月期に係る定時株主総会終結の時から平成28年12月期に係る定時株主総会終結の時までであります。
- 4 任期は、平成25年12月期に係る定時株主総会終結の時から平成29年12月期に係る定時株主総会終結の時までであります。
- 5 任期は、平成27年12月期に係る定時株主総会終結の時から平成31年12月期に係る定時株主総会終結の時までであります。
- 6 当社は、法令に定める監査役の員数を欠くことになる場合に備え、会社法第329条第3項に定める補欠監査役1名を選任しております。補欠監査役の略歴は次のとおりであります。

氏名	生年月日	略歴		所有株式数(千株)
青井倫一	昭和22年 2月16日生	昭和55年4月 平成2年4月 平成13年10月 平成23年4月 平成26年4月	慶應義塾大学院経営管理研究科助教授 同研究科教授 同研究科委員長兼ビジネス・スクール校長 明治大学専門職大学院グローバル・ビジネス研究科教授(現) 明治大学専門職大学院グローバル・ビジネス研究科長(現)	

- 7 当社では執行役員制度を導入しております。執行役員は社外取締役を除く全取締役が兼務する他、常務執行役員として内梨晋介、後藤博文、野々村雅彦、二瓶勝美、執行役員として本間君雄、見浦利正、篠塚寿信、濱学洋、Robert J. Black Jr.、小西浩樹、高橋喜久雄、浜外剛重、新田実、松本潔、石橋次郎で構成されております。

## 6 【コーポレート・ガバナンスの状況等】

### (1) 【コーポレート・ガバナンスの状況】

#### 企業統治の体制

#### イ 基本的な考え方

当社は、経営の健全性・効率性を確保する観点から、また、ステークホルダーの信頼にお応えするため、コーポレート・ガバナンス体制の適切な維持・運用を最重要課題の一つと位置付け、その整備と充実に努めております。

また、適時かつ正確な情報公開を通して、経営の透明性を高めてまいります。

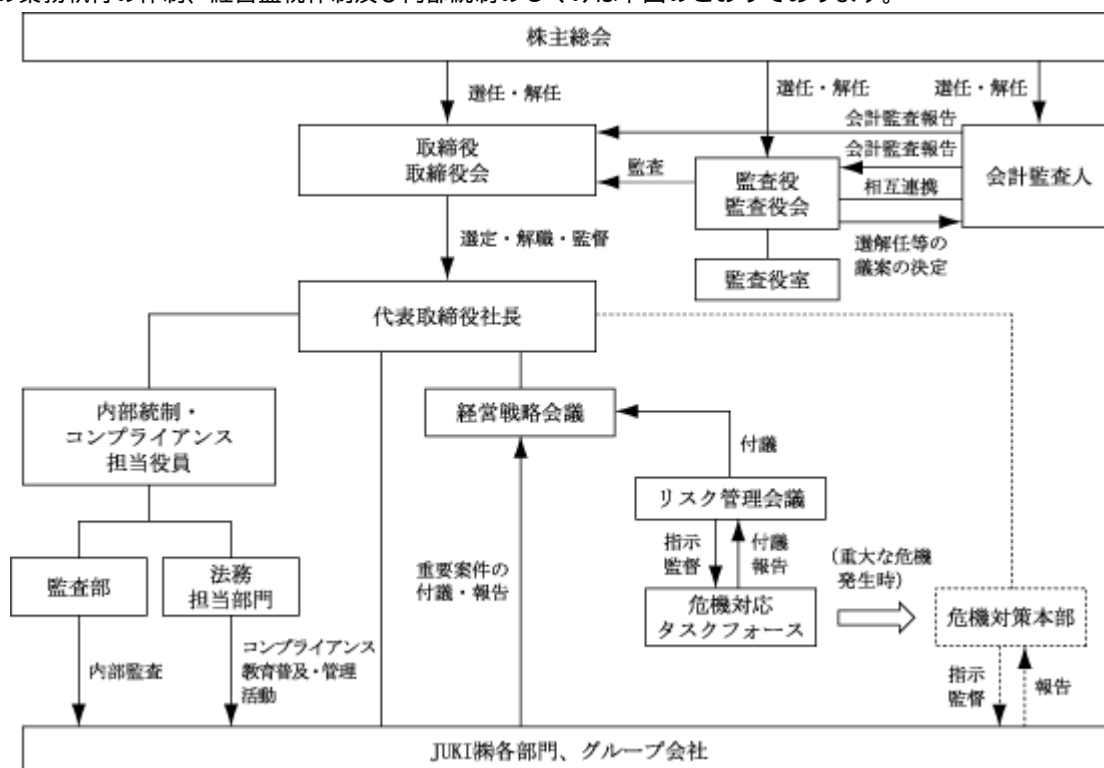
#### ロ 会社の機関及び内部統制システム体制

当社の取締役会は、法令で定められた事項や経営に関する重要事項を決定するとともに、業務執行の状況を逐次監督しております。また、当社は執行役員制度を導入し、業務執行の円滑化と責任の明確化をはかっております。なお、平成22年より社外取締役1名が選任され、経営監督機能の強化に努めておりましたが、平成25年3月には取締役の役付を廃止し執行役員の役付制の変更により業務執行の責任体制を明確化するとともに、取締役及び取締役会の経営監視機能を強化いたしました。平成26年3月には社外取締役を2名に増員し、これらの経営監視機能を高めるとともに社外からの意見を経営に積極的に取り入れる体制を強化しておりましたが、平成28年3月に社外取締役を3名とし、ガバナンス体制を更に強化しております。当社の取締役は6名(うち社外取締役3名)、執行役員は15名であり、取締役は尾崎俊彦、長崎和三、堀裕を除き、全員が執行役員を兼務しております。

取締役会の下に経営戦略会議を組織し、当社及びグループ会社からなる企業集団に関して、取締役をはじめ、担当執行役員や担当部門責任者も出席し、経営に関する基本方針、戦略等について様々な角度から審議することで、より適切な意思決定及び業務の執行が可能となる体制を採っております。なお、経営戦略会議に付議された事項のうち、特に重要な事項については取締役会で意思決定をしております。

リスク管理体制としては、当社はリスク管理会議、危機対応タスクフォースを設置しております。

当社の業務執行の体制、経営監視体制及び内部統制のしくみは下図のとおりであります。



## 八 責任限定契約の内容の概要

当社は、社外取締役及び社外監査役との間で会社法第423条第1項の損害賠償責任について、会社法第425条第1項に定める最低責任限度額を限度とする契約を締結しております。

### 内部監査及び監査役監査

当社の内部監査の組織としては、監査部を設置しており7名で構成しております。その業務内容としては、当社各部門及びグループ会社に対する業務監査を行っております。また、監査役監査は、監査役会が定めた監査方針、業務分担等に従い、監査部及び会計監査人と相互連携を取りながら実施しており、監査役を補佐する組織として監査役室を設置しております。

なお、監査役大竹義博及び磯部康明は、財務及び会計に関する相当程度の知見を有しております。

### 社外取締役及び社外監査役

当社の社外取締役は3名、社外監査役は2名であります。

社外取締役は取締役会において、より客観的かつ中立的な立場から発言を行うことにより、取締役会の経営監視機能を強化する役割を担っております。

社外監査役は、より客観的かつ中立的な立場から適正に評価・監視・監査を行うことにより、監査役の機能を充実する役割を担っております。

社外取締役として尾崎俊彦及び長崎和三を選任した理由は、企業経営者としての豊富な経験・知識ならびに経営に関する高い見識と監督能力を背景に、客観的かつ中立的な立場からの的確な助言と意思決定が期待でき、社外取締役として適任であると判断したものです。

社外取締役として堀裕を選任した理由は、弁護士として長年培われた専門的な法律知識と経験から、コンプライアンス面をはじめ的確な助言と意思決定が期待でき、社外取締役として適任であると判断したものです。

社外監査役として田中昌利を選任した理由は、弁護士として長年培われた専門的な法律知識と経験から、コンプライアンス面をはじめ社外監査役としての的確な助言と監査をしていただけると判断したものです。

社外監査役として磯部康明を選任した理由は、企業経営者としての豊富な経験と幅広い見識、並びに財務及び会計に関する相当程度の知見を有することから、社外監査役としての的確な助言と監査をしていただけると判断したものです。

また、社外監査役は、監査部及び会計監査人と定期的に意見交換を行い、監査の実効性を確保しております。

なお、社外取締役及び社外監査役は、当社との人的関係、資本的關係又は取引關係その他の利害關係はありません。

また、社外取締役及び社外監査役の選任にあたり、当社からの独立性に関する基準又は方針は特に定めておりませんが、選任にあたっては、株式会社東京証券取引所の定める独立役員の確保にあたっての判断基準を参考にしております。

### 役員の報酬等

イ 提出会社の役員区分ごとの報酬等の総額、報酬等の種類別の総額及び対象となる役員の員数

役員区分	報酬等の総額 (百万円)	報酬等の種類別の総額(百万円)		対象となる 役員の員数 (名)
		基本報酬	賞与	
取締役 (社外取締役を除く)	137	116	21	4
監査役 (社外監査役を除く)	12	12		1
社外役員	24	24		4

□ 提出会社の役員ごとの連結報酬等の総額等

連結報酬等の総額が1億円以上である者が存在しないため、記載していません。

八 使用人兼務役員の使用人給与のうち重要なもの

該当事項はありません。

二 役員の報酬等の額又はその算定方法の決定に関する方針

取締役の報酬は、その総額を株主総会において定め、月額報酬については職責を、賞与については成果を評価した上で、会社業績及び配当や従業員の処遇水準などを総合的に勘案し、取締役会にて決定しております。また、社外取締役の報酬は、月額報酬をもって構成しております。

監査役の報酬は、その総額を株主総会において定め、各監査役への配分は監査役の協議により決定しております。

株式の保有状況

イ 保有目的が純投資目的以外の目的である投資株式

銘柄数 20銘柄  
貸借対照表計上額の合計額 2,309百万円

□ 保有目的が純投資目的以外の目的である投資株式の保有区分、銘柄、株式数、貸借対照表計上額及び保有目的  
(前事業年度)  
特定投資株式

銘柄	株式数 (株)	貸借対照表計上額 (百万円)	保有目的
ナガイレーベン(株)	285,600	558	取引関係の維持、向上
(株)常陽銀行	719,091	431	"
(株)みずほフィナンシャルグループ	1,540,334	311	"
オリジン電気(株)	479,000	252	"
(株)オンワードホールディングス	261,080	189	"
(株)広島銀行	314,450	181	"
(株)栃木銀行	120,000	64	"
(株)東京ソワール	178,000	46	"
(株)東邦銀行	58,000	23	"
CYBEROPTICS CORPORATION	19,500	22	"
フィデアホールディングス(株)	56,250	12	"

(注) (株)栃木銀行、(株)東京ソワール、(株)東邦銀行、CYBEROPTICS CORPORATION、フィデアホールディングス(株)は、貸借対照表計上額が資本金額の100分の1以下ではありますが、全11銘柄について記載しております。

みなし保有株式

該当事項はありません。

(当事業年度)  
 特定投資株式

銘柄	株式数 (株)	貸借対照表計上額 (百万円)	保有目的
ナガイレーベン(株)	285,600	591	取引関係の維持、向上
(株)常陽銀行	719,091	413	"
(株)みずほフィナンシャルグループ	1,540,334	375	"
(株)広島銀行	314,450	217	"
(株)オンワードホールディングス	261,080	194	"
オリジン電気(株)	479,000	155	"
(株)栃木銀行	120,000	83	"
(株)東京ソワール	178,000	36	"
(株)東邦銀行	58,000	25	"
CYBEROPTICS CORPORATION	19,500	17	"
フィデアホールディングス(株)	56,250	15	"

(注) オリジン電気(株)、(株)栃木銀行、(株)東京ソワール、(株)東邦銀行、CYBEROPTICS CORPORATION、フィデアホールディングス(株)は、貸借対照表計上額が資本金額の100分の1以下ではありますが、全11銘柄について記載しております。

みなし保有株式

該当事項はありません。

八 保有目的が純投資目的である投資株式

該当事項はありません。

会計監査の状況

当社の会計監査業務を執行した公認会計士は樋口義行、杉本健太郎であり、有限責任監査法人トーマツに所属しております。また、当社の会計監査業務に係る補助者の構成は、以下のとおりであります。

公認会計士	7名
その他	4名

取締役会で決議できる株主総会決議事項

イ 自己株式の取得

当社は、機動的な資本政策の遂行を可能にするため、会社法第165条第2項の規定により、取締役会の決議によって市場取引等により自己株式を取得できる旨を定款で定めております。

ロ 剰余金の配当

当社は、株主への機動的な利益還元を行うため、会社法第454条第5項の規定により、取締役会の決議によって中間配当を行うことができる旨を定款で定めております。

取締役の定数

当社は、取締役を13名以内とする旨を定款で定めております。

**取締役の選任の決議要件**

当社は、取締役の選任決議について、議決権を行使することができる株主の議決権の3分の1以上を有する株主が出席し、その議決権の過半数をもって行う旨を定款で定めております。また、取締役の選任決議は、累積投票によらないものとする旨を定款に定めております。

**株主総会の特別決議要件**

当社は、株主総会の円滑な運営を行うことを目的として、会社法第309条第2項に定める株主総会の特別決議要件について、議決権を行使することができる株主の議決権の3分の1以上を有する株主が出席し、その議決権の3分の2以上をもって行う旨を定款に定めております。

(2) 【監査報酬の内容等】

【監査公認会計士等に対する報酬の内容】

区分	前連結会計年度		当連結会計年度	
	監査証明業務に基づく報酬(百万円)	非監査業務に基づく報酬(百万円)	監査証明業務に基づく報酬(百万円)	非監査業務に基づく報酬(百万円)
提出会社	62		61	
連結子会社	6		5	
計	68		67	

【その他重要な報酬の内容】

前連結会計年度

当社の連結子会社であるJUKI AMERICA, INC.、JUKI CENTRAL EUROPE SP. ZO.O.他は、当社の監査公認会計士等と同一のネットワークに属しているDeloitte Touche Tohmatsu Limitedのメンバーファームに対して、監査証明業務等に基づく報酬として65百万円支払っております。

当連結会計年度

当社の連結子会社であるJUKI AMERICA, INC.、JUKI CENTRAL EUROPE SP. ZO.O.他は、当社の監査公認会計士等と同一のネットワークに属しているDeloitte Touche Tohmatsu Limitedのメンバーファームに対して、監査証明業務等に基づく報酬として63百万円支払っております。

【監査公認会計士等の提出会社に対する非監査業務の内容】

該当事項はありません。

【監査報酬の決定方針】

当社の監査公認会計士等に対する監査報酬は、当社の規模、監査日数、監査業務の内容等を勘案した上で、監査役会の同意を得て決定しております。

## 第5 【経理の状況】

### 1 連結財務諸表及び財務諸表の作成方法について

(1) 当社の連結財務諸表は、「連結財務諸表の用語、様式及び作成方法に関する規則」(昭和51年大蔵省令第28号)に基づいて作成しております。

(2) 当社の財務諸表は、「財務諸表等の用語、様式及び作成方法に関する規則」(昭和38年大蔵省令第59号。以下「財務諸表等規則」という。)に基づいて作成しております。

なお、当社は、特例財務諸表提出会社に該当し、財務諸表等規則第127条の規定により財務諸表を作成していません。

### 2 監査証明について

当社は、金融商品取引法第193条の2第1項の規定に基づき、連結会計年度(平成27年1月1日から平成27年12月31日まで)の連結財務諸表及び事業年度(平成27年1月1日から平成27年12月31日まで)の財務諸表について、有限責任監査法人トーマツにより監査を受けております。

### 3 連結財務諸表等の適正性を確保するための特段の取組みについて

当社は、以下のとおり連結財務諸表等の適正性を確保するための特段の取組みを行っております。

会計基準等の内容を適切に把握できる体制を整備するため、公益財団法人財務会計基準機構へ加入し、会計基準設定主体等の行う研修へ参加しております。

## 1 【連結財務諸表等】

## (1) 【連結財務諸表】

## 【連結貸借対照表】

(単位：百万円)

	前連結会計年度 (平成26年12月31日)	当連結会計年度 (平成27年12月31日)
<b>資産の部</b>		
流動資産		
現金及び預金	9,491	7,906
受取手形及び売掛金	31,275	31,263
商品及び製品	37,685	31,689
仕掛品	4,230	3,532
原材料及び貯蔵品	8,332	7,424
繰延税金資産	3,050	2,595
その他	4,303	2,945
貸倒引当金	579	400
流動資産合計	97,789	86,958
固定資産		
有形固定資産		
建物及び構築物（純額）	3 14,625	3 13,844
機械装置及び運搬具（純額）	3 3,324	3 3,036
工具、器具及び備品（純額）	1,116	1,047
土地	3 6,774	3 6,656
リース資産（純額）	428	342
建設仮勘定	35	97
有形固定資産合計	1 26,304	1 25,024
無形固定資産		
無形固定資産	3 2,216	3 1,797
投資その他の資産		
投資有価証券	2, 3 3,051	2, 3 3,009
長期貸付金	448	432
長期前払費用	473	353
繰延税金資産	124	202
退職給付に係る資産	-	982
その他	2 1,841	2 2,316
貸倒引当金	1,500	1,795
投資その他の資産合計	4,440	5,501
固定資産合計	32,961	32,323
資産合計	130,751	119,281



(単位：百万円)

	前連結会計年度 (平成26年12月31日)	当連結会計年度 (平成27年12月31日)
<b>負債の部</b>		
<b>流動負債</b>		
支払手形及び買掛金	13,892	10,126
短期借入金	3, 5 52,492	3, 5 46,870
リース債務	207	123
未払金	1,906	1,718
未払費用	3,343	3,473
未払法人税等	913	745
賞与引当金	69	60
設備関係支払手形	120	111
為替予約	2,800	-
その他	1,354	1,205
流動負債合計	77,101	64,436
<b>固定負債</b>		
長期借入金	3, 5 21,751	3, 5 20,101
リース債務	297	281
役員退職慰労引当金	171	171
退職給付に係る負債	5,270	5,084
その他	1,148	728
固定負債合計	28,639	26,367
負債合計	105,741	90,803
<b>純資産の部</b>		
<b>株主資本</b>		
資本金	18,044	18,044
資本剰余金	2,094	2,094
利益剰余金	3,754	7,800
自己株式	62	66
株主資本合計	23,831	27,873
<b>その他の包括利益累計額</b>		
その他有価証券評価差額金	817	817
繰延ヘッジ損益	3	-
為替換算調整勘定	695	1,148
退職給付に係る調整累計額	44	136
その他の包括利益累計額合計	163	194
少数株主持分	1,015	799
純資産合計	25,010	28,477
負債純資産合計	130,751	119,281

## 【連結損益計算書及び連結包括利益計算書】

## 【連結損益計算書】

(単位：百万円)

	前連結会計年度 (自 平成26年 1月 1日 至 平成26年12月31日)	当連結会計年度 (自 平成27年 1月 1日 至 平成27年12月31日)
売上高	107,581	112,865
売上原価	1, 5 74,078	1, 5 78,293
売上総利益	33,503	34,571
販売費及び一般管理費	2, 5 25,285	2, 5 27,461
営業利益	8,217	7,110
営業外収益		
受取利息	160	127
受取配当金	102	147
受取手数料	163	193
為替差益	259	-
その他	383	445
営業外収益合計	1,069	914
営業外費用		
支払利息	1,410	1,321
為替差損	-	819
その他	166	155
営業外費用合計	1,576	2,296
経常利益	7,710	5,728
特別利益		
固定資産売却益	3 21	3 50
その他	3	0
特別利益合計	24	51
特別損失		
固定資産除売却損	4 82	4 65
投資有価証券評価損	-	34
減損損失	6 59	6 32
持分変動損失	5	-
その他	-	4
特別損失合計	147	137
税金等調整前当期純利益	7,587	5,642
法人税、住民税及び事業税	1,416	1,625
過年度法人税等	486	-
法人税等調整額	274	364
法人税等合計	1,628	1,989
少数株主損益調整前当期純利益	5,958	3,652
少数株主損失 ( )	100	200
当期純利益	6,058	3,853

【連結包括利益計算書】

(単位：百万円)

	前連結会計年度 (自 平成26年1月1日 至 平成26年12月31日)	当連結会計年度 (自 平成27年1月1日 至 平成27年12月31日)
少数株主損益調整前当期純利益	5,958	3,652
その他の包括利益		
その他有価証券評価差額金	186	0
繰延ヘッジ損益	20	3
為替換算調整勘定	2,100	471
退職給付に係る調整額	-	88
その他の包括利益合計	1 2,307	1 379
包括利益	8,266	3,273
(内訳)		
親会社株主に係る包括利益	8,331	3,495
少数株主に係る包括利益	64	221

【連結株主資本等変動計算書】

前連結会計年度(自 平成26年1月1日 至 平成26年12月31日)

(単位：百万円)

	株主資本				
	資本金	資本剰余金	利益剰余金	自己株式	株主資本合計
当期首残高	15,950		2,304	60	13,585
会計方針の変更による 累積的影響額					
会計方針の変更を反映し た当期首残高	15,950		2,304	60	13,585
当期変動額					
新株の発行	2,094	2,094			4,188
剰余金の配当					
当期純利益			6,058		6,058
自己株式の取得				1	1
自己株式の処分					
自己株式処分差損の振 替					
株主資本以外の項目の 当期変動額（純額）					
当期変動額合計	2,094	2,094	6,058	1	10,245
当期末残高	18,044	2,094	3,754	62	23,831

	その他の包括利益累計額					少数株主持分	純資産合計
	その他 有価証券 評価差額金	繰延ヘッジ 損益	為替換算 調整勘定	退職給付 に係る 調整累計額	その他の 包括利益 累計額合計		
当期首残高	630	23	2,760		2,153	374	11,806
会計方針の変更による 累積的影響額							
会計方針の変更を反映し た当期首残高	630	23	2,760		2,153	374	11,806
当期変動額							
新株の発行							4,188
剰余金の配当							
当期純利益							6,058
自己株式の取得							1
自己株式の処分							
自己株式処分差損の振 替							
株主資本以外の項目の 当期変動額（純額）	186	20	2,065	44	2,317	640	2,957
当期変動額合計	186	20	2,065	44	2,317	640	13,203
当期末残高	817	3	695	44	163	1,015	25,010

当連結会計年度(自 平成27年 1月 1日 至 平成27年12月31日)

(単位：百万円)

	株主資本				
	資本金	資本剰余金	利益剰余金	自己株式	株主資本合計
当期首残高	18,044	2,094	3,754	62	23,831
会計方針の変更による 累積的影響額			1,087		1,087
会計方針の変更を反映し た当期首残高	18,044	2,094	4,841	62	24,918
当期変動額					
新株の発行					
剰余金の配当			895		895
当期純利益			3,853		3,853
自己株式の取得				3	3
自己株式の処分		0		0	0
自己株式処分差損の振 替		0	0		
株主資本以外の項目の 当期変動額(純額)					
当期変動額合計			2,958	3	2,954
当期末残高	18,044	2,094	7,800	66	27,873

	その他の包括利益累計額					少数株主持分	純資産合計
	その他 有価証券 評価差額金	繰延ヘッジ 損益	為替換算 調整勘定	退職給付 に係る 調整累計額	その他の 包括利益 累計額合計		
当期首残高	817	3	695	44	163	1,015	25,010
会計方針の変更による 累積的影響額						7	1,094
会計方針の変更を反映し た当期首残高	817	3	695	44	163	1,022	26,104
当期変動額							
新株の発行							
剰余金の配当							895
当期純利益							3,853
自己株式の取得							3
自己株式の処分							0
自己株式処分差損の振 替							
株主資本以外の項目の 当期変動額(純額)	0	3	453	91	358	223	581
当期変動額合計	0	3	453	91	358	223	2,372
当期末残高	817		1,148	136	194	799	28,477

## 【連結キャッシュ・フロー計算書】

(単位：百万円)

	前連結会計年度 (自 平成26年1月1日 至 平成26年12月31日)	当連結会計年度 (自 平成27年1月1日 至 平成27年12月31日)
<b>営業活動によるキャッシュ・フロー</b>		
税金等調整前当期純利益	7,587	5,642
減価償却費	3,115	2,990
減損損失	59	32
貸倒引当金の増減額(は減少)	523	137
賞与引当金の増減額(は減少)	12	7
退職給付引当金の増減額(は減少)	5,217	-
退職給付に係る負債の増減額(は減少)	5,410	163
退職給付に係る資産の増減額(は増加)	-	62
受取利息及び受取配当金	262	275
支払利息	1,410	1,321
為替差損益(は益)	1,010	259
有形及び無形固定資産除売却損益(は益)	61	15
投資有価証券評価損益(は益)	-	34
売上債権の増減額(は増加)	3,785	704
たな卸資産の増減額(は増加)	1,770	6,631
仕入債務の増減額(は減少)	1,519	3,605
割引手形の増減額(は減少)	49	117
その他	1,982	871
小計	6,594	11,820
利息及び配当金の受取額	262	274
利息の支払額	1,421	1,331
法人税等の支払額又は還付額(は支払)	1,976	1,838
営業活動によるキャッシュ・フロー	3,459	8,924
<b>投資活動によるキャッシュ・フロー</b>		
有形及び無形固定資産の取得による支出	1,727	1,402
有形及び無形固定資産の売却による収入	39	205
投資有価証券の取得による支出	0	0
投資有価証券の売却による収入	4	-
貸付けによる支出	5	8
貸付金の回収による収入	24	21
その他	203	33
投資活動によるキャッシュ・フロー	1,868	1,218
<b>財務活動によるキャッシュ・フロー</b>		
短期借入金の純増減額(は減少)	3,206	3,866
長期借入れによる収入	13,552	9,924
長期借入金の返済による支出	13,323	13,210
社債の償還による支出	10	-
新株予約権の発行による収入	14	-
新株予約権の行使による株式の発行による収入	4,174	-
配当金の支払額	0	889
セールアンド割賦バック取引による収入	674	57
セールアンド割賦バック債務返済による支出	564	638
その他	474	422
財務活動によるキャッシュ・フロー	837	9,044
現金及び現金同等物に係る換算差額	617	275
現金及び現金同等物の増減額(は減少)	3,045	1,613
現金及び現金同等物の期首残高	6,239	9,285
現金及び現金同等物の期末残高	1 9,285	1 7,671

【注記事項】

(連結財務諸表作成のための基本となる重要な事項)

1 連結の範囲に関する事項

(1) 連結子会社数 31社

主要な連結子会社名

連結子会社名は、「第1 企業の概況 4 関係会社の状況」に記載のとおりであります。

(2) 主要な非連結子会社名

JUKI SMT ASIA CO., LTD.

連結の範囲から除いた理由

非連結子会社6社は、いずれも小規模会社であり、合計の総資産、売上高、当期純損益及び利益剰余金等は、いずれも連結財務諸表に重要な影響を及ぼしていないためであります。

2 持分法の適用に関する事項

(1) 持分法を適用した非連結子会社及び関連会社

該当事項はありません。

(2) 持分法を適用しない非連結子会社及び関連会社のうち主要な会社等の名称

主要な非連結子会社名

JUKI SMT ASIA CO., LTD.

主要な関連会社名

偉盛電子科技(深セン)有

持分法を適用しない理由

非連結子会社6社及び関連会社5社は、それぞれ当期純損益及び利益剰余金等に及ぼす影響が軽微であり、かつ、全体としても重要性がないためであります。

3 連結子会社の事業年度等に関する事項

連結子会社の決算日は、JUKI INDIA PVT. LTD.(3月31日)を除き、連結決算日と一致しております。なお、JUKI INDIA PVT. LTD.については、連結決算日で本決算に準じた仮決算を行った財務諸表を基礎としております。

4 会計処理基準に関する事項

(1) 重要な資産の評価基準及び評価方法

有価証券

その他有価証券

時価のあるもの

連結決算日の市場価格等に基づく時価法(評価差額は全部純資産直入法により処理し、売却原価は移動平均法により算定しております。)

時価のないもの

移動平均法による原価法

デリバティブ

原則として時価法

たな卸資産

通常の販売目的で保有するたな卸資産

評価基準は原価法(収益性の低下による簿価切下げの方法)によっております。

(1) 商品及び製品、仕掛品

主として総平均法又は先入先出法

(2) 原材料及び貯蔵品

主として総平均法又は最終仕入原価法

## (2) 重要な減価償却資産の減価償却の方法

### 有形固定資産(リース資産を除く)

連結財務諸表提出会社及び国内連結子会社は定率法によっております。但し、平成10年4月1日以降に取得した建物(建物附属設備は除く)については、定額法によっております。

在外連結子会社は主として定額法によっております。

なお、主な耐用年数は以下のとおりであります。

建物及び構築物	3～50年
機械装置及び運搬具	2～15年
工具、器具及び備品	2～20年

また、平成19年3月31日以前に取得したものについては、償却可能限度額まで償却が終了した翌年から5年間で均等償却する方法によっております。

### 無形固定資産(リース資産を除く)及び長期前払費用

連結財務諸表提出会社及び国内連結子会社は定額法によっております。なお、機器と一体となって販売されるソフトウェアは有効期間(2～5年)に基づく每期均等額以上、自社利用のソフトウェアは利用可能期間(5年)に基づく定額法によっております。

在外連結子会社は定額法によっております。

### リース資産

#### 所有権移転外ファイナンス・リース取引に係るリース資産

リース期間を耐用年数とし、残存価額を零とする定額法によっております。

## (3) 重要な引当金の計上基準

### 貸倒引当金

連結財務諸表提出会社及び国内連結子会社は債権の回収不能による損失に備えるため、一般債権については貸倒実績率により、貸倒懸念債権等特定の債権については個別に回収可能性を勘案した回収不能見込額を計上しております。

在外連結子会社は貸倒見積額を計上しております。

### 賞与引当金

従業員の賞与の支給に備えるため、将来の支給見込額を計上しております。

### 役員退職慰労引当金

役員の退職慰労金の支出に備えるため、連結財務諸表提出会社は内規に基づく支給打切日現在(平成19年6月28日)の支給見込額を計上しております。なお、平成19年6月28日を打切日として、支給打切日以降の役員退職慰労金は廃止しております。また、連結子会社8社は内規に基づく期末要支給額を計上しております。

## (4) 退職給付に係る会計処理の方法

### 退職給付見込額の期間帰属方法

退職給付債務の算定にあたり、退職給付見込額を当連結会計年度末までの期間に帰属させる方法については、給付算定式基準によっております。

### 数理計算上の差異及び過去勤務費用の費用処理方法

数理計算上の差異については、各連結会計年度の発生時における従業員の平均残存勤務期間以内の一定の年数(10年)による定額法により按分した額をそれぞれ発生の翌連結会計年度から費用処理しております。

過去勤務費用については、発生会計年度に一括償却しております。

### 小規模企業等における簡便法の採用

一部の連結子会社は、退職給付に係る負債及び退職給付費用の計算に、退職給付に係る期末自己都合要支給額等を退職給付債務とする方法を用いた簡便法を適用しております。



(5) 重要な外貨建の資産又は負債の本邦通貨への換算の基準

外貨建金銭債権債務は、連結決算日の直物為替相場により円貨に換算し、換算差額は損益として処理しております。なお、在外連結子会社の資産及び負債は、連結決算日の直物為替相場により円貨に換算し、収益及び費用は期中平均相場により円貨に換算し、換算差額は純資産の部における為替換算調整勘定及び少数株主持分に含めております。

(6) 重要なヘッジ会計の方法

ヘッジ会計の方法

繰延ヘッジ処理によっております。

なお、為替予約については振当処理の要件を満たしている場合は振当処理を、金利スワップについては特例処理の要件を満たしている場合は特例処理を採用しております。

ヘッジ手段とヘッジ対象

ヘッジ手段	ヘッジ対象
金利スワップ 為替予約	長期借入金 外貨建債権(予定取引を含む)

ヘッジ方針

内規に基づき、連結財務諸表提出会社の財務担当部門の管理のもとに実需の範囲内での取引(予定取引を含む)に限定し、将来の金利変動及び為替変動のリスク回避のためのヘッジを目的としております。

ヘッジ有効性評価の方法

ヘッジ開始時点で金利変動または為替変動の相殺の有効性を評価し、その後ヘッジ期間を通じて当初決めた有効性の評価方法を用いて、決算日毎に高い有効性が保たれていることを確かめております。なお、為替予約については、ヘッジ対象とヘッジ手段の重要な条件が同一であり、為替相場の変動によるキャッシュ・フローの変動を完全に相殺するものと想定されるためヘッジ有効性の評価は省略しております。また、特例処理による金利スワップについても有効性の評価を省略しております。

(7) 連結キャッシュ・フロー計算書における資金の範囲

連結キャッシュ・フロー計算書における資金(現金及び現金同等物)は、手許現金、随時引き出し可能な預金及び容易に換金可能であり、かつ、価値の変動について僅少なりリスクしか負わない取得日から3ヵ月以内に償還期限の到来する短期投資からなっております。

(8) その他連結財務諸表作成のための重要な事項

消費税等の会計処理

消費税等の会計処理は税抜方式によっております。

(会計方針の変更)

「退職給付に関する会計基準」(企業会計基準第26号 平成24年5月17日。以下「退職給付会計基準」という。)及び「退職給付に関する会計基準の適用指針」(企業会計基準適用指針第25号 平成27年3月26日。以下「退職給付適用指針」という。)を、退職給付会計基準第35項本文及び退職給付適用指針第67項本文に掲げられた定めについて当連結会計年度より適用し、退職給付債務及び勤務費用の計算方法を見直し、退職給付見込額の期間帰属方法を期間定額基準から給付算定式基準へ変更するとともに、割引率の決定方法を従業員の平均残存勤務期間に近似した年数に基づく割引率から退職給付の支払見込期間及び支払見込期間ごとの金額を反映した単一の加重平均割引率を使用する方法へ変更しております。

退職給付会計基準等の適用については、退職給付会計基準第37項に定める経過的な取扱いに従って、当連結会計年度の期首において、退職給付債務及び勤務費用の計算方法の変更に伴う影響額を利益剰余金に加減しております。

この結果、当連結会計年度の期首の退職給付に係る資産が806百万円増加し、退職給付に係る負債が394百万円減少するとともに、利益剰余金が1,087百万円増加しております。また、当連結会計年度の営業利益、経常利益及び税金等調整前当期純利益に与える影響は軽微であります。

なお、当連結会計年度の1株当たり純資産額が34円84銭増加しております。また、1株当たり当期純利益に与える影響は軽微であります。

(未適用の会計基準等)

- ・「企業結合に関する会計基準」(企業会計基準第21号 平成25年9月13日)
- ・「連結財務諸表に関する会計基準」(企業会計基準第22号 平成25年9月13日)
- ・「事業分離等に関する会計基準」(企業会計基準第7号 平成25年9月13日)
- ・「1株当たり当期純利益に関する会計基準」(企業会計基準第2号 平成25年9月13日)
- ・「企業結合会計基準及び事業分離等会計基準に関する適用指針」(企業会計基準適用指針第10号 平成25年9月13日)
- ・「1株当たり当期純利益に関する会計基準の適用指針」(企業会計基準適用指針第4号 平成25年9月13日)

(1) 概要

本会計基準等は、子会社株式の追加取得等において支配が継続している場合の子会社に対する親会社の持分変動の取扱い、取得関連費用の取扱い、当期純利益の表示及び少数株主持分から非支配株主持分への変更、暫定的な会計処理の取扱いを中心に改正されたものです。

(2) 適用予定日

平成28年12月期の期首より適用予定です。なお、暫定的な会計処理の取扱いについては、平成28年12月期の期首以後実施される企業結合から適用予定です。

(3) 当該会計基準等の適用による影響

影響額は、当連結財務諸表の作成時において評価中です。

- ・「繰延税金資産の回収可能性に関する適用指針」(企業会計基準適用指針第26号 平成27年12月28日)

(1) 概要

繰延税金資産の回収可能性に関する取扱いについて、監査委員会報告第66号「繰延税金資産の回収可能性の判断に関する監査上の取扱い」の枠組み、すなわち企業を5つに分類し、当該分類に応じて繰延税金資産の計上額を見積る枠組みを基本的に踏襲した上で、以下の取扱いについて必要な見直しが行われております。

(分類1)から(分類5)に係る分類の要件をいずれも満たさない企業の取扱い

(分類2)及び(分類3)に係る分類の要件

(分類2)に該当する企業におけるスケジューリング不能な将来減算一時差異に関する取扱い

(分類3)に該当する企業における将来の一時差異等加減算前課税所得の合理的な見積可能期間に関する取扱い

(分類4)に係る分類の要件を満たす企業が(分類2)又は(分類3)に該当する場合の取扱い

(2) 適用予定日

平成29年12月期の期首より適用予定です。

(3) 当該会計基準等の適用による影響

影響額は、当連結財務諸表の作成時において評価中です。

## (連結貸借対照表関係)

## 1 有形固定資産の減価償却累計額

	前連結会計年度 (平成26年12月31日)	当連結会計年度 (平成27年12月31日)
有形固定資産の減価償却累計額	41,626百万円	41,674百万円

(注) 減損損失累計額については、減価償却累計額に含めて表示しております。

## 2 非連結子会社及び関連会社項目

	前連結会計年度 (平成26年12月31日)	当連結会計年度 (平成27年12月31日)
投資有価証券 (株式)	238百万円	238百万円
その他 (出資金)	48 "	45 "

## 3 担保資産及び担保付債務

## (1) 担保に供している資産は、以下のとおりであります。

	前連結会計年度 (平成26年12月31日)	当連結会計年度 (平成27年12月31日)
建物及び構築物	12,683百万円	3,816百万円
機械装置及び運搬具	975 "	808 "
土地	5,546 "	2,402 "
無形固定資産	331 "	313 "
投資有価証券	1,994 "	2,010 "
計	21,532百万円	9,352百万円

## 上記資産のうち財団抵当に供している資産

	前連結会計年度 (平成26年12月31日)	当連結会計年度 (平成27年12月31日)
建物及び構築物	3,127百万円	2,969百万円
機械装置及び運搬具	329 "	287 "
土地	1,893 "	1,893 "
計	5,350百万円	5,150百万円

## (2) 担保付債務は、以下のとおりであります。

	前連結会計年度 (平成26年12月31日)	当連結会計年度 (平成27年12月31日)
短期借入金	32,315百万円	25,914百万円
長期借入金	18,096 "	16,260 "
計	50,411百万円	42,174百万円

## 上記のうち財団抵当に対応する債務

	前連結会計年度 (平成26年12月31日)	当連結会計年度 (平成27年12月31日)
短期借入金	26,312百万円	21,459百万円
長期借入金	15,642 "	14,010 "
計	41,955百万円	35,469百万円

## 4 受取手形割引高

	前連結会計年度 (平成26年12月31日)	当連結会計年度 (平成27年12月31日)
受取手形割引高	93百万円	211百万円

5 借入金のうち次の金額には、主に下記内容の財務制限条項が付されております。

	前連結会計年度 (平成26年12月31日)	当連結会計年度 (平成27年12月31日)
長期借入金（短期借入金を含む）	11,761百万円	5,652百万円

(注) 主な財務制限条項：各年度の決算期における連結の損益計算書に示される経常損益が、2期連続して損失とならないようにすること。

(連結損益計算書関係)

1 通常の販売目的で保有するたな卸資産の収益性の低下による簿価切下額は、次のとおりであります。

	前連結会計年度 (自 平成26年1月1日 至 平成26年12月31日)	当連結会計年度 (自 平成27年1月1日 至 平成27年12月31日)
売上原価	548百万円	55百万円

2 販売費及び一般管理費のうち主要な費目及び金額は、次のとおりであります。

	前連結会計年度 (自 平成26年1月1日 至 平成26年12月31日)	当連結会計年度 (自 平成27年1月1日 至 平成27年12月31日)
荷造運搬費	2,788百万円	2,941百万円
貸倒引当金繰入額	260 "	202 "
給与手当	7,787 "	8,183 "
賞与引当金繰入額	27 "	12 "
退職給付費用	447 "	560 "
役員退職慰労引当金繰入額	9 "	3 "
減価償却費	1,290 "	1,212 "

3 固定資産売却益の内訳は、次のとおりであります。

	前連結会計年度 (自 平成26年1月1日 至 平成26年12月31日)	当連結会計年度 (自 平成27年1月1日 至 平成27年12月31日)
機械装置及び運搬具	11百万円	9百万円
工具、器具及び備品	9 "	14 "
土地		25 "
計	21百万円	50百万円

4 固定資産除売却損の内訳は、次のとおりであります。

	前連結会計年度 (自 平成26年1月1日 至 平成26年12月31日)	当連結会計年度 (自 平成27年1月1日 至 平成27年12月31日)
建物及び構築物	42百万円	11百万円
機械装置及び運搬具	10 "	30 "
工具、器具及び備品	19 "	17 "
その他	10 "	5 "
計	82百万円	65百万円

5 一般管理費及び当期製造費用に含まれる研究開発費は、次のとおりであります。

	前連結会計年度	当連結会計年度
	(自 平成26年 1月 1日 至 平成26年12月31日)	(自 平成27年 1月 1日 至 平成27年12月31日)
研究開発費の総額	4,826百万円	4,871百万円

6 減損損失

当社グループは、以下の資産グループについて減損損失を計上しております。

前連結会計年度(自 平成26年 1月 1日 至 平成26年12月31日)

用途	種類	場所	金額
事業用資産	工具、器具及び備品他	スイス 他	59百万円
計			59百万円

当社は、事業用資産については、事業部門単位ごとに、連結子会社は各社を一つの単位としてグルーピングを行っております。また、遊休資産及び賃貸不動産については個別物件ごとにグルーピングを行っております。

事業用資産については当初想定していた収益が見込めなくなったことから、帳簿価額を回収可能価額まで減額し、当該減少額を減損損失として特別損失に計上しております。

回収可能価額は正味売却価額により測定しており、事業用資産については零として評価しております。

減損損失の内訳は、機械装置及び運搬具 4 百万円、工具、器具及び備品48百万円及びリース資産 7 百万円です。

当連結会計年度(自 平成27年 1月 1日 至 平成27年12月31日)

用途	種類	場所	金額
事業用資産	機械装置及び運搬具他	アメリカ	32百万円
計			32百万円

当社は、事業用資産については、事業部門単位ごとに、連結子会社は各社を一つの単位としてグルーピングを行っております。また、遊休資産及び賃貸不動産については個別物件ごとにグルーピングを行っております。

事業用資産については当初想定していた収益が見込めなくなったことから、帳簿価額を回収可能価額まで減額し、当該減少額を減損損失として特別損失に計上しております。

回収可能価額は正味売却価額により測定しており、事業用資産については零として評価しております。

減損損失の内訳は、機械装置及び運搬具12百万円、工具、器具及び備品 5 百万円及び無形固定資産14百万円です。

(連結包括利益計算書関係)

1 その他の包括利益に係る組替調整額及び税効果額

	前連結会計年度 (自 平成26年 1月 1日 至 平成26年12月31日)	当連結会計年度 (自 平成27年 1月 1日 至 平成27年12月31日)
その他有価証券評価差額金		
当期発生額	266百万円	43百万円
組替調整額	3 "	34 "
税効果調整前	263百万円	9百万円
税効果額	76 "	10 "
その他有価証券評価差額金	186百万円	0百万円
繰延ヘッジ損益		
当期発生額	1百万円	0百万円
組替調整額	28 "	4 "
税効果調整前	27百万円	4百万円
税効果額	7 "	1 "
繰延ヘッジ損益	20百万円	3百万円
為替換算調整勘定		
当期発生額	2,100百万円	471百万円
退職給付に係る調整額		
当期発生額		20百万円
組替調整額		34 "
税効果調整前		54百万円
税効果額		33 "
退職給付に係る調整額		88百万円
その他の包括利益合計	2,307百万円	379百万円

(連結株主資本等変動計算書関係)

前連結会計年度(自 平成26年 1月 1日 至 平成26年12月31日)

1 発行済株式に関する事項

株式の種類	当連結会計年度期首	増加	減少	当連結会計年度末
普通株式(株)	129,370,899	20,000,000		149,370,899

(変動事由の概要)

増加数の内訳は、次のとおりであります。

新株予約権の行使(新株の発行)による増加 20,000,000株

2 自己株式に関する事項

株式の種類	当連結会計年度期首	増加	減少	当連結会計年度末
普通株式(株)	161,683	6,728		168,411

(変動事由の概要)

増加数の内訳は、次のとおりであります。

単元未満株式の買取りによる増加 6,728株

### 3 配当に関する事項

#### (1) 配当金支払額

該当事項はありません。

#### (2) 基準日が当連結会計年度に属する配当のうち、配当の効力発生日が翌連結会計年度となるもの

決議	株式の種類	配当の原資	配当金の総額 (百万円)	1株当たり 配当額(円)	基準日	効力発生日
平成27年3月26日 定時株主総会	普通株式	利益剰余金	596	4.00	平成26年12月31日	平成27年3月27日

当連結会計年度(自 平成27年1月1日 至 平成27年12月31日)

#### 1 発行済株式に関する事項

株式の種類	当連結会計年度期首	増加	減少	当連結会計年度末
普通株式(株)	149,370,899		119,496,720	29,874,179

(変動事由の概要)

減少数の内訳は、次のとおりであります。

株式併合による減少 119,496,720株

#### 2 自己株式に関する事項

株式の種類	当連結会計年度期首	増加	減少	当連結会計年度末
普通株式(株)	168,411	5,994	138,316	36,089

(変動事由の概要)

増減数の内訳は、次のとおりであります。

単元未満株式の買取りによる増加 5,994株 (株式併合前 4,384株 株式併合後 1,610株)

株式併合による減少 138,236株

単元未満株式の売渡請求による減少 80株 (株式併合後)

### 3 配当に関する事項

#### (1) 配当金支払額

決議	株式の種類	配当金の総額 (百万円)	1株当たり 配当額(円)	基準日	効力発生日
平成27年3月26日 定時株主総会	普通株式	596	4.00	平成26年12月31日	平成27年3月27日
平成27年8月6日 取締役会	普通株式	298	2.00	平成27年6月30日	平成27年9月8日

(注) 平成27年3月26日開催の第100回定時株主総会決議により、平成27年7月1日付で普通株式5株につき1株の割合で株式併合を行っております。1株当たり配当額については、株式併合前の実際の金額を記載しております。株式併合を考慮した場合の平成27年3月26日定時株主総会決議の1株当たり配当額は20円となり、平成27年8月6日取締役会決議の1株当たり配当額は10円となります。

#### (2) 基準日が当連結会計年度に属する配当のうち、配当の効力発生日が翌連結会計年度となるもの

決議	株式の種類	配当の原資	配当金の総額 (百万円)	1株当たり 配当額(円)	基準日	効力発生日
平成28年3月29日 定時株主総会	普通株式	利益剰余金	745	25.00	平成27年12月31日	平成28年3月30日

(連結キャッシュ・フロー計算書関係)

- 1 現金及び現金同等物の期末残高と連結貸借対照表に掲記されている科目の金額との関係は、次のとおりであります。

	前連結会計年度 (自 平成26年1月1日 至 平成26年12月31日)	当連結会計年度 (自 平成27年1月1日 至 平成27年12月31日)
現金及び預金	9,491百万円	7,906百万円
預入期間が3か月を超える定期預金	205 "	235 "
現金及び現金同等物	9,285百万円	7,671百万円

2 重要な非資金取引の内容

前連結会計年度(自 平成26年1月1日 至 平成26年12月31日)

当連結会計年度に会社分割(吸収分割)によりソニー株式会社及びその子会社であるソニーイーエムシーエス株式会社から承継した資産及び負債の主な内訳は次のとおりであります。

固定資産	762百万円
資産合計	762百万円
流動負債	62百万円
負債合計	62百万円

当連結会計年度(自 平成27年1月1日 至 平成27年12月31日)

該当事項はありません。

(リース取引関係)

1 ファイナンス・リース取引

(借主側)

所有権移転外ファイナンス・リース取引

(1) リース資産の内容

有形固定資産

主として、縫製機器事業における生産設備(機械装置及び運搬具)及び金型(工具、器具及び備品)であります。

無形固定資産

主として、連結財務諸表提出会社における基幹システムに関するソフトウェアであります。

(2) リース資産の減価償却の方法

連結財務諸表作成のための基本となる重要な事項「4 会計処理基準に関する事項」の「(2) 重要な減価償却資産の減価償却の方法」に記載のとおりであります。

2 オペレーティング・リース取引

(借主側)

オペレーティング・リース取引のうち解約不能のものに係る未経過リース料

	前連結会計年度 (平成26年12月31日)	当連結会計年度 (平成27年12月31日)
1年内	203百万円	228百万円
1年超	307 "	329 "
合計	511百万円	558百万円



(金融商品関係)

1 金融商品の状況に関する事項

(1) 金融商品に対する取組方針

当社グループは、設備投資計画に基づき、必要な資金は主として金融機関からの借入により調達しており、また、一時的な余資は安全性の高い金融資産で運用しております。デリバティブは、為替変動や借入金の金利変動リスクを回避するために利用し、投機的な取引は行わない方針であります。

(2) 金融商品の内容及びそのリスク並びに管理体制

営業債権である受取手形及び売掛金は、顧客の信用リスクに晒されておりますが、当該リスクに関しては担当部署での与信管理規程等に沿って貸倒れリスクの低減を図っております。

投資有価証券は主として株式であり、市場価格の変動リスクに晒されております。なお、上場株式については毎月時価の把握を行っております。

営業債務である支払手形及び買掛金は、ほとんどが1年以内の支払期日であります。

借入金の使途は運転資金(主として短期)及び設備投資資金(長期)であり、一部の長期借入金の金利変動リスクに対して金利スワップ取引を実施して、支払利息の固定化を実施しております。

デリバティブ取引の執行・管理については、取引権限等を定めた内部管理規程に従って行っており、また、デリバティブの利用にあたっては、信用リスクを軽減するために、格付の高い金融機関とのみ取引を行っております。

また、営業債務や借入金は、流動性リスクに晒されておりますが、当社グループでは各社が月次で作成する資金繰計画などで管理しております。

なお、ヘッジ会計に関するヘッジ手段とヘッジ対象、ヘッジの方針、ヘッジの有効性の評価方法等については、前述の「4 会計処理基準に関する事項」の「(6)重要なヘッジ会計の方法」をご参照ください。

(3) 金融商品の時価等に関する事項についての補足説明

「デリバティブ取引関係」注記におけるデリバティブ取引に関する契約額等については、その金額自体がデリバティブ取引に係る市場リスクを示すものではありません。

## 2 金融商品の時価等に関する事項

連結貸借対照表計上額、時価及びこれらの差額については、次のとおりであります。なお、時価を把握することが極めて困難と認められるものは、次表には含まれておりません((注2)をご参照ください。)

前連結会計年度(平成26年12月31日)

	連結貸借対照表 計上額(*1) (百万円)	時価(*1) (百万円)	差額 (百万円)
(1) 現金及び預金	9,491	9,491	
(2) 受取手形及び売掛金(*2)	30,706	30,706	
(3) 投資有価証券			
其他有価証券	2,629	2,629	
(4) 支払手形及び買掛金	(13,892)	(13,892)	
(5) 短期借入金(*3)	(39,991)	(39,991)	
(6) 長期借入金(*3)	(34,251)	(34,318)	66
(7) デリバティブ取引			
ヘッジ会計が適用されていないもの	(2,789)	(2,789)	
ヘッジ会計が適用されているもの	(4)	(4)	

当連結会計年度(平成27年12月31日)

	連結貸借対照表 計上額(*1) (百万円)	時価(*1) (百万円)	差額 (百万円)
(1) 現金及び預金	7,906	7,906	
(2) 受取手形及び売掛金(*2)	30,862	30,862	
(3) 投資有価証券			
其他有価証券	2,586	2,586	
(4) 支払手形及び買掛金	(10,126)	(10,126)	
(5) 短期借入金(*3)	(35,554)	(35,554)	
(6) 長期借入金(*3)	(31,416)	(31,496)	79
(7) デリバティブ取引			
ヘッジ会計が適用されていないもの	263	263	
ヘッジ会計が適用されているもの			

(\*1)負債に計上されているものについては、( )で示しております。

(\*2)受取手形及び売掛金に対応する貸倒引当金を控除しております。

(\*3)連結貸借対照表上、短期借入金に含まれている1年内返済予定長期借入金は長期借入金に含めて記載しております。

(注1)金融商品の時価の算定方法並びに有価証券及びデリバティブ取引に関する事項

(1) 現金及び預金、並びに(2) 受取手形及び売掛金

これらは短期間で決済されるため、時価は帳簿価額にほぼ等しいことから、当該帳簿価額によっております。

(3) 投資有価証券

これらの時価について、株式は取引所の価格によっております。また、保有目的ごとの有価証券に関する注記事項については、「有価証券関係」の注記をご参照ください。

(4) 支払手形及び買掛金、並びに(5) 短期借入金

これらは短期間で決済されるため、時価は帳簿価額にほぼ等しいことから、当該帳簿価額によっております。

(6) 長期借入金

長期借入金の時価については、元利金の合計額を同様の新規借入を行った場合に想定される利率で割り引いて算定する方法によっております。変動金利による長期借入金のうち、金利スワップの特例処理の対象とされているものについては(下記(7)参照)、当該金利スワップと一体として処理された元利金の合計額を、同様の借入を行った場合に適用される合理的に見積られる利率で割り引いて算定する方法によっております。

(7) デリバティブ取引

「デリバティブ取引関係」の注記をご参照ください。

(注2)時価を把握することが極めて困難と認められる金融商品の連結貸借対照表計上額

区分	平成26年12月31日	平成27年12月31日
非上場株式	422百万円	422百万円

上記については、市場価格がなく、時価を把握することが極めて困難と認められるため、「(3)投資有価証券 その他有価証券」には含めておりません。

(注3)金銭債権及び満期のある有価証券の連結決算日後の償還予定額  
 前連結会計年度(平成26年12月31日)

	1年以内 (百万円)	1年超 5年以内 (百万円)
現金及び預金	9,491	
受取手形及び売掛金	31,275	
合計	40,767	

当連結会計年度(平成27年12月31日)

	1年以内 (百万円)	1年超 5年以内 (百万円)
現金及び預金	7,906	
受取手形及び売掛金	31,263	
合計	39,170	

(注4)短期借入金及び長期借入金の連結決算日後の返済予定額  
 前連結会計年度(平成26年12月31日)

	1年以内 (百万円)	1年超 2年以内 (百万円)	2年超 3年以内 (百万円)	3年超 4年以内 (百万円)	4年超 5年以内 (百万円)	5年超 (百万円)
短期借入金	39,991					
長期借入金	12,500	9,326	6,680	4,083	1,562	97
合計	52,492	9,326	6,680	4,083	1,562	97

当連結会計年度(平成27年12月31日)

	1年以内 (百万円)	1年超 2年以内 (百万円)	2年超 3年以内 (百万円)	3年超 4年以内 (百万円)	4年超 5年以内 (百万円)	5年超 (百万円)
短期借入金	35,554					
長期借入金	11,315	8,670	6,073	3,552	1,804	
合計	46,870	8,670	6,073	3,552	1,804	

(有価証券関係)

1 その他有価証券

前連結会計年度(平成26年12月31日)

		連結貸借対照表 計上額(百万円)	取得原価 (百万円)	差額 (百万円)
連結貸借対照表計上額が取得原価を超えるもの	(1) 株式	2,363	1,260	1,102
	(2) その他	234	196	38
	小計	2,598	1,457	1,141
連結貸借対照表計上額が取得原価を超えないもの	(1) 株式			
	(2) その他	30	33	2
	小計	30	33	2
合計		2,629	1,490	1,139

当連結会計年度(平成27年12月31日)

		連結貸借対照表 計上額(百万円)	取得原価 (百万円)	差額 (百万円)
連結貸借対照表計上額が取得原価を超えるもの	(1) 株式	2,111	1,078	1,033
	(2) その他	242	197	45
	小計	2,353	1,275	1,078
連結貸借対照表計上額が取得原価を超えないもの	(1) 株式	203	204	0
	(2) その他	29	33	3
	小計	233	237	4
合計		2,586	1,513	1,073

2 連結会計年度中に売却したその他有価証券

前連結会計年度(自 平成26年1月1日 至 平成26年12月31日)

種類	売却額 (百万円)	売却益の合計額 (百万円)	売却損の合計額 (百万円)
株式	4	3	
その他			
合計	4	3	

当連結会計年度(自 平成27年1月1日 至 平成27年12月31日)

該当事項はありません。

3 減損処理を行った有価証券

当連結会計年度において、有価証券について34百万円(その他有価証券の株式34百万円)減損処理を行っております。

なお、減損処理にあたっては、期末における時価が取得原価に比べ50%以上下落した場合には原則として減損処理を行い、30~50%程度下落した場合には、回復可能性を考慮して必要と認められた額について減損処理を行っております。

(デリバティブ取引関係)

1 ヘッジ会計が適用されていないデリバティブ取引

(1) 通貨関連

前連結会計年度(平成26年12月31日)

区分	取引の種類	契約額等 (百万円)	契約額等のうち1年超 (百万円)	時価 (百万円)	評価損益 (百万円)
市場取引以外の取引	(為替予約取引)				
	売建				
	米ドル	18,129		2,662	2,662
	ユーロ	3,069		138	138
	買建				
	米ドル	8		10	10
	合計	21,208		2,789	2,789

(注) 時価の算定方法

先物為替相場及び取引先金融機関から提示された価格等によっております。

当連結会計年度(平成27年12月31日)

区分	取引の種類	契約額等 (百万円)	契約額等のうち1年超 (百万円)	時価 (百万円)	評価損益 (百万円)
市場取引以外の取引	(為替予約取引)				
	売建				
	米ドル	12,803		215	215
	ユーロ	1,164		48	48
	買建				
	米ドル				
	合計	13,967		263	263

(注) 時価の算定方法

先物為替相場及び取引先金融機関から提示された価格等によっております。

(2) 金利関連

該当事項はありません。

2 ヘッジ会計が適用されているデリバティブ取引

(1) 通貨関連

該当事項はありません。

(2) 金利関連

前連結会計年度(平成26年12月31日)

ヘッジ会計の方法	取引の種類	主なヘッジ対象	契約額等 (百万円)	契約額等のうち1年超(百万円)	時価 (百万円)
原則的処理方法	金利スワップ取引	長期借入金	1,300		4
	支払固定・受取変動				
金利スワップの特例処理	金利スワップ取引	長期借入金	1,000	760	(*)
	支払固定・受取変動				
	合計		2,300	760	4

(注) 時価の算定方法

取引先金融機関から提示された価格等によっております。

(\*) 金利スワップの特例処理によるものは、ヘッジ対象とされている長期借入金と一体として処理されているため、その時価は、当該長期借入金の時価に含めて記載しております。

当連結会計年度(平成27年12月31日)

ヘッジ会計の方法	取引の種類	主なヘッジ対象	契約額等 (百万円)	契約額等のうち 1年超(百万円)	時価 (百万円)
原則的処理方法	金利スワップ取引 支払固定・受取変動	長期借入金			
金利スワップの特例処理	金利スワップ取引 支払固定・受取変動	長期借入金	1,450	970	(*)
合計			1,450	970	

(注) 時価の算定方法

取引先金融機関から提示された価格等によっております。

(\*) 金利スワップの特例処理によるものは、ヘッジ対象とされている長期借入金と一体として処理されているため、その時価は、当該長期借入金の時価に含めて記載しております。

(退職給付関係)

### 1 採用している退職給付制度の概要

連結財務諸表提出会社及び主要な国内連結子会社は、確定給付企業年金制度及び退職一時金制度を採用しており、一部の連結子会社は確定給付企業年金制度、確定拠出年金制度、退職一時金制度及び中小企業退職金共済制度を採用しております。

また、従業員の退職等に際して割増退職金を支払う場合があります。

なお、一部の連結子会社は、簡便法により退職給付に係る負債及び退職給付費用を計算しております。

### 2 確定給付制度

(1) 退職給付債務の期首残高と期末残高の調整表(簡便法を適用した制度を除く。)

	(百万円)	
	前連結会計年度 (自 平成26年1月1日 至 平成26年12月31日)	当連結会計年度 (自 平成27年1月1日 至 平成27年12月31日)
退職給付債務の期首残高	9,323	9,690
会計方針の変更による累積的影響額		1,201
会計方針の変更を反映した期首残高	9,323	8,489
勤務費用	527	635
利息費用	112	61
数理計算上の差異の発生額	87	5
退職給付の支払額	414	717
過去勤務費用の発生額		52
その他	53	7
退職給付債務の期末残高	9,690	8,508

(2) 年金資産の期首残高と期末残高の調整表(簡便法を適用した制度を除く。)

	(百万円)	
	前連結会計年度 (自 平成26年1月1日 至 平成26年12月31日)	当連結会計年度 (自 平成27年1月1日 至 平成27年12月31日)
年金資産の期首残高	4,540	5,035
期待運用収益	113	121
数理計算上の差異の発生額	306	22
事業主からの拠出額	301	300
退職給付の支払額	228	458
その他	2	1
年金資産の期末残高	5,035	5,022

(3) 簡便法を適用した制度の、退職給付に係る負債の期首残高と期末残高の調整表

	(百万円)	
	前連結会計年度 (自 平成26年 1月 1日 至 平成26年12月31日)	当連結会計年度 (自 平成27年 1月 1日 至 平成27年12月31日)
退職給付に係る負債の期首残高	618	615
退職給付費用	58	77
退職給付の支払額	30	70
制度への拠出額	30	31
その他		63
退職給付に係る負債の期末残高	615	654

(4) 退職給付債務及び年金資産の期末残高と連結貸借対照表に計上された退職給付に係る負債及び退職給付に係る資産の調整表

	(百万円)	
	前連結会計年度 (平成26年12月31日)	当連結会計年度 (平成27年12月31日)
積立型制度の退職給付債務	5,415	4,588
年金資産	5,315	5,307
	100	719
非積立型制度の退職給付債務	5,170	4,820
連結貸借対照表に計上された負債と資産の純額	5,270	4,101
退職給付に係る負債	5,270	5,084
退職給付に係る資産		982
連結貸借対照表に計上された負債と資産の純額	5,270	4,101

(注) 簡便法を適用した制度を含みます。

(5) 退職給付費用及びその内訳項目の金額

	(百万円)	
	前連結会計年度 (自 平成26年 1月 1日 至 平成26年12月31日)	当連結会計年度 (自 平成27年 1月 1日 至 平成27年12月31日)
勤務費用	527	635
利息費用	112	61
期待運用収益	113	121
数理計算上の差異の費用処理額	58	27
簡便法で計算した退職給付費用	58	77
過去勤務費用の費用処理額		52
その他		6
確定給付制度に係る退職給付費用	643	726

(6) 退職給付に係る調整額

退職給付に係る調整額に計上した項目(税効果控除前)の内訳は次のとおりであります。

	(百万円)	
	前連結会計年度 (自 平成26年 1月 1日 至 平成26年12月31日)	当連結会計年度 (自 平成27年 1月 1日 至 平成27年12月31日)
数理計算上の差異		54
合計		54

(7) 退職給付に係る調整累計額

退職給付に係る調整累計額に計上した項目(税効果控除前)の内訳は次のとおりであります。

	(百万円)	
	前連結会計年度 (平成26年12月31日)	当連結会計年度 (平成27年12月31日)
未認識数理計算上の差異	139	194
合計	139	194

(8) 年金資産に関する事項

年金資産の主な内訳

年金資産合計に対する主な分類ごとの比率は、次のとおりであります。

	前連結会計年度 (平成26年12月31日)	当連結会計年度 (平成27年12月31日)
債券	26%	41%
株式	52%	36%
一般勘定	12%	13%
その他	10%	10%
合計	100%	100%

長期期待運用収益率の設定方法

年金資産の長期期待運用収益率を決定するため、現在及び予想される年金資産の配分と、年金資産を構成する多様な資産からの現在及び将来期待される長期の収益率を考慮しております。

(9) 数理計算上の計算基礎に関する事項

主要な数理計算上の計算基礎(加重平均で表している。)

	前連結会計年度 (自 平成26年1月1日 至 平成26年12月31日)	当連結会計年度 (自 平成27年1月1日 至 平成27年12月31日)
割引率	1.0%	0.7%
長期期待運用収益率	2.5%	2.5%
予定昇給率	主として4.8%	主として4.8%

3 確定拠出制度

当社の連結子会社の確定拠出制度への要拠出額は、前連結会計年度115百万円、当連結会計年度105百万円であります。



## (税効果会計関係)

## 1 繰延税金資産及び繰延税金負債の発生の主な原因別の内訳

	前連結会計年度 (平成26年12月31日)	当連結会計年度 (平成27年12月31日)
<b>繰延税金資産(流動)</b>		
賞与引当金	23百万円	12百万円
未払事業税	66 "	35 "
棚卸資産評価損	779 "	979 "
棚卸資産未実現利益	2,297 "	2,022 "
貸倒引当金	218 "	98 "
繰越欠損金	1,936 "	1,359 "
その他	337 "	361 "
計	5,657 "	4,870 "
評価性引当額	2,598 "	2,270 "
繰延税金負債との相殺	9 "	4 "
差引：繰延税金資産(流動)の純額	3,050百万円	2,595百万円
<b>繰延税金負債(流動)</b>		
その他	45百万円	5百万円
繰延税金資産との相殺	9 "	4 "
差引：繰延税金負債(流動)の純額	36百万円	1百万円
<b>繰延税金資産(固定)</b>		
退職給付に係る負債	1,647百万円	1,538百万円
投資有価証券評価損	46 "	41 "
繰越欠損金	3,733 "	2,807 "
貸倒引当金	523 "	565 "
その他	501 "	615 "
計	6,452 "	5,567 "
評価性引当額	6,007 "	4,946 "
繰延税金負債との相殺	319 "	418 "
差引：繰延税金資産(固定)の純額	124百万円	202百万円
<b>繰延税金負債(固定)</b>		
退職給付に係る資産		317百万円
海外子会社未分配利益の税効果	244百万円	130 "
その他有価証券評価差額金	249 "	239 "
その他	5 "	5 "
計	499 "	692 "
繰延税金資産との相殺	319 "	418 "
差引：繰延税金負債(固定)の純額	179百万円	273百万円

2 法定実効税率と税効果会計適用後の法人税等の負担率との差異の原因となった主な項目別の内訳

	前連結会計年度 (平成26年12月31日)	当連結会計年度 (平成27年12月31日)
	(%)	(%)
国内の法定実効税率	38.0	
(調整)		
永久に損金に算入されない項目	9.1	
海外子会社税率差異	3.4	
住民税均等割	0.4	
評価性引当額の増減	37.9	
連結子会社欠損金の税効果未認識	0.1	
未実現利益の税効果未認識分	7.0	
試験研究費控除	1.6	
税率変更による期末繰延税金資産の減額修正	1.7	
過年度法人税等	6.4	
その他	1.6	
税効果会計適用後の法人税等の負担率	21.5	

(注) 当連結会計年度は、法定実効税率と税効果会計適用後の法人税等の負担率との間の差異が法定実効税率の100分の5以下であるため注記を省略しております。

3 法人税等の税率の変更による繰延税金資産及び繰延税金負債の金額の修正

「所得税法等の一部を改正する法律」及び「地方税法等の一部を改正する法律」が平成27年3月31日に公布されたことに伴い、当連結会計年度の繰延税金資産及び繰延税金負債の計算(ただし、平成28年1月1日以降解消されるものに限る)に使用した法定実効税率は、前連結会計年度の35.6%から、回収又は支払が見込まれる期間が平成28年1月1日から平成28年12月31日までのものは33.0%、平成29年1月1日以降のものについては32.2%にそれぞれ変更されております。

その結果、繰延税金資産の金額(繰延税金負債の金額を控除した金額)が105百万円減少し、当連結会計年度に計上された法人税等調整額が137百万円、その他有価証券評価差額金が24百万円、退職給付に係る調整累計額が6百万円それぞれ増加しております。

(資産除去債務関係)

重要な資産除去債務がないため、記載を省略しております。

(賃貸等不動産関係)

賃貸等不動産の総額に重要性が乏しいため、記載を省略しております。

(セグメント情報等)

## 【セグメント情報】

## 1 報告セグメントの概要

当社の報告セグメントは、当社の構成単位のうち分離された財務情報が入手可能であり、取締役会等が経営資源の配分の決定及び業績を評価するために、定期的に検討を行う対象となっているものであります。

当社は、製品・サービス別のセグメントから構成されており、主に工業用ミシンと家庭用ミシンの生産・販売を行っている「縫製機器事業」、主にチップマウンタの生産・販売を行っている「産業装置事業」の2つを報告セグメントとしております。

## 2 報告セグメントごとの売上高、利益又は損失、資産、負債その他の項目の金額の算定方法

報告されている事業セグメントの会計処理の方法は、「連結財務諸表作成のための基本となる重要な事項」における記載と概ね同一であります。

報告セグメントの利益は、経常利益ベースの数値であります。セグメント間の内部収益及び振替高は市場価格等を勘案して決定しております。

「会計方針の変更」に記載のとおり、当連結会計年度より、退職給付債務及び勤務費用の計算方法を変更したことに伴い、事業セグメントの退職給付債務及び勤務費用の計算方法を同様に変更しております。

当該変更による当連結会計年度の各報告セグメントの損益に与える影響は軽微であります。

## 3 報告セグメントごとの売上高、利益又は損失、資産、負債その他の項目の金額に関する情報

前連結会計年度(自 平成26年1月1日 至 平成26年12月31日)

(単位：百万円)

	報告セグメント			その他 (注1)	合計	調整額 (注2)	連結 財務諸表 計上額 (注3)
	縫製機器 事業	産業装置 事業	計				
売上高							
外部顧客への売上高	77,991	22,432	100,424	7,157	107,581		107,581
セグメント間の内部 売上高又は振替高	370	312	683	1,008	1,692	1,692	
計	78,362	22,745	101,108	8,165	109,273	1,692	107,581
セグメント利益	7,306	71	7,377	323	7,701	9	7,710
セグメント資産	79,885	32,297	112,182	10,085	122,268	8,482	130,751
その他の項目							
減価償却費(注4)	1,459	936	2,395	231	2,626	488	3,115
受取利息	128	51	180	28	209	49	160
支払利息	1,161	307	1,468	38	1,506	96	1,410
有形固定資産及び無形 固定資産の増加額(注4)	1,052	1,382	2,434	160	2,594	286	2,881

(注) 1 「その他」の区分は、報告セグメントに含まれない事業セグメントであり、ロストワックス製品等の生産・販売を行っている精密鋳造事業、精密加工・組立事業及びIT関連機器事業等を含んでおります。

- 2 調整額は、以下のとおりであります。
- (1)セグメント利益の調整額9百万円には、セグメント間取引消去 12百万円、各報告セグメントに配分していない全社損益21百万円が含まれております。全社損益は、主に各報告セグメントに帰属しない当社管理部門に係る費用及び各報告セグメントに帰属しない為替差損益等であります。
  - (2)セグメント資産の調整額8,482百万円には、各報告セグメントに配分していない全社資産14,200百万円、セグメント間債権の相殺消去 3,270百万円、当社管理部門に対する債権の相殺消去 2,412百万円が含まれております。全社資産は、主に各報告セグメントに帰属しない当社での余資運用資金(現金及び預金)、長期投資資金(投資有価証券)及び管理部門に係る資産等であります。
  - (3)減価償却費の調整額488百万円は、各報告セグメントに帰属しない当社での管理部門に係る減価償却費であります。
  - (4)有形固定資産及び無形固定資産の増加額の調整額286百万円は、各報告セグメントに帰属しない当社での設備投資額であります。
- 3 セグメント利益は、連結損益計算書の経常利益と調整を行っております。
- 4 減価償却費には、長期前払費用の償却額が含まれており、有形固定資産及び無形固定資産の増加額には、長期前払費用の増加額が含まれております。

当連結会計年度(自 平成27年1月1日 至 平成27年12月31日)

(単位：百万円)

	報告セグメント			その他 (注1)	合計	調整額 (注2)	連結 財務諸表 計上額 (注3)
	縫製機器 事業	産業装置 事業	計				
売上高							
外部顧客への売上高	86,147	20,518	106,665	6,199	112,865		112,865
セグメント間の内部 売上高又は振替高	468	254	722	919	1,642	1,642	
計	86,615	20,772	107,387	7,119	114,507	1,642	112,865
セグメント利益 又は損失( )	8,290	1,680	6,610	96	6,706	978	5,728
セグメント資産	74,875	26,499	101,374	9,430	110,804	8,476	119,281
その他の項目							
減価償却費(注4)	1,430	888	2,318	223	2,542	447	2,990
受取利息	118	19	138	35	174	46	127
支払利息	1,097	277	1,374	37	1,412	91	1,321
有形固定資産及び無形 固定資産の増加額(注4)	787	190	977	117	1,094	315	1,410

(注) 1 「その他」の区分は、報告セグメントに含まれない事業セグメントであり、ロストワックス製品等の生産・販売を行っている精密鋳造事業、精密加工・組立事業及びIT関連機器事業等を含んでおります。

- 2 調整額は、以下のとおりであります。
- (1)セグメント利益又は損失( )の調整額 978百万円には、セグメント間取引消去 3百万円、各報告セグメントに配分していない全社損益 974百万円が含まれております。全社損益は、主に各報告セグメントに帰属しない当社管理部門に係る費用及び各報告セグメントに帰属しない為替差損益等であります。
  - (2)セグメント資産の調整額8,476百万円には、各報告セグメントに配分していない全社資産11,818百万円、セグメント間債権の相殺消去 2,152百万円、当社管理部門に対する債権の相殺消去 1,152百万円が含まれております。全社資産は、主に各報告セグメントに帰属しない当社での余資運用資金(現金及び預金)、長期投資資金(投資有価証券)及び管理部門に係る資産等であります。
  - (3)減価償却費の調整額447百万円は、各報告セグメントに帰属しない当社での管理部門に係る減価償却費であります。
  - (4)有形固定資産及び無形固定資産の増加額の調整額315百万円は、各報告セグメントに帰属しない当社での設備投資額であります。
- 3 セグメント利益又は損失( )は、連結損益計算書の経常利益と調整を行っております。
- 4 減価償却費には、長期前払費用の償却額が含まれており、有形固定資産及び無形固定資産の増加額には、長期前払費用の増加額が含まれております。

【関連情報】

前連結会計年度(自 平成26年 1月 1日 至 平成26年12月31日)

1 製品及びサービスごとの情報

セグメント情報に同様の情報を開示しているため、記載を省略しております。

2 地域ごとの情報

(1) 売上高

(単位：百万円)

日本	アジア	中国	米州	欧州	その他	合計
17,065	40,413	25,444	12,499	11,193	964	107,581

(注) 売上高は顧客の所在地を基礎とし、国又は地域に分類しております。

(2) 有形固定資産

(単位：百万円)

日本	中国	その他	合計
21,747	3,015	1,540	26,304

3 主要な顧客ごとの情報

外部顧客への売上高のうち、連結損益計算書の売上高の10%以上を占める相手先がないため、記載を省略しております。

当連結会計年度(自 平成27年 1月 1日 至 平成27年12月31日)

1 製品及びサービスごとの情報

セグメント情報に同様の情報を開示しているため、記載を省略しております。

2 地域ごとの情報

(1) 売上高

(単位：百万円)

日本	アジア	中国	米州	欧州	その他	合計
16,266	46,878	23,366	14,059	10,818	1,475	112,865

(注) 売上高は顧客の所在地を基礎とし、国又は地域に分類しております。

(2) 有形固定資産

(単位：百万円)

日本	中国	その他	合計
21,068	2,509	1,446	25,024

3 主要な顧客ごとの情報

外部顧客への売上高のうち、連結損益計算書の売上高の10%以上を占める相手先がないため、記載を省略しております。

【報告セグメントごとの固定資産の減損損失に関する情報】

前連結会計年度(自 平成26年1月1日 至 平成26年12月31日)

(単位:百万円)

	縫製機器事業	産業装置事業	その他	全社・消去	合計
減損損失		59			59

当連結会計年度(自 平成27年1月1日 至 平成27年12月31日)

(単位:百万円)

	縫製機器事業	産業装置事業	その他	全社・消去	合計
減損損失		32			32

【報告セグメントごとののれんの償却額及び未償却残高に関する情報】

該当事項はありません。

【報告セグメントごとの負ののれん発生益に関する情報】

該当事項はありません。

【関連当事者情報】

関連当事者との取引

連結財務諸表提出会社と関連当事者との取引

連結財務諸表提出会社の非連結子会社

前連結会計年度(自 平成26年1月1日 至 平成26年12月31日)

種類	会社等の名称	所在地	資本金又は出資金	事業内容	議決権等の所有(被所有)割合	関連当事者との関係	取引の内容	取引金額(百万円)	科目	期末残高(百万円)
非連結子会社	JUKI SMT ASIA CO., LTD.	タイ, チョンブリ	THB 33,333千	産業装置の販売保守	(所有)直接100%	当社製品の販売保守役員の兼任	製品の販売	729	売掛金	816
									投資その他の資産その他(関係会社長期未収入金)	1,079

(注) 1 取引条件及び取引条件の決定方針等

売上については、市場価格等を勘案して決定しております。

2 非連結子会社への貸倒懸念債権に対し1,079百万円の貸倒引当金を計上しております。これらの引当金に関連し、当連結会計年度において合計236百万円の貸倒引当金繰入額を計上しております。

3 関係会社の長期未収入金については、市場金利及び相手先の財政状況を勘案して利息を収受しております。

4 記載金額のうち、取引金額には消費税等が含まれておらず、期末残高には消費税等が含まれております。

当連結会計年度(自 平成27年1月1日 至 平成27年12月31日)

種類	会社等の名称	所在地	資本金又は出資金	事業内容	議決権等の所有(被所有)割合	関連当事者との関係	取引の内容	取引金額(百万円)	科目	期末残高(百万円)
非連結子会社	JUKI SMT ASIA CO., LTD.	タイ, チョンブリ	THB 33,333千	産業装置の販売保守	(所有)直接100%	当社製品の販売保守役員の兼任	製品の販売	657	売掛金	505
									投資その他の資産その他(関係会社長期未収入金)	1,161

(注) 1 取引条件及び取引条件の決定方針等

売上については、市場価格等を勘案して決定しております。

2 非連結子会社への貸倒懸念債権に対し1,161百万円の貸倒引当金を計上しております。これらの引当金に関連し、当連結会計年度において合計81百万円の貸倒引当金繰入額を計上しております。

3 関係会社の長期未収入金については、市場金利及び相手先の財政状況を勘案して利息を収受しております。

4 記載金額のうち、取引金額には消費税等が含まれておらず、期末残高には消費税等が含まれております。

( 1 株当たり情報)

1 株当たり純資産額及び算定上の基礎並びに 1 株当たり当期純利益及び算定上の基礎は、以下のとおりであります。

項目	前連結会計年度 (平成26年12月31日)	当連結会計年度 (平成27年12月31日)
(1) 1 株当たり純資産額	804円10銭	927円63銭
(算定上の基礎)		
純資産の部の合計額(百万円)	25,010	28,477
純資産の部の合計額から控除する金額(百万円)	1,015	799
(うち少数株主持分)	1,015	799
普通株式に係る期末の純資産額(百万円)	23,994	27,678
普通株式の発行済株式数(株)	29,874,179	29,874,179
普通株式の自己株式数(株)	33,682	36,089
1 株当たり純資産額の算定に用いられた 期末の普通株式の数(株)	29,840,497	29,838,090

項目	前連結会計年度 (自 平成26年1月1日 至 平成26年12月31日)	当連結会計年度 (自 平成27年1月1日 至 平成27年12月31日)
(2) 1 株当たり当期純利益	219円17銭	129円14銭
(算定上の基礎)		
当期純利益(百万円)	6,058	3,853
普通株式に帰属しない金額(百万円)		
普通株式に係る当期純利益(百万円)	6,058	3,853
普通株式の期中平均株式数(株)	27,643,169	29,839,414

- (注) 1 潜在株式調整後 1 株当たり当期純利益については、潜在株式がないため記載しておりません。  
 2 平成27年7月1日付で、普通株式5株につき1株の割合で株式併合を行っております。前連結会計年度の期首に当該株式併合が行われたと仮定し、1株当たり純資産額及び1株当たり当期純利益を算定しております。

(重要な後発事象)

自己株式の取得

当社は、平成28年3月17日開催の取締役会において、会社法第165条第3項の規定により読み替えて適用される同法第156条の規定に基づき、自己株式を取得することを決議いたしました。

1. 自己株式の取得を行う理由

経営環境の変化に対応した機動的な資本政策を遂行するため。

2. 取得に係る事項の内容

- (1) 取得対象株式の種類 : 普通株式  
 (2) 取得し得る株式の総数 : 1,000,000株(上限)  
 (発行済株式総数(自己株式を除く)に対する割合3.35%)  
 (3) 株式の取得価額の総額 : 1,000百万円(上限)  
 (4) 取得期間 : 平成28年3月18日～平成28年12月22日  
 (5) 取得の方法 : 東京証券取引所における市場買付け



【連結附属明細表】

【社債明細表】

該当事項はありません。

【借入金等明細表】

区分	当期首残高 (百万円)	当期末残高 (百万円)	平均利率 (%)	返済期限
短期借入金	39,991	35,554	1.43	
1年以内に返済予定の長期借入金	12,500	11,315	1.79	
1年以内に返済予定のリース債務	207	123		
長期借入金(1年以内に返済予定のものを除く。)	21,751	20,101	1.74	平成29年1月25日～平成32年11月30日
リース債務(1年以内に返済予定のものを除く。)	297	281		平成29年1月31日～平成33年9月30日
その他有利子負債				
1年以内に返済予定の長期未払金	736	575	4.19	
長期未払金(1年以内に返済予定のものを除く。)	812	289	4.19	平成29年1月31日～平成31年12月31日
合計	76,296	68,241		

- (注) 1 「平均利率」については、借入金等の当期末残高に対する加重平均利率を記載しております。  
2 リース債務は、リース料総額に含まれる利息相当額を控除する前の金額で計上しているため、「平均利率」を記載しておりません。  
3 長期借入金、リース債務及びその他有利子負債(1年以内に返済予定のものを除く)の連結決算日後5年内における返済予定額は以下のとおりであります。

	1年超2年以内 (百万円)	2年超3年以内 (百万円)	3年超4年以内 (百万円)	4年超5年以内 (百万円)
長期借入金	8,670	6,073	3,552	1,804
リース債務	177	45	28	21
その他有利子負債	216	63	9	

- 4 「注記事項」の(連結貸借対照表関係) 5に記載のとおり、1年以内に返済予定の長期借入金及び長期借入金には財務制限条項が付されております。

【資産除去債務明細表】

当連結会計年度期首及び当連結会計年度末における資産除去債務の金額が当連結会計年度期首及び当連結会計年度末における負債及び純資産の合計額の100分の1以下であるため、記載を省略しております。

(2) 【その他】

当連結会計年度における四半期情報等

(累計期間)	第 1 四半期	第 2 四半期	第 3 四半期	当連結会計年度
売上高 (百万円)	28,136	57,369	83,215	112,865
税金等調整前 四半期(当期)純利益 (百万円)	1,540	3,937	4,449	5,642
四半期(当期)純利益 (百万円)	1,019	2,719	2,899	3,853
1株当たり 四半期(当期)純利益 (円)	34.16	91.14	97.16	129.14

(会計期間)	第 1 四半期	第 2 四半期	第 3 四半期	第 4 四半期
1株当たり 四半期純利益 (円)	34.16	56.97	6.03	31.98

(注) 平成27年7月1日付で、普通株式5株につき1株の割合で株式併合を行っております。当連結会計年度の期首に当該株式併合が行われたと仮定し、1株当たり四半期(当期)純利益を算定しております。

## 2 【財務諸表等】

## (1) 【財務諸表】

## 【貸借対照表】

(単位：百万円)

	前事業年度 (平成26年12月31日)	当事業年度 (平成27年12月31日)
<b>資産の部</b>		
流動資産		
現金及び預金	2,435	175
受取手形	3 2,333	3 479
売掛金	3 22,886	3 21,215
商品及び製品	2,594	2,693
仕掛品	1,378	1,110
原材料及び貯蔵品	106	67
未収収益	3 1,667	3 707
短期貸付金	3 6,791	3 8,723
未収入金	3 11,485	3 6,726
繰延税金資産	1,861	1,415
その他	3 853	3 1,718
貸倒引当金	93	-
流動資産合計	54,300	45,032
固定資産		
有形固定資産		
建物	1 9,716	1 9,309
構築物	1 166	1 148
機械及び装置	1 116	1 117
車両運搬具	0	3
工具、器具及び備品	191	217
土地	1 4,675	1 4,555
リース資産	234	182
建設仮勘定	8	56
有形固定資産合計	15,109	14,590
無形固定資産		
特許権	315	343
ソフトウェア	234	233
リース資産	94	57
その他	14	14
無形固定資産合計	658	649

(単位：百万円)

	前事業年度 (平成26年12月31日)	当事業年度 (平成27年12月31日)
<b>投資その他の資産</b>		
投資有価証券	1 2,541	1 2,581
関係会社株式	19,541	19,180
関係会社出資金	6,695	6,389
出資金	186	186
関係会社長期貸付金	10,155	8,552
従業員に対する長期貸付金	27	15
関係会社長期未収入金	1,586	1,508
破産更生債権等	24	223
長期前払費用	112	89
前払年金費用	-	31
その他	46	45
貸倒引当金	1,774	2,001
投資その他の資産合計	39,143	36,803
固定資産合計	54,911	52,042
資産合計	109,211	97,075
<b>負債の部</b>		
<b>流動負債</b>		
支払手形	3 1,973	3 1,559
買掛金	3 6,903	3 6,501
短期借入金	1, 4 32,916	1, 4 26,114
関係会社短期借入金	2,336	1,443
リース債務	118	69
未払金	3 10,352	3 8,623
未払費用	3 1,891	3 2,090
未払法人税等	315	199
預り金	1 228	194
設備関係支払手形	28	34
為替予約	2,800	-
その他	94	63
流動負債合計	59,960	46,893
<b>固定負債</b>		
長期借入金	1, 4 18,722	1, 4 17,193
リース債務	217	176
長期未払金	471	159
退職給付引当金	3,623	2,898
役員退職慰労引当金	97	97
繰延税金負債	179	142
その他	20	15
固定負債合計	23,332	20,683
負債合計	83,292	67,576

(単位：百万円)

	前事業年度 (平成26年12月31日)	当事業年度 (平成27年12月31日)
<b>純資産の部</b>		
株主資本		
資本金	18,044	18,044
資本剰余金		
資本準備金	2,094	2,094
資本剰余金合計	2,094	2,094
利益剰余金		
利益準備金	77	167
その他利益剰余金		
繰越利益剰余金	4,992	8,433
利益剰余金合計	5,069	8,600
自己株式	62	66
株主資本合計	25,146	28,672
評価・換算差額等		
その他有価証券評価差額金	775	825
繰延ヘッジ損益	3	-
評価・換算差額等合計	772	825
純資産合計	25,919	29,498
負債純資産合計	109,211	97,075

## 【損益計算書】

(単位：百万円)

	前事業年度 (自 平成26年 1月 1日 至 平成26年12月31日)	当事業年度 (自 平成27年 1月 1日 至 平成27年12月31日)
売上高	1 56,410	1 58,870
売上原価	1 44,415	1 46,722
売上総利益	11,994	12,147
販売費及び一般管理費	1, 2 7,543	1, 2 9,321
営業利益	4,450	2,825
営業外収益		
受取利息及び配当金	1 734	1 1,232
受取手数料	1 2,829	1 1,664
為替差益	404	-
その他	1 511	1 523
営業外収益合計	4,479	3,420
営業外費用		
支払利息	1 901	1 764
為替差損	-	244
その他	1 66	1 14
営業外費用合計	968	1,024
経常利益	7,962	5,222
特別利益		
固定資産売却益	0	26
特別利益合計	0	26
特別損失		
固定資産除売却損	46	6
関係会社株式評価損	199	361
関係会社出資金評価損	223	306
その他	0	-
特別損失合計	469	673
税引前当期純利益	7,493	4,576
法人税、住民税及び事業税	595	593
法人税等調整額	133	419
法人税等合計	461	1,012
当期純利益	7,031	3,563

【株主資本等変動計算書】

前事業年度(自 平成26年 1月 1日 至 平成26年12月31日)

(単位：百万円)

	株主資本						
	資本金	資本剰余金			利益剰余金		
		資本準備金	その他 資本剰余金	資本剰余金合計	利益準備金	その他 利益剰余金 繰越利益 剰余金	利益剰余金合計
当期首残高	15,950				77	2,039	1,961
会計方針の変更による累積的影響額							
会計方針の変更を反映した当期首残高	15,950				77	2,039	1,961
当期変動額							
新株の発行	2,094	2,094		2,094			
利益準備金の積立							
剰余金の配当							
当期純利益						7,031	7,031
自己株式の取得							
自己株式の処分							
自己株式処分差損の振替							
株主資本以外の項目の当期変動額（純額）							
当期変動額合計	2,094	2,094		2,094		7,031	7,031
当期末残高	18,044	2,094		2,094	77	4,992	5,069

	株主資本		評価・換算差額等			純資産合計
	自己株式	株主資本合計	其他有価証券 評価差額金	繰延ヘッジ損益	評価・換算 差額等合計	
当期首残高	60	13,927	588	23	565	14,493
会計方針の変更による累積的影響額						
会計方針の変更を反映した当期首残高	60	13,927	588	23	565	14,493
当期変動額						
新株の発行		4,188				4,188
利益準備金の積立						
剰余金の配当						
当期純利益		7,031				7,031
自己株式の取得	1	1				1
自己株式の処分						
自己株式処分差損の振替						
株主資本以外の項目の当期変動額（純額）			187	20	207	207
当期変動額合計	1	11,218	187	20	207	11,425
当期末残高	62	25,146	775	3	772	25,919

当事業年度(自 平成27年 1月 1日 至 平成27年12月31日)

(単位：百万円)

	株主資本						
	資本金	資本剰余金			利益剰余金		
		資本準備金	その他 資本剰余金	資本剰余金合計	利益準備金	その他 利益剰余金 繰越利益 剰余金	利益剰余金合計
当期首残高	18,044	2,094		2,094	77	4,992	5,069
会計方針の変更による累積的影響額						862	862
会計方針の変更を反映した当期首残高	18,044	2,094		2,094	77	5,854	5,931
当期変動額							
新株の発行							
利益準備金の積立					89	89	
剰余金の配当						895	895
当期純利益						3,563	3,563
自己株式の取得							
自己株式の処分			0	0			
自己株式処分差損の振替			0	0		0	0
株主資本以外の項目の当期変動額(純額)							
当期変動額合計					89	2,578	2,668
当期末残高	18,044	2,094		2,094	167	8,433	8,600

	株主資本		評価・換算差額等			純資産合計
	自己株式	株主資本合計	その他有価証券 評価差額金	繰延ヘッジ損益	評価・換算 差額等合計	
当期首残高	62	25,146	775	3	772	25,919
会計方針の変更による累積的影響額		862				862
会計方針の変更を反映した当期首残高	62	26,008	775	3	772	26,781
当期変動額						
新株の発行						
利益準備金の積立						
剰余金の配当		895				895
当期純利益		3,563				3,563
自己株式の取得	3	3				3
自己株式の処分	0	0				0
自己株式処分差損の振替						
株主資本以外の項目の当期変動額(純額)			50	3	53	53
当期変動額合計	3	2,664	50	3	53	2,717
当期末残高	66	28,672	825		825	29,498



【注記事項】

(重要な会計方針)

1 資産の評価基準及び評価方法

(1) 有価証券

子会社株式及び関連会社株式

移動平均法による原価法

その他有価証券

時価のあるもの

期末決算日の市場価格等に基づく時価法(評価差額は全部純資産直入法により処理し、売却原価は移動平均法により算定しております。)

時価のないもの

移動平均法による原価法

(2) デリバティブ

原則として時価法

(3) たな卸資産

評価基準は原価法(収益性の低下に基づく簿価切下げの方法)によっております。

商品及び製品、仕掛品

総平均法

原材料及び貯蔵品

最終仕入原価法

2 固定資産の減価償却の方法

(1) 有形固定資産(リース資産を除く)

定率法により償却しております。但し、平成10年4月1日以降取得した建物(建物附属設備は除く)については、定額法によっております。

また、取得価額が10万円以上20万円未満の少額減価償却資産については、法人税法の規定に基づく3年均等償却によっております。

なお、主な耐用年数は以下のとおりであります。

建物、構築物 3～50年

機械及び装置、車両運搬具 2～15年

工具、器具及び備品 2～20年

(2) 無形固定資産(リース資産を除く)及び長期前払費用

定額法により償却しております。

なお、自社利用のソフトウェアは利用可能期間(5年)に基づく定額法によっております。

(3) リース資産

所有権移転外ファイナンス・リース取引に係るリース資産

リース期間を耐用年数とし、残存価額を零とする定額法によっております。

3 引当金の計上基準

(1) 貸倒引当金

債権の回収不能による損失に備えるため、一般債権については貸倒実績率により、貸倒懸念債権等特定の債権については個別に回収可能性を勘案した回収不能見込額を計上しております。

(2) 退職給付引当金

従業員の退職給付に備えるため、当事業年度末における退職給付債務及び年金資産の見込額に基づき計上しております。

退職給付見込額の期間帰属方法

退職給付債務の算定にあたり、退職給付見込額を当事業年度末までの期間に帰属させる方法については、給付算定式基準によっております。

数理計算上の差異及び過去勤務費用の費用処理方法

数理計算上の差異は、その発生時の従業員の平均残存勤務期間以内の一定の年数(10年)による定額法により按分した額をそれぞれ発生の翌事業年度から費用処理しております。

過去勤務費用は、発生会計年度に一括償却しております。

(3) 役員退職慰労引当金

役員の退職慰労金の支出に備えるため、内規に基づく支給打切日現在(平成19年6月28日)の支給見込額を計上しております。

なお、平成19年6月28日を打切日として、支給打切日以降の役員退職慰労金は廃止しております。

4 外貨建の資産及び負債の本邦通貨への換算基準

外貨建金銭債権債務は、期末決算日の直物為替相場により円貨に換算し、換算差額は損益として処理しております。

5 ヘッジ会計の方法

(1) ヘッジ会計の方法

繰延ヘッジ処理によっております。

なお、為替予約については振当処理の要件を満たしている場合は振当処理を、金利スワップについては特例処理の要件を満たしている場合は特例処理を採用しております。

(2) ヘッジ手段とヘッジ対象

ヘッジ手段	ヘッジ対象
金利スワップ	長期借入金
為替予約	外貨建債権(予定取引を含む)

(3) ヘッジ方針

内規に基づき、財務担当部門の管理のもとに実需の範囲内での取引(予定取引を含む)に限定し、将来の金利変動及び為替変動のリスク回避のためのヘッジを目的としております。

(4) ヘッジ有効性評価の方法

ヘッジ開始時点で金利変動または為替変動の相殺の有効性を評価し、その後ヘッジ期間を通じて当初決めた有効性の評価方法を用いて、決算日毎に高い有効性が保たれていることを確かめております。なお、為替予約については、ヘッジ対象とヘッジ手段の重要な条件が同一であり、為替相場の変動によるキャッシュ・フローの変動を完全に相殺するものと想定されるためヘッジ有効性の評価は省略しております。また、特例処理による金利スワップについても有効性の評価を省略しております。

6 その他財務諸表作成のための基本となる重要な事項

(1) 退職給付に係る会計処理

退職給付に係る未認識数理計算上の差異の会計処理の方法は、連結財務諸表における会計処理の方法と異なっております。

(2) 消費税等の会計処理

消費税及び地方消費税の会計処理は、税抜方式によっております。

## (会計方針の変更)

「退職給付に関する会計基準」(企業会計基準第26号 平成24年5月17日。以下「退職給付会計基準」という。)及び「退職給付に関する会計基準の適用指針」(企業会計基準適用指針第25号 平成27年3月26日。)を当事業年度より適用し、退職給付債務及び勤務費用の計算方法を見直し、退職給付見込額の期間帰属方法を期間定額基準から給付算定式基準へ変更するとともに、割引率の決定方法を従業員の平均残存勤務期間に近似した年数に基づく割引率から退職給付の支払見込期間及び支払見込期間ごとの金額を反映した単一の加重平均割引率を使用する方法へ変更しております。

退職給付会計基準等の適用については、退職給付会計基準第37項に定める経過的な取扱いに従って、当事業年度の期首において、退職給付債務及び勤務費用の計算方法の変更に伴う影響額を繰越利益剰余金に加減しております。

この結果、当事業年度の期首の前払年金費用が23百万円増加し、退職給付引当金が839百万円減少し、繰越利益剰余金が862百万円増加しております。また、当事業年度の営業利益、経常利益及び税引前当期純利益に与える影響は軽微であります。

なお、当事業年度の1株当たり純資産額が27円36銭増加しております。また、1株当たり当期純利益に与える影響は軽微であります。

## (貸借対照表関係)

## 1 担保資産及び担保付債務

担保に供している資産は、次のとおりであります。

	前事業年度 (平成26年12月31日)	当事業年度 (平成27年12月31日)
建物	9,073百万円	521百万円
構築物	144 "	16 "
機械及び装置	39 "	30 "
土地	3,976 "	637 "
投資有価証券	1,994 "	2,010 "
計	15,228百万円	3,216百万円
うち財団抵当に供している資産	1,230百万円	1,205百万円

担保付債務は、次のとおりであります。

	前事業年度 (平成26年12月31日)	当事業年度 (平成27年12月31日)
短期借入金	28,081百万円	20,948百万円
長期借入金	16,120 "	14,590 "
預り金	75 "	
計	44,278百万円	35,538百万円
うち財団抵当に対応する債務	37,279百万円	30,568百万円

## 2 偶発債務

銀行借入金等の債務保証は以下のとおりです。

	前事業年度 (平成26年12月31日)	当事業年度 (平成27年12月31日)
JUKI SINGAPORE PTE. LTD.	5,000百万円	6,812百万円
重機(中国)投資(有)	4,219 "	4,082 "
重機(上海)工業(有)	1,432 "	1,432 "
JUKI (VIETNAM) CO., LTD.	1,235 "	1,299 "
JUKI CENTRAL EUROPE SP. ZO.O.	908 "	919 "
JUKI AMERICA, INC.	241 "	
JUKI 金属(株)	13 "	
計	13,049百万円	14,547百万円

3 関係会社に対する金銭債権及び金銭債務（区分表示したものを除く）

	前事業年度 (平成26年12月31日)	当事業年度 (平成27年12月31日)
短期金銭債権	42,244百万円	36,903百万円
短期金銭債務	16,217 "	14,577 "

4 借入金のうち次の金額には、下記内容の財務制限条項が付されております。

	前事業年度 (平成26年12月31日)	当事業年度 (平成27年12月31日)
長期借入金 (1年内返済予定の長期借入金を含む)	11,675百万円	5,535百万円

(注) 財務制限条項：各年度の決算期における連結の損益計算書に示される経常損益が、2期連続して損失とならないようにすること。

(損益計算書関係)

1 関係会社との営業取引及び営業取引以外の取引の取引高の総額は、次のとおりであります。

	前事業年度 (自 平成26年1月1日 至 平成26年12月31日)	当事業年度 (自 平成27年1月1日 至 平成27年12月31日)
売上高	53,264百万円	56,222百万円
仕入高	29,691 "	32,156 "
その他の営業取引高	3,009 "	5,006 "
営業取引以外の取引高	3,951 "	3,231 "

2 販売費及び一般管理費のうち主要な費目及び金額並びにおおよその割合は、次のとおりであります。

	前事業年度 (自 平成26年1月1日 至 平成26年12月31日)	当事業年度 (自 平成27年1月1日 至 平成27年12月31日)
販売手数料	1,660百万円	2,892百万円
給料及び手当	1,319 "	1,433 "
支払手数料	946 "	1,081 "
減価償却費	763 "	655 "
貸倒引当金繰入額	224 "	137 "
退職給付費用	229 "	278 "
おおよその割合		
販売費	52%	64%
一般管理費	48 "	36 "

(有価証券関係)

子会社株式及び関連会社株式は、市場価格がなく時価を把握することが極めて困難と認められるため、子会社株式及び関連会社株式の時価を記載しておりません。

なお、時価を把握することが極めて困難と認められる子会社及び関連会社株式の貸借対照表計上額は以下のとおりです。

	前事業年度 (平成26年12月31日)	当事業年度 (平成27年12月31日)
子会社株式	19,510百万円	19,149百万円
関連会社株式	31 "	31 "
計	19,541百万円	19,180百万円

## (税効果会計関係)

## 1 繰延税金資産及び繰延税金負債の発生の主な原因別の内訳

	前事業年度 (平成26年12月31日)	当事業年度 (平成27年12月31日)
繰延税金資産(流動)		
棚卸資産評価損	53百万円	43百万円
未払事業税	53 "	31 "
貸倒引当金	33 "	
繰越試験研究費控除	15 "	87百万円
繰越欠損金	1,793 "	1,359 "
その他	14 "	24 "
計	1,963 "	1,546 "
評価性引当額	101 "	130 "
繰延税金資産(流動)合計	1,861百万円	1,415百万円
繰延税金資産(固定)		
退職給付引当金	1,291百万円	926百万円
役員退職慰労引当金	34 "	31 "
貸倒引当金	630 "	645 "
減損損失	182 "	165 "
関係会社株式評価損	1,880 "	1,819 "
関係会社出資金評価損	156 "	240 "
繰越欠損金	1,798 "	
その他	517 "	627百万円
計	6,491 "	4,454 "
評価性引当額	6,423 "	4,361 "
繰延税金資産(固定)合計	68百万円	93百万円
繰延税金負債との相殺	68 "	93 "
繰延税金資産(固定)の純額		
繰延税金負債(固定)		
その他有価証券評価差額金	247百万円	236百万円
繰延税金負債(固定)合計	247百万円	236百万円
繰延税金資産との相殺	68 "	93 "
繰延税金負債(固定)の純額	179百万円	142百万円

2 法定実効税率と税効果会計適用後の法人税等の負担率との差異の原因となった主な項目別の内訳

	前事業年度 (平成26年12月31日)	当事業年度 (平成27年12月31日)
	(%)	(%)
法定実効税率 (調整)	38.0	35.6
永久に損金に算入されない項目	8.8	22.8
受取配当金等永久に益金に算入されない項目	2.2	6.3
住民税均等割	0.2	0.3
評価性引当額の増減	38.1	30.0
試験研究費控除	1.5	2.5
税率変更による期末繰延税金資産の減額修正	1.7	2.6
その他	0.7	0.4
税効果会計適用後の法人税等の負担率	6.2	22.1

3 法人税等の税率の変更による繰延税金資産及び繰延税金負債の金額の修正

「所得税法等の一部を改正する法律」及び「地方税法の一部を改正する法律」が平成27年3月31日に公布されたことに伴い、当事業年度の繰延税金資産及び繰延税金負債の計算(ただし、平成28年1月1日以降解消されるものに限る)に使用した法定実効税率は、前事業年度の35.6%から、回収又は支払が見込まれる期間が平成28年1月1日から平成28年12月31日までのものは33.0%、平成29年1月1日以降のものについては32.2%にそれぞれ変更されております。

その結果、繰延税金資産の金額(繰延税金負債の金額を控除した金額)が93百万円減少し、当事業年度に計上された法人税等調整額が117百万円、その他有価証券評価差額金が24百万円それぞれ増加しております。

(重要な後発事象)

自己株式の取得

当社は、平成28年3月17日開催の取締役会において、会社法第165条第3項の規定により読み替えて適用される同法第156条の規定に基づき、自己株式を取得することを決議いたしました。

1. 自己株式の取得を行う理由

経営環境の変化に対応した機動的な資本政策を遂行するため。

2. 取得に係る事項の内容

- (1) 取得対象株式の種類 : 普通株式
- (2) 取得し得る株式の総数 : 1,000,000株 (上限)  
(発行済株式総数(自己株式を除く)に対する割合3.35%)
- (3) 株式の取得価額の総額 : 1,000百万円 (上限)
- (4) 取得期間 : 平成28年3月18日～平成28年12月22日
- (5) 取得の方法 : 東京証券取引所における市場買付け

【附属明細表】

【有形固定資産等明細表】

(単位：百万円)

区分	資産の種類	当期首残高	当期増加額	当期減少額	当期償却額	当期末残高	減価償却 累計額
有形固定資産	建物	16,851	48		455	16,899	7,589
	構築物	838	1		19	839	691
	機械及び装置	5,605	31	309	30	5,326	5,209
	車両運搬具	25	3		0	28	25
	工具、器具及び備品	2,476	123	128	98	2,471	2,254
	土地	4,675		119		4,555	
	リース資産	611	133	432	74	312	129
	建設仮勘定	8	115	67		56	
	計	31,091	456	1,057	677	30,491	15,900
無形固定資産	特許権	582	94	8	60	668	324
	ソフトウェア	623	74	2	75	695	461
	リース資産	505			36	505	447
	その他	14				14	
		計	1,725	168	11	172	1,883

(注)「当期首残高」及び「当期末残高」は取得価額により記載しております。

【引当金明細表】

(単位：百万円)

区分	当期首残高	当期増加額	当期減少額	当期末残高
貸倒引当金	1,867	246	113	2,001
役員退職慰労引当金	97			97

(2) 【主な資産及び負債の内容】

連結財務諸表を作成しているため、記載を省略しております。

(3) 【その他】

該当事項はありません。



第 6 【提出会社の株式事務の概要】

事業年度	1月1日から12月31日まで
定時株主総会	3月中
基準日	12月31日
剰余金の配当の基準日	6月30日、12月31日
1単元の株式数	100株
単元未満株式の買取り・ 売渡し	
取扱場所	(特別口座) 東京都中央区八重洲一丁目2番1号 みずほ信託銀行株式会社 本店証券代行部
株主名簿管理人	(特別口座) 東京都中央区八重洲一丁目2番1号 みずほ信託銀行株式会社
取次所	
買取・売渡手数料	株式の売買の委託に係る手数料相当額として別途定める金額
公告掲載方法	当社の公告方法は、電子公告としております。 ただし、事故その他のやむを得ない事由により電子公告することができないときは、 日本経済新聞に掲載しております。 当社の公告掲載URLは次のとおりであります。 <a href="http://www.juki.co.jp/kessan/index.html">http://www.juki.co.jp/kessan/index.html</a>
株主に対する特典	該当事項はありません。

(注) 当社の株主は、その有する単元未満株式について、会社法第189条第2項各号に掲げる権利、会社法第166条第1項の規定による請求をする権利、株主の有する株式数に応じて募集株式の割当て及び募集新株予約権の割当てを受ける権利並びに単元未満株式の売渡請求をする権利以外の権利を行使することができません。

## 第7 【提出会社の参考情報】

### 1 【提出会社の親会社等の情報】

当社は、親会社等はありません。

### 2 【その他の参考情報】

当事業年度の開始日から有価証券報告書提出日までの間に次の書類を提出しております。

#### (1) 有価証券報告書及びその添付書類並びに確認書

事業年度 第100期(自 平成26年1月1日 至 平成26年12月31日)平成27年3月27日関東財務局長に提出。

#### (2) 内部統制報告書及びその添付書類

事業年度 第100期(自 平成26年1月1日 至 平成26年12月31日)平成27年3月27日関東財務局長に提出。

#### (3) 四半期報告書及び確認書

第101期第1四半期(自 平成27年1月1日 至 平成27年3月31日)平成27年5月12日関東財務局長に提出。

第101期第2四半期(自 平成27年4月1日 至 平成27年6月30日)平成27年8月7日関東財務局長に提出。

第101期第3四半期(自 平成27年7月1日 至 平成27年9月30日)平成27年11月9日関東財務局長に提出。

## 第二部 【提出会社の保証会社等の情報】

該当事項はありません。

## 独立監査人の監査報告書及び内部統制監査報告書

平成28年3月29日

JUKI株式会社  
取締役会 御中

### 有限責任監査法人トーマツ

指定有限責任社員 業務執行社員	公認会計士	樋口	義行
指定有限責任社員 業務執行社員	公認会計士	杉本	健太郎

#### <財務諸表監査>

当監査法人は、金融商品取引法第193条の2第1項の規定に基づく監査証明を行うため、「経理の状況」に掲げられているJUKI株式会社の平成27年1月1日から平成27年12月31日までの連結会計年度の連結財務諸表、すなわち、連結貸借対照表、連結損益計算書、連結包括利益計算書、連結株主資本等変動計算書、連結キャッシュ・フロー計算書、連結財務諸表作成のための基本となる重要な事項、その他の注記及び連結附属明細表について監査を行った。

#### 連結財務諸表に対する経営者の責任

経営者の責任は、我が国において一般に公正妥当と認められる企業会計の基準に準拠して連結財務諸表を作成し適正に表示することにある。これには、不正又は誤謬による重要な虚偽表示のない連結財務諸表を作成し適正に表示するために経営者が必要と判断した内部統制を整備及び運用することが含まれる。

#### 監査人の責任

当監査法人の責任は、当監査法人が実施した監査に基づいて、独立の立場から連結財務諸表に対する意見を表明することにある。当監査法人は、我が国において一般に公正妥当と認められる監査の基準に準拠して監査を行った。監査の基準は、当監査法人に連結財務諸表に重要な虚偽表示がないかどうかについて合理的な保証を得るために、監査計画を策定し、これに基づき監査を実施することを求めている。

監査においては、連結財務諸表の金額及び開示について監査証拠を入手するための手続が実施される。監査手続は、当監査法人の判断により、不正又は誤謬による連結財務諸表の重要な虚偽表示のリスクの評価に基づいて選択及び適用される。財務諸表監査の目的は、内部統制の有効性について意見表明するためのものではないが、当監査法人は、リスク評価の実施に際して、状況に応じた適切な監査手続を立案するために、連結財務諸表の作成と適正な表示に関連する内部統制を検討する。また、監査には、経営者が採用した会計方針及びその適用方法並びに経営者によって行われた見積りの評価も含め全体としての連結財務諸表の表示を検討することが含まれる。

当監査法人は、意見表明の基礎となる十分かつ適切な監査証拠を入手したと判断している。

#### 監査意見

当監査法人は、上記の連結財務諸表が、我が国において一般に公正妥当と認められる企業会計の基準に準拠して、JUKI株式会社及び連結子会社の平成27年12月31日現在の財政状態並びに同日をもって終了する連結会計年度の経営成績及びキャッシュ・フローの状況をすべての重要な点において適正に表示しているものと認める。

#### < 内部統制監査 >

当監査法人は、金融商品取引法第193条の2第2項の規定に基づく監査証明を行うため、JUKI株式会社の平成27年12月31日現在の内部統制報告書について監査を行った。

#### 内部統制報告書に対する経営者の責任

経営者の責任は、財務報告に係る内部統制を整備及び運用し、我が国において一般に公正妥当と認められる財務報告に係る内部統制の評価の基準に準拠して内部統制報告書を作成し適正に表示することにある。

なお、財務報告に係る内部統制により財務報告の虚偽の記載を完全には防止又は発見することができない可能性がある。

#### 監査人の責任

当監査法人の責任は、当監査法人が実施した内部統制監査に基づいて、独立の立場から内部統制報告書に対する意見を表明することにある。当監査法人は、我が国において一般に公正妥当と認められる財務報告に係る内部統制の監査の基準に準拠して内部統制監査を行った。財務報告に係る内部統制の監査の基準は、当監査法人に内部統制報告書に重要な虚偽表示がないかどうかについて合理的な保証を得るために、監査計画を策定し、これに基づき内部統制監査を実施することを求めている。

内部統制監査においては、内部統制報告書における財務報告に係る内部統制の評価結果について監査証拠を入手するための手続が実施される。内部統制監査の監査手続は、当監査法人の判断により、財務報告の信頼性に及ぼす影響の重要性に基づいて選択及び適用される。また、内部統制監査には、財務報告に係る内部統制の評価範囲、評価手続及び評価結果について経営者が行った記載を含め、全体としての内部統制報告書の表示を検討することが含まれる。

当監査法人は、意見表明の基礎となる十分かつ適切な監査証拠を入手したと判断している。

#### 監査意見

当監査法人は、JUKI株式会社が平成27年12月31日現在の財務報告に係る内部統制は有効であると表示した上記の内部統制報告書が、我が国において一般に公正妥当と認められる財務報告に係る内部統制の評価の基準に準拠して、財務報告に係る内部統制の評価結果について、すべての重要な点において適正に表示しているものと認める。

#### 利害関係

会社と当監査法人又は業務執行社員との間には、公認会計士法の規定により記載すべき利害関係はない。

以上

- 
- 1 上記は監査報告書の原本に記載された事項を電子化したものであり、その原本は当社(有価証券報告書提出会社)が別途保管しております。
  - 2 XBRLデータは監査の対象には含まれていません。

## 独立監査人の監査報告書

平成28年 3月29日

JUKI株式会社  
取締役会 御中

### 有限責任監査法人トーマツ

指定有限責任社員 業務執行社員	公認会計士	樋	口	義	行
指定有限責任社員 業務執行社員	公認会計士	杉	本	健	太 郎

当監査法人は、金融商品取引法第193条の2第1項の規定に基づく監査証明を行うため、「経理の状況」に掲げられているJUKI株式会社の平成27年1月1日から平成27年12月31日までの第101期事業年度の財務諸表、すなわち、貸借対照表、損益計算書、株主資本等変動計算書、重要な会計方針、その他の注記及び附属明細表について監査を行った。

#### 財務諸表に対する経営者の責任

経営者の責任は、我が国において一般に公正妥当と認められる企業会計の基準に準拠して財務諸表を作成し適正に表示することにある。これには、不正又は誤謬による重要な虚偽表示のない財務諸表を作成し適正に表示するために経営者が必要と判断した内部統制を整備及び運用することが含まれる。

#### 監査人の責任

当監査法人の責任は、当監査法人が実施した監査に基づいて、独立の立場から財務諸表に対する意見を表明することにある。当監査法人は、我が国において一般に公正妥当と認められる監査の基準に準拠して監査を行った。監査の基準は、当監査法人に財務諸表に重要な虚偽表示がないかどうかについて合理的な保証を得るために、監査計画を策定し、これに基づき監査を実施することを求めている。

監査においては、財務諸表の金額及び開示について監査証拠を入手するための手続が実施される。監査手続は、当監査法人の判断により、不正又は誤謬による財務諸表の重要な虚偽表示のリスクの評価に基づいて選択及び適用される。財務諸表監査の目的は、内部統制の有効性について意見表明するためのものではないが、当監査法人は、リスク評価の実施に際して、状況に応じた適切な監査手続を立案するために、財務諸表の作成と適正な表示に関連する内部統制を検討する。また、監査には、経営者が採用した会計方針及びその適用方法並びに経営者によって行われた見積りの評価も含め全体としての財務諸表の表示を検討することが含まれる。

当監査法人は、意見表明の基礎となる十分かつ適切な監査証拠を入手したと判断している。

#### 監査意見

当監査法人は、上記の財務諸表が、我が国において一般に公正妥当と認められる企業会計の基準に準拠して、JUKI株式会社の平成27年12月31日現在の財政状態及び同日をもって終了する事業年度の経営成績をすべての重要な点において適正に表示しているものと認める。

#### 利害関係

会社と当監査法人又は業務執行社員との間には、公認会計士法の規定により記載すべき利害関係はない。

以上

- 1 上記は監査報告書の原本に記載された事項を電子化したものであり、その原本は当社(有価証券報告書提出会社)が別途保管しております。
- 2 XBRLデータは監査の対象には含まれていません。