

**【表紙】**

【提出書類】	有価証券報告書
【根拠条文】	金融商品取引法第24条第1項
【提出先】	関東財務局長
【提出日】	平成28年6月29日
【事業年度】	第21期（自平成27年4月1日至平成28年3月31日）
【会社名】	シンデン・ハイテックス株式会社
【英訳名】	SHINDEN HIGHTEX CORPORATION
【代表者の役職氏名】	代表取締役社長 城下 保
【本店の所在の場所】	東京都中央区入船三丁目7番2号
【電話番号】	03 - 3537 - 0101
【事務連絡者氏名】	常務取締役 齋藤 敏積
【最寄りの連絡場所】	東京都中央区入船三丁目7番2号
【電話番号】	03 - 3537 - 0101
【事務連絡者氏名】	常務取締役 齋藤 敏積
【縦覧に供する場所】	株式会社東京証券取引所 （東京都中央区日本橋兜町2番1号）

## 第一部【企業情報】

## 第1【企業の概況】

## 1【主要な経営指標等の推移】

## (1) 連結経営指標等

回次	第18期	第19期	第20期	第21期
決算年月	平成25年 3月	平成26年 3月	平成27年 3月	平成28年 3月
売上高 (千円)	31,758,547	38,393,819	46,398,570	49,380,444
経常利益 (千円)	326,762	744,576	462,187	168,061
親会社株主に帰属する当期純利益 (千円)	180,195	422,138	268,032	72,098
包括利益 (千円)	222,660	491,017	329,108	49,510
純資産額 (千円)	2,604,196	3,054,376	3,634,379	3,267,809
総資産額 (千円)	12,014,592	13,754,944	21,058,187	19,469,674
1株当たり純資産額 (円)	1,621.28	1,901.71	1,970.54	1,929.35
1株当たり当期純利益金額 (円)	112.48	263.51	166.84	40.34
潜在株式調整後1株当たり当期純利益金額 (円)	-	-	-	40.22
自己資本比率 (%)	21.6	22.1	17.2	16.7
自己資本利益率 (%)	7.2	15.0	8.0	2.1
株価収益率 (倍)	-	-	10.2	40.8
営業活動によるキャッシュ・フロー (千円)	602,185	1,702,667	5,662,224	2,870,589
投資活動によるキャッシュ・フロー (千円)	6,480	23	3,362	36,169
財務活動によるキャッシュ・フロー (千円)	1,258,777	589,384	6,132,630	872,956
現金及び現金同等物の期末残高 (千円)	1,142,095	2,515,077	3,346,244	5,254,173
従業員数 (人)	120	122	132	130
(外、平均臨時雇用者数)	(26)	(28)	(35)	(35)

(注) 1. 売上高には、消費税等は含まれておりません。

2. 当社は第18期より連結財務諸表を作成しております。

3. 第18期及び第19期の潜在株式調整後1株当たり当期純利益金額については、潜在株式は存在するものの、当社株式は非上場であり、期中平均株価が把握できないため記載しておりません。

また、第20期は、潜在株式は存在するものの、希薄化効果を有しないため記載しておりません。

当社は、平成27年3月25日に東京証券取引所JASDAQ(スタンダード)に株式を上場しているため、第20期につきましては新規上場日から第20期末までの平均株価を期中平均株価とみなして算定しております。

4. 第18期及び第19期の株価収益率については、当社株式は非上場であるため、記載しておりません。

5. 第18期以降の連結財務諸表につきましては、金融商品取引法第193条の2第1項の規定に基づき、東陽監査法人の監査を受けております。

6. 平成24年9月4日付で1株につき100株、平成27年9月1日付で1株につき2株の株式分割を行いました。第18期の期首に当該株式分割が行われたと仮定し、1株当たり純資産額、1株当たり当期純利益金額及び潜在株式調整後1株当たり当期純利益金額を算定しております。

7. 「企業結合に関する会計基準」(企業会計基準第21号 平成25年9月13日)等を適用し、当連結会計年度より、「当期純利益」を「親会社株主に帰属する当期純利益」としております。

## (2) 提出会社の経営指標等

回次	第17期	第18期	第19期	第20期	第21期
決算年月	平成24年 3月	平成25年 3月	平成26年 3月	平成27年 3月	平成28年 3月
売上高 (千円)	28,046,463	29,987,760	37,251,604	44,987,858	48,222,901
経常利益 (千円)	184,089	336,547	713,111	409,421	252,792
当期純利益 (千円)	107,355	202,234	412,351	240,097	148,793
資本金 (千円)	841,875	841,875	841,875	991,736	993,136
発行済株式総数 (株)	8,010	801,000	801,000	919,900	1,841,200
純資産額 (千円)	2,238,701	2,408,897	2,781,217	3,272,968	3,006,569
総資産額 (千円)	12,469,455	11,596,068	13,223,260	20,505,383	19,073,584
1株当たり純資産額 (円)	1,397.44	1,503.68	1,736.09	1,778.98	1,779.56
1株当たり配当額 (うち1株当たり中間配当額) (円)	4,000.00 ( - )	50.00 ( - )	60.00 ( - )	90.00 ( - )	40.00 ( - )
1株当たり当期純利益金額 (円)	67.04	126.24	257.40	149.46	83.25
潜在株式調整後1株当たり 当期純利益金額 (円)	-	-	-	-	83.01
自己資本比率 (%)	18.0	20.8	21.0	16.0	15.8
自己資本利益率 (%)	4.9	8.7	15.9	7.9	4.7
株価収益率 (倍)	-	-	-	11.4	19.8
配当性向 (%)	29.8	19.8	11.7	30.1	48.0
従業員数 (人) (外、平均臨時雇用者数)	98 (18)	101 (24)	104 (26)	115 (33)	117 (33)

(注) 1. 売上高には、消費税等は含まれておりません。

- 第17期から第19期の潜在株式調整後1株当たり当期純利益金額については、潜在株式は存在するものの、当社株式は非上場であり、期中平均株価が把握できないため記載しておりません。  
また、第20期は、潜在株式は存在するものの、希薄化効果を有しないため記載しておりません。  
当社は、平成27年3月25日に東京証券取引所JASDAQ(スタンダード)に株式を上場しているため、第20期につきましては新規上場日から第20期末までの平均株価を期中平均株価とみなして算定しております。
- 第17期から第19期までの株価収益率については、当社株式は非上場であるため、記載しておりません。
- 第18期以降の財務諸表につきましては、金融商品取引法第193条の2第1項の規定に基づき、東陽監査法人の監査を受けておりますが、第17期については、当該監査を受けておりません。
- 平成24年9月4日付で1株につき100株、平成27年9月1日付で1株につき2株の株式分割を行いました  
が、第17期の期首に当該株式分割が行われたと仮定し、1株当たり純資産額、1株当たり当期純利益金額及び潜在株式調整後1株当たり当期純利益金額を算定しております。  
なお、第17期から第20期までの1株当たり配当額については、当該株式分割前の実際の配当金の額を記載しております。

2【沿革】

年月	事項
平成7年6月	東京都目黒区に半導体・電子部品等の販売を目的として当社設立(資本金 37百万円)
平成7年10月	カスタムメモリモジュールの販売を開始
平成8年1月	エルジージャパン(株)(現:SK hynix Japan(株))の半導体製品の販売を開始
平成8年5月	大阪府中央区に大阪支店を開設(平成18年4月 大阪営業部に変更 現在:大阪市淀川区)
平成9年7月	エルジージャパン(株)(現:エルジーディスプレイジャパン(株))の液晶製品の販売を開始
平成9年9月	名古屋市中区に名古屋支店を開設(平成24年4月 名古屋営業所に変更 現在:名古屋市中村区)
平成9年10月	埼玉県熊谷市に熊谷営業所を開設
平成10年7月	I B MのC P U等の電子部品の販売を開始
平成11年11月	静岡県駿東郡長泉町に静岡営業所を開設(平成18年4月 静岡営業部に変更)
平成12年2月	中華人民共和国香港特別行政区にShinden Hong Kong Limitedを設立(100%子会社)
平成12年10月	大韓民国ソウル特別市にShinden Hightex Korea Corporationを設立(100%子会社)
平成12年12月	仙台市青葉区に仙台事務所を開設(平成16年1月仙台営業所に変更)
平成13年7月	シンガポール共和国にShinden Singapore Pte. Ltd.を設立(100%子会社)
平成14年3月	中華人民共和国上海市にShinden Trading (Shanghai) Co., Ltd.を設立(100%子会社)
平成15年7月	I S O 14001認証取得
平成16年3月	I S O 9001認証取得
平成16年4月	大韓民国ソウル特別市にShinden Korea Techno Co., Ltd. を設立(100%子会社)
平成17年1月	タイ王国バンコク市にShinden (Thailand) Co., Ltd.を設立(100%子会社)
平成17年8月	本社を東京都中央区湊一丁目に移転
平成17年8月	アメリカ合衆国カリフォルニア州サンディエゴ市にShinden U.S.A. INC.を設立(100%子会社)
平成18年4月	福岡市博多区に福岡事務所(平成27年7月 福岡営業所に変更)を開設
平成24年2月	本社を東京都中央区入船三丁目に移転
平成24年4月	子会社Shinden (Thailand) Co., Ltd.の持分比率を49%に変更
平成26年7月	子会社Shinden U.S.A. INC.を清算
平成27年3月	東京証券取引所J A S D A Q(スタンダード)に株式を上場
平成27年11月	Shinden Trading (Shanghai) Co.,Ltd.の全出資持分を売却
平成28年3月	仙台営業所及び熊谷営業所を閉鎖

### 3【事業の内容】

当社グループは、当社、海外子会社5社により構成されており、液晶、半導体、電子機器の仕入及び販売を主たる業務としております。

当社は、国内電子機器メーカーを主な顧客としております。海外子会社は、それぞれの地域で主に日系企業に販売しております。

当社グループの当該事業に係る主な取扱商品及び位置付けは、次のとおりであります。なお、当社グループの取扱商品はセグメント間で共通しているため、セグメント情報に関連付けた記載はしておりません。参考のため、品目区分として記載しております。

#### (1) 液晶商品

主に韓国の液晶メーカーより仕入れた液晶モジュールを顧客へ販売しております。

#### (2) 半導体商品

メモリ：メモリには、パソコンの主記憶装置として多く使われ、また多くのデジタル家電製品に使われるDRAM、デジタルカメラ画像保存用デバイスや音楽プレーヤに欠かせないNANDフラッシュメモリ等、多様な種類の商品があります。

当社は、主に韓国のメモリメーカーより仕入れた商品を顧客へ販売しております。当該商品は、コピー、プリンタ、デジタルカメラ、AV機器等に使用されております。

ASSP(注)1、ASIC(注)2、CPU(注)3、GPU(注)4：ASSP、ASICについては、米国、韓国メーカーより仕入れ、国内顧客へ販売しております。

また、CPU、GPUについては、パソコンで多く使われている商品ですが、当社は米国メーカーより仕入れ、パソコン用途以外の顧客向けに販売しております。

LED：当社は韓国メーカーより仕入れたLEDを顧客に販売しております。

ファウンドリ(注)5：当社は、顧客からの半導体の設計データを受け、その要求を満たすことのできる、韓国・米国の半導体メーカーに製造依頼し、完成品を依頼元の顧客へ販売しております。

(注)1．ASSP(Application Specific Standard Product)：ある特定用途(アプリケーション)に向けて開発された汎用ICです。

2．ASIC(Application Specific Integrated Circuit)：ある特定用途、顧客向けに開発されたカスタムICです。

3．CPU(Central Processing Unit)：コンピュータ等において中心的な処理装置として働く電子回路のことです。中央処理装置や中央演算処理装置等と訳されます。

4．GPU(Graphics Processing Unit)：3Dグラフィックスの表示に必要な計算処理を行う半導体デバイスです。

5．ファウンドリ：顧客から設計データを受け取り、その設計に沿って、半導体メーカーが半導体ウェハを製造することです。

#### (3) 電子機器商品

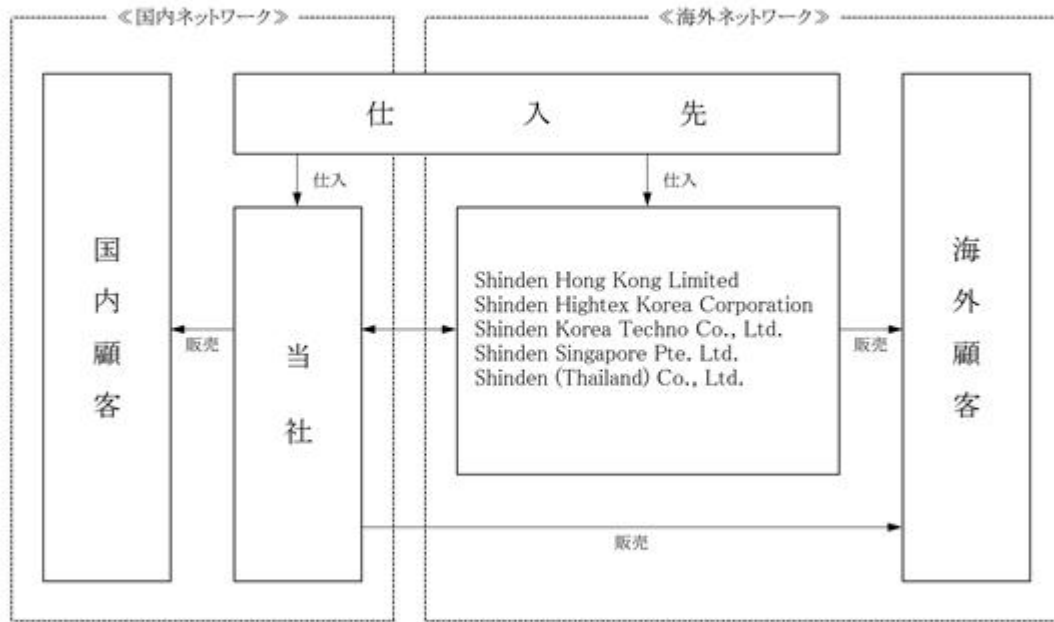
国内メーカーの検査装置モジュール及び国内、台湾のモジュールメーカーより仕入れたメモリモジュールを顧客へ販売しております。また、イタリアのメーカーより仕入れた通信モジュールを国内の顧客へ販売しております。

#### (4) その他

電池関連商品及び半導体・液晶用部材を顧客へ販売しております。

品目		用途	取扱会社
液晶	液晶モジュール	カーナビ プリンタ 産業用機器	当社 Shinden Hong Kong Limited Shinden Singapore Pte. Ltd. Shinden (Thailand) Co., Ltd.
半導体	メモリ	プリンタ MFP デジタルカメラ 産業用機器 カーナビ カーオーディオ	当社 Shinden Hong Kong Limited Shinden Hightex Korea Corporation Shinden Singapore Pte. Ltd. Shinden (Thailand) Co., Ltd.
	A S S P	デジタルカメラ カーナビ 産業用機器 メモリモジュール部材	当社 Shinden Hong Kong Limited
	A S I C	MFP プリンタ 産業用機器	当社
	C P U ・ G P U	アミューズメント 産業用機器 MFP	当社
	L E D	民生用機器 O A 機器	当社 Shinden Hong Kong Limited Shinden Hightex Korea Corporation
	ファウンドリ	スマートフォン TV カーオーディオ 通信モジュール	当社
電子機器	検査装置モジュール	産業用機器	当社
	メモリモジュール	サーバー MFP メモリモジュール部材	当社 Shinden Hong Kong Limited
	通信モジュール	車載用機器 産業用機器	当社
その他	電池関連商品	産業用機器	当社 Shinden Hightex Korea Corporation
	部材	半導体・液晶用部材	当社 Shinden Hong Kong Limited Shinden Korea Techno Co., Ltd.

[ 事業系統図 ]



4【関係会社の状況】

名称	住所	資本金又は出資金	主要な事業の内容	議決権の所有割合(%)	関係内容
(連結子会社) Shinden Hong Kong Limited	中華人民共和国 香港特別行政区	HK\$2,000,000	集積回路及び液晶 などの電子部品販売	100	商品の一部を当社から 購入又は当社へ販売し ている。 役員の兼任あり。
Shinden Hightex Korea Corporation	大韓民国 ソウル特別市	KRW100,000,000	同上	100	商品の一部を当社から 購入又は当社へ販売し ている。 役員の兼任あり。
Shinden Korea Techno Co., Ltd.	大韓民国 ソウル特別市	KRW100,000,000	同上	100	商品の一部を当社から 購入又は当社へ販売し ている。
Shinden Singapore Pte. Ltd.	シンガポール共和国	S\$300,000	同上	100	商品の一部を当社から 購入又は当社へ販売し ている。
Shinden (Thailand) Co., Ltd. (注) 2. 3.	タイ王国 バンコク市	THB4,800,000	同上	49 [51]	商品の一部を当社から 購入又は当社へ販売し ている。

- (注) 1. 上記連結子会社は、有価証券届出書または有価証券報告書を提出していません。  
 2. 議決権の所有割合の[ ]内は、緊密な者または同意している者の所有割合で外数となっております。  
 3. 持分は100分の50以下ですが、実質的に支配しているため子会社としたものであります。  
 4. 平成27年11月30日付で、子会社であったShinden Trading (Shanghai) Co., Ltd.の全出資持分を売却いたしました。



## 5【従業員の状況】

### (1) 連結会社の状況

平成28年3月31日現在

セグメントの名称	従業員数(人)
日本	117 (33)
海外	13 (2)
合計	130 (35)

(注) 1. 従業員数は就業人員(当社グループからグループ外への出向者を除き、グループ外から当社グループへの出向者を含む。)であり、臨時雇用者数(嘱託社員、契約社員、パートタイマー、人材会社からの派遣社員、季節工を含む。)は、年間の平均人員を( )外数で記載しております。

2. 従業員数の算出において、連結子会社については、平成27年12月31日現在の従業員数を用いております。

### (2) 提出会社の状況

平成28年3月31日現在

従業員数(人)	平均年齢(歳)	平均勤続年数(年)	平均年間給与(円)
117 (33)	48.1	7.7	6,468,179

(注) 1. 従業員数は就業人員(当社から社外への出向者を除き、社外から当社への出向者を含む。)であり、臨時雇用者数(嘱託社員、契約社員、パートタイマー、人材会社からの派遣社員、季節工を含む。)は、年間の平均人員を( )外数で記載しております。

2. 平均年間給与は、賞与及び基準外賃金を含んでおります。

3. 提出会社のセグメントは日本であります。

### (3) 労働組合の状況

労働組合は結成されておりませんが、労使関係は安定しております。

## 第2【事業の状況】

### 1【業績等の概要】

#### (1) 業績

当連結会計年度における世界経済は、新興国経済の減速や過剰生産による在庫調整が続く中国経済が低迷する中、前年に引続き緩やかながらも景気拡大が続いている米国経済が世界を牽引しつつあります。しかし、テロと難民問題を抱える欧州経済に回復感がなく、総じて景気回復への出口が見えないまま推移しております。

日本経済につきましては、政府の経済政策による円安局面を背景に輸出環境や国内需要が改善に向かいつつありましたが、中国の景気低迷の影響により鉄鋼や産業用機械分野が落ち込むとともに自動車等輸出産業も為替の影響を受け、景気回復感がないまま足踏み状態にあります。

当社グループが属するエレクトロニクス業界におきましては、中国向け及び自動車向け電子部品の需要が伸び悩み、輸出が減少する等マイナス面が顕在化しました。

このような情勢の下、当社グループは、前年に引続き産業用の液晶販売と電子機器を中心としたビジネスの営業活動に注力し、液晶、半導体、電子機器の各分野で売上は増加いたしました。しかしながら、利益率の低下等により、当初の利益計画値を大きく下回る結果となりました。

当連結会計年度の業績は、売上高は493億80百万円（前年同期比6.4%増）、営業利益は3億66百万円（前年同期比34.5%減）、経常利益は1億68百万円（前年同期比63.6%減）、親会社株主に帰属する当期純利益は72百万円（前年同期比73.1%減）となりました。

品目別では、液晶分野は主力の車載機器向け液晶が第4四半期に大きく減少したものの年間ではモニタ向け液晶の売上増加でカバーし、売上高251億28百万円（前年同期比8.0%増）となりました。半導体分野は、液晶用のドライバICの販売増により、売上高167億83百万円（前年同期比6.8%増）となりました。電子機器分野は、前年に引続き異物検出器向けや産業用機械向け電子部品が堅調に推移し、売上高58億54百万円（前年同期比3.8%増）となりました。その他分野は、売上高16億13百万円（前年同期比8.8%減）となりました。

セグメントの業績は、次のとおりであります。

#### (日本)

当連結会計年度は、前年度に引続き車載機器向け液晶及び異物検出器や産業用機械向け電子部品が堅調に推移し、売上高は460億43百万円（前年同期比9.8%増）、セグメント利益4億11百万円（前年同期比17.9%減）となりました。

#### (海外)

当連結会計年度は、半導体分野の売上高の減少を他の商品で補完できず、売上高は33億36百万円（前年同期比25.5%減）となりました。また、各拠点のビジネスの不調により収益は悪化し、セグメント損失は20百万円（前年同期は59百万円のセグメント利益）となりました。

なお、当連結会計年度より、「企業結合に関する会計基準」（企業会計基準第21号 平成25年9月13日）等を適用し、「当期純利益」を「親会社株主に帰属する当期純利益」としております。

#### (2) キャッシュ・フロー

当連結会計年度において、現金及び現金同等物（以下「資金」という。）の残高は、前連結会計年度末に比べ19億7百万円増加し52億54百万円となりました。主な要因は、営業活動による資金の増加と財務活動による資金の使用によるものであります。

##### (営業活動によるキャッシュ・フロー)

当連結会計年度において営業活動の結果増加した資金は、28億70百万円（前年同期は56億62百万円の使用）となりました。主な要因は、売上債権の減少が31億94百万円、たな卸資産の増加が7億49百万円あったことによるものであります。

##### (投資活動によるキャッシュ・フロー)

当連結会計年度において投資活動の結果増加した資金は36百万円（前年同期は3百万円の増加）となりました。主な要因は、定期預金の払戻による収入が50百万円、連結の範囲の変更を伴う関係会社出資金の売却による支出が24百万円あったことによるものであります。

##### (財務活動によるキャッシュ・フロー)

当連結会計年度において財務活動の結果使用した資金は8億72百万円（前年同期は61億32百万円の増加）となりました。主な要因は、長期借入れによる収入が62億23百万円、長期借入金の返済による支出が33億88百万円、短期借入金の減少が29億15百万円、自己株式の取得による支出が3億36百万円、社債の償還による支出が3億32百万円あったことによるものであります。

## 2【仕入及び販売の状況】

### (1) 仕入実績

当連結会計年度の仕入実績をセグメントごとに示すと、次のとおりであります。

セグメントの名称	当連結会計年度 (自 平成27年4月1日 至 平成28年3月31日)	前年同期比(%)
日本(千円)	46,038,804	106.1
海外(千円)	1,164,953	73.1
合計(千円)	47,203,758	104.9

(注) 1. セグメント間の取引については相殺消去しております。

2. 最近2連結会計年度の主な相手先別の仕入実績及び当該仕入実績の総仕入実績に対する割合は次のとおりであります。

相手先	前連結会計年度 (自 平成26年4月1日 至 平成27年3月31日)		当連結会計年度 (自 平成27年4月1日 至 平成28年3月31日)	
	金額 (千円)	割合 (%)	金額 (千円)	割合 (%)
エルジーディスプレイ ジャパン(株)	16,057,624	35.7	17,448,557	37.0
SK hynix Japan(株)	9,607,314	21.3	7,592,781	16.1
(株)フーマイスターエレ クトロニクス	5,825,438	12.9	7,472,078	15.8

3. 上記の金額には、消費税等は含まれておりません。

### (2) 販売実績

当連結会計年度の販売実績をセグメントごとに示すと、次のとおりであります。

セグメントの名称	当連結会計年度 (自 平成27年4月1日 至 平成28年3月31日)	前年同期比(%)
日本(千円)	46,043,803	109.8
海外(千円)	3,336,640	74.5
合計(千円)	49,380,444	106.4

(注) 1. セグメント間の取引については相殺消去しております。

2. 最近2連結会計年度の主な相手先別の販売実績及び当該販売実績の総販売実績に対する割合は次のとおりであります。

相手先	前連結会計年度 (自 平成26年4月1日 至 平成27年3月31日)		当連結会計年度 (自 平成27年4月1日 至 平成28年3月31日)	
	金額 (千円)	割合 (%)	金額 (千円)	割合 (%)
EIZO(株)	4,119,147	8.9	5,650,498	11.4

3. 上記の金額には、消費税等は含まれておりません。

### 3【対処すべき課題】

当社グループが属しておりますエレクトロニクス業界は、技術革新、企業再編、需給変動等の状況が恒常的に変化しております。安定的な収益を確保するためには、これらの変化に迅速に対応していくことが重要であると当社グループは考え、特に下記の3点を重点課題として取り組んでおります。

#### (1) 既存顧客との取引基盤の強化

顧客及び仕入先との関係強化が当社グループの重点課題であると認識しております。商社機能として求められる調達力、並びに納期・環境・品質等のサプライチェーンマネジメント対応力を強化することにより顧客満足度の向上を図り、販売拡大に努めて参ります。また、顧客動向を仕入先に正確かつ迅速に伝えることにより構築した仕入先との信頼関係を基に、機動的なサービスを提供して参ります。

#### (2) 新規商材の発掘

技術革新が頻繁に行われるエレクトロニクス業界においては、当社グループが提供する商材の陳腐化を避けるため、顧客ニーズを的確に捉えた最先端の商材を常に取り揃えることが重要であると考えております。エレクトロニクス業界での経験豊富な当社グループ役職員のノウハウ・人脈を活かし、技術及び価格等において競争力のある新規仕入先を既存の事業領域から発掘することはもとより、当社グループが属するエレクトロニクス業界の周辺業界領域まで範囲を広げ、競争力のある新規商材を発掘し取り扱っていくこと等により、販売拡大に努めて参ります。

#### (3) 資金調達の多様化及び財務体質の強化

当社グループは、事業のための運転資金を借入金を中心として調達しております。現状、取引金融機関との関係は安定的に推移しており、当社グループに対する融資方針にも特段の変化はないものと考えております。当社グループの業容拡大に対応した資金調達は、重点課題の一つであると認識しております。その為、今後とも金融機関からの借入金により事業資金を調達するほか、新株発行・シンジケートローン・社債発行等、資金調達の多様化を図るとともに財務体質の強化に努めて参ります。

#### 4【事業等のリスク】

本書に記載した当社グループの事業の状況、経理の状況等に関する事項のうち、投資者の投資判断に重要な影響を及ぼす可能性のある事項には、以下のようなものがあります。また、必ずしもリスク要因に該当しないと考えられる事項についても、投資者の投資判断上あるいは当社グループの事業内容を理解する上で重要と考えられる事項については、投資者に対する積極的な情報開示の観点から記載しております。

当社グループは、これらリスクの発生の可能性を認識した上で、その発生の回避及び発生した場合の対応に努める方針であります。当社株式に関する投資判断は、本項及び本書中の本項以外の記載内容も併せて検討した上で行われる必要があると考えております。また、以下の記載は、当社株式への投資に関連するリスクを全て網羅するものではありません。

なお、文中の将来に関する事項は、当連結会計年度末現在において当社グループが判断したものであります。

##### (1) 主要な事業活動の前提となる事項について

主要な事業又は商品に係る許可、認可、免許若しくは登録について

当社グループの事業又は取扱商品において、現在は許可、認可、免許若しくは登録を必要とする事項はありませんが、法令等の改正や当社グループの取扱商品の追加があった場合は、許可、認可、免許若しくは登録を行う必要性があります。

当社グループが締結している仕入先との基本契約について

当社グループは、仕入先との基本契約を商権の確保・維持のための、重要な事項であると認識しております。

仕入先との基本契約に定められている取消、解除事由は、いずれも一般的条項であります。

契約当事者の一方が当該条項に抵触した場合は、契約解除に至り、当社グループの業績に影響を与える可能性があります。なお、現在、契約に定められている解除事由に該当する状況にはありません。

##### (2) 景気変動の影響

当社グループの取扱商品は、液晶、半導体等であり、顧客は、日本（日系）の大手セットメーカーが中心で、その製品の一部分として組み込まれております。

したがって、当社グループの顧客が、その属する市場の需給動向や景気動向の影響を受ける可能性があります。このため、当該市場における需要の変化等によって、当社グループの業績に影響を与える可能性があります。

##### (3) 為替リスクについて

当社グループは外貨建販売比率が高く（平成27年3月期80.5%、平成28年3月期80.6%）、その主な決済通貨は米ドルであります。当社グループの業績は、為替相場の動向により売上高及び利益が変動し易い構造にある上、決算処理に係る外貨建資産及び連結子会社の円換算額の評価等に対しても影響を及ぼします。また、買掛債務の支払いサイトに比べ、売掛債権回収サイトが長く、売掛債権高が買掛債務高を上回る傾向がある為、外貨建借入金にて外貨建債権債務のバランス化を図る等により、為替相場の変動の影響を避け、抑制するように努めております。しかしながら想定以上に為替相場が変動した場合には、当社グループの業績等に影響を及ぼす可能性があります。

当社グループの外貨建て売掛債権・買掛債務の金額及び割合	前連結会計年度 (自 平成26年4月1日 至 平成27年3月31日)	当連結会計年度 (自 平成27年4月1日 至 平成28年3月31日)
売掛債権金額(千円)(A)	11,223,044	8,020,594
内外貨建て売掛債権(千円)(B)	8,466,569	6,654,250
外貨建て比率(%) (B/A)	75.4	83.0
買掛債務金額(千円)(C)	3,837,793	3,580,466
内外貨建て買掛債務(千円)(D)	3,307,466	2,908,522
外貨建て比率(%) (D/C)	86.2	81.2

(4) 商品の価格変動について

当社グループの主な取扱商品である半導体は、DRAM・NAND等の汎用品であります。これらは技術革新が早いため、次世代製品への世代交代時期等に需要と供給のバランスが崩れ、半導体市場特有の「シリコンサイクル」と称される循環的な市況変動により、これまでも深刻な低迷期を繰り返してきた経緯があります。従って、当社グループの仕入先を含むメモリメーカーにおける供給数量の増減が起こり、需要家との需給バランスが崩れやすい傾向にあるため、今後とも商品価格が大きく変動する可能性があります。当社グループは、価格変動の影響を最小限に抑えるよう、ASIC等の価格変動の影響が少ない商品を拡販し、顧客及び仕入先の生産計画を確認するとともに、DRAM等の汎用品の適切な発注及び受注管理等に努めておりますが、半導体の市況価格の変動により、当社グループの売上高及び利益が増減し、業績等に影響を及ぼす可能性があります。

(5) 特定の仕入先(メーカー)への依存について

当社グループの主要な仕入先(メーカー)は、エルジーディスプレイジャパン(株)及びSK hynix Japan(株)であり、両社とは取引基本契約書を締結しております。当社グループは、両社との緊密な関係を維持する一方、他社の商品群の拡販により、取扱商品の多角化を図り、特定の仕入先(メーカー)に対する過度の偏重の抑制に努めておりますが、両社の代理店政策の見直しが行われた場合または両社に対するM&A等によって両社の経営権の保有者が代わった場合等には、代理店契約が短期間のうちに解除され、当社グループが手掛けてきた取扱商品の仕入ができなくなる可能性、もしくは当社グループに現在割り当てられている商権の喪失又は変更等の可能性があります。また、両社からの仕入に係るマージン率が引き下げられた場合、もしくは製品の市場における競争力が低下した場合等には、当社グループの業績等に影響を及ぼす可能性があります。なお、エルジーディスプレイジャパン(株)との直接取引とは別に、キャッシュ・フローの改善を目的に、LGD社製品を同社の代理店である(株)フーマイスターエレクトロニクスを介して、特定顧客向けに限定して購入しております(平成28年3月期仕入実績7,472,078千円)。

また、その他の主な仕入先(メーカー)としては、GLOBALFOUNDRIES社、Magnachip社等があり、これらの仕入先との間においても同様に代理店契約を締結しているため、万一、それら代理店契約が短期間のうちに解除された場合、仕入に係るマージン率が引き下げられた場合、もしくは各仕入先製品の市場における競争力が低下した場合等には、当社グループの業績等に影響を及ぼす可能性があります。

当社グループの連結仕入高に占める特定の仕入先(メーカー)の仕入高割合

	前連結会計年度 (自 平成26年4月1日 至 平成27年3月31日)		当連結会計年度 (自 平成27年4月1日 至 平成28年3月31日)	
	金額(千円)	割合(%)	金額(千円)	割合(%)
エルジーディスプレイジャパン(株)	16,057,624	35.7	17,448,557	37.0
SK hynix Japan(株)	9,607,314	21.3	7,592,781	16.1

(6) 特定の販売先への依存について

当社グループの主要な販売先は、主に国内電子機器メーカーグループ企業であります。それら企業のうち、近年はパナソニックグループ及び富士通グループに対する販売依存度が高くなっており、両グループとの取引の増減が当社グループの業績等に影響を与えます。

当社グループは、今後とも両グループとの緊密な関係を維持し、長期安定取引の継続に努めるとともに、他の既存顧客との取引の深堀、並びに新規顧客の開拓を通じ、販売先の多角化を図ってまいります。今後、何らかの理由により、両グループをはじめ、主な既存販売先との取引縮小または販売高減少が生じた場合、顧客からの販売価格の値引き要請を適時適切に仕入価格に転嫁できなかった場合、主要販売先の最終製品の販売動向により、生産計画の変更・延期・取消等が発生した場合、もしくは主要販売先が自社生産から外部委託生産へ生産方式を転換した場合等には、当社グループの業績等に影響を及ぼす可能性があります。

当社グループの連結売上高に占める特定の販売先の売上高割合

	前連結会計年度 (自 平成26年4月1日 至 平成27年3月31日)		当連結会計年度 (自 平成27年4月1日 至 平成28年3月31日)	
	金額(千円)	割合(%)	金額(千円)	割合(%)
パナソニックグループ	9,831,641	21.2	8,051,991	16.3
富士通グループ	6,545,102	14.1	7,936,586	16.1

(7) 資金調達について

当社グループは、買掛債務の支払いサイトに比較して売掛債権回収サイトが長く、売掛債権高が買掛債務高を上回る傾向がある為、売上高が増加する局面等においては、営業活動によるキャッシュ・フローがマイナスになり易い財務体質にあり、その場合には相応の運転資金が必要となります。最近2連結会計年度の営業活動によるキャッシュ・フローの実績は、平成27年3月期 5,662,224千円、平成28年3月期2,870,589千円となっております。不足する運転資金は金融機関からの借入金及び社債(私募債)等により調達しており、平成27年3月期においては、売上増加に伴う売掛債権及び在庫の増加により有利子負債依存度が高くなっておりましたが、平成28年3月期には、売掛債権の回収増等により改善しております。当社グループは、今後とも自己資本の充実、並びに長期借入金比率を高める等の安定的な財務構造への変革を図るとともに、引続き金融機関との良好な関係の構築に努めてまいります。資金調達環境が悪化した場合、もしくは金利水準が大幅に変動した場合等には、当社グループの業績等に影響を及ぼす可能性があります。

	前連結会計年度 (自 平成26年4月1日 至 平成27年3月31日)	当連結会計年度 (自 平成27年4月1日 至 平成28年3月31日)
有利子負債残高(千円)(A)(注)	13,211,720	12,384,383
内長期(a)	3,759,541	5,450,014
総資産額(千円)(B)	21,058,187	19,469,674
有利子負債依存度(%) (A/B)	62.7	63.6
長期有利子負債比率(%) (a/A)	28.5	44.0

(注) 有利子負債 = コマーシャルペーパー + 短期借入金 + 1年内返済予定の長期借入金 + 1年内償還予定の社債 + 長期借入金 + 社債

(8) 借入金及び支払承諾の財務制限条項について

当社グループの借入金の一部及び支払承諾には、財務制限条項が付されており、「第5 経理の状況 1. 連結財務諸表等 (1) 連結財務諸表 注記事項 連結貸借対照表関係 4 財務制限条項」の条項のいずれかに抵触した場合、期限の利益を喪失し、該当する借入先に対して借入金を一括して返済し、または支払承諾の履行請求ができなくなることになっております。その場合、当社の資金繰りに支障をきたし、運転資金の不足により売上高の伸長が阻害され、当社グループの業績に影響を及ぼす場合があります。

(9) 顧客情報の管理について

当社グループは、顧客ニーズを的確に把握するために、仕入先及び販売先の製品開発及び生産計画等の重要情報を早期に入手し得る立場にあります。当社グループは、これら顧客との間において守秘義務を盛り込んだ契約を締結し、重要情報の取り扱いに際しては当社グループのコンプライアンス関連規程・マニュアル等に則り厳格に運用し、当社グループ内部からの情報漏洩を未然に防ぐ措置を講じております。しかしながら、万一、当社グループからの情報漏洩が発生した場合には、当社グループが損害賠償責任を負う可能性があるほか、信用低下等により、当社グループの業績等に影響を及ぼす可能性があります。

(10) たな卸資産廃棄及びたな卸資産評価の影響について

当社グループは、顧客からの所要数量、納期などの要求に適切に対応し、顧客に対する供給責任を果たすために必要なたな卸資産を確保しております。当社グループでは、顧客の所要数量及び受注状況や取扱商品が搭載される製品の需要動向を考慮し、仕入先への発注数を調整する等、たな卸資産の適正管理に努めております。しかしながら市場の変動等に伴い、顧客の所要数量に変動が生じた場合は、廃棄、又は資産価値評価の見直しを必要とする等、業績に影響を及ぼす可能性があります。

(11) 物流業務の外部委託について

当社グループは、顧客の生産拠点に最短かつ確実に商品を納入する必要から、可能な限り顧客の生産拠点に近い地域に商品の保管・配送拠点を設ける必要があると考えており、当社グループの財務及び業務効率の最大化を図るため、物流ノウハウを有する専門業者を選定し、当社グループの指図に基づき保管・配送を委託することを基本方針としております。具体的には、商品の保管及び配送拠点は、顧客の調達拠点に対し利便性の高い地域の、国内（横浜）及び海外（香港）に設置し、それぞれ別の専門業者に委託する二社運用体制を構築し、代替運用が可能な体制を敷いております。これまでに、物流業務に係る重大な支障は発生しておりませんが、今後、万一何らかの理由により現在の保管・配送委託先にトラブルが発生した場合には、当社グループの業績等に影響を及ぼす可能性があります。

(12) カントリーリスクについて

当社グループは、主要仕入先である液晶・半導体・電子機器メーカーとの関係強化、並びに主要顧客である国内電気機器メーカー等の海外生産拠点の事業活動をサポートすること等を目的として、日本のみならず、アジアを中心とした海外でも事業活動を展開しており、海外市場における事業活動を拡充することにより収益の拡大を図っております。当社グループが海外において事業活動を推進する場合には、各国における政治的、社会的、経済的状況の変化及び法律・輸出入規制・税制等に関する法的規制の改変、並びに商慣習の相違、労使関係及びその他の政治的・社会的要因等により、当社グループの業績等に影響を及ぼす可能性があります。

(13) 人材の採用方針について

当社グループは、これまで即戦力確保の観点から、中途採用を中心とした採用方針をとっており、これまで新卒採用は実施しておりません。当社グループは、個人の経験及び人脈力を重視しているため、採用時には経験豊富な中高年の人材を求めています。従って、平成28年3月31日現在の当社の従業員（正社員）の平均年齢は48.1歳と比較的高齢化の傾向があります。適宜、新規中途採用、再雇用等により人材の確保に努めておりますが、今後、現在の従業員の定年退職や大量の自主退職等が発生し、必要となる人材の確保、補充ができなかった場合、当社グループの業績に影響を及ぼす場合があります。

(14) 自然災害、事故等による影響について

地震や津波、台風等の自然災害、感染症の蔓延、事故、火災、テロ、戦争等により人的・物的な被害が生じた場合、あるいはそれらの自然災害及び事故等に起因する電力・ガス・水道・交通網の遮断等により、正常な事業活動が阻害された場合、当社グループの業績に影響を及ぼす可能性があります。

あわせて、取引先の生産機能、物流機能が著しく低下し、それに伴い、需要及び供給が停滞する可能性があります。

また、当社グループが部品、資材等の供給が可能であっても、他の必要部品や資材が調達できず取引先が生産を見合わせる事態も想定され、これらの状況によっては、当社グループの業績に影響を与える可能性があります。

最後に、当社グループの事業活動におきまして、コンピュータシステム及びそのネットワークを活用しており、そのためセキュリティの強化やデータのバックアップ体制の構築、ハードウェアの増強等、システムトラブル対策を講じていますが、これらの対策にも関わらず、自然災害、事故等によりシステムトラブルが発生した場合には当社グループの業績に影響を及ぼす可能性があります。



## 5【経営上の重要な契約等】

相手先の名称	品目	国名	契約内容	契約期間
SK hynix Japan(株)	半導体商品（メモリ等）	日本	取扱店基本契約	平成13年12月1日から1年間。以降1年間の期限ごとに自動更新。
エルジーディスプレイジャパン(株)	液晶商品	日本	取引基本契約	平成25年1月1日から平成29年12月31日までの5年間。
GLOBALFOUNDRIES U.S.Inc. (注)	半導体商品（CPU, ASIC等）	米国	電子部品の販売代理店契約	平成27年5月30日から平成28年6月30日まで。
MagnaChip Semiconductor Corporation	半導体商品	日本	取扱店基本契約書	平成16年10月1日から平成17年9月30日までの1年間。以降1年間の期限ごとに自動更新。

(注) 平成27年7月1日付で、International Business Machines Corporation（以下、米国IBM社）の半導体事業が、米国GLOBALFOUNDRIES U.S. Inc.（以下、GF社）へ事業譲渡されました。GF社との契約は、当社が米国IBM社と締結した契約内容を継承して更新されております。

## 6【研究開発活動】

当社グループは研究開発部門を持たない商社であり、当社グループ独自の研究開発活動は行っておりませんが、顧客へのトータルソリューションの一環として、顧客要求を満たすカスタム商品の開発を仕入先に委託しております。

当連結会計年度における各セグメント別の研究開発費は次のとおりであり、当連結会計年度の研究開発費の総額は0百万円であります。

### (1) 日本

当連結会計年度の研究開発費は、0百万円であります。

### (2) 海外

該当事項はありません。

## 7【財政状態、経営成績及びキャッシュ・フローの状況の分析】

文中の将来に関する事項は、当連結会計年度末現在において当社グループが判断したものであります。

### (1) 重要な会計方針及び見積り

当社グループの連結財務諸表は、わが国において一般に公正妥当と認められている会計基準に基づき作成されております。この連結財務諸表の作成に当たって、経営者の見積りによる判断が含まれており、当該見積りは過去の実績及び状況等から最も合理的であると判断される前提に基づいておりますが、実際の結果は見積りと異なる可能性があります。

なお、当社グループの連結財務諸表で採用する重要な会計方針につきましては、「第5 経理の状況 1. 連結財務諸表等 (1) 連結財務諸表 注記事項 連結財務諸表作成のための基本となる重要な事項」に記載しております。

### (2) 経営成績の分析

#### 売上高

当連結会計年度の売上高は、前連結会計年度に比べ6.4%、29億81百万円増加し、493億80百万円となりました。

品目別では、液晶分野は主力の車載機器向け液晶が第4四半期に大きく減少したものの年間ではモニタ向け液晶の売上増加でカバーし、売上高251億28百万円（前年同期比8.0%増）となりました。半導体分野は、液晶用のドライバICの販売増により、売上高167億83百万円（前年同期比6.8%増）となりました。電子機器分野は、前年に引き続き異物検出器向けや産業用機械向け電子部品が堅調に推移し、売上高58億54百万円（前年同期比3.8%増）となりました。その他分野は、売上高16億13百万円（前年同期比8.8%減）となりました。

#### 売上原価、販売費及び一般管理費

当連結会計年度の売上原価は、前連結会計年度に比べ7.3%、31億96百万円増加し、469億33百万円となり、売上原価率は同0.7ポイント増加し95.0%となりました。これは液晶ビジネスの利益率の低下によるものであります。

当連結会計年度の販売費及び一般管理費は、前連結会計年度に比べ1.0%、21百万円減少し、20億80百万円となりました。これは前連結会計年度において半導体の研究開発費を一括計上したことによるものであります。

#### 営業利益

当連結会計年度の営業利益は、前連結会計年度に比べ34.5%、1億92百万円減少し、3億66百万円となり、営業利益率は同0.5ポイント減少し0.7%となりました。これは、液晶ビジネスの利益率の低下等による売上総利益の減少によるものであります。

報告セグメント別の営業利益は以下のとおりであります。

#### イ．日本

車載機器向け液晶及び異物検出器や産業用機器向けの電子部品が堅調に推移し、前連結会計年度に比べ売上高は9.8%、41億23百万円増加し460億43百万円、セグメント利益は前連結会計年度に比べ17.9%、89百万円減少し4億11百万円となりました。

#### ロ．海外

半導体分野の売上高の減少を他の商品で補完できず、前連結会計年度に比べ売上高は25.5%、11億42百万円減少し33億36百万円となりました。また、各拠点のビジネスの不調により収益は悪化し、セグメント損失は20百万円（前年同期は59百万円のセグメント利益）となりました。

#### 営業外損益及び経常利益

当連結会計年度は、仕入割引の減少及び支払利息の増加等により、営業外損益は前連結会計年度と比べ1億1百万円の減少となりました。営業外損益の減少と営業利益の減少により、経常利益は1億68百万円（前年同期比63.6%減）となりました。

#### 特別損益

当連結会計年度は、Shinden Trading (Shanghai) Co., Ltdの全出資持分売却による関係会社出資金売却損を計上しましたが、前連結会計年度も関係会社清算損を計上しており、特別損益は前連結会計年度とほぼ同額となりました。

#### 法人税等及び当期純利益

法人税、住民税及び事業税、並びに法人税等調整額を合わせた税金費用の合計は90百万円であり、税金等調整前当期純利益に対する負担率は55.3%であります。法定実効税率33.1%との差異の主な要因は、交際費等の損金不算入及び評価性引当額等によるものであります。

### (3) 財政状態の分析

#### 資産

総資産は194億69百万円となり、前連結会計年度末に比べ15億88百万円(7.5%)減少しました。主な要因は、現金及び預金が18億57百万円(54.5%)、商品が7億47百万円(15.6%)それぞれ増加しましたが、受取手形及び売掛金が32億2百万円(28.5%)、その他の流動資産が9億30百万円(66.6%)それぞれ減少したことによるものであります。

#### 負債

負債は162億1百万円となり、前連結会計年度末に比べ12億21百万円(7.0%)減少しました。主な要因は、有利子負債が8億27百万円(6.3%)、買掛金が2億57百万円(6.7%)それぞれ減少したことによるものであります。

#### 純資産

純資産は32億67百万円となり、前連結会計年度末に比べ3億66百万円(10.1%)減少しました。主な要因は、自己株式を3億35百万円取得したこと、為替換算調整勘定が22百万円(34.1%)変動したことによるものであります。

#### 経営指標

流動比率は、短期借入金の減少等により、前連結会計年度末に比べ27.0%増加し179.9%となりました。自己資本比率は、自己株式の取得等による純資産の減少等により、前連結会計年度末に比べ0.5ポイント減少し16.7%となりました。有利子負債対純資産比率は、前連結会計年度末に比べ0.2ポイント増加し3.8倍となりました。

### (4) 資本の財源及び資金の流動性について

#### キャッシュ・フローの状況

営業活動によるキャッシュ・フローは、28億70百万円の資金の増加(前年同期は56億62百万円の減少)となりました。主な要因は、売上債権の減少が31億94百万円、たな卸資産の増加が7億49百万円あったことによるものであります。

投資活動によるキャッシュ・フローは、36百万円の資金の増加(前年同期は3百万円の増加)となりました。主な要因は、定期預金の払戻による収入が50百万円、連結の範囲の変更を伴う関係会社出資金の売却による支出が24百万円あったことによるものであります。

以上の結果、営業活動によるキャッシュ・フローと投資活動によるキャッシュ・フローを合わせたフリー・キャッシュ・フローは29億6百万円の資金の増加となりました。

財務活動によるキャッシュ・フローは、8億72百万円の資金の減少(前年同期は61億32百万円の増加)となりました。主な要因は、長期借入れによる収入が62億23百万円、長期借入金の返済による支出が33億88百万円、短期借入金の減少が29億15百万円、自己株式の取得による支出が3億36百万円、社債の償還による支出が3億32百万円あったことによるものであります。

以上の結果、現金及び現金同等物の期末残高は52億54百万円(前年同期は33億46百万円)となりました。

#### 資金需要

当社グループの資金需要の主なものは、商品の仕入費用、販売費及び一般管理費等の営業費用等であります。これらの資金需要に対し、主として金融機関からの借入により調達することとしております。

(5) 経営成績に重要な影響を与える要因について

当社グループの経営成績に重要な影響を及ぼす可能性がある事項については、概ね「第2 事業の状況 4. 事業等のリスク」に記載のとおりであります。この中でも、より重要性が高いと考えられる要因は、「為替リスク」、「商品の価格変動」、「特定の仕入先（メーカ）への依存」、「特定の販売先への依存」、「資金調達」、「カントリーリスク」及び「人材の採用方針」であります。

当社グループは、これらのリスク要因を認識し、その発生の回避に努めるとともに、リスク管理体制を強化すること等により、事業環境の変化への対応力を一層高める取り組みを推進いたします。

(6) 経営戦略の現状と見通し、並びに経営者の問題認識と今後の方針について

当社グループが属するエレクトロニクス業界は、製品のライフサイクルが短く、常に技術革新が行われており事業環境は短期間で大きく変化しています。各種機器のデジタル化の拡大・進展により、エレクトロニクス業界は今後も成長が著しい環境にあると考えられます。当社グループは、経験豊富な人材を活用することにより、顧客のニーズを的確かつ迅速に捉え、また、既存仕入先とのリレーションシップ・取引基盤を強化するとともに、新規仕入先を開拓できる体制を構築し、新規商材を発掘・提供すること等により、顧客満足の向上を図り、収益を拡大していくことを目指します。また、業容拡大に対応した資金調達方法の多様化を進め、財務体質の強化に努める方針であります。

### 第3【設備の状況】

#### 1【設備投資等の概要】

当連結会計年度における設備投資の総額は5百万円であります。その主な内容は、各事業所における器具及び備品、及び海外子会社における車両等の買替、追加取得に対する投資です。セグメント別の設備投資額は、日本が1百万円、海外が4百万円です。

なお、当連結会計年度に重要な影響を及ぼす設備の売却、撤去等はありません。

#### 2【主要な設備の状況】

当社グループにおける主要な設備は、次のとおりであります。

##### (1) 提出会社

平成28年3月31日現在

事業所名 (所在地)	セグメントの名称	設備の内容	帳簿価額					合計 (千円)	従業員数 (人)
			建物 (千円)	工具、器具 及び備品 (千円)	土地 (千円) (面積㎡)	リース資産 (千円)	ソフトウエ ア (千円)		
本社 (東京都中央区)	日本	事務所設備	3,035	2,084	- (-)	212	3,267	8,599	91 (14)
大阪営業部 (大阪市淀川区)	日本	事務所設備	849	0	- (-)	412	-	1,261	20 (2)
静岡営業部 (静岡県駿東郡長泉町)	日本	事務所設備	-	8	- (-)	195	-	203	4 (1)
名古屋営業所 (名古屋市中村区)	日本	事務所設備	25	360	- (-)	36	-	422	2 (1)

(注) 従業員数の( )は、臨時雇用者数を外書しております。

##### (2) 在外子会社

平成27年12月31日現在

会社名	事業所名 (所在地)	セグメントの名称	設備の内容	帳簿価額					合計 (千円)	従業員数 (人)
				建物 (千円)	工具、器具 及び備品 (千円)	土地 (千円) (面積㎡)	車両 (千円)	ソフトウエ ア (千円)		
Shinden Hong Kong Limited	(香港)	海外	事務所設備	-	788	- (-)	-	932	1,721	4
Shinden Hightex Korea Corporation	(ソウル)	海外	事務所設備	-	208	- (-)	-	-	208	4 (1)
Shinden Singapore Pte. Ltd.	(シンガポール)	海外	事務所設備	-	53	- (-)	-	0	53	1
Shinden (Thailand) Co., Ltd.	(バンコク)	海外	事務所設備	-	690	- (-)	3,911	543	5,145	4

(注) 従業員数の( )は、臨時雇用者数を外書しております。

### 3【設備の新設、除却等の計画】

#### (1) 重要な設備の新設等

会社名 事業所名	所在地	セグメン トの名称	設備の内容	投資予定金額		資金調達方 法	着手及び完了予定年月		完成後の 増加能力
				総額 (千円)	既支払額 (千円)		着手	完了	
提出 会社	本社 (東京都 中央区)	日本	基幹システム	52,000	-	自己資本 及び借入 金	平成27年 5月	平成28年 9月	-

(注) 要件定義等の精査により、投資予定金額を52,500千円から52,000千円に変更しております。また、完了予定日を平成28年3月から平成28年9月に変更しております。

#### (2) 重要な設備の除却等

該当事項はありません。

## 第4【提出会社の状況】

### 1【株式等の状況】

#### (1)【株式の総数等】

##### 【株式の総数】

種類	発行可能株式総数(株)
普通株式	6,400,000
計	6,400,000

##### 【発行済株式】

種類	事業年度末現在発行数(株) (平成28年3月31日)	提出日現在発行数(株) (平成28年6月29日)	上場金融商品取引所名 又は登録認可金融商品 取引業協会名	内容
普通株式	1,841,200	1,841,200	東京証券取引所 JASDAQ (スタンダード)	単元株式数 100株
計	1,841,200	1,841,200	-	-

(注)「提出日現在発行数」欄には、平成28年6月1日からこの有価証券報告書提出日までの新株予約権の行使により発行された株式数は含まれておりません。

#### (2)【新株予約権等の状況】

会社法に基づき発行した新株予約権は、次のとおりであります。

平成23年3月30日臨時株主総会決議

区分	事業年度末現在 (平成28年3月31日)	提出日の前月末現在 (平成28年5月31日)
新株予約権の数(個)	292	285
新株予約権のうち自己新株予約権の数(個)	-	-
新株予約権の目的となる株式の種類	普通株式	同左
新株予約権の目的となる株式の数(株)	58,400 (注)2.	57,000 (注)2.
新株予約権の行使時の払込金額(円)	2,000 (注)1.2.	同左
新株予約権の行使期間	自平成25年7月1日 至平成32年6月30日	同左
新株予約権の行使により株式を発行する場合の株式の発行価格及び資本組入額(円)	発行価格 2,000 (注)2. 資本組入額 1,000 (注)2.	同左

区分	事業年度末現在 (平成28年3月31日)	提出日の前月末現在 (平成28年5月31日)
新株予約権の行使の条件	<p>新株予約権者は、新株予約権の行使時において、当社または当社の子会社（財務諸表等の用語、様式及び作成方法に関する規則第8条第3項に規定するものをいう。）の取締役、監査役、または使用人の地位にあることを要する。ただし、任期満了による退任その他これに準ずる正当な理由ある場合はこの限りでない。</p> <p>新株予約権の譲渡、質入れ（担保設定その他の処分を含む）、及び相続はこれを認めない。</p> <p>新株予約権の一部行使はこれを認めない。</p> <p>その他の新株予約権の行使については、本新株予約権の発行にかかる株主総会及び取締役会決議に基づき当社と新株予約権者との間で締結する「新株予約権割当契約」に定めるところによる。</p>	同左
新株予約権の譲渡に関する事項	譲渡による新株予約権の取得については、当社取締役会の承認を要する。	同左
代用払込みに関する事項	-	-
組織再編成行為に伴う新株予約権の交付に関する事項	-	-

（注）1．新株予約権発行後、時価を下回る価額で普通株式を発行（新株予約権の行使の場合を除く。）、または、自己株式（普通株式に限る。）を処分するときは、次の算式により行使価額を調整し、調整により生じる1円未満の端数は切り上げるものとする。

$$\text{調整後行使価額} = \text{調整前行使価額} \times \frac{\text{既発行株式数} + \frac{\text{新規発行株式数} \times \text{1株当たり払込金額}}{\text{1株当たり時価}}}{\text{既発行株式数} + \text{新規発行株式数}}$$

なお、上記株式数において「既発行株式数」とは当社の発行済株式総数から当社の保有する自己株式の総数を控除した数とし、また、自己株式を処分する場合には、「新規発行株式数」を「処分する自己株式数」に読み替えるものとする。

また、新株予約権発行後、当社が株式の分割または併合を行う場合、それぞれの効力発生の時をもって次の算式により行使価額を調整し、調整により生じる1円未満の端数は切り上げるものとする。

$$\text{調整後行使価額} = \text{調整前行使価額} \times \frac{1}{\text{分割または併合の比率}}$$



当社が吸収合併存続会社となる吸収合併を行う場合、当社が吸収分割承継会社となる吸収分割を行う場合、または当社が完全親会社となる株式交換を行う場合、その他これらの場合に準じて行使価額の調整を必要とする場合、当社は必要と認める行使の価額の調整を行う。

2. 平成24年8月10日開催の取締役会決議により、平成24年9月4日付で1株を100株とする株式分割を行っており、また平成27年7月1日開催の取締役会決議により、平成27年9月1日付で1株を2株とする株式分割を行っております。これにより「新株予約権の目的となる株式の数」、「新株予約権の行使時の払込金額」及び「新株予約権の行使により株式を発行する場合の株式の発行価格及び資本組入額」が調整されております。

(3) 【行使価額修正条項付新株予約権付社債券等の行使状況等】  
該当事項はありません。

(4) 【ライツプランの内容】  
該当事項はありません。

(5) 【発行済株式総数、資本金等の推移】

年月日	発行済株式総数増減数(株)	発行済株式総数残高(株)	資本金増減額(千円)	資本金残高(千円)	資本準備金増減額(千円)	資本準備金残高(千円)
平成23年5月20日 (注)1.	25	8,010	5,000	841,875	5,000	522,375
平成24年9月4日 (注)2.	792,990	801,000	-	841,875	-	522,375
平成27年3月24日 (注)3.	100,000	901,000	126,040	967,915	126,040	648,415
平成27年3月31日 (注)4.	18,900	919,900	23,821	991,736	23,821	672,236
平成27年7月1日～ 平成27年8月31日 (注)5.	700	920,600	1,400	993,136	1,400	673,636
平成27年9月1日 (注)6.	920,600	1,841,200	-	993,136	-	673,636

- (注)1. 有償第三者割当 25株  
発行価格 400千円  
資本組入額 200千円  
割当先 静岡キャピタル4号投資事業有限責任組合
2. 株式分割(1:100)によるものであります。
3. 有償一般募集(ブックビルディング方式による募集)  
発行価格 2,740円  
引受価額 2,520.80円  
資本組入額 1,260.40円  
払込金総額 252,080千円
4. 有償第三者割当(オーバーアロットメントによる売出しに関連した第三者割当増資)  
発行価格 2,520.80円  
資本組入額 1,260.40円  
払込金総額 47,643千円  
割当先 S M B C 日興証券株式会社
5. 新株予約権の行使による増加であります。
6. 株式分割(1:2)によるものであります。

## ( 6 ) 【所有者別状況】

平成28年3月31日現在

区分	株式の状況(1単元の株式数100株)								単元未満株式の状況 (株)
	政府及び地方公共団体	金融機関	金融商品取引業者	その他の法人	外国法人等		個人その他	計	
					個人以外	個人			
株主数(人)	-	1	17	6	11	4	1,073	1,112	-
所有株式数 (単元)	-	55	603	597	359	26	16,768	18,408	400
所有株式数の割合(%)	-	0.30	3.28	3.24	1.95	0.14	91.09	100.00	-

(注) 自己株式151,700株は、「個人その他」に1,517単元含まれております。

(7) 【大株主の状況】

平成28年3月31日現在

氏名又は名称	住所	所有株式数 (株)	発行済株式総数に 対する所有株式数 の割合(%)
貝塚 進	東京都練馬区	202,800	11.01
城下 保	神奈川県横浜市青葉区	140,800	7.65
河合 優	東京都目黒区	84,000	4.56
シンデンハイテックス社員持株会	東京都中央区入船3丁目7-2	83,600	4.54
齋藤 敏積	東京都西東京市	33,200	1.80
佐々木 守	千葉県習志野市	32,000	1.74
ケーエス興産有限会社	東京都練馬区石神井町6丁目18-19	32,000	1.74
鈴木 淳	千葉県白井市	26,400	1.43
有限会社ポーソン	神奈川県横浜市青葉区あざみ野1丁目12-13	25,600	1.39
藤田 豊彦	東京都三鷹市	24,400	1.33
計	-	684,800	37.19

(注) 当社は、自己株式が151,700株(発行済株式総数に対する所有株式数の割合8.24%)ありますが、上記大株主からは除外しております。

(8) 【議決権の状況】

【発行済株式】

平成28年3月31日現在

区分	株式数(株)	議決権の数(個)	内容
無議決権株式	-	-	-
議決権制限株式(自己株式等)	-	-	-
議決権制限株式(その他)	-	-	-
完全議決権株式(自己株式等)	普通株式 151,700	-	-
完全議決権株式(その他)	普通株式 1,689,100	16,891	-
単元未満株式	普通株式 400	-	-
発行済株式総数	1,841,200	-	-
総株主の議決権	-	16,891	-

【自己株式等】

平成28年3月31日現在

所有者の氏名又は名称	所有者の住所	自己名義所有株式数(株)	他人名義所有株式数(株)	所有株式数の合計(株)	発行済株式総数に対する所有株式数の割合(%)
シンデン・ハイテックス株式会社	東京都中央区入船3丁目7-2	151,700	-	151,700	8.24
計	-	151,700	-	151,700	8.24

(9) 【ストックオプション制度の内容】

当社は、ストックオプション制度を採用しております。当該制度は、会社法に基づき平成23年3月30日に在任する取締役の一部及び同日現在在籍する従業員に対して新株予約権を付与することを平成23年3月30日の臨時株主総会において特別決議されたものであります。

決議年月日	平成23年3月30日
付与対象者の区分及び人数(名)	取締役 6(注)1. 従業員 85
新株予約権の目的となる株式の種類	「(2)新株予約権等の状況」に記載しております。
株式の数(株)(注)2.	取締役に対し、6,000、従業員に対し、68,800、 合計 74,800
新株予約権の行使時の払込金額(円)	「(2)新株予約権等の状況」に記載しております。
新株予約権の行使期間	同上
新株予約権の行使の条件	同上
新株予約権の譲渡に関する事項	同上
代用払込みに関する事項	-
組織再編成行為に伴う新株予約権の交付に関する事項	-

(注)1. 取締役には、従業員兼務取締役を含みます。

2. 株式の数は、平成24年9月4日付株式分割(100分割)及び平成27年9月1日付株式分割(2分割)後の株式数で表記しております。

## 2【自己株式の取得等の状況】

【株式の種類等】 会社法第155条第3号に該当する普通株式の取得

### (1)【株主総会決議による取得の状況】

該当事項はありません。

### (2)【取締役会決議による取得の状況】

区分	株式数(株)	価額の総額(千円)
取締役会(平成27年9月8日)での決議状況 (取得期間 平成27年9月9日~平成27年12月22日)	180,000	360,000
当事業年度前における取得自己株式	-	-
当事業年度における取得自己株式	151,700	335,191
残存決議株式の総数及び価額の総額	28,300	24,808
当事業年度の末日現在の未行使割合(%)	15.7	6.9
当期間における取得自己株式	-	-
提出日現在の未行使割合(%)	15.7	6.9

### (3)【株主総会決議又は取締役会決議に基づかないものの内容】

該当事項はありません。

### (4)【取得自己株式の処理状況及び保有状況】

区分	当事業年度		当期間	
	株式数(株)	処分価額の総額 (千円)	株式数(株)	処分価額の総額 (千円)
引き受ける者の募集を行った取得自己株式	-	-	-	-
消却の処分を行った取得自己株式	-	-	-	-
合併、株式交換、会社分割に係る移転 を行った取得自己株式	-	-	-	-
その他(-)	-	-	-	-
保有自己株式数	151,700	-	151,700	-

## 3【配当政策】

当社は、株主に対する利益還元を重要な経営政策のひとつとして位置づけ、財政状態や経営環境等を総合的に勘案し、必要な内部留保を確保しつつ、配当を実施していくことを基本方針としております。

当社は、期末配当として年1回の剰余金の配当を行うことを基本方針としております。期末配当の決定機関は、株主総会であります。なお、株主への機動的な利益還元を可能とするため、会社法第454条第5項の規定により、取締役会の決議によって毎年9月30日を基準日として、中間配当を行うことができる旨定款に定めております。

当期の配当としましては、1株当たり40円の配当を実施することを決定しております。この結果、当期の連結配当性向は、99.2%となります。

当事業年度に係る剰余金の配当は以下のとおりであります。

決議年月日	配当金の総額(千円)	1株当たり配当額(円)
平成28年6月28日 定時株主総会決議	67,580	40

#### 4【株価の推移】

##### (1)【最近5年間の事業年度別最高・最低株価】

回次	第17期	第18期	第19期	第20期	第21期
決算年月	平成24年3月	平成25年3月	平成26年3月	平成27年3月	平成28年3月
最高(円)	-	-	-	4,110	8,740 2,790
最低(円)	-	-	-	2,848	3,200 1,385

- (注) 1. 最高・最低株価は、東京証券取引所JASDAQ(スタンダード)におけるものであります。  
 なお、平成27年3月25日付をもって同取引所に株式を上場いたしましたので、それ以前の株価については該当事項はありません。
2. 印は、株式分割(平成27年9月1日をもって1株を2株に分割)による権利落後の最高・最低株価を示しております。

##### (2)【最近6月間の月別最高・最低株価】

月別	平成27年10月	11月	12月	平成28年1月	2月	3月
最高(円)	2,095	2,750	2,790	2,076	1,855	1,970
最低(円)	1,857	1,860	1,907	1,700	1,385	1,525

- (注) 最高・最低株価は、東京証券取引所JASDAQ(スタンダード)におけるものであります。

## 5【役員の状況】

男性16名 女性 - 名 (役員のうち女性の比率 - %)

役名	職名	氏名	生年月日	略歴	任期	所有株式数 (株)
代表取締役社長		城下 保	昭和20年3月27日生	昭和45年4月 日本計算機(株)入社 昭和49年1月 (株)大沢商会(現:(株)大沢商会グループ)入社 昭和59年7月 菱洋電機(株)(現:菱洋エレクトロ(株))入社 平成5年4月 同社取締役 平成7年6月 当社設立 代表取締役社長(現任)	(注)3	140,800
取締役副社長	戦略事業推進本部 海外営業本部	鈴木 淳	昭和34年1月5日生	昭和57年4月 菱洋電機(株)(現:菱洋エレクトロ(株))入社 平成8年1月 当社入社 平成17年8月 当社 本社営業本部本部長 平成18年6月 当社 取締役 平成20年6月 当社 常務取締役 平成27年6月 当社 取締役副社長(現任)	(注)3	26,400
常務取締役	管理本部長	齋藤 敏積	昭和26年9月16日生	昭和60年10月 菱洋エレクトロ(株)入社 平成7年7月 当社 取締役 平成12年2月 Shinden Hong Kong Limited 非常勤取締役(現任) 平成12年10月 Shinden Hightex Korea Corporation 非常勤監査役(現任) 平成27年6月 当社 常務取締役(現任)	(注)3	33,200
常務取締役	特別営業本部長	富澤 彰	昭和25年8月23日生	昭和49年4月 菱洋電機(株)(現:菱洋エレクトロ(株))入社 平成10年2月 当社入社 平成22年6月 当社 取締役 平成27年6月 当社 常務取締役(現任)	(注)3	15,200
取締役	西日本営業本部長	西本 順一	昭和25年12月11日生	昭和49年4月 菱洋電機(株)(現:菱洋エレクトロ(株))入社 平成9年7月 (株)アドテック入社 平成12年8月 当社入社 平成22年6月 当社 取締役(現任)	(注)3	5,000
取締役	販売推進企画本部長	内藤 義之	昭和26年5月26日生	昭和52年4月 上野製菓(株)入社 昭和56年11月 日本アイ・ピー・エム(株)入社 平成21年5月 日本アイ・ピー・エム(株)より当社へ出向 平成23年5月 当社入社 平成23年6月 当社 取締役(現任)	(注)3	1,300
取締役	経理財務本部長	田村 祥	昭和37年1月28日生	昭和59年10月 菱洋電機株式会社(現:菱洋エレクトロ株式会社)入社 平成7年10月 当社 入社 平成12年2月 Shinden Hong Kong Limited 非常勤取締役(現任) 平成20年4月 当社 管理本部財務部統括部長 平成27年7月 当社 経理財務本部本部長 平成28年6月 当社 取締役(現任)	(注)3	21,200
取締役	東日本第二営業本部長	飯沼 康宏	昭和35年3月26日生	昭和60年4月 菱洋電機株式会社(現:菱洋エレクトロ株式会社)入社 平成13年10月 当社 入社 平成21年7月 当社 東日本営業本部本社営業部統括部長 平成25年10月 当社 東日本営業本部副本部長 平成27年7月 当社 東日本第二営業本部本部長 平成28年6月 当社 取締役(現任)	(注)3	6,000

役名	職名	氏名	生年月日	略歴	任期	所有株式数 (株)
取締役	静岡営業本部長	遠藤 高義	昭和19年3月3日生	昭和42年4月 東京電気株式会社(現:東芝テック株式会社)入社 平成13年10月 当社 入社 平成20年4月 当社 東日本営業本部静岡営業所統括部長 平成25年10月 当社 特別営業本部副本部長 平成27年7月 当社 静岡営業本部本部長 平成28年6月 当社 取締役(現任)	(注)3	400
取締役	東日本第一営業本部長	小倉 浩一	昭和36年8月11日生	昭和60年4月 日興通信株式会社 入社 平成16年5月 当社 入社 平成24年1月 当社 東日本営業本部本社営業部統括部長 平成27年7月 当社 東日本第一営業本部本部長 平成28年6月 当社 取締役(現任)	(注)3	2,100
取締役		大曾根 幸三 (注)1	昭和8年11月10日生	昭和31年4月 ミランダ・カメラ(株)入社 昭和36年7月 ソニー(株)入社 昭和61年1月 同社 オーディオ事業本部長 平成元年6月 同社 常務取締役 平成2年6月 同社 専務取締役 平成6年6月 同社 代表取締役副社長 平成12年6月 アイワ株式会社 代表取締役社長 平成13年6月 同社 代表取締役会長 平成27年6月 当社 取締役(現任)	(注)3	2,000
取締役		綾部 秀明 (注)1	昭和23年2月23日生	昭和46年4月 日本計算機株式会社 入社 昭和49年5月 渡辺測器株式会社(現:グラフィック株式会社)入社 平成19年5月 同社 取締役 計測FA技術本部長 平成28年6月 当社 取締役(現任)	(注)3	-
常勤監査役		渡邊 康雄	昭和29年9月27日生	昭和52年4月 三菱電機株式会社 入社 平成13年4月 同社 中部支社半導体部長 平成15年4月 株式会社ルネサス販売 西日本営業本部副本部長 平成17年6月 同社 第四営業本部長 平成20年4月 菱電商事株式会社 ルネサス・三菱半導体事業本部副本部長 平成21年6月 同社 取締役半導体・デバイス第二事業本部長 平成28年6月 当社 常勤監査役(現任)	(注)4	200
監査役		若島 勝義	昭和12年1月20日生	昭和41年11月 東京エレクトロン(株)入社 昭和50年11月 Intel Corporation入社 昭和51年4月 インテルジャパン(株)(現:インテル(株))入社 平成2年7月 菱洋エレクトロ(株)入社 平成8年7月 イノマイクロ(株)入社 取締役 平成11年7月 当社 顧問 平成15年6月 当社 常勤監査役 平成28年6月 当社 監査役(現任)	(注)5	4,400



役名	職名	氏名	生年月日	略歴	任期	所有株式数 (株)
監査役		佐藤 裕一 (注) 2	昭和25年 5月10日生	昭和51年10月 監査法人中央会計事務所 (現:みずほ監査法人)入社 昭和54年 3月 公認会計士登録 昭和60年 8月 中央監査法人(中央会計事務所を名称変更)社員 昭和63年 6月 中央監査法人代表社員 平成12年 3月 中央コンサルティング(株)入社 平成18年11月 公認会計士佐藤裕一事務所 代表(現任) 平成19年 6月 当社 社外監査役(現任) 平成22年 6月 エイベックス・グループ・ ホールディングス(株)社外取 締役 (株)シモジマ社外監査役(現 任) 平成26年 6月 (株)東葛ホールディングス社 外監査役(現任)	(注) 5	-
監査役		久田 仁 (注) 2	昭和15年 4月21日生	昭和39年 6月 (株)内田洋行入社 昭和42年 4月 東京エレクトロン(株)入社 昭和47年 2月 (株)内田洋行入社 平成元年 4月 同社 代表取締役社長 平成10年 7月 同社 取締役会長 平成17年10月 同社 相談役 平成19年11月 当社 社外監査役(現任)	(注) 5	-
計						258,200

- (注) 1. 取締役 大曾根幸三及び綾部秀明は社外取締役であります。
2. 監査役 佐藤裕一及び久田仁は社外監査役であります。
3. 取締役の任期は、平成28年 6月28日開催の定時株主総会終結の時から、2年以内に終了する事業年度のうち最終のものに関する定時株主総会の終結の時までであります。
4. 監査役任期は、平成28年 6月28日開催の定時株主総会終結の時から、4年以内に終了する事業年度のうち最終のものに関する定時株主総会の終結の時までであります。
5. 監査役任期は、平成27年 2月10日開催の臨時株主総会終結の時から、4年以内に終了する事業年度のうち最終のものに関する定時株主総会の終結の時までであります。
6. 当社は、法令に定める監査役員数を欠くことになる場合に備え、会社法第329条第3項に定める補欠監査役1名を選任しております。補欠監査役の略歴は次のとおりであります。

氏名	生年月日	略歴	所有株式数 (株)
小田 吉康	昭和20年 8月25日生	昭和39年 8月 日本ビクター(株)(現:(株)JVCケンウ ッド)入社 平成18年 8月 当社 入社 平成21年 5月 (株)アドテック 入社 平成21年 6月 (株)アドテック 代表取締役社長 平成22年 2月 当社 入社	-

## 6【コーポレート・ガバナンスの状況等】

### (1)【コーポレート・ガバナンスの状況】

当社は、コーポレート・ガバナンスの強化・充実を経営上の重要な課題の一つとして位置付けております。経営環境の変化に柔軟かつ迅速に対応し、グループ全体の持続的な企業価値の向上を図るとともに、企業理念を具現化し発展していくために、意思決定の迅速化及び責任の明確化、並びに内部統制システムの整備等により、経営体制を充実させ、経営の透明性向上とコンプライアンス遵守の徹底を図っていくことを当社のコーポレート・ガバナンスに関する基本的な考え方としております。さらに、株主をはじめとするステークホルダに対する、企業としての社会的責任を果たすことを、経営の重要な責務として認識し、グループ内における監督機能、業務執行機能及び監査機能を明確化することにより、経営目標の達成に向けた経営監視機能の強化に努めております。

会社の機関、企業統治の体制

#### a. 取締役会

取締役会は、経営の基本方針、法令・定款で定められた事項及び経営に関する重要事項に関する決議を行い、取締役の業務の執行を管理・監督する権限を有しております。取締役会は、取締役12名で構成され、うち2名が社外取締役であり、月1回の定例開催のほか、必要に応じて臨時に開催されます。社内各部門からの課題・業務執行状況について報告を受け、環境変化の激しい市場を経営判断に反映させ、的確かつ迅速な意思決定を行っております。

#### b. 監査役会

監査役会は、監査方針及び各監査役の職務分担を定め、各監査役は取締役から独立し、監査役会で定められた監査方針及び分担に従って、取締役会をはじめとした重要会議に出席するほか、重要決裁書類を閲覧すること等により、取締役の業務執行を監査しております。監査役会は、監査役4名で構成され、うち2名が社外監査役であり、月1回の定例開催のほか、必要に応じて臨時に開催されます。なお、社外監査役のうち1名は、公認会計士の資格を有しております。監査役は、取締役会及び重要会議に出席して意見を述べるほか、会計監査人及び内部監査室からの情報收受、定期的な業務監査、並びに海外子会社への往査等を実施し、取締役の業務執行状況の把握・監視を行っております。

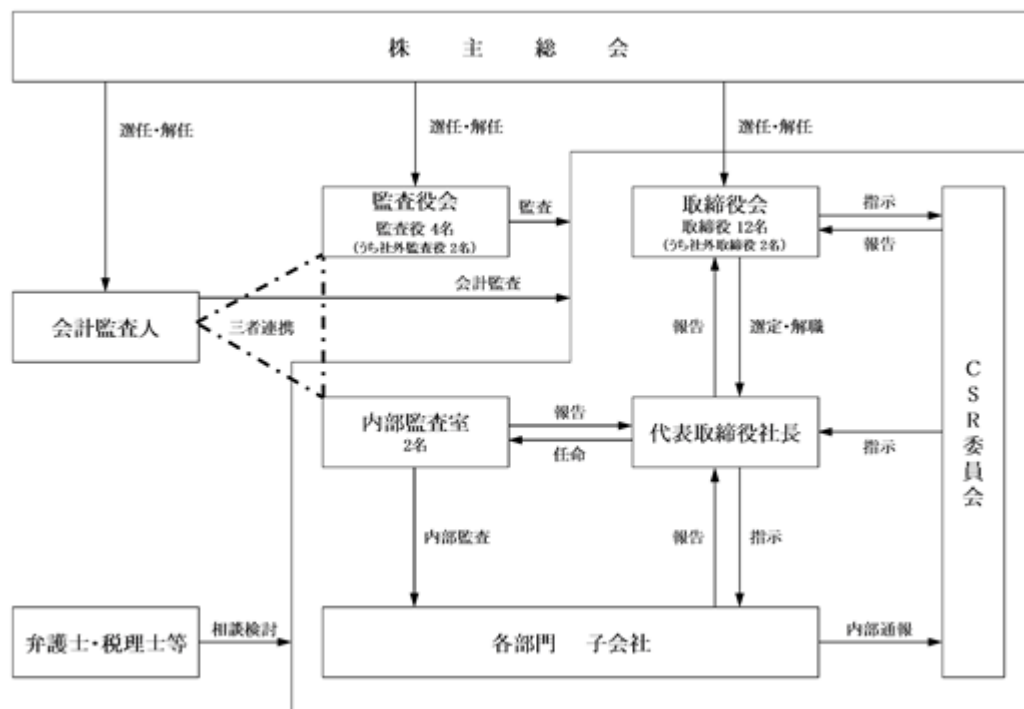
#### c. CSR委員会

CSR委員会は、当社におけるリスク管理・コンプライアンス体制の確立を図り、公平公正な職務の遂行を確保するため、代表取締役社長の直轄機関として設置されております。CSR委員会は、代表取締役社長を委員長として、委員長が指名する各委員で構成され、1年に2度の定例開催のほか、必要に応じて臨時に開催されます。CSR委員会の業務は、コンプライアンスの推進に関する基本方針の策定、内部通報の処理、従業員・役員に対するリスク管理・コンプライアンス教育の実施、その他リスク管理・コンプライアンスの推進に関する事項を行います。

#### d. 内部監査室

内部監査室(2名)は、代表取締役社長直轄の独立した内部監査部門として、当社グループの業務全般にわたる内部監査を行っております。内部監査室は、年度監査計画に基づき、各部門の業務執行が法令・社内規則等に則り、適正かつ有効に行われていること等について、確認しております。監査結果は代表取締役社長に直接報告され、必要に応じ、被監査部門に対して、改善指示及び改善状況の再評価を行っております。また、監査役会に出席し、監査結果を報告するとともに、会計監査人による会計監査と連携を図り、三様監査が有機的に機能するよう、実効性の高い内部監査の遂行に努めております。

## e. 当社のコーポレート・ガバナンス体制



## 内部統制システムの整備

当社は、内部統制システム構築の基本方針について、以下のとおり、取締役会で定めております。

- a. 取締役・使用人の職務の執行が法令及び定款に適合することを確保するための体制
  - (a) 当社は、当社グループの適正且つ健全な経営を実現するべく、企業行動憲章を制定し、取締役・使用人が国内外の法令、社内規程、社会規範・倫理等のルールを遵守した行動をとるためのコンプライアンス体制を確立する。
  - (b) この徹底を図るため、CSR委員会を設ける。同委員会は代表取締役社長を責任者とし、管理本部人事総務部に事務局を置く。委員を当社各本部に配置する。
  - (c) 同委員会は役職者に対する教育及び啓発に取り組むと共に、通報窓口を事務局に設置する他、外部の専門機関に直接通報できる体制も取る。また、モニタリングを内部監査室が担当し実効性を高める。
  - (d) これらの活動は、同委員会より必要に応じて、取締役会及び監査役会に報告する。
- b. 取締役の職務の執行に係る情報の保存及び管理に関する体制
  - (a) 当社は文書管理規程を定め、これにより次の各号に定める文書（電磁的記録を含む。以下、同じ）を関連資料とともに保存する。保管責任者は人事総務部統括責任者とする。
    - ・株主総会議事録
    - ・取締役会議事録
    - ・稟議書
    - ・官公庁に提出した書類の写し
    - ・その他文書管理規程に定める文書
  - (b) 前項各号に定める文書の保存期間は文書管理規程に定め、取締役または監査役から閲覧の要請があった場合、本社において速やかに閲覧が可能である。
  - (c) 第1項の文書管理規程の改訂は、取締役会の承認を得るものとする。
  - (d) 内部監査室は、保管責任者と連携の上、文書等の保存及び管理状況を監査する。

- c. 損失の危険の管理に関する規程その他の体制
- (a) 当社グループの持続的な発展を可能とするため、想定される企業リスクに迅速且つ適切に対応するリスク管理体制を、CSR委員会を核として、次のとおり構築する。
  - (b) 同委員会は、当社グループにおける想定リスクを基に危機管理規程の制定及び具体的な方法を示したマニュアルの作成を行う。その上で、社内での周知徹底を図り、その実効性を高めるものとする。
  - (c) 同委員会は、配置した委員と連携を図り、日常的なリスク監視に努めると共に新たな想定リスクへの対応方法を整備する。  
また、緊急時の初動対応から復旧までの行動基準等を策定し、不測の事態が発生した場合に備えている。
  - (d) 内部監査室は、同委員会と連携の上、リスク管理体制に対するモニタリング体制を構築している。
- d. 取締役の職務の執行が効率的に行なわれることを確保するための体制
- 当社は、以下の経営システムを用いて、取締役の職務執行の効率化を図っている。
- (a) 当社取締役会は、当社グループの取締役及び社員が共有する全社的な目標を定め、この浸透を図るとともに、この目的に基づく3事業年度を期間とする「中期経営計画」を策定する。
  - (b) また、中期経営計画を具体化するため、中期経営計画に基づき、毎期、当社グループの業績目標を年度予算として設定する。
  - (c) 当社グループの目標達成の進捗状況管理は、当社の取締役・本部長及び統括責任者を構成員とする予算会議並びに取締役会による月次実績のレビューを行い、必要な審議または決定を諸規程に基づき行う。
  - (d) 当社取締役及び当社グループの取締役は、委任された事項について、組織規程及び職務権限規程の一定の意思決定ルールに基づき業務執行する。また、当社の取締役会は業務執行の効率化のため、随時、必要な決定を行うものとする。
- e. 株式会社並びにその親会社及び子会社から成る企業集団における業務の適正を確保するための体制
- (a) 当社は関係会社管理規程を設けており、子会社の取締役等の職務執行等に係る重要事項に関して、当社に情報を提供・報告することを義務づけている。その中で、職務執行に関し当社の承認を要する事項、また営業の状況、予実差異を含む月次等の業績、財務状況を定期的に報告すべき事項として規定している。
  - (b) 当社グループにおいては、企業行動憲章を制定し、CSR委員会の事務局である管理本部人事総務部が子会社におけるコンプライアンス体制に関し教育及び啓発に取り組むと共に、必要に応じ当社から役員のパイプラインを行い、その浸透を図り、内部監査室がモニタリングに当たっている。
  - (c) 当社グループにおけるリスク管理は、子会社を含めた運用を行っており、CSR委員会事務局と子会社の責任者が連携を図り、日常的なリスク管理に努めている。
  - (d) 当社グループにおいては、子会社を含めたグループ目標である中期経営計画及び年度予算を定め、これに基づく業務執行上の所要事項に関しては関係会社管理規程により当社が関与し、グループマネージメントの最適化に努めている。
- f. 監査役を補助すべき使用人の取締役からの独立性に関する事項及び当該使用人に対する指示の実効性の確保に関する事項
- (a) 内部監査室員の任免、異動については、代表取締役社長は監査役会の意見を尊重する。
  - (b) 監査役を補助する使用人である内部監査室が、監査役会から要望された事項の情報収集及び調査を行う場合は、監査役会の指揮・命令に従い、業務執行者からは独立して行える職務環境を整備するとともに、万一、反した場合は処分の対象とする旨、確認する。
- g. 取締役及び使用人が監査役に報告をするための体制その他の監査役への報告に関する体制
- (a) 当社は常勤監査役が取締役会等重要な会議に出席しており、適宜監査役からの質疑を実施可能な体制を取っている。
  - (b) 監査役から報告要請があれば、担当部署が迅速に対応することとなっており、監査役はその権限に基づき、円滑な活動が可能である。
  - (c) 取締役及び使用人は、法定の事項、当社及び当社グループに重大な影響を及ぼすおそれのある事項並びに内部監査の実施状況等を監査役会に報告する。

- h. 子会社の取締役、監査役及び使用人又はこれらの者から報告を受けた者が当該監査役設置会社の監査役に報告をするための体制
- (a) 当社グループの役職員は、当社監査役が業務執行に関する事項について報告を求められたときは、速やかに適切な報告を行う。
  - (b) 当社の内部通報規程に基づき、当社グループの役職員は、法令等の違反行為等の事実を発見次第、ただちに内部通報窓口（社内通報窓口として、CSR委員会及び監査役としている。）に通報することとする。
- i. 前号の報告をした者が当該報告をしたことを理由として不利な取扱いを受けないことを確保するための体制
- 当社は、内部通報規程において、当社監査役へ報告を行った当社グループの役職員に対し、当該報告をしたことを理由として不利な取扱いを行うことを禁止することを明記し、その旨を当社グループの役職員に周知徹底する。
- j. 監査役職務の執行について生ずる費用の前払い又は償還の手続その他当該職務の執行について生ずる費用又は債務の処理に係る方針に関する事項
- (a) 当社は、監査役がその職務の執行について、当社に対し、会社法第388条に基づく費用の前払い等の請求をしたときは、管理本部において審議の上、当該請求に係る費用又は債務が当該監査役職務の執行に必要でないと認められた場合を除き、速やかに当該費用又は債務を処理する。
  - (b) 監査役が、独自の外部専門家（弁護士・公認会計士等）を監査役のための顧問とすることを求めた場合、当社は、当該監査役職務の執行に必要でないと認められた場合を除き、その費用を負担する。
- k. その他監査役職務の執行が実効的に行われることを確保するための体制
- (a) 監査役は、代表取締役社長をはじめ、他の取締役及び各使用人から、適宜個別のヒアリングや意見交換を実施することができる。
  - (b) 監査役は、内部監査室と日常的に意見交換等の連携をとり、内部監査の結果報告を受け、監査役が必要と認めるときは、追加監査の実施又は業務改善等の施策を求めることができる。
- l. 反社会的勢力排除に向けた体制
- (a) 当社は、市民社会の秩序や安全に脅威を与える反社会的勢力及び団体には、代表取締役社長以下、組織全体として毅然とした態度で臨み、不当要求に対しては断固として対決し、関係遮断を徹底することを、企業行動憲章に定め、当社及び当社グループに周知徹底する。
  - (b) 反社会的勢力に対する対応統括部署は管理本部人事総務部とし、平素より警察など外部関係機関との連携を緊密に保ち情報収集に努めるとともに、事案の発生時には迅速に対応できる体制を構築する。

#### リスク管理体制の整備

当社は、グループ全体のリスク及びコンプライアンスを管理するため、代表取締役社長を委員長とした全社的な統括部門として、CSR委員会を設置しております。各部門は、リスク管理規程に従い、事業上のリスク管理を適切に行い、緊急事態が発生した場合は、危機管理規程に従い、損害を最小限に抑えるよう努めます。また、コンプライアンス管理規程を定め、内部通報制度を設けるなど、コンプライアンスの徹底を図っております。

#### 子会社の業務の適正を確保するための体制整備の状況

子会社の業務については、「関係会社管理規程」に基づき、重要事項については当社取締役会の承認を要するなど、子会社の適切な経営管理を行っております。また、当社の内部監査室が定期的に子会社の職務執行の状況、規定の運用状況等の監査を実施しております。

会計監査の状況

当社は、東陽監査法人による会計監査を受けております。

同監査法人及び当社監査に従事する同監査法人の業務執行社員と当社の間には、特別な利害関係はありません。

a. 業務を執行した公認会計士の氏名

木村 健  
 稲野辺 研  
 瀧口 英明

(注) 継続監査年数については、全員7年以内であるため、記載を省略しております。

b. 会計監査業務に係る補助者の構成

公認会計士 6名  
 その他 2名

社外取締役及び社外監査役

当社は、社外取締役を2名、社外監査役を2名選任しております。

社外取締役大曾根幸三氏は、当社グループが属するエレクトロニクス業界における上場企業の経営経験から、当業界に精通し、経営者としての幅広い知見を有しており、客観的かつ中立な立場から経営を監視する当社社外取締役として適任であると認識しております。また、社外取締役綾部秀明氏は、当社グループが属するエレクトロニクス業界における企業の経営経験から、当業界に精通し、経営者としての幅広い知見を有しており、客観的かつ中立な立場から経営を監視する当社社外取締役として適任であると認識しております。なお、両氏と当社との間に人的関係、資本的関係または取引関係その他の利害関係はなく、株主との間において利益相反が生じる恐れはありません。

社外監査役佐藤裕一氏は、公認会計士としての職歴・経験から、財務及び会計に関する相当程度の知見を有しており、取締役の業務執行を監査する当社社外監査役として適任であると認識しております。また、社外監査役久田仁氏は、IT業界における知見及び商社における企業統治に精通しており、取締役の業務執行を監査する当社社外監査役として適任であると認識しております。なお、両氏と当社との間に人的関係、資本的関係または取引関係その他の利害関係はなく、株主との間において利益相反が生じる恐れはありません。

当社では、社外取締役又は社外監査役を選任するための独立性に関する基準又は方針として定めたものではありませんが、株主との間の利益相反を回避するために、金融商品取引所が定める独立役員の独立性に関する判断基準を参考としており、その選任に際しては、経歴や当社との関係を踏まえて、当社経営陣から独立した立場で社外役員としての職務を遂行できる十分な独立性が確保できることを個別に判断しております。

役員報酬の内容

a. 平成28年3月期における当社取締役及び監査役に対する役員報酬は以下のとおりであります。

役員区分	報酬等の総額 (千円)	報酬等の種類別の総額(千円)				対象となる 役員の員数 (人)
		基本報酬	ストック オプション	賞与	退職慰労金	
取締役 (社外取締役を除く)	58,815	58,815	-	-	-	7
監査役 (社外監査役を除く)	7,890	7,890	-	-	-	1
社外役員	9,680	9,680	-	-	-	3

(注) 1. 取締役等の報酬等の額には、使用人兼取締役の使用人分は含まれておりません。

2. 取締役の報酬限度額は、平成8年5月30日開催の第1回定時株主総会決議に基づき、年額200万円(ただし、使用人分給与は含まない。)とされております。

3. 監査役の報酬限度額は、平成8年5月30日開催の第1回定時株主総会決議に基づき、年額50万円とされております。

b. 役員の報酬等の額又は算定方法の決定に関する方針の内容及び決定方法

当社は役員の報酬等の額又はその算定方法の決定に関する方針は、株主総会において決議された報酬限度額の範囲内で、役員報酬規程に基づき取締役報酬は取締役会で協議した上で、役員各人別の報酬額を取締役社長が決定し、監査役報酬は監査役会で決定されております。

取締役の定数

当社の取締役は、3名以上とする旨を定款に定めております。

株主総会決議事項のうち取締役会で決議することができる事項

a. 取締役及び監査役の実任免除

当社は、会社法第426条第1項の規定により、取締役会の決議をもって同法第423条第1項の行為に関する取締役（取締役であった者を含む。）及び監査役（監査役であった者を含む。）の責任を法令の限度において免除することができる旨定款に定めております。これは、取締役及び監査役が職務を遂行するにあたり、その能力を十分に発揮して、期待される役割を果たしうる環境を整備することを目的とするものであります。

b. 剰余金の配当

当社は、会社法第454条第5項の規定により、取締役会の決議によって毎年9月30日を基準日として中間配当を行うことができる旨を定款に定めております。これは、株主への機動的な利益還元を行うことを目的とするものであります。

c. 自己株式の取得

当社は、事業環境の変化に迅速に対応し、機動的な資本政策を実施すること等を目的に、会社法第165条第2項の規定により、取締役会の決議によって市場取引等により自己の株式を取得することができる旨を定款に定めております。

取締役の選任の決議要件

当社は、取締役の選任決議について、議決権を行使することができる株主の議決権の3分の1以上を有する株主が出席し、その議決権の過半数をもって行う旨定款に定めております。また取締役の選任決議は、累積投票によらないものとする旨を定款に定めております。

株主総会の特別決議要件

当社は、会社法第309条第2項に定める株主総会の特別決議要件について、議決権を行使することができる株主の議決権の3分の1以上を有する株主が出席し、その議決権の3分の2以上をもって行う旨定款に定めております。これは、株主総会における特別決議の定足数を緩和することにより、株主総会の円滑な運営を行うことを目的とするものであります。

株式の保有状況

a. 投資株式のうち保有目的が純投資目的以外の目的であるものの銘柄数及び貸借対照表計上額の合計額  
 2銘柄 - 千円

b. 保有目的が純投資目的以外の目的である投資株式の保有区分、銘柄、株式数、貸借対照表計上額及び保有目的

(a) 平成27年3月期

特定投資株式

銘柄	株式の種類	株式数(株)	貸借対照表計上額 (千円)	保有目的
コナミ(株)	普通株式	162	364	事業上の関係強化のため

(注) 貸借対照表計上額が資本金の100分の1以下ではありますが、全銘柄(非上場株式を除く)について記載しております。

(b) 平成28年3月期

該当事項はありません。

**責任限定契約**

当社は、社外取締役もしくは社外監査役との間に、会社法第427条第1項の規定に基づき、同法第423条第1項の損害賠償責任を限定する契約を締結することができる旨を定款に定めております。当該契約に基づく損害賠償責任の限度額は、100万円以上であらかじめ定めた金額または法令が規定する額のいずれか高い額となります。

なお、当社は、社外取締役及び社外監査役と責任限定契約を締結しておりません。

**(2) 【監査報酬の内容等】**

**【監査公認会計士等に対する報酬の内容】**

区分	前連結会計年度		当連結会計年度	
	監査証明業務に基づく報酬(千円)	非監査業務に基づく報酬(千円)	監査証明業務に基づく報酬(千円)	非監査業務に基づく報酬(千円)
提出会社	24,000	1,200	24,000	-
連結子会社	-	-	-	-
計	24,000	1,200	24,000	-

**【その他重要な報酬の内容】**

当社の連結子会社であるShinden Hong Kong Limitedは、当社の監査公認会計士等と同一のネットワークに属している、BDO Limited及びBDO Tax Limitedに対して、監査業務に基づく報酬等として3,188千円(前連結会計年度は2,687千円)を支払っております。

**【監査公認会計士等の提出会社に対する非監査業務の内容】**

(前連結会計年度)

当社は会計監査人に対して、コンフォートレター作成業務についての報酬を支払っております。

(当連結会計年度)

該当事項はありません。

**【監査報酬の決定方針】**

当社の監査公認会計士等に対する監査報酬は、監査計画、監査内容、監査日数等の諸要素を勘案し、双方協議の上で決定しております。



## 第5【経理の状況】

### 1．連結財務諸表及び財務諸表の作成方法について

(1) 当社の連結財務諸表は、「連結財務諸表の用語、様式及び作成方法に関する規則」(昭和51年大蔵省令第28号)に基づいて作成しております。

(2) 当社の財務諸表は、「財務諸表等の用語、様式及び作成方法に関する規則」(昭和38年大蔵省令第59号)に基づいて作成しております。

### 2．監査証明について

当社は、金融商品取引法第193条の2第1項の規定に基づき、連結会計年度(平成27年4月1日から平成28年3月31日まで)の連結財務諸表及び事業年度(平成27年4月1日から平成28年3月31日まで)の財務諸表について、東陽監査法人により監査を受けております。

### 3．連結財務諸表等の適正性を確保するための特段の取組みについて

当社は、連結財務諸表等の適正性を確保するための特段の取組みを行っております。具体的には、会計基準等の内容を適切に把握し、会計基準等の変更等についての確に対応することができる体制を整備するため、公益財団法人財務会計基準機構へ加入し、最新の会計基準等の内容把握に努めております。

## 1【連結財務諸表等】

## (1)【連結財務諸表】

## 【連結貸借対照表】

(単位：千円)

	前連結会計年度 (平成27年3月31日)	当連結会計年度 (平成28年3月31日)
<b>資産の部</b>		
流動資産		
現金及び預金	1 3,411,249	5,269,179
受取手形及び売掛金	11,223,044	8,020,594
商品	4,796,706	5,544,119
その他	1,396,223	465,849
貸倒引当金	101	20,832
流動資産合計	20,827,121	19,278,910
固定資産		
有形固定資産		
工具、器具及び備品(純額)	6,892	4,194
その他(純額)	11,082	8,679
有形固定資産合計	3 17,975	3 12,874
無形固定資産		
ソフトウェア	7,220	4,743
その他	1,311	1,311
無形固定資産合計	8,531	6,054
投資その他の資産		
投資有価証券	364	-
差入保証金	160,422	157,455
その他	43,770	14,381
貸倒引当金	-	2
投資その他の資産合計	204,558	171,834
固定資産合計	231,065	190,763
資産合計	21,058,187	19,469,674
<b>負債の部</b>		
流動負債		
買掛金	3,837,793	3,580,466
短期借入金	1, 4 6,305,013	3,169,243
1年内返済予定の長期借入金	1, 4 2,814,666	4 3,590,124
1年内償還予定の社債	332,500	175,000
未払法人税等	47,027	16,587
賞与引当金	53,796	57,764
その他	228,105	130,207
流動負債合計	13,618,901	10,719,394
固定負債		
社債	365,000	190,000
長期借入金	1, 4 3,394,541	4 5,260,014
退職給付に係る負債	13,628	22,168
その他	31,736	10,287
固定負債合計	3,804,906	5,482,470
負債合計	17,423,807	16,201,865

(単位：千円)

	前連結会計年度 (平成27年3月31日)	当連結会計年度 (平成28年3月31日)
<b>純資産の部</b>		
株主資本		
資本金	991,736	993,136
資本剰余金	672,236	673,636
利益剰余金	1,894,939	1,884,246
自己株式	-	335,191
株主資本合計	3,558,912	3,215,828
その他の包括利益累計額		
その他有価証券評価差額金	9	-
為替換算調整勘定	66,473	43,804
その他の包括利益累計額合計	66,482	43,804
非支配株主持分	8,984	8,176
純資産合計	3,634,379	3,267,809
負債純資産合計	21,058,187	19,469,674

## 【連結損益計算書及び連結包括利益計算書】

## 【連結損益計算書】

(単位：千円)

	前連結会計年度 (自 平成26年4月1日 至 平成27年3月31日)	当連結会計年度 (自 平成27年4月1日 至 平成28年3月31日)
売上高	46,398,570	49,380,444
売上原価	1 43,737,199	1 46,933,401
売上総利益	2,661,371	2,447,043
販売費及び一般管理費	2, 3 2,102,306	2, 3 2,080,689
営業利益	559,064	366,353
営業外収益		
受取利息	2,170	3,011
仕入割引	56,841	16,719
為替差益	56,817	-
受取保険金	-	4,000
雑収入	-	5,439
その他	4,907	7,323
営業外収益合計	120,736	36,493
営業外費用		
支払利息	118,561	154,140
債権売却損	30,018	36,503
支払手数料	33,140	25,840
為替差損	-	3,501
株式公開費用	22,900	38
その他	12,992	14,761
営業外費用合計	217,612	234,786
経常利益	462,187	168,061
特別損失		
関係会社出資金売却損	-	4,901
関係会社清算損	3,988	-
特別損失合計	3,988	4,901
税金等調整前当期純利益	458,199	163,159
法人税、住民税及び事業税	192,816	87,268
法人税等調整額	3,418	2,893
法人税等合計	189,398	90,162
当期純利益	268,800	72,997
非支配株主に帰属する当期純利益	768	898
親会社株主に帰属する当期純利益	268,032	72,098

## 【連結包括利益計算書】

(単位：千円)

	前連結会計年度 (自 平成26年4月1日 至 平成27年3月31日)	当連結会計年度 (自 平成27年4月1日 至 平成28年3月31日)
当期純利益	268,800	72,997
その他の包括利益		
その他有価証券評価差額金	10	9
為替換算調整勘定	60,318	23,477
その他の包括利益合計	1, 2 60,308	1, 2 23,486
包括利益	329,108	49,510
(内訳)		
親会社株主に係る包括利益	327,189	49,420
非支配株主に係る包括利益	1,919	90

【連結株主資本等変動計算書】

前連結会計年度（自 平成26年4月1日 至 平成27年3月31日）

（単位：千円）

	株主資本			
	資本金	資本剰余金	利益剰余金	株主資本合計
当期首残高	841,875	522,375	1,674,967	3,039,217
当期変動額				
新株の発行	149,861	149,861		299,723
剰余金の配当			48,060	48,060
親会社株主に帰属する当期純利益			268,032	268,032
株主資本以外の項目の当期変動額 （純額）				
当期変動額合計	149,861	149,861	219,972	519,695
当期末残高	991,736	672,236	1,894,939	3,558,912

	その他の包括利益累計額			非支配株主持分	純資産合計
	その他有価証券 評価差額金	為替換算 調整勘定	その他の包括 利益累計額合計		
当期首残高	19	7,305	7,325	7,833	3,054,376
当期変動額					
新株の発行					299,723
剰余金の配当					48,060
親会社株主に帰属する当期純利益					268,032
株主資本以外の項目の当期変動額 （純額）	10	59,167	59,157	1,150	60,308
当期変動額合計	10	59,167	59,157	1,150	580,003
当期末残高	9	66,473	66,482	8,984	3,634,379

当連結会計年度（自 平成27年4月1日 至 平成28年3月31日）

（単位：千円）

	株主資本				
	資本金	資本剰余金	利益剰余金	自己株式	株主資本合計
当期首残高	991,736	672,236	1,894,939	-	3,558,912
当期変動額					
新株の発行	1,400	1,400			2,800
剰余金の配当			82,791		82,791
親会社株主に帰属する当期純利益			72,098		72,098
自己株式の取得				335,191	335,191
株主資本以外の項目の当期変動額 （純額）					
当期変動額合計	1,400	1,400	10,692	335,191	343,083
当期末残高	993,136	673,636	1,884,246	335,191	3,215,828

	その他の包括利益累計額			非支配株主持分	純資産合計
	その他有価証券 評価差額金	為替換算 調整勘定	その他の包括 利益累計額合計		
当期首残高	9	66,473	66,482	8,984	3,634,379
当期変動額					
新株の発行					2,800
剰余金の配当					82,791
親会社株主に帰属する当期純利益					72,098
自己株式の取得					335,191
株主資本以外の項目の当期変動額 （純額）	9	22,669	22,678	807	23,486
当期変動額合計	9	22,669	22,678	807	366,570
当期末残高	-	43,804	43,804	8,176	3,267,809

## 【連結キャッシュ・フロー計算書】

(単位：千円)

	前連結会計年度 (自 平成26年4月1日 至 平成27年3月31日)	当連結会計年度 (自 平成27年4月1日 至 平成28年3月31日)
<b>営業活動によるキャッシュ・フロー</b>		
税金等調整前当期純利益	458,199	163,159
減価償却費	9,413	8,448
貸倒引当金の増減額(は減少)	93	21,553
賞与引当金の増減額(は減少)	2,978	5,599
退職給付に係る負債の増減額(は減少)	3,222	9,693
受取利息及び受取配当金	2,173	3,215
支払利息	118,561	154,140
為替差損益(は益)	703,713	287,894
支払手数料	31,519	25,840
社債発行費	4,224	-
株式公開費用	22,900	38
投資有価証券売却損益(は益)	-	107
関係会社清算損益(は益)	3,988	-
関係会社出資金売却損	-	4,901
売上債権の増減額(は増加)	3,976,609	3,194,929
たな卸資産の増減額(は増加)	1,349,560	749,223
前渡金の増減額(は増加)	242,065	238,946
仕入債務の増減額(は減少)	210,045	252,027
その他	701,115	620,882
小計	5,128,711	3,155,667
利息及び配当金の受取額	2,143	3,206
利息の支払額	120,319	157,705
法人税等の支払額又は還付額(は支払)	415,337	130,578
営業活動によるキャッシュ・フロー	5,662,224	2,870,589
<b>投資活動によるキャッシュ・フロー</b>		
定期預金の預入による支出	58,460	1
定期預金の払戻による収入	63,459	50,000
有形固定資産の取得による支出	2,856	5,617
短期貸付けによる支出	-	35,700
短期貸付金の回収による収入	-	36,000
投資有価証券の取得による支出	120	20
投資有価証券の売却による収入	-	478
連結の範囲の変更を伴う関係会社出資金の売却による支出	-	2 24,933
その他	1,340	15,962
投資活動によるキャッシュ・フロー	3,362	36,169
<b>財務活動によるキャッシュ・フロー</b>		
短期借入金の増減額(は減少)	3,794,239	2,915,570
長期借入れによる収入	4,659,800	6,223,900
長期借入金の返済による支出	2,376,354	3,388,829
社債の発行による収入	295,775	-
社債の償還による支出	445,000	332,500
株式の発行による収入	297,649	2,740
自己株式の取得による支出	-	336,529
配当金の支払額	48,060	82,726
非支配株主への配当金の支払額	768	898
株式公開費用の支出	12,338	11,800
その他	32,312	30,742
財務活動によるキャッシュ・フロー	6,132,630	872,956
現金及び現金同等物に係る換算差額	357,398	125,873
現金及び現金同等物の増減額(は減少)	831,167	1,907,929
現金及び現金同等物の期首残高	2,515,077	3,346,244
現金及び現金同等物の期末残高	1 3,346,244	1 5,254,173



【注記事項】

(連結財務諸表作成のための基本となる重要な事項)

1. 連結の範囲に関する事項

すべての子会社を連結しております。

連結子会社の数 5社

連結子会社の名称

Shinden Hong Kong Limited

Shinden Hightex Korea Corporation

Shinden Korea Techno Co., Ltd.

Shinden Singapore Pte. Ltd.

Shinden (Thailand) Co., Ltd.

Shinden Trading (Shanghai) Co., Ltd.は全出資持分を売却したため、連結の範囲から除外しております。

2. 連結子会社の事業年度等に関する事項

連結子会社の決算日は12月31日であります。

連結財務諸表の作成に当たっては、同決算日現在の財務諸表を使用し、連結決算日との間に生じた重要な取引については、連結上必要な調整を行っております。

3. 会計方針に関する事項

(1) 重要な資産の評価基準及び評価方法

イ 有価証券

その他有価証券

時価のあるもの

連結決算日の市場価格等に基づく時価法(評価差額は全部純資産直入法により処理し、売却原価は移動平均法により算定)を採用しております。

時価のないもの

移動平均法による原価法を採用しております。

ロ デリバティブ

時価法を採用しております。

ハ たな卸資産

主として移動平均法による原価法(貸借対照表価額は収益性の低下に基づく簿価切下げの方法により算定)を採用しております。

(2) 重要な減価償却資産の減価償却の方法

イ 有形固定資産(リース資産を除く)

当社は定率法、連結子会社は主として定額法を採用しております。なお、主な耐用年数は次のとおりであります。

工具、器具及び備品 3～10年

その他 2～15年

ロ 無形固定資産

定額法を採用しております。

なお、自社利用のソフトウェアについては、社内における利用可能期間(3～5年)に基づいております。

ハ リース資産

リース期間を耐用年数とし、残存価額を零とする定額法を採用しております。

(3) 繰延資産の処理方法

イ 社債発行費

支出時に全額費用処理しております。

ロ 株式交付費

支出時に全額費用処理しております。

(4) 重要な引当金の計上基準

イ 貸倒引当金

売掛債権等の貸倒れによる損失に備えるため、一般債権については貸倒実績率により、貸倒懸念債権等特定の債権については、個別に回収可能性を検討し、回収不能見込額を計上しております。

ロ 賞与引当金

従業員への賞与の支給に備えるため、従業員に対する賞与の支給見込額のうち、当連結会計年度に帰属する額を計上しております。

(5) 退職給付に係る会計処理の方法

イ 退職給付見込額の期間帰属方法

退職給付債務の算定にあたり、退職給付見込額を当連結会計年度末までの期間に帰属させる方法については、給付算定式基準によっております。

ロ 数理計算上の差異の費用処理方法

数理計算上の差異は、発生した連結会計年度に一括償却しております。

ハ 小規模企業等における簡便法の採用

一部の連結子会社は、退職給付に係る負債及び退職給付費用の計算に、退職給付に係る期末自己都合要支給額を退職給付債務とする方法を用いた簡便法を適用しております。

(6) 重要なヘッジ会計の方法

イ ヘッジ会計の方法

金利スワップについては、特例処理の要件を満たしていますので、特例処理を採用しております。

ロ ヘッジ手段とヘッジ対象

ヘッジ手段・・・金利スワップ

ヘッジ対象・・・借入金の利息

ハ ヘッジ方針

借入金の金利変動リスクを回避する目的に利用し、投機的な取引は行わない方針であります。

ニ ヘッジ有効性評価の方法

金利スワップについて、特例処理の要件を満たしていることから、有効性の評価を省略しております。

(7) 連結キャッシュ・フロー計算書における資金の範囲

手許現金、随時引き出し可能な預金及び容易に換金可能であり、かつ、価値の変動について僅少なりリスクしか負わない取得日から3ヶ月以内に償還期限の到来する短期投資からなっております。

(8) その他連結財務諸表作成のための重要な事項

消費税等の会計処理

消費税等の会計処理は、税抜方式によっております。

(会計方針の変更)

「企業結合に関する会計基準」(企業会計基準第21号 平成25年9月13日。以下「企業結合会計基準」という。 )、「連結財務諸表に関する会計基準」(企業会計基準第22号 平成25年9月13日。以下「連結会計基準」という。 )及び「事業分離等に関する会計基準」(企業会計基準第7号 平成25年9月13日。以下「事業分離等会計基準」という。 )等を、当連結会計年度から適用し、支配が継続している場合の子会社に対する当社の持分変動による差額を資本剰余金として計上するとともに、取得関連費用を発生した連結会計年度の費用として計上する方法に変更いたしました。また、当連結会計年度の期首以後実施される企業結合については、暫定的な会計処理の確定による取得原価の配分額の見直しを企業結合日の属する連結会計年度の連結財務諸表に反映させる方法に変更いたします。加えて、当期純利益等の表示の変更及び少数株主持分から非支配株主持分への表示の変更を行っております。当該表示の変更を反映させるため、前連結会計年度については、連結財務諸表の組替えを行っております。

企業結合会計基準等の適用については、企業結合会計基準第58 - 2項(4)、連結会計基準第44 - 5項(4)及び事業分離等会計基準第57 - 4項(4)に定める経過的な取扱いに従っており、当連結会計年度の期首時点から将来にわたって適用しております。

なお、これによる連結財務諸表に与える影響額はありません。

(連結貸借対照表関係)

1 担保資産及び担保付債務

担保に供している資産は次のとおりであります。

	前連結会計年度 (平成27年3月31日)	当連結会計年度 (平成28年3月31日)
定期預金	50,000千円	- 千円

担保付債務は次のとおりであります。

	前連結会計年度 (平成27年3月31日)	当連結会計年度 (平成28年3月31日)
短期借入金	1,141,615千円	- 千円
1年内返済予定の長期借入金	286,357千円	- 千円
長期借入金	476,929千円	- 千円
計	1,904,902千円	- 千円

2 保証債務

他の会社の仕入債務に対し、保証を行っております。

	前連結会計年度 (平成27年3月31日)	当連結会計年度 (平成28年3月31日)
-	- 千円	エスディーデバイス(株) 328,577千円

3 有形固定資産の減価償却累計額

	前連結会計年度 (平成27年3月31日)	当連結会計年度 (平成28年3月31日)
減価償却累計額	37,804千円	33,369千円

4 財務制限条項

前連結会計年度  
 (平成27年3月31日)

当社の支払承諾契約及び借入金のうち、財務制限条項が付されているものは以下のとおりであります。

借入極度額	1,802,550千円
借入実行残高	1,141,615千円
差引額	660,935千円

契約締結日以降、契約が終了し、全ての債務の履行が完了するまで、次の各事項を遵守することを確約する。

ア．本契約締結日以降の決算期(中間期を含まない)の末日における単体の貸借対照表における純資産の部の金額を前年同期比75%以上に維持すること。

イ．本契約締結日以降の決算期(中間期を含まない)における単体の損益計算書に示される経常損益を損失としないようにすること。

保証委託限度額(支払承諾契約)1,000,000千円

契約締結日以降、契約が終了し、全ての債務の履行が完了するまで、次の各事項を遵守することを確約する。

ア．平成27年3月期決算(当該期を含む)以降、各年度の決算期の末日における単体の貸借対照表上の純資産の部の金額を平成26年3月決算期末日における単体の貸借対照表上の純資産の部の金額の75%以上に維持すること。

イ．平成27年3月期決算(当該期を含む)以降、各年度の決算期における単体の損益計算書に示される経常損益が、損失としないようにすること。

借入極度額	841,190千円
借入実行残高	-千円
差引額	841,190千円

契約締結日以降、契約が終了し、全ての債務の履行が完了するまで、次の各事項を遵守することを確約する。

ア．平成24年3月期決算(当該期を含む)以降、各年度の決算期の末日における単体の貸借対照表上の純資産の部の金額を平成23年3月期決算期末日における単体の貸借対照表上の純資産の部の金額の75%以上に維持すること。

イ．平成24年3月期決算(当該期を含む)以降、各年度の決算期における単体の損益計算書に示される経常損益から、当該決算期における外貨換算差益の合計金額を減算し、かつ当該決算期における外貨換算差損の合計金額を加算した金額を、負の値としないこと。

当連結会計年度  
 (平成28年3月31日)

当社の支払承諾契約及び借入金のうち、財務制限条項が付されているものは以下のとおりであります。

借入極度額	1,352,160千円
借入実行残高	-千円
差引額	1,352,160千円

契約締結日以降、契約が終了し、全ての債務の履行が完了するまで、次の事項を遵守することを確約する。

ア．本契約締結日以降の決算期(中間期を含まない)の末日における連結の貸借対照表における純資産の部の金額を前年同期比75%以上に維持すること。

保証委託限度額(支払承諾契約)1,200,000千円

契約締結日以降、契約が終了し、全ての債務の履行が完了するまで、次の事項を遵守することを確約する。

ア．平成28年3月期決算(当該期を含む)以降、各年度の決算期の末日における連結の貸借対照表上の純資産の部の金額を平成27年3月決算期末日における連結の貸借対照表上の純資産の部の金額の75%以上に維持すること。

借入極度額	788,760千円
借入実行残高	-千円
差引額	788,760千円

契約締結日以降、契約が終了し、全ての債務の履行が完了するまで、次の各事項を遵守することを確約する。

ア．平成24年3月期決算(当該期を含む)以降、各年度の決算期の末日における単体の貸借対照表上の純資産の部の金額を平成23年3月期決算期末日における単体の貸借対照表上の純資産の部の金額の75%以上に維持すること。

イ．平成24年3月期決算(当該期を含む)以降、各年度の決算期における単体の損益計算書に示される経常損益から、当該決算期における外貨換算差益の合計金額を減算し、かつ当該決算期における外貨換算差損の合計金額を加算した金額を、負の値としないこと。

前連結会計年度 (平成27年3月31日)	当連結会計年度 (平成28年3月31日)
<p>借入実行残高 360,510千円</p> <p>契約締結日以降、契約が終了し、全ての債務の履行が完了するまで、次の各事項を遵守することを確約する。</p> <p>ア．平成26年3月決算期（当該決算期を含む）以降の各年度決算期の末日における単体の貸借対照表において、純資産の部の合計額を平成25年3月決算期の年度決算期の末日における純資産の部の合計額の75%以上に維持すること。</p> <p>イ．平成26年3月決算期（当該決算期を含む）以降の各年度決算期の末日における単体の損益計算書において、経常損益の金額を0円以上に維持すること。</p> <p>ウ．平成26年3月決算期（当該決算期を含む）以降の各年度決算期の末日における単体の損益計算書及び単体の貸借対照表において、以下の計算式の基準値が0を上回らない状態を維持すること。</p> <p>（計算式）</p> <p>基準値 = 総有利子負債 - 正常運転資金 - 現預金                      総有利子負債 = 短期借入金 + 1年内返済予定の長期借入金 + 1年内償還予定の社債 + 長期借入金 + コマーシャルペーパー + リース債務 + 設備支払手形及び社債（新株予約権付社債を含む。）</p> <p>正常運転資金 = 売掛金 + 受取手形（割引・裏書譲渡手形を除く。） + 棚卸資産 - 買掛金 - 支払手形（設備支払手形を除く。）</p> <p>（但し、当該計算式 &lt; 0 の場合は、正常運転資金 = 0 として計算。）</p> <p>借入実行残高 402,777千円</p> <p>契約締結日以降、契約が終了し、全ての債務の履行が完了するまで、次の各事項を遵守することを確約する。</p> <p>ア．平成27年3月期決算（当該期含む）以降、各年度の決算期の末日における単体の貸借対照表上の純有利子負債額を当該決算期の末日における単体の貸借対照表上の経常運転資金以下の金額にすること。なお、純有利子負債額及び経常運転資金とは、以下の計算式により求められる数値をいう。</p> <p>（計算式）</p> <p>純有利子負債額 = コマーシャルペーパー + 短期借入金 + 1年内返済予定の長期借入金 + 1年内償還予定の社債 + 長期借入金 + 社債 - 現預金</p> <p>経常運転資金 = 受取手形 + 売掛金 + 商品 - 支払手形 - 買掛金</p>	<p>借入実行残高 229,867千円</p> <p>契約締結日以降、契約が終了し、全ての債務の履行が完了するまで、次の各事項を遵守することを確約する。</p> <p>ア．平成26年3月決算期（当該決算期を含む）以降の各年度決算期の末日における単体の貸借対照表において、純資産の部の合計額を平成25年3月決算期の年度決算期の末日における純資産の部の合計額の75%以上に維持すること。</p> <p>イ．平成26年3月決算期（当該決算期を含む）以降の各年度決算期の末日における単体の損益計算書において、経常損益の金額を0円以上に維持すること。</p> <p>ウ．平成26年3月決算期（当該決算期を含む）以降の各年度決算期の末日における単体の損益計算書及び単体の貸借対照表において、以下の計算式の基準値が0を上回らない状態を維持すること。</p> <p>（計算式）</p> <p>基準値 = 総有利子負債 - 正常運転資金 - 現預金                      総有利子負債 = 短期借入金 + 1年内返済予定の長期借入金 + 1年内償還予定の社債 + 長期借入金 + コマーシャルペーパー + リース債務 + 設備支払手形及び社債（新株予約権付社債を含む。）</p> <p>正常運転資金 = 売掛金 + 受取手形（割引・裏書譲渡手形を除く。） + 棚卸資産 - 買掛金 - 支払手形（設備支払手形を除く。）</p> <p>（但し、当該計算式 &lt; 0 の場合は、正常運転資金 = 0 として計算。）</p> <p>借入実行残高 236,109千円</p> <p>契約締結日以降、契約が終了し、全ての債務の履行が完了するまで、次の各事項を遵守することを確約する。</p> <p>ア．平成27年3月期決算（当該期含む）以降、各年度の決算期の末日における単体の貸借対照表上の純有利子負債額を当該決算期の末日における単体の貸借対照表上の経常運転資金以下の金額にすること。なお、純有利子負債額及び経常運転資金とは、以下の計算式により求められる数値をいう。</p> <p>（計算式）</p> <p>純有利子負債額 = コマーシャルペーパー + 短期借入金 + 1年内返済予定の長期借入金 + 1年内償還予定の社債 + 長期借入金 + 社債 - 現預金</p> <p>経常運転資金 = 受取手形 + 売掛金 + 商品 - 支払手形 - 買掛金</p>

前連結会計年度  
 (平成27年3月31日)

イ．各事業年度の決算期の末日における単体の損益計算書に示されるキャッシュ・フローの金額を2期連続してマイナスとしない。なお、ここでいうキャッシュ・フローとは、経常利益、減価償却費及びのれん償却費の合計金額から法人税等充当額を控除した金額をいう。

借入実行残高 360,510千円

契約締結日以降、契約が終了し、全ての債務の履行が完了するまで、次の各事項を遵守することを確約する。

ア．本契約締結日以降の決算期の末日における単体の貸借対照表における純資産の部（資産の部）の金額を、前期同期比75%以上に維持すること。

イ．各事業年度の決算期の末日における単体の損益計算書に示される経常利益、減価償却費及びのれん償却費の合計金額を2期連続してマイナスとしない。

当連結会計年度  
 (平成28年3月31日)

イ．各事業年度の決算期の末日における単体の損益計算書に示されるキャッシュ・フローの金額を2期連続してマイナスとしない。なお、ここでいうキャッシュ・フローとは、経常利益、減価償却費及びのれん償却費の合計金額から法人税等充当額を控除した金額をいう。

借入実行残高 225,810千円

契約締結日以降、契約が終了し、全ての債務の履行が完了するまで、次の各事項を遵守することを確約する。

ア．本契約締結日以降の決算期の末日における単体の貸借対照表における純資産の部（資産の部）の金額を、前期同期比75%以上に維持すること。

イ．各事業年度の決算期の末日における単体の損益計算書に示される経常利益、減価償却費及びのれん償却費の合計金額を2期連続してマイナスとしない。

借入実行残高 281,700千円

契約締結日以降、契約が終了し、全ての債務の履行が完了するまで、次の事項を遵守することを確約する。

ア．平成28年3月決算期（当該決算期を含む）以降の各年度決算期の末日における連結の貸借対照表において、純資産の部の合計額を平成27年3月決算期の年度決算期の末日における純資産の部の合計額の75%以上に維持すること。

(連結損益計算書関係)

- 1 期末たな卸高は収益性の低下に伴う簿価切下後の金額であり、次のたな卸資産評価損が売上原価に含まれております。

	前連結会計年度 (自 平成26年4月1日 至 平成27年3月31日)	当連結会計年度 (自 平成27年4月1日 至 平成28年3月31日)
たな卸資産評価損	54,525千円	65,658千円

- 2 販売費及び一般管理費のうち主要な費目及び金額は次のとおりであります。

	前連結会計年度 (自 平成26年4月1日 至 平成27年3月31日)	当連結会計年度 (自 平成27年4月1日 至 平成28年3月31日)
給料及び手当	731,991千円	741,541千円
賞与引当金繰入額	52,732千円	57,484千円
貸倒引当金繰入額	93千円	21,549千円

(表示方法の変更)

前連結会計年度において、「貸倒引当金繰入額」は金額的重要性が乏しいため、主要な費目として表示しておりませんでした。当連結会計年度より金額的重要性が増したため、主要な費目として表示しております。

- 3 一般管理費に含まれる研究開発費は次のとおりであります。

	前連結会計年度 (自 平成26年4月1日 至 平成27年3月31日)	当連結会計年度 (自 平成27年4月1日 至 平成28年3月31日)
一般管理費	186,850千円	26千円

(連結包括利益計算書関係)

## 1 その他の包括利益に係る組替調整額

	前連結会計年度 (自 平成26年4月1日 至 平成27年3月31日)	当連結会計年度 (自 平成27年4月1日 至 平成28年3月31日)
その他有価証券評価差額金		
当期発生額	17千円	93千円
組替調整額	-	107
計	17	13
為替換算調整勘定		
当期発生額	64,306	7,251
組替調整額	3,988	16,225
計	60,318	23,477
税効果調整前合計	60,301	23,490
税効果額	6	4
その他の包括利益合計	60,308	23,486

## 2 その他の包括利益に係る税効果額

	前連結会計年度 (自 平成26年4月1日 至 平成27年3月31日)	当連結会計年度 (自 平成27年4月1日 至 平成28年3月31日)
その他有価証券評価差額金		
税効果調整前	17千円	13千円
税効果額	6	4
税効果調整後	10	9
為替換算調整勘定		
税効果調整前	60,318	23,477
税効果額	-	-
税効果調整後	60,318	23,477
その他の包括利益合計		
税効果調整前	60,301	23,490
税効果額	6	4
税効果調整後	60,308	23,486



(連結株主資本等変動計算書関係)

前連結会計年度(自 平成26年4月1日 至 平成27年3月31日)

1. 発行済株式の種類及び総数並びに自己株式の種類及び株式数に関する事項

	当連結会計年度 期首株式数(株)	当連結会計年度 増加株式数(株)	当連結会計年度 減少株式数(株)	当連結会計年度末 株式数(株)
発行済株式				
普通株式	801,000	118,900	-	919,900
合計	801,000	118,900	-	919,900
自己株式				
普通株式	-	-	-	-
合計	-	-	-	-

(注) 普通株式の発行済株式総数の増加118,900株は、公募による新株の発行による増加100,000株と、第三者割当による新株の発行による増加18,900株であります。

2. 配当に関する事項

(1) 配当金支払額

(決議)	株式の種類	配当金の総額 (千円)	1株当たり配当 額(円)	基準日	効力発生日
平成26年6月26日 定時株主総会	普通株式	48,060	60	平成26年3月31日	平成26年6月27日

(2) 基準日が当連結会計年度に属する配当のうち、配当の効力発生日が翌連結会計年度となるもの

(決議)	株式の種類	配当金の総額 (千円)	配当の原資	1株当たり配 当額(円)	基準日	効力発生日
平成27年6月23日 定時株主総会	普通株式	82,791	利益剰余金	90	平成27年3月31日	平成27年6月24日

当連結会計年度（自 平成27年4月1日 至 平成28年3月31日）

1. 発行済株式の種類及び総数並びに自己株式の種類及び株式数に関する事項

	当連結会計年度 期首株式数（株）	当連結会計年度 増加株式数（株）	当連結会計年度 減少株式数（株）	当連結会計年度末 株式数（株）
発行済株式				
普通株式	919,900	921,300	-	1,841,200
合計	919,900	921,300	-	1,841,200
自己株式				
普通株式	-	151,700	-	151,700
合計	-	151,700	-	151,700

- (注) 1. 当社は、平成27年9月1日付で普通株式1株につき2株の株式分割を行っております。
2. 普通株式の発行済株式総数の増加921,300株は、新株予約権の権利行使による新株の発行による増加700株と、株式分割による増加920,600株であります。
3. 普通株式の自己株式の株式数の増加151,700株は、取締役会決議による自己株式の取得による増加であります。

2. 配当に関する事項

(1) 配当金支払額

(決議)	株式の種類	配当金の総額 (千円)	1株当たり配当 額(円)	基準日	効力発生日
平成27年6月23日 定時株主総会	普通株式	82,791	90	平成27年3月31日	平成27年6月24日

(注) 当社は、平成27年9月1日付で普通株式1株につき2株の株式分割を行っております。平成27年6月23日定時株主総会決議については当該株式分割前の実際の配当金の額を記載しております。

(2) 基準日が当連結会計年度に属する配当のうち、配当の効力発生日が翌連結会計年度となるもの

(決議)	株式の種類	配当金の総額 (千円)	配当の原資	1株当たり配 当額(円)	基準日	効力発生日
平成28年6月28日 定時株主総会	普通株式	67,580	利益剰余金	40	平成28年3月31日	平成28年6月29日

(連結キャッシュ・フロー計算書関係)

1 現金及び現金同等物の期末残高と連結貸借対照表に掲記されている科目の金額との関係は次のとおりであります。

	前連結会計年度 (自 平成26年4月1日 至 平成27年3月31日)	当連結会計年度 (自 平成27年4月1日 至 平成28年3月31日)
現金及び預金勘定	3,411,249千円	5,269,179千円
預入期間が3か月を超える定期預金	65,004千円	15,005千円
現金及び現金同等物	3,346,244千円	5,254,173千円

2 当連結会計年度に出資金の売却により連結子会社でなくなった会社の資産及び負債の主な内訳

出資金の売却によりShinden Trading (Shanghai) Co., Ltd.が連結子会社でなくなったことに伴う売却時の資産及び負債の内訳並びにShinden Trading (Shanghai) Co., Ltd.出資金の売却価額と売却による支出は次のとおりであります。

流動資産	49,756千円
固定資産	1,078
流動負債	4,068
固定負債	1,074
為替換算調整勘定	16,225
出資金売却損	4,901
出資金の売却価額	24,564
為替差損益	1,057
現金及び現金同等物	48,440
差引：売却による支出	24,933

(リース取引関係)

(借主側)

1. ファイナンス・リース取引

所有権移転外ファイナンス・リース取引

リース資産の内容

複合機等であります。

リース資産の減価償却の方法

連結財務諸表作成のための基本となる重要な事項「3. 会計方針に関する事項 (2) 重要な減価償却資産の減価償却の方法」に記載のとおりであります。

2. オペレーティング・リース取引

オペレーティング・リース取引のうち解約不能のものに係る未経過リース料

(単位：千円)

	前連結会計年度 (平成27年3月31日)	当連結会計年度 (平成28年3月31日)
1年内	14,892	17,295
1年超	4,952	5,046
合計	19,845	22,342

(金融商品関係)

1. 金融商品の状況に関する事項

(1) 金融商品に対する取組方針

当社グループは、資金運用につきましては短期的な預金等に限定し、銀行等金融機関からの借入及び売掛債権の流動化により資金を調達しております。デリバティブは、リスクを回避するため利用しており、投機的な取引は行わない方針であります。

(2) 金融商品の内容及びそのリスク

営業債権である受取手形及び売掛金は顧客の信用リスクに晒されております。また、外貨建ての営業債権債務は為替変動リスクに晒されております。

投資有価証券は業務上の関係を有する企業の株式であり、市場価格の変動リスク及び投資先企業の業績変動リスクに晒されております。

営業債務である買掛金は、そのほとんどが3ヶ月以内の支払期日であります。

借入金及び社債は主に運転資金の調達を目的としており、金利の変動リスクに晒されております。

デリバティブ取引は、外貨建ての営業債権債務に係る必要な外貨資金の手当及び余剰な外貨資金の円資金への転換時の為替変動リスクに対するヘッジを目的とした先物為替予約取引及び借入金の金利変動リスクに対するヘッジを目的とした金利スワップ取引であります。なお、ヘッジ会計に関するヘッジ手段とヘッジ対象、ヘッジ方針、ヘッジ有効性評価の方法等につきましては、前述の連結財務諸表作成のための基本となる重要な事項「3. 会計方針に関する事項 (6) 重要なヘッジ会計の方法」をご参照ください。

(3) 金融商品に係るリスク管理体制

信用リスク（取引先の契約不履行等に係るリスク）の管理

営業債権につきましては、与信管理規程に基づき営業部門が取引先の状況を定期的にモニタリングし、取引先別の期日及び残高を管理するとともに、財務状況等の悪化等による回収懸念の早期把握や軽減を図っております。

デリバティブ取引につきましては、取引相手先を国内の金融機関に限定しているため信用リスクは、ほとんどないと認識しております。

市場リスク（為替や金利等の変動リスク）の管理

外貨建ての営業債権債務につきましては、必要な外貨資金の手当及び余剰な外貨資金を円資金にするために一部先物為替予約にて変動リスクをヘッジしております。

投資有価証券につきましては、時価や財務状況等を把握し、保有状況を継続的に見直ししております。

デリバティブ取引の執行・管理につきましては、社内の関係部門と連携し規程に基づく承認を受けて行っております。

資金調達に係る流動性リスク（支払期日に支払を実行できなくなるリスク）の管理

各部門からの報告に基づき担当部門が適時に資金繰計画を作成・更新するとともに、手許流動性の維持などにより流動性リスクを管理しております。

2. 金融商品の時価等に関する事項

連結貸借対照表計上額、時価及びこれらの差額については、次のとおりであります。

前連結会計年度（平成27年3月31日）

	連結貸借対照表計上額 (千円)	時価(千円)	差額(千円)
(1) 現金及び預金	3,411,249	3,411,249	-
(2) 受取手形及び売掛金	11,223,044	11,223,044	-
(3) 投資有価証券			
其他有価証券	364	364	-
(4) 差入保証金	160,422	160,422	-
資産計	14,795,081	14,795,081	-
(1) 買掛金	3,837,793	3,837,793	-
(2) 短期借入金	6,305,013	6,305,013	-
(3) 社債( )	697,500	697,502	2
(4) 長期借入金( )	6,209,207	6,209,678	470
負債計	17,049,513	17,049,987	473

( ) 1年内償還予定の社債及び1年内返済予定の長期借入金を含めております。

当連結会計年度（平成28年3月31日）

	連結貸借対照表計上額 (千円)	時価(千円)	差額(千円)
(1) 現金及び預金	5,269,179	5,269,179	-
(2) 受取手形及び売掛金	8,020,594	8,020,594	-
(3) 投資有価証券			
其他有価証券	-	-	-
(4) 差入保証金	157,455	157,455	-
資産計	13,447,229	13,447,229	-
(1) 買掛金	3,580,466	3,580,466	-
(2) 短期借入金	3,169,243	3,169,243	-
(3) 社債( 1 )	365,000	364,926	73
(4) 長期借入金( 1 )	8,850,139	8,854,429	4,290
負債計	15,964,849	15,969,065	4,216
デリバティブ取引( 2 )	(4,884)	(4,884)	-

( 1 ) 1年内償還予定の社債及び1年内返済予定の長期借入金を含めております。

( 2 ) デリバティブ取引によって生じた正味の債権・債務は純額で表示しており、合計で正味の債務となる項目については、( )で示しております。

(注) 1. 金融商品の時価の算定方法並びに有価証券及びデリバティブ取引に関する事項  
資 産

(1) 現金及び預金、(2) 受取手形及び売掛金

これらは短期間で決済されるため、時価は帳簿価額にほぼ等しいことから、当該帳簿価額によっております。

(3) 投資有価証券

これらの時価について、上場株式は取引所の価格によっております。

(4) 差入保証金

これらは主に仕入先に対する営業保証金であり、同額以上の買掛債務があることから、当該帳簿価額によっております。

負 債

(1) 買掛金、(2) 短期借入金

これらは短期間で決済されるため、時価は帳簿価額にほぼ等しいことから、当該帳簿価額によっております。

(3) 社債

当社グループの発行する社債の時価は、元利金の合計額を当該社債の残存期間を考慮し再評価した現在価値により算定しております。

(4) 長期借入金

長期借入金のうち、変動金利による借入は、短期間で市場金利を反映しているため、時価は帳簿価額にほぼ等しいことから、当該帳簿価額によっております。固定金利による借入は、元利金の合計額を当該借入の残存期間を考慮し再評価した現在価値により算定しております。

デリバティブ取引

注記事項「デリバティブ取引関係」をご参照ください。

2. 金銭債権の連結決算日後の償還予定額

前連結会計年度(平成27年3月31日)

	1年以内 (千円)	1年超 5年以内 (千円)	5年超 10年以内 (千円)	10年超 (千円)
現金及び預金	3,411,249	-	-	-
受取手形及び売掛金	11,223,044	-	-	-
合計	14,634,293	-	-	-

当連結会計年度(平成28年3月31日)

	1年以内 (千円)	1年超 5年以内 (千円)	5年超 10年以内 (千円)	10年超 (千円)
現金及び預金	5,269,179	-	-	-
受取手形及び売掛金	8,020,594	-	-	-
合計	13,289,773	-	-	-

3. 社債、長期借入金及びその他の有利子負債の連結決算日後の返済予定額  
 前連結会計年度（平成27年3月31日）

	1年以内 (千円)	1年超 2年以内 (千円)	2年超 3年以内 (千円)	3年超 4年以内 (千円)	4年超 5年以内 (千円)	5年超 (千円)
短期借入金	6,305,013	-	-	-	-	-
社債	332,500	175,000	70,000	60,000	60,000	-
長期借入金	2,814,666	2,140,362	1,082,778	129,600	41,800	-
合計	9,452,179	2,315,362	1,152,778	189,600	101,800	-

当連結会計年度（平成28年3月31日）

	1年以内 (千円)	1年超 2年以内 (千円)	2年超 3年以内 (千円)	3年超 4年以内 (千円)	4年超 5年以内 (千円)	5年超 (千円)
短期借入金	3,169,243	-	-	-	-	-
社債	175,000	70,000	60,000	60,000	-	-
長期借入金	3,590,124	2,585,667	1,651,991	607,566	414,790	-
合計	6,934,368	2,655,667	1,711,991	667,566	414,790	-

(有価証券関係)

1. その他有価証券

前連結会計年度(平成27年3月31日)

	種類	連結貸借対照表計上額(千円)	取得原価(千円)	差額(千円)
連結貸借対照表計上額が取得原価を超えるもの	(1) 株式	364	350	13
	(2) 債券	-	-	-
	(3) その他	-	-	-
	小計	364	350	13
連結貸借対照表計上額が取得原価を超えないもの	(1) 株式	-	-	-
	(2) 債券	-	-	-
	(3) その他	-	-	-
	小計	-	-	-
合計		364	350	13

当連結会計年度(平成28年3月31日)

該当事項はありません。

2. 売却したその他有価証券

前連結会計年度(平成27年3月31日)

該当事項はありません。

当連結会計年度(平成28年3月31日)

種類	売却額(千円)	売却益の合計額(千円)	売却損の合計額(千円)
(1) 株式	478	107	-
(2) 債券	-	-	-
(3) その他	-	-	-
合計	478	107	-



(デリバティブ取引関係)

1. ヘッジ会計が適用されていないデリバティブ取引

通貨関連

前連結会計年度(平成27年3月31日)

該当事項はありません。

当連結会計年度(平成28年3月31日)

区分	取引の種類	契約額等 (千円)	契約額等のうち 1年超(千円)	時価 (千円)	評価損益 (千円)
市場取引以外の 取引	為替予約取引 買建 米ドル	1,127,350	-	4,884	4,884
	合計	1,127,350	-	4,884	4,884

(注) 時価の算定方法

取引先金融機関等から提示された価格等に基づき算定しております。

2. ヘッジ会計が適用されているデリバティブ取引

金利関連

前連結会計年度(平成27年3月31日)

ヘッジ会計の方法	取引の種類	主なヘッジ対象	契約額等 (千円)	契約額等のうち 1年超(千円)	時価 (千円)
金利スワップの特例 処理	金利スワップ取引 変動受取・固定支払	長期借入金	25,000	-	(注)

(注) 金利スワップの特例処理によるものは、ヘッジ対象とされている長期借入金と一体として処理されているため、その時価は、当該長期借入金の時価に含めて記載しております。

当連結会計年度(平成28年3月31日)

該当事項はありません。

(退職給付関係)

1. 採用している退職給付制度の概要

当社及び一部の連結子会社は、従業員の退職給付に充てるため、積立型の確定給付制度及び確定拠出制度を採用しております。

なお、一部の連結子会社が有する積立型の確定給付制度は、簡便法により退職給付に係る負債及び退職給付費用を計算しております。

また、一部の連結子会社については年金制度の変更を行いました。

2. 確定給付制度

(1) 退職給付債務の期首残高と期末残高の調整表(簡便法を適用した制度を除く)

	前連結会計年度 (自 平成26年4月1日 至 平成27年3月31日)	当連結会計年度 (自 平成27年4月1日 至 平成28年3月31日)
退職給付債務の期首残高	16,334千円	24,005千円
勤務費用	2,639	7,412
利息費用	327	1,437
数理計算上の差異の発生額	2,600	9,574
退職給付の支払額	-	16,641
年金制度の変更に伴う増加額	-	31,935
その他	2,103	1,964
退職給付債務の期末残高	24,005	36,610

(注) その他は為替の変動による差額であります。

(2) 年金資産の期首残高と期末残高の調整表(簡便法を適用した制度を除く)

	前連結会計年度 (自 平成26年4月1日 至 平成27年3月31日)	当連結会計年度 (自 平成27年4月1日 至 平成28年3月31日)
年金資産の期首残高	7,638千円	10,922千円
期待運用収益	312	743
数理計算上の差異の発生額	309	205
事業主からの拠出額	2,323	7,270
退職給付の支払額	-	13,373
年金制度の変更に伴う増加額	-	9,893
その他	958	807
年金資産の期末残高	10,922	14,442

(注) その他は為替の変動による差額であります。

(3) 簡便法を適用した制度の、退職給付に係る負債の期首残高と期末残高の調整表

	前連結会計年度 (自 平成26年4月1日 至 平成27年3月31日)	当連結会計年度 (自 平成27年4月1日 至 平成28年3月31日)
退職給付に係る負債の期首残高	494千円	545千円
退職給付費用	797	356
制度への拠出額	815	904
その他	68	2
退職給付に係る負債の期末残高	545	-

(注) その他は為替の変動による差額であります。

(4) 退職給付債務及び年金資産の期末残高と連結貸借対照表に計上された退職給付に係る負債及び退職給付に係る資産の調整表

	前連結会計年度 (平成27年3月31日)	当連結会計年度 (平成28年3月31日)
積立型制度の退職給付債務	35,040千円	48,469千円
年金資産	21,412	26,301
連結貸借対照表に計上された負債と資産の純額	13,628	22,168
退職給付に係る負債	13,628千円	22,168千円
退職給付に係る資産	-	-
連結貸借対照表に計上された負債と資産の純額	13,628	22,168

(注) 簡便法を適用した制度を含んでおります。

(5) 退職給付費用及びその内訳項目の金額

	前連結会計年度 (自平成26年4月1日 至平成27年3月31日)	当連結会計年度 (自平成27年4月1日 至平成28年3月31日)
勤務費用	2,639千円	7,412千円
利息費用	327	1,437
期待運用収益	312	743
数理計算上の差異の費用処理額	2,909	9,368
簡便法で計算した退職給付費用	797	356
年金制度の変更に伴う損益	-	2,565
確定給付制度に係る退職給付費用	6,361	1,659

(6) 年金資産に関する事項

年金資産の主な内訳

年金資産合計に対する主な分類ごとの比率は、次のとおりであります。

	前連結会計年度 (平成27年3月31日)	当連結会計年度 (平成28年3月31日)
現金及び預金	100%	100%

長期期待運用収益率の設定方法

年金資産の長期期待運用収益率を決定するため、現在及び予想される年金資産の配分と、年金資産を構成する多様な資産からの現在及び将来期待される長期の収益率を考慮しております。

(7) 数理計算上の計算基礎に関する事項

当連結会計年度末における主要な数理計算上の計算基礎(加重平均で表わしております。)

	前連結会計年度 (平成27年3月31日)	当連結会計年度 (平成28年3月31日)
割引率	3.0%	2.9%
長期期待運用収益率	3.0%	2.9%
予想昇給率	10.0%	6.0%

3. 確定拠出制度

当社及び一部の連結子会社の確定拠出制度への要拠出額は、前連結会計年度9,742千円、当連結会計年度5,473千円であります。

(ストック・オプション等関係)

1. スtock・オプションに係る費用計上額及び科目名

前連結会計年度(自 平成26年4月1日 至 平成27年3月31日)

該当事項はありません。

当連結会計年度(自 平成27年4月1日 至 平成28年3月31日)

該当事項はありません。

2. スtock・オプションの内容、規模及びその変動状況

(1) スtock・オプションの内容

	平成23年ストック・オプション
付与対象者の区分及び人数	当社の取締役 6名 当社の使用人 85名
株式の種類別のストック・オプションの数(注)1	普通株式 74,800株
付与日	平成23年5月27日
権利確定条件	付与日(平成23年5月27日)以降、権利確定日(平成25年6月30日)まで継続して勤務していること。
対象勤務期間	平成23年5月27日から平成25年6月30日まで
権利行使期間	平成25年7月1日から平成32年6月30日まで

(注)1. 株式数に換算して記載しております。なお、平成24年9月4日付株式分割(1株につき100株の割合)及び平成27年9月1日付株式分割(1株につき2株の割合)による分割後の株式数に換算して記載しております。

2. 上記に記載の「付与対象者の区分及び人数」及び「株式の種類別のストック・オプションの数」は、平成23年4月19日開催の取締役会において決議されたものであります。

(2) スtock・オプションの規模及びその変動状況

当連結会計年度(平成28年3月期)において存在したストック・オプションを対象とし、ストック・オプションの数については、株式数に換算して記載しております。

ストック・オプションの数

	平成23年ストック・オプション
権利確定前 (株)	
前連結会計年度末	-
付与	-
失効	-
権利確定	-
未確定残	-
権利確定後 (株)	
前連結会計年度末	64,400
権利確定	-
権利行使	1,400
失効	4,600
未行使残	58,400

(注) 平成24年9月4日付株式分割(1株につき100株の割合)及び平成27年9月1日付株式分割(1株につき2株の割合)による分割後の株式数に換算して記載しております。

単価情報

	平成23年ストック・オプション
権利行使価格 (円)	2,000
行使時平均株価 (円)	2,525
付与日における公正な評価単価 (円)	-

(注) 平成24年9月4日付株式分割(1株につき100株の割合)及び平成27年9月1日付株式分割(1株につき2株の割合)による分割後の株式数に換算して記載しております。

3. スtock・オプションの公正な評価単価の見積方法

連結財務諸表提出会社のシンデン・ハイテックス株式会社が平成23年5月27日に付与したストック・オプションについては、同社がその付与時において未公開企業であったため、公正な評価単価を本源的価値により算定しております。当該本源的価値を算定する基礎となる株式の評価方法は、DCF価額方式に基づき算出された価格を参考として決定する方法によっております。

4. スtock・オプションの権利確定数の見積方法

基本的には、将来の失効数の合理的な見積りは困難であるため、実績の失効数のみ反映させる方法を採用しております。

5. スtock・オプションの単位当たりの本源的価値により算定を行う場合の当連結会計年度末における本源的価値の合計額及び当連結会計年度において権利行使されたストック・オプションの権利行使日における本源的価値の合計額

当連結会計年度末における本源的価値の合計額	- 千円
当連結会計年度において権利行使された本源的価値の合計額	660千円

## (税効果会計関係)

## 1. 繰延税金資産及び繰延税金負債の発生の主な原因別の内訳

	前連結会計年度 (平成27年3月31日)	当連結会計年度 (平成28年3月31日)
繰延税金資産		
税務上の繰越欠損金	31,599千円	31,993千円
貸倒引当金	-	4,785
繰延資産超過額	53,657	28,578
未払事業税	2,954	1,283
賞与引当金	17,005	17,144
棚卸資産評価損	17,476	20,349
連結会社間内部利益消去	-	7,903
その他	10,015	12,247
繰延税金資産小計	132,708	124,287
評価性引当額	40,431	43,258
繰延税金資産合計	92,276	81,029
繰延税金負債		
子会社の留保利益金	11,254	5,097
連結会社間内部利益消去	1,222	-
その他	2,311	1,221
繰延税金負債合計	14,788	6,318
繰延税金資産の純額	77,488	74,710

(注) 繰延税金資産の純額は、連結貸借対照表の以下の項目に含まれております。

	前連結会計年度 (平成27年3月31日)	当連結会計年度 (平成28年3月31日)
流動資産 - その他	55,833千円	70,098千円
固定資産 - その他	23,962	5,549
流動負債 - その他	2,307	937
固定負債 - その他	-	-

2. 法定実効税率と税効果会計適用後の法人税等の負担率との間に重要な差異があるときの、当該差異の原因となった主要な項目別の内訳

	前連結会計年度 (平成27年3月31日)	当連結会計年度 (平成28年3月31日)
法定実効税率	35.6%	33.1%
(調整)		
交際費等永久に損金に算入されない項目	2.7	7.7
評価性引当額の増減	1.2	7.3
住民税均等割	1.9	5.4
税率変更による期末繰延税金資産の減額修正	1.7	3.2
連結子会社の税率差異	2.2	1.6
連結子会社の留保利益に係る税効果	1.1	3.7
その他	0.6	0.8
税効果会計適用後の法人税等の負担率	41.3	55.3

(表示方法の変更)

前連結会計年度において、「その他」に含めて表示しておりました「評価性引当額の増減」は、法定実効税率に対する割合を勘案し、当連結会計年度より独立掲記することとしました。この表示方法の変更を反映させるため、前連結会計年度の注記の組替えを行っております。

この結果、前連結会計年度において、「その他」に表示していた0.6%は、「評価性引当額の増減」1.2%、「その他」0.6%として組替えを行っております。

3. 法人税等の税率の変更による繰延税金資産及び繰延税金負債の金額の修正

「所得税法等の一部を改正する法律」(平成28年法律第15号)及び「地方税法等の一部を改正する等の法律」(平成28年法律第13号)が平成28年3月29日に国会で成立し、平成28年4月1日以後に開始する連結会計年度から法人税率等の引下げ等が行われることとなりました。これに伴い、繰延税金資産及び繰延税金負債の計算に使用する法定実効税率は前連結会計年度の計算において使用した32.3%から平成28年4月1日に開始する連結会計年度及び平成29年4月1日に開始する連結会計年度に解消が見込まれる一時差異については30.9%に、平成30年4月1日に開始する連結会計年度以降に解消が見込まれる一時差異については、30.6%となります。

この税率変更により、繰延税金資産の金額(繰延税金負債の金額を控除した金額)は5,132千円減少し、法人税等調整額が5,132千円増加しております。

(セグメント情報等)

【セグメント情報】

1. 報告セグメントの概要

当社グループの報告セグメントは、当社及び子会社の構成単位のうち分離された財務諸表が入手可能であり、取締役会が業績を評価し経営資源の配分を決定するために、定期的に検討を行う対象となっているものであります。

当社グループは、半導体及び液晶などの電子部品販売を主な事業としており、顧客、地域、商品別にきめ細かな営業活動を展開するため日本国内において顧客に隣接した営業拠点を設け、また、顧客の生産拠点の海外シフト・グローバル化に対応するため海外に子会社を設置しております。

従って、当社は「日本」及び「海外」の2つを報告セグメントにしております。

2. 報告セグメントごとの売上高、利益又は損失、資産、負債その他の項目の金額の算定方法

報告されている事業セグメントの会計処理の方法は、「連結財務諸表作成のための基本となる重要な事項」における記載と概ね同一であります。報告セグメントの利益は、営業利益ベースの数値であります。セグメント間の内部利益及び振替高は市場実勢価格に基づいております。

3. 報告セグメントごとの売上高、利益又は損失、資産、負債その他の項目の金額に関する情報

前連結会計年度(自 平成26年4月1日 至 平成27年3月31日)

(単位:千円)

	報告セグメント			調整額 (注)1	連結財務諸表 計上額(注)2
	日本	海外	計		
売上高					
外部顧客への売上高	41,919,859	4,478,710	46,398,570	-	46,398,570
セグメント間の内部売上高 又は振替高	3,068,035	631,209	3,699,245	3,699,245	-
計	44,987,894	5,109,920	50,097,815	3,699,245	46,398,570
セグメント利益	501,308	59,481	560,790	1,725	559,064

(注)1. セグメント利益の調整額は、未実現損益の消去等によるものであります。

2. セグメント利益は、連結損益計算書の営業利益と調整を行っております。

3. セグメント資産は、最高経営責任者が業績を評価する対象となっていないため記載しておりません。

当連結会計年度(自 平成27年4月1日 至 平成28年3月31日)

(単位:千円)

	報告セグメント			調整額 (注)1	連結財務諸表 計上額(注)2
	日本	海外	計		
売上高					
外部顧客への売上高	46,043,803	3,336,640	49,380,444	-	49,380,444
セグメント間の内部売上高 又は振替高	2,179,097	587,991	2,767,089	2,767,089	-
計	48,222,901	3,924,632	52,147,533	2,767,089	49,380,444
セグメント利益又は損失( )	411,588	20,777	390,811	24,457	366,353

(注)1. セグメント利益又は損失の調整額は、未実現損益の消去等によるものであります。

2. セグメント利益又は損失は、連結損益計算書の営業利益と調整を行っております。

3. セグメント資産は、最高経営責任者が業績を評価する対象となっていないため記載しておりません。



【関連情報】

前連結会計年度（自 平成26年4月1日 至 平成27年3月31日）

1. 製品及びサービスごとの情報

単一の製品・サービスの区分の外部顧客への売上高が連結損益計算書の売上高の90%を超えるため、記載を省略しております。

2. 地域ごとの情報

(1) 売上高

(単位：千円)

日本	アジア	その他の地域	計
21,287,969	21,352,769	3,757,831	46,398,570

(注) 1. 売上高は顧客の所在地を基礎として国又は地域に区分しております。

2. 各区分に属する主な国又は地域の内訳は、次のとおりであります。

アジア・・・・・・中国、マレーシア

(2) 有形固定資産

(単位：千円)

日本	アジア	計
9,926	8,048	17,975

3. 主要な顧客ごとの情報

該当事項はありません。

当連結会計年度（自 平成27年4月1日 至 平成28年3月31日）

1. 製品及びサービスごとの情報

単一の製品・サービスの区分の外部顧客への売上高が連結損益計算書の売上高の90%を超えるため、記載を省略しております。

2. 地域ごとの情報

(1) 売上高

(単位：千円)

日本	アジア	その他の地域	計
26,675,059	19,337,944	3,367,439	49,380,444

(注) 1. 売上高は顧客の所在地を基礎として国又は地域に区分しております。

2. 各区分に属する主な国又は地域の内訳は、次のとおりであります。

アジア・・・・・・中国

(2) 有形固定資産

(単位：千円)

日本	アジア	計
7,221	5,652	12,874

3. 主要な顧客ごとの情報

(単位：千円)

顧客の名称又は氏名	売上高	関連するセグメント名
EIZO株式会社	5,650,498	日本

【報告セグメントごとの固定資産の減損損失に関する情報】

前連結会計年度（自 平成26年4月1日 至 平成27年3月31日）

該当事項はありません。

当連結会計年度（自 平成27年4月1日 至 平成28年3月31日）

重要性が乏しいため、記載を省略しております。

【報告セグメントごとののれんの償却額及び未償却残高に関する情報】

前連結会計年度（自 平成26年4月1日 至 平成27年3月31日）

該当事項はありません。

当連結会計年度（自 平成27年4月1日 至 平成28年3月31日）

該当事項はありません。

【報告セグメントごとの負ののれん発生益に関する情報】

前連結会計年度（自 平成26年4月1日 至 平成27年3月31日）

該当事項はありません。

当連結会計年度（自 平成27年4月1日 至 平成28年3月31日）

該当事項はありません。

【関連当事者情報】

関連当事者との取引

連結財務諸表提出会社と関連当事者との取引

連結財務諸表提出会社の役員及び主要株主（個人の場合に限る。）等

前連結会計年度（自 平成26年4月1日 至 平成27年3月31日）

該当事項はありません。

当連結会計年度（自 平成27年4月1日 至 平成28年3月31日）

該当事項はありません。

( 1 株当たり情報 )

	前連結会計年度 (自 平成26年 4 月 1 日 至 平成27年 3 月31日)	当連結会計年度 (自 平成27年 4 月 1 日 至 平成28年 3 月31日)
1 株当たり純資産額	1,970.54円	1,929.35円
1 株当たり当期純利益金額	166.84円	40.34円
潜在株式調整後 1 株当たり当期純利益金額	- 円	40.22円

- (注) 1. 潜在株式調整後 1 株当たり当期純利益金額については、前連結会計年度は潜在株式は存在するものの、希薄化効果を有しないため記載しておりません。当社は、平成27年 3 月25日に東京証券取引所 J A S D A Q (スタンダード) に株式を上場したため、新規上場日から前連結会計年度末までの平均株価を期中平均株価とみなして算定しております。
2. 当社は、平成27年 9 月 1 日付で普通株式 1 株につき 2 株の株式分割を行っております。前連結会計年度の期首に当該株式分割が行われたと仮定し、1 株当たり純資産額、1 株当たり当期純利益金額及び潜在株式調整後 1 株当たり当期純利益金額を算定しております。
3. 1 株当たり当期純利益金額及び潜在株式調整後 1 株当たり当期純利益金額の算定上の基礎は、以下のとおりであります。

	前連結会計年度 (自 平成26年 4 月 1 日 至 平成27年 3 月31日)	当連結会計年度 (自 平成27年 4 月 1 日 至 平成28年 3 月31日)
1 株当たり当期純利益金額		
親会社株主に帰属する当期純利益金額 (千円)	268,032	72,098
普通株主に帰属しない金額(千円)	-	-
普通株式に係る親会社株主に帰属する当期 純利益金額(千円)	268,032	72,098
期中平均株式数(株)	1,606,487	1,787,397
潜在株式調整後 1 株当たり当期純利益金額		
親会社株主に帰属する当期純利益調整額 (千円)	-	-
普通株式増加数(千株)	-	5,147
希薄化効果を有しないため、潜在株式調整後 1 株当たり当期純利益金額の算定に含めな かった潜在株式の概要	新株予約権 1 種類(新株予約 権の数322個、目的となる株式の 数64,400株)。	-

( 重要な後発事象 )

該当事項はありません。

【連結附属明細表】

【社債明細表】

会社名	銘柄	発行年月日	当期首残高 (千円)	当期末残高 (千円)	利率(%)	担保	償還期限
シンデン・ハイテックス(株)	第13回無担保社債	平成年月日 23.6.27	45,000 (30,000)	15,000 (15,000)	0.7	なし	平成年月日 28.6.27
シンデン・ハイテックス(株)	第14回無担保変動利 付社債	24.7.13	52,500 (52,500)	-	6ヶ月円 Tibor	なし	27.7.13
シンデン・ハイテックス(株)	第15回無担保変動利 付社債	24.8.31	35,000 (35,000)	-	6ヶ月円 Tibor	なし	27.8.31
シンデン・ハイテックス(株)	第16回無担保社債	24.9.25	50,000 (20,000)	30,000 (20,000)	0.5	なし	29.9.25
シンデン・ハイテックス(株)	第17回期限前償還条 項付無担保社債	24.9.28	75,000 (75,000)	-	~25.3.25 0.5 25.3.26~ 6ヶ月円 Tibor	なし	27.9.25
シンデン・ハイテックス(株)	第18回無担保変動利 付社債	26.3.31	140,000 (60,000)	80,000 (80,000)	6ヶ月円 Tibor	なし	29.3.31
シンデン・ハイテックス(株)	第19回無担保変動利 付社債	26.12.30	300,000 (60,000)	240,000 (60,000)	6ヶ月円 Tibor	なし	31.12.30
合計	-	-	697,500 (332,500)	365,000 (175,000)	-	-	-

(注) 1. ( ) 内書は、1年以内の償還予定額であります。

2. 連結決算日後5年間の償還予定額は以下のとおりであります。

1年以内(千円)	1年超2年以内 (千円)	2年超3年以内 (千円)	3年超4年以内 (千円)	4年超5年以内 (千円)
175,000	70,000	60,000	60,000	-

【借入金等明細表】

区分	当期首残高 (千円)	当期末残高 (千円)	平均利率 (%)	返済期限
短期借入金	6,305,013	3,169,243	1.2	-
1年以内に返済予定の長期借入金	2,814,666	3,590,124	1.2	-
1年以内に返済予定のリース債務	679	458	2.9	-
長期借入金(1年以内に返済予定のものを除く。)	3,394,541	5,260,014	1.0	平成29年~33年
リース債務(1年以内に返済予定のものを除く。)	961	503	3.9	平成31年~32年
合計	12,515,862	12,020,344	-	-

(注) 1. 平均利率については、期末借入金残高に対する加重平均利率を記載しております。

2. リース債務及び長期借入金(1年以内に返済予定のものを除く。)の連結決算日後5年間の返済予定額は以下のとおりであります。

	1年超2年以内 (千円)	2年超3年以内 (千円)	3年超4年以内 (千円)	4年超5年以内 (千円)
長期借入金	2,585,667	1,651,991	607,566	414,790
リース債務	185	192	125	-

【資産除去債務明細表】

当連結会計年度期首及び当連結会計年度末における資産除去債務の金額が、当連結会計年度期首及び当連結会計年度末における負債及び純資産の合計額の100分の1以下であるため、連結財務諸表規則第92条の2の規定により記載を省略しております。

( 2 ) 【その他】

当連結会計年度における四半期情報等

( 累計期間 )	第 1 四半期	第 2 四半期	第 3 四半期	当連結会計年度
売上高 ( 千円 )	12,421,671	26,017,883	38,400,333	49,380,444
税金等調整前四半期 ( 当期 ) 純利益金額 ( 千円 )	29,420	197,218	273,584	163,159
親会社株主に帰属する四半期 ( 当期 ) 純利益金額 ( 千円 )	14,078	117,032	158,538	72,098
1 株当たり四半期 ( 当期 ) 純 利益金額 ( 円 )	7.65	63.61	87.12	40.34

( 会計期間 )	第 1 四半期	第 2 四半期	第 3 四半期	第 4 四半期
1 株当たり四半期純利益金額 又は 1 株当たり四半期純損失 金額 ( ) ( 円 )	7.65	55.95	23.32	51.16

( 注 ) 当社は、平成27年9月1日付で普通株式1株につき2株の株式分割を行っております。前連結会計年度の期首に当該株式分割が行われたと仮定し、1株当たり四半期 ( 当期 ) 純利益金額を算定しております。

## 2【財務諸表等】

## (1)【財務諸表】

## 【貸借対照表】

(単位：千円)

	前事業年度 (平成27年3月31日)	当事業年度 (平成28年3月31日)
<b>資産の部</b>		
流動資産		
現金及び預金	1 2,900,955	4,954,646
受取手形	76,254	110,424
売掛金	2 11,061,768	2 7,994,554
商品	4,776,684	5,305,948
前渡金	274,212	52,257
前払費用	41,113	44,113
繰延税金資産	62,589	61,749
その他	1,000,222	297,458
貸倒引当金	-	2,457
流動資産合計	20,193,802	18,818,696
固定資産		
有形固定資産		
建物		
減価償却累計額	9,581	9,901
建物(純額)	5,229	5,990
4,352	3,911	
工具、器具及び備品		
減価償却累計額	19,534	19,254
工具、器具及び備品(純額)	15,455	16,800
4,079	2,453	
リース資産		
減価償却累計額	3,188	3,188
リース資産(純額)	1,693	2,331
1,494	856	
有形固定資産合計	9,926	7,221
無形固定資産		
ソフトウェア	5,136	3,267
その他	1,311	1,311
無形固定資産合計	6,447	4,578
投資その他の資産		
投資有価証券	364	-
関係会社株式	83,408	83,408
関係会社出資金	26,140	-
長期貸付金	-	915
従業員に対する長期貸付金	18,601	7,916
繰延税金資産	29,682	9,736
その他	137,009	179,900
貸倒引当金	-	38,790
投資その他の資産合計	295,207	243,088
固定資産合計	311,581	254,888
資産合計	20,505,383	19,073,584

(単位：千円)

	前事業年度 (平成27年3月31日)	当事業年度 (平成28年3月31日)
<b>負債の部</b>		
流動負債		
買掛金	3,772,701	3,493,349
短期借入金	1,462,274,876	3,166,308
1年内返済予定の長期借入金	1,422,814,666	43,590,124
1年内償還予定の社債	332,500	175,000
リース債務	679	458
未払金	296	577
未払費用	145,425	85,095
未払法人税等	32,355	13,294
前受金	-	2,698
預り金	43,194	24,646
賞与引当金	51,376	55,557
その他	840	6,386
流動負債合計	13,468,912	10,613,496
固定負債		
社債	365,000	190,000
長期借入金	1,433,394,541	45,260,014
リース債務	961	503
その他	3,000	3,000
固定負債合計	3,763,503	5,453,518
負債合計	17,232,415	16,067,014
<b>純資産の部</b>		
株主資本		
資本金	991,736	993,136
資本剰余金		
資本準備金	672,236	673,636
資本剰余金合計	672,236	673,636
利益剰余金		
利益準備金	27,881	27,881
その他利益剰余金		
繰越利益剰余金	1,581,104	1,647,106
利益剰余金合計	1,608,985	1,674,988
自己株式	-	335,191
株主資本合計	3,272,958	3,006,569
評価・換算差額等		
その他有価証券評価差額金	9	-
評価・換算差額等合計	9	-
純資産合計	3,272,968	3,006,569
負債純資産合計	20,505,383	19,073,584

## 【損益計算書】

(単位：千円)

	前事業年度 (自 平成26年4月1日 至 平成27年3月31日)	当事業年度 (自 平成27年4月1日 至 平成28年3月31日)
売上高	44,987,858	48,222,901
売上原価		
商品期首たな卸高	3,439,593	4,776,684
当期商品仕入高	43,924,295	46,505,932
合計	47,363,889	51,282,616
商品期末たな卸高	4,776,684	5,305,948
商品売上原価	42,587,205	45,976,667
売上総利益	2,400,653	2,246,233
販売費及び一般管理費	2 1,899,345	2 1,834,645
営業利益	501,308	411,588
営業外収益		
受取利息	1,959	2,404
受取配当金	1 8,475	1 66,582
仕入割引	56,841	16,719
為替差益	54,160	-
その他	4,034	15,787
営業外収益合計	125,472	101,493
営業外費用		
支払利息	115,682	151,932
社債利息	2,681	1,719
為替差損	-	5,246
社債発行費	4,224	-
株式交付費	7,568	60
株式公開費用	22,900	38
債権売却損	30,018	36,503
貸倒引当金繰入額	-	38,791
支払手数料	33,140	25,840
その他	1,142	157
営業外費用合計	217,358	260,289
経常利益	409,421	252,792
特別利益		
関係会社清算益	1,657	-
特別利益合計	1,657	-
特別損失		
関係会社出資金売却損	-	1,576
特別損失合計	-	1,576
税引前当期純利益	411,079	251,216
法人税、住民税及び事業税	175,315	81,632
法人税等調整額	4,333	20,790
法人税等合計	170,981	102,423
当期純利益	240,097	148,793



【株主資本等変動計算書】

前事業年度（自 平成26年4月1日 至 平成27年3月31日）

（単位：千円）

	株主資本					
	資本金	資本剰余金		利益剰余金		
		資本準備金	資本剰余金合計	利益準備金	その他利益剰余金 繰越利益剰余金	利益剰余金合計
当期首残高	841,875	522,375	522,375	27,881	1,389,066	1,416,947
当期変動額						
新株の発行	149,861	149,861	149,861			
剰余金の配当					48,060	48,060
当期純利益					240,097	240,097
株主資本以外の項目の当期変動額 （純額）						
当期変動額合計	149,861	149,861	149,861	-	192,037	192,037
当期末残高	991,736	672,236	672,236	27,881	1,581,104	1,608,985

	株主資本	評価・換算差額等		純資産合計
	株主資本合計	その他有価証券 評価差額金	評価・換算 差額等合計	
当期首残高	2,781,197	19	19	2,781,217
当期変動額				
新株の発行	299,723			299,723
剰余金の配当	48,060			48,060
当期純利益	240,097			240,097
株主資本以外の項目の当期変動額 （純額）		10	10	10
当期変動額合計	491,760	10	10	491,750
当期末残高	3,272,958	9	9	3,272,968

当事業年度（自 平成27年4月1日 至 平成28年3月31日）

（単位：千円）

	株主資本					
	資本金	資本剰余金		利益剰余金		
		資本準備金	資本剰余金合計	利益準備金	その他利益剰余金 繰越利益剰余金	利益剰余金合計
当期首残高	991,736	672,236	672,236	27,881	1,581,104	1,608,985
当期変動額						
新株の発行	1,400	1,400	1,400			
剰余金の配当					82,791	82,791
当期純利益					148,793	148,793
自己株式の取得						
株主資本以外の項目の当期変動額 （純額）						
当期変動額合計	1,400	1,400	1,400	-	66,002	66,002
当期末残高	993,136	673,636	673,636	27,881	1,647,106	1,674,988

	株主資本		評価・換算差額等		純資産合計
	自己株式	株主資本合計	その他有価証券 評価差額金	評価・換算 差額等合計	
当期首残高	-	3,272,958	9	9	3,272,968
当期変動額					
新株の発行		2,800			2,800
剰余金の配当		82,791			82,791
当期純利益		148,793			148,793
自己株式の取得	335,191	335,191			335,191
株主資本以外の項目の当期変動額 （純額）			9	9	9
当期変動額合計	335,191	266,389	9	9	266,398
当期末残高	335,191	3,006,569	-	-	3,006,569

【注記事項】

(重要な会計方針)

1. 有価証券の評価基準及び評価方法

(1) 関係会社株式

移動平均法による原価法を採用しております。

(2) その他有価証券

時価のあるもの

決算日の市場価格等に基づく時価法(評価差額は全部純資産直入法により処理し、売却原価は移動平均法により算定)を採用しております。

時価のないもの

移動平均法による原価法を採用しております。

2. デリバティブ等の評価基準及び評価方法

デリバティブ

時価法を採用しております。

3. たな卸資産の評価基準及び評価方法

移動平均法による原価法(貸借対照表価額は収益性の低下に基づく簿価切下げの方法により算定)を採用しております。

4. 固定資産の減価償却の方法

(1) 有形固定資産(リース資産を除く)

定率法を採用しております。

なお、主な耐用年数は以下のとおりであります。

工具、器具及び備品 3～10年

その他 3～15年

(2) 無形固定資産

定額法を採用しております。

なお、自社利用のソフトウェアについては、社内における利用可能期間(3～5年)に基づいております。

(3) リース資産

リース期間を耐用年数とし、残存価額を零とする定額法を採用しております。

5. 繰延資産の処理方法

(1) 社債発行費

支出時に全額費用処理しております。

(2) 株式交付費

支出時に全額費用処理しております。

6. 引当金の計上基準

(1) 貸倒引当金

売上債権等の貸倒れによる損失に備えるため、一般債権については貸倒実績率により、貸倒懸念債権等特定の債権については、個別に回収可能性を検討し、回収不能見込額を計上しております。

(2) 賞与引当金

従業員への賞与の支給に備えるため、従業員に対する賞与の支給見込額のうち、当事業年度に帰属する額を計上しております。

7. ヘッジ会計の方法

(1) ヘッジ会計の方法

金利スワップについては、特例処理の要件を満たしていますので、特例処理を採用しております。

(2) ヘッジ手段とヘッジ対象

ヘッジ手段 ..... 金利スワップ

ヘッジ対象 ..... 借入金の利息

(3) ヘッジ方針

借入金の金利変動リスクを回避する目的に利用し、投機的な取引は行わない方針であります。

(4) ヘッジ有効性評価の方法

金利スワップについて、特例処理の要件を満たしていることから、有効性の評価を省略しております。

8. その他財務諸表作成のための基本となる重要な事項

消費税等の会計処理

消費税等の会計処理は、税抜方式によっております。

(貸借対照表関係)

1 担保資産及び担保付債務

担保に供している資産は次のとおりであります。

	前事業年度 (平成27年3月31日)	当事業年度 (平成28年3月31日)
定期預金	50,000千円	- 千円

担保付債務は、次のとおりであります。

	前事業年度 (平成27年3月31日)	当事業年度 (平成28年3月31日)
短期借入金	1,141,615千円	- 千円
1年内返済予定の長期借入金	286,357千円	- 千円
長期借入金	476,929千円	- 千円
計	1,904,902千円	- 千円

2 関係会社項目

関係会社に対する資産及び負債には区分掲記されたもののほか次のものがあります。

	前事業年度 (平成27年3月31日)	当事業年度 (平成28年3月31日)
流動資産		
売掛金	755,780千円	594,397千円

3 保証債務

他の会社の仕入債務に対し、保証を行っております。

	前事業年度 (平成27年3月31日)	当事業年度 (平成28年3月31日)
	-	- 千円
エスディーデバイス(株)		328,577千円

## 4 財務制限条項

前事業年度 (平成27年3月31日)	当事業年度 (平成28年3月31日)																								
<p>当社の支払承諾契約及び借入金のうち、財務制限条項が付されているものは以下のとおりであります。</p> <table> <tr> <td>借入極度額</td> <td style="text-align: right;">1,802,550千円</td> </tr> <tr> <td>借入実行残高</td> <td style="text-align: right;">1,141,615千円</td> </tr> <tr> <td>差引額</td> <td style="text-align: right;">660,935千円</td> </tr> </table> <p>契約締結日以降、契約が終了し、全ての債務の履行が完了するまで、次の各事項を遵守することを確約する。</p> <p>ア．本契約締結日以降の決算期（中間期を含まない）の末日における単体の貸借対照表における純資産の部の金額を前年同期比75%以上に維持すること。</p> <p>イ．本契約締結日以降の決算期（中間期を含まない）における単体の損益計算書に示される経常損益を損失としないようにすること。</p> <p>保証委託限度額（支払承諾契約）1,000,000千円</p> <p>契約締結日以降、契約が終了し、全ての債務の履行が完了するまで、次の各事項を遵守することを確約する。</p> <p>ア．平成27年3月期決算（当該期を含む）以降、各年度の決算期の末日における単体の貸借対照表上の純資産の部の金額を平成26年3月決算期末日における単体の貸借対照表上の純資産の部の金額の75%以上に維持すること。</p> <p>イ．平成27年3月期決算（当該期を含む）以降、各年度の決算期における単体の損益計算書に示される経常損益が、損失としないようにすること。</p> <table> <tr> <td>借入極度額</td> <td style="text-align: right;">841,190千円</td> </tr> <tr> <td>借入実行残高</td> <td style="text-align: right;">-千円</td> </tr> <tr> <td>差引額</td> <td style="text-align: right;">841,190千円</td> </tr> </table> <p>契約締結日以降、契約が終了し、全ての債務の履行が完了するまで、次の各事項を遵守することを確約する。</p> <p>ア．平成24年3月期決算（当該期を含む）以降、各年度の決算期の末日における単体の貸借対照表上の純資産の部の金額を平成23年3月期決算期末日における単体の貸借対照表上の純資産の部の金額の75%以上に維持すること。</p> <p>イ．平成24年3月期決算（当該期を含む）以降、各年度の決算期における単体の損益計算書に示される経常損益から、当該決算期における外貨換算差益の合計金額を減算し、かつ当該決算期における外貨換算差損の合計金額を加算した金額を、負の値としないこと。</p>	借入極度額	1,802,550千円	借入実行残高	1,141,615千円	差引額	660,935千円	借入極度額	841,190千円	借入実行残高	-千円	差引額	841,190千円	<p>当社の支払承諾契約及び借入金のうち、財務制限条項が付されているものは以下のとおりであります。</p> <table> <tr> <td>借入極度額</td> <td style="text-align: right;">1,352,160千円</td> </tr> <tr> <td>借入実行残高</td> <td style="text-align: right;">-千円</td> </tr> <tr> <td>差引額</td> <td style="text-align: right;">1,352,160千円</td> </tr> </table> <p>契約締結日以降、契約が終了し、全ての債務の履行が完了するまで、次の事項を遵守することを確約する。</p> <p>ア．本契約締結日以降の決算期（中間期を含まない）の末日における連結の貸借対照表における純資産の部の金額を前年同期比75%以上に維持すること。</p> <p>保証委託限度額（支払承諾契約）1,200,000千円</p> <p>契約締結日以降、契約が終了し、全ての債務の履行が完了するまで、次の事項を遵守することを確約する。</p> <p>ア．平成28年3月期決算（当該期を含む）以降、各年度の決算期の末日における連結の貸借対照表上の純資産の部の金額を平成27年3月決算期末日における連結の貸借対照表上の純資産の部の金額の75%以上に維持すること。</p> <table> <tr> <td>借入極度額</td> <td style="text-align: right;">788,760千円</td> </tr> <tr> <td>借入実行残高</td> <td style="text-align: right;">-千円</td> </tr> <tr> <td>差引額</td> <td style="text-align: right;">788,760千円</td> </tr> </table> <p>契約締結日以降、契約が終了し、全ての債務の履行が完了するまで、次の各事項を遵守することを確約する。</p> <p>ア．平成24年3月期決算（当該期を含む）以降、各年度の決算期の末日における単体の貸借対照表上の純資産の部の金額を平成23年3月期決算期末日における単体の貸借対照表上の純資産の部の金額の75%以上に維持すること。</p> <p>イ．平成24年3月期決算（当該期を含む）以降、各年度の決算期における単体の損益計算書に示される経常損益から、当該決算期における外貨換算差益の合計金額を減算し、かつ当該決算期における外貨換算差損の合計金額を加算した金額を、負の値としないこと。</p>	借入極度額	1,352,160千円	借入実行残高	-千円	差引額	1,352,160千円	借入極度額	788,760千円	借入実行残高	-千円	差引額	788,760千円
借入極度額	1,802,550千円																								
借入実行残高	1,141,615千円																								
差引額	660,935千円																								
借入極度額	841,190千円																								
借入実行残高	-千円																								
差引額	841,190千円																								
借入極度額	1,352,160千円																								
借入実行残高	-千円																								
差引額	1,352,160千円																								
借入極度額	788,760千円																								
借入実行残高	-千円																								
差引額	788,760千円																								

前事業年度 (平成27年3月31日)	当事業年度 (平成28年3月31日)
借入実行残高 360,510千円	借入実行残高 229,867千円
契約締結日以降、契約が終了し、全ての債務の履行が完了するまで、次の各事項を遵守することを確約する。	契約締結日以降、契約が終了し、全ての債務の履行が完了するまで、次の各事項を遵守することを確約する。
ア．平成26年3月決算期（当該決算期を含む）以降の各年度決算期の末日における単体の貸借対照表において、純資産の部の合計額を平成25年3月決算期の年度決算期の末日における純資産の部の合計額の75%以上に維持すること。	ア．平成26年3月決算期（当該決算期を含む）以降の各年度決算期の末日における単体の貸借対照表において、純資産の部の合計額を平成25年3月決算期の年度決算期の末日における純資産の部の合計額の75%以上に維持すること。
イ．平成26年3月決算期（当該決算期を含む）以降の各年度決算期の末日における単体の損益計算書において、経常損益の金額を0円以上に維持すること。	イ．平成26年3月決算期（当該決算期を含む）以降の各年度決算期の末日における単体の損益計算書において、経常損益の金額を0円以上に維持すること。
ウ．平成26年3月決算期（当該決算期を含む）以降の各年度決算期の末日における単体の損益計算書及び単体の貸借対照表において、以下の計算式の基準値が0を上回らない状態を維持すること。 (計算式) 基準値 = 総有利子負債 - 正常運転資金 - 現預金 総有利子負債 = 短期借入金 + 1年内返済予定の長期借入金 + 1年内償還予定の社債 + 長期借入金 + コマーシャルペーパー + リース債務 + 設備支払手形及び社債（新株予約権付社債を含む。） 正常運転資金 = 売掛金 + 受取手形（割引・裏書譲渡手形を除く。） + 棚卸資産 - 買掛金 - 支払手形（設備支払手形を除く。） (但し、当該計算式 < 0 の場合は、正常運転資金 = 0 として計算。)	ウ．平成26年3月決算期（当該決算期を含む）以降の各年度決算期の末日における単体の損益計算書及び単体の貸借対照表において、以下の計算式の基準値が0を上回らない状態を維持すること。 (計算式) 基準値 = 総有利子負債 - 正常運転資金 - 現預金 総有利子負債 = 短期借入金 + 1年内返済予定の長期借入金 + 1年内償還予定の社債 + 長期借入金 + コマーシャルペーパー + リース債務 + 設備支払手形及び社債（新株予約権付社債を含む。） 正常運転資金 = 売掛金 + 受取手形（割引・裏書譲渡手形を除く。） + 棚卸資産 - 買掛金 - 支払手形（設備支払手形を除く。） (但し、当該計算式 < 0 の場合は、正常運転資金 = 0 として計算。)
借入実行残高 402,777千円	借入実行残高 236,109千円
契約締結日以降、契約が終了し、全ての債務の履行が完了するまで、次の各事項を遵守することを確約する。	契約締結日以降、契約が終了し、全ての債務の履行が完了するまで、次の各事項を遵守することを確約する。
ア．平成27年3月期決算（当該期含む）以降、各年度の決算期の末日における単体の貸借対照表上の純有利子負債額を当該決算期の末日における単体の貸借対照表上の経常運転資金以下の金額にすること。なお、純有利子負債額及び経常運転資金とは、以下の計算式により求められる数値をいう。 (計算式) 純有利子負債額 = コマーシャルペーパー + 短期借入金 + 1年内返済予定の長期借入金 + 1年内償還予定の社債 + 長期借入金 + 社債 - 現預金 経常運転資金 = 受取手形 + 売掛金 + 商品 - 支払手形 - 買掛金	ア．平成27年3月期決算（当該期含む）以降、各年度の決算期の末日における単体の貸借対照表上の純有利子負債額を当該決算期の末日における単体の貸借対照表上の経常運転資金以下の金額にすること。なお、純有利子負債額及び経常運転資金とは、以下の計算式により求められる数値をいう。 (計算式) 純有利子負債額 = コマーシャルペーパー + 短期借入金 + 1年内返済予定の長期借入金 + 1年内償還予定の社債 + 長期借入金 + 社債 - 現預金 経常運転資金 = 受取手形 + 売掛金 + 商品 - 支払手形 - 買掛金

前事業年度  
 (平成27年3月31日)

当事業年度  
 (平成28年3月31日)

イ．各事業年度の決算期の末日における単体の損益計算書に示されるキャッシュ・フローの金額を2期連続してマイナスとしない。なお、ここでいうキャッシュ・フローとは、経常利益、減価償却費及びのれん償却費の合計金額から法人税等充当額を控除した金額をいう。

借入実行残高 360,510千円

契約締結日以降、契約が終了し、全ての債務の履行が完了するまで、次の各事項を遵守することを確約する。

ア．本契約締結日以降の決算期の末日における単体の貸借対照表における純資産の部（資産の部）の金額を、前期同期比75%以上に維持すること。

イ．各事業年度の決算期の末日における単体の損益計算書に示される経常利益、減価償却費及びのれん償却費の合計金額を2期連続してマイナスとしない。

イ．各事業年度の決算期の末日における単体の損益計算書に示されるキャッシュ・フローの金額を2期連続してマイナスとしない。なお、ここでいうキャッシュ・フローとは、経常利益、減価償却費及びのれん償却費の合計金額から法人税等充当額を控除した金額をいう。

借入実行残高 225,810千円

契約締結日以降、契約が終了し、全ての債務の履行が完了するまで、次の各事項を遵守することを確約する。

ア．本契約締結日以降の決算期の末日における単体の貸借対照表における純資産の部（資産の部）の金額を、前期同期比75%以上に維持すること。

イ．各事業年度の決算期の末日における単体の損益計算書に示される経常利益、減価償却費及びのれん償却費の合計金額を2期連続してマイナスとしない。

借入実行残高 281,700千円

契約締結日以降、契約が終了し、全ての債務の履行が完了するまで、次の事項を遵守することを確約する。

ア．平成28年3月決算期（当該決算期を含む）以降の各年度決算期の末日における連結の貸借対照表において、純資産の部の合計額を平成27年3月決算期の年度決算期の末日における純資産の部の合計額の75%以上に維持すること。

( 損益計算書関係 )

1 関係会社との取引に係るものが次のとおり含まれております。

	前事業年度 ( 自 平成26年 4 月 1 日 至 平成27年 3 月31日 )	当事業年度 ( 自 平成27年 4 月 1 日 至 平成28年 3 月31日 )
関係会社からの受取配当金	8,472千円	66,379千円

2 販売費に属する費用のおおよその割合は前事業年度12%、当事業年度13%、一般管理費に属する費用のおおよその割合は前事業年度88%、当事業年度87%であります。

販売費及び一般管理費のうち主要な費目及び金額は次のとおりであります。

	前事業年度 ( 自 平成26年 4 月 1 日 至 平成27年 3 月31日 )	当事業年度 ( 自 平成27年 4 月 1 日 至 平成28年 3 月31日 )
給料及び手当	665,073千円	667,175千円
賞与引当金繰入額	51,376	55,557
貸倒引当金繰入額	-	2,456

( 有価証券関係 )

前事業年度 ( 平成27年 3 月31日 )

子会社株式及び関係会社出資金 ( 貸借対照表計上額は子会社株式83,408千円、関係会社出資金26,140千円 ) は、市場価格がなく、時価を把握することが極めて困難と認められることから、記載しておりません。

当事業年度 ( 平成28年 3 月31日 )

子会社株式 ( 貸借対照表計上額83,408千円 ) は、市場価格がなく、時価を把握することが極めて困難と認められることから、記載しておりません。



( 税効果会計関係 )

1. 繰延税金資産及び繰延税金負債の発生の主な原因別の内訳

	前事業年度 (平成27年3月31日)	当事業年度 (平成28年3月31日)
繰延税金資産		
繰延資産超過額	53,657千円	28,578千円
未払事業税	2,954	1,283
賞与引当金	17,005	17,144
貸倒引当金	-	12,635
関係会社株式評価損	27,278	25,828
棚卸資産評価損	15,906	20,349
その他	2,752	3,369
繰延税金資産小計	119,555	109,191
評価性引当額	27,278	37,704
繰延税金資産合計	92,276	71,486
繰延税金負債		
投資有価証券	4	-
繰延税金負債合計	4	-
繰延税金資産の純額	92,272	71,486

2. 法定実効税率と税効果会計適用後の法人税等の負担率との間に重要な差異があるときの、当該差異の原因となった主要な項目別の内訳

	前事業年度 (平成27年3月31日)	当事業年度 (平成28年3月31日)
法定実効税率	35.6%	33.1%
(調整)		
交際費等永久に損金に算入されない項目	3.0	5.0
住民税均等割	2.1	3.5
税率変更による期末繰延税金資産の減額修正	1.9	2.1
その他	1.0	2.9
税効果会計適用後の法人税等の負担率	41.6	40.8

3. 法人税等の税率の変更による繰延税金資産の金額の修正

「所得税法等の一部を改正する法律」(平成28年法律第15号)及び「地方税法等の一部を改正する等の法律」(平成28年法律第13号)が平成28年3月29日に国会で成立し、平成28年4月1日以後に開始する事業年度から法人税率等の引下げ等が行われることとなりました。これに伴い、繰延税金資産の計算に使用する法定実効税率は前事業年度の計算において使用した32.3%から平成28年4月1日に開始する事業年度及び平成29年4月1日に開始する事業年度に解消が見込まれる一時差異については30.9%に、平成30年4月1日に開始する事業年度以降に解消が見込まれる一時差異については、30.6%となります。

この税率変更により、繰延税金資産の金額は5,192千円減少し、法人税等調整額が5,192千円増加しております。

(重要な後発事象)

該当事項はありません。

【附属明細表】

【有形固定資産等明細表】

資産の種類	当期首残高 (千円)	当期増加額 (千円)	当期減少額 (千円)	当期末残高 (千円)	当期末減価償却累計額又は償却累計額 (千円)	当期償却額 (千円)	差引当期末残高 (千円)
有形固定資産							
建物	-	-	-	9,901	5,990	761	3,911
工具、器具及び備品	-	-	-	19,254	16,800	2,172	2,453
リース資産	-	-	-	3,188	2,331	637	856
有形固定資産計	-	-	-	32,344	25,122	3,571	7,221
無形固定資産							
ソフトウェア	-	-	-	11,137	7,870	1,869	3,267
その他	-	-	-	1,311	-	-	1,311
無形固定資産計	-	-	-	12,449	7,870	1,869	4,578

(注) 有形固定資産及び無形固定資産の金額が資産の総額の1%以下であるため「当期首残高」、「当期増加額」及び「当期減少額」の記載を省略しております。

【引当金明細表】

区分	当期首残高 (千円)	当期増加額 (千円)	当期減少額 (目的使用) (千円)	当期減少額 (その他) (千円)	当期末残高 (千円)
貸倒引当金	-	41,247	-	-	41,247
賞与引当金	51,376	55,557	51,376	-	55,557

(2) 【主な資産及び負債の内容】

連結財務諸表を作成しているため、記載を省略しております。

(3) 【その他】

該当事項はありません。

第6【提出会社の株式事務の概要】

事業年度	毎年4月1日から翌年3月31日まで
定時株主総会	6月中
基準日	毎年3月31日
剰余金の配当の基準日	毎年9月30日 毎年3月31日
1単元の株式数	100株
単元未満株式の買取り	
取扱場所	東京都千代田区丸の内一丁目4番1号 三井住友信託銀行株式会社 証券代行部
株主名簿管理人	東京都千代田区丸の内一丁目4番1号 三井住友信託銀行株式会社
取次所	三井住友信託銀行株式会社 全国各支店
買取手数料	無料
公告掲載方法	電子公告により行う。ただし事故その他やむを得ない事由が生じたときは、日本経済新聞に掲載して行う。 公告掲載URL <a href="http://www.shinden.co.jp">http://www.shinden.co.jp</a>
株主に対する特典	該当事項はありません

(注) 当社定款の定めにより、単元未満株主は、会社法第189条第2項各号に掲げる権利、会社法第166条第1項の規定による請求をする権利ならびに株主の有する株式数に応じて募集株式の割当及び新株予約権の割当を受ける権利以外の権利を有しておりません。

## 第7【提出会社の参考情報】

### 1【提出会社の親会社等の情報】

当社は、金融商品取引法第24条の7第1項に規定する親会社等はありません。

### 2【その他の参考情報】

当事業年度の開始日から有価証券報告書提出日までの間に、次の書類を提出しております。

(1) 有価証券報告書及びその添付書類並びに確認書

事業年度（第20期）（自 平成26年4月1日 至 平成27年3月31日）平成27年6月24日関東財務局長に提出。

(2) 内部統制報告書及びその添付書類

平成27年6月24日関東財務局長に提出。

(3) 四半期報告書及び確認書

（第21期第1四半期）（自 平成27年4月1日 至 平成27年6月30日）平成27年8月11日関東財務局長に提出。

（第21期第2四半期）（自 平成27年7月1日 至 平成27年9月30日）平成27年11月10日関東財務局長に提出。

（第21期第3四半期）（自 平成27年10月1日 至 平成27年12月31日）平成28年2月9日関東財務局長に提出。

(4) 臨時報告書

企業内容等の開示に関する内閣府令第19条第2項第9号の2（株主総会における議決権行使の結果）に基づく臨時報告書であります。

平成27年6月25日関東財務局長に提出。

(5) 自己株券買付状況報告書

報告期間（自 平成27年9月1日 至 平成27年9月30日）平成27年10月2日関東財務局長に提出。

報告期間（自 平成27年10月1日 至 平成27年10月31日）平成27年11月4日関東財務局長に提出。

報告期間（自 平成27年11月1日 至 平成27年11月30日）平成27年12月2日関東財務局長に提出。

報告期間（自 平成27年12月1日 至 平成27年12月31日）平成28年1月5日関東財務局長に提出。

## 第二部【提出会社の保証会社等の情報】

該当事項はありません。

独立監査人の監査報告書及び内部統制監査報告書

平成28年 6月29日

シンデン・ハイテックス株式会社

取締役会 御中

東陽監査法人

指定社員  
業務執行社員 公認会計士 木村 健

指定社員  
業務執行社員 公認会計士 稲野辺 研

指定社員  
業務執行社員 公認会計士 瀧口 英明

< 財務諸表監査 >

当監査法人は、金融商品取引法第193条の2第1項の規定に基づく監査証明を行なうため、「経理の状況」に掲げられているシンデン・ハイテックス株式会社の平成27年4月1日から平成28年3月31日までの連結会計年度の連結財務諸表、すなわち、連結貸借対照表、連結損益計算書、連結包括利益計算書、連結株主資本等変動計算書、連結キャッシュ・フロー計算書、連結財務諸表作成のための基本となる重要な事項、その他の注記及び連結附属明細表について監査を行った。

連結財務諸表に対する経営者の責任

経営者の責任は、我が国において一般に公正妥当と認められる企業会計の基準に準拠して連結財務諸表を作成し適正に表示することにある。これには、不正又は誤謬による重要な虚偽表示のない連結財務諸表を作成し適正に表示するために経営者が必要と判断した内部統制を整備及び運用することが含まれる。

監査人の責任

当監査法人の責任は、当監査法人が実施した監査に基づいて、独立の立場から連結財務諸表に対する意見を表明することにある。当監査法人は、我が国において一般に公正妥当と認められる監査の基準に準拠して監査を行った。監査の基準は、当監査法人に連結財務諸表に重要な虚偽表示がないかどうかについて合理的な保証を得るために、監査計画を策定し、これに基づき監査を実施することを求めている。

監査においては、連結財務諸表の金額及び開示について監査証拠を入手するための手続が実施される。監査手続は、当監査法人の判断により、不正又は誤謬による連結財務諸表の重要な虚偽表示のリスクの評価に基づいて選択及び適用される。財務諸表監査の目的は、内部統制の有効性について意見表明するためのものではないが、当監査法人は、リスク評価の実施に際して、状況に応じた適切な監査手続を立案するために、連結財務諸表の作成と適正な表示に関連する内部統制を検討する。また、監査には、経営者が採用した会計方針及びその適用方法並びに経営者によって行われた見積りの評価も含め全体としての連結財務諸表の表示を検討することが含まれる。

当監査法人は、意見表明の基礎となる十分かつ適切な監査証拠を入手したと判断している。

監査意見

当監査法人は、上記の連結財務諸表が、我が国において一般に公正妥当と認められる企業会計の基準に準拠して、シンデン・ハイテックス株式会社及び連結子会社の平成28年3月31日現在の財政状態並びに同日をもって終了する連結会計年度の経営成績及びキャッシュ・フローの状況をすべての重要な点において適正に表示しているものと認める。

#### < 内部統制監査 >

当監査法人は、金融商品取引法第193条の2第2項の規定に基づく監査証明を行うため、シンデン・ハイテックス株式会社の平成28年3月31日現在の内部統制報告書について監査を行った。

#### 内部統制報告書に対する経営者の責任

経営者の責任は、財務報告に係る内部統制を整備及び運用し、我が国において一般に公正妥当と認められる財務報告に係る内部統制の評価の基準に準拠して内部統制報告書を作成し適正に表示することにある。

なお、財務報告に係る内部統制により財務報告の虚偽の記載を完全には防止又は発見することができない可能性がある。

#### 監査人の責任

当監査法人の責任は、当監査法人が実施した内部統制監査に基づいて、独立の立場から内部統制報告書に対する意見を表明することにある。当監査法人は、我が国において一般に公正妥当と認められる財務報告に係る内部統制の監査の基準に準拠して内部統制監査を行った。財務報告に係る内部統制の監査の基準は、当監査法人に内部統制報告書に重要な虚偽表示がないかどうかについて合理的な保証を得るために、監査計画を策定し、これに基づき内部統制監査を実施することを求めている。

内部統制監査においては、内部統制報告書における財務報告に係る内部統制の評価結果について監査証拠を入手するための手続が実施される。内部統制監査の監査手続は、当監査法人の判断により、財務報告の信頼性に及ぼす影響の重要性に基づいて選択及び適用される。また、内部統制監査には、財務報告に係る内部統制の評価範囲、評価手続及び評価結果について経営者が行った記載を含め、全体としての内部統制報告書の表示を検討することが含まれる。

当監査法人は、意見表明の基礎となる十分かつ適切な監査証拠を入手したと判断している。

#### 監査意見

当監査法人は、シンデン・ハイテックス株式会社が平成28年3月31日現在の財務報告に係る内部統制は有効であると表示した上記の内部統制報告書が、我が国において一般に公正妥当と認められる財務報告に係る内部統制の評価の基準に準拠して、財務報告に係る内部統制の評価結果について、すべての重要な点において適正に表示しているものと認める。

#### 利害関係

会社と当監査法人又は業務執行社員との間には、公認会計士法の規定により記載すべき利害関係はない。

以 上

- 
- (注) 1 . 上記は監査報告書の原本に記載された事項を電子化したものであり、その原本は当社(有価証券報告書提出会社)が別途保管しております。  
2 . X B R L データは監査の対象には含まれていません。

## 独立監査人の監査報告書

平成28年6月29日

シンデン・ハイテックス株式会社

取締役会 御中

### 東陽監査法人

指定社員  
業務執行社員 公認会計士 木村 健

指定社員  
業務執行社員 公認会計士 稲野辺 研

指定社員  
業務執行社員 公認会計士 瀧口 英明

当監査法人は、金融商品取引法第193条の2第1項の規定に基づく監査証明を行なうため、「経理の状況」に掲げられているシンデン・ハイテックス株式会社の平成27年4月1日から平成28年3月31日までの第21期事業年度の財務諸表、すなわち、貸借対照表、損益計算書、株主資本等変動計算書、重要な会計方針、その他の注記及び附属明細表について監査を行った。

#### 財務諸表に対する経営者の責任

経営者の責任は、我が国において一般に公正妥当と認められる企業会計の基準に準拠して財務諸表を作成し適正に表示することにある。これには、不正又は誤謬による重要な虚偽表示のない財務諸表を作成し適正に表示するために経営者が必要と判断した内部統制を整備及び運用することが含まれる。

#### 監査人の責任

当監査法人の責任は、当監査法人が実施した監査に基づいて、独立の立場から財務諸表に対する意見を表明することにある。当監査法人は、我が国において一般に公正妥当と認められる監査の基準に準拠して監査を行った。監査の基準は、当監査法人に財務諸表に重要な虚偽表示がないかどうかについて合理的な保証を得るために、監査計画を策定し、これに基づき監査を実施することを求めている。

監査においては、財務諸表の金額及び開示について監査証拠を入手するための手続が実施される。監査手続は、当監査法人の判断により、不正又は誤謬による財務諸表の重要な虚偽表示のリスクの評価に基づいて選択及び適用される。財務諸表監査の目的は、内部統制の有効性について意見表明するためのものではないが、当監査法人は、リスク評価の実施に際して、状況に応じた適切な監査手続を立案するために、財務諸表の作成と適正な表示に関連する内部統制を検討する。また、監査には、経営者が採用した会計方針及びその適用方法並びに経営者によって行われた見積りの評価も含め全体としての財務諸表の表示を検討することが含まれる。

当監査法人は、意見表明の基礎となる十分かつ適切な監査証拠を入手したと判断している。

#### 監査意見

当監査法人は、上記の財務諸表が、我が国において一般に公正妥当と認められる企業会計の基準に準拠して、シンデン・ハイテックス株式会社の平成28年3月31日現在の財政状態及び同日をもって終了する事業年度の経営成績をすべての重要な点において適正に表示しているものと認める。

#### 利害関係

会社と当監査法人又は業務執行社員との間には、公認会計士法の規定により記載すべき利害関係はない。

以上

(注) 1. 上記は監査報告書の原本に記載された事項を電子化したものであり、その原本は当社(有価証券報告書提出会社)が別途保管しております。

2. XBR Lデータは監査の対象には含まれていません。