

【表紙】

【提出書類】	有価証券報告書
【根拠条文】	金融商品取引法第24条第1項
【提出先】	関東財務局長
【提出日】	平成28年6月29日
【事業年度】	第200期（自平成27年4月1日至平成28年3月31日）
【会社名】	若築建設株式会社
【英訳名】	WAKACHIKU CONSTRUCTION CO.,LTD.
【代表者の役職氏名】	代表取締役社長 五百蔵 良平
【本店の所在の場所】	北九州市若松区浜町一丁目4番7号 (上記は登記上の本店所在地であり、実際の本店業務は下記の場所で行っております。)
【電話番号】	該当事項はありません。
【事務連絡者氏名】	該当事項はありません。
【最寄りの連絡場所】	東京都目黒区下目黒二丁目23番18号
【電話番号】	東京(3492)0271(大代表)
【事務連絡者氏名】	執行役員財務部長 平田 靖祐
【縦覧に供する場所】	若築建設株式会社 千葉支店 (千葉市中央区新田町4番22号) 若築建設株式会社 東京支店 (東京都目黒区下目黒二丁目23番18号) 若築建設株式会社 横浜支店 (横浜市中区尾上町一丁目6番地) 若築建設株式会社 名古屋支店 (名古屋市中区錦一丁目11番20号) 若築建設株式会社 大阪支店 (大阪市中央区久太郎町二丁目2番8号) 株式会社東京証券取引所 (東京都中央区日本橋兜町2番1号)

第一部【企業情報】

第1【企業の概況】

1【主要な経営指標等の推移】

(1) 連結経営指標等

回次	第196期	第197期	第198期	第199期	第200期
決算年月	平成24年3月	平成25年3月	平成26年3月	平成27年3月	平成28年3月
売上高 (百万円)	46,823	65,552	72,466	72,880	76,942
経常利益 (百万円)	443	1,130	2,066	2,216	2,391
親会社株主に帰属する当期 純利益 (百万円)	314	644	1,690	2,260	2,026
包括利益 (百万円)	521	710	1,820	3,044	1,793
純資産額 (百万円)	14,450	15,161	16,373	19,657	21,060
総資産額 (百万円)	51,245	54,684	61,978	61,292	64,243
1株当たり純資産額 (円)	114.95	120.12	123.06	147.46	157.60
1株当たり当期純利益金額 (円)	2.55	5.23	13.39	17.45	15.64
潜在株式調整後1株当たり 当期純利益金額 (円)	-	-	-	-	-
自己資本比率 (%)	27.7	27.1	25.7	31.2	31.8
自己資本利益率 (%)	2.3	4.4	11.0	12.9	10.3
株価収益率 (倍)	42.8	19.3	10.5	10.7	8.1
営業活動によるキャッ シュ・フロー (百万円)	416	1,569	3,717	1,880	5,729
投資活動によるキャッ シュ・フロー (百万円)	140	291	1,095	891	1,090
財務活動によるキャッ シュ・フロー (百万円)	1,550	1,037	362	233	1,747
現金及び現金同等物の期末 残高 (百万円)	9,445	9,714	12,718	10,194	13,033
従業員数 (人)	682	703	697	713	730
(外、平均臨時雇用者数)	(86)	(104)	(112)	(121)	(120)

(注) 1. 売上高には、消費税等は含まれておりません。

2. 潜在株式調整後1株当たり当期純利益金額については、潜在株式が存在しないため記載しておりません。

3. 「企業結合に関する会計基準」(企業会計基準第21号 平成25年9月13日)等を適用し、当連結会計年度より、「当期純利益」を「親会社株主に帰属する当期純利益」としております。

(2) 提出会社の経営指標等

回次	第196期	第197期	第198期	第199期	第200期
決算年月	平成24年 3月	平成25年 3月	平成26年 3月	平成27年 3月	平成28年 3月
売上高 (百万円)	44,456	62,548	68,097	69,001	73,428
経常利益 (百万円)	197	811	1,730	1,930	2,107
当期純利益 (百万円)	221	526	1,600	2,084	1,939
資本金 (百万円)	11,374	11,374	11,374	11,374	11,374
発行済株式総数 (千株)	129,649	129,649	129,649	129,649	129,649
純資産額 (百万円)	14,525	15,044	17,432	19,986	21,795
総資産額 (百万円)	50,526	53,336	60,004	59,192	61,598
1株当たり純資産額 (円)	117.75	121.96	134.55	154.27	168.24
1株当たり配当額 (うち1株当たり中間配当額) (円)	- (-)	- (-)	2.00 (-)	3.00 (-)	3.00 (-)
1株当たり当期純利益金額 (円)	1.79	4.27	12.68	16.09	14.97
潜在株式調整後1株当たり 当期純利益金額 (円)	-	-	-	-	-
自己資本比率 (%)	28.7	28.2	29.1	33.8	35.4
自己資本利益率 (%)	1.5	3.6	9.9	11.1	9.3
株価収益率 (倍)	60.7	23.7	11.0	11.6	8.5
配当性向 (%)	-	-	15.8	18.6	20.0
従業員数 (外、平均臨時雇用者数) (人)	611 (80)	623 (97)	616 (108)	629 (117)	642 (113)

(注) 1. 売上高には、消費税等は含まれておりません。

2. 潜在株式調整後1株当たり当期純利益金額については、潜在株式が存在しないため記載しておりません。

2【沿革】

当社は、北九州若松港の築造及び経営を目的として、明治23年5月、資本金60万円をもって若松築港会社として設立されました。明治26年7月、旧商法の施行に伴い改組して社名を若松築港株式会社に改め、さらに明治35年7月、事業目的を同じくする洞海湾埋渚合資会社を合併しました。会社は、入出港船から港銭を徴収することを認められ、私営港としての若松港の経営を担い、同港の整備拡充に努めました。また、一方では、洞海湾沿岸に、250万坪にのぼる埋立地を造成するなど、洞海湾の総合開発と北九州工業地帯の基盤づくりに力を入れました。

しかし、昭和13年4月、若松港が官営港として福岡県に移管されることとなり、これを契機に当社は港湾土木請負業に転じ、主として西日本を中心に営業を展開していきました。

その後の主な変遷は次のとおりであります。

昭和25年10月	建設業法による建設大臣登録（イ）第2055号の登録完了
同 28年4月	東京支店設置
同 32年5月	若築不動産株式会社（平成13年9月株式会社都市空間に商号変更 現・連結子会社）設立
同 33年4月	名古屋支店設置
同 34年3月	大阪支店設置
同 34年8月	当社株式、東京店頭市場に公開
同 34年8月	東京本部設置
同 36年10月	当社株式、東京証券取引所第二部に上場
同 37年8月	当社株式、東京証券取引所第一部に上場
同 40年1月	北九州支店、南九州支店を統合して九州支店設置
同 40年7月	若築建設株式会社に商号変更
同 43年4月	東北支店及び千葉支店設置
同 43年7月	宅地建物取引業法による建設大臣免許（1）第456号を取得（以後有効期間満了ごとに更新）
同 45年1月	北陸支店設置
同 47年8月	川田工業株式会社を吸収合併
同 48年5月	中国支店設置
同 49年3月	建設業法改正により、建設大臣許可（特 - 48）第3650号の許可を受ける（以後有効期間満了ごとに更新）
同 49年5月	築洋建設株式会社（昭和54年1月新総建設株式会社に商号変更 現・連結子会社）設立
同 50年7月	昭和ドレッシング株式会社を吸収合併
同 51年4月	スエズ運河浚渫工事を受注し、海外へ進出
同 54年2月	北海道支店設置
同 59年4月	横浜支店設置
同 60年8月	株式会社ヘルスエンタープライズ設立
平成3年4月	四国支店設置
同 6年4月	株式会社九創を新総建設株式会社より分社
同 9年7月	大丸防音株式会社（現・連結子会社）の経営権を取得
同 15年6月	佐藤工業株式会社に資本参加
同 16年10月	株式会社ヘルスエンタープライズ清算
同 17年10月	新総建設株式会社が株式会社九創を吸収合併
同 21年3月	福岡支店設置
同 22年7月	佐藤工業株式会社の株式の一部を売却

3【事業の内容】

当社グループは、当社、子会社7社、関連会社1社で構成され、建設事業及び不動産事業を主な事業の内容としております。

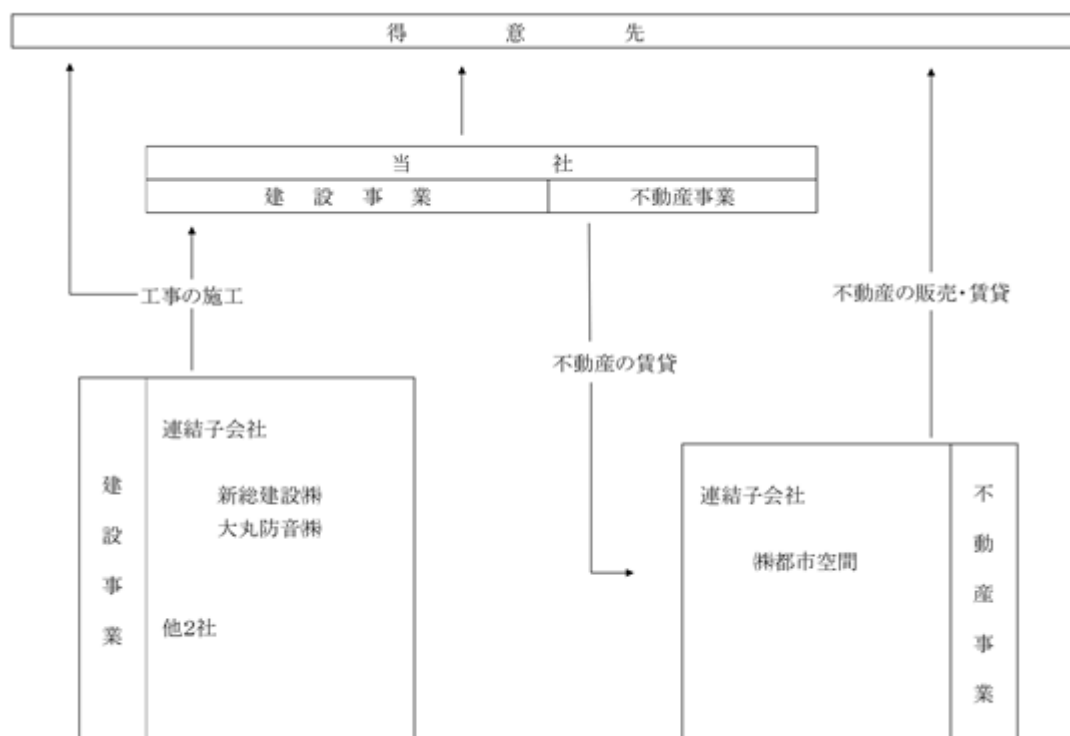
当社グループの事業に係わる位置づけ及びセグメントとの関連は、次のとおりであります。

なお、次の2部門は「第5 経理の状況 1.(1)連結財務諸表」の注記に掲げるセグメント情報の区分と同一であります。

建設事業 当社は総合建設業を営んでおり、連結子会社である新総建設(株)、大丸防音(株)と他2社が施工協力をを行い、当社は工事の一部を受注、発注しております。

不動産事業 当社は不動産事業を営んでおり、連結子会社である(株)都市空間が同様に不動産事業を営み、当社は(株)都市空間に不動産の一部の管理を委託しております。

事業の系統図は次のとおりであります。



4【関係会社の状況】

会社名 (住所)	資本金 (百万円)	主要な事業の内容	議決権の所有又は 被所有割合(%)	関係内容
(連結子会社) 新総建設(株) (千葉県中央区)(注)3	60	建設事業	47.52 (9.54) [52.48]	当社の建設事業において施工協力しております。 役員の兼任等...2名 転籍 ...3名
大丸防音(株) (東京都千代田区)	40	建設事業	75.00 (23.75) [6.25]	当社の建設事業において施工協力しております。 役員の兼任等...2名 転籍 ...2名
(株)都市空間 (北九州市若松区)	50	不動産事業	100.00	当社の不動産の一部の管理を委託しております。 なお、当社より資金援助を受けております。 役員の兼任等...3名 転籍 ...1名
(持分法適用関連会社) 門司港開発(株) (北九州市門司区)	1,572	その他	26.58	当社に対し工事の一部を発注しております。 なお、当社より資金援助を受けております。 役員の兼任等...1名

- (注) 1. 主要な事業の内容欄にはセグメントの名称を記載しております。
 2. 議決権の所有割合の()内は、間接所有割合で内数、[]内は、緊密な者又は同意している者の所有割合で外数であります。
 3. 持分は100分の50以下ではありますが、実質的に支配しているため子会社としたものであります。

5【従業員の状況】

(1) 連結会社の状況

平成28年3月31日現在

セグメントの名称	従業員数(人)
建設事業	685 [119]
不動産事業	6 [1]
全社(共通)	39 [-]
合計	730 [120]

(注) 1. 従業員数は就業人員(当社グループからグループ外への出向者を除いております。)であり、臨時従業員数は[]内に年間の平均人員を外数で記載しております。

2. 全社(共通)として記載されている従業員数は、管理部門に所属しているものであります。

(2) 提出会社の状況

平成28年3月31日現在

従業員数(人)	平均年齢(歳)	平均勤続年数(年)	平均年間給与(円)
642 [113]	43.8	19.4	7,643,163

セグメントの名称	従業員数(人)
建設事業	602 [113]
不動産事業	1 [-]
全社(共通)	39 [-]
合計	642 [113]

(注) 1. 従業員数は就業人員(当社から当社外への出向者を除いております。)であり、臨時従業員数は[]内に年間の平均人員を外数で記載しております。

2. 平均年間給与は、賞与及び基準外賃金を含んでおります。

3. 全社(共通)として記載されている従業員数は、管理部門に所属しているものであります。

(3) 労働組合の状況

若築建設労働組合と称し、昭和21年4月に結成され、平成28年3月末現在の組合員数は428名であり、結成以来円満に推移しており特記すべき事項はありません。

第2【事業の状況】

1【業績等の概要】

(1)業績

当連結会計年度におけるわが国経済は、個人消費の伸び悩みなど一部に弱さがみられたものの、政府の各種政策の効果により、企業収益や雇用・所得環境の改善傾向が続き、景気は緩やかな回復基調で推移しました。

建設業界におきましては、公共投資は前連結会計年度に比べると減少に転じているものの、民間設備投資は企業収益の改善等を背景に増加基調となり、総じて堅調に推移しました。

このような状況の下で、当社グループは、業績の向上に努めてまいりました。売上高につきましては、当連結会計年度下期に建設工事の受注が集中いたしました結果769億円と前年と比べ5.6%の増加にとどまりました。損益につきましては、営業利益25億円（前年同期比2.1%増加）、経常利益23億円（前年同期比7.9%増加）、親会社株主に帰属する当期純利益20億円（前年同期比10.4%減少）となりました。

事業の種類別セグメントごとの業績を示すと次のとおりであります。（事業の種類別セグメントごとの業績については、セグメント間の内部売上高等を含めて記載しております。）

（建設事業）

建設事業を取り巻く環境は、公共投資は減少傾向ではあるものの高水準を維持し、堅調な企業収益を背景に民間需要の増加も見られましたが、建設技能労働者不足に伴う建設コストの上昇や資材価格の値上がりなど厳しさも残っております。そのような状況の中、当連結会計年度下期に建設工事の受注が集中いたしました結果、当社グループの建設事業の売上高は751億円と前連結会計年度に比べ35億円(前年同期比5.0%増加)の増収にとどまりました。損益につきましては営業利益38億円（前年同期比4.7%減少）となりました。

（不動産事業）

不動産事業を取り巻く環境は、一部に回復の兆しが見られるものの、依然として厳しい状態が続いております。当社グループはこのような状況を考慮し、販売活動を行いました。当社グループの不動産事業の売上高は12億円と前連結会計年度に比べ2億円(前年同期比25.7%増加)の増収となりました。損益につきましては、主に当社グループが保有する販売用不動産の評価損が前期より減少したことにより営業利益56百万円（前年同期は営業損失3億円）となりました。

(2) キャッシュ・フローの状況

当社グループは、キャッシュ・フローの安定化を図りながら、財務体質の改善・資産の効率化に取り組んでおります。

当連結会計年度の営業活動によるキャッシュ・フローについては、工事代金の回収及び販売用不動産の売却に努めました結果、57億円の資金の増加（前年同期は18億円の減少）となりました。

投資活動によるキャッシュ・フローについては、主に固定資産の取得により10億円の資金の減少（前年同期は8億円の減少）となりました。

財務活動によるキャッシュ・フローについては、主に長期借入金の返済により17億円の資金の減少(前年同期は2億円の増加)となりました。

以上の結果、現金及び現金同等物期末残高は、期首残高から28億円増加し、130億円となりました。

2【生産、受注及び売上の状況】

(1) 受注実績

当連結会計年度の受注状況をセグメントごとに示すと、次のとおりであります。

セグメントの名称	当連結会計年度 (自 平成27年4月1日 至 平成28年3月31日)	前年同期比(%)
建設事業(百万円)	87,183	0.5
不動産事業(百万円)	-	-
報告セグメント計(百万円)	87,183	0.5
その他(百万円)	547	71.5
合計(百万円)	87,730	0.7

(注) 1. セグメント間の取引については相殺消去しております。

2. 上記の金額には、消費税等は含まれておりません。

(2) 売上実績

当連結会計年度の売上実績をセグメントごとに示すと、次のとおりであります。

セグメントの名称	当連結会計年度 (自 平成27年4月1日 至 平成28年3月31日)	前年同期比(%)
建設事業(百万円)	75,108	5.0
不動産事業(百万円)	1,279	25.7
報告セグメント計(百万円)	76,388	5.3
その他(百万円)	554	79.1
合計(百万円)	76,942	5.6

(注) 1. セグメント間の取引については相殺消去しております。

2. 上記の金額には、消費税等は含まれておりません。

3. 当社グループでは生産実績を定義することが困難であるため「生産の状況」は記載しておりません。

4. 売上高総額に対する割合が100分の10以上の相手先別の完成工事高等及びその割合は、次のとおりであります。

前連結会計年度	国土交通省	26,848百万円	36.8%
	宮城県	7,330百万円	10.1%
当連結会計年度	国土交通省	21,099百万円	27.4%
	宮城県	9,880百万円	12.8%

なお、参考のため提出会社個別の事業の状況は次のとおりであります。

受注工事高、完成工事高、次期繰越工事高及び施工高

期別	工事別	前期繰越 工事高 (百万円)	当期受注 工事高 (百万円)	計 (百万円)	当期完成 工事高 (百万円)	次期繰越工事高			当期 施工高 (百万円)
						手持高 (百万円)	うち施工高 (百万円)		
第199期 (自 平成26年4月1日 至 平成27年3月31日)	建設事業						%		
	海上土木	25,416	45,426	70,843	35,297	35,546	0.1	40	35,307
	陸上土木	15,280	19,846	35,126	18,503	16,623	2.0	338	18,835
	建築	9,559	18,268	27,828	14,136	13,691	1.1	146	14,275
	合計	50,256	83,542	133,798	67,937	65,861	0.8	525	68,418
第200期 (自 平成27年4月1日 至 平成28年3月31日)	建設事業						%		
	海上土木	35,546	40,376	75,922	36,611	39,310	0.9	339	36,910
	陸上土木	16,623	21,855	38,479	17,019	21,460	0.3	75	16,755
	建築	13,691	21,923	35,615	18,515	17,099	0.1	20	18,390
	合計	65,861	84,155	150,017	72,146	77,870	0.6	435	72,056

- (注) 1. 前期以前に受注した工事で、契約の変更により請負金額の増減がある場合は、当期受注高にその増減額を含んでおります。
2. 次期繰越工事高の施工高は未成工事支出金により手持高の施工高を推定したものであります。
3. 当期施工高は(当期完成工事高 + 次期繰越施工高 - 前期繰越施工高)に一致します。

受注工事高の受注方法別比率

工事の受注方法は、特命と競争に大別されます。

期別	区分	特命(%)	競争(%)	計(%)
第199期 (自 平成26年4月1日 至 平成27年3月31日)	海上土木工事	4.1	95.9	100
	陸上土木工事	17.5	82.5	100
	建築工事	59.8	40.2	100
第200期 (自 平成27年4月1日 至 平成28年3月31日)	海上土木工事	3.4	96.6	100
	陸上土木工事	18.2	81.8	100
	建築工事	57.6	42.4	100

- (注) 百分率は請負金額比であります。

完成工事高

期別	区分	官公庁（百万円）	民間（百万円）	計（百万円）
第199期 （自 平成26年4月1日 至 平成27年3月31日）	海上土木工事	33,001	2,295	35,297
	陸上土木工事	11,218	7,285	18,503
	建築工事	3,990	10,145	14,136
	計	48,210	19,726	67,937
第200期 （自 平成27年4月1日 至 平成28年3月31日）	海上土木工事	33,509	3,101	36,611
	陸上土木工事	11,309	5,709	17,019
	建築工事	3,018	15,497	18,515
	計	47,837	24,309	72,146

（注）1．完成工事のうち主なものは、次のとおりであります。

第199期 請負金額8億円以上の主なもの

- | | |
|------------|--|
| 国土交通省 | ・ 相馬港本港地区防波堤（沖）（災害復旧）築造工事 |
| 宮城県 | ・ 平成24年度県債23年災第1014-A01号寄磯漁港東A防波堤外災害復旧工事 |
| 東京都 | ・ 渋谷区恵比寿南二丁目、恵比寿西一丁目付近再構築工事 |
| 社会福祉法人旭浦会 | ・ 特別養護老人ホーム 慈恵園 新築工事 |
| スリランカ道路開発局 | ・ スリランカマンムナイ橋建設工事 |

第200期 請負金額9億円以上の主なもの

- | | |
|-------------|-----------------------------|
| 東日本高速道路株式会社 | ・ 東北自動車道 岩槻IC管理施設新築工事 |
| 宮城県 | ・ 石巻漁港 - 7.0m栈橋（A工区）外災害復旧工事 |
| 株式会社ナベカマ | ・ 二俣工場場内整備工事 |
| 国土交通省 | ・ 久慈港湾口地区防波堤（南堤）築造工事 |
| 防衛省 | ・ 岩国飛行場（H23）宿舎（2工区）新設建築工事 |

2．売上高総額に対する割合が100分の10以上の相手先別の完成工事高等及びその割合は、次のとおりであります。

第199期	国土交通省	26,848百万円	38.9%
	宮城県	7,330百万円	10.6%
第200期	国土交通省	21,099百万円	28.7%
	宮城県	9,880百万円	13.5%

手持工事高（平成28年3月31日現在）

区分	官公庁（百万円）	民間（百万円）	計（百万円）
海上土木工事	35,894	3,415	39,310
陸上土木工事	17,446	4,013	21,460
建築工事	4,363	12,736	17,099
計	57,704	20,165	77,870

手持工事のうち請負金額17億円以上の主なものは、次のとおりであります。

- | | | |
|---------------------------|---------------------------|--------------|
| 独立行政法人鉄道建設・
運輸施設整備支援機構 | ・ 北陸新幹線、能美西任田高架橋 | 平成30年12月竣工予定 |
| 宮城県 | ・ 清水田地区海岸外災害復旧工事 | 平成30年3月竣工予定 |
| 内閣府 | ・ 那覇空港滑走路増設護岸N工区築造工事 | 平成28年8月竣工予定 |
| 鈴木造船所・海洋技研合
同会社 | ・ 鈴木造船所・海洋技研合同会社 西浜工場新設工事 | 平成29年3月竣工予定 |
| 防衛省 | ・ 防大外（27）理工学館A棟新設等建築追加工事 | 平成29年3月竣工予定 |

3【対処すべき課題】

今後の見通しにつきましては、わが国経済は、雇用・所得環境の改善傾向が継続し、緩やかな回復へ向かうことが期待されますが、中国を始めとするアジア新興国の景気下振れや欧州・中東情勢など、海外経済の不確実性の高まりや金融資本市場の変動の影響等に留意が必要な状況となっています。

建設業界におきましては、公共投資は緩やかな減少を継続するものの、関連予算の早期執行による下支えが発現していくことが期待され、民間設備投資は企業収益を背景に堅調に推移することが見込まれます。

このような事業環境の下、官庁土木を中核とし、民間、海外事業の強化によるバランスのとれた事業を展開することを中長期的な方向性とし、平成27年度を初年度とする中期経営計画（平成27年度 - 平成29年度）を策定し取り組んでおります。

本計画は、持続的な成長を通じ「更なる事業基盤の強化」を図る3ヶ年と位置づけ、計画達成に向け全社一丸となって取り組むことにより、企業価値向上を目指してまいります。

中期経営計画（平成27年度 - 平成29年度）の主な施策

基本方針

- ・土木事業を中核とし、建築事業の収益力の強化、海外事業の収益基盤の確立により経営の安定化を図る

基本戦略

- 1．土木事業の競争力・収益力の更なる強化
- 2．建築事業の収益力の強化
- 3．海外事業の収益基盤の確立
- 4．財務体質の強化と機動的な資金調達

重点施策

- 1．現場主義の徹底
機能的な組織による現場管理体制、営業力の強化
- 2．利益重視の徹底
採算を確保した受注
- 3．優秀な人材の確保・育成
人員確保の多様化、女性・高齢者の活用、個のレベルアップを図る教育
- 4．技術力の強化
競争力のある技術開発、技術研究所の拡充、将来を見据えた設備投資の検討

4【事業等のリスク】

有価証券報告書に記載した事業の状況、経理の状況等に関する事項のうち、当社グループの経営成績及び財政状態等（株価等を含む）に影響を及ぼす可能性のあるリスクには以下のようなものがあり、投資家の判断に重要な影響を及ぼす可能性のある事項と考えております。

なお、文中の将来に関する事項は、有価証券報告書提出日（平成28年6月29日）現在において当社グループが判断したものであります。

(1) 建設市場の変動リスク

民間工事への取り組みとして、「環境関連事業」、「リニューアル事業」等への積極的参入を図っていく方向ですが、これらを推進した場合、工事代金・事業資金回収等においてリスクが懸念されます。

(2) 施工物等の瑕疵に対するリスク

施工管理の徹底により品質管理には万全を期しておりますが、提供する施工物及びその他製品について重大な瑕疵が発生した場合、当社グループの経営成績や企業評価に影響を及ぼす可能性があります。

(3) 海外活動に係るリスク

当社グループの海外売上高は連結売上高に対する割合は低いものの、海外の各国においては次のようなリスクがあります。そのため、これらの事象が発生した場合は当社グループの経営成績及び財務状態に影響を及ぼす可能性があります。

予期し得ない法律・規制、不利な影響を及ぼす租税制度の変更。

為替相場の急激な変動による為替損失の発生。

テロ、戦争等による社会的混乱。

(4) 市場リスク

当社グループは金融機関や取引先等の株式を保有しております。これらの株式は株式市場の価格変動リスクを負っていますが、長期所有を原則としているため特別のヘッジ手段を用いておりません。

(5) 不動産価値下落リスク

当社グループは、国内各地において販売用不動産及び土地等の有形固定資産を保有しております。国内の不動産市況が悪化した場合には、販売用不動産の評価減及び固定資産の減損処理等により、当社グループの経営成績及び財務状態に影響を及ぼす可能性があります。

(6) 重要な訴訟等

当社グループは、国内および海外事業に関連して、訴訟、紛争、その他の法律手続きの対象となるリスクがあります。これらの法的リスクについては当社グループの法務部門が管理しており、必要に応じて取締役会および監査役会に報告しております。当連結会計年度において当社グループの事業に重大な影響を及ぼす訴訟は提起されていませんが、将来重要な訴訟等が提起された場合には当社グループの経営成績および財務状態に影響を及ぼす可能性があります。

(7) 財務に関するリスク

当社グループは、安定した黒字体質の構築と、財務体質の改善強化を図っております。資金面におきましては、取引金融機関と平成27年9月30日付でシンジケートローン契約を更改しました。また、季節変動資金にも機動的に対応できる状況を整え、より安定的な資金調達態勢を確保することができました。しかし、今後の市場環境の予期せぬ急変等により、金融機関の支援体制に変化が生じたり、受注環境の悪化、販売用不動産及び賃貸用不動産の株価の下落等に陥った場合には、当社グループの経営成績及び財務状態に重要な影響を及ぼす可能性があります。

5【経営上の重要な契約等】

特記事項はありません。

6【研究開発活動】

(建設事業)

当社は、海洋構造物築造技術、省力化・自動化(情報化)施工技術、施設の維持・補修技術、環境保全・創造技術等の多様化するニーズに対応した様々な研究開発に取り組み、受注拡大のための体制強化を図っております。当連結会計年度の研究開発費は、217百万円でありました。なお、連結子会社では特筆すべき研究開発活動を行っておりません。

主な研究開発成果及び研究開発中の技術は、次のとおりであります。

(1) 海洋構造物築造技術

[構造物築造技術]

- ・薬液注入工法による既設岸壁や空港施設の改良効果、周辺環境への影響に関する研究に取り組んでおります。
- ・マスコンクリートの温度ひび割れ制御対策や養生システムを開発いたしました。
- ・銅スラグを用いた高比重モルタルの実用化に取り組んでおります。

[解析技術]

- ・コンクリートの温度ひび割れにおける解析技術の高精度化に取り組んでおります。
- ・三次元数値波動水槽(CADMAS-SURF/3D)による波動場解析の実務への適用に取り組んでおります。

(2) 省力化・自動化(情報化)施工技術

[情報化施工技術]

- ・GPSを利用した深淺測量や施工管理技術を新規開発し、更新・普及を進めております。
- ・水中騒音低減装置の開発に取り組んでおります。
- ・海上作業におけるブロック等据付システムの高精度化に取り組んでおります。
- ・潜水作業における潜水士と船上との情報共有システムを開発いたしました。

(3) 施設の維持・補修技術

[調査・診断技術]

- ・鉄筋コンクリート構造物に対して、調査・診断から対策選定までの一連の作業を支援するためのエキスパートシステム「RC-Doctor」を開発し、本システムを活用した営業活動を推進しております。
- ・港湾鋼構造物の腐食状況の調査技術として、非接触渦電流探傷装置(INCOTEST)を用いた技術を実用化いたしました。
- ・港湾施設の調査から維持補修に関する研究開発に取り組んでおります。

[補修・補強技術]

- ・鉄筋コンクリート構造物の電気防食技術の開発・普及(共同)に取り組んでおります。

(4) 環境保全・創造技術

[環境改善技術]

- ・カルシウム改質材により改質した浚渫土の海域環境修復技術の開発・普及(共同)に取り組んでおります。
- ・グラブバケットの余水排水装置を開発いたしました。
- ・池や湖沼を対象とした小型の浚渫用回転バケットを開発いたしました。
- ・漂砂制御工法であるDRIM工法について、その効果を確認するモニタリングを継続中であります。
- ・浚渫工法の効率化を図るため、施工方法及び装置の構造形式の研究開発に取り組んでおります。

(不動産事業)

特段の研究開発活動は行っておりません。

7【財政状態、経営成績及びキャッシュ・フローの状況の分析】

当社グループに関する財政状態及び経営成績の分析・検討内容は原則として連結財務諸表に基づいて分析した内容であります。

なお、文中の将来に関する事項は、有価証券報告書提出日（平成28年6月29日）現在において当社グループが判断したものであります。

(1) 重要な会計方針及び見積り

当社グループの連結財務諸表はわが国において一般に公正妥当と認められる企業会計の基準に準拠して作成しております。その作成には経営者による会計方針の選択・適用、資産・負債及び収益・費用の報告金額及び開示に影響を与える見積りを必要としております。経営者は、これらの見積りについて過去の実績等を勘案し総合的に判断しておりますが、実際の結果は、見積り特有の不確実性があるため、これらの見積りと異なる場合があります。

当社グループの連結財務諸表で採用する重要な会計方針は、「第5 経理の状況 1.(1)連結財務諸表 連結財務諸表作成のための基本となる重要な事項」に記載しておりますが、特に次の重要な会計方針が連結財務諸表作成における重要な見積りの判断に大きな影響を及ぼすと考えております。

収益の認識基準

当社グループの完成工事高の計上は成果の確実性が認められる工事については工事進行基準を、その他の工事については工事完成基準を適用しております。

貸倒引当金の計上基準

当社グループは、売掛債権等の貸倒損失に備えて回収不能となる見積り額を貸倒引当金として計上しております。将来、顧客の財務状況が悪化し支払能力が低下した場合には、引当金の追加計上または貸倒損失が発生する可能性があります。

有価証券の減損処理

当社グループは、金融機関や取引先等の株式を保有しております。これらの株式は株式市場の価格変動リスクを負っているため、合理的な基準に基づいて有価証券の減損処理を行っております。将来、株式市場が悪化した場合には有価証券評価損を計上する可能性があります。

繰延税金資産の回収可能性の評価

当社グループは、繰延税金資産の回収可能性を評価するに際して将来の課税所得を合理的に見積っております。繰延税金資産の回収可能性は将来の課税所得の見積りに依存するので、その見積り額が減少した場合は繰延税金資産が減額され税金費用が計上される可能性があります。

(2) 経営成績の分析

当社グループの経営成績は、「第2 事業の状況 1.業績等の概要 (1)業績」に記載しているとおりであります。以下、連結損益計算書に重要な影響を与えた要因について分析しております。なお、各セグメントの業績は、セグメント間の内部売上高等を含んで表示しております。

売上高の分析

当連結会計年度の連結売上高は769億円ですが、これをセグメントごとに分析すると、建設事業は、当連結会計年度末に建設工事の受注が集中いたしました結果、売上高が前連結会計年度に比べ5.0%増加の751億円にとどまり、不動産事業については、厳しい市場環境のなか、販売活動を行った結果、売上高は前連結会計年度に比べ25.7%増加の12億円となりました。

販売費及び一般管理費の分析

販売費及び一般管理費については、前連結会計年度に比べ2.9%増加の47億円となりました。

営業利益の分析

営業利益については、前連結会計年度に比べ2.1%増加の25億円となりました。これは主に不動産事業等総利益の改善によるものであります。

経常利益の分析

経常利益については、前連結会計年度に比べ7.9%増加の23億円となりましたが、これは主に 営業利益の分析と同じ原因によるものであります。

親会社株主に帰属する当期純利益の分析

親会社株主に帰属する当期純利益については、前連結会計年度に比べ10.4%減少の20億円となりました。これは主に法人税等の増加によるものであります。

(3) 財政状態、資本の財源及び資金の流動性についての分析

資産、負債及び純資産の状況に関する分析

(資産)

流動資産は、主に工事代金の入金により、現金預金が28億円増加、工事の進捗により立替金が5億円増加したこと及び売却により販売用不動産が8億円減少したこと等により、前連結会計年度末に比べ25億円増加し、520億円となりました。

固定資産は、主に研究施設の新設及び工事中機材の購入により、前連結会計年度末に比べ4億円増加し、121億円となりました。

主に上記の影響により、総資産は前連結会計年度末に比べ29億円増加し、642億円となりました。

(負債)

流動負債は、支払手形・工事未払金等が12億円増加、未成工事受入金等が6億円増加したこと等により、前連結会計年度末に比べ24億円増加し、322億円となりました。

固定負債は、主に長期借入金返済により11億円減少したことにより前連結会計年度末に比べ9億円減少し、109億円となりました。

以上の結果、負債合計は前連結会計年度末に比べ15億円増加し、431億円となりました。

(純資産)

純資産は、主に親会社株主に帰属する当期純利益の計上により前連結会計年度末より14億円増加し、210億円となりました。

キャッシュ・フローの状況

当社グループのキャッシュ・フローの状況は、「第2事業の状況 1.業績等の概要 (2)キャッシュ・フローの状況」に記載しているとおりであります。

財務政策

当社グループの運転資金需要の主なものは、工事施工に伴う材料費・外注費等の営業費用であり、当該支出は、工事代金及び短期借入で賄っております。また、設備投資資金等については、工事代金及び長期借入等により調達することにしております。

平成28年3月31日現在の有利子負債は、短期借入金5億円、長期借入金51億円、社債4千万円となっており、前連結会計年度末に比べ12億円の有利子負債減少となりました。今後も財務体質の改善・資産の効率化を推し進め、有利子負債の圧縮を図る方針であります。

第3【設備の状況】

1【設備投資等の概要】

(建設事業)

当連結会計年度は、工事の施工能力の維持拡大を目的として、機械及び装置を中心に投資を行い、その総額は1,099百万円でありました。

(不動産事業)

当連結会計年度は、賃貸資産の取得を行い、その総額は34百万円でありました。

2【主要な設備の状況】

(1) 提出会社

事業所 (所在地)	セグメント の名称	設備の内容	帳簿価額(百万円)					従業員数 (人)	
			建物・構 築物	機械・運 搬具・工 具器具備 品	船舶	土地 (面積㎡)	リース資産		合計
本社 (東京都目黒区) (注)2	建設事業	作業船等	254	389	1,501	1,660 (33,007)	—	3,805	85
本社 (東京都目黒区)	不動産事業	賃貸用地等	106	0	—	956 (35,697)	—	1,063	1

(注) 1. 帳簿価額に建設仮勘定を含んでおります。

2. 建物及び土地の一部を連結会社以外から賃借しており、賃借料は156百万円であります。

3. 土地建物のうち賃貸中の主なもの

事業所	土地(㎡)	建物(㎡)
本社	35,697	10,914

(2) 連結子会社

連結子会社に重要な設備はありません。

3【設備の新設、除却等の計画】

(1) 重要な設備の新設等

重要な設備の新設等の計画はありません。

(2) 重要な設備の除却等

重要な設備の除却等の計画はありません。

第4【提出会社の状況】

1【株式等の状況】

(1)【株式の総数等】

【株式の総数】

種類	発行可能株式総数(株)
普通株式	240,000,000
計	240,000,000

【発行済株式】

種類	事業年度末現在発行数(株) (平成28年3月31日)	提出日現在発行数(株) (平成28年6月29日)	上場金融商品取引所名 又は登録認可金融商品 取引業協会名	内容
普通株式	129,649,939	129,649,939	東京証券取引所(市場 第一部)	単元株式数は 1,000株であり ます。
計	129,649,939	129,649,939	-	-

(2)【新株予約権等の状況】

該当事項はありません。

(3)【行使価額修正条項付新株予約権付社債券等の行使状況等】

該当事項はありません。

(4)【ライツプランの内容】

該当事項はありません。

(5)【発行済株式総数、資本金等の推移】

年月日	発行済株式総 数増減数 (株)	発行済株式総 数残高 (株)	資本金増減額 (百万円)	資本金残高 (百万円)	資本準備金 増減額 (百万円)	資本準備金残 高(百万円)
平成23年8月2日 (注)	-	129,649,939	4,057	11,374	1,014	2,843

(注) 会社法第447条第1項及び第448条第1項の規定に基づき、資本金及び資本準備金を減少し、その他資本剰余金へ振り替えたものであります。

(6)【所有者別状況】

平成28年3月31日現在

区分	株式の状況(1単元の株式数1,000株)								単元未満株 式の状況 (株)
	政府及び地 方公共団体	金融機関	金融商品 取引業者	その他の法 人	外国法人等		個人その他	計	
					個人以外	個人			
株主数(人)	-	32	48	132	51	7	11,811	12,081	-
所有株式数 (単元)	-	28,270	6,168	8,569	3,309	50	83,111	129,477	172,939
所有株式数の 割合(%)	-	21.83	4.76	6.62	2.56	0.04	64.19	100	-

(注) 1. 自己株式97,197株は、「個人その他」に97単元及び「単元未満株式の状況」に197株含まれております。
2. 「その他の法人」欄には、証券保管振替機構名義の株式が、6単元含まれております。

(7)【大株主の状況】

平成28年3月31日現在

氏名又は名称	住所	所有株式数 (千株)	発行済株式総数 に対する所有株式 数の割合 (%)
若築建設協力会社持株会	東京都目黒区下目黒二丁目23番18号	6,667	5.14
三井住友信託銀行株式 会社	東京都千代田区丸の内一丁目4番1号	5,276	4.07
株式会社三井住友銀行	東京都千代田区丸の内一丁目1番2号	3,150	2.43
株式会社千葉銀行	千葉県千葉市中央区千葉港1番2号	2,922	2.25
公益財団法人石橋奨学会	福岡県福岡市博多区中呉服町2番1号	2,060	1.59
若築建設従業員持株会	東京都目黒区下目黒二丁目23番18号	1,838	1.42
日本トラスティ・サー ビス信託銀行株式会社(信 託口)	東京都中央区晴海一丁目8番11号	1,636	1.26
三井生命保険株式会 社	東京都千代田区大手町二丁目1番1号	1,600	1.23
三井住友海上火災保 険株式会社	東京都千代田区神田駿河台三丁目9番地	1,550	1.20
日本マスタートラスト 信託銀行株式会社(信託 口)	東京都港区浜松町二丁目11番3号	1,520	1.17
計	-	28,222	21.77

(注) 上記所有株式数のうち、信託業務に係る株式数は、次のとおりであります。

日本トラスティ・サービス信託銀行株式会社(信託口)	1,618千株
日本マスタートラスト信託銀行株式会社(信託口)	1,520千株

(8)【議決権の状況】

【発行済株式】

平成28年3月31日現在

区分	株式数(株)	議決権の数(個)	内容
無議決権株式	-	-	-
議決権制限株式(自己株式等)	-	-	-
議決権制限株式(その他)	-	-	-
完全議決権株式(自己株式等)	(自己保有株式) 普通株式 97,000	-	-
完全議決権株式(その他)	普通株式 129,380,000	129,380	- (注) 1
単元未満株式	普通株式 172,939	-	1単元(1,000株) 未満の株式(注) 2
発行済株式総数	129,649,939	-	-
総株主の議決権	-	129,380	-

(注) 1. 「完全議決権株式(その他)」欄の普通株式には、証券保管振替機構名義の株式が、6,000株(議決権の数6個)含まれております。

2. 「単元未満株式」欄の普通株式には、当社所有の自己株式197株が含まれております。

【自己株式等】

平成28年3月31日現在

所有者の氏名又は名称	所有者の住所	自己名義所有株式数(株)	他人名義所有株式数(株)	所有株式数の合計(株)	発行済株式総数に対する所有株式数の割合(%)
(自己保有株式) 若築建設株式会社	東京都目黒区下目 黒二丁目23番18号	97,000	-	97,000	0.07
計	-	97,000	-	97,000	0.07

(9) 【ストックオプション制度の内容】

該当事項はありません。

2 【自己株式の取得等の状況】

【株式の種類等】 会社法第155条第7号に該当する普通株式の取得

(1) 【株主総会決議による取得の状況】

該当事項はありません。

(2) 【取締役会決議による取得の状況】

該当事項はありません。

(3) 【株主総会決議又は取締役会決議に基づかないものの内容】

区分	株式数(千株)	価額の総額(百万円)
当事業年度における取得自己株式	1	0
当期間における取得自己株式	0	0

(注) 当期間における取得自己株式には、平成28年6月1日からこの有価証券報告書提出日までの単元未満株式の買取りによる株式は含まれておりません。

(4) 【取得自己株式の処理状況及び保有状況】

区分	当事業年度		当期間	
	株式数(千株)	処分価額の総額(百万円)	株式数(千株)	処分価額の総額(百万円)
引き受ける者の募集を行った取得自己株式	-	-	-	-
消却の処分を行った取得自己株式	-	-	-	-
合併、株式交換、会社分割に係る移転を行った取得自己株式	-	-	-	-
その他	-	-	-	-
保有自己株式数	97	-	97	-

(注) 当期間における保有自己株式には、平成28年6月1日からこの有価証券報告書提出日までの単元未満株式の買取り及び売渡しによる株式は含まれておりません。

3【配当政策】

当社の利益配分につきましては、将来に備え企業体質の強化を図るとともに、会社を取り巻く環境を勘案しつつ長期安定的な配当を継続することを基本としております。

当社は、剰余金の配当として年1回の期末配当を行うことを基本方針としております。また、当社は、剰余金の配当等会社法第459条第1項各号に定める事項については、法令に別段の定めのある場合を除き、株主総会の決議によらず取締役会の決議によって定める旨を当社定款に定めており、剰余金の配当等の決定機関は取締役会であります。

当期の期末配当におきましては、平成28年5月25日の取締役会決議に基づき、1株当たり普通配当3円とさせていただきます。

内部留保資金につきましては、長期的な株主利益を念頭に置き、引き続き企業体質の強化や収益力確保のために有効投資してまいります。

なお、当事業年度に係る剰余金の配当は以下のとおりであります。

決議年月日	配当金の総額 (百万円)	1株当たり配当額 (円)
平成28年5月25日 取締役会決議	388	3

4【株価の推移】

(1)【最近5年間の事業年度別最高・最低株価】

回次	第196期	第197期	第198期	第199期	第200期
決算年月	平成24年3月	平成25年3月	平成26年3月	平成27年3月	平成28年3月
最高(円)	143	121	160	231	187
最低(円)	76	64	77	114	102

(注) 最高・最低株価は、東京証券取引所市場第一部におけるものであります。

(2)【最近6月間の月別最高・最低株価】

月別	平成27年10月	平成27年11月	平成27年12月	平成28年1月	平成28年2月	平成28年3月
最高(円)	165	159	155	143	137	137
最低(円)	147	142	128	120	102	114

(注) 最高・最低株価は、東京証券取引所市場第一部におけるものであります。

5【役員 の 状 況】

男性12名 女性 - 名 (役員のうち女性の比率 - %)

役名	職名	氏名	生年月日	略歴	任期	所有株式数 (千株)
代表取締役 社長兼執行 役員社長		五百蔵 良平	昭和31年7月5日生	昭和54年4月 当社入社 平成22年4月 当社執行役員九州支店長 平成25年4月 当社執行役員建設事業部門担当役員兼開 発・不動産部長 平成25年6月 当社取締役兼執行役員建設事業部門担当 役員兼開発・不動産部長 平成26年4月 当社取締役兼執行役員建設事業部門担当 役員 平成26年6月 当社取締役兼常務執行役員建設事業部門 担当役員 平成27年6月 当社代表取締役社長兼執行役員社長 (現任)	(注) 4	75
代表取締役 兼専務執行 役員	建設事業部 門長兼安全 環境部担当 兼設計部担 当	坂本 靖	昭和29年6月7日生	昭和53年4月 当社入社 平成21年5月 当社大阪支店長 平成21年6月 当社執行役員大阪支店長 平成23年4月 当社執行役員建設事業部門担当役員兼営 業部長 平成24年6月 当社取締役兼執行役員建設事業部門担当 役員兼営業部長 平成25年6月 当社取締役兼常務執行役員建設事業部門 担当役員兼営業部長 平成26年4月 当社取締役兼常務執行役員建設事業部門 担当役員 平成27年6月 当社代表取締役兼専務執行役員建設事業 部門長兼安全環境部担当 平成28年6月 当社代表取締役兼専務執行役員建設事業 部門長兼安全環境部担当兼設計部担当 (現任)	(注) 4	49
取締役兼専 務執行役員	建設事業部 門担当役員 兼国際部担 当	海隅 潤一郎	昭和28年9月4日生	昭和58年11月 当社入社 平成20年4月 当社東北支店長 平成21年6月 当社執行役員東北支店長 平成22年4月 当社執行役員東京支店長 平成23年6月 当社常務執行役員東京支店長 平成25年6月 当社取締役兼常務執行役員東京支店長 平成27年4月 当社取締役兼常務執行役員建設事業部門 担当役員 平成27年6月 当社取締役兼専務執行役員建設事業部門 担当役員 平成28年6月 当社取締役兼専務執行役員建設事業部門 担当役員兼国際部担当(現任)	(注) 4	51
取締役兼常 務執行役員	本店長兼九 州支店長	烏田 克彦	昭和33年8月25日生	昭和58年4月 当社入社 平成15年4月 当社九州支店福岡営業所長 平成21年3月 当社福岡支店長 平成25年4月 当社九州支店長 平成25年6月 当社執行役員九州支店長 平成27年6月 当社常務執行役員本店長兼九州支店長 平成28年6月 当社取締役兼常務執行役員本店長兼九州 支店長(現任)	(注) 4	24
取締役兼常 務執行役員	東京支店長	石井 一己	昭和34年11月8日生	昭和57年4月 当社入社 平成14年4月 当社北陸支店福井営業所長 平成19年10月 当社東京支店次長 平成25年4月 当社名古屋支店長 平成25年6月 当社執行役員名古屋支店長 平成28年4月 当社執行役員東京支店長 平成28年6月 当社取締役兼常務執行役員東京支店長 (現任)	(注) 4	21

役名	職名	氏名	生年月日	略歴	任期	所有株式数 (千株)
取締役兼執行役員	建設事業部門担当役員兼土木部長	佐藤 信一	昭和31年1月5日生	昭和54年4月 当社入社 平成18年4月 当社千葉支店次長兼工事部長 平成19年10月 当社東京支店次長兼土木部長 平成20年5月 当社東京支店副支店長 平成25年4月 当社建設事業部門土木部長 平成26年6月 当社執行役員建設事業部門担当役員兼土木部長 平成27年6月 当社取締役兼執行役員建設事業部門担当役員兼土木部長(現任)	(注)4	22
取締役兼執行役員	管理部門長兼経営企画部担当兼経営企画部長	中村 誠	昭和35年11月10日生	昭和58年4月 当社入社 平成19年4月 当社総務部次長兼総務課長兼法務課長 平成24年4月 当社管理部門総務人事部・部長 平成24年7月 当社管理部門総務人事部・部長兼経営企画部・部長 平成26年4月 当社経営企画部長 平成27年6月 当社取締役兼執行役員経営企画部担当兼経営企画部長 平成28年6月 当社取締役兼執行役員管理部門長兼経営企画部担当兼経営企画部長(現任)	(注)4	24
取締役		田中 優次	昭和23年2月26日生	昭和47年4月 西部瓦斯株式会社入社 平成14年6月 同社取締役 平成17年6月 同社常務取締役 平成19年6月 同社専務取締役 平成20年4月 同社代表取締役社長 平成22年6月 同社代表取締役社長 社長執行役員 平成23年3月 鳥越製粉株式会社取締役(現任) 平成23年6月 株式会社西日本シティ銀行監査役(現任) 平成25年4月 西部瓦斯株式会社代表取締役会長(現任) 平成25年6月 広島ガス株式会社監査役(現任) 平成28年6月 当社取締役(現任)	(注)4	-
取締役		朝倉 康夫	昭和31年11月18日生	昭和56年4月 京都大学工学部助手 昭和63年4月 愛媛大学工学部講師 平成3年3月 英国ロンドン大学客員研究員 平成3年4月 愛媛大学工学部助教授 平成10年4月 同大学工学部教授 平成14年4月 神戸大学大学院教授 平成23年1月 東京工業大学大学院教授 平成28年4月 同大学教授(現任) 平成28年6月 当社取締役(現任)	(注)4	-
常勤監査役		佃 敏郎	昭和32年11月4日生	昭和55年4月 当社入社 平成15年4月 当社人事部次長兼人事課長 平成17年4月 当社人事部・部長兼人事課長 平成18年4月 当社経営企画部長 平成24年6月 当社執行役員管理部門総務人事部担当兼総務人事部長兼コンプライアンス室長 平成28年6月 当社常勤監査役(現任)	(注)5	44

役名	職名	氏名	生年月日	略歴	任期	所有株式数 (千株)
常勤監査役		片岡 健	昭和28年7月17日生	昭和51年4月 住友信託銀行株式会社(現 三井住友信託銀行株式会社)入社 平成16年2月 同行東京営業第三部長 平成18年4月 同行本店営業第一部長 平成19年6月 同行執行役員本店営業第一部長 平成21年6月 住信リース株式会社(現 三井住友トラスト・パナソニックファイナンス株式会社)入社・取締役兼常務執行役員 平成22年4月 住信・パナソニックフィナンシャルサービス株式会社(現 三井住友トラスト・パナソニックファイナンス株式会社)常務取締役 平成24年4月 三井住友トラスト・パナソニックファイナンス株式会社常務取締役 平成24年6月 日本機械リース販売株式会社代表取締役社長 平成25年6月 当社常勤監査役(現任)	(注)6	6
監査役		小池 哲也	昭和28年5月1日生	昭和52年4月 株式会社千葉銀行入行 平成12年3月 同行袖ヶ浦支店長 平成14年6月 同行二和向台支店長 平成15年10月 同行旭支店長 平成18年6月 同行成田支店長 平成20年6月 同行執行役員柏支店長 平成22年6月 同行取締役常務執行役員 平成24年6月 同行代表取締役専務執行役員 平成26年6月 ちばぎんリース株式会社代表取締役社長(現任) 平成26年6月 当社監査役(現任)	(注)7	3
計						319

- (注) 1. 取締役のうち田中優次および朝倉康夫は、社外取締役であります。
2. 監査役のうち片岡健および小池哲也は、社外監査役であります。
3. 当社では、経営の効率化と業務執行の充実を目的として、執行役員制度を導入しております。執行役員は19名で、社外取締役の2名を除く各取締役は執行役員を兼務しております。その他の執行役員は、笈 隆夫(専務執行役員建設事業部門技術担当役員)、中川博文(常務執行役員建設事業部門担当役員兼技術部担当兼総合システム部担当)、深井保成(執行役員建設事業部門担当役員兼建築部長)、福岡徹生(執行役員管理部門総務人事部担当兼総務人事部長兼コンプライアンス室長)、寺本忠彦(執行役員建設事業部門営業担当役員)、儀満和紀(執行役員建設事業部門技術担当役員)、松本 泰(執行役員建設事業部門担当役員兼営業部長)、野木秀高(執行役員東北支店長)、恵下弘幸(執行役員建設事業部門担当役員兼営業企画部長)、平田靖祐(執行役員管理部門財務部担当兼財務部長)、宮坂豊光(執行役員大阪支店長)、三輪哲也(執行役員名古屋支店長)の12名であります。
4. 平成28年6月29日開催の定時株主総会終結の時から1年間であります。
5. 平成28年6月29日開催の定時株主総会終結の時から4年間あります。
6. 平成25年6月27日開催の定時株主総会終結の時から4年間あります。
7. 平成26年6月27日開催の定時株主総会終結の時から4年間あります。

6【コーポレート・ガバナンスの状況等】

(1)【コーポレート・ガバナンスの状況】

コーポレート・ガバナンスに関する基本的な考え方

当社は、企業統治の強化が企業価値を高める重要な経営課題のひとつであると認識し、経営責任と執行責任を明確にした経営体制を確立するとともに、内部統制システムを充実させ、経営の透明性を高め、企業倫理の確立を図っております。

なお、監査役のうち、2名を社外監査役とし、うち1名が常勤の社外監査役であります。監査役は、取締役会およびその他の重要な会議への出席、重要な決裁書類等の閲覧等を通じて、取締役の職務執行を監査しており、経営の監視機能の面では現行の体制で十分機能しております。

コーポレート・ガバナンスに関する施策の実施状況

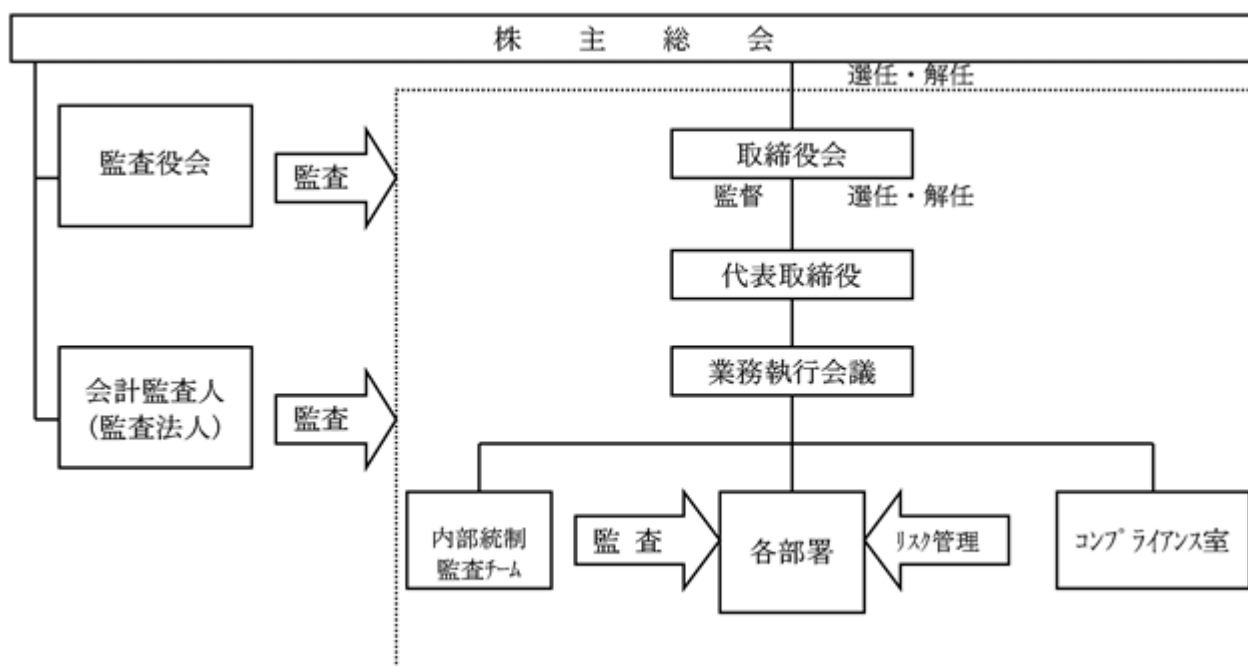
(a)経営管理体制及び監査役の状況

経営管理体制につきましては、監査役制度を採用しており、当事業年度末において、取締役は6名、監査役は3名（うち社外監査役は2名）、本有価証券報告書提出日時点において、取締役は9名（うち社外取締役は2名）、監査役は3名（うち社外監査役は2名）であります。

監査役は、取締役会及びその他の重要な会議への出席、重要な決裁書類等の閲覧等を通じて、取締役の職務執行を監視・監査しております。更に、内部監査を定期的を実施することにより、業務執行の適法性・効率性を幅広く検証・監査しております。

また、当社と各社外取締役および各社外監査役は、会社法第427条第1項の規定に基づき、同法第423条第1項の損害賠償責任を限定する契約を締結しております。当該契約に基づく損害賠償責任の限度額は、法令が定める最低責任限度額としております。

(b)コーポレート・ガバナンス体制の模式図



<取締役会>

取締役会につきましては、平成13年6月以降、執行役員制度を導入しており、経営責任と執行責任の明確化及び、取締役の員数の適正化をはかり、迅速な意思決定を行うことが出来る経営体制を取っております。取締役会は原則月1回開催し、法令及び定款に定められた事項並びに経営に関する重要事項について審議、決定を行うとともに、取締役及び執行役員の業務執行状況を監督しております。

また、必要に応じて臨時に取締役会を開催することにより、迅速かつ適切な意思決定に努めております。なお、取締役の定数につきましては、15名以内とする旨を定款に定めております。

< 監査役会 >

監査役は、取締役会及びその他の重要な会議への出席、重要な決裁書類等の閲覧等を通じて、取締役の職務執行を監視・監査しております。更に、内部監査を定期的を実施することにより、業務執行の適法性・効率性を幅広く検証・監査しております。

< 会計監査人 >

当社は有限責任 あずさ監査法人と会社法監査及び金融商品取引法監査について、監査契約を締結しており、会計情報を提供し、公正不偏な立場から監査が実施される環境を整備しております。

< 業務執行会議 >

当社は、平成13年6月以降、執行役員制度を導入しており、経営責任と執行責任の明確化及び取締役の員数の適正化を図っております。業務執行会議は原則月1回、取締役会終了後に開催しており、各部門の担当執行役員から業務の執行状況を報告しております。

(c) 内部統制システムの整備及び運用状況について

総合システム部内に3名の内部統制担当者を配置し、内部統制課を中心とした内部統制監査チームによる内部統制監査の実施・評価及び内部統制システムの向上を行っております。また、各種研修会への参加による内部監査人の監査レベルの維持・向上に努めております。なお、内部統制監査チームは、監査役に対して定期的に内部統制監査の実施状況を報告し、監査役は必要に応じて随時、報告を要請できる体制となっております。

会計監査及び監査役監査の概要は内部統制監査チームに通知され、その結果を元に内部統制監査チームは内部統制監査を行っております。

又、当社は本社組織としてコンプライアンス室を設置しており、企業倫理規程に基づき法令遵守等の徹底等を図っております。

(d) 当社および子会社から成る企業集団における業務の適正を確保するための体制

関連会社規程に基づき、業務執行報告会議等を開催し経営状況の監視を行っております。また、企業集団においても、当社の企業倫理規程、リスク管理規程に基づき指導を行っております。

さらに、内部監査担当部署は、必要に応じて業務監査を実施し、その結果を取締役、監査役へ報告しております。また、企業集団各社においても内部統制システムの維持・向上を推進し、取締役等の職務の執行が効率的に行われることを確保しております。

(e) リスク管理体制の整備状況及び運用状況について

当社は、企業活動を適正に推進し不測の事態を未然に防止するため、並びに、不測の事態の発生に対しその対応及び指導を適切に行うため、本社に危機管理委員会を置いております。また、本社組織としてコンプライアンス室を設置するとともに、内部統制を強化することでリスク管理体制の強化を図っております。

社会の秩序や安全に脅威を与える反社会的勢力とは、取引関係その他一切の関係を遮断するため、不当要求等については外部機関と連携し毅然とした態度で適切かつ組織的に対応することとしております。

(f) 役員報酬の内容

当事業年度における当社の取締役及び監査役に対する役員報酬は以下のとおりであります。

役員区分	報酬等の総額 (百万円)	報酬等の種類別の総額(百万円)				対象となる 役員の員数 (人)
		基本報酬	ストック オプション	賞与	退職慰労金	
取締役 (社外取締役 を除く。)	122	122	-	-	-	9
監査役 (社外監査役 を除く。)	11	11	-	-	-	1
社外役員	16	16	-	-	-	2

(注) 1. 当事業年度末の人数は、取締役6名、監査役3名(うち社外監査役2名)であります。

2. 役員ごとの報酬等の総額につきましては、1億円以上を支給している役員はありませんので記載を省略しております。

3. 使用人兼務取締役の使用人給与相当額は、支給額に含まれておりません。なお、使用人給与相当額はありませぬ。

4. 当社は、平成18年6月29日開催の第190回定時株主総会終結の時をもって、取締役及び監査役の役員退職慰労金制度を廃止しております。

5. 取締役の報酬限度額は、平成18年6月29日開催の第190回定時株主総会において年額400百万円以内（ただし、使用人分給与は含まない。）と決議いただいております。取締役個々の報酬につきましては、株主総会の決議に基づき、取締役会で審議のうえ決定しております。
6. 監査役の報酬限度額は、平成18年6月29日開催の第190回定時株主総会において年額80百万円以内と決議いただいております。なお、監査役個々の報酬につきましては、株主総会の決議に基づき、監査役会で審議のうえ決定しております。

取締役の選任の決議要件について

当社は、取締役の選任の決議要件について、株主総会において議決権を行使することができる株主の議決権の3分の1以上を有する株主が出席し、その議決権の過半数をもって行う旨及び累積投票によらない旨を定款に定めております。

株主総会の特別決議要件について

当社は、株主総会の機動的かつ円滑な運営の為、会社法第309条第2項の規定による株主総会の特別決議要件について、議決権を行使することができる株主の議決権の3分の1以上を有する株主が出席し、その議決権の3分の2以上に当たる多数をもって行う旨を定款に定めております。

自己株式の取得について

当社は、資本政策を機動的に行うことができるよう、会社法第165条第2項の規定により、自己株式の取得について、取締役会の決議により市場取引等による自己株式の取得を行うことができる旨を定款に定めております。

剰余金の配当等の決定機関について

当社は、剰余金の配当等会社法第459条第1項各号に定める事項について、取締役会の決議により剰余金の配当等を行うことができる旨及び剰余金の配当等を株主総会の決議によっては行わない旨を定款に定めております。なお、剰余金の配当等を取締役会で当社の利益状況等に照らしてもっとも妥当な水準で判断する責任体制とすることが適切と考えております。

会計監査の状況

当社は有限責任 あずさ監査法人与会社法監査及び金融商品取引法監査について、監査契約を締結しており、会計情報を提供し、公正不偏な立場から監査が実施される環境を整備しております。業務執行は、公認会計士文倉辰永及び公認会計士大津大次郎により行われており、監査業務に係る補助者の構成は公認会計士4名、その他1名であります。また、会計監査では、会計監査人より監査役会に対して適宜、報告、説明が行われております。

社外取締役及び社外監査役

当社の社外取締役は2名、社外監査役は2名であります。

社外取締役田中優次は、企業の経営者としての豊富な経験と幅広い見識ならびに複数の企業の社外取締役としての知見を有し、社外取締役として職務を遂行していただけると考えております。

なお、当社と同氏の間には、人的関係、資本的关系及び重要な取引関係その他の利害関係はないものと判断しております。

また、同氏は西部瓦斯株式会社の代表取締役会長、鳥越製粉株式会社の社外取締役および広島ガス株式会社の社外監査役であります。それらの会社と当社の間には、人的関係、資本的关系及び重要な取引関係その他の利害関係はないものと判断しております。

さらに、同氏は株式会社西日本シティ銀行の社外監査役を兼職しており、当社は同社と通常の銀行取引はありますが、人的関係、資本的关系及び重要な取引関係その他の利害関係はないものと判断しております。

以上のことから、独立性を有するものと考え、当社は同氏を社外取締役として選任しております。また、当社が上場する金融商品取引所に対し、独立役員として届け出ております。

社外取締役朝倉康夫は、当社の経営に関連のある、交通工学・国土計画の分野における高度な学術知識と幅広い見識を有し、社外取締役として職務を遂行していただけると考えております。

なお、当社と同氏の間には、人的関係、資本的关系及び重要な取引関係その他の利害関係はないものと判断しております。

以上のことから、独立性を有するものと考え、当社は同氏を社外取締役として選任しております。また、当社が上場する金融商品取引所に対し、独立役員として届け出ております。

社外監査役片岡健は、金融機関での長年の経験と幅広い見識に基づき、社外監査役として職務を遂行していただけると考えております。

なお、同氏は、当社株式を6千株保有しておりますが、それ以外に当社と同氏の間には、人的関係、資本的关系及び重要な取引関係その他の利害関係はないものと判断しております。

また、同氏は過去において当社の主要な取引金融機関である住友信託銀行株式会社（現 三井住友信託銀行株式会社）の業務執行者であり、平成28年3月31日現在、同社が当社株式の4.07%を保有する資本的关系がありますが、既に退任後相当期間経過しており、出身会社の意向に影響を受ける立場にありません。

さらに、同氏は三井住友トラスト・パナソニックファイナンス株式会社の業務執行者、日本機械リース販売株式会社の代表取締役社長でありましたが、それらの会社と当社の間には、人的関係、資本的关系及び重要な取引関係その他の利害関係はないものと判断しております。

以上のことから、独立性を有するものと考え、当社は同氏を社外監査役として選任しております。また、当社が上場する金融商品取引所に対し、独立役員として届け出ております。

社外監査役小池哲也は、金融機関等での長年の経験と幅広い見識に基づき、社外監査役として職務を遂行していただけたと考えております。

なお、同氏は、当社株式を3千株保有しておりますが、それ以外に当社と同氏の間には、人的関係、資本的关系及び重要な取引関係その他の利害関係はないものと判断しております。

また、同氏はちばぎんリース株式会社の代表取締役社長であります。同社と当社の間には、人的関係、資本的关系及び重要な取引関係その他の利害関係はないものと判断しております。

以上のことから、独立性を有するものと考え、当社は同氏を社外監査役として選任しております。

当社は、上記のとおり監査役のうち、2名を社外監査役とし、うち1名が常勤の社外監査役であります。監査役は、取締役会およびその他の重要な会議への出席、重要な決裁書類等の閲覧等を通じて、取締役の職務執行を監査しております。

なお、社外取締役および社外監査役の選任にあたっては、その独立性に関する基準または方針について特に定められていないものの、東京証券取引所の定める独立性判断基準および開示加重要件を参考に、一般株主と利益相反が生じるおそれのない独立役員を最低1名以上選任することとしております。

また、会社からの独立性以外の要素として、社外取締役および社外監査役に期待する機能・役割を踏まえ、客観的見地から助言・提言および監査を行っていただけるのに、人格・見識に優れた方を選任することにしております。

社外取締役は、取締役会において、内部統制、監査役監査及び会計監査の結果も含めた業務執行状況に関する報告を受け、適宜に必要な意見を述べる事が可能な体制を構築しております。

社外監査役は、内部統制監査チーム・会計監査人からの報告内容を含め、経営の監視・監督に必要な情報を共有しているとともに、取締役会及び監査役会への出席を通じて、内部監査・監査役監査・会計監査及び内部統制についての報告を受け、適宜に必要な意見を述べる事が可能な体制を構築しております。

株式の保有状況

(1)保有目的が純投資目的以外の目的の投資株式

銘柄数 59銘柄 貸借対照表計上額 2,086百万円

(2)保有目的が純投資目的以外の目的の上場投資株式の銘柄、株式数、貸借対照表計上額及び保有目的

前事業年度

特定投資株式

銘柄	株式数(株)	貸借対照表計上額 (百万円)	保有目的
オーベクス(株)	2,116,046	431	株式の安定化
大和ハウス工業(株)	100,000	237	企業間取引の強化
(株)ふくおかフィナンシャルグループ	80,000	49	企業間取引の強化
(株)名村造船所	35,840	40	企業間取引の強化
(株)スターフライヤー	10,000	20	企業間取引の強化
西日本鉄道(株)	28,861	15	企業間取引の強化
マツダ(株)	4,000	9	企業間取引の強化
東京電力(株)	5,400	2	企業間取引の強化

当事業年度

特定投資株式

銘柄	株式数(株)	貸借対照表計上額 (百万円)	保有目的
オーベクス(株)	2,116,046	454	株式の安定化
大和ハウス工業(株)	100,000	316	企業間取引の強化
(株)スターフライヤー	10,000	36	企業間取引の強化
(株)名村造船所	35,840	30	企業間取引の強化
(株)ふくおかフィナンシャルグループ	80,000	29	企業間取引の強化
西日本鉄道(株)	31,065	22	企業間取引の強化
マツダ(株)	4,000	6	企業間取引の強化
東京電力(株)	5,400	3	企業間取引の強化

(3)保有目的が純投資目的の投資株式

該当事項はありません。

(4)保有目的を変更した投資株式

該当事項はありません。

(2) 【監査報酬の内容等】

【監査公認会計士等に対する報酬の内容】

区分	前連結会計年度		当連結会計年度	
	監査証明業務に基づく報酬(百万円)	非監査業務に基づく報酬(百万円)	監査証明業務に基づく報酬(百万円)	非監査業務に基づく報酬(百万円)
提出会社	48	-	47	-
連結子会社	-	-	-	-
計	48	-	47	-

【その他重要な報酬の内容】

(前連結会計年度)

該当事項はありません。

(当連結会計年度)

該当事項はありません。

【監査公認会計士等の提出会社に対する非監査業務の内容】

(前連結会計年度)

該当事項はありません。

(当連結会計年度)

該当事項はありません。

【監査報酬の決定方針】

監査日数等を勘案した上に監査役会の同意を受けて決定しております。

第5【経理の状況】

1．連結財務諸表及び財務諸表の作成方法について

- (1) 当社の連結財務諸表は、「連結財務諸表の用語、様式及び作成方法に関する規則」（昭和51年大蔵省令第28号）に準拠して作成し、「建設業法施行規則」（昭和24年建設省令第14号）に準じて記載しております。
- (2) 当社の財務諸表は、「財務諸表等の用語、様式及び作成方法に関する規則」（昭和38年大蔵省令第59号）第2条の規定に基づき、同規則及び「建設業法施行規則」（昭和24年建設省令第14号）により作成しております。

2．監査証明について

当社は、金融商品取引法第193条の2第1項の規定に基づき、連結会計年度（平成27年4月1日から平成28年3月31日まで）の連結財務諸表及び第200期（平成27年4月1日から平成28年3月31日まで）の財務諸表について、有限責任 あずさ監査法人により監査を受けております。

3．連結財務諸表等の適正性を確保するための特段の取組みについて

当社は、連結財務諸表等の適正性を確保するための特段の取組みを行っております。具体的には、会計基準等の内容を適切に把握し、適正な連結財務諸表等を作成できる体制を確保するため、公益財団法人財務会計基準機構へ加入しております。また、同機構が行う講習会に参加すること等により、最新の会計基準及び今後改定の予定されている諸案件について遺漏なく把握できるように努めております。

1【連結財務諸表等】

(1)【連結財務諸表】

【連結貸借対照表】

(単位：百万円)

	前連結会計年度 (平成27年3月31日)	当連結会計年度 (平成28年3月31日)
資産の部		
流動資産		
現金預金	10,194	13,034
受取手形・完成工事未収入金等	26,062	25,858
販売用不動産	3 6,239	5,370
未成工事支出金	1 1,390	1,312
不動産事業等支出金	512	422
繰延税金資産	1,284	1,282
立替金	2,097	2,618
その他	1,798	2,189
貸倒引当金	20	20
流動資産合計	49,558	52,067
固定資産		
有形固定資産		
建物・構築物	3 3,002	3,323
機械、運搬具及び工具器具備品	4,004	4,624
船舶	3 6,099	3 6,101
土地	3, 6 5,265	6 5,215
リース資産	132	139
建設仮勘定	55	48
減価償却累計額	9,819	10,319
有形固定資産合計	8,739	9,133
無形固定資産	101	97
投資その他の資産		
投資有価証券	2, 3 2,025	2, 3 2,136
繰延税金資産	9	9
その他	1,639	1,443
貸倒引当金	782	645
投資その他の資産合計	2,892	2,944
固定資産合計	11,733	12,175
資産合計	61,292	64,243

(単位：百万円)

	前連結会計年度 (平成27年3月31日)	当連結会計年度 (平成28年3月31日)
負債の部		
流動負債		
支払手形・工事未払金等	20,590	21,835
1年内償還予定の社債	30	40
短期借入金	3,662	3,598
リース債務	29	30
未払法人税等	217	157
未成工事受入金等	4,321	4,930
預り金	2,566	3,557
賞与引当金	433	440
完成工事補償引当金	55	58
工事損失引当金	1,475	202
災害損失引当金	32	-
その他	356	417
流動負債合計	29,772	32,268
固定負債		
社債	40	-
長期借入金	3,6317	3,5,125
リース債務	59	51
繰延税金負債	130	151
再評価に係る繰延税金負債	6,817	6,629
退職給付に係る負債	4,394	4,851
その他	103	104
固定負債合計	11,863	10,913
負債合計	41,635	43,182
純資産の部		
株主資本		
資本金	11,374	11,374
資本剰余金	2,924	2,924
利益剰余金	4,702	5,895
自己株式	10	10
株主資本合計	18,990	20,183
その他の包括利益累計額		
その他有価証券評価差額金	272	343
土地再評価差額金	6,762	6,1,394
退職給付に係る調整累計額	922	1,504
その他の包括利益累計額合計	113	234
非支配株主持分	553	643
純資産合計	19,657	21,060
負債純資産合計	61,292	64,243

【連結損益計算書及び連結包括利益計算書】

【連結損益計算書】

(単位：百万円)

	前連結会計年度 (自 平成26年4月1日 至 平成27年3月31日)	当連結会計年度 (自 平成27年4月1日 至 平成28年3月31日)
売上高		
完成工事高	70,546	74,141
不動産事業等売上高	2,334	2,801
売上高合計	72,880	76,942
売上原価		
完成工事原価	1 63,605	1 67,257
不動産事業等売上原価	1,698	2,328
販売用不動産評価損	426	17
売上原価合計	65,730	69,603
売上総利益		
完成工事総利益	6,940	6,884
不動産事業等総利益	209	455
売上総利益合計	7,150	7,339
販売費及び一般管理費	2, 3 4,618	2, 3 4,753
営業利益	2,532	2,586
営業外収益		
受取利息	17	17
受取配当金	33	27
保険配当金	11	23
為替差益	12	-
貸倒引当金戻入額	0	24
その他	28	37
営業外収益合計	103	129
営業外費用		
支払利息	204	186
持分法による投資損失	98	-
シンジケートローン手数料	72	41
為替差損	-	64
その他	43	32
営業外費用合計	418	324
経常利益	2,216	2,391
特別利益		
固定資産売却益	4 1	4 0
投資有価証券売却益	32	0
貸倒引当金戻入額	197	-
災害損失引当金戻入額	-	32
特別利益合計	232	32

(単位：百万円)

	前連結会計年度 (自 平成26年4月1日 至 平成27年3月31日)	当連結会計年度 (自 平成27年4月1日 至 平成28年3月31日)
特別損失		
固定資産売却損	5 1	5 17
固定資産除却損	6 10	6 21
ゴルフ会員権評価損	7	-
減損損失	7 11	7 9
その他	5	5
特別損失合計	36	54
税金等調整前当期純利益	2,412	2,369
法人税、住民税及び事業税	369	250
法人税等調整額	341	2
法人税等合計	27	252
当期純利益	2,384	2,117
非支配株主に帰属する当期純利益	123	90
親会社株主に帰属する当期純利益	2,260	2,026

【連結包括利益計算書】

(単位：百万円)

	前連結会計年度 (自 平成26年4月1日 至 平成27年3月31日)	当連結会計年度 (自 平成27年4月1日 至 平成28年3月31日)
当期純利益	2,384	2,117
その他の包括利益		
その他有価証券評価差額金	152	70
土地再評価差額金	77	187
退職給付に係る調整額	430	582
その他の包括利益合計	1,660	1,324
包括利益	3,044	1,793
(内訳)		
親会社株主に係る包括利益	2,921	1,702
非支配株主に係る包括利益	123	90

【連結株主資本等変動計算書】

前連結会計年度（自 平成26年4月1日 至 平成27年3月31日）

（単位：百万円）

	株主資本				
	資本金	資本剰余金	利益剰余金	自己株式	株主資本合計
当期首残高	11,374	2,924	2,196	10	16,484
会計方針の変更による累積的影響額			499		499
会計方針の変更を反映した当期首残高	11,374	2,924	2,696	10	16,984
当期変動額					
剰余金の配当			259		259
親会社株主に帰属する当期純利益			2,260		2,260
自己株式の取得				0	0
土地再評価差額金の取崩			4		4
株主資本以外の項目の当期変動額（純額）					
当期変動額合計	-	-	2,006	0	2,005
当期末残高	11,374	2,924	4,702	10	18,990

	その他の包括利益累計額				非支配株主持分	純資産合計
	その他有価証券評価差額金	土地再評価差額金	退職給付に係る調整累計額	その他の包括利益累計額合計		
当期首残高	120	689	1,352	542	431	16,373
会計方針の変更による累積的影響額						499
会計方針の変更を反映した当期首残高	120	689	1,352	542	431	16,873
当期変動額						
剰余金の配当						259
親会社株主に帰属する当期純利益						2,260
自己株式の取得						0
土地再評価差額金の取崩						4
株主資本以外の項目の当期変動額（純額）	152	73	430	655	122	778
当期変動額合計	152	73	430	655	122	2,784
当期末残高	272	762	922	113	553	19,657

当連結会計年度（自 平成27年4月1日 至 平成28年3月31日）

(単位：百万円)

	株主資本				
	資本金	資本剰余金	利益剰余金	自己株式	株主資本合計
当期首残高	11,374	2,924	4,702	10	18,990
会計方針の変更による累積的影響額					-
会計方針の変更を反映した当期首残高	11,374	2,924	4,702	10	18,990
当期変動額					
剰余金の配当			388		388
親会社株主に帰属する当期純利益			2,026		2,026
自己株式の取得				0	0
土地再評価差額金の取崩			444		444
株主資本以外の項目の当期変動額（純額）					
当期変動額合計	-	-	1,193	0	1,193
当期末残高	11,374	2,924	5,895	10	20,183

	その他の包括利益累計額				非支配株主持分	純資産合計
	その他有価証券評価差額金	土地再評価差額金	退職給付に係る調整累計額	その他の包括利益累計額合計		
当期首残高	272	762	922	113	553	19,657
会計方針の変更による累積的影響額						-
会計方針の変更を反映した当期首残高	272	762	922	113	553	19,657
当期変動額						
剰余金の配当						388
親会社株主に帰属する当期純利益						2,026
自己株式の取得						0
土地再評価差額金の取崩						444
株主資本以外の項目の当期変動額（純額）	70	631	582	120	89	210
当期変動額合計	70	631	582	120	89	1,403
当期末残高	343	1,394	1,504	234	643	21,060

【連結キャッシュ・フロー計算書】

(単位：百万円)

	前連結会計年度 (自 平成26年4月1日 至 平成27年3月31日)	当連結会計年度 (自 平成27年4月1日 至 平成28年3月31日)
営業活動によるキャッシュ・フロー		
税金等調整前当期純利益	2,412	2,369
減価償却費	449	712
減損損失	11	9
貸倒引当金の増減額（は減少）	130	136
退職給付に係る負債の増減額（は減少）	5	125
災害損失引当金の増減額（は減少）	-	32
その他の引当金の増減額（は減少）	79	263
受取利息及び受取配当金	50	45
支払利息	204	186
持分法による投資損益（は益）	98	-
シンジケートローン手数料	72	41
投資有価証券売却損益（は益）	32	1
投資有価証券評価損益（は益）	0	0
固定資産除売却損益（は益）	10	38
売上債権の増減額（は増加）	137	204
未成工事支出金等の増減額（は増加）	372	167
販売用不動産の増減額（は増加）	897	868
仕入債務の増減額（は減少）	620	1,244
未成工事受入金等の増減額（は減少）	1,914	609
その他の資産の増減額（は増加）	1,359	771
その他の負債の増減額（は減少）	1,034	1,063
その他	52	70
小計	1,200	6,213
利息及び配当金の受取額	54	45
利息の支払額	228	199
法人税等の支払額	506	329
営業活動によるキャッシュ・フロー	1,880	5,729
投資活動によるキャッシュ・フロー		
有形固定資産の取得による支出	1,124	1,143
有形固定資産の売却による収入	16	43
投資有価証券の取得による支出	7	23
投資有価証券の売却による収入	169	3
その他	54	29
投資活動によるキャッシュ・フロー	891	1,090

(単位：百万円)

	前連結会計年度 (自 平成26年4月1日 至 平成27年3月31日)	当連結会計年度 (自 平成27年4月1日 至 平成28年3月31日)
財務活動によるキャッシュ・フロー		
短期借入金の純増減額（は減少）	200	-
長期借入れによる収入	1,347	50
長期借入金の返済による支出	926	1,306
社債の償還による支出	30	30
自己株式の取得による支出	0	0
配当金の支払額	256	386
非支配株主への配当金の支払額	1	1
ファイナンス・リース債務の返済による支出	28	32
シンジケートローン手数料の支払額	72	41
担保提供預金への預入による支出	808	224
担保提供預金からの払出による収入	808	224
財務活動によるキャッシュ・フロー	233	1,747
現金及び現金同等物に係る換算差額	14	51
現金及び現金同等物の増減額（は減少）	2,523	2,839
現金及び現金同等物の期首残高	12,718	10,194
現金及び現金同等物の期末残高	1 10,194	1 13,033

【注記事項】

(連結財務諸表作成のための基本となる重要な事項)

1. 連結の範囲に関する事項

連結子会社の数及び名称

連結子会社の数	3社
連結子会社の名称	新総建設株式会社 大丸防音株式会社 株式会社都市空間

非連結子会社の数及び主要な会社の名称等

非連結子会社の数	4社
主要な会社の名称	株式会社PFI石巻

連結の範囲から除いた理由

非連結子会社は、いずれも総資産、売上高、当期純損益（持分に見合う額）及び利益剰余金（持分に見合う額）等の連結財務諸表に及ぼす影響が軽微であり、かつ、全体としても重要性がないため、連結の範囲から除外しております。

2. 持分法の適用に関する事項

持分法を適用した関連会社の数及び主要な会社の名称

持分法を適用した関連会社の数	1社
主要な会社の名称	門司港開発株式会社

持分法を適用しない非連結子会社の数及び主要な会社の名称等

持分法を適用しない非連結子会社の数	4社
主要な会社の名称	株式会社PFI石巻

持分法を適用していない理由

持分法を適用していない非連結子会社は、いずれも当期純損益（持分に見合う額）及び利益剰余金（持分に見合う額）等の連結財務諸表に及ぼす影響が軽微であり、かつ、全体としても重要性がないため、持分法の適用範囲から除外しております。

3. 連結子会社の事業年度等に関する事項

連結子会社の決算日は、連結決算日と一致しております。

4. 会計方針に関する事項

(1) 重要な資産の評価基準及び評価方法

その他有価証券

時価のあるもの

連結決算日の市場価格等に基づく時価法（評価差額は全部純資産直入法により処理し、売却原価は移動平均法により算定しております）

時価のないもの

移動平均法による原価法

たな卸資産

評価基準は原価法（収益性の低下による簿価切下げの方法）によっております。

販売用不動産	個別法
未成工事支出金	個別法
不動産事業等支出金	個別法
材料貯蔵品	最終仕入原価法

(2) 重要な減価償却資産の減価償却の方法

有形固定資産（リース資産を除く）

主として建物については定額法、その他については定率法によっております。

なお、主な耐用年数については次のとおりであります。

建物・構築物	2～50年
機械・運搬具及び 工具器具備品	2～15年
船舶	5～14年

無形固定資産（リース資産を除く）

定額法を採用しております。

リース資産

リース期間を耐用年数とし、残存価額を零とする定額法を採用しております。

(3) 重要な引当金の計上基準

貸倒引当金

債権の貸倒損失に備えて、一般債権については貸倒実績率により、貸倒懸念債権等、特定の債権については個別に回収可能性を勘案し、回収不能見込額を計上しております。

賞与引当金

従業員賞与の支出に備えて、支給見込額基準により計上しております。

完成工事補償引当金

完成工事の瑕疵補修費の支出に備えて、将来の見積補償額を計上しております。

工事損失引当金

受注工事に係る将来の損失に備えて、当連結会計年度末における手持工事のうち、損失の発生が見込まれ、かつ、その金額を合理的に見積ることができる工事について、その損失見込額を計上しております。

(4) 退職給付に係る会計処理の方法

従業員及び執行役員の退職給付に備えて、当連結会計年度末における退職給付債務及び年金資産の見込額に基づき計上しております。退職給付債務の算定にあたり、退職給付見込額を当連結会計年度末までの期間に帰属させる方法については、給付算定式基準によっております。

なお、過去勤務費用は、その発生時の従業員の平均残存勤務期間以内の一定の年数(10年)による定額法により費用処理しております。また、数理計算上の差異は、各連結会計年度の発生時における従業員の平均残存勤務期間以内の一定の年数(10年)による定額法により按分した額をそれぞれ発生の日から費用処理することとしております。

未認識数理計算上の差異及び未認識過去勤務費用については、純資産の部におけるその他の包括利益累計額の退職給付に係る調整累計額に計上しております。

(5) 完成工事高の収益計上基準

完成工事高の計上は、当連結会計年度末までの進捗部分について成果の確実性が認められる工事については工事進行基準（工事の進捗率の見積りは原価比例法による）を、その他の工事については、工事完成基準を採用しております。

なお、工事進行基準によった完成工事高は69,486百万円（前連結会計年度は66,218百万円）であります。

(6) 重要なヘッジ会計の方針

金利スワップについては特例処理の条件を充たしている場合には特例処理を採用しております。

(7) 連結キャッシュ・フロー計算書における資金の範囲

連結キャッシュ・フロー計算書における資金（現金及び現金同等物）は、手許現金、随時引き出し可能な預金及び容易に換金可能であり、かつ価値の変動について僅少なりリスクしか負わない取得日から3か月以内に償還期限の到来する短期投資からなっております。

(8) その他連結財務諸表作成のための重要な事項

消費税等の会計処理

消費税及び地方消費税に相当する額の会計処理は、税抜方式によっております。

(会計方針の変更)

企業結合に関する会計基準等の適用

「企業結合に関する会計基準」(企業会計基準第21号 平成25年9月13日。以下「企業結合会計基準」という。)、「連結財務諸表に関する会計基準」(企業会計基準第22号 平成25年9月13日。以下「連結会計基準」という。)及び「事業分離等に関する会計基準」(企業会計基準第7号 平成25年9月13日。以下「事業分離等会計基準」という。)等を当連結会計年度から適用し、支配が継続している場合の子会社に対する当社の持分変動による差額を資本剰余金として計上するとともに、取得関連費用を発生した連結会計年度の費用として計上する方法に変更しております。また、当連結会計年度の期首以後実施される企業結合については、暫定的な会計処理の確定による取得原価の配分額の見直しを企業結合日の属する連結会計年度の連結財務諸表に反映させる方法に変更しております。加えて、当期純利益等の表示の変更及び少数株主持分から非支配株主持分への表示の変更を行っております。当該表示の変更を反映させるため、前連結会計年度については、連結財務諸表の組替えを行っております。

企業結合会計基準等の適用については、企業結合会計基準第58 - 2項(4)、連結会計基準第44 - 5項(4)及び事業分離等会計基準第57 - 4項(4)に定める経過的な取扱いに従っており、当連結会計年度の期首時点から将来にわたって適用しております。

これによる連結財務諸表に与える影響はありません。

(未適用の会計基準等)

「繰延税金資産の回収可能性に関する適用指針」(企業会計基準適用指針第26号 平成28年3月28日)

(1) 概要

「繰延税金資産の回収可能性に関する適用指針」は、日本公認会計士協会における税効果会計に関する会計上の実務指針及び監査上の実務指針(会計処理に関する部分)を企業会計基準委員会に移管するに際して、企業会計基準委員会が、当該実務指針のうち主に日本公認会計士協会監査委員会報告第66号「繰延税金資産の回収可能性の判断に関する監査上の取扱い」において定められている繰延税金資産の回収可能性に関する指針について、企業を5つに分類し、当該分類に応じて繰延税金資産の計上額を見積るという取扱いの枠組みを基本的に踏襲した上で、分類の要件及び繰延税金資産の計上額の取扱いの一部について必要な見直しを行ったもので、繰延税金資産の回収可能性について、「税効果会計に係る会計基準」(企業会計審議会)を適用する際の指針を定めたものであります。

(2) 適用予定日

平成28年4月1日以後開始する連結会計年度の期首から適用します。

(3) 当該会計基準等の適用による影響

「繰延税金資産の回収可能性に関する適用指針」の適用による連結財務諸表に与える影響額については、現時点で評価中であります。

(表示方法の変更)

(連結貸借対照表関係)

前連結会計年度において、流動負債の「その他」に含めていた「預り金」は当連結会計年度において負債純資産総額の100分の5を超えたため、当連結会計年度より独立掲記することとしました。この表示方法の変更を反映させるため、前連結会計年度の連結財務諸表の組替えを行っております。

この結果、前連結会計年度の連結貸借対照表において、流動負債の「その他」に表示していた2,923百万円は、「預り金」2,566百万円及び「その他」356百万円として組替えております。

(連結損益計算書関係)

前連結会計年度において、営業外収益の「その他」に含めていた「貸倒引当金戻入額」は当連結会計年度において営業外収益の総額の100分の10を超えたため、当連結会計年度より独立掲記することとしました。この表示方法の変更を反映させるため、前連結会計年度の連結財務諸表の組替えを行っております。

この結果、前連結会計年度の連結損益計算書において、営業外収益の「その他」に表示していた28百万円は、「貸倒引当金戻入額」0百万円及び「その他」28百万円として組替えております。

前連結会計年度において、独立掲記しておりました「特別損失」の「災害による損失」は、特別損失の総額の100分の10以下となったため、当連結会計年度より「その他」に含めて表示しております。この表示方法の変更を反映させるため、前連結会計年度の連結財務諸表の組替えを行っております。

前連結会計年度において、独立掲記しておりました「特別損失」の「投資有価証券評価損」は、金額的重要性が乏しくなったため、当連結会計年度より「その他」に含めて表示しております。この表示方法の変更を反映させるため、前連結会計年度の連結財務諸表の組替えを行っております。

この結果、前連結会計年度の連結損益計算書において、「特別損失」に表示していた「災害による損失」4百万円及び「投資有価証券評価損」0百万円は、「その他」5百万円として組替えております。

(連結キャッシュ・フロー計算書関係)

前連結会計年度において、独立掲記しておりました「投資活動によるキャッシュ・フロー」の「貸付金の回収による収入」は金額的重要性が乏しくなったため、当連結会計年度においては「その他」に含めて表示しております。この表示方法の変更を反映させるため、前連結会計年度の連結財務諸表の組替えを行っております。

この結果、前連結会計年度の連結キャッシュ・フロー計算書において、「投資活動によるキャッシュ・フロー」の「貸付金の回収による収入」に表示していた67百万円は、「その他」として組替えております。

(連結貸借対照表関係)

- 1 損失が見込まれる工事契約に係る未成工事支出金と工事損失引当金は、相殺せずに両建てで表示しております。損失の発生が見込まれる工事契約に係る未成工事支出金のうち、工事損失引当金に対応する額は次のとおりであります。

	前連結会計年度 (平成27年3月31日)	当連結会計年度 (平成28年3月31日)
未成工事支出金	136百万円	- 百万円

- 2 このうち非連結子会社及び関連会社に対する金額は次のとおりであります。

	前連結会計年度 (平成27年3月31日)	当連結会計年度 (平成28年3月31日)
投資有価証券(株式)	27百万円	32百万円

- 3 このうち、下記のとおり担保に供しております。

(イ)担保資産

	前連結会計年度 (平成27年3月31日)	当連結会計年度 (平成28年3月31日)
販売用不動産	6,073百万円	- 百万円
建物・構築物	827	-
船舶	1,565	1,304
土地	5,080	-
投資有価証券	129	27
計	13,676	1,331

(ロ)担保付債務

	前連結会計年度 (平成27年3月31日)	当連結会計年度 (平成28年3月31日)
短期借入金	251百万円	177百万円
長期借入金	6,014	637
計	6,265	814

- (2) なお、当該資産の一部は、上記の担保付債務以外に、非連結子会社と金融機関との間で締結した借入契約に基づく債務の担保に供されております。

4 保証債務

連結会社以外の下記の相手先の金融機関等からの借入に対し、債務保証を行っております。

	前連結会計年度 (平成27年3月31日)	当連結会計年度 (平成28年3月31日)
門司港開発株式会社	42百万円	30百万円
全国漁港漁村振興漁業協同組合連合会	55	40
株式会社ウインドシップ北九州	917	-
その他	67	59
計	1,083	130

門司港開発株式会社への保証債務は連帯保証であり、当社負担額を記載しております。

5 手形割引高及び裏書譲渡高

	前連結会計年度 (平成27年3月31日)	当連結会計年度 (平成28年3月31日)
受取手形割引高	5百万円	1百万円

6 当社は、土地の再評価に関する法律（平成10年3月31日公布法律第34号）及び土地の再評価に関する法律の一部を改正する法律（平成13年3月31日公布法律第19号）に基づき、事業用の土地の再評価を行っております。なお、評価差額については当該評価差額に係る税金相当額を「再評価に係る繰延税金負債」として負債の部に計上し、これを控除した金額を「土地再評価差額金」として純資産の部に計上しております。

・再評価の方法

土地の再評価に関する法律施行令（平成10年3月31日公布政令第119号）及び土地の再評価に関する法律施行令の一部を改正する政令（平成11年3月31日公布政令第125号）第2条第3号に定める地方税法に規定する固定資産税の課税価格の基礎となる価額及び同条第1号に定める地価公示法の規定により公示された価格等に合理的な調整を行って算出しております。

・再評価を行った日 平成13年3月31日

	前連結会計年度 (平成27年3月31日)	当連結会計年度 (平成28年3月31日)
再評価を行った土地の連結会計年度末における時価と再評価後の帳簿価額との差額	1,941百万円	1,979百万円

(連結損益計算書関係)

1 完成工事原価に含まれる工事損失引当金繰入額は、次のとおりであります。

	前連結会計年度 (自 平成26年4月1日 至 平成27年3月31日)	当連結会計年度 (自 平成27年4月1日 至 平成28年3月31日)
	290百万円	121百万円

2 このうち、主要な費目及び金額は、次のとおりであります。

	前連結会計年度 (自 平成26年4月1日 至 平成27年3月31日)	当連結会計年度 (自 平成27年4月1日 至 平成28年3月31日)
従業員給料手当	1,776百万円	1,860百万円
退職給付費用	206	198
賞与引当金繰入額	125	132

3 研究開発費

一般管理費及び当期製造費用に含まれる研究開発費

なお、当期製造費用には研究開発費は含まれておりません。

	前連結会計年度 (自 平成26年4月1日 至 平成27年3月31日)	当連結会計年度 (自 平成27年4月1日 至 平成28年3月31日)
	133百万円	217百万円

4 固定資産売却益の内訳は、次のとおりであります。

	前連結会計年度 (自 平成26年4月1日 至 平成27年3月31日)	当連結会計年度 (自 平成27年4月1日 至 平成28年3月31日)
機械、運搬具及び工具器具備品	0百万円	0百万円
船舶	1	-
計	1	0

5 固定資産売却損の内訳は、次のとおりであります。

	前連結会計年度 (自 平成26年4月1日 至 平成27年3月31日)	当連結会計年度 (自 平成27年4月1日 至 平成28年3月31日)
機械、運搬具及び工具器具備品	0百万円	2百万円
土地	1	14
計	1	17

6 固定資産除却損の内訳は、次のとおりであります。

	前連結会計年度 (自 平成26年4月1日 至 平成27年3月31日)	当連結会計年度 (自 平成27年4月1日 至 平成28年3月31日)
建物・構築物	9百万円	5百万円
機械、運搬具及び工具器具備品	1	16
計	10	21

- 7 当社グループは以下の資産または資産グループについて減損損失を計上しております。
 前連結会計年度（自 平成26年4月1日 至 平成27年3月31日）

用途	種類	場所	件数
遊休資産	土地	山形県他	2件
遊休資産	無形固定資産	東京都	1件

当社グループは、継続的に収支の把握を行っている管理会計上の事業所等の単位毎に事業用資産をグループ化しております。なお、賃貸用資産及び遊休資産については、それぞれ個別の物件毎にグループ化しております。

上記資産の保有方針の変更及び時価の下落等により、上記資産または資産グループの帳簿価額を回収可能価額まで減額し、当該減少額を減損損失11百万円（遊休資産・土地6百万円、無形固定資産4百万円）として特別損失に計上しております。

なお、当該資産または資産グループの回収可能価額は正味売却価額を採用し、土地については不動産鑑定評価等により、無形固定資産については市場価格により算定しております。

当連結会計年度（自 平成27年4月1日 至 平成28年3月31日）

用途	種類	場所	件数
遊休資産	土地	長崎県	1件
遊休資産	無形固定資産	東京都	1件

当社グループは、継続的に収支の把握を行っている管理会計上の事業所等の単位毎に事業用資産をグループ化しております。なお、賃貸用資産及び遊休資産については、それぞれ個別の物件毎にグループ化しております。

上記資産の保有方針の変更及び時価の下落等により、上記資産または資産グループの帳簿価額を回収可能価額まで減額し、当該減少額を減損損失9百万円（遊休資産・土地7百万円、無形固定資産2百万円）として特別損失に計上しております。

なお、当該資産または資産グループの回収可能価額は正味売却価額を採用し、土地については不動産鑑定評価等により、無形固定資産については市場価格により算定しております。

（連結包括利益計算書関係）

1 その他の包括利益に係る組替調整額及び税効果額

	前連結会計年度 （自 平成26年4月1日 至 平成27年3月31日）	当連結会計年度 （自 平成27年4月1日 至 平成28年3月31日）
その他有価証券評価差額金：		
当期発生額	215百万円	91百万円
組替調整額	-	-
税効果調整前	215	91
税効果額	63	21
その他有価証券評価差額金	152	70
土地再評価差額金：		
税効果額	77	187
退職給付に係る調整額：		
当期発生額	202	795
組替調整額	228	213
税効果調整前	430	582
税効果額	-	-
退職給付に係る調整額	430	582
その他の包括利益合計	660	324

(連結株主資本等変動計算書関係)

前連結会計年度(平成26年4月1日~平成27年3月31日)

1. 発行済株式の種類及び総数並びに自己株式の種類及び株式数に関する事項

	当連結会計年度期 首株式数(株)	当連結会計年度増 加株式数(株)	当連結会計年度減 少株式数(株)	当連結会計年度末 株式数(株)
発行済株式				
普通株式	129,649,939	-	-	129,649,939
合計	129,649,939	-	-	129,649,939
自己株式				
普通株式(注)	94,078	1,807	-	95,885
合計	94,078	1,807	-	95,885

(注) 自己株式の株式数の増加は単元未満株式の買取による増加であります。

2. 配当に関する事項

(1) 配当支払額

(決議)	株式の種類	配当金の総額 (百万円)	1株当たり 配当額 (円)	基準日	効力発生日
平成26年5月26日 取締役会	普通株式	259	2	平成26年3月31日	平成26年6月30日

(2) 基準日が当連結会計年度に属する配当のうち、配当の効力発生日が翌連結会計年度となるもの

(決議)	株式の種類	配当金の総額 (百万円)	配当の原資	1株当たり 配当額 (円)	基準日	効力発生日
平成27年5月25日 取締役会	普通株式	388	利益剰余金	3	平成27年3月31日	平成27年6月29日

当連結会計年度（平成27年4月1日～平成28年3月31日）

1. 発行済株式の種類及び総数並びに自己株式の種類及び株式数に関する事項

	当連結会計年度期首株式数（株）	当連結会計年度増加株式数（株）	当連結会計年度減少株式数（株）	当連結会計年度末株式数（株）
発行済株式				
普通株式	129,649,939	-	-	129,649,939
合計	129,649,939	-	-	129,649,939
自己株式				
普通株式（注）	95,885	1,312	-	97,197
合計	95,885	1,312	-	97,197

（注） 自己株式の株式数の増加は単元未満株式の買取による増加であります。

2. 配当に関する事項

（1）配当支払額

（決議）	株式の種類	配当金の総額 （百万円）	1株当たり 配当額 （円）	基準日	効力発生日
平成27年5月25日 取締役会	普通株式	388	3	平成27年3月31日	平成27年6月29日

（2）基準日が当連結会計年度に属する配当のうち、配当の効力発生日が翌連結会計年度となるもの

（決議）	株式の種類	配当金の総額 （百万円）	配当の原資	1株当たり 配当額 （円）	基準日	効力発生日
平成28年5月25日 取締役会	普通株式	388	利益剰余金	3	平成28年3月31日	平成28年6月30日

(連結キャッシュ・フロー計算書関係)

1 現金及び現金同等物の期末残高と連結貸借対照表に掲記されている科目の金額との関係

	前連結会計年度 (自 平成26年4月1日 至 平成27年3月31日)	当連結会計年度 (自 平成27年4月1日 至 平成28年3月31日)
現金預金勘定	10,194百万円	13,034百万円
預入期間が3か月を超える定期預金	0	0
現金及び現金同等物	10,194	13,033

(リース取引関係)

重要性に乏しいため、記載を省略しております。

(金融商品関係)

1. 金融商品の状況に関する事項

(1)金融商品に対する取組方針

当社グループは、設備投資計画に照らして、必要な資金(主に銀行借入や社債発行)を調達しております。一時的な余資は安全性の高い金融資産で運用し、また、短期的な運転資金を銀行借入により調達しております。

(2)金融商品の内容及びそのリスク

営業債権である受取手形・完成工事未収入金等は、顧客の信用リスクに晒されております。また、海外で事業を行うにあたり生じる外貨建ての営業債権は、為替の変動リスクに晒されております。

立替金は、主に工事に係る取引に基づいて発生した受取手形・完成工事未収入金等以外の債権であり、相手先の信用リスクに晒されております。

投資有価証券は、主に業務上の関係を有する企業の株式であり、市場価格の変動リスクに晒されております。

営業債務である支払手形・工事未払金等は、そのほとんどが4ヶ月以内の支払期日であります。一部外貨建てのものについては、為替の変動リスクに晒されております。

(3)金融商品に係るリスク管理体制

信用リスク(取引先の契約不履行等に係るリスク)の管理

当社は、営業債権及び立替金について、主に営業部が主要な取引先の状況を定期的にモニタリングし、取引相手ごとに期日及び残高を管理するとともに、財務状況等の悪化等による回収懸念の早期把握や軽減を図っております。連結子会社についても、同様の管理を行っております。

市場リスク(為替や金利等の変動リスク)の管理

投資有価証券については、定期的に時価や発行体(取引先企業)の財務状況等を把握し、市況や取引先企業との関係を勘案して保有状況を継続的に見直しております。

資金調達に係る流動性リスク(支払期日に支払いを実行できなくなるリスク)の管理

当社は、各部署からの報告に基づき担当部署が適時に資金繰計画を作成・更新するとともに、手許流動性の維持などにより流動性リスクを管理しております。

(4)金融商品の時価等に関する事項についての補足説明

金融商品の時価には、市場価格に基づく価額のほか、市場価格がない場合には合理的に算定された価額が含まれております。当該価額の算定においては変動要因を織り込んでいるため、異なる前提条件等を採用することにより、当該価額が変動することがあります。

2. 金融商品の時価等に関する事項

連結貸借対照表計上額、時価及びこれらの差額については、次のとおりであります。

前連結会計年度（平成27年3月31日）

	連結貸借対照表計上額 (百万円)	時価(百万円)	差額(百万円)
(1) 現金預金	10,194	10,194	-
(2) 受取手形・完成工事未収入 金等	26,062	26,062	-
(3) 立替金	2,097	2,097	-
(4) 投資有価証券	807	807	-
資産計	39,162	39,162	-
(1) 支払手形・工事未払金等	20,590	20,590	-
(2) 短期借入金	662	662	-
(3) 社債	70	70	-
(4) 預り金	2,566	2,566	-
(5) 長期借入金	6,317	6,333	16
負債計	30,207	30,223	16

当連結会計年度（平成28年3月31日）

	連結貸借対照表計上額 (百万円)	時価(百万円)	差額(百万円)
(1) 現金預金	13,034	13,034	-
(2) 受取手形・完成工事未収入 金等	25,858	25,858	-
(3) 立替金	2,618	2,618	-
(4) 投資有価証券	900	900	-
資産計	42,411	42,411	-
(1) 支払手形・工事未払金等	21,835	21,835	-
(2) 短期借入金	598	598	-
(3) 社債	40	40	-
(4) 預り金	3,557	3,557	-
(5) 長期借入金	5,125	5,139	13
負債計	31,156	31,170	13

(注) 1. 金融商品の時価の算定方法並びに有価証券に関する事項

資産

(1) 現金預金、(2) 受取手形・完成工事未収入金等、(3) 立替金

これらは短期間で決済されるものであるため、時価は帳簿価額と近似していることから、当該帳簿価額によっております。

(4) 投資有価証券

これらの時価について、株式等は取引所の価格によっております。また、保有目的ごとの有価証券に関する事項については、注記事項「有価証券関係」をご参照下さい。

負債

(1) 支払手形・工事未払金等、(2) 短期借入金、(4) 預り金

これらは短期間で決済されるものであるため、時価は帳簿価額と近似していることから、当該帳簿価額によっております。

(3) 社債

社債の時価は市場価格がないため、元利金の合計額を当該社債の残存期間及び信用リスクを加味した利率で割り引いた現在価値により算定しております。

(5) 長期借入金

長期借入金の時価については、元利金の合算額を同様の新規借入を行った場合に想定される利率で割り引いて算出する方法によっております。

2. 時価を把握することが極めて困難と認められる金融商品

(単位：百万円)

区分	前連結会計年度 (平成27年3月31日)	当連結会計年度 (平成28年3月31日)
非上場株式 (非連結子会社株式及び関連会社株式を含む)	1,218	1,235

これらについては、市場価格がなく、時価を把握することが極めて困難と認められることから、「(4) 投資有価証券」には含めておりません。

3. 金銭債権及び満期のある有価証券の連結決算日後の償還予定額

前連結会計年度(平成27年3月31日)

	1年以内 (百万円)	1年超 5年以内 (百万円)	5年超 10年以内 (百万円)	10年超 (百万円)
現金預金	10,194	-	-	-
受取手形・完成工事未収入金等	26,062	-	-	-
立替金	2,097	-	-	-
合計	38,354	-	-	-

当連結会計年度(平成28年3月31日)

	1年以内 (百万円)	1年超 5年以内 (百万円)	5年超 10年以内 (百万円)	10年超 (百万円)
現金預金	13,034	-	-	-
受取手形・完成工事未収入金等	25,858	-	-	-
立替金	2,618	-	-	-
合計	41,510	-	-	-

4. 社債及び長期借入金の連結決算日後の返済予定額

前連結会計年度（平成27年3月31日）

	1年以内 (百万円)	1年超 2年以内 (百万円)	2年超 3年以内 (百万円)	3年超 4年以内 (百万円)	4年超 5年以内 (百万円)	5年超 (百万円)
短期借入金	250	-	-	-	-	-
社債	30	40	-	-	-	-
長期借入金	412	838	5,003	192	177	106
合計	692	878	5,003	192	177	106

当連結会計年度（平成28年3月31日）

	1年以内 (百万円)	1年超 2年以内 (百万円)	2年超 3年以内 (百万円)	3年超 4年以内 (百万円)	4年超 5年以内 (百万円)	5年超 (百万円)
短期借入金	250	-	-	-	-	-
社債	40	-	-	-	-	-
長期借入金	348	4,619	202	187	116	-
合計	638	4,619	202	187	116	-

(有価証券関係)

1. その他有価証券

前連結会計年度(平成27年3月31日)

	種類	連結貸借対照表計上額(百万円)	取得原価(百万円)	差額(百万円)
連結貸借対照表計上額が取得原価を超えるもの	株式	807	404	402
	小計	807	404	402
連結貸借対照表計上額が取得原価を超えないもの	株式	-	-	-
	小計	-	-	-
合計		807	404	402

当連結会計年度(平成28年3月31日)

	種類	連結貸借対照表計上額(百万円)	取得原価(百万円)	差額(百万円)
連結貸借対照表計上額が取得原価を超えるもの	株式	841	331	509
	小計	841	331	509
連結貸借対照表計上額が取得原価を超えないもの	株式	59	74	15
	小計	59	74	15
合計		900	406	494

2. 売却したその他有価証券

前連結会計年度(自平成26年4月1日 至平成27年3月31日)

種類	売却額(百万円)	売却益の合計額(百万円)	売却損の合計額(百万円)
株式	169	32	-
合計	169	32	-

当連結会計年度(自平成27年4月1日 至平成28年3月31日)

種類	売却額(百万円)	売却益の合計額(百万円)	売却損の合計額(百万円)
株式	3	0	1
合計	3	0	1

3. 減損処理を行った有価証券

前連結会計年度において、有価証券について0百万円の減損処理を行っております。

減損処理にあたっては、期末における時価が取得原価に比べ50%以上下落した場合には、全て減損処理を行い、30~50%程度下落した場合には、回復可能性等を考慮して必要と認められた額について減損処理を行っております。

(デリバティブ取引関係)

該当事項はありません。

(退職給付関係)

1. 採用している退職給付制度の概要

当社グループは、従業員の退職給付に充てるため、積立型、非積立型の確定給付制度を採用しております。

確定給付企業年金制度(すべて積立型制度であります)では、給与と勤務期間に基づいた一時金又は年金を支給します。

退職一時金制度(すべて非積立型であります)では、退職給付として、給与と勤務期間に基づいた一時金を支給します。

なお、一部の連結子会社が有する退職一時金制度は、簡便法により退職給付に係る負債及び退職給付費用を計算しております。

2. 確定給付制度

(1) 退職給付債務の期首残高と期末残高の調整表(簡便法を適用した制度を除く)

	前連結会計年度	当連結会計年度
	(自 平成26年4月1日 至 平成27年3月31日)	(自 平成27年4月1日 至 平成28年3月31日)
退職給付債務の期首残高	9,543百万円	9,400百万円
会計方針の変更による累積的影響額	449	-
会計方針の変更を反映した期首残高	9,043	9,400
勤務費用	406	415
利息費用	106	80
数理計算上の差異の発生額	217	711
退職給付の支払額	375	438
退職給付債務の期末残高	9,400	10,168

(2) 年金資産の期首残高と期末残高の調整表(簡便法を適用した制度を除く)

	前連結会計年度	当連結会計年度
	(自 平成26年4月1日 至 平成27年3月31日)	(自 平成27年4月1日 至 平成28年3月31日)
年金資産の期首残高	4,238百万円	5,034百万円
期待運用収益	84	100
数理計算上の差異の発生額	419	83
事業主からの拠出額	545	590
退職給付の支払額	251	292
その他	1	-
年金資産の期末残高	5,034	5,350

(3) 簡便法を適用した制度の、退職給付に係る負債の期首残高と期末残高の調整表

	前連結会計年度	当連結会計年度
	(自 平成26年4月1日 至 平成27年3月31日)	(自 平成27年4月1日 至 平成28年3月31日)
退職給付に係る負債の期首残高	25百万円	29百万円
退職給付費用	3	3
退職給付に係る負債の期末残高	29	32

(4) 退職給付債務及び年金資産の期末残高と連結貸借対照表に計上された退職給付に係る負債及び退職給付に係る資産の調整表

	前連結会計年度	当連結会計年度
	(平成27年3月31日)	(平成28年3月31日)
積立型制度の退職給付債務	6,597百万円	7,235百万円
年金資産	5,034	5,350
	1,562	1,884
非積立型制度の退職給付債務	2,831	2,966
連結貸借対照表に計上された負債と資産の純額	4,394	4,851
退職給付に係る負債	4,394	4,851
連結貸借対照表に計上された負債と資産の純額	4,394	4,851

(5) 退職給付費用及びその内訳項目の金額

	前連結会計年度 (自 平成26年4月1日 至 平成27年3月31日)	当連結会計年度 (自 平成27年4月1日 至 平成28年3月31日)
勤務費用	406百万円	415百万円
利息費用	106	80
期待運用収益	84	100
数理計算上の差異の費用処理額	236	222
過去勤務費用の費用処理額	8	8
簡便法で計算した退職給付費用	3	3
確定給付制度に係る退職給付費用	660	612

(6) 退職給付に係る調整額

退職給付に係る調整額に計上した項目（税効果控除前）の内訳は次のとおりであります。

	前連結会計年度 (平成27年3月31日)	当連結会計年度 (平成28年3月31日)
未認識過去勤務費用	8百万円	8百万円
未認識数理計算上の差異	439	573
合計	430	582

(7) 退職給付に係る調整累計額

退職給付に係る調整累計額に計上した項目（税効果控除前）の内訳は次のとおりであります。

	前連結会計年度 (平成27年3月31日)	当連結会計年度 (平成28年3月31日)
未認識過去勤務費用	8百万円	-百万円
未認識数理計算上の差異	930	1,504
合計	922	1,504

(8) 年金資産に関する事項

年金資産の主な内訳

年金資産合計に対する主な分類ごとの比率は、次のとおりであります。

	前連結会計年度 (平成27年3月31日)	当連結会計年度 (平成28年3月31日)
債券	31%	50%
株式	40	12
一般勘定	13	5
現金及び預金	-	5
オルタナティブ	11	27
その他	5	1
合計	100	100

(注) 前連結会計年度において、「その他」に含めて表示していた「オルタナティブ」は、重要性が高まったため、当連結会計年度より独立掲記することとしました。この表示方法の変更を反映させるため、前連結会計年度の表示の組替えを行っております。

長期期待運用収益率の設定方法

年金資産の長期期待運用収益率を決定するため、現在及び予想される年金資産の配分と、年金資産を構成する多様な資産からの現在及び将来期待される長期の収益率を考慮しております。

(9) 数理計算上の計算基礎に関する事項

当連結会計年度末における主要な数理計算上の計算基礎（加重平均で表わしております。）

	前連結会計年度 (平成27年3月31日)	当連結会計年度 (平成28年3月31日)
割引率	0.68% ~ 0.93%	0.18% ~ 0.31%
長期期待運用収益率	2.0%	2.0%
予想昇給率	6.0%	6.0%

3. 確定拠出制度

該当事項はありません。

(ストック・オプション等関係)
該当事項はありません。

(税効果会計関係)

1. 繰延税金資産及び繰延税金負債の発生の主な原因別の内訳

	前連結会計年度 (平成27年3月31日)	当連結会計年度 (平成28年3月31日)
繰延税金資産		
繰越欠損金	2,729百万円	2,429百万円
販売用不動産評価損	2,078	1,752
退職給付に係る負債	1,585	1,488
減損損失	690	657
たな卸資産の未実現利益の消去	563	558
貸倒引当金	544	545
その他	803	659
繰延税金資産小計	8,994	8,091
評価性引当額	7,700	6,799
繰延税金資産合計	1,294	1,292
繰延税金負債		
その他有価証券評価差額金	130	151
繰延税金負債合計	130	151
繰延税金資産の純額	1,164	1,140

2. 法定実効税率と税効果会計適用後の法人税等の負担率との間に重要な差異があるときの、当該差異の原因となった主要な項目別の内訳

	前連結会計年度 (平成27年3月31日)	当連結会計年度 (平成28年3月31日)
法定実効税率	35.6%	33.1%
(調整)		
永久に損金に算入されない項目	3.5	2.5
永久に益金に算入されない項目	0.2	0.1
住民税均等割等	3.6	3.4
評価性引当額の増減	42.6	23.6
税率変更に伴う影響額	3.4	2.0
法人税等の税額控除	1.4	0.5
土地再評価差額金	-	6.2
その他	0.7	0.1
税効果会計適用後の法人税等の負担率	1.2	10.7

3. 法人税等の税率変更等による繰延税金資産及び繰延税金負債の金額の修正

「所得税法等の一部を改正する法律」(平成28年法律第15号)及び「地方税法等の一部を改正する等の法律」(平成28年法律第13号)が平成28年3月29日に国会で成立し、平成28年4月1日以後に開始する連結会計年度から法人税率等の引下げ等が行われることになりました。これに伴い、繰延税金資産及び繰延税金負債の計算に使用する法定実効税率は、従来の32.3%から平成28年4月1日に開始する連結会計年度及び平成29年4月1日に開始する連結会計年度に解消が見込まれる一時差異等については30.9%に、平成30年4月1日に開始する連結会計年度以降に解消が見込まれる一時差異等については30.6%となります。また、欠損金の繰越控除制度が平成28年4月1日以後に開始する連結会計年度から繰越控除前の所得の金額の100分の60相当額に、平成29年4月1日以後に開始する連結会計年度から繰越控除前の所得の金額の100分の55相当額に、平成30年4月1日以後に開始する連結会計年度から繰越控除前の所得の金額の100分の50相当額に控除限度額が改正されております。

この税率等の変更により、繰延税金資産の金額(繰延税金負債の金額を控除した金額)が37百万円減少、法人税等調整額が46百万円増加、その他有価証券評価差額金が8百万円増加しております。また、再評価に係る繰延税金負債は41百万円減少し、土地再評価差額金が同額増加しております。

(資産除去債務関係)

重要性に乏しいため、記載を省略しております。

(賃貸等不動産関係)

前連結会計年度(自 平成26年4月1日 至 平成27年3月31日)

当社及び一部の連結子会社では、福岡県その他の地域において、賃貸用の建物(土地を含む。)を有しております。平成27年3月期における当該賃貸等不動産に関する賃貸損益は23百万円(賃貸収益は主に不動産事業等売上高に、賃貸費用は不動産事業等売上原価に計上)であります。

また、当該賃貸等不動産の連結貸借対照表計上額、当連結会計年度増減額及び時価は、次のとおりであります。

連結貸借対照表計上額			当連結会計年度末の時価
当連結会計年度期首残高	当連結会計年度増減額	当連結会計年度末残高	
2,309百万円	60百万円	2,249百万円	1,982百万円

- (注) 1. 連結貸借対照表計上額は、取得原価から減価償却累計額及び減損損失累計額を控除した金額であります。
 2. 当連結会計年度増減額のうち、主な減少額は減価償却によるものであります。
 3. 当連結会計年度末の時価は、主として「不動産鑑定評価基準」に基づいて算定した金額(指標等を用いて自社で調整を行ったものを含む)であります。

当連結会計年度(自 平成27年4月1日 至 平成28年3月31日)

当社及び一部の連結子会社では、福岡県その他の地域において、賃貸用の建物(土地を含む。)を有しております。平成28年3月期における当該賃貸等不動産に関する賃貸損益は86百万円(賃貸収益は主に不動産事業等売上高に、賃貸費用は不動産事業等売上原価に計上)であります。

また、当該賃貸等不動産の連結貸借対照表計上額、当連結会計年度増減額及び時価は、次のとおりであります。

連結貸借対照表計上額			当連結会計年度末の時価
当連結会計年度期首残高	当連結会計年度増減額	当連結会計年度末残高	
2,249百万円	23百万円	2,225百万円	1,923百万円

- (注) 1. 連結貸借対照表計上額は、取得原価から減価償却累計額及び減損損失累計額を控除した金額であります。
 2. 当連結会計年度増減額のうち、主な減少額は減価償却によるものであります。
 3. 当連結会計年度末の時価は、主として「不動産鑑定評価基準」に基づいて算定した金額(指標等を用いて自社で調整を行ったものを含む)であります。

(セグメント情報等)

【セグメント情報】

1. 報告セグメントの概要

当社の報告セグメントは、当社の構成単位のうち分離された財務情報が入手可能であり、取締役会が、経営資源の配分の決定及び業績を評価するために、定期的に検討を行う対象となっているものであります。

当社は、本社に建設事業担当部門を置き、建設事業における国内及び海外の包括的な戦略を立案し、事業活動を展開しております。また、不動産事業については、本社で国内の不動産事業を統括しております。

したがって、当社は「建設事業」及び「不動産事業」を報告セグメントとしております。

「建設事業」は主に国内において海上土木工事、陸上土木工事、建築工事といった建設業を展開しております。「不動産事業」は、国内において不動産の販売及び賃貸事業を展開しております。

2. 報告セグメントごとの売上高、利益又は損失、資産、負債その他の項目の金額の算定方法

報告されている事業セグメントの会計処理の方法は、連結財務諸表作成のために採用している会計処理の方法と同一であります。報告セグメントの利益は、営業利益であります。なお、セグメント間の内部売上高及び振替高は、市場実勢価格に基づいております。

3. 報告セグメントごとの売上高、利益又は損失、資産、負債その他の項目の金額に関する情報

前連結会計年度(平成26年4月1日～平成27年3月31日)

(単位:百万円)

	報告セグメント			その他 (注) 1	調整額 (注) 2	連結財務諸表 計上額(注) 3
	建設事業	不動産事業	計			
売上高						
外部顧客への売上高	71,553	1,018	72,571	309	-	72,880
セグメント間の内部売上高 又は振替高	-	-	-	77	77	-
計	71,553	1,018	72,571	386	77	72,880
セグメント利益又は損失 ()	4,054	357	3,697	26	1,191	2,532
セグメント資産	38,129	9,080	47,209	69	14,013	61,292
その他の項目						
減価償却費	374	45	419	-	29	449
有形固定資産及び無形固定 資産の増加額	1,178	-	1,178	-	46	1,224

(注) 1. 「その他」の区分は、報告セグメントに含まれない事業セグメントであり、主な内容は船舶監理業務であります。

2. 調整額は以下のとおりであります。

(1) セグメント利益又は損失()の調整額 1,191百万円は、各報告セグメントに帰属しない全社費用であります。全社費用は、主に報告セグメントに帰属しない一般管理費であります。

(2) セグメント資産の調整額14,013百万円は、各報告セグメントに配分していない全社資産であります。全社資産は、主に報告セグメントに配分しない現金預金であります。

(3) 減価償却費の調整額29百万円、有形固定資産及び無形固定資産の増加額の調整額46百万円は、報告セグメントに配分しない固定資産に係るものであります。

3. セグメント利益又は損失()は、連結損益計算書の営業利益と調整を行っております。

当連結会計年度（平成27年4月1日～平成28年3月31日）

（単位：百万円）

	報告セグメント			その他 (注) 1	調整額 (注) 2	連結財務諸表 計上額(注) 3
	建設事業	不動産事業	計			
売上高						
外部顧客への売上高	75,108	1,279	76,388	554	-	76,942
セグメント間の内部売上高 又は振替高	-	-	-	87	87	-
計	75,108	1,279	76,388	641	87	76,942
セグメント利益又は損失 ()	3,864	56	3,921	45	1,290	2,586
セグメント資産	40,495	8,185	48,681	7	15,554	64,243
その他の項目						
減価償却費	641	37	679	-	32	712
有形固定資産及び無形固定 資産の増加額	1,128	34	1,163	-	20	1,183

(注) 1. 「その他」の区分は、報告セグメントに含まれない事業セグメントであり、主な内容は船舶監理業務であります。

2. 調整額は以下のとおりであります。

- (1) セグメント利益又は損失()の調整額 1,290百万円は、各報告セグメントに帰属しない全社費用であります。全社費用は、主に報告セグメントに帰属しない一般管理費であります。
- (2) セグメント資産の調整額15,554百万円は、各報告セグメントに配分していない全社資産であります。全社資産は、主に報告セグメントに配分しない現金預金であります。
- (3) 減価償却費の調整額32百万円、有形固定資産及び無形固定資産の増加額の調整額20百万円は、報告セグメントに配分しない固定資産に係るものであります。

3. セグメント利益又は損失()は、連結損益計算書の営業利益と調整を行っております。

【関連情報】

前連結会計年度（平成26年4月1日～平成27年3月31日）

1．製品及びサービスごとの情報

単一の製品・サービスの区分の外部顧客への売上高が連結損益計算書の売上高の90%を超えるため、記載を省略しております。

2．地域ごとの情報

(1) 売上高

本邦の外部顧客への売上高が連結損益計算書の売上高の90%を超えるため、記載を省略しております。

(2) 有形固定資産

本邦に所在している有形固定資産の金額が連結貸借対照表の有形固定資産の金額の90%を超えるため、記載を省略しております。

3．主要な顧客ごとの情報

（単位：百万円）

顧客の名称又は氏名	売上高	関連するセグメント名
国土交通省	26,848	建設事業
宮城県	7,330	建設事業

当連結会計年度（平成27年4月1日～平成28年3月31日）

1．製品及びサービスごとの情報

単一の製品・サービスの区分の外部顧客への売上高が連結損益計算書の売上高の90%を超えるため、記載を省略しております。

2．地域ごとの情報

(1) 売上高

本邦の外部顧客への売上高が連結損益計算書の売上高の90%を超えるため、記載を省略しております。

(2) 有形固定資産

本邦に所在している有形固定資産の金額が連結貸借対照表の有形固定資産の金額の90%を超えるため、記載を省略しております。

3．主要な顧客ごとの情報

（単位：百万円）

顧客の名称又は氏名	売上高	関連するセグメント名
国土交通省	21,099	建設事業
宮城県	9,880	建設事業

【報告セグメントごとの固定資産の減損損失に関する情報】

前連結会計年度（平成26年4月1日～平成27年3月31日）

（単位：百万円）

	建設事業	不動産事業	その他	全社・消去	合計
減損損失	-	-	-	11	11

（注）「全社・消去」の金額は、全社資産に係る減損損失であるため、報告セグメントに配分されておられません。

当連結会計年度（平成27年4月1日～平成28年3月31日）

（単位：百万円）

	建設事業	不動産事業	その他	全社・消去	合計
減損損失	-	-	-	9	9

（注）「全社・消去」の金額は、全社資産に係る減損損失であるため、報告セグメントに配分されておられません。

【報告セグメントごとののれんの償却額及び未償却残高に関する情報】

前連結会計年度（平成26年4月1日～平成27年3月31日）

該当事項はありません。

当連結会計年度（平成27年4月1日～平成28年3月31日）

該当事項はありません。

【報告セグメントごとの負ののれん発生益に関する情報】

前連結会計年度（平成26年4月1日～平成27年3月31日）

該当事項はありません。

当連結会計年度（平成27年4月1日～平成28年3月31日）

該当事項はありません。

【関連当事者情報】

1. 関連当事者との取引

前連結会計年度（自 平成26年4月1日 至 平成27年3月31日）
記載すべき重要な事項はありません。

当連結会計年度（自 平成27年4月1日 至 平成28年3月31日）
記載すべき重要な事項はありません。

2. 親会社又は重要な関連会社に関する注記

前連結会計年度（自 平成26年4月1日 至 平成27年3月31日）
該当事項はありません。

当連結会計年度（自 平成27年4月1日 至 平成28年3月31日）
該当事項はありません。

(1株当たり情報)

	前連結会計年度 (自 平成26年4月1日 至 平成27年3月31日)	当連結会計年度 (自 平成27年4月1日 至 平成28年3月31日)
1株当たり純資産額(円)	147.46	157.60
1株当たり当期純利益金額(円)	17.45	15.64

- (注) 1. 前連結会計年度の潜在株式調整後1株当たり当期純利益金額については、潜在株式が存在しないため記載しておりません。
2. 当連結会計年度の潜在株式調整後1株当たり当期純利益金額については、潜在株式が存在しないため記載しておりません。
3. 1株当たり当期純利益金額の算定上の基礎は、以下のとおりであります。

	前連結会計年度 (自 平成26年4月1日 至 平成27年3月31日)	当連結会計年度 (自 平成27年4月1日 至 平成28年3月31日)
親会社株主に帰属する当期純利益金額 (百万円)	2,260	2,026
普通株主に帰属しない金額(百万円)	-	-
普通株式に係る親会社株主に帰属する当期 純利益金額(百万円)	2,260	2,026
普通株式の期中平均株式数(千株)	129,555	129,553

(重要な後発事象)

該当事項はありません。

【連結附属明細表】

【社債明細表】

会社名	銘柄	発行年月日	当期首残高 (百万円)	当期末残高 (百万円)	利率(%)	担保	償還期限
新総建設株	第1回無担保社債	平成26年 3月31日	70 (30)	40 (40)	年0.42	なし	平成29年 3月31日
合計	-	-	70 (30)	40 (40)	-	-	-

- (注) 1. ()内書は、1年以内の償還予定額であります。
2. 連結決算日後5年以内における償還予定額は以下のとおりであります。

1年以内 (百万円)	1年超2年 以内 (百万円)	2年超3年 以内 (百万円)	3年超4年 以内 (百万円)	4年超5年 以内 (百万円)
40	-	-	-	-

【借入金等明細表】

区分	当期首残高 (百万円)	当期末残高 (百万円)	平均利率 (%)	返済期限
短期借入金	250	250	年1.2	-
1年以内に返済予定の長期借入金	412	348	年1.9	-
1年以内に返済予定のリース債務	29	30	-	-
長期借入金(1年以内に返済予定のものを除く。)	6,317	5,125	年1.8	平成29年～ 平成33年
リース債務(1年以内に返済予定のものを除く。)	59	51	-	平成29年～ 平成32年
合計	7,069	5,806	-	-

(注) 1. 「平均利率」については、借入金の当期末残高に対する加重平均利率を記載しております。なお、リース債務の平均利率については、リース料総額に含まれる利息費用相当額を定額法により各連結会計年度に配分しているため、記載しておりません。

2. 長期借入金及びリース債務(1年以内に返済予定のものを除く。)の連結決算日後5年以内における返済予定額は以下のとおりであります。

	1年超2年以内 (百万円)	2年超3年以内 (百万円)	3年超4年以内 (百万円)	4年超5年以内 (百万円)
長期借入金	4,619	202	187	116
リース債務	22	17	10	0

【資産除去債務明細表】

該当事項はありません。

(2) 【その他】

当連結会計年度における四半期情報等

(累計期間)	第1四半期	第2四半期	第3四半期	当連結会計年度
売上高(百万円)	15,473	32,416	53,587	76,942
税金等調整前四半期(当期)純利益金額(百万円)	380	785	1,478	2,369
親会社株主に帰属する四半期(当期)純利益金額(百万円)	345	658	1,260	2,026
1株当たり四半期(当期)純利益金額(円)	2.67	5.08	9.73	15.64

(会計期間)	第1四半期	第2四半期	第3四半期	第4四半期
1株当たり四半期純利益金額(円)	2.67	2.42	4.65	5.91

2【財務諸表等】

(1)【財務諸表】

【貸借対照表】

(単位：百万円)

	前事業年度 (平成27年3月31日)	当事業年度 (平成28年3月31日)
資産の部		
流動資産		
現金預金	9,441	11,779
受取手形	568	200
完成工事未収入金	25,109	24,959
不動産事業等未収入金	11	11
販売用不動産	1 5,955	5,087
未成工事支出金	855	1,023
不動産事業等支出金	3	1
未収入金	1,278	1,791
立替金	2,096	2,614
繰延税金資産	698	712
その他	470	375
貸倒引当金	19	17
流動資産合計	46,470	48,540
固定資産		
有形固定資産		
建物	1 1,923	2,164
減価償却累計額	1,158	1,176
建物(純額)	764	988
構築物	231	310
減価償却累計額	204	214
構築物(純額)	26	96
機械及び装置	1,052	1,333
減価償却累計額	908	928
機械及び装置(純額)	143	405
船舶	1 5,813	1 5,815
減価償却累計額	4,034	4,301
船舶(純額)	1,778	1,513
車両運搬具	22	192
減価償却累計額	20	72
車両運搬具(純額)	2	119
工具器具・備品	830	836
減価償却累計額	661	668
工具器具・備品(純額)	168	168
土地	1, 3 5,080	3 5,031
リース資産	132	139
減価償却累計額	61	70
リース資産(純額)	70	68
建設仮勘定	54	44
有形固定資産合計	8,092	8,435
無形固定資産		
借地権	1	1
その他	95	88
無形固定資産合計	96	89

(単位：百万円)

	前事業年度 (平成27年3月31日)	当事業年度 (平成28年3月31日)
投資その他の資産		
投資有価証券	1,981	2,086
関係会社株式	175	175
関係会社長期貸付金	2,718	2,668
長期貸付金	2	2
破産更生債権等	710	562
長期前払費用	46	14
敷金及び保証金	373	359
その他	154	151
貸倒引当金	1,527	1,387
投資その他の資産合計	4,533	4,533
固定資産合計	12,722	13,058
資産合計	59,192	61,598
負債の部		
流動負債		
支払手形	11,760	11,641
工事未払金	8,470	9,513
不動産事業等未払金	58	130
短期借入金	1,584	1,510
リース債務	29	30
未払金	214	230
未払消費税等	27	75
未払法人税等	138	130
未成工事受入金等	3,636	4,050
預り金	2,559	3,548
賞与引当金	404	409
完成工事補償引当金	53	56
工事損失引当金	453	202
災害損失引当金	32	-
その他	50	48
流動負債合計	28,473	30,580
固定負債		
長期借入金	16,248	15,043
リース債務	59	51
繰延税金負債	130	151
再評価に係る繰延税金負債	3,817	3,629
退職給付引当金	3,443	3,314
その他	33	31
固定負債合計	10,732	9,222
負債合計	39,206	39,802

(単位：百万円)

	前事業年度 (平成27年3月31日)	当事業年度 (平成28年3月31日)
純資産の部		
株主資本		
資本金	11,374	11,374
資本剰余金		
資本準備金	2,843	2,843
その他資本剰余金	63	63
資本剰余金合計	2,907	2,907
利益剰余金		
その他利益剰余金		
繰越利益剰余金	4,680	5,786
利益剰余金合計	4,680	5,786
自己株式	10	10
株主資本合計	18,951	20,057
評価・換算差額等		
その他有価証券評価差額金	272	343
土地再評価差額金	3,762	3,139
評価・換算差額等合計	1,035	1,738
純資産合計	19,986	21,795
負債純資産合計	59,192	61,598

【損益計算書】

(単位：百万円)

	前事業年度 (自 平成26年4月1日 至 平成27年3月31日)	当事業年度 (自 平成27年4月1日 至 平成28年3月31日)
売上高		
完成工事高	67,937	72,146
不動産事業等売上高	1,064	1,282
売上高合計	69,001	73,428
売上原価		
完成工事原価	1 61,321	1 65,538
不動産事業等売上原価	826	1,165
販売用不動産評価損	422	17
売上原価合計	62,571	66,721
売上総利益		
完成工事総利益	6,615	6,607
不動産事業等総利益又は不動産事業等総損失 ()	185	99
売上総利益合計	6,430	6,707
販売費及び一般管理費		
役員報酬	150	150
従業員給料手当	1,697	1,773
賞与引当金繰入額	114	118
退職金	1	2
退職給付費用	203	196
法定福利費	286	295
福利厚生費	143	141
修繕維持費	22	8
事務用品費	52	63
通信交通費	360	352
動力用水光熱費	34	32
調査研究費	101	100
広告宣伝費	72	73
貸倒引当金繰入額	2	9
交際費	143	154
寄付金	15	5
地代家賃	241	242
減価償却費	26	37
租税公課	208	228
保険料	14	18
雑費	448	471
販売費及び一般管理費合計	2 4,336	2 4,459
営業利益	2,093	2,247

(単位：百万円)

	前事業年度 (自 平成26年4月1日 至 平成27年3月31日)	当事業年度 (自 平成27年4月1日 至 平成28年3月31日)
営業外収益		
受取利息	3 66	3 65
受取配当金	34	29
保険配当金	11	23
貸倒引当金戻入額	0	28
その他	40	32
営業外収益合計	152	178
営業外費用		
支払利息	200	182
シンジケートローン手数料	72	41
為替差損	-	64
その他	42	30
営業外費用合計	315	319
経常利益	1,930	2,107
特別利益		
固定資産売却益	4 0	4 0
投資有価証券売却益	32	0
貸倒引当金戻入額	202	-
災害損失引当金戻入額	-	32
特別利益合計	235	32
特別損失		
固定資産売却損	5 1	5 17
固定資産除却損	6 4	6 20
投資有価証券評価損	151	0
減損損失	7 11	7 9
その他	12	5
特別損失合計	181	52
税引前当期純利益	1,984	2,087
法人税、住民税及び事業税	230	161
法人税等調整額	330	14
法人税等合計	99	147
当期純利益	2,084	1,939

【完成工事原価報告書】

区分	注記 番号	前事業年度 (自 平成26年4月1日 至 平成27年3月31日)		当事業年度 (自 平成27年4月1日 至 平成28年3月31日)	
		金額(百万円)	構成比(%)	金額(百万円)	構成比(%)
材料費		13,598	22.2	14,280	21.8
労務費		1,103	1.8	1,165	1.8
(うち労務外注費)		(1,103)	(1.8)	(1,165)	(1.8)
外注費		34,314	56.0	36,859	56.2
経費		12,304	20.0	13,233	20.2
(うち人件費)		(3,505)	(5.7)	(3,930)	(6.0)
合計		61,321	100.0	65,538	100.0

(注) 原価計算の方法は、個別原価計算であります。

【不動産事業等売上原価報告書】

区分	注記 番号	前事業年度 (自 平成26年4月1日 至 平成27年3月31日)		当事業年度 (自 平成27年4月1日 至 平成28年3月31日)	
		金額(百万円)	構成比(%)	金額(百万円)	構成比(%)
不動産売却原価		490	39.2	895	75.7
販売用不動産評価損		422	33.8	17	1.4
不動産賃貸原価		119	9.6	59	5.0
その他売上原価		216	17.4	211	17.9
合計		1,249	100.0	1,182	100.0

【株主資本等変動計算書】

前事業年度（自 平成26年4月1日 至 平成27年3月31日）

(単位：百万円)

	株主資本							
	資本金	資本剰余金			利益剰余金		自己株式	株主資本合計
		資本準備金	その他資本剰余金	資本剰余金合計	その他利益剰余金 繰越利益剰余金	利益剰余金合計		
当期首残高	11,374	2,843	63	2,907	2,350	2,350	10	16,622
会計方針の変更による累積的影響額					499	499		499
会計方針の変更を反映した当期首残高	11,374	2,843	63	2,907	2,850	2,850	10	17,121
当期変動額								
剰余金の配当					259	259		259
当期純利益					2,084	2,084		2,084
自己株式の取得							0	0
土地再評価差額金の取崩					4	4		4
株主資本以外の項目の当期変動額（純額）								
当期変動額合計	-	-	-	-	1,829	1,829	0	1,829
当期末残高	11,374	2,843	63	2,907	4,680	4,680	10	18,951

	評価・換算差額等			純資産合計
	その他有価証券評価差額金	土地再評価差額金	評価・換算差額等合計	
当期首残高	120	689	810	17,432
会計方針の変更による累積的影響額				499
会計方針の変更を反映した当期首残高	120	689	810	17,931
当期変動額				
剰余金の配当				259
当期純利益				2,084
自己株式の取得				0
土地再評価差額金の取崩				4
株主資本以外の項目の当期変動額（純額）	152	73	225	225
当期変動額合計	152	73	225	2,055
当期末残高	272	762	1,035	19,986

当事業年度（自 平成27年4月1日 至 平成28年3月31日）

（単位：百万円）

	株主資本							自己株式	株主資本合計
	資本金	資本剰余金			利益剰余金				
		資本準備金	その他資本剰余金	資本剰余金合計	その他利益剰余金 繰越利益剰余金	利益剰余金合計			
当期首残高	11,374	2,843	63	2,907	4,680	4,680	10	18,951	
会計方針の変更による累積的影響額								-	
会計方針の変更を反映した当期首残高	11,374	2,843	63	2,907	4,680	4,680	10	18,951	
当期変動額									
剰余金の配当					388	388		388	
当期純利益					1,939	1,939		1,939	
自己株式の取得							0	0	
土地再評価差額金の取崩					444	444		444	
株主資本以外の項目の当期変動額（純額）									
当期変動額合計	-	-	-	-	1,106	1,106	0	1,106	
当期末残高	11,374	2,843	63	2,907	5,786	5,786	10	20,057	

	評価・換算差額等			純資産合計
	その他有価証券評価差額金	土地再評価差額金	評価・換算差額等合計	
当期首残高	272	762	1,035	19,986
会計方針の変更による累積的影響額				-
会計方針の変更を反映した当期首残高	272	762	1,035	19,986
当期変動額				
剰余金の配当				388
当期純利益				1,939
自己株式の取得				0
土地再評価差額金の取崩				444
株主資本以外の項目の当期変動額（純額）	70	631	702	702
当期変動額合計	70	631	702	1,808
当期末残高	343	1,394	1,738	21,795

【注記事項】

(重要な会計方針)

1. 有価証券の評価基準及び評価方法

子会社株式及び関連会社株式

移動平均法による原価法

その他有価証券

時価のあるもの

決算日の市場価格等に基づく時価法

(評価差額は全部純資産直入法により処理し、売却原価は移動平均法により算定しております)

時価のないもの

移動平均法による原価法

2. たな卸資産の評価基準及び評価方法

評価基準は原価法(収益性の低下による簿価切下げの方法)によっております。

販売用不動産 個別法

未成工事支出金 個別法

不動産事業等支出金 個別法

材料貯蔵品 最終仕入原価法

3. 固定資産の減価償却の方法

有形固定資産(リース資産を除く)

主として建物については定額法、その他については定率法によっております。

なお、主な耐用年数は次のとおりであります。

建物 2～50年

構築物 2～30年

機械及び装置 3～7年

船舶 5～14年

車両運搬具 2～6年

工具器具・備品 2～15年

無形固定資産(リース資産を除く)

定額法によっております。

リース資産

リース期間を耐用年数とし、残存価額を零とする定額法を採用しております。

4. 引当金の計上基準

貸倒引当金

債権の貸倒損失に備えて、一般債権については貸倒実績率により、貸倒懸念債権等、特定の債権については個別に回収可能性を勘案し、回収不能見込額を計上しております。

賞与引当金

従業員賞与の支出に備えて、支給見込額基準により計上しております。

完成工事補償引当金

完成工事の瑕疵補修費の支出に備えて、将来の見積補償額を計上しております。

工事損失引当金

受注工事に係る将来の損失に備えて、当事業年度末における手持工事のうち、損失の発生が見込まれ、かつ、その金額を合理的に見積ることができる工事について、その損失見込額を計上しております。

退職給付引当金

従業員及び執行役員の退職給付に備えて、当事業年度末における退職給付債務及び年金資産の見込額に基づき計上しております。退職給付債務の算定にあたり、退職給付見込額を当事業年度末までの期間に帰属させる方法については、給付算定式基準によっております。

なお、過去勤務費用は、各期の発生時における従業員の平均残存勤務期間以内の一定の年数（10年）による定額法により費用処理しております。また、数理計算上の差異は、各期の発生時における従業員の平均残存勤務期間以内の一定の年数（10年）による定額法により按分した額をそれぞれ発生の翌期から費用処理することとしております。

5．完成工事高の計上基準

完成工事高の計上は、当事業年度末までの進捗部分について成果の確実性が認められる工事については工事進行基準（工事の進捗率の見積りは原価比例法による）を、それ以外の工事については、工事完成基準を採用しております。

なお、工事進行基準によった完成工事高は69,437百万円（前事業年度は66,185百万円）であります。

6．ヘッジ会計の方法

金利スワップについては特例処理の条件を充たしている場合には特例処理を採用しております。

7．その他財務諸表作成のための基本となる重要な事項

(1)退職給付に係る会計処理

財務諸表において、未認識数理計算上の差異、未認識過去勤務費用及び会計基準変更時差異の未処理額の会計処理の方法は、連結財務諸表におけるこれらの会計処理の方法と異なっております。

(2)消費税等の会計処理

消費税及び地方消費税に相当する額の会計処理は、税抜方式によっております。

(表示方法の変更)

(損益計算書関係)

前事業年度において、営業外収益の「その他」に含めていた「貸倒引当金戻入額」は当事業年度において営業外収益の総額の100分の10を超えたため、当事業年度より独立掲記することとしました。この表示方法の変更を反映させるため、前事業年度の財務諸表の組替えを行っております。

この結果、前事業年度の損益計算書において、営業外収益の「その他」に表示していた40百万円は、「貸倒引当金戻入額」0百万円及び「その他」40百万円として組替えております。

(貸借対照表関係)

1 このうち、下記のとおり担保に供しております。

(1) (イ)担保資産

	前事業年度 (平成27年3月31日)	当事業年度 (平成28年3月31日)
販売用不動産	5,796百万円	- 百万円
建物	597	-
船舶	1,565	1,304
土地	5,080	-
投資有価証券	102	-
関係会社株式	27	27
計	13,169	1,331

(ロ)担保付債務

	前事業年度 (平成27年3月31日)	当事業年度 (平成28年3月31日)
短期借入金	251百万円	177百万円
長期借入金	6,014	637
計	6,265	814

(2) なお、当該担保資産の一部は、上記の担保付債務以外に、関係会社と金融機関との間で締結した借入契約に基づく債務の担保に供されております。

2 保証債務

下記の相手先の金融機関等からの借入に対し、債務保証を行っております。

	前事業年度 (平成27年3月31日)	当事業年度 (平成28年3月31日)
門司港開発株式会社	42百万円	30百万円
全国漁港漁村振興漁業協同組合連合会	55	40
株式会社ウインドシップ北九州	917	-
その他	67	59
計	1,083	130

門司港開発株式会社への保証債務は連帯保証であり、当社負担額を記載しております。

3 事業用土地の再評価

土地の再評価に関する法律(平成10年3月31日公布法律第34号)及び土地の再評価に関する法律の一部を改正する法律(平成13年3月31日公布法律第19号)に基づき、事業用の土地の再評価を行っております。なお、評価差額については当該評価差額に係る税金相当額を「再評価に係る繰延税金負債」として負債の部に計上し、これを控除した金額を「土地再評価差額金」として純資産の部に計上しております。

・再評価の方法

土地の再評価に関する法律施行令(平成10年3月31日公布政令第119号)及び土地の再評価に関する法律施行令の一部を改正する政令(平成11年3月31日公布政令第125号)第2条第3号に定める地方税法に規定する固定資産税の課税価格の基礎となる価額及び同条第1号に定める地価公示法の規定により公示された価格等に合理的な調整を行って算出しております。

・再評価を行った日 平成13年3月31日

	前事業年度 (平成27年3月31日)	当事業年度 (平成28年3月31日)
再評価を行った土地の期末における時価と再評価後の帳簿価額との差額	1,941百万円	1,979百万円

(損益計算書関係)

1 完成工事原価に含まれる工事損失引当金繰入額は、次のとおりであります。

	前事業年度 (自 平成26年4月1日 至 平成27年3月31日)	当事業年度 (自 平成27年4月1日 至 平成28年3月31日)
	269百万円	121百万円

2 研究開発費

一般管理費及び当期製造費用に含まれる研究開発費の総額
 なお、当期製造費用には研究開発費は含まれておりません。

	前事業年度 (自 平成26年4月1日 至 平成27年3月31日)	当事業年度 (自 平成27年4月1日 至 平成28年3月31日)
	133百万円	217百万円

3 営業外収益に含まれる関係会社との取引

	前事業年度 (自 平成26年4月1日 至 平成27年3月31日)	当事業年度 (自 平成27年4月1日 至 平成28年3月31日)
受取利息	57百万円	55百万円

4 固定資産売却益の内訳は、次のとおりであります。

	前事業年度 (自 平成26年4月1日 至 平成27年3月31日)	当事業年度 (自 平成27年4月1日 至 平成28年3月31日)
機械及び装置	0百万円	0百万円
工具器具・備品	0	0
計	0	0

5 固定資産売却損の内訳は、次のとおりであります。

	前事業年度 (自 平成26年4月1日 至 平成27年3月31日)	当事業年度 (自 平成27年4月1日 至 平成28年3月31日)
土地	1百万円	14百万円
車両運搬具	-	2
工具器具・備品	-	0
計	1	17

6 固定資産除却損の内訳は、次のとおりであります。

	前事業年度 (自 平成26年4月1日 至 平成27年3月31日)	当事業年度 (自 平成27年4月1日 至 平成28年3月31日)
建物	3百万円	3百万円
構築物	-	0
機械及び装置	0	15
車両運搬具	-	0
工具器具・備品	1	1
計	4	20

- 7 当社は以下の資産または資産グループについて減損損失を計上しております。
前事業年度（自 平成26年4月1日 至 平成27年3月31日）

用途	種類	場所	件数
遊休資産	土地	山形県他	2件
遊休資産	無形固定資産（その他）	東京都	1件

当社は、継続的に収支の把握を行っている管理会計上の事業所等の単位毎に事業用資産をグルーピングしております。なお、賃貸用資産及び遊休資産については、それぞれ個別の物件毎にグルーピングしております。

上記資産の保有方針の変更及び時価の下落等により、上記資産または資産グループの帳簿価額を回収可能価額まで減額し、当該減少額を減損損失11百万円（遊休資産・土地6百万円、無形固定資産（その他）4百万円）として特別損失に計上しております。

なお、当該資産または資産グループの回収可能価額は正味売却価額を採用し、土地については不動産鑑定評価等により、無形固定資産（その他）については市場価格により算定しております。

当事業年度（自 平成27年4月1日 至 平成28年3月31日）

用途	種類	場所	件数
遊休資産	土地	長崎県	1件
遊休資産	無形固定資産（その他）	東京都	1件

当社は、継続的に収支の把握を行っている管理会計上の事業所等の単位毎に事業用資産をグルーピングしております。なお、賃貸用資産及び遊休資産については、それぞれ個別の物件毎にグルーピングしております。

上記資産の保有方針の変更及び時価の下落等により、上記資産または資産グループの帳簿価額を回収可能価額まで減額し、当該減少額を減損損失9百万円（遊休資産・土地7百万円、無形固定資産（その他）2百万円）として特別損失に計上しております。

なお、当該資産または資産グループの回収可能価額は正味売却価額を採用し、土地については不動産鑑定評価等により、無形固定資産（その他）については市場価格により算定しております。

（株主資本等変動計算書関係）

前事業年度（平成26年4月1日～平成27年3月31日）

自己株式の種類及び株式数に関する事項

	当事業年度期首株式数（株）	当事業年度増加株式数（株）	当事業年度減少株式数（株）	当事業年度末株式数（株）
普通株式（注）	94,078	1,807	-	95,885
合計	94,078	1,807	-	95,885

（注） 自己株式の数の増加は、単元未満株式の買取りによる増加分であります。

当事業年度（平成27年4月1日～平成28年3月31日）

自己株式の種類及び株式数に関する事項

	当事業年度期首株式数（株）	当事業年度増加株式数（株）	当事業年度減少株式数（株）	当事業年度末株式数（株）
普通株式（注）	95,885	1,312	-	97,197
合計	95,885	1,312	-	97,197

（注） 自己株式の数の増加は、単元未満株式の買取りによる増加分であります。

（リース取引関係）

重要性に乏しいため、記載を省略しております。

(有価証券関係)

前事業年度(平成27年3月31日)

子会社及び関連会社株式(貸借対照表計上額 子会社株式75百万円、関連会社株式0百万円)は、市場価格がなく、時価を把握することが極めて困難と認められることから、記載しておりません。

当事業年度(平成28年3月31日)

子会社及び関連会社株式(貸借対照表計上額 子会社株式75百万円、関連会社株式0百万円)は、市場価格がなく、時価を把握することが極めて困難と認められることから、記載しておりません。

(税効果会計関係)

1. 繰延税金資産及び繰延税金負債の発生の主な原因別の内訳

	前事業年度 (平成27年3月31日)	当事業年度 (平成28年3月31日)
繰延税金資産		
繰越欠損金	2,729百万円	2,429百万円
販売用不動産評価損	2,077	1,751
退職給付引当金	1,278	1,018
貸倒引当金	768	756
減損損失	690	657
その他	796	665
繰延税金資産小計	8,340	7,278
評価性引当額	7,642	6,565
繰延税金資産合計	698	712
繰延税金負債		
その他有価証券評価差額金	130	151
繰延税金負債合計	130	151
繰延税金資産の純額	567	561

2. 法定実効税率と税効果会計適用後の法人税等の負担率との間に重要な差異があるときの、当該差異の原因となった主要な項目別の内訳

	前事業年度 (平成27年3月31日)	当事業年度 (平成28年3月31日)
法定実効税率	35.6%	33.1%
(調整)		
永久に損金に算入されない項目	4.2	2.7
永久に益金に算入されない項目	0.3	0.1
住民税均等割等	4.2	3.7
評価性引当額の増減	51.5	26.9
土地再評価に係る影響額	-	7.1
税率変更に伴う影響額	4.0	2.2
法人税等の特別控除	1.7	0.5
その他	0.4	0.0
税効果会計適用後の法人税等の負担率	5.1	7.1

3. 法人税等の税率変更等による繰延税金資産及び繰延税金負債の金額の修正

「所得税法等の一部を改正する法律」（平成28年法律第15号）及び「地方税法等の一部を改正する等の法律」（平成28年法律第13号）が平成28年3月29日に国会で成立し、平成28年4月1日以後に開始する事業年度から法人税率等の引下げ等が行われることになりました。これに伴い、繰延税金資産及び繰延税金負債の計算に使用する法定実効税率は、従来の32.3%から平成28年4月1日に開始する事業年度及び平成29年4月1日に開始する事業年度に解消が見込まれる一時差異等については30.9%に、平成30年4月1日に開始する事業年度以降に解消が見込まれる一時差異等については30.6%となります。また、欠損金の繰越控除制度が平成28年4月1日以後に開始する事業年度から繰越控除前の所得の金額の100分の60相当額に、平成29年4月1日以後に開始する事業年度から繰越控除前の所得の金額の100分の55相当額に、平成30年4月1日以後に開始する事業年度から繰越控除前の所得の金額の100分の50相当額に控除限度額が改正されております。

この税率等の変更により、繰延税金資産の金額（繰延税金負債の金額を控除した金額）が36百万円減少、法人税等調整額が45百万円増加、その他有価証券評価差額金が8百万円増加しております。また、再評価に係る繰延税金負債は41百万円減少し、土地再評価差額金が同額増加しております。

（資産除去債務関係）

重要性に乏しいため、記載を省略しております。

（1株当たり情報）

	前事業年度 (自 平成26年4月1日 至 平成27年3月31日)	当事業年度 (自 平成27年4月1日 至 平成28年3月31日)
1株当たり純資産額（円）	154.27	168.24
1株当たり当期純利益金額（円）	16.09	14.97

（注）1. 前事業年度の潜在株式調整後1株当たり当期純利益金額については、潜在株式が存在しないため記載していません。

2. 当事業年度の潜在株式調整後1株当たり当期純利益金額については、潜在株式が存在しないため記載していません。

3. 1株当たり当期純利益金額の算定上の基礎は、以下のとおりであります。

	前事業年度 (自 平成26年4月1日 至 平成27年3月31日)	当事業年度 (自 平成27年4月1日 至 平成28年3月31日)
当期純利益金額（百万円）	2,084	1,939
普通株主に帰属しない金額（百万円）	-	-
普通株式に係る当期純利益金額（百万円）	2,084	1,939
普通株式の期中平均株式数（千株）	129,555	129,553

（重要な後発事象）

該当事項はありません。

【附属明細表】
 【有価証券明細表】
 【株式】

銘柄		株式数(株)	貸借対照表計上額 (百万円)	
投資有価証券	その他有価証券	オーベクス(株)	2,116,046	454
		大和ハウス工業(株)	100,000	316
		関西国際空港土地保有(株)	4,300	215
		首都圏新都市鉄道(株)	4,000	200
		博多港開発(株)	320,000	160
		佐藤工業(株)	2,040,000	102
		東京湾横断道路(株)	2,000	100
		ホテル朱鷺メッセ(株)	4,000	96
		中部国際空港(株)	1,050	52
		(株)スターフライヤー	10,000	36
	その他49銘柄	298,036	352	
計		4,899,432	2,086	

【有形固定資産等明細表】

資産の種類	当期首残高 (百万円)	当期増加額 (百万円)	当期減少額 (百万円)	当期末残高 (百万円)	当期末減価償却累計額又は償却累計額 (百万円)	当期償却額 (百万円)	差引当期末残高 (百万円)
有形固定資産							
建物	1,923	269	28	2,164	1,176	44	988
構築物	231	79	0	310	214	9	96
機械及び装置	1,052	357	76	1,333	928	91	405
船舶	5,813	1	-	5,815	4,301	266	1,513
車両運搬具	22	191	22	192	72	57	119
工具器具・備品	830	59	53	836	668	57	168
土地(注1、2)	5,080 (1,610)	- (444)	49 [7]	5,031 (2,054)	-	-	5,031
リース資産	132	25	18	139	70	27	68
建設仮勘定	54	399	410	44	-	-	44
有形固定資産計	15,141	1,384	658 [7]	15,867	7,431	554	8,435
無形固定資産							
借地権	1	-	-	1	-	-	1
その他(注2)	186	22	21 [2]	186	98	26	88
無形固定資産計	187	22	21 [2]	187	98	26	89
長期前払費用	98	24	38	83	68	51	14

(注) 1. 土地の当期首残高及び当期末残高の()内は内書で、「土地の再評価に関する法律」による再評価差額の残高であります。

2. 当期減少額の[]内は内書で、減損損失であります。

【引当金明細表】

区分	当期首残高 (百万円)	当期増加額 (百万円)	当期減少額 (目的使用) (百万円)	当期減少額 (その他) (百万円)	当期末残高 (百万円)
貸倒引当金(注1)	1,547	17	18	141	1,404
賞与引当金	404	409	404	-	409
完成工事補償引当金	53	49	47	-	56
工事損失引当金(注2)	453	121	256	115	202
災害損失引当金(注3)	32	-	-	32	-

(注) 1. 貸倒引当金の当期減少額(その他)は、債権の回収、一般債権に対する貸倒引当金の洗い替え及び為替の変動によるものであります。

2. 工事損失引当金の当期減少額(その他)は、受注工事に係る損失見込額の減少によるものであります。

3. 災害損失引当金の当期減少額(その他)は、損失見込額の減少によるものであります。

(2)【主な資産及び負債の内容】

資産の部

(イ)現金預金

区分	金額(百万円)
現金	16
預金	
当座預金	407
普通預金	10,913
通知預金	439
定期預金	3
計	11,763
合計	11,779

(ロ)受取手形

(a)相手先別内訳

相手先	金額(百万円)
(株)ナベカ斗	92
(株)北海鉄工所	29
J F E エンジニアリング(株)	27
大隅(株)	22
徳機工事(株)	11
その他	18
計	200

(b)決済月別内訳

決済月	金額(百万円)
平成28年4月	124
5月	12
6月	18
7月	4
8月以降	40
計	200

(八) 完成工事未収入金及び不動産事業等未収入金

(a) 相手先別内訳

相手先	金額(百万円)
完成工事未収入金	
宮城県	6,964
国土交通省	6,747
東京都	1,204
独立行政法人鉄道建設・運輸施設整備支援機構	818
内閣府	800
その他	8,424
計	24,959
不動産事業等未収入金	11
合計	24,970

(b) 滞留状況

計上期別	完成工事未収入金(百万円)	不動産事業等未収入金(百万円)
平成28年3月期計上額	24,789	11
平成27年3月期以前計上額	170	-
計	24,959	11

(二) 販売用不動産

区分	金額(百万円)
土地	5,084
建物	2
計	5,087

(注) 上記のうち、土地の内訳は次のとおりであります。

所在地	面積(㎡)	金額(百万円)
福岡県	293,292	3,031
長崎県	25,602	723
その他	347,965	1,330
計	666,860	5,084

(ホ) 未成工事支出金

期首残高(百万円)	当期支出額(百万円)	完成工事原価への振替額(百万円)	期末残高(百万円)
855	65,955	65,786	1,023

期末残高の内訳は、次のとおりであります。

	百万円
材料費	578
労務費	9
外注費	210
経費	224
計	1,023

(ヘ) 不動産事業等支出金

区分	金額(百万円)
土地	0
その他	1
計	1

負債の部
 (イ) 支払手形
 (a) 相手先別内訳

相手先	金額(百万円)
(株)ブルーエポック	1,176
(株)エムケーシー	843
(株)ダック技建	342
(株)森崎建設工業	321
日比谷総合設備(株)	309
その他	8,648
計	11,641

(b) 決済月別内訳

決済月	金額(百万円)
平成28年4月	3,366
5月	2,702
6月	2,893
7月	2,660
8月以降	19
計	11,641

(ロ) 工事未払金及び不動産事業等未払金

相手先	金額(百万円)
工事未払金	
東亜建設工業(株)	615
(株)森崎建設工業	355
新総建設(株)	315
(株)ブルーエポック	296
(株)安藤・間	278
その他	7,652
計	9,513
不動産事業等未払金	130
合計	9,644

(ハ) 未成工事受入金等

期首残高(百万円)	当期受入額(百万円)	完成工事高への振替額 (百万円)	期末残高(百万円)
3,636	44,569	44,155	4,050

(二) 預り金

内訳	金額(百万円)
預り消費税	2,907
ジョイント・ベンチャー工事預り金	590
その他	50
合計	3,548

(ホ) 長期借入金

相手先	金額(百万円)
三井住友信託銀行(株)	1,651
(株)三井住友銀行	1,404
(株)千葉銀行	796
(株)福岡銀行	360
(株)北九州銀行	269
その他(4行)	559
合計	5,043

(ヘ) 退職給付引当金

区分	金額(百万円)
未積立退職給付債務	4,818
未認識過去勤務費用	-
未認識数理計算上の差異	1,504
合計	3,314

(3) 【その他】

特記事項はありません。

第6【提出会社の株式事務の概要】

事業年度	4月1日から3月31日まで
定時株主総会	6月中
基準日	3月31日
剰余金の配当の基準日	9月30日 3月31日
1単元の株式数	1,000株
単元未満株式の買取り・買増し	
取扱場所	(特別口座) 東京都千代田区丸の内一丁目4番1号 三井住友信託銀行株式会社 証券代行部
株主名簿管理人	(特別口座) 東京都千代田区丸の内一丁目4番1号 三井住友信託銀行株式会社
取次所	
買取・買増手数料	株式の売買の委託に係る手数料相当額として別途定める金額
公告掲載方法	電子公告により行います。ただし、電子公告を行うことができない事故その他のやむを得ない事由が生じたときは、日本経済新聞に掲載して行います。 公告掲載URL http://www.wakachiku.co.jp
株主に対する特典	該当事項なし

(注) 当社は定款の定めにより、単元未満株主は、会社法第189条第2項各号に掲げる権利、株主の有する株式数に応じて募集株式の割当て及び募集新株予約権の割当てを受ける権利、並びに単元未満株式の買増請求をする権利以外の権利を有しておりません。

第7【提出会社の参考情報】

1【提出会社の親会社等の情報】

当社は、金融商品取引法第24条の7第1項に規定する親会社等はありません。

2【その他の参考情報】

当事業年度の開始日から本有価証券報告書提出日までの間において、関東財務局長に提出した書類は、次のとおりであります。

1．有価証券報告書及びその添付書類並びに確認書

事業年度（第199期）（自 平成26年4月1日 至 平成27年3月31日） 平成27年6月29日提出

2．内部統制報告書及びその添付書類

平成27年6月29日提出

3．四半期報告書及び確認書

（第200期第1四半期）（自 平成27年4月1日 至 平成27年6月30日） 平成27年8月10日提出

（第200期第2四半期）（自 平成27年7月1日 至 平成27年9月30日） 平成27年11月12日提出

（第200期第3四半期）（自 平成27年10月1日 至 平成27年12月31日） 平成28年2月15日提出

4．臨時報告書

金融商品取引法第24条の5第4項及び企業内容等の開示に関する内閣府令第19条第2項第9号の2（株主総会における決議事項の決議）の規定に基づく臨時報告書の提出であります。 平成27年6月30日提出

第二部【提出会社の保証会社等の情報】

該当事項はありません。

独立監査人の監査報告書及び内部統制監査報告書

平成28年 6月29日

若築建設株式会社

取締役会 御中

有限責任 あずさ監査法人

指定有限責任社員
業務執行社員 公認会計士 文倉 辰永 印

指定有限責任社員
業務執行社員 公認会計士 大津 大次郎 印

< 財務諸表監査 >

当監査法人は、金融商品取引法第193条の2第1項の規定に基づく監査証明を行うため、「経理の状況」に掲げられている若築建設株式会社の平成27年4月1日から平成28年3月31日までの連結会計年度の連結財務諸表、すなわち、連結貸借対照表、連結損益計算書、連結包括利益計算書、連結株主資本等変動計算書、連結キャッシュ・フロー計算書、連結財務諸表作成のための基本となる重要な事項、その他の注記及び連結附属明細表について監査を行った。

連結財務諸表に対する経営者の責任

経営者の責任は、我が国において一般に公正妥当と認められる企業会計の基準に準拠して連結財務諸表を作成し適正に表示することにある。これには、不正又は誤謬による重要な虚偽表示のない連結財務諸表を作成し適正に表示するために経営者が必要と判断した内部統制を整備及び運用することが含まれる。

監査人の責任

当監査法人の責任は、当監査法人が実施した監査に基づいて、独立の立場から連結財務諸表に対する意見を表明することにある。当監査法人は、我が国において一般に公正妥当と認められる監査の基準に準拠して監査を行った。監査の基準は、当監査法人に連結財務諸表に重要な虚偽表示がないかどうかについて合理的な保証を得るために、監査計画を策定し、これに基づき監査を実施することを求めている。

監査においては、連結財務諸表の金額及び開示について監査証拠を入手するための手続が実施される。監査手続は、当監査法人の判断により、不正又は誤謬による連結財務諸表の重要な虚偽表示のリスクの評価に基づいて選択及び適用される。財務諸表監査の目的は、内部統制の有効性について意見表明するためのものではないが、当監査法人は、リスク評価の実施に際して、状況に応じた適切な監査手続を立案するために、連結財務諸表の作成と適正な表示に関連する内部統制を検討する。また、監査には、経営者が採用した会計方針及びその適用方法並びに経営者によって行われた見積りの評価も含め全体としての連結財務諸表の表示を検討することが含まれる。

当監査法人は、意見表明の基礎となる十分かつ適切な監査証拠を入手したと判断している。

監査意見

当監査法人は、上記の連結財務諸表が、我が国において一般に公正妥当と認められる企業会計の基準に準拠して、若築建設株式会社及び連結子会社の平成28年3月31日現在の財政状態並びに同日をもって終了する連結会計年度の経営成績及びキャッシュ・フローの状況をすべての重要な点において適正に表示しているものと認める。

< 内部統制監査 >

当監査法人は、金融商品取引法第193条の2第2項の規定に基づく監査証明を行うため、若築建設株式会社の平成28年3月31日現在の内部統制報告書について監査を行った。

内部統制報告書に対する経営者の責任

経営者の責任は、財務報告に係る内部統制を整備及び運用し、我が国において一般に公正妥当と認められる財務報告に係る内部統制の評価の基準に準拠して内部統制報告書を作成し適正に表示することにある。

なお、財務報告に係る内部統制により財務報告の虚偽の記載を完全には防止又は発見することができない可能性がある。

監査人の責任

当監査法人の責任は、当監査法人が実施した内部統制監査に基づいて、独立の立場から内部統制報告書に対する意見を表明することにある。当監査法人は、我が国において一般に公正妥当と認められる財務報告に係る内部統制の監査の基準に準拠して内部統制監査を行った。財務報告に係る内部統制の監査の基準は、当監査法人に内部統制報告書に重要な虚偽表示がないかどうかについて合理的な保証を得るために、監査計画を策定し、これに基づき内部統制監査を実施することを求めている。

内部統制監査においては、内部統制報告書における財務報告に係る内部統制の評価結果について監査証拠を入手するための手続が実施される。内部統制監査の監査手続は、当監査法人の判断により、財務報告の信頼性に及ぼす影響の重要性に基づいて選択及び適用される。また、内部統制監査には、財務報告に係る内部統制の評価範囲、評価手続及び評価結果について経営者が行った記載を含め、全体としての内部統制報告書の表示を検討することが含まれる。

当監査法人は、意見表明の基礎となる十分かつ適切な監査証拠を入手したと判断している。

監査意見

当監査法人は、若築建設株式会社が平成28年3月31日現在の財務報告に係る内部統制は有効であると表示した上記の内部統制報告書が、我が国において一般に公正妥当と認められる財務報告に係る内部統制の評価の基準に準拠して、財務報告に係る内部統制の評価結果について、すべての重要な点において適正に表示しているものと認める。

利害関係

会社と当監査法人又は業務執行社員との間には、公認会計士法の規定により記載すべき利害関係はない。

以 上

上記は監査報告書の原本に記載された事項を電子化したものであり、その原本は当社が連結財務諸表に添付する形で別途保管しております。

X B R L データは監査の対象には含まれていません。

独立監査人の監査報告書

平成28年 6月29日

若築建設株式会社

取締役会 御中

有限責任 あずさ監査法人

指定有限責任社員
業務執行社員 公認会計士 文倉 辰永 印

指定有限責任社員
業務執行社員 公認会計士 大津 大次郎 印

当監査法人は、金融商品取引法第193条の2第1項の規定に基づく監査証明を行うため、「経理の状況」に掲げられている若築建設株式会社の平成27年4月1日から平成28年3月31日までの第200期事業年度の財務諸表、すなわち、貸借対照表、損益計算書、株主資本等変動計算書、重要な会計方針、その他の注記及び附属明細表について監査を行った。

財務諸表に対する経営者の責任

経営者の責任は、我が国において一般に公正妥当と認められる企業会計の基準に準拠して財務諸表を作成し適正に表示することにある。これには、不正又は誤謬による重要な虚偽表示のない財務諸表を作成し適正に表示するために経営者が必要と判断した内部統制を整備及び運用することが含まれる。

監査人の責任

当監査法人の責任は、当監査法人が実施した監査に基づいて、独立の立場から財務諸表に対する意見を表明することにある。当監査法人は、我が国において一般に公正妥当と認められる監査の基準に準拠して監査を行った。監査の基準は、当監査法人に財務諸表に重要な虚偽表示がないかどうかについて合理的な保証を得るために、監査計画を策定し、これに基づき監査を実施することを求めている。

監査においては、財務諸表の金額及び開示について監査証拠を入手するための手続が実施される。監査手続は、当監査法人の判断により、不正又は誤謬による財務諸表の重要な虚偽表示のリスクの評価に基づいて選択及び適用される。財務諸表監査の目的は、内部統制の有効性について意見表明するためのものではないが、当監査法人は、リスク評価の実施に際して、状況に応じた適切な監査手続を立案するために、財務諸表の作成と適正な表示に関連する内部統制を検討する。また、監査には、経営者が採用した会計方針及びその適用方法並びに経営者によって行われた見積りの評価も含め全体としての財務諸表の表示を検討することが含まれる。

当監査法人は、意見表明の基礎となる十分かつ適切な監査証拠を入手したと判断している。

監査意見

当監査法人は、上記の財務諸表が、我が国において一般に公正妥当と認められる企業会計の基準に準拠して、若築建設株式会社の平成28年3月31日現在の財政状態及び同日をもって終了する事業年度の経営成績をすべての重要な点において適正に表示しているものと認める。

利害関係

会社と当監査法人又は業務執行社員との間には、公認会計士法の規定により記載すべき利害関係はない。

以上

上記は監査報告書の原本に記載された事項を電子化したものであり、その原本は当社が財務諸表に添付する形で別途保管しております。

XBR Lデータは監査の対象には含まれていません。