

【表紙】

【提出書類】 有価証券報告書

【根拠条文】 金融商品取引法第24条第1項

【提出先】 関東財務局長

【提出日】 平成28年6月30日

【事業年度】 第83期(自平成27年4月1日至平成28年3月31日)

【会社名】 株式会社リード

【英訳名】 The Lead Co., Inc.

【代表者の役職氏名】 取締役社長 岩崎元治

【本店の所在の場所】 埼玉県熊谷市弥藤吾578番地

【電話番号】 048 588 1121(代表)

【事務連絡者氏名】 総務部長 峯岸秀行

【最寄りの連絡場所】 埼玉県熊谷市弥藤吾578番地

【電話番号】 048 588 1121(代表)

【事務連絡者氏名】 総務部長 峯岸秀行

【縦覧に供する場所】 株式会社東京証券取引所
(東京都中央区日本橋兜町2番1号)

第一部 【企業情報】

第1 【企業の概況】

1 【主要な経営指標等の推移】

回次	第79期	第80期	第81期	第82期	第83期
決算年月	平成24年3月	平成25年3月	平成26年3月	平成27年3月	平成28年3月
売上高 (千円)	8,284,065	6,313,252	5,784,077	5,244,791	5,024,018
経常利益又は 経常損失() (千円)	128,588	366,202	160,500	52,500	110,472
当期純利益又は 当期純損失() (千円)	224,820	111,707	111,800	268,664	225,715
持分法を適用した場合 の投資利益の金額 (千円)					
資本金 (千円)	658,240	658,240	658,240	658,240	658,240
発行済株式総数 (株)	13,164,800	13,164,800	13,164,800	13,164,800	13,164,800
純資産額 (千円)	2,152,993	2,298,757	2,525,371	3,216,639	3,277,323
総資産額 (千円)	8,733,692	8,991,144	9,878,309	10,487,637	9,697,826
1株当たり純資産額 (円)	163.85	174.95	192.21	244.83	249.46
1株当たり配当額 (1株当たり中間配当 額) (円)	()	()	()	3.00 ()	4.00 ()
1株当たり当期純利益金 額又は当期純損失金額 () (円)	17.11	8.50	8.50	20.44	17.18
潜在株式調整後 1株当たり当期純利益金 額 (円)					
自己資本比率 (%)	24.7	25.6	25.6	30.7	33.8
自己資本利益率 (%)	10.1	5.0	4.6	9.4	7.0
株価収益率 (倍)				8.9	7.4
配当性向 (%)				14.7	23.3
営業活動による キャッシュ・フロー (千円)	95,291	370,395	331,797	686,642	515,428
投資活動による キャッシュ・フロー (千円)	339,611	803,164	711,643	526,666	482,698
財務活動による キャッシュ・フロー (千円)	257,530	651,554	227,726	168,712	401,190
現金及び現金同等物 の期末残高 (千円)	2,009,497	2,228,282	1,620,709	1,611,973	1,243,513
従業員数 [外、平均臨時従業員 数] (人)	275 [29]	246 [18]	222 [24]	204 [21]	191 [24]

(注) 1 当社は連結財務諸表を作成しておりませんので、連結会計年度に係る主要な経営指標等の推移については記載しておりません。

2 売上高には、消費税等は含まれておりません。

3 当社には関連会社がないため、「持分法を適用した場合の投資利益の金額」は記載しておりません。

4 第79期、第80期及び第81期 潜在株式調整後1株当たり当期純利益については、1株当たり当期純損失であり、また、潜在株式が存在しないため記載しておりません。

第82期及び第83期 潜在株式調整後1株当たり当期純利益については、潜在株式が存在しないため記載しておりません。

2 【沿革】

年月	沿革
昭和20年10月	埼玉県大里郡妻沼町年代において、岩崎亥之吉氏が鋳金業を開業。
昭和22年 8月	埼玉県大里郡妻沼町大字妻沼1563 1に合資会社岩崎鋳金製作所を設立、鋳金、加工、販売業を営む。
昭和24年12月	埼玉県大里郡妻沼町大字妻沼1524 1に本社工場移転。
昭和27年 5月	東京都神田三崎町に東京出張所を開設。
昭和29年 7月	埼玉県大里郡妻沼町大字妻沼1524 1に岩崎鋳金工業株式会社を設立、合資会社岩崎鋳金製作所の営業権を継承。
昭和31年 8月	商号を岩崎電機産業株式会社と改称。
昭和33年11月	東京都文京区本郷に営業所を開設。
昭和34年 5月	富士重工業株式会社との業務提携により自動車用部品の製作を始める。
昭和35年 5月	埼玉県熊谷市拾六間に熊谷工場を設立蛍光灯器具類の製作を始める。
昭和36年 3月	ゼーゼル機器株式会社と業務提携により電装品の製作を始める。
昭和36年 8月	埼玉県大里郡妻沼町大字弥藤吾に切断工場、組立工場等を竣工、第三工場と呼称する。
昭和37年 2月	同所地内に新事務所を竣工、本社を移行する。
昭和37年 4月	商号を株式会社リードと改称。資本金5,600万円、従業員500余名となる。
昭和38年 4月	増資により新資本金 1億2,000万円となる。
昭和38年 7月	東京証券取引所市場第二部に上場。
昭和45年10月	第三工場西側に樹脂工場を竣工、樹脂成形加工を始める。
昭和49年10月	増資により新資本金 3億2,000万円となる。
昭和53年 4月	増資により新資本金 6億5,824万円となる。
昭和57年 4月	樹脂成形機2,000トンを導入、樹脂バンパーの生産を始める。
昭和57年11月	カチオン電着塗装工場を竣工。
昭和61年 5月	埼玉県戸田市に関東営業所を開設。
昭和62年 4月	群馬県新田郡笠懸村に桐生工場を開設。ライニング加工を始める。
平成 4年 3月	大阪市西淀川区に大阪営業所を開設。
平成 9年 7月	樹脂塗装工場を竣工。
平成10年12月	東京営業所を埼玉県戸田市の関東営業所に統合。
平成11年 3月	大阪営業所を埼玉県戸田市の関東営業所に統合。
平成15年 3月	群馬県新田郡笠懸町の桐生工場を閉鎖。
平成15年 5月	埼玉県熊谷市に関東営業所を移設、電子機器部門と街路灯部門を統合し、L B事業部として新設。
平成17年 3月	(株)ゼクセルヴァレオクライメートコントロールとの取引を終了し、埼玉県熊谷市拾六間の熊谷事業部を閉鎖。
平成18年 4月	埼玉県熊谷市拾六間の熊谷事業部跡地に賃貸店舗竣工。
平成24年 4月	本社工場敷地内に物流倉庫を竣工。
平成25年 6月	本社工場敷地内に新塗装工場を竣工。
平成25年 8月	樹脂成形機3,000トン 1号機を導入、補用樹脂バンパーの生産を始める。
平成25年11月	樹脂成形機3,000トン 2号機を導入。
平成27年11月	本社工場敷地内に金型整備工場を竣工。

3 【事業の内容】

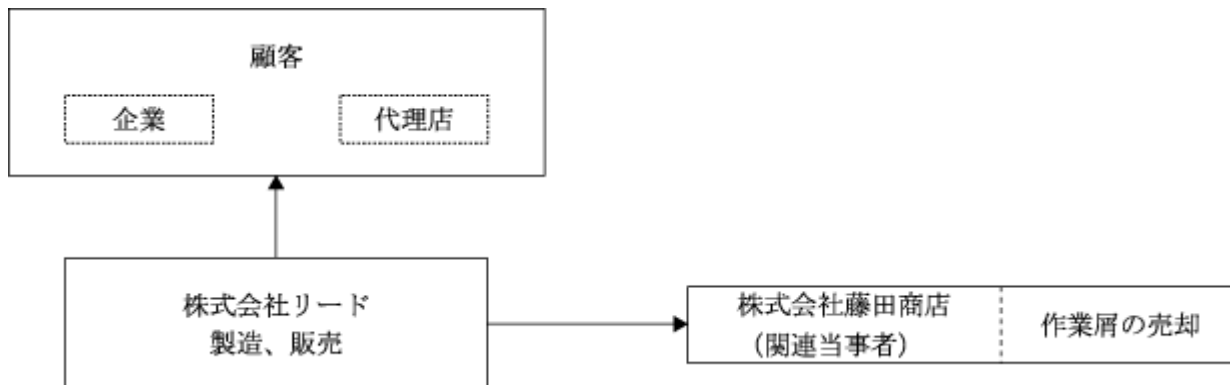
当社の事業内容は、屋外照明器具及びキャビネット類を主体とした自社製品と、板金・塗装及び樹脂成形加工を主体とした自動車用部品などの受注製品とに大別することができます。

セグメントの名称		主 要 製 品 名	売上高比率(%) (注)
受 注 製 品	自動車用部品	バンパー及びスポイラー等の外装部品 ハンドブレーキレバーシステム	85.5
	その他	駐輪場ラック	2.3
小 計			87.8
自 社 製 品		情報通信用ラック、測定試験用ラック、ケース 汎用電子機器用ケース、シャーシ ソーラー照明灯、LED照明灯	12.2
賃 貸 不 動 産		貸店舗	
合 計			100.0

(注) 1 売上高比率は第83期(平成27年4月1日～平成28年3月31日)の売上実績に基づき表示してあります。
2 賃貸不動産の賃貸収益は営業外収益に、賃貸費用は営業外費用に計上しております。

[事業系統図]

事業系統図は、次のとおりであります。



4 【関係会社の状況】

該当事項はありません。

5 【従業員の状況】

(1) 提出会社の状況

平成28年3月31日現在

セグメントの名称	従業員数(人)
自動車用部品	146 [15]
自社製品	30 [3]
賃貸不動産	[]
その他	2 []
全社(共通)	13 [6]
合計	191 [24]

- (注) 1 従業員数は就業人員数であり、従業員数欄の [外書] は、年間平均臨時従業員数であります。
2 賃貸不動産は、貸店舗であるため従業員はおりません。

平成28年3月31日現在

従業員数(人)	平均年齢(歳)	平均勤続年数(年)	平均年間給与(千円)
191 [24]	41.2	18.5	3,335

- (注) 1 従業員数は就業人員数(当社から社外への出向者を除き、社外から当社への出向者を含む。)であり、従業員数欄の [外書] は、年間平均臨時従業員数(パートタイマー、臨時社員は含み人材派遣社員は除く。)であります。
なお、役員の内使用人兼務役員 1名を含んでおります。
2 平均年間給与は、賞与及び基準外賃金を含んでおります。

(2) 労働組合の状況

当社においては、現在労働組合の結成はありません。なお、労使関係は良好であり、特に記載すべき事実はありません。

第2 【事業の状況】

1 【業績等の概要】

(1) 業績

当事業年度におけるわが国経済は、年度前半におきましては企業収益の好転を背景として設備投資や個人消費が底堅く推移したこと等により緩やかな回復を続けましたが、年度後半は輸出・生産面において、海外経済の減速や円高の影響による下振れリスクが高まるとともに、設備投資や個人消費においても陰りが見られ景気のもたつきが懸念されています。

当社の売上高に大きな影響を与える乗用車の国内生産台数は、前年度に比較し3.9%減少しましたが、平成28年3月は前年同月に比較し2.3%増加し、4ヶ月ぶりにプラスに転じました。一方、国内販売台数は、軽自動車税増税等の影響により前年度に比較し0.2%減少し低調に推移しました。

このような環境の中で当事業年度の売上高は5,024百万円(前期比4.2%減)となりました。

損益面につきましては、売上高は減少しましたが、自動車用部品部門の生産効率の向上及び主要経費の削減により損益改善が図られたことから営業利益は84百万円(前期比76.2%増)となりました。営業外収益は受取配当金47百万円、受取賃貸料44百万円等の計上により109百万円となり、また営業外費用は支払利息68百万円等の計上により83百万円となり、その結果、経常利益は110百万円(前期比110.4%増)となりました。特別利益は投資有価証券売却益200百万円を計上し、特別損失は金型等の固定資産除却損46百万円等により50百万円を計上しました。その結果、当期純利益は225百万円(前期比16.0%減)となりました。

セグメントの業績を示すと次のとおりであります。

自動車用部品

当セグメントの売上高は4,293百万円(前期比3.3%減)となりました。セグメント利益(経常利益)は123百万円(前期はセグメント損失10百万円)となりました。

自社製品

当セグメントの売上高は614百万円(前期比15.5%減)となりました。セグメント損失(経常損失)は54百万円(前期はセグメント利益29百万円)となりました。

賃貸不動産

当セグメント利益(経常利益)は29百万円(前期比5.7%減)となりました。なお、賃貸不動産については、収益及び費用は営業外に計上しております。

その他

駐輪設備の売上高は116百万円(前期比47.0%増)となりました。セグメント利益(経常利益)は12百万円(前期はセグメント利益1百万円)となりました。

(2) キャッシュ・フロー

当事業年度末における現金及び現金同等物(以下「資金」という)は、前事業年度末と比べ368百万円減少し、1,243百万円となりました。

当事業年度における各キャッシュ・フローは次のとおりであります。

(営業活動によるキャッシュ・フロー)

営業活動により得られた資金は、515百万円(前事業年度は686百万円)となりました。収入の主な内訳としては、税引前当期純利益が260百万円、減価償却費が417百万円、有形固定資産除売却損が46百万円、売上債権の減少が134百万円であり、支出の主な内訳は、投資有価証券売却益が200百万円、仕入債務の減少が152百万円です。

(投資活動によるキャッシュ・フロー)

投資活動の結果、使用した資金は482百万円(前事業年度は526百万円)となりました。収入の主な内訳としては、投資有価証券売却が226百万円であり、支出の主な内訳は、生産設備の有形固定資産取得が679百万円、投資有価証券取得が23百万円です。

(財務活動によるキャッシュ・フロー)

財務活動の結果、使用した資金は401百万円(前事業年度は168百万円)であります。借入による収入が652百万円に対し、長期借入金の返済930百万円、リース債務の返済84百万円、配当金の支払39百万円が主な支出です。

2 【生産、受注及び販売の状況】

(1) 生産実績

当事業年度における生産実績をセグメントごとに示すと、次のとおりであります。

セグメントの名称		製品名	生産工場	金額(千円)	前年同期比(%)
受注製品	自動車用部品	バンパー スポイラー その他	本社工場	4,287,093	3.2
	その他	駐輪場ラック	本社工場	116,628	47.2
小計				4,403,721	2.3
自社製品		キャビネットラック アルミシャーシ ソーラー照明灯 LED照明灯 その他	本社工場	586,619	21.7
合計				4,990,340	5.1

- (注) 1 金額は、販売価格によっております。
2 上記の金額には、消費税等は含まれておりません。

(2) 受注実績

当事業年度における受注実績をセグメントごとに示すと、次のとおりであります。

セグメントの名称		受注高(千円)	前年同期比(%)	受注残高(千円)	前年同期比(%)
受注製品	自動車用部品	4,267,234	4.1	686,000	3.7
	その他	115,558	40.4	3,000	25.0
小計		4,382,792	3.3	689,000	3.8
自社製品					
合計		4,382,792	3.3	689,000	3.8

- (注) 1 自社製品については、見込生産のため上記には含まれておりません。
2 上記の金額には、消費税等は含まれておりません。

(3) 販売実績

当事業年度における販売実績をセグメントごとに示すと、次のとおりであります。

セグメントの名称		製品名	金額(千円)	前年同期比(%)
受注製品	自動車用部品	バンパー スポイラー その他	4,293,234	3.3
	その他	駐輪場ラック	116,558	47.0
小計			4,409,792	2.4
自社製品		キャビネットラック アルミシャーシ ソーラー照明灯 LED照明灯 その他	614,225	15.5
合計			5,024,018	4.2

(注) 1 主な相手先の販売実績及び総販売実績に対する割合は、次のとおりであります。

相手先	前事業年度(平成26年4月～平成27年3月)		当事業年度(平成27年4月～平成28年3月)	
	金額(千円)	総販売実績に対する割合(%)	金額(千円)	総販売実績に対する割合(%)
富士重工業株	2,708,208	51.6	2,494,576	49.6

2 上記金額には、消費税等は含まれておりません。

3 【対処すべき課題】

わが国の景気は、中国を中心とした海外経済の減速や円高による輸出・生産の落ち込み及び消費税増税の国内需要への影響等により先行きに対する不透明感が強まっています。また、当社の売上高の大半を占める自動車用部品事業においても、自動車メーカーのグローバル化による生産拠点の海外移転や部品の共通化・系列崩壊による競争の激化等取り巻く環境が大きく変化してきています。このような経営環境を踏まえ対処すべき課題は、いかなる環境変化の中においても安定した利益が挙げられる収益構造を構築することにあります。そのため自動車用部品事業における新規受注の拡大を図るための積極的かつ戦略的な営業活動を展開すること及び生産効率の改善・主要経費の予算管理の徹底によりコスト競争力を高めることが重要な課題となります。また、高品質の確保及び開発技術力の強化も欠かせない要素となります。更には、従前に発生した塗装工場火災や雪害により多額の損失が生じたことを踏まえ、すべての設備における定期的な災害防止検査と設備点検を強化し、災害への十分な備えを施すことも必要となります。

平成28年3月期は自社製品事業(電子機器、照明機器)において、売上が計画を下回りセグメント損益が著しく悪化しました。このような状況に鑑みますと狙いを定めた効果的な営業活動の展開及び販売網の再構築、更には、顧客ニーズにマッチした新商品の開発等により売上の回復・拡大を図ることが極めて重要な課題となります。併せて、自社製品部門の人員体制の見直しやコスト低減活動の推進にも目を向け収益構造の改善・強化に取り組んでまいります。

また、「低価格・高品質な製品」の創出と「業界トップレベルのセールス」を実践・継承できる人材育成も課題となります。

更には、内部統制を適切に整備・運用し強固なガバナンス体制を構築するとともに、品質及び環境保全マネジメントシステムの運用展開を強化し、企業価値の向上と信頼性の確保に努めてまいります。

4 【事業等のリスク】

当社の経営成績、株価および財務状況等に重大な影響を及ぼす可能性があると考えられるリスクは以下のようなものがあります。

当社はこれらリスク発生の可能性を認識したうえで、その回避および発生した場合の対応に努める所存であります。当社に関する投資判断は以下の記載事項および本書の他の記載事項も併せて慎重に検討した上で行なわれる必要があると考えています。

(1) 依存度の高い販売先及び受注構造の変化について

当社の平成28年3月期の売上高の85.5%を富士重工業株式会社及び関連の部品メーカーに依存しています。景気後退による乗用車の生産・販売の減少及び同社の生産が海外に大幅にシフトした場合には、当社は海外に生産拠点がなことから、同社及び関連の部品メーカーからの受注が減少することが予想されます。また、量産部品と補用部品の間の生産コストに差異が生ずることから、この受注構造の変化に適切に対応できない場合には、当社の財政状態及び経営成績に影響を与える可能性があります。

(2) 競合について

当社の平成28年3月期は売上高の85.5%が自動車用部品であり、自動車部品業界の動向に大きく左右されます。近年の自動車部品業界は、系列崩壊による競争の激化、グローバル化に伴う海外への生産拠点の移転や部品の海外調達、モジュール化の拡大加速、環境問題への対応、技術革新の加速、リコール・リスクの増大等、その環境は大きく変化しています。このような環境の変化に伴い、当社の製品は激しい競争に晒されています。

また、自社製品であるシステムラックや照明機器等についても、新製品の開発や他業態からの新規参入等により、自動車用部品同様に激しい競争が免れません。

当社は事業の合理化及びコスト低減活動により、競争力を強化すべく企業努力を積極的かつ継続的に行っていますが、当社の企業努力や当社の市場における競争力の維持向上が何らかの理由で予定どおり達成できない場合には、当社の財政状態及び経営成績に影響を与える可能性があります。

(3) 技術革新への対応について

当社の将来の成長のためには、自動車用部品部門においては、高い信頼性と先進的な技術開発や生産技術のスピーディな提供、また自社製品部門においては、環境分野等における斬新的な商品の開発が不可欠であります。

このため、技術力の高いエンジニアやキーパーソンの育成、確保が重要であり、また、設備面では、デジタル開発や性能・信頼性解析等の拡充がさらに必要となっています。これらに対応するための投資金額は今後の展開によっては多大になることや、この投資が売上の増強や収益に必ずしも即効性をもって結びつかないこともあることから、当社の財政状態および経営成績に影響を与える可能性があります。

(4) 製品の欠陥について

製品の品質については検査・出荷体制を含め万全を期していますが、すべての製品について全く欠陥が生じないという保証はありません。また、自社製品も含め製造物賠償責任保険に加入していますが、最終的に負担する賠償額が全てカバーされる保証はありません。さらに、これらの事態が惹き起されたときには、当社の評価にも影響を与える可能性があります。

(5) 資材等の調達について

当社の生産活動には資材・部品等を多数の業者から調達していますが、その中には特定の納入業者に依存しているものもあります。これらの資材・部品等の供給品が先方の何らかの事情により納入遅延や中断等があった場合は生産活動に支障をきたしますし、また、これらが欠陥品であった場合には製品の信頼性が問題になることから、当社の評価にも影響を与える可能性があります。

また、市況が大幅に高騰し、原材料の上昇を吸収できない場合には、当社の経営成績に影響を与える可能性があります。

(6) 環境に関する法的規制について

当社の事業は騒音、大気汚染、水質汚濁、振動、土壌汚染、産業廃棄物処理、リサイクル、有害物質、電波等を規制するさまざまな環境に関する法規制を受けています。これらの規制が将来、より厳しくなり、対応するための費用増加により当社の財政状態および経営成績に影響を与える可能性があります。

(7) 災害による影響について

当社は製造ラインの中断による潜在的なマイナス要因を最小にするために、相応のリスク管理を行っていますが、生産施設で発生する災害、停電、またはその他の中断事象による影響を完全に防止または軽減できる保証はなく、生産能力が一時的に低下する可能性があります。災害に対する対応については、「3 会社の対処すべき課題」をご参照ください。

(8) 有利子負債依存度について

当社は事業に係る生産設備資金や運転資金を、主に金融機関からの借入金により調達しています。自動車用部品部門の設備新設や新規受注が重なると設備投資費用が高み、総資産に占める有利子負債の比率が高くなります。有利子負債依存度が高いため、今後、金利が大幅に上昇した場合には、当社の財政状態及び経営成績に影響を与える可能性があります。

(単位：百万円、%)

	平成25年3月期	平成26年3月期	平成27年3月期	平成28年3月期
有利子負債残高	4,242	4,713	4,563	4,258
総資産額	8,991	9,878	10,487	9,697
有利子負債依存度	47.2	47.7	43.5	43.9
支払利息及び社債利息	49	68	71	68

(注) 有利子負債残高にはリース債務が含まれています。

(9) 人材の確保について

当社の製品について、顧客の満足を得るためには人材の確保と育成が重要であります。人材の流動化や少子・高齢化が進展しています。そのため、計画的に新卒者を採用するとともに教育制度にも注力し人材の育成を図っていますが、少子化の影響等により人材の確保や育成が十分に出来ない場合には、当社の財政状態及び経営成績に影響を与える可能性があります。

(10) 東京証券取引所の上場廃止基準について

平成15年4月1日から東京証券取引所に新たに施行された「株券上場廃止基準第2条(4)上場時価総額」では上場時価総額が10億円に満たない場合において、上場廃止になる旨規定されています。

当社の財政状態および経営成績の悪化等、その他なんらかの影響により株価が76円を下回る状態が続くと上場廃止基準に抵触する恐れがあります。

5 【経営上の重要な契約等】

該当事項はありません。

6 【研究開発活動】

当社の研究開発活動は、激変する市場環境や市場競争に勝ち抜くため、主に自社製品の分野において市場・顧客のニーズにマッチした商品開発に取り組んでいます。

自社製品分野では、電子機器部門において進展する通信・情報分野の市場ニーズに的確に対応できるサーバーラックを中心に商品の研究開発に取り組んでいます。また、照明機器部門においては、低炭素社会実現に向けたより高い環境性能を誇るLEDランプ及び安全・災害対応のための省エネ製品である防犯灯・サポートライト等、機能向上への研究開発を行い社会への貢献をコンセプトに製造販売を行っています。当事業年度における研究開発費の金額は9百万円であります。

7 【財政状態、経営成績及びキャッシュ・フローの状況の分析】

当社の財政状態、経営成績及びキャッシュ・フローの状況の分析は以下のとおりです。本項に記載した予想、見込み、方針等の将来に関する事項については、本有価証券報告書提出日現在で判断したものであり、将来生じる実際の結果と大きく異なる可能性もあります。

(1)重要な会計方針及び見積り

当社の財務諸表は、わが国において一般に公正妥当と認められる企業会計の基準に準拠して作成しております。その作成には経営者による会計方針の選択・適用、資産・負債及び収益・費用の報告金額及び開示に影響を与える見積りを必要とします。経営者は、これらの見積りについて過去の実績等を合理的に勘案し判断しておりますが、実際の結果は、見積り特有の不確実性があるため、これらの見積りと異なる場合があります。

当社の財務諸表で採用する重要な会計方針は、第5「経理の状況」の1〔財務諸表等〕の「重要な会計方針」に記載しておりますが、特に次の重要な会計方針が財務諸表作成における重要な見積りの判断に大きな影響を及ぼすと考えております。

貸倒引当金

当社は売上債権等の貸倒損失に備えて回収不能となる見込額を貸倒引当金として計上しています。将来、得意先の財務状況が悪化し、支払い能力が低下した場合には、追加引当が必要となる可能性があります。

繰延税金資産

当社の繰延税金資産回収可能性については将来の課税所得を合理的に見積っています。この見積額が減少した場合は繰延税金資産が減額され費用として法人税等調整額が計上されます。

有価証券の減損処理

当社は長期的な取引関係の維持や借入調達の円滑化を図るため、得意先や金融機関等の株式を所有しています。これらの株式は市場の価格変動リスクがあるため、株式市場の悪化や投資先の業績不振等により、簿価の回復が不能と見込まれた場合、評価損を計上する可能性があります。

固定資産の減損処理

当社は「固定資産の減損に係る会計基準」を適用しており、資産又は資産グループに減損が生じている可能性を示す事象(減損の兆候)がある場合は、回収可能性を評価し、回収不能見込額を減損損失として計上する可能性があります。

(2) 当事業年度の経営成績の分析

売上高

当事業年度の売上高は、主に自動車用部品の一部車種モデルチェンジによる受注部品点数の減少及び自社製品部門の照明機器製品販売減の影響から5,024百万円(前期比4.2%減)になりました。

セグメント別売上高につきましては次のとおりであります。

自動車用部品部門の売上高は4,293百万円(前期比3.3%減)となりました。一部車種モデルチェンジによる受注部品点数減少の影響により減収となりました。自社製品部門の売上高は614百万円(前期比15.5%減)となりました。そのうち照明機器製品は経済産業省等の補助金制度の縮小及び商店街を中心とした街路照明設置の停滞により105百万円減少し、電子機器製品はケース類の需要減により6百万円減少しました。その他駐輪設備の受注品は大型案件の増加により116百万円(前期比47.0%増)となりました。

売上原価、販売費及び一般管理費

当事業年度の売上原価率は、前事業年度と比1.1ポイント良化し89.3%(前期は90.4%)となりました。

なお、棚卸資産は製品・仕掛品については売価還元法による原価法(収益性の低下による簿価切下げの方法)を適用しております。決算期毎の売上総利益率により在庫評価額が変動し、利益率が高いほど評価が下がる傾向にあります。

販売費及び一般管理費は、前事業年度とほぼ同額の454百万円となりました。

営業損益・経常損益

営業損益は前事業年度比36百万円改善し、営業利益84百万円となりました。営業外収益は受取配当金47百万円、受取賃貸料44百万円等の計上により109百万円となり、また営業外費用は支払利息68百万円、賃貸費用11百万円等により83百万円を計上したことから経常損益は前期比57百万円改善し、経常利益110百万円となりました。

当期純損益

特別利益は投資有価証券売却益200百万円を計上し、特別損失は金型等の固定資産除却損46百万円等により50百万円を計上したことから税引前当期純利益は260百万円となり、当期純利益は225百万円となりました。

(3)財政状態の分析

資産

当事業年度末における総資産は、前期末比789百万円減少し、9,697百万円となりました。

流動資産は現金及び預金が380百万円、受取手形が66百万円、売掛金が69百万円、棚卸資産が44百万円、その他のうち立替金が69百万円減少したこと等により619百万円減少し、3,247百万円となりました。

固定資産は建物が623百万円増加し、機械及び装置が66百万円、工具、器具及び備品が57百万円、リース資産が64百万円、建設仮勘定が365百万円減少したこと等により有形固定資産が83百万円増加したこと、投資有価証券が250百万円減少したこと等から投資その他の資産は1,730百万円となり、固定資産全体では169百万円減少し、6,450百万円となりました。

負債

流動負債は、未払金が183百万円、未払消費税等が84百万円、圧縮未決算特別勘定が158百万円減少したこと等から426百万円減少し、3,350百万円となりました。

固定負債は長期借入金が255百万円、リース債務が39百万円、再評価に係る繰延税金負債が22百万円、繰延税金負債が99百万円減少したこと等から423百万円減少し、3,069百万円となりました。

純資産

純資産は利益剰余金が186百万円、土地再評価差額金が22百万円増加し、その他有価証券評価差額金が147百万円減少したこと等から60百万円増加し、その結果、純資産額は3,277百万円となりました。これにより自己資本比率は33.8%となりました。

(4) キャッシュ・フローの分析

営業活動によるキャッシュ・フロー

営業活動により得られた資金は、515百万円（前事業年度は686百万円）となりました。収入の主な内訳としては、税引前当期純利益が260百万円、減価償却費が417百万円、有形固定資産除却損が46百万円、売上債権の減少が134百万円であり、支出の主な内訳は、投資有価証券売却益が200百万円、仕入債務の減少が152百万円です。

投資活動によるキャッシュ・フロー

投資活動の結果、使用した資金は482百万円（前事業年度は526百万円）となりました。収入の主な内訳としては、投資有価証券売却が226百万円であり、支出の主な内訳は、生産設備の有形固定資産取得に679百万円、投資有価証券取得に23百万円を使用しました。

財務活動によるキャッシュ・フロー

財務活動の結果、使用した資金は401百万円（前事業年度は168百万円）であります。借入による収入が652百万円に対し、長期借入金の返済930百万円、リース債務の返済84百万円、配当金の支払39百万円が主な支出です。

上記の結果、現金及び現金同等物が368百万円減少し、1,243百万円となりました。

(5) 今後の見通し

わが国の景気は、中国を中心とした海外経済の減速や円高による輸出・生産の落ち込み及び消費税増税の国内需要への影響等により先行きに対する不透明感が強まっています。

このような状況を踏まえ、新規受注を拡大するための戦略営業の展開と生産効率の改善・主要経費の予算管理の徹底により低コスト化を図るとともに、自社製品部門の売上増強並びに災害防止策の強化を図り、業績の向上に努めてまいります。

第3 【設備の状況】

1 【設備投資等の概要】

当事業年度の設備投資については、生産設備の増強、合理化等を目的とした設備投資を継続的に実施しております。

当事業年度の設備投資等の総額は540,863千円であり、セグメントの設備投資について示すと、次のとおりであります。

(1) 自動車用部品

当事業年度の主な設備投資等は、出荷倉庫兼工場、金型整備工場新設及び新規受注生産設備等総額512,644千円の投資を実施しました。

なお、重要な設備の除却又は売却はありません。

(2) 自社製品

当事業年度の主な設備投資等は、プリンター等総額6,123千円の投資を実施しました。

なお、重要な設備の除却又は売却はありません。

(3) 全社共通

当事業年度の主な設備投資等は、財務処理システム等総額22,094千円の投資を実施しました。

なお、重要な設備の除却又は売却はありません。

2 【主要な設備の状況】

平成28年3月31日現在における各事業所の設備、帳簿価額並びに従業員の配置状況は次のとおりであります。

事業所名 所在地	セグメントの 名称	帳簿価額							従業員数 (名)
		土地		建物	機械及び 装置	リース資産	その他	計	
		面積 (㎡)	金額 (千円)	金額 (千円)	金額 (千円)	金額 (千円)	金額 (千円)	金額 (千円)	
生産設備 その他の 設備	本社工場 埼玉県熊谷市	(11,812) 61,377	1,209,071	1,509,113	526,996	667,518	152,159	4,064,860	(21) 158
生産設備	西野工場 埼玉県熊谷市	5,704	63,562	6,473	16,685		1,590	88,311	() 1
その他の 設備	関東営業所 埼玉県熊谷市	(814) 3,405	31,186	1,116	52	4,947	3,524	40,826	(2) 30
	登戸工場 埼玉県熊谷市								(1) 2
	その他 埼玉県熊谷市等	6,643	354,049	166,729	942			521,720	()
合計		(12,626) 77,130	1,657,869	1,683,433	544,676	672,465	(注)5 157,275	4,715,719	(24) 191

- (注) 1 平成28年3月末帳簿価額によっており、建設仮勘定は含んでおりません。
2 帳簿価額欄の括弧内の数字は借地の面積(外書)であります。なお、賃借料は、年額本社工場 4,252千円、関東営業所 1,200千円であります。
3 従業員欄の括弧内の数字は臨時従業員数(外書)であります。
4 事務業務に従事する人員は 88名であります。
5 帳簿価額のその他欄の内訳は、工具器具及び備品 95,553千円、構築物 57,103千円、車両運搬具 4,617千円であります。
6 上記金額には消費税等は含まれておりません。
7 リース契約による主な賃借設備は、次のとおりであります。

名称	数量 (台)	リース期間 (年)	年間リース料 (千円)	リース契約残高 (千円)
射出成形機	1	10	11,400	15,200

3 【設備の新設、除却等の計画】

(1) 新設

事業所名 (所在地)	セグメントの 名称	設備の内容	投資予定額		資金調達方法	着手及び完了予定		完成後の 増加能力
			総額 (千円)	既支払額 (千円)		着工年月	完工年月	
本社工場 (埼玉県 熊谷市)	自動車部品	製造設備 緑化施設	60,000		自己資金及 び借入金	28.4	29.3	主として 省人化合 理化及び 環境整備 投資で生 産能力に 特に変更 はありま せん。

(注) 上記金額には、消費税等は含まれておりません。

(2) 除却等

設備更新等に伴う古い設備(金型を含む)の除却等を当年度は、20,000千円予定しております。

第4 【提出会社の状況】

1 【株式等の状況】

(1) 【株式の総数等】

【株式の総数】

種類	発行可能株式総数(株)
普通株式	25,000,000
計	25,000,000

【発行済株式】

種類	事業年度末現在 発行数(株) (平成28年3月31日)	提出日現在 発行数(株) (平成28年6月30日)	上場金融商品取引所 名又は登録認可金融 商品取引業協会名	内容
普通株式	13,164,800	13,164,800	東京証券取引所 市場第二部	単元株式数は 1,000株であります。
計	13,164,800	13,164,800		

(2) 【新株予約権等の状況】

該当事項はありません。

(3) 【行使価額修正条項付新株予約権付社債券等の行使状況等】

該当事項はありません。

(4) 【ライツプランの内容】

該当事項はありません。

(5) 【発行済株式総数、資本金等の推移】

年月日	発行済株式 総数増減数 (株)	発行済株式 総数残高 (株)	資本金増減額 (千円)(注)	資本金残高 (千円)	資本準備金 増減額 (千円)	資本準備金 残高 (千円)
昭和53年4月1日	1,196,800	13,164,800	59,840	658,240	59,840	211,245

(注) 資本準備金の資本組入

(6) 【所有者別状況】

平成28年3月31日現在

区分	株式の状況(1単元の株式数1,000株)							単元未満 株式の状況 (株)	
	政府及び 地方公共 団体	金融機関	金融商品 取引業者	その他の 法人	外国法人等		個人 その他		計
					個人以外	個人			
株主数 (人)		8	20	41	8	1	1,282	1,360	
所有株式数 (単元)		1,582	562	2,294	39	1	8,621	13,099	
所有株式数 の割合(%)		12.1	4.3	17.5	0.3	0.0	65.8	100.0	

(注) 1 自己株式 27,270株は、「個人その他」に 27単元及び「単元未満株式の状況」に 270株を含めて記載しております。

2 上記「その他の法人」には、証券保管振替機構名義の株式が 2単元含まれております。

(7) 【大株主の状況】

平成28年3月31日現在

氏名又は名称	住所	所有株式数 (千株)	発行済株式 総数に対する 所有株式数 の割合(%)
岩崎 元治	埼玉県熊谷市	1,508	11.45
合資会社アイ・テイ・シー	埼玉県熊谷市妻沼東4丁目129-2	875	6.65
リード共栄投資会	埼玉県熊谷市弥藤吾578番地	812	6.17
株式会社埼玉りそな銀行	埼玉県さいたま市浦和区常盤7丁目4番1号	644	4.89
埼玉興業株式会社	埼玉県川口市安行領根岸3152	432	3.28
富士重工業株式会社	東京都渋谷区恵比寿1丁目20-8	272	2.06
三井住友信託銀行株式会社	東京都千代田区丸の内1丁目4-1	271	2.05
加藤 主士	香川県高松市	240	1.82
日本生命保険相互会社	東京都千代田区丸の内1丁目6番6号	233	1.77
岩崎 和子	埼玉県熊谷市	218	1.65
計		5,508	41.84

(8) 【議決権の状況】

【発行済株式】

平成28年3月31日現在

区分	株式数(株)	議決権の数(個)	内容
無議決権株式			
議決権制限株式(自己株式等)			
議決権制限株式(その他)			
完全議決権株式(自己株式等)	(自己保有株式) 普通株 27,000		(注) 1
完全議決権株式(その他)(注) 2	普通株式 13,072,000	13,072	(注) 1
単元未満株式(注) 3	普通株式 65,800		(注) 1
発行済株式総数	13,164,800		
総株主の議決権		13,072	

(注) 1 権利内容に何ら限定のない当社における標準となる株式であります。

2 「完全議決権株式(その他)」の欄には、証券保管振替機構名義の株式が2,000株(議決権の数2個)含まれております。

3 「単元未満株式」には、当社所有の自己株式270株が含まれております。

【自己株式等】

平成28年3月31日現在

所有者の氏名 又は名称	所有者の住所	自己名義 所有株式数 (株)	他人名義 所有株式数 (株)	所有株式数 の合計 (株)	発行済株式 総数に対する 所有株式数 の割合(%)
(自己保有株式) 株式会社リード	埼玉県熊谷市 弥藤吾578番地	27,000		27,000	0.20
計		27,000		27,000	0.20

(9) 【ストックオプション制度の内容】

該当事項はありません。

2 【自己株式の取得等の状況】

【株式の種類等】 会社法第155条第7号による普通株式の取得

(1) 【株主総会決議による取得の状況】

該当事項はありません。

(2) 【取締役会決議による取得の状況】

該当事項はありません。

(3) 【株主総会決議又は取締役会決議に基づかないものの内容】

区分	株式数(株)	価額の総額(千円)
当事業年度における取得自己株式	315	58
当期間における取得自己株式		

(注) 当期間における取得自己株式には、平成28年6月1日から有価証券報告書提出日までの単元未満株式の買取りによる株式数は含めておりません。

(4) 【取得自己株式の処理状況及び保有状況】

区分	当事業年度		当期間	
	株式数(株)	処分価額の総額 (千円)	株式数(株)	処分価額の総額 (千円)
引き受ける者の募集を行った取得自己株式				
消却の処分を行った取得自己株式				
合併、株式交換、会社分割に係る移転を行った取得自己株式				
その他				
保有自己株式数	27,270		27,270	

(注) 当期間における保有自己株式数には、平成28年6月1日から有価証券報告書提出日までの単元未満株式の買取りによる株式数は含めておりません。

3 【配当政策】

当社の配当に対する基本方針は、年度業績を基準として配当性向を当面20%、中長期的には30%を指標とします。

各期の配当額については、利益水準及び内部留保の状況等を勘案し決定します。

当事業年度の剰余金の配当につきましては、継続的な安定配当の基本方針のもと、1株当たり4円としております。

なお、配当回数については、3月31日を基準日として年1回とします。また、配当の決定機関は株主総会であります。

決議年月日	配当金の総額 (千円)	1株当たり配当額 (円)
平成28年6月29日 定時株主総会決議	52,550	4

4 【株価の推移】

(1) 【最近5年間の事業年度別最高・最低株価】

回次	第79期	第80期	第81期	第82期	第83期
決算年月	平成24年3月	平成25年3月	平成26年3月	平成27年3月	平成28年3月
最高(円)	115	84	138	287	240
最低(円)	59	56	70	79	90

(注) 最高・最低株価は、東京証券取引所市場第2部におけるものであります。

(2) 【最近6箇月間の月別最高・最低株価】

月別	平成27年10月	11月	12月	平成28年1月	2月	3月
最高(円)	174	154	153	130	118	134
最低(円)	125	128	120	103	90	107

(注) 最高・最低株価は、東京証券取引所市場第2部におけるものであります。

5 【役員の状況】

男性7名 女性0名 (役員のうち女性の比率 %)

役名	職名	氏名	生年月日	略歴	任期	所有株式数 (千株)
取締役社長 (代表取締役)		岩崎 元治	昭和55年8月3日生	平成20年1月 当社に入社 平成22年2月 当社製造担当部長 平成22年7月 当社技術部長 平成23年5月 当社執行役員技術部長 平成23年12月 当社執行役員補用品部長 平成24年6月 当社取締役補用品部長 平成25年1月 当社常務取締役、自動車部品事業 部事業部長 平成26年4月 当社代表取締役社長(現任)	(注)3	1,508
常務取締役	L B事業部 事業部長	杉田 光弘	昭和26年10月21日生	昭和49年4月 当社に入社 平成13年1月 当社生産管理部長 平成18年6月 当社取締役生産管理部長 平成19年6月 当社取締役製造部長 平成20年6月 当社取締役製造部長、購買部担当 平成25年1月 当社取締役 L B 事業部副事業部長 平成26年4月 当社常務取締役、L B 事業部事業 部長、総務部担当(現任)	(注)3	40
常務取締役	自動車部品 事業部 事業部長	染谷 節美	昭和35年3月10日生	昭和57年4月 当社に入社 平成15年4月 当社営業部副部長 平成17年4月 当社営業部長 平成20年6月 当社取締役営業部長 平成23年6月 当社取締役営業部長、総務部担当 平成23年12月 当社取締役営業部長、総務部・補 用品部担当 平成24年6月 当社取締役営業部長、品質保証 部・技術部担当 平成25年1月 当社取締役自動車部品事業部副事 業部長 平成26年4月 当社常務取締役、自動車部品事業 部事業部長(現任)	(注)3	29
取締役	自動車部品 事業部 副事業部長	芝崎 茂治	昭和31年4月27日生	昭和54年4月 当社に入社 平成17年4月 当社生産技術部長 平成21年4月 当社品質保証部長 平成25年1月 当社自動車部品事業部製造部長 平成26年4月 当社執行役員自動車部品事業部副 事業部長 平成28年6月 当社取締役自動車部品事業部副事 業部長(現任)	(注)3	30
取締役 (監査等委員) (常勤)		倉林 宏	昭和20年12月22日生	平成5年1月 ㈱あさひ銀行 熊谷駅前支店支店 長 平成9年6月 ㈱大栄建築事務所 取締役企画 開発部長 平成13年6月 ㈱大栄建築事務所 常務取締役 平成16年6月 当社監査役 平成18年6月 当社常勤監査役 平成27年6月 当社取締役(常勤監査等委員)(現 任)	(注)4	22
取締役 (監査等委員)		西田 政隆	昭和30年12月8日生	平成8年5月 西田経理事務所所長 平成20年7月 税理士法人西田経理事務所 代表 社員(現任) 平成22年6月 当社監査役 平成27年6月 当社取締役(監査等委員)(現任)	(注)4	
取締役 (監査等委員)		齋藤 勝則	昭和28年4月8日生	平成8年9月 ㈱あさひ銀行 事務部行革マネー ジャー 平成17年10月 大栄不動産株営業推進部法務担当 平成23年2月 齋藤司法書士事務所 所長 平成27年6月 当社取締役(監査等委員)(現任)	(注)4	
計						1,629

- (注) 1 当社は、監査等委員会設置会社であります。
- 2 取締役(監査等委員) 倉林 宏、西田政隆及び齋藤勝則の3氏は社外取締役であります。
- 3 監査等委員以外の実務取締役の任期は、平成29年3月期に係る定時株主総会終結の時までであります。
- 4 監査等委員である取締役の任期は、平成29年3月期に係る定時株主総会終結の時までであります。
- 5 当社では、取締役会の一層の活性化を促し、経営効率の向上を図るために、平成22年7月1日より執行役員制度を導入しています。執行役員は、現在2名で、自動車部品事業部品質保証担当部長 江利川正弘、自動車部品事業部営業部長 新井茂で構成されています。
- 6 当社は、法令に定める監査等委員である取締役の員数を欠くことになる場合に備え、会社法第329条第3項に定める補欠監査等委員である取締役1名を選任しております。補欠監査等委員である取締役の略歴は次のとおりであります。

氏名	生年月日	略歴	任期	所有株式数 (千株)
齋藤 勲	昭和20年1月13日生	昭和38年3月 当社入社 平成4年7月 当社電子機器営業部長 平成13年6月 当社取締役電子機器営業部長 平成18年6月 当社常務取締役 平成19年3月 当社常務取締役LB事業部長	(注)	63

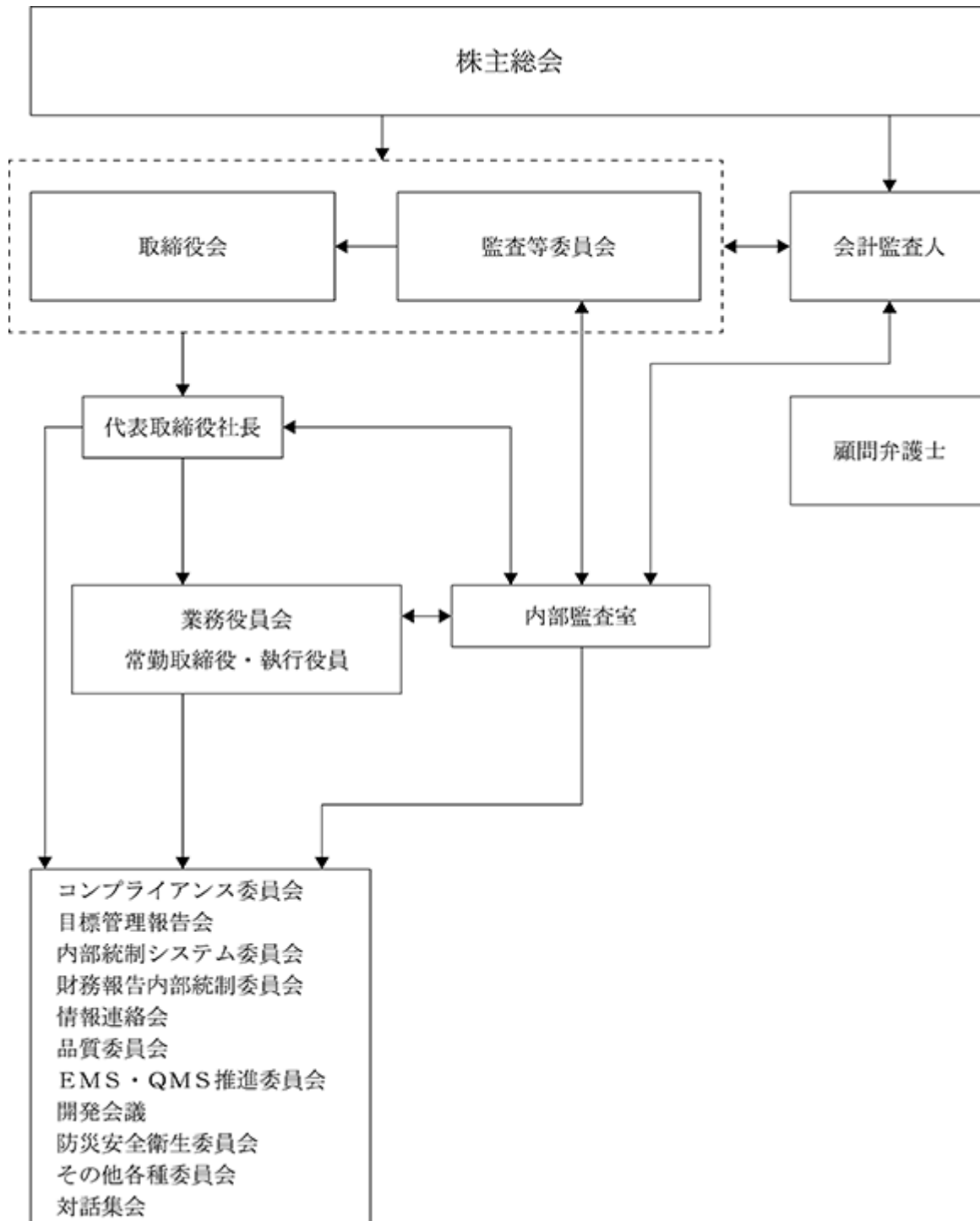
(注) 補欠監査等委員である取締役の任期は、就任した時から退任した監査等委員である取締役の任期の満了の時までであります。

6 【コーポレート・ガバナンスの状況等】

(1) 【コーポレート・ガバナンスの状況】

企業統治の体制

当社における、企業統治の体制は次のとおりであります。



イ. 企業統治の体制の概要とその体制を採用する理由

当社は、平成27年6月26日開催の定時株主総会において、監査役会設置会社から監査等委員会設置会社へ移行することが承認・可決され、取締役会の監督機能の強化によるコーポレート・ガバナンスの一層の充実と、企業価値の向上を図るとともにより透明性の高い経営の実現を目指し、監査等委員以外の取締役4名及び監査等委員である取締役3名を選任しています。

取締役会（原則月1回開催）は取締役の全員をもって構成され、法令または定款に定めるもののほか、経営の基本方針等、重要事項に関して付議しています。

業務役員会（月1回以上開催、常勤取締役及び執行役員にて構成）は重要事項のうち取締役会より委任された事項につき付議し、また取締役会付議事項のうち必要性に応じて事前協議しています。業務役員会は月1回の定例会議のほか、適宜必要に応じて開催し、迅速かつ的確な意志決定を行っています。

なお、取締役会の一層の活性化を促し、経営効率の向上を図るために、平成22年7月1日より執行役員制度を導入しています。執行役員は現在2名で構成されています。

当社においてはこのような体制で、コーポレート・ガバナンスの強化を図っており、現体制のもとでその機能を十分に果たしていると判断しています。

ロ. 内部統制システムの整備・運用状況、リスク管理体制の整備状況

内部統制システムとリスク管理体制の整備状況としては、常勤役員と管理職にて毎月開催している目標管理報告会（各部署毎に開催）、常勤役員と各部署長により毎朝開催している情報連絡会、そして社長自ら年一回一般社員全員と対話集会（職場毎に開催）を実施しており、これらの会議を中心に業務施策の徹底を図るとともに経営者と管理者・担当者との直接的意思疎通を図っています。コンプライアンス体制としては平成15年4月にコンプライアンスマニュアルを制定し、これを機にコンプライアンス委員会を毎月実施しております。コンプライアンス委員会では具体的強化策、問題点が発生した場合の再発防止策、職場内研修（毎月実施）のための事例提供、情報交換等を行っています。

また、平成27年10月には内部統制システム委員会を設置し、内部統制システムの整備及び運用状況の詳細並びに改善施策の検討を実施しているほか、内部通報制度として内部通報規程を定め、コンプライアンスに反する行為等について従業員が直接情報提供を行う体制を整備しています。

反社会的勢力排除に向けた基本的な考え方としては「行動指針」に、市民生活に脅威を与える反社会的勢力に対して一切の関係を持たず、不当要求に対しては、組織的な対応で断固排除することを掲げています。また、社内体制の整備状況については総務部を対応部署として、事案により関係部署と協議して対応しています。外部機関との連携については警察の組織犯罪対策課や暴力追放運動推進センター、顧問弁護士等との連携や情報収集を図っています。対応マニュアルとしてはコンプライアンスマニュアルに反社会的勢力の排除について対応策を定め、定期的に研修を実施しています。

その他、EMS・QMS推進委員会や品質委員会、防災安全衛生委員会等を適宜開催しています。

ハ. 取締役(非業務執行取締役)および会計監査人との責任限定契約の内容の概要

当社は、会社法第427条第1項に基づき、取締役(非業務執行取締役)および会計監査人との間において、会社法第423条第1項の損害賠償責任について職務を行うにつき、善意でかつ重大な過失がないときは会社法第425条第1項各号の額の合計額を限度とする契約を締結しています。

内部監査及び監査等委員監査

当社の内部監査及び監査等委員監査の人員は内部監査室員2名と監査等委員3名です。

監査等委員の3名は社外取締役であり、平成22年6月29日開催の株主総会で独立性が高く財務及び会計に関する相当程度の知見を有する監査役(監査等委員会設置会社への移行に伴い監査等委員として選任)として税理士1名を選任いたしました。

内部監査室は独立性を確保するため社長直属としており、その監査結果については適宜、社長、監査等委員である取締役、会計監査人に報告するとともに監査等委員である取締役、会計監査人と定期的に情報交換を行い、相互連携を図っています。また、内部監査室員の人事異動、人事評価、処分等については監査等委員会の同意を得ることとしています。なお、平成20年3月には財務報告内部統制委員会を設置し、毎月、財務報告に係る全社的な内部統制及び業務プロセスについての整備・運用状況の評価、改善策の検討を行い業務役員会に報告しています。

社外取締役

イ 社外取締役は3名であります。

氏名	人的関係、資本関係又は取引関係その他の利害関係	選任している理由
倉林 宏 (監査等委員) (常勤)	東証に届け出ている独立役員 主要取引先であるあさひ銀行(現埼玉りそな銀行)出身 取引等の関係なし	金融機関支店長の経験を有し、当社常勤監査役就任直前まで株式会社大栄建築事務所常務取締役として、営業部門、財務部門を統括しており、また当社とは直接取引もなく、客観的中立的に経営監視できる。
西田 政隆 (監査等委員)	東証に届け出ている独立役員 取引等の関係なし	税理士の資格を有し、経理事務所の代表社員を務めるなど会計及び財務の専門家としての知見を有し、また当社との取引関係はなく、客観的中立的立場から経営監視できる。
齋藤 勝則 (監査等委員)	東証に届け出ている独立役員 主要取引先であるあさひ銀行(現埼玉りそな銀行)出身 取引等の関係なし	行政書士及び司法書士の資格を有し、(株)あさひ銀行及び大栄不動産(株)勤務や司法書士事務所所長の経歴から客観的中立的な立場からの経営監視ができる。

なお、社外取締役を選任するための当社からの独立性に関する基準及び方針は定めておりませんが、選任にあたっては証券取引所の独立役員の独立性に関する判断基準等を参考にしています。

ロ 監査等委員である社外取締役が当社の企業統治において果たす機能及び役割

当社は監査等委員である社外取締役に対し、各人の豊富な経験や資格・見識を生かし、客観的、中立的な立場から経営を監視されることを期待しており、監査等委員である常勤取締役は取締役会や業務役員会はもとより主要な会議や内部監査に出席し、他の監査等委員である社外取締役も取締役会等で適宜必要な発言をするなど、その責を十分果たしています。

内部監査、監査等委員監査、会計監査とは相互に連携を図っており、必要に応じその都度意見交換を図っています。監査等委員である取締役は会計監査人より、年に一度監査の計画、監査体制の説明を受けるとともに、年に二度監査の実施状況について報告を受けています。

役員報酬の内容

イ 提出会社の役員区分ごとの報酬等の総額、報酬等の種類別の総額及び対象となる役員の員数

役員区分	報酬等の総額 (千円)	報酬等の種類別の総額(千円)				対象となる役員の員数 (名)
		基本報酬	ストックオプション	賞与	退職慰労金	
取締役(監査等委員を除く。)	25,800	25,800				4
取締役(監査等委員) (うち社外取締役)	7,200 (7,200)	7,200 (7,200)	()	()	()	3 (3)
監査役 (うち社外監査役)	2,340 (2,340)	2,340 (2,340)	()	()	()	3 (3)

(注) 当社は、平成27年6月26日付で監査役会設置会社から監査等委員設置会社に移行しています。

ロ 提出会社の役員ごとの報酬等の総額等

報酬等の総額が1億円以上である者が存在しないため、記載しておりません。

ハ 使用人兼務役員の使用人給与のうち、重要なもの

総額(千円)	対象となる役員の員数(名)	内容
6,600	1	使用人給与相当額

二 役員の報酬等の額の決定に関する方針

該当事項はありません。

株式の保有状況

イ 保有目的が純投資目的以外の目的である投資株式

銘柄数 8 銘柄

貸借対照表計上額の合計額 1,607,419千円

ロ 保有目的が純投資目的以外の目的である投資株式の銘柄、保有区分、株式数、貸借対照表計上額及び保有目的
(前事業年度)

特定投資株式

銘柄	株式数(株)	貸借対照表計上額 (千円)	保有目的
富士重工業(株)	406,093.72	1,620,720	取引関係維持のため
三井住友トラスト・ホールディングス(株)	156,937	77,762	取引関係維持のため
サイボー(株)	119,100	67,410	株主安定化のため
(株)オーイズミ	39,016.61	35,973	取引関係維持のため
(株)りそなホールディングス	33,282.99	19,856	取引関係維持のため
佐藤商事(株)	3,000	2,460	取引関係維持のため
(株)積水工機製作所	5,500	1,562	取引関係維持のため
野村ホールディングス(株)	1,000	706	取引関係維持のため
計	763,930.32	1,826,451	

(注) 1 純投資目的以外の目的である投資株式の総銘柄数(非上場株式を除く)は8銘柄であります。

2 佐藤商事(株)、(株)積水工機製作所及び野村ホールディングス(株)は、資本金額の100分1以下であります但記載しております。

(当事業年度)

特定投資株式

銘柄	株式数(株)	貸借対照表計上額 (千円)	保有目的
富士重工業(株)	360,863.40	1,434,432	取引関係維持のため
サイボー(株)	119,100	55,500	取引関係維持のため
三井住友トラスト・ホールディングス(株)	156,937	51,726	取引関係維持のため
(株)オーイズミ	41,118.19	19,942	取引関係維持のため
(株)りそなホールディングス	33,285.58	13,367	取引関係維持のため
佐藤商事(株)	3,000	1,932	取引関係維持のため
野村ホールディングス(株)	1,000	502	取引関係維持のため
計	715,304.17	1,577,403	

(注) 1 純投資目的以外の目的である投資株式の総銘柄数(非上場株式を除く)は7銘柄であります。

2 佐藤商事(株)及び野村ホールディングス(株)は、資本金額の100分1以下であります但記載しております。

会計監査の状況等

監査法人の監査は期末にかたよることなく期中を通して行なわれており、監査等委員である取締役と適宜連携をとりながら実施しています。また、社長、経理担当役員をはじめ関係者に対して四半期末の監査終了時はもとより、都度、適切な指導をいただいています。

当社の会計監査業務を執行した公認会計士は吉村智明・吉原浩の両氏であり、ともに至誠清新監査法人に所属しています。また、当社の会計監査業務に係る補助者は公認会計士6名であります。

顧問弁護士には法律上の必要性に応じて相談しています。

取締役の定数

当社の取締役(監査等委員である者を除く)は、8名以内、監査等委員である取締役は、4名以内とする旨を定款で定めています。

取締役の選任決議要件

当社は、取締役の選任決議は議決権を行使することができる株主の議決権の3分の1以上を有する株主が出席し、その議決権の過半数をもって行う旨を定款で定めています。また、取締役の選任決議については、累積投票によらないものとする旨を定款に定めています。

株主総会決議事項を取締役会で決議することができる事項

イ 自己株式の取得

当社は、自己株式の取得について、経済情勢変化に対応して財務政策等の経営諸施策を機動的に遂行することを可能とするため、会社法第165条第2項の規定に基づき、取締役会の決議によって市場取引等により自己の株式を取得することができる旨を定款に定めています。

ロ 取締役(業務執行取締役等)の責任免除の決定機関

当社は、取締役(業務執行取締役等)の責任免除について、会社法第426条第1項の規定に基づき、取締役会の決議によって、任務を怠ったことによる取締役(取締役であった者を含む。)の損害賠償責任を、法令の限度において免除することができる旨、定款で定めています。これは、取締役が期待される役割を十分に発揮できるようにすることを目的とするものです。

株主総会の特別決議要件

当社は、会社法309条第2項に定める株主総会の特別決議要件について、議決権を行使することができる株主の議決権の3分の1以上を有する株主が出席し、その議決権の3分の2以上をもって行う旨を定款に定めています。これは、株主総会における特別決議の定足数を緩和することにより、株主総会の円滑な運営を行うことを目的とするものであります。

(2) 【監査報酬の内容等】

【監査公認会計士等に対する報酬の内容】

前事業年度		当事業年度	
監査証明業務に 基づく報酬(千円)	非監査業務に 基づく報酬(千円)	監査証明業務に 基づく報酬(千円)	非監査業務に 基づく報酬(千円)
22,450		21,920	

【その他重要な報酬の内容】

該当事項はありません。

【監査公認会計士等の提出会社に対する非監査業務の内容】

該当事項はありません。

【監査報酬の決定方針】

該当事項はありません。

第5 【経理の状況】

1 財務諸表の作成方法について

当社の財務諸表は、「財務諸表等の用語、様式及び作成方法に関する規則」(昭和38年大蔵省令第59号)に基づいて作成しております。

2 監査証明について

当社は、金融商品取引法第193条の2第1項の規定に基づき、事業年度(平成27年4月1日から平成28年3月31日まで)の財務諸表について、至誠清新監査法人により監査を受けております。

なお、平成27年10月1日付をもって至誠監査法人と清新監査法人が合併し、名称を至誠清新監査法人に変更しております。

3 連結財務諸表について

当社には子会社がありませんので、連結財務諸表を作成しておりません。

4 財務諸表等の適正性を確保するための特段の取組みについて

当社は、会計基準等の内容を適切に把握できる体制を整備するため、公益財団法人財務会計基準機構へ加入し、会計基準設定主体等の行う研修に参加しております。

1【財務諸表等】

(1)【財務諸表】

【貸借対照表】

(単位：千円)

	前事業年度 (平成27年3月31日)	当事業年度 (平成28年3月31日)
資産の部		
流動資産		
現金及び預金	5 1,623,973	5 1,243,513
受取手形	3 632,106	3 565,685
電子記録債権	216,494	221,214
売掛金	622,676	552,695
製品	238,364	220,140
仕掛品	41,236	32,632
原材料及び貯蔵品	315,362	297,824
前払費用	16,192	16,098
その他	162,078	97,731
貸倒引当金	1,370	350
流動資産合計	3,867,115	3,247,187
固定資産		
有形固定資産		
建物（純額）	3 1,059,708	3 1,683,433
構築物（純額）	3 42,855	3 57,103
機械及び装置（純額）	3 611,397	3 544,676
車両運搬具（純額）	4,277	4,617
工具、器具及び備品（純額）	153,163	95,553
土地	3, 4 1,657,869	3, 4 1,657,869
リース資産（純額）	737,331	672,465
建設仮勘定	365,564	-
有形固定資産合計	1, 2 4,632,167	1, 2 4,715,719
無形固定資産		
ソフトウェア	1,706	2,548
リース資産	2,902	1,612
無形固定資産合計	4,608	4,161
投資その他の資産		
投資有価証券	3 1,870,203	3 1,619,996
出資金	10,510	10,510
従業員に対する長期貸付金	10,826	13,530
長期貸付金	-	1,925
長期前払費用	55,877	32,920
破産更生債権等	8,235	5,555
投資不動産	3, 4 1,310	3, 4 1,310
その他	34,982	50,538
貸倒引当金	8,200	5,530
投資その他の資産合計	1,983,745	1,730,757
固定資産合計	6,620,522	6,450,639
資産合計	10,487,637	9,697,826

(単位：千円)

	前事業年度 (平成27年3月31日)	当事業年度 (平成28年3月31日)
負債の部		
流動負債		
支払手形	58,485	37,936
買掛金	264,623	244,533
短期借入金	3, 5 1,260,000	3, 5 1,260,000
1年内返済予定の長期借入金	3 859,240	3 837,298
リース債務	79,117	90,652
未払金	912,192	728,194
未払費用	1	0
未払法人税等	8,045	29,710
前受金	7	-
預り金	3,204	3,415
役員及び従業員に対する短期債務	59,976	58,875
賞与引当金	25,000	45,000
環境対策引当金	-	1,031
未払消費税等	84,126	-
圧縮未決算特別勘定	158,866	-
設備関係支払手形	4,553	14,217
流動負債合計	3,777,442	3,350,865
固定負債		
長期借入金	3 1,828,695	3 1,572,780
リース債務	536,917	497,576
繰延税金負債	485,407	385,727
再評価に係る繰延税金負債	4 449,669	4 427,256
長期前受金	26,790	24,355
退職給付引当金	91,090	85,693
環境対策引当金	-	3,453
資産除去債務	54,333	52,144
その他	20,650	20,650
固定負債合計	3,493,555	3,069,637
負債合計	7,270,997	6,420,502
純資産の部		
株主資本		
資本金	658,240	658,240
資本剰余金		
資本準備金	211,245	211,245
資本剰余金合計	211,245	211,245
利益剰余金		
その他利益剰余金		
繰越利益剰余金	374,737	561,038
利益剰余金合計	374,737	561,038
自己株式	5,335	5,393
株主資本合計	1,238,887	1,425,130
評価・換算差額等		
その他有価証券評価差額金	1,026,582	878,609
土地再評価差額金	4 951,170	4 973,583
評価・換算差額等合計	1,977,752	1,852,192
純資産合計	3,216,639	3,277,323
負債純資産合計	10,487,637	9,697,826

【損益計算書】

(単位：千円)

	前事業年度 (自 平成26年 4月 1日 至 平成27年 3月31日)	当事業年度 (自 平成27年 4月 1日 至 平成28年 3月31日)
売上高	5,244,791	5,024,018
売上原価		
製品期首たな卸高	226,512	238,364
当期製品製造原価	4,754,191	4,466,535
合計	4,980,704	4,704,900
製品期末たな卸高	238,364	220,140
売上原価合計	¹ 4,742,339	¹ 4,484,760
売上総利益	502,451	539,257
販売費及び一般管理費		
販売費	² 289,383	² 291,337
一般管理費	^{2, 3} 165,103	^{2, 3} 163,399
販売費及び一般管理費合計	454,487	454,736
営業利益	47,964	84,520
営業外収益		
受取利息	512	480
受取配当金	32,224	47,165
受取賃貸料	⁴ 46,347	⁴ 44,159
助成金収入	702	972
その他	8,934	16,634
営業外収益合計	88,721	109,411
営業外費用		
支払利息	71,093	68,487
賃貸費用	12,117	11,922
その他	974	3,049
営業外費用合計	84,184	83,459
経常利益	52,500	110,472
特別利益		
投資有価証券売却益	2,499	200,332
受取保険金	⁵ 461,555	-
特別利益合計	464,055	200,332
特別損失		
災害による損失	⁷ 16,144	-
固定資産除却損	⁶ 59,641	⁶ 46,221
圧縮未決算特別勘定繰入	⁸ 158,866	-
固定資産圧縮損	⁹ 3,130	-
環境対策引当金繰入額	-	¹⁰ 4,484
特別損失合計	237,782	50,706
税引前当期純利益	278,773	260,097
法人税、住民税及び事業税	10,027	34,318
過年度法人税等	212	-
法人税等調整額	131	64
法人税等合計	10,108	34,382
当期純利益	268,664	225,715

【製造原価明細書】

区分	注記 番号	前事業年度 (自 平成26年 4月 1日 至 平成27年 3月31日)		当事業年度 (自 平成27年 4月 1日 至 平成28年 3月31日)	
		金額(千円)	構成比 (%)	金額(千円)	構成比 (%)
材料費		2,528,347	53.4	2,293,432	51.4
労務費		712,104	15.0	712,499	16.0
経費		1,512,328	31.9	1,462,403	32.8
(この内外注加工費)		(368,807)	(7.8)	(382,884)	(8.6)
(この内減価償却費)		(413,016)	(8.7)	(408,831)	(9.2)
作業屑等雑収入控除		13,455	0.3	10,269	0.2
外注工場仕損弁償金取立高		513	0.0	134	0.0
当期製造費用		4,738,812	100.0	4,457,931	100.0
仕掛品期首棚卸高		56,615		41,236	
合計		4,795,428		4,499,168	
仕掛品期末棚卸高		41,236		32,632	
当期製品製造原価		4,754,191		4,466,535	

原価計算の方法

製品原価計算 総合原価計算による実際原価計算法

【株主資本等変動計算書】

前事業年度(自 平成26年 4月 1日 至 平成27年 3月31日)

(単位：千円)

	株主資本				
	資本金	資本剰余金		利益剰余金	
		資本準備金	資本剰余金合計	その他利益剰余金 繰越利益剰余金	利益剰余金合計
当期首残高	658,240	211,245	211,245	106,072	106,072
当期変動額					
剰余金の配当					
当期純利益				268,664	268,664
自己株式の取得					
株主資本以外の項目 の当期変動額(純額)					
当期変動額合計				268,664	268,664
当期末残高	658,240	211,245	211,245	374,737	374,737

	株主資本		評価・換算差額等			純資産合計
	自己株式	株主資本合計	その他有価証券 評価差額金	土地再評価差額金	評価・換算 差額等合計	
当期首残高	5,287	970,269	650,158	904,942	1,555,101	2,525,371
当期変動額						
剰余金の配当						
当期純利益		268,664				268,664
自己株式の取得	47	47				47
株主資本以外の項目 の当期変動額(純額)			376,423	46,227	422,651	422,651
当期変動額合計	47	268,617	376,423	46,227	422,651	691,268
当期末残高	5,335	1,238,887	1,026,582	951,170	1,977,752	3,216,639

当事業年度(自 平成27年 4月 1日 至 平成28年 3月31日)

(単位：千円)

	株主資本				
	資本金	資本剰余金		利益剰余金	
		資本準備金	資本剰余金合計	その他利益剰余金 繰越利益剰余金	利益剰余金合計
当期首残高	658,240	211,245	211,245	374,737	374,737
当期変動額					
剰余金の配当				39,413	39,413
当期純利益				225,715	225,715
自己株式の取得					
株主資本以外の項目 の当期変動額(純額)					
当期変動額合計				186,301	186,301
当期末残高	658,240	211,245	211,245	561,038	561,038

	株主資本		評価・換算差額等			純資産合計
	自己株式	株主資本合計	その他有価証券 評価差額金	土地再評価差額金	評価・換算 差額等合計	
当期首残高	5,335	1,238,887	1,026,582	951,170	1,977,752	3,216,639
当期変動額						
剰余金の配当		39,413				39,413
当期純利益		225,715				225,715
自己株式の取得	58	58				58
株主資本以外の項目 の当期変動額(純額)			147,973	22,413	125,559	125,559
当期変動額合計	58	186,243	147,973	22,413	125,559	60,683
当期末残高	5,393	1,425,130	878,609	973,583	1,852,192	3,277,323

【キャッシュ・フロー計算書】

(単位：千円)

	前事業年度 (自 平成26年 4月 1日 至 平成27年 3月31日)	当事業年度 (自 平成27年 4月 1日 至 平成28年 3月31日)
営業活動によるキャッシュ・フロー		
税引前当期純利益	278,773	260,097
減価償却費	425,749	417,232
貸倒引当金の増減額(は減少)	19,290	3,690
退職給付引当金の増減額(は減少)	5,774	5,397
賞与引当金の増減額(は減少)	-	20,000
環境対策引当金の増減額(は減少)	-	4,484
受取利息及び受取配当金	32,737	47,645
支払利息及び社債利息	71,093	68,487
助成金収入	702	972
受取保険金	461,555	-
投資有価証券売却損益(は益)	2,499	200,332
有形固定資産除売却損益(は益)	59,641	46,221
圧縮未決算特別勘定繰入	158,866	-
固定資産圧縮損	3,130	-
売上債権の増減額(は増加)	84,476	134,360
たな卸資産の増減額(は増加)	133	44,364
災害損失	16,144	-
仕入債務の増減額(は減少)	189,694	152,252
未払消費税等の増減額(は減少)	132,716	86,401
その他	247,084	57,419
小計	282,669	555,979
利息及び配当金の受取額	32,736	47,640
利息の支払額	71,627	68,133
助成金の受取額	702	972
保険金の受取額	461,555	-
法人税等の支払額	5,337	21,030
法人税等の還付額	1,370	-
災害損失の支払額	15,426	-
営業活動によるキャッシュ・フロー	686,642	515,428
投資活動によるキャッシュ・フロー		
定期預金の預入による支出	18,000	6,000
定期預金の払戻による収入	18,000	12,000
投資有価証券の取得による支出	19,564	23,746
投資有価証券の売却による収入	2,500	226,567
有形固定資産の取得による支出	467,880	679,961
無形固定資産の取得による支出	-	2,442
資産除去債務の履行による支出	42,151	1,245
貸付けによる支出	5,790	13,706
貸付金の回収による収入	6,220	5,835
投資活動によるキャッシュ・フロー	526,666	482,698
財務活動によるキャッシュ・フロー		
短期借入金の増減額(は減少)	22,497	-
長期借入れによる収入	812,842	652,633
長期借入金の返済による支出	880,692	930,490
リース債務の返済による支出	78,318	84,266
自己株式の取得による支出	47	58
配当金の支払額	-	39,008
財務活動によるキャッシュ・フロー	168,712	401,190

(単位：千円)

	前事業年度 (自 平成26年 4月 1日 至 平成27年 3月31日)	当事業年度 (自 平成27年 4月 1日 至 平成28年 3月31日)
現金及び現金同等物に係る換算差額	-	-
現金及び現金同等物の増減額（は減少）	8,735	368,460
現金及び現金同等物の期首残高	1,620,709	1,611,973
現金及び現金同等物の期末残高	1,611,973	1,243,513

【注記事項】

(重要な会計方針)

1 有価証券の評価基準及び評価方法

その他有価証券

時価のあるもの

決算日の市場価格等に基づく時価法(評価差額は全部純資産直入法により処理し、売却原価は移動平均法により算定)

時価のないもの

移動平均法による原価法

2 たな卸資産の評価基準及び評価方法

通常の販売目的で保有するたな卸資産

(1) 製品・仕掛品

売価還元法による原価法

(収益性の低下による簿価切下げの方法)

(2) 原材料・貯蔵品

先入先出法による原価法

(収益性の低下による簿価切下げの方法)

3 固定資産の減価償却の方法

(1) 有形固定資産(リース資産を除く)

工具器具備品のうち金型.....定額法

その他の有形固定資産.....定率法

ただし、平成10年4月1日以降に取得した建物(附属設備を除く)については、定額法を採用しております。

なお、主な耐用年数は以下のとおりであります。

建物及び構築物	10～31年
機械装置	9年
金型	2年

(少額減価償却資産)

取得価額が、10万円以上20万円未満の資産については3年間で均等償却する方法を採用しております。

(2) 無形固定資産(リース資産を除く)

定額法を採用しております。

なお、自社利用のソフトウェアについては、社内における利用可能期間(5年)に基づく定額法を採用しております。

(3) リース資産

所有権移転外ファイナンス・リース取引に係るリース資産

リース期間を耐用年数とし、残存価額を零とする定額法によっております。

所有権移転ファイナンス・リース取引に係るリース資産

自己所有の固定資産に適用する減価償却方法と同一の方法を採用しております。

4 引当金の計上基準

(1) 貸倒引当金

債権の貸倒損失に備えるため、一般債権については貸倒実績率により、貸倒懸念債権等特定の債権については個別に回収可能性を検討し、回収不能見込額を計上しております。

(2) 賞与引当金

従業員に対して支給する賞与の支出に充てるため、支給見込額に基づき当事業年度に見合う分を計上しております。

(3) 退職給付引当金

定年まで当社に継続勤務する従業員の退職給付に備えるため、当事業年度末における退職給付債務の見込額に基づき計上しております。

退職給付債務の算定にあたり、退職給付見込額を当事業年度末までの期間に帰属させる方法については、期間定額基準によっております。

数理計算上の差異については翌事業年度に一括費用処理いたします。

(4) 環境対策引当金

P C B (ポリ塩化ビフェニル)の処分等に係る支出に備えるため、今後発生すると見込まれる金額を計上しております。

5 キャッシュ・フロー計算書における資金の範囲

キャッシュ・フロー計算書における資金(現金及び現金同等物)は、手許現金、随時引き出し可能な預金及び容易に換金可能であり、かつ、価値の変動について僅少なリスクしか負わない取得日から3ヶ月以内に償還期限の到来する短期投資からなっております。

6 その他財務諸表作成のための基本となる重要な事項

消費税等の会計処理

税抜き方式によっております。

(未適用の会計基準等)

- ・「繰延税金資産の回収可能性に関する適用指針」(企業会計基準適用指針第26号 平成28年3月28日)

(1) 概要

繰延税金資産の回収可能性に関する取扱いについて、監査委員会報告第66号「繰延税金資産の回収可能性の判断に関する監査上の取扱い」の枠組み、すなわち企業を5つに分類し、当該分類に応じて繰延税金資産の計上額を見積る枠組みを基本的に踏襲した上で、以下の取扱いについて必要な見直しが行われております。

(分類1)から(分類5)に係る分類の要件をいずれも満たさない企業の取扱い

(分類2)及び(分類3)に係る分類の要件

(分類2)に該当する企業におけるスケジューリング不能な将来減算一時差異に関する取扱い

(分類3)に該当する企業における将来の一時差異等加減算前課税所得の合理的な見積可能期間に関する取扱い

(分類4)に係る分類の要件を満たす企業が(分類2)又は(分類3)に該当する場合の取扱い

(2) 適用予定日

平成29年3月期の期首より適用予定であります。

(3) 当該会計基準等の適用による影響

影響額は、当事業年度の作成時において評価中であります。

(貸借対照表関係)

1 有形固定資産の減価償却累計額

	前事業年度 (平成27年3月31日)	当事業年度 (平成28年3月31日)
	10,081,025千円	9,769,662千円

2 有形固定資産の圧縮記帳額

	前事業年度 (平成27年3月31日)	当事業年度 (平成28年3月31日)
保険差益	3,130千円	161,996千円

3 担保に供している資産

	前事業年度 (平成27年3月31日)	当事業年度 (平成28年3月31日)
工場財団(建物、構築物、機械及び装置、並びに土地)	2,643,045千円	3,219,462千円
工場財団以外の建物及び土地	358,793 "	354,163 "
受取手形	111,146 "	140,106 "
投資有価証券	782,581 "	766,263 "
投資不動産	1,154 "	1,154 "
	3,896,721千円	4,481,150千円

対応債務

	前事業年度 (平成27年3月31日)	当事業年度 (平成28年3月31日)
短期借入金	1,170,000千円	1,170,000千円
長期借入金 (1年以内に返済期限到来分を含む)	2,687,936 "	2,410,078 "
	3,857,936千円	3,580,078千円

4 土地の再評価

当社は、土地の再評価に関する法律(平成10年3月31日公布法律第34号)に基づき、事業用の土地の再評価を行い、当該評価差額に係る税金相当額を「再評価に係る繰延税金負債」として負債の部に計上し、これを控除した金額を「土地再評価差額金」として純資産の部に計上しております。

- ・同法律第3条第3項に定める再評価の方法

土地の再評価に関する法律施行令(平成10年3月31日公布政令第119号)第2条第3号に定める固定資産税評価額(平成12年1月1日基準日)に基づいて、合理的な調整を行って算出しております。

- ・再評価を行った年月日

平成12年3月31日

	前事業年度 (平成27年3月31日)	当事業年度 (平成28年3月31日)
再評価を行った土地の期末における時価と再評価後の帳簿価額との差額	806,038千円	802,217千円

5 当座貸越

当社においては、運転資金の効率的な調達を行なうため取引銀行2行と当座貸越契約を締結しております。

当事業年度末における当座貸越に係る借入未実行残高等は次のとおりであります。

	前事業年度 (平成27年3月31日)	当事業年度 (平成28年3月31日)
当座貸越極度額	400,000千円	400,000千円
借入実行残高	90,000 "	90,000 "
差引額	310,000千円	310,000千円

(損益計算書関係)

1 売上原価

期末たな卸高は収益性の低下による簿価切下後の金額であり、次のたな卸資産評価損が売上原価に含まれております。

	前事業年度 (自 平成26年4月1日 至 平成27年3月31日)	当事業年度 (自 平成27年4月1日 至 平成28年3月31日)
	16,538千円	213千円

2 販売費及び一般管理費の主要な費目及び金額は次のとおりであります。

(1) 販売費

	前事業年度 (自 平成26年4月1日 至 平成27年3月31日)	当事業年度 (自 平成27年4月1日 至 平成28年3月31日)
給料手当賞与金	58,357千円	58,752千円
賞与引当金繰入額	2,375 "	5,265 "
法定福利費	10,913 "	12,332 "
退職給付費用	2,324 "	1,130 "
賃借料	646 "	1,145 "
旅費交通費	6,396 "	8,911 "
交際費	2,065 "	3,017 "
広告宣伝費	2,348 "	1,431 "
荷造運送費	173,839 "	165,251 "
減価償却費	2,888 "	2,053 "

(2) 一般管理費

	前事業年度 (自 平成26年4月1日 至 平成27年3月31日)	当事業年度 (自 平成27年4月1日 至 平成28年3月31日)
役員報酬	25,350千円	26,092千円
給料手当賞与金	49,028 "	51,940 "
賞与引当金繰入額	1,475 "	3,015 "
法定福利費	6,968 "	7,060 "
退職給付費用	1,638 "	1,251 "
減価償却費	738 "	662 "
公租公課	7,083 "	9,681 "
貸倒引当金繰入額	19,290 "	3,690 "

3 研究開発費の総額

	前事業年度 (自 平成26年4月1日 至 平成27年3月31日)	当事業年度 (自 平成27年4月1日 至 平成28年3月31日)
一般管理費に含まれる研究開発費	28,481千円	9,671千円

4 賃貸料の内容は、次のとおりであります。

	前事業年度 (自 平成26年4月1日 至 平成27年3月31日)	当事業年度 (自 平成27年4月1日 至 平成28年3月31日)
土地建物等	46,347千円	44,159千円

5 受取保険金の内容は、次のとおりであります。

	前事業年度 (自 平成26年4月1日 至 平成27年3月31日)	当事業年度 (自 平成27年4月1日 至 平成28年3月31日)
火災保険金	3,335千円	千円
雪害保険金	458,220 "	"

6 固定資産除却損の内容は、次のとおりであります。

	前事業年度 (自 平成26年4月1日 至 平成27年3月31日)	当事業年度 (自 平成27年4月1日 至 平成28年3月31日)
建物	339千円	7,890千円
構築物	156 "	"
工具器具及び備品	52,750 "	34,637 "
機械及び装置	6,068 "	3,634 "
車両運搬具	89 "	58 "
リース資産	238 "	"

7 災害による損失の内容は、次のとおりであります。

	前事業年度 (自 平成26年4月1日 至 平成27年3月31日)	当事業年度 (自 平成27年4月1日 至 平成28年3月31日)
火災事故により焼失した固定資産等の損失	808千円	千円
雪害により損傷した固定資産等の損失	15,336 "	"

8 圧縮未決算特別勘定繰入の内容は、次のとおりであります。

	前事業年度 (自 平成26年4月1日 至 平成27年3月31日)	当事業年度 (自 平成27年4月1日 至 平成28年3月31日)
出荷倉庫兼工場	158,866千円	千円

9 固定資産圧縮損の内容は、次のとおりであります。

	前事業年度 (自 平成26年4月1日 至 平成27年3月31日)	当事業年度 (自 平成27年4月1日 至 平成28年3月31日)
建物(テント)	3,130千円	千円

10 環境対策引当金繰入額の内容は、次のとおりであります。

	前事業年度 (自 平成26年4月1日 至 平成27年3月31日)	当事業年度 (自 平成27年4月1日 至 平成28年3月31日)
P C B 廃棄物の処理費用	千円	4,484千円

(株主資本等変動計算書関係)

前事業年度(自 平成26年4月1日 至 平成27年3月31日)

1 発行済株式に関する事項

株式の種類	当事業年度期首	増加	減少	当事業年度末
普通株式(株)	13,164,800			13,164,800

2 自己株式に関する事項

株式の種類	当事業年度期首	増加	減少	当事業年度末
普通株式(株)	26,573	382		26,955

(変動事由の概要)

増加数の内訳は、次の通りであります。

単元未満株式の買取りによる増加 382株

3 配当に関する事項

(1) 配当金支払額

該当事項はありません。

(2) 基準日が当事業年度に属する配当のうち、配当の効力発生日が翌事業年度となるもの

決議	株式の種類	配当の原資	配当金の総額 (千円)	1株当たり 配当額(円)	基準日	効力発生日
平成27年6月26日 定時株主総会	普通株式	利益剰余金	39,413	3.00	平成27年3月31日	平成27年6月29日

当事業年度(自 平成27年4月1日 至 平成28年3月31日)

1 発行済株式に関する事項

株式の種類	当事業年度期首	増加	減少	当事業年度末
普通株式(株)	13,164,800			13,164,800

2 自己株式に関する事項

株式の種類	当事業年度期首	増加	減少	当事業年度末
普通株式(株)	26,955	315		27,270

(変動事由の概要)

増加数の内訳は、次の通りであります。

単元未満株式の買取りによる増加 315株

3 配当に関する事項

(1) 配当金支払額

決議	株式の種類	配当金の総額 (千円)	1株当たり 配当額(円)	基準日	効力発生日
平成27年6月26日 定時株主総会	普通株式	39,413	3.00	平成27年3月31日	平成27年6月29日

(2) 基準日が当事業年度に属する配当のうち、配当の効力発生日が翌事業年度となるもの

決議	株式の種類	配当の原資	配当金の総額 (千円)	1株当たり 配当額(円)	基準日	効力発生日
平成28年6月29日 定時株主総会	普通株式	利益剰余金	52,550	4.00	平成28年3月31日	平成28年6月30日

(キャッシュ・フロー計算書関係)

現金及び現金同等物の期末残高と貸借対照表に掲記されている科目の金額との関係

	前事業年度 (自 平成26年4月1日 至 平成27年3月31日)	当事業年度 (自 平成27年4月1日 至 平成28年3月31日)
現金及び預金勘定	1,623,973千円	1,243,513千円
預入期間が3か月を超える 定期預金	12,000 "	"
現金及び現金同等物	1,611,973千円	1,243,513千円

(リース取引関係)

1 ファイナンス・リース取引(借手側)

所有権移転ファイナンス・リース取引

リース資産の内容

・有形固定資産

主として塗装ライン(機械及び装置)であります。

リース資産の減価償却の方法

自己所有の固定資産に適用する減価償却方法と同一の方法を採用しております。

所有権移転外ファイナンス・リース取引

リース資産の内容

・有形固定資産

主として射出成形機（機械及び装置）であります。

・無形固定資産

図面管理システム（ソフトウェア）であります。

リース資産の減価償却の方法

リース期間を耐用年数とし、残存価額を零とする定額法によっております。

リース取引に関する会計基準適用初年度開始前の所有権移転外ファイナンス・リース取引(借手側)

(1) リース物件の取得価額相当額・減価償却累計額相当額及び期末残高相当額

前事業年度(平成27年3月31日)

機械及び装置	
取得価額相当額	257,400千円
減価償却累計額相当額	218,689 "
期末残高相当額	38,710千円

当事業年度(平成28年3月31日)

機械及び装置	
取得価額相当額	106,700千円
減価償却累計額相当額	92,473 "
期末残高相当額	14,226千円

(2) 未経過リース料期末残高相当額

	前事業年度 (平成27年3月31日)	当事業年度 (平成28年3月31日)
1年内	26,752千円	11,974千円
1年超	16,043 "	4,069 "
合計	42,796千円	16,043千円

(3) 当期の支払リース料、減価償却費相当額及び支払利息相当額

	前事業年度 (自平成26年4月1日 至平成27年3月31日)	当事業年度 (自平成27年4月1日 至平成28年3月31日)
支払リース料	28,859千円	27,561千円
減価償却費相当額	25,739 "	24,484 "
支払利息相当額	1,480 "	808 "

減価償却費相当額及び利息相当額の算定方法

(4) 減価償却費相当額の算定方法

リース期間を耐用年数とし、残存価額を零とする定額法によっております。

(5) 利息相当額の算定方法

リース料総額とリース物件の取得価額相当額との差額を利息相当額とし、各期への配分方法については、利息法によっております。

2 ファイナンス・リース取引(貸手側)

リース取引に関する会計基準適用初年度開始前の所有権移転外ファイナンス・リース取引(貸手側)

(1) リース物件の取得価額・減価償却累計額及び期末残高

前事業年度(平成27年3月31日)

	建	物
取得価額	231,714	千円
減価償却累計額	59,299	"
期末残高	172,415	千円

当事業年度(平成28年3月31日)

	建	物
取得価額	231,714	千円
減価償却累計額	64,984	"
期末残高	166,729	千円

(2) 未経過リース料期末残高相当額

	前事業年度 (平成27年3月31日)	当事業年度 (平成28年3月31日)
1年内	11,057	千円
1年超	138,740	"
合計	149,797	千円

(3) 受取リース料、減価償却費及び受取利息相当額

	前事業年度 (自平成26年4月1日 至平成27年3月31日)	当事業年度 (自平成27年4月1日 至平成28年3月31日)
受取リース料	16,882	千円
減価償却費	5,802	"
受取利息相当額	6,242	"

(4) 利息相当額の算定方法

リース料総額(維持管理費用相当額を除く)からリース物件の購入額を控除した額を利息相当額とし、各期への配分方法については、利息法によっております。

3 オペレーティング・リース取引(貸手側)

オペレーティング・リース取引のうち解約不能のものに係る未経過リース料

	前事業年度 (平成27年3月31日)	当事業年度 (平成28年3月31日)
1年内	22,724	千円
1年超	229,101	"
合計	251,826	千円

(金融商品関係)

1. 金融商品の状況に関する事項

(1) 金融商品に対する取組方針

当社は、資金運用については短期的な預金等に限定し、また、資金調達については銀行借入による方針です。デリバティブは、借入金の金利変動リスクを回避するために利用し、投機的な取引は行いません。

(2) 金融商品の内容及びそのリスク並びにリスク管理体制

営業債権である受取手形、電子記録債権及び売掛金は、顧客の信用リスクに晒されています。当該リスクに関しては、当社の社内規程に従い、取引先ごとの期日管理及び残高管理を行うとともに、主な取引先の信用状況を半期ごとに把握する体制としています。

投資有価証券である株式は、市場価格の変動リスクに晒されていますが、主に業務上の関係を有する企業の株式であり、定期的に把握された時価が取締役会に報告されております。

営業債務である支払手形及び買掛金は、そのほとんどが1年以内の支払期日です。

借入金のうち、短期借入金は主に営業取引に係る資金調達であり、長期借入金（原則として5年以内）及びファイナンス・リース取引に係るリース債務は主に設備投資に係る資金調達です。変動金利の借入金は、金利の変動リスクに晒されています。

デリバティブ取引の執行・管理については、取引権限を定めた社内規程に従って行っており、また、デリバティブの利用にあたっては、信用リスクを軽減するために、格付の高い金融機関とのみ取引を行っています。

また、営業債務や借入金は、流動性リスクに晒されていますが、当社では、月次に資金繰計画を作成するなどの方法により管理しています。

2. 金融商品の時価等に関する事項

貸借対照表計上額、時価及びこれらの差額については、次のとおりであります。なお、時価を把握することが極めて困難と認められるものは、次表には含めておりません（注2）を参照ください。）。

前事業年度（平成27年3月31日）

	貸借対照表計上額 (千円)	時価 (千円)	差額 (千円)
(1) 現金及び預金	1,623,973	1,623,973	-
(2) 受取手形	632,106	632,106	-
(3) 電子記録債権	216,494	216,494	-
(4) 売掛金	622,676	622,676	-
(5) 投資有価証券 その他有価証券	1,840,187	1,840,187	-
資産計	4,935,437	4,935,437	-
(1) 支払手形	58,485	58,485	-
(2) 買掛金	264,623	264,623	-
(3) 短期借入金	1,260,000	1,260,000	-
(4) 1年以内返済長期借入金	859,240	860,111	871
(5) リース債務(短期)	79,117	78,933	183
(6) 未払金	912,192	912,192	-
(7) 役員及び従業員に対する短期債務	59,976	59,976	-
(8) 長期借入金	1,828,695	1,845,333	16,637
(9) リース債務(長期)	536,917	537,069	152
負債計	5,859,249	5,876,726	17,477

当事業年度（平成28年3月31日）

	貸借対照表計上額 (千円)	時価 (千円)	差額 (千円)
(1) 現金及び預金	1,243,513	1,243,513	-
(2) 受取手形	565,685	565,685	-
(3) 電子記録債権	221,214	221,214	-
(4) 売掛金	552,695	552,695	-
(5) 投資有価証券 其他有価証券	1,589,980	1,589,980	-
資産計	4,173,090	4,173,090	-
(1) 支払手形	37,936	37,936	-
(2) 買掛金	244,533	244,533	-
(3) 短期借入金	1,260,000	1,260,000	-
(4) 1年以内返済長期借入金	837,298	838,182	884
(5) リース債務(短期)	90,652	90,527	125
(6) 未払金	728,194	728,194	-
(7) 役員及び従業員に対する短期債務	58,875	58,875	-
(8) 長期借入金	1,572,780	1,586,651	13,871
(9) リース債務(長期)	497,576	497,491	85
負債計	5,327,847	5,342,392	14,544

(注1) 金融商品の時価の算定方法並びに有価証券及びデリバティブ取引に関する事項

資 産

(1) 現金及び預金、(2)受取手形、(3)電子記録債権、(4)売掛金

これらは短期間で決済されるため、時価は帳簿価額にほぼ等しいことから、当該帳簿価額によっています。

(5) 投資有価証券

これらの時価について、株式は取引所の価格によっております。

また、保有目的ごとの有価証券に関する注記事項については、「有価証券関係」注記を参照ください。

負 債

(1) 支払手形、並びに(2)買掛金、(3)短期借入金、(6)未払金、(7)役員及び従業員に対する短期債務

これらは短期間で決済されるため、時価は帳簿価額にほぼ等しいことから、当該帳簿価額によっています。

(4) 1年以内返済長期借入金、(5) リース債務(短期)、(8) 長期借入金、(9) リース債務(長期)

これらの時価については、元利金の合計額を新規に同様の借入又は、リース取引を行った場合に想定される利率で割り引いた現在価値により算定しております。

(注2) 時価を把握することが極めて困難と認められる金融商品の貸借対照表計上額

(単位：千円)

区分	平成27年3月31日	平成28年3月31日
非上場株式	30,016	30,016

上記については、市場価格がなく、時価を把握することが極めて困難と認められるため、「(5)投資有価証券」には含めておりません。

(注3) 金銭債権及び満期がある有価証券の決算日後の償還予定額

前事業年度(平成27年3月31日)

	1年以内 (千円)	1年超 5年以内 (千円)	5年超 10年以内 (千円)	10年超 (千円)
現金及び預金	1,623,973	-	-	-
受取手形	632,106	-	-	-
電子記録債権	216,494	-	-	-
売掛金	622,676	-	-	-
合計	3,095,250	-	-	-

当事業年度(平成28年3月31日)

	1年以内 (千円)	1年超 5年以内 (千円)	5年超 10年以内 (千円)	10年超 (千円)
現金及び預金	1,243,513	-	-	-
受取手形	565,685	-	-	-
電子記録債権	221,214	-	-	-
売掛金	552,695	-	-	-
合計	2,583,109	-	-	-

(注4) 長期借入金、リース債務及びその他の有利子負債の決算日後の返済予定額

前事業年度(平成27年3月31日)

	1年以内 (千円)	1年超 2年以内 (千円)	2年超 3年以内 (千円)	3年超 4年以内 (千円)	4年超 5年以内 (千円)	5年超 (千円)
短期借入金	1,260,000	-	-	-	-	-
長期借入金	859,240	707,062	496,154	272,125	125,927	227,425
リース債務	79,117	79,594	78,400	78,330	78,414	222,177
合計	2,198,357	786,657	574,555	350,456	204,342	449,603

当事業年度(平成28年3月31日)

	1年以内 (千円)	1年超 2年以内 (千円)	2年超 3年以内 (千円)	3年超 4年以内 (千円)	4年超 5年以内 (千円)	5年超 (千円)
短期借入金	1,260,000	-	-	-	-	-
長期借入金	837,298	626,390	402,361	256,163	119,773	168,091
リース債務	90,652	89,630	89,737	90,004	83,656	144,547
合計	2,187,951	716,021	492,099	346,167	203,430	312,638

(有価証券関係)

1. その他有価証券

前事業年度(平成27年3月31日)

区分	貸借対照表計上額 (千円)	取得原価 (千円)	差額 (千円)
貸借対照表計上額が 取得原価を超えるもの			
株式	1,826,451	320,173	1,506,277
その他	13,736	8,109	5,626
小計	1,840,187	328,283	1,511,903
貸借対照表計上額が 取得原価を超えないもの			
株式	-	-	-
その他	-	-	-
小計	-	-	-
合計	1,840,187	328,283	1,511,903

当事業年度(平成28年3月31日)

区分	貸借対照表計上額 (千円)	取得原価 (千円)	差額 (千円)
貸借対照表計上額が 取得原価を超えるもの			
株式	1,577,403	317,641	1,259,762
その他	12,577	8,153	4,423
小計	1,589,980	325,794	1,264,185
貸借対照表計上額が 取得原価を超えないもの			
株式	-	-	-
その他	-	-	-
小計	-	-	-
合計	1,589,980	325,794	1,264,185

2. 事業年度中に売却したその他有価証券

前事業年度(自 平成26年4月1日 至 平成27年3月31日)

区分	売却額 (千円)	売却損の合計額 (千円)
その他	2,500	2,499
合計	2,500	2,499

当事業年度(自 平成27年4月1日 至 平成28年3月31日)

区分	売却額 (千円)	売却益の合計額 (千円)
株式	226,567	200,332
合計	226,567	200,332

(デリバティブ取引関係)

当社は、デリバティブ取引を利用していないため該当事項はありません。

(退職給付関係)

1. 採用している退職給付制度の概要

当社は、従業員に対し確定拠出企業型年金制度と、定年まで当社に継続勤務した従業員のみを対象とした非積立型の確定給付制度を併用しております。

2. 確定給付制度

(1) 退職給付債務の期首残高と期末残高の調整表

	前事業年度		当事業年度	
	(自 平成26年4月1日 至 平成27年3月31日)		(自 平成27年4月1日 至 平成28年3月31日)	
退職給付債務の期首残高	95,193		93,456	
勤務費用	2,131		2,508	
利息費用	548		537	
数理計算上の差異の発生額	2,365		2,716	
退職給付の支払額	6,782		10,809	
退職給付債務の期末残高	93,456		88,409	

(2) 退職給付債務の期末残高と貸借対照表に計上された退職給付引当金の調整表

	前事業年度		当事業年度	
	(平成27年3月31日)		(平成28年3月31日)	
非積立型制度の退職給付債務	93,456		88,409	
未積立退職給付債務	93,456		88,409	
未認識数理計算上の差異	2,365		2,716	
貸借対照表に計上された負債と資産の純額	91,090		85,693	
退職給付引当金	91,090		85,693	
貸借対照表に計上された負債と資産の純額	91,090		85,693	

(3) 退職給付費用及びその内訳項目の金額

	前事業年度		当事業年度	
	(自 平成26年4月1日 至 平成27年3月31日)		(自 平成27年4月1日 至 平成28年3月31日)	
勤務費用	2,131		2,508	
利息費用	548		537	
数理計算上の差異の費用処理額	9,876		2,365	
確定給付制度に係る退職給付費用	12,556		5,412	

(4) 数理計算上の計算基礎に関する事項

主要な数理計算上の計算基礎（加重平均で表わしております。）

	前事業年度		当事業年度	
	(自 平成26年4月1日 至 平成27年3月31日)		(自 平成27年4月1日 至 平成28年3月31日)	
割引率	0.6%		0.6%	
予想昇給率	1.9%		1.9%	

3. 確定拠出制度

当社の確定拠出制度への要拠出額は、前事業年度15,759千円、当事業年度15,097千円であります。

(税効果会計関係)

1. 繰延税金資産及び繰延税金負債の発生の主な原因別の内訳

(繰延税金資産)

	前事業年度 (平成27年3月31日)	当事業年度 (平成28年3月31日)
(1) 流動資産		
賞与引当金	9,320千円	15,726千円
棚卸資産	29,639 "	27,885 "
その他	1,873 "	3,495 "
小計	40,832千円	47,108千円
評価性引当額	40,832 "	47,108 "
合計	- 千円	- 千円
(2) 固定資産		
退職給付引当金	29,314千円	26,136千円
減損損失	17,468 "	16,311 "
長期未払金	2,600 "	2,470 "
欠損金	106,347 "	45,746 "
工具器具備品	18,612 "	19,863 "
資産除去債務	17,382 "	15,799 "
投資有価証券評価損	20,248 "	19,239 "
その他	34,349 "	33,660 "
小計	246,320千円	179,226千円
評価性引当額	246,320 "	179,226 "
合計	- 千円	- 千円
繰延税金資産合計	- 千円	- 千円

(繰延税金負債)

	前事業年度 (平成27年3月31日)	当事業年度 (平成28年3月31日)
固定負債		
その他有価証券評価差額金	485,321千円	385,576千円
資産除去債務	86 "	150 "
繰延税金資産(固定)との相殺	- "	- "
繰延税金負債合計	485,407千円	385,727千円
差引：繰延税金負債純額	485,407千円	385,727千円

2. 法定実効税率と税効果会計適用後の法人税等の負担率との間に重要な差異があるときの、当該差異の原因となった主要な項目別の内訳

	前事業年度 (平成27年3月31日)	当事業年度 (平成28年3月31日)
法定実効税率	35.4%	32.8%
(調整)		
交際費等永久に損金に算入されない項目	0.3%	0.4%
受取配当金等永久に益金に算入されない項目	2.0%	1.2%
住民税均等割等	0.2%	0.2%
評価性引当金の増減	32.1%	18.5%
その他	1.8%	0.5%
税効果会計適用後の法人税等の負担率	3.6%	13.2%

3. 法人税等の税率の変更による繰延税金負債の金額の修正

「所得税法等の一部を改正する法律」及び「地方税法等の一部を改正する等の法律」が平成28年3月29日に国会で成立したことに伴い、当事業年度の繰延税金負債の計算(ただし、平成28年4月1日以降解消されるものに限る)に使用した法定実効税率は、前事業年度の32.1%から、回収又は支払が見込まれる期間が平成28年4月1日から平成30年3月31日までのものは30.7%、平成30年4月1日以降のものについては30.5%にそれぞれ変更されております。

その結果、繰延税金負債の金額が20,234千円減少し、当事業年度に計上された法人税等調整額が7千円、その他有価証券評価差額金が20,226千円それぞれ増加しております。

また、再評価に係る繰延税金負債は22,413千円減少し、土地再評価差額金が同額増加しております。

(資産除去債務関係)

資産除去債務のうち貸借対照表に計上しているもの

(1) 当該資産除去債務の概要

工場建物の産業廃棄物処理法や石綿障害予防規則等で定められているアスベストの撤去・処分費用及びフロン回収・破壊法で定められているフロンの回収・処分費用の見積額であります。

(2) 当該資産除去債務の金額の算定方法

使用見込期間を耐用年数により6年～31年と見積り、割引率は耐用年数に応じて0.688%～2.266%を使用して資産除去債務の金額を計算しております。

(3) 当該資産除去債務の総額の増減

	前事業年度 (自 平成26年4月1日 至 平成27年3月31日)	当事業年度 (自 平成27年4月1日 至 平成28年3月31日)
期首残高	96,485千円	54,333千円
有形固定資産の取得に伴う増加額	- "	462 "
資産除去債務の履行による減少額	42,156 "	2,699 "
その他増減額(は減少)	4 "	48 "
期末残高	54,333千円	52,144千円

(賃貸等不動産関係)

当社は、主に埼玉県に賃貸用の店舗及び遊休不動産(いずれも土地を含む。)を有しております。

平成27年3月期における当該賃貸等不動産に関する賃貸損益は31,089千円(賃貸収益は営業外収益に、賃貸費用は営業外費用に計上)であります。

平成28年3月期における当該賃貸等不動産に関する賃貸損益は29,323千円(賃貸収益は営業外収益に、賃貸費用は営業外費用に計上)であります。

また、当該賃貸等不動産の貸借対照表計上額、期中増減額及び時価は以下のとおりであります。

(単位：千円)

		前事業年度 (自 平成26年4月1日 至 平成27年3月31日)	当事業年度 (自 平成27年4月1日 至 平成28年3月31日)
賃貸不動産	貸借対照表計上額	期首残高	532,422
		期中増減額	5,802
		期末残高	526,619
	期末時価	569,147	569,585
遊休不動産	貸借対照表計上額	期首残高	1,154
		期中増減額	-
		期末残高	1,154
	期末時価	1,028	971

- (注) 1 貸借対照表計上額は、取得原価から減価償却累計額及び減損損失累計額を控除した金額であります。
2 期中増減額のうち、前事業年度及び当事業年度の賃貸不動産の主な減少は、減価償却費であります。
3 期末の時価は、主として「固定資産税評価額」に基づいて自社で算定した金額(指標等を用いて調整を行ったものを含む。)であります。

(セグメント情報等)

【セグメント情報】

1 報告セグメントの概要

当社の報告セグメントは、当社の構成単位のうち分離された財務情報が入手可能であり、取締役会が経営資源の配分の決定及び業績を評価するために、定期的に検討を行う対象となっているものであります。

当社は、取り扱う製品による事業部門として、自動車用部品を受注している「自動車用部品」、自社ブランドを主とした電子機器、照明機器製品を販売している「自社製品」の2部門と、収益に重要な影響を与える「賃貸不動産」を加えた3部門を報告セグメントとしております。

「自動車用部品」は主に、バンパー、スポイラー等の外装部品、ハンドブレーキシステムの製造販売をしております。「自社製品」は主に、情報通信機ラック、汎用電子機器ケース、シャーシ、ソーラー照明灯、LED照明灯の製造販売をしております。「賃貸不動産」は、店舗等を賃貸しております。

2 報告セグメントごとの売上高、利益又は損失、資産、負債その他の項目の金額の算定方法

報告されている事業セグメントの会計処理の方法は、「重要な会計方針」における記載と概ね同一であります。

3 報告セグメントごとの売上高、利益又は損失、資産、負債その他の項目の金額に関する情報

前事業年度(自平成26年4月1日 至平成27年3月31日)

(単位：千円)

	報告セグメント				その他	合計	調整額	財務諸表 計上額
	自動車用 部品	自社製品	賃貸不動産	計				
売上高								
外部顧客への 売上高	4,438,931	726,541	-	5,165,473	79,317	5,244,791	-	5,244,791
セグメント間の 内部売上高又は 振替高	-	-	-	-	-	-	-	-
計	4,438,931	726,541	-	5,165,473	79,317	5,244,791	-	5,244,791
セグメント利益又は 損失()	10,075	29,869	31,089	50,884	1,616	52,500	-	52,500
セグメント資産	7,200,298	792,513	529,225	8,522,037	52,734	8,574,772	1,912,865	10,487,637
その他の項目								
減価償却費	403,164	16,658	5,802	425,626	123	425,749	-	425,749
受取利息	443	64	-	507	4	512	-	512
支払利息	61,627	6,203	2,842	70,674	419	71,093	-	71,093
有形固定資産及び 無形固定資産の 増加額	486,698	2,721	-	489,419	-	489,419	15,475	504,895

(注) 1 セグメント利益又は損失()の合計は、損益計算書の経常利益と一致しております。

2 セグメント利益又は損失()には、適当な配賦基準によって各報告セグメントに配賦された全社費用を含んでおります。

3 「その他」の区分は報告セグメントに含まれない事業セグメントであり、駐輪事業を含んでおります。

4 調整額の内容は、各報告セグメントに属さない全社管理の資産であり、現金及び預金、土地の一部、建物の一部、投資有価証券等であります。

当事業年度（自平成27年4月1日 至平成28年3月31日）

（単位：千円）

	報告セグメント				その他	合計	調整額	財務諸表 計上額
	自動車用 部品	自社製品	賃貸不動産	計				
売上高								
外部顧客への 売上高 セグメント間の 内部売上高又は 振替高	4,293,234	614,225		4,907,460	116,558	5,024,018		5,024,018
計	4,293,234	614,225		4,907,460	116,558	5,024,018		5,024,018
セグメント利益又は 損失()	123,353	54,628	29,323	98,049	12,423	110,472		110,472
セグメント資産	7,025,626	590,361	521,585	8,137,572	57,103	8,194,676	1,503,149	9,697,826
その他の項目								
減価償却費	402,811	8,596	5,685	417,093	138	417,232		417,232
受取利息	415	59		475	4	480		480
支払利息	59,094	6,251	2,633	67,978	509	68,487		68,487
有形固定資産及び 無形固定資産の 増加額	512,644	6,123		518,768		518,768	22,094	540,863

- (注) 1 セグメント利益又は損失()の合計は、損益計算書の経常利益と一致しております。
- 2 セグメント利益又は損失()には、適当な配賦基準によって各報告セグメントに配賦された全社費用を含んでおります。
- 3 「その他」の区分は報告セグメントに含まれない事業セグメントであり、駐輪事業を含んでおります。
- 4 調整額の内容は、各報告セグメントに属さない全社管理の資産であり、現金及び預金、土地の一部、建物の一部、投資有価証券等であります。

【関連情報】

前事業年度(自 平成26年4月1日 至 平成27年3月31日)

1 製品及びサービスごとの情報

セグメント情報に同様の情報を開示しているため、記載を省略しております。

2 地域ごとの情報

(1) 売上高

本邦以外の外部顧客への売上高がないため、該当事項はありません。

(2) 有形固定資産

本邦以外に所在している有形固定資産がないため、該当事項はありません。

3 主要な顧客ごとの情報

(単位：千円)

顧客の名称又は氏名	売上高	関連するセグメント名
富士重工業株式会社	2,708,208	自動車用部品

当事業年度(自 平成27年4月1日 至 平成28年3月31日)

1 製品及びサービスごとの情報

セグメント情報に同様の情報を開示しているため、記載を省略しております。

2 地域ごとの情報

(1) 売上高

本邦以外の外部顧客への売上高がないため、該当事項はありません。

(2) 有形固定資産

本邦以外に所在している有形固定資産がないため、該当事項はありません。

3 主要な顧客ごとの情報

(単位：千円)

顧客の名称又は氏名	売上高	関連するセグメント名
富士重工業株式会社	2,494,576	自動車用部品

【報告セグメントごとの固定資産の減損損失に関する情報】

前事業年度(自 平成26年4月1日 至 平成27年3月31日)

該当事項はありません。

当事業年度(自 平成27年4月1日 至 平成28年3月31日)

該当事項はありません。

【報告セグメントごとののれんの償却額及び未償却残高に関する情報】

前事業年度(自 平成26年4月1日 至 平成27年3月31日)

該当事項はありません。

当事業年度(自 平成27年4月1日 至 平成28年3月31日)

該当事項はありません。

【報告セグメントごとの負ののれん発生益に関する情報】

前事業年度(自 平成26年4月1日 至 平成27年3月31日)

該当事項はありません。

当事業年度(自 平成27年4月1日 至 平成28年3月31日)

該当事項はありません。

(持分法損益等)

該当事項はありません。

【関連当事者情報】

1. 関連当事者との取引

財務諸表提出会社と関連当事者との取引

財務諸表提出会社の役員及び主要株主（個人の場合に限る。）等

前事業年度(自 平成26年4月1日 至 平成27年3月31日)

種類	会社等の名称 又は氏名	所在地	資本金又は出資金 (千円)	事業の内容 又は職業	議決権等の所有 (被所有) 割合(%)	関連当事者 との関係	取引の内容	取引金額 (千円)	科目	期末残高 (千円)
役員及びその近親者が議決権の過半数を所有している会社等（当該会社等の子会社を含む）	(株)藤田商店	埼玉県熊谷市	10,000	セメント生コン非鉄金属の販売等	被所有 0.93	営業取引	作業屑の売却	13,360	売掛金	1,049

(注) 1 上記の取引金額には消費税等は含まれておらず、期末残高には消費税等が含まれております。

2 取引条件及び取引条件の決定方針等

(株)藤田商店は、当社役員藤田恒好氏が50%直接所有、その他近親者が50%直接所有しており、販売価格は市場の実勢価格で決定しております。

当事業年度(自 平成27年4月1日 至 平成28年3月31日)

種類	会社等の名称 又は氏名	所在地	資本金又は出資金 (千円)	事業の内容 又は職業	議決権等の所有 (被所有) 割合(%)	関連当事者 との関係	取引の内容	取引金額 (千円)	科目	期末残高 (千円)
役員及びその近親者が議決権の過半数を所有している会社等（当該会社等の子会社を含む）	(株)藤田商店	埼玉県熊谷市	10,000	セメント生コン非鉄金属の販売等	被所有 0.93	営業取引	作業屑の売却	2,983	売掛金	1,313

(注) 1 上記の取引金額には消費税等は含まれておらず、期末残高には消費税等が含まれております。

2 取引条件及び取引条件の決定方針等

- (1) (株)藤田商店は、当社役員藤田恒好氏が50%直接所有、その他近親者が50%直接所有しており、販売価格は市場の実勢価格で決定しております。
- (2) 藤田恒好氏が平成27年6月26日開催の第82回定時株主総会終結の時をもって任期満了により当社役員を退任したことに伴い、関連当事者ではなくなっております。なお、上記取引金額は藤田恒好氏が関連当事者であった期間の取引額であります。また、期末残高については関連当事者に該当しなくなった時点での残高を記載しております。

2. 親会社又は重要な関連会社に関する注記

該当事項はありません。

(1株当たり情報)

	前事業年度 (自 平成26年4月1日 至 平成27年3月31日)	当事業年度 (自 平成27年4月1日 至 平成28年3月31日)
1株当たり純資産額	244円83銭	249円46銭
1株当たり当期純利益金額	20円44銭	17円18銭
潜在株式調整後 1株当たり当期純利益金額	-	-

(注) 1. 潜在株式調整後1株当たり当期純利益金額については、潜在株式が存在しないため記載しておりません。
2. 1株当たり当期純利益金額の算定上の基礎は、以下のとおりであります。

項目	前事業年度 (自 平成26年4月1日 至 平成27年3月31日)	当事業年度 (自 平成27年4月1日 至 平成28年3月31日)
1株当たり当期純利益金額		
当期純利益(千円)	268,664	225,715
普通株主に帰属しない金額(千円)	-	-
普通株式に係る当期純利益(千円)	268,664	225,715
普通株式の期中平均株式数(株)	13,138,011	13,137,627

3. 1株当たり純資産額の算定上の基礎は、以下のとおりであります。

項目	前事業年度 (自 平成26年4月1日 至 平成27年3月31日)	当事業年度 (自 平成27年4月1日 至 平成28年3月31日)
純資産の部の合計額(千円)	3,216,639	3,277,323
純資産の部の合計額から控除する金額(千円)	-	-
普通株式に係る期末の純資産額(千円)	3,216,639	3,277,323
1株当たり純資産額の算定に用いられた期末の普通株式の数(株)	13,137,845	13,137,530

(重要な後発事象)

該当事項はありません。

【附属明細表】

【有形固定資産等明細表】

資産の種類	当期首残高 (千円)	当期増加額 (千円)	当期減少額 (千円)	当期末残高 (千円)	当期末減価 償却累計額又は 償却累計額 (千円)	当期償却額 (千円)	差引当期末 残高 (千円)
有形固定資産							
建物	2,440,289	874,646	190,970 (154,279)	3,123,965	1,440,532	92,416	1,683,433
構築物	268,771	25,868	3,992 (3,992)	290,646	233,543	7,627	57,103
機械及び装置	4,972,057	76,846	32,275	5,016,629	4,471,952	141,475	544,676
車両運搬具	59,513	1,590	1,600	59,503	54,885	1,190	4,617
工具、器具及び 備品	3,940,766	21,095	684,176 (593)	3,277,685	3,182,131	43,962	95,553
土地	1,657,869 (1,404,823)	-	-	1,657,869 (1,404,823)	-	-	1,657,869
リース資産	1,008,360	62,805	12,084	1,059,081	386,616	127,670	672,465
建設仮勘定	365,564	674,922	1,040,486	-	-	-	-
有形固定資産計	14,713,193	1,737,774	1,965,586 (158,866)	14,485,381	9,769,662	414,343	4,715,719
無形固定資産							
ソフトウェア	52,543	2,442	1,945	53,040	50,491	1,599	2,548
リース資産	13,710	-	7,260	6,450	4,837	1,290	1,612
無形固定資産計	66,253	2,442	9,205	59,490	55,328	2,889	4,161
長期前払費用	58,206	3,243	13,704	47,745	14,824	12,495	32,920

(注) 1 当期増加額の主な内容は下記のとおりであります。

建物	出荷倉庫兼工場	597,440千円
	金型整備工場	267,001 "
機械及び装置	金型整備工場用機械設備	42,476 "
	塗装用機械設備	20,000 "
建設仮勘定	出荷倉庫兼工場	289,474 "
	金型整備工場	351,534 "

2 当期減少額の主な内容は下記のとおりであります。

建物	出荷倉庫兼工場の圧縮分	154,279千円
工具、器具及び備品	金型・治具	671,888 "

なお、当期減少額のうち()内は内書きで圧縮処理の計上額であります。

3 土地の当期首残高及び当期末残高のうち()内は内書きで土地の再評価に関する法律(平成10年3月31日公布法律第34号)により行った事業用土地の再評価前の帳簿価額との差額であります。

【社債明細表】

該当事項はありません。

【借入金等明細表】

区分	当期首残高 (千円)	当期末残高 (千円)	平均利率 (%)	返済期限
短期借入金	1,260,000	1,260,000	1.475	-
1年以内に返済予定の長期借入金	859,240	837,298	1.277	-
1年以内に返済予定のリース債務	79,117	90,652	3.002	-
長期借入金(1年以内に返済予定のものを除く)	1,828,695	1,572,780	1.448	平成29年5月 ~38年3月
リース債務(1年以内に返済予定のものを除く。)	536,917	497,576	3.031	平成29年6月 ~35年9月
その他有利子負債	-	-	-	-
合計	4,563,971	4,258,308	-	-

- (注) 1 平均利率については、期末借入金残高に対する加重平均利率を記載しております。
2 リース債務の平均利率については、リース物件のうち、支払利息を利息法により計上している物件に係るリース債務の期末残高に対する加重平均利率を記載しております。
3 長期借入金及びリース債務(1年以内に返済予定のものを除く。)の貸借対照表日後5年内における返済予定額は以下のとおりです。

区分	1年超2年以内 (千円)	2年超3年以内 (千円)	3年超4年以内 (千円)	4年超5年以内 (千円)
長期借入金	626,390	402,361	256,163	119,773
リース債務	89,630	89,737	90,004	83,656

【引当金明細表】

区分	当期首残高 (千円)	当期増加額 (千円)	当期減少額 (目的使用) (千円)	当期減少額 (その他) (千円)	当期末残高 (千円)
貸倒引当金	9,570	350	-	4,040	5,880
賞与引当金	25,000	45,000	25,000	-	45,000
環境対策引当金	-	4,484	-	-	4,484

- (注) 貸倒引当金の「当期減少額(その他)」は、一般債権の貸倒実績率による洗替額及び債権回収による戻入額であります。

【資産除去債務明細表】

当該明細表に記載すべき事項が、資産除去債務関係注記事項として記載されているため記載を省略しております。

(2) 【主な資産及び負債の内容】

当事業年度末(平成28年3月31日現在)における主な資産及び負債の内容は下記の通りであります。

流動資産

イ 現金及び預金

区分		金額(千円)
現金		333
預金の種類	当座預金	560,539
	普通預金	103,640
	定期預金	579,000
	小計	1,243,180
合計		1,243,513

ロ 受取手形

a 相手先別内訳

相手先	金額(千円)
(株)千代田製作所	374,218
矢島工業(株)	45,938
(株)オーイズミ	24,866
(株)リード街路灯	20,077
(株)森傳	17,980
その他(注)	82,604
合計	565,685

(注) いづみ工業(株)他

b 期日別内訳

期日	平成28年4月	5月	6月	7月	8月	合計
金額(千円)	171,072	130,087	126,765	128,307	9,453	565,685

八 売掛金

a 相手先別内訳

相手先	金額(千円)
富士重工業(株)	164,281
(株)千代田製作所	133,870
新和企業(株)	47,841
ミコトマシナリー(株)	22,371
矢島工業(株)	11,534
その他(注)	172,796
合計	552,695

(注) 新栄工業(株)他

売掛金の発生及び回収並びに滞留状況

当期首残高(千円)	当期発生高(千円)	当期回収高(千円)	当期末残高(千円)	回収率(%)	滞留期間(日) $\frac{(A)+(D)}{2}$ $\frac{(B)}{366}$
(A)	(B)	(C)	(D)	$\frac{(C)}{(A)+(B)} \times 100$	
622,676	5,697,742	5,767,723	552,695	91.3	37.7

(注) 1 当期発生高は、製品売上高 5,425,939千円に材料売上高(製造原価明細書のうち材料費控除項目) 271,803千円を加えた金額であります。

2 消費税等の会計処理は税抜方式を採用しておりますが、上記金額には消費税等が含まれております。

二 電子記録債権

a 相手先別内訳

相手先	金額(千円)
富士重工業(株)	210,970
スバル用品(株)	5,236
(株)高木商会	3,294
岡本無線電機(株)	1,064
福西電機(株)	650
合計	221,214

b 期日別内訳

期日	平成28年4月	5月	6月	7月	合計
金額(千円)	59,827	56,733	55,938	48,714	221,214

ホ 製品

区分		金額(千円)
自社製品	システムラック、ケース・シャーシ他	122,683
	ソーラー照明灯、LED照明灯	59,555
小計		182,239
受注製品	自動車用部品	37,736
	その他	164
小計		37,901
合計		220,140

ヘ 仕掛品

区分		金額(千円)
自社製品	システムラック、ケース・シャーシ他	734
	ソーラー照明灯、LED照明灯	-
小計		734
受注製品	自動車用部品	31,886
	その他	12
小計		31,898
合計		32,632

ト 原材料及び貯蔵品

区分		金額(千円)
自社製品	システムラック、ケース・シャーシ他	47,683
	ソーラー照明灯、LED照明灯	79,222
小計		126,906
受注製品	自動車用部品	140,265
	その他	6,434
小計		146,699
引取運賃		561
原材料計		274,167
工場用 消耗工具 消耗品他貯蔵品		17,576
事務用 事務用品 貯蔵品		1,317
販促物 貯蔵品		1,846
用度品他雑品		2,916
貯蔵品計		23,657
合計		297,824

固定資産

イ 投資有価証券

区分及び銘柄	金額(千円)
株式	
富士重工業(株)	1,434,432
サイボー(株)	55,500
三井住友トラスト・ホールディングス(株)	51,726
むさし証券(株)	30,016
(株)オーイズミ	19,942
その他	15,802
計	1,607,419
その他	
(証券投資信託の受益証券) 日本成長株ファンド	6,920
(証券投資信託の受益証券) クオンツ・アクティブ・ジャパンファンド	5,656
計	12,577
合計	1,619,996

流動負債

イ 支払手形

a 相手先別内訳

相手先	金額(千円)
天昇電気工業(株)	7,329
(株)坂東工業	3,451
パーカーエンジニアリング(株)	2,754
岡本無線電機(株)	2,675
正栄プラスチック工業(株)	2,445
その他(注)	19,279
合計	37,936

(注) (有)ゲンサン他

b 期日別内訳

期日	金額(千円)
平成28年4月満期	11,663
平成28年5月満期	5,910
平成28年6月満期	11,262
平成28年7月満期	7,484
平成28年8月満期	1,614
合計	37,936

ロ 買掛金

a 相手先別内訳

相手先	金額(千円)
富士重工業(株)	57,883
(株)千代田製作所	27,306
ミコトマシナリー(株)	16,819
(株)J S P	12,156
R F C (同)	11,983
その他(注)	118,383
合計	244,533

(注) 小川産業(株)他

八 短期借入金

相手先	金額(千円)
(株)埼玉りそな銀行	(492,673) 842,673
三井住友信託銀行(株)	(23,000) 413,000
埼玉縣信用金庫	(68,232) 318,232
(株)八十二銀行	(89,046) 259,046
(株)群馬銀行	(51,538) 151,538
(株)商工組合中央金庫	(102,860) 102,860
(株)しまむら	(9,949) 9,949
合計	(837,298) 2,097,298

(注) 括弧内、内書金額は一年内返済長期借入金であります。

二 未払金

摘要	金額(千円)	備考
仕入支払業務委託	616,089	りそな決済サービス(株)
固定資産購入代	4,293	富士ゴム工業(株)他
型修理代	928	(有)嵯峨鉄工所他
電気・燃料代	16,251	東京電力(株)他
消耗品・消耗工具器具備品代	7,302	(株)物産清水他
運送代	19,700	(株)吉岡運輸他
その他	63,628	山陽電工(株)他
合計	728,194	

(注) りそな決済サービス(株)に対する未払金残高は、当社の一部支払先に対する支払業務を同社に委託しており、当該仕入先が当社に対する売上債権を同社に債権譲渡した結果発生したものであります。

ホ 設備関係支払手形

a 相手先別内訳

相手先	金額(千円)
岩野金型(株)	13,770
精電舎電子工業(株)	412
(有)川野工具	34
合計	14,217

b 期日別内訳

期日	金額(千円)
平成28年5月満期	4,667
平成28年6月満期	2,520
平成28年7月満期	7,030
合計	14,217

固定負債
イ 長期借入金

相手先	金額(千円)
(株)埼玉りそな銀行	771,193
(株)商工組合中央金庫	392,870
(株)八十二銀行	120,966
埼玉縣信用金庫	112,742
(株)しまむら	99,997
(株)群馬銀行	75,012
合計	1,572,780

ロ リース債務

相手先	金額(千円)
首都圏リース(株)	273,448
昭和リース(株)	192,862
NECキャピタルソリューション(株)	30,927
商工中金リース(株)	338
合計	497,576

ハ 再評価に係る繰延税金負債

区分	金額(千円)
土地再評価に係る繰延税金負債	427,256
合計	427,256

(3) 【その他】

当事業年度における四半期情報等

(累計期間)	第1四半期	第2四半期	第3四半期	当事業年度
売上高 (千円)	1,195,193	2,432,041	3,758,367	5,024,018
税引前四半期(当期)純利益金額 (千円)	141,593	172,731	244,399	260,097
四半期(当期)純利益金額 (千円)	124,662	154,675	218,677	225,715
1株当たり四半期(当期)純利益金額 (円)	9.48	11.77	16.64	17.18

(会計期間)	第1四半期	第2四半期	第3四半期	第4四半期
1株当たり四半期純利益金額 (円)	9.48	2.28	4.87	0.53

第6 【提出会社の株式事務の概要】

事業年度	4月1日から3月31日まで
定時株主総会	6月中
基準日	3月31日
剰余金の配当の基準日	3月31日
1単元の株式数	1,000株
単元未満株式の買取り	
取扱場所	(特別口座) 東京都千代田区丸の内1丁目4番1号 三井住友信託銀行株式会社 証券代行部
株主名簿管理人	(特別口座) 東京都千代田区丸の内1丁目4番1号 三井住友信託銀行株式会社
取次所	
買取手数料	株式の売買の委託に係る手数料相当額として別途定める金額
公告掲載方法	電子公告(ただし、事故その他やむを得ない事情により電子公告によることが出来ない場合は日本経済新聞に掲載。 なお、電子公告は当会社のホームページに掲載しており、そのアドレスは次のとおりです。 http://www.lead.co.jp/
株主に対する特典	なし

- (注) 当会社の株主は、その有する単元未満株式について、次に掲げる権利以外の権利を行使することができない。
- (1) 会社法第189条第2項各号に掲げる権利
 - (2) 会社法第166条第1項の規定による請求をする権利
 - (3) 株主の有する株式数に応じて募集株式の割当ておよび募集新株予約権の割当てを受ける権利

第7 【提出会社の参考情報】

1 【提出会社の親会社等の情報】

当社には、親会社等はありません。

2 【その他の参考情報】

当事業年度の開始日から有価証券報告書提出日までの間に、次の書類を提出しています。

(1) 有価証券報告書及びその添付書類並びに確認書

事業年度 第82期(自 平成26年4月1日 至 平成27年3月31日) 平成27年6月29日
関東財務局長に提出。

(2) 内部統制報告書及びその添付書類

事業年度 第82期(自 平成26年4月1日 至 平成27年3月31日) 平成27年6月29日
関東財務局長に提出。

(3) 四半期報告書及び確認書

第83期第1四半期(自 平成27年4月1日 至 平成27年6月30日) 平成27年8月7日
関東財務局長に提出。

第83期第2四半期(自 平成27年7月1日 至 平成27年9月30日) 平成27年11月13日
関東財務局長に提出。

第83期第3四半期(自 平成27年10月1日 至 平成27年12月31日) 平成28年2月12日
関東財務局長に提出。

第二部 【提出会社の保証会社等の情報】

該当事項はありません。

独立監査人の監査報告書及び内部統制監査報告書

平成28年6月30日

株式会社リード
取締役会 御中

至誠清新監査法人

代表社員 業務執行社員	公認会計士	吉	村	智	明
代表社員 業務執行社員	公認会計士	吉	原		浩

<財務諸表監査>

当監査法人は、金融商品取引法第193条の2第1項の規定に基づく監査証明を行うため、「経理の状況」に掲げられている株式会社リードの平成27年4月1日から平成28年3月31日までの第83期事業年度の財務諸表、すなわち、貸借対照表、損益計算書、株主資本等変動計算書、キャッシュ・フロー計算書、重要な会計方針、その他の注記及び附属明細表について監査を行った。

財務諸表に対する経営者の責任

経営者の責任は、我が国において一般に公正妥当と認められる企業会計の基準に準拠して財務諸表を作成し適正に表示することにある。これには、不正又は誤謬による重要な虚偽表示のない財務諸表を作成し適正に表示するために経営者が必要と判断した内部統制を整備及び運用することが含まれる。

監査人の責任

当監査法人の責任は、当監査法人が実施した監査に基づいて、独立の立場から財務諸表に対する意見を表明することにある。当監査法人は、我が国において一般に公正妥当と認められる監査の基準に準拠して監査を行った。監査の基準は、当監査法人に財務諸表に重要な虚偽表示がないかどうかについて合理的な保証を得るために、監査計画を策定し、これに基づき監査を実施することを求めている。

監査においては、財務諸表の金額及び開示について監査証拠を入手するための手続が実施される。監査手続は、当監査法人の判断により、不正又は誤謬による財務諸表の重要な虚偽表示のリスクの評価に基づいて選択及び適用される。財務諸表監査の目的は、内部統制の有効性について意見表明するためのものではないが、当監査法人は、リスク評価の実施に際して、状況に応じた適切な監査手続を立案するために、財務諸表の作成と適正な表示に関連する内部統制を検討する。また、監査には、経営者が採用した会計方針及びその適用方法並びに経営者によって行われた見積りの評価も含め全体としての財務諸表の表示を検討することが含まれる。

当監査法人は、意見表明の基礎となる十分かつ適切な監査証拠を入手したと判断している。

監査意見

当監査法人は、上記の財務諸表が、我が国において一般に公正妥当と認められる企業会計の基準に準拠して、株式会社リードの平成28年3月31日現在の財政状態並びに同日をもって終了する事業年度の経営成績及びキャッシュ・フローの状況をすべての重要な点において適正に表示しているものと認める。

< 内部統制監査 >

当監査法人は、金融商品取引法第193条の2第2項の規定に基づく監査証明を行うため、株式会社リードの平成28年3月31日現在の内部統制報告書について監査を行った。

内部統制報告書に対する経営者の責任

経営者の責任は、財務報告に係る内部統制を整備及び運用し、我が国において一般に公正妥当と認められる財務報告に係る内部統制の評価の基準に準拠して内部統制報告書を作成し適正に表示することにある。

なお、財務報告に係る内部統制により財務報告の虚偽の記載を完全には防止又は発見することができない可能性がある。

監査人の責任

当監査法人の責任は、当監査法人が実施した内部統制監査に基づいて、独立の立場から内部統制報告書に対する意見を表明することにある。当監査法人は、我が国において一般に公正妥当と認められる財務報告に係る内部統制の監査の基準に準拠して内部統制監査を行った。財務報告に係る内部統制の監査の基準は、当監査法人に内部統制報告書に重要な虚偽表示がないかどうかについて合理的な保証を得るために、監査計画を策定し、これに基づき内部統制監査を実施することを求めている。

内部統制監査においては、内部統制報告書における財務報告に係る内部統制の評価結果について監査証拠を入手するための手続が実施される。内部統制監査の監査手続は、当監査法人の判断により、財務報告の信頼性に及ぼす影響の重要性に基づいて選択及び適用される。また、内部統制監査には、財務報告に係る内部統制の評価範囲、評価手続及び評価結果について経営者が行った記載を含め、全体としての内部統制報告書の表示を検討することが含まれる。

当監査法人は、意見表明の基礎となる十分かつ適切な監査証拠を入手したと判断している。

監査意見

当監査法人は、株式会社リードが平成28年3月31日現在の財務報告に係る内部統制は有効であると表示した上記の内部統制報告書が、我が国において一般に公正妥当と認められる財務報告に係る内部統制の評価の基準に準拠して、財務報告に係る内部統制の評価結果について、すべての重要な点において適正に表示しているものと認める。

利害関係

会社と当監査法人又は業務執行社員との間には、公認会計士法の規定により記載すべき利害関係はない。

以 上

- 1 上記は監査報告書の原本に記載された事項を電子化したものであり、その原本は当社(有価証券報告書提出会社)が別途保管しております。
- 2 XBRLデータは監査の対象には含まれていません。