

【表紙】

【提出書類】	有価証券報告書
【根拠条文】	金融商品取引法第24条第1項
【提出先】	近畿財務局長
【提出日】	平成28年6月30日
【事業年度】	第112期（自平成27年4月1日至平成28年3月31日）
【会社名】	株式会社帝国電機製作所
【英訳名】	TEIKOKU ELECTRIC MFG.CO.,LTD.
【代表者の役職氏名】	代表取締役社長 宮地 國雄
【本店の所在の場所】	兵庫県たつの市新宮町平野60番地
【電話番号】	0791-75-0411(代表)
【事務連絡者氏名】	常務取締役総務本部長 中村 嘉治
【最寄りの連絡場所】	兵庫県たつの市新宮町平野60番地
【電話番号】	0791-75-0411(代表)
【事務連絡者氏名】	常務取締役総務本部長 中村 嘉治
【縦覧に供する場所】	株式会社東京証券取引所 (東京都中央区日本橋兜町2番1号)

第一部【企業情報】

第1【企業の概況】

1【主要な経営指標等の推移】

(1) 連結経営指標等

回次	第108期	第109期	第110期	第111期	第112期
決算年月	平成24年3月	平成25年3月	平成26年3月	平成27年3月	平成28年3月
売上高 (千円)	17,765,093	19,933,407	19,791,678	22,083,271	20,411,128
経常利益 (千円)	2,130,347	2,651,409	2,173,731	3,030,492	2,004,257
親会社株主に帰属する当期純利益 (千円)	1,239,106	1,820,286	1,396,129	1,993,350	1,400,556
包括利益 (千円)	1,162,215	2,181,551	2,375,634	2,623,346	977,386
純資産額 (千円)	13,824,726	15,787,983	17,848,244	23,218,828	23,910,791
総資産額 (千円)	20,132,991	22,548,253	25,327,813	31,192,516	31,148,121
1株当たり純資産額 (円)	1,520.22	1,736.12	981.35	1,138.88	1,172.82
1株当たり当期純利益金額 (円)	134.74	200.17	76.76	100.06	68.70
潜在株式調整後1株当たり当期純利益金額 (円)	-	-	-	-	-
自己資本比率 (%)	68.67	70.02	70.47	74.44	76.76
自己資本利益率 (%)	9.11	12.29	8.30	9.70	5.94
株価収益率 (倍)	12.05	9.19	22.02	11.46	11.21
営業活動によるキャッシュ・フロー (千円)	592,881	1,999,493	2,857,600	2,200,295	792,042
投資活動によるキャッシュ・フロー (千円)	734,089	658,887	886,075	1,373,056	740,826
財務活動によるキャッシュ・フロー (千円)	636,425	296,425	415,552	2,461,490	20,844
現金及び現金同等物の期末残高 (千円)	2,640,887	3,939,281	5,924,267	9,590,401	9,545,296
従業員数 (人)	1,223	1,218	1,222	1,233	1,224
[外、平均臨時雇用者数]	[18]	[104]	[92]	[79]	[85]

(注) 1. 売上高には消費税等は含まれておりません。

2. 「企業結合に関する会計基準」(企業会計基準第21号 平成25年9月13日)等を適用し、当連結会計年度より、「当期純利益」を「親会社株主に帰属する当期純利益」としております。

3. 潜在株式調整後1株当たり当期純利益金額については、潜在株式が存在しないため記載しておりません。

4. 平成26年10月1日付で普通株式1株につき2株の割合で株式分割を行いました。第110期の期首に当該株式分割が行われたと仮定し、1株当たり純資産額及び1株当たり当期純利益金額を算定しております。

(2) 提出会社の経営指標等

回次	第108期	第109期	第110期	第111期	第112期
決算年月	平成24年 3月	平成25年 3月	平成26年 3月	平成27年 3月	平成28年 3月
売上高 (千円)	9,088,226	9,177,508	8,275,317	9,016,568	9,419,801
経常利益 (千円)	1,362,931	1,806,558	1,481,664	1,914,927	1,421,198
当期純利益 (千円)	869,024	1,368,277	1,080,687	1,330,941	1,082,017
資本金 (千円)	2,116,823	2,116,823	2,116,823	3,118,118	3,118,118
発行済株式総数 (株)	9,450,069	9,450,069	18,900,138	20,400,138	20,400,138
純資産額 (千円)	12,028,312	13,251,236	14,315,155	18,612,796	19,200,447
総資産額 (千円)	15,173,111	16,170,659	17,289,250	21,800,102	21,692,537
1株当たり純資産額 (円)	1,322.68	1,457.17	787.09	912.96	941.78
1株当たり配当額 (うち1株当たり中間配当額) (円)	22.00 (10.00)	24.00 (12.00)	24.00 (12.00)	19.00 (12.00)	14.00 (7.00)
1株当たり当期純利益金額 (円)	94.50	150.46	59.42	66.81	53.07
潜在株式調整後1株当たり当期純利益金額 (円)	-	-	-	-	-
自己資本比率 (%)	79.27	81.95	82.80	85.38	88.51
自己資本利益率 (%)	7.26	10.83	7.84	8.08	5.72
株価収益率 (倍)	17.18	12.23	28.44	17.17	14.51
配当性向 (%)	23.1	16.0	20.2	19.5	26.4
従業員数 (人) [外、平均臨時雇用者数]	309 [18]	329 [10]	337 [2]	342 [2]	328 [1]

(注) 1. 売上高には、消費税等は含まれておりません。

2. 潜在株式調整後1株当たり当期純利益金額については、潜在株式が存在しないため記載しておりません。

3. 平成26年10月1日付で普通株式1株につき2株の割合で株式分割を行いました。第110期の期首に当該株式分割が行われたと仮定し、1株当たり純資産額及び1株当たり当期純利益金額を算定しております。

4. 第111期の1株当たり配当額19円は、平成26年10月1日付の株式分割前の1株当たり中間配当額12円と当該株式分割後の1株当たり期末配当額7円を合算した金額となっております。従って、株式分割前から1株所有している場合の1株当たりの年間配当額は26円相当となり、株式分割後換算の年間配当額は13円相当となります。

2【沿革】

年月	事項
昭和14年9月	「鉄道保安装置の製作販売及び一般電気機械の製作販売」を事業目的として、大阪市北区に株式会社帝国電機製作所を設立
昭和19年2月	事業拡大と戦時疎開のため、兵庫県揖保郡新宮町に工場を移転
昭和33年4月	東京都目黒区に東京出張所（現：東京営業所）を開設
昭和35年4月	自社製品キャンドモータポンプの初号機が完成
昭和36年4月	キャンドモータポンプの発売を開始
昭和36年7月	兵庫県揖保郡新宮町（現在の本店所在地）に新たに新宮工場を竣工
昭和37年4月	兵庫県揖保郡新宮町に(株)協和電機製作所（連結子会社）を設立
昭和38年4月	テイコクかくはん機が完成、国内及び米、英、仏、西独に特許出願
昭和38年7月	大阪市西淀川区に大阪営業所を開設
昭和38年12月	兵庫県佐用郡佐用町に(株)平福電機製作所（連結子会社）を設立
昭和39年5月	北九州市小倉北区に九州出張所（現：九州営業所）を開設
昭和41年11月	兵庫県佐用郡上月町に上月電装(株)（連結子会社）を設立
昭和43年12月	兵庫県揖保郡新宮町に(株)帝伸製作所（連結子会社）を設立
昭和45年5月	名古屋市熱田区に名古屋出張所（現：名古屋営業所）を開設
昭和46年8月	埼玉県草加市に東京サービス工場を開設
昭和47年1月	兵庫県揖保郡新宮町の新宮工場所在地内に西部出張所（現：西部営業所）を開設
昭和61年4月	兵庫県揖保郡新宮町に帝和エンジ(株)（現：(株)帝和エンジニアリング・連結子会社）を設立
昭和62年3月	新宮工場が「高圧ガス製造設備認定事業所」として認可を受ける
平成3年11月	米国デラウェア州ドバー市にTEIKOKU USA INC.（連結子会社）を設立
平成6年12月	中国遼寧省大連市に大連キャンドモータポンプ廠との合併会社大連帝国キャンドモータポンプ有限公司（連結子会社）を設立
平成8年5月	国際品質保証規格「ISO9001」の認証を取得
平成11年1月	台湾台北市に台湾帝国ポンプ有限公司（連結子会社）を設立
平成11年3月	シンガポールにTEIKOKU SOUTH ASIA PTE LTD.（連結子会社）を設立
平成11年5月	大阪証券取引所市場第二部に株式を上場
平成13年3月	国際環境管理規格「ISO14001」の認証を取得
平成13年11月	合併会社であった大連帝国キャンドモータポンプ有限公司を完全子会社化
平成14年8月	ドイツデュッセルドルフ市にTEIKOKU ELECTRIC GmbH（連結子会社）を設立
平成15年2月	TEIKOKU USA INC.が米国のCrane Pumps & Systems Inc.からケミポンプ事業部を買収
平成17年2月	東京証券取引所市場第二部に株式を上場
平成17年10月	韓国ソウル特別市にTEIKOKU KOREA CO.,LTD.（連結子会社）を設立
平成18年9月	東京証券取引所市場第一部に指定
平成19年2月	大阪証券取引所市場第一部に指定
平成21年2月	中国江蘇省無錫市に無錫大帝キャンドモータポンプ修理有限公司（連結子会社）を設立
平成21年6月	中国山東省済南市に済南大帝キャンドモータポンプ修理有限公司（連結子会社）を設立
平成22年5月	TEIKOKU USA INC.が米国のTEXAS PROCESS EQUIPMENT COMPANY社のキャンドモータポンプ修理サービス事業部を買収
平成25年8月	兵庫県たつの市に光都工場を竣工
平成25年12月	中国四川省成都市に成都大帝キャンドモータポンプ修理有限公司（連結子会社）を設立
平成27年5月	韓国京畿道華城市にTEIKOKU KOREA TECHNICAL SERVICE CO.,LTD.（連結子会社）を設立

3【事業の内容】

当社グループ（当社及び当社の関係会社）は、当社及び子会社15社により構成されており、ケミカル用モータポンプ及びケミカル以外用モータポンプを主な製品とする「ポンプ事業」、自動車用電装品及び産業機器用基板を主な製品とする「電子部品事業」及び特殊機器、健康食品及び人材派遣の「その他」を主な内容として事業活動を展開しております。

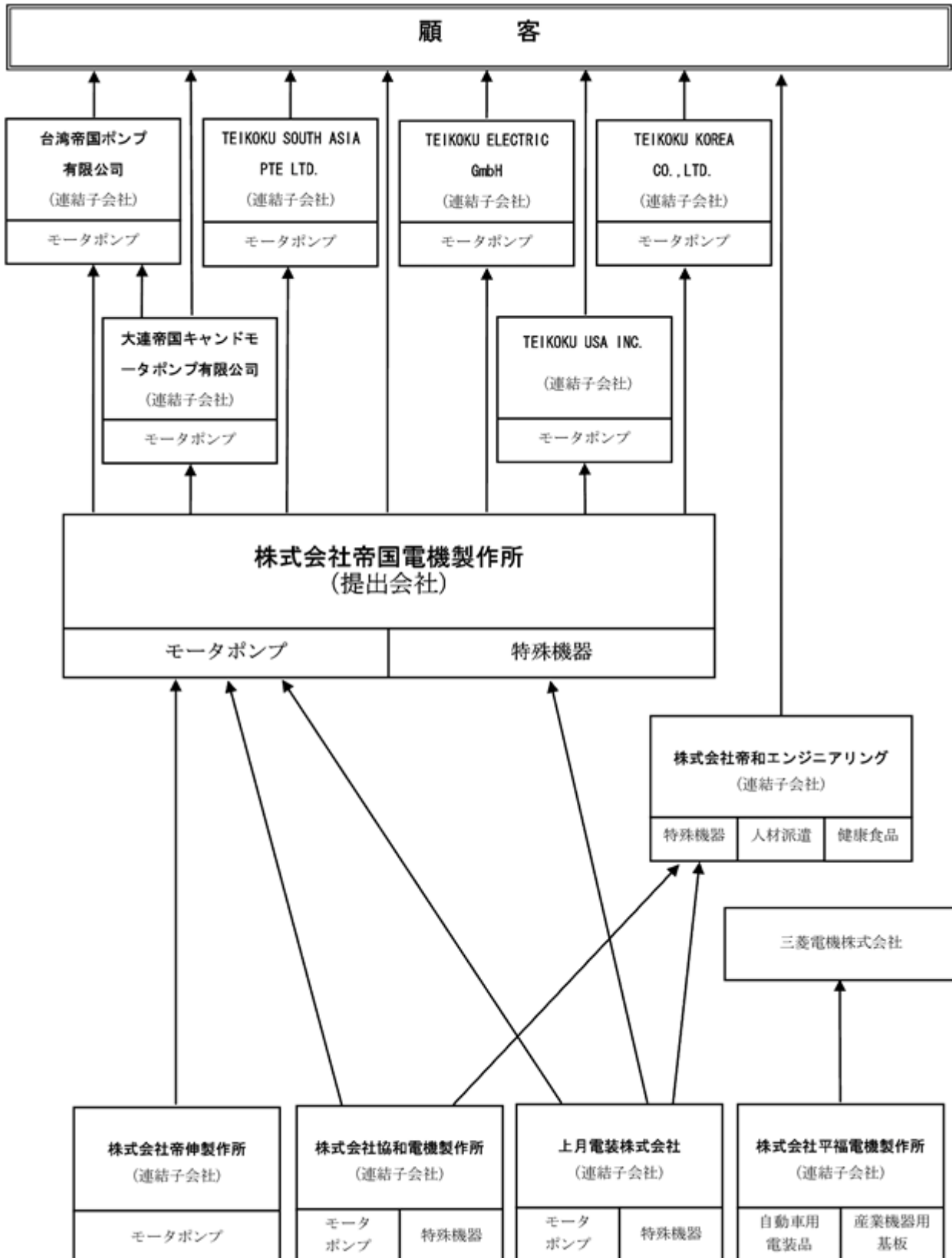
当社グループの事業内容と、子会社の当該事業に係る位置づけは、次のとおりであります。

なお、下記の事業区分は、「第5 経理の状況 1.連結財務諸表等 (1)連結財務諸表 注記事項」に掲げるセグメントと同一であります。

また、当社には親会社等はありません。

事業区分	主要製品	当該事業に係わる各社の位置づけ
ポンプ事業		
ケミカル用モータポンプ	ケミカル機器モータポンプ LPG機器モータポンプ 冷凍機・空調機器モータポンプ	子会社である株式会社協和電機製作所、株式会社帝伸製作所及び上月電装株式会社を外注加工先として、当社が製品を製造し、国内及び一部海外での販売及びアフターサービスを行っております。
ケミカル以外用モータポンプ	半導体機器モータポンプ 電力関連機器モータポンプ 定量注入機器ポンプ その他モータポンプ	当社製品の海外での販売及びアフターサービスは、台湾では子会社である台湾帝国ポンプ有限公司が、シンガポールでは子会社であるTEIKOKU SOUTH ASIA PTE LTD.が、韓国では子会社であるTEIKOKU KOREA CO.,LTD.他1社が、ヨーロッパでは子会社であるTEIKOKU ELECTRIC GmbHがそれぞれ行っており、その他の地域では当社が直接販売しております。 米国では子会社であるTEIKOKU USA INC.が、中国では子会社である大連帝国キャンドモータポンプ有限公司他3社がそれぞれ製品の製造、販売及びアフターサービスを行っておりますが、一部の製品は当社から仕入れております。
電子部品事業		
自動車用電装品	コントロールユニット カーエレクトロニクス	子会社である株式会社平福電機製作所が製造し、主要取引先である三菱電機株式会社に販売しております。
産業機器用基板	シーケンサ用基板	
その他		
特殊機器	昇降機他	子会社である株式会社協和電機製作所及び上月電装株式会社が製造し、主として子会社である株式会社帝和エンジニアリングが製品の販売及びアフターサービスを行っております。
健康食品	キトサンを含む健康食品	子会社である株式会社帝和エンジニアリングが一般消費者に直接販売し、一部は代理店に販売しております。
人材派遣	設計及び図面作成の請負	子会社である株式会社帝和エンジニアリングが担当しております。

さらに、当社グループの事業系統図は次のとおりであり、図中では前表のケミカル用モータポンプ及びケミカル以外用モータポンプを一括し、「モータポンプ」として表示しております。



4【関係会社の状況】

(1) 連結子会社

名称	住所	資本金 (千円)	主要な事業 の内容	子会社 の議決 権に対 する所 有割合 (%)	関係内容					
					役員の兼任		資金援助	営業上の取引	設備の賃 貸借	その他
					当社 役員 (人)	当社従 業員 (人)				
(株)協和電機製 作所	兵庫県養父 市	10,000	ポンプ事業 その他	100.0	2	2	-	当社がモータ ポンプの部品 を購入	-	当社が経 営指導
上月電装(株)	兵庫県たつ の市	10,000	ポンプ事業 その他	100.0	2	1	当社が長・ 短期貸付	当社がポンプ 及び特殊機器 の部品を購入	当社が土地 等を賃貸借	当社が経 営指導
(株)帝伸製作所	兵庫県たつ の市	10,000	ポンプ事業	100.0	2	2	-	当社がモータ ポンプの部品 を購入	当社が土 地・設備を 賃貸	当社が経 営指導
(株)平福電機製 作所	兵庫県揖保 郡太子町	20,000	電子部品事 業	100.0	1	2	当社が長・ 短期貸付	-	当社が土地 を賃貸	当社が経 営指導
(株)帝和エンジ ニアリング	兵庫県たつ の市	10,000	その他	100.0	2	2	-	当社が人材を 受入れ	当社が設備 を賃貸	当社が経 営指導
TEIKOKU USA INC.	米国テキサ ス州ヒュー ストン市	千米ドル 5,800	ポンプ事業	100.0	3	-	当社が借入 金に対して 債務保証	当社のモータ ポンプを販売 及び当社が原 材料を購入	-	-
大連帝国キャ ンドモータポ ンプ有限公司	中国遼寧省 大連市	千人民元 48,000 (注)2	ポンプ事業	100.0	1	2	当社が借入 金に対して 債務保証	当社のモータ ポンプを販売	-	当社が生 産ノウハ ウを提供
台湾帝国ポン プ有限公司	台湾台北市	千台湾ドル 26,500	ポンプ事業	100.0 (100.0)	-	-	-	当社のモータ ポンプを販売	-	-
TEIKOKU SOUTH ASIA PTE LTD.	シンガポ ール	千シンガ ポールドル 142	ポンプ事業	100.0	3	1	-	当社のモータ ポンプを販売	-	-
TEIKOKU ELECTRIC GmbH	ドイツ デュッセル ドルフ市	千ユーロ 950 (注)2	ポンプ事業	100.0	3	1	当社が借入 金等に対 して債務保証	当社のモータ ポンプを販売	-	-
TEIKOKU KOREA CO.,LTD.	韓国ソウル 特別市	千韓国ウォ ン 400,000	ポンプ事業	100.0	3	1	-	当社のモータ ポンプを販売	-	-
その他4社										

(注)1. 「主要な事業の内容」欄には、セグメントの名称を記載しております。

2. 大連帝国キャンドモータポンプ有限公司及びTEIKOKU ELECTRIC GmbHについては、出資金であります。

3. 議決権の所有割合の()内は、間接所有割合で内数であります。

4. 上月電装(株)、(株)帝伸製作所、TEIKOKU USA INC.及び大連帝国キャンドモータポンプ有限公司は、特定子会社に該当します。

5. 上記子会社には、有価証券届出書又は有価証券報告書を提出している会社はありません。

6. (株)平福電機製作所、TEIKOKU USA INC.及び大連帝国キャンドモータポンプ有限公司は、売上高(連結会社相互間の内部売上高を除く。)の連結売上高に占める割合が10%を超えております。

(株)平福電機製作所の売上高は2,907,915千円、経常利益は61,402千円、当期純利益は26,784千円、純資産額は315,829千円及び総資産額は2,292,918千円であります。

TEIKOKU USA INC.の売上高は4,356,804千円、経常利益は394,355千円、当期純利益は257,490千円、純資産額は2,100,168千円及び総資産額は3,638,632千円であります。

大連帝国キャンドモータポンプ有限公司の売上高は4,261,180千円、経常利益は452,866千円、当期純利益は388,227千円、純資産額は2,632,640千円及び総資産額は5,465,265千円であります。

(2) 持分法適用関連会社

該当事項はありません。

(3) その他の関係会社

該当事項はありません。

5【従業員の状況】

(1) 連結会社の状況

平成28年3月31日現在

セグメントの名称	従業員数(人)
ポンプ事業	907 (28)
電子部品事業	209 (47)
報告セグメント計	1,116 (75)
その他	19 (5)
全社(共通)	89 (5)
合計	1,224 (85)

(注) 1. 従業員数は就業人員(当社グループ外から当社グループへの出向者を含む。)であり、臨時雇用者数(パートタイマー、嘱託等を含む)は[]内に外数で記載しております。

2. 全社(共通)として記載されている従業員数は、管理部門に所属しているものであります。

(2) 提出会社の状況

平成28年3月31日現在

従業員数(人)	平均年齢(歳)	平均勤続年数(年)	平均年間給与(円)
328(1)	36.6	13.2	5,976,135

セグメントの名称	従業員数(人)
ポンプ事業	294 (1)
電子部品事業	- (-)
報告セグメント計	294 (1)
その他	- (-)
全社(共通)	34 (-)
合計	328 (1)

(注) 1. 従業員数は就業人員(当社から社外への出向者を除き、社外から当社への出向者を含む。)であり、臨時雇用者数(パートタイマー、嘱託等を含む)は[]内に外数で記載しております。

2. 平均年齢、平均勤続年数及び平均年間給与には、社外への出向者17名を含み、社外からの出向者17名及び嘱託1名は含んでおりません。

3. 平均年間給与は、税込支払給与額であり、諸手当及び賞与を含んでおります。

4. 全社(共通)として記載されている従業員数は、管理部門に所属しているものであります。

(3) 労働組合の状況

当社の労働組合は、帝国電機労働組合と称し、昭和22年11月に結成され、平成28年3月31日現在の組合員数は、275名であります。

労使関係は安定し、円満に推移しております。

なお、連結子会社については、労働組合はありません。

第2【事業の状況】

1【業績等の概要】

(1)業績

当連結会計年度における世界経済は、米国では個人消費、住宅投資等を背景とした景気の回復が継続しております。また、欧州においても個人消費を中心とした内需主導の緩やかな景気回復が続いています。一方で中国では過剰生産設備や不良債権急増等の問題が残存し、依然として景気は減速基調にあります。

わが国経済においては、雇用情勢の改善傾向が続き、設備投資にも持ち直しの動きがみられる等、景気は緩やかな回復傾向をたどっておりますが、年明け以降急速に進んだ円高により、企業収益の悪化への懸念が高まり、先行き不透明感が強まっております。

このような状況の中で、当社グループは、「同心協力」をスローガンに、当連結会計年度の業績目標を達成すべく、全社一丸となって取り組んでまいりました。また、積極的な海外戦略を展開し、北米市場では、米国子会社 TEIKOKU USA INC.によるキャンドモータポンプ市場の更なるマーケットシェア拡大を目指して、冷凍機向けポンプのノックダウン生産体制の構築等の取り組みを進めてまいりました。中国市場では景況感の悪化が目立つ中、中国子会社大連帝国キャンドモータポンプ有限公司が、メンテナンス関連の受注強化等の取り組みを推進してまいりました。また、韓国市場でのサービスメンテナンス拠点として、TEIKOKU KOREA TECHNICAL SERVICE CO.,LTD.を設立いたしました。

一方、国内においてはユーザーとの継続的な信頼関係の強化や新規顧客の開拓に努め、市場及び顧客ニーズを収集した提案型営業を展開し、原価低減、技術開発、品質向上、生産性向上、サービス体制拡充等経営体質の強化に努めるとともに、高機能ポンプや大型ポンプの生産体制の強化及び生産効率の向上を目的として本社工場の建て替えを進めてまいりました。

この結果、当社グループの当連結会計年度の売上高は、主力のポンプ事業においては、国内市場については設備投資の緩やかな回復等に伴い増加したものの、海外市場については、中国経済の減速等の影響により低調に推移しました。一方、電子部品事業においては、受注先からの仕事量の増加により、堅調に推移しました。

これらの結果、グループ全体として売上高は204億11百万円（前期比7.6%減）となりました。

利益面につきましては、売上の減少並びに粗利率が悪化した結果、営業利益は21億40百万円（同12.8%減）、為替差損2億23百万円の発生等により経常利益は20億4百万円（同33.9%減）、親会社株主に帰属する当期純利益は14億0百万円（同29.7%減）となりました。

セグメントの業績は、次のとおりであります。

ポンプ事業

ポンプ事業は、国内においてはケミカル用モータポンプ、ケミカル以外用モータポンプともに全体に堅調に推移しました。海外においては、米国市場ではケミカル機器モータポンプ、冷凍機・空調機器モータポンプ等が増加したものの、中国市場ではケミカル機器モータポンプ、電力関連機器モータポンプ等が減少し、全体としてはケミカル用モータポンプ、ケミカル以外用モータポンプともに減少となりました。

その結果、売上高は171億33百万円（前期比8.3%減）、連結売上高に占める割合は83.9%となりました。

また、営業利益は、売上の減少並びに粗利率の悪化等により20億34百万円（同10.2%減）となりました。

電子部品事業

電子部品事業は、受注先からの仕事量の増加により、売上高は29億7百万円(前期比3.6%増)、連結売上高に占める割合は14.3%となりました。

しかし、粗利率の悪化並びに販売費及び一般管理費の増加等により、営業利益は80百万円（同18.4%減）となりました。

その他

その他は、昇降機等の特殊機器の売上が減少したことから、売上高は3億69百万円（前期比37.8%減）、連結売上高に占める割合は1.8%となりました。

また、営業利益は、売上の減少及び粗利率の悪化等により、24百万円（同72.5%減）となりました。

なお、当連結会計年度より、「企業結合に関する会計基準」（企業会計基準第21号 平成25年9月13日）等を適用し、「当期純利益」を「親会社株主に帰属する当期純利益」としております。

(2) キャッシュ・フロー

当連結会計年度末における連結ベースの現金及び現金同等物（以下「資金」という。）は、営業活動によるキャッシュ・フロー7億92百万円及び財務活動によるキャッシュ・フロー20百万円の資金獲得があったものの、投資活動によるキャッシュ・フロー7億40百万円の資金支出により、前連結会計年度末に比べ45百万円減少し、95億45百万円となりました。

当連結会計年度における各キャッシュ・フローの状況とそれらの要因は、次のとおりであります。

（営業活動によるキャッシュ・フロー）

営業活動により獲得した資金は、7億92百万円（前連結会計年度は22億0百万円の獲得）となりました。これは、主として法人税等の支払額9億88百万円があったものの、税金等調整前当期純利益19億84百万円の計上によるものであります。

（投資活動によるキャッシュ・フロー）

投資活動に使用した資金は、7億40百万円（前連結会計年度は13億73百万円の使用）となりました。これは、主として有形固定資産の取得による支出11億85百万円によるものであります。

（財務活動によるキャッシュ・フロー）

財務活動により獲得した資金は、20百万円（前連結会計年度は24億61百万円の獲得）となりました。これは、主として短期借入金の純増加額による収入4億82百万円によるものであります。

2【生産、受注及び販売の状況】

(1) 生産実績

当連結会計年度における生産実績をセグメントごとに示すと、次のとおりであります。

セグメントの名称	当連結会計年度 (自 平成27年4月1日 至 平成28年3月31日)	前年同期比(%)
ポンプ事業(千円)	17,687,883	7.2
電子部品事業(千円)	2,907,978	3.6
報告セグメント計(千円)	20,595,861	5.8
その他(千円)	359,147	48.2
合計(千円)	20,955,008	7.1

- (注) 1. 金額は、販売価格によっております。
2. 上記の金額には、消費税等は含まれておりません。

(2) 受注状況

当連結会計年度における受注状況をセグメントごとに示すと、次のとおりであります。

セグメントの名称	受注高	前年同期比(%)	受注残高	前年同期比(%)
ポンプ事業(千円)	17,610,485	8.6	6,959,772	7.4
電子部品事業(千円)	2,913,073	3.4	230,759	2.3
報告セグメント計(千円)	20,523,559	7.1	7,190,531	7.2
その他(千円)	385,082	25.9	92,480	19.9
合計(千円)	20,908,641	7.5	7,283,012	7.3

- (注) 1. 金額は、販売価格によっております。
2. 上記の金額には、消費税等は含まれておりません。

(3) 販売実績

当連結会計年度における販売実績をセグメントごとに示すと、次のとおりであります。

セグメントの名称	当連結会計年度 (自 平成27年4月1日 至 平成28年3月31日)	前年同期比(%)
ポンプ事業(千円)	17,133,460	8.3
電子部品事業(千円)	2,907,915	3.6
報告セグメント計(千円)	20,041,376	6.7
その他(千円)	369,752	37.8
合計(千円)	20,411,128	7.6

(注) 1. 主な販売先への販売実績及び総販売実績に対する割合は、次のとおりであります。

相手先	前連結会計年度 (自 平成26年4月1日 至 平成27年3月31日)		当連結会計年度 (自 平成27年4月1日 至 平成28年3月31日)	
	金額(千円)	割合(%)	金額(千円)	割合(%)
三菱電機株式会社	3,042,947	13.8	3,079,088	15.1

2. 上記の金額には、消費税等は含まれておりません。

3【対処すべき課題】

今後の経済見通しにつきましては、好調であった米国景気に輸出や設備投資の停滞による減速懸念が見られ、追加利上げのタイミングが混沌とする等、世界経済全体の不透明感が高まっています。

また、国内においても急速に進んだ円高による企業収益の悪化やそれによる設備投資への慎重姿勢の強まり等、景気の下振れリスクに留意する必要があります。

このような状況下、当社グループは、更なる企業価値向上のために、次の点に注力いたします。

国内外の景気動向等経営環境の変化に左右されない企業体質を構築し、収益力を強化するために、設計・製造段階における原価低減や販売費及び一般管理費等のコスト削減に努めてまいります。

更なる世界シェア獲得のために、顧客ニーズに合った技術開発の促進や原価低減、品質の確保に努めるとともに、グローバルな販売網・サービス体制をより一層強化してまいります。

企業の社会的責任（CSR）への取り組みを当社グループ全体に浸透させ、コーポレート・ガバナンスを強化し、ステークホルダーに対して積極的に情報発信を行うことを通じ、持続的な企業価値向上を図ってまいります。

なお、当社は、平成20年4月24日開催の取締役会において、当社の財務及び事業の方針の決定を支配する者の在り方に関する基本方針を決議しており、その内容等（会社法施行規則第118条第3号に掲げる事項）は、次のとおりであります。

当社は、「みんなで良くなる」「誠実に事に当たろう」「積極的にやろう」という社是のもと、1939年の創業以来、鉄道信号機の製造・販売や電気自動車の開発等、常に研究開発型企業として成長を続けてまいりました。この永年にわたって培われた技術の積重ねによって、1960年に独自技術で当社の現在の主力製品である完全無漏洩の「テイクウキャンドモータポンプ」の開発に成功し、それが現在まで続く当社発展の原動力となっております。キャンドモータポンプは、有害な液体や危険な液体を絶対に外部へ漏らさないという構造的特徴を持っており、人や地球環境に最も優しいポンプとして地球環境問題に大きく貢献しております。そして、当社はその製造や製品検査に関する装置の開発等、製造にかかわる技術も自社開発に徹しており、その結果としてこれらについての特許も数多く取得しております。また、当社のキャンドモータポンプは、顧客の多様な要求を満足させるために個別受注生産をしております。その構造的な特徴から危険な現場で使用されることも多く、高い信頼性や長期に渡る過酷な使用環境に耐え得るだけの耐久性も要求されるため、その営業・設計には製品に対する深い知識のみならず、顧客の使用条件に対応できる豊富な知識と経験・ノウハウが必要となり、製造には高度な熟練技術を要します。そのため当社では、研究開発から製造、販売、メンテナンスまで一貫したサポート体制を構築しており、顧客との長期的な信頼関係を築くことにより、これらの経験やノウハウを蓄積しております。

このように、当社事業は地道な研究開発や数多くの納入実績に裏打ちされた経験やノウハウ、長期的な視点に基づく設備投資や人材育成、取引先や地域社会との信頼関係等、永年にわたる努力の積重ねの上に成立しております。

当社の企業価値の源泉は、社是のもとこれらを支える豊富な知識と経験を持つ人材であること、及び脈々と受け継がれてきた経営資源や社風、そして株主を始めとしたステークホルダーとの信頼関係が企業価値や株主共同の利益を支える基盤であるということが、当社の現状に対する基本認識であります。

当社を支配する者の在り方については、当社は株式公開会社であり、当社株式の大量取得を目的とする買付であっても、それが当社の企業価値・株主共同の利益に資するものであれば一概に否定するものではありません。また、株式会社の支配権の移転を伴う買収提案についての判断は、最終的には株主の判断に委ねられるべきものであると考えております。

しかしながら、その目的、方法等において、企業価値・株主共同の利益を著しく毀損するおそれのある買付を行う者は、当社の財務及び事業の方針の決定を支配する者として不適切であると考えております。その判断にあたっては、当該買付者の事業内容及び将来の事業計画並びに過去の投資行動等から、慎重に当該買付行為又は買収提案の当社企業価値・株主共同の利益への影響等を検討する必要があると認識しております。

現在のところ、当社の株式を大量に取得しようとする者の存在によって、具体的な脅威が生じているわけではなく、また、当社としても、そのような買付者が出現した場合の具体的な取組み（いわゆる「買収防衛策」）をあらかじめ定めるものではありませんが、当社株式の取引や異動の状況を常に注視するとともに、危機対応マニュアルに基づいて社内体制を整え、役割分担・対応方法を明確にして、当社株式を大量に取得し、当社の企業価値・株主共同の利益を毀損する者が出現した場合に備えております。

具体的には、社外の専門家を含めて当該買収提案の評価や取得者との交渉を行い、当社の企業価値・株主共同の利益に資さない場合には、具体的な対抗措置の要否及び内容等を速やかに決定し、実行する体制を整えております。

4【事業等のリスク】

有価証券報告書に記載した事業の状況、経理の状況等に関する事項のうち、投資者の判断に重要な影響を及ぼす可能性のある事項には、以下のようなものがあります。

なお、文中の将来に関する事項は、有価証券報告書提出日現在において当社グループが判断したものであります。

(1) 事業環境の変動について

当社グループは、キャンドモータポンプを主な製品とするポンプ事業を中心に事業活動を展開しており、連結売上高に占めるポンプ事業の売上高比率は、当連結会計年度は83.9%となっております。当該事業における主要な取引先は、石油化学業界、半導体関連業界及び電力業界等であります。従って、これらの業界における設備投資動向が、当社グループの業績に影響を及ぼす可能性があります。

(2) 為替相場の変動について

当社グループには、在外子会社10社の資産及び負債があります。また、当社においても外貨建資産及び負債があります。従って、為替相場の変動によっては、当社グループの財政状態及び業績に影響を及ぼす可能性があります。

さらに、当社グループの連結売上高に占める海外売上高比率は、当連結会計年度は59.1%となっております。従って、為替相場の変動によっては、海外市場における製品競争力及び採算性に影響があり、当社グループの業績に影響を及ぼす可能性があります。

(3) 海外事業について

当社グループでは、世界各地においてキャンドモータポンプの市場を開拓・拡大していくことを目的として、積極的な海外戦略を展開しております。従って、それぞれの国や地域において、テロの発生及び政治・経済情勢の悪化、予期しない法規制の変更等により、当社グループの業績及び財産状況に影響を及ぼす可能性があります。

(4) 法的規制について

当社グループはキャンドモータポンプを主な製品とするポンプ事業を中心に事業活動を展開しており、通商、独占禁止、知的財産、製造物責任、貿易及び外国為替管理、環境・リサイクル関連等の法的規制を受けております。また、事業を展開する各国においては事業・投資の許認可、国家安全保障又はその他の理由による輸出制限、関税をはじめとするその他の輸出入規制等、様々な政府規制を受けております。これらの規制の変更や新規の規制により、当社グループの事業活動が制限される可能性があります。さらに、これらの規制に違反した場合、当社グループの業績及び財務状況、社会的信用等に影響を及ぼす可能性があります。

(5) 訴訟等について

当社グループでは事業に関連して国内外の訴訟等の対象となるリスクが存在することを認識しており、将来、重要な訴訟等が提起された場合には、当社グループの業績及び財務状況、社会的信用等に影響を及ぼす可能性があります。

(6) 災害発生等の影響について

当社グループは、国内及び海外に生産拠点を有しており、これらの地域において大規模な自然災害、又は重大な労働災害や設備事故等が発生した場合は、生産能力の低下や事業活動の停止、当社グループの生産設備やたな卸資産等の損壊等により、業績及び財務状況に影響を及ぼす可能性があります。

5【経営上の重要な契約等】

該当事項はありません。

6【研究開発活動】

当社グループ（当社及び連結子会社）は、当社技術開発本部が中心となり、研究開発活動に取り組んでおり、当連結会計年度における研究開発費の総額は4億75百万円であります。

ポンプ事業においては、長年培ってきた独自の技術を活かし、種々の規格に対応した高付加価値製品、グローバル市場ニーズに合致した製品、製品を構成する重要部品及び付属機器の開発等に取り組んでおります。また、大学等の外部研究機関を積極的に活用し、重要部品の基礎的研究にも取り組んでおります。

電子部品事業及びその他の事業においては、特に研究開発に相当する活動は行っておりません。

7【財政状態、経営成績及びキャッシュ・フローの状況の分析】

文中の将来に関する事項は、当連結会計年度末現在において当社グループが判断したものであります。

なお、当連結会計年度より、「企業結合に関する会計基準」（企業会計基準第21号 平成25年9月13日）等を適用し、「当期純利益」を「親会社株主に帰属する当期純利益」としております。

(1) 財政状態の分析

当連結会計年度末における財政状態とそれらの要因は、次のとおりであります。

（流動資産）

当連結会計年度末における流動資産の残高は、219億57百万円（前連結会計年度末は222億22百万円）となり、2億65百万円減少しました。

（固定資産）

当連結会計年度末における固定資産の残高は、91億90百万円（前連結会計年度末は89億70百万円）となり、2億20百万円増加しました。

これは、主として建設仮勘定の増加（1億1百万円から9億23百万円へ8億22百万円増加）によるものであります。

（流動負債）

当連結会計年度末における流動負債の残高は、54億68百万円（前連結会計年度末は63億8百万円）となり、8億39百万円減少しました。

これは、主として未払法人税等の減少（5億52百万円から1億96百万円へ3億56百万円減少）によるものであります。

（固定負債）

当連結会計年度末における固定負債の残高は、17億68百万円（前連結会計年度末は16億64百万円）となり、1億3百万円増加しました。これは、繰延税金負債の増加（31百万円から1億79百万円へ1億47百万円の増加）によるものであります。

（純資産）

当連結会計年度末における純資産の残高は、239億10百万円（前連結会計年度末は232億18百万円）となり、6億91百万円増加しました。

これは、主として利益剰余金の増加（152億66百万円から163億81百万円へ11億15百万円増加）によるものであります。

(2) 経営成績の分析

当連結会計年度の分析

当連結会計年度における経営成績とそれらの要因は、次のとおりであります。

（売上高）

当連結会計年度の売上高は、204億11百万円（前期比7.6%減）となりました。セグメント別では、主力のポンプ事業の売上高が171億33百万円（同8.3%減）、電子部品事業の売上高が29億7百万円（同3.6%増）、その他の売上高が3億69百万円（同37.8%減）となっております。

主力のポンプ事業において、国内市場については設備投資の緩やかな回復等に伴い増加したものの、海外市場については、中国経済の減速等の影響により低調に推移しました。

一方、電子部品事業においては、受注先からの仕事量の増加により、堅調に推移しました。

また、その他は昇降機等の特殊機器の売上が減少したことから低調に推移しました。

（売上総利益）

当連結会計年度における売上総利益は、77億7百万円（同9.6%減）となり、売上総利益率は37.8%（同0.8ポイント減）となりました。

これは、売上の減少に加え、主力のポンプ事業における中国市場での利益率悪化が主な要因であります。

（営業利益）

当連結会計年度における営業利益は、21億40百万円（同12.8%減）となりました。

これは、主にポンプ事業及びその他における売上の減少並びに粗利率の悪化等が要因であります。

(経常利益)

当連結会計年度における経常利益は、20億4百万円(同33.9%減)となりました。

これは売上高の減少や、ポンプ事業における粗利率の悪化等に加え、年明け以降の急激な円高の進行に伴い為替差損2億23百万円が発生したこと等が要因であります。

(親会社株主に帰属する当期純利益)

当連結会計年度における親会社株主に帰属する当期純利益は、14億0百万円(同29.7%減)となりました。

これは、売上の減少や、円高の進行による為替差損の発生等により経常利益が減少したことに加え、法人税実効税率が変更となったこと等が要因であります。

キャッシュ・フローの状況につきましては、1[業績等の概要]に記載しております。

経営者の問題認識と今後の方針について

今後の経済見通しにつきましては、好調であった米国景気に輸出や設備投資の停滞による減速懸念が見られ、追加利上げのタイミングが混沌とする等、世界経済全体の不透明感が高まっています。

また、国内においても急速に進んだ円高による企業収益の悪化やそれによる設備投資への慎重姿勢の強まり等、景気の下振れリスクに留意する必要があります。

キャンدمータポンプ業界全般としては、外需については中国をはじめとした新興国経済の減速や原油価格の動向等の影響が懸念され、内需についても円高等の影響から先行き不透明感が強まっており、全体として力強さを欠く状況が継続しています。

当社グループにおきましては、このような外部環境のもと、北米でのキャンدمータポンプ市場の拡大を図るための営業力強化・サービス体制の拡充、中国市場での更なるシェアアップを図るための営業力強化・サービス体制の拡充、欧州でのブランド認知度向上・代理店網の整備、韓国、台湾、東南アジア地域での販売力の強化、BRICsをはじめとした新興市場への販路拡大等、積極的な海外戦略を推進してまいります。また、国内においては、長年築いてきたブランドパワーを活かしながら、継続的な技術開発・新製品の投入を行うとともに、一層のコスト低減による価格競争力強化・人材育成等に注力し、利益確保を図ってまいります。

今後とも、キャンدمータポンプでのリーディングカンパニーとして、ポンプ業界とりわけ耐食性ポンプの分野にキャンدمータポンプの地位をより強固にすることを通じ、世界的なマーケットシェアの向上、収益構造の改善、安定成長企業としての更なる基盤の確立を目指してまいります。

第3【設備の状況】

1【設備投資等の概要】

当社グループ（当社及び連結子会社）の設備投資は、品質の向上及びコスト削減を目的とした経営資源の集中化を基本的な方針としております。当連結会計年度は、ポンプ事業及び電子部品事業に総額13億8百万円の設備投資を行いました。

ポンプ事業では、主として当社において新工場建設に伴う建物及び機械装置等に7億94百万円を、基幹システム入れ替えに伴うソフトウェアに64百万円を、子会社の上月電装株式会社において生産ラインの拡張に61百万円を、子会社のTEIKOKU USA INC.において冷凍機ポンプ組立ラインの構築に37百万円を、それぞれ投資いたしました。

電子部品事業では、子会社の株式会社平福電機製作所において生産ラインの効率化及び品質対応を目的として、リース資産に55百万円を投資いたしました。

その他では、特に大きな設備投資は行っておりません。

なお、上記の投資金額には、建設仮勘定を含めて記載しております。

2【主要な設備の状況】

当社グループ（当社及び連結子会社）における主要な設備は、次のとおりであります。

(1) 提出会社

（平成28年3月31日現在）

事業所名 （所在地）	セグメント の名称	設備の内容	帳簿価額（千円）					従業員数 （人）	
			建物及び 構築物	機械装置及 び運搬具	土地 （面積㎡）	リース 資産	その他		合計
本社及び新宮工場、 光都工場 （兵庫県たつの市）	ポンプ事業 その他 全社	会社統括業務 ポンプ及び特 殊機器の製造	633,307	337,705	686,028 (51,866.92)	1,852	972,193	2,631,088	240 (1)
技術開発センター （兵庫県たつの市）	ポンプ事業	ポンプの 研究・開発	175,921	62,090	-	-	5,341	243,353	16
東京サービス工場 （埼玉県草加市）	ポンプ事業	ポンプの 保守・修理	2,220	244	10,103 (436.00)	-	784	13,351	7
福利厚生施設 （兵庫県たつの市、千葉 市美浜区・他）	全社	社宅	21,594	-	58,802 (4,928.51)	-	1	80,397	-

(2) 国内子会社

（平成28年3月31日現在）

会社名 （所在地）	セグメント の名称	設備の内容	帳簿価額（千円）					従業員数 （人）	
			建物及び 構築物	機械装置及 び運搬具	土地 （面積㎡）	リース 資産	その他		合計
(株)協和電機製作所 （兵庫県養父市）	ポンプ事業 その他	ポンプ及び特 殊機器の製造	30,356	24,900	6,095 (2,174.82)	-	210	61,563	28 (9)
上月電装(株) （兵庫県たつの市）	ポンプ事業 その他	ポンプ部品の 加工及び特殊 機器の製造	275,684	97,765	265,717 (22,299.07)	-	615	639,783	36 (10)
(株)帝伸製作所 （兵庫県たつの市）	ポンプ事業	ポンプの製造	107,630	46,559	33,646 (5,431.20)	-	1,915	189,751	44 (4)
(株)平福電機製作所 （兵庫県揖保郡太子町、 兵庫県たつの市）	電子部品 事業	自動車用電装 品及び産業機 器用基板の製 造	512,830	26,083	598,707 (24,146.69)	518,379	1,948	1,657,949	210 (47)
(株)帝和エンジニアリン グ （兵庫県たつの市）	その他	特殊機器販売 人材派遣 健康食品販売	-	-	-	-	182	182	2 (1)

(3) 在外子会社

(平成28年3月31日現在)

会社名 (所在地)	セグメント の名称	設備の内容	帳簿価額(千円)					従業員数 (人)	
			建物及び 構築物	機械装置及 び運搬具	土地 (面積㎡)	リース 資産	その他		合計
TEIKOKU USA INC. (米国テキサス州 ヒューストン市・他)	ポンプ事業	ポンプの製造 及び販売	107,889	67,305	21,092 (9,840.00)	-	25,601	221,888	107 (1)
大連帝国キャンドモー タポンプ有限公司 (中国遼寧省大連市・ 他)	ポンプ事業	ポンプの製造 及び販売	614,551	360,520	-	-	94,667	1,069,739	457 (3)
TEIKOKU SOUTH ASIA PTE LTD. (シンガポール)	ポンプ事業	ポンプの 販売	-	1,266	-	-	1,299	2,565	8 (1)
TEIKOKU ELECTRIC GmbH (ドイツデュッセルド ルフ市)	ポンプ事業	ポンプの 販売	-	-	-	-	749	749	5
TEIKOKU KOREA CO.,LTD. (韓国ソウル特別市)	ポンプ事業	ポンプの 販売	994	1,526	-	-	577	3,098	7

(注) 1. 帳簿価額のうち「その他」は、工具、器具及び備品と建設仮勘定の合計であります。

なお、金額には消費税等は含まれておりません。

2. 提出会社の設備には貸与中のものが421,453千円含まれており、その内訳は、建物及び構築物174,241千円、機械装置及び運搬具86,530千円、土地127,173千円、その他(工具、器具及び備品)33,508千円であります。

3. 従業員数は就業人員であり、各事業所外又は各会社外からの出向者を含み、各事業所外又は各会社外への出向者は含んでおりません。

なお、嘱託及びパートタイマーは、臨時雇用者として()内に外書で記載しております。

3【設備の新設、除却等の計画】

当社グループ(当社及び連結子会社)の設備計画は、原則として各社が独自に策定しますが、グループ全体としての重複投資を避けるために最終的に当社が調整を行っております。

当社グループの当連結会計年度末における設備の新設、改修等に係る投資予定金額の総額は、28億6百万円であり、その所要資金は自己資金、自己株式処分代金及び増資資金で賄う予定であります。

重要な設備の新設、除却等の計画の主なものは、以下のとおりであります。

(1) 新設

会社名 事業所名	所在地	セグメントの 名称	設備の内容	投資予定金額		資金調達方法	着手及び完了予定		完成後の 増加能力
				総額 (百万円)	既支払額 (百万円)		着手	完了	
㈱帝国電機製作所	兵庫県 たつの市	ポンプ事業	新工場建物	2,600	809	自己株式処分代 金及び増資資金	平成26年 6月	平成29年 3月	-
			ポンプ製品等の 組立設備	934	73	自己資金、自己 株式処分代金及 び増資資金	平成28年 4月	平成28年 12月	10台/日

(注) 上記の金額には、消費税等は含まれておりません。

(2) 除却及び売却

該当事項はありません。

第4【提出会社の状況】

1【株式等の状況】

(1)【株式の総数等】

【株式の総数】

種類	発行可能株式総数(株)
普通株式	69,200,000
計	69,200,000

【発行済株式】

種類	事業年度末現在発行数 (株) (平成28年3月31日)	提出日現在発行数(株) (平成28年6月30日)	上場金融商品取引所名 又は登録認可金融商品 取引業協会名	内容
普通株式	20,400,138	20,400,138	東京証券取引所 市場第一部	単元株式数100株
計	20,400,138	20,400,138	-	-

(2)【新株予約権等の状況】

該当事項はありません。

(3)【行使価額修正条項付新株予約権付社債券等の行使状況等】

該当事項はありません。

(4)【ライツプランの内容】

該当事項はありません。

(5)【発行済株式総数、資本金等の推移】

年月日	発行済株式総 数増減数 (株)	発行済株式総 数残高(株)	資本金増減額 (千円)	資本金残高 (千円)	資本準備金増 減額(千円)	資本準備金残 高(千円)
平成26年6月16日 (注)1	610,000	10,060,069	814,386	2,931,210	814,386	2,719,001
平成26年6月26日 (注)2	140,000	10,200,069	186,908	3,118,118	186,908	2,905,909
平成26年10月1日 (注)3	10,200,069	20,400,138	-	3,118,118	-	2,905,909

(注)1. 有償一般募集

発行価格 2,785円
発行価額 2,670.12円
資本組入額 1,335.06円
払込金総額 1,628,773千円

2. 有償第三者割当(オーバーアロットメントによる売出しに伴う第三者割当増資)

発行価格 2,670.12円
資本組入額 1,335.06円
割当先 みずほ証券株式会社

3. 株式分割(1:2)によるものであります。

(6) 【所有者別状況】

平成28年3月31日現在

区分	株式の状況(1単元の株式数100株)								単元未満株式の状況 (株)
	政府及び地方公共団体	金融機関	金融商品取引業者	その他の法人	外国法人等		個人その他	計	
					個人以外	個人			
株主数(人)	-	26	20	91	68	7	6,348	6,560	-
所有株式数 (単元)	-	33,361	4,137	34,391	41,567	79	90,421	203,956	4,538
所有株式数の割合(%)	-	16.36	2.03	16.86	20.38	0.04	44.33	100.00	-

(注) 自己株式12,750株は、「個人その他」に127単元及び「単元未満株式の状況」に50株を含めて記載しております。

(7) 【大株主の状況】

平成28年3月31日現在

氏名又は名称	住所	所有株式数 (千株)	発行済株式総数に対する所有株式数の割合(%)
三菱電機株式会社	東京都千代田区丸の内2丁目7-3	2,286	11.21
日本トラスティ・サービス信託銀行株式会社	東京都中央区晴海1丁目8-11	1,970	9.66
ケービーエル ヨーロピアンプライベートバンカーズ エスエイ 107704 (常任代理人 株式会社みずほ銀行)	43, BOULEVARD ROYAL, LUXEMBOURG (東京都港区港町2丁目15-1)	1,219	5.98
インタートラスト トラスティーズ (ケイマン)リミテッド ソールリー イン イッツ キャパシティー アズ トラスティー オブ ジャパン アップ (常任代理人 株式会社みずほ銀行)	190 ELGIN AVENUE, GEORGE TOWN, GRAND CAYMAN KY 1 - 9005, CAYMAN ISLANDS (東京都港区港町2丁目15-1)	543	2.66
刈田 耕太郎	兵庫県たつの市	536	2.63
徳永 耕造	兵庫県たつの市	499	2.45
帝国電機取引先持株会	兵庫県たつの市新宮町平野60	434	2.13
江頭 憲治郎	東京都東久留米市	419	2.06
株式会社三井住友銀行	東京都千代田区丸の内1丁目1番2号	410	2.01
バンク オブ ニューヨーク ジーシーエム クライアント アカウント ジェイビーアールデイ アイエスジー エフイー - エイシー (常任代理人 株式会社三菱東京UFJ銀行)	PETERBOROUGH COURT 133 FLEET STREET LONDON EC4A2BB UNITED KINGDOM (東京都千代田区丸の内2丁目7番1号)	347	1.70
計	-	8,665	42.48

(注) 1. 上記の所有株式のうち、信託業務に係る株式数は次のとおりであります。

日本トラスティ・サービス信託銀行株式会社 1,970千株

2. 日本トラスティ・サービス信託銀行株式会社の所有株式数には、(信託口)、(信託口1)、(信託口2)、(信託口3)、(信託口4)、(信託口5)、(信託口6)、(信託口9)の所有株式数を含めて表示しております。

3. 平成28年2月22日付で公衆の縦覧に供されている大量保有報告書において、ハーリー シキャブが平成28年2月17日現在で以下の株式を所有している旨が記載されているものの、当社として当事業年度末現在における実質所有株式数の確認ができませんので、上記大株主の状況には含めておりません。

なお、その大量保有報告書の内容は次のとおりであります。

氏名又は名称	住所	所有株式数 (千株)	発行済株式総数に 対する所有株式数 の割合(%)
ハーリー シキャブ	74 RUE ROBERT STUMPER, L-2557 LUXEMBOURG	1,049	5.15

(8) 【議決権の状況】

【発行済株式】

平成28年3月31日現在

区分	株式数(株)	議決権の数(個)	内容
無議決権株式	-	-	-
議決権制限株式(自己株式等)	-	-	-
議決権制限株式(その他)	-	-	-
完全議決権株式(自己株式等)	普通株式 12,700	-	-
完全議決権株式(その他)	普通株式 20,382,900	203,829	-
単元未満株式	普通株式 4,538	-	-
発行済株式総数	20,400,138	-	-
総株主の議決権	-	203,829	-

【自己株式等】

平成28年3月31日現在

所有者の氏名又は名称	所有者の住所	自己名義所有株式数(株)	他人名義所有株式数(株)	所有株式数の合計(株)	発行済株式総数に 対する所有株式数 の割合(%)
(株)帝国電機製作所	兵庫県たつの市新 宮町平野60	12,700	-	12,700	0.06
計	-	12,700	-	12,700	0.06

(9) 【ストックオプション制度の内容】

該当事項はありません。

2【自己株式の取得等の状況】

【株式の種類等】 普通株式

(1)【株主総会決議による取得の状況】

該当事項はありません。

(2)【取締役会決議による取得の状況】

該当事項はありません。

(3)【株主総会決議又は取締役会決議に基づかないものの内容】

該当事項はありません。

(4)【取得自己株式の処理状況及び保有状況】

区分	当事業年度		当期間	
	株式数(株)	処分価額の総額(円)	株式数(株)	処分価額の総額(円)
引き受ける者の募集を行った取得自己株式	-	-	-	-
消却の処分を行った取得自己株式	-	-	-	-
合併、株式交換、会社分割に係る移転を行った取得自己株式	-	-	-	-
その他	-	-	-	-
保有自己株式数	12,750	-	-	-

(注) 当期間における保有自己株式数には、平成28年6月1日からこの有価証券報告書提出日までの単元未満株式の買取りによる株式数は含まれておりません。

3【配当政策】

当社は、株主の皆様に対する利益還元を経営の重要課題のひとつと考えており、安定した配当を継続的に行うことを基本方針としております。

また一方、急速な技術革新と顧客ニーズに応えるための研究・新製品開発及び生産設備等事業拡大・競争力強化のために積極的な先行投資を行うことも必要不可欠であります。そのためにも必要な内部留保を積むことも重要であると考えており、財務状況、利益水準及び配当性向等を総合的に勘案した成果配分に努めてまいります。

当社は、中間配当と期末配当の年2回の剰余金の配当を行うことを基本方針としております。これらの剰余金の配当の決定機関は、期末配当については株主総会、中間配当については取締役会であります。当社は、「取締役会の決議により、毎年9月30日を基準日として中間配当を行うことができる。」旨を定款に定めております。

なお、当事業年度に係る剰余金の配当は以下のとおりであります。

決議年月日	配当金の総額(百万円)	1株当たり配当額(円)
平成27年11月6日 取締役会決議	142	7.00
平成28年6月29日 定時株主総会決議	142	7.00

4【株価の推移】

(1)【最近5年間の事業年度別最高・最低株価】

回次	第108期	第109期	第110期	第111期	第112期
決算年月	平成24年3月	平成25年3月	平成26年3月	平成27年3月	平成28年3月
最高(円)	1,849	1,940	3,500	3,420 1,476	1,156
最低(円)	1,172	979	1,650	2,515 1,102	615

(注) 1. 最高・最低株価は、東京証券取引所(市場第一部)におけるものであります。

2. 印は、株式分割(平成26年10月1日、1株 2株)による権利落後の最高・最低株価を示しております。

(2)【最近6月間の月別最高・最低株価】

月別	平成27年10月	11月	12月	平成28年1月	2月	3月
最高(円)	897	892	965	973	889	788
最低(円)	780	810	830	845	615	641

(注) 最高・最低株価は、東京証券取引所(市場第一部)におけるものであります。

5【役員の状況】

男性9名 女性 - 名 (役員のうち女性の比率 - %)

役名	職名	氏名	生年月日	略歴	任期	所有株式数 (千株)
代表取締役 社長		宮地 國雄	昭和20年 1月17日生	昭和38年 4月 当社入社 平成 6年12月 大連帝国キャンドモータポンプ有 限会社副総経理 平成10年 4月 当社総務本部関係会社管理部長 平成11年 6月 当社取締役 当社総務本部長兼総務部長 平成13年 6月 大連帝国キャンドモータポンプ有 限会社総経理 平成15年 5月 当社調達本部長兼調達部長 平成15年 5月 株式会社帝伸製作所代表取締役社 長 平成15年 6月 当社常務取締役 平成16年 1月 当社中国事業本部長 平成16年 2月 大連帝国キャンドモータポンプ有 限会社董事長(現任) 平成16年 5月 株式会社帝伸製作所取締役(現 任) 平成17年 6月 当社代表取締役副社長 平成19年 1月 当社代表取締役社長(現任) 平成19年 5月 株式会社協和電機製作所取締役 (現任) 上月電装株式会社取締役(現任) 株式会社平福電機製作所取締役 (現任) 株式会社帝和エンジニアリング取 締役(現任) 平成19年 6月 TEIKOKU USA INC.取締役(現任) TEIKOKU SOUTH ASIA PTE LTD.取 締役(現任) TEIKOKU ELECTRIC GmbH取締役 (現任) TEIKOKU KOREA CO.,LTD.取締役 (現任) 台湾帝国ポンプ有限公司取締役 当社中国事業本部長 平成22年 1月 株式会社太陽神戸銀行(現:株式 会社三井住友銀行)入社	(注) 3	40
常務取締役	総務本部長	中村 嘉治	昭和26年10月29日生	昭和49年 4月 株式会社太陽神戸銀行(現:株式 会社三井住友銀行)入社 平成16年11月 当社入社 当社国際営業本部国際事業部長 平成19年 6月 当社取締役 当社国際営業本部副本部長兼国際 事業部長 TEIKOKU USA INC.取締役 TEIKOKU SOUTH ASIA PTE LTD.取 締役 TEIKOKU ELECTRIC GmbH取締役 TEIKOKU KOREA CO.,LTD.取締役 台湾帝国ポンプ有限公司取締役 当社国際営業本部副本部長兼 TEIKOKU USA INC. PRESIDENT 平成20年 4月 当社国際営業本部副本部長 平成24年10月 当社総務本部長兼経営企画部長 平成25年 1月 株式会社協和電機製作所取締役 (現任) 上月電装株式会社取締役(現任) 株式会社帝伸製作所取締役(現 任) 平成25年 6月 TEIKOKU SOUTH ASIA PTE LTD.取 締役(現任) TEIKOKU ELECTRIC GmbH取締役 (現任) 平成26年 1月 株式会社帝和エンジニアリング取 締役(現任) TEIKOKU USA INC.取締役(現任) 平成26年 4月 当社常務取締役(現任) 平成26年 6月 TEIKOKU KOREA CO.,LTD.取締役 (現任) 平成27年 9月 当社総務本部長兼総務部長 平成28年 4月 当社総務本部長(現任)	(注) 3	6

役名	職名	氏名	生年月日	略歴	任期	所有株式数 (千株)
取締役	国際営業本部長兼国際事業部長	大川 貴広	昭和37年11月5日生	昭和62年4月 当社入社 平成21年4月 当社国際営業本部長付部長 平成21年7月 当社国内営業本部プロジェクト部長 平成24年9月 当社国際営業本部副本部長兼国際事業部長 平成25年6月 当社取締役(現任) 当社国際営業本部長兼国際事業部長(現任) TEIKOKU USA INC.取締役(現任) TEIKOKU SOUTH ASIA PTE LTD.取締役 TEIKOKU ELECTRIC GmbH PRESIDENT(現任) TEIKOKU KOREA CO.,LTD.取締役(現任) 平成28年4月 TEIKOKU SOUTH ASIA PTE LTD. PRESIDENT(現任)	(注)3	14
取締役	国内営業本部長兼国内事業部長	白石 邦記	昭和38年1月30日生	昭和61年4月 当社入社 平成19年10月 当社国内営業本部西日本営業部長 平成24年1月 当社国内営業本部東日本営業部長 平成24年9月 当社国内営業本部副本部長兼東日本営業部長 平成25年6月 当社取締役(現任) 当社国内営業本部長兼東日本営業部長 平成25年10月 当社国内営業本部長兼国内事業部長(現任)	(注)3	18
取締役	生産本部長	舟橋 正晴	昭和30年12月23日生	昭和46年4月 当社入社 平成19年8月 当社生産本部製造部長 平成23年3月 当社生産本部長兼製造部長兼生産技術部長 平成25年1月 当社生産本部長兼調達部長 平成26年7月 当社生産本部長 平成27年6月 当社取締役(現任) 当社生産本部長兼サービス部長 平成27年7月 当社生産本部長(現任)	(注)3	21
取締役	技術開発本部長兼開発部長兼技術部長	頃安 義弘	昭和38年2月28日生	昭和62年4月 当社入社 平成22年1月 当社国内営業本部定量ポンプ開発プロジェクトチーム部長 平成22年7月 当社技術開発本部技術部長 平成23年6月 当社調達本部品質保証部長 平成25年1月 当社技術開発本部開発部長 平成25年6月 当社技術開発本部長兼開発部長 平成26年3月 当社技術開発本部長兼開発部長兼技術部長(現任) 平成27年6月 当社取締役(現任)	(注)3	8
取締役 (常勤監査等委員)		田中 久継	昭和27年5月5日生	昭和50年4月 当社入社 平成19年8月 当社調達本部調達部長 平成20年10月 当社監査室長 平成23年6月 当社常勤監査役 平成28年6月 当社取締役(常勤監査等委員) (現任)	(注)4	15

役名	職名	氏名	生年月日	略歴	任期	所有株式数 (千株)
取締役 (監査等委員)		曾我 巖	昭和19年7月10日生	昭和38年4月 三菱電機株式会社入社 平成11年6月 三菱電機株式会社三田製作所総務部長 平成14年2月 日本インジェクタ株式会社入社 代表取締役常務 平成17年3月 日本インジェクタ株式会社代表取締役副社長 平成19年4月 摂菱テクニカ株式会社非常勤顧問 平成19年6月 当社監査役 平成28年6月 当社社外取締役(監査等委員) (現任)	(注)4	-
取締役 (監査等委員)		林 晃史	昭和34年9月18日生	平成2年4月 神戸弁護士会(現兵庫弁護士会)登録 北山法律事務所(現神戸京橋法律事務所)入所 平成21年5月 神戸京橋法律事務所副所長(現任) 平成24年4月 兵庫県弁護士会会長 平成26年6月 株式会社椿本チエイン補欠監査役(現任) 平成27年6月 当社社外取締役 平成27年9月 株式会社F・O・ホールディングス社外取締役(現任) 平成28年4月 日本司法支援センター兵庫地方事務所所長(現任) 平成28年6月 当社社外取締役(監査等委員) (現任)	(注)4	-
計						125

(注)1. 平成28年6月29日開催の定時株主総会において定款の変更が決議されたことにより、当日は同日付をもって監査等委員会設置会社に移行しております。

2. 曾我巖及び林晃史は、社外取締役であります。
3. 平成28年6月29日開催の定時株主総会終結の時から1年間
4. 平成28年6月29日開催の定時株主総会終結の時から2年間
5. 所有株式数の千株未満は、切り捨てて表示しております。

6【コーポレート・ガバナンスの状況等】

(1)【コーポレート・ガバナンスの状況】

当社は、創業以来の社是である「みんなで良くなる」、「誠実に事に当たろう」、「積極的にやろう」を経営理念とし、長期的・継続的な企業価値向上を目指し、経営環境の変化に的確かつ迅速に対応できるよう、企業体質の強化・経営の効率性改善に努めております。また、コーポレート・ガバナンスを充実させることにより、公正な企業活動と正確でタイムリーな情報開示を行い、経営の健全性・透明性の確保を図ってまいりました。

こうした取組みを一層強化するため、当社ではコーポレート・ガバナンスを統括する部署として、平成18年4月に総務本部内にCSR社長室を新設し、平成21年7月の組織変更により、新設された経営企画部に機能が移管されました。

当社は、株主・投資家・顧客・取引先・従業員・債権者・地域社会等ステークホルダーとの良好な関係を維持・発展させ、社会的要請や期待に応えていくことで、当社企業価値の向上を図ることをCSR（企業の社会的責任）の中核概念と位置付け、経営企画部が中心となって、コーポレート・ガバナンスを強化し、ステークホルダーに対する積極的な情報発信とコミュニケーションを行っていく体制をとっております。

企業統治の体制

イ．有価証券報告書提出日現在における当社の企業統治の体制の概要

当社は平成28年6月29日開催の定時株主総会をもって、監査等委員会設置会社へ移行し、取締役（監査等委員である取締役を除く。）6名、監査等委員である取締役3名（うち社外取締役2名）という経営体制となっております。

「取締役会」は、取締役9名（うち監査等委員である取締役3名）で構成されており、法令、定款及び取締役会規則に定められた事項、その他経営に関する重要事項の決議を行い、また職務の執行の監督を行います。取締役会は原則として毎月1回定例の取締役会を開催するほか、経営環境の変化に的確かつ迅速に対応するため、必要に応じ臨時に取締役会を開催します。

「監査等委員会」は、監査等委員である取締役3名（うち社外取締役2名）で構成されており、取締役の職務の執行の監査及び監査報告の作成等を行います。監査等委員会は、原則として毎月1回開催するほか、必要あるときは随時開催します。監査等委員である取締役は取締役会に出席し、議決権を行使するほか、適法性監査に留まることのない大局的な観点から監査を行うことで経営監督機能の強化を図ります。また、監査等委員会が選定した監査等委員については、社内の重要な会議に出席するとともに、主要な稟議書その他業務執行に関する重要な文書を閲覧し、必要に応じて当社企業グループの取締役又は使用人（以下役員という。）にその説明を求め、当社企業グループの役員は、速やかに報告を行います。

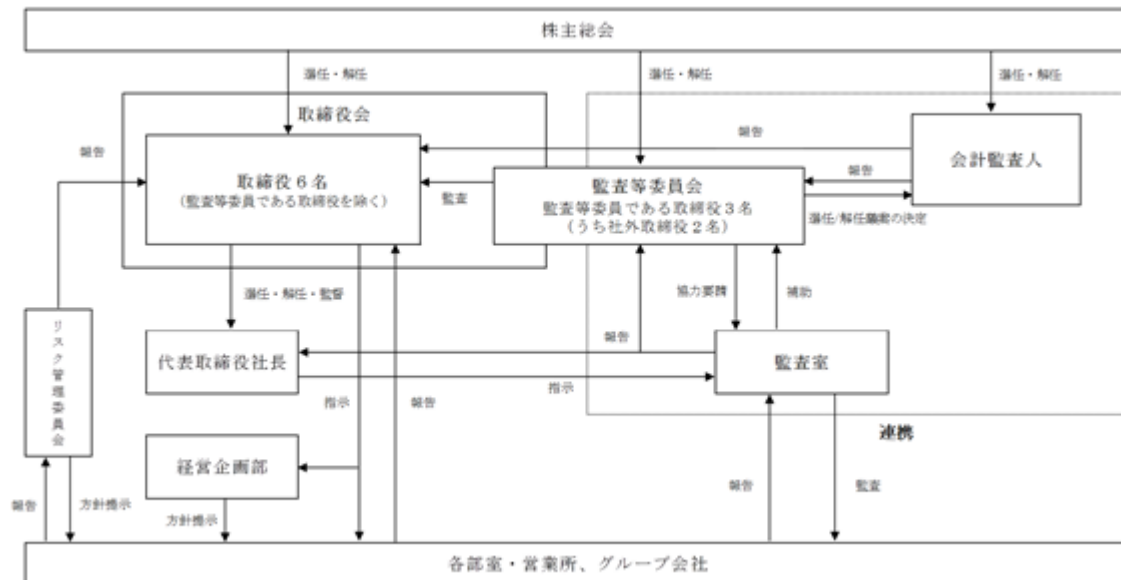
監査等委員会の職務は、監査室の使用人がこれを補助（兼任）するものとし、監査室の使用人は、監査等委員会から要請、指示された事項を最優先に行うものとするとともに、当該使用人の異動等人事については監査等委員会の同意を要するものとし、独立性を確保しております。これらにより、重要な意思決定の過程及び業務の執行状況等を把握し、監査等委員会の監査の実効性を高めます。

また、当社は、「リスク管理委員会」を設置し、各種リスクの抽出や対策の検討及び財務報告に係る内部統制の整備・運用・評価等を行っております。常勤監査等委員もリスク管理委員会に参加し、各部門から抽出されるリスクや財務報告に係る内部統制の状況等を監視することにより監査等委員会の機能強化を図ります。

ロ．当該体制を採用する理由

当社は、構成員の過半数を社外取締役とする監査等委員会を置き、監査等委員が取締役会で議決権を行使することを通じて取締役会の監督機能を強化し、コーポレート・ガバナンスを一層強化するとともに、取締役会が業務執行の決定を取締役に委任することを可能とすることで、経営の意思決定を迅速化するため、監査等委員会設置会社へ移行いたしました。

八．会社の機関・内部統制の関係



二．内部統制システムの整備の状況

当社は、法令に基づき、取締役会において次のとおり「内部統制システム構築の基本方針」を決議し、内部統制システムの整備を行っております。

1．取締役の職務の執行に係る情報の保存及び管理に関する体制

当社は、保有する情報関連資産の管理に関わる基本原則である「情報管理に係る基本方針」及びそれに付随する諸規定に基づき情報の保存・管理を行う。各部署に情報の保存・管理に関わる責任者を設置し、その総括窓口を経営企画部とする。

2．当社企業グループの損失の危険の管理に関する規程その他の体制

当社は、業務執行に係るリスク管理を統括する組織として、各部門から任命された委員からなるリスク管理委員会を設置し、各部門の業務に係るリスクの抽出・評価・管理を行う。個々のリスクについての管理責任者は当該部門からの委員とする。リスク管理委員会の委員長は総務本部長とし、活動状況を取締役に報告する。

リスク管理委員会は、金融商品取引法が求める財務報告に係る内部統制についても、財務報告の適正性を確保するための整備状況及び運用状況について審議を行う。

当社では、大震災等の災害時を想定したBCP（事業継続計画）の一環として「危機管理規定」を制定しており、不測の事態が発生した場合には、必要に応じ社長を本部長とする対策本部を設置、全役職員が一体となって危機に対応し、被害の発生を防止し、又は損害の拡大を最小限にとどめる体制をとる。グループ各社は当社の「危機管理規定」を準用する。

3．当社企業グループの取締役の職務執行の効率的な実施を確保する体制

当社は、「取締役会規則」に基づき、定例の取締役会を原則として1か月に1回開催するほか、必要に応じて適宜臨時に開催するものとする。

取締役会の決定に基づく業務執行については、「組織規定」、「職務分掌規定」等において、それぞれの責任者及びその責任、執行手続について定めることとする。

グループ各社は、「関係会社管理規定」及び「海外関係会社管理規定」に基づき、事業状況、財務状況その他の重要事項については、当社に対し定期的な報告を行うとともに、定期的に行う取締役会において経営管理情報の共有を図りながら、業務執行の適正を確保する体制を確保する。また、グループ各社は、当社の監査室による定期的な内部監査の対象とし、監査の結果は当社の代表取締役に報告を行う。

4. 当社企業グループの取締役及び使用人の職務の執行が法令及び定款に適合することを確保するための体制

当社は、グループ企業全てに適用するコンプライアンス体制の基礎として、「帝国電機グループ行動規範」を定める。また、各部署及びグループ各社にコンプライアンス責任者を設置し、経営企画部がそれを統括する。経営企画部は、コンプライアンス体制の整備・維持・向上を推進するため、各部署及びグループ各社の責任者を通じ、全社員に対し指導・徹底を行い、必要に応じ研修・勉強会を実施する。

当社は、内部通報制度を設け、役職員が、社内においてコンプライアンス違反行為が行われ、又は行われようとしていることがつきたときは、常勤監査等委員又は社外弁護士に通報しなければならないと定める。グループ各社は当社の内部通報制度を準用する。当社及びグループ各社には、通報内容の守秘義務があり、通報者に対して不利益な扱いを行わない。

反社会的勢力排除に向けた基本的な考え方とその整備状況については、当社企業グループは反社会的勢力や団体に対しては、毅然とした態度・行動で臨み、一切の関係を遮断する。「帝国電機グループ行動規範」にその旨を明文化し、役職員全員に周知徹底するとともに、平素より関係行政機関等からの情報収集に努め、事案の発生時には関係行政機関や法律の専門家と緊密に連絡を取り、組織全体として速やかに対処できる体制を構築している。

5. 当社企業グループにおける業務の適正を確保するための体制

当社は、グループ企業全てに適用する行動規範として「帝国電機グループ行動規範」を定め、これを基礎としてグループ各社で諸規定を定めるものとする。各部署及びグループ各社に、情報管理責任者・コンプライアンス責任者を置くとともに、経営企画部がグループ全体の情報管理及びコンプライアンス体制を統括・推進する体制とする。

なお、グループ各社の経営については、その自主性を尊重しつつ、業務内容の定期的な報告と重要案件についての事前協議を行う。

6. 監査等委員会の職務を補助すべき取締役及び使用人に関する体制と当該取締役及び使用人の取締役（当該取締役及び監査等委員である取締役を除く。）からの独立性に関する事項、及び当該使用人に関する指示の実効性に関する事項

当社は、監査等委員会がその職務を補助すべき取締役及び使用人を置くことを求めた場合、代表取締役は内部監査部門を中心に人選を行い、その任（兼任）に当てるものとする。また、監査等委員でない取締役の中から、取締役会の決議によって、監査等委員の監査等を補助する職責を担う「監査等特命取締役」を選任することができる。当社監査等委員会の職務の補助を担当する取締役及び使用人は、監査等委員会からの要請、指示された事項を最優先に行うものとするとともに、当該取締役及び使用人の異動等人事については監査等委員会の同意を要するものとし、独立性を確保する。

7. 当社企業グループの取締役（監査等委員である取締役を除く。）及び使用人等が当社の監査等委員会に報告をするための体制その他の監査等委員会への報告に関する体制及び監査等委員会の監査が実効的に行われることを確保するための体制

当社企業グループの取締役及び使用人等（以下「役職員」という）は、当社企業グループに著しい損害を及ぼすおそれのある事実又は取締役による重大な法令・定款違反行為があることを発見したとき、また、これらの者からこれらの事実について報告を受けたときは、直ちに当社の監査等委員会に報告する。また、「監査等委員会規則」で、監査等委員は必要に応じ、又は定例の監査等委員会において役職員から報告を受ける旨を規定する。

監査等委員は、取締役会に出席するほか、監査等委員会が選定した監査等委員は、重要な意思決定の過程及び業務の執行状況を把握するため、社内の重要な会議に出席するとともに、主要な稟議書その他業務執行に関する重要な文書を閲覧し、必要に応じて当社企業グループの役職員にその説明を求めることができるものとする。当社企業グループの役職員は、当社監査等委員会が選定した監査等委員から業務執行に関する事項について報告を求められたときは、速やかに報告を行うものとする。

8. 監査等委員会へ報告をした者が当該報告をしたことを理由として不利な扱いを受けないことを確保する体制
当社は、監査等委員会へ報告を行った当社企業グループの役職員に対し、当該報告をしたことを理由として不利益な取り扱いを行うことを禁止し、その旨を当社企業グループの役職員に周知徹底する。
9. 監査等委員の職務の執行について生ずる費用又は債務の処理、費用の前払い又は償還の手続きに係る方針
監査等委員がその職務の執行（監査等委員会の職務の執行に関するものに限る。）について費用の前払い等を請求した場合は、会社は監査等委員の当該職務の執行に必要なと認められるときを除きこれを拒むことができない。

ホ. 責任限定契約の内容の概要

当社と社外取締役は、会社法第427条第1項の規定に基づき、同法第423条第1項の損害賠償責任を限定する契約を締結しております。当該契約に基づく損害賠償責任の限度額は、法令の定める最低責任限度額としております。なお、当該責任限定が認められるのは、当該社外取締役が責任の原因となった職務の遂行について善意でかつ重大な過失がないときに限られます。

内部監査及び監査等委員会による監査の状況

内部監査につきましては、社長直属の「監査室」が、内部監査規定に基づき、業務の適正性や効率の向上を図るべく、当社グループの諸活動に対し内部監査を行います。また、金融商品取引法が求める財務報告に係る内部統制についても財務報告の適正性を確保するための整備状況及び運用状況について監査を行います。なお、監査室に所属し内部監査に従事する人員は、2名であります。

監査等委員会は、年度毎に策定する監査方針、監査計画及び監査室からの報告に基づき、当社グループの業務の管理と執行状況を監査いたします。

監査室及び監査等委員会は必要に応じ、会計監査人との協議・調整等、相互連携を行います。

なお、監査等委員曾我 巖氏は、三菱電機株式会社の経理部門に昭和38年から平成14年1月まで在籍し、決算手続並びに計算書類等の作成に従事しており、財務及び会計に関する相当程度の知見を有しております。

会計監査の状況

当社は、有限責任監査法人トーマツにより会計監査を受けております。

なお、業務を執行した公認会計士の氏名等は下記のとおりであり、いずれも継続監査年数は7年以内となっております。

- ・業務を執行した公認会計士の氏名
指定有限責任社員 業務執行社員 大西 康弘
指定有限責任社員 業務執行社員 森村 圭志
- ・会計監査業務に係る補助者の構成
公認会計士9名、その他2名

社外取締役

当社の定める独立社外取締役の独立性判断基準は、以下のとおりであります。

・独立性基準

下記に該当しない場合に、独立性があるものと判断しております。

- (1) 当社グループ（当社及び連結子会社）の役員及び監査役経験者
- (2) 当社の上位10位以内の大株主
- (3) 次のいずれかに該当する企業等の業務執行者
 - a . 当社グループの連結売上高の2%以上ある主要な取引先
 - b . 当社グループの連結売上高の2%以上ある主要な借入先
 - c . 当社グループが議決権ベースで10%以上の株式を保有する企業等
- (4) 当社グループの会計監査人である監査法人に所属する公認会計士
- (5) 当社グループから10百万円以上の金銭その他の財産を得ているコンサルタント、会計士、税理士、弁護士、司法書士、弁理士等の専門家
- (6) 当社グループから10百万円以上の寄付を受けている者
- (7) 社外役員の相互就任関係となる会社の業務執行者
- (8) 2親等以内の近親者が上記(1) から(7) までのいずれかに該当する者
- (9) 過去10年間に於いて、上記(2) から(8) までのいずれかに該当していた者
- (10) 前各項に定める場合の他、当社と利益相反関係が生じ得る特段の事由が存在すると認められる者

当社は、上記の独立性に関する基準に沿って社外取締役を2名選任しており、選任状況に関する当社の考え方は以下のとおりであります。

- ・社外取締役林晃史氏は、弁護士としての豊富な経験と専門的知見に基づき、独立した立場から法務・コンプライアンスを中心に当社の経営に対する監督や経営全般に関して助言を行っております。このような経験と実績から、当社のコーポレート・ガバナンスの強化及び監査体制の充実を図ることができるものと判断し、社外取締役に招請しております。

同氏は、現在、弁護士（神戸京橋法律事務所副所長）、株式会社F・O・ホールディングス社外取締役、日本司法支援センター兵庫地方事務所副所長を兼任しておりますが、当社と同社及び両事務所との間に取引等の特別な利害関係はありません。

また同氏には、過去に社外取締役となること以外の方法で会社の経営に関与したことはありませんが、上記の理由により監査等委員である取締役としての職務を適切に遂行することができるものと判断しております。

なお、上記の理由から一般株主と利益相反の生じるおそれがないと判断し、同氏を独立役員として株式会社東京証券取引所に届け出ております。

- ・社外取締役曾我巖氏は、三菱電機株式会社において長年に亘り経理・総務部門の業務に携わっていたことから財務・会計に関する相当程度の知見を有しており、これまで培ってきたビジネス経験を活かして、当社のコーポレート・ガバナンスの強化及び監査体制の充実を図ることができるものと判断し、社外取締役に招請しております。三菱電機株式会社は当社主要株主ではありますが、同氏は同社を平成14年に退社しており、その後従事した日本インジェクタ株式会社、撰菱テクニカ株式会社とも当社と取引等の特別な利害関係が無く、既に同氏は両社とも退社しており、また、同氏個人が直接利害関係を有することも無いため、当社の一般株主との利益相反が生じる恐れは無いと判断し、同氏を独立役員として株式会社東京証券取引所に届け出ております。

取締役の定数

当社の取締役（監査等委員である取締役を除く。）は9名以内とする旨定款に定めております。

また、当社の監査等委員である取締役は4名以内とする旨定款に定めております。

取締役の選任の決議要件

当社は、取締役の選任決議について、議決権を行使することができる株主の議決権の3分の1以上を有する株主が出席し、その議決権の過半数をもって行う旨及び累積投票によらないものとする旨を定款に定めております。

株主総会の特別決議要件

当社は、会社法第309条第2項に定める株主総会の特別決議要件について、議決権を行使することができる株主の議決権の3分の1以上を有する株主が出席し、その議決権の3分の2以上をもって行う旨定款に定めております。これは、株主総会における特別決議の定足数を緩和することにより、株主総会の円滑な運営を行うことを目的とするものであります。

役員報酬等

イ．役員報酬の内容

役員区分	報酬等の総額 (千円)	報酬等の種類別の総額(千円)	対象となる 役員の員数(人)
		基本報酬	
取締役(社外取締役を除く)	103,293	103,293	7
監査役(社外監査役を除く)	26,800	26,800	3
社外役員	9,360	9,360	3

- (注) 1. 取締役の支給額には、使用人兼務取締役の使用人分給与は含まれておりません。
 2. 上記には、当事業年度中に退任した取締役1名及び監査役1名が含まれております。
 3. 監査役尾上喜一郎氏は、平成27年6月26日開催の定時株主総会終結の時をもって取締役を退任した後、監査役に就任したため、支給額と員数につきましては、監査役在任期間は監査役に、取締役在任期間は取締役に含めて記載しております。
 4. 取締役の報酬限度額は、平成18年6月29日開催の定時株主総会決議により年額168,000千円以内(ただし、使用人分給与は含まない。)、また、監査役の報酬限度額は、平成15年6月27日開催の定時株主総会決議により月額3,000千円以内となっております。なお、平成28年6月29日開催の定時株主総会をもって、監査等委員会設置会社へ移行したことに伴い、取締役(監査等委員である取締役を除く。)の報酬額を、年額168,000千円以内(ただし、使用人分給与は含まない。)、監査等委員である取締役の報酬額を、年額36,000千円以内とすることを決議しております。

ロ．役員の報酬等の額又はその算定方法の決定に関する方針の内容及び決定方法

当社の役員の報酬等の額については、株主総会において承認された報酬限度額の範囲内において決定しております。

個別の報酬については、各人の業績・経営貢献度と世間水準等を勘案し、取締役は、代表取締役が取締役会に提案の上で決定し、監査役は、監査役の協議により決定しております。

自己株式取得の決定機関

当社は、会社法第165条第5項の規定により、取締役会の決議によって市場取引等により自己の株式を取得できる旨定款に定めております。これは、機動的に自己株式の取得を行うことを目的とするものであります。

剰余金の配当等の決定機関

当社は、会社法第454条第5項の規定により、取締役会の決議によって毎年9月30日を基準日として中間配当を行うことができる旨定款に定めております。これは、資本政策の機動性を確保するためのものであります。

株式の保有状況

イ．投資株式のうち保有目的が純投資目的以外の目的であるものの銘柄数及び貸借対照表計上額の合計額
 44銘柄 1,333,685千円

ロ．保有目的が純投資目的以外の目的である投資株式の保有区分、銘柄、株式数、貸借対照表計上額及び保有目的
前事業年度
特定投資株式

銘柄	株式数(株)	貸借対照表計上額(千円)	保有目的
三菱電機(株)	314,354	449,055	取引関係強化のため
(株)MORESCO	104,400	212,245	取引関係強化のため
石原ケミカル(株)	120,700	182,739	取引関係強化のため
グローリー(株)	36,000	120,600	地元企業との経営者交流のため
(株)三井住友フィナンシャルグループ	24,151	111,130	メインバンクとの関係強化のため
(株)IHI	127,139	71,579	取引関係強化のため
(株)日立製作所	80,525	66,288	取引関係強化のため
(株)タクマ	52,364	49,327	取引関係強化のため
(株)三菱ケミカルホールディングス	62,566	43,708	取引関係強化のため
旭化成(株)	34,178	39,271	取引関係強化のため
木村化工機(株)	50,000	27,700	取引関係強化のため
三菱化工機(株)	57,373	23,924	取引関係強化のため
旭硝子(株)	28,910	22,781	取引関係強化のため
東洋紡(株)	130,393	21,123	取引関係強化のため
三井化学(株)	53,069	20,484	取引関係強化のため
群栄化学工業(株)	61,139	20,481	取引関係強化のため
千代田化工建設(株)	18,110	18,617	取引関係強化のため
(株)百十四銀行	40,000	15,880	取引関係強化のため
協和発酵キリン(株)	9,000	14,103	取引関係強化のため
パナソニック(株)	7,935	12,513	取引関係強化のため
(株)LIXILグループ	4,132	11,766	取引関係強化のため
西芝電機(株)	52,180	10,331	取引関係強化のため
理研ビタミン(株)	2,419	9,970	取引関係強化のため
大日精化工業(株)	16,131	9,968	取引関係強化のため
栗田工業(株)	3,300	9,586	取引関係強化のため
石原産業(株)	67,804	7,865	取引関係強化のため
日本曹達(株)	10,300	7,189	取引関係強化のため
新日鐵住金(株)	21,180	6,406	取引関係強化のため
住友精化(株)	5,000	4,280	取引関係強化のため
ユニチカ(株)	73,040	4,017	取引関係強化のため

当事業年度
特定投資株式

銘柄	株式数(株)	貸借対照表計上額(千円)	保有目的
三菱電機(株)	314,797	371,304	取引関係強化のため
石原ケミカル(株)	120,700	161,979	取引関係強化のため
(株)MORESCO	104,400	139,060	取引関係強化のため
グローリー(株)	36,000	137,700	地元企業との経営者交流のため
(株)三井住友フィナンシャルグループ	24,151	82,403	メインバンクとの関係強化のため
(株)タクマ	54,102	54,480	取引関係強化のため
(株)日立製作所	83,233	43,830	取引関係強化のため
(株)三菱ケミカルホールディングス	62,566	36,757	取引関係強化のため
(株)IHI	132,112	31,442	取引関係強化のため
旭化成(株)	35,531	27,035	取引関係強化のため
東洋紡(株)	135,909	22,968	取引関係強化のため
三井化学(株)	54,933	20,600	取引関係強化のため
群栄化学工業(株)	64,023	19,143	取引関係強化のため
木村化工機(株)	50,000	18,700	取引関係強化のため
旭硝子(株)	30,339	18,689	取引関係強化のため
協和発酵キリン(株)	9,000	16,164	取引関係強化のため
千代田化工建設(株)	18,110	14,940	取引関係強化のため
三菱化工機(株)	59,838	13,942	取引関係強化のため
(株)百十四銀行	40,000	12,640	取引関係強化のため
理研ビタミン(株)	2,602	10,448	取引関係強化のため
(株)LIXILグループ	4,300	9,868	取引関係強化のため
栗田工業(株)	3,300	8,471	取引関係強化のため
パナソニック(株)	7,935	8,200	取引関係強化のため
大日精化工業(株)	16,131	7,258	取引関係強化のため
西芝電機(株)	52,180	7,044	取引関係強化のため
日本曹達(株)	10,300	5,840	取引関係強化のため
石原産業(株)	70,136	5,400	取引関係強化のため
新日鐵住金(株)	2,118	4,579	取引関係強化のため
ユニチカ(株)	77,144	4,165	取引関係強化のため
三洋化成工業(株)	4,174	3,309	取引関係強化のため

八．保有目的が純投資目的である投資株式の前事業年度及び当事業年度における貸借対照表計上額の合計額並びに当事業年度における受取配当金、売却損益及び評価損益の合計額
該当事項はありません。

(2) 【監査報酬の内容等】

【監査公認会計士等に対する報酬の内容】

区分	前連結会計年度		当連結会計年度	
	監査証明業務に基づく報酬(千円)	非監査業務に基づく報酬(千円)	監査証明業務に基づく報酬(千円)	非監査業務に基づく報酬(千円)
提出会社	26,000	1,450	26,000	-
連結子会社	-	-	-	-
計	26,000	1,450	26,000	-

(注) 当社と会計監査人との間の監査契約において、会社法に基づく監査と金融商品取引法に基づく監査の額を明確に区分しておらず、実質的にも区分ができないため、これらの合計額を記載しております。

【その他重要な報酬の内容】

(前連結会計年度)

当社の連結子会社である大連帝国キャンドモータポンプ有限公司は、当社の監査公認会計士等と同一のネットワークに属している徳勤華永会計事務所有限公司大連分所に対して、会計監査に係る報酬として6,192千円を支払っております。

(当連結会計年度)

当社グループ(当社及び連結子会社)は、当社の監査公認会計士等と同一のネットワークに属している徳勤華永会計事務所有限公司大連分所に対して、会計監査に係る報酬として10,370千円を支払っております。

【監査公認会計士等の提出会社に対する非監査業務の内容】

(前連結会計年度)

当社は、有限責任監査法人トーマツに対して、公募増資及び第三者割当増資並びに自己株式の処分に係るコンフォートレター作成業務についての対価を支払っております。

(当連結会計年度)

該当事項はありません。

【監査報酬の決定方針】

当社の監査公認会計士等に対する監査報酬の決定方針は、監査日数、連結財務諸表における連結子会社の数等を総合的に勘案し決定することとしております。

第5【経理の状況】

1．連結財務諸表及び財務諸表の作成方法について

(1) 当社の連結財務諸表は、「連結財務諸表の用語、様式及び作成方法に関する規則」(昭和51年大蔵省令第28号)に基づいて作成しております。

(2) 当社の財務諸表は、「財務諸表等の用語、様式及び作成方法に関する規則」(昭和38年大蔵省令第59号。以下「財務諸表等規則」という。)に基づいて作成しております。

また、当社は、特例財務諸表提出会社に該当し、財務諸表等規則第127条の規定により財務諸表を作成しております。

2．監査証明について

当社は、金融商品取引法第193条の2第1項の規定に基づき、連結会計年度(平成27年4月1日から平成28年3月31日まで)の連結財務諸表及び事業年度(平成27年4月1日から平成28年3月31日まで)の財務諸表について、有限責任監査法人トーマツにより監査を受けております。

3．連結財務諸表等の適正性を確保するための特段の取組みについて

当社は、連結財務諸表等の適正性を確保するための特段の取組みを行っております。具体的には、会計基準等の内容を適切に把握し、又は会計基準等の変更等についての的確に対応することができる体制を整備するため、公益財団法人財務会計基準機構へ加入しております。

また、IFRS(国際財務報告基準)に関する研修へも適宜、参加しております。

1【連結財務諸表等】

(1)【連結財務諸表】

【連結貸借対照表】

(単位：千円)

	前連結会計年度 (平成27年3月31日)	当連結会計年度 (平成28年3月31日)
資産の部		
流動資産		
現金及び預金	9,189,983	9,922,009
受取手形及び売掛金	6,937,760	7,114,207
有価証券	1,600,000	-
製品	1,083,084	1,208,744
仕掛品	1,897,586	1,945,215
原材料及び貯蔵品	999,877	1,119,857
繰延税金資産	402,497	428,896
その他	419,757	513,426
貸倒引当金	308,064	295,101
流動資産合計	22,222,483	21,957,255
固定資産		
有形固定資産		
建物及び構築物	5,548,353	5,507,091
減価償却累計額	2,861,118	3,017,315
建物及び構築物(純額)	1 2,687,234	1 2,489,776
機械装置及び運搬具	4,780,622	4,847,541
減価償却累計額	3,665,967	3,821,572
機械装置及び運搬具(純額)	1 1,114,655	1,025,968
土地	1 1,688,120	1,688,114
リース資産	981,188	1,036,917
減価償却累計額	347,826	516,685
リース資産(純額)	633,362	520,232
建設仮勘定	101,205	923,423
その他	1,183,031	1,189,450
減価償却累計額	981,813	1,000,732
その他(純額)	201,218	188,718
有形固定資産合計	6,425,796	6,836,234
無形固定資産		
その他	502,277	464,766
無形固定資産合計	502,277	464,766
投資その他の資産		
投資有価証券	3 1,739,347	3 1,423,200
長期貸付金	19,247	17,891
繰延税金資産	127,094	287,181
退職給付に係る資産	21,486	1,230
その他	164,583	185,760
貸倒引当金	29,800	25,400
投資その他の資産合計	2,041,959	1,889,864
固定資産合計	8,970,033	9,190,865
資産合計	31,192,516	31,148,121

(単位：千円)

	前連結会計年度 (平成27年3月31日)	当連結会計年度 (平成28年3月31日)
負債の部		
流動負債		
支払手形及び買掛金	2,232,759	2,030,163
短期借入金	626,418	1,093,159
リース債務	171,026	177,981
未払法人税等	552,981	196,576
繰延税金負債	184,068	24,927
製品保証引当金	24,891	21,312
賞与引当金	471,594	462,893
厚生年金基金解散損失引当金	-	19,965
その他	2,045,109	1,441,985
流動負債合計	6,308,850	5,468,965
固定負債		
リース債務	520,555	398,348
繰延税金負債	31,863	179,133
退職給付に係る負債	933,209	1,007,370
その他	179,209	183,512
固定負債合計	1,664,837	1,768,364
負債合計	7,973,688	7,237,330
純資産の部		
株主資本		
資本金	3,118,118	3,118,118
資本剰余金	3,306,347	3,306,347
利益剰余金	15,266,085	16,381,218
自己株式	9,726	9,726
株主資本合計	21,680,825	22,795,958
その他の包括利益累計額		
その他有価証券評価差額金	614,726	400,555
為替換算調整勘定	1,016,064	860,051
退職給付に係る調整累計額	92,788	145,774
その他の包括利益累計額合計	1,538,003	1,114,832
純資産合計	23,218,828	23,910,791
負債純資産合計	31,192,516	31,148,121

【連結損益計算書及び連結包括利益計算書】

【連結損益計算書】

(単位：千円)

	前連結会計年度 (自 平成26年4月1日 至 平成27年3月31日)	当連結会計年度 (自 平成27年4月1日 至 平成28年3月31日)
売上高	22,083,271	20,411,128
売上原価	2, 3 13,558,356	2, 3 12,703,270
売上総利益	8,524,915	7,707,858
販売費及び一般管理費		
販売費	2,984,356	2,646,543
一般管理費	2 3,086,688	2 2,921,256
販売費及び一般管理費合計	1 6,071,044	1 5,567,799
営業利益	2,453,870	2,140,059
営業外収益		
受取利息	18,623	15,307
受取配当金	27,229	32,507
受取賃貸料	26,280	26,935
為替差益	429,843	-
スクラップ売却益	34,028	23,443
環境対策費戻入益	70,993	-
その他	33,862	25,499
営業外収益合計	640,859	123,695
営業外費用		
支払利息	39,908	33,676
為替差損	-	223,174
株式交付費	17,303	-
その他	7,026	2,645
営業外費用合計	64,238	259,496
経常利益	3,030,492	2,004,257
特別損失		
厚生年金基金解散損失引当金繰入額	-	19,965
特別損失合計	-	19,965
税金等調整前当期純利益	3,030,492	1,984,292
法人税、住民税及び事業税	1,035,898	652,077
法人税等調整額	1,244	68,341
法人税等合計	1,037,142	583,735
当期純利益	1,993,350	1,400,556
親会社株主に帰属する当期純利益	1,993,350	1,400,556

【連結包括利益計算書】

(単位：千円)

	前連結会計年度 (自 平成26年4月1日 至 平成27年3月31日)	当連結会計年度 (自 平成27年4月1日 至 平成28年3月31日)
当期純利益	1,993,350	1,400,556
その他の包括利益		
その他有価証券評価差額金	225,269	214,171
為替換算調整勘定	400,589	156,012
退職給付に係る調整額	4,136	52,986
その他の包括利益合計	1,629,995	1,423,170
包括利益	2,623,346	977,386
(内訳)		
親会社株主に係る包括利益	2,623,346	977,386
非支配株主に係る包括利益	-	-

【連結株主資本等変動計算書】

前連結会計年度（自平成26年4月1日 至平成27年3月31日）

(単位：千円)

	株主資本				
	資本金	資本剰余金	利益剰余金	自己株式	株主資本合計
当期首残高	2,116,823	1,904,614	13,462,452	543,653	16,940,237
会計方針の変更による累積的影響額			41,731		41,731
会計方針の変更を反映した当期首残高	2,116,823	1,904,614	13,504,184	543,653	16,981,968
当期変動額					
新株の発行	1,001,295	1,001,295			2,002,590
剰余金の配当			231,449		231,449
親会社株主に帰属する当期純利益			1,993,350		1,993,350
自己株式の取得				176	176
自己株式の処分		400,438		534,103	934,542
株主資本以外の項目の当期変動額（純額）					
当期変動額合計	1,001,295	1,401,733	1,761,901	533,927	4,698,856
当期末残高	3,118,118	3,306,347	15,266,085	9,726	21,680,825

	その他の包括利益累計額				純資産合計
	その他有価証券評価差額金	為替換算調整勘定	退職給付に係る調整累計額	その他の包括利益累計額合計	
当期首残高	389,456	615,475	96,925	908,007	17,848,244
会計方針の変更による累積的影響額					41,731
会計方針の変更を反映した当期首残高	389,456	615,475	96,925	908,007	17,889,975
当期変動額					
新株の発行					2,002,590
剰余金の配当					231,449
親会社株主に帰属する当期純利益					1,993,350
自己株式の取得					176
自己株式の処分					934,542
株主資本以外の項目の当期変動額（純額）	225,269	400,589	4,136	629,995	629,995
当期変動額合計	225,269	400,589	4,136	629,995	5,328,852
当期末残高	614,726	1,016,064	92,788	1,538,003	23,218,828

当連結会計年度（自平成27年4月1日 至平成28年3月31日）

（単位：千円）

	株主資本				
	資本金	資本剰余金	利益剰余金	自己株式	株主資本合計
当期首残高	3,118,118	3,306,347	15,266,085	9,726	21,680,825
会計方針の変更による累積的影響額					-
会計方針の変更を反映した当期首残高	3,118,118	3,306,347	15,266,085	9,726	21,680,825
当期変動額					
新株の発行					-
剰余金の配当			285,423		285,423
親会社株主に帰属する当期純利益			1,400,556		1,400,556
自己株式の取得					-
自己株式の処分					-
株主資本以外の項目の当期変動額（純額）					
当期変動額合計	-	-	1,115,133	-	1,115,133
当期末残高	3,118,118	3,306,347	16,381,218	9,726	22,795,958

	その他の包括利益累計額				純資産合計
	その他有価証券評価差額金	為替換算調整勘定	退職給付に係る調整累計額	その他の包括利益累計額合計	
当期首残高	614,726	1,016,064	92,788	1,538,003	23,218,828
会計方針の変更による累積的影響額					-
会計方針の変更を反映した当期首残高	614,726	1,016,064	92,788	1,538,003	23,218,828
当期変動額					
新株の発行					-
剰余金の配当					285,423
親会社株主に帰属する当期純利益					1,400,556
自己株式の取得					-
自己株式の処分					-
株主資本以外の項目の当期変動額（純額）	214,171	156,012	52,986	423,170	423,170
当期変動額合計	214,171	156,012	52,986	423,170	691,962
当期末残高	400,555	860,051	145,774	1,114,832	23,910,791

【連結キャッシュ・フロー計算書】

(単位：千円)

	前連結会計年度 (自 平成26年4月1日 至 平成27年3月31日)	当連結会計年度 (自 平成27年4月1日 至 平成28年3月31日)
営業活動によるキャッシュ・フロー		
税金等調整前当期純利益	3,030,492	1,984,292
減価償却費	724,161	841,590
貸倒引当金の増減額（は減少）	73,135	2,052
役員退職慰労引当金の増減額（は減少）	76,677	-
退職給付に係る資産又は負債の増減額	15,381	21,425
受取利息及び受取配当金	45,852	47,815
支払利息	39,908	33,676
為替差損益（は益）	222,198	61,991
売上債権の増減額（は増加）	47,432	343,569
たな卸資産の増減額（は増加）	99,603	354,210
仕入債務の増減額（は減少）	27,286	162,148
その他の流動資産の増減額（は増加）	93,423	113,706
未払消費税等の増減額（は減少）	76,075	31,978
その他の流動負債の増減額（は減少）	136,646	259,577
その他	131,153	73,729
小計	3,131,816	1,765,602
利息及び配当金の受取額	45,363	48,298
利息の支払額	39,908	33,676
法人税等の支払額	936,976	988,181
営業活動によるキャッシュ・フロー	2,200,295	792,042
投資活動によるキャッシュ・フロー		
定期預金の預入による支出	369,269	4,850
定期預金の払戻による収入	172,717	190,473
有価証券の取得による支出	600,000	-
有価証券の償還による収入	-	600,000
有形固定資産の取得による支出	540,784	1,185,086
無形固定資産の取得による支出	26,102	340,918
投資有価証券の取得による支出	15,650	14,799
貸付けによる支出	7,678	8,152
貸付金の回収による収入	8,923	9,508
その他	4,789	12,998
投資活動によるキャッシュ・フロー	1,373,056	740,826

(単位：千円)

	前連結会計年度 (自 平成26年4月1日 至 平成27年3月31日)	当連結会計年度 (自 平成27年4月1日 至 平成28年3月31日)
財務活動によるキャッシュ・フロー		
短期借入金の純増減額（は減少）	88,042	482,200
ファイナンス・リース債務の返済による支出	138,669	175,932
株式の発行による収入	1,990,823	-
自己株式の取得による支出	176	-
自己株式の処分による収入	929,004	-
配当金の支払額	231,449	285,423
財務活動によるキャッシュ・フロー	2,461,490	20,844
現金及び現金同等物に係る換算差額	377,404	117,165
現金及び現金同等物の増減額（は減少）	3,666,133	45,105
現金及び現金同等物の期首残高	5,924,267	9,590,401
現金及び現金同等物の期末残高	1 9,590,401	1 9,545,296

【注記事項】

(連結財務諸表作成のための基本となる重要な事項)

1. 連結の範囲に関する事項

連結子会社の数 15社

国内子会社 5社

- ・株式会社協和電機製作所
- ・上月電装株式会社
- ・株式会社帝伸製作所
- ・株式会社平福電機製作所
- ・株式会社帝和エンジニアリング

在外子会社 10社

- ・TEIKOKU USA INC.
- ・大連帝国キャンドモータポンプ有限公司
- ・無錫大帝キャンドモータポンプ修理有限公司
- ・済南大帝キャンドモータポンプ修理有限公司
- ・成都大帝キャンドモータポンプ修理有限公司
- ・台湾帝国ポンプ有限公司
- ・TEIKOKU KOREA TECHNICAL SERVICE CO.,LTD.
- ・TEIKOKU SOUTH ASIA PTE LTD.
- ・TEIKOKU ELECTRIC GmbH
- ・TEIKOKU KOREA CO.,LTD.

上記のうち、TEIKOKU KOREA TECHNICAL SERVICE CO.,LTD.については、当連結会計年度において新たに設立したため、連結の範囲に含めております。

2. 持分法の適用に関する事項

持分法適用対象会社はありません。

3. 連結子会社の事業年度等に関する事項

連結子会社のうち、在外子会社10社の決算日は12月31日であります。連結決算日との差異が3か月を超えていないため、連結に際しては当該決算日の財務諸表を使用し、かつ連結決算日との間に発生した重要な取引については連結上必要な調整を行っております。

4. 会計方針に関する事項

(1) 重要な資産の評価基準及び評価方法

有価証券

満期保有目的の債券

.....償却原価法(定額法)

その他有価証券

時価のあるもの

.....決算期末日の市場価格等に基づく時価法(評価差額は全部純資産直入法により処理し、売却原価は移動平均法により算定)

時価のないもの

.....移動平均法による原価法

たな卸資産

当社及び国内子会社

.....主として総平均法による原価法(貸借対照表価額は収益性の低下に基づく簿価切下げの方法により算定)

在外子会社

.....主として先入先出法による低価法

(2) 重要な減価償却資産の減価償却の方法

有形固定資産（リース資産を除く）

当社及び国内子会社

.....定率法

ただし、平成10年4月1日以降に取得した建物（建物附属設備を除く。）については、定額法を採用しております。

在外子会社

.....定額法

なお、主な耐用年数は次のとおりであります。

建物及び構築物 2～50年

機械装置及び運搬具 2～12年

無形固定資産（リース資産を除く）

ソフトウェア

.....社内における利用可能期間（2～5年）に基づく定額法を採用しております。

リース資産

リース期間を耐用年数とし、残存価額を零とする定額法を採用しております。

長期前払費用

.....定額法

(3) 重要な引当金の計上基準

貸倒引当金

当社及び国内子会社

.....債権の貸倒れによる損失に備えるため、一般債権については貸倒実績率により、貸倒懸念債権等特定の債権については個別に回収可能性を勘案し、回収不能見込額を計上しております。

在外子会社

.....主として特定の債権について、回収不能見込額を計上しております。

製品保証引当金

製品のアフターサービス費用の支出に備えるため、過年度実績率に基づいて算定した金額を計上しております。

賞与引当金

従業員に対して支給する賞与の支出に充てるため、支給見込額を計上しております。

厚生年金基金解散損失引当金

厚生年金基金の解散に伴い発生する支出に備えるため、当該負担相当額を計上しております。

(4) 退職給付に係る会計処理の方法

退職給付見込額の期間帰属方法

退職給付債務の算定にあたり、退職給付見込額を当連結会計年度末までの期間に帰属させる方法については、給付算定式基準によっております。

数理計算上の差異及び過去勤務費用の費用処理方法

過去勤務費用については、その発生時における従業員の平均残存勤務期間以内の一定の年数（10年）による定額法により費用処理しております。

数理計算上の差異については、各連結会計年度の発生時における従業員の平均残存勤務期間以内の一定の年数（10年）による定額法により按分した額をそれぞれ発生の翌連結会計年度から費用処理しております。

(5) 重要な外貨建の資産又は負債の本邦通貨への換算基準

外貨建金銭債権債務は、連結決算日の直物為替相場により円貨に換算し、換算差額は損益として処理しております。

なお、在外子会社の資産、負債、収益及び費用は、当該子会社の決算日の直物為替相場により円貨に換算し、換算差額は純資産の部における為替換算調整勘定に含めて表示しております。

(6) のれんの償却方法及び償却期間

のれんの償却については、5年間の定額法により償却を行っております。

(7) 連結キャッシュ・フロー計算書における資金の範囲

手許現金、随時引出し可能な預金及び容易に換金可能であり、かつ、価格の変動について僅少なりリスクしか負わない取得日から3か月以内に償還期限の到来する短期投資からなっております。

(8) その他連結財務諸表作成のための重要な事項

消費税等の会計処理

税抜方式によっております。

(会計方針の変更)

(企業結合に関する会計基準等の適用)

「企業結合に関する会計基準」(企業会計基準第21号 平成25年9月13日。以下「企業結合会計基準」という。)、「連結財務諸表に関する会計基準」(企業会計基準第22号 平成25年9月13日。以下「連結会計基準」という。)及び「事業分離等に関する会計基準」(企業会計基準第7号 平成25年9月13日。以下「事業分離等会計基準」という。)等を当連結会計年度から適用し、支配が継続している場合の子会社に対する当社の持分変動による差額を資本剰余金として計上するとともに、取得関連費用を発生した連結会計年度の費用として計上する方法に変更しております。また、当連結会計年度の期首以後実施される企業結合については、暫定的な会計処理の確定による取得原価の配分額の見直しを企業結合日の属する連結会計年度の連結財務諸表に反映させる方法に変更しております。加えて、当期純利益等の表示の変更及び少数株主持分から非支配株主持分への表示の変更を行っております。当該表示の変更を反映させるため、前連結会計年度については、連結財務諸表の組替えを行っております。

企業結合会計基準等の適用については、企業結合会計基準第58 - 2項(4)、連結会計基準第44 - 5項(4)及び事業分離等会計基準第57 - 4項(4)に定める経過的な取扱いに従っており、当連結会計年度の期首時点から将来にわたって適用しております。

これによる連結財務諸表に与える影響はありません。

(未適用の会計基準等)

「繰延税金資産の回収可能性に関する適用指針」(企業会計基準適用指針第26号 平成28年3月28日)

(1) 概要

「繰延税金資産の回収可能性に関する適用指針」は、日本公認会計士協会における税効果会計に関する会計上の実務指針及び監査上の実務指針(会計処理に関する部分)を企業会計基準委員会に移管するに際して、企業会計基準委員会が、当該実務指針のうち主に日本公認会計士協会監査委員会報告第66号「繰延税金資産の回収可能性の判断に関する監査上の取扱い」において定められている繰延税金資産の回収可能性に関する指針について、企業を5つに分類し、当該分類に応じて繰延税金資産の計上額を見積るという取扱いの枠組みを基本的に踏襲した上で、分類の要件及び繰延税金資産の計上額の取扱いの一部について必要な見直しを行ったもので、繰延税金資産の回収可能性について、「税効果会計に係る会計基準」(企業会計審議会)を適用する際の指針を定めたものであります。

(2) 適用予定日

平成28年4月1日以後開始する連結会計年度の期首から適用します。

(3) 当該会計基準等の適用による影響

「繰延税金資産の回収可能性に関する適用指針」の適用による連結財務諸表に与える影響額については、現時点で評価中であります。

(表示方法の変更)

(連結損益計算書)

前連結会計年度において、「営業外収益」の「その他」に含めていた「スクラップ売却益」は、営業外収益の総額の100分の10を超えたため、当連結会計年度より独立掲記することとしました。この表示方法の変更を反映させるため、前連結会計年度の連結財務諸表の組替えを行っております。

この結果、前連結会計年度の連結損益計算書において、「営業外収益」の「その他」に表示していた67,890千円は、「スクラップ売却益」34,028千円、「その他」33,862千円として組み替えております。

(連結貸借対照表関係)

1 担保資産及び担保付債務

担保に供している資産は、次のとおりであります。

	前連結会計年度 (平成27年3月31日)	当連結会計年度 (平成28年3月31日)
工場財団		
建物及び構築物	347,600千円	-千円
機械装置及び運搬具	5,553	-
土地	510,520	-
計	863,674	-

上記担保資産に対応する債務はありません。

前連結会計年度において、上記資産に対して設定されていた銀行取引に係る根抵当権(極度額1,500,000千円)は、当連結会計年度において全て解除されております。

なお、この他に、前連結会計年度においては、建物及び構築物(257,503千円)を、当連結会計年度においては、建物及び構築物(233,762千円)を銀行保証の担保に供しております。

2 受取手形割引高及び受取手形裏書譲渡高

	前連結会計年度 (平成27年3月31日)	当連結会計年度 (平成28年3月31日)
受取手形割引高	216,139千円	135,713千円
受取手形裏書譲渡高	730,647	235,384

3 貸付有価証券

有価証券消費貸借契約に基づく貸付有価証券は、次のとおりであります。

	前連結会計年度 (平成27年3月31日)	当連結会計年度 (平成28年3月31日)
	246,736千円	203,664千円

(連結損益計算書関係)

1 販売費及び一般管理費のうち主要な費目及び金額は次のとおりであります。

	前連結会計年度 (自平成26年4月1日 至平成27年3月31日)	当連結会計年度 (自平成27年4月1日 至平成28年3月31日)
荷造運搬費	339,786千円	326,848千円
広告宣伝費	65,843	60,781
製品保証引当金繰入額	8,795	2,979
貸倒引当金繰入額	59,743	58,366
役員報酬及び従業員給与と賞与	2,639,614	2,039,868
賞与引当金繰入額	178,262	155,151
退職給付費用	69,890	90,646
役員退職慰労引当金繰入額	3,586	-
法定福利費	334,216	300,151
賃借料	184,529	187,112
減価償却費	125,615	158,824
旅費及び交通費	282,731	243,989
研究開発費	462,159	468,881

2 一般管理費及び当期製造費用に含まれる研究開発費の総額

前連結会計年度 (自 平成26年4月1日 至 平成27年3月31日)	当連結会計年度 (自 平成27年4月1日 至 平成28年3月31日)
468,285千円	475,696千円

3 期末たな卸高は収益性の低下に伴う簿価切下後の金額であり、次のたな卸資産評価損が売上原価に含まれております。

前連結会計年度 (自 平成26年4月1日 至 平成27年3月31日)	当連結会計年度 (自 平成27年4月1日 至 平成28年3月31日)
18,436千円	43,509千円

(連結包括利益計算書関係)

1 その他の包括利益に係る組替調整額及び税効果額

	前連結会計年度 (自 平成26年4月1日 至 平成27年3月31日)	当連結会計年度 (自 平成27年4月1日 至 平成28年3月31日)
その他有価証券評価差額金：		
当期発生額	304,004千円	330,945千円
組替調整額	-	-
税効果調整前	304,004	330,945
税効果額	78,734	116,774
その他有価証券評価差額金	225,269	214,171
為替換算調整勘定：		
当期発生額	400,589	156,012
退職給付に係る調整額：		
当期発生額	4,973	92,835
組替調整額	18,420	19,843
税効果調整前	13,446	72,992
税効果額	9,310	20,005
退職給付に係る調整額	4,136	52,986
その他の包括利益合計	629,995	423,170

(連結株主資本等変動計算書関係)

前連結会計年度(自平成26年4月1日 至平成27年3月31日)

1. 発行済株式の種類及び総数並びに自己株式の種類及び株式数に関する事項

	当連結会計年度期首 株式数(株)	当連結会計年度 増加株式数(株)	当連結会計年度 減少株式数(株)	当連結会計年度末 株式数(株)
発行済株式				
普通株式(注)1	9,450,069	10,950,069	-	20,400,138
合計	9,450,069	10,950,069	-	20,400,138
自己株式				
普通株式(注)2,3	356,322	6,428	350,000	12,750
合計	356,322	6,428	350,000	12,750

(注)1. 普通株式の発行済株式の株式数の増加10,950,069株は、公募による新株式発行(610,000株)、第三者割当による新株式発行(140,000株)及び株式分割による増加(10,200,069株)であります。

2. 普通株式の自己株式の株式数の増加6,428株は、株式分割による増加(6,375株)及び単元未満株式の買取りによる増加(53株)であります。

3. 普通株式の自己株式の株式数の減少350,000株は、自己株式の処分による減少であります。

2. 新株予約権及び自己新株予約権に関する事項

該当事項はありません。

3. 配当に関する事項

(1) 配当金支払額

(決議)	株式の種類	配当金の総額 (千円)	1株当たり 配当額 (円)	基準日	効力発生日
平成26年6月27日 定時株主総会	普通株式	109,124	12.0	平成26年3月31日	平成26年6月30日
平成26年11月7日 取締役会	普通株式	122,324	12.0	平成26年9月30日	平成26年12月2日

(2) 基準日が当連結会計年度に属する配当のうち、配当の効力発生日が翌連結会計年度となるもの

(決議)	株式の種類	配当金の総額 (千円)	配当の原資	1株当たり 配当額 (円)	基準日	効力発生日
平成27年6月26日 定時株主総会	普通株式	142,711	利益剰余金	7.0	平成27年3月31日	平成27年6月29日

(注) 当社は、平成26年10月1日付で普通株式1株につき2株の割合で株式分割を行っております。

当連結会計年度（自平成27年4月1日 至平成28年3月31日）

1. 発行済株式の種類及び総数並びに自己株式の種類及び株式数に関する事項

	当連結会計年度期首 株式数（株）	当連結会計年度 増加株式数（株）	当連結会計年度 減少株式数（株）	当連結会計年度末 株式数（株）
発行済株式				
普通株式	20,400,138	-	-	20,400,138
合計	20,400,138	-	-	20,400,138
自己株式				
普通株式	12,750	-	-	12,750
合計	12,750	-	-	12,750

2. 新株予約権及び自己新株予約権に関する事項

該当事項はありません。

3. 配当に関する事項

(1) 配当金支払額

(決議)	株式の種類	配当金の総額 (千円)	1株当たり 配当額 (円)	基準日	効力発生日
平成27年6月26日 定時株主総会	普通株式	142,711	7.0	平成27年3月31日	平成27年6月29日
平成27年11月6日 取締役会	普通株式	142,711	7.0	平成27年9月30日	平成27年12月2日

(2) 基準日が当連結会計年度に属する配当のうち、配当の効力発生日が翌連結会計年度となるもの

(決議)	株式の種類	配当金の総額 (千円)	配当の原資	1株当たり 配当額 (円)	基準日	効力発生日
平成28年6月29日 定時株主総会	普通株式	142,711	利益剰余金	7.0	平成28年3月31日	平成28年6月30日

(連結キャッシュ・フロー計算書関係)

1 現金及び現金同等物の期末残高と連結貸借対照表に掲記されている科目の金額との関係

	前連結会計年度 (自 平成26年4月1日 至 平成27年3月31日)	当連結会計年度 (自 平成27年4月1日 至 平成28年3月31日)
現金及び預金勘定	9,189,983千円	9,922,009千円
有価証券勘定	1,000,000	-
預入期間が3か月を超える定期預金	599,582	376,712
現金及び現金同等物	9,590,401	9,545,296

(リース取引関係)

ファイナンス・リース取引

所有権移転外ファイナンス・リース取引

リース資産の内容

有形固定資産

ポンプ事業及び電子部品事業における生産設備(機械装置及び運搬具)であります。

リース資産の減価償却の方法

連結財務諸表作成のための基本となる重要な事項「4.会計方針に関する事項 (2)重要な減価償却資産の減価償却の方法」に記載のとおりであります。

(金融商品関係)

1. 金融商品の状況に関する事項

(1) 金融商品に対する取組方針

当社グループ(当社及び連結子会社)は、設備投資計画に照らして、必要な資金を調達(主に銀行借入)しております。一時的な余資は安全性の高い金融資産で運用し、また、短期的な運転資金を銀行借入により調達しております。

(2) 金融商品の内容及びそのリスク並びにリスク管理体制

営業債権である受取手形及び売掛金は、顧客の信用リスクに晒されておりますが、売掛債権管理規定に沿ってリスク低減を図っております。グローバルに事業を展開していることから生じている外貨建ての営業債権は、為替の変動リスクに晒されておりますが、同じ外貨建ての営業債務と相殺することや、外貨建て資産が過度に増え過ぎないように保有する外貨建て資産を市場動向に注視しながら適宜円に転換していくことによりリスクの低減を図っております。また、投資有価証券は、主に業務上の関係を有する企業の株式であり、市場価格の変動リスクに晒されておりますが、上場株式については定期的に時価や発行体(取引先企業)の財務状況を把握し、取引先企業との関係を勘案して保有状況を継続的に見直しております。

営業債務である支払手形及び買掛金は、ほとんどが1年以内の支払期日であります。また、その一部には外貨建てのものがあり、為替の変動リスクに晒されておりますが、恒常的に同じ外貨建ての売掛金残高の範囲内にあります。

2. 金融商品の時価等に関する事項

連結貸借対照表計上額、時価及びこれらの差額については、次のとおりであります。なお、時価を把握することが極めて困難と認められるものは含まれておりません(注)2.参照)。

前連結会計年度(平成27年3月31日)

	連結貸借対照表計上額 (千円)	時価(千円)	差額(千円)
(1) 現金及び預金	9,189,983	9,189,983	-
(2) 受取手形及び売掛金	6,937,760		
貸倒引当金()	307,380		
	6,630,380	6,630,380	-
(3) 有価証券及び投資有価証券	3,335,619	3,335,619	-
資産計	19,155,983	19,155,983	-
(4) 支払手形及び買掛金	2,232,759	2,232,759	-
(5) 短期借入金	626,418	626,418	-
(6) 未払法人税等	552,981	552,981	-
負債計	3,412,159	3,412,159	-

()受取手形及び売掛金に対する貸倒引当金を控除しております。

当連結会計年度（平成28年3月31日）

	連結貸借対照表計上額 （千円）	時価（千円）	差額（千円）
(1) 現金及び預金	9,922,009	9,922,009	-
(2) 受取手形及び売掛金	7,114,207		
貸倒引当金（ ）	294,120		
	6,820,087	6,820,087	-
(3) 有価証券及び投資有価証券	1,419,473	1,419,473	-
資産計	18,161,569	18,161,569	-
(4) 支払手形及び買掛金	2,030,163	2,030,163	-
(5) 短期借入金	1,093,159	1,093,159	-
(6) 未払法人税等	196,576	196,576	-
負債計	3,319,899	3,319,899	-

（ ）受取手形及び売掛金に対する貸倒引当金を控除しております。

（注）1．金融商品の時価の算定方法及び有価証券に関する事項

資 産

(1) 現金及び預金

これらは短期間で決済されるため、時価は帳簿価額にほぼ等しいことから、当該帳簿価額によっております。

(2) 受取手形及び売掛金

これらは短期間で決済されるため、信用リスクを貸倒引当金の控除により反映した価額を時価としております。

(3) 有価証券及び投資有価証券

これらの時価について、株式は取引所の価格によっており、債券及び投資信託は取引所の価格又は取引金融機関から提示された価格によっております。また、短期間で決済される譲渡性預金及び債券については、時価は帳簿価額にほぼ等しいことから、当該帳簿価額によっております。

負 債

(4) 支払手形及び買掛金、(5)短期借入金、並びに(6)未払法人税等

これらは短期間で決済されるため、時価は帳簿価額にほぼ等しいことから、当該帳簿価額によっております。

2．時価を把握することが極めて困難と認められる金融商品

（単位：千円）

区分	前連結会計年度 （平成27年3月31日）	当連結会計年度 （平成28年3月31日）
非上場株式	3,727	3,727

これらについては、市場価格がなく、時価を把握することが極めて困難と認められることから、「(3) 有価証券及び投資有価証券」には含めておりません。

3. 金銭債権及び満期のある有価証券の連結決算日後の償還予定額
前連結会計年度（平成27年3月31日）

	1年以内 (千円)	1年超 5年以内 (千円)	5年超 10年以内 (千円)	10年超 (千円)
現金及び預金	9,189,983	-	-	-
受取手形及び売掛金	6,937,760	-	-	-
有価証券及び投資有価証券				
満期保有目的の債券				
(1) 社債	1,000,000	-	-	-
(2) その他	600,000	-	-	-
その他有価証券のうち満期 があるもの				
(1) 債券（国債・地方債等）	-	-	-	50,000
(2) その他	-	-	12,530	-
合計	17,727,744	-	12,530	50,000

当連結会計年度（平成28年3月31日）

	1年以内 (千円)	1年超 5年以内 (千円)	5年超 10年以内 (千円)	10年超 (千円)
現金及び預金	9,922,009	-	-	-
受取手形及び売掛金	7,114,207	-	-	-
有価証券及び投資有価証券				
満期保有目的の債券				
(1) 社債	-	-	-	-
(2) その他	-	-	-	-
その他有価証券のうち満期 があるもの				
(1) 債券（国債・地方債等）	-	-	-	50,000
(2) その他	-	-	11,610	-
合計	17,036,216	-	11,610	50,000

4. 短期借入金の連結決算日後の返済予定額

前連結会計年度(平成27年3月31日)

	1年以内 (千円)	1年超 2年以内 (千円)	2年超 3年以内 (千円)	3年超 4年以内 (千円)	4年超 5年以内 (千円)	5年超 (千円)
短期借入金	626,418	-	-	-	-	-
合計	626,418	-	-	-	-	-

当連結会計年度(平成28年3月31日)

	1年以内 (千円)	1年超 2年以内 (千円)	2年超 3年以内 (千円)	3年超 4年以内 (千円)	4年超 5年以内 (千円)	5年超 (千円)
短期借入金	1,093,159	-	-	-	-	-
合計	1,093,159	-	-	-	-	-

(有価証券関係)

1. 満期保有目的の債券

前連結会計年度(平成27年3月31日)

	種類	連結貸借対照表計上額(千円)	時価(千円)	差額(千円)
時価が連結貸借対照表計上額を超えるもの	(1) 社債	-	-	-
	(2) その他	-	-	-
	小計	-	-	-
時価が連結貸借対照表計上額を超えないもの	(1) 社債	1,000,000	1,000,000	-
	(2) その他	600,000	600,000	-
	小計	1,600,000	1,600,000	-
合計		1,600,000	1,600,000	-

当連結会計年度(平成28年3月31日)

	種類	連結貸借対照表計上額(千円)	時価(千円)	差額(千円)
時価が連結貸借対照表計上額を超えるもの	(1) 社債	-	-	-
	(2) その他	-	-	-
	小計	-	-	-
時価が連結貸借対照表計上額を超えないもの	(1) 社債	-	-	-
	(2) その他	-	-	-
	小計	-	-	-
合計		-	-	-

2. その他有価証券

前連結会計年度（平成27年3月31日）

	種類	連結貸借対照表 計上額（千円）	取得原価（千円）	差額（千円）
連結貸借対照表計上額が 取得原価を超えるもの	(1) 株式	1,457,712	553,439	904,273
	(2) 債券			
	国債・地方債等	38,455	17,615	20,840
	社債	-	-	-
	その他	-	-	-
	(3) その他	12,530	10,174	2,355
	小計	1,508,698	581,228	927,469
連結貸借対照表計上額が 取得原価を超えないもの	(1) 株式	226,921	245,360	18,439
	(2) 債券			
	国債・地方債等	-	-	-
	社債	-	-	-
	その他	-	-	-
	(3) その他	-	-	-
	小計	226,921	245,360	18,439
合計		1,735,619	826,589	909,030

（注） 非上場株式等（連結貸借対照表計上額3,727千円）については、市場価格がなく、時価を把握することが極めて困難と認められることから、上表の「その他有価証券」には含めておりません。

当連結会計年度（平成28年3月31日）

	種類	連結貸借対照表 計上額（千円）	取得原価（千円）	差額（千円）
連結貸借対照表計上額が 取得原価を超えるもの	(1) 株式	1,165,555	566,405	599,150
	(2) 債券			
	国債・地方債等	38,670	17,615	21,055
	社債	-	-	-
	その他	-	-	-
	(3) その他	11,610	10,263	1,346
	小計	1,215,836	594,284	621,552
連結貸借対照表計上額が 取得原価を超えないもの	(1) 株式	203,637	247,104	43,467
	(2) 債券			
	国債・地方債等	-	-	-
	社債	-	-	-
	その他	-	-	-
	(3) その他	-	-	-
	小計	203,637	247,104	43,467
合計		1,419,473	841,388	578,084

（注） 非上場株式等（連結貸借対照表計上額3,727千円）については、市場価格がなく、時価を把握することが極めて困難と認められることから、上表の「その他有価証券」には含めておりません。

3. 減損処理を行った有価証券

前連結会計年度(自 平成26年4月1日 至 平成27年3月31日)

該当事項はありません。

当連結会計年度(自 平成27年4月1日 至 平成28年3月31日)

該当事項はありません。

(デリバティブ取引関係)

当社グループは、デリバティブ取引を全く利用しておりませんので、該当事項はありません。

(退職給付関係)

1. 採用している退職給付制度の概要

当社は、確定給付型の制度として、企業年金制度及び退職一時金制度を設けており、国内連結子会社及び一部の海外連結子会社は、退職一時金制度を設けております。

なお、一部の連結子会社は、退職給付債務の算定にあたり、簡便法を採用しております。

また、当社及び一部の連結子会社は、複数事業主制度の厚生年金基金制度に加入しており、このうち、自社の拠出に対応する年金資産の額を合理的に計算することができない制度については、確定拠出制度と同様に会計処理しております。

2. 確定給付制度

(1) 退職給付債務の期首残高と期末残高の調整表((3)に掲げられた簡便法を適用した制度を除く)

	前連結会計年度	当連結会計年度
	(自 平成26年4月1日 至 平成27年3月31日)	(自 平成27年4月1日 至 平成28年3月31日)
退職給付債務の期首残高	1,116,627千円	1,086,248千円
会計方針の変更による累積的影響額	64,800	-
会計方針の変更を反映した期首残高	1,051,826	1,086,248
勤務費用	76,809	84,145
利息費用	14,969	12,590
数理計算上の差異の発生額	39,495	81,948
退職給付の支払額	96,853	109,895
退職給付債務の期末残高	1,086,248	1,155,037

(2) 年金資産の期首残高と期末残高の調整表((3)に掲げられた簡便法を適用した制度を除く)

	前連結会計年度	当連結会計年度
	(自 平成26年4月1日 至 平成27年3月31日)	(自 平成27年4月1日 至 平成28年3月31日)
年金資産の期首残高	384,515千円	416,956千円
期待運用収益	7,690	8,339
数理計算上の差異の発生額	34,521	10,886
事業主からの拠出額	46,752	46,201
退職給付の支払額	56,523	53,868
年金資産の期末残高	416,956	406,741

(3) 簡便法を採用した制度の、退職給付に係る負債の期首残高と期末残高の調整表

	前連結会計年度	当連結会計年度
	(自 平成26年4月1日 至 平成27年3月31日)	(自 平成27年4月1日 至 平成28年3月31日)
退職給付に係る負債の期首残高	242,475千円	242,430千円
退職給付費用	23,930	27,627
退職給付の支払額	23,975	12,214
退職給付に係る負債の期末残高	242,430	257,843

(4) 退職給付債務及び年金資産の期末残高と連結貸借対照表に計上された退職給付に係る負債及び退職給付に係る資産の調整表

	前連結会計年度 (平成27年3月31日)	当連結会計年度 (平成28年3月31日)
積立型制度の退職給付債務	395,469千円	405,510千円
年金資産	416,956	406,741
	21,486	1,230
非積立型制度の退職給付債務	933,209	1,007,370
連結貸借対照表に計上された負債と資産の純額	911,722	1,006,139
退職給付に係る負債	933,209	1,007,370
退職給付に係る資産	21,486	1,230
連結貸借対照表に計上された負債と資産の純額	911,722	1,006,139

(注) 簡便法を適用した制度を含みます。

(5) 退職給付費用及びその内訳項目の金額

	前連結会計年度 (自平成26年4月1日 至平成27年3月31日)	当連結会計年度 (自平成27年4月1日 至平成28年3月31日)
勤務費用	76,809千円	84,145千円
利息費用	14,969	12,590
期待運用収益	7,690	8,339
数理計算上の差異の費用処理額	19,166	20,590
過去勤務費用の費用処理額	746	746
簡便法で計算した退職給付費用	23,930	27,627
確定給付制度に係る退職給付費用	126,440	135,868

(6) 退職給付に係る調整額

退職給付に係る調整額に計上した項目(税効果控除前)の内訳は次のとおりであります。

	前連結会計年度 (自平成26年4月1日 至平成27年3月31日)	当連結会計年度 (自平成27年4月1日 至平成28年3月31日)
過去勤務費用	746千円	746千円
数理計算上の差異	14,193	72,245
合計	13,446	72,992

(7) 退職給付に係る調整累計額

退職給付に係る調整累計額に計上した項目(税効果控除前)の内訳は次のとおりであります。

	前連結会計年度 (平成27年3月31日)	当連結会計年度 (平成28年3月31日)
未認識過去勤務費用	2,846千円	2,100千円
未認識数理計算上の差異	139,904	212,150
合計	137,057	210,049

(8) 年金資産に関する事項

年金資産の主な内訳

年金資産合計に対する主な分類ごとの比率は、次のとおりであります。

	前連結会計年度 (平成27年3月31日)	当連結会計年度 (平成28年3月31日)
国内債券	29%	31%
国内株式	25	23
外国債券	10	9
外国株式	23	22
保険資産(一般勘定)	10	11
現金及び預金	2	3
その他	1	1
合計	100	100

長期期待運用収益率の設定方法

年金資産の長期期待運用収益率を決定するため、現在及び予想される年金資産の配分と、年金資産を構成する多様な資産からの現在及び将来期待される長期の収益率を考慮しております。

(9) 数理計算上の計算基礎に関する事項

主要な数理計算上の計算基礎(加重平均で表わしております。)

	前連結会計年度 (平成27年3月31日)	当連結会計年度 (平成28年3月31日)
割引率	1.40～1.46%	0.58～0.64%
長期期待運用収益率	2.0%	2.0%

3. 複数事業主制度

確定拠出制度と同様に会計処理する、複数事業主制度の厚生年金基金制度への要拠出額は、前連結会計年度157,561千円、当連結会計年度73,785千円であります。

(1) 複数事業主制度の直近の積立状況

	前連結会計年度 (平成26年3月31日)	当連結会計年度 (平成27年3月31日)
年金資産の額	75,657百万円	83,744百万円
年金財政計算上の数理債務の額と 最低責任準備金の額との合計額(注)	102,310	104,880
差引額	26,653	21,136

(2) 複数事業主制度の掛金に占める当社グループの割合

前連結会計年度 2.4% (自平成26年4月1日至平成27年3月31日)

当連結会計年度 2.1% (自平成27年4月1日至平成28年3月31日)

(3) 補足説明

上記(1)の差引額の主な要因は、年金財政計算上の過去勤務債務残高(前連結会計年度23,226百万円、当連結会計年度22,875百万円)であります。当社グループは、連結財務諸表上、特別掛金(前連結会計年度52,936千円、当連結会計年度49,187千円)を費用処理しております。

なお、上記(2)の割合は当社グループの実際の負担割合とは一致しません。

また、一部の国内連結子会社が加入しているメルコ連協厚生年金基金は、平成27年7月17日開催の代議員会において特例解散の決議を行いました。これにより、当連結会計年度末の連結損益計算書の特別損失に厚生年金基金解散損失引当金繰入額19,965千円、当連結会計年度末の貸借対照表の流動負債に厚生年金基金解散損失引当金19,965千円を計上しております。

(ストック・オプション等関係)

該当事項はありません。

(税効果会計関係)

1. 繰延税金資産及び繰延税金負債の発生の主な原因別の内訳

	前連結会計年度 (平成27年3月31日)	当連結会計年度 (平成28年3月31日)
<流動>		
繰延税金資産		
賞与引当金	156,216千円	144,940千円
たな卸資産	62,895	69,124
未払事業税	33,219	15,751
連結会社間内部利益消去	87,646	123,787
その他	105,227	116,242
繰延税金資産小計	445,205	469,846
評価性引当額	42,707	40,949
繰延税金資産合計	402,497	428,896
繰延税金負債		
子会社の未分配利益	183,389	24,506
その他	679	421
繰延税金負債合計	184,068	24,927
繰延税金資産の純額	218,428	403,969
<固定>		
繰延税金資産		
退職給付に係る負債	307,960	317,182
長期未払費用	11,185	8,932
ゴルフ会員権評価損	9,499	8,999
減損損失	42,219	39,997
その他	271,577	240,382
繰延税金資産小計	642,443	615,493
評価性引当額	112,359	57,399
繰延税金資産合計	530,083	558,094
繰延税金負債		
特別償却準備金	91,674	9,326
固定資産圧縮積立金	13,279	84,266
その他有価証券評価差額金	294,303	177,529
子会社の未分配利益	28,587	178,306
その他	7,007	618
繰延税金負債合計	434,852	450,046
繰延税金資産の純額	95,231	108,047

(注) 前連結会計年度及び当連結会計年度における繰延税金資産の純額は、連結貸借対照表の以下の項目に含まれております。

	前連結会計年度 (平成27年3月31日)	当連結会計年度 (平成28年3月31日)
流動資産 - 繰延税金資産	402,497千円	428,896千円
固定資産 - 繰延税金資産	127,094	287,181
流動負債 - 繰延税金負債	184,068	24,927
固定負債 - 繰延税金負債	31,863	179,133

2. 法定実効税率と税効果会計適用後の法人税等の負担率との間に重要な差異があるときの、当該差異の原因となった主要な項目別の内訳

	前連結会計年度 (平成27年3月31日)	当連結会計年度 (平成28年3月31日)
法定実効税率 (調整)	法定実効税率と税効果会計適用 後の法人税等の負担率との間の差 異が法定実効税率の100分の5以 下であるため注記を省略しており ます。	33.0%
交際費等永久に損金に算入されな い項目		1.7
受取配当金等永久に益金に算入さ れない項目		0.1
住民税均等割		0.6
海外子会社の税率差異		5.1
評価性引当額の増減		2.6
税率変更による期末繰延税金資産 の減額修正		1.3
その他		0.6
税効果会計適用後の法人税等の負 担率		29.4

3. 法人税等の税率の変更による繰延税金資産及び繰延税金負債の金額の修正

「所得税法等の一部を改正する法律」(平成28年法律第15号)及び「地方税法等の一部を改正する等の法律」(平成28年法律第13号)が平成28年3月29日に国会で成立し、平成28年4月1日以後に開始する連結会計年度から法人税率等の引下げ等が行われることとなりました。これに伴い、繰延税金資産及び繰延税金負債の計算に使用する法定実効税率は前連結会計年度の計算において使用した32.3%から平成28年4月1日に開始する連結会計年度及び平成29年4月1日に開始する連結会計年度に解消が見込まれる一時差異については30.8%に、平成30年4月1日に開始する連結会計年度以降に解消が見込まれる一時差異については、30.6%となります。

この税率変更により、繰延税金資産の金額(繰延税金負債の金額を控除した金額)は16,446千円減少し、法人税等調整額が26,110千円、その他有価証券評価差額金が9,664千円それぞれ増加しております。

(企業結合等関係)

該当事項はありません。

(セグメント情報等)

【セグメント情報】

1. 報告セグメントの概要

当社グループの報告セグメントは、当社グループの構成単位のうち分離された財務情報が入手可能であり、取締役会が、経営資源の配分の決定及び業績を評価するために、定期的に検討を行う対象となっているものであります。

当社グループは、主にポンプを製造・販売しており、製造・仕入面での責任は、当社生産本部及び製造機能を受け持つ子会社が担い、販売面での責任は、当社国際営業本部、国内営業本部及び外販機能を受け持つ子会社が担う体制で事業活動を展開しております。また、電子部品を特定の子会社が製造・販売しております。したがって、当社グループは「ポンプ事業」及び「電子部品事業」の2つを報告セグメントとしております。

「ポンプ事業」は、ケミカル用モータポンプ及びケミカル以外用モータポンプを製造・販売しております。「電子部品事業」は、自動車用電装品及び産業機器用基板を製造・販売しております。

2. 報告セグメントごとの売上高、利益又は損失、資産、その他の項目の金額の算定方法

報告されている事業セグメントの会計処理の方法は、「連結財務諸表作成のための基本となる重要な事項」における記載と概ね同一であります。

報告セグメントの利益は、営業利益ベースの数値であります。

3. 報告セグメントごとの売上高、利益又は損失、資産、その他の項目の金額に関する情報

前連結会計年度(自平成26年4月1日 至平成27年3月31日)

(単位：千円)

	報告セグメント			その他 (注)	合計
	ポンプ事業	電子部品 事業	計		
売上高					
外部顧客への売上高	18,682,587	2,805,869	21,488,456	594,815	22,083,271
セグメント間の内部売上高又は 振替高	-	-	-	-	-
計	18,682,587	2,805,869	21,488,456	594,815	22,083,271
セグメント利益	2,265,164	98,867	2,364,032	89,838	2,453,870
セグメント資産	27,994,278	2,608,306	30,602,585	589,931	31,192,516
その他の項目					
減価償却費	509,558	192,583	702,141	7,471	709,613
のれんの償却額	46,291	-	46,291	-	46,291
有形固定資産及び無形固定資産 の増加額	628,114	15,452	643,566	9,778	653,345

(注)「その他」の区分は、報告セグメントに含まれない事業セグメントであり、特殊機器、健康食品及び人材派遣事業を含んでおります。

当連結会計年度（自平成27年4月1日 至平成28年3月31日）

（単位：千円）

	報告セグメント			その他 (注)	合計
	ポンプ事業	電子部品 事業	計		
売上高					
外部顧客への売上高	17,133,460	2,907,915	20,041,376	369,752	20,411,128
セグメント間の内部売上高又は 振替高	-	-	-	-	-
計	17,133,460	2,907,915	20,041,376	369,752	20,411,128
セグメント利益	2,034,636	80,712	2,115,348	24,710	2,140,059
セグメント資産	28,276,885	2,411,559	30,688,444	459,676	31,148,121
その他の項目					
減価償却費	613,594	219,469	833,064	7,916	840,980
のれんの償却額	15,426	-	15,426	-	15,426
有形固定資産及び無形固定資産 の増加額	1,232,034	68,398	1,300,432	8,116	1,308,548

(注) 「その他」の区分は、報告セグメントに含まれない事業セグメントであり、特殊機器、健康食品及び人材派遣事業を含んでおります。

4. 報告セグメント合計額と連結財務諸表計上額との差額及び当該差額の内容（差異調整に関する事項）

（単位：千円）

売上高	前連結会計年度	当連結会計年度
報告セグメント計	21,488,456	20,041,376
「その他」の区分の売上高	594,815	369,752
連結財務諸表の売上高	22,083,271	20,411,128

（単位：千円）

利益	前連結会計年度	当連結会計年度
報告セグメント計	2,364,032	2,115,348
「その他」の区分の利益	89,838	24,710
連結財務諸表の営業利益	2,453,870	2,140,059

（単位：千円）

資産	前連結会計年度	当連結会計年度
報告セグメント計	30,602,585	30,688,444
「その他」の区分の資産	589,931	459,676
連結財務諸表の資産合計	31,192,516	31,148,121

（単位：千円）

その他の項目	報告セグメント計		その他		連結財務諸表計上額	
	前連結会計 年度	当連結会計 年度	前連結会計 年度	当連結会計 年度	前連結会計 年度	当連結会計 年度
減価償却費	702,141	833,064	7,471	7,916	709,613	840,980
有形固定資産及び無形固定資産 の増加額	643,566	1,300,432	9,778	8,116	653,345	1,308,548

【関連情報】

前連結会計年度（自平成26年4月1日 至平成27年3月31日）

1．製品及びサービスごとの情報

（単位：千円）

	ポンプ事業	電子部品事業	その他	合計
外部顧客への売上高	18,682,587	2,805,869	594,815	22,083,271

2．地域ごとの情報

(1) 売上高

（単位：千円）

日本	アジア・オセアニア	米州	その他	合計
7,567,352	9,250,176	4,003,376	1,262,366	22,083,271

（注）売上高は顧客の所在地を基礎とし、国又は地域に分類しております。

(2) 有形固定資産

（単位：千円）

日本	アジア・オセアニア	米州	その他	合計
5,097,941	1,130,389	196,683	781	6,425,796

3．主要な顧客ごとの情報

（単位：千円）

顧客の名称又は氏名	売上高	関連するセグメント名
三菱電機株式会社	3,042,947	ポンプ事業、電子部品事業

当連結会計年度（自平成27年4月1日 至平成28年3月31日）

1．製品及びサービスごとの情報

（単位：千円）

	ポンプ事業	電子部品事業	その他	合計
外部顧客への売上高	17,133,460	2,907,915	369,752	20,411,128

2．地域ごとの情報

(1) 売上高

（単位：千円）

日本	アジア・オセアニア	米州	その他	合計
8,341,053	7,266,387	4,147,547	656,141	20,411,128

（注）売上高は顧客の所在地を基礎とし、国又は地域に分類しております。

(2) 有形固定資産

（単位：千円）

日本	アジア・オセアニア	米州	その他	合計
5,538,192	1,075,403	221,888	749	6,836,234

3．主要な顧客ごとの情報

（単位：千円）

顧客の名称又は氏名	売上高	関連するセグメント名
三菱電機株式会社	3,079,088	ポンプ事業、電子部品事業

【報告セグメントごとの固定資産の減損損失に関する情報】

該当事項はありません。

【報告セグメントごとののれんの償却額及び未償却残高に関する情報】

前連結会計年度（自平成26年4月1日 至平成27年3月31日）

（単位：千円）

	ポンプ事業	電子部品事業	その他（注）	合計
当期償却額	46,291	-	-	46,291
当期末残高	15,430	-	-	15,430

（注）「その他」の区分は、報告セグメントに含まれない事業セグメントであり、特殊機器、健康食品及び人材派遣事業を含んでおります。

当連結会計年度（自平成27年4月1日 至平成28年3月31日）

（単位：千円）

	ポンプ事業	電子部品事業	その他（注）	合計
当期償却額	15,426	-	-	15,426
当期末残高	-	-	-	-

（注）「その他」の区分は、報告セグメントに含まれない事業セグメントであり、特殊機器、健康食品及び人材派遣事業を含んでおります。

【報告セグメントごとの負ののれん発生益に関する情報】

該当事項はありません。

【関連当事者情報】

1. 関連当事者との取引

(1) 連結財務諸表提出会社と関連当事者との取引
重要性がないため記載を省略しております。

(2) 連結財務諸表提出会社の連結子会社と関連当事者との取引

(ア) 連結財務諸表提出会社の親会社及び主要株主（会社等の場合に限る。）等

前連結会計年度（自平成26年4月1日 至平成27年3月31日）

種類	会社等の名称又は氏名	所在地	資本金又は出資金（百万円）	事業の内容又は職業	議決権等の所有（被所有）割合（％）	関連当事者との関係	取引の内容	取引金額（千円）	科目	期末残高（千円）
主要株主	三菱電機㈱	東京都千代田区	175,820	総合電機	(被所有) 直接 11.21	当社グループ製品の販売	自動車用電装品等の販売	2,805,646	売掛金	358,389

(注) 1. 上記金額のうち、取引金額には消費税等が含まれておらず、期末残高には消費税等が含まれております。
2. 取引金額及び取引条件については、他の取引先との取引条件等を参考に決定しております。

当連結会計年度（自平成27年4月1日 至平成28年3月31日）

種類	会社等の名称又は氏名	所在地	資本金又は出資金（百万円）	事業の内容又は職業	議決権等の所有（被所有）割合（％）	関連当事者との関係	取引の内容	取引金額（千円）	科目	期末残高（千円）
主要株主	三菱電機㈱	東京都千代田区	175,820	総合電機	(被所有) 直接 11.21	当社グループ製品の販売	自動車用電装品等の販売	2,911,613	売掛金	330,718

(注) 1. 上記金額のうち、取引金額には消費税等が含まれておらず、期末残高には消費税等が含まれております。
2. 取引金額及び取引条件については、他の取引先との取引条件等を参考に決定しております。

(イ) 連結財務諸表提出会社の非連結子会社及び関連会社等
該当事項はありません。

(ウ) 連結財務諸表提出会社と同一の親会社をもつ会社等及び連結財務諸表提出会社のその他の関係会社の子会社等
該当事項はありません。

(エ) 連結財務諸表提出会社の役員及び主要株主（個人の場合に限る。）等

前連結会計年度（自平成26年4月1日 至平成27年3月31日）

種類	会社等の名称又は氏名	所在地	資本金又は出資金（百万円）	事業の内容又は職業	議決権等の所有（被所有）割合（％）	関連当事者との関係	取引の内容	取引金額（千円）	科目	期末残高（千円）
役員の近親者が議決権の過半数を所有している会社	㈱メディック（注3）	兵庫県姫路市	10	金属加工機械卸	-	設備購入	工場設備の購入、修理等	19,381	買掛金	274

(注) 1. 上記金額のうち、取引金額には消費税等が含まれておらず、期末残高には消費税等が含まれております。
2. 取引金額及び取引条件については、他の取引先との取引条件等を参考に決定しております。
3. 当社代表取締役社長宮地國雄の近親者が議決権の過半数を所有している会社であります。

当連結会計年度（自平成27年4月1日 至平成28年3月31日）

種類	会社等の名称又は氏名	所在地	資本金又は出資金（百万円）	事業の内容又は職業	議決権等の所有（被所有）割合（％）	関連当事者との関係	取引の内容	取引金額（千円）	科目	期末残高（千円）
役員の近親者が議決権の過半数を所有している会社	㈱メディック（注3）	兵庫県姫路市	10	金属加工機械卸	-	設備購入	工場設備の購入、修理等	5,256	買掛金及び未払金	88

(注) 1. 上記金額のうち、取引金額には消費税等が含まれておらず、期末残高には消費税等が含まれております。
2. 取引金額及び取引条件については、他の取引先との取引条件等を参考に決定しております。
3. 当社代表取締役社長宮地國雄の近親者が議決権の過半数を所有している会社であります。

(1株当たり情報)

	前連結会計年度 (自 平成26年4月1日 至 平成27年3月31日)	当連結会計年度 (自 平成27年4月1日 至 平成28年3月31日)
1株当たり純資産額	1,138.88円	1,172.82円
1株当たり当期純利益金額	100.06円	68.70円

(注) 1. 潜在株式調整後1株当たり当期純利益金額については、潜在株式が存在しないため記載しておりません。

2. 当社は、平成26年10月1日付で普通株式1株につき2株の割合で株式分割を行っております。これに伴い、前連結会計年度の期首に当該株式分割が行われたと仮定し、1株当たり純資産額及び1株当たり当期純利益金額を算定しております。

3. 1株当たり当期純利益金額の算定上の基礎は、以下のとおりであります。

	前連結会計年度 (自 平成26年4月1日 至 平成27年3月31日)	当連結会計年度 (自 平成27年4月1日 至 平成28年3月31日)
親会社株主に帰属する当期純利益金額(千円)	1,993,350	1,400,556
普通株主に帰属しない金額(千円)	-	-
普通株式に係る親会社株主に帰属する当期純利益金額(千円)	1,993,350	1,400,556
期中平均株式数(株)	19,921,636	20,387,388

(重要な後発事象)

該当事項はありません。

【連結附属明細表】

【社債明細表】

該当事項はありません。

【借入金等明細表】

区分	当期首残高 (千円)	当期末残高 (千円)	平均利率 (%)	返済期限
短期借入金	626,418	1,093,159	2.9	-
1年以内に返済予定の長期借入金	-	-	-	-
1年以内に返済予定のリース債務	171,026	177,981	-	-
長期借入金(1年以内に返済予定のものを除く。)	-	-	-	-
リース債務(1年以内に返済予定のものを除く。)	520,555	398,348	-	平成29年～33年
その他有利子負債	-	-	-	-
合計	1,317,999	1,669,489	-	-

(注) 1. 平均利率は、期末残高における加重平均利率を記載しております。

2. リース債務の平均利率については、リース料総額に含まれる利息相当額を控除する前の金額でリース債務を連結貸借対照表に計上しているため、記載していません。

3. リース債務(1年以内に返済予定のものを除く。)の連結決算日後5年間の返済予定額は、次のとおりであります。

	1年超2年以内 (千円)	2年超3年以内 (千円)	3年超4年以内 (千円)	4年超5年以内 (千円)
リース債務	145,752	109,975	93,393	44,044

【資産除去債務明細表】

該当事項はありません。

(2) 【その他】

当連結会計年度における四半期情報等

(累計期間)	第1四半期	第2四半期	第3四半期	当連結会計年度
売上高(千円)	4,329,010	9,962,326	15,212,470	20,411,128
税金等調整前四半期(当期) 純利益金額(千円)	326,042	1,042,400	1,696,881	1,984,292
親会社株主に帰属する四半期 (当期)純利益金額(千円)	143,445	671,935	1,154,896	1,400,556
1株当たり四半期(当期)純 利益金額(円)	7.04	32.96	56.65	68.7

(会計期間)	第1四半期	第2四半期	第3四半期	第4四半期
1株当たり四半期純利益金額 (円)	7.04	25.92	23.69	12.05

2【財務諸表等】

(1)【財務諸表】

【貸借対照表】

(単位：千円)

	前事業年度 (平成27年3月31日)	当事業年度 (平成28年3月31日)
資産の部		
流動資産		
現金及び預金	7,027,244	7,576,751
受取手形	664,158	717,675
売掛金	2,927,728	2,343,421
有価証券	1,600,000	-
製品	318,008	282,635
仕掛品	580,593	584,434
原材料及び貯蔵品	798,196	823,190
前払費用	15,997	79,404
繰延税金資産	216,742	204,823
関係会社短期貸付金	168,060	162,000
未収入金	586,168	624,647
その他	21,118	41,336
貸倒引当金	17,956	17,150
流動資産合計	14,906,059	14,516,169
固定資産		
有形固定資産		
建物	1,869,014	796,309
構築物	1,577,311	43,529
機械及び装置	1,475,267	397,317
車両運搬具	2,331	2,722
工具、器具及び備品	123,096	96,889
土地	1,767,580	767,580
リース資産	4,265	1,852
建設仮勘定	101,158	887,485
有形固定資産合計	2,400,445	2,993,687
無形固定資産		
ソフトウェア	24,580	400,747
ソフトウェア仮勘定	399,290	-
電話加入権	4,082	4,082
無形固定資産合計	427,952	404,829
投資その他の資産		
投資有価証券	4,169,319	4,138,365
関係会社株式	689,838	689,838
出資金	530	530
関係会社出資金	766,085	766,085
従業員に対する長期貸付金	19,247	17,641
関係会社長期貸付金	798,500	733,500
長期前払費用	11,466	15,080
保険積立金	4,175	4,444
会員権	38,200	34,650
繰延税金資産	39,554	122,419
その他	34,647	35,095
貸倒引当金	29,800	25,400
投資その他の資産合計	4,065,644	3,777,850
固定資産合計	6,894,042	7,176,367
資産合計	21,800,102	21,692,537

(単位：千円)

	前事業年度 (平成27年3月31日)	当事業年度 (平成28年3月31日)
負債の部		
流動負債		
支払手形	800,753	583,648
買掛金	2 295,378	2 273,502
リース債務	2,580	1,990
未払金	236,418	293,520
未払法人税等	338,801	61,508
未払消費税等	-	59,728
前受金	80,290	22,274
預り金	202,031	209,069
製品保証引当金	10,997	6,352
賞与引当金	334,865	327,721
その他	238,983	16,533
流動負債合計	2,541,101	1,855,850
固定負債		
長期末払費用	29,416	29,191
リース債務	1,990	-
退職給付引当金	532,234	538,246
長期末払金	80,263	66,502
その他	2,300	2,300
固定負債合計	646,204	636,239
負債合計	3,187,305	2,492,089
純資産の部		
株主資本		
資本金	3,118,118	3,118,118
資本剰余金		
資本準備金	2,905,909	2,905,909
その他資本剰余金	400,438	400,438
資本剰余金合計	3,306,347	3,306,347
利益剰余金		
利益準備金	145,275	145,275
その他利益剰余金		
固定資産圧縮積立金	191,966	191,004
別途積立金	6,211,000	6,211,000
繰越利益剰余金	5,052,278	5,849,833
利益剰余金合計	11,600,520	12,397,114
自己株式	9,726	9,726
株主資本合計	18,015,260	18,811,854
評価・換算差額等		
その他有価証券評価差額金	597,536	388,593
評価・換算差額等合計	597,536	388,593
純資産合計	18,612,796	19,200,447
負債純資産合計	21,800,102	21,692,537

【損益計算書】

(単位：千円)

	前事業年度 (自 平成26年4月1日 至 平成27年3月31日)	当事業年度 (自 平成27年4月1日 至 平成28年3月31日)
売上高	1,901,568	1,941,801
売上原価	1,599,572	1,614,516
売上総利益	3,025,996	3,270,285
販売費及び一般管理費	1,222,208,758	1,222,289,619
営業利益	817,237	980,665
営業外収益		
受取利息及び受取配当金	1,559,190	1,587,205
為替差益	417,890	-
受取賃貸料	41,272	40,169
経営指導料	39,141	39,548
環境対策費戻入益	70,993	-
その他	36,876	30,488
営業外収益合計	1,135,363	667,411
営業外費用		
支払利息	459	802
為替差損	-	209,891
株式交付費	17,303	-
賃貸費用	17,790	16,117
その他	2,119	67
営業外費用合計	37,673	226,878
経常利益	1,914,927	1,421,198
税引前当期純利益	1,914,927	1,421,198
法人税、住民税及び事業税	559,246	296,379
法人税等調整額	24,740	42,802
法人税等合計	583,986	339,181
当期純利益	1,330,941	1,082,017

【株主資本等変動計算書】

前事業年度（自平成26年4月1日 至平成27年3月31日）

（単位：千円）

	株主資本							
	資本金	資本剰余金			利益剰余金			
		資本準備金	その他資本剰余金	資本剰余金合計	利益準備金	その他利益剰余金		
						固定資産圧縮積立金	別途積立金	繰越利益剰余金
当期首残高	2,116,823	1,904,614	-	1,904,614	145,275	188,055	6,211,000	3,914,965
会計方針の変更による累積的影響額								41,731
会計方針の変更を反映した当期首残高	2,116,823	1,904,614	-	1,904,614	145,275	188,055	6,211,000	3,956,697
当期変動額								
新株の発行	1,001,295	1,001,295		1,001,295				
税率変更による積立金の調整額						9,301		9,301
固定資産圧縮積立金の取崩						5,390		5,390
剰余金の配当								231,449
当期純利益								1,330,941
自己株式の取得								
自己株式の処分			400,438	400,438				
株主資本以外の項目の当期変動額（純額）								
当期変動額合計	1,001,295	1,001,295	400,438	1,401,733	-	3,911	-	1,095,580
当期末残高	3,118,118	2,905,909	400,438	3,306,347	145,275	191,966	6,211,000	5,052,278

(単位：千円)

	株主資本			評価・換算 差額等	純資産合計
	利益剰余金	自己株式	株主資本合計	その他有価 証券評価差 額金	
	利益剰余金 合計				
当期首残高	10,459,297	543,653	13,937,081	378,074	14,315,155
会計方針の変更による累積 的影響額	41,731		41,731		41,731
会計方針の変更を反映した当 期首残高	10,501,028	543,653	13,978,813	378,074	14,356,887
当期変動額					
新株の発行			2,002,590		2,002,590
税率変更による積立金の調 整額	-		-		-
固定資産圧縮積立金の取崩	-		-		-
剰余金の配当	231,449		231,449		231,449
当期純利益	1,330,941		1,330,941		1,330,941
自己株式の取得		176	176		176
自己株式の処分		534,103	934,542		934,542
株主資本以外の項目の当期 変動額（純額）				219,461	219,461
当期変動額合計	1,099,491	533,927	4,036,447	219,461	4,255,909
当期末残高	11,600,520	9,726	18,015,260	597,536	18,612,796

当事業年度（自平成27年4月1日 至平成28年3月31日）

（単位：千円）

	株主資本							
	資本金	資本剰余金			利益剰余金			
		資本準備金	その他資本剰余金	資本剰余金合計	利益準備金	その他利益剰余金		
						固定資産圧縮積立金	別途積立金	繰越利益剰余金
当期首残高	3,118,118	2,905,909	400,438	3,306,347	145,275	191,966	6,211,000	5,052,278
会計方針の変更による累積的影響額								
会計方針の変更を反映した当期首残高	3,118,118	2,905,909	400,438	3,306,347	145,275	191,966	6,211,000	5,052,278
当期変動額								
新株の発行								
税率変更による積立金の調整額						4,646		4,646
固定資産圧縮積立金の取崩						5,608		5,608
剰余金の配当								285,423
当期純利益								1,082,017
自己株式の取得								
自己株式の処分								
株主資本以外の項目の当期変動額（純額）								
当期変動額合計	-	-	-	-	-	961	-	797,555
当期末残高	3,118,118	2,905,909	400,438	3,306,347	145,275	191,004	6,211,000	5,849,833

(単位：千円)

	株主資本			評価・換算 差額等	純資産合計
	利益剰余金	自己株式	株主資本合計	その他有価 証券評価差 額金	
	利益剰余金 合計				
当期首残高	11,600,520	9,726	18,015,260	597,536	18,612,796
会計方針の変更による累積 的影響額					-
会計方針の変更を反映した当 期首残高	11,600,520	9,726	18,015,260	597,536	18,612,796
当期変動額					
新株の発行			-		-
税率変更による積立金の調 整額	-		-		-
固定資産圧縮積立金の取崩	-		-		-
剰余金の配当	285,423		285,423		285,423
当期純利益	1,082,017		1,082,017		1,082,017
自己株式の取得			-		-
自己株式の処分			-		-
株主資本以外の項目の当期 変動額（純額）				208,942	208,942
当期変動額合計	796,593	-	796,593	208,942	587,651
当期末残高	12,397,114	9,726	18,811,854	388,593	19,200,447

【注記事項】

(重要な会計方針)

1. 有価証券の評価基準及び評価方法

(1) 子会社株式

.....移動平均法による原価法

(2) 満期保有目的の債券

.....償却原価法(定額法)

(3) その他有価証券

時価のあるもの

.....決算期末日の市場価格等に基づく時価法(評価差額は全部純資産直入法により処理し、売却原価は移動平均法により算定)

時価のないもの

.....移動平均法による原価法

2. たな卸資産の評価基準及び評価方法

主として総平均法による原価法(貸借対照表価額は収益性の低下に基づく簿価切下げの方法により算定)を採用しております。

3. 固定資産の減価償却の方法

(1) 有形固定資産(リース資産を除く)

.....定率法

ただし、平成10年4月1日以降に取得した建物(建物附属設備を除く。)については、定額法を採用しております。

なお、主な耐用年数は次のとおりであります。

建物 2～50年

機械及び装置 2～12年

(2) 無形固定資産(リース資産を除く)

.....自社利用のソフトウェアについては、社内における利用可能期間(2～5年)に基づく定額法

(3) リース資産

リース期間を耐用年数とし、残存価額を零とする定額法を採用しております。

(4) 長期前払費用

.....定額法

4. 外貨建の資産及び負債の本邦通貨への換算基準

外貨建金銭債権債務は、決算期末日の直物為替相場により円貨に換算し、換算差額は損益として処理しております。

5. 引当金の計上基準

(1) 貸倒引当金

債権の貸倒れによる損失に備えるため、一般債権については貸倒実績率により、貸倒懸念債権等特定の債権については個別に回収可能性を勘案し、回収不能見込額を計上しております。

(2) 製品保証引当金

製品のアフターサービス費用の支出に備えるため、過年度実績率に基づいて算定した金額を計上しております。

(3) 賞与引当金

従業員に対して支給する賞与の支出に充てるため、支給見込額を計上しております。

(4) 退職給付引当金

従業員の退職給付に備えるため、当事業年度末における退職給付債務及び年金資産の見込額に基づき計上しております。

退職給付見込額の期間帰属方法

退職給付債務の算定にあたり、退職給付見込額を当事業年度末までの期間に帰属させる方法については、給付算定式基準によっております。

数理計算上の差異、過去勤務費用及び会計基準変更時差異の費用処理方法

過去勤務費用については、その発生時における従業員の平均残存勤務期間以内の一定の年数（10年）による定額法により費用処理しております。

数理計算上の差異については、各事業年度の発生時における従業員の平均残存勤務期間以内の一定の年数（10年）による定額法により按分した額を、それぞれ発生翌事業年度から費用処理しております。

6. その他財務諸表作成のための基本となる重要な事項

(1) 退職給付に係る会計処理

退職給付に係る未認識数理計算上の差異及び未認識過去勤務費用の未処理額の会計処理の方法は、連結財務諸表におけるこれらの会計処理の方法と異なっております。

(2) 消費税等の会計処理

税抜方式によっております。

(会計方針の変更)

(企業結合に関する会計基準等の適用)

「企業結合に関する会計基準」（企業会計基準第21号 平成25年9月13日。以下「企業結合会計基準」という。）及び「事業分離等に関する会計基準」（企業会計基準第7号 平成25年9月13日。以下「事業分離等会計基準」という。）等を当事業年度から適用し、取得関連費用を発生した事業年度の費用として計上する方法に変更しております。また、当事業年度の期首以後実施される企業結合については、暫定的な会計処理の確定による取得原価の配分額の見直しを企業結合日の属する事業年度の財務諸表に反映させる方法に変更しております。

企業結合会計基準等の適用については、企業結合会計基準第58 - 2項(4)及び事業分離等会計基準第57 - 4項(4)に定める経過的な取扱いに従っており、当事業年度の期首時点から将来にわたって適用しております。

これによる財務諸表に与える影響はありません。

(貸借対照表関係)

1 担保に供している資産

	前事業年度 (平成27年3月31日)	当事業年度 (平成28年3月31日)
工場財団		
建物	345,506千円	- 千円
構築物	2,094	-
機械及び装置	5,553	-
土地	510,520	-
計	863,674	-

上記に対応する債務はありません。

前事業年度において、上記資産に対して設定されていた銀行取引に係る根底当権(極度額1,500,000千円)は、当事業年度において全て解除されております。

2 関係会社に対する金銭債権及び金銭債務(区分表示したものを除く)

	前事業年度 (平成27年3月31日)	当事業年度 (平成28年3月31日)
短期金銭債権	1,433,223千円	1,726,833千円
短期金銭債務	170,000	178,919

3 保証債務

次の関係会社について、金融機関からの借入金に対し債務保証を行っております。

	前事業年度 (平成27年3月31日)	当事業年度 (平成28年3月31日)
大連帝国キャンドモータポンプ有限公司	290,400千円 (15,000千人民元)	208,440千円 (12,000千人民元)
TEIKOKU USA INC.	36,045 (300千米ドル)	33,786 (300千米ドル)
計	326,445	242,226

次の関係会社について、取引先への仕入債務に対し債務保証を行っております。

	前事業年度 (平成27年3月31日)	当事業年度 (平成28年3月31日)
TEIKOKU ELECTRIC GmbH	25,409千円 (195千ユーロ)	12,984千円 (101千ユーロ)

4 貸付有価証券

有価証券消費賃借契約に基づく貸付有価証券は、次のとおりであります。

	前事業年度 (平成27年3月31日)	当事業年度 (平成28年3月31日)
	246,736千円	203,664千円

(損益計算書関係)

1 関係会社との取引高

	前事業年度 (自 平成26年4月1日 至 平成27年3月31日)	当事業年度 (自 平成27年4月1日 至 平成28年3月31日)
売上高	2,821,793千円	2,871,766千円
売上原価	1,618,114	1,657,027
販売費及び一般管理費	203,235	150,646
営業取引以外の取引高	574,330	593,821

2 販売費に属する費用のおおよその割合は前事業年度53.4%、当事業年度52.4%、一般管理費に属する費用のおおよその割合は前事業年度46.6%、当事業年度47.6%であります。

販売費及び一般管理費のうち主要な費目及び金額は次のとおりであります。

	前事業年度 (自 平成26年4月1日 至 平成27年3月31日)	当事業年度 (自 平成27年4月1日 至 平成28年3月31日)
荷造運搬費	244,785千円	254,949千円
製品保証引当金繰入額	8,795	2,979
貸倒引当金繰入額	1,847	805
給料及び手当	609,579	569,044
賞与引当金繰入額	132,735	131,373
退職給付費用	55,181	69,113
役員退職慰労引当金繰入額	3,586	-
減価償却費	53,754	88,595
研究開発費	256,744	269,885

3 経営指導料とは、関係会社の管理業務等の指導料収入であります。

(有価証券関係)

子会社株式(当事業年度の貸借対照表計上額は子会社株式689,838千円、前事業年度の貸借対照表計上額は子会社株式689,838千円)は、市場価格がなく、時価を把握することが極めて困難と認められることから、記載しておりません。

(税効果会計関係)

1. 繰延税金資産及び繰延税金負債の発生の主な原因別の内訳

	前事業年度 (平成27年3月31日)	当事業年度 (平成28年3月31日)
<流動>		
繰延税金資産		
たな卸資産	39,908千円	52,988千円
貸倒引当金	5,809	5,122
賞与引当金	110,505	100,938
未払事業税	27,214	7,482
その他	33,303	38,291
繰延税金資産合計	216,742	204,823
<固定>		
繰延税金資産		
退職給付引当金	172,142	164,822
貸倒引当金	9,625	7,772
長期未払費用	11,185	8,932
ゴルフ会員権	9,499	8,999
関係会社株式評価損	41,140	38,975
減損損失	42,219	39,997
その他	235,268	206,430
繰延税金資産小計	521,082	475,929
評価性引当額	104,765	97,904
繰延税金資産合計	416,317	378,025
繰延税金負債		
固定資産圧縮積立金	91,674	84,266
その他有価証券評価差額金	285,087	171,339
繰延税金負債合計	376,762	255,605
繰延税金資産の純額	39,554	122,419

2. 法定実効税率と税効果会計適用後の法人税等の負担率との間に重要な差異があるときの、当該差異の原因となった主要な項目別の内訳

	前事業年度 (平成27年3月31日)	当事業年度 (平成28年3月31日)
法定実効税率	35.6%	33.0%
(調整)		
交際費等永久に損金に算入されない項目	0.3	0.4
受取配当金等永久に益金に算入されない項目	9.5	12.2
評価性引当額の増減	-	0.1
税率変更による期末繰延税金資産の減額修正	2.6	1.8
海外配当源泉税	1.5	2.1
その他	0.0	1.2
税効果会計適用後の法人税等の負担率	30.5	23.9

3. 法人税等の税率の変更による繰延税金資産及び繰延税金負債の金額の修正

「所得税法等の一部を改正する法律」(平成28年法律第15号)及び「地方税法等の一部を改正する等の法律(平成28年法律第13号)が平成28年3月29日に国会で成立し、平成28年4月1日以後に開始する事業年度から法人税率等の引下げ等が行われることとなりました。これに伴い、繰延税金資産及び繰延税金負債の計算に使用する法定実効税率は前事業年度の計算において使用した32.3%から平成28年4月1日に開始する事業年度及び平成29年4月1日に開始する事業年度に解消が見込まれる一時差異については30.8%に、平成30年4月1日に開始する事業年度以降に解消が見込まれる一時差異については、30.6%となります。

この税率変更により、繰延税金資産の金額(繰延税金負債の金額を控除した金額)は16,211千円減少し、法人税等調整額が25,730千円、その他有価証券評価差額金が9,518千円それぞれ増加しております。

(重要な後発事象)

該当事項はありません。

【附属明細表】

【有形固定資産等明細表】

(単位：千円)

区分	資産の種類	当期首残高	当期増加額	当期減少額	当期償却額	当期末残高	減価償却累計額
有形 固定資産	建物	869,014	25,998	6,698	92,005	796,309	1,303,825
	構築物	57,731	830	4,159	10,872	43,529	201,257
	機械及び装置	475,267	22,141	218	99,873	397,317	2,041,180
	車両運搬具	2,331	2,129	0	1,738	2,722	31,589
	工具、器具及び備品	123,096	46,082	292	71,997	96,889	799,571
	土地	767,580	-	-	-	767,580	-
	リース資産	4,265	-	-	2,413	1,852	10,212
	建設仮勘定	101,158	883,509	97,182	-	887,485	-
	計	2,400,445	980,692	108,550	278,900	2,993,687	4,387,637
無形 固定資産	ソフトウェア	24,580	468,062	898	90,995	400,747	-
	ソフトウェア仮勘定	399,290	68,772	468,062	-	-	-
	電話加入権	4,082	-	-	-	4,082	-
	計	427,952	536,834	468,960	90,995	404,829	-

(注) 当期増加額の主なものは、次のとおりであります。

建物	危険物倉庫	20,810千円
建設仮勘定	新工場建物	721,074千円
建設仮勘定	新工製品等の組立設備	73,014千円
ソフトウェア仮勘定	次期基幹システム	64,810千円

【引当金明細表】

(単位：千円)

科目	当期首残高	当期増加額	当期減少額	当期末残高
貸倒引当金	47,756	-	5,205	42,550
製品保証引当金	10,997	-	4,645	6,352
賞与引当金	334,865	327,721	334,865	327,721

(2) 【主な資産及び負債の内容】

連結財務諸表を作成しているため、記載を省略しております。

(3) 【その他】

該当事項はありません。

第6【提出会社の株式事務の概要】

事業年度	4月1日から3月31日まで
定時株主総会	6月中
基準日	3月31日
剰余金の配当の基準日	9月30日 3月31日
1単元の株式数（注）	100株
単元未満株式の買取り	
取扱場所	大阪府中央区北浜四丁目5番33号 三井住友信託銀行株式会社 証券代行部
株主名簿管理人	東京都千代田区丸の内一丁目4番1号 三井住友信託銀行株式会社
取次所	
買取手数料	無料
公告掲載方法	当社の公告方法は、電子公告とする。ただし、事故その他やむを得ない事由によって電子公告による公告をすることができない場合は、日本経済新聞に掲載して行う。 なお、当社の公告については、下記のホームページアドレスにてご覧いただけます。 http://www.teikokudenki.co.jp/
株主に対する特典	200株以上1,000株未満所有の株主 1,000円分の図書カード 1,000株以上2,000株未満所有の株主 3,000円相当のカタログギフト 2,000株以上所有の株主 5,000円相当のカタログギフト

（注）当社の株主は、その有する単元未満株式について、次に掲げる権利以外の権利を行使することができません。

- （1）会社法第189条第2項各号に掲げる権利
- （2）会社法第166条第1項の規定による請求をする権利
- （3）株主の有する株式数に応じて募集株式の割当て及び募集新株予約権の割当てを受ける権利

第7【提出会社の参考情報】

1【提出会社の親会社等の情報】

当社は、金融商品取引法第24条の7第1項に規定する親会社等はありません。

2【その他の参考情報】

当事業年度の開始日から有価証券報告書提出日までの間に、次の書類を提出しております。

(1) 有価証券報告書及びその添付書類並びに確認書

事業年度(第111期)(自平成26年4月1日至平成27年3月31日)平成27年6月29日近畿財務局長に提出

(2) 内部統制報告書及びその添付書類

平成27年6月29日近畿財務局長に提出

(3) 四半期報告書及び確認書

(第112期第1四半期)(自平成27年4月1日至平成27年6月30日)平成27年8月10日近畿財務局長に提出

(第112期第2四半期)(自平成27年7月1日至平成27年9月30日)平成27年11月9日近畿財務局長に提出

(第112期第3四半期)(自平成27年10月1日至平成27年12月31日)平成28年2月8日近畿財務局長に提出

(4) 臨時報告書

平成27年6月30日近畿財務局長に提出

企業内容等の開示に関する内閣府令第19条第2項第9号の2(株主総会における議決権行使の結果)に基づく臨時報告書であります。

第二部【提出会社の保証会社等の情報】

該当事項はありません。

独立監査人の監査報告書及び内部統制監査報告書

平成28年 6月14日

株式会社帝国電機製作所

取締役会 御中

有限責任監査法人トーマツ

指定有限責任社員 業務執行社員	公認会計士	大西 康弘	印
--------------------	-------	-------	---

指定有限責任社員 業務執行社員	公認会計士	森村 圭志	印
--------------------	-------	-------	---

< 財務諸表監査 >

当監査法人は、金融商品取引法第193条の2第1項の規定に基づく監査証明を行うため、「経理の状況」に掲げられている株式会社帝国電機製作所の平成27年4月1日から平成28年3月31日までの連結会計年度の連結財務諸表、すなわち、連結貸借対照表、連結損益計算書、連結包括利益計算書、連結株主資本等変動計算書、連結キャッシュ・フロー計算書、連結財務諸表作成のための基本となる重要な事項、その他の注記及び連結附属明細表について監査を行った。

連結財務諸表に対する経営者の責任

経営者の責任は、我が国において一般に公正妥当と認められる企業会計の基準に準拠して連結財務諸表を作成し適正に表示することにある。これには、不正又は誤謬による重要な虚偽表示のない連結財務諸表を作成し適正に表示するために経営者が必要と判断した内部統制を整備及び運用することが含まれる。

監査人の責任

当監査法人の責任は、当監査法人が実施した監査に基づいて、独立の立場から連結財務諸表に対する意見を表明することにある。当監査法人は、我が国において一般に公正妥当と認められる監査の基準に準拠して監査を行った。監査の基準は、当監査法人に連結財務諸表に重要な虚偽表示がないかどうかについて合理的な保証を得るために、監査計画を策定し、これに基づき監査を実施することを求めている。

監査においては、連結財務諸表の金額及び開示について監査証拠を入手するための手続が実施される。監査手続は、当監査法人の判断により、不正又は誤謬による連結財務諸表の重要な虚偽表示のリスクの評価に基づいて選択及び適用される。財務諸表監査の目的は、内部統制の有効性について意見表明するためのものではないが、当監査法人は、リスク評価の実施に際して、状況に応じた適切な監査手続を立案するために、連結財務諸表の作成と適正な表示に関連する内部統制を検討する。また、監査には、経営者が採用した会計方針及びその適用方法並びに経営者によって行われた見積りの評価も含め全体としての連結財務諸表の表示を検討することが含まれる。

当監査法人は、意見表明の基礎となる十分かつ適切な監査証拠を入手したと判断している。

監査意見

当監査法人は、上記の連結財務諸表が、我が国において一般に公正妥当と認められる企業会計の基準に準拠して、株式会社帝国電機製作所及び連結子会社の平成28年3月31日現在の財政状態並びに同日をもって終了する連結会計年度の経営成績及びキャッシュ・フローの状況をすべての重要な点において適正に表示しているものと認める。

< 内部統制監査 >

当監査法人は、金融商品取引法第193条の2第2項の規定に基づく監査証明を行うため、株式会社帝国電機製作所の平成28年3月31日現在の内部統制報告書について監査を行った。

内部統制報告書に対する経営者の責任

経営者の責任は、財務報告に係る内部統制を整備及び運用し、我が国において一般に公正妥当と認められる財務報告に係る内部統制の評価の基準に準拠して内部統制報告書を作成し適正に表示することにある。

なお、財務報告に係る内部統制により財務報告の虚偽の記載を完全には防止又は発見することができない可能性がある。

監査人の責任

当監査法人の責任は、当監査法人が実施した内部統制監査に基づいて、独立の立場から内部統制報告書に対する意見を表明することにある。当監査法人は、我が国において一般に公正妥当と認められる財務報告に係る内部統制の監査の基準に準拠して内部統制監査を行った。財務報告に係る内部統制の監査の基準は、当監査法人に内部統制報告書に重要な虚偽表示がないかどうかについて合理的な保証を得るために、監査計画を策定し、これに基づき内部統制監査を実施することを求めている。

内部統制監査においては、内部統制報告書における財務報告に係る内部統制の評価結果について監査証拠を入手するための手続が実施される。内部統制監査の監査手続は、当監査法人の判断により、財務報告の信頼性に及ぼす影響の重要性に基づいて選択及び適用される。また、内部統制監査には、財務報告に係る内部統制の評価範囲、評価手続及び評価結果について経営者が行った記載を含め、全体としての内部統制報告書の表示を検討することが含まれる。

当監査法人は、意見表明の基礎となる十分かつ適切な監査証拠を入手したと判断している。

監査意見

当監査法人は、株式会社帝国電機製作所が平成28年3月31日現在の財務報告に係る内部統制は有効であると表示した上記の内部統制報告書が、我が国において一般に公正妥当と認められる財務報告に係る内部統制の評価の基準に準拠して、財務報告に係る内部統制の評価結果について、すべての重要な点において適正に表示しているものと認める。

利害関係

会社と当監査法人又は業務執行社員との間には、公認会計士法の規定により記載すべき利害関係はない。

以 上

上記は監査報告書の原本に記載された事項を電子化したものであり、その原本は当社が別途保管しております。
XBRLデータは監査の対象には含まれていません。

独立監査人の監査報告書

平成28年6月14日

株式会社帝国電機製作所

取締役会 御中

有限責任監査法人トーマツ

指定有限責任社員 業務執行社員	公認会計士	大西 康弘	印
指定有限責任社員 業務執行社員	公認会計士	森村 圭志	印

当監査法人は、金融商品取引法第193条の2第1項の規定に基づく監査証明を行うため、「経理の状況」に掲げられている株式会社帝国電機製作所の平成27年4月1日から平成28年3月31日までの第112期事業年度の財務諸表、すなわち、貸借対照表、損益計算書、株主資本等変動計算書、重要な会計方針、その他の注記及び附属明細表について監査を行った。

財務諸表に対する経営者の責任

経営者の責任は、我が国において一般に公正妥当と認められる企業会計の基準に準拠して財務諸表を作成し適正に表示することにある。これには、不正又は誤謬による重要な虚偽表示のない財務諸表を作成し適正に表示するために経営者が必要と判断した内部統制を整備及び運用することが含まれる。

監査人の責任

当監査法人の責任は、当監査法人が実施した監査に基づいて、独立の立場から財務諸表に対する意見を表明することにある。当監査法人は、我が国において一般に公正妥当と認められる監査の基準に準拠して監査を行った。監査の基準は、当監査法人に財務諸表に重要な虚偽表示がないかどうかについて合理的な保証を得るために、監査計画を策定し、これに基づき監査を実施することを求めている。

監査においては、財務諸表の金額及び開示について監査証拠を入手するための手続が実施される。監査手続は、当監査法人の判断により、不正又は誤謬による財務諸表の重要な虚偽表示のリスクの評価に基づいて選択及び適用される。財務諸表監査の目的は、内部統制の有効性について意見表明するためのものではないが、当監査法人は、リスク評価の実施に際して、状況に応じた適切な監査手続を立案するために、財務諸表の作成と適正な表示に関連する内部統制を検討する。また、監査には、経営者が採用した会計方針及びその適用方法並びに経営者によって行われた見積りの評価も含め全体としての財務諸表の表示を検討することが含まれる。

当監査法人は、意見表明の基礎となる十分かつ適切な監査証拠を入手したと判断している。

監査意見

当監査法人は、上記の財務諸表が、我が国において一般に公正妥当と認められる企業会計の基準に準拠して、株式会社帝国電機製作所の平成28年3月31日現在の財政状態及び同日をもって終了する事業年度の経営成績をすべての重要な点において適正に表示しているものと認める。

利害関係

会社と当監査法人又は業務執行社員との間には、公認会計士法の規定により記載すべき利害関係はない。

以上

上記は監査報告書の原本に記載された事項を電子化したものであり、その原本は当社が別途保管しております。

XBRLデータは監査の対象には含まれていません。