

【表紙】

【提出書類】 有価証券報告書

【根拠条文】 金融商品取引法第24条第1項

【提出先】 関東財務局長

【提出日】 平成28年6月29日

【事業年度】 第54期(自 平成27年4月1日 至 平成28年3月31日)

【会社名】 ヒーハイス精工株式会社

【英訳名】 HEPHAIST SEIKO CO.,LTD.

【代表者の役職氏名】 代表取締役社長 尾崎 浩太

【本店の所在の場所】 埼玉県川越市今福580番地1

【電話番号】 (049)273-7000(代表)

【事務連絡者氏名】 執行役員管理部長 佐々木 宏行

【最寄りの連絡場所】 埼玉県川越市今福580番地1

【電話番号】 (049)273-7000(代表)

【事務連絡者氏名】 執行役員管理部長 佐々木 宏行

【縦覧に供する場所】 株式会社東京証券取引所
(東京都中央区日本橋兜町2番1号)

第一部 【企業情報】

第1 【企業の概況】

1 【主要な経営指標等の推移】

(1) 連結経営指標等

回次	第50期	第51期	第52期	第53期	第54期
決算年月	平成24年 3月	平成25年 3月	平成26年 3月	平成27年 3月	平成28年 3月
売上高 (千円)		1,304,556	1,543,486	1,412,087	1,628,357
経常利益又は 経常損失 () (千円)		45,028	432	24,796	55,777
親会社株主に帰属する 当期純利益又は 親会社株主に帰属する 当期純損失 () (千円)		38,144	4,994	6,919	32,705
包括利益 (千円)		34,422	673	10,184	30,051
純資産額 (千円)		2,989,541	2,990,215	3,000,334	3,030,167
総資産額 (千円)		4,166,033	4,126,438	4,191,654	4,093,818
1株当たり純資産額 (円)		478.84	478.95	480.59	485.45
1株当たり当期 純利益金額又は 当期純損失金額 () (円)		6.11	0.80	1.11	5.24
潜在株式調整後 1株当たり当期 純利益金額 (円)					
自己資本比率 (%)		71.8	72.5	71.6	74.0
自己資本利益率 (%)		1.3	0.2	0.2	1.1
株価収益率 (倍)		20.8	272.5	205.4	43.5
営業活動による キャッシュ・フロー (千円)		66,282	114,484	108,043	182,427
投資活動による キャッシュ・フロー (千円)		119,348	64,095	31,127	68,932
財務活動による キャッシュ・フロー (千円)		190,701	70,861	26,628	179,307
現金及び現金同等物 の期末残高 (千円)		649,566	760,119	811,812	744,952
従業員数 (外、平均臨時雇用者数) (人)	()	72 (29)	76 (29)	76 (32)	78 (27)

(注) 1. 第51期より連結財務諸表を作成しているため、それ以前については記載していません。

2. 売上高には、消費税等は含まれていません。

3. 潜在株式調整後1株当たり当期純利益金額については、第53期及び第54期は、潜在株式が存在しないため、記載していません。第51期及び第52期は、1株当たり当期純損失であり、また、潜在株式が存在しないため記載していません。

4. 「企業結合に関する会計基準」(企業会計基準第21号 平成25年9月13日)等を適用し、当連結会計年度より、「当期純利益又は当期純損失()」を「親会社株主に帰属する当期純利益又は親会社株主に帰属する当期純損失()」としております。

(2) 提出会社の経営指標等

回次	第50期	第51期	第52期	第53期	第54期
決算年月	平成24年3月	平成25年3月	平成26年3月	平成27年3月	平成28年3月
売上高 (千円)	1,491,385	1,316,171	1,487,679	1,388,222	1,589,734
経常利益又は 経常損失() (千円)	38,543	33,214	541	30,971	53,495
当期純利益又は 当期純損失() (千円)	131,034	28,123	6,090	13,052	20,700
持分法を適用した場合 の投資利益 (千円)					
資本金 (千円)	717,495	717,495	717,495	717,495	717,495
発行済株式総数 (千株)	6,245	6,245	6,245	6,245	6,245
純資産額 (千円)	3,028,951	3,000,812	2,995,010	3,008,613	3,027,950
総資産額 (千円)	4,169,235	4,176,770	4,128,876	4,201,535	4,088,142
1株当たり純資産額 (円)	485.15	480.65	479.72	481.92	485.09
1株当たり配当額 (うち1株当たり 中間配当額) (円)	()	()	()	()	1.00 ()
1株当たり当期 純利益金額又は 当期純損失金額() (円)	20.99	4.50	0.98	2.09	3.32
潜在株式調整後 1株当たり当期 純利益金額 (円)					
自己資本比率 (%)	72.7	71.8	72.5	71.6	74.1
自己資本利益率 (%)	4.4	0.9	0.2	0.4	0.7
株価収益率 (倍)	5.6	28.2	222.4	109.1	68.7
配当性向 (%)					30.1
営業活動による キャッシュ・フロー (千円)	28,435				
投資活動による キャッシュ・フロー (千円)	73,102				
財務活動による キャッシュ・フロー (千円)	156,910				
現金及び現金同等物 の期末残高 (千円)	629,628				
従業員数 (外、平均臨時雇用者数) (人)	69 (24)	70 (25)	74 (24)	75 (26)	73 (27)

- (注) 1. 第51期より連結財務諸表を作成しているため、第51期、第52期、第53期及び第54期の持分法を適用した場合の投資利益、営業活動によるキャッシュ・フロー、投資活動によるキャッシュ・フロー、財務活動によるキャッシュ・フロー及び現金及び現金同等物の期末残高は記載しておりません。
2. 売上高には、消費税等は含まれておりません。
3. 第50期中に子会社を設立しましたが、重要性が乏しいため持分法を適用した場合の投資利益は記載を省略しております。
4. 潜在株式調整後1株当たり当期純利益金額については、第50期、第53期及び第54期は、潜在株式が存在しないため、記載しておりません。第51期及び第52期は、1株当たり当期純損失であり、また、潜在株式が存在しないため、記載しておりません。

2 【沿革】

年月	事項
昭和37年7月	精密部品の製造事業を目的として、資本金500万円で神奈川県川崎市にヒーハイト精工株式会社を設立する。
	精密研削加工の受託及びエンジンパーツの製造を開始する。
昭和39年9月	リニアボールプッシュの研究開発を開始する。
昭和40年1月	事業拡張のため、埼玉県川越市に工場を新設し、移転する。
5月	本社を東京都板橋区小豆沢町に移転する。
	独創的発想による、他に類のない含油焼結合金ソリッド型保持器の開発に成功し、画期的リニアボールプッシュの製造に着手する。
昭和43年11月	日本精工株式会社とリニアボールプッシュのOEM供給契約を締結し、NSKブランドで販売を開始する。(1984年1月当社特許終了につき契約解除)
昭和53年6月	本社を東京都板橋区熊野町に移転する。
昭和55年4月	業務拡大に伴い、埼玉県川越市芳野台の工業団地に工場を新設し、移転する。
6月	工作機械及び産業機械等の直動案内機構用としてアンギュラウェイの製造販売を開始する。
昭和56年5月	欧米市場へアンギュラウェイの販売を開始する。
昭和59年11月	本社を東京都板橋区大山金井町48番に移転する。
昭和62年4月	ポジショニングステージ及びパラレルメカニズムの研究開発を開始し、数々の特許を取得する。
平成2年11月	秋田市豊岩工業団地に秋田工場を新設し、THK株式会社にリニアボールプッシュをOEM供給する。
平成4年12月	本社を東京都板橋区大山金井町10番に移転する。
平成8年7月	埼玉県知事より「彩の国工場」の指定を受ける。
平成9年2月	球面軸受に関する特許を取得する。
平成11年4月	球面軸受の販売を開始する。
9月	プレス機械や金型用の高剛性直動軸受けに最適なサーキュラークローラガイドを開発し、販売を開始する。
平成13年8月	本社を埼玉県川越市芳野台に移転する。
平成16年6月	日本証券業協会へ店頭登録する。
12月	日本証券業協会への店頭登録を取り消し、ジャスダック証券取引所に株式を上場する。
平成17年8月	本社工場(埼玉県川越市芳野台)を売却し、埼玉県川越市今福に本社・埼玉工場を新設し、移転する。
平成19年3月	ISO9001:2000を認証取得する。
	カートレース「ART A Challenge」プロジェクトに協賛する。
12月	超薄型アライメントステージCHX形及びガイドボールプッシュLGを開発、THK株式会社にOEM供給する。
平成22年1月	円筒直動軸受に2製品「回転ベアリング一体型ボールスプラインユニット」「ミニチュアボールねじスプライン(BSSP)」をラインアップする。
4月	ジャスダック証券取引所と大阪証券取引所の合併に伴い、大阪証券取引所JASDAQ(現大阪証券取引所JASDAQ(スタンダード))に上場する。
7月	エコアクション21(環境経営システム)を認証取得する。
	小径直動ベアリング「有限ストロークボールスプライン」シリーズ12種発表する。
平成23年6月	中国上海市に販売子会社「赫菲(上海)軸承商貿有限公司」(現連結子会社)設立する。
11月	第23回大田区中小企業新製品・新技術コンクールにおいて「ミニチュアボールねじスプライン(BSSP)」が「優秀賞」を受賞する。
平成24年7月	中国蘇州市に直動軸受製品の生産拠点「赫菲(上海)軸承商貿有限公司 蘇州分公司」(現連結子会社の赫菲(上海)軸承商貿有限公司の分支機構)設置する。
平成25年3月	リニアボールプッシュシリーズのラインアップにロウ付けタイプのインローフランジ、センターフランジを追加する。
6月	民生分野向け「UTB(Utility Track Ball)」を販売開始する。
7月	東京証券取引所と大阪証券取引所の現物取引市場統合により、東京証券取引所JASDAQ(スタンダード)に上場する。
平成26年3月	高強度プラスチックを採用し、組付性・コストバランスを両立した「ハイブリッドフランジリニアボールプッシュ(JFKシリーズ)」を販売開始する。

3 【事業の内容】

当社グループは、当社及び連結子会社1社（赫菲(上海)軸承商貿有限公司）で構成されております。精密機器製造事業の単一セグメントであります。事業の傾向を示す品目別の事業内容は、下記のとおりであります。

当社は創業以来、一貫して直動機器及び精密部品加工の製造販売を行って参りました。

直動機器のリニアボールプッシュ（注1）においては、独創的な設計思想によりミニチュア化に成功し、以来長年に亘って工作機械や精密機械等、あらゆる分野に高品質な製品として供給を行っております。

精密部品加工においては、レース用部品及び試作部品の製造を受託しております。大量生産を前提とした一般車両の部品製造と異なり、精密な加工技術が要求されております。

ユニット製品においては、直動機器及び精密部品加工で培った精密加工技術を発展させ開発したものであります。

(1) 直動機器

主力製品リニアボールプッシュは、機械装置の稼働部に用いられる部品であります。一般的に機械装置の稼働部は、金属と金属が接触しお互いに擦り合いながら稼働いたします。金属同士が擦れると、そこには摩擦が生じ、金属の焼きつき、摩耗、破損などの現象が生じます。リニアボールプッシュは、接触面を鋼球が転がりながら移動することで、摩擦による影響を低減し、機械装置の寿命を延ばす役割を担っております。

リニアボールプッシュは機械装置に欠かせない要素素材であり、その種類は多岐にわたりますが、当社グループでは直線運動を実現するリニアボールプッシュ、UTB（注2）、JFK（注3）の製造販売、球面軸受（注4）、ボールスプライン（注5）等の製造販売を行っております。

(2) 精密部品加工

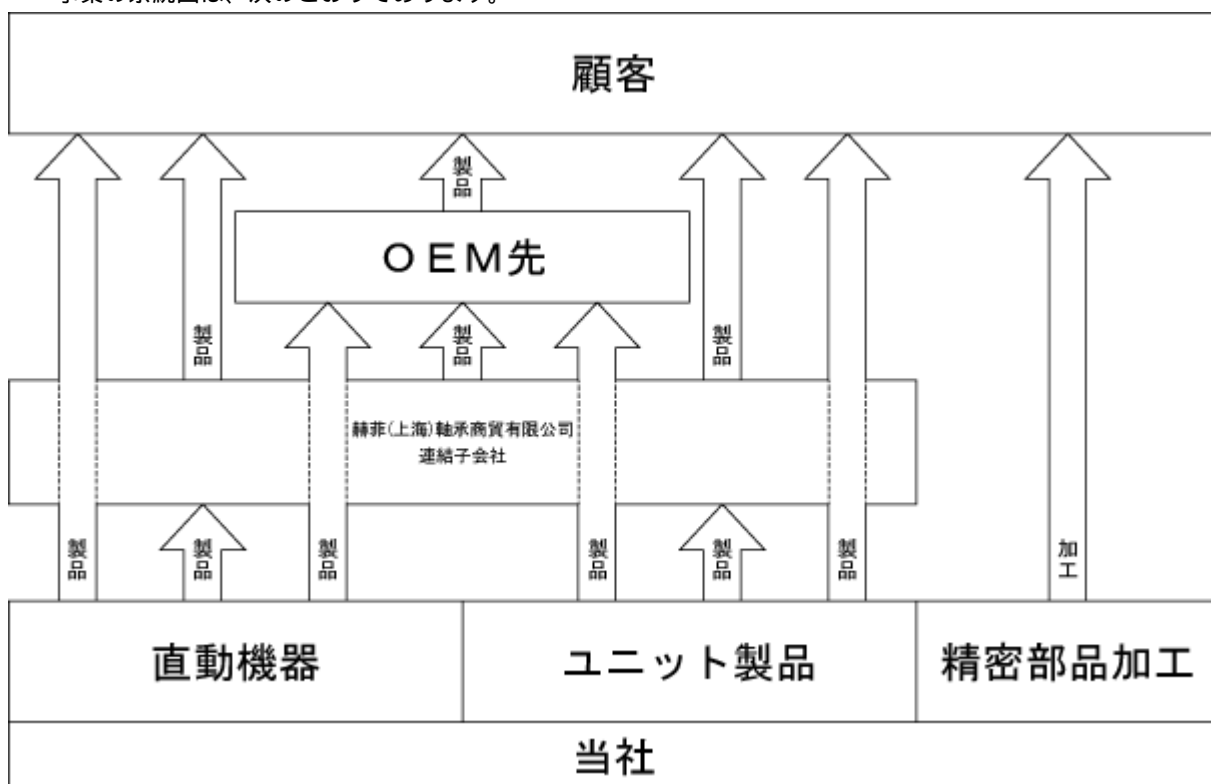
精密部品加工は、主にレース用部品及び試作部品の受託加工を行っております。レース用部品はより精緻な加工技術が要求されており、機動力で対応するなど利便性にも強みを持って参りました。また、次世代製品（環境・エネルギー・ロボット）の機能部品加工を行っており、当社のコア技術である球面加工技術や鏡面加工技術を駆使し、特殊材料・難切削材等の超精密部品の受託加工を行っております。

(3) ユニット製品

一般的な多軸ステージ（注6）は、軸を積み重ねることで複数軸を構成しますが、当社ではパラレル機構（注7）を用いております。同一平面上に複数のアクチュエータ（注8）を配置した薄型シンプル構造を実現し、装置の小型・省電力化に貢献しております。

- (注1) リニアボールブッシュ = Linear Ball Bush
ボールベアリング用鋼球を利用した、直動的に移動する軸受
- (注2) UTB = Utility Track Ball
次世代型リニアボールブッシュ
- (注3) JFK = Hybrid Flange Linear Ball Bush
高強度樹脂フランジ一体型リニアボールブッシュ
- (注4) 球面軸受 = Spherical Rolling Joint
筐体と可動部材との間にボールを配置した構造の転がり運動をする球面軸受
- (注5) ボールスプライン = Ball Splines
リニアボールブッシュのシャフト及び外筒の内径を溝付けし、ローリング方向に保持力を持たせた軸受
- (注6) ステージ = Stage
単軸又は多軸の位置決め機構
- (注7) パラレル機構 = Parallel Mechanism
並列機構、並列に配置された複数のアクチュエータ(注8)を協調して動くように制御して、テーブルを目的の位置に移動させる機構
- (注8) アクチュエータ = Actuator
駆動部と直線運動及び回転運動を行う被駆動部で構成された駆動機構

事業の系統図は、次のとおりであります。



4 【関係会社の状況】

名称	住所	資本金 (百万円)	主要な事業 の内容	議決権の所有 (又は被所有) 割合(%)	関係内容
(連結子会社) 赫菲(上海)軸承商貿有限公司	中華人民共和国上海市	40	直動軸受製品 製造、販売、輸出入関連 サービス提供	(所有) 100.0	製品の販売及び部 品並びに製品仕入 役員の兼任1名

(注) 特定子会社に該当していません。

5 【従業員の状況】

(1) 連結会社の状況

平成28年3月31日現在

従業員数(人)	78(27)
---------	--------

(注) 1. 従業員数は就業人員であり、臨時雇用者数(嘱託、パートタイマー及び人材会社からの派遣社員を含む。)は、年間の平均人員を()外数で記載しております。

2. 当社グループは、精密機器製造事業の単一セグメントであるため、セグメント別の記載を省略しています。

(2) 提出会社の状況

平成28年3月31日現在

従業員数(人)	平均年齢(歳)	平均勤続年数(年)	平均年間給与(千円)
73(27)	38.1	9.9	4,062

(注) 1. 従業員数は就業人員であり、臨時雇用者数(嘱託、パートタイマー及び人材会社からの派遣社員を含む。)は、年間の平均人員を()外数で記載しております。

2. 平均年間給与は、賞与及び基準外賃金を含んでおります。

3. 当社は、精密機器製造事業の単一セグメントであるため、セグメント別の記載を省略しています。

(3) 労働組合の状況

当社グループは、労働組合は結成されておきませんが、労使関係は円満に推移しております。

第2 【事業の状況】

1 【業績等の概要】

(1) 業績

当連結会計年度におけるわが国経済は、政府による成長戦略や日銀による金融緩和のもと、企業収益が改善するなかで設備投資も増加基調にあり、全体として景気は緩やかな回復基調となりました。一方で、中国をはじめとする新興国経済の減速や円高の進行による影響が懸念されるなど、景気の先行きは依然として不透明な状況にあります。

このような状況のもと、当社グループは、営業・技術・製造の三位一体体制の機動力を生かし、顧客ニーズに応える応用製品の開発及び販売を進めるとともに、生産性の向上・原価低減等、収益の改善に取り組んで参りました。

この結果、当連結会計年度の売上高は、精密部品加工の売上高が増加し、1,628,357千円（前連結会計年度比15.3%増）となりました。利益面につきましては、経常利益は55,777千円（前連結会計年度比124.9%増）、親会社株主に帰属する当期純利益は32,705千円（前連結会計年度比372.7%増）となりました。

主力製品であります直動機器につきましては、産業用機械業界向けの販売に加え、新製品の販売及び民生向けに販売を進めた事により、当連結会計年度の売上高は1,053,742千円（前連結会計年度比4.5%増）となりました。

精密部品加工につきましては、レース用部品の売上が増加し、売上高は453,447千円（前連結会計年度比54.3%増）となりました。

ユニット製品につきましては、電子部品業界及び液晶製造装置向けに販売を進め、売上高は121,167千円（前連結会計年度比9.9%増）となりました。

(2) キャッシュ・フローの状況

当連結会計年度末における連結ベースの現金及び現金同等物（以下「資金」という。）は、744,952千円となり、前連結会計年度末と比べ66,859千円の減少となりました。

当連結会計年度末における各キャッシュ・フローの状況とそれらの要因は次のとおりであります。

営業活動によるキャッシュ・フローは、税金等調整前当期純利益55,466千円その他、減価償却費94,845千円、たな卸資産の減少額92,630千円及び未払消費税等の増加額33,724千円による資金の増加に対し、売上債権の増加額58,463千円及び仕入債務の減少額25,400千円による資金の減少により、得られた資金は182,427千円（前連結会計年度は108,043千円の収入）となりました。

投資活動によるキャッシュ・フローは、主に有形固定資産の取得による支出41,123千円及び無形固定資産の取得による支出9,860千円により、使用した資金は68,932千円（前連結会計年度は31,127千円の支出）となりました。

財務活動によるキャッシュ・フローは、主に短期借入金の純減少額40,000千円及び長期借入金の返済による支出123,468千円により、使用した資金は179,307千円（前連結会計年度は26,628千円の支出）となりました。

2 【生産、受注及び販売の状況】

当社グループは、精密機器製造事業の単一セグメントであるため、品目別に記載しております。

(1) 生産実績

当連結会計年度における生産実績を品目ごとに示すと、次のとおりであります。

品目の名称	生産高(千円)	構成比(%)	前年同期比(%)
直動機器	1,021,881	62.6	93.5
精密部品加工	477,777	29.3	153.6
ユニット製品	132,723	8.1	99.3
合計	1,632,382	100.0	106.1

(注) 1. 金額は、販売価格によっております。
 2. 上記の金額には、消費税等は含まれておりません。

(2) 受注実績

当連結会計年度における受注実績を品目ごとに示すと、次のとおりであります。

品目の名称	受注高(千円)	前年同期比(%)	受注残高(千円)	前年同期比(%)
直動機器	1,074,474	107.9	81,648	122.1
精密部品加工	496,796	150.7	97,673	179.8
ユニット製品	126,078	107.8	15,289	158.6
合計	1,697,350	117.7	194,611	148.7

(注) 上記の金額には、消費税等は含まれておりません。

(3) 販売実績

当連結会計年度における販売実績を品目ごとに示すと、次のとおりであります。

品目の名称	販売高(千円)	構成比(%)	前年同期比(%)
直動機器	1,053,742	64.7	104.5
精密部品加工	453,447	27.9	154.3
ユニット製品	121,167	7.4	109.9
合計	1,628,357	100.0	115.3

(注) 1. 主な相手先の販売実績及び当該販売実績の総販売実績に対する割合

相手先	前連結会計年度		当連結会計年度	
	販売高(千円)	割合(%)	販売高(千円)	割合(%)
T H K 株式会社	769,652	54.5	875,602	53.8
株式会社本田技術研究所	195,625	13.9	337,625	20.7

2. 上記の金額には、消費税等は含まれておりません。

3 【対処すべき課題】

当社グループの業績は主要市場である産業用機械業界、電子部品業界及び自動車関連業界等の国内・海外における設備投資の動向に大きく影響を受けております。

当社グループは、このような事業環境の中で、受注確保を第一の課題と認識し、顧客満足度の向上のため、営業・技術・製造の三位一体体制の更なる強化による顧客対応力の向上、QCDの追求による製品力の向上、固定費・変動費の削減等を強力に推し進め、収益の向上及び経営基盤の強化に努めて参ります。

重点方針は以下のとおりであります。

- 生産能力増強とコストダウンによる採算性向上
- QCDの徹底追求による顧客対応力の強化
- 顧客ニーズに適合した応用製品の開発と販売
- 主力製品リニアボールプッシュの競争力強化による拡販
- 提案型技術営業による新規顧客開拓
- 海外販売展開の構築・強化
- 従業員の上昇志向と能力の向上

4 【事業等のリスク】

当社グループの経営成績、財政状態及び株価に影響を及ぼす可能性のある事項には、以下のようなものがあります。

なお、文中の将来に関する事項は、当連結会計年度末現在において当社グループが判断したものであります。

(1) 直動機器への高い依存度

当社グループでは、直動機器は産業用機械装置には欠かせない要素部品であると認識しており、今後も安定的に需要が見込まれるものと推測しておりますが、将来、諸外国の安価な製品の参入により、当社グループの業績に影響を及ぼす可能性があります。

また、各産業界の工作機械をはじめとする産業用機械の設備投資需要の急激な変動によって、当社グループの業績に影響を及ぼす可能性があります。

(2) 特定販売先への高い依存度について

当社グループ製品の販売先のうち、THK株式会社に対する当社グループの売上高に占める比率は高いものとなっております。

THK株式会社へは直動機器等を販売しており、平成2年より取引を開始して以来、長年安定した取引関係を維持しておりますが、同社の受注動向や経営戦略の如何によっては、当社グループの業績に影響を及ぼす可能性があります。

(3) 知的財産権について

当社グループは、特許権等の知的財産権の重要性を強く認識しており、自社が保有する技術等については、特許権等の取得による保護を推進しております。しかしながら、出願した全ての知的財産権が取得できる保証はなく、また、取得したとしても、特許期間満了により他社が類似品を市場に投入する可能性があります。

さらに、一部の製造技術・ノウハウについては技術流出をさけるため、特許出願等を行わないこともあります。

そのため、他社が当社グループの製造技術・ノウハウと類似する特許等の取得を行った場合には、当社製品が他社の特許等を侵害する可能性もあり、その場合には事業展開の制約となる可能性があります。

(4) 原材料価格の変動について

当社グループの製品は、鋼材及び樹脂製品からなる部分があり、その仕入価格は市場価格の変動の影響を受けることがあります。需給関係の動向等が原材料価格の上昇を引き起こし販売価格への転嫁がうまく進まない場合、当社グループの業績に影響を及ぼす可能性があります。

(5) 自然災害、事故災害に関するリスク

地震、台風等の自然災害や火災等の事故災害の発生により生産設備等が大きな被害を被り、部分的又は全面的に操業停止となり、生産及び出荷が長期にわたり停止した場合には、当社グループの業績が重大な影響を被る可能性があります。また、被害を被った生産設備等の修復のために多額の費用が発生し、結果として、当社グループの業績に影響を及ぼす可能性があります。

(6) 海外での事業活動について

当社グループは、中国での事業活動を行っております。この海外での事業活動において、予期しえない自然災害や景気変動、為替変動、テロ・戦争・内乱等による政治的・社会的混乱、並びに法規制や租税制度の変更等が、当社グループの業績に影響を及ぼす可能性があります。

(7) 重要な訴訟等について

当連結会計年度において、当社グループに重大な影響を及ぼす訴訟等はありませんが、将来、重要な訴訟等が発生し、当社グループに不利な判断がなされた場合には、当社グループの業績に影響を及ぼす可能性があります。

(8) 為替変動の影響について

当社グループは、海外企業との取引の一部を外貨建てで行っておりますが、急激な為替レートの変動がある場合には当社グループの業績に影響を及ぼす可能性があります。

(9) 情報セキュリティについて

当社グループは、顧客・取引先等についての個人情報及び事業に関連する営業機密を保有しております。当社グループでは、これらの情報の管理に努めておりますが、コンピューターウイルスや情報システムの不具合等により情報が流出した場合には、当社グループに対する信頼低下につながり、当社グループの業績に影響を及ぼす可能性があります。

5 【経営上の重要な契約等】

当社は、主要取引先と以下の契約を締結しております。

契約先	契約	契約内容	契約期間
T H K株式会社	取引基本契約	製品等の取引に関する契約	自 平成27年 4月 1日 至 平成28年 3月31日
株式会社本田技術研究所	部品取引基本契約	部品等の取引に関する契約	自 平成27年 4月 1日 至 平成28年 3月31日

(注) 上記契約については1年毎の更新となっております。

6 【研究開発活動】

当連結会計年度の研究開発活動は、円筒直動機器の専門メーカーとして、顧客満足度向上のために、一貫して技術力と創造力を磨き、新しいテクノロジーを追求し、新製品開発、既存製品の改良・改善、生産設備の開発を中心とした競争力の強化に取り組んでおります。

また、受託加工においては、レースでの競争力向上のために、顧客からの受託研究を中心に高機能部品の提案を積極的に行っております。

当連結会計年度における主な研究開発項目は以下のとおりであり、研究開発費の総額は31,160千円であります。

(直動機器関係)

- ・民生分野向け簡易リニアボールブッシュの開発、製品化
- ・金属リテーナの工法開発

(受託加工関係)

- ・高機能ユニットの開発

7 【財政状態、経営成績及びキャッシュ・フローの状況の分析】

(1) 財政状態の分析

当連結会計年度末における総資産は4,093,818千円となり、前連結会計年度末と比べ97,835千円の減少となりました。主な要因は、売上債権57,374千円の増加に対し、現金及び預金66,859千円、たな卸資産94,880千円の減少によるものであります。

負債は、1,063,650千円となり、前連結会計年度末と比べ127,669千円の減少となりました。主な要因は、借入金163,468千円の減少によるものであります。

純資産は、3,030,167千円となり、前連結会計年度末と比べ29,833千円の増加となりました。主な要因は、利益剰余金32,705千円の増加によるものであります。その結果、当連結会計年度末における自己資本比率は74.0%となりました。

(2) 経営成績の分析

「第2 事業の状況、1 業績等の概要、(1) 業績」をご参照願います。

(3) キャッシュ・フローの分析

「第2 事業の状況、1 業績等の概要、(2) キャッシュ・フローの状況」をご参照願います。

第3 【設備の状況】

1 【設備投資等の概要】

当連結会計年度に実施した設備投資の総額はリースを含めて63,389千円となりました。その主なものは、機械及び装置の取得19,371千円、工具、器具及び備品の取得36,467千円であります。

2 【主要な設備の状況】

(1) 提出会社

当社は、国内に2ヶ所の工場を運営しております。

平成28年3月31日現在

事業所名 (所在地)	設備の内容	帳簿価額(千円)						従業員数 (人)
		建物及び 構築物	機械装置及び 運搬具	土地 (面積㎡)	リース資産	工具、器具 及び備品	合計	
本社・埼玉工場 (埼玉県川越市)	本社機能 生産設備	508,946	42,093	779,083 (16,677)	18,388	22,979	1,371,491	47 (14)
秋田工場 (秋田県秋田市)	生産設備	122,030	56,209	284,421 (36,292)	43,076	1,303	507,040	26 (13)

- (注) 1. 帳簿価額には建設仮勘定は含んでおりません。なお、金額には消費税等を含めておりません。
 2. 従業員数の()は、臨時雇用者数(パートタイマー等)を外書しております。
 3. リース契約による主な賃借設備は、次のとおりであります。

名称	数量 (台)	リース期間 (年)	年間リース料 (千円)	リース契約残高 (千円)
機械装置及び運搬具 (所有権移転外ファイナンス・リース)	11	3～7	18,353	67,240

(2) 在外子会社

平成27年12月31日現在

会社名	所在地	設備の 内容	帳簿価額(千円)						従業員数 (人)
			建物及び 構築物	機械装置及び 運搬具	土地 (面積㎡)	リース資産	工具、器具 及び備品	合計	
赫菲(上海) 軸承商貿 有限公司	中華人民 共和国 上海市	販売業務 生産設備	-	186	- (-)	-	287	473	5 (-)

- (注) 1. 帳簿価額には建設仮勘定は含んでおりません。なお、金額には消費税等を含めておりません。
 2. 従業員数の()は、臨時雇用者数(パートタイマー等)を外書しております。

3 【設備の新設、除却等の計画】

(1) 重要な設備の新設等

会社名	所在地	セグメントの名称	主要設備の内容	投資予定額 (千円)	資金調達方法	設備投資の目的
本社・埼玉工場	埼玉県 川越市	精密機器製造事業	生産設備	74,827	自己資金	生産能力増強

(2) 重要な設備の除却等

重要な設備の除却等の計画はありません。

第4 【提出会社の状況】

1 【株式等の状況】

(1) 【株式の総数等】

【株式の総数】

種類	発行可能株式総数(株)
普通株式	18,720,000
計	18,720,000

【発行済株式】

種類	事業年度末現在 発行数(株) (平成28年3月31日)	提出日現在 発行数(株) (平成28年6月29日)	上場金融商品取引所 名又は登録認可金融 商品取引業協会名	内容
普通株式	6,245,000	6,245,000	東京証券取引所 JASDAQ (スタンダード)	単元株式数 1,000株
計	6,245,000	6,245,000		

(2) 【新株予約権等の状況】

該当事項はありません。

(3) 【行使価額修正条項付新株予約権付社債券等の行使状況等】

該当事項はありません。

(4) 【ライツプランの内容】

該当事項はありません。

(5) 【発行済株式総数、資本金等の推移】

年月日	発行済株式 総数増減数 (株)	発行済株式 総数残高 (株)	資本金増減額 (千円)	資本金残高 (千円)	資本準備金 増減額 (千円)	資本準備金 残高 (千円)
平成18年4月1日～ 平成19年3月31日(注)	48,000	6,245,000	7,920	717,495	7,920	664,455

(注) 1. 新株予約権の行使による増加であります。

2. 最近5年間に於いて増減がありませんので、直近の増減を記載しております。

(6) 【所有者別状況】

平成28年3月31日現在

区分	株式の状況(1単元の株式数1,000株)								単元未満 株式の状況 (株)
	政府及び 地方公共 団体	金融機関	金融商品 取引業者	その他の 法人	外国法人等		個人 その他	計	
					個人以外	個人			
株主数(人)		1	21	14	8	2	853	899	
所有株式数 (単元)		161	298	145	54	4	5,577	6,239	6,000
所有株式数 の割合(%)		2.58	4.78	2.32	0.87	0.06	89.39	100.00	

(注) 自己株式2,966株は、「個人その他」に2単元及び「単元未満株式の状況」に966株を含めて記載しております。

(7) 【大株主の状況】

平成28年3月31日現在

氏名又は名称	住所	所有株式数 (千株)	発行済株式 総数に対する 所有株式数 の割合(%)
尾崎 浩太	東京都世田谷区	1,123	17.98
尾崎 文彦	埼玉県川越市	1,021	16.34
尾崎 久壽彌	埼玉県所沢市	694	11.12
日本証券金融株式会社	東京都中央区日本橋茅場町1丁目2番10号	161	2.57
株式会社SBI証券	東京都港区六本木1丁目6番1号	122	1.95
榊原 潤	大阪府大阪市浪速区	103	1.64
金井 俊和	神奈川県鎌倉市	67	1.07
高水 永夫	東京都西多摩郡瑞穂町	59	0.94
ヒーハイト精工社員持株会	埼玉県川越市今福580番地1	51	0.81
羽根田 良三	大阪府東大阪市	50	0.80
計	-	3,452	55.28

(8) 【議決権の状況】

【発行済株式】

平成28年3月31日現在

区分	株式数(株)	議決権の数(個)	内容
無議決権株式			
議決権制限株式(自己株式等)			
議決権制限株式(その他)			
完全議決権株式(自己株式等)	(自己保有株式) 普通株式 2,000		
完全議決権株式(その他)	普通株式 6,237,000	6,237	
単元未満株式	普通株式 6,000		
発行済株式総数	6,245,000		
総株主の議決権		6,237	

(注) 「単元未満株式」の欄には、当社所有の自己株式966株が含まれております。

【自己株式等】

平成28年3月31日現在

所有者の氏名 又は名称	所有者の住所	自己名義 所有株式数 (株)	他人名義 所有株式数 (株)	所有株式数 の合計 (株)	発行済株式 総数に対する 所有株式数 の割合(%)
(自己保有株式) ヒーハイト精工 株式会社	埼玉県川越市今福580番地 1	2,000		2,000	0.03
計		2,000		2,000	0.03

(9) 【ストックオプション制度の内容】

該当事項はありません。

2 【自己株式の取得等の状況】

【株式の種類等】 会社法第155条第7号による普通株式の取得

(1) 【株主総会決議による取得の状況】

該当事項はありません。

(2) 【取締役会決議による取得の状況】

該当事項はありません。

(3) 【株主総会決議又は取締役会決議に基づかないものの内容】

区分	株式数(株)	価額の総額(円)
当事業年度における取得自己株式	1,002	218,002
当期間における取得自己株式	982	220,473

(注) 当期間における取得自己株式には、平成28年6月1日から有価証券報告書提出日までの単元未満株式の買取りによる株式数は含めておりません。

(4) 【取得自己株式の処理状況及び保有状況】

区分	当事業年度		当期間	
	株式数(株)	処分価額の総額(円)	株式数(株)	処分価額の総額(円)
引き受ける者の募集を行った取得自己株式				
消却の処分を行った取得自己株式				
合併、株式交換、会社分割に係る移転を行った取得自己株式				
その他				
保有自己株式数	2,966		3,948	

(注) 当期間における保有自己株式には、平成28年6月1日から有価証券報告書提出日までの単元未満株式の買取りによる株式数は含めておりません。

3 【配当政策】

当社は、株主の皆様に対する利益還元を経営の重要課題の一つと認識し、将来の事業展開と経営体質の強化のために必要な内部留保を確保しつつ、配当を行うことを基本方針としております。

当社の剰余金の配当は、中間配当と期末配当の年2回行うことを基本方針としております。配当の決定機関は、期末配当については株主総会、中間配当については取締役会であります。

内部留保資金につきましては、中長期の視点に立ち、将来の成長、発展のために必要な研究開発や設備投資等に充当し、企業価値の向上を図り、株主の皆様のご期待にお応えする所存であります。

この方針のもと、当期の配当につきましては、平成21年3月期以来7期ぶりの復配となる1株当たり1円の配当としております。

次期の配当金につきましては、1株当たり年間1円を実施する予定です。

なお、当社は、「取締役会の決議により、毎年9月30日を基準日として、中間配当を行うことができる。」旨を定款に定めております。

4 【株価の推移】

(1) 【最近5年間の事業年度別最高・最低株価】

回次	第50期	第51期	第52期	第53期	第54期
決算年月	平成24年3月	平成25年3月	平成26年3月	平成27年3月	平成28年3月
最高(円)	155	135	382	420	302
最低(円)	98	95	120	171	157

(注) 最高・最低株価は、平成25年7月15日以前は大阪証券取引所JASDAQ(スタンダード)におけるものであり、平成25年7月16日以降は東京証券取引所JASDAQ(スタンダード)におけるものであります。

(2) 【最近6月間の月別最高・最低株価】

月別	平成27年10月	11月	12月	平成28年1月	2月	3月
最高(円)	189	236	225	206	196	269
最低(円)	168	185	178	172	165	179

(注) 最高・最低株価は、東京証券取引所JASDAQ(スタンダード)におけるものであります。

5 【役員状況】

男性7名 女性0名 (役員のうち女性の比率0%)

役名	職名	氏名	生年月日	略歴	任期	所有株式数 (千株)
代表取締役 社長		尾崎 浩太	昭和40年2月26日生	昭和63年5月 当社取締役 平成12年8月 取締役総務部長 平成13年7月 専務取締役総務部長 平成14年4月 専務取締役管理部長 平成15年4月 専務取締役管理部担当 平成17年4月 代表取締役社長管理部担当兼技術部担当 (現任)	(注) 4	1,123
専務取締役	営業部長	尾崎 文彦	昭和44年8月2日生	平成9年2月 当社入社 平成14年3月 製造部課長 平成17年11月 製造部長 平成18年6月 取締役製造部長 平成19年4月 取締役営業部長 平成21年6月 専務取締役営業部長 平成22年7月 専務取締役兼執行役員営業部長(現任)	(注) 4	1,021
常務取締役	技術部長	福留 弘人	昭和42年1月29日生	平成3年4月 帝国ピストンリング株式会社(現TPR株式会社)入社 平成18年10月 同社退社 平成18年11月 当社技術顧問 平成24年6月 取締役製造部担当兼執行役員技術部長 平成27年1月 常務取締役製造部担当兼執行役員技術部長兼PMO(現任)	(注) 4	7
取締役		天野 雅人	昭和43年3月31日生	平成8年9月 株式会社フリーベアコーポレーション入社 平成15年11月 同社取締役東京支店長 平成19年12月 同社常務取締役 平成23年11月 同社代表取締役社長(現任) 平成25年12月 株式会社フォーサイトコーポレーション取締役 (現任) 平成27年6月 当社取締役(現任)	(注) 4	1
常勤監査役		荒井 寿晃	昭和46年5月1日生	平成13年2月 当社入社 平成22年7月 管理部経理課長 平成27年6月 常勤監査役(現任)	(注) 5	4
監査役		上條 弘	昭和27年1月30日生	昭和49年4月 株式会社三和銀行(現株式会社三菱東京UFJ銀行)入行 平成2年2月 株式会社エニックス(現株式会社スクウェア・エニックス)入社 平成2年6月 同社取締役 平成6年10月 東京リスクマチック株式会社入社 平成7年7月 日本合同ファイナンス株式会社 (現株式会社ジャフコ)入社 平成24年1月 同社退社 平成24年6月 当社監査役(現任)	(注) 6	
監査役		菅野 浩正	昭和28年9月9日生	昭和51年4月 新日本証券株式会社(現みずほ証券株式会社)入社 平成13年6月 同社企業開発第三部長 平成17年4月 株式会社新光総合研究所(現株式会社みずほ証券リサーチ&コンサルティング)IR第二部長 平成21年1月 同社IRコンサルティング部長 平成22年9月 みずほ証券株式会社 国内営業部門ビジネス開発部 シニアマネージャー 平成25年2月 株式会社マイスター60 企業開発部長 (現任) 平成25年3月 日本ガーター株式会社(現ワイエイシイガーター株式会社)社外監査役 平成27年6月 当社監査役(現任)	(注) 5	10
計						2,166

- (注) 1. 専務取締役 尾崎文彦は、代表取締役社長 尾崎浩太の弟であります。
2. 取締役 天野雅人は、社外取締役であります。
3. 監査役 上條弘及び菅野浩正は、社外監査役であります。
4. 取締役の任期は、平成28年3月期に係る定時株主総会終結の時から平成30年3月期に係る定時株主総会終結の時までであります。
5. 監査役 荒井寿晃及び菅野浩正の任期は、平成27年3月期に係る定時株主総会終結の時から平成31年3月期に係る定時株主総会終結の時までであります。
6. 監査役 上條弘の任期は、平成28年3月期に係る定時株主総会終結の時から平成32年3月期に係る定時株主総会終結の時までであります。
7. 当社では、意思決定・監督と執行の分離による取締役会の活性化のため、執行役員制度を平成22年7月1日より導入しております。
執行役員は4名で、専務取締役営業部長 尾崎文彦、常務取締役技術部長 福留弘人、製造部長 菜花有三、管理部長 佐々木宏行で構成されております。

6 【コーポレート・ガバナンスの状況等】

(1) 【コーポレート・ガバナンスの状況】

コーポレート・ガバナンスに関する基本的な考え方

当社グループは企業の社会的責任(CSR)を果たし、株主の皆様をはじめとするすべてのステークホルダーから信頼されることが、事業活動において不可欠であると認識しております。

また、コーポレート・ガバナンスを強化し充実させることは、経営上の重要課題であると考えております。このためには、公正かつ透明性のある経営基盤の強化を図り、的確な意思決定と迅速な業務執行を行うように努めて参ります。

会社の機関の内容及び内部統制システムの整備の状況等

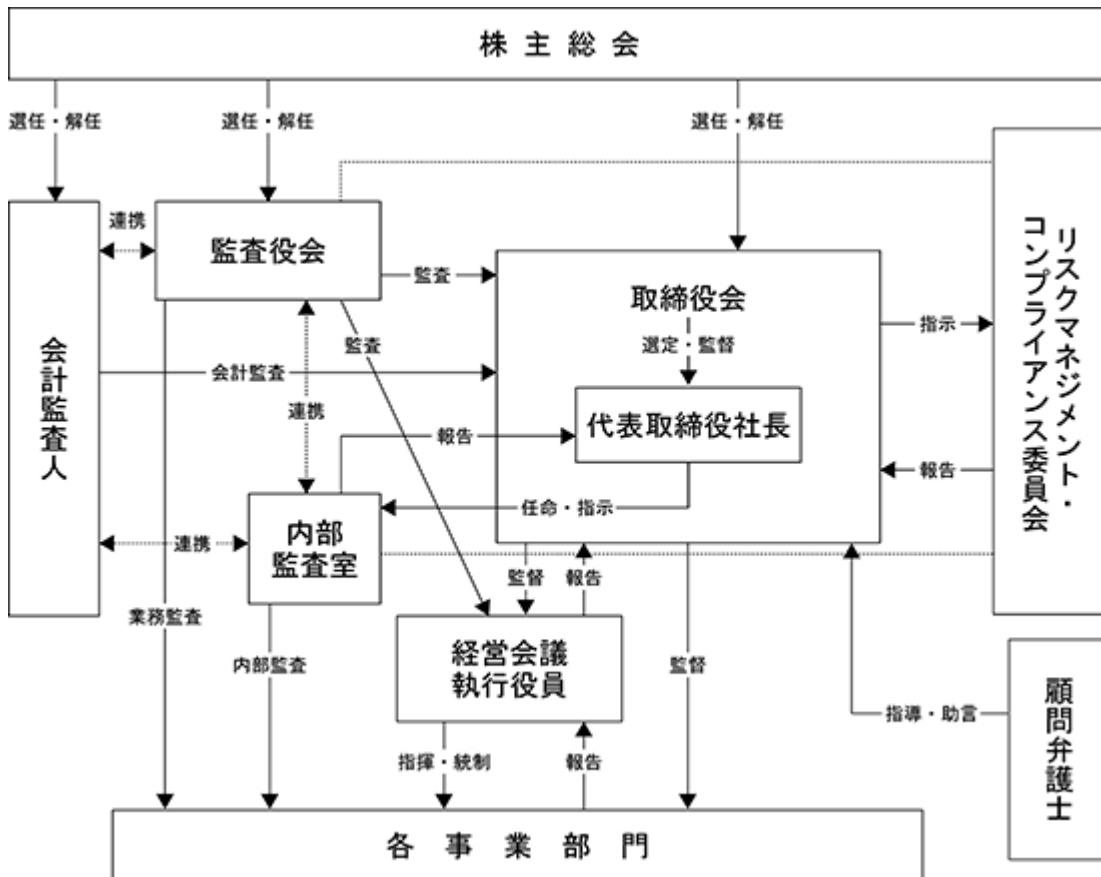
a 会社の機関の基本説明

当社の取締役会は4名の取締役で構成されており、独立性を確保した社外取締役を1名とすることにより、経営に対する透明性を確保しております。迅速かつ的確な経営判断がなされるよう、毎月1回の定時取締役会のほか、必要に応じて臨時取締役会を適宜開催し重要事項を決定しております。

また、当社は、監査役制度を採用しております。監査役会は3名で構成されており、独立性を確保した社外監査役を2名とすることにより、透明性を確保し、経営に対する監視・監査機能を果たしております。原則毎月1回の監査役会を開催するほか、定期的・網羅的に監査を実施するとともに取締役会をはじめとする重要会議に出席しております。

更に、経営判断を迅速かつ適切に行えるよう、取締役及び監査役並びにその他検討事項に応じて責任者が出席する経営会議を毎月1回開催しております。

b 会社の機関・内部統制の仕組み



c 会社の機関の内容及び内部統制システムの整備状況

取締役会においては、法令で定めた事項や経営に関する事項を決定するとともに、業務の執行状況を監督しております。監査役は取締役会に出席し、独立した立場から取締役の職務の執行を監査しております。また、経営会議においては、経営計画の執行状況や各部門から状況報告がなされ、その状況について十分な検討を行い、迅速かつ戦略的な意思決定を行っております。

内部統制システムに関する基本的な考え方及びその整備状況は、以下のとおりであります。

(a) 取締役の職務の執行が法令及び定款に適合することを確保するための体制

当社は、「企業倫理綱領」にCSR（企業の社会的責任）を定義し、法令及び定款、社会的規範を遵守しております。

CSRを果たすために「ヒーハイト精工 企業行動憲章」を制定し、全従業員に周知徹底しております。また、方針に“反社会的勢力及び団体には、毅然たる態度で対応します”と定めており、全従業員に周知徹底しております。

「コンプライアンス規程」に法令やその他ルールを定義しております。また、内部統制事務局を設置し、組織を通じて全従業員に周知徹底しております。

「企業倫理ヘルプライン規程」を制定し、法令違反や不正に対する内部通報の体制を構築しております。また、弁護士と顧問契約を締結し、外部通報の窓口としております。

(b) 取締役の職務の執行に係る情報の保存及び管理に関する体制

当社は、取締役会の議事録及び取締役会の職務執行に係る情報、その他稟議書等の社内文書は、「取締役会規程」及び「文書管理規程」の定めにより適切に作成・保存し、取締役及び監査役が确实かつ速やかに検索・閲覧可能な状態で保管・管理しております。

(c) 損失の危険の管理に関する規程その他の体制

さまざまなリスクを想定して「リスクマネジメント基本規程」を制定しております。法的リスク、財務リスク、人的リスク、社会的・信用上のリスクなどに対応できるよう、想定されるリスクを抽出し、不測の事態に備えております。また、「危機管理基本規程」により、リスク管理体制を構築し、リスクへの対応を図っております。

リスクマネジメント・コンプライアンス委員会を組織し、万が一の不測事態が発生した際にすぐに招集する体制を構築しております。平成23年3月に東日本大震災が発生した際には早急に委員会を開催し、リスクの対応をいたしました。

労働災害を未然に防止するため、「安全衛生管理規程」を制定し、安全衛生管理組織を構築しております。また、安全衛生委員会を設置し、労働災害の発生を抑制するための活動を実施しております。また、万が一事故が発生した際に、「事故処理規程」に従い、適切な処理を図るような体制を構築しております。

IT資産及び無形資産を保護するため、「情報システム管理規程」及び「情報セキュリティ基本規程」を制定し、情報の流出や壊失を防止する体制を構築しております。

製品品質の適正性を確保するため、「ISO9001品質マネジメントシステム」を取得し、品質保証体制を構築しております。また、品質保証室を設置し、製品不具合の発生及び流出を未然に防止する活動を実施しております。

(d) 取締役の職務の執行が効率的に行われることを確保するための体制

「取締役会規程」に基づいて、毎月1回の定時取締役会を開催し、法的事項、重要業務事項を決議事項とし、効率的に決定しております。また、必要に応じて臨時取締役会を開催し、迅速に決議しております。

経営会議を毎月1回開催しており、取締役、監査役及び執行役員並びに必要なに応じて業務責任者も参加し、業務の執行に関する事項を決定しております。

「職務権限規程」で執行役員以下従業員の権限委譲の基準を明確にし、重要事項は取締役の決裁、取締役会の決議としております。稟議書は発行基準を明確にし、全取締役により確認され、監査役のチェックを経て執行可否を決定する体制をとっております。

(e) 従業員の職務執行が法令及び定款に適合することを確保するための体制

従業員は、「企業倫理綱領」及び「コンプライアンス規程」に従い、法令や社会的規範を遵守しております。

「職務権限規程」に基づいて、執行役員以下従業員の職務権限を規定し、従業員が決裁出来る範囲を明確にしております。従業員の権限の範囲を超える案件につきましては、稟議書の決裁、取締役会決議としております。

内部監査室を設置し、「内部統制基本方針書」に従って内部統制システムが適正に運用されているかをチェックし、有効性を確保する体制を構築しております。また、内部監査の結果を取締役に報告することを義務付けております。

(f) 次に挙げる体制その他の会社並びにその親会社及び子会社から成る企業集団における業務の適正を確保するための体制

イ．子会社の取締役等の職務の執行に係る事項の会社への報告に関する体制

「関係会社管理規程」により、子会社の責任者は必要に応じて親会社の重要会議などで報告することを定めております。

ロ．子会社の損失の危機管理に関する規程その他の体制

「リスクマネジメント基本規程」及び「危機管理基本規程」により、リスク分類ごとの売上損失、財産損失、賠償責任負担、人的損失、企業イメージ損失等に関するリスク管理体制を整備しております。

ハ．子会社の取締役等の職務の執行が効率的に行われることを確保するための体制

子会社の組織体制を明確にしていることに加え、親会社でも子会社業務をサポートする体制を構築しております。

ニ．子会社の取締役会等及び従業員の職務の執行が法令及び定款に適合することを確保するための体制

子会社は、親会社の各規程に準じております。また、子会社の財務・業務の情報収集及び管理をしております。また、子会社に対しての内部統制システムが適正に運用されているかのチェックを図り、法令や定款に適合していることを確認し、定期的に改善を促しております。

「監査役監査基準」及び「内部統制システムに係る監査の実施基準」に子会社に対して監査項目を規定し、子会社の業務監査を実施しております。

(g) 監査役がその職務を補助すべき従業員を置くことを求めた場合における当該従業員に関する事項

監査役が必要とした場合、監査役の職務を補助する従業員を置くこととしております。

(h) 監査役を補助すべき従業員の取締役からの独立性に関する事項並びに当該従業員に対する指示の実効性の確保に関する事項

監査役を補助する従業員の人事異動、人事評価及び懲戒処分については、監査役会の意見を尊重した上で行うものとし、取締役から独立性を確保するものとしております。

(i) 監査役を補助すべき従業員に対する指示の実効性の確保に関する事項

「監査役監査基準」及び「内部統制システムに係る監査の実施基準」により、監査役は監査の実効性を高め、かつ、監査職務を円滑に執行するため、取締役から独立した従業員に対する指示の実効性を確保しております。

(j) 次に掲げる体制その他の監査役への報告に関する体制

イ．取締役及び従業員が監査役に報告するための体制

「監査役会規程」及び「監査役監査基準」並びに「内部統制システムに係る監査の実施基準」に基づいて、取締役や従業員が監査役に報告をし、監査役からも必要に応じて報告を求める体制をとっております。また監査役会を毎月1回開催し、意見交換及び監査方針を定めております。

監査役は会計監査人と定期的に会合し、監査に関する情報交換をして情報の共有化を図っております。

監査役は内部監査室と定期的に会合し、内部監査室から内部統制の調査結果を報告する体制をとっております。また、必要に応じて監査方針を定め、内部監査室と協力体制で業務の適正性を監査しております。

監査役は取締役会や経営会議などの重要会議に出席し、取締役や執行役員から必要に応じて報告を受けている体制をとっております。また、監査役は必要に応じて意見を述べるなどで業務の適正性を監査する体制をとっております。

ロ．当該会社の子会社の取締役、監査役、執行役、業務を執行する従業員等の職務を行うべき者から報告を受けた者が監査役に報告するための体制

「関係会社管理規程」により、重要事項が発生した場合は、子会社から報告を受けた者が取締役会で報告する体制を整備しております。また、子会社の従業員からの報告を受けた取締役及び執行役は毎月の取締役会で監査役会に業務報告をしております。

(k) 監査役に報告をしたものが当該報告をしたことを理由として不利な取扱いを受けないことを確保するための体制

当社の企業倫理に従い、健全で透明性のある企業体制を整備しております。そのため、監査役に報告をしたものが、不利な取扱いを受けないことを確保するための体制をとっております。

(l) 会社の監査役職務の執行について生ずる費用の前払又は償還の手続その他の当該職務の執行について生ずる費用又は償還の処理に係る方針に関する事項

当社は、監査役がその職務の執行について、当社に対し、会社法に基づく費用の前払い等の請求をしたときは、担当部署において審議のうえ、当該請求に係る費用又は債務が当該監査役職務の執行に必要でないと思われた場合を除き、速やかに当該費用又は債務を処理します。また、監査役職務の執行について生ずる費用等を支弁するため、毎年、一定額の予算を設けております。

(m) その他監査役職務の執行が実効的に行われていることを確保するための体制

監査役会は3名で組織し(うち2名は社外監査役)、「監査役会規程」及び「監査役監査基準」並びに「内部統制システムに係る監査の実施基準」に従って監査を実施し、毎月開催する監査役会で監査報告及び意見交換を行っております。

監査役は、発行された稟議書を全てチェックし、必要に応じて意見を述べ、取締役や従業員に質疑をすることで、稟議に対して牽制を図っております。

d 内部監査及び監査役監査の状況

内部監査は、社長直轄の内部監査室(1名)を設置し、内部監査を実施、経営組織の整備状況、業務運営の準拠性、効率性及び経営資料の正確性、妥当性を検討、評価しております。

監査役監査は、監査役が取締役会その他重要会議に出席するほか、取締役及び執行役員からの報告を聴取し、重要な決裁書類を閲覧することにより、業務及び財産の状況を監査しております。

監査役と社長直轄の内部監査室との相互連携につきましては、内部監査室が監査した各部門の業務プロセスの適正性及び経営の妥当性、効率性等について、内部監査室が定期的に監査役会に参加して内部監査報告をするなどで情報・意見の交換を行い、その実効性を高めるよう努めております。

e 会計監査の状況

当社は、会計監査人に優成監査法人を選任、監査契約を締結しており、会計監査を受けております。当事業年度において業務を執行した公認会計士の氏名及び補助員の構成は次のとおりであります。

(a) 業務を執行した公認会計士の氏名

指定社員 業務執行社員 前田 裕次

指定社員 業務執行社員 宮崎 哲

(b) 監査業務に係る補助員の構成

公認会計士 3名 その他 5名

監査役と会計監査人の連携状況につきましては、監査役監査や会計監査人による法定監査を通じて定期的に、また、必要に応じて報告、意見交換を行っております。

f 社外取締役及び社外監査役

当社は、社外取締役が独立的な立場で業務監督及び業務改善の助言等を行っております。また、社外監査役が独立的な立場で監査及び業務改善の助言等を行っております。社外取締役及び社外監査役は取締役会及びその他重要な会議に参加し、取締役及び執行役員などからの報告に対して意見を述べております。

(a) 会社と社外取締役及び社外監査役との人的関係、資本的關係又は取引關係その他の利害關係

社外取締役天野雅人氏及び社外監査役上條弘並びに菅野浩正の両氏と当社は、人的關係、資本的關係又は取引關係その他の利害關係はありません。

(b) 社外取締役及び社外監査役が会社の企業統治において果たす機能及び役割

社外取締役天野雅人氏及び社外監査役上條弘並びに菅野浩正の両氏は、それぞれ、会社経営及び財務会計に関する知見を有しており経営会議、取締役会等において当社に対して有益な指摘・助言を行い十分な監査機能を発揮しております。また、社外取締役天野雅人氏及び社外監査役上條弘並びに菅野浩正の両氏は、いずれも取引所制定の有価証券上場規程による独立役員要件を満たしており、東京証券取引所に対する独立役員届出を行っており、社外取締役及び社外監査役としての独立性は確保されております。

(c) 社外取締役及び社外監査役の選任状況に関する当社の考え方

社外取締役及び社外監査役の独立性に関する基準又は方針はありませんが、選任にあたっては証券取引所の定める独立役員の独立性に関する事項を参考として、当社の経営に対して社外の視点から第三者的な監視・助言が可能な経験や能力・資質を有する人材を選任しております。

(d) 社外取締役による監督及び社外監査役による監査又は内部監査、監査役監査及び会計監査人との相互連携

当社の社外取締役による監督、及び社外監査役による監査役監査は、独立性を持った中立的視点から、取締役会及びその他の重要な会議における取締役の職務執行等に対する意見表明を行っております。また、社外監査役は内部監査室から定期的に報告を受け、一緒に監査方針を決め、監査を実施しております。また、会計監査人とも定期的に情報交換しております。

役員報酬等

役員区分ごとの報酬等の総額、報酬等の種類別の総額及び対象となる役員の員数

役員区分	報酬等の総額 (千円)	報酬等の種類別の総額(千円)				対象となる 役員の員数 (人)
		基本報酬	ストック オプション	賞与	役員退職慰労 引当金繰入額	
取締役 (社外取締役を除く)	76,866	67,530			9,336	3
監査役 (社外監査役を除く)	5,400	4,920			480	2
社外役員	7,300	7,200			100	4
合計	89,566	79,650			9,916	9

- (注) 1. 取締役の報酬等の総額には、従業員兼務取締役の従業員分給与は含まれておりません。
 2. 取締役の報酬限度額は、平成12年9月26日開催の臨時株主総会において年額200,000千円以内(ただし、従業員分給与は含まない。)と決議いただいております。
 3. 監査役の報酬限度額は、平成12年9月26日開催の臨時株主総会において年額20,000千円以内と決議いただいております。
 4. 当社は役員の報酬等の額又はその算定方法の決定に関する方針は定めておりません。
 5. 連結報酬等の総額が1億円以上である者が存在しないため、記載しておりません。

取締役の定数

当社の取締役は7名以内とする旨を定款に定めております。

責任限定契約の内容の概要

当社と取締役(業務執行取締役を除く)及び監査役は、会社法第427条第1項の規定に基づき、同法第423条第1項の損害賠償責任を限定する契約を締結することができる旨を定款に定めており、会社法及び定款に従って契約を締結しております。当該契約に基づく損害賠償責任の限度額は、法令の定める最低責任限度額としております。

なお、当該責任限定が認められるのは、取締役(業務執行取締役を除く)及び監査役が責任の原因となった職務の遂行について善意でかつ重大な過失がないときに限られます。

取締役の選任の決議要件

当社は、取締役の選任決議について、議決権を行使することができる株主の議決権の3分の1以上を有する株主が出席し、その議決権の過半数をもって行う旨を定款に定めております。また、取締役の選任決議については、累積投票によらない旨も定款に定めております。

株主総会決議事項を取締役会で決議することができる事項

a 自己株式の取得

当社は、資本効率の向上と経営環境に応じた機動的な資本政策の遂行のため、会社法第165条第2項に基づき、取締役会決議によって市場取引等により自己株式の取得を可能とする旨を定款に定めております。

b 中間配当

当社は、株主への機動的な利益還元を行うため、会社法第454条第5項に基づき、取締役会の決議によって中間配当を行うことができる旨を定款に定めております。

株主総会の特別決議要件

当社は、会社法第309条第2項に定める株主総会の特別決議要件について、議決権を行使することができる株主の議決権の3分の1以上を有する株主が出席し、その議決権の3分の2以上をもって行う旨を定款に定めております。これは、株主総会における特別決議の定足数を緩和することにより、株主総会の円滑な運営を行うことを目的とするものであります。

株式の保有状況

a 保有目的が純投資目的以外の目的である投資株式

該当事項はありません。

b 保有目的が純投資目的以外の目的である投資株式の保有区分、銘柄、株式数、貸借対照表計上額及び保有目的(前事業年度)

該当事項はありません。

(当事業年度)

該当事項はありません。

c 保有目的が純投資目的である投資株式

	前事業年度 (千円)	当事業年度 (千円)			
	貸借対照表 計上額の合計額	貸借対照表 計上額の合計額	受取配当金の 合計額	売却損益の 合計額	評価損益の 合計額
非上場株式					
非上場株式以外の 株式	4,475	2,803	30		232

d 保有目的を変更した投資株式

該当事項はありません。

(2) 【監査報酬の内容等】

【監査公認会計士等に対する報酬の内容】

区分	前連結会計年度		当連結会計年度	
	監査証明業務に 基づく報酬(千円)	非監査業務に 基づく報酬(千円)	監査証明業務に 基づく報酬(千円)	非監査業務に 基づく報酬(千円)
提出会社	12,000		12,000	
連結子会社				
計	12,000		12,000	

【その他重要な報酬の内容】

該当事項はありません。

【監査公認会計士等の提出会社に対する非監査業務の内容】

該当事項はありません。

【監査報酬の決定方針】

特記すべき事項はありません。

第5 【経理の状況】

1. 連結財務諸表及び財務諸表の作成方法について

(1) 当社の連結財務諸表は、「連結財務諸表の用語、様式及び作成方法に関する規則」(昭和51年大蔵省令第28号)に基づいて作成しております。

(2) 当社の財務諸表は、「財務諸表等の用語、様式及び作成方法に関する規則」(昭和38年大蔵省令第59号。以下、「財務諸表等規則」という。)に基づいて作成しております。
また、当社は、特例財務諸表提出会社に該当し、財務諸表等規則第127条の規定により財務諸表を作成しております。

2. 監査証明について

当社は、金融商品取引法第193条の2第1項の規定に基づき、連結会計年度(平成27年4月1日から平成28年3月31日まで)の連結財務諸表及び事業年度(平成27年4月1日から平成28年3月31日まで)の財務諸表について、優成監査法人による監査を受けております。

3. 連結財務諸表等の適正性を確保するための特段の取組みについて

当社は、連結財務諸表等の適正性を確保するための特段の取組みを行っております。具体的には、会計基準等の内容を適切に把握できる体制を整備するため、公益財団法人財務会計基準機構へ加入し、会計基準、適用指針、実務対応報告等を入手しております。

1 【連結財務諸表等】

(1) 【連結財務諸表】

【連結貸借対照表】

(単位：千円)

	前連結会計年度 (平成27年3月31日)	当連結会計年度 (平成28年3月31日)
資産の部		
流動資産		
現金及び預金	811,812	744,952
受取手形及び売掛金	267,573	246,092
電子記録債権	182,341	261,197
商品及び製品	303,599	250,963
仕掛品	357,196	377,595
原材料及び貯蔵品	233,227	170,584
その他	35,085	58,059
流動資産合計	2,190,835	2,109,445
固定資産		
有形固定資産		
建物及び構築物	1,777,859	1,778,663
減価償却累計額	1,107,532	1,147,686
建物及び構築物（純額）	1 670,326	1 630,977
機械装置及び運搬具	1,006,131	1,024,225
減価償却累計額	906,793	925,735
機械装置及び運搬具（純額）	99,337	98,489
工具、器具及び備品	214,654	231,372
減価償却累計額	199,898	206,802
工具、器具及び備品（純額）	14,756	24,569
土地	1 1,063,504	1 1,063,504
リース資産	98,728	107,820
減価償却累計額	30,456	46,355
リース資産（純額）	68,271	61,464
建設仮勘定	5,304	1,358
有形固定資産合計	1,921,500	1,880,364
無形固定資産	2,841	11,446
投資その他の資産		
保険積立金	45,502	65,729
その他	30,974	26,833
投資その他の資産合計	76,476	92,562
固定資産合計	2,000,818	1,984,373
資産合計	4,191,654	4,093,818

(単位：千円)

	前連結会計年度 (平成27年3月31日)	当連結会計年度 (平成28年3月31日)
負債の部		
流動負債		
支払手形及び買掛金	200,156	207,996
電子記録債務	78,695	42,689
短期借入金	1, 2 90,000	1, 2 50,000
1年内返済予定の長期借入金	1 123,468	1 123,508
リース債務	14,509	16,356
未払金	20,601	30,104
未払法人税等	17,000	25,000
賞与引当金	13,467	19,591
営業外支払手形	14,266	16,383
その他	22,838	57,310
流動負債合計	595,002	588,939
固定負債		
長期借入金	1 404,723	1 281,215
リース債務	55,039	46,663
役員退職慰労引当金	74,511	82,927
退職給付に係る負債	62,043	63,905
固定負債合計	596,318	474,711
負債合計	1,191,320	1,063,650
純資産の部		
株主資本		
資本金	717,495	717,495
資本剰余金	664,455	664,455
利益剰余金	1,606,072	1,638,778
自己株式	249	467
株主資本合計	2,987,773	3,020,261
その他の包括利益累計額		
その他有価証券評価差額金	983	160
為替換算調整勘定	11,576	10,067
その他の包括利益累計額合計	12,560	9,906
純資産合計	3,000,334	3,030,167
負債純資産合計	4,191,654	4,093,818

【連結損益計算書及び連結包括利益計算書】

【連結損益計算書】

(単位：千円)

	前連結会計年度 (自 平成26年4月1日 至 平成27年3月31日)	当連結会計年度 (自 平成27年4月1日 至 平成28年3月31日)
売上高	1,412,087	1,628,357
売上原価	1 997,820	1 1,151,358
売上総利益	414,266	476,999
販売費及び一般管理費	2, 3 416,398	2, 3 409,913
営業利益又は営業損失()	2,131	67,085
営業外収益		
受取利息	120	172
補助金収入	7,896	7,869
保険解約返戻金	4,149	-
為替差益	18,137	-
その他	3,306	417
営業外収益合計	33,610	8,459
営業外費用		
支払利息	6,682	6,050
為替差損	-	13,611
その他	-	105
営業外費用合計	6,682	19,767
経常利益	24,796	55,777
特別利益		
固定資産売却益	4 370	4 134
特別利益合計	370	134
特別損失		
固定資産除却損	5 36	5 445
特別損失合計	36	445
税金等調整前当期純利益	25,130	55,466
法人税、住民税及び事業税	15,387	27,918
法人税等調整額	2,823	5,158
法人税等合計	18,211	22,760
当期純利益	6,919	32,705
親会社株主に帰属する当期純利益	6,919	32,705

【連結包括利益計算書】

(単位：千円)

	前連結会計年度 (自 平成26年4月1日 至 平成27年3月31日)	当連結会計年度 (自 平成27年4月1日 至 平成28年3月31日)
当期純利益	6,919	32,705
その他の包括利益		
その他有価証券評価差額金	616	1,144
為替換算調整勘定	2,649	1,509
その他の包括利益合計	3,265	2,653
包括利益	10,184	30,051
(内訳)		
親会社株主に係る包括利益	10,184	30,051

【連結株主資本等変動計算書】

前連結会計年度(自 平成26年 4月 1日 至 平成27年 3月31日)

(単位：千円)

	株主資本					その他の包括利益累計額			純資産合計
	資本金	資本剰余金	利益剰余金	自己株式	株主資本合計	その他有価証券評価差額金	為替換算調整勘定	その他の包括利益累計額合計	
当期首残高	717,495	664,455	1,599,153	183	2,980,920	367	8,927	9,294	2,990,215
会計方針の変更による累積的影響額					-				-
会計方針の変更を反映した当期首残高	717,495	664,455	1,599,153	183	2,980,920	367	8,927	9,294	2,990,215
当期変動額									
親会社株主に帰属する当期純利益			6,919		6,919				6,919
自己株式の取得				66	66				66
株主資本以外の項目の当期変動額（純額）						616	2,649	3,265	3,265
当期変動額合計	-	-	6,919	66	6,853	616	2,649	3,265	10,118
当期末残高	717,495	664,455	1,606,072	249	2,987,773	983	11,576	12,560	3,000,334

当連結会計年度(自 平成27年 4月 1日 至 平成28年 3月31日)

(単位：千円)

	株主資本					その他の包括利益累計額			純資産合計
	資本金	資本剰余金	利益剰余金	自己株式	株主資本合計	その他有価証券評価差額金	為替換算調整勘定	その他の包括利益累計額合計	
当期首残高	717,495	664,455	1,606,072	249	2,987,773	983	11,576	12,560	3,000,334
会計方針の変更による累積的影響額					-				-
会計方針の変更を反映した当期首残高	717,495	664,455	1,606,072	249	2,987,773	983	11,576	12,560	3,000,334
当期変動額									
親会社株主に帰属する当期純利益			32,705		32,705				32,705
自己株式の取得				218	218				218
株主資本以外の項目の当期変動額（純額）						1,144	1,509	2,653	2,653
当期変動額合計	-	-	32,705	218	32,487	1,144	1,509	2,653	29,833
当期末残高	717,495	664,455	1,638,778	467	3,020,261	160	10,067	9,906	3,030,167

【連結キャッシュ・フロー計算書】

(単位：千円)

	前連結会計年度 (自 平成26年4月1日 至 平成27年3月31日)	当連結会計年度 (自 平成27年4月1日 至 平成28年3月31日)
営業活動によるキャッシュ・フロー		
税金等調整前当期純利益	25,130	55,466
減価償却費	95,289	94,845
受取利息及び受取配当金	132	203
支払利息	6,682	6,050
有形固定資産売却損益(は益)	370	134
有形固定資産除却損	36	445
売上債権の増減額(は増加)	169,269	58,463
たな卸資産の増減額(は増加)	213,622	92,630
仕入債務の増減額(は減少)	29,771	25,400
賞与引当金の増減額(は減少)	3,469	6,164
役員退職慰労引当金の増減額(は減少)	9,250	8,416
退職給付に係る負債の増減額(は減少)	4,119	1,861
その他の流動資産の増減額(は増加)	1,198	17,042
その他の流動負債の増減額(は減少)	6,561	44,231
その他の固定資産の増減額(は増加)	-	229
その他	879	385
小計	120,252	209,483
利息及び配当金の受取額	132	203
利息の支払額	6,700	6,444
法人税等の支払額	5,641	20,814
営業活動によるキャッシュ・フロー	108,043	182,427
投資活動によるキャッシュ・フロー		
有形固定資産の取得による支出	20,066	41,123
有形固定資産の売却による収入	370	161
無形固定資産の取得による支出	-	9,860
投資有価証券の取得による支出	1,013	5
貸付金の回収による収入	120	120
その他	10,537	18,224
投資活動によるキャッシュ・フロー	31,127	68,932
財務活動によるキャッシュ・フロー		
短期借入金の純増減額(は減少)	90,000	40,000
長期借入れによる収入	100,000	-
長期借入金の返済による支出	203,132	123,468
自己株式の取得による支出	66	218
リース債務の返済による支出	13,430	15,621
財務活動によるキャッシュ・フロー	26,628	179,307
現金及び現金同等物に係る換算差額	1,405	1,047
現金及び現金同等物の増減額(は減少)	51,693	66,859
現金及び現金同等物の期首残高	760,119	811,812
現金及び現金同等物の期末残高	811,812	744,952

【注記事項】

(連結財務諸表作成のための基本となる重要な事項)

1. 連結の範囲に関する事項

連結子会社の数及び主要な連結子会社の名称

連結子会社数

1社

連結子会社の名称

赫菲(上海)軸承商貿有限公司

2. 持分法の適用に関する事項

該当事項はありません。

3. 連結子会社の事業年度等に関する事項

赫菲(上海)軸承商貿有限公司の決算日は12月31日であり、連結決算日(3月31日)との間には3ヶ月の差異があります。なお、1月1日から連結決算日3月31日までの期間に発生した重要な取引については、連結上必要な調整を行っております。

4. 会計方針に関する事項

(1) 重要な資産の評価基準及び評価方法

その他有価証券

時価のあるもの

決算日の市場価格等に基づく時価法(評価差額は全部純資産直入法により処理し、売却原価は移動平均法により算定)を採用しております。

たな卸資産

a 商品及び製品、仕掛品

総平均法による原価法(貸借対照表価額は収益性の低下に基づく簿価切下げの方法により算定)を採用しております。

(一部の商品及び製品、仕掛品は個別法による原価法(貸借対照表価額は収益性の低下に基づく簿価切下げの方法により算定)を採用しております。)

b 原材料及び貯蔵品

月次総平均法による原価法(貸借対照表価額は収益性の低下に基づく簿価切下げの方法により算定)を採用しております。

(2) 重要な減価償却資産の減価償却の方法

有形固定資産(リース資産を除く)

定率法を採用しております。ただし、平成10年4月1日以降に取得した建物(建物附属設備を除く)については、定額法を採用しております。

なお、主な耐用年数は次のとおりであります。

建物及び構築物 15～31年

機械装置及び運搬具 2～12年

無形固定資産(リース資産を除く)

定額法を採用しております。

なお、自社利用のソフトウェアについては、社内における利用可能期間(5年)に基づいております。

リース資産

所有権移転外ファイナンス・リース取引に係るリース資産

リース期間を耐用年数とし、残存価額を零とする定額法を採用しております。

長期前払費用

均等償却によっております。

なお、償却期間は5年です。

(3) 重要な引当金の計上基準

貸倒引当金

債権の貸倒損失に備えるため、一般債権については貸倒実績率により、貸倒懸念債権等特定の債権については個別に回収可能性を検討し、回収不能見込額を計上しております。

賞与引当金

従業員に対して支給する賞与の支出に充てるため、支給見込額に基づき当連結会計年度に見合う分を計上しております。

役員退職慰労引当金

役員の退職慰労金の支出に備えるため、役員退職金規程に基づく期末要支給額を計上しております。

(4) 退職給付に係る会計処理の方法

当社は、退職給付に係る負債及び退職給付費用の計算に、退職給付に係る期末自己都合要支給額を退職給付債務とする方法を用いた簡便法を適用しております。

(5) 重要な外貨建の資産又は負債の本邦通貨への換算の基準

外貨建金銭債権債務は、連結決算日の直物為替相場により円貨に換算し、換算差額は損益として処理しております。なお、在外子会社等の資産及び負債は、連結決算日の直物為替相場により円貨に換算し、収益及び費用は期中平均相場により円貨に換算し、換算差額は純資産の部における為替換算調整勘定に含めております。

(6) 連結キャッシュ・フロー計算書における資金の範囲

手許現金、随時引き出し可能な預金及び容易に換金可能であり、かつ、価値の変動について僅少なりリスクしか負わない取得日から3ヶ月以内に償還期限の到来する短期的な投資からなっております。

(7) その他連結財務諸表作成のための重要な事項

消費税等の会計処理

消費税及び地方消費税の会計処理は、税抜方式によっております。

(会計方針の変更)

「企業結合に関する会計基準」（企業会計基準第21号 平成25年9月13日）、「連結財務諸表に関する会計基準」（企業会計基準第22号 平成25年9月13日）及び「事業分離等に関する会計基準」（企業会計基準第7号 平成25年9月13日）等を、当連結会計年度から適用し、当期純利益等の表示の変更を行っております。当該表示の変更を反映させるため、前連結会計年度については、連結財務諸表の組替えを行っております。

(連結貸借対照表関係)

1 担保資産及び担保付債務

担保に供している資産及び担保付債務は次のとおりであります。

	前連結会計年度 (平成27年3月31日)	当連結会計年度 (平成28年3月31日)
建物	651,492 千円	614,230 千円
土地	1,063,504 千円	1,063,504 千円
計	1,714,997 千円	1,677,735 千円

	前連結会計年度 (平成27年3月31日)	当連結会計年度 (平成28年3月31日)
短期借入金	20,000 千円	20,000 千円
1年内返済予定の長期借入金	76,320 千円	76,320 千円
長期借入金	307,470 千円	231,150 千円
計	403,790 千円	327,470 千円

2 当座貸越契約

当社は、運転資金の効率的な調達を行うため取引銀行3行と当座貸越契約を締結しております。連結会計年度末における当座貸越契約に係る借入金未実行残高等は次のとおりであります。

	前連結会計年度 (平成27年3月31日)	当連結会計年度 (平成28年3月31日)
当座貸越極度額の総額	600,000 千円	600,000 千円
借入実行残高	90,000 千円	50,000 千円
差引額	510,000 千円	550,000 千円

(連結損益計算書関係)

1 期末たな卸高は収益性の低下による簿価切下後の金額であり、次のたな卸資産評価損が売上原価に含まれております。

	前連結会計年度 (自平成26年4月1日 至平成27年3月31日)	当連結会計年度 (自平成27年4月1日 至平成28年3月31日)
	4,028 千円	22,068 千円

2 販売費及び一般管理費のうち主要な費目及び金額は、次のとおりであります。

	前連結会計年度 (自 平成26年4月1日 至 平成27年3月31日)	当連結会計年度 (自 平成27年4月1日 至 平成28年3月31日)
役員報酬	75,600 千円	79,650 千円
給料及び手当	70,286 千円	67,675 千円

3 一般管理費に含まれる研究開発費の総額は、次のとおりであります。

	前連結会計年度 (自 平成26年4月1日 至 平成27年3月31日)	当連結会計年度 (自 平成27年4月1日 至 平成28年3月31日)
	17,726 千円	31,160 千円

4 固定資産売却益の内容は、次のとおりであります。

	前連結会計年度 (自 平成26年4月1日 至 平成27年3月31日)	当連結会計年度 (自 平成27年4月1日 至 平成28年3月31日)
機械装置及び運搬具	370 千円	134 千円

5 固定資産除却損の内容は、次のとおりであります。

	前連結会計年度 (自 平成26年4月1日 至 平成27年3月31日)	当連結会計年度 (自 平成27年4月1日 至 平成28年3月31日)
工具、器具及び備品	36 千円	445 千円

(連結包括利益計算書関係)

その他の包括利益に係る組替調整額及び税効果額

	前連結会計年度 (自 平成26年4月1日 至 平成27年3月31日)	当連結会計年度 (自 平成27年4月1日 至 平成28年3月31日)
その他有価証券評価差額金		
当期発生額	845 千円	1,676 千円
組替調整額		
税効果調整前	845 千円	1,676 千円
税効果額	228 千円	532 千円
その他有価証券評価差額金	616 千円	1,144 千円
為替換算調整勘定		
当期発生額	2,649 千円	1,509 千円
その他の包括利益合計	3,265 千円	2,653 千円

(連結株主資本等変動計算書関係)

前連結会計年度(自平成26年4月1日 至平成27年3月31日)

1. 発行済株式に関する事項

株式の種類	当連結会計年度期首	増加	減少	当連結会計年度末
普通株式(株)	6,245,000			6,245,000

2. 自己株式に関する事項

株式の種類	当連結会計年度期首	増加	減少	当連結会計年度末
普通株式(株)	1,750	214		1,964

(注) 自己株式の増加214株は、単元未満株式の買取りによる増加であります。

3. 配当に関する事項

(1) 配当金支払額

該当事項はありません。

(2) 基準日が当期に属する配当のうち、配当の効力発生日が翌期となるもの

該当事項はありません。

当連結会計年度(自平成27年4月1日 至平成28年3月31日)

1. 発行済株式に関する事項

株式の種類	当連結会計年度期首	増加	減少	当連結会計年度末
普通株式(株)	6,245,000			6,245,000

2. 自己株式に関する事項

株式の種類	当連結会計年度期首	増加	減少	当連結会計年度末
普通株式(株)	1,964	1,002		2,966

(注) 自己株式の増加1,002株は、単元未満株式の買取りによる増加であります。

3. 配当に関する事項

(1) 配当金支払額

該当事項はありません。

(2) 基準日が当期に属する配当のうち、配当の効力発生日が翌期となるもの

決議	株式の種類	配当の原資	配当金の総額 (千円)	1株当たり 配当額(円)	基準日	効力発生日
平成28年6月28日 定時株主総会	普通株式	利益剰余金	6,242	1.00	平成28年3月31日	平成28年6月29日

(連結キャッシュ・フロー計算書関係)

現金及び現金同等物の期末残高と連結貸借対照表に掲記されている科目の金額との関係は、次のとおりであります。

	前連結会計年度 (自 平成26年4月1日 至 平成27年3月31日)	当連結会計年度 (自 平成27年4月1日 至 平成28年3月31日)
現金及び預金	811,812千円	744,952千円
現金及び現金同等物	811,812千円	744,952千円

(リース取引関係)

(借主側)

所有権移転外ファイナンス・リース取引

1. リース資産の内容

有形固定資産

精密機器製造事業における生産設備(機械及び装置)であります。

2. リース資産の減価償却の方法

リース期間を耐用年数とし、残存価額を零とする定額法を採用しております。

リース取引開始日が平成20年3月31日以前の所有権移転外ファイナンス・リース取引

(1) リース物件の取得価額相当額、減価償却累計額相当額及び期末残高相当額

該当事項はありません。

(2) 未経過リース料期末残高相当額

該当事項はありません。

(3) 支払リース料、減価償却費相当額及び支払利息相当額

(単位：千円)

	前連結会計年度 (自 平成26年4月1日 至 平成27年3月31日)	当連結会計年度 (自 平成27年4月1日 至 平成28年3月31日)
支払リース料	2,676	
減価償却費相当額	2,609	
支払利息相当額	6	

(4) 減価償却費相当額の算定方法

リース期間を耐用年数とし、残存価額を零とする定額法によっております。

(5) 利息相当額の算定方法

リース料総額とリース物件の取得価額相当額との差額を利息相当額とし、各期への配分方法については、利息法によっております。

(金融商品関係)

1. 金融商品の状況に関する事項

(1) 金融商品に対する取組方針

当社グループは、資金運用については短期的な預金等に限定し、銀行等金融機関からの借入により資金を調達しております。

デリバティブ取引は、行わない方針であります。

(2) 金融商品の内容及びそのリスク

営業債権である受取手形及び売掛金並びに電子記録債権は、顧客の信用リスクにさらされております。また、海外取引から生じる輸出取引に係る外貨建ての営業債権は、為替の変動リスクにさらされております。

投資有価証券は、主に株式であり、市場価格の変動リスクにさらされております。

営業債務である支払手形及び買掛金並びに電子記録債務は、そのほとんどが1年以内の支払期日であります。

借入金は、主に運転資金や設備投資など事業活動に必要な資金の調達を目的としたものであり、償還日は決算日後、最長で4年8ヶ月後であります。なお、長期借入金については金利変動のリスクにさらされております。

(3) 金融商品に係るリスク管理体制

信用リスク（取引先の契約不履行等に係るリスク）の管理

当社グループは、営業債権について、与信管理規程に従い取引先に対する与信管理及び債権の保全を行っております。また、関係部署にて主要な取引先の状況を定期的にモニタリングし、財務状況等の悪化等による回収懸念の早期把握や軽減を図っております。連結子会社についても、当社の売上債権管理に準じて同様の管理を行っております。

市場リスクの管理

投資有価証券については、定期的に時価や発行体（取引先企業）の財務状況等を把握しております。

資金調達に係る流動性リスク（支払期日に支払いを実行できなくなるリスク）の管理

当社グループは、各社が適時に資金繰計画を作成・更新することにより、流動性リスクを管理しております。

(4) 金融商品の時価等に関する事項についての補足説明

金融商品の時価には、市場価格に基づく価額のほか、市場価格がない場合には合理的に算定された価額が含まれております。当該価額の算定においては変動要因を織り込んでいるため、異なる前提条件等を採用することにより、当該価額が変動することがあります。

(5) 信用リスクの集中

当期の連結決算日現在における営業債権のうち81.0%が特定の大口顧客に対するものであります。

2. 金融商品の時価等に関する事項

連結貸借対照表計上額、時価及びこれらの差額については、次のとおりであります。

前連結会計年度（平成27年3月31日）

	連結貸借対照表計上額 (千円)	時価 (千円)	差額 (千円)
(1) 現金及び預金	811,812	811,812	
(2) 受取手形及び売掛金	267,573	267,573	
(3) 電子記録債権	182,341	182,341	
(4) 投資有価証券	4,475	4,475	
資産計	1,266,202	1,266,202	
(5) 支払手形及び買掛金	200,156	200,156	
(6) 電子記録債務	78,695	78,695	
(7) 短期借入金	90,000	90,000	
(8) 長期借入金	528,191	530,258	2,067
(9) リース債務	69,549	68,936	612
負債計	966,593	968,047	1,454

当連結会計年度（平成28年3月31日）

	連結貸借対照表計上額 (千円)	時価 (千円)	差額 (千円)
(1) 現金及び預金	744,952	744,952	
(2) 受取手形及び売掛金	246,092	246,092	
(3) 電子記録債権	261,197	261,197	
(4) 投資有価証券	2,803	2,803	
資産計	1,255,045	1,255,045	
(5) 支払手形及び買掛金	207,996	207,996	
(6) 電子記録債務	42,689	42,689	
(7) 短期借入金	50,000	50,000	
(8) 長期借入金	404,723	404,032	690
(9) リース債務	63,020	62,599	421
負債計	768,429	767,318	1,111

(注1) 金融商品の時価の算定方法並びに有価証券に関する事項

- (1) 現金及び預金、(2) 受取手形及び売掛金、(3) 電子記録債権
 これらは短期間で決済されるため、時価は帳簿価額にほぼ等しいことから、当該帳簿価額によっております。
- (4) 投資有価証券
 時価については取引所の価格によっております。
- (5) 支払手形及び買掛金、(6) 電子記録債務、(7) 短期借入金
 これらは短期間で決済されるため、時価は帳簿価額にほぼ等しいことから、当該帳簿価額によっております。
- (8) 長期借入金、(9) リース債務
 これらの時価については、元利金の合計額を新規に同様の借入又は、リース取引を行った場合に想定される利率で割り引いた現在価値により算定しております。

(注2) 金銭債権の連結決算日後の予定額

前連結会計年度(平成27年3月31日)

	1年以内 (千円)	1年超 5年以内 (千円)	5年超 10年以内 (千円)	10年超 (千円)
現金及び預金	811,812			
受取手形及び売掛金	267,573			
電子記録債権	182,341			
合計	1,261,726			

当連結会計年度(平成28年3月31日)

	1年以内 (千円)	1年超 5年以内 (千円)	5年超 10年以内 (千円)	10年超 (千円)
現金及び預金	744,952			
受取手形及び売掛金	246,092			
電子記録債権	261,197			
合計	1,252,242			

(注3) 短期借入金、長期借入金及びリース債務の連結決算日後の返済予定額

前連結会計年度(平成27年3月31日)

	1年以内 (千円)	1年超 2年以内 (千円)	2年超 3年以内 (千円)	3年超 4年以内 (千円)	4年超 5年以内 (千円)	5年超 (千円)
短期借入金	90,000					
長期借入金	123,468	123,508	103,476	95,121	69,628	12,990
リース債務	14,509	14,791	15,078	15,371	9,413	384
合計	227,977	138,299	118,554	110,492	79,041	13,374

当連結会計年度（平成28年3月31日）

	1年以内 (千円)	1年超 2年以内 (千円)	2年超 3年以内 (千円)	3年超 4年以内 (千円)	4年超 5年以内 (千円)	5年超 (千円)
短期借入金	50,000					
長期借入金	123,508	103,476	95,121	69,628	12,990	
リース債務	16,356	16,665	16,980	11,045	1,127	844
合計	189,864	120,141	112,101	80,673	14,117	844

(有価証券関係)

1. 満期保有目的の債券

該当事項はありません。

2. その他有価証券

前連結会計年度（平成27年3月31日）

区分	連結貸借対照表計上額 (千円)	取得原価 (千円)	差額 (千円)
連結貸借対照表計上額が 取得原価を超えるもの			
株式	4,475	3,030	1,444

当連結会計年度（平成28年3月31日）

区分	連結貸借対照表計上額 (千円)	取得原価 (千円)	差額 (千円)
連結貸借対照表計上額が 取得原価を超えるもの			
株式	1,806	1,721	85
小計	1,806	1,721	85
連結貸借対照表計上額が 取得原価を超えないもの			
株式	997	1,314	317
小計	997	1,314	317
合計	2,803	3,035	232

(デリバティブ取引関係)

当社グループは、デリバティブ取引を利用していないため該当事項はありません。

(退職給付関係)

1. 採用している退職給付制度の概要

当社は、中小企業退職金共済制度を採用しております。連結子会社につきましては、該当事項はありません。

なお、当社が有する退職一時金制度は、簡便法により退職給付に係る負債及び退職給付費用を計算しております。

2. 確定給付制度

(1) 簡便法を適用した制度の、退職給付に係る負債の期首残高と期末残高の調整表

	前連結会計年度 (自 平成26年4月1日 至 平成27年3月31日)	当連結会計年度 (自 平成27年4月1日 至 平成28年3月31日)
退職給付に係る負債の期首残高	57,924千円	62,043千円
退職給付費用	12,541千円	10,921千円
退職給付の支払額	4,706千円	5,015千円
制度への拠出額	3,715千円	4,045千円
退職給付に係る負債の期末残高	62,043千円	63,905千円

(2) 退職給付費用

	前連結会計年度 (平成27年3月31日)	当連結会計年度 (平成28年3月31日)
簡便法で計算した退職給付費用	12,541千円	10,921千円

(ストック・オプション等関係)

該当事項はありません。

(税効果会計関係)

1. 繰延税金資産及び繰延税金負債の発生の主な原因別の内訳

	前連結会計年度 (平成27年3月31日)	当連結会計年度 (平成28年3月31日)
繰延税金資産(流動)		
未払事業税等	3,799千円	4,215千円
賞与引当金	4,390千円	5,749千円
たな卸資産評価減	6,206千円	11,575千円
研究開発費	2,458千円	3,523千円
資産に係る未実現損益	3,040千円	808千円
繰延税金資産(流動)の純額	19,895千円	25,872千円
繰延税金資産(固定)		
退職給付に係る負債	19,792千円	19,507千円
役員退職慰労引当金	23,769千円	25,259千円
減価償却超過額	967千円	734千円
投資有価証券評価差額金		71千円
繰越欠損金	7,464千円	5,652千円
評価性引当額	30,786千円	30,766千円
小計	21,206千円	20,459千円
繰延税金負債(固定)		
投資有価証券評価差額金	460千円	
小計	460千円	
繰延税金資産(固定)の純額	20,745千円	20,459千円

2. 法定実効税率と税効果会計適用後の法人税等の負担率との間に重要な差異があるときの、当該差異の原因となった
 主要な項目別の内訳

	前連結会計年度 (平成27年3月31日)	当連結会計年度 (平成28年3月31日)
法定実効税率	35.4 %	32.8 %
(調整)		
交際費等永久に損金に算入されない項目	2.3 %	1.2 %
住民税均等割	13.4 %	6.1 %
税額控除	13.9 %	10.7 %
評価性引当額	29.7 %	6.8 %
税率変更による期末繰延税金資産の減額修正	15.1 %	4.2 %
子会社の未認識税務損益	10.0 %	- %
前期法人税等充当	0.5 %	0.9 %
その他	1.0 %	0.3 %
税効果会計適用後の法人税等の負担率	72.5 %	41.0 %

3. 法人税等の税率の変更による繰延税金資産及び繰延税金負債の金額の修正

「所得税法等の一部を改正する法律」及び「地方税法等の一部を改正する等の法律」が平成28年3月29日に国会で成立したことに伴い、当連結会計年度の繰延税金資産及び繰延税金負債の計算（ただし、平成28年4月1日以降解消されるものに限る）に使用した法定実効税率は、前連結会計年度の31.9%から、回収又は支払が見込まれる期間が平成28年4月1日から平成30年3月31日までのものは30.7%、平成30年4月1日以降のものについては30.5%にそれぞれ変更されております。

この税率変更により、繰延税金資産の金額（繰延税金負債の金額を控除した金額）が1,906千円減少し、当連結会計年度に計上された法人税等調整額が1,834千円増加しております。

(資産除去債務関係)

当社グループは一部の建物について、解体時におけるアスベスト除去費用に係る債務を有しておりますが、当該債務に関連する建物の撤去時期が明確ではなく、解体する予定もないことから、資産除去債務を合理的に見積ることができません。そのため、当該債務に見合う資産除去債務を計上しておりません。

(賃貸等不動産関係)

該当事項はありません。

(セグメント情報等)

【セグメント情報】

当社グループは、精密機器製造事業の単一セグメントであるため、記載を省略しております。

【関連情報】

当社グループは、精密機器製造事業の単一セグメントであるため、品目別に記載しております。

前連結会計年度(自 平成26年4月1日 至 平成27年3月31日)

1. 製品及びサービスごとの情報

(単位：千円)

	直動機器	精密部品加工	ユニット製品	合計
外部顧客への売上高	1,007,909	293,927	110,251	1,412,087

2. 地域ごとの情報

(1) 売上高

本邦の外部顧客への売上高が連結損益計算書の売上高の90%を超えるため、記載を省略しております。

(2) 有形固定資産

本邦に所在している有形固定資産の金額が連結貸借対照表の有形固定資産の金額の90%を超えるため、記載を省略しております。

3. 主要な顧客ごとの情報

(単位：千円)

顧客の名称又は氏名	売上高	関連するセグメント名
T H K 株式会社	769,652	直動機器

当連結会計年度(自 平成27年4月1日 至 平成28年3月31日)

1. 製品及びサービスごとの情報

(単位：千円)

	直動機器	精密部品加工	ユニット製品	合計
外部顧客への売上高	1,053,742	453,447	121,167	1,628,357

2. 地域ごとの情報

(1) 売上高

本邦の外部顧客への売上高が連結損益計算書の売上高の90%を超えるため、記載を省略しております。

(2) 有形固定資産

本邦に所在している有形固定資産の金額が連結貸借対照表の有形固定資産の金額の90%を超えるため、記載を省略しております。

3. 主要な顧客ごとの情報

(単位：千円)

顧客の名称又は氏名	売上高	関連するセグメント名
T H K 株式会社	875,602	直動機器
株式会社本田技術研究所	337,625	精密部品加工

【報告セグメントごとの固定資産の減損損失に関する情報】

該当事項はありません。

【報告セグメントごとののれんの償却額及び未償却残高に関する情報】

該当事項はありません。

【報告セグメントごとの負ののれん発生益に関する情報】

該当事項はありません。

【関連当事者情報】

前連結会計年度(自 平成26年4月1日 至 平成27年3月31日)

該当事項はありません。

当連結会計年度(自 平成27年4月1日 至 平成28年3月31日)

該当事項はありません。

(1株当たり情報)

	前連結会計年度 (自 平成26年4月1日 至 平成27年3月31日)	当連結会計年度 (自 平成27年4月1日 至 平成28年3月31日)
1株当たり純資産額	480.59円	485.45円
1株当たり当期純利益金額	1.11円	5.24円

(注) 1. 潜在株式調整後1株当たり当期純利益金額については、潜在株式が存在しないため記載していません。

2. 1株当たり当期純利益金額の算定上の基礎は、以下のとおりであります。

	前連結会計年度 (自 平成26年4月1日 至 平成27年3月31日)	当連結会計年度 (自 平成27年4月1日 至 平成28年3月31日)
親会社株主に帰属する当期純利益金額(千円)	6,919	32,705
普通株主に帰属しない金額(千円)		
普通株式に係る親会社株主に帰属する当期純利益金額(千円)	6,919	32,705
普通株式の期中平均株式数(千株)	6,243	6,242

(重要な後発事象)

該当事項はありません。

【連結附属明細表】

【社債明細表】

該当事項はありません。

【借入金等明細表】

区分	当期首残高 (千円)	当期末残高 (千円)	平均利率 (%)	返済期限
短期借入金	90,000	50,000	0.5	
1年以内に返済予定の長期借入金	123,468	123,508	0.9	
1年以内に返済予定のリース債務	14,509	16,356	1.9	
長期借入金(1年以内に返済予定のものを除く。)	404,723	281,215	0.9	平成29年～32年
リース債務(1年以内に返済予定のものを除く。)	55,039	46,663	1.9	平成29年～34年
計	687,740	517,743		

(注) 1. 「平均利率」については、期末借入金等残高に対する加重平均利率を記載しております。

2. 長期借入金及びリース債務(1年以内に返済予定のものを除く)の連結決算日後5年内における1年ごとの返済予定額の総額

	1年超2年以内 (千円)	2年超3年以内 (千円)	3年超4年以内 (千円)	4年超5年以内 (千円)	5年超 (千円)
長期借入金	103,476	95,121	69,628	12,990	
リース債務	16,665	16,980	11,045	1,127	844

【資産除去債務明細表】

該当事項はありません。

(2) 【その他】

当連結会計年度における四半期情報等

(累計期間)	第1四半期	第2四半期	第3四半期	当連結会計年度
売上高 (千円)	416,519	798,088	1,236,553	1,628,357
税金等調整前四半期(当期)純利益金額 (千円)	18,670	15,137	57,210	55,466
親会社株主に帰属する四半期(当期)純利益金額 (千円)	11,356	6,763	33,728	32,705
1株当たり四半期(当期)純利益金額 (円)	1.82	1.08	5.40	5.24

(会計期間)	第1四半期	第2四半期	第3四半期	第4四半期
1株当たり四半期純利益金額又は 1株当たり四半期純損失金額() (円)	1.82	0.74	4.32	0.16

2 【財務諸表等】

(1) 【財務諸表】

【貸借対照表】

(単位：千円)

	前事業年度 (平成27年3月31日)	当事業年度 (平成28年3月31日)
資産の部		
流動資産		
現金及び預金	781,724	724,711
受取手形	29,775	36,325
売掛金	¹ 271,596	¹ 232,335
電子記録債権	182,341	261,197
商品及び製品	272,838	218,745
仕掛品	357,196	377,595
原材料	229,130	159,245
貯蔵品	4,096	7,950
前払費用	12,253	19,571
繰延税金資産	16,854	25,063
その他	487	8,018
流動資産合計	2,158,296	2,070,760
固定資産		
有形固定資産		
建物	² 1,678,459	² 1,679,263
減価償却累計額	1,026,966	1,065,032
建物（純額）	651,492	614,230
構築物	99,400	99,400
減価償却累計額	80,566	82,653
構築物（純額）	18,833	16,746
機械及び装置	1,000,147	1,019,368
減価償却累計額	903,094	922,578
機械及び装置（純額）	97,052	96,790
車両運搬具	5,983	4,371
減価償却累計額	3,699	2,858
車両運搬具（純額）	2,284	1,513
工具、器具及び備品	212,633	229,893
減価償却累計額	198,676	205,611
工具、器具及び備品（純額）	13,956	24,282
土地	² 1,063,504	² 1,063,504
リース資産	98,728	107,820
減価償却累計額	30,456	46,355
リース資産（純額）	68,271	61,464
建設仮勘定	5,304	1,358
有形固定資産合計	1,920,701	1,879,890
無形固定資産		
ソフトウェア	2,091	10,765
その他	673	673
無形固定資産合計	2,764	11,439

(単位：千円)

	前事業年度 (平成27年3月31日)	当事業年度 (平成28年3月31日)
投資その他の資産		
投資有価証券	4,475	2,803
関係会社株式	40,000	40,000
出資金	70	70
長期貸付金	1 8,030	1 8,000
保険積立金	45,502	65,729
繰延税金資産	20,745	20,459
その他	949	949
投資損失引当金	-	11,960
投資その他の資産合計	119,772	126,052
固定資産合計	2,043,239	2,017,381
資産合計	4,201,535	4,088,142

(単位：千円)

	前事業年度 (平成27年3月31日)	当事業年度 (平成28年3月31日)
負債の部		
流動負債		
支払手形	146,308	162,857
買掛金	53,748	44,888
電子記録債務	78,695	42,689
短期借入金	^{2, 3} 90,000	^{2, 3} 50,000
1年内返済予定の長期借入金	² 123,468	² 123,508
リース債務	14,509	16,356
未払金	20,189	¹ 29,728
未払費用	18,387	18,442
未払法人税等	17,000	25,000
未払消費税等	3,667	33,769
預り金	2,895	3,124
賞与引当金	13,467	18,733
営業外支払手形	14,266	16,383
流動負債合計	596,604	585,480
固定負債		
長期借入金	² 404,723	² 281,215
リース債務	55,039	46,663
退職給付引当金	62,043	63,905
役員退職慰労引当金	74,511	82,927
固定負債合計	596,318	474,711
負債合計	1,192,922	1,060,191
純資産の部		
株主資本		
資本金	717,495	717,495
資本剰余金		
資本準備金	664,455	664,455
資本剰余金合計	664,455	664,455
利益剰余金		
利益準備金	10,000	10,000
その他利益剰余金		
別途積立金	1,130,000	1,130,000
繰越利益剰余金	485,928	506,629
利益剰余金合計	1,625,928	1,646,629
自己株式	249	467
株主資本合計	3,007,629	3,028,111
評価・換算差額等		
その他有価証券評価差額金	983	160
評価・換算差額等合計	983	160
純資産合計	3,008,613	3,027,950
負債純資産合計	4,201,535	4,088,142

【損益計算書】

(単位：千円)

	前事業年度 (自 平成26年4月1日 至 平成27年3月31日)	当事業年度 (自 平成27年4月1日 至 平成28年3月31日)
売上高	1 1,388,222	1 1,589,734
売上原価	1 984,177	1 1,141,303
売上総利益	404,045	448,430
販売費及び一般管理費	2 391,141	1, 2 388,795
営業利益	12,904	59,634
営業外収益		
受取利息	1 200	1 181
補助金収入	7,896	7,869
保険解約返戻金	4,149	-
為替差益	10,654	-
その他	1,905	215
営業外収益合計	24,806	8,266
営業外費用		
支払利息	6,739	5,969
為替差損	-	8,435
営業外費用合計	6,739	14,405
経常利益	30,971	53,495
特別利益		
固定資産売却益	3 370	3 134
特別利益合計	370	134
特別損失		
固定資産除却損	4 36	4 441
投資損失引当金繰入額	-	11,960
特別損失合計	36	12,402
税引前当期純利益	31,305	41,228
法人税、住民税及び事業税	15,387	27,918
法人税等調整額	2,866	7,390
法人税等合計	18,253	20,528
当期純利益	13,052	20,700

【製造原価明細書】

区分	注記 番号	前事業年度 (自 平成26年4月1日 至 平成27年3月31日)		当事業年度 (自 平成27年4月1日 至 平成28年3月31日)	
		金額(千円)	構成比 (%)	金額(千円)	構成比 (%)
材料費	1	398,572	32.4	341,160	29.3
労務費		329,448	26.7	346,149	29.7
経費		503,659	40.9	476,641	41.0
当期製造費用		1,231,679	100.0	1,163,950	100.0
期首仕掛品たな卸高		265,527		357,196	
合計		1,497,207		1,521,147	
期末仕掛品たな卸高		357,196		377,595	
他勘定振替高	2	64,364		56,474	
当期製品製造原価		1,075,645		1,087,077	

(注) 1 主な内訳は、次のとおりであります。

項目	前事業年度 (自 平成26年4月1日 至 平成27年3月31日)	当事業年度 (自 平成27年4月1日 至 平成28年3月31日)
外注加工費(千円)	316,781	294,416
減価償却費(千円)	82,198	81,216

2 他勘定振替高の内訳は、次のとおりであります。

項目	前事業年度 (自 平成26年4月1日 至 平成27年3月31日)	当事業年度 (自 平成27年4月1日 至 平成28年3月31日)
販売促進費(千円)	32,638	15,963
研究開発費(千円)	17,414	31,100
業務費(千円)	7,924	8,647
その他(千円)	6,388	763
合計(千円)	64,364	56,474

(原価計算の方法)

原価計算の方法は、一部個別法による製品を除き、工程別総合原価計算によっております。

【株主資本等変動計算書】

前事業年度(自 平成26年4月1日 至 平成27年3月31日)

(単位：千円)

	株主資本						
	資本金	資本剰余金		利益剰余金			利益剰余金合計
		資本準備金	資本剰余金合計	利益準備金	その他利益剰余金		
				別途積立金	繰越利益剰余金		
当期首残高	717,495	664,455	664,455	10,000	1,130,000	472,876	1,612,876
会計方針の変更による累積的影響額							
会計方針の変更を反映した当期首残高	717,495	664,455	664,455	10,000	1,130,000	472,876	1,612,876
当期変動額							
当期純利益						13,052	13,052
自己株式の取得							
株主資本以外の項目の当期変動額(純額)							
当期変動額合計						13,052	13,052
当期末残高	717,495	664,455	664,455	10,000	1,130,000	485,928	1,625,928

	株主資本		評価・換算差額等		純資産合計
	自己株式	株主資本合計	その他有価証券 評価差額金	評価・換算 差額等合計	
当期首残高	183	2,994,643	367	367	2,995,010
会計方針の変更による累積的影響額					
会計方針の変更を反映した当期首残高	183	2,994,643	367	367	2,995,010
当期変動額					
当期純利益		13,052			13,052
自己株式の取得	66	66			66
株主資本以外の項目の当期変動額(純額)			616	616	616
当期変動額合計	66	12,986	616	616	13,602
当期末残高	249	3,007,629	983	983	3,008,613

当事業年度(自 平成27年4月1日 至 平成28年3月31日)

(単位：千円)

	株主資本						
	資本金	資本剰余金		利益準備金	利益剰余金		利益剰余金合計
		資本準備金	資本剰余金合計		別途積立金	繰越利益剰余金	
当期首残高	717,495	664,455	664,455	10,000	1,130,000	485,928	1,625,928
会計方針の変更による累積的影響額							
会計方針の変更を反映した当期首残高	717,495	664,455	664,455	10,000	1,130,000	485,928	1,625,928
当期変動額							
当期純利益						20,700	20,700
自己株式の取得							
株主資本以外の項目の当期変動額(純額)							
当期変動額合計	-	-	-	-	-	20,700	20,700
当期末残高	717,495	664,455	664,455	10,000	1,130,000	506,629	1,646,629

	株主資本		評価・換算差額等		純資産合計
	自己株式	株主資本合計	その他有価証券 評価差額金	評価・換算 差額等合計	
当期首残高	249	3,007,629	983	983	3,008,613
会計方針の変更による累積的影響額		-			-
会計方針の変更を反映した当期首残高	249	3,007,629	983	983	3,008,613
当期変動額					
当期純利益		20,700			20,700
自己株式の取得	218	218			218
株主資本以外の項目の当期変動額(純額)			1,144	1,144	1,144
当期変動額合計	218	20,482	1,144	1,144	19,337
当期末残高	467	3,028,111	160	160	3,027,950

【注記事項】

(重要な会計方針)

1. 資産の評価基準及び評価方法

(1) 有価証券の評価基準及び評価方法

子会社株式及び関係会社株式
移動平均法による原価法

その他有価証券

時価のあるもの

決算日の市場価格等に基づく時価法(評価差額は全部純資産直入法により処理し、売却原価は移動平均法により算定)を採用しております。

(2) たな卸資産の評価基準及び評価方法

商品及び製品、仕掛品

総平均法による原価法(貸借対照表価額は収益性の低下に基づく簿価切下げの方法により算定)を採用しております。(一部の商品及び製品、仕掛品は個別法による原価法(貸借対照表価額は収益性の低下に基づく簿価切下げの方法により算定)を採用しております。)

原材料及び貯蔵品

月次総平均法による原価法(貸借対照表価額は収益性の低下に基づく簿価切下げの方法により算定)を採用しております。

2. 固定資産の減価償却の方法

(1) 有形固定資産(リース資産を除く)

定率法を採用しております。ただし、平成10年4月1日以降に取得した建物(建物附属設備を除く)については、定額法を採用しております。

なお、主な耐用年数は次のとおりであります。

建物	15～31年
機械及び装置	2～12年

(2) 無形固定資産(リース資産を除く)

定額法を採用しております。

なお、自社利用のソフトウェアについては、社内における利用可能期間(5年)に基づいております。

(3) リース資産

所有権移転外ファイナンス・リース取引に係るリース資産

リース期間を耐用年数とし、残存価額を零とする定額法を採用しております。

3. 外貨建の資産及び負債の本邦通貨への換算基準

外貨建金銭債権債務は、決算日の直物為替相場により円貨に換算し、換算差額は損益として処理しております。

4．引当金の計上基準

(1) 貸倒引当金

債権の貸倒損失に備えるため、一般債権については貸倒実績率により、貸倒懸念債権等特定の債権については個別に回収可能性を検討し、回収不能見込額を計上しております。

(2) 投資損失引当金

株式等の実質価額の低下による損失に備えるため、財政状態等を勘案し必要と認められる額を計上しております。

(3) 賞与引当金

従業員に対して支給する賞与の支出に充てるため、支給見込額に基づき当事業年度に見合う分を計上しております。

(4) 退職給付引当金

従業員の退職給付に備えるため、当事業年度末における退職給付債務の見込額に基づき計上しております。

退職給付引当金及び退職給付費用の計算に、退職給付に係る期末自己都合要支給額を退職給付債務とする方法を用いた簡便法を適用しております。

(5) 役員退職慰労引当金

役員の退職慰労金の支出に備えるため、役員退職金規程に基づく期末要支給額を計上しております。

5．その他財務諸表作成のための基本となる重要な事項

消費税等の会計処理

消費税及び地方消費税の会計処理は、税抜方式によっております。

(貸借対照表関係)

1 関係会社に対する資産及び負債

区分掲記されたもの以外で当該関係会社に対する金銭債権又は金銭債務の金額は、次のとおりであります。

	前事業年度 (平成27年3月31日)	当事業年度 (平成28年3月31日)
短期金銭債権	50,061 千円	34,849千円
長期金銭債権	8,000 千円	8,000千円
短期金銭債務	千円	260千円

2 担保資産及び担保付債務

担保に供している資産及び担保付債務は次のとおりであります。

	前事業年度 (平成27年3月31日)	当事業年度 (平成28年3月31日)
建物	651,492 千円	614,230千円
土地	1,063,504 千円	1,063,504千円
計	1,714,997 千円	1,677,735千円

	前事業年度 (平成27年3月31日)	当事業年度 (平成28年3月31日)
短期借入金	20,000 千円	20,000千円
1年内返済予定の長期借入金	76,320 千円	76,320千円
長期借入金	307,470 千円	231,150千円
計	403,790 千円	327,470千円

3 当座貸越契約

当社は、運転資金の効率的な調達を行うため取引銀行3行と当座貸越契約を締結しております。

事業年度末における当座貸越契約に係る借入金未実行残高は次のとおりであります。

	前事業年度 (平成27年3月31日)	当事業年度 (平成28年3月31日)
当座貸越極度額の総額	600,000 千円	600,000千円
借入実行残高	90,000 千円	50,000千円
差引額	510,000 千円	550,000千円

(損益計算書関係)

1 関係会社との取引高

	前事業年度 (自 平成26年 4月 1日 至 平成27年 3月31日)	当事業年度 (自 平成27年 4月 1日 至 平成28年 3月31日)
営業取引による取引高		
売上高	86,784 千円	102,588千円
仕入高	14,182 千円	5,252千円
営業取引以外の取引による取引高	80 千円	80千円

2 販売費及び一般管理費のうち主要な費目及び金額並びにおおよその割合は、次のとおりであります。

	前事業年度 (自 平成26年 4月 1日 至 平成27年 3月31日)	当事業年度 (自 平成27年 4月 1日 至 平成28年 3月31日)
役員報酬	75,600 千円	79,650 千円
給料及び手当	63,131 千円	59,346 千円
賞与引当金繰入額	8,798 千円	10,153 千円
役員退職慰労引当金繰入額	9,250 千円	9,916 千円
おおよその割合		
販売費	28 %	25 %
一般管理費	72 %	75 %

3 固定資産売却益の内容は、次のとおりであります。

	前事業年度 (自 平成26年 4月 1日 至 平成27年 3月31日)	当事業年度 (自 平成27年 4月 1日 至 平成28年 3月31日)
機械及び装置	370 千円	千円
車両運搬具	千円	134 千円
計	370 千円	134 千円

4 固定資産除却損の内容は、次のとおりであります。

	前事業年度 (自 平成26年 4月 1日 至 平成27年 3月31日)	当事業年度 (自 平成27年 4月 1日 至 平成28年 3月31日)
工具、器具及び備品	36 千円	441 千円

(有価証券関係)

関係会社株式は、市場価格がなく時価を把握することが極めて困難と認められるため、関係会社株式の時価を記載しておりません。

なお、時価を把握することが極めて困難と認められる関係会社株式の貸借対照表計上額は次のとおりです。

(単位：千円)

区分	前事業年度 (平成27年 3月31日)	当事業年度 (平成28年 3月31日)
関係会社株式	40,000	40,000

(税効果会計関係)

1. 繰延税金資産及び繰延税金負債の発生の主な原因別の内訳

	前事業年度 (平成27年3月31日)	当事業年度 (平成28年3月31日)
繰延税金資産(流動)		
未払事業税等	3,799千円	4,215千円
賞与引当金	4,390千円	5,749千円
たな卸資産評価減	6,206千円	11,575千円
研究開発費	2,458千円	3,523千円
繰延税金資産(流動)の純額	16,854千円	25,063千円
繰延税金資産(固定)		
退職給付引当金	19,792千円	19,507千円
役員退職慰労引当金	23,769千円	25,259千円
減価償却超過額	967千円	734千円
投資損失引当金		3,643千円
投資有価証券評価差額金		71千円
評価性引当額	23,322千円	28,756千円
小計	21,206千円	20,459千円
繰延税金負債(固定)		
投資有価証券評価差額金	460千円	
小計	460千円	
繰延税金資産(固定)の純額	20,745千円	20,459千円

2. 法定実効税率と税効果会計適用後の法人税等の負担率との間に重要な差異があるときの、当該差異の原因となった主要な項目別の内訳

	前事業年度 (平成27年3月31日)	当事業年度 (平成28年3月31日)
法定実効税率	35.4 %	32.8 %
(調整)		
交際費等永久に損金に算入されない項目	1.8 %	1.6 %
住民税均等割	10.8 %	8.2 %
税額控除	11.2 %	14.3 %
評価性引当額	10.0 %	17.0 %
税率変更による期末繰延税金資産の減額修正	12.1 %	6.2 %
前期法人税等充当	0.4 %	1.2 %
その他	0.9 %	0.5 %
税効果会計適用後の法人税等の負担率	58.3 %	49.8 %

3. 法人税等の税率の変更による繰延税金資産及び繰延税金負債の金額の修正

「所得税法等の一部を改正する法律」及び「地方税法等の一部を改正する等の法律」が平成28年3月29日に国会で成立したことに伴い、当事業年度の繰延税金資産及び繰延税金負債の計算（ただし、平成28年4月1日以降解消されるものに限る）に使用した法定実効税率は、前事業年度の31.9%から、回収又は支払が見込まれる期間が平成28年4月1日から平成30年3月31日までのものは30.7%、平成30年4月1日以降のものについては30.5%にそれぞれ変更されております。

この税率変更により、繰延税金資産の金額（繰延税金負債の金額を控除した金額）が1,906千円減少し、当事業年度に計上された法人税等調整額が1,834千円増加しております。

(重要な後発事象)

該当事項はありません。

【附属明細表】

【有形固定資産等明細表】

資産の種類	当期首残高 (千円)	当期増加額 (千円)	当期減少額 (千円)	当期末残高 (千円)	当期末減価 償却累計額 又は償却累 計額(千円)	当期償却額 (千円)	差引当期末 残高 (千円)
有形固定資産							
建物	1,678,459	804		1,679,263	1,065,032	38,066	614,230
構築物	99,400			99,400	82,653	2,087	16,746
機械及び装置	1,000,147	19,371	150	1,019,368	922,578	19,633	96,790
車両運搬具	5,983		1,612	4,371	2,858	763	1,513
工具、器具及び備品	212,633	26,958	9,698	229,893	205,611	16,192	24,282
土地	1,063,504			1,063,504			1,063,504
リース資産	98,728	9,092		107,820	46,355	15,898	61,464
建設仮勘定	5,304	960	4,906	1,358			1,358
有形固定資産計	4,164,160	57,186	16,367	4,204,979	2,325,089	92,641	1,879,890
無形固定資産							
ソフトウェア	5,949	10,509	440	16,018	5,252	1,834	10,765
電話加入権	673			673			673
無形固定資産計	6,622	10,509	440	16,692	5,252	1,834	11,439

(注) 当期増加額のうち主なものは、次のとおりであります。

建物	今福工場設備工事等	804 千円
機械及び装置	加工機、研磨機、成形機等	17,116 千円
工具、器具及び備品	金型	21,395 千円
	測定器	1,964 千円
	コピー機等	1,861 千円
リース資産	パソコン、電話機等	9,092 千円
ソフトウェア	加工用ソフト等	7,450 千円

【引当金明細表】

区分	当期首残高 (千円)	当期増加額 (千円)	当期減少額 (目的使用) (千円)	当期減少額 (その他) (千円)	当期末残高 (千円)
投資損失引当金		11,960			11,960
賞与引当金	13,467	18,733	13,467		18,733
役員退職慰労引当金	74,511	9,916	1,500		82,927

(2) 【主な資産及び負債の内容】

連結財務諸表を作成しているため、記載を省略しております。

(3) 【その他】

該当事項はありません。

第6 【提出会社の株式事務の概要】

事業年度	4月1日から3月31日まで
定時株主総会	6月中
基準日	3月31日
剰余金の配当の基準日	9月30日 3月31日
1単元の株式数	1,000株
単元未満株式の買取り	
取扱場所	(特別口座) 東京都千代田区丸の内一丁目4番5号 三菱UFJ信託銀行株式会社 証券代行部
株主名簿管理人	(特別口座) 東京都千代田区丸の内一丁目4番5号 三菱UFJ信託銀行株式会社
取次所	
買取手数料	株式の売買の委託に係る手数料相当額として別途定める金額
公告掲載方法	当社の公告方法は、電子公告としております。 ただし事故その他やむを得ない事由により電子公告をすることができないときは、日本経済新聞に掲載しております。 当社の公告掲載URLは次のとおりであります。 http://www.hephaist.co.jp
株主に対する特典	なし

(注) 当社定款の定めにより、当社の株主は、その有する単元未満株式について、次に掲げる権利以外の権利を行使することができません。

- 会社法第189条2項各号に掲げる権利
- 取得請求権付株式の取得を請求する権利
- 募集株式又は募集新株予約権の割当てを受ける権利

第7 【提出会社の参考情報】

1 【提出会社の親会社等の情報】

当社には、金融商品取引法第24条の7第1項に規定する親会社等はありません。

2 【その他の参考情報】

当事業年度の開始日から有価証券報告書提出日までの間に、次の書類を提出しております。

(1) 有価証券報告書及びその添付書類並びに確認書

事業年度 第53期(自 平成26年4月1日 至 平成27年3月31日)平成27年6月26日関東財務局長に提出。

(2) 内部統制報告書及びその添付書類

平成27年6月26日関東財務局長に提出。

(3) 四半期報告書及び確認書

第54期第1四半期(自 平成27年4月1日 至 平成27年6月30日)平成27年8月10日関東財務局長に提出。

第54期第2四半期(自 平成27年7月1日 至 平成27年9月30日)平成27年11月13日関東財務局長に提出。

第54期第3四半期(自 平成27年10月1日 至 平成27年12月31日)平成28年2月12日関東財務局長に提出。

第二部 【提出会社の保証会社等の情報】

該当事項はありません。

独立監査人の監査報告書及び内部統制監査報告書

平成28年 6 月28日

ヒーハイト精工株式会社
取締役会 御中

優成監査法人

指定社員
業務執行社員 公認会計士 前 田 裕 次 印

指定社員
業務執行社員 公認会計士 宮 崎 哲 印

< 財務諸表監査 >

当監査法人は、金融商品取引法第193条の2第1項の規定に基づく監査証明を行うため、「経理の状況」に掲げられているヒーハイト精工株式会社の平成27年4月1日から平成28年3月31日までの連結会計年度の連結財務諸表、すなわち、連結貸借対照表、連結損益計算書、連結包括利益計算書、連結株主資本等変動計算書、連結キャッシュ・フロー計算書、連結財務諸表作成のための基本となる重要な事項、その他の注記及び連結附属明細表について監査を行った。

連結財務諸表に対する経営者の責任

経営者の責任は、我が国において一般に公正妥当と認められる企業会計の基準に準拠して連結財務諸表を作成し適正に表示することにある。これには、不正又は誤謬による重要な虚偽表示のない連結財務諸表を作成し適正に表示するために経営者が必要と判断した内部統制を整備及び運用することが含まれる。

監査人の責任

当監査法人の責任は、当監査法人が実施した監査に基づいて、独立の立場から連結財務諸表に対する意見を表明することにある。当監査法人は、我が国において一般に公正妥当と認められる監査の基準に準拠して監査を行った。監査の基準は、当監査法人に連結財務諸表に重要な虚偽表示がないかどうかについて合理的な保証を得るために、監査計画を策定し、これに基づき監査を実施することを求めている。

監査においては、連結財務諸表の金額及び開示について監査証拠を入手するための手続が実施される。監査手続は、当監査法人の判断により、不正又は誤謬による連結財務諸表の重要な虚偽表示のリスクの評価に基づいて選択及び適用される。財務諸表監査の目的は、内部統制の有効性について意見表明するためのものではないが、当監査法人は、リスク評価の実施に際して、状況に応じた適切な監査手続を立案するために、連結財務諸表の作成と適正な表示に関連する内部統制を検討する。また、監査には、経営者が採用した会計方針及びその適用方法並びに経営者によって行われた見積りの評価も含め全体としての連結財務諸表の表示を検討することが含まれる。

当監査法人は、意見表明の基礎となる十分かつ適切な監査証拠を入手したと判断している。

監査意見

当監査法人は、上記の連結財務諸表が、我が国において一般に公正妥当と認められる企業会計の基準に準拠して、ヒーハイト精工株式会社及び連結子会社の平成28年3月31日現在の財政状態並びに同日をもって終了する連結会計年度の経営成績及びキャッシュ・フローの状況をすべての重要な点において適正に表示しているものと認める。

< 内部統制監査 >

当監査法人は、金融商品取引法第193条の2第2項の規定に基づく監査証明を行うため、ヒーハイト精工株式会社の平成28年3月31日現在の内部統制報告書について監査を行った。

内部統制報告書に対する経営者の責任

経営者の責任は、財務報告に係る内部統制を整備及び運用し、我が国において一般に公正妥当と認められる財務報告に係る内部統制の評価の基準に準拠して内部統制報告書を作成し適正に表示することにある。

なお、財務報告に係る内部統制により財務報告の虚偽の記載を完全には防止又は発見することができない可能性がある。

監査人の責任

当監査法人の責任は、当監査法人が実施した内部統制監査に基づいて、独立の立場から内部統制報告書に対する意見を表明することにある。当監査法人は、我が国において一般に公正妥当と認められる財務報告に係る内部統制の監査の基準に準拠して内部統制監査を行った。財務報告に係る内部統制の監査の基準は、当監査法人に内部統制報告書に重要な虚偽表示がないかどうかについて合理的な保証を得るために、監査計画を策定し、これに基づき内部統制監査を実施することを求めている。

内部統制監査においては、内部統制報告書における財務報告に係る内部統制の評価結果について監査証拠を入手するための手続が実施される。内部統制監査の監査手続は、当監査法人の判断により、財務報告の信頼性に及ぼす影響の重要性に基づいて選択及び適用される。また、内部統制監査には、財務報告に係る内部統制の評価範囲、評価手続及び評価結果について経営者が行った記載を含め、全体としての内部統制報告書の表示を検討することが含まれる。

当監査法人は、意見表明の基礎となる十分かつ適切な監査証拠を入手したと判断している。

監査意見

当監査法人は、ヒーハイト精工株式会社が平成28年3月31日現在の財務報告に係る内部統制は有効であると表示した上記の内部統制報告書が、我が国において一般に公正妥当と認められる財務報告に係る内部統制の評価の基準に準拠して、財務報告に係る内部統制の評価結果について、すべての重要な点において適正に表示しているものと認める。

利害関係

会社と当監査法人又は業務執行社員との間には、公認会計士法の規定により記載すべき利害関係はない。

以 上

-
- (注) 1. 上記は監査報告書の原本に記載された事項を電子化したものであり、その原本は当社が連結財務諸表に添付する形で別途保管しております。
2. XBRLデータは監査の対象には含まれていません。

独立監査人の監査報告書

平成28年6月28日

ヒーハイト精工株式会社
取締役会 御中

優成監査法人

指定社員
業務執行社員 公認会計士 前 田 裕 次 印

指定社員
業務執行社員 公認会計士 宮 崎 哲 印

当監査法人は、金融商品取引法第193条の2第1項の規定に基づく監査証明を行うため、「経理の状況」に掲げられているヒーハイト精工株式会社の平成27年4月1日から平成28年3月31日までの第54期事業年度の財務諸表、すなわち、貸借対照表、損益計算書、株主資本等変動計算書、重要な会計方針、その他の注記及び附属明細表について監査を行った。

財務諸表に対する経営者の責任

経営者の責任は、我が国において一般に公正妥当と認められる企業会計の基準に準拠して財務諸表を作成し適正に表示することにある。これには、不正又は誤謬による重要な虚偽表示のない財務諸表を作成し適正に表示するために経営者が必要と判断した内部統制を整備及び運用することが含まれる。

監査人の責任

当監査法人の責任は、当監査法人が実施した監査に基づいて、独立の立場から財務諸表に対する意見を表明することにある。当監査法人は、我が国において一般に公正妥当と認められる監査の基準に準拠して監査を行った。監査の基準は、当監査法人に財務諸表に重要な虚偽表示がないかどうかについて合理的な保証を得るために、監査計画を策定し、これに基づき監査を実施することを求めている。

監査においては、財務諸表の金額及び開示について監査証拠を入手するための手続が実施される。監査手続は、当監査法人の判断により、不正又は誤謬による財務諸表の重要な虚偽表示のリスクの評価に基づいて選択及び適用される。財務諸表監査の目的は、内部統制の有効性について意見表明するためのものではないが、当監査法人は、リスク評価の実施に際して、状況に応じた適切な監査手続を立案するために、財務諸表の作成と適正な表示に関連する内部統制を検討する。また、監査には、経営者が採用した会計方針及びその適用方法並びに経営者によって行われた見積りの評価も含め全体としての財務諸表の表示を検討することが含まれる。

当監査法人は、意見表明の基礎となる十分かつ適切な監査証拠を入手したと判断している。

監査意見

当監査法人は、上記の財務諸表が、我が国において一般に公正妥当と認められる企業会計の基準に準拠して、ヒーハイト精工株式会社の平成28年3月31日現在の財政状態及び同日をもって終了する事業年度の経営成績をすべての重要な点において適正に表示しているものと認める。

利害関係

会社と当監査法人又は業務執行社員との間には、公認会計士法の規定により記載すべき利害関係はない。

以 上

-
- (注) 1. 上記は監査報告書の原本に記載された事項を電子化したものであり、その原本は当社が財務諸表に添付する形で別途保管しております。
2. XBRLデータは監査の対象には含まれていません。