

【表紙】

【提出書類】	有価証券報告書
【根拠条文】	金融商品取引法第24条第1項
【提出先】	近畿財務局長
【提出日】	平成28年11月30日
【事業年度】	第40期（自 平成27年9月1日 至 平成28年8月31日）
【会社名】	株式会社クラウドディア
【英訳名】	KURAUDIA CO.,LTD.
【代表者の役職氏名】	代表取締役会長兼社長 倉 正治
【本店の所在の場所】	京都市右京区西院高田町34番地
【電話番号】	075(315)2345
【事務連絡者氏名】	常務取締役管理本部長 鳴尾 好司
【最寄りの連絡場所】	京都市右京区西院高田町34番地
【電話番号】	075(315)2345
【事務連絡者氏名】	常務取締役管理本部長 鳴尾 好司
【縦覧に供する場所】	株式会社東京証券取引所 (東京都中央区日本橋兜町2番1号)

## 第一部【企業情報】

## 第1【企業の概況】

## 1【主要な経営指標等の推移】

## (1) 連結経営指標等

回次	第36期	第37期	第38期	第39期	第40期
決算年月	平成24年 8 月	平成25年 8 月	平成26年 8 月	平成27年 8 月	平成28年 8 月
売上高 (千円)	14,704,880	14,679,925	13,926,236	12,381,519	13,020,497
経常利益 (千円)	1,108,487	814,469	594,625	127,773	346,928
親会社株主に帰属する当期純利益又は親会社株主に帰属する当期純損失 (千円)	909,479	416,294	195,420	31,088	1,652,571
包括利益 (千円)	912,843	692,108	223,135	241,457	1,782,316
純資産額 (千円)	6,871,790	7,380,568	7,420,374	7,217,201	5,348,221
総資産額 (千円)	14,105,075	14,922,736	14,661,583	15,034,224	12,260,655
1株当たり純資産額 (円)	1,499.33	1,610.34	809.51	832.79	617.13
1株当たり当期純利益金額又は1株当たり当期純損失金額 (円)	197.40	90.83	21.32	3.46	190.69
潜在株式調整後1株当たり当期純利益金額 (円)	-	-	-	-	-
自己資本比率 (%)	48.72	49.46	50.61	48.01	43.62
自己資本利益率 (%)	13.90	5.84	2.64	0.42	26.30
株価収益率 (倍)	5.06	11.73	31.03	170.89	-
営業活動によるキャッシュ・フロー (千円)	1,331,487	757,690	1,161,849	496,400	1,225,741
投資活動によるキャッシュ・フロー (千円)	608,493	853,232	833,804	620,134	205,704
財務活動によるキャッシュ・フロー (千円)	553,319	135,443	575,480	386,511	1,190,443
現金及び現金同等物の期末残高 (千円)	1,280,150	1,354,885	1,112,798	1,409,046	1,222,441
従業員数 (人)	986	996	977	954	940
(外、平均臨時雇用者数)	(213)	(236)	(242)	(211)	(203)

(注) 1. 売上高には、消費税等は含まれておりません。

2. 潜在株式調整後1株当たり当期純利益金額については、第36期から第39期は潜在株式が存在しないため、第40期は1株当たり当期純損失金額であり、また、潜在株式が存在しないため記載しておりません。

3. 平成27年3月1日付で普通株式1株につき2株の割合で株式分割を行いました。第38期の期首に当該株式分割が行われたと仮定し、1株当たり純資産額及び1株当たり当期純利益金額を算定しております。

4. 第40期の株価収益率については、親会社株主に帰属する当期純損失であるため記載しておりません。

5. 「企業結合に関する会計基準」(企業会計基準第21号 平成25年9月13日)等を適用し、当連結会計年度より、「当期純利益又は当期純損失」を「親会社株主に帰属する当期純利益又は親会社株主に帰属する当期純損失」としております。

## (2) 提出会社の経営指標等

回次	第36期	第37期	第38期	第39期	第40期
決算年月	平成24年 8 月	平成25年 8 月	平成26年 8 月	平成27年 8 月	平成28年 8 月
売上高 (千円)	6,258,739	5,802,597	5,238,659	4,951,025	4,894,621
経常利益 (千円)	403,912	448,163	486,884	348,175	436,310
当期純利益又は当期純損失 (千円)	486,552	297,567	361,787	235,056	1,219,491
資本金 (千円)	1,071,590	1,071,590	1,071,590	1,071,590	1,071,590
発行済株式総数 (株)	4,844,600	4,844,600	4,844,600	9,689,200	9,689,200
純資産額 (千円)	5,995,489	6,110,894	6,290,242	6,081,426	4,774,555
総資産額 (千円)	9,607,319	10,580,025	10,033,589	9,496,997	7,546,657
1株当たり純資産額 (円)	1,308.13	1,333.31	686.22	701.73	550.93
1株当たり配当額 (うち1株当たり中間配当額) (円)	40.00 (20.00)	40.00 (20.00)	40.00 (20.00)	15.00 (10.00)	15.00 (5.00)
1株当たり当期純利益金額又は1株当たり当期純損失金額 (円)	105.61	64.93	39.47	26.19	140.72
潜在株式調整後1株当たり当期純利益金額 (円)	-	-	-	-	-
自己資本比率 (%)	62.41	57.76	62.69	64.04	63.27
自己資本利益率 (%)	8.28	4.92	5.83	3.80	22.47
株価収益率 (倍)	9.45	16.40	16.76	22.60	-
配当性向 (%)	37.88	61.60	50.67	38.18	-
従業員数 (外、平均臨時雇用者数) (人)	163 (90)	161 (91)	176 (102)	183 (110)	178 (109)

(注) 1. 売上高には、消費税等は含まれておりません。

2. 潜在株式調整後1株当たり当期純利益金額については、第36期から第39期は潜在株式が存在しないため、第40期は1株当たり当期純損失金額であり、また、潜在株式が存在しないため記載しておりません。

3. 平成27年3月1日付で普通株式1株につき2株の割合で株式分割を行いました。第38期の期首に当該株式分割が行われたと仮定し、1株当たり純資産額及び1株当たり当期純利益金額を算定しております。なお、第39期の1株当たり配当額15.00円については、当該株式分割前の中間配当額10.00円と、当該株式分割後の期末配当額5.00円を合計した金額であります。

4. 第40期の1株当たり配当額には、創立40周年記念配当5.00円を含んでおります。

5. 第40期の株価収益率については、当期純損失であるため記載しておりません。

6. 第40期の配当性向については、当期純損失であるため記載しておりません。

## 2【沿革】

昭和51年12月	京都市右京区嵯峨広沢北下馬野町9番地31において株式会社クラウディア（資本金2百万円）を設立
昭和57年6月	本社を京都市右京区西院高田町34番地（現在地）に移転
昭和59年3月	東京都新宿区に東京支店を新設
昭和62年1月	福岡市中央区に福岡支店を新設
昭和62年7月	札幌市中央区に札幌支店を新設
昭和63年3月	本社にリース事業部を設置、レンタル事業を開始
平成7年5月	縫製工場拡充のため中国青島市に青島瑪莎礼服有限公司（現・連結子会社）を設立
平成8年12月	東京都中央区に直営セルショップ第1号店「銀座クチュールNAOCO」新設、セル事業を開始
平成11年2月	有限会社ラプリー（現・連結子会社）を設立
平成12年6月	海外販売の進出を図るため米国にKURAUDIA USA.LLC.（現・連結子会社）を設立
平成13年2月	京都市左京区において結婚式場「アイネス宝ヶ池ウエディングビレッジBIS」の営業を開始
平成13年6月	豪州にKURAUDIA AUSTRALIA PTY.LTD.（現・連結子会社）を設立
平成13年12月	青島瑪莎礼服有限公司の青島工場がISO9001の認証取得
平成15年3月	米国準州グアムにKURAUDIA GUAM.INC.（現・連結子会社）を設立
平成15年5月	有限会社ラプリーを株式会社ラプリーに法人改組
平成16年2月	結婚式場「アイネス宝ヶ池ウエディングビレッジBIS」の名称を「アイネス宝ヶ池ウエディング」に変更
平成16年5月	大阪証券取引所市場第二部に株式を上場
平成16年9月	KURAUDIA USA.LLC.をKURAUDIA USA.LTD.に法人改組
平成17年3月	東京証券取引所市場第二部に株式を上場
平成18年9月	株式会社ラプリーの名称を株式会社クラウディアコスチュームサービスに変更
平成19年3月	結婚式場「アイネス宝ヶ池ウエディング」の名称を「アイネス ヴィラノツェ 宝ヶ池」に変更
平成19年8月	東京証券取引所及び大阪証券取引所の市場第一部に指定
平成20年9月	当社の「銀座クチュールNAOCO」店舗運営事業（オープンショップ及び海外挙式運営）を、会社分割（簡易吸収分割）により株式会社クラウディアコスチュームサービスに承継
平成20年12月	VIETNAM KURAUDIA CO.,LTD.（現・連結子会社）を設立
平成22年8月	株式会社クラウディアブライダルサービス（現・連結子会社）設立
平成22年9月	当社の式場運営事業を、事業譲渡により株式会社クラウディアブライダルサービスに譲渡
平成23年3月	沖縄県名護市において結婚式場「アイネス ヴィラノツェ 沖縄」の営業を開始
平成24年3月	大阪市港区において結婚式場「ル・センチフォーリア」の挙式サービス事業を譲受け、運営を開始
平成25年5月	リース事業部の業務拡大に伴い、同事業部を京都市南区の新事業所に移転
平成25年6月	「銀座クチュールNAOCO 銀座店」を東京都中央区の新店舗ビルに移転
平成25年7月	東京証券取引所と大阪証券取引所の市場統合に伴い、大阪証券取引所市場第一部は、東京証券取引所市場第一部に統合
平成25年9月	株式会社つるや衣裳店を株式会社クラウディアコスチュームサービスに吸収合併
平成26年4月	中国青島市に青島瑪莎商貿有限公司(現・連結子会社)を設立、婚礼衣裳等の現地販売に着手
平成26年5月	婚活支援システム「マリッジメイト」を開発、婚活事業の運営を開始
平成26年6月	事業譲受によりインナー事業（大阪船場ファクトリー）の運営を開始
平成27年8月	KURAUDIA AUSTRALIA PTY.LTD.を清算
平成28年9月	株式会社クラウディアブライダルサービスが営む結婚式場の運営に関する事業を、会社分割により株式会社クラウディアコスチュームサービスに承継

### 3【事業の内容】

当企業グループ（当社及び連結子会社）は、当社（株式会社クラウディア）及び連結子会社12社により構成されており、婚礼に関連したブライダル事業（ホールセール事業、ショップ事業、式場事業）を主たる業務としております。

当企業グループの事業内容及び当社と関係会社の当該事業に係る位置付けは次のとおりであります。

なお、セグメント情報を記載していないため、事業部門別に記載しております。

#### (1) ホールセール事業

当事業においては、主として、当社が、婚礼衣裳の製造及び貸衣裳業者等への販売・レンタルをするほか、国内外連結子会社2社が婚礼衣裳の販売・レンタルを行っております。また、国内では連結子会社1社が、海外では青島瑪莎礼服有限公司及びVIETNAM KURAUDIA CO., LTD. が婚礼衣裳を製造しております。

その他、当社が、インナーの製造及び販売、並びに、婚活事業の運営を行っております。

#### (2) ショップ事業

当事業においては、主として、国内では、株式会社クラウディアコスチュームサービス他連結子会社2社が、結婚式場・ホテル等との業務提携、直営セルショップである「銀座クチュールNAOCO」店舗等を通じて、婚礼衣裳のレンタル・販売及び国内外リゾート挙式のプロデュースを行っております。

また、海外では、主として、KURAUDIA USA, LTD. 及びKURAUDIA GUAM, INC. が、婚礼衣裳のレンタル・販売及び海外挙式サービスを行っております。

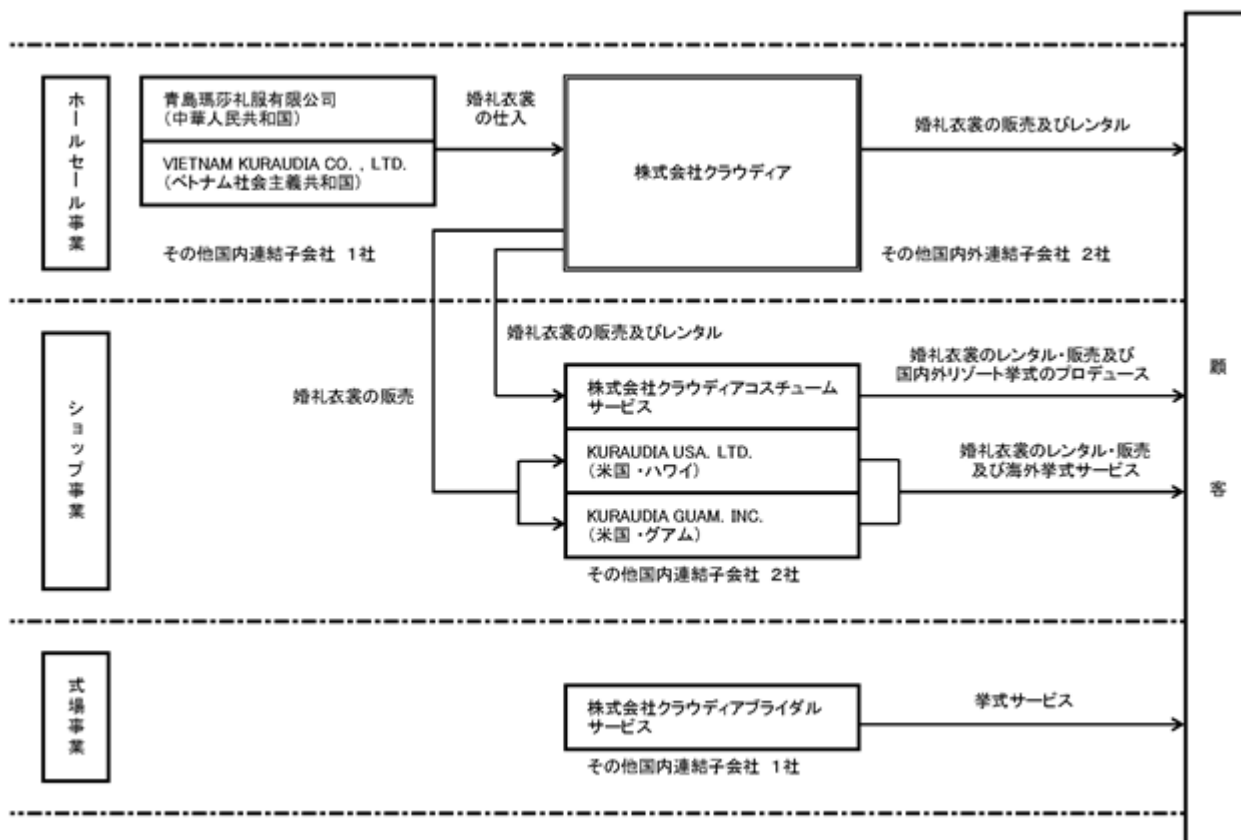
その他、当社が、写真事業を行っております。

#### (3) 式場事業

当事業においては、主として、株式会社クラウディアブライダルサービス他連結子会社1社が、国内において結婚式場の運営を行っております。

以上述べた事項を事業系統図によって示すと次のとおりであります。

なお、当社が行っておりますインナーの製造及び販売、写真事業、並びに、婚活事業の運営については、次の事業系統図に示しておりません。



(注1) 上記関係会社12社は、すべて連結対象子会社であります。

4【関係会社の状況】

名称	住所	資本金	主要な事業の内容	議決権の 所有割合 (%)	関係内容
(連結子会社) 青島瑪莎礼服有限公司 (注) 2	中華人民共和国 青島市	千RMB 21,724	ホールセール事業	100.0	当社はウエディングドレスの 一部を仕入れております。 役員の兼任あり。
VIETNAM KURAUDIA CO.,LTD. (注) 2	ベトナム社会主 義共和国 ホーチミン市	千米ドル 2,800	同上	100.0	当社はウエディングドレスの 一部を仕入れております。 役員の兼任あり。
株式会社クラウディア コスチュームサービス (注) 2、3	京都市右京区	千円 30,000	ショップ事業	100.0	当社は製・商品のレンタル及 び販売をしております。 当社は所有の建物等を賃貸し ております。 役員の兼任あり。 債務保証あり。
KURAUDIA USA.LTD. (注) 2	アメリカ合衆国 ハワイ州	千米ドル 1,000	同上	100.0	当社は製・商品の販売をして おります。 当社は所有の建物等を賃貸し ております。 役員の兼任あり。 資金援助あり。
KURAUDIA GUAM. INC. (注) 2	アメリカ合衆国 準州グアム	千米ドル 3,000	同上	100.0	当社は製・商品の販売をして おります。 役員の兼任あり。
株式会社クラウディア ブライダルサービス (注) 4、5	京都市右京区	千円 80,000	式場事業	100.0	役員の兼任あり。 債務保証あり。
その他6社					

(注) 1. 当企業グループは単一セグメントであるため、「主要な事業の内容」欄には、事業部門の名称を記載して  
おります。

2. 特定子会社に該当しております。

3. 株式会社クラウディアコスチュームサービスについては、売上高(連結会社相互間の内部売上高を除く。)の  
連結売上高に占める割合が10%を超えております。

主要な損益情報等	(1) 売上高	6,196,986千円
	(2) 経常利益	435,559千円
	(3) 当期純利益	261,241千円
	(4) 純資産額	1,492,704千円
	(5) 総資産額	3,309,836千円

4. 株式会社クラウディアブライダルサービスについては、売上高(連結会社相互間の内部売上高を除く。)の  
連結売上高に占める割合が10%を超えております。

主要な損益情報等	(1) 売上高	2,478,515千円
	(2) 経常損失( )	153,881千円
	(3) 当期純損失( )	1,443,756千円
	(4) 純資産額	415,976千円
	(5) 総資産額	1,720,982千円

5. 債務超過会社であり、平成28年8月末時点で債務超過額は415,976千円であります。

## 5【従業員の状況】

### (1) 連結会社の状況

平成28年8月31日現在

事業部門の名称	従業員数(人)
ホールセール事業	491 (136)
ショップ事業	344 (67)
式場事業	85 (-)
管理部門	20 (-)
合計	940 (203)

(注) 1. 従業員数は就業人員(グループ外から当企業グループへの出向者を含む。)であり、臨時雇用者数(パートタイマー)は、当連結会計年度中の平均人員を( )外数で記載しております。

2. 当企業グループは単一セグメントであるため、事業部門別の従業員数を記載しております。

### (2) 提出会社の状況

平成28年8月31日現在

従業員数(人)	平均年齢(才)	平均勤続年数(年)	平均年間給与(円)
178(109)	38.7	11.1	4,604,072

事業部門の名称	従業員数(人)
ホールセール事業	158 (109)
ショップ事業	- (-)
式場事業	- (-)
管理部門	20 (-)
合計	178 (109)

(注) 1. 従業員数は就業人員(当社から社外の出向者を除き、社外から当社への出向者を含む。)であり、臨時雇用者数(パートタイマー)は、当期中の平均人員を( )外数で記載しております。

2. 平均年間給与は、賞与及び基準外賃金を含んでおります。

3. 当企業グループは単一セグメントであるため、事業部門別の従業員数を記載しております。

### (3) 労働組合の状況

労働組合は結成されておりませんが、労使関係は円満に推移しております。

## 第2【事業の状況】

### 1【業績等の概要】

#### (1)業績

当連結会計年度における我が国の経済は、政府による国内経済対策の効果を背景に、企業収益や雇用環境の改善が見られ、全体として緩やかな回復基調にて推移いたしました。一方で、景気の先行きにつきましては、インバウンド消費の減速や急激な円高の進行などにより不透明な状況となっております。

ブライダル業界におきましては、平成27年の婚姻件数は635,156組で前年比8,593組減少しており、婚姻件数は少子高齢化や非婚・晩婚化の時流のなか、減少傾向が顕在化しております。

このような経済環境のもと、当企業グループは、総合ブライダル「メーカー」としての位置づけを定着させるべく、婚礼衣裳のメーカー機能を軸としてブライダル市場のシェアアップに向け引き続き注力しております。

当連結会計年度に行った事業展開のうち主なものは、次のとおりであります。

平成28年1月には当企業グループの運営式場における美容事業の内製化及び一部提携店での美容事業の受託を開始いたしました。

平成28年2月及び平成28年7月には、蜷川実花さんのファッションブランド「M / mika ninagawa (エム / ミカニナガワ)」とのコラボレーションドレスの新作を発表いたしました。なお、平成28年7月には、コラボレーションドレスのほか、新たに和装を発表いたしました。

平成28年5月には当企業グループの式場事業の主要連結子会社である株式会社クラウドディアブライダルサービスが営む結婚式場の運営に関する事業を、ショップ事業の主要連結子会社である株式会社クラウドディアコスチュームサービスに承継させる会社分割を決議いたしました。なお、本件分割は平成28年9月1日付で実施いたしました。

平成28年8月には、平成29年9月1日を目途に持株会社体制へ移行する方針を決定いたしました。

最後に、当社の連結子会社が所有する事業用資産の一部について、「固定資産の減損に係る会計基準」に基づき、減損損失1,721百万円を特別損失に計上いたしました。詳細につきましては、「第5 経理の状況 1 連結財務諸表等(1)連結財務諸表 注記事項(連結損益計算書関係)」をご覧ください。

当企業グループは単一セグメントであるためセグメント別の記載を省略しております。

当連結会計年度における事業部門別売上高の状況とそれらの要因は、次のとおりであります。

以下の売上高の数値につきましては、事業部門内及び事業部門間の取引消去後となっております。

(単位：百万円)

	前連結会計年度 (自平成26年9月1日 至平成27年8月31日)	当連結会計年度 (自平成27年9月1日 至平成28年8月31日)	増減	増減率 (%)
ホールセール事業 売上高	3,762	3,569	193	5.1
製・商品売上高	2,771	2,539	231	8.3
レンタル収入等	991	1,029	37	3.8
ショップ事業 売上高	6,375	6,505	129	2.0
衣裳等取扱収入	3,690	4,000	310	8.4
製・商品売上高	922	823	99	10.8
レンタル収入等	2,767	3,177	409	14.8
リゾート挙式売上高	2,685	2,504	180	6.7
式場事業 売上高	2,242	2,945	702	31.3
連結売上高	12,381	13,020	638	5.2



ホールセール事業については、製・商品売上高は受注高減少の影響により引き続き苦戦し、前年同期に比べ231百万円減少の2,539百万円となりました。レンタル収入等につきましては、前年同期に比べ37百万円増加の1,029百万円となりました。この結果、ホールセール事業の売上高は前年同期に比べ193百万円減少し3,569百万円となりました。

ショッピング事業については、引き続き国内インショップ店舗の既存店取扱件数が減少傾向にあるものの、前連結会計年度に新規開業した国内インショップ7店舗の効果や、写真事業が順調に推移したこと、平成28年1月より一部提携店での美容事業の受託を開始したことから、衣裳等取扱収入は前年同期に比べ310百万円増加の4,000百万円となりました。リゾート挙式事業については取扱件数、取扱高ともに減少し、リゾート挙式売上高は前年同期に比べ180百万円減少の2,504百万円となりました。この結果、ショッピング事業の売上高は前年同期に比べ129百万円増加し6,505百万円となりました。

式場事業においては、「ル・センティフォーリア 大阪」（大阪市北区）を平成27年9月に開業したことから、施行組数の合計は前年同期に比べ219組増加の1,325組となりました。この結果、式場事業の売上高は前年同期に比べ702百万円増加し2,945百万円となりました。

以上の結果、当連結会計年度の売上高は13,020百万円（前年同期比5.2%増）、営業利益は311百万円（前年同期は20百万円）、経常利益は346百万円（前年同期比171.5%増）と、営業利益、経常利益については、前年同期に比べ大幅な増益となりました。

一方で、最終利益については、減損損失1,721百万円を特別損失に計上したこと等から、親会社株主に帰属する当期純損失1,652百万円（前年同期は31百万円の利益）と大幅な赤字計上となりました。

なお、当連結会計年度より、「企業結合に関する会計基準」（企業会計基準第21号 平成25年9月13日）等を適用し、「当期純利益又は当期純損失」を「親会社株主に帰属する当期純利益又は親会社株主に帰属する当期純損失」としております。

## (2) キャッシュ・フロー

当連結会計年度におけるキャッシュ・フローは、営業活動によるキャッシュ・フローが1,225百万円の収入、投資活動によるキャッシュ・フローが205百万円の支出、財務活動によるキャッシュ・フローが1,190百万円の支出となり、この結果、当連結会計年度末における現金及び現金同等物（以下「資金」という）は、前連結会計年度末に比べ186百万円減少し、1,222百万円（前年同期は1,409百万円）となりました。

当連結会計年度における各キャッシュ・フローの状況とそれらの要因は、次のとおりであります。

### （営業活動によるキャッシュ・フロー）

営業活動により得られた資金は1,225百万円（前年同期比146.9%増）となりました。これは主に、減価償却費577百万円、減損損失1,721百万円、未払消費税等の増加111百万円の収入があった一方で、税金等調整前当期純損失1,394百万円、差入保証金の増加206百万円、法人税等の支払額96百万円の支出によるものであります。

### （投資活動によるキャッシュ・フロー）

投資活動により使用した資金は205百万円（前年同期は620百万円の使用）となりました。これは主に、定期預金の払戻による86百万円の収入があった一方で、有形固定資産の取得292百万円の支出によるものであります。

### （財務活動によるキャッシュ・フロー）

財務活動により使用した資金は1,190百万円（前年同期は386百万円の収入）となりました。これは主に、長期借入れによる500百万円の収入があった一方で、短期・長期借入金の返済1,393百万円、社債の償還180百万円、配当金の支払額86百万円の支出によるものであります。

## 2【生産、受注及び販売の状況】

当企業グループは単一セグメントであるため、事業部門別の情報を記載しております。

### (1) 生産実績

当連結会計年度の生産実績を事業部門ごとに示すと、次のとおりであります。

事業部門の名称	当連結会計年度 (自 平成27年9月1日 至 平成28年8月31日)	前年同期比(%)
ホールセール事業(千円)	782,965	81.7
ショップ事業(千円)	-	-
式場事業(千円)	-	-
合計(千円)	782,965	81.7

- (注) 1. 金額は、製造原価額(一部予定原価額を含む)によっております。  
2. 上記の金額には、消費税等は含まれておりません。

### (2) 受注状況

当連結会計年度の受注状況を事業部門ごとに示すと、次のとおりであります。

事業部門の名称	当連結会計年度 (自 平成27年9月1日 至 平成28年8月31日)			
	受注高	前年同期比 (%)	受注残高	前年同期比 (%)
ホールセール事業(千円)	2,742,716	98.8	936,728	103.3
ショップ事業(千円)	-	-	-	-
式場事業(組)	1,229	97.2	782	89.1

- (注) 1. ホールセール事業については、製・商品の販売価額によっております。  
なお、ホールセール事業のうちリース事業(貸衣裳店向けレンタル)については、当該事業の性質上受注高及び受注残高を正確に把握することが困難であるため含めておりません。  
2. ショップ事業及び式場事業については、施行予定月ごとの受注状況管理を行っているため、受注高及び受注残高を把握することが困難であり記載しておりません。  
なお、式場事業については、金額による記載に代えて組数による記載をしております。  
3. 上記の金額には、消費税等は含まれておりません。

### (3) 販売実績

当連結会計年度の販売実績を事業部門ごとに示すと、次のとおりであります。

事業部門の名称	当連結会計年度 (自 平成27年9月1日 至 平成28年8月31日)	前年同期比(%)
ホールセール事業(千円)	3,569,305	94.9
ショップ事業(千円)	6,505,605	102.0
式場事業(千円)	2,945,586	131.3
合計(千円)	13,020,497	105.2

- (注) 1. 上記の金額には、消費税等は含まれておりません。  
2. 事業部門間の取引については相殺消去しております。  
3. 販売実績が総販売実績の10%以上の相手先はありません。

### 3【対処すべき課題】

#### (1) 当企業グループの現状認識と経営戦略について

今後の当企業グループを取り巻く経営環境を展望すると、ブライダル市場は、日本国内の少子高齢化が進展し、結婚適齢期世代の減少は避けられない状況であります。また、当企業グループの主要販売先である婚礼衣裳業界は、挙式・披露宴の多様化や新規挙式施設の増加等により競争がますます熾烈になっております。

このような状況を踏まえ、当企業グループの経営戦略として、婚礼衣裳業界への販売を積極的に進めるとともに、川中市場（貸衣裳・写真・美容市場）、川下市場（挙式・披露宴市場）の事業展開を積極的に推進し、当企業グループの市場拡大をさらに推し進めてまいります。

#### (2) 当面の対処すべき課題の内容

当企業グループが対処すべき当面の課題は、以下のようなものが挙げられます。

- サービス事業領域の市場拡大
- 製造原価の低減
- 自己資本比率の向上

#### (3) 対処方針と具体的な取組状況等

##### サービス事業領域の市場拡大

当企業グループは、主たる販売先である貸衣裳業界の需要動向に左右されない企業体質を作るため、川中市場、川下市場の事業展開を積極的に推進しております。

川中市場は、業務提携を軸にしたショップ事業に注力し、市場のシェアアップを図ってまいります。また、最終消費者に直結するセル市場には、主に「銀座クチュールNAOCO」ブランドで展開するオープンショップ事業を積極的に展開してまいりました。平成28年8月期末現在でインショップ店舗41店、オープンショップ店舗19店を有しております。

ショップ事業につきましては、国内ショップ事業は、新規の国内インショップ店舗の増加及び衣裳外部提携の強化を図るとともに、写真事業、美容事業の業務提携強化による売上高の増加を図ってまいります。リゾート挙式事業は、引き続き、「アイネス ヴィラノツェ 沖縄」（沖縄県名護市）の受注獲得に注力してまいります。

川下市場は、式場事業として「アイネス ヴィラノツェ」及び「ル・センティフォーリア」名を冠した結婚式場を展開、平成28年8月期末現在で京都、大阪、沖縄で6店舗展開しております。

式場事業につきましては、広告宣伝強化による来館数・受注獲得率の増加を図るとともに、諸施策の実行により売上原価率の低下を図ってまいります。

以上のように、長期的には川中、川下の市場を見据えた事業展開を推進し、当企業グループの市場規模を拡大することで業績の向上に努めてまいります。

##### 製造原価の低減

当企業グループは、最終消費者のニーズを反映した商品づくりを心掛け、商品への付加価値向上を推進してまいりました。近年、衣裳等の販売価格は、価格水準を堅持しておりますが、海外から流入する低価格品や国内の他メーカーとの価格競争に打ち勝つため、また、より一層の収益力向上を達成するために、製造原価の低減を推進しております。

当企業グループは、生産加工費の削減の軸として、中国青島工場（青島瑪莎礼服有限公司）を主として海外調達比率の向上に努めております。また、平成20年12月に設立した第2の海外生産拠点であるベトナム工場の生産を軌道にのせ、海外調達比率を高めていく方針です。また、一方では国内の生産拠点を見直し、生産の効率化を推進することにより、全体の加工費削減を図ってまいります。

また、原材料コストの削減については、品質維持を最重点としながら、海外からの原材料調達比率を高めるとともに、中国青島工場における現地での原材料調達の拡大に努めてまいります。

今後も品質重視の生産体制を確保しつつ、徹底したコスト管理を進めていく方針であります。

##### 自己資本比率の向上

当企業グループの自己資本比率(平成28年8月期末現在43.6%)の向上は、今後、積極的に事業展開を図るうえで長期かつ安定した資金を調達するための最重要課題と認識しております。

こうした環境を充分認識し、財務体質を強化し、安定的かつ高い収益力を実現できる企業グループ体制を構築してまいります。

## 4【事業等のリスク】

以下において、当企業グループの事業展開その他に関してリスク要因となる可能性があると考えられる主な事項を記載しております。また、投資家の投資判断上、重要であると考えられる事項については、投資家に対する情報開示の観点から積極的に開示しており、これらのリスク発生の可能性を認識したうえで、発生の回避及び発生した場合の適切な対応に努める方針であります。

なお、本文における将来に関する事項は、本有価証券報告書提出日現在において当企業グループが判断したものであります。

### (1) 事業の内容について

婚礼衣裳等のレンタル業務及び挙式サービス業務について

#### 1) 業務提携について

当企業グループは、最大の強みであるウエディングドレスの商品開発及び商品供給力を背景に業務提携を積極的に進めております。

業務提携先数は増加傾向にあり、提携先との関係は良好であります。これらの業務提携先の競合が激化し集客力や事業方針、業績等が変化した場合、また、これらの契約が終了、解除又は契約内容が大きく変更された場合には、当企業グループの業績に影響を与える可能性があります。

#### 2) 店舗保証金について

業務提携のうち結婚式場、ホテル等の貸衣裳店の運営受託に際しては、基本的に営業保証金及び入居保証金を差入れております。これらの提携先の信用調査等は充分に行っておりますが、提携先の経営破綻その他の事由により保証金の全部又は一部が回収できなくなる可能性があり、その場合には当企業グループの業績に影響を与える可能性があります。なお、当企業グループの平成28年8月期末時点の営業保証金及び入居保証金は1,204,195千円であり、総資産額の9.8%を占めております。

結婚式場の運営業務について

法的規制(食品衛生法)について

当社の運営する結婚式場は、「食品衛生法」(昭和22年法律第233号)の飲食業に関する関連法令に基づく規制を受けております。飲食に起因する衛生上の危害の発生及び防止に対しては万全の体制をとっており、これまでのところ食中毒事故等が生じたことはありません。なお、食中毒事故を起こした場合には、営業許可の取消し、営業の禁止又は一定期間の営業停止等を命じられることがあります。

### (2) 人口動態による業績への影響について

厚生労働省の統計情報部「平成27年人口動態統計」によれば、平成27年の婚姻件数は635,156組で前年比 8,593組減少(出生数は1,005,677人で前年比2,138人増)しており、婚姻件数は少子高齢化や非婚・晩婚化の時流のなか、減少傾向が顕在化しております。また、再婚需要となる離婚件数も、平成27年は226,215組で前年比4,108組増と微増となりましたが、減少傾向にあります。このように当企業グループの業績は、婚姻件数、将来の人口動態、婚姻年齢及び未婚率の動向により業績に影響を受ける可能性があります。

### (3) 婚礼に対する意識、趣向の変化による業績への影響について

近年、結婚式等の婚礼行事に対する一般消費者の意識は変化し、新郎新婦が自分たちの価値観で会場を選ぶ傾向が強くなってきております。このため、挙式・披露宴の形態も多様化しており、従来の専門式場、ホテルを中心とした挙式・披露宴だけではなく、ハウスウエディング、レストランウエディング、海外挙式など、挙式・披露宴のスタイルも増加する傾向にあります。当企業グループは、様々な挙式・披露宴のスタイルに対応した商品開発に努めておりますが、これらの嗜好の変化に対応できない場合又は変化に応じた製・商品の市場への供給に時間を要した場合には業績に影響を与える可能性があります。

(4) 業績の季節変動について

当企業グループの最近2連結会計年度の経営成績は、第1四半期（9月から11月）及び第3四半期（3月から5月）の婚礼シーズン時期に売上高が偏重する傾向があります。

なお、当企業グループの直前2連結会計年度の四半期別の売上高は、次のとおりであります。

	平成27年8月期									
	第1四半期		第2四半期		第3四半期		第4四半期		合計	
	金額 (千円)	割合 (%)	金額 (千円)	割合 (%)	金額 (千円)	割合 (%)	金額 (千円)	割合 (%)	金額 (千円)	割合 (%)
売上高	4,044,399	32.7	2,186,994	17.7	3,321,080	26.8	2,829,045	22.8	12,381,519	100.0

	平成28年8月期									
	第1四半期		第2四半期		第3四半期		第4四半期		合計	
	金額 (千円)	割合 (%)	金額 (千円)	割合 (%)	金額 (千円)	割合 (%)	金額 (千円)	割合 (%)	金額 (千円)	割合 (%)
売上高	4,193,881	32.2	2,498,847	19.2	3,520,558	27.0	2,807,210	21.6	13,020,497	100.0

(注) 1. 売上高には、消費税等は含まれておりません。

2. 割合は各期の売上高の合計を100.0%とした百分比を記載しております。

(5) 関係会社について

青島瑪莎礼服有限公司について

当社はウエディングドレスの製造に関しては、裁断、縫製等の主要工程を主に海外では製造子会社の青島瑪莎礼服有限公司及びVIETNAM KURAUDIA CO.,LTD. 並びに国内では連結子会社1社及び外注先へ生産委託しております。また、平成17年5月から原材料等の素材を日本からの無償支給（以下「加工貿易」という。）に替え、青島瑪莎礼服有限公司が中国国内で調達し、縫製加工した商品の仕入（以下「一般貿易」という。）を開始していましたが、平成22年3月に加工貿易から一般貿易への切り替えが完了いたしました。平成28年8月期の当社における青島瑪莎礼服有限公司からの製・商品調達比率は43.1%を占めております。

また、為替相場の変動に係る損益の影響は、同社及び当企業グループの業績に影響が生じますが、人民元の為替レートの変動に関するヘッジ取引は行っておりません。当社の予想を超える急激な為替相場の変動が生じた場合には、当企業グループの業績に影響を与える可能性があります。

また、中国の法的規制や商慣習、風土等は、日本と相当異なるところがあり、現地の法的規制、商慣習等に起因する予測不能な事態が発生した場合や、重度の感染症が蔓延した場合等には、当企業グループの事業運営に支障が生じ、業績に重大な影響を与える可能性があります。

(6) 商標権について

当社はオリジナルブランドの商標に関しては、訴訟に繋がるトラブルが生じる可能性は少ないと考えておりますが、その他の商標も含めて国内で類似の商標が既に登録されている場合には、商標使用について当該登録商標の権利者から権利侵害を主張される可能性があります。

このため、当社は商標権等の管理の強化に努めておりますが、当企業グループに対し訴訟等の法的手続きが提起された場合には、当該法的手続きの内容、請求金額及びその動向により当社の業績に影響を与える可能性があります。

## 5【経営上の重要な契約等】

### (1) 業務提携契約

契約会社名	相手先名	契約内容
株式会社クラウドディア コスチュームサービス (連結子会社)	株式会社アルカンシエル	株式会社アルカンシエルが運営する結婚式場における衣裳販売、貸衣裳業務及びこれに付帯する一切の業務

### (2) ブランドライセンス契約

契約会社名	相手方の名称	契約内容	契約期間
当社	株式会社スペースクラフト・プロデュース	「神田うの」商品企画プロデュース	自 平成27年12月1日 至 平成28年11月30日

(注) 1. ミニマムロイヤリティとは別にロイヤリティとして売上高の一定率を支払っております。

2. 商品企画プロデュース契約とは、「シェーナ・ドゥーノ」ブランドに「神田うの」が製品開発に参加し、ブランド名等に「神田うの」及び「神田うの」に類する名称の使用を許諾することです。

### (3) 会社分割による持株会社体制への移行

当社は、持株会社体制に移行するため、平成28年9月30日開催の取締役会において、当社が営む婚礼衣裳等（インナー衣料品を含む。）の企画・製造・販売・レンタルに関する事業及び結婚相手紹介サービス事業を、平成28年9月28日に設立した当社100%出資の子会社である株式会社クラウドディア分割準備会社（平成29年9月1日付で「株式会社クラウドディア」に商号変更予定。）に承継させることを決議し、同日、承継会社との間で吸収分割契約を締結いたしました。

また、この持株会社体制への移行について、平成28年11月29日開催の当社第40回定時株主総会において本吸収分割及び定款変更に関する議案を付議し、本株主総会において決議されました。

なお、詳細につきましては、「第5 経理の状況 1 連結財務諸表等 (1) 連結財務諸表 注記事項 (重要な後発事象)」に記載のとおりです。

## 6【研究開発活動】

該当事項はありません。

## 7【財政状態、経営成績及びキャッシュ・フローの状況の分析】

### (1) 財政状態

#### 1) 資産の部

当連結会計年度末における資産の部は、前連結会計年度末に比べ2,773百万円減少し、12,260百万円となりました。

##### a. 流動資産

流動資産は、前連結会計年度末に比べ597百万円減少し、3,192百万円となりました。これは主に、現金及び預金258百万円、たな卸資産74百万円の減少によるものであります。

##### b. 固定資産

固定資産は、前連結会計年度末に比べ2,176百万円減少し、9,067百万円となりました。これは主に、減損損失の計上等に伴う有形固定資産2,148百万円の減少によるものであります。

#### 2) 負債の部

当連結会計年度末における負債の部は、前連結会計年度末に比べ904百万円減少し、6,912百万円となりました。

##### a. 流動負債

流動負債は、前連結会計年度末に比べ221百万円減少し、3,216百万円となりました。これは主に、未払法人税等188百万円の増加、短期借入金160百万円、1年内償還予定の社債180百万円の減少によるものであります。

##### b. 固定負債

固定負債は、前連結会計年度末に比べ683百万円減少し、3,696百万円となりました。これは主に、長期借入金722百万円の減少によるものであります。

#### 3) 純資産の部

前連結会計年度末に比べ1,868百万円減少し、5,348百万円となりました。これは主に、利益剰余金1,739百万円、為替換算調整勘定129百万円の減少によるものであります。この結果、自己資本比率は43.6%となりました。

### (2) 経営成績

「第2 事業の状況 1 業績等の概要 (1)業績」に記載のとおりであります。

### (3) キャッシュ・フローの状況

「第2 事業の状況 1 業績等の概要 (2)キャッシュ・フロー」に記載のとおりであります。

### 第3【設備の状況】

#### 1【設備投資等の概要】

当企業グループ(当社及び連結子会社)では、ショッピング事業及び式場事業のサービス事業領域へ営業展開を積極的に図っており、これらの分野への経営資源の集中を基本戦略としております。

当連結会計年度における設備投資の総額は292百万円であり、その主な内容は、米国準州グアムのリゾート挙式施設への設備投資114百万円によるものであります。

なお、有形固定資産に計上しているレンタル衣裳は設備投資額に含めておりません。



## 2【主要な設備の状況】

当企業グループ（当社及び連結子会社）における主要な設備は、以下のとおりであります。

なお、当企業グループは単一セグメントであるため、事業部門の名称を記載しております。

### (1) 提出会社

平成28年8月31日現在

事業所名 (所在地)	事業部門 の名称	設備の内容	帳簿価額					従業員数 (人)
			建物及び 構築物 (千円)	機械装置 及び運搬 具(千円)	土地 (千円) (面積㎡)	その他 (千円)	合計 (千円)	
本社 (京都市右京区)	ホールセール 事業	統括業務 施設	126,413	53,677	322,000 (444.08)	4,912	507,003	87 [-] (18)
リース事業部 (京都市南区)	ホールセール 事業	物流倉庫	231,548	3,223	231,499 (3,979.18)	5,593	471,864	20 [7] (58)
未定 (米国準州グアム) (注)3	ショッピング事業	リゾート 拳式施設 用地	172	-	496,638 (12,836)	-	496,810	- [-] (-)

### (2) 国内子会社

平成28年8月31日現在

会社名	事業所名 (所在地)	事業部門 の名称	設備の内容	帳簿価額					従業員数 (人)
				建物及び 構築物 (千円)	機械装置 及び運搬 具(千円)	土地 (千円) (面積㎡)	その他 (千円)	合計 (千円)	
株式会社クラ ウディアコスチ ュームサービ ス (注)4	本社他 (京都市右京区)	ショッピング事業	販売店舗	540,045	5,925	714,749 (90.11)	60,948	1,321,669	301 (58)
株式会社クラ ウディアブライ ダルサービ ス (注)5	アイネス ヴィ ラノツェ 宝ヶ 池他4店舗 (関西地区)	式場事業	結婚式場	672,409	3,274	- (-)	199	675,882	69 (-)
株式会社クラ ウディア沖縄 (注)6	アイネス ヴィ ラノツェ 沖 縄(沖縄県名護 市)	式場事業	結婚式場	563,674	675	- (-)	11,816	576,166	16 (-)

### (3) 在外子会社

平成28年8月31日現在

会社名	事業所名 (所在地)	事業部門 の名称	設備の内容	帳簿価額					従業員数 (人)
				建物及び 構築物 (千円)	機械装置 及び運搬 具(千円)	土地 (千円) (面積㎡)	その他 (千円)	合計 (千円)	
VIETNAM KURA UDIA CO.,LTD. (注)7	本社 (ベトナムホーチ ミン市)	ホールセール 事業	生産設備	86,513	9,043	- (-)	137	95,694	94 [1] (1)
KURAUDIA USA .LTD. (注)8	本社他 (米国ハワイ州)	ショッピング事業	販売店舗 結婚式場	266,144	1,284	340,532 (2,621.55)	2,464	610,424	19 [3] (6)

(注)1. 帳簿価額のうち「その他」は、工具、器具及び備品、リース資産並びに建設仮勘定であります。

2. 従業員数の[ ]は、受入出向者数を内書きし、臨時従業員数は( )内に年間の平均人員を外数で記載してあります。

3. リゾート拳式施設の開業の予定は未定であります。

4. 提出会社より賃借している建物及び構築物270,165千円、機械装置及び運搬具5,655千円、土地714,749千円(90.11㎡)、その他4,645千円が含まれております。

5. 土地(17,967.96㎡)・建物の一部を賃借しております。

6. 土地（12,036.00㎡）を提出会社が賃借しております。  
また、提出会社より賃借している建物及び構築物542,916千円、機械装置及び運搬具91千円、その他11,032千円が含まれております。
7. 土地（4,904.20㎡）を賃借しております。
8. 提出会社より賃借している建物及び構築物27,770千円、土地340,532千円（2,621.55㎡）、その他259千円が含まれております。
9. 現在休止中の主要な設備はありません。
10. 上記の他、主要な賃借設備として、以下のものがあります。

提出会社

平成28年8月31日現在

事業所名 (所在地)	事業部門 の名称	設備の内容	従業員数 (人)	年間賃借料 (千円)
東京支店 (東京都新宿区)	ホールセール事業	建物	9 (-)	14,810

国内子会社（株式会社クラウドディアコスチュームサービス）

平成28年8月31日現在

事業所名 (所在地)	事業部門 の名称	設備の内容	従業員数 (人)	年間賃借料 (千円)
「銀座クチュールNAOCO」銀座ア ネックス店 (東京都中央区)	ショップ事業	建物	18 (1)	74,893
「銀座クチュールNAOCO」心齋橋店 (大阪市中央区)	ショップ事業	建物	10 (1)	27,731

(注) 従業員数の( )内に、臨時従業員数の年間の平均人員を外数で記載しております。

### 3【設備の新設、除却等の計画】

当企業グループ（当社及び連結子会社）の設備投資については、中期経営計画、投資効率等を総合的に勘案して策定しております。設備計画は原則的には連結会社各社が個別に策定しておりますが、計画策定に当たっては予算会議において提出会社を中心に調整を図っております。

なお、当連結会計年度末現在における重要な設備の新設、拡充、改修、除却、売却等の計画はありません。

## 第4【提出会社の状況】

### 1【株式等の状況】

#### (1)【株式の総数等】

##### 【株式の総数】

種類	発行可能株式総数(株)
普通株式	19,000,000
計	19,000,000

##### 【発行済株式】

種類	事業年度末現在発行数 (株) (平成28年8月31日)	提出日現在発行数 (株) (平成28年11月30日)	上場金融商品取引所名 又は登録認可金融商品 取引業協会名	内容
普通株式	9,689,200	9,689,200	東京証券取引所 市場第一部	単元株式数 100株
計	9,689,200	9,689,200	-	-

#### (2)【新株予約権等の状況】

該当事項はありません。

#### (3)【行使価額修正条項付新株予約権付社債券等の行使状況等】

該当事項はありません。

#### (4)【ライツプランの内容】

該当事項はありません。

#### (5)【発行済株式総数、資本金等の推移】

年月日	発行済株式総 数増減数 (千株)	発行済株式総 数残高(千株)	資本金増減額 (千円)	資本金残高 (千円)	資本準備金増 減額(千円)	資本準備金残 高(千円)
平成27年3月1日	4,844	9,689	-	1,071,590	-	1,102,138

(注) 株式分割(1株を2株に分割)によるものであります。

(6) 【所有者別状況】

平成28年8月31日現在

区分	株式の状況(1単元の株式数100株)								単元未満株式の状況(株)
	政府及び地方公共団体	金融機関	金融商品取引業者	その他の法人	外国法人等		個人その他	計	
					個人以外	個人			
株主数(人)	-	24	20	75	25	5	3,824	3,973	-
所有株式数(単元)	-	7,936	166	22,775	6,331	7	59,572	96,787	10,500
所有株式数の割合(%)	-	8.20	0.17	23.53	6.54	0.01	61.55	100.00	-

(注) 自己株式1,022,902株は、「個人その他」に10,229単元及び「単元未満株式の状況」に2株を含めて記載しております。

(7) 【大株主の状況】

平成28年8月31日現在

氏名又は名称	住所	所有株式数(千株)	発行済株式総数に対する所有株式数の割合(%)
倉 正治	京都市左京区	1,795	18.53
有限会社クラエンタープライズ	京都市左京区下鴨南野々神町5-2	1,677	17.32
株式会社クラウドディア	京都市右京区西院高田町34	1,022	10.56
株式会社丸文	名古屋市熱田区川並町2-22	475	4.91
ドイチェ バンク アーゲー ロンドン ピービーノトリティー クライアンツ 613 (常任代理人 ドイツ証券株式会社)	TAUNUSANLAGE 12. D-60325 FRANKFURT AM MAIN. FEDERAL REPUBLIC OF GERMANY (東京都千代田区永田町2丁目11番1号)	358	3.70
クラウドディア従業員持株会	京都市右京区西院高田町34	300	3.10
ノムラピービーノミニーズ ティーカーワンリミテッド (常任代理人 野村證券株式会社)	1 ANGEL LANE. LONDON. EC 4R 3AB. UNITED KINGDOM (東京都中央区日本橋1丁目9-1)	200	2.07
クラウドディア取引先持株会	京都市右京区西院高田町34	195	2.01
江本 成次	京都市右京区	130	1.35
株式会社三井住友銀行	東京都千代田区丸の内1丁目1番2号	126	1.30
計	-	6,282	64.84

( 8 ) 【議決権の状況】  
【発行済株式】

平成28年 8月31日現在

区分	株式数(株)	議決権の数(個)	内容
無議決権株式	-	-	-
議決権制限株式(自己株式等)	-	-	-
議決権制限株式(その他)	-	-	-
完全議決権株式(自己株式等)	普通株式 1,022,900	-	単元株式数100株
完全議決権株式(その他)	普通株式 8,655,800	86,558	同上
単元未満株式	普通株式 10,500	-	-
発行済株式総数	9,689,200	-	-
総株主の議決権	-	86,558	-

【自己株式等】

平成28年 8月31日現在

所有者の氏名又は名称	所有者の住所	自己名義所有株式数(株)	他人名義所有株式数(株)	所有株式数の合計(株)	発行済株式総数に対する所有株式数の割合(%)
株式会社クラウドディア	京都市右京区西院高田町34番地	1,022,900	-	1,022,900	10.56
計	-	1,022,900	-	1,022,900	10.56

( 9 ) 【ストックオプション制度の内容】  
該当事項はありません。

## 2【自己株式の取得等の状況】

【株式の種類等】 普通株式

(1)【株主総会決議による取得の状況】

該当事項はありません。

(2)【取締役会決議による取得の状況】

該当事項はありません。

(3)【株主総会決議又は取締役会決議に基づかないものの内容】

該当事項はありません。

(4)【取得自己株式の処理状況及び保有状況】

区分	当事業年度		当期間	
	株式数(株)	処分価額の総額 (円)	株式数(株)	処分価額の総額 (円)
引き受ける者の募集を行った取得自己株式	-	-	-	-
消却の処分を行った取得自己株式	-	-	-	-
合併、株式交換、会社分割に係る移転を行った取得自己株式	-	-	-	-
その他 (-)	-	-	-	-
保有自己株式数	1,022,902	-	1,022,902	-

(注) 1. 当期間における処理自己株式には、平成28年11月1日からこの有価証券報告書提出日までの単元未満株式の売渡しによる株式は含まれておりません。

2. 当期間における保有自己株式数には、平成28年11月1日からこの有価証券報告書提出日までの単元未満株式の買取り及び売渡しによる株式は含まれておりません。

### 3【配当政策】

当社は、株主に対する利益還元を経営の重要課題として認識しております。

利益配分については、連結純資産配当率2.5%を目標とした安定した配当運営を行っていくことを基本的な方針としております。

当社は、中間配当と期末配当の年2回の剰余金の配当を行うことを基本方針としております。

これらの剰余金の配当の決定機関は、期末配当については株主総会、中間配当については取締役会であります。

当事業年度の配当につきましては、上記基本方針に則り、本年が当社の創業40周年であることから期末配当に5円の記念配当を加えて、1株当たり中間配当5円、期末配当10円（普通配当5円、記念配当5円）を実施することに決定いたしました。この結果、当事業年度の連結純資産配当率は2.1%となりました。

内部留保資金につきましては、財務体質の強化を図ると共に営業基盤の充実強化に努め、長期展望に立った業容の拡大と経営体質の改善に活用してまいりたいと考えております。

当社は、「剰余金の配当等会社法第459条第1項各号に定めのある事項については、法令に別段の定めのある場合を除き、取締役会の決議により定めることができる。」旨を定款に定めております。また、当社定款において、期末配当の基準日は毎年8月31日とし、中間配当の基準日は毎年2月末日とする旨を定めております。

なお、当社は連結配当規制適用会社であります。

当事業年度に係る剰余金の配当は以下のとおりであります。

決議年月日	配当金の総額 (千円)	1株当たり配当額 (円)
平成28年3月31日 取締役会決議	43,331	5
平成28年11月29日 定時株主総会決議	86,662	10

### 4【株価の推移】

#### (1)【最近5年間の事業年度別最高・最低株価】

回次	第36期	第37期	第38期	第39期	第40期
決算年月	平成24年8月	平成25年8月	平成26年8月	平成27年8月	平成28年8月
最高(円)	1,229	1,420	1,363	1,390 687	608
最低(円)	920	957	1,050	1,182 588	453

(注) 1. 最高・最低株価は東京証券取引所(市場第一部)におけるものです。

2. 印は、平成27年3月1日付にて実施した株式分割(1株を2株に分割)による権利落後の最高・最低株価を示しております。

#### (2)【最近6月間の月別最高・最低株価】

月別	平成28年3月	平成28年4月	平成28年5月	平成28年6月	平成28年7月	平成28年8月
最高(円)	580	568	528	510	518	527
最低(円)	487	516	482	465	492	475

(注) 最高・最低株価は、東京証券取引所(市場第一部)におけるものであります。



5【役員の状況】

男性7名 女性 - 名 (役員のうち女性の比率 - %)

役名	職名	氏名	生年月日	略歴	任期	所有株式数 (株)
代表取締役 会長兼社長		倉 正治	昭和23年1月1日生	昭和41年4月 株式会社トクミ入社 昭和49年4月 京都オーダーソーイング創業 昭和51年12月 当社設立 代表取締役社長 平成7年5月 青島瑪莎礼服有限公司設立 董事長(現任) 平成15年3月 KURAUDIA GUAM. INC. 代表取締役社長(現任) 平成16年9月 KURAUDIA USA. LLC. (現KURAUDIA USA. LTD.) 代表取締役社長(現任) 平成18年11月 株式会社クラウドディアコスチュームサービス 代表取締役会長(現任) 平成21年12月 VIETNAM KURAUDIA CO.,LTD. 取締役会長(現任) 平成23年11月 当社代表取締役会長兼社長(現任)	(注)2	1,795,132
常務取締役	管理本部長	鳴尾 好司	昭和28年1月5日生	昭和50年4月 京都信用金庫入庫 平成6年10月 当社入社 平成7年4月 当社経営企画室長 平成14年11月 当社取締役経営企画室長 平成16年11月 当社執行役員経営企画室長 平成18年11月 株式会社クラウドディアコスチュームサービス取締役 平成18年11月 当社取締役経営企画室長 平成23年11月 当社常務取締役管理本部長(現任)	(注)2	45,900
取締役		山田 清志	昭和36年8月13日生	昭和60年7月 当社入社 平成5年4月 当社東京支店長 平成11年9月 当社セル事業部長 平成12年3月 当社取締役セル事業部長 平成12年5月 当社取締役新規事業部長 平成14年11月 当社取締役営業開発部長 平成16年11月 当社執行役員営業開発部長 平成17年6月 当社執行役員東日本開発事業部長 平成28年11月 当社取締役(現任)	(注)2	34,200
取締役		野崎 浩司	昭和42年12月5日生	昭和63年4月 当社入社 平成10年11月 当社東京支店長 平成15年11月 当社取締役東京支店長 平成16年11月 当社執行役員東京支店長 平成17年6月 当社執行役員東京支店長兼東日本ホールセール事業部長 平成28年11月 当社取締役(現任)	(注)2	30,100

役名	職名	氏名	生年月日	略歴	任期	所有株式数 (株)
取締役 監査等委員 (社外)		滝 亮史	昭和55年 8 月18日生	平成19年 4 月 税理士登録 平成25年10月 中小企業診断士登録 平成26年11月 滝亮史税理士事務所設立同事務所 所長(現任) 平成26年11月 C I Sコンサルティング株式会社 設立同社代表取締役(現任) 平成28年11月 当社取締役 監査等委員(社外) (現任)	(注)3 (注)4	-
取締役 監査等委員 (社外)		白浜 徹朗	昭和35年 2 月27日生	平成 3 年 4 月 木内・白浜法律事務所(現弁護士 法人白浜法律事務所)設立 同事務所所長 平成13年11月 当社監査役 平成15年 5 月 株式会社ラプリー(現株式会社ク ラウドディアコスチュームサービス) 監査役 平成20年12月 弁護士法人白浜法律事務所代表社 員(現任) 平成27年11月 当社取締役 監査等委員(社外) (現任)	(注)3	1,800
取締役 監査等委員 (社外)		梅山 克啓	昭和40年 7 月29日生	平成11年 7 月 梅山公認会計士事務所設立 同事務所所長(現任) 平成11年10月 梅山税理士事務所(現梅山税理士 法人)設立 同事務所所長 平成17年11月 当社監査役 平成20年12月 VIETNAM KURAUDIA CO.,LTD.監査役 (現任) 平成21年 7 月 梅山税理士法人代表社員(現任) 平成24年 4 月 国立大学法人滋賀医科大学監事 (現任) 平成24年 6 月 任天堂株式会社社外監査役 平成27年11月 当社取締役 監査等委員(社外) (現任) 平成28年 6 月 任天堂株式会社取締役 監査等委員 (社外)(現任)	(注)3	10,500
計						1,917,632

(注) 1. 滝亮史氏、白浜徹朗氏及び梅山克啓氏は、社外取締役であります。

2. 平成28年11月29日開催の定時株主総会の終結の時から 1 年間

3. 平成27年11月25日開催の定時株主総会の終結の時から 2 年間

4. 前任者の辞任に伴っての就任につき、任期は当社定款の定めにより、前任者の残任期間となります。

5. 当社では、意思決定・監督と執行の分離による取締役会の活性化のため、執行役員制度を導入しております。執行役員は下記の 4 名で構成されております。

執行役員 式場事業部統括 小倉 史裕(株式会社クラウドディアコスチュームサービス 取締役)

執行役員 生産・商品企画事業部長 山本 大輔

執行役員 管理本部業務管理部長 若林 雄次(株式会社クラウドディアコスチュームサービス 取締役)

執行役員 営業本部リース営業部長 坂東 理恵

6. 当社は、法令に定める監査等委員である取締役の員数を欠くことになる場合に備え、会社法第329条第3項に定める補欠の監査等委員である取締役 1 名を選任しております。補欠の監査等委員である取締役の略歴は次のとおりであります。

氏名	生年月日	略歴	所有株式数 (株)
森川 崇	昭和45年12月19日生	平成10年 4 月 司法書士登録 平成10年10月 森川吉崎合同事務所設立同事務所 代表(現任) 平成28年11月 当社補欠取締役 監査等委員(社 外)(現任)	-

## 6【コーポレート・ガバナンスの状況等】

### (1)【コーポレート・ガバナンスの状況】

#### コーポレート・ガバナンスに関する基本的な考え方

当企業グループは、業務範囲が拡大化・グローバル化する中、継続的な企業価値向上のため、コーポレート・ガバナンスの充実が必要であると認識しており、当企業グループの長期的な安定経営を目指し、内部統制体制やリスク管理体制の確立により企業体質の強化を図っていく所存であります。

#### 企業統治の体制

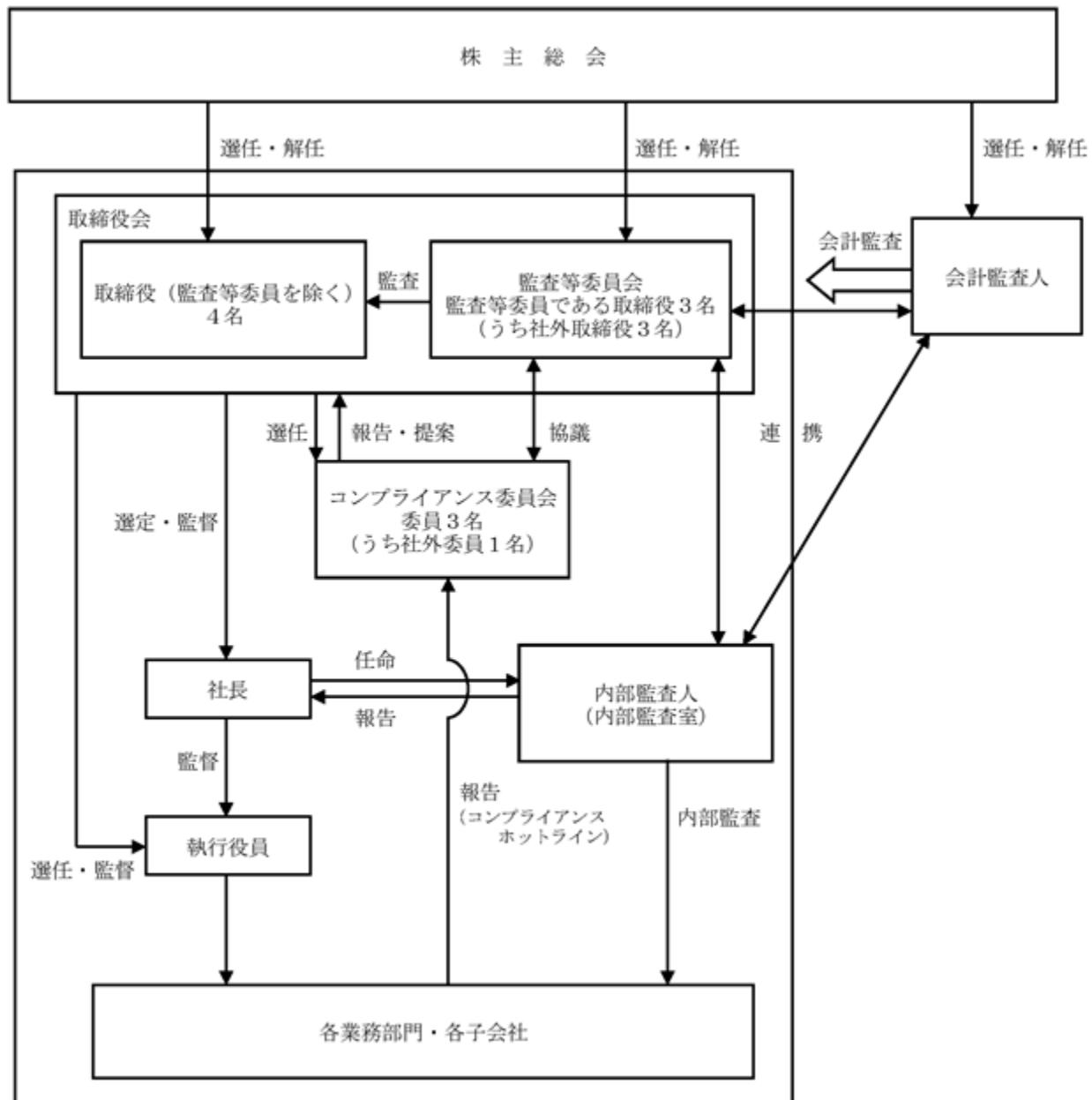
##### ア．企業統治の体制の概要とその体制を採用する理由

当社の取締役会は、有価証券報告書提出日現在において、取締役7名（うち社外取締役3名）で構成され、毎月1回に加え必要に応じて随時開催し、会社法で定められた事項及び重要事項の決定、業務執行状況の報告を行っております。また、今後の当社の規模の拡大、業務の複雑化の高まりに応じ、平成16年11月25日付で執行役員制度を導入し、業務執行の迅速化と責任の明確化を図っております。

当社の監査等委員会は、監査等委員である社外取締役3名で構成され、毎月1回に加え必要に応じて随時開催し、独立した立場から取締役の職務執行の監査、監督を行っております。

当社は、取締役会の監督機能をより一層強化するとともに、監督と業務執行を分離し迅速な意思決定を行うため、社外取締役が過半数を占める監査等委員会を設置した監査等委員会設置会社の体制を採用しております。

当社の企業統治の体制は下記のとおりであります。



## イ．内部統制システムの整備の状況

当社は、取締役の職務執行その他会社の業務の適正を確保するため、取締役会において内部統制システム構築の基本方針を決議いたしました。この基本方針に基づき、内部統制の整備・向上に努めております。

### 「内部統制システム構築の基本方針」

当社は、会社法及び会社法施行規則ならびに金融商品取引法に基づき、以下のとおり当社の業務の適正及び財務報告の信頼性を確保するための体制を整備する。

- a) 当企業グループの取締役及び使用人の職務の執行が法令・定款に適合することを確保するための体制  
当企業グループの取締役の諮問機関として、外部委員もメンバーとするコンプライアンス委員会を設置し、代表取締役社長が委員長を務める。コンプライアンス委員会は、コンプライアンス体制の審議・承認を行うほか、重要なコンプライアンス上の問題等を審議し、取締役会に上程・報告する。また、法令上疑義のある行為等について、使用人が直接情報提供を行う手段として、外部弁護士を窓口とするコンプライアンスホットラインを設置し、運用する。  
当企業グループは、反社会的勢力による不当請求に対し、組織全体で毅然とした態度で対応し、これら勢力との取引関係ほか一切の関係を遮断する体制を整備する。
- b) 当企業グループの取締役の職務の執行に係る情報の保存及び管理に関する事項  
当企業グループは、法令及び「文書取扱規程」等社内規程に従い、取締役の職務執行に係る情報を文書または電磁媒体（以下、文書等という。）に記録し、適切に保存及び管理する。取締役は、常時これらの文書等を閲覧できるものとする。
- c) 当企業グループの損失の危険の管理に関する規程その他の体制  
当企業グループは、「リスク管理規程」に基づき、当企業グループにおいて発生し得るリスクの発生防止に係る管理体制の整備及び発生したリスクへの対応等を行う。  
コンプライアンス、環境、災害、品質等に係るリスクについては、それぞれの担当部署にて、研修の実施、マニュアルの作成・配布等を行うものとし、新たに生じたリスクへの対応が必要な場合は、速やかに対応責任者を定める。また、「リスク管理規程」に基づき、管理本部長を委員長とするリスク管理委員会を設置する。
- d) 当企業グループの取締役の職務の執行が効率的に行われることを確保する体制  
取締役会は、原則毎月1回に加え必要に応じて適宜開催し、法令で定められた事項及び重要事項の審議・決定を行う。  
当企業グループの取締役及び使用人が共有する全社的な目標を定め、この浸透を図るとともに、目標達成に向け各部門が実施する具体的な目標、効率的な施策を定め、その結果を取締役会が定期的に検証する。
- e) 当企業グループにおける業務の適正を確保するための体制  
当社の内部監査室は、子会社に対して、原則年に1回以上の内部監査を実施し、必要に応じて指示、勧告を行う。また、経営企画部は、「関係会社管理規程」に従い、子会社の管理・監督を行いつつ、子会社の業務内容の定期的な報告を受け、重要案件についてはその内容について事前協議を行い、取締役会に報告する。
- f) 監査等委員会がその職務を補助すべき使用人を置くことを求めた場合における当該使用人に関する体制、当該使用人の取締役（監査等委員である取締役を除く。）からの独立性及び当該使用人に対する指示の実効性の確保に関する事項  
当社の監査等委員会は、内部監査の所管部署である内部監査室所属の使用人に必要な事項を命令することができる。監査等委員会により、監査業務に必要な命令を受けた当企業グループの使用人は、その命令に関して取締役（監査等委員である取締役を除く。）等の指揮命令を受けない。当該使用人に関し、監査等委員会の指揮命令に従う旨を当企業グループの取締役及び使用人に周知徹底する。
- g) 当企業グループの監査等委員会への報告に関する体制  
当企業グループの取締役（監査等委員である取締役を除く。）または使用人は、監査等委員会に対して、法定の事項に加え、当企業グループに重要な影響を及ぼす事項、内部監査の実施状況、コンプライアンスホットラインの通報状況及びその内容を速やかに報告するものとする。監査等委員会への報告を行った当企業グループの取締役（監査等委員である取締役を除く。）または使用人に対し、そのことを理由として不利益な取扱いを行うことを禁止し、その旨を当企業グループの取締役及び使用人に周知徹底する。
- h) その他監査等委員会の監査が実効的に行われることを確保するための体制  
当社の監査等委員会は、代表取締役社長、監査法人と定期的に意見交換を行う。  
当社は、監査等委員がその職務の執行について生ずる費用の前払いまたは償還等の請求をしたときは、当該監査等委員の職務の執行に必要なと認められた場合を除き、速やかに当該費用または債務を処理する。
- i) 財務報告の信頼性を確保するための体制  
当社は、当企業グループの財務報告の信頼性を確保するため、金融商品取引法に基づく内部統制報告書の有効かつ適切な提出に向けた内部統制システムの構築を行い、その仕組みが適正に機能することを継続的に評価し、不備があれば必要な是正を行うことにより、金融商品取引法及びその他関係法令等の適合性を確保する体制を整備する。

#### ウ．リスク管理体制の整備状況

当社は、事業上のリスク等経営上重要な事項については取締役会で必要に応じて検討しております。また、経営上重要な個別案件につきましては、顧問弁護士等の外部専門家から随時アドバイスを受けており、適切な業務運営に努めております。

また、当社は、社内での不正行為等の早期発見と是正を図るため、コンプライアンス委員会を設置しています。コンプライアンス委員会は年に1回及び必要に応じて随時開催いたします。コンプライアンス委員会のメンバーは以下のとおりであります。

委員長 代表取締役会長兼社長 倉 正治  
副委員長 常務取締役管理本部長 鳴尾好司  
委員 岩崎文子（弁護士：社外）

なお、内部通報者の保護、内部通報への公正な対応を目的として、岩崎法律事務所（弁護士：岩崎文子）を窓口としてコンプライアンスホットラインの設置をしております。

#### 内部監査及び監査等委員会監査の状況

内部監査は、内部監査室に内部監査担当者1名を配置し、毎期代表取締役社長に承認された内部監査計画に基づき、内部監査を実施し、当社及び子会社の業務執行状況及び法令遵守状況をモニターしております。

監査等委員会監査は、監査等委員会で定めた監査の方針、監査計画に従い監査等委員である社外取締役3名で実施されております。

各監査等委員である取締役は、取締役会における議決権行使、取締役会をはじめとする重要な会議に出席し、必要に応じて意見を述べ、経営の監査監督機能を担っております。

また、監査等委員である取締役は、内部監査の所轄部署である内部監査室、会計監査人、内部統制責任者と適宜情報・意見交換を行うことにより、相互の連携を図っております。

#### 社外取締役

当社の社外取締役は3名で、いずれも監査等委員であります。

滝亮史氏は税理士及び中小企業診断士としてその専門的な知見と豊富な経験に基づき、経営陣から独立した立場で当社経営の監督機能強化に寄与いただけると判断し、同氏を社外取締役に選任しております。同氏は、滝亮史税理士事務所所長であり、C I Sコンサルティング株式会社代表取締役であります。当社と同税理士事務所及び同社との間には特別の関係はありません。

白浜徹朗氏は弁護士として企業法務に対する専門的な知見と豊富な経験を有する有識者であることから、同氏を社外取締役に選任しております。同氏は弁護士法人白浜法律事務所代表社員であります。当社と同法律事務所との間には特別の関係はありません。

梅山克啓氏は公認会計士として企業財務・会計に関する専門的な知見と豊富な経験を有する有識者であることから、同氏を社外取締役に選任しております。同氏は梅山公認会計士事務所所長、梅山税理士法人代表社員、VIETNAM KURAUDIA CO.,LTD.監査役、任天堂株式会社取締役（監査等委員）及び国立大学法人滋賀医科大学監事です。VIETNAM KURAUDIA CO.,LTD.は当社の連結子会社であり、同事務所、同税理士法人、同社及び同大学との間には特別の関係はありません。

また、社外取締役は、内部監査の所轄部署である内部監査室、会計監査人、内部統制責任者と適宜情報・意見交換を行うことにより、相互の連携を図っております。

社外取締役と当社との間には、「5 役員の状況」の所有株式数の欄に記載のとおり、当社株式を保有する以外、人的関係、資本的関係又は取引関係その他の利害関係はなく、また、それぞれ専門家としての立場から、取締役の職務執行に対する適切な監査と助言を行っていることから、一般株主と利益相反の生じるおそれがなく、適正な独立性を確保しております。

なお、当社は、社外取締役の独立性に関する基準又は方針については、金融商品取引所が定める独立性基準を満たすことを前提としつつ主に次の a)及び b)に記載する事項を充足することとしております。

- a) 企業法務・財務・会計等の専門領域における豊富な経験や知識を有しており、当社と恒常的に顧問契約を締結していない者であること
- b) 当社の経営課題について積極的に提言・提案や意見を行うことができること

なお、企業法務・財務・会計等の専門的経験や知見を有しているかどうかの判断基準につきましては、弁護士・司法書士・公認会計士・税理士等の有資格者であることや、銀行・証券会社等の金融機関において当社が相当と認める経験を有していることとしております。

会計監査の状況

会計監査人につきましては、京都監査法人と監査契約を締結しており、定期的な監査を受けているほか、会計上の課題に関しては個別に相談及び指導を受け、会計の透明性・正確性の確保に努めております。なお、当社の監査業務を執行した業務執行社員及び監査業務に係る補助者の構成は以下のとおりであります。

指定社員・業務執行社員 公認会計士 秋山直樹  
指定社員・業務執行社員 公認会計士 山本真吾  
監査業務に係る補助者の構成 公認会計士 4名、その他 8名

役員報酬の内容

ア．提出会社の役員区分ごとの報酬等の総額、報酬等の種類別の総額及び対象となる役員の員数

役員区分	報酬等の総額 (千円)	報酬等の種類別の総額(千円)			対象となる役員 の員数(名)
		基本報酬	賞与	退職慰労金	
取締役 (監査等委員を除く)	199,862	172,800	-	27,062	4
監査等委員である取締役 (社外取締役を除く)	7,245	6,750	-	495	1
監査役 (社外監査役を除く)	3,247	3,000	-	247	1
社外役員	6,495	6,000	-	495	2

(注) 当社は、平成27年11月25日付で監査役会設置会社から監査等委員会設置会社に移行しております。

イ．提出会社の役員ごとの連結報酬等の総額等

氏名 (役員区分)	連結報酬等の 総額(千円)	会区分	連結報酬等の種類別の額(千円)		
			基本報酬	賞与	退職慰労金
倉 正治 (取締役)	117,720	提出会社	108,000	-	9,720

(注) 連結報酬等の総額が1億円以上である者に限定して記載しております。

ウ．役員の報酬等の額の決定に関する方針

取締役(監査等委員である取締役を除く。)の報酬等は、株主総会で承認された報酬総額の限度内において、取締役会で承認された方法により決定しております。監査等委員である取締役の報酬等は株主総会で承認された報酬総額の限度内で監査等委員会の協議の上決定しております。

報酬等の決定方針としては、成果等を考慮してその都度決定することとしております。

取締役の報酬限度額は、平成27年11月25日開催の第39回定時株主総会において取締役(監査等委員である取締役を除く。)の報酬等の額を年額4億円以内(ただし、使用人分給与は含まない。)、監査等委員である取締役の報酬等の額を年額2千万円以内とすることを決議しております。

また、当社は平成18年11月28日開催の取締役会において、当社の取締役(業務執行取締役に限る)に対して、固定報酬とは別に、利益連動役員給与を支給することを決議いたしました。

平成28年7月22日開催の取締役会において、利益連動役員給与の算定方法について一部改訂することを決議いたしました。この改訂は平成29年8月期以降の利益連動役員給与の算定から実施しております。

利益連動役員給与の算定方法については、次のとおりであります。

(算定方法)

- 利益連動役員給与は、税金等調整前当期純利益(連結)を算定指標とし、利益連動役員給与を損金経理する前の金額とする。
- 当社の役員に対する利益連動役員給与は、次のとおりとする。
  - ・税金等調整前当期純利益(連結)が3億円未満の場合・・・支給しない
  - ・税金等調整前当期純利益(連結)が3億円以上5億円未満の場合・・・税金等調整前当期純利益(連結)の3%×役職ポイント(ただし、1万円未満は切り捨てるものとする。)
  - ・税金等調整前当期純利益(連結)が5億円以上10億円未満の場合・・・税金等調整前当期純利益(連結)の4%×役職ポイント(ただし、1万円未満は切り捨てるものとする。)
  - ・税金等調整前当期純利益(連結)が10億円以上の場合・・・税金等調整前当期純利益(連結)の5%×役職ポイント(ただし、1万円未満は切り捨てるものとする。)

取締役の役職別ポイント

役 職	役職ポイント
代表取締役社長	0.50
取締役副社長	0.20
専務取締役	0.15
常務取締役	0.12
取締役	0.10

なお、剰余金の配当額が1株につき5円未満の場合は、支給しないものとする。

- c) 各取締役の利益連動役員給与の支給額の上限は以下のとおりとし、上記 b)により計算した金額が上限を超過する場合は、上限金額を支給するものとする。

役 職	上限金額
代表取締役社長	50,000千円
取締役副社長	20,000千円
専務取締役	15,000千円
常務取締役	12,000千円
取締役	10,000千円

- d) 支給時期については、当該事業年度の定時株主総会終了後、1ヶ月以内に支給するものとする。  
e) 取締役の各役職は定時株主総会終了後、最初に開催された取締役会で選任された役職とし、その後昇格、降格があった場合でも役職ポイント及び上限金額の変更は行わないものとする。

株式の保有状況

ア．投資株式のうち、保有目的が純投資目的以外の目的であるものの銘柄数及び貸借対照表計上額の合計額  
7銘柄 13,728千円

イ．保有目的が純投資目的以外の目的である投資株式の保有区分、銘柄、株式数、貸借対照表計上額及び保有目的  
前事業年度

特定投資株式

銘 柄	株式数 (株)	貸借対照表計上額 (千円)	保有目的
(株)ツカダ・グローバルホールディング	3,600	2,790	取引関係の維持・強化
(株)三井住友フィナンシャルグループ	300	1,489	取引関係の維持・強化
(株)りそなホールディングス	600	368	取引関係の維持・強化
ワタベウェディング(株)	100	68	同業他社の動向把握
アイ・ケイ・ケイ(株)	10,001	5,780	取引関係の維持・強化

当事業年度  
特定投資株式

銘柄	株式数 (株)	貸借対照表計上額 (千円)	保有目的
(株)ツカダ・グローバルホールディング	3,600	2,473	取引関係の維持・強化
(株)三井住友フィナンシャルグループ	300	1,086	取引関係の維持・強化
(株)りそなホールディングス	600	283	取引関係の維持・強化
ワタベウェディング(株)	100	41	同業他社の動向把握
アイ・ケイ・ケイ(株)	12,134	6,843	取引関係の維持・強化

ウ．投資株式のうち、保有目的が純投資目的であるもの  
該当事項はありません。

責任限定契約の内容の概要

当社と社外取締役は、会社法第427条第1項の規定に基づき、同法第423条第1項の損害賠償責任を限定する契約を締結しております。当該契約に基づく損害賠償責任の限度額は、会社法第425条第1項に定める最低責任限度額としております。

取締役の定数と任期

当社の取締役（監査等委員である取締役を除く。任期1年）の定数は12名以内、監査等委員である取締役（任期2年）の定数は5名以内とする旨定款に定めております。

取締役の選任の決議要件

当社は、取締役の選任決議は、議決権を行使することができる株主の議決権の3分の1以上を有する株主が出席し、その議決権の過半数をもって行う旨定款に定めております。また、取締役の選任決議は、累積投票によらないものとする旨定款に定めております。

株主総会決議事項を取締役会で決議することができることとした事項

ア．剰余金の配当等の決定機関

当社は、機動的な資本政策及び配当政策の遂行を可能とするため、会社法第459条第1項の規定に基づき、剰余金の配当等を取締役会決議によって行うことができるよう、定款に定めております。

イ．取締役等の責任免除

当社は、職務を行うについて期待される役割を十分に発揮できるようにするため、会社法第426条第1項の規定により、任務を怠った取締役及び監査役であった者の損害賠償責任を、法令の限度において、取締役会の決議によって免除できる旨定款に定めております。

株主総会の特別決議要件

当社は、会社法第309条第2項に定める株主総会の特別決議要件について、議決権を行使することができる株主の3分の1以上を有する株主が出席し、その議決権の3分の2以上をもって行う旨定款に定めております。これは、株主総会における特別決議の定足数を緩和することにより、株主総会の円滑な運営を行うことを目的とするものであります。



( 2 ) 【監査報酬の内容等】

【監査公認会計士等に対する報酬の内容】

区分	前連結会計年度		当連結会計年度	
	監査証明業務に基づく報酬(千円)	非監査業務に基づく報酬(千円)	監査証明業務に基づく報酬(千円)	非監査業務に基づく報酬(千円)
提出会社	29,800	-	29,000	-
連結子会社	-	-	-	-
計	29,800	-	29,000	-

【その他重要な報酬の内容】

該当事項はありません。

【監査公認会計士等の提出会社に対する非監査業務の内容】

該当事項はありません。

【監査報酬の決定方針】

監査報酬の決定方針については、監査計画の妥当性等を検証した上で決定しております。

## 第5【経理の状況】

### 1．連結財務諸表及び財務諸表の作成方法について

(1) 当社の連結財務諸表は、「連結財務諸表の用語、様式及び作成方法に関する規則」(昭和51年大蔵省令第28号)に基づいて作成しております。

(2) 当社の財務諸表は、「財務諸表等の用語、様式及び作成方法に関する規則」(昭和38年大蔵省令第59号。以下「財務諸表等規則」という。)に基づいて作成しております。

また、当社は、特例財務諸表提出会社に該当し、財務諸表等規則第127条の規定により財務諸表を作成しております。

### 2．監査証明について

当社は、金融商品取引法第193条の2第1項の規定に基づき、連結会計年度(平成27年9月1日から平成28年8月31日まで)の連結財務諸表及び事業年度(平成27年9月1日から平成28年8月31日まで)の財務諸表について、京都監査法人による監査を受けております。

### 3．連結財務諸表等の適正性を確保するための特段の取組みについて

当社は、以下のとおり連結財務諸表等の適正性を確保するための特段の取組みを行っております。

会計基準等の内容を適切に把握できる体制を整備するため、公益財団法人財務会計基準機構へ加入しております。

## 1【連結財務諸表等】

## (1)【連結財務諸表】

## 【連結貸借対照表】

(単位：千円)

	前連結会計年度 (平成27年8月31日)	当連結会計年度 (平成28年8月31日)
<b>資産の部</b>		
<b>流動資産</b>		
現金及び預金	1,486,020	1,227,089
受取手形及び売掛金	943,598	893,217
商品及び製品	187,179	186,419
仕掛品	158,728	109,701
原材料	217,154	197,206
貯蔵品	100,601	95,765
繰延税金資産	186,569	190,509
その他	517,902	303,893
貸倒引当金	7,405	10,974
流動資産合計	3,790,350	3,192,827
<b>固定資産</b>		
<b>有形固定資産</b>		
建物及び構築物	1 7,885,458	1 6,215,370
減価償却累計額	3,236,043	3,515,357
建物及び構築物(純額)	4,649,415	2,700,013
機械装置及び運搬具	474,727	426,981
減価償却累計額	322,510	331,244
機械装置及び運搬具(純額)	152,216	95,736
工具、器具及び備品	856,580	801,508
減価償却累計額	677,686	705,490
工具、器具及び備品(純額)	178,893	96,018
レンタル衣裳	593,372	514,646
減価償却累計額	312,361	290,394
レンタル衣裳(純額)	281,010	224,251
土地	1 2,556,539	1 2,548,339
建設仮勘定	4,294	9,294
有形固定資産合計	7,822,370	5,673,654
<b>無形固定資産</b>		
借地権	40,962	13,523
のれん	50,823	16,941
その他	7,756	7,756
無形固定資産合計	99,542	38,220
<b>投資その他の資産</b>		
投資有価証券	26,496	16,728
保険積立金	271,131	293,157
差入保証金	2,563,969	2,614,274
繰延税金資産	43,104	9,930
その他	496,248	483,400
貸倒引当金	78,990	61,540
投資その他の資産合計	3,321,961	3,355,952
固定資産合計	11,243,874	9,067,828
資産合計	15,034,224	12,260,655

(単位：千円)

	前連結会計年度 (平成27年8月31日)	当連結会計年度 (平成28年8月31日)
<b>負債の部</b>		
<b>流動負債</b>		
買掛金	358,800	302,808
短期借入金	1,300,000	1,140,000
1年内償還予定の社債	180,000	-
1年内返済予定の長期借入金	1,123,625	1,121,873
リース債務	5,267	29,160
未払法人税等	51,442	240,190
賞与引当金	102,320	140,160
繰延税金負債	-	2,218
その他	1,209,088	1,142,733
流動負債合計	3,437,545	3,216,145
<b>固定負債</b>		
長期借入金	1,345,538	1,273,333
リース債務	22,997	87,915
役員退職慰労引当金	507,461	535,761
繰延税金負債	74,827	30,230
資産除去債務	234,080	232,476
その他	84,572	76,570
固定負債合計	4,379,477	3,696,288
負債合計	7,817,023	6,912,433
<b>純資産の部</b>		
<b>株主資本</b>		
資本金	1,071,590	1,071,590
資本剰余金	1,228,876	1,228,876
利益剰余金	5,201,683	3,462,449
自己株式	623,327	623,327
株主資本合計	6,878,822	5,139,588
<b>その他の包括利益累計額</b>		
その他有価証券評価差額金	2,608	1,893
為替換算調整勘定	335,769	206,739
その他の包括利益累計額合計	338,378	208,632
純資産合計	7,217,201	5,348,221
負債純資産合計	15,034,224	12,260,655

【連結損益計算書及び連結包括利益計算書】

【連結損益計算書】

(単位：千円)

	前連結会計年度 (自 平成26年9月1日 至 平成27年8月31日)	当連結会計年度 (自 平成27年9月1日 至 平成28年8月31日)
売上高	12,381,519	13,020,497
売上原価	1 4,513,232	1 4,347,481
売上総利益	7,868,287	8,673,016
販売費及び一般管理費	2 7,847,515	2 8,361,761
営業利益	20,772	311,254
営業外収益		
受取利息	3,958	12,142
受取配当金	198	224
受取賃貸料	24,321	17,796
受取手数料	18,345	19,141
貸倒引当金戻入額	72,543	9,070
助成金収入	14,442	1,183
その他	29,269	27,350
営業外収益合計	163,080	86,908
営業外費用		
支払利息	27,289	22,136
為替差損	21,723	17,816
その他	7,066	11,282
営業外費用合計	56,079	51,234
経常利益	127,773	346,928
特別利益		
固定資産売却益	3 236,931	3 1,973
固定資産受贈益	13,644	-
関係会社清算益	4 17,159	-
特別利益合計	267,735	1,973
特別損失		
固定資産売却損	5 1,856	5 7,558
固定資産除却損	6 11,440	6 11,981
投資有価証券評価損	7 100,999	-
関係会社株式売却損	-	8 3,230
減損損失	9 18,542	9 1,721,090
特別損失合計	132,840	1,743,861
税金等調整前当期純利益又は税金等調整前当期純損失( )	262,668	1,394,960
法人税、住民税及び事業税	88,621	270,415
法人税等調整額	142,957	12,804
法人税等合計	231,579	257,611
当期純利益又は当期純損失( )	31,088	1,652,571
親会社株主に帰属する当期純利益又は親会社株主に帰属する当期純損失( )	31,088	1,652,571

## 【連結包括利益計算書】

(単位：千円)

	前連結会計年度 (自 平成26年9月1日 至 平成27年8月31日)	当連結会計年度 (自 平成27年9月1日 至 平成28年8月31日)
当期純利益又は当期純損失( )	31,088	1,652,571
その他の包括利益		
その他有価証券評価差額金	758	715
為替換算調整勘定	209,610	129,030
その他の包括利益合計	210,368	129,745
包括利益	241,457	1,782,316
(内訳)		
親会社株主に係る包括利益	241,457	1,782,316
非支配株主に係る包括利益	-	-

【連結株主資本等変動計算書】

前連結会計年度（自 平成26年9月1日 至 平成27年8月31日）

（単位：千円）

	株主資本				
	資本金	資本剰余金	利益剰余金	自己株式	株主資本合計
当期首残高	1,071,590	1,228,876	5,308,091	316,193	7,292,364
当期変動額					
剰余金の配当			137,496		137,496
親会社株主に帰属する当期純利益			31,088		31,088
自己株式の取得				307,134	307,134
株主資本以外の項目の当期変動額（純額）					
当期変動額合計	-	-	106,407	307,134	413,541
当期末残高	1,071,590	1,228,876	5,201,683	623,327	6,878,822

	その他の包括利益累計額			純資産合計
	その他有価証券評価差額金	為替換算調整勘定	その他の包括利益累計額合計	
当期首残高	1,850	126,159	128,010	7,420,374
当期変動額				
剰余金の配当				137,496
親会社株主に帰属する当期純利益				31,088
自己株式の取得				307,134
株主資本以外の項目の当期変動額（純額）	758	209,610	210,368	210,368
当期変動額合計	758	209,610	210,368	203,173
当期末残高	2,608	335,769	338,378	7,217,201

当連結会計年度（自 平成27年9月1日 至 平成28年8月31日）

（単位：千円）

	株主資本				
	資本金	資本剰余金	利益剰余金	自己株式	株主資本合計
当期首残高	1,071,590	1,228,876	5,201,683	623,327	6,878,822
当期変動額					
剰余金の配当			86,662		86,662
親会社株主に帰属する当期純損失（ ）			1,652,571		1,652,571
自己株式の取得					
株主資本以外の項目の当期変動額（純額）					
当期変動額合計	-	-	1,739,234	-	1,739,234
当期末残高	1,071,590	1,228,876	3,462,449	623,327	5,139,588

	その他の包括利益累計額			純資産合計
	その他有価証券評価差額金	為替換算調整勘定	その他の包括利益累計額合計	
当期首残高	2,608	335,769	338,378	7,217,201
当期変動額				
剰余金の配当				86,662
親会社株主に帰属する当期純損失（ ）				1,652,571
自己株式の取得				
株主資本以外の項目の当期変動額（純額）	715	129,030	129,745	129,745
当期変動額合計	715	129,030	129,745	1,868,979
当期末残高	1,893	206,739	208,632	5,348,221



## 【連結キャッシュ・フロー計算書】

(単位：千円)

	前連結会計年度 (自 平成26年9月1日 至 平成27年8月31日)	当連結会計年度 (自 平成27年9月1日 至 平成28年8月31日)
<b>営業活動によるキャッシュ・フロー</b>		
税金等調整前当期純利益又は税金等調整前当期純損失( )	262,668	1,394,960
減価償却費	557,257	577,586
無形固定資産償却費	51,001	58,082
減損損失	18,542	1,721,090
のれん償却額	33,882	37,654
貸倒引当金の増減額( は減少)	72,543	9,070
賞与引当金の増減額( は減少)	78,425	40,192
役員賞与引当金の増減額( は減少)	15,790	-
役員退職慰労引当金の増減額( は減少)	13,081	28,300
受取利息及び受取配当金	4,156	12,366
支払利息	27,289	22,136
固定資産売却損益( は益)	235,075	5,585
固定資産除却損	11,440	11,981
固定資産受贈益	13,644	-
関係会社株式売却損益( は益)	-	3,230
関係会社清算損益( は益)	17,159	-
投資有価証券評価損益( は益)	100,999	-
売上債権の増減額( は増加)	188,959	16,512
たな卸資産の増減額( は増加)	87,401	44,176
レンタル衣裳の増減額( は増加)	15,992	55,537
差入保証金の増減額( は増加)	181,292	206,423
仕入債務の増減額( は減少)	39,745	28,763
未払消費税等の増減額( は減少)	85,714	111,291
その他	98,268	260,324
小計	691,254	1,342,099
利息及び配当金の受取額	4,410	2,091
利息の支払額	29,916	22,053
法人税等の支払額	169,347	96,396
営業活動によるキャッシュ・フロー	496,400	1,225,741
<b>投資活動によるキャッシュ・フロー</b>		
定期預金の預入による支出	101,572	19,290
定期預金の払戻による収入	92,470	86,940
投資有価証券の取得による支出	15,269	1,286
有価証券の償還による収入	10,000	-
有形固定資産の取得による支出	875,879	292,099
有形固定資産の売却による収入	915,576	10,470
有形固定資産の除却による支出	-	19,060
貸付金の回収による収入	1,300	700
建設協力金の支払による支出	648,000	-
建設協力金の回収による収入	1,240	36,240
連結の範囲の変更を伴う子会社株式の取得による支出	-	10,175
連結の範囲の変更を伴う子会社株式の売却による収入	-	1,857
投資活動によるキャッシュ・フロー	620,134	205,704

(単位：千円)

	前連結会計年度 (自 平成26年 9月 1日 至 平成27年 8月31日)	当連結会計年度 (自 平成27年 9月 1日 至 平成28年 8月31日)
<b>財務活動によるキャッシュ・フロー</b>		
短期借入金の純増減額（は減少）	180,000	160,000
長期借入れによる収入	2,650,000	500,000
長期借入金の返済による支出	1,170,040	1,233,957
社債の償還による支出	495,000	180,000
セール・アンド・リースバックによる収入	27,957	-
リース債務の返済による支出	1,198	29,582
自己株式の取得による支出	307,134	-
配当金の支払額	138,072	86,904
財務活動によるキャッシュ・フロー	386,511	1,190,443
現金及び現金同等物に係る換算差額	33,470	16,197
現金及び現金同等物の増減額（は減少）	296,247	186,604
現金及び現金同等物の期首残高	1,112,798	1,409,046
現金及び現金同等物の期末残高	1,409,046	1,222,441

【注記事項】

(連結財務諸表作成のための基本となる重要な事項)

1. 連結の範囲に関する事項

連結子会社の数 12社

主要な連結子会社名は、「第1 企業の概況 4. 関係会社の状況」に記載しているため、省略しております。  
PT. KURAUDIA INDONESIA は、当連結会計年度において新たに全株式を取得したため、連結の範囲に含めておりましたが、平成28年6月1日付で全株式を譲渡したため、連結の範囲から除外しております。

2. 持分法の適用に関する事項

非連結子会社及び関連会社は存在しないため、持分法は適用しておりません。

3. 連結子会社の事業年度等に関する事項

事業年度の末日と連結決算日との差異が3カ月を超える連結子会社については、正規の決算に準ずる仮決算を行っております。青島瑪莎礼服有限公司及び青島瑪莎商貿有限公司の決算日は、12月31日であり、連結財務諸表作成にあたっては、6月30日を仮決算日とする財務諸表を使用し、連結決算日との間に生じた重要な取引については、連結上必要な調整を行っております。

また、KURAUDIA USA.LTD.、KURAUDIA GUAM.INC.及びVIETNAM KURAUDIA CO.,LTD.の決算日は6月30日であり、連結決算日との間に生じた重要な取引については、連結上必要な調整を行っております。残りの7社の決算日は、連結決算日と同一の8月31日であります。

4. 会計方針に関する事項

(1) 重要な資産の評価基準及び評価方法

イ. 有価証券

その他有価証券

時価のあるもの

期末日の市場価格等に基づく時価法(評価差額は全部純資産直入法により処理し、売却原価は移動平均法により算定)

時価のないもの

移動平均法による原価法

ロ. たな卸資産

(イ) 商品及び製品・仕掛品・貯蔵品

主として個別法による原価法(貸借対照表価額は収益性の低下に基づく簿価切下げの方法により算定)

(ロ) 原材料

移動平均法による原価法(貸借対照表価額は収益性の低下に基づく簿価切下げの方法により算定)

(2) 重要な減価償却資産の減価償却の方法

イ. 有形固定資産(リース資産を除く)

(イ) 当社及び国内連結子会社

定率法

ただし、当社及び国内連結子会社は、レンタル衣裳、平成10年4月1日以降に取得した建物(附属設備を除く)及び平成28年4月1日以降に取得した建物附属設備及び構築物については、定額法を採用しております。

(ロ) 在外連結子会社

定額法

なお、主な耐用年数は以下のとおりであります。

建物及び構築物 2~50年

機械装置及び運搬具 2~13年

工具、器具及び備品 2~15年

レンタル衣裳 1年

ロ. 無形固定資産(リース資産を除く)

在外連結子会社は、定額法を採用しております。

ハ. リース資産

所有権移転ファイナンス・リース取引に係るリース資産

自己所有の固定資産に適用する減価償却方法と同一の方法を採用しております。

所有権移転外ファイナンス・リース取引に係るリース資産

リース期間を耐用年数とし、残存価額を零とする定額法を採用しております。

(3) 重要な引当金の計上基準

イ. 貸倒引当金

当社及び国内連結子会社は、債権の貸倒損失に備えるため、一般債権については貸倒実績率により、貸倒懸念債権等特定の債権については個別に回収可能性を勘案し、回収不能見込額を計上しております。また、在外連結子会社は主として特定の債権について回収不能見込額を計上しております。

ロ. 賞与引当金

従業員に支給する賞与に充てるため、支給見込額に基づき計上しております。

ハ. 役員賞与引当金

役員に支給する賞与に充てるため、支給見込額に基づき計上しております。

ニ. 役員退職慰労引当金

役員の退職慰労金の支出に備えるため、当社は内規に基づく期末要支給額を計上しております。

(4) 重要な外貨建の資産又は負債の本邦通貨への換算の基準

外貨建金銭債権債務は、連結決算日の直物為替相場により円貨に換算し、換算差額は損益として処理しております。なお、在外子会社等の資産及び負債は、連結決算日の直物為替相場により円貨に換算し、収益及び費用は期中平均相場により円貨に換算し、換算差額は純資産の部における為替換算調整勘定に含めております。

(5) のれんの償却方法及び償却期間

10年間の定額法により償却を行っております。ただし、金額的に重要性が乏しい場合には、発生年度に全額償却しております。

(6) 連結キャッシュ・フロー計算書における資金の範囲

手許現金、随時引き出し可能な預金及び容易に換金可能であり、かつ、価値の変動について僅少なりリスクしか負わない取得日から3カ月以内に償還期限の到来する短期投資からなっております。

(7) その他連結財務諸表作成のための重要な事項

消費税等の会計処理

消費税及び地方消費税の会計処理は、税抜方式によっております。

(会計方針の変更)

(企業結合に関する会計基準等の適用)

「企業結合に関する会計基準」(企業会計基準第21号 平成25年9月13日。以下「企業結合会計基準」という。)、 「連結財務諸表に関する会計基準」(企業会計基準第22号 平成25年9月13日。以下「連結会計基準」という。)及び「事業分離等に関する会計基準」(企業会計基準第7号 平成25年9月13日。以下「事業分離等会計基準」という。)等を当連結会計年度から適用し、支配が継続している場合の子会社に対する当社の持分変動による差額を資本剰余金として計上するとともに、取得関連費用を発生した連結会計年度の費用として計上する方法に変更しております。また、当連結会計年度の期首以後実施される企業結合については、暫定的な会計処理の確定による取得原価の配分額の見直しを企業結合日の属する連結会計年度の連結財務諸表に反映させる方法に変更しております。加えて、当期純利益等の表示の変更及び少数株主持分から非支配株主持分への表示の変更を行っております。当該表示の変更を反映させるため、前連結会計年度については、連結財務諸表の組替えを行っております。

企業結合会計基準等の適用については、企業結合会計基準第58 - 2項(4)、連結会計基準第44 - 5項(4)及び事業分離等会計基準第57 - 4項(4)に定める経過的な取扱いに従っており、当連結会計年度の期首時点から将来にわたって適用しております。

これによる連結財務諸表に与える影響はありません。

(平成28年度税制改正に係る減価償却方法の変更に関する実務上の取扱いの適用)

法人税法の改正に伴い、「平成28年度税制改正に係る減価償却方法の変更に関する実務上の取扱い」(実務対応報告第32号 平成28年6月17日)を当連結会計年度に適用し、平成28年4月1日以後に取得した建物附属設備及び構築物に係る減価償却方法を定率法から定額法に変更しております。

なお、この変更による連結財務諸表に与える影響は軽微であります。

(未適用の会計基準等)

「繰延税金資産の回収可能性に関する適用指針」(企業会計基準適用指針第26号 平成28年3月28日)

(1) 概要

「繰延税金資産の回収可能性に関する適用指針」は、日本公認会計士協会における税効果会計に関する会計上の実務指針及び監査上の実務指針(会計処理に関する部分)を企業会計基準委員会に移管するに際して、企業会計基準委員会が、当該実務指針のうち主に日本公認会計士協会監査委員会報告第66号「繰延税金資産の回収可能性の判断に関する監査上の取扱い」において定められている繰延税金資産の回収可能性に関する指針について、企業を5つに分類し、当該分類に応じて繰延税金資産の計上額を見積るという取扱いの枠組みを基本的に踏襲した上で、分類の要件及び繰延税金資産の計上額の取扱いの一部について必要な見直しを行ったもので、繰延税金資産の回収可能性について、「税効果会計に係る会計基準」(企業会計審議会)を適用する際の指針を定めたものであります。

(分類の要件及び繰延税金資産の計上額の取扱いの見直し)

- ・(分類1)から(分類5)に係る分類の要件をいずれも満たさない企業の取扱い
- ・(分類2)及び(分類3)に係る分類の要件
- ・(分類2)に該当する企業におけるスケジューリング不能な将来減算一時差異に関する取扱い
- ・(分類3)に該当する企業における将来の一時差異等加減算前課税所得の合理的な見積可能期間に関する取扱い
- ・(分類4)に係る分類の要件を満たす企業が(分類2)又は(分類3)に該当する場合の取扱い

(2) 適用予定日

平成28年9月1日以後開始する連結会計年度の期首から適用します。

(3) 当該会計基準等の適用による影響

「繰延税金資産の回収可能性に関する適用指針」の適用による連結財務諸表に与える影響額については、現時点で評価中であります。

(連結貸借対照表関係)

1. 担保資産及び担保付債務

担保に供している資産は、次のとおりであります。

	前連結会計年度 (平成27年8月31日)	当連結会計年度 (平成28年8月31日)
建物及び構築物	214,158千円	204,574千円
土地	534,710	534,710
計	748,868	739,284

担保付債務は、次のとおりであります。

	前連結会計年度 (平成27年8月31日)	当連結会計年度 (平成28年8月31日)
短期借入金	100,000千円	80,000千円
1年内返済予定の長期借入金	230,676	254,027
長期借入金	447,388	393,361
計	778,064	727,388

上記のほか、ISLAND WEDDING SERVICE, INC.の債務に対し建物及び構築物0千円(前連結会計年度は49,208千円)を担保に供しております。

2. 受取手形裏書譲渡高

	前連結会計年度 (平成27年8月31日)	当連結会計年度 (平成28年8月31日)
受取手形裏書譲渡高	6,268千円	8,557千円

3. 保証債務

債務保証

連結会社以外の会社の金融機関等からの借入に対し、債務保証を行っております。

	前連結会計年度 (平成27年8月31日)	当連結会計年度 (平成28年8月31日)
有限会社貸衣裳東陣	1,028千円	1,028千円

4. 当社及び連結子会社は、運転資金の効率的な調達を行うため取引銀行8行と当座貸越契約を締結しております。これらの契約に基づく連結会計年度末の借入未実行残高は次のとおりであります。

	前連結会計年度 (平成27年8月31日)	当連結会計年度 (平成28年8月31日)
当座貸越極度額	2,850,000千円	3,150,000千円
借入実行残高	300,000	140,000
差引額	2,550,000	3,010,000

(連結損益計算書関係)

1. 期末たな卸高は収益性の低下に伴う簿価切下後の金額であり、次のたな卸資産評価損が売上原価に含まれておりません。

	前連結会計年度 (自 平成26年 9月 1日 至 平成27年 8月31日)	当連結会計年度 (自 平成27年 9月 1日 至 平成28年 8月31日)
	9,526千円	23,089千円

2. 販売費及び一般管理費のうち主要な費目及び金額は次のとおりであります。

	前連結会計年度 (自 平成26年 9月 1日 至 平成27年 8月31日)	当連結会計年度 (自 平成27年 9月 1日 至 平成28年 8月31日)
見本費	214,936千円	188,652千円
広告宣伝費	638,002	642,479
給料及び手当	2,474,356	2,665,362
賞与引当金繰入額	86,812	125,574
退職給付費用	58,363	56,023
役員退職慰労引当金繰入額	18,081	28,300
地代家賃	929,648	1,147,958
減価償却費	513,036	542,175
支払手数料	482,096	537,853

3. 固定資産売却益の内容は次のとおりであります。

	前連結会計年度 (自 平成26年 9月 1日 至 平成27年 8月31日)	当連結会計年度 (自 平成27年 9月 1日 至 平成28年 8月31日)
建物及び構築物	- 千円	476千円
機械装置及び運搬具	5	1,496
土地	236,926	-
計	236,931	1,973

4. 関係会社清算益の内容は次のとおりであります。

前連結会計年度(自 平成26年 9月 1日 至 平成27年 8月31日)

関係会社清算益は、KURAUDIA AUSTRALIA PTY. LTD. の清算に伴うものであります。

当連結会計年度(自 平成27年 9月 1日 至 平成28年 8月31日)

該当事項はありません。

5. 固定資産売却損の内容は次のとおりであります。

	前連結会計年度 (自 平成26年 9月 1日 至 平成27年 8月31日)	当連結会計年度 (自 平成27年 9月 1日 至 平成28年 8月31日)
機械装置及び運搬具	1,856千円	- 千円
工具、器具及び備品	-	2,458
土地	-	5,100
計	1,856	7,558

6. 固定資産除却損の内容は次のとおりであります。

	前連結会計年度 (自 平成26年9月1日 至 平成27年8月31日)	当連結会計年度 (自 平成27年9月1日 至 平成28年8月31日)
建物及び構築物	11,288千円	10,110千円
機械装置及び運搬具	0	283
工具、器具及び備品	151	1,587
計	11,440	11,981

7. 投資有価証券評価損の内容は次のとおりであります。

前連結会計年度(自 平成26年9月1日 至 平成27年8月31日)

時価が著しく下落し、その回収可能性があると認められない投資有価証券の一部銘柄について、減損処理を行ったことによるものであります。

当連結会計年度(自 平成27年9月1日 至 平成28年8月31日)

該当事項はありません。

8. 関係会社株式売却損の内容は次のとおりであります。

前連結会計年度(自 平成26年9月1日 至 平成27年8月31日)

該当事項はありません。

当連結会計年度(自 平成27年9月1日 至 平成28年8月31日)

関係会社株式売却損はPT. KURAUDIA INDONESIAの全株式を売却したことによるものであります。

9. 減損損失

前連結会計年度(自 平成26年9月1日 至 平成27年8月31日)

当連結会計年度において、当企業グループは以下の資産グループについて減損損失を計上いたしました。

場所	用途	種類	減損損失 (千円)
銀座クチュールNAOCO 新宿店 (東京都新宿区)	事業用資産	建物及び構築物、 工具、器具及び備品	18,542

当企業グループは、事業用資産については会社単位を基礎としつつ、式場事業については、事業拠点を勘案し、グルーピングを行っております。また、本社、福利厚生施設等については、独立したキャッシュ・フローを生み出さないことから共用資産としております。

当連結会計年度において、店舗撤退の意思決定を行った上記の資産については、帳簿価額の全額を減損損失(18,542千円)として特別損失に計上いたしました。その内訳は、建物及び構築物17,000千円、工具、器具及び備品1,542千円であります。

なお、回収可能価額は、使用価値により測定しており、将来キャッシュ・フローが見込まれないため、回収可能価額を零として評価しております。



当連結会計年度（自 平成27年9月1日 至 平成28年8月31日）

当企業グループは、事業用資産については会社単位を基礎としつつ、式場事業については、事業拠点を勘案し、グルーピングを行っております。また、本社、福利厚生施設等については、独立したキャッシュ・フローを生み出さないことから共用資産としております。

当連結会計年度において、当企業グループは1,721,090千円の減損損失を特別損失に計上いたしました。このうち、重要な減損損失は以下のとおりであります。

場所	用途	種類	減損損失 (千円)
株式会社クラウドディアプライダルサービス 結婚式場設備 (大阪市)	事業用資産	建物及び構築物、 機械装置及び運搬具、 工具、器具及び備品	1,243,791
KURAUDIA GUAM. INC. 販売店舗・結婚式場設備 (米国準州グアム)	事業用資産	建物及び構築物、 機械装置及び運搬具、 工具、器具及び備品	236,643
青島瑪莎礼服有限公司 生産設備 (中華人民共和国青島市)	事業用資産	建物及び構築物、 機械装置及び運搬具、 工具、器具及び備品等	225,774

上記資産グループについては、収益性が低下し投資額の回収が見込めなくなったことから、帳簿価額を回収可能価額まで減額し、当該減少額を減損損失として特別損失に計上いたしました。なお、回収可能価額は、使用価値により測定しており、将来キャッシュ・フローが見込まれないため、回収可能価額を備忘価額又は零として評価しております。

減損損失の固定資産の種類ごとの内訳は以下のとおりです。

株式会社クラウドディアプライダルサービス 結婚式場設備

建物及び構築物1,134,590千円、機械装置及び運搬具3,301千円、工具、器具及び備品105,899千円

KURAUDIA GUAM. INC. 販売店舗・結婚式場設備

建物及び構築物223,650千円、機械装置及び運搬具152千円、工具、器具及び備品12,841千円

青島瑪莎礼服有限公司 生産設備

建物及び構築物180,986千円、機械装置及び運搬具16,851千円、工具、器具及び備品6,799千円、  
その他21,138千円

(連結包括利益計算書関係)

その他の包括利益に係る組替調整額及び税効果額

	前連結会計年度 (自 平成26年 9月 1日 至 平成27年 8月31日)	当連結会計年度 (自 平成27年 9月 1日 至 平成28年 8月31日)
その他有価証券評価差額金：		
当期発生額	978千円	1,054千円
組替調整額	-	-
税効果調整前	978	1,054
税効果額	220	339
その他有価証券評価差額金	758	715
為替換算調整勘定：		
当期発生額	226,769	127,332
組替調整額	17,159	1,697
為替換算調整勘定	209,610	129,030
その他の包括利益合計	210,368	129,745

(連結株主資本等変動計算書関係)

前連結会計年度(自 平成26年9月1日 至 平成27年8月31日)

1. 発行済株式の種類及び総数並びに自己株式の種類及び株式数に関する事項

	当連結会計年度 期首株式数(株)	当連結会計年度 増加株式数(株)	当連結会計年度 減少株式数(株)	当連結会計年度末 株式数(株)
発行済株式				
普通株式	4,844,600	4,844,600	-	9,689,200
合計	4,844,600	4,844,600	-	9,689,200
自己株式				
普通株式	261,351	761,551	-	1,022,902
合計	261,351	761,551	-	1,022,902

- (注) 1. 当社は、平成27年3月1日付で普通株式1株につき2株の割合で株式分割を行っております。  
2. 普通株式の発行済株式総数の増加4,844,600株は株式分割によるものであります。  
3. 普通株式の自己株式数の増加761,551株は、単元未満株式の買取りによる増加100株、株式分割による増加261,451株、取締役会決議による自己株式の取得による増加500,000株であります。

2. 配当金に関する事項

(1) 配当金支払額

決議	株式の種類	配当金の総額 (千円)	1株当たり 配当額(円)	基準日	効力発生日
平成26年11月26日 定時株主総会	普通株式	91,664	20	平成26年8月31日	平成26年11月27日
平成27年4月1日 取締役会	普通株式	45,831	10	平成27年2月28日	平成27年5月11日

(注) 当社は、平成27年3月1日付で普通株式1株につき2株の割合で株式分割を行っております。なお、1株当たり配当額については、当該株式分割前の実際の配当金の額を記載しております。

(2) 基準日が当連結会計年度に属する配当のうち、配当の効力発生日が翌連結会計年度となるもの

決議	株式の種類	配当金の総額 (千円)	配当の原資	1株当たり 配当額(円)	基準日	効力発生日
平成27年11月25日 定時株主総会	普通株式	43,331	利益剰余金	5	平成27年8月31日	平成27年11月26日

当連結会計年度（自 平成27年9月1日 至 平成28年8月31日）

1. 発行済株式の種類及び総数並びに自己株式の種類及び株式数に関する事項

	当連結会計年度 期首株式数（株）	当連結会計年度 増加株式数（株）	当連結会計年度 減少株式数（株）	当連結会計年度末 株式数（株）
発行済株式				
普通株式	9,689,200	-	-	9,689,200
合計	9,689,200	-	-	9,689,200
自己株式				
普通株式	1,022,902	-	-	1,022,902
合計	1,022,902	-	-	1,022,902

2. 配当金に関する事項

(1) 配当金支払額

決議	株式の種類	配当金の総額 （千円）	1株当たり 配当額（円）	基準日	効力発生日
平成27年11月25日 定時株主総会	普通株式	43,331	5	平成27年8月31日	平成27年11月26日
平成28年3月31日 取締役会	普通株式	43,331	5	平成28年2月29日	平成28年5月10日

(2) 基準日が当連結会計年度に属する配当のうち、配当の効力発生日が翌連結会計年度となるもの

決議	株式の種類	配当金の総額 （千円）	配当の原資	1株当たり 配当額（円）	基準日	効力発生日
平成28年11月29日 定時株主総会	普通株式	86,662	利益剰余金	10	平成28年8月31日	平成28年11月30日

（連結キャッシュ・フロー計算書関係）

現金及び現金同等物の期末残高と連結貸借対照表に掲記されている科目の金額との関係

	前連結会計年度 （自 平成26年9月1日 至 平成27年8月31日）	当連結会計年度 （自 平成27年9月1日 至 平成28年8月31日）
現金及び預金勘定	1,486,020千円	1,227,089千円
預入期間が3カ月を超える定期預金	76,973	4,647
現金及び現金同等物	1,409,046	1,222,441

(リース取引関係)

ファイナンス・リース取引

(1) 所有権移転ファイナンス・リース取引

リース資産の内容

有形固定資産

主として、ホールセール事業における工場及び生産設備(建物及び構築物、機械装置及び運搬具、工具、器具及び備品)であります。

リース資産の減価償却の方法

連結財務諸表作成のための基本となる重要な事項「4. 会計方針に関する事項 (2) 重要な減価償却資産の減価償却の方法」に記載のとおりであります。

(2) 所有権移転外ファイナンス・リース取引

リース資産の内容

有形固定資産

主として、式場事業における店舗設備(工具、器具及び備品)であります。

リース資産の減価償却の方法

連結財務諸表作成のための基本となる重要な事項「4. 会計方針に関する事項 (2) 重要な減価償却資産の減価償却の方法」に記載のとおりであります。

(金融商品関係)

1. 金融商品の状況に関する事項

(1) 金融商品に対する取組方針

当企業グループは、設備投資計画に照らして、必要な資金を主として銀行借入れにより調達しております。

(2) 金融商品の内容及びそのリスク並びに管理体制

営業債権である受取手形及び売掛金は、顧客の信用リスクに晒されておりますが、当該リスクについては、取引先ごとの期日管理及び残高管理を行うことにより軽減を図っております。

差入保証金は、主に店舗や挙式施設の賃貸契約に伴うものであり、預託先の信用リスクに晒されておりますが、当該リスクについては、預託先の信用状況の調査等を行うことにより軽減を図っております。

営業債務である買掛金は、そのほとんどが3カ月以内の支払期日であります。また、一部外貨建のものについては、為替の変動リスクに晒されておりますが、当該リスクについては、通貨別月別に把握するなどの方法により軽減を図っております。

長期借入金は、主に設備投資に係る資金調達を目的としたものであります。変動金利の借入金は、金利の変動リスクに晒されておりますが、当該リスクについては、各金融機関ごとの借入金利の一覧表を作成し、借入金利の変動状況をモニタリングすることで軽減を図っております。

ファイナンス・リースに係るリース債務は、設備投資に係る資金調達を目的としたものであります。ファイナンス・リース取引に係るリース債務は、固定金利のため変動リスクはありません。

2. 金融商品の時価等に関する事項

連結貸借対照表計上額、時価及びこれらの差額については、次のとおりであります。なお、時価を把握することが極めて困難と認められるものは、次表には含めておりません。((注2)をご参照ください。)

前連結会計年度(平成27年8月31日)

	連結貸借対照表 計上額 (千円)	時 価 (千円)	差 額 (千円)
(1) 現金及び預金	1,486,020	1,486,020	-
(2) 受取手形及び売掛金 貸倒引当金(*1)	943,598 7,399		
	936,199	936,199	-
(3) 投資有価証券 その他有価証券	20,496	20,496	-
(4) 差入保証金 貸倒引当金(*2)	1,006,907 522		
	1,006,384	965,245	41,139
資産計	3,449,101	3,407,962	41,139
(5) 買掛金	358,800	358,800	-
(6) 短期借入金	300,000	300,000	-
(7) 未払法人税等	51,442	51,442	-
(8) 社債	180,000	180,219	219
(9) 長期借入金	4,686,163	4,685,885	277
(10) リース債務	28,265	28,655	389
負債計	5,604,672	5,605,003	331

(\*1、2) 受取手形及び売掛金並びに差入保証金に対応する一般貸倒引当金及び個別貸倒引当金を控除しております。

当連結会計年度(平成28年8月31日)

	連結貸借対照表 計上額 (千円)	時価 (千円)	差額 (千円)
(1)現金及び預金	1,227,089	1,227,089	-
(2)受取手形及び売掛金 貸倒引当金(*1)	893,217 5,876		
	887,340	887,340	-
(3)投資有価証券 その他有価証券	20,728	20,728	-
(4)差入保証金 貸倒引当金(*2)	1,073,520 12,979		
	1,060,541	1,050,125	10,415
資産計	3,195,700	3,185,284	10,415
(5)買掛金	302,808	302,808	-
(6)短期借入金	140,000	140,000	-
(7)未払法人税等	240,190	240,190	-
(8)社債	-	-	-
(9)長期借入金	3,952,206	3,952,178	27
(10)リース債務	117,076	115,496	1,580
負債計	4,752,281	4,750,673	1,607

(\*1、2) 受取手形及び売掛金並びに差入保証金に対応する一般貸倒引当金及び個別貸倒引当金を控除しております。

(注1)金融商品の時価の算定方法及び有価証券に関する事項

(1)現金及び預金、(2)受取手形及び売掛金

これらは短期間で決済されるため、時価は帳簿価額と近似していることから、当該帳簿価額によっております。

(3)投資有価証券

これらの時価について、株式は取引所の価格によっており、債券については元利金の合計額を当該債券の残存期間及び信用リスクを加味した利率で割り引いた現在価値により算定しております。

また、保有目的ごとの有価証券に関する注記事項については、注記事項「有価証券関係」に記載のとおりであります。

(4)差入保証金

償還時期を予測することができる差入保証金の時価については、国債の利回り等、適切な指標による利率で割り引いた現在価値により算定しております。

(5)買掛金、(6)短期借入金、(7)未払法人税等

これらは短期間で決済されるため、時価は帳簿価額と近似していることから、当該帳簿価額によっております。

(8)社債

当企業グループの発行する社債の時価は、元利金の合計額を当該社債の残存期間及び信用リスクを加味した利率で割り引いた現在価値により算定しております。

(9)長期借入金

時価は、元利金の合計額を同様の新規借入を行った場合に想定される利率で割り引いた現在価値により算定しております。

ただし、変動金利による長期借入金については、金利が一定期間ごとに更改される条件となっているため、時価は帳簿価額に近似していることから、当該帳簿価額によっております。

(10)リース債務

元利金の合計金額を、同様の新規取引を行った場合に想定される利率で割引いて算定する方法によっております。

(注2)時価を把握することが極めて困難と認められる金融商品

(単位：千円)

区分	前連結会計年度 (平成27年8月31日)	当連結会計年度 (平成28年8月31日)
非上場株式(*1)	6,000	6,000
差入保証金(*2)	1,557,062	1,540,754
合計	1,563,062	1,546,754

(\*1)非上場株式については、市場価格がなく、時価を把握することが極めて困難と認められることから、「(3)投資有価証券」には含めておりません。

(\*2)差入保証金のうち、償還時期を予測できないものについては、時価を把握することが極めて困難と認められるため、「(4)差入保証金」には含めておりません。

(注3)金銭債権及び満期のある有価証券の連結決算日後の償還予定額

前連結会計年度(平成27年8月31日)

	1年以内 (千円)	1年超5年以内 (千円)	5年超 (千円)
現金及び預金	1,486,020	-	-
受取手形及び売掛金	943,598	-	-
投資有価証券 その他有価証券のうち満期があるもの	-	10,000	-
差入保証金	75,764	192,984	738,157
合計	2,505,383	202,984	738,157

当連結会計年度(平成28年8月31日)

	1年以内 (千円)	1年超5年以内 (千円)	5年超 (千円)
現金及び預金	1,227,089	-	-
受取手形及び売掛金	893,217	-	-
投資有価証券 その他有価証券のうち満期があるもの	10,000	-	-
差入保証金	146,408	221,581	705,530
合計	2,276,714	221,581	705,530



(注4)社債、借入金、リース債務の連結決算日後の返済予定額  
前連結会計年度(平成27年8月31日)

	1年以内 (千円)	1年超 2年以内 (千円)	2年超 3年以内 (千円)	3年超 4年以内 (千円)	4年超 5年以内 (千円)	5年超 (千円)
短期借入金	300,000	-	-	-	-	-
社債	180,000	-	-	-	-	-
長期借入金	1,230,625	1,118,901	874,679	519,346	317,572	625,040
リース債務	5,267	5,610	5,976	6,365	5,044	-
合計	1,715,892	1,124,511	880,655	525,711	322,616	625,040

当連結会計年度(平成28年8月31日)

	1年以内 (千円)	1年超 2年以内 (千円)	2年超 3年以内 (千円)	3年超 4年以内 (千円)	4年超 5年以内 (千円)	5年超 (千円)
短期借入金	140,000	-	-	-	-	-
社債	-	-	-	-	-	-
長期借入金	1,218,873	974,651	619,318	417,544	221,772	500,048
リース債務	29,160	29,446	29,751	28,718	-	-
合計	1,388,033	1,004,097	649,069	446,262	221,772	500,048

(有価証券関係)

1. その他有価証券

前連結会計年度(平成27年8月31日)

	種類	連結貸借対照表計上額(千円)	取得原価(千円)	差額(千円)
連結貸借対照表計上額が取得原価を超えるもの	(1) 株式	10,428	6,538	3,889
	(2) 債券			
	国債・地方債等	-	-	-
	社債	-	-	-
	その他	-	-	-
	(3) その他	-	-	-
	小計	10,428	6,538	3,889
連結貸借対照表計上額が取得原価を超えないもの	(1) 株式	68	110	41
	(2) 債券			
	国債・地方債等	-	-	-
	社債	10,000	10,000	-
	その他	-	-	-
	(3) その他	-	-	-
	小計	10,068	10,110	41
合計		20,496	16,648	3,847

(注) 非上場株式(連結貸借対照表計上額 6,000千円)については、市場価格がなく、時価を把握することが極めて困難と認められることから、上表の「その他有価証券」には含めておりません。

当連結会計年度（平成28年8月31日）

	種類	連結貸借対照表計上額（千円）	取得原価（千円）	差額（千円）
連結貸借対照表計上額が取得原価を超えるもの	(1) 株式	10,403	7,495	2,907
	(2) 債券			
	国債・地方債等	-	-	-
	社債	-	-	-
	その他	-	-	-
	(3) その他	-	-	-
	小計	10,403	7,495	2,907
連結貸借対照表計上額が取得原価を超えないもの	(1) 株式	325	440	114
	(2) 債券			
	国債・地方債等	-	-	-
	社債	10,000	10,000	-
	その他	-	-	-
	(3) その他	-	-	-
	小計	10,325	10,440	114
合計		20,728	17,935	2,792

(注) 非上場株式（連結貸借対照表計上額 6,000千円）については、市場価格がなく、時価を把握することが極めて困難と認められることから、上表の「その他有価証券」には含めておりません。

2. 売却したその他有価証券

前連結会計年度（自 平成26年9月1日 至 平成27年8月31日）

該当事項はありません。

当連結会計年度（自 平成27年9月1日 至 平成28年8月31日）

該当事項はありません。

3. 償還されたその他有価証券

前連結会計年度(自 平成26年9月1日 至 平成27年8月31日)

種類	償還額(千円)	償還益の合計額 (千円)	償還損の合計額 (千円)
(1) 株式	-	-	-
(2) 債券			
国債・地方債等	-	-	-
社債	10,000	-	-
その他	-	-	-
(3) その他	-	-	-
合計	10,000	-	-

当連結会計年度(自 平成27年9月1日 至 平成28年8月31日)

該当事項はありません。

4. 減損処理を行った有価証券

前連結会計年度において、有価証券について100,999千円(その他有価証券の株式100,999千円)減損処理を行っております。

なお、減損処理にあたっては、期末における発行会社の財政状態等を勘案して回復可能性を判断し、回復する見込があると認められた場合を除き減損処理を行っております。

当連結会計年度において、減損処理を行った有価証券はありません。

(デリバティブ取引関係)  
該当事項はありません。

(退職給付関係)

1. 採用している退職給付制度の概要

当社及び一部の連結子会社は、退職給付制度について確定拠出年金制度及び中小企業退職金共済制度を採用しております。

2. 確定拠出制度

当社及び連結子会社の確定拠出制度への要拠出額は、前連結会計年度64,329千円、当連結会計年度60,993千円であります。

(ストック・オプション等関係)

該当事項はありません。

(税効果会計関係)

1. 繰延税金資産及び繰延税金負債の発生の主な原因別の内訳

	前連結会計年度 (平成27年8月31日)	当連結会計年度 (平成28年8月31日)
繰延税金資産		
貸倒引当金	27,748千円	24,695千円
賞与引当金	30,724	43,380
役員退職慰労引当金	163,402	163,872
未払事業税	4,609	21,556
未払費用	6,141	7,865
税務上の繰越欠損金	137,578	367,424
たな卸資産評価損	85,226	81,872
減価償却資産等償却限度超過額	107,734	83,535
未実現利益	50,123	35,771
資産除去債務	84,897	54,479
建設協力金	39,864	35,417
減損損失	6,545	429,107
その他	13,947	7,775
繰延税金資産小計	758,544	1,356,753
評価性引当額	366,029	1,004,275
繰延税金資産合計	392,515	352,478
繰延税金負債		
その他有価証券評価差額金	1,239	899
負債調整勘定	7,316	2,383
固定資産圧縮積立金	122,769	115,914
資産除去債務に対応する除去費用	61,492	27,830
関係会社株式(有償減資)	4,751	-
長期前払費用	40,099	37,226
その他	-	232
繰延税金負債合計	237,668	184,487
繰延税金資産の純額	154,847	167,990

2. 法定実効税率と税効果会計適用後の法人税等の負担率との間に重要な差異があるときの、当該差異の原因となった主要な項目別の内訳

	前連結会計年度 (平成27年8月31日)	当連結会計年度 (平成28年8月31日)
法定実効税率	35.5%	33.0%
(調整)		
交際費等永久に損金に算入されない項目	5.3	0.9
受取配当金等永久に益金に算入されない項目	0.0	0.0
住民税均等割額	7.6	1.5
連結子会社の適用税率の差異	5.0	0.7
評価性引当額	28.8	49.8
税率変更による期末繰延税金資産の減額修正	1.2	0.5
その他	4.8	0.4
税効果会計適用後の法人税等の負担率	88.2	18.5

3. 法人税等の税率の変更による繰延税金資産及び繰延税金負債の金額の修正

「所得税法等の一部を改正する法律」（平成28年法律第15号）及び「地方税法等の一部を改正する等の法律」（平成28年法律第13号）が平成28年3月29日に国会で成立し、平成28年4月1日以後に開始する連結会計年度から法人税率等の引下げ等が行われることとなりました。これに伴い、繰延税金資産及び繰延税金負債の計算に使用する法定実効税率は前連結会計年度の計算において使用した32.2%から平成28年9月1日に開始する連結会計年度及び平成29年9月1日に開始する連結会計年度に解消が見込まれる一時差異については30.8%に、平成30年9月1日に開始する連結会計年度以降に解消が見込まれる一時差異については、30.5%となります。

この変更により、繰延税金資産の金額（繰延税金負債の金額を控除した金額）は6,404千円減少し、法人税等調整額が同額増加しております。

（資産除去債務関係）

資産除去債務のうち連結貸借対照表に計上しているもの

イ 当該資産除去債務の概要

社有建物の解体時におけるアスベスト除去費用及び挙式施設・店舗の賃貸借契約に伴う原状回復義務等であり  
ます。

ロ 当該資産除去債務の金額の算定方法

使用見込期間を主要な固定資産の耐用年数と見積り、割引率は国債の利回りを合理的に調整した率を使用して資  
産除去債務の金額を計算しております。

ハ 当該資産除去債務の総額の増減

	前連結会計年度 (自 平成26年9月1日 至 平成27年8月31日)	当連結会計年度 (自 平成27年9月1日 至 平成28年8月31日)
期首残高	214,761千円	247,683千円
有形固定資産の取得に伴う増加額	50,784	-
時の経過による調整額	2,630	2,583
資産除去債務の履行による減少額	21,500	17,225
その他増減額（は減少）	1,006	565
期末残高	247,683	232,476

（賃貸等不動産関係）

前連結会計年度（自 平成26年9月1日 至 平成27年8月31日）

前連結会計年度において重要性が乏しくなったため、記載を省略しております。

当連結会計年度（自 平成27年9月1日 至 平成28年8月31日）

当連結会計年度において重要性が乏しいため、記載を省略しております。

(セグメント情報等)

【セグメント情報】

当企業グループは「ブライダル事業」の単一セグメントであるため、記載を省略しております。

【関連情報】

前連結会計年度(自 平成26年9月1日 至 平成27年8月31日)

1. 製品及びサービスごとの情報

(単位:千円)

	ホールセール 事業	ショップ事業	式場事業	合計
外部顧客への売上高	3,762,976	6,375,855	2,242,688	12,381,519

2. 地域ごとの情報

(1) 売上高

本邦の外部顧客への売上高が連結損益計算書の売上高の90%を超えるため、記載を省略しております。

(2) 有形固定資産

(単位:千円)

日本	米国	その他	合計
6,098,986	1,348,931	374,452	7,822,370

3. 主要な顧客ごとの情報

外部顧客への売上高のうち連結損益計算書の売上高の10%以上を占める相手先がないため、記載事項はありません。



当連結会計年度（自 平成27年9月1日 至 平成28年8月31日）

1. 製品及びサービスごとの情報

（単位：千円）

	ホールセール 事業	ショップ事業	式場事業	合計
外部顧客への売上高	3,569,305	6,505,605	2,945,586	13,020,497

2. 地域ごとの情報

(1) 売上高

本邦の外部顧客への売上高が連結損益計算書の売上高の90%を超えるため、記載を省略しております。

(2) 有形固定資産

（単位：千円）

日本	米国	その他	合計
4,468,126	1,109,606	95,921	5,673,654

3. 主要な顧客ごとの情報

外部顧客への売上高のうち連結損益計算書の売上高の10%以上を占める相手先がないため、記載事項はありません。

【報告セグメントごとの固定資産の減損損失に関する情報】

当企業グループは「ブライダル事業」の単一セグメントであるため、記載を省略しております。

【報告セグメントごとののれんの償却額及び未償却残高に関する情報】

当企業グループは「ブライダル事業」の単一セグメントであるため、記載を省略しております。

【報告セグメントごとの負ののれん発生益に関する情報】

当企業グループは「ブライダル事業」の単一セグメントであるため、記載を省略しております。

【関連当事者情報】

前連結会計年度（自 平成26年9月1日 至 平成27年8月31日）

種類	会社等の名称又は氏名	所在地	資本金又は出資金 (千円)	事業の内容 又は職業	議決権等の所有(被所有) 割合(%)	関連当事者との関係	取引の内容	取引金額 (千円)	科目	期末残高 (千円)
役員及びその近親者が議決権の過半数を所有している会社	有限会社クラエンタープライズ	京都市左京区	95,000	不動産賃貸業	被所有 直接 19.4	不動産の賃借 役員の兼任	自己株式の取得	153,500	-	-

- (注) 1. 有限会社クラエンタープライズは、当社代表取締役会長兼社長倉正治及びその近親者が議決権の100.0%を所有しております。
2. 自己株式の取得は、東京証券取引所の自己株式立会外買付取引(TOSTNET-3)により取得しており、取引価格は平成27年4月7日の終値であります。

当連結会計年度（自 平成27年9月1日 至 平成28年8月31日）

該当事項はありません。

( 1株当たり情報 )

	前連結会計年度 (自 平成26年9月1日 至 平成27年8月31日)	当連結会計年度 (自 平成27年9月1日 至 平成28年8月31日)
1株当たり純資産額	832.79円	617.13円
1株当たり当期純利益金額又は1株当たり 当期純損失金額( )	3.46円	190.69円

- (注) 1. 当社は、平成27年3月1日付で普通株式1株につき2株の割合で株式分割を行っております。前連結会計年度の期首に当該株式分割が行われたと仮定して1株当たり純資産額及び1株当たり当期純利益金額を算定しております。
2. 潜在株式調整後1株当たり当期純利益金額については、前連結会計年度は潜在株式が存在しないため、当連結会計年度は1株当たり当期純損失金額であり、また、潜在株式が存在しないため記載しておりません。
3. 1株当たり当期純利益金額又は1株当たり当期純損失金額の算定上の基礎は、以下のとおりであります。

	前連結会計年度 (自 平成26年9月1日 至 平成27年8月31日)	当連結会計年度 (自 平成27年9月1日 至 平成28年8月31日)
親会社株主に帰属する当期純利益又は 親会社株主に帰属する当期純損失( ) (千円)	31,088	1,652,571
普通株主に帰属しない金額(千円)	-	-
普通株式に係る親会社株主に帰属する当期 純利益又は親会社株主に帰属する当期純損 失( )(千円)	31,088	1,652,571
期中平均株式数(株)	8,974,070	8,666,298

(重要な後発事象)

(共通支配下の取引等)

1. 取引の概要

(1) 対象となった事業の名称及びその事業の内容

事業の名称

当社の連結子会社である株式会社クラウドディアブライダルサービスが営む結婚式場の運営に関する事業(以下、「式場事業」といいます。)

事業の内容

主として国内における下記結婚式場5施設の運営を行っております。

- ・ 「アイネス ヴィラノツェ 宝ヶ池」(京都市左京区)
- ・ 「アイネス ヴィラノツェ 大阪」(大阪市北区)
- ・ 「アイネス ヴィラノツェ オーシャンポートサイド」(大阪府泉佐野市)
- ・ 「ル・センティフォーリア 天保山」(大阪市港区)
- ・ 「ル・センティフォーリア 大阪」(大阪市北区)

(2) 企業結合日

平成28年9月1日

(3) 企業結合の法的形式

株式会社クラウドディアブライダルサービス(当社の連結子会社)を分割会社、株式会社クラウドディアコスチュームサービス(当社の連結子会社)を承継会社とする会社分割

(4) 結合後企業の名称

株式会社クラウドディアコスチュームサービス(当社の連結子会社)

(5) その他取引の概要に関する事項

当企業グループの事業部門である式場事業の主要連結子会社である分割会社の事業を、ショップ事業の主要連結子会社である承継会社に承継させることにより、当企業グループのサービス事業領域の事業部門を統合・一社化し、同一方針による迅速な意思決定ができる経営体制を構築し、サービス事業領域の経営の効率化を図ることを目的として行ったものであります。

当該会社分割により、両社の持つ人材やノウハウ等の経営資源を承継会社に結集し、事業環境の変化に迅速に対応してまいります。

2. 実施した会計処理の概要

「企業結合に関する会計基準」(企業会計基準第21号 平成25年9月13日)及び「企業結合会計基準及び事業分離等会計基準に関する適用指針」(企業会計基準適用指針第10号 平成25年9月13日)に基づき、共通支配下の取引として処理をしております。

(会社分割による持株会社体制への移行)

当社は、平成28年8月31日開催の取締役会において、平成29年9月1日を目途に持株会社体制に移行するためにその準備に入ることを決議し、平成28年9月16日開催の取締役会において、会社分割を行うための準備会社として、当社が100%出資する子会社である株式会社クラウドディア分割準備会社(以下「本分割準備会社」といいます。)を設立する旨を決議し、平成28年9月28日付で設立いたしました。

さらに、当社は、平成28年9月30日開催の取締役会において、当社が営む婚礼衣裳等(インナー衣料品を含む。)の企画・製造・販売・レンタルに関する事業及び結婚相手紹介サービス事業(以下「本件事業」といいます。)を本分割準備会社に承継させることを決議し、同日、本分割準備会社との間で吸収分割契約を締結いたしました。

なお、この持株会社体制への移行について、平成28年11月29日開催の当社第40回定時株主総会において本吸収分割及び定款変更に関する議案を付議し、本株主総会において決議されました。

また、持株会社体制への移行に伴い、平成29年9月1日付で、当社は商号を「株式会社クラウドディアホールディングス」に変更する予定です。

1. 会社分割による持株会社体制への移行の目的

当企業グループは、中長期経営計画で「GO! チャレンジ 2020(各事業分野の成長戦略を掲げ打って出る!)」をスローガンに、平成32年(2020年)8月期に売上高180億円と自己資本当期利益率(ROE)10%以上の達成を目標に掲げ、企業価値・収益力のさらなる向上と、「総合ブライダル企業」としてのブランド価値の向上に努めております。

今後の当企業グループを取り巻く経営環境を展望すると、ブライダル市場は、日本国内の少子高齢化が進展し、結婚適齢期世代の減少は避けられない状況であります。

加えて、婚礼衣裳市場、挙式・披露宴市場は、婚礼に対する意識や趣向の変化や新規挙式施設の増加等により競争がますます熾烈になっております。

このような状況のなか、当企業グループが、婚礼衣裳メーカーとして“ものづくり”をコアとしつつ、より最終消費者に近く、より大きなマーケットである挙式関連サービス事業領域（B to C）の開拓を推進していくためには、各事業会社が自らの事業領域の環境の変化に的確に対応しつつ、収益拡大に向けた施策の意思決定をより迅速に行っていくことが不可欠であると判断し、持株会社体制へ移行する方針を決定いたしました。

## 2. 会社分割の要旨

### (1) 本件分割の日程

分割準備会社設立承認取締役会	平成28年9月16日
分割準備会社設立日	平成28年9月28日
吸収分割契約締結承認取締役会	平成28年9月30日
吸収分割契約締結日	平成28年9月30日
吸収分割契約承認時株主総会	平成28年11月29日
吸収分割の効力発生日	平成29年9月1日（予定）

### (2) 本件分割の方式

当社を吸収分割会社（以下「分割会社」といいます。）とし、当社100%出資の分割準備会社である「株式会社クラウディア分割準備会社」を吸収分割承継会社（以下「承継会社」といいます。）とする分社型吸収分割により行います。

### (3) 本件分割に係る割当ての内容

承継会社は、本件分割に際して普通株式540株を発行し、その全てを当社に割り当てます。

### (4) 本件分割に伴う新株予約権及び新株予約権付社債に関する取扱い

当社は、新株予約権及び新株予約権付社債を発行しておりません。

### (5) 本件分割により増減する資本金

本件分割に伴う当社の資本金の増減はありません。

### (6) 承継会社が承継する権利義務

承継会社は、本件事業に関する権利義務のうち本件分割に係る吸収分割契約において定めるものを当社から承継します。

なお、承継会社が承継する債務については、当社による重畳的債務引受の方法によるものとします。

### (7) 債務履行の見込み

当社は、本件分割後に予想される当社及び承継会社の資産及び負債の額並びに収益状況について検討した結果、本件分割後の当社及び承継会社の負担すべき債務について、履行の確実性に問題がないものと判断しております。

## 3. 本件分割の当事会社の概要

	分割会社 平成28年8月31日現在	承継会社 平成28年9月28日設立時点
(1) 名称	株式会社クラウディア	株式会社クラウディア分割準備会社
(2) 所在地	京都市右京区西院高田町34番地	京都市右京区西院高田町34番地
(3) 代表者の 役職・氏名	代表取締役会長兼社長 倉 正治	代表取締役会長 倉 正治 代表取締役社長 野崎 浩司
(4) 事業内容	婚礼衣裳等の企画・製造・販売・レンタルに関する事業など	婚礼衣裳等の企画・製造・販売・レンタルに関する事業など

(5)	資本金	1,071,590千円	3,000千円		
(6)	設立年月日	昭和51年12月21日	平成28年9月28日		
(7)	発行済株式数	9,689,200株	60株		
(8)	決算期	8月31日	8月31日		
(9)	大株主及び持株比率	倉 正治 18.53% 有限会社クラエンタープライズ 17.32% 株式会社クラウドディア 10.56% 株式会社丸文 4.91% ドイチェ バンク アーゲー ロンドン ビービー ノントリ ティー クライアンツ 613 3.70% (常任代理人 ドイツ証券株式 会社) クラウドディア従業員持株会 3.10% ノムラビービーノミニーズ ティーケーワンリミテッド 2.07% (常任代理人 野村證券株式 会社) クラウドディア取引先持株会 2.01% 江本 成次 1.35% 株式会社三井住友銀行 1.30%	株式会社クラウドディア 100%		
(10)	当事会社間の関係等	資本関係	分割会社が承継会社の発行済株式の100%を保有しております。		
		人的関係	分割会社は、承継会社に取り締役を派遣しております。		
		取引関係	承継会社は事業を開始していないため、分割会社との取引関係はありません。		
(11)	最近3年間の経営成績及び財政状態	(単位：千円。特記しているものを除く。)			
	決算期	株式会社クラウドディア(連結)			株式会社クラウドディア 分割準備会社(個別)
		平成26年 8月期	平成27年 8月期	平成28年 8月期	平成28年9月28日現在
	純資産	7,420,374	7,217,201	5,348,221	3,000
	総資産	14,661,583	15,034,224	12,260,655	3,000
	1株当たり純資産額(円)	809.51	832.79	617.13	50,000.00
	売上高	13,926,236	12,381,519	13,020,497	-
	営業利益	526,508	20,772	311,254	-
	経常利益	594,625	127,773	346,928	-
	親会社株主に帰属する 当期純利益又は親会社株主に 帰属する当期純損失( )	195,420	31,088	1,652,571	-
	1株当たり当期純利益 又は1株当たり当期純損失 ( )(円)	21.32	3.46	190.69	-
	1株当たり配当金(円)	20.00	10.00	15.00	-

(注) 1. 分割会社は、平成29年9月1日付で「株式会社クラウドディアホールディングス」に商号変更予定です。  
 2. 承継会社は、平成29年9月1日付で「株式会社クラウドディア」に商号変更予定です。  
 3. 承継会社は直前事業年度が存在しないため、その成立の日における貸借対照表記載項目のみ表記しております。

4. 当社は平成27年3月1日付で普通株式1株につき2株の割合で株式分割を行っております。平成26年8月期の期首に当該株式分割が行われたと仮定して、1株当たり純資産額、1株当たり当期純利益又は1株当たり当期純損失及び1株当たり配当金を記載しております。

4. 本件分割後の分割会社及び承継会社の状況(平成29年9月1日予定)

	分割会社	承継会社
(1) 名称	株式会社クラウドディアホールディングス (平成29年9月1日付で「株式会社クラウドディア」より商号変更予定)	株式会社クラウドディア (平成29年9月1日付で「株式会社クラウドディア分割準備会社」より商号変更予定)
(2) 所在地	京都市右京区西院高田町34番地	京都市右京区西院高田町34番地
(3) 代表者の役職・氏名	代表取締役会長兼社長 倉 正治	代表取締役会長 倉 正治 代表取締役社長 野崎 浩司
(4) 事業内容	グループ会社の経営管理など	婚礼衣裳等の企画・製造・販売・レンタルに関する事業など
(5) 資本金	1,071,590千円	30,000千円
(6) 決算期	8月31日	8月31日

5. 実施する会計処理の概要

「企業結合に関する会計基準」(企業会計基準第21号 平成25年9月13日)及び「企業結合会計基準及び事業分離等会計基準に関する適用指針」(企業会計基準適用指針第10号 平成25年9月13日)に基づき、共通支配下の取引として処理する予定であります。

【連結附属明細表】

【社債明細表】

会社名	銘柄	発行年月日	当期首残高 (千円)	当期末残高 (千円)	利率 (%)	担保	償還期限
株式会社 クラウドディア	第12回無担保社債	平成年月日 24.3.30	150,000 (150,000)	-	0.64	無担保社債	平成年月日 28.3.31
株式会社 クラウドディアコ スチュームサー ビス	第1回無担保社債	21.3.31	30,000 (30,000)	-	1.27	無担保社債	28.3.31
合計	-	-	180,000 (180,000)	-	-	-	-

(注) 期末残高欄の( )内書は、1年内償還予定額であります。

【借入金等明細表】

区分	当期首残高 (千円)	当期末残高 (千円)	平均利率 (%)	返済期限
短期借入金	462,110	140,000	0.46	-
1年内返済予定の長期借入金	1,266,349	1,244,414	0.40	-
1年内返済予定のリース債務	5,267	29,160	6.33	-
長期借入金 (1年内返済予定のものを除く。)	3,465,226	2,989,085	0.40	平成29年～平成37年
リース債務 (1年内返済予定のものを除く。)	22,997	87,915	6.33	平成29年～平成32年
小計	5,221,951	4,490,576	-	-
内部取引の消去	207,522	281,294	-	-
合計	5,014,428	4,209,282	-	-

(注) 1. 平均利率の算定に使用する利率及び借入金の残高は、期中平均を採用しております。

2. 長期借入金及びリース債務(1年内返済予定のものを除く。)の連結決算日後5年内における返済予定額は以下のとおりであります。

区分	1年超2年以内 (千円)	2年超3年以内 (千円)	3年超4年以内 (千円)	4年超5年以内 (千円)
長期借入金	974,651	619,318	417,544	221,772
リース債務	29,446	29,751	28,718	-



【資産除去債務明細表】

区分	当期首残高 (千円)	当期増加額 (千円)	当期減少額 (千円)	当期末残高 (千円)
石綿障害予防規則に基づくア スベスト除去義務	50,809	424	-	51,234
不動産賃貸借契約に基づく原 状回復義務	196,873	5,781	21,413	181,242

(2) 【その他】

当連結会計年度における四半期情報等

(累計期間)	第1四半期	第2四半期	第3四半期	当連結会計年度
売上高(千円)	4,193,881	6,692,728	10,213,286	13,020,497
税金等調整前四半期純利益 又は税金等調整前当期純損失 ( ) (千円)	661,066	176,353	567,962	1,394,960
親会社株主に帰属する四半期 純利益又は親会社株主に帰属 する当期純損失( ) (千円)	400,589	10,481	311,107	1,652,571
1株当たり四半期純利益金額 又は1株当たり当期純損失金 額( ) (円)	46.22	1.21	35.90	190.69

(会計期間)	第1四半期	第2四半期	第3四半期	第4四半期
1株当たり四半期純利益金額 又は1株当たり四半期純損失 金額( ) (円)	46.22	45.01	34.69	226.59

## 2【財務諸表等】

## (1)【財務諸表】

## 【貸借対照表】

(単位：千円)

	前事業年度 (平成27年8月31日)	当事業年度 (平成28年8月31日)
<b>資産の部</b>		
<b>流動資産</b>		
現金及び預金	401,879	380,637
受取手形	50,618	44,065
売掛金	3 538,427	3 523,192
商品及び製品	98,761	93,069
仕掛品	140,924	83,181
原材料	123,824	123,402
貯蔵品	99,168	92,940
前払費用	90,320	85,096
短期貸付金	3 198,534	3 23,844
繰延税金資産	60,792	72,640
未収還付法人税等	18,708	-
その他	3 94,843	3 107,162
貸倒引当金	7,000	7,000
流動資産合計	1,909,805	1,622,231
<b>固定資産</b>		
<b>有形固定資産</b>		
建物	1 1,515,434	1 1,361,114
構築物	47,290	39,160
機械及び装置	10,634	8,467
船舶	48,569	34,102
車両運搬具	41,691	37,370
工具、器具及び備品	53,928	35,731
レンタル衣裳	158,183	150,669
土地	1 2,539,581	1 2,531,381
建設仮勘定	4,294	9,294
有形固定資産合計	4,419,607	4,207,291
<b>無形固定資産</b>		
電話加入権	7,274	7,274
無形固定資産合計	7,274	7,274
<b>投資その他の資産</b>		
投資有価証券	13,496	13,728
関係会社株式	2,321,229	1,000,177
出資金	760	760
関係会社出資金	274,277	0
長期貸付金	3 11,688	3 121,400
長期前払費用	9,840	10,944
保険積立金	271,131	293,157
差入保証金	237,944	250,412
その他	25,342	20,478
貸倒引当金	5,400	1,200
投資その他の資産合計	3,160,311	1,709,859
固定資産合計	7,587,192	5,924,425
資産合計	9,496,997	7,546,657

(単位：千円)

	前事業年度 (平成27年8月31日)	当事業年度 (平成28年8月31日)
<b>負債の部</b>		
流動負債		
買掛金	3 162,981	3 155,913
短期借入金	1 200,000	1 80,000
1年内償還予定の社債	150,000	-
1年内返済予定の長期借入金	1 590,058	1 578,371
未払金	3 107,796	3 112,322
未払法人税等	25,365	80,172
未払消費税等	56,238	33,222
未払費用	51,687	52,669
預り金	12,258	10,869
前受金	2,616	2,146
賞与引当金	33,050	45,150
その他	27	757
流動負債合計	1,392,079	1,151,595
固定負債		
長期借入金	1 1,359,290	1 980,919
役員退職慰労引当金	507,461	535,761
繰延税金負債	74,827	20,969
資産除去債務	81,754	82,696
その他	160	160
固定負債合計	2,023,492	1,620,505
負債合計	3,415,571	2,772,101
純資産の部		
株主資本		
資本金	1,071,590	1,071,590
資本剰余金		
資本準備金	1,102,138	1,102,138
その他資本剰余金	126,738	126,738
資本剰余金合計	1,228,876	1,228,876
利益剰余金		
利益準備金	26,900	26,900
その他利益剰余金		
別途積立金	1,038,000	1,038,000
固定資産圧縮特別勘定積立金	20,625	20,625
固定資産圧縮積立金	237,805	241,755
繰越利益剰余金	3,078,347	1,768,242
利益剰余金合計	4,401,678	3,095,523
自己株式	623,327	623,327
株主資本合計	6,078,817	4,772,662
評価・換算差額等		
その他有価証券評価差額金	2,608	1,893
評価・換算差額等合計	2,608	1,893
純資産合計	6,081,426	4,774,555
負債純資産合計	9,496,997	7,546,657

## 【損益計算書】

(単位：千円)

	前事業年度 (自 平成26年9月1日 至 平成27年8月31日)	当事業年度 (自 平成27年9月1日 至 平成28年8月31日)
売上高	1 4,951,025	1 4,894,621
売上原価	1 2,324,395	1 2,201,999
売上総利益	2,626,630	2,692,621
販売費及び一般管理費	1, 2 2,706,698	1, 2 2,703,966
営業損失( )	80,068	11,344
営業外収益		
受取利息及び受取配当金	1 204,021	1 200,407
受取賃貸料	1 240,079	1 239,950
その他	1 103,867	1 112,833
営業外収益合計	547,968	553,191
営業外費用		
支払利息	14,796	8,832
その他	104,928	96,703
営業外費用合計	119,725	105,536
経常利益	348,175	436,310
特別利益		
固定資産売却益	3 31,587	3 1,973
特別利益合計	31,587	1,973
特別損失		
固定資産売却損	4 1,856	4 5,377
固定資産除却損	5 246	5 2,133
投資有価証券評価損	97,000	-
関係会社株式評価損	-	1,321,051
関係会社出資金評価損	-	274,277
関係会社清算損	866	-
特別損失合計	99,969	1,602,840
税引前当期純利益又は税引前当期純損失( )	279,793	1,164,557
法人税、住民税及び事業税	48,200	120,300
法人税等調整額	3,463	65,365
法人税等合計	44,736	54,934
当期純利益又は当期純損失( )	235,056	1,219,491

【売上原価明細書】

区分	注記 番号	前事業年度 (自 平成26年 9月 1日 至 平成27年 8月31日)		当事業年度 (自 平成27年 9月 1日 至 平成28年 8月31日)	
		金額(千円)	構成比 (%)	金額(千円)	構成比 (%)
商品売上原価					
1. 商品期首たな卸高		47,667		49,932	
2. 当期商品仕入高		1,079,339		1,066,089	
合計		1,127,007		1,116,021	
3. 商品他勘定振替高	1	107,857		152,749	
4. 商品期末たな卸高		49,932	969,217	62,389	900,883
製品売上原価					
1. 製品期首たな卸高		62,112		48,829	
2. 当期製品製造原価		1,099,778		965,907	
合計		1,161,891		1,014,737	
3. 製品他勘定振替高	2	263,247		199,852	
4. 製品期末たな卸高		48,829	849,814	30,680	784,204
レンタル収入等原価					
1. 衣裳仕入他		119,026		164,205	
2. 衣裳減価償却費		386,336	505,362	352,705	516,911
売上原価			2,324,395		2,201,999
			100.0		100.0

(注) 1. 商品他勘定振替高の内訳は、次のとおりであります。

項目	前事業年度 (自 平成26年 9月 1日 至 平成27年 8月31日)	当事業年度 (自 平成27年 9月 1日 至 平成28年 8月31日)
レンタル衣裳・レンタル収入等原価	104,685千円	150,554千円
見本費	3,166	2,137
販売費及び一般管理費(その他)	5	56
計	107,857	152,749

2. 製品他勘定振替高の内訳は、次のとおりであります。

項目	前事業年度 (自 平成26年 9月 1日 至 平成27年 8月31日)	当事業年度 (自 平成27年 9月 1日 至 平成28年 8月31日)
レンタル衣裳・レンタル収入等原価	256,368千円	194,727千円
見本費	6,879	5,125
計	263,247	199,852

【製造原価明細書】

区分	注記 番号	前事業年度 (自 平成26年 9月 1日 至 平成27年 8月31日)		当事業年度 (自 平成27年 9月 1日 至 平成28年 8月31日)	
		金額(千円)	構成比 (%)	金額(千円)	構成比 (%)
材料費		355,324	33.5	304,388	33.5
労務費	1	219,946	20.7	209,535	23.1
経費	2	486,314	45.8	394,240	43.4
当期総製造費用		1,061,585	100.0	908,164	100.0
期首仕掛品たな卸高		179,118		140,924	
合計		1,240,703		1,049,089	
期末仕掛品たな卸高		140,924		83,181	
当期製品製造原価		1,099,778		965,907	

原価計算の方法

個別原価計算によっております。

(注) 1. 労務費に含まれる賞与引当金繰入額及び退職給付費用は次のとおりであります。

項目	前事業年度 (自 平成26年 9月 1日 至 平成27年 8月31日)	当事業年度 (自 平成27年 9月 1日 至 平成28年 8月31日)
賞与引当金繰入額	6,070千円	8,920千円
退職給付費用	5,966	4,969

2. 経費のうち主なものは次のとおりであります。

項目	前事業年度 (自 平成26年 9月 1日 至 平成27年 8月31日)	当事業年度 (自 平成27年 9月 1日 至 平成28年 8月31日)
外注加工費	390,845千円	307,197千円
減価償却費	3,575	2,448
支払手数料	9,848	6,875
荷造運搬費	13,258	12,879
消耗品費	32,922	34,730

【株主資本等変動計算書】

前事業年度（自 平成26年9月1日 至 平成27年8月31日）

（単位：千円）

	株主資本									
	資本金	資本剰余金			利益剰余金					
		資本準備金	その他資本剰余金	資本剰余金合計	利益準備金	その他利益剰余金				利益剰余金合計
						別途積立金	固定資産圧縮特別勘定積立金	固定資産圧縮積立金	繰越利益剰余金	
当期首残高	1,071,590	1,102,138	126,738	1,228,876	26,900	1,038,000	-	228,127	3,011,090	4,304,118
当期変動額										
剰余金の配当									137,496	137,496
当期純利益									235,056	235,056
固定資産圧縮特別勘定積立金の積立							20,625		20,625	-
税率変更による積立金の調整額								11,552	11,552	-
固定資産圧縮積立金の取崩								1,874	1,874	-
自己株式の取得										
株主資本以外の項目の当期変動額（純額）										
当期変動額合計	-	-	-	-	-	-	20,625	9,678	67,256	97,560
当期末残高	1,071,590	1,102,138	126,738	1,228,876	26,900	1,038,000	20,625	237,805	3,078,347	4,401,678

	株主資本		評価・換算差額等	純資産合計
	自己株式	株主資本合計	その他有価証券評価差額金	
当期首残高	316,193	6,288,391	1,850	6,290,242
当期変動額				
剰余金の配当		137,496		137,496
当期純利益		235,056		235,056
固定資産圧縮特別勘定積立金の積立		-		-
税率変更による積立金の調整額		-		-
固定資産圧縮積立金の取崩		-		-
自己株式の取得	307,134	307,134		307,134
株主資本以外の項目の当期変動額（純額）			758	758
当期変動額合計	307,134	209,574	758	208,816
当期末残高	623,327	6,078,817	2,608	6,081,426

当事業年度（自 平成27年9月1日 至 平成28年8月31日）

（単位：千円）

	株主資本									
	資本金	資本剰余金			利益剰余金					
		資本準備金	その他資本剰余金	資本剰余金合計	利益準備金	その他利益剰余金				利益剰余金合計
						別途積立金	固定資産圧縮特別勘定積立金	固定資産圧縮積立金	繰越利益剰余金	
当期首残高	1,071,590	1,102,138	126,738	1,228,876	26,900	1,038,000	20,625	237,805	3,078,347	4,401,678
当期変動額										
剰余金の配当									86,662	86,662
当期純損失（ ）									1,219,491	1,219,491
固定資産圧縮特別勘定積立金の積立										-
税率変更による積立金の調整額								5,896	5,896	-
固定資産圧縮積立金の取崩								1,946	1,946	-
自己株式の取得										
株主資本以外の項目の当期変動額（純額）										
当期変動額合計	-	-	-	-	-	-	-	3,949	1,310,104	1,306,154
当期末残高	1,071,590	1,102,138	126,738	1,228,876	26,900	1,038,000	20,625	241,755	1,768,242	3,095,523

	株主資本		評価・換算差額等	純資産合計
	自己株式	株主資本合計	その他有価証券評価差額金	
当期首残高	623,327	6,078,817	2,608	6,081,426
当期変動額				
剰余金の配当		86,662		86,662
当期純損失（ ）		1,219,491		1,219,491
固定資産圧縮特別勘定積立金の積立		-		-
税率変更による積立金の調整額		-		-
固定資産圧縮積立金の取崩		-		-
自己株式の取得		-		-
株主資本以外の項目の当期変動額（純額）			715	715
当期変動額合計	-	1,306,154	715	1,306,870
当期末残高	623,327	4,772,662	1,893	4,774,555



【注記事項】

(重要な会計方針)

1. 資産の評価基準及び評価方法

(1) 有価証券の評価基準及び評価方法

イ. 子会社株式

移動平均法による原価法

ロ. その他有価証券

時価のあるもの

事業年度末日の市場価格等に基づく時価法(評価差額は全部純資産直入法により処理し、売却原価は移動平均法により算定)

時価のないもの

移動平均法による原価法

(2) たな卸資産の評価基準及び評価方法

イ. 商品及び製品・仕掛品・貯蔵品

個別法による原価法(貸借対照表価額は収益性の低下に基づく簿価切下げの方法により算定)

ロ. 原材料

移動平均法による原価法(貸借対照表価額は収益性の低下に基づく簿価切下げの方法により算定)

2. 固定資産の減価償却の方法

有形固定資産(リース資産を除く)

定率法

ただし、レンタル衣裳、平成10年4月1日以降に取得した建物(附属設備を除く)及び平成28年4月1日以降に取得した建物附属設備及び構築物については、定額法を採用しております。

3. 引当金の計上基準

(1) 貸倒引当金

債権の貸倒損失に備えるため、一般債権については貸倒実績率により、貸倒懸念債権等特定の債権については、個別に回収可能性を勘案し、回収不能見込額を計上しております。

(2) 賞与引当金

従業員に支給する賞与に充てるため、支給見込額に基づき計上しております。

(3) 役員賞与引当金

役員に支給する賞与に充てるため、支給見込額に基づき計上しております。

(4) 役員退職慰労引当金

役員の退職慰労金の支出に備えるため、内規に基づく期末要支給額を計上しております。

4. その他財務諸表作成のための基本となる重要な事項

(1) 外貨建の資産及び負債の本邦通貨への換算基準

外貨建金銭債権債務は、事業年度末日の直物為替相場により円貨に換算し、換算差額は損益として処理しております。

(2) 消費税等の会計処理

消費税及び地方消費税の会計処理は、税抜方式によっております。

(会計方針の変更)

(平成28年度税制改正に係る減価償却方法の変更に関する実務上の取扱いの適用)

法人税法の改正に伴い、「平成28年度税制改正に係る減価償却方法の変更に関する実務上の取扱い」(実務対応報告第32号 平成28年6月17日)を当事業年度に適用し、平成28年4月1日以後に取得した建物附属設備及び構築物に係る減価償却方法を定率法から定額法に変更しております。

なお、この変更による財務諸表に与える影響は軽微であります。

(貸借対照表関係)

1. 担保資産及び担保付債務

担保に供している資産は、次のとおりであります。

	前事業年度 (平成27年8月31日)	当事業年度 (平成28年8月31日)
建物	214,158千円	204,574千円
土地	534,710	534,710
計	748,868	739,284

担保付債務は、次のとおりであります。

	前事業年度 (平成27年8月31日)	当事業年度 (平成28年8月31日)
短期借入金	100,000千円	80,000千円
1年内返済予定の長期借入金	230,676	254,027
長期借入金	447,388	393,361
計	778,064	727,388

2. 受取手形裏書譲渡高

	前事業年度 (平成27年8月31日)	当事業年度 (平成28年8月31日)
受取手形裏書譲渡高	6,268千円	8,557千円

3. 関係会社項目

関係会社に対する資産及び負債には区分掲記されたもののほか、次のものがあります。

	前事業年度 (平成27年8月31日)	当事業年度 (平成28年8月31日)
短期金銭債権	343,633千円	194,990千円
長期金銭債権	9,688	120,000
短期金銭債務	10,472	7,890

4. 保証債務

債務保証

他の会社の金融機関等からの借入に対し、債務保証を行っております。

	前事業年度 (平成27年8月31日)	当事業年度 (平成28年8月31日)
株式会社クラウドディアコスチュームサービス	1,001,409千円	960,870千円
株式会社クラウドディアプライダルサービス	1,865,406	1,492,046
有限会社貸衣裳東陣	1,028	1,028
計	2,867,843	2,453,944

5. 当社は、運転資金の効率的な調達を行うため前事業年度において取引銀行7行と、当事業年度において取引銀行8行と当座貸越契約を締結しております。これらの契約に基づく事業年度末の借入未実行残高は次のとおりであります。

	前事業年度 (平成27年8月31日)	当事業年度 (平成28年8月31日)
当座貸越極度額	1,950,000千円	2,250,000千円
借入実行残高	200,000	80,000
差引額	1,750,000	2,170,000

## (損益計算書関係)

1. 関係会社との取引に係るものが次のとおり含まれております。

	前事業年度 (自 平成26年9月1日 至 平成27年8月31日)	当事業年度 (自 平成27年9月1日 至 平成28年8月31日)
営業取引による取引高		
売上高	1,275,688千円	1,313,908千円
仕入高	651,050	681,797
その他営業取引の取引高	35,990	34,536
営業取引以外の取引による取引高	506,185	518,600

2. 販売費に属する費用のおおよその割合は前事業年度30%、当事業年度28%、一般管理費に属する費用のおおよその割合は前事業年度70%、当事業年度72%であります。

販売費及び一般管理費のうち主要な費目及び金額は次のとおりであります。

	前事業年度 (自 平成26年9月1日 至 平成27年8月31日)	当事業年度 (自 平成27年9月1日 至 平成28年8月31日)
見本費	279,848千円	250,356千円
給料及び手当	697,173	754,906
賞与引当金繰入額	26,980	36,230
役員退職慰労引当金繰入額	18,081	28,300
減価償却費	146,394	136,540
貸倒引当金繰入額	-	562

3. 固定資産売却益の内訳は次のとおりであります。

	前事業年度 (自 平成26年9月1日 至 平成27年8月31日)	当事業年度 (自 平成27年9月1日 至 平成28年8月31日)
建物	- 千円	476千円
車両運搬具	5	1,496
土地	31,582	-
計	31,587	1,973

4. 固定資産売却損の内訳は次のとおりであります。

	前事業年度 (自 平成26年9月1日 至 平成27年8月31日)	当事業年度 (自 平成27年9月1日 至 平成28年8月31日)
車両運搬具	1,856千円	- 千円
工具、器具及び備品	-	277
土地	-	5,100
計	1,856	5,377

5. 固定資産除却損の内訳は次のとおりであります。

	前事業年度 (自 平成26年9月1日 至 平成27年8月31日)	当事業年度 (自 平成27年9月1日 至 平成28年8月31日)
建物	142千円	1,494千円
機械及び装置	-	243
船舶	0	-
工具、器具及び備品	103	395
計	246	2,133

(有価証券関係)

前事業年度(平成27年8月31日)における子会社株式及び関連会社株式(子会社株式2,321,229千円)は、市場価格がなく、時価を把握することが極めて困難と認められることから、記載しておりません。

当事業年度(平成28年8月31日)における子会社株式及び関連会社株式(子会社株式1,000,177千円)は、市場価格がなく、時価を把握することが極めて困難と認められることから、記載しておりません。

なお、当事業年度において減損処理を行い、関係会社株式評価損1,321,051千円を計上しております。

(税効果会計関係)

1. 繰延税金資産及び繰延税金負債の発生の主な原因別の内訳

	前事業年度 (平成27年8月31日)	当事業年度 (平成28年8月31日)
繰延税金資産		
貸倒引当金	3,764千円	2,522千円
賞与引当金	10,906	13,906
役員退職慰労引当金	163,402	163,872
たな卸資産評価損	39,266	42,126
未払事業税	2,739	8,162
減価償却資産等償却限度超過額	47,608	48,086
資産除去債務	26,324	25,222
関係会社株式評価損	18,572	407,570
関係会社出資金評価損	-	83,654
その他	13,604	13,189
繰延税金資産小計	326,189	808,312
評価性引当額	193,373	624,807
繰延税金資産合計	132,816	183,504
繰延税金負債		
固定資産圧縮積立金	122,769	115,914
資産除去債務に対応する除去費用	18,090	15,019
関係会社株式(有償減資)	4,751	-
その他	1,239	899
繰延税金負債合計	146,850	131,833
繰延税金資産(負債)の純額	14,034	51,670

2. 法定実効税率と税効果会計適用後の法人税等の負担率との間に重要な差異があるときの、当該差異の原因となった主要な項目別の内訳

	前事業年度 (平成27年8月31日)	当事業年度 (平成28年8月31日)
法定実効税率	35.5%	33.0%
(調整)		
交際費等永久に損金に算入されない項目	3.5	0.8
受取配当金等永久に益金に算入されない項目	25.2	5.6
住民税均等割額	4.3	1.0
評価性引当額	0.1	41.0
税率変更による期末繰延税金資産(負債)の減額修正	1.0	0.4
その他	1.0	0.1
税効果会計適用後の法人税等の負担率	16.0	4.7

3. 法人税等の税率の変更による繰延税金資産及び繰延税金負債の金額の修正

「所得税法等の一部を改正する法律」(平成28年法律第15号)及び「地方税法等の一部を改正する等の法律」(平成28年法律第13号)が平成28年3月29日に国会で成立し、平成28年4月1日以後に開始する事業年度から法人税率等の引下げ等が行われることとなりました。これに伴い、繰延税金資産及び繰延税金負債の計算に使用する法定実効税率は、従来の32.2%から、平成28年9月1日に開始する事業年度及び平成29年9月1日に開始する事業年度に解消が見込まれる一時差異については30.8%に、平成30年9月1日に開始する事業年度以降に解消が見込まれる一時差異については30.5%となります。

この変更により、繰延税金資産の金額(繰延税金負債の金額を控除した金額)は4,848千円減少し、法人税等調整額は4,848千円増加しております。

(重要な後発事象)

(会社分割による持株会社体制への移行)

当社は、平成28年8月31日開催の取締役会において、平成29年9月1日を目途に持株会社体制に移行するためにその準備に入ることを決議し、平成28年9月16日開催の取締役会において、会社分割を行うための準備会社として、当社が100%出資する子会社である株式会社クラウドディア分割準備会社(以下「本分割準備会社」といいます。)を設立する旨を決議し、平成28年9月28日付で設立いたしました。

さらに、当社は、平成28年9月30日開催の取締役会において、当社が営む婚礼衣裳等(インナー衣料品を含む。)の企画・製造・販売・レンタルに関する事業及び結婚相手紹介サービス事業(以下「本件事業」といいます。)を本分割準備会社に承継させることを決議し、同日、本分割準備会社との間で吸収分割契約を締結いたしました。

なお、この持株会社体制への移行について、平成28年11月29日開催の当社第40回定時株主総会において本吸収分割及び定款変更に関する議案を付議し、本株主総会において決議されました。

また、持株会社体制への移行に伴い、平成29年9月1日付で、当社は商号を「株式会社クラウドディアホールディングス」に変更する予定です。

詳細につきましては、「第5 経理の状況 1 連結財務諸表等 (1) 連結財務諸表 注記事項(重要な後発事象)」に記載のとおりであります。

【附属明細表】

【有形固定資産等明細表】

(単位：千円)

区 分	資産の種類	当期首 残 高	当 期 増加額	当 期 減少額	当 期 償却額	当期末 残 高	減価償却 累計額
有形 固定資産	建物	1,515,434	11,819	5,717	160,421	1,361,114	1,269,014
	構築物	47,290	-	-	8,130	39,160	63,927
	機械及び装置	10,634	276	243	2,198	8,467	39,626
	船舶	48,569	-	-	14,466	34,102	46,992
	車両運搬具	41,691	14,800	1,399	17,722	37,370	118,891
	工具、器具及び備品	53,928	9,277	863	26,611	35,731	257,769
	レンタル衣裳	158,183	345,206	15	352,705	150,669	194,537
	土地	2,539,581	-	8,200	-	2,531,381	-
	建設仮勘定	4,294	12,416	7,416	-	9,294	-
	計	4,419,607	393,795	23,854	582,256	4,207,291	1,990,759
無形 固定資産	電話加入権	7,274	-	-	-	7,274	-
	計	7,274	-	-	-	7,274	-

(注) 1. 当期増減額のうち主なものは、福利厚生用マンション(京都市上京区)の売却によるもので、次のとおりであります。

建物 減少額 4,223千円  
土地 減少額 8,200千円

2. 上記1以外の主な増減は、次のとおりであります。

レンタル衣裳 増加額 345,206千円(製・商品のレンタル衣裳への振替)

【引当金明細表】

(単位：千円)

科目	当期首残高	当期増加額	当期減少額	当期末残高
貸倒引当金	12,400	4,845	9,045	8,200
賞与引当金	33,050	45,150	33,050	45,150
役員退職慰労引当金	507,461	28,300	-	535,761

(2) 【主な資産及び負債の内容】

連結財務諸表を作成しているため、記載を省略しております。

(3) 【その他】

該当事項はありません。



## 第6【提出会社の株式事務の概要】

事業年度	9月1日から8月31日まで
定時株主総会	11月中
基準日	8月31日
剰余金の配当の基準日	2月末日 8月31日
1単元の株式数	100株
単元未満株式の買取り・売渡し	
取扱場所	(特別口座) 東京都千代田区丸の内一丁目4番1号 三井住友信託銀行株式会社 本店
株主名簿管理人	(特別口座) 東京都千代田区丸の内一丁目4番1号 三井住友信託銀行株式会社
取次所	
買取・売渡手数料	株式の売買の委託に係る手数料相当額として別途定める金額
公告掲載方法	電子公告により行う。ただし、電子公告によることができない事故その他やむを得ない事由が生じたときは、日本経済新聞に掲載して行う。 公告掲載URL <a href="http://www.kuraudia.co.jp/">http://www.kuraudia.co.jp/</a>
株主に対する特典	株主優待制度 1. 対象株主 毎年8月31日現在の株主名簿に記録された100株以上保有の株主 2. 優待内容 株主ご優待券 100株以上 ... 1枚 有効期間 ... 1年間 100株以上保有の株主に一律1枚ずつ送付 株主優待券取扱店舗一覧に記載されております店舗ごとにより、優待内容は異なります(取扱店舗一覧は優待券送付時に同封しております)。 お米券 100株以上～200株未満 ... 1kg分 200株以上～1,000株未満 ... 2kg分 1,000株以上 ... 10kg分

(注) 当社定款の定めにより、単元未満株主は、会社法第189条第2項各号に掲げる権利、会社法第166条第1項の規定による請求をする権利、株主の有する株式数に応じて募集株式の割当及び募集新株予約権の割当を受ける権利及び、会社法第194条第1項の規定による請求をする権利以外の権利を有しておりません。

## 第7【提出会社の参考情報】

### 1【提出会社の親会社等の情報】

当社は、親会社等はありません。

### 2【その他の参考情報】

当事業年度の開始日から有価証券報告書提出日までの間に、次の書類を提出しております。

(1) 有価証券報告書及びその添付書類並びに確認書

事業年度（第39期）（自 平成26年9月1日 至 平成27年8月31日）

平成27年11月26日  
近畿財務局長に提出。

(2) 内部統制報告書及びその添付書類

平成27年11月26日近畿財務局長に提出。

(3) 四半期報告書及び確認書

（第40期第1四半期）（自 平成27年9月1日 至 平成27年11月30日）

平成28年1月14日

（第40期第2四半期）（自 平成27年12月1日 至 平成28年2月29日）

平成28年4月14日

（第40期第3四半期）（自 平成28年3月1日 至 平成28年5月31日）

平成28年7月15日

近畿財務局長に提出。

(4) 臨時報告書

平成28年9月30日近畿財務局長に提出。

企業内容等の開示に関する内閣府令第19条第2項第12号及び第19号（当社及び当企業グループの財政状態、経営成績及びキャッシュ・フローの状況に著しい影響を与える事象）に基づく臨時報告書であります。

平成28年9月30日近畿財務局長に提出。

企業内容等の開示に関する内閣府令第19条第2項第7号（吸収分割）に基づく臨時報告書であります。

## 第二部【提出会社の保証会社等の情報】

該当事項はありません。

独立監査人の監査報告書及び内部統制監査報告書

平成28年11月30日

株式会社クラウドディア

取締役会御中

京都監査法人

指定社員  
業務執行社員 公認会計士 秋山直樹 印

指定社員  
業務執行社員 公認会計士 山本眞吾 印

<財務諸表監査>

当監査法人は、金融商品取引法第193条の2第1項の規定に基づく監査証明を行うため、「経理の状況」に掲げられている株式会社クラウドディアの平成27年9月1日から平成28年8月31日までの連結会計年度の連結財務諸表、すなわち、連結貸借対照表、連結損益計算書、連結包括利益計算書、連結株主資本等変動計算書、連結キャッシュ・フロー計算書、連結財務諸表作成のための基本となる重要な事項、その他の注記及び連結附属明細表について監査を行った。

連結財務諸表に対する経営者の責任

経営者の責任は、我が国において一般に公正妥当と認められる企業会計の基準に準拠して連結財務諸表を作成し適正に表示することにある。これには、不正又は誤謬による重要な虚偽表示のない連結財務諸表を作成し適正に表示するために経営者が必要と判断した内部統制を整備及び運用することが含まれる。

監査人の責任

当監査法人の責任は、当監査法人が実施した監査に基づいて、独立の立場から連結財務諸表に対する意見を表明することにある。当監査法人は、我が国において一般に公正妥当と認められる監査の基準に準拠して監査を行った。監査の基準は、当監査法人に連結財務諸表に重要な虚偽表示がないかどうかについて合理的な保証を得るために、監査計画を策定し、これに基づき監査を実施することを求めている。

監査においては、連結財務諸表の金額及び開示について監査証拠を入手するための手続が実施される。監査手続は、当監査法人の判断により、不正又は誤謬による連結財務諸表の重要な虚偽表示のリスクの評価に基づいて選択及び適用される。財務諸表監査の目的は、内部統制の有効性について意見表明するためのものではないが、当監査法人は、リスク評価の実施に際して、状況に応じた適切な監査手続を立案するために、連結財務諸表の作成と適正な表示に関連する内部統制を検討する。また、監査には、経営者が採用した会計方針及びその適用方法並びに経営者によって行われた見積りの評価も含め全体としての連結財務諸表の表示を検討することが含まれる。

当監査法人は、意見表明の基礎となる十分かつ適切な監査証拠を入手したと判断している。

監査意見

当監査法人は、上記の連結財務諸表が、我が国において一般に公正妥当と認められる企業会計の基準に準拠して、株式会社クラウドディア及び連結子会社の平成28年8月31日現在の財政状態並びに同日をもって終了する連結会計年度の経営成績及びキャッシュ・フローの状況をすべての重要な点において適正に表示しているものと認める。

#### < 内部統制監査 >

当監査法人は、金融商品取引法第193条の2第2項の規定に基づく監査証明を行うため、株式会社クラウドディアの平成28年8月31日現在の内部統制報告書について監査を行った。

#### 内部統制報告書に対する経営者の責任

経営者の責任は、財務報告に係る内部統制を整備及び運用し、我が国において一般に公正妥当と認められる財務報告に係る内部統制の評価の基準に準拠して内部統制報告書を作成し適正に表示することにある。

なお、財務報告に係る内部統制により財務報告の虚偽の記載を完全には防止又は発見することができない可能性がある。

#### 監査人の責任

当監査法人の責任は、当監査法人が実施した内部統制監査に基づいて、独立の立場から内部統制報告書に対する意見を表明することにある。当監査法人は、我が国において一般に公正妥当と認められる財務報告に係る内部統制の監査の基準に準拠して内部統制監査を行った。財務報告に係る内部統制の監査の基準は、当監査法人に内部統制報告書に重要な虚偽表示がないかどうかについて合理的な保証を得るために、監査計画を策定し、これに基づき内部統制監査を実施することを求めている。

内部統制監査においては、内部統制報告書における財務報告に係る内部統制の評価結果について監査証拠を入手するための手続が実施される。内部統制監査の監査手続は、当監査法人の判断により、財務報告の信頼性に及ぼす影響の重要性に基づいて選択及び適用される。また、内部統制監査には、財務報告に係る内部統制の評価範囲、評価手続及び評価結果について経営者が行った記載を含め、全体としての内部統制報告書の表示を検討することが含まれる。

当監査法人は、意見表明の基礎となる十分かつ適切な監査証拠を入手したと判断している。

#### 監査意見

当監査法人は、株式会社クラウドディアが平成28年8月31日現在の財務報告に係る内部統制は有効であると表示した上記の内部統制報告書が、我が国において一般に公正妥当と認められる財務報告に係る内部統制の評価の基準に準拠して、財務報告に係る内部統制の評価結果について、すべての重要な点において適正に表示しているものと認める。

#### 利害関係

会社と当監査法人又は業務執行社員との間には、公認会計士法の規定により記載すべき利害関係はない。

以 上

---

(注) 1. 上記は監査報告書の原本に記載された事項を電子化したものであり、その原本は当社(有価証券報告書提出会社)が別途保管しております。

2. X B R L データは監査の対象には含まれていません。

## 独立監査人の監査報告書

平成28年11月30日

株式会社クラウドディア

取締役会御中

京都監査法人

指定社員  
業務執行社員 公認会計士 秋山直樹 印

指定社員  
業務執行社員 公認会計士 山本眞吾 印

当監査法人は、金融商品取引法第193条の2第1項の規定に基づく監査証明を行うため、「経理の状況」に掲げられている株式会社クラウドディアの平成27年9月1日から平成28年8月31日までの第40期事業年度の財務諸表、すなわち、貸借対照表、損益計算書、株主資本等変動計算書、重要な会計方針、その他の注記及び附属明細表について監査を行った。

### 財務諸表に対する経営者の責任

経営者の責任は、我が国において一般に公正妥当と認められる企業会計の基準に準拠して財務諸表を作成し適正に表示することにある。これには、不正又は誤謬による重要な虚偽表示のない財務諸表を作成し適正に表示するために経営者が必要と判断した内部統制を整備及び運用することが含まれる。

### 監査人の責任

当監査法人の責任は、当監査法人が実施した監査に基づいて、独立の立場から財務諸表に対する意見を表明することにある。当監査法人は、我が国において一般に公正妥当と認められる監査の基準に準拠して監査を行った。監査の基準は、当監査法人に財務諸表に重要な虚偽表示がないかどうかについて合理的な保証を得るために、監査計画を策定し、これに基づき監査を実施することを求めている。

監査においては、財務諸表の金額及び開示について監査証拠を入手するための手続が実施される。監査手続は、当監査法人の判断により、不正又は誤謬による財務諸表の重要な虚偽表示のリスクの評価に基づいて選択及び適用される。財務諸表監査の目的は、内部統制の有効性について意見表明するためのものではないが、当監査法人は、リスク評価の実施に際して、状況に応じた適切な監査手続を立案するために、財務諸表の作成と適正な表示に関連する内部統制を検討する。また、監査には、経営者が採用した会計方針及びその適用方法並びに経営者によって行われた見積りの評価も含め全体としての財務諸表の表示を検討することが含まれる。

当監査法人は、意見表明の基礎となる十分かつ適切な監査証拠を入手したと判断している。

### 監査意見

当監査法人は、上記の財務諸表が、我が国において一般に公正妥当と認められる企業会計の基準に準拠して、株式会社クラウドディアの平成28年8月31日現在の財政状態及び同日をもって終了する事業年度の経営成績をすべての重要な点において適正に表示しているものと認める。

### 強調事項

重要な後発事象（会社分割による持株会社体制への移行）に記載されているとおり、会社は持株会社体制への移行について、平成28年11月29日開催の第40回定時株主総会において吸収分割及び定款変更に関する議案を付議し、本株主総会において決議されている。

当該事項は、当監査法人の意見に影響を及ぼすものではない。

利害関係

会社と当監査法人又は業務執行社員との間には、公認会計士法の規定により記載すべき利害関係はない。

以 上

- 
- (注) 1. 上記は監査報告書の原本に記載された事項を電子化したものであり、その原本は当社(有価証券報告書提出会社)が別途保管しております。
2. X B R L データは監査の対象には含まれていません。