

【表紙】

【提出書類】	有価証券報告書
【根拠条文】	金融商品取引法第24条第1項
【提出先】	関東財務局長
【提出日】	平成29年6月23日
【事業年度】	第105期（自平成28年4月1日至平成29年3月31日）
【会社名】	リョービ株式会社
【英訳名】	RYOBI LIMITED
【代表者の役職氏名】	代表取締役社長 浦上 彰
【本店の所在の場所】	広島県府中市目崎町762番地
【電話番号】	府中(0847)41 - 1111番
【事務連絡者氏名】	財務部経理担当部長 田中 芳昭
【最寄りの連絡場所】	東京都港区西新橋1丁目7番1号 虎ノ門セントラルビル4階 リョービ株式会社 財務部
【電話番号】	東京(03)3501 - 0511番
【事務連絡者氏名】	取締役 執行役員 財務部部长 川口 裕幸
【縦覧に供する場所】	リョービ株式会社 東京支社 （東京都北区豊島5丁目2番8号） リョービ株式会社 大阪支店 （大阪府高槻市今城町24番12号） 株式会社東京証券取引所 （東京都中央区日本橋兜町2番1号）

第一部【企業情報】

第1【企業の概況】

1【主要な経営指標等の推移】

(1) 連結経営指標等

回次	第101期	第102期	第103期	第104期	第105期
決算年月	平成25年 3月	平成26年 3月	平成27年 3月	平成28年 3月	平成29年 3月
売上高 (百万円)	166,566	199,697	227,163	254,508	240,502
経常利益 (百万円)	2,980	7,264	8,399	12,132	12,013
親会社株主に帰属する当期純利益 (百万円)	2,009	4,132	3,809	9,305	8,348
包括利益 (百万円)	6,869	14,863	13,934	4,014	6,944
純資産額 (百万円)	79,767	96,433	107,403	110,107	115,428
総資産額 (百万円)	214,725	244,976	267,854	265,197	262,869
1株当たり純資産額 (円)	484.70	565.74	628.89	640.35	668.59
1株当たり当期純利益 (円)	12.42	25.53	23.53	57.49	51.58
潜在株式調整後 1株当たり当期純利益 (円)	-	-	-	-	-
自己資本比率 (%)	36.5	37.4	38.0	39.1	41.2
自己資本利益率 (%)	2.6	4.9	3.9	9.1	7.9
株価収益率 (倍)	18.2	12.3	15.0	7.7	9.4
営業活動による キャッシュ・フロー (百万円)	6,766	16,404	18,331	22,784	18,552
投資活動による キャッシュ・フロー (百万円)	24,308	21,096	15,019	14,817	15,142
財務活動による キャッシュ・フロー (百万円)	16,599	934	4,876	4,456	6,660
現金及び現金同等物の 期末残高 (百万円)	21,844	17,711	16,609	19,850	16,170
従業員数 (人)	7,882	8,564	8,981	8,993	8,915

(注) 1. 売上高には消費税等を含めていません。

2. 潜在株式調整後1株当たり当期純利益については、潜在株式が存在しないため記載していません。

3. 平均臨時雇用人員については、臨時従業員数が従業員数の100分の10未満であるため、記載を省略していません。

(2) 提出会社の経営指標等

回次	第101期	第102期	第103期	第104期	第105期
決算年月	平成25年 3月	平成26年 3月	平成27年 3月	平成28年 3月	平成29年 3月
売上高 (百万円)	114,805	117,627	110,104	111,327	106,896
経常利益 (百万円)	1,844	4,063	4,105	3,785	3,474
当期純利益 (百万円)	1,287	955	2,676	2,910	2,332
資本金 (百万円)	18,472	18,472	18,472	18,472	18,472
発行済株式総数 (千株)	171,230	171,230	171,230	171,230	171,230
純資産額 (百万円)	66,644	67,630	69,331	69,357	71,945
総資産額 (百万円)	161,486	159,701	161,058	157,134	159,015
1株当たり純資産額 (円)	411.76	417.85	428.36	428.53	444.53
1株当たり配当額 (円)	6.0	7.0	8.0	9.0	10.0
(内1株当たり中間配当額) (円)	(3.0)	(3.0)	(4.0)	(4.0)	(5.0)
1株当たり当期純利益 (円)	7.95	5.91	16.54	17.99	14.41
潜在株式調整後 1株当たり当期純利益 (円)	-	-	-	-	-
自己資本比率 (%)	41.3	42.3	43.0	44.1	45.2
自己資本利益率 (%)	1.9	1.4	3.9	4.2	3.3
株価収益率 (倍)	28.4	53.3	21.3	24.7	33.6
配当性向 (%)	75.5	118.4	48.4	50.0	69.4
従業員数 (人)	2,082	1,721	1,724	1,754	1,749

(注) 1. 売上高には消費税等を含めていません。

2. 潜在株式調整後1株当たり当期純利益については、潜在株式が存在しないため記載していません。

2【沿革】

年月	沿革
昭和18年12月	ダイカスト製品の製造を目的として株式会社菱備製作所を設立。
昭和19年2月	ダイカスト製品の製造を開始。
昭和29年3月	プラスチック製品の製造を開始。
昭和35年6月	広島証券取引所（現 東京証券取引所）へ株式を上場。
昭和36年10月	東京、大阪両証券取引所へ株式を上場。
昭和36年12月	オフセット印刷機の製造を開始。
昭和37年9月	静岡工場の操業を開始。
昭和38年4月	ダイカスト製ドアクローザの製造を開始。
昭和41年5月	アルミニウムダイカスト製品の製造会社として三良坂工業株式会社（現 リョービミラサカ株式会社）を設立。
昭和41年8月	亜鉛ダイカスト・プラスチック製品の製造会社として御調工業株式会社（現 リョービミツギ株式会社）を設立。
昭和41年9月	釣用リールの製造を開始。
昭和43年10月	電動工具の製造を開始。
昭和45年8月	書体の開発・販売、印刷機の販売会社 株式会社晁文堂（のち リョービイマジクス株式会社）に資本参加。
昭和46年5月	電動工具の販売会社 東和電器株式会社（現 リョービ販売株式会社）に資本参加。
昭和48年9月	株式会社菱備製作所をリョービ株式会社に社名変更。
昭和50年12月	コーポレートアイデンティティ（CI）システムを導入。
昭和55年1月	東京に新社屋を建設し、広島・東京の二本社制を敷く。
昭和57年4月	オーストラリアに電動工具、建築用品等の販売会社としてリョービオーストラリアPTY.LTD.を設立。
昭和60年6月	米国にダイカスト製品の製造・販売会社としてシェラー・リョービCORP.（現 リョービダイキャストイング(USA), INC.）を設立。
昭和60年9月	アルミニウム二次合金地金の製造・販売会社として生野株式会社を設立。
昭和61年1月	東京本社別館（現 東京支社）を建設。
昭和61年12月	米国の園芸用機器の製造・販売会社イナーシャダイナミクスCORP.（平成4年1月 リョービアウトドアプロダクツINC.に社名変更）に資本参加。
昭和63年2月	決算期を11月30日から3月31日に変更。
昭和63年8月	米国にリョービモータープロダクツCORP.を設立し、シンガーCO.の電動工具部門の全資産を買収。
平成元年1月	フランスに電動工具等の販売会社としてリョービヨーロッパS.A.を設立。
平成元年2月	アルミニウム鋳物、ダイカスト製品の製造・販売会社 株式会社東京軽合金製作所に資本参加。
平成2年2月	米国に電動工具等の販売会社としてリョービアメリカCORP.を設立。
平成2年5月	英国にダイカスト製品の製造・販売会社としてリョービアルミニウムキャストイング(UK), LIMITEDを設立。
平成6年1月	中国に電動工具、建築用品の製造・販売会社として良明（大連）機器有限公司（現 利優比（大連）機器有限公司）を設立。
平成6年4月	コーポレートアイデンティティ（CI）システムを見直し、新しいコーポレートロゴ・カラーを制定。
平成11年12月	広島東工場の敷地内に印刷機器の新工場を建設。
平成12年3月	東京本社ビルを売却。
平成12年6月	米国で園芸用機器を製造・販売するリョービアウトドアプロダクツINC.他3社を米国のMTDプロダクツINCへ営業譲渡。
平成12年8月	米国で電動工具を製造・販売するリョービモータープロダクツCORP.、リョービアメリカCORP.他2社を香港のテクトロニックインダストリーズCO., LTD.へ営業譲渡。
平成12年9月	釣具事業を株式会社上州屋へ営業譲渡。
平成13年8月	欧州で電動工具、園芸用機器を販売するリョービヨーロッパS.A.他1社を香港のテクトロニックインダストリーズCO., LTD.へ譲渡。
平成14年3月	オセアニアで電動工具、園芸用機器、建築用品を販売するリョービオーストラリアPTY.LTD.他1社を香港のテクトロニックインダストリーズCO., LTD.へ譲渡。
平成14年5月	スポーツ用品（ゴルフクラブ）の製造・販売を終結。
平成17年4月	中国にダイカスト用金型及びダイカスト製品の製造・販売会社として利優比压铸（大連）有限公司を設立。

年月	沿革
平成19年4月	メキシコにダイカスト製品の製造会社としてアルディシーエム, S. de R.L. de C.V. を設立。
平成22年11月	中国にダイカスト用金型及びダイカスト製品の製造・販売会社として利優比压铸(常州)有限公司を設立。
平成23年5月	タイにダイカスト製品の製造・販売会社としてリョービダイキャスト(タイランド)CO., LTD. を設立。
平成24年4月	リョービマジクス株式会社を吸収合併。
平成26年1月	印刷機器の製造・販売会社として三菱重工印刷紙工機械株式会社との合併会社であるリョービMHIグラフィックテクノロジー株式会社を創業。
平成26年10月	中国にダイカスト用金型及びダイカスト製品の販売会社として利佑比(上海)商貿有限公司を設立。

3【事業の内容】

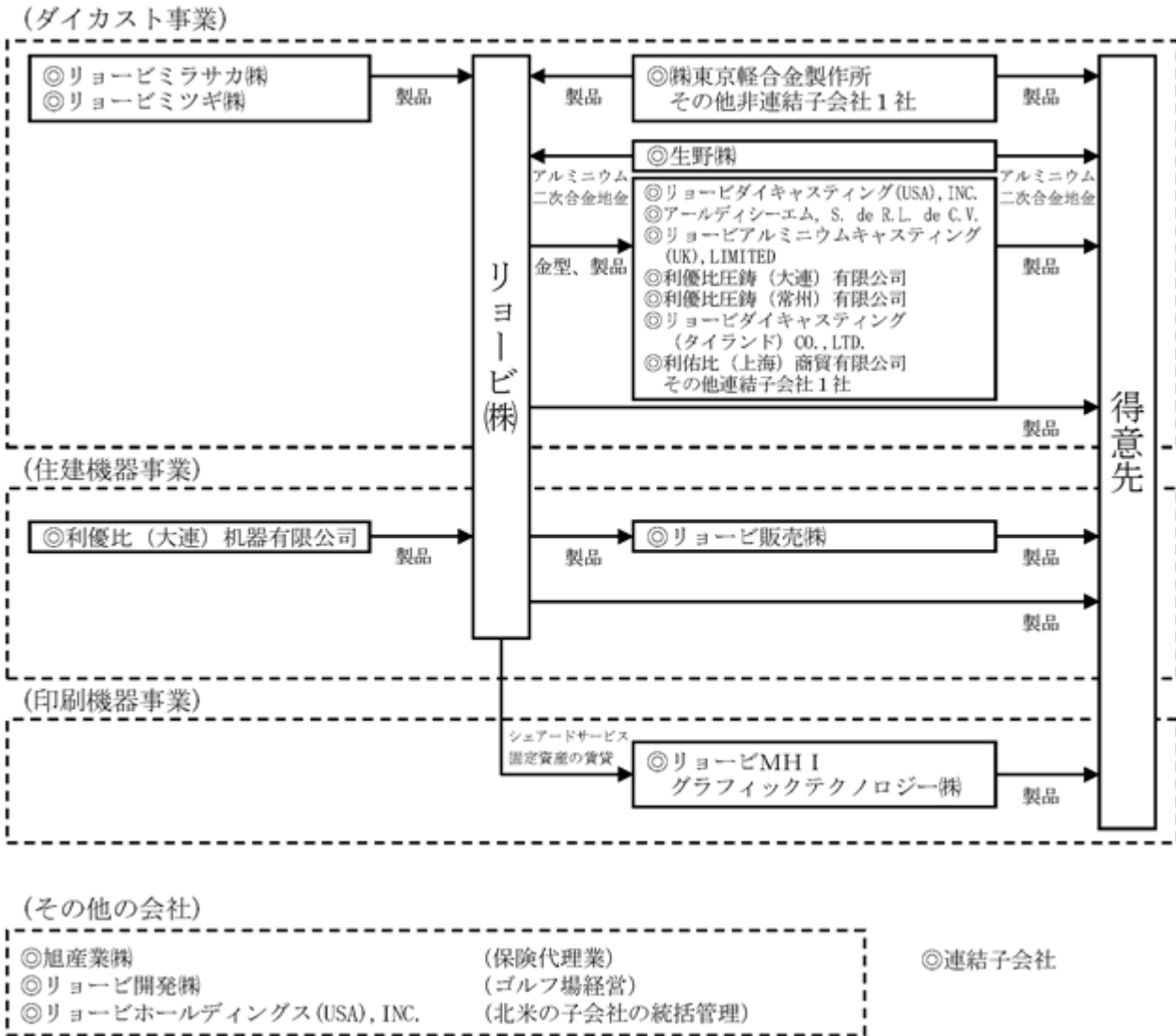
当社の企業集団は、当社、子会社19社で構成され、ダイカスト製品、パワーツール及び建築用品、印刷機器の製造・販売を主な事業内容としています。

当社グループの事業に係わる位置づけは次のとおりです。

セグメント名称	主要製品	主要な会社
ダイカスト事業	ダイカスト製品、アルミニウム鋳物	当社 リョービミラサカ(株) リョービミツギ(株) (株)東京軽合金製作所 生野(株) リョービダイキャスト(USA), INC. アールディシーエム, S. de R.L. de C.V. リョービアルミニウムキャスト(UK), LIMITED 利優比压铸(大連)有限公司 利優比压铸(常州)有限公司 リョービダイキャスト(タイランド) CO., LTD. 利佑比(上海)商貿有限公司 その他2社 (合計 14社)
住建機器事業	電動工具、園芸用機器、ドアクローザ、ヒンジ、建築金物等	当社 リョービ販売(株) 利優比(大連)機器有限公司 (合計 3社)
印刷機器事業	オフセット印刷機、印刷周辺機器等	リョービMHIグラフィックテクノロジー(株) (合計 1社)

(注) 上記の他に3社あり、リョービホールディングス(USA), INC.は北米のグループ会社の統括管理を、旭産業(株)は保険代理業を、リョービ開発(株)はゴルフ場経営を行っています。

事業の系統図は次のとおりです。



4【関係会社の状況】

名称	住所	資本金 又は出資金 (百万円)	主要な事業 の内容	議決権の 所有又は 被所有割合 (%)	関係内容			
					役員の 兼任等	資金 援助	営業上の取引	設備の 賃貸借
(連結子会社) * 1 リョービミラサカ(株)	広島県三次市	25	ダイカスト	96.0	無	無	当社ダイカスト製 品の製造	無
リョービミツギ(株)	広島県尾道市	100	ダイカスト	99.6	無	無	当社ダイカスト製 品の製造	有
* 1 (株)東京軽合金製作所	埼玉県行田市	320	ダイカスト	67.0	有	無	当社ダイカスト製 品の製造	無
生野(株)	兵庫県朝来市	20	ダイカスト	100.0	無	無	アルミニウム二次 合金地金を製造 し、当社へ販売	有
リョービ販売(株)	名古屋市天白区	495	住建機器	99.9	有	無	当社電動工具、園 芸用機器の国内に おける販売	有
リョービMH Iグラ フィックテクノロジー (株)	広島県府中市	100	印刷機器	60.0	有	資金貸付 及び 債務保証	当社よりシェアード サービスの提供 及び固定資産の賃 貸	有
リョービホールディン グス(USA), INC.	米国 インディアナ州 シェルビービル市	千米ドル 2	全社(共 通)	100.0	有	無	北米の連結子会社 の統括管理	無
リョービダイキャス ティング(USA), INC.	米国 インディアナ州 シェルビービル市	千米ドル 1	ダイカスト	100.0 (100.0)	有	債務保証	当社からの金型の 仕入及び技術指導	無
* 1 アルディシーエム, S. de R.L. de C.V.	メキシコ グアナフアト州 イラプアト市	千メキシコペソ 585,555	ダイカスト	100.0 (100.0)	有	無	北米向けダイカス ト製品の製造	無
リョービアルミニウム キャストイング (UK), LIMITED	英国 アントリム州 キャリックファーガ ス市	千英ポンド 8,000	ダイカスト	100.0	有	債務保証	当社からの金型の 仕入及び技術指導	無
* 1 利優比压铸(大連)有 限公司	中国 遼寧省大連市	千中国元 1,105,065	ダイカスト	100.0	有	資金貸付 及び 債務保証	当社からの金型の 仕入及び技術指導	無
* 1 利優比压铸(常州)有 限公司	中国 江蘇省常州市	千中国元 754,006	ダイカスト	100.0	有	債務保証	当社からの金型の 仕入及び技術指導	無
* 1 リョービダイキャス ティング(タイラン ド) CO., LTD.	タイ ラヨン県	千タイバーツ 1,528,500	ダイカスト	100.0	無	債務保証	当社からの金型の 仕入及び技術指導	無
利佑比(上海)商貿有 限公司	中国 上海市	千米ドル 500	ダイカスト	100.0	有	無	中国における販売 活動の支援	無
* 1 利優比(大連)機器有 限公司	中国 遼寧省大連市	百万円 3,120	住建機器	100.0	有	債務保証	当社電動工具、園 芸用機器、建築用 品の製造	無
その他 3社								

(注) 1. 主要な事業の内容欄には、セグメントの名称を記載しています。

2. * 1 特定子会社に該当します。

3. 議決権の所有割合の()は、間接所有で内数です。

4. リョービMH Iグラフィックテクノロジー(株)及びリョービダイキャストイング(USA), INC.については、売上高(連結会社相互間の内部売上高を除く)の連結売上高に占める割合が10%を超えており、主要な損益情報等は次のとおりです。

	売上高 (百万円)	経常利益 (百万円)	当期純利益 (百万円)	純資産額 (百万円)	総資産額 (百万円)
リョービMHIグラフィックテクノロジー(株)	28,457	1,172	815	11,094	20,800
リョービダイキャスト(USA), INC.	46,992	3,637	2,255	14,739	36,109

5【従業員の状況】

(1) 連結会社の状況

(平成29年3月31日現在)

セグメントの名称	従業員数(人)
ダイカスト	6,601
住建機器	1,610
印刷機器	482
その他	21
全社(共通)	201
合計	8,915

(注) 従業員数は就業人員数(当社グループからグループ外への出向者を除き、グループ外から当社グループへの出向者を含む。)です。

(2) 提出会社の状況

(平成29年3月31日現在)

従業員数(人)	平均年齢(歳)	平均勤続年数(年)	平均年間給与(円)
1,749	42.48	18.4	6,540,939

セグメントの名称	従業員数(人)
ダイカスト	1,303
住建機器	245
全社(共通)	201
合計	1,749

(注) 1. 従業員数は就業人員数です。
 2. 平均年間給与は、賞与及び基準外賃金を含んでいます。

(3) 労働組合の状況

労使関係は円滑に推移しており、特記すべき事項はありません。

第2【事業の状況】

1【業績等の概要】

(1)業績

当連結会計年度の日本経済は、政府や日本銀行の経済・金融政策の効果や円安などを背景に、企業の生産や設備投資、個人消費に持ち直しがみられ、全体としては緩やかに改善しました。海外経済については、米国や欧州は堅調に推移しましたが、新興国を中心に経済成長の減速が続きました。

このような情勢のもとで、当社グループは積極的な販売活動とユーザーニーズをとらえた新商品の開発を進めるとともに、原価低減や生産性向上、業務の効率化など諸施策を実行しましたが、前連結会計年度に比べ円高で推移したことから海外子会社の売上高や利益は目減りし、当連結会計年度の業績は、前連結会計年度に比べて減収、減益の結果となりました。なお、親会社株主に帰属する当期純利益については、米子会社にて税務上の繰越欠損金にかかる繰延税金資産の回収可能性を見直したことによる税金費用の減少が含まれています。

<連結業績>

	前連結会計年度(百万円)	当連結会計年度(百万円)	増減(百万円)
売上高	254,508	240,502	14,005 (5.5%)
営業利益	12,832 (5.0%)	11,875 (4.9%)	957 (7.5%)
経常利益	12,132 (4.8%)	12,013 (5.0%)	119 (1.0%)
親会社株主に帰属する当期純利益	9,305 (3.7%)	8,348 (3.5%)	957 (10.3%)

()内は売上高利益率、ただし増減欄は増減率

セグメントの状況は次のとおりです。

<セグメント別売上高>

	前連結会計年度(百万円)	当連結会計年度(百万円)	増減(百万円)
ダイカスト	198,809 (78.1%)	185,643 (77.3%)	13,166 (6.6%)
住建機器	27,076 (10.6%)	26,162 (10.9%)	914 (3.4%)
印刷機器	28,383 (11.2%)	28,457 (11.8%)	74 (0.3%)

()内は構成比率、ただし増減欄は増減率

<セグメント別営業利益>

	前連結会計年度(百万円)	当連結会計年度(百万円)	増減(百万円)
ダイカスト	10,534 (5.3%)	9,027 (4.9%)	1,506 (14.3%)
住建機器	430 (1.6%)	1,468 (5.6%)	1,037 (241.1%)
印刷機器	1,848 (6.5%)	1,358 (4.8%)	490 (26.5%)

()内は売上高利益率、ただし増減欄は増減率

ダイカスト事業は、前連結会計年度に比べて減収、減益となりました。事業全体の生産重量は増加しましたが、売上高については、国内の減収に加えて、為替変動による海外子会社の売上高への影響で、減収となりました。利益についても、国内での減収に伴う減益や為替変動による海外子会社の利益への影響で、減益となりました。

住建機器(パワーツール、建築用品)事業は、前連結会計年度に比べて減収、増益となりました。売上高はパワーツール事業での国内販売の減少などで減収となりましたが、利益については、中国元安による売上高原価率の低下で事業全体の利益率が改善し、増益となりました。

印刷機器事業は、前連結会計年度に比べて売上高は微増、利益は減益となりました。売上高は、国内での大型・中型機の受注や欧州向けの輸出は増えましたが、米国や中国、南アジア向けの輸出は減少し、事業全体では微増となりました。利益については、展示会等の販促費用の増加などで減益となりました。

(2) キャッシュ・フローの状況

当連結会計年度末の現金及び現金同等物は、前連結会計年度末に比べ36億79百万円減少し、161億70百万円となりました。

営業活動によるキャッシュ・フローは、前連結会計年度末に比べ42億31百万円減少し、185億52百万円の資金増加となりました。資金増加は主に税金等調整前当期純利益111億50百万円、減価償却費150億20百万円等によるものです。その一方で、資金減少は売上債権の増加39億20百万円、たな卸資産の増加27億72百万円、法人税等の支払33億56百万円等がありました。

投資活動によるキャッシュ・フローは、前連結会計年度末に比べ3億24百万円支出が増加し、151億42百万円の資金減少となりました。資金減少は主に有形固定資産の取得160億3百万円によるものです。

財務活動によるキャッシュ・フローは、前連結会計年度末に比べ22億3百万円減少し、66億60百万円の資金減少となりました。資金減少は主に長・短借入金の減少92億50百万円、配当金の支払16億18百万円等によるものです。その一方で、資金増加は社債の発行による収入42億37百万円がありました。

	前連結会計年度 (百万円)	当連結会計年度 (百万円)	増 減 (百万円)
営業活動による キャッシュ・フロー	22,784	18,552	4,231
投資活動による キャッシュ・フロー	14,817	15,142	324
財務活動による キャッシュ・フロー	4,456	6,660	2,203

2【生産、受注及び販売の状況】

(1) 生産状況

セグメントの名称	生産高(百万円)	前期比(%)
ダイカスト	177,017	5.4
住建機器	16,137	4.3
印刷機器	23,941	1.5

(注) 金額は販売価格であり、消費税等を含めていません。

(2) 受注状況

ダイカスト事業の生産は、ダイカスト生産方式の特殊性により連続受注生産を主体としています。

連続受注生産による取引は、一般的には取引先より示された数ヶ月の内示をもとに生産を行い、短納期で受ける確定注文により出荷するという形態をとっています。

一般的には内示を受注ととらえていますが、取引先によりその確度に差があるため、画一的な受注高の金額表示は困難です。

また、ダイカスト事業以外の事業の生産は、主に需要予測を考慮した見込生産を主体としています。

そのため、受注高の金額表示は行っていません。

(3) 販売状況

セグメントの名称	販売高(百万円)	前期比(%)
ダイカスト	185,643	6.6
住建機器	26,162	3.4
印刷機器	28,457	0.3

(注) 1. 金額には消費税等を含めていません。

2. 主な相手先別の販売実績及び当該販売実績の総販売実績に対する割合は次の通りです。

相手先	前連結会計年度		当連結会計年度	
	販売高(百万円)	割合(%)	販売高(百万円)	割合(%)
ゼネラル・モーターズ	26,524	10.4	25,669	10.7

3【経営方針、経営環境及び対処すべき課題等】

文中における将来に関する事項は、有価証券報告書提出日現在において当社グループが判断したものです。

(1) 会社の経営の基本方針

当社グループは「技術と信頼と挑戦で、健全で活力にみちた企業を築く。」を企業理念として、お客様や社会のニーズに応え、独創的で高品質な商品やサービスを創造し、提供することにより、社会にとってかけがえのない存在になることをめざしています。さらに、企業の持続的な価値創造と、より良い社会の実現をめざし、社会的責任を果たすことを経営の基本としています。

ダイカストと完成商品をあわせもつ企業として発展させ、お客様はもとより、株主、取引先の皆様や社員など、当社グループと関係を持っていただいている方々に、当社グループと関わってよかったと思っていただけるよう最善の努力を尽くします。

また、コーポレートガバナンスの強化をはかり、環境保全への取り組み、社会貢献活動、コンプライアンス、安全で働きやすい環境づくり、積極的な企業情報の開示など、企業の社会的責任(CSR)についても重要性を明確にして推進します。

(2) 目標とする経営指標

企業が社会から求められる要件は多様化し、業績の向上はもとより、様々な社会的責任を果たすことなど、いろいろな面に及んでいます。当社グループはこれらに対する取り組みを強化し、充実をはかっています。

業績の面では利益を伴う売上高の拡大と原価低減に注力しながら、積極的な技術開発や新商品開発を進めるとともに、総資産利益率の向上、フリーキャッシュフローの増大をめざしています。

(3) 中長期的な経営戦略と対処すべき課題

当社グループが将来へ向けて成長・発展し続けるためには、競争力を強化し、収益力を向上することが不可欠です。当社グループならではの技術、商品、サービスを提供し、それぞれの事業分野で一層存在感のある企業になるよう、種々の取り組みを行っています。また、経営環境が変化しても安定した利益を出せる企業になるよう、営業力の強化や原価低減、生産性の向上にも引き続き努めていきます。

事業別の事業展開の方向性は次のとおりです。

ダイカスト事業

世界中の取引先のニーズに対応できる開発・供給体制のもと、グローバルな自動車部品サプライヤーになることをめざしています。

日本、米国、メキシコ、英国、中国、タイに拠点を構え、世界トップクラスのダイカストメーカーとしてのノウハウを活かして、グローバルに自動車メーカーなどとの関係を強化しています。そして、営業力の強化、価格競争力の強化、品質保証能力や生産性の向上などに取り組みながら、国内・海外での受注拡大を進めています。ダイカストの主な需要元である自動車市場は、国内は中長期的に縮小が予想されますが、海外は北米や中国等での拡大が期待されます。北米においては、米国の工場拡張とメキシコ生産拠点の生産設備の増設を進めています。

リサイクル性に優れたアルミニウムダイカストは、軽量かつ耐久性に富み、自動車の軽量化に貢献し、省エネルギー・省資源など環境保全にも有効な技術としても注目されています。当社グループは高品質な製品、付加価値の高い製品の開発に一層注力します。特に自動車分野においては、軽量化ニーズに応えるための工法開発を進めるとともに、自動車の電動化にも注目してパワートレイン部品以外の自動車部品(車体部品等)のダイカスト化にも取り組んでいきます。

住建機器事業

パワーツール事業は、ユーザーのニーズを具現化する商品開発力を軸に、「快適」にこだわった商品とサービスで「選ばれるブランド」になることをめざして、ユーザー接点の拡大、販売力、商品開発力、製造力の強化に取り組んでいます。軽量、コンパクト、使い心地のよさをコンセプトに、プロ用からDIY用まで幅広いユーザーのニーズに合う、快適で付加価値の高い商品とサービスの提供を進めています。

また、海外での販売力の強化や中国にある製造子会社の生産性、収益性、品質の向上などの取り組みを推進して、事業全体の収益力を高める体制づくりを進めています。

建築用品事業は、国内ドアクローザ市場のマーケットリーダーとして、施工性や快適性を追求した商品開発と事業全体の収益性向上をめざしています。主力商品であるドアクローザや引戸クローザの機能性や意匠性を追求して、ビル市場、住宅市場でお客様に満足していただける高品質な商品の開発に取り組んでいます。

また、中国にある製造子会社の生産性向上やコストダウンを推進し、国内のさらなるシェアの拡大と海外での拡販を進めると同時に、中長期的に最適な生産体制についても検討していきます。

印刷機器事業

「ともに、世界へ彩りを。」をテーマに、独創的な技術をもとに、高品質な印刷機やサービスをグローバルに提供し、豊かな社会づくりに貢献することをめざしています。

小型から大型まで豊富なバリエーション（サイズ・機能・仕様等）を取り揃えるオフセット枚葉印刷機を中心に、環境に配慮した商品を開発・製造し、国内および海外で幅広く販売しています。今後需要の拡大が見込めるパッケージ市場での拡販を進めるとともに、国内、海外のお客様のニーズに最適なソリューションを提供して、印刷業界との信頼関係を深めることに注力していきます。

4【事業等のリスク】

有価証券報告書に記載した事業の状況、経理の状況等に関する事項のうち、当社グループの経営成績及び財務状況等（株価等を含む）に影響を及ぼす可能性のあるリスクには以下のようなものがあり、投資家の判断に重要な影響を及ぼす可能性のある事項と考えています。

なお、文中における将来に関する事項は、有価証券報告書提出日現在において当社グループが判断したものです。

(1) 得意先の状況

当社グループの売上高はダイカスト事業の自動車向けの比率が高く、ダイカスト事業は受注生産であり、自動車業界の生産及び販売の状況により売上高が変動する可能性があります。日本、北米、欧州、アジアをはじめとする世界市場において景気後退及びそれに伴う需要の縮小があった場合は、当社グループの経営成績及び財務状況等に悪影響を及ぼす可能性があります。

また、当社グループは日本、北米、欧州、アジアにおいて自動車用ダイカスト部品を生産しており、多くの自動車メーカー及び自動車部品メーカーと取引を行っています。取引先自動車メーカー（間接的な取引を含む）の生産及び販売状況によっては、当社グループの経営成績及び財務状況等に悪影響を及ぼす可能性があります。

(2) 為替レートの変動

住建機器事業においては海外生産比率が高く、生産を行う地域の通貨価値の上昇は、それらの地域における製造と調達のコストを押し上げる可能性があります。コストの増加は、当社グループの利益率と価格競争力を低下させ、業績に悪影響を及ぼす可能性があります。

一方、印刷機器事業においては輸出比率が高く、円高は当社グループの利益率と価格競争力を低下させ、業績に悪影響を及ぼす可能性があります。

(3) 原材料費の変動

ダイカスト事業においては、主要な原材料であるアルミニウム合金の市場価格が変動した場合、一般的には取引先との合意により販売価格に転嫁することになってはいますが、もし販売価格に転嫁できなければ、当社グループの経営成績及び財務状況等に悪影響を及ぼす可能性があります。

(4) 株式保有リスク

当社グループは、金融機関や販売又は仕入に係る取引会社の株式を保有しているため、株式市場の価格変動リスクを負っています。株式の価格変動リスクについては特別のヘッジ手段を用いていません。なお、有価証券に係る時価に関する情報は「第5 経理の状況」の有価証券関係の注記に記載しています。

5【経営上の重要な契約等】

該当事項はありません。

6【研究開発活動】

当社グループの研究開発活動は、リョービならではの独創的で高品質な商品やサービスを創造し提供するために、当社のダイカスト本部研究開発部および住建機器本部、建築用品本部の開発・設計・技術部門が中核となり、グループ全体で相互に連携をとりながら行っております。また、印刷機器事業の研究開発活動は、当社子会社のリョービMHIグラフィックテクノロジー株式会社の技術本部で行っております。

当連結会計年度の研究開発費は2,054百万円で、事業別の主な研究開発の状況は次のとおりです。

[ダイカスト事業]

当事業では、アルミ合金等の材料、金型設計、鋳造技術・工法、用途拡大等に関する研究開発を行っています。

当事業に係わる研究開発費は598百万円です。

[住建機器事業]

パワーツール（電動工具・園芸用機器等）事業では、モーターの小型化および高出力化、本体の軽量・コンパクト化、安全性・操作性・利便性・耐久性の向上、さらに環境や快適性に配慮した商品や人間工学に基づく商品デザイン等について研究開発を行っています。

建築用品事業では、ドア周りをいっそう便利に使いやすくする特長ある商品の開発を行っています。利便性、施工性および安全性はもとより、高品質化、バリアフリーなどのユニバーサルデザイン等についても研究開発を行っています。

当事業に係る研究開発費は747百万円です。

[印刷機器事業]

当事業では、オフセット印刷機の高速度化や自動化、省力化に加えて用途拡大のための研究開発、また、印刷物の高品質化・高付加価値化、環境負荷低減、印刷周辺機器等に関する研究開発を行っています。

当事業に係る研究開発費は707百万円です。

7【財政状態、経営成績及びキャッシュ・フローの状況の分析】

(1) 経営成績の分析

売上高

ダイカスト事業、住建機器事業は減収、印刷機器事業は微増となりました。

ダイカスト事業は、国内の減収に加えて、為替変動による海外子会社の売上高への影響で、減収となりました。住建機器事業は、パワーツール事業での国内販売の減少などで減収となりました。印刷機器事業は、国内での大型・中型機の受注や欧州向けの輸出は増えましたが、米国や中国、南アジア向けの輸出は減少し、事業全体では微増となりました。

この結果、当連結会計年度の売上高は、前連結会計年度に対して140億5百万円減少（5.5%減）し、2,405億2百万円となりました。

営業利益

営業利益においては、原価低減や生産性向上、業務の効率化など諸施策を実行しましたが、売上高の減少や為替変動等により前連結会計年度に比べ9億57百万円減少（7.5%減）し、118億75百万円の営業利益となりました。

経常利益

経常利益においては、支払利息等の減少はありましたが、営業利益の減少により前連結会計年度に比べ1億19百万円減少（1.0%減）し、120億13百万円の経常利益となりました。

親会社株主に帰属する当期純利益

特別損益においては、前連結会計年度に比べ固定資産売却益が増加した一方で、減損損失等により特別損失が大幅に増加しました。また、法人税等においては、前連結会計年度に引き続き当連結会計年度も米国子会社における税務上の繰越欠損金にかかる繰延税金資産の回収可能性の見直しを行っていますが、前連結会計年度の見直しの影響が大きく、当連結会計年度の法人税等調整額は大幅に増加しました。

この結果、前連結会計年度に比べ9億57百万円減少（10.3%減）し、83億48百万円の親会社株主に帰属する当期純利益となりました。

(2) 財政状態の分析

当連結会計年度末の総資産は、前連結会計年度末に比べ23億27百万円減少し、2,628億69百万円となりました。減少は主に現金及び預金26億70百万円、有価証券10億17百万円、有形固定資産58億45百万円等によるものです。その一方で、増加は受取手形及び売掛金24億74百万円、たな卸資産18億52百万円、投資有価証券26億77百万円等がありました。

負債は、前連結会計年度末に比べ76億48百万円減少し、1,474億40百万円となりました。減少は主に長・短借入金120億19百万円等によるものです。その一方で、増加は社債43億円等がありました。受取手形割引高及びリース債務を除いた有利子負債残高は、741億61百万円となりました。

純資産は、前連結会計年度末に比べ53億21百万円増加し、1,154億28百万円となりました。増加は主に利益剰余金67億43百万円、その他有価証券評価差額金19億4百万円等によるものです。その一方で、減少は為替換算調整勘定41億90百万円等がありました。純資産から非支配株主持分を差し引いた自己資本は、前連結会計年度末に比べ45億69百万円増加し、1,082億10百万円となりました。その結果、自己資本比率は前連結会計年度末に比べ2.1ポイント増加し、41.2%となりました。

(3) キャッシュ・フローの状況の分析

キャッシュ・フローの状況については、「1 業績等の概要 (2) キャッシュ・フローの状況」に記載しています。

なお、キャッシュ・フロー指標のトレンドは以下のとおりです。

	前連結会計年度	当連結会計年度
自己資本比率(%)	39.1	41.2
時価ベースの自己資本比率(%)	27.1	29.8
キャッシュ・フロー対有利子負債比率(年)	3.6	4.0
インタレスト・カバレッジ・レシオ	11.8	13.5

(注) 自己資本比率：(自己資本) ÷ (総資産)

時価ベースの自己資本比率：(株式時価総額) ÷ (総資産)

キャッシュ・フロー対有利子負債比率：(有利子負債) ÷ (営業キャッシュ・フロー)

インタレスト・カバレッジ・レシオ：(営業キャッシュ・フロー) ÷ (利払い)

- 各指標は、いずれも連結ベースの財務数値により計算しています。
- 株式時価総額は、期末株価終値×期末発行済株式数(自己株式控除後)により算出しています。
- 有利子負債は、連結貸借対照表に計上されている負債のうち、利子を支払っている負債を対象としています。(受取手形割引高及びリース債務を除く)
- 営業キャッシュ・フローは、連結キャッシュ・フロー計算書の営業活動によるキャッシュ・フローを使用しています。
- 利払いは、連結キャッシュ・フロー計算書の利息の支払額を使用しています。

第3【設備の状況】

1【設備投資等の概要】

当社グループ（当社及び連結子会社）では、資金の全体的、効果的な配分や、利益計画、キャッシュ・フローを考慮した設備投資を行っています。当連結会計年度の設備投資の内訳は、次のとおりです。

セグメントの名称	当連結会計年度	前期比
ダイカスト	15,709百万円	6.5%
住建機器	435	21.9
印刷機器	71	40.2

ダイカスト事業においては、国内では新規製品の対応及び既存設備の維持更新などのために6,229百万円の設備投資を行いました。主要な設備としては、当社のダイカスト金型及びダイカスト製品加工設備などが挙げられます。また、海外では生産能力増強及び既存設備の維持更新などのために9,480百万円の設備投資を行いました。主要な設備としては、在外子会社であるリョービダイカスティング(USA), INC.の隣接工場の取得、ダイカスト製品加工設備および鋳造設備などが挙げられます。

住建機器事業においては、国内では新規商品対応などのため309百万円の設備投資を行いました。主要な設備としては、当社の金型などが挙げられます。また、海外では中国における省力化及び既存設備の維持更新のため、125百万円の設備投資を行いました。主要な設備としては、在外子会社である利優比（大連）機器有限公司の生産設備などが挙げられます。

印刷機器事業においては、新規商品対応などのため71百万円の設備投資を行いました。主要な設備としては、国内子会社であるリョービMHIグラフィックテクノロジー(株)の金型などが挙げられます。

所要資金については、自己資金及び金融機関からの借入によっています。

2【主要な設備の状況】

(1) 提出会社

事業所名 (所在地)	セグメントの 名称	設備の内容	帳簿価額(百万円)						従業員数 (人)
			建物及び 構築物	機械装置 及び運搬具	土地 (面積千㎡)	リース資産	その他	合計	
本社・広島工場 (広島県府中市)	本社(管理業務) ・ダイカスト	ダイカスト製 品生産設備等	468	398	224 (31)	-	3,592	4,684	833
静岡工場 (静岡市清水区)	ダイカスト	ダイカスト製 品生産設備	2,181	1,764	696 (61)	-	186	4,829	391
広島東工場 (広島県府中市)	ダイカスト・ 印刷機器	ダイカスト製 品生産設備等	4,011	2,025	2,846 (127)	-	300	9,183	280
東京支社 (東京都北区)	ダイカスト・ 住建機器	その他設備	555	0	639 (6)	-	51	1,246	75
大阪支店 (大阪府高槻市)	ダイカスト・ 住建機器	その他設備	141	-	1,563 (3)	-	3	1,708	18
名古屋営業所 (名古屋市長白区)	ダイカスト・ 住建機器	その他設備	129	0	3,202 (5)	-	6	3,339	20

(2) 国内子会社

会社名 (所在地)	セグメントの 名称	設備の内容	帳簿価額(百万円)						従業員数 (人)
			建物及び 構築物	機械装置 及び運搬具	土地 (面積千㎡)	リース資産	その他	合計	
リョービミラサカ㈱ (広島県三次市)	ダイカスト	ダイカスト製 品生産設備	1,161	1,249	236 (154)	-	458	3,106	450
リョービミツギ㈱ (広島県尾道市)	ダイカスト	ダイカスト製 品生産設備	106	232	30 (61)	1	12	383	151
㈱東京軽合金製作所 (埼玉県行田市)	ダイカスト	ダイカスト製 品生産設備	1,005	1,513	1,980 (45)	-	84	4,584	248
リョービMH I グラ フィックテクノロジー㈱ (広島県府中市) (注) 2	印刷機器	印刷機器生産 設備	82	355	- (-)	-	65	503	482

(3) 在外子会社

会社名 (所在地)	セグメントの 名称	設備の内容	帳簿価額(百万円)						従業員数 (人)
			建物及び 構築物	機械装置 及び運搬具	土地 (面積千㎡)	リース資産	その他	合計	
リョービダイキャスト ィング(USA), INC. (米国インディアナ州 シェルビービル市)	ダイカスト	ダイカスト製 品生産設備	3,129	9,775	277 (411)	-	2,938	16,121	840
アールディシーエム, S. de R.L. de C.V. (メキシコ グアナフアト 州イラブアト市) (注) 3	ダイカスト	ダイカスト製 品生産設備	3,125	99	297 (96)	-	685	4,207	722
リョービアルミニウム キャストィング (UK), LIMITED (英国アントリム州キャ リクファーガス市)	ダイカスト	ダイカスト製 品生産設備	1,462	3,784	71 (110)	-	548	5,866	400
利優比压铸(大連)有限 公司 (中国遼寧省大連市) (注) 4	ダイカスト	ダイカスト用 金型及びダイ カスト製品生 産設備	4,017	13,935	- (-) [137]	-	471	18,424	1,540
利優比压铸(常州)有限 公司 (中国江蘇省常州市) (注) 4	ダイカスト	ダイカスト用 金型及びダイ カスト製品生 産設備	5,849	7,471	- (-) [126]	5	1,294	14,621	572
リョービダイキャスト ィング(タイランド) CO., LTD (タイ ラヨン県)	ダイカスト	ダイカスト用 金型及びダイ カスト製品生 産設備	1,227	2,587	317 (78)	6	828	4,966	334
利優比(大連) 機器有限 公司 (中国遼寧省大連市) (注) 4	住建機器	電動工具等生 産設備	240	1,302	- (-) [44]	-	198	1,742	1,054

- (注) 1. 帳簿価額のうち「その他」は、工具、器具及び備品及び建設仮勘定の合計です。なお、金額には消費税等を含めていません。
2. 国内子会社であるリョービMHIグラフィックテクノロジー(株)は、建物、土地を当社より賃借しています。
3. 在外子会社であるアールディシーエム, S.de R.L. de C.V.は、機械装置及び運搬具の一部を在外子会社であるリョービダイキャスト(USA), INC.より賃借しています。
4. 土地を中華人民共和国より賃借しています。賃借している土地の面積については、[]で外書きをしています。
5. 現在休止中の主要な設備はありません。

3【設備の新設、除却等の計画】

当社グループ(当社及び連結子会社)の設備投資については、需要予測、投資効率等を総合的に勘案して計画しています。

なお、設備計画は原則的に連結会社各社が個別に策定していますが、計画策定に当たっては提出会社を中心に調整を行っています。

主な実施予定の設備計画は次のとおりです。

(1) 新設・改修

会社名・事業所名 (所在地)	セグメントの 名称	設備の内容	投資予定金額 (百万円)		資金調達 方法	着手及び完了予定		完成後の 増加能力
			総額	既支払額		着手	完了	
当社 本社・広島工場 (広島県府中市)	ダイカスト	ダイカスト製 品生産設備等	3,500	-	自己資金	平成29年 4月	平成30年 3月	(注) 2
当社 静岡工場 (静岡県清水区)	ダイカスト	ダイカスト製 品生産設備等	1,900	-	自己資金	平成29年 4月	平成30年 3月	(注) 2
当社 広島東工場 (広島県府中市)	ダイカスト	ダイカスト製 品生産設備等	1,000	-	自己資金	平成29年 4月	平成30年 3月	(注) 2
リョービダイキャスト グ(USA), INC. (米国インディアナ州シェル ビービル市) (注) 1	ダイカスト	ダイカスト製 品生産設備等	4,400	-	自己資金 借入金	平成29年 1月	平成29年 12月	(注) 2
アールディシーエム, S. de R.L. de C.V. (メキシコ グアナフアト州 イラプアト市)	ダイカスト	ダイカスト製 品生産設備等	2,300	-	自己資金 借入金	平成29年 1月	平成29年 12月	(注) 2

(注) 1. リョービダイキャスト(USA), INC.の投資予定額には、同社が投資し同社の子会社であるアールディシーエム, S.de R.L. de C.V.に貸与する設備を含んでいます。

2. 完成後の増加能力は、設備投資の内容が建物、鋳造設備、加工設備等多岐にわたりその算定が困難であるため、記載を省略しています。

(2) 除却等

該当事項はありません。

第4【提出会社の状況】

1【株式等の状況】

(1)【株式の総数等】

【株式の総数】

種類	発行可能株式総数(株)
普通株式	500,000,000
計	500,000,000

(注) 平成29年6月23日開催の第105回定時株主総会において、当社普通株式について5株を1株に併合する旨、及び株式併合の効力発生日である平成29年10月1日をもって、発行可能株式総数を500,000,000株から100,000,000株に変更する定款変更を行う旨が承認可決されました。

【発行済株式】

種類	事業年度末現在 発行数(株) (平成29年3月31日)	提出日現在 発行数(株) (平成29年6月23日)	上場金融商品取引所 名又は登録認可金融 商品取引業協会名	内容
普通株式	171,230,715	163,230,715	東京証券取引所 (市場第1部)	単元株式数1,000株
計	171,230,715	163,230,715	-	-

(注) 平成29年5月11日開催の取締役会決議に基づき、平成29年5月31日に自己株式8,000,000株を消却しました。また、平成29年6月23日開催の第105回定時株主総会において、株式併合の効力発生日である平成29年10月1日をもって、単元株式数を1,000株から100株に変更する定款変更を行う旨が承認可決されました。

(2)【新株予約権等の状況】

該当事項はありません。

(3)【行使価額修正条項付新株予約権付社債券等の行使状況等】

該当事項はありません。

(4)【ライツプランの内容】

該当事項はありません。

(5)【発行済株式総数、資本金等の推移】

年月日	発行済株式 総数増減数 (株)	発行済株式 総数残高 (株)	資本金増減額 (百万円)	資本金残高 (百万円)	資本準備金 増減額 (百万円)	資本準備金 残高 (百万円)
平成29年5月31日 (注)	8,000,000	163,230,715	-	18,472	-	11,617

(注) 自己株式の消却による減少です。

(6) 【所有者別状況】

平成29年3月31日現在

区分	株式の状況(1単元の株式数1,000株)								単元未満株式の状況(株)
	政府及び地方公共団体	金融機関	金融商品取引業者	その他の法人	外国法人等		個人その他	計	
					個人以外	個人			
株主数(人)	-	49	38	155	185	6	6,786	7,219	-
所有株式数(単元)	-	69,430	2,482	17,144	39,971	18	41,942	170,987	243,715
所有株式数の割合(%)	-	40.60	1.45	10.03	23.38	0.01	24.53	100.00	-

- (注) 1. 自己株式9,382,248株は「個人その他」に9,382単元及び「単元未満株式の状況」に248株含めて記載しています。
2. 上記の「その他の法人」の中には、証券保管振替機構名義の株式を1単元含めて記載しています。

(7) 【大株主の状況】

平成29年3月31日現在

氏名又は名称	住所	所有株式数(千株)	発行済株式総数に対する所有株式数の割合(%)
明治安田生命保険相互会社	東京都千代田区丸の内2丁目1番1号	9,300	5.43
菱工会持株会	広島県府中市目崎町762番地	8,471	4.94
第一生命保険株式会社	東京都千代田区有楽町1丁目13番1号	8,067	4.71
日本マスタートラスト信託銀行株式会社(信託口)	東京都港区浜松町2丁目11番3号	6,428	3.75
日本生命保険相互会社	東京都千代田区丸の内1丁目6番6号	6,240	3.64
公益財団法人浦上奨学会	広島県府中市目崎町762番地	5,700	3.32
日本トラスティ・サービス信託銀行株式会社(信託口)	東京都中央区晴海1丁目8番11号	5,304	3.09
株式会社三菱東京UFJ銀行	東京都千代田区丸の内2丁目7番1号	5,218	3.04
CBNY-GOVERNMENT OF NORWAY (常任代理人 シティバンク銀行株式会社)	388 GREENWICH STREET, NEW YORK, NY 10013 USA (東京都新宿区新宿6丁目27番30号)	5,199	3.03
三井住友信託銀行株式会社	東京都千代田区丸の内1丁目4番1号	3,503	2.04
計	-	63,432	37.04

- (注) 1. 上記のほか、当社が保有している自己株式9,382千株があります。
2. 菱工会持株会は、当社と取引のある会社の持株会です。
3. 公益財団法人浦上奨学会は、昭和45年3月16日、社会有用の人材育成を目的として、広島県出身の学徒等に対する奨学援護を行うために設立されました。理事長は、当社相談役浦上 浩です。

(8) 【議決権の状況】
 【発行済株式】

平成29年 3月31日現在

区分	株式数(株)	議決権の数(個)	内容
無議決権株式			
議決権制限株式(自己株式等)			
議決権制限株式(その他)			
完全議決権株式(自己株式等)	普通株式 9,382,000		
完全議決権株式(その他)	普通株式 161,605,000	161,605	
単元未満株式	普通株式 243,715		一単元(1,000株)未満の株式
発行済株式総数	171,230,715		
総株主の議決権		161,605	

(注) 「完全議決権株式(その他)」の中には、証券保管振替機構名義の株式1,000株(議決権1個)を含めて記載しています。

【自己株式等】

平成29年 3月31日現在

所有者の氏名又は名称	所有者の住所	自己名義 所有株式数 (株)	他人名義 所有株式数 (株)	所有株式数 の合計 (株)	発行済株式総数に 対する所有株式数 の割合(%)
リョービ株式会社	広島県府中市目崎町 762番地	9,382,000	-	9,382,000	5.48
計		9,382,000	-	9,382,000	5.48

(9) 【ストックオプション制度の内容】
 該当事項はありません。

2【自己株式の取得等の状況】

【株式の種類等】 会社法第155条第7号に該当する普通株式の取得

(1)【株主総会決議による取得の状況】

該当事項はありません。

(2)【取締役会決議による取得の状況】

該当事項はありません。

(3)【株主総会決議又は取締役会決議に基づかないものの内容】

区分	株式数(株)	価額の総額(円)
当事業年度における取得自己株式	1,011	457,372
当期間における取得自己株式	-	-

(注) 当期間における取得自己株式には、平成29年6月1日から有価証券報告書提出日までの単元未満株式の買取りによる株式数は含めていません。

(4)【取得自己株式の処理状況及び保有状況】

区分	当事業年度		当期間	
	株式数(株)	処分価額の総額(円)	株式数(株)	処分価額の総額(円)
引き受ける者の募集を行った取得自己株式	-	-	-	-
消却の処分を行った取得自己株式	-	-	8,000,000	1,992,080,000
合併、株式交換、会社分割に係る移転を行った取得自己株式	-	-	-	-
その他 (-)	-	-	-	-
保有自己株式数	9,382,248	-	1,382,248	-

(注) 当期間における保有自己株式数には、平成29年6月1日から有価証券報告書提出日までの単元未満株式の買取り及び売渡しによる株式数は含めていません。

3【配当政策】

当社は収益力の向上、企業体質の強化をはかりながら、業績に応じた安定した配当を継続することを基本にしています。内部留保資金につきましては、経営環境の変化に対応した生産・販売体制の強化、成長のための設備投資、新技術・新商品の開発、合理化などに活用し、中長期的な競争力強化と収益力の向上をはかっています。

配当の回数につきましては、中間期と期末の年2回行うことを基本方針としており、これらの配当の決定機関につきましては、期末配当は株主総会、中間配当は取締役会です。

当事業年度の配当につきましては、期初の予定通り、1株当たり年間配当金を10円（うち中間配当金5円）とすることを決定いたしました。

翌事業年度につきましては、平成29年10月1日を効力発生日とする株式併合（普通株式5株を1株に併合）を実施する予定であることから、中間配当金は1株当たり5円、期末配当金は1株当たり25円（株式併合を考慮しない場合は1株当たり5円）を予定しています。

なお、当社は取締役会の決議により、毎年9月30日を基準日として会社法第454条第5項に規定する中間配当を行うことができる旨を定款に定めています。

当事業年度の剰余金の配当は以下のとおりです。

決議年月日	配当金の総額（百万円）	1株当たり配当額（円）
平成28年10月31日 取締役会決議	809	5
平成29年6月23日 定時株主総会決議	809	5

4【株価の推移】

（1）【最近5年間の事業年度別最高・最低株価】

回次	第101期	第102期	第103期	第104期	第105期
決算年月	平成25年3月	平成26年3月	平成27年3月	平成28年3月	平成29年3月
最高(円)	319	480	378	576	528
最低(円)	141	201	278	352	377

（注） 株価は東京証券取引所市場第1部における市場相場によるものです。

（2）【最近6月間の月別最高・最低株価】

月別	平成28年10月	11月	12月	平成29年1月	2月	3月
最高(円)	469	461	496	517	518	528
最低(円)	414	403	449	453	476	484

（注） 株価は東京証券取引所市場第1部における市場相場によるものです。

5【役員 の 状況】

男性 12名 女性 - 名 (役員のうち女性の比率 - %)

役名	職名	氏名	生年月日	略歴	任期	所有株式数 (千株)
代表取締役	社長	浦上 彰	昭和40年 5月20日生	平成元年 4月 当社入社 平成15年 6月 当社執行役員 建築用品部長 平成16年11月 当社執行役員 ダイカスト本部副部長兼企画管理部長、 マーケット開発部長 平成17年 6月 当社取締役 平成19年 6月 リョービマジクス株式会社 代表取締役社長 平成23年 6月 当社代表取締役社長(現任)	平成29年 6月から 2年	134
取締役	常務執行役員 ダイカスト本部 本部長	横山 隆志	昭和24年 8月 6日生	昭和48年 4月 当社入社 平成10年 4月 当社ダイカスト本部長 平成11年 6月 当社取締役(現任) 平成12年 6月 当社執行役員 ダイカスト本 部長 平成17年 6月 当社常務執行役員 ダイカス ト本部長(現任) 平成19年 1月 利優比圧鑄(大連)有限公司 董事長(現任) 平成22年11月 利優比圧鑄(常州)有限公司 董事長(現任) 平成26年10月 利佑比(上海)商貿有限公司 董事長	平成29年 6月から 2年	98
取締役	執行役員 住建機器本部 本部長	鈴木 健二郎	昭和33年 2月 6日生	昭和57年 4月 当社入社 平成15年 3月 当社住建機器本部長兼企画管 理部長 平成15年 6月 当社執行役員 住建機器本部 長(現任)兼企画管理部長 平成17年 6月 当社取締役(現任) 平成22年 8月 利優比(大連)機器有限公司 董事長(現任) 平成25年 6月 リョービ販売株式会社 代表取締役社長(現任)	平成29年 6月から 2年	62
取締役		大岡 哲	昭和26年 4月24日生	昭和50年 4月 日本開発銀行(現日本政策投 資銀行) 入行 平成14年 5月 同行審議役 平成15年 4月 日本大学 教授 慶応義塾大学 講師 中央大学大学院 講師(現任) 平成15年 6月 当社監査役 平成18年 6月 当社取締役(現任) 平成24年 6月 リンテック株式会社 社外取締役(現任)	平成28年 6月から 2年	19
取締役	執行役員 財務部部长	川口 裕幸	昭和34年 7月23日生	昭和58年 4月 当社入社 平成18年 3月 当社財務部長 平成20年 6月 当社執行役員 財務部長(現 任) 平成24年 6月 当社取締役(現任)	平成28年 6月から 2年	41

役名	職名	氏名	生年月日	略歴	任期	所有株式数 (千株)
取締役		山本 裕二	昭和23年10月16日生	昭和50年6月 アーサーアンダーセン 東京事務所入所 平成2年9月 アーサーアンダーセン ワールドワイドパートナー 井上斎藤英和監査法人(現有限 責任あずさ監査法人) 代表社員 平成16年10月 国際自動車株式会社 代表取締役社長 平成18年11月 公認会計士山本裕二事務所 代表(現任) 平成23年6月 当社監査役 株式会社ココスジャパン 社外監査役(現任) 大林道路株式会社 社外監査役 平成24年6月 株式会社ゼンショーホール ディングス 社外監査役 平成27年6月 当社取締役(現任)	平成29年 6月から 2年	7
取締役	執行役員 東京支社支社長 兼建築用品本部 本部長	鈴木 隆	昭和26年12月15日生	昭和60年9月 当社入社 平成20年5月 当社住建機器本部建築用品部 長 平成20年6月 当社執行役員 住建機器本部 建築用品部長 平成24年11月 当社執行役員 東京支社長兼 住建機器本部建築用品部長 平成27年1月 当社執行役員 東京支社長兼 建築用品本部長(現任) 平成28年6月 当社取締役(現任)	平成28年 6月から 2年	21
取締役	執行役員 ダイカスト本部 企画開発部部長	望月 達由	昭和31年4月24日生	昭和54年4月 当社入社 平成16年4月 当社ダイカスト本部広島工場 副工場長 平成16年12月 リョービミラサカ株式会社 代表取締役社長 平成22年3月 利優比压铸(大連)有限公司 総経理 平成27年6月 当社執行役員 ダイカスト本 部企画開発部部長(現任) 平成28年6月 当社取締役(現任)	平成28年 6月から 2年	3

役名	職名	氏名	生年月日	略歴	任期	所有株式数 (千株)
取締役		伊香賀 正彦	昭和30年5月14日生	昭和54年10月 等松青木監査法人(現有限責任監査法人トーマツ)入社 昭和63年5月 等松トウシュロスコンサルティング株式会社(現アビームコンサルティング株式会社)取締役 平成2年5月 等松青木監査法人 パートナー 平成5年4月 トーマツコンサルティング株式会社(現デロイトトーマツコンサルティング合同会社)取締役 平成12年3月 同社 代表取締役社長 平成22年10月 同社 取締役会長 平成25年11月 有限責任監査法人トーマツ C S O(最高戦略責任者) 平成28年4月 伊香賀正彦公認会計士事務所代表(現任) 平成28年5月 ブラジュナリンク株式会社 代表取締役(現任) 平成28年6月 森永乳業株式会社 社外監査役(現任) 平成29年3月 ヤマハ発動機株式会社 社外監査役(現任) 平成29年6月 当社取締役(現任)	平成29年 6月から 2年	-
常勤監査役		小林 照三	昭和18年1月24日生	昭和49年1月 当社入社 平成7年8月 当社企画部企画担当部長 平成12年6月 当社常勤監査役(現任)	平成27年 6月から 4年	58
監査役		荒井 洋一	昭和19年4月25日生	昭和52年4月 荒井洋一法律事務所(現荒井総合法律事務所) 所長(開設)(現任) 平成2年1月 株式会社図研 社外監査役 平成24年6月 当社監査役(現任) 平成28年6月 株式会社図研 社外取締役(現任)	平成28年 6月から 4年	6
監査役		畑川 高志	昭和28年8月31日生	昭和52年4月 日本銀行入行 平成6年5月 同行考査局 調査役 平成8年8月 A.T.カーニー プリンシパル 平成15年4月 大和生命保険株式会社 取締役・執行役員常務 平成18年4月 アメリカンアプリーザルジャパン株式会社 代表取締役会長 平成24年5月 オリバーワイマングループ株式会社 シニアアドバイザー 平成26年5月 株式会社リバフェルド 代表取締役(現任) 平成27年6月 当社監査役(現任)	平成27年 6月から 4年	0
計						455

- (注) 1. 取締役大岡 哲、山本裕二及び伊香賀正彦は、社外取締役です。
 2. 監査役荒井洋一及び畑川高志は、社外監査役です。
 3. 当社は、法令に定める社外監査役の員数を欠くことになる場合に備え、会社法第329条第3項に定める補欠監査役1名を選任しています。補欠監査役の略歴は次のとおりです。

氏名	生年月日	略歴		所有株式数 (千株)
重崎 隆	昭和26年2月12日生	昭和48年4月 昭和56年6月 平成3年6月 平成20年6月	株式会社シバソク入社 同社取締役 同社代表取締役社長(現任) 当社補欠監査役(現任)	23

4. 所有株式数には、役員持株会における各自の持分を含めた実質所有株式数を記載しています。なお、平成29年6月分の持株会による取得株式数は、提出日(平成29年6月23日)現在確認ができないため、平成29年5月末現在の実質所有株式数を記載しています。
 5. 当社では、取締役会の活性化と業務執行機能の強化をはかるために、執行役員制度を導入しています。執行役員は取締役大岡 哲、山本裕二及び伊香賀正彦の3名を除く取締役6名が兼務しているほか、次の4名で構成しています。

滝埜 義巳	執行役員	経営企画部部长
栢野 隆史	執行役員	住建機器本部副本部长
坂本 禎造	執行役員	ダイカスト本部営業部部长
浦邊 寛	執行役員	ダイカスト本部広島工場工場長

6【コーポレート・ガバナンスの状況等】

(1)【コーポレート・ガバナンスの状況】

企業統治の体制

イ コーポレートガバナンスに関する基本的な考え方

「技術と信頼と挑戦で、健全で活力にみちた企業を築く。」という企業理念に基づき、持続的な価値創造と、よりよい社会の実現をめざして社会的責任を果たしていくことは、当社グループ共通の経営の基本です。社会的責任とは、有用な商品・サービスの提供はもとより、環境保全への取り組み、社会貢献活動、コンプライアンス、積極的な情報開示など、いろいろな側面があります。当社が企業理念に基づいて、これらの社会的責任を果たしながら、成長・発展するためには、当社にあったコーポレート・ガバナンスを確立・運用することが重要と考えています。

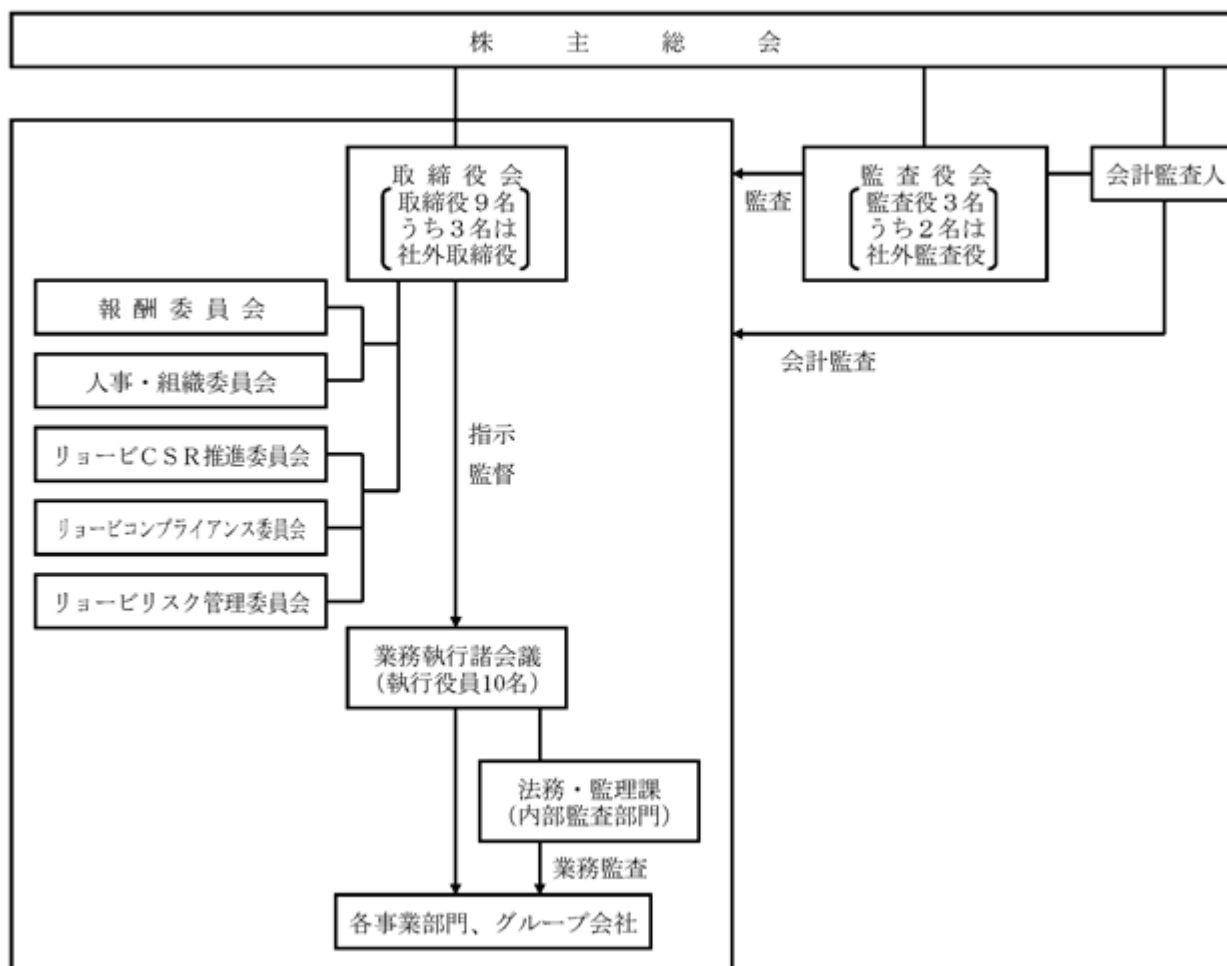
企業理念の「信頼」は当社グループの経営姿勢を表しています。企業活動を通じてお客様や株主、取引先など、全てのステークホルダーから当社グループとかかわってよかったと思っただけのをお願いしています。そのためには社員一人ひとりの行動や企業の行動が「信頼」に値するものでなくてはなりません。こうした観点からもコーポレート・ガバナンスが重要であると認識しています。

ロ 会社の機関の基本説明

当社は取締役、監査役制度をとっており、引き続きこの体制でコーポレート・ガバナンスの充実をはかっていきます。提出日現在、取締役は9名（うち3名は社外取締役）、監査役は3名（うち2名は社外監査役）の体制です。

また、平成12年6月から執行役員制度を導入しており、提出日現在10名となっています。

当社の業務執行の体制、経営監視及び内部統制の体制は次のとおりです。



八 企業統治の体制を採用する理由

当社は、監査役の機能を活用して経営の健全性と透明性を高めるコーポレート・ガバナンスが最適かつ有効であると判断し、監査役会設置会社形態を採用しています。

二 会社の機関の内容

取締役会では主として重要事項の意思決定及び業務執行の監督を、執行役員を中心とする業務執行に関する諸会議では主として業務執行状況の進捗確認などを行い、それぞれ月1回以上開催しています。

また、取締役及び監査役の報酬を決定する報酬委員会、取締役・執行役員等の推薦や、人材の配置・育成、組織機能の最適化を検討する人事・組織委員会を設けています。

そのほか、法令及び社会規範、社内規程や業務基準など、企業活動を進めるうえでのルールを遵守することをコンプライアンスにとらえ、企業倫理意識の高揚、徹底をはかっています。推進体制としては、リョービコンプライアンス委員会を設置し、企業行動憲章、自主行動規準などを定め、企業活動における法令遵守、公正性、倫理性を確保するための活動を行っています。また、CSR経営の充実を図るために、リョービCSR推進委員会と環境保全、社会貢献、コンプライアンス、情報開示等を主管する部署・委員会が横断的に連携をはかり、CSR諸活動を推進しています。

ホ リスク管理体制の整備の状況

リョービグループのリスクを統括して管理するために、リスク管理規程に基づいて代表取締役社長を委員長とするリョービリスク管理委員会を設置しています。

リョービリスク管理委員会は、リスク管理の基本方針に沿って経営が関与すべき重要なリスクを特定し、対応方針を示して当該リスクの所管部門、グループ会社へ対応を指示します。特定した重要リスクのうち緊急を要するような危機的な事態については、危機管理取扱規程に基づき、危機対策本部を中心とした推進体制によって適切に危機管理を推進します。

ハ 子会社の業務の適正を確保するための体制整備の状況

全てのグループ会社に対し、「リョービ企業行動憲章」および「リョービ自主行動規準」等の遵守、および業務の適正を確保するために必要な規程等を整備することを求めると共に、リョービコンプライアンス委員会および推進組織を整備し、リョービグループ全体のコンプライアンス経営を推進しています。

リョービリスク管理委員会を中心として、リョービグループ全体の横断的なリスク管理を推進する体制を整備しています。

グループ会社の取締役等の職務執行は、リョービのグループ会社を担当する執行役員に報告され、当該執行役員はリョービの職務執行に関する諸会議においてグループ会社の業務の執行状況を報告しています。

リョービの内部監査部門がグループ会社の内部監査を統括して効率的かつ効果的な内部監査を行い、監査結果が適切に報告され、業務の適正さを確保するために有効に活用される体制を整備しています。

内部監査及び監査役監査の状況

内部監査は当社の法務・監理課（人員6名）が担当し、経営効率の増進、会社の継続的発展及び企業価値の向上に資することを目的として、内部監査規程に基づいて当社及びグループ会社の内部監査を実施しています。会社の組織、制度及び業務が経営方針及び諸規程に準拠し、適正かつ効率的に運用されているかを検証、評価及び助言することにより、内部統制システムの整備を図っています。なお、上記人員の半数は、財務・経理部門における実務経験を有しています。

監査役監査は常勤監査役が中心となり、毎月開催される取締役会及び業務執行に関する諸会議への出席、重要書類の閲覧、事業部門へのヒアリング、会計監査人の監査への立会い、会計監査人から会計監査結果の報告及び内部監査部門から内部監査結果の報告を受けるなどの活動を行っています。

社外取締役及び社外監査役

イ 社外取締役及び社外監査役の機能・役割、選任状況

当社は社外取締役3名、社外監査役2名を選任しています。社外取締役は、監督機能の強化や経営の透明性を高める役割を担っています。大岡 哲氏は、豊かな国際経験と深い学識経験、当社監査役としての経験などを当社の経営に活かしていただくことを期待して選任しています。山本裕二氏は、豊かな国際経験と企業経営者、公認会計士としての幅広い経験を当社の経営に活かしていただくことを期待して選任しています。伊香賀正彦氏は、公認会計士としての財務及び会計に関する知見と、企業経営者としての豊富な経験、幅広い見識を当社の経営に活かしていただくことを期待して選任しています。

また、社外監査役は、取締役の職務執行を監査する機能の向上を図る役割を担っています。荒井洋一氏は、弁護士としての知識と法律事務所所長としての広い視野と幅広い経験を当社の監査に反映していただくとともに、当社の経営について適宜、指摘や意見をいただくことを期待して選任しています。畑川高志氏は、企業経

営者としての幅広い経験と広い視野並びに生命保険会社の財務本部長としての業務知識を当社の監査に反映していただくとともに、当社の経営について適宜、指摘や意見をいただくことを期待して選任しています。

社外取締役及び社外監査役は、当社との人的関係、資本的关系又は取引関係その他の利害関係はありません。独立性については、東京証券取引所が定める独立役員に関する独立性判断基準等を参照し、一般株主と利益相反が生じるおそれがないよう留意しています。

なお、当社の社外取締役大岡 哲氏はリンテック株式会社の社外取締役であります。当社と同社の間には特別な関係はありません。社外取締役山本裕二氏は株式会社コスジャパンの社外監査役であります。当社と同社の間には特別な関係はありません。社外取締役伊香賀正彦氏はブラジュナリンク株式会社の代表取締役であり、当社と同社は業務委託契約を締結しておりましたが、その契約は平成29年3月31日をもって終了しております。また、同氏は森永乳業株式会社の社外監査役であります。当社と同社の間には特別な関係はありません。また、同氏はヤマハ発動機株式会社の社外監査役であり、当社は同社の議決権の0.01%を保有しており、当社と同社間に商取引関係がありますが、その他の特別な関係はありません（同社との商取引額は当社単体売上高の2%未満です）。社外監査役荒井洋一氏は株式会社図研の社外取締役であります。当社と同社の間には特別な関係はありません。また、社外監査役畑川高志氏は株式会社リパフェルドの代表取締役であります。当社と同社の間には特別な関係はありません。

□ 社外取締役及び社外監査役による監督・監査と内部監査・監査役監査・会計監査との相互連携や内部統制部門との関係について

社外取締役は、取締役会及び業務執行に関する諸会議などに出席し、豊かな国際経験と深い学識経験などを活かして、経営上有用な指摘等を行っています。

社外監査役は、取締役会、監査役会、並びに会計監査人や内部監査部門による報告会などに出席し、豊かな国際経験や幅広い知識などを活かして、監査活動を行っています。

会計監査の状況

当社の会計監査業務を執行した公認会計士の氏名等は以下のとおりです。

業務を執行した公認会計士の氏名	所属する監査法人
指定有限責任社員 業務執行社員 平野 満	有限責任監査法人 トーマツ
指定有限責任社員 業務執行社員 中原 晃生	有限責任監査法人 トーマツ
指定有限責任社員 業務執行社員 桃木 秀一	有限責任監査法人 トーマツ

また、当社の会計監査業務に係る補助者は、公認会計士5名、会計士試験合格者5名、その他12名である。

役員報酬等

イ 役員区分ごとの報酬等の総額、報酬等の種類別の総額及び対象となる役員の員数

役員区分	報酬等の総額 (百万円)	報酬等の種類別の総額(百万円)				対象となる 役員の員数 (人)
		基本報酬	ストック オプション	賞与	退職慰労金	
取締役 (社外取締役を除く。)	183	122	-	61	-	7
監査役 (社外監査役を除く。)	23	23	-	-	-	1
社外役員	27	27	-	-	-	5
合計	234	173	-	61	-	13

(注) 上記以外に、平成28年6月23日開催の第104回定時株主総会において退任した取締役に対して、平成18年6月29日開催の第94回定時株主総会において承認可決された取締役の退職慰労金打切り支給額の支給を行っています。

□ 役員の報酬等の額又はその算定方法の決定に関する方針の内容及び決定方法

報酬委員会（社内2名、社外2名）において協議の上決定しています。また、役員賞与については、期初に公表した親会社株主に帰属する当期純利益と連結売上高経常利益率の達成度を基準にして、一定の算式に基づいて賞与額を決定しています。

取締役の定数、選任の決議要件

当社の取締役は3名以上とする旨を定款に定めています。また、取締役の選任決議について、議決権を行使することができる株主の議決権の3分の1以上を有する株主が出席し、その議決権の過半数をもって行う旨及び累積投票によらないものとする旨を定款に定めています。

株主総会決議事項を取締役会で決議することができる事項

イ 自己株式の取得

当社は、機動的な資本政策を遂行できるように、会社法第165条第2項の規定に基づき、取締役会の決議をもって市場取引等により自己株式を取得することができる旨定款に定めています。

□ 中間配当

当社は、株主への機動的な利益還元ができるように、会社法第454条第5項の規定に基づき、取締役会の決議をもって中間配当を実施することができる旨定款に定めています。

八 取締役及び監査役の責任免除

当社は、取締役及び監査役が期待される役割を十分に発揮できるように、会社法第426条第1項の規定に基づき、取締役（取締役であった者を含む）及び監査役（監査役であった者を含む）の会社法第423条第1項の損害賠償責任を、法令の限度において、取締役会の決議をもって免除することができる旨定款に定めています。

責任限定契約の内容の概要

当社と取締役（業務執行取締役等である者を除く）及び監査役は、会社法第427条第1項の規定に基づき、会社法第423条第1項の賠償責任を限定する契約を締結しており、当該契約に基づく賠償責任限度額は、法令が規定する最低責任限度額です。

株主総会の特別決議要件

当社は、会社法第309条第2項に定める株主総会の特別決議要件について、議決権を行使することができる株主の議決権の3分の1以上を有する株主が出席し、その議決権の3分の2以上をもって行う旨定款に定めています。これは、株主総会における特別決議の定足数を緩和することにより、株主総会の円滑な運営を行うことを目的とするものです。

株式の保有状況

イ 投資株式のうち保有目的が純投資目的以外の目的であるものの銘柄数及び貸借対照表計上額の合計額
47銘柄 12,374百万円

□ 保有目的が純投資目的以外の目的である投資株式の保有区分、銘柄、株式数、貸借対照表計上額及び保有目的

前事業年度
 特定投資株式

銘柄	株式数(株)	貸借対照表計上額 (百万円)	保有目的
三菱電機(株)	1,540,000	1,816	取引関係強化のため
スズキ(株)	525,000	1,580	取引関係強化のため
(株)三菱UFJフィナンシャルグループ	2,047,130	1,067	取引関係強化のため
(株)中国銀行	729,288	854	取引関係強化のため
富士重工業(株)	156,397	621	取引関係強化のため
三菱商事(株)	259,659	494	取引関係強化のため
(株)中電工	152,800	343	取引関係強化のため
(株)LIxilグループ	114,199	262	取引関係強化のため
三井住友トラスト・ホールディングス(株)	688,500	226	取引関係強化のため
(株)三井住友フィナンシャルグループ	59,896	204	取引関係強化のため
DOWA ホールディングス(株)	315,000	197	取引関係強化のため
(株)北川鉄工所	951,000	196	取引関係強化のため
(株)大紀アルミニウム工業所	561,607	156	取引関係強化のため
(株)広島銀行	284,599	116	取引関係強化のため
東洋証券(株)	260,000	73	取引関係強化のため
ヤマハ発動機(株)	34,309	64	取引関係強化のため
東芝機械(株)	182,000	62	取引関係強化のため
TOTO(株)	14,455	50	取引関係強化のため
三菱自動車工業(株)	50,000	42	取引関係強化のため
第一生命保険(株)	29,300	39	取引関係強化のため
(株)ユーシン	46,575	33	取引関係強化のため
サンデン(株)	100,000	32	取引関係強化のため
(株)百十四銀行	73,734	23	取引関係強化のため
宝印刷(株)	16,105	21	取引関係強化のため
東洋シッター(株)	35,000	19	取引関係強化のため
川崎重工業(株)	50,000	16	取引関係強化のため
三菱重工業(株)	20,625	8	取引関係強化のため
光村印刷(株)	20,000	4	取引関係強化のため
三浦印刷(株)	16,069	1	取引関係強化のため

当事業年度
 特定投資株式

銘柄	株式数(株)	貸借対照表計上額 (百万円)	保有目的
三菱電機(株)	1,540,000	2,459	取引関係強化のため
スズキ(株)	525,000	2,426	取引関係強化のため
(株)三菱UFJフィナンシャルグループ	2,047,130	1,432	取引関係強化のため
(株)中国銀行	729,288	1,181	取引関係強化のため
(株)SUBARU	161,464	659	取引関係強化のため
三菱商事(株)	259,659	624	取引関係強化のため
(株)中電工	152,800	360	取引関係強化のため
(株)LIXILグループ	114,199	322	取引関係強化のため
(株)大紀アルミニウム工業所	561,607	280	取引関係強化のため
三井住友トラスト・ホールディングス(株)	68,850	265	取引関係強化のため
(株)三井住友フィナンシャルグループ	59,896	242	取引関係強化のため
(株)北川鉄工所	95,100	208	取引関係強化のため
(株)広島銀行	284,599	134	取引関係強化のため
ヤマハ発動機(株)	34,309	91	取引関係強化のため
東芝機械(株)	182,000	82	取引関係強化のため
東洋証券(株)	260,000	66	取引関係強化のため
TOYO(株)	14,455	60	取引関係強化のため
第一生命ホールディングス(株)	29,300	58	取引関係強化のため
サンデン(株)	100,000	37	取引関係強化のため
(株)ユーシン	46,575	34	取引関係強化のため
三菱自動車工業(株)	50,000	33	取引関係強化のため
(株)百十四銀行	73,734	27	取引関係強化のため
宝印刷(株)	16,105	26	取引関係強化のため
東洋シッター(株)	35,000	21	取引関係強化のため
川崎重工業(株)	50,000	16	取引関係強化のため
三菱重工業(株)	20,625	9	取引関係強化のため
光村印刷(株)	20,000	5	取引関係強化のため
三浦印刷(株)	16,069	4	取引関係強化のため

八 保有目的が純投資目的である投資株式の前事業年度及び当事業年度における貸借対照表計上額の合計額並びに当事業年度における受取配当金、売却損益及び評価損益の合計額
 該当事項はありません。

(2) 【監査報酬の内容等】

【監査公認会計士等に対する報酬の内容】

区分	前連結会計年度		当連結会計年度	
	監査証明業務に基づく報酬(百万円)	非監査業務に基づく報酬(百万円)	監査証明業務に基づく報酬(百万円)	非監査業務に基づく報酬(百万円)
提出会社	68	4	70	20
連結子会社	-	-	-	-
計	68	4	70	20

【その他重要な報酬の内容】

(前連結会計年度)

当社及び当社在外子会社9社は、当社の監査公認会計士等と同一のネットワークに属しているデロイトトウシュ等に対して報酬として128百万円支払っています。

(当連結会計年度)

当社及び当社在外子会社9社は、当社の監査公認会計士等と同一のネットワークに属しているデロイトトウシュ等に対して報酬として130百万円支払っています。

【監査公認会計士等の提出会社に対する非監査業務の内容】

(前連結会計年度)

当社が監査公認会計士等に対して報酬を支払っている非監査業務の内容は、当社の管理会計に係るアドバイザー業務等です。

(当連結会計年度)

当社が監査公認会計士等に対して報酬を支払っている非監査業務の内容は、当社の管理会計に係るアドバイザー業務等です。

【監査報酬の決定方針】

当社の監査公認会計士等に対する監査報酬は、当社及び当社連結子会社の規模・特性、監査日数等を考慮し、当社と当社監査法人と協議のうえ決定しています。

第5【経理の状況】

1 連結財務諸表及び財務諸表の作成方法について

(1) 当社の連結財務諸表は、「連結財務諸表の用語、様式及び作成方法に関する規則」(昭和51年大蔵省令第28号)に基づいて作成している。

(2) 当社の財務諸表は、「財務諸表等の用語、様式及び作成方法に関する規則」(昭和38年大蔵省令第59号。以下「財務諸表等規則」という。)に基づいて作成している。

また、当社は、特例財務諸表提出会社に該当し、財務諸表等規則第127条の規定により財務諸表を作成している。

2 監査証明について

当社は、金融商品取引法第193条の2第1項の規定に基づき、連結会計年度(平成28年4月1日から平成29年3月31日まで)の連結財務諸表及び事業年度(平成28年4月1日から平成29年3月31日まで)の財務諸表について、有限責任監査法人トーマツにより監査を受けている。

3 連結財務諸表等の適正性を確保するための特段の取組みについて

当社は、連結財務諸表等の適正性を確保するための特段の取組みを行っている。具体的には、会計基準等の内容を適切に把握し、又は会計基準等の変更等についての確に対応することができる体制を整備するため、公益財団法人財務会計基準機構に加入し、セミナー等に参加している。

1【連結財務諸表等】

(1)【連結財務諸表】

【連結貸借対照表】

(単位：百万円)

	前連結会計年度 (平成28年3月31日)	当連結会計年度 (平成29年3月31日)
資産の部		
流動資産		
現金及び預金	20,073	17,402
受取手形及び売掛金	55,056	57,530
有価証券	2,093	1,075
商品及び製品	16,440	17,110
仕掛品	13,989	14,340
原材料及び貯蔵品	13,141	13,973
繰延税金資産	1,474	1,316
その他	4,407	3,977
貸倒引当金	60	61
流動資産合計	126,616	126,665
固定資産		
有形固定資産		
建物及び構築物(純額)	3 32,504	3 30,731
機械装置及び運搬具(純額)	3 53,154	3 46,597
土地	2, 3 23,276	2, 3 21,922
建設仮勘定	4,305	8,622
その他(純額)	4,037	3,559
有形固定資産合計	1 117,278	1 111,432
無形固定資産		
その他	2,994	3,009
無形固定資産合計	2,994	3,009
投資その他の資産		
投資有価証券	5 12,386	5 15,063
退職給付に係る資産	84	995
繰延税金資産	5,328	5,181
その他	559	503
貸倒引当金	93	67
投資その他の資産合計	18,266	21,676
固定資産合計	138,539	136,118
繰延資産		
社債発行費	41	86
繰延資産合計	41	86
資産合計	265,197	262,869

(単位：百万円)

	前連結会計年度 (平成28年3月31日)	当連結会計年度 (平成29年3月31日)
負債の部		
流動負債		
支払手形及び買掛金	38,788	38,519
短期借入金	3 35,467	3 34,293
1年内返済予定の長期借入金	10,612	15,949
未払法人税等	1,852	862
賞与引当金	1,999	2,012
役員賞与引当金	63	60
その他	17,136	17,821
流動負債合計	105,920	109,518
固定負債		
社債	2,600	6,900
長期借入金	3 33,201	3 17,018
繰延税金負債	1,007	1,784
再評価に係る繰延税金負債	2 507	2 507
退職給付に係る負債	8,847	8,810
その他	3,004	2,901
固定負債合計	49,169	37,922
負債合計	155,089	147,440
純資産の部		
株主資本		
資本金	18,472	18,472
資本剰余金	23,765	23,776
利益剰余金	55,540	62,283
自己株式	2,335	2,336
株主資本合計	95,442	102,196
その他の包括利益累計額		
その他有価証券評価差額金	4,646	6,551
繰延ヘッジ損益	10	-
土地再評価差額金	2 737	2 737
為替換算調整勘定	4,709	518
退職給付に係る調整累計額	1,885	1,793
その他の包括利益累計額合計	8,198	6,014
非支配株主持分	6,466	7,218
純資産合計	110,107	115,428
負債純資産合計	265,197	262,869

【連結損益計算書及び連結包括利益計算書】

【連結損益計算書】

(単位：百万円)

	前連結会計年度 (自 平成27年4月1日 至 平成28年3月31日)	当連結会計年度 (自 平成28年4月1日 至 平成29年3月31日)
売上高	254,508	240,502
売上原価	1 216,056	1 202,845
売上総利益	38,451	37,657
販売費及び一般管理費	2, 3 25,619	2, 3 25,782
営業利益	12,832	11,875
営業外収益		
受取利息	57	51
受取配当金	314	349
受取賃貸料	477	452
作業くず売却益	763	748
保険配当金	130	136
その他	627	569
営業外収益合計	2,369	2,308
営業外費用		
支払利息	1,873	1,348
売上割引	196	174
たな卸資産廃棄損	132	114
為替差損	629	304
減価償却費	128	118
その他	108	108
営業外費用合計	3,069	2,170
経常利益	12,132	12,013
特別利益		
固定資産処分益	4 57	4 533
投資有価証券売却益	-	201
特別利益合計	57	734
特別損失		
固定資産処分損	5 158	5 254
減損損失	9	6 1,297
投資有価証券評価損	-	45
特別損失合計	167	1,597
税金等調整前当期純利益	12,023	11,150
法人税、住民税及び事業税	2,821	2,026
法人税等調整額	1,002	13
法人税等合計	1,819	2,040
当期純利益	10,203	9,109
非支配株主に帰属する当期純利益	898	761
親会社株主に帰属する当期純利益	9,305	8,348

【連結包括利益計算書】

(単位：百万円)

	前連結会計年度 (自 平成27年4月1日 至 平成28年3月31日)	当連結会計年度 (自 平成28年4月1日 至 平成29年3月31日)
当期純利益	10,203	9,109
その他の包括利益		
その他有価証券評価差額金	1,687	1,922
繰延ヘッジ損益	7	10
土地再評価差額金	27	-
為替換算調整勘定	2,374	4,190
退職給付に係る調整額	2,161	91
その他の包括利益合計	1 6,189	1 2,165
包括利益	4,014	6,944
(内訳)		
親会社株主に係る包括利益	3,141	6,163
非支配株主に係る包括利益	873	780

【連結株主資本等変動計算書】

前連結会計年度（自 平成27年4月1日 至 平成28年3月31日）

(単位：百万円)

	株主資本				
	資本金	資本剰余金	利益剰余金	自己株式	株主資本合計
当期首残高	18,472	23,757	47,529	2,334	87,425
会計方針の変更による 累積的影響額					-
会計方針の変更を反映し た当期首残高	18,472	23,757	47,529	2,334	87,425
当期変動額					
剰余金の配当			1,294		1,294
親会社株主に帰属する 当期純利益			9,305		9,305
自己株式の取得				1	1
非支配株主との取引に 係る親会社の持分変動		8			8
株主資本以外の項目の 当期変動額（純額）					
当期変動額合計	-	8	8,010	1	8,017
当期末残高	18,472	23,765	55,540	2,335	95,442

	その他の包括利益累計額						非支配株主 持分	純資産合計
	その他有価 証券評価差 額金	繰延ヘッジ 損益	土地再評価 差額金	為替換算調 整勘定	退職給付に係 る調整累計額	その他の包 括利益累計 額合計		
当期首残高	6,308	18	719	7,084	267	14,362	5,615	107,403
会計方針の変更による 累積的影響額								-
会計方針の変更を反映し た当期首残高	6,308	18	719	7,084	267	14,362	5,615	107,403
当期変動額								
剰余金の配当								1,294
親会社株主に帰属する 当期純利益								9,305
自己株式の取得								1
非支配株主との取引に 係る親会社の持分変動								8
株主資本以外の項目の 当期変動額（純額）	1,661	7	18	2,374	2,153	6,163	851	5,312
当期変動額合計	1,661	7	18	2,374	2,153	6,163	851	2,704
当期末残高	4,646	10	737	4,709	1,885	8,198	6,466	110,107

当連結会計年度（自 平成28年4月1日 至 平成29年3月31日）

(単位：百万円)

	株主資本				
	資本金	資本剰余金	利益剰余金	自己株式	株主資本合計
当期首残高	18,472	23,765	55,540	2,335	95,442
会計方針の変更による 累積的影響額			13		13
会計方針の変更を反映し た当期首残高	18,472	23,765	55,554	2,335	95,456
当期変動額					
剰余金の配当			1,618		1,618
親会社株主に帰属する 当期純利益			8,348		8,348
自己株式の取得				0	0
非支配株主との取引に 係る親会社の持分変動		10			10
株主資本以外の項目の 当期変動額（純額）					
当期変動額合計	-	10	6,729	0	6,740
当期末残高	18,472	23,776	62,283	2,336	102,196

	その他の包括利益累計額						非支配株主 持分	純資産合計
	その他有価 証券評価差 額金	繰延ヘッジ 損益	土地再評価 差額金	為替換算調 整勘定	退職給付に係 る調整累計額	その他の包 括利益累計 額合計		
当期首残高	4,646	10	737	4,709	1,885	8,198	6,466	110,107
会計方針の変更による 累積的影響額								13
会計方針の変更を反映し た当期首残高	4,646	10	737	4,709	1,885	8,198	6,466	110,121
当期変動額								
剰余金の配当								1,618
親会社株主に帰属する 当期純利益								8,348
自己株式の取得								0
非支配株主との取引に 係る親会社の持分変動								10
株主資本以外の項目の 当期変動額（純額）	1,904	10	-	4,190	91	2,184	751	1,432
当期変動額合計	1,904	10	-	4,190	91	2,184	751	5,307
当期末残高	6,551	-	737	518	1,793	6,014	7,218	115,428

【連結キャッシュ・フロー計算書】

(単位：百万円)

	前連結会計年度 (自 平成27年4月1日 至 平成28年3月31日)	当連結会計年度 (自 平成28年4月1日 至 平成29年3月31日)
営業活動によるキャッシュ・フロー		
税金等調整前当期純利益	12,023	11,150
減価償却費	15,725	15,020
減損損失	9	1,297
貸倒引当金の増減額(は減少)	8	24
賞与引当金の増減額(は減少)	361	13
退職給付に係る負債の増減額(は減少)	285	329
受取利息及び受取配当金	371	401
支払利息	1,873	1,348
固定資産処分損益(は益)	100	278
投資有価証券売却損益(は益)	-	201
投資有価証券評価損益(は益)	-	45
売上債権の増減額(は増加)	2,964	3,920
たな卸資産の増減額(は増加)	1,519	2,772
その他の流動資産の増減額(は増加)	379	462
仕入債務の増減額(は減少)	1,920	357
その他の流動負債の増減額(は減少)	1,667	1,245
その他	1,543	785
小計	27,153	22,886
利息及び配当金の受取額	370	401
利息の支払額	1,935	1,378
法人税等の支払額又は還付額(は支払)	2,803	3,356
営業活動によるキャッシュ・フロー	22,784	18,552
投資活動によるキャッシュ・フロー		
有形固定資産の取得による支出	14,320	16,003
有形固定資産の売却による収入	38	1,186
有価証券の取得による支出	1,340	1,990
有価証券の売却による収入	1,340	1,990
投資有価証券の取得による支出	52	64
投資有価証券の売却による収入	-	284
定期預金の預入による支出	2,775	4,001
定期預金の払戻による収入	3,082	3,999
その他	790	544
投資活動によるキャッシュ・フロー	14,817	15,142
財務活動によるキャッシュ・フロー		
短期借入金の純増減額(は減少)	1,549	135
長期借入れによる収入	6,471	609
長期借入金の返済による支出	10,606	9,996
社債の発行による収入	2,555	4,237
自己株式の取得による支出	1	0
配当金の支払額	1,294	1,618
その他	33	28
財務活動によるキャッシュ・フロー	4,456	6,660
現金及び現金同等物に係る換算差額	268	428
現金及び現金同等物の増減額(は減少)	3,240	3,679
現金及び現金同等物の期首残高	16,609	19,850
現金及び現金同等物の期末残高	1 19,850	1 16,170

【注記事項】

(連結財務諸表作成のための基本となる重要な事項)

1. 連結の範囲に関する事項

(1) 連結子会社 18社

主要な連結子会社の社名は、「第1企業の状況」4 関係会社の状況に記載しているため省略している。

アールディーエスエム、S. de R.L. de C.V. は当連結会計年度において新たに設立したことにより、連結の範囲に含めている。

(2) 非連結子会社は、(株)伸和である。

非連結子会社は、総資産、売上高、当期純損益(持分に見合う額)及び利益剰余金(持分に見合う額)等がいずれも連結財務諸表に重要な影響を及ぼさないので、連結の範囲から除いている。

2. 持分法の適用に関する事項

持分法を適用しない会社は、(株)伸和である。

持分法を適用しない会社は、当期純損益(持分に見合う額)及び利益剰余金(持分に見合う額)等からみて、持分法の対象から除いても連結財務諸表に及ぼす影響が軽微であり、かつ全体としても重要性がないので、持分法の適用範囲から除いている。

3. 連結子会社の事業年度等に関する事項

連結子会社18社のうち、在外連結子会社10社の決算日は12月31日である。

決算日が異なることから生ずる連結会社間の取引に係る不一致については、必要な調整を行っている。

4. 会計方針に関する事項

(1) 重要な資産の評価基準及び評価方法

有価証券

その他有価証券

イ 時価のあるもの

連結決算日の市場価格等に基づく時価法(評価差額は全部純資産直入法により処理し、売却原価は移動平均法により算定している)。

ロ 時価のないもの

移動平均法による原価法。

デリバティブ

時価法。

たな卸資産

イ 製品及び仕掛品

当社及び国内連結子会社は、主として総平均法による原価法(貸借対照表価額は収益性の低下に基づく簿価切下げの方法により算定)。ただし、金型については個別法による原価法(貸借対照表価額は収益性の低下に基づく簿価切下げの方法により算定)。

在外連結子会社は、主として先入先出法による低価法。

ロ 原材料、貯蔵品及び仕入商品

当社及び国内連結子会社のダイカストは主として総平均法による原価法(貸借対照表価額は収益性の低下に基づく簿価切下げの方法により算定)。その他は主として最終仕入原価法(貸借対照表価額は収益性の低下に基づく簿価切下げの方法により算定)。

在外連結子会社は、主として先入先出法による低価法。

(2) 重要な減価償却資産の減価償却の方法

有形固定資産（リース資産を除く）

当社及び国内連結子会社は、建物及び構築物は主として定額法、その他は定率法。

在外連結子会社は主として定額法。

なお、主な耐用年数は以下のとおりである。

建物及び構築物	3～50年
機械装置及び運搬具	4～12年
その他	2～20年

無形固定資産（リース資産を除く）

定額法。

リース資産

所有権移転外ファイナンス・リース取引に係るリース資産

リース期間を耐用年数とし、残存価額を零とする定額法。

(3) 重要な引当金の計上基準

貸倒引当金

債権の貸倒による損失に備えるため、当社及び国内連結子会社は、一般債権については貸倒実績率法により、貸倒懸念債権及び破産更生債権等特定の債権については財務内容評価法により計上している。

なお、在外連結子会社は貸倒見積額を計上している。

賞与引当金

従業員の賞与の支払いにあてるため、当社及び国内連結子会社は、支給見込額に基づき計上している。

役員賞与引当金

役員賞与の支出に備えて、当社は支給見込額の当連結会計年度負担額を計上している。

(4) 退職給付に係る会計処理の方法

退職給付見込額の期間帰属方法

退職給付債務の算定にあたり、退職給付見込額を当連結会計年度末までの期間に帰属させる方法については、給付算定式基準によっている。

数理計算上の差異及び過去勤務費用の費用処理方法

過去勤務費用は、その発生時の従業員の平均残存勤務期間以内の一定の年数（主として14年）による定額法により費用処理している。

数理計算上の差異は、各連結会計年度の発生時における従業員の平均残存勤務期間以内の一定の年数（主として14年）による定額法により按分した額をそれぞれ発生の翌連結会計年度から費用処理している。

なお、国内連結子会社1社は役員の退職慰労金の支払に備えるため、内規に基づく期末要支給額を計上している。

(5) 重要な外貨建の資産又は負債の本邦通貨への換算の基準

外貨建金銭債権債務は、連結決算日の直物為替相場により円貨に換算し、換算差額は損益として処理している。なお、在外子会社等の資産及び負債は、決算日の直物為替相場により円貨に換算し、収益及び費用は期中平均相場により円貨に換算し、換算差額は純資産の部における為替換算調整勘定に含めて計上している。

(6) 重要なヘッジ会計の方法

ヘッジ会計の方法

繰延ヘッジ処理によっている。

なお、金利スワップについては特例処理の要件を満たす場合は、特例処理を採用している。

ヘッジ手段とヘッジ対象

イ ヘッジ手段

デリバティブ取引

ロ ヘッジ対象

相場変動等による損失の可能性があり、相場変動等が評価に反映されていないもの及びキャッシュ・フローが固定されその変動が回避されるもの。

ヘッジ方針

外貨建金銭債権債務及び外貨建予定取引の為替変動リスクに対し、為替予約取引（主に包括ヘッジ）をヘッジ手段として利用する。

また、変動金利の借入金等の金利変動リスクに対し、金利スワップ取引をヘッジ手段として利用する。

ヘッジ有効性評価の方法

ヘッジ対象の相場変動又はキャッシュ・フロー変動の累計とヘッジ手段の相場変動又はキャッシュ・フロー変動の累計を比較し、その変動額の比率によって有効性を評価している。

ただし、特例処理によっている金利スワップについては、有効性の評価を省略している。

(7) のれんの償却方法及び償却期間

のれんの償却については、5年間で均等償却している。

(8) 連結キャッシュ・フロー計算書における資金の範囲

連結キャッシュ・フロー計算書における資金（現金及び現金同等物）は、手元現金、随時引き出し可能な預金及び容易に換金可能であり、かつ、価値の変動について僅少なリスクしか負わない取得日から3ヶ月以内に償還期限の到来する短期投資からなる。

(9) その他連結財務諸表作成のための重要な事項

消費税等の会計処理

税抜方式によっている。

(会計方針の変更)

(繰延税金資産の回収可能性に関する適用指針の適用)

「繰延税金資産の回収可能性に関する適用指針」（企業会計基準適用指針第26号 平成28年3月28日。以下「回収可能性適用指針」という。）を当連結会計年度から適用し、繰延税金資産の回収可能性に関する会計処理の方法の一部を見直している。

回収可能性適用指針の適用については、回収可能性適用指針第49項(4)に定める経過的な取扱いに従っており、当連結会計年度の期首時点において回収可能性適用指針第49項(3)からに該当する定めを適用した場合の繰延税金資産及び繰延税金負債の額と、前連結会計年度末の繰延税金資産及び繰延税金負債の額との差額を、当連結会計年度の期首の利益剰余金に加算している。

この結果、当連結会計年度の期首において、繰延税金資産（投資その他の資産）及び利益剰余金がそれぞれ13百万円増加している。

当連結会計年度の期首の純資産に影響額が反映されたことにより、連結株主資本等変動計算書の利益剰余金の期首残高は13百万円増加している。

(平成28年度税制改正に係る減価償却方法の変更に関する実務上の取扱いの適用)

法人税法の改正に伴い、「平成28年度税制改正に係る減価償却方法の変更に関する実務上の取扱い」（実務対応報告第32号 平成28年6月17日）を当連結会計年度に適用し、平成28年4月1日以後に取得した建物附属設備及び構築物に係る減価償却方法を定率法から定額法に変更している。

なお、この変更に伴う当連結会計年度の連結財務諸表に与える影響は軽微である。

(連結貸借対照表関係)

1 有形固定資産の減価償却費累計額

	前連結会計年度 (平成28年3月31日)	当連結会計年度 (平成29年3月31日)
有形固定資産の減価償却費累計額	179,003百万円	184,012百万円

2 一部の国内連結子会社は、土地の再評価に関する法律(平成10年3月31日公布法律第34号)及び土地の再評価に関する法律の一部を改正する法律(平成11年3月31日改正)に基づき、事業用土地の再評価を行っている。

- ・再評価の方法...土地の再評価に関する法律施行令(平成10年3月31日公布政令第119号)第2条第3号及び第4号に定める方法により算定している。
- ・再評価実施日...平成14年3月31日

	前連結会計年度 (平成28年3月31日)	当連結会計年度 (平成29年3月31日)
再評価を行った土地の当連結会計年度末における時価と再評価後の帳簿価額との差額	990百万円	1,004百万円

3 担保資産及び担保付債務

担保に供している資産及び担保付債務は次のとおりである。なお、()内は工場財団として担保に供している資産及びそれに対応する債務であり、内数である。

担保に供している資産

	前連結会計年度 (平成28年3月31日)		当連結会計年度 (平成29年3月31日)	
建物及び構築物	2,494	(2,494)	2,347	(2,347)
機械装置及び運搬具	1,193	(1,193)	1,166	(1,166)
土地	2,415	(1,969)	2,415	(1,969)
計	6,104	(5,657)	5,928	(5,482)

担保付債務

	前連結会計年度 (平成28年3月31日)		当連結会計年度 (平成29年3月31日)	
短期借入金	400	(200)	400	(200)
長期借入金	10	(10)	10	(10)
計	410	(210)	410	(210)

4 保証債務

得意先のリース契約に対する保証額

前連結会計年度 (平成28年3月31日)		当連結会計年度 (平成29年3月31日)	
得意先 15社	242百万円	得意先 13社	167百万円
計	242	計	167

5 非連結子会社に対するもの

	前連結会計年度 (平成28年3月31日)	当連結会計年度 (平成29年3月31日)
投資有価証券(株式)	93百万円	93百万円

(連結損益計算書関係)

- 1 期末たな卸高は収益性の低下に伴う簿価切下後の金額であり、次のたな卸資産評価損が売上原価に含まれている。

前連結会計年度 (自平成27年4月1日 至平成28年3月31日)	当連結会計年度 (自平成28年4月1日 至平成29年3月31日)
95百万円	65百万円

2 販売費及び一般管理費の主要な費目及び金額

	前連結会計年度 (自平成27年4月1日 至平成28年3月31日)	当連結会計年度 (自平成28年4月1日 至平成29年3月31日)
従業員給料・諸手当	6,866百万円	7,129百万円
荷造運搬費	5,681	5,630
賞与引当金繰入額	564	573
役員賞与引当金繰入額	63	60
退職給付費用	236	251
貸倒引当金繰入額	3	24

3 研究開発費の総額

前連結会計年度 (自平成27年4月1日 至平成28年3月31日)	当連結会計年度 (自平成28年4月1日 至平成29年3月31日)
1,986百万円	2,054百万円

4 固定資産処分益

前連結会計年度(自平成27年4月1日 至平成28年3月31日)
 主なものは機械装置等の売却益である。

当連結会計年度(自平成28年4月1日 至平成29年3月31日)
 主なものは建物・土地等の売却益である。

5 固定資産処分損

前連結会計年度(自平成27年4月1日 至平成28年3月31日)
 主なものは建物・機械装置等の除却損である。

当連結会計年度(自平成28年4月1日 至平成29年3月31日)
 主なものは機械装置等の除却損、土地等の売却損である。

6 減損損失

当連結会計年度において、当社グループは以下の資産グループについて減損損失を計上している。

(1) 減損損失を認識した資産グループの概要

場所	用途	種類	減損損失計上額
千葉県柏市	売却予定資産	土地・建物等	938百万円
大阪府高槻市	賃貸資産	土地	322
広島県世羅郡世羅町	売却資産	土地	37

(2) 資産のグルーピングの方法

当社グループは、主として事業内容を基にグルーピングを行っており、売却予定資産、売却資産、賃貸資産については個別資産ごとにグルーピングを行っている。

(3) 減損損失の認識に至った経緯

売却予定資産及び売却資産については、売却処分による回収可能価額が帳簿価額を著しく下回る為、帳簿価額を回収可能価額まで減額している。

賃貸資産については、共用資産から賃貸資産に用途変更したことにより、収益性が低下した為、帳簿価額を回収可能価額まで減額している。

(4) 回収可能価額の算定方法

売却予定資産及び売却資産は、売却予定価格または売却額に基づく正味売却価額により測定している。

賃貸資産は、不動産鑑定評価額に基づく正味売却価額により測定している。

(5) 減損損失の金額

減損損失1,297百万円は特別損失に計上しており、その内訳は次のとおりである。

建物	258百万円
土地	1,038
その他	0
計	1,297

(連結包括利益計算書関係)

1 その他の包括利益に係る組替調整額及び税効果額

	前連結会計年度 (自 平成27年4月1日 至 平成28年3月31日)	当連結会計年度 (自 平成28年4月1日 至 平成29年3月31日)
その他有価証券評価差額金：		
当期発生額	2,623百万円	2,740百万円
税効果調整前	2,623	2,740
税効果額	936	818
その他有価証券評価差額金	1,687	1,922
繰延ヘッジ損益：		
当期発生額	11	15
税効果調整前	11	15
税効果額	3	4
繰延ヘッジ損益	7	10
土地再評価差額金：		
税効果額	27	-
為替換算調整勘定：		
当期発生額	2,374	4,190
退職給付に係る調整額：		
当期発生額	2,788	28
組替調整額	321	103
税効果調整前	3,110	131
税効果額	949	40
退職給付に係る調整額	2,161	91
その他の包括利益合計	6,189	2,165

(連結株主資本等変動計算書関係)

前連結会計年度(自平成27年4月1日至平成28年3月31日)

1. 発行済株式の種類及び総数並びに自己株式の種類及び株式数に関する事項

	当連結会計年度期 首株式数(千株)	当連結会計年度増 加株式数(千株)	当連結会計年度減 少株式数(千株)	当連結会計年度末 株式数(千株)
発行済株式				
普通株式	171,230	-	-	171,230
合計	171,230	-	-	171,230
自己株式				
普通株式(注)	9,377	3	-	9,381
合計	9,377	3	-	9,381

(注) 自己株式の当連結会計年度増加株式数は、単元未満株式の買取によるものである。

2. 配当に関する事項

(1) 配当金支払額

(決議)	株式の種類	配当金の総額 (百万円)	1株当たり 配当額 (円)	基準日	効力発生日
平成27年6月23日 定時株主総会	普通株式	647	4	平成27年3月31日	平成27年6月24日
平成27年10月30日 取締役会	普通株式	647	4	平成27年9月30日	平成27年11月30日

(2) 基準日が当連結会計年度に属する配当のうち、配当の効力発生日が翌連結会計年度となるもの

(決議)	株式の種類	配当金の総額 (百万円)	配当の原資	1株当たり 配当額 (円)	基準日	効力発生日
平成28年6月23日 定時株主総会	普通株式	809	利益剰余金	5	平成28年3月31日	平成28年6月24日

当連結会計年度（自 平成28年4月1日 至 平成29年3月31日）

1. 発行済株式の種類及び総数並びに自己株式の種類及び株式数に関する事項

	当連結会計年度期 首株式数（千株）	当連結会計年度増 加株式数（千株）	当連結会計年度減 少株式数（千株）	当連結会計年度末 株式数（千株）
発行済株式				
普通株式	171,230	-	-	171,230
合計	171,230	-	-	171,230
自己株式				
普通株式（注）	9,381	1	-	9,382
合計	9,381	1	-	9,382

（注） 自己株式の当連結会計年度増加株式数は、単元未満株式の買取によるものである。

2. 配当に関する事項

(1) 配当金支払額

（決議）	株式の種類	配当金の総額 （百万円）	1株当たり 配当額 （円）	基準日	効力発生日
平成28年6月23日 定時株主総会	普通株式	809	5	平成28年3月31日	平成28年6月24日
平成28年10月31日 取締役会	普通株式	809	5	平成28年9月30日	平成28年11月28日

(2) 基準日が当連結会計年度に属する配当のうち、配当の効力発生日が翌連結会計年度となるもの

（決議）	株式の種類	配当金の総額 （百万円）	配当の原資	1株当たり 配当額 （円）	基準日	効力発生日
平成29年6月23日 定時株主総会	普通株式	809	利益剰余金	5	平成29年3月31日	平成29年6月26日

(連結キャッシュ・フロー計算書関係)

1 現金及び現金同等物の期末残高と連結貸借対照表に掲記されている科目の金額との関係

	前連結会計年度 (自 平成27年4月1日 至 平成28年3月31日)	当連結会計年度 (自 平成28年4月1日 至 平成29年3月31日)
現金及び預金勘定	20,073百万円	17,402百万円
有価証券勘定	2,093	1,075
預入期間が3ヶ月を超える定期預金	1,626	1,617
預入期間が3ヶ月を超える譲渡性預金	690	690
現金及び現金同等物	19,850	16,170

(リース取引関係)

(借主側)

1. ファイナンス・リース取引

所有権移転外ファイナンス・リース取引

リース資産の内容

有形固定資産

主として、ダイカスト事業における生産設備(「機械装置及び運搬具」)である。

リース資産の減価償却の方法

連結財務諸表作成のための基本となる重要な事項「4. 会計方針に関する事項 (2) 重要な減価償却資産の減価償却の方法」に記載のとおりである。

2. オペレーティング・リース取引

オペレーティング・リース取引のうち解約不能のものに係る未経過リース料

	前連結会計年度 (平成28年3月31日)	当連結会計年度 (平成29年3月31日)
1年内	54百万円	43百万円
1年超	77	89
合計	132	132

(金融商品関係)

1. 金融商品の状況に関する事項

(1) 金融商品に対する取組方針

当社グループはダイカスト製品・住建機器・印刷機器の製造販売事業を行うための設備投資計画に照らして、必要な資金(主に銀行借入)を調達している。一時的な余資は安全性・流動性の高い金融資産で運用し、また、短期的な運転資金を銀行借入により調達している。デリバティブは、後述するリスクを回避するために利用し、投機的な取引は行わない方針である。

(2) 金融商品の内容及びそのリスク

営業債権である受取手形及び売掛金は、顧客の信用リスクに晒されている。また、グローバルに事業を展開していることから生じている外貨建ての営業債権は、為替の変動リスクに晒されているが、このうち一部については先物為替予約取引を利用してヘッジしている。有価証券及び投資有価証券は、主に取引先企業との業務又は資本提携等に関連する株式であり、市場価額の変動リスクに晒されている。

営業債務である支払手形及び買掛金は、ほとんどが1年以内の支払期日である。一部には、外貨建てのものがあり、為替の変動リスクに晒されているが、そのうち一部については先物為替予約取引を利用してヘッジしている。

借入金、社債及びファイナンス・リース取引に係るリース債務は、主に設備投資に必要な資金の調達を目的としたものであり、返済日は決算日後、最長で4年9ヶ月後である。このうち一部は、変動金利や外貨建てであるため金利や為替の変動リスクに晒されているが、その一部についてはデリバティブ取引(金利スワップ取引、先物為替予約取引)を利用してヘッジしている。

デリバティブ取引は、外貨建ての営業債権債務及び外貨建ての借入金に係る為替の変動リスクに対するヘッジ取引を目的とした先物為替予約取引、借入金に係る支払金利の変動リスクに対するヘッジ取引を目的とした金利スワップ取引である。なお、ヘッジ会計に関するヘッジ手段とヘッジ対象、ヘッジの方針、ヘッジ有効性の評価方法等については、前述の連結財務諸表作成のための基本となる重要な事項「4. 会計方針に関する事項」(6)「重要なヘッジ会計の方法」を参照。

(3) 金融商品に係るリスク管理体制

信用リスク(取引先の契約不履行等に係るリスク)の管理

当社は、与信管理規程に従い、営業債権について、各事業における営業管理部門が主要な取引先の状況を定期的にモニタリングし、取引相手ごとに期日及び残高を管理するとともに、財務状況等の悪化等による回収懸念の早期把握や軽減を図っている。連結子会社についても、当社の与信管理規程に準じて、同様の管理を行っている。

デリバティブ取引の利用については、取引相手先を高格付を有する金融機関に限定しているため信用リスクはほとんどないと認識している。

市場リスク(為替や金利等の変動リスク)の管理

当社及び一部の連結子会社は、外貨建ての営業債権債務について通貨別に把握された為替の変動リスクに対して、その一部について先物為替予約取引を利用してヘッジしている。また、当社及び一部の連結子会社は、借入金に係る支払金利の変動リスクを抑制するために金利スワップ取引を利用し、外貨建ての借入金に係る為替変動リスクを抑制するために先物為替予約取引を利用している。

有価証券及び投資有価証券については、定期的に時価や発行体(取引先企業)の財務状況等を把握し、市況や取引先企業との関係を勘案して保有状況を継続的に見直している。

デリバティブ取引の執行及び管理は、当社においては財務部に集中しており、取引権限等を定めた管理方針を設けている。デリバティブ取引の実行に際しては、財務部において財務担当役員の承認後これを行うこととし、財務部内では常にデリバティブ取引の残高状況、評価損益状況を把握し、随時財務担当役員は必要に応じて取締役会に報告している。連結子会社におけるデリバティブ取引の実行及び管理は各社の財務部門に集中しており、必要に応じて当社の財務部に確認の上、実行している。なお、デリバティブ取引の残高状況については定期的に当社の財務部に報告している。

資金調達に係る流動リスク(支払期日に支払を実行できなくなるリスク)の管理

当社は、各部署からの報告に基づき財務部が適時に資金繰計画を作成・更新するとともに、手許流動性維持などにより、流動性リスクを管理している。

(4) 金融商品の時価等に関する事項についての補足説明

金融商品の時価には、市場価格に基づく価額のほか、市場価格がない場合には合理的に算定された価額が含まれている。当該価額の算定においては変動要因を織り込んでいるため、異なる前提条件等を採用することにより、当該価額が変動することがある。また、注記事項「デリバティブ取引関係」におけるデリバティブ取引に関する契約額等については、その金額自体がデリバティブ取引に係る市場リスクを示すものではない。

2. 金融商品の時価等に関する事項

連結貸借対照表計上額、時価及びこれらの差額については、次のとおりである。なお、時価を把握することが極めて困難と認められるものは含めていない。(注)2 参照)

前連結会計年度(平成28年3月31日)

	連結貸借対照表計上額 (百万円)	時価 (百万円)	差額 (百万円)
(1) 現金及び預金	20,073	20,073	-
(2) 受取手形及び売掛金 貸倒引当金(1)	55,056 60		
	54,995	54,995	-
(3) 有価証券	2,093	2,093	-
(4) 投資有価証券	11,057	11,057	-
資産計	88,220	88,220	-
(5) 支払手形及び買掛金	38,788	38,788	-
(6) 短期借入金	35,467	35,467	-
(7) 社債	2,600	2,624	24
(8) 長期借入金	43,813	44,208	394
負債計	120,670	121,089	419
(9) デリバティブ取引(2)	(17)	(17)	-

(1) 受取手形及び売掛金に個別に計上している貸倒引当金を控除している。

(2) デリバティブ取引によって生じた正味の債権・債務は純額で表示しており、合計で正味の債務となる項目については()で示している。

当連結会計年度（平成29年3月31日）

	連結貸借対照表計上額 (百万円)	時価 (百万円)	差額 (百万円)
(1) 現金及び預金	17,402	17,402	-
(2) 受取手形及び売掛金 貸倒引当金(1)	57,530 61		
	57,469	57,469	-
(3) 有価証券	1,075	1,075	-
(4) 投資有価証券	13,734	13,734	-
資産計	89,682	89,682	-
(5) 支払手形及び買掛金	38,519	38,519	-
(6) 短期借入金	34,293	34,293	-
(7) 社債	6,900	6,894	5
(8) 長期借入金	32,968	33,082	114
負債計	112,680	112,789	108
(9) デリバティブ取引(2)	11	11	-

(1) 受取手形及び売掛金に個別に計上している貸倒引当金を控除している。

(2) デリバティブ取引によって生じた正味の債権・債務は純額で表示している。

(注) 1. 金融商品の時価の算定方法、有価証券及びデリバティブ取引に関する事項

資産

(1) 現金及び預金、(2) 受取手形及び売掛金、並びに(3) 有価証券

これらは短期間で決済されるものであるため、時価は帳簿価額とほぼ等しいことから、当該帳簿価額によっている。

(4) 投資有価証券

これらの時価について、株式は取引所の価格によっている。

負債

(5) 支払手形及び買掛金、並びに(6) 短期借入金

これらは短期間で決済されるため、時価は帳簿価額とほぼ等しいことから、当該帳簿価額によっている。

(7) 社債、並びに(8) 長期借入金(1年内返済予定を含む)

これらの時価は、元利金の合計額を、新規に同様の借入を行った場合に想定される利率で割り引いた現在価値により算定している。

(9) デリバティブ取引

デリバティブ取引の時価については、取引先金融機関等から提示された価格等に基づき算定し、正味の債権・債務は純額で表示している。

金利スワップの繰延ヘッジ処理によるものは、ヘッジ対象とされている借入金と一体として処理されているため、その時価は、当該借入金の時価に含めて記載している。

(注) 2. 時価を把握することが極めて困難と認められる金融商品

区分	前連結会計年度 (平成28年3月31日)	当連結会計年度 (平成29年3月31日)
非上場株式	1,235百万円	1,235百万円
非連結子会社株式	93	93

これらについては、市場価格がなく、かつ将来キャッシュ・フローを見積ることなどができず、時価を把握することが極めて困難と認められるため、「(4) 投資有価証券」には含めていない。

(注) 3. 金銭債権及び満期のある有価証券の連結決算日後の償還予定額
 前連結会計年度(平成28年3月31日)

	1年以内 (百万円)	1年超 5年以内 (百万円)	5年超 10年以内 (百万円)	10年超 (百万円)
現金及び預金	20,073	-	-	-
受取手形及び売掛金	55,015	40	-	-
有価証券及び投資有価証券 その他有価証券のうち満期 があるもの				
(1) 債券(社債)	-	-	-	-
(2) その他	690	-	-	-
合計	75,778	40	-	-

当連結会計年度(平成29年3月31日)

	1年以内 (百万円)	1年超 5年以内 (百万円)	5年超 10年以内 (百万円)	10年超 (百万円)
現金及び預金	17,402	-	-	-
受取手形及び売掛金	57,503	27	-	-
有価証券及び投資有価証券 その他有価証券のうち満期 があるもの				
(1) 債券(社債)	-	-	-	-
(2) その他	1,075	-	-	-
合計	75,982	27	-	-

(注) 4 . 短期借入金、社債及び長期借入金の連結決算日後の返済予定額
 前連結会計年度(平成28年3月31日)

	1年以内 (百万円)	1年超 2年以内 (百万円)	2年超 3年以内 (百万円)	3年超 4年以内 (百万円)	4年超 5年以内 (百万円)	5年超 (百万円)
短期借入金	35,467	-	-	-	-	-
社債	-	-	-	-	2,600	-
長期借入金	10,612	16,253	7,156	8,753	1,038	-
合計	46,079	16,253	7,156	8,753	3,638	-

当連結会計年度(平成29年3月31日)

	1年以内 (百万円)	1年超 2年以内 (百万円)	2年超 3年以内 (百万円)	3年超 4年以内 (百万円)	4年超 5年以内 (百万円)	5年超 (百万円)
短期借入金	34,293	-	-	-	-	-
社債	-	-	-	2,600	4,300	-
長期借入金	15,949	6,897	8,862	1,176	81	-
合計	50,243	6,897	8,862	3,776	4,381	-

(有価証券関係)

1. その他有価証券

前連結会計年度(平成28年3月31日)

区分	連結貸借対照表計上額 (百万円)	取得原価(百万円)	差額(百万円)
連結貸借対照表計上額が取得原価を超えるもの			
(1) 株式	10,933	3,676	7,256
(2) 債券			
国債・地方債等	-	-	-
社債	-	-	-
その他	-	-	-
(3) その他	-	-	-
小計	10,933	3,676	7,256
連結貸借対照表計上額が取得原価を超えないもの			
(1) 株式	124	164	40
(2) 債券			
国債・地方債等	-	-	-
社債	-	-	-
その他	-	-	-
(3) その他	2,093	2,093	-
小計	2,217	2,257	40
合計	13,150	5,934	7,216

当連結会計年度（平成29年3月31日）

区分	連結貸借対照表計上額 (百万円)	取得原価(百万円)	差額(百万円)
連結貸借対照表計上額が取得原価を超えるもの			
(1) 株式	13,658	3,701	9,957
(2) 債券			
国債・地方債等	-	-	-
社債	-	-	-
その他	-	-	-
(3) その他	-	-	-
小計	13,658	3,701	9,957
連結貸借対照表計上額が取得原価を超えないもの			
(1) 株式	76	76	0
(2) 債券			
国債・地方債等	-	-	-
社債	-	-	-
その他	-	-	-
(3) その他	1,075	1,075	-
小計	1,151	1,152	0
合計	14,810	4,854	9,956

2. 売却したその他有価証券

前連結会計年度（平成28年3月31日）

該当事項なし。

当連結会計年度（平成29年3月31日）

種類	売却額(百万円)	売却益の合計額 (百万円)	売却損の合計額 (百万円)
株式	284	201	-
合計	284	201	-

3. 減損処理を行った有価証券

前連結会計年度（平成28年3月31日）

該当事項なし。

当連結会計年度（平成29年3月31日）

有価証券について45百万円（その他有価証券の株式）の減損処理を行っている。

(デリバティブ取引関係)

1. ヘッジ会計が適用されていないデリバティブ取引

通貨関連

前連結会計年度(平成28年3月31日)

区分	取引の種類	契約額等 (百万円)	契約額等の うち1年超 (百万円)	時価 (百万円)	評価損益 (百万円)
市場取引以外の取引	為替予約取引 売建				
	米ドル	145	-	4	4
	ユーロ	20	-	0	0
	通貨スワップ取引 受取米ドル・ 支払中国元	512	281	6	6
合計		677	281	2	2

(注) 時価の算定方法

取引先金融機関等から提示された価格等に基づき算定している。

当連結会計年度(平成29年3月31日)

区分	取引の種類	契約額等 (百万円)	契約額等の うち1年超 (百万円)	時価 (百万円)	評価損益 (百万円)
市場取引以外の取引	為替予約取引 売建				
	米ドル	153	-	1	1
	ユーロ	8	-	0	0
	買建 米ドル	256	46	9	9
合計		419	46	11	11

(注) 時価の算定方法

取引先金融機関等から提示された価格等に基づき算定している。

2. ヘッジ会計が適用されているデリバティブ取引

金利関連

前連結会計年度(平成28年3月31日)

ヘッジ会計の方法	取引の種類	主なヘッジ対象	契約額等 (百万円)	契約額等の うち1年超 (百万円)	時価 (百万円)
原則的処理方法	金利スワップ取引 支払固定・受取変動	短期借入金	1,800	-	15
金利スワップの 特例処理	金利スワップ取引 支払固定・受取変動	長期借入金	14,917	13,417	()

()金利スワップの特例処理によるものは、ヘッジ対象とされている長期借入金と一体として処理されているため、その時価は、当該長期借入金の時価に含めて記載している。

(注)時価の算定方法

金利スワップの繰延ヘッジ処理によるものは、契約を締結している取引銀行から提示された価格を使用している。

当連結会計年度(平成29年3月31日)

ヘッジ会計の方法	取引の種類	主なヘッジ対象	契約額等 (百万円)	契約額等の うち1年超 (百万円)	時価 (百万円)
金利スワップの 特例処理	金利スワップ取引 支払固定・受取変動	長期借入金	13,403	5,050	()

()金利スワップの特例処理によるものは、ヘッジ対象とされている長期借入金と一体として処理されているため、その時価は、当該長期借入金の時価に含めて記載している。

(退職給付関係)

1. 採用している退職給付制度の概要

当社及び国内連結子会社は、確定給付型の制度として、確定給付企業年金制度及び退職一時金制度を設けている。一部の在外連結子会社は、確定拠出型制度等を設けている。

2. 確定給付制度

(1) 退職給付債務の期首残高と期末残高の調整表

	前連結会計年度		当連結会計年度	
	(自 平成27年4月1日 至 平成28年3月31日)		(自 平成28年4月1日 至 平成29年3月31日)	
退職給付債務の期首残高		34,949百万円		36,520百万円
勤務費用		1,138		1,238
利息費用		329		187
数理計算上の差異の発生額		2,011		225
退職給付の支払額		1,908		1,942
退職給付債務の期末残高		36,520		36,229

(2) 年金資産の期首残高と期末残高の調整表

	前連結会計年度		当連結会計年度	
	(自 平成27年4月1日 至 平成28年3月31日)		(自 平成28年4月1日 至 平成29年3月31日)	
年金資産の期首残高		28,333百万円		27,756百万円
期待運用収益		982		959
数理計算上の差異の発生額		1,256		96
事業主からの拠出額		1,158		1,126
退職給付の支払額		1,460		1,526
年金資産の期末残高		27,756		28,413

(3) 退職給付債務及び年金資産の期末残高と連結貸借対照表に計上された退職給付に係る負債及び退職給付に係る資産の調整表

	前連結会計年度		当連結会計年度	
	(平成28年3月31日)		(平成29年3月31日)	
積立型制度の退職給付債務		28,273百万円		28,067百万円
年金資産		27,756		28,413
		516		345
非積立型制度の退職給付債務		8,247		8,161
連結貸借対照表に計上された負債と資産の純額		8,763		7,815
退職給付に係る負債		8,847		8,810
退職給付に係る資産		84		995
連結貸借対照表に計上された負債と資産の純額		8,763		7,815

(4) 退職給付費用及びその内訳項目の金額

	前連結会計年度		当連結会計年度	
	(自 平成27年4月1日 至 平成28年3月31日)		(自 平成28年4月1日 至 平成29年3月31日)	
勤務費用		1,138百万円		1,238百万円
利息費用		329		187
期待運用収益		982		959
数理計算上の差異の費用処理額		376		464
過去勤務費用の費用処理額		219		203
その他		95		93
確定給付制度に係る退職給付費用		738		820

(5) 退職給付に係る調整額

退職給付に係る調整額に計上した項目（税効果控除前）の内訳は次のとおりである。

	前連結会計年度 (自 平成27年4月1日 至 平成28年3月31日)	当連結会計年度 (自 平成28年4月1日 至 平成29年3月31日)
過去勤務費用	219百万円	203百万円
数理計算上の差異	2,891	335
合計	3,110	131

(6) 退職給付に係る調整累計額

退職給付に係る調整累計額に計上した項目（税効果控除前）の内訳は次のとおりである。

	前連結会計年度 (平成28年3月31日)	当連結会計年度 (平成29年3月31日)
未認識過去勤務費用	378百万円	174百万円
未認識数理計算上の差異	3,118	2,782
合計	2,739	2,607

(7) 年金資産に関する事項

年金資産の主な内訳

年金資産合計に対する主な分類ごとの比率は次のとおりである。

	前連結会計年度 (平成28年3月31日)	当連結会計年度 (平成29年3月31日)
債券	53%	53%
株式	30	31
その他	17	16
合計	100	100

長期期待運用収益率の設定方法

年金資産の長期期待運用収益率を決定するため、現在及び予想される年金資産の配分と、年金資産を構成する多様な資産からの現在及び将来期待される長期の収益率を考慮している。

(8) 数理計算上の計算基礎に関する事項

主要な数理計算上の計算基礎は次のとおりである。

	前連結会計年度 (平成28年3月31日)	当連結会計年度 (平成29年3月31日)
割引率	0.4%～0.6%	0.5%～0.7%
長期期待運用収益率	3.5%	3.5%

3. 確定拠出制度

当社及び連結子会社の確定拠出制度への要拠出額は、前連結会計年度362百万円、当連結会計年度349百万円である。

(税効果会計関係)

1. 繰延税金資産及び繰延税金負債の発生の主な原因別の内訳

	前連結会計年度 (平成28年3月31日)	当連結会計年度 (平成29年3月31日)
繰延税金資産		
退職給付に係る負債	2,951百万円	2,672百万円
税務上の繰越欠損金	15,026	13,127
その他	4,175	4,329
繰延税金資産小計	22,153	20,129
評価性引当額	12,452	10,544
繰延税金資産合計	9,700	9,584
繰延税金負債		
その他有価証券評価差額金	2,144	2,960
その他	1,891	1,910
繰延税金負債合計	4,035	4,871
繰延税金資産の純額	5,664	4,713

2. 法定実効税率と税効果会計適用後の法人税等の負担率との間に重要な差異があるときの、当該差異の原因となった主要な項目別の内訳

	前連結会計年度 (平成28年3月31日)	当連結会計年度 (平成29年3月31日)
法定実効税率	32.11%	29.97%
(調整)		
永久に損金に算入されない項目	1.18	0.85
永久に益金に算入されない項目	1.80	2.03
受取配当金連結消去	1.65	1.88
販売側会社の課税所得を超える未実現利益	0.12	0.17
評価性引当額	13.06	11.75
試験研究費等税額控除	2.55	2.43
在外子会社の税率差	2.74	0.50
在外子会社の留保利益	1.16	1.31
住民税均等割	0.53	0.56
税率変更による期末繰延税金資産の減額修正	2.44	-
その他	0.97	0.61
税効果会計適用後の法人税等の負担率	15.13	18.30

(賃貸等不動産関係)

前連結会計年度(自平成27年4月1日至平成28年3月31日)

賃貸等不動産に関する注記については、重要性が乏しいため開示を省略している。

当連結会計年度(自平成28年4月1日至平成29年3月31日)

賃貸等不動産に関する注記については、重要性が乏しいため開示を省略している。

(セグメント情報等)

【セグメント情報】

1. 報告セグメントの概要

当社の報告セグメントは、当社の構成単位のうち分離された財務情報が入手可能であり、取締役会が経営資源の配分の決定及び評価をするために、定期的に検討を行う対象となっているものである。

当社グループは、製品を基礎とした製品別のセグメントから構成されており、「ダイカスト」、「住建機器」及び「印刷機器」の3つを報告セグメントとしている。

「ダイカスト」は、自動車等の部品として使用されるダイカスト製品、アルミニウム鋳物を取り扱っている。

「住建機器」は、電動工具、園芸用機器、ドアクローザ等を取り扱っている。

「印刷機器」は、オフセット印刷機、印刷周辺機器等を取り扱っている。

2. 報告セグメントごとの売上高、利益又は損失、資産、負債、その他の項目の金額の算定方法

報告セグメントの損益は、営業利益である。セグメント間の内部売上高又は振替高は、第三者間取引価格に基づいている。

3. 報告セグメントごとの売上高及び利益又は損失、資産、負債その他の項目の金額に関する情報

前連結会計年度(自 平成27年4月1日 至 平成28年3月31日)

(単位: 百万円)

	報告セグメント				その他 (注) 1	合計	調整額 (注) 2	連結財務諸表 計上額 (注) 3
	ダイカスト	住建機器	印刷機器	計				
売上高								
外部顧客への売上高	198,809	27,076	28,383	254,269	239	254,508	-	254,508
セグメント間の内部 売上高又は振替高	112	11	-	123	45	169	(169)	-
計	198,921	27,088	28,383	254,393	284	254,678	(169)	254,508
セグメント利益	10,534	430	1,848	12,813	19	12,832	0	12,832
セグメント資産	192,307	26,949	24,758	244,015	1,476	245,492	19,704	265,197
その他の項目								
減価償却費	14,655	681	366	15,702	23	15,725	-	15,725
有形固定資産及び 無形固定資産の増加額	15,384	673	145	16,203	39	16,243	-	16,243

(注) 1. 「その他」の区分は、報告セグメントに含まれない事業セグメントであり、保険代理業及びゴルフ場の経営を含んでいる。

2. 調整額は、以下のとおりである。

(1) セグメント利益の調整額は、セグメント間取引消去等によるものである。

(2) セグメント資産の調整額は、全社資産及びセグメント間取引消去等によるものである。

3. セグメント利益は、連結損益計算書の営業利益と一致している。

当連結会計年度（自 平成28年4月1日 至 平成29年3月31日）

（単位：百万円）

	報告セグメント				その他 (注) 1	合計	調整額 (注) 2	連結財務諸表 計上額 (注) 3
	ダイカスト	住建機器	印刷機器	計				
売上高								
外部顧客への売上高	185,643	26,162	28,457	240,263	239	240,502	-	240,502
セグメント間の内部 売上高又は振替高	98	11	-	110	46	157	(157)	-
計	185,742	26,173	28,457	240,373	286	240,660	(157)	240,502
セグメント利益	9,027	1,468	1,358	11,854	20	11,875	0	11,875
セグメント資産	186,479	25,963	25,150	237,594	1,475	239,069	23,800	262,869
その他の項目								
減価償却費	13,976	666	356	15,000	20	15,020	-	15,020
有形固定資産及び 無形固定資産の増加額	16,163	554	112	16,831	25	16,856	-	16,856

(注) 1. 「その他」の区分は、報告セグメントに含まれない事業セグメントであり、保険代理業及びゴルフ場の経営を含んでいる。

2. 調整額は、以下のとおりである。

(1) セグメント利益の調整額は、セグメント間取引消去等によるものである。

(2) セグメント資産の調整額は、全社資産及びセグメント間取引消去等によるものである。

3. セグメント利益は、連結損益計算書の営業利益と一致している。

【関連情報】

前連結会計年度(自 平成27年4月1日 至 平成28年3月31日)

1. 製品及びサービスごとの情報

セグメント情報に同様の記載をしているため、記載を省略している。

2. 地域ごとの情報

(1) 売上高

(単位：百万円)

日本	米国	中国	その他の地域	合計
128,161	42,752	38,131	45,463	254,508

(注) 売上高は顧客の所在地を基礎とし、国又は地域に分類している。

(2) 有形固定資産

(単位：百万円)

日本	米国	中国	その他の地域	合計
47,246	7,474	40,633	21,922	117,278

3. 主要な顧客ごとの情報

(単位：百万円)

顧客の名称	売上高	関連するセグメント名
ゼネラル・モーターズ	26,524	ダイカスト

当連結会計年度(自 平成28年4月1日 至 平成29年3月31日)

1. 製品及びサービスごとの情報

セグメント情報に同様の記載をしているため、記載を省略している。

2. 地域ごとの情報

(1) 売上高

(単位：百万円)

日本	米国	中国	その他の地域	合計
124,959	35,551	37,899	42,092	240,502

(注) 売上高は顧客の所在地を基礎とし、国又は地域に分類している。

(2) 有形固定資産

(単位：百万円)

日本	米国	中国	その他の地域	合計
45,481	9,944	34,789	21,217	111,432

3. 主要な顧客ごとの情報

(単位：百万円)

顧客の名称	売上高	関連するセグメント名
ゼネラル・モーターズ	25,669	ダイカスト

【報告セグメントごとの固定資産の減損損失に関する情報】

前連結会計年度(自 平成27年4月1日 至 平成28年3月31日)

報告セグメントごとの固定資産の減損損失に関する情報は、重要性が乏しいため開示を省略している。

当連結会計年度(自 平成28年4月1日 至 平成29年3月31日)

(単位：百万円)

	ダイカスト	住建機器	印刷機器	その他	全社・消去 (注)	合計
減損損失	-	-	-	-	1,297	1,297

(注) 減損損失の内容は、「第5 経理の状況 1 連結財務諸表 注記事項(連結損益計算書関係) 6 減損損失」を参照ください。「全社・消去」の金額は、報告セグメントに帰属しない全社資産に係る減損損失です。

【報告セグメントごとののれんの償却額及び未償却残高に関する情報】

前連結会計年度(自 平成27年4月1日 至 平成28年3月31日)

報告セグメントごとののれんの償却額及び未償却残高に関する情報は、重要性が乏しいため開示を省略している。

当連結会計年度(自 平成28年4月1日 至 平成29年3月31日)

報告セグメントごとののれんの償却額及び未償却残高に関する情報は、重要性が乏しいため開示を省略している。

【報告セグメントごとの負ののれん発生益に関する情報】

前連結会計年度(自 平成27年4月1日 至 平成28年3月31日)

該当事項なし。

当連結会計年度(自 平成28年4月1日 至 平成29年3月31日)

該当事項なし。

【関連当事者情報】

関連当事者との取引

連結財務諸表提出会社と関連当事者との取引

連結財務諸表提出会社の役員及び主要株主(個人の場合に限る。)等

前連結会計年度(自 平成27年4月1日 至 平成28年3月31日)

該当事項なし。

当連結会計年度(自 平成28年4月1日 至 平成29年3月31日)

種類	会社等の名称又は氏名	所在地	資本金又は出資金 (百万円)	事業の内容 又は職業	議決権等の所有 (被所有) 割合(%)	関連当事者との 関係	取引の内容	取引金額 (百万円)	科目	期末残高 (百万円)
役員及びその近親者	浦上 浩	-	-	当社相談役	(被所有) 直接 0.6	当社代表取締役社長浦上彰の実父	固定資産の売却 (注)2 売却代金 売却益 売却損 保険積立金の譲渡 (注)3	145 80 13 14	- -	- -

(注) 1. 上記の取引金額には消費税等は含まれていない。

2. 固定資産の売却価額については、不動産鑑定士の鑑定価額を参考に決定している。

3. 保険積立金の譲渡価額については、譲渡時点での解約返戻金としている。

(1株当たり情報)

	前連結会計年度 (自 平成27年4月1日 至 平成28年3月31日)	当連結会計年度 (自 平成28年4月1日 至 平成29年3月31日)
1株当たり純資産額	640円35銭	668円59銭
1株当たり当期純利益	57円49銭	51円58銭
潜在株式調整後1株当たり当期純利益	-	-

(注) 1. 潜在株式調整後1株当たり当期純利益については、潜在株式が存在しないため記載していない。

(注) 2. 1株当たり当期純利益の算定上の基礎は、以下のとおりである。

	前連結会計年度 (自 平成27年4月1日 至 平成28年3月31日)	当連結会計年度 (自 平成28年4月1日 至 平成29年3月31日)
親会社株主に帰属する当期純利益(百万円)	9,305	8,348
普通株主に帰属しない金額(百万円)	-	-
普通株式に係る親会社株主に帰属する 当期純利益(百万円)	9,305	8,348
普通株式の期中平均株式数(千株)	161,851	161,848

(重要な後発事象)

(自己株式の消却)

当社は、平成29年5月11日開催の取締役会において、会社法第178条の規定に基づき、保有する自己株式の一部を消却することを決議し、以下の通り自己株式を消却しました。

(1) 消却の理由

発行済株式数の減少を通じ資本効率の向上及び株式価値の向上を図るため。

(2) 消却した株式の種類

当社普通株式

(3) 消却した株式の数

8,000,000株(消却前の発行済株式総数に対する割合 4.67%)

(4) 消却日

平成29年5月31日

(5) 消却後の発行済株式総数

163,230,715株

(単元株式数の変更及び株式併合)

当社は、平成29年5月11日開催の取締役会において、平成29年6月23日開催の当社第105回定時株主総会に単元株式数の変更、株式併合及び定款の一部変更について付議することを決議し、同株主総会において承認されました。

(1) 単元株式数の変更及び株式併合の目的

全国証券取引所は、「売買単位の集約に向けた行動計画」を発表し、平成30年10月1日までに国内上場会社の普通株式の単元を100株に統一する取り組みを進めております。

当社は、東京証券取引所に上場する企業として、この趣旨を尊重し、当社株式の売買単元を現在の1,000株から100株に変更することとし、併せて、投資単位を適正な水準に調整することを目的として、株式併合（5株を1株に併合）を実施することとしました。

(2) 株式併合の内容

併合する株式の種類

普通株式

併合の割合

平成29年10月1日をもって、同年9月30日（実質上9月29日）の最終の株主名簿に記載された株主様の所有株式5株につき1株の割合で併合します。

併合により減少する株式数

株式併合前の発行済株式総数（平成29年3月31日現在）	171,230,715株
自己株式消却により減少する株式数	8,000,000株
自己株式消却後発行済株式総数（平成29年5月31日現在）	163,230,715株
株式併合により減少する株式数	130,584,572株
株式併合後の発行済株式総数	32,646,143株

(注) 「株式併合により減少する株式数」及び「株式併合後の発行済株式総数」は、株式併合前の発行済株式総数及び株式併合割合に基づき算出した理論値です。また、当社は上記の通り、平成29年5月31日付で所有する自己株式の一部を消却しております。

1株未満の端数が生じる場合の処理

株式併合の結果、1株に満たない端数が生じた場合には、会社法の定めに基づき一括して処分し、その処分代金を端数が生じた株主様に対して、端数の割合に応じて分配します。

(3) 単元株式数の変更及び株式併合の日程

取締役会決議日	平成29年5月11日
定時株主総会決議日	平成29年6月23日
単元株式数の変更、株式併合及び定款一部変更の効力発生日	平成29年10月1日（予定）

(4) 1株当たり情報に及ぼす影響

当該株式併合が前連結会計年度の期首に実施されたと仮定した場合の、前連結会計年度及び当連結会計年度における1株当たり情報は以下の通りです。

	前連結会計年度 (自 平成27年4月1日 至 平成28年3月31日)	当連結会計年度 (自 平成28年4月1日 至 平成29年3月31日)
1株当たり純資産額	3,201円77銭	3,342円96銭
1株当たり当期純利益	287円47銭	257円90銭
潜在株式調整後1株当たり当期純利益	-	-

(注) 潜在株式調整後1株当たり当期純利益については、潜在株式が存在しないため記載していません。

【連結附属明細表】

【社債明細表】

会社名	銘柄	発行年月日	当期首残高 (百万円)	当期末残高 (百万円)	利率(%)	担保	償還期限
当社	第1回無担保社債 (適格機関投資家限定)	平成27年12月18日	1,000	1,000	0.410	なし	平成32年12月18日
	第2回無担保社債 (適格機関投資家限定)	平成27年12月21日	1,300	1,300	0.715	なし	平成32年12月21日
	第3回無担保社債 (適格機関投資家限定)	平成28年1月29日	300	300	0.280	なし	平成33年1月29日
	第4回無担保社債 (適格機関投資家限定)	平成28年5月25日	-	1,000	0.515	なし	平成33年5月25日
	第5回無担保社債 (適格機関投資家限定)	平成28年6月30日	-	500	0.170	なし	平成33年6月30日
	第6回無担保社債 (適格機関投資家限定)	平成28年6月27日	-	1,000	0.570	なし	平成33年6月25日
	第7回無担保社債 (適格機関投資家限定)	平成28年9月30日	-	1,800	0.170	なし	平成33年9月30日
合計	-	-	2,600	6,900	-	-	-

(注) 連結決算日後5年間の償還予定額は以下のとおりである。

1年以内 (百万円)	1年超2年以内 (百万円)	2年超3年以内 (百万円)	3年超4年以内 (百万円)	4年超5年以内 (百万円)
-	-	-	2,600	4,300

【借入金等明細表】

区分	当期首残高 (百万円)	当期末残高 (百万円)	平均利率 (%)	返済期限
短期借入金	35,467	34,293	1.6	-
1年以内に返済予定の長期借入金	10,612	15,949	2.0	-
1年以内に返済予定のリース債務	10	6	2.7	-
長期借入金(1年以内に返済予定のものを除く。)	33,201	17,018	2.1	平成30年～33年
リース債務(1年以内に返済予定のものを除く。)	8	7	3.3	平成30年～33年
その他有利子負債	-	-	-	-
合計	79,300	67,274	-	-

(注) 1. 「平均利率」については、借入金等の当期末残高に対する加重平均利率を記載している。

なお、金利スワップを付しているものについては、スワップ後の金利によっている。

2. 長期借入金及びリース債務(1年以内に返済予定のものを除く。)の連結決算日後5年内における返済予定額は次のとおりである。

区分	1年超2年以内 (百万円)	2年超3年以内 (百万円)	3年超4年以内 (百万円)	4年超5年以内 (百万円)
長期借入金	6,897	8,862	1,176	81
リース債務	3	1	0	0

【資産除去債務明細表】

該当事項なし。

(2)【その他】

当連結会計年度における四半期情報等

(累計期間)	第1四半期	第2四半期	第3四半期	当連結会計年度
売上高(百万円)	61,900	121,491	177,940	240,502
税金等調整前四半期(当期) 純利益(百万円)	2,994	5,989	9,256	11,150
親会社株主に帰属する 四半期(当期)純利益 (百万円)	2,154	4,319	6,409	8,348
1株当たり四半期(当期) 純利益(円)	13.31	26.69	39.60	51.58

(会計期間)	第1四半期	第2四半期	第3四半期	第4四半期
1株当たり四半期純利益 (円)	13.31	13.38	12.91	11.98

2【財務諸表等】

(1)【財務諸表】

【貸借対照表】

(単位：百万円)

	前事業年度 (平成28年3月31日)	当事業年度 (平成29年3月31日)
資産の部		
流動資産		
現金及び預金	4,617	5,812
受取手形	2,317	2,061
電子記録債権	1,029	1,448
売掛金	3 26,570	3 28,582
有価証券	2,053	650
商品及び製品	6,054	5,516
仕掛品	7,339	8,303
原材料及び貯蔵品	1,199	1,228
繰延税金資産	741	543
未収入金	3 5,395	3 4,819
短期貸付金	3 300	3 300
その他	3 1,337	3 1,724
貸倒引当金	14	7
流動資産合計	58,940	60,984
固定資産		
有形固定資産		
建物	1 9,612	1 8,954
構築物	357	328
機械及び装置	1 4,459	1 4,123
車両運搬具	156	114
工具、器具及び備品	1,669	1,721
土地	1 18,267	1 16,625
建設仮勘定	2,576	2,821
有形固定資産合計	37,098	34,689
無形固定資産		
ソフトウェア	1,151	1,351
その他	23	17
無形固定資産合計	1,174	1,369
投資その他の資産		
投資有価証券	9,834	12,374
関係会社株式	18,192	18,192
関係会社出資金	27,295	27,295
関係会社長期貸付金	1,535	-
その他	3,085	4,086
貸倒引当金	63	62
投資その他の資産合計	59,878	61,886
固定資産合計	98,152	97,945
繰延資産		
社債発行費	41	86
繰延資産合計	41	86
資産合計	157,134	159,015

(単位：百万円)

	前事業年度 (平成28年3月31日)	当事業年度 (平成29年3月31日)
負債の部		
流動負債		
支払手形	153	-
電子記録債務	3 8,417	3 8,644
買掛金	3 14,962	3 15,289
短期借入金	3 20,810	3 20,850
1年内返済予定の長期借入金	4,978	11,364
未払金	3 4,830	3 3,531
未払費用	3 816	3 805
未払法人税等	323	194
賞与引当金	1,089	1,080
役員賞与引当金	63	60
従業員預り金	1,459	1,475
設備関係支払手形	512	630
その他	139	133
流動負債合計	58,555	64,059
固定負債		
社債	2,600	6,900
長期借入金	1 20,853	1 9,482
退職給付引当金	5,325	5,488
繰延税金負債	302	1,037
その他	139	102
固定負債合計	29,220	23,010
負債合計	87,776	87,069
純資産の部		
株主資本		
資本金	18,472	18,472
資本剰余金		
資本準備金	11,617	11,617
その他資本剰余金	12,044	12,044
資本剰余金合計	23,661	23,661
利益剰余金		
その他利益剰余金		
特別償却準備金	12	6
繰越利益剰余金	25,784	26,517
利益剰余金合計	25,797	26,524
自己株式	2,335	2,336
株主資本合計	65,595	66,321
評価・換算差額等		
その他有価証券評価差額金	3,773	5,623
繰延ヘッジ損益	10	-
評価・換算差額等合計	3,762	5,623
純資産合計	69,357	71,945
負債純資産合計	157,134	159,015

【損益計算書】

(単位：百万円)

	前事業年度 (自 平成27年4月1日 至 平成28年3月31日)	当事業年度 (自 平成28年4月1日 至 平成29年3月31日)
売上高	1 111,327	1 106,896
売上原価	1 96,107	1 91,616
売上総利益	15,220	15,279
販売費及び一般管理費	2 13,143	2 13,660
営業利益	2,077	1,618
営業外収益		
受取利息	115	65
受取配当金	862	953
受取賃貸料	852	815
業務受託料	301	290
作業くず売却益	275	263
その他	568	458
営業外収益合計	1 2,976	1 2,846
営業外費用		
支払利息	578	467
減価償却費	307	298
たな卸資産廃棄損	42	28
為替差損	294	125
その他	45	71
営業外費用合計	1 1,268	1 991
経常利益	3,785	3,474
特別利益		
固定資産処分益	3 7	3 455
投資有価証券売却益	-	201
特別利益合計	7	657
特別損失		
固定資産処分損	4 83	4 90
減損損失	9	5 1,387
投資有価証券評価損	-	37
特別損失合計	92	1,515
税引前当期純利益	3,699	2,616
法人税、住民税及び事業税	706	129
法人税等調整額	82	154
法人税等合計	788	284
当期純利益	2,910	2,332

【株主資本等変動計算書】

前事業年度（自 平成27年4月1日 至 平成28年3月31日）

(単位：百万円)

	株主資本								
	資本金	資本剰余金			利益剰余金			自己株式	株主資本合計
		資本準備金	その他資本剰余金	資本剰余金合計	その他利益剰余金		利益剰余金合計		
					特別償却準備金	繰越利益剰余金			
当期首残高	18,472	11,617	12,044	23,661	20	24,160	24,180	2,334	63,980
会計方針の変更による累積的影響額									-
会計方針の変更を反映した当期首残高	18,472	11,617	12,044	23,661	20	24,160	24,180	2,334	63,980
当期変動額									
特別償却準備金の積立					0	0	-		-
特別償却準備金の取崩					8	8	-		-
剰余金の配当						1,294	1,294		1,294
当期純利益						2,910	2,910		2,910
自己株式の取得								1	1
株主資本以外の項目の当期変動額（純額）									
当期変動額合計	-	-	-	-	7	1,623	1,616	1	1,614
当期末残高	18,472	11,617	12,044	23,661	12	25,784	25,797	2,335	65,595

	評価・換算差額等			純資産合計
	その他有価証券評価差額金	繰延ヘッジ損益	評価・換算差額等合計	
当期首残高	5,369	18	5,351	69,331
会計方針の変更による累積的影響額				-
会計方針の変更を反映した当期首残高	5,369	18	5,351	69,331
当期変動額				
特別償却準備金の積立				-
特別償却準備金の取崩				-
剰余金の配当				1,294
当期純利益				2,910
自己株式の取得				1
株主資本以外の項目の当期変動額（純額）	1,596	7	1,588	1,588
当期変動額合計	1,596	7	1,588	26
当期末残高	3,773	10	3,762	69,357

当事業年度（自 平成28年4月1日 至 平成29年3月31日）

（単位：百万円）

	株主資本								自己株式	株主資本合計
	資本金	資本剰余金			利益剰余金			自己株式		
		資本準備金	その他資本剰余金	資本剰余金合計	その他利益剰余金		利益剰余金合計			
					特別償却準備金	繰越利益剰余金				
当期首残高	18,472	11,617	12,044	23,661	12	25,784	25,797	2,335	65,595	
会計方針の変更による累積的影響額						13	13		13	
会計方針の変更を反映した当期首残高	18,472	11,617	12,044	23,661	12	25,798	25,810	2,335	65,608	
当期変動額										
特別償却準備金の積立							-		-	
特別償却準備金の取崩					5	5	-		-	
剰余金の配当						1,618	1,618		1,618	
当期純利益						2,332	2,332		2,332	
自己株式の取得								0	0	
株主資本以外の項目の当期変動額（純額）										
当期変動額合計	-	-	-	-	5	719	713	0	713	
当期末残高	18,472	11,617	12,044	23,661	6	26,517	26,524	2,336	66,321	

	評価・換算差額等			純資産合計
	その他有価証券評価差額金	繰延ヘッジ損益	評価・換算差額等合計	
当期首残高	3,773	10	3,762	69,357
会計方針の変更による累積的影響額				13
会計方針の変更を反映した当期首残高	3,773	10	3,762	69,371
当期変動額				
特別償却準備金の積立				-
特別償却準備金の取崩				-
剰余金の配当				1,618
当期純利益				2,332
自己株式の取得				0
株主資本以外の項目の当期変動額（純額）	1,850	10	1,861	1,861
当期変動額合計	1,850	10	1,861	2,574
当期末残高	5,623	-	5,623	71,945

【注記事項】

(重要な会計方針)

1. 有価証券の評価基準及び評価方法

(1) 子会社及び関連会社株式

移動平均法による原価法。

(2) その他有価証券

時価のあるもの

決算期末日の市場価格等に基づく時価法(評価差額は全部純資産直入法により処理し、売却原価は移動平均法により算定している)。

時価のないもの

移動平均法による原価法。

2. デリバティブの評価基準及び評価方法

デリバティブ

時価法。

3. たな卸資産の評価基準及び評価方法

(1) 製品及び仕掛品

ダイカスト

総平均法による原価法(貸借対照表価額は収益性の低下に基づく簿価切下げの方法により算定している)。

金型

個別法による原価法(貸借対照表価額は収益性の低下に基づく簿価切下げの方法により算定している)。

(2) 原材料、貯蔵品及び仕入製品

ダイカスト

総平均法による原価法(貸借対照表価額は収益性の低下に基づく簿価切下げの方法により算定している)。

パワーツール

最終仕入原価法(貸借対照表価額は収益性の低下に基づく簿価切下げの方法により算定している)。

建築用品

移動平均法による原価法(貸借対照表価額は収益性の低下に基づく簿価切下げの方法により算定している)。

4. 固定資産の減価償却の方法

(1) 有形固定資産(リース資産を除く)

建物、構築物は主として定額法。その他は定率法。

なお、主な耐用年数は以下のとおりである。

建物	3～50年
構築物	3～50年
機械及び装置	5～12年
車両運搬具	4～7年
工具、器具及び備品	2～20年

(2) 無形固定資産(リース資産を除く)

定額法。

なお、自社利用のソフトウェアについては、社内における利用可能期間(5年)に基づく定額法を採用している。

(3) リース資産

所有権移転外ファイナンス・リース取引に係るリース資産
リース期間を耐用年数とし、残存価額を零とする定額法。

5. 外貨建の資産及び負債の本邦通貨への換算基準

外貨建金銭債権債務は、期末日の直物為替相場により円貨に換算し、換算差額は損益として処理している。

6. 引当金の計上基準

(1) 貸倒引当金

債権の貸倒による損失に備えるため、一般債権については貸倒実績率法により、貸倒懸念債権及び破産更生債権等特定の債権については財務内容評価法により計上している。

(2) 賞与引当金

従業員の賞与の支払いにあてるため、支給見込額に基づき計上している。

(3) 役員賞与引当金

役員賞与の支出に備えて、支給見込額の当事業年度負担額を計上している。

(4) 退職給付引当金

従業員の退職給付に備えるため、当事業年度末における退職給付債務及び年金資産の見込額に基づき、当事業年度末において発生していると認められる額を計上している。

退職給付見込額の期間帰属方法

退職給付債務の算定にあたり、退職給付見込額を当事業年度末までの期間に帰属させる方法については、給付算定式基準によっている。

数理計算上の差異、過去勤務費用の費用処理方法

過去勤務費用は、その発生時の従業員の平均残存勤務期間以内の一定の年数（14年）による定額法により費用処理している。

数理計算上の差異は、各事業年度の発生時における従業員の平均残存勤務期間以内の一定の年数（14年）による定額法により按分した額をそれぞれの発生の翌事業年度から費用処理している。

7. ヘッジ会計の方法

(1) ヘッジ会計の方法

繰延ヘッジ処理によっている。

なお、金利スワップについては特例処理の要件を満たす場合は、特例処理を採用している。

(2) ヘッジ手段とヘッジ対象

ヘッジ手段

デリバティブ取引。

ヘッジ対象

相場変動等による損失の可能性がある、相場変動等が評価に反映されていないもの及びキャッシュ・フローが固定されその変動が回避されるもの。

(3) ヘッジ方針

外貨建金銭債権債務及び外貨建予定取引の為替変動リスクに対し、為替予約取引（主に包括ヘッジ）をヘッジ手段として利用する。

また、変動金利の借入金等の金利変動リスクに対し、金利スワップ取引をヘッジ手段として利用する。

(4) ヘッジ有効性評価の方法

ヘッジ対象の相場変動又はキャッシュ・フロー変動の累計とヘッジ手段の相場変動又はキャッシュ・フロー変動の累計を比較し、その変動額の比率によって有効性を評価している。

ただし、特例処理によっている金利スワップについては、有効性の評価を省略している。

8. その他の財務諸表作成のための基本となる重要な事項

(1) 退職給付に係る会計処理

退職給付に係る未認識数理計算上の差異及び未認識過去勤務費用の未処理額の会計処理の方法は、連結財務諸表におけるこれらの会計処理の方法と異なっている。

(2) 消費税等の会計処理方法

税抜方式によっている。

(会計方針の変更)

(繰延税金資産の回収可能性に関する適用指針の適用)

「繰延税金資産の回収可能性に関する適用指針」(企業会計基準適用指針第26号 平成28年3月28日。以下「回収可能性適用指針」という。)を当事業年度から適用し、繰延税金資産の回収可能性に関する会計処理の方法の一部を見直している。

回収可能性適用指針の適用については、回収可能性適用指針第49項(4)に定める経過的な取扱いに従っており、当事業年度の期首時点において回収可能性適用指針第49項(3)からに該当する定めを適用した場合の繰延税金資産及び繰延税金負債の額と、前事業年度末の繰延税金資産及び繰延税金負債の額との差額を、当事業年度の期首の繰越利益剰余金に加算している。

この結果、当事業年度の期首において、繰延税金資産(投資その他の資産)及び繰越利益剰余金がそれぞれ13百万円増加している。

当事業年度の期首の純資産に影響額が反映されたことにより、株主資本等変動計算書の繰越利益剰余金の期首残高は13百万円増加している。

(平成28年度税制改正に係る減価償却方法の変更に関する実務上の取扱いの適用)

法人税法の改正に伴い、「平成28年度税制改正に係る減価償却方法の変更に関する実務上の取扱い」(実務対応報告第32号 平成28年6月17日)を当事業年度に適用し、平成28年4月1日以後に取得した建物附属設備及び構築物に係る減価償却方法を定率法から定額法に変更している。

なお、この変更に伴う当事業年度の財務諸表に与える影響は軽微である。

(貸借対照表関係)

1 資産の担保提供

有形固定資産のうち下記の資産については、工場財団(広島工場、静岡工場)として、長期借入金10百万円の担保に供している。

	前事業年度 (平成28年3月31日)	当事業年度 (平成29年3月31日)
建物	1,698百万円	1,601百万円
機械及び装置	150	82
土地	521	521
計	2,370	2,205

2 保証債務

関係会社の銀行借入等に対する債務保証、保証債務類似行為

	前事業年度 (平成28年3月31日)		当事業年度 (平成29年3月31日)
(関係会社)		(関係会社)	
リョービダイカスティング (USA), INC.	9,394百万円	リョービダイカスティング (USA), INC.	11,513百万円
リョービアルミニウムカスティング (UK), LIMITED	3,050	リョービアルミニウムカスティング (UK), LIMITED	4,209
利優比压铸(大連)有限公司	3,777	利優比压铸(大連)有限公司	227
利優比压铸(常州)有限公司	12,123	利優比压铸(常州)有限公司	11,701
リョービダイカスティング (タイランド)CO., LTD.	2,661	リョービダイカスティング (タイランド)CO., LTD.	2,353
その他の関係会社 2社	552	その他の関係会社 2社	953
(その他)		(その他)	
得意先 13社	188	得意先 11社	123
計	31,749	計	31,083

3 関係会社に対する金銭債権及び金銭債務

区分掲記されたもの以外で関係会社に対するものは次のとおりである。

	前事業年度 (平成28年3月31日)	当事業年度 (平成29年3月31日)
短期金銭債権	13,999百万円	12,788百万円
短期金銭債務	6,985	9,135

(損益計算書関係)

1 関係会社との主な取引

	前事業年度 (自 平成27年4月1日 至 平成28年3月31日)	当事業年度 (自 平成28年4月1日 至 平成29年3月31日)
売上高	16,841百万円	16,447百万円
仕入高	38,909	35,051
営業取引以外の取引高	226	151

2 販売費及び一般管理費の主要な費目及び金額

	前事業年度 (自 平成27年4月1日 至 平成28年3月31日)	当事業年度 (自 平成28年4月1日 至 平成29年3月31日)
従業員給料・諸手当	2,846百万円	2,947百万円
荷造運搬費	3,834	3,939
賞与引当金繰入額	319	313
役員賞与引当金繰入額	63	60
退職給付費用	91	104
減価償却費	408	495
研究開発費	1,299	1,346
貸倒引当金繰入額	12	8
販売費に属する費用のおおよその割合	51%	50%
一般管理費に属する費用のおおよその割合	49%	50%

3 固定資産処分益

	前事業年度 (自 平成27年4月1日 至 平成28年3月31日)	当事業年度 (自 平成28年4月1日 至 平成29年3月31日)
建物等の売却益	- 百万円	187百万円
機械及び装置等の売却益	7	2
土地の売却益	-	265
計	7	455

4 固定資産処分損

	前事業年度 (自 平成27年4月1日 至 平成28年3月31日)	当事業年度 (自 平成28年4月1日 至 平成29年3月31日)
建物等の売却損	- 百万円	14百万円
機械及び装置等の売却損	0	5
土地の売却損	-	58
建物等の除却損	53	4
機械及び装置等の除却損	30	7
計	83	90

5 減損損失

当社は以下の資産グループについて減損損失を計上している。

(1) 減損損失を認識した資産グループの概要

場所	用途	種類	減損損失計上額
千葉県柏市	売却予定資産	土地・建物等	938百万円
大阪府高槻市	賃貸資産	土地	322
広島県世羅郡世羅町	売却資産	土地	127

(2) 資産のグルーピングの方法

当社は、主として事業内容を基にグルーピングを行っており、売却予定資産、売却資産、賃貸資産については個別資産ごとにグルーピングを行っている。

(3) 減損損失の認識に至った経緯

売却予定資産及び売却資産については、売却処分による回収可能価額が帳簿価額を著しく下回る為、帳簿価額を回収可能価額まで減額している。

賃貸資産については、共用資産から賃貸資産に用途変更したことにより、収益性が低下した為、帳簿価額を回収可能価額まで減額している。

(4) 回収可能価額の算定方法

売却予定資産及び売却資産は、売却予定価格または売却額に基づく正味売却価額により測定している。
 賃貸資産は、不動産鑑定評価額に基づく正味売却価額により測定している。

(5) 減損損失の金額

減損損失1,387百万円は特別損失に計上しており、その内訳は次のとおりである。

建物	258百万円
土地	1,128
その他	0
計	1,387

(有価証券関係)

子会社株式(出資金を含む。当事業年度の貸借対照表計上額は子会社株式45,487百万円、前事業年度の貸借対照表計上額は子会社株式45,487百万円)は、市場価格がなく、時価を把握することが極めて困難と認められることから、記載していない。

(税効果会計関係)

1. 繰延税金資産及び繰延税金負債の発生の主な原因別の内訳

	前事業年度 (平成28年3月31日)	当事業年度 (平成29年3月31日)
繰延税金資産		
賞与引当金	326百万円	323百万円
退職給付引当金	1,585	1,635
関係会社株式	2,091	2,091
減損損失	454	510
その他	641	526
繰延税金資産小計	5,098	5,087
評価性引当額	2,665	2,506
繰延税金資産合計	2,433	2,580
繰延税金負債		
その他有価証券評価差額金	1,589	2,377
その他	404	697
繰延税金負債合計	1,994	3,074
繰延税金資産(又は負債)の純額	438	493

2. 法定実効税率と税効果会計適用後の法人税等の負担率との間に重要な差異があるときの、当該差異の原因となった主要な項目別の内訳

	前事業年度 (平成28年3月31日)	当事業年度 (平成29年3月31日)
法定実効税率	32.11%	29.97%
(調整)		
交際費等永久に損金に算入されない項目	1.58	1.76
受取配当金等永久に益金に算入されない項目	5.39	8.09
住民税均等割	0.69	0.97
試験研究費等税額控除	6.32	6.66
税率変更による期末繰延税金資産の減額修正	2.94	-
評価性引当額の増減	4.79	5.59
その他	0.50	1.50
税効果会計適用後の法人税等の負担率	21.32	10.86

(重要な後発事象)

(自己株式の消却)

当社は、平成29年5月11日開催の取締役会において、会社法第178条の規定に基づき、保有する自己株式の一部を消却することを決議し、以下の通り自己株式を消却しました。

(1) 消却の理由

発行済株式数の減少を通じ資本効率の向上及び株式価値の向上を図るため。

(2) 消却した株式の種類

当社普通株式

(3) 消却した株式の数

8,000,000株(消却前の発行済株式総数に対する割合 4.67%)

(4) 消却日

平成29年5月31日

(5) 消却後の発行済株式総数

163,230,715株

(単元株式数の変更及び株式併合)

当社は、平成29年5月11日開催の取締役会において、平成29年6月23日開催の当社第105回定時株主総会に単元株式数の変更、株式併合及び定款の一部変更について付議することを決議し、同株主総会において承認されました。

(1) 単元株式数の変更及び株式併合の目的

全国証券取引所は、「売買単位の集約に向けた行動計画」を発表し、平成30年10月1日までに国内上場会社の普通株式の単元を100株に統一する取り組みを進めております。

当社は、東京証券取引所に上場する企業として、この趣旨を尊重し、当社株式の売買単元を現在の1,000株から100株に変更することとし、併せて、投資単位を適正な水準に調整することを目的として、株式併合（5株を1株に併合）を実施することとしました。

(2) 株式併合の内容

併合する株式の種類

普通株式

併合の割合

平成29年10月1日をもって、同年9月30日（実質上9月29日）の最終の株主名簿に記載された株主様の所有株式5株につき1株の割合で併合します。

併合により減少する株式数

株式併合前の発行済株式総数（平成29年3月31日現在）	171,230,715株
自己株式消却により減少する株式数	8,000,000株
自己株式消却後発行済株式総数（平成29年5月31日現在）	163,230,715株
株式併合により減少する株式数	130,584,572株
株式併合後の発行済株式総数	32,646,143株

(注) 「株式併合により減少する株式数」及び「株式併合後の発行済株式総数」は、株式併合前の発行済株式総数及び株式併合割合に基づき算出した理論値です。また、当社は上記の通り、平成29年5月31日付で所有する自己株式の一部を消却しております。

1株未満の端数が生じる場合の処理

株式併合の結果、1株に満たない端数が生じた場合には、会社法の定めに基づき一括して処分し、その処分代金を端数が生じた株主様に対して、端数の割合に応じて分配します。

(3) 単元株式数の変更及び株式併合の日程

取締役会決議日	平成29年5月11日
定時株主総会決議日	平成29年6月23日
単元株式数の変更、株式併合及び定款一部変更の効力発生日	平成29年10月1日（予定）

(4) 1株当たり情報に及ぼす影響

当該株式併合が前事業年度の期首に実施されたと仮定した場合の、前事業年度及び当事業年度における1株当たり情報は以下の通りです。

	前事業年度 (自 平成27年4月1日 至 平成28年3月31日)	当事業年度 (自 平成28年4月1日 至 平成29年3月31日)
1株当たり純資産額	2,142円66銭	2,222円63銭
1株当たり当期純利益	89円93銭	72円05銭
潜在株式調整後1株当たり当期純利益	-	-

(注) 潜在株式調整後1株当たり当期純利益については、潜在株式が存在しないため記載していません。

第6【提出会社の株式事務の概要】

事業年度	4月1日から3月31日まで
定時株主総会	6月中
基準日	3月31日
剰余金の配当の基準日	9月30日 3月31日
1単元の株式数	1,000株 (注)2
単元未満株式の買取り・売渡し 取扱場所 株主名簿管理人 取次所 買取・売渡手数料	(特別口座) 大阪市中央区伏見町3丁目6番3号 三菱UFJ信託銀行株式会社 大阪証券代行部 (特別口座) 東京都千代田区丸の内1丁目4番5号 三菱UFJ信託銀行株式会社 - 株式の売買の委託に係る手数料相当額として別途定める金額
公告掲載方法	電子公告により行う。ただし電子公告によることができない事故その他やむを得ない事由が生じたときは、日本経済新聞に掲載して行う。 公告掲載URL http://www.ryobi-group.co.jp/
株主に対する特典	該当事項なし

(注)1 定款の定めにより、当社においては単元未満株式は次に掲げる権利以外の権利を行使することができない。

(1)会社法第189条第2項各号に掲げる権利

(2)会社法第166条第1項の規定による請求をする権利

(3)株主の有する株式数に応じて募集株式の割当て及び募集新株予約権の割当てを受ける権利

(4)株主の有する単元未満株式の数と併せて単元株式数となる数の株式を売り渡すことを請求する権利

2 平成29年6月23日開催の第105回定時株主総会において、株式併合の効力発生日(平成29年10月1日)をもって、単元株式数を1,000株から100株に変更する旨が承認可決されている。

第7【提出会社の参考情報】

1【提出会社の親会社等の情報】

当社は金融商品取引法第24条の7第1項に規定する親会社等はない。

2【その他の参考情報】

当事業年度の開始日から有価証券報告書提出日までの間に次の書類を提出している。

- | | | | |
|-----------------------------------|-----------------|-------------------------------|---------------------------|
| (1) 有価証券報告書
及びその添付書類並
びに確認書 | 事業年度
(第104期) | 自 平成27年4月1日
至 平成28年3月31日 | 平成28年6月23日
関東財務局長に提出。 |
| (2) 内部統制報告書及び
その添付書類 | | | 平成28年6月23日
関東財務局長に提出。 |
| (3) 四半期報告書
及び確認書 | 第105期第1四半期 | 自 平成28年4月1日
至 平成28年6月30日 | 平成28年8月10日
関東財務局長に提出。 |
| | 第105期第2四半期 | 自 平成28年7月1日
至 平成28年9月30日 | 平成28年11月11日
関東財務局長に提出。 |
| | 第105期第3四半期 | 自 平成28年10月1日
至 平成28年12月31日 | 平成29年2月13日
関東財務局長に提出。 |
| (4) 臨時報告書 | | | 平成28年6月24日
関東財務局長に提出。 |

企業内容等の開示に関する内閣府令第19条第2項第9号の2の規定に基づく臨時報告書である。

第二部【提出会社の保証会社等の情報】

該当事項なし。

独立監査人の監査報告書及び内部統制監査報告書

平成29年 6月23日

リョービ株式会社

取締役会 御中

有限責任監査法人トーマツ

指定有限責任社員
業務執行社員 公認会計士 平野 満

指定有限責任社員
業務執行社員 公認会計士 中原 晃生

指定有限責任社員
業務執行社員 公認会計士 桃木 秀一

<財務諸表監査>

当監査法人は、金融商品取引法第193条の2第1項の規定に基づく監査証明を行うため、「経理の状況」に掲げられているリョービ株式会社の平成28年4月1日から平成29年3月31日までの連結会計年度の連結財務諸表、すなわち、連結貸借対照表、連結損益計算書、連結包括利益計算書、連結株主資本等変動計算書、連結キャッシュ・フロー計算書、連結財務諸表作成のための基本となる重要な事項、その他の注記及び連結附属明細表について監査を行った。

連結財務諸表に対する経営者の責任

経営者の責任は、我が国において一般に公正妥当と認められる企業会計の基準に準拠して連結財務諸表を作成し適正に表示することにある。これには、不正又は誤謬による重要な虚偽表示のない連結財務諸表を作成し適正に表示するために経営者が必要と判断した内部統制を整備及び運用することが含まれる。

監査人の責任

当監査法人の責任は、当監査法人が実施した監査に基づいて、独立の立場から連結財務諸表に対する意見を表明することにある。当監査法人は、我が国において一般に公正妥当と認められる監査の基準に準拠して監査を行った。監査の基準は、当監査法人に連結財務諸表に重要な虚偽表示がないかどうかについて合理的な保証を得るために、監査計画を策定し、これに基づき監査を実施することを求めている。

監査においては、連結財務諸表の金額及び開示について監査証拠を入手するための手続が実施される。監査手続は、当監査法人の判断により、不正又は誤謬による連結財務諸表の重要な虚偽表示のリスクの評価に基づいて選択及び適用される。財務諸表監査の目的は、内部統制の有効性について意見表明するためのものではないが、当監査法人は、リスク評価の実施に際して、状況に応じた適切な監査手続を立案するために、連結財務諸表の作成と適正な表示に関連する内部統制を検討する。また、監査には、経営者が採用した会計方針及びその適用方法並びに経営者によって行われた見積りの評価も含め全体としての連結財務諸表の表示を検討することが含まれる。

当監査法人は、意見表明の基礎となる十分かつ適切な監査証拠を入手したと判断している。

監査意見

当監査法人は、上記の連結財務諸表が、我が国において一般に公正妥当と認められる企業会計の基準に準拠して、リョービ株式会社及び連結子会社の平成29年3月31日現在の財政状態並びに同日をもって終了する連結会計年度の経営成績及びキャッシュ・フローの状況をすべての重要な点において適正に表示しているものと認める。

< 内部統制監査 >

当監査法人は、金融商品取引法第193条の2第2項の規定に基づく監査証明を行うため、リョービ株式会社の平成29年3月31日現在の内部統制報告書について監査を行った。

内部統制報告書に対する経営者の責任

経営者の責任は、財務報告に係る内部統制を整備及び運用し、我が国において一般に公正妥当と認められる財務報告に係る内部統制の評価の基準に準拠して内部統制報告書を作成し適正に表示することにある。

なお、財務報告に係る内部統制により財務報告の虚偽の記載を完全には防止又は発見することができない可能性がある。

監査人の責任

当監査法人の責任は、当監査法人が実施した内部統制監査に基づいて、独立の立場から内部統制報告書に対する意見を表明することにある。当監査法人は、我が国において一般に公正妥当と認められる財務報告に係る内部統制の監査の基準に準拠して内部統制監査を行った。財務報告に係る内部統制の監査の基準は、当監査法人に内部統制報告書に重要な虚偽表示がないかどうかについて合理的な保証を得るために、監査計画を策定し、これに基づき内部統制監査を実施することを求めている。

内部統制監査においては、内部統制報告書における財務報告に係る内部統制の評価結果について監査証拠を入手するための手続が実施される。内部統制監査の監査手続は、当監査法人の判断により、財務報告の信頼性に及ぼす影響の重要性に基づいて選択及び適用される。また、内部統制監査には、財務報告に係る内部統制の評価範囲、評価手続及び評価結果について経営者が行った記載を含め、全体としての内部統制報告書の表示を検討することが含まれる。

当監査法人は、意見表明の基礎となる十分かつ適切な監査証拠を入手したと判断している。

監査意見

当監査法人は、リョービ株式会社が平成29年3月31日現在の財務報告に係る内部統制は有効であると表示した上記の内部統制報告書が、我が国において一般に公正妥当と認められる財務報告に係る内部統制の評価の基準に準拠して、財務報告に係る内部統制の評価結果について、すべての重要な点において適正に表示しているものと認める。

利害関係

会社と当監査法人又は業務執行社員との間には、公認会計士法の規定により記載すべき利害関係はない。

以 上

1. 上記は監査報告書の原本に記載された事項を電子化したものであり、その原本は当社（有価証券報告書提出会社）が別途保管している。
2. X B R L データは監査の対象には含まれていません。

独立監査人の監査報告書

平成29年 6月23日

リョービ株式会社

取締役会 御中

有限責任監査法人トーマツ

指定有限責任社員 業務執行社員	公認会計士	平野 満
--------------------	-------	------

指定有限責任社員 業務執行社員	公認会計士	中原 晃生
--------------------	-------	-------

指定有限責任社員 業務執行社員	公認会計士	桃木 秀一
--------------------	-------	-------

当監査法人は、金融商品取引法第193条の2第1項の規定に基づく監査証明を行うため、「経理の状況」に掲げられているリョービ株式会社の平成28年4月1日から平成29年3月31日までの第105期事業年度の財務諸表、すなわち、貸借対照表、損益計算書、株主資本等変動計算書、重要な会計方針、その他の注記及び附属明細表について監査を行った。

財務諸表に対する経営者の責任

経営者の責任は、我が国において一般に公正妥当と認められる企業会計の基準に準拠して財務諸表を作成し適正に表示することにある。これには、不正又は誤謬による重要な虚偽表示のない財務諸表を作成し適正に表示するために経営者が必要と判断した内部統制を整備及び運用することが含まれる。

監査人の責任

当監査法人の責任は、当監査法人が実施した監査に基づいて、独立の立場から財務諸表に対する意見を表明することにある。当監査法人は、我が国において一般に公正妥当と認められる監査の基準に準拠して監査を行った。監査の基準は、当監査法人に財務諸表に重要な虚偽表示がないかどうかについて合理的な保証を得るために、監査計画を策定し、これに基づき監査を実施することを求めている。

監査においては、財務諸表の金額及び開示について監査証拠を入手するための手続が実施される。監査手続は、当監査法人の判断により、不正又は誤謬による財務諸表の重要な虚偽表示のリスクの評価に基づいて選択及び適用される。財務諸表監査の目的は、内部統制の有効性について意見表明するためのものではないが、当監査法人は、リスク評価の実施に際して、状況に応じた適切な監査手続を立案するために、財務諸表の作成と適正な表示に関連する内部統制を検討する。また、監査には、経営者が採用した会計方針及びその適用方法並びに経営者によって行われた見積りの評価も含め全体としての財務諸表の表示を検討することが含まれる。

当監査法人は、意見表明の基礎となる十分かつ適切な監査証拠を入手したと判断している。

監査意見

当監査法人は、上記の財務諸表が、我が国において一般に公正妥当と認められる企業会計の基準に準拠して、リョービ株式会社の平成29年3月31日現在の財政状態及び同日をもって終了する事業年度の経営成績をすべての重要な点において適正に表示しているものと認める。

利害関係

会社と当監査法人又は業務執行社員との間には、公認会計士法の規定により記載すべき利害関係はない。

以 上

-
- 1．上記は監査報告書の原本に記載された事項を電子化したものであり、その原本は当社（有価証券報告書提出会社）が別途保管している。
 - 2．X B R L データは監査の対象には含まれていません。