

【表紙】

【提出書類】 有価証券報告書

【根拠条文】 金融商品取引法第24条第1項

【提出先】 北海道財務局長

【提出日】 平成29年6月27日

【事業年度】 第54期(自 平成28年4月1日 至 平成29年3月31日)

【会社名】 フルテック株式会社

【英訳名】 Fulltech Co.Ltd.

【代表者の役職氏名】 代表取締役社長 社長執行役員 古野 重幸

【本店の所在の場所】 北海道札幌市中央区大通東三丁目4番地の3

【電話番号】 011-231-4568 (代表)

【事務連絡者氏名】 取締役専務執行役員管理本部長 田中 康之

【最寄りの連絡場所】 北海道札幌市中央区南一条東二丁目8番2

【電話番号】 011-222-3572 (代表)

【事務連絡者氏名】 取締役専務執行役員管理本部長 田中 康之

【縦覧に供する場所】 株式会社東京証券取引所
(東京都中央区日本橋兜町2番1号)

第一部 【企業情報】

第1 【企業の概況】

1 【主要な経営指標等の推移】

(1) 連結経営指標等

回次	第52期	第53期	第54期
決算年月	平成27年 3月	平成28年 3月	平成29年 3月
売上高 (千円)	10,098,974	10,446,013	10,420,120
経常利益 (千円)	786,460	814,285	658,707
親会社株主に帰属する 当期純利益 (千円)	471,411	424,894	334,498
包括利益 (千円)	477,272	301,319	332,213
純資産額 (千円)	4,199,057	4,496,626	5,352,469
総資産額 (千円)	8,358,082	8,434,425	9,359,815
1株当たり純資産額 (円)	1,045.21	1,066.28	997.14
1株当たり当期純利益 金額 (円)	117.85	106.12	75.74
潜在株式調整後 1株当たり当期純利益 金額 (円)	-	-	-
自己資本比率 (%)	50.0	53.1	57.2
自己資本利益率 (%)	12.0	9.8	6.8
株価収益率 (倍)	-	-	12.7
営業活動による キャッシュ・フロー (千円)	580,968	271,017	649,989
投資活動による キャッシュ・フロー (千円)	181,905	365,782	237,887
財務活動による キャッシュ・フロー (千円)	250,926	99,802	498,967
現金及び現金同等物 の期末残高 (千円)	1,307,637	1,113,069	2,024,138
従業員数 (名)	599	618	642

- (注) 1. 売上高には、消費税等は含まれておりません。
2. 第52期及び第53期の潜在株式調整後1株当たり当期純利益金額については、新株予約権の残高はありますが、当社株式は非上場であるため、期中平均株価が把握できませんので、記載しておりません。第54期の潜在株式調整後1株当たり当期純利益金額については、潜在株式が存在しないため記載しておりません。
3. 第52期及び第53期の株価収益率は当社株式が非上場であるため記載しておりません。
4. 従業員数は、執行役員及びグループ外への出向者を除き、グループ外からの出向者を含んだ就業人員数であります。なお、平均臨時雇用者数については、臨時雇用者の総数が従業員数の100分の10未満のため、記載を省略しております。
5. 第52期、第53期及び第54期の連結財務諸表については、金融商品取引法第193条の2第1項の規定に基づき、監査法人銀河の監査を受けております。
6. 平成28年10月14日付で普通株式1株につき普通株式40株の割合で株式分割を行いました。第52期の期首に当該株式分割が行われたと仮定し、1株当たり純資産額及び1株当たり当期純利益金額を算定しております。

(2) 提出会社の経営指標等

回次	第50期	第51期	第52期	第53期	第54期
決算年月	平成25年 3月	平成26年 3月	平成27年 3月	平成28年 3月	平成29年 3月
売上高 (千円)	8,944,601	9,513,588	9,750,689	10,059,292	10,404,777
経常利益 (千円)	349,173	433,580	667,499	604,402	539,705
当期純利益又は当期純損失 (千円)	143,468	52,232	412,295	308,983	344,476
資本金 (千円)	50,000	50,000	50,000	53,125	329,304
発行済株式総数 (株)	100,000	100,000	100,000	105,000	5,367,800
純資産額 (千円)	3,308,325	3,291,270	3,698,663	3,966,718	4,830,507
総資産額 (千円)	5,731,518	6,492,488	7,225,539	7,364,056	8,417,029
1株当たり純資産額 (円)	827.08	818.26	920.11	940.12	899.90
1株当たり配当額 (1株当たり中間配当額) (円)	125.00 (-)	125.00 (-)	100.00 (-)	100.00 (-)	22.00 (-)
1株当たり当期純利益 金額又は1株当たり当 期純損失金額 (円)	35.87	13.06	103.07	77.17	78.00
潜在株式調整後 1株当たり当期純利益 金額 (円)	-	-	-	-	-
自己資本比率 (%)	57.7	50.4	50.9	53.6	57.4
自己資本利益率 (%)	4.4	-	11.9	8.1	7.8
株価収益率 (倍)	-	-	-	-	12.4
配当性向 (%)	8.7	-	2.4	3.2	28.2
従業員数 (名)	452	472	489	510	569

(注) 1. 売上高には、消費税等は含まれておりません。

2. 第54期において、新株予約権の行使、株式分割(株式1株につき40株)及び新株発行を行っております。その結果、発行済株式総数は5,367,800株となっております。

3. 第50期及び第54期の潜在株式調整後1株当たり当期純利益金額については、潜在株式が存在しないため記載しておりません。第51期、第52期及び第53期の潜在株式調整後1株当たり当期純利益金額については、新株予約権の残高はありますが、当社株式は非上場であるため、期中平均株価が把握できませんので、記載しておりません。

4. 第51期の自己資本利益率及び配当性向については、当期純損失が計上されているため、記載しておりません。

5. 第50期、第51期、第52期及び第53期の株価収益率は当社株式が非上場であるため記載しておりません。

6. 従業員数は、執行役員及び当社から他社への出向者を除き、他社から当社への出向者を含んだ就業人員数であります。なお、平均臨時雇用者数については、臨時雇用者の総数が従業員数の100分の10未満のため、記載を省略しております。

7. 主要な経営指標等のうち、第50期及び第51期については会社計算規則(平成18年法務省令第13号)の規定に基づき算出した各数値を記載しており、金融商品取引法第193条の2第1項の規定による監査証明を受けておりません。

8. 第52期、第53期及び第54期の財務諸表については、金融商品取引法第193条の2第1項の規定に基づき、監査法人銀河の監査を受けております。

9. 第51期は役員退職慰労引当金繰入額及び50周年特別事業費等を特別損失として計上したこと等により当期純損失となっております。

10. 平成28年10月14日付で普通株式1株につき普通株式40株の割合で株式分割を行いました。第50期の期首に当該株式分割が行われたと仮定し、1株当たり純資産額及び1株当たり当期純利益金額又は1株当たり当期純損失金額を算定しております。

2 【沿革】

年月	沿革
昭和38年11月	自動ドアメーカーである寺岡オートドア株式会社の北海道地区販売代理店として、北海道寺岡オートドア株式会社を設立
昭和45年10月	仙台市宮城野区に仙台支店を開設し宮城県に進出、東北進出に伴い東日本寺岡オートドア株式会社に商号を変更
昭和46年10月	釧路市白金町に釧路支店を開設
昭和47年2月	秋田市南通築地に秋田支店を開設
昭和47年7月	仙台市若林区に仙台支店社屋を移転・新築
昭和49年10月	旭川市八条通に旭川支店を開設
昭和51年5月	青森市中佃に青森支店を開設
昭和51年6月	株式会社寺岡オートドア岩手を設立、岩手県に進出
昭和51年10月	宇都宮市鶴田町に宇都宮支店を開設、栃木県に進出
昭和54年10月	山形市宮町に山形支店を開設
昭和55年10月	郡山市朝日に郡山支店を開設、帯広市西十八条南に帯広営業所を開設
昭和56年9月	協立オート・ドア株式会社へ出資し、関東地区の事業規模を拡大（現 東京支店、横浜支店、千葉支店）
昭和57年12月	株式会社東日本メタルを設立し、東北地区においてステンレス建具の製造を開始
平成3年1月	ステンレスサッシ等の建具製造を行う工場部門として、アートテックス株式会社（以下、「札幌工場」という。）を設立
平成3年9月	札幌工場にて、ステンレス工場竣工
平成4年4月	北海道本部、東北本部、関東本部を新設し3本部制を開始
平成6年1月	株式会社トルネックスの販売代理店として、分煙システム「トルネックス」の販売開始
平成8年3月	株式会社上武寺岡オートドアを買収し、関東地区の事業規模を拡大（現 埼玉支店、群馬営業所、熊谷営業所）
平成8年6月	株式会社東日本メタルを清算
平成8年8月	アートテックス東北株式会社（以下、「盛岡工場」という。）を設立し、新工場にてステンレス建具の製造を開始
平成9年5月	省エネドア「スリムタイトドア」の販売開始
平成9年8月	協立オート・ドア株式会社の商号を協立寺岡オートドア株式会社に変更
平成11年3月	株式会社上武寺岡オートドアを清算し、埼玉支店、群馬営業所、熊谷営業所の経営を引き継ぐ
平成13年1月	協立寺岡オートドア株式会社を吸収合併し、東京支店、横浜支店、千葉営業所（現 千葉支店）の経営を引き継ぐ
	商号を寺岡ファシリティーズ株式会社に変更
	株式会社寺岡オートドア岩手の商号を寺岡ファシリティーズ岩手株式会社に変更
平成14年12月	東京都大田区に東京支店社屋を移転、東京本社を開設
平成15年10月	盛岡工場を紫波郡矢巾町に移転・新築し、商号をアートテックス株式会社に変更（注）1
平成18年12月	東京都国立市に国立営業所を開設
	札幌工場及び盛岡工場にて、品質マネジメントシステムISO 9001を認証取得
平成21年11月	駐輪システム事業部を新設
平成25年4月	東京都墨田区に東京東営業所を開設、相模原市南区に相模原営業所を開設
平成25年10月	札幌工場を増築
平成26年5月	東京都豊島区に東京西北営業所を開設
平成26年10月	大阪市北区に駐輪システム事業における大阪営業所を開設
平成27年3月	寺岡ファシリティーズ岩手株式会社の株式を全て買取り、完全子会社化
平成27年7月	寺岡ファシリティーズ株式会社及び寺岡ファシリティーズ岩手株式会社の商号をフルテック株式会社に変更（以下、子会社であるフルテック株式会社を「フルテック岩手」という。）（注）2
平成28年4月	当社がフルテック岩手を吸収合併（注）2
	札幌工場が盛岡工場を吸収合併し子会社を統合（注）1
平成29年3月	東京証券取引所市場第二部に株式を上場

（注）1．盛岡工場は平成15年10月に商号を変更し、札幌工場と同一の社名になりましたが、札幌工場との合併により平成28年4月に消滅しました。

2．フルテック岩手は平成27年7月に商号を変更し、当社と同一の社名になりましたが、当社との合併により平成28年4月に消滅しました。

3 【事業の内容】

当社グループ（当社及び当社の関係会社）は、当社及び連結子会社1社で構成され、自動ドア開閉装置（注）の販売・設計・施工・保守サービス、ステンレス建具の製造・建築金物の製作・販売等を主な事業内容としております。

なお、当社は平成28年4月1日に連結子会社であるフルテック株式会社（フルテック岩手）を吸収合併しております。また、連結子会社であるアートテックス株式会社（札幌工場）は、平成28年4月1日にアートテックス株式会社（盛岡工場）を吸収合併（連結子会社間の合併）しております。

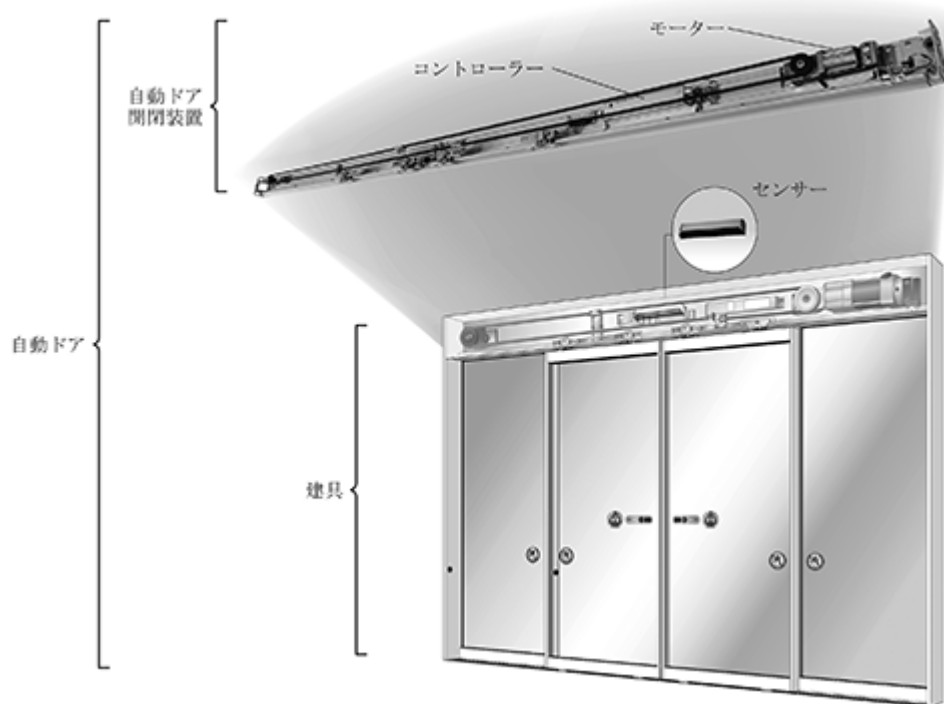
以下に示す区分は「第5 経理の状況 1. 連結財務諸表等 (1) 連結財務諸表 注記事項（セグメント情報等）」に掲げるセグメント情報の区分と同一であります。

（注）自動ドア開閉装置とは、ドアを開閉させるためのモーターやコントローラー（制御装置）などから構成される駆動装置であります。通行者を感じ取るセンサー以外は、通常サッシ（建具）に内蔵されております。なお、自動ドア開閉装置と建具関連製品の関係は次のとおりであります。

（1）自動ドア関連事業

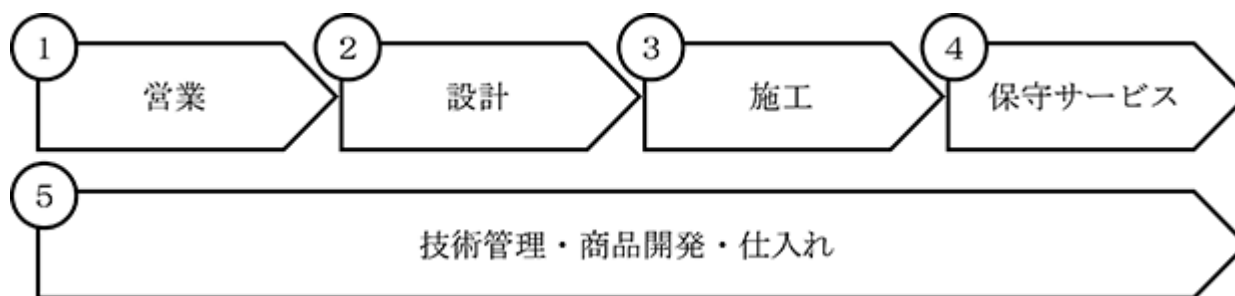
自動ドア関連事業は、自動ドア開閉装置の販売・設計・施工・保守サービスを行うほか、自動ドア開閉装置の取替及びステンレスサッシ等を含む改修（以下、「取替及び改修」を「リニューアル」という。）を行っております。当社はそれらの業務を社内一貫体制で受注できる体制を整えております。

図 - 自動ドア開閉装置と建具の関係図



（注）センサーは自動ドア開閉装置に含まれます。

図 - 当事業におけるバリューチェーン



営業

当社グループは、北海道、東北、関東地区を中心とした営業活動を行っております。営業先は施主・設計会社・ゼネコン等、多層に亘っており、顧客へのタイムリーできめ細かい営業と打ち合わせが必要なため、営業地域に35ヶ所の支店・営業所（以下、「拠点」という。）網を配置しております。

設計

当社グループは、主要拠点全てに設計要員を置き、自動ドア開閉装置の適切な仕様決定や開口部への納まりの設計及び各現場における様々な打ち合わせのサポートを行っております。近年、自動ドアの用途は、単なるハンズフリーの自動開閉のみならず、バリアフリーや防犯、防火、防音、衛生管理など多岐に亘っているため、当社グループは設計部門を充実させ、顧客のニーズにマッチしたエントランス環境の提供を目指しております。

施工

当社グループは、自動ドアの施工を外注委託せず、主に内製により行っております。自動ドアのスムーズな作動を確保し、通行者の安全を確保するために、開閉スピードやセンサーの検知エリアの確認など施工基準を定め、施工品質の確保に努めております。

保守サービス

当社グループは、施主（又は建物管理者）と自動ドアの定期点検保守契約を結んでおります。自動ドアは、日常の開閉動作等による機械的・電機的な消耗等のため、設置当初の性能・機能が発揮されず、故障につながる場合があります。保守サービスでは、自動ドアを正常かつ円滑に動作させ、良好な開閉状態を維持するために装置各部の点検・調整あるいは修復を行っております。

また、自動ドアは、ビルや店舗の入口に設置されていることが多く、故障の際に迅速な修理対応が求められます。当社グループでは、原則として、最長でも車で2時間以内にすべての顧客に到達できる拠点網の整備に努めており、24時間365日のアフターサービス体制を整えております。

技術管理・商品開発・仕入れ

<技術管理>

当社グループは、技術サービス部員を対象とした教育、研修を計画的に行い施工品質並びに保守サービス品質の向上に努めております。国家検定である自動ドア施工技能士（1級・2級）の資格取得養成にも力を入れ、平成29年5月末現在235名の有資格者を有しています。

<商品開発>

当社グループは、当社による研究開発又は提携先との共同で自動ドア開閉装置の新商品や関連商品の開発を積極的に行っております。平成26年8月に次世代型自動ドアである「e-セービングドア」の販売を開始し、また、平成27年7月に自動ドアが太陽光で作動する「SOLAD」の販売を開始しております。

<仕入れ>

当社グループは、自動ドア開閉装置を主要仕入先である寺岡オートドア株式会社や扶桑電機工業株式会社等のメーカーから仕入れております。また、自動ドアセンサーにつきましては、オプテックス株式会社から仕入れております。これらの仕入先とは密接に連携し、自動ドアの既存商品に係る改良改善に積極的に取り組んでおります。

(2) 建具関連事業

建具関連事業は、ステンレスサッシとドア（框ドア、強化ガラスなど）を主力製品としており、主に自動ドア開閉装置とセットで販売しております。

自動ドア開閉装置の設計は機種選定と納まりが基本ですが、ステンレスサッシの設計は建物への納まりに対して0.1ミリの精度が求められるなど、その強度や雨仕舞い（水漏れ防止）、耐風圧、耐候性等をクリアできる構造にも配慮しております。

当社グループではステンレスサッシ製造の経験と実績によって蓄積されたノウハウをデータベース化し、最新のCADシステム（注）もフルに活用することにより、顧客へのベストな仕様提供を目指した設計体制を構築しております。

（注）Computer Aided Designの略でコンピュータを利用して製品の設計を行うシステムであります。

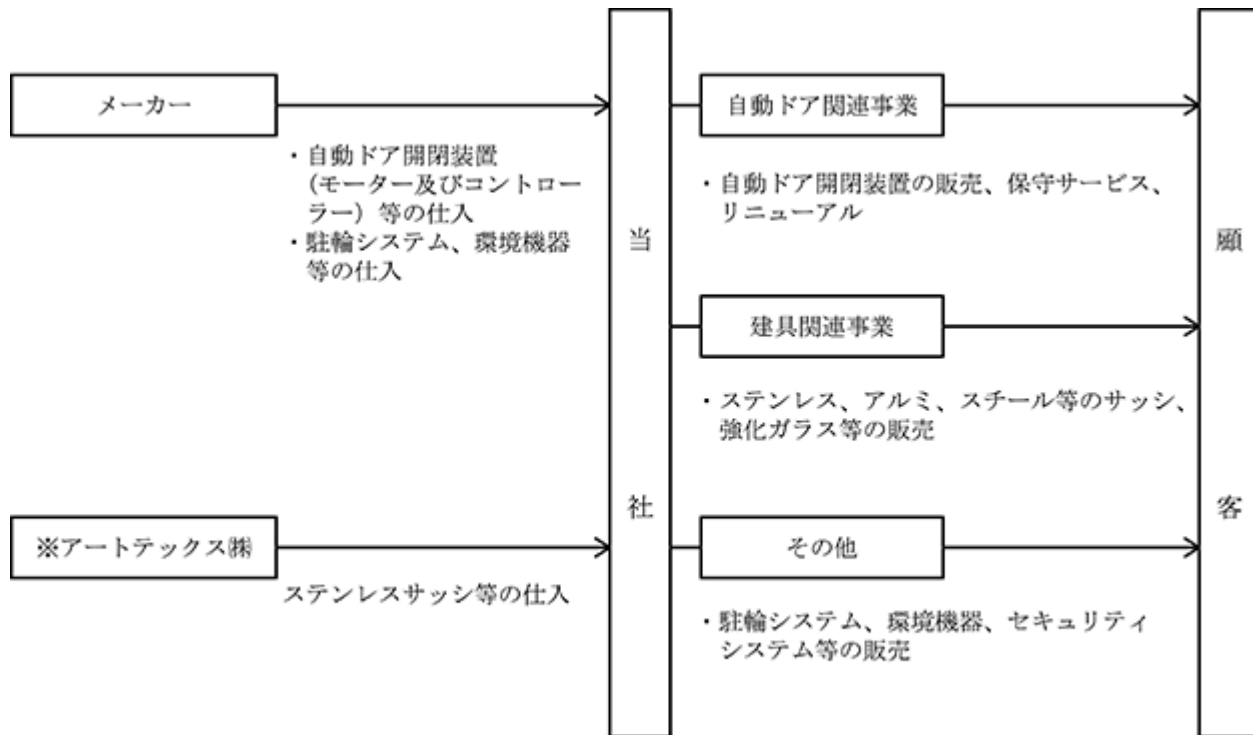
ステンレスサッシ等の主要な建具の製造は、当社の連結子会社であるアートテックス株式会社が担っております。当該連結子会社の札幌工場は平成3年9月に操業を開始し、また盛岡工場は平成8年8月に操業を開始しております。さらに、札幌工場及び盛岡工場は平成18年12月にISO9001の認証を取得するなど、ステンレスサッシの製造に係る品質向上に努めております。

(3) その他

その他の事業として、駐輪システムの販売・管理・運営及び駐輪ラックを販売する駐輪システム事業を行っております。自動ドア関連事業における保守サービス同様、駐輪システムにおける24時間365日のアフターサービスの体制を整え、狭小地への駐輪ラック設置から大規模駐輪場運営まで幅広く対応できる商品を取りそろえております。

その他、株式会社トルネックスの販売代理店として、喫煙所システム「トルネックス」の販売・設置・保守を行う環境機器事業や入退室管理・セキュリティゲート・防犯対策品を販売するセキュリティ事業を行っております。

当社グループの事業の系統図は、次のとおりであります。



※連結子会社

4 【関係会社の状況】

名称	住所	資本金 (千円)	主要な事業 の内容	議決権の所有 割合(%)	関係内容
(連結子会社) アートテックス株式会社 (注)4	北海道札幌市 中央区	30,000	自動ドア関連事業 建具関連事業	100	当社は同社より ステンレスサッ シ等の建具製品 を購入しており ます。 役員の兼任あ り。

- (注) 1. 「主要な事業の内容」欄には、セグメント情報に記載された名称を記載しております。
2. 有価証券届出書又は有価証券報告書を提出している会社はありません。
3. 上記連結子会社はいずれも売上高（連結会社間の内部売上高を除く）の連結売上高に占める割合が10%未満のため、主要な損益情報等の記載を省略しております。
4. 平成28年4月1日付でアートテックス株式会社（札幌工場）を吸収合併存続会社、アートテックス株式会社（盛岡工場）を吸収合併消滅会社とする吸収合併を実施しております。なお、合併後のアートテックス株式会社は特定子会社に該当しております。

5 【従業員の状況】

(1) 連結会社の状況

平成29年3月31日現在

	従業員数(名)
連結会社合計	642

- (注) 1. 従業員数は、執行役員及びグループ外への出向者を除き、グループ外からの出向者を含んだ就業人員数であります。
2. 臨時雇用者数については、その総数が従業員数の100分の10未満であるため、記載を省略しております。
3. セグメント別の従業員の状況については、各セグメントに跨って従事する従業員がいるため、セグメント別による従業員の記載を省略しております。

(2) 提出会社の状況

平成29年3月31日現在

従業員数(名)	平均年齢(歳)	平均勤続年数(年)	平均年間給与(千円)
569	36.6	10.3	5,076

- (注) 1. 従業員数は、執行役員及び当社から他社への出向者を除き、他社から当社への出向者を含んだ就業人員数であります。
2. 臨時雇用者数については、その総数が従業員数の100分の10未満であるため、記載を省略しております。
3. 平均年間給与は、賞与及び基準外賃金を含んでおります。
4. セグメント別の従業員の状況については、各セグメントに跨って従事する従業員がいるため、セグメント別による従業員の記載を省略しております。
5. 前事業年度末に比べ従業員数が59名増加しておりますが、主として当社が平成28年4月1日付でフルテック株式会社(フルテック岩手)を吸収合併したことによるものであります。

(3) 労働組合の状況

労働組合は結成されておませんが、労使関係は良好であり、特記すべき事項はありません。

第2 【事業の状況】

1 【業績等の概要】

(1) 業績

当連結会計年度の業績は、売上高は10,420百万円（前年同期比0.2%減）、営業利益は587百万円（前年同期比27.2%減）、経常利益は658百万円（前年同期比19.1%減）、親会社株主に帰属する当期純利益は334百万円（前年同期比21.3%減）となりました。

セグメントの業績を示すと、次のとおりであります。

自動ドア関連

新規の自動ドアの売上台数は僅かに減少したものの、シートシャッターの大型物件に加え、取替の売上台数が増加しました。加えて、保守契約が堅調に増加し、売上高は6,952百万円（前年同期比1.2%増）となりました。利益につきましては、取替工事の増加及び保守契約による安定的な利益の確保により、セグメント利益（営業利益）は1,687百万円（前年同期比2.4%増）となりました。

建具関連

前年の東北及び首都圏における大型施設と同規模の売上物件がなく、売上高は2,745百万円（前年同期比4.0%減）となりました。利益につきましては、前年計上された高採算の特殊大型物件の反動や、工期の長い物件に係る労務費・経費の負担が増加し、セグメント損失（営業損失）は98百万円（前連結会計年度は214百万円のセグメント利益（営業利益））となりました。

その他

その他のセグメントでは駐輪システムが堅調に推移し、売上高は721百万円（前年同期比0.8%増）となりました。セグメント利益（営業利益）につきましては、経費の微増により59百万円（前年同期比15.5%減）となりました。

(2) キャッシュ・フローの状況

当連結会計年度末における現金及び現金同等物（以下「資金」という）は、2,024百万円となり、前連結会計年度末に比べ911百万円増加しました。

当連結会計年度における各キャッシュ・フローの状況とそれらの要因は次の通りであります。

（営業活動によるキャッシュ・フロー）

当連結会計年度において営業活動の結果獲得した資金は649百万円（前年同期比139.8%増）となりました。収入の主な内訳は、税金等調整前当期純利益523百万円、売上債権の減少額281百万円であり、支出の主な内訳は、法人税等の支払額173百万円であります。

（投資活動によるキャッシュ・フロー）

当連結会計年度において投資活動の結果使用した資金は237百万円（前年同期比35.0%減）となりました。収入の主な内訳は、匿名組合出資金の払戻による収入93百万円であり、支出の主な内訳は、有形固定資産の取得による支出239百万円、無形固定資産の取得による支出34百万円、保険積立金の積立による支出32百万円であります。

（財務活動によるキャッシュ・フロー）

当連結会計年度において財務活動の結果獲得した資金は498百万円（前連結会計年度は99百万円の使用）となりました。収入の主な内訳は、新規上場時の新株発行による収入426百万円、新株予約権の行使による株式の発行による収入108百万円であり、支出の主な内訳は長期借入金の返済による支出79百万円であります。

2 【生産、受注及び販売の状況】

(1) 生産実績

当連結会計年度における生産実績をセグメントごとに示すと、次のとおりであります。

セグメントの名称	生産高(千円)	前年同期比(%)
自動ドア関連事業	29,843	55.9
建具関連事業	867,818	104.3
報告セグメント計	897,661	101.4
その他	39,046	111.2
合計	936,708	101.8

(注) 1. セグメント間取引については相殺消去しております。

2. 金額は、製造原価によっております。

3. 上記の金額には、消費税等は含まれておりません。

(2) 受注実績

当連結会計年度における受注実績をセグメントごとに示すと、次のとおりであります。

セグメントの名称	受注高(千円)	前年同期比(%)	受注残高(千円)	前年同期比(%)
自動ドア関連事業	3,299,181	97.2	744,886	108.3
建具関連事業	3,039,799	106.0	1,982,092	117.4
報告セグメント計	6,338,981	101.3	2,726,978	114.8
その他	527,102	104.0	140,426	154.2
合計	6,866,084	101.5	2,867,405	116.2

(注) 1. セグメント間取引については相殺消去しておりません。

2. 上記の金額には、消費税等は含まれておりません。

(3) 販売実績

当連結会計年度における販売実績をセグメントごとに示すと、次のとおりであります。

セグメントの名称	販売高(千円)	前年同期比(%)
自動ドア関連事業	6,952,434	101.2
建具関連事業	2,745,687	96.0
報告セグメント計	9,698,121	99.7
その他	721,998	100.8
合計	10,420,120	99.8

- (注) 1. セグメント間取引については相殺消去しております。
 2. 上記の金額には、消費税等は含まれておりません。
 3. 主な相手先別の販売実績及び当該販売実績の総販売実績に対する割合については、その割合が100分の10以上に該当する相手先がないため記載を省略しております。

当連結会計年度における自動ドア関連事業の販売実績の内訳は次のとおりであります。

内訳	販売高(千円)	前年同期比(%)
新規	1,587,588	103.2
メンテナンス	3,689,442	102.8
リニューアル	1,675,403	96.2
合計	6,952,434	101.2

- (注) 1. セグメント間取引については相殺消去しております。
 2. 上記の金額には、消費税等は含まれておりません。
 3. 主な相手先別の販売実績及び当該販売実績の総販売実績に対する割合については、その割合が100分の10以上に該当する相手先がないため記載を省略しております。

当連結会計年度における自動ドア開閉装置の販売実績（地域別）は次のとおりであります。

地域	販売台数（台）	前年同期比（%）	販売高（千円）	前年同期比（%）
北海道地区				
新規	1,329	104.5	238,231	111.9
リニューアル	981	89.8	323,866	97.6
東北地区				
新規	2,716	101.6	444,978	102.3
リニューアル	1,765	101.8	534,389	103.9
関東地区				
新規	4,361	98.9	727,827	95.0
リニューアル	1,625	109.4	522,285	114.6
合計	12,777	100.9	2,791,576	102.8

- (注) 1. 上記の金額には、消費税等は含まれておりません。
2. 販売台数及び販売高には、シートシャッター及び建具（リニューアル）の数値は含まれておりません。
3. 主な相手先別の販売実績及び当該販売実績の総販売実績に対する割合については、その割合が100分の10以上に該当する相手先がないため記載を省略しております。

当連結会計年度における自動ドア開閉装置の総管理台数（地域別）は次のとおりであります。

地域	総管理台数（台）	前年同期比（%）
北海道地区	67,662	100.8
東北地区	104,607	101.1
関東地区	86,475	103.8
合計	258,744	101.9

- (注) 1. 上記の金額には、消費税等は含まれておりません。
2. 総管理台数は、当社が取付けた自動ドア開閉装置及び当社が保守契約の窓口となっている競合他社の自動ドア開閉装置を含んだ台数となっております。

当連結会計年度における自動ドアの保守実績（地域別）は次のとおりであります。

地域	保守台数（台）	前年同期比 （％）	販売高（千円）	前年同期比 （％）
北海道地区	21,655	100.4	929,780	100.9
東北地区	30,221	101.9	1,176,342	101.1
関東地区	27,258	107.1	1,070,597	106.5
合計	79,134	103.2	3,176,719	102.8

- (注) 1. 上記の金額には、消費税等は含まれておりません。
2. 主な相手先別の販売実績及び当該販売実績の総販売実績に対する割合については、その割合が100分の10以上に該当する相手先がないため記載を省略しております。
3. 保守台数は、当社が保守契約を締結している自動ドア開閉装置の台数となっております。

3 【経営方針、経営環境及び対処すべき課題等】

文中の将来に関する事項は、当連結会計年度末現在において、当社グループが判断したものであります。

(1) 経営方針

当社は、「豊かになるための集団」、「負けてたまるかの拡大発展」、「顧客に密着する経営」、「新製品新事業の開拓」、「会社は永続するもの」という経営理念を掲げ事業展開を行っております。

具体的には、今や建物に不可欠になった自動ドアの販売を事業の核に、安全で快適なエントランス環境を創造する企業を標榜しております。また、販売、設計、施工、アフターサービスまで社内一貫体制で行える経営資源を活かし、新規事業にも積極的に取り組んでおります。

(2) 経営戦略等

2020年東京オリンピック等により国内建築市場は増加傾向が続くものと考えられますが、国内においては地域によってかなり仕事量に差が出ておられます。このような環境の中、自動ドア開閉装置の取替に更に注力し、特に新規現場の少ない地域ではそのシフトが顕著になると想定されます。自動ドア業界の仕事量を新規現場だけで測るのではなく、リニューアル需要の掘り起こし、サービス業としてのメンテナンス（保守・修理）に注力してまいります。

(3) 目標とする経営指標

当社グループは、継続的な成長及び安定的な収益確保の実現を経営目標としており、売上高成長率及び売上高経常利益率の向上を目標指標として掲げております。顧客に様々な商品やサービスを提供し、顧客一人当たりのライフサイクルバリュー（生涯価値）の拡大を通じて、目標達成に努めてまいります。

(4) 経営環境

当連結会計年度におけるわが国経済は、企業収益及び雇用・所得環境が改善するなど景気は全体として緩やかな回復基調で推移しました。その一方で、世界経済においては、新興国経済の減速、米国新政権の今後の政策動向や英国のEU離脱問題に対する懸念等により、景気の先行きは依然として不透明な状況が続いております。

また、当社グループの業績に大きな影響を及ぼす建築業界全般におきましては、公共投資と民間建設投資が底堅い動きで推移し市場環境は堅調に推移する一方で、人手不足による建築コストの上昇、着工の遅れや工期の長期化の影響も懸念されております。

(5) 会社の対処すべき課題

人材の育成と確保

当社グループでは、営業・設計・製造・施工・保守サービスを正社員による社内一貫体制で行うことを強みにしております。それらの業務はいずれもオートメーション化を図ることが困難であり、事業拡大には人材の確保と育成が重要課題です。新卒並びに中途採用を積極的に行い、社内研修の充実に努めます。

また、当社は現在35ヶ所の支店・営業所を展開しており、業績向上並びに内部管理上、優秀な拠点長及び拠点長候補人材の育成が最重要と認識しております。

東京五輪特需への対応

東京五輪開催決定により、民間の再開発事業及びビルのリノベーションに拍車がかかり、東京を中心に向う3年間は旺盛な建築需要が見込まれます。当社グループでは、この商機をしっかりととらえるために、営業の強化や工場の生産能力アップ、首都圏への社内応援体制の強化などを図ってまいります。

リニューアル需要への取り組み

新規の需要は景気に左右されやすく、また首都圏や大都市圏を除き、人口が減少する地方は新規需要が先細りする懸念があります。そこで当社では近年取り組んできたストック市場へのアプローチを一層強化し、リニューアル部門の収益向上を図ります。具体的には、当社が管理している約26万台の自動ドアを主なターゲットとして、古い自動ドア開閉装置の交換や周辺のサッシやガラスの更新も提案し、付加価値の増大を図ります。

省エネ及び防災ニーズに応える差別化関連商品の開発

既に販売を開始している次世代型自動ドア「e - セービングドア」は競合他社にはない画期的自動ドアであり、施主や設計事務所などから大きな関心が寄せられ、引き合いも増えております。今後も省エネや防災防犯などをテーマとした差別化可能な新商品・関連商品の開発に力を入れてまいります。

駐輪システム事業の収益改善

平成21年11月に新規参入しました駐輪システム事業は、今後その市場拡大が見込まれております。当社グループの主業である自動ドア関連事業の販路や顧客を活かせる事業であり、駐輪システム事業の受注は首都圏を中心に徐々に伸長しておりますが、当社グループの業績に貢献できるまでの収益を計上できておりません。今後は当社グループの担当事業部のみならず、全拠点での取り組みを実施し、収益拡大を図ります。

4 【事業等のリスク】

本書に記載した事業の状況、経理の状況等に関する事項のうち、投資者の判断に重要な影響を及ぼす可能性のある事項には、以下のようなものがあります。

なお、文中の将来に関する事項は、当連結会計年度末現在において当社グループが判断したものであります。

(1) 経済状況について

当社グループが新規に自動ドアを受注する際には日本国内の景気動向、民間及び政府建設投資の変動等の影響を受けることがあり、また国内景気の悪化により、売掛金、受取手形等の債権が劣化した場合、貸倒引当金の積み増しが必要となるなど、当社グループの業績及び財政状態に影響を及ぼす可能性があります。

(2) 原材料の市況変動の影響について

建具関連事業では、ステンレスやスチール等の鉄鋼材料を主要な原材料としているため、それら原材料の価格が諸要因により高騰し、製品の価格にタイムリーに転嫁できない場合には、当社グループの業績及び財政状態に影響を及ぼす可能性があります。

(3) 競争環境について

当社グループが営業活動を展開する上で競業他社との価格競争は避けられません。そのため当社グループでは営業・技術・製造等の各部門が連携して製品・サービスの向上に努めておりますが、価格競争がさらに激化し、自動ドアの受注が減少した場合、当社グループの業績及び財政状態に影響を及ぼす可能性があります。

(4) 業績の季節変動について

当社グループの事業は、公共事業及び民間設備ともに年度末に向けて完工物件が増加することが多いため、業績は上半期より下半期の比重が高くなる傾向にあります。このことは適切な人員配置が困難になるなどの問題につながり、結果として当社グループの業績及び財政状態に影響を及ぼす可能性があります。

(5) 法的規制及びコンプライアンスについて

当社グループは、製品の設計・製造・販売・施工に関連して、多くの法的規制を受けております。「自動ドア関連事業」及び「建具関連事業」では、「建設業法」に基づき、建具工事業の許可を受けて営業を行っており、またこの他にも製造物責任法などの法的規制を受けながら事業を展開しております。当社グループは、各種法令諸規則が順守されるよう、すべての役員及び従業員に対するコンプライアンスの徹底を行っていますが、万一、各種法令諸規則に抵触する行為が発生しコンプライアンス上の問題に直面した場合には、監督官庁等からの処分、訴訟の提起、社会的信用の失墜等により、業績及び財政状態に影響を及ぼす可能性があります。また、今後、これらの規則の改廃や新たな法的規制が設けられる場合にも、当社グループの業績及び財政状態に影響を及ぼす可能性があります。

当社グループの建設業法の許可は次のとおりです。

許認可の名称：一般建設業許可

所管官庁等：国土交通省

有効期間：平成27年10月13日～平成32年10月12日

法令違反の要件及び主な取消事由：不正な手段による許可の取得や役員等の欠落条項違反等に該当した場合は許可の取消（建設業法第29条）不正入札等不誠実な行為があった場合には業務停止等の処分（同法第28条）

(6) 自然災害及び事故等の発生による影響について

東日本大震災のような地震・津波などの自然災害および火災・停電等の事故災害によって、当社グループの支店・営業所及び工場の生産設備等が破損、機能不全に陥る可能性があります。従って、災害による被害を被った場合には、当社グループの業績及び財政状態に影響を及ぼす可能性があります。

(7) 製品性能について

製品品質上の問題に係るもの

当社グループでは、製品の品質を重視しており、ステンレスサッシなどの生産におけるISO9001の認証取得等、品質管理、品質保証の体制を整備していますが、全ての製品について欠陥が発生しないとは言いきれません。万一、製品の欠陥による事故等が発生した場合は、顧客への告知及び製品の点検又は回収などの費用が発生し、当社グループの業績及び財政状態に影響を及ぼす可能性があります。

製品の安全性に係るもの

当社グループでは、厳重な品質管理体制のもと、製品の品質確保と安全性には万全を期していると考えておりますが、通行者による不注意等の様々な要因により、接触等による偶発的な事故が発生するリスクを完全に否定することはできません。万一、重大事故が発生すれば、たとえそれが当社製品の品質の欠陥に起因しない場合であっても、風評等により当社グループの信頼性やブランド価値が損なわれ、業績及び財政状態に影響を及ぼす可能性があります。

(8) 特定の仕入先への依存について

自動ドア関連事業では、主要材料である自動ドア開閉装置の仕入を寺岡オートドア株式会社に依存しております（第54期連結会計年度の仕入台数依存率は58.8%）。同社とは取引開始以来、良好な関係を継続しており、今後も仕入取引を継続していく方針であります。自然災害や不測の事態、又は同社の経営方針が変更となった場合等により、同社から安定的な商品供給が受けられなくなった場合、当社グループの業績及び財政状態に影響を及ぼす可能性があります。

(9) 個人情報について

当社グループは、事業活動において顧客や取引先の個人情報を取り扱っております。個人情報保護には特に配慮し対策を進め事業活動を行っていますが、万一、個人情報等の漏洩があれば、信用を大きく毀損することになり、当社グループの業績及び財政状態に影響を及ぼす可能性があります。

(10) 環境汚染について

当社グループでは、工場の製造工程において、環境保全に取り組むと同時に法令を遵守しておりますが、万一、環境汚染・法令違反等により当社グループの信用が低下した場合には、当社グループの業績及び財政状態に影響を及ぼす可能性があります。

5 【経営上の重要な契約等】

取引基本契約

契約会社名	相手先の名称	契約内容	契約期間
フルテック株式会社	寺岡オートドア株式会社	商品売買取引に関する事項	平成28年7月7日から 1年間、以降自動更新

6 【研究開発活動】

当社グループにおける研究開発活動は、当社のみが行っております。また、当社グループの研究開発活動の内容及び金額は、特定のセグメントに関連付けることができないため、一括して記載しております。

研究開発活動の状況及び研究開発費の金額は次のとおりであります。

(1) 研究開発活動の体制

当社グループの研究開発は、商品開発部が行っております。

(2) 研究開発活動の状況

a 研究開発活動の方針

当社は、多様化、高度化し、広汎な範囲にわたる顧客ニーズに応える製品を研究、開発し、提供することを基本方針としております。この目的達成のため、次のとおり製品活動を行っております。

イ．自動ドアの付加価値を高める関連商品の開発

ロ．保守新商品・新サービスの開発

ハ．自社ブランド防火設備用自動ドアの開発

ニ．第三、第四の柱となる商品の検討

b 研究の目的

ユーザーに信頼される製品作りを目標とし、自動ドア開閉装置及びその関連商品の開発を目的としております。

c 主要課題

省エネ及び防災ニーズに応える差別化関連商品の開発が最重要課題と認識しております。

(3) 研究開発費の金額

当連結会計年度の研究開発費は26百万円であります。

7 【財政状態、経営成績及びキャッシュ・フローの状況の分析】

文中の将来に関する事項は、当連結会計年度末現在において当社グループが判断したものであります。

(1) 重要な会計方針及び見積り

当社グループの連結財務諸表は、わが国において一般に公正妥当と認められている会計基準に基づき作成されております。この連結財務諸表の作成にあたりまして、決算日における資産・負債の金額、連結会計年度における収入・費用の金額に影響を与える見積りは、主に繰延税金資産・負債、貸倒引当金、賞与引当金、退職給付に係る負債等であり、継続して評価を行っております。

なお、見積り及び判断・評価については、過去の実績や予想に基づいて行っておりますが、見積り特有の不確実性があるため、実際の結果は異なる場合があります。

(2) 財政状態の分析

(流動資産)

当連結会計年度における流動資産の残高は6,044百万円（前連結会計年度末比15.5%増）となり、811百万円増加いたしました。主な原因は、現金及び預金が911百万円増加したこと等によるものであります。

(固定資産)

当連結会計年度における固定資産の残高は3,315百万円（前連結会計年度末比3.6%増）となり、114百万円増加いたしました。主な原因は、建物及び構築物（純額）が178百万円増加した一方で、建設仮勘定が70百万円減少したこと等によるものであります。

(流動負債)

当連結会計年度における流動負債の残高は3,261百万円（前連結会計年度末比1.3%増）となり、42百万円増加いたしました。主な原因は、未払法人税等が50百万円、未払金が20百万円、1年内返済予定の長期借入金が17百万円増加した一方で、支払手形及び買掛金が44百万円減少したこと等によるものであります。

(固定負債)

当連結会計年度における固定負債の残高は746百万円（前連結会計年度末比3.8%増）となり、27百万円増加いたしました。主な原因は、退職給付に係る負債が49百万円増加した一方で、リース債務が14百万円、役員退職慰労引当金が10百万円減少したこと等によるものであります。

(純資産)

当連結会計年度における純資産の部の残高は5,352百万円（前連結会計年度末比19.0%増）となり、855百万円増加いたしました。主な原因は、資本金及び資本剰余金がそれぞれ276百万円、親会社株主に帰属する当期純利益の計上等により利益剰余金が323百万円増加したこと等によるものであります。

(3) 経営成績の分析

当連結会計年度における売上高は10,420百万円（前年同期比0.2%減）、販売費及び一般管理費は2,939百万円（前年同期比6.5%増）、営業利益は587百万円（前年同期比27.2%減）、経常利益は658百万円（前年同期比19.1%減）、親会社株主に帰属する当期純利益は334百万円（前年同期比21.3%減）となりました。

売上高については、自動ドア関連事業において、新規の自動ドアの販売台数は僅かに減少した一方で、ストック市場関連の売上が増加したことで、建具関連事業の売上減少分を吸収する形となり、前連結会計年度のほぼ横ばいとなりました。

販売費及び一般管理費の増加は、需要拡大に備えた増員による人件費及び上場準備コストの増加が主な要因となっております。

親会社株主に帰属する当期純利益については、労働時間の諸制度を変更したことに伴い、従業員に対して過年度の時間外手当に相当する金額を特別賞与として特別損失に計上した結果、減益となりました。

(4) キャッシュ・フローの分析

当連結会計年度におけるキャッシュ・フローの状況につきましては、「第2 事業の状況 1 業績等の概要 (2) キャッシュ・フローの状況」に記載のとおりであります。

(5) 経営成績に重要な影響を与える要因について

当社グループは「第一部 企業情報 第2 事業の状況 4 事業等のリスク」に記載のとおり、様々なリスク要因が当社グループの経営成績に重要な影響を与える可能性があるかと認識しております。

そのため、当社グループは常に市場動向に留意しつつ、内部管理体制を強化し、優秀な人材を確保し、市場のニーズに合ったサービスを展開していくことにより、経営成績に重要な影響を与えるリスク要因を分散・低減し、適切に対応を図ってまいります。

(6) 経営者の問題認識と今後の方針について

当社グループが今後の業容を拡大していくためには、経営者は「第一部 企業情報 第2 事業の状況 3 経営方針、経営環境及び対処すべき課題等」に記載の様々な課題に対処していくことが必要であると認識しております。

これらの課題に対応するために、常に外部環境の構造やその変化に関する情報の入手及び分析を行い、人材の育成と確保、東京五輪特需への対応、リニューアル需要への取り組み、省エネ及び防災ニーズに応える差別化関連商品の開発、駐輪システム事業の拡大を図ってまいります。

特に、リニューアルにつきましては、自動ドア開閉装置のみならずステンレス建具やプレセットドア等も含むトータルリニューアル受注の推進を進めてまいります。また、受注物件の採算管理の徹底による収益率の向上及び需要拡大に備えた増員による人件費増加に対して業務の効率化及び固定費の削減等を行い、生産性の向上に注力してまいります。

第3 【設備の状況】

1 【設備投資等の概要】

当社グループの支店・営業所・工場については、複数のセグメントを跨いで営業活動を行っております。従って、報告セグメントごとの設備投資の額を明確に区分できないため一括して記載しております。

当連結会計年度の設備投資総額は239百万円であります。その主なものは生産能力向上を目的とした盛岡工場増改築に係る費用184百万円であります。なお、重要な設備の除却又は売却はありません。

2 【主要な設備の状況】

(1) 提出会社

平成29年3月31日現在

事業所名 (所在地)	設備の 内容	帳簿価額(千円)					従業員数 (名)
		建物及び 構築物	土地 (面積㎡)	リース 資産	その他	合計	
本社等 (北海道札幌市等)	事務所	63,828	41,678 (3,429.85)	5,992	68,988	180,487	39
札幌支店ほか 7拠点 (北海道地区)	支店 営業所	75,819	185,225 (2,494.16)	9,349	1,386	271,780	111
仙台支店ほか 15拠点 (東北地区)	支店 営業所	185,547	208,409 (4,449.37)	23,780	4,490	422,227	191
東京支店ほか 3拠点 (東京地区)	支店 営業所	85,426	184,084 (466.36)	137	1,557	271,205	101
宇都宮支店ほか 6拠点 (関東地区)	支店 営業所	127,207	115,378 (1,958.42)	3,233	2,768	248,587	127
その他	遊休資産	-	51,590 (3,342.43)	-	-	51,590	

- (注) 1. 当社は自動ドア関連事業及び建具関連事業並びにその他の事業を営んでおりますが、共通的に使用されている設備もあるため、セグメントに分類せず主要な事業所ごと一括して記載しております。
2. 帳簿価額のうち「その他」は、機械装置及び運搬具、工具、器具及び備品の合計であり、建設仮勘定及びその他は含んでおりません。
3. 上記の金額には消費税等は含んでおりません。
4. 建物及び土地の一部を賃借しており、年間賃借料は149,449千円であります。
5. 現在休止中の主要な設備はありません。

(2) 国内子会社

平成29年3月31日現在

会社名	事業所名 (所在地)	設備の内容	帳簿価額(千円)						従業員数 (名)
			建物 及び 構築物	機械装置 及び 運搬具	土地 (面積㎡)	リース 資産	その他	合計	
アートテックス株式会社	札幌工場 (北海道 札幌市 東区)	生産設備	328,052	28,309	79,368 (3,960.32)	3,607	1,673	441,011	41
	盛岡工場 (岩手県 紫波郡 矢巾町)		259,007	23,557	85,537 (4,152.29)	7,092	2,962	378,157	32
	その他	遊休資産	-	-	39,002 (7,200.02)	-	-	39,002	-

- (注) 1. 当社グループは自動ドア関連事業及び建具関連事業並びにその他の事業を営んでおりますが、共通的に使用されている設備もあるため、セグメントに分類せず主要な事業所ごと一括して記載しております。
2. 帳簿価額のうち「その他」は、工具、器具及び備品であり、建設仮勘定及びその他は含んでおりません。
3. 上記の金額には消費税等は含んでおりません。
5. 現在休止中の主要な設備はありません。
6. 平成28年4月1日付で当社を吸収合併存続会社、フルテック株式会社(フルテック岩手)を吸収合併消滅会社とする吸収合併を実施しております。
7. 平成28年4月1日付でアートテックス株式会社(札幌工場)を吸収合併存続会社、アートテックス株式会社(盛岡工場)を吸収合併消滅会社とする吸収合併を実施しております。

(3) 在外子会社

該当事項はありません。

3 【設備の新設、除却等の計画】

(1) 重要な設備の新設等

該当事項はありません。

(2) 重要な設備の除却等

該当事項はありません。

第4 【提出会社の状況】

1 【株式等の状況】

(1) 【株式の総数等】

【株式の総数】

種類	発行可能株式総数(株)
普通株式	16,000,000
計	16,000,000

【発行済株式】

種類	事業年度末現在 発行数(株) (平成29年3月31日)	提出日現在 発行数(株) (平成29年6月27日)	上場金融商品取引所 名又は登録認可金融 商品取引業協会名	内容
普通株式	5,367,800	5,367,800	東京証券取引所 (市場第二部)	完全議決権株式であり、権利 内容に何ら限定のない当社に おける標準となる株式であり ます。なお、単元株式数は100 株であります。
計	5,367,800	5,367,800		

(2) 【新株予約権等の状況】

該当事項はありません

(3) 【行使価額修正条項付新株予約権付社債券等の行使状況等】

該当事項はありません

(4) 【ライツプランの内容】

該当事項はありません。

(5) 【発行済株式総数、資本金等の推移】

年月日	発行済株式 総数増減数 (株)	発行済株式 総数残高 (株)	資本金増減額 (千円)	資本金残高 (千円)	資本準備金 増減額 (千円)	資本準備金 残高 (千円)
平成28年10月3日 (注)1	10,000	115,000	63,115	116,240	63,115	66,240
平成28年10月14日 (注)2	4,485,000	4,600,000		116,240		66,240
平成29年3月21日 (注)3	600,000	5,200,000	166,500	282,740	166,500	232,740
平成29年3月30日 (注)4	167,800	5,367,800	46,564	329,304	46,564	279,304

- (注) 1. 新株予約権の行使による増加であります。
 2. 株式分割(1:40)によるものであります。
 3. 有償一般募集(ブックビルディング方式による募集)
 発行価格 600円
 引受価額 555円
 資本組入額 277.5円
 4. 有償第三者割当(オーバーアロットメントによる売り出しに関連した第三者割当増資)
 割当先 野村證券株
 発行価格 600円
 資本組入額 277.5円

(6) 【所有者別状況】

平成29年3月31日現在

区分	株式の状況(1単元の株式数100株)							単元未満 株式の状況 (株)	
	政府及び 地方公共 団体	金融機関	金融商品 取引業者	その他の 法人	外国法人等		個人 その他		計
					個人以外	個人			
株主数 (人)		5	20	30	12	5	1,952	2,024	
所有株式数 (単元)		745	1,910	11,393	557	12	39,058	53,675	300
所有株式数 の割合(%)		1.39	3.56	21.23	1.04	0.02	72.77	100.00	

(7) 【大株主の状況】

平成29年3月31日現在

氏名又は名称	住所	所有株式数 (千株)	発行済株式 総数に対する 所有株式数 の割合(%)
有限会社ウェルマックス	北海道札幌市中央区大通東三丁目4番地の3	1,095	20.42
古野 重幸	北海道札幌市豊平区	600	11.18
古野 豊	北海道札幌市東区	356	6.63
フルテック従業員持株会	北海道札幌市中央区南一条東二丁目8番地2	264	4.93
古野 元昭	北海道札幌市厚別区	208	3.87
秋元 正雄	宮城県仙台市若林区	192	3.58
古野 直樹	東京都三鷹市	136	2.53
古野 善昭	北海道夕張郡栗山町	130	2.44
古野 廣子	北海道夕張郡栗山町	109	2.04
田中 康之	北海道札幌市豊平区	102	1.90
計		3,195	59.52

(注) 古野重幸は平成29年3月31日に当社株式の東京証券取引所市場第二部への新規上場に伴うオーバーアロットメントによる売出しに関連して貸出した株式が返却されたことにより主要株主となりました。

(8) 【議決権の状況】

【発行済株式】

平成29年3月31日現在

区分	株式数(株)	議決権の数(個)	内容
無議決権株式			
議決権制限株式(自己株式等)			
議決権制限株式(その他)			
完全議決権株式(自己株式等)			
完全議決権株式(その他)	普通株式 5,367,500	53,675	権利内容に何ら限定のない当社における標準となる株式であります。なお、単元株式数は100株であります。
単元未満株式	普通株式 300		1単元(100株)未満の株式
発行済株式総数	5,367,800		
総株主の議決権		53,675	

【自己株式等】

平成29年3月31日現在

所有者の氏名 又は名称	所有者の住所	自己名義 所有株式数 (株)	他人名義 所有株式数 (株)	所有株式数 の合計 (株)	発行済株式 総数に対する 所有株式数 の割合(%)
計					

(9) 【ストックオプション制度の内容】

該当事項はありません。

2 【自己株式の取得等の状況】

【株式の種類等】 該当事項はありません。

(1) 【株主総会決議による取得の状況】

該当事項はありません。

(2) 【取締役会決議による取得の状況】

該当事項はありません。

(3) 【株主総会決議又は取締役会決議に基づかないものの内容】

該当事項はありません。

(4) 【取得自己株式の処理状況及び保有状況】

該当事項はありません。

3 【配当政策】

当社は、将来の事業展開と経営体質の強化のための必要な内部留保を確保しつつ、安定した配当を継続して実施していくことを基本方針としております。内部留保資金については、自動ドアの付加価値を高める関連商品の開発を中心とした研究開発活動への投資及び強固な経営基盤づくりを推進するための成長投資に充当してまいります。

また、剰余金の配当の決定機関は中間配当については取締役会、期末配当については株主総会であり、毎年9月30日及び3月31日を基準日として実施することを定款に定めております。

当社は、着実な株主還元を実現するため、配当性向30%を目安に、安定的な配当を目指してまいります。各事業年度の配当額については、今後の業績動向等を見極めながら総合的に判断し、決定してまいります。

基準日が第54期事業年度に属する剰余金の配当は、上記方針に基づき、以下のとおりであります。

決議年月日	配当金の総額（百万円）	1株当たり配当額（円）
平成29年6月27日 定時株主総会	118	22

4 【株価の推移】

(1) 【最近5年間の事業年度別最高・最低株価】

回次	第50期	第51期	第52期	第53期	第54期
決算年月	平成25年3月	平成26年3月	平成27年3月	平成28年3月	平成29年3月
最高(円)					1,263
最低(円)					884

- (注) 1. 最高・最低株価は、東京証券取引所市場第二部における株価を記載しております。
2. 当社株式は、平成29年3月22日から東京証券取引所市場第二部に上場しております。それ以前については、該当事項はありません。

(2) 【最近6月間の月別最高・最低株価】

月別	平成28年10月	11月	12月	平成29年1月	2月	3月
最高(円)						1,263
最低(円)						884

- (注) 1. 最高・最低株価は、東京証券取引所市場第二部における株価を記載しております。
2. 当社株式は、平成29年3月22日から東京証券取引所市場第二部に上場しております。それ以前については、該当事項はありません。

5 【役員の状況】

男性 12名 女性 名 (役員のうち女性の比率 %)

役名	職名	氏名	生年月日	略歴		任期	所有株式数 (株)
代表取締役社長 社長執行役員		古野 重幸	昭和33年3月16日	昭和55年4月 昭和63年4月 昭和63年5月 平成2年5月 平成2年10月 平成3年1月 平成3年5月 平成11年5月 平成27年6月 平成28年6月	トヨタ自動車工業株式会社(現トヨタ自動車株式会社)入社 当社入社 当社取締役就任 当社代表取締役副社長就任 当社代表取締役就任 有限会社フルノ企画(現 有限会社ウェルマックス)代表取締役就任(現任) アートテックス株式会社(札幌工場)代表取締役就任 株式会社寺岡オートドア岩手(当社に吸収合併)取締役就任 アートテックス東北株式会社(旧アートテックス株式会社(盛岡工場))代表取締役就任 当社代表取締役社長就任(現任) 当社社長執行役員就任(現任)	(注)4	1,695,920 (注)7
取締役 専務執行役員	管理本部長	田中 康之	昭和31年1月20日	昭和54年4月 平成15年6月 平成16年5月 平成19年5月 平成22年10月 平成26年6月 平成27年6月 平成28年6月	株式会社北海道銀行入行 当社出向 当社総務部長 当社入社 当社取締役就任 当社常務取締役就任 当社管理本部長(現任) 当社執行役員就任 当社専務取締役就任 アートテックス株式会社(札幌工場)取締役就任(現任) アートテックス株式会社(盛岡工場)取締役就任 当社取締役専務執行役員就任(現任)	(注)4	102,080
取締役 専務執行役員	経営企画室 長	大塚 孝彦	昭和30年6月25日	昭和55年4月 平成16年3月 平成20年3月 平成22年3月 平成23年5月 平成26年7月 平成28年6月 平成28年7月	ナブコシステム株式会社入社 ナブコシステム株式会社取締役 ナブコシステム株式会社常務取締役 常務執行役員 ナブコシステム株式会社専務取締役 専務執行役員 ナブコシステム株式会社代表取締役 専務COO 当社入社 当社顧問 当社取締役専務執行役員就任 (現任) 当社経営企画室長(現任)	(注)4	

役名	職名	氏名	生年月日	略歴		任期	所有株式数 (株)
取締役 常務執行役員		古野 豊	昭和35年8月5日	昭和54年4月 平成8年4月 平成12年5月 平成19年5月 平成22年10月 平成27年6月 平成28年6月	当社入社 アートテックス株式会社(札幌工場)工場長 当社取締役就任 当社常務取締役製造本部長就任 アートテックス株式会社(札幌工場)取締役社長就任 アートテックス株式会社(盛岡工場)取締役社長就任 当社執行役員就任 アートテックス株式会社(札幌工場)代表取締役就任(現任) アートテックス株式会社(盛岡工場)代表取締役就任 当社取締役常務執行役員就任(現任)	(注)4	356,000
取締役 常務執行役員	東京本部長 兼東京支店 長	古野 元昭	昭和41年10月28日	平成元年4月 平成6年4月 平成19年5月 平成21年6月 平成22年10月 平成24年11月 平成26年6月 平成28年6月	株式会社クボタ入社 当社入社 当社取締役就任 当社企画技術本部長兼商品企画部長 当社執行役員就任 関東本部長(現 東京本部長)(現任) 当社東京支店長(現任) 当社常務取締役就任 当社取締役常務執行役員就任(現任)	(注)4	208,000
取締役 執行役員	東北本部長 兼仙台支店 長	高桑 貴之	昭和37年10月20日	昭和56年4月 昭和59年6月 昭和59年11月 昭和60年4月 平成18年5月 平成21年11月 平成22年10月 平成28年5月 平成28年7月	栗山産業株式会社入社 株式会社インターナショナル・スピリット入社 めがねのクラウン株式会社入社 当社入社 当社取締役就任(現任) 当社駐輪システム事業部長 当社執行役員就任(現任) 当社東北本部長兼仙台支店長(現任) アートテックス株式会社取締役(現任)	(注)4	96,000
取締役 執行役員	営業本部長	谷 浩	昭和36年1月13日	昭和59年4月 平成17年11月 平成24年5月 平成25年5月 平成25年6月 平成28年7月	三井住商建材株式会社入社 当社入社 当社執行役員就任(現任) 当社取締役就任(現任) 当社営業推進本部長(現 営業本部長)(現任) 当社駐輪システム事業部担当	(注)4	16,000
取締役 執行役員	関東本部長	喜多見 光彦	昭和48年3月18日	平成3年4月 平成22年4月 平成24年5月 平成26年6月 平成27年1月	当社入社 当社宇都宮営業所長(現 宇都宮支店) 当社執行役員就任(現任) 当社取締役就任(現任) 当社関東本部長(現任)	(注)4	41,600

役名	職名	氏名	生年月日	略歴	任期	所有株式数 (株)
取締役 (監査等委員) (常勤)		小野寺 宣彦	昭和19年2月26日	昭和41年4月 宮城トヨタディーゼル株式会社 (現 トヨタカローラ宮城株式会 社)入社 昭和43年1月 仙都食品株式会社入社 昭和48年2月 当社入社 昭和56年4月 当社青森支店長 昭和60年4月 当社総務部長 平成9年5月 当社取締役就任 平成14年4月 当社総務部長 平成27年6月 当社監査役就任 アートテックス株式会社(札幌工 場)監査役就任(現任) アートテックス株式会社(盛岡工 場)監査役就任 平成28年6月 当社取締役(監査等委員)就任 (現任)	(注)5	
取締役 (監査等委員) (常勤)		荒木 啓文	昭和24年9月12日	昭和48年4月 札幌商工会議所入所 平成13年11月 同所理事 平成15年4月 同所常務理事 平成22年11月 同所専務理事 平成22年12月 北海道商工会議所連合専務理事 平成29年4月 当社入社 当社顧問 平成29年6月 当社取締役(監査等委員)就任 (現任)	(注)6	
取締役 (監査等委員) (非常勤)		尾町 雅文	昭和28年6月26日	昭和53年11月 青山監査法人入所 平成元年8月 公認会計士会開業登録 平成7年4月 有限責任監査法人トーマツ入所 平成23年10月 尾町雅文公認会計士事務所代表 (現任) 平成26年6月 株式会社植松商会監査役就任 カメイ株式会社取締役就任 (現任) 当社監査役就任 平成28年6月 株式会社植松商会取締役(監査等 委員)就任(現任) 当社取締役(監査等委員)就任 (現任)	(注)5	
取締役 (監査等委員) (非常勤)		岡崎 拓也	昭和52年9月12日	平成15年10月 弁護士登録(札幌弁護士会) 田中敏滋法律事務所(現 札幌英 和法律事務所)入所 平成23年7月 岡崎拓也法律事務所代表(現任) 平成23年9月 社会福祉法人北海道光生会理事 同法人評議員(現任) 平成25年11月 株式会社ホクリヨウ監査役 (現任) 平成27年4月 札幌弁護士会常議員会副議長 平成27年6月 当社監査役就任 平成28年4月 札幌弁護士会副会長 平成28年6月 当社取締役(監査等委員)就任 (現任)	(注)5	
計						2,515,600

- (注) 1. 取締役常務執行役員古野豊及び取締役常務執行役員古野元昭は、代表取締役社長社長執行役員古野重幸の実弟であります。
2. 平成28年6月27日開催の定時株主総会において定款の変更が決議されたことにより、当社は同日付をもって監査等委員会設置会社へ移行しております。
3. 荒木啓文、尾町雅文及び岡崎拓也は、社外取締役であります。
4. 平成29年6月27日開催の定時株主総会の終結の時から1年以内に終了する事業年度のうち最終のものに関する定時株主総会の終結の時までであります。
5. 平成28年6月27日開催の定時株主総会の終結の時から2年以内に終了する事業年度のうち最終のものに関する定時株主総会の終結の時までであります。
6. 平成29年6月27日開催の定時株主総会の終結の時から2年以内に終了する事業年度のうち最終のものに関する定時株主総会の終結の時までであります。
7. 代表取締役社長社長執行役員古野重幸の所有株式数は、同氏の資産管理会社である有限会社ウェルマックスが保有する株式数も含んでおります。

8. 当社は、意思決定・監督と執行の分離による業務執行の迅速化を図るため、執行役員制度を導入しております。執行役員は17名で、取締役を兼務している上記8名のほかに、次の9名であります。

高杉	義幸	執行役員	商品開発部長
牧	茂樹	執行役員	北海道本部長兼札幌支店長
傳法	伸一	執行役員	横浜支店長
高橋	剛	執行役員	技術本部長
市川	雅弘	執行役員	保守サービス部長
宇高	晃	執行役員	営業推進部長
高桑	康文	執行役員	東北副本部長兼仙台支店営業部長
出口	徹	執行役員	人事部長
成田	卓哉	執行役員	秋田支店長

6 【コーポレート・ガバナンスの状況等】

(1) 【コーポレート・ガバナンスの状況】

コーポレート・ガバナンスに関する基本的な考え方

当社のコーポレート・ガバナンスに関する基本的な考え方として、厳しい事業環境のもとで、企業競争力強化の観点から迅速で適切な経営判断を行うことが重要と考えております。そのためには、当社グループ全体の企業価値の向上と強固な経営基盤の構築を通じて、株主をはじめとする全てのステークホルダーに信頼され、社会に貢献し続けることが重要であると考え、責任ある経営体制の確立と、経営の透明性向上並びに経営に対する監視・監督機能の強化に努めることで、ガバナンスの強化を図っております。

企業統治の体制

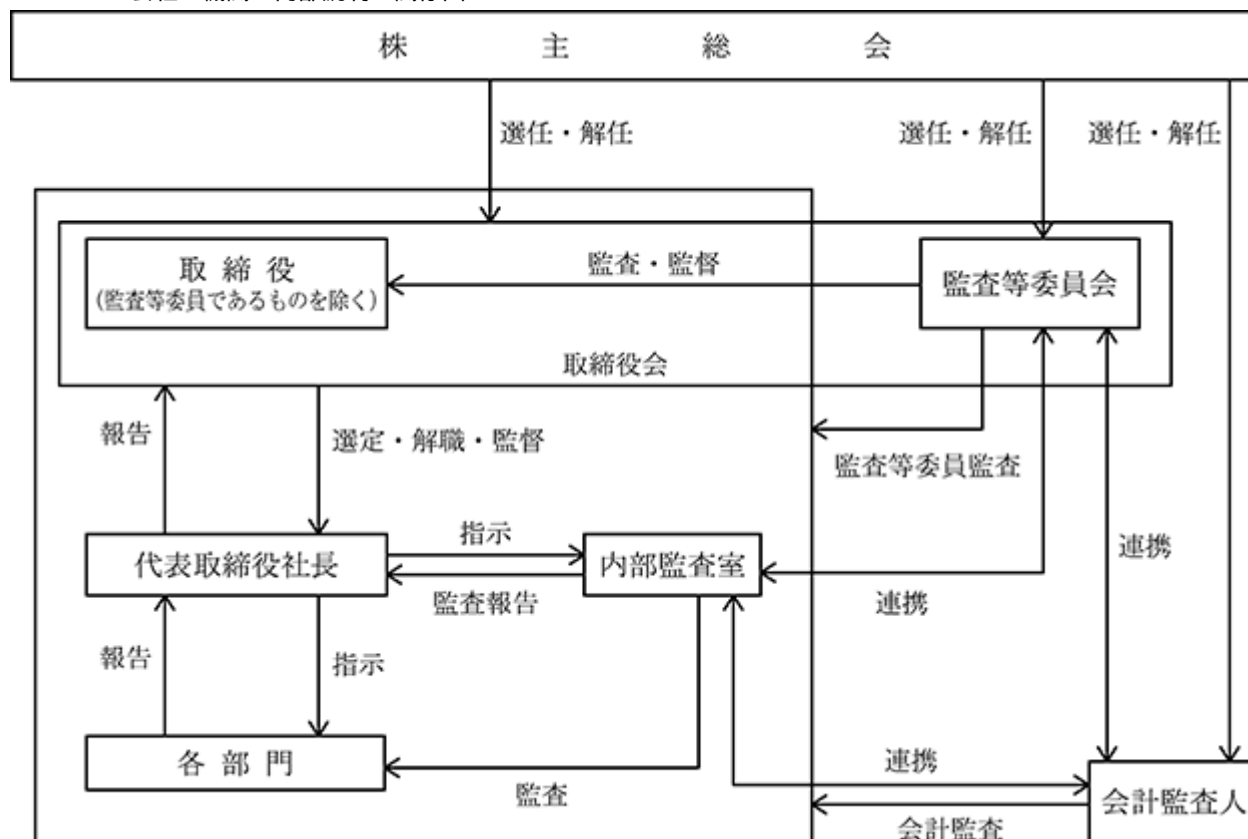
イ．企業統治の体制の概要

当社の取締役会は、取締役 8 名及び監査等委員である取締役 4 名から構成されており、経営の基本方針、法令で定められた事項やその他経営に関する重要事項を決定するとともに、業務執行を監督する機関と位置付けて運営しております。

当社の監査等委員会は、監査等委員である取締役 4 名（うち社外取締役は 3 名）で構成されており、監査等委員会はコーポレート・ガバナンスのあり方と業務執行状況を監査し、取締役を含めた日常的な活動の監査を行っております。

また、当社は迅速な業務執行を図るため、執行役員制度を導入しております。執行役員は17名で、うち 8 名が取締役を兼務しております。

ロ．会社の機関・内部統制の関係図



八．企業統治の体制を採用する理由

当社は、監査等委員会設置会社であり、取締役による的確な意思決定と迅速かつ機動的な業務執行を行う一方、監査等委員による客観的かつ中立的な監視により公正かつ客観的な監督及び監視を可能とする経営体制を構築し、コーポレート・ガバナンスの十分性および実効性を確保していると考えております。

二．内部統制システムの状況

取締役会は経営の基本方針、法令で定められた事項やその他経営に関する重要事項を決定するとともに、業務執行状況を監督する機関と位置付け運営しております。

内部統制システムについては、会社法第362条第4項第6号及び会社法施行規則第100条に基づき、取締役会において決議を行った内部統制システム構築の基本方針により、当社の全ての役員と従業員が効率性、公正性、法令遵守、資産の保全を全業務の中で達成するべく展開しております。

また、弁護士と顧問契約を結び、適宜、アドバイスを受けており、会計監査人からは、会計監査を通じて、内部統制のチェックを受けております。

ホ．リスク管理体制の整備状況

当社は、リスクの防止及び会社損失・不利益の最小化を図ることを目的として、「リスク管理規程」を制定し、取締役会にてリスク管理を行うこととしております。代表取締役社長がリスク管理の全般を統括し、管理本部長は、社長の下でリスクやコンプライアンスに関する事項について、各部署との間で報告・連絡・相談を行うとともに、各部門から受けたリスクやコンプライアンス上の重要な問題を代表取締役社長に報告しております。

へ．子会社の業務の適正を確保するための体制整備の状況

当社は子会社の業務の適正を確保するために、子会社管理に関する規程として「関係会社管理規程」を定め、子会社の自主性を尊重しつつ、経営上の重要な意思決定等の事前承認事項に係る事前承認を行うなど、子会社の業務の適正を確保するための体制を整備しております。

また、「関係会社管理規程」に基づき、当社の内部監査室が子会社等の内部監査を実施し、その結果を被監査会社の社長に通知、改善を要する場合にはその改善を指示するとともに、その改善結果を報告させる体制を整備しております。

ト．コンプライアンス体制の整備状況

コンプライアンス体制の充実と強化を図るべく役員・従業員の行動規範を整備し、グループ共通の規程として「コンプライアンス規程」を定めており、これを実践・遵守するために「内部通報制度運用規程」を制定し、社内・社外の通報窓口（企業倫理ホットライン）を設置し、匿名での通報を認めるとともに通報者に対する不利益な取扱を防止するなど、コンプライアンスに関する問題の早期発見・解決を図っております。

また、グループ全体のコンプライアンス体制の統括を行うため、当社代表取締役社長を委員長とし、取締役会の決議に基づき選任されたコンプライアンス委員により構成する「コンプライアンス委員会」を設置し、遵法体制・倫理体制の構築とこれらの状況監視、企業倫理に関する教育計画、教育活動の企画立案及び実施、相談窓口からの連絡に対する対応、指導、助言などをおこなっております。

内部監査及び監査等委員監査

当社の内部監査体制は、内部監査室の内部監査室長の1名であります。必要に応じて内部監査室所属以外の者を代表取締役社長の承認を得て監査担当者に加えることができる体制になっております。内部監査室は、「内部監査規程」に基づき業務監査を実施しており、支店・営業所・事業本部等の監査を定期的に行っております。

監査等委員監査は、各監査等委員により適法性、妥当性の面から重要会議への出席、重要書類の閲覧、各拠点の往査等を通じ取締役の業務執行を監査しております。

また、内部監査室及び監査等委員会並びに会計監査人の三者間において定期的に意見交換を行う機会を設けております。

社外取締役

当社の社外取締役は、荒木啓文氏及び尾町雅文氏並びに岡崎拓也氏の3名であり、監査等委員であります。

当社は、社外取締役を選任するための、当社からの独立性に関する基準又は方針については特に定めておりませんが、選任にあたっては東京証券取引所の独立役員の独立性に関する判断基準を参考にしております。

荒木啓文氏は、札幌商工会議所において、企業の経営支援に深く参画された豊かな経験を有しており、当社との資本関係、人的関係、取引関係及びその他の利害関係がない独立した立場で、公正かつ客観的に、社外取締役としての職務を執行できると考えております。

尾町雅文氏は、公認会計士の資格を有しており、公認会計士としての豊富なキャリアと専門的な知識・経験を有しており、当社との資本関係、人的関係、取引関係及びその他の利害関係がない独立した立場で、公正かつ客観的に、社外取締役としての職務を遂行できると考えております。

岡崎拓也氏は、弁護士の資格を有しており、弁護士としての豊富なキャリアと専門的な知識・経験を有しており、当社との資本関係、人的関係、取引関係及びその他の利害関係がない独立した立場で、公正かつ客観的に、社外取締役としての職務を遂行できると考えております。

なお、当社は荒木啓文氏及び尾町雅文氏並びに岡崎拓也氏を東京証券取引所の定めに基づく独立役員として指定し、同取引所に届け出る予定であります。

当社は社外取締役が企業統治において果たす機能および役割として、当社との資本関係、人的関係、取引関係及びその他の利害関係がない独立した立場で、取締役会等において取締役の職務執行状況に関して積極的に経営に対する指摘・助言を行っていただくことを期待しております。

役員の報酬等

イ．提出会社の役員区分ごとの報酬等の総額、報酬等の種類別の総額及び対象となる役員の員数

平成29年3月期における当社の取締役及び監査役の役員報酬の金額は、以下のとおりです。

役員の区分	報酬等の総額 (百万円)	報酬等の種類別の総額(百万円)				対象となる 役員の員数 (人)
		基本報酬	ストック オプション	賞与	退職慰労金	
取締役(監査等委員を除く。) (社外取締役を除く。)	182	157		10	14	10
取締役(監査等委員) (社外取締役を除く。)	4	3			0	1
監査役 (社外監査役を除く。)	1	1				1
社外役員	3	3				2

(注) 1. 当社は平成28年6月27日に監査役会設置会社から監査等委員会設置会社に移行しております。

2. 報酬等の総額及び対象となる役員の員数には、平成28年7月4日付で退任した取締役1名を含めておりません。

3. 報酬等の総額には当事業年度に係る未払役員賞与10百万円が含まれております。

4. 上記の退職慰労金には当事業年度に係る役員退職慰労金の引当額が含まれております。

5. 上記のほか、平成28年10月14日開催の臨時株主総会決議に基づき、役員退職慰労金を下記のとおり支給しております。

・退任取締役 1名 12百万円

ロ．提出会社の役員ごとの連結報酬等の総額等

連結報酬等の総額が1億円以上である者が存在しないため、記載しておりません。

ハ．役員の報酬等の額又はその算定方法の決定に関する方針

当社の役員報酬については、株主総会の決議により取締役(監査等委員である取締役を除く)及び監査等委員である取締役それぞれの報酬等の限度額を決定しております。各取締役(監査等委員である取締役を除く)及び監査等委員である取締役の報酬額は、取締役(監査等委員である取締役を除く)については取締役会で決定し、監査等委員である取締役については監査等委員会で決定しております。

株式の保有状況

イ．保有目的が純投資目的以外の目的である投資株式

銘柄数 31銘柄

貸借対照表計上額の合計額 412,136千円

ロ．保有目的が純投資目的以外の目的である投資株式の保有区分、銘柄、株式数、貸借対照表計上額及び保有目的

(前事業年度)

特定投資株式

銘柄	株式数(株)	貸借対照表計上額 (千円)	保有目的
ヒューリック株式会社	200,000	215,200	取引関係の維持・強化
株式会社高見沢サイバネティックス	100,000	30,700	取引関係の維持・強化
株式会社ほくほくフィナンシャルグループ	69,600	10,300	取引関係の維持・強化
株式会社大東銀行	42,000	7,350	取引関係の維持・強化
株式会社東邦銀行	10,000	3,610	取引関係の維持・強化
株式会社青森銀行	10,000	3,280	取引関係の維持・強化
株式会社北洋銀行	6,250	1,781	取引関係の維持・強化
株式会社みちのく銀行	10,000	1,740	取引関係の維持・強化
株式会社福島銀行	20,000	1,640	取引関係の維持・強化
株式会社じもとホールディングス	6,500	962	取引関係の維持・強化
安田倉庫株式会社	1,000	733	取引関係の維持・強化

(当事業年度)

特定投資株式

銘柄	株式数(株)	貸借対照表計上額 (千円)	保有目的
ヒューリック株式会社	170,000	177,990	取引関係の維持・強化
株式会社高見沢サイバネティックス	100,000	38,200	取引関係の維持・強化
株式会社ほくほくフィナンシャルグループ	6,960	12,159	取引関係の維持・強化
株式会社北日本銀行	2,835	9,117	取引関係の維持・強化
株式会社大東銀行	42,000	7,098	取引関係の維持・強化
株式会社アークス	1,643	4,375	取引関係の維持・強化
株式会社東邦銀行	10,000	4,190	取引関係の維持・強化
株式会社岩手銀行	858	4,046	取引関係の維持・強化
株式会社青森銀行	10,000	3,820	取引関係の維持・強化
株式会社北洋銀行	6,250	2,637	取引関係の維持・強化
株式会社東北銀行	15,000	2,310	取引関係の維持・強化
株式会社七十七銀行	4,024	1,940	取引関係の維持・強化
株式会社福島銀行	20,000	1,880	取引関係の維持・強化
株式会社みちのく銀行	10,000	1,870	取引関係の維持・強化
株式会社じもとホールディングス	6,500	1,228	取引関係の維持・強化
安田倉庫株式会社	1,000	749	取引関係の維持・強化

ハ．保有目的が純投資目的である投資株式

該当事項はありません。

会計監査の状況

当社は、監査法人銀河との間で、監査契約を締結し、期中及び期末に監査を実施しております。なお、同監査法人及びその業務執行社員と当社の間には特別な利害関係はありません。

会計監査の体制は次のとおりであります。

(業務を執行した公認会計士の氏名)

業務執行社員 齊藤 洋幸

業務執行社員 富田 佳乃

(監査業務に係る補助者の構成)

公認会計士 8名、その他 4名

継続関与年数については、全員 7年以内であるため記載を省略しております。

取締役の定数

当社の取締役(監査等委員である者を除く)は12名以内、監査等委員である取締役は5名以内とする旨を定款に定めております。

取締役の選任決議の要件

当社は、取締役の選任決議は、監査等委員である取締役とそれ以外の取締役を区別して選任するものとし、議決権を行使することができる株主の議決権の過半数をもって行う旨及び選任決議は、累積投票によらない旨を定款に定めております。

株主総会の特別決議要件

当社は、株主総会の円滑な運営を行うことを目的として、会社法第309条第2項に定める特別決議について、議決権を行使することができる株主の議決権の3分の1以上を有する株主が出席し、その議決権の3分の2以上をもって行う旨を定款に定めております。

中間配当

当社は、機動的な利益還元を可能とする資本政策を確保するため、会社法第454条第5項に定める剰余金の配当(中間配当)を取締役会決議により可能とする旨を定款で定めております。

自己の株式の取得

当社は、会社法第165条第2項の規定により、取締役会の決議によって市場取引等により自己の株式を取得することができる旨を定款に定めております。これは経営環境の変化に応じた機動的な資本政策の進行を可能とするため、市場取引等により自己の株式を取得することを目的とするものであります。

取締役及び監査役であったものの責任免除について

当社は、会社法第426条第1項の行為に関する取締役(取締役であったものを含む。)及び監査役であったものの責任を法令の限度において免除することができる旨を定款に定めております。これは、職務を遂行するにあたり、その能力を十分に発揮して、期待される役割を果たしうる環境を整備することを目的とするものであります。

(2) 【監査報酬の内容等】

【監査公認会計士等に対する報酬の内容】

区分	前連結会計年度		当連結会計年度	
	監査証明業務に 基づく報酬(千円)	非監査業務に 基づく報酬(千円)	監査証明業務に 基づく報酬(千円)	非監査業務に 基づく報酬(千円)
提出会社	16,800		18,000	1,000
連結子会社				
計	16,800		18,000	1,000

【その他重要な報酬の内容】

(前連結会計年度)

該当事項はありません。

(当連結会計年度)

該当事項はありません。

【監査公認会計士等の提出会社に対する非監査業務の内容】

(前連結会計年度)

該当事項はありません。

(当連結会計年度)

当社は、監査公認会計士等に対して、公認会計士法第2条第1項の業務以外の業務である株式上場に係る「監査人から引受事務幹事会社への書簡」作成業務について対価を支払っております。

【監査報酬の決定方針】

当社は、監査公認会計士等の監査計画、監査内容、監査に要する時間等を十分に考慮し、監査報酬額を決定しております。

第5 【経理の状況】

1 連結財務諸表及び財務諸表の作成方法について

(1) 当社の連結財務諸表は、「連結財務諸表の用語、様式及び作成方法に関する規則」(昭和51年大蔵省令第28号)に基づいて作成しております。

(2) 当社の財務諸表は、「財務諸表等の用語、様式及び作成方法に関する規則」(昭和38年大蔵省令第59号)に基づいて作成しております。

また、当社は特例財務諸表提出会社に該当し、財務諸表等規則第127条の規定により財務諸表を作成しております。

2 監査証明について

当社は、金融商品取引法第193条の2第1項の規定に基づき、連結会計年度(平成28年4月1日から平成29年3月31日まで)の連結財務諸表及び事業年度(平成28年4月1日から平成29年3月31日まで)の財務諸表について、監査法人銀河により監査を受けております。

3 連結財務諸表等の適正性を確保するための特段の取組みについて

当社は、連結財務諸表等の適正性を確保するための特段の取組みを行っております。具体的には、会計基準等の内容を適切に把握し、又は会計基準等の変更等についての確に対応することが出来る体制を整備するため、専門的な情報を有する団体が主催する研修への参加、専門誌等の購読を行っております。

1 【連結財務諸表等】

(1) 【連結財務諸表】

【連結貸借対照表】

(単位：千円)

	前連結会計年度 (平成28年3月31日)	当連結会計年度 (平成29年3月31日)
資産の部		
流動資産		
現金及び預金	1,132,579	2,043,650
受取手形及び売掛金	2,543,264	2,125,112
電子記録債権	222,598	358,825
仕掛品	¹ 772,158	¹ 858,539
原材料及び貯蔵品	182,627	190,616
繰延税金資産	99,551	104,151
その他	298,645	365,356
貸倒引当金	18,179	1,661
流動資産合計	5,233,244	6,044,592
固定資産		
有形固定資産		
建物及び構築物（純額）	946,691	1,124,887
機械装置及び運搬具（純額）	46,026	54,135
工具、器具及び備品（純額）	87,983	81,462
土地	990,336	990,273
リース資産（純額）	68,992	53,193
建設仮勘定	70,298	-
その他（純額）	2,907	3,816
有形固定資産合計	² 2,213,237	² 2,307,770
無形固定資産		
借地権	11,810	11,810
ソフトウェア	140,496	122,848
ソフトウェア仮勘定	473	-
その他	12,233	11,864
無形固定資産合計	165,013	146,522
投資その他の資産		
投資有価証券	405,633	382,236
出資金	132,037	126,648
長期貸付金	4,280	1,752
繰延税金資産	48,763	61,136
敷金及び保証金	69,012	94,355
保険積立金	178,232	210,438
その他	4,978	4,564
貸倒引当金	20,006	20,202
投資その他の資産合計	822,929	860,930
固定資産合計	3,201,180	3,315,223
資産合計	8,434,425	9,359,815

(単位：千円)

	前連結会計年度 (平成28年3月31日)	当連結会計年度 (平成29年3月31日)
負債の部		
流動負債		
支払手形及び買掛金	2,100,657	2,056,010
短期借入金	70,000	50,000
1年内返済予定の長期借入金	68,808	86,102
リース債務	24,278	21,791
未払金	180,802	201,355
未払法人税等	65,260	115,772
未払消費税等	78,571	65,602
前受収益	282,692	289,672
賞与引当金	115,036	123,843
製品保証引当金	4,406	3,806
工事損失引当金	99	257
その他	228,431	247,090
流動負債合計	3,219,043	3,261,303
固定負債		
長期借入金	87,166	90,340
リース債務	49,269	35,138
役員退職慰労引当金	255,580	245,445
退職給付に係る負債	321,124	370,245
その他	5,614	4,873
固定負債合計	718,754	746,042
負債合計	3,937,798	4,007,346
純資産の部		
株主資本		
資本金	53,125	329,304
資本剰余金	13,684	289,864
利益剰余金	4,354,465	4,678,464
株主資本合計	4,421,275	5,297,633
その他の包括利益累計額		
その他有価証券評価差額金	132,221	126,780
退職給付に係る調整累計額	75,100	71,944
その他の包括利益累計額合計	57,121	54,836
新株予約権	18,230	-
純資産合計	4,496,626	5,352,469
負債純資産合計	8,434,425	9,359,815

【連結損益計算書及び連結包括利益計算書】

【連結損益計算書】

(単位：千円)

	前連結会計年度 (自平成27年4月1日 至平成28年3月31日)	当連結会計年度 (自平成28年4月1日 至平成29年3月31日)
売上高	10,446,013	10,420,120
売上原価	1,2 6,879,691	1,2 6,893,133
売上総利益	3,566,321	3,526,987
販売費及び一般管理費		
製品保証引当金繰入額	4,406	600
役員報酬	195,185	175,950
給料及び手当	957,050	1,041,832
賞与	187,667	196,550
賞与引当金繰入額	45,004	50,235
退職給付費用	25,756	34,518
役員退職慰労引当金繰入額	28,880	20,065
法定福利費	196,426	213,423
賃借料	262,868	273,159
その他	3 856,152	3 934,336
販売費及び一般管理費合計	2,759,397	2,939,470
営業利益	806,923	587,516
営業外収益		
受取利息	369	168
受取配当金	6,334	6,673
貸倒引当金戻入額	319	16,322
作業くず売却益	12,244	10,960
匿名組合投資利益	5,340	88,215
助成金収入	5,413	-
その他	16,953	15,346
営業外収益合計	46,975	137,686
営業外費用		
支払利息	2,903	1,743
上場関連費用	30,430	56,790
その他	6,278	7,961
営業外費用合計	39,613	66,495
経常利益	814,285	658,707

(単位：千円)

	前連結会計年度 (自 平成27年 4月 1日 至 平成28年 3月 31日)	当連結会計年度 (自 平成28年 4月 1日 至 平成29年 3月 31日)
特別利益		
移転補償金	-	17,218
投資有価証券売却益	136	27,730
特別利益合計	136	44,948
特別損失		
社名変更費用	118,471	-
保険解約損	12,801	-
固定資産売却損	4 54	-
固定資産除却損	5 16,816	5 8,996
減損損失	3,504	1,562
投資有価証券評価損	9,407	863
特別賞与	-	6 135,486
退職給付費用	-	7 33,050
特別損失合計	161,055	179,960
税金等調整前当期純利益	653,366	523,695
法人税、住民税及び事業税	199,606	200,647
法人税等調整額	28,865	11,450
法人税等合計	228,471	189,197
当期純利益	424,894	334,498
親会社株主に帰属する当期純利益	424,894	334,498

【連結包括利益計算書】

	(単位：千円)	
	前連結会計年度 (自 平成27年4月1日 至 平成28年3月31日)	当連結会計年度 (自 平成28年4月1日 至 平成29年3月31日)
当期純利益	424,894	334,498
その他の包括利益		
その他有価証券評価差額金	40,419	5,441
退職給付に係る調整額	83,156	3,155
その他の包括利益合計	123,575	2,285
包括利益	301,319	332,213
(内訳)		
親会社株主に係る包括利益	301,319	332,213

【連結株主資本等変動計算書】

前連結会計年度(自 平成27年4月1日 至 平成28年3月31日)

(単位：千円)

	株主資本			
	資本金	資本剰余金	利益剰余金	株主資本合計
当期首残高	50,000	10,559	3,939,570	4,000,130
当期変動額				
新株の発行	3,125	3,125		6,250
新株の発行(新株予約権の行使)				-
剰余金の配当			10,000	10,000
親会社株主に 帰属する当期純利益			424,894	424,894
株主資本以外の項目 の当期変動額(純額)				
当期変動額合計	3,125	3,125	414,894	421,144
当期末残高	53,125	13,684	4,354,465	4,421,275

	その他の包括利益累計額			新株予約権	純資産合計
	その他 有価証券 評価差額金	退職給付 に係る 調整累計額	その他の 包括利益 累計額合計		
当期首残高	172,640	8,056	180,696	18,230	4,199,057
当期変動額					
新株の発行					6,250
新株の発行(新株予約権の行使)					-
剰余金の配当					10,000
親会社株主に 帰属する当期純利益					424,894
株主資本以外の項目 の当期変動額(純額)	40,419	83,156	123,575	-	123,575
当期変動額合計	40,419	83,156	123,575	-	297,569
当期末残高	132,221	75,100	57,121	18,230	4,496,626

当連結会計年度(自 平成28年4月1日 至 平成29年3月31日)

(単位：千円)

	株主資本			
	資本金	資本剰余金	利益剰余金	株主資本合計
当期首残高	53,125	13,684	4,354,465	4,421,275
当期変動額				
新株の発行	213,064	213,064		426,129
新株の発行(新株予約権の行使)	63,115	63,115		126,230
剰余金の配当			10,500	10,500
親会社株主に帰属する当期純利益			334,498	334,498
株主資本以外の項目の当期変動額(純額)				
当期変動額合計	276,179	276,179	323,998	876,357
当期末残高	329,304	289,864	4,678,464	5,297,633

	その他の包括利益累計額			新株予約権	純資産合計
	その他有価証券評価差額金	退職給付に係る調整累計額	その他の包括利益累計額合計		
当期首残高	132,221	75,100	57,121	18,230	4,496,626
当期変動額					
新株の発行					426,129
新株の発行(新株予約権の行使)					126,230
剰余金の配当					10,500
親会社株主に帰属する当期純利益					334,498
株主資本以外の項目の当期変動額(純額)	5,441	3,155	2,285	18,230	20,515
当期変動額合計	5,441	3,155	2,285	18,230	855,842
当期末残高	126,780	71,944	54,836	-	5,352,469

【連結キャッシュ・フロー計算書】

(単位：千円)

	前連結会計年度 (自平成27年4月1日 至平成28年3月31日)	当連結会計年度 (自平成28年4月1日 至平成29年3月31日)
営業活動によるキャッシュ・フロー		
税金等調整前当期純利益	653,366	523,695
減価償却費	194,924	202,141
減損損失	3,504	1,562
固定資産除却損	16,816	8,996
保険解約損益(は益)	12,801	-
貸倒引当金の増減額(は減少)	319	16,322
賞与引当金の増減額(は減少)	2,252	8,806
役員退職慰労引当金の増減額(は減少)	71,119	10,135
退職給付に係る負債の増減額(は減少)	35,283	58,654
工事損失引当金の増減額(は減少)	99	157
製品保証引当金の増減額(は減少)	4,406	600
受取利息及び受取配当金	6,703	6,842
支払利息	2,903	1,743
移転補償金	-	17,218
投資有価証券売却損益(は益)	136	27,730
匿名組合投資損益(は益)	5,340	88,215
投資有価証券評価損益(は益)	9,407	863
売上債権の増減額(は増加)	82,041	281,924
たな卸資産の増減額(は増加)	143,255	94,370
仕入債務の増減額(は減少)	111,348	44,647
未払消費税等の増減額(は減少)	85,541	12,969
その他の資産の増減額(は増加)	23,525	45,136
その他の負債の増減額(は減少)	38,922	77,217
その他	4,082	-
小計	593,404	801,576
利息及び配当金の受取額	6,763	6,913
移転補償金の受取額	-	17,218
保険金の受取額	4,135	-
利息の支払額	2,903	1,743
法人税等の支払額	330,381	173,975
営業活動によるキャッシュ・フロー	271,017	649,989
投資活動によるキャッシュ・フロー		
定期預金の預入による支出	36,510	19,512
定期預金の払戻による収入	52,908	19,510
有形固定資産の取得による支出	339,918	239,069
無形固定資産の取得による支出	88,686	34,950
匿名組合出資金の払戻による収入	5,988	93,603
敷金及び保証金の差入による支出	3,395	28,115
敷金及び保証金の回収による収入	27,233	2,772
保険積立金の積立による支出	33,814	32,206
保険積立金の解約による収入	49,589	-
その他	822	80
投資活動によるキャッシュ・フロー	365,782	237,887

(単位：千円)

	前連結会計年度 (自 平成27年4月1日 至 平成28年3月31日)	当連結会計年度 (自 平成28年4月1日 至 平成29年3月31日)
財務活動によるキャッシュ・フロー		
短期借入金の純増減額（は減少）	19,000	20,000
長期借入れによる収入	-	100,000
長期借入金の返済による支出	88,308	79,532
リース債務の返済による支出	26,744	25,129
株式の発行による収入	6,250	426,129
新株予約権の行使による株式の発行による収入	-	108,000
配当金の支払額	10,000	10,500
財務活動によるキャッシュ・フロー	99,802	498,967
現金及び現金同等物の増減額（は減少）	194,567	911,068
現金及び現金同等物の期首残高	1,307,637	1,113,069
現金及び現金同等物の期末残高	1,113,069	2,024,138

【注記事項】

(連結財務諸表作成のための基本となる重要な事項)

1 連結の範囲に関する事項

連結子会社の数 1社

主要な連結子会社の名称

アートテックス株式会社

なお、当社の連結子会社であったフルテック株式会社（岩手）は、平成28年4月1日付で当社を存続会社とする吸収合併により消滅したため、連結の範囲から除外しております。

また、同じく当社の連結子会社であったアートテックス株式会社（盛岡工場）は、平成28年4月1日付でアートテックス株式会社（札幌工場）を存続会社とする吸収合併により消滅したため、連結の範囲から除外しております。

2 持分法の適用に関する事項

該当事項はありません。

3 連結子会社の事業年度等に関する事項

連結子会社の事業年度の末日は、連結決算日と一致しております。

4 会計方針に関する事項

(1) 重要な資産の評価基準及び評価方法

有価証券

その他有価証券

時価のあるもの

決算日の市場価格等に基づく時価法（評価差額は全部純資産直入法により処理し、売却原価は移動平均法により算定）を採用しております。

時価のないもの

移動平均法による原価法を採用しております。

なお、匿名組合出資金については、匿名組合損益のうち、当社及び連結子会社に帰属する持分相当損益を「営業外損益」に計上するとともに、「出資金」を加減する方法を採用しております。

たな卸資産

当社及び連結子会社は原価法（貸借対照表価額は収益性の低下に基づく簿価切下げの方法により算定）を採用しております。

原材料

総平均法

仕掛品

個別法

貯蔵品

最終仕入原価法

(2) 重要な減価償却資産の減価償却の方法

有形固定資産（リース資産を除く）

定率法を採用しております。ただし、平成10年4月1日以降に取得した建物（建物附属設備を除く）並びに平成28年4月1日以降に取得した建物附属設備及び構築物については、定額法を採用しております。

なお、主な耐用年数は次のとおりであります。

建物及び構築物 7年～47年

機械装置及び運搬具 5年～11年

無形固定資産（リース資産を除く）

定額法を採用しております。

なお、自社利用のソフトウェアについては、社内における利用可能期間（5年）に基づいております。

リース資産

所有権移転外ファイナンス・リース取引に係るリース資産

リース期間を耐用年数とし、残存価額を零とする定額法を採用しております。

(3) 重要な引当金の計上基準

貸倒引当金

売上債権、貸付金等の貸倒損失に備えるため、一般債権については貸倒実績率により、貸倒懸念債権等特定の債権については個別に回収可能性を勘案し、回収不能見込額を計上しております。

賞与引当金

従業員に対して支給する賞与の支出に充てるため、支給見込額のうち当連結会計年度負担額を計上しております。

工事損失引当金

受注工事に係る将来の損失に備えるため、連結会計年度末の未引渡し工事のうち、損失の発生が見込まれ、かつ金額を合理的に見積もることが出来る工事について、その損失見込額を計上しております。

製品保証引当金

製品保証費用の発生に備えるため、過去の実績に基づく将来の保証見込額を計上しております。

役員退職慰労引当金

役員の退職慰労金の支出に備えるため、内規に基づく当連結会計年度末要支給額を計上しております。

(4) 退職給付に係る会計処理の方法

退職給付見込額の期間帰属方法

退職給付債務の算定にあたり、退職給付見込額を当連結会計年度末までの期間に帰属させる方法については、期間定額基準によっております。

数理計算上の差異の費用処理方法

数理計算上の差異は、各連結会計年度の発生時における従業員の平均残存勤務期間以内の一定の年数（15年）による定額法により按分した額をそれぞれ発生の翌連結会計年度から費用処理しております。

小規模企業等における簡便法の採用

連結子会社は、退職給付に係る負債及び退職給付費用の計算に、退職給付に係る期末自己都合要支給額を退職給付債務とする方法を用いた簡便法を適用しております。

(5) 重要な収益及び費用の計上基準

完成工事高及び完成工事原価の計上基準

工事完成基準によっております。

(6) 連結キャッシュ・フロー計算書における資金の範囲

手許現金、随時引き出し可能な預金及び容易に換金可能であり、かつ、価値の変動について僅少なりリスクを負わない取得日から3ヶ月以内に償還期限の到来する短期的な投資からなっております。

(7) その他連結財務諸表作成のための重要な事項

消費税等の会計処理

消費税及び地方消費税の会計処理は、税抜方式によっており、控除対象外消費税及び地方消費税は、当連結会計年度の費用として処理しております。

(会計方針の変更)

法人税法の改正に伴い、「平成28年度税制改正に係る減価償却方法の変更に関する実務上の取扱い」(実務対応報告第32号 平成28年6月17日)を当連結会計年度から適用し、平成28年4月1日以後に取得した建物附属設備及び構築物に係る減価償却方法を定率法から定額法に変更しております。

なお、当連結会計年度において、連結財務諸表に与える影響は軽微であります。

(表示方法の変更)

(連結損益計算書)

前連結会計年度において「営業外収益」の「その他」に含めておりました「貸倒引当金戻入額」は営業外収益の総額の100分の10を超えたため、当連結会計年度より独立掲記することとしております。この表示の変更を反映させるため、前連結会計年度の連結財務諸表の組替えを行っております。

この結果、前連結会計年度の連結損益計算書において、「営業外収益」の「その他」に表示していた17,273千円は、「貸倒引当金戻入額」319千円、「その他」16,953千円として組替えております。

(連結キャッシュ・フロー計算書)

前連結会計年度において「営業活動によるキャッシュ・フロー」の「その他」に含めておりました「投資有価証券売却損益(は益)」及び「投資活動によるキャッシュ・フロー」の「その他」に含めておりました「匿名組合出資金の払戻による収入」は、金額的重要性が増したため、当連結会計年度より独立掲記しております。また、前連結会計年度においてこの表示方法の変更を反映させるため、前連結会計年度の連結財務諸表の組替えを行っております。

この結果、前連結会計年度の連結キャッシュ・フロー計算書において、「営業活動によるキャッシュ・フロー」の「その他」に表示していた4,218千円は「投資有価証券売却損益(は益)」136千円、「その他」

4,082千円、また「投資活動によるキャッシュ・フロー」の「その他」に表示していた6,811千円は、「匿名組合出資金の払戻による収入」5,988千円、「その他」822千円として組み替えております。

(追加情報)

「繰延税金資産の回収可能性に関する適用指針」(企業会計基準適用指針第26号 平成28年3月28日)を当連結会計年度から適用しております。

(連結貸借対照表関係)

- 1 損失が見込まれる工事契約に係るたな卸資産は、これに対応する工事損失引当金を相殺表示しております。

	前連結会計年度 (平成28年3月31日)	当連結会計年度 (平成29年3月31日)
仕掛品	4,315千円	17,001千円

- 2 有形固定資産の減価償却累計額

	前連結会計年度 (平成28年3月31日)	当連結会計年度 (平成29年3月31日)
有形固定資産の減価償却累計額	1,045,756千円	1,225,854千円

(連結損益計算書関係)

- 1 売上原価に含まれている工事損失引当金繰入額は、次のとおりであります。

	前連結会計年度 (自 平成27年4月1日 至 平成28年3月31日)	当連結会計年度 (自 平成28年4月1日 至 平成29年3月31日)
	4,414千円	10,491千円

- 2 期末たな卸高は収益性の低下による簿価切下後の金額であり、次のたな卸資産評価損が売上原価に含まれております。

	前連結会計年度 (自 平成27年4月1日 至 平成28年3月31日)	当連結会計年度 (自 平成28年4月1日 至 平成29年3月31日)
	12,877千円	9,316千円

- 3 販売費及び一般管理費の「その他」に含まれる研究開発費は次のとおりであります。

	前連結会計年度 (自 平成27年4月1日 至 平成28年3月31日)	当連結会計年度 (自 平成28年4月1日 至 平成29年3月31日)
	21,042千円	26,938千円

- 4 固定資産売却損の内容は、次のとおりであります。

	前連結会計年度 (自 平成27年4月1日 至 平成28年3月31日)	当連結会計年度 (自 平成28年4月1日 至 平成29年3月31日)
機械装置及び運搬具	54千円	千円

- 5 固定資産除却損の内容は、次のとおりであります。

	前連結会計年度 (自 平成27年4月1日 至 平成28年3月31日)	当連結会計年度 (自 平成28年4月1日 至 平成29年3月31日)
建物及び構築物	11,301千円	5,736千円
機械装置及び運搬具	79 "	"
工具、器具及び備品	4,178 "	1,140 "
撤去費用等	1,257 "	2,120 "
計	16,816 "	8,996 "

- 6 特別賞与について

当連結会計年度(自 平成28年4月1日 至 平成29年3月31日)

平成28年11月に労働時間の諸制度を変更したことに伴い、従業員に対して過年度における時間外手当に相当する金額を従業員に支給したものであります。

- 7 退職給付費用について

当連結会計年度(自 平成28年4月1日 至 平成29年3月31日)

連結子会社を吸収合併したことにより受け入れた従業員に対する退職給付制度について、当社の退職給付制度に統合したことに伴い、退職給付債務の計算方法を簡便法から原則法に変更したことによるものであります。

(連結包括利益計算書関係)

その他の包括利益に係る組替調整額及び税効果額

	前連結会計年度 (自 平成27年4月1日 至 平成28年3月31日)	当連結会計年度 (自 平成28年4月1日 至 平成29年3月31日)
その他有価証券評価差額金		
当期発生額	52,405千円	9,523千円
組替調整額	9,271 "	26,866 "
税効果調整前	61,676 "	17,342 "
税効果額	21,257 "	11,901 "
その他有価証券評価差額金	40,419 "	5,441 "
退職給付に係る調整額		
当期発生額	125,734 "	1,977 "
組替調整額	826 "	7,556 "
税効果調整前	126,560 "	9,533 "
税効果額	43,404 "	6,377 "
退職給付に係る調整額	83,156 "	3,155 "
その他の包括利益合計	123,575 "	2,285 "

(連結株主資本等変動計算書関係)

前連結会計年度(自 平成27年4月1日 至 平成28年3月31日)

1 発行済株式に関する事項

株式の種類	当連結会計年度期首	増加	減少	当連結会計年度末
普通株式(株)	100,000	5,000	-	105,000

(変動事由の概要)

第三者割当増資による新株発行による増加 5,000株

2 自己株式に関する事項

株式の種類	当連結会計年度期首	増加	減少	当連結会計年度末
普通株式(株)	-	-	-	-

3 新株予約権等に関する事項

会社名	内訳	目的となる株式の種類	目的となる株式の数(株)			当連結会計年度末残高(千円)
			当連結会計年度期首	増加	減少	
提出会社	自社株式オプションとしての新株予約権					18,230

4 配当に関する事項

(1) 配当金支払額

決議	株式の種類	配当金の総額(千円)	1株当たり配当額(円)	基準日	効力発生日
平成27年6月25日 定時株主総会	普通株式	10,000	100	平成27年3月31日	平成27年6月26日

(2) 基準日が当連結会計年度に属する配当のうち、配当の効力発生日が翌連結会計年度となるもの

決議	株式の種類	配当の原資	配当金の総額(千円)	1株当たり配当額(円)	基準日	効力発生日
平成28年6月27日 定時株主総会	普通株式	利益剰余金	10,500	100	平成28年3月31日	平成28年6月28日

当連結会計年度(自 平成28年4月1日 至 平成29年3月31日)

1 発行済株式に関する事項

株式の種類	当連結会計年度期首	増加	減少	当連結会計年度末
普通株式(株)	105,000	5,262,800	-	5,367,800

(変動事由の概要)

- 新株予約権の行使による増加 10,000株
- 株式分割(1:40)による増加 4,485,000株
- 株式上場による新株の発行による増加 600,000株
- 第三者割当による新株の発行による増加 167,800株

2 自己株式に関する事項

株式の種類	当連結会計年度期首	増加	減少	当連結会計年度末
普通株式(株)	-	-	-	-

3 新株予約権等に関する事項

会社名	内訳	目的となる株式の種類	目的となる株式の数(株)				当連結会計年度末残高(千円)
			当連結会計年度期首	増加	減少	当連結会計年度末	
提出会社							

4 配当に関する事項

(1) 配当金支払額

決議	株式の種類	配当金の総額(千円)	1株当たり配当額(円)	基準日	効力発生日
平成28年6月27日 定時株主総会	普通株式	10,500	100	平成28年3月31日	平成28年6月28日

(2) 基準日が当連結会計年度に属する配当のうち、配当の効力発生日が翌連結会計年度となるもの

決議	株式の種類	配当の原資	配当金の総額(千円)	1株当たり配当額(円)	基準日	効力発生日
平成29年6月27日 定時株主総会	普通株式	利益剰余金	118,091	22	平成29年3月31日	平成29年6月28日

(連結キャッシュ・フロー計算書関係)

現金及び現金同等物の期末残高と連結貸借対照表に掲記されている科目の金額との関係は、次のとおりであります。

	前連結会計年度 (自 平成27年4月1日 至 平成28年3月31日)	当連結会計年度 (自 平成28年4月1日 至 平成29年3月31日)
現金及び預金	1,132,579千円	2,043,650千円
預入期間が3か月を超える定期預金	19,510 "	19,512 "
現金及び現金同等物	1,113,069千円	2,024,138千円

(リース取引関係)

1. ファイナンス・リース取引

(借主側)

所有権移転外ファイナンス・リース取引

リース資産の内容

(ア) 有形固定資産

主に業務用車両等であります。

(イ) 無形固定資産

ソフトウェアであります。

リース資産の減価償却の方法

連結財務諸表作成のための基本となる重要な事項「4. 会計方針に関する事項 (2) 重要な減価償却資産の減価償却の方法」に記載のとおりです。

2. オペレーティング・リース取引

(借主側)

オペレーティング・リース取引のうち解約不能のものに係る未経過リース料

	前連結会計年度 (平成28年3月31日)	当連結会計年度 (平成29年3月31日)
1年内	22,857千円	45,827千円
1年超	19,800 "	10,791 "
合計	42,658 "	56,618 "

(金融商品関係)

1 金融商品の状況に関する事項

(1) 金融商品に対する取組方針

当社グループは、資金運用については短期的で安全性の高い預金等に限定し、長期資金や短期的運転資金については銀行借入より調達する方針であります。また、デリバティブ及び投機的な取引は行わない方針であります。

(2) 金融商品の内容及びそのリスク

営業債権である受取手形及び売掛金、電子記録債権は、顧客の信用リスクに晒されています。

投資有価証券である株式は、主に業務上の関係を有する企業の株式であり、市場価格の変動リスクに晒されていますが、定期的に時価や取引先企業の財務状況等を把握し、市況や取引先企業との関係を勘案して保有状況を継続的に見直しております。

営業債務である支払手形及び買掛金は、そのほとんどが5ヶ月以内の支払期日です。借入金は、主に運転資金、設備投資資金及び事業投資資金に必要な資金の調達を目的とし、長期借入金は固定金利のみに限定しております。

なお、デリバティブ取引は行っておりません。

(3) 金融商品に係るリスク管理体制

信用リスク（取引先の契約不履行等に係るリスク）の管理

当社グループは、営業債権について、主要な取引先の状況を定期的にモニタリングし、取引相手ごとに期日及び残高を管理するとともに、財務状況等の悪化等による回収懸念の早期把握や軽減を図っております。

市場リスクの管理

当社グループは、借入金に係る支払金利の変動リスクを抑制するために、固定金利での借入を行っております。投資有価証券については、定期的に時価や発行体（取引先企業）の財務状況等を把握し、市況や取引先企業との関係を勘案して保有状況を継続的に見直しております。

資金調達に係る流動性リスク（支払期日に支払いを実行できなくなるリスク）の管理

営業債務や借入金は流動性リスクに晒されていますが、当社グループでは、当社が子会社分も一括して月次に資金繰の計画をするなどの方法により管理しております。

(4) 金融商品の時価等に関する事項についての補足説明

金融商品の時価には、市場価格に基づく価額のほか、市場価格がない場合には合理的に算定された価額が含まれております。当該価額の算定においては変動要因を織り込んでいるため、異なる前提条件等を採用することにより、当該価額が変動することもあります。

2 金融商品の時価等に関する事項

連結貸借対照表計上額、時価及びこれらの差額については、次のとおりであります。なお、時価を把握することが極めて困難と認められるものは、次表には含めておりません(注2)を参照ください。)

前連結会計年度(平成28年3月31日)

	連結貸借対照表計上額 (千円)	時価 (千円)	差額 (千円)
(1) 現金及び預金	1,132,579	1,132,579	
(2) 受取手形及び売掛金	2,543,264	2,543,264	
(3) 電子記録債権	222,598	222,598	
(4) 投資有価証券	309,684	309,684	
資産計	4,208,127	4,208,127	
(1) 支払手形及び買掛金	2,100,657	2,100,657	
(2) 未払金	180,802	180,802	
(3) 長期借入金(1年内返済予定分を含む)	155,974	155,974	
負債計	2,437,433	2,437,433	

当連結会計年度(平成29年3月31日)

	連結貸借対照表計上額 (千円)	時価 (千円)	差額 (千円)
(1) 現金及び預金	2,043,650	2,043,650	
(2) 受取手形及び売掛金	2,125,112	2,125,112	
(3) 電子記録債権()	358,825	358,825	
(4) 投資有価証券	286,288	286,288	
資産計	4,813,876	4,813,876	
(1) 支払手形及び買掛金	2,056,010	2,056,010	
(2) 未払金	201,355	201,355	
(3) 長期借入金(1年内返済予定分を含む)	176,442	176,442	
負債計	2,433,808	2,433,808	

() 電子記録債権は、金額的重要性が増したため、当連結会計年度より記載しております。この表示方法の変更を反映させるため、前連結会計年度についても記載しております。

(注) 1. 金融商品の時価の算定方法並びに有価証券に関する事項

資 産

(1) 現金及び預金、(2) 受取手形及び売掛金、(3) 電子記録債権

これらは短期間で決済されるものであるため、時価は帳簿価額と近似していることから、当該帳簿価額によっております。

(4) 投資有価証券

株式等は主に取引所の価格によっております。

負 債

(1) 支払手形及び買掛金、(2) 未払金

これらは短期間で決済されるものであるため、時価は帳簿価額と近似していることから、当該帳簿価額によっております。

(3) 長期借入金(1年内返済予定分を含む)

長期借入金の時価の算定については、元利金の合計額を同様の新規借入を行った場合に想定される利率で割り引いて算定する方法によっております。

なお、時価は帳簿価額と近似していることから、当該帳簿価額によっております。

2. 時価を把握することが極めて困難と認められる金融商品の連結貸借対照表計上額

(単位:千円)

区分	平成28年3月31日	平成29年3月31日
非上場株式	95,948	95,948

これらについては、市場価格がなく、時価を把握することが極めて困難と認められることから、「(4)投資有価証券」には含めておりません。

3. 金銭債権及び満期がある有価証券の連結決算日後の償還予定額

前連結会計年度(平成28年3月31日)

	1年以内 (千円)	1年超 5年以内 (千円)	5年超 10年以内 (千円)	10年超 (千円)
現金及び預金	1,132,579			
受取手形及び売掛金	2,543,264			
電子記録債権	222,598			
合計	3,898,442			

当連結会計年度(平成29年3月31日)

	1年以内 (千円)	1年超 5年以内 (千円)	5年超 10年以内 (千円)	10年超 (千円)
現金及び預金	2,043,650			
受取手形及び売掛金	2,125,112			
電子記録債権	358,825			
合計	4,527,588			

4. 長期借入金、リース債務の連結決算日後の返済予定額

前連結会計年度(平成28年3月31日)

	1年以内 (千円)	1年超 2年以内 (千円)	2年超 3年以内 (千円)	3年超 4年以内 (千円)	4年超 5年以内 (千円)	5年超 (千円)
短期借入金	70,000					
長期借入金	68,808	64,766	22,400			
リース債務	24,278	20,089	14,580	9,681	4,156	762
合計	163,086	84,855	36,980	9,681	4,156	762

当連結会計年度(平成29年3月31日)

	1年以内 (千円)	1年超 2年以内 (千円)	2年超 3年以内 (千円)	3年超 4年以内 (千円)	4年超 5年以内 (千円)	5年超 (千円)
短期借入金	50,000					
長期借入金	86,102	43,736	19,938	18,000	8,666	
リース債務	21,791	16,282	11,383	5,858	1,613	
合計	157,893	60,018	31,321	23,858	10,279	

(有価証券関係)

1 その他有価証券

前連結会計年度(平成28年3月31日)

区分	連結貸借対照表計上額 (千円)	取得原価 (千円)	差額 (千円)
連結貸借対照表計上額が取得原価を超えるもの			
(1) 株式	287,783	86,382	201,401
(2) 債券			
国債・地方債等			
社債			
その他			
(3) その他	13,319	10,591	2,728
小計	301,102	96,973	204,129
連結貸借対照表計上額が取得原価を超えないもの			
(1) 株式	8,582	10,058	1,476
(2) 債券			
国債・地方債等			
社債			
その他			
(3) その他			
小計	8,582	10,058	1,476
合計	309,684	107,031	202,653

当連結会計年度(平成29年3月31日)

区分	連結貸借対照表計上額 (千円)	取得原価 (千円)	差額 (千円)
連結貸借対照表計上額が取得原価を超えるもの			
(1) 株式	271,742	88,746	182,995
(2) 債券			
国債・地方債等			
社債			
その他			
(3) その他	12,676	10,100	2,575
小計	284,418	98,847	185,570
連結貸借対照表計上額が取得原価を超えないもの			
(1) 株式	1,870	2,130	260
(2) 債券			
国債・地方債等			
社債			
その他			
(3) その他			
小計	1,870	2,130	260
合計	286,288	100,977	185,310

2 連結会計年度中に売却したその他有価証券

前連結会計年度(自 平成27年4月1日 至 平成28年3月31日)

重要性が乏しいため記載を省略しております。

当連結会計年度(自 平成28年4月1日 至 平成29年3月31日)

区分	売却額 (千円)	売却益の合計額 (千円)	売却損の合計額 (千円)
株式	32,430	27,730	

3 減損処理を行った有価証券

前連結会計年度において、その他有価証券の株式について9,407千円減損処理を行っております。

当連結会計年度において、その他有価証券の株式について863千円減損処理を行っております。

なお、減損処理にあたっては、期末における時価が取得原価に比べ50%以上下落した場合には全て減損処理を行い、30~50%程度下落した場合には、回復可能性等を考慮して必要と認められた額について減損処理を行っております。

(退職給付関係)

1. 採用している退職給付制度の概要

当社は確定給付型の制度として積立型確定給付企業年金制度を採用しております。連結子会社については退職一時金制度を採用しており、中小企業退職金共済制度（中退共）に加入しております。なお、連結子会社は簡便法により退職給付債務及び勤務費用を計算しております。

2. 確定給付制度(簡便法を適用した制度を除く。)

(1) 退職給付債務の期首残高と期末残高の調整表

	前連結会計年度 (自 平成27年4月1日 至 平成28年3月31日)	当連結会計年度 (自 平成28年4月1日 至 平成29年3月31日)
退職給付債務の期首残高	738,542千円	895,917千円
勤務費用	53,693 "	70,102 "
利息費用	7,385 "	1,890 "
数理計算上の差異の発生額	128,818 "	1,431 "
退職給付の支払額	32,523 "	65,125 "
合併による増加		59,539 "
簡便法から原則法への変更による増加額		33,050 "
退職給付債務の期末残高	895,917 "	993,943 "

(2) 年金資産の期首残高と期末残高の調整表

	前連結会計年度 (自 平成27年4月1日 至 平成28年3月31日)	当連結会計年度 (自 平成28年4月1日 至 平成29年3月31日)
年金資産の期首残高	578,691千円	653,580千円
期待運用収益	6,712 "	7,581 "
数理計算上の差異の発生額	3,084 "	545 "
事業主からの拠出額	97,615 "	44,271 "
退職給付の支払額	32,523 "	62,383 "
合併による増加		24,551 "
年金資産の期末残高	653,580 "	668,147 "

(3) 退職給付債務及び年金資産の期末残高と連結貸借対照表に計上された退職給付に係る負債及び退職給付に係る資産の調整表

	前連結会計年度 (平成28年3月31日)	当連結会計年度 (平成29年3月31日)
積立型制度の退職給付債務	895,917千円	993,943千円
年金資産	653,580 "	668,147 "
連結貸借対照表に計上された負債と資産の純額	242,336 "	325,795 "
退職給付に係る負債	242,336千円	325,795千円
連結貸借対照表に計上された負債と資産の純額	242,336 "	325,795 "

(4) 退職給付費用及びその内訳項目の金額

	前連結会計年度 (自 平成27年4月1日 至 平成28年3月31日)	当連結会計年度 (自 平成28年4月1日 至 平成29年3月31日)
勤務費用	53,693千円	70,102千円
利息費用	7,385 "	1,890 "
期待運用収益	6,712 "	7,581 "
数理計算上の差異の費用処理額	826 "	7,556 "
確定給付制度に係る退職給付費用	53,539 "	71,967 "

(5) 退職給付に係る調整額

退職給付に係る調整額に計上した項目(税効果控除前)の内訳は次のとおりであります。

	前連結会計年度 (自 平成27年4月1日 至 平成28年3月31日)	当連結会計年度 (自 平成28年4月1日 至 平成29年3月31日)
数理計算上の差異	126,560千円	9,533千円

(6) 退職給付に係る調整累計額

退職給付に係る調整累計額に計上した項目(税効果控除前)の内訳は次のとおりであります。

	前連結会計年度 (平成28年3月31日)	当連結会計年度 (平成29年3月31日)
未認識数理計算上の差異	114,168千円	104,635千円

(7) 年金資産に関する事項

年金資産の主な内訳

年金資産合計に対する主な分類ごとの比率は、次のとおりであります。

	前連結会計年度 (平成28年3月31日)	当連結会計年度 (平成29年3月31日)
生命保険一般勘定	100%	100%

長期期待運用収益率の設定方法

年金資産の長期期待運用収益率を決定するため、生命保険会社による一般勘定からの現在及び将来期待される長期の収益率を考慮しております。

(8) 数理計算上の計算基礎に関する事項

主要な数理計算上の計算基礎(加重平均で表しております。)

	前連結会計年度 (自 平成27年4月1日 至 平成28年3月31日)	当連結会計年度 (自 平成28年4月1日 至 平成29年3月31日)
割引率	0.21%	0.21%
長期期待運用収益率	1.16%	1.16%
予想昇給率	2.30%	2.30%

3. 簡便法を適用した確定給付制度

(1) 簡便法を適用した制度の、退職給付に係る負債の期首残高と期末残高の調整表

	前連結会計年度 (自 平成27年4月1日 至 平成28年3月31日)	当連結会計年度 (自 平成28年4月1日 至 平成29年3月31日)
退職給付に係る負債の期首残高	69,995千円	78,787千円
退職給付費用	12,883 "	7,658 "
制度への拠出額	4,092 "	7,007 "
合併による減少		34,988 "
退職給付に係る負債の期末残高	78,787 "	44,449 "

(2) 退職給付債務及び年金資産の期末残高と連結貸借対照表に計上された退職給付に係る負債及び退職給付に係る資産の調整表

	前連結会計年度 (平成28年3月31日)	当連結会計年度 (平成29年3月31日)
積立型制度の退職給付債務	79,466千円	63,327千円
年金資産	43,390 "	18,877 "
	36,076 "	44,449 "
非積立型制度の退職給付債務	42,711 "	
連結貸借対照表に計上された負債と資産の純額	78,787 "	44,449 "
退職給付に係る負債	78,787千円	44,449千円
連結貸借対照表に計上された負債と資産の純額	78,787 "	44,449 "

(3) 退職給付費用

簡便法で計算した退職給付費用 前連結会計年度13,076千円 当連結会計年度7,658千円

4. 確定拠出制度

連結子会社の確定拠出制度（中小企業退職金共済制度）への要拠出額は、前連結会計年度4,217千円、当連結会計年度1,750千円であります。

(ストック・オプション等関係)

1. 自社株式オプションにかかる費用計上額及び科目名

該当事項はありません。

2. 自社株式オプションの内容、規模及びその変動状況

(1) 自社株式オプションの内容

会社名	提出会社
付与対象者の区分及び人数(名)	当社取締役1名
株式の種類及び付与数(株)	普通株式 10,000株
付与日	平成25年12月26日
権利確定条件	
対象勤務期間	
権利行使期間	平成25年12月28日～平成29年12月27日

(2) 自社株式オプションの規模及びその変動状況

自社株式オプションの数

会社名	提出会社
権利確定前(株)	
前連結会計年度末	
付与	
失効	
権利確定	
未確定残	
権利確定後(株)	
前連結会計年度末	10,000
権利確定	
権利行使	10,000
失効	
未行使残	

単価情報

会社名	提出会社
決議年月日	平成25年12月26日
権利行使価格(円)	10,800
行使時平均株価(円)	
付与日における公正な評価単価(円)	1,823

3. 当連結会計年度に付与された自社株式オプションの公正な評価単価の見積方法

該当事項はありません。

4. 自社株式オプションの権利確定数の見積方法

該当事項はありません。

(税効果会計関係)

1. 繰延税金資産及び繰延税金負債の発生の主な原因別の内訳

	前連結会計年度 (平成28年3月31日)	当連結会計年度 (平成29年3月31日)
繰延税金資産		
退職給付に係る負債	109,903千円	117,339千円
賞与引当金	39,623 "	38,660 "
役員退職慰労引当金	87,506 "	76,677 "
貸倒引当金	6,822 "	6,820 "
投資有価証券評価損	10,360 "	9,725 "
ゴルフ会員権評価損	14,276 "	13,034 "
減損損失	14,706 "	13,961 "
未払事業税	7,125 "	10,949 "
未払費用	11,783 "	19,734 "
繰越欠損金	16,405 "	
未実現利益消去に伴う税効果	17,029 "	18,190 "
その他	9,386 "	17,038 "
繰延税金資産小計	344,928千円	342,131千円
評価性引当額	125,238 "	116,353 "
繰延税金資産合計	219,690千円	225,778千円
繰延税金負債		
その他有価証券評価差額金	68,161 "	56,260 "
譲渡損益調整資産	1,315 "	2,484 "
特別償却準備金	987 "	815 "
その他	912 "	930 "
繰延税金負債合計	71,376 "	60,490 "
繰延税金資産純額	148,314千円	165,287千円

(注) 繰延税金資産の純額は、連結貸借対照表の以下の項目に含まれております。

	前連結会計年度 (平成28年3月31日)	当連結会計年度 (平成29年3月31日)
流動資産 - 繰延税金資産	99,551千円	104,151千円
固定資産 - 繰延税金資産	48,763 "	61,136 "

2. 法定実効税率と税効果会計適用後の法人税等の負担率との間に重要な差異があるときの、当該差異の原因となった主要な項目別の内訳

	前連結会計年度 (平成28年3月31日)	当連結会計年度 (平成29年3月31日)
法定実効税率		30.6%
(調整)		
交際費等永久に損金に算入されない項目		2.2%
受取配当金等永久に益金に算入されない項目		0.1%
住民税均等割等		1.8%
評価性引当額の増減額		0.5%
税率変更による影響		3.0%
その他		1.0%
税効果会計適用後の法人税等の負担率		36.1%

(注) 前連結会計年度は、法定実効税率と税効果会計適用後の法人税等の負担率との間の差異が法定実効税率の100分の5以下であるため注記を省略しております。

3. 法人税等の税率の変更による繰延税金資産及び繰延税金負債の金額の修正

当連結会計年度中に当社の資本金が1億円超となり、外形標準課税適用法人になりました。これに伴い、繰延税金資産及び繰延税金負債の計算に使用する法定実効税率は従来の34.44%から平成29年4月1日に開始する連結会計年度に解消が見込まれる一時差異については30.65%に、平成30年4月1日以降に開始する連結会計年度に解消が見込まれる一時差異については30.41%となります。

その結果、繰延税金資産の金額(繰延税金負債の金額を控除した金額)が13,699千円、法人税等調整額が15,947千円それぞれ減少し、その他有価証券評価差額金が5,366千円、退職給付に係る調整累計額が3,118千円それぞれ増加しております。

(企業結合等関係)

前連結会計年度(自 平成27年4月1日 至 平成28年3月31日)

該当事項はありません。

当連結会計年度(自 平成28年4月1日 至 平成29年3月31日)

共通支配下の取引等

. 連結子会社との合併

1. 取引の概要

(1) 結合当事企業の名称及びその事業の内容

結合企業(存続会社)

名称 フルテック株式会社

事業内容 自動ドア装置の販売・設計・施工・保守サービス

被結合企業(消滅会社)

名称 フルテック株式会社(岩手)

事業内容 自動ドア装置の販売・設計・施工・保守サービス

(2) 企業結合日

平成28年4月1日

(3) 企業結合の法的形式

当社を存続会社、フルテック株式会社(岩手)を消滅会社とする吸収合併方式

(4) 結合後企業の名称

フルテック株式会社

(5) その他取引の概要に関する事項

グループ内統合による経営の合理化・効率化を目的としております。

なお、フルテック株式会社(岩手)は当社の100%子会社であることから、これに伴う当社に対する合併対価の交付はありません。

2. 実施した会計処理の概要

「企業結合に関する会計基準」(企業会計基準第21号 平成25年9月13日)及び「企業結合会計基準及び事業分離等会計基準に関する適用指針」(企業会計基準適用指針第10号 平成25年9月13日)に基づき、共通支配下の取引として処理しております。

・連結子会社間の合併

1.取引の概要

(1)結合当事企業の名称及びその事業の内容

結合企業(存続会社)

名称 アートテックス株式会社(札幌工場)

事業内容 ステンレス建具の製造、建築金物の製作、販売、施工

被結合企業(消滅会社)

名称 アートテックス株式会社(盛岡工場)

事業内容 ステンレス建具の製造、建築金物の製作、販売、施工

(2)企業結合日

平成28年4月1日

(3)企業結合の法的形式

アートテックス株式会社(札幌工場)を存続会社、アートテックス株式会社(盛岡工場)を消滅会社とする
吸収合併方式

(4)結合後企業の名称

アートテックス株式会社

(5)その他取引の概要に関する事項

グループ内統合による経営の合理化・効率化を目的としております。

なお、本合併は当社グループ100%出資の連結子会社間の合併であるため、これに伴う当社に対する合併対価の交付はありません。

2.実施した会計処理の概要

「企業結合に関する会計基準」(企業会計基準第21号 平成25年9月13日)及び「企業結合会計基準及び事業分離等会計基準に関する適用指針」(企業会計基準適用指針第10号 平成25年9月13日)に基づき、共通支配下の取引として処理しております。

(資産除去債務関係)

当社グループは、事務所等の不動産賃借契約に基づき、退去時における原状回復に係る債務を有しておりますが、当該債務に関連する賃借資産の使用期間が明確でなく、現時点において将来退去する予定もないことから、資産除去債務を合理的に見積もることができないため、当該債務に見合う資産除去債務を計上しておりません。

(賃貸等不動産関係)

賃貸等不動産の総資産に占める割合が僅少であるため、記載を省略しております。

(セグメント情報等)

【セグメント情報】

1 報告セグメントの概要

当社グループの報告セグメントは、当社グループの構成単位のうち分離された財務情報が入手可能であり、取締役会が、経営資源の配分の決定及び業績を評価するために、定期的に検討を行う対象となっているものであります。

当社グループは、地域別に支店・営業所を置き、取り扱う製品・サービスについて各地域での包括的な戦略を立案し、事業活動を展開しております。取締役会は、製品・サービス区分による事業業績の報告をもとに経営に関する意思決定を行っております。

したがって、当社グループは、製品・サービス別のセグメントから構成されており、「自動ドア関連事業」、「建具関連事業」の2つを報告セグメントとしております。

「自動ドア関連事業」は、ビルエントランスをはじめとした一般的な自動ドア開閉装置、工場等の大型重量扉に対応した自動ドア開閉装置等を仕入・販売しております。また、既存自動ドア等の保守・修理、取替・改修を行っております。「建具関連事業」は、ステンレス、アルミ、スチール等のサッシ、強化ガラス、框ドア等を生産（主にステンレス）・販売しております。

2 報告セグメントごとの売上高、利益又は損失、資産、負債その他の項目の金額の算定方法

報告されている事業セグメントの会計処理の方法は、「連結財務諸表作成のための基本となる重要な事項」における記載と同一であります。

報告セグメントの利益は、営業利益ベースの数値であります。

セグメント間の内部収益及び振替高は市場実勢価格に基づいております。

3 報告セグメントごとの売上高、利益又は損失、資産、負債その他の項目の金額に関する情報
前連結会計年度(自 平成27年4月1日 至 平成28年3月31日)

(単位：千円)

	報告セグメント			その他 (注) 1	合計
	自動ドア関連	建具関連	計		
売上高					
外部顧客への売上高	6,870,250	2,859,621	9,729,871	716,141	10,446,013
セグメント間の内部 売上高又は振替高				15,062	15,062
計	6,870,250	2,859,621	9,729,871	731,203	10,461,075
セグメント利益	1,647,630	214,862	1,862,493	70,512	1,933,006
その他の項目					
減価償却費	45,488	58,574	104,063	21,748	125,812

(注) 1. 「その他」の区分は報告セグメントに含まれない事業セグメントであり、「駐輪システム事業」、「環境機器事業」、「セキュリティ事業」、「付帯事業」、「商品販売事業」等を含んでおります。

2. 報告セグメントごとの資産、負債につきましては、経営資源の配分の決定及び業績を評価するための対象とはしていないため、記載しておりません。

当連結会計年度(自 平成28年4月1日 至 平成29年3月31日)

(単位：千円)

	報告セグメント			その他 (注) 1	合計
	自動ドア関連	建具関連	計		
売上高					
外部顧客への売上高	6,952,434	2,745,687	9,698,121	721,998	10,420,120
セグメント間の内部 売上高又は振替高				12,107	12,107
計	6,952,434	2,745,687	9,698,121	734,106	10,432,228
セグメント利益	1,687,557	98,832	1,588,725	59,608	1,648,334
その他の項目					
減価償却費	47,906	57,760	105,666	24,948	130,615

(注) 1. 「その他」の区分は報告セグメントに含まれない事業セグメントであり、「駐輪システム事業」、「環境機器事業」、「セキュリティ事業」、「付帯事業」、「商品販売事業」等を含んでおります。

2. 報告セグメントごとの資産、負債につきましては、経営資源の配分の決定及び業績を評価するための対象とはしていないため、記載しておりません。

4 報告セグメント合計額と連結財務諸表計上額との差額及び当該差額の主な内容(差異調整に関する事項)

(単位:千円)

売上高	前連結会計年度	当連結会計年度
報告セグメント計	9,729,871	9,698,121
「その他」の区分の売上高	731,203	734,106
セグメント間取引消去	15,062	12,107
連結財務諸表の売上高	10,446,013	10,420,120

(単位:千円)

利益	前連結会計年度	当連結会計年度
報告セグメント計	1,862,493	1,588,725
「その他」の区分の利益	70,512	59,608
全社費用(注)	1,227,731	1,089,881
棚卸資産の調整額	3,101	10,628
その他の調整額	98,547	39,692
連結財務諸表の営業利益	806,923	587,516

(注) 全社費用は、主に報告セグメントに帰属しない一般管理費であります。

【関連情報】

前連結会計年度(自 平成27年4月1日 至 平成28年3月31日)

1 製品及びサービスごとの情報

セグメント情報に同様の情報を開示しているため、記載を省略しております。

2 地域ごとの情報

(1) 売上高

本邦以外の外部顧客への売上高がないため、該当事項はありません。

(2) 有形固定資産

本邦以外に所在している有形固定資産がないため、該当事項はありません。

3 主要な顧客ごとの情報

外部顧客への売上高のうち、連結損益計算書の売上高の10%以上を占める相手先がないため、記載を省略しております。

当連結会計年度(自 平成28年4月1日 至 平成29年3月31日)

1 製品及びサービスごとの情報

セグメント情報に同様の情報を開示しているため、記載を省略しております。

2 地域ごとの情報

(1) 売上高

本邦以外の外部顧客への売上高がないため、該当事項はありません。

(2) 有形固定資産

本邦以外に所在している有形固定資産がないため、該当事項はありません。

3 主要な顧客ごとの情報

外部顧客への売上高のうち、連結損益計算書の売上高の10%以上を占める相手先がないため、記載を省略しております。

【報告セグメントごとの固定資産の減損損失に関する情報】

前連結会計年度(自 平成27年4月1日 至 平成28年3月31日)

重要性が乏しいため、記載を省略しております。

当連結会計年度(自 平成28年4月1日 至 平成29年3月31日)

重要性が乏しいため、記載を省略しております。

【報告セグメントごとののれんの償却額及び未償却残高に関する情報】

前連結会計年度(自 平成27年4月1日 至 平成28年3月31日)

該当事項はありません。

当連結会計年度(自 平成28年4月1日 至 平成29年3月31日)

該当事項はありません。

【報告セグメントごとの負ののれん発生益に関する情報】

前連結会計年度(自 平成27年4月1日 至 平成28年3月31日)

該当事項はありません。

当連結会計年度(自 平成28年4月1日 至 平成29年3月31日)

該当事項はありません。

【関連当事者情報】

1 関連当事者との取引

連結財務諸表提出会社と関連当事者との取引

連結財務諸表提出会社の役員及び主要株主(個人の場合に限る)等

前連結会計年度(自 平成27年4月1日 至 平成28年3月31日)

種類	会社等の名称 又は氏名	所在地	資本金又は出資金 (千円)	事業の内容 又は職業	議決権等の所有 (被所有)割合(%)	関連当事者 との関係	取引の内容	取引金額 (千円)	科目	期末残高 (千円)
役員が議決権の過半数を所有している会社等	有限会社ウェルマックス	札幌市中央区	8,800	不動産の賃貸管理	(被所有)直接28.4	役員の兼任	不動産の賃借(注)1	10,800		
							不動産の購入(注)2	66,268		
							敷金の返還	12,500		
役員 の 近親者	古野 廣子				(被所有)直接 2.6	当社代表取締役社長古野重幸の実母	不動産の賃借(注)1	10,800		
							不動産の購入(注)2	66,268		
							敷金の返還	12,500		

取引条件及び取引条件の決定方針等

- (注) 1. 不動産の賃借料については、近隣の相場又は一般的な取引条件を勘案して決定しております。
2. 不動産の購入価格の算定は、第三者による評価額を勘案の上決定しております。

当連結会計年度(自 平成28年4月1日 至 平成29年3月31日)

種類	会社等の名称 又は氏名	所在地	資本金又は出資金 (千円)	事業の内容 又は職業	議決権等の所有 (被所有)割合(%)	関連当事者 との関係	取引の内容	取引金額 (千円)	科目	期末残高 (千円)
役員	古野 重幸			当社代表取締役社長	(被所有)直接11.2		新株予約権の権利行使(注)1	108,000(注)2		

取引条件及び取引条件の決定方針等

- (注) 1. 平成25年12月26日開催の臨時株主総会決議に基づき付与された新株予約権の当連結会計年度における権利行使を記載しております。
2. 当連結会計年度における新株予約権の権利行使による付与株式数に行使時の払込金額を乗じた金額を記載しております。

2 親会社又は重要な関連会社に関する注記

該当事項はありません。

(1株当たり情報)

	前連結会計年度 (自 平成27年4月1日 至 平成28年3月31日)	当連結会計年度 (自 平成28年4月1日 至 平成29年3月31日)
1株当たり純資産額	1,066円28銭	997円14銭
1株当たり当期純利益金額	106円12銭	75円74銭

(注) 1. 当社は、平成28年10月14日付で普通株式1株につき普通株式40株の割合で株式分割を行いました。前連結会計年度の期首に当該株式分割が行われたと仮定し、1株当たり純資産額及び1株当たり当期純利益金額を算定しております。

2. 1株当たり当期純利益金額の算定上の基礎は、以下のとおりであります。

	前連結会計年度 (自 平成27年4月1日 至 平成28年3月31日)	当連結会計年度 (自 平成28年4月1日 至 平成29年3月31日)
1株当たり当期純利益金額		
親会社株主に帰属する当期純利益金額(千円)	424,894	334,498
普通株主に帰属しない金額(千円)	-	-
普通株式に係る親会社株主に帰属する 当期純利益金額(千円)	424,894	334,498
普通株式の期中平均株式数(株)	4,003,836	4,416,262
希薄化効果を有しないため、潜在株式調整後1株当たり当期純利益金額の算定に含めなかった潜在株式の概要	新株予約権1種類(新株予約権の数10,000個)。	

3. 潜在株式調整後1株当たり当期純利益金額については、前連結会計年度は新株予約権の残高がありますが、当社株式は非上場であったため期中平均株価が把握できないことから記載しておりません。また、当連結会計年度は潜在株式が存在しないことから記載しておりません。

(重要な後発事象)

該当事項はありません。

【連結附属明細表】

【社債明細表】

該当事項はありません。

【借入金等明細表】

区分	当期首残高 (千円)	当期末残高 (千円)	平均利率 (%)	返済期限
短期借入金	70,000	50,000	0.46	
1年以内に返済予定の長期借入金	68,808	86,102	0.66	
1年以内に返済予定のリース債務	24,278	21,791		
長期借入金(1年以内に返済予定のものを除く)	87,166	90,340	0.55	平成30年4月～ 平成33年9月
リース債務(1年以内に返済予定のものを除く)	49,269	35,138		平成30年4月～ 平成33年11月
その他有利子負債				
合計	299,522	283,371		

(注) 1. 「平均利率」については、借入金の期末残高に対する加重平均利率を記載しております。

なお、リース債務については、リース料総額に含まれる利息相当額を控除する前の金額でリース債務を連結貸借対照表に計上しているため、「平均利率」を記載しておりません。

2. 長期借入金及びリース債務(1年以内に返済予定のものを除く)の連結決算日後5年内における1年ごとの返済予定額の総額

区分	1年超2年以内 (千円)	2年超3年以内 (千円)	3年超4年以内 (千円)	4年超5年以内 (千円)
長期借入金	43,736	19,938	18,000	8,666
リース債務	16,282	11,383	5,858	1,613

【資産除去債務明細表】

該当事項はありません。

(2) 【その他】

当連結会計年度における四半期情報等

(累計期間)	第1四半期	第2四半期	第3四半期	当連結会計年度
売上高 (千円)			7,157,650	10,420,120
税金等調整前四半期 (当期)純利益金額 (千円)			285,659	523,695
親会社株主に帰属 する四半期(当期) 純利益金額 (千円)			169,618	334,498
1株当たり四半期 (当期)純利益金額 (円)			39.16	75.74

(会計期間)	第1四半期	第2四半期	第3四半期	第4四半期
1株当たり 四半期純利益金額 (円)			19.40	35.25

- (注) 1. 当社は平成29年3月22日に東京証券取引所市場第二部に上場したため、当連結会計年度の四半期報告書は提出していませんが、金融商品取引法第193条の2第1項の規定に基づき、第3四半期連結会計期間及び第3四半期連結累計期間の四半期連結財務諸表について、監査法人銀河による四半期レビューを受けております。
2. 当社は、平成28年10月14日付で普通株式1株につき普通株式40株の割合で株式分割を行いました。当連結会計年度の期首に当該株式分割が行われたと仮定し、1株当たり四半期(当期)純利益金額を算定しております。

2 【財務諸表等】

(1) 【財務諸表】

【貸借対照表】

(単位：千円)

	前事業年度 (平成28年3月31日)	当事業年度 (平成29年3月31日)
資産の部		
流動資産		
現金及び預金	942,985	2,002,135
受取手形	758,277	534,170
売掛金	1,720,692	1,590,167
電子記録債権	209,563	358,825
仕掛品	757,945	877,703
原材料及び貯蔵品	136,853	151,101
前払費用	45,806	44,401
繰延税金資産	58,268	76,848
未収入金	180,776	260,568
未収収益	57,498	59,557
その他	1,541	1,039
貸倒引当金	17,278	1,630
流動資産合計	4,852,930	5,954,891
固定資産		
有形固定資産		
建物（純額）	534,035	528,812
構築物（純額）	10,269	9,015
車両運搬具（純額）	3,391	2,268
工具、器具及び備品（純額）	80,312	76,922
土地	743,043	786,365
リース資産（純額）	62,671	42,493
建設仮勘定	1,762	-
その他（純額）	2,907	3,709
有形固定資産合計	1,438,392	1,449,588
無形固定資産		
特許権	150	99
借地権	11,810	11,810
商標権	2,141	1,823
ソフトウェア	135,996	119,368
ソフトウェア仮勘定	473	-
その他	8,527	9,401
無形固定資産合計	159,100	142,502

(単位：千円)

	前事業年度 (平成28年3月31日)	当事業年度 (平成29年3月31日)
投資その他の資産		
投資有価証券	368,764	382,136
関係会社株式	161,203	60,000
出資金	131,617	126,248
従業員に対する長期貸付金	4,280	1,752
長期前払費用	1,512	2,061
繰延税金資産	-	11,052
保険積立金	178,232	210,438
敷金及び保証金	68,913	94,355
その他	2,916	2,204
貸倒引当金	3,806	20,202
投資その他の資産合計	913,633	870,047
固定資産合計	2,511,126	2,462,138
資産合計	7,364,056	8,417,029

(単位：千円)

	前事業年度 (平成28年3月31日)	当事業年度 (平成29年3月31日)
負債の部		
流動負債		
支払手形	1,494,426	1,512,081
買掛金	617,771	580,013
リース債務	22,302	18,890
未払金	163,385	164,938
未払費用	64,139	72,520
未払法人税等	51,105	92,516
前受金	79,042	113,301
預り金	40,639	46,506
前受収益	259,053	289,672
賞与引当金	95,154	109,707
製品保証引当金	4,406	3,806
工事損失引当金	99	257
未払消費税等	61,442	77,086
その他	2,406	7,261
流動負債合計	2,955,374	3,088,560
固定負債		
リース債務	44,466	26,483
繰延税金負債	26,134	-
退職給付引当金	128,168	221,160
役員退職慰労引当金	237,580	245,445
その他	5,614	4,873
固定負債合計	441,963	497,961
負債合計	3,397,338	3,586,522
純資産の部		
株主資本		
資本金	53,125	329,304
資本剰余金		
資本準備金	3,125	279,304
資本剰余金合計	3,125	279,304
利益剰余金		
利益準備金	12,500	12,500
その他利益剰余金		
別途積立金	3,410,000	3,660,000
繰越利益剰余金	336,371	420,348
利益剰余金合計	3,758,871	4,092,848
株主資本合計	3,815,121	4,701,457
評価・換算差額等		
その他有価証券評価差額金	133,366	129,050
評価・換算差額等合計	133,366	129,050
新株予約権	18,230	-
純資産合計	3,966,718	4,830,507
負債純資産合計	7,364,056	8,417,029

【損益計算書】

(単位：千円)

	前事業年度 (自 平成27年 4月 1日 至 平成28年 3月31日)	当事業年度 (自 平成28年 4月 1日 至 平成29年 3月31日)
売上高	10,059,292	10,404,777
売上原価	6,888,860	7,022,907
売上総利益	3,170,432	3,381,870
販売費及び一般管理費		
製品保証引当金繰入額	4,406	600
広告宣伝費	74,423	70,806
役員報酬	179,005	175,950
給料及び手当	892,617	1,041,832
賞与	168,937	196,550
退職給付費用	22,058	34,518
賞与引当金繰入額	41,994	50,235
役員退職慰労引当金繰入額	26,575	20,065
法定福利費	182,816	213,423
福利厚生費	57,787	61,979
貸倒引当金繰入額	1,270	-
旅費及び交通費	81,910	92,873
減価償却費	112,510	118,439
賃借料	252,258	273,159
消耗品費	56,859	74,960
その他	443,926	515,277
販売費及び一般管理費合計	2,599,358	2,939,470
営業利益	571,073	442,399
営業外収益		
受取利息	316	167
受取配当金	9,779	6,641
貸倒引当金戻入額	-	16,352
経営指導料	36,000	36,000
匿名組合投資利益	5,340	88,215
その他	19,050	14,948
営業外収益合計	70,486	162,325
営業外費用		
支払利息	454	267
上場関連費用	30,430	56,790
その他	6,270	7,961
営業外費用合計	37,156	65,020
経常利益	604,402	539,705
特別利益		
投資有価証券売却益	-	27,730
抱合せ株式消滅差益	-	85,961
移転補償金	-	17,218
特別利益合計	-	130,909

(単位：千円)

	前事業年度 (自 平成27年 4月 1日 至 平成28年 3月31日)	当事業年度 (自 平成28年 4月 1日 至 平成29年 3月31日)
特別損失		
社名変更費用	113,985	-
固定資産売却損	54	-
減損損失	3,504	-
固定資産除却損	6,043	7,856
投資有価証券評価損	8,413	863
特別賞与	-	135,486
退職給付費用	-	33,050
特別損失合計	132,001	177,258
税引前当期純利益	472,401	493,356
法人税、住民税及び事業税	157,518	156,567
法人税等調整額	5,899	7,687
法人税等合計	163,418	148,880
当期純利益	308,983	344,476

【株主資本等変動計算書】

前事業年度(自 平成27年4月1日 至 平成28年3月31日)

(単位：千円)

	株主資本							株主資本 合計
	資本金	資本剰余金		利益準備金	利益剰余金		利益剰余金 合計	
		資本準備金	資本剰余金合 計		その他利益剰余金			
					別途積立金	繰越利益 剰余金		
当期首残高	50,000	-	-	12,500	3,010,000	437,388	3,459,888	3,509,888
当期変動額								
新株の発行	3,125	3,125	3,125					6,250
新株の発行（新株予 約権の行使）								-
別途積立金の積立					400,000	400,000	-	-
剰余金の配当						10,000	10,000	10,000
当期純利益						308,983	308,983	308,983
株主資本以外の項目 の当期変動額（純 額）								
当期変動額合計	3,125	3,125	3,125	-	400,000	101,016	298,983	305,233
当期末残高	53,125	3,125	3,125	12,500	3,410,000	336,371	3,758,871	3,815,121

	評価・換算差額等		新株予約権	純資産合計
	その他 有価証券 評価差額金	評価・換算 差額等合計		
当期首残高	170,544	170,544	18,230	3,698,663
当期変動額				
新株の発行				6,250
新株の発行（新株予 約権の行使）				-
別途積立金の積立				-
剰余金の配当				10,000
当期純利益				308,983
株主資本以外の項目 の当期変動額（純 額）	37,178	37,178	-	37,178
当期変動額合計	37,178	37,178	-	268,054
当期末残高	133,366	133,366	18,230	3,966,718

当事業年度(自 平成28年4月1日 至 平成29年3月31日)

(単位：千円)

	株主資本							株主資本 合計
	資本金	資本剰余金		利益準備金	利益剰余金		利益剰余金 合計	
		資本準備金	資本剰余金合 計		その他利益剰余金			
					別途積立金	繰越利益 剰余金		
当期首残高	53,125	3,125	3,125	12,500	3,410,000	336,371	3,758,871	3,815,121
当期変動額								
新株の発行	213,064	213,064	213,064					426,129
新株の発行（新株予 約権の行使）	63,115	63,115	63,115					126,230
別途積立金の積立					250,000	250,000	-	-
剰余金の配当						10,500	10,500	10,500
当期純利益						344,476	344,476	344,476
株主資本以外の項目 の当期変動額（純 額）								
当期変動額合計	276,179	276,179	276,179	-	250,000	83,976	333,976	886,335
当期末残高	329,304	279,304	279,304	12,500	3,660,000	420,348	4,092,848	4,701,457

	評価・換算差額等		新株予約権	純資産合計
	その他 有価証券 評価差額金	評価・換算 差額等合計		
当期首残高	133,366	133,366	18,230	3,966,718
当期変動額				
新株の発行				426,129
新株の発行（新株予 約権の行使）				126,230
別途積立金の積立				-
剰余金の配当				10,500
当期純利益				344,476
株主資本以外の項目 の当期変動額（純 額）	4,315	4,315	18,230	22,545
当期変動額合計	4,315	4,315	18,230	863,789
当期末残高	129,050	129,050	-	4,830,507

【注記事項】

(重要な会計方針)

1 資産の評価基準及び評価方法

(1) 有価証券の評価基準及び評価方法

子会社株式

移動平均法による原価法を採用しております。

その他有価証券

時価のあるもの

決算日の市場価格等に基づく時価法（評価差額は全部純資産直入法により処理し、売却原価は移動平均法により算定）を採用しております。

時価のないもの

移動平均法による原価法を採用しております。

匿名組合出資金

匿名組合損益のうち、当社に帰属する持分相当損益を「営業外損益」に計上するとともに、「出資金」を加減する方法を採用しております。

(2) たな卸資産の評価基準及び評価方法

通常の販売目的で保有するたな卸資産

評価基準は原価法（貸借対照表価額は収益性の低下に基づく簿価切下げの方法により算定）を採用しております。

原材料

総平均法による原価法

仕掛品

個別法による原価法

貯蔵品

最終仕入原価法

2 固定資産の減価償却の方法

(1) 有形固定資産（リース資産を除く）

定率法を採用しております。ただし、平成10年4月1日以降に取得した建物（建物附属設備は除く）並びに平成28年4月1日以降に取得した建物附属設備及び構築物については、定額法を採用しております。

なお、主な耐用年数は次のとおりであります。

建物 10～47年

構築物 10～20年

車両運搬具 2～6年

工具、器具及び備品 2～15年

(2) 無形固定資産（リース資産を除く）

定額法を採用しております。

なお、主な耐用年数は次のとおりであります。

特許権 8年

商標権 10年

ソフトウェア（自社利用分） 5年（社内における利用可能期間）

(3) リース資産

所有権移転外ファイナンス・リース取引に係るリース資産

リース期間を耐用年数とし、残存価額を零とする定額法を採用しております。

3 引当金の計上基準

(1) 貸倒引当金

売上債権、貸付金等の貸倒損失に備えるため、一般債権については貸倒実績率により、貸倒懸念債権等特定の債権については個別に回収可能性を勘案し、回収不能見込額を計上しております。

(2) 賞与引当金

従業員に対して支給する賞与の支出に充てるため、将来の支給見込額のうち当期負担額を計上しております。

(3) 製品保証引当金

製品保証費用の発生に備えるため、過去の実績に基づく将来の保証見込額を計上しております。

(4) 工事損失引当金

受注工事に係る将来の損失に備えるため、事業年度末の未引渡し工事のうち、損失の発生が見込まれ、かつ金額を合理的に見積もることが出来る工事について、その損失見込額を計上しております。

(5) 役員退職慰労引当金

役員の退職慰労金の支出に備えるため、内規に基づく期末要支給額を計上しております。

(6) 退職給付引当金

従業員の退職給付に備えるため、当事業年度末における退職給付債務及び年金資産の見込額に基づき計上しております。

退職給付引当金及び退職給付費用の処理方法は以下のとおりです。

退職給付見込額の期間帰属方法

退職給付債務の算定にあたり、退職給付見込額を当期までの期間に帰属させる方法については、期間定額基準によっております。

数理計算上の差異の費用処理方法

数理計算上の差異については、各期の発生時における従業員の平均残存勤務期間以内の一定の年数（15年）による定額法により按分した額をそれぞれ発生の翌期から費用処理しております。

4 収益及び費用の計上基準

完成工事高及び完成工事原価の計上基準

工事完成基準によっております。

5 その他財務諸表作成のための基本となる重要な事項

(1) 退職給付に係る会計処理

退職給付に係る未認識数理計算上の差異の会計処理の方法は、連結財務諸表における会計処理の方法と異なっております。

(2) 消費税等の会計処理

消費税及び地方消費税の会計処理は、税抜方式によっており、控除対象外消費税及び地方消費税は、発生年度の費用として処理しております。

(会計方針の変更)

法人税法の改正に伴い、「平成28年度税制改正に係る減価償却方法の変更に関する実務上の取扱い」(実務対応報告第32号 平成28年6月17日)を当事業年度から適用し、平成28年4月1日以後に取得した建物附属設備及び構築物に係る減価償却方法を定率法から定額法に変更しております。

なお、当事業年度において、財務諸表に与える影響は軽微であります。

(表示方法の変更)

貸借対照表、損益計算書、株主資本等変動計算書、有形固定資産等明細表、引当金明細表については、財務諸表等規則第127条第1項に定める様式に基づいて作成しております。

また、財務諸表等規則第127条第2項に掲げる各号の注記については、各号の会社計算規則に掲げる事項の注記に変更しております。

(追加情報)

「繰延税金資産の回収可能性に関する適用指針」(企業会計基準適用指針第26号 平成28年3月28日)を当事業年度から適用しております。

(貸借対照表関係)

関係会社に対する金銭債権及び金銭債務(区分表示したものを除く)

	前事業年度 (平成28年3月31日)	当事業年度 (平成29年3月31日)
短期金銭債権	14,811千円	784千円
短期金銭債務	325,129 "	368,556 "

(損益計算書関係)

関係会社との取引高

	前事業年度 (自 平成27年4月1日 至 平成28年3月31日)	当事業年度 (自 平成28年4月1日 至 平成29年3月31日)
営業取引による取引高		
売上高	161,438千円	千円
仕入高	1,282,995 "	1,230,204 "
販売費及び一般管理費	"	9,183 "
営業取引以外の取引による取引高	39,900 "	36,000 "

(有価証券関係)

前事業年度(平成28年3月31日)

子会社株式(貸借対照表価額 161,203千円)は、市場価格がなく時価を把握することが極めて困難と認められるため、子会社株式の時価を記載しておりません。

当事業年度(平成29年3月31日)

子会社株式(貸借対照表価額 60,000千円)は、市場価格がなく時価を把握することが極めて困難と認められるため、子会社株式の時価を記載しておりません。

(税効果会計関係)

1. 繰延税金資産及び繰延税金負債の発生の主な原因別の内訳

	前事業年度 (平成28年3月31日)	当事業年度 (平成29年3月31日)
繰延税金資産		
退職給付引当金	43,859千円	69,090千円
賞与引当金	32,771 "	33,614 "
役員退職慰労引当金	81,299 "	76,677 "
貸倒引当金	1,272 "	6,820 "
投資有価証券評価損	7,789 "	9,725 "
ゴルフ会員権評価損	9,896 "	12,982 "
減損損失	12,588 "	12,366 "
譲渡損益調整資産	6,158 "	5,621 "
未払事業税	6,673 "	8,784 "
未払費用	10,726 "	9,982 "
未払金		7,813 "
その他	8,097 "	16,144 "
繰延税金資産小計	221,132千円	269,623千円
評価性引当額	117,804 "	122,599 "
繰延税金資産合計	103,328千円	147,023千円
繰延税金負債		
その他有価証券評価差額金	67,739 "	56,260 "
譲渡損益調整資産	3,455 "	2,862 "
繰延税金負債合計	71,194 "	59,122 "
繰延税金資産純額	32,133千円	87,900千円

2. 法定実効税率と税効果会計適用後の法人税等の負担率との間に重要な差異があるときの、当該差異の原因となった主要な項目別の内訳

法定実効税率と税効果会計適用後の法人税等の負担率との間の差異が法定実効税率の100分の5以下であるため注記を省略しております。

3. 法人税等の税率の変更による繰延税金資産及び繰延税金負債の金額の修正

当事業年度中に当社の資本金が1億円超となり、外形標準課税適用法人になりました。これに伴い、繰延税金資産及び繰延税金負債の計算に使用する法定実効税率は従来の34.44%から平成29年4月1日に開始する事業年度に解消が見込まれる一時差異については30.65%に、平成30年4月1日以降に開始する事業年度に解消が見込まれる一時差異については30.41%となります。

その結果、繰延税金資産の金額（繰延税金負債の金額を控除した金額）が13,699千円、法人税等調整額が15,947千円それぞれ減少し、その他有価証券評価差額金が5,366千円、退職給付に係る調整累計額が3,118千円それぞれ増加しております。

(企業結合等関係)

前事業年度(平成28年3月31日)

該当事項はありません

当事業年度(平成29年3月31日)

共通支配下の取引等

連結財務諸表の「注記事項(企業結合等関係)」に同一の内容を記載しているため、注記を省略しており
ます。

(重要な後発事象)

該当事項はありません。

【附属明細表】

【有形固定資産等明細表】

(単位：千円)

区分	資産の種類	当期首残高	当期増加額	当期減少額	当期償却額	当期末残高	減価償却累計額
有形固定資産	建物	534,035	37,491	5,085	37,627	528,812	520,769
	構築物	10,269	1,487	650	2,090	9,015	34,879
	車両運搬具	3,391	12		1,135	2,268	3,300
	工具、器具及び備品	80,312	49,685	0	53,074	76,922	261,342
	土地	743,043	43,322			786,365	
	リース資産	62,671	1,604		21,781	42,493	115,260
	建設仮勘定	1,762	65,761	67,524			
	その他	2,907	3,518		2,716	3,709	4,794
	計	1,438,392	202,883	73,260	118,426	1,449,588	940,347
無形固定資産	特許権	150			51	99	
	借地権	11,810				11,810	
	商標権	2,141			317	1,823	
	ソフトウェア	135,996	18,525		35,153	119,368	
	ソフトウェア仮勘定	473	1,874	2,348			
	電話加入権	8,527	873			9,401	
	計	159,100	21,273	2,348	35,522	142,502	

(注) 1. 当期増加額の主なものは、次のとおりであります。

フルテック株式会社(岩手)を吸収合併したことによる増加

建物	10,421千円
構築物	1,101千円
車両運搬具	12千円
工具、器具及び備品	3,481千円
リース資産	1,604千円
土地	43,322千円
電話加入権	873千円

その他の主な増加

建物	日比谷事務所開設	11,567千円
	管理本部増床	9,370千円
工具、器具及び備品	駐輪システム設置	33,685千円
ソフトウェア	日報システム機能追加	5,650千円
	基幹システム改修	4,080千円

2. 当期減少加額の主なものは、次のとおりであります。

建物	釜石営業所移転による除却	5,085千円
構築物	"	650千円

【引当金明細表】

(単位：千円)

科目	当期首残高	当期増加額	当期減少額	当期末残高
貸倒引当金（流動）	17,278	2,530	18,178	1,630
貸倒引当金（固定）	3,806	16,546	150	20,202
賞与引当金	95,154	115,789	101,236	109,707
製品保証引当金	4,406	3,806	4,406	3,806
工事損失引当金	99	257	99	257
役員退職慰労引当金	237,580	38,065	30,200	245,445

(2) 【主な資産及び負債の内容】

連結財務諸表を作成しているため、記載を省略しております。

(3) 【その他】

該当事項はありません。

第6 【提出会社の株式事務の概要】

事業年度	毎年4月1日から翌年3月31日まで
定時株主総会	毎年6月
基準日	毎年3月31日
剰余金の配当の基準日	毎年9月30日 毎年3月31日
1単元の株式数	100株
単元未満株式の買取り	
取扱場所	東京都中央区八重洲一丁目2番1号 みずほ信託銀行株式会社 本店証券代行部
株主名簿管理人	東京都中央区八重洲一丁目2番1号 みずほ信託銀行株式会社
取次所	
買取手数料	株式の売買の委託に係る手数料相当額として別途定める金額
公告掲載方法	当社の公告方法は、電子公告としております。 ただし事故その他やむを得ない事由により電子公告をすることが出来ないときは、日本経済新聞に掲載しております。 当社の公告掲載URLは次のとおりであります。 http://www.fulltech1963.com
株主に対する特典	毎年3月末現在の株主名簿に記載または記録された所有株式数100株以上の株主に対し、「クオカード1,000円分」を贈呈いたします。 平成29年9月末現在の株主名簿に記載または記録された所有株式数100株以上の株主に対し、「上場記念優待」として「クオカード1,000円分」を贈呈いたします。

(注) 当社の株主は、その所有する単元未満株式について、次に掲げる権利以外の権利を行使することができない旨定款に定めております。

- (1) 会社法第189条第2項各号に掲げる行為
- (2) 会社法第166条第1項の規定による請求をする権利
- (3) 株主の有する株式数に応じて募集株式の割当ておよび募集新株予約権の割当てを受ける権利

第7 【提出会社の参考情報】

1 【提出会社の親会社等の情報】

当社には、金融商品取引法第24条の7第1項に規定する親会社等はありません。

2 【その他の参考情報】

当事業年度の開始日から有価証券報告書提出日までの間に、次の書類を提出しております。

(1) 有価証券届出書及びその添付書類

有償一般募集増資（ブックビルディング方式による募集）及び株式売出し（ブックビルディング方式による売出し）平成29年2月16日北海道財務局長に提出。

(2) 有価証券届出書の訂正届出書

上記(1)に係る訂正届出書を平成29年3月2日及び平成29年3月10日北海道財務局長に提出。

(3) 臨時報告書

平成29年3月22日及び平成29年3月31日北海道財務局長に提出。

企業内容等の開示に関する内閣府令第19条第2項第4号（主要株主の異動）に基づく臨時報告書であります。

第二部 【提出会社の保証会社等の情報】

該当事項はありません。

独立監査人の監査報告書

平成29年 6 月27日

フルテック株式会社
取締役会 御中

監査法人 銀 河

代表社員
業務執行社員 公認会計士 齊 藤 洋 幸

業務執行社員 公認会計士 富 田 佳 乃

当監査法人は、金融商品取引法第193条の2第1項の規定に基づく監査証明を行うため、「経理の状況」に掲げられているフルテック株式会社の平成28年4月1日から平成29年3月31日までの連結会計年度の連結財務諸表、すなわち、連結貸借対照表、連結損益計算書、連結包括利益計算書、連結株主資本等変動計算書、連結キャッシュ・フロー計算書、連結財務諸表作成のための基本となる重要な事項、その他の注記及び連結附属明細表について監査を行った。

連結財務諸表に対する経営者の責任

経営者の責任は、我が国において一般に公正妥当と認められる企業会計の基準に準拠して連結財務諸表を作成し適正に表示することにある。これには、不正又は誤謬による重要な虚偽表示のない連結財務諸表を作成し適正に表示するために経営者が必要と判断した内部統制を整備及び運用することが含まれる。

監査人の責任

当監査法人の責任は、当監査法人が実施した監査に基づいて、独立の立場から連結財務諸表に対する意見を表明することにある。当監査法人は、我が国において一般に公正妥当と認められる監査の基準に準拠して監査を行った。監査の基準は、当監査法人に連結財務諸表に重要な虚偽表示がないかどうかについて合理的な保証を得るために、監査計画を策定し、これに基づき監査を実施することを求めている。

監査においては、連結財務諸表の金額及び開示について監査証拠を入手するための手続が実施される。監査手続は、当監査法人の判断により、不正又は誤謬による連結財務諸表の重要な虚偽表示のリスクの評価に基づいて選択及び適用される。財務諸表監査の目的は、内部統制の有効性について意見表明するためのものではないが、当監査法人は、リスク評価の実施に際して、状況に応じた適切な監査手続を立案するために、連結財務諸表の作成と適正な表示に関連する内部統制を検討する。また、監査には、経営者が採用した会計方針及びその適用方法並びに経営者によって行われた見積りの評価も含め全体としての連結財務諸表の表示を検討することが含まれる。

当監査法人は、意見表明の基礎となる十分かつ適切な監査証拠を入手したと判断している。

監査意見

当監査法人は、上記の連結財務諸表が、我が国において一般に公正妥当と認められる企業会計の基準に準拠して、フルテック株式会社及び連結子会社の平成29年3月31日現在の財政状態並びに同日をもって終了する連結会計年度の経営成績及びキャッシュ・フローの状況をすべての重要な点において適正に表示しているものと認める。

利害関係

会社と当監査法人又は業務執行社員との間には、公認会計士法の規定により記載すべき利害関係はない。

以 上

- (注) 1. 上記は監査報告書の原本に記載された事項を電子化したものであり、その原本は当社（有価証券報告書提出会社）が別途保管しております。
2. XBRLデータは監査の対象には含まれていません。

独立監査人の監査報告書

平成29年 6月27日

フルテック株式会社
取締役会 御中

監査法人 銀 河

代表社員 公認会計士 齊 藤 洋 幸
業務執行社員

業務執行社員 公認会計士 富 田 佳 乃

当監査法人は、金融商品取引法第193条の2第1項の規定に基づく監査証明を行うため、「経理の状況」に掲げられているフルテック株式会社の平成28年4月1日から平成29年3月31日までの第54期事業年度の財務諸表、すなわち、貸借対照表、損益計算書、株主資本等変動計算書、重要な会計方針、その他の注記及び附属明細表について監査を行った。

財務諸表に対する経営者の責任

経営者の責任は、我が国において一般に公正妥当と認められる企業会計の基準に準拠して財務諸表を作成し適正に表示することにある。これには、不正又は誤謬による重要な虚偽表示のない財務諸表を作成し適正に表示するために経営者が必要と判断した内部統制を整備及び運用することが含まれる。

監査人の責任

当監査法人の責任は、当監査法人が実施した監査に基づいて、独立の立場から財務諸表に対する意見を表明することにある。当監査法人は、我が国において一般に公正妥当と認められる監査の基準に準拠して監査を行った。監査の基準は、当監査法人に財務諸表に重要な虚偽表示がないかどうかについて合理的な保証を得るために、監査計画を策定し、これに基づき監査を実施することを求めている。

監査においては、財務諸表の金額及び開示について監査証拠を入手するための手続が実施される。監査手続は、当監査法人の判断により、不正又は誤謬による財務諸表の重要な虚偽表示のリスクの評価に基づいて選択及び適用される。財務諸表監査の目的は、内部統制の有効性について意見表明するためのものではないが、当監査法人は、リスク評価の実施に際して、状況に応じた適切な監査手続を立案するために、財務諸表の作成と適正な表示に関連する内部統制を検討する。また、監査には、経営者が採用した会計方針及びその適用方法並びに経営者によって行われた見積りの評価も含め全体としての財務諸表の表示を検討することが含まれる。

当監査法人は、意見表明の基礎となる十分かつ適切な監査証拠を入手したと判断している。

監査意見

当監査法人は、上記の財務諸表が、我が国において一般に公正妥当と認められる企業会計の基準に準拠して、フルテック株式会社の平成29年3月31日現在の財政状態及び同日をもって終了する事業年度の経営成績をすべての重要な点において適正に表示しているものと認める。

利害関係

会社と当監査法人又は業務執行社員との間には、公認会計士法の規定により記載すべき利害関係はない。

以 上

(注) 1. 上記は監査報告書の原本に記載された事項を電子化したものであり、その原本は当社（有価証券報告書提出会社）が別途保管しております。

2. XBRLデータは監査の対象には含まれていません。