

【表紙】

【提出書類】 有価証券報告書

【根拠条文】 金融商品取引法第24条第1項

【提出先】 関東財務局長

【提出日】 平成29年6月26日

【事業年度】 第83期(自 平成28年4月1日 至 平成29年3月31日)

【会社名】 丸一鋼管株式会社

【英訳名】 Maruichi Steel Tube Ltd.

【代表者の役職氏名】 代表取締役 鈴木博之

【本店の所在の場所】 大阪市西区北堀江三丁目9番10号

【電話番号】 大阪(06)6531 - 1201

【事務連絡者氏名】 執行役員 経理部長 河村康生

【最寄りの連絡場所】 東京都中央区京橋一丁目1番1号(八重洲ダイビル内)

【電話番号】 東京(03)3272 - 5331

【事務連絡者氏名】 取締役 常務執行役員 東京事務所長 目黒義隆

【縦覧に供する場所】 株式会社東京証券取引所
(東京都中央区日本橋兜町2番1号)
丸一鋼管株式会社東京事務所
(東京都中央区京橋一丁目1番1号(八重洲ダイビル内))
丸一鋼管株式会社名古屋事務所
(名古屋市熱田区千年一丁目2番4号)

第一部 【企業情報】

第1 【企業の概況】

1 【主要な経営指標等の推移】

(1) 連結経営指標等

回次	第79期	第80期	第81期	第82期	第83期
決算年月	平成25年3月	平成26年3月	平成27年3月	平成28年3月	平成29年3月
売上高 (百万円)	117,688	136,547	152,668	144,968	137,277
経常利益 (百万円)	17,553	22,586	19,919	18,944	26,192
親会社株主に帰属する 当期純利益 (百万円)	10,617	13,748	9,299	11,184	17,715
包括利益 (百万円)	15,548	23,351	17,304	65	23,879
純資産額 (百万円)	225,256	242,520	254,374	241,878	259,223
総資産額 (百万円)	271,236	300,482	321,452	294,871	306,453
1株当たり純資産額 (円)	2,556.39	2,742.10	2,875.53	2,806.07	3,006.58
1株当たり当期純利益金額 (円)	125.00	162.25	109.76	133.71	214.09
潜在株式調整後1株当たり 当期純利益金額 (円)	124.91	162.12	109.66	133.58	213.89
自己資本比率 (%)	79.9	77.3	75.8	78.7	81.2
自己資本利益率 (%)	5.0	6.1	3.9	4.7	7.4
株価収益率 (倍)	17.7	16.4	25.9	23.1	14.8
営業活動による キャッシュ・フロー (百万円)	17,329	21,212	19,295	23,113	21,785
投資活動による キャッシュ・フロー (百万円)	21,426	7,665	8,938	1,708	4,343
財務活動による キャッシュ・フロー (百万円)	459	4,992	6,443	16,638	10,790
現金及び現金同等物の 期末残高 (百万円)	34,421	43,488	47,868	52,605	59,196
従業員数 (人)	1,920	2,006	2,057	1,988	1,955
(外、平均臨時雇用者数) (人)	(237)	(244)	(246)	(324)	(397)

(注) 売上高には、消費税等は含まれていません。

(2) 提出会社の経営指標等

回次	第79期	第80期	第81期	第82期	第83期
決算年月	平成25年3月	平成26年3月	平成27年3月	平成28年3月	平成29年3月
売上高 (百万円)	86,653	94,132	97,576	89,615	87,518
経常利益 (百万円)	16,720	19,932	18,688	18,936	20,063
当期純利益 (百万円)	9,717	12,332	12,926	5,049	14,091
資本金 (百万円)	9,595	9,595	9,595	9,595	9,595
発行済株式総数 (株)	94,000,000	94,000,000	94,000,000	94,000,000	94,000,000
純資産額 (百万円)	181,775	192,239	204,474	189,273	201,505
総資産額 (百万円)	205,768	220,565	234,652	215,405	227,054
1株当たり純資産額 (円)	2,144.16	2,267.39	2,411.67	2,285.96	2,433.53
1株当たり配当額 (円)	61.50	73.50	71.50	77.00	84.50
(うち1株当たり中間配当額) (円)	(20.00)	(25.00)	(25.00)	(25.00)	(25.00)
1株当たり当期純利益金額 (円)	114.40	145.55	152.56	60.37	170.31
潜在株式調整後1株当たり当期純利益金額 (円)	114.32	145.43	152.42	60.31	170.14
自己資本比率 (%)	88.3	87.1	87.1	87.8	88.7
自己資本利益率 (%)	5.5	6.6	6.5	2.6	7.2
株価収益率 (倍)	19.4	18.3	18.7	51.1	18.6
配当性向 (%)	53.8	50.5	46.9	127.6	49.6
従業員数 (人)	637	642	647	644	631

(注) 売上高には、消費税等は含まれていません。

2 【沿革】

- 昭和22年12月 株式会社丸一鋼管製作所を設立、本社を大阪市東住吉区(現平野区)加美橋町に置く。
- 昭和31年12月 丸一鋼管株式会社(現・連結子会社)を設立。
- 昭和32年12月 本社を大阪市東住吉区(現平野区)加美神武町に移転。大阪工場(現大阪倉庫)を新設。
- 昭和33年5月 東京事務所を開設。
- 昭和35年3月 丸一鋼管株式会社と商号変更。
- 昭和35年9月 名古屋事務所を開設。
- 昭和36年9月 東京工場を新設。(平成26年現東京工場へ統合)。
- 昭和37年3月 大阪、東京両証券取引所市場第二部上場。
- 昭和39年8月 大阪、東京両証券取引所市場第一部上場。
- 昭和40年4月 堺工場を新設。
- 昭和41年10月 名古屋工場を新設(昭和59年現名古屋工場へ統合)。
- 昭和45年2月 北海道丸一鋼管株式会社(現・連結子会社)を設立。
- 昭和47年2月 大阪事務所を開設。
- 昭和47年11月 特品工場(現堺特品工場)を新設。
- 昭和48年10月 東京第二工場(現東京工場)を新設。
- 昭和49年7月 四国丸一鋼管株式会社(現・連結子会社)を設立。
- 昭和49年11月 九州丸一鋼管株式会社(現・連結子会社)を設立。
- 昭和51年11月 沖縄丸一株式会社(現・非連結子会社)を設立。
- 昭和52年4月 名古屋第二工場(現名古屋工場)を新設。
- 昭和53年2月 本社を大阪市西区に移転。
- 昭和53年12月 米国にマルイチ・アメリカン・コ-ポレ-ション(現・連結子会社)を設立。
- 昭和59年10月 名古屋工場を名古屋第二工場へ統合し、同工場を名古屋工場と改称。
- 平成元年11月 詫間工場を新設。
- 平成7年1月 鹿島特品工場を新設。
- 平成12年10月 カスガ工業株式会社(現・非連結子会社)の株式取得。
- 平成13年7月 丸一インベストメント有限会社(但し、平成24年10月1日吸収合併済)を設立。
- 平成17年8月 丸一インベストメント有限会社による中華民国のウイニング・インベストメント・コーポレーション(現・持分法適用関連会社)の株式取得。
- 平成18年3月 四国丸一鋼管株式会社(現・連結子会社)の株式追加取得。
- 平成18年11月 ベトナム国のサン・スチール・コーポレーション(現マルイチ・サン・スチール・ジョイント・ストック・カンパニー、現・連結子会社)の持分取得。
- 平成20年5月 米国にM K K・U S A・インク(現・連結子会社)を設立し、同国のレビット・チューブ・カンパニーLLC(現マルイチ・レビット・パイプ・アンド・チューブLLC、現・連結子会社)の持分取得。
- 平成20年11月 ベトナム国にサン・スチール・(ハノイ)・カンパニー・リミテッド(現マルイチ・サン・スチール・(ハノイ)・カンパニー・リミテッド、現・連結子会社)を設立。
- 平成21年3月 株式会社アルファメタル(現・連結子会社)の増資を引き受け、子会社化。
- 平成21年12月 インド国のクマ・ステンレス・チューブ・リミテッド(現マルイチ・クマ・スチール・チューブ・プライベート・リミテッド、現・連結子会社)の持分取得。
- 平成24年1月 メキシコ国にマルイチメックス S.A.de C.V. (現・連結子会社)を設立。
- 平成26年5月 東京工場(現市川倉庫)を東京第二工場へ統合。東京第二工場を東京工場と改称。
- 平成27年3月 米国にマルイチ・オレゴン・スチール・チューブLLC(現・連結子会社)を設立し、同国のEvraz INC.NA社傘下のEvraz Oregon Steelの構造用鋼管事業を譲受ける。
- 平成28年3月 大阪工場を堺工場へ統合。大阪工場を大阪倉庫と改称。

3 【事業の内容】

当社グループは、当社、連結子会社13社、持分法適用関連会社5社、非連結子会社6社及び持分法非適用関連会社3社の合計28社によって構成され、各種鋼管及び表面処理鋼板の製造・販売活動を主な事業としております。

当社グループの事業に係わる位置づけは次のとおりです。

(日本)

国内市場では、当社が製品を製造・販売するほか、子会社の北海道丸一鋼管株式会社、九州丸一鋼管株式会社及び四国丸一鋼管株式会社の製品を当社が直接仕入れて販売しております。また、当社製品の一部は、丸一鋼管株式会社を通じて販売しております。株式会社アルファメタルで使用される鋼管は、当社から仕入れており、自動車部品等に加工して販売しております。

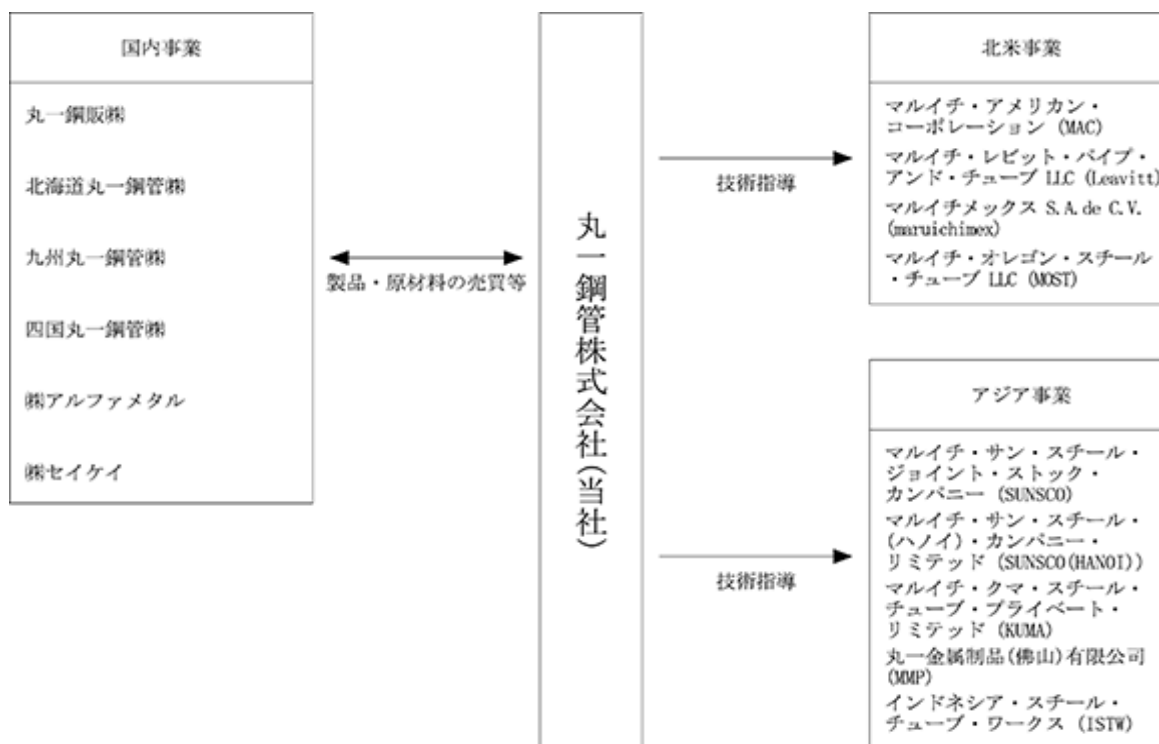
(北米)

北米市場では、マルイチ・アメリカン・コーポレーション、マルイチ・レビット・パイプ・アンド・チューブ LLC、マルイチメックスS.A. de C.V.及びマルイチ・オレゴン・スチール・チューブLLCが鋼管の製造・販売を行っております。

(アジア)

アジア市場では、ベトナム国でマルイチ・サン・スチール・ジョイント・ストック・カンパニーが鋼管及び表面処理鋼板の製造・販売を、マルイチ・サン・スチール・(ハノイ)・カンパニー・リミテッドが鋼管の製造・販売をしております。インド国ではマルイチ・クマ・スチール・チューブ・プライベート・リミテッドがステンレス鋼管及びアルミメッキ鋼管の製造・販売を行っております。

事業の系統図は次のとおりです。



4 【関係会社の状況】

名称	住所	資本金 又は出資金 (百万円)	主要な事業 の内容	議決権の 所有割合 (%)	関係内容
(連結子会社) 丸一鋼販株式会社 * 1 * 2	大阪市西区	122	鋼管・鋼板の販売	91.1 (27.8)	役員の兼任有 製品の販売及び仕入並びに原 材料の仕入 なお、当社所有の土地及び建 物を賃借している
北海道丸一鋼管株式会社	北海道苫小牧市	30	鋼管・ポールの製造	100.0 (60.0)	役員の兼任有 原材料の販売及び製品の仕入 なお、当社所有の土地及び建 物を賃借している
九州丸一鋼管株式会社 * 1	熊本県玉名郡長洲町	30	鋼管の製造	100.0 (60.0)	役員の兼任有 原材料の販売及び製品の仕入
四国丸一鋼管株式会社 * 1	香川県三豊市	67	鋼管の製造	100.0 (9.8)	役員の兼任有 原材料の販売及び製品の仕入 なお、当社所有の土地を賃借 している
株式会社アルファメタル	福岡県宮若市	300	自動車部品の 製造・販売	93.5 (92.2)	役員の兼任有
マルイチ・アメリカン・ コ・ボレ・ション * 1 (MAC社)	Santa Fe Springs, California U.S.A.	千USドル 7,500	鋼管の製造・販売	61.0 (8.0)	役員の兼任有
マルイチ・レビット・パイプ・ アンド・チューブLLC * 1 (Leavitt社)	Chicago, Illinois, U.S.A.	千USドル 25,225	鋼管の製造・販売	90.0 (90.0)	役員の兼任有
マルイチ・オレゴン・スチー ル・チューブLLC * 1 (MOST社)	Wilmington, Delaware, U.S.A.	千USドル 55,000	鋼管の製造・販売	100.0 (100.0)	役員の兼任有
MKK・USA・インク * 1	New Castle County, Delaware, U.S.A.	千USドル 170,500	投資事業	100.0	役員の兼任有
マルイチメックスS.A. de C.V.* 1 (Maruichimex社)	San Francisco de Los Roma, Aguascalientes, Mexico	千メキシコペソ 270,803	鋼管の製造・販売	60.0 (60.0)	役員の兼任有
マルイチ・サン・スチール・ ジョイント・ストック・ カンパニー * 1 * 2 (SUNSCO社)	Binh Duong Province, Vietnam	千USドル 130,000	鋼管及び表面処理鋼板 の製造・販売	72.5	役員の兼任有 債務保証をしている
マルイチ・サン・スチール・ (ハノイ)・カンパニー・ リミテッド* 1 (SUNSCO(HANOI)社)	Vinh Phuc Province, Vietnam	百万VND 263,927	鋼管の製造・販売	100.0 (100.0)	役員の兼任有
マルイチ・クマ・スチール・ チューブ・プライベート・ リミテッド (KUMA社)	Gurgaon Haryana, India	千Rs 113,454	ステンレス鋼管・ アルミメッキ鋼管の 製造・販売	70.0	役員の兼任有
(持分法適用関連会社) ウイニング・インベストメン ト・コーポレーション (WINNING社)	中華民国台湾省高雄市	千台湾ドル 2,300,000	投資事業	42.0	役員の兼任有
インドネシア・スチール・ チューブ・ワークス (ISTW社)	Pulogadung, Jakarta Indonesia	千RP 3,118,050	鋼管の製造・販売	20.0	役員の兼任有
株式会社セイケイ	栃木県佐野市	950	プレスコラムの 製造・販売	22.0	役員の兼任有 当社所有の土地及び建物の賃 借をしている
丸一金属制品(佛山)有限公司 (MMP社)	中華人民共和国広東省 佛山市禅城区	千USドル 18,000	鋼管の製造・販売	35.0	役員の兼任有

(注) 1 議決権の所有割合の()内は間接所有で内数。

2 上記以外の持分法適用関連会社は1社であります。

3 * 1 特定子会社に該当します。

* 2 丸一鋼販株式会社及びSUNSCO社については、売上高(連結会社相互間の内部売上高を除く)の連結売上高に占める割合が10%を
超えております。

(主要な損益情報等)

	丸一鋼販株式会社	SUNSCO社
売上高	51,245百万円	20,492百万円
経常利益	815百万円	2,132百万円
当期純利益	624百万円	2,121百万円
純資産額	17,668百万円	8,145百万円
総資産額	31,347百万円	20,066百万円

5 【従業員の状況】

(1) 連結会社における状況

平成29年3月31日現在

セグメントの名称	従業員数(人)
日本	973 (37)
北米	302 (14)
アジア	680 (346)
合計	1,955 (397)

- (注) 1 従業員数は、就業人員であります。
2 臨時従業員数は年間の平均雇用人員数を()内に外数で記載しています。

(2) 提出会社の状況

平成29年3月31日現在

従業員数(人)	平均年齢(歳)	平均勤続年数(年)	平均年間給与(円)
631	39.4	17.98	6,247,672

- (注) 1 平均年間給与は、賞与及び基準外賃金を含んでいます。
2 従業員数は就業人員であります。
3 臨時従業員数は従業員数の100分の10未満であり、記載を省略しております。

(3) 労働組合の状況

当社の労働組合は、昭和39年3月に結成され、上部団体「JAM」に加盟しています。組合活動は極めて穏健かつ建設的で労使関係は円満であります。また、連結子会社の一部に労働組合が結成されておりますが、労使関係は安定しており、特記すべき事項はありません。

第2【事業の状況】

1【業績等の概要】

(1)業績

当連結会計年度におけるわが国経済は、堅調な企業業績、雇用・所得環境の改善などを背景に景気は緩やかな回復基調を持続したものの、個人消費および設備投資は力強さを欠き、輸出は円高の影響から減少いたしました。一方、海外においては、米国経済は雇用・所得環境が底堅く個人消費などは回復基調を維持いたしました。一方、英国のEU離脱問題、中国景気の減速および米国新大統領の経済政策の影響などから、景気の先行きは不透明な状況で推移いたしました。

鉄鋼業界においては、国内需要に関して上期は低調に推移いたしました。下期に入り原料高と海外市況の回復による先高感から数量は増加傾向となりました。ただし、パイプ業界においては需要が盛り上がり、年度を通じて低調に終わりました。一方、前年を通じて大幅に市況が下落し不採算に陥った中国及び米国など海外は、米国の輸入制限措置もあり、当期は一転して大幅な値上げによる市況回復となり、日本国内とは価格面で乖離する状況となりました。

(日本)

国内事業につきましては、販売数量は建材を中心に、第2四半期以降は前年比増となり年度ベースでも前年を上回りました。一方、材料コイルは第3四半期から仕入価格が値上がりし始め、第4四半期では大幅な値上がりとなりました。現状、製品価格への転嫁は大幅未達状態にあります。これらの結果、売上高が887億1千8百万円（前年度比2.9%減）と製品価格の下落が原因して減収となりました。一方、第4四半期での材料仕入価格は大幅に上昇しましたが、原材料と製品の在庫により採算への影響を薄めることが出来、また年間を通じて数量アップによるコストダウン、設備改造による生産効率の向上もあり、前年度に悪化したセグメント利益は194億8千4百万円（前年度比12.5%増）と増益になりました。

(北米)

北米事業につきましては、販売数量の減少と単価ダウンから、売上高は224億1百万円と前年度比13.3%減の減収となりました。収益面は、鋼材価格が激しく変動する中で、スプレッドの改善に注力したことに加え、前年度の米国Leavitt社の設備減損により減価償却費負担が当期は減少、前年度に期中から連結した米国MOST社が通年で寄与したこと、Maruichimex社の第2工場が本格稼働したことなどから、セグメント利益は、前年度の欠損から19億4千5百万円（前年度はセグメント損失12億5千8百万円）と大幅な改善となりました。

(アジア)

アジア事業につきましては、中国の輸出政策に大きな影響を受け、前半は品薄による市況上昇、後半は供給が緩和されたものの価格は高止まる変動が大きい1年となりました。その中で、ベトナムのSUNSCO社は高品質建材製品の安定販売とスプレッド維持が出来、ハノイの子会社のバイク用鋼管販売が年度を通じて安定的に推移しました。一方、インドのKUMA社の排気管用ステンレス鋼管は、パンガロール工場の建設により製造販売が大幅増加となりました。その結果、売上高は円高の影響により261億5千7百万円（前年度比5.7%減）と減収になったものの、セグメント利益は28億9千8百万円（前年度比257.4%増）と大幅増益となりました。

当社グループの工場設備関連では、国内では東京工場1号製管機の更新工事が昨年8月に完了いたしました。また、四国丸一鋼管株式会社の太陽光発電設備が昨年4月に売電を開始いたしました。

一方、海外では、インドKUMA社においてトラック・バスの排気管用大径の4インチミルが昨年9月に完成し、今年2月より量産を開始しました。またベトナムSUNSCO社ではプレジック鋼管専用の2インチミルを昨年11月に新設いたしました。

以上の結果、当連結会計年度の売上高は1,372億7千7百万円（前年度比5.3%減）と減収になりましたが、営業利益は245億2百万円（同43.9%増）、経常利益は261億9千2百万円（同38.3%増）、親会社株主に帰属する当期純利益は177億1千5百万円（同58.4%増）といずれも過去最高益となりました。

なお、業績に用いた外貨換算率は1米ドル108円84銭であります。

また、剰余金の配当につきましては、平成29年5月10日開催の取締役会で、年間配当金を1株当たり84円50銭、うち期末配当金として59円50銭の支払いを決議いたしました。

(2) キャッシュ・フローの状況

当連結会計年度末における現金同等物（以下、「資金」という）の残高は、前連結会計年度末より65億9千1百万円増加し、591億9千6百万円となりました。各キャッシュ・フローの状況と増減要因は以下のとおりであります。

（営業活動によるキャッシュ・フロー）

営業活動によって増加した資金は217億8千5百万円（前連結会計年度比13億2千7百万円の収入減）となりました。主な収入は、税金等調整前当期純利益261億2千3百万円と非資金支出である減価償却費63億7百万円であります。支出は、法人税等の支払額77億1千2百万円であります。

（投資活動によるキャッシュ・フロー）

投資活動によって減少した資金は43億4千3百万円（前連結会計年度比26億3千4百万円の支出増）となりました。主な収入は、有価証券の純増減額177億円であります。支出は、定期預金の純増減額166億2千7百万円と固定資産の取得支出63億6千8百万円であります。

（財務活動によるキャッシュ・フロー）

財務活動によって減少した資金は107億9千万円（前連結会計年度比58億4千7百万円の支出減）となりました。主な支出は、短期借入金の純増減額16億4千万円、長期借入金の返済による支出25億8千3百万円、配当金の支払額63億7千1百万円などであります。

2 【生産、受注及び販売の状況】

（1）生産実績

当連結会計年度における生産実績をセグメントごとに示すと、次のとおりです。

セグメントの名称	生産高（百万円）	前期比（％）
日本	82,090	2.3
北米	22,817	8.9
アジア	26,135	6.1
合計	131,043	4.3

- （注） 1．金額は、販売価格によっております。
2．上記金額は消費税等を含んでおりません。

（2）受注状況

当社グループは見込み生産を行っているため、該当事項はありません。

（3）販売実績

当連結会計年度における販売実績をセグメントごとに示すと、次のとおりです。

セグメントの名称	販売高（百万円）	前期比（％）
日本	88,718	2.9
北米	22,401	13.3
アジア	26,157	5.7
合計	137,277	5.3

- （注） 1．セグメント間取引については、相殺消去しております。
2．主な相手先別の販売実績及び総販売実績に対する割合は当該割合が10%に満たないため記載を省略しております。
3．上記金額は消費税等を含んでおりません。

3 【経営方針、経営環境及び対処すべき課題等】

当社の経営の方向性として、株主重視の経営を推進し、株主価値の最大化に向けて不断の努力を続けてまいり所存です。そして、鋼管業界においてグローバルで見て質・量共に世界でもトップと言える企業集団へ成長発展を目指します。

(1) 経営方針について

当社は引き続き、国内の高い収益力を維持しつつ、海外を中心に将来の成長のために必要な投資を積極的に行い、この厳しい環境を克服し成長していくため、平成27年4月から第4次中期経営計画をスタートさせており、この進捗状況は以下のとおりとなっております。

第4次中期経営計画期間：平成27年4月1日(平成28年3月期)～平成30年3月31日(平成30年3月期)

1. 連結経営目標：当社第83期(平成29年3月期)と第4次中期経営計画の目標との対比

(億円)

第4次計画	平成27年度 平成28年3月期	平成28年度 平成29年3月期	平成29年度 平成30年3月期	平成29年度 平成30年3月期
実績・目標	実績	実績	予想	目標
売上高	1,450	1,373	1,543	1,850
営業利益	170	245	223	225
営業利益率	11.7%	17.8%	14.5%	12%
ROE	4.7%	7.4%	6.4%	6.5%以上
株主還元率	103.9%(2年平均)		80.9%(3年平均)	
社会への利益還元	2,100万円	2,200万円	配当実施後の単体利益の0.5%程度	

上記の業績予想は提出日現在において入手可能な情報及び将来の業績に影響を与える不確実な要因に係る提出日現在における仮定を前提としております。従いまして実際の業績はこれらの予想と異なる可能性があります。

2. 第4次中期経営計画の取り組み

1) 成長戦略：海外を中心とした成長の継続と国内外での高い収益率の実現

国内業務での高収益率の維持と国内工場の設備改造と効率化

国内設備の改修を進め、生産効率を向上

大阪工場の堺工場への集約工事完了(平成28年3月)

東京工場1号製管機更新工事完了(平成28年8月)

四国丸一鋼管株式会社：四国工場寸法切工場棟増築工事完成(平成27年12月)

九州丸一鋼管株式会社：九州工場第3工場増築工事完成(平成28年1月)

国内の生産体制の再構築、効率化と人員の適正な配置

国内の競争力維持を目的に、製造販売体制を更に強化

丸一鋼管株式会社：横浜営業所移転完了(平成27年11月)

海外でのこれまでの投資を生かした収益力の増強

SUNSCO社/Leavitt社での新規設備のフル稼働と営業力の増強による収益力の向上

SUNSCO社：2インチミル新設(平成28年11月)

米国西海岸での販売拡大

MAC社：製管機・スリッター設備更新完了(平成28年3月)

自動車二輪車関連では、必要な投資を継続し、各地域での日系メーカー取引を強化

KUMA社：大径ステンレス排気管用4インチミル稼働(平成28年9月)

非自動車関連でも新たなビジネスに挑戦する

「海外で活躍できる人材」の育成と、「現地人材のレベルアップ」に注力

2) 株主重視の資本政策：高い配当性向の維持、株主還元率とROEの引上げ

高い配当性向の維持

高い収益性と株主重視政策

100万株自己株式取得(平成27年7月)

100万株自己株式取得(平成28年1月)

3) 社会貢献：社会とともに成長・発展するサステナブル企業グループとして収益の一定部分を社会に還元

(2) 経営環境及び対処すべき課題等について

今後の見通しにつきましては、政府の経済対策の推進等により、企業の収益環境、雇用、所得環境の改善が持続することで、引き続き景気は緩やかに回復していくものと思われませんが、米国新大統領の経済政策の影響や英国のEU離脱問題、中東や東アジアの不安定な国際情勢などの影響により、海外景気の下振れと円高に振れる事により国内景気が足踏み状態となるリスクがあります。

(日本)

国内事業につきましては、建築向け製品の需要については、プラスに転じる気配があることに加え、市況の先高感から問屋筋による在庫の積み増しの動きが出てくるものと思われまます。一方、急激に値上りした材料コイル価格により、製品価格とのスプレッドの悪化が懸念されますが、需要の取り込みに注力すると同時に、コイル価格の値上げを製品価格へ転嫁することにより収益確保の努力を継続してまいります。

(北米)

北米事業につきましては、新大統領の経済政策を好感して鋼材価格は高止まりとなっており、需要の取り込みおよびコイル価格上昇幅の製品価格転嫁に注力してまいります。米国MAC社においては、新倉庫の建設を進めており製品の品質管理の向上に努めてまいります。また、米国MOST社においては、新工場を建設し2インチミルを新設することで、品揃えを拡大しカナダ及び米国北西部の販売強化をいたします。

(アジア)

アジア事業につきましては、ベトナムSUNSCO社では、高品質な製品を供給することで、ベトナム国内および近隣国への販売体制の強化を図ってまいります。また、インドKUMA社では、インドの北部と南部にある2工場で、好調なインド国内4輪&2輪自動車の生産の増加によるステンレス鋼管需要増に対応すると同時に、新設した4インチ薄肉造管機によるトラック・バス用の径の大きな環境対応仕様の特殊排気管の今後の需要増加の取り込みに注力いたします。

(3) 当社株式に対する大規模買付行為への対応方針(買収防衛策)について

当社は、特定株主グループの議決権割合を20%以上とすることを目的とする当社株券の買付行為、または結果として特定株主グループの議決権割合が20%以上となる当社株券等の買付行為(いずれについてもあらかじめ当社取締役会が同意したものを除き、また市場取引、公開買付け等の具体的な買付方法の如何を問いません。以下、かかる買付行為を「大規模買付行為」といい、かかる買付行為を行う者を「大規模買付者」といいます。)に対する方針(以下、「本方針」といいます。)を決定しており、本方針について平成28年6月24日開催の定時株主総会で有効期限を3年(承認を得た定時株主総会終結の時から3年以内に終了する事業年度のうち最終のものに関する定時株主総会終結の時まで)とすることを株主の皆様にご承認を得ております。

大規模買付ルールの必要性

当社取締役会は、公開会社として当社株式の自由な売買を認める以上、大規模買付行為に応じて当社株式の売却を行うか否かは、最終的には当社株式を保有する当社株主の皆様判断に委ねられるべきものであると考えております。そのためには、大規模買付行為にあたり十分な情報が株主の皆様提供されることが重要と考えます。従いまして、当社取締役会としましては、株主の皆様判断のために、大規模買付行為に関する情報が大規模買付者から提供された後、これを評価・検討し取締役会としての意見を取りまとめて開示いたします。

当社の経営には、鉄鋼産業の一翼を担う鋼管の製造加工および販売などを行う企業としての豊富な経験、国内外の取引先および顧客等との間に築かれた長期的取引関係、全国に立地する各工場と地域社会との関係等への理解が不可欠です。これらに関する十分な理解なくしては、株主の皆様が将来実現することのできる株主価値を適正に判断することはできません。そのため、当社株式の適正な価値を投資家の皆様にご理解いただくよう、IR活動を通じて事業内容の適時開示に努めておりますが、突然大規模買付行為がなされたときに、大規模買付者の提示する当社株式の取得対価が妥当かどうかを株主の皆様が短期間の間に適切に判断されるためには、大規模買付者および当社取締役会の双方から適切かつ十分な情報が提供されることが不可欠です。さらに、当社株式をそのまま継続的に保有することを考えられる株主の皆様にとっても、大規模買付行為が当社に与える影響、当社の従業員、関連会社、取引先および顧客等のステークホルダーとの関係など大規模買付後の経営方針や事業計画等は、重要な判断材料であります。同様に、当社取締役会が当該大規模買付行為についてどのような意見を有しているのかも、当社株主にとっては重要な判断材料になると考えます。

また、当社取締役会は、大規模買付者との間にも中長期的な企業価値向上を目的として建設的な対話は可能であり、そのための機会と十分な時間の確保は当社および大規模買付者双方にとっても有意義なものと考えております。

これらを考慮し、当社取締役会は、大規模買付行為に際しては、従前より、一定のルールを設け、株主の皆様への十分な情報の提供と検討の期間を確保し、取締役会が大規模買付者との間で必要な交渉を行うとともに、当社の業務執行を行う者から独立した委員により構成される独立委員会への諮問を通じて、対抗措置の発動の是非についての取締役会の判断の公正性および透明性を担保する仕組みを構築してまいりましたが、今般、株主意思のさらなる尊重のため、必要に応じて株主の皆様意思を直接に確認する仕組みを追加することいたしました。これらの仕組みは、株主の皆様が大規模買付者の相当性、妥当性を判断する上でも有用と考えております。

以上の見解に基づき、当社取締役会は、当社が社会のインフラを供給する企業として継続的、持続的に成長戦略を実施するために本ルールを一部変更の上、継続することは、決して当社の取締役の保身を目的としないのみならず、当社グループの企業価値、株主共同の利益の維持、向上に資するものと思料いたします。

なお、本方針の詳細につきましては、インターネット上の当社ウェブサイト(<http://www.maruichikokan.co.jp>)に掲載した平成28年5月11日付プレスリリースをご参照ください。

4 【事業等のリスク】

有価証券報告書に記載した事業の状況、経理の状況に関する事項のうち、投資者の判断に重要な影響を及ぼす可能性のある事項には、以下のようなものがあります。

なお、これらの事項は当連結会計年度末現在において判断したものであります。

(1) 原材料市況の変動等について

当社グループが取扱っている各種鋼管は、熱延コイルを主要原材料としておりますが、熱延コイルの市況は世界の鉄鋼原料及び鉄鋼製品の需給動向等によって変動いたします。当社グループでは、国内外の高炉メーカーを原材料の仕入先として安定した価格での購入と適正な販売価格体系構築に努めておりますが、原材料の価格が上昇し、販売価格への転嫁が十分に図れない場合等には、連結経営成績に影響が出る可能性があります。

(2) 当社製品の需要動向に伴う経営成績への影響について

当社グループで製造・販売している各種鋼管及びメッキ鋼板製品は、店舗・工場・倉庫などの中低層建造物の建築資材、自動車等輸送機器向け、ビニールハウス向け農芸用資材、公共施設・各種工場やプラントにおける電線管、配管用の資材及び道路標識や街灯の支柱などが主たる用途です。したがって、中低層の建築投資、輸送用機器の生産量、企業の設備投資及び公共投資、及び当社製品ユーザーの生産動向等によって、連結経営成績は影響を受ける可能性があります。

(3) 有価証券並びに投資有価証券等の価値変動

当社グループの有価証券及び投資有価証券は、総資産の約2～3割を占めており、主な内容は、当社の関係会社株式、主要な取引先の株式及び債券となっております。当社グループでは、時価のある有価証券については、期末日時点での時価が帳簿価額に対して30%以上下落した場合、減損処理を実施しております。

このため、株式市場の低迷等、当社グループが保有する有価証券並びに投資有価証券の時価が大きく変動した場合、連結経営成績に影響が出る可能性があります。

(4) 製品クレームによるリスク

当社グループでは、各種の規格、品質管理基準に従って製品を生産し、需要家のニーズに応えるべく品質の維持向上に万全を期しておりますが、全ての製品に欠陥が無いとは限らず、製造物賠償責任等に伴う費用が発生する可能性があります。

(5) 自然災害・事故等のリスク

当社グループでは、国内外において需要地生産体制をとり、生産拠点を需要地に設けることでリスクを分散しており、また、工場等の安全対策を徹底して実施しておりますが、地震災害や事故等により当社グループの工場設備に災害が発生した場合、業績に影響を受ける可能性があります。

(6) 地政学的リスク、カントリーリスク

当社グループが事業活動を展開する国や地域において、紛争やテロ、デモ、ストライキ、政情不安、通貨危機等が発生した場合、当社グループの事業に大きな影響を与えるリスクがあります。

5 【経営上の重要な契約等】

該当事項はありません。

6 【研究開発活動】

当社グループの研究開発活動は、市場開発活動を通じて、年々高度化・多様化する需要家のニーズ、動向を先取り把握することで新製品の開発を行うほか、生産技術の革新やコストの低減などについて、製造現場との意思の疎通を図りながらたえず幅広く行っております。

当連結会計年度の主要な技術開発は次のとおりです。

当社は自動車、建築、エネルギー分野を主体として積極的に海外事業を展開しております。

自動車、自動二輪車用鋼管の旺盛な需要が期待される地域においては、日本で培い開発した技術を各地で発展させております。

日本国内では、船舶の軽量・省エネルギー化に貢献する船舶用構造用高強度鋼管において、日本海事協会の軟鋼規格・KA-TRに続いて、440MPa級規格・KA32-TRと490MPa級・KA36-TRの追加承認を取得しました。また、建築現場の仮設足場などには500MPa級鋼管が主体で使われてきましたが、700MPa級に強度を高めて薄肉・軽量化した当社のハンディーパイプSTK700は、トラックの輸送効率の向上、現場での作業負担の軽減などに寄与することで、国土交通省の新技术情報提供システム・NETISに登録されました。(NETIS登録番号：KK-160036-A)

また、鋼構造物に使用される角形鋼管、軽量形鋼などでは、一時防錆塗料として「公共建築工事標準仕様書」に規定された「鉛・クロムフリーさび止めペイント」が急速に拡大しており、早期に本塗料を適用するため角形鋼管、軽量形鋼などの塗装品の開発を加速しております。

北米においては、自動車用鋼管を主体に生産しているメキシコMaruichimex社では、自動車産業向けの品質保証マネジメントシステム・ISO/TS 16949を平成29年3月13日に取得し、これまで以上の厳格な品質保証体制を構築しました。

アジアにおいては、インドでは排ガス規制が順次強化され、バス、トラックなどの大型車両の排気系が炭素鋼鋼管からアルミめっき鋼管、ステンレス鋼管などへ材料置換されております。この動きに対応し、インドKUMA社では、ニューデリー近郊のマネサル工場に次いで平成27年2月に稼働したバンガロール第二工場に大径・薄肉鋼管用に新しい造管機を設置して、平成29年2月から量産を開始しました。

なお、当連結会計年度における研究開発費の総額は157百万円であります。

7 【財政状態、経営成績及びキャッシュ・フローの状況の分析】

(1) 経営成績の分析

(営業損益)

「1 業績等の概要の(1)業績」をご参照ください。

(営業外損益及び特別損益)

営業外収益は26億7千万円(前年度比8.9%減)となりました。主な内容は受取配当金6億7千万円、持分法による投資利益7億1千9百万円、不動産賃貸料5億8千3百万円、受取利息1億7千8百万円であります。また、営業外費用は9億8千1百万円(前年度比3.4%減)となりました。主な内容は支払利息2億4千5百万円、不動産賃貸費用3億6千1百万円、為替差損1億5千6百万円であります。この結果、経常利益は261億9千2百万円(前年度比38.3%増)となりました。

特別損益としては、特別利益が3億2千9百万円(前年度比83.1%減)となりました。主な内容は固定資産売却益1億3千5百万円、受取保険金1億9千4百万円であります。また、特別損失は3億9千8百万円(前年度比86.0%減)となりました。主な内容は事故被害損失1億9千4百万円、投資有価証券売却損1億2千3百万円であります。これらの結果、税金等調整前当期純利益は261億2千3百万円(前年度比44.7%増)となりました。

税金等調整前当期純利益から法人税等及び非支配株主に帰属する当期純利益を考慮した親会社株主に帰属する当期純利益は177億1千5百万円(前年度比58.4%増)となりました。

(2) 財政状態の分析

総資産は、前連結会計年度末に比べ115億8千1百万円増加し3,064億5千3百万円となりました。

流動資産は、51億4千2百万円増加し1,530億9千3百万円となりました。主な増減要因は、満期日到来などから有価証券が193億3千7百万円減少し、現金及び預金が232億1千8百万円増加しました。受取手形及び売掛金が23億3千8百万円増加しましたが、未収入金が11億3千6百万円減少しました。

固定資産は、64億3千8百万円増加し1,533億5千9百万円となりました。減価償却などから有形固定資産が18億6千4百万円減少し、株価回復などから投資有価証券が86億4千5百万円増加したことによります。

負債は、57億6千2百万円減少し472億2千9百万円となりました。海外子会社での返済が進み短期借入金が24億3千5百万円・長期借入金が26億1百万円減少しました。また、有価証券の評価差額増などに伴い繰延税金負債が19億8百万円増加しました。

純資産につきましては、173億4千4百万円増加し2,592億2千3百万円となりました。親会社株主に帰属する当期純利益を177億1千5百万円確保し、配当金の支払が63億7千1百万円あったことや、その他有価証券評価差額金が61億5千8百万円増加したことなどによります。

(3) キャッシュ・フローの分析

「1 業績等の概要の(2)キャッシュ・フローの状況」をご参照ください。

第3 【設備の状況】

1 【設備投資等の概要】

当社グループは、能力増強、合理化等に重点を置いて設備投資を実施しております。当連結会計年度における設備投資の内訳は、以下のとおりであります。

セグメントの名称	金額(百万円)
日本	4,142
北米	849
アジア	780
合計	5,773

(注) 金額は有形・無形固定資産の合計数値であり、消費税等を含んでおりません。

日本においては、丸一鋼管株式会社の堺工場の1号機改修、詫間工場の鍍金設備改修、東京工場の1号機改修及び子会社の四国丸一鋼管株式会社の太陽光設備に関連する投資等を実施しました。

アジアにおいては、子会社のKUMA社の大径ステンレス排気管用ミルの新設、SUNSCO社の2インチミルの新設等を中心とする投資を実施しました。

2 【主要な設備の状況】

当社グループにおける主要な設備は次のとおりであります。

(1) 提出会社

平成29年3月31日現在

事業所名 (所在地)	セグメントの名称	設備の内容	帳簿価額(百万円)					従業員数 (人)
			建物及び 構築物	機械装置 及び運搬具	土地 (面積㎡)	その他	合計	
堺工場 (堺市西区)	日本	溶接鋼管製造	3,009	3,374	2,432 (157,496)	85	8,902	141
東京工場 (千葉県市川市)	日本	溶接鋼管製造	3,205	2,834	11,653 (156,717)	95	17,788	147
名古屋工場 (愛知県海部郡飛島村)	日本	溶接鋼管製造	1,396	1,032	928 (91,738)	63	3,422	95
堺特品工場 (堺市東区)他1工場	日本	ボール及び 鋼構造物製造	682	193	2,394 (108,916)	4	3,275	14
詫間工場 (香川県三豊市)	日本	原材料加工	561	1,385	3,036 (199,413) [26,282]	227	5,210	68
本社 (大阪市西区)	日本	管理等本店 販売業務	211	13	72 (505)	141	439	61

(注) 1 上記の金額には消費税等は含まれておりません。

2 詫間工場の土地の一部は四国丸一鋼管株式会社から貸与しているものであります。
なお、賃借している土地の面積は[]で外書きしております。

(2) 国内子会社

平成29年3月31日現在

会社名 (所在地)	セグメント の名称	設備の内容	帳簿価額(百万円)					従業員数 (人)
			建物及び 構築物	機械装置 及び運搬具	土地 (面積㎡)	その他	合計	
北海道丸一鋼管株式会社 (北海道苫小牧市)	日本	溶接鋼管及び ポール製造	696	516	708 (155,911)	6	1,927	41
九州丸一鋼管株式会社 (熊本県玉名郡長洲町)	日本	溶接鋼管製造	664	243	467 (90,325)	5	1,382	54
四国丸一鋼管株式会社 (香川県三豊市)	日本	溶接鋼管製造	731	1,048	2,022 (100,552) [41,238]	22	3,825	80
株式会社アルファメタル (福岡県宮若市)	日本	自動車部品 製造	190	189	281 (39,398)	29	691	124

- (注) 1 上記の金額には消費税等は含まれておりません。
2 北海道丸一鋼管株式会社の土地は全て当社から貸与しているものであります。
3 北海道丸一鋼管株式会社の建物及び構築物の内687百万円は当社から貸与しているものであります。
4 四国丸一鋼管株式会社の土地の一部は当社から貸与しているものであります。
なお、貸与している土地の面積は[]で外書きしております。

(3) 在外子会社

平成29年3月31日現在

会社名 (所在地)	セグメント の名称	設備の内容	帳簿価額(百万円)					従業員数 (人)
			建物及び 構築物	機械装置 及び運搬具	土地 (面積㎡)	その他	合計	
MAC社 (Santa Fe Springs California U.S.A.)	北米	溶接鋼管製造	961	648	445 (80,980)	64	2,120	66
Leavitt社 (Chicago Illinois,U.S.A.)	北米	溶接鋼管製造	1,399	1,660	425 (257,299)	129	3,615	121
Maruichimex社 (San Francisco de Los Roma, Aguascalientes,Mexico)	北米	溶接鋼管製造	1,068	1,132	63 (29,903)	273	2,537	62
MOST社 (Wilmington,Delaware,U.S.A.)	北米	溶接鋼管製造	967	2,178	782 (94,049)		3,929	53
SUNSCO社 (Binh Duong Province,Vietnam)	アジア	溶接鋼管製造 めっき・カ ラー鋼板製造 他	3,166	7,359	(294,420)	335	10,860	476
SUNSCO(HANOI)社 (Vinh Phuc Province,Vietnam)	アジア	溶接鋼管製造	443	449	(41,040)	2	895	98
KUMA社 (Gurgaon Haryana,India)	アジア	ステンレス鋼 管及びアルミ 鋼管の製造	88	968	342 (55,083)	355	1,754	101

(注) SUNSCO社及びSUNSCO(HANOI)社の土地は、賃借物件であります。

3 【設備の新設、除却等の計画】

(1) 重要な設備の新設等

事業所名 (所在地)	セグメント の名称	設備の内容	投資予定額		資金調達方法	着手年月	完了予定 年月
			総額 (百万円)	既支払額 (百万円)			
丸一鋼管株式会社 北陸営業所 (石川県白山市)	日本	製品倉庫	1,170	36	自己資金	平成29年 4月	平成29 年 11月
丸一鋼管株式会社 堺工場 (堺市西区)	日本	溶接鋼管製造	851		自己資金	平成29年 4月	平成30 年 1月

(注) 上記の金額には消費税等は含まれておりません。

(2) 重要な設備の除却等

経常的な設備の更新のための除却等を除き、重要な設備の除却等の計画はありません。

第4 【提出会社の状況】

1 【株式等の状況】

(1) 【株式の総数等】

【株式の総数】

種類	発行可能株式総数(株)
普通株式	200,000,000
計	200,000,000

【発行済株式】

種類	事業年度末現在発行数(株) (平成29年3月31日)	提出日現在発行数(株) (平成29年6月26日)	上場金融商品取引所 名又は登録認可金融 商品取引業協会名	内容
普通株式	94,000,000	94,000,000	東京証券取引所 (市場第一部)	単元株式数は 100株であります。
計	94,000,000	94,000,000	-	-

(注) 提出日現在の発行数には、平成29年6月1日からこの有価証券報告書提出日までの新株予約権の行使により発行された株式数は、含まれておりません。

(2) 【新株予約権等の状況】

平成13年改正旧商法第280条ノ20ならびに第280条ノ21の規定に基づき発行した新株予約権は、次のとおりであります。

株主総会の特別決議日(平成17年6月29日)

	事業年度末現在 (平成29年3月31日)	提出日の前月末現在 (平成29年5月31日)
新株予約権の数(個) (注)1,2	4	同左
新株予約権のうち自己新株予約権の数(個)		
新株予約権の目的となる株式の種類	普通株式	同左
新株予約権の目的となる株式の数(株)(注)2	4,000	同左
新株予約権の行使時の払込金額(円)	1株当たり1	同左
新株予約権の行使期間	平成17年7月8日～平成37年6月29日	同左
新株予約権の行使により株式を発行する場合の株式の発行価格及び資本組入額(円)	発行価格 1株当たり1 資本組入額 1株当たり1	同左
新株予約権の行使の条件	新株予約権を割当てられた取締役(以下「新株予約権者」という。)は、当社の取締役を退任した日の翌日(以下「権利行使開始日」という。)から当該権利行使開始日より10日を経過する日までの間に限り、新株予約権を行使できる。 その他の権利行使の条件は、平成17年6月29日(水)開催の当社第71回定時株主総会決議および新株予約権発行の取締役会決議に基づき、当社と新株予約権者との間で締結する新株予約権割当契約の定めるところとする。	同左
新株予約権の譲渡に関する事項	新株予約権を譲渡するときは、取締役会の承認を要するものとする。	同左
代用払込みに関する事項		
組織再編成行為に伴う新株予約権の交付に関する事項		

(注) 1. 新株予約権1個につき目的となる株式数は、1,000株であります。

2. 新株予約権の数及び新株予約権の目的となる株式の数には、特別決議時の数から、新株予約権者の退任による権利行使分を減じた数を記載しています。

株主総会の特別決議日（平成18年6月29日）

	事業年度末現在 (平成29年3月31日)	提出日の前月末現在 (平成29年5月31日)
新株予約権の数(個) (注) 1,2	57	同左
新株予約権のうち自己新株予約権の数(個)		
新株予約権の目的となる株式の種類	普通株式	同左
新株予約権の目的となる株式の数(株) (注) 2	5,700	同左
新株予約権の行使時の払込金額(円)	1株当たり1	同左
新株予約権の行使期間	平成18年11月10日～平成38年11月9日	同左
新株予約権の行使により株式を発行する場合の株式の発行価格及び資本組入額(円)	発行価格 1株当たり1 資本組入額 1株当たり1	同左
新株予約権の行使の条件	新株予約権を割当てられた取締役(以下「新株予約権者」という。)は、当社の取締役を退任した日の翌日(以下「権利行使開始日」という。)から当該権利行使開始日より10日を経過する日までの間に限り、新株予約権を行使できる。 その他の権利行使の条件は、平成18年6月29日開催の当社第72回定時株主総会決議および新株予約権発行の取締役会決議に基づき、当社と新株予約権者との間で締結する新株予約権割当契約の定めるところとする。	同左
新株予約権の譲渡に関する事項	新株予約権を譲渡するときは、取締役会の承認を要するものとする。	同左
代用払込みに関する事項		
組織再編成行為に伴う新株予約権の交付に関する事項		

- (注) 1. 新株予約権1個につき目的となる株式数は、100株であります。
2. 新株予約権の数及び新株予約権の目的となる株式の数には、特別決議時の数から、新株予約権者の退任による権利行使分を減じた数を記載しています。

会社法第238条第2項及び第240条第1項の規定に基づき発行した新株予約権は次のとおりであります。

取締役会の決議日（平成19年8月7日）

	事業年度末現在 (平成29年3月31日)	提出日の前月末現在 (平成29年5月31日)
新株予約権の数(個) (注) 1,2	34	同左
新株予約権のうち自己新株予約権の数(個)		
新株予約権の目的となる株式の種類	普通株式	同左
新株予約権の目的となる株式の数(株) (注) 2	3,400	同左
新株予約権の行使時の払込金額(円)	1株当たり1	同左
新株予約権の行使期間	平成19年9月11日～平成39年9月10日	同左
新株予約権の行使により株式を発行する場合の株式の発行価格及び資本組入額(円)	発行価格 1株当たり1 資本組入額 1株当たり1	同左
新株予約権の行使の条件	新株予約権を割当てられた取締役(以下「新株予約権者」という。)は、当社の取締役を退任した日の翌日(以下「権利行使開始日」という。)から当該権利行使開始日より10日を経過する日までの間に限り、新株予約権を行使できる。 その他の権利行使の条件は、平成19年8月7日開催の当社取締役会決議に基づき、当社と新株予約権者との間で締結する新株予約権割当契約の定めるところとする。	同左
新株予約権の譲渡に関する事項	新株予約権を譲渡するときは、取締役会の承認を要するものとする。	同左
代用払込みに関する事項		
組織再編成行為に伴う新株予約権の交付に関する事項		

- (注) 1. 新株予約権1個につき目的となる株式数は、100株であります。
2. 新株予約権の数及び新株予約権の目的となる株式の数には、決議時の数から、新株予約権者の退任による権利行使分を減じた数を記載しています。

取締役会の決議日（平成20年8月7日）

	事業年度末現在 (平成29年3月31日)	提出日の前月末現在 (平成29年5月31日)
新株予約権の数(個) (注) 1,2	38	同左
新株予約権のうち自己新株予約権の数(個)		
新株予約権の目的となる株式の種類	普通株式	同左
新株予約権の目的となる株式の数(株) (注) 2	3,800	同左
新株予約権の行使時の払込金額(円)	1株当たり1	同左
新株予約権の行使期間	平成20年9月11日～平成40年9月10日	同左
新株予約権の行使により株式を発行する場合の株式の発行価格及び資本組入額(円)	発行価格 1株当たり1 資本組入額 1株当たり1	同左
新株予約権の行使の条件	新株予約権を割当てられた取締役(以下「新株予約権者」という。)は、当社の取締役を退任した日の翌日(以下「権利行使開始日」という。)から当該権利行使開始日より10日を経過する日までの間に限り、新株予約権を行使できる。 その他の権利行使の条件は、平成20年8月7日開催の当社取締役会決議に基づき、当社と新株予約権者との間で締結する新株予約権割当契約の定めるところとする。	同左
新株予約権の譲渡に関する事項	新株予約権を譲渡するときは、取締役会の承認を要するものとする。	同左
代用払込みに関する事項		
組織再編成行為に伴う新株予約権の交付に関する事項		

- (注) 1. 新株予約権1個につき目的となる株式数は、100株であります。
2. 新株予約権の数及び新株予約権の目的となる株式の数には、決議時の数から、新株予約権者の退任による権利行使分を減じた数を記載しています。

取締役会の決議日（平成21年8月7日）

	事業年度末現在 (平成29年3月31日)	提出日の前月末現在 (平成29年5月31日)
新株予約権の数(個) (注) 1,2	69	同左
新株予約権のうち自己新株予約権の数(個)		
新株予約権の目的となる株式の種類	普通株式	同左
新株予約権の目的となる株式の数(株) (注) 2	6,900	同左
新株予約権の行使時の払込金額(円)	1株当たり1	同左
新株予約権の行使期間	平成21年9月9日～平成41年9月8日	同左
新株予約権の行使により株式を発行する場合の株式の発行価格及び資本組入額(円)	発行価格 1株当たり1 資本組入額 1株当たり1	同左
新株予約権の行使の条件	新株予約権を割り当てられた取締役(以下「新株予約権者」という。)は、当社の取締役を退任した日の翌日(以下「権利行使開始日」という。)から、当該権利行使開始日より10日を経過する日までの間に限り、新株予約権を行使できる。 その他の権利行使の条件は、平成21年8月7日開催の当社取締役会決議に基づき、当社と新株予約権者との間で締結する新株予約権割当契約の定めるところとする。	同左
新株予約権の譲渡に関する事項	新株予約権を譲渡するときは、取締役会の承認を要するものとする。	同左
代用払込みに関する事項		
組織再編成行為に伴う新株予約権の交付に関する事項		

- (注) 1. 新株予約権1個につき目的となる株式数は、100株であります。
2. 新株予約権の数及び新株予約権の目的となる株式の数には、決議時の数から、新株予約権者の退任による権利行使分を減じた数を記載しています。

取締役会の決議日（平成22年8月6日）

	事業年度末現在 (平成29年3月31日)	提出日の前月末現在 (平成29年5月31日)
新株予約権の数(個)(注)1,2	87	同左
新株予約権のうち自己新株予約権の数(個)		
新株予約権の目的となる株式の種類	普通株式	同左
新株予約権の目的となる株式の数(株)(注)2	8,700	同左
新株予約権の行使時の払込金額(円)	1株当たり1	同左
新株予約権の行使期間	平成22年9月9日～平成42年9月8日	同左
新株予約権の行使により株式を発行する場合の株式の発行価格及び資本組入額(円)	発行価格 1株当たり1 資本組入額 1株当たり1	同左
新株予約権の行使の条件	新株予約権を割り当てられた取締役(以下「新株予約権者」という。)は、当社の取締役を退任した日の翌日(以下「権利行使開始日」という。)から、当該権利行使開始日より10日を経過する日までの間に限り、新株予約権を行使できる。 その他の権利行使の条件は、平成22年8月6日開催の当社取締役会決議に基づき、当社と新株予約権者との間で締結する新株予約権割当契約の定めるところとする。	同左
新株予約権の譲渡に関する事項	新株予約権を譲渡するときは、取締役会の承認を要するものとする。	同左
代用払込みに関する事項		
組織再編成行為に伴う新株予約権の交付に関する事項		

- (注) 1. 新株予約権1個につき目的となる株式数は、100株であります。
2. 新株予約権の数及び新株予約権の目的となる株式の数には、決議時の数から、新株予約権者の退任による権利行使分を減じた数を記載しています。

取締役会の決議日（平成23年8月5日）

	事業年度末現在 (平成29年3月31日)	提出日の前月末現在 (平成29年5月31日)
新株予約権の数(個)(注)1,2	82	同左
新株予約権のうち自己新株予約権の数(個)		
新株予約権の目的となる株式の種類	普通株式	同左
新株予約権の目的となる株式の数(株)(注)2	8,200	同左
新株予約権の行使時の払込金額(円)	1株当たり1	同左
新株予約権の行使期間	平成23年9月9日～平成43年9月8日	同左
新株予約権の行使により株式を発行する場合の株式の発行価格及び資本組入額(円)	発行価格 1株当たり1 資本組入額 1株当たり1	同左
新株予約権の行使の条件	新株予約権を割り当てられた取締役(以下「新株予約権者」という。)は、当社の取締役を退任した日の翌日(以下「権利行使開始日」という。)から、当該権利行使開始日より10日を経過する日までの間に限り、新株予約権を行使できる。 その他の権利行使の条件は、平成23年8月5日開催の当社取締役会決議に基づき、当社と新株予約権者との間で締結する新株予約権割当契約の定めるところとする。	同左
新株予約権の譲渡に関する事項	新株予約権を譲渡するときは、取締役会の承認を要するものとする。	同左
代用払込みに関する事項		
組織再編成行為に伴う新株予約権の交付に関する事項		

- (注) 1. 新株予約権1個につき目的となる株式数は、100株であります。
2. 新株予約権の数及び新株予約権の目的となる株式の数には、決議時の数から、新株予約権者の退任による権利行使分を減じた数を記載しています。

取締役会の決議日（平成24年8月7日）

	事業年度末現在 (平成29年3月31日)	提出日の前月末現在 (平成29年5月31日)
新株予約権の数(個)(注)1,2	107	同左
新株予約権のうち自己新株予約権の数(個)		
新株予約権の目的となる株式の種類	普通株式	同左
新株予約権の目的となる株式の数(株)(注)2	10,700	同左
新株予約権の行使時の払込金額(円)	1株当たり1	同左
新株予約権の行使期間	平成24年9月11日～平成44年9月10日	同左
新株予約権の行使により株式を発行する場合の株式の発行価格及び資本組入額(円)	発行価格 1株当たり1 資本組入額 1株当たり1	同左
新株予約権の行使の条件	新株予約権を割り当てられた取締役(以下「新株予約権者」という。)は、当社の取締役を退任した日の翌日(以下「権利行使開始日」という。)から、当該権利行使開始日より10日を経過する日までの間に限り、新株予約権を行使できる。 その他の権利行使の条件は、平成24年8月7日開催の当社取締役会決議に基づき、当社と新株予約権者との間で締結する新株予約権割当契約の定めるところとする。	同左
新株予約権の譲渡に関する事項	新株予約権を譲渡するときは、取締役会の承認を要するものとする。	同左
代用払込みに関する事項		
組織再編成行為に伴う新株予約権の交付に関する事項		

- (注) 1. 新株予約権1個につき目的となる株式数は、100株であります。
2. 新株予約権の数及び新株予約権の目的となる株式の数には、決議時の数から、新株予約権者の退任による権利行使分を減じた数を記載しています。

取締役会の決議日（平成25年8月7日）

	事業年度末現在 (平成29年3月31日)	提出日の前月末現在 (平成29年5月31日)
新株予約権の数(個)(注)1,2	78	同左
新株予約権のうち自己新株予約権の数(個)		
新株予約権の目的となる株式の種類	普通株式	同左
新株予約権の目的となる株式の数(株)(注)2	7,800	同左
新株予約権の行使時の払込金額(円)	1株当たり1	同左
新株予約権の行使期間	平成25年9月10日～平成45年9月9日	同左
新株予約権の行使により株式を発行する場合の株式の発行価格及び資本組入額(円)	発行価格 1株当たり1 資本組入額 1株当たり1	同左
新株予約権の行使の条件	新株予約権を割り当てられた取締役(以下「新株予約権者」という。)は、当社の取締役を退任した日の翌日(以下「権利行使開始日」という。)から、当該権利行使開始日より10日を経過する日までの間に限り、新株予約権を行使できる。 その他の権利行使の条件は、平成25年8月7日開催の当社取締役会決議に基づき、当社と新株予約権者との間で締結する新株予約権割当契約の定めるところとする。	同左
新株予約権の譲渡に関する事項	新株予約権を譲渡するときは、取締役会の承認を要するものとする。	同左
代用払込みに関する事項		
組織再編成行為に伴う新株予約権の交付に関する事項		

- (注) 1. 新株予約権1個につき目的となる株式数は、100株であります。
2. 新株予約権の数及び新株予約権の目的となる株式の数には、決議時の数から、新株予約権者の退任による権利行使分を減じた数を記載しています。

取締役会の決議日（平成26年8月7日）

	事業年度末現在 (平成29年3月31日)	提出日の前月末現在 (平成29年5月31日)
新株予約権の数(個)(注)1,2	79	同左
新株予約権のうち自己新株予約権の数(個)		
新株予約権の目的となる株式の種類	普通株式	同左
新株予約権の目的となる株式の数(株)(注)2	7,900	同左
新株予約権の行使時の払込金額(円)	1株当たり1	同左
新株予約権の行使期間	平成26年9月9日～平成46年9月8日	同左
新株予約権の行使により株式を発行する場合の株式の発行価格及び資本組入額(円)	発行価格 1株当たり1 資本組入額 1株当たり1	同左
新株予約権の行使の条件	新株予約権を割り当てられた取締役(以下「新株予約権者」という。)は、当社の取締役を退任した日の翌日(以下「権利行使開始日」という。)から、当該権利行使開始日より10日を経過する日までの間に限り、新株予約権を行使できる。 その他の権利行使の条件は、平成26年8月7日開催の当社取締役会決議に基づき、当社と新株予約権者との間で締結する新株予約権割当契約の定めるところとする。	同左
新株予約権の譲渡に関する事項	新株予約権を譲渡するときは、取締役会の承認を要するものとする。	同左
代用払込みに関する事項		
組織再編成行為に伴う新株予約権の交付に関する事項		

- (注) 1. 新株予約権1個につき目的となる株式数は、100株であります。
2. 新株予約権の数及び新株予約権の目的となる株式の数には、決議時の数から、新株予約権者の退任による権利行使分を減じた数を記載しています。

取締役会の決議日（平成27年8月7日）

	事業年度末現在 (平成29年3月31日)	提出日の前月末現在 (平成29年5月31日)
新株予約権の数(個)(注)	68	同左
新株予約権のうち自己新株予約権の数(個)		
新株予約権の目的となる株式の種類	普通株式	同左
新株予約権の目的となる株式の数(株)	6,800	同左
新株予約権の行使時の払込金額(円)	1株当たり1	同左
新株予約権の行使期間	平成27年9月9日～平成47年9月8日	同左
新株予約権の行使により株式を発行する場合の株式の発行価格及び資本組入額(円)	発行価格 1株当たり1 資本組入額 1株当たり1	同左
新株予約権の行使の条件	新株予約権を割り当てられた取締役(以下「新株予約権者」という。)は、当社の取締役を退任した日の翌日(以下「権利行使開始日」という。)から、当該権利行使開始日より10日を経過する日までの間に限り、新株予約権を行使できる。 その他の権利行使の条件は、平成27年8月7日開催の当社取締役会決議に基づき、当社と新株予約権者との間で締結する新株予約権割当契約の定めるところとする。	同左
新株予約権の譲渡に関する事項	新株予約権を譲渡するときは、取締役会の承認を要するものとする。	同左
代用払込みに関する事項		
組織再編成行為に伴う新株予約権の交付に関する事項		

- (注) 新株予約権1個につき目的となる株式数は、100株であります。

取締役会の決議日（平成28年8月5日）

	事業年度末現在 (平成29年3月31日)	提出日の前月末現在 (平成29年5月31日)
新株予約権の数(個)(注)	80	同左
新株予約権のうち自己新株予約権の数(個)		
新株予約権の目的となる株式の種類	普通株式	同左
新株予約権の目的となる株式の数(株)	8,000	同左
新株予約権の行使時の払込金額(円)	1株当たり1	同左
新株予約権の行使期間	平成28年9月9日～平成48年9月8日	同左
新株予約権の行使により株式を発行する場合の株式の発行価格及び資本組入額(円)	発行価格 1株当たり1 資本組入額 1株当たり1	同左
新株予約権の行使の条件	新株予約権を割り当てられた取締役(以下「新株予約権者」という。)は、当社の取締役を退任した日の翌日(以下「権利行使開始日」という。)から、当該権利行使開始日より10日を経過する日までの間に限り、新株予約権を行使できる。 その他の権利行使の条件は、平成28年8月5日開催の当社取締役会決議に基づき、当社と新株予約権者との間で締結する新株予約権割当契約の定めるところとする。	同左
新株予約権の譲渡に関する事項	新株予約権を譲渡するときは、取締役会の承認を要するものとする。	同左
代用払込みに関する事項		
組織再編成行為に伴う新株予約権の交付に関する事項		

(注) 新株予約権1個につき目的となる株式数は、100株であります。

(3) 【行使価額修正条項付新株予約権付社債券等の行使状況等】

該当事項はありません。

(4) 【ライツプランの内容】

該当事項はありません。

(5) 【発行済株式総数、資本金等の推移】

年月日	発行済株式 総数増減数 (千株)	発行済株式 総数残高 (千株)	資本金増減額 (百万円)	資本金残高 (百万円)	資本準備金 増減額 (百万円)	資本準備金 残高 (百万円)
平成20年4月15日 (注)	4,267	94,000		9,595		14,631

(注) 自己株式の消却によるものであります。

(6) 【所有者別状況】

平成29年3月31日現在

区分	株式の状況(1単元の株式数100株)								単元未満 株式の状況 (株)
	政府及び 地方公共 団体	金融機関	金融商品 取引業者	その他の 法人	外国法人等		個人 その他	計	
					個人以外	個人			
株主数 (人)	-	54	38	502	396	4	11,123	12,117	-
所有株式数 (単元)	-	267,806	11,486	206,663	193,155	12	260,309	939,431	56,900
所有株式数 の割合(%)	-	28.51	1.22	22.00	20.56	0.00	27.71	100.00	-

(注) 1. 自己株式11,255,822株は、「個人その他」に112,558単元、「単元未満株式の状況」に22株含めて記載しております。

2. 上記「その他の法人」の中には、証券保管振替機構名義の株式2単元を含めて記載しております。

(7) 【大株主の状況】

平成29年3月31日現在

氏名又は名称	住所	所有株式数 (千株)	発行済株式総数に対する 所有株式数の割合(%)
株式会社ヨシムラホールディングス	大阪市平野区加美西2丁目10番2号	4,200	4.47
株式会社三井住友銀行	東京都千代田区丸の内1丁目1番2号	3,900	4.15
株式会社三菱東京UFJ銀行	東京都千代田区丸の内2丁目7番1号	3,886	4.13
日本トラスティ・サービス信託銀行株式会社(信託口)	東京都中央区晴海1丁目8番11号	3,399	3.62
日本トラスティ・サービス信託銀行株式会社(三井住友信託銀行再信託分・JFEスチール株式会社退職給付信託口)	東京都中央区晴海1丁目8番11号	3,003	3.19
JFEスチール株式会社	東京都千代田区内幸町2丁目2番3号 日比谷国際ビル	2,602	2.77
吉村 精 仁	大阪市平野区	2,496	2.66
CBHK-CHINA STEEL CORPORATION (常任代理人 シティバンク銀行株式会社)	10/F, TWO HARBOURFRONT, 22 TAK FUNG STREET, HUNG HOM, KOWLOON, HONG KONG (東京都新宿区新宿6丁目27番30号)	2,000	2.13
日本マスタートラスト信託銀行株式会社(信託口)	東京都港区浜松町2丁目11番3号	1,953	2.08
NORTHERN TRUST CO.(AVFC) RE SILCHESTER INTERNATIONAL INVESTORS INTERNATIONAL VALUE EQUITY TRUST (常任代理人 香港上海銀行)	50 BANK STREET CANARY WHARF LONDON E14 5NT, UK (東京都中央区日本橋3丁目11番1号)	1,838	1.96
合計		29,279	31.15

(注) 1. 上記の所有株式数のうち、信託業務に係る株式数は、次のとおりであります。

日本トラスティ・サービス信託銀行株式会社(信託口)	3,399千株
日本トラスティ・サービス信託銀行株式会社(三井住友信託銀行再信託分・JFEスチール株式会社退職給付信託口)	3,003千株
日本マスタートラスト信託銀行株式会社(信託口)	1,953千株

2. 上記の他に当社所有の自己株式11,255千株(11.97%)があります。

3. 平成28年7月21日付で公衆の縦覧に供されている大量保有報告書(変更報告書)において、シルチェスター・インターナショナル・インベスターズ・エルエルピーが平成28年7月19日現在で以下の株式を所有している旨が記載されているものの、当社として当事業年度末における実質所有株式数の確認ができませんので、上記大株主の状況には含めておりません。

なお、大量保有報告書(変更報告書)の内容は以下のとおりであります。

氏名又は名称	住所	保有株券等の数(千株)	株券等保有割合(%)
シルチェスター・インターナショナル・インベスターズ・エルエルピー	英国ロンドン ダブリュー1ジェイ 6 ティーエル、ブルトン ストリート 1、タイム アンド ライフ ビル5階	4,896	5.21

(8) 【議決権の状況】
【発行済株式】

平成29年3月31日現在

区分	株式数(株)	議決権の数(個)	内容
無議決権株式	-	-	-
議決権制限株式(自己株式等)	-	-	-
議決権制限株式(その他)	-	-	-
完全議決権株式(自己株式等)	(自己保有株式) 普通株式 11,255,800 (相互保有株式) 普通株式 175,900	-	-
完全議決権株式(その他)	普通株式 82,511,400	825,114	-
単元未満株式	普通株式 56,900	-	-
発行済株式総数	94,000,000	-	-
総株主の議決権	-	825,114	-

(注) 1. 「完全議決権株式(その他)」欄の普通株式には、証券保管振替機構名義の株式200株(議決権2個)が含まれております。

2. 「単元未満株式」欄の普通株式には、当社所有の自己保有株式及び相互保有株式が次のとおり含まれております。

自己保有株式 22株

相互保有株式 丹羽鐵株式会社 48株

【自己株式等】

平成29年3月31日現在

所有者の氏名 又は名称	所有者の住所	自己名義 所有株式数 (株)	他人名義 所有株式数 (株)	所有株式数 の合計(株)	発行済株式総数 に対する所有 株式数の割合 (%)
(自己保有株式) 丸一鋼管株式会社	大阪市西区北堀江 三丁目9番10号	11,255,800	-	11,255,800	11.97
(相互保有株式) 丹羽鐵株式会社	名古屋市中川区 法華二丁目101	117,000	58,900	175,900	0.19
計	-	11,372,800	58,900	11,431,700	12.16

(注) 丹羽鐵株式会社は、当社の取引会社で構成される持株会(丸一鋼管共栄持株会 大阪市西区北堀江三丁目9番10号)に加入しており、同持株会名義で当社株式58,900株を所有しております。

(9) 【ストックオプション制度の内容】

当社は、新株予約権方式によるストックオプション制度を採用しております。

(平成17年6月29日の定時株主総会決議)

当該制度は、平成13年改正旧商法第280条ノ20ならびに第280条ノ21の規定に基づき、当社の取締役に対し、株式報酬型ストックオプションとして新株予約権を発行することを平成17年6月29日の定時株主総会において決議されたものであります。

当該制度の内容は、次のとおりであります。

決議年月日	平成17年6月29日
付与対象者の区分及び人数(名)	当社取締役 5名
新株予約権の目的となる株式の種類	「(2) 新株予約権等の状況」に記載しております。
株式の数	同上
新株予約権の行使時の払込金額	同上
新株予約権の行使期間	同上
新株予約権の行使の条件	同上
新株予約権の譲渡に関する事項	同上
代用払込みに関する事項	同上
組織再編成行為に伴う新株予約権の交付に関する事項	同上

(平成18年6月29日の定時株主総会決議)

当該制度は、会社法第236条、第238条ならびに第239条の規定に基づき、当社の取締役に対し、株式報酬型ストックオプションとして新株予約権を発行することを平成18年6月29日の定時株主総会において決議されたものであります。

当該制度の内容は、次のとおりであります。

決議年月日	平成18年6月29日
付与対象者の区分及び人数(名)	当社取締役 7名
新株予約権の目的となる株式の種類	「(2) 新株予約権等の状況」に記載しております。
株式の数	同上
新株予約権の行使時の払込金額(円)	同上
新株予約権の行使期間	同上
新株予約権の行使の条件	同上
新株予約権の譲渡に関する事項	同上
代用払込みに関する事項	同上
組織再編成行為に伴う新株予約権の交付に関する事項	同上

(平成19年8月7日の取締役会決議)

当該制度は、会社法第236条、第238条ならびに第240条の規定に基づき、当社の取締役に対し、株式報酬型ストックオプションとして新株予約権を発行することを平成19年8月7日の取締役会において決議されたものであります。

当該制度の内容は、次のとおりであります。

決議年月日	平成19年8月7日
付与対象者の区分及び人数(名)	当社取締役 7名
新株予約権の目的となる株式の種類	「(2) 新株予約権等の状況」に記載しております。
株式の数	同上
新株予約権の行使時の払込金額(円)	同上
新株予約権の行使期間	同上
新株予約権の行使の条件	同上
新株予約権の譲渡に関する事項	同上
代用払込みに関する事項	同上
組織再編成行為に伴う新株予約権の交付に関する事項	同上

(平成20年8月7日の取締役会決議)

当該制度は、会社法第236条、第238条ならびに第240条の規定に基づき、当社の取締役に対し、株式報酬型ストックオプションとして新株予約権を発行することを平成20年8月7日の取締役会において決議されたものであります。

当該制度の内容は、次のとおりであります。

決議年月日	平成20年8月7日
付与対象者の区分及び人数(名)	当社取締役 7名
新株予約権の目的となる株式の種類	「(2) 新株予約権等の状況」に記載しております。
株式の数	同上
新株予約権の行使時の払込金額(円)	同上
新株予約権の行使期間	同上
新株予約権の行使の条件	同上
新株予約権の譲渡に関する事項	同上
代用払込みに関する事項	同上
組織再編成行為に伴う新株予約権の交付に関する事項	同上

(平成21年8月7日の取締役会決議)

当該制度は、会社法第236条、第238条ならびに第240条の規定に基づき、当社の取締役に対し、株式報酬型ストックオプションとして新株予約権を発行することを平成21年8月7日の取締役会において決議されたものであります。

当該制度の内容は、次のとおりであります。

決議年月日	平成21年8月7日
付与対象者の区分及び人数(名)	当社取締役 6名
新株予約権の目的となる株式の種類	「(2) 新株予約権等の状況」に記載しております。
株式の数	同上
新株予約権の行使時の払込金額(円)	同上
新株予約権の行使期間	同上
新株予約権の行使の条件	同上
新株予約権の譲渡に関する事項	同上
代用払込みに関する事項	同上
組織再編成行為に伴う新株予約権の交付に関する事項	同上

(平成22年8月6日の取締役会決議)

当該制度は、会社法第236条、第238条ならびに第240条の規定に基づき、当社の取締役に対し、株式報酬型ストックオプションとして新株予約権を発行することを平成22年8月6日の取締役会において決議されたものであります。

当該制度の内容は、次のとおりであります。

決議年月日	平成22年8月6日
付与対象者の区分及び人数(名)	当社取締役 6名
新株予約権の目的となる株式の種類	「(2) 新株予約権等の状況」に記載しております。
株式の数	同上
新株予約権の行使時の払込金額(円)	同上
新株予約権の行使期間	同上
新株予約権の行使の条件	同上
新株予約権の譲渡に関する事項	同上
代用払込みに関する事項	同上
組織再編成行為に伴う新株予約権の交付に関する事項	同上

(平成23年8月5日の取締役会決議)

当該制度は、会社法第236条、第238条ならびに第240条の規定に基づき、当社の取締役に対し、株式報酬型ストックオプションとして新株予約権を発行することを平成23年8月5日の取締役会において決議されたものであります。

当該制度の内容は、次のとおりであります。

決議年月日	平成23年8月5日
付与対象者の区分及び人数(名)	当社取締役 6名
新株予約権の目的となる株式の種類	「(2) 新株予約権等の状況」に記載しております。
株式の数	同上
新株予約権の行使時の払込金額(円)	同上
新株予約権の行使期間	同上
新株予約権の行使の条件	同上
新株予約権の譲渡に関する事項	同上
代用払込みに関する事項	同上
組織再編成行為に伴う新株予約権の交付に関する事項	同上

(平成24年8月7日の取締役会決議)

当該制度は、会社法第236条、第238条ならびに第240条の規定に基づき、当社の取締役に対し、株式報酬型ストックオプションとして新株予約権を発行することを平成24年8月7日の取締役会において決議されたものであります。

当該制度の内容は、次のとおりであります。

決議年月日	平成24年8月7日
付与対象者の区分及び人数(名)	当社取締役 6名
新株予約権の目的となる株式の種類	「(2) 新株予約権等の状況」に記載しております。
株式の数	同上
新株予約権の行使時の払込金額(円)	同上
新株予約権の行使期間	同上
新株予約権の行使の条件	同上
新株予約権の譲渡に関する事項	同上
代用払込みに関する事項	同上
組織再編成行為に伴う新株予約権の交付に関する事項	同上

(平成25年8月7日の取締役会決議)

当該制度は、会社法第236条、第238条ならびに第240条の規定に基づき、当社の取締役に対し、株式報酬型ストックオプションとして新株予約権を発行することを平成25年8月7日の取締役会において決議されたものであります。

当該制度の内容は、次のとおりであります。

決議年月日	平成25年8月7日
付与対象者の区分及び人数(名)	当社取締役 6名
新株予約権の目的となる株式の種類	「(2) 新株予約権等の状況」に記載しております。
株式の数	同上
新株予約権の行使時の払込金額(円)	同上
新株予約権の行使期間	同上
新株予約権の行使の条件	同上
新株予約権の譲渡に関する事項	同上
代用払込みに関する事項	同上
組織再編成行為に伴う新株予約権の交付に関する事項	同上

(平成26年8月7日の取締役会決議)

当該制度は、会社法第236条、第238条ならびに第240条の規定に基づき、当社の取締役に対し、株式報酬型ストックオプションとして新株予約権を発行することを平成26年8月7日の取締役会において決議されたものであります。

当該制度の内容は、次のとおりであります。

決議年月日	平成26年8月7日
付与対象者の区分及び人数(名)	当社取締役 6名
新株予約権の目的となる株式の種類	「(2) 新株予約権等の状況」に記載しております。
株式の数	同上
新株予約権の行使時の払込金額(円)	同上
新株予約権の行使期間	同上
新株予約権の行使の条件	同上
新株予約権の譲渡に関する事項	同上
代用払込みに関する事項	同上
組織再編成行為に伴う新株予約権の交付に関する事項	同上

(平成27年8月7日の取締役会決議)

当該制度は、会社法第236条、第238条ならびに第240条の規定に基づき、当社の取締役に対し、株式報酬型ストックオプションとして新株予約権を発行することを平成27年8月7日の取締役会において決議されたものであります。

当該制度の内容は、次のとおりであります。

決議年月日	平成27年8月7日
付与対象者の区分及び人数(名)	当社取締役 4名
新株予約権の目的となる株式の種類	「(2) 新株予約権等の状況」に記載しております。
株式の数	同上
新株予約権の行使時の払込金額(円)	同上
新株予約権の行使期間	同上
新株予約権の行使の条件	同上
新株予約権の譲渡に関する事項	同上
代用払込みに関する事項	同上
組織再編成行為に伴う新株予約権の交付に関する事項	同上

(平成28年8月5日の取締役会決議)

当該制度は、会社法第236条、第238条ならびに第240条の規定に基づき、当社の取締役に対し、株式報酬型ストックオプションとして新株予約権を発行することを平成28年8月5日の取締役会において決議されたものであります。

当該制度の内容は、次のとおりであります。

決議年月日	平成28年8月5日
付与対象者の区分及び人数(名)	当社取締役 4名
新株予約権の目的となる株式の種類	「(2) 新株予約権等の状況」に記載しております。
株式の数	同上
新株予約権の行使時の払込金額(円)	同上
新株予約権の行使期間	同上
新株予約権の行使の条件	同上
新株予約権の譲渡に関する事項	同上
代用払込みに関する事項	同上
組織再編成行為に伴う新株予約権の交付に関する事項	同上

2 【自己株式の取得等の状況】

【株式の種類等】 会社法第155条第7号に該当する普通株式の取得

(1) 【株主総会決議による取得の状況】

該当事項はありません。

(2) 【取締役会決議による取得の状況】

該当事項はありません。

(3) 【株主総会決議又は取締役会決議に基づかないものの内容】

区分	株式数(株)	価額の総額(円)
当事業年度における取得自己株式	453	1,622,335
当期間における取得自己株式	89	279,115

(注) 当期間における取得自己株式には、平成29年6月1日から有価証券報告書提出日までの単元未満株式の買取りによる株式は含めておりません。

(4) 【取得自己株式の処理状況及び保有状況】

区分	当事業年度		当期間	
	株式数(株)	処分価額の総額(円)	株式数(株)	処分価額の総額(円)
引き受ける者の募集を行った取得自己株式				
消却の処分を行った取得自己株式				
合併、株式交換、会社分割に係る移転を行った取得自己株式				
その他(注)				
保有自己株式数	11,255,822		11,255,911	

(注) 当期間における処分自己株式には、平成29年6月1日から有価証券報告書提出日までの単元未満株式の売却による株式数は含めておりません。

3 【配当政策】

(1) 利益配当の基本方針

株主に対する配当の重要性は従来から良く認識しており、収益に応じ、かつ安定的な配当を株主の皆様に行なう目的で業績に連動した配当を行う方針としており、具体的には「個別損益計算書におけるみなし当期利益（ ）の50%相当を年間配当とする。ただし安定配当として最低限年間50円の配当金を維持する。」としております。

()みなし当期利益：経常利益×(1 - 実効税率)

また、当社では、期末配当の基準日を毎年3月31日とし、中間配当の基準日を毎年9月30日とするとともに、必要に応じ基準日を定めて剰余金の配当する旨を定款に定めておりますが、現時点では、配当の回数についての基本的な方針は、中間配当と期末配当の年2回といたしております。

更に、株主の皆様の変わらぬご支援に感謝の意を込めまして、株主優待制度や株主様を対象とした工場見学会も実施いたしております。

一方、自主独立の鋼管專業メーカーとして当社グループが発展成長を続けるためには、事業拡大を目的とした戦略的な投資と併せてメーカーとしての生産性の向上及び効率化による競争力の強化が永遠の課題であります。そのための生産設備や物流網の更新・拡充は必要不可欠で、競争力確保を目的とした投資も当社グループでは積極的かつ計画的に実施しております。こうした戦略的事業及び設備投資に備えるための内部留保もまた株主各位の永続的利益確保の上から極めて重要だと考えております。

(2) 当期の配当決定に当たっての考え方

(1)に記載しております方針に基づき、配当金を決定しております。なお、基準日が当事業年度に属する取締役会決議による剰余金の配当は、以下のとおりであります。

決議年月日	配当金の総額	1株当たり配当額
平成28年11月8日 取締役会	2,068百万円	25.00円
平成29年5月10日 取締役会	4,923百万円	59.50円

(注) 当社は会社法第459条の規定に基づき取締役会の決議により剰余金の配当等を行うことができる旨を定めております。

(3) 内部留保資金の使途

内部留保資金は利益配当の基本方針にも述べておりますとおり、生産設備の更新・拡充への資金需要に備える所存です。また、景気低迷が長期化し厳しい経営環境が続くなかで、独立系の鋼管專業メーカーとして当社が比較的安定した業績を挙げて来られましたのも、内部留保資金の厚みに負うところが大きいと考えています。

いずれも将来の利益に貢献し、経営業績の安定に寄与し、ひいては株主各位への安定的な配当に寄与するものと考えております。

(4) 次期の配当方針について

当社は、「個別損益計算書におけるみなし当期利益（ ）の50%相当を年間配当とする。ただし安定配当として最低限年間50円の配当金を維持する。」を基本方針としております。

()みなし当期利益：経常利益×(1 - 実効税率)

4 【株価の推移】

(1) 【最近5年間の事業年度別最高・最低株価】

回次	第79期	第80期	第81期	第82期	第83期
決算年月	平成25年3月	平成26年3月	平成27年3月	平成28年3月	平成29年3月
最高(円)	2,532	2,889	3,100	3,655	3,965
最低(円)	1,406	2,095	2,369	2,627	2,879

(注) 最高・最低株価は、東京証券取引所市場第一部によるものです。

(2) 【最近6月間の月別最高・最低株価】

月別	平成28年10月	平成28年11月	平成28年12月	平成29年1月	平成29年2月	平成29年3月
最高(円)	3,500	3,755	3,860	3,965	3,855	3,620
最低(円)	3,250	3,315	3,595	3,685	3,465	3,165

(注) 最高・最低株価は、東京証券取引所市場第一部によるものです。

5 【役員の状況】

男性9名 女性1名 (役員のうち女性の比率10%)

役名	職名	氏名	生年月日	略歴	任期	所有株式数 (千株)
代表取締役 会長兼CEO	会長 執行役員	鈴木 博之	昭和21年2月7日生	昭和55年8月 当社入社 昭和57年11月 当社アメリカ事務所長就任 昭和58年6月 当社取締役就任 平成2年6月 当社常務取締役就任 平成9年6月 当社専務取締役就任 平成11年6月 当社代表取締役副社長就任 平成15年4月 当社代表取締役社長就任 平成15年6月 当社社長執行役員就任 平成21年4月 丸一鋼管(株)代表取締役社長就任 (現任) 平成23年4月 SUNSCO社会長就任(現任) 平成25年6月 当社代表取締役会長兼CEO就任(現任) 平成27年4月 九州丸一鋼管(株)代表取締役社長就任 (現任) 平成28年5月 一般社団法人関西経済同友会代表幹事 (現任)	(注)4	85
代表取締役 社長兼COO	社長 執行役員	吉村 貴典	昭和32年6月16日生	昭和56年3月 当社入社 平成9年6月 当社取締役就任 平成15年6月 当社取締役退任 平成15年6月 当社執行役員特品事業部長就任 平成17年6月 当社取締役兼常務執行役員就任 平成20年6月 当社取締役兼専務執行役員就任 平成21年4月 四国丸一鋼管(株)代表取締役社長就任 (現任) 平成23年6月 当社代表取締役副社長執行役員就任 平成25年6月 当社代表取締役社長兼COO就任(現任)	(注)4	249
取締役	副社長 執行役員	堀川 大仁	昭和26年4月6日生	昭和59年3月 当社入社 昭和59年4月 当社アメリカ事務所長就任 昭和62年6月 当社取締役就任 平成9年6月 当社常務取締役就任 平成11年6月 北海道丸一鋼管(株)代表取締役社長就任 (現任) 平成13年6月 当社専務取締役就任 平成15年6月 当社取締役兼副社長執行役員就任 (現任)	(注)4	412
取締役	常務 執行役員	目黒 義隆	昭和28年1月5日生	昭和51年3月 当社入社 平成15年6月 当社執行役員名古屋事務所長就任 平成20年6月 当社執行役員東京事務所長就任 平成22年6月 当社取締役兼執行役員就任 平成24年6月 当社取締役兼常務執行役員就任(現任)	(注)4	3
取締役 (社外)		中野 健二郎	昭和22年8月13日生	昭和46年4月 株式会社住友銀行(現株式会社三井住友銀行)入行 平成20年4月 同行代表取締役副会長 平成20年6月 当社監査役就任 平成22年6月 京阪神不動産株式会社(現京阪神ビルディング株式会社)代表取締役社長就任 平成25年6月 当社取締役就任(現任) 平成26年6月 レンゴー株式会社社外取締役就任 (現任) 平成28年6月 エイチ・ツー・オー リテイリング株式会社社外取締役(監査等委員)就任(現任) 平成28年6月 京阪神ビルディング株式会社取締役会長就任(現任)	(注)4	
取締役 (社外)		牛野 健一郎	昭和23年9月10日生	昭和47年4月 丸紅株式会社入社 平成19年4月 伊藤忠丸紅鉄鋼(株)代表取締役副社長就任 平成21年4月 伊藤忠丸紅鉄鋼(株)代表取締役社長就任 平成28年6月 当社取締役就任(現任)	(注)4	

役名	職名	氏名	生年月日	略歴	任期	所有株式数 (千株)
常勤監査役		鈴木 省三	昭和25年9月26日生	平成13年4月 当社入社 平成14年6月 当社取締役就任 平成15年6月 当社取締役退任 平成15年6月 当社執行役員社長補佐・管理部門総務部長就任 平成18年6月 当社取締役兼執行役員就任 平成20年6月 当社取締役兼常務執行役員就任 平成27年6月 当社常勤監査役就任(現任)	(注)5	15
監査役 (社外)		奥村 萬壽雄	昭和22年11月8日生	昭和46年7月 警察庁入庁 平成16年1月 警視總監 平成18年3月 財団法人全日本交通安全協会(現一般財団法人全日本交通安全協会)理事長就任 平成22年6月 株式会社テレビ朝日ホールディングス 社外監査役就任 平成23年6月 シャープ株式会社 社外監査役就任 平成25年6月 当社監査役就任(現任) 平成25年6月 公益財団法人日本道路交通情報センター 理事長就任 平成27年6月 株式会社テレビ朝日ホールディングス 社外取締役(監査等委員)就任(現任)	(注)6	
監査役 (社外)		松尾 園子	昭和26年2月1日生	昭和61年4月 大阪弁護士会入会 昭和61年4月 長野義孝法律事務所入所 平成10年4月 松尾法律事務所開設(現任) 平成13年4月 法制審議会 生殖補助医療関連親子法部会幹事 平成17年10月 大阪家庭裁判所非常勤裁判官 平成20年1月 大阪家庭裁判所調停委員(現任) 平成23年4月 一般財団法人大阪府男女共同参画推進財団 評議委員 平成25年4月 一般財団法人とよなか男女共同参画推進財団 評議委員 平成27年6月 当社監査役就任(現任)	(注)5	
監査役 (社外)		矢野 龍彦	昭和27年8月15日生	昭和50年7月 監査法人朝日会計社(現有限責任 あずさ監査法人)入社 昭和53年3月 公認会計士登録 平成4年8月 朝日新和会計社(現有限責任 あずさ監査法人)社員 平成11年7月 朝日監査法人(現有限責任 あずさ監査法人)代表社員 平成14年6月 同社 経営企画本部長 平成15年5月 同社 本部理事、東京事務所理事 平成20年6月 あずさ監査法人(現有限責任 あずさ監査法人)専務理事(企画担当) 平成22年8月 有限責任 あずさ監査法人 退職 平成22年9月 矢野公認会計士事務所開設(現任) 平成27年6月 当社監査役就任(現任)	(注)5	
計						766

- (注) 1 取締役中野健二郎、牛野健一郎は社外取締役であります。
2 監査役奥村萬壽雄、松尾園子及び矢野龍彦は社外監査役であります。
3 取締役堀川大仁は、代表取締役会長鈴木博之の義弟であります。
4 平成29年6月23日選任後、1年以内に終了する事業年度のうち最終のものに関する定時株主総会の終結の時までであります。
5 平成27年6月25日選任後、4年以内に終了する事業年度のうち最終のものに関する定時株主総会の終結の時までであります。
6 平成29年6月23日選任後、4年以内に終了する事業年度のうち最終のものに関する定時株主総会の終結の時までであります。

- 7 当社では、意思決定・監督と執行の分離による取締役会の活性化のため、また、能力主義に基づく積極的な人材登用のため、執行役員制度を導入しております。
なお、執行役員は次の14名で構成されております。

役名	職名	氏名
会長執行役員兼CEO		鈴木博之
社長執行役員兼COO		吉村貴典
副社長執行役員	営業部門管掌	堀川大仁
常務執行役員	東京事務所長	目黒義隆
常務執行役員	名古屋事務所長	堀川輝行
常務執行役員	SUNSCO社 社長	酒井康行
常務執行役員	生産技術部門管掌	角野実
執行役員	社長室長	竹内健
執行役員	管理部門管掌 経理部長	河村康生
執行役員	Leavitt社 副社長	本田俊作
執行役員	総務部長	石松伸一
執行役員	福岡事務所長	山本信弘
執行役員	広島事務所長	樺沢賢治
執行役員	名古屋工場長	池田幸一

6 【コーポレート・ガバナンスの状況等】

(1) 【コーポレート・ガバナンスの状況】

企業統治の体制

(基本的な考え方)

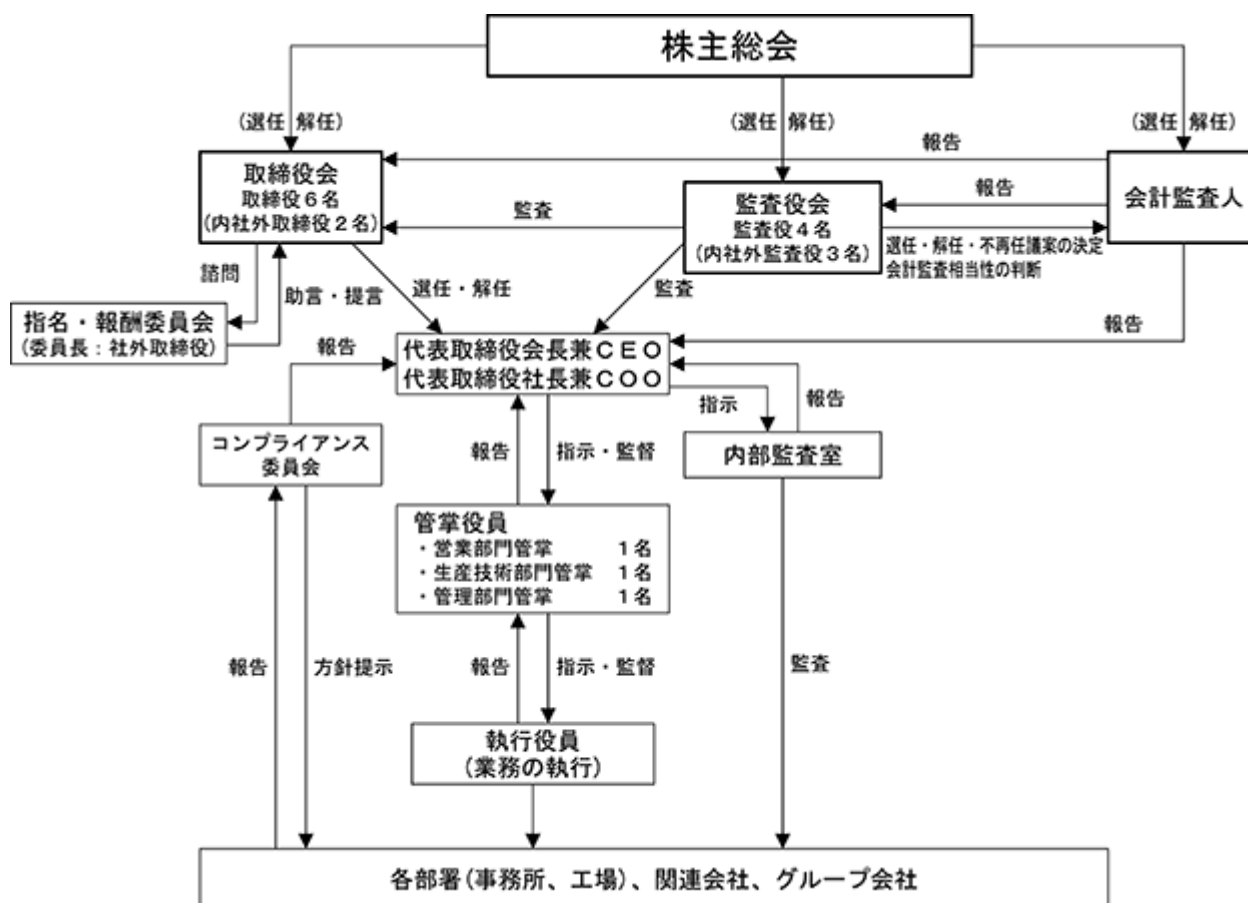
現在の変化の早いグローバルな経済環境において当社の競争力を強化し、長期的に企業価値を高めるためには、経営に関わる意思決定と業務執行を明確化することで経営の意思決定の迅速化を図ることが重要と考えております。当社経営管理組織の一層の強化のため、定款により、取締役の数を10名以内、任期を1年内として、経営環境の変化への対応をより迅速に行なうとともに事業年度毎の経営評価を明確にしております。

コーポレート・ガバナンスの整備につきましては、取締役会を原則毎月開催し、また経営の意思決定に基づく業務執行の迅速化および活性化を目的とした執行役員会も毎月開催しております。

監査機能の強化を図るために取締役会に監査役全員が出席して意見の表明を行なうとともに、取締役の日常的活動の監査と会計監査人からの報告の收受などの監査業務を行なっております。

国内の連結子会社に対しては、当社の経営方針の周知徹底を図るとともに子会社からの重要事項に関する報告を適宜收受しております。海外の連結子会社においては、国内子会社への対応内容に加え、その経営管理機構を当該国の諸法規に合致させる指導をしております。

(企業統治の体制の概要図)



(現状の体制を採用している理由)

当社の取締役会は、提出日現在において、取締役6名で構成されております。また、当社は従来よりの監査役会設置会社を引き続き採用しておりますが、取締役の指名・報酬等にかかる取締役会の機能の独立性・客観性と説明責任を強化することを目的として、取締役会の下に任意の指名・報酬委員会を設置しており、委員会は独立社外取締役及び代表取締役で構成されております。

当社では社外取締役2名を選任し、監査役4名のうち社外監査役を3名として経営の監査体制を強化しております。また、社外監査役を含む監査役は毎月開催される取締役会・監査役会に、常勤監査役は毎月開催される執行役員会に出席するなどにより、会社経営全般の状況を把握しており、監査役の監視・監督等を通じて、経営の監査機能の面では十分に機能しているものと考えております。

なお、当社は、取締役の選任決議について、議決権を行使することができる株主の議決権の3分の1以上を有する株主が出席し、その議決権の過半数をもって行う旨、ならびに、累積投票によらない旨を定款に定めております。

(内部統制システムの整備の状況及びリスク管理体制の整備状況)

内部統制システム構築の基本方針に基づき、当社グループの内部統制の管理・点検を行う部署として内部監査室を設置し、次の通り取り組んでまいりました。

- ・コンプライアンスにつきましては、コンプライアンス委員会を設置し、法令・定款の遵守を最優先課題として当社グループ全体をモニタリングし、コンプライアンスマニュアル、企業倫理ハンドブックの作成、及びその実行に努めております。また、制度として、当社グループの全社員及び当社グループ事業に従事する他事業者から、法令・定款に違反する恐れのある事項を、直接通報するコンプライアンス相談窓口を設置しております。
- ・リスク管理につきましては、組織としてリスク管理委員会を設置し、規程としてリスク管理規程を定め、当社グループとしてのリスクに対応しております。
- ・他に、当社グループ内の業務執行状況の監査も含めたこれらの内部統制システムの整備・運用状況の点検を行っております。

なお、内部監査室は、提出日現在において3名で構成されております。

(子会社の業務の適正を確保するための体制整備の状況)

- ・当社グループ会社の事業報告については、定期的に当社取締役会への報告、ならびにグループ会社毎の個別報告がなされ、改善が必要な課題や問題点が生じた場合には適時関係部署への指示を行っております。

(責任限定契約の内容)

イ.取締役

当社は取締役が期待される役割を十分に発揮できるよう、会社法第426条第1項の規定により、任務を怠ったことによる取締役(取締役であった者を含む)の同法第423条第1項の損害賠償責任を、法令の限度において、取締役会の決議によって免除することができる旨を定款に定めております。

また、当社は取締役(業務執行取締役等であるものを除く)の責任限定契約に関する規定を定款に設けております。なお、責任限定契約の内容の概要は次のとおりであります。

会社法第423条第1項の責任について、その職務を行うにつき善意でありかつ重大な過失がなかったときは、金1,000万円または会社法第425条第1項に定める最低責任限度額のいずれか高い額を限度として損害賠償責任を負担するものとしております。

ロ. 監査役

当社は監査役が期待される役割を十分に発揮できるよう、会社法第426条第1項の規定により、任務を怠ったことによる監査役（監査役であった者を含む）の同法第423条第1項の損害賠償責任を、法令の限度において、取締役会の決議によって免除することができる旨を定款に定めております。

また、当社は監査役の実任契約に関する規定を定款に設けております。なお、責任限定契約の内容の概要は次のとおりであります。

会社法第423条第1項の責任について、その職務を行うにつき善意でありかつ重大な過失がなかったときは、金1,000万円または会社法第425条第1項に定める最低責任限度額のいずれか高い額を限度として損害賠償責任を負担するものとしております。

(特別取締役による取締役会の決議制度)

該当事項はありません。

内部監査及び監査役監査

(内部監査及び監査役監査の組織、人員及び手続)

前述の「企業統治の体制」をご参照ください。なお社外監査役の矢野龍彦氏は、公認会計士の資格を有しており、財務及び会計に関する相当程度の知見を有する者であります。

(内部監査、監査役監査及び会計監査の相互連携、監査と内部統制部門との関係)

内部監査室は、監査役及び会計監査人と相互に連携して、監査を効率的に実施するとともに、監査情報の交換をするために、随時監査役または会計監査人と連絡調整を行っております。

また、監査役は、各四半期及び期末決算時に、当社の会計監査人である有限責任 あずさ監査法人と定期的に会合を設定しているほか、必要に応じて財務・経理上の問題に関して同法人と適宜打合せを行っております。

なお、監査役より補助すべき使用人の設置が要求された場合には、内部監査室所属員に職務の補助を委任することとしております。

社外取締役及び社外監査役

(社外取締役及び社外監査役の人数及び人的関係等について)

当社の社外取締役は2名、社外監査役は3名であります。

社外取締役の中野健二郎氏は株式会社三井住友銀行の元代表取締役副会長であり、株式会社三井住友銀行は、当社の株主で借入先であります。

社外取締役の牛野健一郎氏は伊藤忠丸紅鉄鋼株式会社の元代表取締役社長であり、伊藤忠丸紅鉄鋼株式会社は当社の製品の主要な販売先であります。

社外監査役の3名につきましては、当社との人的関係、資本的関係または取引関係その他の利害関係はございません。

(社外取締役及び社外監査役の機能及び役割と選任状況に関する提出会社の考え方について)

1. 社外取締役

取締役会において、社外取締役としての客観的な視点から、事業経営の意見表明を行うことにより、経営の透明度を高めております。また、選任状況に関する考え方は次のとおりであります。

氏名	他の会社との兼務等の状況	社外取締役を選任している理由
中野 健二郎	京阪神ビルディング株式会社 取締役会長 レンゴー株式会社 社外取締役 エイチ・ツー・オー・リテイリング株式会社 社外取締役（監査等委員）	同氏は、株式会社三井住友銀行及び京阪神ビルディング株式会社での会社経営及び国内外の経済・金融市場に関する豊富な知識と経験を有しており、当社取締役会の適切な意思決定及び経営監督の実現に貢献いただけると判断しており、当社の社外取締役として適任であります。
牛野 健一郎		同氏は、伊藤忠丸紅鉄鋼株式会社での会社経営において培われた経営者としての高い見識と鉄鋼業界での長年の経験を有しており、当社取締役会の適切な意思決定及び経営監督の実現に貢献いただけると判断しており、当社の社外取締役として適任であります。

なお、当社では、社外取締役の独立性判断基準を定めており、選任に際しては、当社グループとの取引関係、取締役、執行役員及び主要な使用人との関係等を勘案しております。

2. 社外監査役

取締役会、監査役会に出席するほか、常勤監査役からの監査の報告を受け、意見交換を行い、3名の社外監査役のそれぞれの専門分野から、事業経営の監査や意見表明を行うことにより、経営の透明度をさらに高めております。また、選任状況に関する考え方は次のとおりであります。

氏名	他の会社との兼務等の状況	社外監査役を選任している理由
奥村 萬壽雄	株式会社テレビ朝日ホールディングス 社外取締役（監査等委員）	長年警察等政府関連の職務に携わり、その経歴を通じて培われた豊富なキャリアと高い見識を当社の監査機能の強化に活かしていただけると判断しており、社外監査役として適任であります。 現在、過去において一般株主との利益相反が生じる立場になく、独立した立場から取締役の職務執行の監督機能の向上に寄与いただいております。
松尾 園子	松尾法律事務所 代表 大阪家庭裁判所調停委員	弁護士としての法律に関する専門的見地に基づき、客観的な立場から経営監視を期待できることから、当社の社外監査役として適任であります。 現在、過去において一般株主との利益相反が生じる立場になく、独立した立場から取締役の職務執行の監督機能の向上に寄与いただいております。
矢野 龍彦	矢野公認会計士事務所 代表	公認会計士としての企業財務、会計に関する専門的見地に基づき、客観的な立場から経営監視を期待できることから、当社の社外監査役として適任であります。 現在、過去において一般株主との利益相反が生じる立場になく、独立した立場から取締役の職務執行の監督機能の向上に寄与いただいております。

なお、当社では、社外監査役の独立性判断基準を定めており、選任に際しては、当社グループとの取引関係、取締役、執行役員及び主要な使用人との関係等を勘案して、監査役会の同意を得るものとしております。

(社外取締役及び社外監査役による監督又は監査と内部監査、監査役監査及び会計監査との相互連携並びに内部統制部門との関係)

社外取締役は、取締役会において、会計監査、監査役監査及び内部統制監査の結果について報告を受け、必要に応じて、取締役会の意思決定の妥当性・適正性を確保するための助言・提言を行っております。

なお、社外監査役の相互連携につきまして、前述の「内部監査及び監査役監査」をご参照ください。

役員の報酬等

イ 提出会社の役員区分ごとの報酬等の総額、報酬等の種類別の総額及び対象となる役員の員数

役員区分	報酬等の総額 (百万円)	報酬等の種類別の総額(百万円)				対象となる 役員の員数 (名)
		基本報酬	ストック・ オプション	賞与	退職慰労金	
取締役 (社外取締役を除く。)	178	102	22	53	-	4
監査役 (社外監査役を除く。)	11	11	-	-	-	1
社外役員	34	34	-	-	-	5

ロ 提出会社の役員ごとの連結報酬等の総額等

連結報酬等の総額が1億円以上である者が存在しないため、記載していません。

ハ 使用人兼務役員の使用人給与のうち、重要なもの

該当事項はありません。

二 役員の報酬等の額の決定に関する方針

当社の役員報酬制度は、月例の固定報酬である「基本報酬」と、毎年の業績に応じて支給される「賞与」、「ストック・オプション(株式報酬)」及び「長期インセンティブ報酬(自社株式の取得)」から成り立っております。報酬総額は定時株主総会で承認を得ており、取締役については2億5千万円以内、監査役については3千5百万円以内となっております。

基本報酬については、地位及び担当等を考慮の上で決定しており、賞与については、当社の業績を賞与に反映させるための算式を内規で定めており、この算式によって算出される金額を参考にして決定しております。

ストック・オプション並びに長期インセンティブ報酬につきましては、当社の株価上昇によるメリットのみならず株価下落によるリスクまでも株主と共有する立場に置くことにより、業績向上への意欲や士気を高めることを目的としており、支給額については、内規に基づいて決定しております。

なお、役員退職慰労金制度については、平成17年6月29日開催の定時株主総会の日をもって廃止しております。

また、社外取締役と監査役(社外監査役を含む)には、業績連動報酬は相応しくないため、固定報酬である基本報酬のみとしております。

株式の保有状況

イ 保有目的が純投資目的以外の目的である投資株式

銘柄数 40銘柄
貸借対照表計上額の合計額 35,612百万円

□ 保有目的が純投資目的以外の目的である投資株式の保有区分、銘柄、株式数、貸借対照表計上額及び保有目的

(前事業年度)

特定投資株式

銘柄	株式数 (株)	貸借対照表計上額 (百万円)	保有目的
中國鋼鐵股份有限公司	77,281,773	6,058	原材料である帯鋼の調達先であり、事業上の関係を を勘案し、良好な関係の維持、強化を図るため
J F Eホールディングス(株)	2,418,920	3,667	原材料である帯鋼の調達先であり、国内外で事業 の共同出資を行っている関係を勘案し、良好な関 係の維持、強化を図るため
豊田通商(株)	978,500	2,488	当社製品の取扱商社であり、原材料である帯鋼を 取り扱っている他、海外で事業の共同出資を行っ ている関係を勘案し、良好な関係の維持、強化を 図るため
(株)三井住友フィナンシャル グループ	669,500	2,284	当社及び当社グループとの資金調達等金融取引の 円滑化及び国内外情報の収集のため
三菱商事(株)	1,140,200	2,173	同社グループは、当社製品の取扱商社である関係 を勘案し、良好な関係の維持、強化を図るため
マツダ(株)	1,155,100	2,017	当社製品の販売先であり、事業上の関係を勘案 し、良好な関係の維持、強化を図るため
新日鐵住金(株)	828,000	1,790	原材料である帯鋼の調達先であり、事業上の関係 を勘案し、良好な関係の維持、強化を図るため
(株)サカタのタネ	600,200	1,715	当社製品の販売先であり、事業上の関係を勘案 し、良好な関係の維持、強化を図るため
前田建設工業(株)	1,789,000	1,500	当社製品の販売先であり、工場・倉庫の建設を発 注している関係を勘案し、良好な関係の維持、強 化を図るため
(株)神戸製鋼所	13,466,000	1,333	原材料である帯鋼の調達先であり、事業上の関係 を勘案し、良好な関係の維持、強化を図るため
(株)三菱UFJフィナンシャル・ グループ	2,385,340	1,243	当社及び当社グループとの資金調達等金融取引の 円滑化及び国内外情報の収集のため
コクヨ(株)	710,300	935	同社グループは、製品の販売先であり、事業上の 関係を勘案し、良好な関係の維持、強化を図るた め
P O S C O	35,680	772	原材料である帯鋼の調達先であり、事業上の関係 を勘案し、良好な関係の維持、強化を図るため
大和ハウス工業(株)	234,000	740	当社製品の販売先であり、工場・倉庫の建設を発 注している関係を勘案し、良好な関係の維持、強 化を図るため
鴻池運輸(株)	330,000	434	国内外で乙仲・設備据付業務を委託しており、良 好な関係の維持、強化を図るため
(株)シマノ	23,400	412	大阪に本社を置く企業として地域の経済情報等の 相互共有を図るため
三精テクノロジーズ(株)	652,500	377	当社製品の販売先であり、事業上の関係を勘案 し、良好な関係の維持、強化を図るため
(株)明電舎	553,000	283	当社及び当社グループの鋼管製造設備の調達の取 引を行っている関係を勘案し、良好な関係の維 持、強化を図るため
京阪神ビルディング(株)	400,000	239	大阪に本社を置く企業として地域の経済情報等の 相互共有を図るため
東邦亜鉛(株)	726,000	206	当社と副資材の取引を長年続けている関係を勘案 し、良好な関係の維持、強化を図るため
(株)みずほフィナンシャル グループ	734,480	123	当社及び当社グループとの資金調達等金融取引の 円滑化及び国内外情報の収集のため
積水樹脂(株)	70,000	105	当社製品の販売先であり、事業上の関係を勘案 し、良好な関係の維持、強化を図るため
日本パーカラライジング(株)	70,000	71	当社と副資材の取引及び鍍金製品等の防錆技術開 発のパートナーであり、良好な関係の維持、強化 を図るため
(株)ダイフク	34,259	64	当社製品の販売先であり、事業上の関係を勘案 し、良好な関係の維持、強化を図るため
ダイビル(株)	62,351	59	当社事務所の賃貸先であり、継続的な取引関係の 維持、強化を図るため
岡谷鋼機(株)	8,500	58	当社製品の取扱商社である関係を勘案し、良好な 関係の維持、強化を図るため

銘柄	株式数 (株)	貸借対照表計上額 (百万円)	保有目的
神鋼商事(株)	220,000	44	当社製品の取扱商社であり、原材料である帯鋼を取り扱っている関係を勘案し、良好な関係の維持、強化を図るため
兼松(株)	180,862	29	同社グループは、当社製品の取扱商社である関係を勘案し、良好な関係の維持、強化を図るため
タカノ(株)	11,000	6	当社製品の販売先であり、事業上の関係を勘案し、良好な関係の維持、強化を図るため
那須電機鉄工(株)	1,000	0	当社製品の販売先であり、事業上の関係を勘案し、良好な関係の維持、強化を図るため

(注) 貸借対照表計上額が資本金額の100分の1以下の銘柄を含め、上位30銘柄を記載しております。

(当事業年度)

特定投資株式

銘柄	株式数 (株)	貸借対照表計上額 (百万円)	保有目的
中國鋼鐵股份有限公司	77,281,773	7,234	原材料である帯鋼の調達先であり、事業上の関係を勘案し、良好な関係の維持、強化を図るため
豊田通商(株)	978,500	3,297	当社製品の取扱商社であり、原材料である帯鋼を取り扱っている他、海外で事業の共同出資を行っている関係を勘案し、良好な関係の維持、強化を図るため
J F Eホールディングス(株)	1,451,420	2,770	原材料である帯鋼の調達先であり、国内外で事業の共同出資を行っている関係を勘案し、良好な関係の維持、強化を図るため
三菱商事(株)	1,140,200	2,742	同社グループは、当社製品の取扱商社である関係を勘案し、良好な関係の維持、強化を図るため
(株)三井住友フィナンシャルグループ	669,500	2,708	当社グループとの資金調達等金融取引の円滑化及び国内外情報の収集のため
新日鐵住金(株)	828,000	2,123	原材料である帯鋼の調達先であり、事業上の関係を勘案し、良好な関係の維持、強化を図るため
(株)サカタのタネ	600,200	2,091	当社製品の販売先であり、事業上の関係を勘案し、良好な関係の維持、強化を図るため
マツダ(株)	1,155,100	1,851	当社製品の販売先であり、事業上の関係を勘案し、良好な関係の維持、強化を図るため
前田建設工業(株)	1,789,000	1,763	当社製品の販売先であり、工場・倉庫の建設を発注している関係を勘案し、良好な関係の維持、強化を図るため
(株)三菱UFJフィナンシャル・グループ	2,385,340	1,669	当社グループとの資金調達等金融取引の円滑化及び国内外情報の収集のため
(株)神戸製鋼所	1,346,600	1,368	原材料である帯鋼の調達先であり、事業上の関係を勘案し、良好な関係の維持、強化を図るため
P O S C O	35,680	1,042	原材料である帯鋼の調達先であり、事業上の関係を勘案し、良好な関係の維持、強化を図るため
コクヨ(株)	710,300	1,019	同社グループは、製品の販売先であり、事業上の関係を勘案し、良好な関係の維持、強化を図るため
大和ハウス工業(株)	234,000	747	当社製品の販売先であり、工場・倉庫の建設を発注している関係を勘案し、良好な関係の維持、強化を図るため
三精テクノロジーズ(株)	652,500	681	当社製品の販売先であり、事業上の関係を勘案し、良好な関係の維持、強化を図るため
鴻池運輸(株)	330,000	454	国内外で乙仲・設備据付業務を委託しており、良好な関係の維持、強化を図るため
東邦亜鉛(株)	726,000	396	当社と副資材の取引を長年続けている関係を勘案し、良好な関係の維持、強化を図るため
(株)シマノ	23,400	380	大阪に本社を置く企業として地域の経済情報等の相互共有を図るため
京阪神ビルディング(株)	400,000	245	大阪に本社を置く企業として地域の経済情報等の相互共有を図るため
(株)明電舎	553,000	218	当社グループの鋼管製造設備の調達の取引を行っている関係を勘案し、良好な関係の維持、強化を図るため
(株)みずほフィナンシャルグループ	734,480	149	当社グループとの資金調達等金融取引の円滑化及び国内外情報の収集のため
積水樹脂(株)	70,000	129	当社製品の販売先であり、事業上の関係を勘案し、良好な関係の維持、強化を図るため

銘柄	株式数 (株)	貸借対照表計上額 (百万円)	保有目的
(株)ダイフク	35,066	97	当社製品の販売先であり、事業上の関係を勘案し、良好な関係の維持、強化を図るため
日本パーカライジング(株)	70,000	96	当社と副資材の取引及び鍍金製品等の防錆技術開発のパートナーであり、良好な関係の維持、強化を図るため
岡谷鋼機(株)	8,500	67	当社製品の取扱商社である関係を勘案し、良好な関係の維持、強化を図るため
ダイビル(株)	62,351	60	当社事務所の賃貸先であり、継続的な取引関係の維持、強化を図るため
神鋼商事(株)	22,000	52	当社製品の取扱商社であり、原材料である帯鋼を取り扱っている関係を勘案し、良好な関係の維持、強化を図るため
兼松(株)	180,862	36	同社グループは、当社製品の取扱商社である関係を勘案し、良好な関係の維持、強化を図るため
タカノ(株)	11,000	11	当社製品の販売先であり、事業上の関係を勘案し、良好な関係の維持、強化を図るため
那須電機鉄工(株)	1,000	0	当社製品の販売先であり、事業上の関係を勘案し、良好な関係の維持、強化を図るため

(注) 貸借対照表計上額が資本金額の100分の1以下の銘柄を含め、上位30銘柄を記載しております。

八 保有目的が純投資目的である投資株式

該当事項はありません。

株主総会決議事項を定款により取締役会決議とした内容

(自己株式の取得、剰余金の配当等)

当社は、機動的な資本政策及び配当施策を図るため、自己株式の取得や剰余金の配当等会社法第459条第1項各号に定める事項については、法令に別段の定めのある場合を除き、株主総会の決議によらず取締役会の決議により定める旨を定款に定めております。

株主総会の特別決議要件

当社は、株主総会を円滑に運営することを目的として、会社法第309条第2項に定める決議は、議決権を行使することができる株主の議決権の3分の1以上を有する株主が出席し、その議決権の3分の2以上をもって行う旨を定款に定めております。

会計監査の状況

当社の会計監査業務を執行した公認会計士は原田大輔、西野勇人及び鈴木重久であり、有限責任 あずさ監査法人に所属しております。また、当社の会計監査業務に係る補助者の構成は、公認会計士9名、その他7名であります。

(2) 【監査報酬の内容等】

【監査公認会計士等に対する報酬の内容】

区分	前連結会計年度		当連結会計年度	
	監査証明業務に 基づく報酬(百万円)	非監査業務に 基づく報酬(百万円)	監査証明業務に 基づく報酬(百万円)	非監査業務に 基づく報酬(百万円)
提出会社	42	1	42	-
連結子会社	-	-	-	-
計	42	1	42	-

【その他重要な報酬の内容】

(前連結会計年度)

当社の連結子会社であるLeavitt社、MKK・USA・インク、MOST社、Maruichimex社、SUNSCO社及びSUNSCO(HANOI)社は、当社の監査公認会計士等と同一のネットワークに属しているKPMGメンバーファームに対して、監査証明業務及び税務関連業務等に基づく報酬として54百万円を支払っております。

(当連結会計年度)

当社の連結子会社であるLeavitt社、MKK・USA・インク、MOST社、Maruichimex社、SUNSCO社及びSUNSCO(HANOI)社は、当社の監査公認会計士等と同一のネットワークに属しているKPMGメンバーファームに対して、監査証明業務及び税務関連業務等に基づく報酬として46百万円を支払っております。

【監査公認会計士等の提出会社に対する非監査業務の内容】

(前連結会計年度)

当社は当社子会社であるSUNSCO社の財務報告に係る内部統制システムの構築にあたり、有限責任 あずさ監査法人にアドバイザー業務の対価を支払っております。

(当連結会計年度)

該当事項はありません。

【監査報酬の決定方針】

該当事項はありません。

第5 【経理の状況】

1 連結財務諸表及び財務諸表の作成方法について

(1) 当社の連結財務諸表は、「連結財務諸表の用語、様式及び作成方法に関する規則」(昭和51年大蔵省令第28号)に基づいて作成しております。

(2) 当社の財務諸表は、「財務諸表等の用語、様式及び作成方法に関する規則」(昭和38年大蔵省令第59号。以下、「財務諸表等規則」という。)に基づいて作成しております。

また、当社は、特例財務諸表提出会社に該当し、財務諸表等規則第127条の規定により財務諸表を作成しております。

2 監査証明について

当社は、金融商品取引法第193条の2第1項の規定に基づき、連結会計年度(平成28年4月1日から平成29年3月31日まで)の連結財務諸表及び事業年度(平成28年4月1日から平成29年3月31日まで)の財務諸表について、有限責任あずさ監査法人により監査を受けております。

3 連結財務諸表等の適正性を確保するための特段の取組みについて

当社は、連結財務諸表等の適正性を確保するための特段の取組みを行っております。具体的には、会計基準等の内容を適切に把握できる体制を整備するため、公益財団法人財務会計基準機構へ加入し、また、監査法人及び各種団体の行う研修等に参加しております。

1 【連結財務諸表等】

(1) 【連結財務諸表】

【連結貸借対照表】

(単位：百万円)

	前連結会計年度 (平成28年3月31日)		当連結会計年度 (平成29年3月31日)	
資産の部				
流動資産				
現金及び預金	5	65,279	5	88,498
受取手形及び売掛金	4, 5	30,643	4, 5	32,981
有価証券		25,064		5,727
製品	5	8,986	5	8,296
原材料及び貯蔵品	5	13,540	5	14,434
繰延税金資産		1,044		1,017
未収入金		2,256		1,119
その他	5	1,163	5	1,045
貸倒引当金		28		27
流動資産合計		147,951		153,093
固定資産				
有形固定資産				
建物及び構築物（純額）	5	23,409	5	22,129
機械装置及び運搬具（純額）	5	26,483	5	26,355
土地	5	32,717	5	32,522
建設仮勘定	5	1,464	5	1,220
その他（純額）	5	757	5	739
有形固定資産合計	1	84,832	1	82,967
無形固定資産				
のれん		873		751
その他	5	1,295	5	1,152
無形固定資産合計		2,168		1,903
投資その他の資産				
投資有価証券	2	56,823	2	65,469
繰延税金資産		279		230
その他	5	2,816	5	2,787
投資その他の資産合計		59,919		68,487
固定資産合計		146,920		153,359
資産合計		294,871		306,453

(単位：百万円)

	前連結会計年度 (平成28年3月31日)	当連結会計年度 (平成29年3月31日)
負債の部		
流動負債		
支払手形及び買掛金	17,857	16,975
短期借入金	5 9,301	6,866
未払金	1,345	1,103
未払費用	2,322	2,084
未払法人税等	4,127	3,236
賞与引当金	861	930
役員賞与引当金	70	68
設備関係支払手形	1,416	1,144
その他	991	751
流動負債合計	38,294	33,162
固定負債		
長期借入金	8,500	5,898
繰延税金負債	2,794	4,703
役員退職慰労引当金	77	52
退職給付に係る負債	3,093	3,188
その他	232	224
固定負債合計	14,698	14,067
負債合計	52,992	47,229
純資産の部		
株主資本		
資本金	9,595	9,595
資本剰余金	15,821	15,821
利益剰余金	228,340	239,684
自己株式	26,963	26,965
株主資本合計	226,794	238,136
その他の包括利益累計額		
その他有価証券評価差額金	4,580	10,739
為替換算調整勘定	889	9
退職給付に係る調整累計額	77	108
その他の包括利益累計額合計	5,392	10,640
新株予約権	122	144
非支配株主持分	9,569	10,301
純資産合計	241,878	259,223
負債純資産合計	294,871	306,453

【連結損益計算書及び連結包括利益計算書】

【連結損益計算書】

(単位：百万円)

	前連結会計年度 (自平成27年4月1日 至平成28年3月31日)	当連結会計年度 (自平成28年4月1日 至平成29年3月31日)
売上高	144,968	137,277
売上原価	4, 5 114,973	4, 5 100,152
売上総利益	29,994	37,124
販売費及び一般管理費	1, 4 12,967	1, 4 12,622
営業利益	17,027	24,502
営業外収益		
受取利息	207	178
受取配当金	1,064	670
持分法による投資利益	730	719
不動産賃貸料	552	583
その他	376	519
営業外収益合計	2,932	2,670
営業外費用		
支払利息	343	245
為替差損	245	156
不動産賃貸費用	286	361
租税公課	9	6
その他	130	209
営業外費用合計	1,015	981
経常利益	18,944	26,192
特別利益		
固定資産売却益	2 78	2 135
投資有価証券売却益	1,872	-
受取保険金	-	194
その他	1	-
特別利益合計	1,952	329
特別損失		
固定資産除却損	3 76	3 59
投資有価証券売却損	-	123
減損損失	6 2,756	-
事故被害損失	-	194
その他	10	20
特別損失合計	2,844	398
税金等調整前当期純利益	18,052	26,123
法人税、住民税及び事業税	7,630	7,123
法人税等調整額	173	178
法人税等合計	7,457	7,302
当期純利益	10,595	18,821
非支配株主に帰属する当期純利益又は非支配株主に 帰属する当期純損失()	589	1,106
親会社株主に帰属する当期純利益	11,184	17,715

【連結包括利益計算書】

(単位：百万円)

	前連結会計年度 (自 平成27年 4月 1日 至 平成28年 3月31日)	当連結会計年度 (自 平成28年 4月 1日 至 平成29年 3月31日)
当期純利益	10,595	18,821
その他の包括利益		
その他有価証券評価差額金	7,738	4,494
為替換算調整勘定	393	696
退職給付に係る調整額	27	15
持分法適用会社に対する持分相当額	2,426	1,276
その他の包括利益合計	1 10,530	1 5,058
包括利益	65	23,879
(内訳)		
親会社株主に係る包括利益	1,046	22,962
非支配株主に係る包括利益	981	917

【連結株主資本等変動計算書】

前連結会計年度(自 平成27年 4月 1日 至 平成28年 3月31日)

(単位：百万円)

	株主資本				
	資本金	資本剰余金	利益剰余金	自己株式	株主資本合計
当期首残高	9,595	15,821	223,199	20,506	228,110
当期変動額					
剰余金の配当			6,033		6,033
親会社株主に帰属する 当期純利益			11,184		11,184
自己株式の取得				6,494	6,494
自己株式の処分		0	10	37	27
株主資本以外の項目の 当期変動額（純額）					
当期変動額合計	-	0	5,140	6,456	1,316
当期末残高	9,595	15,821	228,340	26,963	226,794

	その他の包括利益累計額				新株予約権	非支配株主持分	純資産合計
	その他有価証券 評価差額金	為替換算調整勘定	退職給付に係る 調整累計額	その他の包括利益 累計額合計			
当期首残高	14,382	1,269	120	15,531	134	10,597	254,374
当期変動額							
剰余金の配当							6,033
親会社株主に帰属する 当期純利益							11,184
自己株式の取得							6,494
自己株式の処分							27
株主資本以外の項目の 当期変動額（純額）	9,801	380	43	10,138	12	1,028	11,179
当期変動額合計	9,801	380	43	10,138	12	1,028	12,495
当期末残高	4,580	889	77	5,392	122	9,569	241,878

当連結会計年度(自 平成28年4月1日 至 平成29年3月31日)

(単位：百万円)

	株主資本				
	資本金	資本剰余金	利益剰余金	自己株式	株主資本合計
当期首残高	9,595	15,821	228,340	26,963	226,794
当期変動額					
剰余金の配当			6,371		6,371
親会社株主に帰属する 当期純利益			17,715		17,715
自己株式の取得				1	1
自己株式の処分					-
株主資本以外の項目の 当期変動額(純額)					
当期変動額合計	-	-	11,343	1	11,342
当期末残高	9,595	15,821	239,684	26,965	238,136

	その他の包括利益累計額				新株予約権	非支配株主持分	純資産合計
	その他有価証券 評価差額金	為替換算調整勘定	退職給付に係る 調整累計額	その他の包括利益 累計額合計			
当期首残高	4,580	889	77	5,392	122	9,569	241,878
当期変動額							
剰余金の配当							6,371
親会社株主に帰属する 当期純利益							17,715
自己株式の取得							1
自己株式の処分							-
株主資本以外の項目の 当期変動額(純額)	6,158	879	31	5,247	22	732	6,002
当期変動額合計	6,158	879	31	5,247	22	732	17,344
当期末残高	10,739	9	108	10,640	144	10,301	259,223

【連結キャッシュ・フロー計算書】

(単位：百万円)

	前連結会計年度 (自 平成27年 4月 1日 至 平成28年 3月31日)	当連結会計年度 (自 平成28年 4月 1日 至 平成29年 3月31日)
営業活動によるキャッシュ・フロー		
税金等調整前当期純利益	18,052	26,123
減価償却費	6,638	6,307
減損損失	2,756	-
のれん償却額	83	85
賞与引当金の増減額 (は減少)	15	69
役員賞与引当金の増減額 (は減少)	9	2
退職給付に係る負債の増減額 (は減少)	19	77
役員退職慰労引当金の増減額 (は減少)	11	24
受取利息及び受取配当金	1,272	848
支払利息	343	245
持分法による投資損益 (は益)	730	719
有形固定資産売却損益 (は益)	67	115
固定資産除却損	76	59
投資有価証券売却及び評価損益 (は益)	1,872	123
売上債権の増減額 (は増加)	4,125	2,296
たな卸資産の増減額 (は増加)	7,307	447
その他の資産の増減額 (は増加)	222	1,014
仕入債務の増減額 (は減少)	6,419	897
その他の負債の増減額 (は減少)	626	110
未払消費税等の増減額 (は減少)	461	298
その他	63	78
小計	28,130	28,267
利息及び配当金の受取額	1,707	1,476
利息の支払額	343	245
法人税等の支払額	6,381	7,712
営業活動によるキャッシュ・フロー	23,113	21,785

(単位：百万円)

	前連結会計年度 (自 平成27年4月1日 至 平成28年3月31日)	当連結会計年度 (自 平成28年4月1日 至 平成29年3月31日)
投資活動によるキャッシュ・フロー		
定期預金の純増減額（ は増加）	768	16,627
有価証券の純増減額（ は増加）	401	17,700
投資有価証券の取得による支出	12	6,702
投資有価証券の売却による収入	4,081	7,144
関係会社株式の取得による支出	118	-
有形及び無形固定資産の取得による支出	6,290	6,368
有形及び無形固定資産の売却による収入	207	383
その他	56	125
投資活動によるキャッシュ・フロー	1,708	4,343
財務活動によるキャッシュ・フロー		
連結の範囲の変更を伴わない子会社株式の取得による支出	-	251
短期借入金の純増減額（ は減少）	1,196	1,640
長期借入れによる収入	125	-
長期借入金の返済による支出	2,927	2,583
自己株式の取得による支出	6,494	1
配当金の支払額	6,033	6,371
非支配株主からの払込みによる収入	-	126
非支配株主への配当金の支払額	110	103
その他	0	35
財務活動によるキャッシュ・フロー	16,638	10,790
現金及び現金同等物に係る換算差額	29	60
現金及び現金同等物の増減額（ は減少）	4,736	6,591
現金及び現金同等物の期首残高	47,868	52,605
現金及び現金同等物の期末残高	1 52,605	1 59,196

【注記事項】

(連結財務諸表作成のための基本となる重要な事項)

1 連結の範囲に関する事項

(1) 連結子会社の数 13社

主要な連結子会社の名称

丸一鋼管株式会社、北海道丸一鋼管株式会社、四国丸一鋼管株式会社
九州丸一鋼管株式会社、株式会社アルファメタル
マルイチ・アメリカン・コーポレーション
M K K ・ U S A ・ インク
マルイチ・レビット・パイプ・アンド・チューブ L L C
マルイチメックスS.A. de C.V.
マルイチ・オレゴン・スチール・チューブ L L C
マルイチ・サン・スチール・ジョイント・ストック・カンパニー
マルイチ・サン・スチール・(ハノイ)・カンパニー・リミテッド
マルイチ・クマ・スチール・チューブ・プライベート・リミテッド

(2) 主要な非連結子会社の名称等

沖縄丸一株式会社ほか5社

連結の範囲から除いた理由

非連結子会社6社は、いずれも小規模であり、合計の総資産、売上高、当期純利益(持分に見合う額)及び利益剰余金(持分に見合う額)等は、いずれも連結財務諸表に重要な影響を及ぼしていないためであります。

2 持分法の適用に関する事項

(1) 持分法適用の非連結子会社数

該当する非連結子会社はありません。

(2) 持分法適用の関連会社数 5社

ウイニング・インベストメント・コーポレーション
インドネシア・スチール・チューブ・ワークス
株式会社セイケイ
丸一金属制品(佛山)有限公司ほか1社

(3) 持分法を適用していない非連結子会社6社及び関連会社3社は、それぞれ当期純利益及び利益剰余金等に及ぼす影響は軽微であり、かつ、全体としても重要性がないため持分法の範囲から除外しております。

(4) 持分法適用会社のうち、決算日が連結決算日と異なる会社については、各社の直近の事業年度に係る財務諸表を使用しております。

3 連結子会社の事業年度等に関する事項

連結子会社のうち、丸一鋼管株式会社及び四国丸一鋼管株式会社の決算日は2月末日、マルイチ・アメリカン・コーポレーション、M K K ・ U S A ・ インク、マルイチ・レビット・パイプ・アンド・チューブ L L C、マルイチメックスS.A. de C.V.、マルイチ・オレゴン・スチール・チューブ L L C、マルイチ・サン・スチール・ジョイント・ストック・カンパニー及びマルイチ・サン・スチール・(ハノイ)・カンパニー・リミテッドの決算日は、12月末日であります。連結財務諸表の作成に当たっては、上記の決算日現在の財務諸表を使用しております。ただし、上記の決算日から連結決算日までの期間に発生した重要な取引については、連結上必要な調整を行っております。

4 会計方針に関する事項

(1) 重要な資産の評価基準及び評価方法

有価証券の評価基準及び評価方法

その他有価証券

時価のあるもの

決算期末日の市場価格等に基づく時価法（評価差額は全部純資産直入法により処理し、売却原価は移動平均法により算定）によっております。

時価のないもの

移動平均法による原価法によっております。

たな卸資産の評価基準及び評価方法

評価基準は原価法（貸借対照表価額については収益性の低下に基づく簿価切り下げの方法）によっております。

製品 … 主として総平均法によっております。

原材料 … 主として移動平均法によっております。

貯蔵品 … 主として最終仕入原価法によっております。

(2) 重要な減価償却資産の減価償却の方法

有形固定資産

主として定率法によっています。ただし、平成10年4月1日以降取得した建物(建物附属設備は除く)並びに平成28年4月1日以降に取得した建物附属設備及び構築物については定額法を採用しています。

なお、主な耐用年数は以下のとおりであります。

建物及び構築物 10～50年

機械装置及び運搬具 5～14年

無形固定資産

定額法を採用しています。

なお、主な耐用年数は以下のとおりであります。

ソフトウェア 5年

顧客関連資産 15年

(3) 重要な引当金の計上基準

貸倒引当金

売掛金等の債権の貸倒れによる損失に備えるため、一般債権については貸倒実績率により、貸倒懸念債権等特定の債権については個別に回収可能性を検討し、回収不能見込額を計上しております。

賞与引当金

従業員の賞与の支給に充てるため、支給見込額基準(過去の実績をベースに、将来の見込額を加味)により支給見込額を計上しております。

役員賞与引当金

当社及び一部の国内連結子会社は、役員の賞与の支給に充てるため、支給見込額に基づき計上しております。

役員退職慰労引当金

一部の国内連結子会社は、役員の退職慰労金の支出に備えて、内規に基づく当連結会計年度末要支給額を引当計上しております。

(4) 退職給付に係る会計処理の方法

退職給付見込額の期間帰属方法

退職給付債務の算定にあたり、退職給付見込額を当連結会計年度末までの期間に帰属させる方法については、給付算定式基準によっております。

数理計算上の差異及び過去勤務費用の費用処理方法

過去勤務費用は、その発生年度に全額を費用処理しております。

数理計算上の差異は、各連結会計年度の発生時における従業員の平均残存勤務期間以内の一定の年数（3年）による定額法により按分した額をそれぞれ発生の翌連結会計年度から費用処理することとしております。

小規模企業等における簡便法の採用

一部の連結子会社は、退職給付に係る負債及び退職給付費用の計算に、退職給付に係る期末自己都合要支給額を退職給付債務とする方法を用いた簡便法を適用しております。

(5) 重要なヘッジ会計の方法

ヘッジ会計の方法

原則として繰延ヘッジ処理によっております。なお、振当処理の要件を満たしている為替予約については振当処理によっております。

ヘッジ手段とヘッジ対象

当連結会計年度にヘッジ会計を適用したヘッジ手段とヘッジ対象は以下のとおりであります。

ヘッジ手段 ... 為替予約

ヘッジ対象 ... 製品輸出による外貨建売上債権、原材料輸入による外貨建買入債務及び外貨建予定取引

ヘッジ方針

デリバティブ取引に関する権限規定及び取引限度額等を定めた内部規定に基づき、ヘッジ対象に係る為替相場変動リスクを一定の範囲内でヘッジしております。

ヘッジ有効性評価の方法

ヘッジ対象のキャッシュ・フロー変動の累計又は相場変動とヘッジ手段のキャッシュ・フロー変動の累計又は相場変動を半期ごとに比較し、両者の変動額等を基礎にして、ヘッジ有効性を評価しております。

(6) のれんの償却方法及び償却期間

発生原因に応じて、20年以内の一定の年数の定額法により償却しております。ただし、金額が僅少な場合は発生年度にその全額を償却しております。

(7) 連結キャッシュ・フロー計算書における資金の範囲

手許現金、随時引き出し可能な預金及び容易に換金可能であり、かつ、価値の変動について僅少なりリスクしか負わない取得日から3ヶ月以内に償還期限が到来する短期投資からなっております。

(8) その他連結財務諸表作成のための重要な事項

消費税等の会計処理

消費税及び地方消費税の会計処理は、税抜方式によっております。

(会計方針の変更)

法人税法の改正に伴い、「平成28年度税制改正に係る減価償却方法の変更に関する実務上の取扱い」（実務対応報告第32号 平成28年6月17日）を当連結会計年度に適用し、平成28年4月1日以後に取得した建物附属設備及び構築物に係る減価償却方法を定率法から定額法に変更しております。

なお、当連結会計年度における連結財務諸表への影響額は軽微であります。

(追加情報)

「繰延税金資産の回収可能性に関する適用指針」（企業会計基準適用指針第26号 平成28年3月28日）を当連結会計年度から適用しております。

(連結貸借対照表関係)

1 有形固定資産の減価償却累計額は、次のとおりであります。

	前連結会計年度 (平成28年3月31日)	当連結会計年度 (平成29年3月31日)
有形固定資産の減価償却累計額	109,050百万円	113,781百万円

2 非連結子会社及び関連会社に対するものは、次のとおりであります。

	前連結会計年度 (平成28年3月31日)	当連結会計年度 (平成29年3月31日)
投資有価証券(株式)	7,643百万円	9,119百万円

3 保証債務

(1)当社は、下記の関係会社の金融機関等からの借入債務に対し、債務保証を行っております。

	前連結会計年度 (平成28年3月31日)	当連結会計年度 (平成29年3月31日)
J・スパイラル・スチール・ パイプ・カンパニー・リミテッド	449百万円	J・スパイラル・スチール・ パイプ・カンパニー・リミテッド 647百万円

(2)当社は、下記の関係会社の資金調達について、経営指導念書を差入れております。

前連結会計年度(平成28年3月31日)

丸一金属制品(佛山)有限公司

当連結会計年度(平成29年3月31日)

丸一金属制品(佛山)有限公司

4 受取手形割引高及び受取手形裏書譲渡高

	前連結会計年度 (平成28年3月31日)	当連結会計年度 (平成29年3月31日)
受取手形裏書譲渡高	11百万円	14百万円

5 担保資産及び担保付債務

(1)担保資産

	前連結会計年度 (平成28年3月31日)	当連結会計年度 (平成29年3月31日)
建物及び構築物	5百万円	-百万円
土地	31百万円	-百万円
計	36百万円	-百万円

(2)担保付債務

	前連結会計年度 (平成28年3月31日)	当連結会計年度 (平成29年3月31日)
短期借入金	5百万円	-百万円

なお、対応する債務はありませんが、担保に供している資産は以下のとおりです。

	前連結会計年度 (平成28年3月31日)	当連結会計年度 (平成29年3月31日)
現金及び預金	35百万円	134百万円
受取手形及び売掛金	1,555百万円	1,719百万円
製品	339百万円	340百万円
原材料及び貯蔵品	703百万円	1,086百万円
建物及び構築物	74百万円	88百万円
機械装置及び運搬具	680百万円	1,025百万円
土地	336百万円	342百万円
その他	516百万円	586百万円
計	4,241百万円	5,323百万円

(連結損益計算書関係)

1 販売費及び一般管理費の主なもの

	前連結会計年度 (自 平成27年4月1日 至 平成28年3月31日)	当連結会計年度 (自 平成28年4月1日 至 平成29年3月31日)
発送費	5,450百万円	5,341百万円
給与手当	2,290百万円	2,203百万円
退職給付費用	162百万円	151百万円
賞与引当金繰入額	340百万円	354百万円
役員賞与引当金繰入額	63百万円	64百万円

2 固定資産売却益の内容は、次のとおりであります。

	前連結会計年度 (自 平成27年4月1日 至 平成28年3月31日)	当連結会計年度 (自 平成28年4月1日 至 平成29年3月31日)
機械装置及び運搬具	7百万円	22百万円
土地	71百万円	112百万円
計	78百万円	135百万円

3 固定資産除却損の内容は、次のとおりであります。

	前連結会計年度 (自 平成27年4月1日 至 平成28年3月31日)	当連結会計年度 (自 平成28年4月1日 至 平成29年3月31日)
建物及び構築物(撤去費用含む)	6百万円	19百万円
機械装置及び運搬具 (撤去費用含む)	68百万円	36百万円
その他	2百万円	4百万円
計	76百万円	59百万円

4 一般管理費及び当期製造費用に含まれる研究開発費は、次のとおりであります。

	前連結会計年度 (自 平成27年4月1日 至 平成28年3月31日)	当連結会計年度 (自 平成28年4月1日 至 平成29年3月31日)
研究開発費	141百万円	157百万円

5 通常の販売目的で保有するたな卸資産の収益性の低下による簿価切下額は、次のとおりであります。

	前連結会計年度 (自 平成27年4月1日 至 平成28年3月31日)	当連結会計年度 (自 平成28年4月1日 至 平成29年3月31日)
売上原価	1,067百万円	298百万円

6 固定資産の減損損失

前連結会計年度(自 平成27年4月1日 至 平成28年3月31日)

当社グループは連結子会社のLeavitt社およびMKK・USA・インクに関連し、下記の減損損失を計上しております。
当社グループは原則として管理会計上の区分を考慮し、報告セグメントを基礎として資産のグルーピングをしており、事業の用に供していない遊休資産等については、個別資産ごとにグルーピングをしております。

Leavitt社

場所	用途	種類	減損損失
米国イリノイ州	鋼管事業	機械装置及び運搬具	1,871百万円

米国会計基準に基づき、減損テストを実施した結果、当初想定されていた収益が見込めなくなったため、帳簿価額を回収可能価額まで減額し、当該減少額を減損損失として計上しております。なお、回収可能価額は正味売却価額により測定しており、正味売却価額は処分価額により算出しております。

MKK・USA・インク

場所	用途	種類	減損損失
米国デラウェア州	投資事業	その他の無形固定資産	884百万円

米国会計基準に基づき、減損テストを実施した結果、当初想定されていた収益が見込めなくなったため、帳簿価額を回収可能価額まで減額し、当該減少額を減損損失として計上しております。なお、回収可能価額は使用価値により測定しており、割引率は11%であります。

当連結会計年度(自 平成28年4月1日 至 平成29年3月31日)

該当事項はありません。

(連結包括利益計算書関係)

1 その他の包括利益に係る組替調整額及び税効果額

	前連結会計年度 (自 平成27年4月1日 至 平成28年3月31日)	当連結会計年度 (自 平成28年4月1日 至 平成29年3月31日)
その他有価証券評価差額金		
当期発生額	9,377百万円	6,223百万円
組替調整額	1,872百万円	123百万円
税効果調整前	11,249百万円	6,346百万円
税効果額	3,511百万円	1,852百万円
その他有価証券評価差額金	7,738百万円	4,494百万円
為替換算調整勘定		
当期発生額	393百万円	696百万円
為替換算調整勘定	393百万円	696百万円
退職給付に係る調整額		
当期発生額	32百万円	64百万円
組替調整額	79百万円	45百万円
税効果調整前	46百万円	19百万円
税効果額	19百万円	3百万円
退職給付に係る調整額	27百万円	15百万円
持分法適用会社に対する持分相当額		
当期発生額	2,426百万円	1,276百万円
持分法適用会社に対する持分相当額	2,426百万円	1,276百万円
その他の包括利益合計	10,530百万円	5,058百万円

(連結株主資本等変動計算書関係)

前連結会計年度(自 平成27年4月1日 至 平成28年3月31日)

1 発行済株式に関する事項

株式の種類	当連結会計年度期首	増加	減少	当連結会計年度末
普通株式(株)	94,000,000	-	-	94,000,000

2 自己株式に関する事項

株式の種類	当連結会計年度期首	増加	減少	当連結会計年度末
普通株式(株)	9,270,643	2,001,226	16,500	11,255,369

(変動事由の概要)

増加数の内訳は、次のとおりであります。

会社法第459条第1項第1号の規定による定款の定めに基づく取得による増加2,000,000株及び単元未満株式の買取による増加1,226株

減少数の内訳は、次のとおりであります。

ストック・オプションの行使による減少16,500株

3 新株予約権等に関する事項

会社名	内訳	目的となる株式の種類	目的となる株式の数(株)			当連結会計年度末残高(百万円)
			当連結会計年度期首	増加	減少	
提出会社	ストックオプションとしての新株予約権	-	-	-	-	122
合計			-	-	-	122

4 配当に関する事項

(1) 配当金支払額

決議	株式の種類	配当金の総額(百万円)	1株当たり配当額(円)	基準日	効力発生日
平成27年5月12日取締役会	普通株式	3,939	46.50	平成27年3月31日	平成27年6月26日
平成27年11月9日取締役会	普通株式	2,093	25.00	平成27年9月30日	平成27年11月30日

(2) 基準日が当連結会計年度に属する配当のうち、配当の効力発生日が翌連結会計年度となるもの

決議	株式の種類	配当の原資	配当金の総額(百万円)	1株当たり配当額(円)	基準日	効力発生日
平成28年5月11日取締役会	普通株式	利益剰余金	4,302	52.00	平成28年3月31日	平成28年6月27日

当連結会計年度（自 平成28年4月1日 至 平成29年3月31日）

1 発行済株式に関する事項

株式の種類	当連結会計年度期首	増加	減少	当連結会計年度末
普通株式(株)	94,000,000	-	-	94,000,000

2 自己株式に関する事項

株式の種類	当連結会計年度期首	増加	減少	当連結会計年度末
普通株式(株)	11,255,369	453	-	11,255,822

（変動事由の概要）

増加数の内訳は、次のとおりであります。

単元未満株式の買取による増加453株

3 新株予約権等に関する事項

会社名	内訳	目的となる株式の種類	目的となる株式の数(株)				当連結会計年度末残高(百万円)
			当連結会計年度期首	増加	減少	当連結会計年度末	
提出会社	ストックオプションとしての新株予約権	-	-	-	-	-	144
合計			-	-	-	-	144

4 配当に関する事項

(1) 配当金支払額

決議	株式の種類	配当金の総額(百万円)	1株当たり配当額(円)	基準日	効力発生日
平成28年5月11日取締役会	普通株式	4,302	52.00	平成28年3月31日	平成28年6月27日
平成28年11月8日取締役会	普通株式	2,068	25.00	平成28年9月30日	平成28年11月30日

(2) 基準日が当連結会計年度に属する配当のうち、配当の効力発生日が翌連結会計年度となるもの

決議	株式の種類	配当の原資	配当金の総額(百万円)	1株当たり配当額(円)	基準日	効力発生日
平成29年5月10日取締役会	普通株式	利益剰余金	4,923	59.50	平成29年3月31日	平成29年6月26日

(連結キャッシュ・フロー計算書関係)

- 1 現金及び現金同等物の期末残高と連結貸借対照表に掲記されている科目の金額との関係は、次のとおりであります。

	前連結会計年度 (自 平成27年4月1日 至 平成28年3月31日)	当連結会計年度 (自 平成28年4月1日 至 平成29年3月31日)
現金及び預金勘定	65,279百万円	88,498百万円
預入期間が3ヶ月を越える定期預金	12,674百万円	29,301百万円
現金及び現金同等物	52,605百万円	59,196百万円

(リース取引関係)

前連結会計年度(自 平成27年4月1日 至 平成28年3月31日)
金額的に重要性がないため、記載を省略しております。

当連結会計年度(自 平成28年4月1日 至 平成29年3月31日)
金額的に重要性がないため、記載を省略しております。

(金融商品関係)

1. 金融商品の状況に関する事項

(1) 金融商品に対する取組方針

当社グループは、資金運用については、短期的な預金及び安全性の高い金融資産で運用し、デリバティブは為替変動リスクを回避するために利用しており、投機的な取引は行わない方針です。

(2) 金融商品の内容及びそのリスク並びにリスク管理体制

営業債権である受取手形及び売掛金は、顧客の信用リスクにさらされています。当該リスクに関しては、当社グループ各社の与信管理規定に従い、取引先ごとの期日管理及び残高管理を行うとともに、信用状況を定期的に把握する体制としています。

有価証券及び投資有価証券は、おもに業務上の関係を有する企業の株式又は債券であり、市場価格の変動リスクにさらされていますが、定期的に把握された時価が、取締役会に報告されております。

営業債務である支払手形及び買掛金は、そのほとんどが1年以内の支払期日です。

借入金のうち、短期借入金は主に営業取引に係る資金調達であり、長期借入金は主に設備投資に係る資金調達ですが、大部分が金利変動リスクの少ない短期借入金又は固定金利の長期借入金であります。

デリバティブ取引の執行・管理については、取引権限を定めた社内規定に従って行っております。なお、ヘッジ会計に関するヘッジ手段とヘッジ対象、ヘッジ方針、ヘッジの有効性の評価方法などについては、「会計方針に関する事項」の「重要なヘッジ会計の方法」に記載されております。

また、営業債務や借入金は、流動性リスクにさらされていますが、当社グループでは、月次に資金計画を作成するなどの方法により管理しています。

2. 金融商品の時価等に関する事項

連結貸借対照表計上額、時価及びこれらの差額については、次のとおりです。なお、時価を把握することが極めて困難と認められるものは、次表には含まれておりません。(注2)参照)

前連結会計年度(平成28年3月31日)

	連結貸借対照表計上額 (百万円)	時 価 (百万円)	差 額 (百万円)
(1)現金及び預金	65,279	65,279	-
(2)受取手形及び売掛金	30,643	30,643	-
貸倒引当金	28	28	-
	30,614	30,614	-
(3)有価証券及び投資有価証券 その他有価証券	74,126	74,126	-
資 産 計	170,021	170,021	-
(1)支払手形及び買掛金	17,857	17,857	-
(2)短期借入金()	6,464	6,464	-
(3)長期借入金()	11,337	11,673	336
負 債 計	35,659	35,995	336
デリバティブ取引	-	-	-

() 流動負債に記載している短期借入金のうち1年以内返済予定の長期借入金は長期借入金に含めております。

当連結会計年度(平成29年3月31日)

	連結貸借対照表計上額 (百万円)	時 価 (百万円)	差 額 (百万円)
(1)現金及び預金	88,498	88,498	-
(2)受取手形及び売掛金	32,981	32,981	-
貸倒引当金	27	27	-
	32,954	32,954	-
(3)有価証券及び投資有価証券 その他有価証券	61,958	61,958	-
資 産 計	183,411	183,411	-
(1)支払手形及び買掛金	16,975	16,975	-
(2)短期借入金()	4,502	4,502	-
(3)長期借入金()	8,261	8,468	206
負 債 計	29,740	29,947	206
デリバティブ取引	-	-	-

() 流動負債に記載している短期借入金のうち1年以内返済予定の長期借入金は長期借入金に含めております。

(注1)金融商品の時価の算定方法並びに有価証券及びデリバティブ取引に関する事項

資産

(1)現金及び預金並びに(2)受取手形及び売掛金

これらは短期間で決済されるため、時価は帳簿価額にほぼ等しいことから、当該帳簿価額によっております。

(3)有価証券及び投資有価証券

これらの時価について、株式は取引所の価格によっており、債券等は取引所の価格又は取引金融機関から提示された価格によっております。

また、譲渡性預金は短期間で決済されるため、時価は帳簿価額にほぼ等しいことから、当該帳簿価額によっております。

負債

(1)支払手形及び買掛金並びに(2)短期借入金

これらは短期間で決済されるため、時価は帳簿価額にほぼ等しいことから、当該帳簿価額によっております。

(3)長期借入金

長期借入金の時価については、変動金利によるものは、市場金利と連動した変動金利によっているため、時価は帳簿価額にほぼ等しいことから、当該帳簿価額によっております。固定金利によるものは、元利金の合計額を、新規に同様の借入を行った場合に想定される利率で割り引いた現在価値により算定しております。

(注2)時価を把握することが極めて困難と認められる金融商品の連結貸借対照表計上額

(単位：百万円)

区 分	平成28年3月31日	平成29年3月31日
非上場株式	7,761	9,238

これらについては、市場価格がなく、かつ将来キャッシュ・フローを見積もることなどができず、時価を把握することが極めて困難と認められるため、「資産(3)有価証券及び投資有価証券」には含めておりません。

(注3)金銭債権及び満期がある有価証券の連結決算日後の償還予定額

前連結会計年度(平成28年3月31日)

	1年以内 (百万円)	1年超5年以内 (百万円)	5年超10年以内 (百万円)	10年超 (百万円)
現金及び預金	65,279	-	-	-
受取手形及び売掛金	30,643	-	-	-
有価証券及び投資有価証券				
その他有価証券のうち満期があるもの				
債券(社債)	1,505	9,774	7,502	-
その他	23,559	-	-	-
合 計	120,987	9,774	7,502	-

当連結会計年度(平成29年3月31日)

	1年以内 (百万円)	1年超5年以内 (百万円)	5年超10年以内 (百万円)	10年超 (百万円)
現金及び預金	88,498	-	-	-
受取手形及び売掛金	32,981	-	-	-
有価証券及び投資有価証券				
その他有価証券のうち満期があるもの				
債券(社債)	-	11,883	1,606	1,201
債券(その他)	-	-	1,974	-
その他	5,727	-	-	-
合 計	127,208	11,883	3,580	1,201

(注4)長期借入金及びその他有利子負債の連結決算日後の返済予定額

前連結会計年度(平成28年3月31日)

区分	1年以内 (百万円)	1年超2年以内 (百万円)	2年超3年以内 (百万円)	3年超4年以内 (百万円)	4年超5年以内 (百万円)	5年超 (百万円)
短期借入金	6,464	-	-	-	-	-
長期借入金	2,837	2,430	2,269	1,880	1,093	826
合計	9,301	2,430	2,269	1,880	1,093	826

当連結会計年度(平成29年3月31日)

区分	1年以内 (百万円)	1年超2年以内 (百万円)	2年超3年以内 (百万円)	3年超4年以内 (百万円)	4年超5年以内 (百万円)	5年超 (百万円)
短期借入金	4,502	-	-	-	-	-
長期借入金	2,363	2,206	1,830	1,062	798	-
合計	6,866	2,206	1,830	1,062	798	-

(有価証券関係)

1 その他有価証券で時価のあるもの

前連結会計年度(平成28年3月31日)

区分	連結貸借対照表計上額 (百万円)	取得原価 (百万円)	差額 (百万円)
連結貸借対照表計上額が取得原価を超えるもの			
(1) 株式	23,483	13,403	10,080
(2) 債券			
国債・地方債等	-	-	-
社債	11,904	11,702	201
(3) その他	531	498	33
小計	35,919	25,603	10,315
連結貸借対照表計上額が取得原価を超えないもの			
(1) 株式	7,769	10,125	2,356
(2) 債券			
国債・地方債等	-	-	-
社債	6,878	6,943	64
(3) その他	23,559	23,559	-
小計	38,207	40,628	2,421
合計	74,126	66,232	7,894

(注) 表中の「取得原価」は減損処理後の帳簿価額であります。なお、時価が著しく下落したと判断する基準につきましては下落率が30～50%の株式についても対象として減損処理を行うものとしたしております。

当連結会計年度(平成29年3月31日)

区分	連結貸借対照表計上額 (百万円)	取得原価 (百万円)	差額 (百万円)
連結貸借対照表計上額が取得原価を超えるもの			
(1) 株式	31,388	16,645	14,743
(2) 債券			
国債・地方債等	-	-	-
社債	13,293	13,137	156
(3) その他	4,037	3,994	43
小計	48,720	33,778	14,942
連結貸借対照表計上額が取得原価を超えないもの			
(1) 株式	4,138	4,810	671
(2) 債券			
国債・地方債等	-	-	-
社債	1,398	1,401	3
その他	1,974	2,000	25
(3) その他	5,727	5,727	-
小計	13,237	13,938	700
合計	61,958	47,717	14,241

(注) 表中の「取得原価」は減損処理後の帳簿価額であります。なお、時価が著しく下落したと判断する基準につきましては下落率が30～50%の株式についても対象として減損処理を行うものとしたしております。

2 当連結会計年度中に売却したその他有価証券

前連結会計年度（自 平成27年4月1日 至 平成28年3月31日）

区分	売却額 (百万円)	売却益の合計額 (百万円)	売却損の合計額 (百万円)
株式	3,261	1,872	-
合計	3,261	1,872	-

当連結会計年度（自 平成28年4月1日 至 平成29年3月31日）

区分	売却額 (百万円)	売却益の合計額 (百万円)	売却損の合計額 (百万円)
株式	1,951	-	123
合計	1,951	-	123

(デリバティブ取引関係)

前連結会計年度（自 平成27年4月1日 至 平成28年3月31日）

金額的に重要性がないため、記載を省略しております。

当連結会計年度（自 平成28年4月1日 至 平成29年3月31日）

金額的に重要性がないため、記載を省略しております。

(退職給付関係)

1. 採用している退職給付制度の概要

退職一時金制度及び企業年金制度を採用しております。なお、当社は、退職金制度の一部(定年退職者に対する退職金の2分の1)について、確定給付の制度として確定給付企業年金制度(キャッシュバランスプラン)を採用しております。また、一部の海外連結子会社は確定拠出型の年金制度を採用しております。

なお、一部の連結子会社が有する確定給付企業年金制度及び退職一時金制度は、簡便法により退職給付に係る負債及び退職給付費用を計算しております。

2. 確定給付制度

(1) 退職給付債務の期首残高と期末残高の調整表(簡便法を適用した制度を除く。)

	前連結会計年度 (自 平成27年4月1日 至 平成28年3月31日)	当連結会計年度 (自 平成28年4月1日 至 平成29年3月31日)
退職給付債務の期首残高	3,416	3,455
勤務費用	233	251
利息費用	21	11
数理計算上の差異の発生額	37	56
退職給付の支払額	250	215
その他	2	0
退職給付債務の期末残高	3,455	3,559

(2) 年金資産の期首残高と期末残高の調整表（簡便法を適用した制度を除く。）

	前連結会計年度		当連結会計年度	
	(自 平成27年4月1日 至 平成28年3月31日)		(自 平成28年4月1日 至 平成29年3月31日)	
年金資産の期首残高	1,620		1,650	
期待運用収益	31		32	
数理計算上の差異の発生額	0		6	
事業主からの拠出額	124		85	
退職給付の支払額	124		95	
その他	2		0	
年金資産の期末残高	1,650		1,666	

(3) 簡便法を適用した制度の、退職給付に係る負債の期首残高と期末残高の調整表

	前連結会計年度		当連結会計年度	
	(自 平成27年4月1日 至 平成28年3月31日)		(自 平成28年4月1日 至 平成29年3月31日)	
退職給付に係る負債の期首残高	1,325		1,289	
退職給付費用	98		118	
退職給付の支払額	134		111	
退職給付に係る負債の期末残高	1,289		1,295	

(4) 退職給付債務及び年金資産の期末残高と連結貸借対照表に計上された退職給付に係る負債及び退職給付に係る資産の調整表

	前連結会計年度		当連結会計年度	
	(平成28年3月31日)		(平成29年3月31日)	
積立型制度の退職給付債務	3,843		3,943	
年金資産	1,852		1,862	
	1,990		2,080	
非積立型制度の退職給付債務	1,103		1,108	
連結貸借対照表に計上された負債と資産の純額	3,093		3,188	
退職給付に係る負債	3,093		3,188	
退職給付に係る資産	-		-	
連結貸借対照表に計上された負債と資産の純額	3,093		3,188	

(注) 簡便法を適用した制度を含みます。

(5) 退職給付費用及びその内訳項目の金額

	前連結会計年度		当連結会計年度	
	(自 平成27年4月1日 至 平成28年3月31日)		(自 平成28年4月1日 至 平成29年3月31日)	
勤務費用	233		251	
利息費用	21		11	
期待運用収益	31		32	
数理計算上の差異の費用処理額	84		44	
簡便法で計算した退職給付費用	98		118	
確定給付制度に係る退職給付費用	406		393	

(6) 退職給付に係る調整額

退職給付に係る調整額に計上した項目（税効果控除前）の内訳は次のとおりであります。

	前連結会計年度		当連結会計年度	
	(自 平成27年4月1日 至 平成28年3月31日)		(自 平成28年4月1日 至 平成29年3月31日)	
数理計算上の差異	46		19	

(7) 退職給付に係る調整累計額

退職給付に係る調整累計額に計上した項目（税効果控除前）の内訳は次のとおりであります。

(百万円)

	前連結会計年度 (平成28年3月31日)	当連結会計年度 (平成29年3月31日)
未認識数理計算上の差異	112	131

(8) 年金資産に関する事項

年金資産の主な内訳

年金資産合計に対する主な分類ごとの比率は、次のとおりであります。

	前連結会計年度 (平成28年3月31日)	当連結会計年度 (平成29年3月31日)
保険資産(一般勘定)	100%	100%

長期期待運用収益率の設定方法

年金資産の長期期待運用収益率を決定するため、現在及び予想される年金資産の配分と、年金資産を構成する多様な資産からの現在及び将来期待される長期の収益率を考慮しております。

(9) 数理計算上の計算基礎に関する事項

主要な数理計算上の計算基礎（加重平均で表わしております。）

	前連結会計年度 (自 平成27年4月1日 至 平成28年3月31日)	当連結会計年度 (自 平成28年4月1日 至 平成29年3月31日)
割引率	0.3%	0.3%
長期期待運用収益率	1.9%	1.9%

3. 確定拠出制度

連結子会社の確定拠出制度への要拠出額は、前連結会計年度141百万円、当連結会計年度119百万円であります。

(ストック・オプション等関係)

1. 費用計上額及び科目名

	前連結会計年度	当連結会計年度
販売費及び一般管理費の 株式報酬費用	15百万円	22百万円

2. ストック・オプションの内容、規模及びその変動状況

(1) ストック・オプションの内容

	平成17年 ストック・オプション	平成18年 ストック・オプション	平成19年 ストック・オプション	平成20年 ストック・オプション
付与対象者の区分及び人数	当社の取締役 5名	当社の取締役 7名	当社の取締役 7名	当社の取締役 7名
株式の種類及び付与数(注)	普通株式 7,000株	普通株式 11,100株	普通株式 7,100株	普通株式 7,800株
付与日	平成17年7月7日	平成18年11月9日	平成19年9月10日	平成20年9月10日
権利確定条件	権利確定条件の定めはありません	権利確定条件の定めはありません	権利確定条件の定めはありません	権利確定条件の定めはありません
対象勤務期間	対象勤務期間の定めはありません	対象勤務期間の定めはありません	対象勤務期間の定めはありません	対象勤務期間の定めはありません
権利行使期間	平成17年7月8日～平成37年6月29日(但し、取締役を退任した翌日から10日間に限り権利行使できる。)	平成18年11月10日～平成38年11月9日(但し、取締役を退任した翌日から10日間に限り権利行使できる。)	平成19年9月11日～平成39年9月10日(但し、取締役を退任した翌日から10日間に限り権利行使できる。)	平成20年9月11日～平成40年9月10日(但し、取締役を退任した翌日から10日間に限り権利行使できる。)

(注) 株式数に換算して記載しております。

	平成21年 ストック・オプション	平成22年 ストック・オプション	平成23年 ストック・オプション	平成24年 ストック・オプション
付与対象者の区分及び人数	当社の取締役 6名	当社の取締役 6名	当社の取締役 6名	当社の取締役 6名
株式の種類及び付与数(注)	普通株式 11,200株	普通株式 12,500株	普通株式 11,700株	普通株式 14,000株
付与日	平成21年9月8日	平成22年9月8日	平成23年9月8日	平成24年9月10日
権利確定条件	権利確定条件の定めはありません	権利確定条件の定めはありません	権利確定条件の定めはありません	権利確定条件の定めはありません
対象勤務期間	対象勤務期間の定めはありません	対象勤務期間の定めはありません	対象勤務期間の定めはありません	対象勤務期間の定めはありません
権利行使期間	平成21年9月9日～平成41年9月8日(但し、取締役を退任した翌日から10日間に限り権利行使できる。)	平成22年9月9日～平成42年9月8日(但し、取締役を退任した翌日から10日間に限り権利行使できる。)	平成23年9月9日～平成43年9月8日(但し、取締役を退任した翌日から10日間に限り権利行使できる。)	平成24年9月11日～平成44年9月10日(但し、取締役を退任した翌日から10日間に限り権利行使できる。)

(注) 株式数に換算して記載しております。

	平成25年 ストック・オプション	平成26年 ストック・オプション	平成27年 ストック・オプション	平成28年 ストック・オプション
付与対象者の区分及び人数	当社の取締役 6名	当社の取締役 6名	当社の取締役 4名	当社の取締役 4名
株式の種類及び付与数(注)	普通株式 10,700株	普通株式 10,600株	普通株式 6,800株	普通株式 8,000株
付与日	平成25年9月9日	平成26年9月8日	平成27年9月8日	平成28年9月8日
権利確定条件	権利確定条件の定めはありません	権利確定条件の定めはありません	権利確定条件の定めはありません	権利確定条件の定めはありません
対象勤務期間	対象勤務期間の定めはありません	対象勤務期間の定めはありません	対象勤務期間の定めはありません	対象勤務期間の定めはありません
権利行使期間	平成25年9月10日～平成45年9月9日(但し、取締役を退任した翌日から10日間に限り権利行使できる。)	平成26年9月9日～平成46年9月8日(但し、取締役を退任した翌日から10日間に限り権利行使できる。)	平成27年9月9日～平成47年9月8日(但し、取締役を退任した翌日から10日間に限り権利行使できる。)	平成28年9月9日～平成48年9月8日(但し、取締役を退任した翌日から10日間に限り権利行使できる。)

(注) 株式数に換算して記載しております。

(2) ストック・オプションの規模及びその変動状況

当連結会計年度（平成29年3月31日）において存在したストック・オプションを対象とし、ストック・オプションの数については、株式数に換算して記載しております。

ストック・オプションの数

	平成17年 ストック・ オプション	平成18年 ストック・ オプション	平成19年 ストック・ オプション	平成20年 ストック・ オプション	平成21年 ストック・ オプション	平成22年 ストック・ オプション
権利確定前（株）						
前連結会計年度末	-	-	-	-	-	-
付与	-	-	-	-	-	-
失効	-	-	-	-	-	-
権利確定	-	-	-	-	-	-
未確定残	-	-	-	-	-	-
権利確定後（株）						
前連結会計年度末	4,000	5,700	3,400	3,800	6,900	8,700
権利確定	-	-	-	-	-	-
権利行使	-	-	-	-	-	-
失効	-	-	-	-	-	-
未行使残	4,000	5,700	3,400	3,800	6,900	8,700

	平成23年 ストック・ オプション	平成24年 ストック・ オプション	平成25年 ストック・ オプション	平成26年 ストック・ オプション	平成27年 ストック・ オプション	平成28年 ストック・ オプション
権利確定前（株）						
前連結会計年度末	-	-	-	-	-	-
付与	-	-	-	-	-	8,000
失効	-	-	-	-	-	-
権利確定	-	-	-	-	-	8,000
未確定残	-	-	-	-	-	-
権利確定後（株）						
前連結会計年度末	8,200	10,700	7,800	7,900	6,800	-
権利確定	-	-	-	-	-	8,000
権利行使	-	-	-	-	-	-
失効	-	-	-	-	-	-
未行使残	8,200	10,700	7,800	7,900	6,800	8,000

単価情報

	平成17年 ストック・ オプション	平成18年 ストック・ オプション	平成19年 ストック・ オプション	平成20年 ストック・ オプション	平成21年 ストック・ オプション	平成22年 ストック・ オプション
権利行使価格（円）	1	1	1	1	1	1
行使時平均株価（円）	-	-	-	-	-	-
付与日における公正な 評価単価（円）	-	2,281	2,416	2,431	1,383	1,391

	平成23年 ストック・ オプション	平成24年 ストック・ オプション	平成25年 ストック・ オプション	平成26年 ストック・ オプション	平成27年 ストック・ オプション	平成28年 ストック・ オプション
権利行使価格（円）	1	1	1	1	1	1
行使時平均株価（円）	-	-	-	-	-	-
付与日における公正な 評価単価（円）	1,327	1,188	1,866	2,135	2,249	2,793

3. 当連結会計年度に付与されたストック・オプションの公正な評価単価の見積方法

使用した評価技法 ブラック・ショールズ式

主な基礎数値及び見積方法

株価変動制（ 1 ）	29.4%
予想残存期間（ 2 ）	10年
予想配当（ 3 ）	77円00銭/年
無リスク利率（ 4 ）	0.08%

- 1 平成18年9月4日の週から平成28年8月29日の株価実績に基づき、週次で算定いたしました。
- 2 過去の権利行使実績や離職の実績から予想残存期間を合理的に見積もることは困難であるため、権利行使期間の中間点において権利行使されるものと推定して見積もっております。
- 3 平成28年3月期の配当実績によります。
- 4 予想残存期間に対応する期間に対応する国債の利回りであります。

4. スtock・オプションの権利確定数の見積方法

付与日の翌日に権利が確定したため、権利確定数は付与数と同数となっております。

(税効果会計関係)

1 繰延税金資産及び繰延税金負債の発生の主な原因別の内訳

	前連結会計年度 (平成28年3月31日)	当連結会計年度 (平成29年3月31日)
(繰延税金資産)		
たな卸資産未実現利益	308百万円	293百万円
未払事業税否認額	274百万円	143百万円
賞与引当金	271百万円	290百万円
退職給付に係る負債	883百万円	887百万円
固定資産減価償却超過額	95百万円	121百万円
固定資産減損損失	1,710百万円	1,417百万円
有価証券評価損	426百万円	321百万円
繰越欠損金	2,773百万円	2,542百万円
その他	1,630百万円	1,666百万円
計	8,375百万円	7,684百万円
評価性引当額	5,469百万円	4,593百万円
繰延税金資産合計	2,905百万円	3,091百万円
(繰延税金負債)		
その他有価証券評価差額金	2,405百万円	4,257百万円
固定資産圧縮積立金	318百万円	336百万円
減価償却費差額	707百万円	853百万円
特別償却準備金	584百万円	478百万円
その他	442百万円	638百万円
繰延税金負債合計	4,458百万円	6,564百万円
繰延税金資産(負債)の純額	1,552百万円	3,473百万円

2 法定実効税率と税効果会計適用後の法人税等の負担率との差異の原因となった主な項目別の内訳

	前連結会計年度 (平成28年3月31日)	当連結会計年度 (平成29年3月31日)
法定実効税率	32.9%	30.7%
(調整)		
評価性引当額の増減	8.1%	2.5%
海外子会社の税率差異	1.3%	0.1%
その他	1.6%	0.1%
税効果会計適用後の法人税等の負担率	41.3%	28.0%

(資産除去債務関係)

金額的に重要性がないため、記載を省略しております。

(賃貸等不動産関係)

金額的に重要性がないため、記載を省略しております。

(セグメント情報等)

【セグメント情報】

1 報告セグメントの概要

当社グループの報告セグメントは、当社グループの構成単位のうち分離された財務情報が入手可能であり、取締役会・執行役員会が、経営資源の配分の決定及び業績を評価するために、定期的に検討を行う対象となっているものであります。

当社グループは、主に鋼管、表面処理鋼板などを生産・販売しており、日本においては当社及び連結子会社が、海外においては各地域をそれぞれ独立した現地法人が担当しており、取り扱う製品について各地域の包括的な戦略を立案し、事業活動を展開しております。

したがって、当社グループは、生産・販売体制を基礎とした地域別のセグメントから構成されており、「日本」、「北米」及び「アジア」の3つを報告セグメントとしております。

各報告セグメントの主な製品は次のとおりです。

(日本)

構造用溶接鋼管、建築用溶接鋼管、配管用溶接鋼管、めっきコイル、照明柱など

(北米)

構造用溶接鋼管、建築用溶接鋼管、配管用溶接鋼管など

(アジア)

構造用溶接鋼管、建築用溶接鋼管、配管用溶接鋼管、めっきコイル、カラーコイルなど

2 報告セグメントごとの売上高、利益又は損失、資産、負債その他の項目の金額の算定方法

報告されている事業セグメントの会計処理の方法は、「連結財務諸表作成のための基本となる重要な事項」における記載と概ね同一であります。

セグメント間の内部収益又は振替高は市場の実勢価格に基づいております。

3 報告セグメントごとの売上高、利益又は損失、資産、負債その他の項目の金額に関する情報

前連結会計年度(自 平成27年4月1日 至 平成28年3月31日)

(単位:百万円)

	報告セグメント				調整額	連結財務諸表 計上額
	日本	北米	アジア	計		
売上高						
外部顧客への売上高	91,391	25,828	27,748	144,968	-	144,968
セグメント間の 内部売上高又は振替高	567	-	-	567	567	-
計	91,959	25,828	27,748	145,536	567	144,968
セグメント利益又は損失()	17,315	1,258	811	16,868	159	17,027
セグメント資産	97,658	20,340	24,399	142,399	152,472	294,871
その他の項目						
減価償却費	3,014	1,587	2,036	6,638	-	6,638
のれんの償却額	4	79	-	83	-	83
有形固定資産及び 無形固定資産の増加額	4,530	1,610	201	6,342	-	6,342

- (注) 1.セグメント利益又は損失()の調整額159百万円はセグメント間取引消去であります。
2.セグメント利益又は損失()は連結損益計算書の営業利益と調整を行っております。
3.セグメント資産の調整額152,472百万円は全社資産で主なものは余資運用資金(現金及び有価証券)、長期投資資金(投資有価証券)等であります。

当連結会計年度(自 平成28年4月1日 至 平成29年3月31日)

(単位:百万円)

	報告セグメント				調整額	連結財務諸表 計上額
	日本	北米	アジア	計		
売上高						
外部顧客への売上高	88,718	22,401	26,157	137,277	-	137,277
セグメント間の 内部売上高又は振替高	660	-	-	660	660	-
計	89,378	22,401	26,157	137,937	660	137,277
セグメント利益	19,484	1,945	2,898	24,328	173	24,502
セグメント資産	97,502	20,578	23,595	141,676	164,776	306,453
その他の項目						
減価償却費	3,246	1,212	1,847	6,307	-	6,307
のれんの償却額	-	85	-	85	-	85
有形固定資産及び 無形固定資産の増加額	4,142	849	780	5,773	-	5,773

- (注) 1.セグメント利益の調整額173百万円はセグメント間取引消去であります。
2.セグメント利益は連結損益計算書の営業利益と調整を行っております。
3.セグメント資産の調整額164,776百万円は全社資産で主なものは余資運用資金(現金及び有価証券)、長期投資資金(投資有価証券)等であります。

【関連情報】

前連結会計年度（自 平成27年4月1日 至 平成28年3月31日）

1 製品及びサービスごとの情報

（単位：百万円）

	鋼管	表面処理鋼板	その他	合計
外部顧客への売上高	114,568	23,850	6,549	144,968

2 地域ごとの情報

(1) 売上高

（単位：百万円）

日本	北米	アジア・オセアニア	その他	合計
90,054	26,999	26,777	1,136	144,968

(注) 1. 売上高は顧客の所在地を基礎とし、国又は地域に分類している。

2. 北米への売上高に分類した額のうち、アメリカへの売上高は22,585百万円であります。

(2) 有形固定資産

（単位：百万円）

日本	北米	アジア	合計
56,576	13,134	15,121	84,832

(注) 1. 北米における有形固定資産の額のうち、アメリカに所在している有形固定資産は10,322百万円であります。

2. アジアにおける有形固定資産の額のうち、ベトナムに所在している有形固定資産は13,708百万円であります。

3 主要な顧客ごとの情報

外部顧客への売上高のうち、連結損益計算書の売上高の10%以上を占める相手先がないため、記載を省略しております。

当連結会計年度（自 平成28年4月1日 至 平成29年3月31日）

1 製品及びサービスごとの情報

（単位：百万円）

	鋼管	表面処理鋼板	その他	合計
外部顧客への売上高	107,049	24,105	6,122	137,277

2 地域ごとの情報

(1) 売上高

（単位：百万円）

日本	北米	アジア・オセアニア	その他	合計
87,321	23,872	25,425	657	137,277

(注) 1. 売上高は顧客の所在地を基礎とし、国又は地域に分類している。

2. 北米への売上高に分類した額のうち、アメリカへの売上高は19,628百万円であります。

(2) 有形固定資産

（単位：百万円）

日本	北米	アジア	合計
57,253	12,202	13,511	82,967

(注) 1. 北米における有形固定資産の額のうち、アメリカに所在している有形固定資産は9,665百万円であります。

2. アジアにおける有形固定資産の額のうち、ベトナムに所在している有形固定資産は11,756百万円であります。

3 主要な顧客ごとの情報

外部顧客への売上高のうち、連結損益計算書の売上高の10%以上を占める相手先がないため、記載を省略しております。

【報告セグメントごとの固定資産の減損損失に関する情報】

前連結会計年度（自 平成27年4月1日 至 平成28年3月31日）

（単位：百万円）

日本	北米	アジア	合計
-	2,756	-	2,756

当連結会計年度（自 平成28年4月1日 至 平成29年3月31日）

該当事項はありません。

【報告セグメントごとののれんの償却額及び未償却残高に関する情報】

前連結会計年度（自 平成27年4月1日 至 平成28年3月31日）

（単位：百万円）

	日本	北米	アジア	全社・消去	合計
当期末残高	-	873	-	-	873

（注）のれん償却額に関しては、セグメント情報に同様の情報を開示しているため、記載を省略しております。

当連結会計年度（自 平成28年4月1日 至 平成29年3月31日）

（単位：百万円）

	日本	北米	アジア	全社・消去	合計
当期末残高	-	751	-	-	751

（注）のれん償却額に関しては、セグメント情報に同様の情報を開示しているため、記載を省略しております。

【報告セグメントごとの負ののれん発生益に関する情報】

前連結会計年度（自 平成27年4月1日 至 平成28年3月31日）

該当事項はありません。

当連結会計年度（自 平成28年4月1日 至 平成29年3月31日）

該当事項はありません。

【関連当事者情報】

1 関連当事者との取引

(1) 連結財務諸表提出会社と関連当事者の取引

記載すべき事項はありません。

(2) 連結財務諸表提出会社の連結子会社と関連当事者との取引

記載すべき事項はありません。

2 親会社又は重要な関連会社に関する注記

該当事項はありません。

(1株当たり情報)

	前連結会計年度 (自 平成27年 4月 1日 至 平成28年 3月31日)	当連結会計年度 (自 平成28年 4月 1日 至 平成29年 3月31日)
1株当たり純資産額	2,806.07円	3,006.58円
1株当たり当期純利益金額	133.71円	214.09円
潜在株式調整後 1株当たり当期純利益金額	133.58円	213.89円

(注) 1 1株当たり当期純利益金額及び潜在株式調整後1株当たり当期純利益金額の算定上の基礎は、以下のとおりであります。

項目	前連結会計年度 (自 平成27年 4月 1日 至 平成28年 3月31日)	当連結会計年度 (自 平成28年 4月 1日 至 平成29年 3月31日)
1株当たり当期純利益金額		
親会社株主に帰属する当期純利益(百万円)	11,184	17,715
普通株主に帰属しない金額(百万円)	-	-
普通株式に係る親会社株主に帰属する 当期純利益(百万円)	11,184	17,715
普通株式の期中平均株式数(千株)	83,652	82,744
潜在株式調整後1株当たり当期純利益金額		
親会社株主に帰属する 当期純利益調整額(百万円)	-	-
普通株式増加数(千株)	75	78
(うち新株予約権)(千株)	(75)	(78)
希薄化効果を有しないため、潜在株式調整後1株 当たり当期純利益金額の算定に含めなかった潜在 株式の概要	-	-

2 1株当たり純資産額の算定上の基礎は、以下のとおりであります。

項目	前連結会計年度末 (平成28年 3月31日)	当連結会計年度末 (平成29年 3月31日)
純資産の部の合計額(百万円)	241,878	259,223
純資産の部の合計から控除する金額(百万円)	9,691	10,446
(うち新株予約権)(百万円)	(122)	(144)
(うち非支配株主持分)(百万円)	(9,569)	(10,301)
普通株式に係る期末の純資産額(百万円)	232,187	248,777
1株当たり純資産額の算定に用いられた期末の 普通株式の数(千株)	82,744	82,744

(重要な後発事象)

該当事項はありません。

【連結附属明細表】

【社債明細表】

該当事項はありません。

【借入金等明細表】

区分	当期末首残高 (百万円)	当期末残高 (百万円)	平均利率 (%)	返済期限
短期借入金	6,464	4,502	1.31	
1年以内に返済予定の長期借入金	2,837	2,363	1.92	
長期借入金(1年以内に返済予定のものを除く。)	8,500	5,898	1.99	平成30年～平成33年
合計	17,802	12,764		

(注) 1 「平均利率」については、借入金等の期末残高に対する加重平均利率を記載しております。

2 長期借入金(1年以内に返済予定のものを除く)の連結決算日後5年内における1年ごとの返済予定額の総額

区分	1年超2年以内 (百万円)	2年超3年以内 (百万円)	3年超4年以内 (百万円)	4年超5年以内 (百万円)
長期借入金	2,206	1,830	1,062	798

【資産除去債務明細表】

金額的に重要性がないため、記載を省略しております。

(2)【その他】

当連結会計年度における四半期情報等

(累計期間)		第1四半期	第2四半期	第3四半期	当連結会計年度
売上高	(百万円)	31,541	65,809	101,110	137,277
税金等調整前四半期 (当期)純利益金額	(百万円)	3,200	11,166	20,337	26,123
親会社株主に帰属する 四半期(当期)純利益金額	(百万円)	1,171	6,994	13,920	17,715
1株当たり四半期 (当期)純利益金額	(円)	14.16	84.53	168.24	214.09

(会計期間)		第1四半期	第2四半期	第3四半期	第4四半期
1株当たり四半期純利益金額	(円)	14.16	70.37	83.71	45.85

2 【財務諸表等】

(1) 【財務諸表】

【貸借対照表】

(単位：百万円)

	前事業年度 (平成28年 3月31日)	当事業年度 (平成29年 3月31日)
資産の部		
流動資産		
現金及び預金	52,276	54,758
受取手形	542	523
売掛金	¹ 25,912	¹ 27,482
有価証券	1,505	2,000
製品	3,048	2,713
原材料及び貯蔵品	6,014	6,154
繰延税金資産	653	609
未収入金	¹ 3,247	¹ 2,209
その他	79	90
流動資産合計	93,280	96,543
固定資産		
有形固定資産		
建物	9,708	9,360
構築物	1,239	1,157
機械及び装置	8,165	9,545
車両運搬具	36	37
工具、器具及び備品	251	231
土地	23,880	23,880
建設仮勘定	682	398
有形固定資産合計	43,964	44,612
無形固定資産		
ソフトウェア	30	22
施設利用権	7	7
電話加入権	9	9
無形固定資産合計	48	40
投資その他の資産		
投資有価証券	49,152	56,316
関係会社株式	26,340	26,984
長期貸付金	¹ 408	¹ 406
保険積立金	2,025	1,853
その他	184	296
投資その他の資産合計	78,111	85,857
固定資産合計	122,124	130,510
資産合計	215,405	227,054

(単位：百万円)

	前事業年度 (平成28年3月31日)	当事業年度 (平成29年3月31日)
負債の部		
流動負債		
支払手形	2,330	1,799
買掛金	1 11,255	1 11,043
未払金	1 852	639
未払費用	1 1,163	1 1,087
未払法人税等	3,906	2,666
預り金	48	49
賞与引当金	623	644
役員賞与引当金	52	53
設備関係支払手形	927	1,120
その他	659	343
流動負債合計	21,819	19,448
固定負債		
退職給付引当金	1,688	1,758
繰延税金負債	2,469	4,187
その他	153	153
固定負債合計	4,311	6,100
負債合計	26,131	25,549
純資産の部		
株主資本		
資本金	9,595	9,595
資本剰余金		
資本準備金	14,631	14,631
資本剰余金合計	14,631	14,631
利益剰余金		
利益準備金	2,398	2,398
その他利益剰余金		
特別償却準備金	3 1,302	3 1,067
土地圧縮積立金	3 82	3 82
建物圧縮積立金	3 213	3 206
別途積立金	147,000	147,000
繰越利益剰余金	35,404	43,368
利益剰余金合計	186,402	194,123
自己株式	26,963	26,965
株主資本合計	183,665	191,384
評価・換算差額等		
その他有価証券評価差額金	5,485	9,976
評価・換算差額等合計	5,485	9,976
新株予約権	122	144
純資産合計	189,273	201,505
負債純資産合計	215,405	227,054

【損益計算書】

(単位：百万円)

	前事業年度 (自 平成27年 4月 1日 至 平成28年 3月31日)	当事業年度 (自 平成28年 4月 1日 至 平成29年 3月31日)
売上高	1 89,615	1 87,518
売上原価	1 67,193	1 63,589
売上総利益	22,422	23,928
販売費及び一般管理費	2 6,453	2 6,371
営業利益	15,968	17,556
営業外収益		
受取利息	10	8
有価証券利息	137	101
受取配当金	2,147	1,688
不動産賃貸料	1 654	1 688
技術指導料	1 258	1 428
その他	1 253	1 173
営業外収益合計	3,463	3,088
営業外費用		
為替差損	78	46
不動産賃貸費用	371	445
環境対策費用	-	68
その他	44	20
営業外費用合計	494	582
経常利益	18,936	20,063
特別利益		
投資有価証券売却益	1,872	-
受取保険金	-	194
その他	72	0
特別利益合計	1,944	195
特別損失		
固定資産売却損	1	-
固定資産除却損	71	50
投資有価証券売却損	-	123
関係会社株式評価損	9,139	-
事故被害損失	-	194
特別損失合計	9,212	368
税引前当期純利益	11,669	19,890
法人税、住民税及び事業税	6,833	5,888
法人税等調整額	213	89
法人税等合計	6,619	5,798
当期純利益	5,049	14,091

【株主資本等変動計算書】

前事業年度(自 平成27年4月1日 至 平成28年3月31日)

(単位：百万円)

	株主資本							
	資本金	資本剰余金			利益準備金	利益剰余金		
		資本準備金	その他資本剰余金	資本剰余金合計		その他利益剰余金		
						特別償却準備金	土地圧縮積立金	建物圧縮積立金
当期首残高	9,595	14,631	0	14,631	2,398	1,502	80	216
当期変動額								
剰余金の配当								
特別償却準備金の積立								
特別償却準備金の取崩						200		
固定資産圧縮積立金の積立							1	
固定資産圧縮積立金の取崩								2
当期純利益								
自己株式の取得								
自己株式の処分			0	0				
株主資本以外の項目の当期変動額(純額)								
当期変動額合計	-	-	0	0	-	200	1	2
当期末残高	9,595	14,631	-	14,631	2,398	1,302	82	213

	株主資本					評価・換算差額等		新株予約権	純資産合計
	利益剰余金			自己株式	株主資本合計	その他有価証券評価差額金	評価・換算差額等合計		
	その他利益剰余金		利益剰余金合計						
	別途積立金	繰越利益剰余金							
当期首残高	147,000	36,197	187,396	20,506	191,116	13,222	13,222	134	204,474
当期変動額									
剰余金の配当		6,033	6,033		6,033				6,033
特別償却準備金の積立			-		-				-
特別償却準備金の取崩		200	-		-				-
固定資産圧縮積立金の積立		1	-		-				-
固定資産圧縮積立金の取崩		2	-		-				-
当期純利益		5,049	5,049		5,049				5,049
自己株式の取得				6,494	6,494				6,494
自己株式の処分		10	10	37	27				27
株主資本以外の項目の当期変動額(純額)						7,737	7,737	12	7,749
当期変動額合計	-	793	994	6,456	7,451	7,737	7,737	12	15,200
当期末残高	147,000	35,404	186,402	26,963	183,665	5,485	5,485	122	189,273

当事業年度(自 平成28年 4月 1日 至 平成29年 3月31日)

(単位：百万円)

	株主資本							
	資本金	資本剰余金			利益剰余金			
		資本準備金	その他資本剰余金	資本剰余金合計	利益準備金	その他利益剰余金		
					特別償却準備金	土地圧縮積立金	建物圧縮積立金	
当期首残高	9,595	14,631	-	14,631	2,398	1,302	82	213
当期変動額								
剰余金の配当								
特別償却準備金の積立								
特別償却準備金の取崩						235		
固定資産圧縮積立金の積立								
固定資産圧縮積立金の取崩								7
当期純利益								
自己株式の取得								
自己株式の処分								
株主資本以外の項目の当期変動額(純額)								
当期変動額合計	-	-	-	-	-	235	-	7
当期末残高	9,595	14,631	-	14,631	2,398	1,067	82	206

	株主資本					評価・換算差額等		新株予約権	純資産合計
	利益剰余金			自己株式	株主資本合計	その他有価証券評価差額金	評価・換算差額等合計		
	その他利益剰余金		利益剰余金合計						
	別途積立金	繰越利益剰余金							
当期首残高	147,000	35,404	186,402	26,963	183,665	5,485	5,485	122	189,273
当期変動額									
剰余金の配当		6,371	6,371		6,371				6,371
特別償却準備金の積立			-		-				-
特別償却準備金の取崩		235	-		-				-
固定資産圧縮積立金の積立			-		-				-
固定資産圧縮積立金の取崩		7	-		-				-
当期純利益		14,091	14,091		14,091				14,091
自己株式の取得				1	1				1
自己株式の処分					-				-
株主資本以外の項目の当期変動額(純額)						4,490	4,490	22	4,512
当期変動額合計	-	7,963	7,720	1	7,718	4,490	4,490	22	12,231
当期末残高	147,000	43,368	194,123	26,965	191,384	9,976	9,976	144	201,505

【注記事項】

(重要な会計方針)

1 有価証券の評価基準及び評価方法

子会社株式及び関連会社株式

移動平均法による原価法によっております。

その他有価証券

時価のあるもの

決算期末日の市場価格等に基づく時価法（評価差額は全部純資産直入法により処理し、売却原価は移動平均法により算定）によっております。

時価のないもの

移動平均法による原価法によっております。

2 たな卸資産の評価基準及び評価方法

評価基準は原価法（貸借対照表価額については収益性の低下に基づく簿価切り下げの方法）によっております。

製品 ... 総平均法によっております。（ただし、仕入製品は最終仕入原価法によっております。）

原材料 ... 移動平均法によっております。

貯蔵品 ... 最終仕入原価法によっております。（ただし、ロールについては4年償却を行っております。）

3 固定資産の減価償却の方法

有形固定資産

定率法によっております。ただし、平成10年4月1日以降に取得した建物(建物附属設備は除く)並びに平成28年4月1日以降に取得した建物附属設備及び構築物については、定額法を採用しております。

なお、主な耐用年数は以下のとおりであります。

建物及び構築物 10年～50年

機械装置及び運搬具 5年～14年

無形固定資産

定額法によっております。

なお、自社利用のソフトウェアについては、社内における利用可能期間（5年）に基づく定額法を採用しております。

4 引当金の計上基準

貸倒引当金

売掛金等の債権の貸倒れによる損失に備えるため、一般債権については貸倒実績率により、貸倒懸念債権等特定の債権については個別に回収可能性を検討し、回収不能見込額を計上しております。

賞与引当金

従業員の賞与の支給に充てるため、支給見込額基準(過去の実績をベースに、将来の見込額を加味)により支給見込額を計上しております。

役員賞与引当金

役員の賞与の支給に充てるため、支給見込額に基づき計上しております。

退職給付引当金

従業員の退職給付に備えるため、当事業年度末における退職給付債務及び年金資産の見込額に基づき計上しております。

退職給付見込額の期間帰属方法

退職給付債務の算定にあたり、退職給付見込額を当事業年度末までの期間に帰属させる方法については、給付算定式基準によっております。

数理計算上の差異及び過去勤務費用の費用処理方法

過去勤務費用は、その発生年度に全額を費用処理しております。

数理計算上の差異は、各事業年度の発生時における従業員の平均残存勤務期間以内の一定の年数（3年）による定額法により按分した額をそれぞれ発生の翌事業年度から費用処理することとしております。

5 ヘッジ会計の方法

ヘッジ会計の方法

原則として繰延ヘッジ処理によっております。なお、振当処理の要件を満たしている為替予約については振当処理によっております。

ヘッジ手段とヘッジ対象

当事業年度にヘッジ会計を適用したヘッジ手段とヘッジ対象は以下のとおりであります。

ヘッジ手段...為替予約

ヘッジ対象...製品輸出による外貨建売上債権及び外貨建予定取引

ヘッジ方針

デリバティブ取引に関する権限規定及び取引限度額等を定めた内部規定に基づき、ヘッジ対象に係る為替相場変動リスクを一定の範囲内でヘッジしております。

ヘッジ有効性評価の方法

ヘッジ対象のキャッシュ・フロー変動の累計又は相場変動とヘッジ手段のキャッシュ・フロー変動の累計又は相場変動を半期ごとに比較し、両者の変動額等を基礎にして、ヘッジ有効性を評価しております。

6 その他財務諸表作成のための事項

退職給付に係る会計処理

退職給付に係る未認識数理計算上の差異、未認識過去勤務費用の会計処理の方法は、連結財務諸表におけるこれらの会計処理の方法と異なっております。

消費税及び地方消費税の会計処理の方法

税抜方式によっております。

(会計方針の変更)

法人税法の改正に伴い、「平成28年度税制改正に係る減価償却方法の変更に関する実務上の取扱い」(実務対応報告第32号 平成28年6月17日)を当事業年度に適用し、平成28年4月1日以後に取得した建物附属設備及び構築物に係る減価償却方法を定率法から定額法に変更しております。

なお、当事業年度における財務諸表への影響額は軽微であります。

(表示方法の変更)

(損益計算書関係)

「技術指導料」の表示方法は、従来、営業外収益の「その他」(前事業年度512百万円)に含めて表示しておりましたが、金額的重要性が増したため、当事業年度より区分掲記しております。

(追加情報)

「繰延税金資産の回収可能性に関する適用指針」(企業会計基準適用指針第26号 平成28年3月28日)を当事業年度から適用しております。

(貸借対照表関係)

1 関係会社に対する金銭債権又は金銭債務の金額は、次のとおりであります。

	前事業年度 (平成28年3月31日)	当事業年度 (平成29年3月31日)
短期金銭債権	12,592百万円	13,184百万円
長期金銭債権	400百万円	400百万円
短期金銭債務	3,302百万円	3,476百万円

2 保証債務

(1) 当社は、下記の関係会社の金融機関等からの借入債務に対し、保証を行っております。

	前事業年度 (平成28年3月31日)	当事業年度 (平成29年3月31日)
マルイチ・サン・スチール・ ジョイント・ストック・カンパニー	5,826百万円	マルイチ・サン・スチール・ ジョイント・ストック・カンパニー 4,644百万円
J・スパイラル・スチール・ パイプ・カンパニー・リミテッド	449百万円	J・スパイラル・スチール・ パイプ・カンパニー・リミテッド 647百万円
計	6,276百万円	計 5,292百万円

(2) 当社は、下記の関係会社の資金調達について、経営指導念書を差入れております。

前事業年度(平成28年3月31日)

マルイチ・サン・スチール・ジョイント・ストック・カンパニー
マルイチ・クマ・スチール・チューブ・プライベート・リミテッド
丸一金属制品(佛山)有限公司

当事業年度(平成29年3月31日)

マルイチ・サン・スチール・ジョイント・ストック・カンパニー
マルイチ・クマ・スチール・チューブ・プライベート・リミテッド
丸一金属制品(佛山)有限公司

3 特別償却準備金、土地圧縮積立金、建物圧縮積立金は租税特別措置法に基づいて計上したものであります。

(損益計算書関係)

1 関係会社との営業取引及び営業取引以外の取引は、次のとおりであります。

	前事業年度 (自平成27年4月1日 至平成28年3月31日)	当事業年度 (自平成28年4月1日 至平成29年3月31日)
売上高	32,127百万円	31,005百万円
仕入高	41,926百万円	41,024百万円
営業取引以外の収益	603百万円	790百万円

2 販売費及び一般管理費のうち主要な費目及び金額並びにおおよその割合は、次のとおりであります。

	前事業年度 (自平成27年4月1日 至平成28年3月31日)	当事業年度 (自平成28年4月1日 至平成29年3月31日)
発送費	2,870百万円	2,818百万円
従業員給料	1,175百万円	1,025百万円
賞与引当金繰入額	226百万円	235百万円
退職給付費用	108百万円	103百万円
減価償却費	128百万円	109百万円
おおよその割合		
販売費	46%	46%
一般管理費	54%	54%

(有価証券関係)

子会社株式及び関連会社株式で時価のあるものはありません。

(注) 時価を把握することが極めて困難と認められる子会社株式及び関連会社株式の貸借対照表計上額

(単位：百万円)

区分	平成28年3月31日	平成29年3月31日
子会社株式	22,089	22,733
関連会社株式	4,251	4,251
計	26,340	26,984

上記については、市場価格がなく、かつ将来キャッシュ・フローを見積もることなどができず、時価を把握することが極めて困難と認められるものであります。

(税効果会計関係)

1 繰延税金資産及び繰延税金負債の発生の主な原因別の内訳

	前事業年度 (平成28年3月31日)	当事業年度 (平成29年3月31日)
(繰延税金資産)		
未払事業税否認額	255百万円	106百万円
賞与引当金	191百万円	197百万円
退職給付引当金	515百万円	536百万円
有価証券評価損	336百万円	231百万円
関係会社株式評価損	5,910百万円	5,910百万円
その他	364百万円	467百万円
繰延税金資産小計	7,572百万円	7,450百万円
評価性引当額	6,283百万円	6,178百万円
繰延税金資産合計	1,289百万円	1,271百万円
(繰延税金負債)		
その他有価証券評価差額金	2,403百万円	4,254百万円
固定資産圧縮積立金	130百万円	126百万円
特別償却準備金	571百万円	468百万円
繰延税金負債合計	3,105百万円	4,849百万円
繰延税金資産(負債)の純額	1,815百万円	3,577百万円

2 法定実効税率と税効果会計適用後の法人税等の負担率との差異の原因となった主な項目別の内訳

	前事業年度 (平成28年3月31日)	当事業年度 (平成29年3月31日)
法定実効税率	32.9%	30.7%
(調整)		
受取配当金等永久に益金に算入されない項目	3.4%	1.4%
評価性引当額の増減	25.7%	0.5%
その他	1.5%	0.4%
税効果会計適用後の法人税等の負担率	56.7%	29.2%

(重要な後発事象)

該当事項はありません。

【附属明細表】

【有形固定資産等明細表】

(単位：百万円)

区分	資産の種類	当期首残高	当期増加額	当期減少額	当期償却額	差引当期末残高	減価償却累計額
有形固定資産	建物	9,708	231	5	572	9,360	16,621
	構築物	1,239	65	0	146	1,157	4,516
	機械及び装置	8,165	3,065	14	1,670	9,545	47,445
	車両及び運搬具	36	18	0	17	37	153
	工具、器具及び備品	251	80	0	99	231	1,833
	土地	23,880	-	-	-	23,880	-
	建設仮勘定	682	3,187	3,471	-	398	-
	合計	43,964	6,647	3,493	2,506	44,612	70,570
無形固定資産	ソフトウェア	30	3	-	11	22	1,178
	施設利用権	7	1	-	1	7	94
	電話加入権	9	-	-	-	9	-
	合計	48	4	-	12	40	1,273

(注) 当期増加額のうち主なものは、次のとおりであります。

機械及び装置	堺工場	鋼管製造設備	863百万円
	東京工場	鋼管製造設備	490百万円
	詫間工場	表面処理鋼板用設備	495百万円

【引当金明細表】

(単位：百万円)

区分	当期首残高	当期増加額	当期減少額	当期末残高
賞与引当金	623	644	623	644
役員賞与引当金	52	53	52	53

(2) 【主な資産及び負債の内容】

連結財務諸表を作成しているため、記載を省略しております。

(3) 【その他】

該当事項はありません。

第6 【提出会社の株式事務の概要】

事業年度	4月1日から3月31日まで	
定時株主総会	6月中	
基準日	3月31日	
剰余金の配当の基準日	3月31日、9月30日	
1単元の株式数	100株	
単元未満株式の 買取り・買増し		
取扱場所	(特別口座) 大阪市中央区伏見町三丁目6番3号 三菱UFJ信託銀行株式会社 大阪証券代行部	
株主名簿管理人	(特別口座) 大阪市中央区伏見町三丁目6番3号 三菱UFJ信託銀行株式会社	
取次所	-	
買取・買増手数料	株式の売買の委託に係る手数料相当額として別途定める金額	
公告掲載方法	当社の公告は電子公告により行います。電子公告を掲載するホームページアドレスは http://www.maruichikokan.co.jp であります。但し、事故その他のやむを得ない事由により電子公告をすることができない場合は、日本経済新聞に掲載して行います。	
株主に対する特典	対象株主	毎年9月30日現在及び3月31日現在の株主名簿及び実質株主名簿に記載または記録された株主
	特典内容	所有株式数100株以上、1,000株未満 おこめギフト券3枚(3kg分) 所有株式数1,000株以上 おこめギフト券6枚(6kg分)

(注) 当社の株主は、その有する単元未満株式について、次に掲げる権利以外の権利を行使することができない旨を定款に定めております。

- (1) 会社法第189条第2項各号に掲げる権利
- (2) 会社法第166条第1項の規定による請求をする権利
- (3) 株主の有する株式数に応じて募集株式の割当て及び募集新株予約権の割当てを受ける権利
- (4) 株主の有する単元未満株式の数と併せて単元株式数となる数の株式を売り渡すことを請求する権利

第7 【提出会社の参考情報】

1 【提出会社の親会社等の情報】

当社には、金融商品取引法第24条の7第1項に規定する親会社等はありません。

2 【その他の参考情報】

当事業年度の開始日から有価証券報告書提出日までの間に次の書類を提出しております。

(1) 有価証券報告書及びその添付書類並びに確認書

事業年度(第82期)(自 平成27年4月1日 至 平成28年3月31日)

平成28年6月27日
関東財務局長に提出。

(2) 内部統制報告書

事業年度(第82期)(自 平成27年4月1日 至 平成28年3月31日)

平成28年6月27日
関東財務局長に提出。

(3) 四半期報告書及び確認書

(第83期第1四半期)(自 平成28年4月1日 至 平成28年6月30日)

平成28年8月9日
関東財務局長に提出。

(第83期第2四半期)(自 平成28年7月1日 至 平成28年9月30日)

平成28年11月14日
関東財務局長に提出。

(第83期第3四半期)(自 平成28年10月1日 至 平成28年12月31日)

平成29年2月13日
関東財務局長に提出。

(4) 臨時報告書

企業内容等の開示に関する内閣府令第19条第2項第9号の2(株主総会における議決権行使の結果)の規定に基づく臨時報告書であります。

平成28年6月28日
関東財務局長に提出。

(5) 発行登録書(新株予約権証券)及びその添付書類

平成28年6月24日
関東財務局長に提出。

(6) 訂正発行登録書(新株予約権証券)

平成28年6月28日
関東財務局長に提出。

第二部 【提出会社の保証会社等の情報】

該当事項はありません。

独立監査人の監査報告書及び内部統制監査報告書

平成29年 6 月23日

丸一鋼管株式会社
取締役会 御中

有限責任 あずさ監査法人

指定有限責任社員
業務執行社員 公認会計士 原 田 大 輔

指定有限責任社員
業務執行社員 公認会計士 西 野 勇 人

指定有限責任社員
業務執行社員 公認会計士 鈴 木 重 久

< 財務諸表監査 >

当監査法人は、金融商品取引法第193条の2第1項の規定に基づく監査証明を行うため、「経理の状況」に掲げられている丸一鋼管株式会社の平成28年4月1日から平成29年3月31日までの連結会計年度の連結財務諸表、すなわち、連結貸借対照表、連結損益計算書、連結包括利益計算書、連結株主資本等変動計算書、連結キャッシュ・フロー計算書、連結財務諸表作成のための基本となる重要な事項、その他の注記及び連結附属明細表について監査を行った。

連結財務諸表に対する経営者の責任

経営者の責任は、我が国において一般に公正妥当と認められる企業会計の基準に準拠して連結財務諸表を作成し適正に表示することにある。これには、不正又は誤謬による重要な虚偽表示のない連結財務諸表を作成し適正に表示するために経営者が必要と判断した内部統制を整備及び運用することが含まれる。

監査人の責任

当監査法人の責任は、当監査法人が実施した監査に基づいて、独立の立場から連結財務諸表に対する意見を表明することにある。当監査法人は、我が国において一般に公正妥当と認められる監査の基準に準拠して監査を行った。監査の基準は、当監査法人に連結財務諸表に重要な虚偽表示がないかどうかについて合理的な保証を得るために、監査計画を策定し、これに基づき監査を実施することを求めている。

監査においては、連結財務諸表の金額及び開示について監査証拠を入手するための手続が実施される。監査手続は、当監査法人の判断により、不正又は誤謬による連結財務諸表の重要な虚偽表示のリスクの評価に基づいて選択及び適用される。財務諸表監査の目的は、内部統制の有効性について意見表明するためのものではないが、当監査法人は、リスク評価の実施に際して、状況に応じた適切な監査手続を立案するために、連結財務諸表の作成と適正な表示に関連する内部統制を検討する。また、監査には、経営者が採用した会計方針及びその適用方法並びに経営者によって行われた見積りの評価も含め全体としての連結財務諸表の表示を検討することが含まれる。

当監査法人は、意見表明の基礎となる十分かつ適切な監査証拠を入手したと判断している。

監査意見

当監査法人は、上記の連結財務諸表が、我が国において一般に公正妥当と認められる企業会計の基準に準拠して、丸一鋼管株式会社及び連結子会社の平成29年3月31日現在の財政状態並びに同日をもって終了する連結会計年度の経営成績及びキャッシュ・フローの状況をすべての重要な点において適正に表示しているものと認める。

< 内部統制監査 >

当監査法人は、金融商品取引法第193条の2第2項の規定に基づく監査証明を行うため、丸一鋼管株式会社の平成29年3月31日現在の内部統制報告書について監査を行った。

内部統制報告書に対する経営者の責任

経営者の責任は、財務報告に係る内部統制を整備及び運用し、我が国において一般に公正妥当と認められる財務報告に係る内部統制の評価の基準に準拠して内部統制報告書を作成し適正に表示することにある。

なお、財務報告に係る内部統制により財務報告の虚偽の記載を完全には防止又は発見することができない可能性がある。

監査人の責任

当監査法人の責任は、当監査法人が実施した内部統制監査に基づいて、独立の立場から内部統制報告書に対する意見を表明することにある。当監査法人は、我が国において一般に公正妥当と認められる財務報告に係る内部統制の監査の基準に準拠して内部統制監査を行った。財務報告に係る内部統制の監査の基準は、当監査法人に内部統制報告書に重要な虚偽表示がないかどうかについて合理的な保証を得るために、監査計画を策定し、これに基づき内部統制監査を実施することを求めている。

内部統制監査においては、内部統制報告書における財務報告に係る内部統制の評価結果について監査証拠を入手するための手続が実施される。内部統制監査の監査手続は、当監査法人の判断により、財務報告の信頼性に及ぼす影響の重要性に基づいて選択及び適用される。また、内部統制監査には、財務報告に係る内部統制の評価範囲、評価手続及び評価結果について経営者が行った記載を含め、全体としての内部統制報告書の表示を検討することが含まれる。

当監査法人は、意見表明の基礎となる十分かつ適切な監査証拠を入手したと判断している。

監査意見

当監査法人は、丸一鋼管株式会社が平成29年3月31日現在の財務報告に係る内部統制は有効であると表示した上記の内部統制報告書が、我が国において一般に公正妥当と認められる財務報告に係る内部統制の評価の基準に準拠して、財務報告に係る内部統制の評価結果について、すべての重要な点において適正に表示しているものと認める。

利害関係

会社と当監査法人又は業務執行社員との間には、公認会計士法の規定により記載すべき利害関係はない。

以 上

-
- 1 上記は監査報告書の原本に記載された事項を電子化したものであり、その原本は当社(有価証券報告書提出会社)が別途保管しております。
 - 2 XBRLデータは監査の対象には含まれていません。

独立監査人の監査報告書

平成29年6月23日

丸一鋼管株式会社
取締役会 御中

有限責任 あずさ監査法人

指定有限責任社員 業務執行社員	公認会計士	原	田	大	輔
指定有限責任社員 業務執行社員	公認会計士	西	野	勇	人
指定有限責任社員 業務執行社員	公認会計士	鈴	木	重	久

当監査法人は、金融商品取引法第193条の2第1項の規定に基づく監査証明を行うため、「経理の状況」に掲げられている丸一鋼管株式会社の平成28年4月1日から平成29年3月31日までの第83期事業年度の財務諸表、すなわち、貸借対照表、損益計算書、株主資本等変動計算書、重要な会計方針、その他の注記及び附属明細表について監査を行った。

財務諸表に対する経営者の責任

経営者の責任は、我が国において一般に公正妥当と認められる企業会計の基準に準拠して財務諸表を作成し適正に表示することにある。これには、不正又は誤謬による重要な虚偽表示のない財務諸表を作成し適正に表示するために経営者が必要と判断した内部統制を整備及び運用することが含まれる。

監査人の責任

当監査法人の責任は、当監査法人が実施した監査に基づいて、独立の立場から財務諸表に対する意見を表明することにある。当監査法人は、我が国において一般に公正妥当と認められる監査の基準に準拠して監査を行った。監査の基準は、当監査法人に財務諸表に重要な虚偽表示がないかどうかについて合理的な保証を得るために、監査計画を策定し、これに基づき監査を実施することを求めている。

監査においては、財務諸表の金額及び開示について監査証拠を入手するための手続が実施される。監査手続は、当監査法人の判断により、不正又は誤謬による財務諸表の重要な虚偽表示のリスクの評価に基づいて選択及び適用される。財務諸表監査の目的は、内部統制の有効性について意見表明するためのものではないが、当監査法人は、リスク評価の実施に際して、状況に応じた適切な監査手続を立案するために、財務諸表の作成と適正な表示に関連する内部統制を検討する。また、監査には、経営者が採用した会計方針及びその適用方法並びに経営者によって行われた見積りの評価も含め全体としての財務諸表の表示を検討することが含まれる。

当監査法人は、意見表明の基礎となる十分かつ適切な監査証拠を入手したと判断している。

監査意見

当監査法人は、上記の財務諸表が、我が国において一般に公正妥当と認められる企業会計の基準に準拠して、丸一鋼管株式会社の平成29年3月31日現在の財政状態及び同日をもって終了する事業年度の経営成績をすべての重要な点において適正に表示しているものと認める。

利害関係

会社と当監査法人又は業務執行社員との間には、公認会計士法の規定により記載すべき利害関係はない。

以上

- 1 上記は監査報告書の原本に記載された事項を電子化したものであり、その原本は当社(有価証券報告書提出会社)が別途保管しております。
- 2 XBRLデータは監査の対象には含まれていません。