

【表紙】

【提出書類】	有価証券報告書
【根拠条文】	金融商品取引法第24条第1項
【提出先】	福岡財務支局長
【提出日】	平成29年6月28日
【事業年度】	第43期(自平成28年4月1日至平成29年3月31日)
【会社名】	株式会社九州リースサービス
【英訳名】	KYUSHU LEASING SERVICE CO., LTD.
【代表者の役職氏名】	代表取締役社長 古賀 恭介
【本店の所在の場所】	福岡市博多区博多駅前4丁目3番18号
【電話番号】	福岡092(431)2530(代表)
【事務連絡者氏名】	常務取締役業務本部長 檜垣 亮介
【最寄りの連絡場所】	福岡市博多区博多駅前4丁目3番18号
【電話番号】	福岡092(431)2530(代表)
【事務連絡者氏名】	常務取締役業務本部長 檜垣 亮介
【縦覧に供する場所】	株式会社東京証券取引所 (東京都中央区日本橋兜町2番1号) 証券会員制法人福岡証券取引所 (福岡市中央区天神2丁目14番2号)

## 第一部 【企業情報】

### 第1 【企業の概況】

#### 1 【主要な経営指標等の推移】

##### (1) 連結経営指標等

回次	第39期	第40期	第41期	第42期	第43期
決算年月	平成25年 3月	平成26年 3月	平成27年 3月	平成28年 3月	平成29年 3月
売上高 (百万円)	18,533	18,857	19,249	19,395	21,057
経常利益 (百万円)	1,349	2,634	2,783	2,824	2,985
親会社株主に帰属する 当期純利益 (百万円)	898	1,207	1,393	1,725	2,302
包括利益 (百万円)	1,438	1,329	2,175	2,440	2,105
純資産額 (百万円)	17,358	18,499	19,712	21,716	23,465
総資産額 (百万円)	123,121	123,046	124,057	127,947	130,806
1株当たり純資産額 (円)	696.27	741.39	866.36	965.26	1,042.48
1株当たり 当期純利益金額 (円)	32.08	49.01	57.94	76.81	102.45
潜在株式調整後 1株当たり 当期純利益金額 (円)					
自己資本比率 (%)	13.9	14.8	15.6	16.9	17.9
自己資本利益率 (%)	5.2	6.8	7.4	8.3	10.2
株価収益率 (倍)	7.5	5.5	7.1	5.6	8.0
営業活動による キャッシュ・フロー (百万円)	6,233	3,432	4,524	345	615
投資活動による キャッシュ・フロー (百万円)	302	600	328	40	85
財務活動による キャッシュ・フロー (百万円)	1,310	4,047	2,848	308	35
現金及び現金同等物 の期末残高 (百万円)	15,065	15,051	8,006	8,010	7,330
従業員数 (人)	200	154	156	141	145

(注) 1 売上高には、消費税等は含まれておりません。

2 潜在株式調整後1株当たり当期純利益金額については、潜在株式が存在しないため、記載しておりません。

3 1株当たり純資産額の算定に用いられた連結会計年度末の普通株式数及び1株当たり当期純利益金額の算定上の基礎となる普通株式の期中平均株式数については、「役員株式給付信託(BBT)」及び「従業員株式給付信託(J-ESOP)」制度の信託財産として、資産管理サービス信託銀行株式会社(信託E口)が所有している当社株式を控除対象の自己株式に含めて算定しております。

## (2) 提出会社の経営指標等

回次		第39期	第40期	第41期	第42期	第43期
決算年月		平成25年 3月	平成26年 3月	平成27年 3月	平成28年 3月	平成29年 3月
売上高	(百万円)	16,169	17,092	17,726	17,992	20,658
経常利益	(百万円)	1,420	2,595	2,782	2,627	2,950
当期純利益	(百万円)	993	1,077	1,469	1,829	2,274
資本金	(百万円)	2,933	2,933	2,933	2,933	2,933
発行済株式総数	(株)	37,143,374	28,143,374	25,952,374	25,952,374	25,952,374
純資産額	(百万円)	17,646	18,626	19,882	22,229	23,955
総資産額	(百万円)	122,681	122,633	123,630	128,359	131,132
1株当たり純資産額	(円)	716.22	756.06	885.84	989.29	1,065.23
1株当たり配当額 (うち1株当たり 中間配当額)	(円)	7.50 ( )	7.50 ( )	7.50 ( )	10.00 ( )	12.00 (5.00)
1株当たり 当期純利益金額	(円)	35.46	43.72	61.09	81.46	101.18
潜在株式調整後 1株当たり 当期純利益金額	(円)					
自己資本比率	(%)	14.3	15.1	16.0	17.3	18.2
自己資本利益率	(%)	5.6	5.9	7.6	8.6	9.8
株価収益率	(倍)	6.8	6.1	6.7	5.3	8.1
配当性向	(%)	21.1	17.1	12.2	12.2	11.8
従業員数	(人)	123	123	121	129	133

(注) 1 売上高には、消費税等は含まれておりません。

2 潜在株式調整後1株当たり当期純利益金額については、潜在株式が存在しないため、記載しておりません。

3 1株当たり純資産額の算定に用いられた期末の普通株式数及び1株当たり当期純利益金額の算定上の基礎となる普通株式の期中平均株式数については、「役員株式給付信託(BBT)」及び「従業員株式給付信託(J-ESOP)」制度の信託財産として、資産管理サービス信託銀行株式会社(信託E口)が所有している当社株式を控除対象の自己株式に含めて算定しております。

4 第43期の1株当たり配当額12円00銭には、東京証券取引所市場第二部上場記念配当2円00銭を含んでおります。

2 【沿革】

年月	沿革
昭和49年11月	商号をユニオンリース株式会社として、(株)福岡相互銀行(現 (株)西日本シティ銀行)と(株)日本リース(平成22年4月清算)との業務提携により資本金30百万円で設立。本社を福岡市博多区博多駅前3丁目1番1号 同行本店内に設置し、同行の関連地場リース会社として発足。下記内容を事業の主たる目的として営業を開始。 (1) 電気機器、事務用機器、工作機械、建設機械、輸送用機器等各種動産及び無体財産権、建物付属設備のリース (2) 上記物件の割賦販売、売買及び賃貸借
昭和54年5月	債権買取取引及び関連する融資業務の取扱を開始。
昭和54年8月	本社を福岡市博多区博多駅前2丁目5番19号に移転。
昭和55年10月	同名のリース会社が他に存在するため、商号をユニオンリース株式会社から、株式会社九州リースサービスに変更。
昭和55年12月	北九州営業所(現 北九州支店)を開設。その後、久留米、熊本、鹿児島、大分に支店を開設。(株)ユニオン商事を設立。当社の業務補完の目的で、損害保険代理業、車両の整備・保守業務を開始。(平成11年6月 全株式を売却)
昭和57年12月	営業貸付取引を本格的に開始。
昭和58年3月	本社を福岡市博多区博多駅前4丁目1番1号に移転。
昭和58年7月	債務保証業務の取扱を開始。
昭和59年8月	不動産業務を開始。
昭和62年1月	香港現地法人「KYUSHU LEASING SERVICE (H. K.) CO., LIMITED」を設立。 (「K. L. HONG KONG LIMITED」に改称。平成11年11月清算)
昭和63年11月	福岡証券取引所に株式を上場。
平成元年4月	米国現地法人「K. L. AMERICA INC.」を設立。(平成17年8月清算)
平成5年7月	本社を福岡市博多区博多駅前4丁目3番18号に移転。
平成11年8月	(株)ケイ・エル・アイを設立。(現 連結子会社)
平成14年6月	自動車リース資産を譲渡し、自動車リースの紹介業務を本格的に開始。
平成14年7月	生命保険の募集業務を開始。
平成16年6月	執行役員制度を導入。
平成17年10月	(株)ケイ・エル熊本を設立。(平成23年10月吸収合併)
平成17年11月	(株)K L 合人社を設立。(現 連結子会社)
平成18年4月	(株)ケイ・エル・アイから損害保険代理業務を移管。
平成18年7月	(株)ケイ・エル宮崎を設立。(平成24年10月吸収合併)
平成19年7月	(株)ケイ・エル大分を設立。(平成25年10月吸収合併)
平成20年12月	鹿児島支店を閉鎖。
平成21年9月	(株)ユーティライズの全株式を取得。(平成27年11月全株式を売却)
平成26年12月	長崎支店を開設。
平成28年7月	T u b e(株)の株式を取得。(現 持分法適用関連会社)
平成28年11月	東京証券取引所(市場第二部)に株式を上場。

(注) 1 平成29年4月3日付でキューディーアセット(株)に出資し、連結子会社化いたしました。

2 平成29年5月1日付で東京支店を開設いたしました。

### 3 【事業の内容】

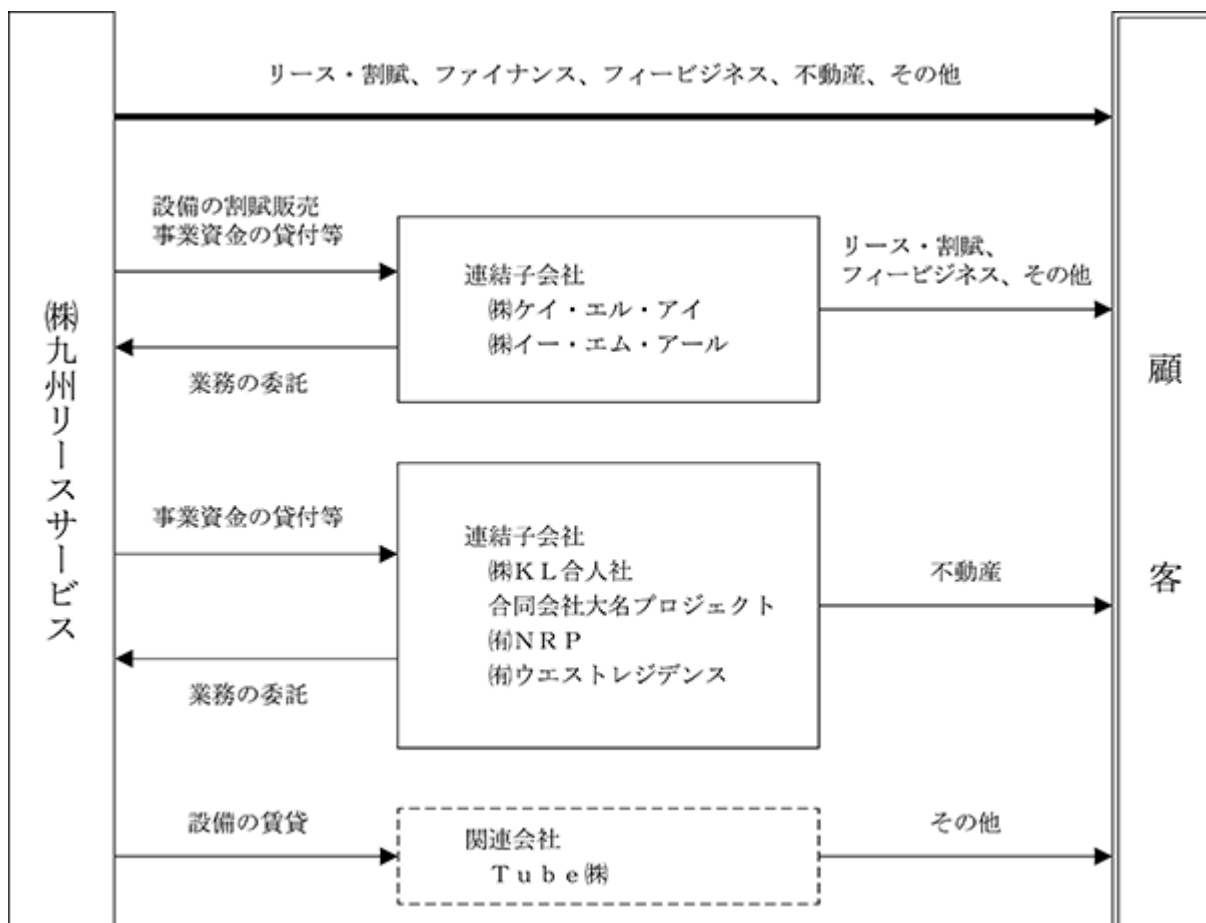
当社グループは、当社及び連結子会社6社及び関連会社1社により構成され、機械設備等のリース及び割賦販売（リース・割賦）、金銭の貸付及び債権の買取（ファイナンス）、不動産の賃貸、不動産の販売、匿名組合等に対する出資（不動産）、生命保険の募集、自動車リースの紹介、不動産関連サービスの提供、損害保険代理業等（フィービジネス）及び売電事業、物品販売等（その他）の事業活動を展開しております。

当社グループの事業に係る位置づけ及びセグメントとの関連は次のとおりであります。

また、当連結会計年度より、従来の「融資」から「ファイナンス」へとセグメント名称を変更しております。

会社名	セグメントの名称				
	リース・割賦	ファイナンス	不動産	フィービジネス	その他
(株)九州リースサービス(当社)					
連結子会社(6社) (株)ケイ・エル・アイ (株)イー・エム・アール (有)NRP他3社 関連会社(1社) T u b e(株)					

事業の系統図は次のとおりであります。



（注）(株)因幡町商店街公社及び因幡町商店街土地利用協同組合は、平成28年4月において同社株式を全て譲渡したことにより、非連結子会社から除外しております。

また、T u b e(株)の株式を取得したことにより、平成28年12月より持分法適用の範囲に含めております。

## 4 【関係会社の状況】

名称	住所	資本金又は 出資金 (百万円)	主要な事業 の内容	議決権の所有 (又は被所有) 割合(%)	関係内容
(連結子会社) ㈱ケイ・エル・アイ	福岡市博多区	80	リース・割賦、フィー ビジネス、その他	90.0 (1.0)	当社より設備の割賦販売等 を行っております。 役員の兼任..... 3名
㈱KL合人社	福岡市博多区	10	不動産	51.0	役員の兼任..... 2名
合同会社大名プロジェクト	福岡市博多区	0	不動産		当社より事業資金の貸付及 び土地の賃借を行ってあり ます。
(有)NR P	福岡市博多区	3	不動産		当社より事業資金の貸付を 行っております。
㈱イー・エム・アール	福岡市博多区	20	リース・割賦	83.3	当社より設備の割賦販売及 び事業資金の貸付を行って おります。 役員の兼任..... 3名
(有)ウエストレジデンス	福岡市博多区	3	不動産		当社より事業資金の貸付及 び土地の賃借を行ってあり ます。
(持分法適用関連会社) T u b e ㈱	東京都港区	99	その他	15.0	当社より設備の賃借を行っ ております。 役員の兼任..... 1名

- (注) 1 上記会社は特定子会社に該当しません。  
2 各連結子会社の売上高(連結会社相互間の内部売上高を除く)の連結売上高に占める割合が10%以下のため、  
主要な損益情報等の記載は省略しております。  
3 「議決権の所有(又は被所有)割合」欄の( )内は間接所有であります。

## 5 【従業員の状況】

### (1) 連結会社の状況

平成29年3月31日現在

セグメントの名称	従業員数(人)
リース・割賦	120
ファイナンス	
不動産	
フィービジネス	
その他	
全社(共通)	25
合計	145

- (注) 1 当社グループでは、セグメントごとの経営組織体系を有しておらず、同一の従業員が複数のセグメントに従事しております。  
2 従業員数は、当社グループから当社グループ外への出向者を除き、当社グループ外から当社グループへの出向者を含む就業人員数であります。

### (2) 提出会社の状況

平成29年3月31日現在

従業員数(人)	平均年齢(歳)	平均勤続年数(年)	平均年間給与(円)
133	42.6	15.3	6,246,502

セグメントの名称	従業員数(人)
リース・割賦	108
ファイナンス	
不動産	
フィービジネス	
その他	
全社(共通)	25
合計	133

- (注) 1 従業員数は、当社から他社への出向者を除き、他社から当社への出向者を含む就業人員数であります。  
2 平均年間給与は、賞与及び基準外賃金を含んでおります。

### (3) 労働組合の状況

労使関係について、特に記載すべき事項はありません。

## 第2 【事業の状況】

### 1 【業績等の概要】

#### (1) 業績

当連結会計年度におけるわが国経済は、政府による経済・金融政策のもと、国内景気は緩やかな回復基調を続けておりますが、海外経済の不確実性により為替、株価が変動するなど先行きは不透明な状況にあります。

当リース業界におきましては、平成28年度累計のリース取扱高（公益社団法人リース事業協会統計値）は、輸送用機器、医療機器が増加した一方、情報関連機器が減少となった結果、前年同期比0.4%減となっております。

このような中、当社グループでは良質資産の積み上げによる安定収益基盤の構築を目指し、40年超の歴史に培われた顧客基盤、地域金融機関などとの提携による情報力をベースに、各事業の融合を図り総合金融サービスを展開してまいりました。また、更なる事業の拡大と企業価値の向上を図るため、平成28年11月には東京証券取引所市場第二部への上場を果たしました。

この結果、当連結会計年度における経営成績は、リース・割賦事業、ファイナンス事業、フィービジネス事業が増収となり、売上高は21,057百万円（前期比8.6%増）、営業利益は2,950百万円（前期比1.6%増）、経常利益は2,985百万円（前期比5.7%増）となりました。また、親会社株主に帰属する当期純利益は、特別損失の減少などにより2,302百万円（前期比33.5%増）となりました。

セグメントの業績は、次のとおりであります。

なお、当連結会計年度より従来の「融資」から「ファイナンス」へとセグメント名称を変更しております。

#### リース・割賦

土木建設機械や太陽光発電設備などの取組増加に伴い、売上高は14,398百万円（前期比17.9%増）、セグメント利益（営業利益）は1,361百万円（前期比14.0%増）となりました。なお、営業資産残高は63,069百万円（前期末比8.2%増）となりました。

#### ファイナンス

売上高は991百万円（前期比0.5%増）となり、さらに貸倒引当金繰入額の減少により、セグメント利益（営業利益）は418百万円（前期比14.8%増）となりました。なお、営業資産残高は21,256百万円（前期末比7.6%増）となりました。

#### 不動産

販売用不動産の売却収入は増加いたしました。賃貸不動産2物件の売却に伴い不動産賃貸収入が減少したことなどにより、売上高は4,934百万円（前期比0.3%減）、セグメント利益（営業利益）は1,368百万円（前期比4.1%減）となりました。なお、営業資産残高は30,125百万円（前期末比8.8%減）となりました。

#### フィービジネス

保険代理店収入、自動車リース紹介手数料収入が堅調に推移した結果、売上高は511百万円（前期比5.8%増）となり、セグメント利益（営業利益）は239百万円（前期比4.8%増）となりました。



(2) キャッシュ・フローの状況

営業活動によるキャッシュ・フローは615百万円の資金流出となり、投資活動によるキャッシュ・フローは85百万円の資金流出となりました。また、財務活動によるキャッシュ・フローは35百万円の資金流出となったことから、当連結会計年度末における現金及び現金同等物は前連結会計年度末に比べ679百万円減少し7,330百万円となりました。

(営業活動によるキャッシュ・フロー)

営業活動によるキャッシュ・フローは、収入面では貸貸資産の売却による収入6,753百万円、税金等調整前当期純利益3,054百万円、減価償却費1,074百万円などが主要なものであり、また、支出面では貸貸資産の取得による支出4,878百万円、リース債権及びリース投資資産の増加3,720百万円、営業貸付金の増加2,207百万円、割賦債権の増加619百万円などが主要なものであり、全体では615百万円の資金流出となり、前連結会計年度に比べ269百万円の支出増となりました。

(投資活動によるキャッシュ・フロー)

投資活動によるキャッシュ・フローは、収入面では定期預金の払戻による収入117百万円、有価証券の売却及び償還による収入100百万円、投資有価証券の売却及び償還による収入84百万円などが主要なものであり、また、支出面では無形固定資産の取得による支出306百万円、投資有価証券の取得による支出114百万円などが主要なものであり、全体では85百万円の資金流出（前連結会計年度は40百万円の資金流入）となりました。

(財務活動によるキャッシュ・フロー)

財務活動によるキャッシュ・フローは、長期借入金の純増減額（収入）2,000百万円、社債の償還による支出976百万円、短期借入金の減少700百万円、配当金の支払額355百万円などが主要なものであり、全体では35百万円の資金流出（前連結会計年度は308百万円の資金流入）となりました。

## 2 【営業取引の状況】

### (1) 契約実行高

当連結会計年度における契約実行実績をセグメントごとに示すと次のとおりであります。

セグメントの名称	契約実行高(百万円)	前年同期比(%)
リース・割賦		
情報・事務用機器	1,809	16.6
産業・土木・建設機械	1,389	23.8
その他	12,848	17.4
ファイナンス・リース計	16,047	7.5
オペレーティング・リース	0	99.9
リース計	16,047	12.8
割賦販売	7,638	4.5
リース・割賦計	23,686	7.9
ファイナンス	9,491	15.7
不動産		
オペレーティング・リース	4,961	1,412.5
その他	500	
不動産計	5,462	1,565.0
合計	38,640	3.6

- (注) 1 ファイナンス・リースについては、当連結会計年度に取得した賃貸用資産の取得金額、割賦販売については、実行時の割賦債権(物件購入金額)を表示しております。
- 2 オペレーティング・リースについては、賃貸物件の取得価額を記載しております。なお、再リース取引の実行高は含んでおりません。
- 3 上記の金額には、消費税等は含まれておりません。

(2) 営業資産残高

営業資産残高をセグメントごとに示すと次のとおりであります。

セグメントの名称	前連結会計年度		当連結会計年度	
	期末残高(百万円)	構成比(%)	期末残高(百万円)	構成比(%)
リース・割賦				
ファイナンス・リース	38,101	34.3	42,319	37.0
オペレーティング・リース	8,449	7.6	7,912	6.9
リース計	46,550	41.9	50,231	43.9
割賦販売	11,738	10.6	12,837	11.2
リース・割賦計	58,288	52.5	63,069	55.1
ファイナンス	19,763	17.8	21,256	18.6
不動産				
オペレーティング・リース	33,028	29.7	29,615	25.9
その他			509	0.4
不動産計	33,028	29.7	30,125	26.3
合計	111,080	100.0	114,451	100.0

(注) 上記の金額には、消費税等は含まれておりません。

(3) 営業実績

連結会計年度における営業実績をセグメントごとに示すと次のとおりであります。

前連結会計年度

セグメントの名称	売上高 (百万円)	売上原価 (百万円)	差引利益 (百万円)	資金原価 (百万円)	売上総利益 (百万円)
リース・割賦					
ファイナンス・リース	10,372				
オペレーティング・リース	1,403				
割賦販売	437				
リース・割賦計	12,213	9,845	2,368	390	1,978
ファイナンス	986		986	116	869
不動産	4,949	2,836	2,113	264	1,848
フィービジネス	483	2	481		481
その他	762	682	79	11	68
合計	19,395	13,366	6,029	782	5,247

(注) 上記の金額には、消費税等は含まれておりません。

当連結会計年度

セグメントの名称	売上高 (百万円)	売上原価 (百万円)	差引利益 (百万円)	資金原価 (百万円)	売上総利益 (百万円)
リース・割賦					
ファイナンス・リース	12,375				
オペレーティング・リース	1,609				
割賦販売	413				
リース・割賦計	14,398	11,911	2,486	372	2,113
ファイナンス	991	1	989	102	887
不動産	4,934	3,189	1,745	173	1,572
フィービジネス	511	16	495		495
その他	221	176	44	9	34
合計	21,057	15,294	5,762	658	5,103

(注) 上記の金額には、消費税等は含まれておりません。

(4) 特定金融会社等の開示に関する内閣府令に基づく営業貸付金の状況

「特定金融会社等の開示に関する内閣府令」(平成11年5月19日 大蔵省令第57号)に基づく、当社における営業貸付金の状況は次のとおりであります。

貸付金の種別残高内訳

平成29年3月31日現在

貸付種別	件数(件)	構成割合(%)	残高(百万円)	構成割合(%)	平均約定金利(%)
消費者向					
無担保(住宅向を除く)					
有担保(住宅向を除く)					
住宅向	5	3.70	1	0.01	5.50
計	5	3.70	1	0.01	5.50
事業者向					
計	130	96.30	25,352	99.99	3.79
合計	135	100.00	25,353	100.00	3.79

資金調達内訳

平成29年3月31日現在

借入先等	残高(百万円)	平均調達金利(%)
金融機関等からの借入	87,863	0.79
その他	4,777	0.97
社債・CP	3,222	0.65
合計	92,641	0.80
自己資本	24,318	
資本金・出資額	2,933	

業種別貸付金残高内訳

平成29年3月31日現在

業種別	先数(件)	構成割合(%)	残高(百万円)	構成割合(%)
製造業				
建設業				
電気・ガス・熱供給・水道業	3	3.94	2,530	9.98
運輸・通信業	2	2.63	287	1.13
卸売・小売業、飲食店	1	1.32	29	0.11
金融・保険業	1	1.32	225	0.89
不動産業	26	34.21	13,483	53.18
サービス業	38	50.00	8,797	34.70
個人	5	6.58	1	0.01
その他				
合計	76	100.00	25,353	100.00

## 担保別貸付金残高内訳

平成29年3月31日現在

受入担保の種類	残高(百万円)	構成割合(%)
有価証券	3,184	12.56
うち株式	550	2.17
債権	2,130	8.40
うち預金		
商品		
不動産	19,486	76.86
財団		
その他	390	1.54
計	25,190	99.36
保証		
無担保	163	0.64
合計	25,353	100.00

## 期間別貸付金残高内訳

平成29年3月31日現在

期間別	件数(件)	構成割合(%)	残高(百万円)	構成割合(%)
1年以下	32	23.71	1,556	6.14
1年超 5年以下	56	41.48	13,720	54.11
5年超 10年以下	23	17.04	6,331	24.97
10年超 15年以下	18	13.33	3,457	13.64
15年超 20年以下	2	1.48	78	0.31
20年超 25年以下	3	2.22	165	0.65
25年超	1	0.74	44	0.18
合計	135	100.00	25,353	100.00
一件当たり平均期間				4.92年

(注) 期間は、約定期間によっております。なお、残存期間別貸付金残高内訳は以下のとおりであります。

平成29年3月31日現在

期間別	残高(百万円)	構成割合(%)
1年以下	10,423	41.11
1年超 5年以下	12,872	50.77
5年超 10年以下	2,052	8.09
10年超	6	0.03
合計	25,353	100.00

### 3 【経営方針、経営環境及び対処すべき課題等】

文中の将来に関する事項は、当連結会計年度末（平成29年3月31日）現在において、当社グループが判断したものであります。

#### (1) 会社の経営の基本方針

当社グループは、企業経営に必要な付加価値の高いサービスを提供していくことにより、顧客と共に発展・成長すること、および地域に根ざした総合金融サービス企業として地域経済の発展に貢献することを経営の基本理念としております。

今後も九州の地盤を中心に情報収集体制を拡充し、顧客数の拡大を図ることにより一層強固な収益基盤を構築していく所存であります。

また、安定収益確保のためにバランスのとれた営業資産構造を構築するとともに、資金調達面におきましても、直接金融などによる調達方法の多様化やコスト削減にも引き続き努めてまいります。

#### (2) 目標とする経営指標

当社グループでは、リスクアセットマネジメント（危機管理強化と資産の健全化）を経営の根幹として捉え、リース資産、ファイナンス、不動産等のバランスのとれた営業資産構築と、各資産内容の良質化により不測の事態にも対応できる基盤構築を目指しております。

これらの営業資産より生ずる収益とフィービジネス事業での収益を安定・継続的に確保し、株主資本の拡充を図ることを目標としております。

平成27年度を初年度とする中期経営計画（3ヵ年）において、最終年度の経営目標数値を以下のとおりとしております。

連結経営目標	平成30年3月期目標
売上高	220億円
経常利益	28億円
自己資本比率	20.0%

なお、平成30年3月期の通期連結業績予想につきましては、売上高227億円、経常利益29億円を見込んでおります。

#### (3) 中長期的な会社の経営戦略

##### 中期経営計画の基本方針

当社グループは、地場独立系リース会社というビジネスモデルを活かし、リース事業を中心とした成長を維持しながら各事業領域の拡大に取り組むとともに、人材育成・組織戦略・先行投資等にも注力し、永続的に成長していけるような企業体力の増強に努めてまいります。

##### 主要施策

###### 事業戦略

- ・リースの付加価値向上
- ・不動産情報を核とした成長
- ・成長領域への参入強化
- ・新規事業の構築

###### 機能戦略

- ・専門性の高い組織体制への変革
- ・営業、審査業務の効率化
- ・業績連動報酬の導入と採用の強化
- ・情報力の強化
- ・IT基盤強化と戦略的活用

(4) 会社の対処すべき課題

当社グループは「収益力の向上」及び「財務体質の強化」を主要な経営方針としており、総合金融サービス企業として積極的に営業体制を強化するとともに、収益性や安全性の高い良質資産の積み上げを図ることにより健全な財務体質の維持に取り組んでおります。

(営業面)

リース・割賦事業におきましては、多様化・複雑化していく顧客のニーズに幅広く対応を行うとともに、良質なリース資産の積み上げによる収益基盤の拡充を図ってまいります。

ファイナンス事業では、優良顧客の選別を行うとともに、担保の厳正な評価、事業性・資金使途の妥当性も重視した事業展開を行いつつ、一層の資産の良質化に注力いたします。

不動産事業につきましては、所有資産の収益力と資産価値の向上を目指すとともに、収益性・将来性を厳選した資産の取得に努めてまいります。

また、フィービジネス事業では、生命保険の募集、損害保険代理業、自動車リースの紹介、不動産関連サービスの提供などにより、安定収益計上を目指します。

(財務面)

株主資本の充実に努めるとともに、中長期的には借入金残高圧縮による財務体質の強化を図ってまいります。金融機関との確固たる取引体制に基づく安定的な調達を推進し、一層の調達コスト低減に努力してまいります。



#### 4 【事業等のリスク】

有価証券報告書に記載した事業の状況、経理の状況等に関する事項のうち、投資者の判断に重要な影響を及ぼす可能性のある事項には、以下のものがあります。なお、文中における将来に関する事項は、当連結会計年度末（平成29年3月31日）現在において当社グループが判断したものであります。

##### (1) 景気変動によるリスクについて

当社グループで行っているリース・割賦販売取引は、顧客が設備投資をする際の資金調達手段の一つという役割を担っています。

民間設備投資額とリース設備投資額とは、一時的な差異はあるものの、ほぼ相関関係にあり、今後もこの傾向は続くものと考えられます。

当社グループの契約実行高とリース設備投資額の推移は必ずしも一致していませんが、今後景気変動等によりリース設備投資額が大幅に減少した場合は、当社グループの業績に影響を与える可能性があります。

##### (2) 信用リスクについて

当社グループで行っているリース・割賦販売取引につきましては、顧客に対する中長期与信となりますので、その信用リスクの軽減及び管理が経営上重要な事項となります。

したがって、当初の取引時においては、将来の中古価値に基づいた対象物件の選別、契約期間やリース料・割賦金水準の設定、顧客の財務状況の把握などに細心の注意を払うことにより、リスク軽減に努めております。また、取引開始後におきましても、定期的に顧客の業況をチェックし、市場動向や財務状況の悪化など顧客の信用状況の変化を早期に把握できるよう管理を行っております。

営業貸付取引におきましても同様に、資金使途、資金繰り、担保物件の時価などについて当初の貸出時に十分な審査を行うことにより、リスク軽減を図っております。また、担保不動産につきましては、その評価を外部に委託し、債務者区分に応じて定期的に評価の見直しを行うことで、評価の透明性、客観性を確保しながら、信用リスクの管理を行っております。

しかしながら、顧客の経営破綻等によりリース契約が解除となった場合、リース資産処分損等が発生することがあり、また営業貸付金につきましても、顧客の業況悪化や担保物件の時価下落などにより貸倒引当金の積み増しを余儀なくされることがあるため、当社グループの業績に影響を与える可能性があります。

##### (3) 市場金利変動リスクについて

リース・割賦販売取引は、顧客が導入を希望する機械・設備を当社グループが代わって購入し、契約期間を通じて顧客に賃貸又は割賦販売し、その対価として毎月一定のリース料又は割賦金を受け取る取引であります。このリース料又は割賦金は固定金額であり、契約後に市場金利の変動が直ちに賃貸料等へ反映される契約内容ではありません。また、賃貸不動産につきましてもマンション・オフィスビル等であり、今後の市場金利の変動が直ちに賃貸料へ反映される契約内容ではありません。

一方、営業資産取得にかかる資金調達は、金融機関からの借入が主体であり、そのうちの約半分が変動金利による借入契約となっており、市場金利変動の影響を受けます。

このような金利変動リスクを回避するため、金利スワップ等の取引を行っておりますが効果は限定的であり、今後市場金利が上昇した場合、当社グループの業績に影響を与える可能性があります。

##### (4) 販売用不動産及び賃貸不動産の価格変動リスクについて

当社グループでは、将来の売却益獲得を目的として販売用不動産1,121百万円を所有しております。また、長期安定収入の確保を目的に賃貸不動産29,615百万円を所有しております。

販売用不動産につきましては、将来売却時における不動産相場水準によっては売却損が発生し、また今後、不動産時価が下落した場合には評価損が発生する恐れがあります。また、賃貸不動産につきましても、今後の不動産時価の動向や稼働率の変化により減損損失が発生する恐れがあり、当社グループの業績に影響を与える可能性があります。

(5) 諸制度の変更リスクについて

当社グループでは、現行の法律・税務・会計等の制度や基準に基づき、リース取引等の各種事業を行っております。将来、現行の制度や基準が変更された場合には、当社グループの業績に影響を与える可能性があります。

(6) 法的規制に関するリスクについて

当社グループでは、事業を行うに際して会社法、金融商品取引法、貸金業法、宅地建物取引業法、独占禁止法、個人情報保護法等の法令等の適用及び規制当局の監督を受けております。

当社グループでは、これらの法令等を遵守し、許認可更新等に支障が出ないよう、役職員に対するコンプライアンスの徹底を行っておりますが、役職員が法令等を遵守できなかった場合には、罰則、業務停止処分、登録・届出資格抹消、信用の低下等により、当社グループの業績に影響を与える可能性があります。

法令等	免許等	有効期限	取消条項
貸金業法	貸金業者登録 福岡財務支局長(12)第00032号	平成29年6月28日から 平成32年6月27日まで	貸金業法 第24条の六の四 第24条の六の五
宅地建物取引業法	宅地建物取引業者免許 福岡県知事(9)第8444号	平成28年4月20日から 平成33年4月19日まで	宅地建物取引業法 第66条

(7) 為替変動リスクについて

当社グループでは、外貨建の案件を一部取り扱っております。為替の変動による影響を最小限に留めるよう努めておりますが、急激に為替相場が変動した場合は、当社グループの業績等に影響を及ぼす可能性があります。

(8) その他のリスクについて

災害や事故、感染症の流行などの緊急時や社会インフラの毀損など不測の事態が発生した場合のリスク、不適切な事務処理が行われることによる事務リスク、使用しているコンピュータシステムのダウンもしくは誤作動などのシステムリスクなどの発生により、当社グループの業績に影響を与える可能性があります。

## 5 【経営上の重要な契約等】

該当事項はありません。

## 6 【研究開発活動】

該当事項はありません。

## 7 【財政状態、経営成績及びキャッシュ・フローの状況の分析】

### (1) 財政状態

当連結会計年度末の資産合計は、前連結会計年度末に比べ2,858百万円増加し130,806百万円（前期末比2.2%増）となりました。これは主にリース債権及びリース投資資産の増加、営業貸付金の増加、賃貸不動産の減少などによるものであります。また、当連結会計年度末の負債合計は、前連結会計年度末に比べ1,109百万円増加し107,340百万円（前期末比1.0%増）となりました。これは主に買掛金の増加、社債の減少、借入金の増加などによるものであります。

当連結会計年度末の純資産合計は、前連結会計年度末に比べ1,748百万円増加し23,465百万円（前期末比8.1%増）となりました。これは主に利益剰余金の増加、その他有価証券評価差額金の減少などによるものであります。

#### 営業資産残高

営業資産残高は、前連結会計年度末に比べ3,371百万円増加し114,451百万円（前期末比3.0%増）となりました。

リース・割賦関連では、土木建設機械や太陽光発電設備などを中心に新規実行高が増加したことなどにより、リース債権及びリース投資資産残高は前連結会計年度末に比べ4,218百万円増加し42,319百万円（前期末比11.1%増）、割賦債権残高は前連結会計年度末に比べ1,099百万円増加し12,837百万円（前期末比9.4%増）となりました。また、賃貸資産その他の残高は前連結会計年度末に比べ536百万円減少し7,912百万円（前期末比6.4%減）となりました。

ファイナンス関連では、新規実行高の増加などにより、営業資産残高は前連結会計年度末に比べ1,493百万円増加し21,256百万円（前期末比7.6%増）となりました。

不動産関連では、売却による減少7,463百万円、新規物件の取得等4,961百万円などにより、営業資産残高は前連結会計年度末に比べ2,903百万円減少し30,125百万円（前期末比8.8%減）となりました。

#### 販売用不動産

販売用不動産残高は、オフィスビルの売却などにより、前連結会計年度末に比べ54百万円減少し1,121百万円（前期末比4.6%減）となりました。

#### 有利子負債

有利子負債につきましては、資金運用の効率化を図るとともに、直接金融などによる調達方法の多様化やコスト削減に努めてまいりました。

社債残高は新規発行がなかったことから、前連結会計年度末に比べ976百万円減少し3,222百万円（前期末比23.2%減）となりました。一方、借入金残高につきましては、前連結会計年度末に比べ1,300百万円増加し87,863百万円（前期末比1.5%増）となりました。

社債・借入金以外の有利子負債につきましては、割賦未払金の減少などにより、前連結会計年度末に比べ174百万円減少し2,338百万円（前期末比6.9%減）となりました。

これらの結果、有利子負債全体では、前連結会計年度末に比べ150百万円増加し93,423百万円（前期末比0.2%増）となりました。

## (2) 経営成績

### 売上高（セグメント別）

リース・割賦関連では、ファイナンス・リース部門における契約残高増加、平成28年3月に開始した航空機リースの売上が通年で寄与したことなどにより、売上高は前連結会計年度に比べ2,184百万円増加し14,398百万円（前期比17.9%増）となりました。

ファイナンス関連では、貸付残高の増加などにより、売上高は前連結会計年度に比べ4百万円増加し991百万円（前期比0.5%増）となりました。

不動産関連では、不動産売却収入は増加したものの、賃貸不動産2物件の売却や連結子会社の減少に伴い不動産賃貸収入が減少したことなどにより、売上高は前連結会計年度に比べ14百万円減少し4,934百万円（前期比0.3%減）となりました。

フィービジネス関連では、保険の代理店収入や自動車リースの紹介手数料収入などが増加したことにより、売上高は前連結会計年度に比べ28百万円増加し511百万円（前期比5.8%増）となりました。

これらの結果、売上高は前連結会計年度に比べ1,661百万円増加し21,057百万円（前期比8.6%増）となりました。

### 売上総利益、営業利益

売上原価につきましては、リース売上原価や不動産売却原価の増加により前連結会計年度に比べ1,804百万円増加し15,953百万円（前期比12.8%増）となり、売上総利益は前連結会計年度に比べ143百万円減少し5,103百万円（前期比2.7%減）となりました。

販売費及び一般管理費につきましては、ファイナンス事業における貸倒引当金繰入額の減少などにより、前連結会計年度に比べ188百万円減少し2,153百万円（前期比8.1%減）となり、営業利益は前連結会計年度に比べ45百万円増加し2,950百万円（前期比1.6%増）となりました。

### 営業外損益、経常利益

営業外収益につきましては、通貨オプション契約に伴うデリバティブ評価益が発生したことなどにより、前連結会計年度に比べ72百万円増加し168百万円（前期比75.4%増）となりました。

営業外費用につきましては、支払利息や為替差損の減少などにより、前連結会計年度に比べ43百万円減少し133百万円（前期比24.5%減）となりました。

これらの結果、経常利益は前連結会計年度に比べ161百万円増加し2,985百万円（前期比5.7%増）となりました。

### 特別損益、親会社株主に帰属する当期純利益

特別利益につきましては、賃貸不動産売却益77百万円、投資有価証券売却益56百万円を計上した結果、前連結会計年度に比べ70百万円減少し133百万円（前期比34.6%減）となりました。

特別損失につきましては、平成28年4月に発生した熊本地震の災害による損失65百万円を計上した結果、前連結会計年度に比べ410百万円減少し65百万円（前期比86.3%減）となりました。

法人税、住民税及び事業税に法人税等調整額を加えた税金費用は、連結子会社の減少に伴い前連結会計年度に比べ48百万円減少し752百万円（前期比6.0%減）となりました。

これらの結果、親会社株主に帰属する当期純利益につきましては、前連結会計年度に比べ577百万円増加し2,302百万円（前期比33.4%増）となりました。

(3) キャッシュ・フロー

当連結会計年度におけるキャッシュ・フローの状況は以下のとおりであります。

営業活動によるキャッシュ・フロー

営業活動によるキャッシュ・フローは615百万円の資金流出となり、前連結会計年度に比べ269百万円の支出増となりました。主な変動要因は、賃貸資産の売却による収入6,753百万円（前期比6,040百万円の収入増）、営業貸付金の増加による支出2,207百万円（前期比1,792百万円の支出増）、割賦債権の増加による支出619百万円（前期は554百万円の収入）、賃貸資産の取得による支出4,878百万円（前期比1,073百万円の支出増）などであります。

投資活動によるキャッシュ・フロー

投資活動によるキャッシュ・フローは85百万円の資金流出（前連結会計年度は40百万円の資金流入）となりました。主な変動要因は、投資有価証券の売却及び償還による収入84百万円（前期比474百万円の収入減）、無形固定資産の取得による支出306百万円（前期比226百万円の支出増）、投資有価証券の取得による支出114百万円（前期比224百万円の支出減）、定期預金の払戻による収入117百万円（前期比93百万円の収入増）などであります。

財務活動によるキャッシュ・フロー

財務活動によるキャッシュ・フローは35百万円の資金流出（前連結会計年度は308百万円の資金流入）となりました。主な変動要因は、配当金の支払額355百万円（前期比178百万円の支出増）、長期・短期借入金の純増減額（収入）1,300百万円（前期比166百万円の収入減）などであります。

これらの結果、当連結会計年度末における現金及び現金同等物は、前連結会計年度末に比べ679百万円減少し7,330百万円となりました。

### 第3 【設備の状況】

#### 1 【賃貸資産】

##### (1) 設備投資等の概要

当社グループ(当社及び連結子会社)における当連結会計年度の賃貸資産設備投資の内訳は、次のとおりであります。

区分	帳簿価額(百万円)
リース・割賦	
オペレーティング・リース資産	0
リース・割賦計	0
不動産	
オペレーティング・リース資産	4,961
不動産計	4,961
合計	4,962

なお、当連結会計年度において次の資産を売却・除却いたしました。その内訳は次のとおりであります。

区分	帳簿価額(百万円)
リース・割賦	
オペレーティング・リース資産	12
リース・割賦計	12
不動産	
オペレーティング・リース資産	7,463
不動産計	7,463
合計	7,476

##### (2) 主要な設備の状況

当社グループにおける賃貸資産の内訳は次のとおりであります。

区分	帳簿価額(百万円)
リース・割賦	
オペレーティング・リース資産	7,912
リース・割賦計	7,912
不動産	
オペレーティング・リース資産	29,615
不動産計	29,615
合計	37,528

(3) 設備の新設、除却等の計画

当社グループにおける当連結会計年度後1年間の賃貸資産の設備取得の計画は次のとおりであります。

取得

区分		投資予定金額(百万円)	資金調達方法
不動産	オペレーティング・リース資産	1,500	自己資金等

2 【自社用資産】

(1) 主要な設備の状況

提出会社

事業所名 (所在地)	セグメント の名称	設備の内容	帳簿価額(百万円)				従業員数 (人)
			建物及び 構築物	機械及び 装置	器具備品	土地 (面積㎡)	
本社ビル (福岡市博多区)	リース・割賦、 ファイナンス、不 動産、フィービジ ネ ス、 その他	営業用設備	371		37	215 (277.45)	106
北九州支店 (北九州市小倉北区)			1		1		11
その他			8		6		16
クロス21UTO (熊本県宇土市)	その他	売電設備	3	162	0		
社宅他 (福岡市西区)		その他設備	35			97 (1,355.10)	

国内子会社

会社名 (所在地)	セグメント の名称	設備の内容	帳簿価額(百万円)		従業員数 (人)
			土地 (面積㎡)	その他の社用資産	
(株)ケイ・エル・アイ (福岡市博多区)	リース・割賦、 フィービジネ ス、その他	営業用設備	23 (38.95)	405	12

(注) 帳簿価額のうち427百万円は、親会社である当社から当該子会社への賃貸物件であります。

(2) 設備の新設、除却等の計画

特記すべき事項はありません。

## 第4 【提出会社の状況】

### 1 【株式等の状況】

#### (1) 【株式の総数等】

##### 【株式の総数】

種類	発行可能株式総数(株)
普通株式	68,000,000
計	68,000,000

##### 【発行済株式】

種類	事業年度末現在 発行数(株) (平成29年3月31日)	提出日現在 発行数(株) (平成29年6月28日)	上場金融商品取引所 名又は登録認可金融 商品取引業協会名	内容
普通株式	25,952,374	25,952,374	東京証券取引所 (市場第二部) 福岡証券取引所	単元株式数は100株であります。
計	25,952,374	25,952,374		

(注) 平成28年11月25日をもって、当社株式は東京証券取引所市場第二部に上場しております。

#### (2) 【新株予約権等の状況】

該当事項はありません。

#### (3) 【行使価額修正条項付新株予約権付社債券等の行使状況等】

該当事項はありません。

#### (4) 【ライツプランの内容】

該当事項はありません。

#### (5) 【発行済株式総数、資本金等の推移】

年月日	発行済株式 総数増減数 (千株)	発行済株式 総数残高 (千株)	資本金増減額 (百万円)	資本金残高 (百万円)	資本準備金 増減額 (百万円)	資本準備金 残高 (百万円)
平成26年2月28日 (注)	9,000	28,143		2,933		819
平成27年1月15日 (注)	2,191	25,952		2,933		819

(注) 自己株式の消却による減少であります。



(6) 【所有者別状況】

平成29年3月31日現在

区分	株式の状況(1単元の株式数100株)								単元未満株式の状況(株)
	政府及び地方公共団体	金融機関	金融商品取引業者	その他の法人	外国法人等		個人その他	計	
					個人以外	個人			
株主数(人)		12	17	96	22	17	6,716	6,880	
所有株式数(単元)		56,773	1,798	132,108	2,040	31	66,740	259,490	3,374
所有株式数の割合(%)		21.88	0.69	50.91	0.79	0.01	25.72	100.00	

- (注) 1 「金融機関」には、「役員株式給付信託(BBT)」及び「従業員株式給付信託(J-ESOP)」の信託財産として、資産管理サービス信託銀行株式会社(信託E口)が所有する株式12,736単元が含まれております。なお、当該株式については、連結財務諸表及び財務諸表において自己株式として表示しております。「役員株式給付信託(BBT)」及び「従業員株式給付信託(J-ESOP)」の詳細については、(10)従業員株式所有制度の内容をご参照下さい。
- 2 当社所有の自己株式2,190,244株は、「個人その他」に21,902単元及び「単元未満株式の状況」に44株を含めて記載しております。

(7) 【大株主の状況】

平成29年3月31日現在

氏名又は名称	住所	所有株式数(千株)	発行済株式総数に対する所有株式数の割合(%)
福岡地所株式会社	福岡県福岡市博多区住吉1丁目2番25号	4,300	16.57
コカ・コーラウエスト株式会社	福岡県福岡市東区箱崎7丁目9番66号	2,000	7.71
株式会社シティアスコム	福岡県福岡市早良区百道浜2丁目2番22号	1,683	6.49
ロイヤルホールディングス株式会社	福岡県福岡市博多区那珂3丁目28番5号	1,405	5.41
資産管理サービス信託銀行株式会社(信託E口)	東京都中央区晴海1丁目8番12号	1,273	4.91
オリックス株式会社	東京都港区浜松町2丁目4番1号	1,200	4.62
株式会社西日本シティ銀行	福岡県福岡市博多区博多駅前3丁目1番1号	1,155	4.45
日本マスタートラスト信託銀行株式会社(退職給付信託ゼンリン口)	東京都港区浜松町2丁目11番3号	1,099	4.23
住友三井オートサービス株式会社	東京都新宿区西新宿3丁目20番2号	600	2.31
株式会社宮崎太陽銀行	宮崎県宮崎市広島2丁目1番31号	600	2.31
計		15,315	59.01

- (注) 1 自己株式を大量に保有しておりますが、上記大株主の状況には含めておりません。その内容は次のとおりです。  
保有株式数2,190,244株 株式保有割合8.44%
- 2 上記所有株式のうち、信託業務に係る株式数は、次のとおりであります。  
資産管理サービス信託銀行株式会社(信託E口) 1,273,600株  
日本マスタートラスト信託銀行株式会社(退職給付信託ゼンリン口) 1,099,000株
- 3 「役員株式給付信託(BBT)」及び「従業員株式給付信託(J-ESOP)」の信託財産として資産管理サービス信託銀行株式会社(信託E口)が所有する株式1,273,600株(4.91%)については、連結財務諸表及び財務諸表において自己株式として表示しております。

(8) 【議決権の状況】

【発行済株式】

平成29年3月31日現在

区分	株式数(株)	議決権の数(個)	内容
無議決権株式			
議決権制限株式(自己株式等)			
議決権制限株式(その他)			
完全議決権株式(自己株式等)	(自己保有株式) 普通株式 2,190,200		
完全議決権株式(その他)	普通株式 23,758,800	237,588	
単元未満株式	普通株式 3,374		1単元(100株)未満の株式
発行済株式総数	25,952,374		
総株主の議決権		237,588	

(注) 1 「単元未満株式」欄の普通株式には、当社所有の自己株式44株が含まれております。

2 「完全議決権株式(その他)」欄の普通株式には、「役員株式給付信託(BBT)」及び「従業員株式給付信託(J-ESOP)」の信託財産として資産管理サービス信託銀行株式会社(信託E口)が所有する株式1,273,600株(議決権の数12,736個)が含まれております。

【自己株式等】

平成29年3月31日現在

所有者の氏名 又は名称	所有者の住所	自己名義 所有株式数 (株)	他人名義 所有株式数 (株)	所有株式数 の合計 (株)	発行済株式 総数に対する 所有株式数 の割合(%)
(自己保有株式) 株式会社 九州リースサービス	福岡市博多区博多駅前 4丁目3番18号	2,190,200		2,190,200	8.44
計		2,190,200		2,190,200	8.44

(注) 「役員株式給付信託(BBT)」及び「従業員株式給付信託(J-ESOP)」の信託財産として資産管理サービス信託銀行株式会社(信託E口)が所有する株式1,273,600株については、上記の自己株式等に含まれておりません。

(9) 【ストックオプション制度の内容】

該当事項はありません。

(10) 【株式所有制度の内容】

当社は平成26年6月27日開催の株主総会決議に基づき、平成26年9月1日より当社取締役及び監査役(社外取締役及び社外監査役を除く)に対する新たな業績連動型株式報酬制度「役員株式給付信託(BBT)」を導入しております。また、平成26年8月8日開催の取締役会決議に基づき、平成26年9月24日より一定の要件を満たした従業員に当社株式を給付するインセンティブプラン「従業員株式給付信託(J-ESOP)」を導入しております(以下、合わせて「本制度」といいます。)

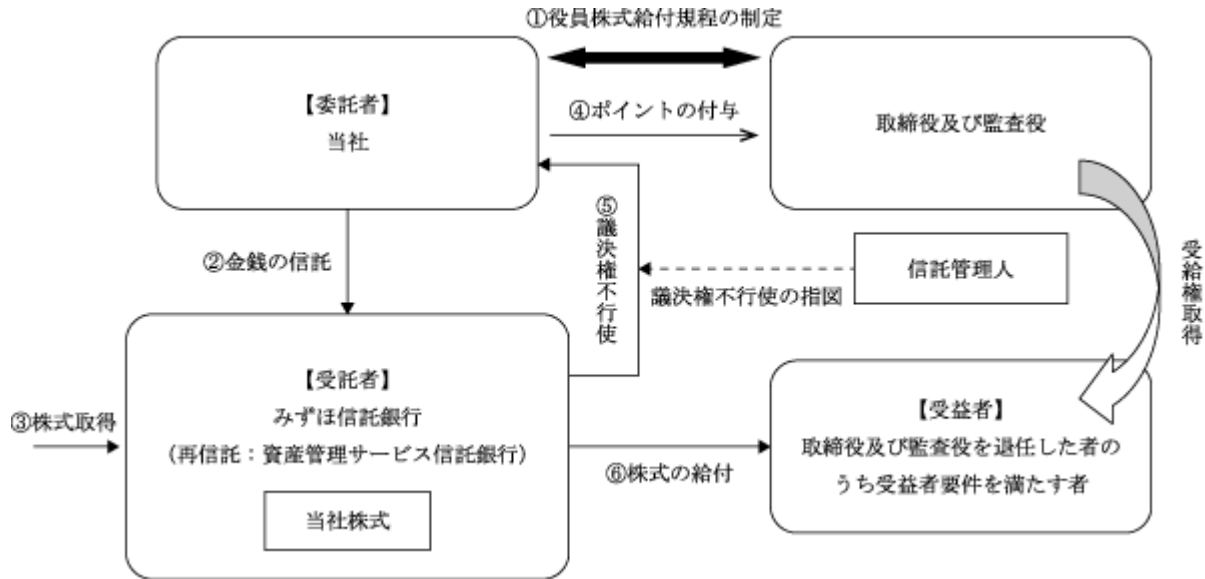
(役員株式給付信託「BBT」)

1. 本制度の概要

本制度は、予め当社が定めた役員株式給付規程に基づき、当社取締役及び監査役(社外取締役及び社外監査役を除きます)に対し当社株式を給付する仕組みです。

当社は、取締役及び監査役に業績達成度等に応じてポイントを付与し、一定の条件により受給権を取得した時に当該付与ポイントに相当する当社株式を給付します。当社取締役及び監査役が当社株式の給付を受ける時期は原則として取締役及び監査役の退任時となります。当社取締役及び監査役に対し給付する株式については、予め信託設定した金銭により将来分も含めて取得し、信託財産として分別管理するものとします。

BBTの導入により、取締役に対しては中長期的な業績の向上と企業価値の増大に貢献する意識を高めることが期待されており、また、監査役に対しては当社の経営の健全性と社会的信頼の確保を通じた当社に対する社会的評価の向上を動機づけることが期待されます。



当社は、平成26年6月27日開催の株主総会（以下、「本株主総会」といいます。）において、本制度について役員報酬の決議を得て、本株主総会で承認を受けた枠組みの範囲内において、役員株式給付規程を制定いたしました。

当社は、本株主総会決議で承認を受けた範囲内で金銭を信託しております（以下、かかる金銭信託により設定される信託を、「BBT信託」といいます。）。

BBT信託は、で信託された金銭を原資として当社株式を取得しております。

当社は、役員株式給付規程に基づき取締役及び監査役にポイントを付与します。

BBT信託は、当社から独立した信託管理人の指図に従い、BBT信託勘定内の当社株式に係る議決権を行使しないこととします。

BBT信託は、取締役及び監査役を退任した者のうち役員株式給付規程に定める受益者要件を満たした者（以下、「受益者」といいます。）に対して、当該受益者に付与されたポイント数に応じた当社株式を給付します。

#### 信託の概要

- . 名称：株式給付信託（BBT）
- . 委託者：当社
- . 受託者：みずほ信託銀行株式会社
- . 受益者：取締役及び監査役を退任した者のうち役員株式給付規程に定める受益者要件を満たす者
- . 信託管理人：当社と利害関係のない第三者を選定します
- . 信託の種類：金銭信託以外の金銭の信託（他益信託）
- . 本信託契約の締結日：平成26年8月29日
- . 金銭を信託する日：平成26年8月29日
- . 信託の期間：平成26年8月29日から信託が終了するまで  
(特定の終了期日は定めず、本制度が継続する限り信託は継続します。)

#### 2. 株式給付信託「BBT」に拠出する予定の株式総数

当社は、平成26年9月1日付で自己株式40,000株(11,280千円)、平成27年9月7日付で自己株式120,000株(51,600千円)を資産管理サービス信託銀行株式会社（信託E口）に拠出しており、今後拠出する予定は未定であります。

#### 3. 当該役員株式所有制度による受益権その他の権利を受けることができる者の範囲

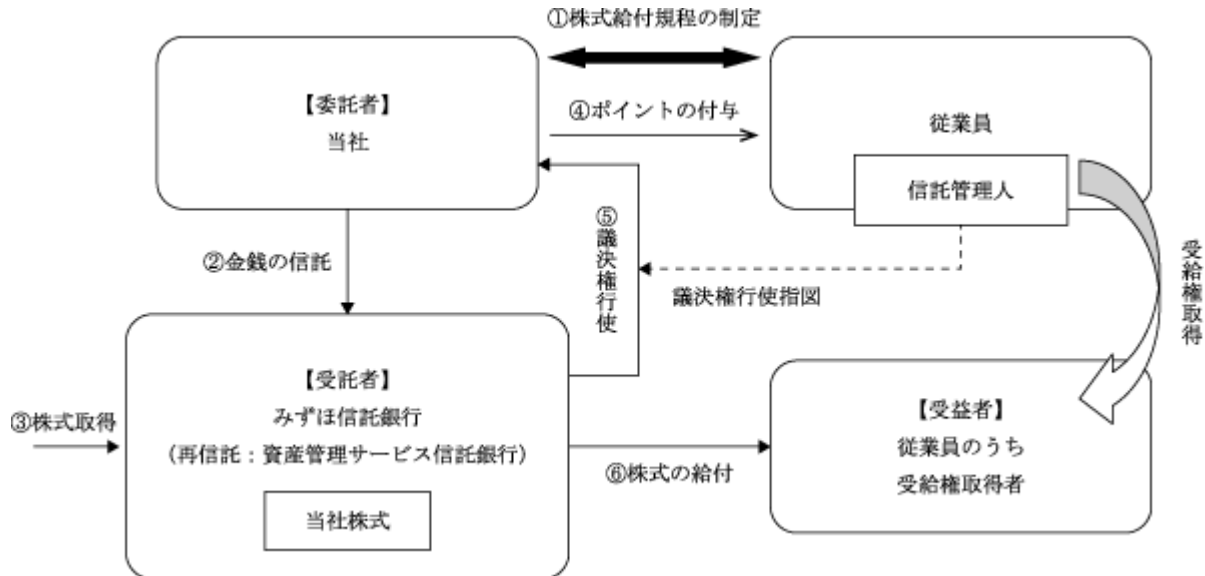
取締役および監査役を退任した者のうち役員株式給付規程に定める受益者要件を満たした者。

(従業員株式給付信託「J-ESOP」)

### 1. 本制度の概要

本制度は、予め当社が定めた株式給付規程に基づき、一定の要件を満たした従業員（当社の従業員。以下同じです。）に対し当社株式を給付する仕組みです。

当社は、従業員に会社業績等に応じてポイントを付与し、一定の条件により受給権を取得したときに当該付与ポイントに相当する当社株式を給付します。従業員に対し給付する株式については、予め信託設定した金銭により将来分も含め取得し、信託財産として分別管理するものとします。J-ESOPの導入により、従業員の業績及び株価に対するインセンティブが高められ、当社の企業価値向上に繋がることが期待されます。



当社は、本制度の導入に際し株式給付規程を制定いたしました。

当社は、株式給付規程に基づき従業員に将来給付する株式を予め取得するため信託銀行に金銭を信託（他益信託）しております。

信託銀行は、信託された金銭等により、当社株式を取得しております。

当社は、株式給付規程に基づいて従業員に対し、ポイントを付与します。

信託銀行は、信託管理人からの指図に基づき、議決権を行使します。

従業員は、受益権取得後に信託銀行から累積したポイントに相当する当社株式の給付を受けます。

### 信託の概要

- . 名称：株式給付信託（J - E S O P）
- . 委託者：当社
- . 受託者：みずほ信託銀行株式会社
- . 受益者：従業員のうち株式給付規程に定める受益者要件を満たす者
- . 信託管理人：従業員の中から選定します
- . 信託の種類：金銭信託以外の金銭の信託（他益信託）
- . 本信託契約の締結日：平成26年8月29日
- . 金銭を信託する日：平成26年8月29日
- . 信託の期間：平成26年8月29日から信託が終了するまで  
(特定の終了期日は定めず、本制度が継続する限り信託は継続します。)

### 2. 株式給付信託「J-ESOP」に拠出する予定の株式の総数

当社は、平成26年9月1日付で自己株式1,160,000株(327,120千円)を資産管理サービス信託銀行株式会社（信託E口）に拠出しており、今後拠出する予定は未定であります。

### 3. 当該従業員株式所有制度による受益権その他の権利を受けることができる者の範囲

従業員のうち株式給付規程に定める受益者要件を満たす者。

## 2 【自己株式の取得等の状況】

### 【株式の種類等】

会社法第155条第7号による普通株式の取得

#### (1) 【株主総会決議による取得の状況】

該当事項はありません。

#### (2) 【取締役会決議による取得の状況】

該当事項はありません。

#### (3) 【株主総会決議又は取締役会決議に基づかないものの内容】

区分	株式数(株)	価額の総額(円)
当事業年度における取得自己株式	30	16,140
当期間における取得自己株式		

(注) 当期間における取得自己株式数には、平成29年6月1日から有価証券報告書提出日までの単元未満株式の買取りによる株式数は含めておりません。

#### (4) 【取得自己株式の処理状況及び保有状況】

区分	当事業年度		当期間	
	株式数(株)	処分価額の総額(円)	株式数(株)	処分価額の総額(円)
引き受ける者の募集を行った取得自己株式				
消却の処分を行った取得自己株式				
合併、株式交換、会社分割に係る移転を行った取得自己株式				
その他				
保有自己株式数 (注) 1, 2	2,190,244		2,190,244	

(注) 1 「保有自己株式数」には、資産管理サービス信託銀行株式会社(信託E口)所有の当社株式1,273,600株は含めておりません。なお、資産管理サービス信託銀行株式会社(信託E口)が所有している当社株式は、連結財務諸表及び財務諸表において自己株式として表示しております。

2 当期間における保有自己株式数には、平成29年6月1日から有価証券報告書提出日までの単元未満株式の買取りによる株式数は含めておりません。

### 3 【配当政策】

当社の剰余金の配当は、中間配当と期末配当の年2回を基本的な方針としております。配当の決定機関は、会社法第459条第1項の規定に基づき、取締役会の決議をもって剰余金の配当等を行うことができる旨を定款に定めております。

当社では、配当につきましては、各事業年度の業績、財務状況、今後の事業展開等を総合的に判断し実施すべきものと考えており、内部留保の充実による財務体質の強化を図りつつ、安定的に配当を実施することを基本方針とします。

当事業年度の剰余金の配当につきましては、上記の基本方針に基づき、期末配当として1株当たり5円の普通配当に加え、東京証券取引所市場第二部上場を記念いたしまして、1株当たり2円の記念配当を実施させていただくことといたしました。

内部留保資金につきましては、賃貸資産等営業資産の設備投資に充当し、一層の業績の向上に努めてまいりる所存であります。

なお、当社は中間配当を行うことができる旨を定款に定めております。

基準日が当事業年度に属する剰余金の配当は、以下のとおりであります。

決議年月日	配当金の総額 (百万円)	1株当たり配当額 (円)
平成28年11月9日 取締役会(注)1	118	5.00
平成29年5月24日 取締役会(注)2	166	7.00

(注) 1 上記配当金の総額には、「役員株式給付信託(BBT)」及び「従業員株式給付信託(J-ESOP)」制度の信託財産として、資産管理サービス信託銀行株式会社(信託E口)が所有している当社株式1,288,100株に対する配当金6百万円が含まれております。

2 上記配当金の総額には、「役員株式給付信託(BBT)」及び「従業員株式給付信託(J-ESOP)」制度の信託財産として、資産管理サービス信託銀行株式会社(信託E口)が所有している当社株式1,273,600株に対する配当金8百万円が含まれております。

### 4 【株価の推移】

#### (1) 【最近5年間の事業年度別最高・最低株価】

回次	第39期	第40期	第41期	第42期	第43期
決算年月	平成25年3月	平成26年3月	平成27年3月	平成28年3月	平成29年3月
最高(円)	249	303	419	508	945
最低(円)	154	210	269	362	388

(注) 株価は、平成28年11月24日までは福岡証券取引所、平成28年11月25日以降は東京証券取引所市場第二部におけるものであります。

#### (2) 【最近6月間の月別最高・最低株価】

月別	平成28年10月	11月	12月	平成29年1月	2月	3月
最高(円)	480	660	744	765	882	945
最低(円)	429	436	618	673	736	823

(注) 株価は、平成28年11月24日までは福岡証券取引所、平成28年11月25日以降は東京証券取引所市場第二部におけるものであります。

5 【役員の状況】

男性11名 女性1名 ( 役員のうち女性の比率8.3% )

役名	職名	氏名	生年月日	略歴	任期	所有株式数 (株)
代表取締役会長		藤丸 修	昭和19年10月21日生	昭和42年4月 (株)西日本相互銀行(現 (株)西日本シティ銀行)入行 平成7年6月 同行取締役人事部長 平成10年6月 同行常務取締役 平成14年6月 同行代表取締役専務 平成16年6月 (株)エフエム福岡取締役副社長 平成17年6月 同社代表取締役社長 平成22年6月 当社代表取締役社長 平成28年6月 当社代表取締役会長就任(現任)	(注)3	20,600
代表取締役社長		古賀 恭介	昭和28年9月19日生	昭和53年4月 (株)福岡相互銀行(現 (株)西日本シティ銀行)入行 平成16年6月 同行執行役員審査本部副本部長兼事業審査部長 平成16年10月 同行執行役員審査部長 平成18年10月 同行執行役員久留米営業部長 平成21年1月 同行執行役員営業推進部長 平成21年6月 同行取締役 平成23年6月 (株)NCBリサーチ&コンサルティング代表取締役社長 平成28年6月 当社代表取締役社長就任(現任)	(注)3	300
専務取締役	営業第一本部長兼ビジネスマッチング推進部長	中野 茂	昭和31年10月30日生	昭和54年4月 (株)西日本相互銀行(現 (株)西日本シティ銀行)入行 平成20年6月 同行執行役員法人ソリューション部長 平成20年10月 同行執行役員福岡地区本部副本部長 平成21年5月 (株)ベスト電器取締役 平成21年6月 同社常務取締役 平成25年6月 当社専務取締役営業第二本部長兼総合企画部担当 平成28年7月 当社専務取締役営業第一本部長兼ビジネスマッチング推進部長(現任)	(注)3	9,300
常務取締役	業務本部長兼関連事業部長兼経営管理部担当兼事業開発部担当	檜垣 亮介	昭和36年1月1日生	昭和59年4月 当社入社 平成17年8月 当社執行役員営業本部副本部長 平成23年6月 当社取締役営業本部副本部長兼フィジネス事業部担当兼経営戦略部担当 平成24年6月 当社取締役審査管理本部長兼経営戦略部担当兼関連事業部担当 平成25年6月 当社取締役業務本部長兼審査管理本部長兼関連事業部担当 平成27年6月 当社常務取締役業務本部長兼審査管理本部長 平成29年4月 当社常務取締役業務本部長兼関連事業部長兼経営管理部担当兼事業開発部担当(現任)	(注)3	15,700
取締役	審査管理本部長兼総合企画部担当	黒瀬 健男	昭和38年10月8日生	昭和61年4月 当社入社 平成20年6月 当社執行役員営業本部リース事業部長兼本社営業部長 平成23年6月 当社取締役営業本部副本部長兼リース事業部長兼ソリューション事業部担当 平成24年6月 当社取締役営業本部長兼リース事業部長兼本社営業部長兼新規事業部担当 平成26年10月 当社取締役営業第一部長兼リース営業部長兼関連事業部長 平成29年4月 当社取締役審査管理本部長兼総合企画部担当(現任)	(注)3	13,600

役名	職名	氏名	生年月日	略歴	任期	所有株式数 (株)
取締役	営業第二本部長兼ファイナンス営業部長	野中康平	昭和42年3月5日生	平成2年4月 当社入社 平成16年4月 当社経営戦略室室長代理 平成19年4月 当社ニュービジネス事業部長兼A & I 営業部長 平成21年10月 当社不動産営業部長 平成25年6月 当社執行役員ファイナンス営業部長 平成28年6月 当社上席執行役員ファイナンス営業部長 平成29年4月 当社上席執行役員営業第二本部長兼ファイナンス営業部長 平成29年6月 当社取締役営業第二本部長兼ファイナンス営業部長(現任)	(注)3	7,000
取締役		柴田暢雄	昭和21年11月12日生	昭和44年4月 日米コカ・コーラボトリング(株)(現 コカ・コーラウエスト(株))入社 平成7年3月 同社取締役 平成11年3月 同社常務執行役員 平成16年4月 同社専務執行役員 平成17年1月 コカ・コーラウエストジャパンプロダクツ(株)(現 コカ・コーラウエストプロダクツ(株))代表取締役社長 平成21年1月 コカ・コーラウエスト(株)副社長 平成21年3月 同社取締役 平成24年6月 当社取締役就任(現任) 平成27年5月 四国コカ・コーラボトリング(株)代表取締役社長 平成28年1月 キューサイ(株)代表取締役会長 平成28年3月 特定非営利活動法人市村自然塾九州代表理事(現任) 平成29年4月 コカ・コーラウエスト(株)代表取締役会長(現任)	(注)3	
取締役		眞鍋博俊	昭和25年10月11日生	昭和49年4月 住友商事(株)入社 昭和51年3月 (株)博運社入社 昭和53年2月 同社取締役 昭和59年2月 同社常務取締役 平成4年2月 同社専務取締役 平成8年2月 同社代表取締役社長 平成26年2月 同社代表取締役会長(現任) 平成27年6月 当社取締役就任(現任) 公益社団法人福岡県トラック協会会長(現任) 公益社団法人全日本トラック協会副会長(現任)	(注)3	300
取締役		高岡淑雄	昭和22年7月21日生	昭和46年4月 ロイヤル(株)(現 ロイヤルホールディングス(株))入社 平成3年2月 ペンタグラム社(米国ハワイ)取締役社長 平成6年3月 ロイヤル(株)取締役 平成11年10月 ロイヤルインターナショナルエアーケイタリング(株)(現 ロイヤルインフライトケイタリング(株))常務取締役 平成14年5月 同社専務取締役 平成20年11月 ロイヤルホールディングス(株)常務執行役員 平成22年3月 同社専務取締役事業統括本部長 平成24年1月 (株)関西インフライトケイタリング(現 ロイヤルインフライトケイタリング(株))代表取締役社長 平成27年3月 ロイヤルホールディングス(株)顧問 平成27年6月 当社監査役 平成28年6月 当社取締役就任(現任)	(注)3	



役名	職名	氏名	生年月日	略歴	任期	所有株式数 (株)
常勤 監査役		泉 和 文	昭和31年6月15日生	昭和55年4月 (株)福岡相互銀行(現 (株)西日本シティ銀行) 入行 平成22年1月 当社(出向受入)CSR推進室部長 平成22年4月 当社監査室部長 平成23年7月 当社入社、監査部部長 平成25年7月 当社監査部長兼CSR推進部長 平成26年6月 当社常勤監査役就任(現任)	(注)5	3,500
監査役		古 池 善 司	昭和37年10月11日生	昭和63年4月 (株)福岡相互銀行(現 (株)西日本シティ銀行) 入行 平成3年8月 福岡地所(株)入社 平成21年4月 同社地域開発事業本部部長 平成23年8月 同社商業事業本部チャンネルシティ博多担当部長 平成24年6月 同社社長室長兼総務部長 平成25年6月 同社執行役員社長室長 平成25年8月 (株)チャンネルエンターテインメントワークス代表取締役社長 平成27年8月 福岡地所(株)執行役員本社管理部門担当 平成29年6月 同社常務執行役員本社管理部門担当(現任) (株)サン・ライフ代表取締役社長就任(現任) 当社監査役就任(現任)	(注)4	
監査役		山 本 智 子	昭和29年1月1日生	昭和56年4月 弁護士登録 坂口法律事務所入所 昭和59年1月 坂口・山本法律事務所設立 平成7年4月 山本法律事務所設立(現任) 平成24年12月 九州地方整備局コンプライアンス・アドバイザー委員会委員(現任) 平成26年7月 福岡市中央卸売市場市場取引委員会委員(現任) 平成28年6月 当社監査役就任(現任)	(注)4	
計						70,300

- (注) 1 取締役柴田暢雄、眞鍋博俊及び高岡淑雄の3氏は、社外取締役であります。  
2 監査役古池善司及び山本智子の両氏は、社外監査役であります。  
3 任期は、平成29年3月期に係る定時株主総会終結の時から平成30年3月期に係る定時株主総会終結の時までであります。  
4 任期は、当社定款の定めにより、前任監査役の任期を引き継ぎ、平成31年3月期に係る定時株主総会終結の時までであります。  
5 任期は、平成27年3月期に係る定時株主総会終結の時から平成31年3月期に係る定時株主総会終結の時までであります。

## 6 【コーポレート・ガバナンスの状況等】

### (1) 【コーポレート・ガバナンスの状況】

#### 基本的な考え方

当社は、「お客様との共存共栄：共存共栄」および「地域に根差し、地域に貢献する：地域貢献」の経営の基本理念を遵守し、企業価値の維持向上を図るために、株主の皆様を始め、お客様、取引先および地域社会を含めたあらゆるステークホルダーの皆様信頼される経営を目指すことを目的としております。

この目的達成のために、法令の遵守に基づく企業倫理の重要性を全ての従業員が認識し、常に変化する社会環境および経済環境に的確に対応した迅速な経営判断と健全性の向上を経営上の重要な課題と考え、経営管理体制の整備ならびに強化を図ることを基本的な方針としております。

#### (1) 企業統治の体制

取締役会は、当社の業務執行の基本方針及び重要事項に関する意思決定機関であり、会社の内部統制の整備状況の監督も行っており、社外取締役3名を含む9名の取締役によって構成され、月1回及びその他必要に際し開催しております。また、取締役会の下部組織として経営会議を設置し、常勤取締役により構成され、原則毎週1回開催しており、リース取引等の与信案件審議や取締役会より委嘱された事項につき審議を行っております。

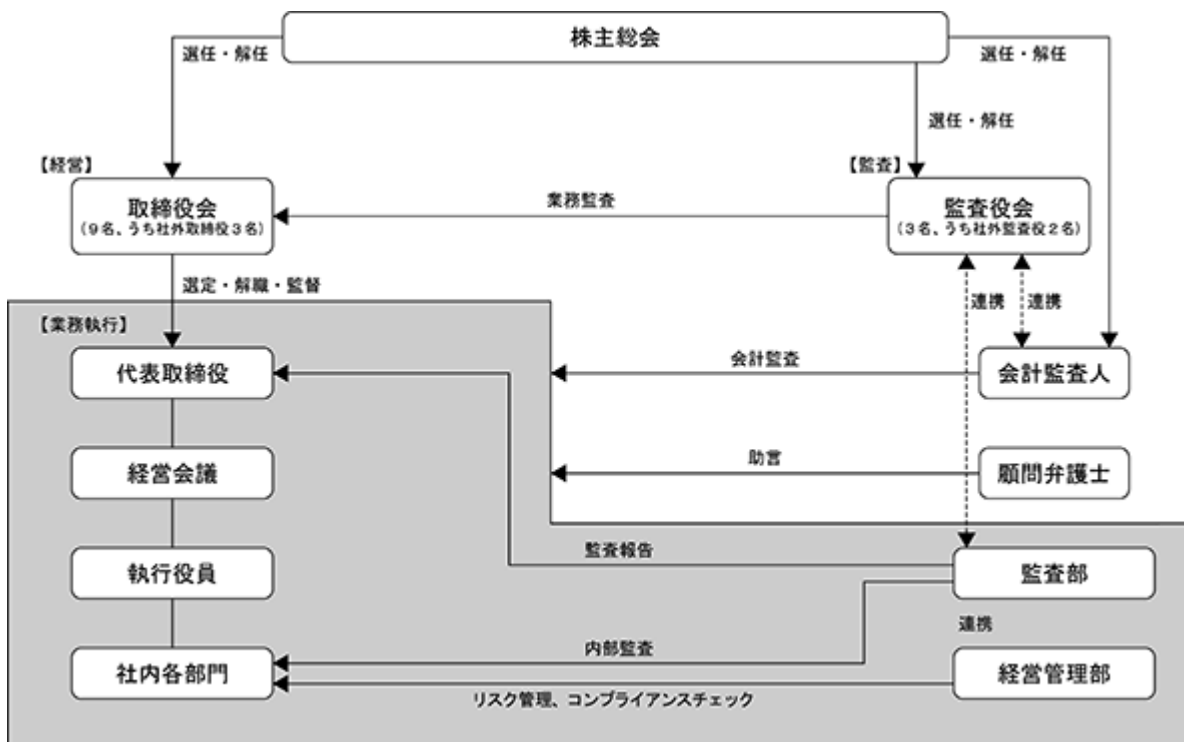
さらに、取締役の員数を適正化し、取締役会における意思決定の迅速化及び業務執行の監督強化と機能強化を目的として、執行役員制度を導入しております。

また、当社は監査役制度を採用しており、監査役3名のうち2名が社外監査役であります。監査役は、取締役の業務執行に対する監視と会社の内部統制の整備状況についての監査をはじめ企業活動の適法・妥当性について公正な監督機能の徹底に努めており、原則として月1回その他必要に際し監査役会を開催しております。

当社の子会社の業務適性確保のため、担当役員及び担当部署を明確にし、必要に応じて適正な指導・管理を行うとともに、業務及び取締役等の職務の執行状況を定期的に報告させ、加えて監査部による内部監査の実施を行っております。

コーポレート・ガバナンスの要件である経営の透明性、健全性、遵法性の確保のために、当社では、社外取締役及び社外監査役の視点を入れての経営監督及び監視機能の強化を図るとともに、情報開示及び法令遵守に係る内部統制体制を整備し、役職員の啓蒙を図ることにより、コーポレート・ガバナンスの体制が機能していると考えており、現状の体制を採用しています。

概要図は以下のとおりであります。



(2) 内部監査及び監査役監査、会計監査の状況

内部監査につきましては、監査部（4名）が担当しており、内部統制部門を含む会社組織全体にわたり監査計画に基づいた内部監査を行い、その結果を踏まえて監査報告を経営に、重要性が高いものについては取締役会に対して行うとともに、当該部門に対し業務改善事項につき依頼を行い、回答を求めています。

監査役監査につきましては、監査役3名（当社の内部監査及び内部統制の業務に携わった経験のある常勤監査役1名及び社外監査役2名）が取締役会への出席、意見陳述はもちろんのこと、経営会議における議事内容についても監査を行っており、取締役の職務執行を監査できる体制となっております。また、常勤監査役は監査部が行う内部監査の報告を受けることにより、会社組織全般にわたる監査機能の充実化に取り組んでおります。さらには、弁護士、公認会計士をはじめとした外部の専門家に対して、会社の業務全般にわたり、必要に応じて相談を行い、適切な助言・指導を受けられる体制となっております。

会計監査人につきましては、有限責任監査法人トーマツを選任しております。監査役は、監査法人との間で随時情報の交換を行うことで、相互の連携を保ち監査の実効性を高めております。なお、当社の会計監査業務を執行した公認会計士は竹之内高司、室井秀夫の2名であり、監査に係る補助者は、公認会計士5名、その他8名であります。

(3) 社外取締役及び社外監査役

本報告書提出日現在において社外取締役は3名、社外監査役は2名であります。

社外取締役柴田暢雄氏はコカ・コーラウエスト株式会社の代表取締役会長であります。同社は当社の株主であり、当社は同社と車両のメンテナンス取引、不動産の賃貸の取引を行っております。

社外取締役眞鍋博俊氏は株式会社博運社の代表取締役会長であり当社は同社とリースの取引を行っておりますが、同社と当社との人的関係、資本的关系又はリース以外の取引関係その他の利害関係はありません。

社外取締役高岡淑雄氏はダイエットフード株式会社の代表取締役社長であります。同社と当社との人的関係、取引関係その他の利害関係はありません。また、同氏が平成27年12月まで顧問を務めたロイヤルホールディングス株式会社は当社の株主であります。

また、社外監査役古池善司氏は福岡地所株式会社の常務執行役員であり、かつ、株式会社サン・ライフの代表取締役社長であります。福岡地所株式会社は当社の主要株主であり、当社は同社と設備投資等のリースの取引を行っており、株式会社サン・ライフは当社と資本関係はありませんが、同社と設備投資等のリース、不動産の管理委託、不動産に係る工事の発注等の取引を行っております。

社外監査役山本智子氏は山本法律事務所に所属する弁護士であり、同事務所と当社との人的関係、資本的关系又は取引関係その他の利害関係はありません。

なお、各社外取締役及び社外監査役個人と当社との人的関係、資本的关系又は取引関係その他の利害関係はありません。

当社は、社外取締役には、経営全般に関して外部の視点からの客観的かつ公平な意見の表明及び監視の機能及び役割を、社外監査役には、社外の客観的な見地に基づく取締役の業務執行に対する監督機能及び役割を期待しており、これらの機能・役割を考慮して候補者を決定しております。

社外取締役又は社外監査役を選任するための選任基準を定めており、選任にあたっては社外役員の独立性判断基準について、会社法及び東京証券取引所の定める基準に加え、当社独自の判断基準に従い決定しております。

なお、社外取締役及び社外監査役は、取締役会に出席することにより、経営管理部、経理部その他社内各部署からの情報提供を通じ、経営全般の監督、監視を行う体制としております。

(4) 内部統制システム及びリスク管理体制の整備の状況

当社は「共存共栄」「地域貢献」及び「法令やルールの厳格な遵守」等を経営理念とし、全役職員が業務を行うにあたっての基本方針としております。その適正な業務運営のための体制を整備し、運用していくことが重要な経営の責務であると認識し、内部統制システムの構築に関する基本方針を定め、これを有効かつ適切に運用しております。

また、当社では監査部において、法令遵守、不正・誤謬の防止、経営効率化の状況について検証を行い、改善事項について経営の総合的立場からは是正・指導を行っております。

さらに、経営管理部では、経営全般における諸リスクの未然防止或いは極小化、コンプライアンスの推進等のリスク管理業務を統括しております。

企業倫理・コンプライアンス、個人情報保護等に対する社会の関心が高まる中で、当社は役職員が自己規律に基づき社会に貢献していくという責任を果たせるよう倫理関係諸規程を制定・改訂し、社内研修や啓蒙活動を通じて役職員にその意義を理解させ、実効性の向上に努めております。

(5) 役員報酬の内容

イ 提出会社の役員区分ごとの報酬等の総額、報酬等の種類別の総額及び対象となる役員の員数

役員区分	報酬等の総額 (百万円)	報酬等の種類別の総額(百万円)				対象となる役員の員数(人)
		基本報酬	ストックオプション	賞与	役員株式給付引当金繰入額	
取締役 (社外取締役を除く。)	104	102			1	5
監査役 (社外監査役を除く。)	12	12			0	1
社外役員	10	10				5

(注) 平成26年6月27日開催の第40回定時株主総会において、業績連動型株式報酬制度として「株式給付信託(BBT)」を導入したこととともない、役員報酬等に役員株式給付引当金繰入額を含めております。

ロ 提出会社の役員区分ごとの連結報酬等の総額等

連結報酬等の総額が1億円以上である者が存在しないため、記載しておりません。

ハ 使用人兼務役員の使用人給与のうち、重要なもの

総額(百万円)	対象となる役員の員数(人)	内容
10	1	使用人としての給与及び賞与であります。

二 役員の報酬等の額の決定に関する方針

当社の取締役及び監査役の報酬については、株主総会で決定した報酬総額の限度内において、経営内容等を勘案し、取締役の報酬は取締役会にて、監査役の報酬は監査役会にてそれぞれ決定しております。

また、当社は社外取締役及び社外監査役を除く取締役及び監査役に対して、平成26年6月27日開催の第40回定時株主総会決議に基づき、業績連動型株式報酬制度として「株式給付信託(BBT)」を導入いたしました。

本制度は、当社が拠出する金銭を原資として当社株式が信託を通じて取得され、当社の取締役及び監査役に対して、当社の定める役員株式給付規程に従い、業績達成度等に応じて当社株式が信託を通じて給付されるものです。また、本制度は取締役の報酬と当社の業績及び株式価値との連動性をより明確にし、取締役が株価上昇によるメリットのみならず、株価下落リスクまでも株主の皆様と共有することで、中長期的な業績の向上と企業価値の増大に貢献する意識を高めることを目的とし、また、当社監査役に、当社の経営の健全性と社会的信頼の確保を通じた当社に対する社会的評価の向上を動機づけることを目的としております。

なお、当社はより一層の企業価値向上に資する役員報酬制度への改革の一環として、平成27年6月26日開催の第41回定時株主総会決議において、役員退職慰労金制度を廃止するとともに社外取締役以外の取締役については、業績連動報酬で構成される役員報酬制度を導入しております。また、これに伴い、取締役の報酬総額につきましては従来の月額9百万円以内から年額170百万円以内に、監査役の報酬総額につきましては従来の月額1,500千円以内から年額25百万円以内に、それぞれ改定しております。

(6) 株式の保有状況

イ 保有目的が純投資目的以外の目的である投資株式

銘柄数 22銘柄  
貸借対照表計上額の合計額 3,866百万円

ロ 保有目的が純投資目的以外の目的である投資株式の保有区分、銘柄、株式数、貸借対照表計上額及び保有目的  
(前事業年度)

銘柄	株式数 (株)	貸借対照表計上額 (百万円)	保有目的
(株)シノケングループ	983,000	2,359	取引関係維持・強化
ロイヤルホールディングス(株)	320,800	729	取引関係維持・強化
(株)プロパスト	373,100	177	取引関係維持・強化
(株)宮崎太陽銀行	683,000	120	財務活動円滑化
(株)南日本銀行	466,000	73	財務活動円滑化
オリックス(株)	30,000	48	取引関係維持・強化
第一交通産業(株)	32,200	45	取引関係維持・強化
(株)豊和銀行	283,000	23	財務活動円滑化
(株)リテールパートナーズ	10,000	10	取引関係維持・強化
(株)ベスト電器	50,477	5	取引関係維持・強化

(当事業年度)

銘柄	株式数 (株)	貸借対照表計上額 (百万円)	保有目的
(株)シノケングループ	983,000	2,066	取引関係維持・強化
ロイヤルホールディングス(株)	320,800	721	取引関係維持・強化
第一交通産業(株)	70,100	124	取引関係維持・強化
(株)宮崎太陽銀行	683,000	116	財務活動円滑化
(株)プロパスト	373,100	79	取引関係維持・強化
(株)南日本銀行	466,000	73	財務活動円滑化
オリックス(株)	30,000	49	取引関係維持・強化
(株)豊和銀行	283,000	21	財務活動円滑化
(株)リテールパートナーズ	10,000	11	取引関係維持・強化
(株)ベスト電器	50,477	7	取引関係維持・強化

ハ 保有目的が純投資目的である投資株式

	前事業年度 (百万円)	当事業年度(百万円)				
	貸借対照表 計上額の 合計額	貸借対照表 計上額の 合計額	受取配当金 の合計額	売却損益 の合計額	評価損益 の合計額	減損処理額
非上場株式						
非上場株式以外の株式	319	351	4		116	

( 7 ) 取締役の定数

当社は、取締役の定数を10名以内とする旨を定款で定めております。

( 8 ) 取締役の選任の決議要件

当社は、取締役の選任決議について、議決権を行使することができる株主の議決権の3分の1以上を有する株主が出席し、その議決権の過半数をもって行う旨を定款で定めております。

( 9 ) 株主総会決議事項のうち取締役会で決議することができる事項

当社は、剰余金の配当等会社法第459条第1項各号に定める事項について、法令に別段の定めのある場合を除き、株主総会の決議によらず取締役会の決議により定める旨を定款で定めております。これは、機動的な資本政策及び配当政策を図ることを目的とするものであります。

( 10 ) 株主総会の特別決議要件

当社は、株主総会の円滑な運営を行うことを目的として、会社法第309条第2項に定める特別決議について、議決権を行使することができる株主の議決権の3分の1以上を有する株主が出席し、その議決権の3分の2以上をもって行う旨を定款で定めております。

(2) 【監査報酬の内容等】

【監査公認会計士等に対する報酬の内容】

区分	前連結会計年度		当連結会計年度	
	監査証明業務に基づく報酬(百万円)	非監査業務に基づく報酬(百万円)	監査証明業務に基づく報酬(百万円)	非監査業務に基づく報酬(百万円)
提出会社	36		37	
連結子会社				
計	36		37	

【その他重要な報酬の内容】

前連結会計年度（自 平成27年4月1日 至 平成28年3月31日）

当社は、当社の監査公認会計士等と同一のネットワークに属しているデロイトトーマツコンサルティング合同会社に対して、非監査業務（IT全体計画策定、システム構築プロジェクト管理及びITガバナンス整備に関するアドバイザリー業務）に基づく報酬16百万円を支払っております。

当連結会計年度（自 平成28年4月1日 至 平成29年3月31日）

該当事項はありません。

【監査公認会計士等の提出会社に対する非監査業務の内容】

前連結会計年度（自 平成27年4月1日 至 平成28年3月31日）

該当事項はありません。

当連結会計年度（自 平成28年4月1日 至 平成29年3月31日）

該当事項はありません。

【監査報酬の決定方針】

当社は、監査公認会計士等に対する監査報酬の決定方針を定めてはおりませんが、監査公認会計士等からの見積提案をもとに、当社の規模及び事業特性等の観点から、監査日数及び監査従事者の構成等の要素を勘案し、監査役会の同意を得て決定しております。

## 第5 【経理の状況】

### 1．連結財務諸表及び財務諸表の作成方法について

(1) 当社の連結財務諸表は、「連結財務諸表の用語、様式及び作成方法に関する規則」(昭和51年大蔵省令第28号)に基づいて作成しております。

(2) 当社の財務諸表は、「財務諸表等の用語、様式及び作成方法に関する規則」(昭和38年大蔵省令第59号。以下「財務諸表等規則」という。)に基づいて作成しております。

なお、当社は、特例財務諸表提出会社に該当し、財務諸表等規則第127条の規定により財務諸表を作成しております。

### 2．監査証明について

当社は、金融商品取引法第193条の2第1項の規定に基づき、連結会計年度(平成28年4月1日から平成29年3月31日まで)の連結財務諸表及び事業年度(平成28年4月1日から平成29年3月31日まで)の財務諸表について、有限責任監査法人トーマツにより監査を受けております。

### 3．連結財務諸表等の適正性を確保するための特段の取組みについて

当社は、連結財務諸表等の適正性を確保するための特段の取組みを行っております。具体的には、会計基準等の内容を適切に把握し、また、会計基準等の変更等についての的確に対応することのできる体制を整備するため、公益財団法人財務会計基準機構へ加入し、同機構の行う研修に参加しております。



1 【連結財務諸表等】

(1) 【連結財務諸表】

【連結貸借対照表】

(単位：百万円)

	前連結会計年度 (平成28年3月31日)	当連結会計年度 (平成29年3月31日)
<b>資産の部</b>		
流動資産		
現金及び預金	2 8,127	7,330
売掛金	-	295
割賦債権	2 11,738	2 12,837
リース債権及びリース投資資産	2 38,101	2 42,319
営業貸付金	2 19,763	2 21,206
賃貸料等未収入金	255	182
有価証券	100	-
販売用不動産	1,175	1,121
繰延税金資産	378	316
その他	314	368
貸倒引当金	657	366
流動資産合計	79,297	85,612
固定資産		
有形固定資産		
賃貸資産		
賃貸不動産（純額）	2 33,028	2 29,615
その他（純額）	2 8,449	2 7,912
賃貸資産合計	1 41,477	1 37,528
社用資産	1, 2 1,486	1, 2 1,370
有形固定資産合計	42,963	38,898
無形固定資産		
投資その他の資産	205	478
投資有価証券	2, 3 4,557	4,905
破産更生債権等	5 146	5 191
繰延税金資産	68	58
その他	3 719	661
貸倒引当金	11	-
投資その他の資産合計	5,480	5,816
固定資産合計	48,649	45,193
資産合計	127,947	130,806

(単位：百万円)

	前連結会計年度 (平成28年3月31日)	当連結会計年度 (平成29年3月31日)
<b>負債の部</b>		
<b>流動負債</b>		
支払手形及び買掛金	1,400	2,080
短期借入金	2 34,301	2 31,379
1年内償還予定の社債	976	1,476
リース債務	289	306
未払法人税等	285	340
賞与引当金	119	121
その他	3,423	3,145
流動負債合計	40,796	38,849
<b>固定負債</b>		
社債	3,222	1,746
長期借入金	2 52,260	2 56,483
リース債務	550	464
繰延税金負債	541	544
役員株式給付引当金	14	16
退職給付に係る負債	399	405
資産除去債務	167	221
長期預り敷金保証金	4,107	3,991
その他	4,170	4,616
固定負債合計	65,434	68,490
負債合計	106,230	107,340
<b>純資産の部</b>		
<b>株主資本</b>		
資本金	2,933	2,933
資本剰余金	835	835
利益剰余金	16,989	18,936
自己株式	1,075	1,070
株主資本合計	19,683	21,634
<b>その他の包括利益累計額</b>		
その他有価証券評価差額金	2,024	1,820
繰延ヘッジ損益	17	10
その他の包括利益累計額合計	2,006	1,809
非支配株主持分	27	21
純資産合計	21,716	23,465
負債純資産合計	127,947	130,806

【連結損益計算書及び連結包括利益計算書】

【連結損益計算書】

(単位：百万円)

	前連結会計年度 (自 平成27年 4月 1日 至 平成28年 3月31日)	当連結会計年度 (自 平成28年 4月 1日 至 平成29年 3月31日)
<b>売上高</b>		
リース売上高	11,776	13,984
不動産賃貸収入	4,312	2,507
割賦売上高	430	394
ファイナンス収益	774	821
その他の不動産関連収入	636	1,670
その他の売上高	1,465	1,678
売上高合計	19,395	21,057
<b>売上原価</b>		
リース原価	9,845	11,911
不動産賃貸原価	2,123	1,011
資金原価	782	658
その他の不動産関連原価	1 713	1 1,431
その他の売上原価	684	940
売上原価合計	14,148	15,953
売上総利益	5,247	5,103
<b>販売費及び一般管理費</b>		
貸倒引当金繰入額	249	152
給料及び手当	747	694
賞与	254	234
退職給付費用	73	76
福利厚生費	199	199
賃借料	68	65
租税公課	70	84
減価償却費	71	82
その他	606	564
販売費及び一般管理費合計	2,341	2,153
営業利益	2,905	2,950
<b>営業外収益</b>		
受取利息	1	1
受取配当金	64	77
投資有価証券売却益	11	-
デリバティブ評価益	-	58
その他	18	31
営業外収益合計	96	168
<b>営業外費用</b>		
支払利息	141	111
為替差損	24	3
持分法による投資損失	-	4
その他	9	14
営業外費用合計	176	133
経常利益	2,824	2,985

(単位：百万円)

	前連結会計年度 (自 平成27年 4月 1日 至 平成28年 3月31日)	当連結会計年度 (自 平成28年 4月 1日 至 平成29年 3月31日)
<b>特別利益</b>		
賃貸不動産売却益	119	77
投資有価証券売却益	85	56
特別利益合計	204	133
<b>特別損失</b>		
災害による損失	-	65
関係会社株式売却損	157	-
減損損失	<sup>2</sup> 318	-
特別損失合計	475	65
税金等調整前当期純利益	2,553	3,054
法人税、住民税及び事業税	630	590
法人税等調整額	170	161
法人税等合計	800	752
当期純利益	1,753	2,302
非支配株主に帰属する当期純利益又は非支配株主に 帰属する当期純損失( )	28	0
親会社株主に帰属する当期純利益	1,725	2,302

【連結包括利益計算書】

(単位：百万円)

	前連結会計年度 (自 平成27年4月1日 至 平成28年3月31日)	当連結会計年度 (自 平成28年4月1日 至 平成29年3月31日)
当期純利益	1,753	2,302
その他の包括利益		
その他有価証券評価差額金	689	204
繰延ヘッジ損益	2	7
その他の包括利益合計	1 687	1 197
包括利益	2,440	2,105
(内訳)		
親会社株主に係る包括利益	2,412	2,105
非支配株主に係る包括利益	28	0

【連結株主資本等変動計算書】

前連結会計年度(自 平成27年 4月 1日 至 平成28年 3月31日)

(単位：百万円)

	株主資本				
	資本金	資本剰余金	利益剰余金	自己株式	株主資本合計
当期首残高	2,933	819	15,442	1,068	18,126
当期変動額					
剰余金の配当			177		177
親会社株主に帰属する当期純利益			1,725		1,725
自己株式の取得				51	51
自己株式の処分		13		45	58
非支配株主との取引に係る親会社の持分変動		1			1
株主資本以外の項目の当期変動額（純額）					
当期変動額合計	-	15	1,547	6	1,556
当期末残高	2,933	835	16,989	1,075	19,683

	その他の包括利益累計額			非支配株主持分	純資産合計
	その他有価証券評価差額金	繰延ヘッジ損益	その他の包括利益累計額合計		
当期首残高	1,334	15	1,319	266	19,712
当期変動額					
剰余金の配当					177
親会社株主に帰属する当期純利益					1,725
自己株式の取得					51
自己株式の処分					58
非支配株主との取引に係る親会社の持分変動					1
株主資本以外の項目の当期変動額（純額）	689	2	687	239	448
当期変動額合計	689	2	687	239	2,004
当期末残高	2,024	17	2,006	27	21,716

当連結会計年度(自 平成28年4月1日 至 平成29年3月31日)

(単位：百万円)

	株主資本				
	資本金	資本剰余金	利益剰余金	自己株式	株主資本合計
当期首残高	2,933	835	16,989	1,075	19,683
当期変動額					
剰余金の配当			356		356
親会社株主に帰属する当期純利益			2,302		2,302
自己株式の取得				0	0
自己株式の処分				5	5
株主資本以外の項目の当期変動額(純額)					
当期変動額合計	-	-	1,946	5	1,951
当期末残高	2,933	835	18,936	1,070	21,634

	その他の包括利益累計額			非支配株主持分	純資産合計
	その他有価証券評価差額金	繰延ヘッジ損益	その他の包括利益累計額合計		
当期首残高	2,024	17	2,006	27	21,716
当期変動額					
剰余金の配当					356
親会社株主に帰属する当期純利益					2,302
自己株式の取得					0
自己株式の処分					5
株主資本以外の項目の当期変動額(純額)	204	7	197	5	202
当期変動額合計	204	7	197	5	1,748
当期末残高	1,820	10	1,809	21	23,465

## 【連結キャッシュ・フロー計算書】

(単位：百万円)

	前連結会計年度 (自 平成27年4月1日 至 平成28年3月31日)	当連結会計年度 (自 平成28年4月1日 至 平成29年3月31日)
<b>営業活動によるキャッシュ・フロー</b>		
税金等調整前当期純利益	2,553	3,054
減価償却費	1,180	1,074
減損損失	318	-
関係会社株式売却損益(は益)	157	-
為替差損益(は益)	24	0
賃貸不動産売却損益(は益)	119	77
災害損失	-	65
貸倒引当金の増減額(は減少)	298	143
賞与引当金の増減額(は減少)	10	2
役員株式給付引当金の増減額(は減少)	13	2
退職給付に係る負債の増減額(は減少)	11	11
役員退職慰労引当金の増減額(は減少)	0	-
受取利息及び受取配当金	66	78
資金原価及び支払利息	924	769
持分法による投資損益(は益)	-	4
投資有価証券売却損益(は益)	96	56
デリバティブ評価損益(は益)	-	58
割賦債権の増減額(は増加)	554	619
リース債権及びリース投資資産の増減額(は増加)	3,718	3,720
営業貸付金の増減額(は増加)	415	2,207
販売用不動産の増減額(は増加)	165	587
賃貸資産の取得による支出	3,804	4,878
破産更生債権等の増減額(は増加)	525	62
仕入債務の増減額(は減少)	62	679
賃貸資産の売却による収入	712	6,753
その他	2,297	900
小計	1,464	614
利息及び配当金の受取額	66	78
利息の支払額	919	772
法人税等の支払額	957	536
営業活動によるキャッシュ・フロー	345	615



(単位：百万円)

	前連結会計年度 (自 平成27年4月1日 至 平成28年3月31日)	当連結会計年度 (自 平成28年4月1日 至 平成29年3月31日)
<b>投資活動によるキャッシュ・フロー</b>		
定期預金の預入による支出	137	-
定期預金の払戻による収入	24	117
有価証券の売却及び償還による収入	-	100
投資有価証券の取得による支出	339	114
投資有価証券の売却及び償還による収入	558	84
社用資産の取得による支出	50	14
無形固定資産の取得による支出	79	306
連結の範囲の変更を伴う子会社株式の売却による収入	2 62	-
その他	3	48
<b>投資活動によるキャッシュ・フロー</b>	<b>40</b>	<b>85</b>
<b>財務活動によるキャッシュ・フロー</b>		
短期借入金の純増減額（は減少）	300	700
長期借入れによる収入	27,292	26,758
長期借入金の返済による支出	25,525	24,757
社債の償還による支出	992	976
自己株式の取得による支出	51	0
自己株式の処分による収入	51	-
連結の範囲の変更を伴わない子会社株式の売却による収入	11	-
配当金の支払額	176	355
その他	0	4
<b>財務活動によるキャッシュ・フロー</b>	<b>308</b>	<b>35</b>
<b>現金及び現金同等物に係る換算差額</b>	<b>0</b>	<b>57</b>
現金及び現金同等物の増減額（は減少）	3	679
現金及び現金同等物の期首残高	8,006	8,010
現金及び現金同等物の期末残高	1 8,010	1 7,330

【注記事項】

(連結財務諸表作成のための基本となる重要な事項)

1 連結の範囲に関する事項

(1) 連結子会社の数 6社

(株)ケイ・エル・アイ

(株)K L 合人社

合同会社大名プロジェクト

(有)N R P

(株)イー・エム・アール

(有)ウエストレジデンス

(2) 主要な非連結子会社の名称等

前連結会計年度において非連結子会社でありました(株)因幡町商店街公社他 1 社については、当連結会計年度において保有株式の全部を売却しております。

2 持分法の適用に関する事項

持分法を適用した関連会社数 1社

T u b e(株)の株式を取得したことにより、当連結会計年度より持分法適用の範囲に含めております。

3 連結子会社の事業年度等に関する事項

合同会社大名プロジェクトの決算日は12月31日であり、連結財務諸表の作成にあたっては、決算日現在の財務諸表を使用しており、連結決算日までの期間に発生した重要な取引については、連結上必要な調整を行っております。また、(有)N R Pの決算日は11月30日であります。連結財務諸表の作成にあたっては、連結決算日現在で実施した決算に準じた仮決算に基づく財務諸表を使用しております。

(株)ケイ・エル・アイ他 3 社の決算日と連結決算日は一致しております。

4 会計方針に関する事項

(1) 重要な資産の評価基準及び評価方法

(イ)有価証券

その他有価証券

時価のあるもの

連結決算日の市場価格等に基づく時価法(評価差額は全部純資産直入法により処理し、売却原価は移動平均法により算定しております。)

時価のないもの

移動平均法による原価法

なお、投資事業有限責任組合及びそれに類する組合への出資(金融商品取引法第 2 条第 2 項により有価証券とみなされるもの)については、組合契約に規定される決算報告日に応じて入手可能な最近の決算書を基礎とし、持分相当額を純額で取り込む方法によっております。また、営業取引として行っている当該組合への出資に係る投資収益は、売上高の「その他の不動産関連収入」に計上しております。

(ロ)デリバティブ

時価法

(ハ)たな卸資産

販売用不動産

個別法による原価法(貸借対照表価額は収益性の低下に基づく簿価切下げの方法により算定しております。)

(2) 重要な減価償却資産の減価償却の方法

(イ)有形固定資産

賃貸不動産及び社用資産

建物（建物附属設備を含む）及び構築物については定額法、その他の資産については定率法を採用しております。

なお、主な耐用年数は、建物及び構築物が8～50年、その他の資産が3～20年であります。

その他の賃貸資産

リース期間又は資産の見積耐用年数を償却年数とし、期間満了時の賃貸資産の見積処分価額を残存価額とする定額法を採用しております。

(ロ)無形固定資産

自社利用のソフトウェアについては、社内における利用可能期間に基づく定額法を採用しております。

(3) 重要な引当金の計上基準

(イ)貸倒引当金

債権の貸倒れによる損失に備えるため、一般債権については貸倒実績率により、貸倒懸念債権等特定の債権については個別に回収可能性を勘案し、回収不能見込額を計上しております。

なお、破産更生債権等については、債権額から担保の評価額及び保証による回収が可能と認められる額を控除した残額を取立不能見込額として債権額から直接減額しております。

(ロ)賞与引当金

従業員に対して支給する賞与の支出に充てるため、支給見込額に基づき計上しております。

(ハ)役員株式給付引当金

役員株式給付規程に基づく役員に対する当社株式の給付に備えるため、当連結会計年度末における株式給付債務の見込額に基づき計上しております。

(4) 退職給付に係る会計処理の方法

従業員の退職給付に備えるため、当連結会計年度末における退職給付債務及び年金資産の見込額に基づき、当連結会計年度末において発生していると認められる額を計上しております。

(5) 外貨建の資産又は負債の本邦通貨への換算基準

外貨建金銭債権債務は、連結決算日の直物為替相場により円貨に換算し、換算差額は損益として処理しております。

(6) ヘッジ会計の方法

(イ)ヘッジ会計の方法

繰延ヘッジ処理を採用しております。なお、特例処理の要件を満たしている金利スワップについては、特例処理を採用しております。

(ロ)ヘッジ手段とヘッジ対象

変動金利の借入金を対象として、金利スワップ取引を行っております。

(ハ)ヘッジ方針

変動金利の借入金に係る金利変動リスクを回避する目的でデリバティブ取引を利用する方針を採用しております。

(ニ)ヘッジ有効性評価の方法

ヘッジ対象のキャッシュ・フロー変動の累計とヘッジ手段のキャッシュ・フロー変動の累計を半期ごとに比較し、両者の変動額等を基礎にして、ヘッジ有効性を評価しております。ただし、特例処理によっている金利スワップについては、有効性の評価を省略しております。

(7) ファイナンス・リース取引に係る売上高及び売上原価の計上方法

リース料を収受すべき時にリース売上高とリース原価を計上する方法を採用しております。

(8) 割賦販売の会計処理

「リース業における金融商品会計基準適用に関する当面の会計上及び監査上の取扱い」(日本公認会計士協会業種別監査委員会報告第19号 平成12年11月14日)に定める「金融型割賦の取扱い」に基づき、商品引渡時に物件購入価額を当初元本相当額として割賦債権に計上し、その後の賦払金回収額を元本部分と金利部分に区分して処理する方法を採用しております。

なお、金利部分の期間配分については利息法を採用し、割賦売上高には金利部分のみを計上しております。

(9) 金融費用の計上方法

金融費用は、売上高に対応する金融費用とその他の金融費用を区分計上することとしております。

その配分方法は、総資産を営業取引に基づく資産とその他の資産に区分し、その資産残高を基準として営業資産に対応する金融費用は資金原価として売上原価に、その他の資産に対応する金融費用を営業外費用に計上しております。

なお、資金原価は、営業資産に係る金融費用からこれに対応する預金の受取利息等を控除して計上しております。

(10) 連結キャッシュ・フロー計算書における資金の範囲

連結キャッシュ・フロー計算書における資金(現金及び現金同等物)は、手許現金、随時引き出し可能な預金及び容易に換金可能であり、かつ、価値の変動について僅少なりリスクしか負わない取得日から3ヵ月以内に償還期限の到来する短期投資からなっております。

(11) その他連結財務諸表作成のための重要な事項

消費税等の会計処理

消費税及び地方消費税の会計処理は、税抜方式を採用しております。

(追加情報)

(従業員等に信託を通じて自社の株式を交付する取引)

当社は、取締役及び監査役(社外取締役及び社外監査役を除く)に対する業績連動型株式報酬制度「役員株式給付信託(BBT)」及び一定の要件を満たした従業員に当社株式を給付するインセンティブプラン「従業員株式給付信託(J-ESOP)」を導入しております(以下、合わせて「本信託」という。)

本信託が所有する当社株式は、連結貸借対照表の純資産の部において自己株式として表示しており、当該自己株式の帳簿価額及び株式数は、前連結会計年度末において382百万円、1,291,900株、当連結会計年度末において376百万円、1,273,600株であります。

(繰延税金資産の回収可能性に関する適用指針の適用)

「繰延税金資産の回収可能性に関する適用指針」(企業会計基準適用指針第26号 平成28年3月28日)を当連結会計年度から適用しております。

(連結貸借対照表関係)

1 有形固定資産の減価償却累計額

	前連結会計年度 (平成28年3月31日)	当連結会計年度 (平成29年3月31日)
賃貸資産	6,042百万円	5,183百万円
社用資産	517百万円	625百万円

2 担保に供している資産（割賦債権の金額は割賦未実現利益を含んでおります。）

	前連結会計年度 (平成28年3月31日)	当連結会計年度 (平成29年3月31日)
現金及び預金	117百万円	百万円
リース債権及びリース投資資産に係るリース料債権部分	30,047百万円	27,308百万円
割賦債権	9,552百万円	9,012百万円
営業貸付金	18,390百万円	16,573百万円
賃貸不動産	26,864百万円	20,919百万円
その他の賃貸資産	4,647百万円	4,360百万円
社用資産	582百万円	544百万円
投資有価証券	254百万円	百万円
合計	90,455百万円	78,718百万円

上記に対応する債務

	前連結会計年度 (平成28年3月31日)	当連結会計年度 (平成29年3月31日)
短期借入金（注）	26,901百万円	23,618百万円
長期借入金	49,554百万円	48,932百万円
小計	76,455百万円	72,551百万円
被保証債務(注)	4,315百万円	3,222百万円
合計	80,771百万円	75,773百万円

(注) 短期借入金の金額には、1年以内に返済予定の長期借入金を含んでおります。

また、被保証債務は、無担保社債の発行に際し未償還残高に対して金融機関から保証を受けている額及び不動産売却取引に際し生じた債務に対して、支払承諾契約に基づき金融機関から保証を受けている額であります。

3 非連結子会社に対するものは、以下のとおり投資その他の資産に含まれております。

	前連結会計年度 (平成28年3月31日)	当連結会計年度 (平成29年3月31日)
投資有価証券（株式）	7百万円	百万円
その他（出資金）	3百万円	百万円

4 偶発債務

次のとおり金融機関からの借入金に対し保証を行っております。

	前連結会計年度 (平成28年3月31日)	当連結会計年度 (平成29年3月31日)
(有)美山	218百万円	百万円

5 破産更生債権等から直接減額した取立不能見込額

	前連結会計年度 (平成28年3月31日)	当連結会計年度 (平成29年3月31日)
	1,806百万円	1,304百万円

(連結損益計算書関係)

1 通常の販売目的で保有する棚卸資産の収益性の低下による簿価切下額

	前連結会計年度 (自 平成27年4月1日 至 平成28年3月31日)	当連結会計年度 (自 平成28年4月1日 至 平成29年3月31日)
その他の不動産関連原価 (売上原価)	171百万円	126百万円

2 減損損失

前連結会計年度(自 平成27年4月1日 至 平成28年3月31日)

当社グループは、以下の資産について減損損失318百万円を計上いたしました。

用途	場所	種類	減損損失(百万円)
店舗及び駐車場	福岡県	賃貸不動産	318

賃貸不動産については、個別物件ごとにグルーピングを行っております。

上記物件については、建て替えの意思決定を行ったことに伴い、当該資産の帳簿価額及び解体費用を減損損失として特別損失に計上いたしました。その内訳は建物134百万円、解体費用184百万円であります。なお、回収可能価額は零として評価しております。

当連結会計年度(自 平成28年4月1日 至 平成29年3月31日)

該当事項はありません。

(連結包括利益計算書関係)

1 その他の包括利益に係る組替調整額及び税効果額

	前連結会計年度 (自 平成27年4月1日 至 平成28年3月31日)	当連結会計年度 (自 平成28年4月1日 至 平成29年3月31日)
その他有価証券評価差額金		
当期発生額	967百万円	237百万円
組替調整額	11百万円	56百万円
税効果調整前	955百万円	293百万円
税効果額	265百万円	89百万円
その他有価証券評価差額金	689百万円	204百万円
繰延ヘッジ損益		
当期発生額	10百万円	2百万円
組替調整額	7百万円	8百万円
税効果調整前	2百万円	10百万円
税効果額	0百万円	3百万円
繰延ヘッジ損益	2百万円	7百万円
その他の包括利益合計	687百万円	197百万円

(連結株主資本等変動計算書関係)

前連結会計年度(自 平成27年4月1日 至 平成28年3月31日)

1 発行済株式に関する事項

株式の種類	当連結会計年度期首	増加	減少	当連結会計年度末
普通株式(株)	25,952,374			25,952,374

2 自己株式に関する事項

株式の種類	当連結会計年度期首	増加	減少	当連結会計年度末
普通株式(株)	3,507,214	120,000	145,100	3,482,114

(注) 普通株式の自己株式数には、「役員株式給付信託(BBT)」及び「従業員株式給付信託(J-ESOP)」制度の信託財産として、資産管理サービス信託銀行株式会社(信託E口)が所有する当社株式(当連結会計年度期首1,197,000株、当連結会計年度末1,291,900株)が含まれております。

(変動事由の概要)

資産管理サービス信託銀行株式会社(信託E口)による当社株式の取得による増加	120,000株
資産管理サービス信託銀行株式会社(信託E口)への当社株式の処分による減少	120,000株
資産管理サービス信託銀行株式会社(信託E口)の株式給付による減少	25,100株

3 新株予約権等に関する事項

該当事項はありません。

#### 4 配当に関する事項

##### (1) 配当金支払額

決議	株式の種類	配当金の総額 (百万円)	1株当たり配当額 (円)	基準日	効力発生日
平成27年5月27日 取締役会	普通株式	177	7.50	平成27年3月31日	平成27年6月29日

(注) 配当金の総額には、「役員株式給付信託(BBT)」及び「従業員株式給付信託(J-ESOP)」制度の信託財産として、資産管理サービス信託銀行株式会社(信託E口)が所有する当社株式に対する配当金8百万円が含まれております。

##### (2) 基準日が当連結会計年度に属する配当のうち、配当の効力発生日が翌連結会計年度となるもの

決議	株式の種類	配当の原資	配当金の総額 (百万円)	1株当たり 配当額(円)	基準日	効力発生日
平成28年5月25日 取締役会	普通株式	利益剰余金	237	10.00	平成28年3月31日	平成28年6月30日

(注) 配当金の総額には、「役員株式給付信託(BBT)」及び「従業員株式給付信託(J-ESOP)」制度の信託財産として、資産管理サービス信託銀行株式会社(信託E口)が所有する当社株式に対する配当金12百万円が含まれております。

当連結会計年度(自 平成28年4月1日 至 平成29年3月31日)

##### 1 発行済株式に関する事項

株式の種類	当連結会計年度期首	増加	減少	当連結会計年度末
普通株式(株)	25,952,374			25,952,374

##### 2 自己株式に関する事項

株式の種類	当連結会計年度期首	増加	減少	当連結会計年度末
普通株式(株)	3,482,114	30	18,300	3,463,844

(注) 普通株式の自己株式数には、「役員株式給付信託(BBT)」及び「従業員株式給付信託(J-ESOP)」制度の信託財産として、資産管理サービス信託銀行株式会社(信託E口)が所有する当社株式(当連結会計年度期首1,291,900株、当連結会計年度末1,273,600株)が含まれております。

(変動事由の概要)

単元未満株式の買取による増加	30株
資産管理サービス信託銀行株式会社(信託E口)の株式給付による減少	18,300株

##### 3 新株予約権等に関する事項

該当事項はありません。



4 配当に関する事項

(1) 配当金支払額

決議	株式の種類	配当金の総額 (百万円)	1株当たり配当額 (円)	基準日	効力発生日
平成28年5月25日 取締役会(注)1	普通株式	237	10.00	平成28年3月31日	平成28年6月30日
平成28年11月9日 取締役会(注)2	普通株式	118	5.00	平成28年9月30日	平成28年12月5日

- (注) 1. 配当金の総額には、「役員株式給付信託(BBT)」及び「従業員株式給付信託(J-ESOP)」制度の信託財産として、資産管理サービス信託銀行株式会社(信託E口)が所有する当社株式に対する配当金12百万円が含まれております。
2. 配当金の総額には、「役員株式給付信託(BBT)」及び「従業員株式給付信託(J-ESOP)」制度の信託財産として、資産管理サービス信託銀行株式会社(信託E口)が所有する当社株式に対する配当金6百万円が含まれております。

(2) 基準日が当連結会計年度に属する配当のうち、配当の効力発生日が翌連結会計年度となるもの

決議	株式の種類	配当の原資	配当金の総額 (百万円)	1株当たり 配当額(円)	基準日	効力発生日
平成29年5月24日 取締役会	普通株式	利益剰余金	166	7.00	平成29年3月31日	平成29年6月28日

- (注) 配当金の総額には、「役員株式給付信託(BBT)」及び「従業員株式給付信託(J-ESOP)」制度の信託財産として、資産管理サービス信託銀行株式会社(信託E口)が所有する当社株式に対する配当金8百万円が含まれております。

(連結キャッシュ・フロー計算書関係)

1 現金及び現金同等物の期末残高と連結貸借対照表に掲記されている科目の金額との関係

	前連結会計年度 (自 平成27年4月1日 至 平成28年3月31日)	当連結会計年度 (自 平成28年4月1日 至 平成29年3月31日)
現金及び預金	8,127百万円	7,330百万円
預入期間が3ヵ月を超える 定期預金	117百万円	百万円
現金及び現金同等物	8,010百万円	7,330百万円

2 株式の売却により連結子会社でなくなった会社の資産及び負債の主な内訳

前連結会計年度(自 平成27年4月1日 至 平成28年3月31日)

株式の売却により㈱ユーティライズが連結子会社でなくなったことに伴う売却時の資産及び負債の内訳並びに㈱ユーティライズの売却価額と売却による収入(純額)は以下のとおりです。

流動資産	441百万円
固定資産	992百万円
流動負債	319百万円
固定負債	277百万円
非支配株主持分	277百万円
株式の売却損	157百万円
株式の売却価額	402百万円
現金及び現金同等物	339百万円
差引：株式の売却による収入	62百万円

当連結会計年度(自 平成28年4月1日 至 平成29年3月31日)

該当事項はありません。

(リース取引関係)

(借手側)

オペレーティング・リース取引

オペレーティング・リース取引のうち解約不能のものに係る未経過リース料

(単位：百万円)

	前連結会計年度 (平成28年3月31日)	当連結会計年度 (平成29年3月31日)
1年内	319	376
1年超	1,925	1,990
合計	2,245	2,367

(貸手側)

1. ファイナンス・リース取引

(1) リース債権及びリース投資資産の内訳

リース債権

(単位：百万円)

	前連結会計年度 (平成28年3月31日)	当連結会計年度 (平成29年3月31日)
リース料債権部分	7,969	11,878
見積残存価額部分		
受取利息相当額	661	895
リース債権	7,307	10,983

リース投資資産

(単位：百万円)

	前連結会計年度 (平成28年3月31日)	当連結会計年度 (平成29年3月31日)
リース料債権部分	35,093	35,356
見積残存価額部分	489	533
受取利息相当額	4,790	4,553
リース投資資産	30,793	31,336

(2) リース債権及びリース投資資産に係るリース料債権部分の連結会計年度末日後の回収予定額

(単位：百万円)

	前連結会計年度 (平成28年3月31日)					
	1年以内	1年超 2年以内	2年超 3年以内	3年超 4年以内	4年超 5年以内	5年超
リース債権	2,658	2,610	566	434	247	1,452
リース投資資産	8,998	6,734	5,503	4,143	2,166	7,546

(単位：百万円)

	当連結会計年度 (平成29年3月31日)					
	1年以内	1年超 2年以内	2年超 3年以内	3年超 4年以内	4年超 5年以内	5年超
リース債権	5,358	1,435	1,067	819	1,078	2,118
リース投資資産	8,851	7,143	5,625	3,551	2,369	7,815

2. オペレーティング・リース取引

オペレーティング・リース取引のうち解約不能のものに係る未経過リース料

(単位：百万円)

	前連結会計年度 (平成28年3月31日)	当連結会計年度 (平成29年3月31日)
1年内	1,072	1,092
1年超	5,127	6,554
合計	6,199	7,647

転リース取引

転リース取引に係る債権等及び債務のうち利息相当額を控除する前の金額で連結貸借対照表に計上している額は次のとおりであります。

(単位：百万円)

	前連結会計年度 (平成28年3月31日)	当連結会計年度 (平成29年3月31日)
リース投資資産	623	573
リース債務	680	630

(金融商品関係)

1 金融商品の状況に関する事項

(1)金融商品に対する取組方針

当社グループは、リース・割賦販売事業及びファイナンス事業などを行っております。これらの事業を行うため、当社グループでは銀行借入による間接金融のほか、社債発行、債権流動化などの直接金融により資金調達を行っております。このように、主として金利変動を伴う金融資産及び金融負債を有していることから、その金利変動リスクを回避するためのデリバティブ取引を行っております。また、通貨関連では、外貨建金銭債権債務の為替変動リスクを回避するために、為替予約取引等を行うこととしております。

(2)金融商品の内容及びそのリスク

当社グループが保有する金融資産は、主として国内の法人取引先に対するものであり、顧客の契約不履行によってもたらされる信用リスクに晒されております。また、有価証券及び投資有価証券は、主に株式、債券、匿名組合出資金であります。これらは、発行体の信用リスク及び金利の変動リスク、市場価格の変動リスクに晒されております。また、外貨建取引については、為替変動リスクに晒されております。

資金調達は、金融機関からの借入が主体であり、そのうち相当部分が変動金利の借入となっており、金利の変動リスクに晒されていますが、一部はデリバティブ取引により、当該リスクを回避しております。

当社グループが行っているデリバティブ取引には、金利関連では金利スワップ取引があります。当社グループでは、これをヘッジ手段として、ヘッジ対象である借入金等に関わる金利の変動リスクに対してヘッジ会計を適用しております。また、ヘッジ開始時から有効性判定時点までの期間において、ヘッジ対象とヘッジ手段のキャッシュ・フロー変動の累計を半期毎に比較し、両者の変動額等を基礎にして、ヘッジ有効性を評価しております。

(3)金融商品に係るリスク管理体制

信用リスクの管理

当社グループで行っているリース・割賦販売取引におきましては、顧客に対する中長期与信となります。よって、当社グループでは当初の取引時において、将来の中古価値に基づいた対象物件の選別、契約期間やリース料・割賦金水準の設定、顧客の財務状況の把握などに細心の注意を払うことにより、信用リスク軽減に努めております。また、取引開始後におきましても、定期的に顧客の業況をチェックし、市場動向や財務状況の悪化など顧客の信用状況の変化を早期に把握できるよう管理を行っております。

営業貸付取引におきましても同様に、顧客の資金使途、資金繰り、担保物件の評価などについて当初の貸出時に十分な審査を行うことにより、リスク軽減を図っております。また、担保不動産につきましては、その評価を外部に委託し、債務者区分に応じて定期的に評価の見直しを行うことで、評価の透明性、客観性を確保しながら、信用リスクの管理を行っております。

市場リスク、為替変動リスク、資金調達に係る流動性リスクの管理

当社グループでは、市場金利の変動リスク、為替変動リスク、有価証券等の価格変動リスクなどは総合企画部において管理しております。なお、デリバティブ取引への取組は主に経営会議（常勤取締役により構成され、取締役会の付議事項に関する基本方針並びに経営管理の執行方針の審議及び与信案件審査を主たる任務とする会議体）または取締役会において決定されており、取組後の管理については総合企画部で行っております。

さらに総合企画部では、適時に資金繰計画を作成・更新するとともに資金調達手段の多様化、市場環境を考慮した長短の調達バランスの調整などによって流動性リスクを管理しております。

(4)金融商品の時価等に関する事項についての補足説明

金融商品の時価には、市場価格に基づく価額のほか、市場価格がない場合には合理的に算定された価額が含まれております。当該価額の算定においては一定の前提条件等を採用しているため、異なる前提条件等によった場合、当該価格が異なることもあります。また、「2.金融商品の時価等に関する事項」におけるデリバティブ取引に関する契約額等については、その金額自体がデリバティブ取引に係る市場リスクを示すものではありません。

2 金融商品の時価等に関する事項

連結貸借対照表計上額、時価及びこれらの差額については、次のとおりであります。なお、時価を把握することが極めて困難と認められるものは、次表には含めておりません。

前連結会計年度(平成28年3月31日)

	連結貸借対照表計上額 (百万円)	時価(百万円)	差額(百万円)
(1)現金及び預金	8,127	8,127	
(2)割賦債権 貸倒引当金( 1)	11,738 21		
	11,717	12,107	390
(3)リース債権及びリース投資資産 貸倒引当金( 1)	38,101 114		
	37,986	40,327	2,341
(4)営業貸付金 貸倒引当金( 1)	19,763 517		
	19,245	20,172	926
(5)賃貸料等未収入金	255	255	
(6)投資有価証券 その他有価証券	4,013	4,013	
(7)破産更生債権等	146	146	
資産合計	81,492	85,151	3,658
(1)支払手形及び買掛金	1,400	1,400	
(2)短期借入金	12,000	12,000	
(3)未払法人税等	285	285	
(4)社債(1年内償還予定の社債を 含む)	4,198	4,254	56
(5)長期借入金(1年内返済予定の 長期借入金を含む)	74,562	75,027	464
(6)長期預り敷金保証金	4,107	3,969	137
負債合計	96,553	96,937	383
デリバティブ取引( 2) ヘッジ会計が適用されているもの	25	25	
デリバティブ取引計	25	25	

- 1 各営業債権に対応する一般貸倒引当金及び個別貸倒引当金を控除しております。
- 2 デリバティブ取引によって生じた正味の債権・債務は純額で表示しております。

当連結会計年度(平成29年3月31日)

	連結貸借対照表計上額 (百万円)	時価(百万円)	差額(百万円)
(1)現金及び預金	7,330	7,330	
(2)売掛金	295	295	
(3)割賦債権	12,837		
貸倒引当金( 1)	14		
	12,823	13,163	339
(4)リース債権及びリース投資資産	42,319		
貸倒引当金( 1)	133		
	42,186	43,803	1,616
(5)営業貸付金	21,206		
貸倒引当金( 1)	212		
	20,994	21,794	799
(6)賃貸料等未収入金	182	182	
(7)投資有価証券			
その他有価証券	3,720	3,720	
(8)破産更生債権等	191	191	
資産合計	87,725	90,481	2,755
(1)支払手形及び買掛金	2,080	2,080	
(2)短期借入金	11,300	11,300	
(3)未払法人税等	340	340	
(4)社債( 1年内償還予定の社債を 含む)	3,222	3,260	38
(5)長期借入金( 1年内返済予定の 長期借入金を含む)	76,563	76,870	307
(6)長期預り敷金保証金	3,991	3,767	223
負債合計	97,496	97,618	121
デリバティブ取引( 2)			
ヘッジ会計が適用されていないもの	0	0	
ヘッジ会計が適用されているもの	15	15	
デリバティブ取引計	15	15	

- 各営業債権に対応する一般貸倒引当金及び個別貸倒引当金を控除しております。
- デリバティブ取引によって生じた正味の債権・債務は純額で表示しております。

(注) 1 金融商品の時価の算定方法並びに有価証券及びデリバティブ取引に関する事項

#### 資 産

- (1)現金及び預金、(2)売掛金、並びに(6)賃貸料等未収入金

これらは短期間で決済されるため、時価は帳簿価額に近似していることから、当該帳簿価額によっております。

- (3)割賦債権、(4)リース債権及びリース投資資産、並びに(5)営業貸付金

これらについては、債権の種類、顧客の内部格付に基づく区分ごとに、契約ごとの将来キャッシュ・フローについて、顧客の内部格付に応じた信用リスクを加味した一定の割引率で割引計算を行っております。また、貸倒懸念債権については、担保及び保証による回収見込額等に基づいて貸倒見積高を算定しているため、時価は連結決算日における貸借対照表価額から現在の貸倒見積高を控除した金額にほぼ等しいことから、当該価額をもって時価としております。

(7)投資有価証券

これらの時価については、株式は取引所の価格、投資信託は公表されている基準価格によっております。また、債券については、取引金融機関から提示された価格及び将来キャッシュ・フローの現在価値によっております。また、保有目的ごとの有価証券に関する注記事項については、「有価証券関係」注記をご参照下さい。

(8)破産更生債権等

破産更生債権等については、担保及び保証による回収見込額等を連結貸借対照表計上額としているため、時価は連結決算日における貸借対照表計上額にほぼ等しいことから、当該価額をもって時価としております。

負債

(1)支払手形及び買掛金、(2)短期借入金、並びに(3)未払法人税等

これらは短期間で決済されるため、時価は帳簿価額に近似していることから、当該帳簿価額によっております。

(4)社債、(5)長期借入金

これらのうち変動金利によるものは、短期間で市場金利を反映し、また、当社の信用状態は実行後大きく異なっていないことから、時価は帳簿価額と近似していると考えられるため、当該帳簿価額によっております。また、固定金利によるものは、元利金の合計額( )を期末日時点における自社の信用リスク相当分をリスク・フリー・レートに上乗せした利率で割引計算を行っております。

( )金利スワップの特例処理の対象とされた長期借入金(後記「デリバティブ取引」参照)については、その金利スワップのレートによる元利金の合計額

(6)長期預り敷金保証金

賃貸予定期間に対応する将来キャッシュ・フローについて、リスク・フリー・レートで割引計算を行っております。

デリバティブ取引

「デリバティブ取引関係」注記をご参照下さい。

(注) 2 時価を把握することが極めて困難と認められる金融商品

(単位：百万円)

区分	前連結会計年度 (平成28年3月31日)	当連結会計年度 (平成29年3月31日)
非上場株式	623	605
匿名組合出資金		10
投資事業有限責任組合出資		548
任意組合出資	20	20

これらについては、市場価格がなく、かつ、将来キャッシュ・フローを見積もるには過大なコストを要すると見込まれるため、「資産(7)投資有価証券」には含まれておりません。

(注) 3 金銭債権及び満期のある有価証券の連結決算日後の償還予定額  
前連結会計年度(平成28年3月31日)

	1年以内 (百万円)	1年超 2年以内 (百万円)	2年超 3年以内 (百万円)	3年超 4年以内 (百万円)	4年超 5年以内 (百万円)	5年超 (百万円)
現金及び預金	8,127					
割賦債権	5,004	2,448	1,737	1,710	520	317
リース債権及びリース投資資産	10,083	8,253	5,273	4,150	2,001	8,338
営業貸付金	9,279	6,007	747	1,569	894	1,265
賃貸料等未収入金	255					
合計	32,750	16,708	7,758	7,430	3,416	9,921

破産更生債権等146百万円については、償還予定額が見込めないため注記を省略しております。

当連結会計年度(平成29年3月31日)

	1年以内 (百万円)	1年超 2年以内 (百万円)	2年超 3年以内 (百万円)	3年超 4年以内 (百万円)	4年超 5年以内 (百万円)	5年超 (百万円)
現金及び預金	7,330					
割賦債権	4,499	2,830	2,476	1,182	1,550	299
リース債権及びリース投資資産	12,656	7,456	6,019	3,784	3,030	9,371
営業貸付金	9,886	6,427	1,219	1,435	867	1,369
賃貸料等未収入金	182					
合計	34,555	16,714	9,714	6,402	5,449	11,040

破産更生債権等191百万円については、償還予定額が見込めないため注記を省略しております。

(注) 4 社債及び長期借入金の連結決算日後の返済予定額  
前連結会計年度(平成28年3月31日)

	1年以内 (百万円)	1年超 2年以内 (百万円)	2年超 3年以内 (百万円)	3年超 4年以内 (百万円)	4年超 5年以内 (百万円)	5年超 (百万円)
社債	976	1,476	676	436	434	200
短期借入金	12,000					
長期借入金	22,301	16,318	12,948	9,584	5,094	8,314
合計	35,277	17,794	13,624	10,020	5,528	8,514

当連結会計年度(平成29年3月31日)

	1年以内 (百万円)	1年超 2年以内 (百万円)	2年超 3年以内 (百万円)	3年超 4年以内 (百万円)	4年超 5年以内 (百万円)	5年超 (百万円)
社債	1,476	676	436	434	100	100
短期借入金	11,300					
長期借入金	20,079	17,111	13,757	8,819	6,965	9,830
合計	32,855	17,787	14,193	9,253	7,065	9,930



(有価証券関係)

1 その他有価証券

前連結会計年度(平成28年3月31日)

区分	連結貸借対照表計上額 (百万円)	取得原価 (百万円)	差額 (百万円)
連結貸借対照表計上額が 取得原価を超えるもの			
株式	3,689	796	2,893
その他	100	99	0
小計	3,790	896	2,893
連結貸借対照表計上額が 取得原価を超えないもの			
株式	223	278	55
小計	223	278	55
合計	4,013	1,174	2,838

当連結会計年度(平成29年3月31日)

区分	連結貸借対照表計上額 (百万円)	取得原価 (百万円)	差額 (百万円)
連結貸借対照表計上額が 取得原価を超えるもの			
株式	3,411	805	2,605
小計	3,411	805	2,605
連結貸借対照表計上額が 取得原価を超えないもの			
株式	211	271	59
その他	97	99	1
小計	309	370	61
合計	3,720	1,175	2,544

2 連結会計年度中に売却したその他有価証券

前連結会計年度(自平成27年4月1日至平成28年3月31日)

区分	売却額 (百万円)	売却益の合計額 (百万円)	売却損の合計額 (百万円)
株式	13	11	
合計	13	11	

当連結会計年度(自平成28年4月1日至平成29年3月31日)

区分	売却額 (百万円)	売却益の合計額 (百万円)	売却損の合計額 (百万円)
株式	74	56	
合計	74	56	

(注) 上記には、時価を把握することが極めて困難と認められるその他有価証券は含めておりません。

### 3 減損処理を行った有価証券

その他有価証券について、前連結会計年度及び当連結会計年度において、減損処理を行った有価証券はありません。

なお、取得原価に対する時価の下落率が30%以上50%未満である株式については、個別銘柄毎に、時価と取得原価との乖離状況及び発行会社の財政状態等を把握した上で時価の回復可能性の検討を行い、回復可能性のないものについて減損処理を行っております。

(デリバティブ取引関係)

1 ヘッジ会計が適用されていないデリバティブ取引

前連結会計年度(平成28年3月31日)

該当事項はありません。

当連結会計年度(平成29年3月31日)

	種類	契約額等 (百万円)	うち1年超 (百万円)	時価 (百万円)	評価損益 (百万円)
市場取引以外の取引	通貨オプション取引 売建・買建 米ドル	1,558	1,236	0	0
合計		1,558	1,236	0	0

(注) 時価の算定方法 取引先金融機関から提示された価格等によっております。

2 ヘッジ会計が適用されているデリバティブ取引

前連結会計年度(平成28年3月31日)

ヘッジ会計の方法	取引の種類等	主なヘッジ対象	契約額等 (百万円)	うち1年超 (百万円)	時価 (百万円)
原則的処理方法	金利スワップ取引 支払固定・ 受取変動	短期借入金及び 長期借入金	1,160	1,032	25
金利スワップの特例処理	金利スワップ取引 支払固定・ 受取変動	短期借入金及び 長期借入金	8,057	6,371	
合計			9,218	7,403	25

金利スワップの特例処理によるものは、ヘッジ対象とされている長期借入金と一体として処理されているため、その時価は、当該長期借入金の時価に含めて記載しております。

(注) 時価の算定方法 取引先金融機関から提示された価格等によっております。

当連結会計年度(平成29年3月31日)

ヘッジ会計の方法	取引の種類等	主なヘッジ対象	契約額等 (百万円)	うち1年超 (百万円)	時価 (百万円)
原則的処理方法	金利スワップ取引 支払固定・ 受取変動	短期借入金及び 長期借入金	1,032	904	15
金利スワップの特例処理	金利スワップ取引 支払固定・ 受取変動	短期借入金及び 長期借入金	6,371	4,689	
合計			7,403	5,593	15

金利スワップの特例処理によるものは、ヘッジ対象とされている長期借入金と一体として処理されているため、その時価は、当該長期借入金の時価に含めて記載しております。

(注) 時価の算定方法 取引先金融機関から提示された価格等によっております。

(退職給付関係)

前連結会計年度(自 平成27年4月1日 至 平成28年3月31日)

1 採用している退職給付制度の概要

当社グループは、退職金規程に基づく社内積立の退職一時金制度のほか、同制度の一部として勤続3年以上で定年退職する者を対象とした確定給付企業年金制度を採用しております。なお、退職給付債務の算定にあたり、簡便法を採用しております。

また、当社は平成26年9月24日より一定の要件を満たした従業員が退職した場合等に当社株式を給付するインセンティブプラン「従業員株式給付信託(J-ESOP)」を導入しております。更に当社は平成27年4月1日より確定拠出年金制度を導入いたしました。

2 確定給付制度

(1)簡便法を適用した制度の、退職給付に係る負債の期首残高と期末残高の調整表

退職給付に係る負債の期首残高	389百万円
退職給付費用	60百万円
退職給付の支払額	55百万円
制度への拠出額	10百万円
退職時株式給付費用	11百万円
その他	2百万円
退職給付に係る負債の期末残高	399百万円

(2)退職給付債務及び年金資産の期末残高と連結貸借対照表に計上された退職給付に係る負債及び退職給付に係る資産の調整表

積立型制度の退職給付債務	394百万円
年金資産	139百万円
	254百万円
非積立型制度の退職給付債務	百万円
退職時株式給付引当金	144百万円
連結貸借対照表に計上された負債と資産の純額	399百万円
退職給付に係る負債	399百万円
連結貸借対照表に計上された負債と資産の純額	399百万円

(3)退職給付費用

簡便法で計算した退職給付費用	60百万円
退職時株式給付費用	11百万円

3 確定拠出年金制度

当社は平成27年4月1日より確定拠出年金制度を導入いたしました。当社グループの確定拠出年金制度の要拠出額は15百万円であります。

当連結会計年度（自 平成28年4月1日 至 平成29年3月31日）

1 採用している退職給付制度の概要

当社グループは、退職金規程に基づく社内積立の退職一時金制度のほか、同制度の一部として勤続3年以上で定年退職する者を対象とした確定給付企業年金制度を採用しております。なお、退職給付債務の算定にあたり、簡便法を採用しております。

また、当社は一定の要件を満たした従業員が退職した場合等に当社株式を給付するインセンティブプラン「従業員株式給付信託（J-ESOP）」及び確定拠出年金制度を導入しております。

2 確定給付制度

(1)簡便法を適用した制度の、退職給付に係る負債の期首残高と期末残高の調整表

退職給付に係る負債の期首残高	399百万円
退職給付費用	63百万円
退職給付の支払額	56百万円
制度への拠出額	11百万円
退職時株式給付費用	13百万円
その他	2百万円
退職給付に係る負債の期末残高	405百万円

(2)退職給付債務及び年金資産の期末残高と連結貸借対照表に計上された退職給付に係る負債及び退職給付に係る資産の調整表

積立型制度の退職給付債務	395百万円
年金資産	140百万円
	254百万円
非積立型制度の退職給付債務	百万円
退職時株式給付引当金	151百万円
連結貸借対照表に計上された負債と資産の純額	405百万円
退職給付に係る負債	405百万円
連結貸借対照表に計上された負債と資産の純額	405百万円

(3)退職給付費用

簡便法で計算した退職給付費用	63百万円
退職時株式給付費用	13百万円

3 確定拠出年金制度

当社グループの確定拠出年金制度の要拠出額は17百万円であります。

(ストック・オプション等関係)

該当事項はありません。

(税効果会計関係)

1 繰延税金資産及び繰延税金負債の発生の主なる原因別の内訳

	前連結会計年度 (平成28年3月31日)	当連結会計年度 (平成29年3月31日)
貸倒引当金	749百万円	500百万円
投資有価証券等評価損	71百万円	71百万円
減損損失	103百万円	35百万円
販売用不動産評価損	182百万円	122百万円
賞与引当金	34百万円	34百万円
確定拠出年金未払金	56百万円	36百万円
退職給付に係る負債	121百万円	123百万円
割賦未実現利益	192百万円	211百万円
繰越欠損金	147百万円	217百万円
リース投資資産	126百万円	67百万円
その他	229百万円	256百万円
繰延税金資産小計	2,017百万円	1,678百万円
評価性引当額	1,251百万円	1,054百万円
繰延税金資産合計	765百万円	623百万円
その他有価証券評価差額金	813百万円	724百万円
資産除去債務に対応する除去費用	45百万円	59百万円
その他	百万円	8百万円
繰延税金負債合計	859百万円	792百万円
繰延税金資産の純額	94百万円	169百万円

(注) 繰延税金資産の純額は、連結貸借対照表の以下の項目に含まれております。

	前連結会計年度 (平成28年3月31日)	当連結会計年度 (平成29年3月31日)
流動資産 繰延税金資産	378百万円	316百万円
固定資産 繰延税金資産	68百万円	58百万円
固定負債 繰延税金負債	541百万円	544百万円

2 法定実効税率と税効果会計適用後の法人税等の負担率との間に重要な差異があるときの、当該差異の原因となった主要な項目別の内訳

	前連結会計年度 (平成28年3月31日)	当連結会計年度 (平成29年3月31日)
法定実効税率		30.7%
(調整)		
住民税均等割額		0.2%
交際費等永久に損金に 算入されない項目		0.2%
評価性引当額		6.5%
その他		0.0%
税効果会計適用後の法人税等の負 担率		24.6%

(注) 前連結会計年度は、法定実効税率と税効果会計適用後の法人税等の負担率との間の差異が法定実効税率の100分の5以下であるため注記を省略しております。

(資産除去債務関係)

重要性がないため、記載を省略しております。

(賃貸等不動産関係)

当社グループでは、福岡市その他の地域において、賃貸収益を得ることを目的として、商業施設等の賃貸等不動産を有しております。

平成28年3月期における当該賃貸等不動産に関する賃貸損益は2,189百万円であり、売却益は119百万円、減損損失は318百万円であります。

平成29年3月期における当該賃貸等不動産に関する賃貸損益は1,495百万円であり、売却益は77百万円であります。

また、当該賃貸等不動産の連結貸借対照表計上額、当期増減額及び時価は、次のとおりであります。

(単位：百万円)

		前連結会計年度 (自 平成27年4月1日 至 平成28年3月31日)	当連結会計年度 (自 平成28年4月1日 至 平成29年3月31日)
連結貸借対照表計上額	期首残高	35,776	33,128
	期中増減額	2,647	3,512
	期末残高	33,128	29,615
期末時価		34,753	32,150

- (注) 1 連結貸借対照表計上額は、取得価額から減価償却累計額を控除した金額であります。
- 2 期中増減のうち、前連結会計年度の主な増加額は設備更新(84百万円)であり、主な減少額は販売用不動産への振替(814百万円)、不動産売却(624百万円)、減価償却費(650百万円)、連結除外に伴う資産の減少(800百万円)であります。  
当連結会計年度の主な増加額は不動産取得(4,954百万円)であり、主な減少額は不動産売却(7,464百万円)、販売用不動産等への振替(602百万円)、減価償却費(390百万円)であります。
- 3 期末の時価は、社外の不動産鑑定士による不動産鑑定評価額、または直近の鑑定評価額を一定の指標等を用いて調整した金額によっております。

(セグメント情報等)

【セグメント情報】

1 報告セグメントの概要

当社の報告セグメントは、取締役会が経営資源の配分の決定及び業績を評価するために定期的に検討を行う対象となっているものであります。

当社は、幅広い顧客層に対して、リース・割賦事業や企業金融に対応するためのファイナンス事業、不動産賃貸や不動産販売などの不動産事業、生命保険の募集や自動車リース紹介などのフィービジネス事業を行っており、サービス形態に応じた区分である「リース・割賦」、「ファイナンス」、「不動産」並びに「フィービジネス」を報告セグメントとしております。

「リース・割賦」セグメントは、機械設備等のリース及び割賦販売、「ファイナンス」セグメントは金銭の貸付及び債権の買取、「不動産」セグメントは、不動産の賃貸、不動産の販売、匿名組合等に対する出資、「フィービジネス」セグメントは、生命保険の募集、自動車リースの紹介、不動産関連サービスの提供、損害保険代理業等の事業活動を展開しております。

2 報告セグメントごとの売上高、利益又は損失、資産、負債その他の項目の金額の算定方法

報告されている事業セグメントの会計処理方法は、「連結財務諸表作成のための基本となる重要な事項」における記載と概ね同一であります。

3 報告セグメントごとの売上高、利益又は損失、資産、その他の項目の金額に関する情報

前連結会計年度(自 平成27年4月1日 至 平成28年3月31日)

(単位：百万円)

	報告セグメント					その他 (注)1	合計	調整額 (注)2、 4、5	連結財務 諸表計上 額(注)3
	リース・ 割賦	ファイナ ンス	不動産	フィー ビジネス	計				
売上高									
外部顧客への 売上高	12,213	986	4,949	483	18,633	762	19,395		19,395
セグメント間の 内部売上高又は 振替高									
計	12,213	986	4,949	483	18,633	762	19,395		19,395
セグメント利益	1,194	364	1,426	228	3,214	31	3,246	340	2,905
セグメント資産	58,889	19,391	34,600	3	112,884	748	113,633	14,313	127,947
その他の項目									
減価償却費	368		657		1,026	86	1,112	67	1,180
減損損失			318		318		318		318
有形固定資産 及び 無形固定資産の 増加額	3,476		330		3,807		3,807	135	3,942

(注) 1 「その他」の区分は、報告セグメントに含まれない事業セグメントであり、売電事業、物品販売等を含んでおります。

2 セグメント利益調整額 340百万円は、全社費用であり報告セグメントに帰属しない一般管理費であります。

3 セグメント利益は、連結損益計算書の営業利益と調整を行っております。

4 セグメント資産調整額14,313百万円は、報告セグメントに帰属しない余資運用資金(現金及び預金等)、長期投資資金(投資有価証券)及び管理部門に係る資産等であります。

5 有形固定資産及び無形固定資産の増加額の調整額135百万円には、情報システム開発・構築に係るソフトウェア仮勘定34百万円が含まれております。



当連結会計年度(自 平成28年4月1日 至 平成29年3月31日)

(単位：百万円)

	報告セグメント					その他 (注) 1	合計	調整額 (注) 2、 4、5	連結財務 諸表計上 額(注) 3
	リース・ 割賦	ファイナ ンス	不動産	フィー ビジネス	計				
売上高 外部顧客への 売上高 セグメント間の 内部売上高又は 振替高	14,398	991	4,934	511	20,836	221	21,057		21,057
計	14,398	991	4,934	511	20,836	221	21,057		21,057
セグメント利益	1,361	418	1,368	239	3,387	9	3,396	446	2,950
セグメント資産	63,773	21,237	31,716	4	116,731	634	117,366	13,439	130,806
その他の項目									
減価償却費	525		391		916	75	992	82	1,074
減損損失 有形固定資産 及び 無形固定資産の 増加額	0		4,962		4,963		4,963	351	5,315

- (注) 1 「その他」の区分は、報告セグメントに含まれない事業セグメントであり、売電事業、物品販売等を含んでおります。
- 2 セグメント利益調整額 446百万円は、全社費用であり報告セグメントに帰属しない一般管理費であります。
- 3 セグメント利益は、連結損益計算書の営業利益と調整を行っております。
- 4 セグメント資産調整額13,439百万円は、報告セグメントに帰属しない余資運用資金（現金及び預金等）、長期投資資金（投資有価証券）及び管理部門に係る資産等であります。
- 5 有形固定資産及び無形固定資産の増加額の調整額351百万円には、情報システム開発・構築に係るソフトウェア仮勘定187百万円が含まれております。
- 6 当連結会計年度より、従来の「融資」から「ファイナンス」へとセグメント名称を変更しておりますが、セグメントの名称変更によるセグメント情報に与える影響はありません。なお、前連結会計年度の報告セグメントについても、変更後の名称で表示しております。

#### 【関連情報】

前連結会計年度(自 平成27年4月1日 至 平成28年3月31日)

#### 1 製品及びサービスごとの情報

セグメント情報の中で同様の情報が開示されているため、記載を省略しております。

#### 2 地域ごとの情報

##### (1) 売上高

本邦の外部顧客への売上高が連結損益計算書の売上高の90%を超えるため、記載を省略しております。

##### (2) 有形固定資産

(単位：百万円)

日本	欧州	合計
34,853	8,110	42,963

#### 3 主要な顧客ごとの情報

外部顧客への売上高のうち連結損益計算書の売上高の10%以上を占める相手先がないため、記載を省略しております。

当連結会計年度(自 平成28年4月1日 至 平成29年3月31日)

1 製品及びサービスごとの情報

セグメント情報の中で同様の情報が開示されているため、記載を省略しております。

2 地域ごとの情報

(1) 売上高

本邦の外部顧客への売上高が連結損益計算書の売上高の90%を超えるため、記載を省略しております。

(2) 有形固定資産

(単位：百万円)

日本	欧州	合計
31,261	7,637	38,898

3 主要な顧客ごとの情報

外部顧客への売上高のうち連結損益計算書の売上高の10%以上を占める相手先がないため、記載を省略しております。

【報告セグメントごとの固定資産の減損損失に関する情報】

前連結会計年度(自 平成27年4月1日 至 平成28年3月31日)

セグメント情報に同様の情報を開示しているため記載を省略しております。

当連結会計年度(自 平成28年4月1日 至 平成29年3月31日)

セグメント情報に同様の情報を開示しているため記載を省略しております。

【報告セグメントごとののれんの償却額及び未償却残高に関する情報】

前連結会計年度(自 平成27年4月1日 至 平成28年3月31日)

該当事項はありません。

当連結会計年度(自 平成28年4月1日 至 平成29年3月31日)

該当事項はありません。

【報告セグメントごとの負ののれん発生益に関する情報】

該当事項はありません。

【関連当事者情報】

1 関連当事者との取引

(1)連結財務諸表提出会社と関連当事者との取引

(ア) 連結財務諸表提出会社の親会社及び主要株主（会社等に限る。）等

前連結会計年度(自 平成27年4月1日 至 平成28年3月31日)

該当事項はありません。

当連結会計年度(自 平成28年4月1日 至 平成29年3月31日)

種類	会社等の名称 又は氏名	所在地	資本金又は出資金 (百万円)	事業の内容 又は職業	議決権等の所有 (被所有)割合 (%)	関連当事者との関係	取引の内容	取引金額 (百万円)	科目	期末残高 (百万円)
主要株主	福岡地所(株)	福岡県福岡市博多区	4,000	不動産業	(被所有)直接 18.10%	固定資産の譲渡	賃貸不動産の譲渡	6,790		

取引条件及び取引条件の決定方針等

- (1) 賃貸不動産の譲渡価額につきましては、不動産鑑定士による鑑定評価を参考にして決定しております。
- (2) 取引金額には消費税等は含まれておりません。

(2)連結財務諸表提出会社の連結子会社と関連当事者との取引

(イ) 連結財務諸表提出会社の子会社及び関連会社等

前連結会計年度(自 平成27年4月1日 至 平成28年3月31日)

該当事項はありません。

当連結会計年度(自 平成28年4月1日 至 平成29年3月31日)

該当事項はありません。

2 親会社又は重要な関連会社に関する注記

該当事項はありません。

(開示対象特別目的会社関係)

前連結会計年度(自 平成27年4月1日 至 平成28年3月31日)及び

当連結会計年度(自 平成28年4月1日 至 平成29年3月31日)

1 開示対象特別目的会社の概要及び開示対象特別目的会社を利用した取引の概要

該当事項はありません。

2 開示対象特別目的会社との取引金額等

該当事項はありません。

(1株当たり情報)

	前連結会計年度 (自 平成27年4月1日 至 平成28年3月31日)	当連結会計年度 (自 平成28年4月1日 至 平成29年3月31日)
1株当たり純資産額	965.26円	1,042.48円
1株当たり当期純利益金額	76.81円	102.45円

(注) 1 潜在株式調整後1株当たり当期純利益金額については、潜在株式が存在しないため、記載していません。

2 1株当たり当期純利益金額の算定上の基礎は、以下のとおりであります。

項目	前連結会計年度 (自 平成27年4月1日 至 平成28年3月31日)	当連結会計年度 (自 平成28年4月1日 至 平成29年3月31日)
1株当たり当期純利益金額		
親会社株主に帰属する当期純利益(百万円)	1,725	2,302
普通株主に帰属しない金額(百万円)		
普通株式に係る親会社株主に帰属する当期純利益 (百万円)	1,725	2,302
普通株式の期中平均株式数(株)	22,457,180	22,476,107

3 1株当たり純資産額の算定上の基礎は、以下のとおりであります。

項目	前連結会計年度 (平成28年3月31日)	当連結会計年度 (平成29年3月31日)
純資産の部の合計額(百万円)	21,716	23,465
純資産の部の合計額から控除する金額(百万円)	27	21
(うち非支配株主持分)	(27)	(21)
普通株式に係る期末の純資産額(百万円)	21,689	23,443
1株当たり純資産額の算定に用いられた期末の普通株式 の数(株)	22,470,260	22,488,530

4 1株当たり純資産額の算定に用いられた期末の普通株式の数及び1株当たり当期純利益金額の算定上の基礎となる普通株式の期中平均株式数については、「役員株式給付信託(BBT)」及び「従業員株式給付信託(J-ESOP)」制度の信託財産として、資産管理サービス信託銀行株式会社(信託E口)が所有している当社株式を控除対象の自己株式に含めて算定しております。

1株当たり純資産額の算定上、控除した当該自己株式の期末株式数は前連結会計年度1,291,900株、当連結会計年度1,273,600株であり、1株当たり当期純利益金額の算定上、控除した当該自己株式の期中平均株式数は前連結会計年度1,252,848株、当連結会計年度1,286,040株であります。

(重要な後発事象)

該当事項はありません。

【連結附属明細表】

【社債明細表】

会社名	銘柄	発行年月日	当期首残高 (百万円)	当期末残高 (百万円)	利率 (%)	担保	償還期限
株式会社九州 リースサービス	第8回無担保社債 (注2)	平成22年12月30日	250 (50)	200 (50)	1.03	なし	平成32年12月30日
株式会社九州 リースサービス	第11回無担保社債 (注2)	平成24年11月16日	700 (100)	600 (100)	0.66	なし	平成34年10月25日
株式会社九州 リースサービス	第12回無担保社債 (注2)	平成24年12月28日	600 (300)	300 (300)	0.42	なし	平成29年12月29日
株式会社九州 リースサービス	第13回無担保社債 (注2)	平成25年3月29日	500 ( )	500 (500)	1.15	なし	平成30年3月29日
株式会社九州 リースサービス	第14回無担保社債 (注2)	平成25年10月17日	1,428 (286)	1,142 (286)	0.65	なし	平成32年10月15日
株式会社九州 リースサービス	第15回無担保社債 (注2、3)	平成26年3月31日	720 (240)	480 (240)	変動 金利	なし	平成31年3月29日
合計			4,198 (976)	3,222 (1,476)			

- (注) 1 当期首残高及び当期末残高の( )内の金額は、1年以内償還予定の金額であります。  
 2 未償還残高に対して金融機関等から保証を受けております。  
 3 6ヶ月TIBORであります。  
 4 連結決算日後5年内における償還予定額は以下のとおりであります。

1年以内 (百万円)	1年超2年以内 (百万円)	2年超3年以内 (百万円)	3年超4年以内 (百万円)	4年超5年以内 (百万円)
1,476	676	436	434	100

【借入金等明細表】

区分	当期末残高 (百万円)	当期末残高 (百万円)	平均利率 (%)	返済期限
短期借入金	12,000	11,300	0.73	
1年以内に返済予定の長期借入金	22,301	20,079	0.79	
1年以内に返済予定のリース債務	289	306		
長期借入金(1年以内に返済予定のものを除く)	52,260	56,483	0.82	平成30年4月2日～平成49年3月25日
リース債務(1年以内に返済予定のものを除く)	550	464		平成30年5月7日～平成40年10月31日
その他有利子負債				
割賦未払金(1年以内)	268	321	1.60	
割賦未払金(1年超)	1,403	1,245	1.65	平成30年4月27日～平成37年8月29日
合計	89,075	90,201		

- (注) 1 平均利率は、期末借入残高に対する加重平均利率を記載しております。なお、リース債務の平均利率については、リース料総額に含まれる利息相当額を控除する前の金額でリース債務を貸借対照表に計上しているため、「平均利率」を記載しておりません。
- 2 長期借入金、リース債務(1年以内に返済予定のものを除く)及びその他有利子負債(1年以内に返済予定のものを除く)の連結決算日後5年内における1年ごとの返済予定額の総額は以下のとおりであります。

	1年超2年以内 (百万円)	2年超3年以内 (百万円)	3年超4年以内 (百万円)	4年超5年以内 (百万円)
長期借入金	17,111	13,757	8,819	6,965
リース債務	187	120	77	52
その他有利子負債	236	184	183	130

【資産除去債務明細表】

当連結会計年度期首及び当連結会計年度末における資産除去債務の金額が当連結会計年度期首及び当連結会計年度末における負債及び純資産の合計額の100分の1以下であるため、記載を省略しております。

(2) 【その他】

当連結会計年度における四半期情報等

(累計期間)	第1四半期	第2四半期	第3四半期	当連結会計年度
売上高 (百万円)	5,739	10,616	15,408	21,057
税金等調整前四半期(当期)純利益金額 (百万円)	1,119	1,899	2,562	3,054
親会社株主に帰属する四半期(当期)純利益金額 (百万円)	782	1,555	2,005	2,302
1株当たり四半期(当期)純利益金額 (円)	34.83	69.20	89.22	102.45

(会計期間)	第1四半期	第2四半期	第3四半期	第4四半期
1株当たり四半期純利益金額 (円)	34.83	34.37	20.02	13.23

2 【財務諸表等】

(1) 【財務諸表】

【貸借対照表】

(単位：百万円)

	前事業年度 (平成28年3月31日)	当事業年度 (平成29年3月31日)
<b>資産の部</b>		
<b>流動資産</b>		
現金及び預金	3 7,928	7,122
売掛金	-	188
割賦債権	1, 2, 3, 4 12,511	1, 2, 3, 4 13,591
リース債権	1, 3 7,307	1, 3 10,983
リース投資資産	1, 2, 3, 4 31,036	1, 2, 3, 4 31,494
営業貸付金	1, 2, 3, 4, 8 24,001	1, 3, 4, 8 25,353
関係会社短期貸付金	4 233	4 233
賃貸料等未収入金	197	131
有価証券	100	-
販売用不動産	1,075	1,044
前払費用	4 102	4 93
繰延税金資産	374	309
未収収益	4 21	4 25
その他	105	204
貸倒引当金	932	645
流動資産合計	84,062	90,130
<b>固定資産</b>		
<b>有形固定資産</b>		
<b>賃貸資産</b>		
賃貸不動産	1, 3 29,472	1, 3 26,105
その他の賃貸資産	3 8,110	3 7,637
賃貸資産合計	37,582	33,742
<b>社用資産</b>		
土地	3 333	3 312
その他の社用資産	3 686	3 629
社用資産合計	1,019	941
有形固定資産合計	38,602	34,684
<b>無形固定資産</b>		
ソフトウェア	64	153
ソフトウェア仮勘定	34	218
その他	105	105
無形固定資産合計	204	477
<b>投資その他の資産</b>		
投資有価証券	3 4,550	4,894
関係会社株式	84	92
出資金	48	47
関係会社出資金	3	-
破産更生債権等	7, 8 146	7, 8 191
長期前払費用	131	115
その他	536	498
貸倒引当金	8 11	-
投資その他の資産合計	5,489	5,839
固定資産合計	44,296	41,001
資産合計	128,359	131,132



(単位：百万円)

	前事業年度 (平成28年3月31日)	当事業年度 (平成29年3月31日)
<b>負債の部</b>		
<b>流動負債</b>		
支払手形	76	-
買掛金	4 1,315	4 1,981
短期借入金	3 12,000	3 11,300
1年内償還予定の社債	976	1,476
1年内返済予定の長期借入金	3 22,301	3 20,079
リース債務	289	306
未払費用	132	104
未払法人税等	282	338
賃貸料等前受金	4 768	4 681
前受収益	4 36	4 48
賞与引当金	114	114
その他	2,406	2,262
<b>流動負債合計</b>	<b>40,701</b>	<b>38,692</b>
<b>固定負債</b>		
社債	3,222	1,746
長期借入金	3 52,260	3 56,483
リース債務	550	464
繰延税金負債	541	544
役員株式給付引当金	14	16
退職給付引当金	393	399
資産除去債務	167	221
長期預り敷金保証金	4 4,107	4 3,991
その他	4,170	4,616
<b>固定負債合計</b>	<b>65,428</b>	<b>68,484</b>
<b>負債合計</b>	<b>106,129</b>	<b>107,176</b>
<b>純資産の部</b>		
<b>株主資本</b>		
資本金	2,933	2,933
<b>資本剰余金</b>		
資本準備金	819	819
その他資本剰余金	13	13
<b>資本剰余金合計</b>	<b>833</b>	<b>833</b>
<b>利益剰余金</b>		
<b>その他利益剰余金</b>		
繰越利益剰余金	17,531	19,449
<b>利益剰余金合計</b>	<b>17,531</b>	<b>19,449</b>
自己株式	1,075	1,070
<b>株主資本合計</b>	<b>20,223</b>	<b>22,146</b>
<b>評価・換算差額等</b>		
その他有価証券評価差額金	2,024	1,820
繰延ヘッジ損益	17	10
<b>評価・換算差額等合計</b>	<b>2,006</b>	<b>1,809</b>
<b>純資産合計</b>	<b>22,229</b>	<b>23,955</b>
<b>負債純資産合計</b>	<b>128,359</b>	<b>131,132</b>

【損益計算書】

(単位：百万円)

	前事業年度 (自 平成27年 4月 1日 至 平成28年 3月31日)	当事業年度 (自 平成28年 4月 1日 至 平成29年 3月31日)
<b>売上高</b>		
リース売上高	1 11,686	1 13,947
不動産賃貸収入	3,129	2,220
割賦売上高	454	416
ファイナンス収益	935	978
その他の不動産関連収入	575	1,607
その他の売上高	2 1,210	2 1,489
売上高合計	6 17,992	6 20,658
<b>売上原価</b>		
リース原価	3 9,750	3 11,914
不動産賃貸原価	1,543	951
資金原価	4 778	4 658
その他の不動産関連原価	634	1,349
その他の売上原価	5 478	5 797
売上原価合計	6 13,185	6 15,672
売上総利益	4,807	4,986
<b>販売費及び一般管理費</b>		
貸倒引当金繰入額	310	168
給料及び手当	645	647
賞与	225	220
退職給付費用	70	75
福利厚生費	177	193
賃借料	55	62
租税公課	66	82
減価償却費	65	80
その他	503	554
販売費及び一般管理費合計	2,118	2,085
営業利益	2,688	2,900
<b>営業外収益</b>		
受取利息及び受取配当金	6 72	6 88
投資有価証券売却益	11	-
デリバティブ評価益	-	58
業務受託料	6 14	6 0
その他	17	31
営業外収益合計	115	178
<b>営業外費用</b>		
支払利息	141	111
為替差損	24	3
その他	9	14
営業外費用合計	175	128
経常利益	2,627	2,950

(単位：百万円)

	前事業年度 (自 平成27年4月1日 至 平成28年3月31日)	当事業年度 (自 平成28年4月1日 至 平成29年3月31日)
<b>特別利益</b>		
賃貸不動産売却益	119	77
投資有価証券売却益	85	56
関係会社株式売却益	37	-
特別利益合計	241	133
<b>特別損失</b>		
災害による損失	-	66
減損損失	6 318	-
特別損失合計	318	66
税引前当期純利益	2,551	3,018
法人税、住民税及び事業税	569	589
法人税等調整額	152	154
法人税等合計	721	743
当期純利益	1,829	2,274

【株主資本等変動計算書】

前事業年度(自 平成27年4月1日 至 平成28年3月31日)

(単位：百万円)

	株主資本						株主資本合計
	資本金	資本剰余金			利益剰余金	自己株式	
		資本準備金	その他資本剰余金	資本剰余金合計	その他利益剰余金 繰越利益剰余金		
当期首残高	2,933	819		819	15,879	1,068	18,563
当期変動額							
剰余金の配当					177		177
当期純利益					1,829		1,829
自己株式の取得						51	51
自己株式の処分			13	13		45	58
株主資本以外の項目の当期変動額（純額）							
当期変動額合計	-	-	13	13	1,652	6	1,659
当期末残高	2,933	819	13	833	17,531	1,075	20,223

	評価・換算差額等			純資産合計
	その他有価証券 評価差額金	繰延ヘッジ損益	評価・換算 差額等合計	
当期首残高	1,334	15	1,319	19,882
当期変動額				
剰余金の配当				177
当期純利益				1,829
自己株式の取得				51
自己株式の処分				58
株主資本以外の項目の当期変動額（純額）	689	2	687	687
当期変動額合計	689	2	687	2,346
当期末残高	2,024	17	2,006	22,229

当事業年度(自 平成28年4月1日 至 平成29年3月31日)

(単位：百万円)

	株主資本						株主資本合計
	資本金	資本剰余金			利益剰余金	自己株式	
		資本準備金	その他資本剰余金	資本剰余金合計	その他利益剰余金 繰越利益剰余金		
当期首残高	2,933	819	13	833	17,531	1,075	20,223
当期変動額							
剰余金の配当					356		356
当期純利益					2,274		2,274
自己株式の取得						0	0
自己株式の処分						5	5
株主資本以外の項目の当期変動額(純額)							
当期変動額合計	-	-	-	-	1,917	5	1,923
当期末残高	2,933	819	13	833	19,449	1,070	22,146

	評価・換算差額等			純資産合計
	その他有価証券 評価差額金	繰延ヘッジ損益	評価・換算 差額等合計	
当期首残高	2,024	17	2,006	22,229
当期変動額				
剰余金の配当				356
当期純利益				2,274
自己株式の取得				0
自己株式の処分				5
株主資本以外の項目の当期変動額(純額)	204	7	197	197
当期変動額合計	204	7	197	1,725
当期末残高	1,820	10	1,809	23,955

【注記事項】

(重要な会計方針)

1 有価証券の評価基準及び評価方法

(1) 子会社株式及び関連会社株式

移動平均法による原価法

(2) その他有価証券

時価のあるもの

決算日の市場価格等に基づく時価法（評価差額は全部純資産直入法により処理し、売却原価は移動平均法により算定しております。）

時価のないもの

移動平均法による原価法

なお、投資事業有限責任組合及びそれに類する組合への出資（金融商品取引法第2条第2項により有価証券とみなされるもの）については、組合契約に規定される決算報告日に応じて入手可能な最近の決算書を基礎とし、持分相当額を純額で取り込む方法によっております。また、営業取引として行っている当該組合への出資に係る投資収益は、売上高の「その他の不動産関連収入」に計上しております。

2 デリバティブの評価基準及び評価方法

デリバティブ

時価法

3 たな卸資産の評価基準及び評価方法

販売用不動産

個別法による原価法（貸借対照表価額は収益性の低下に基づく簿価切下げの方法により算定しております。）

4 固定資産の減価償却の方法

賃貸不動産及び社用資産

建物（建物附属設備を含む）及び構築物については定額法、その他の資産については定率法を採用しております。

なお、主な耐用年数は、建物及び構築物は8～50年、その他の資産は3～20年であります。

その他の賃貸資産

リース期間を償却年数とし、期間満了時の賃貸資産の見積処分価額を残存価額とする定額法を採用しております。

5 外貨建の資産及び負債の本邦通貨への換算基準

外貨建金銭債権債務は、決算日の直物為替相場により円貨に換算し、換算差額は損益として処理しております。

6 引当金の計上基準

(1) 貸倒引当金

債権の貸倒れによる損失に備えるため、一般債権については貸倒実績率により、貸倒懸念債権等特定の債権については個別に回収可能性を勘案し、回収不能見込額を計上しております。

なお、破産更生債権等については、債権額から担保の評価額及び保証による回収が可能と認められる額を控除した残額を取立不能見込額として債権額から直接減額しております。

(2) 賞与引当金

従業員に対して支給する賞与の支出に充てるため、支給見込額に基づき計上しております。

(3) 役員株式給付引当金

役員株式給付規程に基づく役員に対する当社株式の給付に備えるため、当事業年度末における株式給付債務の見込額に基づき計上しております。

(4) 退職給付引当金

従業員の退職給付に備えるため、当事業年度末における退職給付債務及び年金資産の見込額に基づき、当事業年度末において発生していると認められる額を計上しております。

## 7 収益及び費用の計上基準

### (1) ファイナンス・リース取引に係る売上高及び売上原価の計上方法

リース料を収受すべき時にリース売上高とリース原価を計上する方法を採用しております。

### (2) 割賦売上高

「リース業における金融商品会計基準適用に関する当面の会計上及び監査上の取扱い」（日本公認会計士協会 業種別監査委員会報告第19号 平成12年11月14日）に定める「金融型割賦の取扱い」に基づき、商品引渡時に物件購入価額を当初元本相当額として割賦債権に計上し、その後の賦払金回収額を元本部分と金利部分に区分して処理する方法を採用しております。

なお、金利部分の期間配分については利息法を採用し、割賦売上高には金利部分のみを計上しております。

### (3) 金融費用の計上方法

金融費用は、売上高に対応する金融費用とその他の金融費用を区分計上することとしております。

その配分方法は、総資産を営業取引に基づく資産とその他の資産に区分し、その資産残高を基準として営業資産に対応する金融費用は資金原価として売上原価に、その他の資産に対応する金融費用を営業外費用に計上しております。

なお、資金原価は、営業資産にかかる金融費用からこれに対応する預金の受取利息等を控除して計上しております。

## 8 ヘッジ会計の方法

繰延ヘッジ処理を採用しております。なお、特例処理の要件を満たしている金利スワップについては、特例処理を採用しております。

## 9 その他財務諸表作成のための重要な事項

### 消費税等の会計処理

消費税及び地方消費税の会計処理は、税抜方式を採用しております。

(追加情報)

(従業員等に信託を通じて自社の株式を交付する取引)

連結財務諸表「注記事項（追加情報）」に同一の内容を記載しているため、注記を省略しております。

(繰延税金資産の回収可能性に関する適用指針の適用)

「繰延税金資産の回収可能性に関する適用指針」（企業会計基準適用指針第26号 平成28年3月28日）を当事業年度から適用しております。

(貸借対照表関係)

- 1 営業債権のうち1年を超えて入金期日の到来するものは次のとおりであります。

	前事業年度 (平成28年3月31日)	当事業年度 (平成29年3月31日)
リース債権に係るリース料債権部分	5,311百万円	6,519百万円
リース投資資産に係るリース料債権部分	26,417百万円	26,710百万円
割賦債権	7,370百万円	8,939百万円
営業貸付金	14,172百万円	14,929百万円
未経過リース期間に係る オペレーティング・リース債権	5,084百万円	6,515百万円
合計	58,357百万円	63,614百万円

- 2 取引の担保として賃貸先、販売先及び貸付先等より次の手形を預かっております。

	前事業年度 (平成28年3月31日)	当事業年度 (平成29年3月31日)
リース契約に基づく預り手形	723百万円	530百万円
割賦販売契約に基づく預り手形	477百万円	301百万円
営業貸付取引に基づく預り手形	96百万円	百万円

- 3 担保に供している資産は次のとおりであります。(割賦債権の金額は割賦未実現利益を含んでおります。)

	前事業年度 (平成28年3月31日)	当事業年度 (平成29年3月31日)
現金及び預金	117百万円	百万円
リース債権に係るリース料債権部分	6,062百万円	6,471百万円
リース投資資産に係るリース料債権部分	24,772百万円	21,559百万円
割賦債権	9,868百万円	9,235百万円
営業貸付金	20,060百万円	19,573百万円
賃貸不動産	25,130百万円	18,752百万円
その他の賃貸資産	4,647百万円	4,360百万円
土地	81百万円	81百万円
その他の社用資産	36百万円	35百万円
投資有価証券	254百万円	百万円
合計	91,032百万円	80,069百万円

上記に対応する債務

	前事業年度 (平成28年3月31日)	当事業年度 (平成29年3月31日)
短期借入金	6,000百万円	5,300百万円
1年内返済予定の長期借入金	20,901百万円	18,318百万円
長期借入金	49,554百万円	48,932百万円
小計	76,455百万円	72,551百万円
被保証債務(注)	4,315百万円	3,222百万円
合計	80,771百万円	75,773百万円

(注)被保証債務は、無担保社債の発行に際し、未償還残高に対して金融機関から保証を受けている額及び不動産売却取引に際し生じた債務に対して、支払承諾契約に基づき金融機関から保証を受けている額であります。



4 関係会社に対する金銭債権及び金銭債務

	前事業年度 (平成28年3月31日)	当事業年度 (平成29年3月31日)
短期金銭債権	6,048百万円	5,885百万円
短期金銭債務	18百万円	26百万円
長期金銭債務	0百万円	0百万円

なお、短期金銭債権のうち区分掲記されていない貸付金は、次のとおりであります。

	前事業年度 (平成28年3月31日)	当事業年度 (平成29年3月31日)
営業貸付金	4,237百万円	4,147百万円

5 偶発債務

次のとおり金融機関からの借入金に対し保証を行っております。

	前事業年度 (平成28年3月31日)	当事業年度 (平成29年3月31日)
(有)美山	218百万円	百万円

6 リース契約及び割賦販売契約の成約による購入資産の買付予約高

	前事業年度 (平成28年3月31日)	当事業年度 (平成29年3月31日)
	258百万円	150百万円

7 破産更生債権等から直接減額した取立不能見込額

	前事業年度 (平成28年3月31日)	当事業年度 (平成29年3月31日)
	1,754百万円	1,264百万円

8 特定金融会社等の会計の整理に関する内閣府令に基づく営業貸付金に係る不良債権の状況（投資その他の資産「破産更生債権等」に含まれる貸付金を含む）

(1) 延滞債権

	前事業年度 (平成28年3月31日)	当事業年度 (平成29年3月31日)
	125百万円	166百万円

延滞債権とは、未収利息不計上貸付金であって、破綻先債権及び債務者の経営再建又は支援を図ることを目的として利息の支払を猶予したものの以外のものであります。

(2) 貸出条件緩和債権

	前事業年度 (平成28年3月31日)	当事業年度 (平成29年3月31日)
	1,011百万円	374百万円

貸出条件緩和債権とは、債務者の経営再建又は支援を図ることを目的として、金利の減免、利息の支払猶予、元本の返済猶予、債権放棄その他の債務者に有利となる取決めを行った貸付金で、破綻先債権、延滞債権及び3ヵ月以上延滞債権に該当しないものであります。

(損益計算書関係)

1 リース売上高の内訳は次のとおりであります。

	前事業年度 (自 平成27年4月1日 至 平成28年3月31日)	当事業年度 (自 平成28年4月1日 至 平成29年3月31日)
ファイナンス・リース料収入	9,863百万円	11,823百万円
オペレーティング・リース料収入	1,139百万円	1,396百万円
中途解約による規定損害金収入等	681百万円	725百万円
転リース手数料	1百万円	1百万円
合計	11,686百万円	13,947百万円

2 その他の売上高

その他の売上高には、手数料収入等を計上しております。

3 リース原価の内訳は次のとおりであります。

	前事業年度 (自 平成27年4月1日 至 平成28年3月31日)	当事業年度 (自 平成28年4月1日 至 平成29年3月31日)
ファイナンス・リース原価	8,602百万円	10,606百万円
オペレーティング・リース資産 減価償却費	300百万円	472百万円
固定資産税	279百万円	307百万円
保険料	70百万円	54百万円
その他	497百万円	472百万円
合計	9,750百万円	11,914百万円

4 資金原価の内訳は次のとおりであります。

	前事業年度 (自 平成27年4月1日 至 平成28年3月31日)	当事業年度 (自 平成28年4月1日 至 平成29年3月31日)
支払利息等	778百万円	660百万円
受取利息	0百万円	1百万円
差引	778百万円	658百万円

5 その他の売上原価

その他の売上原価には、手数料原価等を計上しております。

6 関係会社との取引に係る主なものは次のとおりであります。

	前事業年度 (自 平成27年4月1日 至 平成28年3月31日)	当事業年度 (自 平成28年4月1日 至 平成29年3月31日)
売上高	296百万円	259百万円
売上原価	196百万円	270百万円
営業取引以外の取引高	20百万円	11百万円

(有価証券関係)

子会社株式及び関連会社株式は、市場価格がなく時価を把握することが極めて困難と認められるため、子会社株式及び関連会社株式の時価を記載していません。

なお、時価を把握することが極めて困難と認められる子会社株式及び関連会社株式の貸借対照表計上額は次のとおりです。

(単位：百万円)

区分	前事業年度 (平成28年3月31日)	当事業年度 (平成29年3月31日)
子会社株式	84	77
関連会社株式		14
計	84	92

(税効果会計関係)

1 繰延税金資産及び繰延税金負債の発生の主な原因別の内訳

	前事業年度 (平成28年3月31日)	当事業年度 (平成29年3月31日)
貸倒引当金	819百万円	574百万円
投資有価証券等評価損	71百万円	71百万円
減損損失	97百万円	33百万円
販売用不動産評価損	90百万円	122百万円
賞与引当金	34百万円	34百万円
確定拠出年金未払金	56百万円	36百万円
退職給付引当金	119百万円	121百万円
割賦未実現利益	201百万円	218百万円
リース投資資産	126百万円	67百万円
その他	188百万円	212百万円
繰延税金資産小計	1,807百万円	1,492百万円
評価性引当額	1,114百万円	934百万円
繰延税金資産合計	692百万円	557百万円
その他有価証券評価差額金	813百万円	724百万円
資産除去債務に対応する除去費用	45百万円	59百万円
その他	百万円	8百万円
繰延税金負債合計	859百万円	792百万円
繰延税金資産の純額	167百万円	235百万円

2 法定実効税率と税効果会計適用後の法人税等の負担率との間に重要な差異があるときの、当該差異の原因となった主要な項目別の内訳

	前事業年度 (平成28年3月31日)	当事業年度 (平成29年3月31日)
法定実効税率	32.8%	30.7%
(調整)		
住民税均等割額	0.3%	0.2%
交際費等永久に損金に算入 されない項目	0.1%	0.2%
評価性引当額	5.1%	6.0%
税率変更による期末繰延税金 資産の修正	1.2%	%
その他	1.0%	0.5%
税効果会計適用後の法人税等の 負担率	28.3%	24.6%

(重要な後発事象)

該当事項はありません。

【附属明細表】

【有形固定資産等明細表】

(単位：百万円)

区分	資産の種類	当期首残高	当期増加額	当期減少額	当期償却額	当期末残高	減価償却累計額
有形固定資産	賃貸資産						
	賃貸不動産	29,472	4,961	7,967	362	26,105	3,756
	その他の賃貸資産	8,110			472	7,637	819
	社用資産						
	土地	333		20		312	
その他の社用資産	686	15	10	61	629	348	
	計	38,602	4,977	7,998	896	34,684	4,924
無形固定資産	ソフトウェア	64	122		33	153	50
	ソフトウェア仮勘定	34	187	3		218	
	その他	105			0	105	0
	計	204	310	3	33	477	50

- (注) 1 賃貸不動産の当期増加額のうち4,954百万円は、土地及び建物の新規取得によるものであります。  
2 賃貸不動産の当期減少額のうち7,464百万円は売却によるものであり、502百万円は所有目的の変更に伴う販売用不動産への振替によるものであります。

【引当金明細表】

(単位：百万円)

区分	当期首残高	当期増加額	当期減少額	当期末残高
貸倒引当金	943	679	978	645
賞与引当金	114	114	114	114
役員株式給付引当金	14	2		16

(2) 【主な資産及び負債の内容】

連結財務諸表を作成しているため、記載を省略しております。

(3) 【その他】

該当事項はありません。

第6 【提出会社の株式事務の概要】

事業年度	4月1日から3月31日まで
定時株主総会	6月中
基準日	3月31日
剰余金の配当の基準日	9月30日、3月31日
1単元の株式数	100株
単元未満株式の買取り	
取扱場所	(特別口座) 大阪市中央区北浜四丁目5番33号 三井住友信託銀行株式会社 証券代行部
株主名簿管理人	(特別口座) 東京都千代田区丸の内一丁目4番1号 三井住友信託銀行株式会社
取次所	
買取手数料	株式の売買の委託に係る手数料相当額として別途定める金額
公告掲載方法	当会社の公告方法は、電子公告とする。ただし事故その他のやむを得ない事由により電子公告をすることができないときは、日本経済新聞に掲載する。当社の公告掲載URLは次のとおり。 <a href="http://www.k-lease.co.jp">http://www.k-lease.co.jp</a>
株主に対する特典	(株主優待制度) 1. 対象となる株主 毎年3月31日現在の株主名簿に記載または記録された1単元(100株)以上保有の株主 2. 優待内容 QUOカード(1,000円分)1枚

## 第7 【提出会社の参考情報】

### 1 【提出会社の親会社等の情報】

当社には親会社等はありません。

### 2 【その他の参考情報】

当事業年度の開始日から有価証券報告書提出日までの間に、次の書類を提出しております。

#### (1) 有価証券報告書及びその添付書類並びに確認書

事業年度 第42期(自 平成27年4月1日 至 平成28年3月31日) 平成28年6月30日福岡財務支局長に提出。

#### (2) 内部統制報告書及びその添付書類

平成28年6月30日福岡財務支局長に提出。

#### (3) 四半期報告書及び確認書

第43期第1四半期(自 平成28年4月1日 至 平成28年6月30日) 平成28年8月9日福岡財務支局長に提出。

第43期第2四半期(自 平成28年7月1日 至 平成28年9月30日) 平成28年11月10日福岡財務支局長に提出。

第43期第3四半期(自 平成28年10月1日 至 平成28年12月31日) 平成29年2月8日福岡財務支局長に提出。

#### (4) 臨時報告書

金融商品取引法第24条の5第4項及び企業内容等の開示に関する内閣府令第19条第2項第9号の2(株主総会における議決権行使の結果)の規定に基づく臨時報告書

平成28年7月1日福岡財務支局長に提出。

## 第二部 【提出会社の保証会社等の情報】

該当事項はありません。



## 独立監査人の監査報告書及び内部統制監査報告書

平成29年 6月27日

株式会社 九州リースサービス

取締役会 御中

有限責任監査法人 トーマツ

指定有限責任社員  
業務執行社員

公認会計士 竹之内 高司

指定有限責任社員  
業務執行社員

公認会計士 室井 秀夫

### < 財務諸表監査 >

当監査法人は、金融商品取引法第193条の2第1項の規定に基づく監査証明を行うため、「経理の状況」に掲げられている株式会社九州リースサービスの平成28年4月1日から平成29年3月31日までの連結会計年度の連結財務諸表、すなわち、連結貸借対照表、連結損益計算書、連結包括利益計算書、連結株主資本等変動計算書、連結キャッシュ・フロー計算書、連結財務諸表作成のための基本となる重要な事項、その他の注記及び連結附属明細表について監査を行った。

### 連結財務諸表に対する経営者の責任

経営者の責任は、我が国において一般に公正妥当と認められる企業会計の基準に準拠して連結財務諸表を作成し適正に表示することにある。これには、不正又は誤謬による重要な虚偽表示のない連結財務諸表を作成し適正に表示するために経営者が必要と判断した内部統制を整備及び運用することが含まれる。

### 監査人の責任

当監査法人の責任は、当監査法人が実施した監査に基づいて、独立の立場から連結財務諸表に対する意見を表明することにある。当監査法人は、我が国において一般に公正妥当と認められる監査の基準に準拠して監査を行った。監査の基準は、当監査法人に連結財務諸表に重要な虚偽表示がないかどうかについて合理的な保証を得るために、監査計画を策定し、これに基づき監査を実施することを求めている。

監査においては、連結財務諸表の金額及び開示について監査証拠を入手するための手続が実施される。監査手続は、当監査法人の判断により、不正又は誤謬による連結財務諸表の重要な虚偽表示のリスクの評価に基づいて選択及び適用される。財務諸表監査の目的は、内部統制の有効性について意見表明するためのものではないが、当監査法人は、リスク評価の実施に際して、状況に応じた適切な監査手続を立案するために、連結財務諸表の作成と適正な表示に関連する内部統制を検討する。また、監査には、経営者が採用した会計方針及びその適用方法並びに経営者によって行われた見積りの評価も含め全体としての連結財務諸表の表示を検討することが含まれる。

当監査法人は、意見表明の基礎となる十分かつ適切な監査証拠を入手したと判断している。

### 監査意見

当監査法人は、上記の連結財務諸表が、我が国において一般に公正妥当と認められる企業会計の基準に準拠して、株式会社九州リースサービス及び連結子会社の平成29年3月31日現在の財政状態並びに同日をもって終了する連結会計年度の経営成績及びキャッシュ・フローの状況をすべての重要な点において適正に表示しているものと認める。

#### < 内部統制監査 >

当監査法人は、金融商品取引法第193条の2第2項の規定に基づく監査証明を行うため、株式会社九州リースサービスの平成29年3月31日現在の内部統制報告書について監査を行った。

#### 内部統制報告書に対する経営者の責任

経営者の責任は、財務報告に係る内部統制を整備及び運用し、我が国において一般に公正妥当と認められる財務報告に係る内部統制の評価の基準に準拠して内部統制報告書を作成し適正に表示することにある。

なお、財務報告に係る内部統制により財務報告の虚偽の記載を完全には防止又は発見することができない可能性がある。

#### 監査人の責任

当監査法人の責任は、当監査法人が実施した内部統制監査に基づいて、独立の立場から内部統制報告書に対する意見を表明することにある。当監査法人は、我が国において一般に公正妥当と認められる財務報告に係る内部統制の監査の基準に準拠して内部統制監査を行った。財務報告に係る内部統制の監査の基準は、当監査法人に内部統制報告書に重要な虚偽表示がないかどうかについて合理的な保証を得るために、監査計画を策定し、これに基づき内部統制監査を実施することを求めている。

内部統制監査においては、内部統制報告書における財務報告に係る内部統制の評価結果について監査証拠を入手するための手続が実施される。内部統制監査の監査手続は、当監査法人の判断により、財務報告の信頼性に及ぼす影響の重要性に基づいて選択及び適用される。また、内部統制監査には、財務報告に係る内部統制の評価範囲、評価手続及び評価結果について経営者が行った記載を含め、全体としての内部統制報告書の表示を検討することが含まれる。

当監査法人は、意見表明の基礎となる十分かつ適切な監査証拠を入手したと判断している。

#### 監査意見

当監査法人は、株式会社九州リースサービスが平成29年3月31日現在の財務報告に係る内部統制は有効であると表示した上記の内部統制報告書が、我が国において一般に公正妥当と認められる財務報告に係る内部統制の評価の基準に準拠して、財務報告に係る内部統制の評価結果について、すべての重要な点において適正に表示しているものと認める。

#### 利害関係

会社と当監査法人又は業務執行社員との間には、公認会計士法の規定により記載すべき利害関係はない。

以 上

- 
- (注) 1 上記は監査報告書の原本に記載された事項を電子化したものであり、その原本は当社(有価証券報告書提出会社)が別途保管しております。
- 2 XBRLデータは監査の対象には含まれていません。

## 独立監査人の監査報告書

平成29年 6月27日

株式会社 九州リースサービス

取締役会 御中

有限責任監査法人 トーマツ

指定有限責任社員  
業務執行社員

公認会計士 竹之内 高司

指定有限責任社員  
業務執行社員

公認会計士 室井 秀夫

当監査法人は、金融商品取引法第193条の2第1項の規定に基づく監査証明を行うため、「経理の状況」に掲げられている株式会社九州リースサービスの平成28年4月1日から平成29年3月31日までの第43期事業年度の財務諸表、すなわち、貸借対照表、損益計算書、株主資本等変動計算書、重要な会計方針、その他の注記及び附属明細表について監査を行った。

### 財務諸表に対する経営者の責任

経営者の責任は、我が国において一般に公正妥当と認められる企業会計の基準に準拠して財務諸表を作成し適正に表示することにある。これには、不正又は誤謬による重要な虚偽表示のない財務諸表を作成し適正に表示するために経営者が必要と判断した内部統制を整備及び運用することが含まれる。

### 監査人の責任

当監査法人の責任は、当監査法人が実施した監査に基づいて、独立の立場から財務諸表に対する意見を表明することにある。当監査法人は、我が国において一般に公正妥当と認められる監査の基準に準拠して監査を行った。監査の基準は、当監査法人に財務諸表に重要な虚偽表示がないかどうかについて合理的な保証を得るために、監査計画を策定し、これに基づき監査を実施することを求めている。

監査においては、財務諸表の金額及び開示について監査証拠を入手するための手続が実施される。監査手続は、当監査法人の判断により、不正又は誤謬による財務諸表の重要な虚偽表示のリスクの評価に基づいて選択及び適用される。財務諸表監査の目的は、内部統制の有効性について意見表明するためのものではないが、当監査法人は、リスク評価の実施に際して、状況に応じた適切な監査手続を立案するために、財務諸表の作成と適正な表示に関連する内部統制を検討する。また、監査には、経営者が採用した会計方針及びその適用方法並びに経営者によって行われた見積りの評価も含め全体としての財務諸表の表示を検討することが含まれる。

当監査法人は、意見表明の基礎となる十分かつ適切な監査証拠を入手したと判断している。

### 監査意見

当監査法人は、上記の財務諸表が、我が国において一般に公正妥当と認められる企業会計の基準に準拠して、株式会社九州リースサービスの平成29年3月31日現在の財政状態及び同日をもって終了する事業年度の経営成績をすべての重要な点において適正に表示しているものと認める。

### 利害関係

会社と当監査法人又は業務執行社員との間には、公認会計士法の規定により記載すべき利害関係はない。

以上

(注) 1 上記は監査報告書の原本に記載された事項を電子化したものであり、その原本は当社(有価証券報告書提出会社)が別途保管しております。

2 XBRLデータは監査の対象には含まれていません。