

【表紙】

【提出書類】	有価証券報告書
【根拠条文】	金融商品取引法第24条第1項
【提出先】	近畿財務局長
【提出日】	平成29年6月30日
【事業年度】	第61期（自平成28年4月1日至平成29年3月31日）
【会社名】	株式会社中西製作所
【英訳名】	NAKANISHI MFG.CO.,LTD.
【代表者の役職氏名】	代表取締役社長 中西 昭夫
【本店の所在の場所】	大阪市生野区巽南五丁目4番14号
【電話番号】	06(6791)1111(代表)
【事務連絡者氏名】	管理部長 喜井 裕之
【最寄りの連絡場所】	大阪市生野区巽南五丁目4番14号
【電話番号】	06(6791)1111(代表)
【事務連絡者氏名】	管理部長 喜井 裕之
【縦覧に供する場所】	株式会社中西製作所 東京本社 (東京都中央区新川一丁目26番2号) 株式会社中西製作所 名古屋支店 (名古屋市中村区名駅南三丁目13番20号) 株式会社東京証券取引所 (東京都中央区日本橋兜町2番1号)

第一部【企業情報】

第1【企業の概況】

1【主要な経営指標等の推移】

回次		第57期	第58期	第59期	第60期	第61期
決算年月		平成25年3月	平成26年3月	平成27年3月	平成28年3月	平成29年3月
売上高	(千円)	21,198,521	23,300,301	25,530,803	22,023,676	25,854,659
経常利益	(千円)	1,565,593	2,116,330	2,023,578	1,465,733	2,238,983
当期純利益	(千円)	795,088	1,156,145	1,069,908	913,214	1,425,941
持分法を適用した場合の投資利益	(千円)	-	-	-	-	-
資本金	(千円)	1,445,600	1,445,600	1,445,600	1,445,600	1,445,600
発行済株式総数	(株)	6,306,000	6,306,000	6,306,000	6,306,000	6,306,000
純資産額	(千円)	8,356,340	9,500,915	10,653,659	11,517,555	13,015,798
総資産額	(千円)	15,009,676	17,140,958	19,643,336	19,319,636	20,688,329
1株当たり純資産額	(円)	1,325.84	1,507.44	1,690.36	1,827.43	2,065.15
1株当たり配当額 (うち1株当たり中間配当額)	(円)	12.00 (-)	15.00 (-)	15.00 (-)	15.00 (-)	34.00 (-)
1株当たり当期純利益金額	(円)	126.15	183.44	169.76	144.90	226.25
潜在株式調整後1株当たり 当期純利益金額	(円)	-	-	-	-	-
自己資本比率	(%)	55.67	55.43	54.24	59.62	62.91
自己資本利益率	(%)	10.02	12.95	10.55	8.24	11.62
株価収益率	(倍)	5.07	6.80	5.74	4.31	4.16
配当性向	(%)	9.51	8.18	8.84	10.35	15.03
営業活動によるキャッ シュ・フロー	(千円)	705,820	1,372,844	1,413,759	1,946,788	2,141,971
投資活動によるキャッ シュ・フロー	(千円)	119,781	207,996	3,706,906	38,779	411,464
財務活動によるキャッ シュ・フロー	(千円)	269,247	178,255	1,388,298	601,224	1,103,820
現金及び現金同等物の期末 残高	(千円)	1,744,269	2,731,257	1,826,505	3,133,290	3,759,977
従業員数	(人)	394	412	434	443	447

(注) 1. 売上高には消費税等は含まれておりません。

2. 持分法を適用した場合の投資利益については、関連会社を有していないため記載しておりません。

3. 第57期の1株当たり配当額には、上場来最高益更新の記念配当2円、第58期の1株当たり配当額には、創業来最高益更新の記念配当5円をそれぞれ含んでおります。

4. 潜在株式調整後1株当たり当期純利益金額については、潜在株式が存在しないため、記載しておりません。

2【沿革】

年月	事項
昭和33年 8月	業務用厨房機器の製造及び販売を目的として、大阪市生野区巽四条町102番地（当時）にて設立 同時に福岡県福岡市に福岡営業所（現九州支店）を設置
昭和35年 2月	愛知県名古屋市に名古屋営業所（現名古屋支店）を設置
昭和39年11月	広島県福山市に福山営業所を設置
昭和40年 5月	福岡支店（現九州支店）社屋を新築
昭和42年 7月	東京都中央区に東京支店を設置
昭和43年 6月	福山営業所を広島県広島市に移転し、広島営業所（現中四国支店）に名称変更
昭和45年 7月	本社所在地に本社工場を増築
昭和49年 3月	本社所在地に第二工場及び倉庫を増築
昭和51年 3月	東京支店を東京都杉並区に移転し社屋を新築
昭和52年10月	宮城県仙台市に仙台営業所（現東北支店）を設置
昭和52年12月	本社新社屋及び本社所在地に第三工場を増築
昭和53年 1月	本社所在地に大阪支店を設置
昭和54年 9月	奈良県大和郡山市に奈良配送センターを新築
昭和55年 6月	埼玉県大宮市（現さいたま市）に埼玉営業所（現北関東支店）を設置
昭和61年 1月	本社工場を移転し、奈良配送センター所在地に奈良工場を設置
平成 6年 5月	奈良配送センターを廃止し、三重県上野市（現伊賀市）に三重物流センターを設置
平成 8年11月	大阪証券取引所市場第二部に株式を上場
平成12年 1月	北海道札幌市に北海道支店を設置
平成13年11月	名古屋支店社屋を新築
平成18年 4月	株式会社厨（連結子会社）を設立
平成19年11月	当社連結子会社である株式会社厨を吸収合併
平成21年 4月	東京支店を東京都練馬区に移転し、旧東京支店所在地（東京都杉並区）に東京本部を設置
平成22年10月	千葉営業所（昭和54年 9月設置 千葉県千葉市）を東関東支店に昇格
平成25年 6月	九州支店社屋を新築
平成25年 7月	東京証券取引所と大阪証券取引所の統合に伴い、東京証券取引所市場第二部に株式を上場
平成27年 3月	東京本部を東京都中央区に移転し、東京本社に名称変更 東京本社、大阪本社の2本社制へ移行
平成27年 4月	スマート洗浄機事業部を開設

3【事業の内容】

当社は、(1)業務用厨房機器製造販売事業と(2)不動産賃貸事業を営んでおります。

なお、次の2部門は「第5 経理の状況 1 財務諸表等 (1)財務諸表 注記事項」に掲げるセグメントの区分と同一であります。

(1) 業務用厨房機器製造販売事業

主として、学校給食、病院給食および事業所給食等の集団給食向け、ならびに中食産業、外食産業向けの業務用厨房機器の製造、販売を行っております。

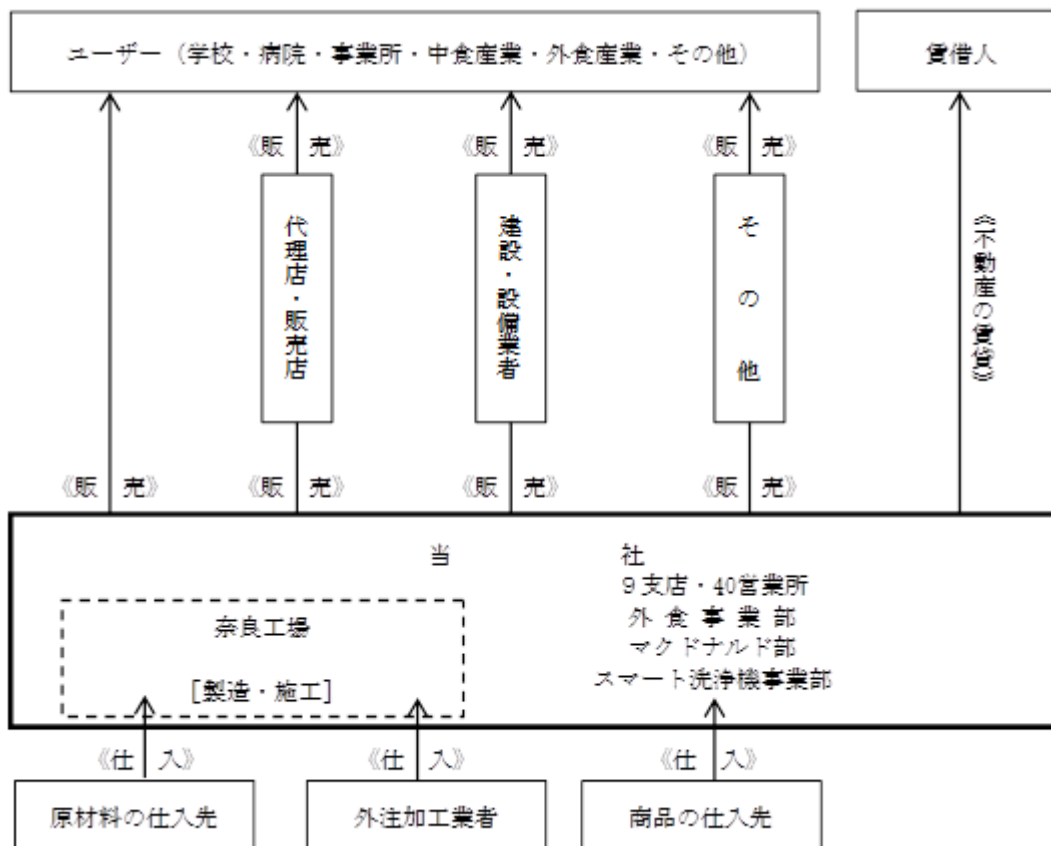
主力製品としては、食器洗浄機、炊飯システム、食器消毒保管機等があり、每期継続的な開発、改良活動を行っております。

奈良工場において製造した製品と仕入商品をユーザーへ出荷し、工事を伴うものについては施工を行っております。なお、商品は仕入業者より仕入れ、また、施工の大部分は外注業者に委託しております。

(2) 不動産賃貸事業

当社は、東京都中央区において賃貸オフィス1棟(土地を含む)を保有し、当社の東京本社オフィスとして使用する以外のフロア等を賃貸しております。

以上に述べた内容を図で示すと、以下のとおりであります。



4【関係会社の状況】

該当事項はありません。

5【従業員の状況】

(1) 提出会社の状況

平成29年3月31日現在

従業員数(人)	平均年齢(歳)	平均勤続年数(年)	平均年間給与(千円)
447	40.8	12.8	6,133

セグメント名称	従業員数(人)
業務用厨房機器製造販売事業	447
不動産賃貸事業	-
合計	447

- (注) 1. 従業員数は、就業人員であり、使用人兼務取締役、嘱託ならびにパートタイマーを含んでおりません。
2. 平均年間給与は、賞与及び基準外賃金を含んでおります。
3. 不動産賃貸事業は、業務用厨房機器製造販売事業の従業員が兼務しております。

(2) 労働組合の状況

労働組合は結成されておりませんが、労使関係は円満に推移しております。

第2【事業の状況】

1【業績等の概要】

(1)業績

当事業年度におけるわが国経済は、企業収益や雇用・所得環境の改善が続くなど、緩やかな回復基調にあるものの、米国新政権の政策の不確実性など、先行きが不透明な状況で推移いたしました。

このような経営環境のなか、当社におきましては、大型案件の受注が順調に推移するなか、中小型案件の売上の積み上げも順調に推移するとともに自社製品の販売も伸びて、売上高は258億54百万円（前年同期比17.4%増）と過去最高を更新いたしました。また、営業利益は21億61百万円（前年同期比55.6%増）、経常利益は22億38百万円（前年同期比52.8%増）、当期純利益は14億25百万円（前年同期比56.1%増）と過去最高益を更新いたしました。

セグメントの業績は、次のとおりであります。

業務用厨房機器製造販売事業

業務用厨房機器製造販売事業につきましては、売上高は257億47百万円（前年同期比17.5%増）、セグメント利益は21億9百万円（前年同期比57.4%増）となりました。

不動産賃貸事業

不動産賃貸事業につきましては、売上高は1億7百万円（前年同期比7.7%減）、セグメント利益は52百万円（前年同期比7.3%増）となりました。

(2)キャッシュ・フロー

当事業年度末における現金及び現金同等物（以下「資金」という）の残高は、37億59百万円（前年同期比6億26百万円増）となりました。

各キャッシュ・フローの状況と要因は次のとおりです。

（営業活動によるキャッシュ・フロー）

営業活動の結果得られた資金は21億41百万円（前年同期は得られた資金19億46百万円）となりました。これは主に法人税等の支払額が5億23百万円、たな卸資産の増加額が4億39百万円となったものの、税引前当期純利益が22億56百万円、減価償却費が3億80百万円、仕入債務の増加額が2億74百万円、売上債権の減少額が2億62百万円だったことなどによるものです。

（投資活動によるキャッシュ・フロー）

投資活動の結果使用した資金は4億11百万円（前年同期は使用した資金は38百万円）となりました。これは主に有形固定資産の取得による支出が3億98百万円、無形固定資産の取得による支出が25百万円あったことなどによるものです。

（財務活動によるキャッシュ・フロー）

財務活動の結果使用した資金は11億3百万円（前年同期は使用した資金6億1百万円）となりました。これは主に長期借入れによる収入3億円となったものの、長期借入金の返済による支出が13億円、配当金の支払額が94百万円あったことなどによるものです。

2【生産、受注及び販売の状況】

(1) 生産実績

当事業年度の生産実績をセグメントごとに示すと、次のとおりであります。

セグメントの名称	生産高 (千円)	前年同期比 (%)
業務用厨房機器製造販売事業	14,887,422	+22.2

(注) 1. 金額に消費税等は含まれておりません。

2. 上記以外のセグメントについては、該当事項はありません。

(2) 商品仕入実績

当事業年度の商品仕入実績をセグメントごとに示すと、次のとおりであります。

セグメントの名称	商品仕入高 (千円)	前年同期比 (%)
業務用厨房機器製造販売事業	12,112,646	+12.8

(注) 1. 金額に消費税等は含まれておりません。

2. 上記以外のセグメントについては、該当事項はありません。

(3) 受注実績

当事業年度の受注実績をセグメントごとに示すと、次のとおりであります。

セグメントの名称	受注高 (千円)	前年同期比 (%)	受注残高 (千円)	前年同期比 (%)
業務用厨房機器製造販売事業	25,632,451	+3.3	4,785,525	2.4

(注) 1. 金額は販売価格で表示しており、消費税等は含まれておりません。

2. 上記以外のセグメントについては、該当事項はありません。

(4) 販売実績

当事業年度の販売実績をセグメントごとに示すと、次のとおりであります。

セグメントの名称	販売高 (千円)	前年同期比 (%)
業務用厨房機器製造販売事業	25,747,636	+17.5
不動産賃貸事業	107,023	7.7
合計	25,854,659	+17.4

(注) 1. 主な相手先別の販売実績及び当該販売実績の総販売実績に対する割合につきましては、総販売実績の100分の10以上の相手先はありませんので記載を省略しております。

2. 金額は販売価格で表示しており、消費税等は含まれておりません。

3【経営方針、経営環境及び対処すべき課題等】

文中にある将来に関する事項は、当事業年度末現在において当社が判断したものであります。

(1) 会社の経営の基本方針

当社は、「切磋琢磨して、斬新なアイデアを提供できる企業人となり、良品廉価を持って顧客に奉仕し、万人の食生活をますます豊かにすることに貢献する」ことを経営理念としております。

(2) 中長期的な会社の経営戦略

当社は、長年の経験により得意とする学校給食センターなどの学校給食部門や医療関係の給食部門、また、食生活の多様化により成長の著しい中食産業を最重要マーケットとして、製品開発力の強化と新市場の開拓に努めてまいります。

(3) 経営環境及び対処すべき課題

今後の見通しにつきましては、米国新政権の政策の影響や、世界経済の動向などの懸念要因もあり、引き続き予断を許さない経済環境が続くものと予測されます。

このような状況のなかで、当社は、人手不足感が強まり、業務の合理化に対する意識が高まってきた国内市場のトレンドをとらえ、合理的な大型システム機器や環境にも配慮した省エネタイプの製品開発等に力を注ぎながら、主要販売先である学校・病院・事業所・外食産業分野への厨房システムの販売力強化に向けて、営業部門、生産部門及び管理部門の各部門が一体となって取り組み、業績向上に向けてまい進する所存でございます。

4【事業等のリスク】

有価証券報告書に記載した事業の状況、経理の状況等に関する事項のうち、投資者の判断に重要な影響を及ぼす可能性のある事項には、以下のようなものがあります。

なお、文中の将来に関する事項は、有価証券報告書提出日現在において当社が判断したものであります。

(1) 経営成績の変動について

当事業年度において、売上高の約60%が官公庁向け、約40%が民間向けとなっております。官公庁向けについては、日本国政府及び地方自治体の政策によって決定される公共投資の動向によるものであり、また、民間設備投資についても景気動向等の影響を受けるため、公共投資の削減及び民間設備投資が減少する場合には、当社の財政状態及び業績に悪影響を及ぼす可能性があります。

(2) 価格競争について

販売価格は、全国的な顧客の低価格志向を受けて低下傾向にあります。工事案件の減少等により同業者間の価格競争がさらに激化した場合には、収益悪化により、当社の財政状態及び業績に悪影響を及ぼす可能性があります。

(3) 取引形態について

当社は、ユーザーとの直接販売比率の向上を目指しておりますが、ユーザー等の都合で中間業者を経由した取引に移行することがあります。このような取引形態が増加した場合には、収益悪化により当社の財政状態及び業績に悪影響を及ぼす可能性があります。

(4) 債権管理について

当社は、売上債権について顧客との間で予め約束された期日に確実に回収できるよう顧客管理に努めておりますが、厳しい経営環境の中、顧客の業績等が急激に悪化し、回収遅延、回収不能が多発した場合には、当社の財政状態及び業績に悪影響を及ぼす可能性があります。

(5) 原材料の市況変動について

当社の製品の製造に使用している原材料の価格が高騰し、製品の価格に転嫁できない場合には、当社の財政状態及び業績に悪影響を及ぼす可能性があります。

(6) 特定の生産拠点への集中

当社の生産拠点は奈良工場のみであり、製造ラインの中断がないよう定期的な災害防止検査・設備点検を行っております。しかし、災害・停電等による製造ラインの中断を完全に防止できる保証はありません。

また、大規模な地震等の自然災害や火災等の事故等、生産設備に重要な影響を及ぼす事象が発生した場合には、当社の財政状態及び業績に悪影響を及ぼす可能性があります。

(7) 瑕疵担保責任及び製造物責任について

当社が提供する製品の品質管理には万全を期しておりますが、顧客の製品取扱上、当社が想定している使用方法、使用状況等以外の方法、状況等により事故が発生し、顧客に損失をもたらした場合、瑕疵担保責任及び製造物責任による責任を問われる可能性があります。さらに、これらの問題による社会的評価の低下により顧客の購買意欲を低減させる可能性があります。したがって、このような場合には当社の財政状態及び業績に悪影響を及ぼす可能性があります。

(8) 大株主について

平成29年3月31日現在、当社の所有株式数の上位10名で持株比率が発行済株式総数の約40%と大株主の占める割合が多くなっております。また、当社の株式は市場における流動性が低いことから、何らかの理由で大株主が市場で当社の株式の多くを売却した場合には当社株式の市場価格及び財政状態等に大きな影響を及ぼす可能性があります。

(9) 貸倒引当金について

当社は、債権の貸倒に備えるため貸倒実績率及び個別の回収可能性を勘案して、回収不能見込額を貸倒引当金に計上しております。したがって、顧客の財政状態が悪化した場合には引当額が増加し、当社の財政状態及び業績に悪影響を及ぼす可能性があります。

(10) 繰延税金資産について

当社は、将来の利益計画に基づいて将来の課税所得を検討し、実現可能性が高いと考えられる金額を繰延税金資産として計上しております。しかしながら、繰延税金資産の全部又は一部を将来実現できないと判断した場合、その金額を評価性引当額として繰延税金資産から控除し、また、同額を法人税等調整額として計上することとなります。このような場合には当社の財政状態及び業績に悪影響を及ぼす可能性があります。

(11) 投資有価証券について

当社は、安定的・継続的な取引関係の維持のために、特定の顧客及び金融機関に対する株式を所有しております。当社は株価の下落率が一定以上であり、その下落が一時的でない判断した場合には評価損を計上しております。したがって、将来、投資先の業績不振、市況の悪化等により株価が下落した場合には評価損の計上が必要となり、当社の財政状態及び業績に悪影響を及ぼす可能性があります。

(12) 退職給付引当金について

当社は、事業年度末における退職給付債務及び年金資産の見込額に基づき退職給付引当金を計上しておりますが、退職給付債務算定に用いる割引率の変更、また、年金資産運用における時価の下落及び運用利回りの変更等があった場合には、当社の財政状態及び業績に悪影響を及ぼす可能性があります。

(13) 資金調達について

当社の資金調達の方法は、主に銀行からの借入れによっておりますが、金融市場や資金の需給環境に大きな変化があった場合には当社の財政状態及び業績に重大な影響を及ぼす可能性があります。

(14) 不動産市場の動向について

不動産賃貸事業におきましては、空室率の上昇、賃料水準の下落、近隣賃貸不動産の供給状況など不動産市場の動向次第によって賃料収入に影響を与える可能性があります。

(15) その他の社会情勢による影響について

食の安全性についての事象（BSE感染牛の発見、鳥インフルエンザの発生、ノロウイルス等による食中毒及び感染症の発生等）による風評被害等が起こった場合、特に当社のユーザー業種の内、外食業界の業績への悪影響が懸念され、設備投資が抑制されて当社との取引高が減少することが考えられます。このような場合には当社の財政状態及び業績に悪影響を及ぼす可能性があります。

5 【経営上の重要な契約等】

該当事項はありません。

6 【研究開発活動】

当事業年度の研究開発活動をセグメントごとに示すと、次のとおりであります。

(1) 業務用厨房機器製造販売事業

当社は業務用厨房機器の総合メーカーとして、最近、人手不足感が強まり、業務の合理化に対する意識が高まりを見せる中、「食の安全・安心」に対しても変わらず重要視されている時代背景などをしっかりと認識して、多様化する顧客のニーズに応えるべく、大型システム機器や単品製品の研究開発に取り組んでおります。

これらの研究開発は、当社の技術部を中心に行っており、当事業年度における研究開発スタッフは36名、また、研究開発費は208百万円となっております。

(2) 不動産賃貸事業

研究開発活動は行っておりません。

7 【財政状態、経営成績及びキャッシュ・フローの状況の分析】

文中の将来に関する事項は、有価証券報告書提出日現在において当社が判断したものであります。

(1) 重要な会計方針及び見積り

当社の財務諸表は、わが国において一般に公正妥当と認められている会計基準に基づき作成されております。この財務諸表の作成に当たり、決算日における資産・負債及び決算期間における収入・費用に影響を与える貸倒引当金・繰延税金資産・投資有価証券・退職給付引当金の見積りを行い、その見込額を計上しております。なお、実際の結果はこの見積りと異なる場合があります。

貸倒引当金について

当社は、債権の貸倒に備えるため貸倒実績率及び個別の回収可能性を勘案して、回収不能見込額を貸倒引当金に計上しております。したがって、顧客の財政状態が悪化した場合には引当額が増加します。

繰延税金資産について

当社は、将来の利益計画に基づいて将来の課税所得を検討し、実現可能性が高いと考えられる金額を繰延税金資産として計上しております。しかしながら、繰延税金資産の全部又は一部を将来実現できないと判断した場合、その金額を評価性引当額として繰延税金資産から控除し、また、同額を法人税等調整額として計上することとなります。

投資有価証券について

当社は、安定的・継続的な取引関係の維持のために、特定の顧客及び金融機関に対する株式を所有しております。当社は株価の下落率が一定以上であり、その下落が一時的でないとは判断した場合には評価損を計上しております。したがって、将来、投資先の業績不振、市況の悪化等により株価が下落した場合には評価損の計上が必要となる場合があります。

退職給付引当金について

当社は、事業年度末における退職給付債務及び年金資産の見込額に基づき退職給付引当金を計上しておりますが、退職給付債務算定に用いる割引率の変更、また、年金資産運用における時価の変動及び運用利回りの変更等があった場合、引当額が増減します。

(2) 当事業年度の財政状態の分析

当事業年度末の総資産は、206億88百万円（前年同期比13億68百万円増）となりました。これは主に受取手形が4億26百万円、長期の繰延税金資産が1億22百万円減少したものの、現金及び預金が6億26百万円、売掛金が3億49百万円、投資有価証券が2億41百万円、原材料及び貯蔵品が2億39百万円、商品及び製品が1億43百万円増加したことなどによるものです。

負債は、76億72百万円（前年同期比1億29百万円減）となりました。これは主に未払法人税等が3億75百万円、長期借入金が3億円、支払手形が2億1百万円、前受金が1億86百万円増加したものの、一年内返済予定の長期借入金が13億円減少したことなどによるものです。

純資産は、130億15百万円（前年同期比14億98百万円増）となりました。これは主に剰余金の配当が94百万円あったものの、当期純利益を14億25百万円計上し、その他有価証券評価差額金が1億62百万円増加したことなどによるものです。

(3) 当事業年度の経営成績の分析

当社の当事業年度の経営成績は、大型案件の受注が順調に推移するなか、中小型案件の売上の積み上げも順調に推移するとともに自社製品の販売も伸びて、売上高は258億54百万円（前年同期比17.4%増）と過去最高を更新いたしました。

営業損益は、営業利益は21億61百万円（前年同期比55.6%増）となりました。

経常損益は、営業外収益及び営業外費用が77百万円の利益（純額）（前年同期比0.7%増）となり、その結果、経常利益は22億38百万円（前年同期比52.8%増）となりました。

税引前当期純損益は、特別利益及び特別損失が17百万円の利益（純額）（前事業年度は91百万円の利益（純額））となり、その結果、税引前当期純利益は22億56百万円（前年同期比44.9%増）となりました。

当期純損益は、法人税、住民税及び事業税が8億64百万円（前年同期比36.1%増）、法人税等調整額が34百万円（前事業年度は8百万円）となり、その結果、当期純利益は14億25百万円（前年同期比56.1%増）と過去最高益を更新いたしました。

(4) 当事業年度のキャッシュ・フローの分析

当事業年度におけるキャッシュ・フローの状況につきましては、「第2 事業の状況 1 業績等の概要 (2) キャッシュ・フロー」に記載のとおりであります。

当社は、現在の厳しい経営環境を乗り越えるために、全社を挙げて徹底した業務の効率化に励みながらコストダウンに取り組んでまいります。また、最近、注目されている「持続可能な経済発展」の一翼を担うべく、環境への負担を減らす新製品の開発に努め、前述の対処すべき課題に記載している事項にそって、営業力の強化・製品開発力の強化を図ってまいります。

第3【設備の状況】

1【設備投資等の概要】

特記すべき事項はありません。

2【主要な設備の状況】

当社における主要な設備は、次のとおりであります。

平成29年3月31日現在

事業所名 (所在地)	セグメント の名称	設備の内容	帳簿価額					従業員数 (人)	
			建物及び 構築物 (千円)	機械装置 及び運搬 具 (千円)	土地 (千円) (面積㎡)	リース資産 (千円)	その他 (千円)		合計 (千円)
大阪本社 (大阪生野区)	業務用厨房機器 製造販売事業	統轄業務施設	96,091	-	542,234 (2,479.33)	-	92,785	731,110	42
東京本社 (東京都中央区)	業務用厨房機器 製造販売事業 不動産賃貸事業	統轄業務施設 賃貸オフィス	1,825,040	21,183	1,164,420 (993.94)	1,410	9,429	3,021,484	51
奈良工場 (奈良県大和郡山 市)	業務用厨房機器 製造販売事業	厨房機器 製造設備	200,010	388,709	813,581 (12,551.78)	9,189	49,773	1,461,264	116
三重物流センター (三重県伊賀市)	業務用厨房機器 製造販売事業	配送倉庫 業務設備	47,397	1,707	512,874 (34,070.38)	-	935	562,914	2
東京支店 他51ヶ所	業務用厨房機器 製造販売事業	販売設備	256,916	941	275,018 (2,072.68)	16,248	18,484	787,512	236

(注) 1. 帳簿価額のうち「その他」は、工具、器具及び備品であり、建設仮勘定は含んでおりません。なお、金額には消費税等は含まれておりません。

2. 大阪支店は大阪本社と同一敷地内にあるため土地は大阪本社に、外食事業部、東京支店は東京本社と同一敷地内にあるため土地は東京本社に、奈良営業所は奈良工場と同一敷地内にあるため土地は奈良工場に、伊賀営業所は三重物流センターと同一敷地内にあるため土地は三重物流センターに含めて表示しております。

3. 従業員は、就業人員であり、使用人兼務取締役、嘱託ならびにパートタイマーを含んでおりません。

4. 上記の他、主要な賃借している設備として、以下のものがあります。

平成29年3月31日現在

事業所名 (所在地)	セグメント の名称	設備の内容	年間賃借及びリース料 (千円)
東京支店 他51ヶ所	業務用厨房機器製造販売事業	販売設備 (賃借)	172

3【設備の新設、除却等の計画】

当社の設備投資については、景気予測、業界動向、投資効率等を総合的に勘案して策定しております。

なお、当事業年度末現在における重要な設備の新設、改修計画は次のとおりであります。

重要な設備の新設

事業所名 (所在地)	セグメントの 名称	設備の内 容	投資予定金額		資金調達方法	着手及び完了予定年月	
			総額 (百万円)	既支払額 (百万円)		着手	完了
群馬工場用地 (群馬県伊勢崎市)	業務用厨房機器 製造販売事業	土地	750	-	自己資金	平成29年6月	平成29年6月

第4【提出会社の状況】

1【株式等の状況】

(1)【株式の総数等】

【株式の総数】

種類	発行可能株式総数(株)
普通株式	17,000,000
計	17,000,000

【発行済株式】

種類	事業年度末現在発行数(株) (平成29年3月31日)	提出日現在発行数(株) (平成29年6月30日)	上場金融商品取引所 名又は登録認可金融 商品取引業協会名	内容
普通株式	6,306,000	6,306,000	東京証券取引所 (市場第二部)	単元株式数 100株
計	6,306,000	6,306,000	-	-

(2)【新株予約権等の状況】

該当事項はありません。

(3)【行使価額修正条項付新株予約権付社債券等の行使状況等】

該当事項はありません。

(4)【ライツプランの内容】

該当事項はありません。

(5)【発行済株式総数、資本金等の推移】

年月日	発行済株式総 数増減数 (株)	発行済株式総 数残高(株)	資本金増減額 (千円)	資本金残高 (千円)	資本準備金増 減額(千円)	資本準備金残 高(千円)
平成9年5月20日	1,051,000	6,306,000	-	1,445,600	-	1,537,125

(注) 1株を1.2株に株式分割(無償交付)

(6)【所有者別状況】

平成29年3月31日現在

区分	株式の状況(1単元の株式数 100株)								単元未満 株式の状 況(株)
	政府及び地 方公共団体	金融機関	金融商品取 引業者	その他の 法人	外国法人等		個人その他	計	
					個人以外	個人			
株主数(人)	-	7	18	64	21	2	1,083	1,195	-
所有株式数 (単元)	-	7,667	2,287	8,610	5,126	5	39,354	63,049	1,100
所有株式数の 割合(%)	-	12.2	3.6	13.7	8.1	0.0	62.4	100	-

(注) 自己株式3,411株は、「個人その他」に34単元及び「単元未満株式の状況」に11株を含めて記載しております。

(7)【大株主の状況】

平成29年3月31日現在

氏名又は名称	住所	所有株式数 (株)	発行済株式総数に 対する所有株式数 の割合(%)
中西製作所取引先持株会	大阪市生野区巽南5-4-14	475,700	7.54
中西 一真	大阪市阿倍野区	452,600	7.17
中西 昭夫	東京都杉並区	418,300	6.63
HSBC BANK PLC A/C MARATHON FUSION JAPAN PARTNERSHIP LP (常任代理人 香港上海銀行東 京支店 カストディ業務部)	8 CANADA SQUARE, LONDON E14 5HQ (東京都中央区日本橋3-11-1)	328,000	5.20
株式会社みずほ銀行	東京都千代田区大手町1-5-5	301,000	4.77
中西製作所従業員持株会	大阪市生野区巽南5-4-14	250,484	3.97
福島工業株式会社	大阪市西淀川区御幣島3-16-11	185,000	2.93
阪和工材株式会社	大阪市淀川区西宮原1-8-24	141,800	2.24
日本生命保険相互会社	東京都千代田区丸の内1-6-6日本生命証券 管理部内	131,200	2.08
日本トラスティ・サービス信託 銀行株式会社(信託口)	東京都中央区晴海1丁目8-11	121,000	1.91
計	-	2,805,084	44.48

(注) 平成29年6月7日付で公衆の縦覧に供されている大量保有報告書において、株式会社みずほ銀行及びその共同保有者であるアセットマネジメントOne株式会社が平成29年6月7日現在でそれぞれ以下の株式を所有している旨が記載されているものの、当社として当事業年度末現在における実質所有株式数の確認ができませんので、上記大株主の状況には含めておりません。

なお、その大量保有報告書の内容は次のとおりであります。

氏名又は名称	住所	保有株券等の数 (株)	株券等保有割合 (%)
株式会社みずほ銀行	東京都千代田区大手町1-5-5	株式 301,000	4.77
アセットマネジメントOne株式会社	東京都千代田区丸の内1-8-2	株式 50,000	0.79

(8)【議決権の状況】

【発行済株式】

平成29年3月31日現在

区分	株式数(株)	議決権の数(個)	内容
無議決権株式	-	-	-
議決権制限株式(自己株式等)	-	-	-
議決権制限株式(その他)	-	-	-
完全議決権株式(自己株式等)	(自己保有株式) 普通株式 3,400	-	-
完全議決権株式(その他)	普通株式 6,301,500	63,015	-
単元未満株式	普通株式 1,100	-	-
発行済株式総数	6,306,000	-	-
総株主の議決権	-	63,015	-

【自己株式等】

平成29年3月31日現在

所有者の氏名又は名称	所有者の住所	自己名義所有 株式数(株)	他人名義所有 株式数(株)	所有株式数の 合計(株)	発行済株式総数 に対する所有株 式数の割合 (%)
株式会社中西製作所	大阪市生野区巽南5-4-14	3,400	-	3,400	0.05
計	-	3,400	-	3,400	0.05

(9) 【ストックオプション制度の内容】

該当事項はありません。

2 【自己株式の取得等の状況】

【株式の種類等】 該当事項はありません。

(1) 【株主総会決議による取得の状況】

該当事項はありません。

(2) 【取締役会決議による取得の状況】

該当事項はありません。

(3) 【株主総会決議又は取締役会決議に基づかないものの内容】

該当事項はありません。

(4) 【取得自己株式の処理状況及び保有状況】

区分	当事業年度		当期間(注)	
	株式数(株)	処分価額の総額 (円)	株式数(株)	処分価額の総額 (円)
引き受ける者の募集を行った取得自己株式	-	-	-	-
消却の処分を行った取得自己株式	-	-	-	-
合併、株式交換、会社分割に係る移転を行った取得自己株式	-	-	-	-
その他 (-)	-	-	-	-
保有自己株式数	3,411	-	3,411	-

(注) 当期間における保有自己株式数には、平成29年6月1日からこの有価証券報告書提出日までの単元未満株式の買取り及び売渡しによる株式は含まれておりません。

3【配当政策】

当社は、長期的に継続して業容を拡大し、企業体質の強化を図っていくことによって、安定的経営基盤をつくりあげたいと考えており、財務状況、期間業績及び将来の事業展開等を加味しながら安定した配当の継続を基本方針としております。

また、当社は、年1回の剰余金の期末配当を行うことを基本方針としており、この配当の決定機関は、株主総会であります。

当事業年度の配当につきましては、株主の皆様への利益還元を経営上の重要課題のひとつと考え、安定配当の維持を基本としながら、当事業年度の業績ならびに将来の事業展開等を勘案いたしまして、1株当たり34円とさせて頂きました。

また、次期の配当は、業績予想等を勘案いたしまして1株当たり25円とさせて頂く予定です。

なお、内部留保資金につきましては、経営体質の一層の充実を図るとともに、今後の事業拡大の資金需要に備える所存であります。

当社は、「取締役会の決議により、毎年9月30日の最終の株主名簿に記録された株主または登録株式質権者に対し、中間配当を行うことができる。」旨を定款に定めております。

なお、当事業年度に係る剰余金の配当は以下のとおりであります。

決議年月日	配当金の総額 (千円)	1株当たり配当額 (円)
平成29年6月29日 定時株主総会決議	214,288	34

4【株価の推移】

(1)【最近5年間の事業年度別最高・最低株価】

回次	第57期	第58期	第59期	第60期	第61期
決算年月	平成25年3月	平成26年3月	平成27年3月	平成28年3月	平成29年3月
最高(円)	695	1,248	1,281	1,000	1,044
最低(円)	314	554	919	530	529

(注) 最高・最低株価は、平成25年7月16日より東京証券取引所(市場第二部)におけるものであり、それ以前は大坂証券取引所(市場第二部)におけるものであります。

(2)【最近6月間の月別最高・最低株価】

月別	平成28年10月	平成28年11月	平成28年12月	平成29年1月	平成29年2月	平成29年3月
最高(円)	828	958	1,005	991	1,020	1,044
最低(円)	739	762	891	896	921	936

(注) 最高・最低株価は、東京証券取引所(市場第二部)におけるものであります。

5【役員の状態】

男性10名 女性1名 (役員のうち女性の比率9.0%)

役名	職名	氏名	生年月日	略歴	任期	所有株式数 (千株)
代表取締役 社長		中西 昭夫	昭和24年10月13日生	昭和47年11月 当社入社 昭和53年2月 特需部長 昭和54年3月 製造部長兼工場長 昭和54年9月 常務取締役就任 昭和61年10月 代表取締役常務就任 平成元年4月 代表取締役社長就任(現任) 平成18年4月 株式会社厨代表取締役会長就任	(注)6	418
代表取締役 副社長		中西 一真	昭和56年9月29日生	平成20年3月 当社入社 平成28年4月 管理部長 平成29年6月 代表取締役副社長就任(現任)	(注)6	452
常務取締役	営業本部長	梶井 正博	昭和31年11月5日生	昭和50年3月 当社入社 平成11年4月 名古屋支店長 平成17年6月 取締役就任 西日本営業本部長 兼営業部長 平成19年4月 営業本部長(現任) 平成25年6月 常務取締役就任(現任)	(注)6	20
取締役	営業本部 東日本ブロッ ク長	小林 秀明	昭和32年12月24日生	昭和59年3月 当社入社 平成17年6月 北関東支店長 平成19年4月 営業本部東日本ブロック長(現 任) 平成25年6月 取締役就任(現任)	(注)6	8
取締役	生産本部長	小松 順一	昭和33年12月28日生	昭和57年3月 当社入社 平成24年6月 当社技術部長 平成29年6月 取締役就任 生産本部長(現任)	(注)6	1
取締役		藤本 加代子	昭和25年1月2日生	昭和55年6月 株式会社高等教育研究会 代表 取締役(現任) 昭和62年3月 株式会社フジモトメディカル 代表取締役(現任) 平成4年1月 医療法人敬生会フジモト眼科 理事(現任) 平成12年3月 社会福祉法人隆生福祉会 理事 長(現任) 平成23年2月 株式会社高等進学塾 代表取締 役(現任) 平成27年6月 非常勤取締役就任(現任)	(注)6	0

役名	職名	氏名	生年月日	略歴	任期	所有株式数 (千株)
取締役		辻井 一成	昭和30年11月12日生	昭和61年4月 弁護士登録(大阪弁護士会) 平成3年4月 辻井法律事務所開設 平成11年7月 堂島総合法律事務所開設 同 事務所パートナー弁護士(現任) 平成27年6月 非常勤取締役就任(現任)	(注)6	-
監査役(常勤)		梅本 進	昭和31年2月24日生	昭和53年3月 当社入社 平成17年6月 大阪支店長 平成19年4月 営業本部西日本ブロック長 平成25年6月 取締役就任 平成28年6月 常勤監査役就任(現任)	(注)5	11
監査役		伊藤 卓也	昭和28年7月1日生	昭和51年4月 株式会社富士銀行(現株式会社 みずほ銀行)入行 平成18年8月 同行退職 高松建設株式会社営業副本部長 平成24年1月 同社退職 平成24年2月 株式会社みずほ銀行グループ人 事部付 平成25年6月 当社監査役就任(現任) 株式会社みずほ銀行退職	(注)7	-
監査役		権藤 健一	昭和28年4月14日生	昭和62年4月 弁護士登録(大阪弁護士会) 平成4年4月 尾川・権藤法律事務所開設 平成22年4月 弁護士法人 権藤・黒田法律事務 所設立 同事務所代表社員(現任) 平成26年8月 当社仮監査役 平成26年10月 当社監査役就任(現任)	(注)4	-
監査役		横林 史郎	昭和28年1月19日生	昭和46年4月 広島国税局入局 平成18年7月 西淀川税務署長 平成24年7月 門真税務署長 平成25年9月 横林史郎税理士事務所開設 同 事務所代表(現任) 平成26年10月 当社監査役就任(現任)	(注)4	-
計						913

- (注) 1. 取締役藤本 加代子及び辻井 一成は、社外取締役であります。
2. 監査役伊藤 卓也、権藤 健一及び横林 史郎は、社外監査役であります。
3. 代表取締役副社長中西 一真は、代表取締役社長中西 昭夫の長男であります。
4. 平成26年10月10日開催の臨時株主総会の終結の時から4年以内に終了する事業年度のうち最終のものに関する定時株主総会終結の時まで
5. 平成28年6月29日開催の定時株主総会の終結の時から4年間
6. 平成29年6月29日開催の定時株主総会の終結の時から2年間
7. 平成29年6月29日開催の定時株主総会の終結の時から4年間

6【コーポレート・ガバナンスの状況等】

(1)【コーポレート・ガバナンスの状況】

企業統治の体制

イ．企業統治の体制の概要

当社の取締役会は、取締役7名で構成しており、その場で重要事項は全て付議され、業績の進捗についても議論し、対策を都度検討しております。なお、取締役7名のうち、社外取締役(非常勤)は2名であります。

また、当社は、監査役制度を採用しております。監査役の総数は4名で社外監査役(非常勤)が3名、社内監査役(常勤)が1名となっており、監査役会を設置しております。監査役は、社外監査役も含めて取締役会に出席し、取締役の職務執行を十分監視できる体制となっております。

なお、監査役が、その職務を補助すべき使用人を置くことを求めた場合、取締役会は、監査役と協議の上、当社の使用人を監査役補助者として指名することができる体制となっております。

当社の会計監査人は新日本有限責任監査法人であり、その監査業務に取締役及び使用人は全面的に協力する体制となっております。

ロ．企業統治の体制を採用する理由

当社は、会社の重要な業務執行を決定し、取締役の職務の執行を監督する取締役会と、取締役の職務の執行を監査する監査役・監査役会による現状の企業統治体制が最適であると考えております。

ハ．内部統制システムの整備の状況

当社は、経営の基本方針に則った「行動規範」を策定し、代表取締役社長がその精神を役職者はじめ全使用人に継続的に伝達することにより、法令遵守と社会倫理の遵守を企業活動の原点とすることを徹底し、内部監査室がコンプライアンス体制の構築、維持、整備にあたっております。

監査役及び内部監査室は連携しコンプライアンス体制の調査、法令並びに定款上の問題の有無を調査して取締役会に報告しております。また、取締役会は定期的にコンプライアンス体制を見直し、問題点の把握と改善に努めております。

ニ．リスク管理体制の整備の状況

リスクを体系的に管理するため、「与信管理規程」等のリスクに対する関連諸規程に基づき、内部監査室が全社的なリスクを総括管理しております。

内部監査室は監査役と連携をとりながら各部門のリスク管理状況を監査し、その結果を取締役に報告しております。また、取締役会は定期的にリスク管理体制を見直し、問題点の把握と改善に努めております。

ホ．責任限定契約の内容の概要

当社は、社外取締役及び社外監査役が期待できる役割を十分発揮でき、また優秀な人材を招聘できるように会社法第427条第1項の規定に基づき同法第423条第1項の損害賠償責任を限定する契約を締結しております。なお、当該契約に基づく損害責任限度額は、会社法第425条第1項に定める最低責任限度額としております。なお、当該責任限定が認められるのは、当該社外取締役又は社外監査役が責任の原因となった職務の遂行について善意かつ重大な過失がないときに限ります。

内部監査及び監査役監査の状況

内部監査に関しては、内部監査室(人員1名)を設置しており、随時業務執行各部署における必要な監査を実施し、報告を行う体制を構築しております。また、内部監査室は、コンプライアンス体制の構築、維持、整備にあたっております。

常勤監査役は、内部監査室が作成する内部監査計画書に基づいた監査日程、監査テーマを確認する他、内部監査室の監査結果報告を受けるとともに、必要に応じて意見を述べております。

常勤監査役は、四半期毎に実施される会計監査人との報告会に出席し、具体的な財務報告上の課題について意見交換をいたしております。また、事業所や本社、物流センター等の会計監査人による監査に立ち会うことにより、情報を入手するとともに会計監査の適正性および信頼性を確認するよう努めております。

社外取締役及び社外監査役

当社の社外取締役は2名、社外監査役は3名であります。

社外取締役及び社外監査役の役割として、専門性や豊富な経験を持つ外部出身者という立場から、独立性を確保し当社のコンプライアンスの強化に特に尽力を求めるものであります。

社外取締役及び社外監査役を選任するにあたり、候補者の当社からの独立性に関する基準又は方針としましては、当社独自の基準は定めておりませんが、候補者の社会的地位、経歴及び当社との人的関係、取引関係、その他の利害関係の有無等を考慮した上で、当社の経営から独立した視点をもって、職務の遂行ができる人材を選任しております。

- ・社外取締役藤本加代子氏は、社会福祉法人隆生福祉会等の経営に長年にわたって携われ、会社経営に関する豊富な知識や経験等を有していることから、社外取締役として選任しております。また、当社の株式を

200株保有しておりますが、その他に特別の利害関係はなく、一般株主と利益相反が生じるおそれがないと判断し、独立役員として東京証券取引所に届け出ております。

- ・ 社外取締役辻井一成氏は、弁護士の資格を有しており、企業法務に関する専門知識や経験等を有していることから、社外取締役として選任しております。また、一般株主と利益相反が生じるおそれがないと判断し、独立役員として東京証券取引所に届け出ております。
- ・ 社外監査役伊藤卓也氏は、当社の取引先であるみずほ銀行において培われた豊富な知識・経験を有していることから、社外監査役として選任しております。同氏と当社の間には、一般株主と利益相反が生じるおそれのあるような関係はありません。また、同氏が勤務されていた各会社と当社の取引関係について記載されるべきものはありません。
- ・ 社外監査役権藤健一氏は、弁護士の資格を有しており、企業法務に関する専門知識や経験等を有していることから、社外監査役として選任しております。また、一般株主と利益相反が生じるおそれがないと判断し、独立役員として東京証券取引所に届け出ております。
- ・ 社外監査役横林史郎氏は、国税局出身で税理士の資格を有しており、税務並びに財務・会計に関する相当程度の知見を有していることから、社外監査役として選任しております。また、一般株主と利益相反が生じるおそれがないと判断し、独立役員として東京証券取引所に届け出ております。

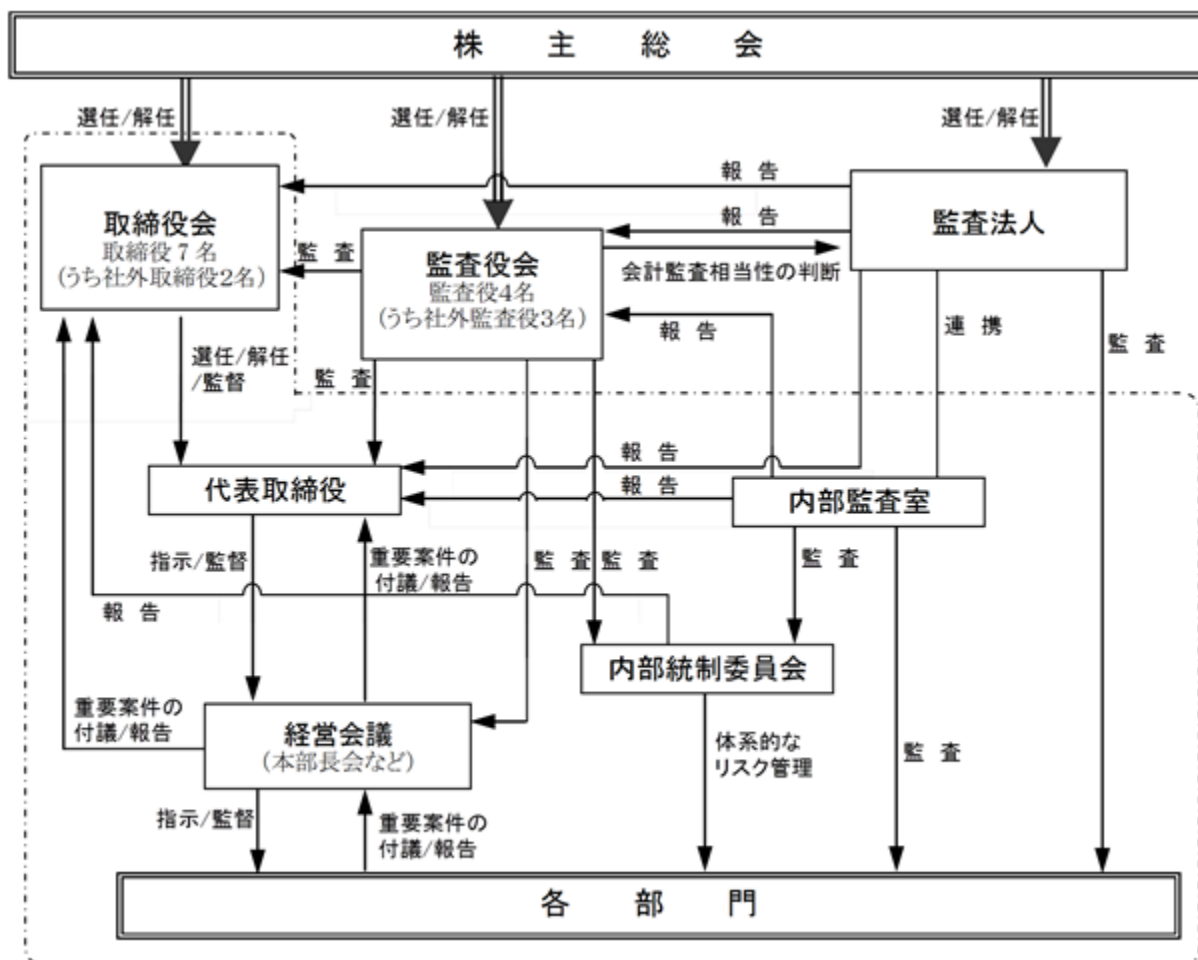
社外取締役及び社外監査役による監査と内部監査、監査役監査及び会計監査との相互連携並びに内部統制部門との関係

常勤監査役と内部監査室は、緊密に連携して内部統制の状況及び評価について相互に報告し合っており、社外監査役も含めて会計監査人と意見交換をし、助言を得ております。また、常勤監査役を通じて社外取締役と社外監査役が意見交換しております。

内部監査の結果については、経営会議において内部監査室から常勤取締役及び常勤監査役に報告されており、重要なものについては社外取締役及び社外監査役が出席する取締役会に報告することとしております。

会社の機関及び内部統制システムを図示すると次のとおりであります。

有価証券報告書提出日現在



役員報酬等

イ．役員区分ごとの報酬等の総額、報酬等の種類別の総額及び対象となる役員の員数

役員区分	報酬等の総額 (千円)	報酬等の種類別の総額(千円)				対象となる 役員の員数 (人)
		基本報酬	ストック オプション	賞与	退職慰労金	
取締役 (社外取締役を除く。)	113,920	113,520	-	400	-	6
監査役 (社外監査役を除く。)	8,128	8,028	-	100	-	2
社外役員	10,500	10,500	-	-	-	5

(注) 1. 取締役の支給額には、使用人兼務取締役の使用人分給与は含まれておりません。

2. 取締役の報酬限度額は、平成6年4月1日開催の臨時株主総会において年額500百万円以内(ただし、使用人分給与は含まない。)と決議いただいております。

3. 監査役の報酬限度額は、平成6年4月1日開催の臨時株主総会において年額50百万円以内と決議いただいております。

ロ．役員の報酬等の額又はその算定方法の決定に関する方針の内容及び決定方法

当社は役員の報酬等の額又はその算定方法の決定に関する方針は定めておりません。

株式の保有状況

イ．投資株式のうち保有目的が純投資目的以外の目的であるものの銘柄数及び貸借対照表計上額の合計額

16銘柄 980,643千円

ロ．保有目的が純投資目的以外の目的である投資株式の保有区分、銘柄、株式数、貸借対照表計上額及び保有目的

前事業年度

特定投資株式

銘柄	株式数(株)	貸借対照表計上額 (千円)	保有目的
福島工業(株)	125,894	328,961	取引先であり、取引関係、配当等を総合的に勘案し保有しております。
(株)みずほフィナンシャルグループ	1,053,010	177,010	取引先であり、取引関係、配当等を総合的に勘案し保有しております。
日本マクドナルドホールディングス(株)	54,450.475	145,164	取引先であり、取引関係、配当等を総合的に勘案し保有しております。
明治ホールディングス(株)	6,387.612	57,807	取引先であり、取引関係、配当等を総合的に勘案し保有しております。
三井住友トラスト・ホールディングス(株)	29,800	9,822	取引先であり、取引関係、配当等を総合的に勘案し保有しております。
オーシャンシステム(株)	10,000	8,770	取引先であり、取引関係、配当等を総合的に勘案し保有しております。

みなし保有株式

該当事項はありません。

当事業年度
特定投資株式

銘柄	株式数(株)	貸借対照表計上額 (千円)	保有目的
福島工業(株)	125,894	488,468	取引先であり、取引関係、配当等を総合的に勘案し保有しております。
(株)みずほフィナンシャルグループ	1,053,010	214,814	取引先であり、取引関係、配当等を総合的に勘案し保有しております。
日本マクドナルドホールディングス(株)	56,824.051	184,678	取引先であり、取引関係、配当等を総合的に勘案し保有しております。
明治ホールディングス(株)	6,521.054	60,450	取引先であり、取引関係、配当等を総合的に勘案し保有しております。
三井住友トラスト・ホールディングス(株)	2,980	11,502	取引先であり、取引関係、配当等を総合的に勘案し保有しております。
オーシャンシステム(株)	10,000	9,280	取引先であり、取引関係、配当等を総合的に勘案し保有しております。

みなし保有株式

該当事項はありません。

八．保有目的が純投資目的である投資株式の前事業年度及び当事業年度における貸借対照表計上額の合計額並びに当事業年度における受取配当金、売却損益及び評価損益の合計額

該当事項はありません。

会計監査の状況

当社の会計監査業務を執行した公認会計士は、以下のとおりであります。

公認会計士の氏名等		所属する監査法人
指定有限責任社員	小竹 伸幸	新日本有限責任監査法人
業務執行社員	山本 秀男	新日本有限責任監査法人

また、監査業務に係る補助者の構成は、公認会計士4名、その他6名であります。

取締役の定数

当社の取締役は15名以内とする旨定款に定めております。

取締役の解任及び選任

当社は、取締役の選任は、議決権を行使することができる株主の議決権の3分の1以上を有する株主が出席し、その議決権の過半数をもって行う旨定款に定めております。

また、取締役の選任については、累積投票によらないものとする旨定款に定めております。

剰余金の配当等の決定機関

当社は、会社法第454条第5項の規定により、取締役会の決議により、毎年9月30日の最終の株主名簿に記載又は記録された株主若しくは登録株式質権者に対し、中間配当を行うことができる旨定款に定めております。これは、株主への機動的な利益還元を行うことを目的とするものであります。

自己株式取得の決定機関

当社は、会社法第165条第2項の規定に基づき、取締役会の決議により、市場取引等による自己株式の取得を行うことができる旨定款に定めております。これは機動的な資本政策を遂行することを目的とするものであります。

取締役及び監査役の責任免除

当社は、会社法第426条第1項の規定により、取締役会の決議をもって同法第423条第1項の行為に関する取締役(取締役であった者を含む。)及び監査役(監査役であった者を含む。)の責任を法令の限度において免除することができる旨を定款に定めております。これは、取締役及び監査役が職務を遂行するにあたり、期待される役割を十分に発揮することができる環境を整備することを目的とするものであります。

株主総会の特別決議要件

当社は、会社法第309条第2項の規定に定める株主総会の特別決議要件について、議決権を行使することができる株主の議決権の3分の1以上を有する株主が出席し、その議決権の3分の2以上をもって行う旨定款に定めております。これは、株主総会における定足数を緩和することにより、株主総会の円滑な運営を行うことを目的とするものであります。

(2) 【監査報酬の内容等】

【監査公認会計士等に対する報酬の内容】

前事業年度		当事業年度	
監査証明業務に基づく報酬 (千円)	非監査業務に基づく報酬 (千円)	監査証明業務に基づく報酬 (千円)	非監査業務に基づく報酬 (千円)
20,880	-	19,500	-

【その他重要な報酬の内容】

(前事業年度)

該当事項はありません。

(当事業年度)

該当事項はありません。

【監査公認会計士等の提出会社に対する非監査業務の内容】

(前事業年度)

該当事項はありません。

(当事業年度)

該当事項はありません。

【監査報酬の決定方針】

当社は、事業規模、業務内容及び監査公認会計士等が作成する監査計画等を勘案し、監査役会の同意を得て監査報酬の額を決定しております。

第5【経理の状況】

1．財務諸表の作成方法について

当社の財務諸表は、「財務諸表等の用語、様式及び作成方法に関する規則」（昭和38年大蔵省令第59号）に基づいて作成しております。

2．監査証明について

当社は、金融商品取引法第193条の2第1項の規定に基づき、事業年度（平成28年4月1日から平成29年3月31日まで）の財務諸表について、新日本有限責任監査法人による監査を受けております。

3．連結財務諸表について

当社は、子会社がありませんので、連結財務諸表を作成していません。

4．財務諸表等の適正性を確保するための特段の取組みについて

当社は、財務諸表等の適正性を確保するための特段の取組みを行っております。具体的には、会計基準等の内容を適切に把握し、又は会計基準等の変更等についての確に対応することができる体制を整備するため、公益財団法人財務会計基準機構へ加入しております。

1【財務諸表等】

(1)【財務諸表】

【貸借対照表】

(単位：千円)

	前事業年度 (平成28年3月31日)	当事業年度 (平成29年3月31日)
資産の部		
流動資産		
現金及び預金	1 3,133,290	1 3,759,977
受取手形	1,041,760	615,315
売掛金	5,062,906	5,412,647
商品及び製品	1,043,015	1,186,232
仕掛品	491,355	548,377
原材料及び貯蔵品	350,627	590,341
前渡金	91,186	72,583
前払費用	71,465	110,282
繰延税金資産	179,945	263,924
その他	10,859	62,172
貸倒引当金	2,482	2,548
流動資産合計	11,473,930	12,619,305
固定資産		
有形固定資産		
建物	3,828,248	4,003,813
減価償却累計額	1,492,153	1,585,111
建物(純額)	1 2,336,095	1 2,418,702
構築物	145,754	143,494
減価償却累計額	137,631	136,740
構築物(純額)	8,123	6,754
機械及び装置	815,513	855,811
減価償却累計額	371,604	443,765
機械及び装置(純額)	443,908	412,046
車両運搬具	28,487	28,887
減価償却累計額	28,228	28,391
車両運搬具(純額)	258	495
工具、器具及び備品	425,152	552,403
減価償却累計額	326,757	380,995
工具、器具及び備品(純額)	98,394	171,408
土地	1, 2 3,308,129	1, 2 3,308,129
リース資産	40,467	38,272
減価償却累計額	19,225	11,424
リース資産(純額)	21,242	26,848
有形固定資産合計	6,216,152	6,344,384
無形固定資産		
特許権	251	89
ソフトウェア	350,458	279,294
電話加入権	10,300	10,300
ソフトウェア仮勘定	24,408	-
無形固定資産合計	385,417	289,684

(単位：千円)

	前事業年度 (平成28年3月31日)	当事業年度 (平成29年3月31日)
投資その他の資産		
投資有価証券	1,738,986	1,980,643
出資金	600	610
破産更生債権等	8,143	8,509
長期前払費用	1,305	6,377
前払年金費用	178,398	255,877
繰延税金資産	160,268	37,270
その他	164,590	154,187
貸倒引当金	8,155	8,521
投資その他の資産合計	1,244,136	1,434,954
固定資産合計	7,845,706	8,069,024
資産合計	19,319,636	20,688,329
負債の部		
流動負債		
支払手形	339,278	541,075
電子記録債務	1,136,586	1,163,904
買掛金	2,322,859	2,349,962
短期借入金	1,400,000	1,400,000
1年内返済予定の長期借入金	1,130,000	-
リース債務	8,271	7,869
未払金	155,533	246,723
未払費用	191,363	211,397
未払法人税等	231,617	607,573
未払消費税等	160,656	150,768
前受金	47,755	234,335
預り金	47,587	54,180
前受収益	8,538	8,039
賞与引当金	244,514	278,946
その他	25,980	2,932
流動負債合計	6,620,541	6,257,709
固定負債		
長期借入金	-	1,300,000
長期未払金	284,445	188,533
リース債務	18,032	23,894
退職給付引当金	812,144	835,034
資産除去債務	20,481	20,923
その他	46,435	46,435
固定負債合計	1,181,539	1,414,821
負債合計	7,802,081	7,672,530

(単位：千円)

	前事業年度 (平成28年3月31日)	当事業年度 (平成29年3月31日)
純資産の部		
株主資本		
資本金	1,445,600	1,445,600
資本剰余金		
資本準備金	1,537,125	1,537,125
資本剰余金合計	1,537,125	1,537,125
利益剰余金		
利益準備金	86,779	86,779
その他利益剰余金		
圧縮記帳積立金	31,102	37,771
別途積立金	3,930,000	3,930,000
繰越利益剰余金	4,803,386	6,128,119
利益剰余金合計	8,851,267	10,182,669
自己株式	2,477	2,477
株主資本合計	11,831,515	13,162,917
評価・換算差額等		
その他有価証券評価差額金	299,441	461,561
繰延ヘッジ損益	4,703	18
土地再評価差額金	² 608,697	² 608,697
評価・換算差額等合計	313,959	147,118
純資産合計	11,517,555	13,015,798
負債純資産合計	19,319,636	20,688,329

【損益計算書】

(単位：千円)

	前事業年度 (自 平成27年4月1日 至 平成28年3月31日)	当事業年度 (自 平成28年4月1日 至 平成29年3月31日)
売上高		
製品売上高	16,767,925	20,957,656
商品売上高	5,139,812	4,789,979
賃貸事業売上高	115,937	107,023
売上高合計	22,023,676	25,854,659
売上原価		
製品売上原価		
製品期首たな卸高	271,485	418,440
当期製品製造原価	2,412,182,191	2,414,887,422
合計	12,453,677	15,305,862
製品他勘定振替高	1,212,655	1,258,645
製品期末たな卸高	418,440	406,678
製品売上原価	11,822,581	14,640,537
商品売上原価		
商品期首たな卸高	403,445	624,575
当期商品仕入高	10,741,129	12,112,646
合計	11,144,574	12,737,221
商品他勘定振替高	2,630,528	2,801,146
商品期末たな卸高	624,575	779,553
商品売上原価	4,214,715	3,944,521
賃貸事業売上原価	67,055	54,586
売上原価合計	316,104,352	318,639,646
売上総利益	5,919,323	7,215,013
販売費及び一般管理費		
役員報酬	129,720	132,048
給料	1,945,681	1,997,337
貸倒引当金繰入額	3,499	497
賞与引当金繰入額	183,147	204,896
退職給付費用	128,095	135,027
福利厚生費	396,305	427,712
賃借料	217,647	216,719
減価償却費	122,572	175,980
試験研究費	413,931	2,419,757
その他	1,276,796	1,568,412
販売費及び一般管理費合計	1,245,303,399	1,250,533,899
営業利益	1,388,923	2,161,624

(単位：千円)

	前事業年度 (自 平成27年4月1日 至 平成28年3月31日)	当事業年度 (自 平成28年4月1日 至 平成29年3月31日)
営業外収益		
受取利息	81	13
受取配当金	13,879	14,656
仕入割引	58,379	57,604
為替差益	2,343	-
その他	19,506	19,601
営業外収益合計	94,189	91,875
営業外費用		
支払利息	12,538	6,817
売上割引	2,201	1,614
為替差損	-	2,599
その他	2,640	3,484
営業外費用合計	17,379	14,516
経常利益	1,465,733	2,238,983
特別利益		
固定資産売却益	5 44,967	-
補助金収入	48,140	18,417
特別利益合計	93,107	18,417
特別損失		
固定資産売却損	6 783	-
固定資産除却損	7 1,229	7 1,135
特別損失合計	2,012	1,135
税引前当期純利益	1,556,828	2,256,264
法人税、住民税及び事業税	635,176	864,541
法人税等調整額	8,437	34,217
法人税等合計	643,613	830,323
当期純利益	913,214	1,425,941

【製造原価明細書】

区分	注記 番号	前事業年度 (自 平成27年 4月 1日 至 平成28年 3月31日)		当事業年度 (自 平成28年 4月 1日 至 平成29年 3月31日)	
		金額(千円)	比率 (%)	金額(千円)	比率 (%)
材料費		7,595,430	62.2	9,886,155	65.9
労務費		882,651	7.2	1,022,399	6.8
経費		3,730,892	30.6	4,090,475	27.3
当期総製造費用		12,208,974	100	14,999,031	100
期首仕掛品たな卸高		531,627		491,355	
計		12,740,601		15,490,386	
期末仕掛品たな卸高		491,355		548,377	
他勘定振替高		67,055		54,586	
当期製品製造原価		12,182,191		14,887,422	

原価計算の方法

原価計算の方法は、ロット別個別原価計算を採用しております。

(注) 主な内訳は次のとおりであります。

項目	前事業年度 (自 平成27年 4月 1日 至 平成28年 3月31日)	当事業年度 (自 平成28年 4月 1日 至 平成29年 3月31日)
外注加工費(千円)	3,297,087	3,616,380
減価償却費(千円)	139,369	204,634
消耗品費(千円)	71,775	95,982

【賃貸事業売上原価明細書】

区分	前事業年度 (自 平成27年 4月 1日 至 平成28年 3月31日)		当事業年度 (自 平成28年 4月 1日 至 平成29年 3月31日)	
	金額(千円)		金額(千円)	
減価償却費	40,302		33,447	
その他の経費	26,752		21,139	
賃貸事業売上原価	67,055		54,586	

【株主資本等変動計算書】

前事業年度（自 平成27年4月1日 至 平成28年3月31日）

(単位：千円)

	株主資本							
	資本金	資本剰余金		利益剰余金				自己株式
		資本準備金	利益準備金	その他利益剰余金			利益剰余金合計	
				圧縮記帳積立金	別途積立金	繰越利益剰余金		
当期首残高	1,445,600	1,537,125	86,779	-	3,930,000	3,913,160	7,929,939	2,477
当期変動額								
剰余金の配当						94,538	94,538	
圧縮記帳積立金の積立				33,350		33,350	-	
圧縮記帳積立金の取崩				2,248		2,248	-	
当期純利益						913,214	913,214	
土地再評価差額金の取崩						102,652	102,652	
株主資本以外の項目の当期変動額（純額）								
当期変動額合計	-	-	-	31,102	-	890,226	921,328	-
当期末残高	1,445,600	1,537,125	86,779	31,102	3,930,000	4,803,386	8,851,267	2,477

	株主資本		評価・換算差額等			純資産合計
	株主資本合計	その他有価証券評価差額金	繰延ヘッジ損益	土地再評価差額金	評価・換算差額等合計	
当期首残高	10,910,186	248,810	708	506,045	256,527	10,653,659
当期変動額						
剰余金の配当	94,538					94,538
圧縮記帳積立金の積立	-					-
圧縮記帳積立金の取崩	-					-
当期純利益	913,214					913,214
土地再評価差額金の取崩	102,652			102,652	102,652	-
株主資本以外の項目の当期変動額（純額）		50,631	5,411		45,219	45,219
当期変動額合計	921,328	50,631	5,411	102,652	57,432	863,895
当期末残高	11,831,515	299,441	4,703	608,697	313,959	11,517,555

当事業年度（自 平成28年4月1日 至 平成29年3月31日）

(単位：千円)

	株主資本							自己株式
	資本金	資本剰余金	利益剰余金				利益剰余金 合計	
		資本準備金	利益準備金	その他利益剰余金				
				圧縮記帳積立金	別途積立金	繰越利益剰余金		
当期首残高	1,445,600	1,537,125	86,779	31,102	3,930,000	4,803,386	8,851,267	2,477
当期変動額								
剰余金の配当						94,538	94,538	
圧縮記帳積立金の積立				12,791		12,791	-	
圧縮記帳積立金の取崩				6,122		6,122	-	
当期純利益						1,425,941	1,425,941	
株主資本以外の項目の当期変動額（純額）								
当期変動額合計	-	-	-	6,669	-	1,324,733	1,331,402	-
当期末残高	1,445,600	1,537,125	86,779	37,771	3,930,000	6,128,119	10,182,669	2,477

	株主資本	評価・換算差額等				純資産合計
	株主資本合計	その他有価証券評価差額金	繰延ヘッジ損益	土地再評価差額金	評価・換算差額等合計	
当期首残高	11,831,515	299,441	4,703	608,697	313,959	11,517,555
当期変動額						
剰余金の配当	94,538					94,538
圧縮記帳積立金の積立	-					-
圧縮記帳積立金の取崩	-					-
当期純利益	1,425,941					1,425,941
株主資本以外の項目の当期変動額（純額）		162,119	4,721		166,840	166,840
当期変動額合計	1,331,402	162,119	4,721	-	166,840	1,498,243
当期末残高	13,162,917	461,561	18	608,697	147,118	13,015,798

【キャッシュ・フロー計算書】

(単位：千円)

	前事業年度 (自 平成27年4月1日 至 平成28年3月31日)	当事業年度 (自 平成28年4月1日 至 平成29年3月31日)
営業活動によるキャッシュ・フロー		
税引前当期純利益	1,556,828	2,256,264
減価償却費	283,912	380,614
貸倒引当金の増減額(は減少)	17,670	432
賞与引当金の増減額(は減少)	16,909	34,432
退職給付引当金の増減額(は減少)	5,650	22,889
前払年金費用の増減額(は増加)	70,117	77,479
受取利息及び受取配当金	13,960	14,670
支払利息	12,538	6,817
補助金収入	48,140	18,417
固定資産売却損益(は益)	44,184	-
固定資産除却損	1,229	1,135
売上債権の増減額(は増加)	1,819,650	262,785
たな卸資産の増減額(は増加)	302,926	439,952
仕入債務の増減額(は減少)	404,886	274,451
その他	64,214	32,080
小計	2,825,227	2,657,222
利息及び配当金の受取額	13,960	14,670
利息の支払額	12,390	6,535
法人税等の支払額	880,008	523,385
営業活動によるキャッシュ・フロー	1,946,788	2,141,971
投資活動によるキャッシュ・フロー		
有形固定資産の取得による支出	258,068	398,894
有形固定資産の売却による収入	295,356	-
無形固定資産の取得による支出	112,037	25,167
投資有価証券の取得による支出	10,349	8,391
補助金の受取額	48,140	18,417
その他の支出	4,843	12,122
その他の収入	3,022	14,693
投資活動によるキャッシュ・フロー	38,779	411,464
財務活動によるキャッシュ・フロー		
長期借入金の返済による支出	500,000	1,300,000
長期借入れによる収入	-	300,000
リース債務の返済による支出	7,237	9,716
配当金の支払額	93,987	94,103
財務活動によるキャッシュ・フロー	601,224	1,103,820
現金及び現金同等物の増減額(は減少)	1,306,784	626,687
現金及び現金同等物の期首残高	1,826,505	3,133,290
現金及び現金同等物の期末残高	3,133,290	3,759,977

【注記事項】

(重要な会計方針)

1. 有価証券の評価基準及び評価方法

その他有価証券

時価のあるもの

決算日の市場価格等に基づく時価法(評価差額は全部純資産直入法により処理し、売却原価は移動平均法により算定)を採用しております。

時価のないもの

移動平均法による原価法を採用しております。

2. デリバティブの評価基準及び評価方法

時価法を採用しております。

3. たな卸資産の評価基準及び評価方法

(1) 商品・原材料・仕掛品(標準部品)

総平均法による原価法(貸借対照表価額は収益性の低下に基づく簿価切下げの方法により算定)を採用しております。

(2) 製品・仕掛品(その他)

個別法による原価法(貸借対照表価額は収益性の低下に基づく簿価切下げの方法により算定)を採用しております。

(3) 貯蔵品

最終仕入原価法による原価法(貸借対照表価額は収益性の低下に基づく簿価切下げの方法により算定)を採用しております。

4. 固定資産の減価償却の方法

(1) 有形固定資産(リース資産を除く)

定率法を採用しております。

ただし、平成10年4月1日以降に取得した建物(建物附属設備を除く)並びに平成28年4月1日以降に取得した建物附属設備及び構築物については、定額法を採用しております。

なお、主な耐用年数は、以下のとおりであります。

建物 3～50年

有形固定資産 その他 2～30年

(2) 無形固定資産(リース資産を除く)

定額法を採用しております。

なお、自社利用のソフトウェアについては、社内における利用可能期間(5年)に基づいております。

(3) リース資産

リース期間を耐用年数とし、残存価額を零とする定額法を採用しております。

(4) 長期前払費用

定額法を採用しております。

5. 外貨建の資産及び負債の本邦通貨への換算基準

外貨建金銭債権債務は、期末日の直物為替相場により円貨に換算し、換算差額は損益として処理しております。

6．引当金の計上基準

(1) 貸倒引当金

債権の貸倒損失に備えるため、一般債権については貸倒実績率により、貸倒懸念債権等特定の債権については個別に回収可能性を勘案し、回収不能見込額を計上しております。

(2) 賞与引当金

従業員の賞与の支給に備えるため、将来の支給見込額のうち当事業年度の負担額を計上しております。

(3) 退職給付引当金

従業員の退職給付に備えるため、当事業年度末における退職給付債務及び年金資産の見込額に基づき計上しております。

退職給付見込額の期間帰属方法

退職給付債務の算定にあたり、退職給付見込額を当事業年度末までの期間に帰属させる方法については、給付算定式基準によっております。

数理計算上の差異の費用処理方法

数理計算上の差異については、各事業年度の発生時における従業員の平均残存勤務期間以内の一定の年数（10年）による定額法により按分した額を、それぞれの発生の翌事業年度から費用処理しております。

なお、年金資産の額が企業年金制度に係る退職給付債務に当該企業年金制度に係る未認識数理計算上の差異等を加減した額を超えている場合には、貸借対照表の前払年金費用に計上しております。

7．ヘッジ会計の方法

(1) ヘッジ会計の方法

繰延ヘッジ処理によっております。また、為替変動リスクのヘッジについて振当処理の要件を充たしている場合には振当処理を採用しております。

(2) ヘッジ手段とヘッジ対象

ヘッジ会計を適用したヘッジ対象とヘッジ手段は以下のとおりであります。

ヘッジ手段...為替予約

ヘッジ対象...商品輸入による外貨建買入れ債務及び外貨建予定取引

(3) ヘッジ方針

主に当社の内規である「デリバティブ取引管理規程」に基づき、為替変動リスクをヘッジしております。

(4) ヘッジの有効性評価の方針

ヘッジ対象の相場変動又はキャッシュ・フロー変動の累計とヘッジ手段の相場変動又はキャッシュ・フロー変動の累計を比較し、その変動額の比率によって有効性を評価しております。

8．キャッシュ・フロー計算書における資金の範囲

手許現金、随時引き出し可能な預金及び容易に換金可能であり、かつ、価値の変動について僅少なりリスクしか負わない取得日から3ヶ月以内に償還期限の到来する短期投資からなっております。

9．その他財務諸表作成のための基本となる重要な事項

消費税等の会計処理

税抜方式によっております。

(会計方針の変更)

(平成28年度税制改正に係る減価償却方法の変更に関する実務上の取扱いの適用)

法人税法の改正に伴い、「平成28年度税制改正に係る減価償却方法の変更に関する実務上の取扱い」(実務対応報告第32号 平成28年6月17日)を当事業年度に適用し、平成28年4月1日以後に取得した建物附属設備及び構築物に係る減価償却方法を定率法から定額法に変更しております。

なお、これによる損益に与える影響は軽微であります。

(追加情報)

(繰延税金資産の回収可能性に関する適用指針の適用)

「繰延税金資産の回収可能性に関する適用指針」(企業会計基準適用指針第26号 平成28年3月28日)を当事業年度から適用しております。

(固定資産の取得)

当社は、平成29年3月30日開催の取締役会において、固定資産の取得について下記の通り決議しました。

(1) 取得の理由

当社は、売上増加により奈良工場が手狭になったこと、また、事業所マーケットへの営業力強化による受注拡大及びスマート洗浄機の拡販を見据えて、自社製品の供給体制を整え、将来にわたる効率的な生産体制・物流体制を構築するため、新しい生産拠点用の固定資産(土地)を取得するものです。なお、建築する生産拠点につきましては、平成31年3月までの稼働を予定しております。

(2) 取得固定資産(土地)の概要

名称	伊勢崎宮郷工業団地
所在地	群馬県伊勢崎市東上之宮町1633
用途地域	工業専用地域
面積	33,340.13m ²
取得価額	約7億5千万円
資金計画	自己資金にて充当予定

(3) 相手先の概要

名称	群馬県
所在地	群馬県前橋市大手町1丁目1番1号
代表者役職・氏名	群馬県知事 大澤 正明
当社と当該相手先の関係	関連当事者として特筆すべき事項はありません

(4) 取得の日程

取締役会決議日	平成29年3月30日
契約締結日	平成29年5月中旬(予定)
土地引渡し日	平成29年5月中旬(予定)

(貸借対照表関係)

1. 担保に供している資産及びこれに対応する債務は次のとおりであります。

イ. 担保に供している資産は、次のとおりであります。

	前事業年度 (平成28年3月31日)	当事業年度 (平成29年3月31日)
建物	364,644千円	416,177千円
土地	1,590,804	1,590,804
計	1,955,449	2,006,982

上記に対応する債務は、次のとおりであります。

	前事業年度 (平成28年3月31日)	当事業年度 (平成29年3月31日)
短期借入金	200,000千円	200,000千円
1年内返済予定の長期借入金	1,300,000	-
長期借入金	-	300,000
計	1,500,000	500,000

ロ. 当社が出資しているPFI事業に関する事業会社(前事業年度4社、当事業年度5社)の借入債務に対して担保を提供しており、担保に供している資産は次のとおりであります。

	前事業年度 (平成28年3月31日)	当事業年度 (平成29年3月31日)
普通預金	33,903千円	47,542千円
投資有価証券	5,400	6,900
計	39,303	54,442

2. 「土地の再評価に関する法律」(平成10年3月31日公布法律第34号)に基づき、事業用の土地の再評価を行い、土地再評価差額金を純資産の部に計上しております。

・再評価の方法...「土地の再評価に関する法律施行令」(平成10年3月31日公布政令第119号)第2条第4号に定める方法により算出しております。

・再評価を行った年月日...平成14年3月31日

	前事業年度 (平成28年3月31日)	当事業年度 (平成29年3月31日)
再評価を行った土地の期末における時価と再評価後の帳簿価額との差額	863,666千円	842,924千円

(損益計算書関係)

1. 他勘定振替高の内訳は次のとおりであります。

	前事業年度 (自 平成27年4月1日 至 平成28年3月31日)	当事業年度 (自 平成28年4月1日 至 平成29年3月31日)
販売費及び一般管理費(試験研究費)	132,520千円	192,049千円
販売費及び一般管理費(その他)	77,405	54,996
その他	2,729	11,599
計	212,655	258,645

2. 他勘定振替高の内訳は次のとおりであります。

	前事業年度 (自 平成27年4月1日 至 平成28年3月31日)	当事業年度 (自 平成28年4月1日 至 平成29年3月31日)
材料他勘定受入高	6,280,673千円	7,977,623千円
販売費及び一般管理費(試験研究費)	-	2,017
販売費及び一般管理費(その他)	19,494	25,613
その他	5,115	7,892
計	6,305,283	8,013,146

3. 通常の販売目的で保有するたな卸資産の収益性の低下による簿価切下額は次のとおりであります。

	前事業年度 (自 平成27年4月1日 至 平成28年3月31日)	当事業年度 (自 平成28年4月1日 至 平成29年3月31日)
売上原価	12,993千円	11,615千円

4. 研究開発費の総額は次のとおりであります。

	前事業年度 (自 平成27年4月1日 至 平成28年3月31日)	当事業年度 (自 平成28年4月1日 至 平成29年3月31日)
一般管理費及び当期製造費用に含まれる研究開発費	146,019千円	208,208千円

5. 固定資産売却益の内訳は次のとおりであります。

	前事業年度 (自 平成27年4月1日 至 平成28年3月31日)	当事業年度 (自 平成28年4月1日 至 平成29年3月31日)
土地	33,537千円	-千円
建物	3,979	-
機械及び装置	7,449	-
計	44,967	-

6. 固定資産売却損の内訳は次のとおりであります。

	前事業年度 (自 平成27年4月1日 至 平成28年3月31日)	当事業年度 (自 平成28年4月1日 至 平成29年3月31日)
機械及び装置	783千円	-千円
計	783	-

7. 固定資産除却損の内訳は次のとおりであります。

	前事業年度 (自 平成27年4月1日 至 平成28年3月31日)	当事業年度 (自 平成28年4月1日 至 平成29年3月31日)
建物	330千円	587千円
機械及び装置	0	428
工具、器具及び備品	398	45
その他	500	74
計	1,229	1,135

(株主資本等変動計算書関係)

前事業年度(自 平成27年4月1日 至 平成28年3月31日)

1. 発行済株式の種類及び総数並びに自己株式の種類及び株式数に関する事項

	当事業年度期首 株式数 (株)	当事業年度 増加株式数 (株)	当事業年度 減少株式数 (株)	当事業年度末 株式数 (株)
発行済株式				
普通株式	6,306,000	-	-	6,306,000
合計	6,306,000	-	-	6,306,000
自己株式				
普通株式	3,411	-	-	3,411
合計	3,411	-	-	3,411

2. 配当に関する事項

(1) 配当金支払額

(決議)	株式の種類	配当金の総額 (千円)	1株当たり 配当額 (円)	基準日	効力発生日
平成27年6月26日 定時株主総会	普通株式	94,538	15.00	平成27年3月31日	平成27年6月29日

(2) 基準日が当事業年度に属する配当のうち、配当の効力発生日が翌事業年度となるもの

(決議)	株式の種類	配当金の総額 (千円)	配当の原資	1株当たり 配当額 (円)	基準日	効力発生日
平成28年6月29日 定時株主総会	普通株式	94,538	利益剰余金	15.00	平成28年3月31日	平成28年6月30日

当事業年度（自 平成28年4月1日 至 平成29年3月31日）

1. 発行済株式の種類及び総数並びに自己株式の種類及び株式数に関する事項

	当事業年度期首 株式数 (株)	当事業年度 増加株式数 (株)	当事業年度 減少株式数 (株)	当事業年度末 株式数 (株)
発行済株式				
普通株式	6,306,000	-	-	6,306,000
合計	6,306,000	-	-	6,306,000
自己株式				
普通株式	3,411	-	-	3,411
合計	3,411	-	-	3,411

2. 配当に関する事項

(1) 配当金支払額

(決議)	株式の種類	配当金の総額 (千円)	1株当たり 配当額 (円)	基準日	効力発生日
平成28年6月29日 定時株主総会	普通株式	94,538	15.00	平成28年3月31日	平成28年6月30日

(2) 基準日が当事業年度に属する配当のうち、配当の効力発生日が翌事業年度となるもの

(決議)	株式の種類	配当金の総額 (千円)	配当の原資	1株当たり 配当額 (円)	基準日	効力発生日
平成29年6月29日 定時株主総会	普通株式	214,288	利益剰余金	34.00	平成29年3月31日	平成29年6月30日

(キャッシュ・フロー計算書関係)

現金及び現金同等物の期末残高と貸借対照表に掲記されている科目の金額との関係

	前事業年度 (自 平成27年4月1日 至 平成28年3月31日)	当事業年度 (自 平成28年4月1日 至 平成29年3月31日)
現金及び預金勘定	3,133,290千円	3,759,977千円
現金及び現金同等物	3,133,290	3,759,977

(リース取引関係)

1. ファイナンス・リース取引

(借主側)

所有権移転外ファイナンス・リース取引

リース資産の内容

有形固定資産

主として、大阪本社における支店営業所システム(工具、器具及び備品)であります。

リース資産の減価償却の方法

重要な会計方針「4. 固定資産の減価償却の方法」に記載のとおりであります。

2. オペレーティング・リース取引

オペレーティング・リース取引のうち解約不能のものに係る未経過リース料

(借主側)

(単位：千円)

	前事業年度 (平成28年3月31日)	当事業年度 (平成29年3月31日)
1年内	172	-
1年超	-	-
合計	172	-

(貸主側)

(単位：千円)

	前事業年度 (平成28年3月31日)	当事業年度 (平成29年3月31日)
1年内	22,240	22,240
1年超	-	-
合計	22,240	22,240

(金融商品関係)

1. 金融商品の状況に関する事項

(1) 金融商品に対する取組方針

資金運用

資金運用は、短期的な預金等及び安全性の高い金融資産での運用に限定しております。

資金調達

資金調達は、銀行等の金融機関からの借入により行っております。また、デリバティブについては、外貨建ての営業債権債務に係る為替の変動リスクを回避するための取引及び長期借入金の金利変動リスクを回避するための取引に限定し、投機的な取引は行わない方針であります。

(2) 金融商品の内容及びそのリスク

金融資産

営業債権：信用リスク（取引先の契約不履行による回収遅延及び回収不能）

営業債権である受取手形及び売掛金は、顧客の財務状況等に係る信用リスクに晒されております。

投資有価証券：市場リスク（価額変動）及び財務状況悪化リスク

投資有価証券である株式は、上場株式会社には市場価格の変動リスク、非上場株式会社には財務状況の悪化リスクが存在しております。なお、株式の取得は業務上の関係を有する企業に関連したものに限定し、投機的な取引は行わない方針であります。

金融負債

営業債務：流動性リスク（資金繰り）及び市場リスク（為替変動）

営業債務である支払手形、電子記録債務及び買掛金は、短期に支払期日が到来するため、資金繰りに関する流動性リスクが存在しております。また、買掛金の一部には、原料等の輸入に伴う外貨建てのものがあり、為替変動リスクが存在しております。

借入金：流動性リスク（資金繰り）及び市場リスク（金利変動）

借入金には、資金繰りに関する流動性リスク及び市場における金利変動リスクが存在しております。

償還期限について

借入金の償還期限は最長5年であります。

デリバティブ

外貨建ての営業債権債務に係る為替の変動リスクに対するヘッジを目的とした先物為替予約取引であります。なお、ヘッジ会計に関するヘッジ手段とヘッジ対象、ヘッジ方針、ヘッジの有効性評価の方針等については、前述「重要な会計方針「7.ヘッジ会計の方法」」をご参照下さい。

(3) リスク管理体制

信用リスク

与信管理規程に従い、取引相手ごとに期日及び残高を管理するとともに、財務状況等の悪化等による不良債権の発生防止に努めております。

市場リスク（価額変動）及び財務状況悪化リスク

定期的に時価を把握し、必要に応じて取締役会に報告しております。また、取引先企業との関係を勘案して保有状況を継続的に見直しております。

市場リスク（為替変動・金利変動）

必要に応じてヘッジ取引を目的とした先物為替予約取引及び金利スワップ取引によるリスク管理を行うものとしております。

流動性リスク（資金繰り）

資金管理取扱規程に従い、適時に資金計画を作成して資金繰りを管理しております。

(4) 金融商品の時価等に関する事項についての補足説明

金融商品の時価には、市場価格に基づく価額のほか、市場価格がない場合には合理的に算定された価額を採用しております。よって、当該価額の算定において異なる前提条件等を採用することにより当該価額が変動することがあります。

また、「2.金融商品の時価等に関する事項」におけるデリバティブ取引に関する契約額等については、その金額自体がデリバティブ取引に係る市場リスクを示すものではありません。

2. 金融商品の時価等に関する事項

貸借対照表計上額、時価及びこれらの差額は、次のとおりであります。なお、時価を把握することが極めて困難と認められるものは含まれておりません（（注）2.参照）。

前事業年度（平成28年3月31日）

	貸借対照表計上額 (千円)	時価(千円)	差額(千円)
(1) 現金及び預金	3,133,290	3,133,290	-
(2) 受取手形	1,041,760	1,041,760	-
(3) 売掛金	5,062,906	5,062,906	-
(4) 投資有価証券 其他有価証券	727,536	727,536	-
資産計	9,965,494	9,965,494	-
(1) 支払手形	339,278	339,278	-
(2) 電子記録債務	1,136,586	1,136,586	-
(3) 買掛金	2,322,859	2,322,859	-
(4) 短期借入金	400,000	400,000	-
(5) 1年内返済予定の長期借入金	1,300,000	1,300,000	-
負債計	5,498,724	5,498,724	-
デリバティブ取引(*)	(6,786)	(6,786)	-

(*) デリバティブ取引によって生じた正味の債権・債務は純額で表示しており、合計で正味の債務となる項目については()で示しております。

当事業年度（平成29年3月31日）

	貸借対照表計上額 (千円)	時価(千円)	差額(千円)
(1) 現金及び預金	3,759,977	3,759,977	-
(2) 受取手形	615,315	615,315	-
(3) 売掛金	5,412,647	5,412,647	-
(4) 投資有価証券 其他有価証券	969,193	969,193	-
資産計	10,757,134	10,757,134	-
(1) 支払手形	541,075	541,075	-
(2) 電子記録債務	1,163,904	1,163,904	-
(3) 買掛金	2,349,962	2,349,962	-
(4) 短期借入金	400,000	400,000	-
(5) 長期借入金	300,000	300,000	-
負債計	4,754,942	4,754,942	-
デリバティブ取引(*)	26	26	-

(*) デリバティブ取引によって生じた正味の債権・債務は純額で表示しており、合計で正味の債務となる項目については()で示しております。

(注) 1. 金融商品の時価の算定方法並びに有価証券及びデリバティブ取引に関する事項

資 産

(1) 現金及び預金

預金は全て短期であるため、時価は帳簿価額にほぼ等しいことから、当該帳簿価額によっております。

(2) 受取手形、(3) 売掛金

これらは短期間で決済されるため、時価は帳簿価額にほぼ等しいことから、当該帳簿価額によっております。

(4) 投資有価証券

株式は取引所の価格によっております。

なお、有価証券はその他有価証券として保有しております。また、保有目的ごとの有価証券に関する事項については、注記事項「有価証券関係」をご参照下さい。

負債

(1) 支払手形、(2) 電子記録債務、(3) 買掛金、(4) 短期借入金

これらは短期間で決済されるため、時価は帳簿価額にほぼ等しいことから、当該帳簿価額によっております。

(5) 長期借入金

これらの時価については、固定金利によるものは、元利金の合計額を、新規に同様の借入を行った場合に想定される利率で割り引いた現在価値により算定しております。また、変動金利によるものは、短期間で市場金利を反映するため、時価は帳簿価額にほぼ等しいことから、当該帳簿価額によっております。

デリバティブ取引

注記事項「デリバティブ取引関係」をご参照下さい。

2. 時価を把握することが極めて困難と認められる金融商品

区分	前事業年度 (平成28年3月31日)	当事業年度 (平成29年3月31日)
非上場株式	11,450	11,450

これらについては、市場価格がなく、時価を把握することが極めて困難と認められることから、「資産

(4) 投資有価証券 その他有価証券」には含めておりません。

3. 金銭債権及び満期のある有価証券の決算日後の償還予定額

前事業年度(平成28年3月31日)

	1年以内 (千円)	1年超 5年以内 (千円)	5年超 10年以内 (千円)	10年超 (千円)
預金	3,123,785	-	-	-
受取手形	1,041,760	-	-	-
売掛金	5,062,906	-	-	-
投資有価証券				
満期保有目的の債券				
(1) 国債・地方債等	-	-	-	-
(2) 社債	-	-	-	-
その他有価証券のうち満期があるもの				
その他	-	-	-	-
合計	9,228,452	-	-	-

当事業年度（平成29年3月31日）

	1年以内 (千円)	1年超 5年以内 (千円)	5年超 10年以内 (千円)	10年超 (千円)
預金	3,750,327	-	-	-
受取手形	615,315	-	-	-
売掛金	5,412,647	-	-	-
投資有価証券				
満期保有目的の債券				
(1) 国債・地方債等	-	-	-	-
(2) 社債	-	-	-	-
その他有価証券のうち満期があるもの				
その他	-	-	-	-
合計	9,778,290	-	-	-

4. 借入金の決算日後の返済予定額

前事業年度（平成28年3月31日）

	1年以内 (千円)	1年超 2年以内 (千円)	2年超 3年以内 (千円)	3年超 4年以内 (千円)	4年超 5年以内 (千円)	5年超 (千円)
短期借入金	400,000	-	-	-	-	-
長期借入金	1,300,000	-	-	-	-	-
合計	1,700,000	-	-	-	-	-

当事業年度（平成29年3月31日）

	1年以内 (千円)	1年超 2年以内 (千円)	2年超 3年以内 (千円)	3年超 4年以内 (千円)	4年超 5年以内 (千円)	5年超 (千円)
短期借入金	400,000	-	-	-	-	-
長期借入金	-	-	-	-	300,000	-
合計	400,000	-	-	-	300,000	-

(有価証券関係)

1. その他有価証券

前事業年度(平成28年3月31日)

	種類	貸借対照表計上額 (千円)	取得原価 (千円)	差額 (千円)
貸借対照表計上額が取得 原価を超えるもの	(1) 株式	727,536	313,821	413,715
	(2) 債券			
	国債・地方債等	-	-	-
	社債	-	-	-
	その他	-	-	-
	(3) その他	-	-	-
	小計	727,536	313,821	413,715
貸借対照表計上額が取得 原価を超えないもの	(1) 株式	-	-	-
	(2) 債券			
	国債・地方債等	-	-	-
	社債	-	-	-
	その他	-	-	-
	(3) その他	-	-	-
	小計	-	-	-
合計		727,536	313,821	413,715

当事業年度(平成29年3月31日)

	種類	貸借対照表計上額 (千円)	取得原価 (千円)	差額 (千円)
貸借対照表計上額が取得 原価を超えるもの	(1) 株式	969,193	322,212	646,981
	(2) 債券			
	国債・地方債等	-	-	-
	社債	-	-	-
	その他	-	-	-
	(3) その他	-	-	-
	小計	969,193	322,212	646,981
貸借対照表計上額が取得 原価を超えないもの	(1) 株式	-	-	-
	(2) 債券			
	国債・地方債等	-	-	-
	社債	-	-	-
	その他	-	-	-
	(3) その他	-	-	-
	小計	-	-	-
合計		969,193	322,212	646,981

2. 減損処理を行った有価証券

前事業年度及び当事業年度において、減損処理を行った有価証券はありません。

なお、減損処理にあたっては、期末における時価が取得原価に比べ50%以上下落した場合には全て減損処理を行っております。また、30～50%程度下落した場合には回収可能性等を考慮して必要と認められた額について減損処理を行っております。

(デリバティブ取引関係)
ヘッジ会計が適用されているデリバティブ取引
通貨関連
前事業年度(平成28年3月31日)

ヘッジ会計の方法	取引の種類	主なヘッジ対象	契約額等 (千円)	契約額等のうち 1年超 (千円)	時価 (千円)
為替予約等の振当処理	為替予約取引 買建				
	米ドル	買掛金	110,925	-	104,139
合計			110,925	-	104,139

(注) 時価の算定方法
取引先金融機関等から提示された価格等に基づき算定しております。

当事業年度(平成29年3月31日)

ヘッジ会計の方法	取引の種類	主なヘッジ対象	契約額等 (千円)	契約額等のうち 1年超 (千円)	時価 (千円)
為替予約等の振当処理	為替予約取引 買建				
	米ドル	買掛金	79,839	-	79,865
合計			79,839	-	79,865

(注) 時価の算定方法
取引先金融機関等から提示された価格等に基づき算定しております。

(退職給付関係)

1. 採用している退職給付制度の概要

当社は、従業員の退職給付に充てるため、積立型、非積立型の確定給付企業年金制度を採用しております。確定給付企業年金制度（積立型制度であります。）では、給与と勤務期間に基づいた一時金又は年金を支給します。

退職一時金制度（非積立型制度であります。）では、退職給付として、給与と勤務期間に基づいた一時金を支給します。

また、従業員の退職等に際して、割増退職金を支給する場合があります。

2. 確定給付制度

(1) 退職給付債務の期首残高と期末残高の調整表

	前事業年度 (自 平成27年4月1日 至 平成28年3月31日)	当事業年度 (自 平成28年4月1日 至 平成29年3月31日)
退職給付債務の期首残高	2,040,921千円	1,988,003千円
勤務費用	144,466	148,628
利息費用	23,674	23,060
数理計算上の差異の発生額	32,675	2,603
退職給付の支払額	188,384	151,580
退職給付債務の期末残高	1,988,003	2,010,715

(2) 年金資産の期首残高と期末残高の調整表

	前事業年度 (自 平成27年4月1日 至 平成28年3月31日)	当事業年度 (自 平成28年4月1日 至 平成29年3月31日)
年金資産の期首残高	1,305,286千円	1,341,208千円
期待運用収益	13,444	13,814
数理計算上の差異の発生額	25,029	10,131
事業主からの拠出額	149,138	167,700
退職給付の支払額	101,631	82,838
年金資産の期末残高	1,341,208	1,450,016

(3) 退職給付債務及び年金資産の期末残高と貸借対照表に計上された退職給付引当金及び前払年金費用の調整表

	前事業年度 (平成28年3月31日)	当事業年度 (平成29年3月31日)
積立型制度の退職給付債務	1,093,636千円	1,106,604千円
年金資産	1,341,208	1,450,016
	247,572	343,412
非積立型制度の退職給付債務	894,367	904,110
未積立退職給付債務	646,794	560,698
未認識数理計算上の差異	12,966	18,457
未払退職金	81	-
貸借対照表に計上された負債と資産の純額	633,746	579,156
退職給付引当金	812,144	835,034
前払年金費用	178,398	255,877
貸借対照表に計上された負債と資産の純額	633,746	579,156

(4) 退職給付費用及びその内訳項目の金額

	前事業年度 (自 平成27年4月1日 至 平成28年3月31日)	当事業年度 (自 平成28年4月1日 至 平成29年3月31日)
勤務費用	144,466千円	148,628千円
利息費用	23,674	23,060
期待運用収益	13,444	13,814
数理計算上の差異の費用処理額	17,645	23,896
確定給付制度に係る退職給付費用	172,342	181,770

(5) 年金資産に関する事項

年金資産の主な内訳

年金資産合計に対する主な分類ごとの比率は、次のとおりであります。

	前事業年度 (平成28年3月31日)	当事業年度 (平成29年3月31日)
債券	43.2%	67.8%
株式	16.0	23.8
その他	40.8	8.4
合計	100.0	100.0

長期期待運用収益率の設定方法

年金資産の長期期待運用収益率を決定するため、現在及び予想される年金資産の配分と、年金資産を構成する多様な資産からの現在及び将来期待される長期の収益率を考慮しております。

(6) 数理計算上の計算基礎に関する事項

	前事業年度 (平成28年3月31日)	当事業年度 (平成29年3月31日)
割引率	1.16%	1.16%
長期期待運用収益率	1.03%	1.03%
予想昇給率	5.5%	5.5%

(ストック・オプション等関係)

前事業年度(自 平成27年4月1日 至 平成28年3月31日)

該当事項はありません。

当事業年度(自 平成28年4月1日 至 平成29年3月31日)

該当事項はありません。

(税効果会計関係)

1. 繰延税金資産及び繰延税金負債の発生の主な原因別の内訳

	前事業年度 (平成28年3月31日)	当事業年度 (平成29年3月31日)
繰延税金資産		
退職給付引当金	247,704千円	254,685千円
長期未払金	87,313	57,502
賞与引当金	75,065	85,636
未払賞与社会保険料	10,859	12,608
たな卸資産評価損	20,307	15,441
投資有価証券評価損	11,909	11,909
貸倒引当金	3,249	3,381
試験研究費	47,991	60,362
未払事業税	14,232	32,011
資産除去債務	6,246	6,381
その他	40,959	89,358
繰延税金資産小計	565,838	629,279
評価性引当額	37,567	32,885
繰延税金資産合計	528,270	596,393
繰延税金負債		
その他有価証券評価差額金	114,274	185,420
前払年金費用	54,411	78,042
圧縮記帳積立金	13,688	16,602
その他	5,682	15,133
繰延税金負債合計	188,056	295,198
繰延税金資産の純額	340,214	301,194

2. 法定実効税率と税効果会計適用後の法人税等の負担率との間に重要な差異があるときの、当該差異の原因となった主な項目別の内訳

	前事業年度 (平成28年3月31日)	当事業年度 (平成29年3月31日)
法定実効税率	32.9%	30.7%
(調整)		
交際費等永久に損金に算入されない項目	3.4	5.9
住民税均等割	3.2	2.2
評価性引当額の増加額	0.0	0.2
税率変更による期末繰延税金資産の減額修正	1.7	-
法人税税額控除	0.3	2.4
その他	0.4	0.6
税効果会計適用後の法人税等の負担率	41.3	36.8

(持分法損益等)

前事業年度(自 平成27年4月1日 至 平成28年3月31日)
 当社は関連会社を有していないため、該当事項はありません。

当事業年度(自 平成28年4月1日 至 平成29年3月31日)
 当社は関連会社を有していないため、該当事項はありません。

(企業結合等関係)

該当事項はありません。

(資産除去債務関係)

資産除去債務のうち貸借対照表に計上しているもの

イ 当該資産除去債務の概要

大阪本社建物の石綿障害予防規則(平成17年厚生労働省令第21号)に伴う取り壊しに係るアスベスト除去債務であります。

ロ 当該資産除去債務の金額の算定方法

使用見込期間を当該規則の公布日から20年と見積り、割引率は2.159%を使用して資産除去債務の金額を計算しております。

ハ 当該資産除去債務の総額の増減

	前事業年度 (自 平成27年4月1日 至 平成28年3月31日)	当事業年度 (自 平成28年4月1日 至 平成29年3月31日)
期首残高	20,048千円	20,481千円
有形固定資産の取得に伴う増加額	-	-
時の経過による調整額	432	442
資産除去債務の履行による減少額	-	-
その他増減額(は減少)	-	-
期末残高	20,481	20,923

(賃貸等不動産関係)

当社では、東京都において、当社で使用するオフィスビル(土地を含む。)等を所有しております。なお、当社で使用するオフィスビルの一部は、賃貸用オフィスとして使用しており、当該部分を賃貸等不動産に含めております。

前事業年度における当該賃貸等不動産に関する賃貸利益は48,881千円(賃貸収益は売上高に、賃貸費用は売上原価に計上)及び固定資産売却益は37,517千円であります。当事業年度における当該賃貸等不動産に関する賃貸利益は52,436千円(賃貸収益は売上高に、賃貸費用は売上原価に計上)であります。

また、当該賃貸等不動産の貸借対照表計上額、当事業年度増減額及び当事業年度末の時価は次のとおりです。

(単位:千円)

	前事業年度 (自 平成27年4月1日 至 平成28年3月31日)	当事業年度 (自 平成28年4月1日 至 平成29年3月31日)
貸借対照表計上額		
期首残高	2,409,457	1,617,938
期中増減額	791,518	10,171
期末残高	1,617,938	1,607,766
期末時価	1,578,657	1,600,962

(注) 1 貸借対照表計上額は、取得原価から減価償却累計額を控除した金額であります。

2 期中増減額のうち、当事業年度の増加額は、建物附属設備及び機械及び装置の取得32,444千円であり、減少額は、減価償却費33,447千円、用途変更等9,168千円であります。

3 期末の時価は、主として社外の不動産鑑定士の評価額に基づいております。

(セグメント情報等)

【セグメント情報】

1. 報告セグメントの概要

当社の報告セグメントは、当社の構成単位のうち分離された財務情報が入手可能であり、取締役会が、経営資源の配分の決定及び業績を評価するために、定期的に検討を行う対象となっているものであります。

当社は、東京本社に販売部門を統括する営業本部、奈良工場に製造部門を統括する生産本部、大阪本社に管理部を置き、各部門が情報を交換し包括的な戦略を立案し、業務用厨房機器における事業活動を展開しております。また、管理部において、不動産賃貸の管理を行っております。

したがって、当社は、主たる事業である「業務用厨房機器製造販売事業」と「不動産賃貸事業」の2つを報告セグメントとしております。

「業務用厨房機器製造販売事業」は、奈良工場にて製造しております業務用の炊飯機、洗浄機、消毒保管機等と仕入商品をユーザーへ出荷しております。また、工事を伴うものについては施工を行っております。

「不動産賃貸事業」は、事業者向け賃貸事務所及び賃貸駐車場を運営しております。

2. 報告セグメントごとの売上高、利益、資産その他の項目の金額の算定方法

報告されている事業セグメントの会計処理の方法は、財務諸表を作成するために採用される会計処理の原則及び手続に準拠した方法であります。

報告セグメントの利益は、営業利益ベースの数値であります。

3. 報告セグメントごとの売上高、利益、資産その他の項目の金額に関する情報

前事業年度（自 平成27年4月1日 至 平成28年3月31日）

(単位：千円)

	報告セグメント			調整額 (注)	財務諸表計上額
	業務用厨房機器 製造販売事業	不動産賃貸事業	計		
売上高					
外部顧客への売上高	21,907,738	115,937	22,023,676	-	22,023,676
セグメント間の内部売上高又は振替高	-	-	-	-	-
計	21,907,738	115,937	22,023,676	-	22,023,676
セグメント利益	1,340,041	48,881	1,388,923	-	1,388,923
セグメント資産	13,487,494	1,619,050	15,106,545	4,213,091	19,319,636
その他の項目					
減価償却費	243,609	40,302	283,912	-	283,912
有形固定資産及び無形固定資産の増加額	366,644	240	366,885	-	366,885

(注) セグメント資産の調整額は、全社資産であり、各報告セグメントに帰属しない現金及び預金、投資有価証券などであります。

当事業年度(自 平成28年4月1日 至 平成29年3月31日)

(単位:千円)

	報告セグメント			調整額 (注)	財務諸表計上額
	業務用厨房機器 製造販売事業	不動産賃貸事業	計		
売上高					
外部顧客への売上高	25,747,636	107,023	25,854,659	-	25,854,659
セグメント間の内部売上高又は振替高	-	-	-	-	-
計	25,747,636	107,023	25,854,659	-	25,854,659
セグメント利益	2,109,187	52,436	2,161,624	-	2,161,624
セグメント資産	14,037,012	1,608,890	15,645,903	5,042,426	20,688,329
その他の項目					
減価償却費	347,166	33,447	380,614	-	380,614
有形固定資産及び無形固定資産の増加額	381,805	32,444	414,250	-	414,250

(注) セグメント資産の調整額は、全社資産であり、各報告セグメントに帰属しない現金及び預金、投資有価証券などであります。

【関連情報】

前事業年度（自 平成27年4月1日 至 平成28年3月31日）

1．製品及びサービスごとの情報

セグメント情報に同様の情報を開示しているため、記載を省略しております。

2．地域ごとの情報

(1)売上高

本邦の外部顧客への売上高が損益計算書の売上高のほぼすべてを占めるため、記載を省略しております。

(2)有形固定資産

本邦に所在している有形固定資産の金額が貸借対照表の有形固定資産の金額のすべてを占めるため、記載を省略しております。

3．主要な顧客ごとの情報

外部顧客への売上高のうち、損益計算書の売上高の10%以上を占める相手先がないため、記載を省略しております。

当事業年度（自 平成28年4月1日 至 平成29年3月31日）

1．製品及びサービスごとの情報

セグメント情報に同様の情報を開示しているため、記載を省略しております。

2．地域ごとの情報

(1)売上高

本邦の外部顧客への売上高が損益計算書の売上高のほぼすべてを占めるため、記載を省略しております。

(2)有形固定資産

本邦に所在している有形固定資産の金額が貸借対照表の有形固定資産の金額のすべてを占めるため、記載を省略しております。

3．主要な顧客ごとの情報

外部顧客への売上高のうち、損益計算書の売上高の10%以上を占める相手先がないため、記載を省略しております。

【報告セグメントごとの固定資産の減損損失に関する情報】

前事業年度（自 平成27年4月1日 至 平成28年3月31日）

該当事項はありません。

当事業年度（自 平成28年4月1日 至 平成29年3月31日）

該当事項はありません。

【報告セグメントごとののれんの償却額及び未償却残高に関する情報】

前事業年度（自 平成27年4月1日 至 平成28年3月31日）

該当事項はありません。

当事業年度（自 平成28年4月1日 至 平成29年3月31日）

該当事項はありません。

【報告セグメントごとの負ののれん発生益に関する情報】

前事業年度（自 平成27年4月1日 至 平成28年3月31日）

該当事項はありません。

当事業年度（自 平成28年4月1日 至 平成29年3月31日）

該当事項はありません。

【関連当事者情報】

前事業年度（自 平成27年4月1日 至 平成28年3月31日）

該当事項はありません。

当事業年度（自 平成28年4月1日 至 平成29年3月31日）

該当事項はありません。

（1株当たり情報）

	前事業年度 (自 平成27年4月1日 至 平成28年3月31日)	当事業年度 (自 平成28年4月1日 至 平成29年3月31日)
1株当たり純資産額	1,827.43円	2,065.15円
1株当たり当期純利益金額	144.90円	226.25円

（注）1．潜在株式調整後1株当たり当期純利益金額については、潜在株式が存在しないため記載しておりません。

2．1株当たり当期純利益金額の算定上の基礎は、以下のとおりであります。

	前事業年度 (自 平成27年4月1日 至 平成28年3月31日)	当事業年度 (自 平成28年4月1日 至 平成29年3月31日)
当期純利益金額（千円）	913,214	1,425,941
普通株主に帰属しない金額（千円）	-	-
普通株式に係る当期純利益金額（千円）	913,214	1,425,941
期中平均株式数（株）	6,302,589	6,302,589

（重要な後発事象）

該当事項はありません。

【附属明細表】

【有形固定資産等明細表】

資産の種類	当期首残高 (千円)	当期増加額 (千円)	当期減少額 (千円)	当期末残高 (千円)	当期末減価償却累計額又は償却累計額 (千円)	当期償却額 (千円)	差引当期末残高 (千円)
有形固定資産							
建物	3,828,248	186,816	11,250	4,003,813	1,585,111	103,621	2,418,702
構築物	145,754	-	2,260	143,494	136,740	1,294	6,754
機械及び装置	815,513	50,560	10,263	855,811	443,765	81,994	412,046
車両運搬具	28,487	400	-	28,887	28,391	162	495
工具、器具及び備品	425,152	160,373	33,121	552,403	380,995	87,314	171,408
土地	3,308,129 [608,697]	-	-	3,308,129 [608,697]	-	-	3,308,129
リース資産	40,467	14,053	16,248	38,272	11,424	8,447	26,848
建設仮勘定	-	17,586	17,586	-	-	-	-
有形固定資産計	8,591,753	429,789	90,729	8,930,812	2,586,428	282,834	6,344,384
無形固定資産							
特許権	6,642	-	644	5,998	5,908	161	89
実用新案権	266	-	163	103	103	-	-
ソフトウェア	516,342	26,455	2,595	540,203	260,908	97,618	279,294
電話加入権	10,300	-	-	10,300	-	-	10,300
ソフトウェア仮勘定	24,408	-	24,408	-	-	-	-
無形固定資産計	557,959	26,455	27,810	556,604	266,919	97,780	289,684
長期前払費用	11,290	6,684	6,499	11,475	5,097	1,336	6,377
繰延資産							
	-	-	-	-	-	-	-
繰延資産計	-	-	-	-	-	-	-

(注)「当期首残高」及び「当期末残高」欄の[]内は内書きで、土地の再評価に関する法律(平成10年法律第34号)により行った土地の再評価実施前の帳簿価額との差額であります。

【社債明細表】

該当事項はありません。

【借入金等明細表】

区分	当期首残高 (千円)	当期末残高 (千円)	平均利率 (%)	返済期限
短期借入金	400,000	400,000	0.5	-
1年以内に返済予定の長期借入金	1,300,000	-	-	-
1年以内に返済予定のリース債務	8,271	7,869	-	-
長期借入金(1年以内に返済予定のものを除く。)	-	300,000	0.6	-
リース債務(1年以内に返済予定のものを除く。)	18,032	23,894	-	平成30年～平成35年
其他有利子負債	-	-	-	-
合計	1,726,303	731,764	-	-

(注) 1. 「平均利率」については、借入金等の期末残高に対する加重平均利率を記載しております。

2. リース債務の平均利率については、リース料総額に含まれる利息相当額を控除する前の金額でリース債務を貸借対照表に計上しているため、記載しておりません。

3. 長期借入金及びリース債務(1年以内に返済予定のものを除く。)の貸借対照表日後5年間の返済予定額は下記のとおりであります。

	1年超2年以内 (千円)	2年超3年以内 (千円)	3年超4年以内 (千円)	4年超5年以内 (千円)
長期借入金	-	-	-	300,000
リース債務	7,802	6,898	5,228	2,170

【引当金明細表】

区分	当期首残高 (千円)	当期増加額 (千円)	当期減少額 (目的使用) (千円)	当期減少額 (その他) (千円)	当期末残高 (千円)
貸倒引当金	10,637	3,003	65	2,506	11,069
賞与引当金	244,514	278,946	244,514	-	278,946

(注) 貸倒引当金の「当期減少額(その他)」は、一般債権の貸倒実績率による洗替額2,438千円、引当債権の回収による取崩額67千円であります。

【資産除去債務明細表】

当事業年度期首及び当事業年度末における資産除去債務の金額が、当事業年度期首及び当事業年度末における負債及び純資産の合計額の100分の1以下であるため、財務諸表等規則第125条の2の規定により記載を省略しております。

(2) 【主な資産及び負債の内容】

流動資産

イ．現金及び預金

区分	金額(千円)
現金	9,650
預金	
当座預金	3,355,762
普通預金	393,089
別段預金	1,475
小計	3,750,327
合計	3,759,977

ロ．受取手形

相手先別内訳

相手先	金額(千円)
T S U C H I Y A(株)	81,400
三和厨房(株)	77,572
Y K K(株)	46,384
北沢産業(株)	42,349
(株)中松	35,493
その他	332,115
合計	615,315

期日別内訳

期日別	金額(千円)
平成29年4月	105,071
5月	246,805
6月	103,680
7月	156,987
8月以降	2,770
合計	615,315

八．売掛金
相手先別内訳

相手先	金額（千円）
(有)中島工業	537,142
(株)阿部金物	267,840
府中市長	238,089
喜界町役場	139,968
御船町役場	131,386
その他	4,098,221
合計	5,412,647

売掛金の発生及び回収並びに滞留状況

当期首残高 （千円）	当期発生高 （千円）	当期回収高 （千円）	当期末残高 （千円）	回収率（％）	滞留期間（日）
(A)	(B)	(C)	(D)	$\frac{(C)}{(A) + (B)} \times 100$	$\frac{(A) + (D)}{2} \div (B) \times 365$
5,062,906	27,902,534	27,552,792	5,412,647	83.6	68.5

（注） 当期発生高には消費税等が含まれております。

二．商品及び製品

品目	金額（千円）
商品	
調理機器	226,815
什器備品	160,615
ステンレス機器	176,550
その他	215,572
小計	779,553
製品	
洗浄・消毒機器	176,295
調理機器	150,752
その他	79,631
小計	406,678
合計	1,186,232

ホ．仕掛品

品目	金額（千円）
洗浄・消毒機器	283,305
調理機器	109,554
その他	155,517
合計	548,377

へ．原材料及び貯蔵品

区分	金額（千円）
原材料	
ステンレス鋼板材	46,999
モーター	8,818
ポンプ	53,204
ブロー	31,631
熱交換器	17,644
その他	403,379
小計	561,676
貯蔵品	
消耗品	28,664
小計	28,664
合計	590,341

流動負債

イ．支払手形

相手先別内訳

相手先	金額（千円）
パナソニックヘルスケア(株)	143,288
三浦工業(株)	106,226
(株)マルゼン	89,215
永晃産業(株)	48,860
(株)フロムシステムダイレクト	34,980
その他	118,505
合計	541,075

期日別内訳

期日別	金額（千円）
平成29年4月	93,034
5月	184,402
6月	158,097
7月	105,541
合計	541,075

ロ．電子記録債務
相手先別内訳

相手先	金額（千円）
日本調理機㈱	287,345
㈱コメットカトウ	192,835
桐山工業㈱	107,634
㈱ラショナル・ジャパン	45,749
㈱大阪メック	44,135
その他	486,205
合計	1,163,904

期日別内訳

期日別	金額（千円）
平成29年 4月	245,098
5月	215,052
6月	243,017
7月	460,736
合計	1,163,904

ハ．買掛金

相手先	金額（千円）
三信化工㈱	200,382
福島工業㈱	127,622
㈱コメットカトウ	87,675
大蔵商事㈱	74,675
ニチワ電機㈱	60,280
その他	1,799,324
合計	2,349,962

(3) 【その他】

当事業年度における四半期情報等

(累計期間)	第1四半期	第2四半期	第3四半期	当事業年度
売上高(千円)	3,262,418	12,136,760	16,388,612	25,854,659
税引前四半期(当期)純利益金額又は税引前四半期純損失金額()(千円)	379,613	831,239	775,544	2,256,264
四半期(当期)純利益金額又は四半期純損失金額()(千円)	305,675	475,519	396,547	1,425,941
1株当たり四半期(当期)純利益金額又は1株当たり四半期純損失金額()(円)	48.50	75.45	62.92	226.25

(会計期間)	第1四半期	第2四半期	第3四半期	第4四半期
1株当たり四半期純利益金額又は1株当たり四半期純損失金額()(円)	48.50	123.95	12.53	163.33

第6【提出会社の株式事務の概要】

事業年度	4月1日から3月31日まで
定時株主総会	6月中
基準日	3月31日
剰余金の配当の基準日	9月30日 3月31日
1単元の株式数	100株
単元未満株式の買取り	
取扱場所	(特別口座) 大阪市中央区北浜四丁目5番33号 三井住友信託銀行株式会社 証券代行部
株主名簿管理人	(特別口座) 東京都千代田区丸の内一丁目4番1号 三井住友信託銀行株式会社
取次所	
買取手数料	無料
公告掲載方法	電子公告により行う。ただし、事故その他やむを得ない事由によって電子公告による公告をすることができない場合は、日本経済新聞に掲載する方法で行う。 なお、電子公告は当社のホームページに掲載しており、そのアドレスは次のとおりであります。 http://www.nakanishi.co.jp/ir/index.html
株主に対する特典	該当事項はありません。

第7【提出会社の参考情報】

1【提出会社の親会社等の情報】

当社は、金融商品取引法第24条の7第1項に規定する親会社等はありません。

2【その他の参考情報】

当事業年度の開始日から有価証券報告書提出日までの間に、次の書類を提出しております。

(1) 有価証券報告書及びその添付書類並びに確認書

事業年度（第60期）（自 平成27年4月1日 至 平成28年3月31日）平成28年6月30日近畿財務局長に提出

(2) 内部統制報告書及びその添付書類

平成28年6月30日近畿財務局長に提出

(3) 四半期報告書及び確認書

（第61期第1四半期）（自 平成28年4月1日 至 平成28年6月30日）平成28年8月10日近畿財務局長に提出

（第61期第2四半期）（自 平成28年7月1日 至 平成28年9月30日）平成28年11月14日近畿財務局長に提出

（第61期第3四半期）（自 平成28年10月1日 至 平成28年12月31日）平成29年2月14日近畿財務局長に提出

(4) 臨時報告書

平成28年7月5日近畿財務局長に提出

金融商品取引法第24条の5第4項及び企業内容等の開示に関する内閣府令第19条第2項第9号の2の規定に基づく臨時報告書であります。

第二部【提出会社の保証会社等の情報】

該当事項はありません。

独立監査人の監査報告書及び内部統制監査報告書

平成29年 6月30日

株式会社中西製作所

取締役会 御中

新日本有限責任監査法人

指定有限責任社員
業務執行社員 公認会計士 小竹 伸幸 印

指定有限責任社員
業務執行社員 公認会計士 山本 秀男 印

< 財務諸表監査 >

当監査法人は、金融商品取引法第193条の2第1項の規定に基づく監査証明を行うため、「経理の状況」に掲げられている株式会社中西製作所の平成28年4月1日から平成29年3月31日までの第61期事業年度の財務諸表、すなわち、貸借対照表、損益計算書、株主資本等変動計算書、キャッシュ・フロー計算書、重要な会計方針、その他の注記及び附属明細表について監査を行った。

財務諸表に対する経営者の責任

経営者の責任は、我が国において一般に公正妥当と認められる企業会計の基準に準拠して財務諸表を作成し適正に表示することにある。これには、不正又は誤謬による重要な虚偽表示のない財務諸表を作成し適正に表示するために経営者が必要と判断した内部統制を整備及び運用することが含まれる。

監査人の責任

当監査法人の責任は、当監査法人が実施した監査に基づいて、独立の立場から財務諸表に対する意見を表明することにある。当監査法人は、我が国において一般に公正妥当と認められる監査の基準に準拠して監査を行った。監査の基準は、当監査法人に財務諸表に重要な虚偽表示がないかどうかについて合理的な保証を得るために、監査計画を策定し、これに基づき監査を実施することを求めている。

監査においては、財務諸表の金額及び開示について監査証拠を入手するための手続が実施される。監査手続は、当監査法人の判断により、不正又は誤謬による財務諸表の重要な虚偽表示のリスクの評価に基づいて選択及び適用される。財務諸表監査の目的は、内部統制の有効性について意見表明するためのものではないが、当監査法人は、リスク評価の実施に際して、状況に応じた適切な監査手続を立案するために、財務諸表の作成と適正な表示に関連する内部統制を検討する。また、監査には、経営者が採用した会計方針及びその適用方法並びに経営者によって行われた見積りの評価も含め全体としての財務諸表の表示を検討することが含まれる。

当監査法人は、意見表明の基礎となる十分かつ適切な監査証拠を入手したと判断している。

監査意見

当監査法人は、上記の財務諸表が、我が国において一般に公正妥当と認められる企業会計の基準に準拠して、株式会社中西製作所の平成29年3月31日現在の財政状態並びに同日をもって終了する事業年度の経営成績及びキャッシュ・フローの状況をすべての重要な点において適正に表示しているものと認める。

< 内部統制監査 >

当監査法人は、金融商品取引法第193条の2第2項の規定に基づく監査証明を行うため、株式会社中西製作所の平成29年3月31日現在の内部統制報告書について監査を行った。

内部統制報告書に対する経営者の責任

経営者の責任は、財務報告に係る内部統制を整備及び運用し、我が国において一般に公正妥当と認められる財務報告に係る内部統制の評価の基準に準拠して内部統制報告書を作成し適正に表示することにある。

なお、財務報告に係る内部統制により財務報告の虚偽の記載を完全には防止又は発見することができない可能性がある。

監査人の責任

当監査法人の責任は、当監査法人が実施した内部統制監査に基づいて、独立の立場から内部統制報告書に対する意見を表明することにある。当監査法人は、我が国において一般に公正妥当と認められる財務報告に係る内部統制の監査の基準に準拠して内部統制監査を行った。財務報告に係る内部統制の監査の基準は、当監査法人に内部統制報告書に重要な虚偽表示がないかどうかについて合理的な保証を得るために、監査計画を策定し、これに基づき内部統制監査を実施することを求めている。

内部統制監査においては、内部統制報告書における財務報告に係る内部統制の評価結果について監査証拠を入手するための手続が実施される。内部統制監査の監査手続は、当監査法人の判断により、財務報告の信頼性に及ぼす影響の重要性に基づいて選択及び適用される。また、内部統制監査には、財務報告に係る内部統制の評価範囲、評価手続及び評価結果について経営者が行った記載を含め、全体としての内部統制報告書の表示を検討することが含まれる。

当監査法人は、意見表明の基礎となる十分かつ適切な監査証拠を入手したと判断している。

監査意見

当監査法人は、株式会社中西製作所が平成29年3月31日現在の財務報告に係る内部統制は有効であると表示した上記の内部統制報告書が、我が国において一般に公正妥当と認められる財務報告に係る内部統制の評価の基準に準拠して、財務報告に係る内部統制の評価結果について、すべての重要な点において適正に表示しているものと認める。

利害関係

会社と当監査法人又は業務執行社員との間には、公認会計士法の規定により記載すべき利害関係はない。

以 上

-
- (注) 1. 上記は監査報告書の原本に記載された事項を電子化したものであり、その原本は当社(有価証券報告書提出会社)が別途保管しております。
2. X B R L データは監査の対象には含まれていません。