

【表紙】

【提出書類】	有価証券報告書
【根拠条文】	金融商品取引法第24条第1項
【提出先】	関東財務局長
【提出日】	平成30年6月22日
【事業年度】	第113期（自平成29年4月1日至平成30年3月31日）
【会社名】	株式会社大東銀行
【英訳名】	THE DAITO BANK, LTD.
【代表者の役職氏名】	取締役社長 鈴木孝雄
【本店の所在の場所】	福島県郡山市中町19番1号
【電話番号】	郡山（024）925 - 1111（代表）
【事務連絡者氏名】	取締役経営部長 村上浩
【最寄りの連絡場所】	東京都台東区台東一丁目29番2号 株式会社大東銀行 東京事務所
【電話番号】	東京（03）3834 - 7511
【事務連絡者氏名】	東京事務所長 山田美史
【縦覧に供する場所】	株式会社東京証券取引所 （東京都中央区日本橋兜町2番1号） 株式会社大東銀行 東京支店 （東京都台東区台東一丁目29番2号） （注）東京支店は金融商品取引法の規定による縦覧場所ではありません が、投資者の便宜のため縦覧に供するものであります。

## 第一部【企業情報】

## 第1【企業の概況】

## 1【主要な経営指標等の推移】

(1) 当連結会計年度の前4連結会計年度及び当連結会計年度に係る次に掲げる主要な経営指標等の推移

		平成25年度	平成26年度	平成27年度	平成28年度	平成29年度
		(自平成25年 4月1日 至平成26年 3月31日)	(自平成26年 4月1日 至平成27年 3月31日)	(自平成27年 4月1日 至平成28年 3月31日)	(自平成28年 4月1日 至平成29年 3月31日)	(自平成29年 4月1日 至平成30年 3月31日)
連結経常収益	百万円	13,831	14,302	14,801	13,948	13,576
連結経常利益	百万円	3,123	3,060	3,235	2,017	1,710
親会社株主に帰属する当期純利益	百万円	2,501	2,272	2,557	1,462	1,298
連結包括利益	百万円	2,567	4,687	2,716	773	732
連結純資産額	百万円	33,482	37,955	40,351	39,194	39,540
連結総資産額	百万円	780,173	799,157	802,919	791,009	800,432
1株当たり純資産額	円	258.66	293.63	312.30	3,029.13	3,055.90
1株当たり当期純利益	円	19.73	17.92	20.17	115.37	102.43
潜在株式調整後1株当たり当期純利益	円	18.46	-	-	-	-
自己資本比率	%	4.20	4.65	4.93	4.85	4.83
連結自己資本利益率	%	7.92	6.49	6.65	3.75	3.36
連結株価収益率	倍	5.73	9.10	8.68	14.64	12.17
営業活動によるキャッシュ・フロー	百万円	29,018	8,415	11,904	3,266	15,481
投資活動によるキャッシュ・フロー	百万円	3,665	10,252	3,518	8,523	4,083
財務活動によるキャッシュ・フロー	百万円	2,298	336	2,400	393	382
現金及び現金同等物の期末残高	百万円	49,040	67,373	49,549	54,414	34,465
従業員数 [外、平均臨時従業員数]	人	597 [179]	605 [180]	602 [179]	583 [166]	550 [166]

(注) 1 当行及び連結子会社の消費税及び地方消費税の会計処理は、税抜方式によっております。

2 平成29年10月1日付で普通株式10株を1株とする株式併合を実施いたしました。1株当たり純資産額及び1株当たり当期純利益は、平成28年度の期首に当該株式併合が行われたと仮定して算出してしております。

3 平成26年度、平成27年度、平成28年度及び平成29年度の潜在株式調整後1株当たり当期純利益については、潜在株式がないので記載しておりません。

4 自己資本比率は、(期末純資産の部合計 - 期末非支配株主持分)を期末資産の部の合計で除して算出しております。

(2) 当行の当事業年度の前4事業年度及び当事業年度に係る主要な経営指標等の推移

回次		第109期	第110期	第111期	第112期	第113期
決算年月		平成26年3月	平成27年3月	平成28年3月	平成29年3月	平成30年3月
経常収益	百万円	12,802	13,195	13,607	12,686	12,331
経常利益	百万円	2,938	2,943	3,101	1,894	1,663
当期純利益	百万円	2,410	2,223	2,481	1,375	1,273
資本金	百万円	14,743	14,743	14,743	14,743	14,743
発行済株式総数	千株	127,014	127,014	127,014	127,014	12,701
純資産額	百万円	31,784	36,038	38,445	37,168	37,459
総資産額	百万円	777,633	796,359	799,843	787,744	797,024
預金残高	百万円	689,647	702,076	706,019	692,729	692,197
貸出金残高	百万円	462,642	472,733	486,049	489,238	519,795
有価証券残高	百万円	244,570	234,958	236,926	225,049	226,334
1株当たり純資産額	円	250.69	284.26	303.28	2,932.11	2,955.53
1株当たり配当額 (内1株当たり中間配当額)	円 (円)	2.00 (-)	2.50 (-)	3.00 (-)	3.00 (-)	30.00 (-)
1株当たり当期純利益	円	19.01	17.53	19.58	108.54	100.46
潜在株式調整後1株当たり当期純利益	円	17.79	-	-	-	-
自己資本比率	%	4.08	4.52	4.80	4.71	4.69
自己資本利益率	%	7.85	6.55	6.66	3.63	3.41
株価収益率	倍	5.94	9.30	8.94	15.58	12.41
配当性向	%	10.52	14.26	15.32	27.64	29.86
従業員数 [外、平均臨時従業員数]	人	585 [176]	595 [177]	595 [175]	573 [161]	540 [162]

(注) 1 消費税及び地方消費税の会計処理は、税抜方式によっております。

2 平成29年10月1日付で普通株式10株を1株とする株式併合を実施いたしました。1株当たり純資産額及び1株当たり当期純利益は、第112期(平成29年3月)の期首に当該株式併合が行われたと仮定して算出しております。

3 第113期(平成30年3月)の1株当たり配当額30.00円は、株式併合後の配当額となります。

4 第110期(平成27年3月)、第111期(平成28年3月)、第112期(平成29年3月)及び第113期(平成30年3月)の潜在株式調整後1株当たり当期純利益については、潜在株式がないので記載しておりません。

5 自己資本比率は、期末純資産の部合計を期末資産の部の合計で除して算出しております。

## 2【沿革】

昭和17年 8月	郡山無尽(株)・会津勸業無尽(株)・磐城無尽(株)の3社が合併して、大東無尽(株)を設立
昭和26年10月	相互銀行法の制定に伴い、(株)大東相互銀行に商号変更
昭和42年 2月	本店新築落成
昭和50年 9月	事務センター新築
昭和51年 4月	オンラインシステム導入
昭和55年 2月	第2次オンラインシステム稼働
昭和58年 4月	国債等募集業務(国債窓販)開始
昭和62年 6月	国債等売買業務(ディーリング)開始
平成元年 2月	普通銀行へ転換して(株)大東銀行に商号変更
平成元年11月	クレジットカード業務に係る事業会社として、(株)大東ミリオンカード並びに(株)大東カードを設立
平成 2年 3月	信用保証業務に係る事業会社として、大東信用保証(株)を設立
平成 3年 1月	リース業務に係る事業会社として、(株)大東リースを設立
平成 3年 5月	第3次オンラインシステム稼働
平成 4年12月	東京証券取引所市場第二部に上場
平成 8年 9月	東京証券取引所市場第一部銘柄に指定
平成10年12月	投資信託窓口販売業務取扱開始
平成13年 4月	保険商品販売業務取扱開始
平成14年 1月	(株)大東ミリオンカードを(株)大東クレジットサービスに商号変更
平成17年 2月	(株)大東クレジットサービスと(株)大東カードが合併し、(株)大東クレジットサービスとなる(現・連結子会社)
平成17年12月	証券仲介業務取扱開始
平成18年 4月	大東信用保証(株)を存続会社、(株)大東リースを消滅会社として合併し、株式会社大東リースとなる(現・連結子会社)
平成21年 1月	新勘定系システム稼働
平成28年 5月	基幹系システムを地域金融機関向け共同アウトソーシングサービス「NEXTBASE」へ移行

### 3【事業の内容】

当行及び当行の関係会社は、当行及び連結子会社2社で構成され、銀行業を中心に、クレジットカード事業、リース事業及び信用保証事業等の金融サービスに係る事業を行っております。

当行及び当行の関係会社の事業に係わる位置づけは次のとおりであります。なお、事業の区分は「第5 経理の状況 1(1) 連結財務諸表 注記事項」に掲げるセグメントの区分と同一であります。

#### 〔銀行業務〕

当行は、本店及び支店の合計60か店において、預金、貸出、有価証券投資、内国為替、外国為替及び証券投資信託や保険商品等の窓口販売業務等を行い、地域に根ざした営業を展開しており、お客さまへのサービス向上に積極的に取り組んでおります。

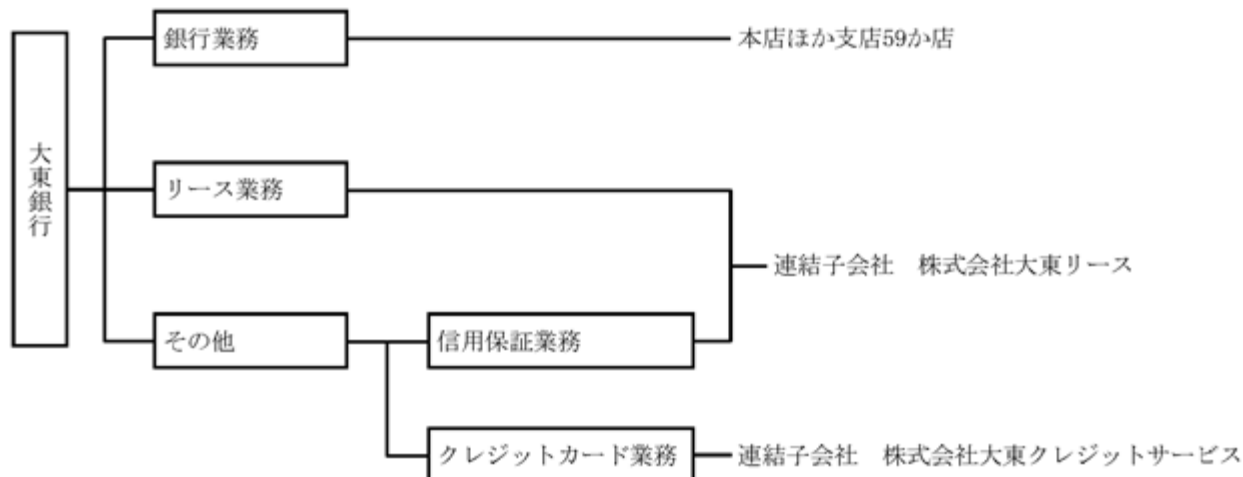
#### 〔リース業務〕

ファイナンス・リース等の業務を行っております。

#### 〔その他〕

その他金融に関連する業務として、住宅ローン等をご利用のお客さまに対する信用保証業務、カード利用による消費活動に対する与信と決済代行を行うクレジットカード業務を行っております。

以上述べた事項を事業系統図によって示すと次のとおりであります。



上記の連結子会社2社の中で国内の証券市場に公開している連結子会社はありません。

#### 4【関係会社の状況】

名称	住所	資本金又は出資金 (百万円)	主要な事業 の内容	議決権の 所有割合 (%)	当行との関係内容				
					役員の 兼任等 (人)	資金援助	営業上の取引	設備の 賃貸借	業務提携
(連結子会社) 株式会社 大東クレジット サービス	福島県 郡山市	40	その他	43.75	4 (3)	-	預金取引関係 金銭貸借関係 保証契約関係	-	-
株式会社 大東リース	福島県 郡山市	380	リース業務 その他	85.30	5 (3)	-	預金取引関係 金銭貸借関係 リース取引関 係 保証契約関係	-	-

- (注) 1 「主要な事業の内容」欄には、セグメント情報に記載された名称を記載しております。  
2 「当行との関係内容」の「役員の兼任等」欄の( )内は、当行の役員(内書き)であります。  
3 株式会社大東クレジットサービスは、議決権の所有割合は50%以下ですが、実質的に支配しているため子会社としたものであります。

#### 5【従業員の状況】

##### (1) 連結会社における従業員数

平成30年3月31日現在

セグメントの名称	銀行業務	リース業務	その他	合計
従業員数(人)	540 〔162〕	4 〔1〕	6 〔3〕	550 〔166〕

- (注) 1 従業員数は、嘱託及び臨時従業員269人を含んでおりません。  
2 従業員には執行役員2人を含んでおります。  
3 臨時従業員数は、〔 〕内に年間の平均人員を外書きで記載しております。

##### (2) 当行の従業員数

平成30年3月31日現在

従業員数(人)	平均年齢(歳)	平均勤続年数(年)	平均年間給与(千円)
540 〔162〕	39.1	16.5	4,756

- (注) 1 従業員数は、嘱託及び臨時従業員259人を含んでおりません。  
2 従業員には執行役員2人を含んでおります。  
3 当行の従業員はすべて銀行業務のセグメントに属しております。  
4 臨時従業員数は、〔 〕内に年間の平均人員を外書きで記載しております。  
5 平均年間給与は、賞与及び基準外賃金を含んでおります。  
6 当行の従業員組合は、大東銀行職員組合と称し、組合員は432人です。労使間においては特記すべき事項はありません。

## 第2【事業の状況】

### 1【経営方針、経営環境及び対処すべき課題等】

本項には、将来に関する事項が含まれておりますが、当該事項は当連結会計年度末現在において判断したものであります。

（経営の基本方針及び中長期的な経営戦略）

当行は、経営理念として、「お客さまの役に立つ銀行」、「健全で信頼される銀行」、「働き甲斐のある銀行」、「地域と共に発展していく銀行」を掲げております。

また、平成29年3月に「第四次経営計画」（平成29年4月～平成32年3月）を策定し、「本部による渉外機能の強化」「ダイレクト営業チャネルの拡大」「営業店体制の整備」「収益・リスク管理の高度化」の基本方針を決定しました。

（経営環境）

当連結会計年度におけるわが国経済をみますと、雇用・所得環境の改善が続くなかで緩やかに回復しました。また、海外経済が回復するなかで輸出や生産の持ち直しが続くとともに、個人消費や民間設備投資の持ち直しが続いております。

当行の主たる営業基盤である福島県の経済動向をみますと、年度初めは緩やかな景気回復が続いたものの、年度後半にかけては回復の動きが弱まり足踏み状態となりました。

公共投資は除染事業の一巡に伴い前年を大幅に下回ったほか、住宅投資についても高水準にあるものの前年を下回りました。また、個人消費は持ち直しの動きが鈍化しました。

金融面では、公金預金が減少したほか、貸出金約定金利の下げ止まりの動きが見られました。企業倒産は引き続き落ち着いた動きとなりました。

（目標とする経営指標）

平成29年4月（平成29年度）よりスタートした「第四次経営計画」（平成29年4月（平成29年度）～平成32年3月（平成31年度））では、主要経営目標として以下の5項目を掲げております。

項目	目標（最終年度）
リテール貸出残高 （平成29年4月～平成32年3月累計）	400億円増加
当期純利益（連結） （平成29年4月～平成32年3月毎期）	10億円
付加価値提案件数 （平成29年4月～平成32年3月累計）	3,000件
医療関連先成約件数 （平成29年4月～平成32年3月累計）	300件
ダイレクトチャネル契約件数 （平成29年4月～平成32年3月累計）	10,000件

（対処すべき課題）

当期は「第四次経営計画」（平成29年4月～平成32年3月）の方針に基づき、お客さまへの価値あるサービスの提供に注力しました。この結果、同計画に掲げる初年度の収益目標を達成することができました。

平成30年度を展望すると、日本銀行のマイナス金利政策の影響が継続していく見通しであることから、運用資産の利回り低下など引き続き厳しい経営環境となることが予想されます。

このような環境認識のもと、「本部による渉外機能の強化」「ダイレクト営業チャネルの拡大」「営業店体制の整備」「収益・リスク管理の高度化」を柱とする第四次経営計画の諸施策に役職員一丸となって取り組み、企業価値の向上に努めてまいります。

## 2【事業等のリスク】

当行及び当行グループ（以下、本項においては「当行」と総称）の事業その他のリスクについて、投資者の判断に重要な影響を及ぼす可能性があると考えられる主な事項を記載しております。また、必ずしもそのようなリスク要因に該当しない事項についても、投資者に対する積極的な情報開示の観点から、重要であると考えられる事項について記載しております。なお、当行は、これらのリスク発生の可能性を認識した上で、発生の回避及び発生した場合の対応に努める所存であります。

本項には、将来に関する事項が含まれておりますが、当該事項は当連結会計年度末現在において判断したものであります。

### (1) 信用リスク

当行は、厳格な資産の自己査定を行い、貸出先の状況や担保の価値等に基づいて、貸倒引当金を計上しております。

しかし、わが国の経済動向、特に当行の主たる営業基盤である福島県の経済動向、不動産価格及び株価の変動等によっては、当行の貸出先の経営状況を悪化させ、債務者区分の下方遷移や、担保価値の下落、又はその他の予期せぬ理由により、当行の不良債権及び貸倒償却引当費用が増加するおそれがあり、その結果、当行の業績に悪影響を及ぼす可能性があります。

### (2) 市場リスク

当行は、債券や市場性のある株式等を保有しております。債券は、市場金利の上昇により保有債券の含み損益及び債券関係損益が悪化するおそれがあり、当行の業績に悪影響を及ぼす可能性があります。株式は、株価下落により保有株式の含み損益及び株式等関係損益が悪化するおそれがあり、その結果、当行の業績に悪影響を及ぼす可能性があります。

また、貸出金や有価証券等の資金運用と、預金等による資金調達には、金利又は期間のミスマッチが存在しており、その影響を抑えるべく適切に管理・運営を行っておりますが、想定以上に金利が変動した場合には、利益が低下ないし損失を被り、当行の業績に悪影響を及ぼす可能性があります。

### (3) 流動性リスク

当行は、常に適切な流動性資金の管理を行っておりますが、運用と調達の期間のミスマッチや予期せぬ資金の流出により、必要な資金確保が困難になる、又は通常よりも著しく高い金利での資金調達を余儀なくされることにより損失を被る可能性があります。また、市場の混乱等により市場において取引ができなかったり、通常よりも著しく不利な価格での取引を余儀なくされることにより損失を被る可能性があります。

### (4) オペレーショナル・リスク

#### 事務リスク

当行は、事務リスクの所在、種類、特性等を適時・的確に把握し、事務リスクの防止・軽減のため適切な対策を講じておりますが、役職員が正確な事務を怠る、あるいは事故・不正等を起こすことにより、損失を被る可能性があります。

#### システムリスク

コンピュータシステムは、当行の業務遂行上重要なウェイトを占めております。当行は、日頃からトラブルの防止に努めておりますが、コンピュータシステムのダウンや誤作動等システムの不備等に伴い、当行の業務遂行に悪影響を及ぼす可能性や、コンピュータが不正に使用されることにより、損失を被る可能性があります。

#### 情報資産に関するリスク

当行は、保有するすべての情報資産を、あらゆる脅威から保護すべく、必要な対策を行っておりますが、顧客情報等の漏洩、紛失、不正利用等が発生した場合には、当行の業績に悪影響を及ぼす可能性があります。

#### 法務リスク

当行は、コンプライアンス（法令等遵守）に関する基本方針、規程を制定し、役職員への周知徹底を図るとともに、体制の整備強化に努めておりますが、法令等違反及び不適切な契約の締結、又はその他の法的原因により損失を被る可能性があります。

#### 風評リスク

当行の事業内容や業績について、事実と異なる風評により評判が悪化し、当行の信用が低下することにより、当行の業績に悪影響を及ぼす可能性があります。



(5) 繰延税金資産に関するリスク

税効果会計の適用により発生する繰延税金資産については、日本公認会計士協会の実務指針等に基づき、将来の損益、課税所得見込み及び同資産の回収可能性を十分検討して計上しております。繰延税金資産の計算は、将来の課税所得に関する様々な予測、仮定に基づいており、実際の結果がかかる予測、仮定とは異なる可能性があります。

また、当行が、将来の課税所得の予測、仮定に基づいて繰延税金資産の一部又は全部の回収ができないと判断した場合や制度の変更等により、当行の繰延税金資産が減額され、その結果、当行の業績に悪影響を及ぼす可能性があります。

(6) 自己資本比率に関するリスク

当行の連結自己資本比率及び単体自己資本比率は「銀行法第14条の2の規定に基づき、銀行がその保有する資産等に照らし自己資本の充実の状況が適当であるかどうかを判断するための基準」（平成18年金融庁告示第19号）に基づき算出しており、国内基準を適用しております。

当行の自己資本比率が、要求される水準である4%を下回った場合には、業務の全部又は一部の停止等を含む様々な命令を受けることとなります。当行の自己資本比率は、前述した貸倒償却引当費用の増加、有価証券関係損益の悪化、繰延税金資産の減額のほか、当行の業績悪化等の要因により、影響を受ける可能性があります。

(7) 固定資産の減損に関するリスク

当行が保有する土地、建物等の固定資産については、「固定資産の減損に係る会計基準」（企業会計審議会）を適用しており、収益力の低下、使用目的の変更及び価額の下落などの要因で、評価減による費用処理が発生する可能性があります。

(8) グループ経営に関するリスク

当行は、連結子会社を有しておりますが、当該子会社の業績悪化等により、支援費用等コストが発生する可能性があります。

(9) 災害発生リスク

地震、津波、火災等の災害その他の事象により、当行の役職員及び有形資産等が被災し、当行の業務遂行に悪影響を及ぼす可能性があります。また、災害の規模によっては、地域経済に甚大な被害が及び可能性があり、その結果、当行の業績に悪影響を及ぼす可能性があります。

### 3【経営者による財政状態、経営成績及びキャッシュ・フローの状況の分析】

#### (1) 経営成績等の状況の概要

当連結会計年度における当行グループ（当行及び連結子会社）の財政状態、経営成績及びキャッシュ・フロー（以下「経営成績等」という。）の状況の概要は次のとおりであります。

##### （財政状態）

当連結会計年度末の主要勘定は、以下のとおりとなりました。

預金（譲渡性預金を含む）につきましては、前連結会計年度末比121億円増加して7,531億円となりました。

貸出金につきましては、前連結会計年度末比307億円増加して5,197億円となりました。

預り資産につきましては、前連結会計年度末比26億円減少して1,125億円となりました。

また、有価証券につきましては、前連結会計年度末比13億円増加して2,261億円となりました。

##### （経営成績）

経常収益は、前連結会計年度比3億72百万円減少して135億76百万円となりました。

経常費用は、前連結会計年度比64百万円減少して118億66百万円となりました。

この結果、経常利益は前連結会計年度比3億7百万円減少して17億10百万円となりました。

また、親会社株主に帰属する当期純利益は前連結会計年度比1億64百万円減少して12億98百万円となりました。

##### （セグメントの業績）

###### 〔銀行業務〕

銀行業務では、経常収益は123億31百万円（前連結会計年度比3億55百万円減少）、経常利益は16億63百万円（前連結会計年度比2億31百万円減益）となりました。

###### 〔リース業務〕

リース業務では、経常収益は9億76百万円（前連結会計年度比20百万円増加）、経常利益は9百万円（前連結会計年度比29百万円減益）となりました。

###### 〔その他〕

その他（クレジットカード業務、信用保証業務）では、経常収益は3億57百万円（前連結会計年度比37百万円減少）、経常利益は39百万円（前連結会計年度比46百万円減益）となりました。

##### （キャッシュ・フロー）

当連結会計年度末における連結ベースの現金及び現金同等物は、前連結会計年度末比199億48百万円減少して344億65百万円となりました。

当連結会計年度における各キャッシュ・フローの状況は次のとおりであります。

###### 〔営業活動によるキャッシュ・フロー〕

営業活動によるキャッシュ・フローは、154億81百万円（前連結会計年度比122億15百万円減少）となりました。

###### 〔投資活動によるキャッシュ・フロー〕

投資活動によるキャッシュ・フローは、40億83百万円（前連結会計年度比126億7百万円減少）となりました。

###### 〔財務活動によるキャッシュ・フロー〕

財務活動によるキャッシュ・フローは、3億82百万円（前連結会計年度比11百万円増加）となりました。

##### （生産、受注及び販売の実績）

銀行業における業務の特殊性のため、該当する情報がないので記載しておりません。

(参考)

(1) 国内・国際業務部門別収支

当連結会計年度における資金運用収支は、国内業務部門では79億95百万円、国際業務部門では1億3百万円となり、相殺消去後の合計では80億97百万円となりました。役務取引等収支は全体で20億89百万円、その他業務収支は全体で5億69百万円となりました。

種類	期別	国内業務部門	国際業務部門	相殺消去額( )	合計
		金額(百万円)	金額(百万円)	金額(百万円)	金額(百万円)
資金運用収支	前連結会計年度	8,419	28	1	8,447
	当連結会計年度	7,995	103	1	8,097
うち資金運用収益	前連結会計年度	8,641	45	12	2 8,671
	当連結会計年度	8,178	120	8	3 8,287
うち資金調達費用	前連結会計年度	222	16	10	2 224
	当連結会計年度	183	16	6	3 190
役務取引等収支	前連結会計年度	1,764	137	3	1,897
	当連結会計年度	1,945	148	5	2,089
うち役務取引等収益	前連結会計年度	2,623	143	62	2,704
	当連結会計年度	2,931	154	58	3,027
うち役務取引等費用	前連結会計年度	859	6	58	806
	当連結会計年度	985	6	53	937
その他業務収支	前連結会計年度	248	17	2	262
	当連結会計年度	580	13	2	569
うちその他業務収益	前連結会計年度	1,170	72	2	1,240
	当連結会計年度	1,064	13	2	1,075
うちその他業務費用	前連結会計年度	921	55	-	977
	当連結会計年度	1,644	-	-	1,644

(注) 1 「国内業務部門」とは、当行及び連結子会社の円建取引であります。

2 「国際業務部門」とは、当行の外貨建取引であります。ただし、円建対非居住者取引は国際業務部門に含めております。

3 資金運用収益及び資金調達費用の合計額の上段の計数は、国内業務部門と国際業務部門の間の資金貸借の利息であります。

4 グループ内での取引は相殺消去しております。

(2) 国内・国際業務部門別資金運用・調達の状況

資金運用勘定平均残高は7,705億31百万円となり、利回りは1.07%となりました。この結果、受取利息は82億87百万円となりました。一方、資金調達勘定平均残高は7,575億36百万円となり、利回りは0.02%となりました。この結果、支払利息は1億90百万円となりました。

国内業務部門

種類	期別	平均残高	利息	利回り
		金額(百万円)	金額(百万円)	(%)
資金運用勘定	前連結会計年度	(4,825) 776,721	(2) 8,641	1.11
	当連結会計年度	(6,812) 770,843	(3) 8,178	1.06
うち貸出金	前連結会計年度	483,654	6,504	1.34
	当連結会計年度	494,796	6,304	1.27
うち商品有価証券	前連結会計年度	-	-	-
	当連結会計年度	-	-	-
うち有価証券	前連結会計年度	223,524	2,074	0.92
	当連結会計年度	227,464	1,830	0.80
うちコールローン及び買入手形	前連結会計年度	2,120	0	0.00
	当連結会計年度	-	-	-
うち買現先勘定	前連結会計年度	-	-	-
	当連結会計年度	-	-	-
うち債券貸借取引支払保証金	前連結会計年度	-	-	-
	当連結会計年度	-	-	-
うち預け金	前連結会計年度	62,597	60	0.09
	当連結会計年度	41,769	40	0.09
資金調達勘定	前連結会計年度	765,347	222	0.02
	当連結会計年度	757,345	183	0.02
うち預金	前連結会計年度	712,736	191	0.02
	当連結会計年度	704,253	165	0.02
うち譲渡性預金	前連結会計年度	51,570	15	0.03
	当連結会計年度	52,291	7	0.01
うちコールマネー及び売渡手形	前連結会計年度	-	-	-
	当連結会計年度	2	-	-
うち売現先勘定	前連結会計年度	-	-	-
	当連結会計年度	-	-	-
うち債券貸借取引受入担保金	前連結会計年度	-	-	-
	当連結会計年度	-	-	-
うちコマース・ペーパー	前連結会計年度	-	-	-
	当連結会計年度	-	-	-
うち借入金	前連結会計年度	1,040	14	1.40
	当連結会計年度	797	10	1.35

- (注) 1 平均残高は、原則として日々の残高の平均に基づいて算出しておりますが、(連結)子会社については、半年毎の残高に基づく平均残高を利用しております。
- 2 「国内業務部門」とは、当行及び連結子会社の円建取引であります。
- 3 資金運用勘定は無利息預け金の平均残高(前連結会計年度524百万円、当連結会計年度524百万円)を控除しております。
- 4 ( )内は、国内業務部門と国際業務部門の間の資金貸借の平均残高及び利息(内書き)であります。

国際業務部門

種類	期別	平均残高	利息	利回り
		金額(百万円)	金額(百万円)	(%)
資金運用勘定	前連結会計年度	5,848	45	0.77
	当連結会計年度	7,897	120	1.51
うち貸出金	前連結会計年度	-	-	-
	当連結会計年度	-	-	-
うち商品有価証券	前連結会計年度	-	-	-
	当連結会計年度	-	-	-
うち有価証券	前連結会計年度	4,467	38	0.86
	当連結会計年度	7,157	118	1.65
うちコールローン及び買入手形	前連結会計年度	422	4	1.11
	当連結会計年度	34	0	1.04
うち買現先勘定	前連結会計年度	-	-	-
	当連結会計年度	-	-	-
うち債券貸借取引 支払保証金	前連結会計年度	-	-	-
	当連結会計年度	-	-	-
うち預け金	前連結会計年度	138	1	0.94
	当連結会計年度	-	-	-
資金調達勘定	前連結会計年度	(4,825) 5,871	(2) 16	0.27
	当連結会計年度	(6,812) 7,904	(3) 16	0.20
うち預金	前連結会計年度	1,032	13	1.28
	当連結会計年度	1,090	13	1.19
うち譲渡性預金	前連結会計年度	-	-	-
	当連結会計年度	-	-	-
うちコールマネー及び 売渡手形	前連結会計年度	12	0	1.09
	当連結会計年度	-	-	-
うち売現先勘定	前連結会計年度	-	-	-
	当連結会計年度	-	-	-
うち債券貸借取引受 入担保金	前連結会計年度	-	-	-
	当連結会計年度	-	-	-
うちコマーシャル・ ペーパー	前連結会計年度	-	-	-
	当連結会計年度	-	-	-
うち借入金	前連結会計年度	-	-	-
	当連結会計年度	-	-	-

(注) 1 「国際業務部門」とは、当行の外貨建取引であります。ただし、円建対非居住者取引は国際業務部門に含めております。

2 ( )内は、国内業務部門と国際業務部門間の資金貸借の平均残高及び利息(内書き)であります。

合計

種類	期別	平均残高(百万円)			利息(百万円)			利回り (%)
		小計	相殺消去 額( )	合計	小計	相殺消去 額( )	合計	
資金運用勘定	前連結会計年度	777,745	1,650	776,095	8,684	12	8,671	1.11
	当連結会計年度	771,928	1,397	770,531	8,295	8	8,287	1.07
うち貸出金	前連結会計年度	483,654	627	483,026	6,504	10	6,493	1.34
	当連結会計年度	494,796	396	494,400	6,304	6	6,298	1.27
うち商品有価証券	前連結会計年度	-	-	-	-	-	-	-
	当連結会計年度	-	-	-	-	-	-	-
うち有価証券	前連結会計年度	227,991	646	227,345	2,113	1	2,111	0.92
	当連結会計年度	234,622	646	233,976	1,949	1	1,947	0.83
うちコールローン及 び買入手形	前連結会計年度	2,543	-	2,543	4	-	4	0.18
	当連結会計年度	34	-	34	0	-	0	1.04
うち買現先勘定	前連結会計年度	-	-	-	-	-	-	-
	当連結会計年度	-	-	-	-	-	-	-
うち債券貸借取引支 払保証金	前連結会計年度	-	-	-	-	-	-	-
	当連結会計年度	-	-	-	-	-	-	-
うち預け金	前連結会計年度	62,736	376	62,359	61	0	61	0.09
	当連結会計年度	41,769	354	41,415	40	0	40	0.09
資金調達勘定	前連結会計年度	766,394	1,154	765,239	235	10	224	0.02
	当連結会計年度	758,437	900	757,536	196	6	190	0.02
うち預金	前連結会計年度	713,768	376	713,391	205	0	205	0.02
	当連結会計年度	705,343	354	704,989	178	0	178	0.02
うち譲渡性預金	前連結会計年度	51,570	150	51,420	15	0	15	0.03
	当連結会計年度	52,291	150	52,141	7	0	7	0.01
うちコールマネー及 び売渡手形	前連結会計年度	12	-	12	0	-	0	1.09
	当連結会計年度	2	-	2	-	-	-	-
うち売現先勘定	前連結会計年度	-	-	-	-	-	-	-
	当連結会計年度	-	-	-	-	-	-	-
うち債券貸借取引受 入担保金	前連結会計年度	-	-	-	-	-	-	-
	当連結会計年度	-	-	-	-	-	-	-
うちコマーシャル・ ペーパー	前連結会計年度	-	-	-	-	-	-	-
	当連結会計年度	-	-	-	-	-	-	-
うち借入金	前連結会計年度	1,040	627	412	14	10	3	0.90
	当連結会計年度	797	396	400	10	6	4	1.08

(注) 1 グループ内での取引は相殺消去しております。

2 資金運用勘定は無利息預け金の平均残高(前連結会計年度524百万円、当連結会計年度524百万円)を控除してあります。

(3) 国内・国際業務部門別役務取引の状況

役務取引等収益は、30億27百万円となりました。このうち投信窓販業務が全体の27.6%、為替業務が全体の23.5%を占めております。一方、役務取引等費用は、9億37百万円となりました。このうち為替業務が全体の10.9%を占めております。

種類	期別	国内業務部門	国際業務部門	相殺消去額( )	合計
		金額(百万円)	金額(百万円)	金額(百万円)	金額(百万円)
役務取引等収益	前連結会計年度	2,623	143	62	2,704
	当連結会計年度	2,931	154	58	3,027
うち預金・貸出業務	前連結会計年度	408	-	8	399
	当連結会計年度	403	-	10	393
うち為替業務	前連結会計年度	557	143	2	698
	当連結会計年度	558	154	2	710
うち証券関連業務	前連結会計年度	3	-	-	3
	当連結会計年度	3	-	-	3
うち代理業務	前連結会計年度	327	-	-	327
	当連結会計年度	414	-	-	414
うち保護預り・貸金庫業務	前連結会計年度	63	-	-	63
	当連結会計年度	64	-	-	64
うち保証業務	前連結会計年度	317	-	51	266
	当連結会計年度	308	-	45	263
うち投信窓販業務	前連結会計年度	681	-	-	681
	当連結会計年度	836	-	-	836
うち保険窓販業務	前連結会計年度	264	-	-	264
	当連結会計年度	341	-	-	341
役務取引等費用	前連結会計年度	859	6	58	806
	当連結会計年度	985	6	53	937
うち為替業務	前連結会計年度	103	6	2	107
	当連結会計年度	99	6	2	102

(注) 1 「国内業務部門」とは、当行及び連結子会社の円建取引であります。

2 「国際業務部門」とは、当行の外貨建取引であります。ただし、円建対非居住者取引は国際業務部門に含めております。

3 グループ内での取引は相殺消去しております。

(4) 国内・国際業務部門別預金残高の状況  
預金の種類別残高（未残）

種類	期別	国内業務部門	国際業務部門	相殺消去額（ ）	合計
		金額（百万円）	金額（百万円）	金額（百万円）	金額（百万円）
預金合計	前連結会計年度	692,122	607	415	692,313
	当連結会計年度	690,685	1,511	362	691,834
うち流動性預金	前連結会計年度	399,265	-	370	398,895
	当連結会計年度	415,874	-	317	415,557
うち定期性預金	前連結会計年度	291,428	-	45	291,383
	当連結会計年度	273,608	-	45	273,563
うちその他	前連結会計年度	1,427	607	-	2,035
	当連結会計年度	1,202	1,511	-	2,714
譲渡性預金	前連結会計年度	48,838	-	150	48,688
	当連結会計年度	61,504	-	150	61,354
総合計	前連結会計年度	740,960	607	565	741,002
	当連結会計年度	752,190	1,511	512	753,189

- (注) 1 「国内業務部門」とは、当行及び連結子会社の円建取引であります。  
2 「国際業務部門」とは、当行の外貨建取引であります。ただし、円建対非居住者取引は国際業務部門に含めております。  
3 預金の区分は次のとおりであります。  
流動性預金 = 当座預金 + 普通預金 + 貯蓄預金 + 通知預金  
定期性預金 = 定期預金 + 定期積金  
4 グループ内での取引は相殺消去しております。

(5) 国内・国際業務部門別貸出金残高の状況  
業種別貸出状況（未残・構成比）

業種別	前連結会計年度		当連結会計年度	
	金額（百万円）	構成比（%）	金額（百万円）	構成比（%）
国内業務部門	489,066	100.00	519,783	100.00
製造業	35,018	7.16	39,196	7.54
農業，林業	814	0.17	827	0.16
漁業	624	0.13	419	0.08
鉱業，採石業，砂利採取業	490	0.10	488	0.09
建設業	29,853	6.10	29,111	5.60
電気・ガス・熱供給・水道業	10,275	2.10	16,264	3.13
情報通信業	3,079	0.63	4,185	0.81
運輸業，郵便業	17,311	3.54	19,345	3.72
卸売業，小売業	32,440	6.63	34,159	6.57
金融業，保険業	35,785	7.32	41,214	7.93
不動産業，物品賃貸業	64,706	13.23	66,279	12.75
各種サービス業	41,669	8.52	42,437	8.17
地方公共団体	63,724	13.03	64,031	12.32
その他	153,271	31.34	161,820	31.13
国際業務部門	-	-	-	-
政府等	-	-	-	-
金融機関	-	-	-	-
その他	-	-	-	-
合計	489,066	-	519,783	-

- (注) 1 「国内業務部門」とは、当行及び連結子会社の円建取引であります。  
2 「国際業務部門」とは、当行の外貨建取引であります。ただし、円建対非居住者取引は国際業務部門に含めております。

外国政府等向け債権残高（国別）  
該当ありません。



(6) 国内・国際業務部門別有価証券の状況  
有価証券残高（未残）

種類	期別	国内業務部門	国際業務部門	相殺消去額（ ）	合計
		金額（百万円）	金額（百万円）	金額（百万円）	金額（百万円）
国債	前連結会計年度	46,644	-	-	46,644
	当連結会計年度	43,313	-	-	43,313
地方債	前連結会計年度	18,565	-	-	18,565
	当連結会計年度	17,715	-	-	17,715
短期社債	前連結会計年度	-	-	-	-
	当連結会計年度	-	-	-	-
社債	前連結会計年度	107,760	-	-	107,760
	当連結会計年度	102,941	-	-	102,941
株式	前連結会計年度	5,585	-	646	4,939
	当連結会計年度	5,988	-	646	5,342
その他の証券	前連結会計年度	41,626	5,269	-	46,896
	当連結会計年度	48,896	7,908	-	56,804
合計	前連結会計年度	220,182	5,269	646	224,806
	当連結会計年度	218,855	7,908	646	226,117

- (注) 1 「国内業務部門」とは、当行及び連結子会社の円建取引であります。  
2 「国際業務部門」とは、当行の外貨建取引であります。ただし、円建対非居住者取引は国際業務部門に含めております。  
3 「その他の証券」には、外国債券を含んでおります。  
4 グループ内での取引は相殺消去しております。

(自己資本比率の状況)

(参考)

自己資本比率は、銀行法第14条の2の規定に基づき、銀行がその保有する資産等に照らし自己資本の充実の状況が適当であるかどうかを判断するための基準（平成18年金融庁告示第19号。以下、「告示」という。）に定められた算式に基づき、連結ベースと単体ベースの双方について算出しております。

なお、当行は、国内基準を適用のうえ、信用リスク・アセットの算出においては標準的手法を採用しております。

連結自己資本比率（国内基準）

(単位：億円、%)

	平成30年3月31日
1. 連結自己資本比率（2 / 3）	9.19%
2. 連結における自己資本の額	356
3. リスク・アセットの額	3,874
4. 連結総所要自己資本額	154

単体自己資本比率（国内基準）

(単位：億円、%)

	平成30年3月31日
1. 自己資本比率（2 / 3）	8.88%
2. 単体における自己資本の額	340
3. リスク・アセットの額	3,830
4. 単体総所要自己資本額	153

(資産の査定)

(参考)

資産の査定は、「金融機能の再生のための緊急措置に関する法律」(平成10年法律第132号)第6条に基づき、当行の貸借対照表の社債(当該社債を有する金融機関がその元本の償還及び利息の支払の全部又は一部について保証しているものであって、当該社債の発行が金融商品取引法(昭和23年法律第25号)第2条第3項に規定する有価証券の私募によるものに限る。)、貸出金、外国為替、その他資産中の未収利息及び仮払金、支払承諾見返の各勘定に計上されるもの並びに貸借対照表に注記することとされている有価証券の貸付けを行っている場合のその有価証券(使用貸借又は賃貸借契約によるものに限る。)について債務者の財政状態及び経営成績等を基礎として次のとおり区分するものであります。

1. 破産更生債権及びこれらに準ずる債権

破産更生債権及びこれらに準ずる債権とは、破産手続開始、更生手続開始、再生手続開始の申立て等の事由により経営破綻に陥っている債務者に対する債権及びこれらに準ずる債権をいう。

2. 危険債権

危険債権とは、債務者が経営破綻の状態には至っていないが、財政状態及び経営成績が悪化し、契約に従った債権の元本の回収及び利息の受取りができない可能性の高い債権をいう。

3. 要管理債権

要管理債権とは、3ヵ月以上延滞債権及び貸出条件緩和債権をいう。

4. 正常債権

正常債権とは、債務者の財政状態及び経営成績に特に問題がないものとして、上記1から3までに掲げる債権以外のものに区分される債権をいう。

資産の査定額

債権の区分	平成29年3月31日	平成30年3月31日
	金額(億円)	金額(億円)
破産更生債権及びこれらに準ずる債権	30	26
危険債権	77	86
要管理債権	18	20
正常債権	4,795	5,098

(2) 経営者の視点による経営成績等の状況に関する分析・検討内容

経営者の視点による当行グループの経営成績等の状況に関する分析・検討内容は次のとおりであります。

なお、以下の記載における将来に関する事項は、当連結会計年度の末日現在において当行グループが判断したものであります。

(業務運営)

当期は「第四次経営計画」(平成29年4月～平成32年3月)を策定し、経営計画の諸施策の実現に努めてまいりました。

事業を営んでおられるお客さまに対しては、新たに法人営業戦略チームを設置し、事業承継などのコンサルティング営業や医療介護分野に対する本業支援活動に積極的に取り組みました。特に、太陽光・省エネ関連のビジネスマッチングや法人保険などの付加価値サービスの提供により、取引先とのリレーション強化に努めました。

個人のお客さまに対しては、創立75周年記念商品の住宅ローンを発売したほか、インターネットバンキングによる投資信託取引サービス、口座開設機能を付帯したスマートフォンアプリ、電子マネーチャージ機能などのITチャネルを活用した新サービスを開始しました。

なお、経営の一層の効率化のため、喜久田支店を富田支店に、高田支店を材木町支店に、それぞれ統合しました。

(財政状態)

当連結会計年度の主要勘定は、以下のとおりとなりました。

預金(譲渡性預金を含む)の期中平均残高につきましては、主に個人預金が減少したことなどから、前連結会計年度比76億円減少して7,571億円となりました。これは、低金利が継続している状況の中で、預金の一部が投資信託や保険商品等の運用商品へシフトしていることによるものであります。預金残高を増加させるべく、個人の定期預金の獲得推進や法人取引先のメイン化により底上げを図ってまいります。

貸出金の期中平均残高につきましては、法人向け貸出や住宅ローンを中心に個人向け貸出が増加したことなどから、前連結会計年度比113億円増加して4,944億円となりました。これは、第四次経営計画の目標であるリテール貸出残高の増加に向けて、お取引先とのリレーションを強化し、多様な資金ニーズへの対応に努めた結果であります。

また、有価証券の期中平均残高につきましては、前連結会計年度比66億円増加して2,339億円となりました。これは、金利リスク等のリスク管理を適切に行いながら、安定した収益構造及び相場変動に強いポートフォリオの構築を目指し分散投資を行った結果であります。

主要勘定の期中平均残高	前連結会計年度 (億円)(A)	当連結会計年度 (億円)(B)	増減(億円) (B)-(A)
預金(譲渡性預金を含む)	7,648	7,571	76
貸出金	4,830	4,944	113
有価証券	2,273	2,339	66

なお、当連結会計年度末における連結ベースのリスク管理債権残高は132億円で前連結会計年度末比5億円増加しました。

貸出金残高に占める比率は2.54%で前連結会計年度末比0.04ポイントの低下となりました。

リスク管理債権残高 (貸出金残高に占める比率)	前連結会計年度末 (億円、%) (A)	当連結会計年度末 (億円、%) (B)	増減(億円、%) (B)-(A)
リスク管理債権残高合計	126 (2.58)	132 (2.54)	5 (0.04)
破綻先債権	2 (0.05)	3 (0.06)	0 (0.01)
延滞債権	106 (2.16)	109 (2.10)	3 (0.06)
3ヵ月以上延滞債権	0 (0.00)	- (-)	0 (0.00)
貸出条件緩和債権	17 (0.35)	19 (0.37)	2 (0.02)

(注)表中( )内は、貸出金残高に占める比率であります。

## ( 経営成績 )

経常収益は、預り資産販売増加等により役務取引等収益は増加したものの、利息配当金を含めた有価証券関係収益の減少などにより、前連結会計年度比3億72百万円減少して135億76百万円となりました。

一方、経常費用は、有価証券ポートフォリオの見直しに伴う保有有価証券の売却によりその他業務費用は増加したものの、勘定系システムの移行に係る一時費用の減少や経費削減効果に伴う営業経費の減少などにより、前連結会計年度比64百万円減少して118億66百万円となりました。

この結果、経常利益は前連結会計年度比3億7百万円減少して17億10百万円となりました。また、親会社株主に帰属する当期純利益は前連結会計年度比1億64百万円減少して12億98百万円となりました。

## 〔 主な収支の内訳 〕

連結業務粗利益は、資金利益及びその他業務利益の減少を主因に、前連結会計年度比9億91百万円減少して96億16百万円となりました。

資金利益は、貸出金利息及び有価証券利息配当金の減少を主因に、前連結会計年度比3億49百万円減少して80億97百万円となりました。これは、日本銀行のマイナス金利政策などを背景とした貸出金や有価証券等運用資産の利回り低下が主因であります。一方で、中小企業等向け貸出の増強に努めたことから、貸出金残高は増加基調で推移しております。今後も引き続き、利回り低下による貸出金利息収入の減少に歯止めをかけるべく、中小企業等向け貸出の強化に注力してまいります。

役務取引等利益は、預り資産販売増加等により役務取引等収益が増加したことなどから、前連結会計年度比1億91百万円増加して20億89百万円となりました。これは、資産運用商品の拡充など個人向けサービスの充実及び法人向け付加価値サービスの強化に努めた結果であります。

その他業務利益は、国債等債券損益の減少を主因に、前連結会計年度比8億32百万円減少して5億69百万円となりました。これは、外貨金利上昇等の急激な相場動向を背景に、有価証券ポートフォリオの見直しに伴う保有有価証券の売却を行ったことによるものであります。

営業経費は、前連結会計年度比7億51百万円減少して89億17百万円となりました。これは、勘定系システムの移行に係る一時費用が減少したことや積極的に経費削減に取り組んだ結果であります。今後も更なる経費削減に努めてまいります。

主な収支の内訳	前連結会計年度 (百万円) (A)	当連結会計年度 (百万円) (B)	増減(百万円) (B) - (A)
経常収益	13,948	13,576	372
業務粗利益	10,607	9,616	991
資金利益	8,447	8,097	349
資金運用収益	8,671	8,287	384
うち貸出金利息	6,493	6,298	195
うち有価証券利息配当金	2,111	1,947	163
資金調達費用 ( )	224	190	34
役務取引等利益	1,897	2,089	191
役務取引等収益	2,704	3,027	322
役務取引等費用 ( )	806	937	131
その他業務利益	262	569	832
その他業務収益	1,240	1,075	165
その他業務費用 ( )	977	1,644	667
営業経費 ( )	9,668	8,917	751
その他損益	1,078	1,011	67
経常利益	2,017	1,710	307
与信関連費用	246	154	92

特別損益は、固定資産の減損損失が減少したことなどから、前連結会計年度比 5 億57百万円増加して 66百万円となりました。

また、法人税等合計は、法人税等調整額が増加したことなどから、前連結会計年度比 4 億37百万円増加して 3 億34百万円となりました。

以上の結果、親会社株主に帰属する当期純利益は、前連結会計年度比 1 億64百万円減少して12億98百万円となりました。

主な収支の内訳	前連結会計年度 (百万円) (A)	当連結会計年度 (百万円) (B)	増減(百万円) (B) - (A)
経常利益	2,017	1,710	307
特別損益	624	66	557
うち減損損失 ( )	581	44	537
税金等調整前当期純利益	1,393	1,643	250
法人税等合計 ( )	102	334	437
非支配株主に帰属する当期純利益 ( )	33	10	22
親会社株主に帰属する当期純利益	1,462	1,298	164

(キャッシュ・フロー)

当連結会計年度末における連結ベースの現金及び現金同等物は、前連結会計年度末比199億48百万円減少して344億65百万円となりました。

当連結会計年度における各キャッシュ・フローの状況とそれらの要因は次のとおりであります。

〔営業活動によるキャッシュ・フロー〕

営業活動によるキャッシュ・フローは、貸出金の増加などにより 154億81百万円(前連結会計年度比122億15百万円減少)となりました。

〔投資活動によるキャッシュ・フロー〕

投資活動によるキャッシュ・フローは、有価証券の取得による支出が有価証券の売却及び償還による収入を上回ったことなどから 40億83百万円(前連結会計年度比126億7百万円減少)となりました。

〔財務活動によるキャッシュ・フロー〕

財務活動によるキャッシュ・フローは、配当金の支払などにより 3 億82百万円(前連結会計年度比11百万円増加)となりました。

	前連結会計年度 (百万円) (A)	当連結会計年度 (百万円) (B)	増減(百万円) (B) - (A)
現金及び現金同等物の期末残高	54,414	34,465	19,948
営業活動によるキャッシュ・フロー	3,266	15,481	12,215
投資活動によるキャッシュ・フロー	8,523	4,083	12,607
財務活動によるキャッシュ・フロー	393	382	11

(資本の財源及び資金の流動性)

当行グループの中核事業は銀行業であり、主にお客さまからお預け入れいただいた預金を貸出金や有価証券で運用しております。

なお、当面の設備投資、成長分野への投資、株主還元等につきましては自己資金で対応する予定であります。

(経営成績に重要な影響を与える要因)

「第2 事業の状況 2 事業等のリスク」に記載のとおりであります。

(経営方針等に照らした、経営者による経営成績等の分析・検討内容)

第四次経営計画(平成29年4月～平成32年3月)において目標として掲げた経営指標に対して、初年度となる平成29年度(平成30年3月期)の達成・進捗状況については以下のとおりであります。

リテール貸出残高(単体)は、中小企業向け貸出及び創立75周年記念商品の発売などを背景とする住宅ローンの増加などにより、前期末比で119億円増加しました。

当期純利益(連結)は、役務取引等収益の増加や、一層の経費削減に努めたことから、初年度の目標を達成しました。

付加価値提案件数及び医療関連先成約件数は、本部に法人営業戦略チームを設置し、営業店と一体となって本業支援活動を行った結果、初年度で目標の50%を達成しました。

ダイレクトチャネル契約件数は、インターネット投資信託やスマートフォン口座開設アプリの導入などに取り組んだ結果、1年間で4,000件を超えました。

項目	目標(最終年度)	平成29年度(初年度実績)
リテール貸出残高 (平成29年4月～平成32年3月累計)	400億円増加	119億円増加
当期純利益(連結) (平成29年4月～平成32年3月毎期)	10億円	12億円
付加価値提案件数 (平成29年4月～平成32年3月累計)	3,000件	1,926件
医療関連先成約件数 (平成29年4月～平成32年3月累計)	300件	171件
ダイレクトチャネル契約件数 (平成29年4月～平成32年3月累計)	10,000件	4,300件

計画初年度は、目標とする経営指標に対し、各項目とも達成ないしは順調な状況であり、概ね計画に沿った進捗が図られているものと認識しております。

今後も「第四次経営計画」の方針に基づき、お客さまへの価値あるサービスの提供に注力し、諸施策に役職員一丸となって取り組むことで、企業価値の向上に努めてまいります。

#### 4【経営上の重要な契約等】

該当ありません。

#### 5【研究開発活動】

該当ありません。

### 第3【設備の状況】

#### 1【設備投資等の概要】

当連結会計年度中、当行及び連結子会社では、有形固定資産において総額で164百万円の投資を実施いたしました。

セグメントごとの設備投資等については、次のとおりであります。

銀行業務において現金自動設備の入替及び全自動貸金庫の設置等を中心とする163百万円の投資を実施いたしました。

その他業務において1百万円の投資を実施いたしました。

また、当連結会計年度において、営業に重大な影響を与えるような設備の売却、除却等はありません。

#### 2【主要な設備の状況】

当連結会計年度末における主要な設備の状況は次のとおりであります。

(平成30年3月31日現在)

	会社名	店舗名 その他	所在地	セグメントの 名称	設備の 内容	土地		建物	動産	合計	従業員数 (人)
						面積 (㎡)	帳簿価額 (百万円)				
当行	-	本店 他56店	福島県内	銀行業務	店舗	53,936.95 (7,829.33)	6,850	1,366	381	8,598	484
	-	東京支店 他2店	福島県外	銀行業務	店舗	933.74 (178.01)	1,027	94	15	1,138	17
	-	事務セン ター他	福島県郡山市他	銀行業務	事務セン ター等	3,625.89	394	243	183	820	39
	-	社宅・寮	福島県郡山市 他6か所	銀行業務	社宅・寮	4,406.83 (543.70)	306	154	0	461	-
	-	その他の 施設	福島県郡山市他	銀行業務	その他	5,232.55 (1,454.55)	254	128	56	439	-
連結 子会社	(株)大東 リース	本社	福島県郡山市	リース 業務	店舗等	-	-	4	1	5	4
		本社等	福島県郡山市	その他	店舗等	230.00	15	-	-	15	-
	(株)大東クレ ジットサー ビス	本社等	福島県郡山市	その他	店舗等	130.41	111	65	2	178	6

(注) 1 土地の面積欄の( )内は、借地の面積(内書き)であり、その年間賃借料は建物も含め69百万円でありま  
す。

2 動産は、事務機械474百万円、その他165百万円であります。

3 当行の店舗外現金自動設備80カ所は上記に含めて記載しております。

#### 3【設備の新設、除却等の計画】

当行及び連結子会社の設備投資については、お客さまの利便性向上と、事務の合理化・効率化を目的として各種事  
務機器の設置、更改を行ってまいります。

当連結会計年度末において計画中である重要な設備の新設、除却等は次のとおりであります。

(1) 重要な設備の新設等

該当ありません。

(2) 重要な設備の除却等

該当ありません。

## 第4【提出会社の状況】

### 1【株式等の状況】

#### (1)【株式の総数等】

##### 【株式の総数】

種類	発行可能株式総数(株)
普通株式	18,000,000
計	18,000,000

(注) 平成29年6月23日開催の第112期定時株主総会決議により、平成29年10月1日付で株式併合(10株を1株に併合)に伴う定款の変更が行われ、発行可能株式総数は162,000,000株減少し、18,000,000株となっております。

##### 【発行済株式】

種類	事業年度末現在 発行数(株) (平成30年3月31日)	提出日現在 発行数(株) (平成30年6月22日)	上場金融商品取引所名 又は登録認可金融商品 取引業協会名	内容
普通株式	12,701,462	12,701,462	東京証券取引所 市場第一部	(注)
計	12,701,462	12,701,462	-	-

(注) 1 発行済株式は全て完全議決権株式であり、権利内容に何ら限定のない当行における標準となる株式で、単元株式数は100株であります。

2 平成29年6月23日開催の第112期定時株主総会決議により、平成29年10月1日付で株式併合(10株を1株に併合)及び単元株式数の変更(1,000株を100株に変更)を実施いたしました。これにより、発行済株式総数は114,313,167株減少し、12,701,462株となっております。

#### (2)【新株予約権等の状況】

##### 【ストックオプション制度の内容】

該当事項はありません。

##### 【ライツプランの内容】

該当事項はありません。

##### 【その他の新株予約権等の状況】

該当事項はありません。

#### (3)【行使価額修正条項付新株予約権付社債券等の行使状況等】

該当事項はありません。

#### (4)【発行済株式総数、資本金等の推移】

年月日	発行済株式 総数増減数 (千株)	発行済株式 総数残高 (千株)	資本金増減額 (百万円)	資本金残高 (百万円)	資本準備金 増減額 (百万円)	資本準備金 残高 (百万円)
平成29年10月1日	114,313	12,701	-	14,743	-	1,294

(注) 平成29年6月23日開催の第112期定時株主総会決議により、平成29年10月1日付で株式併合(10株を1株に併合)及び単元株式数の変更(1,000株を100株に変更)を実施いたしました。これにより、発行済株式総数は114,313,167株減少し、12,701,462株となっております。

#### (5)【所有者別状況】

平成30年3月31日現在

区分	株式の状況(1単元の株式数100株)								単元未満 株式の状況 (株)
	政府及び地方 公共団体	金融機関	金融商品 取引業者	その他 の法人	外国法人等		個人その他	計	
					個人以外	個人			
株主数(人)	-	32	22	821	83	2	5,394	6,354	-
所有株式数(単元)	-	37,047	2,042	16,826	36,267	7	34,026	126,215	79,962
所有株式数の割合 (%)	-	29.35	1.62	13.33	28.73	0.01	26.96	100.00	-

(注) 1 自己株式27,101株は「個人その他」に271単元、「単元未満株式の状況」に1株含まれております。

2 「その他の法人」の欄には、株式会社証券保管振替機構名義の株式が1単元含まれております。



(6)【大株主の状況】

平成30年3月31日現在

氏名又は名称	住所	所有株式数 (千株)	発行済株式(自己株式を除く。)の総数に対する所有株式数の割合(%)
PROSPECT JAPAN FUND LIMITED (常任代理人 香港上海銀行東京支店)	TRAFALGAR COURT, LES BANQUES, ST. PETER PORT, GUERNSEY CHANNEL ISLANDS, U.K. (東京都中央区日本橋三丁目11番1号)	2,085	16.45
日本トラスティ・サービス信託銀行株式会社(信託口)	東京都中央区晴海一丁目8番11号	1,320	10.41
DBS BANK LTD. 700121 (常任代理人 株式会社みずほ銀行)	6 SHENTON WAY DBS BUILDING TOWER ONE SINGAPORE 068809 (東京都港区港南二丁目15番1号)	432	3.41
DFA INTL SMALL CAP VALUE PORTFOLIO (常任代理人 シティバンク、エヌ・エイ東京支店)	PALISADES WEST 6300, BEECAVE ROAD BUILDING ONE AUSTIN TX 78746 US (東京都新宿区新宿六丁目27番30号)	351	2.76
日本トラスティ・サービス信託銀行株式会社(信託口4)	東京都中央区晴海一丁目8番11号	336	2.65
大東銀行行員持株会	福島県郡山市中町19番1号	335	2.64
日本マスタートラスト信託銀行株式会社(信託口)	東京都港区浜松町二丁目11番3号	290	2.29
株式会社東邦銀行	福島県福島市大町3番25号	196	1.55
日本トラスティ・サービス信託銀行株式会社(信託口5)	東京都中央区晴海一丁目8番11号	181	1.43
日本トラスティ・サービス信託銀行株式会社(信託口1)	東京都中央区晴海一丁目8番11号	173	1.36
計	-	5,702	44.99

(注)1 プロスペクト・アセット・マネージメント・インクから、平成28年10月26日現在の保有株式を記載した平成28年11月2日付の大量保有報告書(変更報告書13)が関東財務局に提出されておりますが、当行として平成30年3月31日現在における実質所有株式数の確認ができませんので、株主名簿上の所有株式を上記大株主の状況に記載しております。

なお、大量保有報告書(変更報告書13)の内容は次のとおりであります。当行は、平成29年10月1日付で普通株式10株を1株とする株式併合を実施しましたが、以下の保有株券等の数は、株式併合前の数にて記載しております。

氏名又は名称	住所	保有株券等の数 (千株)	株券等保有割合 (%)
プロスペクト・アセット・マネージメント・インク	410 アトキンソン ドライブ スイート 434 ホノルル市 ハワイ州 96814 米国	24,634	19.39

2 三井住友信託銀行株式会社から、三井住友信託銀行株式会社、三井住友トラスト・アセットマネジメント株式会社、日興アセットマネジメント株式会社及び日本証券代行株式会社を共同保有者とする平成29年3月15日現在の保有株式を記載した平成29年3月22日付の大量保有報告書(変更報告書No.2)が関東財務局に提出されておりますが、当行として平成30年3月31日現在における実質所有株式数の確認ができませんので、株主名簿上の所有株式を上記大株主の状況に記載しております。

なお、大量保有報告書（変更報告書No.2）の内容は次のとおりであります。当行は、平成29年10月1日付で普通株式10株を1株とする株式併合を実施しましたが、以下の保有株券等の数は、株式併合前の数にて記載しております。

氏名又は名称	住所	保有株券等の数 (千株)	株券等保有割合 (%)
三井住友信託銀行株式会社	東京都千代田区丸の内一丁目4番1号	5,124	4.03
三井住友トラスト・アセットマネジメント株式会社	東京都港区芝三丁目33番1号	89	0.07
日興アセットマネジメント株式会社	東京都港区赤坂九丁目7番1号	533	0.42
日本証券代行株式会社	東京都中央区日本橋茅場町一丁目2番4号	375	0.30

(7)【議決権の状況】

【発行済株式】

平成30年3月31日現在

区分	株式数(株)	議決権の数(個)	内容
無議決権株式	-	-	-
議決権制限株式(自己株式等)	-	-	-
議決権制限株式(その他)	-	-	-
完全議決権株式(自己株式等)	(自己保有株式) 普通株式 27,100	-	権利内容に何ら限定のない 当行における標準となる株式
完全議決権株式(その他)	普通株式 12,594,400	125,944	同上
単元未満株式	普通株式 79,962	-	同上
発行済株式総数	12,701,462	-	-
総株主の議決権	-	125,944	-

(注)1 「完全議決権株式(その他)」欄の普通株式には、株式会社証券保管振替機構名義の株式が100株(議決権1個)含まれております。

2 「単元未満株式」欄の普通株式には、当行所有の自己株式1株が含まれております。

3 平成29年6月23日開催の第112期定時株主総会決議により、平成29年10月1日付で株式併合(10株を1株に併合)及び単元株式数の変更(1,000株を100株に変更)を実施いたしました。これにより、発行済株式総数は114,313,167株減少し、12,701,462株となっております。

【自己株式等】

平成30年3月31日現在

所有者の氏名 又は名称	所有者の住所	自己名義所有 株式数(株)	他人名義所有 株式数(株)	所有株式数 の合計 (株)	発行済株式総数 に対する所有 株式数の割合 (%)
(自己保有株式) 株式会社大東銀行	郡山市中町19番1号	27,100	-	27,100	0.21
計	-	27,100	-	27,100	0.21

(注) 平成29年6月23日開催の第112期定時株主総会決議により、平成29年10月1日付で株式併合(10株を1株併合)を実施いたしました。

## 2【自己株式の取得等の状況】

【株式の種類等】 会社法第155条第7号による普通株式の取得

### (1)【株主総会決議による取得の状況】

該当事項はありません。

### (2)【取締役会決議による取得の状況】

該当事項はありません。

### (3)【株主総会決議又は取締役会決議に基づかないものの内容】

区分	株式数(株)	価額の総額(円)
当事業年度における取得自己株式	6,809	3,865,189
当期間における取得自己株式	131	168,474

(注)1 当期間における取得自己株式には、平成30年6月1日からこの有価証券報告書提出日までの単元未満株式の買取りによる株式数は含めておりません。

2 平成29年10月1日付で普通株式10株を1株とする株式併合を実施いたしました。当事業年度における取得自己株式のうち、株式併合前の単元未満株式の買取りによる自己株式は4,972株、株式併合後の同株式は1,837株であります。

### (4)【取得自己株式の処理状況及び保有状況】

区分	当事業年度		当期間	
	株式数(株)	処分価額の総額(円)	株式数(株)	処分価額の総額(円)
引き受ける者の募集を行った取得自己株式	-	-	-	-
消却の処分を行った取得自己株式	-	-	-	-
合併、株式交換、会社分割に係る移転を行った取得自己株式	-	-	-	-
その他(単元未満株式の買増請求による売渡)	1,280	321,367	-	-
その他(株式併合による減少)	227,920	-	-	-
保有自己株式数	27,101	-	27,232	-

(注)1 当期間における保有自己株式数には、平成30年6月1日からこの有価証券報告書提出日までの単元未満株式の買取り及び買増請求による売渡の株式数は含めておりません。

2 平成29年10月1日付で普通株式10株を1株とする株式併合を実施いたしました。当事業年度における単元未満株式の買増請求による売渡のうち、株式併合前の単元未満株式の買増請求による売渡は1,220株、株式併合後の同売渡は60株であります。

### 3【配当政策】

当行は、地域社会の信頼に応えるべく長期にわたる持続的な経営基盤を確保するため、内部留保の充実に努めるとともに、株主の皆さまへの安定的な配当を継続することを基本方針としております。

こうした基本方針に則り、平成30年3月期の配当金につきましては、1株当たり30円の配当とさせていただくことになりました。

内部留保資金につきましては、引き続き、業務改革（BPR）、IT強化などを目的とした効果的な投資等に充当し、一層の経営基盤の強化と業績の向上を図ってまいりたいと存じます。

当行は、株主総会の決議により剰余金の配当（期末配当金）を支払うこととしております。なお、取締役会の決議により会社法第454条第5項に定める剰余金の配当（中間配当金）をすることができる旨を定款で定めておりますが、当面は、年1回の期末配当を実施させていただく考えであります。

また、銀行法第18条の定めにより剰余金の配当に制限を受けております。剰余金の配当をする場合には、会社法第445条第4項（資本金の額及び準備金の額）の規定にかかわらず、当該剰余金の配当により減少する剰余金の額に5分の1を乗じて得た額を資本準備金又は利益準備金として計上しております。

（注） 基準日が当事業年度に属する剰余金の配当は、以下のとおりであります。

決議年月日	配当金の総額（百万円）	1株当たり配当額（円）
平成30年6月22日 定時株主総会決議	380	30

### 4【株価の推移】

（1）【最近5年間の事業年度別最高・最低株価】

回次	第109期	第110期	第111期	第112期	第113期
決算年月	平成26年3月	平成27年3月	平成28年3月	平成29年3月	平成30年3月
最高（円）	136	177	234	203	1,742 (173)
最低（円）	69	103	156	161	1,212 (152)

（注）1 最高・最低株価は、東京証券取引所市場第一部におけるものであります。

2 平成29年10月1日付で株式併合（10株を1株に併合）を実施したため、第113期の株価については当該株式併合後の最高・最低株価を記載し、（ ）内に当該株式併合前の最高・最低株価を記載しております。

（2）【最近6月間の月別最高・最低株価】

月別	平成29年10月	11月	12月	平成30年1月	2月	3月
最高（円）	1,739	1,705	1,702	1,700	1,660	1,364
最低（円）	1,653	1,563	1,601	1,576	1,368	1,212

（注） 最高・最低株価は、東京証券取引所市場第一部におけるものであります。

5【役員の状況】

男性12名 女性1名（役員のうち女性の比率7.7%）

役名	職名	氏名	生年月日	略歴	任期	所有株式数 (百株)
取締役社長 代表取締役		鈴木 孝 雄	昭和28年11月15日生	昭和51年4月 当行入行 平成8年2月 同 うねめ支店長 平成10年3月 同 本店営業部副部長 平成13年4月 同 二本松支店長 平成15年3月 同 朝日エリア長兼朝日支店長 平成16年6月 同 常務取締役 平成20年6月 同 常務取締役営業企画部長 平成20年6月 同 専務取締役 平成22年6月 同 取締役社長（現職）	平成30年6月から1年	94
常務取締役 代表取締役		岡 安 廣	昭和30年11月30日生	昭和49年4月 当行入行 平成11年3月 同 石川支店長 平成13年4月 同 川俣支店長 平成15年3月 同 白河支店長 平成16年6月 同 債権管理部長 平成20年7月 同 執行役員審査部長 平成22年6月 同 取締役審査部長 平成25年6月 同 常務取締役審査部長 平成25年7月 同 常務取締役営業企画部長 平成25年8月 同 常務取締役（現職）	平成30年6月から1年	26
常務取締役 代表取締役	本店営業部長	三 浦 謙 一	昭和33年1月26日生	昭和55年4月 株式会社日本長期信用銀行（現・新生銀行）入行 平成12年5月 同 金融法人第二部部长 平成15年12月 同 金融法人第三部部长 平成16年4月 同 金融法人・キャピタルマーケット本部部長 平成17年10月 同 高松支店長 平成20年7月 同 福岡支店長 平成22年10月 同 法人営業本部部长 平成22年11月 株式会社新生銀行から当行へ出向 平成24年6月 執行役員経営部長 株式会社新生銀行退職 当行取締役経営部長 平成24年7月 同 取締役営業企画部長 平成25年7月 同 取締役コンプライアンス・リスク統括部長 平成26年7月 同 取締役経営部長 平成27年7月 同 取締役システム部長 平成27年8月 同 取締役システム部長兼事務部長 平成28年6月 同 常務取締役システム部長兼事務部長 平成29年7月 同 常務取締役本店営業部長（現職）	平成30年6月から1年	17
取締役	事務システム部長	芳 賀 良	昭和37年5月14日生	昭和61年4月 株式会社富士銀行（現・みずほ銀行）入行 平成10年2月 同 ニューヨーク支店 平成15年10月 同 上野支店副支店長 平成21年2月 同 事務企画部副部長 平成23年1月 同 福岡支店長兼福岡第一部長 平成25年8月 株式会社みずほ銀行から当行へ出向 執行役員営業企画部長 平成26年6月 株式会社みずほ銀行退職 当行取締役営業企画部長 平成27年7月 同 取締役営業企画部長兼個人融資部長 平成29年7月 同 取締役事務システム部長（現職）	平成30年6月から1年	7

役名	職名	氏名	生年月日	略歴	任期	所有株式数 (百株)
取締役	営業推進部長	古川 光雄	昭和36年6月10日生	昭和59年4月 当行入行 平成14年7月 同 鶴見坦支店長 平成17年7月 同 郡山Aブロック長兼方八町支店長兼小原田支店長 平成20年7月 同 いわきブロック長兼平支店長 平成22年7月 同 県北ブロック長兼福島支店長 平成24年6月 同 執行役員県北ブロック長兼福島支店長 平成25年7月 同 執行役員審査部長兼債権管理部長 平成26年7月 同 執行役員本店営業部長 平成28年6月 同 取締役本店営業部長 平成29年7月 同 取締役営業推進部長(現職)	平成30年6月から1年	19
取締役	経営部長	村上 浩	昭和36年9月30日生	昭和59年4月 当行入行 平成15年3月 同 日和田支店長 平成17年7月 同 東京支店長兼東京事務所長 平成19年7月 同 郡山Cブロック長兼安積支店長 平成22年7月 同 いわきブロック長兼平支店長 平成25年6月 同 執行役員いわきブロック長兼平支店長兼神谷支店長 平成25年7月 同 執行役員県北ブロック長兼福島支店長兼福島南支店長 平成28年6月 同 取締役県北ブロック長兼福島支店長兼福島南支店長 平成28年7月 同 取締役経営部長(現職)	平成30年6月から1年	35
取締役	証券国際部長	大里 裕昭	昭和32年12月26日生	昭和56年4月 当行入行 平成13年4月 同 証券国際部主任調査役 平成15年3月 同 総合企画部主任調査役 平成16年6月 同 経営部主任調査役 平成17年7月 同 経営部副部長 平成20年7月 同 証券国際部長 平成25年6月 同 執行役員証券国際部長 平成29年6月 同 取締役証券国際部長(現職)	平成30年6月から1年	26
取締役		笠間 善裕	昭和27年8月10日生	昭和62年11月 司法試験合格 平成2年4月 弁護士登録(東京弁護士会) 清水紀代志法律事務所入所 平成4年4月 同 事務所退所、福島県弁護士会へ登録換え 笠間法律事務所開所(現職) 平成20年6月 当行監査役 平成27年6月 同 社外取締役(現職)	平成30年6月から1年	1
取締役		小野 利信	昭和28年9月7日生	昭和53年7月 郡山市役所入所 平成21年4月 同 議会事務局長 平成23年5月 同 財務部長 平成24年4月 同 総務部長 平成26年3月 同 退職 平成26年4月 郡山市水道事業管理者 平成29年4月 郡山市上下水道事業管理者 平成30年3月 同 任期満了 平成30年6月 当行社外取締役(現職)	平成30年6月から1年	10

役名	職名	氏名	生年月日	略歴	任期	所有株式数 (百株)
常勤監査役		佐久間 忠	昭和28年10月11日生	昭和47年4月 当行入行 平成19年7月 同 郡山Bブロック長兼朝日 エリア長兼朝日支店長 平成21年7月 同 監査部長 平成22年6月 同 執行役員監査部長 平成23年7月 同 執行役員個人融資部長 平成26年6月 株式会社大東クレジットサー ビス取締役社長 平成27年6月 さわやか商事株式会社取締役 社長 平成29年6月 当行常勤監査役(現職)	平成29年6 月から3年	27
監査役		遠山 浩	昭和29年1月9日生	昭和52年4月 日本銀行入行 平成13年5月 同 前橋支店長 平成15年5月 同 札幌支店長 平成21年11月 ロンドン大学(客員教授)出 向 平成23年6月 日本銀行退職 全国信用協同組合連合会専務 理事 平成26年4月 同 退任 平成26年5月 三井生命保険株式会社顧問 平成26年6月 当行監査役(現職) 平成27年3月 三井生命保険株式会社顧問 退任 平成27年4月 学校法人武蔵野大学 教授 平成28年8月 同 退任	平成30年6 月から4年	1
監査役		阿久津 文作	昭和27年3月5日生	昭和45年4月 福島県庁入庁 平成19年4月 同 生活環境部長 平成21年4月 同 保健福祉部長 平成23年5月 福島県庁退職 平成23年6月 福島県商工会連合会専務理事 平成27年5月 同 退任 平成27年6月 当行監査役(現職)	平成27年6 月から4年	-
監査役		松本 三加	昭和49年2月3日生	平成12年4月 弁護士登録(第二東京弁護士 会) 桜丘法律事務所入所 平成13年4月 紋別ひまわり基金法律事務所 (旭川弁護士会)所長 平成18年9月 カリフォルニア大学パーク レー校(日弁連派遣)客員研 究員 平成19年9月 相馬ひまわり基金法律事務所 (福島県弁護士会)所属弁護 士 平成22年9月 浜通り法律事務所(福島県い わき市)開所(現職) 平成27年6月 当行監査役(現職)	平成27年6 月から4年	1
計						265

- (注) 1 取締役笠間善裕及び小野利信は、会社法第2条第15号に定める社外取締役であります。  
2 監査役遠山 浩及び阿久津文作並びに松本三加は、会社法第2条第16号に定める社外監査役であります。  
3 監査役松本三加の戸籍上の氏名は渡邊三加であります。職業上使用している氏名で表記しております。  
4 当行は、コーポレート・ガバナンス強化の観点から、平成13年7月より執行役員制度を導入しております。  
平成30年6月22日現在の執行役員の構成は以下のとおりであります。  
執行役員 3名

## 6【コーポレート・ガバナンスの状況等】

### (1)【コーポレート・ガバナンスの状況】

#### 企業統治の体制の概要等

当行は、監査役会設置による監査体制の強化・充実により、コーポレート・ガバナンスの強化を図っております。また、経営規律の強化を図るとともに、透明性をより一層高めるため、社外取締役2名を選任しております。

経営の透明性の確保やコーポレート・ガバナンスの機能強化の観点から、取締役会は原則月2回開催し、取締役会の付議基準に基づく重要案件の決定、さらには業務執行状況の監督を行っております。このほか、常務会を原則週1回開催し、重要案件の十分な審議、業務執行への適切な対応を行っております。取締役会、常務会ともその機能を十分に発揮するため、機動的、弾力的な開催に努めております。

また、監査役4名中3名は、会社法第2条第16号に定める社外監査役であり、うち1名は監査機能の強化のため弁護士を選任しております。なお、取締役会には原則として監査役全員が出席し、取締役の業務執行状況を監督して適切な助言・提言を行っているほか、常務会には常勤監査役が出席して有効かつ適切な監査が行われるようにしております。

その他、当行の企業統治に関する事項は以下に記載のとおりであります。

#### a．内部統制システムの整備の状況

当行ではコンプライアンス（法令等遵守）を経営の最重要課題のひとつと位置づけ、「内部統制に関する基本方針」を定め、内部統制システムに関する基本的な考え方を示すとともに、各種内部管理体制の整備に努めております。

取締役会は、上記「基本方針」に基づきコンプライアンスに関する規程等を制定し、その周知徹底を図っております。具体的には、経営部がコンプライアンスに関する情報を一元的に管理するほか、本部及び営業店にコンプライアンス責任者を配置、さらに定期的に法務・コンプライアンス委員会を開催しております。

また、公益通報者保護規程を制定し、不正行為の早期発見と是正によりコンプライアンス経営の強化を図るなど、役職員全員が法令等遵守を行動規範とする企業風土の構築に向けて取り組んでおります。

情報開示につきましては、四半期情報開示等の適時情報開示を行うほか、ディスクロージャー誌、ミニディスクロージャー誌及びインターネット・ホームページ等の充実に取り組み、適切かつタイムリーな情報開示に努めております。

#### b．リスク管理体制の整備の状況

当行は、リスク管理を経営の最重要課題のひとつとして位置づけ、取締役会において「リスク管理の基本方針」を定め、リスク管理の一層の強化・充実に取り組んでおります。

リスク管理体制については、経営部において銀行全体のリスクの統合的管理に努めるとともに、リスク管理の基本方針に則ってリスクを適切に管理する「リスク管理委員会」を設置しております。

#### c．子会社の業務の適性を確保するための体制整備の状況

当行の役職員が子会社の非常勤取締役及び非常勤監査役に就任しており、子会社の重要な業務決定に係る手続きについては、適時適切に報告を受けております。

子会社が行うリスク管理上の重要な事項や子会社が策定する経営方針については、関連会社管理規程に基づき、当行主管部（経営部）において事前協議を行い、適切に管理・指導を行っております。

子会社の業務執行状況については、半期毎に実施している業務進捗ヒアリングにおいて、当行経営陣（非常勤取締役、監査役）が出席の下、報告される体制を確保しております。

#### d．責任限定契約の内容の概要

当行は会社法第427条第1項の規定により社外取締役及び社外監査役との間に、善意にしてかつ重大な過失がないときは損害賠償責任を限定する契約を締結しております。当該契約に基づく賠償責任の限度額は、100万円又は法令が規定する最低責任限度額のいずれか高い額であります。



#### 内部監査及び監査役監査の状況

当行の内部監査は、監査部（5名在籍）が担当しており、本部、営業店の業務を対象として行う臨店監査、並びに自己査定及び償却・引当結果を検証する自己査定監査を行うとともに、内部監査結果については取締役会に報告しております。

また、監査役は、監査役会が定めた監査役監査基準に基づき、監査方針、業務の分担等に従い監査を行っております。常勤監査役は、常務会において、内部監査結果の報告を受けるとともに、必要に応じ監査部と連携した業務監査も実施しております。さらに、常勤監査役及び監査部は、会計監査人より定期的に監査結果の報告を受ける等緊密な連携を保ち、効率的な監査に努めております。

#### 社外取締役及び社外監査役

a．社外取締役の員数 2名

b．社外監査役の員数 3名

c．当行と当行の社外取締役及び社外監査役との人的関係、資本的関係または取引関係その他の利害関係の概要  
当行は、社外取締役及び社外監査役との間に預金取引があります。また、社外取締役笠間善裕との間で融資取引、及び同氏の近親者と当行の間で融資取引があり同氏と連帯保証契約を締結しておりますが、取引条件及び取引条件の決定方針等は一般の取引と同様であります。

なお、資本的関係としては、社外取締役笠間善裕、社外取締役小野利信、社外監査役遠山 浩及び社外監査役松本三加は当行株式を保有しており、その保有株式数は、「5 役員の状況」の所有株式数の欄に記載のとおりであります。

d．企業統治において果たす機能及び役割並びに選任するための当行からの独立性に関する基準または方針の内容及び選任状況に関する会社の考え方

社外取締役笠間善裕は、法曹界における豊富な経験と法律専門家として高い識見を有していることから、幅広い見地から当行の経営全般に的確な助言をいただくなど、社外取締役としての職務を適切に遂行していただくことができるものと判断しております。

社外取締役小野利信は、官界において長年培ってきた知識・経験等に基づき、幅広い見地から当行の経営全般に的確な助言をいただくなど、社外取締役としての職務を適切に遂行していただくことができるものと判断しております。

社外監査役遠山 浩は、金融機関において長年培ってきた知識・経験等に基づき、幅広い見地から当行の経営全般に的確な助言をいただくなど、社外監査役の職務を適切に遂行していただくことができるものと判断しております。

社外監査役阿久津文作は、官界において長年培ってきた豊富な経験と幅広い見識に基づき、独立かつ中立の立場から客観的に監査意見を表明していただくなど、社外監査役の職務を適切に遂行していただくことができるものと判断しております。

社外監査役松本三加は、法曹界において長年培ってきた知識、経験等に基づき、独立かつ中立の立場から客観的に監査意見を表明していただくなど、社外監査役の職務を適切に遂行していただくことができるものと判断しております。

また、社外取締役及び社外監査役のいずれも一般株主と利益相反が生じるおそれはなく、独立性を確保し、その職務を十分に果たすことが可能であると判断しております。

なお、当行は、社外取締役を選任するための独立性に関する基準を定めております。

また、社外監査役を選任するための独立性に関する基準または方針は定めておりませんが、選任にあたっては証券取引所の独立役員の独立性に関する判断基準等を参考にしております。

e．社外取締役または社外監査役による監督または監査と内部監査、監査役監査及び会計監査との相互連携並びに内部統制部門との関係

社外監査役は、監査役会及び取締役会において内部監査及び監査役監査並びに会計監査の実施状況、内部統制部門の活動状況について報告を受けております。

社外取締役は、取締役会において、上記の実施状況及び活動状況の報告を受け、独立した立場から必要な発言を適宜行い、その職責を果たしております。

役員の報酬等の内容

当行の役員報酬は、株主総会で承認された報酬等の総額の範囲内において、業績や経営内容、経済情勢等を考慮し、取締役の報酬については取締役会の決議により、監査役の報酬については監査役の協議により決定しております。役員賞与は、当行グループの業績等を勘案して決定しており、株主総会で承認された報酬等の総額の範囲内において、取締役については取締役会の決議により、監査役については監査役の協議により決定しております。

当事業年度（自平成29年4月1日 至平成30年3月31日）

役員区分	員数	報酬等の総額			
		(百万円)	基本報酬	賞与	その他
取締役	7	78	72	5	0
監査役	2	12	11	0	0
社外役員	5	17	16	1	-

- (注) 1 重要な使用人兼務役員の使用人給与額は33百万円、員数は5名であり、その内容は基本報酬30百万円及び賞与2百万円であります。
- 2 連結報酬等の総額が1億円以上である者が存在しないため、役員ごとの連結報酬等の総額等は記載しておりません。
- 3 当行は役員の報酬等の額又はその算定方法の決定に関する方針は定めておりません。

株式の保有状況

イ. 保有目的が純投資目的以外の目的である投資株式の銘柄数及び貸借対照表計上額

銘柄数 51銘柄  
貸借対照表計上額の合計額 3,542百万円

ロ. 保有目的が純投資目的以外の目的である投資株式の保有区分、銘柄、株式数、貸借対照表計上額及び保有目的

(前事業年度)

(特定投資株式)

銘柄	株式数(株)	貸借対照表計上額(百万円)	保有目的
株式会社 東邦銀行	2,482,557	1,040	当行の主たる営業基盤である福島県に本店を置く地方銀行で、地域における金融サービスの維持などを目的に連携強化を図るため
株式会社 幸楽苑ホールディングス	266,825	447	良好な関係の維持・強化を図るため
株式会社 大光銀行	1,424,000	314	当行が採用する共同アウトソーシングサービス「NEXTBASE」加盟行であり、連携強化を図るため
SOMPOホールディングス株式会社	75,012	305	保険商品の窓口販売や海外進出企業の支援業務の提携など、協力関係の維持・強化を図るため
株式会社 栃木銀行	310,000	159	当行が採用する共同アウトソーシングサービス「NEXTBASE」加盟行であり、連携強化を図るため
株式会社 大和証券グループ本社	227,570	154	当行の幹事証券会社であり、協力関係の維持・強化を図るため
東日本旅客鉄道株式会社	14,000	135	地域との関係が深く、地域活性化などを目的に連携強化を図るため
常磐開発株式会社	150,000	85	良好な関係の維持・強化を図るため
株式会社 高知銀行	600,000	78	当行が採用する共同アウトソーシングサービス「NEXTBASE」加盟行であり、連携強化を図るため
株式会社 トマト銀行	42,400	66	当行が採用する共同アウトソーシングサービス「NEXTBASE」加盟行であり、連携強化を図るため
ダイコー・リックホールディングス株式会社	61,383	44	良好な関係の維持・強化を図るため
株式会社 ジャックス	50,000	24	信販会社大手であり、消費者ローンの業務提携など協力関係の維持・強化を図るため
株式会社 T B K	27,300	13	良好な関係の維持・強化を図るため

(当事業年度)  
(特定投資株式)

銘柄	株式数(株)	貸借対照表計上額(百万円)	保有目的
株式会社 東邦銀行	2,482,557	1,010	当行の主たる営業基盤である福島県に本店を置く地方銀行で、地域における金融サービスの維持などを目的に連携強化を図るため
株式会社 幸楽苑ホールディングス	266,825	492	良好な関係の維持・強化を図るため
SOMPOホールディングス株式会社	75,012	321	保険商品の窓口販売や海外進出企業の支援業務の提携など、協力関係の維持・強化を図るため
株式会社 大光銀行	142,400	320	当行が採用する共同アウトソーシングサービス「NEXTBASE」加盟行であり、連携強化を図るため
株式会社 大和証券グループ本社	227,570	154	当行の幹事証券会社であり、協力関係の維持・強化を図るため
東日本旅客鉄道 株式会社	14,000	138	地域との関係が深く、地域活性化などを目的に連携強化を図るため
株式会社 栃木銀行	310,000	127	当行が採用する共同アウトソーシングサービス「NEXTBASE」加盟行であり、連携強化を図るため
常磐開発 株式会社	15,000	118	良好な関係の維持・強化を図るため
株式会社 高知銀行	60,000	78	当行が採用する共同アウトソーシングサービス「NEXTBASE」加盟行であり、連携強化を図るため
ダイユー・リックホールディングス 株式会社	61,383	69	良好な関係の維持・強化を図るため
株式会社 トマト銀行	42,400	64	当行が採用する共同アウトソーシングサービス「NEXTBASE」加盟行であり、連携強化を図るため
株式会社 朝日ラバー	20,000	24	良好な関係の維持・強化を図るため
株式会社 ジャックス	10,000	23	信販会社大手であり、消費者ローンの業務提携など協力関係の維持・強化を図るため
株式会社 T B K	27,300	13	良好な関係の維持・強化を図るため

八．保有目的が純投資目的である投資株式の貸借対照表計上額、受取配当金、売却損益及び評価損益

	前事業年度			
	貸借対照表計上額(百万円)	受取配当金(百万円)	売却損益(百万円)	評価損益(百万円)
上場株式	1,230	23	189	127

	当事業年度			
	貸借対照表計上額(百万円)	受取配当金(百万円)	売却損益(百万円)	評価損益(百万円)
上場株式	1,520	25	208	16

二．当事業年度中に投資株式のうち、保有目的を純投資目的から純投資目的以外の目的に変更したもの  
該当ありません。

ホ．当事業年度中に投資株式のうち、保有目的を純投資目的以外の目的から純投資目的に変更したもの  
該当ありません。

#### 会計監査の状況

当行は、当事業年度の会計監査人として新日本有限責任監査法人を選任しております。同監査法人及び当行監査に従事する同監査法人の業務執行社員と当行の間には、特別の利害関係はありません。

当事業年度において業務を執行した公認会計士の氏名、監査業務にかかる補助者の構成については、以下のとおりであります。

#### ・業務を執行した公認会計士の氏名

指定有限責任社員 業務執行社員 富樫 健一（新日本有限責任監査法人）  
指定有限責任社員 業務執行社員 久保 暢子（新日本有限責任監査法人）

#### ・会計監査業務にかかる補助者の構成

公認会計士 12名、その他 11名

#### コーポレート・ガバナンスの充実に向けた取組みの最近1年間における実施状況

a．平成30年3月期は19回の取締役会を開催しております。

上記のほか、会社法第370条及び当行定款第24条の規定に基づき、取締役会決議があったものとみなす書面決議が2回ありました。

b．平成30年3月期は54回の常務会を開催しております。

c．平成30年3月期において、「透明性のある、開かれた経営」を実践し、積極的な情報開示とコミュニケーション向上を目的として、株主及びお取引先向けに「決算説明会」を福島県内4会場で開催いたしました。また、本店及び営業店において「全店IR」を開催いたしました。

#### 取締役の定数

当行の取締役は18名以内とする旨を定款で定めております。

#### 取締役の選任の決議要件

当行は、株主総会の決議による取締役の選任にあたっては、議決権を行使することができる株主の議決権の3分の1以上を有する株主の出席を要する旨、及び株主総会の決議は、法令または定款に別段の定めがある場合を除き、出席した議決権を行使することができる株主の議決権の過半数をもって行う旨定款に定めております。

#### 取締役会で決議できる株主総会決議事項

a．当行は、会社法第165条第2項の規定により、取締役会の決議によって市場取引等により自己株式を取得することができる旨を定款に定めております。これは、機動的に自己株式の取得を行うことを目的とするものであります。

b．当行は、取締役会の決議によって毎年9月30日の最終の株主名簿に記載、または記録された株主または登録株式質権者に対し、会社法第454条第5項に定める剰余金の配当（中間配当）をすることができる旨を定款に定めております。これは、株主への機動的な利益還元を行うことを目的とするものであります。

#### 株主総会の特別決議要件

会社法第309条第2項に定める決議は、議決権を行使することができる株主の議決権の3分の1以上を有する株主が出席し、その議決権の3分の2以上をもって行う旨定款に定めております。これは株主総会における特別決議の定足数を緩和することにより、株主総会の円滑な運営を行うことを目的とするものであります。

( 2 ) 【監査報酬の内容等】

【監査公認会計士等に対する報酬の内容】

区分	前連結会計年度		当連結会計年度	
	監査証明業務 に基づく報酬 (百万円)	非監査業務に 基づく報酬 (百万円)	監査証明業務 に基づく報酬 (百万円)	非監査業務に 基づく報酬 (百万円)
提出会社	41	-	41	-
連結子会社	-	-	-	-
計	41	-	41	-

【その他重要な報酬の内容】

該当事項はありません。

【監査公認会計士等の提出会社に対する非監査業務の内容】

該当事項はありません。

【監査報酬の決定方針】

該当事項はありません。

## 第5【経理の状況】

1. 当行の連結財務諸表は、「連結財務諸表の用語、様式及び作成方法に関する規則」（昭和51年大蔵省令第28号）に基づいて作成しておりますが、資産及び負債の分類並びに収益及び費用の分類は、「銀行法施行規則」（昭和57年大蔵省令第10号）に準拠しております。
2. 当行の財務諸表は、「財務諸表等の用語、様式及び作成方法に関する規則」（昭和38年大蔵省令第59号）に基づいて作成しておりますが、資産及び負債の分類並びに収益及び費用の分類は、「銀行法施行規則」（昭和57年大蔵省令第10号）に準拠しております。
3. 当行は、金融商品取引法第193条の2第1項の規定に基づき、連結会計年度（自平成29年4月1日 至平成30年3月31日）の連結財務諸表及び事業年度（自平成29年4月1日 至平成30年3月31日）の財務諸表について、新日本有限責任監査法人の監査証明を受けております。
4. 当行は、連結財務諸表等の適正性を確保するための特段の取組みを行っております。公益財団法人財務会計基準機構へ加入し、定期刊行物の購読、監査法人主催のセミナーへの参加等を行うことにより、会計基準等の内容を適切に把握できる体制を整備しております。

## 1【連結財務諸表等】

## (1)【連結財務諸表】

## 【連結貸借対照表】

(単位：百万円)

	前連結会計年度 (平成29年3月31日)	当連結会計年度 (平成30年3月31日)
<b>資産の部</b>		
現金預け金	6 58,956	6 36,186
有価証券	6, 11 224,806	6, 11 226,117
貸出金	1, 2, 3, 4, 5, 7 489,066	1, 3, 4, 5, 7 519,783
外国為替	486	957
リース債権及びリース投資資産	1,856	1,900
その他資産	6 2,959	6 2,830
有形固定資産	9, 10 12,071	9, 10 11,677
建物	2,130	2,008
土地	8 8,947	8 8,918
建設仮勘定	-	5
その他の有形固定資産	993	744
無形固定資産	2,409	2,012
ソフトウェア	2,276	1,870
その他の無形固定資産	133	141
退職給付に係る資産	413	434
繰延税金資産	264	332
支払承諾見返	883	976
貸倒引当金	3,164	2,777
資産の部合計	791,009	800,432
<b>負債の部</b>		
預金	6 692,313	6 691,834
譲渡性預金	48,688	61,354
借入金	475	385
その他負債	6,156	3,017
賞与引当金	183	162
退職給付に係る負債	1,334	1,341
睡眠預金払戻損失引当金	269	331
偶発損失引当金	158	132
繰延税金負債	32	38
再評価に係る繰延税金負債	8 1,317	8 1,317
支払承諾	883	976
負債の部合計	751,814	760,891
<b>純資産の部</b>		
資本金	14,743	14,743
資本剰余金	1,294	1,294
利益剰余金	18,324	19,219
自己株式	44	47
株主資本合計	34,318	35,210
<sub>1</sub> 他有価証券評価差額金	1,531	945
<sub>2</sub> 土地再評価差額金	8 2,430	8 2,453
退職給付に係る調整累計額	117	121
その他の包括利益累計額合計	4,079	3,521
非支配株主持分	795	809
純資産の部合計	39,194	39,540
負債及び純資産の部合計	791,009	800,432

【連結損益計算書及び連結包括利益計算書】  
【連結損益計算書】

(単位：百万円)

	前連結会計年度 (自 平成28年4月1日 至 平成29年3月31日)	当連結会計年度 (自 平成29年4月1日 至 平成30年3月31日)
経常収益	13,948	13,576
資金運用収益	8,671	8,287
貸出金利息	6,493	6,298
有価証券利息配当金	2,111	1,947
コールローン利息及び買入手形利息	4	0
預け金利息	61	40
その他の受入利息	0	0
役務取引等収益	2,704	3,027
その他業務収益	1,240	1,075
その他経常収益	1,331	1,186
貸倒引当金戻入益	292	170
償却債権取立益	164	244
その他の経常収益	874	771
経常費用	11,931	11,866
資金調達費用	224	190
預金利息	205	178
譲渡性預金利息	15	7
コールマネー利息及び売渡手形利息	0	-
借入金利息	3	4
役務取引等費用	806	937
その他業務費用	977	1,644
営業経費	1,968	1,897
その他経常費用	253	175
その他の経常費用	253	175
経常利益	2,017	1,710
特別利益	0	1
固定資産処分益	0	1
特別損失	624	68
固定資産処分損	42	24
減損損失	581	44
税金等調整前当期純利益	1,393	1,643
法人税、住民税及び事業税	261	304
法人税等調整額	364	30
法人税等合計	102	334
当期純利益	1,495	1,308
非支配株主に帰属する当期純利益	33	10
親会社株主に帰属する当期純利益	1,462	1,298



【連結包括利益計算書】

(単位：百万円)

	前連結会計年度 (自 平成28年4月1日 至 平成29年3月31日)	当連結会計年度 (自 平成29年4月1日 至 平成30年3月31日)
当期純利益	1,495	1,308
その他の包括利益	1 2,269	1 576
その他有価証券評価差額金	2,258	581
退職給付に係る調整額	10	4
包括利益	773	732
(内訳)		
親会社株主に係る包括利益	810	716
非支配株主に係る包括利益	36	15

【連結株主資本等変動計算書】

前連結会計年度（自 平成28年4月1日 至 平成29年3月31日）

(単位：百万円)

	株主資本				
	資本金	資本剰余金	利益剰余金	自己株式	株主資本合計
当期首残高	14,743	1,294	17,250	43	33,245
当期変動額					
剰余金の配当			380		380
親会社株主に帰属する当期純利益			1,462		1,462
自己株式の取得				0	0
自己株式の処分			0	0	0
土地再評価差額金の取崩			8		8
株主資本以外の項目の当期変動額（純額）					
当期変動額合計	-	-	1,073	0	1,072
当期末残高	14,743	1,294	18,324	44	34,318

	その他の包括利益累計額				非支配株主持分	純資産合計
	その他有価証券評価差額金	土地再評価差額金	退職給付に係る調整累計額	その他の包括利益累計額合計		
当期首残高	3,794	2,421	127	6,344	761	40,351
当期変動額						
剰余金の配当						380
親会社株主に帰属する当期純利益						1,462
自己株式の取得						0
自己株式の処分						0
土地再評価差額金の取崩						8
株主資本以外の項目の当期変動額（純額）	2,262	8	10	2,264	34	2,229
当期変動額合計	2,262	8	10	2,264	34	1,156
当期末残高	1,531	2,430	117	4,079	795	39,194

当連結会計年度（自 平成29年4月1日 至 平成30年3月31日）

（単位：百万円）

	株主資本				
	資本金	資本剰余金	利益剰余金	自己株式	株主資本合計
当期首残高	14,743	1,294	18,324	44	34,318
当期変動額					
剰余金の配当			380		380
親会社株主に帰属する当期純利益			1,298		1,298
自己株式の取得				3	3
自己株式の処分			0	0	0
土地再評価差額金の取崩			23		23
株主資本以外の項目の当期変動額（純額）					
当期変動額合計	-	-	894	3	891
当期末残高	14,743	1,294	19,219	47	35,210

	その他の包括利益累計額				非支配株主持分	純資産合計
	その他有価証券評価差額金	土地再評価差額金	退職給付に係る調整累計額	その他の包括利益累計額合計		
当期首残高	1,531	2,430	117	4,079	795	39,194
当期変動額						
剰余金の配当						380
親会社株主に帰属する当期純利益						1,298
自己株式の取得						3
自己株式の処分						0
土地再評価差額金の取崩						23
株主資本以外の項目の当期変動額（純額）	586	23	4	558	13	545
当期変動額合計	586	23	4	558	13	346
当期末残高	945	2,453	121	3,521	809	39,540

## 【連結キャッシュ・フロー計算書】

(単位：百万円)

	前連結会計年度 (自 平成28年4月1日 至 平成29年3月31日)	当連結会計年度 (自 平成29年4月1日 至 平成30年3月31日)
<b>営業活動によるキャッシュ・フロー</b>		
税金等調整前当期純利益	1,393	1,643
減価償却費	1,149	1,080
減損損失	581	44
貸倒引当金の増減( )	326	387
賞与引当金の増減額( は減少)	16	21
退職給付に係る資産の増減額( は増加)	5	20
退職給付に係る負債の増減額( は減少)	43	6
利息返還損失引当金の増減額( は減少)	9	-
睡眠預金払戻損失引当金の増減( )	55	61
偶発損失引当金の増減額( は減少)	13	26
資金運用収益	8,671	8,287
資金調達費用	224	190
有価証券関係損益( )	259	474
為替差損益( は益)	0	0
固定資産処分損益( は益)	42	22
貸出金の純増( )減	3,461	30,717
預金の純増減( )	13,410	479
譲渡性預金の純増減( )	451	12,666
借入金(劣後特約付借入金を除く)の純増減( )	155	90
預け金(日銀預け金を除く)の純増( )減	3,396	2,820
コールローン等の純増( )減	5,000	-
コールマネー等の純増減( )	56	-
外国為替(資産)の純増( )減	93	471
外国為替(負債)の純増減( )	0	-
リース債権及びリース投資資産の純増( )減	61	44
資金運用による収入	9,116	8,545
資金調達による支出	267	208
その他	2,980	2,100
小計	2,931	15,296
法人税等の支払額	334	185
営業活動によるキャッシュ・フロー	3,266	15,481
<b>投資活動によるキャッシュ・フロー</b>		
有価証券の取得による支出	55,161	48,844
有価証券の売却による収入	34,304	23,531
有価証券の償還による収入	30,647	21,573
有形固定資産の取得による支出	270	164
無形固定資産の取得による支出	996	225
有形固定資産の売却による収入	0	45
投資活動によるキャッシュ・フロー	8,523	4,083

(単位：百万円)

	前連結会計年度 (自 平成28年4月1日 至 平成29年3月31日)	当連結会計年度 (自 平成29年4月1日 至 平成30年3月31日)
財務活動によるキャッシュ・フロー		
リース債務の返済による支出	13	-
配当金の支払額	377	377
非支配株主への配当金の支払額	2	2
自己株式の取得による支出	0	3
自己株式の売却による収入	0	0
財務活動によるキャッシュ・フロー	393	382
現金及び現金同等物に係る換算差額	0	0
現金及び現金同等物の増減額（は減少）	4,864	19,948
現金及び現金同等物の期首残高	49,549	54,414
現金及び現金同等物の期末残高	1 54,414	1 34,465

【注記事項】

(連結財務諸表作成のための基本となる重要な事項)

1 連結の範囲に関する事項

(1) 連結子会社 2社

主要な連結子会社名は、「第1 企業の概況 4 関係会社の状況」に記載しているため省略しました。

(2) 非連結子会社

該当ありません。

2 持分法の適用に関する事項

(1) 持分法適用の非連結子会社

該当ありません。

(2) 持分法適用の関連会社

該当ありません。

(3) 持分法非適用の非連結子会社

該当ありません。

(4) 持分法非適用の関連会社

該当ありません。

3 連結子会社の事業年度等に関する事項

すべての連結子会社の事業年度末日と連結決算日は一致しております。

4 開示対象特別目的会社に関する事項

該当ありません。

5 会計方針に関する事項

(1) 商品有価証券の評価基準及び評価方法

商品有価証券の評価は、時価法(売却原価は移動平均法により算定)により行っております。

(2) 有価証券の評価基準及び評価方法

有価証券の評価は、満期保有目的の債券については移動平均法による償却原価法(定額法)、その他有価証券については原則として連結決算日の市場価格等に基づく時価法(売却原価は移動平均法により算定)、ただし、時価を把握することが極めて困難と認められるものについては移動平均法による原価法により行っております。

なお、その他有価証券の評価差額については、全部純資産直入法により処理しております。

(3) デリバティブ取引の評価基準及び評価方法

デリバティブ取引の評価は、時価法により行っております。

(4) 固定資産の減価償却の方法

有形固定資産

有形固定資産は、定率法(ただし、平成10年4月1日以後に取得した建物(建物附属設備を除く。))並びに平成28年4月1日以後に取得した建物附属設備及び構築物については定額法)を採用しております。

また、主な耐用年数は次のとおりであります。

建物 : 8年~50年

その他 : 3年~20年

無形固定資産

無形固定資産は、定額法により償却しております。なお、自社利用のソフトウェアについては、当行及び連結子会社で定める利用可能期間(5年)に基づいて償却しております。

(5) 貸倒引当金の計上基準

当行の貸倒引当金は、予め定めている償却・引当基準に則り、次のとおり計上しております。

破産、特別清算等法的に経営破綻の事実が発生している債務者（以下「破綻先」という。）に係る債権及びそれと同等の状況にある債務者（以下「実質破綻先」という。）に係る債権については、以下のなお書きに記載されている直接減額後の帳簿価額から、担保の処分可能見込額及び保証による回収可能見込額を控除し、その残額を計上しております。また、現在は経営破綻の状況にないが、今後経営破綻に陥る可能性が大きいと認められる債務者（以下「破綻懸念先」という。）に係る債権については、債権額から担保の処分可能見込額及び保証による回収可能見込額を控除し、その残額のうち、債務者の支払能力を総合的に判断し必要と認める額を計上しております。上記以外の債権については、過去の一定期間における貸倒実績から算出した貸倒実績率等に基づき計上しております。

すべての債権は、資産の自己査定基準に基づき、営業関連部署が資産査定を実施し、当該部署から独立した資産監査部署が査定結果を監査しております。

なお、破綻先及び実質破綻先に対する担保・保証付債権等については、債権額から担保の評価額及び保証による回収が可能と認められる額を控除した残額を取立不能見込額として債権額から直接減額しており、その金額は7,524百万円（前連結会計年度末は8,928百万円）であります。

連結子会社の貸倒引当金は、一般債権については過去の貸倒実績率等を勘案して必要と認めた額を、貸倒懸念債権等特定の債権については、個別に回収可能性を勘案し、回収不能見込額をそれぞれ計上しております。

(6) 賞与引当金の計上基準

賞与引当金は、従業員への賞与の支払いに備えるため、従業員に対する賞与の支給見込額のうち、当連結会計年度に帰属する額を計上しております。

(7) 睡眠預金払戻損失引当金の計上基準

睡眠預金払戻損失引当金は、負債計上を中止した預金について、預金者からの将来の払戻請求に備えるため、過去の払戻実績に基づく将来の払戻損失見込額を計上しております。

(8) 偶発損失引当金の計上基準

偶発損失引当金は、信用保証協会に対する責任共有制度負担金の支払いに備えるため、過去の実績に基づき、将来の支払見込額を計上しております。

(9) 退職給付に係る会計処理の方法

退職給付債務の算定にあたり、退職給付見込額を当連結会計年度末までの期間に帰属させる方法については給付算定式基準によっております。また、過去勤務費用及び数理計算上の差異の費用処理方法は次のとおりであります。

過去勤務費用 : その発生時の従業員の平均残存勤務期間内の一定の年数（10年）による定額法により費用処理

数理計算上の差異 : 各連結会計年度の発生時の従業員の平均残存勤務期間内の一定の年数（10年）による定額法により按分した額を、それぞれ発生の日翌連結会計年度から費用処理

なお、連結子会社は、退職給付に係る負債及び退職給付費用の計算に、退職給付に係る期末自己都合要支給額を退職給付債務とする方法を用いた簡便法を適用しております。

(10) 外貨建の資産及び負債の本邦通貨への換算基準

当行の外貨建資産・負債は、連結決算日の為替相場による円換算額を付しております。

なお、連結子会社は、外貨建資産・負債を保有しておりません。

(11) リース取引の処理方法

(借手)

該当ありません。

(貸手)

所有権移転外ファイナンス・リース取引に係る収益の計上基準は、リース料受取時に売上高と売上原価を計上する方法によっております。

リース取引開始日が会計基準適用初年度開始前の所有権移転外ファイナンス・リース取引については、「リース取引に関する会計基準の適用指針」(企業会計基準適用指針第16号 平成19年3月30日)第81項に基づき、会計基準適用初年度の前連結会計年度末における固定資産の適正な帳簿価額(減価償却累計額控除後)をリース投資資産の期首の価額として計上しております。また、当該リース投資資産に関して、会計基準適用後の残存期間における利息相当額の総額をリース期間内の各期に定額で配分する方法によっております。

(12) 連結キャッシュ・フロー計算書における資金の範囲

連結キャッシュ・フロー計算書における資金の範囲は、連結貸借対照表上の「現金預け金」のうち現金及び日本銀行への預け金であります。

(13) 消費税等の会計処理

当行及び連結子会社の消費税及び地方消費税の会計処理は、税抜方式によっております。

(未適用の会計基準等)

- ・「収益認識に関する会計基準」(企業会計基準第29号 平成30年3月30日 企業会計基準委員会)
- ・「収益認識に関する会計基準の適用指針」(企業会計基準適用指針第30号 平成30年3月30日 企業会計基準委員会)

(1) 概要

収益認識に関する包括的な会計基準であります。収益は、次の5つのステップを適用し認識されます。

ステップ1：顧客との契約を識別する。

ステップ2：契約における履行義務を識別する。

ステップ3：取引価格を算定する。

ステップ4：契約における履行義務に取引価格を配分する。

ステップ5：履行義務を充足した時に又は充足するにつれて収益を認識する。

(2) 適用予定日

平成34年3月期の期首から適用予定であります。

(3) 当該会計基準等の適用による影響

「収益認識に関する会計基準」等の適用による連結財務諸表に与える影響額については、現時点で評価中であります。



(連結貸借対照表関係)

1 貸出金のうち破綻先債権額及び延滞債権額は次のとおりであります。

	前連結会計年度 (平成29年3月31日)	当連結会計年度 (平成30年3月31日)
破綻先債権額	280百万円	314百万円
延滞債権額	10,611百万円	10,962百万円

なお、破綻先債権とは、元本又は利息の支払の遅延が相当期間継続していることその他の事由により元本又は利息の取立て又は弁済の見込みがないものとして未収利息を計上しなかった貸出金(貸倒償却を行った部分を除く。以下「未収利息不計上貸出金」という。)のうち、法人税法施行令(昭和40年政令第97号)第96条第1項第3号イからホまでに掲げる事由又は同項第4号に規定する事由が生じている貸出金であります。

また、延滞債権とは、未収利息不計上貸出金であって、破綻先債権及び債務者の経営再建又は支援を図ることを目的として利息の支払を猶予した貸出金以外の貸出金であります。

2 貸出金のうち3カ月以上延滞債権額は次のとおりであります。

	前連結会計年度 (平成29年3月31日)	当連結会計年度 (平成30年3月31日)
3カ月以上延滞債権額	19百万円	-

なお、3カ月以上延滞債権とは、元本又は利息の支払が、約定支払日の翌日から3月以上遅延している貸出金で破綻先債権及び延滞債権に該当しないものであります。

3 貸出金のうち貸出条件緩和債権額は次のとおりであります。

	前連結会計年度 (平成29年3月31日)	当連結会計年度 (平成30年3月31日)
貸出条件緩和債権額	1,746百万円	1,952百万円

なお、貸出条件緩和債権とは、債務者の経営再建又は支援を図ることを目的として、金利の減免、利息の支払猶予、元本の返済猶予、債権放棄その他の債務者に有利となる取決めを行った貸出金で破綻先債権、延滞債権及び3カ月以上延滞債権に該当しないものであります。

4 破綻先債権額、延滞債権額、3カ月以上延滞債権額及び貸出条件緩和債権額の合計額は次のとおりであります。

	前連結会計年度 (平成29年3月31日)	当連結会計年度 (平成30年3月31日)
合計額	12,657百万円	13,229百万円

なお、上記1から4に掲げた債権額は、貸倒引当金控除前の金額であります。

5 手形割引は、「銀行業における金融商品会計基準適用に関する会計上及び監査上の取扱い」(日本公認会計士協会業種別監査委員会報告第24号 平成14年2月13日)に基づき金融取引として処理しております。これにより受け入れた商業手形は、売却又は(再)担保という方法で自由に処分できる権利を有しておりますが、その額面金額は次のとおりであります。

	前連結会計年度 (平成29年3月31日)	当連結会計年度 (平成30年3月31日)
	1,362百万円	1,909百万円

6 担保に供している資産は次のとおりであります。

	前連結会計年度 (平成29年3月31日)	当連結会計年度 (平成30年3月31日)
担保に供している資産		
有価証券	31,433百万円	31,215百万円
その他資産	5百万円	5百万円
現金預け金	4百万円	4百万円
計	31,444百万円	31,226百万円
担保資産に対応する債務		
預金	948百万円	812百万円

上記のほか、為替決済等の取引の担保として、次のものを差し入れております。

	前連結会計年度 (平成29年3月31日)	当連結会計年度 (平成30年3月31日)
有価証券	12,774百万円	12,738百万円
また、その他資産には、敷金及び保証金が含まれておりますが、その金額は次のとおりであります。		

	前連結会計年度 (平成29年3月31日)	当連結会計年度 (平成30年3月31日)
敷金	104百万円	101百万円
保証金	36百万円	36百万円

7 当座貸越契約及び貸付金に係るコミットメントライン契約は、顧客からの融資実行の申し出を受けた場合に、契約上規定された条件について違反がない限り、一定の限度額まで資金を貸し付けることを約する契約であります。これらの契約に係る融資未実行残高は次のとおりであります。

	前連結会計年度 (平成29年3月31日)	当連結会計年度 (平成30年3月31日)
融資未実行残高	44,953百万円	51,400百万円
うち原契約期間が1年以内のもの(又は任意の時期に無条件で取消可能なもの)	41,780百万円	46,224百万円

なお、これらの契約の多くは、融資実行されずに終了するものであるため、融資未実行残高そのものが必ずしも当行及び連結子会社の将来のキャッシュ・フローに影響を与えるものではありません。これらの契約の多くには、金融情勢の変化、債権の保全及びその他相当の事由があるときは、当行及び連結子会社が実行申込みを受けた融資の拒絶又は契約極度額の減額をすることができる旨の条項が付けられております。また、契約時において必要に応じて不動産・有価証券等の担保を徴求するほか、契約後も定期的に予め定めている行内(社内)手続きに基づき顧客の業況等を把握し、必要に応じて契約の見直し、与信保全上の措置等を講じております。

- 8 土地の再評価に関する法律（平成10年3月31日公布法律第34号）に基づき、当行の事業用の土地の再評価を行い、評価差額については、当該評価差額に係る税金相当額を「再評価に係る繰延税金負債」として負債の部に計上し、これを控除した金額を「土地再評価差額金」として純資産の部に計上しております。

再評価を行った年月日

平成10年3月31日

同法律第3条第3項に定める再評価の方法

土地の再評価に関する法律施行令（平成10年3月31日公布政令第119号）第2条第1号に定める当該事業用土地の近隣の地価公示法（昭和44年法律第49号）第6条に規定する標準地について同条の規定により公示された価格、及び第3号に定める当該事業用土地について地方税法（昭和25年法律第226号）第341条第10号の土地課税台帳又は同条第11号の土地補充課税台帳に登録されている価格に基づいて、奥行価格補正、時点修正、近隣売買事例による補正等合理的な調整を行って算出。

同法律第10条に定める再評価を行った事業用の土地の期末における時価の合計額が当該事業用の土地の再評価後の帳簿価額の合計額を下回る金額

前連結会計年度 (平成29年3月31日)	当連結会計年度 (平成30年3月31日)
4,651百万円	4,518百万円

- 9 有形固定資産の減価償却累計額

	前連結会計年度 (平成29年3月31日)	当連結会計年度 (平成30年3月31日)
減価償却累計額	11,338百万円	11,364百万円

- 10 有形固定資産の圧縮記帳額

	前連結会計年度 (平成29年3月31日)	当連結会計年度 (平成30年3月31日)
圧縮記帳額 (当該連結会計年度の圧縮記帳額)	1,222百万円 (-)	1,222百万円 (-)

- 11 「有価証券」中の社債のうち、有価証券の私募（金融商品取引法第2条第3項）による社債に対する保証債務の額

前連結会計年度 (平成29年3月31日)	当連結会計年度 (平成30年3月31日)
1,523百万円	1,712百万円

(連結損益計算書関係)

- 1 営業経費には、次のものを含んでおります。

	前連結会計年度 (自平成28年4月1日 至平成29年3月31日)	当連結会計年度 (自平成29年4月1日 至平成30年3月31日)
給与・手当	3,630百万円	3,418百万円
退職給付費用	207百万円	203百万円
減価償却費	1,149百万円	1,080百万円
保守管理費	958百万円	971百万円

2 その他の経常費用には、次のものを含んでおります。

	前連結会計年度 (自 平成28年4月1日 至 平成29年3月31日)	当連結会計年度 (自 平成29年4月1日 至 平成30年3月31日)
貸出金償却	3百万円	3百万円
株式等売却損	30百万円	4百万円
株式等償却	3百万円	-

3 使用の中止又は営業利益の減少によるキャッシュ・フローの低下により、投資額の回収が見込めなくなった以下の資産グループについて、帳簿価額を回収可能価額まで減額し、当該減少額を減損損失として特別損失に計上しております。

前連結会計年度 (自 平成28年4月1日 至 平成29年3月31日)			当連結会計年度 (自 平成29年4月1日 至 平成30年3月31日)				
場所	主な用途	種類	減損損失 (百万円)	場所	主な用途	種類	減損損失 (百万円)
福島県内	営業用資産	土地 建物等	581	福島県内	営業用資産	土地 建物	44

営業用資産については、営業店単位をグルーピングの単位として取り扱っております。

また、遊休資産等については、各々独立した単位として取り扱っております。

なお、回収可能価額は、正味売却価額により算定しており、正味売却価額は不動産鑑定評価額から処分費用見込額を控除した価額に基づき算定しております。

(連結包括利益計算書関係)

1 その他の包括利益に係る組替調整額及び税効果額

(単位：百万円)

	前連結会計年度 (自 平成28年4月1日 至 平成29年3月31日)	当連結会計年度 (自 平成29年4月1日 至 平成30年3月31日)
その他有価証券評価差額金		
当期発生額	1,739	759
組替調整額	1,068	84
税効果調整前	2,807	674
税効果額	548	93
その他有価証券評価差額金	2,258	581
退職給付に係る調整額		
当期発生額	5	13
組替調整額	9	7
税効果調整前	14	6
税効果額	4	1
退職給付に係る調整額	10	4
その他の包括利益合計	2,269	576

(連結株主資本等変動計算書関係)

前連結会計年度(自平成28年4月1日至平成29年3月31日)

1 発行済株式の種類及び総数並びに自己株式の種類及び株式数に関する事項

(単位:千株)

	当連結会計年度 期首株式数	当連結会計年度 増加株式数	当連結会計年度 減少株式数	当連結会計年度 末株式数	摘要
発行済株式					
普通株式	127,014	-	-	127,014	
自己株式					
普通株式	245	4	0	249	(注)

(注) 自己株式の増加4千株は、単元未満株式の買取りによる増加、自己株式の減少0千株は、単元未満株式の買増し請求による減少であります。

2 配当に関する事項

(1) 当連結会計年度中の配当金支払額

(決議)	株式の種類	配当金の総額 (百万円)	1株当たり 配当額(円)	基準日	効力発生日
平成28年6月24日 定時株主総会	普通株式	380	3.00	平成28年3月31日	平成28年6月27日

(2) 基準日が当連結会計年度に属する配当のうち、配当の効力発生日が当連結会計年度の末日後となるもの

(決議)	株式の種類	配当金の総額 (百万円)	配当の原資	1株当たり 配当額(円)	基準日	効力発生日
平成29年6月23日 定時株主総会	普通株式	380	利益剰余金	3.00	平成29年3月31日	平成29年6月26日

当連結会計年度(自平成29年4月1日至平成30年3月31日)

1 発行済株式の種類及び総数並びに自己株式の種類及び株式数に関する事項

(単位:千株)

	当連結会計年度 期首株式数	当連結会計年度 増加株式数	当連結会計年度 減少株式数	当連結会計年度 末株式数	摘要
発行済株式					
普通株式	127,014	-	114,313	12,701	(注)1,2
自己株式					
普通株式	249	6	229	27	(注)1,3,4

(注) 1 平成29年10月1日付で普通株式10株を1株とする株式併合を実施いたしました。

2 発行済株式の減少114,313千株は、株式併合によるものであります。

3 自己株式の増加6千株は、単元未満株式の買取りによる増加であります。

4 自己株式の減少229千株は、株式併合による減少227千株及び単元未満株式の買増し請求による減少1千株であります。

2 配当に関する事項

(1) 当連結会計年度中の配当金支払額

(決議)	株式の種類	配当金の総額 (百万円)	1株当たり 配当額(円)	基準日	効力発生日
平成29年6月23日 定時株主総会	普通株式	380	3.00	平成29年3月31日	平成29年6月26日

(2) 基準日が当連結会計年度に属する配当のうち、配当の効力発生日が当連結会計年度の末日後となるもの

(決議)	株式の種類	配当金の総額 (百万円)	配当の原資	1株当たり 配当額(円)	基準日	効力発生日
平成30年6月22日 定時株主総会	普通株式	380	利益剰余金	30.00	平成30年3月31日	平成30年6月25日

(注) 平成29年10月1日付で普通株式10株を1株とする株式併合を実施いたしました。

(連結キャッシュ・フロー計算書関係)

1 現金及び現金同等物の期末残高と連結貸借対照表に掲記されている科目の金額との関係

	前連結会計年度 (自 平成28年4月1日 至 平成29年3月31日)	当連結会計年度 (自 平成29年4月1日 至 平成30年3月31日)
現金預け金勘定	58,956百万円	36,186百万円
定期預け金	2,004百万円	4百万円
当座預け金	4百万円	11百万円
普通預け金	<u>2,532百万円</u>	<u>1,704百万円</u>
現金及び現金同等物	<u>54,414百万円</u>	<u>34,465百万円</u>

(リース取引関係)

1 ファイナンス・リース取引

(借手側)

該当ありません。

(貸手側)

(1) リース投資資産の内訳

(単位：百万円)

	前連結会計年度 (平成29年3月31日)	当連結会計年度 (平成30年3月31日)
リース料債権部分	1,955	1,990
見積残存価額部分	68	79
受取利息相当額	167	169
リース投資資産	1,856	1,900

(2) リース債権及びリース投資資産に係るリース料債権部分の金額の連結決算日後の回収予定額

	前連結会計年度 (平成29年3月31日)		当連結会計年度 (平成30年3月31日)	
	リース債権 (百万円)	リース投資資産 (百万円)	リース債権 (百万円)	リース投資資産 (百万円)
1年以内	-	707	-	665
1年超2年以内	-	516	-	501
2年超3年以内	-	349	-	373
3年超4年以内	-	222	-	264
4年超5年以内	-	115	-	128
5年超	-	45	-	56

2 オペレーティング・リース取引

(貸手側)

オペレーティング・リース取引のうち解約不能のものに係る未経過リース料

(単位：百万円)

	前連結会計年度 (平成29年3月31日)	当連結会計年度 (平成30年3月31日)
1年内	10	17
1年超	0	0
合計	11	17

3 転リース取引

(単位：百万円)

	前連結会計年度 (平成29年3月31日)	当連結会計年度 (平成30年3月31日)
リース投資資産	502	632
リース債務	502	632

(金融商品関係)

1 金融商品の状況に関する事項

(1) 金融商品に対する取組方針

当行グループは、預金業務、貸出業務及び有価証券運用を中心とした銀行業を中心にクレジットカード事業、リース事業及び信用保証事業等の金融サービスに係る事業を行っております。

これらの事業を行うため、市場の状況や長短のバランスを調整して、預金等による資金調達、及び貸出等の与信業務、有価証券投資等による資産運用を行っております。このように、主として金利変動を伴う金融資産及び金融負債を有しているため、金利変動による不利な影響が生じないように、当行では、資産及び負債の総合的管理(ALM)を行っております。

また、当行では、金利リスクを回避するため金利スワップ取引を、為替リスクを回避するため為替予約取引を利用しております。これらは、すべてリスクヘッジを目的としたデリバティブ取引であり、投機目的での積極的利用は行っておりません。

(2) 金融商品の内容及びそのリスク

当行グループが保有する金融資産は、主として国内の取引先及び個人に対する貸出金であり、顧客の契約不履行によってもたらされる信用リスクに晒されております。連結決算日現在における貸出金は、主として国内の中小企業取引先及び個人に対するものであり、国内を巡る経済環境等の状況の変化により、契約条件に従った債務履行がなされない可能性があります。また、有価証券は、主に株式、債券、投資信託であり、満期保有目的、及びその他保有目的(純投資目的、政策投資目的)で保有しております。これらは、それぞれ発行体の信用リスク及び金利の変動リスク、市場価格の変動リスクに晒されております。

金融負債は、普通預金及び固定金利による定期預金を中心とする預金調達であり、資金調達に係る流動性リスクに晒されております。資産・負債には、金利の長短ミスマッチがあり、金利リスクに晒されております。

(3) 金融商品に係るリスク管理体制

信用リスクの管理

当行グループは、当行の信用リスクに関する管理諸規程及び融資・管理業務に関する諸規程に従い、貸出金について、個別案件ごとの与信審査、与信限度額、信用情報管理、内部格付、保証や担保の設定、問題債権への対応など信用管理に関する体制を整備し運営しております。これらの与信管理は、各営業店のほか審査部により行われ、また、定期的に経営陣による常務会や取締役会を開催し、審議・報告を行っております。有価証券の発行体の信用リスク及びデリバティブ取引のカウンターパーティーリスクに関しては、証券国際部において、信用情報や時価の把握を定期的に行うことで管理しております。

市場リスクの管理

( ) 金利リスクの管理

当行グループは、ALMによって金利の変動リスクを管理しております。ALM及びリスク管理に関する諸規程等において、リスク管理方法や手続等を明記しており、リスクの統合的な管理を行うリスク管理委員会の審議を経て取締役会において決定された金利リスク等に関する管理方針に基づき、リスク管理委員会及び取締役会において報告され、実施状況の把握・確認、今後の対応等の協議を行っております。

( ) 為替リスクの管理

外国為替取引には、顧客による外貨預金の預入・払出や外貨両替取引、貿易・貿易外取引等があります。証券国際部では、こうした取引に対し銀行間市場において反対取引を行うことにより、外貨建の金融資産と金融負債のバランスを管理し、為替リスクを回避しております。



( ) 価格変動リスクの管理

有価証券の保有については、常務会で毎期に有価証券投資に係る基本方針を決定し、投資運用規程に従いリスク管理を行っております。証券国際部は、基本方針に基づき有価証券の売買を行うほか、継続的なモニタリングを通じて価格変動リスクの軽減を図っております。これらの情報は、リスク管理委員会において定期的に報告されております。

( ) デリバティブ取引

デリバティブ取引に関しては、取引の権限、取引の手続等リスク管理上の規程を制定し、取引の実行及び管理は証券国際部が行っており、毎月月末時点における想定元本、信用リスク、為替リスク等の状況をリスク管理委員会に報告しております。

( ) 市場リスクに係る定量的情報

当行において、市場リスクの影響を受ける主たる金融商品は、「預け金」、「有価証券」、「貸出金」、「預金」、「借入金」であります。当行では、これら金融資産及び金融負債について、バリュー・アット・リスク (VaR) を用いて市場リスク量を把握しており、VaRの算定にあたっては、分散共分散法 (保有期間120日、信頼区間99%) を採用しております。

平成29年3月31日 (前期の連結決算日) 現在で当行の市場リスク量 (損失額の推計値) は、全体で9,143百万円であります。

平成30年3月31日 (当期の連結決算日) 現在で当行の市場リスク量 (損失額の推計値) は、全体で7,852百万円であります。

ただし、VaRは過去の相場変動をベースに統計的に算出した一定の発生確率での市場リスク量を計測しており、通常では考えられないほど市場環境が激変する状況下におけるリスクは捕捉できない場合があります。

資金調達に係る流動性リスクの管理

当行は、ALMを通して、適時に資金管理を行うほか、市場環境を考慮した長短の調達バランスの調整などによって、流動性リスクを管理しております。

(4) 金融商品の時価等に関する事項についての補足説明

金融商品の時価には、市場価格に基づく価額のほか、市場価格がない場合には合理的に算定された価額が含まれております。当該価額の算定においては一定の前提条件等を採用しているため、異なる前提条件等によった場合、当該価額が異なることもあります。

2 金融商品の時価等に関する事項

連結貸借対照表計上額、時価及びこれらの差額は、次のとおりであります。なお、時価を把握することが極めて困難と認められる非上場株式等は、次表には含めておりません。また、外国為替、借入金、支払承諾及び支払承諾見返については、連結貸借対照表計上額の重要性が乏しいことから記載を省略しております。

前連結会計年度（平成29年3月31日）

（単位：百万円）

	連結貸借対照表 計上額	時価	差額
(1) 現金預け金	58,956	58,955	1
(2) 有価証券			
満期保有目的の債券	1,000	1,021	21
その他有価証券	222,959	222,959	-
(3) 貸出金	489,066		
貸倒引当金（*1）	2,884		
	486,181	493,045	6,863
資産計	769,097	775,980	6,883
(1) 預金	692,313	692,366	52
(2) 譲渡性預金	48,688	48,688	-
負債計	741,002	741,055	52
デリバティブ取引（*2）			
ヘッジ会計が適用されていないもの	(12)	(12)	-
ヘッジ会計が適用されているもの	-	-	-
デリバティブ取引計	(12)	(12)	-

（\*1）貸出金に対応する一般貸倒引当金及び個別貸倒引当金を控除しております。

（\*2）デリバティブ取引によって生じた正味の債権・債務は純額で表示しており、合計で正味の債務となる項目については、（ ）で表示しております。

当連結会計年度（平成30年3月31日）

（単位：百万円）

	連結貸借対照表 計上額	時価	差額
(1) 現金預け金	36,186	36,186	-
(2) 有価証券			
満期保有目的の債券	1,000	1,012	12
その他有価証券	224,272	224,272	-
(3) 貸出金	519,783		
貸倒引当金（*1）	2,502		
	517,281	523,040	5,758
資産計	778,740	784,511	5,770
(1) 預金	691,834	691,863	29
(2) 譲渡性預金	61,354	61,354	-
負債計	753,189	753,218	29
デリバティブ取引（*2）			
ヘッジ会計が適用されていないもの	(16)	(16)	-
ヘッジ会計が適用されているもの	-	-	-
デリバティブ取引計	(16)	(16)	-

（\*1）貸出金に対応する一般貸倒引当金及び個別貸倒引当金を控除しております。

（\*2）デリバティブ取引によって生じた正味の債権・債務は純額で表示しており、合計で正味の債務となる項目については、（ ）で表示しております。

（注1）金融商品の時価の算定方法

資 産

(1) 現金預け金

満期のない預け金については、時価は帳簿価額と近似していることから、当該帳簿価額を時価としております。満期のある預け金については、仕組預け金以外の預け金は、元利金の将来キャッシュ・フローに預け先の信用リスク要因を反映させ、リスクフリーレートで割り引いて時価を算定しております。仕組預け金については、割引現在価値やオプション価格モデル等により時価を算定しております。なお、残存期間が短期間（1年以内）のものは、時価は帳簿価額と近似していることから、当該帳簿価額を時価としております。

(2) 有価証券

株式は取引所の価格、債券は日本証券業協会が公表する価格等によっております。投資信託は公表されている基準価格によっております。

自行保証付私募債は、元利金の将来キャッシュ・フローに信用リスクを反映させ、リスクフリーレートで割り引いて時価を算定しております。なお、残存期間が短期間（1年以内）のものは、時価は帳簿価額と近似していることから、当該帳簿価額を時価としております。

なお、保有目的ごとの有価証券に関する注記事項については「（有価証券関係）」に記載してあります。

(3) 貸出金

貸出金のうち、変動金利によるものは、短期間で市場金利を反映するため、貸出先の信用状態が実行後大きく異なっていない限り、時価は帳簿価額と近似していることから、当該帳簿価額を時価としております。固定金利によるものは、元利金の将来キャッシュ・フローに信用リスク等に基づくリスク要因を反映させて、リスクフリーレートで割り引いて時価を算定しております。なお、残存期間が短期間（1年以内）のものは、時価は帳簿価額と近似していることから、当該帳簿価額を時価としております。仕組貸出金については、割引現在価値やオプション価格モデル等により時価を算定しております。

また、破綻先及び実質破綻先に対する債権については、直接減額後の帳簿価額から、担保の処分可能見込額及び保証による回収可能見込額を控除し、その残額を貸倒引当金として計上しております。また、破綻懸念先に対する債権については、債権額から担保の処分可能見込額及び保証による回収可能見込額を控除し、その残額のうち、債務者の支払能力を総合的に判断し必要と認める額を貸倒引当金として計上しております。よって、破綻先、実質破綻先及び破綻懸念先に対する債権等については、時価は連結決算日における連結貸借対照表上の債権等計上額から貸倒引当金計上額を控除した金額に近似しており、当該価額を時価としております。

貸出金のうち、当該貸出を担保資産の範囲内に限るなどの特性により、返済期限を設けていないものについては、返済見込み期間及び金利条件等から、時価は帳簿価額と近似しているものと想定されるため、帳簿価額を時価としております。

負債

(1) 預金、及び(2) 譲渡性預金

要求払預金については、連結決算日に要求された場合の支払額（帳簿価額）を時価とみなしてあります。また、定期預金及び譲渡性預金の時価は、一定の期間ごとに区分して、将来のキャッシュ・フローを割り引いて現在価値を算定しております。その割引率は、新規に預金を受け入れる際に使用する利率を用いております。なお、残存期間が短期間（1年以内）のものは、時価は帳簿価額と近似していることから、当該帳簿価額を時価としてあります。

デリバティブ取引

デリバティブ取引は、通貨関連取引であり、割引現在価値等により算定した価額によってあります。

(注2) 時価を把握することが極めて困難と認められる金融商品の連結貸借対照表計上額は次のとおりであり、金融商品の時価情報の「資産(2) その他有価証券」には含まれておりません。

(単位：百万円)

区分	前連結会計年度 (平成29年3月31日)	当連結会計年度 (平成30年3月31日)
非上場株式(*1)(*2)	797	797
組合出資金(*3)	49	47
合計	847	845

(\*1) 非上場株式については、市場価格がなく、時価を把握することが極めて困難と認められることから時価開示の対象とはしておりません。

(\*2) 前連結会計年度において、非上場株式について3百万円の減損処理を行っております。当連結会計年度においては減損処理はありません。

(\*3) 組合出資金のうち、組合財産が非上場株式など時価を把握することが極めて困難と認められるもので構成されているものについては、時価開示の対象とはしておりません。

(注3) 金銭債権及び満期のある有価証券の連結決算日後の償還予定額  
前連結会計年度(平成29年3月31日)

(単位：百万円)

	1年以内	1年超 3年以内	3年超 5年以内	5年超 7年以内	7年超 10年以内	10年超
預け金	43,921	-	-	2,000	-	-
有価証券(*1)						
満期保有目的の債券	-	1,000	-	-	-	-
うち国債	-	-	-	-	-	-
社債	-	-	-	-	-	-
その他の証券	-	1,000	-	-	-	-
その他有価証券のうち満期があるもの	20,657	46,987	33,247	22,900	43,495	5,594
うち国債	6,000	12,000	9,500	7,500	7,500	2,700
地方債	1,593	3,793	4,409	3,600	4,700	-
社債	13,064	29,694	18,338	11,800	29,500	2,894
その他の証券	-	1,500	1,000	-	1,795	-
貸出金(*2)	73,715	91,665	68,384	61,554	78,316	86,592
合計	138,294	139,653	101,632	86,454	121,811	92,187

(\*1) 有価証券は、元本についての償還予定額を記載しており、連結貸借対照表価額とは一致いたしません。

(\*2) 貸出金のうち、破綻先、実質破綻先及び破綻懸念先に対する債権等、償還予定額が見込めない10,891百万円、期間の定めのないもの17,946百万円は含めておりません。

当連結会計年度（平成30年3月31日）

（単位：百万円）

	1年以内	1年超 3年以内	3年超 5年以内	5年超 7年以内	7年超 10年以内	10年超
預け金	23,471	-	-	-	-	-
有価証券（*1）						
満期保有目的の債券	-	1,000	-	-	-	-
うち国債	-	-	-	-	-	-
社債	-	-	-	-	-	-
その他の証券	-	1,000	-	-	-	-
その他有価証券のうち満期があるもの	21,290	43,335	25,253	31,543	35,049	10,239
うち国債	6,000	10,500	7,500	9,000	2,200	6,800
地方債	1,474	4,377	3,918	4,000	3,300	292
社債	13,316	26,458	12,561	17,800	27,000	3,146
その他の証券	500	2,000	1,274	743	2,549	-
貸出金（*2）	76,127	94,367	71,413	61,117	86,430	94,354
合計	120,889	138,703	96,667	92,660	121,480	104,593

（\*1）有価証券は、元本についての償還予定額を記載しており、連結貸借対照表価額とは一致いたしません。

（\*2）貸出金のうち、破綻先、実質破綻先及び破綻懸念先に対する債権等、償還予定額が見込めない111,277百万円、期間の定めのないもの24,694百万円は含めておりません。

（注4）預金及び譲渡性預金の連結決算日後の返済予定額  
前連結会計年度（平成29年3月31日）

（単位：百万円）

	1年以内	1年超 3年以内	3年超 5年以内	5年超 7年以内	7年超 10年以内	10年超
預金（*）	637,657	41,109	12,722	440	353	29
譲渡性預金	48,688	-	-	-	-	-
合計	686,346	41,109	12,722	440	353	29

（\*）要求払預金については、「1年以内」に含めて開示しております。

当連結会計年度（平成30年3月31日）

（単位：百万円）

	1年以内	1年超 3年以内	3年超 5年以内	5年超 7年以内	7年超 10年以内	10年超
預金（*）	644,674	37,251	9,240	277	367	22
譲渡性預金	61,354	-	-	-	-	-
合計	706,029	37,251	9,240	277	367	22

（\*）要求払預金については、「1年以内」に含めて開示しております。

(有価証券関係)

- 1 連結貸借対照表の「有価証券」勘定以外で表示されているものではありません。
- 2 「子会社株式及び関連会社株式」については、財務諸表における注記事項として記載しております。

1 満期保有目的の債券

前連結会計年度(平成29年3月31日)

	種類	連結貸借対照表 計上額(百万円)	時価 (百万円)	差額 (百万円)
時価が連結貸借対照表 計上額を超えるもの	国債	-	-	-
	社債	-	-	-
	その他	1,000	1,021	21
	小計	1,000	1,021	21
時価が連結貸借対照表 計上額を超えないもの	国債	-	-	-
	社債	-	-	-
	その他	-	-	-
	小計	-	-	-
合計		1,000	1,021	21

当連結会計年度(平成30年3月31日)

	種類	連結貸借対照表 計上額(百万円)	時価 (百万円)	差額 (百万円)
時価が連結貸借対照表 計上額を超えるもの	国債	-	-	-
	社債	-	-	-
	その他	1,000	1,012	12
	小計	1,000	1,012	12
時価が連結貸借対照表 計上額を超えないもの	国債	-	-	-
	社債	-	-	-
	その他	-	-	-
	小計	-	-	-
合計		1,000	1,012	12

2 その他有価証券  
前連結会計年度（平成29年3月31日）

	種類	連結貸借対照表 計上額（百万円）	取得原価 （百万円）	差額 （百万円）
連結貸借対照表計上額が 取得原価を超えるもの	株式	3,356	2,217	1,138
	債券	152,001	149,226	2,774
	国債	43,974	42,941	1,032
	地方債	16,350	15,967	382
	社債	91,677	90,317	1,359
	その他	16,679	15,968	711
	小計	172,037	167,412	4,624
連結貸借対照表計上額が 取得原価を超えないもの	株式	785	968	182
	債券	20,968	21,265	297
	国債	2,670	2,828	158
	地方債	2,215	2,226	11
	社債	16,083	16,210	127
	その他	29,167	30,431	1,264
	小計	50,921	52,665	1,744
合計		222,959	220,078	2,880

当連結会計年度（平成30年3月31日）

	種類	連結貸借対照表 計上額（百万円）	取得原価 （百万円）	差額 （百万円）
連結貸借対照表計上額が 取得原価を超えるもの	株式	3,371	2,203	1,168
	債券	143,615	141,381	2,233
	国債	40,980	40,170	810
	地方債	14,923	14,614	309
	社債	87,711	86,597	1,113
	その他	21,874	20,998	876
	小計	168,861	164,583	4,278
連結貸借対照表計上額が 取得原価を超えないもの	株式	1,172	1,407	234
	債券	20,354	20,501	146
	国債	2,332	2,400	68
	地方債	2,791	2,799	7
	社債	15,230	15,302	71
	その他	33,882	35,573	1,690
	小計	55,410	57,482	2,072
合計		224,272	222,066	2,206



3 当連結会計年度中に売却したその他有価証券

前連結会計年度（自 平成28年4月1日 至 平成29年3月31日）

種類	売却額 (百万円)	売却益の合計額 (百万円)	売却損の合計額 (百万円)
株式	1,539	217	28
債券	17,585	152	-
国債	12,782	147	-
地方債	-	-	-
社債	4,803	4	-
その他	3,009	62	142
合計	22,134	432	170

当連結会計年度（自 平成29年4月1日 至 平成30年3月31日）

種類	売却額 (百万円)	売却益の合計額 (百万円)	売却損の合計額 (百万円)
株式	2,388	213	4
債券	4,364	69	1
国債	1,863	69	-
地方債	-	-	-
社債	2,501	0	1
その他	8,915	10	762
合計	15,668	293	768

( 金銭の信託関係 )

該当事項はありません。

( その他有価証券評価差額金 )

連結貸借対照表に計上されているその他有価証券評価差額金の内訳は、次のとおりであります。

前連結会計年度 ( 平成29年 3月31日 )

	金額 ( 百万円 )
評価差額	2,880
その他有価証券	2,880
( ) 繰延税金負債	1,309
その他有価証券評価差額金 ( 持分相当額調整前 )	1,571
( ) 非支配株主持分相当額	39
その他有価証券評価差額金	1,531

当連結会計年度 ( 平成30年 3月31日 )

	金額 ( 百万円 )
評価差額	2,206
その他有価証券	2,206
( ) 繰延税金負債	1,215
その他有価証券評価差額金 ( 持分相当額調整前 )	990
( ) 非支配株主持分相当額	44
その他有価証券評価差額金	945

(デリバティブ取引関係)

1 ヘッジ会計が適用されていないデリバティブ取引

ヘッジ会計が適用されていないデリバティブ取引について、取引の対象物の種類ごとの連結決算日における契約額又は契約において定められた元本相当額、時価及び評価損益並びに当該時価の算定方法は、次のとおりであります。なお、契約額等については、その金額自体がデリバティブ取引に係る市場リスクを示すものではありません。

(1) 金利関連取引

該当ありません。

(2) 通貨関連取引

前連結会計年度(平成29年3月31日)

区分	種類	契約額等 (百万円)	契約額等のうち 1年超のもの (百万円)	時価 (百万円)	評価損益 (百万円)
金融商品 取引所	通貨先物				
	売建	-	-	-	-
	買建	-	-	-	-
	通貨オプション				
	売建	-	-	-	-
	買建	-	-	-	-
店頭	通貨スワップ				
	為替予約				
	売建	1,527	-	12	12
	買建	59	-	0	0
	通貨オプション				
	売建	-	-	-	-
	買建	-	-	-	-
その他	売建	-	-	-	-
	買建	-	-	-	-
合計		-	-	12	12

(注) 1 上記取引については時価評価を行い、評価損益を連結損益計算書に計上しております。

2 時価の算定  
割引現在価値等により算定しております。

当連結会計年度(平成30年3月31日)

区分	種類	契約額等 (百万円)	契約額等のうち 1年超のもの (百万円)	時価 (百万円)	評価損益 (百万円)
金融商品 取引所	通貨先物				
	売建	-	-	-	-
	買建	-	-	-	-
	通貨オプション				
	売建	-	-	-	-
	買建	-	-	-	-
店頭	通貨スワップ				
	為替予約				
	売建	3,544	-	16	16
	買建	37	-	0	0
	通貨オプション				
	売建	-	-	-	-
	買建	-	-	-	-
その他	売建	-	-	-	-
	買建	-	-	-	-
合計		-	-	16	16

(注) 1 上記取引については時価評価を行い、評価損益を連結損益計算書に計上しております。

2 時価の算定  
割引現在価値等により算定しております。

- (3) 株式関連取引  
該当ありません。
  - (4) 債券関連取引  
該当ありません。
  - (5) 商品関連取引  
該当ありません。
  - (6) クレジット・デリバティブ取引  
該当ありません。
- 2 ヘッジ会計が適用されているデリバティブ取引  
該当事項はありません。

(退職給付関係)

1 採用している退職給付制度の概要

当行及び連結子会社は、確定給付型の制度として、厚生年金基金制度及び退職一時金制度を設けておりましたが、厚生年金基金制度は平成17年4月1日付で確定給付型の企業年金基金制度へ移行しました。

また、当行は厚生年金基金の代行部分について、平成15年3月1日に厚生労働大臣から将来分支給義務免除の認可を受け、同様に平成17年4月1日に厚生労働大臣から過去分支給義務免除の認可を受けました。

当行は平成27年4月1日に退職給付企業年金制度の一部について、確定拠出年金制度へ移行しました。

2 確定給付制度

(1) 退職給付債務の期首残高と期末残高の調整表

(百万円)

区分	前連結会計年度	当連結会計年度
	(自 平成28年4月1日 至 平成29年3月31日)	(自 平成29年4月1日 至 平成30年3月31日)
退職給付債務の期首残高	2,052	1,957
勤務費用	92	89
利息費用	13	12
数理計算上の差異の発生額	1	3
退職給付の支払額	200	149
過去勤務費用の発生額	-	-
その他	-	-
退職給付債務の期末残高	1,957	1,907

(2) 年金資産の期首残高と期末残高の調整表

(百万円)

区分	前連結会計年度	当連結会計年度
	(自 平成28年4月1日 至 平成29年3月31日)	(自 平成29年4月1日 至 平成30年3月31日)
年金資産の期首残高	1,082	1,036
期待運用収益	21	20
数理計算上の差異の発生額	6	10
事業主からの拠出額	-	-
退職給付の支払額	61	67
その他	-	-
年金資産の期末残高	1,036	999

(3) 退職給付債務及び年金資産の期末残高と連結貸借対照表に計上された退職給付に係る負債及び退職給付に係る資産の調整表

(百万円)

区分	前連結会計年度	当連結会計年度
	(自 平成28年4月1日 至 平成29年3月31日)	(自 平成29年4月1日 至 平成30年3月31日)
積立型制度の退職給付債務	622	565
年金資産	1,036	999
非積立型制度の退職給付債務	413	434
連結貸借対照表に計上された負債と資産の純額	1,334	1,341
退職給付に係る負債	920	907
退職給付に係る資産	413	434
連結貸借対照表に計上された負債と資産の純額	920	907

(4) 退職給付費用及びその内訳項目の金額 (百万円)

区分	前連結会計年度	当連結会計年度
	(自 平成28年4月1日 至 平成29年3月31日)	(自 平成29年4月1日 至 平成30年3月31日)
勤務費用	92	89
利息費用	13	12
期待運用収益	21	20
数理計算上の差異の費用処理額	12	14
過去勤務費用の費用処理額	21	21
その他	-	-
確定給付制度に係る退職給付費用	74	74

(5) 退職給付に係る調整額

退職給付に係る調整額に計上した項目(税効果控除前)の内訳は次のとおりであります。

(百万円)

区分	前連結会計年度	当連結会計年度
	(自 平成28年4月1日 至 平成29年3月31日)	(自 平成29年4月1日 至 平成30年3月31日)
過去勤務費用	21	21
数理計算上の差異	6	27
その他	-	-
合計	14	6

(6) 退職給付に係る調整累計額

退職給付に係る調整累計額に計上した項目(税効果控除前)の内訳は次のとおりであります。

(百万円)

区分	前連結会計年度	当連結会計年度
	(自 平成28年4月1日 至 平成29年3月31日)	(自 平成29年4月1日 至 平成30年3月31日)
未認識過去勤務費用	172	150
未認識数理計算上の差異	4	23
その他	-	-
合計	167	173

(7) 年金資産に関する事項

年金資産合計に対する主な分類ごとの比率は、次のとおりであります。

区分	前連結会計年度	当連結会計年度
	(自 平成28年4月1日 至 平成29年3月31日)	(自 平成29年4月1日 至 平成30年3月31日)
債券	73%	72%
株式	23%	23%
現金及び預金	4%	5%
その他	-	-
合計	100%	100%

長期期待運用収益率の設定方法

年金資産の長期期待運用収益率を決定するため、現在及び予想される年金資産の配分と、年金資産を構成する多様な資産からの現在及び将来期待される長期の収益率を考慮しております。

(8) 数理計算上の計算基礎に関する事項

主要な数理計算上の計算基礎(加重平均で表しております。)

区分	前連結会計年度	当連結会計年度
	(自 平成28年4月1日 至 平成29年3月31日)	(自 平成29年4月1日 至 平成30年3月31日)
割引率	0.64%	0.64%
長期期待運用収益率	2.00%	2.00%
予想昇給率	4.40%	4.00%

3 確定拠出制度

当行の確定拠出制度への要拠出額は前連結会計年度123百万円、当連結会計年度121百万円であります。

(ストック・オプション等関係)  
該当事項はありません。

(税効果会計関係)

1 繰延税金資産及び繰延税金負債の発生の主な原因別の内訳

	前連結会計年度 (平成29年3月31日)	当連結会計年度 (平成30年3月31日)
繰延税金資産		
貸倒引当金	896百万円	1,039百万円
退職給付に係る負債	399	401
減価償却費	116	113
有価証券償却	177	177
税務上の繰越欠損金	499	189
その他	1,243	1,301
繰延税金資産小計	3,333	3,222
評価性引当額	1,668	1,583
繰延税金資産合計	1,665	1,639
繰延税金負債		
退職給付に係る資産	123	129
その他有価証券評価差額金	1,309	1,215
繰延税金負債合計	1,432	1,345
繰延税金資産(負債)の純額	232百万円	293百万円

2 連結財務諸表提出会社の法定実効税率と税効果会計適用後の法人税等の負担率との間に重要な差異があるときの、当該差異の原因となった主な項目別の内訳

	前連結会計年度 (平成29年3月31日)	当連結会計年度 (平成30年3月31日)
法定実効税率	30.1%	30.1%
(調整)		
交際費等永久に損金に算入されない項目	0.6	0.5
受取配当金等永久に益金に算入されない項目	0.5	0.3
住民税均等割等	1.7	1.3
評価性引当額の減少	37.7	11.1
その他	1.5	0.2
税効果会計適用後の法人税等の負担率	7.3%	20.3%

(セグメント情報等)

【セグメント情報】

1 報告セグメントの概要

当行グループの報告セグメントは、当行グループの構成単位のうち分離された財務情報が入手可能であり、取締役会が、経営資源の配分の決定及び業績を評価するために、定期的に検討を行う対象となっているものであります。

当行グループは、当行及び連結子会社2社で構成され、銀行業を中心に、リース事業、クレジットカード事業及び信用保証事業といった金融サービスに係る事業を行っており、「銀行業務」、「リース業務」を報告セグメントとしております。

「銀行業務」は、預金、貸出、有価証券投資、内国為替、外国為替及び証券投資信託や保険商品等の窓口販売業務等を行っております。「リース業務」は、ファイナンス・リース等の業務を行っております。

2 報告セグメントごとの経常収益、利益又は損失、資産、負債その他の項目の金額の算定方法

報告されている事業セグメントの会計処理の方法は、「連結財務諸表作成のための基本となる重要な事項」における記載と同一であります。報告セグメントの利益は、経常利益ベースの数値であります。

なお、セグメント間の内部経常収益は、第三者間取引価格に基づいております。

3 報告セグメントごとの経常収益、利益又は損失、資産、負債その他の項目の金額に関する情報

前連結会計年度(自平成28年4月1日至平成29年3月31日)

(単位:百万円)

	報告セグメント			その他	合計	調整額	連結財務諸表計上額
	銀行業務	リース業務	計				
経常収益							
(1) 外部顧客に対する経常収益	12,662	953	13,615	343	13,959	10	13,948
(2) セグメント間の内部経常収益	24	2	27	51	79	79	-
計	12,686	956	13,643	395	14,038	89	13,948
セグメント利益	1,894	38	1,933	86	2,019	2	2,017
セグメント資産	787,775	2,975	790,751	9,248	799,999	8,990	791,009
セグメント負債	750,489	2,215	752,705	7,616	760,321	8,507	751,814
その他の項目							
減価償却費	1,134	9	1,143	5	1,149	-	1,149
資金運用収益	8,636	3	8,639	44	8,684	12	8,671
資金調達費用	220	14	235	0	235	10	224
特別利益	-	0	0	-	0	-	0
(固定資産処分益)	-	0	0	-	0	-	0
特別損失	624	0	624	0	624	-	624
(固定資産処分損)	42	0	42	0	42	-	42
(減損損失)	581	-	581	-	581	-	581
税金費用	105	9	114	12	102	0	102
有形固定資産及び無形固定資産の増加額	1,265	0	1,265	1	1,266	-	1,266

(注) 1 一般企業の売上高に代えて、それぞれ経常収益を記載しております。

2 「その他」の区分は報告セグメントに含まれていない事業セグメントであり、クレジットカード事業、信用保証業であります。

3 外部顧客に対する経常収益の調整額 10百万円は、貸倒引当金戻入益の調整であります。

4 セグメント利益の調整額 2百万円、セグメント資産の調整額 8,990百万円、セグメント負債の調整額 8,507百万円、資金運用収益の調整額 12百万円、資金調達費用の調整額 10百万円及び税金費用の調整額 0百万円は、いずれもセグメント間取引消去であります。

5 セグメント利益は、連結損益計算書の経常利益と調整を行っております。



当連結会計年度（自 平成29年4月1日 至 平成30年3月31日）

（単位：百万円）

	報告セグメント			その他	合計	調整額	連結財務諸表計上額
	銀行業務	リース業務	計				
経常収益							
（1）外部顧客に対する経常収益	12,309	974	13,283	312	13,595	19	13,576
（2）セグメント間の内部経常収益	21	2	24	45	70	70	-
計	12,331	976	13,308	357	13,665	89	13,576
セグメント利益	1,663	9	1,672	39	1,712	2	1,710
セグメント資産	797,062	2,832	799,895	8,401	808,297	7,864	800,432
セグメント負債	759,481	2,058	761,539	6,733	768,273	7,381	760,891
その他の項目							
減価償却費	1,066	8	1,075	5	1,080	-	1,080
資金運用収益	8,255	1	8,256	38	8,295	8	8,287
資金調達費用	185	10	196	0	196	6	190
特別利益	1	0	1	-	1	-	1
（固定資産処分益）	1	0	1	-	1	-	1
特別損失	68	0	68	0	68	-	68
（固定資産処分損）	24	0	24	0	24	-	24
（減損損失）	44	-	44	-	44	-	44
税金費用	323	7	330	3	334	0	334
有形固定資産及び無形固定資産の増加額	383	-	383	6	389	-	389

- （注）1 一般企業の売上高に代えて、それぞれ経常収益を記載しております。
- 2 「その他」の区分は報告セグメントに含まれていない事業セグメントであり、クレジットカード事業、信用保証業であります。
- 3 外部顧客に対する経常収益の調整額 19百万円は、貸倒引当金戻入益の調整であります。
- 4 セグメント利益の調整額 2百万円、セグメント資産の調整額 7,864百万円、セグメント負債の調整額 7,381百万円、資金運用収益の調整額 8百万円、資金調達費用の調整額 6百万円及び税金費用の調整額 0百万円は、いずれもセグメント間取引消去であります。
- 5 セグメント利益は、連結損益計算書の経常利益と調整を行っております。

【関連情報】

前連結会計年度（自 平成28年4月1日 至 平成29年3月31日）

1 サービスごとの情報

（単位：百万円）

	貸出業務	有価証券 投資業務	役務取引業務	その他	合計
外部顧客に対する 経常収益	6,950	2,544	2,704	1,748	13,948

（注） 一般企業の売上高に代えて、経常収益を記載しております。

2 地域ごとの情報

(1) 経常収益

本邦以外の外部顧客に対する経常収益がないため、該当事項はありません。

(2) 有形固定資産

本邦以外に所在している有形固定資産がないため、該当事項はありません。

3 主要な顧客ごとの情報

特定の顧客に対する経常収益で連結損益計算書の経常収益の10%以上を占めるものがないため、記載を省略しております。

当連結会計年度（自 平成29年4月1日 至 平成30年3月31日）

1 サービスごとの情報

（単位：百万円）

	貸出業務	有価証券 投資業務	役務取引業務	その他	合計
外部顧客に対する 経常収益	6,714	2,241	3,027	1,593	13,576

（注） 一般企業の売上高に代えて、経常収益を記載しております。

2 地域ごとの情報

(1) 経常収益

本邦以外の外部顧客に対する経常収益がないため、該当事項はありません。

(2) 有形固定資産

本邦以外に所在している有形固定資産がないため、該当事項はありません。

3 主要な顧客ごとの情報

特定の顧客に対する経常収益で連結損益計算書の経常収益の10%以上を占めるものがないため、記載を省略しております。

【報告セグメントごとの固定資産の減損損失に関する情報】

前連結会計年度（自 平成28年4月1日 至 平成29年3月31日）

（単位：百万円）

	報告セグメント			その他	合計
	銀行業務	リース業務	計		
減損損失	581	-	581	-	581

当連結会計年度（自 平成29年4月1日 至 平成30年3月31日）

（単位：百万円）

	報告セグメント			その他	合計
	銀行業務	リース業務	計		
減損損失	44	-	44	-	44

【報告セグメントごとののれんの償却額及び未償却残高に関する情報】

該当事項はありません。

【報告セグメントごとの負ののれん発生益に関する情報】

該当事項はありません。

【関連当事者情報】

前連結会計年度（自 平成28年4月1日 至 平成29年3月31日）

連結財務諸表提出会社の役員及び主要株主（個人の場合に限る）等

種類	会社等の名称又は氏名	所在地	資本金又は出資金 (百万円)	事業の内容 又は職業	議決権等の所有 (被所有) 割合	関連当事者 との関係	取引の内容	取引金額 (百万円)	科目	期末残高 (百万円)
役員及びその近親者	笠間 京子			不動産賃貸業		資金貸借	資金の貸出 利息の受取	2 0	貸出金 (注2)	74

取引条件及び取引条件の決定方針等

(注) 1 取引条件については、一般の取引と同様に決定しております。

2 笠間京子は当行取締役笠間善裕の近親者であり、当行は当該取締役と連帯保証契約を締結していません。

当連結会計年度（自 平成29年4月1日 至 平成30年3月31日）

連結財務諸表提出会社の役員及び主要株主（個人の場合に限る）等

種類	会社等の名称又は氏名	所在地	資本金又は出資金 (百万円)	事業の内容 又は職業	議決権等の所有 (被所有) 割合	関連当事者 との関係	取引の内容	取引金額 (百万円)	科目	期末残高 (百万円)
役員及びその近親者	笠間 京子			不動産賃貸業		資金貸借	資金の貸出 利息の受取	1 0	貸出金 (注2)	72

取引条件及び取引条件の決定方針等

(注) 1 取引条件については、一般の取引と同様に決定しております。

2 笠間京子は当行取締役笠間善裕の近親者であり、当行は当該取締役と連帯保証契約を締結していません。なお、笠間京子は、平成29年12月8日に逝去されました。現在相続手続中のため、故人の名義で記載しております。

( 1株当たり情報 )

	前連結会計年度 (自 平成28年4月1日 至 平成29年3月31日)	当連結会計年度 (自 平成29年4月1日 至 平成30年3月31日)
1株当たり純資産額	3,029円13銭	3,055円90銭
1株当たり当期純利益	115円37銭	102円43銭

(注) 1 1株当たり純資産額の算定上の基礎は、次のとおりであります。

	前連結会計年度 (平成29年3月31日)	当連結会計年度 (平成30年3月31日)
純資産の部の合計額(百万円)	39,194	39,540
純資産の部の合計額から控除する金額(百万円)	795	809
(うち非支配株主持分)	795	809
普通株式に係る期末の純資産額(百万円)	38,398	38,731
1株当たり純資産額の算定に用いられた 期末の普通株式の数(千株)	12,676	12,674

2 1株当たり当期純利益の算定上の基礎は、次のとおりであります。

		前連結会計年度 (自 平成28年4月1日 至 平成29年3月31日)	当連結会計年度 (自 平成29年4月1日 至 平成30年3月31日)
1株当たり当期純利益			
親会社株主に帰属する当期純利益	百万円	1,462	1,298
普通株主に帰属しない金額	百万円	-	-
普通株式に係る親会社株主に帰属する当 期純利益	百万円	1,462	1,298
普通株式の期中平均株式数	千株	12,676	12,675

(注) 1 潜在株式調整後1株当たり当期純利益については、潜在株式がないので記載しておりません。

2 平成29年10月1日付で普通株式10株を1株とする株式併合を実施いたしました。1株当たり純資産額及び1株当たり当期純利益は、前連結会計年度の期首に当該株式併合が行われたと仮定して算出しております。

(重要な後発事象)

該当事項はありません。

【連結附属明細表】

【社債明細表】

該当ありません。

【借入金等明細表】

区分	当期首残高 (百万円)	当期末残高 (百万円)	平均利率 (%)	返済期限
借入金	475	385	0.98	-
借入金	475	385	0.98	平成30年4月～ 平成33年12月
1年以内に返済予定のリース債務	161	190	-	-
リース債務(1年以内に返済予定のものを除く。)	371	481	-	平成31年4月～ 平成37年1月

(注) 1 「平均利率」は、期末日現在の「利率」及び「当期末残高」により算出(加重平均)しております。

2 リース債務については、リース料総額に含まれる利息相当額を控除する前の金額で連結貸借対照表に計上しているため、平均利率は記載しておりません。

3 借入金及びリース債務の連結決算日後5年以内における返済額は次のとおりであります。

	1年以内	1年超2年以内	2年超3年以内	3年超4年以内	4年超5年以内
借入金(百万円)	280	55	35	15	-
リース債務(百万円)	190	164	137	105	52

銀行業は、預金の受入れ、コール・手形市場からの資金の調達・運用等を営業活動として行っているため、借入金等明細表については連結貸借対照表中「負債の部」の「借入金」及び「その他負債」中のリース債務の内訳を記載しております。

【資産除去債務明細表】

当連結会計年度期首及び当連結会計年度末における資産除去債務の金額が当連結会計年度期首及び当連結会計年度末における負債及び純資産の合計額の100分の1以下であるため、記載を省略しております。

(2) 【その他】

当連結会計年度における四半期情報

(累計期間)	第1四半期	第2四半期	第3四半期	当連結会計年度
経常収益(百万円)	3,435	6,937	9,802	13,576
税金等調整前四半期(当期) 純利益(百万円)	591	1,284	1,492	1,643
親会社株主に帰属する四半期 (当期)純利益 (百万円)	395	977	1,102	1,298
1株当たり四半期(当期) 純利益(円)	31.17	77.08	86.98	102.43

(注) 一般企業の売上高に代えて、経常収益を記載しております。

(会計期間)	第1四半期	第2四半期	第3四半期	第4四半期
1株当たり四半期純利益 (円)	31.17	45.91	9.90	15.45

(注) 平成29年10月1日付で普通株式10株を1株とする株式併合を実施いたしました。1株当たり四半期(当期)純利益は、当連結会計年度の期首に当該株式併合が行われたと仮定して算出しております。

## 2【財務諸表等】

## (1)【財務諸表】

## 【貸借対照表】

(単位：百万円)

	前事業年度 (平成29年3月31日)	当事業年度 (平成30年3月31日)
<b>資産の部</b>		
現金預け金	7 58,905	7 36,185
現金	13,034	12,714
預け金	45,870	23,470
有価証券	1, 7, 10 225,049	1, 7, 10 226,334
国債	46,644	43,313
地方債	18,565	17,715
社債	107,760	102,941
株式	5,182	5,559
その他の証券	46,896	56,804
貸出金	2, 3, 4, 5, 8 489,238	2, 4, 5, 8 519,795
割引手形	6 1,362	6 1,909
手形貸付	19,202	19,382
証書貸付	450,855	473,751
当座貸越	17,817	24,752
外国為替	486	957
外国他店預け	486	957
買入外国為替	0	-
その他資産	7 1,114	7 1,027
前払費用	4	4
未収収益	632	692
金融派生商品	0	-
その他の資産	7 477	7 330
有形固定資産	9 11,855	9 11,465
建物	2,057	1,938
土地	8,808	8,779
建設仮勘定	-	5
その他の有形固定資産	989	741
無形固定資産	2,386	1,993
ソフトウェア	2,254	1,853
その他の無形固定資産	132	140
前払年金費用	332	343
繰延税金資産	296	371
支払承諾見返	874	967
貸倒引当金	2,795	2,417
資産の部合計	787,744	797,024

(単位：百万円)

	前事業年度 (平成29年3月31日)	当事業年度 (平成30年3月31日)
<b>負債の部</b>		
預金	7,692,729	7,692,197
当座預金	11,080	12,341
普通預金	380,785	394,370
貯蓄預金	7,231	6,840
通知預金	168	2,323
定期預金	288,541	272,072
定期積金	2,886	1,535
その他の預金	2,035	2,714
譲渡性預金	48,838	61,504
その他負債	4,795	1,541
未払法人税等	147	171
未払費用	468	380
前受収益	181	175
給付補填備金	0	0
金融派生商品	12	16
資産除去債務	9	9
その他の負債	3,973	785
賞与引当金	180	158
退職給付引当金	1,411	1,413
睡眠預金払戻損失引当金	269	331
偶発損失引当金	158	132
再評価に係る繰延税金負債	1,317	1,317
支払承諾	874	967
負債の部合計	750,575	759,565
<b>純資産の部</b>		
資本金	14,743	14,743
資本剰余金	1,294	1,294
資本準備金	1,294	1,294
利益剰余金	17,323	18,193
利益準備金	488	565
その他利益剰余金	16,834	17,628
別途積立金	12,500	13,300
繰越利益剰余金	4,334	4,328
自己株式	44	47
株主資本合計	33,317	34,184
その他有価証券評価差額金	1,420	821
土地再評価差額金	2,430	2,453
評価・換算差額等合計	3,851	3,275
純資産の部合計	37,168	37,459
負債及び純資産の部合計	787,744	797,024

## 【損益計算書】

(単位：百万円)

	前事業年度 (自 平成28年4月1日 至 平成29年3月31日)	当事業年度 (自 平成29年4月1日 至 平成30年3月31日)
経常収益	12,686	12,331
資金運用収益	8,636	8,255
貸出金利息	6,459	6,266
有価証券利息配当金	2,110	1,947
コールローン利息	4	0
預け金利息	61	40
その他の受入利息	0	0
役務取引等収益	2,460	2,788
受入為替手数料	701	712
その他の役務収益	1,759	2,075
その他業務収益	291	97
外国為替売買益	72	13
商品有価証券売買益	0	-
国債等債券売却益	180	80
その他の業務収益	38	3
その他経常収益	1,299	1,190
貸倒引当金戻入益	275	190
償却債権取立益	164	244
株式等売却益	251	213
その他の経常収益	606	541
経常費用	10,792	10,667
資金調達費用	220	185
預金利息	205	178
譲渡性預金利息	15	7
コールマネー利息	0	-
借入金利息	-	0
役務取引等費用	850	976
支払為替手数料	107	102
その他の役務費用	743	873
その他業務費用	146	767
国債等債券売却損	140	763
国債等債券償還損	0	0
その他の業務費用	6	4
営業経費	9,340	8,576
その他経常費用	233	161
株式等売却損	30	4
株式等償却	3	-
その他の経常費用	199	157
経常利益	1,894	1,663
特別利益	-	1
固定資産処分益	-	1
特別損失	624	68
固定資産処分損	42	24
減損損失	581	44
税引前当期純利益	1,270	1,596
法人税、住民税及び事業税	244	296
法人税等調整額	349	27
法人税等合計	105	323
当期純利益	1,375	1,273



【株主資本等変動計算書】

前事業年度（自 平成28年4月1日 至 平成29年3月31日）

（単位：百万円）

	株主資本								自己株式	株主資本 合計
	資本金	資本剰余金		利益剰余金			利益剰余金 合計			
		資本準備金	資本剰余金 合計	利益準備金	その他利益剰余金					
					別途積立金	繰越利益 剰余金				
当期首残高	14,743	1,294	1,294	412	11,000	4,923	16,336	43	32,331	
当期変動額										
利益準備金の積立				76		76	-			
別途積立金の積立					1,500	1,500	-			
剰余金の配当						380	380		380	
当期純利益						1,375	1,375		1,375	
自己株式の取得								0	0	
自己株式の処分								0	0	
土地再評価差額金 の取崩							8		8	
株主資本以外の項目 の当期変動額 （純額）										
当期変動額合計	-	-	-	76	1,500	588	987	0	986	
当期末残高	14,743	1,294	1,294	488	12,500	4,334	17,323	44	33,317	

	評価・換算差額等			純資産合計
	その他有 価証券評 価差額金	土地再評 価差額金	評価・換算 差額等合計	
当期首残高	3,692	2,421	6,114	38,445
当期変動額				
利益準備金の積立				
別途積立金の積立				
剰余金の配当				380
当期純利益				1,375
自己株式の取得				0
自己株式の処分				0
土地再評価差額金 の取崩				8
株主資本以外の項目 の当期変動額 （純額）	2,271	8	2,263	2,263
当期変動額合計	2,271	8	2,263	1,276
当期末残高	1,420	2,430	3,851	37,168

当事業年度（自 平成29年4月1日 至 平成30年3月31日）

(単位：百万円)

	株主資本								
	資本金	資本剰余金		利益剰余金			自己株式	株主資本合計	
		資本準備金	資本剰余金合計	利益準備金	その他利益剰余金				利益剰余金合計
					別途積立金	繰越利益剰余金			
当期首残高	14,743	1,294	1,294	488	12,500	4,334	17,323	44	33,317
当期変動額									
利益準備金の積立				76		76	-		
別途積立金の積立					800	800	-		
剰余金の配当						380	380		380
当期純利益						1,273	1,273		1,273
自己株式の取得								3	3
自己株式の処分						0	0	0	0
土地再評価差額金の取崩						23	23		23
株主資本以外の項目の当期変動額（純額）									
当期変動額合計	-	-	-	76	800	6	870	3	866
当期末残高	14,743	1,294	1,294	565	13,300	4,328	18,193	47	34,184

	評価・換算差額等			純資産合計
	その他有価証券評価差額金	土地再評価差額金	評価・換算差額等合計	
当期首残高	1,420	2,430	3,851	37,168
当期変動額				
利益準備金の積立				
別途積立金の積立				
剰余金の配当				380
当期純利益				1,273
自己株式の取得				3
自己株式の処分				0
土地再評価差額金の取崩				23
株主資本以外の項目の当期変動額（純額）	599	23	576	576
当期変動額合計	599	23	576	290
当期末残高	821	2,453	3,275	37,459

【注記事項】

(重要な会計方針)

1 商品有価証券の評価基準及び評価方法

商品有価証券の評価は、時価法（売却原価は移動平均法により算定）により行っております。

2 有価証券の評価基準及び評価方法

有価証券の評価は、満期保有目的の債券については移動平均法による償却原価法（定額法）、子会社株式については移動平均法による原価法、その他有価証券については原則として決算日の市場価格等に基づく時価法（売却原価は移動平均法により算定）、ただし、時価を把握することが極めて困難と認められるものについては移動平均法による原価法により行っております。

なお、その他有価証券の評価差額については、全部純資産直入法により処理しております。

3 デリバティブ取引の評価基準及び評価方法

デリバティブ取引の評価は、時価法により行っております。

4 固定資産の減価償却の方法

(1) 有形固定資産

有形固定資産は、定率法（ただし、平成10年4月1日以後に取得した建物（建物附属設備を除く。）並びに平成28年4月1日以後に取得した建物附属設備及び構築物については定額法）を採用しております。

また、主な耐用年数は次のとおりであります。

建物：8年～50年

その他：3年～20年

(2) 無形固定資産

無形固定資産は、定額法により償却しております。なお、自社利用のソフトウェアについては、行内における利用可能期間（5年）に基づいて償却しております。

5 外貨建の資産及び負債の本邦通貨への換算基準

外貨建資産・負債は、決算日の為替相場による円換算額を付しております。

6 引当金の計上基準

(1) 貸倒引当金

貸倒引当金は、予め定めている償却・引当基準に則り、次のとおり計上しております。

破産、特別清算等法的に経営破綻の事実が発生している債務者（以下「破綻先」という。）に係る債権及びそれと同等の状況にある債務者（以下「実質破綻先」という。）に係る債権については、以下のなお書きに記載されている直接減額後の帳簿価額から、担保の処分可能見込額及び保証による回収可能見込額を控除し、その残額を計上しております。また、現在は経営破綻の状況にないが、今後経営破綻に陥る可能性が大きいと認められる債務者に係る債権については、債権額から担保の処分可能見込額及び保証による回収可能見込額を控除し、その残額のうち、債務者の支払能力を総合的に判断し必要と認める額を計上しております。上記以外の債権については、過去の一定期間における貸倒実績から算出した貸倒実績率等に基づき計上しております。

すべての債権は、資産の自己査定基準に基づき、営業関連部署が資産査定を実施し、当該部署から独立した資産監査部署が査定結果を監査しております。

なお、破綻先及び実質破綻先に対する担保・保証付債権等については、債権額から担保の評価額及び保証による回収が可能と認められる額を控除した残額を取立不能見込額として債権額から直接減額しており、その金額は7,524百万円（前事業年度末は8,928百万円）であります。

(2) 賞与引当金

賞与引当金は、従業員への賞与の支払いに備えるため、従業員に対する賞与の支給見込額のうち、当事業年度に帰属する額を計上しております。

(3) 退職給付引当金

退職給付引当金は、従業員の退職給付に備えるため、当事業年度末における退職給付債務及び年金資産の見込額に基づき、必要額を計上しております。また、退職給付債務の算定にあたり、退職給付見込額を当事業年度末までの期間に帰属させる方法については給付算定式基準によっております。なお、過去勤務費用及び数理計算上の差異の費用処理方法は次のとおりであります。

過去勤務費用 : その発生時の従業員の平均残存勤務期間内の一定の年数(10年)による定額法により費用処理

数理計算上の差異 : 各事業年度の発生時の従業員の平均残存勤務期間内の一定の年数(10年)による定額法により按分した額を、それぞれ発生の翌事業年度から費用処理

(4) 睡眠預金払戻損失引当金

睡眠預金払戻損失引当金は、負債計上を中止した預金について、預金者からの将来の払戻請求に備えるため、過去の払戻実績に基づく将来の払戻損失見込額を計上しております。

(5) 偶発損失引当金

偶発損失引当金は、信用保証協会に対する責任共有制度負担金の支払いに備えるため、過去の実績に基づき、将来の支払見込額を計上しております。

7 その他財務諸表作成のための基本となる重要な事項

(1) 退職給付に係る会計処理

退職給付に係る未認識数理計算上の差異及び未認識過去勤務費用の会計処理の方法は、連結財務諸表におけるこれらの会計処理の方法と異なっております。

(2) 消費税等の会計処理

消費税及び地方消費税(以下、消費税等という。)の会計処理は、税抜方式によっております。ただし、固定資産に係る控除対象外消費税等は当事業年度の費用に計上しております。

(貸借対照表関係)

1 関係会社の株式総額

	前事業年度 (平成29年3月31日)	当事業年度 (平成30年3月31日)
株式	496百万円	496百万円

2 貸出金のうち破綻先債権額及び延滞債権額は次のとおりであります。

	前事業年度 (平成29年3月31日)	当事業年度 (平成30年3月31日)
破綻先債権額	280百万円	311百万円
延滞債権額	10,409百万円	10,768百万円

なお、破綻先債権とは、元本又は利息の支払の遅延が相当期間継続していることその他の事由により元本又は利息の取立て又は弁済の見込みがないものとして未収利息を計上しなかった貸出金(貸倒償却を行った部分を除く。以下「未収利息不計上貸出金」という。)のうち、法人税法施行令(昭和40年政令第97号)第96条第1項第3号イからホまでに掲げる事由又は同項第4号に規定する事由が生じている貸出金であります。

また、延滞債権とは、未収利息不計上貸出金であって、破綻先債権及び債務者の経営再建又は支援を図ることを目的として利息の支払を猶予した貸出金以外の貸出金であります。

3 貸出金のうち3カ月以上延滞債権額は次のとおりであります。

	前事業年度 (平成29年3月31日)	当事業年度 (平成30年3月31日)
3カ月以上延滞債権額	19百万円	-

なお、3カ月以上延滞債権とは、元本又は利息の支払が、約定支払日の翌日から3カ月以上遅延している貸出金で破綻先債権及び延滞債権に該当しないものであります。

4 貸出金のうち貸出条件緩和債権額は次のとおりであります。

	前事業年度 (平成29年3月31日)	当事業年度 (平成30年3月31日)
貸出条件緩和債権額	1,746百万円	1,952百万円

なお、貸出条件緩和債権とは、債務者の経営再建又は支援を図ることを目的として、金利の減免、利息の支払猶予、元本の返済猶予、債権放棄その他の債務者に有利となる取決めを行った貸出金で破綻先債権、延滞債権及び3カ月以上延滞債権に該当しないものであります。

5 破綻先債権額、延滞債権額、3カ月以上延滞債権額及び貸出条件緩和債権額の合計額は次のとおりであります。

	前事業年度 (平成29年3月31日)	当事業年度 (平成30年3月31日)
合計額	12,455百万円	13,032百万円

なお、上記2から5に掲げた債権額は、貸倒引当金控除前の金額であります。

6 手形割引は、「銀行業における金融商品会計基準適用に関する会計上及び監査上の取扱い」(日本公認会計士協会業種別監査委員会報告第24号 平成14年2月13日)に基づき金融取引として処理しております。これにより受け入れた商業手形は、売却又は(再)担保という方法で自由に処分できる権利を有しておりますが、その額面金額は次のとおりであります。

	前事業年度 (平成29年3月31日)	当事業年度 (平成30年3月31日)
	1,362百万円	1,909百万円

7 担保に供している資産は次のとおりであります。

	前事業年度 (平成29年3月31日)	当事業年度 (平成30年3月31日)
担保に供している資産		
有価証券	31,433百万円	31,215百万円
その他資産	5百万円	5百万円
現金預け金	4百万円	4百万円
計	31,444百万円	31,226百万円
担保資産に対応する債務		
預金	948百万円	812百万円

上記のほか、為替決済等の取引の担保として、次のものを差し入れております。

	前事業年度 (平成29年3月31日)	当事業年度 (平成30年3月31日)
有価証券	12,774百万円	12,738百万円

また、その他の資産には、敷金及び保証金が含まれておりますが、その金額は次のとおりであります。

	前事業年度 (平成29年3月31日)	当事業年度 (平成30年3月31日)
敷金	104百万円	101百万円
保証金	36百万円	36百万円

8 当座貸越契約及び貸付金に係るコミットメントライン契約は、顧客からの融資実行の申し出を受けた場合に、契約上規定された条件について違反がない限り、一定の限度額まで資金を貸し付けることを約する契約であります。これらの契約に係る融資未実行残高は次のとおりであります。

	前事業年度 (平成29年3月31日)	当事業年度 (平成30年3月31日)
融資未実行残高	40,951百万円	47,199百万円
うち原契約期間が1年以内のもの(又は 任意の時期に無条件で取消可能なもの)	37,778百万円	42,023百万円

なお、これらの契約の多くは、融資実行されずに終了するものであるため、融資未実行残高そのものが必ずしも当行の将来のキャッシュ・フローに影響を与えるものではありません。これらの契約の多くには、金融情勢の変化、債権の保全及びその他相当の事由があるときは、当行が実行申込みを受けた融資の拒絶又は契約極度額の減額をすることができる旨の条項が付けられております。また、契約時において必要に応じて不動産・有価証券等の担保を徴求するほか、契約後も定期的に予め定めている行内手続きに基づき顧客の業況等を把握し、必要に応じて契約の見直し、与信保全上の措置等を講じております。

9 有形固定資産の圧縮記帳額

	前事業年度 (平成29年3月31日)	当事業年度 (平成30年3月31日)
圧縮記帳額	1,222百万円	1,222百万円
(当該事業年度の圧縮記帳額)	(-)	(-)

10 「有価証券」中の社債のうち、有価証券の私募(金融商品取引法第2条第3項)による社債に対する保証債務の額

	前事業年度 (平成29年3月31日)	当事業年度 (平成30年3月31日)
	1,523百万円	1,712百万円

11 取締役及び監査役との間の取引による取締役及び監査役に対する金銭債権総額

前事業年度 (平成29年3月31日)	当事業年度 (平成30年3月31日)
3百万円	1百万円

(有価証券関係)

子会社株式及び関連会社株式

前事業年度(平成29年3月31日)

該当ありません。

当事業年度(平成30年3月31日)

該当ありません。

(注) 時価を把握することが極めて困難と認められる子会社株式の貸借対照表計上額

(単位:百万円)

	前事業年度 (平成29年3月31日)	当事業年度 (平成30年3月31日)
子会社株式	496	496

市場価格がなく、時価を把握することが極めて困難と認められることから、「子会社株式及び関連会社株式」には含めておりません。

(税効果会計関係)

1 繰延税金資産及び繰延税金負債の発生の主な原因別の内訳

	前事業年度 (平成29年3月31日)	当事業年度 (平成30年3月31日)
繰延税金資産		
貸倒引当金	799百万円	946百万円
退職給付引当金	422	422
減価償却費	116	113
有価証券償却	177	177
税務上の繰越欠損金	499	189
その他	1,221	1,281
繰延税金資産小計	3,237	3,131
評価性引当額	1,599	1,517
繰延税金資産合計	1,637	1,613
繰延税金負債		
前払年金費用	99	102
その他有価証券評価差額金	1,241	1,139
繰延税金負債合計	1,340	1,242
繰延税金資産(負債)の純額	296百万円	371百万円

2 法定実効税率と税効果会計適用後の法人税等の負担率との間に重要な差異があるときの、当該差異の原因  
 となった主な項目別の内訳

	前事業年度 (平成29年3月31日)	当事業年度 (平成30年3月31日)
法定実効税率 (調整)	30.1%	30.1%
交際費等永久に損金に算入されない項目	0.6	0.5
受取配当金等永久に益金に算入されない項目	0.4	0.3
住民税均等割等	1.7	1.3
評価性引当額の減少	39.0	11.2
その他	1.2	0.2
税効果会計適用後の法人税等の負担率	8.2%	20.2%

(重要な後発事象)

該当事項はありません。



【附属明細表】

【有形固定資産等明細表】

資産の種類	当期首残高 (百万円)	当期増加額 (百万円)	当期減少額 (百万円)	当期末残高 (百万円)	当期末減価 償却累計額 又は償却累 計額 (百万円)	当期償却額 (百万円)	差引当期末 残高 (百万円)
有形固定資産							
建物	9,936	44	81 (15)	9,899	7,960	141	1,938
土地	8,808 [3,748]	- [22]	28 (28)	8,779 [3,771]	-	-	8,779
建設仮勘定	-	13	8	5	-	-	5
その他の有形固定資産	4,381	113	420 (0)	4,075	3,334	314	741
有形固定資産計	23,126	171	538 (44)	22,759	11,294	455	11,465
無形固定資産							
ソフトウェア	-	-	-	3,083	1,230	610	1,853
その他の無形固定資産	-	-	-	164	23	0	140
無形固定資産計	-	-	-	3,247	1,254	610	1,993
その他	-	-	-	-	-	-	-

(注) 1 無形固定資産の金額が資産総額の100分の1以下であるため、無形固定資産の「当期首残高」「当期増加額」「当期減少額」の記載を省略しております。

2 当期減少額欄における( )内は減損損失の計上額(内書き)であります。

3 「当期首残高」「当期減少額」及び「当期末残高」欄の[ ]内は内書きで、土地の再評価に関する法律(平成10年法律第34号)により行った土地の再評価実施前の帳簿価額との差額であります。なお、「当期増加額」は減損損失の計上に伴うものであります。

【引当金明細表】

区分	当期首残高 (百万円)	当期増加額 (百万円)	当期減少額 (目的使用) (百万円)	当期減少額 (その他) (百万円)	当期末残高 (百万円)
貸倒引当金	2,795	2,417	187	2,607	2,417
一般貸倒引当金	818	651	-	818	651
個別貸倒引当金	1,977	1,766	187	1,789	1,766
うち非居住者向け債権分	-	-	-	-	-
賞与引当金	180	158	180	-	158
睡眠預金払戻損失引当金	269	110	48	-	331
偶発損失引当金	158	132	-	158	132
計	3,404	2,819	416	2,766	3,040

(注) 当期減少額(その他)欄に記載の減少額はそれぞれ次の理由によるものであります。

一般貸倒引当金及び個別貸倒引当金・・・・・・洗替による取崩額

偶発損失引当金・・・・・・洗替による取崩額

未払法人税等

区分	当期首残高 (百万円)	当期増加額 (百万円)	当期減少額 (目的使用) (百万円)	当期減少額 (その他) (百万円)	当期末残高 (百万円)
未払法人税等	147	171	147	-	171
未払法人税等	47	84	47	-	84
未払事業税	100	87	100	-	87

(2) 【主な資産及び負債の内容】

連結財務諸表を作成しているため記載を省略しております。

(3) 【その他】

該当事項はありません。

## 第6【提出会社の株式事務の概要】

事業年度	4月1日から3月31日まで
定時株主総会	6月中
基準日	3月31日
剰余金の配当の基準日	9月30日、3月31日
1単元の株式数	100株
単元未満株式の買取り・買増し	
取扱場所	(特別口座) 東京都中央区日本橋茅場町一丁目2番4号 日本証券代行株式会社
株主名簿管理人	東京都中央区八重洲一丁目2番1号 みずほ信託銀行株式会社
取次所	-
買取・買増手数料	株式の売買の委託に係る手数料相当額として別途定める金額
公告掲載方法	当行の公告掲載方法は電子公告とする。ただし、事故その他やむを得ない事由によって電子公告にすることができない場合は、福島市において発行する福島民報及び福島民友に掲載する。 公告掲載URL <a href="https://www.daitobank.co.jp/">https://www.daitobank.co.jp/</a>
株主に対する特典	株主優遇定期預金(毎年3月末時点で100株以上保有の株主本人)

(注) 平成29年6月23日開催の第112期定時株主総会決議により、株式併合(10株を1株に併合)の効力発生日(平成29年10月1日)をもって、1単元の株式数を1,000株から100株に変更しております。

## 第7【提出会社の参考情報】

### 1【提出会社の親会社等の情報】

当行は、法第24条の7第1項に規定する親会社等はありません。

### 2【その他の参考情報】

当事業年度の開始日から有価証券報告書提出日までの間に、次の書類を提出しております。

- |                           |  |   |             |             |
|---------------------------|--|---|-------------|-------------|
| (1) 有価証券報告書及びその添付書類並びに確認書 | 事業年度   | 自 | 平成28年4月1日   | 平成29年6月23日  |
|                           | 第112期  | 至 | 平成29年3月31日  | 関東財務局長に提出。  |
| (2) 内部統制報告書               | 事業年度   | 自 | 平成28年4月1日   | 平成29年6月23日  |
|                           | 第112期  | 至 | 平成29年3月31日  | 関東財務局長に提出。  |
| (3) 四半期報告書及び確認書           | 第113期  | 自 | 平成29年4月1日   | 平成29年8月10日  |
|                           | 第1四半期  | 至 | 平成29年6月30日  | 関東財務局長に提出。  |
|                           | 第113期  | 自 | 平成29年7月1日   | 平成29年11月21日 |
|                           | 第2四半期  | 至 | 平成29年9月30日  | 関東財務局長に提出。  |
|                           | 第113期  | 自 | 平成29年10月1日  | 平成30年2月9日   |
|                           | 第3四半期  | 至 | 平成29年12月31日 | 関東財務局長に提出。  |
| (4) 臨時報告書                 | 企業内容等の開示に関する内閣府令第19条第2項第9号の2（株主総会における議決権行使の結果）の規定に基づく臨時報告書 |   | 平成29年6月29日  | 関東財務局長に提出。  |

## 第二部【提出会社の保証会社等の情報】

該当事項はありません。

## 独立監査人の監査報告書及び内部統制監査報告書

平成30年6月21日

株式会社 大東銀行

取締役会 御中

### 新日本有限責任監査法人

指定有限責任社員  
業務執行社員 公認会計士 富樫 健一 印

指定有限責任社員  
業務執行社員 公認会計士 久保 暢子 印

#### < 財務諸表監査 >

当監査法人は、金融商品取引法第193条の2第1項の規定に基づく監査証明を行うため、「経理の状況」に掲げられている株式会社大東銀行の平成29年4月1日から平成30年3月31日までの連結会計年度の連結財務諸表、すなわち、連結貸借対照表、連結損益計算書、連結包括利益計算書、連結株主資本等変動計算書、連結キャッシュ・フロー計算書、連結財務諸表作成のための基本となる重要な事項、その他の注記及び連結附属明細表について監査を行った。

#### 連結財務諸表に対する経営者の責任

経営者の責任は、我が国において一般に公正妥当と認められる企業会計の基準に準拠して連結財務諸表を作成し適正に表示することにある。これには、不正又は誤謬による重要な虚偽表示のない連結財務諸表を作成し適正に表示するために経営者が必要と判断した内部統制を整備及び運用することが含まれる。

#### 監査人の責任

当監査法人の責任は、当監査法人が実施した監査に基づいて、独立の立場から連結財務諸表に対する意見を表明することにある。当監査法人は、我が国において一般に公正妥当と認められる監査の基準に準拠して監査を行った。監査の基準は、当監査法人に連結財務諸表に重要な虚偽表示がないかどうかについて合理的な保証を得るために、監査計画を策定し、これに基づき監査を実施することを求めている。

監査においては、連結財務諸表の金額及び開示について監査証拠を入手するための手続が実施される。監査手続は、当監査法人の判断により、不正又は誤謬による連結財務諸表の重要な虚偽表示のリスクの評価に基づいて選択及び適用される。財務諸表監査の目的は、内部統制の有効性について意見表明するためのものではないが、当監査法人は、リスク評価の実施に際して、状況に応じた適切な監査手続を立案するために、連結財務諸表の作成と適正な表示に関連する内部統制を検討する。また、監査には、経営者が採用した会計方針及びその適用方法並びに経営者によって行われた見積りの評価も含め全体としての連結財務諸表の表示を検討することが含まれる。

当監査法人は、意見表明の基礎となる十分かつ適切な監査証拠を入手したと判断している。

#### 監査意見

当監査法人は、上記の連結財務諸表が、我が国において一般に公正妥当と認められる企業会計の基準に準拠して、株式会社大東銀行及び連結子会社の平成30年3月31日現在の財政状態並びに同日をもって終了する連結会計年度の経営成績及びキャッシュ・フローの状況をすべての重要な点において適正に表示しているものと認める。

#### < 内部統制監査 >

当監査法人は、金融商品取引法第193条の2第2項の規定に基づく監査証明を行うため、株式会社大東銀行の平成30年3月31日現在の内部統制報告書について監査を行った。

#### 内部統制報告書に対する経営者の責任

経営者の責任は、財務報告に係る内部統制を整備及び運用し、我が国において一般に公正妥当と認められる財務報告に係る内部統制の評価の基準に準拠して内部統制報告書を作成し適正に表示することにある。

なお、財務報告に係る内部統制により財務報告の虚偽の記載を完全には防止又は発見することができない可能性がある。

#### 監査人の責任

当監査法人の責任は、当監査法人が実施した内部統制監査に基づいて、独立の立場から内部統制報告書に対する意見を表明することにある。当監査法人は、我が国において一般に公正妥当と認められる財務報告に係る内部統制の監査の基準に準拠して内部統制監査を行った。財務報告に係る内部統制の監査の基準は、当監査法人に内部統制報告書に重要な虚偽表示がないかどうかについて合理的な保証を得るために、監査計画を策定し、これに基づき内部統制監査を実施することを求めている。

内部統制監査においては、内部統制報告書における財務報告に係る内部統制の評価結果について監査証拠を入手するための手続が実施される。内部統制監査の監査手続は、当監査法人の判断により、財務報告の信頼性に及ぼす影響の重要性に基づいて選択及び適用される。また、内部統制監査には、財務報告に係る内部統制の評価範囲、評価手続及び評価結果について経営者が行った記載を含め、全体としての内部統制報告書の表示を検討することが含まれる。

当監査法人は、意見表明の基礎となる十分かつ適切な監査証拠を入手したと判断している。

#### 監査意見

当監査法人は、株式会社大東銀行が平成30年3月31日現在の財務報告に係る内部統制は有効であると表示した上記の内部統制報告書が、我が国において一般に公正妥当と認められる財務報告に係る内部統制の評価の基準に準拠して、財務報告に係る内部統制の評価結果について、すべての重要な点において適正に表示しているものと認める。

#### 利害関係

会社と当監査法人又は業務執行社員との間には、公認会計士法の規定により記載すべき利害関係はない。

以上

---

( ) 1 上記は監査報告書の原本に記載された事項を電子化したものであり、その原本は当行（有価証券報告書提出会社）が別途保管しております。

2 XBRLデータは監査の対象には含まれておりません。

## 独立監査人の監査報告書

平成30年6月21日

株式会社 大東銀行

取締役会 御中

### 新日本有限責任監査法人

指定有限責任社員 公認会計士 富樫 健一 印  
業務執行社員

指定有限責任社員 公認会計士 久保 暢子 印  
業務執行社員

当監査法人は、金融商品取引法第193条の2第1項の規定に基づく監査証明を行うため、「経理の状況」に掲げられている株式会社大東銀行の平成29年4月1日から平成30年3月31日までの第113期事業年度の財務諸表、すなわち、貸借対照表、損益計算書、株主資本等変動計算書、重要な会計方針、その他の注記及び附属明細表について監査を行った。

#### 財務諸表に対する経営者の責任

経営者の責任は、我が国において一般に公正妥当と認められる企業会計の基準に準拠して財務諸表を作成し適正に表示することにある。これには、不正又は誤謬による重要な虚偽表示のない財務諸表を作成し適正に表示するために経営者が必要と判断した内部統制を整備及び運用することが含まれる。

#### 監査人の責任

当監査法人の責任は、当監査法人が実施した監査に基づいて、独立の立場から財務諸表に対する意見を表明することにある。当監査法人は、我が国において一般に公正妥当と認められる監査の基準に準拠して監査を行った。監査の基準は、当監査法人に財務諸表に重要な虚偽表示がないかどうかについて合理的な保証を得るために、監査計画を策定し、これに基づき監査を実施することを求めている。

監査においては、財務諸表の金額及び開示について監査証拠を入手するための手続が実施される。監査手続は、当監査法人の判断により、不正又は誤謬による財務諸表の重要な虚偽表示のリスクの評価に基づいて選択及び適用される。財務諸表監査の目的は、内部統制の有効性について意見表明するためのものではないが、当監査法人は、リスク評価の実施に際して、状況に応じた適切な監査手続を立案するために、財務諸表の作成と適正な表示に関連する内部統制を検討する。また、監査には、経営者が採用した会計方針及びその適用方法並びに経営者によって行われた見積りの評価も含め全体としての財務諸表の表示を検討することが含まれる。

当監査法人は、意見表明の基礎となる十分かつ適切な監査証拠を入手したと判断している。

#### 監査意見

当監査法人は、上記の財務諸表が、我が国において一般に公正妥当と認められる企業会計の基準に準拠して、株式会社大東銀行の平成30年3月31日現在の財政状態及び同日をもって終了する事業年度の経営成績をすべての重要な点において適正に表示しているものと認める。

#### 利害関係

会社と当監査法人又は業務執行社員との間には、公認会計士法の規定により記載すべき利害関係はない。

以上

( ) 1 上記は監査報告書の原本に記載された事項を電子化したものであり、その原本は当行（有価証券報告書提出会社）が別途保管しております。

2 XBRLデータは監査の対象には含まれておりません。