

【表紙】

【提出書類】 有価証券報告書

【根拠条文】 金融商品取引法第24条第1項

【提出先】 関東財務局長

【提出日】 平成30年6月26日

【事業年度】 第122期（自 平成29年4月1日 至 平成30年3月31日）

【会社名】 昭和電線ホールディングス株式会社

【英訳名】 SWCC SHOWA HOLDINGS CO., LTD.

【代表者の役職氏名】 取締役社長 長 谷 川 隆 代

【本店の所在の場所】 川崎市川崎区日進町1番14号

【電話番号】 (044) 223 - 0520

【事務連絡者氏名】 経営企画部法務・IR広報グループ長 北 川 陽 一

【最寄りの連絡場所】 川崎市川崎区日進町1番14号

【電話番号】 (044) 223 - 0520

【事務連絡者氏名】 経営企画部法務・IR広報グループ長 北 川 陽 一

【縦覧に供する場所】 株式会社東京証券取引所
(東京都中央区日本橋兜町2番1号)

第一部【企業情報】

第1【企業の概況】

1【主要な経営指標等の推移】

(1) 連結経営指標等

回次	第118期	第119期	第120期	第121期	第122期
決算年月	平成26年3月	平成27年3月	平成28年3月	平成29年3月	平成30年3月
売上高 (百万円)	183,289	181,693	169,712	155,232	168,186
経常利益又は経常損失 () (百万円)	1,236	384	1,461	2,446	4,892
親会社株主に帰属する当期 純利益又は親会社株主に帰 属する当期純損失() (百万円)	195	228	9,151	1,976	3,737
包括利益 (百万円)	1,600	3,213	11,196	2,938	5,722
純資産額 (百万円)	33,578	36,921	25,724	28,655	33,477
総資産額 (百万円)	140,371	138,023	123,069	119,528	123,893
1株当たり純資産額 (円)	1,080.04	1,188.29	823.37	913.60	1,101.71
1株当たり当期純利益金額 又は当期純損失金額() (円)	6.33	7.43	296.98	64.14	123.93
潜在株式調整後1株当たり 当期純利益金額 (円)	-	-	-	-	-
自己資本比率 (%)	23.7	26.5	20.6	23.6	26.5
自己資本利益率 (%)	0.6	0.7	29.5	7.4	12.3
株価収益率 (倍)	164.3	125.2	-	13.4	7.7
営業活動による キャッシュ・フロー (百万円)	1,208	5,624	4,545	7,842	6,804
投資活動による キャッシュ・フロー (百万円)	4,567	2,027	3,846	2,218	4,051
財務活動による キャッシュ・フロー (百万円)	4,734	3,493	2,289	6,506	3,295
現金及び現金同等物の期末 残高 (百万円)	7,604	7,968	6,282	5,192	4,603
従業員数 (名)	5,714	5,401	5,127	4,941	4,757

(注) 1 本報告書中の売上高については消費税等抜きで表示している。

2 第118期、第119期、第121期、第122期の潜在株式調整後1株当たり当期純利益金額については、潜在株式が存在しないため記載していない。

3 第120期の潜在株式調整後1株当たり当期純利益金額については、1株当たり当期純損失金額であり、また、潜在株式が存在しないため記載していない。

4 平成29年10月1日を効力発生日として普通株式10株につき1株の割合で株式併合を実施している。これに伴い、1株当たり当期純利益金額または当期純損失金額および1株当たり純資産額は、第118期の期首に当該株式併合が行われたと仮定し算定している。

5 従業員数は、就業人員数を記載している。

(2) 提出会社の経営指標等

回次	第118期	第119期	第120期	第121期	第122期
決算年月	平成26年 3月	平成27年 3月	平成28年 3月	平成29年 3月	平成30年 3月
売上高 (百万円)	3,016	3,311	3,670	3,104	2,654
経常利益 (百万円)	203	504	877	599	397
当期純利益又は当期純損失 () (百万円)	514	424	129	581	360
資本金 (百万円)	24,221	24,221	24,221	24,221	24,221
発行済株式総数 (千株)	308,268	308,268	308,268	308,268	30,826
純資産額 (百万円)	30,328	29,903	29,758	30,415	29,973
総資産額 (百万円)	90,321	88,486	86,683	83,637	81,323
1株当たり純資産額 (円)	984.21	970.44	965.76	987.11	1,005.01
1株当たり配当額 (円)	0.00	0.00	0.00	0.00	5.00
(うち1株当たり中間配当額) (円)	(0.00)	(0.00)	(0.00)	(0.00)	(0.00)
1株当たり当期純利益金額又は当期純損失金額 () (円)	16.69	13.78	4.20	18.86	11.94
潜在株式調整後1株当たり当期純利益金額 (円)	-	-	-	-	-
自己資本比率 (%)	33.6	33.8	34.3	36.4	36.9
自己資本利益率 (%)	1.7	1.4	0.4	1.9	1.2
株価収益率 (倍)	-	-	149.8	45.5	79.7
配当性向 (%)	-	-	-	-	41.9
従業員数 (名)	59	56	54	49	33

(注) 1 本報告書中の売上高については消費税等抜きで表示している。

2 第120期、第121期、第122期の潜在株式調整後1株当たり当期純利益金額については、潜在株式が存在しないため記載していない。

3 第118期、第119期の潜在株式調整後1株当たり当期純利益金額については、1株当たり当期純損失金額であり、また、潜在株式が存在しないため記載していない。

4 平成29年10月1日を効力発生日として普通株式10株につき1株の割合で株式併合を実施している。これに伴い、1株当たり当期純利益金額またはは当期純損失金額および1株当たり純資産額は、第118期の期首に当該株式併合が行われたと仮定し算定している。

5 従業員数は、就業人員数を記載している。

2【沿革】

年月	概要
昭和11年5月	東京電気株式会社（現株式会社東芝）より独立、資本金100万円をもって川崎市に設立
12年8月	裸銅線製造販売開始
24年4月	大阪販売店、仙台・福岡・名古屋出張所設置
5月	東京証券取引所に株式上場
25年9月	建設業（電気工事）開始
26年9月	札幌販売店設置
35年10月	広島出張所設置
36年12月	相模原工場完成
42年11月	東京都港区に本社事務所を開設
43年5月	三重工場完成
44年3月	相模原市に電子部工場新設
47年8月	仙台工場完成
48年9月	当社初の転換社債を発行
54年6月	当社初の外貨建転換社債を発行
62年7月	決算期を4月末日より3月31日に変更
63年2月	当社初の外貨建新株引受権付社債を発行
平成2年4月	海老名工場完成
7年6月	愛知工場完成
14年7月	電力用電線・ケーブル事業を株式会社エクシムに営業譲渡
18年4月	会社分割を実施し、持株会社体制へ移行 （コミュニケーションシステム事業およびエネルギーシステム事業を昭和電線ケーブルシステム株式会社に、デバイス事業を昭和電線デバイステクノロジー株式会社に、グループ会社の業務サポート部門を昭和ビジネスサポート株式会社（現昭和電線ビジネスソリューション株式会社）に承継） 商号を「昭和電線電纜株式会社」から「昭和電線ホールディングス株式会社」に変更
23年5月	当社と富通集团有限公司との間で業務提携契約を締結 （当社と富通集団（香港）有限公司との間で同社を割当先とする第三者割当増資に関する株式引受契約を締結）
27年10月	昭和電線ケーブルシステム株式会社が株式会社エクシムを吸収合併
29年4月	昭和電線ケーブルシステム株式会社が昭和電線デバイステクノロジー株式会社および昭和電線ビジネスソリューション株式会社を吸収合併
29年12月	本店所在地を東京都港区虎ノ門四丁目3番1号から川崎市川崎区日進町1番14号に変更

3【事業の内容】

当社および当社の主要な関係会社の、セグメント情報との関連における事業内容および当該事業に係る位置付けは、次のとおりである。

（電線線材事業）

当事業では、主に裸線、ゴム・プラスチック被覆線、母線の製造販売等を行っている。

製造販売会社として昭和電線ケーブルシステム(株)、富士電線(株)、販売会社として(株)SDS、昭和電線電纜（上海）有限公司、その他の会社として昭和リサイクル(株)がある。

（電力システム事業）

当事業では、主に電力ケーブル、電力機器の製造販売および電力工事、通信工事の設計・請負等を行っている。

製造販売会社として昭和電線ケーブルシステム(株)、昭光機器工業(株)、販売会社として(株)SDS、昭和電線電纜（上海）有限公司、その他の会社として(株)エステックがある。

（巻線事業）

当事業では、主に巻線の製造販売等を行っている。

製造販売会社として(株)ユニマック、多摩川電線(株)、天津昭和漆包線有限公司、販売会社として(株)SDS、昭和電線電纜（上海）有限公司がある。

（コミュニケーションシステム事業）

当事業では、主に光ファイバケーブル、通信ケーブル等の製造販売およびネットワークソリューションシステムの設計・請負等を行っている。

製造販売会社として昭和電線ケーブルシステム(株)、富士電線(株)、青森昭和電線(株)、販売会社として(株)SDS、昭和電線電纜（上海）有限公司、その他の会社として(株)アクシオがある。

（デバイス事業）

当事業では、主にワイヤハーネス、免震・制振・制音デバイス、複写機・プリンター・印刷機用デバイス等の製造販売等を行っている。

製造販売会社として昭和電線ケーブルシステム(株)、(株)ダイジ、(株)昭和サイエンス、福清昭和精密電子有限公司、SWCC SHOWA (VIETNAM) CO., LTD.、嘉興昭和機電有限公司、東莞昭和機電有限公司、SWCC DAIJI VIETNAM INTERCONNECT PRODUCTS CO., LTD.、販売会社として(株)SDS、昭和電線電纜（上海）有限公司、香港昭和有限公司がある。

（その他）

その他は、報告セグメントに含まれない事業セグメントであり、物流業、事務管理業務、材料の研究開発、超電導事業の製造販売等を含んでいる。

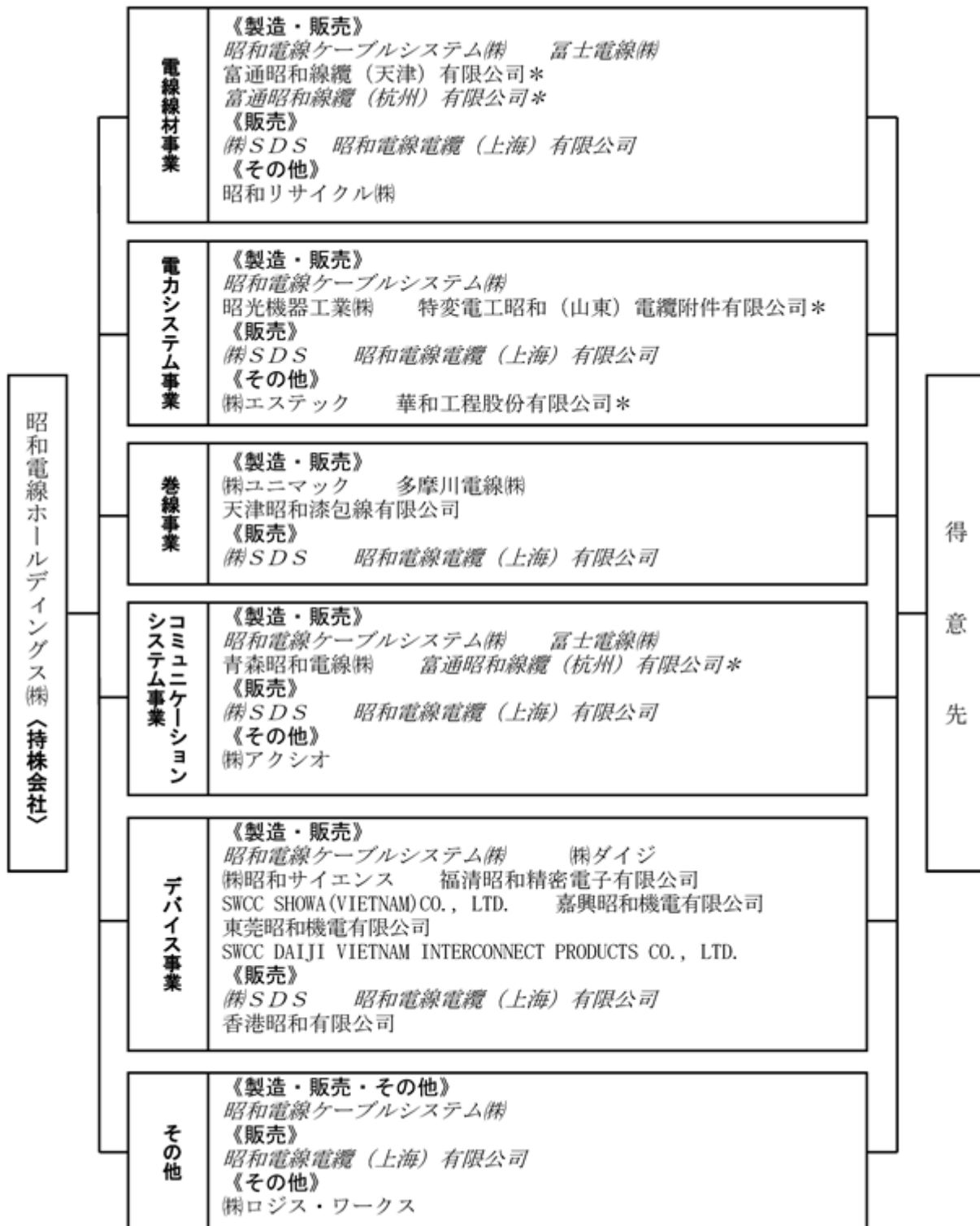
製造販売およびその他の会社として昭和電線ケーブルシステム(株)、販売会社として昭和電線電纜（上海）有限公司、その他の会社として(株)ロジス・ワークスがある。

なお、当社は、有価証券の取引等の規制に関する内閣府令第49条第2項に規定する特定上場会社等に該当し、インサイダー取引規制の重要事実の軽微基準のうち、上場会社の規模との対比で定められる数値基準については連結ベースの計数に基づいて判断することとなる。

事業の系統図は次のとおりである。(平成30年3月31日現在)

*は持分法適用会社、その他は全て連結子会社である。

斜体文字の会社はセグメントを重複している会社を示している。



4【関係会社の状況】

名称	住所	資本金又は 出資金 (百万円)	主要な事業の内容	議決権の 所有割合 (%)	関係内容
(連結子会社)					
昭和電線ケーブルシステム(株)	川崎市 川崎区	10,000	電線線材事業 電力システム事業 コミュニケーションシステム事業 デバイス事業 その他	100.0	経営管理を行っている。 兼任3名(当社役員2名、当社従業員1名) 資金援助あり
(株)ユニマック	三重県 いなべ市	480	巻線事業	55.0	経営管理を行っている。 兼任1名(当社役員1名) 資金援助あり
富士電線(株)	神奈川県 伊勢原市	318	電線線材事業 コミュニケーションシステム事業	100.0	経営管理を行っている。 兼任2名(当社役員1名、当社従業員1名) 資金援助あり
(株)アクシオ	東京都 品川区	310	コミュニケーションシステム事業	100.0	経営管理を行っている。また、情報システム の構築・運用を委託している。 兼任1名(当社役員1名)
(株)ダイジ	大阪府 茨木市	100	デバイス事業	100.0	経営管理を行っている。 兼任2名(当社役員1名、当社従業員1名) 資金援助あり
(株)SDS	川崎市 川崎区	100	電線線材事業 電力システム事業 巻線事業 コミュニケーションシステム事業 デバイス事業	100.0	経営管理を行っている。 兼任2名(当社役員1名、当社従業員1名)
(株)ロジス・ワークス	川崎市 川崎区	95	その他	100.0 (100.0)	経営管理を行っている。
青森昭和電線(株)	青森県 青森市	80	コミュニケーションシステム事業	100.0 (100.0)	経営管理を行っている。
昭光機器工業(株)	東京都 大田区	80	電力システム事業	100.0 (100.0)	経営管理を行っている。 資金援助あり
多摩川電線(株)	宮城県 亘理郡 山元町	46	巻線事業	100.0 (100.0)	経営管理を行っている。 資金援助あり
(株)昭和サイエンス	東京都 品川区	40	デバイス事業	70.0 (70.0)	経営管理を行っている。
(株)エステック	川崎市 川崎区	20	電力システム事業	100.0 (100.0)	経営管理を行っている。 兼任1名(当社従業員1名) 資金援助あり
昭和リサイクル(株)	相模原市 中央区	20	電線線材事業	100.0 (100.0)	経営管理を行っている。
天津昭和漆包線有限公司	中国	千米ドル 16,963	巻線事業	54.7 (54.7)	兼任2名(当社役員1名、当社従業員1名)
香港昭和有限公司	中国	千香港ドル 84,300	デバイス事業	100.0	兼任1名(当社従業員1名)
昭和電線電纜(上海)有限公司	中国	千米ドル 9,900	電線線材事業 電力システム事業 巻線事業 コミュニケーションシステム事業 デバイス事業 その他	100.0	兼任1名(当社従業員1名)
SWCC SHOWA (VIETNAM) CO., LTD.	ベトナム	千米ドル 7,000	デバイス事業	100.0 (100.0)	兼任1名(当社従業員1名)
東莞昭和機電有限公司	中国	千米ドル 3,550	デバイス事業	100.0 (100.0)	兼任2名(当社従業員2名)
福清昭和精密電子有限公司	中国	千米ドル 3,400	デバイス事業	100.0 (100.0)	兼任1名(当社従業員1名)

名称	住所	資本金又は出資金 (百万円)	主要な事業の内容	議決権の 所有割合 (%)	関係内容
嘉興昭和機電有限公司	中国	千米ドル 3,150	デバイス事業	95.2 (85.7)	兼任2名(当社役員1名、当社従業員1名)
SWCC DAIJI VIETNAM INTERCONNECT PRODUCTS CO., LTD.	ベトナム	千米ドル 2,000	デバイス事業	100.0 (100.0)	-
(持分法適用関連会社)					
富通昭和線纜(杭州)有限 公司	中国	千人民元 374,230	電線線材事業 コミュニケーションシステム事業	48.9 (48.9)	兼任1名(当社役員1名) 資金援助あり
富通昭和線纜(天津)有限 公司	中国	千人民元 100,000	電線線材事業	49.0 (49.0)	兼任2名(当社役員1名、当社従業員1名) 資金援助あり
特変電工昭和(山東)電 纜附件有限公司	中国	千米ドル 14,000	電力システム事業	49.0 (49.0)	-
華和工程股份有限公司	台湾	千台湾ドル 35,000	電力システム事業	50.0 (50.0)	-
(その他の関係会社)					
富通集团有限公司	中国	千人民元 832,000	電線・ケーブルの製造販売等の事 業	被所有 21.1 (21.1)	業務提携契約を締結している。

- (注) 1 主要な事業の内訳欄には、セグメントの名称を記載している。
- 2 昭和電線ケーブルシステム(株)および富士電線(株)は特定子会社に該当する。
- 3 議決権の所有または被所有割合の()内は、間接所有割合で内数である。
- 4 富通集团有限公司の間接所有割合の内訳は、富通集团有限公司の100%子会社である富通集团(香港)有限公司および富通集团(香港)有限公司の100%子会社である(株)FTの所有によるものである。
- 5 当連結会計年度においてSWCC DAIJI VIETNAM INTERCONNECT PRODUCTS CO., LTD.を連結子会社に加えた。
- 6 連結子会社の昭和電線デバイステクノロジー(株)および昭和電線ビジネスソリューション(株)は、平成29年4月1日付で連結子会社の昭和電線ケーブルシステム(株)に吸収合併された。
- 7 平成30年5月22日付で連結子会社の天津昭和漆包線有限公司は、持分の一部を譲渡したことにより持分比率が低下したため、翌連結会計年度より連結の範囲から除外される。また、同日付で名称を天津富通漆包線有限公司に変更している。
- 8 昭和電線ケーブルシステム(株)および(株)SDSについては売上高(連結会社相互間の内部売上高を除く)の連結売上高に占める割合が10%を超えている。

主要な損益情報等

	昭和電線ケーブルシステム(株)	(株)SDS
(1) 売上高(百万円)	122,440	28,602
(2) 経常利益(百万円)	3,260	335
(3) 当期純利益(百万円)	2,451	218
(4) 純資産額(百万円)	23,131	1,645
(5) 総資産額(百万円)	94,727	15,558

5【従業員の状況】

(1) 連結会社における状況

平成30年3月31日現在

セグメントの名称	従業員数(名)
電線線材事業	672
電力システム事業	488
巻線事業	335
コミュニケーションシステム事業	555
デバイス事業	2,089
その他	618
合計	4,757

(注) 従業員数は、就業人員である。

(2) 提出会社の状況

平成30年3月31日現在

従業員数(名)	平均年齢(歳)	平均勤続年数(年)	平均年間給与(千円)
33	50.2	21.5	7,231

セグメントの名称	従業員数(名)
その他	33
合計	33

(注) 1 従業員数は、就業人員である。

2 平均年間給与は、賞与および基準外賃金を含んでいる。

3 従業員数の減少の主な理由(前年度比16名減少)は、子会社への異動によるものである。

(3) 労働組合の状況

当社の労働組合は、昭和21年3月に結成され、昭和電線労働組合とし、現在は当社および昭和電線ケーブルシステム(株)の従業員を対象としている。平成30年3月31日現在組合員数は、942名で電線工業の連合体である日本労働組合総連合会傘下の全日本電線関連産業労働組合連合会に加入している。その他の連結子会社については、多摩川電線(株)において多摩川電線労働組合(平成30年3月31日現在組合員数38名)が結成されている。

各社の組合活動については、特記すべきことはなく、主として組合員の給与・労働条件の改善にその重点が向けられ、いずれも円満適正に処理されている。

第2【事業の状況】

1【経営方針、経営環境および対処すべき課題等】

文中における将来に関する事項は、有価証券報告書提出日現在において、当社グループが判断したものである。

(1) 経営方針

当社グループは、「信頼」をキーワードとしたグループ経営理念を掲げ、昭和電線グループ各社は、常にステークホルダー（利害関係者）からの信頼を深められるように企業価値のさらなる向上を目指している。

(2) 経営環境

今後の見通しについては、国内では建設・電販向け等を中心とするインフラ関係の需要は底堅く推移すると見込まれているが、人手不足等による工期延伸等が発生することが懸念され、先行き不透明な環境が見込まれている。その様な環境下ではあるが、当社グループは創立90周年を迎える2026年までのビジョン「SWCC VISION2026」を掲げ、平成30年度からの5か年を対象とする中期経営計画「Change SWCC2022」を策定した。基盤事業で収益性を改善し、新たな分野での事業化を目指して事業活動を進めていく。

(3) 対処すべき課題

昭和電線グループのビジョン「SWCC VISION2026」

イ 当社グループは、創立90周年を迎える2026年度までに目指す「ありたい姿」をビジョンとして掲げ、社会的使命の実践と安定成長の両立を目指す。

ビジョン：環境に応じて変化し、企業価値を最大化できる企業

ミッション：社会に必要とされ、生活を支えるソリューションを提供する

バリュー：「迅速」・「情熱」・「考動」によって、お客様のニーズを掘り起こす

ロ 「SWCC VISION2026」連結業績、係数目標

(単位：億円)

	2017年度実績	VISION2026
売上高	1,681	1,950
営業利益	62.7	90.0
経常利益	48.9	86.0
親会社株主に帰属する 当期純利益	37.3	55.0
営業利益率	3.7%	4.6%
配当性向	4.0%	約30%
有利子負債	490	300以下
DEレシオ	149%	50%以下
純資産	334	600以上
自己資本比率	26.5%	40%以上

(注) DEレシオは自己資本で算出している。

昭和電線グループの中期経営計画「Change SWCC2022」

イ 「Change SWCC2022」策定の背景

当社グループは、2016年5月11日に公表した「中期経営計画2016～2018」の基本方針である構造改革と成長分野への取り組み強化を推進し、2018年度の利益目標である、親会社株主に帰属する当期純利益12億円を2016年度ならびに2017年度で達成することができた。

上記結果を受けて、当社グループは「SWCC VISION2026」に基づき中期経営計画「Change SWCC2022」を策定した。

□ 「Change SWCC2022」基本方針

(i) 事業収益力強化

- ・グループ経営資源の結集[構造改革]
- ・他社との提携
- ・業務の労働生産性向上

(ii) 新事業の創出

2018年1月に新設したイノベーション推進センターを中心に、当社グループのコアコンピタンスを活かし、オープンイノベーション、リバースイノベーション、パートナーシップにより、新事業の立ち上げを推進する。

(iii) 海外事業の新展開

今後人口増加とともに経済成長が見込まれている東南アジアを中心に事業を展開していく。

- ・中国合弁事業の成長戦略
- ・デバイス事業の成長戦略
- ・海外パートナーとの協業

八 「Change SWCC2022」目標数値（連結業績）

（単位：億円）

	2018年度	2019年度	2020年度	2021年度	2022年度
売上高	1,750	1,800	1,850	1,900	1,950
営業利益	45	47	55	60	70
経常利益	35	39	49	54	64
親会社株主に帰属する 当期純利益	26	29	33	36	43

コーポレートガバナンスへの取り組み

当社グループは、コーポレートガバナンス・コードに定められた各原則の趣旨に基づき、より実効的なコーポレートガバナンスの実現に向けて継続的に取り組んでいくことを基本方針としている。

当社は、取締役会が適切に機能していることを検証するために、事業年度ごとに、その実効性に関する分析・評価を実施することとしている。具体的には、全取締役および全監査役を対象とする質問票への回答に基づき、取締役会においてその評価結果および課題を共有し、今後の取締役会のあり方について建設的な議論を行うこととしている。

当事業年度を対象に実施した評価結果の概要としては、前事業年度と同様に、概ね適切と評価し得る取締役会の構成や運営に基づく自由闊達な審議の状況等から、取締役会全体としての実効性は相応に確保されていると判断している。また、前回課題とされた中長期的な経営の方向性等に関する事項についての審議の充実については、特に中期経営計画の策定等の過程においてより意識されることで着実に改善がなれてきているものと認識している。一方で、取締役会における議題（審議事項）については、コンプライアンスや内部統制も含め、さらに重要性やリスクに応じた選定が必要であり、経営会議等の他の会議体との関係も踏まえながら見直しを図っていくべきであるとの共通認識を得ている。

2【事業等のリスク】

有価証券報告書に記載した事業の状況、経理の状況等に関する事項のうち、当社グループの業績に影響を及ぼす可能性のある事項には、以下のようなものがある。

(1) 主要な原材料等に係るリスク

当社グループが製造・販売している電線・ケーブルの主要な原材料である銅の購入価格は、ロンドン金属取引所の取引価格と連動しているが、その価格は需給関係と異なる投機的要素によっても変動する。一方で、当社グループの販売価格は原則として銅価格にスライドして設定しているが、銅価格が大幅に変動した場合には当社グループの業績に影響を及ぼす可能性がある。

また、ポリエチレン等の石油化学製品をはじめその他の原材料についても、価格が大幅に変動した場合には、同様に当社グループの業績に影響を及ぼす可能性がある。

(2) 為替および金利の変動リスク

当社グループは国内取引における円貨建取引の割合が高いものの、一部取引については米ドルその他の外国通貨建取引もあることから、為替リスクを最小限に抑えるためヘッジを行うことを基本としているが、外国為替レートの変動によっては為替損失が発生し、当社グループの業績等に影響を及ぼす可能性がある。

また当社グループは相当額の有利子負債を抱えており、当該有利子負債の削減に努めているが、金利が大幅に上昇した場合には金融費用の負担が増加し、当社グループの業績等に影響を及ぼす可能性がある。

(3) 投資に係るリスク

当社グループの海外拠点の多くは中国・東南アジア地区に集中しており、当該地区においては法規範の改正、人材の育成・確保、パートナー企業動向、社会基盤整備状況、為替動向等に関するリスクを内在していることから、リスクの発生により、当社グループの業績等に影響を及ぼす可能性がある。

(4) 品質問題に係るリスク

当社グループでは、製品の品質に関しては、常にその特性に応じた最適な品質保持を心がけて管理しているが、予期せぬ事情により製品の欠陥に基づく損失補償または訴訟等の問題に発展する可能性が皆無ではないことから、その場合には多額の費用の発生により当社グループの業績等に影響を及ぼす可能性がある。

(5) コンプライアンスに係るリスク

当社グループは、国内および海外で継続的に事業展開する上で、各規制当局より様々な規制を受けるとともに、取引先等の多様な関係者に対して契約上・取引上の義務を負っている。当社グループは、コンプライアンスの観点からも法令・契約の遵守に努めているが、法令・契約違反の事象が生じた際には、各規制当局から処分・制裁等を受け、また取引先等の関係者らから損害賠償請求等を受ける可能性があり、その場合には、事業上の機会の逸失や多額の費用等の発生により、当社グループの業績等に影響を及ぼす可能性がある。

なお、現在ブラジルの競争当局が、当社グループを含む複数の事業者グループを対象に、電力ケーブルの取引に係る競争法違反の疑いで調査を行っているが、当該調査について、現時点で当社グループの経営成績等への影響の有無を予測することは困難である。

3【経営者による財政状態、経営成績及びキャッシュ・フローの状況の分析】

(1)経営成績等の状況の概要

当連結会計年度における当社グループの財政状態、経営成績およびキャッシュ・フローの状況の概要は次のとおりである。

財政状態の状況

当連結会計年度末における資産合計は1,238億93百万円で、前連結会計年度末より43億65百万円増加している。その内訳としては、流動資産の増加24億86百万円、固定資産の増加18億79百万円である。流動資産の増加は、主にたな卸資産が27億81百万円増加したこと等によるものである。固定資産の増加は、主に退職給付に係る資産が18億84百万円増加したこと等によるものである。

当連結会計年度末における負債合計は904億16百万円で、前連結会計年度末より4億56百万円減少している。その内訳としては、流動負債の増加9億22百万円、固定負債の減少13億79百万円である。流動負債の増加は、主に支払手形および買掛金が10億36百万円増加したこと等によるものである。固定負債の減少は、主に長期借入金が12億51百万円減少したこと等によるものである。

当連結会計年度末における純資産の合計は334億77百万円で、前連結会計年度末より48億22百万円増加している。これは、主に利益剰余金が37億37百万円、その他の包括利益累計額合計が18億69百万円それぞれ増加したこと等によるものである。

経営成績の状況

当連結会計年度におけるわが国経済は、企業業績の回復による設備投資や個人消費に持ち直しの動きが見られたが、金融・株式市場や資源価格の変動等により先行き不透明な状況で推移した。

電線業界においては、自動車向けが増加したものの、全体の需要はほぼ前年並みとなった。

このような状況のもと当社グループの当連結会計年度の業績は、売上高は1,681億86百万円（前年度比8.3%増）、営業利益は62億76百万円（前年度比48.2%増）、経常利益は48億92百万円（前年度比100.0%増）、親会社株主に帰属する当期純利益は37億37百万円（前年度比89.1%増）となった。

セグメント別の業績は、次のとおりである。

なお、当第1四半期連結会計期間より報告セグメントの区分を変更しており、以下の前連結会計年度比較については、前連結会計年度のセグメント情報を変更後の区分に基づき作成し、前連結会計年度比を算出している。

（電線線材事業）

建設・電販向け需要はほぼ前年度並みとなったが、資源価格が上昇したことから、売上高は780億86百万円（前年度比12.3%増）、営業利益は22億57百万円（前年度比53.7%増）となった。

（電力システム事業）

国内需要が前年度並みで推移し、構造改革が損益に寄与したことから、売上高は263億55百万円（前年度比7.0%増）、営業利益は17億52百万円（前年度比121.8%増）となった。

（巻線事業）

国内需要は電装品向けが底堅く推移したことから、売上高は212億17百万円（前年度比7.2%増）、営業利益は2億46百万円（前年度比0.2%増）となった。

（コミュニケーションシステム事業）

通信ケーブルの需要は底堅く推移し、ネットワークソリューション関連の需要も回復したことから、売上高は207億86百万円（前年度比6.3%増）、営業利益は13億76百万円（前年度比29.8%増）となった。

（デバイス事業）

事業全体の需要が回復傾向で推移したことから、売上高は201億88百万円（前年度比1.5%増）、営業利益は11億35百万円（前年度比14.6%増）となった。

（その他）

売上高は15億51百万円（前年度比13.2%減）、営業損失は5億2百万円（前年度は2億92百万円の営業損失）となった。

（注） 上記、各セグメントの売上高には、セグメント間の内部売上高または振替高を含めていない。

キャッシュ・フローの状況

当連結会計年度末における連結ベースの現金および現金同等物（以下、「資金」という。）は、46億3百万円となり、前連結会計年度末に比べ5億89百万円減少している。各キャッシュ・フローの状況とそれらの要因は、次のとおりである。

（営業活動によるキャッシュ・フロー）

営業活動による資金の増加は、68億4百万円（前連結会計年度は78億42百万円の資金の増加）となった。これは、税金等調整前当期純利益が40億90百万円となったことに加えて、減価償却費28億77百万円が計上されていること等によるものである。

（投資活動によるキャッシュ・フロー）

投資活動による資金の減少は、40億51百万円（前連結会計年度は22億18百万円の資金の減少）となった。これは、主に有形固定資産の取得による支出27億50百万円、短期貸付金の増加15億61百万円等によるものである。

（財務活動によるキャッシュ・フロー）

財務活動による資金の減少は、32億95百万円（前連結会計年度は65億6百万円の資金の減少）となった。これは、主に借入金の減少および自己株式の取得によるものである。

生産、受注および販売の状況

当社および連結子会社の生産・販売品目は、広範囲かつ多種多様であり、同種の製品であっても、その容量、構造、形式等は必ずしも一様ではなく、また受注生産形態をとらない製品も含まれるため、セグメントごとに生産規模および受注規模を金額あるいは数量で示すことはしていない。

このため、生産、受注および販売の状況については、「3 経営者による財政状態、経営成績及びキャッシュ・フローの状況の分析 (1)経営成績等の状況の概要 経営成績の状況」におけるセグメントの業績に関連付けて示している。なお、主要な販売先については、「第5 経理の状況 1 連結財務諸表等（セグメント情報等） 関連情報 3 主要な顧客ごとの情報」に記載のとおりである。

(2)経営者の視点による経営成績等の状況に関する分析・検討内容

文中における将来に関する事項は、有価証券報告書提出日現在において、当社グループが判断したものである。

重要な会計方針および見積り

当社グループの連結財務諸表は、わが国において一般に公正妥当と認められている会計基準に基づいて作成されている。当該連結財務諸表の作成にあたっては、資産、負債、損益の計上金額ならびに関連する偶発資産および偶発債務の開示に影響する見積りと判断を行うことが必要となる。当社は、収益の認識、貸倒債権、棚卸資産、投資、法人税等に関する見積りおよび判断に対して、継続して評価を行っている。当社では、過去の実績および状況に応じて合理的だと考えられる様々な要因に基づき、見積りおよび判断を行い、その結果は資産および負債の簿価について判断を下すための基礎となるが、不確実性を内在しており実際の結果と異なる場合がある。

当連結会計年度の経営成績等の状況に関する認識および分析・検討内容

当社グループの当連結会計年度における経営成績については、電線線材事業等で銅価格の上昇等の影響により増収となり、「中期経営計画 2016～2018」の基本方針である「構造改革」と「成長分野への取り組み強化」を両輪として推進した結果、営業利益、経常利益、親会社株主に帰属する当期純利益が増益となった。

経営成績に重要な影響を与える要因について

当社グループの製品に係る主要原材料である銅や石油化学製品の価格変動については、必ずしも製品の販売価格に転嫁できるとは限らないことから収益を圧迫する可能性がある。また、為替リスクについても、これを最小限に抑えるためのヘッジを行うことを基本としているが、外国為替レートの変動によっては同様に収益を圧迫する可能性がある。

経営戦略の現状と見通し

当社グループは、平成30年5月11日にビジョン「SWCC VISION2026」と平成30年度からの新たな5か年計画「Change SWCC2022」を公表した。「Change SWCC2022」の主な施策は、事業収益力の強化、新事業の創出、海外事業の新展開とし、構造改革を継続しながら新事業や海外事業での成長戦略を進め、グループの企業価値向上を図っていく。

経営者の問題意識と今後の方針について

経営者の問題意識と今後の方針については、「1 経営方針、経営環境および対処すべき課題等」に記載のとおりである。

資本の財源および資金の流動性について

当社グループの資金需要については、運転資金需要は銅をはじめとする原材料の調達、投資資金需要は製造設備の合理化投資や成長分野向けの設備投資等が主なものとなる。なお、運転資金に対しては、売掛債権回収の早期化や在庫の削減等による効率化を図っている。また、資金調達においては、資金需要の動向や経済情勢および金融環境等を勘案しながら対応しているが、グループ間で資金を融通するグループファイナンスを活用することにより調達資金の効率的な運用にも努めている。

4【経営上の重要な契約等】

該当事項なし。

5【研究開発活動】

当社グループは、電線線材事業、電力システム事業、巻線事業、コミュニケーションシステム事業、デバイス事業、その他新しい分野における新技術・新製品の研究開発を各事業子会社の技術開発部門が中心となって積極的に推進している。

当連結会計年度における、当社グループの研究開発費は総額10億46百万円であり、その成果は次のとおりである。

(電線線材事業)

当事業における研究開発活動は、昭和電線ケーブルシステム㈱を中心に進められている。

被覆線では、平成31年に施行される特定有害物質の使用を制限したRoHS2指令に対応した材料を使用しての製造を平成29年1月から開始しており、規制対応の確認を継続している。また、変電所等に情報通信技術の導入が進んだことで雷害対策の重要性が高まっており、雷害対策のひとつとしてリッツ線を使用した接地線、および専用端子を接続工法も含め確立した。

線材では、従来用途だけではなく、精密加工部品や強加工が必要な部品にも使用できる高品位無酸素銅線“MiDIP® OFC(ミディップ オーエフシー)”をブランド化して拡販を継続実施している。また、銅銀合金線では医療機器関連、測定機器部品用等のニーズがあり、顧客と共同開発を継続実施している。

道路交通分野では、高速道路等のトンネル照明のLED化に対応すべく極コネクターを開発し、“ショウタッチ®”のラインナップに追加した。

当事業に係る研究開発費は15百万円である。

(電力システム事業)

当事業における研究開発活動は、昭和電線ケーブルシステム㈱を中心に進められている。

当社グループでは、小型・軽量・環境に配慮した電力用機器製品を“SICONEX®(サイコネックス)”ブランドとして展開している。国内市場向けでは、耐震性・環境面・省力化に優れた点が評価され、ダイレクトモールド機器用ブッシングおよびケーブルヘッドの適用機会が大幅に増加し、154kV級のケーブルヘッドの納入を開始した。

66kV級、154kV級SICONEX®製品の標準仕様化を電力会社向けに推進し、採用数が大幅に拡大した。

当事業に係る研究開発費は2億30百万円である。

(巻線事業)

当事業における研究開発活動は、㈱ユニマックを中心に進められている。

自動車分野では従来用途に加え、駆動モーターやリアクトルといった新しい用途向けに対応を進めてきた結果、高耐熱性および優れた耐加工性を実現した。また、システムの高電圧化に伴う絶縁特性(PDIV特性)に優れたポリイミド平角線を開発した。

細物平角線でも自動車関連分野の電子部品に採用されており、スマートフォン等の通信機器用電子部品に搭載された極細平角線とともに増量が予定されているため、さらなる信頼性確保に向けて設計・開発を実施している。

当事業に係る研究開発費は6百万円である。

(コミュニケーションシステム事業)

当事業における研究開発活動は、昭和電線ケーブルシステム㈱を中心に進められている。

光通信ケーブルでは、スマートフォンの普及や動画サイトの充実とともに、手軽に動画を見る機会が増えており、通信機器の高速・大容量化の要求が高まっている。今後、さらなる高速・大容量化を実現するため、第5世代移動無線通信システム(5G)が検討されており、これら無線基地局用に使用される光通信ケーブルの開発を継続実施している。道路のトンネル内で使用されるLCX(漏えい同軸)ケーブルでは、FMラジオ放送の帯域拡大に対応したケーブルの開発を行い、広範囲の帯域の通信に対応できるV-Low帯域対応漏洩同軸ケーブルや各種ケーブル・コネクタをラインナップして販売を実施している。

電子ワイヤでは、IoT(Internet of Things)/M2M(Machine to Machine)による、工場のネットワーク化が発展することに伴い、ネットワークケーブルとして産業イーサネットケーブル、フィールドバスケーブルの開発を実施している。また、今後需要の拡大が見込まれる、産業機器用センサケーブルやカスタム対応のインターフェースケーブル等の開発も実施している。

当事業に係る研究開発費は88百万円である。

(デバイス事業)

当事業における研究開発活動は、昭和電線ケーブルシステム㈱を中心に進められている。

免震事業では、長周期長時間地震動や法的改正および市場の要求に応えた免震部材の耐久性や品質管理の取り組みを、複数の大学・設計事務所・建設会社や、国から審査を委託された機関とともに実証した。これらは、日本建築学会での研究発表や公的機関による性能評定の取得、また、当社の設計、材料、製法、検証方法の改善等の成果につなげている。

また、30年経過した免震建物の振動試験を行う共同研究に参加して、免震建物および免震部材の経年変化を確認し問題がないことを検証した。その成果が(一社)日本免震構造協会から評価され、2017年度に第18回日本免震構造協会賞の普及賞を受賞した。

制振・制音事業では、2020年の東京オリンピック・パラリンピックに向けた首都圏再開発や既存建物改修案件向け振動制御製品の需要が高まっており、特定天井基準に対応した各種防振装置や4Dシアターを含めたシネマコンプレックスの製品開発を実施している。

精密デバイス事業では、複写機・プリンター・軽印刷機に使用されるカラーおよびモノクロ用定着ローラ、加圧ローラ、ベルト、パッド、コイル等の開発を継続し、省エネルギー・環境対応・超高画質化など年々高まる顧客要求に応える製品の市場投入を継続して行っている。また、低コスト要求に応えるために製造工程の省人化を図った生産革新ラインを構築して稼働を開始した。さらに当社独自のスポンジローラを開発し量産準備を進めている。

ワイヤハーネス関係では、自動車用ハンドルヒーターやシートヒーターの端末加工の技術を応用し、成長が期待される産業機器向けの自動化・省人化システム用センサー、モーター等や医療機器向けの高齢化社会に対応した医療・介護・介助向け等の製品開発を実施している。

当事業に係る研究開発費は1億27百万円である。

(その他)

当事業における研究開発活動は、昭和電線ケーブルシステム㈱を中心に進められている。

エネルギーロス削減が期待される超電導ケーブルシステムに関しては、国立研究開発法人新エネルギー・産業技術総合開発機構(NEDO)の助成事業として「戦略的省エネルギー技術革新プログラム/実用化開発」に平成29年6月に採択された「プラント内利用のための低コスト型三相同軸超電導ケーブルシステムの開発」を進めている。

工場や自動車から発生する排熱から電気エネルギーを取り出し再利用する熱電変換素子の開発では、NEDOの委託研究である「クリーンデバイス社会実装推進事業/熱発電デバイスによる中温度域独立給電型センシングモジュールの用途開拓」において試作したシリサイド系熱電変換モジュールのさらなる耐久性向上に取り組んできた。排熱発電の用途として想定される自動車用途、工業用途への適用を考慮した開発・評価を継続実施している。

環境負荷低減のため自動車の軽量化が進められており、当社グループでは、アルミ合金線技術を活かした細径・高強度電線の開発を進めてきており、顧客が要求する高い機械的強度を確保した細径電線の製品化を完了した。また、自動車の電動化が急速に進む中で当社製品の採用を拡大するために各種合金・加工方法・絶縁被覆の次世代環境対応製品の開発を実施している。さらに、リッツ線とそのコイル化技術を用いて、非接触給電システムの開発を実施している。用途は、主に電気自動車やプラグインハイブリッド車向けであったが、産業用自動走行システムへの採用が拡大している。

これらの事業に係る研究開発費は5億78百万円である。

第3【設備の状況】

1【設備投資等の概要】

当連結会計年度で3,391百万円の設備投資（無形固定資産を含む）を実施した。

セグメントごとの設備投資（未実現利益調整前）は、次の通りである。

電線線材事業においては、675百万円の設備投資を行っている。主なものは電線線材製造設備の合理化投資等である。

電力システム事業においては、445百万円の設備投資を行っている。主なものは電力用機器製造設備の合理化投資等である。

巻線事業においては、538百万円の設備投資を行っている。主なものは巻線製造設備の合理化投資等である。

コミュニケーションシステム事業においては、692百万円の設備投資を行っている。主なものは通信ケーブル製造設備の合理化投資等である。

デバイス事業においては、560百万円の設備投資を行っている。主なものは複写機・プリンター・印刷機用デバイス製造設備の合理化投資等である。

その他については、541百万円の設備投資を行っている。主なものは輸送用車両およびシステム関連等である。

所要資金については、主に自己資金および外部調達資金を充当した。

2【主要な設備の状況】

(1) 提出会社

該当なし

(2) 国内子会社

会社名	事業所名	所在地	設備の内容	帳簿価額(百万円)					従業員数 (名)
				建物及び 構築物	機械装置 及び運搬 具	土地 (面積㎡)	その他	計	
昭和電線 ケーブルシ ステム(株)	相模原 事業所	神奈川県 相模原市 中央区	電線線材事業・電 力システム事業他 の製造設備等	1,204	417	(114,994) 8,161	287	10,071	490
昭和電線 ケーブルシ ステム(株)	三重事 業所	三重県 いなべ市	電線線材事業他の 製造設備等	1,365	1,045	(163,609) 2,177 [226]	53	4,642	177
昭和電線 ケーブルシ ステム(株)	仙台事 業所	宮城県 柴田郡 柴田町	電線線材事業・コ ミュニケーション システム事業他の 製造設備等	909	829	(494,853) 4,513	456	6,709	272
昭和電線 ケーブルシ ステム(株)	愛知工 場	愛知県 豊川市	電力システム事業 の製造設備等	689	227	(170,000) 3,255	19	4,191	128
昭和電線 ケーブルシ ステム(株)	海老名 工場	神奈川県 海老名市	デバイス事業の製 造設備等	444	225	(17,502) 764	40	1,474	94
富士電線(株)	伊勢原 工場他	神奈川県 伊勢原市 他	電線線材事業・コ ミュニケーション システム事業の製 造設備等	446	941	(45,006) 1,346	151	2,885	264

(注) 1 帳簿価額は、建設仮勘定の金額を除いている。

2 []内は、連結子会社以外からの賃借設備であり、外数で面積を記載している。
なお、当該賃借設備に対する年間賃借料は0百万円である。

3 現在休止中の主要な設備はない。

4 上記の他の賃借設備、リース設備および賃貸設備には重要性がない。

3【設備の新設、除却等の計画】

当連結会計年度末現在において設備投資計画(新設・拡充)は、次のとおりである。

なお、当社グループ(当社および連結子会社)は、各々単体あるいは複合的に設備投資を行って
おり、各々個別に記載することが困難なため、セグメントごとの数値を記載している。

セグメントの名称	投資予定金額 (百万円)	設備等の主な内容名	資金調達方法
電線線材事業	444	電線製造設備の合理化・省力化	自己資金および外部調達資金
電力システム事業	276	電力用機器製造設備の合理化・省力化	自己資金および外部調達資金
巻線事業	470	巻線製造設備の合理化・省力化	自己資金および外部調達資金
コミュニケーション システム事業	1,154	通信ケーブル製造設備の増強等	自己資金および外部調達資金
デバイス事業	471	複写機・プリンター・印刷機用デバイス製造 設備の合理化・省力化	自己資金および外部調達資金
その他	783	輸送用車両およびシステム関連等	自己資金および外部調達資金
合計	3,600		

(注) 経常的な設備の更新の場合を除き、重要な設備の除・売却の計画はない。

第4【提出会社の状況】

1【株式等の状況】

(1)【株式の総数等】

【株式の総数】

種類	発行可能株式総数(株)
普通株式	70,000,000
計	70,000,000

(注) 平成29年6月23日開催の第121期定時株主総会において、株式併合の件および定款一部変更の件(普通株式について10株を1株に併合すること、および同日をもって発行可能株式総数を70,000,000株とすること)が決議されたため、同年10月1日をもって当社の発行可能株式総数は70,000,000株となっている。

【発行済株式】

種類	事業年度末現在発行数 (株) (平成30年3月31日)	提出日現在発行数(株) (平成30年6月26日)	上場金融商品取引所名 又は登録認可金融商品 取引業協会名	内容
普通株式	30,826,861	30,826,861	東京証券取引所 (市場第一部)	単元株式数 100株
計	30,826,861	30,826,861	-	-

(注) 平成29年6月23日開催の第121期定時株主総会において、株式併合の件および定款一部変更の件(普通株式について10株を1株に併合すること、および同日をもって単元株式数を100株とすること)が決議されたため、同年10月1日をもって発行済株式総数は30,826,861株となり、単元株式数は100株に変更された。

(2)【新株予約権等の状況】

【ストックオプション制度の内容】

該当事項なし。

【ライツプランの内容】

該当事項なし。

【その他の新株予約権等の状況】

該当事項なし。

(3)【行使価額修正条項付新株予約権付社債券等の行使状況等】

該当事項なし。

(4) 【発行済株式総数、資本金等の推移】

年月日	発行済株式総数増減数 (千株)	発行済株式総数残高 (千株)	資本金増減額 (百万円)	資本金残高 (百万円)	資本準備金増減額 (百万円)	資本準備金残高 (百万円)
平成26年6月25日 (注)1	-	308,268	-	24,221	514	5,908
平成27年6月24日 (注)2	-	308,268	-	24,221	378	5,530
平成29年6月23日 (注)3	-	308,268	-	24,221	5,530	-
平成29年10月1日 (注)4	277,441	30,826	-	24,221	-	-

- (注)1 平成26年6月25日開催の定時株主総会において、資本準備金を514,163,054円減少し、全額を欠損の補填に充当することを決議している。
- 2 平成27年6月24日開催の定時株主総会において、資本準備金を378,120,215円減少し、全額を欠損の補填に充当することを決議している。
- 3 平成29年6月23日開催の定時株主総会において、資本準備金の全額を減少し、その他資本剰余金へ振替えることを決議している。
- 4 平成29年6月23日開催の第121期定時株主総会において、株式併合の件(普通株式について10株を1株に併合すること)が決議されたため、同年10月1日をもって発行済株式総数は30,826,861株となっている。

(5) 【所有者別状況】

平成30年3月31日現在

区分	株式の状況(1単元の株式数100株)							単元未満株式の状況 (株)	
	政府及び 地方公共 団体	金融機関	金融商品 取引業者	その他の 法人	外国法人等		個人 その他		計
					個人以外	個人			
株主数(人)	-	32	46	135	109	19	15,515	15,856	-
所有株式数 (単元)	-	50,062	13,115	27,686	97,745	617	118,641	307,866	40,261
所有株式数の割 合(%)	-	16.26	4.26	8.99	31.75	0.20	38.54	100.0	-

- (注)1 自己株式1,002,411株は、「個人その他」に10,024単元および「単元未満株式の状況」に11株含めて記載してある。
- 2 上記「その他の法人」には、証券保管振替機構名義の株式が15単元含まれている。

(6)【大株主の状況】

平成30年3月31日現在

氏名又は名称	住所	所有株式数 (千株)	発行済株式(自己 株式を除く。)の 総数に対する所有 株式数の割合 (%)
BANK OF CHINA (HK) LIMITED - CUSTODY ACCOUNT (常任代理人 シティバンク、 エヌ・エイ東京支店)	BANK OF CHINA TOWER, 1 GARDEN ROAD, CENTRAL HONG KONG (東京都新宿区新宿六丁目27番30号)	5,714	19.15
那須 功	埼玉県川口市	1,394	4.67
JXTGホールディングス(株)	東京都千代田区大手町一丁目1番2号	979	3.28
富国生命保険(相)	東京都千代田区内幸町二丁目2番2号	772	2.59
日本マスタートラスト信託銀行 (株)(信託口)	東京都港区浜松町二丁目11番3号	743	2.49
DFA INTL SMALL CAP VALUE PORTFOLIO (常任代理人 シティバンク、 エヌ・エイ東京支店)	PALISADES WEST 6300, BEE CAVE ROAD BUILDING ONE AUSTIN TX 78746 US (東京都新宿区新宿六丁目27番30号)	727	2.43
日本トラスティ・サービス信託 銀行(株)(信託口)	東京都中央区晴海一丁目8番11号	710	2.38
(株)FT	東京都港区虎ノ門四丁目1番17号	578	1.94
日本トラスティ・サービス信託 銀行(株)(信託口5)	東京都中央区晴海一丁目8番11号	475	1.59
日本トラスティ・サービス信託 銀行(株)(信託口9)	東京都中央区晴海一丁目8番11号	417	1.40
計	-	12,514	41.96

(注) 1 上記のほかに、自己株式が1,002千株(3.36%)ある。

2 上記の所有株式数のうち、信託業務に係る株式数は、次のとおりである。

日本マスタートラスト信託銀行(株)(信託口) 743千株

日本トラスティ・サービス信託銀行(株)(信託口) 710千株

日本トラスティ・サービス信託銀行(株)(信託口5) 475千株

日本トラスティ・サービス信託銀行(株)(信託口9) 417千株

3 富通集団(香港)有限公司は、平成23年9月8日付で当社の主要株主となっている。なお、同社の当社株式所有に係る株主名簿上の名義は、BANK OF CHINA (HK) LIMITED - CUSTODY ACCOUNTとなっている。

(7)【議決権の状況】

【発行済株式】

平成30年3月31日現在

区分	株式数(株)	議決権の数(個)	内容
無議決権株式	-	-	-
議決権制限株式 (自己株式等)	-	-	-
議決権制限株式 (その他)	-	-	-
完全議決権株式 (自己株式等)	(自己保有株式) 普通株式 1,002,400	-	単元株式数100株
完全議決権株式 (その他)	普通株式 29,784,200	297,842	同上
単元未満株式	普通株式 40,261	-	一単元(100株)未満の株式
発行済株式総数	30,826,861	-	-
総株主の議決権	-	297,842	-

(注) 1 「完全議決権株式(その他)」欄の普通株式には、証券保管振替機構名義の株式が1,500株(議決権15個)含まれている。

2 「単元未満株式」欄の普通株式には、当社所有の自己株式11株が含まれている。

【自己株式等】

平成30年3月31日現在

所有者の氏名又は名称	所有者の住所	自己名義所有 株式数(株)	他人名義所有 株式数(株)	所有株式数の 合計(株)	発行済株式総数に 対する所有株式数 の割合(%)
(自己保有株式) 昭和電線ホールディング ス(株)	川崎市川崎区日進町1番 14号	1,002,400	-	1,002,400	3.3
計	-	1,002,400	-	1,002,400	3.3

2【自己株式の取得等の状況】

【株式の種類等】 会社法第155条第3号による普通株式の取得

(1)【株主総会決議による取得の状況】

該当事項なし。

(2) 【取締役会決議による取得の状況】

区分	株式数(株)	価額の総額(円)
取締役会(平成29年7月31日)での決議状況 (取得期間 平成29年8月1日)	11,000,000	1,001,000,000
当事業年度前における取得自己株式	-	-
当事業年度における取得自己株式	9,874,000	898,534,000
残存決議株式の総数及び価額の総額	1,126,000	102,466,000
当事業年度の末日現在の未行使割合(%)	10.2	10.2
当期間における取得自己株式	-	-
提出日現在の未行使割合(%)	10.2	10.2

(注) 当社は、平成29年7月31日開催の取締役会において、会社法第459条第1項および当社定款の規定に基づき、自己株式を買い受けることにつき、会社法第156条第1項各号の事項を以下のとおり決議している。

取得する株式の種類 当社普通株式

取得する株式の総数 11,000,000株(上限)
(発行済株式総数(自己株式を除く。)に対する割合3.57%)

株式の取得価額の総額 1,001,000,000円(上限)

取得日 平成29年8月1日

取得方法 東京証券取引所の自己株式立会外買付取引(ToSTNeT-3)による買付。

(3) 【株主総会決議又は取締役会決議に基づかないものの内容】

区分	株式数(株)	価額の総額(千円)
当事業年度における取得自己株式	1,717	840
当期間における取得自己株式	87	76

(注) 当期間における取得自己株式には、平成30年6月1日から有価証券報告書提出日までの単元未満株式の買取による株式数は含めていない。

(4) 【取得自己株式の処理状況及び保有状況】

区分	当事業年度		当期間	
	株式数(株)	処分価額の総額(円)	株式数(株)	処分価額の総額(円)
引き受ける者の募集を行った取得自己株式	-	-	-	-
消却の処分を行った取得自己株式	-	-	-	-
合併、株式交換、会社分割に係る移転を行った取得自己株式	-	-	-	-
その他	-	-	-	-
保有自己株式数	1,002,411	-	1,002,498	-

(注) 当期間における保有自己株式には、平成30年6月1日から有価証券報告書提出日までの単元未満株式の買取による株式数は含めていない。

3【配当政策】

当社は、収益状況のみならず、今後の事業展開の見通し、経営体質の強化、内部留保等を総合的に勘案し、株主の皆様への安定継続した配当を行うことを基本方針としている。また、当社が持株会社であることから、当社単体のみならず昭和電線グループとして連結業績に見合った配当も考慮している。

当社の剰余金の配当は、中間配当および期末配当の年2回を基本的な方針としている。配当の決定機関は、中間配当は取締役会、期末配当は株主総会である。

当事業年度の配当金については、中間配当については見送ったものの、期末配当は1株につき5円とした。

内部留保資金の用途については、今後の事業展開への備えと研究開発費用として投入していくこととしている。

また、当社は会社法第454条第5項に規定する中間配当を行うことができる旨を定めている。

(注) 基準日が当事業年度に属する剰余金の配当は、以下のとおりである。

決議年月日	配当金の総額(百万円)	1株あたり配当額(円)
平成30年6月26日 定時株主総会決議	149	5

4【株価の推移】

(1) 【最近5年間の事業年度別最高・最低株価】

回次	第118期	第119期	第120期	第121期	第122期
決算年月	平成26年3月	平成27年3月	平成28年3月	平成29年3月	平成30年3月
最高(円)	133	138	102	96	1,171(105)
最低(円)	73	92	48	53	860(73)

(注) 1 最高・最低株価は、東京証券取引所市場第一部におけるものである。

2 平成29年10月1日を効力発生日として、普通株式10株を1株とする株式併合を実施したため、第122期の株価については、株式併合後の最高・最低株価を記載し、株式併合前の最高・最低株価は()にて記載している。

(2) 【最近6月間の月別最高・最低株価】

月別	平成29年10月	11月	12月	平成30年1月	2月	3月
最高(円)	1,104	1,171	1,009	997	1,095	1,039
最低(円)	1,002	993	945	933	860	890

(注) 最高・最低株価は、東京証券取引所市場第一部におけるものである。

5【役員 の 状況】

男性9名 女性1名 (役員のうち女性の比率10.0%)

役名	職名	氏名	生年月日	略歴		任期	所有株式数 (株)
代表取締役 取締役社長		長谷川隆代	昭和34年10月15日生	昭和59年4月 平成17年6月 平成22年4月 平成25年6月 平成30年6月	当社入社 当社技術開発センター次長兼超電導プロジェクト長 昭和電線ケーブルシステム(株)常務取締役、 当社執行役員、技術企画室長 当社取締役 当社代表取締役・取締役社長(現任)	(注)3	4,551
専務取締役		田中幹男	昭和32年1月24日生	昭和56年4月 平成17年2月 平成21年6月 平成25年6月 平成27年6月 平成28年6月 平成29年6月	当社入社 当社通信ケーブルユニット製造部長兼仙台事業所長 昭和電線デバイステクノロジー(株)常務取締役 当社取締役、昭和電線デバイステクノロジー(株)取締役社長 当社常務取締役 昭和電線ケーブルシステム(株)取締役社長(現任) 当社専務取締役(現任)	(注)3	4,296
常務取締役		張東成	昭和39年1月6日生	平成5年4月 平成18年10月 平成24年6月 平成27年6月 平成29年6月	当社入社 当社経営企画部次長 当社執行役員、海外事業企画推進室長 当社取締役 当社常務取締役(現任)	(注)3	931
取締役		山口太	昭和37年4月2日生	昭和63年11月 平成18年11月 平成26年6月 平成27年6月 平成28年6月	当社入社 当社経理統括部次長 当社経理統括部長 当社取締役(現任)、経理統括部長 当社経営企画部長、昭和電線ビジネスソリューション(株)取締役社長	(注)3	1,965
取締役		戸川清	昭和23年5月21日生	平成22年4月 平成27年6月	日立化成工業(株)(現日立化成(株))執行役専務 当社取締役(現任)	(注)3	3,170
取締役		平井隆一	昭和25年7月22日生	平成24年4月 平成27年6月	太平洋セメント(株)代表取締役専務執行役員 当社取締役(現任)	(注)3	2,170
取締役		胡国強	昭和38年3月4日生	平成20年5月 平成30年6月	富通集団有限公司董事(現任) 当社取締役(現任)	(注)3	15,000
常勤監査役		武氏英明	昭和29年7月20日生	昭和54年4月 平成18年4月 平成19年6月	当社入社 当社管理本部経理統括部長 当社常勤監査役(現任)	(注)4	4,335
監査役		磯邊謙二郎	昭和29年12月13日生	平成25年6月 平成27年6月	日本相互証券(株)常勤監査役 当社監査役(現任)	(注)4	1,300
監査役		山元文明	昭和32年4月1日生	平成27年6月 平成29年6月	りそな総合研究所(株)専務取締役 大平洋金属(株)社外監査役(現任) 当社監査役(現任)	(注)5	-
計							37,721

- (注) 1 取締役のうち、戸川清、平井隆一、胡国強は社外取締役である。
 2 監査役のうち、磯邊謙二郎、山元文明は社外監査役である。
 3 取締役の任期は、平成30年3月期に係る定時株主総会終結の時から平成31年3月期に係る定時株主総会終結の時までである。
 4 監査役のうち武氏英明、磯邊謙二郎の任期は、平成27年3月期に係る定時株主総会終結の時から平成31年3月期に係る定時株主総会終結の時までである。
 5 監査役のうち山元文明の任期は、平成29年3月期に係る定時株主総会終結の時から平成33年3月期に係る定時株主総会終結の時までである。

6【コーポレート・ガバナンスの状況等】

(1)【コーポレート・ガバナンスの状況】

当社のコーポレート・ガバナンスに関する基本的な考え方は、「信頼」をキーワードとした経営理念に基づき、経営の迅速・効率化およびこれに伴うモニタリング機能の強化が企業における普遍的な課題であるとの認識の下、取り組みを進めていくことである。

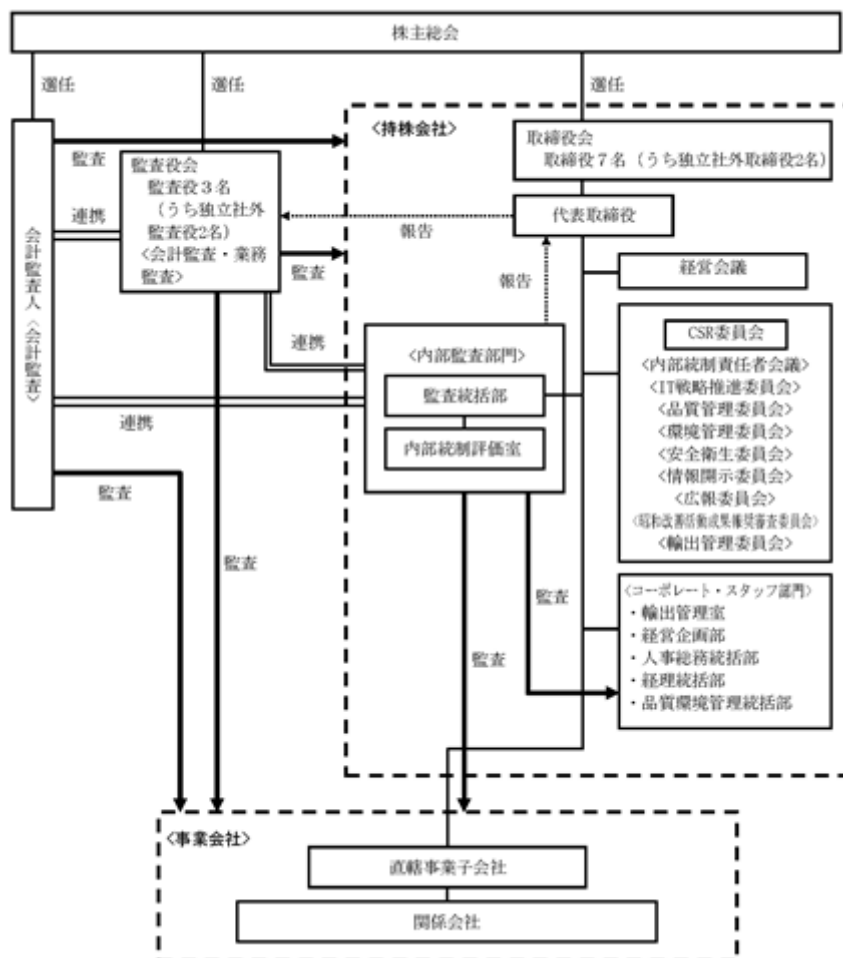
また、企業として求められる社会的責任（CSR）を果たしていくことを念頭におき、昭和電線グループの業務の適正を確保するために必要な体制の整備についても積極的に取り組んでいく。

会社の機関の内容および企業集団における内部統制システムの整備の状況等

イ 会社の機関の基本説明

当社は監査役会設置会社であり、有価証券報告書提出日現在において取締役7名（内社外取締役3名）および監査役3名（内社外監査役2名）で構成されている。現行の体制については、当社が持株会社である点、およびその事業規模に鑑み迅速かつ確かな意思決定を行う上で適正なものであると認識している。さらに当社は、CSR担当取締役を委員長とする社長直轄のCSR委員会の下に昭和電線グループを横断的に統括する9つの会議と委員会を設置し、グループのリスク管理、課題解決のための必要な対策、経営会議への答申やグループ会社のモニタリングを行っていること等から、十分なガバナンス体制が構築されているものとする。また、当事業年度より取締役会の実効性評価を定期的実施することで、取締役会等の運営の改善に取り組んでいく。

なお、定款において、取締役は10名以内とする旨を定めるとともに、取締役の選任決議は、議決権を行使することができる株主の議決権の3分の1以上を有する株主が出席し、その議決権の過半数をもって行う旨および累積投票によらない旨を定めている。



- 業務執行および内部統制システム整備の状況
取締役の業務執行が効率的に行われることを確保するための体制として、定例取締役会を月1回開催するほか、必要あるときは適宜臨時取締役会を開催しており、当社およびグループの経営に関する重要な事項については、事前にグループ経営会議等において審議した上で、取締役会で決定することとしている。また、取締役会は、グループの中期経営計画および年度事業計画を立案し、具体的な経営目標を設定している。その上で、当社およびグループ各社の代表取締役および業務執行取締役は、グループ経営管理規程、各社の取締役会規則等に定める機関、手続き等に基づき必要な決定を行い、職務を効率的に執行している。その他、取締役については、経営責任の明確化と成果主義による処遇の徹底を図るためその任期を1年としている。
- 内部統制システムについては、CSR委員会を中心に昭和電線グループの方針・行動マニュアルの策定、教育計画、実行計画等の決定、監査によるフォロー・チェック、取締役会への上申ならびにグループ各社共用の内部通報制度（「コンプライアンス・ホットライン」）の運営を行っている。なお、内部通報制度における通報および相談の窓口は、社内および社外（弁護士）にそれぞれ設け、迅速、適切な対応を行っている。また、当社およびグループ各社の内部統制責任者で構成される内部統制責任者会議が定期的に開催される等、内部統制の実効性を高める施策を実施している。
- 八 内部監査および監査役監査の状況
内部監査部門として監査統括部およびその下位組織としての内部統制評価室（提出日現在の人員は17名）を設置し、監査統括部監査規程に基づき当社およびグループ各社の業務の適正性、妥当性の検証および必要に応じて指導・提言を行っている。また、監査統括部は定期的にグループにおける内部監査の状況等を監査役会に報告している。各監査役は、監査役会において定められた監査計画・方針等に基づき、継続的に会計監査および業務監査を行っており、取締役会、経営会議への出席を通じて取締役の職務執行を監視するとともに意見反映できる体制をとっている。なお、常勤監査役の武氏英明は、長年にわたり当社経理部門で経理業務の経験を重ねてきており、財務および会計に関する相当程度の知見を有する者である。
- 二 子会社の業務の適正を確保するための体制整備の状況
当社は、昭和電線グループ経営管理規程に基づき、グループ経営に係わる事項については、グループ経営会議においてグループ各社より報告を受け、または審議を経た上で、重要性に応じて当社の取締役会において決議する体制を整備している。また、当社の内部監査部門が、監査統括部監査規程に基づきグループ各社の業務の適正性、妥当性を検証し、必要に応じて指導・提言を行っている。
- ホ 会計監査の状況
会計監査人には新日本有限責任監査法人を選任し、公正な会計監査を受けている。なお、同監査法人は業務執行社員について、一定期間を超えて当社の会計監査に関与することがないように自主的な措置をとっている。監査役および監査統括部と会計監査人とは必要な都度相互に意見・情報を交換し、また定例の連絡会議を実施することにより連携をとり、監査の実効性・効率性を高めている。当事業年度において業務を執行した公認会計士の氏名、監査業務に係る補助者の構成は次のとおりである。

業務を執行した公認会計士の氏名

業務を執行した公認会計士の氏名	所属する監査法人名
指定有限責任社員 業務執行社員 白羽 龍三	新日本有限責任監査法人
指定有限責任社員 業務執行社員 山本 秀仁	

（注） 継続関与年数については、全員7年以内である。

会計監査業務に係る補助者の構成

公認会計士 11名、会計士補等 9名、その他 23名

へ 社外取締役および社外監査役との関係
当社は、取締役7名中の3名を社外取締役、監査役3名中の2名を社外監査役とすることで、経営への監督および助言機能を強化している。社外取締役のうち故国強が董事に就任している富通集团有限公司は当社の主要株主であり、当社と同社の間では業務提携契約が締結されている。その他の社外取締役および社外監査役について、当社との間に人的関係、資本的関係または取引関係その他の利害関係はない。なお、当社は、社外役員を選任するための独立性に関する基準または方針を具体的に定めていないが、選任にあたっては、(株)東京証券取引所の定める独立役員の独立性に関する判断基準等を参考に、その職務を遂行できる十分な独立性が確保できることを判断の一つとしている。

ト 責任限定契約の概要

当社と社外取締役および監査役は、会社法第427条第1項の規定により、同法第423条第1項の損害賠償責任を限定する契約を締結している。当該契約に基づく損害賠償責任の限度額は、同法第425条第1項に定める最低責任限度額としている。

なお、当該責任限定が認められるのは、当該社外取締役または監査役が責任の原因となった職務の遂行について善意でかつ重大な過失がないときに限られる。

リスク管理体制の整備の状況

リスク管理体制としては、昭和電線グループリスク管理規程に基づき、CSR委員会を中心にグループ各社において経営上の重大なリスクを低減するためのリスクマネジメントを実施しており、さらに監査統括部による内部監査を実施することにより、グループの横断的なリスク管理体制の整備および問題点の把握に努めている。その上で取締役会は、重大なリスクが発生した場合は、緊急事態対策規程に基づき緊急事態対策本部を設置し対応することとしている。

役員報酬の内容

イ 報酬等の総額および対象となる役員の員数

当事業年度において、取締役5名(社外取締役を除く。)に対して支払った報酬総額は49百万円、監査役(社外監査役を除く。)1名に対して支払った報酬総額は12百万円、社外役員5名に対して支払った報酬総額は28百万円であり、役員報酬の合計(11名)は、総額90百万円である。

なお、支払われた報酬等の種類は、いずれも基本報酬のみである。

ロ 提出会社の役員ごとの連結報酬等の総額等

連結報酬等の総額が1億円以上であるものが存在しないため、記載していない。

ハ 役員の報酬等の決定に関する方針

取締役の報酬については、平成14年6月27日開催の当社第106期定時株主総会において月額18百万円以内(ただし、使用人兼務取締役の使用人分の給与は含まない。)を限度額とすることと決議されている。各取締役の報酬については、限度額の範囲内において、個別の役職・成果、経営環境、経営成績および配当水準等を勘案した上で、取締役会の決議によって決定することとしている。監査役の報酬については、平成6年6月29日開催の当社第98期定時株主総会において月額5百万円以内を限度額とすることと決議されている。各監査役の報酬については、限度額の範囲内において、監査役の協議によって決定することとしている。

取締役会で決議することができる株主総会決議事項

イ 自己株式の取得

当社は、機動的な資本政策の遂行を可能とするため、会社法第165条第2項の規定により、取締役会の決議によって自己の株式を取得することができる旨を定款で定めている。

ロ 中間配当

当社は、株主への機動的な利益還元を可能とするため、取締役会の決議によって、毎年9月30日を基準日として中間配当をすることができる旨を定款で定めている。

株主総会の特別決議要件

当社は、株主総会の円滑な運営のため、会社法第309条第2項に定める株主総会の特別決議要件について、議決権を行使することができる株主の議決権の3分の1以上を有する株主が出席し、その議決権の3分の2以上をもって行う旨を定款で定めている。

株式の保有状況

当社について以下のとおりである。

イ 保有目的が純投資目的以外の目的である投資株式

- ・銘柄数 8銘柄
- ・貸借対照表計上額の合計額 270百万円

- 保有目的が純投資目的以外の目的である投資株式の保有区分、銘柄、株式数、貸借対照表計上額および保有目的
 (前事業年度)
 特定投資株式

銘柄	株式数 (株)	貸借対照表計 上額 (百万円)	保有目的
(株)東芝	949,000	229	株式の安定化・企業間取引の強化
三菱マテリアル(株)	48,000	161	平成27年8月26日付で(株)エクシムを完全子会社としたことに伴い(同年10月1日付で昭和電線ケーブルシステム(株)が吸収合併)、今後の状況を見ながら売却する方針
JXホールディングス(株)	254,000	138	企業間取引の強化
宇部興産(株)	277,000	69	企業間取引の強化
サンデン(株)	62,000	22	企業間取引の強化

みなし保有株式

銘柄	株式数 (株)	貸借対照表計 上額 (百万円)	保有目的
泉州電業(株)	1,000,000	1,996	議決権行使の指図
(株)ダイヘン	1,224,000	893	議決権行使の指図
日本電設工業(株)	194,000	394	議決権行使の指図
愛知電機(株)	129,200	346	議決権行使の指図
宇部興産(株)	420,000	107	議決権行使の指図

(注) 貸借対照表計上額の上位銘柄を選定する段階で、特定投資株式とみなし保有株式を合算していない。

- (当事業年度)
 特定投資株式

銘柄	株式数 (株)	貸借対照表計 上額 (百万円)	保有目的
JXTGホールディングス(株)	254,000	163	企業間取引の強化
宇部興産(株)	27,700	86	企業間取引の強化
サンデンホールディングス(株)	12,400	18	企業間取引の強化

みなし保有株式

銘柄	株式数 (株)	貸借対照表計 上額 (百万円)	保有目的
泉州電業(株)	1,000,000	3,275	議決権行使の指図
(株)ダイヘン	1,224,000	1,009	議決権行使の指図
愛知電機(株)	129,200	447	議決権行使の指図
日本電設工業(株)	194,000	414	議決権行使の指図
東芝プラントシステム(株)	60,000	138	議決権行使の指図
宇部興産(株)	42,000	132	議決権行使の指図
DOWAホールディングス(株)	21,000	81	議決権行使の指図

(注) 貸借対照表計上額の上位銘柄を選定する段階で、特定投資株式とみなし保有株式を合算していない。

八 保有目的が純投資目的の投資株式

該当事項なし。

二 保有目的を変更した投資株式

該当事項なし。

当社および連結子会社のうち、投資株式の貸借対照表計上額（投資株式計上額）が最も大きい会社（最大保有会社）昭和電線ケーブルシステム(株)について以下のとおりである。

イ 保有目的が純投資目的以外の目的である投資株式

・銘柄数 38銘柄

・貸借対照表計上額の合計額 1,806百万円

ロ 保有目的が純投資目的以外の目的である投資株式の保有区分、銘柄、株式数、貸借対照表計上額および保有目的

(前事業年度)

特定投資株式

銘柄	株式数 (株)	貸借対照表計 上額 (百万円)	保有目的
PT VOKSEL ELECTRIC Tbk.	83,302,033	1,014	企業間取引の強化
東北電力(株)	144,300	217	企業間取引の強化
関西電力(株)	146,800	200	企業間取引の強化
(株)ミライト・ホールディングス	88,800	97	企業間取引の強化
JMACS(株)	161,000	50	企業間取引の強化
泉州電業(株)	4,000	7	企業間取引の強化

(当事業年度)

特定投資株式

銘柄	株式数 (株)	貸借対照表計 上額 (百万円)	保有目的
PT VOKSEL ELECTRIC Tbk.	416,510,165	721	企業間取引の強化
東北電力(株)	144,300	205	企業間取引の強化
関西電力(株)	146,800	200	企業間取引の強化
(株)ミライト・ホールディングス	88,800	150	企業間取引の強化
JMACS(株)	161,000	78	企業間取引の強化
泉州電業(株)	4,000	13	企業間取引の強化

- 八 保有目的が純投資目的の投資株式
該当事項なし。
- 二 保有目的を変更した投資株式
該当事項なし。

(2) 【監査報酬の内容等】

【監査公認会計士等に対する報酬の内容】

区 分	前連結会計年度		当連結会計年度	
	監査証明業務に基づく報酬(百万円)	非監査業務に基づく報酬(百万円)	監査証明業務に基づく報酬(百万円)	非監査業務に基づく報酬(百万円)
提出会社	71	-	70	-
連結子会社	39	-	36	-
合計	110	-	106	-

(注) 当連結会計年度は、上記以外に前連結会計年度に係る追加報酬の額が5百万円ある。

【その他重要な報酬の内容】

該当事項なし。

【監査公認会計士等の提出会社に対する非監査業務の内容】

該当事項なし。

【監査報酬の決定方針】

監査計画の妥当性を勘案した上で、監査役会の同意を得て決定している。

第5【経理の状況】

1 連結財務諸表及び財務諸表の作成方法について

(1) 当社の連結財務諸表は、「連結財務諸表の用語、様式及び作成方法に関する規則」(昭和51年大蔵省令第28号)に基づいて作成している。

(2) 当社の財務諸表は、「財務諸表等の用語、様式及び作成方法に関する規則」(昭和38年大蔵省令第59号。以下「財務諸表等規則」という。)に基づいて作成している。

また、当社は、特例財務諸表提出会社に該当し、財務諸表等規則第127条の規定により財務諸表を作成している。

2 監査証明について

当社は、金融商品取引法第193条の2第1項の規定に基づき、連結会計年度(平成29年4月1日から平成30年3月31日まで)の連結財務諸表および事業年度(平成29年4月1日から平成30年3月31日まで)の財務諸表について、新日本有限責任監査法人による監査を受けている。

3 連結財務諸表等の適正性を確保するための特段の取組みについて

当社は、連結財務諸表等の適正性を確保するための特段の取組みを行っている。具体的には、会計基準等の内容を適切に把握することおよび会計基準等の変更等について適切に対応できる体制を確保するため、公益財団法人財務会計基準機構へ加入し、定期的なセミナーに参加している。

1【連結財務諸表等】

(1)【連結財務諸表】

【連結貸借対照表】

(単位：百万円)

	前連結会計年度 (平成29年3月31日)	当連結会計年度 (平成30年3月31日)
資産の部		
流動資産		
現金及び預金	5,321	4,682
受取手形及び売掛金	41,453	39,730
商品及び製品	8,332	10,060
仕掛品	6,274	7,147
原材料及び貯蔵品	4,509	4,690
繰延税金資産	753	1,403
その他	3,220	4,637
貸倒引当金	10	12
流動資産合計	69,853	72,340
固定資産		
有形固定資産		
建物及び構築物	2 37,850	2 38,229
減価償却累計額	30,244	30,636
建物及び構築物（純額）	7,605	7,592
機械装置及び運搬具	2 63,173	2 63,743
減価償却累計額	57,811	57,785
機械装置及び運搬具（純額）	5,362	5,958
工具、器具及び備品	2 7,022	2 7,222
減価償却累計額	6,229	6,327
工具、器具及び備品（純額）	793	894
土地	2, 5 23,603	2, 5 23,603
その他	1,588	1,515
有形固定資産合計	38,953	39,564
無形固定資産	1,637	1,499
投資その他の資産		
投資有価証券	1, 2 6,206	1, 2 5,441
退職給付に係る資産	1,772	3,657
繰延税金資産	53	40
その他	1,201	1,492
貸倒引当金	151	141
投資その他の資産合計	9,083	10,489
固定資産合計	49,674	51,553
資産合計	119,528	123,893

(単位：百万円)

	前連結会計年度 (平成29年3月31日)	当連結会計年度 (平成30年3月31日)
負債の部		
流動負債		
支払手形及び買掛金	2 20,895	2, 6 21,931
短期借入金	2 35,316	2 34,381
未払金	2 7,981	2 8,100
未払法人税等	365	614
工事損失引当金	92	58
事業構造改善引当金	10	7
製品改修費用引当金	-	599
その他	4,374	4,263
流動負債合計	69,035	69,957
固定負債		
長期借入金	2 14,492	2 13,240
繰延税金負債	246	375
再評価に係る繰延税金負債	5 4,226	5 4,188
役員退職慰労引当金	115	127
退職給付に係る負債	621	625
その他	2 2,134	2 1,900
固定負債合計	21,837	20,458
負債合計	90,873	90,416
純資産の部		
株主資本		
資本金	24,221	24,221
資本剰余金	5,536	5,536
利益剰余金	7,191	3,454
自己株式	16	915
株主資本合計	22,550	25,387
その他の包括利益累計額		
その他有価証券評価差額金	742	787
土地再評価差額金	5 5,543	5 5,581
為替換算調整勘定	1,616	1,681
退職給付に係る調整累計額	2,302	580
その他の包括利益累計額合計	5,600	7,470
非支配株主持分	504	619
純資産合計	28,655	33,477
負債純資産合計	119,528	123,893

【連結損益計算書及び連結包括利益計算書】

【連結損益計算書】

(単位：百万円)

	前連結会計年度 (自 平成28年4月1日 至 平成29年3月31日)	当連結会計年度 (自 平成29年4月1日 至 平成30年3月31日)
売上高	155,232	168,186
売上原価	1,341,132	1,346,539
売上総利益	20,099	21,646
販売費及び一般管理費		
荷造運搬費	1,152	1,332
その他の販売費	360	390
従業員給料及び手当	6,690	6,019
退職給付費用	421	341
役員退職慰労引当金繰入額	24	15
貸倒引当金繰入額	2	3
減価償却費	969	854
研究開発費	1,746	1,811
その他	5,502	5,602
販売費及び一般管理費	15,865	15,370
営業利益	4,234	6,276
営業外収益		
受取利息	42	77
受取配当金	54	80
為替差益	-	36
その他	187	180
営業外収益合計	284	375
営業外費用		
支払利息	852	841
持分法による投資損失	83	415
その他	1,136	501
営業外費用合計	2,072	1,758
経常利益	2,446	4,892
特別利益		
投資有価証券売却益	258	14
その他	46	-
特別利益合計	305	14
特別損失		
製品改修費用引当金繰入額	-	808
投資有価証券売却損	-	8
減損損失	2,322	-
その他	26	-
特別損失合計	349	816
税金等調整前当期純利益	2,402	4,090
法人税、住民税及び事業税	535	729
法人税等調整額	270	490
法人税等合計	264	238
当期純利益	2,137	3,851
非支配株主に帰属する当期純利益	161	114
親会社株主に帰属する当期純利益	1,976	3,737

【連結包括利益計算書】

(単位：百万円)

	前連結会計年度 (自 平成28年4月1日 至 平成29年3月31日)	当連結会計年度 (自 平成29年4月1日 至 平成30年3月31日)
当期純利益	2,137	3,851
その他の包括利益		
その他有価証券評価差額金	177	44
繰延ヘッジ損益	0	-
土地再評価差額金	-	38
為替換算調整勘定	225	29
退職給付に係る調整額	1,183	1,721
持分法適用会社に対する持分相当額	334	94
その他の包括利益合計	800	1,870
包括利益	2,938	5,722
(内訳)		
親会社株主に係る包括利益	2,780	5,606
非支配株主に係る包括利益	158	115

【連結株主資本等変動計算書】

前連結会計年度(自 平成28年4月1日 至 平成29年3月31日)

(単位：百万円)

	株主資本				
	資本金	資本剰余金	利益剰余金	自己株式	株主資本合計
当期首残高	24,221	5,536	9,168	15	20,574
当期変動額					
親会社株主に帰属する当期純利益			1,976		1,976
自己株式の取得				0	0
自己株式の処分					-
株主資本以外の項目の当期変動額(純額)					
当期変動額合計	-	-	1,976	0	1,975
当期末残高	24,221	5,536	7,191	16	22,550

	その他の包括利益累計額						非支配株主 持分	純資産合計
	その他有価 証券評価差 額金	繰延ヘッジ 損益	土地再評価 差額金	為替換算調 整勘定	退職給付に係 る調整累計額	その他の包 括利益累計 額合計		
当期首残高	566	0	5,543	2,173	3,485	4,796	353	25,724
当期変動額								
親会社株主に帰属する当期純利益								1,976
自己株式の取得								0
自己株式の処分								-
株主資本以外の項目の当期変動額(純額)	176	0	-	556	1,183	803	150	954
当期変動額合計	176	0	-	556	1,183	803	150	2,930
当期末残高	742	-	5,543	1,616	2,302	5,600	504	28,655

当連結会計年度(自 平成29年4月1日 至 平成30年3月31日)

(単位：百万円)

	株主資本				
	資本金	資本剰余金	利益剰余金	自己株式	株主資本合計
当期首残高	24,221	5,536	7,191	16	22,550
当期変動額					
親会社株主に帰属する当期純利益			3,737		3,737
自己株式の取得				899	899
自己株式の処分		0		0	0
株主資本以外の項目の当期変動額(純額)					
当期変動額合計	-	0	3,737	899	2,837
当期末残高	24,221	5,536	3,454	915	25,387

	その他の包括利益累計額						非支配株主 持分	純資産合計
	その他有価 証券評価差 額金	繰延ヘッジ 損益	土地再評価 差額金	為替換算調 整勘定	退職給付に係 る調整累計額	その他の包 括利益累計 額合計		
当期首残高	742	-	5,543	1,616	2,302	5,600	504	28,655
当期変動額								
親会社株主に帰属する当期純利益								3,737
自己株式の取得								899
自己株式の処分								0
株主資本以外の項目の当期変動額(純額)	45	-	38	64	1,721	1,869	115	1,985
当期変動額合計	45	-	38	64	1,721	1,869	115	4,822
当期末残高	787	-	5,581	1,681	580	7,470	619	33,477

【連結キャッシュ・フロー計算書】

(単位：百万円)

	前連結会計年度 (自 平成28年4月1日 至 平成29年3月31日)	当連結会計年度 (自 平成29年4月1日 至 平成30年3月31日)
営業活動によるキャッシュ・フロー		
税金等調整前当期純利益	2,402	4,090
減価償却費	2,928	2,877
減損損失	322	-
投資有価証券売却損益(は益)	258	6
貸倒引当金の増減額(は減少)	5	8
工事損失引当金の増減額(は減少)	69	34
製品改修費用引当金の増減額(は減少)	-	599
退職給付に係る負債の増減額(は減少)	56	4
受取利息及び受取配当金	96	158
支払利息	852	841
為替差損益(は益)	14	268
持分法による投資損益(は益)	83	415
売上債権の増減額(は増加)	892	1,723
たな卸資産の増減額(は増加)	1,979	2,781
仕入債務の増減額(は減少)	343	997
その他の流動資産の増減額(は増加)	131	48
その他の流動負債の増減額(は減少)	94	678
その他	3	980
小計	8,979	7,940
利息及び配当金の受取額	125	174
利息の支払額	854	844
事業構造改善費用の支払額	29	3
法人税等の支払額又は還付額(は支払)	379	463
営業活動によるキャッシュ・フロー	7,842	6,804
投資活動によるキャッシュ・フロー		
投資有価証券の取得による支出	9	13
投資有価証券の売却による収入	524	486
有形固定資産の取得による支出	2,730	2,750
有形固定資産の売却による収入	179	29
無形固定資産の取得による支出	285	302
短期貸付金の増減額(は増加)	29	1,561
資産除去債務の履行による支出	24	3
その他	96	64
投資活動によるキャッシュ・フロー	2,218	4,051
財務活動によるキャッシュ・フロー		
短期借入金の純増減額(は減少)	3,735	267
長期借入れによる収入	7,500	7,000
長期借入金の返済による支出	9,615	8,549
自己株式の取得による支出	0	902
非支配株主への配当金の支払額	7	-
その他	648	575
財務活動によるキャッシュ・フロー	6,506	3,295
現金及び現金同等物に係る換算差額	205	46
現金及び現金同等物の増減額(は減少)	1,089	589
現金及び現金同等物の期首残高	6,282	5,192
現金及び現金同等物の期末残高	5,192	4,603

【注記事項】

(連結財務諸表作成のための基本となる重要な事項)

1 連結の範囲に関する事項

連結子会社の数 21社

主要な連結子会社の名称

「第1 企業の概況 4 関係会社の状況」に記載しているため省略している。

主要な非連結子会社の名称

愛科秀(上海)信息技术有限公司

連結の範囲から除いた理由

非連結子会社の合計の総資産、売上高、持分に見合う純損益および持分に見合う利益剰余金等は、いずれも連結財務諸表に重要な影響を及ぼしていない。

2 持分法の適用に関する事項

持分法適用非連結子会社の数 0社

持分法適用関連会社の数 4社

主要な持分法適用会社の名称

「第1 企業の概況 4 関係会社の状況」に記載しているため省略している。

非連結子会社および関連会社で持分法を適用しない会社は、それぞれ当期純損益および利益剰余金等に及ぼす影響が軽微であり、かつ全体としても連結財務諸表に重要な影響を及ぼしていないため、持分法の適用をしていない。適用しない主要な非連結子会社および関連会社は、(株)ケイ・エス・デーである。

持分法適用会社のうち、決算日が連結決算日と異なる会社については、各社の直近の事業年度に係る財務諸表を使用している。

3 連結の範囲の変更

連結子会社であった昭和電線デバイステクノロジー(株)および昭和電線ビジネスソリューション(株)は、平成29年4月1日付で昭和電線ケーブルシステム(株)に吸収合併されたことにより消滅したため、連結の範囲から除外している。

SWCC DAIJI VIETNAM INTERCONNECT PRODUCTS CO., LTD.は新設されたことにより当連結会計年度より連結の範囲に含めている。

4 連結子会社の事業年度に関する事項

連結子会社の決算日が連結決算日と異なる会社は次のとおりである。

会社名 (決算日)

福清昭和精密電子有限公司(12月31日)

SWCC SHOWA (VIETNAM) CO., LTD.(12月31日)

嘉興昭和機電有限公司(12月31日)

香港昭和有限公司(12月31日)

東莞昭和機電有限公司(12月31日)

昭和電線電纜(上海)有限公司(12月31日)

天津昭和漆包線有限公司(12月31日)

SWCC DAIJI VIETNAM INTERCONNECT PRODUCTS CO., LTD.(12月31日)

連結子会社の決算日現在の財務諸表を使用している。なお、連結決算日との間に生じた重要な取引については、連結上必要な調整を行っている。

5 会計方針に関する事項

重要な資産の評価基準および評価方法

投資有価証券

その他有価証券

時価のあるもの

...期末日の市場価格等に基づく時価法により評価している。

(評価差額は全部純資産直入法により処理し、売却原価は主として移動平均法により算定している。)

時価を把握することが極めて困難なもの

...移動平均法による原価法により評価している。

たな卸資産...主として総平均法による原価法(貸借対照表価額については収益性の低下に基づく簿価切下げの方法)により評価しているが、一部の連結子会社は移動平均法による原価法または個別法による原価法(貸借対照表価額については収益性の低下に基づく簿価切下げの方法)により評価している。

重要な減価償却資産の減価償却方法

有形固定資産(リース資産を除く)

...定額法を採用している。

なお、主な耐用年数は以下のとおりである。

建物及び構築物 主に31年
(3年~50年)

機械装置及び運搬具 主に7年
(2年~14年)

工具、器具及び備品 主に5年
(2年~15年)

無形固定資産(リース資産を除く)

...定額法を採用している。

なお、自社利用のソフトウェアについては、社内における利用可能期間(5年)に基づいている。

リース資産

...所有権移転ファイナンス・リース取引に係るリース資産については、自己所有の固定資産に適用する減価償却方法と同一の方法を採用している。

所有権移転外ファイナンス・リース取引に係るリース資産については、リース期間を耐用年数とし、残存価額を零とする定額法を採用している。

重要な引当金の計上基準

貸倒引当金...一般債権については貸倒実績率により、貸倒懸念債権等特定の債権については個別に回収可能性を検討し、回収不能見込額を計上している。

役員退職慰労引当金...役員の退職慰労金の支出に備えるため、内規に基づく期末要支給額を計上している。

工事損失引当金...当連結会計年度末における手持工事において、将来の損失の発生が見込まれ、かつ、その金額を合理的に見積ることができる工事について、当該見込額を計上している。

事業構造改善引当金...事業構造改善に伴い発生する費用に備えるため、合理的に見積られる金額を計上している。

製品改修費用引当金...当社グループ製品の品質を理由として顧客より要求される製品改修に関して将来追加費用が見込まれ、かつ、その金額を合理的に見積ることができる案件について、当該見込額を計上している。

退職給付に係る会計処理の方法

退職給付見込額の期間帰属方法

...退職給付債務の算定にあたり、退職給付見込額を当連結会計年度末までの期間に帰属させる方法については、期間定額基準によっている。

数理計算上の差異の費用処理

...数理計算上の差異は、各連結会計年度の発生時における従業員の平均残存勤務期間以内の一定の年数(13年)による定額法により按分した額をそれぞれ発生翌連結会計年度から費用処理することとしている。

小規模企業等における簡便法の採用

…一部の連結子会社は、退職給付に係る負債及び退職給付費用の計算に、退職給付に係る期末自己都合要支給額を退職給付債務とする方法を用いた簡便法を適用している。

重要な収益および費用の計上基準

完成工事高および完成工事原価の計上基準

当連結会計年度末までの進捗部分について成果の確実性が認められる工事については工事進行基準を適用し、その他の工事については、工事完成基準を適用している。なお、工事進行基準を適用する工事の当連結会計年度末における進捗度の見積りは、原価比例法によっている。

重要なヘッジ会計の方法

ヘッジ会計の方法

原則として繰延ヘッジ処理によっている。なお、振当処理の要件を満たしている為替予約については振当処理によっている。特例処理の要件を満たしている金利スワップについては特例処理によっている。

ヘッジ手段とヘッジ対象

イ．ヘッジ手段…為替予約

ヘッジ対象…外貨建債権債務および外貨建予定取引

ロ．ヘッジ手段…金利スワップ

ヘッジ対象…借入金

ヘッジ方針

リスク・カテゴリー別に必要なヘッジ手段を選択している。

ヘッジ有効性評価の方法

ヘッジ開始時から有効性判定時点までの期間において、ヘッジ対象の相場変動またはキャッシュ・フロー変動の累計とヘッジ手段の相場変動またはキャッシュ・フロー変動の累計とを比較し、両者の変動額等を基礎にして有効性評価を行っている。

連結キャッシュ・フロー計算書における資金の範囲

手許現金、随時引き出し可能な現金および容易に換金可能であり、かつ、価値の変動について僅少なリスクしか負わない取得日から3ヶ月以内に償還期限の到来する短期投資からなっている。

消費税等の会計処理

税抜方式を採用している。

連結納税制度の適用

連結納税制度を適用している。

(未適用の会計基準等)

1. 「税効果会計に係る会計基準の適用指針」(企業会計基準適用指針第28号 平成30年2月16日改正)
「繰延税金資産の回収可能性に関する適用指針」(企業会計基準適用指針第26号 平成30年2月16日最終改正)

(1) 概要

個別財務諸表における子会社株式等に係る将来加算一時差異の取扱いが見直され、また(分類1)に該当する企業における繰延税金資産の回収可能性に関する取扱いの明確化が行われている。

(2) 適用予定日

平成31年3月期の期首より適用予定である。

(3) 当該会計基準等の適用による影響

影響額は、当連結財務諸表の作成時において評価中である。

2. 「収益認識に関する会計基準」(企業会計基準第29号 平成30年3月30日)
「収益認識に関する会計基準の適用指針」(企業会計基準適用指針第30号 平成30年3月30日)

(1) 概要

収益認識に関する包括的な会計基準である。収益は、次の5つのステップを適用し認識される。

ステップ1: 顧客との契約を識別する。

ステップ2: 契約における履行義務を識別する。

ステップ3: 取引価格を算定する。

ステップ4: 契約における履行義務に取引価格を配分する。

ステップ5: 履行義務を充足した時に又は充足するにつれて収益を認識する。

(2) 適用予定日

平成34年3月期の期首より適用予定である。

(3) 当該会計基準等の適用による影響

影響額は、当連結財務諸表の作成時において評価中である。

(表示方法の変更)

(連結貸借対照表関係)

1 前連結会計年度において、独立掲記していた「有形固定資産」の「リース資産」は、総資産の総額の100分の10以下となったため、当連結会計年度より「その他」に含めて表示している。この表示方法の変更を反映させるため、前連結会計年度の連結財務諸表の組替えを行っている。

この結果、前連結会計年度の連結貸借対照表において、「有形固定資産」に表示していた「リース資産」1,179百万円、「その他」408百万円は、「その他」1,588百万円として組み替えている。

(連結損益計算書関係)

1 前連結会計年度において、独立掲記していた「営業外費用」の「補修工事費用」は、営業外費用の総額の100分の10以下となったため、当連結会計年度より「その他」に含めて表示している。この表示方法の変更を反映させるため、前連結会計年度の連結財務諸表の組替えを行っている。

この結果、前連結会計年度の連結損益計算書において、「営業外費用」に表示していた「補修工事費用」519百万円、「その他」617百万円は、「その他」1,136百万円として組み替えている。

(連結キャッシュ・フロー計算書関係)

1 前連結会計年度において、「営業活動によるキャッシュ・フロー」の「その他」に含めていた「為替差損益(は益)」、「持分法による投資損失(は益)」は、金額的重要性が増したため、当連結会計年度より独立掲記することとした。この表示方法の変更を反映させるため、前連結会計年度の連結財務諸表の組替えを行っている。

この結果、前連結会計年度のキャッシュ・フロー計算書において、「その他」に表示していた94百万円は、「為替差損益(は益)」14百万円、「持分法による投資損失(は益)」83百万円、「その他」3百万円として組み替えている。

2 前連結会計年度において、「財務活動によるキャッシュ・フロー」の「その他」に含めていた「自己株式の取得による支出」は、金額的重要性が増したため、当連結会計年度より独立掲記することとした。この表示方法の変更を反映させるため、前連結会計年度の連結財務諸表の組替えを行っている。

この結果、前連結会計年度のキャッシュ・フロー計算書において、「その他」に表示していた648百万円は、「自己株式の取得による支出」0百万円、「その他」648百万円として組み替えている。

(追加情報)

該当事項なし。

(連結貸借対照表関係)

1 非連結子会社および関連会社に対するものは、次のとおりである。

	前連結会計年度 (平成29年3月31日)	当連結会計年度 (平成30年3月31日)
株式	117百万円	123百万円
出資金	3,021	2,674

2 担保資産および担保付債務

担保に供している資産は、次のとおりである。

	前連結会計年度 (平成29年3月31日)	当連結会計年度 (平成30年3月31日)
投資有価証券	1,041百万円	276百万円
建物及び構築物	3,995 (3,805)	3,745 (3,545)
機械装置及び運搬具	866 (866)	581 (581)
土地	18,180 (17,722)	18,180 (17,722)
その他	85 (85)	38 (38)
計	24,169 (22,481)	22,822 (21,888)

担保付債務は、次のとおりである。

	前連結会計年度 (平成29年3月31日)	当連結会計年度 (平成30年3月31日)
短期借入金	21,915百万円 (21,535)	21,560百万円 (21,560)
長期借入金	5,565 (4,785)	4,740 (4,700)
その他	488	442
計	27,969 (26,320)	26,743 (26,260)

上記のうち()内書は工場財団抵当ならびに当該債務を示しており、内数である。

3 保証債務

従業員の金融機関からの借入に対して債務保証を行っている。

	前連結会計年度 (平成29年3月31日)	当連結会計年度 (平成30年3月31日)
従業員(住宅建設資金借入債務等)	2百万円	1百万円

4 受取手形割引高および裏書譲渡高

	前連結会計年度 (平成29年3月31日)	当連結会計年度 (平成30年3月31日)
受取手形割引高	1,778百万円	2,495百万円
受取手形裏書譲渡高	182	214

- 5 親会社は土地の再評価に関する法律(平成10年3月31日公布法律第34号)および土地の再評価に関する法律の一部を改正する法律(平成13年3月31日公布法律第19号)に基づき、事業用の土地の再評価を行っている。なお、親会社の会社分割に伴い、再評価した土地については分割子会社が継承しており、分割子会社は再評価差額のうち税金相当額を「再評価に係る繰延税金負債」として負債の部に計上し、これを控除した額を「土地再評価差額金」として純資産の部に計上している。

再評価の方法

土地の再評価に関する法律施行令(平成10年3月31日公布政令第119号)第2条第3号に定める固定資産税評価額に合理的な調整を行って算出している。

再評価を行った日 平成14年3月31日

	前連結会計年度 (平成29年3月31日)	当連結会計年度 (平成30年3月31日)
再評価を行った土地の当連結会計年度末における時価が再評価後の帳簿価額を下回った差額	8,807百万円	8,857百万円

6 連結会計年度末日満期手形

連結会計年度末日満期手形の会計処理については、満期日に決済が行われたものとして処理している。なお、当連結会計年度の末日が金融機関の休日であったため、次の期末日満期手形を満期日に決済が行われたものとして処理している。

	前連結会計年度 (平成29年3月31日)	当連結会計年度 (平成30年3月31日)
受取手形	- 百万円	474百万円
支払手形	-	1,360

(連結損益計算書関係)

1 一般管理費および当期製造経費に含まれる研究開発費の総額

前連結会計年度 (自 平成28年4月1日 至 平成29年3月31日)	当連結会計年度 (自 平成29年4月1日 至 平成30年3月31日)
927百万円	1,046百万円

2 減損損失

前連結会計年度において、当社グループは以下の資産について減損損失を計上している。

場所	用途	種類	減損損失
神奈川県相模原市	免震デバイス製造設備	機械装置及び運搬具	46百万円
東京都港区他	事務所設備	建物及び構築物、工具、器具 及び備品、リース資産	275百万円

当社グループは、遊休資産および賃貸資産については個別物件単位に、それ以外の資産については、継続的に収支の把握を行っている管理会計上の区分を単位としてグルーピングしている。

免震デバイス製造設備については、市場環境の変化により収益性が悪化していることから、当該資産の帳簿価額を回収可能価額まで減額している。

移転が予定されている事務所の固定資産のうち、将来の使用見込がなく、廃棄される可能性が高いものについては、当該資産の帳簿価額を回収可能価額まで減額している。

当該減少額322百万円を特別損失に計上しており、その内訳は、建物及び構築物237百万円、機械装置及び運搬具46百万円、工具、器具及び備品6百万円、リース資産32百万円である。

回収可能価額の算定については、免震デバイス製造設備及び事務所設備ともに正味売却価額により測定しており、売却見積額に基づいた時価で評価している。

当連結会計年度

該当事項なし。

3 期末たな卸高は収益性の低下に伴う簿価切下後の金額であり、次のたな卸資産評価損が売上原価に含まれている。

前連結会計年度 (自 平成28年4月1日 至 平成29年3月31日)	当連結会計年度 (自 平成29年4月1日 至 平成30年3月31日)
172百万円	53百万円

4 売上原価に含まれている工事損失引当金繰入額

前連結会計年度 (自 平成28年4月1日 至 平成29年3月31日)	当連結会計年度 (自 平成29年4月1日 至 平成30年3月31日)
86百万円	9百万円

(連結包括利益計算書関係)

その他の包括利益に係る組替調整額および税効果額

	前連結会計年度 (自 平成28年 4月 1日 至 平成29年 3月31日)	当連結会計年度 (自 平成29年 4月 1日 至 平成30年 3月31日)
その他有価証券評価差額金：		
当期発生額	479百万円	51百万円
組替調整額	258	4
税効果調整前	220	46
税効果額	43	1
その他有価証券評価差額金	177	44
繰延ヘッジ損益：		
当期発生額	0	-
資産の取得原価調整額	0	-
繰延ヘッジ損益	0	-
土地再評価差額金：		
税効果額	-	38
為替換算調整勘定：		
当期発生額	225	29
退職給付に係る調整額：		
当期発生額	812	1,268
組替調整額	323	425
税効果調整前	1,136	1,693
税効果額	46	28
退職給付に係る調整額	1,183	1,721
持分法適用会社に対する持分相当額：		
当期発生額	311	94
組替調整額	23	-
持分法適用会社に対する持分相当額	334	94
その他の包括利益合計	800	1,870

(連結株主資本等変動計算書関係)

前連結会計年度(平成28年4月1日~平成29年3月31日)

1 発行済株式の種類および総数ならびに自己株式の種類および株式数に関する事項

株式の種類	当連結会計年度期首 株式数(千株)	当連結会計年度 増加株式数(千株)	当連結会計年度 減少株式数(千株)	当連結会計年度末 株式数(千株)
発行済株式				
普通株式	308,268	-	-	308,268
合計	308,268	-	-	308,268
自己株式				
普通株式	132	4	-	137
合計	132	4	-	137

(注) 普通株式の自己株式の株式数の増加4千株は、単元未満株式の買取りによる増加である。

2 配当に関する事項

(1) 配当金支払額

該当事項なし。

(2) 基準日が当連結会計年度に属する配当のうち、配当の効力発生日が翌連結会計年度となるもの

該当事項なし。

当連結会計年度(平成29年4月1日~平成30年3月31日)

1 発行済株式の種類および総数ならびに自己株式の種類および株式数に関する事項

株式の種類	当連結会計年度期首 株式数(千株)	当連結会計年度 増加株式数(千株)	当連結会計年度 減少株式数(千株)	当連結会計年度末 株式数(千株)
発行済株式				
普通株式	308,268	-	277,441	30,826
合計	308,268	-	277,441	30,826
自己株式				
普通株式	137	988	123	1,002
合計	137	988	123	1,002

(注) 1. 当社は、平成29年10月1日付で株式併合(普通株式10株を1株に併合)を実施した。

2. 普通株式の発行済株式の株式数の減少277,441千株は、株式併合による減少である。

3. 普通株式の自己株式の株式数の増加988千株は、自己株式の取得による増加987千株、単元未満株式の買取りによる増加1千株である。

4. 普通株式の自己株式の株式数の減少123千株は、株式併合による減少123千株、単元未満株式の買増請求による減少0千株である。

2 配当に関する事項

(1) 配当金支払額

該当事項なし。

(2) 基準日が当連結会計年度に属する配当のうち、配当の効力発生日が翌連結会計年度となるもの

(決議)	株式の種類	配当金の総額 (百万円)	配当の原資	1株当たり 配当額 (円)	基準日	効力発生日
平成30年6月26日 定時株主総会	普通株式	149	利益剰余金	5	平成30年3月31日	平成30年6月27日

(連結キャッシュ・フロー計算書関係)

現金及び現金同等物の期末残高と連結貸借対照表に掲記されている科目の金額との関係

	前連結会計年度 (自 平成28年4月1日 至 平成29年3月31日)	当連結会計年度 (自 平成29年4月1日 至 平成30年3月31日)
現金及び預金勘定	5,321百万円	4,682百万円
預入期間が3か月を超える定期預金	128	78
現金及び現金同等物	5,192	4,603

(リース取引関係)

所有権移転外ファイナンス・リース取引のうち、リース取引開始日が、平成20年3月31日以前のリース取引については、通常の賃貸借取引に係る方法に準じた会計処理によっており、その内容は次のとおりである。

(借主側)

(1) リース物件の取得価額相当額、減価償却累計額相当額および期末残高相当額
該当事項なし。(2) 未経過リース料期末残高相当額
該当事項なし。

(3) 支払リース料および減価償却費相当額

(単位：百万円)

	前連結会計年度 (自 平成28年4月1日 至 平成29年3月31日)	当連結会計年度 (自 平成29年4月1日 至 平成30年3月31日)
支払リース料	7	-
減価償却費相当額	7	-

(4) 減価償却費相当額の算定方法

リース期間を耐用年数とし、残存価額を零とする定額法によっている。

オペレーティング・リース取引

(借主側)

オペレーティング・リース取引のうち解約不能のものに係る未経過リース料

(単位：百万円)

	前連結会計年度 (平成29年3月31日)	当連結会計年度 (平成30年3月31日)
1年内	62	60
1年超	465	408
合計	527	469

(金融商品関係)

1 金融商品の状況に関する事項

(1) 金融商品に対する取組方針

当社グループは、一時的な余資は安全性の高い金融資産で運用し、また、資金調達については主に銀行借入によっている。デリバティブは、借入金の金利変動リスクや外貨建ての営業債権等の為替レートの変動リスクを回避するために利用し、投機的な取引は行わない方針である。

(2) 金融商品の内容およびそのリスク

営業債権である受取手形及び売掛金は、顧客の信用リスクに晒されている。また、外貨建ての営業債権およびグループ企業への貸付金は、為替の変動リスクに晒されているが、外貨建ての債務とネットしたポジションの範囲内において先物為替予約を利用してヘッジしている。投資有価証券は、主に取引先企業との業務等に関連する株式であり、市場価格の変動リスクに晒されている。

営業債務である支払手形及び買掛金は、1年以内の支払期日である。また、その一部および借入金に外貨建ての債務があり、為替の変動リスクに晒されているが、恒常的に外貨建て債権残高の範囲内にある。長期借入金は、主に設備投資に必要な資金の調達を目的としたものであり、償還日は決算日後最長で5年10ヶ月後である。このうち一部は、変動金利であるため金利の変動リスクに晒されているが、デリバティブ取引(金利スワップ取引)を利用してヘッジしている。

デリバティブ取引は、外貨建ての営業債権債務等に係る為替の変動リスクに対するヘッジ取引を目的とした先物為替予約取引、借入金に係る支払金利の変動リスクに対するヘッジ取引を目的とした金利スワップ取引である。ヘッジ方針は、リスク・カテゴリー別に必要なヘッジ手段を選択している。ヘッジの有効性の評価方法については、ヘッジ対象の相場変動またはキャッシュ・フロー変動の累計とヘッジ手段の相場変動またはキャッシュ・フロー変動の累計とを比較し、両者の変動額等を基礎にして有効性評価を行っている。

(3) 金融商品に係るリスク管理体制

信用リスク(取引先の契約不履行等に係るリスク)の管理

当社グループは社内規程に従い、取引先ごとの期日管理および残高管理を行うとともに、財務状況等の悪化等による回収懸念の早期把握や軽減を図っている。

デリバティブ取引の利用にあたっては、カウンターパーティーリスクを軽減するために、格付の高い金融機関とのみ取引を行っている。

市場リスク(為替や金利等の変動リスク)の管理

当社グループは、外貨建ての債権と債務をネットしたポジションの範囲内において先物為替予約を利用してヘッジしている。なお、為替相場の状況により、輸出に係る予定取引により確実に発生すると見込まれる外貨建営業債権に対する為替予約を行っている。また、借入金に係る支払利息の変動リスクを抑制するために、金利スワップ取引を利用している。

投資有価証券については、定期的に時価や発行体(取引先企業)の財務状況等を把握し、また、取引先企業との関係を勘案して保有状況を継続的に見直している。

デリバティブ取引の執行・管理については、取引権限を定めた社内規程に従って行っている。

資金調達に係る流動性リスク(支払期日に支払いを実行できなくなるリスク)の管理

当社グループは、主として親会社がグループの資金調達を行っており、グループ各社の資金需要に基づき、経理部門が適時に資金繰計画を作成・更新するとともに、手許流動性を一定額以上保つことなどにより、流動性リスクを管理している。

(4) 金融商品の時価等に関する事項についての補足説明

金融商品の時価には、市場価格に基づく価額のほか、市場価格がない場合には合理的に算定された価額が含まれている。当該価額の算定においては変動要因を織り込んでいるため、異なる前提条件等を採用することにより、当該価額が変動することもある。また、「デリバティブ取引関係」注記におけるデリバティブ取引に関する契約額等については、その金額自体がデリバティブ取引に係る市場リスクを示すものではない。

2 金融商品の時価等に関する事項

連結貸借対照表計上額、時価およびこれらの差額については、次のとおりである。

なお、時価を把握することが極めて困難と認められるものは、次表には含まれていない（注2）を参照）。

前連結会計年度（平成29年3月31日）

	連結貸借対照表計上額 (*1) (百万円)	時価(*1) (百万円)	差額 (百万円)
(1) 現金及び預金	5,321	5,321	-
(2) 受取手形及び売掛金	41,453		
貸倒引当金	10		
	41,442	41,447	4
(3) 投資有価証券			
その他有価証券	2,570	2,570	-
(4) 支払手形及び買掛金	(20,895)	(20,895)	-
(5) 短期借入金	(27,266)	(27,266)	-
(6) 長期借入金	(22,541)	(22,487)	54
(7) デリバティブ取引(*2)			
ヘッジ会計が適用されていないもの	(2)	(2)	-
ヘッジ会計が適用されているもの	-	-	-

(*1) 負債に計上されているものについては、()で示している。

(*2) デリバティブ取引によって生じた正味の債権・債務は純額で表示しており、合計で正味の債務となる項目については、()で示している。

当連結会計年度（平成30年3月31日）

	連結貸借対照表計上額 (*1) (百万円)	時価(*1) (百万円)	差額 (百万円)
(1) 現金及び預金	4,682	4,682	-
(2) 受取手形及び売掛金	39,730		
貸倒引当金	11		
	39,718	39,720	2
(3) 投資有価証券			
その他有価証券	2,149	2,149	-
(4) 支払手形及び買掛金	(21,931)	(21,931)	-
(5) 短期借入金	(26,629)	(26,629)	-
(6) 長期借入金	(20,992)	(20,965)	26
(7) デリバティブ取引(*2)			
ヘッジ会計が適用されていないもの	-	-	-
ヘッジ会計が適用されているもの	-	-	-

(*1) 負債に計上されているものについては、()で示している。

(*2) デリバティブ取引によって生じた正味の債権・債務は純額で表示しており、合計で正味の債務となる項目については、()で示している。

(注1) 金融商品の時価の算定方法ならびに有価証券およびデリバティブ取引に関する事項

(1) 現金及び預金

これらは短期間で決済されるため、時価は帳簿価額にほぼ等しいことから、当該帳簿価額によっている。

(2) 受取手形及び売掛金

これらの時価は、一定の期間ごとに区分した債権ごとに債権額を回収までの期間および信用リスクを加味した利率により割り引いた現在価値によっている。

(3) 投資有価証券

これらの時価について、株式は取引所の価格によっている。

また、保有目的ごとの有価証券に関する注記事項については、「有価証券関係」注記参照。

(4) 支払手形及び買掛金

これらは短期間で決済されるため、時価は帳簿価額にほぼ等しいことから、当該帳簿価額によっている。

(5) 短期借入金

これらは短期間で決済されるため、時価は帳簿価額にほぼ等しいことから、当該帳簿価額によっている。

なお、短期借入金に含まれる一年内返済予定の長期借入金は、(6)長期借入金に含めている。

(6) 長期借入金

長期借入金の時価については、元利金の合計額を同様の新規借入を行った場合に想定される利率で割り引いて算定する方法によっている。変動金利による長期借入金は金利スワップの特例処理の対象とされており(下記(7)参照)、当該金利スワップと一体として処理された元利金の合計額を、同様の借入を行った場合に適用される合理的に見積もられる利率で割り引いて算定する方法によっている。

なお、短期借入金に含まれる一年内返済予定の長期借入金を含めている。

(7) デリバティブ取引

「デリバティブ取引関係」注記参照。

(注2) 時価を把握することが極めて困難と認められる金融商品

(単位:百万円)

区分	前連結会計年度 (平成29年3月31日)	当連結会計年度 (平成30年3月31日)
非上場株式・出資金	3,635	3,292

これらについては、市場価格がなく、時価を把握することが極めて困難と認められることから、「(3) 投資有価証券 其他有価証券」には含めていない。

(注3) 金銭債権の連結決算日後の償還予定額

前連結会計年度(平成29年3月31日)

	1年以内 (百万円)	1年超5年以内 (百万円)	5年超10年以内 (百万円)	10年超 (百万円)
現金及び預金	5,321	-	-	-
受取手形及び売掛金	40,178	1,274	-	-
合計	45,500	1,274	-	-

当連結会計年度(平成30年3月31日)

	1年以内 (百万円)	1年超5年以内 (百万円)	5年超10年以内 (百万円)	10年超 (百万円)
現金及び預金	4,682	-	-	-
受取手形及び売掛金	38,816	913	-	-
合計	43,498	913	-	-

(注4) 金銭債務、長期借入金及びその他の有利子負債の連結決算日後の返済予定額

前連結会計年度(平成29年3月31日)

	1年以内 (百万円)	1年超5年以内 (百万円)	5年超10年以内 (百万円)	10年超 (百万円)
支払手形及び買掛金	20,895	-	-	-
短期借入金	27,266	-	-	-
長期借入金	8,049	14,406	85	-
合計	56,211	14,406	85	-

当連結会計年度(平成30年3月31日)

	1年以内 (百万円)	1年超5年以内 (百万円)	5年超10年以内 (百万円)	10年超 (百万円)
支払手形及び買掛金	21,931	-	-	-
短期借入金	26,629	-	-	-
長期借入金	7,751	13,212	28	-
合計	56,312	13,212	28	-

(有価証券関係)

1 その他有価証券で時価のあるもの
前連結会計年度(平成29年3月31日)

種類	連結貸借対照表計上額 (百万円)	取得原価 (百万円)	差額 (百万円)
連結貸借対照表計上額が取得原価を超えるもの			
(1) 株式	1,929	727	1,201
(2) 債券	-	-	-
(3) その他	-	-	-
小計	1,929	727	1,201
連結貸借対照表計上額が取得原価を超えないもの			
(1) 株式	641	756	114
(2) 債券	-	-	-
(3) その他	-	-	-
小計	641	756	114
合計	2,570	1,484	1,086

当連結会計年度(平成30年3月31日)

種類	連結貸借対照表計上額 (百万円)	取得原価 (百万円)	差額 (百万円)
連結貸借対照表計上額が取得原価を超えるもの			
(1) 株式	1,948	800	1,147
(2) 債券	-	-	-
(3) その他	-	-	-
小計	1,948	800	1,147
連結貸借対照表計上額が取得原価を超えないもの			
(1) 株式	200	215	14
(2) 債券	-	-	-
(3) その他	-	-	-
小計	200	215	14
合計	2,149	1,015	1,133

2 売却したその他有価証券

前連結会計年度（自 平成28年4月1日 至 平成29年3月31日）

種類	売却額 (百万円)	売却益の合計額 (百万円)	売却損の合計額 (百万円)
(1) 株式	524	258	-
(2) 債券	-	-	-
(3) その他	-	-	-
合計	524	258	-

当連結会計年度（自 平成29年4月1日 至 平成30年3月31日）

種類	売却額 (百万円)	売却益の合計額 (百万円)	売却損の合計額 (百万円)
(1) 株式	487	14	8
(2) 債券	-	-	-
(3) その他	-	-	-
合計	487	14	8

(デリバティブ取引関係)

1 ヘッジ会計が適用されていないデリバティブ取引

(1) 通貨関連

前連結会計年度（平成29年3月31日）

区分	デリバティブ取引の種類等	契約額等（百万円）		時価 (百万円)	評価損益 (百万円)
			うち1年超		
市場取引以外の取引	為替予約取引				
	売建 米ドル	347	-	2	2
合計		347	-	2	2

(注) 時価の算定方法 取引先金融機関から提示された価格に基づき算定している。

当連結会計年度（平成30年3月31日）

該当事項なし。

(2) 金利関連

該当事項なし。

2 ヘッジ会計が適用されているデリバティブ取引

(1) 通貨関連

前連結会計年度(平成29年3月31日)

該当事項なし。

当連結会計年度(平成30年3月31日)

該当事項なし。

(2) 金利関連

前連結会計年度(平成29年3月31日)

ヘッジ会計の方法	デリバティブ取引の種類等	主なヘッジ対象	契約額等(百万円)		時価 (百万円)
				うち1年超	
金利スワップの特例処理	金利スワップ取引 支払固定・受取変動	長期借入金	13,246	8,731	(*)
合計			13,246	8,731	-

(*) 金利スワップの特例処理によるものは、ヘッジ対象とされている長期借入金と一体として処理されているため、その時価は当該長期借入金の時価に含めて記載している。

当連結会計年度(平成30年3月31日)

ヘッジ会計の方法	デリバティブ取引の種類等	主なヘッジ対象	契約額等(百万円)		時価 (百万円)
				うち1年超	
金利スワップの特例処理	金利スワップ取引 支払固定・受取変動	長期借入金	12,421	7,917	(*)
合計			12,421	7,917	-

(*) 金利スワップの特例処理によるものは、ヘッジ対象とされている長期借入金と一体として処理されているため、その時価は当該長期借入金の時価に含めて記載している。

(退職給付関係)

1 採用している退職給付制度の概要

親会社および国内の連結子会社は、確定給付型の制度として確定給付企業年金制度および退職一時金制度ならびに確定拠出年金制度を設けており、親会社および一部の連結子会社は退職給付信託を設定している。なお、一部の連結子会社が有する確定給付企業年金制度および退職一時金制度は、簡便法により退職給付に係る負債および退職給付費用を計算している。

2 確定給付制度（簡便法を適用した制度を除く）

(1) 退職給付債務の期首残高と期末残高の調整表

	(単位：百万円)	
	前連結会計年度 (自 平成28年4月1日 至 平成29年3月31日)	当連結会計年度 (自 平成29年4月1日 至 平成30年3月31日)
退職給付債務の期首残高	13,773	13,522
勤務費用	536	506
利息費用	28	42
数理計算上の差異の発生額	207	282
退職給付の支払額	609	576
退職給付債務の期末残高	13,522	13,777

(2) 年金資産の期首残高と期末残高の調整表

	(単位：百万円)	
	前連結会計年度 (自 平成28年4月1日 至 平成29年3月31日)	当連結会計年度 (自 平成29年4月1日 至 平成30年3月31日)
年金資産の期首残高	14,023	15,125
期待運用収益	490	529
数理計算上の差異の発生額	605	1,551
事業主からの拠出額	615	602
退職給付の支払額	609	576
年金資産の期末残高	15,125	17,231

(3) 退職給付債務および年金資産の期末残高と連結貸借対照表に計上された退職給付に係る負債および退職給付に係る資産の調整表

	(単位：百万円)	
	前連結会計年度 (平成29年3月31日)	当連結会計年度 (平成30年3月31日)
積立型制度の退職給付債務	13,522	13,777
年金資産	15,125	17,231
	1,603	3,454
非積立型の退職給付債務	-	-
連結貸借対照表に計上された負債と資産の純額	1,603	3,454
退職給付に係る負債	-	-
退職給付に係る資産	1,603	3,454
連結貸借対照表に計上された負債と資産の純額	1,603	3,454

(4) 退職給付費用およびその内訳項目の金額

(単位：百万円)

	前連結会計年度 (自 平成28年4月1日 至 平成29年3月31日)	当連結会計年度 (自 平成29年4月1日 至 平成30年3月31日)
勤務費用	536	506
利息費用	28	42
期待運用収益	490	529
数理計算上の差異の費用処理額	323	425
確定給付制度に係る退職給付費用	397	444

(5) 退職給付に係る調整額

退職給付に係る調整額に計上した項目(税効果控除前)の内訳は、次のとおりである。

(単位：百万円)

	前連結会計年度 (自 平成28年4月1日 至 平成29年3月31日)	当連結会計年度 (自 平成29年4月1日 至 平成30年3月31日)
数理計算上の差異	1,136	1,693
合計	1,136	1,693

(6) 退職給付に係る調整累計額

退職給付に係る調整累計額に計上した項目(税効果控除前)の内訳は、次のとおりである。

(単位：百万円)

	前連結会計年度 (平成29年3月31日)	当連結会計年度 (平成30年3月31日)
未認識数理計算上の差異	3,076	1,382
合計	3,076	1,382

(7) 年金資産に関する事項

年金資産の主な内訳

年金資産合計に対する主な分類ごとの比率は、次のとおりである。

	前連結会計年度 (平成29年3月31日)	当連結会計年度 (平成30年3月31日)
生保一般勘定	27.4%	26.0%
国内債券	9.7%	8.6%
国内株式	35.9%	40.6%
外国債券	6.7%	6.6%
外国株式	9.0%	7.8%
その他の資産	11.3%	10.4%
合計	100.0%	100.0%

(注) 年金資産合計には、企業年金制度に対して設定した退職給付信託が前連結会計年度26.6%、当連結会計年度32.9%含まれている。

長期期待運用収益率の設定方法に関する記載

年金資産の長期期待運用収益率を決定するため、現在および予想される年金資産の配分と、年金資産を構成する多様な資産からの現在および将来期待される長期の収益率を考慮している。

(8) 数理計算上の計算基礎に関する事項

主要な数理計算上の計算基礎

	前連結会計年度 (自 平成28年4月1日 至 平成29年3月31日)	当連結会計年度 (自 平成29年4月1日 至 平成30年3月31日)
割引率	0.3%	0.2%
長期期待運用収益率	3.5%	3.5%
予想昇給率	2.6~3.3%	2.6~3.5%

3 簡便法を適用した確定給付制度

(1) 簡便法を適用した制度の、退職給付に係る負債の期首残高と期末残高の調整表

(単位：百万円)

	前連結会計年度	当連結会計年度
	(自 平成28年4月1日 至 平成29年3月31日)	(自 平成29年4月1日 至 平成30年3月31日)
退職給付に係る負債の期首残高	416	452
退職給付費用	240	183
退職給付の支払額	107	79
制度への拠出額	95	133
為替換算調整	1	-
退職給付に係る負債の期末残高	452	423

(2) 簡便法を適用した制度の、退職給付債務および年金資産の期末残高と連結貸借対照表に計上された退職給付に係る負債および退職給付に係る資産の調整表

(単位：百万円)

	前連結会計年度	当連結会計年度
	(平成29年3月31日)	(平成30年3月31日)
積立型制度の退職給付債務	1,340	1,421
年金資産	1,196	1,328
	143	92
非積立型の退職給付債務	309	330
連結貸借対照表に計上された負債と資産の純額	452	423
退職給付に係る負債	621	625
退職給付に係る資産	169	202
連結貸借対照表に計上された負債と資産の純額	452	423

(3) 退職給付費用

簡便法で計算した退職給付費用 前連結会計年度 240百万円 当連結会計年度 183百万円

4 確定拠出制度

当社および連結子会社の確定拠出制度への要拠出額は、前連結会計年度221百万円、当連結会計年度228百万円である。

(税効果会計関係)

1 繰延税金資産および繰延税金負債の発生の主な原因別の内訳

	前連結会計年度 (平成29年3月31日)	当連結会計年度 (平成30年3月31日)
繰延税金資産		
税務上の繰越欠損金	2,492百万円	1,365百万円
減価償却損金算入限度超過額	2,104	1,829
不動産に係る未実現利益	619	618
未払金否認	567	579
未払賞与否認	498	524
その他	1,656	1,829
繰延税金資産小計	7,938	6,747
評価性引当額	6,453	4,612
繰延税金資産合計	1,484	2,134
繰延税金負債		
その他有価証券評価差額金	344	345
連結法人間取引の損益調整	148	148
子会社留保利益	107	276
退職給付に係る資産	51	61
その他	271	233
繰延税金負債合計	924	1,066
繰延税金資産(負債)の純額	560	1,068
再評価に係る繰延税金資産	1,211	1,200
評価性引当額	1,211	1,200
合計	-	-
再評価に係る繰延税金負債	4,226	4,188
合計	4,226	4,188
再評価に係る繰延税金資産(負債)純額	4,226	4,188

(表示方法の変更)

前連結会計年度において繰延税金資産の「その他」に含めて表示していた「未払金否認」は、当連結会計年度において重要性が増したため、独立掲記している。この表示方法の変更を反映させるため、前連結会計年度について表示の組替えを行っている。

この結果、前連結会計年度において、「その他」に表示していた2,223百万円は、「未払金否認」567百万円、「その他」1,656百万円に組み替えている。

2 法定実効税率と税効果会計適用後の法人税等の負担率との間に重要な差異があるときの、当該差異の原因となった主要な項目別の内訳

	前連結会計年度 (平成29年3月31日)	当連結会計年度 (平成30年3月31日)
法定実効税率 (調整)	30.9%	30.8%
寄付金等永久に損金に算入されない項目	1.9	1.5
評価性引当額の増減額	47.0	30.2
受取配当金等永久に益金に算入されない項目	3.5	0.5
住民税均等割	3.5	1.4
外国税額	4.6	1.5
持分法による投資損失	1.1	3.1
子会社留保利益	4.5	6.8
その他	15.0	8.6
税効果会計適用後の法人税等の負担率	11.0	5.8

(企業結合等関係)

共通支配下の取引等

当社の連結子会社である昭和電線ケーブルシステム(株)は、平成29年4月1日を効力発生日として、同じく当社の連結子会社である昭和電線デバイステクノロジー(株)および昭和電線ビジネスソリューション(株)を吸収合併している。

(1) 取引の概要

結合当事企業の名称および当該事業の内容

結合企業の名称	: 昭和電線ケーブルシステム(株)
事業の内容	: 電線・ケーブル、光ファイバケーブルの製造販売
被結合企業の名称	: 昭和電線デバイステクノロジー(株)
事業の内容	: 情報機器、ゴム・プラスチック加工品の製造販売
被結合企業の名称	: 昭和電線ビジネスソリューション(株)
事業の内容	: グループ会社の業務サポート

企業結合日

平成29年4月1日

企業結合の法的形式

昭和電線ケーブルシステム(株)を存続会社とし、昭和電線デバイステクノロジー(株)および昭和電線ビジネスソリューション(株)を消滅会社とする吸収合併

結合後企業の名称

昭和電線ケーブルシステム(株)

その他の取引の概要に関する事項

「中期経営計画2016～2018」の主要施策である「構造改革」と「成長分野への取り組み強化」を推進するため、「組織の効率化による生産性向上」と「経営資源の結集による顧客ニーズへの対応力強化」を目的として、本合併を行っている。

(2) 実施した会計処理の概要

「企業結合に関する会計基準」(企業会計基準第21号 平成25年9月13日)および「企業結合会計基準及び事業分離等会計基準に関する適用指針」(企業会計基準適用指針第10号 平成25年9月13日)に基づき、共通支配下の取引として会計処理を行っている。

(資産除去債務関係)

重要性が乏しいため、注記を省略している。

(賃貸等不動産関係)

重要性が乏しいため、注記を省略している。

(セグメント情報等)

【セグメント情報】

1 報告セグメントの概要

(1) 報告セグメントの決定方法および各報告セグメントに属する製品およびサービスの種類

当社グループの報告セグメントは、当社グループの構成単位のうち分離された財務情報が入手可能であり、取締役会が、経営資源の配分の決定や業績を評価するために、定期的に点検を行う対象となっているものである。

当社グループの事業については、グループの各事業会社が、取り扱う製品・サービスについての事業展開・戦略を立案し、事業活動を行っている。

当社グループは、事業会社を基礎とした5つの製品・サービス別セグメントから構成されており、「電線線材事業」、「電力システム事業」、「巻線事業」、「コミュニケーションシステム事業」、「デバイス事業」を報告セグメントとしている。各セグメントの具体的な事業内容は、次のとおりである。

電線線材事業.....裸線、ゴム・プラスチック被覆線、配電機器、母線、架空送電線

電力システム事業.....電力ケーブル、電力機器、電力工事、通信工事

巻線事業.....巻線

コミュニケーションシステム事業.....光ファイバケーブル、通信ケーブル、通信付属品、光周辺機器・コネクタ、ネットワークソリューション

デバイス事業.....ワイヤハーネス、免震・制振・制音デバイス、複写機・プリンター・印刷機用デバイス

(2) 報告セグメントの変更等に関する事項

当社の連結子会社である昭和電線ケーブルシステム(株)内の電力と通信の工事部門を統合したことにより、従来「コミュニケーションシステム事業」に含めていた通信工事を、当第1四半期連結会計期間より「電力システム事業」に含めている。

なお、前連結会計年度の「報告セグメントごとの売上高及び利益又は損失、資産、負債その他の項目の金額に関する情報」については、当該変更後の金額に組替えて表示している。

2 報告セグメントごとの売上高、利益又は損失、資産、負債その他の項目の金額の算定方法

報告されている事業セグメントの会計処理方法は、「連結財務諸表作成のための基本となる重要な事項」における記載と概ね同一である。

報告セグメントの利益は、営業利益(のれん償却前)ベースの数値である。セグメント間の内部収益および振替高は市場実勢価格に基づいている。

3 報告セグメントごとの売上高、利益又は損失、資産、負債その他の項目の金額に関する情報
前連結会計年度（自平成28年4月1日 至平成29年3月31日）

（単位：百万円）

	報告セグメント					その他 (注) 1	合計	調整額 (注) 2	連結財務 諸表計上 額 (注) 3
	電線線材 事業	電力シス テム事業	巻線事業	コミュニ ケーショ ンシステ ム事業	デバイス 事業				
売上高									
外部顧客への売 上高	69,563	24,639	19,790	19,562	19,889	1,786	155,232	-	155,232
セグメント間の 内部売上高又は 振替高	13,253	74	1,573	1,102	26	9,733	25,763	25,763	-
計	82,817	24,714	21,363	20,665	19,916	11,519	180,995	25,763	155,232
セグメント利益又 は損失()	1,469	790	246	1,061	990	292	4,264	30	4,234
セグメント資産	44,743	25,257	11,830	16,752	12,479	10,222	121,286	1,757	119,528
その他の項目									
減価償却費	691	263	391	414	285	976	3,023	94	2,928
持分法適用会社 への投資額	2,121	916	-	-	-	-	3,038	-	3,038
有形固定資産及 び無形固定資産 の増加額	796	370	440	613	273	796	3,291	47	3,244

(注) 1 「その他」の区分は、報告セグメントに含まれない事業セグメントであり、物流業、事務管理業務、超電導線事業等の製造販売等を含んでいる。

2 調整額は、以下のとおりである。

(1) セグメント利益又は損失の調整額 30百万円には、未実現利益の調整額 14百万円が含まれている。

(2) セグメント資産の調整額 1,757百万円の主なものは、全社資産の金額8,040百万円、セグメント間取引消去 7,842百万円、未実現利益の調整額 2,104百万円である。全社資産の主なものは、運用資金（現金及び預金）ならびに長期投資資金（投資有価証券）である。

(3) 減価償却費の調整額は、未実現利益に係るものである。

(4) 有形固定資産及び無形固定資産の増加額の調整額は、未実現利益に係るものである。

3 セグメント利益又は損失は、連結財務諸表の営業利益と調整を行っている。

当連結会計年度（自平成29年4月1日 至平成30年3月31日）

（単位：百万円）

	報告セグメント					その他 (注) 1	合計	調整額 (注) 2	連結財務 諸表計上 額 (注) 3
	電線線材 事業	電力シス テム事業	巻線事業	コミュニ ケーション システム 事業	デバイス 事業				
売上高									
外部顧客への売 上高	78,086	26,355	21,217	20,786	20,188	1,551	168,186	-	168,186
セグメント間の 内部売上高又は 振替高	15,382	42	1,499	984	27	8,970	26,907	26,907	-
計	93,469	26,398	22,716	21,771	20,216	10,522	195,094	26,907	168,186
セグメント利益又 は損失()	2,257	1,752	246	1,376	1,135	502	6,266	9	6,276
セグメント資産	45,973	25,556	13,928	16,946	12,391	11,310	126,105	2,212	123,893
その他の項目									
減価償却費	673	256	358	456	384	829	2,957	80	2,877
持分法適用会社 への投資額	1,681	1,011	-	-	-	-	2,693	-	2,693
有形固定資産及 び無形固定資産 の増加額	675	445	538	692	560	541	3,452	60	3,391

(注) 1 「その他」の区分は、報告セグメントに含まれない事業セグメントであり、物流業、事務管理業務、超電導線事業等の製造販売等を含んでいる。

2 調整額は、以下のとおりである。

(1) セグメント利益又は損失の調整額9百万円には、未実現利益の調整額26百万円が含まれている。

(2) セグメント資産の調整額 2,212百万円の主なものは、全社資産の金額8,094百万円、セグメント間取引消去 8,297百万円、未実現利益の調整額 2,077百万円である。全社資産の主なものは、運用資金（現金及び預金）ならびに長期投資資金（投資有価証券）である。

(3) 減価償却費の調整額は、未実現利益に係るものである。

(4) 有形固定資産及び無形固定資産の増加額の調整額は、未実現利益に係るものである。

3 セグメント利益又は損失は、連結財務諸表の営業利益と調整を行っている。

【関連情報】

前連結会計年度（自 平成28年4月1日 至 平成29年3月31日）

1 製品及びサービスごとの情報

セグメント情報に同様の情報を開示しているため、記載を省略している。

2 地域ごとの情報

(1) 売上高

（単位：百万円）

日本	アジア	その他	合計
137,429	17,554	249	155,232

（注） 売上高は顧客の所在地を基礎とし、国または地域別に分類している。

(2) 有形固定資産

本邦に所在している有形固定資産の金額が連結貸借対照表の有形固定資産の金額の90%を超えるため、記載を省略している。

3 主要な顧客ごとの情報

（単位：百万円）

顧客の名称又は氏名	売上高	関連するセグメント名
泉州電業株式会社	16,145	電線線材事業およびコミュニケーションシステム事業等

当連結会計年度（自 平成29年4月1日 至 平成30年3月31日）

1 製品及びサービスごとの情報

セグメント情報に同様の情報を開示しているため、記載を省略している。

2 地域ごとの情報

(1) 売上高

（単位：百万円）

日本	アジア	その他	合計
148,428	19,530	227	168,186

（注） 売上高は顧客の所在地を基礎とし、国または地域別に分類している。

(2) 有形固定資産

本邦に所在している有形固定資産の金額が連結貸借対照表の有形固定資産の金額の90%を超えるため、記載を省略している。

3 主要な顧客ごとの情報

（単位：百万円）

顧客の名称又は氏名	売上高	関連するセグメント名
泉州電業株式会社	22,032	電線線材事業およびコミュニケーションシステム事業等

【報告セグメントごとの固定資産の減損損失に関する情報】

前連結会計年度（自 平成28年4月1日 至 平成29年3月31日）

（単位：百万円）

	報告セグメント					その他 (注)	全社・消去	合計
	電線線材事業	電力システム事業	巻線事業	コミュニケーションシステム事業	デバイス事業			
減損損失	-	-	-	-	46	275	-	322

（注） その他は、主に事務管理業務の受託会社が所有する資産に係る減損損失である。

当連結会計年度（自 平成29年4月1日 至 平成30年3月31日）

該当事項なし。

【報告セグメントごとののれんの償却額及び未償却残高に関する情報】

前連結会計年度（自 平成28年4月1日 至 平成29年3月31日）

該当事項なし。

当連結会計年度（自 平成29年4月1日 至 平成30年3月31日）

該当事項なし。

【報告セグメントごとの負ののれん発生益に関する情報】

前連結会計年度（自 平成28年4月1日 至 平成29年3月31日）

該当事項なし。

当連結会計年度（自 平成29年4月1日 至 平成30年3月31日）

該当事項なし。

【関連当事者情報】

前連結会計年度（自平成28年4月1日 至平成29年3月31日）

1 関連当事者との取引

(ア) 連結財務諸表提出会社の親会社及び主要株主（会社等の場合に限る。）等

該当事項なし。

(イ) 連結財務諸表提出会社の非連結子会社及び関連会社等

該当事項なし。

2 親会社又は重要な関連会社に関する注記

該当事項なし。

当連結会計年度（自平成29年4月1日 至平成30年3月31日）

1 関連当事者との取引

(ア) 連結財務諸表提出会社の親会社及び主要株主（会社等の場合に限る。）等

該当事項なし。

(イ) 連結財務諸表提出会社の非連結子会社及び関連会社等

種類	会社等の名称又は氏名	所在地	資本金又は出資金	事業の内容又は職業	議決権等の所有（被所有）割合（％）	関連当事者との関係	取引の内容	取引金額（百万円）	科目	期末残高（百万円）
関連会社その他の関係会社の子会社	富通昭和線纜（杭州）有限公司	中国	374,230千人民元	製造業	間接 48.9（間接21.1）	資金の貸付	資金の貸付（注）	1,103	短期貸付金	2,124

(注) 市場金利を勘案して利息を合理的に決定している。なお、担保は受け入れていない。

2 親会社又は重要な関連会社に関する注記

該当事項なし。

(1株当たり情報)

前連結会計年度 (自平成28年4月1日 至平成29年3月31日)		当連結会計年度 (自平成29年4月1日 至平成30年3月31日)	
1株当たり純資産額	913円60銭	1株当たり純資産額	1,101円71銭
1株当たり当期純利益金額	64円14銭	1株当たり当期純利益金額	123円93銭

(注) 1 潜在株式調整後1株当たり当期純利益金額については、潜在株式が存在しないため記載していない。

2 平成29年10月1日を効力発生日として普通株式10株につき1株の株式併合を実施している。これに伴い、1株当たり純資産額および1株当たり当期純利益金額は当該株式併合が前連結会計年度の期首に行われたと仮定し、算定している。

3 1株当たり当期純利益金額の算定上の基礎は以下のとおりである。

	前連結会計年度 (自平成28年4月1日 至平成29年3月31日)	当連結会計年度 (自平成29年4月1日 至平成30年3月31日)
親会社株主に帰属する当期純利益金額（百万円）	1,976	3,737
普通株主に帰属しない金額（百万円）	-	-
普通株式に係る親会社株主に帰属する当期純利益金額（百万円）	1,976	3,737
普通株式の期中平均株式数（千株）	30,813	30,155

(重要な後発事象)

該当事項なし。

【連結附属明細表】

【借入金等明細表】

区分	当期首残高 (百万円)	当期末残高 (百万円)	平均利率 (%)	返済期限
短期借入金	27,266	26,629	1.894	-
1年以内に返済予定の長期借入金	8,049	7,751	1.477	-
1年以内に返済予定のリース債務	504	497	1.809	-
長期借入金(1年以内に返済予定のものを除く)	14,492	13,240	1.404	31.4~36.1
リース債務(1年以内に返済予定のものを除く)	1,106	874	2.703	31.4~38.10
その他有利子負債	-	-	-	-
合計	51,419	48,994	-	-

(注) 1 「平均利率」については、借入金の期末残高に対する加重平均利率を記載している。

2 リース債務の「平均利率」の算定については、所有権移転ファイナンス・リース取引に係るリース債務の期末残高に対する加重平均利率を用いている。

なお、所有権移転外ファイナンス・リース取引はリース料総額に含まれる利息相当額を控除する前の金額でリース債務を連結貸借対照表に計上しているため、平均利率の算定に含めていない。

3 長期借入金(1年以内に返済予定のものを除く)およびリース債務(1年以内に返済予定のものを除く)の連結決算日後5年内における返済予定額は以下のとおりである。

区分	1年超2年以内 (百万円)	2年超3年以内 (百万円)	3年超4年以内 (百万円)	4年超5年以内 (百万円)
長期借入金	5,925	3,828	2,460	997
リース債務	344	234	158	98

【資産除去債務明細表】

当連結会計年度期首および当連結会計年度末における資産除去債務の金額が、当連結会計年度期首および当連結会計年度末における負債および純資産の合計額の100分の1以下であるため、記載を省略している。

(2)【その他】

当連結会計年度における四半期情報等

(累計期間)	第1四半期	第2四半期	第3四半期	当連結会計年度
売上高(百万円)	38,906	79,884	125,412	168,186
税金等調整前四半期(当期) 純利益金額(百万円)	108	1,345	3,245	4,090
親会社株主に帰属する四半期 (当期)純利益金額又は親会 社株主に帰属する四半期純損 失金額() (百万円)	82	1,030	2,706	3,737
1株当たり四半期(当期)純 利益金額又は1株当たり四半 期純損失金額()(円)	2.68	33.81	89.41	123.93

(会計期間)	第1四半期	第2四半期	第3四半期	第4四半期
1株当たり四半期純利益金額 又は1株当たり四半期純損失 金額()(円)	2.68	36.91	56.18	34.57

平成29年10月1日を効力発生日として普通株式10株につき1株の割合で株式併合を実施している。これに伴い、前連結会計年度の期首に当該株式併合が行われたと仮定し、1株当たり四半期(当期)純利益金額または四半期純損失金額を算定している。

2【財務諸表等】

(1)【財務諸表】

【貸借対照表】

(単位：百万円)

	前事業年度 (平成29年3月31日)	当事業年度 (平成30年3月31日)
資産の部		
流動資産		
現金及び預金	1,442	1,011
未収入金	2 1,403	2 1,096
短期貸付金	2 26,746	2 26,840
繰延税金資産	21	16
その他	93	69
流動資産合計	29,707	29,034
固定資産		
有形固定資産		
工具、器具及び備品	0	0
有形固定資産合計	0	0
無形固定資産		
施設利用権	169	165
無形固定資産合計	169	165
投資その他の資産		
投資有価証券	1 624	1 270
関係会社株式	30,445	30,445
出資金	0	0
関係会社出資金	1,073	1,073
長期貸付金	2 21,019	2 19,475
前払年金費用	162	159
その他	433	698
投資その他の資産合計	53,759	52,123
固定資産合計	53,929	52,288
資産合計	83,637	81,323

(単位：百万円)

	前事業年度 (平成29年3月31日)	当事業年度 (平成30年3月31日)
負債の部		
流動負債		
短期借入金	1 31,062	2 30,649
未払金	2 875	2 255
未払費用	99	82
未払法人税等	18	150
預り金	2 7,897	2 8,143
その他	19	8
流動負債合計	39,972	39,291
固定負債		
長期借入金	1 13,090	1 11,875
繰延税金負債	147	172
その他	2 10	2 10
固定負債合計	13,248	12,058
負債合計	53,221	51,349
純資産の部		
株主資本		
資本金	24,221	24,221
資本剰余金		
資本準備金	5,530	-
その他資本剰余金	-	5,530
資本剰余金合計	5,530	5,530
利益剰余金		
その他利益剰余金		
繰越利益剰余金	710	1,070
利益剰余金合計	710	1,070
自己株式	16	915
株主資本合計	30,446	29,907
評価・換算差額等		
その他有価証券評価差額金	31	66
評価・換算差額等合計	31	66
純資産合計	30,415	29,973
負債純資産合計	83,637	81,323

【損益計算書】

(単位：百万円)

	前事業年度 (自 平成28年4月1日 至 平成29年3月31日)	当事業年度 (自 平成29年4月1日 至 平成30年3月31日)
営業収益		
経営運営料収入	1,270	1,240
関係会社受取配当金	139	126
営業収益合計	3,104	2,654
営業費用		
営業費用合計	1,255	1,264
営業利益	552	389
営業外収益		
受取利息	1,867	1,901
受取配当金	9	7
その他	16	10
営業外収益合計	893	919
営業外費用		
支払利息	1,826	1,846
その他	20	64
営業外費用合計	846	911
経常利益	599	397
特別利益		
投資有価証券売却益	-	11
貸倒引当金戻入額	33	-
関係会社出資金売却益	32	-
特別利益合計	65	11
特別損失		
投資有価証券売却損	-	8
特別損失合計	-	8
税引前当期純利益	665	401
法人税、住民税及び事業税	89	36
法人税等調整額	5	4
法人税等合計	84	41
当期純利益	581	360

【株主資本等変動計算書】

前事業年度(自 平成28年4月1日 至 平成29年3月31日)

(単位：百万円)

	株主資本							株主資本合計
	資本金	資本剰余金			利益剰余金		自己株式	
		資本準備金	その他資本剰余金	資本剰余金合計	その他利益剰余金 繰越利益剰余金	利益剰余金合計		
当期首残高	24,221	5,530	-	5,530	129	129	15	29,866
当期変動額								
資本準備金の取崩								-
当期純利益					581	581		581
自己株式の取得							0	0
自己株式の処分								-
株主資本以外の項目の当期変動額(純額)								
当期変動額合計	-	-	-	-	581	581	0	580
当期末残高	24,221	5,530	-	5,530	710	710	16	30,446

	評価・換算差額等		純資産合計
	その他有価証券評価差額金	評価・換算差額等合計	
当期首残高	107	107	29,758
当期変動額			
資本準備金の取崩			-
当期純利益			581
自己株式の取得			0
自己株式の処分			-
株主資本以外の項目の当期変動額(純額)	76	76	76
当期変動額合計	76	76	657
当期末残高	31	31	30,415

当事業年度(自 平成29年4月1日 至 平成30年3月31日)

(単位：百万円)

	株主資本							株主資本合計
	資本金	資本剰余金			利益剰余金		自己株式	
		資本準備金	その他資本剰余金	資本剰余金合計	その他利益剰余金 繰越利益剰余金	利益剰余金合計		
当期首残高	24,221	5,530	-	5,530	710	710	16	30,446
当期変動額								
資本準備金の取崩		5,530	5,530	-				-
当期純利益					360	360		360
自己株式の取得							899	899
自己株式の処分			0	0			0	0
株主資本以外の項目の当期変動額(純額)								
当期変動額合計	-	5,530	5,530	0	360	360	899	539
当期末残高	24,221	-	5,530	5,530	1,070	1,070	915	29,907

	評価・換算差額等		純資産合計
	その他有価証券評価差額金	評価・換算差額等合計	
当期首残高	31	31	30,415
当期変動額			
資本準備金の取崩			-
当期純利益			360
自己株式の取得			899
自己株式の処分			0
株主資本以外の項目の当期変動額(純額)	97	97	97
当期変動額合計	97	97	441
当期末残高	66	66	29,973

【注記事項】

(重要な会計方針)

- 1 資産の評価基準および評価方法
 - 有価証券の評価基準および評価方法
 - 子会社株式および関連会社株式
 - 移動平均法による原価法を採用している。
 - その他有価証券
 - 時価のあるもの
 - 期末日の市場価格等に基づく時価法を採用している。
 - (評価差額は全部純資産直入法により処理し、売却原価は移動平均法により算定している。)
 - 時価を把握することが極めて困難なもの
 - 移動平均法による原価法を採用している。
- 2 固定資産の減価償却の方法
 - 有形固定資産
 - 定額法を採用している。
- 3 引当金の計上基準
 - 退職給付引当金(前払年金費用)
 - 従業員の退職給付に備えるため、当事業年度末における退職給付債務、退職給付信託の信託財産および年金資産の見込額に基づき計上することとしているが、当事業年度末における退職給付債務から未認識数理計算上の差異を控除した額を退職給付信託の信託財産および年金資産が上回った結果、前払年金費用として計上している。
 - 退職給付見込額の期間帰属方法
 - 退職給付債務の算定にあたり、退職給付見込額を当事業年度末までの期間に帰属させる方法については、期間定額基準によっている。
 - 数理計算上の差異の費用処理
 - 数理計算上の差異は、各事業年度の発生時における従業員の平均残存勤務期間以内の一定の年数(13年)による定額法により按分した額をそれぞれ発生の翌事業年度から費用処理することとしている。
- 4 その他財務諸表作成のための重要な事項
 - 消費税等の会計処理
 - 税抜方式を採用している。
 - 連結納税制度の適用
 - 連結納税制度を適用している。
 - 退職給付に係る会計処理
 - 退職給付に係る未認識数理計算上の差異の会計処理の方法は、連結財務諸表における会計処理の方法と異なっている。

(追加情報)

該当事項なし。

(貸借対照表関係)

- 1 担保資産および担保付債務
 - 担保に供している資産は、次のとおりである。

	前事業年度 (平成29年3月31日)	当事業年度 (平成30年3月31日)
投資有価証券	460百万円	268百万円

担保付債務は、次のとおりである。

	前事業年度 (平成29年3月31日)	当事業年度 (平成30年3月31日)
短期借入金	80百万円	- 百万円
長期借入金	40	40
計	120	40

2 関係会社項目

関係会社に対する金銭債権債務

	前事業年度 (平成29年3月31日)	当事業年度 (平成30年3月31日)
短期金銭債権	27,445百万円	27,401百万円
長期金銭債権	20,995	19,464
短期金銭債務	8,722	8,467
長期金銭債務	10	10

3 保証債務

次の関係会社等について、金融機関等からの借入等に対し債務保証を行っている。

	前事業年度 (平成29年3月31日)	当事業年度 (平成30年3月31日)
昭和電線ケーブルシステム(株) (契約履行保証状等に関する契約 履行債務等)	4,482百万円	昭和電線ケーブルシステム(株) (契約履行保証状等に関する契約 履行債務等) 4,216百万円
昭和電線ケーブルシステム(株)他3 社(借入債務)	1,732	昭和電線ケーブルシステム(株)他2 社(借入債務) 1,277
(株)SDS(手形遡及債務)	355	(株)SDS(手形遡及債務) 499
天津昭和漆包線有限公司 (リース債務)	70	天津昭和漆包線有限公司 (リース債務) 15
従業員(連結子会社従業員含む) (住宅建設資金借入債務等)	2	従業員(連結子会社従業員含む) (住宅建設資金借入債務等) 1
計	6,642	計 6,010

(損益計算書関係)

1 関係会社との取引高

	前事業年度 (自平成28年4月1日 至平成29年3月31日)	当事業年度 (自平成29年4月1日 至平成30年3月31日)
営業取引による取引高	4,610百万円	営業取引による取引高 3,943百万円
営業取引以外の取引高	1,294	営業取引以外の取引高 1,285

2 営業費用のうち主要な費目および金額は、次のとおりである。

	前事業年度 (自平成28年4月1日 至平成29年3月31日)	当事業年度 (自平成29年4月1日 至平成30年3月31日)
従業員給料及び手当	397百万円	300百万円
賃借料	500百万円	433百万円
業務委託費	763百万円	825百万円

(有価証券関係)

前事業年度(平成29年3月31日)

子会社株式および関連会社株式(貸借対照表計上額 関係会社株式30,445百万円、関係会社出資金1,073百万円)は、市場価格がなく、時価を把握することが極めて困難と認められることから、記載していない。

当事業年度(平成30年3月31日)

子会社株式および関連会社株式(貸借対照表計上額 関係会社株式30,445百万円、関係会社出資金1,073百万円)は、市場価格がなく、時価を把握することが極めて困難と認められることから、記載していない。

(税効果会計関係)

1 繰延税金資産および繰延税金負債の発生の主な原因別の内訳

	前事業年度 (平成29年3月31日)	当事業年度 (平成30年3月31日)
繰延税金資産		
子会社株式評価損	3,681百万円	3,676百万円
会社分割による子会社株式	770	769
税務上の繰越欠損金	163	137
その他	291	186
繰延税金資産小計	4,906	4,771
評価性引当額	4,885	4,754
繰延税金資産合計	21	16
繰延税金負債		
連結法人間取引の損益調整	145	145
その他有価証券評価差額金	-	25
その他	2	2
繰延税金負債合計	147	172
繰延税金資産(負債)の純額	125	155

2 法定実効税率と税効果会計適用後の法人税等の負担率との間に重要な差異があるときの、当該差異の原因となった主要な項目別の内訳

	前事業年度 (平成29年3月31日)	当事業年度 (平成30年3月31日)
法定実効税率	30.9%	30.8%
(調整)		
寄付金等永久に損金に算入されない項目	36.5	23.2
評価性引当額の増減額	45.4	30.2
受取配当金等永久に益金に算入されない項目	18.6	19.2
住民税均等割	0.8	0.5
外国税額	1.4	2.0
過年度法人税等	0.1	0.5
その他	7.3	3.5
税効果会計適用後の法人税等の負担率	12.7	10.3

(重要な後発事象)

該当事項なし。

【附属明細表】**【有形固定資産等明細表】**

(単位：百万円)

区分	資産の種類	当期首残高	当期増加額	当期減少額	当期償却額	当期末残高	減価償却累計額
有形固定資産	工具、器具及び備品	0	-	-	0	0	10
	計	0	-	-	0	0	10
無形固定資産	施設利用権	169	-	4	-	165	-
	計	169	-	4	-	165	-

【引当金明細表】

該当事項なし。

(2) 【主な資産及び負債の内容】

連結財務諸表を作成しているため、記載を省略している。

(3) 【その他】

該当事項なし。

第6【提出会社の株式事務の概要】

事業年度	4月1日から3月31日まで
定時株主総会	6月中
基準日	3月31日
剰余金の配当の基準日	9月30日、3月31日
1単元の株式数	100株
単元未満株式の買取り	
取扱場所	(特別口座) 東京都千代田区丸の内一丁目4番1号 三井住友信託銀行株式会社 証券代行部
株主名簿管理人	(特別口座) 東京都千代田区丸の内一丁目4番1号 三井住友信託銀行株式会社
取次所	-
買取手数料	無料
公告掲載方法	電子公告とする。(http://www.swcc.co.jp/ir/index.htm) ただし、事故その他やむを得ない事由によって電子公告による公告をすることができない場合は、日本経済新聞に掲載する。
株主に対する特典	なし

(注) 1 当会社の株主は、その有する単元未満株式について、次に掲げる権利以外の権利を行使することができない。

- (1) 会社法第189条第2項各号に掲げる権利
 - (2) 会社法第166条第1項の規定による請求をする権利
 - (3) 株主の有する株式数に応じて募集株式の割当ておよび募集新株予約権の割当てを受ける権利
 - (4) 単元未満株式の買増しを請求する権利
- 2 平成29年6月23日開催の当社第121期定時株主総会において、平成29年10月1日を効力発生日とする株式併合(10株を1株に併合)および単元株式数の変更(1,000株から100株に変更)に関する定款一部変更の件が決議されている。

第7【提出会社の参考情報】

1【提出会社の親会社等の情報】

当社には、親会社等はない。

2【その他の参考情報】

当事業年度の開始日から有価証券報告書提出日までの間に次の書類を提出している。

(1) 有価証券報告書およびその添付書類、有価証券報告書の確認書

事業年度 第121期(自平成28年4月1日至平成29年3月31日)

平成29年6月23日 関東財務局長に提出

(2) 内部統制報告書およびその添付書類

事業年度 第121期(自平成28年4月1日至平成29年3月31日)

平成29年6月23日 関東財務局長に提出

(3) 四半期報告書、四半期報告書の確認書

第122期第1四半期(自平成29年4月1日至平成29年6月30日)

平成29年8月4日 関東財務局長に提出

第122期第2四半期(自平成29年7月1日至平成29年9月30日)

平成29年11月9日 関東財務局長に提出

第122期第3四半期(自平成29年10月1日至平成29年12月31日)

平成30年2月8日 関東財務局長に提出

(4) 臨時報告書

企業内容等の開示に関する内閣府令第19条第2項第9号の2(株主総会における議決権行使の結果)の規定に基づく臨時報告書

平成29年6月27日 関東財務局長に提出

企業内容等の開示に関する内閣府令第19条第2項第9号(代表取締役の異動)の規定に基づく臨時報告書

平成30年5月23日 関東財務局長に提出

(5) 自己株券買付状況報告書

報告期間(自平成29年7月1日至平成29年7月31日)

平成29年8月8日 関東財務局長に提出

報告期間(自平成29年8月1日至平成29年8月31日)

平成29年9月5日 関東財務局長に提出

第二部【提出会社の保証会社等の情報】

該当事項なし。

独立監査人の監査報告書及び内部統制監査報告書

平成30年6月26日

昭和電線ホールディングス株式会社

取締役会 御中

新日本有限責任監査法人

指定有限責任社員 公認会計士 白 羽 龍 三
業務執行社員指定有限責任社員 公認会計士 山 本 秀 仁
業務執行社員

< 財務諸表監査 >

当監査法人は、金融商品取引法第193条の2第1項の規定に基づく監査証明を行うため、「経理の状況」に掲げられている昭和電線ホールディングス株式会社の平成29年4月1日から平成30年3月31日までの連結会計年度の連結財務諸表、すなわち、連結貸借対照表、連結損益計算書、連結包括利益計算書、連結株主資本等変動計算書、連結キャッシュ・フロー計算書、連結財務諸表作成のための基本となる重要な事項、その他の注記及び連結附属明細表について監査を行った。

連結財務諸表に対する経営者の責任

経営者の責任は、我が国において一般に公正妥当と認められる企業会計の基準に準拠して連結財務諸表を作成し適正に表示することにある。これには、不正又は誤謬による重要な虚偽表示のない連結財務諸表を作成し適正に表示するために経営者が必要と判断した内部統制を整備及び運用することが含まれる。

監査人の責任

当監査法人の責任は、当監査法人が実施した監査に基づいて、独立の立場から連結財務諸表に対する意見を表明することにある。当監査法人は、我が国において一般に公正妥当と認められる監査の基準に準拠して監査を行った。監査の基準は、当監査法人に連結財務諸表に重要な虚偽表示がないかどうかについて合理的な保証を得るために、監査計画を策定し、これに基づき監査を実施することを求めている。

監査においては、連結財務諸表の金額及び開示について監査証拠を入手するための手続が実施される。監査手続は、当監査法人の判断により、不正又は誤謬による連結財務諸表の重要な虚偽表示のリスクの評価に基づいて選択及び適用される。財務諸表監査の目的は、内部統制の有効性について意見表明するためのものではないが、当監査法人は、リスク評価の実施に際して、状況に応じた適切な監査手続を立案するために、連結財務諸表の作成と適正な表示に関連する内部統制を検討する。また、監査には、経営者が採用した会計方針及びその適用方法並びに経営者によって行われた見積りの評価も含め全体としての連結財務諸表の表示を検討することが含まれる。

当監査法人は、意見表明の基礎となる十分かつ適切な監査証拠を入手したと判断している。

監査意見

当監査法人は、上記の連結財務諸表が、我が国において一般に公正妥当と認められる企業会計の基準に準拠して、昭和電線ホールディングス株式会社及び連結子会社の平成30年3月31日現在の財政状態並びに同日をもって終了する連結会計年度の経営成績及びキャッシュ・フローの状況をすべての重要な点において適正に表示しているものと認める。

< 内部統制監査 >

当監査法人は、金融商品取引法第193条の2第2項の規定に基づく監査証明を行うため、昭和電線ホールディングス株式会社の平成30年3月31日現在の内部統制報告書について監査を行った。

内部統制報告書に対する経営者の責任

経営者の責任は、財務報告に係る内部統制を整備及び運用し、我が国において一般に公正妥当と認められる財務報告に係る内部統制の評価の基準に準拠して内部統制報告書を作成し適正に表示することにある。

なお、財務報告に係る内部統制により財務報告の虚偽の記載を完全には防止又は発見することができない可能性がある。

監査人の責任

当監査法人の責任は、当監査法人が実施した内部統制監査に基づいて、独立の立場から内部統制報告書に対する意見を表明することにある。当監査法人は、我が国において一般に公正妥当と認められる財務報告に係る内部統制の監査の基準に準拠して内部統制監査を行った。財務報告に係る内部統制の監査の基準は、当監査法人に内部統制報告書に重要な虚偽表示がないかどうかについて合理的な保証を得るために、監査計画を策定し、これに基づき内部統制監査を実施することを求めている。

内部統制監査においては、内部統制報告書における財務報告に係る内部統制の評価結果について監査証拠を入手するための手続が実施される。内部統制監査の監査手続は、当監査法人の判断により、財務報告の信頼性に及ぼす影響の重要性に基づいて選択及び適用される。また、内部統制監査には、財務報告に係る内部統制の評価範囲、評価手続及び評価結果について経営者が行った記載を含め、全体としての内部統制報告書の表示を検討することが含まれる。

当監査法人は、意見表明の基礎となる十分かつ適切な監査証拠を入手したと判断している。

監査意見

当監査法人は、昭和電線ホールディングス株式会社が平成30年3月31日現在の財務報告に係る内部統制は有効であると表示した上記の内部統制報告書が、我が国において一般に公正妥当と認められる財務報告に係る内部統制の評価の基準に準拠して、財務報告に係る内部統制の評価結果について、すべての重要な点において適正に表示しているものと認める。

利害関係

会社と当監査法人又は業務執行社員との間には、公認会計士法の規定により記載すべき利害関係はない。

以 上

-
- 1 上記は監査報告書の原本に記載された事項を電子化したものであり、その原本は当社(有価証券報告書提出会社)が別途保管しております。
 - 2 XBRLデータは監査の対象には含まれていません。

独立監査人の監査報告書

平成30年6月26日

昭和電線ホールディングス株式会社
取締役会 御中

新日本有限責任監査法人

指定有限責任社員 公認会計士 白 羽 龍 三
業務執行社員指定有限責任社員 公認会計士 山 本 秀 仁
業務執行社員

当監査法人は、金融商品取引法第193条の2第1項の規定に基づく監査証明を行うため、「経理の状況」に掲げられている昭和電線ホールディングス株式会社の平成29年4月1日から平成30年3月31日までの第122期事業年度の財務諸表、すなわち、貸借対照表、損益計算書、株主資本等変動計算書、重要な会計方針、その他の注記及び附属明細表について監査を行った。

財務諸表に対する経営者の責任

経営者の責任は、我が国において一般に公正妥当と認められる企業会計の基準に準拠して財務諸表を作成し適正に表示することにある。これには、不正又は誤謬による重要な虚偽表示のない財務諸表を作成し適正に表示するために経営者が必要と判断した内部統制を整備及び運用することが含まれる。

監査人の責任

当監査法人の責任は、当監査法人が実施した監査に基づいて、独立の立場から財務諸表に対する意見を表明することにある。当監査法人は、我が国において一般に公正妥当と認められる監査の基準に準拠して監査を行った。監査の基準は、当監査法人に財務諸表に重要な虚偽表示がないかどうかについて合理的な保証を得るために、監査計画を策定し、これに基づき監査を実施することを求めている。

監査においては、財務諸表の金額及び開示について監査証拠を入手するための手続が実施される。監査手続は、当監査法人の判断により、不正又は誤謬による財務諸表の重要な虚偽表示のリスクの評価に基づいて選択及び適用される。財務諸表監査の目的は、内部統制の有効性について意見表明するためのものではないが、当監査法人は、リスク評価の実施に際して、状況に応じた適切な監査手続を立案するために、財務諸表の作成と適正な表示に関連する内部統制を検討する。また、監査には、経営者が採用した会計方針及びその適用方法並びに経営者によって行われた見積りの評価も含め全体としての財務諸表の表示を検討することが含まれる。

当監査法人は、意見表明の基礎となる十分かつ適切な監査証拠を入手したと判断している。

監査意見

当監査法人は、上記の財務諸表が、我が国において一般に公正妥当と認められる企業会計の基準に準拠して、昭和電線ホールディングス株式会社の平成30年3月31日現在の財政状態及び同日をもって終了する事業年度の経営成績をすべての重要な点において適正に表示しているものと認める。

利害関係

会社と当監査法人又は業務執行社員との間には、公認会計士法の規定により記載すべき利害関係はない。

以 上

- 1 上記は監査報告書の原本に記載された事項を電子化したものであり、その原本は当社(有価証券報告書提出会社)が別途保管しております。
- 2 XBRLデータは監査の対象には含まれていません。