

【表紙】

【提出書類】	有価証券報告書
【提出先】	関東財務局長 殿
【提出日】	平成30年7月6日提出
【計算期間】	第11計算期間 (自 平成29年10月11日 至 平成30年4月10日)
【ファンド名】	ダイワ日本株・バリュー発掘ファンド・ヘッジ型 (ダイワSMA専用)
【発行者名】	大和証券投資信託委託株式会社
【代表者の役職氏名】	取締役社長 岩本 信之
【本店の所在の場所】	東京都千代田区丸の内一丁目9番1号
【事務連絡者氏名】	高橋 慎
【連絡場所】	東京都千代田区丸の内一丁目9番1号
【電話番号】	03-5555-3431
【縦覧に供する場所】	該当ありません。

第一部 【ファンド情報】

第1 【ファンドの状況】

1 【ファンドの性格】

(1) 【ファンドの目的及び基本的性格】

当ファンドは、わが国の金融商品取引所上場株式に投資し、市場平均を上回る収益の獲得を追求するとともに、わが国の株価指数先物取引の売建てを行ない、株式市場全体の動きの影響を限定し、安定した収益の確保をめざして運用を行ないます。

一般社団法人投資信託協会による商品分類・属性区分は、次のとおりです。

商品分類	単位型投信・追加型投信	追加型投信
	投資対象地域	国内
	投資対象資産(収益の源泉)	株式
	補足分類	特殊型(絶対収益追求型)
属性区分	投資対象資産	その他資産(投資信託証券(株式 一般))
	決算頻度	年2回
	投資対象地域	日本
	投資形態	ファミリーファンド
	特殊型	絶対収益追求型

(注1) 商品分類の定義

- ・「追加型投信」...一度設定されたファンドであってもその後追加設定が行なわれ従来の信託財産とともに運用されるファンド
- ・「国内」...目論見書または投資信託約款（以下「目論見書等」といいます。）において、組入資産による主たる投資収益が実質的に国内の資産を源泉とする旨の記載があるもの
- ・「株式」...目論見書等において、組入資産による主たる投資収益が実質的に株式を源泉とする旨の記載があるもの
- ・「特殊型」...目論見書等において、投資者に対して注意を喚起することが必要と思われる特殊な仕組みあるいは運用手法の記載があるもの

(注2) 属性区分の定義

- ・「その他資産」...組入れている資産
- ・「株式 一般」...大型株、中小型株属性にあてはまらないすべてのもの
- ・「年2回」...目論見書等において、年2回決算する旨の記載があるもの
- ・「日本」...目論見書等において、組入資産による投資収益が日本の資産を源泉とする旨の記載があるもの
- ・「ファミリーファンド」...目論見書等において、親投資信託（ファンド・オブ・ファンズにのみ投資されるものを除きます。）を投資対象として投資するもの

- ・「絶対収益追求型」...目論見書等において、特定の市場に左右されにくい収益の追求をめざす旨の記載があるもの

商品分類表

単位型投信・追加型投信	投資対象地域	投資対象資産(収益の源泉)	補足分類
単位型投信	国内	株式	インデックス型
追加型投信	海外	債券	特殊型 (絶対収益追求型)
	内外	不動産投信 その他資産 () 資産複合	

(注) 当ファンドが該当する商品分類を網掛け表示しています。

属性区分表

投資対象資産	決算頻度	投資対象地域	投資形態	特殊型
株式 一般 大型株 中小型株	年1回	グローバル		ブル・ベア型
債券 一般 公債 社債 その他債券 クレジット属性 ()	年2回	日本	ファミリー ファンド	条件付運用型
不動産投信	年4回	北米		絶対収益追求型
その他資産 (投資信託証券) (株式 一般)	年6回 (隔月)	欧州		
資産複合 ()	年12回 (毎月)	アジア		
資産配分固定型 資産配分変更型	日々	オセアニア	ファンド・オブ・ ファンズ	その他 ()
	その他 ()	中南米		
		アフリカ		
		中近東 (中東)		
		エマージング		

(注) 当ファンドが該当する属性区分を網掛け表示しています。

商品分類・属性区分の定義について、くわしくは、一般社団法人投資信託協会のホームページ(アドレス <http://www.toushin.or.jp/>)をご参照下さい。

< 信託金の限度額 >

- ・委託会社は、受託会社と合意のうえ、1,000億円を限度として信託金を追加することができます。
- ・委託会社は、受託会社と合意のうえ、限度額を変更することができます。

< ファンドの特色 >

1 運用担当者の方針に基づき、わが国の株式に投資します。

- 銘柄の選定については、運用担当者の方針に基づき、主に業績動向、株価のバリュエーション等に注目して行ないます。
- 個別銘柄の流動性、株価水準等を考慮し、ポートフォリオを構築します。

2 先物取引の売建てを組み合わせた株式ヘッジ戦略を用います。

- TOPIX先物取引の売建てを組み合わせた株式ヘッジ戦略により、市場全体の動きの影響を限定し、市場平均に対する超過収益の獲得をめざします。
- 運用資産の80%程度以上を株式に投資し、残りはTOPIX先物取引の売建てのために証拠金として使用します。

当ファンドの資産配分のイメージ



※先物取引価格の値動きと証拠金等の変動および資産の規模によっては、上記の比率で運用できない場合があります。

※先物取引の売建ては、原則として株式と同額程度とします。

※上記の比率は、将来変更になる可能性があります。

株式投資にあたっての運用担当者の方針

企業を取巻く経済環境

マクロ環境

- 新興国の経済成長、消費需要
- 在庫循環 ● 人口構成
- 商品の需給バランス 等

相場環境

- 金利 ● 為替
- 相場のテーマ

業績動向

- モメンタムが良好な銘柄を選定

投資候補銘柄

バリュエーション

- スクリーニングにより割安な銘柄を選定
- PER、PBR等から総合的に判断

競争力分析

ポートフォリオ

業種分散、市場分散等の
ポートフォリオ特性などを考慮し決定

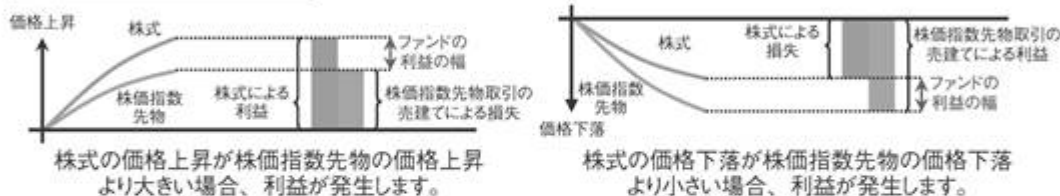
※上記の方針は、今後変更されることがあります。

当ファンドにおける株式ヘッジ戦略について

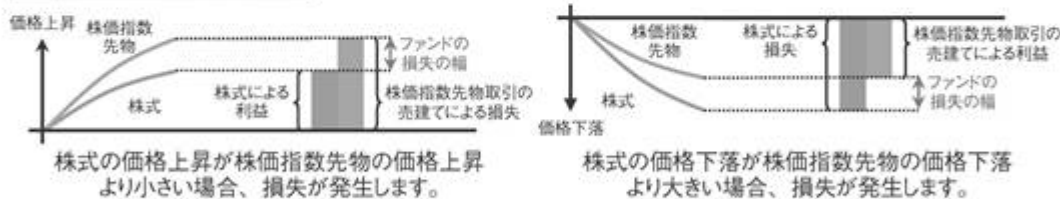
- ◆ 株価指数先物取引の売建てを行なう場合、株式市場全体とほぼ反対の損益が発生します。
 - 市場全体の株価が上昇した場合、株価指数先物取引の売建てによる損失が発生します。
 - 市場全体の株価が下落した場合、株価指数先物取引の売建てによる利益が発生します。

損益のイメージ

1 利益が発生する場合



2 損失が発生する場合



※上記は、実際の基準価額の水準や変動を示唆、保証するものではありません。

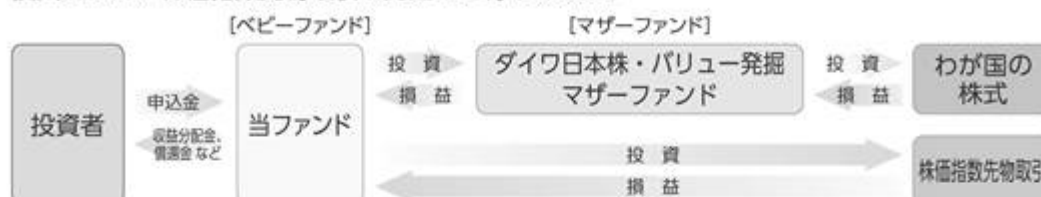
※株式、株価指数先物の値動きの方向が反対になる場合、株式のみに投資する場合に比較して、利益（損失）の幅が拡大することがあります。

- 株価指数先物取引は、TOPIX先物取引を利用することを原則としますが、流動性その他を考慮して他の株価指数先物取引等を利用することがあります。

ファンドの仕組み

- 当ファンドは、ファミリーファンド方式で運用を行いません。

ファミリーファンド方式とは、投資者のみなさまからお預かりした資金をまとめてベビーファンド（当ファンド）とし、その資金を主としてマザーファンドの受益証券に投資して、実質的な運用をマザーファンドで行なう仕組みです。なお、当ファンドは、マザーファンドへの投資のほか、株価指数先物取引の売建てを行いません。



- マザーファンドにおいて、株式の組入比率は、通常の状態では信託財産の純資産総額の80%程度以上とすることを基本とします。
- 株価指数先物取引にかかる証拠金の水準を考慮し、マザーファンドの受益証券の組入比率を調整します。

- 大量の追加設定または解約が発生したとき、市況の急激な変化が予想されるとき、償還の準備に入ったとき等ならびに信託財産の規模によっては、ファンドの特色1.および2.の運用が行なわれないことがあります。

3

当ファンドは、投資者と販売会社が締結する投資一任契約に基づいて、資産を管理する口座の資金を運用するためのファンドです。

- 当ファンドの購入の申込みを行なう投資者は、販売会社と投資一任契約の資産を管理する口座に関する契約および投資一任契約を締結する必要があります。

4

毎年4月10日および10月10日（休業日の場合翌営業日）に決算を行ない、収益分配方針に基づいて収益の分配を行いません。

〈分配方針〉

- ①分配対象額は、経費控除後の配当等収益と売買益（評価益を含みます）等とします。
- ②原則として、基準価額の水準等を勘案して分配金額を決定します。ただし、分配対象額が少額の場合には、分配を行なわないことがあります。各計算期末における収益分配前の基準価額（1万口当たり）が10,000円超の場合、10,000円を超える額を目処に分配金額を決定します。なお、計算期末に向けて基準価額が大きく上昇した場合など基準価額の動向等によっては、実際の分配額がこれと異なる場合があります。

(2) 【ファンドの沿革】

2012年9月10日	信託契約締結、当初設定、運用開始
2015年7月9日	信託期間終了日を2021年10月8日に変更（当初は2016年10月7日）

(3) 【ファンドの仕組み】

受益者	お申込者	
収益分配金、償還金など お申込金（ 3）		
お取扱窓口	販売会社 大和証券株式会社	受益権の募集・販売の取扱い等に関する委託会社との契約（ 1）に基づき、次の業務を行ないません。 受益権の募集の取扱い 一部解約請求に関する事務 収益分配金、償還金、一部解約金の支払いに関する事務 など
1	収益分配金、償還金など お申込金（ 3）	
委託会社	大和証券投資信託 委託株式会社	当ファンドにかかる証券投資信託契約（以下「信託契約」といいます。）（ 2）の委託者であり、次の業務を行ないません。 受益権の募集・発行 信託財産の運用指図 信託財産の計算 運用報告書の作成 など
運用指図 2	損益 信託金（ 3）	
受託会社	三井住友信託銀行 株式会社 再信託受託会社： 日本トラスティ・ サービス信託銀行株 式会社	信託契約（ 2）の受託者であり、次の業務を行ないません。なお、信託事務の一部につき日本トラスティ・サービス信託銀行株式会社に委託することができます。また、外国における資産の保管は、その業務を行なうに十分な能力を有すると認められる外国の金融機関が行なう場合があります。 委託会社の指図に基づく信託財産の管理・ 処分 信託財産の計算 など
損益 投資		
投資対象	わが国の金融商品取引所上場株式 （マザーファンドを通じて投資します。） わが国の株価指数先物取引 など	

- 1：受益権の募集の取扱い、一部解約請求に関する事務、収益分配金、償還金、一部解約金の支払いに関する事務の内容等が規定されています。
- 2：「投資信託及び投資法人に関する法律」に基づいて、あらかじめ監督官庁に届け出られた信託約款の内容に基づき締結されます。証券投資信託の運営に関する事項（運用方針、委託会社および受託会社の業務、受益者の権利、信託報酬、信託期間等）が規定されています。

3：販売会社は、各取得申込受付日における取得申込金額の総額に相当する金額を、追加信託が行なわれる日に、委託会社の指定する口座を經由して、受託会社の指定するファンド口座に払込みます。

委託会社および受託会社は、それぞれの業務に対する報酬を信託財産から収受します。また、販売会社には、委託会社から業務に対する代行手数料が支払われます。

< 委託会社の概況 (2018年4月末日現在) >

・ 資本金の額 151億7,427万2,500円

・ 沿革

1959年12月12日	設立登記
1960年 2月17日	「証券投資信託法」に基づく証券投資信託の委託会社の免許取得
1960年 4月 1日	営業開始
1985年11月 8日	投資助言・情報提供業務に関する兼業承認を受ける。
1995年 5月31日	「有価証券に係る投資顧問業の規制等に関する法律」に基づき投資顧問業の登録を受ける。
1995年 9月14日	「有価証券に係る投資顧問業の規制等に関する法律」に基づく投資一任契約にかかる業務の認可を受ける。
2007年 9月30日	「金融商品取引法」の施行に伴い、同法第29条の登録を受けたものとみなされる。 (金融商品取引業者登録番号：関東財務局長(金商)第352号)

・ 大株主の状況

名 称	住 所	所有 株式数	比率
		株	%
株式会社大和証券グループ本社	東京都千代田区丸の内一丁目9番1号	2,608,525	100.00

2 【投資方針】

(1) 【投資方針】

主要投資対象

次の有価証券および先物取引を主要投資対象とします。

1. ダイワ日本株・バリュー発掘マザーファンド(以下「マザーファンド」といいます。)の受益証券
2. わが国の株価指数先物取引

投資態度

イ. 主として、マザーファンドの受益証券を通じて、わが国の金融商品取引所上場株式に投資し、市場平均を上回る収益の獲得を追求するとともに、当ファンドにおいてわが国の株価指数先物取引の売建てを行ない、株式市場全体の動きの影響を限定します。株式への投資と先物取引の売建てを組み合わせた株式ヘッジ戦略により、市場平均に対する超過収益の獲得をめざします。

ロ. わが国の株価指数先物取引は、TOPIX先物取引を利用することを原則としますが、流動性その他を考慮して他の株価指数先物取引等を利用することがあります。

ハ. マザーファンドの運用にあたっては、以下の方針を基本とします。

- (a) 銘柄の選定については、運用担当者の方針に基づき、主に業績動向、株価のバリュエーション等に着眼して行ないます。
 - (b) 個別銘柄の流動性、株価水準等を考慮し、ポートフォリオを構築します。
 - (c) 株式の組入比率は、通常の状態では信託財産の純資産総額の80%程度以上とすることを基本とします。
 - (d) 運用の効率化をはかるため、わが国の株価指数先物取引等を利用することがあります。このため、株式の組入総額と株価指数先物取引等の買建玉の時価総額の合計額が、信託財産の純資産総額を超えることがあります。
- ニ．株価指数先物取引にかかる証拠金の水準を考慮し、マザーファンドの受益証券の組入比率を調整します。
- ホ．株式以外の資産（他の投資信託受益証券を通じて投資する場合は、当該他の投資信託の信託財産に属する株式以外の資産のうち、この投資信託の信託財産に属するとみなした部分を含みます。）への投資は、原則として、信託財産総額の50%以下とします。
- ヘ．信託財産の純資産総額の5%以内でJ-REIT（不動産投資信託証券）（他の投資信託受益証券を通じて投資する場合は、当該他の投資信託の信託財産に属するJ-REITのうち、この投資信託の信託財産に属するとみなした部分を含みます。）に投資することがあります。当該J-REITは、外貨建資産を保有する場合があります。外貨建資産への実質投資割合は、原則として、信託財産総額の50%以下とします。
- ト．当初設定日直後、大量の追加設定または解約が発生したとき、市況の急激な変化が予想されるとき、償還の準備に入ったとき等ならびに信託財産の規模によっては、上記の運用が行なわれないことがあります。

(2) 【投資対象】

当ファンドにおいて投資の対象とする資産（本邦通貨表示のものに限ります。）の種類は、次に掲げるものとします。

1．次に掲げる特定資産（投資信託及び投資法人に関する法律施行令第3条に掲げるものをいいます。以下同じ。）

イ．有価証券

ロ．デリバティブ取引にかかる権利（金融商品取引法第2条第20項に規定するものをいい、後掲(5)、および に定めるものに限ります。）

ハ．約束手形

ニ．金銭債権のうち、投資信託及び投資法人に関する法律施行規則第22条第1項第6号に掲げるもの

2．次に掲げる特定資産以外の資産

イ．為替手形

委託会社は、信託金を、主として、大和証券投資信託委託株式会社を委託者とし三井住友信託銀行株式会社を受託者として締結されたダイワ日本株・バリュー発掘マザーファンド（以下「マザーファンド」といいます。）の受益証券、ならびに次の有価証券（金融商品取引法第2条第2項の規定により有価証券とみなされる同項各号に掲げる権利を除きます。）に投資することを指図することができます。

1. 株券または新株引受権証書
2. 国債証券
3. 地方債証券

4. 特別の法律により法人の発行する債券
5. 社債券（新株引受権証券と社債券とが一体となった新株引受権付社債券（以下「分離型新株引受権付社債券」といいます。）の新株引受権証券を除きます。）
6. 特定目的会社にかかる特定社債券（金融商品取引法第2条第1項第4号で定めるものをいいます。）
7. 特別の法律により設立された法人の発行する出資証券（金融商品取引法第2条第1項第6号で定めるものをいいます。）
8. 協同組織金融機関にかかる優先出資証券（金融商品取引法第2条第1項第7号で定めるものをいいます。）
9. 特定目的会社にかかる優先出資証券または新優先出資引受権を表示する証券（金融商品取引法第2条第1項第8号で定めるものをいいます。）
10. コマーシャル・ペーパー
11. 新株引受権証券（分離型新株引受権付社債券の新株引受権証券を含みます。以下同じ。）および新株予約権証券
12. 外国または外国の者の発行する証券または証書で、前1.から前11.までの証券または証書の性質を有するもの
13. 投資信託または外国投資信託の受益証券（金融商品取引法第2条第1項第10号で定めるものをいいます。）
14. 投資証券、投資法人債券または外国投資証券（金融商品取引法第2条第1項第11号で定めるものをいいます。）
15. 外国貸付債権信託受益証券（金融商品取引法第2条第1項第18号で定めるものをいいます。）
16. オプションを表示する証券または証書（金融商品取引法第2条第1項第19号で定めるものをいい、有価証券にかかるものに限ります。）
17. 預託証書（金融商品取引法第2条第1項第20号で定めるものをいいます。）
18. 外国法人が発行する譲渡性預金証書
19. 指定金銭信託の受益証券（金融商品取引法第2条第1項第14号で定める受益証券発行信託の受益証券に限ります。）
20. 抵当証券（金融商品取引法第2条第1項第16号で定めるものをいいます。）
21. 貸付債権信託受益権であって金融商品取引法第2条第1項第14号で定める受益証券発行信託の受益証券に表示されるべきもの
22. 外国の者に対する権利で前21.の有価証券の性質を有するもの

なお、前1.の証券または証書ならびに前12.および前17.の証券または証書のうち前1.の証券または証書の性質を有するものを以下「株式」といい、前2.から前6.までの証券ならびに前14.の証券のうち投資法人債券ならびに前12.および前17.の証券または証書のうち前2.から前6.までの証券の性質を有するものを以下「公社債」といい、前13.の証券および前14.の証券（投資法人債券を除きます。）を以下「投資信託証券」といいます。

委託会社は、信託金を、前 に掲げる有価証券のほか、次に掲げる金融商品（金融商品取引法第2条第2項の規定により有価証券とみなされる同項各号に掲げる権利を含みます。）により運用することを指図することができます。

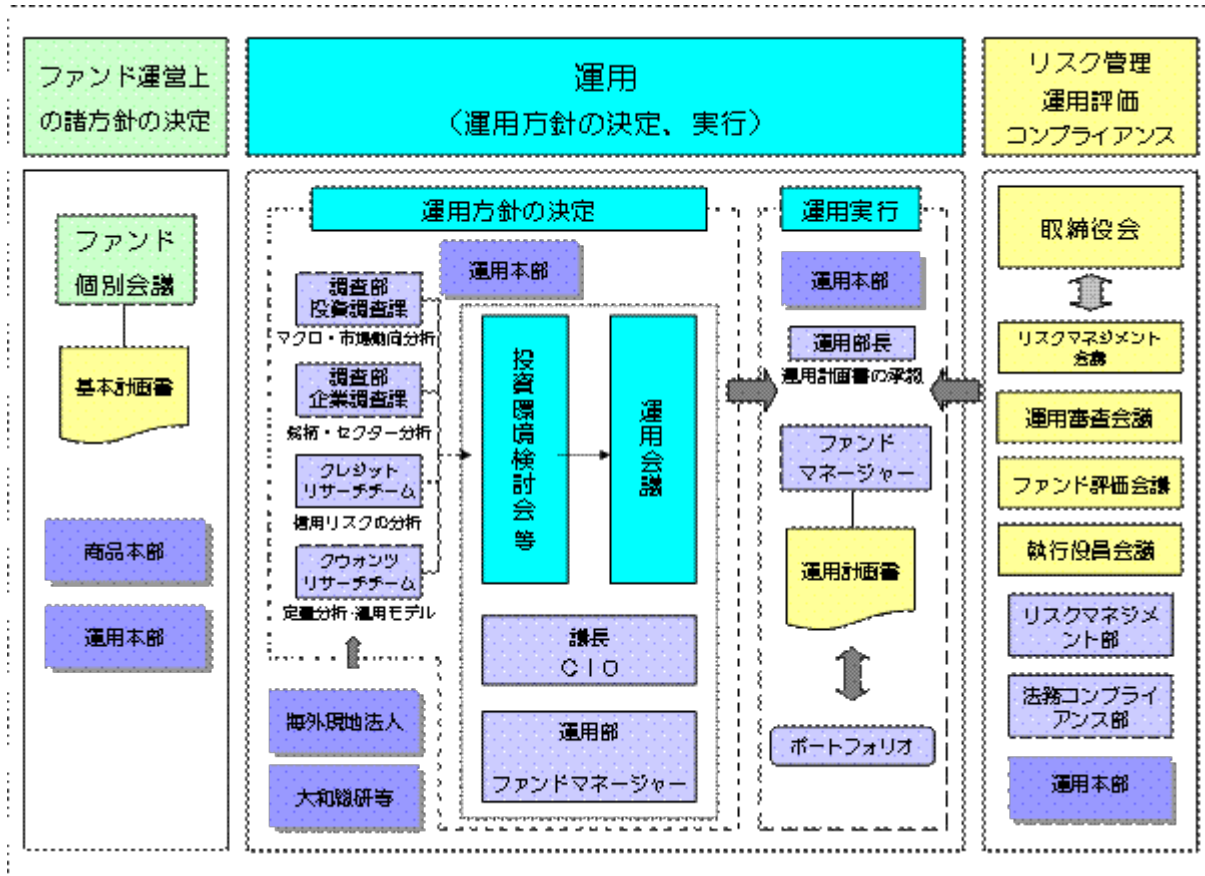
1. 預金
2. 指定金銭信託（金融商品取引法第2条第1項第14号に規定する受益証券発行信託を除きます。）
3. コール・ローン

4. 手形割引市場において売買される手形
5. 貸付債権信託受益権であって金融商品取引法第2条第2項第1号で定めるもの
6. 外国の者に対する権利で前5.の権利の性質を有するもの

(3) 【運用体制】

運用体制

ファンドの運用体制は、以下のとおりとなっています。



運用方針の決定にかかる過程

運用方針は次の過程を経て決定しております。

イ．基本計画書の策定

ファンド運営上の諸方針を記載した基本計画書を経営会議の分科会であるファンド個別会議において審議・決定します。

ロ．投資環境の検討

運用最高責任者であるCIO（Chief Investment Officer）が議長となり、原則として月1回投資環境検討会を開催し、投資環境について検討します。

ハ．基本的な運用方針の決定

CIOが議長となり、原則として月1回運用会議を開催し、基本的な運用方針を決定します。

ニ．運用計画書の作成・承認

ファンドマネージャーは、基本計画書に定められた各ファンドの諸方針と運用会議で決定された基本的な運用方針にしたがって運用計画書を作成します。運用部長は、ファンドマネージャーから提示を受けた運用計画書について、基本計画書および運用会議の決定事項との整合性等を確認し、承認します。

職務権限

ファンド運用の意思決定機能を担う運用本部において、各職位の主たる職務権限は、社内規則によって、次のように定められています。

イ．CIO（Chief Investment Officer）（1名）

運用最高責任者として、次の職務を遂行します。

- ・ファンド運用に関する組織運営
- ・ファンドマネージャーの任命・変更
- ・運用会議の議長として、基本的な運用方針の決定
- ・各ファンドの分配政策の決定
- ・代表取締役に対する随時的的確な状況報告
- ・その他ファンドの運用に関する重要事項の決定

ロ．Deputy-CIO（0～5名程度）

CIOを補佐し、その指揮を受け、職務を遂行します。

ハ．インベストメント・オフィサー（0～5名程度）

CIOおよびDeputy-CIOを補佐し、その指揮を受け、職務を遂行します。

ニ．運用部長（各運用部に1名）

ファンドマネージャーが策定する運用計画を承認します。

ホ．ファンドマネージャー

ファンドの運用計画を策定して、これに沿ってポートフォリオを構築します。

ファンド評価会議、運用審査会議、リスクマネジメント会議および執行役員会議

次のとおり各会議体において必要な報告・審議等を行なっています。これら会議体の事務局となる内部管理関連部門の人員は25～35名程度です。

イ．ファンド評価会議

運用実績・運用リスクの状況について、分析・検討を行ない、運用部にフィードバックします。

ロ．運用審査会議

経営会議の分科会として、ファンドの運用実績の状況についての報告を行ない、必要事項を審議・決定します。

ハ．リスクマネジメント会議

経営会議の分科会として、ファンドの運用リスクの状況・運用リスク管理等の状況についての報告を行ない、必要事項を審議・決定します。

ニ．執行役員会議

経営会議の分科会として、法令等の遵守状況についての報告を行ない、必要事項を審議・決定します。

受託会社に対する管理体制

受託会社に対しては、日々の純資産照合、月次の勘定残高照合などを行なっています。また、受託会社より内部統制の整備および運用状況の報告書を受け取っています。

上記の運用体制は2018年4月末日現在のものであり、変更となる場合があります。

(4) 【分配方針】

分配対象額は、経費控除後の配当等収益と売買益（評価益を含みます。）等とします。

原則として、基準価額の水準等を勘案して分配金額を決定します。ただし、分配対象額が少額の場合には、分配を行わないことがあります。各計算期末における収益分配前の基準価額（1万口当たり）が10,000円超の場合、10,000円を超える額を目処に分配金額を決定します。なお、計算期末に向けて基準価額が大きく上昇した場合など基準価額の動向等によっては、実際の分配額がこれと異なる場合があります。

留保益は、前(1)に基づいて運用します。

(5) 【投資制限】

マザーファンドの受益証券（信託約款）

マザーファンドの受益証券への投資割合には、制限を設けません。

株式（信託約款）

株式への実質投資割合には、制限を設けません。

新株引受権証券等（信託約款）

イ．委託会社は、信託財産に属する新株引受権証券および新株予約権証券の時価総額とマザーファンドの信託財産に属する新株引受権証券および新株予約権証券の時価総額のうち信託財産に属するとみなした額との合計額が、取得時において信託財産の純資産総額の100分の20を超えることとなる投資の指図をしません。

ロ．前イ．において信託財産に属するとみなした額とは、信託財産に属するマザーファンドの受益証券の時価総額に、マザーファンドの信託財産の純資産総額に占める新株引受権証券および新株予約権証券の時価総額の割合を乗じて得た額をいいます。

投資信託証券（信託約款）

イ．委託会社は、信託財産に属する投資信託証券（マザーファンドの受益証券および金融商品取引所に上場等され、かつ当該取引所において常時売却可能（市場急変等により一時的に流動性が低下している場合を除きます。）な投資信託証券（以下「上場投資信託証券」といいます。）を除きます。）の時価総額とマザーファンドの信託財産に属する投資信託証券（上場投資信託証券を除きます。）の時価総額のうち信託財産に属するとみなした額との合計額が、信託財産の純資産総額の100分の5を超えることとなる投資の指図をしません。

ロ．前イ．において信託財産に属するとみなした額とは、信託財産に属するマザーファンドの受益証券の時価総額に、マザーファンドの信託財産の純資産総額に占める投資信託証券（上場投資信託証券を除きます。）の時価総額の割合を乗じて得た額をいいます。

投資する株式等の範囲（信託約款）

イ．委託会社が投資することを指図する株式、新株引受権証券および新株予約権証券は、金融商品取引所に上場されている株式の発行会社の発行するもの、金融商品取引所に準ずる市場において取引されている株式の発行会社の発行するものとし、ただし、株主割当または社債権者割当により取得する株式、新株引受権証券および新株予約権証券については、この限りではありません。

ロ．前イ．の規定にかかわらず、上場予定または登録予定の株式、新株引受権証券および新株予約権証券で目論見書等において上場または登録されることが確認できるものについては、委託会社が投資することを指図することができるものとします。

同一銘柄の新株引受権証券等（信託約款）

イ．委託会社は、信託財産に属する同一銘柄の新株引受権証券および新株予約権証券の時価総額とマザーファンドの信託財産に属する当該新株引受権証券および新株予約権証券の時価総額のうち信託財産に属するとみなした額との合計額が、信託財産の純資産総額の100分の5を超えることとなる投資の指図をしません。

ロ．前イ．において信託財産に属するとみなした額とは、信託財産に属するマザーファンドの受益証券の時価総額に、マザーファンドの信託財産の純資産総額に占める当該新株引受権証券および新株予約権証券の時価総額の割合を乗じて得た額をいいます。

信用取引（信託約款）

イ．委託会社は、信託財産の効率的な運用に資するため、信用取引により株券を売付けることの指図をすることができます。なお、当該売付けの決済については、株券の引渡しまたは買戻しにより行なうことの指図をすることができますものとし、

ロ．前イ．の信用取引の指図は、次の1.から6.までに掲げる有価証券の発行会社の発行する株券について行なうことができるものとし、かつ次の1.から6.までに掲げる株券数の合計数を超えないものとし、

1. 信託財産に属する株券および新株引受権証券の権利行使により取得する株券
2. 株式分割により取得する株券
3. 有償増資により取得する株券
4. 売出しにより取得する株券
5. 信託財産に属する転換社債の転換請求および新株予約権（新株予約権付社債のうち会社法第236条第1項第3号の財産が当該新株予約権付社債についての社債であって当該社債と当該新株予約権がそれぞれ単独で存在し得ないことをあらかじめ明確にしているもの（以下会社法施行前の旧商法第341条ノ3第1項第7号および第8号の定めがある新株予約権付社債を含め「転換社債型新株予約権付社債」といいます。）の新株予約権に限ります。）の行使により取得可能な株券
6. 信託財産に属する新株引受権証券および新株引受権付社債券の新株引受権の行使、または信託財産に属する新株予約権証券および新株予約権付社債券の新株予約権（前5.に定めるものを除きます。）の行使により取得可能な株券

先物取引等（信託約款）

イ．委託会社は、わが国の金融商品取引所における有価証券先物取引（金融商品取引法第28条第8項第3号イに掲げるものをいいます。）、有価証券指数等先物取引（金融商品取引法第28条第8項第3号ロに掲げるものをいいます。）および有価証券オプション取引（金融商品取引法第28条第8項第3号ハに掲げるものをいいます。）ならびに外国の金融商品取引所におけるこれらの取引と類似の取引を行なうことの指図をすることができます。なお、選択権取引は、オプション取引に含めるものとし、（以下同じ。）。

ロ．委託会社は、わが国の金融商品取引所における金利にかかる先物取引およびオプション取引ならびに外国の金融商品取引所における金利にかかるこれらの取引と類似の取引を行なうことの指図をすることができます。

スワップ取引（信託約款）

イ．委託会社は、信託財産に属する資産の効率的な運用に資するため、異なった受取金利または異なった受取金利とその元本を一定の条件のもとに交換する取引（以下「スワップ取引」といいます。）を行なうことの指図をすることができます。

ロ．スワップ取引の指図にあたっては、当該取引の契約期限が、原則として信託期間を超えないものとし、ただし、当該取引が当該信託期間内で全部解約が可能なものについてはこの限りではありません。

ハ．スワップ取引の指図にあたっては、当該信託財産にかかるスワップ取引の想定元本の総額とマザーファンドの信託財産にかかるスワップ取引の想定元本の総額のうち信託財産に属するとみなした額との合計額(以下本八．において「スワップ取引の想定元本の合計額」といいます。)が、信託財産の純資産総額を超えないものとし、なお、信託財産の一部解約等の事由により、上記純資産総額が減少して、スワップ取引の想定元本の合計額が信託財産の純資産総額を超えることとなった場合には、委託会社は、すみやかにその超える額に相当するスワップ取引の一部の解約を指図するものとし、

ニ．前八．においてマザーファンドの信託財産にかかるスワップ取引の想定元本の総額のうち信託財産に属するとみなした額とは、マザーファンドの信託財産にかかるスワップ取引の想定元本の総額にマザーファンドの信託財産の純資産総額に占める信託財産に属するマザーファンドの受益証券の時価総額の割合を乗じて得た額をいいます。

ホ．スワップ取引の評価は、市場実勢金利をもとに算出した価額で行なうものとし、

ヘ．委託会社は、スワップ取引を行なうにあたり担保の提供あるいは受入れが必要と認めるときは、担保の提供あるいは受入れの指図を行なうものとし、

金利先渡取引(信託約款)

イ．委託会社は、信託財産に属する資産の効率的な運用に資するため、金利先渡取引を行なうことの指図をすることができます。

ロ．金利先渡取引の指図にあたっては、当該取引の決済日が、原則として信託期間を超えないものとし、ただし、当該取引が当該信託期間内で全部解約が可能なものについてはこの限りではありません。

ハ．金利先渡取引の指図にあたっては、当該信託財産にかかる金利先渡取引の想定元本の総額とマザーファンドの信託財産にかかる金利先渡取引の想定元本の総額のうち信託財産に属するとみなした額との合計額(以下本八．において「金利先渡取引の想定元本の合計額」といいます。)が、信託財産にかかる保有金利商品(信託財産が1年以内に受取る組入有価証券の利払金および償還金等ならびに前(2)の1.から4.に掲げる金融商品で運用されているものをいいます。以下同じ。)の時価総額とマザーファンドの信託財産にかかる保有金利商品の時価総額のうち信託財産に属するとみなした額との合計額(以下本八．において「保有金利商品の時価総額の合計額」といいます。)を超えないものとし、なお、信託財産の一部解約等の事由により、上記保有金利商品の時価総額の合計額が減少して、金利先渡取引の想定元本の合計額が保有金利商品の時価総額の合計額を超えることとなった場合には、委託会社は、すみやかにその超える額に相当する金利先渡取引の一部の解約を指図するものとし、

ニ．前八．においてマザーファンドの信託財産にかかる金利先渡取引の想定元本の総額のうち信託財産に属するとみなした額とは、マザーファンドの信託財産にかかる金利先渡取引の想定元本の総額にマザーファンドの信託財産の純資産総額に占める信託財産に属するマザーファンドの受益証券の時価総額の割合を乗じて得た額をいいます。また、マザーファンドの信託財産にかかる保有金利商品の時価総額のうち信託財産に属するとみなした額とは、マザーファンドの信託財産にかかる保有金利商品の時価総額にマザーファンドの信託財産の純資産総額に占める信託財産に属するマザーファンドの受益証券の時価総額の割合を乗じて得た額をいいます。

ホ．金利先渡取引の評価は、市場実勢金利をもとに算出した価額で行なうものとし、

へ．委託会社は、金利先渡取引を行なうにあたり担保の提供あるいは受入れが必要と認めるときは、担保の提供あるいは受入れの指図を行なうものとします。

デリバティブ取引等（信託約款）

委託会社は、デリバティブ取引等について、一般社団法人投資信託協会規則に定める合理的な方法により算出した額が、信託財産の純資産総額を超えることとなる投資の指図をしません。

同一銘柄の転換社債等（信託約款）

イ．委託会社は、信託財産に属する同一銘柄の転換社債および転換社債型新株予約権付社債の時価総額とマザーファンドの信託財産に属する当該転換社債および転換社債型新株予約権付社債の時価総額のうち信託財産に属するとみなした額との合計額が、信託財産の純資産総額の100分の10を超えることとなる投資の指図をしません。

ロ．前イ．において信託財産に属するとみなした額とは、信託財産に属するマザーファンドの受益証券の時価総額に、マザーファンドの信託財産の純資産総額に占める当該転換社債および転換社債型新株予約権付社債の時価総額の割合を乗じて得た額をいいます。

有価証券の貸付け（信託約款）

イ．委託会社は、信託財産の効率的な運用に資するため、信託財産に属する株式、公社債および投資信託証券を次の範囲内で貸付けることの指図をすることができます。

- 1．株式の貸付けは、貸付時点において、貸付株式の時価合計額が、信託財産で保有する株式の時価合計額を超えないものとします。
- 2．公社債の貸付けは、貸付時点において、貸付公社債の額面金額の合計額が、信託財産で保有する公社債の額面金額の合計額を超えないものとします。
- 3．投資信託証券の貸付けは、貸付時点において、貸付投資信託証券の時価合計額が、信託財産で保有する投資信託証券の時価合計額を超えないものとします。

ロ．前イ．の限度額を超えることとなった場合には、委託会社は、すみやかにその超える額に相当する契約の一部の解約を指図するものとします。

ハ．委託会社は、有価証券の貸付けにあたって必要と認めるときは、担保の受入れの指図を行なうものとします。

外貨建資産（信託約款）

外貨建資産への直接投資は、行ないません。

資金の借入れ（信託約款）

イ．委託会社は、信託財産の効率的な運用ならびに運用の安定性に資するため、一部解約に伴う支払資金の手当て（一部解約に伴う支払資金の手当てのために借入れた資金の返済を含みます。）を目的として、資金借入れ（コール市場を通じる場合を含みます。）の指図をすることができます。なお、当該借入金をもって有価証券等の運用は行なわないものとします。

ロ．一部解約に伴う支払資金の手当てにかかる借入期間は、受益者への解約代金支払開始日から信託財産で保有する有価証券等の売却代金の受渡日までの間、または解約代金の入金日までの間、もしくは償還金の入金日までの期間が5営業日以内である場合の当該期間とし、資金借入額は当該有価証券等の売却代金、解約代金および償還金の合計額を限度とします。ただし、資金借入額は、借入指図を行なう日における信託財産の純資産総額の10%を超えないこととします。

ハ．借入金の利息は信託財産中から支弁します。

< 参 考 > マザーファンド（ダイワ日本株・バリュウ発掘マザーファンド）の概要

(1) 投資方針

主要投資対象

わが国の金融商品取引所上場株式（上場予定を含みます。以下同じ。）を主要投資対象とします。

投資態度

- イ．主としてわが国の金融商品取引所上場株式に投資し、信託財産の成長をめざします。
- ロ．銘柄の選定については、運用担当者の方針に基づき、主に業績動向、株価のバリュエーション等に着眼して行ないます。
- ハ．個別銘柄の流動性、株価水準等を考慮し、ポートフォリオを構築します。
- ニ．株式の組入比率は、通常の状態では信託財産の純資産総額の80%程度以上とすることを基本とします。
- ホ．運用の効率化をはかるため、わが国の株価指数先物取引等を利用することがあります。このため、株式の組入総額と株価指数先物取引等の買建玉の時価総額の合計額が、信託財産の純資産総額を超えることがあります。
- ヘ．株式以外の資産への投資は、原則として、信託財産総額の50%以下とします。
- ト．信託財産の純資産総額の5%以内でJ-REIT（不動産投資信託証券）に投資することがあります。当該J-REITは、外貨建資産を保有する場合があります。外貨建資産への実質投資割合は、原則として、信託財産総額の50%以下とします。
- チ．当初設定日直後、大量の追加設定または解約が発生したとき、市況の急激な変化が予想されるとき、償還の準備に入ったとき等ならびに信託財産の規模によっては、上記の運用が行なわれないことがあります。

(2) 投資対象

当ファンドにおいて投資の対象とする資産（本邦通貨表示のものに限ります。）の種類は、次に掲げるものとします。

- 1．次に掲げる特定資産（投資信託及び投資法人に関する法律施行令第3条に掲げるものをいいます。以下同じ。）
 - イ．有価証券
 - ロ．デリバティブ取引にかかる権利（金融商品取引法第2条第20項に規定するものをいい、後掲(3)、および に定めるものに限ります。）
 - ハ．約束手形
 - ニ．金銭債権のうち、投資信託及び投資法人に関する法律施行規則第22条第1項第6号に掲げるもの
- 2．次に掲げる特定資産以外の資産
 - イ．為替手形

委託会社は、信託金を、主として次の有価証券（金融商品取引法第2条第2項の規定により有価証券とみなされる同項各号に掲げる権利を除きます。）に投資することを指図することができます。

- 1．株券または新株引受権証券
- 2．国債証券
- 3．地方債証券
- 4．特別の法律により法人の発行する債券
- 5．社債券（新株引受権証券と社債券とが一体となった新株引受権付社債券（以下「分離型新株引受権付社債券」といいます。）の新株引受権証券を除きます。）

6. 特定目的会社にかかる特定社債券(金融商品取引法第2条第1項第4号で定めるものをいいます。)
 7. 特別の法律により設立された法人の発行する出資証券(金融商品取引法第2条第1項第6号で定めるものをいいます。)
 8. 協同組織金融機関にかかる優先出資証券(金融商品取引法第2条第1項第7号で定めるものをいいます。)
 9. 特定目的会社にかかる優先出資証券または新優先出資引受権を表示する証券(金融商品取引法第2条第1項第8号で定めるものをいいます。)
 10. コマーシャル・ペーパー
 11. 新株引受権証券(分離型新株引受権付社債券の新株引受権証券を含みます。以下同じ。)および新株予約権証券
 12. 外国または外国の者の発行する証券または証書で、前1.から前11.までの証券または証書の性質を有するもの
 13. 投資信託または外国投資信託の受益証券(金融商品取引法第2条第1項第10号で定めるものをいいます。)
 14. 投資証券、投資法人債券または外国投資証券(金融商品取引法第2条第1項第11号で定めるものをいいます。)
 15. 外国貸付債権信託受益証券(金融商品取引法第2条第1項第18号で定めるものをいいます。)
 16. 預託証書(金融商品取引法第2条第1項第20号で定めるものをいいます。)
 17. 外国法人が発行する譲渡性預金証書
 18. 指定金銭信託の受益証券(金融商品取引法第2条第1項第14号で定める受益証券発行信託の受益証券に限ります。)
 19. 貸付債権信託受益権であって金融商品取引法第2条第1項第14号で定める受益証券発行信託の受益証券に表示されるべきもの
 20. 外国の者に対する権利で前19.の有価証券の性質を有するもの
- 委託会社は、信託金を、前 に掲げる有価証券のほか、次に掲げる金融商品(金融商品取引法第2条第2項の規定により有価証券とみなされる同項各号に掲げる権利を含みます。)により運用することを指図することができます。
1. 預金
 2. 指定金銭信託(金融商品取引法第2条第1項第14号に規定する受益証券発行信託を除きます。)
 3. コール・ローン
 4. 手形割引市場において売買される手形
 5. 貸付債権信託受益権であって金融商品取引法第2条第2項第1号で定めるもの
 6. 外国の者に対する権利で前5.の権利の性質を有するもの

(3) 主な投資制限

株式への投資割合には、制限を設けません。

新株引受権証券および新株予約権証券への投資割合は、取得時において信託財産の純資産総額の20%以下とします。

投資信託証券への投資割合は、信託財産の純資産総額の5%以下とします。

同一銘柄の新株引受権証券および新株予約権証券への投資割合は、信託財産の純資産総額の5%以下とします。

同一銘柄の転換社債ならびに転換社債型新株予約権付社債への投資割合は、信託財産の純資産総額の10%以下とします。

外貨建資産への直接投資は、行ないません。

先物取引等

イ．委託会社は、わが国の金融商品取引所における有価証券先物取引（金融商品取引法第28条第8項第3号イに掲げるものをいいます。）、有価証券指数等先物取引（金融商品取引法第28条第8項第3号ロに掲げるものをいいます。）および有価証券オプション取引（金融商品取引法第28条第8項第3号ハに掲げるものをいいます。）ならびに外国の金融商品取引所におけるこれらの取引と類似の取引を行なうことの指図をすることができます。なお、選択権取引は、オプション取引に含めるものとします（以下同じ。）。

ロ．委託会社は、わが国の金融商品取引所における金利にかかる先物取引およびオプション取引ならびに外国の金融商品取引所における金利にかかるこれらの取引と類似の取引を行なうことの指図をすることができます。

スワップ取引

イ．委託会社は、信託財産に属する資産の効率的な運用に資するため、異なった受取金利または異なった受取金利とその元本を一定の条件のもとに交換する取引（以下「スワップ取引」といいます。）を行なうことの指図をすることができます。

ロ．スワップ取引の指図にあたっては、当該取引の契約期限が、原則として信託期間を超えないものとします。ただし、当該取引が当該信託期間内で全部解約が可能なものについてはこの限りではありません。

ハ．スワップ取引の指図にあたっては、当該信託財産にかかるスワップ取引の想定元本の総額が、信託財産の純資産総額を超えないものとします。なお、信託財産の一部解約等の事由により、上記純資産総額が減少して、スワップ取引の想定元本の総額が信託財産の純資産総額を超えることとなった場合には、委託会社は、すみやかにその超える額に相当するスワップ取引の一部の解約を指図するものとします。

ニ．スワップ取引の評価は、市場実勢金利をもとに算出した価額で行なうものとします。

ホ．委託会社は、スワップ取引を行なうにあたり担保の提供あるいは受入れが必要と認めるときは、担保の提供あるいは受入れの指図を行なうものとします。

金利先渡取引

イ．委託会社は、信託財産に属する資産の効率的な運用に資するため、金利先渡取引を行なうことの指図をすることができます。

ロ．金利先渡取引の指図にあたっては、当該取引の決済日が、原則として信託期間を超えないものとします。ただし、当該取引が当該信託期間内で全部解約が可能なものについてはこの限りではありません。

ハ．金利先渡取引の指図にあたっては、当該信託財産にかかる金利先渡取引の想定元本の総額が、保有金利商品の時価総額を超えないものとします。なお、信託財産の一部解約等の事由により、上記保有金利商品の時価総額が減少して、金利先渡取引の想定元本の総額が保有金利商品の時価総額を超えることとなった場合には、委託会社は、すみやかにその超える額に相当する金利先渡取引の一部の解約を指図するものとします。

ニ．金利先渡取引の評価は、市場実勢金利をもとに算出した価額で行なうものとします。

ホ．委託会社は、金利先渡取引を行なうにあたり担保の提供あるいは受入れが必要と認めるときは、担保の提供あるいは受入れの指図を行なうものとします。

3 【投資リスク】

(1) 価額変動リスク

当ファンドは、株式など値動きのある証券に投資するとともに、株価指数先物取引を利用しますので、基準価額は大きく変動します。したがって、投資元本が保証されているものではなく、これを割込むことがあります。委託会社の指図に基づく行為により信託財産に生じた利益および損失は、すべて投資者に帰属します。

投資信託は預貯金とは異なります。

投資者のみなさまにおかれましては、当ファンドの内容・リスクを十分ご理解のうえお申込み下さいますよう、よろしくお願い申し上げます。

基準価額の主な変動要因については、次のとおりです。

株式ヘッジ戦略に伴うリスク

当ファンドは、わが国の株式に投資するとともに、株価指数先物取引の売建てを行なうことにより市場全体の動きの影響を限定することをめざす戦略をとっていますので、市場全体が上昇しても必ずしも基準価額が上昇するわけではありません。

また、完全に市場全体の動きの影響を排除できるものではありません。

株式ポートフォリオの価格上昇率が株価指数先物の価格上昇率より小さい場合、または、株式ポートフォリオの価格下落率が株価指数先物の価格下落率より大きい場合、基準価額が下落する可能性があります。

株価が下落し、株価指数先物の価格が上昇する場合、基準価額の下落幅が拡大することがあります。

株価の変動（価格変動リスク・信用リスク）

株価は、政治・経済情勢、発行企業の業績、市場の需給等を反映して変動します。株価は、短期的または長期的に大きく下落することがあります（発行企業が経営不安、倒産等に陥った場合には、投資資金が回収できなくなることもあります。）。組入銘柄の株価が下落した場合には、基準価額が下落する要因となり、投資元本を割込むことがあります。

株価指数先物取引の利用に伴うリスク

株価指数先物の価格は、対象指数の値動き、先物市場の需給等を反映して変動します。先物を売建てている場合の先物価格の上昇により損失が発生し、基準価額が下落する要因となり、投資元本を割込むことがあります。

その他

イ．解約申込みがあった場合には、解約資金を手当てするため組入証券を売却しなければならないことがあります。その際、市場規模や市場動向によっては市場実勢を押下げ、当初期待される価格で売却できないこともあります。この場合、基準価額が下落する要因となります。

ロ．ファンド資産をコール・ローン、譲渡性預金証書等の短期金融資産で運用する場合、債務不履行により損失が発生することがあります（信用リスク）。この場合、基準価額が下落する要因となります。

(2) 換金性等が制限される場合

通常と異なる状況において、お買付け・ご換金に制限を設けることがあります。

金融商品取引所等における取引の停止その他やむを得ない事情があるときは、お買付け、ご換金の申込みの受け付けを中止することがあります。

ご換金の申込みの受け付けが中止された場合には、受益者は当該受付中止以前に行なった当日のご換金の申込みを撤回することができます。ただし、受益者がそのご換金の申込みを撤回しない場合には、当該受付中止を解除した後の最初の基準価額の計算日にご換金の申込みを受け付けたものとして取扱います。

(3) その他の留意点

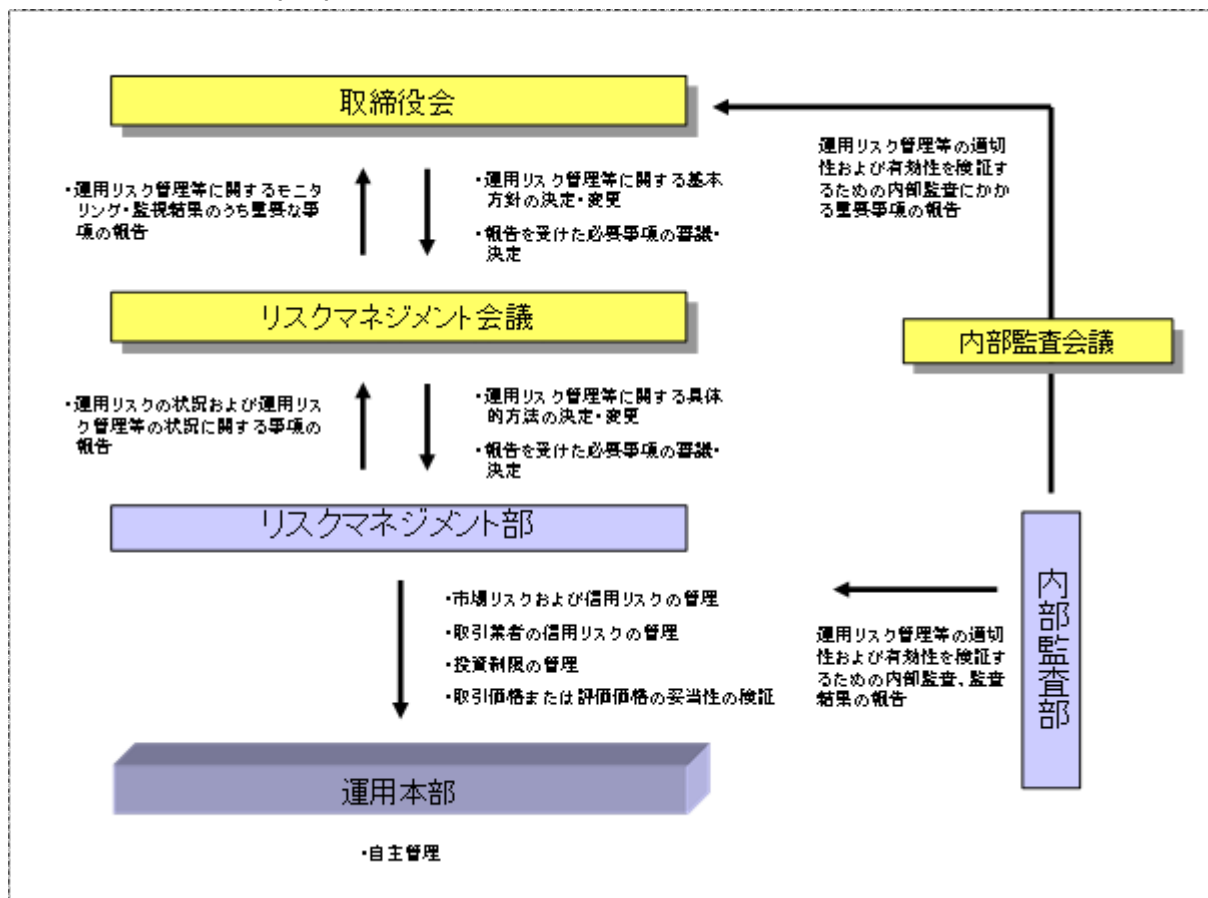
当ファンドのお取引に関しては、金融商品取引法第37条の6の規定（いわゆるクーリング・オフ）の適用はありません。

当ファンドは、投資信託協会の商品分類（補足分類）において、「特殊型（絶対収益追求型）」に分類されます。

ここで「絶対収益」とは、必ず収益を得るという意味ではなく、特定の市場に左右されにくい収益、という意味です。

(4) リスク管理体制

運用リスク管理体制（ ）は、以下のとおりとなっています。



流動性リスクに対する管理体制

当社では、運用リスクのうち、大量の解約・換金によって必要となる資金の確保のために合理的な条件での取引が困難となるリスク、および市場の混乱、取引所における休業、取引の停止等により市場において取引ができないまたは合理的な条件での取引が困難となるリスクを「流動性リスク」と

し、当社の運用する信託財産における流動性リスクの防止および流動性リスク発生時における円滑な事務遂行を目的とした事前対策、ならびに流動性リスク発生時における対応策(コンティンジェンシー・プラン)を定めています。

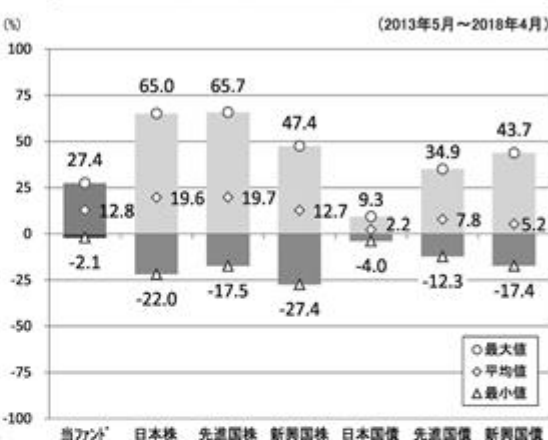
参考情報

- 下記のグラフは、ファンドと代表的な資産クラスを定量的に比較できるように作成したものです。右のグラフは過去5年間における年間騰落率(各月末における直近1年間の騰落率)の平均・最大・最小を、ファンドおよび他の代表的な資産クラスについて表示しています。また左のグラフはファンドの過去5年間における年間騰落率の推移を表示しています。

ファンドの年間騰落率と分配金再投資基準価額の推移



他の代表的な資産クラスとの騰落率の比較



※各資産クラスは、ファンドの投資対象を表しているものではありません。

※ファンドの年間騰落率は、分配金(税引前)を分配時にファンドへ再投資したものとみなして計算したものであり、実際の基準価額に基づいて計算した年間騰落率とは異なる場合があります。

※ファンドの年間騰落率において、過去5年間分のデータが算出できない場合は以下のルールで表示しています。

- ①年間騰落率に該当するデータがない場合には表示されません。
- ②年間騰落率が算出できない期間がある場合には、算出可能な期間についてのみ表示しています。
- ③インデックスファンドにおいて、①②に該当する場合には、当該期間についてベンチマークの年間騰落率で代替して表示します。

※資産クラスについて

日本株：東証株価指数(TOPIX)(配当込み)
先進国株：MSCIコクサイ・インデックス(配当込み、円ベース)
新興国株：MSCIエマーゼィング・マーケット・インデックス(配当込み、円ベース)
日本国債：NOMURA-BPI国債
先進国債：FTSE世界国債インデックス(除く日本、円ベース)
新興国債：JPモルガン ガバメント・ボンド・インデックスーエマーゼィング・マーケット グローバル ダイバーシファイド(円ベース)

※指数について

●TOPIXは東証が算出・公表し、指数値、商標など一切の権利は株式会社東京証券取引所が所有しています。●MSCIコクサイ・インデックスおよびMSCIエマーゼィング・マーケット・インデックスは、MSCI Inc.が開発した指数です。同指数に対する著作権、知的財産権その他一切の権利はMSCI Inc.に帰属します。またMSCI Inc.は、同指数の内容を変更する権利および公表を停止する権利を有しています。●NOMURA-BPI国債は、野村証券株式会社が公表する国内で発行された公募利付国債の市場全体の動向を表す投資収益指数で、一定の組み入れ基準に基づいて構成された国債ポートフォリオのパフォーマンスをもとに算出されます。NOMURA-BPI国債の知的財産権その他一切の権利は野村証券株式会社に帰属しています。また、同社は当該指数の正確性、完全性、有用性を保証するものではなく、ファンドの運用成果等に関して一切責任を負いません。●FTSE世界国債インデックスは、FTSE Fixed Income LLCにより運営されている債券インデックスです。同指数はFTSE Fixed Income LLCの知的財産であり、指数に関するすべての権利はFTSE Fixed Income LLCが有しています。●JPモルガン ガバメント・ボンド・インデックスーエマーゼィング・マーケット グローバル ダイバーシファイドは、信頼性が高いとみなす情報に基づき作成していますが、J.P. Morganはその完全性、正確性を保証するものではありません。本指数は許諾を受けて使用しています。J.P. Morganからの書面による事前承認なしに本指数を複製・使用・頒布することは認められていません。Copyright 2016, J.P. Morgan Chase & Co. All rights reserved.

4 【手数料等及び税金】

(1) 【申込手数料】

取得申込時の申込手数料については、販売会社が別に定めるものとします。なお、申込手数料を徴収している販売会社はありません。

取得申込時の申込手数料については、販売会社または委託会社に問い合わせることにより知ることができます。

・お電話によるお問合わせ先（委託会社）

電話番号（コールセンター） 0120-106212

（営業日の9:00～17:00）

申込手数料には、消費税等が課されます。

(2) 【換金(解約)手数料】

換金手数料

ありません。

信託財産留保額

ありません。

(3) 【信託報酬等】

信託報酬の総額は、計算期間を通じて毎日、信託財産の純資産総額に年率1.1556%（税抜1.07%）を乗じて得た額とします。信託報酬は、毎計算期末または信託終了のときに信託財産中から支弁します。

信託報酬にかかる消費税等に相当する金額を、信託報酬支弁のときに信託財産中から支弁します。

信託報酬にかかる委託会社、販売会社、受託会社への配分については、次のとおりです。

委託会社	販売会社	受託会社
年率0.72% （税抜）	年率0.30% （税抜）	年率0.05% （税抜）

上記の信託報酬の配分には、別途消費税率を乗じた額がかかります。

前 の販売会社への配分は、販売会社の行なう業務に対する代行手数料であり、委託会社が一旦信託財産から収受した後、販売会社に支払われます。

信託報酬を対価とする役務の内容は、配分先に応じて、それぞれ以下のとおりです。

委託会社：ファンドの運用と調査、受託会社への運用指図、基準価額の計算、目論見書・運用報告書の作成等の対価

販売会社：運用報告書等各種書類の送付、口座内でのファンドの管理、購入後の情報提供等の対価

受託会社：運用財産の管理、委託会社からの指図の実行の対価

(4) 【その他の手数料等】

信託財産において資金借入れを行なった場合、当該借入金の利息は信託財産中より支弁します。

信託財産に関する租税、信託事務の処理に要する諸費用、受託会社の立替えた立替金の利息および信託財産にかかる監査報酬ならびに当該監査報酬にかかる消費税等に相当する金額は、受益者の負担とし、信託財産中から支弁します。

信託財産に属する有価証券等に関連して発生した訴訟係争物たる権利その他の権利に基づいて益金が生じた場合、当該支払いに際して特別に必要となる費用（データ処理費用、郵送料等）は、受益者の負担とし、当該益金から支弁します。

信託財産で有価証券の売買を行なう際に発生する売買委託手数料、当該売買委託手数料にかかる消費税等に相当する金額、先物取引・オプション取引等に要する費用、信託財産に属する資産を外国で保管する場合の費用は、信託財産中より支弁します。

（ ）「その他の手数料等」については、運用状況等により変動するため、事前に料率、上限額等を示すことができません。

手数料等の合計額については、保有期間等に応じて異なりますので、表示することができません。

< マザーファンドより支弁する手数料等 >

信託財産に関する租税、有価証券売買時の売買委託手数料、先物取引・オプション取引等に要する費用、資産を外国で保管する場合の費用等を支弁します。

(5) 【課税上の取扱い】

課税上は株式投資信託として取扱われます。

個人の投資者に対する課税

イ．収益分配金に対する課税

収益分配金のうち課税扱いとなる普通分配金については、配当所得として課税され、20%（所得税15%および地方税5%）の税率による源泉徴収が行なわれ、申告不要制度が適用されます。なお、確定申告を行ない、申告分離課税または総合課税（配当控除の適用があります。）を選択することもできます。ただし、2037年12月31日まで基準所得税額に2.1%の税率を乗じた復興特別所得税が課され、税率は20.315%（所得税15%、復興特別所得税0.315%および地方税5%）となります。

ロ．解約金および償還金に対する課税

一部解約時および償還時の差益（解約価額および償還価額から取得費用（申込手数料（税込）を含む）を控除した利益）については、譲渡所得とみなされ、20%（所得税15%および地方税5%）の税率により、申告分離課税が適用されます。ただし、2037年12月31日まで基準所得税額に2.1%の税率を乗じた復興特別所得税が課され、税率は20.315%（所得税15%、復興特別所得税0.315%および地方税5%）となります。

ハ．損益通算について

一部解約時および償還時の損失については、確定申告により、上場株式等（特定公社債、公募公社債投資信託を含みます。）の譲渡益および償還差益と相殺することができ、申告分離課税を選択した上場株式等の配当所得および利子所得との損益通算も可能となります。また、翌年以後3年間、上場株式等の譲渡益・償還差益および配当等・利子から繰越控除することができます。一部解約時および償還時の差益については、他の上場株式等の譲渡損および償還差損との相殺が可能となります。

なお、特定口座にかかる課税上の取扱いにつきましては、販売会社にお問合わせ下さい。

法人の投資者に対する課税

法人の投資者が支払いを受ける収益分配金のうち課税扱いとなる普通分配金ならびに一部解約時および償還時の個別元本超過額については配当所得として課税され、15%（所得税15%）の税率で源泉徴収され法人の受取額となります。地方税の源泉徴収はありません。収益分配金のうち所得税法上課税対象となるのは普通分配金のみであり、元本払戻金（特別分配金）には課税されません。ただし、2037年12月31日まで基準所得税額に2.1%の税率を乗じた復興特別所得税が課され、税率は15.315%（所得税15%および復興特別所得税0.315%）となります。なお、益金不算入制度の適用はありません。

源泉徴収された税金は法人税額から控除されます。

<注1> 個別元本について

投資者ごとの信託時の受益権の価額等（申込手数料および当該申込手数料にかかる消費税等に相当する金額は含まれません。）が当該投資者の元本（個別元本）にあたります。

投資者が同一ファンドの受益権を複数回取得した場合、個別元本は、当該投資者が追加信託を行なうつど当該投資者の受益権口数で加重平均することにより算出されます。

ただし、個別元本は、複数支店で同一ファンドをお申込みの場合などにより把握方法が異なる場合がありますので、販売会社にお問合わせ下さい。

投資者が元本払戻金（特別分配金）を受取った場合、収益分配金発生時にその個別元本から当該元本払戻金（特別分配金）を控除した額が、その後の当該投資者の個別元本となります。

<注2> 収益分配金の課税について

追加型株式投資信託の収益分配金には、課税扱いとなる「普通分配金」と、非課税扱いとなる「元本払戻金（特別分配金）」（投資者ごとの元本の一部払戻しに相当する部分）の区分があります。

投資者が収益分配金を受取る際、イ．当該収益分配金落ち後の基準価額が当該投資者の個別元本と同額の場合または当該投資者の個別元本を上回っている場合には、当該収益分配金の全額が普通分配金となり、ロ．当該収益分配金落ち後の基準価額が当該投資者の個別元本を下回っている場合には、その下回る部分の額が元本払戻金（特別分配金）となり、当該収益分配金から当該元本払戻金（特別分配金）を控除した額が普通分配金となります。

（ ）上記は、2018年4月末現在のもので、税法が改正された場合等には、上記の内容が変更になることがあります。

（ ）課税上の取扱いの詳細につきましては、税務専門家等にご確認されることをお勧めします。

5 【運用状況】

(1) 【投資状況】（平成30年4月27日現在）

投資状況

投資資産の種類	時価(円)	投資比率(%)
親投資信託受益証券	36,781,448,671	87.54
内 日本	36,781,448,671	87.54
コール・ローン、その他の資産(負債控除後)	5,233,229,634	12.46
純資産総額	42,014,678,305	100.00

その他の資産の投資状況

投資資産の種類	時価(円)	投資比率(%)
株価指数先物取引(売建)	36,319,595,000	86.45
内 日本	36,319,595,000	86.45

(注1) 投資比率は、ファンドの純資産総額に対する当該資産の時価の比率です。

(注2) 投資資産の内書きの時価および投資比率は、当該資産の地域別の内訳です。

(注3) 株価指数先物取引の時価については、原則として当該日に知りうる直近の日の主たる取引所の発表する清算値段または最終相場で評価しています。このような時価が発表されていない場合には、当該日に最も近い最終相場や気配値等、原則に準ずる方法で評価しています。

(2) 【投資資産】（平成30年4月27日現在）

【投資有価証券の主要銘柄】

イ．主要銘柄の明細

	銘柄名	地域	種類	株数、口数	簿価単価 簿価 (円)	評価単価 時価 (円)	投資 比率 (%)
				また は 額面金額			
1	ダイワ日本株・バリュー発掘マ ザーファンド	日本	親投資 信託受 益証券	6,110,991,821	6.0403 36,912,421,059	6.0189 36,781,448,671	87.54

(注) 投資比率は、ファンドの純資産総額に対する当該銘柄の時価の比率です。

ロ．投資有価証券の種類別投資比率

投資有価証券の種類	投資比率
親投資信託受益証券	87.54%
合計	87.54%

(注) 投資比率は、ファンドの純資産総額に対する当該有価証券の時価の比率です。

八．投資株式の業種別投資比率

該当事項はありません。

【投資不動産物件】

該当事項はありません。

【その他投資資産の主要なもの】

(単位：円)

種類	地域	資産名	買建/ 売建	数量	簿価	時価	投資 比率
株価指数先物 取引	日本	TOPIX先物 2018年6月	売建	2,041	35,424,344,200	36,319,595,000	86.45%

(注1) 投資比率は、ファンドの純資産総額に対する当該資産の時価の比率です。

(注2) 株価指数先物取引の時価については、原則として当該日に知りうる直近の日の主たる取引所の発表する清算値段または最終相場で評価しています。このような時価が発表されていない場合には、当該日に最も近い最終相場や気配値等、原則に準ずる方法で評価しています。

(3) 【運用実績】

【純資産の推移】

	純資産総額 (分配落) (円)	純資産総額 (分配付) (円)	1口当たりの 純資産額 (分配落)(円)	1口当たりの 純資産額 (分配付)(円)
第1計算期間末 (平成25年4月10日)	6,629,906,659	7,413,992,246	1.0147	1.1347
第2計算期間末 (平成25年10月10日)	9,327,529,167	10,041,632,401	1.0188	1.0968
第3計算期間末 (平成26年4月10日)	11,373,804,420	12,147,080,676	1.0002	1.0682
第4計算期間末 (平成26年10月10日)	14,414,176,448	16,143,208,561	1.0004	1.1204
第5計算期間末 (平成27年4月10日)	21,709,406,462	21,709,406,462	0.9578	0.9578
第6計算期間末 (平成27年10月13日)	15,842,916,383	16,017,072,120	1.0007	1.0117
第7計算期間末 (平成28年4月11日)	14,430,485,584	14,886,469,252	1.0127	1.0447

第8計算期間末 (平成28年10月11日)	28,814,726,701	30,358,703,057	1.0078	1.0618
第9計算期間末 (平成29年4月10日)	18,560,288,475	19,376,270,948	1.0008	1.0448
平成29年4月末日	23,074,252,189	-	1.0127	-
5月末日	26,044,002,208	-	1.0519	-
6月末日	27,948,249,852	-	1.0584	-
7月末日	30,577,868,432	-	1.0896	-
8月末日	33,371,904,487	-	1.1451	-
9月末日	39,317,236,788	-	1.1572	-
第10計算期間末 (平成29年10月10日)	33,608,397,053	38,678,944,430	1.0009	1.1519
10月末日	39,215,375,126	-	1.0022	-
11月末日	40,739,791,525	-	1.0141	-
12月末日	41,938,619,340	-	1.0369	-
平成30年1月末日	41,688,353,425	-	1.0592	-
2月末日	43,341,574,608	-	1.0529	-
3月末日	42,877,185,545	-	1.0339	-
第11計算期間末 (平成30年4月10日)	40,833,360,270	41,486,315,428	1.0006	1.0166
4月末日	42,014,678,305	-	0.9760	-

【分配の推移】

	1口当たり分配金(円)
第1計算期間	0.1200
第2計算期間	0.0780
第3計算期間	0.0680
第4計算期間	0.1200
第5計算期間	0.0000
第6計算期間	0.0110
第7計算期間	0.0320
第8計算期間	0.0540
第9計算期間	0.0440
第10計算期間	0.1510
第11計算期間	0.0160

【収益率の推移】

	収益率(%)
第1計算期間	13.5
第2計算期間	8.1
第3計算期間	4.8
第4計算期間	12.0
第5計算期間	4.3
第6計算期間	5.6
第7計算期間	4.4
第8計算期間	4.8
第9計算期間	3.7
第10計算期間	15.1
第11計算期間	1.6

(4) 【設定及び解約の実績】

	設定数量(口)	解約数量(口)
第1計算期間	4,392,589,101	3,660,192,658
第2計算期間	4,799,702,958	2,178,579,852
第3計算期間	4,848,020,242	2,631,480,251
第4計算期間	6,082,372,792	3,045,481,509
第5計算期間	18,899,459,781	10,642,853,745
第6計算期間	2,474,979,432	9,307,846,664
第7計算期間	1,252,451,436	2,835,301,548
第8計算期間	23,504,417,504	9,161,752,389
第9計算期間	10,448,232,059	20,495,330,583
第10計算期間	24,140,156,148	9,105,428,413
第11計算期間	12,602,852,718	5,372,939,284

(注) 当初設定数量は5,801,650,119口です。

(参考) マザーファンド

ダイワ日本株・バリュー発掘マザーファンド

(1) 投資状況（平成30年4月27日現在）

投資状況

投資資産の種類		時価(円)	投資比率(%)
株式		56,646,895,400	98.55
	内 日本	56,646,895,400	98.55

コール・ローン、その他の資産(負債控除後)	833,504,458	1.45
純資産総額	57,480,399,858	100.00

(注1) 投資比率は、ファンドの純資産総額に対する当該資産の時価の比率です。

(注2) 投資資産の内書きの時価および投資比率は、当該資産の地域別の内訳です。

(2) 投資資産(平成30年4月27日現在)

投資有価証券の主要銘柄

イ. 主要銘柄の明細

	銘柄名	地域	種類	業種	株数、口数 また は 額面金額	簿価単価 簿価 (円)	評価単価 時価 (円)	投資 比率 (%)
1	三井住友フィナンシャルG	日本	株式	銀行業	173,200	4,845.63 839,264,554	4,550.00 788,060,000	1.37
2	ダブルスタンダード	日本	株式	情報・通信業	189,600	2,664.48 505,185,441	3,415.00 647,484,000	1.13
3	ケイアイスター不動産	日本	株式	不動産業	214,200	2,048.50 438,790,141	2,923.00 626,106,600	1.09
4	ファーストリテイリング	日本	株式	小売業	12,400	45,034.86 558,432,376	48,210.00 597,804,000	1.04
5	住友商事	日本	株式	卸売業	288,400	1,799.11 518,865,101	1,969.50 568,003,800	0.99
6	MS & A D	日本	株式	保険業	141,000	3,622.58 510,783,954	3,672.00 517,752,000	0.90
7	伊藤忠	日本	株式	卸売業	234,800	2,083.48 489,203,212	2,194.00 515,151,200	0.90
8	大塚ホールディングス	日本	株式	医薬品	77,400	5,528.21 427,884,199	5,732.00 443,656,800	0.77
9	第一生命HLDGS	日本	株式	保険業	192,400	2,208.80 424,973,277	2,174.00 418,277,600	0.73
10	インターネットインフィニ ティー	日本	株式	サービス 業	162,600	1,994.28 324,270,064	2,570.00 417,882,000	0.73
11	エーザイ	日本	株式	医薬品	56,700	6,890.07 390,667,358	7,345.00 416,461,500	0.72
12	ノーリツ鋼機	日本	株式	精密機器	151,200	2,189.47 331,049,438	2,746.00 415,195,200	0.72
13	三井住友トラストHD	日本	株式	銀行業	87,600	4,506.47 394,767,621	4,646.00 406,989,600	0.71

14	島津製作所	日本	株式	精密機器	135,000	3,034.18 409,614,341	2,976.00 401,760,000	0.70
15	テイクアンドギヴニーズ	日本	株式	サービス業	336,700	899.52 302,871,266	1,149.00 386,868,300	0.67
16	サンワテクノス	日本	株式	卸売業	230,600	2,086.64 481,179,609	1,625.00 374,725,000	0.65
17	SBIホールディングス	日本	株式	証券、商品先物取引業	134,600	2,617.72 352,346,343	2,767.00 372,438,200	0.65
18	ハーバー研究所	日本	株式	化学	44,200	6,485.77 286,671,212	8,310.00 367,302,000	0.64
19	日本特殊塗料	日本	株式	化学	155,600	1,945.00 302,642,000	2,285.00 355,546,000	0.62
20	九州電力	日本	株式	電気・ガス業	261,000	1,307.08 341,149,675	1,352.00 352,872,000	0.61
21	アステラス製薬	日本	株式	医薬品	213,600	1,606.60 343,170,066	1,605.50 342,934,800	0.60
22	住友鉱山	日本	株式	非鉄金属	72,800	4,793.96 349,000,329	4,698.00 342,014,400	0.60
23	日本精線	日本	株式	鉄鋼	69,400	4,839.66 335,873,008	4,800.00 333,120,000	0.58
24	資生堂	日本	株式	化学	46,400	7,111.34 329,966,187	7,112.00 329,996,800	0.57
25	ケー・エフ・シー	日本	株式	金属製品	149,300	2,143.99 320,098,719	2,159.00 322,338,700	0.56
26	ラサ工業	日本	株式	化学	142,200	2,340.12 332,765,463	2,248.00 319,665,600	0.56
27	アルコニックス	日本	株式	卸売業	162,400	1,855.62 301,354,362	1,968.00 319,603,200	0.56
28	小野建	日本	株式	卸売業	161,400	1,909.65 308,218,127	1,921.00 310,049,400	0.54
29	東海カーボン	日本	株式	ガラス・土石製品	222,600	1,427.28 317,714,185	1,375.00 306,075,000	0.53
30	ASTI	日本	株式	電気機器	72,900	5,075.14 369,978,098	4,175.00 304,357,500	0.53

(注) 投資比率は、ファンドの純資産総額に対する当該銘柄の時価の比率です。

□ . 投資有価証券の種類別投資比率

投資有価証券の種類	投資比率
株式	98.55%

合計	98.55%
----	--------

(注) 投資比率は、ファンドの純資産総額に対する当該有価証券の時価の比率です。

八．投資株式の業種別投資比率

業種	投資比率
水産・農林業	0.39%
建設業	2.53%
食料品	2.87%
繊維製品	0.63%
化学	9.30%
医薬品	2.69%
石油・石炭製品	1.03%
ゴム製品	0.42%
ガラス・土石製品	1.47%
鉄鋼	2.00%
非鉄金属	2.23%
金属製品	3.75%
機械	7.55%
電気機器	7.19%
輸送用機器	1.85%
精密機器	2.45%
その他製品	1.13%
電気・ガス業	1.70%
陸運業	1.21%
倉庫・運輸関連業	0.23%
情報・通信業	6.28%
卸売業	13.07%
小売業	6.18%
銀行業	2.69%
証券、商品先物取引業	0.69%
保険業	1.63%
その他金融業	0.08%
不動産業	4.13%
サービス業	11.17%
その他	0.00%
合計	98.55%

(注) 投資比率は、ファンドの純資産総額に対する当該業種の時価の比率です。

投資不動産物件

該当事項はありません。

その他投資資産の主要なもの

該当事項はありません。

（参考情報）運用実績

●ダイワ日本株・バリュー発掘ファンド・ヘッジ型(ダイワSMA専用)

2018年4月27日現在

※過去の実績を示したものであり、将来の成果を示唆・保証するものではありません。

基準価額・純資産の推移

基準価額	9,760円
純資産総額	420億円

基準価額の騰落率	
期間	ファンド
1カ月間	-4.1%
3カ月間	-6.4%
6カ月間	-1.1%
1年間	12.7%
3年間	38.4%
5年間	60.1%
設定来	88.5%



※上記の「基準価額の騰落率」とは、「分配金再投資基準価額」の騰落率です。

※「分配金再投資基準価額」は、分配金(税引前)を分配時にファンドへ再投資したものとみなして計算しています。
※基準価額の計算において運用管理費用(信託報酬)は控除しています。

分配の推移(10,000口当たり、税引前)

直近1年間分配金合計額: 1,670円 設定来分配金合計額: 6,940円

決算期	第1期	第2期	第3期	第4期	第5期	第6期	第7期	第8期	第9期	第10期	第11期
	13年4月	13年10月	14年4月	14年10月	15年4月	15年10月	16年4月	16年10月	17年4月	17年10月	18年4月
分配金	1,200円	780円	680円	1,200円	0円	110円	320円	540円	440円	1,510円	160円

※分配金は、収益分配方針に基づいて委託会社が決定します。あらかじめ一定の額の分配をお約束するものではありません。分配金が支払われない場合もあります。

主要な資産の状況

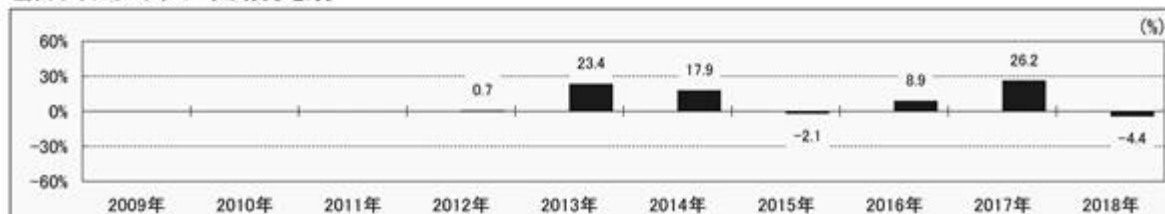
※比率は、純資産総額に対するものです。

資産別構成	銘柄数	比率	株式東証33業種別構成	比率	組入上位10銘柄	業種名	比率
国内株式	463	86.3%	卸売業	11.4%	TOPIX先物 3006月	-	-86.4%
国内株式先物	1	-86.4%	サービス業	9.8%	三井住友フィナンシャルG	銀行業	1.2%
不動産投資信託等	-	-	化学	8.1%	ダブルスタンダード	情報・通信業	1.0%
コール・ローン、その他	-	13.7%	機械	6.6%	ケイアイスター不動産	不動産業	1.0%
合計	464	-	電気機器	6.3%	ファーストリテイリング	小売業	0.9%
株式 市場・上場別構成			情報・通信業	5.5%	住友商事	卸売業	0.9%
一部(東証・名証)		59.7%	小売業	5.4%	MS&AD	保険業	0.8%
二部(東証・名証)		9.8%	不動産業	3.6%	伊藤忠	卸売業	0.8%
新興市場他		16.7%	金属製品	3.3%	大塚ホールディングス	医薬品	0.7%
その他		-	その他	26.2%	第一生命HLDGS	保険業	0.6%
合計		86.3%	合計	86.3%	合計		-

※先物の建玉がある場合は、資産別構成の比率合計額を表示していません。また、先物の売建玉が組入上位10銘柄にある場合は、組入上位10銘柄の比率合計額を表示していません。

年間収益率の推移

当ファンドにはベンチマークはありません。



・ファンドの「年間収益率」は、「分配金再投資基準価額」の騰落率です。
・2012年は設定日(9月10日)から年末、2018年は4月27日までの騰落率を表しています。

最新の運用実績は、委託会社のホームページ、または販売会社でご確認いただけます。

第2 【管理及び運営】

1 【申込(販売)手続等】

販売会社は、受益権の取得申込者に対し、最低単位を1円単位または1口単位として販売会社が定める単位をもって、取得の申込みに応じることができます。

お買付価額（1万口当たり）は、お買付申込受付日の基準価額です。

お買付時の申込手数料については、販売会社が別に定めるものとします。申込手数料には、消費税等が課されます。

委託会社の各営業日の午後3時までに受付けた取得の申込み（当該申込みにかかる販売会社所定の事務手続きが完了したものを）、当日の受付分として取扱います。この時刻を過ぎて行なわれる申込みは、翌営業日の取扱いとなります。

委託会社は、金融商品取引所等における取引の停止その他やむを得ない事情があるときは、受益権の取得申込みの受け付けを中止することができます。

取得申込者は販売会社に、取得申込みと同時にまたはあらかじめ、自己のために開設された当ファンドの受益権の振替を行なうための振替機関等の口座を示すものとし、当該口座に当該取得申込者にかかる口数の増加の記載または記録が行なわれます。なお、販売会社は、当該取得申込みの代金の支払いと引換えに、当該口座に当該取得申込者にかかる口数の増加の記載または記録を行なうことができます。委託会社は、追加信託により分割された受益権について、振替機関等の振替口座簿への新たな記載または記録をするため社振法に定める事項の振替機関への通知を行なうものとします。振替機関等は、委託会社から振替機関への通知があった場合、社振法の規定にしたがい、その備える振替口座簿への新たな記載または記録を行ないます。受託会社は、追加信託により生じた受益権については追加信託のつど、振替機関の定める方法により、振替機関へ当該受益権にかかる信託を設定した旨の通知を行ないます。

2 【換金(解約)手続等】

委託会社の各営業日の午後3時までに受付けた換金の申込み（当該申込みにかかる販売会社所定の事務手続きが完了したものを）、当日の受付分として取扱います。この時刻を過ぎて行なわれる申込みは、翌営業日の取扱いとなります。

なお、信託財産の資金管理を円滑に行なうために大口の解約請求には制限があります。

<一部解約>

受益者は、自己に帰属する受益権について、最低単位を1口単位として販売会社が定める単位をもって、委託会社に一部解約の実行を請求することができます。

受益者が一部解約の実行の請求をするときは、販売会社に対し、振替受益権をもって行なうものとします。

解約価額は、一部解約の実行の請求受付日の基準価額とします。

解約価額は、原則として、委託会社の各営業日に計算されます。

解約価額（基準価額）は、販売会社または委託会社に問合わせることにより知ることができます。また、委託会社のホームページでご覧になることもできます。

- ・ お電話によるお問合わせ先（委託会社）
 電話番号（コールセンター） 0120-106212
 （営業日の9:00～17:00）
- ・ 委託会社のホームページ
 アドレス <http://www.daiwa-am.co.jp/>

委託会社は、金融商品取引所等における取引の停止その他やむを得ない事情があるときは、一部解約の実行の請求の受付けを中止することができます。一部解約の実行の請求の受付けが中止された場合には、受益者は当該受付中止以前に行なった当日の一部解約の実行の請求を撤回することができます。ただし、受益者がその一部解約の実行の請求を撤回しない場合には、当該振替受益権の解約価額は、当該受付中止を解除した後の最初の基準価額の計算日に一部解約の実行の請求を受付けたものとして、当該計算日の基準価額とします。

一部解約金は、販売会社の営業所等において、原則として一部解約の実行の請求受付日から起算して4営業日目から受益者に支払います。

受託会社は、一部解約金について、受益者への支払開始日までに、その全額を委託会社の指定する預金口座等に払込みます。受託会社は、委託会社の指定する預金口座等に一部解約金を払込んだ後は、受益者に対する支払いにつき、その責に任じません。

一部解約の実行の請求を行なう受益者は、その口座が開設されている振替機関等に対して当該受益者の請求にかかる信託契約の一部解約を委託会社が行なうのと引換えに、当該一部解約にかかる受益権の口数と同口数の抹消の申請を行なうものとし、社振法の規定にしたがい当該振替機関等の口座において当該口数の減少の記載または記録が行なわれます。

3 【資産管理等の概要】

(1) 【資産の評価】

基準価額とは、信託財産の純資産総額を計算日における受益権口数で除した1万口当たりの価額をいいます。

純資産総額とは、信託財産に属する資産（受入担保金代用有価証券を除きます。）を法令および一般社団法人投資信託協会規則にしたがって時価（注1、注2）により評価して得た信託財産の資産総額から負債総額を控除した金額をいいます。

（注1）当ファンドの主要な投資対象資産の評価方法の概要

- ・ マザーファンドの受益証券：計算日における基準価額で評価します。
- ・ わが国の株価指数先物取引：原則として、取引所が発表する計算日の清算値段または最終相場場で評価します。

（注2）マザーファンドの主要な投資対象資産の評価方法の概要

- ・ わが国の金融商品取引所上場株式：原則として当該取引所における計算日の最終相場場で評価します。

基準価額は、原則として、委託会社の各営業日に計算されます。

基準価額は、販売会社または委託会社に問い合わせることにより知ることができます。また、委託会社のホームページでご覧になることもできます。

- ・お電話によるお問合わせ先(委託会社)
電話番号(コールセンター) 0120-106212
(営業日の9:00~17:00)
- ・委託会社のホームページ
アドレス <http://www.daiwa-am.co.jp/>

(2) 【保管】

該当事項はありません。

(3) 【信託期間】

2012年9月10日から2021年10月8日までとします。ただし、(5) により信託契約を解約し、信託を終了させることがあります。

委託会社は、信託期間満了前に、信託期間の延長が受益者に有利であると認めるときは、受託会社と合意のうえ、信託期間を延長することができます。

(4) 【計算期間】

毎年4月11日から10月10日まで、および10月11日から翌年4月10日までとします。ただし、第1計算期間は、2012年9月10日から2013年4月10日までとし、最終計算期間は、2021年4月11日から2021年10月8日までとします。

上記にかかわらず、上記により各計算期間終了日に該当する日(以下「該当日」といいます。)が休業日の場合には、各計算期間終了日は該当日の翌営業日とし、その翌日から次の計算期間が開始されるものとします。ただし、最終計算期間の終了日には適用しません。

(5) 【その他】

信託の終了

1. 委託会社は、受益権の口数が30億口を下ることとなった場合もしくは信託契約を解約することが受益者のため有利であると認めるときまたはやむを得ない事情が発生したときは、受託会社と合意のうえ、信託契約を解約し、信託を終了させることができます。この場合において、委託会社は、あらかじめ、解約しようとする旨を監督官庁に届出ます。
2. 委託会社は、前1.の事項について、書面による決議(以下「書面決議」といいます。)を行います。この場合において、あらかじめ、書面決議の日ならびに信託契約の解約の理由などの事項を定め、当該決議の日の2週間前までに、信託契約にかかる知れている受益者に対し、書面をもってこれらの事項を記載した書面決議の通知を発送します。
3. 前2.の書面決議において、受益者(委託会社および当ファンドの信託財産に当ファンドの受益権が属するときの当該受益権にかかる受益者としての受託会社を除きます。以下本3.において同じ。)は受益権の口数に応じて、議決権を有し、これを行使することができます。なお、信託契約にかかる知れている受益者が議決権を行使しないときは、当該知れている受益者は書面決議について賛成するものとみなします。

4. 前2. の書面決議は議決権を行使することができる受益者の議決権の3分の2以上にあたる多数をもって行ないます。
5. 前2. から前4. までの規定は、委託会社が信託契約の解約について提案をした場合において、当該提案につき、信託契約にかかるすべての受益者が書面または電磁的記録により同意の意思表示をしたときには適用しません。また、信託財産の状態に照らし、真にやむを得ない事情が生じている場合であって、前2. から前4. までの手続きを行なうことが困難な場合も同じとします。
6. 委託会社は、監督官庁より信託契約の解約の命令を受けたときは、その命令にしたがい、信託契約を解約し、信託を終了させます。
7. 委託会社が監督官庁より登録の取消しを受けたとき、解散したときまたは業務を廃止したときは、委託会社は、信託契約を解約し、信託を終了させます。ただし、監督官庁が信託契約に関する委託会社の業務を他の投資信託委託会社に引継ぐことを命じたときは、の書面決議で否決された場合を除き、当該投資信託委託会社と受託会社との間において存続します。
8. 受託会社が辞任した場合または裁判所が受託会社を解任した場合において、委託会社が新受託会社を選任できないときは、委託会社は信託契約を解約し、信託を終了させます。

信託約款の変更等

1. 委託会社は、受益者の利益のため必要と認めるときまたはやむを得ない事情が発生したときは、受託会社と合意のうえ、信託約款を変更することまたは当ファンドと他のファンドとの併合（投資信託及び投資法人に関する法律第16条第2号に規定する「委託者指図型投資信託の併合」をいいます。以下同じ。）を行なうことができるものとし、あらかじめ、変更または併合しようとする旨およびその内容を監督官庁に届出ます。なお、信託約款は本の1. から7. までに定める以外の方法によって変更することができないものとしします。
2. 委託会社は、前1. の事項（前1. の変更事項にあつては、その内容が重大なものに該当する場合に限り、前1. の併合事項にあつては、その併合が受益者の利益に及ぼす影響が軽微なものに該当する場合を除きます。以下「重大な信託約款の変更等」といいます。）について、書面決議を行ないます。この場合において、あらかじめ、書面決議の日ならびに重大な信託約款の変更等の内容およびその理由などの事項を定め、当該決議の日の2週間前までに、信託約款にかかる知れている受益者に対し、書面をもってこれらの事項を記載した書面決議の通知を發します。
3. 前2. の書面決議において、受益者（委託会社および当ファンドの信託財産に当ファンドの受益権が属するときの当該受益権にかかる受益者としての受託会社を除きます。以下本3. において同じ。）は受益権の口数に応じて、議決権を有し、これを行使することができます。なお、信託約款にかかる知れている受益者が議決権を行使しないときは、当該知れている受益者は書面決議について賛成するものとみなします。
4. 前2. の書面決議は議決権を行使することができる受益者の議決権の3分の2以上にあたる多数をもって行ないます。
5. 書面決議の効力は、当ファンドのすべての受益者に対してその効力を生じます。
6. 前2. から前5. までの規定は、委託会社が重大な信託約款の変更等について提案をした場合において、当該提案につき、信託約款にかかるすべての受益者が書面または電磁的記録により同意の意思表示をしたときには適用しません。
7. 前1. から前6. までの規定にかかわらず、当ファンドにおいて併合の書面決議が可決された場合にあつても、当該併合にかかる一または複数の他のファンドにおいて当該併合の書面決議が否決された場合は、当該他のファンドとの併合を行なうことはできません。

8. 委託会社は、監督官庁の命令に基づいて信託約款を変更しようとするときは、前1. から前7. までの規定にしたがいます。

反対受益者の受益権買取請求の不適用

当ファンドは、投資信託及び投資法人に関する法律第18条第1項に定める反対受益者による受益権買取請求の規定の適用を受けません。

運用報告書

1. 委託会社は、運用経過のほか信託財産の内容、有価証券売買状況、費用明細などのうち重要な事項を記載した交付運用報告書（投資信託及び投資法人に関する法律第14条第4項に定める運用報告書）を計算期間の末日ごとに作成し、信託財産にかかる知れている受益者に対して交付します。また、電子交付を選択された場合には、所定の方法により交付します。

2. 委託会社は、運用報告書（全体版）（投資信託及び投資法人に関する法律第14条第1項に定める運用報告書）を作成し、委託会社のホームページに掲載します。

・委託会社のホームページ

アドレス <http://www.daiwa-am.co.jp/>

3. 前2. の規定にかかわらず、受益者から運用報告書（全体版）の交付の請求があった場合には、これを交付します。

公告

1. 委託会社が受益者に対してする公告は、電子公告の方法により行ない、次のアドレスに掲載します。

<http://www.daiwa-am.co.jp/>

2. 前1. の電子公告による公告をすることができない事故その他やむを得ない事由が生じた場合の公告は、日本経済新聞に掲載します。

関係法人との契約の更改

委託会社と販売会社との間で締結される受益権の募集・販売の取扱い等に関する契約は、期間満了の1か月（または3か月）前までに、委託会社および販売会社いずれからも何ら意思の表示のないときは、自動的に1年間更新されるものとし、自動延長後の取扱いについてもこれと同様とします。

4 【受益者の権利等】

信託契約締結当初および追加信託当初の受益者は、委託会社の指定する受益権取得申込者とし、分割された受益権は、その取得申込口数に応じて、取得申込者に帰属します。

受益者の有する主な権利の内容、その行使の方法等は、次のとおりです。

収益分配金および償還金にかかる請求権

受益者は、収益分配金（分配金額は、委託会社が決定します。）および償還金（信託終了時における信託財産の純資産総額を受益権口数で除した額をいいます。以下同じ。）を持分にに応じて請求する権利を有します。

収益分配金は、決算日において振替機関等の振替口座簿に記載または記録されている受益者（当該収益分配金にかかる決算日以前において一部解約が行なわれた受益権にかかる受益者を除きます。また、当該収益分配金にかかる計算期間の末日以前に設定された受益権で取得申込代金支払前のため販売会社の名義で記載または記録されている受益権については原則として取得申込者とし、）に、原則として決算日から起算して5営業日までに支払います。

償還金は、信託終了日において振替機関等の振替口座簿に記載または記録されている受益者(信託終了日以前において一部解約が行なわれた受益権にかかる受益者を除きます。また、当該信託終了日以前に設定された受益権で取得申込代金支払前のため販売会社の名義で記載または記録されている受益権については原則として取得申込者とし、)に、原則として信託終了日から起算して5営業日までに支払います。

収益分配金および償還金の支払いは、販売会社の営業所等において行なうものとします。

受益者が、収益分配金については支払開始日から5年間その支払いを請求しないときならびに信託終了による償還金については支払開始日から10年間その支払いを請求しないときは、その権利を失い、受託会社から交付を受けた金銭は、委託会社に帰属します。

換金請求権

受益者は、保有する受益権を換金する権利を有します。権利行使の方法等については、「2 換金(解約)手続等」をご参照下さい。

第3 【ファンドの経理状況】

(1) 当ファンドの財務諸表は、「財務諸表等の用語、様式及び作成方法に関する規則」（昭和38年大蔵省令第59号）並びに同規則第2条の2の規定により、「投資信託財産の計算に関する規則」（平成12年総理府令第133号）に基づいて作成しております。

なお、財務諸表に記載している金額は、円単位で表示しております。

(2) 当ファンドの計算期間は6か月であるため、財務諸表は6か月毎に作成しております。

(3) 当ファンドは、金融商品取引法第193条の2第1項の規定に基づき、第11期計算期間（平成29年10月11日から平成30年4月10日まで）の財務諸表について、有限責任 あずさ監査法人により監査を受けております。

1【財務諸表】

ダイワ日本株・バリュー発掘ファンド・ヘッジ型（ダイワSMA専用）

(1)【貸借対照表】

（単位：円）

	第10期 平成29年10月10日現在	第11期 平成30年4月10日現在
資産の部		
流動資産		
コール・ローン	3,484,352,629	3,028,744,779
親投資信託受益証券	34,540,286,656	37,112,421,064
未収入金	400,000,000	800,000,000
前払金	2,029,958,500	502,275,600
差入委託証拠金	900,450,000	1,192,440,000
流動資産合計	41,355,047,785	42,635,881,443
資産合計	41,355,047,785	42,635,881,443
負債の部		
流動負債		
派生商品評価勘定	2,093,210,580	618,465,364
未払金	98,456,923	-
未払収益分配金	5,070,547,377	652,955,158
未払解約金	310,863,535	291,637,799
未払受託者報酬	8,073,099	11,137,156
未払委託者報酬	164,691,995	227,198,739
その他未払費用	807,223	1,126,957
流動負債合計	7,746,650,732	1,802,521,173
負債合計	7,746,650,732	1,802,521,173
純資産の部		
元本等		
元本	1 33,579,783,960	1 40,809,697,394
剰余金		
期末剰余金又は期末欠損金（ ）	28,613,093	23,662,876
元本等合計	33,608,397,053	40,833,360,270
純資産合計	33,608,397,053	40,833,360,270
負債純資産合計	41,355,047,785	42,635,881,443

(2)【損益及び剰余金計算書】

(単位：円)

	第10期		第11期	
	自	平成29年4月11日 至 平成29年10月10日	自	平成29年10月11日 至 平成30年4月10日
営業収益				
有価証券売買等損益		7,965,581,091		1,909,134,408
派生商品取引等損益		3,609,862,763		1,135,960,701
営業収益合計		4,355,718,328		773,173,707
営業費用				
支払利息		848,536		1,088,358
受託者報酬		8,073,099		11,137,156
委託者報酬		164,691,995		227,198,739
その他費用		811,437		1,126,957
営業費用合計		174,425,067		240,551,210
営業利益		4,181,293,261		532,622,497
経常利益		4,181,293,261		532,622,497
当期純利益		4,181,293,261		532,622,497
一部解約に伴う当期純利益金額の分配額		591,577,666		104,411,841
期首剰余金又は期首欠損金（ ）		15,232,250		28,613,093
剰余金増加額又は欠損金減少額		1,654,328,554		234,445,747
当期追加信託に伴う剰余金増加額又は欠損金減少額		1,654,328,554		234,445,747
剰余金減少額又は欠損金増加額		160,115,929		14,651,462
当期一部解約に伴う剰余金減少額又は欠損金増加額		160,115,929		14,651,462
分配金		1 5,070,547,377		1 652,955,158
期末剰余金又は期末欠損金（ ）		28,613,093		23,662,876

(3) 【注記表】

(重要な会計方針に係る事項に関する注記)

区 分	第11期	
	自 平成29年10月11日	至 平成30年4月10日
1. 有価証券の評価基準及び評価方法	親投資信託受益証券 移動平均法に基づき、時価で評価しております。 時価評価にあたっては、親投資信託受益証券の基準価額に基づいて評価しております。	
2. デリバティブ取引の評価基準及び評価方法	先物取引 個別法に基づき、原則として時価で評価しております。 時価評価にあたっては、原則として、計算日に知りうる直近の日の主たる取引所の発表する清算値段又は最終相場によっております。	

(貸借対照表に関する注記)

区 分	第10期	第11期
	平成29年10月10日現在	平成30年4月10日現在
1. 1 期首元本額	18,545,056,225円	33,579,783,960円
期中追加設定元本額	24,140,156,148円	12,602,852,718円
期中一部解約元本額	9,105,428,413円	5,372,939,284円
2. 計算期間末日における受益権の総数	33,579,783,960口	40,809,697,394口

(損益及び剰余金計算書に関する注記)

区 分	第10期	第11期
	自 平成29年4月11日 至 平成29年10月10日	自 平成29年10月11日 至 平成30年4月10日

<p>1 分配金の計算過程</p>	<p>計算期間末における解約に伴う当期純利益金額分配後の配当等収益から費用を控除した額（181,564,975円）、解約に伴う当期純利益金額分配後の有価証券売買等損益から費用を控除し、繰越欠損金を補填した額（3,408,150,620円）、投資信託約款に規定される収益調整金（1,509,444,875円）及び分配準備積立金（0円）より分配対象額は5,099,160,470円（1万口当たり1,518.52円）であり、うち5,070,547,377円（1万口当たり1,510円）を分配金額としております。</p>	<p>計算期間末における解約に伴う当期純利益金額分配後の配当等収益から費用を控除した額（229,629,967円）、解約に伴う当期純利益金額分配後の有価証券売買等損益から費用を控除し、繰越欠損金を補填した額（198,580,689円）、投資信託約款に規定される収益調整金（248,407,378円）及び分配準備積立金（0円）より分配対象額は676,618,034円（1万口当たり165.80円）であり、うち652,955,158円（1万口当たり160円）を分配金額としております。</p>
-------------------	--	--

（金融商品に関する注記）

金融商品の状況に関する事項

区 分	第11期 自 平成29年10月11日 至 平成30年4月10日
1. 金融商品に対する取組方針	<p>当ファンドは、「投資信託及び投資法人に関する法律」第2条第4項に定める証券投資信託であり、投資信託約款に規定する「運用の基本方針」に従っております。</p>
2. 金融商品の内容及びリスク	<p>当ファンドが保有する金融商品の種類は、有価証券、デリバティブ取引、金銭債権及び金銭債務等であり、その詳細をデリバティブ取引に関する注記及び附属明細表に記載しております。なお、当ファンドは、親投資信託受益証券を通じて有価証券に投資しております。</p> <p>これらの金融商品に係るリスクは、市場リスク（価格変動等）、信用リスク、流動性リスクであります。</p> <p>投資信託約款の運用の基本方針に規定する投資成果を得ることを目的として、当該規定に従ってわが国の金融商品取引所（外国の取引所）における株価指数先物取引を利用しております。</p>
3. 金融商品に係るリスク管理体制	<p>複数の部署と会議体が連携する組織的な体制によりリスク管理を行っております。信託財産全体としてのリスク管理を金融商品、リスクの種類毎に行っております。</p>

4. 金融商品の時価等に関する事項 についての補足説明	金融商品の時価には、市場価格に基づく価額のほか、市場価格がない場合には合理的に算定された価額が含まれております。当該価額の算定においては、一定の前提条件等を採用しているため、異なる前提条件等に拠った場合、当該価額が異なることもあります。 デリバティブ取引に関する契約額等については、その金額自体がデリバティブ取引に係る市場リスクを示すものではありません。
--------------------------------	--

金融商品の時価等に関する事項

区 分	第11期 平成30年4月10日現在
1. 金融商品の時価及び貸借対照表 計上額との差額	金融商品はすべて時価で計上されているため、貸借対照表計上額と時価との差額はありません。
2. 金融商品の時価の算定方法	(1)有価証券 重要な会計方針に係る事項に関する注記に記載しております。 (2)デリバティブ取引 デリバティブ取引に関する注記に記載しております。 (3)コール・ローン等の金銭債権及び金銭債務等 これらは短期間で決済されるため、時価は帳簿価額にほぼ等しいことから、当該帳簿価額を時価としております。

(有価証券に関する注記)

売買目的有価証券

種 類	第10期 平成29年10月10日現在	第11期 平成30年4月10日現在
	当計算期間の損益に 含まれた評価差額（円）	当計算期間の損益に 含まれた評価差額（円）
親投資信託受益証券	7,047,404,665	1,366,809,832
合計	7,047,404,665	1,366,809,832

(デリバティブ取引に関する注記)

ヘッジ会計が適用されていないデリバティブ取引

株式関連

種 類	第10期 平成29年10月10日 現在				第11期 平成30年4月10日 現在			
	契約額等		時価 (円)	評価損益 (円)	契約額等		時価 (円)	評価損益 (円)
	(円)	うち 1年超			(円)	うち 1年超		
市場取引								
株価指数 先物取引								
売 建	30,156,226,500	-	32,248,410,000	2,092,183,500	35,689,324,400	-	36,306,660,000	617,335,600
合計	30,156,226,500	-	32,248,410,000	2,092,183,500	35,689,324,400	-	36,306,660,000	617,335,600

(注) 1. 時価の算定方法

株価指数先物取引の時価については、以下のように評価しております。

原則として計算期間末日に知りうる直近の日の主たる取引所の発表する清算値段又は最終相場で評価しております。このような時価が発表されていない場合には、計算期間末日に最も近い最終相場や気配値等、原則に準ずる方法で評価しております。

2. 株価指数先物取引の残高は、契約額ベースで表示しております。
3. 契約額等には手数料相当額を含んでおりません。
4. 契約額等及び時価の合計欄の金額は、各々の合計金額であります。

(関連当事者との取引に関する注記)

第11期 自 平成29年10月11日 至 平成30年4月10日	
市場価格その他当該取引に係る価格を勘案して、一般の取引条件と異なる関連当事者との取引は行なわれていないため、該当事項はありません。	

(1口当たり情報)

	第10期 平成29年10月10日現在	第11期 平成30年4月10日現在
1口当たり純資産額	1.0009円	1.0006円
(1万口当たり純資産額)	(10,009円)	(10,006円)

(4) 【附属明細表】

第1 有価証券明細表

(1) 株式

該当事項はありません。

(2) 株式以外の有価証券

種類	銘柄	券面総額	評価額 (円)	備考
親投資信託受益証券	ダイワ日本株・バリュー発掘マザーファンド	6,144,033,684	37,112,421,064	
親投資信託受益証券 合計			37,112,421,064	
合計			37,112,421,064	

親投資信託受益証券における券面総額欄の数値は、証券数を表示しております。

第2 信用取引契約残高明細表

該当事項はありません。

第3 デリバティブ取引及び為替予約取引の契約額等及び時価の状況表

「注記表（デリバティブ取引に関する注記）」に記載しております。

（参考）

当ファンドは、「ダイワ日本株・バリュー発掘マザーファンド」受益証券を主要投資対象としており、貸借対照表の資産の部に計上された「親投資信託受益証券」は、すべて同マザーファンドの受益証券であります。

なお、当ファンドの計算期間末日（以下、「期末日」）における同マザーファンドの状況は次のとおりであります。

「ダイワ日本株・バリュー発掘マザーファンド」の状況

以下に記載した情報は監査の対象外であります。

貸借対照表

	平成29年10月10日現在	平成30年4月10日現在
	金額(円)	金額(円)
資産の部		
流動資産		
コール・ローン	566,799,361	497,760,143
株式	54,646,274,100	56,643,927,500
未収入金	3,290,625,998	3,136,195,737
未収配当金	228,708,430	481,205,005
流動資産合計	58,732,407,889	60,759,088,385

資産合計		58,732,407,889	60,759,088,385
負債の部			
流動負債			
未払金		3,335,873,783	2,248,566,512
未払解約金		482,000,000	800,000,000
その他未払費用		-	3,281
流動負債合計		3,817,873,783	3,048,569,793
負債合計		3,817,873,783	3,048,569,793
純資産の部			
元本等			
元本	1	9,584,863,431	9,554,099,122
剰余金			
期末剰余金又は期末欠損金（ ）		45,329,670,675	48,156,419,470
元本等合計		54,914,534,106	57,710,518,592
純資産合計		54,914,534,106	57,710,518,592
負債純資産合計		58,732,407,889	60,759,088,385

注記表

(重要な会計方針に係る事項に関する注記)

区 分	自 平成29年10月11日 至 平成30年4月10日
1. 有価証券の評価基準及び評価方法	株式 移動平均法に基づき、原則として時価で評価しております。 時価評価にあたっては、金融商品取引所における最終相場（最終相場のないものについては、それに準ずる価額）、又は金融商品取引業者等から提示される気配相場に基づいて評価しております。 なお、適正な評価額を入手できなかった場合又は入手した評価額が時価と認定できない事由が認められた場合は、委託会社が忠実義務に基づいて合理的な事由をもって時価と認めた価額又は受託会社と協議のうえ両者が合理的な事由をもって時価と認めた価額で評価しております。
2. 収益及び費用の計上基準	受取配当金 原則として、株式の配当落ち日において、確定配当金額又は予想配当金額を計上しております。

（貸借対照表に関する注記）

区 分	平成29年10月10日現在	平成30年4月10日現在
1. 1 期首	平成29年4月11日	平成29年10月11日
期首元本額	8,377,253,426円	9,584,863,431円
期中追加設定元本額	4,866,790,911円	2,907,783,944円
期中一部解約元本額	3,659,180,906円	2,938,548,253円
期末元本額の内訳		
ファンド名		
ダイワ日本株・バリュー発掘 ファンド（ダイワSMA専 用）	3,556,153,701円	3,410,065,438円
ダイワ日本株・バリュー発掘 ファンド・ヘッジ型（ダイワ SMA専用）	6,028,709,730円	6,144,033,684円
計	9,584,863,431円	9,554,099,122円
2. 期末日における受益権の総数	9,584,863,431口	9,554,099,122口

（金融商品に関する注記）

金融商品の状況に関する事項

区 分	自 平成29年10月11日 至 平成30年4月10日
1. 金融商品に対する取組方針	当ファンドは、「投資信託及び投資法人に関する法律」第2条第4項に定める証券投資信託であり、投資信託約款に規定する「運用の基本方針」に従っております。
2. 金融商品の内容及びリスク	当ファンドが保有する金融商品の種類は、有価証券、金銭債権及び金銭債務等であり、その詳細を附属明細表に記載しております。 これらの金融商品に係るリスクは、市場リスク（価格変動等）、信用リスク、流動性リスクであります。
3. 金融商品に係るリスク管理体制	複数の部署と会議体が連携する組織的な体制によりリスク管理を行っております。信託財産全体としてのリスク管理を金融商品、リスクの種類毎に行っております。
4. 金融商品の時価等に関する事項 についての補足説明	金融商品の時価には、市場価格に基づく価額のほか、市場価格がない場合には合理的に算定された価額が含まれております。当該価額の算定においては、一定の前提条件等を採用しているため、異なる前提条件等に拠った場合、当該価額が異なることもあります。

金融商品の時価等に関する事項

区 分	平成30年4月10日現在
1. 金融商品の時価及び貸借対照表計上額との差額	金融商品はすべて時価で計上されているため、貸借対照表計上額と時価との差額はありません。
2. 金融商品の時価の算定方法	(1)有価証券 重要な会計方針に係る事項に関する注記に記載しております。 (2)コール・ローン等の金銭債権及び金銭債務等 これらは短期間で決済されるため、時価は帳簿価額にほぼ等しいことから、当該帳簿価額を時価としております。

（有価証券に関する注記）

売買目的有価証券

種 類	平成29年10月10日現在	平成30年4月10日現在
	当期間の損益に 含まれた評価差額（円）	当期間の損益に 含まれた評価差額（円）
株式	10,202,844,725	1,290,888,031
合計	10,202,844,725	1,290,888,031

（注） 「当期間」とは当親投資信託の計算期間の開始日から期末日までの期間（平成28年10月12日から平成29年10月10日まで、及び平成29年10月11日から平成30年4月10日まで）を指しております。

（デリバティブ取引に関する注記）

ヘッジ会計が適用されていないデリバティブ取引

平成29年10月10日現在	平成30年4月10日現在
該当事項はありません。	該当事項はありません。

（1口当たり情報）

	平成29年10月10日現在	平成30年4月10日現在
1口当たり純資産額	5.7293円	6.0404円
（1万口当たり純資産額）	（57,293円）	（60,404円）

附属明細表

第1 有価証券明細表

(1) 株式

銘 柄	株 式 数	評 価 額（円）	備 考
-----	-------	----------	-----

		単 価	金 額
アクシーズ	15,800	4,590.00	72,522,000
ホクリヨウ	108,200	1,382.00	149,532,400
ミライト・ホールディングス	20,000	1,731.00	34,620,000
サンヨーホームズ	32,600	843.00	27,481,800
T A T E R U	66,000	2,299.00	151,734,000
シード平和	68,300	2,020.00	137,966,000
太洋基礎工業	43,000	1,349.00	58,007,000
佐藤渡辺	16,000	2,200.00	35,200,000
大末建設	61,200	1,032.00	63,158,400
イチケン	81,700	2,296.00	187,583,200
五洋建設	82,000	795.00	65,190,000
四電工	26,300	2,582.00	67,906,600
住友電設	66,200	2,185.00	144,647,000
N D S	34,400	4,585.00	157,724,000
朝日工業社	40,600	3,490.00	141,694,000
U T グループ	70,600	3,535.00	249,571,000
E・Jホールディングス	15,000	1,670.00	25,050,000
トラスト・テック	70,600	3,500.00	247,100,000
コシダカホールディングス	39,600	7,090.00	280,764,000
N M S ホールディングス	305,200	794.00	242,328,800
シイエム・シイ	2,100	2,837.00	5,957,700
ブルボン	24,800	2,950.00	73,160,000
カン口	3,500	3,445.00	12,057,500
森永乳業	25,500	4,830.00	123,165,000
ヤクルト	17,000	8,100.00	137,700,000
林兼産業	139,600	827.00	115,449,200
S F o o d s	19,600	4,725.00	92,610,000
柿安本店	32,600	2,867.00	93,464,200
夢真ホールディングス	112,000	1,229.00	137,648,000
ディップ	52,600	3,440.00	180,944,000
S B S ホールディングス	226,000	1,377.00	311,202,000
総医研ホールディングス	150,000	760.00	114,000,000
アマナ	31,400	801.00	25,151,400
ヒューマンホールディングス	10,200	2,156.00	21,991,200
アウトソーシング	74,000	1,998.00	147,852,000
ワールドホールディングス	3,000	4,735.00	14,205,000
ジャパンベストレスキューS	228,200	1,017.00	232,079,400
W D B ホールディングス	38,600	3,715.00	143,399,000
バリューコマース	100,000	1,492.00	149,200,000

A C Kグループ	58,000	1,693.00	98,194,000
アサヒグループホールディング	32,000	5,749.00	183,968,000
マルサンアイ	2,300	3,565.00	8,199,500
北海道コカ・コ・ラ	80,000	760.00	60,800,000
コカ・コーラボトラーズJHD	30,400	4,570.00	138,928,000
不二製油グループ	26,800	3,425.00	91,790,000
カワニシホールディングス	16,600	1,663.00	27,605,800
くらコーポレーション	8,800	7,580.00	66,704,000
日本マクドナルドHLDG	1,600	5,280.00	8,448,000
ブラマテルズ	36,500	888.00	32,412,000
エレマテック	7,200	2,539.00	18,280,800
JALUX	9,000	3,160.00	28,440,000
エディオン	36,000	1,276.00	45,936,000
双日	400,000	338.00	135,200,000
エスビー食品	9,200	11,440.00	105,248,000
ニチレイ	81,400	3,140.00	255,596,000
太陽化学	49,500	1,810.00	89,595,000
あじかん	40,200	1,296.00	52,099,200
アプライド	54,000	1,739.00	93,906,000
ラサ商事	29,000	899.00	26,071,000
アルコニックス	168,000	2,005.00	336,840,000
神戸物産	26,200	5,200.00	136,240,000
ペッパーフードサービス	38,600	7,000.00	270,200,000
DDホールディングス	31,800	3,715.00	118,137,000
スタートトゥデイ	13,000	2,960.00	38,480,000
物語コーポレーション	14,300	12,030.00	172,029,000
ダイワボウHD	44,000	4,615.00	203,060,000
ラクト・ジャパン	2,600	3,950.00	10,270,000
オーウイル	27,800	1,418.00	39,420,400
TOKAIホールディングス	32,600	1,107.00	36,088,200
黒谷	59,200	708.00	41,913,600
ハピネス・アンド・ディ	65,700	1,229.00	80,745,300
三洋貿易	131,000	2,150.00	281,650,000
ビューティガレージ	19,000	3,010.00	57,190,000
ネクステージ	69,200	1,122.00	77,642,400
ヨシックス	25,800	3,615.00	93,267,000
三栄建築設計	87,000	2,238.00	194,706,000
三重交通グループHD	2,000	541.00	1,082,000
サムティ	97,600	1,837.00	179,291,200
プレサンスコーポレーション	100,200	1,655.00	165,831,000

フィル・カンパニー	28,400	7,250.00	205,900,000	
フージャースHD	250,000	772.00	193,000,000	
イーグランド	41,200	1,189.00	48,986,800	
東京日産コンピュータS	14,200	5,520.00	78,384,000	
ゴルフダイジェスト・オン	90,400	973.00	87,959,200	
B E E N O S	128,000	1,758.00	225,024,000	
クリヤマホールディングス	29,000	2,136.00	61,944,000	
シップヘルスケアHD	15,300	3,855.00	58,981,500	
内外テック	49,600	3,450.00	171,120,000	
薬王堂	14,300	4,080.00	58,344,000	
明治電機工業	67,200	1,733.00	116,457,600	
トリドールホールディングス	22,600	4,030.00	91,078,000	
サカイ オーベックス	30,800	2,492.00	76,753,600	
大木ヘルスケアHLDGS	14,600	1,699.00	24,805,400	
ケー・エフ・シー	155,000	2,050.00	317,750,000	
丸順	62,700	1,060.00	66,462,000	
宮地エンジニアリングG	51,300	1,967.00	100,907,100	
アルファCO	28,000	1,704.00	47,712,000	
SUMCO	70,600	2,649.00	187,019,400	
日創プロニティ	47,100	1,055.00	49,690,500	
R S T E C H N O L O G I E S	29,600	7,140.00	211,344,000	
ジェイテックコーポレーション	1,100	8,800.00	9,680,000	
ファーストブラザーズ	104,000	1,395.00	145,080,000	
ケイアイスター不動産	214,200	2,781.00	595,690,200	
ジェイ・エス・ビー	43,200	6,100.00	263,520,000	
フェイスネットワーク	3,800	1,960.00	7,448,000	
ウイルプラスHLDGS	220,400	1,175.00	258,970,000	
串カツ田中	23,200	3,600.00	83,520,000	
スシローグローバルHLDGS	50,800	5,620.00	285,496,000	
自 重 堂	2,900	8,890.00	25,781,000	
エニグモ	90,400	1,464.00	132,345,600	
ソフトウェア・サービス	17,800	8,780.00	156,284,000	
豆蔵ホールディングス	31,200	1,258.00	39,249,600	
GMOペイメントゲートウェイ	5,600	10,950.00	61,320,000	
ドリコム	600	1,167.00	700,200	
エヌ・デーソフトウェア	23,600	1,070.00	25,252,000	
MINORIソリューションズ	25,800	1,483.00	38,261,400	
アバント	97,000	923.00	89,531,000	
ラック	36,600	1,420.00	51,972,000	
メディカル・データ・ビジ	50,000	4,540.00	227,000,000	

ダブルスタンダード	189,600	3,760.00	712,896,000	
ソーシャルワイヤー	49,600	1,640.00	81,344,000	
バリューゴルフ	35,600	2,936.00	104,521,600	
AOI TYO HOLDINGS	47,000	1,591.00	74,777,000	
テモナ	74,800	4,175.00	312,290,000	
UUUM	800	5,270.00	4,216,000	
すららネット	1,200	6,530.00	7,836,000	
ラサ工業	146,200	2,116.00	309,359,200	
クレハ	21,200	6,770.00	143,524,000	
テイカ	3,000	2,838.00	8,514,000	
トクヤマ	48,000	3,335.00	160,080,000	
日本カ-バイド	18,400	1,946.00	35,806,400	
第一稀元素化学工	42,600	1,264.00	53,846,400	
日本化学工業	84,800	3,365.00	285,352,000	
伊勢化学工業	6,000	729.00	4,374,000	
田岡化学	76,000	3,310.00	251,560,000	
本州化学	70,000	1,260.00	88,200,000	
大日精化	39,600	4,540.00	179,784,000	
大阪有機化学	1,200	1,631.00	1,957,200	
旭有機材	97,600	1,691.00	165,041,600	
日立化成	63,000	2,486.00	156,618,000	
タイガース ポリマー	63,700	840.00	53,508,000	
タカギセイコー	14,200	3,640.00	51,688,000	
ダイキアクシス	28,600	1,482.00	42,385,200	
ポパール興業	4,300	1,340.00	5,762,000	
Eストアー	22,400	950.00	21,280,000	
サイバネットシステム	96,200	878.00	84,463,600	
テイクアンドギヴニーズ	336,700	1,085.00	365,319,500	
イオンファンタジー	30,600	6,200.00	189,720,000	
ソースネクスト	166,000	867.00	143,922,000	
シーティーエス	209,400	745.00	156,003,000	
日本精化	35,100	1,240.00	43,524,000	
松本油脂製薬	1,500	11,800.00	17,700,000	
ダイソーケミックス	34,800	661.00	23,002,800	
広栄化学工業	36,700	2,355.00	86,428,500	
東邦化学	144,000	615.00	88,560,000	
第一工業製薬	344,000	888.00	305,472,000	
ソフト99コーポレーション	18,400	1,230.00	22,632,000	
アステラス製薬	218,600	1,586.00	346,699,600	
エーザイ	59,400	6,888.00	409,147,200	

栄研化学	72,600	2,607.00	189,268,200	
富士製薬工業	7,800	5,060.00	39,468,000	
ジーンテクノサイエンス	3,000	2,683.00	8,049,000	
ペプチドリーム	20,000	5,190.00	103,800,000	
ミズホメディー	33,300	6,170.00	205,461,000	
日本特殊塗料	162,600	2,207.00	358,858,200	
エイジス	3,200	3,160.00	10,112,000	
ジャストシステム	2,200	2,687.00	5,911,400	
フューチャー	134,200	1,275.00	171,105,000	
オービックビジネスC	11,800	7,080.00	83,544,000	
サイバーエージェント	42,400	5,420.00	229,808,000	
日本コンピュータ・ダイナ	93,200	1,293.00	120,507,600	
山田コンサルティングG P	17,800	3,260.00	58,028,000	
電通国際情報S	200	2,938.00	587,600	
イーエムシステムズ	22,800	1,297.00	29,571,600	
J F Eシステムズ	59,200	2,030.00	120,176,000	
フルキャストホールディングス	50,600	2,581.00	130,598,600	
資 生 堂	64,400	7,108.00	457,755,200	
日本色材	16,700	5,940.00	99,198,000	
ファンケル	101,800	4,200.00	427,560,000	
コーセー	8,300	22,150.00	183,845,000	
シーズ・ホールディングス	7,800	5,510.00	42,978,000	
ハーバー研究所	41,900	8,760.00	367,044,000	
上村工業	5,600	7,710.00	43,176,000	
綜研化学	20,400	2,480.00	50,592,000	
J C U	71,800	2,451.00	175,981,800	
東洋ドライループ	24,800	4,915.00	121,892,000	
O A Tアグリオ	68,600	3,645.00	250,047,000	
富士石油	589,600	425.00	250,580,000	
コスモエネルギーH L D G S	78,600	3,440.00	270,384,000	
西川ゴム工業	30,200	2,420.00	73,084,000	
朝日ラバー	66,200	1,273.00	84,272,600	
ニチリン	28,200	2,716.00	76,591,200	
テクノクオーツ	1,600	10,560.00	16,896,000	
ノ ザ ワ	86,200	1,218.00	104,991,600	
ヨシコン	68,800	1,646.00	113,244,800	
ジオスター	27,800	670.00	18,626,000	
ゼニス羽田H O L D	336,000	399.00	134,064,000	
東海カーボン	99,600	1,369.00	136,352,400	
日本カーボン	13,100	4,695.00	61,504,500	

東洋炭素	7,600	2,972.00	22,587,200
美濃窯業	33,000	575.00	18,975,000
ニッカトー	32,200	945.00	30,429,000
M I P O X	62,600	616.00	38,561,600
北越メタル	40,500	1,341.00	54,310,500
モリ工業	49,700	3,080.00	153,076,000
東北特殊鋼	57,500	1,912.00	109,940,000
日本金属	73,400	2,254.00	165,443,600
中央可鍛	119,400	556.00	66,386,400
川金ホールディングス	310,900	477.00	148,299,300
日本製鋼所	48,200	3,260.00	157,132,000
メタルアート	130,000	380.00	49,400,000
日本精線	69,400	4,700.00	326,180,000
神鋼鋼線	14,000	1,455.00	20,370,000
パウダーテック	14,700	3,910.00	57,477,000
大紀アルミニウム	324,000	707.00	229,068,000
三井金属	37,400	4,650.00	173,910,000
日本精鉱	51,600	3,615.00	186,534,000
日本伸銅	63,700	1,608.00	102,429,600
C K サンエツ	21,000	5,460.00	114,660,000
東京特殊電線	68,400	3,200.00	218,880,000
アサヒHD	55,400	1,919.00	106,312,600
駒井ハルテック	33,200	2,477.00	82,236,400
川岸工業	27,200	4,450.00	121,040,000
中西製作所	35,700	1,514.00	54,049,800
日東精工	14,000	766.00	10,724,000
フジマック	31,000	2,620.00	81,220,000
共和工業所	19,800	6,200.00	122,760,000
東京製綱	94,000	2,335.00	219,490,000
マルゼン	24,000	2,456.00	58,944,000
イハラサイエンス	108,000	2,635.00	284,580,000
日本動物高度医療	47,800	3,710.00	177,338,000
ニッキ	25,000	3,605.00	90,125,000
G u n o s y	100,500	2,582.00	259,491,000
イトクロ	43,600	6,780.00	295,608,000
イー・ガーディアン	91,600	4,525.00	414,490,000
ベクトル	52,200	2,634.00	137,494,800
ウチヤマホールディングス	36,400	629.00	22,895,600
チャームケアコーポレーション	57,200	1,199.00	68,582,800
ジェイエスエス	64,400	992.00	63,884,800

M & Aキャピタルパートナー	32,000	9,190.00	294,080,000
シンメンテホールディングス	51,600	2,825.00	145,770,000
アビスト	37,600	4,950.00	186,120,000
ウィルグループ	172,600	1,415.00	244,229,000
滝澤鉄工所	46,600	1,941.00	90,450,600
岡本工作	71,700	3,615.00	259,195,500
牧野フライス	146,000	960.00	140,160,000
D M G 森精機	55,200	1,933.00	106,701,600
ソディック	202,200	1,315.00	265,893,000
日進工具	42,600	3,180.00	135,468,000
和井田製作所	20,000	1,076.00	21,520,000
太陽工機	27,400	2,620.00	71,788,000
パンチ工業	195,000	1,149.00	224,055,000
中村超硬	37,200	5,150.00	191,580,000
ネットマーケティング	88,800	770.00	68,376,000
ソネット・メディア・ネットワー	52,400	3,660.00	191,784,000
富士ソフトサービスビュー	12,200	988.00	12,053,600
ソラスト	19,000	3,010.00	57,190,000
東洋機械金属	112,000	822.00	92,064,000
テクノスマート	9,800	1,149.00	11,260,200
妙徳	58,000	462.00	26,796,000
タツモ	68,000	1,586.00	107,848,000
ホソカワミクロン	31,600	7,090.00	224,044,000
静甲	72,000	943.00	67,896,000
オカダアイヨン	15,600	1,425.00	22,230,000
小松製作所	29,600	3,542.00	104,843,200
日立建機	58,200	4,055.00	236,001,000
北川鉄工所	65,800	2,726.00	179,370,800
タクミナ	47,800	1,633.00	78,057,400
荏原実業	90,200	2,210.00	199,342,000
明治機械	68,200	338.00	23,051,600
渋谷工業	14,000	3,785.00	52,990,000
酒井重工業	28,300	4,720.00	133,576,000
北越工業	15,600	1,197.00	18,673,200
大同工業	55,800	1,508.00	84,146,400
日機装	56,000	1,152.00	64,512,000
昭和真空	28,000	2,286.00	64,008,000
油研工業	33,000	2,871.00	94,743,000
兼松エンジニアリング	44,200	1,452.00	64,178,400
キトー	125,300	1,853.00	232,180,900

日本ピストンリング	7,200	2,240.00	16,128,000	
日本トムソン	15,300	760.00	11,628,000	
T H K	60,600	3,855.00	233,613,000	
イーグル工業	40,000	1,880.00	75,200,000	
山洋電気	11,200	8,040.00	90,048,000	
三相電機	102,800	1,326.00	136,312,800	
リファインバース	19,200	2,653.00	50,937,600	
ORCHESTRA HLDGS	49,600	1,901.00	94,289,600	
D.A.コンソーシアムHLDGS	88,600	2,556.00	226,461,600	
アイモバイル	216,200	1,080.00	233,496,000	
キャリアインデックス	51,000	2,548.00	129,948,000	
ジャパンエレベーターSHD	80,600	2,151.00	173,370,600	
インターネットインフィニティ	162,600	2,921.00	474,954,600	
FRINGE 8 1	4,400	4,235.00	18,634,000	
ソウルドアウト	400	4,685.00	1,874,000	
ウェルビー	184,400	1,172.00	216,116,800	
HANATOUR JAPAN	83,600	4,560.00	381,216,000	
共和コーポレーション	1,600	2,061.00	3,297,600	
RPAホールディングス	400	18,630.00	7,452,000	
アジャイルメディア・ネット	300	13,990.00	4,197,000	
コンヴァノ	4,200	930.00	3,906,000	
ヒューマン・アソシエイツHD	2,800	2,691.00	7,534,800	
テクノホライゾン・ホールディ	156,000	804.00	125,424,000	
寺崎電気産業	80,500	1,449.00	116,644,500	
アドテックプラズマテクノ	70,600	1,823.00	128,703,800	
シーシーエス	16,600	3,845.00	63,827,000	
MCJ	125,200	1,332.00	166,766,400	
エスケーエレクトロニクス	800	2,489.00	1,991,200	
アルバック	42,200	6,020.00	254,044,000	
京三製作所	192,000	692.00	132,864,000	
ホーチキ	10,400	2,142.00	22,276,800	
KIホールディングス	284,000	464.00	131,776,000	
ソ ニ ー	44,000	5,328.00	234,432,000	
鈴木	56,200	1,051.00	59,066,200	
ヨコオ	42,600	1,847.00	78,682,200	
ホシデン	143,600	1,300.00	186,680,000	
新コスモス電機	34,000	1,450.00	49,300,000	
アオイ電子	16,000	4,135.00	66,160,000	
東亜ディーケーケー	26,600	1,341.00	35,670,600	
日本電子材料	36,000	741.00	26,676,000	

堀場製作所	20,800	7,950.00	165,360,000
協立電機	54,200	2,487.00	134,795,400
ダイヤモンド電機	70,800	2,071.00	146,626,800
A S T I	80,400	3,465.00	278,586,000
デンソー	100	5,811.00	581,100
原田工業	97,800	1,046.00	102,298,800
新日本無線	84,400	734.00	61,949,600
アイ・オー・データ	113,400	1,139.00	129,162,600
エノモト	167,500	1,614.00	270,345,000
北陸電気工業	40,700	1,489.00	60,602,300
日本タングステン	8,600	2,736.00	23,529,600
日本モーゲージサービス	43,800	1,025.00	44,895,000
武蔵精密工業	29,800	3,605.00	107,429,000
ミクニ	214,800	601.00	129,094,800
ショーワ	92,100	1,735.00	159,793,500
フジオーゼックス	8,000	5,370.00	42,960,000
新家工業	4,100	2,029.00	8,318,900
I J TテクノロジーHD	179,000	854.00	152,866,000
小野建	161,400	1,864.00	300,849,600
南陽	64,600	2,299.00	148,515,400
初穂商事	25,700	5,180.00	133,126,000
ナ・デックス	51,600	1,254.00	64,706,400
良品計画	1,800	35,350.00	63,630,000
ヤギ	14,400	2,331.00	33,566,400
セフテック	4,600	6,800.00	31,280,000
萩原電気HLDGS	59,600	3,165.00	188,634,000
岡谷鋼機	3,500	12,000.00	42,000,000
ヒマラヤ	43,000	1,175.00	50,525,000
丸文	138,700	1,000.00	138,700,000
マルカキカイ	8,000	2,061.00	16,488,000
IDOM	6,000	781.00	4,686,000
ダイترون	94,800	2,082.00	197,373,600
ハンズマン	17,600	1,392.00	24,499,200
白銅	86,400	2,095.00	181,008,000
島津製作所	132,000	3,085.00	407,220,000
川澄化学工業	21,200	867.00	18,380,400
ジューエルサイエンス	10,200	1,686.00	17,197,200
長野計器	32,200	1,204.00	38,768,800
ナカニシ	84,600	2,167.00	183,328,200
スター精密	22,600	1,985.00	44,861,000

インターアクション	58,000	1,068.00	61,944,000	
S C R E E Nホールディングス	17,600	9,390.00	165,264,000	
ノーリツ鋼機	177,400	2,818.00	499,913,200	
エー・アンド・デイ	10,000	630.00	6,300,000	
ブラッツ	17,000	1,484.00	25,228,000	
トランザクション	128,600	1,036.00	133,229,600	
フルヤ金属	100	4,955.00	495,500	
アイフィスジャパン	136,800	691.00	94,528,800	
スターツ出版	8,100	2,036.00	16,491,600	
レック	22,400	3,995.00	89,488,000	
南海プライウッド	11,300	6,150.00	69,495,000	
ウェーブロックHLDGS	141,600	1,670.00	236,472,000	
小松ウオール工業	58,400	2,808.00	163,987,200	
ピジヨン	6,800	4,935.00	33,558,000	
任 天 堂	3,400	45,050.00	153,170,000	
立川ブラインド	87,200	1,527.00	133,154,400	
グローブライド	2,400	3,060.00	7,344,000	
伊 藤 忠	103,000	2,088.00	215,064,000	
ユニー・ファミリーマートHD	12,200	9,230.00	112,606,000	
ルックホールディングス	758,000	308.00	233,464,000	
日立ハイテクノロジーズ	17,600	4,910.00	86,416,000	
丸藤シ - トパイル	19,500	2,953.00	57,583,500	
住友商事	226,600	1,811.00	410,372,600	
神鋼商事	20,500	3,705.00	75,952,500	
阪和興業	30,200	4,235.00	127,897,000	
岩谷産業	48,400	3,980.00	192,632,000	
G S Iクレオス	15,800	1,523.00	24,063,400	
中央自動車	70,200	1,657.00	116,321,400	
サンワ テクノス	222,000	1,593.00	353,646,000	
ソマール	19,800	2,704.00	53,539,200	
加賀電子	76,800	2,617.00	200,985,600	
ソーダニツカ	4,000	752.00	3,008,000	
立花エレテック	21,000	2,061.00	43,281,000	
テクノアソシエ	41,000	1,271.00	52,111,000	
ケースホールディングス	96,200	1,562.00	150,264,400	
三菱UFJフィナンシャルG	344,000	704.40	242,313,600	
三井住友トラストHD	42,600	4,380.00	186,588,000	
三井住友フィナンシャルG	187,200	4,480.00	838,656,000	
S B Iホールディングス	89,600	2,562.00	229,555,200	
東和銀行	144,800	1,424.00	206,195,200	

SOMPOホールディングス	38,100	4,415.00	168,211,500	
第一生命HLDGS	228,000	1,992.00	454,176,000	
エムジーホーム	34,200	1,201.00	41,074,200	
日本エスコ	227,000	945.00	214,515,000	
カチタス	26,200	3,455.00	90,521,000	
トーセイ	74,200	1,478.00	109,667,600	
青山財産ネットワークス	97,100	2,287.00	222,067,700	
ハマキョウレックス	23,600	3,685.00	86,966,000	
遠州トラック	52,300	1,518.00	79,391,400	
日新	45,600	2,819.00	128,546,400	
丸運	134,500	332.00	44,654,000	
日立物流	86,600	2,957.00	256,076,200	
商船三井	19,000	3,000.00	57,000,000	
NSユニテッド海運	13,000	2,025.00	26,325,000	
西本WISMETTACHD	12,000	4,770.00	57,240,000	
シルバーライフ	24,200	8,890.00	215,138,000	
SOU	21,800	6,000.00	130,800,000	
和心	700	4,000.00	2,800,000	
ヤマタネ	32,200	1,916.00	61,695,200	
ビジョン	86,600	3,470.00	300,502,000	
GMOインターネット	84,000	1,900.00	159,600,000	
ファイバーゲート	1,800	2,700.00	4,860,000	
アルファポリス	40,700	2,834.00	115,343,800	
学研ホールディングス	6,900	5,320.00	36,708,000	
関西電力	98,000	1,453.50	142,443,000	
九州電力	68,000	1,273.00	86,564,000	
エフオン	160,500	1,481.00	237,700,500	
イチネンホールディングス	7,200	1,508.00	10,857,600	
長大	90,000	777.00	69,930,000	
セレスポ	33,800	1,911.00	64,591,800	
燦ホールディングス	63,700	2,890.00	184,093,000	
セゾン情報システムズ	27,600	1,777.00	49,045,200	
ビジネスB太田昭和	20,600	2,445.00	50,367,000	
カナモト	45,200	3,440.00	155,488,000	
シーイーシー	50,800	3,630.00	184,404,000	
西尾レントオール	42,600	3,225.00	137,385,000	
ユニマットリタイアメント	137,600	1,662.00	228,691,200	
日本システムウエア	22,600	2,638.00	59,618,800	
日鉄住金物産	28,400	5,770.00	163,868,000	
マミーマート	29,300	2,469.00	72,341,700	

ニトリホールディングス	6,000	19,005.00	114,030,000	
パーカーコーポレーション	398,000	594.00	236,412,000	
CBグループマネジメント	18,700	3,465.00	64,795,500	
ケーユーホールディングス	31,200	1,085.00	33,852,000	
UEX	180,200	701.00	126,320,200	
JKホールディングス	185,200	918.00	170,013,600	
ベリテ	2,500	281.00	702,500	
日本電計	141,000	1,853.00	261,273,000	
バイテックホールディングス	83,200	2,552.00	212,326,400	
アイ・テック	36,400	1,501.00	54,636,400	
ファーストリテイリング	10,100	46,550.00	470,155,000	
ジェコス	53,900	1,159.00	62,470,100	
やまや	53,600	3,275.00	175,540,000	
合計			56,643,927,500	

(2) 株式以外の有価証券

該当事項はありません。

第2 信用取引契約残高明細表

該当事項はありません。

第3 デリバティブ取引及び為替予約取引の契約額等及び時価の状況表

該当事項はありません。

2 【ファンドの現況】

【純資産額計算書】

平成30年4月27日

資産総額	43,535,316,631円
負債総額	1,520,638,326円
純資産総額（ - ）	42,014,678,305円
発行済数量	43,046,220,628口
1 単位当たり純資産額（ / ）	0.9760円

(参考) ダイワ日本株・バリュー発掘マザーファンド

純資産額計算書

平成30年4月27日

資産総額	61,664,610,682円
負債総額	4,184,210,824円
純資産総額（ - ）	57,480,399,858円
発行済数量	9,550,049,967口
1 単位当たり純資産額（ / ）	6.0189円

第4 【内国投資信託受益証券事務の概要】

(1) 名義書換えの手続き等

該当事項はありません。

(2) 受益者に対する特典

ありません。

(3) 譲渡制限の内容

譲渡制限はありません。

(4) 受益証券の再発行

受益者は、委託会社がやむを得ない事情等により受益証券を発行する場合を除き、無記名式受益証券から記名式受益証券への変更の請求、記名式受益証券から無記名式受益証券への変更の請求、受益証券の再発行の請求を行なわないものとします。

(5) 受益権の譲渡

受益者は、その保有する受益権を譲渡する場合には、当該受益者の譲渡の対象とする受益権が記載または記録されている振替口座簿にかかる振替機関等に振替の申請をするものとします。

上記の申請のある場合には、上記の振替機関等は、当該譲渡にかかる譲渡人の保有する受益権の口数の減少および譲受人の保有する受益権の口数の増加につき、その備える振替口座簿に記載または記録するものとします。ただし、上記の振替機関等が振替先口座を開設したものでない場合には、譲受人の振替先口座を開設した他の振替機関等（当該他の振替機関等の上位機関を含みます。）に社振法の規定にしたがい、譲受人の振替先口座に受益権の口数の増加の記載または記録が行なわれるよう通知するものとします。

上記の振替について、委託会社は、当該受益者の譲渡の対象とする受益権が記載または記録されている振替口座簿にかかる振替機関等と譲受人の振替先口座を開設した振替機関等が異なる場合等において、委託会社が必要と認めるときまたはやむを得ない事情があると判断したときは、振替停止日や振替停止期間を設けることができます。

(6) 受益権の譲渡の対抗要件

受益権の譲渡は、振替口座簿への記載または記録によらなければ、委託会社および受託会社に対抗することができません。

(7) 受益権の再分割

委託会社は、受託会社と協議のうえ、社振法に定めるところにしたがい、一定日現在の受益権を均等に再分割できるものとします。

受益権の再分割を行なうにあたり、各受益者が保有する受益権口数に1口未満の端数が生じることとなる場合には、当該端数を切り捨てるものとし、当該端数処理は口座管理機関ごとに行ないます。また、各受益者が保有することとなる受益権口数の合計数と、受益権の再分割の比率に基づき委託会社が計算する受益権口数の合計数との間に差が生じることとなる場合には、委託会社が計算する受益権口数を当該差分減らし、当該口数にかかる金額については益金として計上することとします。

(8) 償還金

償還金は、償還日において振替機関等の振替口座簿に記載または記録されている受益者（償還日以前において一部解約が行なわれた受益権にかかる受益者を除きます。また、当該償還日以前に設定された

受益権で取得申込代金支払前のため販売会社の名義で記載または記録されている受益権については原則として取得申込者としてします。)に支払います。

(9) 質権口記載または記録の受益権の取扱いについて

振替機関等の振替口座簿の質権口に記載または記録されている受益権にかかる収益分配金の支払い、一部解約の実行の請求の受付け、一部解約金および償還金の支払い等については、約款の規定によるほか、民法その他の法令等にしたがって取扱われます。

第二部 【委託会社等の情報】

第1 【委託会社等の概況】

1 【委託会社等の概況】

a. 資本金の額

2018年4月末日現在

資本金の額 151億7,427万2,500円

発行可能株式総数 799万9,980株

発行済株式総数 260万8,525株

過去5年間ににおける資本金の額の増減：該当事項はありません。

b. 委託会社の機構

会社の意思決定機構

業務執行上重要な事項は、取締役会の決議をもって決定します。取締役は、株主総会において選任され、その任期は選任後1年以内に終了する事業年度のうち最終のものに関する定時株主総会の終結のときまでです。

取締役会は、4名以内の代表取締役を選定し、代表取締役は、会社を代表し、取締役会の決議にしたがい業務を執行します。

また、取締役、役付執行役員等から構成される経営会議は、経営全般にかかる基本的事項を審議し、決定します。経営会議は、分科会を設置し、専門的な事項についてはその権限を委ねることができます。

投資運用の意思決定機構

投資運用の意思決定機構の概要は、以下のとおりとなっています。

イ. ファンド個別会議

ファンド運営上の諸方針を記載した基本計画書を経営会議の分科会であるファンド個別会議において審議・決定します。

ロ. 投資環境検討会

運用最高責任者であるCIO (Chief Investment Officer) が議長となり、原則として月1回投資環境検討会を開催し、投資環境について検討します。

ハ. 運用会議

CIOが議長となり、原則として月1回運用会議を開催し、基本的な運用方針を決定します。

ニ. 運用部長・ファンドマネージャー

ファンドマネージャーは、基本計画書に定められた各ファンドの諸方針と運用会議で決定された基本的な運用方針にしたがって運用計画書を作成します。運用部長は、ファンドマネージャーから提示を受けた運用計画書について、基本計画書および運用会議の決定事項との整合性等を確認し、承認します。

ホ. ファンド評価会議、運用審査会議、リスクマネジメント会議および執行役員会議

・ファンド評価会議

運用実績・運用リスクの状況について、分析・検討を行ない、運用部にフィードバックします。

・運用審査会議

経営会議の分科会として、ファンドの運用実績の状況についての報告を行ない、必要事項を審議・決定します。

・リスクマネジメント会議

経営会議の分科会として、ファンドの運用リスクの状況・運用リスク管理等の状況についての報告を行ない、必要事項を審議・決定します。

・執行役員会議

経営会議の分科会として、法令等の遵守状況についての報告を行ない、必要事項を審議・決定します。

2 【事業の内容及び営業の概況】

委託会社は、「投資信託及び投資法人に関する法律」に定める投資信託委託会社として、証券投資信託の設定を行なうとともに「金融商品取引法」に定める金融商品取引業者としてその運用（投資運用業）を行なっています。また「金融商品取引法」に定める投資助言業務等の関連する業務を行なっています。

2018年4月末日現在、委託会社が運用を行なっている投資信託（親投資信託を除きます。）は次のとおりです。

基本的性格	本数（本）	純資産額の合計額（百万円）
単位型株式投資信託	81	192,189
追加型株式投資信託	703	15,293,945
株式投資信託 合計	784	15,486,134
単位型公社債投資信託	25	103,908
追加型公社債投資信託	14	1,482,732
公社債投資信託 合計	39	1,586,639
総合計	823	17,072,774

3 【委託会社等の経理状況】

- 1．当社の財務諸表は、「財務諸表等の用語、様式及び作成方法に関する規則」（昭和38年大蔵省令第59号。以下「財務諸表等規則」という。）並びに同規則第2条の規定に基づき、「金融商品取引業等に関する内閣府令」（平成19年8月6日内閣府令第52号）に基づいて作成しております。
- 2．当社は、金融商品取引法第193条の2第1項の規定に基づき、当事業年度（平成29年4月1日から平成30年3月31日まで）の財務諸表についての監査を、有限責任 あずさ監査法人により受けております。
- 3．財務諸表の記載金額は、百万円未満を切り捨てて表示しております。

(1) 【貸借対照表】

(単位:百万円)

	前事業年度 (平成29年3月31日)	当事業年度 (平成30年3月31日)
資産の部		
流動資産		
現金・預金	31,260	28,709
有価証券	110	0
前払費用	190	201
未収委託者報酬	10,453	12,368
未収収益	72	82
繰延税金資産	439	552
その他	34	47
流動資産計	42,560	41,962
固定資産		
有形固定資産	1	213
建物	15	12
器具備品	214	200
無形固定資産	2,650	2,614
ソフトウェア	2,323	2,456
ソフトウェア仮勘定	327	158
投資その他の資産	12,353	15,066
投資有価証券	5,920	8,600
関係会社株式	5,129	5,129
出資金	185	183
長期差入保証金	1,050	1,072
繰延税金資産	31	45
その他	37	34
固定資産計	15,234	17,894
資産合計	57,795	59,856

(単位:百万円)

	前事業年度 (平成29年3月31日)	当事業年度 (平成30年3月31日)
負債の部		
流動負債		
預り金	79	65
未払金	9,466	9,747
未払収益分配金	7	8
未払償還金	59	59
未払手数料	4,453	5,202
その他未払金	2	2
未払費用	4,077	4,148
未払法人税等	980	850
未払消費税等	223	583
賞与引当金	945	1,012
その他	3	335
流動負債計	15,776	16,744
固定負債		
退職給付引当金	2,318	2,350
役員退職慰労引当金	151	125
その他	7	5
固定負債計	2,477	2,481
負債合計	18,254	19,225
純資産の部		
株主資本		
資本金	15,174	15,174
資本剰余金		
資本準備金	11,495	11,495
資本剰余金合計	11,495	11,495
利益剰余金		
利益準備金	374	374
その他利益剰余金		
繰越利益剰余金	12,231	13,370
利益剰余金合計	12,606	13,744
株主資本合計	39,276	40,414
評価・換算差額等		

その他有価証券評価差額金	264	216
評価・換算差額等合計	264	216
純資産合計	39,540	40,631
負債・純資産合計	57,795	59,856

(2) 【損益計算書】

(単位:百万円)

	前事業年度 (自 平成28年4月1日 至 平成29年3月31日)	当事業年度 (自 平成29年4月1日 至 平成30年3月31日)
営業収益		
委託者報酬	79,747	82,510
その他営業収益	727	733
営業収益計	80,474	83,244
営業費用		
支払手数料	40,110	40,392
広告宣伝費	549	673
調査費	9,436	9,816
調査費	904	955
委託調査費	8,531	8,860
委託計算費	793	839
営業雑経費	1,375	1,579
通信費	251	249
印刷費	501	500
協会費	50	53
諸会費	13	13
その他営業雑経費	557	762
営業費用計	52,265	53,300
一般管理費		
給料	5,833	5,840
役員報酬	416	377
給料・手当	3,940	3,973
賞与	531	477
賞与引当金繰入額	945	1,012
福利厚生費	807	788
交際費	60	55
旅費交通費	178	195
租税公課	531	501
不動産賃借料	1,273	1,281
退職給付費用	463	316

役員退職慰労引当金繰入額	60	46
固定資産減価償却費	1,045	977
諸経費	1,400	1,528
一般管理費計	11,655	11,531
営業利益	16,554	18,411

(単位:百万円)

	前事業年度 (自 平成28年4月1日 至 平成29年3月31 日)	当事業年度 (自 平成29年4月1日 至 平成30年3月31日)
営業外収益		
受取配当金	92	75
投資有価証券売却益	224	210
有価証券償還益	94	17
その他	69	55
営業外収益計	481	359
営業外費用		
投資有価証券売却損	24	0
その他	75	29
営業外費用計	100	29
経常利益	16,935	18,741
特別損失		
MMF等償還関連費用	305	-
関係会社整理損失	-	333
特別損失計	305	333
税引前当期純利益	16,629	18,407
法人税、住民税及び事業税	6,501	5,843
法人税等調整額	1,405	106
法人税等合計	5,096	5,737
当期純利益	11,533	12,670

(3) 【株主資本等変動計算書】

前事業年度（自 平成28年4月1日 至 平成29年3月31日）

(単位:百万円)

	株主資本					
	資本金	資本剰余金		利益剰余金		株主資本合計
		資本準備金	利益準備金	その他利益 剰余金	利益剰余金 合計	
				繰越利益 剰余金		
当期首残高	15,174	11,495	374	13,960	14,334	41,004
当期変動額						
剰余金の配当	-	-	-	13,261	13,261	13,261
当期純利益	-	-	-	11,533	11,533	11,533
株主資本以外の 項目の当期変動 額（純額）	-	-	-	-	-	-
当期変動額合計	-	-	-	1,728	1,728	1,728
当期末残高	15,174	11,495	374	12,231	12,606	39,276

	評価・換算差額等		純資産合計
	その他有価 証券評価 差額金	評価・換算 差額等合計	
当期首残高	280	280	41,284
当期変動額			
剰余金の配当	-	-	13,261
当期純利益	-	-	11,533
株主資本以外の 項目の当期変動 額（純額）	15	15	15
当期変動額合計	15	15	1,743
当期末残高	264	264	39,540

当事業年度（自 平成29年4月1日 至 平成30年3月31日）

（単位：百万円）

	株主資本					
	資本金	資本剰余金		利益剰余金		株主資本合計
		資本準備金	利益準備金	その他利益 剰余金	利益剰余金 合計	
				繰越利益 剰余金		
当期首残高	15,174	11,495	374	12,231	12,606	39,276

当期変動額						
剰余金の配当	-	-	-	11,532	11,532	11,532
当期純利益	-	-	-	12,670	12,670	12,670
株主資本以外の 項目の当期変動 額（純額）	-	-	-	-	-	-
当期変動額合計	-	-	-	1,138	1,138	1,138
当期末残高	15,174	11,495	374	13,370	13,744	40,414

	評価・換算差額等		純資産合計
	その他有価 証券評価 差額金	評価・換算 差額等合計	
当期首残高	264	264	39,540
当期変動額			
剰余金の配当	-	-	11,532
当期純利益	-	-	12,670
株主資本以外の 項目の当期変動 額（純額）	47	47	47
当期変動額合計	47	47	1,090
当期末残高	216	216	40,631

注記事項

（重要な会計方針）

1．有価証券の評価基準及び評価方法

（1）子会社株式

移動平均法による原価法により計上しております。

（2）その他有価証券

時価のあるもの

決算日の市場価格等に基づく時価法（評価差額は全部純資産直入法により処理し、売却原価は移動平均法により算定）を採用しております。

時価のないもの

移動平均法による原価法を採用しております。

2．固定資産の減価償却の方法

（1）有形固定資産

定額法によっております。

なお、主な耐用年数は以下の通りであります。

建物 10～18年

器具備品 4～20年

(2) 無形固定資産

定額法によっております。なお、自社利用のソフトウェアについては社内における利用可能期間（5年間）に基づく定額法によっております。

3. 引当金の計上基準

(1) 賞与引当金

役員及び従業員に対する賞与の支給に備えるため、支給見込額を計上しております。

(2) 退職給付引当金

従業員の退職給付に備えるため、当社の退職金規程に基づく当事業年度末要支給額を計上しております。これは、当社の退職金は、将来の昇給等による給付額の変動がなく、貢献度、能力及び実績等に応じて各事業年度毎に各人別の勤務費用が確定するためであります。また、執行役員・参与についても、当社の退職金規程に基づく当事業年度末要支給額を計上しております。

(3) 役員退職慰労引当金

役員の退職慰労金の支給に備えるため、当社の役員退職慰労金規程に基づく当事業年度末要支給額を計上しております。

4. 消費税等の会計処理

消費税及び地方消費税の会計処理は税抜方式によっております。

5. 連結納税制度の適用

連結納税制度を適用しております。

(表示方法の変更)

(損益計算書)

前事業年度において、「営業外収益」に独立掲記しておりました「受取利息」は、金額的重要性が乏しいため、当事業年度より「営業外収益」の「その他」としております。この表示方法の変更を反映させるため、前事業年度の財務諸表の組替えを行っております。

この結果、前事業年度の財務諸表において、「営業外収益」に表示していた「受取利息」12百万円、「その他」56百万円は、「その他」69百万円として組替えております。

(貸借対照表関係)

1 有形固定資産の減価償却累計額

	前事業年度 (平成29年3月31日)	当事業年度 (平成30年3月31日)
建物	26百万円	29百万円
器具備品	264百万円	235百万円

2 関係会社項目

関係会社に対する資産及び負債には区分掲記されたもののほか次のものがあります。

	前事業年度 (平成29年3月31日)	当事業年度 (平成30年3月31日)
未払金	4,877百万円	4,406百万円

3 保証債務

前事業年度(平成29年3月31日)

子会社であるDaiwa Asset Management(Singapore)Ltd.の債務1,685百万円に対して保証を行っております。

当事業年度(平成30年3月31日)

子会社であるDaiwa Asset Management(Singapore)Ltd.の債務1,701百万円に対して保証を行っております。

(株主資本等変動計算書関係)

前事業年度(自平成28年4月1日至平成29年3月31日)

1. 発行済株式の種類及び総数に関する事項

(単位:千株)

	当事業年度期首 株式数	当事業年度 増加株式数	当事業年度 減少株式数	当事業年度末 株式数
発行済株式				
普通株式	2,608	-	-	2,608
合計	2,608	-	-	2,608

2. 配当に関する事項

(1) 配当金支払額

決議	株式の種類	剰余金の配当の 総額(百万円)	1株当たり 配当額(円)	基準日	効力発生日
平成28年6月23日 定時株主総会	普通株式	13,261	5,084	平成28年 3月31日	平成28年 6月24日

(2) 基準日が当事業年度に属する配当のうち、配当の効力発生日が翌事業年度となるもの

平成29年6月26日開催の定時株主総会の議案として、普通株式の配当に関する事項を次のとおり提案しております。

剰余金の配当の総額	11,532百万円
配当の原資	利益剰余金
1株当たり配当額	4,421円
基準日	平成29年3月31日
効力発生日	平成29年6月27日

当事業年度（自 平成29年4月1日 至 平成30年3月31日）

1．発行済株式の種類及び総数に関する事項

（単位：千株）

	当事業年度期首 株式数	当事業年度 増加株式数	当事業年度 減少株式数	当事業年度末 株式数
発行済株式				
普通株式	2,608	-	-	2,608
合 計	2,608	-	-	2,608

2．配当に関する事項

（1）配当金支払額

決議	株式の種類	剰余金の配当の 総額（百万円）	1株当たり 配当額（円）	基準日	効力発生日
平成29年6月26日 定時株主総会	普通株式	11,532	4,421	平成29年 3月31日	平成29年 6月27日

（2）基準日が当事業年度に属する配当のうち、配当の効力発生日が翌事業年度となるもの

平成30年6月25日開催の定時株主総会の議案として、普通株式の配当に関する事項を次のとおり提案しております。

剰余金の配当の総額	12,669百万円
配当の原資	利益剰余金
1株当たり配当額	4,857円
基準日	平成30年3月31日
効力発生日	平成30年6月26日

（金融商品関係）

1．金融商品の状況に関する事項

（1）金融商品に対する取組方針

当社は、投資運用業及び投資助言・代理業などの資産運用に関する事業を行っております。資金運用については安全性の高い金融商品に限定しております。

（2）金融商品の内容及びそのリスク

証券投資信託に係る運用報酬の未決済額である未収委託者報酬は、運用するファンドの財産が信託されており、「投資信託及び投資法人に関する法律」、その他関係法令等により一定の制限が設けられているためリスクは極めて軽微であります。有価証券及び投資有価証券は、証券投資信託、株式であります。証券投資信託は事業推進目的で保有しており、価格変動リスク及び為替変動リスクに晒されております。株式は上場株式、非上場株式並びに子会社株式を保有しており、上場株式は価格変動リスク及び発行体の信用リスクに、非上場株式及び子会社株式は発行体の信用リスクに晒されております。

未払手数料は証券投資信託の販売に係る代行手数料の未払額であります。その他未払金は主に連結納税の親会社へ支払う法人税の未払額であります。未払費用は主にファンド運用に係る業務を委託したこと等により発生する費用の未払額であります。これらは、そのほとんどが1年以内の支払期日であります。

(3) 金融商品に係るリスク管理体制

市場リスクの管理

() 為替変動リスクの管理

当社は、財務リスク管理規程に従い、個別の案件ごとに為替変動リスク管理の検討を行っております。

() 価格変動リスクの管理

当社は、財務リスク管理規程に従い、個別の案件ごとに価格変動リスク管理の検討を行っており、定期的に時価や発行体の財務状況等を把握しリスクマネジメント会議において報告を行っております。

信用リスクの管理

発行体の信用リスクは財務リスク管理規程に従い、定期的に財務状況等を把握しリスクマネジメント会議において報告を行っております。

2. 金融商品の時価等に関する事項

貸借対照表計上額、時価及びこれらの差額については、次のとおりであります。なお、時価を把握することが極めて困難と認められるものは、次表には含めておりません（（注2）参照のこと）。

前事業年度（平成29年3月31日）

（単位：百万円）

	貸借対照表 計上額(*1)	時価(*1)	差額
(1) 現金・預金	31,260	31,260	-
(2) 未収委託者報酬	10,453	10,453	-
(3) 有価証券及び投資有価証券 その他有価証券	5,060	5,060	-
資産計	46,774	46,774	-
(1) 未払手数料	(4,453)	(4,453)	-
(2) その他未払金	(4,946)	(4,946)	-
(3) 未払費用(*2)	(3,409)	(3,409)	-
負債計	(12,809)	(12,809)	-

(*1) 負債に計上されているものについては、()で示しております。

(*2) 未払費用のうち金融商品で時価開示の対象となるものを表示しております。

当事業年度（平成30年3月31日）

（単位：百万円）

	貸借対照表 計上額(*1)	時価(*1)	差額
(1) 現金・預金	28,709	28,709	-
(2) 未収委託者報酬	12,368	12,368	-
(3) 有価証券及び投資有価証券 その他有価証券	7,631	7,631	-
資産計	48,709	48,709	-
(1) 未払手数料	(5,202)	(5,202)	-
(2) その他未払金	(4,476)	(4,476)	-

(3) 未払費用(*2)	(3,286)	(3,286)	-
負債計	(12,965)	(12,965)	-

(*1) 負債に計上されているものについては、()で示しております。

(*2) 未払費用のうち金融商品で時価開示の対象となるものを表示しております。

(注1) 金融商品の時価の算定方法

資 産

(1) 現金・預金、並びに(2) 未収委託者報酬

これらは短期間で決済されるため、時価は帳簿価額とほぼ等しいことから、当該帳簿価額によっております。

(3) 有価証券及び投資有価証券

これらの時価について、株式は取引所の価格によっております。また、証券投資信託については、基準価額によっております。また、保有目的ごとの有価証券に関する事項については、注記事項(有価証券関係)をご参照下さい。

負 債

(1) 未払手数料、(2) その他未払金、並びに(3) 未払費用

これらは短期間で決済されるため、時価は帳簿価額にほぼ等しいことから、当該帳簿価額によっております。

(注2) 時価を把握することが極めて困難と認められる金融商品

(単位：百万円)

区分	前事業年度 (平成29年3月31日)	当事業年度 (平成30年3月31日)
(1) その他有価証券 非上場株式	970	970
(2) 子会社株式及び関連会社株式 非上場株式	5,129	5,129
(3) 長期差入保証金	1,050	1,072

これらは、市場価格がなく、かつ将来キャッシュ・フローを見積ることなどができず、時価を把握することが極めて困難と認められるものであるため、時価開示の対象としておりません。

(注3) 金銭債権及び満期がある有価証券の決算日後の償還予定額

前事業年度(平成29年3月31日)

(単位：百万円)

	1年以内	1年超 5年以内	5年超 10年以内	10年超
現金・預金	31,260	-	-	-
未収委託者報酬	10,453	-	-	-
有価証券及び投資有価証券 その他有価証券のうち満期があるもの	110	2,876	1,139	110
合計	41,824	2,876	1,139	110

当事業年度(平成30年3月31日)

(単位：百万円)

	1年以内	1年超 5年以内	5年超 10年以内	10年超
現金・預金	28,709	-	-	-
未収委託者報酬	12,368	-	-	-
有価証券及び投資有価証券 其他有価証券のうち満期があるもの	0	5,302	1,801	117
合計	41,078	5,302	1,801	117

(有価証券関係)

1. 子会社株式及び関連会社株式

前事業年度(平成29年3月31日)

子会社株式(貸借対照表計上額 5,129百万円)は、市場価格がなく、時価を把握することが極めて困難と認められることから、記載しておりません。

当事業年度(平成30年3月31日)

子会社株式(貸借対照表計上額 5,129百万円)は、市場価格がなく、時価を把握することが極めて困難と認められることから、記載しておりません。

2. 其他有価証券

前事業年度(平成29年3月31日)

	貸借対照表計上額 (百万円)	取得原価 (百万円)	差額 (百万円)
貸借対照表計上額が取得原価を超えるもの			
(1) 株式	122	55	67
(2) その他 証券投資信託	3,107	2,697	410
小計	3,230	2,752	478
貸借対照表計上額が取得原価を超えないもの その他			
証券投資信託	1,829	1,926	96
小計	1,829	1,926	96
合計	5,060	4,679	381

(注) 非上場株式(貸借対照表計上額 970百万円)については、市場価格がなく、時価を把握することが極めて困難と認められることから、上表の「其他有価証券」には含めておりません。

当事業年度(平成30年3月31日)

	貸借対照表計上額 (百万円)	取得原価 (百万円)	差額 (百万円)
貸借対照表計上額が取得原価を超えるもの			

(1) 株式	134	55	79
(2) その他 証券投資信託	4,196	3,740	456
小計	4,331	3,795	535
貸借対照表計上額が取得原価を超えないもの その他 証券投資信託	3,299	3,522	223
小計	3,299	3,522	223
合計	7,631	7,318	312

(注) 非上場株式(貸借対照表計上額 970百万円)については、市場価格がなく、時価を把握することが極めて困難と認められることから、上表の「その他有価証券」には含めておりません。

3. 売却したその他有価証券

前事業年度(自 平成28年4月1日 至 平成29年3月31日)

種類	売却額 (百万円)	売却益の合計額 (百万円)	売却損の合計額 (百万円)
(1) 株式	50	-	1
(2) その他 証券投資信託	4,371	224	23
合計	4,421	224	24

当事業年度(自 平成29年4月1日 至 平成30年3月31日)

種類	売却額 (百万円)	売却益の合計額 (百万円)	売却損の合計額 (百万円)
(1) 株式	-	-	-
(2) その他 証券投資信託	1,963	210	0
合計	1,963	210	0

4. 減損処理を行った有価証券

前事業年度において、該当事項はありません。

当事業年度において、該当事項はありません。

(退職給付関係)

1. 採用している退職給付制度の概要

当社は、非積立型の確定給付制度(退職一時金制度であります)及び確定拠出制度を採用していません。

2. 確定給付制度

(1)退職給付債務の期首残高と期末残高の調整表

	前事業年度	当事業年度
	(自 平成28年4月1日 至 平成29年3月31日)	(自 平成29年4月1日 至 平成30年3月31日)
退職給付債務の期首 残高	2,209百万円	2,318百万円
勤務費用	202	159
退職給付の支払額	122	166
その他	29	38
退職給付債務の期末 残高	2,318	2,350

(2)退職給付債務及び年金資産の期末残高と貸借対照表に計上された退職給付引当金の調整表

	前事業年度	当事業年度
	(自 平成28年4月1日 至 平成29年3月31日)	(自 平成29年4月1日 至 平成30年3月31日)
非積立型制度の退職給付債務	2,318百万円	2,350百万円
貸借対照表に計上された負債と 資産の純額	2,318	2,350
退職給付引当金	2,318	2,350
貸借対照表に計上された負債と 資産の純額	2,318	2,350

(3)退職給付費用及びその内訳項目の金額

	前事業年度	当事業年度
	(自 平成28年4月1日 至 平成29年3月31日)	(自 平成29年4月1日 至 平成30年3月31日)
勤務費用	202百万円	159百万円
その他	87	24
確定給付制度に係る退職給付費用	289	184

3. 確定拠出制度

社の確定拠出制度への要拠出額は、前事業年度173百万円、当事業年度171百万円であります。

(税効果会計関係)

1. 繰延税金資産及び繰延税金負債の発生の主な原因別内訳

(単位：百万円)

	前事業年度 (平成29年3月31日)	当事業年度 (平成30年3月31日)
繰延税金資産		
退職給付引当金		719
	709	
賞与引当金	224	244
未払事業税	169	162
出資金評価損	98	94
投資有価証券評価損	65	68
連結法人間取引（譲渡損）	5	5
その他	185	308
繰延税金資産小計	1,458	1,602
評価性引当額	201	200
繰延税金資産合計	1,257	1,402
繰延税金負債		
連結法人間取引（譲渡益）	639	639
その他有価証券評価差額金	146	164
繰延税金負債合計	786	804
繰延税金資産の純額	470	598

2. 法定実効税率と税効果会計適用後の法人税等の負担率との間に重要な差異があるときの、当該差異の原因となった主要な項目別の内訳

前事業年度（平成29年3月31日）

法定実効税率と税効果会計適用後の法人税等の負担率との間の差異が法定実効税率の100分の5以下であるため注記を省略しております。

当事業年度（平成30年3月31日）

法定実効税率と税効果会計適用後の法人税等の負担率との間の差異が法定実効税率の100分の5以下であるため注記を省略しております。

(セグメント情報等)

[セグメント情報]

当社は、資産運用に関する事業の単一セグメントであるため記載を省略しております。

[関連情報]

1. サービスごとの情報

単一のサービス区分の営業収益が損益計算書の営業収益の90%を超えるため、記載を省略しております。

2. 地域ごとの情報

(1) 営業収益

内国籍証券投資信託又は本邦顧客からの営業収益が損益計算書の営業収益の90%を超えるため、記載を省略しております。

(2) 有形固定資産

本邦に所在している有形固定資産の金額が貸借対照表の有形固定資産の金額の90%を超えるため、記載を省略しております。

3. 主要な顧客ごとの情報

営業収益のうち、損益計算書の営業収益の10%以上を占める相手先がないため、記載はありません。

[報告セグメントごとの固定資産の減損損失に関する情報]

前事業年度（自 平成28年4月1日 至 平成29年3月31日）

該当事項はありません。

当事業年度（自 平成29年4月1日 至 平成30年3月31日）

該当事項はありません。

[報告セグメントごとののれんの償却額及び未償却残高に関する情報]

該当事項はありません。

[報告セグメントごとの負ののれん発生益に関する情報]

該当事項はありません。

(関連当事者情報)

1. 関連当事者との取引

(ア) 財務諸表提出会社の子会社

前事業年度（自 平成28年4月1日 至 平成29年3月31日）

種類	会社等の名称	所在地	資本金又は出資金 (百万円)	事業の内容	議決権等の所有(被所有)割合 (%)	関連当事者との関係	取引の内容	取引金額 (百万円)	科目	期末残高 (百万円)
子会社	Daiwa Asset Management (Singapore) Ltd.	Singapore	133	金融商品取引業	(所有) 直接100.0	経営管理	債務保証 (注)	1,685	-	-

取引条件及び取引条件の決定方針等

(注) シンガポール通貨庁(MAS)に対する当社からの保証状により、当該関連当事者の債務不履行等に関するMASへの損害等に対して保証しております。なお、債務総額は当該関連当事者の総運用資産額に応じて保証状にて定められております。

当事業年度（自 平成29年4月1日 至 平成30年3月31日）

種類	会社等の名称	所在地	資本金又は出資金 (百万円)	事業の内容	議決権等の所有(被所有)割合 (%)	関連当事者との関係	取引の内容	取引金額 (百万円)	科目	期末残高 (百万円)
----	--------	-----	-------------------	-------	-----------------------	-----------	-------	---------------	----	---------------

子会社	Daiwa Asset Management (Singapore) Ltd.	Singapore	133	金融商品取引業	(所有)直接100.0	経営管理	債務保証(注)	1,701	-	-
-----	---	-----------	-----	---------	-------------	------	---------	-------	---	---

取引条件及び取引条件の決定方針等

(注) シンガポール通貨庁(MAS)に対する当社からの保証状により、当該関連当事者の債務不履行等に関するMASへの損害等に対して保証しております。なお、債務総額は当該関連当事者の総運用資産額に応じて保証状にて定められております。

(イ) 財務諸表提出会社と同一の親会社をもつ会社

前事業年度(自 平成28年4月1日 至 平成29年3月31日)

種類	会社等の名称	所在地	資本金または出資金(百万円)	事業の内容	議決権等の所有(被所有)割合(%)	関連当事者との関係	取引の内容	取引金額(百万円)(注1)	科目	期末残高(百万円)
同一の親会社をもつ会社	大和証券㈱	東京都千代田区	100,000	金融商品取引業	-	証券投資信託受益証券の募集販売	証券投資信託の代行手数料(注2)	23,238	未払手数料	3,298
同一の親会社をもつ会社	㈱大和総研ビジネス・イノベーション	東京都江東区	3,000	情報サービス業	-	ソフトウェアの開発	ソフトウェアの購入(注3)	768	未払費用	218
同一の親会社をもつ会社	大和プロパティ㈱	東京都中央区	100	不動産管理業	-	本社ビルの管理	不動産の賃借料(注4)	1,036	長期差入保証金	1,028

取引条件及び取引条件の決定方針等

(注1) 上記金額のうち、取引金額には消費税等が含まれておらず、期末残高には消費税等が含まれております。

(注2) 証券投資信託の代行手数料については、証券投資信託の信託約款に定める受益者が負担する信託報酬のうち、当社が受け取る委託者報酬から代理事務に係る手数料として代行手数料を支払います。委託者報酬の配分は、両者協議のうえ合理的に決定しております。

(注3) ソフトウェアの購入については、市場の実勢価格を勘案して、その都度交渉の上、購入価格を決定しております。

(注4) 差入保証金および賃借料については、近隣相場等を勘案し、交渉の上、決定しております。

当事業年度(自 平成29年4月1日 至 平成30年3月31日)

種類	会社等の名称	所在地	資本金または出資金(百万円)	事業の内容	議決権等の所有(被所有)割合(%)	関連当事者との関係	取引の内容	取引金額(百万円)(注1)	科目	期末残高(百万円)
同一の親会社をもつ会社	大和証券㈱	東京都千代田区	100,000	金融商品取引業	-	証券投資信託受益証券の募集販売	証券投資信託の代行手数料(注2)	23,216	未払手数料	3,913
同一の親会社をもつ会社	㈱大和総研ビジネス・イノベーション	東京都江東区	3,000	情報サービス業	-	ソフトウェアの開発	ソフトウェアの購入(注3)	1,020	未払費用	233
同一の親会社をもつ会社	大和プロパティ㈱	東京都中央区	100	不動産管理業	-	本社ビルの管理	不動産の賃借料(注4)	1,048	長期差入保証金	1,055

取引条件及び取引条件の決定方針等

(注1)上記金額のうち、取引金額には消費税等が含まれておらず、期末残高には消費税等が含まれております。

(注2)証券投資信託の代行手数料については、証券投資信託の信託約款に定める受益者が負担する信託報酬のうち、当社が受け取る委託者報酬から代理事務に係る手数料として代行手数料を支払います。委託者報酬の配分は、両者協議のうえ合理的に決定しております。

(注3)ソフトウェアの購入については、市場の実勢価格を勘案して、その都度交渉の上、購入価格を決定しております。

(注4)差入保証金および賃借料については、近隣相場等を勘案し、交渉の上、決定しております。

2.親会社に関する注記

株式会社大和証券グループ本社（東京証券取引所、名古屋証券取引所に上場）

（1株当たり情報）

前事業年度 （自 平成28年4月1日 至 平成29年3月31日）		当事業年度 （自 平成29年4月1日 至 平成30年3月31日）	
1株当たり純資産額	15,158.25円	1株当たり純資産額	15,576.40円
1株当たり当期純利益	4,421.51円	1株当たり当期純利益	4,857.40円

(注1)潜在株式調整後1株当たり当期純利益金額については、潜在株式が存在しないため記載していません。

(注2)1株当たり当期純利益金額の算定上の基礎は、以下の通りであります。

	前事業年度 （自 平成28年4月1日 至 平成29年3月31日）	当事業年度 （自 平成29年4月1日 至 平成30年3月31日）
当期純利益（百万円）	11,533	12,670
普通株式の期中平均株式数（株）	2,608,525	2,608,525

（重要な後発事象）

該当事項はありません。

4 【利害関係人との取引制限】

委託会社は、「金融商品取引法」の定めるところにより、利害関係人との取引について、次に掲げる行為が禁止されています。

自己又はその取締役若しくは執行役との間における取引を行なうことを内容とした運用を行なうこと（投資者の保護に欠け、若しくは取引の公正を害し、又は金融商品取引業の信用を失墜させるおそれがないものとして内閣府令で定めるものを除きます。）。

運用財産相互間において取引を行なうことを内容とした運用を行なうこと（投資者の保護に欠け、若しくは取引の公正を害し、又は金融商品取引業の信用を失墜させるおそれがないものとして内閣府令で定めるものを除きます。）。

通常の取引の条件と異なる条件であって取引の公正を害するおそれのある条件で、委託会社の親法人等（委託会社の総株主等の議決権の過半数を保有していることその他の当該金融商品取引業者と密接な関係を有する法人その他の団体として政令で定める要件に該当する者をいいます。以下において同じ。）又は子法人等（委託会社が総株主等の議決権の過半数を保有していることその他の当該金融商品取引業者と密接な関係を有する法人その他の団体として政令で定める要件に該当する者をいいます。以下同じ。）と有価証券の売買その他の取引又は店頭デリバティブ取引を行なうこと。

委託会社の親法人等又は子法人等の利益を図るため、その行なう投資運用業に関して運用の方針、運用財産の額若しくは市場の状況に照らして不必要な取引を行なうことを内容とした運用を行なうこと。

上記に掲げるもののほか、委託会社の親法人等又は子法人等が関与する行為であって、投資者の保護に欠け、若しくは取引の公正を害し、又は金融商品取引業の信用を失墜させるおそれのあるものとして内閣府令で定める行為。

5 【その他】

a. 定款の変更、事業譲渡または事業譲受、出資の状況その他の重要事項

提出日前1年以内において、定款の変更、事業譲渡または事業譲受、出資の状況その他の重要事項に該当する事実はありません。

b. 訴訟事件その他委託会社に重要な影響を及ぼすことが予想される事実

訴訟事件その他委託会社に重要な影響を及ぼすことが予想される事実はありません。

第2 【その他の関係法人の概況】

1 【名称、資本金の額及び事業の内容】

(1) 受託会社

名称 三井住友信託銀行株式会社

資本金の額 342,037百万円（2017年3月末日現在）

事業の内容

銀行法に基づき銀行業を営むとともに、金融機関の信託業務の兼営等に関する法律に基づき信託業務を営んでいます。

(2) 販売会社

名称 大和証券株式会社

資本金の額 100,000百万円（2017年3月末日現在）

事業の内容

金融商品取引法に定める第一種金融商品取引業を営んでいます。

2 【関係業務の概要】

受託会社は、信託契約の受託者であり、委託会社の指図に基づく信託財産の管理・処分、信託財産の計算等を行いません。なお、外国における資産の保管は、その業務を行なうに十分な能力を有すると認められる外国の金融機関が行なう場合があります。

販売会社は、受益権の募集の取扱い、信託契約の一部解約に関する事務、収益分配金・償還金・一部解約金の支払いに関する事務等を行いません。

3 【資本関係】

該当事項はありません。

<再信託受託会社の概要>

名称：日本トラスティ・サービス信託銀行株式会社

資本金の額：51,000百万円（2017年3月末日現在）

事業の内容：銀行法に基づき銀行業を営むとともに、金融機関の信託業務の兼営等に関する法律に基づき信託業務を営んでいます。

再信託の目的：原信託契約にかかる信託事務の一部（信託財産の管理）を原信託受託会社から再信託受託会社へ委託するため、原信託財産のすべてを再信託受託会社へ移管することを目的とします。

第3 【参考情報】

ファンドについては、当計算期間において以下の書類が関東財務局長に提出されております。

(提出年月日)	(書類名)
2018年1月9日	有価証券届出書、有価証券報告書

独立監査人の監査報告書

平成30年 5月25日

大和証券投資信託委託株式会社
取締役会 御中

有限責任 あずさ監査法人

指定有限責任社員 業務執行社員	公認会計士	高波 博之	印
指定有限責任社員 業務執行社員	公認会計士	貞廣 篤典	印
指定有限責任社員 業務執行社員	公認会計士	内田 和男	印

当監査法人は、金融商品取引法第193条の2第1項の規定に基づく監査証明を行うため、「委託会社等の経理状況」に掲げられている大和証券投資信託委託株式会社の平成29年4月1日から平成30年3月31日までの第59期事業年度の財務諸表、すなわち、貸借対照表、損益計算書、株主資本等変動計算書、重要な会計方針及びその他の注記について監査を行った。

財務諸表に対する経営者の責任

経営者の責任は、我が国において一般に公正妥当と認められる企業会計の基準に準拠して財務諸表を作成し適正に表示することにある。これには、不正又は誤謬による重要な虚偽表示のない財務諸表を作成し適正に表示するために経営者が必要と判断した内部統制を整備及び運用することが含まれる。

監査人の責任

当監査法人の責任は、当監査法人が実施した監査に基づいて、独立の立場から財務諸表に対する意見を表明することにある。当監査法人は、我が国において一般に公正妥当と認められる監査の基準に準拠して監査を行った。監査の基準は、当監査法人に財務諸表に重要な虚偽表示がないかどうかについて合理的な保証を得るために、監査計画を策定し、これに基づき監査を実施することを求めている。

監査においては、財務諸表の金額及び開示について監査証拠を入手するための手続が実施される。監査手続は、当監査法人の判断により、不正又は誤謬による財務諸表の重要な虚偽表示のリスクの評価に基づいて選択及び適用される。財務諸表監査の目的は、内部統制の有効性について意見表明するためのものではないが、当監査法人は、リスク評価の実施に際して、状況に応じた適切な監査手続を立案するために、財務諸表の作成と適正な表示に関連する内部統制を検討する。また、監査には、経営者が採用した会計方針及びその適用方法並びに経営者によって行われた見積りの評価も含め全体としての財務諸表の表示を検討することが含まれる。

当監査法人は、意見表明の基礎となる十分かつ適切な監査証拠を入手したと判断している。

監査意見

当監査法人は、上記の財務諸表が、我が国において一般に公正妥当と認められる企業会計の基準に準拠して、大和証券投資信託委託株式会社の平成30年3月31日現在の財政状態並びに同日をもって終了する事業年度の経営成績をすべての重要な点において適正に表示しているものと認める。

利害関係

会社と当監査法人又は業務執行社員との間には、公認会計士法の規定により記載すべき利害関係はない。

以上

(注) 1. 上記は監査報告書の原本に記載された事項を電子化したものであり、その原本は当社が別途保管しております。

(注) 2. XBRLデータは監査の対象には含まれていません。

独立監査人の監査報告書

平成30年5月25日

大和証券投資信託委託株式会社
取締役会 御中

有限責任 あずさ監査法人

指定有限責任社員 公認会計士 貞廣 篤典 印
業務執行社員指定有限責任社員 公認会計士 小林 英之 印
業務執行社員

当監査法人は、金融商品取引法第193条の2第1項の規定に基づく監査証明を行うため、「ファンドの経理状況」に掲げられているダイワ日本株・バリュー発掘ファンド・ヘッジ型（ダイワSMA専用）の平成29年10月11日から平成30年4月10日までの計算期間の財務諸表、すなわち、貸借対照表、損益及び剰余金計算書、注記表並びに附属明細表について監査を行った。

財務諸表に対する経営者の責任

経営者の責任は、我が国において一般に公正妥当と認められる企業会計の基準に準拠して財務諸表を作成し適正に表示することにある。これには、不正又は誤謬による重要な虚偽表示のない財務諸表を作成し適正に表示するために経営者が必要と判断した内部統制を整備及び運用することが含まれる。

監査人の責任

当監査法人の責任は、当監査法人が実施した監査に基づいて、独立の立場から財務諸表に対する意見を表明することにある。当監査法人は、我が国において一般に公正妥当と認められる監査の基準に準拠して監査を行った。監査の基準は、当監査法人に財務諸表に重要な虚偽表示がないかどうかについて合理的な保証を得るために、監査計画を策定し、これに基づき監査を実施することを求めている。

監査においては、財務諸表の金額及び開示について監査証拠を入手するための手続が実施される。監査手続は、当監査法人の判断により、不正又は誤謬による財務諸表の重要な虚偽表示のリスクの評価に基づいて選択及び適用される。財務諸表監査の目的は、内部統制の有効性について意見表明するためのものではないが、当監査法人は、リスク評価の実施に際して、状況に応じた適切な監査手続を立案するために、財務諸表の作成と適正な表示に関連する内部統制を検討する。また、監査には、経営者が採用した会計方針及びその適用方法並びに経営者によって行われた見積りの評価も含め全体としての財務諸表の表示を検討することが含まれる。

当監査法人は、意見表明の基礎となる十分かつ適切な監査証拠を入手したと判断している。

監査意見

当監査法人は、上記の財務諸表が、我が国において一般に公正妥当と認められる企業会計の基準に準拠して、ダイワ日本株・バリュー発掘ファンド・ヘッジ型（ダイワSMA専用）の平成30年4月10日現在の信託財産の状態及び同日をもって終了する計算期間の損益の状況をすべての重要な点において適正に表示しているものと認める。

利害関係

大和証券投資信託委託株式会社及びファンドと当監査法人又は業務執行社員との間には、公認会計士法の規定により記載すべき利害関係はない。

以 上

(注) 1 . 上記は監査報告書の原本に記載された事項を電子化したものであり、その原本は当社が別途保管しております。

(注) 2 . XBRLデータは監査の対象には含まれていません。