

**【表紙】**

【提出書類】	有価証券報告書
【根拠条文】	金融商品取引法第24条第1項
【提出先】	関東財務局長
【提出日】	2018年6月29日
【事業年度】	第50期（自 2017年4月1日 至 2018年3月31日）
【会社名】	株式会社ソラスト
【英訳名】	Solasto Corporation
【代表者の役職氏名】	代表取締役社長 石川 泰彦
【本店の所在の場所】	東京都港区港南一丁目7番18号
【電話番号】	03-3450-2610（代表）
【事務連絡者氏名】	取締役副社長 春山 昭彦
【最寄りの連絡場所】	東京都港区港南一丁目7番18号
【電話番号】	03-3450-2610（代表）
【事務連絡者氏名】	取締役副社長 春山 昭彦
【縦覧に供する場所】	株式会社東京証券取引所 （東京都中央区日本橋兜町2番1号）

## 第一部【企業情報】

### 第1【企業の概況】

#### 1【主要な経営指標等の推移】

##### (1) 連結経営指標等

回次	第46期	第47期	第48期	第49期	第50期
決算年月	2014年3月	2015年3月	2016年3月	2017年3月	2018年3月
売上高 (千円)	58,423,875	60,181,644	63,070,937	65,413,623	74,329,261
経常利益 (千円)	2,607,959	2,673,534	3,308,538	3,626,261	4,164,577
親会社株主に帰属する当期純利益 (千円)	2,394,627	1,451,759	1,993,377	2,473,177	2,710,375
包括利益 (千円)	2,396,300	1,490,072	1,891,308	2,507,134	2,817,100
純資産額 (千円)	9,047,223	8,584,495	8,475,875	10,257,106	11,871,447
総資産額 (千円)	21,710,262	24,759,913	22,541,237	23,802,217	37,703,100
1株当たり純資産額 (円)	319.96	303.66	299.82	337.64	381.45
1株当たり当期純利益 (円)	84.71	51.35	70.51	85.53	88.59
潜在株式調整後1株当たり当期純利益 (円)	-	-	-	79.15	86.24
自己資本比率 (%)	41.7	34.7	37.6	43.1	31.5
自己資本利益率 (%)	28.6	16.5	23.4	26.4	24.5
株価収益率 (倍)	-	-	-	18.3	33.3
営業活動によるキャッシュ・フロー (千円)	1,599,684	2,175,115	1,959,737	3,086,512	5,068,843
投資活動によるキャッシュ・フロー (千円)	2,774,498	2,730,063	224,718	832,885	6,375,558
財務活動によるキャッシュ・フロー (千円)	3,674,744	356,838	3,511,212	2,119,197	3,018,539
現金及び現金同等物の期末残高 (千円)	7,806,212	7,608,102	5,831,909	5,966,339	7,678,163
従業員数 (人)	13,556	13,462	23,288	23,747	25,318
(外、平均臨時雇用者数)	(10,777)	(10,944)	(1,824)	(2,106)	(2,593)

(注) 1. 売上高には、消費税等は含まれておりません。

2. 第46期から第48期の潜在株式調整後1株当たり当期純利益については、潜在株式は存在しておりますが、当社株式は非上場であり、期中平均株価が把握できないため記載しておりません。また、第49期は、当社株式が2016年6月29日に東京証券取引所市場第一部に上場したため、新規上場日から前連結会計年度の末日までの平均株価を期中平均株価とみなして算定しております。

3. 第46期から第48期の株価収益率については、当社株式は非上場であるため、記載しておりません。

4. 2015年12月22日開催の取締役会決議により、2016年1月26日付で普通株式1株につき300株の株式分割を行っておりますが、第46期の期首に当該株式分割が行われたと仮定し、1株当たり純資産額及び1株当たり当期純利益を算定しております。

5. 従業員数は就業人員(常勤及び非常勤勤務者)であり、( )内に登録型派遣、アルバイト、嘱託及び契約社員の期中平均人員を外数で記載しております。2017年4月1日より、当社において社員区分の体系及び名称を見直したことに伴い、第49期より、常勤勤務者に加えて非常勤勤務者を就業人員に含めて記載しております。なお、第48期の従業員数も同様の基準で算出しており、従来の基準における従業員数は13,728(11,318)人であります。

## (2) 提出会社の経営指標等

回次	第46期	第47期	第48期	第49期	第50期
決算年月	2014年3月	2015年3月	2016年3月	2017年3月	2018年3月
売上高 (千円)	58,087,262	59,200,651	60,445,734	65,049,263	70,172,127
経常利益 (千円)	2,538,654	2,645,799	3,174,559	3,657,864	4,100,760
当期純利益 (千円)	2,360,108	1,466,244	2,000,085	2,506,879	2,785,925
資本金 (千円)	6,275,763	6,275,763	300,000	478,176	548,499
発行済株式総数 (株)	94,254	94,234	28,270,200	30,378,900	31,116,900
純資産額 (千円)	9,174,801	8,693,488	8,679,649	10,460,625	12,047,891
総資産額 (千円)	21,693,057	24,255,836	22,535,188	23,746,917	35,074,972
1株当たり純資産額 (円)	324.47	307.51	307.02	344.34	387.12
1株当たり配当額 (うち1株当たり中間配当額) (円)	10,610.00 (-)	36,627.00 (-)	35.39 (17.69)	43.00 (20.00)	45.00 (21.00)
1株当たり当期純利益 (円)	83.48	51.86	70.75	86.70	91.06
潜在株式調整後1株当たり当期純利益 (円)	-	-	-	80.22	88.64
自己資本比率 (%)	42.3	35.8	38.5	44.1	34.3
自己資本利益率 (%)	27.8	16.4	23.0	26.2	24.8
株価収益率 (倍)	-	-	-	18.0	32.4
配当性向 (%)	42.4	235.4	50.0	49.6	49.4
従業員数 (外、平均臨時雇用者数) (人)	13,549 (10,777)	13,182 (10,667)	23,270 (1,823)	23,609 (2,105)	23,732 (2,472)

(注) 1. 売上高には、消費税等は含まれておりません。

- 第46期から第48期の潜在株式調整後1株当たり当期純利益については、潜在株式は存在しておりますが、当社株式は非上場であり、期中平均株価が把握できないため記載しておりません。また、第49期は、当社株式が2016年6月29日に東京証券取引所市場第一部に上場したため、新規上場日から前事業年度の末日までの平均株価を期中平均株価とみなして算定しております。
- 第46期から第48期の株価収益率については、当社株式は非上場であるため、記載しておりません。
- 2015年12月22日開催の取締役会決議により、2016年1月26日付で普通株式1株につき300株の株式分割を行っておりますが、第46期の期首に当該株式分割が行われたと仮定し、1株当たり純資産額、1株当たり当期純利益及び第48期の1株当たり中間配当額を算定しております。
- 従業員数は就業人員(常勤及び非常勤勤務者)であり、( )内に、登録型派遣、アルバイト、嘱託及び契約社員の期中平均人員を外数で記載しております。2017年4月1日より、社員区分の体系及び名称を見直したことに伴い、第49期より、常勤勤務者に加えて非常勤勤務者を就業人員に含めて記載しております。なお、第48期の従業員数も同様の基準で算出しており、従来の基準における従業員数は13,709(11,314)人です。

## 2【沿革】

年月	概要
1965年10月	医療事務管理者養成のための通信教育事業等を目的として日本医療経営協会（個人経営）を創業。
1968年10月	資本金250千円の株式会社日本医療経営新社に改組、本社を東京都台東区東上野に置く。
1972年4月	医療事務通学教育を開始。
1979年4月	医事業務全面受託を開始。
1980年11月	株式会社日本医療事務センターに商号を変更。
1984年3月	本社を東京都台東区台東に移転。
1986年7月	労働者派遣法の施行と同時に医療関連業務の人材派遣事業について労働大臣許可を取得。
1988年7月	医事コンサルティング業務受託開始。
1992年11月	日本証券業協会より店頭登録銘柄として承認。
1993年2月	調剤薬局事業を営む子会社を設立し、調剤薬局事業を開始。
1995年5月	S P D方式による院内物流業務受託開始。
1996年7月	本社を東京都千代田区神田佐久間町に移転。
1998年1月	ホームヘルパー養成講座（2級課程）を開設。
1999年1月	訪問介護ステーションを台東区に開設し、介護事業を開始。
2002年11月	東京都認証保育所を江戸川区に開設し、保育事業を開始。
2002年12月	東京証券取引所市場第二部上場。
2003年1月	通所介護事業開始。
2003年4月	診療報酬請求事務技能の認定業務を営む株式会社技能認定振興協会を設立。
2004年7月	医療関連受託事業を営む株式会社アイ・エム・ビー・センターの株式を取得し子会社化。
2005年5月	グループホーム開始。
2009年5月	株式会社ファークスの全株式を株式会社スズケンに譲渡し、調剤薬局事業から撤退。
2011年4月	特例子会社 株式会社N I Cフォルテ（現 株式会社ソラストフォルテ）を設立。
2012年2月	M B Oにより東京証券取引所市場第二部の上場廃止。
2012年4月	親会社 エヌ・シー・ホールディングス株式会社を吸収合併。
2012年10月	医療関連受託事業を営む子会社 株式会社アイ・エム・ビー・センターを吸収合併。 株式会社ソラストに商号を変更。
2013年11月	本社を東京都港区に移転。
2014年4月	人材の採用及び育成強化を一元的に推進するため、キャリアセンターを新設。
2014年12月	介護事業を営む株式会社ココチケアの株式を取得し子会社化。
2015年11月	大東建託株式会社、インフォコム株式会社と業務提携契約を締結。
2016年2月	介護事業を営む子会社 株式会社ココチケアを吸収合併。
2016年4月	I C T活用を推進するため、I C Tビジネスディベロップメントセンターを設立。
2016年6月	東京証券取引所市場第一部上場。
2017年5月	東邦ホールディングス株式会社と業務提携契約を締結。
2017年10月	介護事業を営むベストケア株式会社の株式を取得し子会社化。
2017年11月	介護事業を営む株式会社日本ケアリンクの株式を取得し子会社化。

### 3【事業の内容】

当社グループは、当社（株式会社ソラスト）及び当社の関係会社（子会社8社及び関連会社1社）により構成され、医療関連受託事業及び介護・保育事業を中心に事業を展開しています。

当社グループの事業内容及び当社と関係会社の当該事業に係る位置付けは、次のとおりです。なお、以下に示す区分は、セグメントと同一の区分です。

#### (1) 医療関連受託事業

当社において、約1,500の医療機関を対象に全国で医療事務関連業務、医事周辺業務、病院経営支援業務等を、業務受託及び人材派遣によって行っています。

#### 当社の提供する主なサービスの内容

区分	サービスの内容
医療事務関連業務	受付業務、クラーク業務、会計業務、外来・入院算定業務、診療報酬請求業務、D P C 関連業務、他
医事周辺業務	医師事務作業補助業務、宿日直業務、看護補助業務、院内物流業務、他
病院経営支援業務	病院経営コンサルティング、病院事務運営、診療情報管理支援、I T 関連サービス、地域連携支援、他
その他	医療事務や病院経営分野の各種調査・分析、資料作成、講演・研修、他

#### 当社と取引する病院契約数の推移

	2014年 3月期	2015年 3月期	2016年 3月期	2017年 3月期	2018年 3月期
病院契約数（件）	687	718	721	743	739

（注）1．病床数20床以上の入院施設を持つ医療機関を病院として区分しています。

2．病院契約数は、当期中に売上高が計上された病院数の合計です。

(2) 介護・保育事業

当社グループにおいて、主に関東圏・名古屋圏・関西圏で訪問介護（ホームヘルプサービス）や通所介護（デイサービス）等の在宅介護サービスを核に、居宅介護支援、認知症対応型共同生活介護（グループホーム）、短期入所生活介護（ショートステイ）、特定施設入居者生活介護（介護付有料老人ホーム）、都市型軽費老人ホーム（ケアハウス）、住宅型有料老人ホーム、サービス付き高齢者向け住宅等の多様な介護サービスの提供を行っています。

また、当社において、東京都認証保育所を中心に、認可保育所、病後児保育室等の保育サービスの提供を行っています。

当社グループが運営する介護事業所数の推移

	2014年 3月末	2015年 3月末	2016年 3月末	2017年 3月末	2018年 3月末
訪問介護（ホームヘルプサービス）	46	54	54	63	68
通所介護（デイサービス）	45	51	51	58	103
居宅介護支援	44	56	55	58	64
認知症対応型共同生活介護 （グループホーム）	3	19	20	24	53
短期入所生活介護（ショートステイ）	6	6	6	6	16
有料老人ホーム	5	5	5	5	12
サービス付き高齢者向け住宅	1	4	4	5	4
小規模多機能型居宅介護	4	6	6	7	18
都市型軽費老人ホーム（ケアハウス）	-	10	11	12	12
その他	2	7	7	8	11
合計	156	218	219	246	361

- (注) 1. 施設数には、各期中における新設、閉鎖及びM & A（事業譲受や子会社化等）による増減を反映しています。  
2. 訪問介護（ホームヘルプサービス）の事業所数には、家事代行が含まれています。  
3. その他には訪問看護、福祉用具貸与・販売、定期巡回・随時対応型訪問介護看護等が含まれています。

当社が運営する保育施設数の推移

	2014年 3月末	2015年 3月末	2016年 3月末	2017年 3月末	2018年 3月末
保育所	12	13	13	13	14

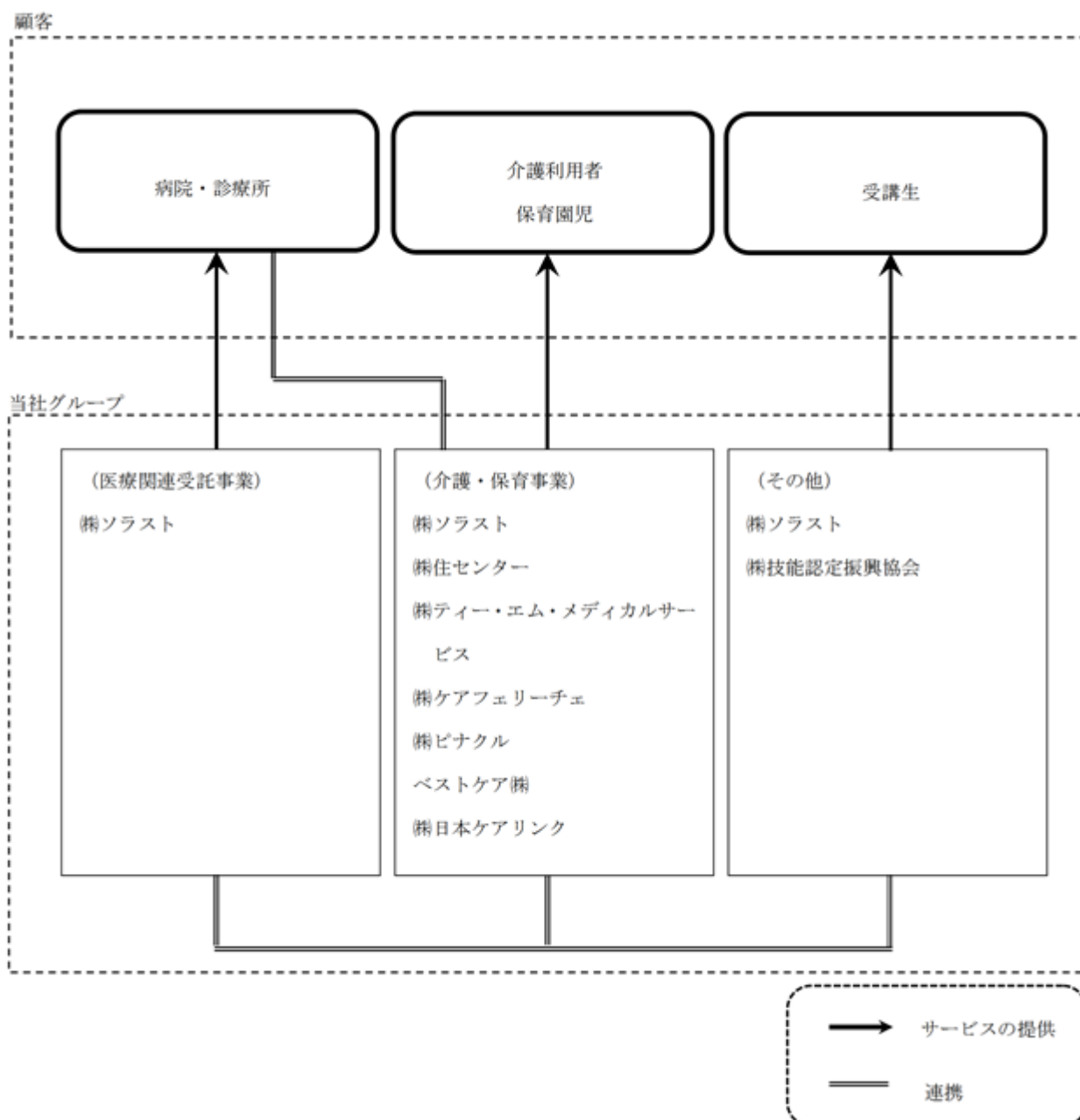
(3) その他

当社のキャリアセンターにおいて、企業・団体顧客・個人向け医療事務関連講座、介護関連講座等の教育・トレーニングの提供を行っています。また、株式会社技能認定振興協会において、それらに係る技能認定試験業務を行っています。

また、キャリアセンターは、医療関連受託事業及び介護・保育事業における専門職社員の採用と育成をリードする役割を担っています。

(事業系統図)

当社及び当社グループの各事業の関わりを事業系統図によって示すと次のとおりです。



(注) 上記の他、非連結子会社として株式会社ソラストフォルテ、持分法非適用関連会社としてホームイション株式会社があります。

#### 4【関係会社の状況】

名称	住所	資本金 (百万円)	主要な事業の内容	議決権の所有 割合又は被所有 割合(%)	関係内容
(連結子会社) ベストケア(株)	愛媛県松山市	50	介護・保育事業	100.0	-
(株)住センター	東京都港区	40	介護・保育事業	100.0	役員の兼任あり 資金援助あり
(株)日本ケアリンク	東京都千代田区	10	介護・保育事業	100.0	資金援助あり
(株)ピナクル	大阪府大阪市	10	介護・保育事業	100.0	役員の兼任あり 資金援助あり
(株)ケアフェリーチェ	愛知県名古屋市	10	介護・保育事業	100.0	資金援助あり
(株)ティー・エム・メ ディカルサービス	京都府向日市	3	介護・保育事業	100.0	資金援助あり
(株)技能認定振興協会	東京都千代田区	10	その他	100.0	当社が事務の一部を受託 役員の兼任あり
(その他の関係会社) 大東建託(株) (注)3	東京都港区	29,060	建設事業、不動産 事業、金融事業、 その他	被所有 34.1	役員の兼任あり

(注)1. 「主要な事業の内容」欄には、セグメントの名称を記載しています。

2. 連結子会社(株)ハンズマム(議決権比率:100.0%)は2017年3月に解散を決議し、2018年3月末現在、清算が終了しています。

3. 有価証券報告書を提出しています。



## 5【従業員の状況】

### (1) 連結会社の状況

2018年3月31日現在

セグメントの名称	従業員数(人)
医療関連受託事業	20,348(1,465)
介護・保育事業	4,812(1,118)
その他	56(4)
全社(共通)	102(6)
合計	25,318(2,593)

(注) 1. 従業員数は就業人員(常勤及び非常勤勤務者)であり、( )内に登録型派遣、アルバイト、嘱託及び契約社員の期中平均人員を外数で記載しています。

2. 全社(共通)として記載されている従業員数は、特定のセグメントに区分できない管理部門に所属しているものです。

### (2) 提出会社の状況

2018年3月31日現在

従業員数(人)	平均年齢(歳)	平均勤続年数(年)	平均年間給与(千円)
23,732(2,472)	43.2	12.6	5,422

(注) 1. 従業員数は就業人員(常勤及び非常勤勤務者)であり、( )内に登録型派遣、アルバイト、嘱託及び契約社員の期中平均人員を外数で記載しています。

当社の従業員は、本社・支社、事業部等で勤務する総合職社員と医療機関(病院・診療所)内、介護事業所及び保育施設で勤務する専門職社員に大きく分類されます。総合職社員と専門職社員では、勤務体系、給与体系、平均勤続年数等が異なるため、平均年齢、平均勤続年数及び平均年間給与は、総合職社員のうちの常勤勤務者617人について表示しています。なお、従業員全体の平均年齢、平均勤続年数及び平均年間給与は、それぞれ42.6歳、5.8年、2,004千円です。

2. 平均年間給与は、賞与及び基準外賃金を含んでいます。

セグメントの名称	従業員数(人)
医療関連受託事業	20,348(1,465)
介護・保育事業	3,231(998)
その他	51(3)
全社(共通)	102(6)
合計	23,732(2,472)

(注) 全社(共通)として記載されている従業員数は、特定のセグメントに区分できない管理部門に所属しているものです。

### (3) 労働組合の状況

当社の労働組合は「ソラストユニオン」と称し、全国繊維化学食品流通サービス一般労働組合同盟(UAゼンセン)に加盟しています。なお、労使関係はきわめて良好です。

## 第2【事業の状況】

### 1【経営方針、経営環境及び対処すべき課題等】

文中の将来に関する事項は、有価証券報告書提出日2018年6月29日現在において当社グループが判断したものです。

なお、当社グループの経営環境については、「第2 事業の状況 3. 経営者による財政状態、経営成績及びキャッシュ・フローの状況の分析 (1) 経営成績等の状況の概要 経営成績の状況」をご参照下さい。

#### (1) 経営方針

当社は、<企業理念>によって事業の礎となる価値観と使命を定め、お客さま、取引先、従業員、社会、株主に對する<ステークホルダーへの約束>でその実現に対するコミットメントを示しています。

##### <企業理念>

私たちは  
人を「元気」にし、  
パートナーを「元気」にし、  
社会を「元気」にすることで  
一人ひとりの生活を豊かにし、  
希望のある未来づくりのために  
お客さまとともに歩みつづけます。

##### <ステークホルダーへの約束>

###### お客さまへ

私たちはプロフェッショナルとして、責任感をもってお客さまのニーズにこたえます。そして、私たちのサービスを利用される一人ひとりと誠実に向き合い、クオリティオブライフの向上に貢献し続けます。

###### ビジネスパートナーの皆さまへ

私たちはビジネスパートナーの皆さまと互いに尊重し合い、ともに考え、ともに歩み、ともに発展することを目指します。

###### ともに働く仲間たちへ

私たちは明るくやりがいがあり、誇りを持って働ける公正で開かれた職場づくりを目指します。

###### 地域・社会へ

私たちはサービスの提供と多様な働き方を通じて豊かな暮らしの実現と地域社会の発展に貢献します。

###### 株主の皆さまへ

私たちは健全かつ透明性が高い経営を推進し、企業価値の向上と持続的な成長を目指します。

(2) 経営戦略等

当社は、＜ステークホルダーへの約束＞の実現に向けての具体的戦略と展望を＜経営ビジョン＞として掲げており、これら＜企業理念＞＜ステークホルダーへの約束＞＜経営ビジョン＞の実現を通して、企業価値の継続的な増大を目指します。

＜経営ビジョン＞

ソラストーリー、始まる。

医療事務・介護・保育をもっと新しく、働く女性をもっと美しく。

**VISION2030**

- ・顧客ニーズを満たし、サービスクオリティを飛躍的に高める、医療事務・介護・保育のイノベーションリーダー
- ・未来のサービスモデルを志向し、社員一人ひとりが最新のITを活用するサービス業のデジタルカンパニー
- ・常に成長し、高い業績を通じて全てのステークホルダー（顧客、社員、株主、ビジネスパートナー）と地域社会の未来に貢献する会社
- ・人材投資と新しい働き方で、生産性と処遇改善を実現し、自分らしいワークライフバランスと生涯キャリアが実現できる会社
- ・コンプライアンスを重んじ、医療・介護・保育にふさわしい「やさしさ」と「安心」がある会社

（数字とその背景にある考え方）

売上高	3,000億円	営業利益	200億円
内訳	医療関連受託事業	1,000億円	
	介護事業	1,500億円	
	新規事業	500億円	

- ・ **サービス業のデジタルカンパニー**に脱皮し、継続的にサービスモデルを刷新する
- ・ **生産性2倍、処遇2倍**を実現し、**人材力を倍増**する
- ・ **未来の成長**を牽引する**新規事業**に挑戦する
- ・ **M&A**や**提携**により、外部リソース（事業資産、人材、アイデア）を積極的に活用する
- ・ 医療、介護で業界**No.1**を早期に実現する
- ・ 売上・利益は**二桁成長**

(3) 事業上及び財務上の対処すべき課題

経営ビジョンの実現に向けて、以下の取り組みを推進します。

トレーニングによるクオリティと生産性の改善

- クオリティと生産性はトレーニングで実現できる -
- ・ 毎月500名以上のリーダー層を対象としたトレーニング
- ・ トレーニングの内容・手法の継続的改善、ノウハウの高度化

ICTの活用によるクオリティと生産性の改善

- ・ 人海戦術に頼ったモデルから脱皮し、ITツールを積極的に導入
- ・ 本社部門を含むあらゆる業務プロセスにおいて、ITの活用を実行
- ・ 投資効果の厳格な見極め

M&Aによる事業拡大

- ・ 介護事業を中心に、機会を捉えて積極的に実施
- ・ 買収後の統合プロセスへの適切な資源配分による早期のシナジー実現

新規事業の創設

- ・ 当社の強みが活かせる、企業価値の増大に資する新規事業の発掘

## 2【事業等のリスク】

当社グループの事業等に関するリスクについて、投資者の判断に重要な影響を及ぼす可能性があると考えられる主な事項を記載しています。なお、当社グループは、これらのリスク発生の可能性を認識した上で、発生の回避及び万一発生した場合でも業績及び財務状況の与える影響を最小限にすべく、具体的施策を検討、実施しています。

本項においては、将来に関する事項が含まれていますが、当該事項は有価証券報告書提出日2018年6月29日現在において判断したものです。

### (1) 業界環境に関するリスクについて

#### 業界の動向及び競合他社

##### (医療関連受託事業)

当社グループの主たる顧客である医療機関は、2年に1度実施される診療報酬の改定や、現在推進されている医療制度改革等により、その経営に影響を受けることがあります。さらに、医療事務関連に対するアウトソーシング及び業務のIT化の流れも、業務受託機会、受託内容に影響を及ぼす可能性があります。

また、同事業においては、高度な専門的知識が要求され、他事業に比べて参入障壁が高いと認識しておりますが、これらに対応できる事業者が現れた場合、競合環境が変化する可能性があります。

従って、これらの事業環境の変化は当社グループの業績及び財務状況に影響を与える可能性があります。

##### (介護事業)

介護保険制度は、2000年4月の施行以来、在宅サービスを中心にサービス利用者が急速に拡大する中で、老後の安心した生活を支える仕組みとして定着してきました。また、今後を展望すると「団塊の世代」が高齢期を迎え、介護サービスの利用者は増加基調が続くと予想されます。このため、介護関連ビジネスの市場規模は今後も拡大することが予測されており、毎年多くの法人が介護市場に新規参入しています。従って、今後の競争激化に伴い、当社グループの業績及び財務状況に影響を与える可能性があります。

#### 介護・保育事業施設の新規開設

当社グループでは開設にあたり綿密なマーケットリサーチを行い、介護施設や保育施設の新規開設を進めていますが、好立地に物件を確保できない場合や、事業環境の変化及び経済的要因により開設事業計画に大幅な乖離が生じた場合には、当社グループの業績及び財務状況に影響を与える可能性があります。

#### 社会保険制度の改正

当社グループでは、2万人以上の社員を雇用しており、常勤社員及び一部非常勤社員については健康保険や厚生年金、雇用保険等の社会保険を適用しています。少子高齢化等の人口動態を背景に社会保険料率が今後も上昇し、事業主負担が増加する可能性があります。

当社グループでは、特に医療関連受託事業におけるコスト増への対応として、業務の一層の効率化に努めるとともに、適正な価格での受注を推進しています。しかしながら、上記の施策が想定通りに進行せず、コスト増の影響を十分に吸収できない場合には、収益の圧迫要因となり、当社グループの業績及び財務状況に影響を与える可能性があります。

### (2) 事業内容に関するリスクについて

#### 人材の確保・育成

当社グループの主たる事業は、人材によるサービスの提供によるものであり、事業規模を維持・拡大していくためには、それに見合う人材の確保と育成が必須となります。

医療関連受託事業では、取引先医療機関からの様々なニーズに対応可能な専門性の高い医療事務スタッフを当社グループが受託する業務量の増減に応じて確保・育成していく必要があります。

介護・保育事業では、介護職員及び保育士が慢性的に不足している中、着実に人材を確保し、併せて質の高い人材を育成していく必要があります。また介護・保育事業は、指定サービス事業者となるために、人員基準及び設備基準が厚生労働省令及び各自治体条例で規定されています。当社の施設はすべて基準を満たすように細心の注意を払っていますが、今後、欠員が生じた場合や基準の変更により追加的な人員補充が必要となった場合において、新たな人材の確保ができない等、人員基準を満たせなくなった場合には、現在提供しているサービスを継続することができなくなる可能性があります。

当社グループでは、キャリアセンターが各事業部を支援しながら人材採用と育成に積極的に取り組んでいるほか、「コミュニケーション」、「フェアな評価」、「働きやすい職場」、「処遇」等の施策に総合的に取り組むことで、定着率の向上や事業の展開に資する人材の安定確保に努めています。しかしながら、上記の施策にもかかわらず、人材確保が計画通りに遂行できなかった場合、当社グループの業績及び財務状況に影響を与える可能性があります。

#### 個人情報

当社グループでは、医療関連受託事業においては患者情報、介護・保育事業においては介護利用者及び保育園児の情報、教育事業においては受講者の情報等、多くの個人情報を取り扱っています。従いまして、当社グループは、個人情報の保護を経営の重要な課題として認識しており、個人情報保護方針を策定し、計画的に社員教育を実施する等、社内体制の強化を図り、個人情報漏えいの防止に努めています。しかしながら、万が一、個人情報漏えい等の不測の事態が生じた場合は、社会的信用失墜や損害賠償責任の発生等により、当社グループの業績及び財務状況に影響を与える可能性があります。

#### お客様の安全管理・健康管理・事故対策

当社グループの介護サービス利用者様は高齢者が多いことから、転倒や誤嚥等によってお客様の生命に関わる重大な事故に発展する可能性があります。また、通所介護（デイサービス）、グループホーム及び有料老人ホーム等においては、食事や入浴等の介護サービスが行われており、食中毒、集団感染等の危険度は相対的に高いと考えられます。

当社グループは、介護手順や事故防止対策等について、長年の実績に基づいた業務のマニュアル化や社員の訓練を行っています。しかしながら、万が一、事故や食中毒等が発生し、当社の管理責任が問われた場合には、各施設における事業の存続に重大な影響を受け、当社グループの業績及び財務状況に影響を与える可能性があります。

また、保育所の運営に関しては、上記と同様に万全の体制で臨んでいますが、万が一重大な事故が発生した場合やその他保育所の運営上における何らかのトラブルが発生した場合には、各施設における事業の存続に重大な影響を受け、当社グループの業績及び財務状況に影響を与える可能性があります。

#### サービスの継続性

当社グループの事業の性格上、サービス提供の継続性が強く求められています。従って、業績が改善されない事業所があった場合でも、収益性の観点だけで直ちに撤退することが困難な場合があります。

#### 長期賃貸借契約

介護・保育事業における事業所・保育所の開設にあたっては、土地及び建物等の設備投資が必要であることから投資リスクが生じます。当該リスクを抑制するために、各施設の展開は賃借を基本とした設備投資戦略を採用しています。このため、投資リスクは抑制されるものの、一定期間は撤退の制約が課せられ、これに反した場合は中途解約による違約金等の支払が発生し、当社グループの業績に影響を与える可能性があります。

また、土地及び建物の所有者である法人、個人が破綻等の状況に陥り、継続的使用や債権の回収が困難となった場合には、当社グループの業績及び財務状況に影響を与える可能性があります。

#### M & A

当社は、同業他社等に対するM & A（子会社化や事業譲受等）を実施することにより当社グループの事業を補完・強化することが可能であると考えており、M & Aを積極的に推進しています。その際、対象企業や事業の状況及び財務、税務、法務等について詳細なデューデリジェンスを行う等、意思決定のために必要かつ十分と考えられる情報収集、精査、検討を実施することで可能な限りのリスク回避に努めています。

しかしながら、M & A後において、当社が認識していない問題が明らかになった場合や、何らかの事由により事業展開が計画通りに進まない場合、対象企業の株式価値や譲受資産の減損処理を行う必要が生じる等、当社グループの業績及び財務状況に影響を与える可能性があります。

また、市場環境や業界全体の事業環境によって、M & Aの対象となり得る案件の業績や買収価格が変化してM & Aの実施件数が計画通りに進まなかった場合にも当社グループの業績に影響を与える可能性があります。

### (3) 事業に係る法的規制に関するリスクについて

#### 労働者派遣法

医療関連受託事業においては業務請負が主な形態となっておりますが、顧客（医療機関）の需要にきめ細かく対応するため、一部の業務において労働者派遣を行っています。

労働者派遣事業の許認可や派遣可能な業務・期間等は、「労働者派遣法」及び関連諸法令の規制を受けています。当社は、「労働者派遣法」に基づく労働者派遣事業許可を取得しており、「労働者派遣法」には、派遣事業を行う事業主が欠格事由及び当該許可の取消事由に該当した場合に、期間を定めて当該労働者派遣事業の全部または一部の停止を命じることができる旨が定められています。

今後の「労働者派遣法」及び関係諸法令の改正または解釈の明文化等が行われた場合は、派遣売上に影響を及ぼす可能性があります。

#### 介護保険制度

当社グループが行っている介護事業は、「介護保険法」に基づく介護サービスが中心となっており、「介護保険法」及び関連諸法令の規制を受けます。これらの介護サービスを行う事業者は、都道府県等各自治体の指定を受ける必要があります。「介護保険法」には、介護報酬の不正請求や人員、設備基準違反等当該指定の取消事由に該当した場合に指定を取り消すことができる旨が定められています。

介護保険制度は、3年毎に制度全般の見直し及び介護報酬の改正が行われています。従いまして、介護保険収入の割合が高い同事業は、法改正の影響を受けやすい特徴があります。

当社グループは、訪問介護や通所介護（デイサービス）を中心とした在宅介護サービスに加え、有料老人ホームや介護保険適用外サービスの強化等により、法改正の影響を分散する取り組みを行っています。しかしながら、今後の制度の見直しや介護報酬の改定により、展開中の介護サービスへの規制強化や適用される介護報酬額が大幅に引き下げられた場合には、当社グループの業績及び財務状況に影響を与える可能性があります。

### (4) その他のリスクについて

#### 自然災害・感染症

当社グループは、首都圏、名古屋圏、関西圏を中心に通所介護（デイサービス）や有料老人ホーム等の介護施設及び首都圏を中心に保育施設を運営しています。これらの施設は、地震、火災等不測の災害が発生した場合、介護利用者、保育園児や社員並びに施設の建物・設備等に被害が及ぶ可能性があります。また、感染症の流行や拡大により、施設の稼働ができなくなった場合、当社グループの業績及び財務状況に影響を与える可能性があります。

#### 減損会計の適用

当社グループ各社の保有する土地・建物について、今後、収益性が著しく低下した場合には、減損損失の計上が必要となり、当社グループの業績及び財務状況に影響を与える可能性があります。

#### 風評等の影響

当社グループの事業においては、お客様をはじめ関係者の信用、評判が大きな影響力を持つと認識しています。従いまして、当社では高い理念の下に細心の注意を払って事業を運営していますが、何らかの理由により当社の評判が損なわれた場合または当社に対する好ましくない風評が立った場合には当社グループの業績及び人材採用等に影響を与える可能性があります。

#### 親会社等との関係

当社は、2015年12月16日付で大東建託株式会社から出資を受け入れ、大東建託株式会社は当社発行済株式総数の34.1%（議決権比率ベース）を保有するその他の関係会社に該当しています。また、当社は大東建託株式会社の持分法適用関連会社となり、当社の社外取締役である川合秀司氏は大東建託株式会社から招聘しています。

当社グループの経営方針、事業展開等の重要事項の意思決定において、大東建託株式会社に対して承認や事前報告を要する事項はなく、独立性・自律性は保たれていると認識しています。また、大東建託株式会社は当社株式を中長期にわたって保有する意向であると認識しています。しかしながら、将来において、大東建託株式会社における当社株式の保有比率に大きな変動があった場合、あるいは大東建託グループの事業戦略が変更された場合等には、当社株式の流動性及び株価形成、並びに当社グループの業績等に影響を及ぼす可能性があります。

### 3【経営者による財政状態、経営成績及びキャッシュ・フローの状況の分析】

#### (1) 経営成績等の状況の概要

経営者の視点による当社グループの財政状態、経営成績及びキャッシュ・フロー（以下、「経営成績等」という。）の状況に関する認識及び分析・検討内容は次のとおりです。

なお、文中の将来に関する事項は、有価証券報告書提出日2018年6月29日現在において当社グループが判断したものです。

#### 重要な会計方針及び見積り

当社グループの連結財務諸表は、わが国において一般に公正妥当と認められている会計基準に基づき作成されています。これら連結財務諸表の作成にあたって、決算日における資産・負債の報告数値及び報告期間における収益・費用の報告数値に影響を与える見積り及び仮定設定を行わねばなりません。経営者は、債権、たな卸資産、投資、繰延税金資産等に関する見積り及び判断について、継続して評価を行っており、過去の実績や状況に応じて合理的と思われる様々な要因に基づき、見積り及び判断を行っています。また、その結果は資産・負債の簿価及び収益・費用の報告数字についての判断の基礎となります。見積りには特有の不確実性が存在するため、実際の結果は、これら見積りと異なる場合があります。

#### 経営成績の状況

日本の労働市場では求人倍率が上昇し、人手不足が益々顕著になってきました。同時に長時間労働、残業未払い、パワーハラスメント・セクシャルハラスメントなど、労務に関わる事柄が社会問題として顕在化してきています。これらは会社や仕事に対する社員のモチベーションを通じて、サービス業である当社の業績を直接左右するものです。同時に、これらの課題にどう対処するかによって、企業としての品格が問われます。当社はこれらにしっかりと対処していくことが企業価値の向上に資すると考え、「人に関する施策」として、コミュニケーション、フェアな評価、働きやすい職場、処遇のそれぞれの分野で、様々な施策を実施しています。例えば、

長時間労働をコンプライアンスの問題としてとらえ、事業所単位でその撲滅に取り組み、その成果がでてきました。

ワークライフバランスの実現やフェアな処遇の観点から、残業時間の削減に取り組んでいます。価値の低い仕事や生産性が低いために残業となっている仕事は徹底的に削減する一方で、生産性改善に取り組む、その成果を基本給・時給、ボーナスとして社員に還元しています。

上述の長時間労働、パワーハラスメント、セクシャルハラスメントなどのコンプライアンス問題は、すべての会議で最初に確認することをルール化し実行しています。

これらの取り組みは着実に成果を上げており、そのことは社員意識調査のスコア向上や離職率の低下に現れつつあります。

また、急速な高齢化に伴う介護市場の拡大が続いています。この機会を最大限に活用するため、医療関連受託事業が生み出すキャッシュを活用して、M&Aによる事業拡大を継続しています。2018年3月期に完了した買収は、件数で9件、売上で90億円規模になりました。その結果、事業規模は1.8倍になり、翌期の売上・利益の成長を確実なものにしました。

これらの取り組みの結果、2018年3月期は過去最高の売上高及び営業利益を更新することができました。売上高は、医療関連受託事業及び介護・保育事業がともに好調に推移し、前期比13.6%増の74,329百万円となりました。営業利益も両事業の増益により前期比14.6%増の4,188百万円となりました。営業利益率は、介護事業の利益率が企業買収に伴い発生したデューデリジェンス費用や仲介手数料等の一時費用により低下しましたが、医療関連受託事業の利益率が上昇したことにより、2017年3月期と同水準の5.6%を維持しました。経常利益は前期比14.8%増の4,164百万円、親会社株主に帰属する当期純利益は前期比9.6%増の2,710百万円となりました。

このように主力事業がともに順調に推移し、経営ビジョンで掲げた売上高1,000億円、営業利益70億円は、達成が視野に入ってきました。そのため2018年2月に新たな経営ビジョンを策定し、売上高3,000億円、営業利益200億円を掲げました。

なお、事業セグメント別の状況は次のとおりです。

#### (医療関連受託事業)

2017年3月期に引き続き、生産性とクオリティーの改善に取り組みました。生産性とクオリティーの改善には、人材の能力向上、チームプロセスの改善、ICTなど業務支援ツールの活用等の手段があります。当社はこれら全てに取り組んでいますが、2018年3月期はとが、医療関連受託事業において大きな成果につながりはじめました。

「クオリティーと生産性の改善はトレーニングで実現できる」という考えの下、トレーニングを業務の一環として位置付け、チームの成果を左右するリーダー層に対するトレーニングを積極的に行いました。ブロック長、支社長、病院マネージャー等500名を超えるリーダー層を対象に毎月実施してきました。それが様々な業務プロセスの改善を通じて生産性の向上につながり、利益率が上昇しました。また、生産性改善の成果の一部を処遇改善として社員に還元しました。まだまだ十分ではありませんが、そのことが社員のモチベーションの向上を通じて更なる生産性の改善につながる良い循環が生まれつつあります。

これらの取り組みや成果は、業績にも表れました。売上高は前期比5.5%増の53,601百万円、営業利益は前期比13.1%増の5,601百万円、営業利益率は前期比0.7ポイント上昇し、10.4%となりました。

#### (介護・保育事業)

2018年3月期は、介護事業において9件のM&Aを行いました。中でも、2017年10月末にベストケア株式会社(以降「ベストケア」)、同年11月末に株式会社日本ケアリンク(以降「ケアリンク」)を子会社化したことにより、事業規模が一気に拡大しました。買収直後からスムーズな統合とシナジーの早期実現に向けて取り組みを開始しました。

当社グループは全ての事業所の運営状況を毎月個別にトラッキングし、課題や問題に素早く対処しています。事業所を開設時期・買収時期別にみると、2017年3月期に開設・買収した事業所は、全体として計画に沿った業績を達成しており、買収後の統合プロセスもうまく機能したと判断しています。2016年3月期以前に開設・買収した事業所では、訪問介護等の在宅系サービスを中心に利用者数が増加しました。

保育事業では、認証保育所を認可保育所に移行することによる園児数の増加を図っています。その一時費用の発生により、2018年3月期の営業利益は減少しましたが、2018年4月から3施設を認可保育所に移行し業績拡大の準備が整いました。

以上の結果、介護・保育事業の売上高は前期比45.0%増の20,095百万円となりました。営業利益は、事業買収及び企業買収に伴い発生したデューデリジェンス費用や仲介手数料等の一時費用を吸収し、前期比18.3%増の1,046百万円となりました。営業利益率は、上記一時費用の増加等により前期比1.2ポイント低下し、5.2%となりました。

#### (その他)

教育事業の売上高は前期比13.8%減の632百万円となりました。これは、資格試験の受験者数が減少したこと等によるものです。

キャリアセンターにおいては、人材採用及び育成に関わる施策をさらに強化しました。採用プロセスの改善に係る投資及びトレーニングの積極的な実施等により費用が増加し、営業損失は328百万円となりました。

#### キャッシュ・フローの状況

好調な事業活動を背景に、営業活動によるキャッシュ・フローが5,068百万円のプラスとなりました。一方、ベストケアやケアリンクをはじめとした積極的なM&Aの実施に伴い、投資活動によるキャッシュ・フローは、営業活動によるキャッシュ・フローを上回る6,375百万円のマイナスとなりました。これをカバーするため借入金による調達を行い、財務活動によるキャッシュ・フローは3,018百万円のプラスとなりました。

以上の結果、2018年3月期末における現金及び現金同等物は7,678百万円と2017年3月期末に比べ1,711百万円増加しました。

#### 財政状態の状況

2017年10月末及び11月末に、ベストケア、ケアリンクの2社を子会社化したことに伴い、連結貸借対照表の資産の部においてのれんが発生するとともに、両社が保有している事業所設備、売上債権等が加わりました。一方、負債の部においては、子会社化のための資金を新たな借入金により調達したこと及び両社が保有していた借入等が加わりました。

この結果、当連結会計年度末の総資産は37,703百万円、負債合計は25,831百万円となり、2017年3月末に比べそれぞれ13,900百万円、12,286百万円増加しました。

純資産は11,871百万円となり、2017年3月末に比べ1,614百万円増加しました。これは、主に親会社株主に帰属する当期純利益を計上する一方、剰余金の配当を実施したことによるものです。



生産、受注及び販売の実績

[ 生産実績 ]

該当事項はありません。

[ 受注実績 ]

該当事項はありません。

[ 販売実績 ]

当連結会計年度における販売実績をセグメントごとに示すと、次のとおりです。

セグメントの名称	当連結会計年度 (自 2017年4月1日 至 2018年3月31日)	前年同期比(%)
医療関連受託事業(百万円)	53,601	+5.5%
介護・保育事業(百万円)	20,095	+45.0%
報告セグメント計(百万円)	73,696	+13.9%
その他(百万円)	632	13.8%
合計(百万円)	74,329	+13.6%

- (注) 1. セグメント間の取引については相殺消去しています。  
2. 上記の金額には、消費税等は含まれていません。

#### 4【経営上の重要な契約等】

(1) ベストケア株式会社の株式譲渡契約の締結

当社は、2017年9月27日開催の取締役会において、ベストケア株式会社の株式を取得(子会社化)するため、株式譲渡契約を締結することについて決議し、同日付で株式譲渡契約を締結しました。

詳細は、「第5 経理の状況 1 連結財務諸表等 (1) 連結財務諸表 注記事項(企業結合等関係)」に記載のとおりです。

(2) 株式会社日本ケアリンクの株式譲渡契約の締結

当社は、2017年10月24日開催の取締役会において、株式会社日本ケアリンクの株式を取得(子会社化)するため、株式譲渡契約を締結することについて決議し、同日付で株式譲渡契約を締結しました。

詳細は、「第5 経理の状況 1 連結財務諸表等 (1) 連結財務諸表 注記事項(企業結合等関係)」に記載のとおりです。

#### 5【研究開発活動】

該当事項はありません。

### 第3【設備の状況】

#### 1【設備投資等の概要】

当連結会計年度中において実施した当社グループの設備投資の総額は571百万円です。その主なものは認証保育所3施設を認可保育所に移行するための移設・改修、認可保育所の拡張、次世代採用システムの構築等です。

なお、当連結会計年度において重要な設備の除却、売却等はありません。

#### 2【主要な設備の状況】

##### (1) 提出会社

2018年3月31日現在

事業所名 (所在地)	セグメントの 名称	設備の内容	帳簿価額(千円)					従業員数 (人)	
			建物及び 構築物 (千円)	機械装置 及び運搬 具 (千円)	土地 (千円) (面積㎡)	リース資産 (千円)	その他 (千円)		合計 (千円)
本社 (東京都港区)	全社 (共通)	事務所	41,903	-	-	-	31,960	73,864	202 (8)
ソラスト越谷 (埼玉県越谷市)	介護・保育	介護施設等	298,670	-	278,706 (970.46)	-	598	577,974	17 (5)
秋葉原ビル (東京都千代田区)	医療関連受託	事務所	150,165	-	396,844 (440.39)	-	3,072	550,083	106 (5)
ソラスト大宮東 (埼玉県さいたま市見沼区)	介護・保育	介護施設等	302,530	-	186,440 (2,137.59)	-	1,997	490,967	24 (3)
ソラスト鶴見緑地 (大阪府大阪市鶴見区)	介護・保育	介護施設等	413,480	0	-	-	2,048	415,528	58 (10)
ソラスト台東 (東京都台東区)	介護・保育	介護施設等	147,263	-	224,905 (230.57)	-	156	372,325	62 (19)
三鷹データセンター (東京都三鷹市)	全社 (共通)	データ センター	-	-	-	-	359,076	359,076	- (-)

(注) 1. 現在休止中の主要な設備はありません。

2. 従業員数の( )は、登録型派遣、アルバイト、嘱託及び契約社員数を外書しています。

3. 帳簿価額のうち「その他」はソフトウェア、工具、器具及び備品並びに水道施設利用権等です。

4. 上記の金額には消費税等は含まれていません。

##### (2) 国内子会社

2018年3月31日現在

会社名	事業所名 (所在地)	セグメント の名称	設備の 内容	帳簿価額(千円)					従業員数 (人)	
				建物及び 構築物 (千円)	機械装置 及び運搬 具 (千円)	土地 (千円) (面積㎡)	リース資産 (千円)	その他 (千円)		合計 (千円)
(株)ピナクル	下津林湧昇閣 (京都府京都市 西京区)	介護・保育	介護 施設等	396,855	-	213,322 (994.90)	-	1,151	611,330	39 (7)

(注) 1. 現在休止中の主要な設備はありません。

2. 従業員数の( )は、登録型派遣、アルバイト、嘱託及び契約社員数を外書しています。

3. 帳簿価額のうち「その他」は工具、器具及び備品です。

4. 上記の金額には消費税等は含まれていません。

##### (3) 在外子会社

該当事項はありません。

### 3【設備の新設、除却等の計画】

#### (1) 重要な設備の新設等

会社名 事業所名	セグメントの 名称	設備の内容	投資予定金額		資金調達 方法	着手及び完了予定 年月		完成後の 増加能力
			総額 (百万円)	既支払額 (百万円)		着手	完了	
当社 保育園 (千葉県1園)	介護・保育事業	保育設備	127	-	自己資金	2018年 7月	2019年 2月	60名

(注) 1. 上記の金額には、消費税等は含まれていません。

2. 保育園の新設等については、本報告書提出日の前月末現在において許認可の内定を得た施設のみを開示しています。

#### (2) 重要な除却等

該当事項はありません。

## 第4【提出会社の状況】

### 1【株式等の状況】

#### (1)【株式の総数等】

##### 【株式の総数】

種類	発行可能株式総数(株)
普通株式	113,000,000
計	113,000,000

##### 【発行済株式】

種類	事業年度末現在発行数(株) (2018年3月31日)	提出日現在発行数(株) (2018年6月29日)	上場金融商品取引所名 又は登録認可金融商品 取引業協会名	内容
普通株式	31,116,900	31,131,300	東京証券取引所 (市場第一部)	単元株式数100株
計	31,116,900	31,131,300	-	-

(注)「提出日現在発行数」欄には、2018年4月1日から2018年5月31日までの間に新株予約権の行使により発行された株式数が含まれています。なお、2018年6月1日からこの有価証券報告書提出日までの新株予約権の行使により発行された株式数は含めていません。

(2)【新株予約権等の状況】

【ストックオプション制度の内容】

決議年月日 (名称)	付与対象者の 区分及び人数	新株予約権の目的 となる株式の種類	新株予約権の数 (個)	株式の数(株) (注)5、7
2012年5月1日 (第1回新株予約権)	当社取締役3名 当社従業員27名	普通株式	443 [435]	132,900 [130,500]
2013年3月7日 (第2回新株予約権)	当社取締役1名	同上	283	84,900
2013年12月1日 (第6回新株予約権)	当社取締役1名	同上	122	36,600
2014年3月1日 (第7回新株予約権)	当社従業員2名	同上	83	24,900
2015年2月24日 (第9回新株予約権)	子会社取締役2名 当社従業員1名	同上	120 [80]	36,000 [24,000]
2015年11月1日 (第11回新株予約権)	当社取締役1名 当社従業員1名	同上	300	90,000

決議年月日 (名称)	新株予約権の行使時 の払込金額(円) (注)6、7	新株予約権の 行使期間	新株予約権の行使により株式を発行する場 合の株式の発行価額及び資本組入額(円) (注)7
2012年5月1日 (第1回新株予約権)	167	自 2014年5月2日 至 2022年5月1日	発行価格 167 資本組入額 83.5
2013年3月7日 (第2回新株予約権)	167	自 2015年3月8日 至 2023年3月7日	発行価格 167 資本組入額 83.5
2013年12月1日 (第6回新株予約権)	167	自 2015年12月2日 至 2023年12月1日	発行価格 167 資本組入額 83.5
2014年3月1日 (第7回新株予約権)	167	自 2016年3月2日 至 2024年3月1日	発行価格 167 資本組入額 83.5
2015年2月24日 (第9回新株予約権)	367	自 2017年2月25日 至 2025年2月24日	発行価格 367 資本組入額 183.5
2015年11月1日 (第11回新株予約権)	367	自 2017年11月2日 至 2025年11月1日	発行価格 367 資本組入額 183.5

(注)1. 付与対象者の区分及び人数を除き、当連結会計年度の末日(2018年3月31日)における内容を記載していません。当連結会計年度の末日から提出日の前月末現在(2018年5月31日)にかけて変更された事項については、提出日の前月末現在における内容を[ ]内に記載しており、その他の事項については当連結会計年度の末日における内容から変更はありません。

- 各回における新株予約権の行使の条件は、新株予約権者との間で締結した新株予約権割当契約に定めています。
- 各回における新株予約権の譲渡に関する事項について、本新株予約権を譲渡するには、取締役会の承認を得なければならないとしています。
- 各回における組織再編成行為に伴う新株予約権の交付に関する事項について、当社が、合併、会社分割、株式交換、株式移転その他の組織再編行為に伴い株式数の調整を必要とする場合には、当社は合理的な範囲で適切に株式数の調整を行うものとしています。

5. 新株予約権 1 個あたりの目的となる株式数の調整に関する事項について、本新株予約権 1 個あたりの目的となる株式数は、以下の定めにより調整されることがあることとしています。
- (1) 当社が普通株式について株式の分割又は併合を行う場合には、次の算式により目的たる株式の数を調整する。但し、かかる調整は、本新株予約権のうち、当該時点で行使されていない本新株予約権の目的たる株式の数について行われ、調整による 1 株未満の端数は切り捨てる。
- 調整後株式数 = 調整前株式数 × 分割・併合の比率
6. 本新株予約権の行使に際して払込をすべき金額は、以下に定めるところに従い調整されることがあることとしています。
- (1) 当社が株式分割又は株式併合を行う場合、次の算式により行使価額を調整し、調整による 1 円未満の端数は切り上げる。
- 調整後出資金額 = 調整前出資金額 ÷ 分割・併合の比率
7. 2015年12月22日開催の取締役会決議により、2016年 1 月26日付で普通株式 1 株につき300株の株式分割を行っています。これにより「新株予約権の目的となる株式の数」、「新株予約権の行使時の払込金額」及び「新株予約権の行使により株式を発行する場合の株式の発行価格及び資本組入額」が調整されています。

決議年月日 (名称)	付与対象者の 区分及び人数	新株予約権の目的 となる株式の種類	新株予約権の数 (個)	株式の数(株) (注)5
2017年8月4日 (2017年第1回新株予約権)	当社従業員10名	普通株式	200	20,000

決議年月日 (名称)	新株予約権の行使時 の払込金額(円) (注)6	新株予約権の 行使期間	新株予約権の行使により株式を発行する 場合の株式の発行価額及び資本組入額 (円)
2017年8月4日 (2017年第1回新株予約権)	1,756	自 2019年8月23日 至 2024年8月22日	発行価格 1,756 資本組入額 878

(注)1. 付与対象者の区分及び人数を除き、当連結会計年度の末日(2018年3月31日)における内容を記載しています。当連結会計年度の末日から提出日の前月末現在(2018年5月31日)にかけて変更がないため、提出日の前月末現在に係る記載を省略しています。

2. 新株予約権の行使の条件は、新株予約権者との間で締結した新株予約権割当契約に定めています。
3. 新株予約権の譲渡に関する事項について、本新株予約権を譲渡するには、取締役会の承認を得なければならないとしています。
4. 組織再編成行為に伴う新株予約権の交付に関する事項について、当社が、合併、会社分割、株式交換、株式移転その他の組織再編成行為に伴い株式数の調整を必要とする場合には、当社は合理的な範囲で適切に株式数の調整を行うものとしています。
5. 新株予約権1個あたりの目的となる株式数の調整に関する事項について、本新株予約権1個あたりの目的となる株式の数(以下、「付与株式数」という。)は、以下の定めにより調整されることがあることとしています。

(1) 付与株式数は、当社が株式分割または株式併合を行う場合、次の算式により調整されるものとする。

調整後付与株式数 = 調整前付与株式数 × 分割または併合の比率

また、当社が合併、会社分割または株式の無償割当てを行う場合その他これらの場合に準じ付与株式数の調整を必要とする場合には、合理的な範囲で、付与株式数は適切に調整されるものとする。

なお、本号における調整は、本新株予約権のうち、当該時点で行使されていない本新株予約権の目的となる株式の数についてのみ行われ、調整の結果生じる1株未満の端数については、これを切り捨てるものとする。

6. 本新株予約権の行使に際して払込をすべき金額は、以下に定めるところに従い調整されることがあることとしています。

(1) 当社が株式分割または株式併合を行う場合、次の算式により行使価額を調整し、調整による1円未満の端数は切り上げる。

$$\text{調整後行使価額} = \text{調整前行使価額} \times \frac{1}{\text{分割または併合の比率}}$$

また、当社が当社普通株式につき時価を下回る価額で新株の発行または自己株式の処分を行う場合(新株予約権の行使に基づく新株の発行及び自己株式の処分並びに株式交換による自己株式の移転の場合を除く。)、次の算式により行使金額を調整し、調整による1円未満の端数は切り上げる。

$$\text{調整後行使金額} = \frac{\text{調整前行使金額} \times \text{既発行株式数} + \frac{\text{新規発行株式数} \times \text{1株当たり払込金額}}{\text{新規発行前の1株当たり時価}}}{\text{既発行株式数} + \text{新規発行株式数}}$$

なお、上記算式において「既発行株式数」とは、当社普通株式にかかる発行済株式総数から当社普通株式にかかる自己株式数を控除した数とし、また、当社普通株式にかかる自己株式の処分を行う場合には、「新規発行株式数」を「処分する自己株式数」に読み替えるものとする。

【ライツプランの内容】

該当事項はありません。

【その他の新株予約権等の状況】

該当事項はありません。

(3) 【行使価額修正条項付新株予約権付社債券等の行使状況等】

該当事項はありません。

(4)【発行済株式総数、資本金等の推移】

年月日	発行済株式総数 増減数(株)	発行済株式総 数残高(株)	資本金増減額 (千円)	資本金残高 (千円)	資本準備金増 減額(千円)	資本準備金残 高(千円)
2013年5月2日 (注)1	普通株式 240	普通株式 94,254	6,000	6,275,763	6,000	155,999
2013年12月20日 (注)2	-	普通株式 94,254	-	6,275,763	100,003	256,002
2014年7月31日 (注)3	普通株式 20	普通株式 94,234	-	6,275,763	-	256,002
2015年6月30日 (注)4	-	普通株式 94,234	-	6,275,763	27,239	283,242
2015年8月24日 (注)5	-	普通株式 94,234	5,975,763	300,000	256,000	27,242
2016年1月26日 (注)6	普通株式 28,175,966	普通株式 28,270,200	-	300,000	-	27,242
2016年4月1日～ 2017年3月31日 (注)7	普通株式 2,108,700	普通株式 30,378,900	178,176	478,176	178,176	205,419
2017年4月1日～ 2018年3月31日 (注)7	普通株式 738,000	普通株式 31,116,900	70,323	548,499	70,323	275,742

(注)1. 有償第三者割当

割当先：取締役石川泰彦

発行価格：50,000円、資本組入額：25,000円

2. 剰余金の配当時の資本準備金の積立てによるものです。
3. 自己株式の消却によるものです。
4. 剰余金の配当時の資本準備金の積立てによるものです。
5. 2015年6月26日開催の定時株主総会における、株式数の変更を行わない無償減資に基づく資本金及び資本準備金の減少です。
6. 株式分割(1:300)によるものです。
7. 新株予約権の行使によるものです。
8. 2018年4月1日から2018年5月31日までの間に新株予約権の行使により、発行済株式総数が14,400株、資本金及び資本準備金がそれぞれ2,402千円増加しています。

(5)【所有者別状況】

2018年3月31日現在

区分	株式の状況(1単元の株式数100株)							計	単元未 満株式 の状況 (株)
	政府及 び地方 公共団 体	金融機関	金融商 品取引 業者	その他 の法人	外国法人等		個人 その他		
					個人以外	個人			
株主数(人)	-	25	28	38	125	7	6,185	6,408	-
所有株式数(単元)	-	41,402	2,752	147,452	78,385	8	41,138	311,137	3,200
所有株式数の割合(%)	-	13.31	0.88	47.39	25.19	0.00	13.22	100.00	-

(注)1. 当社従業員持株会が所有する当社株式489,600株は、「個人その他」に4,896単元を含めて記載しています。

2. 自己株式38株は「単元未満株式の状況」に含まれています。



(6)【大株主の状況】

2018年3月31日現在

氏名又は名称	住所	所有株式数 (株)	発行済株式(自己株式を除く。)の総数に対する所有株式数の割合(%)
大東建託株式会社	東京都港区港南2丁目16-1	10,601,700	34.07
東邦ホールディングス株式会社	東京都世田谷区代沢5丁目2-1	3,236,500	10.40
日本トラスティ・サービス信託銀行株式会社(信託口)	東京都中央区晴海1丁目8-11	1,713,400	5.51
RE FUND 116 - CLIENT AC (常任代理人 シティバンク、エヌ・エイ東京支店)	MINISTRIES COMPLEX, BLOCK 3, 2ND FLOOR, PO BOX 64, 13001 SAFAT - KUWAIT (東京都新宿区新宿6丁目27番30号)	1,150,676	3.70
日本マスタートラスト信託銀行株式会社(信託口)	東京都港区浜松町2丁目11番3号	1,054,200	3.39
インフォコム株式会社	東京都渋谷区神宮前2丁目34-17	848,400	2.73
JP MORGAN CHASE BANK 380634 (常任代理人 株式会社みずほ銀行)	25 BANK STREET, CANARY WHARF, LONDON, E14 5JP, UNITED KINGDOM (東京都港区港南2丁目15-1)	786,400	2.53
JP MORGAN CHASE BANK 385632 (常任代理人 株式会社みずほ銀行)	25 BANK STREET, CANARY WHARF, LONDON, E14 5JP, UNITED KINGDOM (東京都港区港南2丁目15-1)	618,400	1.99
MSCO CUSTOMER SECURITIES (常任代理人 モルガン・スタンレー MUFG証券株式会社)	1585 BROADWAY NEW YORK, NEW YORK 10036, U.S.A. (東京都千代田区大手町1丁目9-7)	598,610	1.92
THREADNEEDLE INVESTMENTFUNDS ICVC - JAPAN FUND (常任代理人 シティバンク、エヌ・エイ東京支店)	78 CANNON STREET LONDON GB EC4N 6AG (東京都新宿区新宿6丁目27番30号)	565,500	1.82
計	-	21,173,786	68.05

(注) 1. 上記日本トラスティ・サービス信託銀行株式会社(信託口)の所有株式数のうち、信託業務に係る株式数は、1,640千株です。また、日本マスタートラスト信託銀行株式会社(信託口)の所有株式数のうち、信託業務に係る株式数は、1,052千株です。

2. 2018年2月21日付で公衆の縦覧に供されている大量保有報告書(変更報告書)において、三井住友信託銀行株式会社並びにその共同保有者である三井住友トラスト・アセットマネジメント株式会社及び日興アセットマネジメント株式会社が2018年2月15日現在で以下の株式を保有している旨が記載されていますが、当社として2018年3月31日現在における実質所有株式数の確認ができないため、上記大株主の状況に含めていません。

なお、その大量保有報告書(変更報告書)の内容は以下のとおりです。

氏名又は名称	住所	保有株券等の数 (株)	株券等保有割合 (%)
三井住友信託銀行株式会社	東京都千代田区丸の内一丁目4番1号	株式 919,300	3.00
三井住友トラスト・アセットマネジメント株式会社	東京都港区芝三丁目33番1号	株式 44,200	0.14
日興アセットマネジメント株式会社	東京都港区赤坂九丁目7番1号	株式 1,821,700	5.94
計	-	株式 2,785,200	9.08

(7)【議決権の状況】  
【発行済株式】

2018年3月31日現在

区分	株式数(株)	議決権の数(個)	内容
無議決権株式	-	-	-
議決権制限株式(自己株式等)	-	-	-
議決権制限株式(その他)	-	-	-
完全議決権株式(自己株式等)	-	-	-
完全議決権株式(その他)	普通株式 31,113,700	311,137	-
単元未満株式	普通株式 3,200	-	-
発行済株式総数	31,116,900	-	-
総株主の議決権	-	311,137	-

【自己株式等】

該当事項はありません。

## 2【自己株式の取得等の状況】

【株式の種類等】 会社法第155条第7号に該当する普通株式の取得

(1)【株主総会決議による取得の状況】

該当事項はありません。

(2)【取締役会決議による取得の状況】

該当事項はありません。

(3)【株主総会決議又は取締役会決議に基づかないものの内容】

区分	株式数(株)	価額の総額(円)
当事業年度における取得自己株式	38	83,676
当期間における取得自己株式	-	-

(注) 当期間における取得自己株式数には、2018年6月1日からこの有価証券報告書提出日までの単元未満株式の買取りによる株式は含めていません。

(4)【取得自己株式の処理状況及び保有状況】

区分	当事業年度		当期間	
	株式数(株)	処分価額の総額(円)	株式数(株)	処分価額の総額(円)
引き受ける者の募集を行った取得自己株式	-	-	-	-
消却の処分を行った取得自己株式	-	-	-	-
合併、株式交換、会社分割に係る移転を行った取得自己株式	-	-	-	-
その他(-)	-	-	-	-
保有自己株式	38	-	38	-

(注) 当期間における保有自己株式数には、2018年6月1日からこの有価証券報告書提出日までの単元未満株式の買取り及び売渡による株式は含めていません。

## 3【配当政策】

当社は株主の皆様にとっての企業価値の最大化を、最も重要な企業目的と位置付けています。また、それを追求していくに当たり、資本を効率的かつ機動的に活用することを重視しています。これらを踏まえ、現時点においては、連結当期純利益の約50%を配当として株主の皆様へ還元することを基本方針としています。今後、大型のM&A等による企業価値の拡大機会がある場合は、配当を含む資本政策を機動的に見直してまいります。

なお、当社は、中間配当と期末配当の年2回の剰余金の配当を行うことを基本方針としています。これらの剰余金の配当は、会社法第459条第1項の規定に基づき、取締役会の決議をもって行うことができると定めています。

このような方針に基づき、当期の配当金は、1株当たり年45円(うち中間配当21円)としました。この結果、当期の連結配当性向は50.8%になりました。

当期に係る剰余金の配当は、以下のとおりです。

決議年月日	配当金の総額(百万円)	1株当たり配当額(円)
2017年11月9日 取締役会決議	642	21
2018年5月25日 取締役会決議	746	24

## 4【株価の推移】

(1)【最近5年間の事業年度別最高・最低株価】

回次	第46期	第47期	第48期	第49期	第50期
決算年月	2014年3月期	2015年3月期	2016年3月期	2017年3月期	2018年3月期
最高(円)				1,642	3,130
最低(円)				912	1,383

(注) 最高・最低株価は東京証券取引所市場第一部におけるものです。

なお、2016年6月29日をもって同取引所に株式を上場しましたので、それ以前の株価については該当事項はありません。

(2) 【最近6月間の月別最高・最低株価】

月別	2017年10月	2017年11月	2017年12月	2018年1月	2018年2月	2018年3月
最高(円)	2,426	2,714	2,828	3,130	3,075	2,967
最低(円)	2,025	2,279	2,534	2,563	2,484	2,608

(注) 最高・最低株価は東京証券取引所市場第一部におけるものです。

5【役員の状況】

男性 10名 女性 1名 (役員のうち女性の比率 9%)

役名	職名	氏名	生年月日	略歴	任期	所有株式数(千株)
取締役会長		荒井 純一	1950年3月23日	1973年4月 当社入社 1994年6月 当社取締役 1997年4月 株式会社ファーコス代表取締役 2000年6月 当社常務取締役 2005年4月 当社専務取締役 2007年6月 株式会社日本共同システム取締役(現任) 2007年7月 当社取締役専務執行役員 2010年4月 当社代表取締役社長 2015年8月 当社代表取締役会長 2018年6月 当社取締役会長(現任)	(注)4	400
代表取締役社長	社長執行役員	石川 泰彦	1956年7月12日	1981年4月 日商岩井株式会社(現:双日株式会社)入社 1988年10月 GEジャパン入社 1995年10月 GEプラスチックジャパン入社 1997年4月 同社シックスシグマ本部長 2001年10月 GEメディカルシステム GEインフォメーションテクノロジー・バイスプレジデント兼アジア統括 2003年2月 日本メドトロニック株式会社入社 2005年5月 同社バイスプレジデント 2010年9月 日本ストライカー株式会社取締役 2012年1月 同社常務取締役 2013年2月 当社取締役専務執行役員医療事業本部長 2014年6月 当社代表取締役副社長医療事業本部長 2015年8月 当社代表取締役社長(現任)	(注)4	145
代表取締役副社長	副社長執行役員 介護事業本部長	藤河 芳一	1957年1月27日	1976年4月 日本ゴールデンパイオニア入社 1978年11月 日本マクドナルド株式会社入社 2003年9月 株式会社JT入社 2004年9月 日本マクドナルドホールディングス株式会社入社 2005年10月 株式会社ロッテリア入社 2010年4月 株式会社バーガーキングジャパン顧問 2010年6月 同社代表取締役社長CEO 2014年2月 当社専務執行役員福祉事業(現:介護事業)本部長 2016年1月 当社取締役専務執行役員介護事業本部長 2018年1月 当社取締役副社長 副社長執行役員介護事業本部長 2018年6月 当社代表取締役副社長 副社長執行役員介護事業本部長(現任)	(注)4	143
取締役副社長		春山 昭彦	1955年9月12日	1979年4月 伊藤忠商事株式会社入社 1990年7月 株式会社日本長期信用銀行(現:株式会社新生銀行)入行 1999年4月 エヌ・ティ・ティ移動通信網株式会社(現:株式会社NTTドコモ)入社 2003年9月 株式会社ジュビターテレコム常務取締役CFO 2006年9月 株式会社ジャパンタイムズ副社長 2009年4月 株式会社リサ・パートナーズ執行役員CFO 2013年12月 当社取締役専務執行役員経営管理部長 2018年1月 当社取締役副社長(現任)	(注)4	108

役名	職名	氏名	生年月日	略歴	任期	所有株式数 (千株)
取締役		富岡 隆臣	1961年10月23日	1985年4月 株式会社日本長期信用銀行(現:株式会社新生銀行)入行 1998年5月 GEキャピタル・ジャパン入社 2003年12月 カーライル・ジャパン・エルエルシー入社 2005年1月 AZエレクトロニックマテリアルズ株式会社社外取締役 2005年10月 シオノギクオリカプス株式会社(現:クオリカプス株式会社)社外取締役 2007年1月 カーライル・ジャパン・エルエルシーマネージングディレクター(現任) 2009年4月 株式会社モンクレールジャパン社外取締役 2012年4月 当社社外取締役(現任) 2014年8月 株式会社おやつカンパニー社外取締役(現任) 2014年12月 三生医薬株式会社社外取締役(現任) 2016年7月 九州ジージーシー株式会社(現:名水美人ファクトリー株式会社)社外取締役(現任)	(注)4	
取締役		関口 康	1948年5月4日	1973年4月 三菱商事株式会社入社 1990年5月 株式会社ボストン・コンサルティング・グループ入社 1996年1月 ジョンソン・エンド・ジョンソンメディカル株式会社(現:ジョンソン・エンド・ジョンソン株式会社メディカルカンパニー)入社ステラッド事業部長 1998年11月 ヤンセン協和株式会社(現:ヤンセンファーマ株式会社)代表取締役社長 2009年7月 同社取締役会長 2009年10月 同社最高顧問 2010年8月 ビジネス・ブレイクスルー大学大学院教授(現任) 2011年1月 ディー・アイ・イー・ジャパン(現:一般社団法人ディー・アイ・イー・ジャパン)代表理事 2012年4月 当社社外取締役(現任) 2014年3月 ケネディクス株式会社社外取締役(現任) 2018年3月 大塚ホールディングス株式会社社外取締役(現任)	(注)4	35
取締役		川合 秀司	1967年1月22日	1989年4月 大東建託株式会社入社 2012年4月 同社執行役員経営企画室長 2012年6月 同社取締役執行役員経営企画室長 2013年4月 同社取締役執行役員子会社事業本部長兼経営企画室長 DAITO ASIA DEVELOPMENT (MALAYSIA) SDN.BHD.代表取締役社長 2014年4月 大東建託株式会社取締役常務執行役員経営管理本部長 2016年1月 当社社外取締役(現任) 2016年4月 大東建託株式会社常務取締役経営管理本部長 2017年4月 同社常務取締役経営管理本部長兼関連事業本部長(現任)	(注)4	

役名	職名	氏名	生年月日	略歴	任期	所有株式数 (千株)
取締役		采 孟	1947年12月11日	1970年4月 第一製薬株式会社入社 1999年6月 同社取締役 2005年9月 第一三共株式会社取締役 2007年4月 同社取締役専務執行役員 2015年7月 G C A サヴィアン株式会社(現: G C A 株式会社)特別顧問(現任) 2016年6月 当社社外取締役(現任) 2016年8月 株式会社ファンベップ特別顧問(現任) 2016年10月 富士製薬工業株式会社顧問(現任)	(注)4	
常勤監査役		秋山 修	1949年3月6日	1971年4月 安田生命保険相互会社(現: 明治安田生命保険相互会社)入社 2000年4月 同社北海道本部北海道営業推進部長 2001年4月 当社へ出向 経営企画室次長 2004年4月 当社経営企画部長兼関連会社管理室長 2004年6月 当社取締役 2006年6月 当社取締役退任 2006年7月 当社執行役員関連事業部長 2009年6月 当社取締役執行役員 2010年6月 当社常勤監査役(現任)	(注)5	10
監査役		宇都宮 純子 当社商業登記 及び戸籍上の 氏名 森田 純子	1971年6月21日	2000年4月 長島・大野・常松法律事務所入所 2007年10月 株式会社東京証券取引所出向 2011年11月 宇都宮総合法律事務所(2015年宇都宮・清水法律事務所に改称)開設 2012年6月 株式会社スタートトゥデイ社外監査役(現任) 2013年4月 当社社外監査役(現任) 2013年9月 株式会社アドベンチャー社外取締役(現任) 2018年2月 宇都宮・清水・陽来法律事務所開設 パートナー(現任)	(注)5	
監査役		横手 宏典	1974年1月18日	1999年10月 太田昭和監査法人(現: 新日本有限責任監査法人)入所 2006年2月 株式会社東京証券取引所出向 2016年6月 横手宏典公認会計士事務所開設(現任) 2017年3月 当社社外監査役(仮監査役) 2017年6月 当社社外監査役(現任) 2017年12月 株式会社パネイル社外監査役(現任)	(注)6	
計						842

- (注) 1. 取締役富岡隆臣氏、取締役関口康氏、取締役川合秀司氏及び取締役采孟氏は、社外取締役です。  
2. 監査役宇都宮純子氏及び監査役横手宏典氏は、社外監査役です。  
3. 当社は、社外取締役関口康氏、采孟氏及び社外監査役宇都宮純子氏、横手宏典氏を東京証券取引所の定めに基づく独立役員として指定し、同取引所に届け出ています。  
4. 2018年3月期に係る定時株主総会終結の時から2019年3月期に係る定時株主総会終結の時までです。  
5. 2016年1月26日の臨時株主総会終結の時から2019年3月期に係る定時株主総会終結の時までです。  
6. 2017年3月期に係る定時株主総会終結の時から2019年3月期に係る定時株主総会終結の時までです。

7. 当社は、執行役員制度を導入しています。執行役員は9名で、上記記載の石川泰彦氏及び藤河芳一氏の他に、以下の7名で構成されています。

職名	氏名
専務執行役員 医療事業本部長	玉井 真澄
専務執行役員 人事総務本部長・チーフタレントオフィサー・キャリアセンター担当	川西 正晃
常務執行役員 ICTビジネスディベロップメントセンター長	木内 大
執行役員 経営企画本部長 兼 経営企画部長	増原 一博
執行役員 医療事業本部 関西ブロック長	吉田 直樹
執行役員 介護事業本部 関西介護ブロック長	片野 雄一
執行役員 株式会社日本ケアリンク 代表取締役社長	三浦 稔

8. 当社は、法令に定める監査役の数に欠けることになる場合に備え、会社法第329条第3項に定める補欠監査役1名を選任しています。補欠監査役の略歴は次のとおりです。

氏名	生年月日	略歴	所有株式数 (千株)
田中 美穂	1974年12月1日	2004年10月 第二東京弁護士会登録 あさひ・狛法律事務所(現:西村あさひ 法律事務所)入所 2007年2月 T M I 総合法律事務所入所 2011年5月 米国ミシガン大学ロースクール ( L L . M . ) 卒業 2015年7月 芝経営法律事務所パートナー(現任) 2016年2月 マリモ地方創生リート投資法人監督役員 (現任)	



## 6【コーポレート・ガバナンスの状況等】

### (1)【コーポレート・ガバナンスの状況】

コーポレート・ガバナンスに関する基本的な考え方

当社におけるコーポレート・ガバナンスとは、「企業理念」「ステークホルダーへの約束」「経営ビジョン」の実現を通して、企業価値の継続的な増大を目指すために、迅速かつ効率的、健全かつ公正で透明性の高い経営を図るための仕組みであり、その仕組みを構築し機能させることです。

この考え方に基づき、ガバナンスの枠組みとガイドラインを「ソラスト コーポレート・ガバナンス ポリシー」として2016年6月30日開催の取締役会で制定しました。この枠組みに基づいて取り組みを推進することでコーポレート・ガバナンスの継続的な充実を目指してまいります。

<ソラスト コーポレート・ガバナンス ポリシー>

<https://www.solasto.co.jp/ir/jp/corporate/governance.html>

注：「企業理念」「ステークホルダーへの約束」「経営ビジョン」は「第2 事業の状況 1. 経営方針、経営環境及び対処すべき課題等」をご参照下さい。

コーポレート・ガバナンスの体制

#### (イ) コーポレート・ガバナンスの体制の概要及び採用する理由

当社は、会社法上の機関設計として、監査役会設置会社を選択しています。また、取締役会の機能を補完するため、取締役会の傘下に指名・評価報酬委員会を設置することで、指名委員会等設置会社の優れた面を取り入れた体制を構築し、運用しています。

取締役会は、取締役8名（うち社外取締役4名）で構成しており、原則として毎月定時取締役会を開催するほか、必要に応じて臨時取締役会を開催しています。取締役・監査役・執行役員の選任及び年度予算・中期経営計画・その他の重要な戦略の立案の監督と決定並びに重要な業務執行の決定等を通じて経営全般に対する監督機能を発揮して経営の実効性と透明性を確保しています。また、当社の取締役は経営責任を明確にし、経営環境の変化に迅速に対応できるようにするため、任期を1年としています。

監査役会は、監査役3名（うち社外監査役2名）で構成しており、各監査役による監査の実効性を確保するための体制を整備しています。監査役は、取締役会をはじめとする重要な会議に出席する等により、取締役の職務執行及び取締役会の監督義務の履行状況について監査を行っています。また、取締役会と連動して毎月監査役会を開催し、監査方針や監査計画を定めるとともに、監査に関する重要な事項について各監査役から報告を受け、協議または決議を行っています。

指名・評価報酬委員会は、社外取締役が委員長を務め、会長、社長及び執行役員候補者を取締役会に提案する等、経営層の指名、評価及び報酬について取締役会の役割を補佐しています。

その他、当社は、取締役会の意思決定の迅速化・効率化を図るため、業務執行に関する重要事項を協議、決議する機関として経営会議を設置しています。経営会議は、会長、社長をはじめ、役付執行役員を中心として構成しており、原則として毎月2回開催しています。また、全社横断的な主要事項を協議することを目的に、労務・コンプライアンス委員会及びガバナンス・リスク委員会を設置しています。労務・コンプライアンス委員会は、労務関連を中心に、リスク対応・コンプライアンスの一元的な統括、コンプライアンス全般の全社的な統括を担います。ガバナンス・リスク委員会は、全社方針の提案及び各部門のガバナンス・リスクに関する課題の提起や実行とその健全性を確保するためのモニタリングを担います。

#### (ロ) 内部統制システムの整備の状況

当社は経営の健全性や透明性を高めるために、有効な内部統制システムを構築することが重要であると考えており、その基盤として業務の適性を確保するために必要なものの整備を、下記のとおり取締役会において決議しています。

##### 1) 取締役及び使用人の職務の執行が法令及び定款に適合することを確保するための体制

企業としての社会的信頼に応え、企業倫理・法令遵守の基本姿勢を明確にすべく、当社グループの全役職員を対象とした行動指針として「ソラストグループコンプライアンス行動基準」を定め、全役職員に周知徹底させる。

コンプライアンス規程に基づき、労務・コンプライアンス委員会を設置し、当社グループ全体のコンプライアンス体制の構築及び推進を図る。

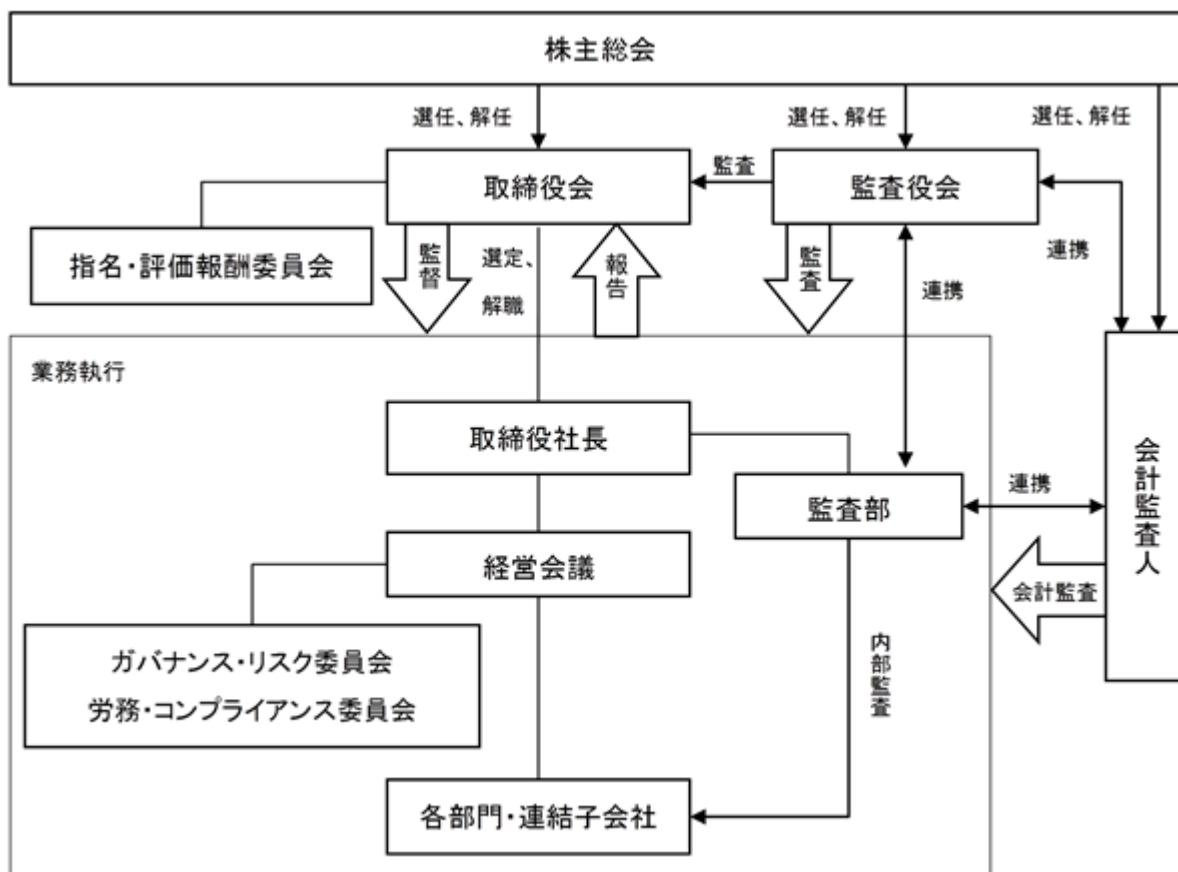
内部通報規程に基づき、法令・諸規則及び規程に反する行為等を早期に発見し是正することを目的とする内部通報システムの運用を行う。

市民社会の秩序や安全に脅威を与える反社会的勢力とは一切の関係を遮断するとともに、これら反社会的勢力に対しては、関係行政機関や顧問弁護士等と緊密に連携し、全社を挙げて毅然とした態度で対応する。

- 2) 取締役の職務の執行に係る情報の保存及び管理に関する体制  
取締役の職務の執行に係る情報については、文書管理規程等の社内規程に従い適切に保存及び管理を行う。
- 3) 損失の危険の管理に関する規程その他の体制  
リスク管理基本規程に基づき、会社の存続及び業務の健全な運営を行うため、取締役会は当社グループ全体のリスクの低減及び発生の未然防止に努める。  
リスク管理基本規程に基づき、ガバナンス・リスク委員会を設置し、当社グループ全体のリスク管理体制の構築及び推進を図る。  
各部署のリスク管理責任者は、それぞれの部署に関するリスクの管理を行い、リスク管理を統括する部署へ定期的にリスク管理の状況を報告し、連携を図る。
- 4) 取締役の職務の執行が効率的に行われることを確保するための体制  
取締役の職務の執行が効率的に行われることを確保するための体制の基礎として原則として月1回以上の定例取締役会及び適宜臨時取締役会を開催し、重要事項に関して迅速に的確な意思決定を行う。  
取締役会の決定に基づく業務執行については、組織規程、業務分掌規程及び職務権限規程において、権限、責任及び執行手続の詳細について定める。  
取締役については、経営責任を明確にし、経営環境の変化に迅速に対応できるようにするため、任期を1年としている。
- 5) 会社並びにその親会社及び子会社から成る企業集団における業務の適正を確保するための体制  
グループ会社における業務の適正を確保するため、「ソラストグループコンプライアンス行動基準」を定め、当社グループ全体のコンプライアンス体制の構築に努める。  
子会社等の関係会社管理を担当する部署は、関係会社管理規程に基づき、子会社等の業務の効率化等も踏まえ必要な管理を行う。  
子会社等は関係会社管理規程に基づき、業績、その他重要事項について定期的に報告を行う。  
リスク管理基本規程に基づき、当社グループ全体のリスクの評価及び管理の体制を適切に構築し、運用する。
- 6) 監査役がその職務を補助すべき使用人を置くことを求めた場合における当該使用人に関する事項及び取締役からの独立性に関する事項並びに監査役の当該使用人に対する指示の実効性の確保に関する事項  
監査役の業務補助に、監査役室を設置し、専任のスタッフを配置する。  
専任のスタッフは、取締役からの指揮命令を受けない。  
専任のスタッフの人事異動、人事評価、懲戒に関しては、監査役会の事前の同意を得るものとする。  
専任のスタッフは、監査役と定期的に監査結果等について協議及び意見交換を行い、緊密な連携を図る。
- 7) 取締役及び使用人が監査役に報告をするための体制その他の監査役への報告に関する体制及びその他監査役の監査が実効的に行われることを確保するための体制  
取締役及び使用人並びに子会社の取締役、監査役及び使用人又はこれらの者から報告を受けた者は、会社に著しい損害を及ぼす事実が発生し又は発生する恐れがあるとき、役職員による違法又は不正な行為を発見したとき、その他監査役会が報告すべきものと定めた事項が生じたときは、監査役に報告する。また、前記に拘らず、監査役はいつでも必要に応じて、取締役及び使用人並びに子会社の取締役、監査役及び使用人に対して報告を求めることができる。  
前項の監査役への報告を行った者に対し、当該報告をしたことを理由として不利な取り扱いをすることを禁止し、その旨を当社の取締役及び使用人並びに子会社の取締役、監査役及び使用人に周知徹底する。  
監査役は、取締役会及び経営会議の他、重要な意思決定の過程及び業務の執行状況を把握するため重要な会議及び委員会に出席し、必要に応じて取締役及び使用人にその説明を求めることができる。また、代表取締役との定期的な意見交換を開催し、意思の疎通を図るほか、適切な報告体制を確保するものとする。  
内部通報規程に基づき、法令違反その他のコンプライアンス上の問題について監査役への適切な報告体制を確保するものとする。  
監査役より、職務の執行について生ずる費用の前払又は償還等の請求がなされたときは、当該監査役の職務の執行に必要でない認められた場合を除き、速やかに当該費用又は債務を処理する。

(ハ) 業務執行・監督機能・内部統制の関係を示す図表

当社のコーポレート・ガバナンス体制の模式図は次のとおりであります。



内部監査及び監査役監査の状況

当社の内部監査機能は、社長の指示のもと、監査部内部監査室が担っており、本社各部、全国の拠点並びに子会社を対象とした内部統制の有効性及び実際の業務遂行状況について監査を行っています。

監査役監査は、監査役が重要な会議への出席、各事業所・部署の往査、取締役との意見交換、会計監査人からの監査計画及び監査結果についての報告等を通じて、適切な監査を行っています。

これらの監査結果については、取締役会及び経営会議等を通じて、全部門に対して報告がなされているほか、適宜ミーティングを実施し意見交換を行っています。

また、当社では、監査役、会計監査人及び監査部の相互連携を強化し、定期的にミーティングを実施し必要に応じて意見交換を行うことで、経営活動全般を対象とした監査の質の向上を強化しています。この他、監査役会と社外取締役の情報・意見交換を目的に社外取締役監査役連絡会を開催しています。

なお、社外監査役横手宏典氏は、公認会計士及び税理士の資格を有し、財務及び会計に関する相当程度の知識を有しています。

社外取締役及び社外監査役との関係

現在の当社の社外取締役は4名、社外監査役は2名です。

(イ) 社外取締役及び社外監査役と当社との人的関係、資本的關係または取引関係その他の利害関係

社外取締役及び社外監査役は、「第4 提出会社の状況 5. 役員状況」に記載のとおり、当社株式を保有していることを除いて、当社との間に特別な利害関係はありません。

なお、社外取締役 川合秀司氏は、当社の発行済株式総数の34.1%を所有する大東建託株式会社の常務取締役です。

(ロ) 社外取締役及び社外監査役が当社のコーポレート・ガバナンスにおいて果たす機能及び役割

当社は、社外取締役及び社外監査役が、独立した社外の視点から業務執行の適法性や妥当性、会計の適法性を監督、監査できる体制を確保することで、コーポレート・ガバナンスの強化に繋がっていると考えています。

社外取締役は、取締役会に出席し、会計監査及び内部監査の報告を受け、監査役会との情報交換及び連携を踏まえて必要に応じて意見を述べることにより、職務執行及び利益相反の監督機能を果たしています。また、取締役会の一員として意見及び助言を行うことにより企業価値の向上に向けた経営支援の役割を果たすとともに、多様なステークホルダーの意見を取締役会に反映しています。この役割を果たすため、経営会議にオブザーバーとして適宜参加しています。

社外監査役は、監査役会及び取締役会への出席並びに会計監査人からの報告等を通じ、直接又は間接的に、会計監査及び内部監査の報告を受け、必要に応じて意見を述べることにより監査の実効性を高めるとともに、高い専門性により監査役監査を実施しています。また、取締役会において意見を述べ、適正な職務執行の確保を図っています。

(ハ) 社外取締役及び社外監査役の独立性に関する基準または方針

当社は、「ソラスト コーポレート・ガバナンス ポリシー」において社外役員の独立性要件を以下のように定めています。以下に基づき、社外取締役 関口康氏及び采孟氏、社外監査役 宇都宮純子氏及び横手宏典氏を独立性が十分に保たれていると判断し、独立役員として株式会社東京証券取引所に届出しています。

[ 社外役員の独立性要件 ]

当社は、東京証券取引所が定める独立性基準を踏まえ、以下に掲げる事項に該当する社外役員については、独立社外役員に該当しないものと判断する。

1. 現在、ソラストグループ（注1）の取締役（社外取締役を除く）、監査役（社外監査役を除く）、執行役員又は使用人である者
2. 現在又は過去5年間のいずれかの事業年度において、ソラストグループの大株主（注2）もしくはソラストグループが大株主の取締役、監査役、執行役員又は使用人であり、又はあった者
3. ソラストグループの主要な取引先企業（注3）の業務執行者（注4）であり、又はあった者
4. ソラストグループから多額の寄付（注5）を受けている法人、団体等の理事その他の取締役、監査役、執行役員又は使用人であり、又はあった者
5. ソラストグループとの間で、取締役、監査役又は執行役員を相互に派遣している者
6. 過去5年間に於いて、ソラストグループの会計監査人に所属しており、又はしていた者
7. ソラストグループから、役員報酬以外に多額の金銭（注6）その他財産を得ている弁護士、公認会計士、コンサルタント等に該当し、又は該当していた者
8. 以下に該当する者の配偶者、2親等内の血族、同居の親族又は生計を一にする者
  - (1) ソラストグループの業務執行者
  - (2) 過去5年間のいずれかの事業年度において、ソラストグループの業務執行者であった者
  - (3) 上記2. から7. で独立性がないと判断している者
9. その他、当社における実質的な判断の結果、社外役員としてのソラストグループの一般株主と利益相反が生ずる恐れがある者

(注)

- 1: 「ソラストグループ」とは、株式会社ソラスト及び株式会社ソラストの子会社とする
- 2: 「大株主」とは、総議決権の20%以上の議決権を直接又は間接に保有している企業等をいう
- 3: 「主要な取引先」とは、過去3事業年度のうち、いずれかの事業年度において、ソラストグループとの取引の支払額又は受取額がソラストグループ又は取引先の連結売上高の2%以上を占めている企業等をいう
- 4: 「業務執行者」とは、業務執行取締役又は執行役員もしくは部長格以上の上級管理職にある使用人をいう
- 5: 「多額の寄付」とは、過去3事業年度の平均で年間1,000万円又は寄付先の連結売上高もしくは総収入の2%のいずれか大きい額を超えることをいう
- 6: 「多額の金銭」とは、過去3事業年度の平均で、個人の場合は年間1,000万円以上、団体の場合は当該団体の連結売上高の2%以上を超えることをいう

役員報酬等

(イ) 当事業年度に係る役員区分ごとの報酬等の総額、報酬等の種類別の総額及び対象となる役員の員数

役員区分	報酬等の総額 (百万円)	報酬等の種類別の総額(百万円)					対象となる 役員の員数 (人)
		基本報酬	ストックオプション	賞与	退職慰労金	その他	
取締役 ( 社外取締役を除く。 )	172	122	-	50	-	-	4
監査役 ( 社外監査役を除く。 )	11	11	-	-	-	-	1
社外役員	21	21	-	-	-	-	4

- (注) 1. 上記には無報酬の社外取締役2名を除いています。  
2. 上記のほか、2017年6月29日開催の第49回定時株主総会決議に基づき、逝去により退任された社外監査役1名のご遺族に対する弔慰金として100万円を支給しています。  
3. 取締役の支給額には、使用人兼務取締役の使用人給与はありません。  
4. 報酬等の総額が1億円以上である者がいないため、役員ごとの報酬等の総額は、記載を省略しています。

(ロ) 役員の報酬等の額又はその算定方法の決定に関する方針の内容及び決定方法

取締役の基本報酬は、取締役報酬と業務執行報酬により構成しており、業務執行報酬は、同業他社の水準・会社業績及び社員とのバランス等を考慮し、社外取締役が過半数を占める指名・評価報酬委員会で審議することとしています。

また、賞与は、役割に応じて取締役分と業務執行分をそれぞれ支給し、業務執行分は、会社の業績を反映させた利益連動報酬としています。

なお、上記報酬等の個別最終決定は取締役社長に一任することもできることとしています。

株式の保有状況

(イ) 投資株式のうち保有目的が純投資目的以外の目的であるものの銘柄数及び貸借対照表計上額の合計額  
2銘柄 74百万円

(ロ) 保有目的が純投資目的以外の目的である上場投資株式の保有区分、銘柄、株式数、貸借対照表計上額及び保有目的  
該当事項はありません。

(ハ) 保有目的が純投資目的である投資株式  
該当事項はありません。

会計監査の状況

当社は、有限責任 あずさ監査法人と監査契約を締結し、会計監査を受けています。

同監査法人及び当社監査に従事する同監査法人の業務執行社員と当社の間には、特別な利害関係はありません。当事業年度において業務を執行した公認会計士の氏名、監査業務に係る補助者の構成については下記のとおりです。なお、継続監査年数については7年以下であるため記載を省略しています。

(イ) 業務を執行した公認会計士の氏名

指定有限責任社員 業務執行社員 富永 貴雄  
指定有限責任社員 業務執行社員 岩瀬 弘典  
指定有限責任社員 業務執行社員 高野 浩一郎

(ロ) 監査業務に係る補助者の構成

公認会計士 5名、その他 13名

取締役の定数及び選任の決議要件

当社の取締役の定数は、本書提出日現在において、10名以内とする旨定款に定めています。

当社は、取締役の選任決議について、議決権を行使することができる株主の議決権の3分の1以上を有する株主が出席し、その議決権の過半数の賛成をもって行う旨定款に定めています。

また、取締役の選任決議は、累積投票によらないものとする旨定款に定めています。

株主総会決議事項を取締役会で決議することができることとしている事項及びその理由

(イ) 剰余金の配当等の決定機関

当社は、剰余金の配当等会社法第459条第1項各号に定める事項については、法令に別段の定めがある場合を除き、株主総会の決議によらず取締役会の決議により定める旨定款に定めています。これは、剰余金の配当等を取締役会の権限とすることにより、株主への機動的な利益還元を行うことを目的とするものです。

(ロ) 自己の株式の取得

当社は、会社法第165条第2項の規定により、取締役会決議によって市場取引等により自己の株式を取得することができる旨を定款に定めています。これは、経営環境の変化に対応した機動的な資本政策の遂行を可能とするため、自己の株式を取得することを目的とするものです。

(ハ) 取締役及び監査役の責任免除

当社は、会社法第426条第1項の規定により、取締役会の決議をもって同法第423条第1項の行為に関する取締役（取締役であった者を含む。）及び監査役（監査役であった者を含む。）の責任を法令の限度において免除することができる旨定款に定めています。これは、取締役及び監査役が職務を遂行するにあたり、その能力を十分に発揮して、期待される役割を果たしうる環境を整備することを目的とするものです。

なお、当社と社外取締役及び監査役は、当該定款の定めに基づき責任限定契約を締結しています。当該契約に基づく損害賠償責任の限度額は、法令が定める最低責任限度額としています。

株主総会の特別決議要件

当社は、会社法第309条第2項に定める株主総会の特別決議要件について、議決権を行使することができる株主の議決権の3分の1以上を有する株主が出席し、その議決権の3分の2以上の賛成をもって行う旨定款に定めています。これは、株主総会における特別決議の定足数を緩和することにより、株主総会の円滑な運営を行うことを目的としています。

(2) 【監査報酬の内容等】

【監査公認会計士等に対する報酬の内容】

区分	前連結会計年度		当連結会計年度	
	監査証明業務に基づく報酬(百万円)	非監査業務に基づく報酬(百万円)	監査証明業務に基づく報酬(百万円)	非監査業務に基づく報酬(百万円)
提出会社	48	2	55	-
連結子会社	-	-	-	-
計	48	2	55	-

(注) 前連結会計年度は、上記以外に2016年3月期にかかる追加報酬2百万円を支払っています。

【その他重要な報酬の内容】

該当事項はありません。

【監査公認会計士等の提出会社に対する非監査業務の内容】

(前連結会計年度)

当社は、有限責任 あずさ監査法人に対して、上場に伴う「監査人から引受事務幹事会社への書簡」作成業務についての対価を支払っています。

(当連結会計年度)

該当事項はありません。

【監査報酬の決定方針】

当社の監査公認会計士等に対する報酬の金額は、監査証明業務に係る人員数、監査日数等を勘案し、監査役会の同意を得て決定する方針としています。

## 第5【経理の状況】

### 1．連結財務諸表及び財務諸表の作成方法について

(1) 当社の連結財務諸表は、「連結財務諸表の用語、様式及び作成方法に関する規則」(昭和51年大蔵省令第28号)に基づいて作成しております。

(2) 当社の財務諸表は、「財務諸表等の用語、様式及び作成方法に関する規則」(昭和38年大蔵省令第59号。以下「財務諸表等規則」という。)に基づいて作成しております。

また、当社は、特例財務諸表提出会社に該当し、財務諸表等規則第127条の規定により財務諸表を作成しております。

### 2．監査証明について

当社は、金融商品取引法第193条の2第1項の規定に基づき、連結会計年度(2017年4月1日から2018年3月31日まで)の連結財務諸表及び事業年度(2017年4月1日から2018年3月31日まで)の財務諸表について、有限責任あずさ監査法人による監査を受けております。

### 3．連結財務諸表等の適正性を確保するための特段の取組みについて

当社は、連結財務諸表等の適正性を確保するための特段の取組みを行っております。具体的には、会計基準等の内容を適切に把握し、会計基準等の変更についての確に対応することができる体制を整備するため、公益財団法人財務会計基準機構へ加入し、また、監査法人等の主催する研修へ定期的に参加しております。



## 1【連結財務諸表等】

## (1)【連結財務諸表】

## 【連結貸借対照表】

(単位：千円)

	前連結会計年度 (2017年3月31日)	当連結会計年度 (2018年3月31日)
<b>資産の部</b>		
流動資産		
現金及び預金	5,979,842	7,678,163
受取手形及び売掛金	7,614,148	9,608,756
貯蔵品	94,488	58,532
繰延税金資産	571,028	754,638
その他	702,213	866,019
貸倒引当金	1,343	3,024
流動資産合計	14,960,378	18,963,085
固定資産		
有形固定資産		
建物及び構築物(純額)	3,426,125,256	3,457,730,065
土地	918,154	1,267,383
リース資産(純額)	718,015	1,172,828
その他(純額)	4141,817	4250,744
有形固定資産合計	14,390,244	18,421,022
無形固定資産		
のれん	2,491,186	7,724,012
その他	378,542	399,834
無形固定資産合計	2,869,729	8,123,846
投資その他の資産		
投資有価証券	284,766	2164,528
敷金及び保証金	802,134	1,009,216
繰延税金資産	650,281	855,638
その他	67,791	188,475
貸倒引当金	23,108	22,712
投資その他の資産合計	1,581,864	2,195,146
固定資産合計	8,841,839	18,740,015
資産合計	23,802,217	37,703,100
<b>負債の部</b>		
流動負債		
1年内返済予定の長期借入金	32,189,440	32,705,252
未払金	4,686,109	5,887,335
未払法人税等	877,117	1,075,712
未払消費税等	649,781	1,008,365
未払費用	197,128	253,644
賞与引当金	1,223,629	1,538,716
役員賞与引当金	43,500	61,130
その他	317,188	1,451,727
流動負債合計	10,183,895	13,981,884
固定負債		
長期借入金	31,256,587	38,626,506
リース債務	746,737	1,250,371
退職給付に係る負債	1,145,454	1,193,612
資産除去債務	150,660	506,503
その他	61,775	272,776
固定負債合計	3,361,215	11,849,769
負債合計	13,545,110	25,831,653

(単位：千円)

	前連結会計年度 (2017年3月31日)	当連結会計年度 (2018年3月31日)
<b>純資産の部</b>		
株主資本		
資本金	478,176	548,499
資本剰余金	5,381,536	5,447,759
利益剰余金	4,475,849	5,845,067
自己株式	-	83
株主資本合計	10,335,562	11,841,243
その他の包括利益累計額		
その他有価証券評価差額金	-	1,814
退職給付に係る調整累計額	78,455	30,083
その他の包括利益累計額合計	78,455	28,268
新株予約権	-	1,935
純資産合計	10,257,106	11,871,447
負債純資産合計	23,802,217	37,703,100

## 【連結損益計算書及び連結包括利益計算書】

## 【連結損益計算書】

(単位：千円)

	前連結会計年度 (自 2016年4月1日 至 2017年3月31日)	当連結会計年度 (自 2017年4月1日 至 2018年3月31日)
売上高	65,413,623	74,329,261
売上原価	54,246,636	61,347,396
売上総利益	11,166,987	12,981,864
販売費及び一般管理費	1 7,512,211	1 8,792,883
営業利益	3,654,775	4,188,981
営業外収益		
受取利息	37	84
受取配当金	2,405	1,342
受取保険金	23,841	41,708
補助金収入	30,261	13,838
その他	13,686	18,918
営業外収益合計	70,231	75,892
営業外費用		
支払利息	46,011	61,587
株式公開費用	46,153	-
損害賠償金	3,013	14,119
その他	3,567	24,587
営業外費用合計	98,745	100,295
経常利益	3,626,261	4,164,577
特別利益		
固定資産売却益	2 8,334	2 1,563
負ののれん発生益	-	504
受取和解金	18,000	-
特別利益合計	26,334	2,068
特別損失		
固定資産除却損	3 7,050	3 66,166
固定資産売却損	4 361	-
災害による損失	5 5,378	-
特別損失合計	12,790	66,166
税金等調整前当期純利益	3,639,805	4,100,479
法人税、住民税及び事業税	1,132,203	1,414,855
法人税等調整額	34,423	24,751
法人税等合計	1,166,627	1,390,103
当期純利益	2,473,177	2,710,375
親会社株主に帰属する当期純利益	2,473,177	2,710,375

【連結包括利益計算書】

(単位：千円)

	前連結会計年度 (自 2016年4月1日 至 2017年3月31日)	当連結会計年度 (自 2017年4月1日 至 2018年3月31日)
当期純利益	2,473,177	2,710,375
その他の包括利益		
その他有価証券評価差額金	-	1,814
退職給付に係る調整額	33,957	108,539
その他の包括利益合計	33,957	106,724
包括利益	2,507,134	2,817,100
(内訳)		
親会社株主に係る包括利益	2,507,134	2,817,100
非支配株主に係る包括利益	-	-

【連結株主資本等変動計算書】

前連結会計年度（自 2016年4月1日 至 2017年3月31日）

（単位：千円）

	株主資本				
	資本金	資本剰余金	利益剰余金	自己株式	株主資本合計
当期首残高	300,000	5,203,360	3,084,928	-	8,588,288
当期変動額					
新株の発行	178,176	178,176			356,352
剰余金の配当			1,082,256		1,082,256
親会社株主に帰属する当期純利益			2,473,177		2,473,177
自己株式の取得					-
連結子会社株式の取得による持分の増減					-
株主資本以外の項目の当期変動額（純額）					
当期変動額合計	178,176	178,176	1,390,920	-	1,747,273
当期末残高	478,176	5,381,536	4,475,849	-	10,335,562

	その他の包括利益累計額			新株予約権	純資産合計
	その他有価証券評価差額金	退職給付に係る調整累計額	その他の包括利益累計額合計		
当期首残高	-	112,412	112,412	-	8,475,875
当期変動額					
新株の発行					356,352
剰余金の配当					1,082,256
親会社株主に帰属する当期純利益					2,473,177
自己株式の取得					-
連結子会社株式の取得による持分の増減					-
株主資本以外の項目の当期変動額（純額）	-	33,957	33,957	-	33,957
当期変動額合計	-	33,957	33,957	-	1,781,230
当期末残高	-	78,455	78,455	-	10,257,106

当連結会計年度（自 2017年4月1日 至 2018年3月31日）

（単位：千円）

	株主資本				
	資本金	資本剰余金	利益剰余金	自己株式	株主資本合計
当期首残高	478,176	5,381,536	4,475,849	-	10,335,562
当期変動額					
新株の発行	70,323	70,323			140,646
剰余金の配当			1,341,157		1,341,157
親会社株主に帰属する当期純利益			2,710,375		2,710,375
自己株式の取得				83	83
連結子会社株式の取得による持分の増減		4,100			4,100
株主資本以外の項目の当期変動額（純額）					
当期変動額合計	70,323	66,223	1,369,218	83	1,505,680
当期末残高	548,499	5,447,759	5,845,067	83	11,841,243

	その他の包括利益累計額			新株予約権	純資産合計
	その他有価証券評価差額金	退職給付に係る調整累計額	その他の包括利益累計額合計		
当期首残高	-	78,455	78,455	-	10,257,106
当期変動額					
新株の発行					140,646
剰余金の配当					1,341,157
親会社株主に帰属する当期純利益					2,710,375
自己株式の取得					83
連結子会社株式の取得による持分の増減					4,100
株主資本以外の項目の当期変動額（純額）	1,814	108,539	106,724	1,935	108,660
当期変動額合計	1,814	108,539	106,724	1,935	1,614,340
当期末残高	1,814	30,083	28,268	1,935	11,871,447

## 【連結キャッシュ・フロー計算書】

(単位：千円)

	前連結会計年度 (自 2016年4月1日 至 2017年3月31日)	当連結会計年度 (自 2017年4月1日 至 2018年3月31日)
<b>営業活動によるキャッシュ・フロー</b>		
税金等調整前当期純利益	3,639,805	4,100,479
減価償却費	432,489	605,843
のれん償却額	146,725	400,935
賞与引当金の増減額(は減少)	93,258	133,732
役員賞与引当金の増減額(は減少)	23,750	17,630
退職給付に係る負債の増減額(は減少)	98,853	98,314
貸倒引当金の増減額(は減少)	2,764	1,365
受取利息及び受取配当金	2,442	1,427
受取保険金	23,841	41,708
支払利息	46,011	61,587
支払手数料	-	9,491
株式公開費用	46,153	-
固定資産売却益	8,334	1,563
負ののれん発生益	-	504
固定資産除却損	7,050	66,166
固定資産売却損	361	-
災害損失	5,378	-
受取和解金	18,000	-
売上債権の増減額(は増加)	378,015	673,549
たな卸資産の増減額(は増加)	13,308	38,960
前払費用の増減額(は増加)	22,314	36,199
未払金の増減額(は減少)	157,724	694,656
未払消費税等の増減額(は減少)	35,793	372,313
預り金の増減額(は減少)	4,195	486,493
その他	161,921	12,929
小計	4,262,160	6,343,215
利息及び配当金の受取額	2,442	1,427
利息の支払額	44,967	62,695
法人税等の支払額	1,159,223	1,274,645
損害賠償金の支払額	1,420	-
保険金の受取額	14,899	61,541
和解金の受取額	18,000	-
災害損失の支払額	5,378	-
営業活動によるキャッシュ・フロー	3,086,512	5,068,843
<b>投資活動によるキャッシュ・フロー</b>		
有形固定資産の取得による支出	60,750	417,427
有形固定資産の売却による収入	20,038	39,879
無形固定資産の取得による支出	145,926	190,295
敷金及び保証金の差入による支出	46,942	82,245
敷金及び保証金の回収による収入	24,773	22,087
事業譲受による支出	413,221	3 1,169,885
連結の範囲の変更を伴う子会社株式の取得による支出	245,001	2 4,616,653
その他	34,145	38,981
投資活動によるキャッシュ・フロー	832,885	6,375,558

(単位：千円)

	前連結会計年度 (自 2016年4月1日 至 2017年3月31日)	当連結会計年度 (自 2017年4月1日 至 2018年3月31日)
<b>財務活動によるキャッシュ・フロー</b>		
短期借入れによる収入	-	2,850,000
短期借入金の返済による支出	-	3,030,000
長期借入れによる収入	-	10,075,000
長期借入金の返済による支出	1,307,327	5,558,439
株式の発行による収入	356,352	140,646
自己株式の取得による支出	-	83
配当金の支払額	1,080,745	1,340,673
株式公開費用の支出額	50,373	-
ファイナンス・リース債務の返済による支出	36,195	54,242
その他	908	63,666
財務活動によるキャッシュ・フロー	2,119,197	3,018,539
現金及び現金同等物の増減額(は減少)	134,430	1,711,823
現金及び現金同等物の期首残高	5,831,909	5,966,339
現金及び現金同等物の期末残高	1 5,966,339	1 7,678,163



【注記事項】

(連結財務諸表作成のための基本となる重要な事項)

1. 連結の範囲に関する事項

(1) 連結子会社の数 7社

連結子会社の名称

(株)技能認定振興協会

(株)住センター

(株)ティー・エム・メディカルサービス

(株)ケアフェリーチェ

(株)ピナクル

ベストケア(株)

(株)日本ケアリンク

上記の内、(株)ケアフェリーチェ、(株)ピナクル、ベストケア(株)及び(株)日本ケアリンクについては、当連結会計年度において株式を取得したことにより、連結の範囲に含めております。

なお、前連結会計年度において連結子会社でありました(株)ハンズマムは清算したため、連結の範囲から除いております。

(2) 非連結子会社の名称等

非連結子会社

(株)ソラストフォルテ

(連結の範囲から除いた理由)

(株)ソラストフォルテは、総資産、売上高、当期純損益(持分に見合う額)及び利益剰余金(持分に見合う額)等が、いずれも連結財務諸表に重要な影響を及ぼしていないためであります。

2. 持分法の適用に関する事項

(1) 持分法適用の関連会社数 - 社

(2) 持分法を適用していない非連結子会社(株)ソラストフォルテ)及び関連会社(ホームেশョン(株))は、当期純損益(持分に見合う額)及び利益剰余金(持分に見合う額)等からみて、持分法の対象から除いても連結財務諸表に及ぼす影響が軽微であり、かつ、全体としても重要性がないため持分法の適用範囲から除外しております。

3. 連結子会社の事業年度等に関する事項

すべての連結子会社の事業年度の末日は、連結決算日と一致しております。

4. 会計方針に関する事項

(1) 重要な資産の評価基準及び評価方法

イ 有価証券

その他有価証券

時価のあるもの

決算日の市場価格等に基づく時価法(評価差額は全部純資産直入法により処理し、売却原価は移動平均法により算定)を採用しております。

時価のないもの

移動平均法による原価法を採用しております。

ロ たな卸資産

貯蔵品

主として移動平均法による原価法(貸借対照表価額は収益性の低下に基づく簿価切下げの方法により算定)を採用しております。

(2) 重要な減価償却資産の減価償却の方法

イ 有形固定資産（リース資産を除く）

定率法を採用しております。

（ただし、1998年4月1日以降に取得した建物（附属設備を除く）並びに2016年4月1日以降に取得した建物附属設備及び構築物については、定額法によっております。）

なお、主な耐用年数は次のとおりであります。

建物及び構築物 15年～50年

その他 4年～8年

ロ 無形固定資産（リース資産を除く）

定額法を採用しております。

なお、自社利用のソフトウェアについては、社内における見込利用可能期間（5年）に基づいております。

ハ リース資産

所有権移転外ファイナンス・リース取引に係るリース資産

リース期間を耐用年数とし、残存価額を零とする定額法を採用しております。

なお、所有権移転外ファイナンス・リース取引のうち、リース取引開始日が2008年3月31日以前のリース取引については、通常の賃貸借取引に係る方法に準じた会計処理によっております。

(3) 重要な引当金の計上基準

イ 貸倒引当金

売上債権、貸付金等の貸倒損失に備えるため、一般債権については貸倒実績率により、貸倒懸念債権等特定の債権については、個別に回収可能性を勘案し、回収不能見込額を計上しております。

ロ 賞与引当金

従業員に対して支給する賞与の支出に充てるため、支給見込額の当連結会計年度負担額を計上しております。

ハ 役員賞与引当金

役員賞与の支出に備えて、当連結会計年度における支給見込額に基づき計上しております。

(4) 退職給付に係る会計処理の方法

退職給付見込額の期間帰属方法

退職給付債務の算定にあたり、退職給付見込額を当連結会計年度末までの期間に帰属させる方法については、給付算定式基準によっております。

数理計算上の差異の費用処理方法

数理計算上の差異については、各連結会計年度の発生時における従業員の平均残存勤務期間以内の一定の年数（7年）による定額法により按分した額をそれぞれ発生の翌連結会計年度から費用処理しております。

小規模企業等における簡便法の採用

一部の連結子会社は、退職給付に係る負債及び退職給付費用の計算に、退職給付に係る期末自己都合要支給額を退職給付債務とする方法を用いた簡便法を適用しております。

(5) のれんの償却方法及び償却期間

のれんの償却については、個々の投資ごとに投資効果の発現する期間を見積もり、計上後20年以内の期間で均等償却しております。

(6) 連結キャッシュ・フロー計算書における資金の範囲

手許現金、随時引き出し可能な預金及び容易に換金可能であり、かつ、価値の変動について僅少なりリスクしか負わない取得日から3ヶ月以内に償還期限の到来する短期投資からなっております。

(7) その他連結財務諸表作成のための重要な事項

消費税等の会計処理

消費税等の会計処理は税抜方式によっております。

なお、控除対象外消費税等は、発生連結会計年度の期間費用としております。

(未適用の会計基準等)

- ・「税効果会計に係る会計基準の適用指針」(企業会計基準適用指針第28号 2018年2月16日改正 企業会計基準委員会)
- ・「繰延税金資産の回収可能性に関する適用指針」(企業会計基準適用指針第26号 2018年2月16日最終改正 企業会計基準委員会)

(1) 概要

「税効果会計に係る会計基準の適用指針」等は、日本公認会計士協会における税効果会計に関する実務指針を企業会計基準委員会に移管するに際して、基本的にその内容を踏襲した上で、必要と考えられる以下の見直しが行われたものであります。

(会計処理の見直しを行った主な取扱い)

- ・個別財務諸表における子会社株式等に係る将来加算一時差異の取扱い
- ・(分類1)に該当する企業における繰延税金資産の回収可能性に関する取扱い

(2) 適用予定日

2019年3月期の期首から適用します。

(3) 当該会計基準等の適用による影響

「税効果会計に係る会計基準の適用指針」等の適用による連結財務諸表に与える影響額については、現時点で評価中であります。

- ・「収益認識に関する会計基準」(企業会計基準第29号 2018年3月30日 企業会計基準委員会)
- ・「収益認識に関する会計基準の適用指針」(企業会計基準適用指針第30号 2018年3月30日 企業会計基準委員会)

(1) 概要

国際会計基準審議会(IASB)及び米国財務会計基準審議会(FASB)は、共同して収益認識に関する包括的な会計基準の開発を行い、2014年5月に「顧客との契約から生じる収益」(IASBにおいてはIFRS第15号、FASBにおいてはTopic606)を公表しており、IFRS第15号は2018年1月1日以後開始する事業年度から、Topic606は2017年12月15日より後に開始する事業年度から適用される状況を踏まえ、企業会計基準委員会において、収益認識に関する包括的な会計基準が開発され、適用指針と合わせて公表されたものです。

企業会計基準委員会の収益認識に関する会計基準の開発にあたっての基本的な方針として、IFRS第15号と整合性を図る便益の1つである財務諸表間の比較可能性の観点から、IFRS第15号の基本的な原則を取り入れることを出発点とし、会計基準を定めることとされ、また、これまで我が国で行われてきた実務等に配慮すべき項目がある場合には、比較可能性を損なわせない範囲で代替的な取扱いを追加することとされております。

(2) 適用予定日

2022年3月期の期首から適用します。

(3) 当該会計基準等の適用による影響

「収益認識に関する会計基準」等の適用による連結財務諸表に与える影響額については、現時点で評価中であります。

## (表示方法の変更)

## (連結損益計算書)

前連結会計年度において、「営業外費用」の「その他」に含めていた「損害賠償金」は、営業外費用の総額の100分の10を超えたため、当連結会計年度より独立掲記することとしました。この表示方法の変更を反映させるため、前連結会計年度の連結財務諸表の組替えを行っております。

この結果、前連結会計年度の連結損益計算書において、「営業外費用」の「その他」に表示していた6,580千円は、「損害賠償金」3,013千円、「その他」3,567千円として組み替えております。

## (連結貸借対照表関係)

## 1 有形固定資産の減価償却累計額は、次のとおりであります。

	前連結会計年度 (2017年3月31日)	当連結会計年度 (2018年3月31日)
有形固定資産の減価償却累計額	2,996,622千円	5,645,429千円

## 2 非連結子会社及び関連会社に対するものは、次のとおりであります。

	前連結会計年度 (2017年3月31日)	当連結会計年度 (2018年3月31日)
投資有価証券(株式)	10,068千円	10,068千円

## 3 担保資産及び担保付債務

担保に供している資産は、次のとおりであります。

	前連結会計年度 (2017年3月31日)	当連結会計年度 (2018年3月31日)
建物及び構築物	47,324千円	20,338千円
計	47,324	20,338

担保付債務は、次のとおりであります。

	前連結会計年度 (2017年3月31日)	当連結会計年度 (2018年3月31日)
1年内返済予定の長期借入金	14,440千円	22,504千円
長期借入金	56,587	53,324
計	71,027	75,828

## 4 有形固定資産に係る国庫補助金等の受入れによる圧縮記帳累計額は、次のとおりであります。

	前連結会計年度 (2017年3月31日)	当連結会計年度 (2018年3月31日)
建物及び構築物	427,673千円	434,887千円
工具、器具及び備品	9,369	8,987
計	437,042	443,875

## 5 当社及び連結子会社においては、運転資金の効率的な調達を行うため、取引銀行(前連結会計年度は2行、当連結会計年度は4行)と当座貸越契約を締結しております。この契約に基づく連結会計年度末における当座貸越契約に係る借入未実行残高は次のとおりであります。

	前連結会計年度 (2017年3月31日)	当連結会計年度 (2018年3月31日)
当座貸越極度額の総額	2,000,000千円	2,400,000千円
借入実行残高	-	-
差引額	2,000,000	2,400,000

(連結損益計算書関係)

1 販売費及び一般管理費のうち主要な費目及び金額は次のとおりであります。

	前連結会計年度 (自 2016年4月1日 至 2017年3月31日)	当連結会計年度 (自 2017年4月1日 至 2018年3月31日)
給料手当	2,724,943千円	2,875,485千円
賞与引当金繰入額	412,394	451,255
役員賞与引当金繰入額	43,500	61,130
退職給付費用	85,489	90,201
支払手数料	645,621	903,793

2 固定資産売却益の内容は次のとおりであります。

	前連結会計年度 (自 2016年4月1日 至 2017年3月31日)	当連結会計年度 (自 2017年4月1日 至 2018年3月31日)
建物及び構築物	13,967千円	- 千円
車両運搬具	45	1,563
土地	5,678	-
計	8,334	1,563

(注) 建物及び構築物の売却益と土地の売却損は、同一物件の売却により発生したため、連結損益計算書上では相殺して固定資産売却益として表示しております。

3 固定資産除却損の内容は次のとおりであります。

	前連結会計年度 (自 2016年4月1日 至 2017年3月31日)	当連結会計年度 (自 2017年4月1日 至 2018年3月31日)
建物及び構築物	6,306千円	22,971千円
機械装置及び運搬具	-	76
工具、器具及び備品	743	3,151
ソフトウェア	-	6,647
その他	-	33,319
計	7,050	66,166

4 固定資産売却損の内容は次のとおりであります。

	前連結会計年度 (自 2016年4月1日 至 2017年3月31日)	当連結会計年度 (自 2017年4月1日 至 2018年3月31日)
建物及び構築物	- 千円	- 千円
車両運搬具	215	-
工具、器具及び備品	146	-
計	361	-

5 災害による損失

前連結会計年度(自 2016年4月1日 至 2017年3月31日)

2016年4月に発生した熊本地震によるものであります。

当連結会計年度(自 2017年4月1日 至 2018年3月31日)

該当事項はありません。

(連結包括利益計算書関係)

その他の包括利益に係る組替調整額及び税効果額

	前連結会計年度 (自 2016年4月1日 至 2017年3月31日)	当連結会計年度 (自 2017年4月1日 至 2018年3月31日)
その他有価証券評価差額金：		
当期発生額	- 千円	2,753千円
組替調整額	-	-
税効果調整前	-	2,753
税効果額	-	939
その他有価証券評価差額金	-	1,814
退職給付に係る調整額：		
当期発生額	17,291	132,919
組替調整額	31,652	23,522
税効果調整前	48,943	156,441
税効果額	14,986	47,902
退職給付に係る調整額	33,957	108,539
その他の包括利益合計	33,957	106,724

(連結株主資本等変動計算書関係)

前連結会計年度(自 2016年4月1日 至 2017年3月31日)

1. 発行済株式の種類及び総数並びに自己株式の種類及び株式数に関する事項

	当連結会計年度 期首株式数(株)	当連結会計年度 増加株式数(株)	当連結会計年度 減少株式数(株)	当連結会計年度末 株式数(株)
発行済株式				
普通株式(注)	28,270,200	2,108,700	-	30,378,900
合計	28,270,200	2,108,700	-	30,378,900
自己株式				
普通株式	-	-	-	-
合計	-	-	-	-

(注) 普通株式の発行済株式総数の増加2,108,700株は、新株予約権の行使によるものであります。

2. 配当に関する事項

(1) 配当金支払額

(決議)	株式の種類	配当金の総額 (千円)	1株当たり配当額 (円)	基準日	効力発生日
2016年6月7日 取締役会	普通株式	500,382	17.70	2016年3月31日	2016年6月30日
2016年11月10日 取締役会	普通株式	581,874	20.00	2016年9月30日	2016年12月13日

(2) 基準日が当連結会計年度に属する配当のうち、配当の効力発生日が翌連結会計年度となるもの

(決議)	株式の種類	配当金の総額 (千円)	配当の原資	1株当たり 配当額(円)	基準日	効力発生日
2017年5月26日 取締役会	普通株式	698,714	利益剰余金	23.00	2017年3月31日	2017年6月30日

当連結会計年度（自 2017年4月1日 至 2018年3月31日）

1. 発行済株式の種類及び総数並びに自己株式の種類及び株式数に関する事項

	当連結会計年度 期首株式数（株）	当連結会計年度 増加株式数（株）	当連結会計年度 減少株式数（株）	当連結会計年度末 株式数（株）
発行済株式				
普通株式（注）1	30,378,900	738,000	-	31,116,900
合計	30,378,900	738,000	-	31,116,900
自己株式				
普通株式（注）2	-	38	-	38
合計	-	38	-	38

（注）1. 普通株式の発行済株式総数の増加738,000株は、新株予約権の行使によるものであります。

2. 普通株式の自己株式の株式数の増加38株は、単元未満株式の買取りによる増加であります。

2. 新株予約権及び自己新株予約権に関する事項

区分	新株予約権の内訳	新株予約権の 目的となる株 式の種類	新株予約権の目的となる株式の数（株）				当連結会計 年度末残高 （千円）
			当連結会計 年度期首	当連結会計 年度増加	当連結会計 年度減少	当連結会計 年度末	
提出会社 （親会社）	ストック・オプションとして の新株予約権	-	-	-	-	-	1,935
合計		-	-	-	-	-	1,935

3. 配当に関する事項

(1) 配当金支払額

（決議）	株式の種類	配当金の総額 （千円）	1株当たり配当額 （円）	基準日	効力発生日
2017年5月26日 取締役会	普通株式	698,714	23.00	2017年3月31日	2017年6月30日
2017年11月9日 取締役会	普通株式	642,442	21.00	2017年9月30日	2017年12月5日

(2) 基準日が当連結会計年度に属する配当のうち、配当の効力発生日が翌連結会計年度となるもの

（決議）	株式の種類	配当金の総額 （千円）	配当の原資	1株当たり 配当額（円）	基準日	効力発生日
2018年5月25日 取締役会	普通株式	746,804	利益剰余金	24.00	2018年3月31日	2018年6月11日



(連結キャッシュ・フロー計算書関係)

1 現金及び現金同等物の期末残高と連結貸借対照表に掲記されている科目の金額との関係

	前連結会計年度 (自 2016年4月1日 至 2017年3月31日)	当連結会計年度 (自 2017年4月1日 至 2018年3月31日)
現金及び預金勘定	5,979,842千円	7,678,163千円
預入期間が3か月を超える定期預金	13,502	-
現金及び現金同等物	5,966,339	7,678,163

2 株式取得により新たに連結子会社となった会社の資産及び負債の主な内訳

前連結会計年度(自 2016年4月1日 至 2017年3月31日)

重要性が乏しいため、記載を省略しております。

当連結会計年度(自 2017年4月1日 至 2018年3月31日)

株式の取得により新たにベストケア株式会社、株式会社日本ケアリンクほか2社を連結したことに伴う連結開始時の資産及び負債の主な内訳並びに、当該会社の株式の取得価額と取得による支出(純額)との関係は次のとおりであります。

流動資産	2,359,480千円
固定資産	3,999,753
のれん	5,062,150
流動負債	1,852,442
固定負債	4,185,676
株式の取得価額	5,383,265
被買収会社の現金及び現金同等物	766,611
差引：取得による支出	4,616,653

3 事業譲受により増加した資産及び負債の主な内訳

前連結会計年度(自 2016年4月1日 至 2017年3月31日)

重要性が乏しいため、記載を省略しております。

当連結会計年度(自 2017年4月1日 至 2018年3月31日)

事業譲受により増加した資産及び負債の内訳は次のとおりであります。

流動資産	6,400千円
固定資産	612,717
のれん	571,106
流動負債	-
固定負債	20,339
事業譲受による支出	1,169,885

(リース取引関係)

1. ファイナンス・リース取引(借主側)

所有権移転外ファイナンス・リース取引

リース資産の内容

有形固定資産

主として、介護・保育事業における車両及び建物長期賃貸借契約であります。

リース資産の減価償却の方法

連結財務諸表作成のための基本となる重要な事項「4. 会計方針に関する事項 (2) 重要な減価償却資産の減価償却の方法」に記載のとおりであります。

なお、所有権移転外ファイナンス・リース取引のうち、リース取引開始日が、2008年3月31日以前のリース取引については、通常の賃貸借取引に係る方法に準じた会計処理によっており、その内容は次のとおりであります。

(1) リース物件の取得価額相当額、減価償却累計額相当額、及び期末残高相当額

(単位：千円)

	前連結会計年度(2017年3月31日)		
	取得価額相当額	減価償却累計額相当額	期末残高相当額
建物及び構築物	323,860	102,825	221,035

(単位：千円)

	当連結会計年度(2018年3月31日)		
	取得価額相当額	減価償却累計額相当額	期末残高相当額
建物及び構築物	323,860	114,145	209,714

(2) 未経過リース料期末残高相当額等

(単位：千円)

	前連結会計年度 (2017年3月31日)	当連結会計年度 (2018年3月31日)
未経過リース料期末残高相当額		
1年内	3,687	4,224
1年超	302,297	298,073
合計	305,985	302,297

(3) 支払リース料、減価償却費相当額及び支払利息相当額

(単位：千円)

	前連結会計年度 (自 2016年4月1日 至 2017年3月31日)	当連結会計年度 (自 2017年4月1日 至 2018年3月31日)
支払リース料	47,074	47,074
減価償却費相当額	11,320	11,320
支払利息相当額	43,856	43,387

(4) 減価償却費相当額の算定方法

リース期間を耐用年数とし、残存価額を零とする定額法によっております。

(5) 利息相当額の算定方法

リース料総額とリース物件の取得価額相当額との差額を利息相当額とし、各期への配分方法については、利息法によっております。

2. オペレーティング・リース取引

オペレーティング・リース取引のうち解約不能のものに係る未経過リース料

(単位：千円)

	前連結会計年度 (2017年3月31日)	当連結会計年度 (2018年3月31日)
1年内	88,288	547,998
1年超	1,420,584	7,181,404
合計	1,508,872	7,729,403

(金融商品関係)

1. 金融商品の状況に関する事項

(1) 金融商品に対する取組方針

当社グループは、資金運用については、安全性の高い金融資産等で運用し、また、資金調達については必要な都度、主に銀行借入による方針で行っております。

(2) 金融商品の内容及びそのリスク並びにリスク管理体制

営業債権である受取手形及び売掛金は、顧客の信用リスクに晒されております。当該リスクに対しては、各事業部門が取引先ごとに日常管理を行い、回収遅延の懸念債権については、その残高、与信状況の把握・分析等を行うことによって、与信リスクの低減を図っております。

投資有価証券は、主に業務上の関係を有する企業の株式であり、市場価格等の変動リスクに晒されておりますが、定期的に時価等の状況や発行体の財務状況等を把握しております。

敷金及び保証金は、主に事業所の賃貸借契約によるものであり、差入先の信用リスクに晒されておりますが、契約時や契約更新時に契約先の信用状況の把握に努めております。

営業債務である未払金は、主に従業員の未払給与手当であり、月々の残高は、概ね一定の範囲内で推移しております。

法人税、住民税（都道府県民税及び市町村民税をいう。）及び事業税の未払額である未払法人税等並びに消費税の未払額である未払消費税等は、そのほぼ全てが2カ月以内に納付期限が到来するものであります。

借入金及びファイナンス・リース取引に係るリース債務は、主にM&A及び設備投資の資金の調達を目的としたものであります。これらの債務には変動金利が含まれており、金利の変動リスクに晒されております。

(3) 金融商品の時価等に関する事項についての補足説明

金融商品の時価には、市場価格に基づく価額のほか、市場価格がない場合には合理的に算定された価額が含まれております。当該価額の算定においては一定の前提条件等を採用しているため、異なる前提条件等によった場合、当該価額が変動することもあります。

2. 金融商品の時価等に関する事項

連結貸借対照表計上額、時価及びこれらの差額については、次のとおりであります。なお、時価を把握することが極めて困難と認められるものは含まれておりません（（注）2.参照）。

前連結会計年度（2017年3月31日）

	連結貸借対照表計上額 (千円)	時価(千円)	差額(千円)
(1) 現金及び預金	5,979,842	5,979,842	-
(2) 受取手形及び売掛金	7,614,148	7,614,148	-
(3) 敷金及び保証金	802,134	788,464	13,670
資産計	14,396,125	14,382,454	13,670
(1) 未払金	4,686,109	4,686,109	-
(2) 未払法人税等	877,117	877,117	-
(3) 未払消費税等	649,781	649,781	-
(4) 長期借入金（1年内返済予定の長期借入金含む）	3,446,027	3,449,070	3,043
(5) リース債務（1年内返済予定のリース債務含む）	779,606	858,999	79,393
負債計	10,438,642	10,521,078	82,436

当連結会計年度（2018年3月31日）

	連結貸借対照表計上額 (千円)	時価(千円)	差額(千円)
(1) 現金及び預金	7,678,163	7,678,163	-
(2) 受取手形及び売掛金	9,608,756	9,608,756	-
(3) 投資有価証券	29,561	29,561	-
(4) 敷金及び保証金	1,009,216	989,300	19,916
資産計	18,325,698	18,305,781	19,916
(1) 未払金	5,887,335	5,887,335	-
(2) 未払法人税等	1,075,712	1,075,712	-
(3) 未払消費税等	1,008,365	1,008,365	-
(4) 長期借入金（1年内返済予定の長期借入金含む）	11,331,758	11,331,812	54
(5) リース債務（1年内返済予定のリース債務含む）	1,325,236	1,333,991	8,754
負債計	20,628,408	20,637,217	8,809

(注) 1. 金融商品の時価の算定方法に関する事項

資 産

(1) 現金及び預金、(2) 受取手形及び売掛金

これらは短期間で決済されるものであるため、時価は帳簿価額と近似していることから、当該帳簿価額によっております。

(3) 投資有価証券

時価について、株式等は取引所の価格によっております。

(4) 敷金及び保証金

将来キャッシュ・フローを国債の利回り等適切な指標で割り引いた現在価値により算定しております。

負 債

(1) 未払金、(2) 未払法人税等、(3) 未払消費税等

これらは短期間で決済されるものであるため、時価は帳簿価額と近似していることから、当該帳簿価額によっております。

(4) 長期借入金（1年内返済予定の長期借入金含む）、(5) リース債務（1年内返済予定のリース債務含む）

元利金の合計額を、同様の新規借入又はリース取引を行った場合に想定される利率で割り引いた現在価値により算定しております。

2. 時価を把握することが極めて困難と認められる金融商品

(単位：千円)

区分	前連結会計年度 (2017年3月31日)	当連結会計年度 (2018年3月31日)
非上場株式	84,156	93,616
出資金	610	41,351
合計	84,766	134,967

これらについては、市場価格がなく、時価を把握することが極めて困難と認められることから、時価開示の対象としておりません。

3. 金銭債権の連結決算日後の償還予定額  
前連結会計年度(2017年3月31日)

	1年以内 (千円)	1年超 5年以内 (千円)	5年超 10年以内 (千円)	10年超 (千円)
現金及び預金	5,979,842	-	-	-
受取手形及び売掛金	7,614,148	-	-	-
敷金及び保証金	-	186,387	205,370	410,376
合計	13,593,990	186,387	205,370	410,376

当連結会計年度(2018年3月31日)

	1年以内 (千円)	1年超 5年以内 (千円)	5年超 10年以内 (千円)	10年超 (千円)
現金及び預金	7,678,163	-	-	-
受取手形及び売掛金	9,608,756	-	-	-
敷金及び保証金	-	208,559	241,470	559,187
合計	17,286,920	208,559	241,470	559,187

4. 借入金及びリース債務の連結決算日後の返済予定額  
前連結会計年度(2017年3月31日)

	1年以内 (千円)	1年超 2年以内 (千円)	2年超 3年以内 (千円)	3年超 4年以内 (千円)	4年超 5年以内 (千円)	5年超 (千円)
長期借入金	2,189,440	614,506	614,574	10,979	8,363	8,163
リース債務	32,868	29,941	28,320	27,394	28,209	632,871
合計	2,222,308	644,448	642,894	38,374	36,573	641,034

当連結会計年度(2018年3月31日)

	1年以内 (千円)	1年超 2年以内 (千円)	2年超 3年以内 (千円)	3年超 4年以内 (千円)	4年超 5年以内 (千円)	5年超 (千円)
長期借入金	2,705,252	2,688,148	2,071,508	2,064,860	1,773,340	28,650
リース債務	74,865	67,100	58,835	57,551	56,634	1,010,248
合計	2,780,117	2,755,248	2,130,343	2,122,411	1,829,974	1,038,898

(有価証券関係)

その他有価証券

前連結会計年度(2017年3月31日)

該当事項はありません。

当連結会計年度(2018年3月31日)

重要性が乏しいため、記載を省略しております。

(退職給付関係)

1. 採用している退職給付制度の概要

当社及び一部の連結子会社は、従業員の退職給付に充てるため、ポイント制に基づく退職一時金制度（非積立型）の退職給付制度及び確定拠出制度を採用しております。

なお、一部のパート社員及び連結子会社の退職給付に係る負債及び退職給付費用の計算に、退職給付に係る期末自己都合要支給額を退職給付債務とする方法を用いた簡便法を適用しております。

2. 確定給付制度

(1) 退職給付債務の期首残高と期末残高の調整表（(2)に掲げられた簡便法を適用した制度を除く）

	前連結会計年度 (自 2016年4月1日 至 2017年3月31日)	当連結会計年度 (自 2017年4月1日 至 2018年3月31日)
退職給付債務の期首残高	1,023,056千円	1,082,432千円
勤務費用	135,202	141,538
利息費用	1,023	1,080
数理計算上の差異の発生額	17,291	132,919
退職給付の支払額	64,305	76,433
その他(注)	4,747	9,600
退職給付債務の期末残高	1,082,432	1,025,298

(注)その他は、臨時の退職金等であります。

(2) 簡便法を適用した制度の、退職給付に係る負債の期首残高と期末残高の調整表

	前連結会計年度 (自 2016年4月1日 至 2017年3月31日)	当連結会計年度 (自 2017年4月1日 至 2018年3月31日)
退職給付に係る負債の期首残高	72,487千円	63,021千円
子会社増加に伴う影響額	-	106,285
退職給付費用	1,393	13,842
退職給付の支払額	10,859	14,835
退職給付に係る負債の期末残高	63,021	168,314

(3) 退職給付債務及び年金資産の期末残高と連結貸借対照表に計上された退職給付に係る負債及び退職給付に係る資産の調整表

	前連結会計年度 (2017年3月31日)	当連結会計年度 (2018年3月31日)
非積立型制度の退職給付債務	1,145,454千円	1,193,612千円
連結貸借対照表に計上された負債と資産の純額	1,145,454	1,193,612
退職給付に係る負債	1,145,454	1,193,612
連結貸借対照表に計上された負債と資産の純額	1,145,454	1,193,612

(4) 退職給付費用及びその内訳項目の金額

	前連結会計年度 (自 2016年4月1日 至 2017年3月31日)	当連結会計年度 (自 2017年4月1日 至 2018年3月31日)
勤務費用	135,202千円	141,538千円
利息費用	1,023	1,080
数理計算上の差異の費用処理額	31,652	23,522
簡便法で計算した退職給付費用	1,393	13,842
その他(注)	4,747	9,600
確定給付制度に係る退職給付費用	174,017	189,583

(注)その他は、臨時の退職金等であります。

(5) 退職給付に係る調整額

退職給付に係る調整額に計上した項目（税効果控除前）の内訳は次のとおりであります。

	前連結会計年度 (自 2016年4月1日 至 2017年3月31日)	当連結会計年度 (自 2017年4月1日 至 2018年3月31日)
数理計算上の差異	48,943千円	156,441千円
合計	48,943	156,441

(6) 退職給付に係る調整累計額

退職給付に係る調整累計額に計上した項目（税効果控除前）の内訳は次のとおりであります。

	前連結会計年度 (2017年3月31日)	当連結会計年度 (2018年3月31日)
未認識数理計算上の差異	113,081千円	43,360千円
合計	113,081	43,360

(7) 数理計算上の計算基礎に関する事項

主要な数理計算上の計算基礎（加重平均で表わしております。）

	前連結会計年度 (2017年3月31日)	当連結会計年度 (2018年3月31日)
割引率	0.1%	0.1%

3. 確定拠出制度

連結子会社の確定拠出制度への要拠出額は、前連結会計年度39千円、当連結会計年度390千円であります。



(ストック・オプション等関係)

1. スtock・オプションに係る費用計上額及び科目名

(単位：千円)

	前連結会計年度 (自 2016年4月1日 至 2017年3月31日)	当連結会計年度 (自 2017年4月1日 至 2018年3月31日)
売上原価の株式報酬費	-	-
一般管理費の株式報酬費	-	1,935

2. スtock・オプションの内容、規模及びその変動状況

(1) スtock・オプションの内容

	第1回 ストック・オプション	第2回 ストック・オプション	第3回 ストック・オプション
付与対象者の区分及び人数	当社取締役 3名 当社従業員 27名	当社取締役 1名	当社従業員 2名
株式の種類別のストック・オプションの数(注)	普通株式 2,448,000株	普通株式 300,000株	普通株式 60,000株
付与日	2012年5月2日	2013年3月8日	2013年5月2日
権利確定条件	権利付与日(2012年5月2日)以降、権利確定日(2014年5月1日)まで継続して勤務していること	権利付与日(2013年3月8日)以降、権利確定日(2015年3月7日)まで継続して勤務していること	権利付与日(2013年5月2日)以降、権利確定日(2015年5月1日)まで継続して勤務していること
対象勤務期間	2012年5月2日から 2014年5月1日まで	2013年3月8日から 2015年3月7日まで	2013年5月2日から 2015年5月1日まで
権利行使期間	2014年5月2日から 2022年5月1日まで	2015年3月8日から 2023年3月7日まで	2015年5月2日から 2023年5月1日まで

(注) 株式数に換算して記載しております。なお、2016年1月26日付株式分割(1株につき300株の割合)による分割後の株式数に換算しております。

	第4回 ストック・オプション	第5回 ストック・オプション	第6回 ストック・オプション
付与対象者の区分及び人数	当社従業員 1名	当社従業員 1名	当社取締役 1名
株式の種類別のストック・オプションの数(注)	普通株式 120,000株	普通株式 30,000株	普通株式 240,000株
付与日	2013年6月2日	2013年11月2日	2013年12月2日
権利確定条件	権利付与日(2013年6月2日)以降、権利確定日(2015年6月1日)まで継続して勤務していること	権利付与日(2013年11月2日)以降、権利確定日(2015年11月1日)まで継続して勤務していること	権利付与日(2013年12月2日)以降、権利確定日(2015年12月1日)まで継続して勤務していること
対象勤務期間	2013年6月2日から 2015年6月1日まで	2013年11月2日から 2015年11月1日まで	2013年12月2日から 2015年12月1日まで
権利行使期間	2015年6月2日から 2023年6月1日まで	2015年11月2日から 2023年11月1日まで	2015年12月2日から 2023年12月1日まで

(注) 株式数に換算して記載しております。なお、2016年1月26日付株式分割(1株につき300株の割合)による分割後の株式数に換算しております。

	第7回 ストック・オプション	第8回 ストック・オプション	第9回 ストック・オプション
付与対象者の区分及び人数	当社従業員 2名	当社従業員 1名	子会社取締役 2名 当社従業員 1名
株式の種類別のストック・オプションの数(注)	普通株式 300,000株	普通株式 120,000株	普通株式 180,000株
付与日	2014年3月2日	2014年3月28日	2015年2月25日
権利確定条件	権利付与日(2014年3月2日)以降、権利確定日(2016年3月1日)まで継続して勤務していること	権利付与日(2014年3月28日)以降、権利確定日(2016年3月27日)まで継続して勤務していること	権利付与日(2015年2月25日)以降、権利確定日(2017年2月24日)まで継続して勤務していること
対象勤務期間	2014年3月2日から 2016年3月1日まで	2014年3月28日から 2016年3月27日まで	2015年2月25日から 2017年2月24日まで
権利行使期間	2016年3月2日から 2024年3月1日まで	2016年3月28日から 2024年3月27日まで	2017年2月25日から 2025年2月24日まで

(注) 株式数に換算して記載しております。なお、2016年1月26日付株式分割(1株につき300株の割合)による分割後の株式数に換算しております。

	第10回 ストック・オプション	第11回 ストック・オプション	2017年第1回 ストック・オプション
付与対象者の区分及び人数	当社従業員 2名	当社取締役 1名 当社従業員 1名	当社従業員 10名
株式の種類別のストック・オプションの数(注)	普通株式 54,000株	普通株式 180,000株	普通株式 23,000株
付与日	2015年5月2日	2015年11月2日	2017年8月22日
権利確定条件	権利付与日(2015年5月2日)以降、権利確定日(2017年5月1日)まで継続して勤務していること	権利付与日(2015年11月2日)以降、権利確定日(2017年11月1日)まで継続して勤務していること	権利付与日(2017年8月22日)以降、権利確定日(2019年8月22日)まで継続して勤務していること
対象勤務期間	2015年5月2日から 2017年5月1日まで	2015年11月2日から 2017年11月1日まで	2017年8月22日から 2019年8月22日まで
権利行使期間	2017年5月2日から 2025年5月1日まで	2017年11月2日から 2025年11月1日まで	2019年8月23日から 2024年8月22日まで

(注) 株式数に換算して記載しております。なお、2016年1月26日付株式分割(1株につき300株の割合)による分割後の株式数に換算しております。

(2) ストック・オプションの規模及びその変動状況

当連結会計年度（2018年3月期）において存在したストック・オプションを対象とし、ストック・オプションの数については、株式数に換算して記載しております。

ストック・オプションの数

	第1回 ストック・オプション	第2回 ストック・オプション	第3回 ストック・オプション
権利確定前 (株)			
前連結会計年度末	-	-	6,000
付与	-	-	-
失効	-	-	-
権利確定	-	-	6,000
未確定残	-	-	-
権利確定後 (株)			
前連結会計年度末	530,400	156,600	-
権利確定	-	-	6,000
権利行使	397,500	71,700	6,000
失効	-	-	-
未行使残	132,900	84,900	-

(注) 2016年1月26日付株式分割(1株を300株の割合)による分割後の株式数に換算しております。

	第4回 ストック・オプション	第5回 ストック・オプション	第6回 ストック・オプション
権利確定前 (株)			
前連結会計年度末	-	6,000	48,000
付与	-	-	-
失効	-	-	-
権利確定	-	6,000	48,000
未確定残	-	-	-
権利確定後 (株)			
前連結会計年度末	7,200	6,000	60,300
権利確定	-	6,000	48,000
権利行使	7,200	12,000	71,700
失効	-	-	-
未行使残	-	-	36,600

(注) 2016年1月26日付株式分割(1株を300株の割合)による分割後の株式数に換算しております。

	第7回 ストック・オプション	第8回 ストック・オプション	第9回 ストック・オプション
権利確定前 (株)			
前連結会計年度末	48,000	-	48,000
付与	-	-	-
失効	-	-	-
権利確定	48,000	-	24,000
未確定残	-	-	24,000
権利確定後 (株)			
前連結会計年度末	48,600	13,200	51,000
権利確定	48,000	-	24,000
権利行使	71,700	13,200	63,000
失効	-	-	-
未行使残	24,900	-	12,000

(注) 2016年1月26日付株式分割(1株を300株の割合)による分割後の株式数に換算しております。

	第10回 ストック・オプション	第11回 ストック・オプション	2017年第1回 ストック・オプション
権利確定前 (株)			
前連結会計年度末	24,000	90,000	-
付与	-	-	23,000
失効	-	-	3,000
権利確定	24,000	90,000	-
未確定残	-	-	20,000
権利確定後 (株)			
前連結会計年度末	-	-	-
権利確定	24,000	90,000	-
権利行使	24,000	-	-
失効	-	-	-
未行使残	-	90,000	-

(注) 2016年1月26日付株式分割(1株を300株の割合)による分割後の株式数に換算しております。

単価情報

	第1回 ストック・オプション	第2回 ストック・オプション	第3回 ストック・オプション
権利行使価格(注)1 (円)	167	167	167
行使時平均株価 (円)	2,389	2,699	1,947
付与日における公正な評価単価 (円)	-	-	-

	第4回 ストック・オプション	第5回 ストック・オプション	第6回 ストック・オプション
権利行使価格(注)1 (円)	167	167	167
行使時平均株価 (円)	1,610	2,032	2,948
付与日における公正な評価単価 (円)	-	-	-

	第7回 ストック・オプション	第8回 ストック・オプション	第9回 ストック・オプション
権利行使価格(注)1 (円)	167	167	367
行使時平均株価 (円)	2,815	1,616	2,379
付与日における公正な評価単価 (円)	-	-	-

	第10回 ストック・オプション	第11回 ストック・オプション	2017年第1回 ストック・オプション
権利行使価格 (円)	(注)1 367	(注)1 367	1,756
行使時平均株価 (円)	1,608	-	-
付与日における公正な評価単価 (円)	-	-	ア: 400 (注)2 イ: 409 ウ: 419

(注)1 . 2016年1月26日付株式分割(1株を300株の割合)による分割後の価格に換算して記載しております。

2 . 段階的行使条件が設定されていることから、当該条件に合わせて予想残存期間の異なる3種類の公正な評価単価を記載しております。

### 3. ストック・オプションの公正な評価単価の見積方法

(1) 第1回ストック・オプションから第11回ストック・オプションについては、ストック・オプションを付与した時点においては当社は未公開企業であったため、ストック・オプションの単位当たりの本源的価値を見積る方法によっております。また、単位当たりの本源的価値の算定基礎となる自社の株式の評価方法は、収益還元法及び類似上場会社法並びにこれらの折衷法により算定した価格を用いております。

(2) 当連結会計年度において付与された2017年第1回ストック・オプションについての公正な評価単価の見積方法は以下のとおりであります。

使用した評価技法                      ブラック・ショールズ式  
主な基礎数値及び見積方法

	2017年第1回ストック・オプション
株価変動性(注)1	ア: 35.53% イ: 35.18% ウ: 35.07%
予想残存期間(注)2	ア: 4.5年 イ: 5.0年 ウ: 5.5年
予想配当(注)3	43円/株
無リスク利率(注)4	ア: 0.104% イ: 0.094% ウ: 0.087%

(注) 1. 当社は上場後2年を経過していないため、当社の類似上場企業における週次の株価実績に基づき算定しており、予想残存期間に対応した以下の3期間を採用しております。

ア: 2013年2月20日から2017年8月22日

イ: 2012年8月21日から2017年8月22日

ウ: 2012年2月20日から2017年8月22日

2. 権利行使までの期間を合理的に見積もることが困難であるため、算定時点から権利行使期間の中間点までの期間を予想残存期間として見積もっております。また権利行使は段階的に可能となることから、権利行使期間の中間点を以下のアからウと計算し、評価対象ストック・オプションの予想残存期間をそれぞれ見積もり、その公正な評価単価を算定しております。

ア: 2022年2月21日

イ: 2022年8月23日

ウ: 2023年2月21日

3. 2017年3月期の配当実績によっております。

4. 予想残存期間に対応する期間に対応する以下国債の利回りであります。

ア: 償還期日2022年3月20日

イ: 償還期日2022年9月20日

ウ: 償還期日2023年3月20日

### 4. ストック・オプションの権利確定数の見積方法

基本的には、将来の失効数の合理的な見積りは困難であるため、実績の失効数のみ反映させる方法を採用しております。

### 5. ストック・オプションの単位当たりの本源的価値により算定を行う場合の当連結会計年度末における本源的価値の合計額及び当連結会計年度において権利行使されたストック・オプションの権利行使日における本源的価値の合計額

(1) 当連結会計年度末における本源的価値の合計額

当連結会計年度末におけるストック・オプションの本源的価値の合計額は1,104,371千円であります。

(2) 当連結会計年度において権利行使されたストック・オプションの権利行使日における本源的価値の合計額

当連結会計年度において権利行使されたストック・オプションの権利行使日における本源的価値の合計額は1,673,241千円であります。

(税効果会計関係)

1. 繰延税金資産及び繰延税金負債の発生の主な原因別の内訳

	前連結会計年度 (2017年3月31日)	当連結会計年度 (2018年3月31日)
繰延税金資産		
賞与引当金	377,927千円	476,547千円
退職給付に係る負債	350,738	369,236
資産調整勘定	134,364	312,712
減価償却費超過額	108,103	205,137
繰越欠損金	37,285	173,708
減損損失	165,512	165,512
資産除去債務	46,317	164,930
未払事業税及び事業所税	121,567	123,568
資本連結に伴う評価差額	61,409	79,105
未払法定福利費	60,709	77,177
その他	12,215	95,051
繰延税金資産小計	1,476,151	2,242,689
評価性引当額	215,274	519,789
繰延税金資産合計	1,260,876	1,722,899
繰延税金負債		
資産除去債務に対応する除去費用	25,626	96,596
資本連結に伴う評価差額	13,737	46,482
その他	1,198	7,240
繰延税金負債合計	40,562	150,319
繰延税金資産の純額	1,220,314	1,572,580

(注) 繰延税金資産の純額は、連結貸借対照表の以下の項目に含まれております。

	前連結会計年度 (2017年3月31日)	当連結会計年度 (2018年3月31日)
流動資産 - 繰延税金資産	571,028千円	754,638千円
固定資産 - 繰延税金資産	650,281	855,638
流動負債 - その他	620	-
固定負債 - その他	374	37,696

2. 法定実効税率と税効果会計適用後の法人税等の負担率との間に重要な差異があるときの、当該差異の原因となった主要な項目別の内訳

	前連結会計年度 (2017年3月31日)	当連結会計年度 (2018年3月31日)
法定実効税率	法定実効税率と税効果会計適用後の法人税等の負担率との間の差異が法定実効税率の100分の5以下であるため注記を省略しております。	30.9%
(調整)		
交際費等永久に損金に算入されない項目		0.8
住民税均等割		1.1
のれん償却額		3.0
所得拡大促進税制税額控除		2.5
その他		0.6
税効果会計適用後の法人税等の負担率		33.9

(企業結合等関係)

1. 取得による企業結合(ベストケア株式会社の株式の取得(子会社化))

(1) 企業結合の概要

被取得企業の名称及びその事業の内容

被取得企業の名称 ベストケア株式会社

事業の内容 介護サービス事業

企業結合を行った主な理由

ベストケア株式会社は、愛媛県、関東圏、関西圏等において通所介護(デイサービス)を中心に35の事業所で介護サービス事業を運営しており、愛媛県内でトップクラスのシェアを誇る事業者です。同社の株式を取得し子会社化することで、当社グループの事業拡大が事業所数と地域展開の両面で大きく進展します。

企業結合日

2017年10月31日

企業結合の法的形式

株式取得

結合後企業の名称

ベストケア株式会社

取得した議決権比率

100%

取得企業を決定するに至った主な根拠

当社が現金を対価として株式を取得したことによるものです。

(2) 連結財務諸表に含まれる被取得企業の業績の期間

2017年11月1日から2018年3月31日まで

(3) 被取得企業の取得原価及び対価の種類ごとの内訳

取得の対価	現金	3,200,000千円
取得原価		3,200,000

(4) 主要な取得関連費用の内容及び金額

外部アドバイザーに対する報酬・手数料等 79,026千円

(5) 発生したのれんの金額、発生原因、償却方法及び償却期間

発生したのれん

2,215,951千円

発生原因

被取得企業であるベストケア株式会社の株式取得原価が、企業結合日における同社の時価純資産額を上回ったためであります。

償却方法及び償却期間

10年間にわたる均等償却

(6) 企業結合日に受け入れた資産および引き受けた負債の額並びにその主な内訳

流動資産	946,892千円
固定資産	1,137,276
資産合計	2,084,169
流動負債	518,473
固定負債	581,647
負債合計	1,100,120

(7) 企業結合が連結会計年度の開始の日に完了したと仮定した場合の当連結会計年度の連結損益計算書に及ぼす影響の概算額及びその算定方法

売上高	1,777,003千円
営業利益	150,921

企業結合が連結会計年度開始の日に完了したと仮定して算定された売上高及び損益情報と、取得企業の連結損益計算書における売上高及び損益情報との差額を影響の概算額としております。

上記情報は、必ずしも将来起こりうるべき事象を示唆するものではありません。また、実際に企業結合が当連結会計年度の開始日時点で行われた場合の経営成績を示すものではありません。

なお、当該注記は監査証明を受けておりません。



2. 取得による企業結合（株式会社日本ケアリンクの株式の取得（子会社化））

(1) 企業結合の概要

被取得企業の名称及びその事業の内容

被取得企業の名称 株式会社日本ケアリンク

事業の内容 介護サービス事業

企業結合を行った主な理由

株式会社日本ケアリンクは、関東圏において認知症高齢者のための住まいであるグループホームや地域に密着した小規模多機能型居宅介護、有料老人ホーム等を運営しています。同社の株式を取得し子会社化することで、当社が展開する在宅系サービスを有機的に結びつけ、「地域トータルケア」の実現を図ります。

企業結合日

2017年11月30日

企業結合の法的形式

株式取得

結合後企業の名称

株式会社日本ケアリンク

取得した議決権比率

99.8%

取得企業を決定するに至った主な根拠

当社が現金を対価として株式を取得したことによるものです。

(2) 連結財務諸表に含まれる被取得企業の業績の期間

2017年12月1日から2018年3月31日まで

(3) 被取得企業の取得原価及び対価の種類ごとの内訳

取得の対価	現金	1,995,265千円
取得原価		1,995,265

(4) 主要な取得関連費用の内容及び金額

外部アドバイザーに対する報酬・手数料等 3,000千円

(5) 発生したのれんの金額、発生原因、償却方法及び償却期間

発生したのれん

2,527,394千円

発生原因

被取得企業である株式会社日本ケアリンクの株式取得原価が、企業結合日における同社の時価純資産額を上回ったためであります。

償却方法及び償却期間

14年間にわたる均等償却

(6) 企業結合日に受け入れた資産及び引き受けた負債の額並びにその主な内訳

流動資産	1,113,706千円
固定資産	2,047,942
資産合計	3,161,648
流動負債	903,450
固定負債	2,790,328
負債合計	3,693,778

(7) 企業結合が連結会計年度の開始の日に完了したと仮定した場合の当連結会計年度の連結損益計算書に及ぼす影響の概算額及びその算定方法

売上高	2,931,526千円
営業損失	6,205

企業結合が連結会計年度開始の日に完了したと仮定して算定された売上高及び損益情報と、取得企業の連結損益計算書における売上高及び損益情報との差額を影響の概算額としております。

上記情報は、必ずしも将来起こりうるべき事象を示唆するものではありません。また、実際に企業結合が当連結会計年度の開始日時点で行われた場合の経営成績を示すものではありません。

なお、当該注記は監査証明を受けておりません。

(資産除去債務関係)

資産除去債務のうち連結貸借対照表に計上しているもの

イ 当該資産除去債務の概要

建物の解体時に発生するアスベスト除去費用及び建物の退去時における不動産賃貸借契約に基づく原状回復費用等について資産除去債務を計上しております。ただし、退去時における原状回復費用の見積額が敷金・保証金の額を超えない物件については、資産除去債務の負債計上に代えて、当該原状回復費用の見積額のうち当連結会計年度の負担に属する金額を敷金から直接控除し、費用計上する方法によっております。

ロ 当該資産除去債務の金額の算定方法

負債計上した資産除去債務の金額の算定にあたっては、使用見込期間は12年～50年と見積り、割引率は使用見込期間に応じて0.2%～2.3%を使用しております。

ハ 当該資産除去債務の総額の増減

	前連結会計年度 (自 2016年4月1日 至 2017年3月31日)	当連結会計年度 (自 2017年4月1日 至 2018年3月31日)
期首残高	137,094千円	150,660千円
賃貸借契約締結に伴う増加額	4,717	40,401
時の経過による調整額	2,599	3,014
資産除去債務の履行による減少額	-	2,585
連結子会社の取得に伴う増加額	6,249	315,010
期末残高	150,660	506,503

(賃貸等不動産関係)

重要性が乏しいため、記載を省略しております。

(セグメント情報等)

【セグメント情報】

1. 報告セグメントの概要

当社グループの報告セグメントは、当社グループの構成単位のうち分離された財務情報が入手可能であり、取締役会が経営資源の配分の決定及び業績を評価するために、定期的に検討を行う対象となっているものであります。

当社グループは、社内業績管理単位であるサービス別形態を基礎とし、「医療関連受託事業」、「介護・保育事業」の2つを報告セグメントとしております。

「医療関連受託事業」は、受付、会計、診療報酬請求業務、経営支援業務等の医療事務関連業務の受託・人材派遣等を行っております。

「介護・保育事業」は、訪問介護（ホームヘルプサービス）、通所介護（デイサービス）、特定施設入居者生活介護（介護付有料老人ホーム）、都市型軽費老人ホーム（ケアハウス）、住宅型有料老人ホーム、サービス付き高齢者向け住宅、短期入所生活介護（ショートステイ）、居宅介護支援、認知症対応型共同生活介護（グループホーム）、小規模多機能型居宅介護、訪問看護、福祉用具貸与・販売等の介護事業及び保育事業を行っております。

2. 報告セグメントごとの売上高、利益又は損失、資産、その他の項目の金額の算定方法

報告されている事業セグメントの会計処理の方法は、「連結財務諸表作成のための基本となる重要な事項」における記載と概ね同一であります。

報告セグメントの利益は、営業利益ベースの数値であります。

セグメント間の内部収益及び振替高は市場実勢価格に基づいております。

3. 報告セグメントごとの売上高、利益又は損失、資産、その他の項目の金額に関する情報  
前連結会計年度(自 2016年4月1日 至 2017年3月31日)

(単位:千円)

	報告セグメント			その他 (注)1	合計	調整額 (注)2	連結財務諸 表計上額 (注)3
	医療関連受 託事業	介護・保育 事業	計				
売上高							
外部顧客への売上高	50,817,486	13,862,528	64,680,015	733,608	65,413,623	-	65,413,623
セグメント間の内部 売上高又は振替高	-	-	-	-	-	-	-
計	50,817,486	13,862,528	64,680,015	733,608	65,413,623	-	65,413,623
セグメント利益又は損 失( )	4,950,172	884,430	5,834,602	226,133	5,608,469	1,953,693	3,654,775
セグメント資産	6,715,515	9,387,442	16,102,958	388,791	16,491,750	7,310,466	23,802,217
その他の項目							
減価償却費	31,869	301,409	333,279	33,331	366,610	65,878	432,489
のれんの償却額	21,305	125,420	146,725	-	146,725	-	146,725
有形固定資産及び無 形固定資産の増加額	71,072	888,605	959,677	77,521	1,037,198	48,283	1,085,482

(注)1. 「その他」の区分は、報告セグメントに含まれない人材確保及び育成業務、不動産賃貸業務、損害保険代理店業務等を含んでおります。

2. 調整額の内容は以下のとおりであります。

(1) セグメント利益又は損失( )の調整額 1,953,693千円は、各報告セグメントに配分していない全社費用であります。

全社費用は、主に報告セグメントに帰属しない一般管理費であります。

(2) セグメント資産の調整額7,310,466千円は、各報告セグメントに配分していない全社資産であります。

全社資産は、主に報告セグメントに帰属しない余資運用資金等であります。

(3) 減価償却費の調整額65,878千円は、各報告セグメントに配分していない全社費用であります。

全社費用は、主に報告セグメントに帰属しない一般管理費であります。

(4) 有形固定資産及び無形固定資産の増加額の調整額48,283千円は、主に本社ビルの設備投資額であります。

3. セグメント利益又は損失( )は、連結財務諸表の営業利益と調整を行っております。

当連結会計年度(自 2017年4月1日 至 2018年3月31日)

(単位:千円)

	報告セグメント			その他 (注)1	合計	調整額 (注)2	連結財務諸 表計上額 (注)3
	医療関連受 託事業	介護・保育 事業	計				
売上高							
外部顧客への売上高	53,601,346	20,095,442	73,696,789	632,471	74,329,261	-	74,329,261
セグメント間の内部 売上高又は振替高	-	-	-	-	-	-	-
計	53,601,346	20,095,442	73,696,789	632,471	74,329,261	-	74,329,261
セグメント利益又は損 失( )	5,601,099	1,046,572	6,647,672	328,625	6,319,046	2,130,065	4,188,981
セグメント資産	7,080,989	22,122,824	29,203,814	410,708	29,614,522	8,088,578	37,703,100
その他の項目							
減価償却費	42,965	447,721	490,687	47,700	538,387	67,455	605,843
のれんの償却額	21,305	379,630	400,935	-	400,935	-	400,935
有形固定資産及び無 形固定資産の増加額	70,835	10,118,156	10,188,991	69,150	10,258,141	28,043	10,286,185

(注)1. 「その他」の区分は、報告セグメントに含まれない人材確保及び育成業務、不動産賃貸業務、損害保険代理  
店業務等を含んでおります。

2. 調整額の内容は以下のとおりであります。

(1) セグメント利益又は損失( )の調整額 2,130,065千円は、各報告セグメントに配分していない全社費  
用であります。

全社費用は、主に報告セグメントに帰属しない一般管理費であります。

(2) セグメント資産の調整額8,088,578千円は、各報告セグメントに配分していない全社資産であります。

全社資産は、主に報告セグメントに帰属しない余資運用資金等であります。

(3) 減価償却費の調整額67,455千円は、各報告セグメントに配分していない全社費用であります。

全社費用は、主に報告セグメントに帰属しない一般管理費であります。

(4) 有形固定資産及び無形固定資産の増加額の調整額28,043千円は、主に本社ビルの設備投資額であります。

3. セグメント利益又は損失( )は、連結財務諸表の営業利益と調整を行っております。

【関連情報】

1. 製品及びサービスごとの情報

セグメント情報の中で同様の情報を開示しているため、記載を省略しております。

2. 地域ごとの情報

本邦以外の国又は地域に所在する連結子会社及び在外支店がないため、該当事項はありません。

3. 主要な顧客ごとの情報

外部顧客への売上高のうち、連結損益計算書の売上高の10%以上を占める特定の顧客への売上高がないため、記載事項はありません。

【報告セグメントごとの固定資産の減損損失に関する情報】

前連結会計年度（自 2016年4月1日 至 2017年3月31日）

該当事項はありません。

当連結会計年度（自 2017年4月1日 至 2018年3月31日）

該当事項はありません。

【報告セグメントごとののれんの償却額及び未償却残高に関する情報】

前連結会計年度（自 2016年4月1日 至 2017年3月31日）

（単位：千円）

	医療関連受託事業	介護・保育事業	その他	全社・消去	合計
当期償却額	21,305	125,420	-	-	146,725
当期末残高	65,691	2,425,495	-	-	2,491,186

当連結会計年度（自 2017年4月1日 至 2018年3月31日）

（単位：千円）

	医療関連受託事業	介護・保育事業	その他	全社・消去	合計
当期償却額	21,305	379,630	-	-	400,935
当期末残高	44,386	7,679,626	-	-	7,724,012

【報告セグメントごとの負ののれん発生益に関する情報】

前連結会計年度（自 2016年4月1日 至 2017年3月31日）

該当事項はありません。

当連結会計年度（自 2017年4月1日 至 2018年3月31日）

介護・保育事業において、事業譲受に伴い、504千円の負ののれん発生益を計上しております。

( 関連当事者情報 )

関連当事者との取引

連結財務諸表提出会社と関連当事者との取引

連結財務諸表提出会社の役員及び主要株主（個人の場合に限る。）等

前連結会計年度（自 2016年4月1日 至 2017年3月31日）

種類	会社等の名称又は氏名	所在地	資本金又は出資金（千円）	事業の内容又は職業	議決権等の所有（被所有）割合（％）	関連当事者との関係	取引の内容	取引金額（千円）	科目	期末残高（千円）
役員	荒井 純一	-	-	当社代表取締役会長	（被所有） 直接 3.11	当社役員	新株予約権の行使（注2）	127,755	-	-
役員	石川 泰彦	-	-	当社代表取締役社長	（被所有） 直接 0.71	当社役員	新株予約権の行使（注3）	23,947	-	-
役員	春山 昭彦	-	-	当社取締役	（被所有） 直接 0.43	当社役員	新株予約権の行使（注4）	21,993	-	-
役員	藤河 芳一	-	-	当社取締役	（被所有） 直接 0.47	当社役員	新株予約権の行使（注5）	23,947	-	-

当連結会計年度（自 2017年4月1日 至 2018年3月31日）

種類	会社等の名称又は氏名	所在地	資本金又は出資金（千円）	事業の内容又は職業	議決権等の所有（被所有）割合（％）	関連当事者との関係	取引の内容	取引金額（千円）	科目	期末残高（千円）
役員	荒井 純一	-	-	当社代表取締役会長	（被所有） 直接 1.29	当社役員	新株予約権の行使（注2）	22,545	-	-
役員	石川 泰彦	-	-	当社代表取締役社長	（被所有） 直接 0.47	当社役員	新株予約権の行使（注3）	11,973	-	-
役員	春山 昭彦	-	-	当社取締役副社長	（被所有） 直接 0.35	当社役員	新株予約権の行使（注4）	11,973	-	-
役員	藤河 芳一	-	-	当社取締役副社長	（被所有） 直接 0.46	当社役員	新株予約権の行使（注5）	11,973	-	-

(注) 1. 取引金額には消費税等が含まれておりません。

- 2012年5月1日開催の臨時株主総会決議に基づき付与された新株予約権の当連結会計年度における権利行使を記載しております。
- 2013年3月7日開催の臨時株主総会決議に基づき付与された新株予約権の当連結会計年度における権利行使を記載しております。
- 2013年12月1日開催の臨時株主総会決議に基づき付与された新株予約権の当連結会計年度における権利行使を記載しております。
- 2014年3月1日開催の臨時株主総会決議に基づき付与された新株予約権の当連結会計年度における権利行使を記載しております。

( 1 株当たり情報 )

	前連結会計年度 (自 2016年4月1日 至 2017年3月31日)	当連結会計年度 (自 2017年4月1日 至 2018年3月31日)
1株当たり純資産額	337.64円	381.45円
1株当たり当期純利益	85.53円	88.59円
潜在株式調整後1株当たり当期純利益	79.15円	86.24円

(注) 1. 前連結会計年度の潜在株式調整後1株当たり当期純利益については、当社株式が2016年6月29日に東京証券取引所市場第一部に上場したため、新規上場日から前連結会計年度の末日までの平均株価を期中平均株価とみなして算定しております。

2. 1株当たり当期純利益及び潜在株式調整後1株当たり当期純利益の算定上の基礎は、以下のとおりであります。

	前連結会計年度 (自 2016年4月1日 至 2017年3月31日)	当連結会計年度 (自 2017年4月1日 至 2018年3月31日)
1株当たり当期純利益		
親会社株主に帰属する当期純利益(千円)	2,473,177	2,710,375
普通株主に帰属しない金額(千円)	-	-
普通株式に係る親会社株主に帰属する当期純利益(千円)	2,473,177	2,710,375
期中平均株式数(株)	28,914,906	30,595,166
潜在株式調整後1株当たり当期純利益		
親会社株主に帰属する当期純利益調整額(千円)	-	-
普通株式増加数(株)	2,333,724	834,701
(うち新株予約権(株))	( 2,333,724 )	( 834,701 )
希薄化効果を有しないため、潜在株式調整後1株当たり当期純利益の算定に含めなかった潜在株式の概要	-	-



(重要な後発事象)

(株式分割および定款の一部変更について)

当社は、2018年5月25日開催の取締役会において、株式分割の実施および定款の一部変更を以下のとおり決議いたしました。

1. 株式分割の目的

株式を分割することにより、投資単位当たりの金額を引き下げ、投資家の皆様がより投資しやすい環境を整えることで、投資家層の拡大及び株式の流動性の向上を図ることを目的としています。

2. 株式分割の概要

(1) 分割の方法

2018年6月30日を基準日として、同日の最終の株主名簿に記載された株主の所有する普通株式1株につき3株の割合をもって分割します。

(2) 分割により増加する株式数

株式分割前の発行済株式総数(株)	31,131,300
今回の分割により増加する株式数(株)	62,262,600
株式分割後の発行済株式総数(株)	93,393,900
株式分割後の発行可能株式総数(株)	339,000,000

(注) 上記の発行済株式総数は、2018年5月31日現在の発行済株式総数に基づき記載しているものであり、株式分割の基準日までの間に新株予約権の行使により増加する可能性があります。また、それに伴い増加する株式数も増加する可能性があります。

(3) 分割の日程

基準公告日	2018年6月13日
基準日	2018年6月30日
効力発生日	2018年7月1日

3. 株式分割に伴う定款の一部変更について

(1) 定款変更の理由

今回の株式分割に伴い、会社法第184条第2項の規定に基づき当社定款の一部を変更するものです。

(2) 定款変更の内容

(下線が変更箇所)

現行	変更後
(発行可能株式総数) 第5条 当社の発行可能株式総数は 113,000,000株とする。	(発行可能株式総数) 第5条 当社の発行可能株式総数は 339,000,000株とする。

(3) 定款変更の日程

取締役会決議日	2018年5月25日
効力発生日	2018年7月1日

4. その他

(1) 1株当たり情報に及ぼす影響

当該株式分割が前連結会計年度の期首に行われたと仮定した場合の前連結会計年度及び当連結会計年度における1株当たり情報は、以下のとおりです。

	前連結会計年度 (2017年3月31日)	当連結会計年度 (2018年3月31日)
1株当たり純資産額	112.55円	127.15円

	前連結会計年度 (自 2016年4月1日 至 2017年3月31日)	当連結会計年度 (自 2017年4月1日 至 2018年3月31日)
1株当たり当期純利益	28.51円	29.53円
潜在株式調整後 1株当たり当期純利益	26.38円	28.75円

(2) 資本金の額の変更

今回の株式分割に際して、資本金の額の変更はありません。

(3) 新株予約権の調整

今回の株式分割に伴い、2018年7月1日以降、当社発行の新株予約権の1株当たりの行使価額は以下のとおり調整します。

	調整前行使価額	調整後行使価額
第1回新株予約権	167円	56円
第2回新株予約権	167円	56円
第6回新株予約権	167円	56円
第7回新株予約権	167円	56円
第9回新株予約権	367円	123円
第11回新株予約権	367円	123円
2017年第1回新株予約権	1,756円	586円

【連結附属明細表】

【社債明細表】

会社名	銘柄	発行年月日	当期首残高 (千円)	当期末残高 (千円)	利率 (%)	担保	償還期限
ベストケア㈱	第3回無担保社債 (株式会社愛媛銀行保証付、 分割譲渡制限特約付)	2014.3.28	-	100,000 (100,000)	0.500	なし	2019.3.28
合計	-	-	-	100,000 (100,000)	-	-	-

(注) 1. ( ) 内書は、1年以内の償還予定額であります。

2. 連結決算日後5年間の償還予定額は以下のとおりであります。

1年以内 (千円)	1年超2年以内 (千円)	2年超3年以内 (千円)	3年超4年以内 (千円)	4年超5年以内 (千円)
100,000	-	-	-	-

【借入金等明細表】

区分	当期首残高 (千円)	当期末残高 (千円)	平均利率 (%)	返済期限
1年以内に返済予定の長期借入金	2,189,440	2,705,252	0.386	-
1年以内に返済予定のリース債務	32,868	74,865	-	-
長期借入金(1年以内に返済予定のものを除く。)	1,256,587	8,626,506	0.386	2019年～2027年
リース債務(1年以内に返済予定のものを除く。)	746,737	1,250,371	-	2019年～2044年
合計	4,225,633	12,656,994	-	-

(注) 1. 借入金の平均利率については、期末借入金残高に対する加重平均利率を記載しております。

2. リース債務の平均利率については、一部の連結子会社がリース料総額に含まれる利息相当額を控除する前の金額でリース債務を連結貸借対照表に計上しているため、記載しておりません。

3. 長期借入金及びリース債務(1年以内に返済予定のものを除く。)の連結決算日後5年間の返済予定額は以下のとおりであります。

	1年超2年以内 (千円)	2年超3年以内 (千円)	3年超4年以内 (千円)	4年超5年以内 (千円)
長期借入金	2,688,148	2,071,508	2,064,860	1,773,340
リース債務	67,100	58,835	57,551	56,634

【資産除去債務明細表】

本明細表に記載すべき事項が連結財務諸表規則第15条の23に規定する注記事項として記載されているため、資産除去債務明細表の記載を省略しております。

(2)【その他】

当連結会計年度における四半期情報等

(累計期間)	第1四半期	第2四半期	第3四半期	当連結会計年度
売上高(千円)	17,427,195	35,263,238	54,345,513	74,329,261
税金等調整前四半期(当期) 純利益(千円)	948,156	1,953,326	2,977,123	4,100,479
親会社株主に帰属する四半期 (当期)純利益(千円)	613,915	1,263,661	1,898,427	2,710,375
1株当たり四半期(当期)純 利益(円)	20.20	41.50	62.23	88.59

(会計期間)	第1四半期	第2四半期	第3四半期	第4四半期
1株当たり四半期純利益 (円)	20.20	21.30	20.73	26.31

## 2【財務諸表等】

## (1)【財務諸表】

## 【貸借対照表】

(単位：千円)

	前事業年度 (2017年3月31日)	当事業年度 (2018年3月31日)
<b>資産の部</b>		
流動資産		
現金及び預金	5,703,354	6,162,368
受取手形	694	1,079
売掛金	2 7,522,537	2 8,231,736
貯蔵品	90,611	51,594
前払費用	639,378	669,475
繰延税金資産	556,096	598,785
その他	2 129,150	2 480,330
貸倒引当金	1,343	2,576
流動資産合計	14,640,480	16,192,793
固定資産		
有形固定資産		
建物	2,442,567	2,885,553
構築物	52,687	46,983
車両運搬具	0	445
工具、器具及び備品	129,048	168,034
土地	1,107,206	1,134,402
リース資産	718,015	856,881
建設仮勘定	1,080	2,818
有形固定資産合計	1 4,450,605	1 5,095,119
無形固定資産		
のれん	2,227,036	2,599,566
電話加入権	25,618	25,618
ソフトウェア	276,128	351,538
その他	66,944	-
無形固定資産合計	2,595,728	2,976,723
投資その他の資産		
投資有価証券	74,088	74,088
関係会社株式	467,856	6,482,743
長期貸付金	2 96,266	2 2,589,500
繰延税金資産	608,641	840,109
敷金及び保証金	777,408	792,496
その他	58,952	54,111
貸倒引当金	23,108	22,712
投資その他の資産合計	2,060,104	10,810,335
固定資産合計	9,106,437	18,882,178
資産合計	23,746,917	35,074,972

(単位：千円)

	前事業年度 (2017年3月31日)	当事業年度 (2018年3月31日)
<b>負債の部</b>		
<b>流動負債</b>		
1年内返済予定の長期借入金	2,175,000	2,615,000
リース債務	32,868	39,161
未払金	4,658,013	5,337,434
未払費用	195,712	223,893
未払法人税等	869,044	931,149
未払消費税等	648,940	999,484
前受金	103,945	112,438
預り金	176,523	658,852
賞与引当金	1,214,034	1,366,502
役員賞与引当金	43,500	61,130
その他	527	675
流動負債合計	10,118,111	12,345,722
<b>固定負債</b>		
長期借入金	1,200,000	8,402,500
リース債務	746,737	904,072
退職給付引当金	1,032,373	1,123,451
資産除去債務	144,411	186,380
その他	44,659	64,953
固定負債合計	3,168,181	10,681,358
負債合計	13,286,292	23,027,080
<b>純資産の部</b>		
<b>株主資本</b>		
資本金	478,176	548,499
資本剰余金		
資本準備金	205,419	275,742
その他資本剰余金	5,731,757	5,731,757
資本剰余金合計	5,937,177	6,007,500
利益剰余金		
利益準備金	487,932	487,932
その他利益剰余金		
繰越利益剰余金	3,557,339	5,002,107
利益剰余金合計	4,045,271	5,490,040
自己株式	-	83
株主資本合計	10,460,625	12,045,955
新株予約権	-	1,935
純資産合計	10,460,625	12,047,891
負債純資産合計	23,746,917	35,074,972

## 【損益計算書】

(単位：千円)

	前事業年度 (自 2016年4月1日 至 2017年3月31日)	当事業年度 (自 2017年4月1日 至 2018年3月31日)
売上高	1 65,049,263	1 70,172,127
売上原価	54,011,266	57,989,505
売上総利益	11,037,996	12,182,621
販売費及び一般管理費	1, 2 7,402,411	1, 2 8,110,877
営業利益	3,635,585	4,071,744
営業外収益		
受取利息	1 252	1 7,493
受取配当金	1 52,405	1 40,806
受取保険金	23,841	38,542
補助金収入	30,261	12,802
その他	1 12,684	1 12,638
営業外収益合計	119,444	112,282
営業外費用		
支払利息	45,781	52,942
株式公開費用	46,153	-
支払手数料	-	9,491
損害賠償金	3,013	14,119
その他	2,216	6,713
営業外費用合計	97,165	83,267
経常利益	3,657,864	4,100,760
特別利益		
固定資産売却益	8,334	189
負ののれん発生益	-	504
関係会社清算益	-	6,895
特別利益合計	8,334	7,590
特別損失		
固定資産除却損	6,736	61,683
固定資産売却損	215	-
災害による損失	3 5,378	-
特別損失合計	12,329	61,683
税引前当期純利益	3,653,868	4,046,667
法人税、住民税及び事業税	1,109,092	1,282,436
法人税等調整額	37,896	21,694
法人税等合計	1,146,989	1,260,741
当期純利益	2,506,879	2,785,925

【売上原価明細書】

区分	注記 番号	前事業年度 (自 2016年4月1日 至 2017年3月31日)		当事業年度 (自 2017年4月1日 至 2018年3月31日)	
		金額(千円)	構成比 (%)	金額(千円)	構成比 (%)
医療関連受託売上原価					
人件費					
給料手当・賞与		35,980,531		37,535,226	
賞与引当金繰入額		589,955		689,158	
退職給付費用		57,067		53,140	
その他		4,649,139		4,966,879	
当期人件費		41,276,694	76.4	43,244,404	74.6
経費		682,828	1.3	721,632	1.2
当期医療関連受託売上原価		41,959,522	77.7	43,966,037	75.8
介護・保育売上原価					
人件費					
給料手当・賞与		7,104,875		8,373,165	
賞与引当金繰入額		214,423		236,000	
その他		978,996		1,176,764	
当期人件費		8,298,295	15.4	9,785,930	16.9
経費		3,511,315	6.5	4,040,720	7.0
当期介護・保育売上原価		11,809,611	21.9	13,826,651	23.9
その他売上原価					
人件費		91,767	0.2	78,238	0.1
教材費		73,224	0.1	43,738	0.1
経費		77,142	0.1	74,839	0.1
当期その他売上原価		242,133	0.4	196,816	0.3
当期売上原価		54,011,266	100.0	57,989,505	100.0



【株主資本等変動計算書】

前事業年度（自 2016年4月1日 至 2017年3月31日）

（単位：千円）

	株主資本								
	資本金	資本剰余金			利益剰余金			自己株式	株主資本合計
		資本準備金	その他資本剰余金	資本剰余金合計	利益準備金	その他利益剰余金 繰越利益剰余金	利益剰余金合計		
当期首残高	300,000	27,242	5,731,757	5,759,000	487,932	2,132,716	2,620,649	-	8,679,649
当期変動額									
新株の発行	178,176	178,176		178,176					356,352
剰余金の配当						1,082,256	1,082,256		1,082,256
当期純利益						2,506,879	2,506,879		2,506,879
自己株式の取得								-	-
株主資本以外の項目の 当期変動額（純額）									
当期変動額合計	178,176	178,176	-	178,176	-	1,424,622	1,424,622	-	1,780,975
当期末残高	478,176	205,419	5,731,757	5,937,177	487,932	3,557,339	4,045,271	-	10,460,625

（単位：千円）

	新株予約権	純資産合計
当期首残高	-	8,679,649
当期変動額		
新株の発行		356,352
剰余金の配当		1,082,256
当期純利益		2,506,879
自己株式の取得		-
株主資本以外の項目の 当期変動額（純額）	-	-
当期変動額合計	-	1,780,975
当期末残高	-	10,460,625

当事業年度（自 2017年4月1日 至 2018年3月31日）

（単位：千円）

	株主資本								自己株式	株主資本合計
	資本金	資本剰余金			利益剰余金			利益剰余金合計		
		資本準備金	その他資本剰余金	資本剰余金合計	利益準備金	その他利益剰余金				
						繰越利益剰余金				
当期首残高	478,176	205,419	5,731,757	5,937,177	487,932	3,557,339	4,045,271	-	10,460,625	
当期変動額										
新株の発行	70,323	70,323		70,323					140,646	
剰余金の配当						1,341,157	1,341,157		1,341,157	
当期純利益						2,785,925	2,785,925		2,785,925	
自己株式の取得								83	83	
株主資本以外の項目の 当期変動額（純額）										
当期変動額合計	70,323	70,323	-	70,323	-	1,444,768	1,444,768	83	1,585,330	
当期末残高	548,499	275,742	5,731,757	6,007,500	487,932	5,002,107	5,490,040	83	12,045,955	

（単位：千円）

	新株予約権	純資産合計
当期首残高	-	10,460,625
当期変動額		
新株の発行		140,646
剰余金の配当		1,341,157
当期純利益		2,785,925
自己株式の取得		83
株主資本以外の項目の 当期変動額（純額）	1,935	1,935
当期変動額合計	1,935	1,587,266
当期末残高	1,935	12,047,891

【注記事項】

(重要な会計方針)

1. 資産の評価基準及び評価方法

(1) 有価証券の評価基準及び評価方法

子会社株式及び関連会社株式

移動平均法による原価法を採用しております。

その他有価証券

時価のあるもの

決算日の市場価格等に基づく時価法(評価差額は全部純資産直入法により処理し、売却原価は移動平均法により算定)を採用しております。

時価のないもの

移動平均法による原価法を採用しております。

(2) たな卸資産の評価基準及び評価方法

貯蔵品

主として移動平均法による原価法(貸借対照表価額は収益性の低下に基づく簿価切下げの方法により算定)を採用しております。

2. 固定資産の減価償却の方法

(1) 有形固定資産(リース資産を除く)

定率法を採用しております。ただし、1998年4月1日以降に取得した建物(附属設備を除く)並びに2016年4月1日以降に取得した建物附属設備及び構築物については、定額法を採用しております。

なお、主な耐用年数は次のとおりであります。

建物 15年～50年

工具、器具及び備品 4年～8年

(2) 無形固定資産(リース資産を除く)

定額法を採用しております。

なお、自社利用のソフトウェアについては、社内における見込利用可能期間(5年)に基づいております。

(3) リース資産

所有権移転外ファイナンス・リース取引に係るリース資産

リース期間を耐用年数とし、残存価額を零とする定額法を採用しております。

なお、所有権移転外ファイナンス・リース取引のうち、リース取引開始日が2008年3月31日以前のリース取引については、通常の賃貸借取引に係る方法に準じた会計処理によっております。

3. 引当金の計上基準

(1) 貸倒引当金

売上債権、貸付金等の貸倒損失に備えるため、一般債権については貸倒実績率により、貸倒懸念債権等特定の債権については、個別に回収可能性を検討し、回収不能見込額を計上しております。

(2) 賞与引当金

従業員に対して支給する賞与の支出に充てるため、支給見込額の当事業年度負担額を計上しております。

(3) 役員賞与引当金

役員賞与の支出に備えて、当事業年度における支給見込額に基づき計上しております。

(4) 退職給付引当金

従業員の退職給付に備えるため、当事業年度末における退職給付債務の見込額に基づき計上しております。

数理計算上の差異は、各事業年度の発生時における従業員の平均残存勤務期間以内の一定の年数(7年)による定額法により按分した額を、それぞれ発生翌事業年度から費用処理しております。

4. その他財務諸表作成のための基本となる重要な事項

(1) 退職給付に係る会計処理

退職給付に係る未認識数理計算上の差異の会計処理の方法は、連結財務諸表におけるこれらの会計処理の方法と異なっております。

(2) のれんの償却方法及び償却期間

のれんの償却については、個々の投資ごとに投資効果の発現する期間を見積もり、計上後20年以内の期間で均等償却しております。

(3) 消費税等の会計処理

消費税等の会計処理は税抜方式によっております。

なお、控除対象外消費税等は、発生事業年度の期間費用としております。

(表示方法の変更)

(損益計算書)

前事業年度において、「営業外費用」の「その他」に含めていた「損害賠償金」は、営業外費用の総額の100分の10を超えたため、当事業年度より独立掲記することとしました。この表示方法の変更を反映させるため、前事業年度の財務諸表の組替えを行っております。

この結果、前事業年度の損益計算書において、「営業外費用」の「その他」に表示していた5,230千円は、「損害賠償金」3,013千円、「その他」2,216千円として組み替えております。

(貸借対照表関係)

1 有形固定資産に係る国庫補助金等の受入れによる圧縮記帳累計額は、次のとおりであります。

	前事業年度 (2017年3月31日)	当事業年度 (2018年3月31日)
建物	351,700千円	350,505千円
構築物	1,814	1,814
工具、器具及び備品	9,369	8,987
計	362,883	361,307

2 関係会社に対する金銭債権及び金銭債務(区分表示したものを除く)

	前事業年度 (2017年3月31日)	当事業年度 (2018年3月31日)
短期金銭債権	81,165千円	397,805千円
長期金銭債権	92,935	2,586,205

3 当座貸越契約

当社は、運転資金の効率的な調達を行うため取引銀行2行と当座貸越契約を締結しております。これら契約に基づく事業年度末の借入未実行残高は次のとおりであります。

	前事業年度 (2017年3月31日)	当事業年度 (2018年3月31日)
当座貸越極度額の総額	2,000,000千円	2,000,000千円
借入実行残高	-	-
差引額	2,000,000	2,000,000

(損益計算書関係)

1 関係会社との取引高

	前事業年度 (自 2016年4月1日 至 2017年3月31日)	当事業年度 (自 2017年4月1日 至 2018年3月31日)
営業取引による取引高		
売上高	18,782千円	9,210千円
販売費及び一般管理費	64,800	75,600
営業取引以外の取引高	52,690	49,485

2 販売費に属する費用のおおよその割合は前事業年度1%、当事業年度1%、一般管理費に属する費用のおおよその割合は前事業年度99%、当事業年度99%であります。

販売費及び一般管理費のうち主要な費目及び金額は次のとおりであります。

	前事業年度 (自 2016年4月1日 至 2017年3月31日)	当事業年度 (自 2017年4月1日 至 2018年3月31日)
給料手当	2,701,922千円	2,749,937千円
賞与引当金繰入額	409,449	441,163
役員賞与引当金繰入額	43,500	61,130
退職給付費用	85,449	88,489
減価償却費	125,535	141,656

3 災害による損失

前事業年度(自 2016年4月1日 至 2017年3月31日)  
2016年4月に発生した熊本地震によるものであります。

当事業年度(自 2017年4月1日 至 2018年3月31日)  
該当事項はありません。

(有価証券関係)

子会社株式及び関連会社株式(当事業年度の貸借対照表計上額は子会社株式6,482,675千円、関連会社株式68千円、前事業年度の貸借対照表計上額は子会社株式467,788千円、関連会社株式68千円)は、市場価格がなく、時価を把握することが極めて困難と認められることから、記載しておりません。

( 税効果会計関係 )

1. 繰延税金資産及び繰延税金負債の発生の主な原因別の内訳

	前事業年度 ( 2017年 3月31日 )	当事業年度 ( 2018年 3月31日 )
繰延税金資産		
賞与引当金	374,651千円	418,423千円
退職給付引当金	316,112	344,000
資産調整勘定	134,364	312,712
減損損失	165,512	165,512
未払事業税及び事業所税	120,851	111,115
減価償却費超過額	101,926	106,743
未払法定福利費	60,226	68,556
資産除去債務	44,218	57,069
貸倒引当金	7,487	7,743
未払役員退職慰労金	2,771	2,771
その他	1,957	19,780
繰延税金資産小計	1,330,079	1,614,429
評価性引当額	140,425	140,681
繰延税金資産合計	1,189,654	1,473,747
繰延税金負債		
資産除去債務に対応する除去費用	24,413	34,559
その他	503	293
繰延税金負債合計	24,917	34,853
繰延税金資産の純額	1,164,737	1,438,894

2. 法定実効税率と税効果会計適用後の法人税等の負担率との間に重要な差異があるときの、当該差異の原因となった主要な項目別の内訳

前事業年度及び当事業年度は、法定実効税率と税効果会計適用後の法人税等の負担率との間の差異が法定実効税率の100分の5以下であるため注記を省略しております。

( 企業結合等関係 )

取得による企業結合

連結財務諸表「注記事項(企業結合等関係)」に記載しているため、注記を省略しております。

(重要な後発事象)

(株式分割および定款の一部変更について)

当社は、2018年5月25日開催の取締役会において、株式分割の実施および定款の一部変更を以下のとおり決議いたしました。

1. 株式分割の目的

株式を分割することにより、投資単位当たりの金額を引き下げ、投資家の皆様がより投資しやすい環境を整えることで、投資家層の拡大及び株式の流動性の向上を図ることを目的としています。

2. 株式分割の概要

(1) 分割の方法

2018年6月30日を基準日として、同日の最終の株主名簿に記載された株主の所有する普通株式1株につき3株の割合をもって分割します。

(2) 分割により増加する株式数

株式分割前の発行済株式総数(株)	31,131,300
今回の分割により増加する株式数(株)	62,262,600
株式分割後の発行済株式総数(株)	93,393,900
株式分割後の発行可能株式総数(株)	339,000,000

(注) 上記の発行済株式総数は、2018年5月31日現在の発行済株式総数に基づき記載しているものであり、株式分割の基準日までの間に新株予約権の行使により増加する可能性があります。また、それに伴い増加する株式数も増加する可能性があります。

(3) 分割の日程

基準公告日	2018年6月13日
基準日	2018年6月30日
効力発生日	2018年7月1日

3. 株式分割に伴う定款の一部変更について

(1) 定款変更の理由

今回の株式分割に伴い、会社法第184条第2項の規定に基づき当社定款の一部を変更するものです。

(2) 定款変更の内容

(下線が変更箇所)

現行	変更後
(発行可能株式総数) 第5条 当社の発行可能株式総数は 113,000,000株とする。	(発行可能株式総数) 第5条 当社の発行可能株式総数は 339,000,000株とする。

(3) 定款変更の日程

取締役会決議日	2018年5月25日
効力発生日	2018年7月1日

4. その他

(1) 1株当たり情報に及ぼす影響

当該株式分割が前事業年度の期首に行われたと仮定した場合の前事業年度及び当事業年度における1株当たり情報は、以下のとおりです。

	前事業年度 (2017年3月31日)	当事業年度 (2018年3月31日)
1株当たり純資産額	114.78円	129.04円

	前事業年度 (自 2016年4月1日 至 2017年3月31日)	当事業年度 (自 2017年4月1日 至 2018年3月31日)
1株当たり当期純利益	28.90円	30.35円
潜在株式調整後 1株当たり当期純利益	26.74円	29.55円

(2) 資本金の額の変更

今回の株式分割に際して、資本金の額の変更はありません。

(3) 新株予約権の調整

今回の株式分割に伴い、2018年7月1日以降、当社発行の新株予約権の1株当たりの行使価額は以下のとおり調整します。

	調整前行使価額	調整後行使価額
第1回新株予約権	167円	56円
第2回新株予約権	167円	56円
第6回新株予約権	167円	56円
第7回新株予約権	167円	56円
第9回新株予約権	367円	123円
第11回新株予約権	367円	123円
2017年第1回新株予約権	1,756円	586円



【附属明細表】

【有形固定資産等明細表】

(単位：千円)

区 分	資 産 の 類	当 期 首 高	当 期 増 加 額	当 期 減 少 額	当 期 償 却 額	当 期 末 高	減 価 償 却 累 計 額
有形 固定資産	建物	2,442,567	666,163	17,174	206,002	2,885,553	2,090,272
	構築物	52,687	3,840	1,538	8,005	46,983	91,707
	車両運搬具	0	1,216	243	527	445	3,953
	工具、器具及び 備品	129,048	109,106	3,253	66,866	168,034	539,276
	土地	1,107,206	27,196	-	-	1,134,402	-
	リース資産	718,015	186,718	-	47,853	856,881	290,217
	建設仮勘定	1,080	290,316	288,578	-	2,818	-
	計	4,450,605	1,284,559	310,788	329,256	5,095,119	3,015,427
無形 固定資産	のれん	2,227,036	571,611	-	199,081	2,599,566	-
	電話加入権	25,618	-	-	-	25,618	-
	ソフトウェア	276,128	205,904	6,647	123,846	351,538	-
	その他	66,944	77,222	143,883	283	-	-
	計	2,595,728	854,737	150,531	323,211	2,976,723	-

- (注) 1. 「建物」の「当期増加額」は、主に認証保育所を認可保育所に移行する為の移設・改修、認可保育所の拡張、並びに介護事業の事業譲受によるものであります。
2. 「のれん」の「当期増加額」は、介護事業の事業譲受によるものであります。

【引当金明細表】

(単位：千円)

科目	当期首残高	当期増加額	当期減少額	当期末残高
貸倒引当金	24,452	2,323	1,486	25,289
賞与引当金	1,214,034	1,366,502	1,214,034	1,366,502
役員賞与引当金	43,500	61,130	43,500	61,130

(2) 【主な資産及び負債の内容】

連結財務諸表を作成しているため、記載を省略しております。

(3) 【その他】

該当事項はありません。

## 第6【提出会社の株式事務の概要】

事業年度	4月1日から3月31日まで
定時株主総会	6月中
基準日	3月31日
剰余金の配当の基準日	9月30日 3月31日
1単元の株式数	100株
単元未満株式の買取り	
取扱場所	東京都中央区八重洲一丁目2番1号 みずほ信託銀行株式会社 本店証券代行部
株主名簿管理人	東京都中央区八重洲一丁目2番1号 みずほ信託銀行株式会社
取次所	-
買取手数料	無料
公告掲載方法	電子公告により行う。ただし電子公告によることができない事故その他やむを得ない事由が生じたときは、日本経済新聞に掲載して行う。 公告掲載URL <a href="http://www.solasto.co.jp/">http://www.solasto.co.jp/</a>
株主に対する特典	該当事項はありません。

(注) 当会社の株主は、その有する単元未満株式について、次に掲げる権利以外の権利を行使することができない旨、定款に定めています。

- (1) 会社法第189条第2項各号に掲げる権利
- (2) 会社法第166条第1項の規定による請求をする権利
- (3) 株主の有する株式数に応じて募集株式の割当て及び募集新株予約権の割当てを受ける権利

## 第7【提出会社の参考情報】

### 1【提出会社の親会社等の情報】

当社は、金融商品取引法第24条の7第1項に規定する親会社等はありません。

### 2【その他の参考情報】

当事業年度の開始日から有価証券報告書提出日までの間に、次の書類を提出しています。

(1) 有価証券報告書及びその添付書類並びに確認書

事業年度（第49期）（自 2016年4月1日 至 2017年3月31日）

2017年6月30日 関東財務局長に提出

(2) 内部統制報告書（第49期）（自 2016年4月1日 至 2017年3月31日）

2017年6月30日 関東財務局長に提出

(3) 四半期報告書及び確認書

（第50期第1四半期）（自 2017年4月1日 至 2017年6月30日）

2017年8月9日 関東財務局長に提出

（第50期第2四半期）（自 2017年7月1日 至 2017年9月30日）

2017年11月10日 関東財務局長に提出

（第50期第3四半期）（自 2017年10月1日 至 2017年12月31日）

2018年2月9日 関東財務局長に提出

(4) 臨時報告書

2017年6月30日 関東財務局長に提出

企業内容等の開示に関する内閣府令第19条第2項第9号の2（株主総会における議決権行使の結果）の規定に基づく臨時報告書です。

2017年9月27日 関東財務局長に提出

企業内容等の開示に関する内閣府令第19条第2項第8号の2（子会社取得の決定）の規定に基づく臨時報告書です。

2017年10月24日 関東財務局長に提出

企業内容等の開示に関する内閣府令第19条第2項第8号の2（子会社取得の決定）の規定に基づく臨時報告書です。

## 第二部【提出会社の保証会社等の情報】

該当事項はありません。

独立監査人の監査報告書及び内部統制監査報告書

2018年6月29日

株式会社ソラスト  
取締役会 御中

有限責任 あずさ監査法人

指定有限責任社員  
業務執行社員 公認会計士 富永 貴雄

指定有限責任社員  
業務執行社員 公認会計士 岩瀬 弘典

指定有限責任社員  
業務執行社員 公認会計士 高野 浩一郎

<財務諸表監査>

当監査法人は、金融商品取引法第193条の2第1項の規定に基づく監査証明を行うため、「経理の状況」に掲げられている株式会社ソラストの2017年4月1日から2018年3月31日までの連結会計年度の連結財務諸表、すなわち、連結貸借対照表、連結損益計算書、連結包括利益計算書、連結株主資本等変動計算書、連結キャッシュ・フロー計算書、連結財務諸表作成のための基本となる重要な事項、その他の注記及び連結附属明細表について監査を行った。

連結財務諸表に対する経営者の責任

経営者の責任は、我が国において一般に公正妥当と認められる企業会計の基準に準拠して連結財務諸表を作成し適正に表示することにある。これには、不正又は誤謬による重要な虚偽表示のない連結財務諸表を作成し適正に表示するために経営者が必要と判断した内部統制を整備及び運用することが含まれる。

監査人の責任

当監査法人の責任は、当監査法人が実施した監査に基づいて、独立の立場から連結財務諸表に対する意見を表明することにある。当監査法人は、我が国において一般に公正妥当と認められる監査の基準に準拠して監査を行った。監査の基準は、当監査法人に連結財務諸表に重要な虚偽表示がないかどうかについて合理的な保証を得るために、監査計画を策定し、これに基づき監査を実施することを求めている。

監査においては、連結財務諸表の金額及び開示について監査証拠を入手するための手続が実施される。監査手続は、当監査法人の判断により、不正又は誤謬による連結財務諸表の重要な虚偽表示のリスクの評価に基づいて選択及び適用される。財務諸表監査の目的は、内部統制の有効性について意見表明するためのものではないが、当監査法人は、リスク評価の実施に際して、状況に応じた適切な監査手続を立案するために、連結財務諸表の作成と適正な表示に関連する内部統制を検討する。また、監査には、経営者が採用した会計方針及びその適用方法並びに経営者によって行われた見積りの評価も含め全体としての連結財務諸表の表示を検討することが含まれる。

当監査法人は、意見表明の基礎となる十分かつ適切な監査証拠を入手したと判断している。

監査意見

当監査法人は、上記の連結財務諸表が、我が国において一般に公正妥当と認められる企業会計の基準に準拠して、株式会社ソラスト及び連結子会社の2018年3月31日現在の財政状態並びに同日をもって終了する連結会計年度の経営成績及びキャッシュ・フローの状況をすべての重要な点において適正に表示しているものと認める。

#### < 内部統制監査 >

当監査法人は、金融商品取引法第193条の2第2項の規定に基づく監査証明を行うため、株式会社ソラストの2018年3月31日現在の内部統制報告書について監査を行った。

#### 内部統制報告書に対する経営者の責任

経営者の責任は、財務報告に係る内部統制を整備及び運用し、我が国において一般に公正妥当と認められる財務報告に係る内部統制の評価の基準に準拠して内部統制報告書を作成し適正に表示することにある。

なお、財務報告に係る内部統制により財務報告の虚偽の記載を完全には防止又は発見することができない可能性がある。

#### 監査人の責任

当監査法人の責任は、当監査法人が実施した内部統制監査に基づいて、独立の立場から内部統制報告書に対する意見を表明することにある。当監査法人は、我が国において一般に公正妥当と認められる財務報告に係る内部統制の監査の基準に準拠して内部統制監査を行った。財務報告に係る内部統制の監査の基準は、当監査法人に内部統制報告書に重要な虚偽表示がないかどうかについて合理的な保証を得るために、監査計画を策定し、これに基づき内部統制監査を実施することを求めている。

内部統制監査においては、内部統制報告書における財務報告に係る内部統制の評価結果について監査証拠を入手するための手続が実施される。内部統制監査の監査手続は、当監査法人の判断により、財務報告の信頼性に及ぼす影響の重要性に基づいて選択及び適用される。また、内部統制監査には、財務報告に係る内部統制の評価範囲、評価手続及び評価結果について経営者が行った記載を含め、全体としての内部統制報告書の表示を検討することが含まれる。

当監査法人は、意見表明の基礎となる十分かつ適切な監査証拠を入手したと判断している。

#### 監査意見

当監査法人は、株式会社ソラストが2018年3月31日現在の財務報告に係る内部統制は有効であると表示した上記の内部統制報告書が、我が国において一般に公正妥当と認められる財務報告に係る内部統制の評価の基準に準拠して、財務報告に係る内部統制の評価結果について、すべての重要な点において適正に表示しているものと認める。

#### 利害関係

会社と当監査法人又は業務執行社員との間には、公認会計士法の規定により記載すべき利害関係はない。

以上

---

(注) 1. 上記は監査報告書の原本に記載された事項を電子化したものであり、その原本は当社(有価証券報告書提出会社)が別途保管しております。

2. X B R L データは監査の対象には含まれていません。

## 独立監査人の監査報告書

2018年6月29日

株式会社ソラスト

取締役会 御中

### 有限責任 あずさ監査法人

指定有限責任社員  
業務執行社員 公認会計士 富永 貴雄

指定有限責任社員  
業務執行社員 公認会計士 岩瀬 弘典

指定有限責任社員  
業務執行社員 公認会計士 高野 浩一郎

当監査法人は、金融商品取引法第193条の2第1項の規定に基づく監査証明を行うため、「経理の状況」に掲げられている株式会社ソラストの2017年4月1日から2018年3月31日までの第50期事業年度の財務諸表、すなわち、貸借対照表、損益計算書、株主資本等変動計算書、重要な会計方針、その他の注記及び附属明細表について監査を行った。

#### 財務諸表に対する経営者の責任

経営者の責任は、我が国において一般に公正妥当と認められる企業会計の基準に準拠して財務諸表を作成し適正に表示することにある。これには、不正又は誤謬による重要な虚偽表示のない財務諸表を作成し適正に表示するために経営者が必要と判断した内部統制を整備及び運用することが含まれる。

#### 監査人の責任

当監査法人の責任は、当監査法人が実施した監査に基づいて、独立の立場から財務諸表に対する意見を表明することにある。当監査法人は、我が国において一般に公正妥当と認められる監査の基準に準拠して監査を行った。監査の基準は、当監査法人に財務諸表に重要な虚偽表示がないかどうかについて合理的な保証を得るために、監査計画を策定し、これに基づき監査を実施することを求めている。

監査においては、財務諸表の金額及び開示について監査証拠を入手するための手続が実施される。監査手続は、当監査法人の判断により、不正又は誤謬による財務諸表の重要な虚偽表示のリスクの評価に基づいて選択及び適用される。財務諸表監査の目的は、内部統制の有効性について意見表明するためのものではないが、当監査法人は、リスク評価の実施に際して、状況に応じた適切な監査手続を立案するために、財務諸表の作成と適正な表示に関連する内部統制を検討する。また、監査には、経営者が採用した会計方針及びその適用方法並びに経営者によって行われた見積りの評価も含め全体としての財務諸表の表示を検討することが含まれる。

当監査法人は、意見表明の基礎となる十分かつ適切な監査証拠を入手したと判断している。

#### 監査意見

当監査法人は、上記の財務諸表が、我が国において一般に公正妥当と認められる企業会計の基準に準拠して、株式会社ソラストの2018年3月31日現在の財政状態及び同日をもって終了する事業年度の経営成績をすべての重要な点において適正に表示しているものと認める。

#### 利害関係

会社と当監査法人又は業務執行社員との間には、公認会計士法の規定により記載すべき利害関係はない。

以上

(注) 1. 上記は監査報告書の原本に記載された事項を電子化したものであり、その原本は当社(有価証券報告書提出会社)が別途保管しております。

2. XBR Lデータは監査の対象には含まれていません。