

【表紙】

【提出書類】	有価証券報告書
【提出先】	関東財務局長殿
【提出日】	2018年12月10日提出
【計算期間】	第17期(自 2018年3月13日至 2018年9月10日)
【ファンド名】	シュローダー厳選グロース・ジャパン
【発行者名】	シュローダー・インベストメント・マネジメント株式会社
【代表者の役職氏名】	代表取締役社長 柏木 茂介
【本店の所在の場所】	東京都千代田区丸の内一丁目8番3号
【事務連絡者氏名】	楠本 靖三
【連絡場所】	東京都千代田区丸の内一丁目8番3号
【電話番号】	03-5293-1500
【縦覧に供する場所】	該当事項はありません。

第一部【ファンド情報】

第1【ファンドの状況】

1【ファンドの性格】

(1)【ファンドの目的及び基本的性格】

ファンドの目的

中長期で高い利益成長を実現できると期待される日本企業の株式に投資し、信託財産の中長期的な成長を目的として積極的な運用を行います。

ファンドの基本的性格

1) 商品分類

単位型投信・ 追加型投信	投資対象地域	投資対象資産 (収益の源泉)
単位型投信	国内	株式
	海外	債券 不動産投信
追加型投信	内外	その他資産 () 資産複合

(注) 当ファンドが該当する商品分類を網掛け表示しています。

2) 属性区分

投資対象資産	決算頻度	投資対象地域	投資形態
株式 一般 大型株 中小型株	年1回	グローバル	ファミリーファンド
	年2回	日本	
債券 一般 公債 社債 その他債券 クレジット属性 ()	年4回	北米	ファミリーファンド
	年6回 (隔月)	欧州	
不動産投信	年12回 (毎月)	アジア オセアニア	ファミリーファンド
	日々	中南米	
その他資産 (投資信託証券 (株式 一般))	その他 ()	アフリカ 中近東 (中東)	ファミリーファンド
資産複合 () 資産配分固定型 資産配分変更型		エマージング	ファミリーファンド

(注) 当ファンドが該当する属性区分を網掛け表示しています。

当ファンドは、ファミリーファンドです。このため、組入れている資産を示す属性区分上の投資対象資産（その他資産(投資信託証券(株式 一般))）と収益の源泉となる資産を示す商品分類上の投資対象資産（株式）とが異なります。

< 商品分類の定義 >

1. 単位型投信・追加型投信の区分

- (1) 単位型投信：当初、募集された資金が一つの単位として信託され、その後の追加設定は一切行われずファンドをいう。
- (2) 追加型投信：一度設定されたファンドであってもその後追加設定が行われ従来の信託財産とともに運用されるファンドをいう。

2. 投資対象地域による区分

- (1) 国内：目論見書又は投資信託約款において、組入資産による主たる投資収益が実質的に国内の資産を源泉とする旨の記載があるものをいう。
- (2) 海外：目論見書又は投資信託約款において、組入資産による主たる投資収益が実質的に海外の資産を源泉とする旨の記載があるものをいう。
- (3) 内外：目論見書又は投資信託約款において、国内及び海外の資産による投資収益を実質的に源泉とする旨の記載があるものをいう。

3. 投資対象資産による区分

- (1) 株式：目論見書又は投資信託約款において、組入資産による主たる投資収益が実質的に株式を源泉とする旨の記載があるものをいう。
- (2) 債券：目論見書又は投資信託約款において、組入資産による主たる投資収益が実質的に債券を源泉とする旨の記載があるものをいう。
- (3) 不動産投信(リート)：目論見書又は投資信託約款において、組入資産による主たる投資収益が実質的に不動産投資信託の受益証券及び不動産投資法人の投資証券を源泉とする旨の記載があるものをいう。
- (4) その他資産：目論見書又は投資信託約款において、組入資産による主たる投資収益が実質的に上記(1)から(3)に掲げる資産以外の資産を源泉とする旨の記載があるものをいう。なお、その他資産と併記して具体的な収益の源泉となる資産の名称記載も可とする。
- (5) 資産複合：目論見書又は投資信託約款において、上記(1)から(4)に掲げる資産のうち複数の資産による投資収益を実質的に源泉とする旨の記載があるものをいう。

4. 独立した区分

- (1) MMF(マネー・マネージメント・ファンド)：「MMF等の運営に関する規則」に定めるMMFをいう。
- (2) MRF(マネー・リザーブ・ファンド)：「MMF等の運営に関する規則」に定めるMRFをいう。
- (3) ETF：投資信託及び投資法人に関する法律施行令(平成12年政令480号)第12条第1号及び第2号に規定する証券投資信託並びに租税特別措置法(昭和32年法律第26号)第9条の4の2に規定する上場証券投資信託をいう。

< 補足として使用する商品分類 >

- (1) インデックス型：目論見書又は投資信託約款において、各種指数に連動する運用成果を目指す旨の記載があるものをいう。
- (2) 特殊型：目論見書又は投資信託約款において、投資者に対して注意を喚起することが必要と思われる特殊な仕組みあるいは運用手法の記載があるものをいう。なお、下記の属性区分で特殊型の小分類において「条件付運用型」に該当する場合には当該小分類を括弧書きで付記するものとし、それ以外の小分類に該当する場合には当該小分類を括弧書きで付記できるものとする。

< 属性区分の定義 >

1. 投資対象資産による属性区分

(1) 株式

- 一般：次の大型株、中小型株属性にあてはまらない全てのものをいう。
大型株：目論見書又は投資信託約款において、主として大型株に投資する旨の記載があるものをいう。
中小型株：目論見書又は投資信託約款において、主として中小型株に投資する旨の記載があるものをいう。

(2) 債券

- 一般：次の公債、社債、その他債券属性にあてはまらない全てのものをいう。
公債：目論見書又は投資信託約款において、日本国又は各国の政府の発行する国債(地方債、政府保証債、政府機関債、国際機関債を含む。以下同じ。)に主として投資する旨の記載があるものをいう。
社債：目論見書又は投資信託約款において、企業等が発行する社債に主として投資する旨の記載があるものをいう。
その他債券：目論見書又は投資信託約款において、公債又は社債以外の債券に主として投資する旨の記載があるもの

をいう。

格付等クレジットによる属性：目論見書又は投資信託約款において、上記 から の「発行体」による区分のほか、特にクレジットに対して明確な記載があるものについては、上記 から に掲げる区分に加え「高格付債」「低格付債」等を併記することも可とする。

(3)不動産投信

これ以上の詳細な分類は行わないものとする。

(4)その他資産

組入れている資産を記載するものとする。

(5)資産複合

以下の小分類に該当する場合には当該小分類を併記することができる。

資産配分固定型：目論見書又は投資信託約款において、複数資産を投資対象とし、組入比率については固定的とする旨の記載があるものをいう。なお、組み合わせている資産を列挙するものとする。

資産配分変更型：目論見書又は投資信託約款において、複数資産を投資対象とし、組入比率については、機動的な変更を行なう旨の記載があるものもしくは固定的とする旨の記載がないものをいう。なお、組み合わせている資産を列挙するものとする。

2. 決算頻度による属性区分

年1回：目論見書又は投資信託約款において、年1回決算する旨の記載があるものをいう。

年2回：目論見書又は投資信託約款において、年2回決算する旨の記載があるものをいう。

年4回：目論見書又は投資信託約款において、年4回決算する旨の記載があるものをいう。

年6回(隔月)：目論見書又は投資信託約款において、年6回決算する旨の記載があるものをいう。

年12回(毎月)：目論見書又は投資信託約款において、年12回(毎月)決算する旨の記載があるものをいう。

日々：目論見書又は投資信託約款において、日々決算する旨の記載があるものをいう。

その他：上記属性にあてはまらない全てのものをいう。

3. 投資対象地域による属性区分(重複使用可能)

グローバル：目論見書又は投資信託約款において、組入資産による投資収益が世界の資産を源泉とする旨の記載があるものをいう。なお、「世界の資産」の中に「日本」を含むか含まないかを明確に記載するものとする。

日本：目論見書又は投資信託約款において、組入資産による投資収益が日本の資産を源泉とする旨の記載があるものをいう。

北米：目論見書又は投資信託約款において、組入資産による投資収益が北米地域の資産を源泉とする旨の記載があるものをいう。

欧州：目論見書又は投資信託約款において、組入資産による投資収益が欧州地域の資産を源泉とする旨の記載があるものをいう。

アジア：目論見書又は投資信託約款において、組入資産による投資収益が日本を除くアジア地域の資産を源泉とする旨の記載があるものをいう。

オセアニア：目論見書又は投資信託約款において、組入資産による投資収益がオセアニア地域の資産を源泉とする旨の記載があるものをいう。

中南米：目論見書又は投資信託約款において、組入資産による投資収益が中南米地域の資産を源泉とする旨の記載があるものをいう。

アフリカ：目論見書又は投資信託約款において、組入資産による投資収益がアフリカ地域の資産を源泉とする旨の記載があるものをいう。

中近東(中東)：目論見書又は投資信託約款において、組入資産による投資収益が中近東地域の資産を源泉とする旨の記載があるものをいう。

エマージング：目論見書又は投資信託約款において、組入資産による投資収益がエマージング地域(新興成長国(地域))の資産を源泉とする旨の記載があるものをいう。

4. 投資形態による属性区分

ファミリーファンド：目論見書又は投資信託約款において、親投資信託(ファンド・オブ・ファンズにのみ投資されるものを除く。)を投資対象として投資するものをいう。

ファンド・オブ・ファンズ：「投資信託等の運用に関する規則」第2条に規定するファンド・オブ・ファンズをいう。

5. 為替ヘッジによる属性区分

為替ヘッジあり：目論見書又は投資信託約款において、為替のフルヘッジ又は一部の資産に為替のヘッジを行う旨の記載があるものをいう。

為替ヘッジなし：目論見書又は投資信託約款において、為替のヘッジを行わない旨の記載があるもの又は為替の

ヘッジを行う旨の記載がないものをいう。

6. インデックスファンドにおける対象インデックスによる属性区分

日経225

TOPIX

その他の指数：前記指数にあてはまらない全てのものをいう。

7. 特殊型

ブル・ベア型：目論見書又は投資信託約款において、派生商品をヘッジ目的以外に用い、積極的に投資を行うとともに各種指数・資産等への連動若しくは逆連動（一定倍の連動若しくは逆連動を含む。）を目指す旨の記載があるものをいう。

条件付運用型：目論見書又は投資信託約款において、仕組債への投資またはその他特殊な仕組みを用いることにより、目標とする投資成果（基準価額、償還価額、収益分配金等）や信託終了日等が、明示的な指標等の値により定められる一定の条件によって決定される旨の記載があるものをいう。

ロング・ショート型／絶対収益追求型：目論見書又は投資信託約款において、特定の市場に左右されにくい収益の追求を目指す旨若しくはロング・ショート戦略により収益の追求を目指す旨の記載があるものをいう。

その他型：目論見書又は投資信託約款において、上記 から に掲げる属性のいずれにも該当しない特殊な仕組みあるいは運用手法の記載があるものをいう。

上記は、一般社団法人投資信託協会が定める分類方法に基づき記載しています。また、商品分類および属性区分の定義は一般社団法人投資信託協会が定める「商品分類に関する指針」を基に委託会社が作成したものです。なお、一般社団法人投資信託協会のホームページ（<http://www.toushin.or.jp/>）でもご覧頂けます。

ファンドの特色

① 中長期で高い利益成長を実現できると期待される日本企業の株式を実質的な主要投資対象とします。

※ファンドは、主としてシュローダー厳選グロース・ジャパン・マザーファンド（以下「マザーファンド」という場合があります。）を通じて投資を行います。ただし、市況動向等によっては、株式等に直接投資することがあります。

② 厳選したグロース企業に投資します。

■ファンドは、競争優位性と長期成長ドライバーに着目した独自の銘柄選択基準により、特徴あるグロース企業を30-40銘柄程度厳選し、集中的に投資します。

主な投資対象となる特徴あるグロース企業

投資銘柄の3つのカテゴリー

①	グローバル・ニッチ・トップ 	高収益かつ持続的成長が見込まれる優良グロース企業
②	ネクスト・リーディング・カンパニー 	今後の成長が期待できる将来のリーディング企業
③	ノン・コンセンサス・グロース 	市場で見過ごされているグロース企業

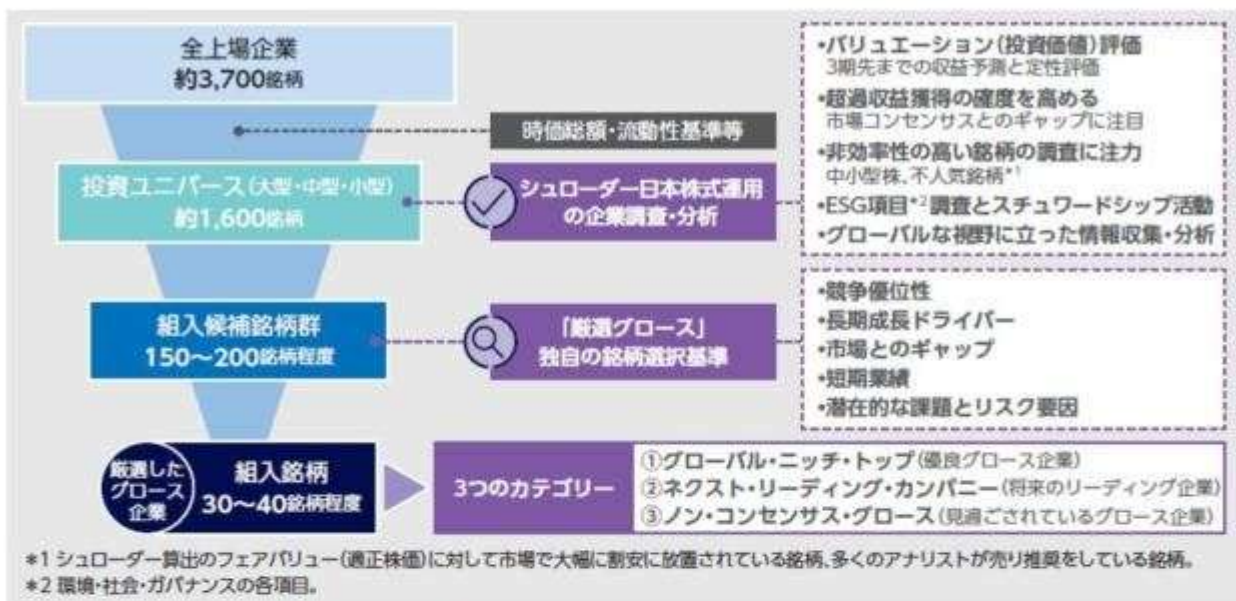
③ 経験豊富なシュローダー・グループの日本株式チームが運用します。

- シュローダーが日本に進出した1974年以來、40年以上にわたり日本経済・株式の調査を継続しています。
- 経験豊富で安定した運用チームが、徹底した企業調査に基づく長期投資を実践しています。
- 企業への直接取材を中心とした国内でのリサーチ活動に加え、海外現地訪問やシュローダー・グループ*海外拠点の運用チームとの連携により、グローバルな視点で日本企業を調査・分析しています。

*シュローダー・グループとは、シュローダーplcを直接もしくは間接的に親会社とする会社等をいいます。

運用プロセス

- 中長期で高い利益成長を遂げると期待される企業を厳選し、特徴あるグロース企業で集中ポートフォリオを構築します。
- 大型株式から中・小型株式までを投資対象とし、特に市場の非効率性が高い、中・小型株式に注力したリサーチ体制で、ボトムアップによる徹底した企業調査・分析を行うことで、投資判断の確信度を高めます。



※上記の運用プロセスは、予告なく変更することがあります。

ファンドの仕組み

- ファンドは、投資者からの資金をまとめてベビーファンドとし、ベビーファンドの資金をマザーファンドの受益証券に投資して、実質的な運用をマザーファンドで行うファミリーファンド方式で運用を行います。ただし、市況動向等によっては、株式等に直接投資することがあります。



※本書において「直接投資」とは、ベビーファンドがマザーファンドを介さずに行う投資をいいます。

また「実質的な主要投資対象」および「実質投資割合」とは、それぞれ、マザーファンドが投資する最終的な投資対象資産（株式等）およびその投資割合をいいます。

資金動向、市場動向、信託財産の規模等によっては、上記のような運用ができない場合があります。

主な投資制限

- 株式への実質投資割合には、制限を設けません。
- 外貨建資産への実質投資割合は純資産総額の30%以下とします。
- デリバティブの利用はヘッジ目的に限定します。
- 一発行体等に対する株式等、債券等およびデリバティブ等の実質投資割合は、信託財産の純資産総額に対して、原則としてそれぞれ10%、合計で20%以下とします。

分配方針

年2回の決算時(原則3月、9月の各10日。休業日の場合は翌営業日。)に、収益分配を行います。

- 分配対象額の範囲は、経費控除後の繰越分を含めた利子・配当収入と売買益等の全額とします。
- 収益分配金額は、分配対象額の範囲内で、基準価額水準・市況動向等を勘案し委託会社が決定します。
なお、分配対象額が少額の場合等には、分配を行わないことがあります。



※上記はイメージ図であり、将来の分配金の支払いおよびその金額について示唆、保証するものではありません。

資金動向、市場動向、信託財産の規模等によっては、上記のような運用ができない場合があります。

信託金限度額

- ・ 3,000億円を限度として信託金を追加することができます。
- ・ 委託会社は受託会社と合意のうえ、当該限度額を変更することができます。

(2) 【ファンドの沿革】

2010年 5月28日

・信託契約締結、設定、運用開始

2018年 6月13日

・ファンド名称変更

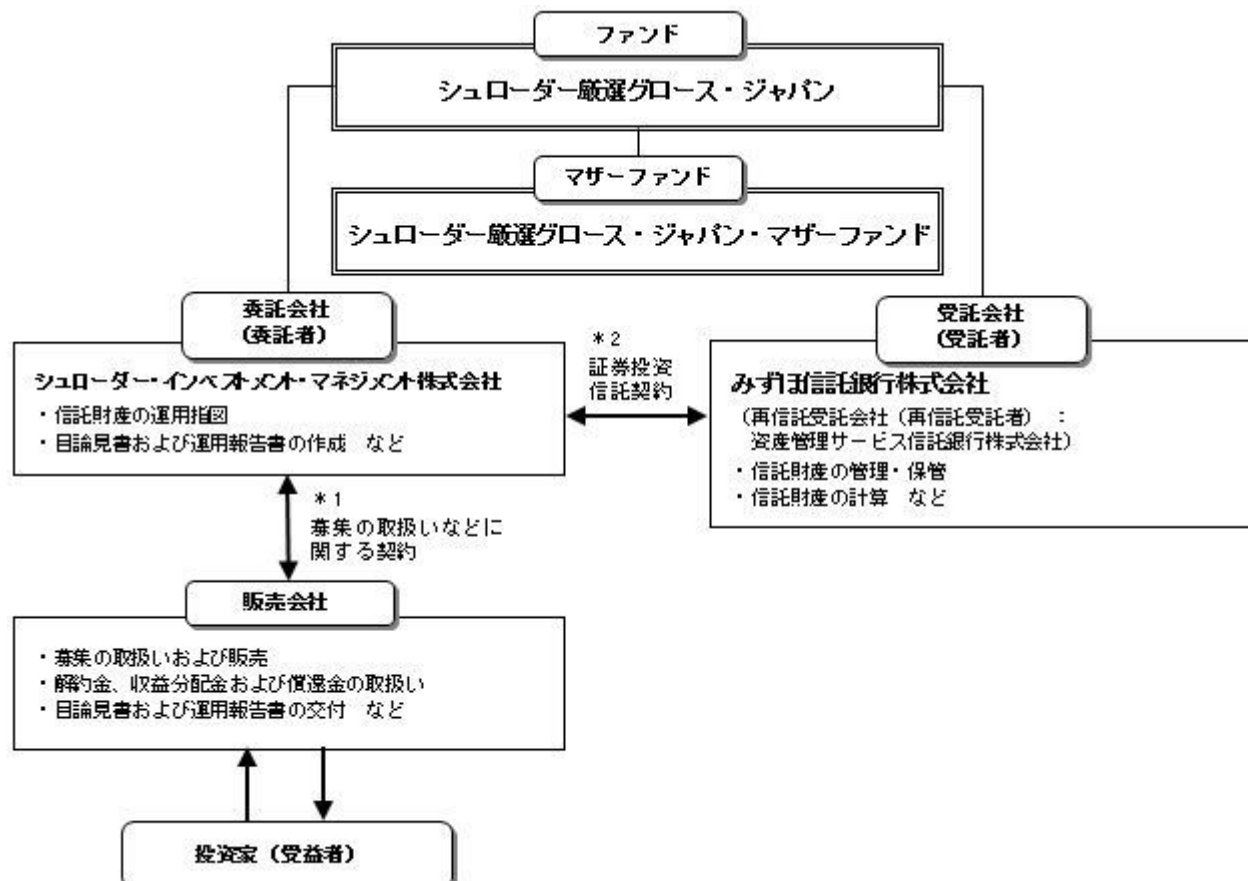
新名称：シュローダー厳選グロス・ジャパン

旧名称：シュローダー・アジア成長日本株オープン

・信託期間の更新（2020年 3月10日から2023年 3月10日へ変更）

（3）【ファンドの仕組み】

ファンドの仕組み



*1 投資信託を販売するルールを委託会社と販売会社の間で規定したものの。販売会社が行なう募集の取扱い、収益分配金・償還金の支払い、解約請求の受付の業務範囲の取決めの内容などが含まれています。

*2 投資信託を運営するルールを委託会社と受託会社の間で規定したものの。運用の基本方針、投資対象、投資制限、信託報酬、受益者の権利、募集方法の取決めの内容などが含まれています。

委託会社の概況（2018年9月末現在）

1) 資本金

490百万円

2) 沿革

1985年12月10日 : 株式会社シュローダー・インベストメント・マネジメント設立

1991年12月20日 : シュローダー投信株式会社設立

1997年 4月 1日 : シュローダー投信株式会社と株式会社シュローダー・インベストメント・マネジメントが合併し、シュローダー投信投資顧問株式会社設立

2007年 4月 3日 : シュローダー証券投信投資顧問株式会社に商号を変更

2012年 6月29日 : シュローダー・インベストメント・マネジメント株式会社（以下「当社」ということがあります。）に商号を変更

3) 大株主の状況

名 称	住 所	所有株数	所有比率
シュローダー・インターナショナル・ホールディングス・リミテッド	英国 EC2Y 5AU ロンドン ロンドン・ウォール・プレイス 1	9,800株	100%

2【投資方針】

（1）【投資方針】

マザーファンド受益証券への投資を通じて、中長期で高い利益成長を実現できると期待される日本企業の株式を中心に投資を行います。

運用にあたってはベンチマークを設けません。

株式等の実質組入比率については、原則として高位を基本とします。

株式以外の資産への実質投資割合（信託財産に属する株式以外の資産の時価総額と信託財産に属するマザーファンドの受益証券の時価総額にマザーファンドの信託財産の総額に占める株式以外の資産の時価総額の割合を乗じて得た額との合計額が信託財産の総額に占める割合）は、原則として信託財産総額の50%以下とします。

資金動向、市況動向等によっては上記のような運用ができない場合があります。

（2）【投資対象】

シュローダー厳選グロース・ジャパン・マザーファンド（以下「マザーファンド」ということがあります。）受益証券を主要投資対象とします。ただし、市況動向等によっては、株式等に直接投資することもあります。

投資の対象とする資産の種類

この信託において投資の対象とする資産の種類は、次に掲げるものとします。

- 1) 次に掲げる特定資産（「特定資産」とは、投資信託及び投資法人に関する法律第2条第1項で定めるものをいいます。以下同じ。）
 - イ) 有価証券
 - ロ) デリバティブ取引に係る権利（金融商品取引法第2条第20 項に規定するものをいい、ファンドの約款第24条、第25条、第26条および第27条に定めるものに限ります。）
 - ハ) 約束手形
- 二) 金銭債権
- 2) 次に掲げる特定資産以外の資産
 - イ) 為替手形

有価証券の指図範囲等

委託者は、信託金を、主としてシュローダー・インベストメント・マネジメント株式会社を委託者とし、みずほ信託銀行株式会社を受託者として締結された親投資信託「シュローダー厳選グロース・ジャパン・マザーファンド」の受益証券ならびに次の有価証券（金融商品取引法第2条第2 項の規定により有価証券とみなされる同項各号に掲げる権利を除きます。）に投資することを指図します。

- 1) 株券または新株引受権証書
- 2) 国債証券
- 3) 地方債証券
- 4) 特別の法律により法人の発行する債券
- 5) 社債券（新株引受権証券と社債券が一体となった新株引受権付社債券（以下「分離型新株引受権付社債券」といいます。）の新株引受権証券を除きます。）
- 6) 特定目的会社に係る特定社債券（金融商品取引法第2条第1項第4号で定めるものをいいます。）
- 7) 特別の法律により設立された法人の発行する出資証券（金融商品取引法第2条第1項第6号で定めるものをいいます。）
- 8) 協同組織金融機関に係る優先出資証券（金融商品取引法第2 条第1 項第7 号で定めるものをいいます。）
- 9) 特定目的会社に係る優先出資証券または新優先出資引受権を表示する証券（金融商品取引法第2条第1項第8号で定めるものをいいます。）

- 10) コマーシャル・ペーパー
- 11) 新株引受権証券（分離型新株引受権付社債券の新株引受権証券を含みます。以下同じ。）および新株予約権証券
- 12) 外国または外国の者の発行する証券または証書で、1) から11) までの証券または証書の性質を有するもの
- 13) 投資信託または外国投資信託の受益証券（金融商品取引法第2条第1項第10号で定めるものをいいます。）
- 14) 投資証券もしくは投資法人債券または外国投資証券（金融商品取引法第2条第1項第11号で定めるものをいいます。）
- 15) 外国貸付債権信託受益証券（金融商品取引法第2条第1項第18号で定めるものをいいます。）
- 16) オプションを表示する証券または証書（金融商品取引法第2条第1項第19号で定めるものをいい、有価証券に係るものに限ります。）
- 17) 預託証書（金融商品取引法第2条第1項第20号で定めるものをいいます。）
- 18) 外国法人が発行する譲渡性預金証書
- 19) 指定金銭信託の受益証券（金融商品取引法第2条第1項第14号で定める受益証券発行信託の受益証券に限ります。）
- 20) 抵当証券（金融商品取引法第2条第1項第16号で定めるものをいいます。）
- 21) 貸付債権信託受益権であって金融商品取引法第2条第1項第14号で定める受益証券発行信託の受益証券に表示されるべきもの
- 22) 外国の者に対する権利で21) の有価証券の性質を有するもの
- なお、1) の証券または証書、12) ならびに17) の証券または証書のうち1) の証券または証書の性質を有するものを以下「株式」といい、2) から6) までの証券および12) ならびに17) の証券または証書のうち2) から6) までの証券の性質を有するもの、および14) の証券のうち投資法人債券を以下「公社債」といい、13) の証券および14) の証券（ただし、投資法人債券を除きます。）を以下「投資信託証券」といいます。

金融商品の指図範囲

委託者は、信託金を に掲げる有価証券のほか次に掲げる金融商品（金融商品取引法第2条第2項の規定により有価証券とみなされる同項各号に掲げる権利を含みます。）により運用することを指図することができます。

- 1) 預金
- 2) 指定金銭信託（金融商品取引法第2条第1項第14号に規定する受益証券発行信託を除きます。）
- 3) コール・ローン
- 4) 手形割引市場において売買される手形
- 5) 貸付債権信託受益権であって金融商品取引法第2条第2項第1号で定めるもの
- 6) 外国の者に対する権利で5) の権利の性質を有するもの

この信託の設定、解約、償還、投資環境の変動等への対応等、委託者が運用上必要と認めるときには、委託者は、信託金を、上記に掲げる金融商品により運用することの指図ができます。

その他の投資対象と指図範囲

信用取引の指図、先物取引等の運用指図、スワップ取引の運用指図、金利先渡取引、為替先渡取引および直物為替先渡取引の運用指図、クレジットデリバティブ取引の運用指図、有価証券の貸付けの指図、外国為替予約取引の指図、有価証券売却等の指図、資金の借入、担保権の設定を行うことができます。

投資対象とするマザーファンドの概要

<シュローダー厳選グロース・ジャパン・マザーファンド>

運用の基本方針	
基本方針	主としてわが国の株式等に投資することにより、信託財産の中長期的な成長を目的として積極的な運用を行います。
主な投資対象	中長期で高い利益成長を実現できると期待される日本企業の株式を主な投資対象とします。

投資態度	<p>中長期で高い利益成長を実現できると期待される日本企業の株式を中心に投資を行います。</p> <p>運用にあたってはベンチマークを設けません。</p> <p>株式等の組入比率については、原則として高位を基本とします。</p> <p>資金動向、市況動向等によっては上記のような運用ができない場合があります。</p>
主な投資制限	<p>株式への投資割合には、制限を設けません。</p> <p>外貨建資産への投資割合は、純資産総額の30%以内とします。</p> <p>新株引受権証券および新株予約権証券への投資割合は、信託財産の純資産総額の20%以下とします。</p> <p>同一銘柄の株式への投資割合は、信託財産の純資産総額の10%以下とします。</p> <p>同一銘柄の新株引受権証券および新株予約権証券への投資割合は、信託財産の純資産総額の5%以下とします。</p> <p>投資信託証券への投資割合は、信託財産の純資産総額の5%以下とします。</p> <p>同一銘柄の転換社債ならびに新株予約権付社債のうち会社法第236条第1項第3号の財産が当該新株予約権付社債についての社債であって当該社債と当該新株予約権がそれぞれ単独で存在し得ないことをあらかじめ明確にしているもの（会社法施行前の旧商法第341条ノ3第1項第7号および第8号の定めがある新株予約権付社債を含みます）への投資割合は、信託財産の純資産総額の10%以下とします。</p> <p>デリバティブの利用はヘッジ目的に限定します。</p> <p>一般社団法人投資信託協会の規則に定める一の者に対する株式等エクスポージャー、債券等エクスポージャーおよびデリバティブ取引等エクスポージャーの信託財産の純資産総額に対する比率は、原則としてそれぞれ10%、合計で20%以下とすることとし、当該比率を超えることとなった場合には、一般社団法人投資信託協会の規則にしたがい当該比率以下となるよう調整を行うこととします。</p>
収益分配	収益分配は行いません。
ファンドに係る費用	
信託報酬	ありません。
申込手数料	ありません。
信託財産留保額	ありません。
その他の費用など	<p>組入有価証券の売買時の売買委託手数料、信託事務の処理に要する諸費用、信託財産に関する租税など。</p> <p>上記費用に付随する消費税等相当額を含みます。</p>
その他	
委託会社	シュローダー・インベストメント・マネジメント株式会社
受託会社	みずほ信託銀行株式会社

（3）【運用体制】

運用体制

シュローダー・インベストメント・マネジメント株式会社（国内株式運用担当）が、ファンドおよびマザーファンドの運用を行います。

運用にあたっては、シュローダー・インベストメント・マネジメント株式会社が「投資運用業務に係る業務運営規程」（社内規則）に則り、以下の体制（委託会社と委託会社のグループ全体での運用体制を示しています。）で臨みます。

[当社]	[シュローダー・グループ各海外拠点]
国内株式運用*1	株式運用 グローバル株式 エマージング株式 アジア(除く日本)株式 欧州株式 米国株式 計量株式運用 他 企業リサーチ
国内債券運用*2	債券運用 グローバル債券 米国債券 欧州債券 アジア債券 新興国債券ベンチマーク型 転換社債 保険リンク証券 他 経済分析 クレジットリサーチ
外国株式運用*3	マルチアセット運用
外国債券運用*4	ポートフォリオ・ソリューション
マルチアセット運用*5	オルタナティブ運用 新興国債券絶対収益型 コモディティ 不動産 他
オルタナティブ運用*6	

- *1 国内株式運用における、個別銘柄分析、ポートフォリオの構築およびリスク管理、国内投資信託の運用指図
- *2 国内債券運用に関する指図の権限の委託（委託先は、マニユライフ・アセット・マネジメント株式会社）、国内投資信託の運用指図
- *3 外国株式運用に関する指図の権限の委託（委託先は、シュローダー・グループ内の各関連会社）、国内投資信託の運用指図
- *4 外国債券運用に関する指図の権限の委託（委託先は、シュローダー・グループ内の各関連会社）、国内投資信託の運用指図
- *5 マルチアセット運用に関する指図の権限の委託（委託先は、シュローダー・グループ内の各関連会社）、国内投資信託の運用指図
- *6 オルタナティブ運用に関する指図の権限の委託（委託先は、シュローダー・グループ内の各関連会社）、国内投資信託の運用指図

内部管理体制

運用部門、トレーディング部門、管理部門はそれぞれ完全に独立しており、部門間で十分に牽制機能が働くような組織構成となっています。これらの牽制機能が十分に機能しているかどうかを監視するため、運用プロセスから独立した部門がモニタリングを実施し業務手続の遵守状況やリスク管理状況を定期的にチェックしています。エラーや違反が行われた場合には、改善の提言およびその実施状況の確認を行います。

約定から決済まで一貫して自動処理を行う売買発注システムの運営にあたっては、個々のスタッフに付与されている権限は厳格に分離されており、当事者以外が他の権限によりシステムにアクセスすることはできないようになっています。

投資ガイドラインおよび社内ルール遵守状況については、当該売買発注システムのコンプライアンス機能により、自動的にチェックされています。個別の取引に関してはその都度、残高・保有に関しては日次で自動的にコンプライアンスチェックが行われます。遵守状況は運用プロセスから独立した部門に

よって日々モニタリングされ、是正が必要と認められた場合には、運用部や口座担当者に必要な措置を講じるよう求めます。

受託銀行に関する管理の体制

信託財産管理に関する、基準価額計算、決算処理などの日常業務を通じて、受託銀行の事務処理能力については、商品対応力、即時対応力、正確性などを含め把握に努めています。問題が発見された場合には、受託銀行と適宜連絡を行い、改善を求めています。受託銀行における内部統制については、各受託銀行より外部監査人による内部統制についての報告書を取得しています。

上記体制は2018年9月末現在のものであり、今後変更となる場合があります。

（４）【分配方針】

収益分配方針

毎決算時（毎年3月10日および9月10日。ただし、当該日が休業日の場合は翌営業日）に原則として以下の方針に基づき分配を行います。

- 1) 分配対象額の範囲は、経費控除後の繰越分を含めた利子・配当収入と売買益（評価損益を含みません。以下同じ。）等の全額とします。
- 2) 分配金額は、1)の範囲内で、委託者が決定するものとし、原則として基準価額水準、市況動向等を勘案しながら決定します。なお、分配対象額が少額の場合等には、収益分配を行わない場合があります。
- 3) 留保金の運用については、特に制限を設けず、委託者の判断に基づき、元本部分と同一の運用を行います。

収益分配金の支払い

<分配金再投資コース（自動けいぞく投資コース）>

原則として、収益分配金は税金を差し引いた後、無手数料で自動的に再投資されます。

<分配金受取りコース（一般コース）>

毎計算期間終了日後1ヵ月以内の委託会社の指定する日（原則として決算日から起算して5営業日まで）から収益分配金を支払います。支払いは販売会社において行なわれます。

将来の分配金の支払いおよびその金額について保証するものではありません。

（５）【投資制限】

約款に定める投資制限

- 1) 株式への実質投資割合には、制限を設けません。
- 2) 外貨建資産への実質投資割合は純資産総額の30%以内とします。
- 3) 新株引受権証券および新株予約権証券への実質投資割合は、信託財産の純資産総額の20%以下とします。
- 4) 同一銘柄の株式への実質投資割合は、信託財産の純資産総額の10%以下とします。
- 5) 同一銘柄の新株引受権証券および新株予約権証券への実質投資割合は、信託財産の純資産総額の5%以下とします。
- 6) 投資信託証券（マザーファンド受益証券を除きます。）への実質投資割合は、信託財産の純資産総額の5%以下とします。
- 7) 同一銘柄の転換社債ならびに新株予約権付社債のうち会社法第236条第1項第3号の財産が当該新株予約権付社債についての社債であって当該社債と当該新株予約権がそれぞれ単独で存在し得ないことをあらかじめ明確にしているもの（会社法施行前の旧商法第341条ノ3第1項第7号および第8号の定めがある新株予約権付社債を含みます。）への実質投資割合は、信託財産の純資産総額の10%以下とします。
- 8) 投資する株式等の範囲
 - イ) 委託者が投資することを指図する株式、新株引受権証券および新株予約権証券は、運用の基本方針の範囲内で、金融商品取引所に上場されている株式の発行会社の発行するもの、金融商品取引所に準ずる市場において取引されている株式の発行会社の発行するものとし、ただし、株主割当または社債権者割当により取得する株式、新株引受権証券および新株予約権証券については、この限りではありません。

ロ)イ)の規定にかかわらず、上場予定または登録予定の株式、新株引受権証券および新株予約権証券で目論見書等において上場または登録されることが確認できるものについては、委託者が投資することを指図することができるものとします。

9) 信用取引の指図範囲

イ) 委託者は、信託財産の効率的な運用に資するため、信用取引により株券を売り付けることの指図をすることができます。なお、当該売付けの決済については、株券の引渡しまたは買戻しにより行うことの指図をすることができるものとします。

ロ)イ)の信用取引の指図は、次に掲げる有価証券の発行会社の発行する株券について行うことができるものとし、かつ次に掲げる株券数の合計を超えないものとします。

1. 信託財産に属する株券および新株引受権証券の権利行使により取得する株券
2. 株式分割により取得する株券
3. 有償増資により取得する株券
4. 売出しにより取得する株券
5. 信託財産に属する転換社債の転換請求ならびに新株予約権付社債のうち会社法第236条第1項第3号の財産が当該新株予約権付社債についての社債であって当該社債と当該新株予約権がそれぞれ単独で存在し得ないことをあらかじめ明確にしているもの(以下会社法施行前の旧商法第341条ノ3第1項第7号および第8号の定めがある新株予約権付社債を含め「転換社債型新株予約権付社債」といいます。)における新株予約権の行使により取得可能な株券
6. 信託財産に属する新株引受権証券および新株引受権付社債券の新株引受権行使、または信託財産に属する新株予約権証券および新株予約権付社債券の新株予約権(5.に定めるものを除きます。)の行使により取得可能な株券

10) 先物取引等の運用指図

イ) 委託者は、信託財産の効率的な運用に資するため、わが国の金融商品取引所における有価証券先物取引(金融商品取引法第28条第8項第3号イに掲げるものをいいます。)、有価証券指数等先物取引(金融商品取引法第28条第8項第3号ロに掲げるものをいいます。)および有価証券オプション取引(金融商品取引法第28条第8項第3号ハに掲げるものをいいます。)ならびに外国の金融商品取引所におけるこれらの取引と類似の取引、ならびに有価証券先渡取引(金融商品取引法第28条第8項第4号イに掲げるものをいいます。)、有価証券店頭指数等先渡取引(金融商品取引法第28条第8項第4号ロに掲げるものをいいます。)および有価証券店頭オプション取引(金融商品取引法第28条第8項第4号ハに掲げるものをいいます。)を行うことの指図をすることができます。なお、選択権取引は、オプション取引に含めて取扱うものとします(以下同じ。)

ロ) 委託者は、わが国の金融商品取引所における通貨に係る先物取引ならびに外国の金融商品取引所における通貨に係る先物取引および先物オプション取引、ならびにわが国の金融商品取引所および外国の金融商品取引所によらないで行う通貨に係る先物取引およびオプション取引を行うことの指図をすることができます。

ハ) 委託者は、わが国の金融商品取引所における金利に係る先物取引およびオプション取引ならびに外国の金融商品取引所におけるこれらの取引と類似の取引、ならびにわが国の金融商品取引所によらないで行う金利に係る先物取引およびオプション取引ならびに外国の金融商品取引所によらないで行うこれらの取引と類似の取引を行うことの指図をすることができます。

ニ) 委託者は、イ)~ハ)に定める取引で金融商品取引所によらないものを行うにあたり担保の提供あるいは受入れが必要と認めるときは、担保の提供あるいは受入れの指図を行うものとします。

11) スワップ取引の運用指図

イ) 委託者は、信託財産の効率的な運用に資するため、異なった通貨、異なった受取金利、または異なった受取金利とその元本を一定の条件のもとに交換する取引(以下、「スワップ取引」といいます。)を行うことの指図をすることができます。

ロ) スワップ取引の指図にあたっては、当該取引の契約期限が、原則として信託期間を超えないものとします。ただし、当該取引が当該信託期間内で全部解約が可能なものについてはこの限りではありません。

ハ) スワップ取引の評価は、当該取引契約の相手方が市場実勢金利等をもとに算出した価額で評価するものとします。

ニ) 委託者は、スワップ取引を行うにあたり担保の提供あるいは受入れが必要と認めるときは、担保の提供あるいは受入れの指図を行うものとします。

- 12) 金利先渡取引、為替先渡取引および直物為替先渡取引の運用指図
- イ) 委託者は、信託財産の効率的な運用に資するため、金利先渡取引、為替先渡取引および直物為替先渡取引を行うことの指図をすることができます。
 - ロ) 金利先渡取引、為替先渡取引および直物為替先渡取引の指図にあたっては、当該取引の決済日が、原則として信託期間を超えないものとします。ただし、当該取引が当該信託期間内で全部解約が可能なものについてはこの限りではありません。
 - ハ) 金利先渡取引、為替先渡取引および直物為替先渡取引の評価は、当該取引契約の相手方が市場実勢金利等を基に算出した価額で評価するものとします。
- 二) 委託者は、金利先渡取引、為替先渡取引および直物為替先渡取引を行うにあたり担保の提供あるいは受入れが必要と認めるときは、担保の提供あるいは受入れの指図を行うものとします。
- ホ) 12)において「金利先渡取引」とは、当事者間において、あらかじめ将来の特定の日（以下「決済日」といいます。）における決済日から一定の期間を経過した日（以下「満期日」といいます。）までの期間に係る国内または海外において代表的利率として公表される預金契約または金銭の貸借契約に基づく債権の利率（以下「指標利率」といいます。）の数値を取り決め、その取り決めに係る数値と決済日における当該指標利率の現実の数値との差にあらかじめ元本として定めた金額および当事者間で約定した日数を基準とした数値を乗じた額を決済日における当該指標利率の現実の数値で決済日における現在価値に割り引いた額の金銭の授受を約する取引をいいます。
- ヘ) 12)において「為替先渡取引」とは、当事者間において、あらかじめ決済日から満期日までの期間に係る為替スワップ取引（同一の相手方との間で直物外国為替取引および当該直物外国為替取引と反対売買の関係に立つ先物外国為替取引を同時に約定する取引をいいます。以下12)において同じ。）のスワップ幅（当該直物外国為替取引に係る外国為替相場と当該先物外国為替取引に係る外国為替相場との差を示す数値をいいます。以下12)において同じ。）を取り決め、その取り決めに係るスワップ幅から決済日における当該為替スワップ取引の現実のスワップ幅を差し引いた値にあらかじめ元本として定めた金額を乗じた額を決済日における指標利率の数値で決済日における現在価値に割り引いた額の金銭またはその取り決めに係るスワップ幅から決済日における当該為替スワップ取引の現実のスワップ幅を差し引いた値にあらかじめ元本として定めた金額を乗じた金額とあらかじめ元本として定めた金額について決済日を受渡日として行なった先物外国為替取引を決済日における直物外国為替取引で反対売買したときの差金に係る決済日から満期日までの利息とを合算した額を決済日における指標利率の数値で決済日における現在価値に割り引いた額の金銭の授受を約する取引をいいます。
- ト) 12)において「直物為替先渡取引」とは、当事者間において、あらかじめ元本として定めた金額について決済日を受渡日として行なった先物外国為替取引を決済日における直物外国為替取引で反対売買したときの差金の授受を約する取引その他これに類似する取引をいいます。
- 13) クレジットデリバティブ取引の運用指図
- イ) 委託者は、信託財産の効率的な運用に資するため、クレジットデリバティブ取引（金融商品取引法第2条第21項第5号イおよび同条第22項第6号イに掲げるものをいいます。以下同じ。）を行うことの指図をすることができます。
 - ロ) 委託者は、クレジットデリバティブ取引を行うにあたり担保の提供あるいは受入れが必要と認めるときは、担保の提供あるいは受入れの指図を行うものとします。
- 14) 有価証券の貸付けの指図および範囲
- イ) 委託者は、信託財産の効率的な運用に資するため、信託財産に属する株式および公社債を次の範囲内で貸付けの指図をすることができます。
 1. 株式の貸付けは、貸付時点において、貸付株式の時価合計額が、信託財産で保有する株式の時価合計額を超えないものとします。
 2. 公社債の貸付けは、貸付時点において、貸付公社債の額面金額の合計額が、信託財産で保有する公社債の額面金額の合計額を超えないものとします。
 - ロ) イ)に定める限度額を超えることとなった場合には、委託者は、すみやかにその超える額に相当する契約の一部の解約を指図するものとします。
 - ハ) 委託者は、有価証券の貸付けにあたって必要と認めるときは、担保の受入れの指図を行うものとします。
- 15) 特別の場合の外貨建有価証券への投資制限
- 外貨建有価証券への投資については、わが国の国際収支上の理由等により特に必要と認められる場合

には、制約されることがあります。

16) 外国為替予約取引の指図および範囲

イ) 委託者は、信託財産の効率的な運用に資するため、外国為替の売買の予約取引の指図をすることができます。

ロ) イ)の予約取引の指図は、信託財産に係る為替の買予約の合計額と売予約の合計額との差額につき円換算した額が、信託財産の純資産総額を超えないものとします。ただし、信託財産に属する外貨建資産とマザーファンドの信託財産に属する外貨建資産のうち信託財産に属するとみなした額（信託財産に属するマザーファンドの時価総額にマザーファンドの信託財産の純資産総額に占める外貨建資産の時価総額の割合を乗じて得た額をいいます。）との合計額について、信託財産に属する外貨建資産の為替変動リスクを回避するためにする当該予約取引の指図については、この限りではありません。

ハ) ロ)の限度額を超えることとなった場合には、委託者は所定の期間内に、その超える額に相当する為替予約の一部を解消するための外国為替の売買の予約取引の指図をするものとします。

二) 委託者は、外国為替の売買の予約取引を行うにあたり担保の提供あるいは受入れが必要と認めるときは、担保の提供あるいは受入れの指図を行うものとします。

17) 資金の借入

イ) 委託者は、信託財産の効率的な運用ならびに運用の安定性を図るため、一部解約に伴う支払資金の手当て（一部解約の支払資金の手当てのために借入れた資金の返済を含みます。）を目的として、または再投資にかかる収益分配金の支払資金の手当てを目的として、資金の借入れ（コール市場を通じる場合を含みます。）の指図を行うことができるものとします。

ロ) 委託者はイ)の規定により借入れた借入金をもって有価証券等の運用は行わないものとします。

ハ) 委託者はイ)に定める借入れの指図および必要な担保の差入れの指図を行うこととします。

二) イ)に定める資金借入れ額は、次にあげる範囲内の額とします。

1. 信託財産で保有する有価証券等の売却代金、解約代金および償還金等により受取りの確定している資金の合計額の範囲内。

2. かつ、信託財産の純資産総額の100分の10を超えない額の範囲内。

3. 再投資にかかる収益分配金の支払資金の手当てのために借入れた場合については、収益分配金のうち再投資にかかる額の範囲内。

ホ) 一部解約に伴う支払資金の手当てに係る借入期間は、受益者への解約代金の支払日から信託財産で保有する有価証券等の売却代金の受渡日まで、または有価証券等の解約代金の入金日まで、若しくは有価証券等の償還金の入金日までの期間が5営業日以内の場合の当該期間とします。

ヘ) 収益分配金の再投資にかかる借入期間は信託財産から収益分配金が支弁される日からその翌営業日までとします。

ト) 借入金の利息は信託財産中より支弁します。

18) デリバティブの利用はヘッジ目的に限定します。

19) デリバティブ取引等について、一般社団法人投資信託協会規則の定めるところに従い、合理的な方法により算出した額が信託財産の純資産総額を超えないものとします。

20) 一般社団法人投資信託協会の規則に定める一の者に対する株式等エクスポージャー、債券等エクスポージャーおよびデリバティブ取引等エクスポージャーの信託財産の純資産総額に対する比率は、原則としてそれぞれ10%、合計で20%以下とすることとし、当該比率を超えることとなった場合には、一般社団法人投資信託協会の規則にしたがい当該比率以下となるよう調整を行うこととします。

法令による投資制限

1) 同一法人の発行する株式の投資制限（投資信託及び投資法人に関する法律）

同一法人の発行する株式について、委託会社が運用の指図を行なう投資信託全体で、当該株式の議決権の過半数を保有することとなる取引は行ないません。

2) デリバティブ取引等の投資制限（金融商品取引業等に関する内閣府令）

運用財産に関し、金利、通貨の価格、金融商品市場における相場その他の指標に係る変動その他の理由により発生し得る危険に対応する額としてあらかじめ委託会社が定めた合理的な方法により算出した額が当該運用財産の純資産額を超えることとなる場合において、デリバティブ取引（新株予約権証券、新投資口予約権証券またはオプションを表示する証券もしくは証書に係る取引および選択権付債券売買を含みます。）を行い、または継続することを内容とした運用を行ないません。

3) 信用リスク集中回避のための投資制限（金融商品取引業等に関する内閣府令）

運用財産に関し、信用リスク（保有する有価証券その他の資産について取引の相手方の債務不履行

その他の理由により発生し得る危険をいいます。)を適正に管理する方法としてあらかじめ委託会社が定めた合理的な方法に反することとなる取引を行なうことを内容とした運用を行ないません。

3【投資リスク】

(1) ファンドのリスク

- ・ファンドは組入有価証券等の価格下落、発行体の倒産および財務状況の悪化、為替変動等の影響により、ファンドの基準価額が下落し、損失を被ることがあります。したがって、投資者のみなさまの投資元本は保証されているものではなく、基準価額の下落により、損失を被り、投資元本を割り込むことがあります。ファンドは預貯金と異なります。ファンドの運用による損益はすべて投資者に帰属します。
- ・分配金は、ファンドの純資産から支払われますので、分配金が支払われるとその金額相当分、基準価額は下がります。また、必ず支払われるものではなく、金額も確定しているものではありません。

なお、以下に記載するリスクはファンドに関するすべてのリスクについて必ずしも完全に網羅したものでなく、それ以外のリスクの存在する場合がございます。

組入株式の価格変動リスク、信用リスク

株式の価格は、政治・経済情勢、発行企業の業績、市場の需給関係等を反映し、下落することがあります。また、株式の発行企業が経営不安、倒産等に陥った場合には、投資資金が回収できなくなる場合もあります。それらにより組入株式の価格が下落した場合には、基準価額が下落する要因となり、投資元本を割り込むことがあります。

流動性に関するリスク

証券やその他の投資対象商品を売買する際、その市場規模や取引量が小さい場合は、流動性が低下し、本来想定される投資価値とは乖離した価格水準による取引が行われたり、価格の変動性が大きくなる傾向があると考えられます。また、政治・経済情勢の急変時等においては、流動性が極端に低下し、より一層、価格変動が大きくなることも想定されます。このように流動性が低下した場合には、基準価額が下落する要因となり投資元本を割り込むことがあります。

<その他の留意事項>

銘柄選択に関するリスク

ファンドおよびマザーファンドは拡大するアジア市場での成長機会を捉えると期待される日本企業の株式を主要投資対象とするため、そのポートフォリオの構成銘柄は、株式市場全体のものとは異なるものになります。そのため、基準価額の値動きが株式市場全体の動きと異なり、大きく上下する可能性があります。これにより、投資元本を割り込むことがあります。

ファンドからの資金流出に伴うリスクおよび留意点

一部解約代金の支払資金を手当するために保有証券を大量に売却しなければならないことがあります。その際、市況動向や流動性等の状況によっては基準価額が大きく変動する要因となります。また、保有証券の売却代金の回収までの期間、一時的にファンドで資金借入れを行うことによってファンドの解約代金の支払いに対応する場合、借入金利はファンドが負担することになります。

短期金融商品の信用リスク

ファンドおよびマザーファンドの資産をコール・ローン、譲渡性預金証書等の短期金融商品で運用する場合、債務不履行により損失が発生することがあります。この場合、基準価額が下落する要因となります。

換金に関する制限

信託財産の資金管理を円滑に行うため、原則として1日1件あたり20億円を超える換金の申込みは行えません。なお、1日1件あたり10億円を超える換金の申込みの受け付けは正午までとし、それ以降に受け付けた場合は、1日1件あたり10億円を超える換金の申込みは行えません。この他に、別途、大口換金には制限を設ける場合があります。

収益分配金に関する留意事項

- 1) ファンドは、決算時に諸経費控除後の利子・配当収入および売買益等の中から基準価額水準、市況動向等を勘案し収益分配を行います。これにより一定水準の収益分配金が支払われることを示唆あるいは保証するものではありません。また、分配対象額が少額の場合等には、分配を行わないことがあります。

- 2) 分配金は、預貯金の利息とは異なり、投資信託の純資産から支払われますので、分配金が支払われると、その金額相当分、基準価額は下がります。
- 3) 分配金は、計算期間中に発生した収益(経費控除後の配当等収益および評価益を含む売買益)を超えて支払われる場合があります。その場合、当期決算日の基準価額は前期決算日と比べて下落することになります。また、分配金の水準は、必ずしも計算期間におけるファンドの収益率を示すものではありません。
- 4) 投資者のファンドの購入価額によっては、分配金の一部または全部が、実質的には元本の一部払戻しに相当する場合があります。ファンド購入後の運用状況により、分配金額より基準価額の値上がりが小さかった場合も同様です。

信託の途中終了

信託契約の一部解約により、受益権の口数が10億口を下回ることとなった場合、または取引市場の大幅な変動などその他やむを得ない事情の発生により運用の継続が困難と認められた場合には、信託期間の途中で信託を終了させる場合があります。

買付・換金の中止

金融商品取引所等^{*}における取引の停止、外国為替取引の停止、決済機能の停止その他やむを得ない事情が生じた場合には、受益権の買付、一部解約の実行の請求の各申込みの受付けを中止することあるいは、すでに受付けた当該申込みの受付けを取り消す場合があります。

* 金融商品取引法第2条第16項に規定する金融商品取引所および金融商品取引法第2条第8項第3号ロに規定する外国金融商品市場をいいます。

運用の基本方針に沿った運用ができない場合

ファンドおよびマザーファンドが投資を行う株式市場の混乱やファンドに大量の解約が生じた場合などには、機動的に保有資産の売却ができないことが想定されます。こうした場合を含め、資金動向、市況動向その他の要因等によっては、運用の基本方針にしたがった運用ができない場合があります。

運用体制の変更ならびにファンドマネジャーの交代

ファンドおよびマザーファンドの運用体制は、今後、変更となる場合があります。

また、ファンドおよびマザーファンドは長期にわたり運用を行うために、信託期間の途中においてファンドマネジャーが交代となる場合があります。この場合においてもファンドの運用方針が変更されることはありませんが、ファンドマネジャーの交代等に伴い、組入銘柄の入替等が行われる場合があります。

店頭デリバティブ取引に適用される制限に関する留意点

店頭デリバティブ取引等の国際的な規制強化を受けて、一定のデリバティブ取引について、取引所等において取引し清算機関を通じて決済することが、また一定の店頭デリバティブ取引について清算機関における清算と証拠金の提供が求められることとなります。さらに一定の清算機関を通さない非清算店頭デリバティブ取引については、取引当事者間での証拠金の授受が求められることとなります。ファンドが店頭デリバティブ取引等を活用する場合、当該規制による店頭デリバティブ・ディーラーのコスト増を受けた運用管理費用の増大や、証拠金拠出に備えた現金等の保有比率の高まりによる投資対象資産の組入比率の低下等により、ファンドの投資目的達成に悪影響を及ぼす可能性があります。また、清算ブローカーや清算機関が支払不能又は債務不履行に陥った場合、ファンドが拠出した証拠金が回収できなくなり、清算金の返金が遅れる可能性があります。この他、規制対象とならない店頭デリバティブ取引を行う場合、規制対象のデリバティブ取引に比べ、信用リスクや決済リスクその他のリスクが複雑なものとなる可能性があります。

現金等の組入に関する留意事項

市場動向等によっては、短期金融資産や現金の実質的な組入比率が高まり、その他の投資対象資産の実質的な組入比率が低下する場合があります。

(2) リスク管理体制

ファンドの運用リスク管理

<シュローダー・グループ全体の運用リスク管理>

シュローダー・グループでは、発注および運用管理システムを導入し、投資ガイドラインチェック、ポートフォリオのモデリングおよびファンドマネジャーの運用指図、トレーダーの発注・約定などの業務プロセスを一貫して電子上で処理・管理しています。投資信託の約款に示されている運用方針や当社またはシュローダー・グループ内で統一的に定めた社内ルール等は、同システム上に設定されます。ファンドマネジャーがトレーダーに売買指示をする際に、システム上で投資ガイドラインに対する違反がないかどうかコンプライアンスチェックが実施され、遵守が確認されると注文はトレーダーに送信さ

れます。遵守していない場合は、ただちにシステムから警告が発せられ、ファンドマネジャーは発注数量の変更や発注の取り消しなど必要な措置を講じることが要求されます。また、投資ガイドラインに抵触がないかどうかは、日次でポートフォリオ・コンプライアンスの担当者によりモニタリングされています。

内部牽制体制の整備状況

シュローダー・グループでは運用部門と管理部門を分離する一方、運用部門とトレーディング部門との分離もはかっています。これにより、運用部門は各ファンド毎に定められた投資制限の範囲内で投資判断を行い、トレーディング部門は最良発注および信託財産相互間の公平性の確保を目指しています。

また、当社のリスク部門等やシュローダー・グループの内部監査部門が各部門の業務手続きを見直し、改善の提言および改善の実施状況のチェックを行います。

さらに、当社のコンプライアンス部門のモニタリングにより各部門の手続きの遵守状況を定期的にチェックします。コンプライアンス部門ではまた、役職員に対し定期的にコンプライアンス・セッション等を行うことにより、関連法規制の重要事項および社内手続き等の周知徹底を行います。

内部検査・監査体制

当社のコンプライアンス部門は、年間モニタリング計画に基づいて、運用、営業、管理の各部門が法令・諸規則、協会諸規則および社内業務手続きに沿って運営されているかどうかについて管理体制等をチェックします。問題もしくは懸念事項が発見された場合には、必要な改善策とその実施スケジュールを各部門長と合意に至るまで協議し、合意された改善策の実施状況を確認します。また、シュローダー・グループの内部監査部門が定期的に当社を訪問し、各部門・業務に対する監査を行っています。

外部監査について

外部監査としては、会計監査並びに投信法に基づく投信ファンド監査、シュローダー・グループの財務諸表監査および諸手続きの監査、グローバル投資パフォーマンス基準(GIPS)^{*} 準拠の検証、投資一任契約に係わる資産運用管理業務に係る内部統制についての検証が、各々監査法人により定期的実施されています。

* グローバル投資パフォーマンス基準(GIPS)とは、IPC(Investment Performance Council)が所管するパフォーマンス基準(資産運用会社が自社の投資パフォーマンスの記録を顧客に対して提示するための基準)をいいます。

上記体制は2018年9月末現在のものであり、今後変更となる場合があります。

参考情報

ファンドの年間騰落率及び分配金再投資基準価額の推移

2013年10月末～2018年9月末



2013年10月 2014年9月 2015年9月 2016年9月 2017年9月 2018年9月

※分配金再投資基準価額は、税引前の分配金を再投資したものとみなして計算したものです。2013年10月末を10,000として指数化しております。
※年間騰落率は、2013年10月から2018年9月の5年間の各月末における1年間の騰落率を表示したものです。

※分配金再投資基準価額は、税引前の分配金を再投資したものとみなして計算しており、実際の基準価額と異なる場合があります。

ファンドと他の代表的な資産クラスとの騰落率の比較

2013年10月末～2018年9月末



当ファンド 日本株 先進国株 新興国株 日本国債 先進国債 新興国債

※全ての資産クラスが当ファンドの投資対象とは限りません。
※2013年10月から2018年9月の5年間の各月末における1年間の騰落率の最大値・最小値・平均値を表示したものです。
※決算日に対応した数値とは異なります。
※当ファンドは分配金再投資基準価額の騰落率です。

各資産クラスの指数

日本株 … 東証株価指数 (TOPIX) (配当込み)
先進国株 … MSCI-KOKUSAI インデックス (配当込み, 円ベース)
新興国株 … MSCIエマージング・マーケット・インデックス (配当込み, 円ベース)
日本国債 … NOMURA-BPI国債
先進国債 … FTSE世界国債インデックス (除く日本, 円ベース)
新興国債 … JPモルガン・ガバメント・ボンド・インデックス・エマージング・マーケット・グローバル・ディバーシファイド (円ベース)

(注) 海外の指数は、為替ヘッジなしによる投資を想定して、円換算しております。

○代表的な資産クラスとの騰落率の比較に用いた指数について

騰落率は、データソースが提供する各指数をもとに株式会社野村総合研究所が計算しており、その内容について、信頼性、正確性、完全性、最新性、網羅性、適時性を含む一切の保証を行いません。また、当該騰落率に関連して資産運用または投資判断をした結果生じた損害等、当該騰落率の利用に起因する損害及び一切の問題について、何らの責任も負いません。

東証株価指数 (TOPIX) (配当込み)

東証株価指数 (TOPIX) (配当込み) は、東京証券取引所第一部に上場している国内普通株式全銘柄を対象として算出した指数で、配当を考慮したものです。なお、TOPIXに関する著作権、知的財産権その他一切の権利は東京証券取引所に帰属します。

MSCI-KOKUSAI インデックス (配当込み, 円ベース)

MSCI-KOKUSAI インデックス (配当込み, 円ベース) は、MSCI Inc.が開発した、日本を除く世界の先進国の株式を対象として算出した指数で、配当を考慮したものです。なお、MSCI Indexに関する著作権、知的財産権その他一切の権利は、MSCI Inc. に帰属します。

MSCIエマージング・マーケット・インデックス (配当込み, 円ベース)

MSCIエマージング・マーケット・インデックス (配当込み, 円ベース) は、MSCI Inc.が開発した、世界の新興国の株式を対象として算出した指数で、配当を考慮したものです。なお、MSCI Indexに関する著作権、知的財産権その他一切の権利は、MSCI Inc. に帰属します。

MSCIは、本資料に含まれるいかなるMSCIのデータについても、明示的・黙示的に保証せず、またいかなる責任も負いません。MSCIのデータを、他の指数やいかなる有価証券、金融商品の根拠として使用する、あるいは再配布することは禁じられています。本資料はMSCIにより作成、審査、承認されたものではありません。いかなるMSCIのデータも、投資助言や投資に関する意思決定を行うこと (又は行わないこと) の推奨の根拠として提供されるものではなく、また、そのようなものとして依拠されるべきものでもありません。

NOMURA-BPI国債

NOMURA-BPI国債は、野村證券株式会社が発表している日本の国債市場の動向を的確に表すために開発された投資収益指数です。なお、NOMURA-BPI国債に関する著作権、商標権、知的財産権その他一切の権利は、野村證券株式会社に帰属します。

FTSE世界国債インデックス (除く日本, 円ベース)

FTSE世界国債インデックス (除く日本, 円ベース) は、FTSE Fixed Income LLCにより運営され、日本を除く世界主要国の国債の総合収益率を各市場の時価総額で加重平均した指数です。なお、FTSE世界国債インデックスに関する著作権等の知的財産権その他一切の権利は、FTSE Fixed Income LLCに帰属します。

JPモルガン・ガバメント・ボンド・インデックス・エマージング・マーケット・グローバル・ディバーシファイド (円ベース)

JPモルガン・ガバメント・ボンド・インデックス・エマージング・マーケット・グローバル・ディバーシファイド (円ベース) は、J.P. Morgan Securities LLCが算出、公表している、新興国が発行する現地通貨建て国債を対象にした指数です。なお、JPモルガン・ガバメント・ボンド・インデックス・エマージング・マーケット・グローバル・ディバーシファイドに関する著作権、知的財産権その他一切の権利は、J.P. Morgan Securities LLCに帰属します。

4【手数料等及び税金】

(1)【申込手数料】

販売会社が定めるものとします。

取得申込受付日の基準価額に3.24% (税抜3.00%) を上限として販売会社が独自に定める申込手数料率を乗じて得た額とします。

申込手数料率につきましては、販売会社または委託会社の照会先にお問い合わせください。

<分配金再投資コース（自動けいぞく投資コース）>の場合、収益分配金の再投資により取得する口数については、申込手数料はかかりません。

申込手数料は、受益権購入に伴い必要な商品等に関する説明・情報提供、および事務コスト等の対価です。

（２）【換金（解約）手数料】

換金手数料

ありません。

信託財産留保額

ありません。

（３）【信託報酬等】

信託報酬

信託報酬の総額は、計算期間を通じて毎日、信託財産の純資産総額に対し年率1.566%（税抜1.45%）を乗じて得た額とします。

信託報酬の配分

信託報酬の配分は、以下の通りとします。

配分(年率/税抜)		役務の内容
委託会社	0.70%	ファンドの運用、受託会社への指図、基準価額の算出ならびに公表運用報告書・有価証券報告書等法定書面の作成、および受益者への情報提供資料の作成等
販売会社	0.70%	運用報告書等各種書類の交付、口座内でのファンドの管理、および受益者への情報提供等
受託会社	0.05%	ファンドの財産保管・管理 委託会社からの指図の実行等

表中の率は税抜です。別途消費税がかかります。

支払時期

信託報酬（信託報酬に係る消費税等相当額を含みます。）は、ファンドの計算期間を通じて毎日計上されることで、ファンドの基準価額に反映され、毎計算期末または信託終了のときに、信託財産から支払います。

（４）【その他の手数料等】

ファンドから支払われる費用には次のものがあります。

株式等の売買委託手数料、先物取引やオプション取引等に要する費用およびこれらに係る消費税等相当額

信託財産に関する租税、信託事務の処理に要する費用、外貨建資産の保管等費用、借入金の利息、融資枠の設定に要する費用、受託会社が立替えた立替金の利息およびこれらに係る消費税等相当額

その他の諸費用およびこれらに係る消費税等相当額。なお、これらに該当する業務を委託する場合は、その委託費用を含みます。

1) 監査費用

2) 法律顧問・税務顧問への報酬および費用

3) 目論見書の作成・印刷・交付費用

4) 有価証券届出書・有価証券報告書等法定提出書類の作成・印刷・提出費用

5) 信託約款の作成・印刷・届出費用

6) 運用報告書の作成・印刷・交付費用

7) 公告に係る費用ならびに他の信託との併合、信託約款の変更および信託契約の解約に係る事項を記載した書面の作成・印刷・交付に係る費用

8) 投信振替制度に係る費用および手数料等

9) この信託の計理業務（設定解約処理、約定処理、基準価額算出、決算処理等）およびこれに付随す

る業務（法定帳簿管理、法定報告等）に係る費用

10) 格付の取得に要する費用

委託会社は、上記の諸費用の支払いをファンドのために行い、その金額を合理的に見積もった結果、信託財産の純資産総額の年率0.108%（税抜0.10%）相当額を上限として、係る諸費用の合計額とみなして、実際の金額のいかんにかかわらず、ファンドより受領します。ただし、委託会社は、信託財産の規模等を考慮して、信託の設定時または期中に、係る諸費用の年率を見直し、0.108%（税抜0.10%）を上限としてこれを変更することができます。

上記の諸費用は、ファンドの計算期間を通じて毎日、信託財産の純資産総額に応じて計上されることで、ファンドの基準価額に反映されます。係る諸費用は、毎計算期末または信託終了のとき、信託財産中から委託会社に対して支弁されます。

上記の監査費用は、監査法人等に支払うファンドの監査に係る費用です。

（4）その他の手数料等のうち、およびの費用は、運用状況等により変動するため、事前に料率、上限額等を示すことができません。

上記（3）および（4）の合計額は、投資者の皆様がファンドを保有する期間等に応じて異なりますので、事前に示すことができません。

（5）【課税上の取扱い】

課税上は、株式投資信託として取り扱われます。公募株式投資信託は税法上、NISA（少額投資非課税制度）およびジュニアNISA（未成年者少額投資非課税制度）の適用対象です。

個人受益者の場合

1) 収益分配金に対する課税

収益分配金のうち課税扱いとなる普通分配金については配当所得として、20.315%（所得税15.315%および地方税5%）の税率による源泉徴収（原則として、確定申告は不要です。）が行なわれます。なお、確定申告を行ない、申告分離課税または総合課税（配当控除の適用があります。）のいずれかを選択することもできます。

2) 解約金および償還金に対する課税

解約時および償還時の差益（譲渡益）^{*}については譲渡所得として、20.315%（所得税15.315%および地方税5%）の税率による申告分離課税の対象となり、確定申告が必要となります。なお、源泉徴収ありの特定口座（源泉徴収選択口座）を選択している場合は、20.315%（所得税15.315%および地方税5%）の税率による源泉徴収（原則として、確定申告は不要です。）が行なわれます。

^{*} 解約価額および償還価額から取得費用（申込手数料および当該手数料に係る消費税等相当額を含みます。）を控除した利益

確定申告等により、解約時および償還時の差損（譲渡損失）については、上場株式等の譲渡益、上場株式等の配当等および特定公社債等の利子所得（申告分離課税を選択したものに限り）と損益通算が可能です。また、解約時および償還時の差益（譲渡益）、普通分配金および特定公社債等の利子所得（申告分離課税を選択したものに限り）については、上場株式等の譲渡損失と損益通算が可能です。

少額投資非課税制度「愛称：NISA（ニーサ）」をご利用の場合、毎年、年間120万円の範囲で新たに購入した公募株式投資信託などから生じる配当所得および譲渡所得が5年間非課税となります。ご利用になれるのは、満20歳以上の方で、販売会社で非課税口座を開設するなど、一定の条件に該当する方が対象となります。また、未成年者少額投資非課税制度（ジュニアNISA）をご利用の場合、20歳未満の居住者などを対象に、年間80万円の範囲で新たに購入した公募株式投資信託などから生じる配当所得および譲渡所得が5年間非課税となります。詳しくは、販売会社にお問い合わせください。

法人受益者の場合

1) 収益分配金、解約金、償還金に対する課税

収益分配金のうち課税扱いとなる普通分配金ならびに解約時および償還時の個別元本超過額については配当所得として、15.315%（所得税のみ）の税率による源泉徴収が行なわれます。源泉徴収された税金は、所有期間に応じて法人税から控除される場合があります。

2) 益金不算入制度の適用

益金不算入制度は適用されません。

買取請求による換金の際の課税については、販売会社にお問い合わせください。

個別元本

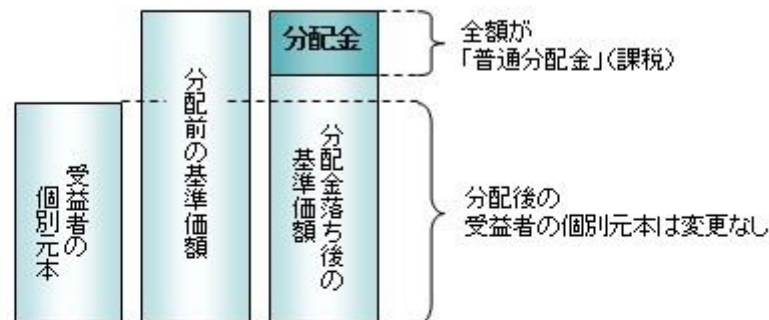
- 1) 各受益者の買付時の基準価額（申込手数料および当該手数料に係る消費税等相当額は含まれません。）が個別元本になります。
- 2) 受益者が同一ファンドを複数回お申込みの場合、1口当たりの個別元本は、申込口数で加重平均した値となります。ただし、個別元本は、複数支店で同一ファンドをお申込みの場合などにより把握方法が異なる場合がありますので、販売会社にお問い合わせください。

普通分配金と元本払戻金(特別分配金)

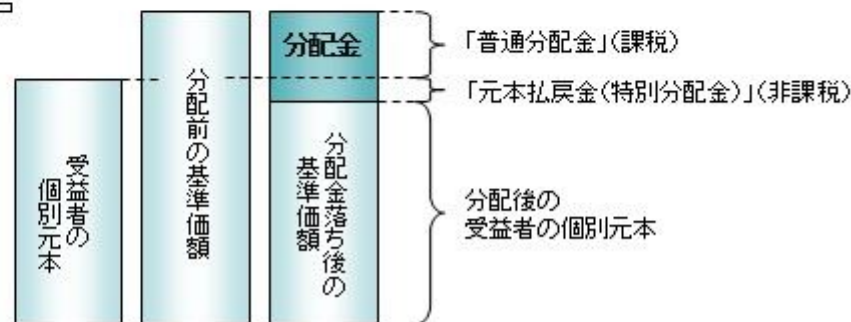
- 1) 収益分配金には課税扱いとなる「普通分配金」と非課税扱いとなる「元本払戻金(特別分配金)」(元本の一部払戻しに相当する部分)の区分があります。
- 2) 受益者が収益分配金を受け取る際
 - イ) 収益分配金落ち後の基準価額が、受益者の1口当たりの個別元本と同額かまたは上回っている場合には、当該収益分配金の全額が普通分配金となります。
 - ロ) 収益分配金落ち後の基準価額が、受益者の1口当たりの個別元本を下回っている場合には、収益分配金の範囲内でその下回っている部分の額が元本払戻金(特別分配金)となり、収益分配金から元本払戻金(特別分配金)を控除した金額が普通分配金となります。
 - ハ) 収益分配金発生時に、その個別元本から元本払戻金(特別分配金)を控除した額が、その後の受益者の個別元本となります。

<分配金に関するイメージ図>

イ) の場合



ロ)、ハ) の場合



米国外国口座税務コンプライアンス法（以下「FATCA」といいます。）に基づく米国税務報告義務

米国における追加雇用対策法案の一環として、2010年3月18日に、2012年外国口座税務コンプライアンス法の規定が制定され、内国歳入法の一部となりました。FATCAには、外国金融機関（以下「FFI」といいます。）が、FATCAの目的における米国人またはFATCAの対象となる他の外国事業体により保有される受益証券に関する一定の情報を、米国内国歳入庁（以下「内国歳入庁」といいます。）に直接報告し、当該目的において追加の識別情報を集めるよう義務づける規定が含まれています。国内投資信託に関しては、ファンドおよびファンドの関係法人がFFIに該当し、それらが内国歳入庁に登録を行わない等FATCAの遵守が行われない場合、米国を源泉とする収益の支払および米国を源泉とする収益を生み出す有価証券の販売を行うことによりもたらされる総手取金額に関し、30%の源泉徴収税の対象となることがあります。

FATCA上課される義務を遵守する目的で、2014年7月1日から、販売会社は、自らの顧客の米国税務上の立場を確認するため、顧客がFATCAの目的における特定の米国人、米国人所有の非米国事業体もしくは非参加FFI（以下「NPFPI」といいます。）に該当する場合、または必要書類を速やかに提供しない場合、関係法令に従い、当該顧客に関する情報を内国歳入庁へ報告する必要があります。また、受益者は、FATCAの目的における米国人の定義が現行の米国人の定義よりも幅広い投資家を含みうることに留意

が必要となります。

上記は2018年9月末現在のものですので、税法が改正された場合などには、税率などの課税上の取扱いが変更になる場合があります。税金の取扱いの詳細については、税務専門家などにご確認されることをお勧めします。

5【運用状況】

【シュローダー厳選グロース・ジャパン】

以下の運用状況は2018年 9月28日現在です。

・投資比率とはファンドの純資産総額に対する当該資産の時価比率をいいます。

(1)【投資状況】

資産の種類	国・地域	時価合計(円)	投資比率(%)
親投資信託受益証券	日本	596,623,364	100.08
コール・ローン等、その他資産(負債控除後)		476,284	0.08
合計(純資産総額)		596,147,080	100.00

(2)【投資資産】

【投資有価証券の主要銘柄】

イ. 評価額上位銘柄明細

国・地域	種類	銘柄名	数量又は 額面総額	簿価 単価 (円)	簿価 金額 (円)	評価 単価 (円)	評価 金額 (円)	投資 比率 (%)
日本	親投資信託受益証券	シュローダー厳選グロース・ジャパン・マザーファンド	166,046,969	3.3369	554,082,131	3.5931	596,623,364	100.08

ロ. 種類別の投資比率

種類	投資比率(%)
親投資信託受益証券	100.08
合計	100.08

【投資不動産物件】

該当事項はありません。

【その他投資資産の主要なもの】

該当事項はありません。

(3)【運用実績】

【純資産の推移】

期別	純資産総額（百万円）		1口当たり純資産額（円）	
	分配落ち	分配付き	分配落ち	分配付き
第1計算期間末 (2010年 9月10日)	4,589	4,589	0.9446	0.9446
第2計算期間末 (2011年 3月10日)	1,707	1,872	1.0307	1.1307
第3計算期間末 (2011年 9月12日)	2,359	2,359	0.8525	0.8525
第4計算期間末 (2012年 3月12日)	2,305	2,305	1.0109	1.0109
第5計算期間末 (2012年 9月10日)	3,732	3,732	0.9135	0.9135
第6計算期間末 (2013年 3月11日)	1,655	1,802	1.1258	1.2258
第7計算期間末 (2013年 9月10日)	1,900	1,900	1.3191	1.3191
第8計算期間末 (2014年 3月10日)	1,482	1,503	1.4122	1.4322
第9計算期間末 (2014年 9月10日)	1,207	1,222	1.5618	1.5818
第10計算期間末 (2015年 3月10日)	1,274	1,288	1.8149	1.8349
第11計算期間末 (2015年 9月10日)	904	915	1.6183	1.6383
第12計算期間末 (2016年 3月10日)	699	699	1.4709	1.4709
第13計算期間末 (2016年 9月12日)	640	640	1.4909	1.4909
第14計算期間末 (2017年 3月10日)	651	651	1.9285	1.9285
第15計算期間末 (2017年 9月11日)	607	607	2.1294	2.1294
第16計算期間末 (2018年 3月12日)	584	584	2.3250	2.3250
第17計算期間末 (2018年 9月10日)	555	555	2.3289	2.3289
2017年 9月末日	637		2.2344	
10月末日	629		2.3724	
11月末日	630		2.3897	
12月末日	630		2.4125	
2018年 1月末日	629		2.4651	
2月末日	591		2.3526	
3月末日	572		2.3050	
4月末日	580		2.3423	
5月末日	563		2.2921	
6月末日	571		2.3254	
7月末日	573		2.3649	
8月末日	570		2.3928	
9月末日	596		2.5057	

【分配の推移】

期	期間	1口当たりの分配金（円）
第1期	2010年 5月28日～2010年 9月10日	0.0000
第2期	2010年 9月11日～2011年 3月10日	0.1000

第3期	2011年 3月11日～2011年 9月12日	0.0000
第4期	2011年 9月13日～2012年 3月12日	0.0000
第5期	2012年 3月13日～2012年 9月10日	0.0000
第6期	2012年 9月11日～2013年 3月11日	0.1000
第7期	2013年 3月12日～2013年 9月10日	0.0000
第8期	2013年 9月11日～2014年 3月10日	0.0200
第9期	2014年 3月11日～2014年 9月10日	0.0200
第10期	2014年 9月11日～2015年 3月10日	0.0200
第11期	2015年 3月11日～2015年 9月10日	0.0200
第12期	2015年 9月11日～2016年 3月10日	0.0000
第13期	2016年 3月11日～2016年 9月12日	0.0000
第14期	2016年 9月13日～2017年 3月10日	0.0000
第15期	2017年 3月11日～2017年 9月11日	0.0000
第16期	2017年 9月12日～2018年 3月12日	0.0000
第17期	2018年 3月13日～2018年 9月10日	0.0000

【収益率の推移】

期	期間	収益率（％）
第1期	2010年 5月28日～2010年 9月10日	5.54
第2期	2010年 9月11日～2011年 3月10日	19.70
第3期	2011年 3月11日～2011年 9月12日	17.29
第4期	2011年 9月13日～2012年 3月12日	18.58
第5期	2012年 3月13日～2012年 9月10日	9.63
第6期	2012年 9月11日～2013年 3月11日	34.19
第7期	2013年 3月12日～2013年 9月10日	17.17
第8期	2013年 9月11日～2014年 3月10日	8.57
第9期	2014年 3月11日～2014年 9月10日	12.01
第10期	2014年 9月11日～2015年 3月10日	17.49
第11期	2015年 3月11日～2015年 9月10日	9.73
第12期	2015年 9月11日～2016年 3月10日	9.11
第13期	2016年 3月11日～2016年 9月12日	1.36
第14期	2016年 9月13日～2017年 3月10日	29.35
第15期	2017年 3月11日～2017年 9月11日	10.42
第16期	2017年 9月12日～2018年 3月12日	9.19
第17期	2018年 3月13日～2018年 9月10日	0.17

(注)各計算期間の収益率は、計算期間末の基準価額（分配落ち）に当該計算期間の分配金を加算し、当該計算期間の直前の計算期間末の基準価額（分配落ち。以下「前期末基準価額」といいます。）を控除した額を前期末基準価額で除して得た数に100を乗じた数です。

(4) 【設定及び解約の実績】

期	期間	設定口数（口）	解約口数（口）
第1期	2010年 5月28日～2010年 9月10日	5,152,324,883	293,867,037
第2期	2010年 9月11日～2011年 3月10日	1,730,948,808	4,933,029,408
第3期	2011年 3月11日～2011年 9月12日	2,568,201,879	1,456,777,925
第4期	2011年 9月13日～2012年 3月12日	2,838,715,253	3,325,768,822
第5期	2012年 3月13日～2012年 9月10日	3,320,517,336	1,515,376,283
第6期	2012年 9月11日～2013年 3月11日	975,332,310	3,590,580,579
第7期	2013年 3月12日～2013年 9月10日	738,501,850	768,639,270
第8期	2013年 9月11日～2014年 3月10日	204,695,943	595,552,970
第9期	2014年 3月11日～2014年 9月10日	54,647,806	331,236,924
第10期	2014年 9月11日～2015年 3月10日	180,398,505	251,306,311
第11期	2015年 3月11日～2015年 9月10日	29,597,969	172,674,859
第12期	2015年 9月11日～2016年 3月10日	16,038,387	99,450,865
第13期	2016年 3月11日～2016年 9月12日	216,964	46,292,133
第14期	2016年 9月13日～2017年 3月10日	808,671	92,384,197
第15期	2017年 3月11日～2017年 9月11日	104,383	52,619,972
第16期	2017年 9月12日～2018年 3月12日	488,485	34,622,466
第17期	2018年 3月13日～2018年 9月10日	191,887	12,894,840

(注)第1計算期間の設定口数には、当初設定口数を含みます。

(参考)

シュローダー厳選グロース・ジャパン・マザーファンド

以下の運用状況は2018年 9月28日現在です。

・投資比率とはファンドの純資産総額に対する当該資産の時価比率をいいます。

投資状況

資産の種類	国・地域	時価合計（円）	投資比率（％）
株式	日本	592,387,000	99.29
コール・ローン等、その他資産（負債控除後）		4,243,547	0.71
合計（純資産総額）		596,630,547	100.00

投資資産

投資有価証券の主要銘柄

イ. 評価額上位銘柄明細

国・地域	種類	銘柄名	業種	数量又は 額面総額	簿価 単価 （円）	簿価 金額 （円）	評価 単価 （円）	評価 金額 （円）	投資 比率 （％）
------	----	-----	----	--------------	-----------------	-----------------	-----------------	-----------------	-----------------

日本	株式	シマノ	輸送用機器	1,200	14,660.00	17,592,000	18,310.00	21,972,000	3.68
日本	株式	いすゞ自動車	輸送用機器	12,100	1,658.29	20,065,309	1,791.00	21,671,100	3.63
日本	株式	ヤクルト本社	食料品	2,300	7,907.68	18,187,664	9,310.00	21,413,000	3.59
日本	株式	ダイキン工業	機械	1,400	12,025.00	16,835,000	15,125.00	21,175,000	3.55
日本	株式	日本新薬	医薬品	2,800	6,597.00	18,471,600	7,450.00	20,860,000	3.50
日本	株式	ソフトバンクグループ	情報・通信業	1,800	8,636.00	15,544,800	11,470.00	20,646,000	3.46
日本	株式	T D K	電気機器	1,600	9,970.00	15,952,000	12,390.00	19,824,000	3.32
日本	株式	クボタ	機械	10,200	1,906.00	19,441,200	1,931.00	19,696,200	3.30
日本	株式	カシオ計算機	電気機器	10,500	1,633.08	17,147,363	1,857.00	19,498,500	3.27
日本	株式	バンダイナムコホールディングス	その他製品	4,400	3,425.00	15,070,000	4,415.00	19,426,000	3.26
日本	株式	参天製薬	医薬品	10,500	1,768.00	18,564,000	1,801.00	18,910,500	3.17
日本	株式	豊田自動織機	輸送用機器	2,800	6,500.00	18,200,000	6,720.00	18,816,000	3.15
日本	株式	島津製作所	精密機器	5,200	2,859.00	14,866,800	3,560.00	18,512,000	3.10
日本	株式	ブリヂストン	ゴム製品	4,300	4,684.92	20,145,184	4,293.00	18,459,900	3.09
日本	株式	大塚ホールディングス	医薬品	3,200	5,321.00	17,027,200	5,727.00	18,326,400	3.07
日本	株式	オリックス	その他金融業	9,600	1,880.00	18,048,000	1,842.00	17,683,200	2.96
日本	株式	電通	サービス業	3,300	4,725.28	15,593,424	5,270.00	17,391,000	2.91
日本	株式	タクマ	機械	11,300	1,309.37	14,795,891	1,509.00	17,051,700	2.86
日本	株式	キューピー	食料品	6,100	2,923.41	17,832,801	2,630.00	16,043,000	2.69
日本	株式	あい ホールディングス	卸売業	5,900	2,421.36	14,286,078	2,632.00	15,528,800	2.60
日本	株式	ディスコ	機械	800	23,972.86	19,178,294	19,020.00	15,216,000	2.55
日本	株式	K Hネオケム	化学	3,400	3,162.59	10,752,806	4,425.00	15,045,000	2.52
日本	株式	グローリー	機械	5,200	3,734.99	19,421,953	2,777.00	14,440,400	2.42
日本	株式	村田製作所	電気機器	800	15,641.72	12,513,383	17,465.00	13,972,000	2.34
日本	株式	エムスリー	サービス業	5,200	2,210.00	11,492,000	2,578.00	13,405,600	2.25
日本	株式	マブチモーター	電気機器	2,900	5,374.17	15,585,112	4,585.00	13,296,500	2.23
日本	株式	キーエンス	電気機器	200	64,890.00	12,978,000	65,980.00	13,196,000	2.21
日本	株式	ナカニシ	精密機器	5,300	2,290.84	12,141,458	2,364.00	12,529,200	2.10
日本	株式	黒崎播磨	ガラス・土石製品	1,400	6,202.05	8,682,871	8,760.00	12,264,000	2.06
日本	株式	福島工業	機械	2,100	4,550.00	9,555,000	5,800.00	12,180,000	2.04

ロ.種類別及び業種別の投資比率

種類	国内 / 国外	業種	投資比率 (%)
株式	国内	食料品	6.28
		化学	2.52
		医薬品	9.74
		ゴム製品	3.09
		ガラス・土石製品	2.06
		機械	20.45
		電気機器	18.23
		輸送用機器	10.47

	精密機器	5.20
	その他製品	3.26
	情報・通信業	3.46
	卸売業	2.60
	小売業	1.91
	その他金融業	2.96
	サービス業	7.06
合 計		99.29

投資不動産物件

該当事項はありません。

その他投資資産の主要なもの

該当事項はありません。

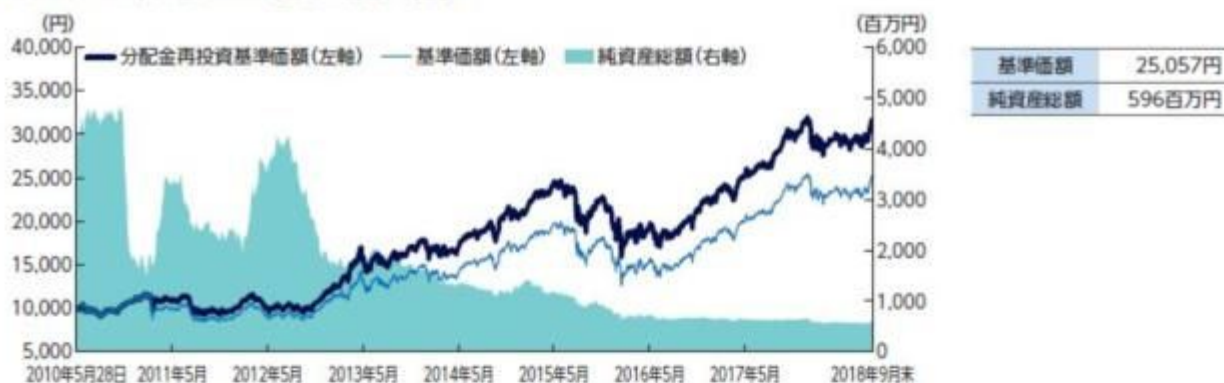
参考情報

運用実績

2018年9月末現在

基準価額・純資産の推移

■ 設定来の基準価額および純資産総額の推移



※ 分配金再投資基準価額は税引前分配金を再投資した場合の基準価額です。

※ 基準価額は運用管理費用(信託報酬)控除後の価額です。

※ 設定日:2010年5月28日

分配の推移

■ 分配金(1万口当たり、税引前)

決算期	2016年9月	2017年3月	2017年9月	2018年3月	2018年9月	設定来累計
分配金	0円	0円	0円	0円	0円	2,800円

主要な資産の状況

■ 組入上位業種

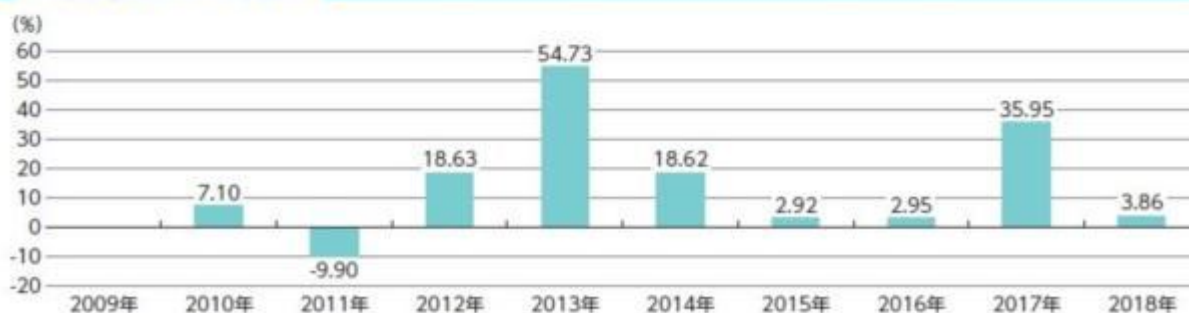
順位	業種	投資比率(%)
1	機械	20.45
2	電気機器	18.23
3	輸送用機器	10.47
4	医薬品	9.74
5	サービス業	7.06

■ 組入上位銘柄

順位	銘柄	業種	投資比率(%)
1	シマノ	輸送用機器	3.68
2	いすゞ自動車	輸送用機器	3.63
3	ヤクルト本社	食料品	3.59
4	ダイキン工業	機械	3.55
5	日本新薬	医薬品	3.50
6	ソフトバンクグループ	情報・通信業	3.46
7	TDK	電気機器	3.32
8	クボタ	機械	3.30
9	カシオ計算機	電気機器	3.27
10	パンダダイナムコホールディングス	その他製品	3.26

※ 投資比率はマザーファンドの純資産総額に対する比率です。

年間収益率の推移



※ ファンドにベンチマークはありません。

※ 2010年5月28日が設定日のため、2009年以前の実績はありません。2010年は5月28日から12月末までの騰落率です。

2018年は1月から9月末までの騰落率です。

※ ファンドの騰落率は分配金再投資基準価額の騰落率です。

※ ファンドの運用実績はあくまで過去の実績であり、将来の運用成果を約束するものではありません。

※ ファンドの運用状況は別途、委託会社のホームページで開示している場合があります。

第2【管理及び運営】

1【申込（販売）手続等】

(1) 申込方法

販売会社所定の方法でお申し込みください。

(2) コースの選択

収益分配金の受取方法によって、＜分配金再投資コース（自動けいぞく投資コース）＞と＜分配金受取りコース（一般コース）＞の2通りがあります。ただし、販売会社によって取扱コースは異なります。

＜分配金再投資コース（自動けいぞく投資コース）＞

収益分配金を自動的に再投資するコースです。

＜分配金受取りコース（一般コース）＞

収益分配金を再投資せず、その都度受け取るコースです。

(3) 申込みの受付

販売会社の営業日に受け付けます。

(4) 取扱時間

原則として、午後3時までに、販売会社所定の事務手続きが完了したものを当日の受付分とします。なお、上記時刻を過ぎた場合は、翌営業日の取扱いとなります。

(5) 申込金額

取得申込受付日の基準価額に取得申込口数を乗じて得た額に、申込手数料と当該手数料に係る消費税等相当額を加算した額です。

(6) 申込単位

販売会社が定める単位とします。

詳しくは、販売会社にお問い合わせください。

(7) 申込代金の支払い

取得申込者は、申込金額を販売会社が指定する日までに販売会社へお支払いください。

(8) 受付の中止および取消

委託会社は、金融商品取引所等における取引の停止、外国為替取引の停止、決済機能の停止、その他やむを得ない事情があるときは、取得の申込みの受付を中止すること、および既に受け付けた取得の申込みの受付を取り消すことができます。

(9) 米国人投資家に適用ある制限

ファンドは、1940年米国投資会社法（改正済）（以下「投資会社法」といいます。）に基づき登録されておらず、また登録される予定もありません。ファンドの受益証券は、1933年米国証券法（改正済）（以下「1933年証券法」といいます。）または米国のいずれかの州の証券法に基づき登録されておらず、登録される予定もなく、かかる受益証券は、1933年証券法および当該州の証券法またはその他の証券法を遵守する場合にのみ募集、販売、またはその他の方法により譲渡することができます。ファンドの受益証券は、米国内において、または米国人に対してもしくは米国人のために、もしくは、米国人が直接もしくは間接的な受益者である場合には、非米国人に対してもしくは非米国人のために、直接・間接的を問わず、募集または販売することができません。かかる目的において、米国人とは、1933年証券法に基づくレギュレーションSのルール902または1986年内国歳入法（改正済）（以下「歳入法」といいます。）に定められた定義のとおりとします。

1933年証券法に基づくレギュレーションSのルール902において、米国人とは、特に、米国に居住する自然人、および、個人ではない投資家については、(i)米国または米国の州の法律に基づき設立された会社またはパートナーシップ、(ii)(a)受託者が米国人である信託（当該受託者が専門受託人であり、米国人でない共同受託者が信託財産について単独または共有の投資裁量権を有し、信託の受益権者（および信託が取消不能の場合には信託設定者）が米国人ではない信託）、または(b)裁判所が信託に関し第一の管轄権を有し、かつ、一または複数の米国の受託人が信託に関するあらゆる実質的な決定を支配する権限を有する信託、および(iii)(a)すべての源泉から世界中の所得に課される米国の課税対象となる財団、または(b)米国人が遺言執行者または管財人である財団（米国人でない当該財団の遺言執行者または管財人が当該財団の資産について単独または共有の投資裁量権を有し、かつ、当該財団が外国の法律に準拠する場合を除く。）を含むものとして定義されています。

また、「米国人」という用語は、以下の目的において、主に安定的投資（コモディティ・プール、投資会社またはその他同様の事業体等）を目的に設立された事業体を意味します。(a)当該運営者が非米国人である参加者により米国商品先物取引委員会が制定した規則のパート4の一定要件を免除されている、コモディティ・プールへの米国人による投資を促進することを目的として設立された事業体、または(b)1933年証券法に基づき登録されていない証券への投資を主たる目的として米国人により設立された事業体（ただし、自然人、財団もしくは信託ではない「認可投資家」（1933年証券法に基づきルール501(a)に定義される。）により設立および所有されている場合にはこの限りではありません。）。

歳入法上、米国人という用語は、以下に掲げる者を意味します。即ち、(i)米国の市民または居住者、(ii)米国の法律に基づき設立されたパートナーシップまたはその政治的下位機関、(iii)米国の法律に基づき設立される米国連邦所得税の目的上法人とみなされる会社もしくはその他の事業体、またはその政治的下位機関、(iv)源泉に関わらず、その所得に対して米国連邦所得税を課される財団、または(v)(a)米国内の裁判所が信託の運営について主たる監督権を行使することができ、一もしくは複数の米国人が信託のすべての実質的な決定を支配する権限を有する場合の信託、もしくは(b)1996年8月20日に存在しており、米国人としてみなされるために適切に選択された信託です。

自身の地位について疑義がある場合には、自らの金融アドバイザーまたはその他の専門アドバイザーに確認することをお勧めします。

2【換金(解約)手続等】

< 解約請求による換金 >

(1) 解約の受付

販売会社の営業日に受け付けます。

(2) 取扱時間

原則として、午後3時までに、販売会社所定の事務手続きが完了したものを当日の受付分とします。なお、上記時刻を過ぎた場合は、翌営業日の扱いとなります。

(3) 解約制限

ファンドの規模および商品性格などに基づき、運用上の支障をきたさないようにするため、大口の解約には受付時間制限および金額制限を行なう場合があります。詳しくは、販売会社にお問い合わせください。

(4) 解約価額

解約請求受付日の基準価額とします。

・基準価額につきましては、販売会社または委託会社の照会先にお問い合わせください。

< 委託会社の照会先 >

シュローダー・インベストメント・マネジメント株式会社

電話番号：03-5293-1323

受付時間：午前9時～午後5時まで(土、日、祝日は除きます)

ホームページアドレス：<http://www.schroders.co.jp/>

(5) 手取額

1口当たりの手取額は、解約価額から所得税および地方税を差し引いた金額となります。

税法が改正された場合などには、税率などの課税上の取扱いが変更になる場合があります。

詳しくは、「課税上の取扱い」をご覧ください。

(6) 解約単位

1口単位

販売会社によっては、解約単位が異なる場合があります。詳しくは、販売会社にお問い合わせください。

(7) 解約代金の支払い

原則として、解約請求受付日から起算して5営業日目からお支払いします。

(8) 受付の中止および取消

・委託会社は、金融商品取引所等における取引の停止、外国為替取引の停止、決済機能の停止、その他やむを得ない事情があるときは、解約請求の受付を中止すること、および既に受け付けた解約請求の受付を取り消すことができます。

・解約請求の受付が中止された場合には、受益者は当該受付中止以前に行なった当日の解約請求を撤回できます。ただし、受益者がその解約請求を撤回しない場合には、当該受付中止を解除した後の最初の基準価額の計算日に解約請求を受け付けたものとして取り扱います。

3【資産管理等の概要】

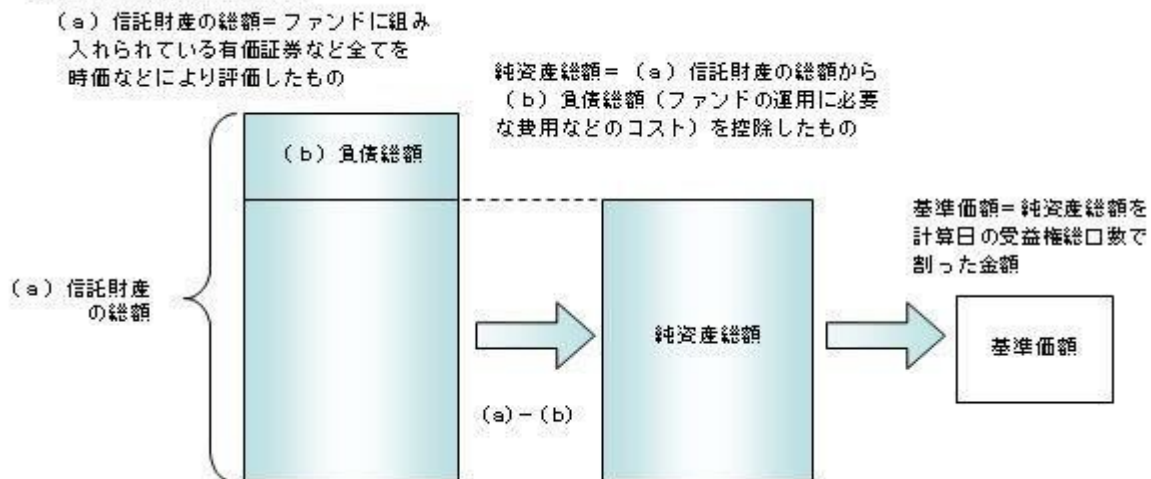
(1)【資産の評価】

基準価額の算出

・基準価額は委託会社の営業日において日々算出されます。

- ・基準価額とは、信託財産に属する資産（受入担保金代用有価証券を除きます。）を評価して得た信託財産の総額から負債総額を控除した金額（純資産総額）を、計算日における受益権総口数で除した金額をいいます。なお、ファンドは1万口あたりに換算した価額で表示することがあります。

<基準価額算出の流れ>



有価証券などの評価基準

- ・信託財産に属する資産については、法令および一般社団法人投資信託協会規則に従って時価または一部償却原価法により評価します。

<主な資産の評価方法>

マザーファンド受益証券

基準価額計算日の基準価額で評価します。

国内上場株式

原則として、基準価額計算日におけるわが国の金融商品取引所の最終相場で評価します。

- ・外貨建資産（外国通貨表示の有価証券、預金その他の資産をいいます。）の円換算については、原則としてわが国における計算日の対顧客相場の仲値によって計算します。為替予約取引の評価については、原則としてわが国における計算日の対顧客先物売買相場の仲値によって計算します。

基準価額の照会方法

販売会社または委託会社の照会先にお問い合わせください。

<委託会社の照会先>

シュローダー・インベストメント・マネジメント株式会社

電話番号：03-5293-1323

受付時間：午前9時～午後5時まで（土、日、祝日は除きます）

ホームページアドレス：<http://www.schroders.co.jp/>

(2) 【保管】

該当事項はありません。

(3) 【信託期間】

2023年3月10日までとします（2010年5月28日設定）。ただし、約款の規定に基づき、信託契約を解約し、信託を終了させることがあります。

(4) 【計算期間】

毎年3月11日から9月10日および9月11日から翌年3月10日までとします。ただし、各計算期間の末日が休業日のときはその翌営業日を計算期間の末日とし、その翌日より次の計算期間が開始されます。

(5) 【その他】

信託の終了（繰上償還）

- 1) 委託会社は、次のいずれかの場合には、受託会社と合意の上、信託契約を解約し繰上償還させること

ができます。

イ) 受益者の解約により受益権の口数が10億口を下回ることとなった場合

ロ) 市場の大幅な変動などにより委託会社が運用を続けることが困難であると判断した場合

ハ) 繰上償還することが受益者のために有利であると認めるとき

二) やむを得ない事情が発生したとき

2) この場合、委託会社は書面による決議(以下「書面決議」といいます。)を行ないます。(後述の「書面決議」をご覧ください。)

3) 委託会社は、次のいずれかの場合には、後述の「書面決議」の規定は適用せず、信託契約を解約し繰上償還させます。

イ) 信託財産の状態に照らし、真にやむを得ない事情が生じている場合で、書面決議が困難な場合

ロ) 監督官庁よりこの信託契約の解約の命令を受けたとき

ハ) 委託会社が監督官庁より登録の取消を受けたとき、解散したときまたは業務を廃止したとき(監督官庁がこの信託契約に関する委託会社の業務を他の委託会社に引き継ぐことを命じたときは、書面決議で可決された場合、存続します。)

二) 受託会社が委託会社の承諾を受けてその任務を辞任した場合またはその任務に違反するなどして解任された場合に、委託会社が新受託会社を選任できないとき

4) 繰上償還を行なう際には、委託会社は、その旨をあらかじめ監督官庁に届け出ます。

償還金について

・ 償還金は、信託終了日後1ヵ月以内の委託会社の指定する日(原則として償還日(償還日が休業日の場合は翌営業日)から起算して5営業日まで)から受益者に支払います。

・ 償還金の支払いは、販売会社において行なわれます。

信託約款の変更など

1) 委託会社は、受益者の利益のため必要と認めるときまたはやむを得ない事情が発生したときは、受託会社と合意の上、この信託約款を変更すること、または当ファンドと他のファンドとの併合(以下「併合」といいます。)を行なうことができます。信託約款の変更または併合を行なう際には、委託会社は、その旨および内容をあらかじめ監督官庁に届け出ます。

2) この変更事項のうち、その内容が重大なものまたは併合(受益者の利益に及ぼす影響が軽微なものを除きます。)については、書面決議を行ないます。(後述の「書面決議」をご覧ください。)

3) 委託会社は、監督官庁の命令に基づいてこの信託約款を変更しようとするときは、後述の「書面決議」の規定を適用します。

書面決議

1) 繰上償還、信託約款の重大な変更または併合に対して、委託会社は書面決議を行ないます。この場合において、あらかじめ、書面決議の日ならびにその内容および理由などの事項を定め、決議の日の2週間前までに知っている受益者に対し書面をもってこれらの事項を記載した書面決議の通知を発送します。

2) 受益者は受益権の口数に応じて、議決権を有し、これを行使することができます。なお、知っている受益者が議決権を行使しないときは、書面決議について賛成するものとみなします。

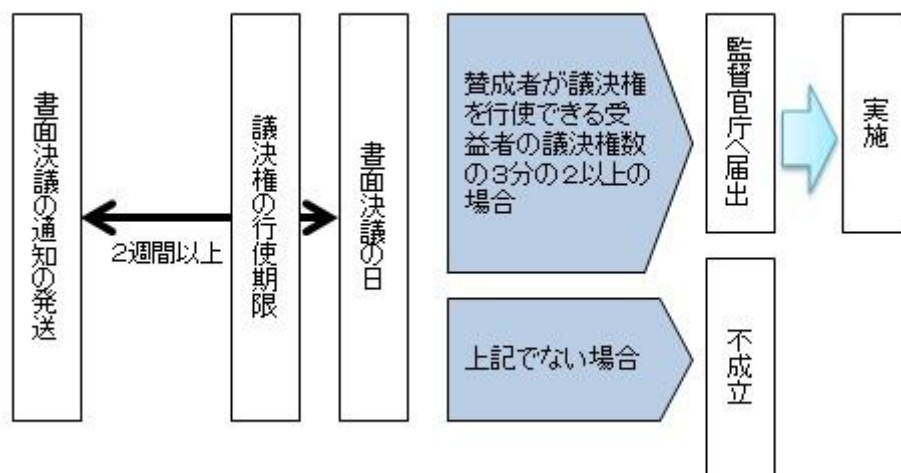
3) 書面決議は、議決権を行使することができる受益者の議決権の3分の2以上にあたる多数をもって行ないます。

4) 繰上償還、信託約款の重大な変更または併合に関する委託会社の提案に対して、すべての受益者が書面または電磁的記録により同意の意思表示をしたときは、書面決議を行ないません。

5) 当ファンドにおいて併合の書面決議が可決された場合であっても、併合にかかる他のファンドにおいて併合の書面決議が否決された場合は、当該他のファンドとの併合を行なうことはできません。

6) 当ファンドは、受益者からの換金請求に対して、投資信託契約の一部を解約することにより応じることができるため、受益者の保護に欠けるおそれがないものとして、書面決議において反対した受益者からの買取請求は受け付けません。

＜書面決議の主な流れ＞



公告

公告は日本経済新聞に掲載します。

運用報告書の作成

- ・委託会社は、毎期決算後および償還後に期中の運用経過、組入有価証券の内容および有価証券の売買状況などを記載した運用報告書を作成します。
- ・交付運用報告書は原則として、販売会社を通じて知れている受益者に対して交付されます。
- ・運用報告書（全体版）は、委託会社のホームページに掲載されます。ただし、受益者から運用報告書（全体版）の交付請求があった場合には、交付します。

ホームページアドレス：<http://www.schroders.co.jp/>

関係法人との契約について

販売会社との募集の取扱いなどに関する契約の有効期間は契約日より1年間とします。ただし、期間満了の3ヵ月前までに、販売会社、委託会社いずれからも別段の意思表示がないときは、自動的に1年間延長されるものとし、以後も同様とします。

他の受益者の氏名などの開示の請求の制限

受益者は、委託会社または受託会社に対し、次に掲げる事項の開示の請求を行なうことはできません。

- 1．他の受益者の氏名または名称および住所
- 2．他の受益者が有する受益権の内容

4【受益者の権利等】

受益者の有する主な権利は次の通りです。

(1) 収益分配金・償還金受領権

- ・受益者は、ファンドの収益分配金・償還金を、自己に帰属する受益権の口数に応じて受領する権利を有します。
- ・ただし、受益者が収益分配金については支払開始日から5年間、償還金については支払開始日から10年間請求を行わない場合はその権利を失い、その金銭は委託会社に帰属します。

(2) 解約請求権

受益者は、自己に帰属する受益権につき販売会社を通じて、委託会社に解約の請求をすることができます。

(3) 帳簿閲覧権

受益者は、委託会社に対し、その営業時間内にファンドの信託財産に関する帳簿書類の閲覧を請求することができます。

第3【ファンドの経理状況】

- (1) 当ファンドの財務諸表は、「財務諸表等の用語、様式及び作成方法に関する規則」(昭和38年大蔵省令第59号)並びに同規則第2条の2の規定により、「投資信託財産の計算に関する規則」(平成12年総理府令第133号)に基づいて作成しております。
なお、財務諸表に記載している金額は、円単位で表示しております。
- (2) 当ファンドの計算期間は6ヶ月であるため、財務諸表は6ヶ月ごとに作成しております。
- (3) 2018年6月13日をもって、ファンド名称を「シュローダー・アジア成長日本株オープン」から「シュローダー厳選グロース・ジャパン」に変更いたしました。
- (4) 当ファンドは、金融商品取引法第193条の2第1項の規定に基づき、第17期計算期間(2018年3月13日から2018年9月10日まで)の財務諸表について、PwCあらた有限責任監査法人により監査を受けております。

1【財務諸表】

【シュローダー厳選グロース・ジャパン】

(1) 【貸借対照表】

(単位:円)

	第16期 (2018年 3月12日現在)	第17期 (2018年 9月10日現在)
資産の部		
流動資産		
親投資信託受益証券	589,616,463	560,571,356
未収入金	31	12
流動資産合計	589,616,494	560,571,368
資産合計	589,616,494	560,571,368
負債の部		
流動負債		
未払解約金	31	12
未払受託者報酬	167,689	153,849
未払委託者報酬	4,695,324	4,307,705
その他未払費用	335,262	307,571
流動負債合計	5,198,306	4,769,137
負債合計	5,198,306	4,769,137
純資産の部		
元本等		
元本	251,359,411	238,656,458
剰余金		
期末剰余金又は期末欠損金()	333,058,777	317,145,773
(分配準備積立金)	251,450,645	239,459,416
元本等合計	584,418,188	555,802,231
純資産合計	584,418,188	555,802,231
負債純資産合計	589,616,494	560,571,368

(2) 【損益及び剰余金計算書】

(単位:円)

	第16期 (自 2017年 9月12日 至 2018年 3月12日)	第17期 (自 2018年 3月13日 至 2018年 9月10日)
営業収益		
有価証券売買等損益	61,207,721	5,636,586
営業収益合計	61,207,721	5,636,586
営業費用		
受託者報酬	167,689	153,849
委託者報酬	4,695,324	4,307,705
その他費用	335,262	307,571
営業費用合計	5,198,275	4,769,125
営業利益又は営業損失()	56,009,446	867,461
経常利益又は経常損失()	56,009,446	867,461
当期純利益又は当期純損失()	56,009,446	867,461
一部解約に伴う当期純利益金額の分配額又は一部解約に伴う当期純損失金額の分配額()	7,023,649	40,693
期首剰余金又は期首欠損金()	322,445,452	333,058,777
剰余金増加額又は欠損金減少額	734,205	264,972
当期追加信託に伴う剰余金増加額又は欠損金減少額	734,205	264,972
剰余金減少額又は欠損金増加額	39,106,677	17,086,130
当期一部解約に伴う剰余金減少額又は欠損金増加額	39,106,677	17,086,130
分配金	-	-
期末剰余金又は期末欠損金()	333,058,777	317,145,773

(3)【注記表】

(重要な会計方針に係る事項に関する注記)

1. 有価証券の評価基準及び評価方法	親投資信託受益証券 移動平均法に基づき、時価で評価しております。時価評価にあたっては、親投資信託受益証券の基準価額に基づいて評価しております。
2. その他財務諸表作成の為の基本となる重要な事項	計算期間の取扱い 2018年 3月10日、11日が休業日のため、第17期計算期間は2018年 3月13日から2018年 9月10日までとしております。このため当計算期間は182日となっております。

(貸借対照表に関する注記)

	第16期 [2018年 3月12日現在]	第17期 [2018年 9月10日現在]
1. 投資信託財産に係る元本の状況		
期首元本額	285,493,392円	251,359,411円
期中追加設定元本額	488,485円	191,887円
期中解約元本額	34,622,466円	12,894,840円
2. 受益権の総数	251,359,411口	238,656,458口

(損益及び剰余金計算書に関する注記)

	第16期 自 2017年 9月12日 至 2018年 3月12日	第17期 自 2018年 3月13日 至 2018年 9月10日
分配金の計算過程	計算期間末における解約に伴う当期純利益金額分配後の配当等収益から費用を控除した額(3,965,596円)、解約に伴う当期純利益金額分配後の有価証券売買等損益から費用を控除し、繰越欠損金を補填した額(45,020,201円)、信託約款に規定される収益調整金(81,608,132円)及び分配準備積立金(202,464,848円)より、分配対象収益は333,058,777円(1万口当たり13,250.27円)ですが、分配を行っておりません。	計算期間末における解約に伴う当期純損失金額分配後の配当等収益から費用を控除した額(870,957円)、解約に伴う当期純損失金額分配後の有価証券売買等損益から費用を控除し、繰越欠損金を補填した額(37,197円)、信託約款に規定される収益調整金(77,686,357円)及び分配準備積立金(238,551,262円)より、分配対象収益は317,145,773円(1万口当たり13,288.76円)ですが、分配を行っておりません。

(金融商品に関する注記)

金融商品の状況に関する事項

	第16期 自 2017年 9月12日 至 2018年 3月12日	第17期 自 2018年 3月13日 至 2018年 9月10日
1. 金融商品に対する取組方針	当ファンドは、「投資信託及び投資法人に関する法律」（昭和26年法律第198号）第2条第4項に定める証券投資信託であり、信託約款に規定する「運用の基本方針」に従い、有価証券等の金融商品に対して投資として運用することを目的としております。	同左
2. 金融商品の内容及び金融商品に係るリスク	当ファンドが運用する金融商品の種類は、有価証券、デリバティブ取引、コール・ローン等の金銭債権及び金銭債務であり、有価証券の内容は「重要な会計方針に係る事項に関する注記」に記載しております。これらは、株価変動リスク、為替変動リスク、金利変動リスクなどの市場リスク、信用リスク、及び流動性リスクに晒されております。	同左
3. 金融商品に係るリスク管理体制	運用部門におけるリサーチや投資判断において、運用リスクの管理に重点を置くプロセスを導入しています。さらに、これら運用プロセスから独立した部門が、運用制限・ガイドラインの遵守状況を含めたファンドの運用状況について随時モニタリングを行い、運用部門に対する牽制が機能する仕組みとしており、これらの体制によりファンド運用に関するリスクを管理しています。	同左

金融商品の時価等に関する事項

	第16期 [2018年 3月12日現在]	第17期 [2018年 9月10日現在]
1. 計上額、時価及び差額	貸借対照表上の金融商品は原則としてすべて時価で評価しているため、貸借対照表計上額と時価との差額はありませぬ。	同左
2. 時価の算定方法	(1)有価証券 「重要な会計方針に係る事項に関する注記」に記載しております。 (2)デリバティブ取引 該当事項はありません。 (3)有価証券及びデリバティブ取引以外の金融商品 短期間で決済されるため、帳簿価額は時価と近似していることから、当該帳簿価額を時価としております。	(1)有価証券 同左 (2)デリバティブ取引 同左 (3)有価証券及びデリバティブ取引以外の金融商品 同左

3. 金融商品の時価等に関する事項の補足説明	金融商品の時価には、市場価格に基づく価額のほか、市場価格がない場合には合理的に算定された価額が含まれております。当該価額の算定においては一定の前提条件等を採用しているため、異なる前提条件等によった場合、当該価額が異なることもあります。	同左
------------------------	---	----

（有価証券に関する注記）

第16期（2018年 3月12日現在）

売買目的有価証券

種類	当計算期間の損益に含まれた評価差額
親投資信託受益証券	53,968,163円
合計	53,968,163円

第17期（2018年 9月10日現在）

売買目的有価証券

種類	当計算期間の損益に含まれた評価差額
親投資信託受益証券	5,745,313円
合計	5,745,313円

（デリバティブ取引等に関する注記）

該当事項はありません。

（関連当事者との取引に関する注記）

該当事項はありません。

（1口当たり情報に関する注記）

	第16期 [2018年 3月12日現在]	第17期 [2018年 9月10日現在]
1口当たり純資産額	2.3250円	2.3289円
(1万口当たり純資産額)	(23,250円)	(23,289円)

(4) 【附属明細表】

第1 有価証券明細表

(1) 株式

該当事項はありません。

(2) 株式以外の有価証券

(単位：円)

種 類	銘 柄	券面総額	評価額	備考
親投資信託受益証券	シュローダー厳選グロース・ジャパン・マザーファンド	167,991,656	560,571,356	
合計		167,991,656	560,571,356	

注) 親投資信託受益証券における券面総額の数値は証券数を表示しております。

第2 信用取引契約残高明細表

該当事項はありません。

第3 デリバティブ取引及び為替予約取引の契約額等及び時価の状況表

該当事項はありません。

当ファンドは「シュローダー厳選グロース・ジャパン・マザーファンド」受益証券を主要投資対象としており、貸借対照表の資産の部に計上された「親投資信託受益証券」は、すべて同ファンドの受益証券です。
なお、同ファンドの状況は以下の通りです。

「シュローダー厳選グロース・ジャパン・マザーファンド」の状況
なお、以下に記載した情報は監査の対象外であります。

(参考)

シュローダー厳選グロース・ジャパン・マザーファンド

貸借対照表

	(2018年 3月12日現在)	(2018年 9月10日現在)
資産の部		
流動資産		
コール・ローン	6,520,730	7,992,329
株式	581,881,000	552,184,500
未収配当金	1,206,200	391,900
流動資産合計	589,607,930	560,568,729
資産合計	589,607,930	560,568,729
負債の部		
流動負債		
未払解約金	31	12
未払利息	17	21
その他未払費用	-	181
流動負債合計	48	214
負債合計	48	214
純資産の部		
元本等		
元本	178,466,149	167,991,656
剰余金		
剰余金又は欠損金()	411,141,733	392,576,859
元本等合計	589,607,882	560,568,515
純資産合計	589,607,882	560,568,515
負債純資産合計	589,607,930	560,568,729

(注)「シュローダー厳選グロース・ジャパン・マザーファンド」の計算期間は原則として毎年3月11日から翌年3月10日までであり、当ファンドの計算期間と異なります。上記の貸借対照表は、2018年 3月12日及び2018年 9月10日における同ファンドの状況であります。

注記表

(重要な会計方針に係る事項に関する注記)

有価証券の評価基準及び評価方法	株式 移動平均法に基づき、原則として時価で評価しております。時価評価にあたっては、金融商品取引所等における最終相場(最終相場のないものについては、それに準ずる価額)、又は金融商品取引業者等から提示される気配相場に基づいて評価しております。
-----------------	--

(貸借対照表に関する注記)

	[2018年 3月12日現在]	[2018年 9月10日現在]
1. 投資信託財産に係る元本の状況		
期首元本額	204,400,355円	178,466,149円
期中追加設定元本額	344,565円	134,025円
期中解約元本額	26,278,771円	10,608,518円
元本の内訳		
ファンド名		
シュローダー厳選グロース・ジャパン	178,466,149円	167,991,656円

	[2018年 3月12日現在]	[2018年 9月10日現在]
計	178,466,149円	167,991,656円
2. 受益権の総数	178,466,149口	167,991,656口

(金融商品に関する注記)

金融商品の状況に関する事項

	自 2017年 9月12日 至 2018年 3月12日	自 2018年 3月13日 至 2018年 9月10日
1. 金融商品に対する取組方針	当ファンドは、「投資信託及び投資法人に関する法律」(昭和26年法律第198号)第2条第4項に定める証券投資信託であり、信託約款に規定する「運用の基本方針」に従い、有価証券等の金融商品に対して投資として運用することを目的としております。	同左
2. 金融商品の内容及び金融商品に係るリスク	当ファンドが運用する金融商品の種類は、有価証券、デリバティブ取引、コール・ローン等の金銭債権及び金銭債務であり、有価証券の内容は「重要な会計方針に係る事項に関する注記」に記載しております。これらは、株価変動リスク、為替変動リスク、金利変動リスクなどの市場リスク、信用リスク、及び流動性リスクに晒されております。	同左
3. 金融商品に係るリスク管理体制	運用部門におけるリサーチや投資判断において、運用リスクの管理に重点を置くプロセスを導入しています。さらに、これら運用プロセスから独立した部門が、運用制限・ガイドラインの遵守状況を含めたファンドの運用状況について随時モニタリングを行い、運用部門に対する牽制が機能する仕組みとしており、これらの体制によりファンド運用に関するリスクを管理しています。	同左

金融商品の時価等に関する事項

	[2018年 3月12日現在]	[2018年 9月10日現在]
1. 計上額、時価及び差額	貸借対照表上の金融商品は原則としてすべて時価で評価しているため、貸借対照表計上額と時価との差額はありませぬ。	同左
2. 時価の算定方法	(1)有価証券 「重要な会計方針に係る事項に関する注記」に記載しております。	(1)有価証券 同左

	[2018年 3月12日現在]	[2018年 9月10日現在]
	(2)デリバティブ取引 該当事項はありません。	(2)デリバティブ取引 同左
	(3)有価証券及びデリバティブ取引以外の 金融商品 短期間で決済されるため、帳簿価額は 時価と近似していることから、当該帳簿 価額を時価としております。	(3)有価証券及びデリバティブ取引以外の 金融商品 同左
3.金融商品の時価等に関する事項の補 足説明	金融商品の時価には、市場価格に基づく 価額のほか、市場価格がない場合には合 理的に算定された価額が含まれておりま す。当該価額の算定においては一定の前 提条件等を採用しているため、異なる前 提条件等によった場合、当該価額が異な ることもあります。	同左

(有価証券に関する注記)

(2018年 3月12日現在)

売買目的有価証券

種類	当計算期間の損益に含まれた評価差額
株式	49,602,118円
合計	49,602,118円

(2018年 9月10日現在)

売買目的有価証券

種類	当計算期間の損益に含まれた評価差額
株式	4,268,027円
合計	4,268,027円

注)当計算期間の損益に含まれた評価差額は、親投資信託の期首日からシュローダー厳選グロース・ジャパンの期末日まで
の期間に対応する金額であります。

(デリバティブ取引等に関する注記)

該当事項はありません。

(関連当事者との取引に関する注記)

該当事項はありません。

（ 1口当たり情報に関する注記）

	[2018年 3月12日現在]	[2018年 9月10日現在]
1口当たり純資産額	3.3038円	3.3369円
(1万口当たり純資産額)	(33,038円)	(33,369円)

附属明細表

第1 有価証券明細表

(1) 株式

(単位：円)

銘柄	株式数	評価額		備考
		単価	金額	
ヤクルト本社	2,400	8,240.000	19,776,000	
キューピー	6,100	2,600.000	15,860,000	
KHネオケム	4,200	4,065.000	17,073,000	
アイカ工業	2,600	4,225.000	10,985,000	
日本新薬	2,800	6,700.000	18,760,000	
参天製薬	10,500	1,685.000	17,692,500	
大塚ホールディングス	3,200	5,375.000	17,200,000	
ブリヂストン	4,100	3,954.000	16,211,400	
黒崎播磨	1,400	8,490.000	11,886,000	
日本製鋼所	4,100	2,605.000	10,680,500	
タクマ	11,300	1,303.000	14,723,900	
ディスコ	800	18,120.000	14,496,000	
S M C	300	32,970.000	9,891,000	
クボタ	10,200	1,682.000	17,156,400	
ダイキン工業	1,400	14,105.000	19,747,000	
福島工業	2,100	5,170.000	10,857,000	
グローリー	5,200	2,728.000	14,185,600	
マブチモーター	2,900	4,260.000	12,354,000	
アルバック	2,500	4,005.000	10,012,500	
T D K	1,600	11,840.000	18,944,000	
アルプス電気	3,100	3,235.000	10,028,500	
キーエンス	200	59,990.000	11,998,000	
日本セラミック	3,100	2,817.000	8,732,700	
カシオ計算機	10,500	1,794.000	18,837,000	
村田製作所	700	17,970.000	12,579,000	
豊田自動織機	2,800	6,030.000	16,884,000	
いすゞ自動車	12,100	1,608.000	19,456,800	

シマノ	1,200	17,110.000	20,532,000	
島津製作所	5,200	3,210.000	16,692,000	
バンダイナムコホールディングス	4,400	4,290.000	18,876,000	
ソフトバンクグループ	1,800	9,906.000	17,830,800	
あい ホールディングス	5,200	2,488.000	12,937,600	
ニトリホールディングス	700	16,365.000	11,455,500	
オリックス	9,600	1,732.000	16,627,200	
エムスリー	2,600	4,970.000	12,922,000	
プレステージ・インターナショナル	8,300	1,242.000	10,308,600	
電通	3,300	5,150.000	16,995,000	
合 計	154,500		552,184,500	

(2) 株式以外の有価証券

該当事項はありません。

第2 信用取引契約残高明細表

該当事項はありません。

第3 デリバティブ取引及び為替予約取引の契約額等及び時価の状況表

該当事項はありません。

2【ファンドの現況】

以下のファンドの現況は2018年 9月28日現在です。

【シュローダー厳選グロース・ジャパン】

【純資産額計算書】

資産総額	598,477,534円
負債総額	2,330,454円
純資産総額（ - ）	596,147,080円
発行済口数	237,917,380口
1口当たり純資産額（ / ）	2.5057円

（参考）

シュローダー厳選グロース・ジャパン・マザーファンド

純資産額計算書

資産総額	598,484,860円
負債総額	1,854,313円
純資産総額（ - ）	596,630,547円
発行済口数	166,046,969口
1口当たり純資産額（ / ）	3.5931円

第4【内国投資信託受益証券事務の概要】

（1）名義書換

受益者は、委託会社がやむを得ない事情などにより受益証券を発行する場合を除き、無記名式受益証券から記名式受益証券への変更の請求、記名式受益証券から無記名式受益証券への変更の請求を行なわないものとします。

（2）受益者に対する特典

該当事項はありません。

（3）譲渡制限の内容

譲渡制限はありません。

受益権の譲渡

- ・受益者は、その保有する受益権を譲渡する場合には、当該受益者の譲渡の対象とする受益権が記載または記録されている振替口座簿に係る振替機関等に振替の申請をするものとします。
- ・前述の申請のある場合には、振替機関等は、当該譲渡に係る譲渡人の保有する受益権の口数の減少および譲受人の保有する受益権の口数の増加につき、その備える振替口座簿に記載または記録するものとします。ただし、振替機関等が振替先口座を開設したものでない場合には、譲受人の振替先口座を開設した他の振替機関等（当該他の振替機関等の上位機関を含みます。）に社債、株式等の振替に関する法律の規定にしたがい、譲受人の振替先口座に受益権の口数の増加の記載または記録が行なわれるよう通知するものとします。
- ・前述の振替について、委託会社は、当該受益者の譲渡の対象とする受益権が記載または記録されている

振替口座簿に係る振替機関等と譲受人の振替先口座を開設した振替機関等が異なる場合などにおいて、委託会社が必要と認めるときまたはやむを得ない事情があると判断したときは、振替停止日や振替停止期間を設けることができます。

受益権の譲渡の対抗要件

受益権の譲渡は、振替口座簿への記載または記録によらなければ、委託会社および受託会社に対抗することができません。

(4) 受益証券の再発行

受益者は、委託会社がやむを得ない事情などにより受益証券を発行する場合を除き、受益証券の再発行の請求を行わないものとします。

(5) 受益権の再分割

委託会社は、受託会社と協議のうえ、社債、株式等の振替に関する法律に定めるところにしたがい、一定日現在の受益権を均等に再分割できるものとします。

(6) 質権口記載または記録の受益権の取扱いについて

振替機関等の振替口座簿の質権口に記載または記録されている受益権にかかる収益分配金の支払い、解約請求の受付、解約金および償還金の支払いなどについては、約款の規定によるほか、民法その他の法令などにしたがって取り扱われます。

第二部【委託会社等の情報】

第1【委託会社等の概況】

1【委託会社等の概況】

(1) 資本金の額

2018年9月末現在	資本金	490,000,000円
	発行可能株式総数	39,200株
	発行済株式総数	9,800株

過去5年間における主な資本金の増減
該当事項はありません。

(2) 委託会社の機構（2018年9月末現在）

経営体制

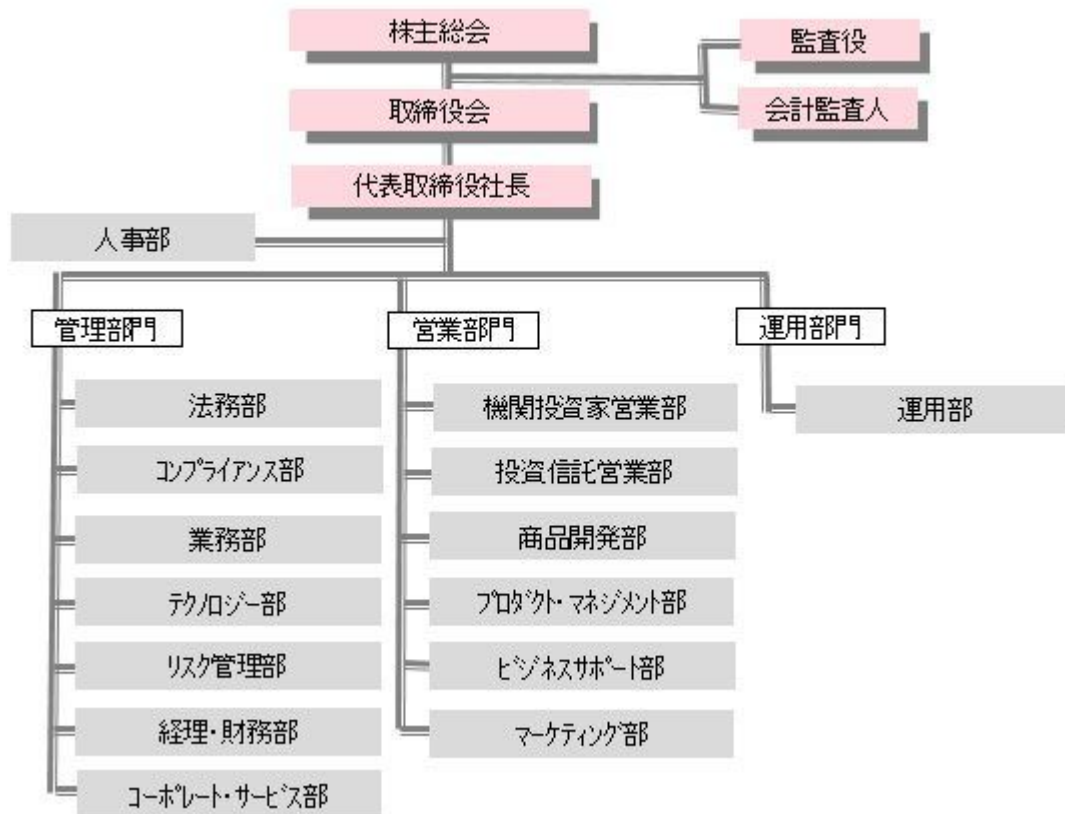
委託会社の業務執行等に関する意思決定機関としてある取締役会は、15名以内の取締役で構成されま
す。取締役の選任は株主総会において、議決権を行使することができる株主の議決権の3分の1以上を有
する株主が出席し、その議決権の過半数をもってこれを行います。

取締役会はその決議をもって代表取締役1名以上を選任し、うち1名を代表取締役社長とします。また、
取締役会はその決議をもって、取締役会長、取締役副会長、取締役最高経営責任者、取締役副社長、専
務取締役および常務取締役を任命することができます。

取締役会はその決議をもって委託会社の経営に関するすべての重要事項、法令または定款によって定め
られた事項を決定します。

取締役会を招集するには、各取締役および監査役に対し、会日の少なくとも3日前までに招集通知を発し
なければなりません。ただし、取締役および監査役全員の同意を得て、招集期間を短縮し、または招集
手続を省略することができます。法令に別段の定めがある場合を除き、取締役会は取締役会長が招集
し、議長となります。取締役会長に事故のある場合、あるいは取締役会長が任命されていない場合に
は、代表取締役の1名がこれに代わり、代表取締役のいずれにも事故のあるときには、予め取締役会の決
議によって定められた順序に従って他の取締役がこの任にあたります。

委託会社の業務運営の組織体系は以下の通りです。



投資運用に関する意思決定プロセス

Plan (計画)	基本的な運用方針は、シュローダー・グループのエコノミスト・チームが提供するマクロリサーチ情報および各運用チームによる企業リサーチ、マーケット分析等の情報を踏まえ、各運用チームの銘柄選定会議およびポートフォリオ構築会議等の運用会議を経て決定されます。
Do (実行)	各運用チームのファンドマネジャーは、運用会議の議論内容等を踏まえ、運用基本方針および顧客毎の運用ガイドラインに従って、ポートフォリオを構築します。
See (検証)	プロダクトマネジャーは月次で Schroder Investment Risk Exception Notification[SIREN]システムに於いて、各ポートフォリオが個別の運用ガイドラインに抵触していないかの確認、サインオフを行います。SIRENシステムは、運用チームから独立した、専任のインベストメント・リスク・チームによって管理され、その内容は四半期毎にリスク・コミッティー(株式ヘッドおよび債券ヘッドが主催)で承認されます。問題が生じた場合は、Schroder Investment Risk Framework[SIRF]にて議論されます。

2【事業の内容及び営業の概況】

当社は、「投資信託及び投資法人に関する法律」に定める投資信託委託会社として証券投資信託の設定を行うとともに、「金融商品取引法」に定める金融商品取引業者として証券投資信託の運用その他の投資運用業、投資助言・代理業、第二種金融商品取引業および付随業務を行っています。

2018年9月末現在、委託会社が運用する証券投資信託は以下のとおりです（ただし、親投資信託を除きます。）。

ファンドの種類	本数	純資産総額（円）
追加型株式投資信託	60	743,988,690,057

3【委託会社等の経理状況】

1. 当社の財務諸表は、「財務諸表等の用語、様式及び作成方法に関する規則」（昭和38年大蔵省令第59号）

並びに同規則第2条の規定に基づき、「金融商品取引業等に関する内閣府令」(平成19年内閣府令第52号)に基づいて作成しております。

また、当社の中間財務諸表は、「中間財務諸表等の用語、様式及び作成方法に関する規則」(昭和52年大蔵省令第38号)並びに同規則第38条、第57条の規定に基づき、「金融商品取引業等に関する内閣府令」(平成19年内閣府令第52号)に基づいて作成しております。

なお、財務諸表及び中間財務諸表の金額については、千円未満の端数を切り捨てて記載しております。

2. 当社は、金融商品取引法第193条の2第1項の規定に基づき、第27期事業年度(平成29年1月1日から平成29年12月31日まで)の財務諸表について、PWCあらた有責任監査法人により監査を受けております。また、第28期事業年度の中間会計期間(平成30年1月1日から平成30年6月30日まで)の中間財務諸表について、EY新日本有限責任監査法人により中間監査を受けております。

(1)【貸借対照表】

(単位：千円)

	第26期 (平成28年12月31日)	第27期 (平成29年12月31日)
資 産 の 部		
流 動 資 産		
預金	2,247,081	2,193,310
立替金	498	127
前払費用	57,386	58,096
貸付金	2,000,000	1,500,000
未収入金	365,739	347,462
未収委託者報酬	710,009	778,980
未収運用受託報酬	1,217,426	1,658,805
1年内受取予定の長期差入保証金	200	285
繰延税金資産	627,082	684,263
流動資産合計	7,225,424	7,221,329
固 定 資 産		
有 形 固 定 資 産		
建物附属設備(純額)	*1 30,705	25,387
器具備品(純額)	*1 80,233	66,323
有形固定資産合計	110,938	91,710
無 形 固 定 資 産		
電話加入権	3,699	3,699
ソフトウェア	33,407	19,574
無形固定資産合計	37,107	23,274
投資その他の資産		
投資有価証券	5,872	8,663
長期差入保証金	239,464	244,149
その他投資	950	950
貸倒引当金	950	950
繰延税金資産	427,991	473,069
投資その他の資産合計	673,328	725,882
固定資産合計	821,374	840,867
資 産 合 計	8,046,799	8,062,197

(単位：千円)

	第26期 (平成28年12月31日)	第27期 (平成29年12月31日)
負債の部		
流動負債		
預り金	50,819	60,367
未払金		
未払収益分配金	75	75
未払償還金	14,012	14,012
未払手数料	196,199	217,434
その他未払金	*2 1,895,483	2,127,560
未払費用	62,749	58,330
未払法人税等	323,451	565,383
未払消費税等	61,789	139,883
流動負債合計	2,604,580	3,183,047
固定負債		
長期未払金	*2 599,548	786,157
長期未払費用	4,427	8,450
退職給付引当金	859,177	868,018
役員退職慰労引当金	37,066	21,104
資産除去債務	88,869	90,113
固定負債合計	1,589,090	1,773,845
負債合計	4,193,671	4,956,893
純資産の部		
株主資本		
資本金	490,000	490,000
資本剰余金		
資本準備金	500,000	500,000
資本剰余金合計	500,000	500,000
利益剰余金		
その他利益剰余金		
繰越利益剰余金	2,862,893	2,115,315
利益剰余金合計	2,862,893	2,115,315
株主資本合計	3,852,893	3,105,315
評価・換算差額等		
その他有価証券評価差額金	234	11
評価・換算差額等合計	234	11
純資産合計	3,853,128	3,105,303
負債純資産合計	8,046,799	8,062,197

(2) 【損益計算書】

(単位：千円)

	第26期 自 平成28年 1月 1日 至 平成28年12月31日	第27期 自 平成29年 1月 1日 至 平成29年12月31日
営業収益		
委託者報酬	2,622,715	3,010,303
運用受託報酬	4,310,848	5,622,359

その他営業収益	3,540,406	3,145,778
営業収益計	10,473,971	11,778,442
営業費用		
支払手数料	882,417	910,569
広告宣伝費	94,748	94,310
公告費	780	780
調査費		
調査費	195,993	179,751
委託調査費	1,352,260	2,081,724
図書費	2,454	1,499
事務委託費	316,583	323,578
営業雑経費		
通信費	27,662	26,892
印刷費	10,574	11,129
協会費	9,278	10,474
諸会費	3,905	3,638
営業費用計	*1 2,896,659	3,644,349
一般管理費		
給料		
役員報酬	439,537	443,075
給料・手当	1,402,374	1,513,479
賞与	1,207,233	1,360,736
交際費	6,470	8,863
旅費交通費	67,689	54,711
租税公課	37,069	70,549
不動産賃借料	247,157	241,471
退職給付費用	116,557	125,013
役員退職慰労引当金繰入	6,014	13,978
法定福利費	175,541	201,661
固定資産減価償却費	57,124	52,975
諸経費	1,500,298	1,521,184
一般管理費計	*1 5,263,069	5,607,700
営業利益(営業損失)	2,314,242	2,526,392
営業外収益		
受取利息	572	744
受取配当金	26	13
有価証券売却益	-	171
為替差益	4,550	-
雑益	31,754	2,172
営業外収益計	36,904	3,102
営業外費用		
有価証券売却損	137	-
為替差損	-	21,905
事務処理損失	-	96
雑損失	674	192
営業外費用計	812	22,193
経常利益(経常損失)	2,350,334	2,507,302
特別損失		
固定資産除却損	1,992	0
特別損失計	1,992	0

税引前当期純利益		
（ 税引前当期純損失）	2,348,342	2,507,302
法人税、住民税及び事業税	837,854	907,138
法人税等調整額	158,643	102,258
法人税等合計	679,211	804,880
当期純利益（ 当期純損失）	1,669,130	1,702,421

（ 3 ）【株主資本等変動計算書】

第26期（自 平成28年1月1日 至 平成28年12月31日）

（単位：千円）

	株主資本				株主資本 合計	評価・換算差額等 その他有価証券 評価差額金	純資産合計
	資本金	資本 剰余金	利益剰余金	株主資本 合計			
		資本 準備金	その他利益剰余金 繰越利益剰余金				
当期首残高	490,000	500,000	1,193,763	2,183,763	148	2,183,911	
当期変動額							
剰余金の配当			-	-		-	
当期純利益			1,669,130	1,669,130		1,669,130	
株主資本以外の項目の 当期変動額（純額）					85	85	
当期変動額合計	-	-	1,669,130	1,669,130	85	1,669,216	
当期末残高	490,000	500,000	2,862,893	3,852,893	234	3,853,128	

第27期（自 平成29年1月1日 至 平成29年12月31日）

（単位：千円）

	株主資本				株主資本 合計	評価・換算差額等 その他有価証券 評価差額金	純資産合計
	資本金	資本 剰余金	利益剰余金	株主資本 合計			
		資本 準備金	その他利益剰余金 繰越利益剰余金				
当期首残高	490,000	500,000	2,862,893	3,852,893	234	3,853,128	
当期変動額							
剰余金の配当			2,450,000	2,450,000		2,450,000	
当期純利益			1,702,421	1,702,421		1,702,421	
株主資本以外の項目の 当期変動額（純額）					246	246	
当期変動額合計	-	-	747,578	747,578	246	747,824	
当期末残高	490,000	500,000	2,115,315	3,105,315	11	3,105,303	

重要な会計方針

1. 有価証券の評価基準及び評価方法	その他有価証券 時価のあるもの 決算末日の市場価格等に基づく時価法（評価差額は、全部純資産直入法により処理し、売却原価は、移動平均法により算定）に よっております。
--------------------	---

2. 固定資産の減価償却の方法	<p>(1) 有形固定資産（リース資産を除く） 定率法によっております。ただし、平成28年4月1日以降取得の建物附属設備については、定額法によっております。</p> <p>(2) 無形固定資産（リース資産を除く） 定額法によっております。ただし、ソフトウェア（自社利用分）については、社内における利用可能期間（5年）に基づく定額法によっております。</p>
3. 引当金の計上基準	<p>(1) 貸倒引当金 債権の貸倒れによる損失に備えるため、一般債権については貸倒実績率により、貸倒懸念債権等特定の債権については個別に回収可能性を勘案し、回収不能見込額を計上しております。</p> <p>(2) 退職給付引当金 従業員の退職給付引当金及び退職給付費用の計算に、退職給付に係る期末自己都合要支給額を退職給付債務とする方法を用いた簡便法を適用しております。</p> <p>(3) 役員退職慰労引当金 役員の退職慰労金の支出に備えるため、内規に基づく期末要支給額の100%を計上しております。</p>
4. その他財務諸表作成のための基本となる重要な事項	<p>消費税等の会計処理 消費税及び地方消費税の会計処理は、税抜方式によっております。</p>

注記事項

（貸借対照表関係）

第26期 平成28年12月31日現在	第27期 平成29年12月31日現在
*1 有形固定資産の減価償却累計額 建物附属設備 144,495千円 器具備品 165,532千円	*1 有形固定資産の減価償却累計額 建物附属設備 153,534千円 器具備品 164,688千円
*2 関係会社項目 その他未払金 229,880千円 長期未払金 240,530千円	*2 関係会社項目 その他未払金 272,607千円 長期未払金 273,833千円

（損益計算書関係）

第26期 自 平成28年 1月 1日 至 平成28年12月31日	第27期 自 平成29年 1月 1日 至 平成29年12月31日
-	*1 関係会社項目 関係会社との取引に係るものが次のとおり含まれております。 営業費用 1,553,322千円 一般管理費 303,613千円

（株主資本等変動計算書関係）

第26期（自平成28年1月1日至平成28年12月31日）

1. 発行済株式の種類及び総数に関する事項

	第26期事業年度 期首株式数	第26期事業年度 増加株式数	第26期事業年度 減少株式数	第26期事業年度末 株式数
発行済株式				
普通株式	9,800株	-	-	9,800株
合計	9,800株	-	-	9,800株

2. 自己株式の種類及び株式数に関する事項

該当事項はありません。

3. 新株予約権及び自己新株予約権に関する事項

該当事項はありません。

4. 配当に関する事項

該当事項はありません。

第27期(自平成29年1月1日至平成29年12月31日)

1. 発行済株式の種類及び総数に関する事項

	第27期事業年度 期首株式数	第27期事業年度 増加株式数	第27期事業年度 減少株式数	第27期事業年度末 株式数
発行済株式				
普通株式	9,800株	-	-	9,800株
合計	9,800株	-	-	9,800株

2. 自己株式の種類及び株式数に関する事項

該当事項はありません。

3. 新株予約権及び自己新株予約権に関する事項

該当事項はありません。

4. 配当に関する事項

(1) 配当金支払額

決議	株式の種類	配当金の総額 (千円)	1株当たり 配当額(円)	基準日	効力発生日
平成29年 3月29日 株主総会	普通株式	1,960,000	200,000	平成28年 12月31日	平成29年 3月31日
平成29年 9月19日 取締役会	普通株式	490,000	50,000	平成29年 6月30日	平成29年 9月29日

(2) 基準日が当期に属する配当のうち、配当の効力発生日が翌期となるもの

該当事項はありません。

(リース取引関係)

第26期 自 平成28年 1月 1日 至 平成28年12月31日		第27期 自 平成29年 1月 1日 至 平成29年12月31日	
オペレーティング・リース取引のうち解約不能のものに係る未経過リース料		オペレーティング・リース取引のうち解約不能のものに係る未経過リース料	
1年内	1,493千円	1年内	5,005千円
1年超	- 千円	1年超	6,256千円
合計	1,493千円	合計	11,261千円

(金融商品関係)

1. 金融商品の状況に関する事項

<p style="text-align: center;">第26期</p> <p style="text-align: center;">自 平成28年 1月 1日</p> <p style="text-align: center;">至 平成28年12月31日</p>	<p style="text-align: center;">第27期</p> <p style="text-align: center;">自 平成29年 1月 1日</p> <p style="text-align: center;">至 平成29年12月31日</p>
<p>(1) 金融商品に対する取組方針</p> <p>当社は顧客の資産運用を行う上で、自己資金に関しても安全な運用を心掛けております。余剰資金は安全性の高い金融資産で運用し、また、デリバティブ取引等も行っておりません。</p> <p>(2) 金融商品の内容及びそのリスク</p> <p>当座預金は、預金保険の対象であるため信用リスクはありませんが、普通預金及び定期預金は、銀行の信用リスクに晒されております。</p> <p>貸付金、営業債権である未収委託者報酬および未収運用受託報酬、未収入金については、顧客の信用リスクに晒されております。</p> <p>未収入金およびその他未払金の一部には、海外の関連会社との取引により生じた外貨建ての資産・負債を保有しているため、為替相場の変動による市場リスクに晒されております。</p> <p>(3) 金融商品に係るリスク管理体制</p> <p>信用リスク（取引先の契約不履行等に係るリスク）の管理</p> <p>預金に係る銀行の信用リスクに関しては、口座開設時及びその後も継続的に銀行の信用力を評価し、格付けの高い金融機関でのみ運用し、預金に係る信用リスクを管理しております。</p> <p>貸付金は海外の関連会社に対するものであり、概ね3ヵ月程度と短期であり、期限前でも必要に応じて一部または全ての返済を要求できるという契約のため、回収が不能となるリスクは僅少であります。</p> <p>未収委託者報酬及び未収運用受託報酬は、投資信託または取引相手ごとに残高を管理し、当社が運用している資産の中から報酬を徴収するため、信用リスクは僅少であります。</p> <p>また、未収入金は、概ね、海外の関連会社との取引により生じたものであり、原則、翌月中に決済が行われる事により、回収が不能となるリスクは僅少であります。</p> <p>市場リスク（為替や金利等の変動リスク）の管理</p> <p>外貨建ての債権債務に関する為替の変動リスクに関しては、個別の案件ごとに毎月残高照合等を行い、原則、翌月中に決済が行われる事により、リスクは僅少であります。</p>	<p>(1) 金融商品に対する取組方針</p> <p style="text-align: center;">同左</p> <p>(2) 金融商品の内容及びそのリスク</p> <p>当座預金は、預金保険の対象であるため信用リスクはありません。</p> <p>貸付金、営業債権である未収委託者報酬および未収運用受託報酬、未収入金については、顧客の信用リスクに晒されております。</p> <p>未収入金、未収運用受託報酬、その他未払金および長期未払金の一部には、海外の関連会社との取引により生じた外貨建ての資産・負債を保有しているため、為替相場の変動による市場リスクに晒されております。</p> <p>(3) 金融商品に係るリスク管理体制</p> <p>信用リスク（取引先の契約不履行等に係るリスク）の管理</p> <p style="text-align: center;">同左</p> <p>市場リスク（為替や金利等の変動リスク）の管理</p> <p style="text-align: center;">同左</p>

<p>流動性リスク(支払期日に支払いを実行できなくなるリスク)の管理</p> <p>余剰資金は最長でも1ヵ月の定期預金または関連会社への要求払い条件付き短期貸付で運用することにより、流動性リスクを管理しております。</p>	<p>流動性リスク(支払期日に支払いを実行できなくなるリスク)の管理</p> <p>余剰資金はキャッシュフロー分析に基づき、関連会社への要求払い条件付き短期貸付で運用することにより、流動性リスクを管理しております。</p>
---	---

2. 金融商品の時価等に関する事項

第26期(平成28年12月31日現在)における貸借対照表計上額、時価及びこれらの差額については、次のとおりであります。

(単位:千円)

	貸借対照表 計上額	時価	差額
(1) 預金	2,247,081	2,247,081	-
(2) 貸付金	2,000,000	2,000,000	-
(3) 未収入金	365,739	365,739	-
(4) 未収委託者報酬	710,009	710,009	-
(5) 未収運用受託報酬	1,217,426	1,217,426	-
資産計	6,540,256	6,540,256	-
(1) 未払手数料	196,199	196,199	-
(2) その他未払金	1,895,483	1,895,483	-
(3) 長期未払金	599,548	601,747	2,198
負債計	2,691,231	2,693,430	2,198

第27期(平成29年12月31日現在)における貸借対照表計上額、時価及びこれらの差額については、次のとおりであります。

(単位:千円)

	貸借対照表 計上額	時価	差額
(1) 預金	2,193,310	2,193,310	-
(2) 貸付金	1,500,000	1,500,000	-
(3) 未収入金	347,462	347,462	-
(4) 未収委託者報酬	778,980	778,980	-
(5) 未収運用受託報酬	1,658,805	1,658,805	-
資産計	6,478,557	6,478,557	-
(1) 未払手数料	217,434	217,434	-
(2) その他未払金	2,127,560	2,127,560	-
(3) 長期未払金	786,157	788,042	1,884
負債計	3,131,153	3,133,038	1,884

(注1) 金融商品の時価の算定方法並びに有価証券及びデリバティブ取引に関する事項

第26期 平成28年12月31日現在	第27期 平成29年12月31日現在
資産	資産
(1) 預金 預金はすべて短期であるため、時価は帳簿価額と近似していることから、当該帳簿価額によっております。	(1) 預金 同左

(2) 貸付金 貸付金はすべて短期であるため、時価は帳簿価額と近似していることから、当該帳簿価額によっております。	(2) 貸付金 同左
(3) 未収入金 未収入金は短期債権であるため、時価は帳簿価額と近似していることから、当該帳簿価額によっております。	(3) 未収入金 同左
(4) 未収委託者報酬 未収委託者報酬は短期債権であるため、時価は帳簿価額と近似していることから、当該帳簿価額によっております。	(4) 未収委託者報酬 同左
(5) 未収運用受託報酬 未収運用受託報酬は短期債権であるため、時価は帳簿価額と近似していることから、当該帳簿価額によっております。	(5) 未収運用受託報酬 同左
負債	負債
(1) 未払手数料 未払手数料は短期債務であるため、時価は帳簿価額と近似していることから、当該帳簿価額によっております。	(1) 未払手数料 同左
(2) その他未払金 その他未払金は短期債務であるため、時価は帳簿価額と近似していることから、当該帳簿価額によっております。	(2) その他未払金 同左
(3) 長期未払金 長期未払金の時価の算定は、合理的に見積りした支払予定時期に基づき、日本国債の利回りで割り引いた現在価値によっております。	(3) 長期未払金 同左

(注2) 金銭債権及び満期がある有価証券の決算日後の償還予定額

第26期（平成28年12月31日現在）

（単位：千円）

	1年以内	1年超
預金	2,247,081	-
貸付金	2,000,000	-
未収入金	365,739	-
未収委託者報酬	710,009	-
未収運用受託報酬	1,217,426	-
合計	6,540,256	-

第27期（平成29年12月31日現在）

（単位：千円）

	1年以内	1年超
預金	2,193,310	-
貸付金	1,500,000	-
未収入金	347,462	-
未収委託者報酬	778,980	-

未収運用受託報酬	1,658,805	-
合計	6,478,557	-

（注3）社債、長期借入金、リース債務及びその他の有利子負債の決算日後の返済予定額

第26期（平成28年12月31日現在）

該当事項はありません。

第27期（平成29年12月31日現在）

該当事項はありません。

（有価証券関係）

1. その他有価証券

第26期（平成28年12月31日現在）

（単位：千円）

区分	貸借対照表計上額	取得原価	差額
貸借対照表計上額が取得原価を超えるもの 証券投資信託受益証券	3,937	3,568	369
貸借対照表計上額が取得原価を超えないもの 証券投資信託受益証券	1,934	2,070	135
合計	5,872	5,638	234

第27期（平成29年12月31日現在）

（単位：千円）

区分	貸借対照表計上額	取得原価	差額
貸借対照表計上額が取得原価を超えるもの 証券投資信託受益証券	4,782	4,615	167
貸借対照表計上額が取得原価を超えないもの 証券投資信託受益証券	3,880	4,060	179
合計	8,663	8,675	11

2. 事業年度中に売却したその他有価証券

第26期（自平成28年1月1日至平成28年12月31日）

財務諸表等規則第8条の7により記載を省略しております。

第27期（自平成29年1月1日至平成29年12月31日）

財務諸表等規則第8条の7により記載を省略しております。

（退職給付関係）

第26期 自 平成28年 1月 1日 至 平成28年12月31日	第27期 自 平成29年 1月 1日 至 平成29年12月31日																
<p>1. 採用している退職給付制度の概要 当社は、従業員の退職給付に充てるため、退職一時金制度を採用しております。 当社が有する退職一時金制度では、簡便法により退職給付引当金及び退職給付費用を計算しており、給与と勤務期間に基づいた一時金を支給しております。</p> <p>2. 確定給付制度 (1)退職給付引当金の期首残高と期末残高の調整表</p> <table> <tr> <td>期首における退職給付引当金</td> <td>796,438千円</td> </tr> <tr> <td>退職給付費用</td> <td>116,557千円</td> </tr> <tr> <td>退職給付の支払額</td> <td>53,818千円</td> </tr> <tr> <td>期末における退職給付引当金</td> <td><u>859,177千円</u></td> </tr> </table>	期首における退職給付引当金	796,438千円	退職給付費用	116,557千円	退職給付の支払額	53,818千円	期末における退職給付引当金	<u>859,177千円</u>	<p>1. 採用している退職給付制度の概要 同左</p> <p>2. 確定給付制度 (1)退職給付引当金の期首残高と期末残高の調整表</p> <table> <tr> <td>期首における退職給付引当金</td> <td>859,177千円</td> </tr> <tr> <td>退職給付費用</td> <td>125,013千円</td> </tr> <tr> <td>退職給付の支払額</td> <td>116,172千円</td> </tr> <tr> <td>期末における退職給付引当金</td> <td><u>868,018千円</u></td> </tr> </table>	期首における退職給付引当金	859,177千円	退職給付費用	125,013千円	退職給付の支払額	116,172千円	期末における退職給付引当金	<u>868,018千円</u>
期首における退職給付引当金	796,438千円																
退職給付費用	116,557千円																
退職給付の支払額	53,818千円																
期末における退職給付引当金	<u>859,177千円</u>																
期首における退職給付引当金	859,177千円																
退職給付費用	125,013千円																
退職給付の支払額	116,172千円																
期末における退職給付引当金	<u>868,018千円</u>																

(2)退職給付債務及び年金資産と貸借対照表に計上された前払年金費用及び退職給付引当金の調整表	(2)退職給付債務及び年金資産と貸借対照表に計上された前払年金費用及び退職給付引当金の調整表
積立型制度の退職給付債務	積立型制度の退職給付債務
年金資産	年金資産
非積立型制度の退職給付債務	非積立型制度の退職給付債務
貸借対照表に計上された負債と資産の純額	貸借対照表に計上された負債と資産の純額
退職給付引当金	退職給付引当金
貸借対照表に計上された負債と資産の純額	貸借対照表に計上された負債と資産の純額
(3)退職給付に関連する損益 簡便法で計算した退職給付費用	(3)退職給付に関連する損益 簡便法で計算した退職給付費用
116,557千円	125,013千円

(税効果会計関係)

第26期 自 平成28年 1月 1日 至 平成28年12月31日	第27期 自 平成29年 1月 1日 至 平成29年12月31日
1. 繰延税金資産発生的主要原因別内訳 繰延税金資産	1. 繰延税金資産発生的主要原因別内訳 繰延税金資産
千円	千円
未払費用否認	未払費用否認
退職給付引当金損金	退職給付引当金損金
算入限度超過額	算入限度超過額
役員退職慰労引当金否認	役員退職慰労引当金否認
資産除去債務	資産除去債務
その他	その他
繰延税金資産小計	繰延税金資産小計
評価性引当額	評価性引当額
繰延税金資産合計	繰延税金資産合計
繰延税金資産の純額	繰延税金資産の純額
2. 法定実効税率と税効果会計適用後の法人税等の負担率との間に重要な差異があるときの、当該差異の原因となった主要な項目別内訳	2. 法定実効税率と税効果会計適用後の法人税等の負担率との間に重要な差異があるときの、当該差異の原因となった主要な項目別内訳
法定実効税率	法定実効税率と税効果会計適用後の法人税等の負担率との間の差異が法定実効税率の100分の5以下であるため、注記を省略しております。
(調整)	
役員賞与等永久に損金	
算入されない項目	
評価性引当額	
税率変更による期末繰延税金資産の減額修正	
過年度法人税等	
法人税額の特別控除額	
その他	
税効果会計適用後の法人税等の負担率	

<p>3. 法人税等の税率の変更による繰延税金資産の金額の修正</p> <p>「所得税法等の一部を改正する法律」及び「地方税法等の一部を改正する法律」が平成28年3月29日に、また、「社会保障の安定財源の確保等を図る税制の抜本的な改革を行うための消費税法の一部を改正する等の法律等の一部を改正する法律」及び「社会保障の安定財源の確保等を図る税制の抜本的な改革を行うための地方税法及び地方交付税法の一部を改正する法律等の一部を改正する法律」が平成28年11月18日に国会で成立したことに伴い、当事業年度の繰延税金資産の計算（ただし、平成29年1月1日以降解消されるものに限る）に使用した法定実効税率は、前事業年度の32.26%から、解消が見込まれる期間が平成29年1月1日から平成30年12月31日までのものは30.86%、平成31年1月1日以降のものについては30.62%にそれぞれ変更しております。その結果、繰延税金資産の金額は52,815千円減少し、法人税等調整額が同額増加しております。</p>	-
--	---

（資産除去債務関係）

1. 資産除去債務のうち貸借対照表に計上しているもの

(1) 当該資産除去債務の概要

当社は、本社オフィスの賃借契約において、建物所有者との間で貸室賃貸借契約を締結しており、賃借期間終了時に原状回復する義務を有しているため、契約上の義務に関して資産除去債務を計上しております。

(2) 当該資産除去債務の金額の算定方法

使用見込期間を10年間（建物附属設備の減価償却期間）と見積り、割引率は当該減価償却期間に見合う国債の流通利回り（1.4%）を使用して、資産除去債務の金額を計算しております。

(3) 当該資産除去債務の総額の増減

	第26期		第27期	
	自 平成28年 1月 1日	至 平成28年12月31日	自 平成29年 1月 1日	至 平成29年12月31日
期首残高		87,642千円		88,869千円
有形固定資産の取得に伴う増加額		- 千円		- 千円
その他増減額（ は減少）		1,226千円		1,244千円
期末残高		88,869千円		90,113千円

2. 貸借対照表に計上しているもの以外の資産除去債務

該当事項はありません。

（セグメント情報等）

<セグメント情報>

当社は「投資信託及び投資法人に関する法律」に定める投資信託委託会社であり証券投資信託の設定を行うとともに「金融商品取引法」に定める金融商品取引業者としてその運用（投資運用業）を行っております。また「金融商品取引法」に定める投資助言・代理業を行っております。当社は、投資運用業及び投資助言・代理業にこれらの附帯業務を集約した単一セグメントを報告セグメントとしております。

従いまして、開示対象となるセグメントはありませんので、記載を省略しております。

<関連情報>

第26期（自 平成28年1月1日 至 平成28年12月31日）

1. 製品およびサービスごとの情報

（単位：千円）

	投資信託業	投資顧問業	海外ファンド サービス	その他	合計
外部顧客への 営業収益	2,622,715	4,310,848	2,586,536	953,870	10,473,971

2. 地域ごとの情報

(1) 営業収益

（単位：千円）

日本	その他	合計
7,916,799	2,557,171	10,473,971

(注) 海外外部顧客からの営業収益のうち、損益計算書の営業収益の10%以上を占める地域はありません。

(2) 有形固定資産

本邦に所在している有形固定資産の金額が貸借対照表の有形固定資産の金額の90%を超えるため、地域ごとの有形固定資産の記載を省略しております。

3. 主要な顧客ごとの情報

外部顧客への営業収益のうち、損益計算書の営業収益の10%以上を占める相手先がないため、記載はありません。

第27期（自 平成29年1月1日 至 平成29年12月31日）

1. 製品およびサービスごとの情報

（単位：千円）

	投資信託業	投資顧問業	海外ファンド サービス	その他	合計
外部顧客への 営業収益	3,010,303	5,622,359	2,370,990	774,788	11,778,442

2. 地域ごとの情報

(1) 営業収益

（単位：千円）

日本	その他	合計
8,168,481	3,609,960	11,778,442

(注) 海外外部顧客からの営業収益のうち、損益計算書の営業収益の10%以上を占める地域はありません。

(2) 有形固定資産

本邦に所在している有形固定資産の金額が貸借対照表の有形固定資産の金額の90%を超えるため、地域ごとの有形固定資産の記載を省略しております。

3. 主要な顧客ごとの情報

（単位：千円）

顧客の名称又は氏名	営業収益	関連するセグメント
A社（ ）	1,290,189	投資顧問業

（ ）A社との間で守秘義務契約を負っているため、社名の公表は控えております。

< 報告セグメントごとの固定資産の減損損失に関する情報 >

該当事項はありません。

< 報告セグメントごとののれんの償却額及び未償却残高に関する情報 >

該当事項はありません。

< 報告セグメントごとの負ののれん発生益に関する情報 >

該当事項はありません。

（関連当事者との取引）

第26期（自平成28年1月1日至平成28年12月31日）

1 関連当事者との取引

（1）親会社

（単位：千円）

種類	会社等の名称	所在地	資本金	事業の内容	議決権の所有(被所有)割合	関連当事者との関係	取引の内容	取引金額	科目	期末残高
最終親会社	シュローダー・ピーエルシー	イギリス、ロンドン市	282.5百万ポンド	持株会社	被所有 間接100%	当社の最終親会社	一般管理費（役員および従業員の賞与の負担金）（注1）	185,595	その他未払金 長期未払金	229,880 240,530

取引条件及び取引条件の決定方針等

（注1）当社の役員及び従業員への賞与の支払いの一部は、シュローダー・ピーエルシーより行われております。但し、これらの費用はシュローダー・ピーエルシーより当社に請求されるものであり、未払いの金額については、シュローダー・ピーエルシーに対する債務として処理しております。

（2）兄弟会社等

（単位：千円）

種類	会社等の名称	所在地	資本金	事業の内容	議決権の所有(被所有)割合	関連当事者との関係	取引の内容	取引金額	科目	期末残高
親会社の 子会社 （注2）	シュローダー・フィナンシャル・サービスズ・リミテッド	イギリス、ロンドン市	61.6百万ポンド	資金管理業	-	余資の貸付等	受取利息 資金の貸付（注6）	49 2,000,000	貸付金 未収入金	2,000,000 49
親会社の 子会社 （注3）	シュローダー・インベストメント・マネージメント・リミテッド	イギリス、ロンドン市	70.0百万ポンド	投資運用業	-	運用受託契約の再委任等	運用受託報酬の受取（注7） サービス提供業務報酬の受取（注8） 情報提供業務報酬の受取（注9）	51,382 454,812 205,442	未収運用受託報酬 未収入金	5,278 104,244

							役務提供業務 の対価の受取 (注9)	289,764		
							運用再委託報 酬の支払 (注7)	678,268	未払金(そ の他未払 金)	162,975
							一般管理費(諸 経費)の支払 (注9)	280,589		
							一般管理費 (出向者人件 費の負担金) (注10)	146,277		
兄弟会社 (注4)	シュローダー・イ ンベストメント・ マネージメント・ (シンガポー ル)・リミテッド	シンガポール	50.7 百万 シンガ ポール ドル	投資 運用業	-	運用受託契 約の再委 任、業務委 託等	運用受託報酬 の受取(注7)	6,009	未収運用 受託報酬	955
							サービス提供 業務報酬の受 取(注8)	293,578	未収入金	53,064
							役務提供業務 の対価の受取 (注9)	91,910		
							運用再委託報 酬の支払 (注7)	8,183	未払金(そ の他未払 金)	100,434
							一般管理費(諸 経費)の支払 (注9)	762,719		
兄弟会社 の子会社 (注5)	シュローダー・イ ンベストメント・ マネージメント (ルクセンブル ク)・エス・エー	ルクセンブル ク	12.8 百万 ユーロ	資産 管理業	-	運用受託契 約の再委任 等	運用受託報酬 の受取(注7)	1,394,780	未収運用 受託報酬	117,120
							サービス提供 業務報酬の受 取(注8)	1,184,231	未収入金	133,645
							役務提供業務 の対価の受取 (注9)	260,098		
							運用再委託報 酬の支払 (注7)	515,281	未払金(そ の他未払 金)	63,385

- (注2) 当社の最終親会社であるシュローダー・ピーエルシーが、直接の子会社であるシュローダー・アドミニストレーション・リミテッドを通して、シュローダー・フィナンシャル・サービスズ・リミテッドの議決権の100%を保有しております。
- (注3) 当社の最終親会社であるシュローダー・ピーエルシーが、直接の子会社であるシュローダー・アドミニストレーション・リミテッドを通して、シュローダー・インベストメント・マネジメント・リミテッドの議決権の100%を保有しております。
- (注4) 当社の親会社であるシュローダー・インターナショナル・ホールディングス・リミテッドが、シュローダー・インベストメント・マネジメント・(シンガポール)・リミテッドの議決権の100%を保有しております。
- (注5) 当社の兄弟会社であるシュローダー・インターナショナル・ファイナンス・ピー・ヴィーが、シュローダー・インベストメント・マネジメント(ルクセンブルグ)・エス・エーの議決権の100%を保有しております。
- (注6) 資金の貸付については、貸付利率は市場金利を勘案して利率を合理的に決定しており、返済期間は概ね3ヶ月であります。なお、担保は受け入れておりません。
- (注7) 各社間の運用受託報酬の收受については、各ファンドの契約毎に契約運用資産に対する各社の運用資産の割合に応じた一定の比率により決定しております。
- (注8) 各社間のサービス提供業務の報酬の收受については、各ファンドの契約毎に、当初募金額および残存口数の割合に応じた一定の比率により決定しております。
- (注9) 情報提供業務・役務提供業務・調査費・その他営業費用及び一般管理費（諸経費）の報酬の收受については、当業務に関する支出を勘案して合理的な金額により行っております。
- (注10) シュローダー・インベストメント・マネジメント・リミテッドより出向している役員及び従業員への給与、賞与の支払いは、シュローダー・インベストメント・マネジメント・リミテッドより行われております。但し、これらの費用はシュローダー・インベストメント・マネジメント・リミテッドより当社に請求されるものであり、未払いの金額については、シュローダー・インベストメント・マネジメント・リミテッドに対する債務として処理しております。

2 親会社又は重要な関連会社に関する注記

(1) 親会社情報

シュローダー・ピーエルシー（最終親会社、ロンドン証券取引所に上場）

シュローダー・インターナショナル・ホールディングス・リミテッド（親会社、非上場）

(2) 重要な関連会社の要約財務諸表

該当事項はありません。

第27期（自平成29年1月1日至平成29年12月31日）

1 関連当事者との取引

(1) 親会社

(単位：千円)

種類	会社等の名称	所在地	資本金	事業の内容	議決権の所有(被所有)割合	関連当事者との関係	取引の内容	取引金額	科目	期末残高
親会社	シュローダー・インターナショナル・ホールディングス・リミテッド	イギリス、ロンドン市	425.5 百万 ポンド	持株 会社	被所有 直接100%	当社への出 資	剰余金の配当	2,450,000	-	-
最終 親会社	シュローダー・ピーエルシー	イギリス、ロンドン市	282.5 百万 ポンド	持株 会社	被所有 間接100%	当社の最終 親会社	一般管理費 (役員および 従業員の賞与 の負担金) (注1)	211,344	未払金(そ の他未払 金) 長期未払金	272,607 273,833

取引条件及び取引条件の決定方針等

- (注1) 当社の役員及び従業員への賞与の支払いの一部は、シュローダー・ピーエルシーより行われております。但し、これらの費用はシュローダー・ピーエルシーより当社に請求されるものであり、未払いの金額については、シュローダー・ピーエルシーに対する

債務として処理しております。

(2) 兄弟会社等

(単位：千円)

種類	会社等の名称	所在地	資本金	事業の内容	議決権の所有(被所有)割合	関連当事者との関係	取引の内容	取引金額	科目	期末残高
親会社の子会社 (注2)	シュローダー・フィナンシャル・サービスズ・リミテッド	イギリス、ロンドン市	61.6 百万 ポンド	資金 管理業	-	余資の貸付等	資金の回収 (注6) 資金の貸付 (注6) 受取利息	2,000,000 1,500,000 743	貸付金 未収入金	1,500,000 430
兄弟会社 (注3)	シュローダー・インベストメント・マネージメント・リミテッド	イギリス、ロンドン市	155.0 百万 ポンド	投資 運用業	-	運用受託契約の再委任等	運用受託報酬の受取(注7) サービス提供業務報酬の受取(注8) 情報提供業務報酬の受取(注9) 役務提供業務の対価の受取(注9) 運用再委託報酬の支払(注7) 一般管理費(諸経費)の支払(注9) 一般管理費(出向者人件費の負担金)(注10)	73,746 357,857 184,722 162,262 1,535,545 291,509 11,265	未収運用受託報酬 未収入金	7,509 86,531 208,546
兄弟会社 (注4)	シュローダー・インベストメント・マネージメント・	シンガポール	50.7 百万 シンガ	投資 運用業	-	運用受託契約の再委任、業務委	運用受託報酬の受取(注7)	38,905	未収運用受託報酬	4,886

	(シンガポール)・リミテッド		ポールド ル			託等	サービス提供 業務報酬の受 取(注8)	247,097	未収入金	33,118
							役務提供業務 の対価の受取 (注9)	76,606		
							運用再委託報 酬の支払 (注7)	15,881	未払金(そ の他未払 金)	106,706
							一般管理費(諸 経費)の支払 (注9)	803,598		
兄弟会社 の子会社 (注5)	シュローダー・イ ンベストメント・ マネージメント (ルクセンブル ク)・エス・エー	ルクセンブル ク	12.8 百万 ユーロ	資産 管理業	-	運用受託契 約の再委任 等	運用受託報酬 の受取(注7)	1,787,223	未収運用 受託報酬	200,598
							サービス提供 業務報酬の受 取(注8)	1,177,053	未収入金	146,002
							役務提供業務 の対価の受取 (注9)	204,406		
							運用再委託報 酬の支払 (注7)	281,723	未払金(そ の他未払 金)	10,797

(注2) 当社の最終親会社であるシュローダー・ピーエルシーが、直接の子会社であるシュローダー・アドミニストレーション・リミテッド、及び、その直接の子会社であるシュローダー・フィナンシャル・ホールディングス・リミテッドを通して、シュローダー・フィナンシャル・サービスズ・リミテッドの議決権の100%を保有しております。

(注3) 当社の親会社であるシュローダー・インターナショナル・ホールディングス・リミテッドが、シュローダー・インベストメント・マネージメント・リミテッドの議決権の100%を保有しております。

(注4) 当社の親会社であるシュローダー・インターナショナル・ホールディングス・リミテッドが、シュローダー・インベストメント・マネージメント・(シンガポール)・リミテッドの議決権の100%を保有しております。

(注5) 当社の兄弟会社であるシュローダー・インターナショナル・ファイナンス・ピー・ヴィーが、シュローダー・インベストメント・マネージメント(ルクセンブルグ)・エス・エーの議決権の100%を保有しております。

(注6) 資金の貸付については、貸付利率は市場金利を勘案して利率を合理的に決定しており、返済期間は概ね3ヶ月であります。なお、担保は受け入れておりません。

(注7) 各社間の運用受託報酬の收受については、各ファンドの契約毎に契約運用資産に対する各社の運用資産の割合に応じた一定の比率により決定しております。

(注8) 各社間のサービス提供業務の報酬の收受については、各ファンドの契約毎に、グループ会社間の契約に基づき、一定の比率により決定しております。

(注9) 情報提供業務・役務提供業務・調査費・その他営業費用及び一般管理費(諸経費)の報酬の收受については、当業務に関する支出を勘案して合理的な金額により行っております。

(注10) シュローダー・インベストメント・マネージメント・リミテッドより出向している役員及び従業員への給与、賞与の支払いは、シュローダー・インベストメント・マネージメント・リミテッドより行われております。但し、これらの費用はシュローダー・インベストメント・マネージメント・リミテッドより当社に請求されるものであり、未払いの金額については、シュローダー・イン

ベストメント・マネージメント・リミテッドに対する債務として処理しております。

2 親会社又は重要な関連会社に関する注記

(1) 親会社情報

シュローダー・ピーエルシー（最終親会社、ロンドン証券取引所に上場）

シュローダー・インターナショナル・ホールディングス・リミテッド（親会社、非上場）

(2) 重要な関連会社の要約財務諸表

該当事項はありません。

(1株当たり情報)

第26期 自 平成28年 1月 1日 至 平成28年12月31日		第27期 自 平成29年 1月 1日 至 平成29年12月31日	
1株当たり純資産額	393,176円33銭	1株当たり純資産額	316,867円73銭
1株当たり当期純利益	170,319円44銭	1株当たり当期純利益	173,716円53銭
なお、潜在株式調整後1株当たり当期純利益金額については、潜在株式が存在しないため記載していません。		なお、潜在株式調整後1株当たり当期純利益金額については、潜在株式が存在しないため記載していません。	
1株当たり当期純利益の算定上の基礎		1株当たり当期純利益の算定上の基礎	
損益計算書上の当期純利益	1,669,130千円	損益計算書上の当期純利益	1,702,421千円
普通株式に係る当期純利益	1,669,130千円	普通株式に係る当期純利益	1,702,421千円
普通株式に帰属しない金額の主要な内訳 該当事項はありません。		普通株式に帰属しない金額の主要な内訳 該当事項はありません。	
普通株式の期中平均株式数	9,800 株	普通株式の期中平均株式数	9,800 株

(重要な後発事象)

該当事項はありません。

中間財務諸表

(1) 中間貸借対照表

(単位：千円)

第28期 中間会計期間末 平成30年6月30日	
資 産 の 部	
流 動 資 産	
預金	1,704,191
立替金	31
前払費用	49,479
貸付金	2,000,000
未収入金	236,818
未収委託者報酬	746,888
未収運用受託報酬	1,304,401
繰延税金資産	581,044
流動資産合計	6,622,855
固 定 資 産	

有形固定資産		
建物附属設備(純額)	*1	21,924
器具備品(純額)	*1	60,125
有形固定資産合計		82,049
無形固定資産		14,380
投資その他の資産		
投資有価証券		7,864
長期差入保証金		244,149
その他投資		950
貸倒引当金		950
繰延税金資産		407,543
投資その他の資産合計		659,557
固定資産合計		755,987
資産合計		7,378,843

(単位：千円)

第28期 中間会計期間末

平成30年6月30日

負債の部

流動負債

預り金		58,609
未払金		1,473,524
未払費用		41,836
未払法人税等		374,305
未払消費税等	*2	105,893
賞与引当金		653,910
役員賞与引当金		130,638
流動負債合計		2,838,716

固定負債

長期未払金		444,605
長期未払費用		7,408
退職給付引当金		889,084
役員退職慰労引当金		18,963
資産除去債務		90,744
固定負債合計		1,450,805

負債合計

4,289,522

純資産の部

株主資本

資本金		490,000
資本剰余金		
資本準備金		500,000
資本剰余金合計		500,000

利益剰余金

その他利益剰余金		
繰越利益剰余金		2,099,576
利益剰余金合計		2,099,576

株主資本合計

3,089,576

評価・換算差額等

その他有価証券評価差額金		255
評価・換算差額等合計		255

純資産合計	3,089,321
負債純資産合計	7,378,843

(2) 中間損益計算書

(単位：千円)

第28期 中間会計期間	
自 平成30年1月 1日	
至 平成30年6月30日	
営業収益	
委託者報酬	1,597,872
運用受託報酬	3,562,475
その他営業収益	1,391,082
営業収益計	6,551,430
営業費用及び一般管理費	*3 5,084,417
営業利益	1,467,012
営業外収益	*1 26,123
営業外費用	*2 288
経常利益	1,492,848
税引前中間純利益	1,492,848
法人税、住民税及び事業税	359,842
法人税等調整額	168,744
法人税等合計	528,586
中間純利益	964,261

(3) 中間株主資本等変動計算書

第28期 中間会計期間（自 平成30年1月1日 至 平成30年6月30日）

(単位：千円)

	株主資本				評価・換算差額等 その他有価証券 評価差額金	純資産合計
	資本金	資本剰余金	利益剰余金	株主資本合計		
		資本準備金	その他利益剰余金 繰越利益剰余金			
当期首残高	490,000	500,000	2,115,315	3,105,315	11	3,105,303
当中間期変動額						
剰余金の配当			980,000	980,000		980,000
中間純利益			964,261	964,261		964,261
株主資本以外の項目の 当中間期変動額（純額）					243	243
当中間期変動額合計	-	-	15,738	15,738	243	15,982
当中間期末残高	490,000	500,000	2,099,576	3,089,576	255	3,089,321

重要な会計方針

項 目	第28期中間会計期間 自 平成30年1月 1日 至 平成30年6月30日
-----	--

<p>1. 有価証券の評価基準及び評価方法</p> <p>2. 固定資産の減価償却の方法</p> <p>3. 引当金の計上基準</p> <p>4. その他中間財務諸表作成のための基本となる重要な事項</p>	<p>その他有価証券 時価のあるもの 中間会計期間末日の市場価格等に基づく時価法（評価差額は、全部純資産直入法により処理し、売却原価は、移動平均法により算定）によっております。</p> <p>(1) 有形固定資産（リース資産を除く） 定率法によっております。ただし、平成28年4月1日以降取得の建物附属設備については、定額法によっております。</p> <p>(2) 無形固定資産（リース資産を除く） 定額法によっております。ただし、ソフトウェア（自社利用分）については、社内における利用可能期間（5年）に基づく定額法によっております。</p> <p>(1) 貸倒引当金 債権の貸倒れによる損失に備えるため、一般債権については貸倒実績率により、貸倒懸念債権等特定の債権については個別に回収可能性を勘案し、回収不能見込額を計上しております。</p> <p>(2) 賞与引当金 従業員に支給する賞与の支払いに備えるため、支給見込額に基づき中間会計期間に見合う分を計上しております。</p> <p>(3) 役員賞与引当金 役員に支給する賞与の支払いに備えるため、支給見込額に基づき中間会計期間に見合う分を計上しております。</p> <p>(4) 退職給付引当金 従業員の退職給付引当金及び退職給付費用の計算に、退職給付に係る当中間会計期間末自己都合要支給額を退職給付債務とする方法を用いた簡便法を適用しております。</p> <p>(5) 役員退職慰労引当金 役員の退職慰労金の支出に備えるため、内規に基づく当中間会計期間末要支給額を計上しております。</p> <p>消費税等の会計処理 消費税及び地方消費税の会計処理は、税抜方式によっております。</p>
---	---

注 記 事 項

(中間貸借対照表関係)

項目	第28期中間会計期間末 平成30年6月30日現在
*1. 有形固定資産の減価償却累計額	建物附属設備 158,141千円 器具備品 174,481千円
*2. 消費税等の取扱い	仮払消費税等及び仮受消費税等は相殺のうえ、未払消費税等として表示しております。

(中間損益計算書関係)

項目	第28期中間会計期間 自平成30年1月1日 至平成30年6月30日
*1. 営業外収益の主要項目	受取利息 349千円 受取配当金 6千円 時効償還金 6,237千円 為替差益 7,602千円 雑益 11,926千円
*2. 営業外費用の主要項目	有価証券売却損 57千円 雑損失 231千円
*3. 減価償却実施額	有形固定資産 15,030千円 無形固定資産 8,893千円

(中間株主資本等変動計算書関係)

第28期中間会計期間（自平成30年1月1日 至平成30年6月30日）

1. 発行済株式の種類及び総数に関する事項

	第28期事業年度 期首株式数	第28期中間会計 期間増加株式数	第28期中間会計 期間減少株式数	第28期中間会計 期間末株式数
発行済株式				
普通株式	9,800株	-	-	9,800株
合計	9,800株	-	-	9,800株

2. 自己株式の種類及び株式数に関する事項

該当事項はありません。

3. 新株予約権及び自己新株予約権に関する事項

該当事項はありません。

4. 配当に関する事項

(1)配当金支払額

決議	株式の種類	配当金の総額 (千円)	1株当たり 配当額(円)	基準日	効力発生日
平成30年3月28日 定時株主総会	普通株式	980,000	100,000	平成29年12月31日	平成30年3月29日

(2)基準日が当中間会計期間に属する配当のうち、配当の効力発生日が当中間会計期間末日後となるもの該当事項はありません。

(リース取引関係)

第28期中間会計期間 自 平成30年1月 1日 至 平成30年6月30日	
オペレーティング・リース取引のうち解約不能のものに係る未経過リース料	
1年内	5,005千円
1年超	3,753千円
合計	8,759千円

(金融商品関係)

第28期中間会計期間末(平成30年6月30日現在)

金融商品の時価等に関する事項

平成30年6月30日における中間貸借対照表計上額、時価及びこれらの差額については、次のとおりであります。

	中間貸借対照表 計上額	時価	差額
(1) 預金	1,704,191千円	1,704,191千円	-
(2) 貸付金	2,000,000千円	2,000,000千円	-
(3) 未収入金	236,818千円	236,818千円	-
(4) 未収委託者報酬	746,888千円	746,888千円	-
(5) 未収運用受託報酬	1,304,401千円	1,304,401千円	-
資産計	5,992,300千円	5,992,300千円	-
(1) 未払金	1,473,524千円	1,473,524千円	-
(2) 長期未払金	444,605千円	445,404千円	798千円
負債計	1,918,129千円	1,918,928千円	798千円

(注) 金融商品の時価の算定方法並びに有価証券及びデリバティブ取引に関する事項

資産

(1) 預金

預金はすべて短期であるため、時価は帳簿価額と近似していることから、当該帳簿価額によっております。

(2) 貸付金

貸付金は短期債権であるため、時価は帳簿価額と近似していることから、当該帳簿価額によっております。

(3) 未収入金

未収入金は短期債権であるため、時価は帳簿価額と近似していることから、当該帳簿価額によっております。

(4) 未収委託者報酬

未収委託者報酬は短期債権であるため、時価は帳簿価額と近似していることから、当該帳簿価額によっております。

(5) 未収運用受託報酬

未収運用受託報酬は短期債権であるため、時価は帳簿価額と近似していることから、当該帳簿価額によっております。

負債

(1) 未払金

未払金は短期債務であるため、時価は帳簿価額と近似していることから、当該帳簿価額によっております。

(2) 長期未払金

長期未払金の時価の算定は、合理的に見積りした支払予定時期に基づき、日本国債の利回りで割り引いた現在価値によっております。

(有価証券関係)

その他有価証券

第28期中間会計期間末(平成30年6月30日現在)

区分	中間貸借対照表計上額	取得原価	差額
中間貸借対照表計上額が取得原価を超えるもの 証券投資信託受益証券	2,156千円	2,060千円	96千円
中間貸借対照表計上額が取得原価を超えないもの 証券投資信託受益証券	5,707千円	6,060千円	352千円
合計	7,864千円	8,120千円	255千円

(資産除去債務関係)

第28期中間会計期間末(平成30年6月30日現在)

資産除去債務のうち中間貸借対照表に計上しているもの

当中間会計期間における当該資産除去債務の総額の増減

当事業年度期首残高	90,113千円
有形固定資産の取得に伴う増加額	-千円
その他増減額(は減少)	630千円
当中間会計期間末残高	90,744千円

(セグメント情報等)

<セグメント情報>

当社は「投資信託及び投資法人に関する法律」に定める投資信託委託会社であり証券投資信託の設定を行うとともに「金融商品取引法」に定める金融商品取引業者としてその運用(投資運用業)を行っております。また「金融商品取引法」に定める投資助言・代理業を行っております。当社は、投資運用業及び投資助言・代理業にこれらの附帯業務を集約した単一セグメントを報告セグメントとしております。

従いまして、開示対象となるセグメントはありませんので、記載を省略しております。

<関連情報>

第28期中間会計期間(自平成30年1月1日 至平成30年6月30日)

1. 製品およびサービスごとの情報

(単位:千円)

	投資信託業	投資顧問業	海外ファンドサービス	その他	合計
外部顧客への営業収益	1,597,872	3,562,475	1,269,125	121,957	6,551,430

2. 地域ごとの情報

(1) 営業収益

(単位:千円)

日本	その他	合計
4,715,395	1,836,035	6,551,430

（注）海外外部顧客からの営業収益のうち、中間損益計算書の営業収益の10%以上を占める地域はありません。

（2）有形固定資産

本邦に所在している有形固定資産の金額が中間貸借対照表の有形固定資産の金額の90%を超えるため、地域ごとの有形固定資産の記載を省略しております。

3. 主要な顧客ごとの情報

（単位：千円）

顧客の名称又は氏名	営業収益	関連するセグメント
A社（ ）	1,142,651	投資顧問業

（ ）A社との間で守秘義務契約を負っているため、社名の公表は控えております。

< 報告セグメントごとの固定資産の減損損失に関する情報 >

第28期中間会計期間（自 平成30年1月1日 至 平成30年6月30日 ）

該当事項はありません。

< 報告セグメントごとののれんの償却額及び未償却残高に関する情報 >

第28期中間会計期間（自 平成30年1月1日 至 平成30年6月30日 ）

該当事項はありません。

< 報告セグメントごとの負ののれん発生益に関する情報 >

第28期中間会計期間（自 平成30年1月1日 至 平成30年6月30日 ）

該当事項はありません。

（1 株当たり情報）

	第28期中間会計期間 自 平成30年1月 1日 至 平成30年6月30日
1 株当たり純資産額	315,236円87銭
1 株当たり中間純利益	98,394円00銭
なお、潜在株式調整後1株当たり中間純利益金額については、潜在株式が存在しないため記載しておりません。	
1 株当たり中間純利益の算定上の基礎	
中間損益計算書上の中間純利益	964,261千円
普通株式に係る中間純利益	964,261千円
普通株主に帰属しない金額の主要な内訳 該当事項はありません。	
普通株式の期中平均株式数	9,800株

4 【利害関係人との取引制限】

委託会社は、「金融商品取引法」の定めるところにより、利害関係人との取引について、次に掲げる行為が禁止されています。

- （1）自己またはその取締役もしくは執行役との間における取引を行なうことを内容とした運用を行なうこと（投資者の保護に欠け、もしくは取引の公正を害し、または金融商品取引業の信用を失墜させるおそれがないものとして内閣府令で定めるものを除きます。）。
- （2）運用財産相互間において取引を行なうことを内容とした運用を行なうこと（投資者の保護に欠け、もしくは取引の公正を害し、または金融商品取引業の信用を失墜させるおそれがないものとして内閣府令で定めるものを除きます。）。
- （3）通常の実行の条件と異なる条件であって取引の公正を害するおそれのある条件で、委託会社の親法人等

(委託会社の総株主等の議決権の過半数を保有していることその他の当該金融商品取引業者と密接な関係を有する法人その他の団体として政令で定める要件に該当する者をいいます。以下(4)、(5)において同じ。)または子法人等(委託会社が総株主等の議決権の過半数を保有していることその他の当該金融商品取引業者と密接な関係を有する法人その他の団体として政令で定める要件に該当する者をいいます。以下同じ。)と有価証券の売買その他の取引または金融デリバティブ取引を行なうこと。

- (4) 委託会社の親法人等または子法人等の利益を図るため、その行なう投資運用業に関して運用の方針、運用財産の額もしくは市場の状況に照らして不必要な取引を行なうことを内容とした運用を行なうこと。
- (5) 上記(3)、(4)に掲げるもののほか、委託会社の親法人等または子法人等が関与する行為であって、投資者の保護に欠け、もしくは取引の公正を害し、または金融商品取引業の信用を失墜させるおそれのあるものとして内閣府令で定める行為。

5【その他】

(1) 定款の変更

委託会社の定款の変更に関しては、株主総会の決議が必要です。

(2) 訴訟事件その他の重要事項

委託会社に重要な影響を与えた事実、または与えると予想される訴訟事件などは発生していません。

第2【その他の関係法人の概況】

1【名称、資本金の額及び事業の内容】

(1) 受託会社

名 称	資本金の額 (2018年3月末現在)	事業の内容
みずほ信託銀行株式会社	247,369百万円	銀行法に基づき銀行業を営むとともに、金融機関の信託業務の兼営等に関する法律に基づき信託業務を営んでいます。

<再信託受託会社の概要>

名称 : 資産管理サービス信託銀行株式会社

資本金の額 : 50,000百万円(2018年3月末現在)

事業の内容 : 銀行法に基づき銀行業を営むとともに、金融機関の信託業務の兼営等に関する法律に基づき信託業務を営んでいます。

再信託の目的 : 原信託契約にかかる信託業務の一部(信託財産の管理)を原信託受託者から再信託受託者(資産管理サービス信託銀行株式会社)へ委託するため、原信託財産のすべてを再信託受託者へ移管することを目的とします。

(2) 販売会社

名 称	資本金の額 (2018年3月末現在)	事業の内容
株式会社SBI証券	48,323百万円	金融商品取引法に定める第一種金融商品取引業を営んでいます。
カブドットコム証券株式会社	7,196百万円	
高木証券株式会社	11,069百万円	
松井証券株式会社	11,945百万円	
マネックス証券株式会社	12,200百万円	
みずほ証券株式会社	125,167百万円	
楽天証券株式会社	7,495百万円	

2【関係業務の概要】

- (1) 受託会社
ファンドの信託財産に属する有価証券の管理・計算事務などを行いません。
- (2) 販売会社
日本におけるファンドの募集、解約、収益分配金および償還金の取扱いなどを行いません。

3【資本関係】

- (1) 受託会社
該当事項はありません。
- (2) 販売会社
該当事項はありません。

第3【参考情報】

ファンドについては、当計算期間において以下の書類が提出されております。

提出年月日	提出書類
2018年 4月20日	有価証券届出書の訂正届出書
2018年 6月12日	有価証券届出書
2018年 6月12日	有価証券報告書

独立監査人の監査報告書

平成30年3月12日

シュローダー・インベストメント・マネジメント株式会社
取締役会御中

PwCあらた有限責任監査法人

指定有限責任社員 公認会計士 佐々木 貴 司
業務執行社員指定有限責任社員 公認会計士 太 田 英 男
業務執行社員

当監査法人は、金融商品取引法第193条の2第1項の規定に基づく監査証明を行うため、「委託会社等の経理状況」に掲げられているシュローダー・インベストメント・マネジメント株式会社の平成29年1月1日から平成29年12月31日までの第27期事業年度の財務諸表、すなわち、貸借対照表、損益計算書、株主資本等変動計算書、重要な会計方針及びその他の注記について監査を行った。

財務諸表に対する経営者の責任

経営者の責任は、我が国において一般に公正妥当と認められる企業会計の基準に準拠して財務諸表を作成し適正に表示することにある。これには、不正又は誤謬による重要な虚偽表示のない財務諸表を作成し適正に表示するために経営者が必要と判断した内部統制を整備及び運用することが含まれる。

監査人の責任

当監査法人の責任は、当監査法人が実施した監査に基づいて、独立の立場から財務諸表に対する意見を表明することにある。当監査法人は、我が国において一般に公正妥当と認められる監査の基準に準拠して監査を行った。監査の基準は、当監査法人に財務諸表に重要な虚偽表示がないかどうかについて合理的な保証を得るために、監査計画を策定し、これに基づき監査を実施することを求めている。

監査においては、財務諸表の金額及び開示について監査証拠を入手するための手続が実施される。監査手続は、当監査法人の判断により、不正又は誤謬による財務諸表の重要な虚偽表示のリスクの評価に基づいて選択及び適用される。財務諸表監査の目的は、内部統制の有効性について意見表明するためのものではないが、当監査法人は、リスク評価の実施に際して、状況に応じた適切な監査手続を立案するために、財務諸表の作成と適正な表示に関連する内部統制を検討する。また、監査には、経営者が採用した会計方針及びその適用方法並びに経営者によって行われた見積りの評価も含め全体としての財務諸表の表示を検討することが含まれる。

当監査法人は、意見表明の基礎となる十分かつ適切な監査証拠を入手したと判断している。

監査意見

当監査法人は、上記の財務諸表が、我が国において一般に公正妥当と認められる企業会計の基準に準拠して、シュローダー・インベストメント・マネジメント株式会社の平成29年12月31日現在の財政状態及び同日をもって終了する事業年度の経営成績をすべての重要な点において適正に表示しているものと認める。

利害関係

会社と当監査法人又は業務執行社員との間には、公認会計士法の規定により記載すべき利害関係はない。

以 上

(注)1. 上記は監査報告書の原本に記載された事項を電子化したものであり、その原本は当社が別途保管しております。

2. X B R L データは監査の対象には含まれていません。

独立監査人の監査報告書

2018年10月24日

シュローダー・インベストメント・マネジメント株式会社

取締役会 御中

P w C あらた有限責任監査法人

指定有限責任社員 公認会計士 佐々木 貴司
業務執行社員指定有限責任社員 公認会計士 太田 英男
業務執行社員

当監査法人は、金融商品取引法第193条の2第1項の規定に基づく監査証明を行うため、「ファンドの経理状況」に掲げられているシュローダー厳選グロース・ジャパン（旧ファンド名 シュローダー・アジア成長日本株オープン）の2018年3月13日から2018年9月10日までの計算期間の財務諸表、すなわち、貸借対照表、損益及び剰余金計算書、注記表並びに附属明細表について監査を行った。

財務諸表に対する経営者の責任

経営者の責任は、我が国において一般に公正妥当と認められる企業会計の基準に準拠して財務諸表を作成し適正に表示することにある。これには、不正又は誤謬による重要な虚偽表示のない財務諸表を作成し適正に表示するために経営者が必要と判断した内部統制を整備及び運用することが含まれる。

監査人の責任

当監査法人の責任は、当監査法人が実施した監査に基づいて、独立の立場から財務諸表に対する意見を表明することにある。当監査法人は、我が国において一般に公正妥当と認められる監査の基準に準拠して監査を行った。監査の基準は、当監査法人に財務諸表に重要な虚偽表示がないかどうかについて合理的な保証を得るために、監査計画を策定し、これに基づき監査を実施することを求めている。

監査においては、財務諸表の金額及び開示について監査証拠を入手するための手続が実施される。監査手続は、当監査法人の判断により、不正又は誤謬による財務諸表の重要な虚偽表示のリスクの評価に基づいて選択及び適用される。財務諸表監査の目的は、内部統制の有効性について意見表明するためのものではないが、当監査法人は、リスク評価の実施に際して、状況に応じた適切な監査手続を立案するために、財務諸表の作成と適正な表示に関連する内部統制を検討する。また、監査には、経営者が採用した会計方針及びその適用方法並びに経営者によって行われた見積りの評価も含め全体としての財務諸表の表示を検討することが含まれる。

当監査法人は、意見表明の基礎となる十分かつ適切な監査証拠を入手したと判断している。

監査意見

当監査法人は、上記の財務諸表が、我が国において一般に公正妥当と認められる企業会計の基準に準拠して、シュローダー厳選グロース・ジャパン（旧ファンド名 シュローダー・アジア成長日本株オープン）の2018年9月10日現在の信託財産の状態及び同日をもって終了する計算期間の損益の状況をすべての重要な点において適正に表示しているものと認める。

利害関係

シュローダー・インベストメント・マネジメント株式会社及びファンドと当監査法人又は業務執行社員との間には、公認会計士法の規定により記載すべき利害関係はない。

以 上

(注)1. 上記は、当社が、監査報告書の原本に記載された事項を電子化したものであり、その原本は当社が別途保管しております。

2. X B R L データは監査の対象には含まれていません。

独立監査人の中間監査報告書

平成30年9月18日

シュローダー・インベストメント・マネジメント株式会社
取締役会 御中

EY新日本有限責任監査法人

指定有限責任社員 公認会計士 伊藤 志保
業務執行社員指定有限責任社員 公認会計士 櫻井 雄一郎
業務執行社員

当監査法人は、金融商品取引法第193条の2第1項の規定に基づく監査証明を行うため、「委託会社等の経理状況」に掲げられているシュローダー・インベストメント・マネジメント株式会社の平成30年1月1日から平成30年12月31日までの第28期事業年度の中間会計期間（平成30年1月1日から平成30年6月30日まで）に係る中間財務諸表、すなわち、中間貸借対照表、中間損益計算書、中間株主資本等変動計算書、重要な会計方針及びその他の注記について中間監査を行った。

中間財務諸表に対する経営者の責任

経営者の責任は、我が国において一般に公正妥当と認められる中間財務諸表の作成基準に準拠して中間財務諸表を作成し有用な情報を表示することにある。これには、不正又は誤謬による重要な虚偽表示のない中間財務諸表を作成し有用な情報を表示するために経営者が必要と判断した内部統制を整備及び運用することが含まれる。

監査人の責任

当監査法人の責任は、当監査法人が実施した中間監査に基づいて、独立の立場から中間財務諸表に対する意見を表明することにある。当監査法人は、我が国において一般に公正妥当と認められる中間監査の基準に準拠して中間監査を行った。中間監査の基準は、当監査法人に中間財務諸表には全体として中間財務諸表の有用な情報の表示に関して投資者の判断を損なうような重要な虚偽表示がないかどうかの合理的な保証を得るために、中間監査に係る監査計画を策定し、これに基づき中間監査を実施することを求めている。

中間監査においては、中間財務諸表の金額及び開示について監査証拠を入手するために年度監査と比べて監査手続の一部を省略した中間監査手続が実施される。中間監査手続は、当監査法人の判断により、不正又は誤謬による中間財務諸表の重要な虚偽表示のリスクの評価に基づいて、分析的手続等を中心とした監査手続に必要に応じて追加の監査手続が選択及び適用される。中間監査の目的は、内部統制の有効性について意見表明するためのものではないが、当監査法人は、リスク評価の実施に際して、状況に応じた適切な中間監査手続を立案するために、中間財務諸表の作成と有用な情報の表示に関連する内部統制を検討する。また、中間監査には、経営者が採用した会計方針及びその適用方法並びに経営者によって行われた見積りの評価も含め中間財務諸表の表示を検討することが含まれる。

当監査法人は、中間監査の意見表明の基礎となる十分かつ適切な監査証拠を入手したと判断している。

中間監査意見

当監査法人は、上記の中間財務諸表が、我が国において一般に公正妥当と認められる中間財務諸表の作成基準に準拠して、シュローダー・インベストメント・マネジメント株式会社の平成30年6月30日現在の財政状態及び同日をもって終了する中間会計期間（平成30年1月1日から平成30年6月30日まで）の経営成績に関する有用な情報を表示しているものと認める。

利害関係

会社と当監査法人又は業務執行社員との間には、公認会計士法の規定により記載すべき利害関係はない。

以上

(注)1. 上記は中間監査報告書の原本に記載された事項を電子化したものであり、その原本は当社が別途保管しております。

2. XBR Lデータは中間監査の対象には含まれていません。