

## 【表紙】

【提出書類】	有価証券届出書
【提出先】	関東財務局長 殿
【提出日】	2019年8月23日提出
【発行者名】	大和証券投資信託委託株式会社
【代表者の役職氏名】	取締役社長 松下 浩一
【本店の所在の場所】	東京都千代田区丸の内一丁目9番1号
【事務連絡者氏名】	西脇 保宏 連絡場所 東京都千代田区丸の内一丁目9番1号
【電話番号】	03-5555-3431
【届出の対象とした募集内国投資信託受益証券に係るファンドの名称】	ダイワ投信倶楽部日本債券インデックス
【届出の対象とした募集内国投資信託受益証券の金額】	5,000億円を上限とします。
【縦覧に供する場所】	該当ありません。

## 第一部 【証券情報】

### (1) 【ファンドの名称】

ダイワ投信倶楽部日本債券インデックス

### (2) 【内国投資信託受益証券の形態等】

追加型証券投資信託（契約型）の受益権です。

信用格付業者から提供され、もしくは閲覧に供された信用格付はありません。また、提供され、もしくは閲覧に供される予定の信用格付もありません。

ファンドの受益権は、社債、株式等の振替に関する法律（以下「社振法」といいます。）の規定の適用を受け、受益権の帰属は、後述の「(11) 振替機関に関する事項」に記載の振替機関および当該振替機関の下位の口座管理機関（社振法第2条に規定する「口座管理機関」をいい、振替機関を含め、以下「振替機関等」といいます。）の振替口座簿に記載または記録されることにより定まります（以下、振替口座簿に記載または記録されることにより定まる受益権を「振替受益権」といいます。）。委託会社は、やむを得ない事情等がある場合を除き、当該振替受益権を表示する受益証券を発行しません。また、振替受益権には無記名式や記名式の形態はありません。

なお、受益者は、委託会社がやむを得ない事情等により受益証券を発行する場合を除き、無記名式受益証券から記名式受益証券への変更の請求、記名式受益証券から無記名式受益証券への変更の請求、受益証券の再発行の請求を行なわないものとします。

### (3) 【発行(売出)価額の総額】

5,000億円を上限とします。

### (4) 【発行(売出)価格】

1万口当たり取得申込受付日の基準価額とします。

基準価額は、販売会社または委託会社に問い合わせることにより知ることができます。また、委託会社のホームページでご覧になることもできます。

- ・お電話によるお問合わせ先（委託会社）  
電話番号（コールセンター） 0120-106212  
（営業日の9:00～17:00）
- ・委託会社のホームページ  
アドレス <https://www.daiwa-am.co.jp/>

### (5) 【申込手数料】

取得申込時の申込手数料については、販売会社が別に定めるものとします。なお、申込手数料を徴収している販売会社はありません。

取得申込時の申込手数料については、販売会社または委託会社に問い合わせることにより知ることができます。

- ・お電話によるお問合わせ先（委託会社）

電話番号（コールセンター） 0120-106212

（営業日の9:00～17:00）

申込手数料には、消費税および地方消費税（以下「消費税等」といいます。）が課されます。

「分配金再投資コース」の収益分配金の再投資の際には、申込手数料はかかりません。

(6) 【申込単位】

販売会社または委託会社にお問合わせ下さい。

- ・お電話によるお問合わせ先（委託会社）

電話番号（コールセンター） 0120-106212

（営業日の9:00～17:00）

(7) 【申込期間】

2019年8月24日から2020年2月21日まで（継続申込期間）

（終了前に有価証券届出書を提出することにより更新されます。）

(8) 【申込取扱場所】

委託会社にお問合わせ下さい。また、委託会社のホームページでご覧になることもできます。

- ・お電話によるお問合わせ先（委託会社）

電話番号（コールセンター） 0120-106212

（営業日の9:00～17:00）

- ・委託会社のホームページ

アドレス <https://www.daiwa-am.co.jp/>

(9) 【払込期日】

受益権の取得申込者は、販売会社が定める期日（くわしくは、販売会社にお問合わせ下さい。）までに、取得申込代金（取得申込金額、申込手数料および申込手数料に対する消費税等に相当する金額の合計額をいいます。）を販売会社において支払うものとします。

販売会社は、各取得申込受付日における取得申込金額の総額に相当する金額を、追加信託が行なわれる日に、委託会社の指定する口座を経由して、受託会社の指定するファンド口座に払込みます。

(10) 【払込取扱場所】

受益権の取得申込者は、取得申込代金を、申込取扱場所において支払うものとします。申込取扱場所については、前(8)をご参照下さい。

(11) 【振替機関に関する事項】

振替機関は下記のとおりです。

株式会社 証券保管振替機構

(12) 【その他】

受益権の取得申込者は、申込取扱場所において取引口座を開設のうえ、取得の申込みを行なうものとします。

委託会社の各営業日の午後3時までには受付けた取得および換金の申込み(当該申込みにかかる販売会社所定の事務手続きが完了したものを)、当日の受付分として取扱います。この時刻を過ぎて行なわれる申込みは、翌営業日の取扱いとなります。

当ファンドには、収益分配金を税金を差引いた後自動的に再投資する「分配金再投資コース」と、収益の分配が行なわれるごとに収益分配金を受益者に支払う「分配金支払いコース」があります。取扱い可能なコースについては、販売会社にお問合わせ下さい。なお、コース名は、販売会社により異なる場合があります。

「分配金再投資コース」を利用する場合、取得申込者は、販売会社と別に定める積立投資約款にしたがい契約を締結します。なお、上記の契約または規定について、別の名称で同様の権利義務関係を規定する契約または規定が用いられることがあり、この場合上記の契約または規定は、当該別の名称に読替えるものとします(以下同じ。 )。

取得申込金額に利息は付きません。

振替受益権について

ファンドの受益権は、社振法の規定の適用を受け、上記「(11) 振替機関に関する事項」に記載の振替機関の振替業にかかる業務規程等の規則にしたがって取扱われるものとします。

ファンドの分配金、償還金、一部解約金は、社振法および上記「(11) 振替機関に関する事項」に記載の振替機関の業務規程その他の規則にしたがって支払われます。

(参考)

投資信託振替制度とは、

ファンドの受益権の発生、消滅、移転をコンピュータシステムにて管理します。

- ・ファンドの設定、解約、償還等がコンピュータシステム上の帳簿(「振替口座簿」といいます。)への記載・記録によって行なわれますので、受益証券は発行されません。

## 第二部 【ファンド情報】

### 第1 【ファンドの状況】

#### 1 【ファンドの性格】

##### (1) 【ファンドの目的及び基本的性格】

当ファンドは、投資成果をダイワ・ボンド・インデックス（DBI）総合指数の動きに連動させることをめざして運用を行なうことを基本とします。一般社団法人投資信託協会による商品分類・属性区分は、次のとおりです。

商品分類	単位型投信・追加型投信	追加型投信
	投資対象地域	国内
	投資対象資産(収益の源泉)	債券
	補足分類	インデックス型
属性区分	投資対象資産	その他資産（投資信託証券（債券 一般））
	決算頻度	年1回
	投資対象地域	日本
	投資形態	ファミリーファンド
	対象インデックス	その他の指数（DBI総合指数）

##### (注1) 商品分類の定義

- ・「追加型投信」…一度設定されたファンドであってもその後追加設定が行なわれ従来の信託財産とともに運用されるファンド
- ・「国内」…目論見書または投資信託約款（以下「目論見書等」といいます。）において、組入資産による主たる投資収益が実質的に国内の資産を源泉とする旨の記載があるもの
- ・「債券」…目論見書等において、組入資産による主たる投資収益が実質的に債券を源泉とする旨の記載があるもの
- ・「インデックス型」…目論見書等において、各種指数に連動する運用成果をめざす旨の記載があるもの

##### (注2) 属性区分の定義

- ・「その他資産」…組入れている資産
- ・「債券 一般」…公債、社債、その他債券属性にあてはまらないすべてのもの
- ・「年1回」…目論見書等において、年1回決算する旨の記載があるもの
- ・「日本」…目論見書等において、組入資産による投資収益が日本の資産を源泉とする旨の記載があるもの
- ・「ファミリーファンド」…目論見書等において、親投資信託（ファンド・オブ・ファンズにのみ投資されるものを除きます。）を投資対象として投資するもの
- ・「その他の指数」…日経225、TOPIXにあてはまらないすべてのもの

## 商品分類表

単位型投信・追加型投信	投資対象地域	投資対象資産（収益の源泉）	補足分類
単位型投信 追加型投信	国内 海外 内外	株式 債券 不動産投信 その他資産 ( ) 資産複合	インデックス型 特殊型

(注) 当ファンドが該当する商品分類を網掛け表示しています。

## 属性区分表

投資対象資産	決算頻度	投資対象地域	投資形態	対象インデックス
株式 一般 大型株 中小型株	年1回	グローバル		
債券 一般 公債 社債 その他債券 クレジット属性 ( )	年2回	日本		日経225
不動産投信	年4回	北米	ファミリー ファンド	
その他資産 (投資信託証券) (債券 一般)	年6回 (隔月)	欧州		TOPIX
資産複合 ( )	年12回 (毎月)	アジア		
資産配分固定型 資産配分変更型	日々	オセアニア	ファンド・オブ・ ファンズ	その他 (DBI総合指数)
	その他 ( )	中南米		
		アフリカ		
		中近東 (中東)		
		エマージング		

(注) 当ファンドが該当する属性区分を網掛け表示しています。

商品分類・属性区分の定義について、くわしくは、一般社団法人投資信託協会のホームページ（アドレス <http://www.toushin.or.jp/>）をご参照下さい。

## &lt; 信託金の限度額 &gt;

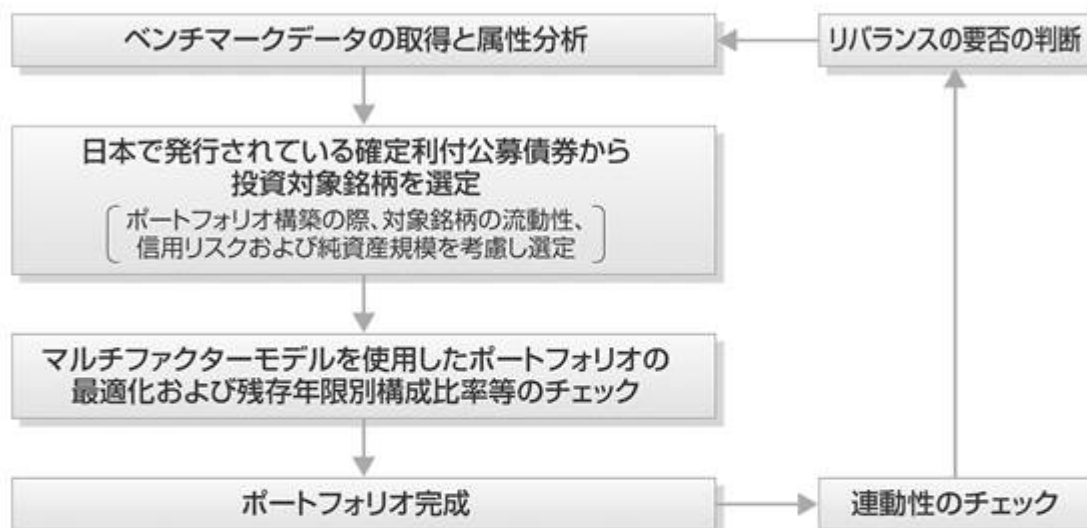
- ・委託会社は、受託会社と合意のうえ、1,000億円を限度として信託金を追加することができます。
- ・委託会社は、受託会社と合意のうえ、限度額を変更することができます。

## &lt; ファンドの特色 &gt;

1

わが国の公社債に投資し、投資成果をダイワ・ボンド・インデックス（DBI）総合指数の動きに連動させることをめざして運用を行ないます。

## 運用プロセス



ベンチマークであるDBI総合指数は非常に多くの種類の債券で構成されており、DBI総合指数と同一のポートフォリオを作成することは実際には不可能です。ファンドは、マルチファクターモデル<sup>(注)</sup>を用いてポートフォリオを構築するとともに、残存年限別構成比率等をチェックし、DBI総合指数に連動するポートフォリオを構築する運用を行なっています。なおDBI総合指数は、確定利付債の新規発行（指数構成銘柄に追加される。）や残存期間1年未満となった債券が指数構成銘柄から除外されることの影響を受け、不連続な変化をします。この変化に対しファンドでは、随時マルチファクターモデルを使用しポートフォリオとDBI総合指数との修正（リバランス）を行ない連動性を継続させる運用を行なっています。

(注) マルチファクターモデルは、ポートフォリオのリスク分析、ポートフォリオの構築を主目的としたモデルです。同モデルにより、イールドカーブファクター、スプレッドファクター、スペシフィックファクターなどについてリスクの計測、分析、推定を行ない、ポートフォリオを効率的に構築および管理します。

## ■ ダイワ・ボンド・インデックス（DBI）総合指数について

ダイワ・ボンド・インデックス（DBI）総合指数は、株式会社大和総研が公表している日本における債券市場のパフォーマンス・インデックスであり、下記の債券の時価総額加重方式による累積投資収益率指数です。

対	象：日本で発行されている確定利付公募債券
残	存 額：50億円以上
期	間：残存期間1年以上
種	類：国債、地方債、政府保証債、金融債、事業債、円建外債

## ファンドの仕組み

### ●当ファンドは、ファミリーファンド方式で運用を行ないます。

ファミリーファンド方式とは、投資者のみなさまからお預かりした資金をまとめてベビーファンド(当ファンド)とし、その資金を主としてマザーファンドの受益証券に投資して、実質的な運用をマザーファンドで行なう仕組みです。なお、ベビーファンドからわが国の公社債への直接投資を行なうことができるものとします。



・運用の効率化をはかるため、債券先物取引等を利用することがあります。このため、公社債およびマザーファンドの受益証券の組入総額ならびに債券先物取引等の買建玉の時価総額の合計額が、信託財産の純資産総額を超えることがあります。

・大量の追加設定または解約が発生したとき、市況の急激な変化が予想されるとき、償還の準備に入ったとき等ならびに信託財産の規模によっては、ファンドの特色1.の運用が行なわれないことがあります。

## 2 毎年11月30日（休業日の場合翌営業日）に決算を行ない、収益分配方針に基づいて収益の分配を行ないます。

### 〈分配方針〉

- ①分配対象額は、経費控除後の利息等収益と売買益（評価益を含みます。）等とします。
- ②原則として、利息等収益等を中心に分配します。ただし、分配対象額が少額の場合には、分配を行なわないことがあります。

### ●基準価額の動きに関する留意点

当ファンドは、投資成果をダイワ・ボンド・インデックス（DBI）総合指数の動きに連動させることをめざして運用を行なうことを基本とします。ただし、主として次の理由から基準価額の動きが指数と完全に一致するものではありません。

- ・指数の構成銘柄のすべてを指数の算出方法どおりに組入れるわけではないこと
- ・運用管理費用（信託報酬）等を負担することによる影響
- ・追加設定および解約に対応した公社債の約定価格と指数の算出に使用する価格の差
- ・債券先物取引等を利用した場合の指数との値動きの差、コストなど
- ・公社債および債券先物取引等の最低取引単位の影響
- ・公社債または債券先物取引等の流動性が低下した場合における売買対応の影響

### (2) 【ファンドの沿革】

2000年 4月28日 信託契約締結、当初自己設定、運用開始  
2000年12月 1日 ファンドの名称の変更（従来は「倶楽部日本債券インデックス」）

### (3) 【ファンドの仕組み】



受益者	お申込者	
収益分配金（注）、償還金など お申込金（ 3）		
お取扱窓口	販売会社	<p>受益権の募集・販売の取扱い等に関する委託会社との契約（ 1）に基づき、次の業務を行ないます。</p> <p>受益権の募集の取扱い 一部解約請求に関する事務 収益分配金、償還金、一部解約金の支払いに関する事務</p> <p style="text-align: right;">など</p>
1	収益分配金、償還金など お申込金（ 3）	
委託会社	大和証券投資信託委託株式会社	<p>当ファンドにかかる証券投資信託契約（以下「信託契約」といいます。）（ 2）の委託者であり、次の業務を行ないます。</p> <p>受益権の募集・発行 信託財産の運用指図 信託財産の計算 運用報告書の作成</p> <p style="text-align: right;">など</p>
運用指図	2	損益 信託金（ 3）
受託会社	<p>三井住友信託銀行株式会社</p> <p>再信託受託会社： 日本トラスティ・サービス信託銀行株式会社</p>	<p>信託契約（ 2）の受託者であり、次の業務を行ないます。なお、信託事務の一部につき日本トラスティ・サービス信託銀行株式会社に委託することができます。また、外国における資産の保管は、その業務を行なうに十分な能力を有すると認められる外国の金融機関が行なう場合があります。</p> <p>委託会社の指図に基づく信託財産の管理・処分 信託財産の計算</p> <p style="text-align: right;">など</p>
損益 投資		
投資対象	<p>わが国の公社債 など</p> <p>（ファミリーファンド方式で運用を行ないます。）</p>	

（注）「分配金再投資コース」の場合、収益分配金は自動的に再投資されます。

- 1：受益権の募集の取扱い、一部解約請求に関する事務、収益分配金、償還金、一部解約金の支払いに関する事務の内容等が規定されています。
- 2：「投資信託及び投資法人に関する法律」に基づいて、あらかじめ監督官庁に届け出られた信託約款の内容に基づき締結されます。証券投資信託の運営に関する事項（運用方針、委託会社および受託会社の業務、受益者の権利、信託報酬、信託期間等）が規定されています。

3：販売会社は、各取得申込受付日における取得申込金額の総額に相当する金額を、追加信託が行なわれる日に、委託会社の指定する口座を経由して、受託会社の指定するファンド口座に払込みます。

委託会社および受託会社は、それぞれの業務に対する報酬を信託財産から収受します。また、販売会社には、委託会社から業務に対する代行手数料が支払われます。

#### < 委託会社の概況 (2019年6月末日現在) >

・ 資本金の額 151億7,427万2,500円

#### ・ 沿革

1959年12月12日	設立登記
1960年 2月17日	「証券投資信託法」に基づく証券投資信託の委託会社の免許取得
1960年 4月 1日	営業開始
1985年11月 8日	投資助言・情報提供業務に関する兼業承認を受ける。
1995年 5月31日	「有価証券に係る投資顧問業の規制等に関する法律」に基づき投資顧問業の登録を受ける。
1995年 9月14日	「有価証券に係る投資顧問業の規制等に関する法律」に基づく投資一任契約にかかる業務の認可を受ける。
2007年 9月30日	「金融商品取引法」の施行に伴い、同法第29条の登録を受けたものとみなされる。 (金融商品取引業者登録番号：関東財務局長(金商)第352号)

#### ・ 大株主の状況

名 称	住 所	所有 株式数	比率
株式会社大和証券グループ本社	東京都千代田区丸の内一丁目9番1号	株 2,608,525	% 100.00

## 2 【投資方針】

### (1) 【投資方針】

#### 主要投資対象

日本債券インデックスマザーファンドの受益証券およびわが国の公社債を主要投資対象とします。

#### 投資態度

イ．投資成果をダイワ・ボンド・インデックス(DBI)総合指数の動きに連動させることをめざして運用を行なうことを基本とします。

ロ．運用の効率化をはかるため、債券先物取引等を利用することがあります。このため、公社債およびマザーファンドの受益証券の組入総額ならびに債券先物取引等の買建玉の時価総額の合計額が、信託財産の純資産総額を超えることがあります。

ハ．当初設定日直後、大量の追加設定または解約が発生したとき、市況の急激な変化が予想されるとき、償還の準備に入ったとき等ならびに信託財産の規模によっては、上記の運用が行なわれないことがあります。

指数の変動をその基準価額の変動に適正に反映するための手法については、〈ファンドの特色〉をご参照下さい。

## (2) 【投資対象】

委託会社は、信託金を、主として、大和証券投資信託委託株式会社を委託者とし、三井住友信託銀行株式会社を受託者として締結された日本債券インデックスマザーファンド（以下「マザーファンド」といいます。）の受益証券ならびに次の有価証券（金融商品取引法第2条第2項の規定により有価証券とみなされる同項各号に掲げる権利を除きます。）（本邦通貨表示のものに限ります。）に投資することを指図します。

1. 転換社債の転換、新株予約権（新株予約権付社債のうち会社法第236条第1項第3号の財産が当該新株予約権付社債についての社債であって当該社債と当該新株予約権がそれぞれ単独で存在し得ないことをあらかじめ明確にしているもの（以下会社法施行前の旧商法第341条ノ3第1項第7号および第8号の定めがある新株予約権付社債を含め「転換社債型新株予約権付社債」といいます。）の新株予約権に限ります。）の行使、社債権者割当または株主割当により取得した株券または新株引受権証券
2. 国債証券
3. 地方債証券
4. 特別の法律により法人の発行する債券
5. 社債券（新株引受権証券と社債券とが一体となった新株引受権付社債券（以下「分離型新株引受権付社債券」といいます。）の新株引受権証券を除きます。）
6. 特定目的会社にかかる特定社債券（金融商品取引法第2条第1項第4号で定めるものをいいます。）
7. 特別の法律により設立された法人の発行する出資証券（金融商品取引法第2条第1項第6号で定めるものをいいます。）
8. 協同組織金融機関にかかる優先出資証券（金融商品取引法第2条第1項第7号で定めるものをいいます。）
9. 特定目的会社にかかる優先出資証券または新優先出資引受権を表示する証券（金融商品取引法第2条第1項第8号で定めるものをいいます。）
10. コマーシャル・ペーパー
11. 新株引受権証券（分離型新株引受権付社債券の新株引受権証券を含みます。以下同じ。）および新株予約権証券
12. 外国または外国の者の発行する証券または証書で、前1.から前11.までの証券または証書の性質を有するもの
13. 投資信託または外国投資信託の受益証券（金融商品取引法第2条第1項第10号で定めるものをいいます。）
14. 投資証券、投資法人債券または外国投資証券（金融商品取引法第2条第1項第11号で定めるものをいいます。）
15. 外国貸付債権信託受益証券（金融商品取引法第2条第1項第18号で定めるものをいいます。）
16. 預託証券（金融商品取引法第2条第1項第20号で定めるものをいいます。）
17. 外国法人が発行する譲渡性預金証券

18. 指定金銭信託の受益証券（金融商品取引法第2条第1項第14号で定める受益証券発行信託の受益証券に限ります。）
19. 抵当証券（金融商品取引法第2条第1項第16号で定めるものをいいます。）
20. 貸付債権信託受益権であって金融商品取引法第2条第1項第14号で定める受益証券発行信託の受益証券に表示されるべきもの
21. 外国の者に対する権利で前20.の有価証券の性質を有するもの

なお、前1.の証券または証書ならびに前12.および前16.の証券または証書のうち前1.の証券または証書の性質を有するものを以下「株式」といい、前2.から前6.までの証券ならびに前14.の証券のうち投資法人債券ならびに前12.および前16.の証券または証書のうち前2.から前6.までの証券の性質を有するものを以下「公社債」といい、前13.の証券および前14.の証券（投資法人債券を除きます。）を以下「投資信託証券」といいます。

委託会社は、信託金を、前 に掲げる有価証券のほか、次に掲げる金融商品（金融商品取引法第2条第2項の規定により有価証券とみなされる同項各号に掲げる権利を含みます。）により運用することを指図することができます。

1. 預金
2. 指定金銭信託（金融商品取引法第2条第1項第14号に規定する受益証券発行信託を除きます。）
3. コール・ローン
4. 手形割引市場において売買される手形
5. 貸付債権信託受益権であって金融商品取引法第2条第2項第1号で定めるもの
6. 外国の者に対する権利で前5.の権利の性質を有するもの

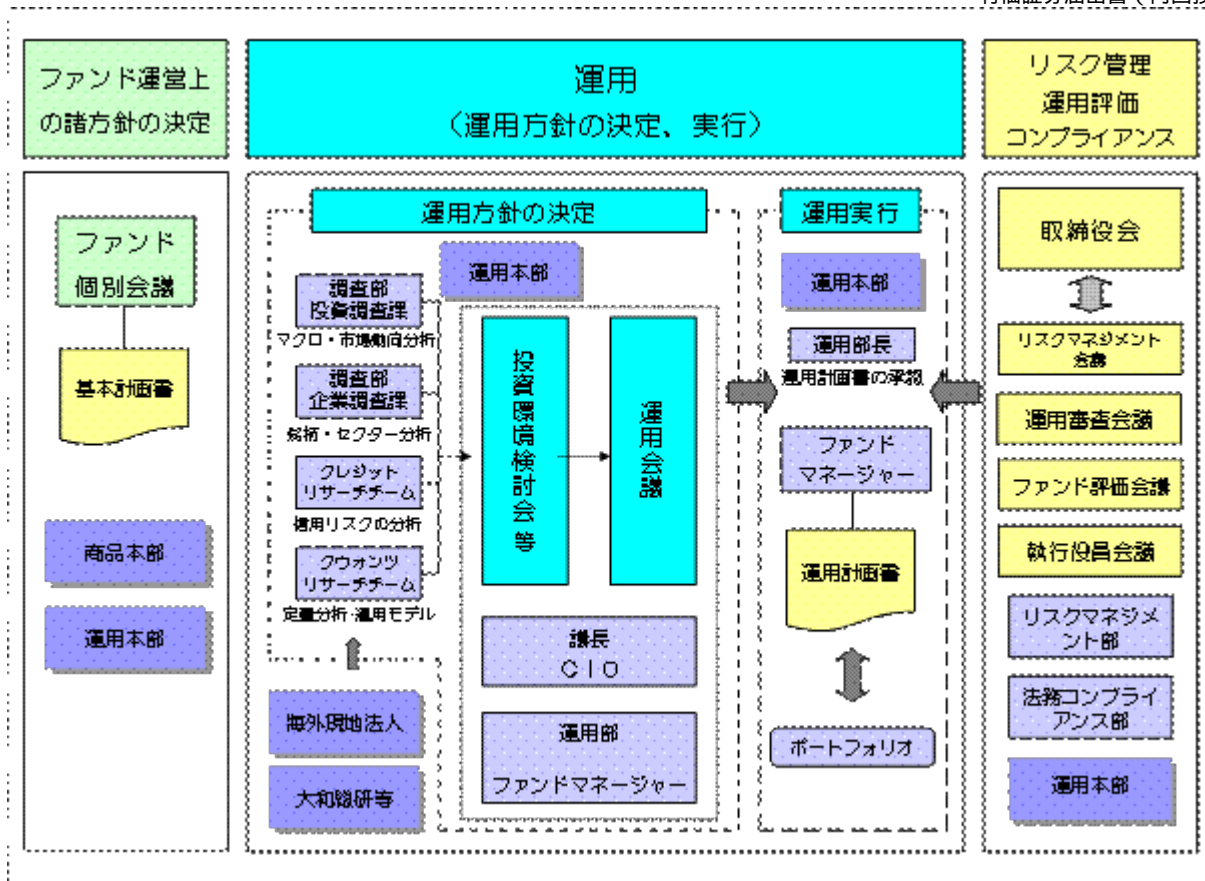
前 の規定にかかわらず、当ファンドの設定、解約、償還、投資環境の変動等への対応等、委託会社が運用上必要と認めるときには、委託会社は、信託金を前 1.から4.までの金融商品により運用することの指図ができます。

指数の変動をその基準価額の変動に適正に反映するための手法については、＜ファンドの特色＞をご参照下さい。

### (3) 【運用体制】

#### 運用体制

ファンドの運用体制は、以下のとおりとなっています。



### 運用方針の決定にかかる過程

運用方針は次の過程を経て決定しております。

#### イ．基本計画書の策定

ファンド運営上の諸方針を記載した基本計画書を経営会議の分科会であるファンド個別会議において審議・決定します。

#### ロ．投資環境の検討

運用最高責任者であるCIO (Chief Investment Officer) が議長となり、原則として月1回投資環境検討会を開催し、投資環境について検討します。

#### ハ．基本的な運用方針の決定

CIOが議長となり、原則として月1回運用会議を開催し、基本的な運用方針を決定します。

#### ニ．運用計画書の作成・承認

ファンドマネージャーは、基本計画書に定められた各ファンドの諸方針と運用会議で決定された基本的な運用方針にしたがって運用計画書を作成します。運用部長は、ファンドマネージャーから提示を受けた運用計画書について、基本計画書および運用会議の決定事項との整合性等を確認し、承認します。

### 職務権限

ファンド運用の意思決定機能を担う運用本部において、各職位の主たる職務権限は、社内規則によって、次のように定められています。

#### イ．CIO (Chief Investment Officer) (1名)

運用最高責任者として、次の職務を遂行します。

- ・ファンド運用に関する組織運営
- ・ファンドマネージャーの任命・変更

- ・運用会議の議長として、基本的な運用方針の決定
- ・各ファンドの分配政策の決定
- ・代表取締役に対する随時の的確な状況報告
- ・その他ファンドの運用に関する重要事項の決定

ロ．Deputy-CIO（0～5名程度）

CIOを補佐し、その指揮を受け、職務を遂行します。

ハ．インベストメント・オフィサー（0～5名程度）

CIOおよびDeputy-CIOを補佐し、その指揮を受け、職務を遂行します。

ニ．運用部長（各運用部に1名）

ファンドマネージャーが策定する運用計画を承認します。

ホ．ファンドマネージャー

ファンドの運用計画を策定して、これに沿ってポートフォリオを構築します。

ファンド評価会議、運用審査会議、リスクマネジメント会議および執行役員会議

次のとおり各会議体において必要な報告・審議等を行なっています。これら会議体の事務局となる内部管理関連部門の人員は30～40名程度です。

イ．ファンド評価会議

運用実績・運用リスクの状況について、分析・検討を行ない、運用部にフィードバックします。

ロ．運用審査会議

経営会議の分科会として、ファンドの運用実績の状況についての報告を行ない、必要事項を審議・決定します。

ハ．リスクマネジメント会議

経営会議の分科会として、ファンドの運用リスクの状況・運用リスク管理等の状況についての報告を行ない、必要事項を審議・決定します。

ニ．執行役員会議

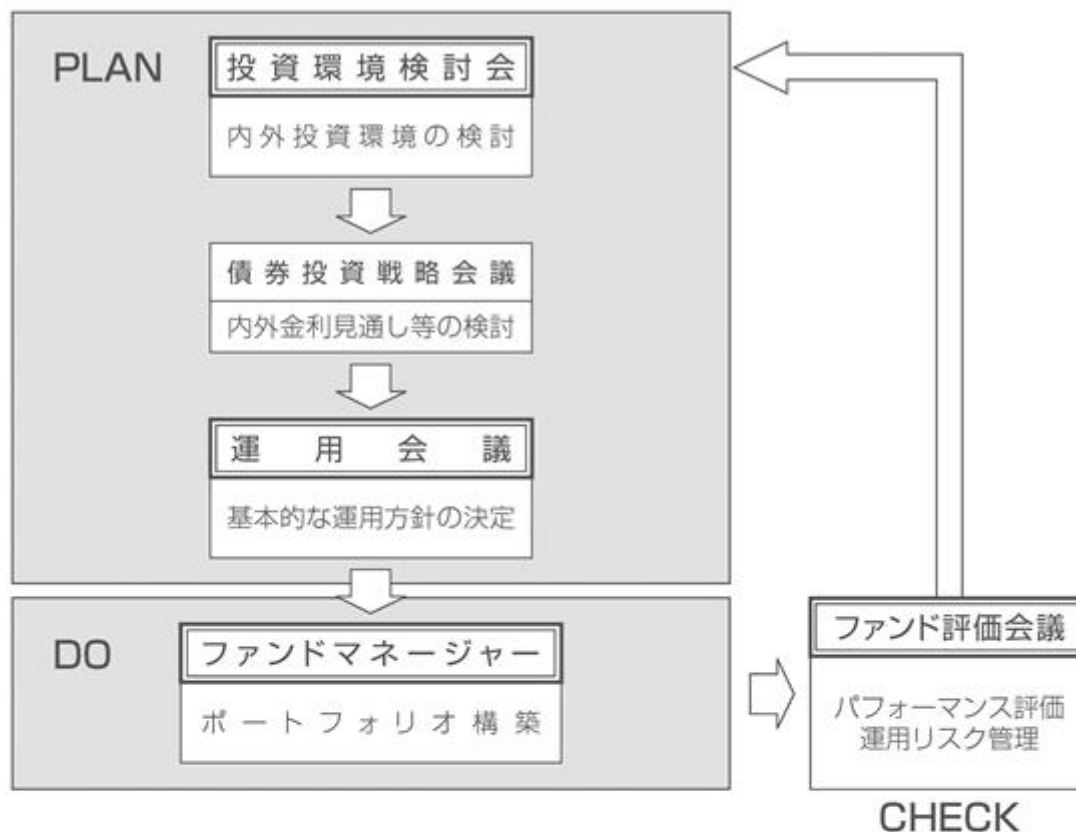
経営会議の分科会として、法令等の遵守状況についての報告を行ない、必要事項を審議・決定します。

受託会社に対する管理体制

受託会社に対しては、日々の純資産照合、月次の勘定残高照合などを行なっています。また、受託会社より内部統制の整備および運用状況の報告書を受け取っています。

上記の運用体制は2019年6月末日現在のものであり、変更となる場合があります。

<運用プロセスについて>



#### PLAN

投資環境検討会では、主にマクロ分析を基に内外投資環境について検討します。債券投資戦略会議では、内外金利の動向について検討し、金利見通しを策定します。運用会議で、基本的な運用方針を決定し、これを踏まえてファンドマネージャーがファンドの運用方針を策定し、運用部長が承認します。

#### DO

ファンドマネージャーは、承認された運用方針に基づきポートフォリオを構築します。

#### CHECK

ファンド評価会議でパフォーマンス評価、ファンドの運用リスク分析を行ない、運用ヘフィードバックを行ないます。

#### (4) 【分配方針】

毎計算期末に、次の方針に基づいて分配を行ないます。

分配対象額は、経費控除後の利息等収益と売買益（評価益を含みます。）等とします。

原則として、利息等収益等を中心に分配します。ただし、分配対象額が少額の場合には、分配を行わないことがあります。

留保益は、前(1)に基づいて運用します。

#### (5) 【投資制限】

株式（信託約款）

イ．株式への投資は、転換社債の転換および新株予約権（転換社債型新株予約権付社債の新株予約権に限りません。）の行使等により取得したものに限りません。

委託会社は、信託財産に属する株式および株式を組入可能な投資信託証券（マザーファンドの受益証券を除きます。以下同じ。）の時価総額とマザーファンドの信託財産に属する株式および株式

を組入可能な投資信託証券の時価総額のうち信託財産に属するとみなした額との合計額が、信託財産の純資産総額の100分の30を超えることとなる投資の指図をしません。

ロ．前イ.において信託財産に属するとみなした額とは、信託財産に属するマザーファンドの受益証券の時価総額に、マザーファンドの信託財産の純資産総額に占める株式および株式を組入可能な投資信託証券の時価総額の割合を乗じて得た額をいいます。

#### 新株引受権証券等（信託約款）

イ．委託会社は、取得時において信託財産に属する新株引受権証券および新株予約権証券の時価総額とマザーファンドの信託財産に属する新株引受権証券および新株予約権証券の時価総額のうち信託財産に属するとみなした額との合計額が、信託財産の純資産総額の100分の20を超えることとなる投資の指図をしません。

ロ．前イ.において信託財産に属するとみなした額とは、信託財産に属するマザーファンドの受益証券の時価総額に、マザーファンドの信託財産の純資産総額に占める新株引受権証券および新株予約権証券の時価総額の割合を乗じて得た額をいいます。

#### 投資信託証券（信託約款）

イ．委託会社は、信託財産に属する投資信託証券の時価総額とマザーファンドの信託財産に属する投資信託証券の時価総額のうち信託財産に属するとみなした額との合計額が、信託財産の純資産総額の100分の5を超えることとなる投資の指図をしません。

ロ．前イ.において信託財産に属するとみなした額とは、信託財産に属するマザーファンドの受益証券の時価総額に、マザーファンドの信託財産の純資産総額に占める投資信託証券の時価総額の割合を乗じて得た額をいいます。

#### 投資する株式等の範囲（信託約款）

イ．委託会社が投資することを指図する株式、新株引受権証券および新株予約権証券は、金融商品取引所（金融商品取引法第2条第16項に規定する金融商品取引所および金融商品取引法第2条第8項第3号口に規定する外国金融商品市場のうち、有価証券の売買または金融商品取引法第28条第8項第3号もしくは同項第5号の取引を行なう市場および当該市場を開設するものをいいます。以下同じ。）に上場されている株式の発行会社の発行するもの、金融商品取引所に準ずる市場において取引されている株式の発行会社の発行するものとし、ただし、株主割当または社債権者割当により取得する株式、新株引受権証券および新株予約権証券については、この限りではありません。

ロ．前イ.の規定にかかわらず、上場予定または登録予定の株式、新株引受権証券および新株予約権証券で目論見書等において上場または登録されることが確認できるものについては、委託会社が投資することを指図することができるものとします。

#### 同一銘柄の株式等（信託約款）

イ．委託会社は、信託財産に属する同一銘柄の株式の時価総額とマザーファンドの信託財産に属する当該株式の時価総額のうち信託財産に属するとみなした額との合計額が、取得時において信託財産の純資産総額の100分の10を超えることとなる投資の指図をしません。

ロ．前イ.において信託財産に属するとみなした額とは、信託財産に属するマザーファンドの受益証券の時価総額に、マザーファンドの信託財産の純資産総額に占める当該株式の時価総額の割合を乗じて得た額をいいます。

ハ．委託会社は、信託財産に属する同一銘柄の新株引受権証券および新株予約権証券の時価総額とマザーファンドの信託財産に属する当該新株引受権証券および新株予約権証券の時価総額のうち信託





資産総額が減少して、スワップ取引の想定元本の合計額が信託財産の純資産総額を超えることとなった場合には、委託会社は、すみやかにその超える額に相当するスワップ取引の一部の解約を指図するものとします。

ニ．前八.においてマザーファンドの信託財産にかかるスワップ取引の想定元本の総額のうち信託財産に属するとみなした額とは、マザーファンドの信託財産にかかるスワップ取引の想定元本の総額にマザーファンドの信託財産の純資産総額に占める信託財産に属するマザーファンドの受益証券の時価総額の割合を乗じて得た額をいいます。

ホ．スワップ取引の評価は、市場実勢金利をもとに算出した価額で行なうものとします。

ヘ．委託会社は、スワップ取引を行なうにあたり担保の提供あるいは受入れが必要と認めたときは、担保の提供あるいは受入れの指図を行なうものとします。

#### 金利先渡取引（信託約款）

イ．委託会社は、信託財産に属する資産の効率的な運用に資するため、金利先渡取引を行なうことの指図をすることができます。

ロ．金利先渡取引の指図にあたっては、当該取引の決済日が、原則として信託期間を超えないものとします。ただし、当該取引が当該信託期間内で全部解約が可能なものについてはこの限りではありません。

ハ．金利先渡取引の指図にあたっては、当該信託財産にかかる金利先渡取引の想定元本の総額とマザーファンドの信託財産にかかる金利先渡取引の想定元本の総額のうち信託財産に属するとみなした額との合計額（以下本八.において「金利先渡取引の想定元本の合計額」といいます。）が、信託財産にかかる保有金利商品の時価総額とマザーファンドの信託財産にかかる保有金利商品の時価総額のうち信託財産に属するとみなした額との合計額（以下本八.において「保有金利商品の時価総額の合計額」といいます。）を超えないものとします。なお、信託財産の一部解約等の事由により、上記保有金利商品の時価総額の合計額が減少して、金利先渡取引の想定元本の合計額が保有金利商品の時価総額の合計額を超えることとなった場合には、委託会社は、すみやかにその超える額に相当する金利先渡取引の一部の解約を指図するものとします。

ニ．前八.においてマザーファンドの信託財産にかかる金利先渡取引の想定元本の総額のうち信託財産に属するとみなした額とは、マザーファンドの信託財産にかかる金利先渡取引の想定元本の総額にマザーファンドの信託財産の純資産総額に占める信託財産に属するマザーファンドの受益証券の時価総額の割合を乗じて得た額をいいます。また、マザーファンドの信託財産にかかる保有金利商品の時価総額のうち信託財産に属するとみなした額とは、マザーファンドの信託財産にかかる保有金利商品の時価総額にマザーファンドの信託財産の純資産総額に占める信託財産に属するマザーファンドの受益証券の時価総額の割合を乗じて得た額をいいます。

ホ．金利先渡取引の評価は、市場実勢金利をもとに算出した価額で行なうものとします。

ヘ．委託会社は、金利先渡取引を行なうにあたり担保の提供あるいは受入れが必要と認めたときは、担保の提供あるいは受入れの指図を行なうものとします。

#### デリバティブ取引等（信託約款）

委託会社は、デリバティブ取引等について、一般社団法人投資信託協会規則に定める合理的な方法により算出した額が、信託財産の純資産総額を超えることとなる投資の指図をしません。

#### 同一銘柄の転換社債等（信託約款）

イ．委託会社は、信託財産に属する同一銘柄の転換社債および転換社債型新株予約権付社債の時価総額とマザーファンドの信託財産に属する当該転換社債および転換社債型新株予約権付社債の時価総

額のうち信託財産に属するとみなした額との合計額が、信託財産の純資産総額の100分の10を超え  
ることとなる投資の指図をしません。

ロ．前イ.において信託財産に属するとみなした額とは、信託財産に属するマザーファンド受益証券  
の時価総額に、マザーファンドの信託財産の純資産総額に占める当該転換社債および転換社債型新  
株予約権付社債の時価総額の割合を乗じて得た額をいいます。

#### 有価証券の貸付け（信託約款）

イ．委託会社は、信託財産の効率的な運用に資するため、信託財産に属する株式および公社債を次の  
1.および2.の範囲内で貸付けることの指図をすることができます。

1. 株式の貸付けは、貸付時点において、貸付株式の時価合計額が、信託財産で保有する株式の時  
価合計額の50%を超えないものとします。

2. 公社債の貸付けは、貸付時点において、貸付公社債の額面金額の合計額が、信託財産で保有す  
る公社債の額面金額の合計額を超えないものとします。

ロ．前イ.の1.および2.に定める限度額を超えることとなった場合には、委託会社は、すみやかにそ  
の超える額に相当する契約の一部の解約を指図するものとします。

ハ．委託会社は、有価証券の貸付けにあたって必要と認めるときは、担保の受入れの指図を行なうも  
のとはします。

#### 外貨建資産（信託約款）

外貨建資産への投資は、行ないません。

#### 信用リスク集中回避（信託約款）

一般社団法人投資信託協会規則に定める一の者に対する株式等エクスポージャー、債券等エク  
スポージャーおよびデリバティブ等エクスポージャーの信託財産の純資産総額に対する比率は、原則と  
して、それぞれ100分の10、合計で100分の20を超えないものとし、当該比率を超えることとなつた場  
合には、委託会社は、一般社団法人投資信託協会規則にしたがい当該比率以内となるよう調整を行な  
うこととします。

#### 資金の借入れ（信託約款）

イ．委託会社は、信託財産の効率的な運用ならびに運用の安定性に資するため、一部解約に伴う支払  
資金の手当て（一部解約に伴う支払資金の手当てのために借入れた資金の返済を含みます。）を目  
的として、または再投資にかかる収益分配金の支払資金の手当てを目的として、資金借入れ（コー  
ル市場を通じる場合を含みます。）の指図をすることができます。なお、当該借入金をもって有価  
証券等の運用は行なわないものとします。

ロ．一部解約に伴う支払資金の手当てにかかる借入期間は、受益者への解約代金支払開始日から信託  
財産で保有する有価証券等の売却代金の受渡日までの間または解約代金入金日までの間もしくは償  
還金の入金日までの期間が5営業日以内である場合の当該期間とし、資金借入額は当該有価証券等  
の売却代金、解約代金および償還金の合計額を限度とします。ただし、資金借入額は借入指図を行  
なう日における信託財産の純資産総額の10%を超えないこととします。

ハ．収益分配金の再投資にかかる借入期間は信託財産から収益分配金が支弁される日からその翌営業  
日までとし、資金借入額は収益分配金の再投資額を限度とします。

ニ．借入金の利息は信託財産中より支弁します。

### < 参 考 > マザーファンド（日本債券インデックスマザーファンド）の概要

#### (1) 投資方針

## 主要投資対象

わが国の公社債を主要投資対象とします。

## 投資態度

- イ．主としてわが国の公社債に投資し、投資成果をダイワ・ボンド・インデックス（DBI）総合指数の動きに連動させることをめざして運用を行なうことを基本とします。
- ロ．当初設定日直後、大量の追加設定または解約が発生したとき、市況の急激な変化が予想されるとき、償還の準備に入ったとき等ならびに信託財産の規模によっては、上記の運用が行なわれないことがあります。

## (2) 投資対象

委託会社は、信託金を、主として次の有価証券（金融商品取引法第2条第2項の規定により有価証券とみなされる同項各号に掲げる権利を除きます。）（本邦通貨表示のものに限ります。）に投資することを指図します。

1. 転換社債の転換、新株予約権（新株予約権付社債のうち会社法第236条第1項第3号の財産が当該新株予約権付社債についての社債であって当該社債と当該新株予約権がそれぞれ単独で存在し得ないことをあらかじめ明確にしているもの（以下会社法施行前の旧商法第341条ノ3第1項第7号および第8号の定めがある新株予約権付社債を含め「転換社債型新株予約権付社債」といいます。）の新株予約権に限ります。）の行使、社債権者割当または株主割当により取得した株券または新株引受権証券
2. 国債証券
3. 地方債証券
4. 特別の法律により法人の発行する債券
5. 社債券（新株引受権証券と社債券とが一体となった新株引受権付社債券（以下「分離型新株引受権付社債券」といいます。）の新株引受権証券を除きます。）
6. 特定目的会社にかかる特定社債券（金融商品取引法第2条第1項第4号で定めるものをいいます。）
7. 特別の法律により設立された法人の発行する出資証券（金融商品取引法第2条第1項第6号で定めるものをいいます。）
8. 協同組織金融機関にかかる優先出資証券（金融商品取引法第2条第1項第7号で定めるものをいいます。）
9. 特定目的会社にかかる優先出資証券または新優先出資引受権を表示する証券（金融商品取引法第2条第1項第8号で定めるものをいいます。）
10. コマーシャル・ペーパー
11. 新株引受権証券（分離型新株引受権付社債券の新株引受権証券を含みます。以下同じ。）および新株予約権証券
12. 外国または外国の者の発行する証券または証書で、前1.から前11.までの証券または証書の性質を有するもの
13. 投資信託または外国投資信託の受益証券（金融商品取引法第2条第1項第10号で定めるものをいいます。）
14. 投資証券、投資法人債券または外国投資証券（金融商品取引法第2条第1項第11号で定めるものをいいます。）
15. 外国貸付債権信託受益証券（金融商品取引法第2条第1項第18号で定めるものをいいます。）

16. 預託証券（金融商品取引法第2条第1項第20号で定めるものをいいます。）
17. 外国法人が発行する譲渡性預金証券
18. 指定金銭信託の受益証券（金融商品取引法第2条第1項第14号で定める受益証券発行信託の受益証券に限ります。）
19. 抵当証券（金融商品取引法第2条第1項第16号で定めるものをいいます。）
20. 貸付債権信託受益権であって金融商品取引法第2条第1項第14号で定める受益証券発行信託の受益証券に表示されるべきもの
21. 外国の者に対する権利で前20.の有価証券の性質を有するもの

委託会社は、信託金を、前 に掲げる有価証券のほか、次に掲げる金融商品（金融商品取引法第2条第2項の規定により有価証券とみなされる同項各号に掲げる権利を含みます。）により運用することを指図することができます。

1. 預金
2. 指定金銭信託（金融商品取引法第2条第1項第14号に規定する受益証券発行信託を除きます。）
3. コール・ローン
4. 手形割引市場において売買される手形
5. 貸付債権信託受益権であって金融商品取引法第2条第2項第1号で定めるもの
6. 外国の者に対する権利で前5.の権利の性質を有するもの

### (3) 主な投資制限

株式への投資は、転換社債の転換および新株予約権（転換社債型新株予約権付社債の新株予約権に限ります。）の行使等により取得したものに限りします。

株式および株式を組入可能な投資信託証券への投資は、信託財産の純資産総額の30%以下とします。

同一銘柄の株式への投資は、取得時において信託財産の純資産総額の10%以下とします。

外貨建資産への投資は、行ないません。

## 3 【投資リスク】

### (1) 価額変動リスク

当ファンドは、公社債など値動きのある証券に投資しますので、基準価額は変動します。したがって、投資元本が保証されているものではなく、これを割込むことがあります。委託会社の指図に基づく行為により信託財産に生じた利益および損失は、すべて投資者に帰属します。

投資信託は預貯金とは異なります。

投資者のみなさまにおかれましては、当ファンドの内容・リスクを十分ご理解のうえお申込み下さいますよう、よろしくお願い申し上げます。

基準価額の主な変動要因については、次のとおりです。

公社債の価格変動（価格変動リスク・信用リスク）

公社債の価格は、一般に金利が低下した場合には上昇し、金利が上昇した場合には下落します（値動きの幅は、残存期間、発行体、公社債の種類等により異なります。）。また、公社債の価格は、発行体の信用状況によっても変動します。特に、発行体が財政難、経営不安等により、利息および償還金をあらかじめ決定された条件で支払うことができなくなった場合（債務不履行）、またはできなくなることが予想される場合には、大きく下落します（利息および償還金が支払われないこともありま

す。)。組入公社債の価格が下落した場合には、基準価額が下落する要因となり、投資元本を割込むことがあります。

#### 債券先物取引の利用に伴うリスク

債券先物の価格は、金利の動き、先物市場の需給等を反映して変動します。先物を買建てている場合において、先物価格が上昇すれば収益が発生し、下落すれば損失が発生します（売建てている場合は逆の結果となります。）。ファンドで行なっている債券先物取引について損失が発生した場合、基準価額が下落する要因となり、投資元本を割込むことがあります。

#### その他

イ．解約申込みがあった場合には、解約資金を手当てするため組入証券を売却しなければならないことがあります。その際、市場規模や市場動向によっては市場実勢を押下げ、当初期待される価格で売却できないこともあります。この場合、基準価額が下落する要因となります。

ロ．ファンド資産をコール・ローン、譲渡性預金証書等の短期金融資産で運用する場合、債務不履行により損失が発生することがあります（信用リスク）。この場合、基準価額が下落する要因となります。

### (2) 換金性が制限される場合

通常と異なる状況において、ご換金に制限を設けることがあります。

金融商品取引所における取引の停止その他やむを得ない事情があるときは、ご換金の申込みの受け付けを中止することがあります。ご換金の申込みの受け付けが中止された場合には、受益者は当該受付中止以前に行なった当日のご換金の申込みを撤回できます。ただし、受益者がそのご換金の申込みを撤回しない場合には、当該受付中止を解除した後の最初の基準価額の計算日にご換金の申込みを受け付けたものとして取扱います。

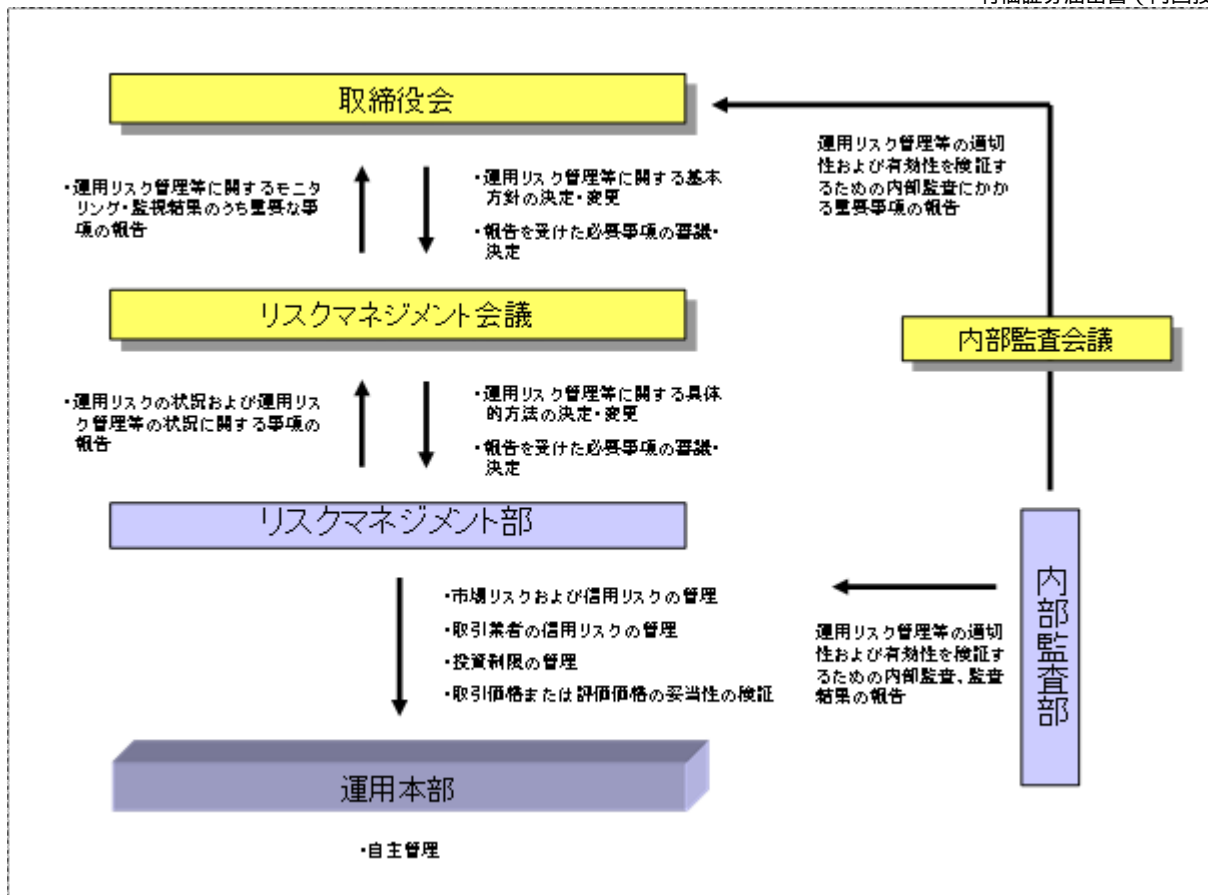
### (3) その他の留意点

当ファンドのお取引に関しては、金融商品取引法第37条の6の規定（いわゆるクーリング・オフ）の適用はありません。

指数の変動をその基準価額の変動に適正に反映することができないことについては、＜ファンドの特色＞の「基準価額の動きに関する留意点」をご参照下さい。

### (4) リスク管理体制

運用リスク管理体制（ ）は、以下のとおりとなっています。



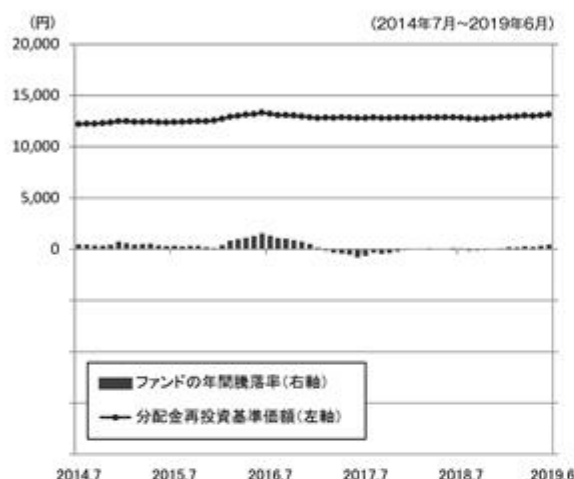
### 流動性リスクに対する管理体制

当社では、運用リスクのうち、大量の解約・換金によって必要となる資金の確保のために合理的な条件での取引が困難となるリスク、および市場の混乱、取引所における休業、取引の停止等により市場において取引ができないまたは合理的な条件での取引が困難となるリスクを「流動性リスク」とし、当社の運用する信託財産における流動性リスクの防止および流動性リスク発生時における円滑な事務遂行を目的とした事前対策、ならびに流動性リスク発生時における対応策（コンティンジェンシー・プラン）を定めています。

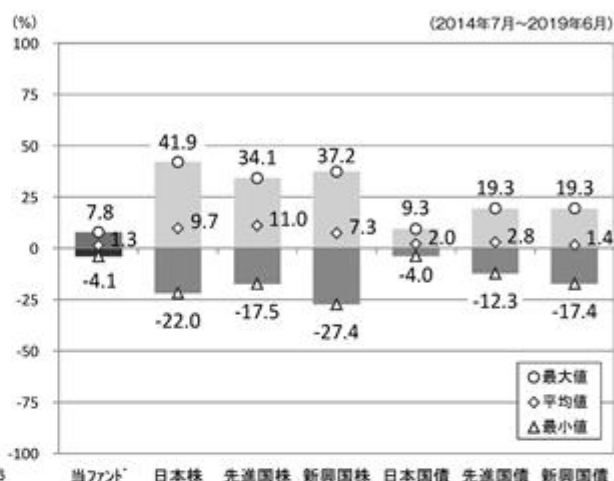
## 参 考 情 報

- 下記のグラフは、ファンドと代表的な資産クラスを定量的に比較できるように作成したものです。右のグラフは過去5年間における年間騰落率（各月末における直近1年間の騰落率）の平均・最大・最小を、ファンドおよび他の代表的な資産クラスについて表示しています。また左のグラフはファンドの過去5年間における年間騰落率の推移を表示しています。

ファンドの年間騰落率と分配金再投資基準価額の推移



他の代表的な資産クラスとの騰落率の比較



※各資産クラスは、ファンドの投資対象を表しているものではありません。

※ファンドの年間騰落率は、分配金（税引前）を分配時にファンドへ再投資したものとみなして計算したものであり、実際の基準価額に基づいて計算した年間騰落率とは異なる場合があります。

※ファンドの年間騰落率において、過去5年間分のデータが算出できない場合は以下のルールで表示しています。

- ①年間騰落率に該当するデータがない場合には表示されません。
- ②年間騰落率が算出できない期間がある場合には、算出可能な期間についてのみ表示しています。
- ③インデックスファンドにおいて、①②に該当する場合には、当該期間についてベンチマークの年間騰落率で代替して表示します。

## ※資産クラスについて

日本株：東証株価指数（TOPIX）（配当込み）  
先進国株：MSCIコクサイ・インデックス（配当込み、円ベース）  
新興国株：MSCIエマージング・マーケット・インデックス（配当込み、円ベース）  
日本国債：NOMURA-BPI国債  
先進国債：FTSE世界国債インデックス（除く日本、円ベース）  
新興国債：JPモルガン ガバメント・ボンド・インデックスー エマージング・マーケット グローバル ダイバーシファイド（円ベース）

## ※指数について

●TOPIXは東証が算出・公表し、指数値、商標など一切の権利は株式会社東京証券取引所が所有しています。●MSCIコクサイ・インデックスおよびMSCIエマージング・マーケット・インデックスは、MSCI Inc.が開発した指数です。同指数に対する著作権、知的財産権その他一切の権利はMSCI Inc.に帰属します。またMSCI Inc.は、同指数の内容を変更する権利および公表を停止する権利を有しています。●NOMURA-BPI国債は、野村證券株式会社が公表する国内で発行された公募利付国債の市場全体の動向を表す投資収益指数で、一定の組み入れ基準に基づいて構成された国債ポートフォリオのパフォーマンスをもとに算出されます。NOMURA-BPI国債の知的財産権とその他一切の権利は野村證券株式会社に帰属しています。また、同社は当該指数の正確性、完全性、有用性を保証するものではなく、ファンドの運用成果等に関して一切責任を負いません。●FTSE世界国債インデックスは、FTSE Fixed Income LLCにより運営されている債券インデックスです。同指数はFTSE Fixed Income LLCの知的財産であり、指数に関するすべての権利はFTSE Fixed Income LLCが有しています。●JPモルガン ガバメント・ボンド・インデックスー エマージング・マーケット グローバル ダイバーシファイドは、信頼性が高いとみなす情報に基づき作成していますが、J.P. Morganはその完全性・正確性を保証するものではありません。本指数は許諾を受けて使用しています。J.P. Morganからの書面による事前承認なしに本指数を複製・使用・頒布することは認められていません。Copyright 2016, J.P. Morgan Chase & Co. All rights reserved.

## 4 【手数料等及び税金】

## (1) 【申込手数料】

取得申込時の申込手数料については、販売会社が別に定めるものとします。なお、申込手数料を徴収している販売会社はありません。



取得申込時の申込手数料については、販売会社または委託会社に問い合わせることにより知ることができます。

- ・お電話によるお問合わせ先（委託会社）

電話番号（コールセンター） 0120-106212

（営業日の9:00～17:00）

申込手数料には、消費税等が課されます。

「分配金再投資コース」の収益分配金の再投資の際には、申込手数料はかかりません。

## (2) 【換金(解約)手数料】

換金手数料

ありません。

信託財産留保額

ありません。

## (3) 【信託報酬等】

信託報酬の総額は、計算期間を通じて毎日、信託財産の純資産総額に年率0.486%（税抜0.45%）を乗じて得た額とします。信託報酬は、毎日計上され、毎計算期間の最初の6か月終了日（6か月終了日が休業日の場合には、翌営業日とします。）および毎計算期末または信託終了のとき信託財産中から支弁するものとします。

消費税率が8%の場合の率です。消費税率が10%の場合は、0.495%となります。

信託報酬にかかる消費税等に相当する金額を、信託報酬支弁のときに信託財産中から支弁します。

信託報酬にかかる委託会社、販売会社、受託会社への配分は、次のとおりです。

委託会社	販売会社	受託会社
年率0.16% （税抜）	年率0.21% （税抜）	年率0.08% （税抜）

上記の信託報酬の配分には、別途消費税率を乗じた額がかかります。

前 の販売会社への配分は、販売会社の行なう業務に対する代行手数料であり、委託会社が一旦信託財産から収受した後、販売会社に支払われます。

信託報酬を対価とする役務の内容は、配分先に応じて、それぞれ以下のとおりです。

委託会社：ファンドの運用と調査、受託会社への運用指図、基準価額の計算、目論見書・運用報告書の作成等の対価

販売会社：運用報告書等各種書類の送付、口座内でのファンドの管理、購入後の情報提供等の対価

受託会社：運用財産の管理、委託会社からの指図の実行の対価

## (4) 【その他の手数料等】

信託財産において資金借入れを行なった場合、当該借入金の利息は信託財産中より支弁します。

信託財産に関する租税、信託事務の処理に要する諸費用、受託会社の立替えた立替金の利息ならびに信託財産にかかる監査報酬および当該監査報酬にかかる消費税等に相当する金額は、受益者の負担とし、信託財産中から支弁します。

信託財産に属する有価証券等に関連して発生した訴訟係争物たる権利その他の権利に基づいて益金が生じた場合、当該支払いに際して特別に必要となる費用（データ処理費用、郵送料等）は、受益者の負担とし、当該益金から支弁します。

信託財産で有価証券の売買を行なう際に発生する売買委託手数料、当該売買委託手数料にかかる消費税等に相当する金額、先物取引・オプション取引等に要する費用、信託財産に属する資産を外国で保管する場合の費用は、信託財産中より支弁します。

（ ）「その他の手数料等」については、運用状況等により変動するため、事前に料率、上限額等を示すことができません。

手数料等の合計額については、保有期間等に応じて異なりますので、表示することができません。

#### < マザーファンドより支弁する手数料等 >

信託財産に関する租税、有価証券売買時の売買委託手数料、先物取引・オプション取引等に要する費用、資産を外国で保管する場合の費用等を支弁します。

#### (5) 【課税上の取扱い】

課税上は株式投資信託として取扱われます。

個人の投資者に対する課税

##### イ．収益分配金に対する課税

収益分配金のうち課税扱いとなる普通分配金については、配当所得として課税され、20%（所得税15%および地方税5%）の税率による源泉徴収が行なわれ、申告不要制度が適用されます。なお、確定申告を行ない、申告分離課税または総合課税（配当控除の適用はありません。）を選択することもできます。ただし、2037年12月31日まで基準所得税額に2.1%の税率を乗じた復興特別所得税が課され、税率は20.315%（所得税15%、復興特別所得税0.315%および地方税5%）となります。

##### ロ．解約金および償還金に対する課税

一部解約時および償還時の差益（解約価額および償還価額から取得費用（申込手数料（税込）を含む）を控除した利益）については、譲渡所得とみなされ、20%（所得税15%および地方税5%）の税率により、申告分離課税が適用されます。ただし、2037年12月31日まで基準所得税額に2.1%の税率を乗じた復興特別所得税が課され、税率は20.315%（所得税15%、復興特別所得税0.315%および地方税5%）となります。

##### ハ．損益通算について

一部解約時および償還時の損失については、確定申告により、上場株式等（特定公社債、公募公社債投資信託を含みます。）の譲渡益および償還差益と相殺することができ、申告分離課税を選択した上場株式等の配当所得および利子所得との損益通算も可能となります。また、翌年以後3年間、上場株式等の譲渡益・償還差益および配当等・利子から繰越控除することができます。一部解約時および償還時の差益については、他の上場株式等の譲渡損および償還差損との相殺が可能となります。

なお、特定口座にかかる課税上の取扱いにつきましては、販売会社にお問合わせ下さい。

少額投資非課税制度「愛称：N I S A（ニーサ）」をご利用の場合

公募株式投資信託は、税法上、少額投資非課税制度「N I S A（ニーサ）」の適用対象です。満20歳以上の方を対象としたN I S Aをご利用の場合、毎年、年間120万円の範囲で新たに購入した公募株式投資信託などから生じる配当所得および譲渡所得が5年間非課税となります（他の口座で生じた配当所得や譲渡所得との損益通算はできません。）。また、20歳未満の方を対象とした非課税制度「ジュニアN I S A」をご利用の場合、毎年、年間80万円の範囲で新たに購入した公募株式投資信託などから生じる配当所得および譲渡所得が5年間非課税となります（他の口座で生じた配当所得や譲渡所得との損益通算はできません。）。

ご利用になれるのは、販売会社で非課税口座を開設するなど、一定の条件に該当する方となります。当ファンドの非課税口座における取扱いは販売会社により異なる場合があります。くわしくは、販売会社にお問合わせ下さい。

法人の投資者に対する課税

法人の投資者が支払いを受ける収益分配金のうち課税扱いとなる普通分配金ならびに一部解約時および償還時の個別元本超過額については、配当所得として課税され、15%（所得税15%）の税率で源泉徴収され法人の受取額となります。地方税の源泉徴収はありません。収益分配金のうち所得税法上課税対象となるのは普通分配金のみであり、元本払戻金（特別分配金）には課税されません。ただし、2037年12月31日まで基準所得税額に2.1%の税率を乗じた復興特別所得税が課され、税率は15.315%（所得税15%および復興特別所得税0.315%）となります。なお、益金不算入制度の適用はありません。

源泉徴収された税金は法人税額から控除されます。

受益者が、確定拠出年金法に規定する資産管理機関および連合会等の場合は、前にかかわらず所得税がかかりません。なお、確定拠出年金制度の加入者については、確定拠出年金の積立金の運用にかかる税制が適用されます。

#### <注1> 個別元本について

投資者ごとの信託時の受益権の価額等（申込手数料および当該申込手数料にかかる消費税等に相当する金額は含まれません。）が当該投資者の元本（個別元本）にあたります。

投資者が同一ファンドの受益権を複数回取得した場合、個別元本は、当該投資者が追加信託を行なうつど当該投資者の受益権口数で加重平均することにより算出されます。

ただし、個別元本は、複数支店で同一ファンドをお申込みの場合などにより把握方法が異なる場合がありますので、販売会社にお問合わせ下さい。

投資者が元本払戻金（特別分配金）を受取った場合、収益分配金発生時にその個別元本から当該元本払戻金（特別分配金）を控除した額が、その後の当該投資者の個別元本となります。

#### <注2> 収益分配金の課税について

追加型株式投資信託の収益分配金には、課税扱いとなる「普通分配金」と、非課税扱いとなる「元本払戻金（特別分配金）」（投資者ごとの元本の一部払戻しに相当する部分）の区分がありません。

投資者が収益分配金を受取る際、イ．当該収益分配金落ち後の基準価額が当該投資者の個別元本と同額の場合または当該投資者の個別元本を上回っている場合には、当該収益分配金の全額が普通

分配金となり、ロ．当該収益分配金落ち後の基準価額が当該投資者の個別元本を下回っている場合には、その下回る部分の額が元本払戻金（特別分配金）となり、当該収益分配金から当該元本払戻金（特別分配金）を控除した額が普通分配金となります。

- ( ) 上記は、2019年6月末現在のものですので、税法または確定拠出年金法が改正された場合等には、上記の内容が変更になることがあります。
- ( ) 課税上の取扱いの詳細につきましては、税務専門家等にご確認されることをお勧めします

## 5 【運用状況】

## (1) 【投資状況】（2019年6月28日現在）

## 投資状況

投資資産の種類	時価(円)	投資比率(%)
親投資信託受益証券	9,647,914,457	99.90
内 日本	9,647,914,457	99.90
コール・ローン、その他の資産(負債控除後)	9,510,287	0.10
純資産総額	9,657,424,744	100.00

(注1) 投資比率は、ファンドの純資産総額に対する当該資産の時価の比率です。

(注2) 投資資産の内書きの時価および投資比率は、当該資産の地域別の内訳です。

## (2) 【投資資産】（2019年6月28日現在）

## 【投資有価証券の主要銘柄】

## イ．主要銘柄の明細

	銘柄名	地域	種類	株数、口数	簿価単価 簿価 (円)	評価単価 時価 (円)	投資 比率 (%)
				また は 額面金額			
1	日本債券インデックスマザー ファンド	日本	親投資 信託受 益証券	6,700,871,272	1.3989 9,373,928,795	1.4398 9,647,914,457	99.90

(注) 投資比率は、ファンドの純資産総額に対する当該銘柄の時価の比率です。

## ロ．投資有価証券の種類別投資比率

投資有価証券の種類	投資比率
親投資信託受益証券	99.90%
合計	99.90%

(注) 投資比率は、ファンドの純資産総額に対する当該有価証券の時価の比率です。

## ハ．投資株式の業種別投資比率

該当事項はありません。

## 【投資不動産物件】

該当事項はありません。

## 【その他投資資産の主要なもの】

該当事項はありません。

(3) 【運用実績】

【純資産の推移】

	純資産総額 (分配落) (円)	純資産総額 (分配付) (円)	1口当たりの 純資産額 (分配落)(円)	1口当たりの 純資産額 (分配付)(円)
第10計算期間末 (2009年11月30日)	3,582,056,988	3,582,056,988	1.1257	1.1257
第11計算期間末 (2010年11月30日)	4,402,653,823	4,402,653,823	1.1421	1.1421
第12計算期間末 (2011年11月30日)	5,169,921,280	5,169,921,280	1.1583	1.1583
第13計算期間末 (2012年11月30日)	6,039,946,405	6,039,946,405	1.1836	1.1836
第14計算期間末 (2013年12月2日)	6,530,989,249	6,530,989,249	1.2029	1.2029
第15計算期間末 (2014年12月1日)	7,354,014,350	7,354,014,350	1.2296	1.2296
第16計算期間末 (2015年11月30日)	8,047,384,677	8,047,384,677	1.2413	1.2413
第17計算期間末 (2016年11月30日)	9,177,498,363	9,177,498,363	1.2874	1.2874
第18計算期間末 (2017年11月30日)	8,843,899,726	8,843,899,726	1.2746	1.2746
2018年6月末日	8,935,173,946	-	1.2791	-
7月末日	8,978,883,088	-	1.2762	-
8月末日	8,931,742,560	-	1.2688	-
9月末日	8,927,443,111	-	1.2653	-
10月末日	8,959,918,333	-	1.2669	-
第19計算期間末 (2018年11月30日)	9,012,474,341	9,012,474,341	1.2717	1.2717
12月末日	9,091,796,154	-	1.2807	-
2019年1月末日	9,227,261,282	-	1.2852	-
2月末日	9,279,400,240	-	1.2873	-
3月末日	9,426,544,438	-	1.2960	-
4月末日	9,422,871,340	-	1.2913	-
5月末日	9,553,689,301	-	1.2991	-
6月末日	9,657,424,744	-	1.3065	-

## 【分配の推移】

	1口当たり分配金(円)
第10計算期間	0.0000
第11計算期間	0.0000
第12計算期間	0.0000
第13計算期間	0.0000
第14計算期間	0.0000
第15計算期間	0.0000
第16計算期間	0.0000
第17計算期間	0.0000
第18計算期間	0.0000
第19計算期間	0.0000
2018年12月1日～ 2019年5月31日	-

## 【収益率の推移】

	収益率(%)
第10計算期間	2.4
第11計算期間	1.5
第12計算期間	1.4
第13計算期間	2.2
第14計算期間	1.6
第15計算期間	2.2
第16計算期間	1.0
第17計算期間	3.7
第18計算期間	1.0
第19計算期間	0.2
2018年12月1日～ 2019年5月31日	2.2

## (4) 【設定及び解約の実績】

	設定数量(口)	解約数量(口)
第10計算期間	898,100,458	408,575,803
第11計算期間	1,197,452,890	524,588,820
第12計算期間	1,178,588,170	570,087,093
第13計算期間	1,247,923,355	608,206,775
第14計算期間	1,522,803,253	1,196,485,177
第15計算期間	1,442,841,843	891,503,342

第16計算期間	1,769,009,229	1,266,855,990
第17計算期間	1,828,261,397	1,182,443,465
第18計算期間	1,501,823,937	1,691,964,515
第19計算期間	1,355,245,342	1,206,938,567
2018年12月1日～ 2019年5月31日	750,230,583	482,876,062

## (参考) マザーファンド

## 日本債券インデックスマザーファンド

## (1) 投資状況 (2019年6月28日現在)

## 投資状況

投資資産の種類	時価(円)	投資比率(%)
国債証券	69,647,848,390	86.42
内 日本	69,647,848,390	86.42
地方債証券	4,263,713,900	5.29
内 日本	4,263,713,900	5.29
特殊債券	2,940,989,700	3.65
内 日本	2,940,989,700	3.65
社債券	3,121,950,600	3.87
内 日本	3,121,950,600	3.87
コール・ローン、その他の資産(負債控除後)	614,297,064	0.76
純資産総額	80,588,799,654	100.00

(注1) 投資比率は、ファンドの純資産総額に対する当該資産の時価の比率です。

(注2) 投資資産の内書きの時価および投資比率は、当該資産の地域別の内訳です。

## (2) 投資資産 (2019年6月28日現在)

## 投資有価証券の主要銘柄

## イ. 主要銘柄の明細

	銘柄名	地域	種類	株数、口数	簿価単価 簿価 (円)	評価単価 時価 (円)	利率(%) 償還期限 (年/月/日)	投資 比率 (%)
				また は 額面金額				
1	127 5年国債	日本	国債証券	1,380,000,000	100.54 1,387,462,600	100.54 1,387,493,400	0.100000 2021/03/20	1.72
2	129 5年国債	日本	国債証券	1,020,000,000	100.64 1,026,579,000	100.72 1,027,395,000	0.100000 2021/09/20	1.27
3	128 5年国債	日本	国債証券	1,000,000,000	100.60 1,006,000,000	100.63 1,006,330,000	0.100000 2021/06/20	1.25



4	125 5年国債	日本	国債証券	940,000,000	100.44 944,145,400	100.36 943,449,800	0.100000 2020/09/20	1.17
5	130 5年国債	日本	国債証券	930,000,000	100.71 936,611,900	100.80 937,505,100	0.100000 2021/12/20	1.16
6	131 5年国債	日本	国債証券	920,000,000	100.76 926,992,000	100.90 928,298,400	0.100000 2022/03/20	1.15
7	135 5年国債	日本	国債証券	880,000,000	100.94 888,342,200	101.29 891,387,200	0.100000 2023/03/20	1.11
8	343 10年国債	日本	国債証券	830,000,000	101.05 838,789,700	102.55 851,206,500	0.100000 2026/06/20	1.06
9	342 10年国債	日本	国債証券	830,000,000	101.09 839,105,100	102.46 850,426,300	0.100000 2026/03/20	1.06
10	334 10年国債	日本	国債証券	800,000,000	103.87 830,992,000	104.33 834,640,000	0.600000 2024/06/20	1.04
11	349 10年国債	日本	国債証券	800,000,000	100.66 805,300,500	102.85 822,808,000	0.100000 2027/12/20	1.02
12	346 10年国債	日本	国債証券	800,000,000	100.87 806,968,000	102.79 822,352,000	0.100000 2027/03/20	1.02
13	335 10年国債	日本	国債証券	780,000,000	103.43 806,816,400	104.02 811,379,400	0.500000 2024/09/20	1.01
14	340 10年国債	日本	国債証券	770,000,000	103.13 794,170,300	104.17 802,132,100	0.400000 2025/09/20	1.00
15	126 5年国債	日本	国債証券	790,000,000	100.50 793,960,800	100.46 793,665,600	0.100000 2020/12/20	0.98
16	344 10年国債	日本	国債証券	700,000,000	101.07 707,493,800	102.64 718,543,000	0.100000 2026/09/20	0.89
17	312 10年国債	日本	国債証券	700,000,000	102.73 719,173,000	102.08 714,616,000	1.200000 2020/12/20	0.89
18	136 5年国債	日本	国債証券	700,000,000	100.98 706,874,000	101.42 709,961,000	0.100000 2023/06/20	0.88
19	333 10年国債	日本	国債証券	680,000,000	103.75 705,516,600	104.10 707,927,600	0.600000 2024/03/20	0.88
20	339 10年国債	日本	国債証券	680,000,000	103.09 701,012,000	104.00 707,213,600	0.400000 2025/06/20	0.88
21	350 10年国債	日本	国債証券	670,000,000	100.46 673,094,200	102.79 688,746,600	0.100000 2028/03/20	0.85
22	132 5年国債	日本	国債証券	680,000,000	100.80 685,477,800	100.98 686,704,800	0.100000 2022/06/20	0.85
23	138 5年国債	日本	国債証券	650,000,000	101.26 658,236,000	101.62 660,582,000	0.100000 2023/12/20	0.82

24	345 10年国債	日本	国債証券	630,000,000	101.38 638,721,600	102.74 647,274,600	0.100000 2026/12/20	0.80
25	352 10年国債	日本	国債証券	630,000,000	100.38 632,439,300	102.67 646,839,900	0.100000 2028/09/20	0.80
26	330 10年国債	日本	国債証券	612,000,000	104.38 638,854,560	104.48 639,417,600	0.800000 2023/09/20	0.79
27	139 5年国債	日本	国債証券	620,000,000	101.40 628,721,600	101.71 630,657,800	0.100000 2024/03/20	0.78
28	134 5年国債	日本	国債証券	610,000,000	100.92 615,662,500	101.19 617,259,000	0.100000 2022/12/20	0.77
29	348 10年国債	日本	国債証券	600,000,000	100.70 604,212,000	102.85 617,106,000	0.100000 2027/09/20	0.77
30	351 10年国債	日本	国債証券	600,000,000	100.52 603,165,000	102.74 616,440,000	0.100000 2028/06/20	0.76

(注) 投資比率は、ファンドの純資産総額に対する当該銘柄の時価の比率です。

#### ロ．投資有価証券の種類別投資比率

投資有価証券の種類	投資比率
国債証券	86.42%
地方債証券	5.29%
特殊債券	3.65%
社債券	3.87%
合計	99.24%

(注) 投資比率は、ファンドの純資産総額に対する当該有価証券の時価の比率です。

#### ハ．投資株式の業種別投資比率

該当事項はありません。

#### 投資不動産物件

該当事項はありません。

#### その他投資資産の主要なもの

該当事項はありません。

#### (参考情報) 運用実績

ダイワ投信倶楽部日本債券インデックス

2019年6月28日現在

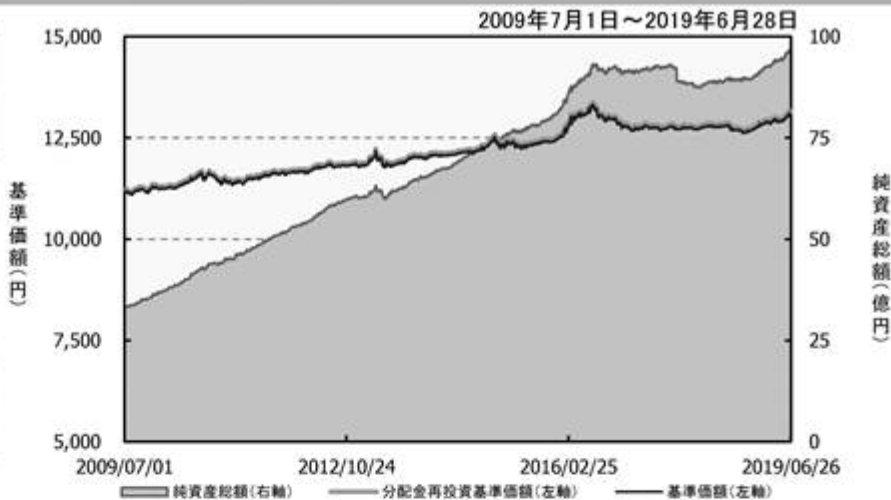
※過去の実績を示したものであり、将来の成果を示唆・保証するものではありません。

## 基準価額・純資産の推移

基準価額	13,065円
純資産総額	96億円

## 基準価額の騰落率

期間	ファンド
1カ月間	0.6%
3カ月間	0.8%
6カ月間	2.0%
1年間	2.1%
3年間	-1.4%
5年間	7.8%
設定来	31.3%



※上記の「基準価額の騰落率」とは、「分配金再投資基準価額」の騰落率です。

※「分配金再投資基準価額」は、分配金(税引前)を分配時にファンドへ再投資したものとみなして計算しています。  
※基準価額の計算において運用管理費用(信託報酬)は控除しています。

## 分配の推移(10,000口当たり、税引前)

直近1年間分配金合計額: 0円 設定来分配金合計額: 50円

決算期	第8期	第9期	第10期	第11期	第12期	第13期	第14期	第15期	第16期	第17期	第18期	第19期
	07年11月	08年12月	09年11月	10年11月	11年11月	12年11月	13年12月	14年12月	15年11月	16年11月	17年11月	18年11月
分配金	0円	0円	0円	0円	0円	0円	0円	0円	0円	0円	0円	0円

※分配金は、収益分配方針に基づいて委託会社が決定します。あらかじめ一定の額の分配をお約束するものではありません。分配金が支払われない場合もあります。

## 主要な資産の状況

※比率は、純資産総額に対するものです。

資産別構成	銘柄数	比率	債券ポートフォリオ特性値	組入上位10銘柄	利率(%)	償還日	比率	
国内債券	352	99.1%	直接利回り(%)	127 5年国債	0.100	2021/03/20	1.7%	
国内債券先物	-	-	最終利回り(%)	129 5年国債	0.100	2021/09/20	1.3%	
コール・ローン、その他		0.9%	修正デュレーション	128 5年国債	0.100	2021/06/20	1.2%	
合計	352	100.0%	残存年数	125 5年国債	0.100	2020/09/20	1.2%	
債券種別構成		比率	格付別構成	比率	130 5年国債	0.100	2021/12/20	1.2%
国債		86.1%	AAA	89.5%	131 5年国債	0.100	2022/03/20	1.2%
地方債		6.5%	AA	4.8%	135 5年国債	0.100	2023/03/20	1.1%
事業債		4.0%	A	3.0%	343 10年国債	0.100	2026/06/20	1.1%
政府保証債		2.1%	BBB	0.1%	342 10年国債	0.100	2026/03/20	1.1%
その他		0.5%	BB以下・無格付	2.7%	334 10年国債	0.600	2024/06/20	1.0%
合計		99.1%	合計	100.0%	合計			12.0%

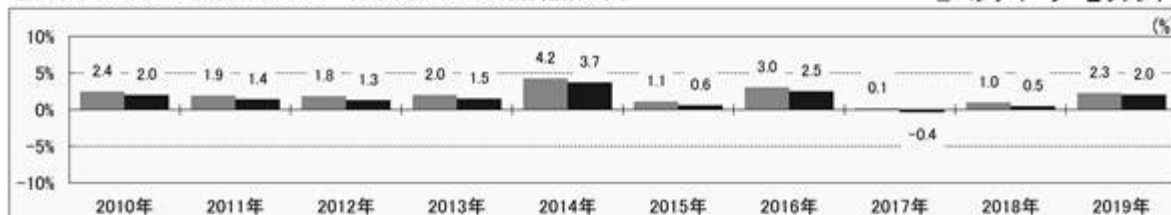
※格付別構成の比率は、債券ポートフォリオに対するものです。無格付債券を2.7%保有しております。

※格付別構成については、R&I、JCR、Moody's、S&P、Fitchの格付けのうち最も高いものを採用し、算出しています。

## 年間収益率の推移

当ファンドのベンチマークはダイワ・ボンド・インデックス(DBI)総合指数です。

■ベンチマーク ■ファンド



・ファンドの「年間収益率」は、「分配金再投資基準価額」の騰落率です。ベンチマークの「年間収益率」は上記ベンチマークのデータに基づき当社が計算したものです。

・2019年は6月28日までの騰落率を表しています。

・当該ベンチマークの情報はあくまで参考情報として記載しており、ファンドの運用実績を表したものではありません。

最新の運用実績は、委託会社のホームページ、または販売会社でご確認いただけます。

## 第2 【管理及び運営】

### 1 【申込(販売)手続等】

受益権の取得申込者は、販売会社において取引口座を開設のうえ、取得の申込みを行なうものとします。

当ファンドには、収益分配金を税金を差引いた後自動的に再投資する「分配金再投資コース」と、収益の分配が行なわれるごとに収益分配金を受益者に支払う「分配金支払いコース」があります。

「分配金再投資コース」を利用する場合、取得申込者は、販売会社と別に定める積立投資約款にしたがい契約（以下「別に定める契約」といいます。）を締結します。

販売会社は、受益権の取得申込者に対し、最低単位を1円単位または1口単位として販売会社が定める単位をもって取得の申込みに応じることができます。

お買付価額（1万口当たり）は、お買付申込受付日の基準価額です。

お買付時の申込手数料については、販売会社が別に定めるものとします。申込手数料には、消費税等が課されます。なお、「分配金再投資コース」の収益分配金の再投資の際には、申込手数料はかかりません。

委託会社の各営業日の午後3時までに受付けた取得の申込み（当該申込みにかかる販売会社所定の事務手続きが完了したものを）、当日の受付分として取扱います。この時刻を過ぎて行なわれる申込みは、翌営業日の取扱いとなります。

取得申込者は販売会社に、取得申込みと同時にまたはあらかじめ、自己のために開設された当ファンドの受益権の振替を行なうための振替機関等の口座を示すものとし、当該口座に当該取得申込者にかかる口数の増加の記載または記録が行なわれます。なお、販売会社は、当該取得申込みの代金の支払いと引換えに、当該口座に当該取得申込者にかかる口数の増加の記載または記録を行なうことができます。委託会社は、追加信託により分割された受益権について、振替機関等の振替口座簿への新たな記載または記録をするため社振法に定める事項の振替機関への通知を行なうものとします。振替機関等は、委託会社から振替機関への通知があった場合、社振法の規定にしたがい、その備える振替口座簿への新たな記載または記録を行ないます。受託会社は、追加信託により生じた受益権については追加信託のつど、振替機関の定める方法により、振替機関へ当該受益権にかかる信託を設定した旨の通知を行ないます。

### 2 【換金(解約)手続等】

委託会社の各営業日の午後3時までに受付けた換金の申込み（当該申込みにかかる販売会社所定の事務手続きが完了したものを）、当日の受付分として取扱います。この時刻を過ぎて行なわれる申込みは、翌営業日の取扱いとなります。

なお、信託財産の資金管理を円滑に行なうために大口の解約請求には制限があります。

#### <一部解約>

受益者は、自己に帰属する受益権について、販売会社が定める単位（別に定める契約にかかる受益権については、1口の整数倍とします。）をもって、委託会社に一部解約の実行を請求することができます。

受益者が一部解約の実行の請求をするときは、販売会社に対し、振替受益権をもって行なうものとします。

解約価額は、一部解約の実行の請求受付日の基準価額とします。

解約価額は、原則として、委託会社の各営業日に計算されます。

解約価額（基準価額）は、販売会社または委託会社に問合わせることにより知ることができます。また、委託会社のホームページでご覧になることもできます。

- ・お電話によるお問合わせ先（委託会社）  
電話番号（コールセンター） 0120-106212  
（営業日の9:00～17:00）
- ・委託会社のホームページ  
アドレス <https://www.daiwa-am.co.jp/>

委託会社は、金融商品取引所における取引の停止その他やむを得ない事情があるときは、一部解約の実行の請求の受け付けを中止することができます。一部解約の実行の請求の受け付けが中止された場合には、受益者は当該受付中止以前に行なった当日の一部解約の実行の請求を撤回できます。ただし、受益者がその一部解約の実行の請求を撤回しない場合には、当該振替受益権の解約価額は、当該受付中止を解除した後の最初の基準価額の計算日に一部解約の実行の請求を受け付けたものとして、上記に準じて計算される価額とします。

一部解約金は、販売会社の営業所等において、原則として一部解約の実行の請求日から起算して4営業日目から受益者に支払います。

受託会社は、一部解約金について、受益者への支払開始日までに、その全額を委託会社の指定する預金口座等に払込みます。受託会社は、委託会社の指定する預金口座等に一部解約金を払込んだ後は、受益者に対する支払いにつき、その責に任じません。

一部解約の実行の請求を行なう受益者は、その口座が開設されている振替機関等に対して当該受益者の請求にかかる信託契約の一部解約を委託会社が行なうのと引換えに、当該一部解約にかかる受益権の口数と同口数の抹消の申請を行なうものとし、社振法の規定にしたがい当該振替機関等の口座において当該口数の減少の記載または記録が行なわれます。

### 3 【資産管理等の概要】

#### (1) 【資産の評価】

基準価額とは、信託財産の純資産総額を計算日における受益権口数で除した1万口当たりの価額をいいます。

純資産総額とは、信託財産に属する資産（受入担保金代用有価証券を除きます。）を法令および一般社団法人投資信託協会規則にしたがって時価（注1、注2）により評価して得た信託財産の資産総額から負債総額を控除した金額をいいます。

（注1）当ファンドの主要な投資対象資産の評価方法の概要

- ・マザーファンドの受益証券：計算日の基準価額で評価します。

- ・わが国の公社債：原則として、次に掲げるいずれかの価額で評価します。
  1. 日本証券業協会が発表する売買参考統計値（平均値）
  2. 金融商品取引業者、銀行等の提示する価額（売気配相場を除く。）
  3. 価格情報会社の提供する価額

（注2）マザーファンドの主要な投資対象資産の評価方法の概要

- ・わが国の公社債：原則として、次に掲げるいずれかの価額で評価します。
  1. 日本証券業協会が発表する売買参考統計値（平均値）
  2. 金融商品取引業者、銀行等の提示する価額（売気配相場を除く。）
  3. 価格情報会社の提供する価額

基準価額は、原則として、委託会社の各営業日に計算されます。

基準価額は、販売会社または委託会社に問い合わせることにより知ることができます。また、委託会社のホームページでご覧になることもできます。

- ・お電話によるお問合わせ先（委託会社）  
電話番号（コールセンター） 0120-106212  
（営業日の9:00～17:00）
- ・委託会社のホームページ  
アドレス <https://www.daiwa-am.co.jp/>

## (2) 【保管】

該当事項はありません。

## (3) 【信託期間】

無期限とします。ただし、(5) により信託契約を解約し、信託を終了させることがあります。

## (4) 【計算期間】

毎年12月1日から翌年11月30日までとします。

上記にかかわらず、上記により各計算期間終了日に該当する日（以下「該当日」といいます。）が休業日の場合には、各計算期間終了日は該当日の翌営業日とし、その翌日より次の計算期間が開始されるものとします。

## (5) 【その他】

信託の終了

1. 委託会社は、信託契約を解約することが受益者のため有利であると認めるときまたはやむを得ない事情が発生したときは、受託会社と合意のうえ、信託契約を解約し、信託を終了させることができます。この場合において、委託会社は、あらかじめ、解約しようとする旨を監督官庁に届出ます。
2. 委託会社は、前1.の事項について、あらかじめ、解約しようとする旨を公告し、かつ、その旨を記載した書面を信託契約にかかる知られたる受益者に対して交付します。ただし、信託契約にかかるすべての受益者に対して書面を交付したときは、原則として、公告を行いません。

3. 前2.の公告および書面には、受益者で異議のある者は一定の期間内に委託会社に対して異議を述べるべき旨を付記します。なお、一定の期間は一月を下らないものとします。
4. 前3.の一定の期間内に異議を述べた受益者の受益権の口数が受益権の総口数の2分の1を超えるとときは、前1.の信託契約の解約をしません。
5. 委託会社は、信託契約の解約をしないこととしたときは、解約しない旨およびその理由を公告し、かつ、これらの事項を記載した書面を知られたる受益者に対して交付します。ただし、すべての受益者に対して書面を交付したときは、原則として、公告を行ないません。
6. 前3.から前5.までの規定は、信託財産の状態に照らし、真にやむを得ない事情が生じている場合であって、前3.の一定の期間が一月を下らずにその公告および書面の交付を行なうことが困難な場合には適用しません。
7. 委託会社は、監督官庁より信託契約の解約の命令を受けたときは、その命令にしたがい、信託契約を解約し、信託を終了させます。
8. 委託会社が監督官庁より登録の取消しを受けたとき、解散したときまたは業務を廃止したときは、委託会社は、信託契約を解約し、信託を終了させます。ただし、監督官庁が信託契約に関する委託会社の業務を他の投資信託委託会社に引継ぐことを命じたときは、前4.に該当する場合を除き、当該投資信託委託会社と受託会社との間において存続します。
9. 受託会社が辞任した場合または裁判所が受託会社を解任した場合において、委託会社が新受託会社を選任できないときは、委託会社は信託契約を解約し、信託を終了させます。

#### 信託約款の変更

1. 委託会社は、受益者の利益のため必要と認めるときまたはやむを得ない事情が発生したときは、受託会社と合意のうえ、信託約款を変更することができます。この場合において、委託会社は、あらかじめ、変更しようとする旨およびその内容を監督官庁に届出ます。
2. 委託会社は、前1.の変更事項のうち、その内容が重大なものについて、あらかじめ、変更しようとする旨およびその内容を公告し、かつ、これらの事項を記載した書面を信託約款にかかる知られたる受益者に対して交付します。ただし、信託約款にかかるすべての受益者に対して書面を交付したときは、原則として、公告を行ないません。
3. 前2.の公告および書面には、受益者で異議のある者は一定の期間内に委託会社に対して異議を述べるべき旨を付記します。なお、一定の期間は一月を下らないものとします。
4. 前3.の一定の期間内に異議を述べた受益者の受益権の口数が受益権の総口数の2分の1を超えるとときは、前1.の信託約款の変更をしません。
5. 委託会社は、信託約款の変更をしないこととしたときは、変更しない旨およびその理由を公告し、かつ、これらの事項を記載した書面を知られたる受益者に対して交付します。ただし、すべての受益者に対して書面を交付したときは、原則として、公告を行ないません。
6. 委託会社は、監督官庁の命令に基づいて信託約款を変更しようとするときは、前1.から前5.までの規定にしたがいます。

#### 反対者の買取請求権

前 1.から6.までの規定にしたがい信託契約の解約を行なう場合または前 2.の規定にしたがい信託約款の変更を行なう場合において、前 3.または前 4.の一定の期間内に委託会社に対して異議を述べた受益者は、受託会社に対し、自己に帰属する受益権を、信託財産をもって買取るべき旨を請求することができます。

#### 運用報告書

1. 委託会社は、運用経過のほか信託財産の内容、有価証券売買状況、費用明細などのうち重要な事項を記載した交付運用報告書（投資信託及び投資法人に関する法律第14条第4項に定める運用報告書）を計算期間の末日ごとに作成し、信託財産にかかる知られたる受益者に対して交付します。また、電子交付を選択された場合には、所定の方法により交付します。
2. 委託会社は、運用報告書（全体版）（投資信託及び投資法人に関する法律第14条第1項に定める運用報告書）を作成し、委託会社のホームページに掲載します。

・委託会社のホームページ

アドレス <https://www.daiwa-am.co.jp/>

3. 前2.の規定にかかわらず、受益者から運用報告書（全体版）の交付の請求があった場合には、これを交付します。

#### 公告

1. 委託会社が受益者に対してする公告は、電子公告の方法により行ない、次のアドレスに掲載します。

<https://www.daiwa-am.co.jp/>

2. 前1.の電子公告による公告をすることができない事故その他やむを得ない事由が生じた場合の公告は、日本経済新聞に掲載します。

#### 関係法人との契約の更改

委託会社と販売会社との間で締結される受益権の募集・販売の取扱い等に関する契約は、期間満了の1か月（または3か月）前までに、委託会社および販売会社いずれからも何ら意思の表示のないときは、自動的に1年間更新されるものとし、自動延長後の取扱いについてもこれと同様とします。

## 4 【受益者の権利等】

信託契約締結当初および追加信託当初の受益者は、委託会社の指定する受益権取得申込者とし、分割された受益権は、その取得申込口数に応じて、取得申込者に帰属します。

受益者の有する主な権利の内容、その行使の方法等は、次のとおりです。

#### 収益分配金および償還金にかかる請求権

受益者は、収益分配金（分配金額は、委託会社が決定します。）および償還金（信託終了時における信託財産の純資産総額を受益権口数で除した額をいいます。以下同じ。）を持分にに応じて請求する権利を有します。

収益分配金は、決算日において振替機関等の振替口座簿に記載または記録されている受益者（当該収益分配金にかかる決算日以前において一部解約が行なわれた受益権にかかる受益者を除きます。また、当該収益分配金にかかる計算期間の末日以前に設定された受益権で取得申込代金支払前のため販売会社の名義で記載または記録されている受益権については原則として取得申込者とし、）に、原則として決算日から起算して5営業日までに支払います。

上記にかかわらず、別に定める契約に基づいて収益分配金を再投資する受益者については、原則として毎計算期間終了日の翌営業日に収益分配金が再投資されます。再投資により増加した受益権は、振替口座簿に記載または記録されます。

償還金は、信託終了日において振替機関等の振替口座簿に記載または記録されている受益者（信託終了日以前において一部解約が行なわれた受益権にかかる受益者を除きます。また、当該信託終了日以前に設定された受益権で取得申込代金支払前のため販売会社の名義で記載または記録されている受益権に



については原則として取得申込者とします。)に、原則として信託終了日から起算して5営業日までに支払います。

収益分配金および償還金の支払いは、販売会社の営業所等において行なうものとします。

受益者が、収益分配金については支払開始日から5年間その支払いを請求しないときならびに信託終了による償還金については支払開始日から10年間その支払いを請求しないときは、その権利を失い、受託会社から交付を受けた金銭は、委託会社に帰属します。

#### 換金請求権

受益者は、保有する受益権を換金する権利を有します。権利行使の方法等については、「2 換金(解約)手続等」をご参照下さい。

### 第3 【ファンドの経理状況】

(1) 当ファンドの財務諸表は、「財務諸表等の用語、様式及び作成方法に関する規則」（昭和38年大蔵省令第59号）並びに同規則第2条の2の規定により、「投資信託財産の計算に関する規則」（平成12年総理府令第133号）に基づいて作成しております。

なお、財務諸表に記載している金額は、円単位で表示しております。

(2) 当ファンドは、金融商品取引法第193条の2第1項の規定に基づき、第19期計算期間（平成29年12月1日から平成30年11月30日まで）の財務諸表について、有限責任 あずさ監査法人により監査を受けております。

#### 1 【財務諸表】

## 【財務諸表】

ダイワ投信倶楽部日本債券インデックス

(1)【貸借対照表】

(単位：円)

	第18期 平成29年11月30日現在	第19期 平成30年11月30日現在
<b>資産の部</b>		
流動資産		
金銭信託	-	15,425,296
コール・ローン	40,385,049	29,998,612
親投資信託受益証券	8,835,171,201	9,003,581,344
未収入金	7,351,845	5,182,025
流動資産合計	8,882,908,095	9,054,187,277
資産合計	8,882,908,095	9,054,187,277
<b>負債の部</b>		
流動負債		
未払解約金	16,491,556	19,689,231
未払受託者報酬	3,958,984	3,872,226
未払委託者報酬	18,310,481	17,909,219
その他未払費用	247,348	242,260
流動負債合計	39,008,369	41,712,936
負債合計	39,008,369	41,712,936
<b>純資産の部</b>		
元本等		
元本	1 6,938,682,752	1 7,086,989,527
剰余金		
期末剰余金又は期末欠損金（ ）	1,905,216,974	1,925,484,814
（分配準備積立金）	471,474,550	396,541,397
元本等合計	8,843,899,726	9,012,474,341
純資産合計	8,843,899,726	9,012,474,341
負債純資産合計	8,882,908,095	9,054,187,277

## (2)【損益及び剰余金計算書】

(単位：円)

	第18期		第19期	
	自	平成28年12月1日 至 平成29年11月30日	自	平成29年12月1日 至 平成30年11月30日
営業収益				
受取利息		-		6
有価証券売買等損益		47,176,861		22,930,844
営業収益合計		47,176,861		22,930,850
営業費用				
支払利息		16,167		17,175
受託者報酬		7,904,591		7,678,459
委託者報酬		36,559,060		35,513,223
その他費用		493,969		481,906
営業費用合計		44,973,787		43,690,763
営業損失( )		92,150,648		20,759,913
経常損失( )		92,150,648		20,759,913
当期純損失( )		92,150,648		20,759,913
一部解約に伴う当期純損失金額の分配額( )		19,802,478		2,308,757
期首剰余金又は期首欠損金( )		2,048,675,033		1,905,216,974
剰余金増加額又は欠損金減少額		412,839,091		370,129,791
当期追加信託に伴う剰余金増加額又は欠損金減少額		412,839,091		370,129,791
剰余金減少額又は欠損金増加額		483,948,980		331,410,795
当期一部解約に伴う剰余金減少額又は欠損金増加額		483,948,980		331,410,795
分配金		1 -		1 -
期末剰余金又は期末欠損金( )		1,905,216,974		1,925,484,814

## (3) 【注記表】

(重要な会計方針に係る事項に関する注記)

区 分	第19期	
	自 平成29年12月1日	至 平成30年11月30日
有価証券の評価基準及び評価方法	親投資信託受益証券  移動平均法に基づき、時価で評価しております。 時価評価にあたっては、親投資信託受益証券の基準価額に基づいて評価しております。	

(貸借対照表に関する注記)

区 分	第18期	第19期
	平成29年11月30日現在	平成30年11月30日現在
1. 1 期首元本額	7,128,823,330円	6,938,682,752円
期中追加設定元本額	1,501,823,937円	1,355,245,342円
期中一部解約元本額	1,691,964,515円	1,206,938,567円
2. 計算期間末日における受益権の総数	6,938,682,752口	7,086,989,527口

(損益及び剰余金計算書に関する注記)

区 分	第18期	第19期
	自 平成28年12月1日 至 平成29年11月30日	自 平成29年12月1日 至 平成30年11月30日

1 分配金の計算過程	<p>計算期間末における解約に伴う当期純利益金額分配後の配当等収益から費用を控除した額(0円)、解約に伴う当期純利益金額分配後の有価証券売買等損益から費用を控除し、繰越欠損金を補填した額(0円)、投資信託約款に規定される収益調整金(1,433,761,672円)及び分配準備積立金(471,474,550円)より分配対象額は1,905,236,222円(1万口当たり2,745.82円)であり、分配を行っておりません。</p>	<p>計算期間末における解約に伴う当期純利益金額分配後の配当等収益から費用を控除した額(0円)、解約に伴う当期純利益金額分配後の有価証券売買等損益から費用を控除し、繰越欠損金を補填した額(0円)、投資信託約款に規定される収益調整金(1,589,813,174円)及び分配準備積立金(396,541,397円)より分配対象額は1,986,354,571円(1万口当たり2,802.82円)であり、分配を行っておりません。</p>
------------	---	---

## (金融商品に関する注記)

## 金融商品の状況に関する事項

区 分	<p style="text-align: center;">第19期 自 平成29年12月1日 至 平成30年11月30日</p>
1. 金融商品に対する取組方針	<p>当ファンドは、「投資信託及び投資法人に関する法律」第2条第4項に定める証券投資信託であり、投資信託約款に規定する「運用の基本方針」に従っております。</p>
2. 金融商品の内容及びリスク	<p>当ファンドが保有する金融商品の種類は、有価証券、金銭債権及び金銭債務等であり、その詳細を附属明細表に記載しております。なお、当ファンドは、親投資信託受益証券を通じて有価証券に投資しております。</p> <p>これらの金融商品に係るリスクは、市場リスク(価格変動、金利変動等)、信用リスク、流動性リスクであります。</p>
3. 金融商品に係るリスク管理体制	<p>複数の部署と会議体が連携する組織的な体制によりリスク管理を行っております。信託財産全体としてのリスク管理を金融商品、リスクの種類毎に行っております。</p>
4. 金融商品の時価等に関する事項についての補足説明	<p>金融商品の時価には、市場価格に基づく価額のほか、市場価格がない場合には合理的に算定された価額が含まれております。当該価額の算定においては、一定の前提条件等を採用しているため、異なる前提条件等に拠った場合、当該価額が異なることもあります。</p>

## 金融商品の時価等に関する事項

区 分	第19期
	平成30年11月30日現在
1. 金融商品の時価及び貸借対照表計上額との差額	金融商品はすべて時価で計上されているため、貸借対照表計上額と時価との差額はありません。
2. 金融商品の時価の算定方法	(1)有価証券 重要な会計方針に係る事項に関する注記に記載しております。  (2)コール・ローン等の金銭債権及び金銭債務等 これらは短期間で決済されるため、時価は帳簿価額にほぼ等しいことから、当該帳簿価額を時価としております。

## （有価証券に関する注記）

## 売買目的有価証券

種 類	第18期	第19期
	平成29年11月30日現在	平成30年11月30日現在
	当計算期間の損益に 含まれた評価差額（円）	当計算期間の損益に 含まれた評価差額（円）
親投資信託受益証券	39,303,809	22,444,220
合計	39,303,809	22,444,220

## （デリバティブ取引に関する注記）

## ヘッジ会計が適用されていないデリバティブ取引

第18期	第19期
平成29年11月30日現在	平成30年11月30日現在
該当事項はありません。	該当事項はありません。

## （関連当事者との取引に関する注記）

第19期
自 平成29年12月1日
至 平成30年11月30日
市場価格その他当該取引に係る価格を勘案して、一般の取引条件と異なる関連当事者との取引は行なわれていないため、該当事項はありません。

## （1口当たり情報）

	第18期	第19期
	平成29年11月30日現在	平成30年11月30日現在
1口当たり純資産額	1.2746円	1.2717円

(1万口当たり純資産額)	(12,746円)	(12,717円)
--------------	-----------	-----------

## (4) 【附属明細表】

## 第1 有価証券明細表

## (1) 株式

該当事項はありません。

## (2) 株式以外の有価証券

種 類	銘 柄	券面総額	評価額 (円)	備考
親投資信託受益証券	日本債券インデックスマザーファンド	6,443,095,280	9,003,581,344	
親投資信託受益証券 合計			9,003,581,344	
合計			9,003,581,344	

親投資信託受益証券における券面総額欄の数値は、証券数を表示しております。

## 第2 信用取引契約残高明細表

該当事項はありません。

## 第3 デリバティブ取引及び為替予約取引の契約額等及び時価の状況表

該当事項はありません。

## (参考)

当ファンドは、「日本債券インデックスマザーファンド」受益証券を主要投資対象としており、貸借対照表の資産の部に計上された「親投資信託受益証券」は、すべて同マザーファンドの受益証券であります。

なお、当ファンドの計算期間末日（以下、「期末日」）における同マザーファンドの状況は次のとおりであります。

## 「日本債券インデックスマザーファンド」の状況

以下に記載した情報は監査の対象外であります。

## 貸借対照表

	平成29年11月30日現在	平成30年11月30日現在
	金 額 (円)	金 額 (円)
資産の部		
流動資産		
金銭信託	-	77,483,707



コール・ローン	328,217,271	150,687,784
国債証券	56,883,147,780	67,198,735,300
地方債証券	4,405,150,700	4,305,812,600
特殊債券	3,211,257,800	3,325,811,500
社債券	3,212,890,300	3,306,672,600
未収入金	-	202,835,000
未収利息	181,873,953	193,828,008
前払費用	5,395,389	4,802,646
流動資産合計	68,227,933,193	78,766,669,145
資産合計	68,227,933,193	78,766,669,145
負債の部		
流動負債		
未払解約金	88,741,204	276,774,272
その他未払費用	-	2,408
流動負債合計	88,741,204	276,776,680
負債合計	88,741,204	276,776,680
純資産の部		
元本等		
元本	1 48,889,824,254	56,170,487,793
剰余金		
期末剰余金又は期末欠損金( )	19,249,367,735	22,319,404,672
元本等合計	68,139,191,989	78,489,892,465
純資産合計	68,139,191,989	78,489,892,465
負債純資産合計	68,227,933,193	78,766,669,145

## 注記表

(重要な会計方針に係る事項に関する注記)

区 分	自 平成29年12月1日 至 平成30年11月30日
有価証券の評価基準及び評価方法	国債証券、地方債証券、特殊債券及び社債券

	<p>個別法に基づき、時価で評価しております。</p> <p>時価評価にあたっては、金融商品取引業者、銀行等の提示する価額（但し、売気配相場は使用しない）、価格情報会社の提供する価額又は日本証券業協会発表の売買参考統計値（平均値）等で評価しております。</p> <p>なお、適正な評価額を入手できなかった場合又は入手した評価額が時価と認定できない事由が認められた場合は、委託会社が忠実義務に基づいて合理的な事由をもって時価と認めた価額又は受託会社と協議のうえ両者が合理的な事由をもって時価と認めた価額で評価しております。</p>
--	--

## (貸借対照表に関する注記)

区 分	平成29年11月30日現在	平成30年11月30日現在
1. 1 期首	平成28年12月1日	平成29年12月1日
期首元本額	37,053,043,176円	48,889,824,254円
期中追加設定元本額	16,475,959,702円	15,940,542,707円
期中一部解約元本額	4,639,178,624円	8,659,879,168円
期末元本額の内訳		
ファンド名		
ダイワ国内重視バランスファン ド30VA(一般投資家私 募)	158,413,208円	129,097,081円
ダイワ国内重視バランスファン ド50VA(一般投資家私 募)	1,115,777,521円	795,274,382円
ダイワ国際分散バランスファン ド30VA(一般投資家私 募)	129,471,630円	105,597,525円
ダイワ国際分散バランスファン ド50VA(一般投資家私 募)	1,544,820,823円	1,111,264,823円
D-I's 日本債券インデッ クス	761,060円	- 円
DCダイワ日本債券インデッ クス	5,048,119,641円	5,920,239,246円
ダイワ・バランスファンド3 5VA	14,793,606,425円	13,051,578,465円
ダイワ・バランスファンド2 5VA(適格機関投資家専 用)	2,332,093,501円	2,124,813,517円

ダイワ国内バランスファンド 25VA（適格機関投資家専用）	315,508,234円	293,362,664円
ダイワ国内バランスファンド 30VA（適格機関投資家専用）	427,330,074円	405,138,528円
ダイワ・ノーロード 日本債券 ファンド	56,164,883円	62,288,888円
ダイワファンドラップ 日本 債券インデックス	13,311,941,351円	19,210,529,646円
ダイワ日本債券インデックス （ダイワSMA専用）	17,276,903円	2,623,576,618円
ダイワファンドラップオンラ イン 日本債券インデックス	988,470,113円	1,545,313,319円
ダイワ・インデックスセレクト ト 日本債券	1,245,052,313円	1,266,064,865円
ダイワ投信倶楽部日本債券イ ンデックス	6,339,363,709円	6,443,095,280円
ダイワライフスタイル25	451,259,183円	452,397,864円
ダイワライフスタイル50	481,361,512円	492,380,016円
ダイワライフスタイル75	133,032,170円	138,475,066円
計	48,889,824,254円	56,170,487,793円
2. 期末日における受益権の総数	48,889,824,254口	56,170,487,793口

## (金融商品に関する注記)

## 金融商品の状況に関する事項

区分	自 平成29年12月1日 至 平成30年11月30日
1. 金融商品に対する取組方針	当ファンドは、「投資信託及び投資法人に関する法律」第2条第4項に定める証券投資信託であり、投資信託約款に規定する「運用の基本方針」に従っております。
2. 金融商品の内容及びリスク	当ファンドが保有する金融商品の種類は、有価証券、金銭債権及び金銭債務等であり、その詳細を附属明細表に記載しております。 これらの金融商品に係るリスクは、市場リスク（価格変動、金利変動等）、信用リスク、流動性リスクであります。
3. 金融商品に係るリスク管理体制	複数の部署と会議体が連携する組織的な体制によりリスク管理を行っております。信託財産全体としてのリスク管理を金融商品、リスクの種類毎に行っております。

4. 金融商品の時価等に関する事項 についての補足説明	金融商品の時価には、市場価格に基づく価額のほか、市場価格がない場合には合理的に算定された価額が含まれております。当該価額の算定においては、一定の前提条件等を採用しているため、異なる前提条件等に拠った場合、当該価額が異なることもあります。
--------------------------------	--

## 金融商品の時価等に関する事項

区 分	平成30年11月30日現在
1. 金融商品の時価及び貸借対照表 計上額との差額	金融商品はすべて時価で計上されているため、貸借対照表計上額と時価との差額はありません。
2. 金融商品の時価の算定方法	(1)有価証券 重要な会計方針に係る事項に関する注記に記載しております。  (2)コール・ローン等の金銭債権及び金銭債務等 これらは短期間で決済されるため、時価は帳簿価額にほぼ等しいことから、当該帳簿価額を時価としております。

## （有価証券に関する注記）

## 売買目的有価証券

種 類	平成29年11月30日現在	平成30年11月30日現在
	当期間の損益に 含まれた評価差額（円）	当期間の損益に 含まれた評価差額（円）
国債証券	674,418,240	389,359,740
地方債証券	36,738,700	24,799,600
特殊債証券	28,244,960	18,142,200
社債証券	17,765,100	16,426,800
合計	757,167,000	448,728,340

（注） 「当期間」とは当親投資信託の計算期間の開始日から期末日までの期間（平成28年12月1日から平成29年11月30日まで、及び平成29年12月1日から平成30年11月30日まで）を指しております。

## （デリバティブ取引に関する注記）

## ヘッジ会計が適用されていないデリバティブ取引

平成29年11月30日現在	平成30年11月30日現在
該当事項はありません。	該当事項はありません。

## （1口当たり情報）

	平成29年11月30日現在	平成30年11月30日現在
1口当たり純資産額	1.3937円	1.3974円

(1万口当たり純資産額)	(13,937円)	(13,974円)
--------------	-----------	-----------

## 附属明細表

## 第1 有価証券明細表

## (1) 株式

該当事項はありません。

## (2) 株式以外の有価証券

種 類	銘 柄	券面総額 (円)	評価額 (円)	備考
国債証券	3 8 3 2年国債	450,000,000	451,138,500	
	3 8 5 2年国債	500,000,000	501,505,000	
	3 9 1 2年国債	100,000,000	100,416,000	
	1 2 2 5年国債	630,000,000	631,581,300	
	1 2 3 5年国債	780,000,000	782,472,600	
	1 2 4 5年国債	1,340,000,000	1,345,078,600	
	1 2 5 5年国債	940,000,000	944,145,400	
	1 2 6 5年国債	890,000,000	894,467,800	
	1 2 7 5年国債	980,000,000	985,409,600	
	1 2 8 5年国債	1,000,000,000	1,006,000,000	
	1 2 9 5年国債	1,020,000,000	1,026,579,000	
	1 3 0 5年国債	880,000,000	886,186,400	
	1 3 1 5年国債	920,000,000	926,992,000	
	1 3 2 5年国債	580,000,000	584,645,800	
	1 3 3 5年国債	550,000,000	554,719,000	
	1 3 4 5年国債	510,000,000	514,666,500	
	1 3 5 5年国債	950,000,000	959,015,500	
	1 3 6 5年国債	700,000,000	706,874,000	
	1 3 7 5年国債	80,000,000	80,790,400	
	1 4 0年国債	70,000,000	99,047,200	
	2 4 0年国債	186,000,000	254,459,160	
	3 4 0年国債	74,000,000	101,710,040	
	4 4 0年国債	107,000,000	147,717,780	
	5 4 0年国債	125,000,000	165,962,500	
	6 4 0年国債	105,000,000	136,632,300	
	7 4 0年国債	121,000,000	150,350,970	
	8 4 0年国債	230,000,000	264,718,500	
	9 4 0年国債	220,000,000	183,893,600	
1 0 4 0年国債	375,000,000	371,298,750		

1 1	4 0 年国債	160,000,000	152,478,400	
3 0 5	1 0 年国債	500,000,000	507,490,000	
3 0 6	1 0 年国債	255,000,000	260,087,250	
3 0 7	1 0 年国債	400,000,000	407,460,000	
3 0 8	1 0 年国債	200,000,000	204,458,000	
3 0 9	1 0 年国債	90,000,000	91,728,000	
3 1 0	1 0 年国債	130,000,000	132,670,200	
3 1 1	1 0 年国債	150,000,000	152,539,500	
3 1 2	1 0 年国債	700,000,000	719,173,000	
3 1 3	1 0 年国債	200,000,000	206,600,000	
3 1 4	1 0 年国債	260,000,000	267,384,000	
3 1 5	1 0 年国債	221,000,000	228,505,160	
3 1 6	1 0 年国債	250,000,000	257,850,000	
3 1 7	1 0 年国債	214,000,000	221,357,320	
3 1 8	1 0 年国債	200,000,000	206,314,000	
3 1 9	1 0 年国債	100,000,000	103,746,000	
3 2 0	1 0 年国債	230,000,000	237,912,000	
3 2 1	1 0 年国債	175,000,000	181,510,000	
3 2 2	1 0 年国債	130,000,000	134,405,700	
3 2 4	1 0 年国債	410,000,000	423,427,500	
3 2 5	1 0 年国債	310,000,000	320,877,900	
3 2 6	1 0 年国債	30,000,000	31,000,200	
3 2 7	1 0 年国債	450,000,000	466,834,500	
3 2 8	1 0 年国債	350,000,000	360,874,500	
3 2 9	1 0 年国債	500,000,000	520,900,000	
3 3 0	1 0 年国債	612,000,000	638,854,560	
3 3 1	1 0 年国債	365,000,000	377,497,600	
3 3 2	1 0 年国債	310,000,000	321,085,600	
3 3 3	1 0 年国債	700,000,000	726,068,000	
3 3 4	1 0 年国債	800,000,000	830,992,000	
3 3 5	1 0 年国債	780,000,000	806,816,400	
3 3 6	1 0 年国債	275,000,000	284,691,000	
3 3 7	1 0 年国債	300,000,000	306,924,000	
3 3 8	1 0 年国債	490,000,000	504,714,700	
3 3 9	1 0 年国債	780,000,000	804,102,000	
3 4 0	1 0 年国債	770,000,000	794,170,300	
3 4 1	1 0 年国債	260,000,000	266,528,600	
3 4 2	1 0 年国債	830,000,000	839,105,100	
3 4 3	1 0 年国債	830,000,000	838,789,700	

344	10年国債	640,000,000	646,246,400
345	10年国債	730,000,000	736,759,800
346	10年国債	800,000,000	806,968,000
347	10年国債	330,000,000	332,534,400
348	10年国債	600,000,000	604,212,000
349	10年国債	750,000,000	754,395,000
350	10年国債	810,000,000	813,742,200
351	10年国債	600,000,000	601,704,000
352	10年国債	210,000,000	210,304,500
1	30年国債	16,000,000	20,515,840
2	30年国債	24,000,000	29,989,680
3	30年国債	30,000,000	37,245,900
4	30年国債	36,000,000	47,523,960
5	30年国債	28,000,000	34,807,920
6	30年国債	24,000,000	30,594,720
7	30年国債	55,000,000	69,727,350
8	30年国債	27,000,000	32,539,050
9	30年国債	43,000,000	49,475,370
10	30年国債	45,000,000	49,933,800
11	30年国債	40,000,000	47,771,200
12	30年国債	60,000,000	75,195,000
13	30年国債	75,000,000	93,087,750
14	30年国債	82,000,000	106,788,600
15	30年国債	100,000,000	131,989,000
16	30年国債	100,000,000	132,283,000
17	30年国債	80,000,000	104,757,600
18	30年国債	80,000,000	103,725,600
19	30年国債	57,000,000	73,978,020
20	30年国債	60,000,000	79,957,800
21	30年国債	60,000,000	78,130,200
22	30年国債	70,000,000	93,548,700
23	30年国債	60,000,000	80,327,400
24	30年国債	92,000,000	123,381,200
25	30年国債	150,000,000	196,317,000
26	30年国債	180,000,000	238,921,200
27	30年国債	150,000,000	202,242,000
28	30年国債	170,000,000	229,824,700
29	30年国債	200,000,000	267,488,000
30	30年国債	220,000,000	290,813,600

3 1	3 0 年国債	180,000,000	235,207,800	
3 2	3 0 年国債	235,000,000	312,493,600	
3 3	3 0 年国債	311,000,000	396,070,940	
3 4	3 0 年国債	233,000,000	306,905,270	
3 5	3 0 年国債	295,000,000	377,443,650	
3 6	3 0 年国債	320,000,000	410,297,600	
3 7	3 0 年国債	300,000,000	378,846,000	
3 8	3 0 年国債	220,000,000	273,365,400	
3 9	3 0 年国債	172,000,000	217,739,960	
4 0	3 0 年国債	140,000,000	174,195,000	
4 1	3 0 年国債	170,000,000	207,775,700	
4 2	3 0 年国債	176,000,000	215,205,760	
4 3	3 0 年国債	170,000,000	207,964,400	
4 4	3 0 年国債	165,000,000	201,936,900	
4 5	3 0 年国債	200,000,000	235,506,000	
4 6	3 0 年国債	180,000,000	211,975,200	
4 7	3 0 年国債	190,000,000	228,533,900	
4 8	3 0 年国債	250,000,000	288,510,000	
4 9	3 0 年国債	93,000,000	107,315,490	
5 0	3 0 年国債	215,000,000	216,453,400	
5 1	3 0 年国債	240,000,000	211,718,400	
5 2	3 0 年国債	235,000,000	218,470,100	
5 3	3 0 年国債	185,000,000	176,321,650	
5 4	3 0 年国債	218,000,000	218,503,580	
5 5	3 0 年国債	200,000,000	200,232,000	
5 6	3 0 年国債	210,000,000	210,000,000	
5 7	3 0 年国債	250,000,000	249,705,000	
5 8	3 0 年国債	300,000,000	299,289,000	
5 9	3 0 年国債	200,000,000	194,060,000	
6 0	3 0 年国債	35,000,000	35,756,000	
4 4	2 0 年国債	85,000,000	87,912,100	
4 5	2 0 年国債	148,000,000	152,879,560	
4 6	2 0 年国債	73,000,000	75,654,280	
4 7	2 0 年国債	89,000,000	92,757,580	
4 8	2 0 年国債	54,000,000	56,929,500	
4 9	2 0 年国債	64,000,000	67,297,920	
5 0	2 0 年国債	107,000,000	112,020,440	
5 1	2 0 年国債	82,000,000	86,464,900	
5 2	2 0 年国債	52,000,000	55,250,520	



5 3	2 0 年国債	66,000,000	70,490,640	
5 4	2 0 年国債	65,000,000	69,621,500	
5 5	2 0 年国債	140,000,000	149,844,800	
5 8	2 0 年国債	200,000,000	215,410,000	
5 9	2 0 年国債	45,000,000	48,330,000	
6 0	2 0 年国債	10,000,000	10,618,000	
6 1	2 0 年国債	100,000,000	104,810,000	
6 2	2 0 年国債	95,000,000	98,948,200	
6 3	2 0 年国債	130,000,000	141,341,200	
6 4	2 0 年国債	90,000,000	98,700,300	
6 5	2 0 年国債	175,000,000	192,752,000	
6 6	2 0 年国債	135,000,000	148,009,950	
6 7	2 0 年国債	55,000,000	60,837,150	
6 8	2 0 年国債	120,000,000	134,650,800	
6 9	2 0 年国債	110,000,000	122,844,700	
7 0	2 0 年国債	83,000,000	94,517,080	
7 1	2 0 年国債	125,000,000	140,952,500	
7 2	2 0 年国債	175,000,000	197,275,750	
7 3	2 0 年国債	120,000,000	135,123,600	
7 4	2 0 年国債	73,000,000	82,644,030	
7 5	2 0 年国債	80,000,000	90,972,800	
7 6	2 0 年国債	51,000,000	57,350,520	
7 7	2 0 年国債	130,000,000	147,009,200	
7 8	2 0 年国債	61,000,000	68,878,760	
7 9	2 0 年国債	50,000,000	56,786,500	
8 0	2 0 年国債	53,000,000	60,541,900	
8 1	2 0 年国債	76,000,000	86,655,200	
8 2	2 0 年国債	87,000,000	99,791,610	
8 3	2 0 年国債	93,000,000	107,138,790	
8 5	2 0 年国債	58,000,000	67,103,100	
8 6	2 0 年国債	80,000,000	93,726,400	
8 7	2 0 年国債	55,000,000	64,034,850	
8 8	2 0 年国債	100,000,000	117,664,000	
8 9	2 0 年国債	78,000,000	91,188,240	
9 0	2 0 年国債	20,000,000	23,476,400	
9 1	2 0 年国債	60,000,000	70,898,400	
9 2	2 0 年国債	310,000,000	362,820,900	
9 3	2 0 年国債	100,000,000	116,634,000	
9 4	2 0 年国債	130,000,000	152,703,200	

9 5	2 0 年国債	50,000,000	59,775,500	
9 6	2 0 年国債	55,000,000	64,814,200	
9 7	2 0 年国債	40,000,000	47,657,600	
9 8	2 0 年国債	120,000,000	141,919,200	
9 9	2 0 年国債	150,000,000	178,012,500	
1 0 0	2 0 年国債	155,000,000	185,911,650	
1 0 1	2 0 年国債	75,000,000	91,345,500	
1 0 2	2 0 年国債	80,000,000	97,720,000	
1 0 3	2 0 年国債	170,000,000	206,041,700	
1 0 4	2 0 年国債	10,000,000	11,930,400	
1 0 5	2 0 年国債	126,000,000	150,741,360	
1 0 6	2 0 年国債	150,000,000	180,912,000	
1 0 7	2 0 年国債	90,000,000	108,010,800	
1 0 8	2 0 年国債	177,000,000	208,897,170	
1 0 9	2 0 年国債	55,000,000	65,085,900	
1 1 0	2 0 年国債	130,000,000	156,488,800	
1 1 1	2 0 年国債	80,000,000	97,428,800	
1 1 2	2 0 年国債	130,000,000	156,967,200	
1 1 3	2 0 年国債	150,000,000	181,560,000	
1 1 4	2 0 年国債	70,000,000	84,970,900	
1 1 5	2 0 年国債	180,000,000	220,455,000	
1 1 6	2 0 年国債	140,000,000	171,966,200	
1 1 7	2 0 年国債	215,000,000	261,702,300	
1 1 8	2 0 年国債	95,000,000	114,814,150	
1 1 9	2 0 年国債	93,000,000	110,288,700	
1 2 0	2 0 年国債	210,000,000	244,278,300	
1 2 1	2 0 年国債	170,000,000	204,011,900	
1 2 2	2 0 年国債	160,000,000	190,161,600	
1 2 3	2 0 年国債	200,000,000	245,276,000	
1 2 4	2 0 年国債	193,000,000	234,415,870	
1 2 5	2 0 年国債	85,000,000	105,523,250	
1 2 6	2 0 年国債	110,000,000	133,835,900	
1 2 7	2 0 年国債	165,000,000	198,773,850	
1 2 8	2 0 年国債	119,000,000	143,668,700	
1 2 9	2 0 年国債	230,000,000	274,866,100	
1 3 0	2 0 年国債	140,000,000	167,531,000	
1 3 1	2 0 年国債	80,000,000	94,736,800	
1 3 2	2 0 年国債	150,000,000	177,928,500	
1 3 3	2 0 年国債	250,000,000	299,715,000	

1 3 4	2 0 年国債	80,000,000	96,014,400	
1 3 5	2 0 年国債	92,000,000	109,232,520	
1 3 6	2 0 年国債	185,000,000	217,271,400	
1 3 7	2 0 年国債	70,000,000	83,243,300	
1 3 8	2 0 年国債	87,000,000	101,181,000	
1 3 9	2 0 年国債	235,000,000	276,383,500	
1 4 0	2 0 年国債	335,000,000	398,985,000	
1 4 1	2 0 年国債	220,000,000	262,220,200	
1 4 2	2 0 年国債	200,000,000	241,084,000	
1 4 3	2 0 年国債	210,000,000	247,583,700	
1 4 4	2 0 年国債	200,000,000	233,052,000	
1 4 5	2 0 年国債	380,000,000	453,826,400	
1 4 6	2 0 年国債	230,000,000	275,036,300	
1 4 7	2 0 年国債	250,000,000	295,722,500	
1 4 8	2 0 年国債	300,000,000	350,589,000	
1 4 9	2 0 年国債	252,000,000	294,507,360	
1 5 0	2 0 年国債	250,000,000	288,645,000	
1 5 1	2 0 年国債	370,000,000	415,572,900	
1 5 2	2 0 年国債	350,000,000	393,127,000	
1 5 3	2 0 年国債	380,000,000	432,736,400	
1 5 4	2 0 年国債	360,000,000	404,056,800	
1 5 5	2 0 年国債	275,000,000	299,420,000	
1 5 6	2 0 年国債	330,000,000	326,043,300	
1 5 7	2 0 年国債	400,000,000	380,948,000	
1 5 8	2 0 年国債	100,000,000	100,081,000	
1 5 9	2 0 年国債	280,000,000	284,398,800	
1 6 0	2 0 年国債	270,000,000	278,348,400	
1 6 1	2 0 年国債	320,000,000	323,779,200	
1 6 2	2 0 年国債	300,000,000	302,811,000	
1 6 3	2 0 年国債	290,000,000	292,247,500	
1 6 4	2 0 年国債	400,000,000	394,788,000	
1 6 5	2 0 年国債	330,000,000	325,079,700	
1 6 6	2 0 年国債	35,000,000	35,714,000	
2 7	メキシコ国債	100,000,000	100,659,600	
国債証券 合計			67,198,735,300	
地方債証券	6 8 8	東京都公債	100,000,000	101,686,500
	6 9 9	東京都公債	100,000,000	102,847,100
	7 1 3	東京都公債	100,000,000	102,910,600
	7 5 1	東京都公債	100,000,000	102,005,000

1 6	東京都 2 0 年	100,000,000	117,573,800	
2 4 - 1	北海道公債	100,000,000	103,311,600	
2 4 - 6	北海道公債	100,000,000	103,061,600	
3 1	神奈川県 2 0 年	100,000,000	106,831,100	
3 6 1	大阪府公債	100,000,000	103,200,700	
4 2 0	大阪府公債	200,000,000	199,836,000	
2 2 - 5	京都府公債	100,000,000	102,588,200	
2 4 - 5	京都府公債	100,000,000	103,081,200	
2 6 - 1 7	兵庫県公債	100,000,000	102,277,200	
3	兵庫県公債 1 2 年	200,000,000	205,899,800	
1 9	兵庫県公債 2 0 年	100,000,000	115,088,100	
2 6 - 1 0	静岡県公債	100,000,000	102,710,300	
2 1 - 5	愛知県公債	100,000,000	120,885,100	
2 4 - 1 6	愛知県公債	100,000,000	103,119,600	
2 9 - 5	広島県公債	100,000,000	100,413,500	
4	埼玉県 3 0 年	100,000,000	110,197,100	
2 9 - 1	福岡県公債	100,000,000	100,295,400	
1 6	千葉県 2 0 年	100,000,000	115,205,900	
9 0	共同発行地方	100,000,000	102,028,700	
1 0 8	共同発行地方	100,000,000	103,337,200	
1 1 7	共同発行地方	100,000,000	102,890,800	
1 2 6	共同発行地方	100,000,000	103,827,400	
1 3 1	共同発行地方	100,000,000	103,306,100	
2 3 - 2	島根県公債	100,000,000	103,057,400	
2 5 - 6	大阪市公債	200,000,000	206,709,800	
4 7 1	名古屋市債	100,000,000	101,959,800	
2 1 - 5	京都市公債	100,000,000	101,782,100	
2 0 - 1	神戸市 2 0 年	100,000,000	120,317,900	
2 4 - 1 0	神戸市公債	100,000,000	103,060,600	
2 4 - 3	横浜市公債	100,000,000	102,918,900	
2 4 - 5	札幌市公債	100,000,000	102,912,700	
2 3 - 4	福岡市 2 0 年	100,000,000	118,610,600	
2 4 - 4	福井県公債	100,000,000	101,971,300	
2 2 - 1	岡山県公債	100,000,000	102,095,900	
地方債証券	合計		4,305,812,600	
特殊債券	1 9 政保政策投資 C	100,000,000	103,044,400	
	6 1 道路機構	100,000,000	101,889,600	
	8 1 道路機構	100,000,000	103,058,200	
	8 6 政保道路機構	100,000,000	118,832,100	

1 1 0	政保道路機構	100,000,000	102,168,100	
1 6 8	政保道路機構	100,000,000	103,225,800	
1 7 3	政保道路機構	100,000,000	103,297,400	
1 7 5	政保道路機構	100,000,000	103,256,700	
1 8 6	政保道路機構	100,000,000	103,044,300	
1 9 0	政保道路機構	100,000,000	102,879,400	
2 2 3	政保道路機構	100,000,000	114,840,300	
2 3 6	政保道路機構	100,000,000	102,005,800	
2 6 1	政保道路機構	200,000,000	205,126,000	
2 8 4	政保道路機構	200,000,000	186,665,800	
3	公営企業 1 5 年	100,000,000	105,595,100	
1 3	地方公共団体	100,000,000	101,969,400	
2 9	地方公共団体	100,000,000	102,898,400	
3 3	地方公共団体	100,000,000	103,259,600	
3 9	政保地方公共団	100,000,000	103,125,900	
F 1 4 3	地方公共団体	100,000,000	110,078,900	
1	地方公共団 1 5 年	100,000,000	110,154,700	
4 8	地方公共団体	100,000,000	103,434,700	
5 1	地方公共団体	100,000,000	103,756,100	
3 1	地方公共団 2 0	100,000,000	117,488,400	
1 4	政保地方公共 6	100,000,000	100,419,900	
6 5	地方公共団体	100,000,000	102,700,300	
7 1	地方公共団体	100,000,000	102,351,400	
2 5	日本政策金融	100,000,000	103,310,900	
2 5	政保日本政策	100,000,000	103,630,600	
1 9	利付商工債	100,000,000	98,303,300	
特殊債券 合計			3,325,811,500	
社債券	2 0	成田国際空港	100,000,000	99,504,400
	1 7	シテイグループ・インク	100,000,000	103,327,000
	9	A U S T ・ N Z 銀行	100,000,000	100,282,400
	2 9	東日本高速道	100,000,000	100,193,500
	6 3	中日本高速道	100,000,000	103,016,600
	2 1	西日本高速道	100,000,000	103,403,600
	1 2	アサヒグループHD	100,000,000	100,394,700
	5	野村不動産HD	100,000,000	103,776,900
	1 1	セブンアンドアイ	100,000,000	101,552,200
	4	J Xホールディングス	100,000,000	104,148,600
	1 7	パナソニック	100,000,000	101,133,800
	1 5	デンソー	100,000,000	99,917,100

7	凸版印刷	100,000,000	107,302,700	
1	三菱UFJFG 劣後	100,000,000	103,423,400	
20	東京三菱銀行	100,000,000	104,214,800	
9	三菱UFJ信託BK劣	100,000,000	103,810,500	
11	三菱UFJ信託BK	100,000,000	104,310,900	
15	トヨタファイナンス	100,000,000	103,016,700	
78	トヨタファイナンス	100,000,000	99,974,600	
2	イオンFS	100,000,000	100,459,800	
175	オリックス	100,000,000	104,250,400	
44	野村ホールディング	100,000,000	101,318,900	
18	エヌティティ都市開	100,000,000	106,649,700	
72	東日本旅客鉄道	100,000,000	102,548,400	
107	東日本旅客鉄	100,000,000	110,940,600	
41	東海旅客鉄道	100,000,000	118,447,500	
509	関西電力	100,000,000	100,585,800	
372	中国電力	100,000,000	104,149,800	
260	北陸電力	100,000,000	103,386,000	
11	東京電力パワー	100,000,000	100,817,500	
30	大阪瓦斯	100,000,000	102,720,800	
4	ファーストリテイリング	100,000,000	103,693,000	
社債券 合計			3,306,672,600	
合計			78,137,032,000	

## 第2 信用取引契約残高明細表

該当事項はありません。

## 第3 デリバティブ取引及び為替予約取引の契約額等及び時価の状況表

該当事項はありません。

(1) 当ファンドの中間財務諸表は、「中間財務諸表等の用語、様式及び作成方法に関する規則」（昭和52年大蔵省令第38号）並びに同規則第38条の3及び第57条の2の規定により、「投資信託財産の計算に関する規則」（平成12年総理府令第133号）に基づいて作成しております。

なお、中間財務諸表に記載している金額は、円単位で表示しております。

(2) 当ファンドは、金融商品取引法第193条の2第1項の規定に基づき、当中間計算期間（2018年12月1日から2019年5月31日まで）の中間財務諸表について、有限責任 あずさ監査法人により中間監査を受けております。

## 【中間財務諸表】

## ダイワ投信倶楽部日本債券インデックス

## (1)【中間貸借対照表】

(単位：円)

	当中間計算期間末 2019年5月31日現在
<b>資産の部</b>	
流動資産	
コール・ローン	40,669,563
親投資信託受益証券	9,544,281,851
未収入金	1,544,516
流動資産合計	9,586,495,930
<b>資産合計</b>	<b>9,586,495,930</b>
<b>負債の部</b>	
流動負債	
未払解約金	10,082,329
未払受託者報酬	3,995,447
未払委託者報酬	18,479,123
その他未払費用	249,730
流動負債合計	32,806,629
<b>負債合計</b>	<b>32,806,629</b>
<b>純資産の部</b>	
元本等	
元本	17,354,344,048
剰余金	
中間剰余金又は中間欠損金（ ）	2,199,345,253
（分配準備積立金）	370,844,945
元本等合計	9,553,689,301
<b>純資産合計</b>	<b>9,553,689,301</b>
<b>負債純資産合計</b>	<b>9,586,495,930</b>



## (2)【中間損益及び剰余金計算書】

(単位：円)

	当中間計算期間 自 2018年12月1日 至 2019年5月31日
<b>営業収益</b>	
有価証券売買等損益	219,346,732
<b>営業収益合計</b>	<b>219,346,732</b>
<b>営業費用</b>	
支払利息	9,063
受託者報酬	3,995,447
委託者報酬	18,479,123
その他費用	250,489
<b>営業費用合計</b>	<b>22,734,122</b>
<b>営業利益</b>	<b>196,612,610</b>
<b>経常利益</b>	<b>196,612,610</b>
<b>中間純利益</b>	<b>196,612,610</b>
一部解約に伴う中間純利益金額の分配額	7,146,161
期首剰余金又は期首欠損金（ ）	1,925,484,814
<b>剰余金増加額又は欠損金減少額</b>	<b>215,890,559</b>
中間追加信託に伴う剰余金増加額又は欠損金減少額	215,890,559
<b>剰余金減少額又は欠損金増加額</b>	<b>131,496,569</b>
中間一部解約に伴う剰余金減少額又は欠損金増加額	131,496,569
<b>中間剰余金又は中間欠損金（ ）</b>	<b>2,199,345,253</b>

## (3) 【中間注記表】

(重要な会計方針に係る事項に関する注記)

区 分	当中間計算期間
	自 2018年12月1日 至 2019年5月31日
有価証券の評価基準及び評価方法	親投資信託受益証券  移動平均法に基づき、時価で評価しております。 時価評価にあたっては、親投資信託受益証券の基準価額に基づいて評価しております。

(中間貸借対照表に関する注記)

区 分	当中間計算期間末 2019年5月31日現在
1. 1 期首元本額	7,086,989,527円
期中追加設定元本額	750,230,583円
期中一部解約元本額	482,876,062円
2. 中間計算期間末日における 受益権の総数	7,354,344,048口

(中間損益及び剰余金計算書に関する注記)

区 分	当中間計算期間 自 2018年12月1日 至 2019年5月31日
	該当事項はありません。

(金融商品に関する注記)

金融商品の時価等に関する事項

区 分	当中間計算期間末 2019年5月31日現在
1. 金融商品の時価及び中間貸借対 照表計上額との差額	金融商品はすべて時価で計上されているため、中間貸借対照表計上額と時価との差額はありません。
2. 金融商品の時価の算定方法	(1)有価証券 重要な会計方針に係る事項に関する注記に記載しております。

(2)コール・ローン等の金銭債権及び金銭債務等 これらは短期間で決済されるため、時価は帳簿価額にほぼ等しい ことから、当該帳簿価額を時価としております。
--

（デリバティブ取引に関する注記）

ヘッジ会計が適用されていないデリバティブ取引

当中間計算期間末 2019年5月31日現在
該当事項はありません。

（1口当たり情報）

	当中間計算期間末 2019年5月31日現在
1口当たり純資産額 (1万口当たり純資産額)	1.2991円 (12,991円)

（参考）

当ファンドは、「日本債券インデックスマザーファンド」受益証券を主要投資対象としており、中間貸借対照表の資産の部に計上された「親投資信託受益証券」は、すべて同マザーファンドの受益証券であります。

なお、当ファンドの中間計算期間末日（以下、「期末日」）における同マザーファンドの状況は次のとおりであります。

「日本債券インデックスマザーファンド」の状況  
以下に記載した情報は監査の対象外であります。

#### 貸借対照表

	2019年5月31日現在
	金 額（円）
資産の部	
流動資産	
コール・ローン	318,612,580
国債証券	68,619,637,360
地方債証券	4,258,984,300

特殊債券		3,038,197,800
社債券		3,214,418,000
未収入金		404,252,000
未収利息		190,215,009
前払費用		3,219,222
流動資産合計		80,047,536,271
資産合計		80,047,536,271
負債の部		
流動負債		
未払金		151,425,000
未払解約金		199,700,940
その他未払費用		616
流動負債合計		351,126,556
負債合計		351,126,556
純資産の部		
元本等		
元本	1	55,694,177,433
剰余金		
期末剰余金又は期末欠損金（ ）		24,002,232,282
元本等合計		79,696,409,715
純資産合計		79,696,409,715
負債純資産合計		80,047,536,271

## 注記表

（重要な会計方針に係る事項に関する注記）

区 分	自 2018年12月1日 至 2019年5月31日
有価証券の評価基準及び評価方法	国債証券、地方債証券、特殊債券及び社債券

	<p>個別法に基づき、時価で評価しております。</p> <p>時価評価にあたっては、金融商品取引業者、銀行等の提示する価額（但し、売気配相場は使用しない）、価格情報会社の提供する価額又は日本証券業協会発表の売買参考統計値（平均値）等で評価しております。</p> <p>なお、適正な評価額を入手できなかった場合又は入手した評価額が時価と認定できない事由が認められた場合は、委託会社が忠実義務に基づいて合理的な事由をもって時価と認められた価額又は受託会社と協議のうえ両者が合理的な事由をもって時価と認められた価額で評価しております。</p>
--	--

## (貸借対照表に関する注記)

区 分	2019年5月31日現在
1. 1 期首	2018年12月1日
期首元本額	56,170,487,793円
期中追加設定元本額	4,924,937,246円
期中一部解約元本額	5,401,247,606円
期末元本額の内訳	
ファンド名	
ダイワ国内重視バランスファン ド30VA(一般投資家私 募)	110,544,053円
ダイワ国内重視バランスファン ド50VA(一般投資家私 募)	695,407,858円
ダイワ国際分散バランスファン ド30VA(一般投資家私 募)	81,173,073円
ダイワ国際分散バランスファン ド50VA(一般投資家私 募)	941,805,563円
DCダイワ日本債券インデッ クス	6,624,352,852円
ダイワ・バランスファンド3 5VA	11,990,994,559円
ダイワ・バランスファンド2 5VA(適格機関投資家専 用)	2,032,404,440円
ダイワ国内バランスファンド 25VA(適格機関投資家専 用)	273,700,515円

ダイワ国内バランスファンド 30VA(適格機関投資家専用)	377,796,020円
ダイワ・ノーロード 日本債券 ファンド	76,740,301円
ダイワファンドラップ 日本 債券インデックス	18,773,312,277円
ダイワ日本債券インデックス (ダイワSMA専用)	3,350,910,901円
ダイワファンドラップオンラ イン 日本債券インデックス	1,456,301,610円
ダイワ・インデックスセレクト 日本債券	1,193,875,632円
ダイワ投信倶楽部日本債券イ ンデックス	6,669,658,876円
ダイワライフスタイル25	437,855,405円
ダイワライフスタイル50	473,545,800円
ダイワライフスタイル75	133,797,698円
計	55,694,177,433円
2. 期末日における受益権の総数	55,694,177,433口

## (金融商品に関する注記)

## 金融商品の時価等に関する事項

区分	2019年5月31日現在
1. 金融商品の時価及び貸借対照表 計上額との差額	金融商品はすべて時価で計上されているため、貸借対照表計上額 と時価との差額はありません。
2. 金融商品の時価の算定方法	(1)有価証券 重要な会計方針に係る事項に関する注記に記載しております。  (2)コール・ローン等の金銭債権及び金銭債務等 これらは短期間で決済されるため、時価は帳簿価額にほぼ等しい ことから、当該帳簿価額を時価としております。

## (デリバティブ取引に関する注記)

## ヘッジ会計が適用されていないデリバティブ取引

2019年5月31日現在
該当事項はありません。

## (1口当たり情報)

2019年5月31日現在

1口当たり純資産額 (1万口当たり純資産額)	1.4310円 (14,310円)
---------------------------	----------------------

## 2 【ファンドの現況】

## 【純資産額計算書】

2019年6月28日

資産総額	9,671,287,990円
負債総額	13,863,246円
純資産総額（ - ）	9,657,424,744円
発行済数量	7,391,592,269口
1 単位当たり純資産額（ / ）	1.3065円

(参考) 日本債券インデックスマザーファンド

## 純資産額計算書

2019年6月28日

資産総額	80,712,492,041円
負債総額	123,692,387円
純資産総額（ - ）	80,588,799,654円
発行済数量	55,970,299,440口
1 単位当たり純資産額（ / ）	1.4398円



## 第4 【内国投資信託受益証券事務の概要】

(1) 名義書換えの手続き等  
該当事項はありません。

(2) 受益者に対する特典  
ありません。

(3) 譲渡制限の内容  
譲渡制限はありません。

(4) 受益証券の再発行  
受益者は、委託会社がやむを得ない事情等により受益証券を発行する場合を除き、無記名式受益証券から記名式受益証券への変更の請求、記名式受益証券から無記名式受益証券への変更の請求、受益証券の再発行の請求を行なわないものとします。

(5) 受益権の譲渡  
受益者は、その保有する受益権を譲渡する場合には、当該受益者の譲渡の対象とする受益権が記載または記録されている振替口座簿にかかる振替機関等に振替の申請をするものとします。

上記の申請のある場合には、上記の振替機関等は、当該譲渡にかかる譲渡人の保有する受益権の口数の減少および譲受人の保有する受益権の口数の増加につき、その備える振替口座簿に記載または記録するものとします。ただし、上記の振替機関等が振替先口座を開設したものでない場合には、譲受人の振替先口座を開設した他の振替機関等（当該他の振替機関等の上位機関を含みます。）に社振法の規定にしたがい、譲受人の振替先口座に受益権の口数の増加の記載または記録が行なわれるよう通知するものとします。

上記の振替について、委託会社は、当該受益者の譲渡の対象とする受益権が記載または記録されている振替口座簿にかかる振替機関等と譲受人の振替先口座を開設した振替機関等が異なる場合等において、委託会社が必要と認めるときまたはやむを得ない事情があると判断したときは、振替停止日や振替停止期間を設けることができます。

(6) 受益権の譲渡の対抗要件  
受益権の譲渡は、振替口座簿への記載または記録によらなければ、委託会社および受託会社に対抗することができません。

(7) 受益権の再分割  
委託会社は、受託会社と協議のうえ、社振法に定めるところにしたがい、一定日現在の受益権を均等に再分割できるものとします。

(8) 償還金  
償還金は、償還日において振替機関等の振替口座簿に記載または記録されている受益者（償還日以前において一部解約が行なわれた受益権にかかる受益者を除きます。また、当該償還日以前に設定された受益権で取得申込代金支払前のため販売会社の名義で記載または記録されている受益権については原則として取得申込者として）に支払います。

(9) 質権口記載または記録の受益権の取扱いについて

振替機関等の振替口座簿の質権口に記載または記録されている受益権にかかる収益分配金の支払い、一部解約の実行の請求の受付け、一部解約金および償還金の支払い等については、約款の規定によるほか、民法その他の法令等にしたがって取扱われます。

## 第三部 【委託会社等の情報】

### 第1 【委託会社等の概況】

#### 1 【委託会社等の概況】

##### a. 資本金の額

2019年6月末日現在

資本金の額 151億7,427万2,500円

発行可能株式総数 799万9,980株

発行済株式総数 260万8,525株

過去5年間ににおける資本金の額の増減：該当事項はありません。

##### b. 委託会社の機構

###### 会社の意思決定機構

業務執行上重要な事項は、取締役会の決議をもって決定します。取締役は、株主総会において選任され、その任期は選任後1年以内に終了する事業年度のうち最終のものに関する定時株主総会の終結のときまでです。

取締役会は、4名以内の代表取締役を選定し、代表取締役は、会社を代表し、取締役会の決議にしたがい業務を執行します。

また、取締役、役付執行役員等から構成される経営会議は、経営全般にかかる基本的事項を審議し、決定します。経営会議は、分科会を設置し、専門的な事項についてはその権限を委ねることができます。

###### 投資運用の意思決定機構

投資運用の意思決定機構の概要は、以下のとおりとなっています。

##### イ. ファンド個別会議

ファンド運営上の諸方針を記載した基本計画書を経営会議の分科会であるファンド個別会議において審議・決定します。

##### ロ. 投資環境検討会

運用最高責任者であるCIO（Chief Investment Officer）が議長となり、原則として月1回投資環境検討会を開催し、投資環境について検討します。

##### ハ. 運用会議

CIOが議長となり、原則として月1回運用会議を開催し、基本的な運用方針を決定します。

##### ニ. 運用部長・ファンドマネージャー

ファンドマネージャーは、基本計画書に定められた各ファンドの諸方針と運用会議で決定された基本的な運用方針にしたがって運用計画書を作成します。運用部長は、ファンドマネージャーから提示を受けた運用計画書について、基本計画書および運用会議の決定事項との整合性等を確認し、承認します。

##### ホ. ファンド評価会議、運用審査会議、リスクマネジメント会議および執行役員会議

・ファンド評価会議

運用実績・運用リスクの状況について、分析・検討を行ない、運用部にフィードバックします。

・運用審査会議

経営会議の分科会として、ファンドの運用実績の状況についての報告を行ない、必要事項を審議・決定します。

・リスクマネジメント会議

経営会議の分科会として、ファンドの運用リスクの状況・運用リスク管理等の状況についての報告を行ない、必要事項を審議・決定します。

・執行役員会議

経営会議の分科会として、法令等の遵守状況についての報告を行ない、必要事項を審議・決定します。

## 2 【事業の内容及び営業の概況】

委託会社は、「投資信託及び投資法人に関する法律」に定める投資信託委託会社として、証券投資信託の設定を行なうとともに「金融商品取引法」に定める金融商品取引業者としてその運用（投資運用業）を行なっています。また「金融商品取引法」に定める投資助言業務等の関連する業務を行なっています。

2019年6月末日現在、委託会社が運用を行なっている投資信託（親投資信託を除きます。）は次のとおりです。

基本的性格	本数（本）	純資産額の合計額（百万円）
単位型株式投資信託	75	145,253
追加型株式投資信託	721	15,318,969
株式投資信託 合計	796	15,464,222
単位型公社債投資信託	30	111,005
追加型公社債投資信託	14	1,392,102
公社債投資信託 合計	44	1,503,108
総合計	840	16,967,330

## 3 【委託会社等の経理状況】

1. 当社の財務諸表は、「財務諸表等の用語、様式及び作成方法に関する規則」(昭和38年大蔵省令第59号。以下「財務諸表等規則」という。)並びに同規則第2条の規定に基づき、「金融商品取引業等に関する内閣府令」(平成19年8月6日内閣府令第52号)に基づいて作成しております。
2. 当社は、金融商品取引法第193条の2第1項の規定に基づき、当事業年度(2018年4月1日から2019年3月31日まで)の財務諸表についての監査を、有限責任 あずさ監査法人により受けております。
3. 財務諸表の記載金額は、百万円未満を切り捨てて表示しております。

## (1) 【貸借対照表】

(単位:百万円)

	前事業年度 (2018年3月31日)	当事業年度 (2019年3月31日)
資産の部		
流動資産		
現金・預金	28,709	28,489
有価証券	0	554
前払費用	201	214
未収委託者報酬	12,368	11,468
未収収益	82	98
その他	47	56
流動資産計	41,410	40,882
固定資産		
有形固定資産	1	206
建物	12	10
器具備品	200	195
無形固定資産	2,614	2,821
ソフトウェア	2,456	2,804
ソフトウェア仮勘定	158	17
投資その他の資産	15,066	12,799
投資有価証券	8,600	8,493
関係会社株式	5,129	1,836
出資金	183	183
長期差入保証金	1,072	1,070
繰延税金資産	1,078	1,183
その他	34	31
固定資産計	18,927	15,827
資産合計	60,337	56,709

(単位:百万円)

	前事業年度 (2018年3月31日)	当事業年度 (2019年3月31日)
<b>負債の部</b>		
<b>流動負債</b>		
預り金	65	75
未払金	9,747	8,548
未払収益分配金	8	15
未払償還金	59	40
未払手数料	5,202	4,610
その他未払金	2 4,476	2 3,882
未払費用	4,148	3,735
未払法人税等	850	726
未払消費税等	583	255
賞与引当金	1,012	725
その他	335	2
流動負債計	16,744	14,070
<b>固定負債</b>		
退職給付引当金	2,350	2,389
役員退職慰労引当金	125	103
その他	5	2
固定負債計	2,481	2,496
負債合計	19,225	16,567
<b>純資産の部</b>		
<b>株主資本</b>		
資本金	15,174	15,174
<b>資本剰余金</b>		
資本準備金	11,495	11,495
資本剰余金合計	11,495	11,495
<b>利益剰余金</b>		
利益準備金	374	374
<b>その他利益剰余金</b>		
繰越利益剰余金	13,850	13,052
利益剰余金合計	14,225	13,426
株主資本合計	40,895	40,096
評価・換算差額等		

その他有価証券評価差額金	216	46
評価・換算差額等合計	216	46
純資産合計	41,112	40,142
負債・純資産合計	60,337	56,709

## (2) 【損益計算書】

(単位:百万円)

	前事業年度 (自 2017年4月1日 至 2018年3月31日)	当事業年度 (自 2018年4月1日 至 2019年3月31日)
営業収益		
委託者報酬	82,510	76,052
その他営業収益	733	673
営業収益計	83,244	76,725
営業費用		
支払手数料	40,392	35,789
広告宣伝費	673	694
調査費	9,816	9,066
調査費	955	1,057
委託調査費	8,860	8,009
委託計算費	839	1,351
営業雑経費	1,579	1,557
通信費	249	228
印刷費	500	513
協会費	53	55
諸会費	13	13
その他営業雑経費	762	746
営業費用計	53,300	48,459
一般管理費		
給料	5,840	5,755
役員報酬	377	373
給料・手当	3,973	4,145
賞与	477	510
賞与引当金繰入額	1,012	725
福利厚生費	788	796
交際費	55	64
旅費交通費	195	178
租税公課	501	472
不動産賃借料	1,281	1,291
退職給付費用	316	374

役員退職慰労引当金繰入額	46	34
固定資産減価償却費	977	907
諸経費	1,528	1,819
一般管理費計	11,531	11,693
営業利益	18,411	16,572

(単位:百万円)

	前事業年度 (自 2017年4月1日 至 2018年3月31 日)	当事業年度 (自 2018年4月1日 至 2019年3月31日)
営業外収益		
投資有価証券売却益	210	215
有価証券償還益	17	133
その他	130	172
営業外収益計	359	521
営業外費用		
投資有価証券売却損	0	40
有価証券償還損	3	32
その他	25	60
営業外費用計	29	132
経常利益	18,741	16,961
特別損失		
関係会社整理損失	333	29
特別損失計	333	29
税引前当期純利益	18,407	16,931
法人税、住民税及び事業税	5,843	5,076
法人税等調整額	106	15
法人税等合計	5,737	5,060
当期純利益	12,670	11,870

## (3) 【株主資本等変動計算書】

前事業年度（自 2017年4月1日 至 2018年3月31日）

(単位:百万円)

	株主資本					株主資本合計	
	資本金	資本剰余金	利益剰余金		利益剰余金 合計		
		資本準備金	利益準備金	その他利益 剰余金			繰越利益 剰余金



当期首残高	15,174	11,495	374	12,231	12,606	39,276
会計方針の変更による累積的影響額	-	-	-	480	480	480
会計方針の変更を反映した当期首残高	15,174	11,495	374	12,712	13,086	39,756
当期変動額						
剰余金の配当	-	-	-	11,532	11,532	11,532
当期純利益	-	-	-	12,670	12,670	12,670
株主資本以外の項目の当期変動額（純額）	-	-	-	-	-	-
当期変動額合計	-	-	-	1,138	1,138	1,138
当期末残高	15,174	11,495	374	13,850	14,225	40,895

	評価・換算差額等		純資産合計
	その他有価証券評価差額金	評価・換算差額等合計	
当期首残高	264	264	39,540
会計方針の変更による累積的影響額	-	-	480
会計方針の変更を反映した当期首残高	264	264	40,021
当期変動額			
剰余金の配当	-	-	11,532
当期純利益	-	-	12,670
株主資本以外の項目の当期変動額（純額）	47	47	47
当期変動額合計	47	47	1,090
当期末残高	216	216	41,112

当事業年度（自 2018年4月1日 至 2019年3月31日）

（単位：百万円）

	株主資本					株主資本合計	
	資本金	資本剰余金	利益剰余金		利益剰余金合計		
		資本準備金	利益準備金	その他利益剰余金			利益剰余金合計
				繰越利益剰余金			

当期首残高	15,174	11,495	374	13,850	14,225	40,895
会計方針の変更による累積的影響額	-	-	-	-	-	-
会計方針の変更を反映した当期首残高	15,174	11,495	374	13,850	14,225	40,895
当期変動額						
剰余金の配当	-	-	-	12,669	12,669	12,669
当期純利益	-	-	-	11,870	11,870	11,870
株主資本以外の項目の当期変動額（純額）	-	-	-	-	-	-
当期変動額合計	-	-	-	798	798	798
当期末残高	15,174	11,495	374	13,052	13,426	40,096

	評価・換算差額等		純資産合計
	その他有価証券評価差額金	評価・換算差額等合計	
当期首残高	216	216	41,112
会計方針の変更による累積的影響額	-	-	-
会計方針の変更を反映した当期首残高	216	216	41,112
当期変動額			
剰余金の配当	-	-	12,669
当期純利益	-	-	11,870
株主資本以外の項目の当期変動額（純額）	170	170	170
当期変動額合計	170	170	969
当期末残高	46	46	40,142

## 注記事項

（重要な会計方針）

## 1．有価証券の評価基準及び評価方法

## （1）子会社株式

移動平均法による原価法により計上しております。

## （2）その他有価証券

時価のあるもの

決算日の市場価格等に基づく時価法(評価差額は全部純資産直入法により処理し、売却原価は移動平均法により算定)を採用しております。

時価のないもの

移動平均法による原価法を採用しております。

## 2. 固定資産の減価償却の方法

### (1) 有形固定資産

定額法によっております。

なお、主な耐用年数は以下の通りであります。

建物	10～18年
器具備品	4～20年

### (2) 無形固定資産

定額法によっております。なお、自社利用のソフトウェアについては社内における利用可能期間(5年間)に基づく定額法によっております。

## 3. 引当金の計上基準

### (1) 賞与引当金

役員及び従業員に対する賞与の支給に備えるため、支給見込額を計上しております。

### (2) 退職給付引当金

従業員の退職給付に備えるため、当社の退職金規程に基づく当事業年度末要支給額を計上しております。これは、当社の退職金は、将来の昇給等による給付額の変動がなく、貢献度、能力及び実績等に応じて各事業年度毎に各人別の勤務費用が確定するためであります。また、執行役員・参与についても、当社の退職金規程に基づく当事業年度末要支給額を計上しております。

### (3) 役員退職慰労引当金

役員の退職慰労金の支給に備えるため、当社の役員退職慰労金規程に基づく当事業年度末要支給額を計上しております。

## 4. 消費税等の会計処理

消費税及び地方消費税の会計処理は税抜方式によっております。

## 5. 連結納税制度の適用

連結納税制度を適用しております。

(会計方針の変更)

(税効果会計に係る会計基準の適用指針の適用)

「税効果会計に係る会計基準の適用指針」(企業会計基準適用指針第28号 平成30年2月16日)を当事業年度の期首から適用しており、子会社株式等に対する投資に係る将来加算一時差異に基づく繰延税金負債を過年度に遡及して取り崩した結果、貸借対照表の繰延税金負債が480百万円減少し、株主資本等変動計算書の繰越利益剰余金の遡及適用後の前事業年度期首残高が480百万円増加しております。

（未適用の会計基準等）

- ・「収益認識に関する会計基準」（企業会計基準第29号 平成30年3月30日）
- ・「収益認識に関する会計基準の適用指針」（企業会計基準適用指針第30号 平成30年3月30日）

## （1）概要

収益認識に関する包括的な会計基準であります。収益は、次の5つのステップを適用し認識されます。

ステップ1：顧客との契約を識別する。

ステップ2：契約における履行義務を識別する。

ステップ3：取引価格を算定する。

ステップ4：契約における履行義務に取引価格を配分する。

ステップ5：履行義務を充足した時に又は充足するにつれて収益を認識する。

## （2）適用予定日

当財務諸表の作成時において検討中であります。

## （3）当該会計基準等の適用による影響

影響額は、当財務諸表の作成時において評価中であります。

## （表示方法の変更）

（『税効果会計に係る会計基準』の一部改正の適用）

「『税効果会計に係る会計基準』の一部改正」（企業会計基準第28号 平成30年2月16日）等を当事業年度の期首から適用しており、繰延税金資産は投資その他の資産の区分に表示し、繰延税金負債は固定負債の区分に表示しております。

## （損益計算書）

前事業年度において、「営業外収益」に独立掲記しておりました「受取配当金」は、金額的重要性が乏しいため、当事業年度より「営業外収益」の「その他」としております。この表示方法の変更を反映させるため、前事業年度の財務諸表の組替えを行っております。

この結果、前事業年度の財務諸表において、「営業外収益」に表示していた「受取配当金」75百万円、「その他」55百万円は、「その他」130百万円として組替えております。

前事業年度において、「営業外費用」の「その他」に含めておりました「有価証券償還損」は、営業外費用の総額の100分の10を超えたため、当事業年度より独立掲記することとしております。この表示方法の変更を反映させるため、前事業年度の財務諸表の組替えを行っております。

この結果、前事業年度の財務諸表において、「営業外費用」の「その他」に表示していた29百万円は、「有価証券償還損」3百万円、「その他」25百万円として組替えております。

## （貸借対照表関係）

### 1 有形固定資産の減価償却累計額

	前事業年度 (2018年3月31日)	当事業年度 (2019年3月31日)
建物	29百万円	31百万円

器具備品

235百万円

264百万円

## 2 関係会社項目

関係会社に対する資産及び負債には区分掲記されたもののほか次のものがあります。

	前事業年度 (2018年3月31日)	当事業年度 (2019年3月31日)
未払金	4,406百万円	3,788百万円

## 3 保証債務

前事業年度(2018年3月31日)

子会社であるDaiwa Asset Management(Singapore)Ltd.の債務1,701百万円に対して保証を行っております。

当事業年度(2019年3月31日)

子会社であるDaiwa Asset Management(Singapore)Ltd.の債務1,719百万円に対して保証を行っております。

(株主資本等変動計算書関係)

前事業年度(自2017年4月1日至2018年3月31日)

## 1. 発行済株式の種類及び総数に関する事項

(単位:千株)

	当事業年度期首 株式数	当事業年度 増加株式数	当事業年度 減少株式数	当事業年度末 株式数
発行済株式				
普通株式	2,608	-	-	2,608
合計	2,608	-	-	2,608

## 2. 配当に関する事項

## (1) 配当金支払額

決議	株式の種類	剰余金の配当の 総額(百万円)	1株当たり 配当額(円)	基準日	効力発生日
2017年6月26日 定時株主総会	普通株式	11,532	4,421	2017年 3月31日	2017年 6月27日

## (2) 基準日が当事業年度に属する配当のうち、配当の効力発生日が翌事業年度となるもの

2018年6月25日開催の定時株主総会の議案として、普通株式の配当に関する事項を次のとおり提案しております。

剰余金の配当の総額	12,669百万円
配当の原資	利益剰余金

1株当たり配当額	4,857円
基準日	2018年3月31日
効力発生日	2018年6月26日

当事業年度（自 2018年4月1日 至 2019年3月31日）

1. 発行済株式の種類及び総数に関する事項

（単位：千株）

	当事業年度期首 株式数	当事業年度 増加株式数	当事業年度 減少株式数	当事業年度末 株式数
発行済株式				
普通株式	2,608	-	-	2,608
合計	2,608	-	-	2,608

2. 配当に関する事項

（1）配当金支払額

決議	株式の種類	剰余金の配当の 総額（百万円）	1株当たり 配当額（円）	基準日	効力発生日
2018年6月25日 定時株主総会	普通株式	12,669	4,857	2018年 3月31日	2018年 6月26日

（2）基準日が当事業年度に属する配当のうち、配当の効力発生日が翌事業年度となるもの

2019年6月21日開催の定時株主総会の議案として、普通株式の配当に関する事項を次のとおり提案しております。

剰余金の配当の総額	11,868百万円
配当の原資	利益剰余金
1株当たり配当額	4,550円
基準日	2019年3月31日
効力発生日	2019年6月24日

（金融商品関係）

1. 金融商品の状況に関する事項

（1）金融商品に対する取組方針

当社は、投資運用業及び投資助言・代理業などの資産運用に関する事業を行っております。資金運用については安全性の高い金融商品に限定しております。

（2）金融商品の内容及びそのリスク

証券投資信託に係る運用報酬の未決済額である未収委託者報酬は、運用するファンドの財産が信託されており、「投資信託及び投資法人に関する法律」、その他関係法令等により一定の制限が設けられているためリスクは極めて軽微であります。有価証券及び投資有価証券は、証券投資信託、株式であります。証券投資信託は事業推進目的で保有しており、価格変動リスク及び為替変動リスクに晒されております。株式は上場株式、非上場株式並びに子会社株式を保有しており、上場株式

は価格変動リスク及び発行体の信用リスクに、非上場株式及び子会社株式は発行体の信用リスクに晒されておりま。

未払手数料は証券投資信託の販売に係る代行手数料の未払額であります。その他未払金は主に連結納税の親会社へ支払う法人税の未払額であります。未払費用は主にファンド運用に係る業務を委託したこと等により発生する費用の未払額であります。これらは、そのほとんどが1年以内の支払期日であります。

### (3) 金融商品に係るリスク管理体制

#### 市場リスクの管理

##### ( ) 為替変動リスクの管理

当社は、財務リスク管理規程に従い、個別の案件ごとに為替変動リスク管理の検討を行っております。

##### ( ) 価格変動リスクの管理

当社は、財務リスク管理規程に従い、個別の案件ごとに価格変動リスク管理の検討を行っており、定期的に時価や発行体の財務状況等を把握しリスクマネジメント会議において報告を行っております。

#### 信用リスクの管理

発行体の信用リスクは財務リスク管理規程に従い、定期的に財務状況等を把握しリスクマネジメント会議において報告を行っております。

## 2. 金融商品の時価等に関する事項

貸借対照表計上額、時価及びこれらの差額については、次のとおりであります。なお、時価を把握することが極めて困難と認められるものは、次表には含めておりません(注2)参照のこと)。

前事業年度(2018年3月31日)

(単位:百万円)

	貸借対照表	計上額(*1)	時価(*1)	差額
(1) 現金・預金		28,709	28,709	-
(2) 未収委託者報酬		12,368	12,368	-
(3) 有価証券及び投資有価証券 その他有価証券		7,631	7,631	-
資産計		48,709	48,709	-
(1) 未払手数料		(5,202)	(5,202)	-
(2) その他未払金		(4,476)	(4,476)	-
(3) 未払費用(*2)		(3,286)	(3,286)	-
負債計		(12,965)	(12,965)	-

(\*1) 負債に計上されているものについては、( )で示しております。

(\*2) 未払費用のうち金融商品で時価開示の対象となるものを表示しております。

当事業年度(2019年3月31日)

(単位:百万円)

	貸借対照表	計上額(*1)	時価(*1)	差額
(1) 現金・預金		28,489	28,489	-

(2) 未収委託者報酬	11,468	11,468	-
(3) 有価証券及び投資有価証券 其他有価証券	8,380	8,380	-
資産計	48,338	48,338	-
(1) 未払手数料	(4,610)	(4,610)	-
(2) その他未払金	(3,882)	(3,882)	-
(3) 未払費用(*2)	(2,805)	(2,805)	-
負債計	(11,298)	(11,298)	-

(\*1) 負債に計上されているものについては、( )で示しております。

(\*2) 未払費用のうち金融商品で時価開示の対象となるものを表示しております。

#### (注1) 金融商品の時価の算定方法

##### 資 産

###### (1) 現金・預金、並びに(2) 未収委託者報酬

これらは短期間で決済されるため、時価は帳簿価額とほぼ等しいことから、当該帳簿価額によっております。

###### (3) 有価証券及び投資有価証券

これらの時価について、株式は取引所の価格によっております。また、証券投資信託については、基準価額によっております。また、保有目的ごとの有価証券に関する事項については、注記事項(有価証券関係)をご参照下さい。

##### 負 債

###### (1) 未払手数料、(2) その他未払金、並びに(3) 未払費用

これらは短期間で決済されるため、時価は帳簿価額にほぼ等しいことから、当該帳簿価額によっております。

#### (注2) 時価を把握することが極めて困難と認められる金融商品

(単位：百万円)

区分	前事業年度 (2018年3月31日)	当事業年度 (2019年3月31日)
(1) その他有価証券 非上場株式	970	666
(2) 子会社株式及び関連会社株式 非上場株式	5,129	1,836
(3) 長期差入保証金	1,072	1,070

これらは、市場価格がなく、かつ将来キャッシュ・フローを見積ることなどができず、時価を把握することが極めて困難と認められるものであるため、時価開示の対象としておりません。

#### (注3) 金銭債権及び満期がある有価証券の決算日後の償還予定額

前事業年度(2018年3月31日)

(単位：百万円)

	1年以内	1年超 5年以内	5年超 10年以内	10年超
現金・預金	28,709	-	-	-
未収委託者報酬	12,368	-	-	-



有価証券及び投資有価証券 その他有価証券のうち満期があるもの	0	5,302	1,801	117
合計	41,078	5,302	1,801	117

当事業年度(2019年3月31日)

(単位:百万円)

	1年以内	1年超 5年以内	5年超 10年以内	10年超
現金・預金	28,489	-	-	-
未収委託者報酬	11,468	-	-	-
有価証券及び投資有価証券 その他有価証券のうち満期があるもの	554	4,284	2,227	1,227
合計	40,512	4,284	2,227	1,227

(有価証券関係)

## 1. 子会社株式及び関連会社株式

前事業年度(2018年3月31日)

子会社株式(貸借対照表計上額 5,129百万円)は、市場価格がなく、時価を把握することが極めて困難と認められることから、記載しておりません。

当事業年度(2019年3月31日)

子会社株式(貸借対照表計上額 1,836百万円)は、市場価格がなく、時価を把握することが極めて困難と認められることから、記載しておりません。

## 2. その他有価証券

前事業年度(2018年3月31日)

	貸借対照表計上額 (百万円)	取得原価 (百万円)	差額 (百万円)
貸借対照表計上額が取得原価を超えるもの			
(1) 株式	134	55	79
(2) その他 証券投資信託	4,196	3,740	456
小計	4,331	3,795	535
貸借対照表計上額が取得原価を超えないもの			
その他 証券投資信託	3,299	3,522	223
小計	3,299	3,522	223
合計	7,631	7,318	312

(注) 非上場株式(貸借対照表計上額 970百万円)については、市場価格がなく、時価を把握することが極めて困難と認められることから、上表の「その他有価証券」には含めておりません。

当事業年度(2019年3月31日)

	貸借対照表計上額 (百万円)	取得原価 (百万円)	差額 (百万円)
貸借対照表計上額が取得原価を超えるもの			
(1) 株式	87	55	32
(2) その他 証券投資信託	4,991	4,712	278
小計	5,079	4,767	311
貸借対照表計上額が取得原価を超えないもの			
その他 証券投資信託	3,301	3,560	258
小計	3,301	3,560	258
合計	8,380	8,328	52

(注) 非上場株式(貸借対照表計上額 666百万円)については、市場価格がなく、時価を把握することが極めて困難と認められることから、上表の「その他有価証券」には含めておりません。

### 3. 売却したその他有価証券

前事業年度(自 2017年4月1日 至 2018年3月31日)

種類	売却額 (百万円)	売却益の合計額 (百万円)	売却損の合計額 (百万円)
(1) 株式	-	-	-
(2) その他 証券投資信託	1,963	210	0
合計	1,963	210	0

当事業年度(自 2018年4月1日 至 2019年3月31日)

種類	売却額 (百万円)	売却益の合計額 (百万円)	売却損の合計額 (百万円)
(1) 株式	389	86	-
(2) その他 証券投資信託	3,517	128	40
合計	3,907	215	40

### 4. 減損処理を行った有価証券

前事業年度において、該当事項はありません。

当事業年度において、該当事項はありません。

(退職給付関係)

## 1. 採用している退職給付制度の概要

当社は、非積立型の確定給付制度（退職一時金制度であります）及び確定拠出制度を採用しております。

## 2. 確定給付制度

## (1) 退職給付債務の期首残高と期末残高の調整表

	前事業年度	当事業年度
	(自 2017年4月1日 至 2018年3月31日)	(自 2018年4月1日 至 2019年3月31日)
退職給付債務の期首残高	2,318百万円	2,350百万円
勤務費用	159	158
退職給付の支払額	166	171
その他	38	52
退職給付債務の期末残高	2,350	2,389

## (2) 退職給付債務及び年金資産の期末残高と貸借対照表に計上された退職給付引当金の調整表

	前事業年度	当事業年度
	(自 2017年4月1日 至 2018年3月31日)	(自 2018年4月1日 至 2019年3月31日)
非積立型制度の退職給付債務	2,350百万円	2,389百万円
貸借対照表に計上された負債と 資産の純額	2,350	2,389
退職給付引当金	2,350	2,389
貸借対照表に計上された負債と 資産の純額	2,350	2,389

## (3) 退職給付費用及びその内訳項目の金額

	前事業年度	当事業年度
	(自 2017年4月1日 至 2018年3月31日)	(自 2018年4月1日 至 2019年3月31日)
勤務費用	159百万円	158百万円
その他	24	41
確定給付制度に係る退職給付費用	184	199

## 3. 確定拠出制度

当社の確定拠出制度への要拠出額は、前事業年度171百万円、当事業年度174百万円であります。

## （税効果会計関係）

## 1．繰延税金資産及び繰延税金負債の発生の主な原因別内訳

（単位：百万円）

	前事業年度 (2018年3月31日)	当事業年度 (2019年3月31日)
繰延税金資産		
退職給付引当金		731
	719	
賞与引当金	244	182
システム関連費用	16	170
未払事業税	162	141
出資金評価損	94	94
投資有価証券評価損	68	32
その他	297	240
繰延税金資産小計	1,602	1,592
評価性引当額	200	164
繰延税金資産合計	1,402	1,428
繰延税金負債		
連結法人間取引（譲渡益）	159	159
その他有価証券評価差額金	164	85
繰延税金負債合計	323	244
繰延税金資産の純額	1,078	1,183

(注)「会計方針の変更」に記載のとおり、当事業年度における会計方針の変更は遡及適用され、前事業年度については遡及適用後の財務諸表となっております。この結果、遡及適用を行う前と比べて、前事業年度の繰延税金負債の連結法人間取引（譲渡益）は480百万円減少しております。

## 2．法定実効税率と税効果会計適用後の法人税等の負担率との間に重要な差異があるときの、当該差異の原因となった主要な項目別の内訳

## 前事業年度（2018年3月31日）

法定実効税率と税効果会計適用後の法人税等の負担率との間の差異が法定実効税率の100分の5以下であるため注記を省略しております。

## 当事業年度（2019年3月31日）

法定実効税率と税効果会計適用後の法人税等の負担率との間の差異が法定実効税率の100分の5以下であるため注記を省略しております。

## （セグメント情報等）

## [セグメント情報]

当社は、資産運用に関する事業の単一セグメントであるため記載を省略しております。

## [関連情報]

## 1. サービスごとの情報

単一のサービス区分の営業収益が損益計算書の営業収益の90%を超えるため、記載を省略しております。

## 2. 地域ごとの情報

## (1) 営業収益

内国籍証券投資信託又は本邦顧客からの営業収益が損益計算書の営業収益の90%を超えるため、記載を省略しております。

## (2) 有形固定資産

本邦に所在している有形固定資産の金額が貸借対照表の有形固定資産の金額の90%を超えるため、記載を省略しております。

## 3. 主要な顧客ごとの情報

営業収益のうち、損益計算書の営業収益の10%以上を占める相手先がないため、記載はありません。

## [報告セグメントごとの固定資産の減損損失に関する情報]

前事業年度（自 2017年4月1日 至 2018年3月31日）

該当事項はありません。

当事業年度（自 2018年4月1日 至 2019年3月31日）

該当事項はありません。

## [報告セグメントごとののれんの償却額及び未償却残高に関する情報]

該当事項はありません。

## [報告セグメントごとの負ののれん発生益に関する情報]

該当事項はありません。

## (関連当事者情報)

## 1. 関連当事者との取引

## (ア) 財務諸表提出会社の子会社

前事業年度（自 2017年4月1日 至 2018年3月31日）

種類	会社等の名称	所在地	資本金又は出資金 (百万円)	事業の内容	議決権等の所有 (被所有)割合 (%)	関連当事者との関係	取引の内容	取引金額 (百万円)	科目	期末残高 (百万円)
子会社	Daiwa Asset Management (Singapore) Ltd.	Singapore	133	金融商品取引業	(所有) 直接100.0	経営管理	債務保証 (注)	1,701	-	-

## 取引条件及び取引条件の決定方針等

(注) シンガポール通貨庁(MAS)に対する当社からの保証状により、当該関連当事者の債務不履行、及びMASへの全ての損害等に対して保証しております。なお、債務総額は当該関連当事者の総運用資産額に応じて保証状にて定めるとおりに決定しております。

当事業年度(自 2018年4月1日 至 2019年3月31日)

種類	会社等の名称	所在地	資本金又は出資金(百万円)	事業の内容	議決権等の所有(被所有)割合(%)	関連当事者との関係	取引の内容	取引金額(百万円)	科目	期末残高(百万円)
子会社	Daiwa Asset Management (Singapore) Ltd.	Singapore	133	金融商品取引業	(所有)直接100.0	経営管理	債務保証(注1)	1,719	-	-
子会社	Daiwa Portfolio Advisory (India) Private Ltd.	India	1,207	金融商品取引業	(所有)直接91.0	経営管理	有償減資(注2)	3,293	-	-

## 取引条件及び取引条件の決定方針等

(注1) シンガポール通貨庁(MAS)に対する当社からの保証状により、当該関連当事者の債務不履行、及びMASへの全ての損害等に対して保証しております。なお、債務総額は当該関連当事者の総運用資産額に応じて保証状にて定めるとおりに決定しております。

(注2) 当該子会社における株主総会決議及びインド会社法法廷の承認に基づき払戻しを受けております。

(イ) 財務諸表提出会社と同一の親会社をもつ会社

前事業年度(自 2017年4月1日 至 2018年3月31日)

種類	会社等の名称	所在地	資本金または出資金(百万円)	事業の内容	議決権等の所有(被所有)割合(%)	関連当事者との関係	取引の内容	取引金額(百万円)(注1)	科目	期末残高(百万円)(注1)
同一の親会社をもつ会社	大和証券(株)	東京都千代田区	100,000	金融商品取引業	-	証券投資信託受益証券の募集販売	証券投資信託の代行手数料(注2)	23,216	未払手数料	3,913
同一の親会社をもつ会社	(株)大和総研ビジネス・イノベーション	東京都江東区	3,000	情報サービス業	-	ソフトウェアの開発	ソフトウェアの購入(注3)	1,020	未払費用	233
同一の親会社をもつ会社	大和プロパティ(株)	東京都中央区	100	不動産管理業	-	本社ビルの管理	不動産の賃借料(注4)	1,048	長期差入保証金	1,055

## 取引条件及び取引条件の決定方針等

(注1) 上記金額のうち、取引金額には消費税等が含まれておらず、期末残高には消費税等が含まれております。

(注2) 証券投資信託の代行手数料については、証券投資信託の信託約款に定める受益者が負担する信託報酬のうち、当社が受け取る委託者報酬から代理事務に係る手数料として代行手数料を支払います。委託者報酬の配分は、両者協議のうえ合理的に決定しております。

(注3) ソフトウェアの購入については、市場の実勢価格を勘案して、その都度交渉の上、購入価格を決定しております。

(注4)差入保証金および賃借料については、近隣相場等を勘案し、交渉の上、決定しております。

当事業年度（自 2018年4月1日 至 2019年3月31日）

種類	会社等の名称	所在地	資本金または出資金 (百万円)	事業の内容	議決権等の所有 (被所有)割合 (%)	関連当事者との関係	取引の内容	取引金額 (百万円) (注1)	科目	期末残高 (百万円) (注1)
同一の親会社をもつ会社	大和証券(株)	東京都千代田区	100,000	金融商品取引業	-	証券投資信託受益証券の募集販売	証券投資信託の代行手数料(注2)	19,975	未払手数料	3,400
同一の親会社をもつ会社	(株)大和総研ビジネス・イノベーション	東京都江東区	3,000	情報サービス業	-	ソフトウェアの開発	ソフトウェアの購入(注3)	1,052	未払費用	173
同一の親会社をもつ会社	大和プロパティ(株)	東京都中央区	100	不動産管理業	-	本社ビルの管理	不動産の賃借料(注4)	1,063	長期差入保証金	1,055

#### 取引条件及び取引条件の決定方針等

(注1)上記金額のうち、取引金額には消費税等が含まれておらず、期末残高には消費税等が含まれておりません。

(注2)証券投資信託の代行手数料については、証券投資信託の信託約款に定める受益者が負担する信託報酬のうち、当社が受け取る委託者報酬から代理事務に係る手数料として代行手数料を支払います。委託者報酬の配分は、両者協議のうえ合理的に決定しております。

(注3)ソフトウェアの購入については、市場の実勢価格を勘案して、その都度交渉の上、購入価格を決定しております。

(注4)差入保証金および賃借料については、近隣相場等を勘案し、交渉の上、決定しております。

## 2. 親会社に関する注記

株式会社大和証券グループ本社（東京証券取引所、名古屋証券取引所に上場）

（1株当たり情報）

前事業年度 (自 2017年4月1日 至 2018年3月31日)		当事業年度 (自 2018年4月1日 至 2019年3月31日)	
1株当たり純資産額	15,760.66円	1株当たり純資産額	15,389.06円
1株当たり当期純利益	4,857.40円	1株当たり当期純利益	4,550.81円

(注1)潜在株式調整後1株当たり当期純利益金額については、潜在株式が存在しないため記載しておりません。

(注2)「会計方針の変更」に記載のとおり、当事業年度における会計方針の変更は遡及適用され、前事業年度については遡及適用後の財務諸表となっております。この結果、遡及適用を行う前と比べて、前事業年度の1株当たり純資産額は184円26銭増加しております。

(注3)1株当たり当期純利益金額の算定上の基礎は、以下の通りであります。

	前事業年度 (自 2017年4月1日 至 2018年3月31日)	当事業年度 (自 2018年4月1日 至 2019年3月31日)
当期純利益(百万円)	12,670	11,870

普通株式の期中平均株式数(株)	2,608,525	2,608,525
-----------------	-----------	-----------

(重要な後発事象)

該当事項はありません。



#### 4 【利害関係人との取引制限】

委託会社は、「金融商品取引法」の定めるところにより、利害関係人との取引について、次に掲げる行為が禁止されています。

自己又はその取締役若しくは執行役との間における取引を行なうことを内容とした運用を行なうこと（投資者の保護に欠け、若しくは取引の公正を害し、又は金融商品取引業の信用を失墜させるおそれがないものとして内閣府令で定めるものを除きます。）。

運用財産相互間において取引を行なうことを内容とした運用を行なうこと（投資者の保護に欠け、若しくは取引の公正を害し、又は金融商品取引業の信用を失墜させるおそれがないものとして内閣府令で定めるものを除きます。）。

通常の取引の条件と異なる条件であって取引の公正を害するおそれのある条件で、委託会社の親法人等（委託会社の総株主等の議決権の過半数を保有していることその他の当該金融商品取引業者と密接な関係を有する法人その他の団体として政令で定める要件に該当する者をいいます。以下において同じ。）又は子法人等（委託会社が総株主等の議決権の過半数を保有していることその他の当該金融商品取引業者と密接な関係を有する法人その他の団体として政令で定める要件に該当する者をいいます。以下同じ。）と有価証券の売買その他の取引又は店頭デリバティブ取引を行なうこと。

委託会社の親法人等又は子法人等の利益を図るため、その行なう投資運用業に関して運用の方針、運用財産の額若しくは市場の状況に照らして不必要な取引を行なうことを内容とした運用を行なうこと。

上記に掲げるもののほか、委託会社の親法人等又は子法人等が関与する行為であって、投資者の保護に欠け、若しくは取引の公正を害し、又は金融商品取引業の信用を失墜させるおそれのあるものとして内閣府令で定める行為。

#### 5 【その他】

##### a. 定款の変更、事業譲渡または事業譲受、出資の状況その他の重要事項

提出日前1年以内において、定款の変更、事業譲渡または事業譲受、出資の状況その他の重要事項に該当する事実はありません。

##### b. 訴訟事件その他委託会社に重要な影響を及ぼすことが予想される事実

訴訟事件その他委託会社に重要な影響を及ぼすことが予想される事実はありません。

## 第2 【その他の関係法人の概況】

## 1 【名称、資本金の額及び事業の内容】

## (1) 受託会社

名称 三井住友信託銀行株式会社

資本金の額 342,037百万円（2019年3月末日現在）

事業の内容

銀行法に基づき銀行業を営むとともに、金融機関の信託業務の兼営等に関する法律に基づき信託業務を営んでいます。

## (2) 販売会社

名 称	資本金の額 単位：百万円 (2019年 3月末日現在)	事業の内容
大和証券株式会社	100,000	(注1)
株式会社SBI証券	48,323	
株式会社青森銀行	19,562	銀行法に基づき銀行業を 営んでいます。
株式会社愛媛銀行	21,363	
株式会社十六銀行	36,839	
信金中央金庫	690,998	(注2)
損害保険ジャパン日本興亜株式会社	70,000	(注3)
株式会社北越銀行	24,538	銀行法に基づき銀行業を 営んでいます。
株式会社北洋銀行	121,101	
株式会社北海道銀行	93,524	
株式会社みずほ銀行	1,404,065	
三井住友海上火災保険株式会社	139,595	(注3)
三井住友信託銀行株式会社	342,037	(注4)
明治安田生命保険相互会社	930,000	(注5)
株式会社りそな銀行	279,928	(注4)
労働金庫連合会	120,000	(注6)

(注1) 金融商品取引法に定める第一種金融商品取引業を営んでいます。

(注2) 全国の信用金庫の中央金融機関として、信用金庫の余裕資金の効率運用と信用金庫間の資金の需給調整、信用金庫業界の信用力の維持向上および業務機能の補完を図っています。

(注3) 保険業法に基づき損害保険業を営んでいます。

(注4) 銀行法に基づき銀行業を営むとともに、金融機関の信託業務の兼営等に関する法律に基づき信託業務を営んでいます。

(注5) 保険業法に基づき生命保険業を営んでいます。

(注6) 労働金庫連合会は、労働金庫法に基づき設立された労働金庫の系統中央金融機関です。

## 2 【関係業務の概要】

受託会社は、信託契約の受託者であり、委託会社の指図に基づく信託財産の管理・処分、信託財産の計算等を行ないます。なお、外国における資産の保管は、その業務を行なうに十分な能力を有すると認められる外国の金融機関が行なう場合があります。

販売会社は、受益権の募集の取扱い、信託契約の一部解約に関する事務、収益分配金・償還金・一部解約金の支払いに関する事務等を行ないます。

## 3 【資本関係】

該当事項はありません。

### <再信託受託会社の概要>

名称：日本トラスティ・サービス信託銀行株式会社

資本金の額：51,000百万円（2019年3月末日現在）

事業の内容：銀行法に基づき銀行業を営むとともに、金融機関の信託業務の兼営等に関する法律に基づき信託業務を営んでいます。

再信託の目的：原信託契約にかかる信託事務の一部（信託財産の管理）を原信託受託会社から再信託受託会社へ委託するため、原信託財産のすべてを再信託受託会社へ移管することを目的とします。

## 第3 【その他】

### (1) 目論見書の表紙から本文の前までの記載等について

金融商品取引法（昭和23年法律第25号）第13条の規定に基づく目論見書である旨を記載することがあります。

目論見書の別称として「投資信託説明書(交付目論見書)」または「投資信託説明書(請求目論見書)」という名称を用いることがあります。

委託会社等の情報、受託会社に関する情報を記載することがあります。

詳細な情報の入手方法として、以下の事項を記載することがあります。

- ・委託会社のホームページアドレス、電話番号及び受付時間等
- ・請求目論見書の入手方法及び投資信託約款が請求目論見書に掲載されている旨  
使用開始日を記載することがあります。
- 届出の効力に関する事項について、次に掲げるいずれかの内容を記載することがあります。
- ・届出をした日及び当該届出の効力の発生の有無を確認する方法
- ・届出をした日、届出が効力を生じている旨及び効力発生日  
次の事項を記載することがあります。
- ・投資信託の財産は受託会社において信託法に基づき分別管理されている旨
- ・請求目論見書は投資者の請求により販売会社から交付される旨及び当該請求を行った場合にはその旨の記録をしておくべきである旨
- ・「ご購入に際しては、本書の内容を十分にお読みください。」との趣旨を示す記載  
委託会社、当ファンドのロゴ・マーク等を記載することがあります。  
ファンドの形態等を記載することがあります。  
図案を採用することがあります。  
ファンドの管理番号等を記載することがあります。  
委託会社のインターネットホームページのアドレスに加え、他のインターネットのアドレス(当該アドレスをコード化した図形等も含みます。)を掲載することがあります。  
UD FONT マークおよび説明文を記載することがあります。

(2) 当ファンドは、評価機関等の評価を取得、使用する場合があります。

(3) 交付目論見書に最新の運用実績を記載することがあります。

(4) 請求目論見書に当ファンドの投資信託約款の全文を記載します。

**独立監査人の監査報告書**

2019年5月24日

大和証券投資信託委託株式会社  
取締役会 御中

## 有限責任 あずさ監査法人

指定有限責任社員 業務執行社員	公認会計士	小倉 加奈子	印
指定有限責任社員 業務執行社員	公認会計士	間瀬 友未	印
指定有限責任社員 業務執行社員	公認会計士	深井 康治	印

当監査法人は、金融商品取引法第193条の2第1項の規定に基づく監査証明を行うため、「委託会社等の経理状況」に掲げられている大和証券投資信託委託株式会社の2018年4月1日から2019年3月31日までの第60期事業年度の財務諸表、すなわち、貸借対照表、損益計算書、株主資本等変動計算書、重要な会計方針及びその他の注記について監査を行った。

## 財務諸表に対する経営者の責任

経営者の責任は、我が国において一般に公正妥当と認められる企業会計の基準に準拠して財務諸表を作成し適正に表示することにある。これには、不正又は誤謬による重要な虚偽表示のない財務諸表を作成し適正に表示するために経営者が必要と判断した内部統制を整備及び運用することが含まれる。

## 監査人の責任

当監査法人の責任は、当監査法人が実施した監査に基づいて、独立の立場から財務諸表に対する意見を表明することにある。当監査法人は、我が国において一般に公正妥当と認められる監査の基準に準拠して監査を行った。監査の基準は、当監査法人に財務諸表に重要な虚偽表示がないかどうかについて合理的な保証を得るために、監査計画を策定し、これに基づき監査を実施することを求めている。

監査においては、財務諸表の金額及び開示について監査証拠を入手するための手続が実施される。監査手続は、当監査法人の判断により、不正又は誤謬による財務諸表の重要な虚偽表示のリスクの評価に基づいて選択及び適用される。財務諸表監査の目的は、内部統制の有効性について意見表明するためのものではないが、当監査法人は、リスク評価の実施に際して、状況に応じた適切な監査手続を立案するために、財務諸表の作成と適正な表示に関連する内部統制を検討する。また、監査には、経営者が採用した会計方針及びその適用方法並びに経営者によって行われた見積りの評価も含め全体としての財務諸表の表示を検討することが含まれる。

当監査法人は、意見表明の基礎となる十分かつ適切な監査証拠を入手したと判断している。

## 監査意見

当監査法人は、上記の財務諸表が、我が国において一般に公正妥当と認められる企業会計の基準に準拠して、大和証券投資信託委託株式会社の2019年3月31日現在の財政状態及び同日をもって終了する事業年度の経営成績をすべての重要な点において適正に表示しているものと認める。

## 利害関係

会社と当監査法人又は業務執行社員との間には、公認会計士法の規定により記載すべき利害関係はない。

以上

(注)1. 上記は監査報告書の原本に記載された事項を電子化したものであり、その原本は当社が別途保管しております。

(注)2. XBRLデータは監査の対象には含まれていません。

## 独立監査人の監査報告書

平成31年1月11日

大和証券投資信託委託株式会社  
取締役会 御中

有限責任 あずさ監査法人

指定有限責任社員 公認会計士 深井 康治 印  
業務執行社員指定有限責任社員 公認会計士 小林 英之 印  
業務執行社員

当監査法人は、金融商品取引法第193条の2第1項の規定に基づく監査証明を行うため、「ファンドの経理状況」に掲げられているダイワ投信倶楽部日本債券インデックスの平成29年12月1日から平成30年11月30日までの計算期間の財務諸表、すなわち、貸借対照表、損益及び剰余金計算書、注記表並びに附属明細表について監査を行った。

### 財務諸表に対する経営者の責任

経営者の責任は、我が国において一般に公正妥当と認められる企業会計の基準に準拠して財務諸表を作成し適正に表示することにある。これには、不正又は誤謬による重要な虚偽表示のない財務諸表を作成し適正に表示するために経営者が必要と判断した内部統制を整備及び運用することが含まれる。

### 監査人の責任

当監査法人の責任は、当監査法人が実施した監査に基づいて、独立の立場から財務諸表に対する意見を表明することにある。当監査法人は、我が国において一般に公正妥当と認められる監査の基準に準拠して監査を行った。監査の基準は、当監査法人に財務諸表に重要な虚偽表示がないかどうかについて合理的な保証を得るために、監査計画を策定し、これに基づき監査を実施することを求めている。

監査においては、財務諸表の金額及び開示について監査証拠を入手するための手続が実施される。監査手続は、当監査法人の判断により、不正又は誤謬による財務諸表の重要な虚偽表示のリスクの評価に基づいて選択及び適用される。財務諸表監査の目的は、内部統制の有効性について意見表明するためのものではないが、当監査法人は、リスク評価の実施に際して、状況に応じた適切な監査手続を立案するために、財務諸表の作成と適正な表示に関連する内部統制を検討する。また、監査には、経営者が採用した会計方針及びその適用方法並びに経営者によって行われた見積りの評価も含め全体としての財務諸表の表示を検討することが含まれる。

当監査法人は、意見表明の基礎となる十分かつ適切な監査証拠を入手したと判断している。

### 監査意見

当監査法人は、上記の財務諸表が、我が国において一般に公正妥当と認められる企業会計の基準に準拠して、ダイワ投信倶楽部日本債券インデックスの平成30年11月30日現在の信託財産の状態及び同日をもって終了する計算期間の損益の状況をすべての重要な点において適正に表示しているものと認める。

## 利害関係

大和証券投資信託委託株式会社及びファンドと当監査法人又は業務執行社員との間には、公認会計士法の規定により記載すべき利害関係はない。

以 上

(注) 1 . 上記は監査報告書の原本に記載された事項を電子化したものであり、その原本は当社が別途保管しております。

(注) 2 . XBRLデータは監査の対象には含まれていません。

**独立監査人の中間監査報告書**

2019年7月5日

大和証券投資信託委託株式会社

取締役会 御中

有限責任 あずさ監査法人

指定有限責任社員 公認会計士 深井 康治 印  
業務執行社員指定有限責任社員 公認会計士 小林 英之 印  
業務執行社員

当監査法人は、金融商品取引法第193条の2第1項の規定に基づく監査証明を行うため、「ファンドの経理状況」に掲げられているダイワ投信倶楽部日本債券インデックスの2018年12月1日から2019年5月31日までの中間計算期間の中間財務諸表、すなわち、中間貸借対照表、中間損益及び剰余金計算書並びに中間注記表について中間監査を行った。

**中間財務諸表に対する経営者の責任**

経営者の責任は、我が国において一般に公正妥当と認められる中間財務諸表の作成基準に準拠して中間財務諸表を作成し有用な情報を表示することにある。これには、不正又は誤謬による重要な虚偽表示のない中間財務諸表を作成し有用な情報を表示するために経営者が必要と判断した内部統制を整備及び運用することが含まれる。

**監査人の責任**

当監査法人の責任は、当監査法人が実施した中間監査に基づいて、独立の立場から中間財務諸表に対する意見を表明することにある。当監査法人は、我が国において一般に公正妥当と認められる中間監査の基準に準拠して中間監査を行った。中間監査の基準は、当監査法人に中間財務諸表には全体として中間財務諸表の有用な情報の表示に関して投資者の判断を損なうような重要な虚偽表示がないかどうかの合理的な保証を得るために、中間監査に係る監査計画を策定し、これに基づき中間監査を実施することを求めている。

中間監査においては、中間財務諸表の金額及び開示について監査証拠を入手するために年度監査と比べて監査手続の一部を省略した中間監査手続が実施される。中間監査手続は、当監査法人の判断により、不正又は誤謬による中間財務諸表の重要な虚偽表示のリスクの評価に基づいて、分析的手続等を中心とした監査手続に必要に応じて追加の監査手続が選択及び適用される。中間監査の目的は、内部統制の有効性について意見表明するためのものではないが、当監査法人は、リスク評価の実施に際して、状況に応じた適切な中間監査手続を立案するために、中間財務諸表の作成と有用な情報の表示に関連する内部統制を検討する。また、中間監査には、経営者が採用した会計方針及びその適用方法並びに経営者によって行われた見積りの評価も含め中間財務諸表の表示を検討することが含まれる。

当監査法人は、中間監査の意見表明の基礎となる十分かつ適切な監査証拠を入手したと判断している。

**中間監査意見**

当監査法人は、上記の中間財務諸表が、我が国において一般に公正妥当と認められる中間財務諸表の作成基準に準拠して、ダイワ投信倶楽部日本債券インデックスの2019年5月31日現在の信託財産の状態及び同日をもって終了する中間計算期間（2018年12月1日から2019年5月31日まで）の損益の状況に関する有用な情報を表示しているものと認める。

**利害関係**

大和証券投資信託委託株式会社及びファンドと当監査法人又は業務執行社員との間には、公認会計士法の規定により記載すべき利害関係はない。

以 上



(注) 1 . 上記は中間監査報告書の原本に記載された事項を電子化したものであり、その原本は当社が別途保管しております。

(注) 2 . XBRLデータは中間監査の対象には含まれていません。