

**【表紙】**

<b>【提出書類】</b>	有価証券報告書
<b>【提出先】</b>	関東財務局長
<b>【提出日】</b>	2019年9月17日
<b>【計算期間】</b>	第6期（自 2018年12月18日 至 2019年6月17日）
<b>【ファンド名】</b>	Oneニッポン債券オープン
<b>【発行者名】</b>	アセットマネジメントOne株式会社
<b>【代表者の役職氏名】</b>	取締役社長 菅野 暁
<b>【本店の所在の場所】</b>	東京都千代田区丸の内一丁目8番2号
<b>【事務連絡者氏名】</b>	酒井 隆
<b>【連絡場所】</b>	東京都千代田区丸の内一丁目8番2号
<b>【電話番号】</b>	03-6774-5100
<b>【縦覧に供する場所】</b>	該当事項はありません。

## 第一部【ファンド情報】

### 第1【ファンドの状況】

#### 1【ファンドの性格】

##### (1)【ファンドの目的及び基本的性格】

当ファンドは、信託財産の着実な成長と安定した収益の確保をめざして運用を行います。

当ファンドの信託金限度額は、2,000億円とします。ただし、委託会社は、受託会社と合意のうえ、限度額を変更することができます。

<ファンドの特色>

## 1 日系企業が発行する円建ておよび外貨建ての各種債券を中心に投資し、安定的な収益の獲得をめざします。

- 日系企業が発行する普通社債、ハイブリッド証券(劣後債および優先出資証券等)などを主な投資対象とします。
- 安定的な収益の獲得の観点等から、わが国の国債、政府関係機関ならびに地方自治体などが発行する債券も組入れます。

※日系企業には日本企業もしくはその子会社などを含みます。

## 2 運用にあたっては、金利水準や債券市場の動向に加え、個別企業の経営戦略や信用力評価に基づき投資魅力度の高い銘柄を選定します。

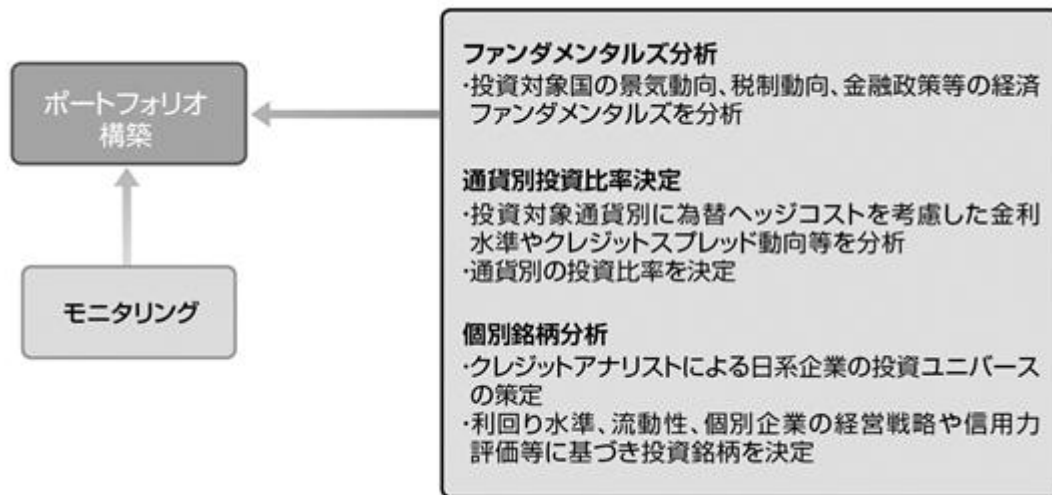
- 債券の組入比率は、原則として高位を維持します。
- 金利上昇による損失を低減するため、市場環境に応じて債券先物を活用します。

## 3 外貨建資産については原則として為替ヘッジを行い、為替変動リスクの低減を図ります。

## 4 年2回の決算を行います。

- 毎年6月17日、12月17日(休業日の場合は翌営業日)の決算時に、基準価額水準、市況動向等を勘案して分配金額を決定します。
- 将来の分配金の支払いおよびその金額について保証するものではありません。
- 分配金額は、分配方針に基づいて委託会社が決定します。あらかじめ一定の額の分配をお約束するものではありません。分配金が支払われない場合もあります。

## &lt;運用プロセス&gt;



## 商品分類表

単位型投信 追加型投信	投資対象地域	投資対象資産 (収益の源泉)
単位型投信	国内	株式 債券
追加型投信	海外	不動産投信
	内外	その他資産 ( ) 資産複合

(注) 当ファンドが該当する商品分類を網掛け表示しています。

## 商品分類定義

追加型投信	一度設定されたファンドであってもその後追加設定が行われ従来の信託財産とともに運用されるファンドをいいます。
内外	目論見書または投資信託約款において、国内及び海外の資産による投資収益を実質的に源泉とする旨の記載があるものをいいます。
債券	目論見書または投資信託約款において、組入資産による主たる投資収益が実質的に債券を源泉とする旨の記載があるものをいいます。

## 属性区分表

投資対象資産	決算頻度	投資対象地域	為替ヘッジ
株式 一般	年1回	グローバル (日本を含む)	
大型株	年2回		
中小型株		日本	
	年4回		
債券 一般	年6回	北米	あり (フルヘッジ)
公債	(隔月)	欧州	
社債			
その他債券	年12回	アジア	
クレジット属性 ( )	(毎月)	オセアニア	
	日々		
不動産投信		中南米	なし
	その他		
その他資産 ( )	( )	アフリカ	
		中近東 (中東)	
資産複合 ( )			
資産配分固定型		エマージング	
資産配分変更型			

属性区分に記載している「為替ヘッジ」は、対円での為替リスクに対するヘッジの有無を記載しております。

(注) 当ファンドが該当する属性区分を網掛け表示しています。

## 属性区分定義

債券・一般	公債、社債、その他債券の属性にあてはまらない全てのものをいいます。
年2回	目論見書または投資信託約款において、年2回決算する旨の記載があるものをいいます。
グローバル (日本を含む)	目論見書または投資信託約款において、組入資産による投資収益が日本を含む世界の資産を源泉とする旨の記載があるものをいいます。
為替ヘッジあり (フルヘッジ)	目論見書または投資信託約款において、対円での為替のフルヘッジを行う旨の記載があるものをいいます。

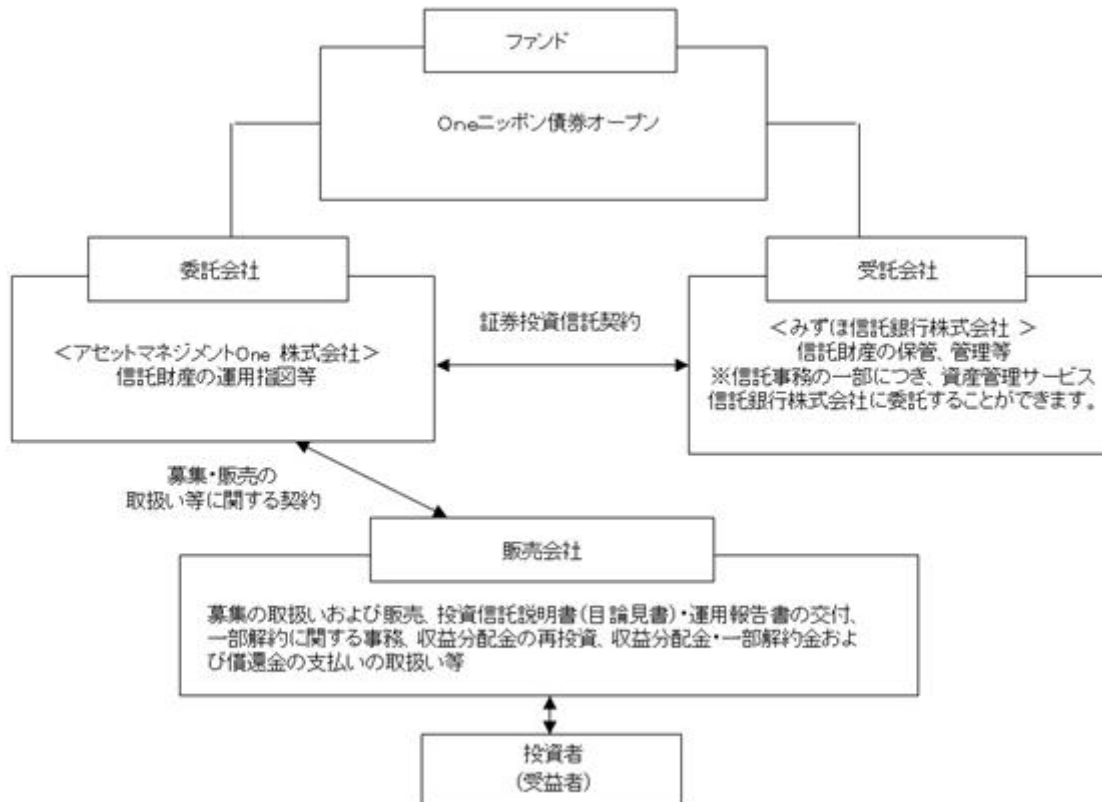
上記の分類は、一般社団法人投資信託協会の商品分類に関する指針に基づき記載しております。上記以外の商品分類および属性区分の定義については、一般社団法人投資信託協会ホームページ (<https://www.toushin.or.jp/>) でご覧いただけます。

（２）【ファンドの沿革】

2016年7月1日 信託契約締結、ファンドの設定、ファンドの運用開始

2019年3月16日 ファンドの名称を「DIAMニッポン債券オープン」から「Oneニッポン債券オープン」に変更

（３）【ファンドの仕組み】



・「証券投資信託契約」の概要

委託会社と受託会社との間においては、当ファンドにかかる証券投資信託契約を締結しております。当該契約の内容は、当ファンドの運用の基本方針、投資対象、投資制限、受益者の権利等を規定したものです。

・「募集・販売の取扱い等に関する契約」の概要

委託会社と販売会社との間においては、募集・販売の取扱い等に関する契約を締結しております。当該契約の内容は、証券投資信託の募集・販売の取扱い、一部解約に関する事務、収益分配金の再投資、収益分配金・一部解約金および償還金の受益者への支払い等に関する包括的な規則を定めたものです。

## 委託会社の概況

名称：アセットマネジメントOne株式会社

本店の所在の場所：東京都千代田区丸の内一丁目8番2号

## 資本金の額

20億円（2019年6月28日現在）

## 委託会社の沿革

- 1985年7月1日 会社設立
- 1998年3月31日 「証券投資信託法」に基づく証券投資信託の委託会社の免許取得
- 1998年12月1日 証券投資信託法の改正に伴う証券投資信託委託業のみなし認可
- 1999年10月1日 第一ライフ投信投資顧問株式会社を存続会社として興銀エヌダブリュ・アセットマネジメント株式会社および日本興業投信株式会社と合併し、社名を興銀第一ライフ・アセットマネジメント株式会社とする。
- 2008年1月1日 「興銀第一ライフ・アセットマネジメント株式会社」から「DIAMアセットマネジメント株式会社」に商号変更
- 2016年10月1日 DIAMアセットマネジメント株式会社、みずほ投信投資顧問株式会社、新光投信株式会社、みずほ信託銀行株式会社（資産運用部門）が統合し、商号をアセットマネジメントOne株式会社に変更

## 大株主の状況

（2019年6月28日現在）

株主名	住所	所有株数	所有比率
株式会社みずほフィナンシャルグループ	東京都千代田区大手町一丁目5番5号	28,000株 <sup>1</sup>	70.0% <sup>2</sup>
第一生命ホールディングス株式会社	東京都千代田区有楽町一丁目13番1号	12,000株	30.0% <sup>2</sup>

1：A種種類株式（15,510株）を含みます。

2：普通株式のみの場合の所有比率は、株式会社みずほフィナンシャルグループ51.0%、第一生命ホールディングス株式会社49.0%

## 2【投資方針】

### (1)【投資方針】

#### <基本方針>

この投資信託は、信託財産の着実な成長と安定した収益の確保をめざして運用を行います。

#### <投資対象>

日系企業が発行する円建ておよび外貨建ての各種債券を主な投資対象とします。

- ・日系企業が発行する普通社債、ハイブリッド証券(劣後債および優先出資証券等)などに加え、わが国の国債、政府関係機関ならびに地方自治体などが発行する債券も投資対象とします。

日系企業には日本企業もしくはその子会社などを含みます。

#### <投資態度>

日系企業が発行する円建ておよび外貨建ての各種債券を中心に投資し、安定的な収益の獲得をめざします。

日系企業が発行する普通社債、ハイブリッド証券(劣後債および優先出資証券等)などを主な投資対象とするとともに、安定的な収益の獲得の観点等から、わが国の国債、政府関係機関ならびに地方自治体などが発行する債券も組入れます。

運用にあたっては、金利水準や債券市場の動向、個別企業の経営戦略や信用力評価に基づき投資魅力度の高い銘柄を選定します。

金利上昇による損失を低減するため、金利上昇の可能性が高いと判断した場合には、債券先物を売り建てることで、金利エクスポージャーを減少させます。

外貨建資産については原則として為替ヘッジを行います。

債券の組入比率は、原則として高位を保ちます。

資金動向、市況動向等によっては、上記のような運用ができない場合があります。

### (2)【投資対象】

投資の対象とする資産の種類(約款第16条)

この信託において投資の対象とする資産の種類は次に掲げるものとします。

1. 次に掲げる特定資産(「特定資産」とは、投資信託及び投資法人に関する法律第2条第1項に定めるものをいいます。以下同じ。)

イ. 有価証券

ロ. デリバティブ取引にかかる権利(金融商品取引法第2条第20項に規定するものをいい、約款第23条、第24条および第25条に定めるものに限りません。)

ハ. 金銭債権

ニ. 約束手形

2. 次に掲げる特定資産以外の資産

イ. 為替手形

運用の指図範囲等(約款第17条第1項)

委託会社は、信託金を主として次の有価証券(金融商品取引法第2条第2項の規定により有価証券とみなされる同項各号に掲げる権利を除きます。)に投資することを指図します。

1. 株券または新株引受権証券
2. 国債証券
3. 地方債証券
4. 特別の法律により法人の発行する債券
5. 社債券(新株引受権証券と社債券が一体となった新株引受権付社債券(以下「分離型新株引受権付社債券」といいます。))の新株引受権証券を除きます。なお、社債券のうちで、新株予約権付社債のうち会社法第236条第1項第3号の財産が当該新株予約権付社債についての社債であって当該社債と当該新株予約権がそれぞれ単独で存在し得ないことをあらかじめ明確にしているもの、ならびに会社法施行前の旧商法第341条ノ3第1項第7号および第8号の定めがある新株予約権付社債を総称して以下「転換社債型新株予約権付社債」といいます。)
6. 資産の流動化に関する法律に規定する特定社債券(金融商品取引法第2条第1項第4号で定めるものをいいます。)
7. 投資法人債券(金融商品取引法第2条第1項第11号で定めるものをいい、振替投資法人債を含みます。)
8. 特別の法律により設立された法人の発行する出資証券(金融商品取引法第2条第1項第6号で定めるものをいいます。)
9. 協同組織金融機関の優先出資に関する法律に規定する優先出資証券(金融商品取引法第2条第1項第7号で定めるものをいいます。)
10. 資産の流動化に関する法律に規定する優先出資証券または新優先出資引受権を表示する証券(金融商品取引法第2条第1項第8号で定めるものをいいます。)
11. コマーシャル・ペーパー
12. 新株引受権証券(分離型新株引受権付社債券の新株引受権証券を含みます。以下同じ。)、新株予約権証券および新投資口予約権証券
13. 外国または外国の者の発行する証券または証書で、上記1.~12.の証券または証書の性質を有するもの
14. 投資信託または外国投資信託の受益証券(金融商品取引法第2条第1項第10号で定めるものをいい、振替受益権を含みます。)
15. 投資証券または外国投資証券(金融商品取引法第2条第1項第11号で定めるものをいいます。)
16. 外国貸付債権信託受益証券(金融商品取引法第2条第1項第18号で定めるものをいいます。)
17. オプションを表示する証券または証書(金融商品取引法第2条第1項第19号で定めるものをいい、有価証券にかかるものに限ります。)
18. 預託証書(金融商品取引法第2条第1項第20号で定めるものをいいます。)
19. 外国法人が発行する譲渡性預金証書
20. 指定金銭信託の受益証券(金融商品取引法第2条第1項第14号で定める受益証券発行信託の受益証券に限ります。)
21. 抵当証券(金融商品取引法第2条第1項第16号で定めるものをいいます。)



22. 貸付債権信託受益権であって金融商品取引法第2条第1項第14号で定める受益証券発行信託の受益証券に表示されるべきもの

23. 外国の者に対する権利で上記22.の有価証券の性質を有するもの

なお、1.の証券または証書、13.および18.の証券または証書のうち1.の証券または証書の性質を有するものを以下「株式」といい、2.から7.までの証券ならびに13.および18.の証券または証書のうち2.から7.までの証券の性質を有するものを以下「公社債」といい、14.の証券および15.の証券を以下「投資信託証券」といいます。

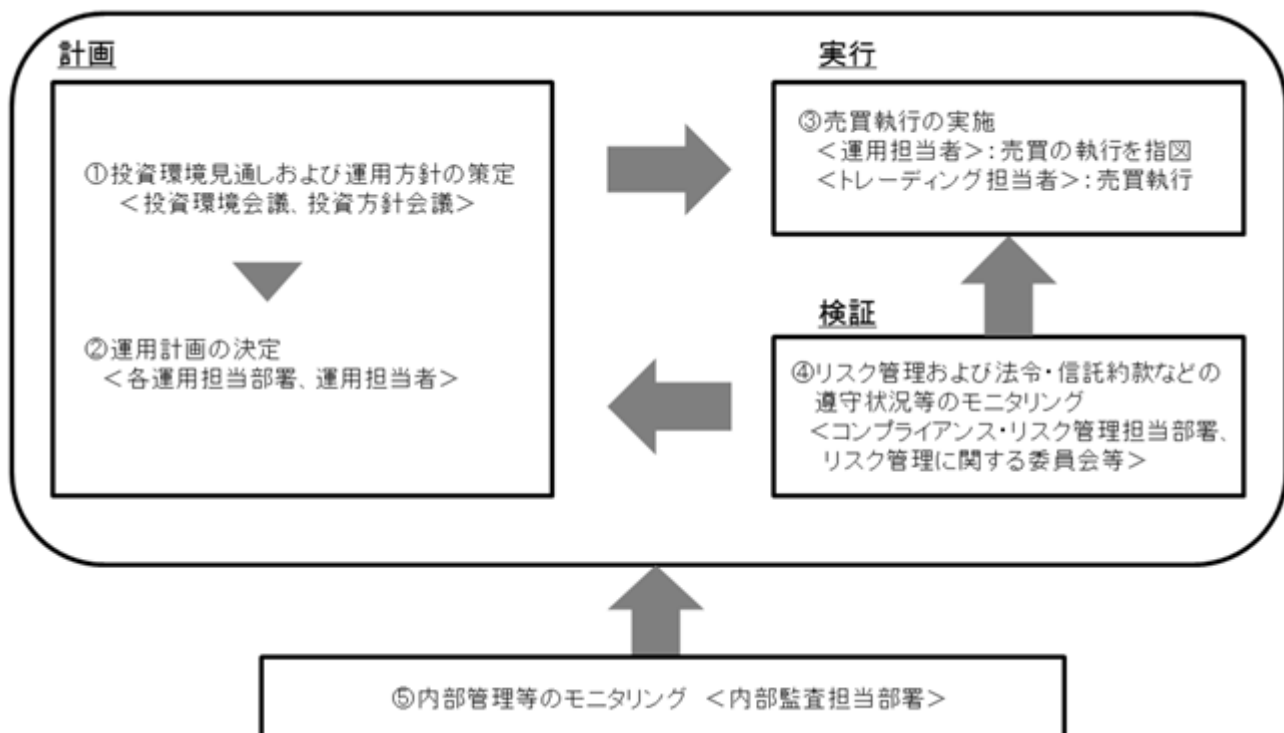
#### 運用の指図範囲等(約款第17条第2項)

委託会社は、信託金を、上記に掲げる有価証券のほか次に掲げる金融商品(金融商品取引法第2条第2項の規定により有価証券とみなされる同項各号に掲げる権利を含みます。)により運用することの指図をすることができます。

1. 預金
2. 指定金銭信託(金融商品取引法第2条第1項第14号に規定する受益証券発行信託を除きます。)
3. コール・ローン
4. 手形割引市場において売買される手形
5. 貸付債権信託受益権であって金融商品取引法第2条第2項第1号で定めるもの
6. 外国の者に対する権利で5.の権利の性質を有するもの

### (3) 【運用体制】

#### a. ファンドの運用体制



#### 投資環境見通しおよび運用方針の策定

経済環境見通し、資産別市場見通し、資産配分方針および資産別運用方針は月次で開催する「投資環境会議」および「投資方針会議」にて協議、策定致します。これらの会議は運用本部長・副本部長、運用グループ長等で構成されます。

#### 運用計画の決定

各ファンドの運用は「投資環境会議」および「投資方針会議」における協議の内容を踏まえて、ファンド毎に個別に任命された運用担当者が行います。運用担当者は月次で運用計画書を作成し、運用本部長の承認を受けます。運用担当者は承認を受けた運用計画に基づき、運用を行います。

#### 売買執行の実施

運用担当者は、売買計画に基づいて売買の執行を指図します。トレーディング担当者は、最良執行をめざして売買の執行を行います。

#### モニタリング

運用担当部署から独立したコンプライアンス・リスク管理担当部署(人数60~70人程度)は、運用に関するパフォーマンス測定、リスク管理および法令・信託約款などの遵守状況等のモニタリングを実施し、必要に応じて対応を指示します。

定期的に関催されるリスク管理に関する委員会等において運用リスク管理状況、運用実績、法令・信託約款などの遵守状況等について検証・報告を行います。

#### 内部管理等のモニタリング

内部監査担当部署(人数10~20人程度)が運用、管理等に関する業務執行の適正性・妥当性・効率性等の観点からモニタリングを実施します。

#### b. ファンドの関係法人に関する管理

当ファンドの関係法人である受託会社に対して、その業務に関する委託会社の管理担当部署は、内部統制に関する外部監査人による報告書等の定期的な提出を求め、必要に応じて具体的な事項に関するヒアリングを行う等の方法により、適切な業務執行体制にあることを確認します。

#### c. 運用体制に関する社内規則

運用体制に関する社内規則として運用管理規程および職務責任権限規程等を設けており、運用担当者の任務と権限の範囲を明示するほか、各投資対象の取り扱いに関して基準を設け、ファンドの商品性に則った適切な運用の実現を図ります。

また、売買執行、投資信託財産管理および法令遵守チェック等に関する各々の規程・内規を定めています。

運用体制は2019年6月28日現在のものであり、今後変更となる場合があります。

#### (4) 【分配方針】

##### 収益分配方針

毎決算時(原則として毎年6月、12月の各17日(休業日の場合は翌営業日))に、原則として以下の方針に基づき収益分配を行います。

##### (1) 分配対象額の範囲

経費控除後の配当等収益および売買益(評価益を含みます。)等の全額とします。

##### (2) 分配対象額についての分配方針

委託会社が基準価額水準、市況動向等を勘案して、分配金額を決定します。ただし、分配対象額が少額の場合は分配を行わない場合があります。

### (3) 留保益の運用方針

留保益の運用については、特に制限を設けず、委託会社の判断に基づき、元本部分と同一の運用を行います。

### 収益の分配方式

(1) 信託財産から生ずる毎計算期末における利益は、次の方法により処理します。

1) 配当金、利子、貸付有価証券にかかる品貸料およびこれ等に類する収益から支払利息を控除した額(以下「配当等収益」といいます。)は、諸経費、監査費用および当該監査費用にかかる消費税および地方消費税(以下「消費税等」といいます。)に相当する金額、信託報酬および当該信託報酬にかかる消費税等に相当する金額を控除した後、その残金を受益者に分配することができます。なお、次期以降の分配金にあてるため、その一部を分配準備積立金として積み立てることができます。

2) 売買損益に評価損益を加減した額(以下「売買益」といいます。)は、諸経費、監査費用および当該監査費用にかかる消費税等に相当する金額、信託報酬および当該信託報酬にかかる消費税等に相当する金額を控除し、繰越欠損金のある時はその全額を売買益をもって補填した後、受益者に分配することができます。なお、次期以降の分配にあてるため、分配準備積立金として積み立てることができます。

(2) 毎計算期末において、信託財産につき生じた損失は、次期に繰り越します。

### 収益分配金の支払い

収益分配金は、決算日において振替機関等の振替口座簿に記載または記録されている受益者(当該収益分配金にかかる決算日以前において一部解約が行われた受益権にかかる受益者を除きます。また、当該収益分配金にかかる決算日以前に設定された受益権で取得申込代金支払前のため委託会社または販売会社の名義で記載または記録されている受益権については原則として取得申込者として)に、原則として決算日から起算して5営業日までにお支払いを開始します。

「分配金自動けいぞく投資コース」をお申込みの場合は、収益分配金は税引き後無手数料で再投資されますが、再投資により増加した受益権は、振替口座簿に記載または記録されます。

### (5) 【投資制限】

外貨建資産への投資割合には、制限を設けません。(約款「運用の基本方針」2.運用方法(3)投資制限)

株式への投資割合は、信託財産の純資産総額の10%以下とします。(約款「運用の基本方針」2.運用方法(3)投資制限)

投資信託証券(上場投資信託証券を除きます。)への投資割合は、信託財産の純資産総額の5%以下とします。(約款「運用の基本方針」2.運用方法(3)投資制限)

同一の発行体が発行する債券(国債および政府機関債を除きます。)への投資割合は、信託財産の純資産総額の10%以下とします。(約款「運用の基本方針」2.運用方法(3)投資制限)

スワップ取引、金利先渡取引、為替先渡取引、有価証券先物取引等の利用はヘッジ目的に限定します。(約款「運用の基本方針」2.運用方法(3)投資制限)

一般社団法人投資信託協会規則に定める一の者に対する株式等エクスポージャー、債券等エクスポージャーおよびデリバティブ等エクスポージャーの信託財産の純資産総額に対する比率は、原則として、それぞれ10%、合計で20%を超えないものとし、当該比率を超えることとなった場合には、委託会社は、一般社団法人投資信託協会規則にしたがい当該比率以内となるよう調整を行うこととします。(約款「運用の基本方針」2.運用方法(3)投資制限)

投資する株式等の範囲(約款第20条)

- 1) 委託会社が投資することを指図する株式、新株引受権証券および新株予約権証券は、金融商品取引所に上場されている株式の発行会社の発行するもの、金融商品取引所に準ずる市場において取引されている株式の発行会社の発行するものとし、ただし、株主割当または社債権者割当により取得する株式、新株引受権証券および新株予約権証券については、この限りではありません。
- 2) 上記1)の規定にかかわらず、上場予定または登録予定の株式、新株引受権証券および新株予約権証券で目論見書等において上場または登録されることが確認できるものについては、委託会社が投資することを指図することができるものとし、

信用取引の指図範囲(約款第22条)

- 1) 委託会社は、信託財産の効率的な運用に資するため、信用取引により株券を売付けることの指図をすることができます。なお、当該売付けの決済については、株券の引き渡しまたは買戻しにより行うことの指図をすることができるものとし、
- 2) 上記1)の信用取引の指図は、次の1.~6.に掲げる有価証券の発行会社の発行する株券について行うことができるものとし、かつ次の1.~6.に掲げる株券数の合計数を超えないものとし、
  1. 信託財産に属する株券および新株引受権証券の権利行使により取得する株券
  2. 株式分割により取得する株券
  3. 有償増資により取得する株券
  4. 売出しにより取得する株券
  5. 信託財産に属する転換社債の転換請求および新株予約権(転換社債型新株予約権付社債の新株予約権に限ります。)の行使により取得可能な株券
  6. 信託財産に属する新株引受権証券および新株引受権付社債券の新株引受権の行使、または信託財産に属する新株予約権証券および新株予約権付社債券の新株予約権(5.に定めるものを除きます。)の行使により取得可能な株券

先物取引等の運用指図(約款第23条)

- 1) 委託会社は、信託財産に属する資産の価格変動リスクを回避するため、わが国の金融商品取引所における有価証券先物取引(金融商品取引法第28条第8項第3号イに掲げるものをいいます。)、有価証券指数等先物取引(金融商品取引法第28条第8項第3号ロに掲げるものをいいます。)および有価証券オプション取引(金融商品取引法第28条第8項第3号ハに掲げるものをいいます。)ならびに外国の金融商品取引所におけるこれらの取引と類似の取引を次の範囲で行うことの指図をすることができます。なお、選択権取引は、オプション取引に含めて取扱うものとし、(以下同じ。)
  1. 先物取引の売建およびコール・オプションの売付の指図は、建玉の合計額が、ヘッジ対象とする有価証券(以下「ヘッジ対象有価証券」といいます。)の時価総額の範囲内とします。

2. 先物取引の買建およびプット・オプションの売付の指図は、建玉の合計額が、ヘッジ対象有価証券の組入可能額(信託財産の組入ヘッジ対象有価証券を差し引いた額)に信託財産が限月までに受取る組入公社債、組入外国貸付債権信託受益証券および組入貸付債権信託受益権の利払金および償還金を加えた額を限度とし、かつ信託財産が限月までに受取る組入有価証券にかかる利払金および償還金等ならびに上記(2)投資対象 運用の指図範囲等1.~4.に掲げる金融商品で運用している額の範囲内とします。
  3. コール・オプションおよびプット・オプションの買付の指図は、 で規定する全オプション取引にかかる支払いプレミアム額の合計額が取引時点の信託財産の純資産総額の5%を上回らない範囲内とします。
- 2) 委託会社は、信託財産に属する資産の為替変動リスクを回避するため、わが国の金融商品取引所における通貨にかかる先物取引ならびに外国の金融商品取引所における通貨にかかる先物取引およびオプション取引を次の範囲で行うことの指図をすることができます。
1. 先物取引の売建およびコール・オプションの売付の指図は、建玉の合計額が、為替の売予約と合せてヘッジ対象とする外貨建資産の時価総額の範囲内とします。
  2. 先物取引の買建およびプット・オプションの売付の指図は、建玉の合計額が、為替の買予約と合せて、外貨建有価証券の買付代金等実需の範囲内とします。
  3. コール・オプションおよびプット・オプションの買付の指図は、支払いプレミアム額の合計額が取引時点の保有外貨建資産の時価総額の5%を上回らない範囲内とし、かつ で規定する全オプション取引にかかる支払いプレミアム額の合計額が取引時点の信託財産の純資産総額の5%を上回らない範囲内とします。
- 3) 委託会社は、信託財産に属する資産の価格変動リスクを回避するため、わが国の金融商品取引所における金利にかかる先物取引およびオプション取引ならびに外国の金融商品取引所におけるこれらの取引と類似の取引を次の範囲で行うことの指図をすることができます。
1. 先物取引の売建およびコール・オプションの売付の指図は、建玉の合計額が、ヘッジ対象とする金利商品(信託財産が1年以内に受取る組入有価証券の利払金および償還金等ならびに(2)投資対象 運用の指図範囲等1.~4.に掲げる金融商品で運用されているものをいい、以下「ヘッジ対象金利商品」といいます。)の時価総額の範囲内とします。
  2. 先物取引の買建およびプット・オプションの売付の指図は、建玉の合計額が、信託財産が限月までに受取る組入有価証券にかかる利払金および償還金等ならびに上記(2)投資対象 運用の指図範囲等1.~4.に掲げる金融商品で運用している額の範囲内とします。ただし、ヘッジ対象金利商品が外貨建で、信託財産の外貨建資産組入可能額(約款上の組入可能額から保有外貨建資産の時価総額を差し引いた額をいいます。以下同じ。)に信託財産が限月までに受取る外貨建組入公社債および組入外国貸付債権信託受益証券ならびに外貨建組入貸付債権信託受益権の利払金および償還金を加えた額が当該金融商品運用額等の額より少ない場合には外貨建資産組入可能額に信託財産が限月までに受取る外貨建組入有価証券にかかる利払金および償還金等を加えた額を限度とします。
  3. コール・オプションおよびプット・オプションの買付の指図は、支払いプレミアム額の合計額が取引時点のヘッジ対象金利商品の時価総額の5%を上回らない範囲内とし、かつ で規定する全オプション取引にかかる支払いプレミアム額の合計額が取引時点の信託財産の純資産総額の5%を上回らない範囲内とします。

スワップ取引の運用指図(約款第24条)

- 1) 委託会社は、信託財産に属する資産の価格変動リスクや為替変動リスクを回避するため、異なった通貨、異なった受取金利、または異なった受取金利とその元本を一定の条件のもとに交換する取引(以下「スワップ取引」といいます。)を行うことの指図をすることができます。
- 2) スワップ取引の指図にあたっては、当該取引の契約期限が、原則として信託期間を超えないものとし、ただし、当該取引が当該信託期間内で全部解約が可能なものについてはこの限りではありません。
- 3) スワップ取引の指図にあたっては、当該信託財産にかかるスワップ取引の想定元本の総額が、信託財産の純資産総額を超えないものとし、なお、信託財産の一部解約等の事由により、当該純資産総額が減少して、スワップ取引の想定元本の総額が信託財産の純資産総額を超えることとなった場合には、委託会社は速やかに、その超える額に相当するスワップ取引の一部の解約を指図するものとし、
- 4) スワップ取引の評価は、当該取引契約の相手方が市場実勢金利等をもとに算出した価額で評価するものとし、
- 5) 委託会社は、スワップ取引を行うにあたり担保の提供または受入れが必要と認めるときは、担保の提供または受入れの指図を行うものとし、

#### 金利先渡取引および為替先渡取引の運用指図(約款第25条)

- 1) 委託会社は、信託財産に属する資産の価格変動リスクや為替変動リスクを回避するため、金利先渡取引および為替先渡取引を行うことの指図をすることができます。
- 2) 金利先渡取引および為替先渡取引の指図にあたっては、当該取引の決済日が、原則として信託期間を超えないものとし、ただし、当該取引が当該信託期間内で全部解約が可能なものについてはこの限りではありません。
- 3) 金利先渡取引の指図にあたっては、当該信託財産にかかる金利先渡取引の想定元本の総額が、信託財産にかかるヘッジ対象金利商品の時価総額を超えないものとし、なお、信託財産の一部解約等の事由により、上記ヘッジ対象金利商品の時価総額の合計額が減少して、金利先渡取引の想定元本の総額がヘッジ対象金利商品の時価総額の総額を超えることとなった場合には、委託会社は、速やかにその超える額に相当する金利先渡取引の一部の解約を指図するものとし、
- 4) 為替先渡取引の指図にあたっては、当該信託財産にかかる為替先渡取引の想定元本の総額が、信託財産にかかるヘッジ対象とする外貨建資産(「ヘッジ対象外貨建資産」といいます。以下4)において同じ。)の時価総額を超えないものとし、なお、信託財産の一部解約等の事由により、ヘッジ対象外貨建資産の時価総額が減少して、為替先渡取引の想定元本の総額がヘッジ対象外貨建資産の時価総額を超えることとなった場合には、委託会社は、速やかにその超える額に相当する為替先渡取引の一部の解約を指図するものとし、
- 5) 金利先渡取引および為替先渡取引の評価は、当該取引契約の相手方が市場実勢金利等をもとに算出した価額で評価するものとし、
- 6) 委託会社は、金利先渡取引および為替先渡取引を行うにあたり担保の提供または受入れが必要と認めるときは、担保の提供または受入れの指図を行うものとし、

#### デリバティブ取引等にかかる投資制限（約款第26条）

デリバティブ取引等について、一般社団法人投資信託協会規則の定めるところにしたがい、合理的な方法により算出した額が信託財産の純資産総額を超えないものとします。

#### 有価証券の貸付の指図および範囲（約款第27条）

- 1) 委託会社は、信託財産の効率的な運用に資するため、信託財産に属する株式および公社債を次の1.～2.の範囲内で貸付の指図をすることができます。
  1. 株式の貸付は、貸付時点において、貸付株式の時価合計額が、信託財産で保有する株式の時価合計額を超えないものとします。
  2. 公社債の貸付は、貸付時点において、貸付公社債の額面金額の合計額が、信託財産で保有する公社債の額面金額の合計額を超えないものとします。
- 2) 上記1) 1.～2.に定める限度額を超えることとなった場合には、委託会社は速やかに、その超える額に相当する契約の一部の解約を指図するものとします。
- 3) 委託会社は、有価証券の貸付にあたって必要と認めるときは、担保の受け入れの指図を行うものとします。

#### 特別な場合の外貨建有価証券への投資制限（約款第28条）

外貨建有価証券への投資については、わが国の国際収支上の理由等により特に必要と認められる場合には、制約されることがあります。

#### 外国為替予約取引の指図（約款第29条）

- 1) 委託会社は、信託財産の効率的な運用に資するため、または為替変動リスクを回避するため、外国為替の売買の予約取引の指図をすることができます。
- 2) 上記1)の予約取引の指図は、信託財産にかかる為替の買予約の合計額と売予約の合計額との差額につき円換算した額が、信託財産の純資産総額を超えないものとします。ただし、信託財産に属する外貨建資産の為替変動リスクを回避するためにする当該予約取引の指図については、この限りではありません。
- 3) 上記2)の限度額を超えることとなった場合には、委託会社は所定の期間内に、その超える額に相当する為替予約の一部を解消するための外国為替の売買の予約取引の指図をするものとします。

#### 資金の借入れ（約款第35条）

- 1) 委託会社は、信託財産の効率的な運用に資するため、および運用の安定性を図るため、一部解約に伴う支払資金の手当て（一部解約に伴う支払資金の手当てのために借入れた資金の返済を含みます。）を目的として、または再投資にかかる収益分配金の支払資金の手当てを目的として、資金借入れ（コール市場を通じる場合を含みます。）の指図をすることができます。なお、当該借入金をもって有価証券等の運用は行わないものとします。
- 2) 一部解約に伴う支払資金の手当てにかかる借入期間は、受益者への解約代金支払開始日から信託財産で保有する有価証券等の売却代金の受渡日までの間または受益者への解約代金支払開始日から信託財産で保有する有価証券等の解約代金入金日までの間もしくは受益者への解約代金支払開始日から信託財産で保有する有価証券等の償還金の入金日までの期間が5営業日以内である場合の当該期間とし、資金借入額は、借入れ指図を行う日の信託財産の純資産総額の10%以内における、当該有価証券等の売却代金または解約代金および有価証券等の償還金の合計額を限度とします。
- 3) 収益分配金の再投資にかかる借入期間は信託財産から収益分配金が支弁される日からその翌営業日までとし、資金借入額は収益分配金の再投資額を限度とします。

4) 借入金の利息は信託財産中より支弁します。

同一法人の発行する株式への投資制限(投資信託及び投資法人に関する法律第9条)

委託会社は、同一の法人の発行する株式について、委託会社が運用の指図を行う全ての委託者指図型投資信託につき投資信託財産として有する当該株式の議決権(株主総会において決議をすることができる事項の全部につき議決権を行使することができない株式についての議決権を除き、会社法第879条第3項の規定により議決権を有するものとみなされる株式についての議決権を含む。)の総数が、当該株式の議決権の総数に100分の50を乗じて得た数を超えることとなる場合において、投資信託財産をもって当該株式を取得することを受託会社に指図してはなりません。

### 3【投資リスク】

#### < 基準価額の主な変動要因 >

当ファンドは、値動きのある有価証券等(外貨建資産には為替変動リスクもあります。)に投資しますので、ファンドの基準価額は変動します。これらの運用による損益はすべて投資者のみなさまに帰属します。したがって、投資者のみなさまの投資元本は保証されているものではなく、基準価額の下落により、損失を被り、投資元本を割り込むことがあります。

また、投資信託は預貯金と異なります。

#### 金利リスク

金利の上昇(債券の価格の下落)は、基準価額の下落要因となります。

一般的に金利が上昇すると債券の価格は下落します。当ファンドは、債券に投資をしますので、金利変動により基準価額が上下します。

#### 信用リスク

投資する有価証券の発行者の財政難・経営不安・倒産等の発生は、基準価額の下落要因となります。

当ファンドが投資する債券の発行者が経営不安・倒産に陥った場合、またこうした状況に陥ると予想される場合等には、債券の価格が下落したりその価値がなくなることがあり、基準価額が下がる要因となります。

#### 為替リスク

為替ヘッジを行っても、円高による影響を完全には排除できません。

当ファンドは、組入外貨建資産について原則として対円で為替ヘッジを行い為替リスクの低減をめざしますが、為替リスクを完全に排除できるものではなく為替相場の影響を受ける場合があります。また、為替ヘッジには円金利がヘッジ対象通貨の金利よりも低い場合、その金利差相当分程度のコストがかかることにご留意ください。

#### ハイブリッド証券への投資に伴うリスク

ハイブリッド証券への投資は、普通社債と比較して相対的にリスクが大きくなります。

当ファンドの投資対象であるハイブリッド証券には、法的弁済順位が劣後するリスク、繰上償還延期リスク、制度変更等に関わるリスク等、固有のリスクがあり、価格変動・信用・流動性リスクは普通社債のみへ投資するファンドと比較して相対的に大きいものとなります。また、利息・配当の支払いが繰延べまたは停止される場合には、期待されるインカムゲインが得られないこと



となります。金融監督当局が発行体を実質破たん状態にあると判断した場合や財務状況等が悪化し自己資本比率が一定水準を下回った場合等に、元本削減されたり強制的に株式に転換される場合があります。

基準価額の変動要因は、上記に限定されるものではありません。

#### <その他の留意点>

当ファンドのお取引に関しては、金融商品取引法第37条の6の規定(いわゆるクーリング・オフ)の適用はありません。

有価証券の貸付等においては、取引相手先の倒産等による決済不履行リスクを伴います。

収益分配金に関する留意点として、以下の事項にご留意ください。

収益分配は、計算期間中に発生した運用収益(経費控除後の配当等収益および売買益(評価益を含みます。))を超えて行われる場合があります。したがって、分配金の水準は、必ずしも計算期間におけるファンドの収益率を示すものではありません。

受益者の個別元本の状況によっては、分配金の全額または一部が、実質的には元本の一部払戻しに相当する場合があります。個別元本とは、追加型投資信託を保有する受益者毎の取得元本のことで、受益者毎に異なります。

分配金は純資産総額から支払われます。このため、分配金支払い後の純資産総額は減少することとなり、基準価額が下落する要因となります。計算期間中の運用収益以上に分配金の支払いを行う場合、当期決算日の基準価額は前期決算日と比べて下落することになります。

資金動向、市況動向等によっては、投資態度にしたがった運用ができない場合があります。

委託会社は、金融商品取引所等における取引の停止、外国為替取引の停止、その他やむを得ない事情があるときは、お申込みの受付または解約の受付を中止することおよびすでに受付けたお申込みの受付または解約の受付を取り消すことができます。

当ファンドは、信託契約を解約することが受益者のために有利であると認める場合、受益権口数が20億口を下回ることとなった場合、またはやむを得ない事情が発生した場合は、当初定められていた信託期間の途中でも信託を終了(繰上償還)する場合があります。

#### ・注意事項

イ．当ファンドは、公社債などの値動きのある有価証券(外貨建資産へ投資する場合には為替リスクもあります。)に投資しますので、基準価額は変動します。

ロ．投資信託は、預金等や保険契約ではありません。また、預金保険機構および保険契約者保護機構の保護の対象ではありません。加えて、証券会社を通して購入していない場合には投資者保護基金の対象にもなりません。

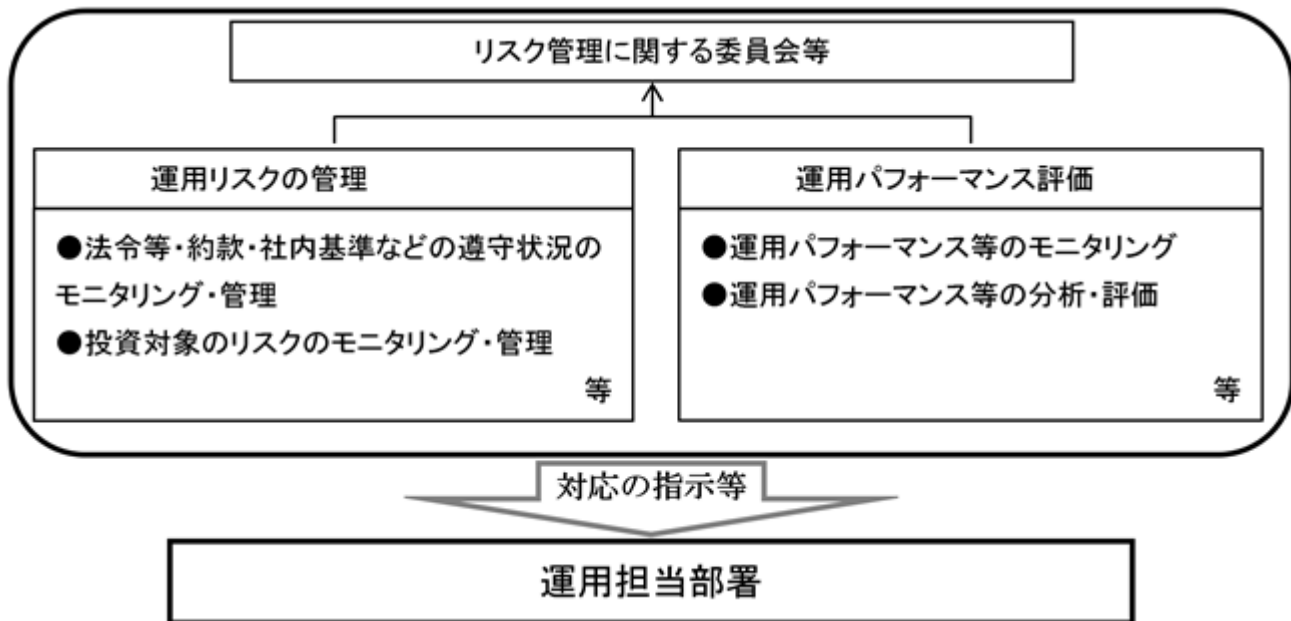
ハ．投資信託は、購入金額について元本保証および利回り保証のいずれもありません。

ニ．投資信託は、投資した資産の価値が減少して購入金額を下回る場合があります、これによる損失は購入者が負担することとなります。

#### <リスク管理体制>

委託会社におけるファンドの投資リスクに対する管理体制については、以下のとおりです。

- ・運用リスクの管理：運用担当部署から独立したコンプライアンス・リスク管理担当部署が、運用リスクを把握、管理し、その結果に基づき運用担当部署へ対応の指示等を行うことにより、適切な管理を行います。
- ・運用パフォーマンス評価：運用担当部署から独立したリスク管理担当部署が、ファンドの運用パフォーマンスについて定期的に分析を行い、結果の評価を行います。
- ・リスク管理に関する委員会等：上記のとおり運用リスクの管理状況、運用パフォーマンス評価等の報告を受け、リスク管理に関する委員会等は総合的な見地から運用状況全般の管理・評価を行います。



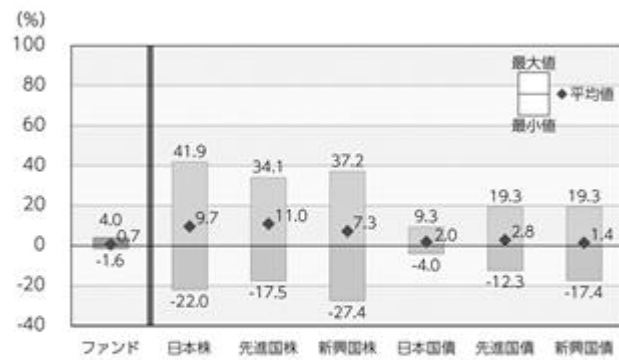
リスク管理体制は2019年6月28日現在のものであり、今後変更となる場合があります。

## &lt;参考情報&gt;

## ファンドの年間騰落率および分配金再投資基準価額の推移



## ファンドと他の代表的な資産クラスとの年間騰落率の比較



ファンド:2017年7月~2019年6月

代表的な資産クラス:2014年7月~2019年6月

\*ファンドの分配金再投資基準価額は、税引前の分配金を再投資したものとみなして計算した基準価額が記載されていますので、実際の基準価額とは異なる場合があります。

\*ファンドの年間騰落率は、税引前の分配金を再投資したものとみなして計算した年間騰落率が記載されていますので、実際の基準価額に基づいて計算した年間騰落率とは異なる場合があります。

\*上記期間の各月末における直近1年間の騰落率の平均値・最大値・最小値を、ファンドおよび代表的な資産クラスについて表示し、ファンドと代表的な資産クラスを定量的に比較できるように作成したものです。

\*全ての資産クラスがファンドの投資対象とは限りません。

## 各資産クラスの指数

日本株	東証株価指数(TOPIX) (配当込み)	[東証株価指数(TOPIX)]は、東京証券取引所第一部に上場されているすべての株式の時価総額を指数化したものです。同指数は、株式会社東京証券取引所(株東京証券取引所)の知的財産であり、指数の算出、指数値の公表、利用など同指数に関するすべての権利は、株東京証券取引所が有しています。
先進国株	MSCIコクサイ・インデックス (配当込み、円ベース)	[MSCIコクサイ・インデックス]は、MSCI Inc.が開発した株価指数で、日本を除く世界の主要先進国の株価指数を、各国の株式時価総額をベースに合成したものです。同指数に関する著作権、知的財産権その他一切の権利はMSCI Inc.に帰属します。また、MSCI Inc.は同指数の内容を変更する権利および公表を停止する権利を有しています。
新興国株	MSCIエマージング・マーケット・インデックス (配当込み、円ベース)	[MSCIエマージング・マーケット・インデックス]は、MSCI Inc.が開発した株価指数で、新興国の株価指数を、各国の株式時価総額をベースに合成したものです。同指数に関する著作権、知的財産権その他一切の権利はMSCI Inc.に帰属します。また、MSCI Inc.は同指数の内容を変更する権利および公表を停止する権利を有しています。
日本国債	NOMURA-BPI国債	[NOMURA-BPI国債]は、野村證券株式会社が国内で発行された公募利付国債の市場全体の動向を表すために開発した投資収益指数です。同指数の知的財産権その他一切の権利は野村證券株式会社に帰属します。なお、野村證券株式会社は、同指数の正確性、完全性、信頼性、有用性を保証するものではなく、ファンドの運用成果等に関して一切責任を負いません。
先進国債	FTSE世界国債インデックス (除く日本、円ベース)	[FTSE世界国債インデックス(除く日本)]は、FTSE Fixed Income LLCにより運営され、日本を除く世界主要国の国債の総合収益率を各市場の時価総額で加重平均した債券インデックスです。同指数はFTSE Fixed Income LLCの知的財産であり、指数に関するすべての権利はFTSE Fixed Income LLCが有しています。
新興国債	JPモルガンGBI-EMグローバル・ディバシファイド(円ベース)	[JPモルガンGBI-EMグローバル・ディバシファイド]は、J.P.モルガン・セキュリティーズ・エルエルシーが公表している新興国の現地通貨建ての国債で構成されている時価総額加重平均指数です。同指数に関する著作権等の知的財産その他一切の権利はJ.P.モルガン・セキュリティーズ・エルエルシーに帰属します。また、同社は同指数の内容を変更する権利および公表を停止する権利を有しています。

(注)海外の指数は為替ヘッジなしによる投資を想定して、円換算しております。

#### 4【手数料等及び税金】

##### (1)【申込手数料】

お申込時に、お申込日の翌営業日の基準価額に1.08%<sup>\*</sup>(税抜1.00%)を上限に各販売会社が定める手数料率を乗じて得た額とします。

\*消費税率が10%になった場合は、1.1%となります。

償還乗換え等によるお申込みの場合、販売会社によりお申込手数料が優遇される場合があります。

「分配金自動けいぞく投資コース」により収益分配金を再投資する場合には、お申込手数料はかかりません。

詳しくは販売会社にお問い合わせください。

お申込手数料は、商品や投資環境の説明および情報提供等、ならびに購入に関する事務手続き等にかかる費用の対価として、販売会社に支払われます。

##### (2)【換金(解約)手数料】

ありません。

##### (3)【信託報酬等】

ファンドの日々の純資産総額に対して年率0.6804%<sup>\*</sup>(税抜0.63%)

\*消費税率が10%になった場合は、年率0.693%となります。

支払先	内訳(税抜)	主な役務
委託会社	年率0.30%	信託財産の運用、目論見書等各種書類の作成、基準価額の算出等の対価
販売会社	年率0.30%	購入後の情報提供、交付運用報告書等各種書類の送付、口座内でのファンドの管理等の対価
受託会社	年率0.03%	運用財産の保管・管理、委託会社からの運用指図の実行等の対価

信託報酬 = 運用期間中の基準価額 × 信託報酬率

信託報酬は、毎日計上(ファンドの基準価額に反映)され、毎計算期末または信託終了のときに信託報酬にかかる消費税等相当額とともに信託財産から支払われます。

税法が改正された場合等には、上記内容が変更になることがあります。

##### (4)【その他の手数料等】

信託財産留保額

ありません。

その他の費用

その他費用・手数料として、お客様の保有期間中、以下の費用等を信託財産からご負担いただきます。

信託財産に関する租税、信託事務の処理に要する諸費用ならびに受託会社の立て替えた立替金の利息および借入金の利息等は、受益者の負担とし、信託財産から支払われます。

監査法人等に支払うファンドの監査にかかる費用は、受益者の負担とし、毎日計上(ファンドの基準価額に反映)され、毎計算期末または信託終了のとき、当該監査に要する費用にかかる消費税等相当額とともに信託財産から支払われます。

有価証券の売買時の売買委託手数料および有価証券取引にかかる手数料・税金、先物・オプション取引に要する費用、当該手数料にかかる消費税等相当額および外貨建資産の保管等に要する費用は、受益者の負担とし、信託財産から支払われます。

上記の「その他の費用」については、運用状況等により変動するものであり、事前に料率、上限額等を示すことができません。

税法が改正された場合等には、上記内容が変更になることがあります。

#### (5) 【課税上の取扱い】

当ファンドは、課税上「株式投資信託」として取扱われます。

個人の受益者に対する課税

収益分配時

収益分配金のうち課税扱いとなる普通分配金については、配当所得として、20.315% (所得税15.315% (復興特別所得税を含みます。 ) および地方税5%) の税率で源泉徴収による申告不要制度が適用されます。なお、確定申告により、申告分離課税または総合課税 (配当控除の適用なし) のいずれかを選択することもできます。

詳しくは、販売会社にお問い合わせください。

解約時および償還時

解約時および償還時の差益 (譲渡益) については、譲渡所得として、20.315% (所得税15.315% (復興特別所得税を含みます。 ) および地方税5%) の税率での申告分離課税が適用されます。

原則として確定申告が必要ですが、特定口座 (源泉徴収口座) を利用する場合、20.315% (所得税15.315% (復興特別所得税を含みます。 ) および地方税5%) の税率による源泉徴収が行われます。

解約価額および償還価額から取得費用 (申込手数料および当該手数料にかかる消費税等に相当する金額を含みます。 ) を控除した利益。

買取請求による換金の際の課税については、販売会社にお問い合わせください。

損益通算について

解約 (換金) 時および償還時の差損 (譲渡損) については、確定申告を行うことにより上場株式等 (上場株式、上場投資信託 (ETF)、上場不動産投資信託 (REIT)、公募株式投資信託および特定公社債等 (公募公社債投資信託を含みます。 ) など。以下同じ。 ) の譲渡益ならびに上場株式等の配当所得および利子所得の金額 (配当所得については申告分離課税を選択したものに限り。 ) との損益通算ならびに3年間の繰越控除の対象とすることができます。また、特定口座 (源泉徴収口座) をご利用の場合、その口座内において損益通算を行います (確定申告不要)。詳しくは販売会社にお問い合わせください。

少額投資非課税制度「愛称：NISA (ニーサ)」および未成年者少額投資非課税制度「愛称：ジュニアNISA (ジュニアニーサ)」をご利用の場合

NISAおよびジュニアNISAは、上場株式や公募株式投資信託などにかかる非課税制度です。毎年、一定額の範囲で新たに購入した公募株式投資信託などから生じる配当所得および譲

渡所得が一定期間非課税となります。ご利用になれるのは、販売会社で非課税口座を開設するなど、一定の条件に該当する方が対象となります。詳しくは、販売会社にお問い合わせください。なお、同非課税口座内で少額上場株式等にかかる譲渡損失が生じた場合には、課税上譲渡損失はないものとみなされ、他の口座の上場株式等の譲渡益および上場株式等の配当所得等の金額との損益通算を行うことはできませんので、ご注意ください。

#### 法人の受益者に対する課税

収益分配金のうち課税扱いとなる普通分配金ならびに解約時および償還時の個別元本超過額については、15.315%（所得税15.315%（復興特別所得税を含みます。））の税率による源泉徴収が行われます。なお、地方税の源泉徴収は行われません。

買取請求による換金の際の課税については、販売会社にお問い合わせください。

なお、益金不算入制度の適用はありません。

上記は、2019年6月末現在のものです。税法が改正された場合等には、上記の内容が変更になる場合があります。

課税上の取扱いの詳細については税務専門家等にご確認されることをお勧めします。

#### 個別元本方式について

受益者毎の信託時の受益権の価額等を当該受益者の元本とする個別元本方式は次のとおりです。

##### < 個別元本について >

受益者毎の信託時の受益権の価額等（申込手数料および当該申込手数料にかかる消費税等に相当する金額は含まれません。）が当該受益者の元本（個別元本）にあたります。

受益者が同一ファンドの受益権を複数回取得した場合、個別元本は、当該受益者が追加信託を行うつど当該受益者の受益権口数で加重平均することにより算出されます。

ただし、同一ファンドの受益権を複数の販売会社で取得する場合には販売会社毎に個別元本の算出が行われます。また、同一販売会社であっても複数支店等で同一ファンドの受益権を取得する場合は当該支店等毎に、「分配金受取コース」と「分配金自動けいぞく投資コース」の両コースで同一ファンドの受益権を取得する場合はコース別に個別元本の算出が行われる場合があります。

収益分配金に元本払戻金（特別分配金）が含まれる場合、収益分配金発生時にその個別元本から当該元本払戻金（特別分配金）を控除した額が、その後の当該受益者の個別元本となります。（「元本払戻金（特別分配金）」については、下記の< 収益分配金の課税について >を参照。）

##### < 収益分配金の課税について >

収益分配金には、課税扱いとなる「普通分配金」と非課税扱いとなる「元本払戻金（特別分配金）」（受益者毎の元本の一部払戻しに相当する部分）の区分があります。

収益分配の際、当該収益分配金落ち後の基準価額が当該受益者の個別元本と同額の場合または当該受益者の個別元本を上回っている場合には、当該収益分配金の全額が普通分配金となり、当該収益分配金落ち後の基準価額が当該受益者の個別元本を下回っている場合には、その下回る部分の額が元本払戻金（特別分配金）となり、当該収益分配金から当該元本払戻金（特別分配金）を控除した額が普通分配金となります。

なお、収益分配金に元本払戻金(特別分配金)が含まれる場合、収益分配金発生時にその個別元本から当該元本払戻金(特別分配金)を控除した額が、その後の当該受益者の個別元本となります。

税法が改正された場合等は、上記内容が変更になることがあります。

## 5【運用状況】

## (1)【投資状況】

令和1年6月28日現在

資産の種類	時価合計(円)	投資比率(%)
社債券	1,116,732,954	95.28
内 日本	1,116,732,954	95.28
コール・ローン、その他の資産(負債控除後)	55,294,293	4.72
純資産総額	1,172,027,247	100.00

## その他資産の投資状況

令和1年6月28日現在

資産の種類	時価合計(円)	投資比率(%)
為替予約取引(売建)	522,653,250	44.59
-	522,653,250	44.59

(注1) 投資比率は、ファンドの純資産総額に対する当該資産の時価の比率です。

(注2) 資産の種類の内書は、当該資産の発行体又は上場金融商品取引所の国/地域別に表示しています。

(注3) 為替予約取引の時価は、原則としてわが国における計算日の対顧客先物売買相場の仲値で評価しています。



## (2) 【投資資産】

## 【投資有価証券の主要銘柄】

令和1年6月28日現在

順位	銘柄名 発行体の国/地域	種類	数量	簿価単価 簿価金額 (円)	評価単価 評価金額 (円)	利率(%) 償還日	投資 比率
1	1回 楽天社債 期限前償還 条項付劣後社債 日本	社債券	100,000,000	102.67 102,670,000	103.88 103,880,000	2.350000 2053/12/13	8.86%
2	2回 東京建物期限前償還条 項付劣後社債 日本	社債券	100,000,000	102.02 102,020,000	103.22 103,220,000	2.150000 2059/3/15	8.81%
3	1回 武田薬品工業期限前償 還条項付劣後債 日本	社債券	100,000,000	102.03 102,032,000	102.15 102,153,000	1.720000 2079/6/6	8.72%
4	1回 大陽日酸劣後債 日本	社債券	100,000,000	101.63 101,630,000	101.96 101,960,000	1.410000 2054/1/29	8.70%
5	1回 東京センチュリー期限 前償還条項付劣後社債 日本	社債券	100,000,000	100.40 100,405,000	100.52 100,521,000	1.000000 2054/4/22	8.58%
6	1回 住生第1回劣後ローン 流動化債券(劣後) 日本	社債券	100,000,000	100.00 100,000,000	100.05 100,050,000	0.660000 2079/6/26	8.54%
7	MITSUI SUMITOMO INSURANCE 03/15/72 日本	社債券	86,232,000	109.02 94,016,162	109.27 94,231,742	7.000000 2072/3/15	8.04%
8	NIPPON LIFE 10/16/44 日本	社債券	86,232,000	107.02 92,291,522	107.40 92,614,892	5.100000 2044/10/16	7.90%
9	SOMPO JAPAN NIPPONKOA 03/28/73 日本	社債券	86,232,000	106.10 91,493,876	106.40 91,752,572	5.325000 2073/3/28	7.83%
10	DAI-ICHI LIFE 10/28/24 日本	社債券	80,842,500	106.32 85,952,554	107.57 86,963,085	5.100000 2024/10/28	7.42%
11	CENTRAL JAPAN RAILWAY CO 4.25 11/24/45 日本	社債券	64,674,000	113.00 73,081,620	113.44 73,370,066	4.250000 2045/11/24	6.26%
12	SUMITOMO MITSUI FINL GRP 1.546 06/15/26 日本	社債券	61,245,000	107.00 65,532,150	107.79 66,016,597	1.546000 2026/6/15	5.63%

(注) 投資比率は、ファンドの純資産総額に対する当該資産の時価の比率です。

## 投資有価証券の種類別投資比率

令和1年6月28日現在

種類	投資比率
社債券	95.28%
合計	95.28%

(注) 投資比率は、ファンドの純資産総額に対する当該資産の時価の比率です。

## 投資株式の業種別投資比率

該当事項はありません。

## 【投資不動産物件】

該当事項はありません。

## 【その他投資資産の主要なもの】

令和1年6月28日現在

種類	取引所	資産の名称	買建/ 売建	数量	簿価金額 (円)	評価金額 (円)	投資 比率
為替予約取引	-	アメリカ・ドル売/円 買2019年07月	売建	4,218,000	450,274,874	453,224,100	38.67%
		ユーロ売/円買201 9年07月	売建	567,000	68,604,958	69,429,150	5.92%

(注1) 投資比率は、ファンドの純資産総額に対する当該資産の時価の比率です。

(注2) 為替予約取引の時価は、原則としてわが国における計算日の対顧客先物売買相場の仲値で評価しています。

為替予約取引の数量は、現地通貨建契約金額です。

## (3) 【運用実績】

## 【純資産の推移】

直近日(令和1年6月末)、同日前1年以内における各月末及び下記計算期間末における純資産の推移は次の通りです。

	純資産総額 (分配落) (百万円)	純資産総額 (分配付) (百万円)	1口当たりの 純資産額 (分配落)(円)	1口当たりの 純資産額 (分配付)(円)
第1計算期間末 (平成28年12月19日)	2,316	2,323	0.9568	0.9598
第2計算期間末 (平成29年6月19日)	1,715	1,725	0.9879	0.9939
第3計算期間末 (平成29年12月18日)	1,462	1,468	0.9920	0.9960
第4計算期間末 (平成30年6月18日)	1,254	1,257	0.9782	0.9802
第5計算期間末 (平成30年12月17日)	1,195	1,204	0.9661	0.9741
第6計算期間末 (令和1年6月17日)	1,173	1,183	0.9894	0.9974
平成30年6月末日	1,255	-	0.9789	-
7月末日	1,251	-	0.9763	-
8月末日	1,246	-	0.9788	-
9月末日	1,237	-	0.9753	-
10月末日	1,236	-	0.9706	-
11月末日	1,214	-	0.9727	-
12月末日	1,194	-	0.9644	-
平成31年1月末日	1,186	-	0.9706	-
2月末日	1,177	-	0.9744	-
3月末日	1,185	-	0.9827	-
4月末日	1,182	-	0.9831	-
令和1年5月末日	1,176	-	0.9895	-
6月末日	1,172	-	0.9951	-

## 【分配の推移】

	1口当たりの分配金(円)
第1計算期間	0.0030
第2計算期間	0.0060
第3計算期間	0.0040
第4計算期間	0.0020
第5計算期間	0.0080
第6計算期間	0.0080

## 【収益率の推移】

	収益率(%)
第1計算期間	4.0
第2計算期間	3.9
第3計算期間	0.8
第4計算期間	1.2
第5計算期間	0.4
第6計算期間	3.2

(注) 各計算期間の収益率は、計算期間末の基準価額（分配落の額）に当該計算期間の分配金を加算し、当該計算期間の直前の計算期間末の基準価額（分配落の額。以下「前期末基準価額」といいます。）を控除した額を前期末基準価額で除して得た数に100を乗じた数です。ただし、第1計算期間については、前期末基準価額の代わりに、設定時の基準価額10,000円（1万口当たり）を用いております。

なお、小数点以下2桁目を四捨五入し、小数点以下1桁目まで表示しております。

## (4) 【設定及び解約の実績】

	設定口数	解約口数
第1計算期間	3,100,724,796	679,736,272
第2計算期間	61,490,185	746,066,345
第3計算期間	42,691,905	305,058,691
第4計算期間	9,583,046	201,007,528
第5計算期間	22,930,504	68,550,261
第6計算期間	28,007,140	78,677,309

(注1) 本邦外における設定及び解約はございません。

(注2) 第1計算期間の設定口数には、当初設定口数を含みます。

&lt;&lt; 参考情報 &gt;&gt;

データの基準日:2019年6月28日

## 基準価額・純資産の推移 (2016年7月1日～2019年6月28日)



## 分配の推移(税引前)

第2期(2017.06.19)	60円
第3期(2017.12.18)	40円
第4期(2018.06.18)	20円
第5期(2018.12.17)	80円
第6期(2019.06.17)	80円
設定来累計	310円

※分配金は1万円当たりです。

※基準価額は1万円当たり・信託報酬控除後の価額です。

※分配金再投資基準価額は、税引前の分配金を再投資したものとみなして計算したものであり、実際の基準価額とは異なります。  
(設定日:2016年7月1日)

※設定時から10年以上経過した場合は、直近10年分を記載しています。

## 主要な資産の状況

※比率(%)は、純資産総額に対する当該資産の時価比率です。資産の種類の内書は、国/地域を表します。

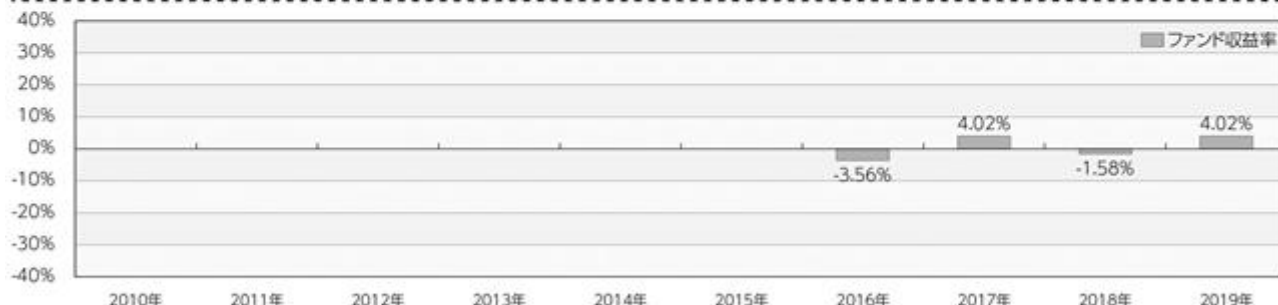
## 資産の状況

資産の種類	比率(%)
社債券	95.28
内 日本	95.28
コール・ローン、その他の資産(負債控除後)	4.72
合計(純資産総額)	100.00

## 組入上位10銘柄

順位	銘柄名	種類	国/地域	利率(%)	償還期限	比率(%)
1	1回 楽天社債 期限前償還条項付劣後社債	社債券	日本	2.350000	2053/12/13	8.86
2	2回 東京建物期限前償還条項付劣後社債	社債券	日本	2.150000	2059/3/15	8.81
3	1回 武田薬品工業期限前償還条項付劣後債	社債券	日本	1.720000	2079/6/6	8.72
4	1回 太陽日酸劣後債	社債券	日本	1.410000	2054/1/29	8.70
5	1回 東京センチュリー期限前償還条項付劣後社債	社債券	日本	1.000000	2054/4/22	8.58
6	1回 住生第1回劣後ローン流動化債券(劣後)	社債券	日本	0.660000	2079/6/26	8.54
7	MITSUI SUMITOMO INSURANCE 03/15/72	社債券	日本	7.000000	2072/3/15	8.04
8	NIPPON LIFE 10/16/44	社債券	日本	5.100000	2044/10/16	7.90
9	SOMPO JAPAN NIPPONKOA 03/28/73	社債券	日本	5.325000	2073/3/28	7.83
10	DAI-ICHI LIFE 10/28/24	社債券	日本	5.100000	2024/10/28	7.42

## 年間収益率の推移(暦年ベース)



※年間収益率は、分配金再投資基準価額をもとに計算したものです。

※2016年は設定日から年末までの収益率、および2019年については年初から基準日までの収益率を表示しています。

※当ファンドにはベンチマークはありません。

○掲載データ等はいくまでも過去の実績であり、将来の運用成果を示唆、保証するものではありません。

○委託会社のホームページ等で運用状況が開示されている場合があります。

## 第2【管理及び運営】

### 1【申込（販売）手続等】

お申込みに際しては、販売会社所定の方法でお申込みください。

当ファンドは、収益の分配が行われた場合に収益分配金を受領する「分配金受取コース」と、収益分配金を無手数料で再投資する「分配金自動けいぞく投資コース」があり、「分配金自動けいぞく投資コース」を取得申込者が選択した場合には、取得申込者は販売会社との間で「自動けいぞく投資約款」にしたがい分配金再投資に関する契約を締結します。なお、販売会社によっては、当該契約または規定について同様の権利義務関係を規定する名称の異なる契約または規定を使用することがあり、この場合、当該別の名称に読み替えるものとします。

また、受益者と販売会社との間であらかじめ決められた一定の金額を一定期間毎に定時定額購入（積立）をすることができる場合があります。販売会社までお問い合わせください。

当ファンドのお申込みは、原則として販売会社の毎営業日に行われます。お申込みの受付は、原則として午後3時までにお申込みが行われ、かつ、お申込みの受付にかかる販売会社の所定の事務手続きが完了したものを当日のお申込みとします。

ただし、ニューヨーク証券取引所またはニューヨークの銀行の休業日に該当する日（以下、「海外休業日」という場合があります。）には、お申込みの受付を行いません。

委託会社は、金融商品取引所等における取引の停止、外国為替取引の停止、その他やむを得ない事情があるときは、取得のお申込みの受付を中止することおよびすでに受付けた取得のお申込みの受付を取り消すことができるものとします。

受益権の取得申込者は委託会社または販売会社に、取得申込みと同時にまたはあらかじめ、自己のために開設されたファンドの受益権の振替を行うための振替機関等の口座を示すものとし、当該口座に当該取得申込者にかかる口数の増加の記載または記録が行われます。

なお、委託会社または販売会社は、当該取得申込みの代金の支払いと引き換えに、当該口座に当該取得申込者にかかる口数の増加の記載または記録を行うことができます。委託会社は、分割された受益権について、振替機関等の振替口座簿への新たな記載または記録をするため社振法に定める事項の振替機関への通知を行うものとします。振替機関等は、委託会社から振替機関への通知があった場合、社振法の規定にしたがい、その備える振替口座簿への新たな記載または記録を行います。受託会社は、追加信託により生じた受益権については追加信託のつど、振替機関の定める方法により、振替機関へ当該受益権にかかる信託を設定した旨の通知を行います。

#### ・お申込価額

お申込日の翌営業日の基準価額とします。

「分配金自動けいぞく投資コース」により収益分配金を再投資する場合は、各計算期間終了日の基準価額とします。

「基準価額」とは、純資産総額（ファンドの資産総額から負債総額を控除した金額）を計算日の受益権総口数で除した価額をいいます。（ただし、便宜上1万口当たりに換算した基準価額で表示することがあります。）

#### < 基準価額の照会方法等 >

基準価額は、委託会社の毎営業日において、委託会社により計算され、公表されます。

当ファンドの基準価額は、以下の方法でご確認ください。

- ・販売会社へのお問い合わせ
- ・委託会社への照会

ホームページ URL <http://www.am-one.co.jp/>

コールセンター：0120-104-694(受付時間：営業日の午前9時から午後5時まで)

#### ・お申込手数料

お申込日の翌営業日の基準価額に、1.08%<sup>\*</sup>(税抜1.00%)を上限に各販売会社が定める手数料率を乗じて得た額とします。

\*消費税率が10%になった場合は、1.1%となります。

償還乗換え等によるお申込みの場合、販売会社によりお申込手数料が優遇される場合があります。

「分配金自動けいぞく投資コース」により収益分配金を再投資する場合には、お申込手数料はかかりません。

詳しくは販売会社にお問い合わせください。

#### ・お申込単位

各販売会社が定める単位とします。

「分配金受取コース」および「分配金自動けいぞく投資コース」によるお申込みが可能です。お申込みになる販売会社によっては、どちらか一方のコースのみの取扱いとなる場合があります。

取扱コースおよびお申込単位は、販売会社にお問い合わせください。

「分配金自動けいぞく投資コース」により、収益分配金を再投資する場合は、1口単位となります。

当初元本は1口当たり1円です。

#### ・払込期日

取得申込者は、お申込みをされた販売会社が定める所定の日までに、買付代金を販売会社に支払うものとして、各取得申込日の発行価額の総額は、販売会社によって、追加信託が行われる日に、委託会社の指定する口座を経由して受託会社の指定するファンド口座(受託会社が信託事務の一部について委託を行っている場合は当該委託先の口座)に払込まれます。

## 2【換金(解約)手続等】

受益者は、自己に帰属する受益権につき、委託会社に対し、解約の請求をすることができます。委託会社は、解約の請求を受付けた場合には、この信託契約の一部を解約します。

解約の請求の受付は、原則として販売会社の毎営業日の午後3時までに行われ、かつ、解約の受付にかかる販売会社の所定の事務手続きが完了したものを当日のお申込みとします。

なお、信託財産の資金管理を円滑に行うため、大口の解約請求に制限を設ける場合があります。

海外休業日には、解約の受付を行いません。

解約の請求を行う受益者は、その口座が開設されている振替機関等に対して当該受益者の請求にかかるこの信託契約の一部解約を委託会社が行うのと引き換えに、当該一部解約にかかる受益権の口数と同口数の抹消の申請を行うものとし、社振法の規定にしたがい当該振替機関等の口座において当該口数の減少の記載または記録が行われます。なお、受益者が解約の請求をするときは、委託会社または販売会社に対し振替受益権をもって行うものとします。

委託会社は、金融商品取引所等における取引の停止、外国為替取引の停止、その他やむを得ない事情があるときは、解約の受付を中止することおよびすでに受付けた解約の請求の受付を取り消すこ

とができます。解約の受付が中止された場合には、受益者は当該受付中止以前に行った当日の解約の請求を撤回できます。ただし、受益者がその解約の請求を撤回しない場合には、当該受益権の解約価額は、当該受付中止を解除した後の最初の基準価額の計算日に解約の請求を受付けたものとして、下記に準じて計算した価額とします。

#### ・解約価額

解約価額は、解約請求受付日の翌営業日の基準価額とします。

解約価額は、委託会社の毎営業日において、委託会社により計算され、公表されます。

当ファンドの解約価額は、以下の方法でご確認ください。

- ・販売会社へのお問い合わせ
- ・委託会社への照会

ホームページ URL <http://www.am-one.co.jp/>

コールセンター：0120-104-694（受付時間：営業日の午前9時から午後5時まで）

#### ・解約単位

各販売会社が定める単位とします。

解約単位は販売会社にお問い合わせください。

#### ・解約代金の受渡日

解約代金は、原則として解約請求受付日より起算して5営業日目から販売会社の営業所等において支払います。

### 3【資産管理等の概要】

#### (1)【資産の評価】

基準価額とは、純資産総額（信託財産に属する資産（受入担保金代用有価証券を除きます。）を法令および一般社団法人投資信託協会規則にしたがって時価評価して得た信託財産の資産総額から負債総額を控除した金額）を、計算日における受益権総口数で除した金額をいいます。

#### < 主な投資対象の時価評価方法の原則 >

投資対象	評価方法
公社債等	計算日における以下のいずれかの価額 <ul style="list-style-type: none"> <li>・日本証券業協会が発表する売買参考統計値（平均値）</li> <li>・金融商品取引業者、銀行などの提示する価額（売り気配相場を除きます。）</li> <li>・価格情報会社の提供する価額</li> </ul>
外貨建資産の円換算	計算日の国内における対顧客電信売買相場の仲値
外国為替予約の円換算	計算日の国内における対顧客先物売買相場の仲値

外国で取引されているものについては、計算時に知りうる直近の日

基準価額（1万口当たり）は、委託会社の毎営業日において、委託会社により計算され、公表されます。

当ファンドの基準価額は、以下の方法でご確認ください。



- ・販売会社へのお問い合わせ
- ・委託会社への照会

ホームページ URL <http://www.am-one.co.jp/>

コールセンター：0120-104-694(受付時間：営業日の午前9時から午後5時まで)

## (2) 【保管】

該当事項はありません。

## (3) 【信託期間】

信託期間は、2016年7月1日から原則として2026年6月17日までです。

ただし、下記「(5)その他 イ.償還規定」の場合には、信託終了前に信託契約を解約し、信託を終了させることがあります。また、委託会社は、信託期間満了前に、信託期間の延長が受益者に有利であると認めるときは、受託会社と協議のうえ、信託期間を延長することができます。

## (4) 【計算期間】

- 計算期間は、原則として毎年6月18日から12月17日まで、および12月18日から翌年6月17日までとします。
- 上記a.の規定にかかわらず、上記a.の原則により各計算期間終了日に該当する日(以下「該当日」といいます。)が休業日のとき、各計算期間終了日は、該当日の翌営業日とし、その翌日より次の計算期間が開始されるものとします。ただし、最終計算期間の終了日は、信託期間の終了日とします。

## (5) 【その他】

### イ.償還規定

- 委託会社は、信託期間中において、信託契約を解約することが受益者のために有利であると認める場合、受益権口数が20億口を下回ることとなった場合、またはやむを得ない事情が発生した場合は、受託会社と合意のうえ、信託契約を解約し、信託を終了させることができます。この場合において、委託会社は、あらかじめ、解約しようとする旨を監督官庁に届け出ます。
- 委託会社は、上記a.の事項について、書面による決議(以下「書面決議」といいます。)を行います。この場合において、あらかじめ、書面決議の日および信託契約の解約の理由などの事項を定め、当該決議の日の2週間前までに、信託契約にかかる知れている受益者に対し、書面をもってこれらの事項を記載した書面決議の通知を發します。
- 上記b.の書面決議において、受益者(委託会社およびこの信託の信託財産にこの信託の受益権が属するときの当該受益権にかかる受益者としての受託会社を除きます。イ.償還規定 c.において同じ。)は受益権の口数に応じて、議決権を有し、これを行使することができます。なお、知れている受益者が議決権を行使しないときは、当該知れている受益者は書面決議について賛成するものとみなします。
- 上記b.の書面決議は議決権を行使することができる受益者の議決権の3分の2以上に当たる多数をもって行います。
- 上記b.からd.までの規定は、委託会社が信託契約の解約について提案をした場合において、当該提案につき、信託契約にかかるすべての受益者が書面または電磁的記録により同意の意思表示をしたときには適用しません。また、信託財産の状態に照らし、真にやむを得ない事情が生

じている場合であって、上記b.からd.までの手続きを行うことが困難な場合にも適用しません。

- f. 委託会社は、監督官庁より信託契約の解約の命令を受けたときは、その命令にしたがい、信託契約を解約し信託を終了させます。
- g. 委託会社が監督官庁より登録の取消を受けたとき、解散したときまたは業務を廃止したときは、委託会社は、信託契約を解約し、信託を終了させます。ただし、監督官庁が、信託契約に関する委託会社の業務を他の投資信託委託会社に引継ぐことを命じたときは、下記「ロ．信託約款の変更等 b.」の書面決議が否決された場合を除き、当該投資信託委託会社と受託会社との間において存続します。
- h. 受託会社は、委託会社の承諾を受けてその任務を辞任することができます。受託会社はその任務に違反して信託財産に著しい損害を与えたこと、その他重要な事由があるときは、委託会社または受益者は、裁判所に受託会社の解任を請求することができます。受託会社が辞任した場合または裁判所が受託会社を解任した場合、委託会社は下記「ロ．信託約款の変更等」の規定にしたがい、新受託会社を選任します。なお、受益者は、上記によって行う場合を除き、受託会社を解任することはできないものとします。委託会社が新受託会社を選任できないときは、委託会社は信託契約を解約し、信託を終了させます。
- i. この信託は、受益者が一部解約請求を行ったときは、委託会社が信託契約の一部の解約をすることにより当該請求に応じ、当該受益権の公正な価格が当該受益者に一部解約金として支払われることとなる委託者指図型投資信託に該当するため、信託契約の解約を行う場合において、投資信託及び投資法人に関する法律第18条第1項に定める反対受益者による受益権買取請求の規定の適用を受けません。

#### ロ．信託約款の変更等

- a. 委託会社は、受益者の利益のため必要と認めるときまたはやむを得ない事情が発生したときは、受託会社と合意のうえ、約款を変更することまたはこの信託と他の投資信託との併合（投資信託及び投資法人に関する法律第16条第2号に規定する「委託者指図型投資信託の併合」をいいます。以下同じ。）を行うことができるものとし、あらかじめ、変更または併合しようとする旨およびその内容を監督官庁に届出ます。なお、約款はa.からg.に定める以外の方法によって変更することができないものとします。
- b. 委託会社は、上記a.の事項（上記a.の変更事項にあつては、その内容が重大なものに該当する場合に限り、上記a.の併合事項にあつては、その併合が受益者の利益におよぼす影響が軽微なものに該当する場合を除きます。以下、「重大な約款の変更等」といいます。）について、書面決議を行います。この場合において、あらかじめ、書面決議の日ならびに重大な約款の変更等の内容およびその理由などの事項を定め、当該決議の日の2週間前までに、約款にかかる知れている受益者に対し、書面をもってこれらの事項を記載した書面決議の通知を発送します。
- c. 上記b.の書面決議において、受益者（委託会社およびこの信託の信託財産にこの信託の受益権が属するときの当該受益権にかかる受益者としての受託会社を除きます。以下同じ。）は受益権の口数に応じて、議決権を有し、これを行使することができます。なお、知れている受益者が議決権を行使しないときは、当該知れている受益者は書面決議について賛成するものとみなします。
- d. 上記b.の書面決議は議決権を行使することができる受益者の議決権の3分の2以上に当たる多数をもって行います。

- e. 書面決議の効力は、この信託のすべての受益者に対してその効力を生じます。
- f. 上記b. からe. までの規定は、委託会社が重大な約款の変更等について提案をした場合において、当該提案につき、約款にかかるすべての受益者が書面または電磁的記録により同意の意思表示をしたときには適用しません。
- g. 上記a. からf. の規定にかかわらず、この信託において併合の書面決議が可決された場合にあっても、当該併合にかかる一または複数の他の投資信託において当該併合の書面決議が否決された場合は、当該他の投資信託との併合を行うことはできません。
- h. 委託会社は、監督官庁の命令に基づいて約款を変更しようとするときは、上記a. からg. の規定にしたがいます。
- i. この信託は、受益者が一部解約請求を行ったときは、委託会社が信託契約の一部の解約をすることにより当該請求に応じ、当該受益権の公正な価格が当該受益者に一部解約金として支払われることとなる委託者指図型投資信託に該当するため、重大な約款の変更等を行う場合において、投資信託及び投資法人に関する法律第18条第1項に定める反対受益者による受益権買取請求の規定の適用を受けません。

#### 八．関係法人との契約の更改

証券投資信託の募集・販売の取扱い等に関する契約について、委託会社と販売会社との間の当該契約は、原則として期間満了の3ヵ月前までに当事者間の別段の意思表示がない限り、1年毎に自動的に更新されます。当該契約は、当事者間の合意により変更することができます。

#### 二．公告

委託会社が受益者に対してする公告は、電子公告の方法により行い、委託会社のホームページに掲載します。

(URL <http://www.am-one.co.jp/>)

なお、電子公告による公告をすることができない事故その他やむを得ない事由が生じた場合の公告は、日本経済新聞に掲載して行います。

#### ホ．運用報告書

- ・委託会社は、毎年6月17日、12月17日（休業日の場合は翌営業日とします。）および償還時に交付運用報告書を作成し、販売会社を通じて受益者に対して交付します。
- ・運用報告書（全体版）は、委託会社のホームページにおいて開示します。ただし、受益者から運用報告書（全体版）の請求があった場合には、これを交付します。

(URL <http://www.am-one.co.jp/>)

#### 4【受益者の権利等】

##### (1)収益分配金請求権

受益者は、委託会社の決定した収益分配金を、持ち分に応じて請求する権利を有します。

受益者が収益分配金支払開始日から5年間支払いを請求しないときは、その権利を失い、委託会社が受託会社から交付を受けた金銭は、委託会社に帰属します。

収益分配金は、決算日において振替機関等の振替口座簿に記載または記録されている受益者（当該収益分配金にかかる決算日以前において一部解約が行われた受益権にかかる受益者を除きます。また、当該収益分配金にかかる計算期間の末日以前に設定された受益権で取得申込代金支払前のため委託会社または販売会社の名義で記載または記録されている受益権については原則として取得申込者としてします。）に、原則として決算日から起算して5営業日までにお支払いを開始します。

なお、「分配金自動けいぞく投資コース」により収益分配金を再投資する受益者に対しては、委託会社は受託会社から受けた収益分配金を、原則として毎計算期間終了日の翌営業日に販売会社に交付します。販売会社は、受益者に対し遅滞なく収益分配金の再投資にかかる受益権の売付を行います。再投資により増加した受益権は、振替口座簿に記載または記録されます。

##### (2)償還金請求権

受益者は、持ち分に応じて償還金を請求する権利を有します。

受益者が信託終了による償還金について支払開始日から10年間支払いを請求しないときは、その権利を失い、委託会社が受託会社から交付を受けた金銭は、委託会社に帰属します。

償還金は、償還日において振替機関等の振替口座簿に記載または記録されている受益者（償還日以前において一部解約が行われた受益権にかかる受益者を除きます。また、当該償還日以前に設定された受益権で取得申込代金支払前のため、委託会社または販売会社の名義で記載または記録されている受益権については原則として取得申込者としてします。）に、原則として償還日（休業日の場合は翌営業日）から起算して5営業日までにお支払いを開始します。

##### (3)一部解約請求権

受益者は、自己に帰属する受益権について、一部解約の実行の請求をすることができます。

##### (4)帳簿書類の閲覧・謄写の請求権

受益者は、委託会社に対し、その営業時間内に当該受益者にかかる信託財産に関する帳簿書類の閲覧または謄写を請求することができます。

### 第3【ファンドの経理状況】

- (1) 当ファンドの財務諸表は、「財務諸表等の用語、様式及び作成方法に関する規則」(昭和38年大蔵省令第59号)並びに同規則第2条の2の規定により、「投資信託財産の計算に関する規則」(平成12年総理府令第133号)に基づいて作成しております。  
なお、財務諸表に記載している金額は、円単位で表示しております。
- (2) 当ファンドの計算期間は6ヵ月であるため、財務諸表は6ヵ月ごとに作成しております。
- (3) 当ファンドは、金融商品取引法第193条の2第1項の規定に基づき、第6期計算期間(平成30年12月18日から令和1年6月17日まで)の財務諸表について、EY新日本有限責任監査法人による監査を受けております。
- (4) 平成31年3月16日に当ファンドの名称を「DIAMニッポン債券オープン」から「Oneニッポン債券オープン」へと変更しております。

## 1【財務諸表】

## 【Oneニッポン債券オープン】

## (1)【貸借対照表】

(単位：円)

	第5期 平成30年12月17日現在	第6期 令和1年6月17日現在
<b>資産の部</b>		
流動資産		
預金	14,334,886	3,508,089
コール・ローン	47,930,972	42,752,881
社債券	1,129,564,991	1,114,398,997
派生商品評価勘定	92,876	3,508,400
未収利息	6,026,831	5,959,041
前払費用	-	417,205
その他未収収益	15,371	-
差入委託証拠金	17,399,359	16,736,414
流動資産合計	1,215,365,286	1,187,281,027
資産合計	1,215,365,286	1,187,281,027
<b>負債の部</b>		
流動負債		
派生商品評価勘定	3,040,667	-
未払収益分配金	9,896,010	9,490,649
未払解約金	3,163,005	-
未払受託者報酬	200,215	191,367
未払委託者報酬	4,005,302	3,828,213
その他未払費用	11,050	10,229
流動負債合計	20,316,249	13,520,458
負債合計	20,316,249	13,520,458
<b>純資産の部</b>		
元本等		
元本	1,237,001,339	1,186,331,170
剰余金		
期末剰余金又は期末欠損金( )	2 41,952,302	2 12,570,601
(分配準備積立金)	34,925,328	36,722,568
元本等合計	1,195,049,037	1,173,760,569
純資産合計	1,195,049,037	1,173,760,569
負債純資産合計	1,215,365,286	1,187,281,027

## (2) 【損益及び剰余金計算書】

(単位:円)

	第5期		第6期	
	自	平成30年6月19日 至 平成30年12月17日	自	平成30年12月18日 至 令和1年6月17日
<b>営業収益</b>				
受取利息		15,816,159		15,311,454
有価証券売買等損益		9,367,167		33,804,683
派生商品取引等損益		927,757		27,840
為替差損益		6,422,938		7,188,971
その他収益		89,040		96,959
<b>営業収益合計</b>		<b>812,663</b>		<b>42,051,965</b>
<b>営業費用</b>				
支払利息		16,811		7,673
受託者報酬		200,215		191,367
委託者報酬		4,005,302		3,828,213
その他費用		303,762		280,304
<b>営業費用合計</b>		<b>4,526,090</b>		<b>4,307,557</b>
営業利益又は営業損失( )		5,338,753		37,744,408
経常利益又は経常損失( )		5,338,753		37,744,408
当期純利益又は当期純損失( )		5,338,753		37,744,408
一部解約に伴う当期純利益金額の分配額又は一部解約 に伴う当期純損失金額の分配額( )		259,546		919,942
期首剰余金又は期首欠損金( )		27,908,601		41,952,302
剰余金増加額又は欠損金減少額		1,493,284		2,663,255
当期一部解約に伴う剰余金増加額又は欠損金減少額		1,493,284		2,663,255
剰余金減少額又は欠損金増加額		561,768		615,371
当期追加信託に伴う剰余金減少額又は欠損金増加額		561,768		615,371
分配金		1,989,010		1,949,649
期末剰余金又は期末欠損金( )		41,952,302		12,570,601

## (3) 【注記表】

## (重要な会計方針に係る事項に関する注記)

1. 有価証券の評価基準及び評価方法	社債券 個別法に基づき、原則として時価で評価しております。時価評価にあたっては、金融商品取引業者、銀行等の提示する価額（但し、売気配相場は使用しない）、価格情報会社の提供する価額又は日本証券業協会発表の売買参考統計値（平均値）等で評価しております。
2. デリバティブ等の評価基準及び評価方法	為替予約取引 原則として、わが国における計算期間末日の対顧客先物売買相場の仲値によって計算しております。
3. その他財務諸表作成のための基本となる重要な事項	外貨建取引等の処理基準 外貨建資産及び負債は、決算日の対顧客電信売買相場の仲値により円貨に換算するほか、「投資信託財産の計算に関する規則」（平成12年総理府令第133号）第60条及び同第61条にしたがって換算しております。

## (貸借対照表に関する注記)

項目	第5期 平成30年12月17日現在	第6期 令和1年6月17日現在
1. 1 期首元本額	1,282,621,096円	1,237,001,339円
期中追加設定元本額	22,930,504円	28,007,140円
期中一部解約元本額	68,550,261円	78,677,309円
2. 受益権の総数	1,237,001,339口	1,186,331,170口
3. 2 元本の欠損	貸借対照表上の純資産額が元本総額を下回っており、その差額は41,952,302円であります。	貸借対照表上の純資産額が元本総額を下回っており、その差額は12,570,601円であります。

## (損益及び剰余金計算書に関する注記)

項目	第5期 自 平成30年6月19日 至 平成30年12月17日	第6期 自 平成30年12月18日 至 令和1年6月17日
1. 1 分配金の計算過程	計算期間末における費用控除後の配当等収益（10,999,060円）、費用控除後、繰越欠損金を補填した有価証券売買等損益（0円）、信託約款に規定される収益調整金（2,643,366円）及び分配準備積立金（33,822,278円）より分配対象収益は47,464,704円（1万口当たり383.71円）であり、うち9,896,010円（1万口当たり80円）を分配金額としております。	計算期間末における費用控除後の配当等収益（13,483,859円）、費用控除後、繰越欠損金を補填した有価証券売買等損益（0円）、信託約款に規定される収益調整金（3,418,126円）及び分配準備積立金（32,729,358円）より分配対象収益は49,631,343円（1万口当たり418.36円）であり、うち9,490,649円（1万口当たり80円）を分配金額としております。



## (金融商品に関する注記)

## 1. 金融商品の状況に関する事項

項目	第5期 自 平成30年6月19日 至 平成30年12月17日	第6期 自 平成30年12月18日 至 令和1年6月17日
1. 金融商品に対する取組方針	当ファンドは、証券投資信託であり、信託約款に規定する「運用の基本方針」に従い、有価証券等の金融商品に対して投資として運用することを目的としております。	同左
2. 金融商品の内容及び当該金融商品に係るリスク	当ファンドが保有する金融商品の種類は、有価証券、デリバティブ取引、コール・ローン等の金銭債権及び金銭債務であります。当ファンドが保有する有価証券の詳細は「附属明細表」に記載しております。これらは、価格変動リスク、為替変動リスク、金利変動リスクなどの市場リスク、信用リスク及び流動性リスク等のリスクに晒されております。また、当ファンドの利用しているデリバティブ取引は、債券先物取引及び為替予約取引であります。当該デリバティブ取引は、信託財産が運用対象とする資産の価格変動リスクの低減及び信託財産に属する資産の効率的な運用に資する事を目的として行っており、市場金利及び為替相場の変動によるリスクを有しております。	同左
3. 金融商品に係るリスク管理体制	運用担当部署から独立したコンプライアンス・リスク管理担当部署が、運用リスクを把握、管理し、その結果に基づき運用担当部署へ対応の指示等を行うことにより、適切な管理を行います。リスク管理に関する委員会等はこれらの運用リスク管理状況の報告を受け、総合的な見地から運用状況全般の管理を行います。	同左

## 2. 金融商品の時価等に関する事項

項目	第5期 平成30年12月17日現在	第6期 令和1年6月17日現在
1. 貸借対照表計上額、時価及びその差額	貸借対照表上の金融商品は原則としてすべて時価で評価しているため、貸借対照表計上額と時価との差額はありません。	同左
2. 時価の算定方法	<p>(1)有価証券 「(重要な会計方針に係る事項に関する注記)」にて記載しております。</p> <p>(2)デリバティブ取引 「(デリバティブ取引等に関する注記)」にて記載しております。</p> <p>(3)上記以外の金融商品 上記以外の金融商品(コール・ローン等の金銭債権及び金銭債務)は短期間で決済されるため、帳簿価額は時価と近似していることから、当該帳簿価額を時価としております。</p>	同左
3. 金融商品の時価等に関する事項についての補足説明	金融商品の時価には、市場価格に基づく価額のほか、市場価格がない場合には合理的に算定された価額が含まれております。当該価額の算定においては一定の前提条件等を採用しているため、異なる前提条件等によった場合、当該価額が異なることもあります。また、デリバティブ取引に関する契約額等は、あくまでもデリバティブ取引における名目的な契約額であり、当該金額自体がデリバティブ取引のリスクの大きさを示すものではありません。	同左

(有価証券に関する注記)

## 売買目的有価証券

種類	第5期 平成30年12月17日現在	第6期 令和1年6月17日現在
	当期の 損益に含まれた 評価差額（円）	当期の 損益に含まれた 評価差額（円）
社債券	8,467,350	33,222,498
合計	8,467,350	33,222,498

(デリバティブ取引等に関する注記)

## 通貨関連

種類	第5期 平成30年12月17日 現在				第6期 令和1年6月17日 現在			
	契約額等 (円)	うち 1年超	時価 (円)	評価損益 (円)	契約額等 (円)	うち 1年超	時価 (円)	評価損益 (円)
	市場取引以外の取引  為替予約取引  売 建  アメリカ・ドル ユーロ	549,633,109  480,921,133 68,711,976	-  - -	552,580,900  483,961,800 68,619,100	2,947,791  3,040,667 92,876	521,058,160  452,067,972 68,990,188	-  - -	517,549,760  448,936,950 68,612,810
合計	549,633,109	-	552,580,900	2,947,791	521,058,160	-	517,549,760	3,508,400

(注) 時価の算定方法

1. 計算期間末日に対顧客先物売買相場の仲値が発表されている外貨については、以下のように評価しております。  
計算期間末日において為替予約の受渡日の対顧客先物売買相場の仲値が発表されている場合は、当該為替予約は当該仲値で評価しております。  
計算期間末日において為替予約の受渡日の対顧客先物売買相場の仲値が発表されていない場合は、以下の方法によっております。  
・計算期間末日に為替予約の受渡日を超える対顧客先物売買相場が発表されている場合には、発表されている先物相場のうち当該日に最も近い前後二つの先物相場の仲値をもとに計算しております。  
・計算期間末日に為替予約の受渡日を超える対顧客先物売買相場が発表されていない場合には、当該日に最も近い発表されている対顧客先物売買相場の仲値を用いております。
2. 計算期間末日に対顧客先物売買相場の仲値が発表されていない外貨については、計算期間末日の対顧客電信売買相場の仲値で評価しております。
3. 換算において円未満の端数は切捨てております。  
上記取引で、ヘッジ会計が適用されているものではありません。

(関連当事者との取引に関する注記)

該当事項はありません。

(1口当たり情報に関する注記)

	第5期 平成30年12月17日現在	第6期 令和1年6月17日現在
1口当たり純資産額	0.9661円	0.9894円
(1万口当たり純資産額)	(9,661円)	(9,894円)

## （４）【附属明細表】

## 第１ 有価証券明細表

## （１）株式

該当事項はありません。

## （２）株式以外の有価証券

令和1年6月17日現在

種類	通貨	銘柄	券面総額	評価額	備考	
社債券	日本円	1回 不二製油グループ劣後社債	100,000,000	100,080,000		
		1回 大陽日酸劣後債	100,000,000	101,630,000		
		1回 武田薬品工業期限前償還条項付劣後債	100,000,000	102,032,000		
		1回 楽天社債 期限前償還条項付劣後社債	100,000,000	102,670,000		
		1回 東京センチュリー期限前償還条項付劣後社債	100,000,000	100,405,000		
		2回 東京建物期限前償還条項付劣後社債	100,000,000	102,020,000		
	日本円 小計			600,000,000	608,837,000	
	アメリカ・ドル	CENTRAL JAPAN RAILWAY CO 4.25 11/24/45	600,000.000	678,000.000		
		DAI-ICHI LIFE 10/28/24	750,000.000	797,407.500		
		MITSUI SUMITOMO INSURANCE 03/15/72	800,000.000	872,216.000		
		NIPPON LIFE 10/16/44	800,000.000	856,216.000		
		SOMPO JAPAN NIPPONKOA 03/28/73	800,000.000	848,816.000		
	アメリカ・ドル 小計			3,750,000.000 (407,475,000)	4,052,655.500 (440,361,547)	
	ユーロ	SUMITOMO MITSUI FINL GRP 1.546 06/15/26	500,000.000	535,000.000		
	ユーロ 小計			500,000.000 (60,935,000)	535,000.000 (65,200,450)	
	社債券 合計			1,068,410,000 (468,410,000)	1,114,398,997 (505,561,997)	
	合計			1,068,410,000 (468,410,000)	1,114,398,997 (505,561,997)	

- (注) 1. 各種通貨毎の小計の欄における( )内の金額は、邦貨換算額であります。
2. 合計欄における( )内の金額は、外貨建有価証券の邦貨換算額の合計額であり、内数で表示しております。
3. 外貨建有価証券の内訳

通貨	銘柄数	組入債券 時価比率	有価証券の合計金額 に対する比率
アメリカ・ドル	社債券 5銘柄	37.52%	39.52%
ユーロ	社債券 1銘柄	5.55%	5.85%

(注)「組入時価比率」は、純資産に対する比率であります。

## 第2 信用取引契約残高明細表

該当事項はありません。

## 第3 デリバティブ取引及び為替予約取引の契約額等及び時価の状況表

「(デリバティブ取引等に関する注記)」にて記載しております。

## 2【ファンドの現況】

## 【純資産額計算書】

令和1年6月28日現在

資産総額	1,183,848,050円
負債総額	11,820,803円
純資産総額( - )	1,172,027,247円
発行済数量	1,177,804,429口
1口当たり純資産額( / )	0.9951円

## 第4【内国投資信託受益証券事務の概要】

### (1) 受益証券の名義書換

該当事項はありません。

ファンドの受益権の帰属は、振替機関等の振替口座簿に記載または記録されることにより定まります。委託会社は、この信託の受益権を取り扱う振替機関が社振法の規定により主務大臣の指定を取り消された場合または当該指定が効力を失った場合であって、当該振替機関の振替業を承継する者が存在しない場合その他やむを得ない事情がある場合を除き、当該振替受益権を表示する受益証券を発行しません。

なお、受益者は、委託会社がやむを得ない事情等により受益証券を発行する場合を除き、無記名式受益証券から記名式受益証券への変更の請求、記名式受益証券から無記名式受益証券への変更の請求、受益証券の再発行の請求を行わないものとします。

### (2) 受益者等名簿

該当事項はありません。

### (3) 受益者に対する特典

該当事項はありません。

### (4) 受益権の譲渡制限

譲渡制限はありません。

受益者は、その保有する受益権を譲渡する場合には、当該受益者の譲渡の対象とする受益権が記載または記録されている振替口座簿にかかる振替機関等に振替の申請をするものとします。

上記の申請のある場合には、上記の振替機関等は、当該譲渡にかかる譲渡人の保有する受益権の口数の減少および譲受人の保有する受益権の口数の増加につき、その備える振替口座簿に記載または記録するものとします。ただし、上記の振替機関等が振替先口座を開設したものでない場合には、譲受人の振替先口座を開設した他の振替機関等（当該他の振替機関等の上位機関を含みます。）に社振法の規定にしたがい、譲受人の振替先口座に受益権の口数の増加の記載または記録が行われるよう通知するものとします。

上記の振替について、委託会社は、当該受益者の譲渡の対象とする受益権が記載または記録されている振替口座簿にかかる振替機関等と譲受人の振替先口座を開設した振替機関等が異なる場合等において、委託会社が必要と認めるときまたはやむを得ない事情があると判断したときは、振替停止日や振替停止期間を設けることができます。

### (5) 受益権の譲渡の対抗要件

受益権の譲渡は、振替口座簿への記載または記録によらなければ、委託会社および受託会社に対抗することができません。

### (6) 受益権の再分割

委託会社は、社振法に定めるところにしたがい、受託会社と協議のうえ、一定日現在の受益権を均等に再分割できるものとします。

### (7) 質権口記載又は記録の受益権の取り扱いについて



振替機関等の振替口座簿の質権口に記載または記録されている受益権にかかる収益分配金の支払い、一部解約の実行の請求の受付、一部解約金および償還金の支払い等については、約款の規定によるほか、民法その他の法令等にしたがって取り扱われます。

## 第二部【委託会社等の情報】

### 第1【委託会社等の概況】

#### 1【委託会社等の概況】

##### (1) 資本金の額(2019年6月28日現在)

資本金の額	20億円
発行する株式総数	100,000株 (普通株式 上限100,000株、A種種類株式 上限30,000株)
発行済株式総数	40,000株 (普通株式24,490株、A種種類株式15,510株)
種類株式の発行が可能	

直近5カ年の資本金の増減：該当事項はありません。

##### (2) 会社の機構(2019年6月28日現在)

###### 会社の意思決定機構

業務執行上重要な事項は、取締役会の決議をもって決定します。

取締役は株主総会で選任されます。取締役(監査等委員である取締役を除く。)の任期は、その選任後1年以内に終了する事業年度のうち最終のものに関する定時株主総会の終結の時までとし、任期の満了前に退任した取締役(監査等委員である取締役を除く。)の補欠として選任された取締役(監査等委員である取締役を除く。)の任期は、現任取締役(監査等委員である取締役を除く。)の任期の満了の時までとします。

また、監査等委員である取締役の任期は、その選任後2年以内に終了する事業年度のうち最終のものに関する定時株主総会の終結の時までとし、任期の満了前に退任した監査等委員である取締役の補欠として選任された監査等委員である取締役の任期は、退任した監査等委員である取締役の任期の満了の時までとします。

取締役会は、決議によって代表取締役を選定します。代表取締役は、会社を代表し、取締役会の決議にしたがい業務を執行します。

また、取締役会の決議によって、取締役社長を定めることができます。

取締役会は、法令に別段の定めがある場合を除き、原則として取締役社長が招集します。取締役会の議長は、原則として取締役社長があたります。

取締役会の決議は、法令に別段の定めがある場合を除き、議決に加わることができる取締役の過半数が出席し、出席取締役の過半数をもって行います。

###### 投資運用の意思決定機構

###### 1. 投資環境見直しおよび運用方針の策定

経済環境見直し、資産別市場見直し、資産配分方針および資産別運用方針は月次で開催する「投資環境会議」および「投資方針会議」にて協議、策定致します。これらの会議は運用本部長・副本部長、運用グループ長等で構成されます。

## 2.運用計画、売買計画の決定

各ファンドの運用は「投資環境会議」および「投資方針会議」における協議の内容を踏まえて、ファンド毎に個別に任命された運用担当者が行います。運用担当者は月次で運用計画書を作成し、運用本部長の承認を受けます。運用担当者は承認を受けた運用計画に基づき、運用を行います。

## 2【事業の内容及び営業の概況】

「投資信託及び投資法人に関する法律」に定める投資信託委託会社である委託会社は、投資信託の設定を行うとともに「金融商品取引法」に定める金融商品取引業者としてその運用（投資運用業）ならびにその受益証券（受益権）の募集又は私募（第二種金融商品取引業）を行っています。また、「金融商品取引法」に定める投資助言・代理業を行っています。

2019年6月28日現在、委託会社の運用する投資信託は以下の通りです。（親投資信託を除く）

基本的性格	本数	純資産総額（単位：円）
追加型公社債投資信託	26	1,148,126,943,859
追加型株式投資信託	868	13,507,046,429,619
単位型公社債投資信託	45	133,655,540,124
単位型株式投資信託	164	1,255,969,173,901
合計	1,103	16,044,798,087,503

### 3【委託会社等の経理状況】

1. 委託会社であるアセットマネジメントOne株式会社(以下「委託会社」という。)の財務諸表は、「財務諸表等の用語、様式及び作成方法に関する規則」(昭和38年大蔵省令第59号)ならびに同規則第2条の規定に基づき、「金融商品取引業等に関する内閣府令」(平成19年8月6日内閣府令第52号)により作成しております。
2. 財務諸表の金額は、千円未満の端数を切り捨てて記載しております。
3. 委託会社は、金融商品取引法第193条の2第1項の規定に基づき第34期事業年度(自2018年4月1日至2019年3月31日)の財務諸表について、EY新日本有限責任監査法人の監査を受けております。

## (1) 【貸借対照表】

(単位：千円)

	第33期 (2018年3月31日現在)	第34期 (2019年3月31日現在)
(資産の部)		
流動資産		
現金・預金	49,071,217	41,087,475
金銭の信託	12,083,824	18,773,228
有価証券	-	153,518
未収委託者報酬	11,769,015	12,438,085
未収運用受託報酬	4,574,225	3,295,109
未収投資助言報酬	341,689	327,064
未収収益	59,526	56,925
前払費用	569,431	573,874
その他	427,238	491,914
流動資産計	78,896,169	77,197,195
固定資産		
有形固定資産		
建物	1 1,156,953	1 1,096,916
器具備品	1 476,504	1 364,399
建設仮勘定	10,368	-
無形固定資産		
ソフトウェア	1,026,319	885,545
ソフトウェア仮勘定	904,389	1,522,040
電話加入権	3,931	3,931
電信電話専用施設利用権	60	23
投資その他の資産		
投資有価証券	1,721,433	1,611,931
関係会社株式	3,229,196	4,499,196
長期差入保証金	1,518,725	1,312,328
繰延税金資産	1,699,533	1,748,459
その他	101,425	97,892
固定資産計	11,848,840	13,142,665
資産合計	90,745,010	90,339,861

(単位:千円)

	第33期 (2018年3月31日現在)	第34期 (2019年3月31日現在)
(負債の部)		
流動負債		
預り金	1,003,550	2,183,889
未払金	5,081,728	5,697,942
未払収益分配金	1,031	1,053
未払償還金	57,275	48,968
未払手数料	4,629,133	4,883,723
その他未払金	394,288	764,196
未払費用	7,711,038	6,724,986
未払法人税等	5,153,972	3,341,238
未払消費税等	1,660,259	576,632
賞与引当金	1,393,911	1,344,466
役員賞与引当金	49,986	48,609
本社移転費用引当金	156,587	-
流動負債計	22,211,034	19,917,766
固定負債		
退職給付引当金	1,637,133	1,895,158
時効後支払損引当金	199,026	177,851
固定負債計	1,836,160	2,073,009
負債合計	24,047,195	21,990,776
(純資産の部)		
株主資本		
資本金	2,000,000	2,000,000
資本剰余金	19,552,957	19,552,957
資本準備金	2,428,478	2,428,478
その他資本剰余金	17,124,479	17,124,479
利益剰余金	44,349,855	45,949,372
利益準備金	123,293	123,293
その他利益剰余金	44,226,562	45,826,079
別途積立金	24,580,000	31,680,000
研究開発積立金	300,000	-
運用責任準備積立金	200,000	-
繰越利益剰余金	19,146,562	14,146,079
株主資本計	65,902,812	67,502,329
評価・換算差額等		
その他有価証券評価差額金	795,002	846,755
評価・換算差額等計	795,002	846,755
純資産合計	66,697,815	68,349,085
負債・純資産合計	90,745,010	90,339,861

## (2) 【損益計算書】

(単位：千円)

	第33期 (自 2017年4月1日 至 2018年3月31日)		第34期 (自 2018年4月1日 至 2019年3月31日)	
営業収益				
委託者報酬	84,705,447		84,812,585	
運用受託報酬	19,124,427		16,483,356	
投資助言報酬	1,217,672		1,235,553	
その他営業収益	117,586		113,622	
営業収益計		105,165,133		102,645,117
営業費用				
支払手数料	37,242,284		36,100,556	
広告宣伝費	379,873		387,028	
公告費	1,485		375	
調査費	23,944,438		24,389,003	
調査費	10,677,166		9,956,757	
委託調査費	13,267,272		14,432,246	
委託計算費	1,073,938		936,075	
営業雑経費	1,215,963		1,254,114	
通信費	48,704		47,007	
印刷費	947,411		978,185	
協会費	64,331		63,558	
諸会費	22,412		22,877	
支払販売手数料	133,104		142,485	
営業費用計		63,857,984		63,067,153
一般管理費				
給料	11,304,873		10,859,354	
役員報酬	189,022		189,198	
給料・手当	9,565,921		9,098,957	
賞与	1,549,929		1,571,197	
交際費	58,863		60,115	
寄付金	5,150		7,255	
旅費交通費	395,605		361,479	
租税公課	625,498		588,172	
不動産賃借料	1,534,255		1,511,876	
退職給付費用	595,876		521,184	
固定資産減価償却費	1,226,472		590,667	
福利厚生費	49,797		45,292	
修繕費	4,620		16,247	
賞与引当金繰入額	1,393,911		1,344,466	
役員賞与引当金繰入額	49,986		48,609	
機器リース料	148		130	
事務委託費	3,037,804		3,302,806	
事務用消耗品費	144,804		131,074	
器具備品費	5,253		8,112	
諸経費	149,850		188,367	
一般管理費計		20,582,772		19,585,212
営業利益		20,724,376		19,992,752

(単位:千円)

	第33期 (自 2017年4月1日 至 2018年3月31日)		第34期 (自 2018年4月1日 至 2019年3月31日)	
営業外収益				
受取利息		1,430		1,749
受取配当金		74,278		73,517
時効成立分配金・償還金		256		8,582
為替差益		8,530		-
投資信託解約益		236,398		-
投資信託償還益		93,177		-
受取負担金		-		177,066
雑収入		10,306		24,919
時効後支払損引当金戻入額		17,429		19,797
営業外収益計		441,807		305,633
営業外費用				
為替差損		-		17,542
投資信託解約損		4,138		-
投資信託償還損		17,065		-
金銭の信託運用損		99,303		175,164
雑損失		-		5,659
営業外費用計		120,507		198,365
経常利益		21,045,676		20,100,019
特別利益				
固定資産売却益		1		-
投資有価証券売却益		479,323		353,644
関係会社株式売却益	1	1,492,680	1	-
本社移転費用引当金戻入額		138,294		-
その他特別利益		350		-
特別利益計		2,110,649		353,644
特別損失				
固定資産除却損	2	36,992	2	19,121
固定資産売却損		134		-
退職給付制度終了損		690,899		-
システム移行損失		76,007		-
その他特別損失		50		-
特別損失計		804,083		19,121
税引前当期純利益		22,352,243		20,434,543
法人税、住民税及び事業税		6,951,863		6,386,793
法人税等調整額		249,832		71,767
法人税等合計		6,702,031		6,315,026
当期純利益		15,650,211		14,119,516



## (3)【株主資本等変動計算書】

第33期(自 2017年4月1日 至 2018年3月31日)

(単位:千円)

	株主資本								
	資本金	資本剰余金			利益剰余金				
		資本準備金	その他 資本剰余金	資本剰余金 合計	利益 準備金	その他利益剰余金			
						別途 積立金	研究開発 積立金	運用責 任準備 積立金	繰越利益 剰余金
当期首残高	2,000,000	2,428,478	17,124,479	19,552,957	123,293	24,580,000	300,000	200,000	6,696,350
当期変動額									
剰余金の配当									3,200,000
当期純利益									15,650,211
株主資本以外 の項目の当期 変動額(純額)									
当期変動額合計	-	-	-	-	-	-	-	-	12,450,211
当期末残高	2,000,000	2,428,478	17,124,479	19,552,957	123,293	24,580,000	300,000	200,000	19,146,562

	株主資本		評価・換算差額等		純資産 合計
	利益剰余金	株主資本 合計	その他 有価証券 評価差額金	評価・換算 差額等合計	
	利益剰余金 合計				
当期首残高	31,899,643	53,452,601	517,864	517,864	53,970,465
当期変動額					
剰余金の配当	3,200,000	3,200,000			3,200,000
当期純利益	15,650,211	15,650,211			15,650,211
株主資本以外 の項目の当期 変動額(純額)		-	277,137	277,137	277,137
当期変動額合計	12,450,211	12,450,211	277,137	277,137	12,727,349
当期末残高	44,349,855	65,902,812	795,002	795,002	66,697,815

第34期(自 2018年4月1日 至 2019年3月31日)

(単位:千円)

	株主資本								
	資本金	資本剰余金			利益剰余金				
		資本準備金	その他 資本剰余金	資本剰余金 合計	利益 準備金	その他利益剰余金			
						別途 積立金	研究開発 積立金	運用責 任準備 積立金	繰越利益 剰余金
当期首残高	2,000,000	2,428,478	17,124,479	19,552,957	123,293	24,580,000	300,000	200,000	19,146,562
当期変動額									
剰余金の配当									12,520,000
当期純利益									14,119,516
別途積立金の積立						7,100,000			
研究開発積立金の取崩							300,000		
運用責任準備積立金の取崩								200,000	
繰越利益剰余金の取崩									6,600,000
株主資本以外の項目の当期変動額(純額)									
当期変動額合計	-	-	-	-	-	7,100,000	300,000	200,000	5,000,483
当期末残高	2,000,000	2,428,478	17,124,479	19,552,957	123,293	31,680,000	-	-	14,146,079

	株主資本		評価・換算差額等		純資産 合計
	利益剰余金	株主資本 合計	その他 有価証券 評価差額金	評価・換算 差額等合計	
	利益剰余金 合計				
当期首残高	44,349,855	65,902,812	795,002	795,002	66,697,815
当期変動額					
剰余金の配当	12,520,000	12,520,000			12,520,000
当期純利益	14,119,516	14,119,516			14,119,516
別途積立金の積立	7,100,000	7,100,000			7,100,000
研究開発積立金の取崩	300,000	300,000			300,000
運用責任準備積立金の取崩	200,000	200,000			200,000
繰越利益剰余金の取崩	6,600,000	6,600,000			6,600,000
株主資本以外の項目の当期変動額(純額)		-	51,753	51,753	51,753
当期変動額合計	1,599,516	1,599,516	51,753	51,753	1,651,270
当期末残高	45,949,372	67,502,329	846,755	846,755	68,349,085

## 注記事項

## 重要な会計方針

1. 有価証券の評価基準及び評価方法	<p>(1) 子会社株式及び関連会社株式 ：移動平均法による原価法</p> <p>(2) その他有価証券 時価のあるもの：決算日の市場価格等に基づく時価法 （評価差額は全部純資産直入法により処理し、売却原価は移動平均法により算定） 時価のないもの：移動平均法による原価法</p>
2. 金銭の信託の評価基準及び評価方法	時価法
3. 固定資産の減価償却の方法	<p>(1) 有形固定資産 定率法を採用しております。 ただし、2016年4月1日以降に取得した建物附属設備については、定額法を採用しております。</p> <p>(2) 無形固定資産 定額法を採用しております。 なお、自社利用のソフトウェアについては、社内における利用可能期間（5年）に基づく定額法を採用しております。</p>
4. 外貨建の資産及び負債の本邦通貨への換算基準	外貨建金銭債権債務は、期末日の直物等為替相場により円貨に換算し、換算差額は損益として処理しております。
5. 引当金の計上基準	<p>(1) 賞与引当金は、従業員に対して支給する賞与の支出に充てるため、将来の支給見込額に基づき当事業年度に見合う分を計上しております。</p> <p>(2) 役員賞与引当金は、役員に対して支給する賞与の支出に充てるため、将来の支給見込額に基づき当事業年度に見合う分を計上しております。</p> <p>(3) 退職給付引当金は、従業員の退職給付に備えるため、退職一時金制度について、当事業年度末における退職給付債務の見込額に基づき計上しております。</p> <p>退職給付見込額の期間帰属方法 退職給付債務の算定にあたり、退職給付見込額を当事業年度末までの期間に帰属させる方法については、給付算定式基準によっております。</p> <p>数理計算上の差異及び過去勤務費用の費用処理方法 過去勤務費用については、その発生時の従業員の平均残存勤務期間内の一定の年数（5年）による定額法により按分した額を費用処理しております。</p> <p>数理計算上の差異については、各事業年度の発生時の従業員の平均残存勤務期間内の一定の年数（5年または10年）による定額法により按分した額を、それぞれ発生の翌事業年度から費用処理しております。</p> <p>(4) 時効後支払損引当金は、時効成立のため利益計上した収益分配金及び償還金について、受益者からの今後の支払請求に備えるため、過去の支払実績に基づく将来の支払見込額を計上しております。</p> <p>(5) 本社移転費用引当金は、本社移転に関連して発生する損失に備えるため、発生すると見込まれる額を計上しております。</p>
6. 消費税等の会計処理	消費税及び地方消費税の会計処理は税抜き方式によっております。

## 表示方法の変更

第34期(自 2018年4月1日 至 2019年3月31日)

「『税効果会計に係る会計基準』の一部改正」(企業会計基準第28号 平成30年2月16日)を当事業年度から適用し、繰延税金資産は投資その他の資産の区分に表示し、繰延税金負債は固定負債の区分に表示する方法に変更しました。

この結果、前事業年度の貸借対照表において、「流動資産」の「繰延税金資産」842,996千円は、「投資その他の資産」の「繰延税金資産」1,699,533千円に含めて表示しております。

## 注記事項

(貸借対照表関係)

## 1. 有形固定資産の減価償却累計額

(千円)

	第33期 (2018年3月31日現在)	第34期 (2019年3月31日現在)
建物	140,580	229,897
器具備品	847,466	927,688

(損益計算書関係)

## 1. 関係会社に対する事項

(千円)

	第33期 (自 2017年4月 1日 至 2018年3月31日)	第34期 (自 2018年4月 1日 至 2019年3月31日)
関係会社株式売却益	1,492,680	-

## 2. 固定資産除却損の内訳

(千円)

	第33期 (自 2017年4月 1日 至 2018年3月31日)	第34期 (自 2018年4月 1日 至 2019年3月31日)
建物	298	1,550
器具備品	8,217	439
ソフトウェア	28,472	17,130
電話加入権	3	-

(株主資本等変動計算書関係)

第33期(自 2017年4月1日 至 2018年3月31日)

## 1. 発行済株式の種類及び総数に関する事項

発行済株式の種類	当事業年度期首 株式数(株)	当事業年度 増加株式数(株)	当事業年度 減少株式数(株)	当事業年度末 株式数(株)
普通株式	24,490	-	-	24,490
A種種類株式	15,510	-	-	15,510
合計	40,000	-	-	40,000

## 2. 配当に関する事項

## (1) 配当金支払額

決議	株式の種類	配当金の総額(千円)	1株当たり配当額(円)	基準日	効力発生日
2017年6月21日 定時株主総会	普通株式	3,200,000	80,000	2017年3月31日	2017年6月22日
	A種種類株式				

## (2) 基準日が当事業年度に属する配当のうち、配当の効力発生日が翌事業年度となるもの

決議	株式の種類	配当の原資	配当金の総額(千円)	1株当たり配当額(円)	基準日	効力発生日
2018年6月20日 定時株主総会	普通株式	利益 剰余金	12,520,000	313,000	2018年3月31日	2018年6月21日
	A種種類株式					

## 第34期(自 2018年4月1日 至 2019年3月31日)

## 1. 発行済株式の種類及び総数に関する事項

発行済株式の種類	当事業年度期首株式数(株)	当事業年度増加株式数(株)	当事業年度減少株式数(株)	当事業年度末株式数(株)
普通株式	24,490	-	-	24,490
A種種類株式	15,510	-	-	15,510
合計	40,000	-	-	40,000

## 2. 配当に関する事項

## (1) 配当金支払額

決議	株式の種類	配当金の総額(千円)	1株当たり配当額(円)	基準日	効力発生日
2018年6月20日 定時株主総会	普通株式	12,520,000	313,000	2018年3月31日	2018年6月21日
	A種種類株式				

## (2) 基準日が当事業年度に属する配当のうち、配当の効力発生日が翌事業年度となるもの

2019年6月20日開催予定の定時株主総会において、以下のとおり決議を予定しております。

決議	株式の種類	配当の原資	配当金の総額(千円)	1株当たり配当額(円)	基準日	効力発生日
2019年6月20日 定時株主総会	普通株式	利益 剰余金	11,280,000	282,000	2019年3月31日	2019年6月21日
	A種種類株式					

(金融商品関係)

1. 金融商品の状況に関する事項

(1) 金融商品に対する取組方針

当社は、投資運用業を営んでおります。資金運用については、短期的な預金等に限定しております。

当社が運用を行う投資信託の商品性を適正に維持するため、当該投資信託を特定金外信託を通じて、または直接保有しております。なお、特定金外信託を通じて行っているデリバティブ取引は後述するリスクを低減する目的で行っております。当該デリバティブ取引は、実需の範囲内でのみ利用することとしており、投機的な取引は行わない方針であります。

(2) 金融商品の内容及びそのリスク

金銭の信託の主な内容は、当社運用ファンドの安定運用を主な目的として資金投入した投資信託及びデリバティブ取引であります。金銭の信託に含まれる投資信託は為替及び市場価格の変動リスクに晒されておりますが、デリバティブ取引(為替予約取引、株価指数先物取引及び債券先物取引)を利用して一部リスクを低減しております。

営業債権である未収委託者報酬及び未収運用受託報酬は、相手先の信用リスクに晒されております。

有価証券及び投資有価証券は、主にその他有価証券(投資信託)、業務上の関係を有する企業の株式であり、発行体の信用リスクや市場価格の変動リスクに晒されております。

営業債務である未払手数料は、1年以内の支払期日であります。

(3) 金融商品に係るリスク管理体制

信用リスク(取引先の契約不履行等に係るリスク)の管理

預金の預入先については、余資運用規程に従い、格付けの高い預入先に限定することにより、リスクの軽減を図っております。

営業債権の相手先の信用リスクに関しては、当社の信用リスク管理の基本方針に従い、取引先ごとの期日管理及び残高管理を行うとともに、主な相手先の信用状況を把握する体制としております。

有価証券及び投資有価証券の発行体の信用リスクに関しては、信用情報や時価の把握を定期的に行うことで管理しております。

市場リスク(為替や金利等の変動リスク)の管理

組織規程における分掌業務の定めに基づき、リスク管理担当所管にて、取引残高、損益及びリスク量等の実績管理を行い、定期的に社内委員会での報告を実施しております。

資金調達に係る流動性リスク(支払期日に支払いを実行できなくなるリスク)の管理

取引実行担当所管からの報告に基づき、資金管理担当所管が資金繰りを確認するとともに、十分な手許流動性を維持することなどにより、流動性リスクを管理しております。

(4) 金融商品の時価等に関する事項についての補足説明

金融商品の時価には、市場価格に基づく価額のほか、市場価格がない場合には合理的に算定された価額が含まれております。当該価額の算定においては変動要因を織り込んでいるため、異なる前提条件等を採用することにより、当該価額が変動することがあります。

## 2. 金融商品の時価等に関する事項

貸借対照表計上額、時価及びこれらの差額については、次のとおりであります。

なお、時価を把握することが極めて困難と認められるものは含まれておりません(注2)参照)。

第33期(2018年3月31日現在)

	貸借対照表計上額 (千円)	時価 (千円)	差額 (千円)
(1) 現金・預金	49,071,217	49,071,217	-
(2) 金銭の信託	12,083,824	12,083,824	-
(3) 未収委託者報酬	11,769,015	11,769,015	-
(4) 未収運用受託報酬	4,574,225	4,574,225	-
(5) 有価証券及び投資有価証券 其他有価証券	1,448,968	1,448,968	-
資産計	78,947,251	78,947,251	-
(1) 未払手数料	4,629,133	4,629,133	-
負債計	4,629,133	4,629,133	-

第34期(2019年3月31日現在)

	貸借対照表計上額 (千円)	時価 (千円)	差額 (千円)
(1) 現金・預金	41,087,475	41,087,475	-
(2) 金銭の信託	18,773,228	18,773,228	-
(3) 未収委託者報酬	12,438,085	12,438,085	-
(4) 未収運用受託報酬	3,295,109	3,295,109	-
(5) 有価証券及び投資有価証券 其他有価証券	1,488,684	1,488,684	-
資産計	77,082,582	77,082,582	-
(1) 未払手数料	4,883,723	4,883,723	-
負債計	4,883,723	4,883,723	-

## (注1) 金融商品の時価の算定方法

資 産

## (1) 現金・預金

これらは短期間で決済されるため、時価は帳簿価額にほぼ等しいことから、当該帳簿価額によっております。

## (2) 金銭の信託

有価証券運用を主目的とする単独運用の金銭の信託において信託財産として運用されている有価証券について、投資信託は基準価額によっております。また、デリバティブ取引は取引相手先金融機関より提示された価格によっております。

## (3) 未収委託者報酬及び(4) 未収運用受託報酬

これらは短期間で決済されるため、時価は帳簿価額にほぼ等しいことから、当該帳簿価額によっております。

## (5) 有価証券及び投資有価証券

これらの時価について、株式は取引所の価格によっており、投資信託は基準価額によっております。

負 債

## (1) 未払手数料

これらは短期間で決済されるため、時価は帳簿価額にほぼ等しいことから、当該帳簿価額によっております。

## (注2) 時価を把握することが極めて困難と認められる金融商品

(千円)

区分	第33期 (2018年3月31日現在)	第34期 (2019年3月31日現在)
非上場株式	272,464	276,764
関係会社株式	3,229,196	4,499,196

非上場株式は、市場価格がなく、かつ将来キャッシュ・フローを見積もることなどができず、時価を把握することが極めて困難と認められるため、「(5) 有価証券及び投資有価証券 其他有価証券」には含めておりません。

関係会社株式は、市場価格がなく、かつ将来キャッシュ・フローを見積もることなどができず、時価を把握することが極めて困難と認められるため、記載していません。

## (注3) 金銭債権及び満期のある有価証券の決算日後の償還予定額

## 第33期(2018年3月31日現在)

	1年以内 (千円)	1年超5年以内 (千円)	5年超10年以内 (千円)	10年超 (千円)
(1) 現金・預金	49,071,217	-	-	-
(2) 金銭の信託	12,083,824	-	-	-
(3) 未収委託者報酬	11,769,015	-	-	-
(4) 未収運用受託報酬	4,574,225	-	-	-
(5) 有価証券及び投資有価証券 其他有価証券(投資信託)	-	3,995	-	-

## 第34期(2019年3月31日現在)

	1年以内 (千円)	1年超5年以内 (千円)	5年超10年以内 (千円)	10年超 (千円)
(1) 現金・預金	41,087,475	-	-	-
(2) 金銭の信託	18,773,228	-	-	-
(3) 未収委託者報酬	12,438,085	-	-	-
(4) 未収運用受託報酬	3,295,109	-	-	-
(5) 有価証券及び投資有価証券 其他有価証券(投資信託)	153,518	1,995	996	-

## (有価証券関係)

## 1. 子会社株式及び関連会社株式

関係会社株式(第33期の貸借対照表計上額3,229,196千円、第34期の貸借対照表計上額4,499,196千円)は、市場価格がなく、時価を把握することが極めて困難と認められることから、記載していません。



## 2. その他有価証券

第33期(2018年3月31日現在)

(千円)

区分	貸借対照表日における 貸借対照表計上額	取得原価	差額
貸借対照表計上額が 取得原価を超えるもの			
株式	1,267,157	146,101	1,121,055
投資信託	177,815	153,000	24,815
小計	1,444,972	299,101	1,145,870
貸借対照表計上額が 取得原価を超えないもの			
株式	-	-	-
投資信託	3,995	4,000	4
小計	3,995	4,000	4
合計	1,448,968	303,101	1,145,866

(注) 非上場株式(貸借対照表計上額272,464千円)については、市場価格がなく、時価を把握することが極めて困難と認められることから、上表の「その他有価証券」には含めておりません。

第34期(2019年3月31日現在)

(千円)

区分	貸借対照表日における 貸借対照表計上額	取得原価	差額
貸借対照表計上額が 取得原価を超えるもの			
株式	1,326,372	111,223	1,215,148
投資信託	158,321	153,000	5,321
小計	1,484,694	264,223	1,220,470
貸借対照表計上額が 取得原価を超えないもの			
株式	-	-	-
投資信託	3,990	4,000	9
小計	3,990	4,000	9
合計	1,488,684	268,223	1,220,460

(注) 非上場株式(貸借対照表計上額276,674千円)については、市場価格がなく、時価を把握することが極めて困難と認められることから、上表の「その他有価証券」には含めておりません。

## 3. 当該事業年度中に売却したその他有価証券

第33期(自2017年4月1日至2018年3月31日)

区分	売却額 (千円)	売却益の合計額 (千円)	売却損の合計額 (千円)
株式	544,326	479,323	-
投資信託	2,480,288	329,576	21,204

(注) 投資信託の「売却額」、「売却益の合計額」及び「売却損の合計額」は、解約又は償還によるものであります。

## 第34期(自2018年4月1日至2019年3月31日)

区分	売却額 (千円)	売却益の合計額 (千円)	売却損の合計額 (千円)
株式	394,222	353,644	-
投資信託	-	-	-

## (退職給付関係)

## 1. 採用している退職給付制度の概要

当社は、確定給付型の制度として退職一時金制度(非積立型制度であります)を採用しております。確定拠出型の制度としては確定拠出年金制度を採用しております。

なお、当社は2017年10月1日付で、確定給付企業年金制度を確定拠出年金制度等に移行するとともに、退職一時金制度を改定しました。

## 2. 確定給付制度

## (1) 退職給付債務の期首残高と期末残高の調整表

(千円)

	第33期	第34期
	(自2017年4月1日 至2018年3月31日)	(自2018年4月1日 至2019年3月31日)
退職給付債務の期首残高	2,718,372	2,154,607
勤務費用	269,128	300,245
利息費用	7,523	1,918
数理計算上の差異の発生額	61,792	10,147
退職給付の支払額	111,758	158,018
確定拠出制度への移行に伴う減少額	1,316,796	-
退職一時金制度改定に伴う増加額	526,345	-
その他	-	438
退職給付債務の期末残高	2,154,607	2,289,044

## (2) 年金資産の期首残高と期末残高の調整表

(千円)

	第33期	第34期
	(自2017年4月1日 至2018年3月31日)	(自2018年4月1日 至2019年3月31日)
年金資産の期首残高	1,363,437	-
期待運用収益	17,042	-
事業主からの拠出額	36,672	-
確定拠出制度への移行に伴う減少額	1,417,152	-
年金資産の期末残高	-	-

## (3) 退職給付債務の期末残高と貸借対照表に計上された退職給付引当金の調整表

(千円)

	第33期	第34期
	(2018年3月31日現在)	(2019年3月31日現在)
非積立型制度の退職給付債務	2,154,607	2,289,044
未積立退職給付債務	2,154,607	2,289,044
未認識数理計算上の差異	204,636	150,568
未認識過去勤務費用	312,836	243,317
貸借対照表に計上された負債と資産の純額	1,637,133	1,895,158
退職給付引当金	1,637,133	1,895,158
貸借対照表に計上された負債と資産の純額	1,637,133	1,895,158

## (4) 退職給付費用及びその内訳項目の金額

(千円)

	第33期 (自 2017年4月 1日 至 2018年3月31日)	第34期 (自 2018年4月 1日 至 2019年3月31日)
勤務費用	269,128	300,245
利息費用	7,523	1,918
期待運用収益	17,042	-
数理計算上の差異の費用処理額	88,417	43,920
過去勤務費用の費用処理額	39,611	69,519
退職一時金制度改定に伴う費用処理額	70,560	-
その他	1,620	3,640
確定給付制度に係る退職給付費用	456,577	411,963
制度移行に伴う損失(注)	690,899	-

(注) 特別損失に計上しております。

## (5) 数理計算上の計算基礎に関する事項

## 主要な数理計算上の計算基礎

	第33期 (2018年3月31日現在)	第34期 (2019年3月31日現在)
割引率	0.09%	0.09%
予想昇給率	1.00% ~ 4.42%	1.00% ~ 4.42%

## 3. 簡便法を適用した確定給付制度

## (1) 簡便法を適用した制度の、退職給付引当金の期首残高と期末残高の調整表

(千円)

	第33期 (自 2017年4月 1日 至 2018年3月31日)	第34期 (自 2018年4月 1日 至 2019年3月31日)
退職給付引当金の期首残高	300,927	-
退職給付費用	53,156	-
制度への拠出額	35,640	-
確定拠出制度への移行に伴う減少額	391,600	-
退職一時金制度改定に伴う振替額	108,189	-
退職給付引当金の期末残高	-	-

## (2) 退職給付費用

簡便法で計算した退職給付費用 前事業年度 53,156千円 当事業年度 - 千円

## 4. 確定拠出制度

当社の確定拠出制度への要拠出額は、前事業年度86,141千円、当事業年度104,720千円であります。

## (税効果会計関係)

## 1. 繰延税金資産及び繰延税金負債の発生の主な原因別の内訳

	第33期	第34期
	(2018年3月31日現在)	(2019年3月31日現在)
	(千円)	(千円)
繰延税金資産		
未払事業税	290,493	173,805
未払事業所税	11,683	10,915
賞与引当金	426,815	411,675
未払法定福利費	81,186	80,253
未払給与	9,186	7,961
受取負担金	-	138,994
運用受託報酬	-	102,490
資産除去債務	90,524	10,152
減価償却超過額(一括償却資産)	11,331	4,569
減価償却超過額	176,791	125,839
繰延資産償却超過額(税法上)	34,977	135,542
退職給付引当金	501,290	580,297
時効後支払損引当金	60,941	54,458
ゴルフ会員権評価損	13,173	7,360
関係会社株式評価損	166,740	166,740
投資有価証券評価損	28,976	28,976
本社移転費用引当金	47,947	-
その他	29,193	29,494
繰延税金資産小計	1,981,254	2,069,527
評価性引当額	-	-
繰延税金資産合計	1,981,254	2,069,527
繰延税金負債		
その他有価証券評価差額金	281,720	321,067
繰延税金負債合計	281,720	321,067
繰延税金資産の純額	1,699,533	1,748,459

2. 法定実効税率と税効果会計適用後の法人税等の負担率との差異の原因となった主要な項目別の内訳  
法定実効税率と税効果会計適用後の法人税等の負担率との間の差異が法定実効税率の100分の5以下であるため、注記を省略しております。

## (企業結合等関係)

当社(以下「AMOne」という)は、2016年7月13日付で締結した、DIAMアセットマネジメント株式会社(以下「DIAM」という)、みずほ投信投資顧問株式会社(以下「MHAM」という)、みずほ信託銀行株式会社(以下「TB」という)及び新光投信株式会社(以下「新光投信」という)(以下総称して「統合4社」という)間の「統合契約書」に基づき、2016年10月1日付で統合いたしました。

## 1. 結合当事企業

結合当事企業	DIAM	MHAM	TB	新光投信
事業の内容	投資運用業務、投資助言・代理業務	投資運用業務、投資助言・代理業務	信託業務、銀行業務、投資運用業務	投資運用業務、投資助言・代理業務

## 2. 企業結合日

2016年10月1日

## 3. 企業結合の方法

MHAMを吸収合併存続会社、新光投信を吸収合併消滅会社とする吸収合併、TBを吸収分割会社、吸収合併後のMHAMを吸収分割承継会社とし、同社がTB資産運用部門に係る権利義務を承継する吸収分割、DIAMを吸収合併存続会社、MHAMを吸収合併消滅会社とする吸収合併の順に実施しております。

## 4. 結合後企業の名称

アセットマネジメントOne株式会社

## 5. 企業結合の主な目的

当社は、株式会社みずほフィナンシャルグループ（以下「MHFG」という）及び第一生命ホールディングス株式会社（以下「第一生命」という）の資産運用ビジネス強化・発展に対する強力なコミットメントのもと、統合4社が長年にわたって培ってきた資産運用に係わる英知を結集し、MHFGと第一生命両社グループとの連携も最大限活用して、お客さまに最高水準のソリューションを提供するグローバルな運用会社としての飛躍を目指してまいります。

## 6. 合併比率

「3. 企業結合の方法」の吸収合併における合併比率は以下の通りであります。

会社名	DIAM (存続会社)	MHAM (消滅会社)
合併比率(*)	1	0.0154

(\*) 普通株式と種類株式を合算して算定しております。

## 7. 交付した株式数

「3. 企業結合の方法」の吸収合併において、DIAMは、MHAMの親会社であるMHFGに対して、その所有するMHAMの普通株式103万8,408株につき、DIAMの普通株式490株及び議決権を有しないIA種類株式15,510株を交付しました。

## 8. 経済的持分比率（議決権比率）

MHFGが企業結合直前に所有していた当社に対する経済的持分比率 50.00%

MHFGが企業結合日に追加取得した当社に対する経済的持分比率 20.00%

MHFGの追加取得後の当社に対する経済的持分比率 70.00%

なお、MHFGが所有する議決権比率については50.00%から51.00%に異動しております。

## 9. 取得企業を決定するに至った主な根拠

「3. 企業結合の方法」の吸収合併において、法的に消滅会社となるMHAMの親会社であるMHFGが、結合後企業の議決権の過半数を保有することになるため、企業結合の会計上はMHAMが取得企業に該当し、DIAMが被取得企業となるものです。

## 10. 会計処理

「企業結合に関する会計基準」（企業結合会計基準第21号 平成25年9月13日公表分）及び「企業結合会計基準及び事業分離等会計基準に関する適用指針」（企業会計基準適用指針第10号 平成25年9月13日公表分）に基づき、「3. 企業結合の方法」の吸収合併及びの吸収分割については共通支配下の取引として処理し、の吸収合併については逆取得として処理しております。

## 11. 被取得企業に対してパーチェス法を適用した場合に関する事項

## (1) 被取得企業の取得原価及びその内訳

取得の対価 MHAMの普通株式 144,212,500千円

取得原価 144,212,500千円

## (2) 発生したのれんの金額、発生原因、償却方法及び償却期間

a. 発生したのれん	金額	76,224,837千円
b. 発生原因		被取得企業から受け入れた資産及び引き受けた負債の純額と取得原価との差額によります。
c. のれんの償却方法及び償却期間		20年間の均等償却

## (3) 企業結合日に受け入れた資産及び引き受けた負債の額並びにその主な内訳

a. 資産の額	資産合計	40,451,657千円
	うち現金・預金	11,605,537千円
	うち金銭の信託	11,792,364千円
b. 負債の額	負債合計	9,256,209千円
	うち未払手数料及び未払費用	4,539,592千円

(注) 顧客関連資産に配分された金額及びそれに係る繰延税金負債は、資産の額及び負債の額には含まれておりません。

## (4) のれん以外の無形固定資産に配分された金額及び主要な種類別の内訳並びに全体及び主要な種類別の加重平均償却期間

a. 無形固定資産に配分された金額	53,030,000千円
b. 主要な種類別の内訳	
顧客関連資産	53,030,000千円
c. 全体及び主要な種類別の加重平均償却期間	
顧客関連資産	16.9年

## 12. 被取得企業に対してパーチェス法を適用した場合の差額

## (1) 貸借対照表項目

	第33期 (2018年3月31日現在)	第34期 (2019年3月31日現在)
流動資産	- 千円	- 千円
固定資産	114,270,495千円	104,326,078千円
資産合計	114,270,495千円	104,326,078千円
流動負債	- 千円	- 千円
固定負債	13,059,836千円	10,571,428千円
負債合計	13,059,836千円	10,571,428千円
純資産	101,210,659千円	93,754,650千円

(注) 固定資産及び資産合計には、のれん及び顧客関連資産の金額が含まれております。

のれん	70,507,975千円	66,696,733千円
顧客関連資産	45,200,838千円	39,959,586千円

## (2) 損益計算書項目

	第33期 (自 2017年4月 1日 至 2018年3月31日)	第34期 (自 2018年4月 1日 至 2019年3月31日)
営業収益	- 千円	- 千円
営業利益	9,012,128千円	9,043,138千円
経常利益	9,012,128千円	9,043,138千円
税引前当期純利益	9,012,128千円	9,091,728千円
当期純利益	7,419,617千円	7,489,721千円
1株当たり当期純利益	185,490円43銭	187,243円04銭

(注) 営業利益には、のれん及び顧客関連資産の償却額が含まれております。

のれんの償却額	3,811,241千円	3,811,241千円
顧客関連資産の償却額	5,233,360千円	5,241,252千円

(資産除去債務関係)

当社は建物所有者との間で不動産賃貸借契約を締結しており、賃借期間終了時に原状回復する義務を有しているため、契約及び法令上の資産除去債務を認識しております。

なお、当該賃貸借契約に関連する長期差入保証金(敷金)が計上されているため、資産除去債務の負債計上に代えて、当該敷金の回収が最終的に見込めないと認められる金額を合理的に見積り、そのうち当期の負担に属する金額を費用計上し、直接減額しております。

(セグメント情報等)

1. セグメント情報

当社は、資産運用業の単一セグメントであるため、記載を省略しております。

2. 関連情報

第33期(自 2017年4月1日 至 2018年3月31日)及び第34期(自 2018年4月1日 至 2019年3月31日)

(1) サービスごとの情報

サービス区分の決定方法は、損益計算書の営業収益の区分と同一であることから、サービスごとの営業収益の記載を省略しております。

(2) 地域ごとの情報

営業収益

本邦の外部顧客に対する営業収益に区分した金額が損益計算書の営業収益の90%を超えるため、記載を省略しております。

有形固定資産

本邦に所在している有形固定資産の金額が貸借対照表の有形固定資産の金額の90%を超えるため、記載を省略しております。

(3) 主要な顧客ごとの情報

特定の顧客に対する営業収益で損益計算書の営業収益の10%以上を占める相手先がないため、記載を省略しております。

(関連当事者情報)

1. 関連当事者との取引

(1) 親会社及び法人主要株主等

第33期(自 2017年4月1日 至 2018年3月31日)

該当はありません。

第34期(自 2018年4月1日 至 2019年3月31日)

該当はありません。

(2) 子会社及び関連会社等

第33期(自 2017年4月1日 至 2018年3月31日)

該当はありません。

第34期(自 2018年4月1日 至 2019年3月31日)

該当はありません。

## (3) 兄弟会社等

## 第33期(自 2017年4月1日 至 2018年3月31日)

属性	会社等の名称	住所	資本金 又は 出資金	事業の 内容又 は職業	議決権 等の所 有(被 所有) 割合	関係内容		取引の内容	取引金額 (千円)	科目	期末残高 (千円)
						役員の 兼任等	事業上 の関係				
親会社 の子会社	株式会社 みずほ銀行	東京都 千代田 区	14,040 億円	銀行業	-	-	当社設定 投資信託 の販売	投資信託の 販売代行手 数料	6,470,802	未払 手数料	894,336
	みずほ証 券株式会 社	東京都 千代田 区	1,251 億円	証券業	-	-	当社設定 投資信託 の販売	投資信託の 販売代行手 数料	9,079,083	未払 手数料	1,549,208

## 第34期(自 2018年4月1日 至 2019年3月31日)

属性	会社等の名称	住所	資本金 又は 出資金	事業の 内容又 は職業	議決権 等の所 有(被 所有) 割合	関係内容		取引の内容	取引金額 (千円)	科目	期末残高 (千円)
						役員の 兼任等	事業上 の関係				
親会社 の子会社	株式会社 みずほ銀行	東京都 千代田 区	14,040 億円	銀行業	-	-	当社設定 投資信託 の販売	投資信託の 販売代行手 数料	6,048,352	未払 手数料	915,980
								子会社株式 の取得	1,270,000	-	-
	みずほ証 券株式会 社	東京都 千代田 区	1,251 億円	証券業	-	-	当社設定 投資信託 の販売	投資信託の 販売代行手 数料	10,215,017	未払 手数料	1,670,194

## 取引条件及び取引条件の決定方針等

- (注1) 投資信託の販売代行手数料は、一般的取引条件を勘案した個別契約により決定しております。
- (注2) 子会社株式の取得は、独立した第三者機関により算定された価格を基礎として協議の上、合理的に決定しております。
- (注3) 上記の取引金額には消費税等が含まれておりません。期末残高には、消費税等が含まれております。

## 2. 親会社又は重要な関連会社に関する注記

## (1) 親会社情報

株式会社みずほフィナンシャルグループ  
(東京証券取引所及びニューヨーク証券取引所に上場)

## (2) 重要な関連会社の要約財務諸表

該当はありません。



## (1株当たり情報)

	第33期 (自 2017年4月 1日 至 2018年3月31日)	第34期 (自 2018年4月 1日 至 2019年3月31日)
1株当たり純資産額	1,667,445円37銭	1,708,727円13銭
1株当たり当期純利益金額	391,255円29銭	352,987円92銭

(注1) 潜在株式調整後1株当たり当期純利益金額については、潜在株式が存在していないため記載しておりません。

(注2) 1株当たり当期純利益金額の算定上の基礎は、以下のとおりであります。

	第33期 (自 2017年4月 1日 至 2018年3月31日)	第34期 (自 2018年4月 1日 至 2019年3月31日)
当期純利益金額	15,650,211千円	14,119,516千円
普通株主及び普通株主と同等の株主に帰属しない金額	-	-
普通株式及び普通株式と同等の株式に係る当期純利益金額	15,650,211千円	14,119,516千円
普通株式及び普通株式と同等の株式の期中平均株式数	40,000株	40,000株
(うち普通株式)	(24,490株)	(24,490株)
(うちA種種類株式)	(15,510株)	(15,510株)

(注1) A種種類株式は、剰余金の配当請求権及び残余財産分配請求権について普通株式と同等の権利を有しているため、1株当たり情報の算定上、普通株式に含めて計算しています。

#### 4【利害関係人との取引制限】

委託会社は、「金融商品取引法」の定めるところにより、利害関係人との取引について、次に掲げる行為が禁止されています。

- (1) 自己またはその取締役もしくは執行役との間における取引を行うことを内容とした運用を行うこと(投資者の保護に欠け、もしくは取引の公正を害し、または金融商品取引業の信用を失墜させるおそれがないものとして内閣府令で定めるものを除きます。)
- (2) 運用財産相互間において取引を行うことを内容とした運用を行うこと(投資者の保護に欠け、もしくは取引の公正を害し、または金融商品取引業の信用を失墜させるおそれがないものとして内閣府令で定めるものを除きます。)
- (3) 通常取引の条件と異なる条件であって取引の公正を害するおそれのある条件で、委託会社の親法人等(委託会社の総株主等の議決権の過半数を保有していることその他の当該金融商品取引業者と密接な関係を有する法人その他の団体として政令で定める要件に該当する者をいいます。以下(4)(5)において同じ。)または子法人等(委託会社が総株主等の議決権の過半数を保有していることその他の当該金融商品取引業者と密接な関係を有する法人その他の団体として政令で定める要件に該当する者をいいます。以下同じ。)と有価証券の売買その他の取引または店頭デリバティブ取引を行うこと。
- (4) 委託会社の親法人等または子法人等の利益を図るため、その行う投資運用業に関して運用の方針、運用財産の額もしくは市場の状況に照らして不必要な取引を行うことを内容とした運用を行うこと。
- (5) 上記(3)(4)に掲げるもののほか、委託会社の親法人等または子法人等が関与する行為であって、投資者の保護に欠け、もしくは取引の公正を害し、または金融商品取引業の信用を失墜させるおそれのあるものとして内閣府令で定める行為。

#### 5【その他】

##### (1) 定款の変更、事業譲渡又は事業譲受、出資の状況その他の重要事項

2018年6月20日付で、総則の「目的」に関する事項の定款の変更を行いました。

委託会社は、株式会社みずほ銀行から、みずほグローバルオルタナティブインベストメンツ株式会社(以下「MGAI」といいます。)の発行済株式の全てについて2018年11月1日付で譲り受け、MGAIを100%子会社(新商号:アセットマネジメントOneオルタナティブインベストメンツ株式会社)としました。

##### (2) 訴訟事件その他の重要事項

委託会社およびファンドに重要な影響を与えた事実、または与えると予想される事実はありません。

## 第2【その他の関係法人の概況】

## 1【名称、資本金の額及び事業の内容】

## (1)受託会社

## a. 名称

みずほ信託銀行株式会社

## b. 資本金の額

2019年3月末日現在 247,369百万円

## c. 事業の内容

日本において銀行業務および信託業務を営んでおります。

## (2)販売会社

販売会社の名称、資本金の額および事業内容は以下の「販売会社一覧表」の通りです。

名 称	資本金の額 (単位:百万円)	事 業 の 内 容
株式会社北越銀行	24,538	日本において銀行業務を営んでおります。
農林中央金庫	4,040,198	農林中央金庫法に基づき金融事業を営んでおります。
北海道信用農業協同組合連合会	( ) 96,273	農業協同組合法に基づき信用事業等を営んでいます。
茨城県信用農業協同組合連合会	( ) 25,549	農業協同組合法に基づき信用事業等を営んでいます。
埼玉県信用農業協同組合連合会	( ) 139,440	農業協同組合法に基づき信用事業等を営んでいます。
東京都信用農業協同組合連合会	( ) 78,204	農業協同組合法に基づき信用事業等を営んでいます。
神奈川県信用農業協同組合連合会	( ) 194,885	農業協同組合法に基づき信用事業等を営んでいます。
長野県信用農業協同組合連合会	( ) 54,858	農業協同組合法に基づき信用事業等を営んでいます。
新潟県信用農業協同組合連合会	( ) 56,296	農業協同組合法に基づき信用事業等を営んでいます。
石川県信用農業協同組合連合会	( ) 17,468	農業協同組合法に基づき信用事業等を営んでいます。
岐阜県信用農業協同組合連合会	( ) 70,118	農業協同組合法に基づき信用事業等を営んでいます。
静岡県信用農業協同組合連合会	( ) 111,302	農業協同組合法に基づき信用事業等を営んでいます。
愛知県信用農業協同組合連合会	( ) 198,402	農業協同組合法に基づき信用事業等を営んでいます。
三重県信用農業協同組合連合会	( ) 39,124	農業協同組合法に基づき信用事業等を営んでいます。
福井県信用農業協同組合連合会	( ) 23,372	農業協同組合法に基づき信用事業等を営んでいます。
滋賀県信用農業協同組合連合会	( ) 34,697	農業協同組合法に基づき信用事業等を営んでいます。

京都府信用農業協同組合連合会	( ) 32,681	農業協同組合法に基づき信用事業等を営んでいます。
兵庫県信用農業協同組合連合会	( ) 170,546	農業協同組合法に基づき信用事業等を営んでいます。
和歌山県信用農業協同組合連合会	( ) 51,799	農業協同組合法に基づき信用事業等を営んでいます。
広島県信用農業協同組合連合会	( ) 80,200	農業協同組合法に基づき信用事業等を営んでいます。
山口県信用農業協同組合連合会	( ) 35,542	農業協同組合法に基づき信用事業等を営んでいます。
徳島県信用農業協同組合連合会	( ) 32,546	農業協同組合法に基づき信用事業等を営んでいます。
香川県信用農業協同組合連合会	( ) 27,537	農業協同組合法に基づき信用事業等を営んでいます。
佐賀県信用農業協同組合連合会	( ) 28,130	農業協同組合法に基づき信用事業等を営んでいます。
宮崎県信用農業協同組合連合会	( ) 20,036	農業協同組合法に基づき信用事業等を営んでいます。
仙台農業協同組合	( ) 3,434	農業協同組合法に基づき信用事業等を営んでいます。
みやぎ亘理農業協同組合	( ) 1,554	農業協同組合法に基づき信用事業等を営んでいます。
みやぎ登米農業協同組合	( ) 6,459	農業協同組合法に基づき信用事業等を営んでいます。
新みやぎ農業協同組合	( ) 2,941	農業協同組合法に基づき信用事業等を営んでいます。
いしのまき農業協同組合	( ) 4,497	農業協同組合法に基づき信用事業等を営んでいます。
みやぎ仙南農業協同組合	( ) 4,041	農業協同組合法に基づき信用事業等を営んでいます。
秋田しんせい農業協同組合	( ) 5,632	農業協同組合法に基づき信用事業等を営んでいます。
山形農業協同組合	( ) 4,080	農業協同組合法に基づき信用事業等を営んでいます。
さがえ西村山農業協同組合	( ) 3,757	農業協同組合法に基づき信用事業等を営んでいます。
山形おきたま農業協同組合	( ) 4,965	農業協同組合法に基づき信用事業等を営んでいます。
鶴岡市農業協同組合	( ) 1,488	農業協同組合法に基づき信用事業等を営んでいます。
庄内たがわ農業協同組合	( ) 4,381	農業協同組合法に基づき信用事業等を営んでいます。
ふくしま未来農業協同組合	( ) 15,932	農業協同組合法に基づき信用事業等を営んでいます。
福島さくら農業協同組合	( ) 8,676	農業協同組合法に基づき信用事業等を営んでいます。

北つくば農業協同組合	( ) 3,382	農業協同組合法に基づき信用事業等を営んでいます。
はが野農業協同組合	( ) 3,648	農業協同組合法に基づき信用事業等を営んでいます。
那須南農業協同組合	( ) 1,157	農業協同組合法に基づき信用事業等を営んでいます。
前橋市農業協同組合	( ) 4,163	農業協同組合法に基づき信用事業等を営んでいます。
高崎市農業協同組合	( ) 2,001	農業協同組合法に基づき信用事業等を営んでいます。
佐波伊勢崎農業協同組合	( ) 2,545	農業協同組合法に基づき信用事業等を営んでいます。
さいたま農業協同組合	( ) 8,181	農業協同組合法に基づき信用事業等を営んでいます。
あさか野農業協同組合	( ) 871	農業協同組合法に基づき信用事業等を営んでいます。
いるま野農業協同組合	( ) 5,963	農業協同組合法に基づき信用事業等を営んでいます。
埼玉中央農業協同組合	( ) 2,335	農業協同組合法に基づき信用事業等を営んでいます。
くまがや農業協同組合	( ) 2,768	農業協同組合法に基づき信用事業等を営んでいます。
ほくさい農業協同組合	( ) 3,181	農業協同組合法に基づき信用事業等を営んでいます。
越谷市農業協同組合	( ) 1,568	農業協同組合法に基づき信用事業等を営んでいます。
南彩農業協同組合	( ) 2,847	農業協同組合法に基づき信用事業等を営んでいます。
埼玉みずほ農業協同組合	( ) 1,437	農業協同組合法に基づき信用事業等を営んでいます。
さいかつ農業協同組合	( ) 1,864	農業協同組合法に基づき信用事業等を営んでいます。
ふかや農業協同組合	( ) 1,613	農業協同組合法に基づき信用事業等を営んでいます。
市川市農業協同組合	( ) 3,358	農業協同組合法に基づき信用事業等を営んでいます。
横浜農業協同組合	( ) 12,402	農業協同組合法に基づき信用事業等を営んでいます。
セレサ川崎農業協同組合	( ) 2,516	農業協同組合法に基づき信用事業等を営んでいます。
よこすか葉山農業協同組合	( ) 1,454	農業協同組合法に基づき信用事業等を営んでいます。
さがみ農業協同組合	( ) 5,363	農業協同組合法に基づき信用事業等を営んでいます。
湘南農業協同組合	( ) 1,998	農業協同組合法に基づき信用事業等を営んでいます。

伊勢原市農業協同組合	( ) 1,446	農業協同組合法に基づき信用事業等を営んでいます。
秦野市農業協同組合	( ) 1,775	農業協同組合法に基づき信用事業等を営んでいます。
かながわ西湘農業協同組合	( ) 2,531	農業協同組合法に基づき信用事業等を営んでいます。
厚木市農業協同組合	( ) 2,589	農業協同組合法に基づき信用事業等を営んでいます。
相模原市農業協同組合	( ) 881	農業協同組合法に基づき信用事業等を営んでいます。
神奈川つくい農業協同組合	( ) 850	農業協同組合法に基づき信用事業等を営んでいます。
長野八ヶ岳農業協同組合	( ) 4,279	農業協同組合法に基づき信用事業等を営んでいます。
佐久浅間農業協同組合	( ) 6,627	農業協同組合法に基づき信用事業等を営んでいます。
信州うえだ農業協同組合	( ) 4,273	農業協同組合法に基づき信用事業等を営んでいます。
信州諏訪農業協同組合	( ) 6,454	農業協同組合法に基づき信用事業等を営んでいます。
上伊那農業協同組合	( ) 8,124	農業協同組合法に基づき信用事業等を営んでいます。
みなみ信州農業協同組合	( ) 4,519	農業協同組合法に基づき信用事業等を営んでいます。
松本ハイランド農業協同組合	( ) 6,213	農業協同組合法に基づき信用事業等を営んでいます。
塩尻市農業協同組合	( ) 1,568	農業協同組合法に基づき信用事業等を営んでいます。
あづみ農業協同組合	( ) 4,238	農業協同組合法に基づき信用事業等を営んでいます。
大北農業協同組合	( ) 3,263	農業協同組合法に基づき信用事業等を営んでいます。
グリーン長野農業協同組合	( ) 3,699	農業協同組合法に基づき信用事業等を営んでいます。
中野市農業協同組合	( ) 2,504	農業協同組合法に基づき信用事業等を営んでいます。
ながの農業協同組合	( ) 12,921	農業協同組合法に基づき信用事業等を営んでいます。
北越後農業協同組合	( ) 3,088	農業協同組合法に基づき信用事業等を営んでいます。
胎内市農業協同組合	( ) 1,330	農業協同組合法に基づき信用事業等を営んでいます。
新潟みらい農業協同組合	( ) 4,830	農業協同組合法に基づき信用事業等を営んでいます。
新津さつき農業協同組合	( ) 1,596	農業協同組合法に基づき信用事業等を営んでいます。

越後中央農業協同組合	( ) 5,313	農業協同組合法に基づき信用事業等を営んでいます。
にいがた南蒲農業協同組合	( ) 4,950	農業協同組合法に基づき信用事業等を営んでいます。
越後ながおか農業協同組合	( ) 5,506	農業協同組合法に基づき信用事業等を営んでいます。
越後おぢや農業協同組合	( ) 2,421	農業協同組合法に基づき信用事業等を営んでいます。
北魚沼農業協同組合	( ) 2,744	農業協同組合法に基づき信用事業等を営んでいます。
十日町農業協同組合	( ) 2,815	農業協同組合法に基づき信用事業等を営んでいます。
柏崎農業協同組合	( ) 3,489	農業協同組合法に基づき信用事業等を営んでいます。
えちご上越農業協同組合	( ) 7,920	農業協同組合法に基づき信用事業等を営んでいます。
ひすい農業協同組合	( ) 1,264	農業協同組合法に基づき信用事業等を営んでいます。
にいがた岩船農業協同組合	( ) 2,498	農業協同組合法に基づき信用事業等を営んでいます。
佐渡農業協同組合	( ) 2,505	農業協同組合法に基づき信用事業等を営んでいます。
新潟市農業協同組合	( ) 3,055	農業協同組合法に基づき信用事業等を営んでいます。
加賀農業協同組合	( ) 1,966	農業協同組合法に基づき信用事業等を営んでいます。
小松市農業協同組合	( ) 1,744	農業協同組合法に基づき信用事業等を営んでいます。
能美農業協同組合	( ) 1,249	農業協同組合法に基づき信用事業等を営んでいます。
金沢中央農業協同組合	( ) 1,058	農業協同組合法に基づき信用事業等を営んでいます。
金沢市農業協同組合	( ) 3,158	農業協同組合法に基づき信用事業等を営んでいます。
石川かほく農業協同組合	( ) 1,887	農業協同組合法に基づき信用事業等を営んでいます。
はくい農業協同組合	( ) 1,340	農業協同組合法に基づき信用事業等を営んでいます。
能登わかば農業協同組合	( ) 2,667	農業協同組合法に基づき信用事業等を営んでいます。
おおぞら農業協同組合	( ) 1,217	農業協同組合法に基づき信用事業等を営んでいます。
ぎふ農業協同組合	( ) 7,218	農業協同組合法に基づき信用事業等を営んでいます。
西美濃農業協同組合	( ) 4,658	農業協同組合法に基づき信用事業等を営んでいます。

いび川農業協同組合	( ) 2,073	農業協同組合法に基づき信用事業等を営んでいます。
めぐみの農業協同組合	( ) 4,704	農業協同組合法に基づき信用事業等を営んでいます。
陶都信用農業協同組合	( ) 1,607	農業協同組合法に基づき信用事業等を営んでいます。
東美濃農業協同組合	( ) 2,624	農業協同組合法に基づき信用事業等を営んでいます。
飛騨農業協同組合	( ) 6,368	農業協同組合法に基づき信用事業等を営んでいます。
伊豆太陽農業協同組合	( ) 1,818	農業協同組合法に基づき信用事業等を営んでいます。
三島函南農業協同組合	( ) 1,049	農業協同組合法に基づき信用事業等を営んでいます。
伊豆の国農業協同組合	( ) 913	農業協同組合法に基づき信用事業等を営んでいます。
あいら伊豆農業協同組合	( ) 915	農業協同組合法に基づき信用事業等を営んでいます。
南駿農業協同組合	( ) 3,158	農業協同組合法に基づき信用事業等を営んでいます。
御殿場農業協同組合	( ) 1,234	農業協同組合法に基づき信用事業等を営んでいます。
富士市農業協同組合	( ) 1,492	農業協同組合法に基づき信用事業等を営んでいます。
富士宮農業協同組合	( ) 945	農業協同組合法に基づき信用事業等を営んでいます。
清水農業協同組合	( ) 2,981	農業協同組合法に基づき信用事業等を営んでいます。
静岡市農業協同組合	( ) 1,902	農業協同組合法に基づき信用事業等を営んでいます。
大井川農業協同組合	( ) 3,433	農業協同組合法に基づき信用事業等を営んでいます。
ハイナン農業協同組合	( ) 857	農業協同組合法に基づき信用事業等を営んでいます。
掛川市農業協同組合	( ) 746	農業協同組合法に基づき信用事業等を営んでいます。
遠州夢咲農業協同組合	( ) 3,579	農業協同組合法に基づき信用事業等を営んでいます。
遠州中央農業協同組合	( ) 3,301	農業協同組合法に基づき信用事業等を営んでいます。
とぴあ浜松農業協同組合	( ) 3,715	農業協同組合法に基づき信用事業等を営んでいます。
三ヶ日町農業協同組合	( ) 297	農業協同組合法に基づき信用事業等を営んでいます。
なごや農業協同組合	( ) 2,454	農業協同組合法に基づき信用事業等を営んでいます。



尾張中央農業協同組合	( ) 2,118	農業協同組合法に基づき信用事業等を営んでいます。
西春日井農業協同組合	( ) 157	農業協同組合法に基づき信用事業等を営んでいます。
あいち尾東農業協同組合	( ) 1,192	農業協同組合法に基づき信用事業等を営んでいます。
愛知北農業協同組合	( ) 747	農業協同組合法に基づき信用事業等を営んでいます。
愛知西農業協同組合	( ) 1,617	農業協同組合法に基づき信用事業等を営んでいます。
あいち海部農業協同組合	( ) 1,070	農業協同組合法に基づき信用事業等を営んでいます。
あいち知多農業協同組合	( ) 7,183	農業協同組合法に基づき信用事業等を営んでいます。
あいち中央農業協同組合	( ) 3,468	農業協同組合法に基づき信用事業等を営んでいます。
西三河農業協同組合	( ) 1,301	農業協同組合法に基づき信用事業等を営んでいます。
あいち三河農業協同組合	( ) 1,114	農業協同組合法に基づき信用事業等を営んでいます。
あいち豊田農業協同組合	( ) 1,809	農業協同組合法に基づき信用事業等を営んでいます。
愛知東農業協同組合	( ) 971	農業協同組合法に基づき信用事業等を営んでいます。
蒲都市農業協同組合	( ) 296	農業協同組合法に基づき信用事業等を営んでいます。
ひまわり農業協同組合	( ) 1,410	農業協同組合法に基づき信用事業等を営んでいます。
愛知みなみ農業協同組合	( ) 1,346	農業協同組合法に基づき信用事業等を営んでいます。
豊橋農業協同組合	( ) 2,515	農業協同組合法に基づき信用事業等を営んでいます。
三重北農業協同組合	( ) 6,208	農業協同組合法に基づき信用事業等を営んでいます。
鈴鹿農業協同組合	( ) 1,628	農業協同組合法に基づき信用事業等を営んでいます。
津安芸農業協同組合	( ) 2,189	農業協同組合法に基づき信用事業等を営んでいます。
伊勢農業協同組合	( ) 4,367	農業協同組合法に基づき信用事業等を営んでいます。
伊賀ふるさと農業協同組合	( ) 2,846	農業協同組合法に基づき信用事業等を営んでいます。
おうみ富士農業協同組合	( ) 2,470	農業協同組合法に基づき信用事業等を営んでいます。
甲賀農業協同組合	( ) 2,478	農業協同組合法に基づき信用事業等を営んでいます。

グリーン近江農業協同組合	( ) 4,432	農業協同組合法に基づき信用事業等を営んでいます。
東びわこ農業協同組合	( ) 3,480	農業協同組合法に基づき信用事業等を営んでいます。
北びわこ農業協同組合	( ) 1,934	農業協同組合法に基づき信用事業等を営んでいます。
兵庫六甲農業協同組合	( ) 5,831	農業協同組合法に基づき信用事業等を営んでいます。
あかし農業協同組合	( ) 423	農業協同組合法に基づき信用事業等を営んでいます。
兵庫南農業協同組合	( ) 3,763	農業協同組合法に基づき信用事業等を営んでいます。
みのり農業協同組合	( ) 4,439	農業協同組合法に基づき信用事業等を営んでいます。
兵庫みらい農業協同組合	( ) 3,483	農業協同組合法に基づき信用事業等を営んでいます。
加古川市南農業協同組合	( ) 527	農業協同組合法に基づき信用事業等を営んでいます。
兵庫西農業協同組合	( ) 12,416	農業協同組合法に基づき信用事業等を営んでいます。
相生市農業協同組合	( ) 101	農業協同組合法に基づき信用事業等を営んでいます。
ハリマ農業協同組合	( ) 968	農業協同組合法に基づき信用事業等を営んでいます。
たじま農業協同組合	( ) 4,526	農業協同組合法に基づき信用事業等を営んでいます。
丹波ひかみ農業協同組合	( ) 2,286	農業協同組合法に基づき信用事業等を営んでいます。
丹波ささやま農業協同組合	( ) 2,200	農業協同組合法に基づき信用事業等を営んでいます。
淡路日の出農業協同組合	( ) 1,879	農業協同組合法に基づき信用事業等を営んでいます。
あわじ島農業協同組合	( ) 3,970	農業協同組合法に基づき信用事業等を営んでいます。
奈良県農業協同組合	( ) 9,389	農業協同組合法に基づき信用事業等を営んでいます。
わかやま農業協同組合	( ) 4,466	農業協同組合法に基づき信用事業等を営んでいます。
ながみね農業協同組合	( ) 2,006	農業協同組合法に基づき信用事業等を営んでいます。
紀の里農業協同組合	( ) 3,586	農業協同組合法に基づき信用事業等を営んでいます。
紀北川上農業協同組合	( ) 4,269	農業協同組合法に基づき信用事業等を営んでいます。
ありだ農業協同組合	( ) 2,098	農業協同組合法に基づき信用事業等を営んでいます。

紀州農業協同組合	( ) 3,667	農業協同組合法に基づき信用事業等を営んでいます。
紀南農業協同組合	( ) 4,717	農業協同組合法に基づき信用事業等を営んでいます。
みくまの農業協同組合	( ) 1,002	農業協同組合法に基づき信用事業等を営んでいます。
鳥取いなば農業協同組合	( ) 6,061	農業協同組合法に基づき信用事業等を営んでいます。
鳥取中央農業協同組合	( ) 3,875	農業協同組合法に基づき信用事業等を営んでいます。
鳥取西部農業協同組合	( ) 5,133	農業協同組合法に基づき信用事業等を営んでいます。
島根県農業協同組合	( ) 22,681	農業協同組合法に基づき信用事業等を営んでいます。
広島市農業協同組合	( ) 6,724	農業協同組合法に基づき信用事業等を営んでいます。
佐伯中央農業協同組合	( ) 1,286	農業協同組合法に基づき信用事業等を営んでいます。
広島中央農業協同組合	( ) 3,067	農業協同組合法に基づき信用事業等を営んでいます。
福山市農業協同組合	( ) 5,798	農業協同組合法に基づき信用事業等を営んでいます。
三次農業協同組合	( ) 1,879	農業協同組合法に基づき信用事業等を営んでいます。
山口県農業協同組合	( ) 2,362	農業協同組合法に基づき信用事業等を営んでいます。
徳島市農業協同組合	( ) 3,026	農業協同組合法に基づき信用事業等を営んでいます。
香川県農業協同組合	( ) 26,469	農業協同組合法に基づき信用事業等を営んでいます。
越智今治農業協同組合	( ) 6,417	農業協同組合法に基づき信用事業等を営んでいます。
宮崎中央農業協同組合	( ) 5,828	農業協同組合法に基づき信用事業等を営んでいます。
延岡農業協同組合	( ) 1,469	農業協同組合法に基づき信用事業等を営んでいます。
カブドットコム証券株式会社	7,196	「金融商品取引法」に定める第一種金融商品取引業を営んでおります。
株式会社SBI証券	48,323	「金融商品取引法」に定める第一種金融商品取引業を営んでおります。
楽天証券株式会社	7,495	「金融商品取引法」に定める第一種金融商品取引業を営んでおります。
株式会社証券ジャパン	3,000	「金融商品取引法」に定める第一種金融商品取引業を営んでおります。
松井証券株式会社	11,945	「金融商品取引法」に定める第一種金融商品取引業を営んでおります。

水戸証券株式会社	12,272	「金融商品取引法」に定める第一種金融商品取引業を営んでおります。
----------	--------	----------------------------------

(注) 資本金の額は2019年3月末日現在

( ) 出資の総額

## 2【関係業務の概要】

「受託会社」は、以下の業務を行います。

- (1) 委託会社の指図に基づく信託財産の管理、保管、処分
- (2) 信託財産の計算
- (3) 信託財産に関する報告書の作成
- (4) その他上記に付帯する業務

「販売会社」は、以下の業務を行います。

- (1) 募集の取扱い
- (2) 追加設定の申込事務
- (3) 信託契約の一部解約事務
- (4) 受益者に対する収益分配金、一部解約金および償還金の支払い
- (5) 受益者に対する収益分配金の再投資
- (6) 受益者に対する投資信託説明書(目論見書)および運用報告書の交付
- (7) その他上記に付帯する業務

## 3【資本関係】

該当事項はありません。

持株比率5%以上を記載します。

## 第3【参考情報】

ファンドについては、当計算期間において以下の書類が提出されております。

書類名	提出年月日
有価証券届出書	2019年3月15日
有価証券報告書	2019年3月15日

## 独立監査人の監査報告書

2019年5月30日

アセットマネジメントOne株式会社  
取締役会 御中

## EY新日本有限責任監査法人

指定有限責任社員  
業務執行社員 公認会計士 湯原 尚 印指定有限責任社員  
業務執行社員 公認会計士 山野 浩 印

当監査法人は、金融商品取引法第193条の2第1項の規定に基づく監査証明を行うため、「委託会社等の経理状況」に掲げられているアセットマネジメントOne株式会社の2018年4月1日から2019年3月31日までの第34期事業年度の財務諸表、すなわち、貸借対照表、損益計算書、株主資本等変動計算書、重要な会計方針及びその他の注記について監査を行った。

## 財務諸表に対する経営者の責任

経営者の責任は、我が国において一般に公正妥当と認められる企業会計の基準に準拠して財務諸表を作成し適正に表示することにある。これには、不正又は誤謬による重要な虚偽表示のない財務諸表を作成し適正に表示するために経営者が必要と判断した内部統制を整備及び運用することが含まれる。

## 監査人の責任

当監査法人の責任は、当監査法人が実施した監査に基づいて、独立の立場から財務諸表に対する意見を表明することにある。当監査法人は、我が国において一般に公正妥当と認められる監査の基準に準拠して監査を行った。監査の基準は、当監査法人に財務諸表に重要な虚偽表示がないかどうかについて合理的な保証を得るために、監査計画を策定し、これに基づき監査を実施することを求めている。

監査においては、財務諸表の金額及び開示について監査証拠を入手するための手続が実施される。監査手続は、当監査法人の判断により、不正又は誤謬による財務諸表の重要な虚偽表示のリスクの評価に基づいて選択及び適用される。財務諸表監査の目的は、内部統制の有効性について意見表明するためのものではないが、当監査法人は、リスク評価の実施に際して、状況に応じた適切な監査手続を立案するために、財務諸表の作成と適正な表示に関連する内部統制を検討する。また、監査には、経営者が採用した会計方針及びその適用方法並びに経営者によって行われた見積りの評価も含め全体としての財務諸表の表示を検討することが含まれる。

当監査法人は、意見表明の基礎となる十分かつ適切な監査証拠を入手したと判断している。

## 監査意見

当監査法人は、上記の財務諸表が、我が国において一般に公正妥当と認められる企業会計の基準に準拠して、アセットマネジメントOne株式会社の2019年3月31日現在の財政状態及び同日をもって終了する事業年度の経営成績をすべての重要な点において適正に表示しているものと認める。

## 利害関係

会社と当監査法人又は業務執行社員との間には、公認会計士法の規定により記載すべき利害関係はない。

以上

(注1) 上記は監査報告書の原本に記載された事項を電子化したものであり、その原本は当社が別途保管しております。

(注2) XBR Lデータは監査の対象には含まれておりません。

## 独立監査人の監査報告書

令和1年8月2日

アセットマネジメントOne株式会社

取締役会 御中

EY新日本有限責任監査法人

指定有限責任社員 公認会計士 丘本 正彦 印  
業務執行社員

当監査法人は、金融商品取引法第193条の2第1項の規定に基づく監査証明を行うため、「ファンドの経理状況」に掲げられているOneニッポン債券オープンの平成30年12月18日から令和1年6月17日までの計算期間の財務諸表、すなわち、貸借対照表、損益及び剰余金計算書、注記表並びに附属明細表について監査を行った。

## 財務諸表に対する経営者の責任

経営者の責任は、我が国において一般に公正妥当と認められる企業会計の基準に準拠して財務諸表を作成し適正に表示することにある。これには、不正又は誤謬による重要な虚偽表示のない財務諸表を作成し適正に表示するために経営者が必要と判断した内部統制を整備及び運用することが含まれる。

## 監査人の責任

当監査法人の責任は、当監査法人が実施した監査に基づいて、独立の立場から財務諸表に対する意見を表明することにある。当監査法人は、我が国において一般に公正妥当と認められる監査の基準に準拠して監査を行った。監査の基準は、当監査法人に財務諸表に重要な虚偽表示がないかどうかについて合理的な保証を得るために、監査計画を策定し、これに基づき監査を実施することを求めている。

監査においては、財務諸表の金額及び開示について監査証拠を入手するための手続が実施される。監査手続は、当監査法人の判断により、不正又は誤謬による財務諸表の重要な虚偽表示のリスクの評価に基づいて選択及び適用される。財務諸表監査の目的は、内部統制の有効性について意見表明するためのものではないが、当監査法人は、リスク評価の実施に際して、状況に応じた適切な監査手続を立案するために、財務諸表の作成と適正な表示に関連する内部統制を検討する。また、監査には、経営者が採用した会計方針及びその適用方法並びに経営者によって行われた見積りの評価も含め全体としての財務諸表の表示を検討することが含まれる。

当監査法人は、意見表明の基礎となる十分かつ適切な監査証拠を入手したと判断している。

## 監査意見

当監査法人は、上記の財務諸表が、我が国において一般に公正妥当と認められる企業会計の基準に準拠して、Oneニッポン債券オープンの令和1年6月17日現在の信託財産の状態及び同日をもって終了する計算期間の損益の状況をすべての重要な点において適正に表示しているものと認める。

## 利害関係

アセットマネジメントOne株式会社及びファンドと当監査法人又は業務執行社員との間には、公認会計士法の規定により記載すべき利害関係はない。

以上

---

(注1) 上記は監査報告書の原本に記載された事項を電子化したものであり、その原本は当社が別途保管しております。

(注2) X B R L データは監査の対象には含まれておりません。