

**【表紙】**

【提出書類】	有価証券報告書
【根拠条文】	金融商品取引法第24条第1項
【提出先】	関東財務局長
【提出日】	2019年12月23日
【事業年度】	第19期（自 2018年10月1日 至 2019年9月30日）
【会社名】	株式会社カナミックネットワーク
【英訳名】	Kanamic Network Co.,LTD
【代表者の役職氏名】	代表取締役社長 山本 拓真
【本店の所在の場所】	東京都渋谷区恵比寿四丁目20番3号
【電話番号】	03-5798-3955（代表）
【事務連絡者氏名】	取締役 管理部部長 若林 賢也
【最寄りの連絡場所】	東京都渋谷区恵比寿四丁目20番3号 恵比寿ガーデンプレイスタワー
【電話番号】	03-5798-3955（代表）
【事務連絡者氏名】	取締役 管理部部長 若林 賢也
【縦覧に供する場所】	株式会社東京証券取引所 （東京都中央区日本橋兜町2番1号）

## 第一部【企業情報】

## 第1【企業の概況】

## 1【主要な経営指標等の推移】

回次	第15期	第16期	第17期	第18期	第19期
決算年月	2015年9月	2016年9月	2017年9月	2018年9月	2019年9月
売上高 (千円)	1,041,770	1,129,079	1,291,854	1,504,408	1,685,906
経常利益 (千円)	244,200	252,162	330,530	380,835	543,274
当期純利益 (千円)	161,324	165,006	223,212	256,731	357,915
持分法を適用した場合の 投資利益 (千円)	-	-	-	-	-
資本金 (千円)	60,000	180,060	192,060	192,060	192,060
発行済株式総数 (株)	2,200	1,187,000	8,022,000	16,044,000	48,132,000
純資産額 (千円)	339,601	744,728	956,115	1,172,610	1,490,280
総資産額 (千円)	671,614	1,013,678	1,298,287	1,487,876	1,842,807
1株当たり純資産額 (円)	8.58	17.43	19.86	24.36	30.96
1株当たり配当額 (円)	-	30.00	5.00	2.50	1.00
(1株当たり中間配当額)	(-)	(-)	(-)	(-)	(-)
1株当たり当期純利益 (円)	4.07	4.16	4.70	5.33	7.44
潜在株式調整後 1株当たり当期純利益 (円)	-	3.67	4.64	-	-
自己資本比率 (%)	50.6	73.5	73.6	78.8	80.9
自己資本利益率 (%)	62.3	30.4	26.2	24.1	26.9
株価収益率 (倍)	-	47.2	67.3	141.0	76.7
配当性向 (%)	-	20.1	17.7	15.6	13.4
営業活動による キャッシュ・フロー (千円)	266,770	205,135	345,533	369,225	527,256
投資活動による キャッシュ・フロー (千円)	116,438	105,463	136,659	193,719	135,510
財務活動による キャッシュ・フロー (千円)	41,842	204,061	39,629	74,038	60,215
現金及び現金同等物の 期末残高 (千円)	315,489	619,222	788,467	889,934	1,220,207
従業員数 (名)	59	61	65	63	63
(ほか平均臨時雇用人員)	(1)	(1)	(2)	(-)	(-)
株主総利回り (%)	-	-	161.7	384.3	292.5
(比較指標：配当込みTOPIX)	(-)	(-)	(129.3)	(143.3)	(128.4)
最高株価 (円)	-	9,760	8,650	6,340	2,389
			7,780	2,320	626
			2,350		
最低株価 (円)	-	6,610	7,080	1,857	1,474
			2,510	1,473	522
			1,661		

- (注) 1. 当社は、連結財務諸表を作成しておりませんので、連結会計年度に係る主要な経営指標等の推移については、記載しておりません。
2. 売上高には、消費税等は含まれておりません。
3. 持分法を適用した場合の投資利益については、第15期、第16期、第17期及び第18期は関連会社が存在しないため、第19期は持分法を適用すべき重要な非連結子会社及び関連会社が存在しないため、それぞれ記載しておりません。
4. 第15期の1株当たり配当額及び配当性向については、配当を実施していないため、記載しておりません。また、第16期の1株当たり配当額30円は、全額、東証マザーズ上場記念配当となっております。
5. 第15期の潜在株式調整後1株当たり当期純利益については、潜在株式は存在するものの、当社株式は非上場であり期中平均株価が把握できないため、記載しておりません。
6. 第18期及び第19期の潜在株式調整後1株当たり当期純利益については、潜在株式が存在しないため記載しておりません。
7. 第15期の株価収益率については、当社株式は非上場であるため記載しておりません。
8. 従業員数は就業人数であり、平均臨時雇用人数(パートタイマーを含む。)は、年間の平均人数を( )内に外数で記載しております。
9. 2016年7月12日付で1株につき500株、2016年11月1日付で1株につき2株、2017年8月1日付で1株につき3株、2018年4月1日付で1株につき2株、2019年9月1日付で1株につき3株の割合で株式分割を行っております。第15期の期首に当該株式分割が行われたと仮定し、1株当たり純資産額、1株当たり当期純利益及び潜在株式調整後1株当たり当期純利益を算定しております。
10. 株主総利回り、比較指標、最高株価及び最低株価については、当社は2016年9月14日から東京証券取引所マザーズに上場しており、それ以前は非上場でありますので記載しておりません。
11. 最高・最低株価は、2018年7月18日より東京証券取引所市場第一部におけるものであり、それ以前は東京証券取引所マザーズにおけるものであります。
12. 印は株式分割(2016年11月1日、1株 2株)による権利落後の最高・最低株価を示しております。
13. 印は株式分割(2017年8月1日、1株 3株)による権利落後の最高・最低株価を示しております。
14. 印は株式分割(2018年4月1日、1株 2株)による権利落後の最高・最低株価を示しております。
15. 印は株式分割(2019年9月1日、1株 3株)による権利落後の最高・最低株価を示しております。

## 2【沿革】

当社は、介護・医療の業務分野におけるASPサービス（現在のクラウドサービス）と介護・医療分野における情報提供サービスを主たる目的として、東京都品川区において2000年10月に設立し、それ以来「超高齢社会の地域包括ケアをクラウドで支える」を経営理念に事業展開を行ってまいりました。

年月	概要
2000年10月	東京都品川区に介護・医療分野におけるアプリケーションサービスプロバイダのサービス提供業務、介護・医療分野における情報提供サービス業務を主たる目的とした、株式会社カナミックネットワーク（資本金10百万円）を設立。
2001年2月	ケア情報共有システム（CICシステム）のサービスを開始。
2002年11月	在宅ケア活動管理システム（HAMシステム）のサービスを開始。
2003年8月	本社を東京都品川区西五反田に移転。
2006年4月	地域包括支援センター向けシステムサービス開始。
2006年5月	プライバシーマーク取得。
2008年9月	介護労働安定センターHPサービス受託。
2010年7月	大阪府吹田市に大阪営業所を開設。
2010年8月	福岡県飯塚市に福岡営業所を開設。
2010年11月	医療・介護情報共有プラットフォーム（TRITRUSシステム）のサービスを開始。
2011年1月	特許「介護支援システム及び介護支援プログラム」取得。特許第4658225号。
2012年6月	福岡営業所を福岡市博多区に移転。
2012年9月	本社を現在の東京都渋谷区に移転。
2013年2月	ユーザー会（カナミックユーザーズネットワーク）を発足。
2013年7月	大阪営業所を現在の大阪市淀川区に移転。
2014年5月	名古屋市中区に名古屋営業所を開設。
2014年10月	福岡事務所を現在の福岡市博多区に移転。
2016年9月	東京証券取引所マザーズに株式を上場。
2017年5月	千葉市中央区に千葉営業所を開設。
2018年7月	東京証券取引所市場第一部に市場変更。
2018年12月	中華人民共和国遼寧省大連市に子会社である康納美克（大連）科技有限公司を設立。
2019年6月	広島市中区に広島営業所を開設。
2019年6月	沖縄県那覇市に沖縄営業所を開設。

### 3【事業の内容】

当社は、「超高齢社会（注1）の地域包括ケア（注2）をクラウドで支える」という経営理念のもと、医療・介護・健康情報等を、法人・職種の枠を越えてリアルタイムに「情報共有」+「コミュニケーション」+「利活用」ができるICT（注3）プラットフォームを提供することで、患者・家族がより質の高い医療・介護サービスを受けられることを目指して事業を展開しております。

2019年版内閣府高齢社会白書によれば、わが国は現在、世界一高齢化率の高い国になっており、これからのわが国の社会保障制度の状況を見ると、高齢化がピークを迎える2025～2030年には、人口ボリュームの大きい団塊の世代が要介護認定率の高くなる75歳以降に差し掛かってくるため、医療及び介護にかかる費用が膨大になることが大きな課題となっております。更に中長期的な政策として安倍晋三首相が新三本の矢として打ち出した「希望を生み出す強い経済」「夢をつむぐ子育て支援」「安心につながる社会保障」という目標が立てられ、その実施プランであるニッポン一億総活躍プランにおいても「介護環境の整備」などの社会保障制度に関わる内容が記載されており、世界に誇る社会保障制度を構築している我が国にとって重要な課題であると当社は認識しております。その状況の中、従来の病院や施設型の介護だけではなく、住み慣れた地域や自宅において、自分らしい暮らしを人生の最後まで続けることができるよう、在宅医療や在宅介護で支える「地域包括ケアシステム」の構築を今後の社会保障制度の主な施策として厚生労働省がホームページ上で推進することを示しております。

一方、この地域包括ケアシステムを実現するためには、一人の患者の在宅ケアに関して、病院、在宅医、歯科、薬局、訪問看護、ケアマネジャー（注4）、介護サービス事業者等の多職種他法人が入れ替わりで業務に入るため、関係者が離れていてもリアルタイムに情報を共有するよう、地域連携できる仕組み作りが必要となります。昨今では携帯電話におけるスマートフォンの急激な普及も広がり、国や厚生労働省も政策として介護現場でのICTを活用したペーパーレス化を推進しており、よりICTに対して期待が広がっている状況であるものと認識しております。

ただ、要介護者が増えていくことで業務量が增大しているケアマネジャー及び介護事業者は、多忙な業務や人材不足などの問題を抱えております。介護職の業務効率化や知識・経験を補うノウハウの蓄積、そして高齢者の衣食住に関わるニーズを満たす商品知識などが必要となっており、それらを適切に手に入れられる仕組み作りが「地域包括ケアシステム」を支えるための重要な要素となりますが、Google等の汎用検索エンジンや他のビックデータには、そういったノウハウを蓄積し明確に提供してはいたないため、医療介護業界に特化した適切な情報には辿り着くことが出来ない状況であるものと認識しております。

このような環境の中、当社の提供するインターネットサービスである「カナミッククラウドサービス（注5）」はパソコンやタブレット、スマートフォンといったマルチデバイス（注6）で利用できる『医療・介護連携』『介護業務の効率化』『ビックデータなどナレッジ共有』などに着目した、日本の知見を構築するための課題解決型のクラウドサービスであります。当社は医療・介護分野に特化したクラウドサービス事業を主に展開し、それに付随して当社サービス利用者に対して介護関連商品等の広告事業を提供しております。さらに、東京大学高齢社会総合研究機構や国立大学法人旭川医科大学との共同研究を通じた産学連携、総務省や厚生労働省の医療・介護関連プロジェクトや地方創生事業にも参画し、高齢者支援事業から子育て支援事業まで活用できる幅広いICTのプラットフォームを提供しております。

当社は、医療・介護分野における情報共有プラットフォームの構築を目的とする事業ならびにこれに付帯する業務の単一セグメント事業であるため、セグメント情報は記載せず、個別サービスについて記載しております。

各個別サービスの詳細は以下のとおりであります。

#### (1) カナミッククラウドサービス

##### カナミッククラウドサービスの概要

超高齢社会の到来に伴い、介護保険のサービスを利用する要介護者数は年々増加しており、今後は「在宅医療」、「看護」、「介護」といった多職種他法人の連携がこれまで以上に重要性を増し、それらを実現するためにはプラットフォームとしての情報連携基盤が欠かせない状況となっております。当社は超高齢社会に求められる「地域包括ケアシステム」の実現に寄与するために、地方自治体や医師会及び介護サービス事業者向けの多職種間連携を可能にする地域連携型のクラウドサービスを提供しております。

当社は、主として自治体職員、医師、看護師、ケアマネジャー、介護サービス事業者といった医療・介護従事者にクラウドサービスを提供しております。

カナミッククラウドサービス ユーザーID数の推移

年月	有料ユーザーID数	無料ユーザーID数	ユーザーID数合計
2015年9月末	31,389	12,487	43,876
2016年9月末	35,472	15,949	51,421
2017年9月末	46,002	24,865	70,867
2018年9月末	57,487	31,324	88,811
2019年9月末	70,210	36,814	107,024

カナミッククラウドサービスの特徴

a) システムに関する特許権保有

当社は本クラウドサービスの各種技術について、特許権（特許番号4658225）を有しております。

当該特許権において、医療機関、地域包括支援センター、介護事業者、被介護者、家族等、介護に関するあらゆる団体又は人が医療介護情報を共有するシステムとなっております。

b) 自治体や医師会での多職種他法人連携

当社のクラウドサービスは、地域連携を主軸において基盤作りが行われており、自治体向けの地域包括支援センターシステムや、医師会向けの在宅医療拠点向け情報共有システムなど、地域内の多職種他法人連携が可能なサービスです。全国の自治体・医師会にご利用いただいております。

c) スマートフォン対応やビックデータ活用

当社のクラウドサービスは、パソコンやスマートフォン、タブレット端末などマルチデバイスに対応しており、在宅医療・在宅介護の現場で利用が可能となっております。また、一元管理されたビックデータにより地域連携や介護事業経営に関するデータを分析・活用することが可能となっております。

カナミッククラウドサービスのサービスライン

カナミッククラウドサービスは、自治体、医師会などを対象に地域全体の医療・介護連携を支援する[情報共有プラットフォーム]と、医師、訪問看護師、ケアマネジャー、介護事業者などを対象に介護事業経営を支援する[介護業務管理システム]と、自治体の子育て支援事業を支援する[子育て支援システム]で構成されております。

[情報共有プラットフォーム]

当社の情報共有プラットフォームは、「地域包括ケアシステム」を実現するための医療・看護・介護・自治体といった多職種他法人の垣根を越えた情報共有を可能にするシステムとなっております。この情報共有プラットフォームは、ユーザーが安心してご利用いただくためにセキュリティ対策を施しており、医療従事者や介護従事者が関係者間のみでコミュニケーションを取れるクローズなSNS機能や、アセスメント・評価指標機能、電子お薬手帳機能、データ分析・評価機能など多職種連携を活性化させる機能が多数実装されております。本プラットフォームは東京大学高齢社会総合研究機構と共同研究を行い、千葉県柏市での地域包括ケアのモデル事業にて開発されました。また、厚生労働省と総務省の2013年度～2015年度のモデル事業にて本プラットフォームを活用した情報連携基盤機能も実装し、当社だけではなく他社の電子カルテや調剤システム、介護システム等とも情報連携するプラットフォームとしての機能性を備えております。

[介護業務管理システム]

当社の介護業務管理システムは、上記情報共有プラットフォームと連携することが可能になっており、現場で介護に必要なケアプラン作成や業務帳票作成を行うだけで、自動的に医師や他事業者への地域連携が可能なシステムとなっております。クラウドの特性を生かし、スマートフォンやタブレット端末で操作を行えるため、介護の現場で利用することができ、介護現場でのペーパーレス化や業務を効率化することが可能です。また、本社管理機能やビックデータ分析などのオプションがございます。具体的なシステム内容は以下のとおりです。

a) ケアプラン管理システム

介護保険のケアプラン策定を行う地域包括支援センターや介護支援専門員（ケアマネジャー）向けのシステムを提供しております。本システムは、ケアマネジメントの流れに沿ったシステム構成となっており、ケアマネジャーの行うアセスメントから始まり、検討表作成、ケア計画書作成、サービス利用票・提供票作

成、介護保険給付管理、モニタリングといった業務などに必要な手続きを網羅しており、業務を効率化するシステムとなるよう努めております。

b) 在宅介護サービス管理システム

要介護者に対し、在宅介護サービスを提供する事業所向けのシステムです。訪問介護、訪問看護、訪問入浴、通所介護、福祉用具貸与・販売、小規模多機能型居宅介護等の在宅介護向けサービスを網羅しております。在宅介護計画作成から実績記録、モニタリング、介護保険請求、利用者請求、債権管理、給与計算など在宅介護サービスの管理に必要な機能を有しております。他社の会計システムや給与システム、販売管理システムなどへのデータ連携も可能です。また、訪問介護のサービス中に要介護者宅でタブレットにより簡単に介護記録が作成可能な「カナエルタッチ」など専用オプションメニューがございます。

c) 施設サービス管理システム

介護施設（特別養護老人ホーム、介護老人福祉施設、有料老人ホーム、サービス付高齢者向け住宅等）でサービス提供する事業所向けのシステムです。施設サービス計画書の作成から施設内の居室管理、介護保険請求や利用者請求、債権管理など施設運営に必要な管理が行えるシステムとなっております。タブレットによる介護記録システムである「ケアウォッチャー」など専用オプションメニューがございます。

[ 子育て支援システム ]

当社は、医療介護の地域連携で培った情報共有プラットフォームを活用して、自治体の子育て支援における子育ての専門職（病院、産婦人科、検診センター、保育士等）及び父親・母親世代が利用可能な子育て支援システムを提供しております。本システムは自治体の地方創生事業などで活用されております。このシステムは関係者間のみでコミュニケーションを取れる地域内のクローズな母親SNS機能、電子母子手帳機能、自治体からの情報発信（予防接種情報、イベント情報等）、子育て日記などの機能がございます。親の介護や子育てを抱える現代の若者世代が働きやすいまちづくりをするために、スマートフォンで気軽に行政や専門機関の情報を入手できコミュニケーションが取れる仕組みとなるよう努めております。

(2) コンテンツサービス

当社は、上記カナミッククラウドサービスをご利用のユーザー様である医療介護従事者に対して有益な情報を提供するインターネット広告配信等のコンテンツサービスを提供しております。コンテンツサービスは[インターネット広告サービス]と[ホームページ作成サービス]から構成されております。

[ インターネット広告サービス ]

当社は、当社システムを利用される医師、訪問看護師、ケアマネジャー、ヘルパー（注7）、地域包括支援センター等にとって有益な情報を提供するため、これらの方々（BtoB）やその先でサービスを受けている要介護者や家族（BtoBtoC）を購入層のターゲットとしている、医薬品・医療機器・健康機能食品・衛生用品、建材メーカー・福祉用具メーカー等の商品を広告することで収入を得る広告収入事業を営んでおります。

医師、訪問看護師、ケアマネジャー等については、日常忙しい中で業務を行っており、最新の医薬品や福祉用具等の情報を入手する機会が非常に限られております。当社システムにおけるユーザーの属性に応じて、最も有効な商品等の情報をリアルタイムに提供することで、これらのユーザーの方の効率的な業務の遂行に貢献できるよう努めております。

また、広告主にとっては、当社システムのユーザーは実名登録が必要なため、実際に現場で患者・要介護者を現在担当している方のみ利用しているというユーザーの信頼性と各ユーザーがどういった業務に携わっているか具体的に判断できる業務内容の信頼性とを有するものであり、システムの利用頻度が高く、さらにユーザーの利用しやすい画面構成等にする事で、広告を掲載した場合にクリック数や広告を目に留める時間を伸ばすよう努めております。さらに、ユーザー会等のリアルイベントやアンケート機能といったマーケティング手段を有しております。

当社は、広告の販売については、直接販売だけではなく大手広告代理店と業務提携することで、当社ユーザーに効果のある広告主の選定を行っております。

[ ホームページ作成サービス ]

付随する事業として主に公益財団法人介護労働安定センターを通じたホームページの受託制作、運営・管理及び介護職の求人広告サイトの運営・管理といったホームページ制作・運営事業を行っております。

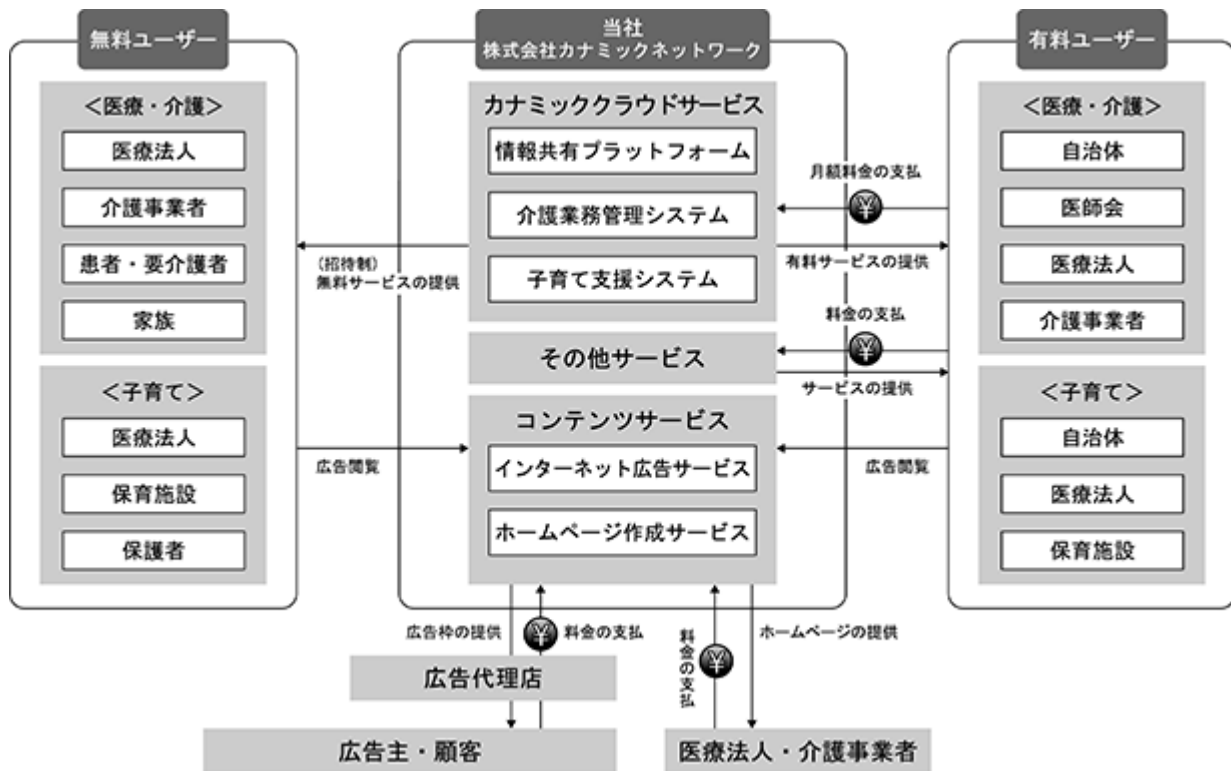
(3) その他サービス

その他のサービスとして、大口顧客向けカスタマイズ開発、また厚生労働省や総務省事業などのプロジェクト請負や地方創生事業におけるコンサルテーションサービスなどカナミッククラウドサービスに付随する事業を行っております。当社は、総務省の情報連携基盤を活用した在宅医療・訪問介護連携モデルの実証実験に参画し、在宅医療・介護分野における効果的かつ効率的なサービスを提供するため、在宅医療・介護等に関する情報を当該分野に属する多職種で共有することを目的とした実証作業を請け負っております。さらに、この実証実験によって、在宅医療・介護等に関する情報を異なるシステム間で共有・分析することを可能とする情報連携基盤を構築しており、当社が当該実証実験におけるICT統括管理を担当しております。

- (注1) 超高齢社会  
65歳以上人口が総人口に占める割合である高齢化率が25%を超える日本の現状を指す通称。
- (注2) 地域包括ケア  
重度な要介護状態となっても住み慣れた地域で自分らしい暮らしを人生の最後まで続けることができるよう、住まい・医療・介護・予防・生活支援が一体的に提供される社会基盤。
- (注3) ICT  
Information and Communication Technologyの略語。情報・通信に関する技術の総称。
- (注4) ケアマネジャー  
介護保険制度においてケアマネジメントを実施する有資格者（介護支援専門員）の通称。
- (注5) クラウドサービス  
インターネット経由でソフトウェア機能等を提供するサービス。利用する機能に応じてSaaS（ソフトウェア）、PaaS（プラットフォーム）、IaaS（インフラ）の3種類に分類される。
- (注6) マルチデバイス  
コンテンツやサービス、ソフトウェアなどが様々な機器から等しく利用出来ること。また、様々な種類の機器が混在し、相互に連携できること。
- (注7) ヘルパー  
介護保険法にもとづく訪問介護を提供する専門職（訪問介護員）の通称。



事業の系統図は次のとおりであります。



4【関係会社の状況】  
該当事項はありません。

## 5 【従業員の状況】

### (1) 提出会社の状況

2019年9月30日現在

従業員数(名)	平均年齢(歳)	平均勤続年数(年)	平均年間給与(千円)
63(-)	39.0	4.5	4,968

- (注) 1. 従業員数は就業人数であり、平均臨時雇用人員数(パートタイマーを含む。)は、年間の平均人数を( )内に外数で記載しております。  
2. 平均年間給与は、賞与及び基準外賃金を含んでおります。  
3. 当社は単一セグメントであるため、セグメントごとの従業員数は記載しておりません。

### (2) 労働組合の状況

労働組合は結成されておりませんが、労使関係は円満に推移しております。

## 第2【事業の状況】

### 1【経営方針、経営環境及び対処すべき課題等】

文中の将来に関する事項は、当事業年度末現在において、当社が判断したものであります。

#### (1) 会社の経営の基本方針

大地に根を張り、常に大きく成長し続ける樹。私たちはこの樹のように、常にお客様のネットワークの中に根付き、お客様と共に発展し続けます。時代の開拓者であり、時代の証人であるために、医療・介護ネットワーク業界の先駆者として常に最善を尽くすことを経営の基本方針としております。

#### (2) 目標とする経営指標

当社は収益性を重視する観点から「営業利益」を目標数値とし、常に収益の改善に努め、コストの削減意識をもって企業経営に取り組んでおります。

#### (3) 中長期的な会社の経営戦略

当社は高齢化社会に求められる医療・介護分野においてICT（Information and Communication Technology）による地域包括ケアの実現に寄与するために、多職種間連携を可能とする当社システムを医療・介護業界全体のプラットフォームとして提供してまいりました。

今後は医療・介護分野における地域連携をさらに推進させ、患者・要介護者、全ての医療・介護事業者に有益なソリューションの提供に取り組んでまいります。

#### (4) 対処すべき課題

近年の医療・介護業界に関連するステークホルダーの様々な課題が顕在化してきております。まず家族と患者・要介護者である高齢者とが抱える課題としては、家族の介護のために介護をする方が仕事を辞めなければならないという介護による雇用喪失の問題や家族の繋がりの希薄化の問題が考えられます。次に、介護事業者が抱える課題としては、業界全体としての人材不足やケアマネジャーなどの採用の難しさ、そして介護事業者のサービス内容が患者やその家族に伝わらないといった問題が考えられます。加えて、特に業界で多くを占める中小介護事業者において、設備投資や資金繰り、資金決済といった事業規模に伴う諸問題がございます。また、病院医師や在宅医師の抱える課題として、業務があまりに多忙すぎる点や患者の情報不足に起因して、有効な医薬品の利用や患者への対応が遅延することがあります。さらに、看護師や介護士における課題として、最新の治療等の情報不足や知識・経験の欠如から来るサービス品質の低下があります。

当社は、このような医療・介護業界全体が抱える課題を克服することが当社の課題と考えて、以下のような対処を行っております。

##### クラウドサービス提供事業の拡大

当社のクラウドサービスは、自治体・医療・看護・介護の連携に関してシステム内でのコミュニケーションが可能な多職種間連携を実現する介護請求・業務管理システムとして介護保険制度施行時の2000年より提供されているシステムであり、当該システムにより国が目指す「地域包括ケア」の実現に寄与してまいりました。当社システムの導入により、医師、看護師、ケアマネジャー、介護士といった方たちの情報連携による地域包括ケアを実現することが可能となり、サービスの質の向上と業務の効率化が進められるようになっております。

今後は、介護サービスのニーズの高い地域から順次営業所を設立し、各地域に根ざしたサービスを提供し、患者とその家族に対して効果的かつ安定的な介護環境を生み出すことで、家族介護による離職問題を回避し、若者の社会進出の活性化を図るとともに、家族の繋がり自体を活性化させることを課題と考えております。

また、地域連携のさらなる推進により、患者、要介護者、全ての医療・介護事業者といった医療・介護業界全体のユーザーの利便性を向上させ、情報共有プラットフォームの構築に貢献し、急性期医療から回復期医療、そして在宅医療といった各段階における適切な医療や介護の対応を可能にするため、各段階の患者のニーズの変化に適宜対応できるようシステム開発への取り組みを継続していく方針であります。

## 新規事業領域の拡大

### コンテンツ事業

当社のカナミッククラウドサービス内において、医療・介護に関連する有益な情報をコンテンツとして提供し、広告宣伝収入を得ております。当社の提供する広告は、医療・介護に関連する方々に有益な情報をタイムリーに提供するものであり、その導入によって、医療・介護関係者が最新の医薬品の情報や介護関連機器等の情報を取得することができるようになり、医療・介護の質の向上に寄与します。

今後は、在宅医療・介護の広がりにあわせ、広告を通じた情報に対するニーズがより高まっていくと予想され、より広い情報を提供するため、大手広告代理店と協力し、広告宣伝主を広く集め、さらに医療・介護関係者の役に立つ情報提供システムとなっていく必要があると考えております。

### ビッグデータ解析事業

当社は、カナミッククラウドサービスの提供を通じて取得した膨大な医療・介護関係のデータを蓄積しております。

今後は、平均寿命の伸びと少子化に伴う高齢化社会が進展する状況下において、クラウドに蓄積されたビッグデータの解析事業を通じて、よりよく、かつ効率的に介護を行える環境を整えることに寄与してまいります。

### シェアリングエコノミー関連事業

当社は、カナミッククラウドサービス上で当社のシステムユーザーにおける求人ニーズと人材データベースのマッチングサービスを提供しております。

今後は、人材サービスのみならず、介護関連器具、車両、施設といった介護事業者が必要とするあらゆるニーズに対応できる仕組みを整え、介護業界の発展に寄与してまいります。

### フィンテック関連事業

当社はカナミッククラウドサービスの提供を通じた効率的な請求管理サービスを提供しておりますが、介護事業では介護給付費の決済に関連する業務に従来型の非効率な部分が多く存在しております。

今後は、請求管理に加え、資金繰り、新たな決済手段などのサービスラインナップの追加を図り、決済関連の効率化に寄与してまいります。

### 情報管理体制の強化

当社は、提供するカナミッククラウドサービスにおいて数多くの患者・要介護者の情報を保有しており、個人情報保護を含む情報管理が経営の重要課題であると認識し、2006年5月に「プライバシーマーク」を、2017年12月に「医療情報ASP・SaaS情報開示認定制度」をそれぞれ取得しておりますが、今後も定期的な社内教育の実施、セキュリティシステムの整備等により、引き続き情報管理体制の強化を図ってまいります。

### システム基盤の強化

当社は主にクラウドを利用したインターネット上での事業を展開していることから、サービス提供に係る当該システム稼働の安定性を確保することが経営上の重要な課題であると認識しております。また、長期的に高齢者人口の増加が見込まれており、要介護者数も合わせて増加するため、ユーザー数の増加に備えたサーバーリソースが必要になります。当社は、今後もその重要性に鑑み、継続的に安定運用を図るため、システム基盤の強化への取り組みを継続していく方針であります。

### コーポレート・ガバナンス及び内部管理体制の強化

当社は現在成長段階にあり、継続的な成長を続けることができる事業基盤の確立に向けて、コーポレート・ガバナンス及び内部管理体制のさらなる強化が経営上の重要な課題であると認識しております。事業の拡大に伴い、内部管理体制の一層の充実に努め、業務の適切性、財務報告の信頼性及びコンプライアンス体制の強化を図ってまいります。

### 人材の採用と育成

当社は、継続的成長のためには、優秀な人材の採用と育成が重要であると考えております。

特に高齢社会に関連する市場はますます拡大し、多くの事業機会が生まれており、これに対応した営業所の新設に伴う営業やサポート面において必要とされる人員を確保する必要があります。

また、当社は介護保険制度等の改正に対応したシステム開発のための人員を確保する必要があります。

そのため、当社は当該人材の採用と育成に注力してまいります。

## 2【事業等のリスク】

本有価証券報告書に記載した事業の状況、経理の状況等に関する事項のうち、投資者の判断に重要な影響を及ぼす可能性のある事項には、以下のようなものがあります。

なお、文中の将来に関する事項は、本書提出日現在において当社が判断したものであります。

### (1) 事業環境に関するリスク

#### 介護保険制度の改正について

当社が行っている介護・医療分野におけるカナミッククラウドサービスについては、介護保険法の影響を強く受けます。

介護保険法については、定期的に法律全般に関する検討が加えられ、その結果に基づき必要な見直し等が行われ（介護保険法附則第2条）、また3年に1度介護報酬の見直しが行われることになっており、2018年にも介護保険法及び介護報酬の改正が行われました。介護保険法や介護報酬の改正が行われた場合、これらの改正に対応するための適時なシステム開発が必要となります。一方、医療及び介護業界全般で市場の停滞・縮小や、一部大手事業者による寡占化、廃業の増加など、新たな市場動向の変化が生じることも想定されます。

こうした状況は、同業他社も同様の条件であるため、開発において他社に先んじることや差別化を図ること、適切な価格戦略を取ることがそのまま他社との格差を広げ、シェアの拡大に直結することになりますが、逆に遅れをとった場合には当社の業績に影響を及ぼす可能性があります。また、新たな市場動向の変化が業績の拡大に寄与する場合もある一方で、当社サービスの導入延期やサービス利用数の削減、他社サービスへの乗り換えなどに繋がった場合は、当社の事業及び業績に重要な影響を及ぼす可能性があります。

#### 他社との競合について

現在、国内で介護・医療分野におけるクラウドサービス事業を展開する競合企業が複数存在しており、また、今後の市場規模拡大に伴い新規参入を検討する企業が増加する可能性があります。

しかし、医療介護業界のシステム構築には、業界に精通した知識や経験が必要とされるため、参入障壁が高いと考えられます。その中で当社のカナミッククラウドサービスは、自治体・医療・看護・介護の連携に関してシステム内でのコミュニケーションが可能な多職種間連携を実現する介護請求・業務管理システムとして介護保険制度施行時の2000年より提供されているシステムであり、当該システムにより国が目指す「地域包括ケアシステム」の実現に寄与するとともに、市場における優位性を構築し、競争力を向上させてまいりました。

今後も、各地域に根ざしたサービスの提供、地域連携のさらなる推進により、患者、要介護者、全ての医療・介護事業者といった医療・介護業界全体のユーザーの利便性を向上させ、情報共有プラットフォームの構築を推進してまいりますが、新規参入等により競争が激化した場合には、当社の事業及び業績に重要な影響を及ぼす可能性があります。

#### 技術革新について

当社のサービスはインターネット関連技術に基づいて事業を展開しておりますが、インターネット関連分野は新技術の開発及びそれに基づく新サービスの導入が相次いで行われ、非常に変化の激しい業界となっております。また、ハード面においては、スマートフォンの普及が急速に進んでおり、新技術に対応した新しいサービスが相次いで展開されております。このため、当社は技術者の採用・育成やスマートフォンに関する技術やノウハウの取得に注力しております。しかしながら、このような技術やノウハウの獲得に困難が生じた場合、また技術革新に対する当社の対応が遅れた場合には、当社の競争力が低下する可能性があります。さらに、新技術への対応のために追加的なシステム、人件費などの支出が拡大する可能性があり、その結果、当社の事業及び業績に重要な影響を及ぼす可能性があります。

#### 個人情報の管理について

当社は、展開する各サービスの運営過程において、ユーザーより個人情報を取得することがあります。当該個人情報の管理については、権限を有する者以外の閲覧をシステム上で制限しております。また、当社では個人情報保護マネジメントシステムを設定し、従業員に対して研修を実施しております。さらに、より一層の情報セキュリティの安全性を確保するために、2006年5月にプライバシーマークを取得し、2018年5月に6回目の更新を行いました。しかしながら、外部からの不正なアクセス、その他想定外の事態の発生により個人情報が流出した場合には、当社の社会的信用を失墜させ、当社の事業及び業績に重要な影響を与える可能性があります。

## システム障害について

当社のサービスは、当社のウェブサイトを主な情報通信手段としており、サービスの信頼性及び取引の安全性の観点からも、当社の事業用ITインフラは障害に強い設計としております。また、管理を強化するため、情報システム開発及び運用経験の豊富な人材の採用を積極的に実施しております。さらに、今後の高齢者人口の増加をにらみ、サーバー容量等についても十分な容量を確保しております。しかしながら、このような体制による管理にもかかわらず、自然災害や事故等が起こった場合、当社役職員の操作過誤が生じた場合、ハッカー等外部からの侵入による不正行為が生じた場合、さらに高齢者人口の増加に伴い当社ユーザーが爆発的に増加した場合等には、システム障害やサーバー容量不足による当社コンピューターシステムの機能の低下、誤作動や故障等の深刻な事態を招く可能性があります。これらの事態が生じた場合には、インターネット上のウェブサイトを主な情報提供手段とする当社はサービス提供及び営業取引に深刻な影響を受け、当社の事業及び業績に重要な影響を与える可能性があります。

## 知的財産権について

当社は、当社の提供するサービスの基礎をなすシステムについて、特許権を有しております。

しかし、現時点で権利取得に至っていない権利について、今後これらの権利を取得できるという確実性はありません。一方で、当社の事業分野において、国内外の各種事業者等が特許その他の知的財産権を取得した場合、その内容次第では、当社に対する訴訟やクレーム等が発生し、当社の事業及び業績に重要な影響を及ぼす可能性があります。また、当社では、第三者に対する知的財産権を侵害することがないように常に注意を払い事業活動を行っておりますが、当社の事業分野における知的財産権の現状を完全に把握することは困難であり、万が一当社が第三者の知的財産権を侵害した場合には、損害賠償又は使用差止めなどの請求を受ける可能性があります。これらの事態が発生した場合、当社の業績に影響を及ぼす可能性があります。

## 業績の季節変動性について

介護保険法の改正のある年は、改正が4月から実施されることが通例となっており、新制度が施行される4月初めまでに当社クラウドサービスのバージョンアップを実施することが求められます。また、地域包括支援センターを運営する自治体及び委託を受ける介護事業者は、新年度が始まる4月に導入を図ることが多く、需要がこの時期に偏る傾向があります。その結果、当社の業績は法改正のタイミングに連動してピークを迎える傾向にあります。

第18期事業年度及び第19期事業年度の売上高及び営業利益の変動は以下の通りであります。

	前事業年度（自 2017年10月1日 至 2018年9月30日）				
	第1四半期	第2四半期	第3四半期	第4四半期	会計年度計
売上高（千円）	348,230	414,263	367,757	374,156	1,504,408
（構成比）	(23.1%)	(27.6%)	(24.4%)	(24.9%)	(100.0%)
営業利益（千円）	102,241	124,657	91,370	80,752	399,021
（構成比）	(25.6%)	(31.3%)	(22.9%)	(20.2%)	(100.0%)

	当事業年度（自 2018年10月1日 至 2019年9月30日）				
	第1四半期	第2四半期	第3四半期	第4四半期	会計年度計
売上高（千円）	377,996	454,512	413,033	440,363	1,685,906
（構成比）	(22.4%)	(27.0%)	(24.5%)	(26.1%)	(100.0%)
営業利益（千円）	92,642	172,322	138,352	141,260	544,577
（構成比）	(17.0%)	(31.7%)	(25.4%)	(25.9%)	(100.0%)

現在はこれらの変動性に適切に対応できる体制を整備しておりますが、事業環境等の変化により季節変動性に大きな変化が生じた場合や、当社がこれらの季節変動性に適切に対応する体制がとれなくなった場合には、当社の業績に影響を及ぼす可能性があります。

## 研究開発について

IoTクラウド利用の地域包括ケア・グローバル構築を目的とした遠隔医療・介護に関する研究開発を進めるため、継続的なR&D投資、ならびに外部パートナーとの連携を進めてまいります。これらの技術の導入、実装が想定通りに進まなかった場合には、当社グループの事業及び業績に影響を及ぼす可能性があります。

## (2) 当事業体制に関するリスク

### 特定人物への依存について

当社の取締役会長山本稔は、当社の創業者であり、設立以来、経営方針や事業戦略の立案・決定及びその遂行において取締役としての役割を果たしております。

当社では、同氏以外の者へ代表権を付与するなど、同氏に過度に依存しない経営体制の構築を進めておりますが、何らかの理由により同氏が当社の業務を継続することが困難となった場合、当社の業績に影響を及ぼす可能性があります。

### 小規模組織であること及び人材の確保及び育成について

当社は2019年9月30日現在、従業員数が63名と小規模な組織であり内部管理体制もそれに応じたものとなっております。また、カナミッククラウドサービスにおけるユーザーの利便性の向上には、当社システムの付加価値増加のためのシステム開発が必要であり、これに対応できる人材を確保・育成することが今後の事業の成長においても不可欠であります。

事業の成長とともに人員の採用及び育成を行っていくとともに、内部管理体制の強化を行っていく方針であります。人員採用などが適切に行えなかった場合、当社の事業及び業績に影響を及ぼす可能性があります。

### 内部管理体制について

当社の継続的な成長のためには、内部管理体制が適切に機能することが必要不可欠であると認識しており、業務の適正性及び財務報告の信頼性の確保、各社内規程及び法令遵守を徹底してまいります。しかしながら、事業が拡大することにより、内部管理体制が有効に機能しなかった場合には、適切な業務運営を行うことができず、当社の事業及び業績に重要な影響を及ぼす可能性があります。

### コンプライアンスについて

当社は、法令その他諸規則、社会規範を遵守すべく、「倫理規範」を制定し、役職員に対してその周知、徹底を図っております。また、研修等を通じて、継続的にコンプライアンス体制の強化に取り組んでおります。しかしながら、事業の急速な拡大等により、十分なコンプライアンス体制の構築が追いつかず、法令違反等が生じた場合、ユーザー及び取引先等の信頼失墜を招く、もしくは訴訟を提起されるという事態が発生し、当社の事業及び業績に重要な影響を与える可能性があります。

### サービスの安全性及び健全性について

当社のカナミッククラウドサービスは医療・看護・介護・自治体といった多職種他法人の垣根を越えた情報共有を可能にするシステムとなっており、高度なセキュリティ対策を施すことにより安心して利用していただける環境を整えておりますが、ユーザーを通じて個人情報の流出や、健全性を損なう情報の発信、違法行為などが行われる危険性があります。それらはシステムの利用規約において禁止事項にするとともに当社の責任範囲を限定しておりますが、当社が法的責任を問われ、また法的責任を問われない場合でもサービスのブランドイメージ悪化を招くことにより、当社の業績に影響を与える可能性があります。

当社のコンテンツサービスは、インターネット広告サービスとホームページ作成サービスを手掛けており、それらコンテンツに関する権利関係や健全性に対する確認を取る体制は十分に整えておりますが、利用に関連して風評問題が発生した場合には、当社の業績に影響を与える可能性があります。

### 特定のサービスへの依存について

当社は、カナミッククラウドサービス、コンテンツサービス、その他サービスを提供しておりますが、現在、全体の売上高に占めるカナミッククラウドサービスの割合が多く、同サービスに依存しております。当社といたしましては、収益源の多様性を持つことにより、より安定した体制の構築を目指すべく、コンテンツサービスの拡大や、新たに当社の柱となる新規サービス、事業の開発に向け積極的に取り組んでおります。しかしながら、現時点において主要サービスであるカナミッククラウドサービスが顧客のニーズと乖離した場合や競合他社に対する優位性を喪失するなどの事態に陥った場合、当社の事業及び業績に重要な影響を及ぼす可能性があります。

### 新規事業展開に伴うリスクについて

当社では、既存システムを活用した新規事業の開発を進めております。新規事業の展開にあたっては、当初見込み通りの展開ができず投資を回収できなくなる可能性があり、当社の業績に影響を与える可能性があります。当社は新機能の開発計画を立て進捗管理を適切に行っておりますが、開発が想定通りに立ち上がらなかった場合には、当社の業績に影響を及ぼす可能性があります。



### (3) その他のリスク

#### 資金の投資効果について

当社は、将来のサービスの拡大に備えたシステム及び関連設備への投資、人員拡充における採用費用、広告宣伝費等に充当する目的で、資金を調達する場合があります。

しかしながら、当社が属する業界の急速な変化により、当初の計画通りに資金を使用した場合でも、想定通りの投資効果をあげられない可能性があります。

#### 配当政策について

当社は、株主に対する利益還元を重要課題の一つとして位置付けており、株主への長期的な利益還元を実現するため、内部留保資金を充実し、環境の変化を先取りした積極的な事業展開を行う必要があると考えております。当社は現在、成長過程にあり、そのため内部留保資金の充実を図ることで、財務体質の強化と事業拡大のための投資等により株主に対する最大の利益還元につながるかと考えております。また、今後の配当政策の基本方針としては株主への利益還元と内部留保充実を総合的に判断し、業績と市場動向の状況に応じて柔軟な対応を行っていく所存であります。

なお、この方針に基づき2020年9月期より配当性向20%以上を基準としておりますが、事業環境の急激な変化などにより事業が計画通りに進展しない場合には、目標とする配当性向を達成できなくなる可能性があります。

#### 訴訟等について

これまで、当社に対して、業績に重要な影響を及ぼす訴訟等は提起されておられません。また、現時点において提起される見通しもおられません。しかしながら、知的財産権侵害の訴訟等が提起され、当社に不利な判断がなされた場合には、当社の業績及び財政状態に影響を及ぼす可能性があります。

#### 固定資産に係る減損リスクについて

当社は、事務設備備品等の固定資産及びソフトウェア資産を有しており、これらは潜在的に資産価値の下落による減損リスクにさらされております。当社では、対象となる資産について減損会計ルールに基づき適切な処理を行っております。しかしながら、今後資産価値が低下した場合は、当社の業績等が影響を受ける可能性があります。

### 3【経営者による財政状態、経営成績及びキャッシュ・フローの状況の分析】

当事業年度における当社の財政状態、経営成績及びキャッシュ・フロー（以下、「経営成績等」という。）の状況の概要並びに経営者の視点による当社の経営成績等の状況に関する認識及び分析・検討内容は次のとおりであります。

なお、文中の将来に関する事項は、当事業年度末現在に判断したものであります。

#### (1) 重要な会計方針及び見積り

当社の財務諸表は、わが国において一般に公正妥当と認められる企業会計の基準に準拠して作成しております。その作成には経営者による会計方針の選択・適用、資産・負債及び収益・費用の報告金額及び開示に影響を与える見積りを必要としております。経営者は、これらの見積りについて、過去の実績等を勘案して合理的と考えられる金額を計上しておりますが、見積り特有の不確実性が存在するため、見積もった数値と実際の結果は異なる場合があります。

#### (2) 経営成績等

##### 経営成績の状況

当事業年度におけるわが国経済は、政府による経済政策などを背景として企業業績や雇用、所得環境の改善傾向が継続しており、景気は緩やかな回復を続けております。一方、米国の保護主義的な通商政策や貿易摩擦の拡大に端を発した世界経済の景気後退懸念、国内における消費税増税による景気への影響など、景気の先行きは依然として不透明な状況となっております。

当社を取り巻く環境におきましては、超高齢社会の到来に伴い、介護費、介護保険サービス利用者数及びサービス提供事業者数は増加し、介護事業全体の底上げが続いております。2018年度の介護保険制度改正では、高品質かつ効率的な介護サービスの提供可能な体制整備を推進する観点から、地域包括ケアシステムのより一層の推進と、ICTの活用及び介護の担い手の拡大などが謳われており、また、介護保険法において各市区町村における在宅医療・介護の連携推進が義務化されるなど、医療・介護事業全体でサービス提供のより一層の効率化が求められております。

このような状況のもと、当社は、医療・介護をつなぐ地域包括ケアを実現するシステムを提供していることから、各省庁との共同プロジェクトに参加し、国の政策と同じ方向性をもつシステム開発会社となるよう努めるとともに、介護保険制度改正に対応する準備を整え、継続して適時にシステム改修を行い、システム利用者の負担軽減により、ユーザーの利便性の向上を図っております。また、2019年6月より広島県および沖縄県の2拠点に営業所を新設し、より地域に密着したサービス提供体制を構築しております。その結果、昨年に引き続き当社の「カナミッククラウドサービス」が経済産業省のサービス等生産性向上IT導入補助金の対象に認定され、総務省の「IoTサービス創出支援事業」の実証実験を通じて「カナミッククラウドサービス」を基軸とした介護における各種データの活用連携を進めるとともに、高齢者の栄養改善・虚弱予防支援を対象とした実証実験にも参画しております。新たな事業といたしましては、子育て支援に対する自治体等との連携体制構築を目的とした「子育てワンストップサービスによる子育て支援ネットワーク強化事業」を始めており、同事業が総務省の情報通信技術利活用事業費補助金（地域IoT実装推進事業）の対象に採択されております。また、遠隔医療に豊富な実績のある国立大学法人 旭川医科大学と「遠隔医療・介護のIoTクラウド利用の地域包括ケア・グローバルモデル構築」を目的とした共同研究も前期に引き続き実施しております。一方で、当社システムのプラットフォーム化の一環として、コンテンツサービスの充実、人材データベースマッチングサービスや医療・介護事業者向け物販サービスの稼働、サービス付き高齢者向け住宅におけるIoT連携など、他社との業務連携を進めてまいりました。

さらに、当社システムがプラットフォーム化に対応していくことに伴い取得される患者・要介護者等の情報をビッグデータとして解析し、国や自治体、保険会社等が必要としているエビデンスを見つけ出すAIサービス等の展開を通じて医療・介護分野における地域連携をさらに推進させ、患者・要介護者、全ての医療・介護事業者にソリューションを提供するための研究活動も実施しております。

これらの結果、当事業年度の売上高は1,685,906千円（前事業年度比181,498千円増、12.1%増）、営業利益は544,577千円（前事業年度比145,556千円増、36.5%増）、経常利益は543,274千円（前事業年度比162,438千円増、42.7%増）、当期純利益は357,915千円（前事業年度比101,184千円増、39.4%増）となりました。

(売上高)

当事業年度の売上高は、前事業年度に比べ181,498千円増加し、1,685,906千円となりました。これは、主に当社の主力サービスであるカナミッククラウドサービスの契約数が増加したことによるものであります。なお、当社は医療・介護分野における情報共有プラットフォームの構築を目的とする事業ならびにこれに付帯する業務の単一セグメント事業であるため、セグメント情報は記載しておりませんが、個別サービスごとの売上高は以下となります。

カナミッククラウドサービス

カナミッククラウドサービスはストックビジネスをメインとしており、既存顧客のストック部分をベースに、継続的な新規顧客の獲得を続けた結果、売上高は1,508,099千円（前事業年度比16.1%増）となりました。

コンテンツサービス

コンテンツサービスにつきましては、大手介護事業者からの依頼によるホームページ構築業務や公益財団法人介護労働安定センターを通じた介護事業社向けホームページの受託制作、運営・管理が安定した収益基盤となっており、また介護関連情報を提供するインターネット広告サービスも手がけることで、売上高は86,862千円（前事業年度比29.5%増）となりました。

その他サービス

その他サービスにつきましては、大口顧客向けカスタマイズ開発やIoTサービス創出支援事業は引き続き堅調に推移しておりますが、売上高は90,944千円（前事業年度比34.2%減）となりました。

(売上総利益)

当事業年度の売上総利益は、前事業年度に比べ183,335千円増加し、1,477,691千円となりました。これは、主にカナミッククラウドサービスの売上高が増加したことによるものであります。

(営業利益)

当事業年度の営業利益は、前事業年度に比べ145,556千円増加し、544,577千円となりました。これは売上総利益が1,477,691千円と前事業年度に比べ183,335千円増加した一方、販売費及び一般管理費が933,113千円と前事業年度に比べ37,778千円増加したことによるものであります。なお、販売費及び一般管理費の主な増加要因は、国立大学法人 旭川医科大学との共同研究やAI研究の開始に伴い研究開発費が前事業年度に比べ、17,744千円増加するとともに、新たな営業所の開設に伴う地代家賃の増加や当期純利益増加に伴う外形標準課税の増加などによるものであります。

(経常利益)

当事業年度の経常利益は、前事業年度に比べ162,438千円増加し、543,274千円となりました。これは、営業利益が544,577千円と前事業年度に比べ145,556千円増加するとともに、前事業年度に営業外費用として計上した市場変更費用17,794千円が当事業年度は発生しなかった結果、営業外費用は1,353千円と前事業年度に比べ16,840千円減少したことによるものであります。

(当期純利益)

当事業年度の当期純利益は、前事業年度に比べ101,184千円増加し、357,915千円となりました。これは、主に経常利益が543,274千円と前事業年度に比べ162,438千円増加するとともに、車両の買い替えに伴う売却益として特別利益が2,146千円発生した一方、税引前当期純利益の増加に伴い法人税、住民税及び事業税ならびに法人税等調整額の合計額が63,400千円増加したことによるものであります。

## 生産、受注及び販売の実績

## 生産実績

当社で行う事業は、提供するサービスの性格上、生産実績の記載になじまないため、当該記載を省略しております。

## 受注実績

当社で行う事業は、提供するサービスの性格上、受注実績の記載になじまないため、当該記載を省略しております。

## 販売実績

当事業年度の販売実績をサービスごとに示すと、次の通りであります。

サービスの名称	販売高（千円）	前事業年度比（％）
カナミッククラウドサービス	1,508,099	116.1
コンテンツサービス	86,862	129.5
その他サービス	90,944	65.8
合計	1,685,906	112.1

（注）1．当社グループの報告セグメントは単一であるため、サービス毎に記載しております。

2．上記の金額には、消費税等は含まれておりません。

## (3) 財政状態

## (資産の状況)

当事業年度末における総資産は、前事業年度末に比べ354,930千円増加し、1,842,807千円となりました。これは、主に現金及び預金が330,272千円、前払費用が10,486千円、車両の買い替えにより車両運搬具が12,791千円、関係会社設立に伴う出資により関係会社出資金が10,000千円それぞれ増加する一方で、減価償却に伴いソフトウェアが15,859千円減少したことによるものであります。

## (負債の状況)

当事業年度末における負債は、前事業年度末に比べ37,261千円増加し、352,527千円となりました。これは、主に未払法人税等が59,488千円増加する一方で、返済に伴い1年内返済予定の長期借入金が16,008千円、長期借入金が3,962千円それぞれ減少したことによるものであります。

## (純資産の状況)

当事業年度末における純資産は、前事業年度末に比べ317,669千円増加し、1,490,280千円となりました。これは、主に当期純利益を計上したことにより利益剰余金が357,915千円増加した一方で、配当の実施により利益剰余金が40,109千円減少したことによるものであります。

## (4) キャッシュ・フロー

当事業年度末における現金及び現金同等物（以下「資金」という）は、前事業年度末に比べ330,272千円（前事業年度末比37.1％）増加し、1,220,207千円となりました。

当事業年度における各キャッシュ・フローの状況とそれらの要因は次のとおりであります。

## (営業活動によるキャッシュ・フロー)

営業活動の結果得られた資金は、527,256千円（前事業年度は369,225千円の獲得）となりました。収入の主な内訳は税引前当期純利益545,420千円、非資金損益項目である減価償却費129,902千円等であり、支出の主な内訳は前受金の減少額11,561千円、法人税等の支払額135,869千円であります。

## (投資活動によるキャッシュ・フロー)

投資活動の結果使用した資金は、135,510千円（前事業年度は193,719千円の使用）となりました。支出の主な内訳は、車両運搬具の買い替えやサーバーの増強などを要因とした有形固定資産の取得による支出40,299千円、カナミッククラウドサービスの開発投資に伴う無形固定資産の取得による支出87,434千円、関係会社出資金の払込による支出10,000千円であります。

## (財務活動によるキャッシュ・フロー)

財務活動の結果使用した資金は、60,215千円（前事業年度は74,038千円の使用）となりました。支出の主な内訳は、長期借入金の返済による支出19,970千円、配当金の支払額40,109千円であります。

## (5) 資本の財源及び資金の流動性

当社における資金需要の主なものは製造費用、販売費及び一般管理費の営業費用による運転資金および設備投資資金であります。当社の資金の源泉は主として営業活動によるキャッシュ・フローによる資金調達となります。

(6) 経営成績に重要な影響を与える要因

当社は、「第2 事業の状況 2 事業等のリスク」に記載のとおり、事業環境に関するリスク、当社事業体制に関するリスク等、様々なリスク要因が当社の経営成績に重要な影響を与える可能性があることを認識しております。

そのため、当社は、介護保険制度の改正に対応した継続的なシステム開発、各地域に根差したサービスの提供、地域連携の更なる推進による情報共有プラットフォームの構築、優秀な人材の採用及び育成等により、経営成績に重要な影響を与えるリスクを分散・低減し、適切に対応を行ってまいります。

(7) 経営者の問題認識と今後の方針

当社の経営陣は、「第2 事業の状況 1 経営方針、経営環境及び対処すべき課題等」に記載のとおり、当社が今後の業容拡大を遂げるためには、厳しい環境の下で、様々な課題に対処していくことが必要であると認識しております。

そのため、当社は、需要の変化に適宜対応できるようなシステム開発への取り組みを継続していく方針であります。また、新規事業領域である、コンテンツ事業及びビッグデータ解析事業の拡大を行っていくことにより様々な需要に対応できるような事業体制を構築してまいります。

(8) 経営戦略の現状と見通し

当社は高齢化社会に求められる医療・介護分野においてICTによる地域包括ケアの実現に寄与するために、多職種間連携を可能とする当社システムを医療・介護業界全体のプラットフォームとして提供してまいりました。

今後はビッグデータ解析サービス等の展開を通じて医療・介護分野における地域連携をさらに推進させ、患者・要介護者、全ての医療・介護事業者に有益なソリューションの提供に取り組んでまいります。

(9) 経営方針・経営戦略又は経営上の目標の達成状況を判断するための客観的な指標等

当社は収益性を重視する観点から「営業利益」を目標数値としております。当事業年度の目標450,000千円に対する実績は544,577千円（達成率121.0%）となりました。これは「(2) 経営成績等 経営成績の状況」に記載した要因によるものであります。

翌事業年度は610,000千円（当事業年度実績比12.0%増）を目標とし、地域連携の強化による医療・介護事業者への営業を進めるとともに、国や自治体と一体となった事業を進めることにより業績を伸ばしてまいります。

#### 4【経営上の重要な契約等】

該当事項はありません。

## 5【研究開発活動】

当社は、在宅医療・看護・介護分野の連携を実現する情報ネットワーク基盤の強化を目的として研究開発を行っております。研究開発活動の内容といたしましては、主に東京大学高齢社会総合研究機構との共同研究体制により、在宅医療・看護・介護のシームレスな連携を実現するネットワークシステムにおける多職種間連携の機能強化に関する研究を進めております。また、前事業年度より国立大学法人 旭川医科大学との共同研究を開始し、同大学との共同研究体制を通じてIoTクラウド利用の地域包括ケア・グローバルモデル構築を目的とした遠隔医療・介護に関する研究を進めております。また、当事業年度よりA Iを活用した医療・介護分野における地域連携の研究開発を開始しております。

このような研究開発活動の結果、当事業年度における研究開発費は31,894千円となりました。

### 第3【設備の状況】

#### 1【設備投資等の概要】

当事業年度において実施した設備投資の総額は130,260千円であり、その主な内容は、カナミッククラウドサービスにおけるソフトウェアの機能強化91,163千円等によるものであります。

なお、当社の事業セグメントは、医療・介護分野における情報インフラの構築を目的とする事業ならびにこれに付帯する業務の単一セグメント事業であるため、セグメント別の記載を省略しております。

また、当事業年度における重要な設備の除却、売却等はありません。

#### 2【主要な設備の状況】

主要な設備は以下のとおりであります。

2019年9月30日現在

事業所名 (所在地)	セグメント の名称	設備の内容	帳簿価額(千円)					従業員数 (名)
			建物	車両運搬具	工具、器具 及び備品	ソフト ウェア	合計	
本社 (東京都 渋谷区)	-	本社機能 営業所機能	2,384	24,481	29,005	323,864	379,736	45
大阪営業所 (大阪市 淀川区)	-	営業所機能	1,365	-	623	-	1,989	6
福岡営業所 (福岡市 博多区)	-	営業所機能	2,562	-	380	-	2,942	6
名古屋営業所 (名古屋 市中区)	-	営業所機能	2,508	127	0	-	2,636	2

(注) 1. 上記の金額には消費税等を含めておりません。

2. 上記以外に本社及び各営業所は、建物を賃借しております。年間賃借料は68,208千円です。

#### 3【設備の新設、除却等の計画】

##### (1) 重要な設備の新設等

該当事項はありません。

##### (2) 重要な設備の除却等

該当事項はありません。



## 第4【提出会社の状況】

### 1【株式等の状況】

#### (1)【株式の総数等】

##### 【株式の総数】

種類	発行可能株式総数(株)
普通株式	158,400,000
計	158,400,000

(注) 2019年8月9日開催の取締役会決議により定款の一部変更が行われ、発行可能株式総数は2019年9月1日より105,600,000株増加し、158,400,000株となっております。

##### 【発行済株式】

種類	事業年度末現在発行数 (株) (2019年9月30日)	提出日現在発行数 (株) (2019年12月23日)	上場金融商品取引所名 又は登録認可金融商品 取引業協会名	内容
普通株式	48,132,000	48,132,000	東京証券取引所 (市場第一部)	単元株式数100株
計	48,132,000	48,132,000	-	-

#### (2)【新株予約権等の状況】

##### 【ストックオプション制度の内容】

該当事項はありません。

##### 【ライツプランの内容】

該当事項はありません。

##### 【その他の新株予約権等の状況】

該当事項はありません。

#### (3)【行使価額修正条項付新株予約権付社債券等の行使状況等】

該当事項はありません。

(4)【発行済株式総数、資本金等の推移】

年月日	発行済株式 総数増減数 (株)	発行済株式 総数残高 (株)	資本金増減額 (千円)	資本金残高 (千円)	資本準備金 増減額 (千円)	資本準備金 残高 (千円)
2016年7月12日 (注)1	1,097,800	1,100,000	-	60,000	-	-
2016年9月13日 (注)2	54,000	1,154,000	74,520	134,520	74,520	74,520
2016年9月29日 (注)3	33,000	1,187,000	45,540	180,060	45,540	120,060
2016年11月1日 (注)4	1,187,000	2,374,000	-	180,060	-	120,060
2016年11月16日 (注)5	300,000	2,674,000	12,000	192,060	12,000	132,060
2017年8月1日 (注)6	5,348,000	8,022,000	-	192,060	-	132,060
2018年4月1日 (注)7	8,022,000	16,044,000	-	192,060	-	132,060
2019年9月1日 (注)8	32,088,000	48,132,000	-	192,060	-	132,060

- (注)1. 2016年5月10日開催の取締役会決議により、2016年7月12日付で普通株式1株につき500株の株式分割を行っております。
2. 有償一般募集(ブックビルディング方式による募集)
- |       |           |
|-------|-----------|
| 発行価格  | 3,000円    |
| 引受価額  | 2,760円    |
| 資本組入額 | 1,380円    |
| 払込金総額 | 149,040千円 |
3. 有償第三者割当(オーバーアロットメントによる売出しに関連した第三者割当増資)
- |       |          |
|-------|----------|
| 発行価額  | 2,760円   |
| 資本組入額 | 1,380円   |
| 払込金総額 | 91,080千円 |
| 割当先   | 野村證券株式会社 |
4. 2016年10月11日開催の取締役会決議により、2016年11月1日付で普通株式1株につき2株の株式分割を行っております。
5. 新株予約権の行使による増加であります。
6. 2017年7月11日開催の取締役会決議により、2017年8月1日付で普通株式1株につき3株の株式分割を行っております。
7. 2018年3月6日開催の取締役会決議により、2018年4月1日付で普通株式1株につき2株の株式分割を行っております。
8. 2019年8月9日開催の取締役会決議により、2019年9月1日付で普通株式1株につき3株の株式分割を行っております。

(5)【所有者別状況】

2019年9月30日現在

区分	株式の状況(1単元の株式数100株)							単元未満株式の状況(株)	
	政府及び地方公共団体	金融機関	金融商品取引業者	その他の法人	外国法人等		個人その他		計
					個人以外	個人			
株主数(人)	-	15	29	18	50	5	2,773	2,890	-
所有株式数(単元)	-	106,228	6,211	137,073	28,835	65	202,877	481,289	3,100
所有株式数の割合(%)	-	22.07	1.29	28.48	5.99	0.01	42.16	100.00	-

(注) 自己株式1,206株は「個人その他」に12単元、「単元未満株式の状況」に6株含まれております。

(6)【大株主の状況】

2019年9月30日現在

氏名又は名称	住所	所有株式数 (株)	発行済株式 (自己株式を 除く。)の 総数に対する 所有株式数の 割合(%)
株式会社SHO	東京都港区六本木4丁目3-35	13,680,000	28.42
山本 拓真	東京都品川区	8,250,000	17.14
野村信託銀行株式会社(投信口)	東京都千代田区大手町2丁目2-2	3,325,100	6.90
日本マスタートラスト信託銀行株式会社 (信託口)	東京都港区浜松町2丁目11-3	3,274,800	6.80
日本トラスティ・サービス信託銀行株式 会社(信託口)	東京都中央区晴海1丁目8-11	3,230,400	6.71
山本 洋子	東京都港区	3,150,000	6.54
BNP PARIBAS SECURI TIES SERVICES LUXE MBOURG/JASDEC/FIM/ LUXEMBOURG FUNDS/U CITS ASSETS (常任代理人 香港上海銀行東京支店)	33 RUE DE GASPERIC H, L-5826 HOWALD-HES PERANGE, LUXEMBOURG (東京都中央区日本橋3丁目11-1)	1,500,000	3.11
山本 稔	東京都港区	1,410,000	2.92
山本 景士	東京都大田区	1,236,000	2.56
川西 京也	東京都渋谷区	755,400	1.56
計	-	39,811,700	82.71

(注)1. 上記の所有株式数のうち、信託業務に係る株式数は、次のとおりです。

野村信託銀行株式会社(投信口)	3,325,100株
日本マスタートラスト信託銀行株式会社(信託口)	3,274,800株
日本トラスティ・サービス信託銀行株式会社(信託口)	3,230,400株

2. 2019年4月22日付で公衆の縦覧に供されている大量保有報告書の変更報告書において、三井住友DSアセットマネジメント株式会社が、2019年4月15日現在で以下の株式を所有されている旨記載されているものの、当社として2019年9月30日現在における実質所有株式数の確認が出来ませんので、上記大株主の状況には含めておりません。なお、大量保有報告書の変更報告書の内容は以下のとおりであります。また、当社は、2019年9月1日付で普通株式1株につき3株の割合で株式分割を行っておりますが、当該株式分割前の実際の保有株券等の数を記載しております。

氏名又は名称	住所	保有株券等 の数(株)	株券等保有 割合(%)
三井住友DSアセットマネジメン ト株式会社	東京都港区愛宕2丁目5-1	740,700	4.62

3. 2019年9月19日付で公衆の縦覧に供されている大量保有報告書の変更報告書において、JPモルガン・アセット・マネジメント株式会社及びその共同保有者であるJPモルガン証券株式会社及びジェー・ピー・モルガン・セキュリティーズ・ピーエルシーが、2019年9月13日現在で以下の株式を所有されている旨記載されているものの、当社として2019年9月30日現在における実質所有株式数の確認が出来ませんので、上記大株主の状況には含めておりません。なお、大量保有報告書の変更報告書の内容は以下のとおりであります。

氏名又は名称	住所	保有株券等の数(株)	株券等保有割合(%)
JPモルガン・アセット・マネジメント株式会社	東京都千代田区丸の内2丁目7-3	2,178,200	4.53
JPモルガン証券株式会社	東京都千代田区丸の内2丁目7-3	29,400	0.06
ジェー・ピー・モルガン・セキュリティーズ・ピーエルシー	英国、ロンドン E14 5JP カナリー・ウォーフ、バンク・ストリート25	9,280	0.02

(7)【議決権の状況】  
【発行済株式】

2019年9月30日現在

区分	株式数(株)	議決権の数(個)	内容
無議決権株式	-	-	-
議決権制限株式(自己株式等)	-	-	-
議決権制限株式(その他)	-	-	-
完全議決権株式(自己株式等)	普通株式 1,200	-	-
完全議決権株式(その他)	普通株式 48,127,700	481,277	単元株式数 100株
単元未満株式	普通株式 3,100	-	-
発行済株式総数	48,132,000	-	-
総株主の議決権	-	481,277	-

【自己株式等】

2019年9月30日現在

所有権者の氏名 又は氏名	所有者の住所	自己名義 所有株式数 (株)	他人名義 所有株式数 (株)	所有株式数の 合計(株)	発行済株式 総数に対する 所有株式の 割合(%)
株式会社カナミック ネットワーク	東京都渋谷区恵比寿四 丁目20番3号	1,200	-	1,200	0.0
計	-	1,200	-	1,200	0.0

## 2【自己株式の取得等の状況】

【株式の種類等】 会社法第155条第7号に該当する普通株式の取得

### (1)【株主総会決議による取得の状況】

該当事項はありません。

### (2)【取締役会決議による取得の状況】

該当事項はありません。

### (3)【株主総会決議又は取締役会決議に基づかないものの内容】

区分	株式数(株)	価額の総額(千円)
当事業年度における取得自己株式	876	136
当期間における取得自己株式	-	-

(注) 1. 当期間における取得自己株式には、2019年12月1日から有価証券報告書提出日までの単元未満株式の買取りによる株式数は含めておりません。

2. 増加数の内訳は次のとおりであります。

単元未満株式の買取 72株 株式分割 804株

### (4)【取得自己株式の処理状況及び保有状況】

区分	当事業年度		当期間	
	株式数(株)	処分価額の総額(千円)	株式数(株)	処分価額の総額(千円)
引き受ける者の募集を行った取得自己株式	-	-	-	-
消却の処分を行った取得自己株式	-	-	-	-
合併、株式交換、会社分割に係る移転を行った取得自己株式	-	-	-	-
その他(-)	-	-	-	-
保有自己株式数	1,206	-	1,206	-

(注) 当期間における保有自己株式数には、2019年12月1日から有価証券報告書提出日までの単元未満株式の買取りによる株式数は含めておりません。

### 3【配当政策】

当社は、株主に対する利益還元を重要課題の一つとして位置付けており、株主への長期的な利益還元を実現するため、内部留保資金を充実し、環境の変化を先取りした積極的な事業展開を行う必要があると考えております。当社は現在、成長過程にあり、内部留保資金の充実を図ることで、財務体質の強化と事業拡大のための投資等が株主に対する最大の利益還元に関与すると考えております。また、今後の配当政策の基本方針としては株主への利益還元と内部留保資金を総合的に判断し、業績と市場動向の状況に応じて柔軟な対応を行っていく所存であります。この方針に基づき、従来は基準を設けておりませんでした。2020年9月期より配当性向は20%以上を基準といたします。なお、第19期事業年度の剰余金の配当は、上記の基本的な方針のもと年間配当金は1株につき1円といたしました。内部留保資金の用途につきましては、今後の事業展開への備えとシステム開発活動の費用として投入していくこととしております。

当社の配当は、期末配当の年1回を基本的な方針としております。配当の決定機関は株主総会であります。なお、当社は会社法第454条第5項の規定に基づき、取締役会の決議により中間配当を行うことができる旨を定款に定めております。

(注) 基準日が当事業年度に属する剰余金の配当は、以下のとおりであります。

決議年月日	配当金の総額 (千円)	1株当たり配当額 (円)
2019年12月20日 定時株主総会決議	48,130	1.00



## 4【コーポレート・ガバナンスの状況等】

### (1)【コーポレート・ガバナンスの概要】

コーポレート・ガバナンスに関する基本的な考え方

当社におけるコーポレート・ガバナンスは、取締役会の意思決定により、各取締役がその担当職務の執行を迅速に行える体制を整えております。また、当社は少数人数小規模組織ではあるものの、社内規程や業務マニュアルを制定し、その規程等に従って業務活動を行っております。これらの経営上の意思決定や業務活動については、定期的な監査役監査及び内部監査により監督機能を働かせております。

当社ではコーポレート・ガバナンスを経営統治機能と位置付けており、企業価値を継続的に高めていくための不可欠な機能であるとの認識に基づき、コーポレート・ガバナンス体制の強化及び充実に努めております。また、株主に対する説明責任を果たすべく、迅速かつ適切な情報開示の実施と意思決定における透明性及び公平性を確保した経営を行っております。さらに、健全な倫理観に基づくコンプライアンス体制を徹底し、株主、投資者及び取引先をはじめとするステークホルダー（利害関係者）の信頼を得て、事業展開を行っております。

会社法上の機関及びその他業務意思決定機関としては、最高機関としての株主総会、その選任による取締役で構成される取締役会が、当社の事業全般の最高意思決定機関に位置付けられます。また、同様に株主総会にて選任された監査役は、取締役の職務の執行について監査を実施しガバナンス体制の強化を図っております。

企業統治の体制の概要及び当該体制を採用する理由

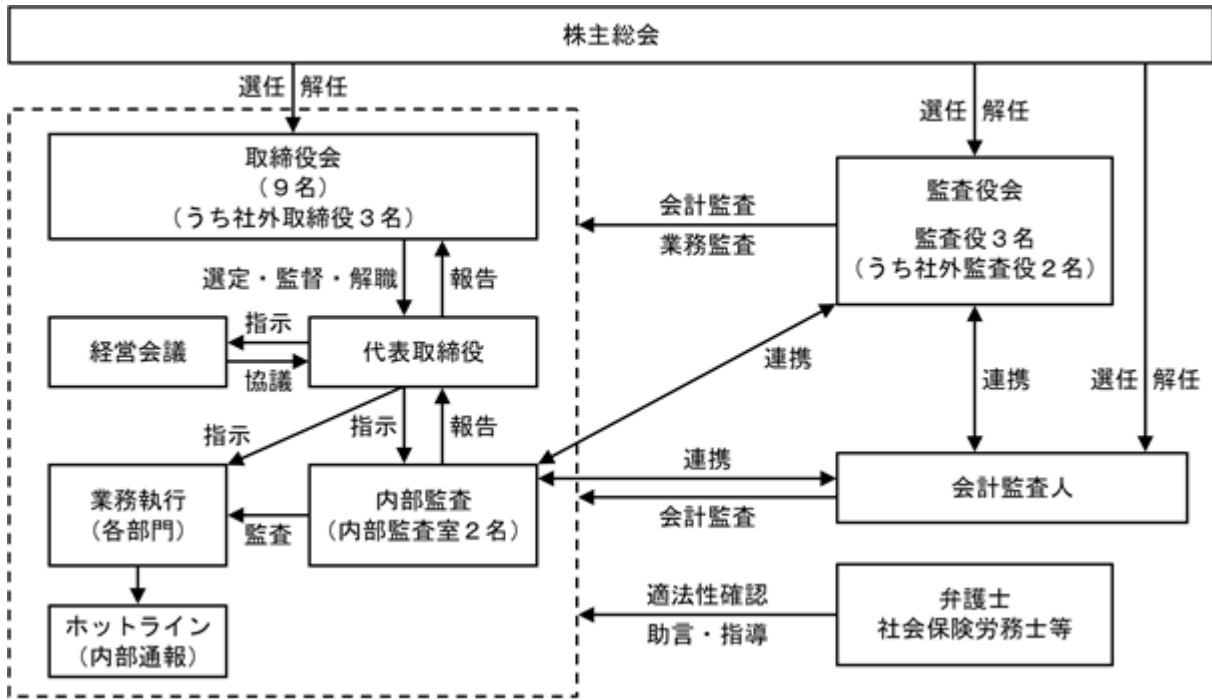
#### イ．企業統治の体制の概要

当社の企業統治の体制は、経営の意思決定機関である取締役会、経営の監視機関である監査役会、指名委員会に準ずる任意機関および報酬委員会に準ずる任意機関で構成されております。取締役会は議長（代表取締役社長 山本拓真）及び構成員（取締役会長 山本稔、代表取締役副会長 山本洋子、常務取締役 山本景士、取締役 石川竜太、取締役 若林賢也、社外取締役 垣添忠生、社外取締役 福川伸次、社外取締役 森中小三郎）の計9名で構成されております。監査役会は議長（常勤監査役 大用恭市）及び構成員（社外監査役 今谷俊夫、監査役 千葉恒久）の計3名で構成されております。指名委員会に準ずる任意機関は議長（代表取締役社長 山本拓真）及び構成員（社外取締役 垣添忠夫、社外取締役 福川伸次）の計3名で構成されております。報酬委員会に準ずる任意機関は議長（代表取締役社長 山本拓真）及び構成員（社外取締役 垣添忠夫、社外取締役 福川伸次）の計3名で構成されております。

#### ロ．当該体制を採用する理由

当社は、取締役会に対する十分な監視機能を発揮するため、社外取締役3名を選任するとともに、監査役3名中の2名を社外監査役としております。社外取締役及び社外監査役の5名はそれぞれ、当社との人的関係、資本的關係、または取引関係その他の利害関係において当社の一般株主との利益相反が生じる恐れがなく、東京証券取引所の定めに基づく独立役員として指定し、同取引所に届け出ております。社外取締役は、長年にわたる企業経営に基づく見識をもとに、取締役会に対して適切な経営監視を実行するとともに、指名委員会に準ずる任意の機関および報酬委員会に準ずる任意の機関を通じて、代表取締役および管掌役員の選解任・評価・報酬決定における手続の客観性・透明性・適時性を確保しております。社外監査役を含む監査役全員は取締役会に出席し、中立・独立した立場から取締役の職務執行を監視する体制となっております。取締役会は毎月1回以上開催しております。また、取締役の経営責任をより明確にし、経営環境の変化に迅速に対応できる経営体制を構築するため、取締役の任期については1年としております。監査役は社内においては内部監査を行う内部監査室、外部においては会計監査人と定期及び必要に応じて適宜連携を図っており、各種法令、定款、社内諸規程遵守に関する監査が適正に保たれ、経営の監査・監督機能が充足されるものと考え、現状の体制を採用しており、これらの体制により、十分なコーポレート・ガバナンスを構築しております。

八．当社におけるコーポレート・ガバナンス体制の概況図



## 企業統治に関するその他の事項

### イ．内部統制システム、リスク管理体制及び子会社の業務の適正を確保するための体制の整備の状況

当社は、取締役会において、以下のとおり「内部統制システムの整備に関する基本方針」を定める決議しております。その概要は以下となります。

- ． 取締役及び使用人の職務の執行が法令及び定款に適合することを確保するための体制
  - a 取締役会は、原則として毎月開催し、監査役の出席のもと、経営に係る取締役の職務執行の監督を行う。
  - b 取締役会は、独立した社外取締役を置き、取締役会の意思決定及び職務執行の適法性・妥当性を監督する機能を強化し、経営の健全性・透明性を確保する。
  - c 取締役会は、「コンプライアンス規程」及び「倫理行動規範」を制定し、取締役及び使用人が法令・定款等を遵守することを周知・徹底する。
  - d 取締役会は、反社会的勢力との関係を断絶することを「倫理行動規範」及び「反社会的勢力対策規程」において定め、断固たる態度で反社会的勢力を排除する。
  - e 業務運営に関する不正行為等を未然に防止し、法令等を遵守した業務運営の強化を図るため、別に定めた「内部通報に関する規程」に基づき、通報者の保護を重視した、ラインから独立した相談・通報窓口を設置する。
  - f 監査役は、監査役会が定めた「監査役監査基準」に基づき、取締役会へ出席し、業務状況の調査等を通じ、取締役の職務執行の監査を行うとともに、当社のコンプライアンス体制及びその運用に問題があると認めるときは、意見を述べて改善策の策定を求める。
  - g 代表取締役直轄の内部監査室は、「内部監査規程」に基づき、各部門の業務が法令及び定款並びに諸規程等に基づき適正に行われているかを監査し、内部統制システムの適合性、効率性の検証を行うとともに、その結果を代表取締役へ報告する。
- ． 取締役の職務の執行に係る情報の保存及び管理に関する体制
  - a 株主総会、取締役会の議事録、取締役の職務執行に係る重要な情報等は、法令および「文書管理規程」に従い、定められた期間、適切に保存・管理する。
  - b 取締役及び監査役は、必要に応じてこれらの文書等を常時閲覧できるものとする。
- ． 損失の危険の管理に関する規程その他の体制
  - a 取締役会は、リスク管理を経営の重要課題と位置付け、「リスク管理規程」に基づき、リスクの識別・分析・評価及び対応方針等の策定を行い、リスク管理体制の整備・強化に努める。
  - b 重大なリスクが顕在化した場合は、別に定めた「危機管理規程」に基づき迅速な対応を行い、損害を最小限にとどめるように努める。
  - c 「個人情報保護規定」等に基づき、機密情報の管理徹底と個人情報の適切な保護を行う。
- ． 取締役の職務の執行が効率的に行なわれることを確保するための体制
  - a 取締役及び使用人による意思決定と業務執行に関して、「業務分掌規程」や「職務権限規程」等により、権限と責任を明確にするとともに、組織間の適切な役割分担ができる体制を確保する。
  - b 会社の経営方針及び経営戦略に関わる重要事項については、常勤取締役をもって構成される経営会議を開催し、その協議を経て業務執行の決定を行う。
  - c 役員から使用人に対して、経営方針が伝達され、使用人から取締役に重要な情報が適切に伝達される仕組みを整備する。
  - d 取締役会は、中期経営計画および毎年度の事業計画を策定し、経営目標を明確にするとともに、代表取締役以下業務執行取締役がその達成に向けて適切に職務を遂行しているか、定期的に報告を受け、その進捗状況を管理する。
- ． 株式会社並びにその親会社及び子会社から成る企業集団における業務の適正を確保するための体制
  - a 当社は、経営理念および倫理行動規範により、グループ全体においてコンプライアンス体制を構築する。
  - b 当社は「関係会社規程」にもとづき、各グループ会社の状況に応じて必要な管理を行う。また、各グループ会社の経営成績その他の重要な情報について、当社への定期的な報告を義務付ける。
  - c 内部監査部門は、各グループ会社の業務の状況について、定期的に監査を行う。
- ． 監査役がその職務を補助すべき使用人を置くことを求めた場合における当該使用人に関する事項及び当該使用人の取締役からの独立性に関する事項
  - a 監査役からの求めに応じて、監査役の職務を補助する使用人を、監査役補助者として任命するものとする。
  - b aの使用人については、会社の就業規則に服するが、監査役補助業務に係る当該使用人への指揮命令権は監査役に属する。

- ・ 取締役及び使用人が監査役に報告をするための体制その他の監査役への報告に関する体制
  - a 取締役及び使用人は、業務執行の状況を監査役の求めに応じて報告する。
  - b 取締役及び使用人は、重大な法令・定款違反及び不正行為の事実、又は会社に著しい損害を及ぼす恐れのある事項を発見した場合は、直ちに監査役に報告をする。
  - c 監査役へ報告した者が、不利益な取り扱いを受けないことを「内部通報に関する規程」に定め、当該報告した者の保護を行う。
  - d 内部監査室は、内部監査の年度計画及び監査の実施状況（監査報告書）を監査役会にも報告する。また、監査役会は、必要に応じて、内部監査室に対し、追加の監査の実施や改善策の策定を求めることができる。
- ・ その他監査役の監査が実効的に行なわれることを確保するための体制
  - a 監査役は、取締役会、経営会議その他の重要な会議に出席し、会社の業務執行に関する報告を受けることができる。
  - b 監査役の職務執行について生ずる費用に関しては、各監査役の請求に基づき、会社が負担するものとする。
  - c 監査役は、定期的に会計監査人より会計監査の結果を聴取するとともに意見交換を行い、必要に応じて監査法人の監査に立会い、また、監査業務を執行した公認会計士と協議の場を持つなどして、監査法人と相互の連携を高める。

#### ロ．責任限定契約の内容の概要

当社は、会社法第427条第1項に基づき、社外取締役及び監査役との間において、会社法第423条第1項の損害賠償責任を限定する契約を締結しております。当該契約に基づく損害賠償責任限度額は、法令が定める額としております。なお、当該責任限定が認められるのは、当該社外取締役及び監査役が責任の原因となった職務遂行について善意でかつ重大な過失がないときに限られます。

#### 八．反社会的勢力との取引排除に向けた基本的考え方及びその整備状況

- ・ 反社会的勢力との取引排除に向けた基本的考え方  
当社は、いかなる場合においても、反社会的勢力との取引を行わず、金銭その他の経済的利益を提供しない。また、不当要求を受けた場合には、関係機関とも連携して毅然とした態度で臨み、反社会的勢力による被害の防止に努める。
- ・ 反社会的勢力との取引排除に向けた整備状況
  - a 「倫理行動規範」において、反社会的勢力に対する会社の態度を明文化し、全職員の行動指針としている。
  - b 「反社会的勢力対策規程」や「反社会的勢力調査マニュアル」等の関係規定等を整備しており、反社会的勢力排除のための体制を構築している。
  - c 取引先等について、反社会的勢力に関する確認を実施している。
  - d 反社会的勢力の該当有無の調査に関しては、外部関係機関等から得た情報を収集し、反社会的勢力に該当するか判断している。
  - e 反社会的勢力からの不当な要求に備え、警察、全国暴力追放運動推進センター、弁護士等の外部専門機関との連携関係を構築する。

#### 二．自己の株式の保有

当社は、取締役会の決議によって市場取引等により自己の株式を取得することができる旨を定款に定めております。これは、経営環境の変化に応じた機動的な資本政策の進行を可能とするため、市場取引等により自己の株式を取得することを目的とするものであります。

#### ホ．取締役の定数等に関する定款の定め

当社の取締役は、10名以内とする旨を定款に定めております。

#### へ．取締役の選任の決議要件

当社は、取締役の選任決議は、議決権を行使することができる株主の議決権の3分の1以上を有する株主が出席し、出席した当該株主の議決権の過半数をもってこれを行う旨を定款で定めております。また、取締役の選任決議は、累積投票によらないものとする旨を定款に定めております。

ト．株主総会の特別決議の要件

当社は、株主総会の円滑な運営を行うことを目的として、会社法第309条第2項に定める特別決議について、議決権を行使することができる株主の議決権の3分の1以上を有する株主が出席し、その議決権の3分の2以上をもって行う旨を定款に定めております。

チ．取締役、監査役の責任免除

当社は、取締役及び監査役の責任免除について、会社法第426条第1項の規定により、任務を怠ったことによる取締役（取締役であった者を含む。）及び監査役（監査役であった者を含む。）の損害賠償責任を、法令の限度において、取締役会の決議によって免除することができる旨を定款に定めております。これは、取締役及び監査役がその期待される役割を十分に発揮できることを目的とするものであります。

リ．中間配当の定め

当社は、株主への機動的な利益還元を可能とするため、毎年3月31日の最終の株主名簿に記載または記録された株主または登録株式質権者に対し、取締役会の決議によって会社法第454条第5項に定める中間配当をすることができる旨を定款に定めております。

(2)【役員の状況】

役員一覧

男性11名 女性1名 (役員のうち女性の比率8.3%)

役職名	氏名	生年月日	略歴	任期	所有株式数 (株)
取締役会長	山本 稔	1953年12月18日	2000年10月 当社設立 当社代表取締役社長 2007年1月 当社取締役会長(現任) 2010年1月 特定非営利活動法人ASP・SaaS・クラウド コンソーシアム(現特定非営利活動法人ASP・SaaS・IoTクラウド コンソーシアム)理事(現任) 2014年9月 株式会社S H O代表取締役(現任) 2019年4月 株式会社ネクサスホールディングス取締役(現任)	(注)3	1,410,000
代表取締役副会長	山本 洋子	1950年5月17日	1992年6月 株式会社希望社入社 2002年10月 当社入社 当社取締役副社長 2007年1月 当社代表取締役社長 2014年9月 当社代表取締役副会長(現任)	(注)3	3,150,000
代表取締役社長	山本 拓真	1978年2月11日	2000年4月 株式会社富士通システムソリューションズ(現富士通株式会社)入社 2005年5月 当社入社 当社常務取締役 2007年1月 当社専務取締役 2011年4月 国立大学法人東京大学高齢社会総合研究機構共同研究研究員 2012年4月 独立行政法人国立がん研究センター外来研究員 2014年9月 当社代表取締役社長(現任)	(注)3	8,250,000
取締役副社長 営業部部长兼 企画制作部部长	山本 景士	1982年7月8日	2005年4月 株式会社アマナイメーجز(現株式会社アマナ)入社 2008年11月 当社入社 2014年2月 当社取締役企画制作室室長 2014年3月 当社取締役企画制作部部长 2014年9月 当社常務取締役企画制作部部长 2019年12月 当社取締役副社長営業部部长兼企画制作部部长(現任)	(注)3	1,236,000
取締役 開発部部长	石川 竜太	1972年7月18日	1995年4月 株式会社日本コンピュータ開発入社 2001年7月 株式会社富士通システムソリューションズ(現富士通株式会社)入社 2009年4月 当社入社 当社開発部部长 2014年2月 当社取締役開発部部长(現任)	(注)3	180,000
取締役 管理部部部长	若林 賢也	1969年4月22日	1999年6月 株式会社SFCG入社 2006年6月 同社執行役員経理部部长 2007年6月 株式会社アイフィスジャパン入社 同社経営管理部ディレクター 2015年12月 当社入社 当社管理部課長 2017年12月 当社管理部部部长 2018年12月 当社取締役管理部部部长(現任)	(注)3	510

役職名	氏名	生年月日	略歴	任期	所有株式数 (株)
取締役	垣添 忠生	1941年4月10日	1975年7月 国立がんセンター（現独立行政法人国立がん研究センター）入職 1992年1月 同センター病院長 1992年7月 同センター中央病院長 2002年4月 同センター総長 2007年3月 財団法人日本対がん協会（現公益財団法人日本対がん協会）会長（現任） 2007年4月 国立がんセンター（現国立研究開発法人国立がん研究センター）名誉総長 2009年6月 聖路加看護大学大学院特任教授 2011年6月 テルモ株式会社取締役 2011年6月 日本テレビ放送網株式会社（現日本テレビホールディングス株式会社）取締役（現任） 2014年2月 当社取締役（現任）	(注)3	180,000
取締役	福川 伸次	1932年3月8日	1955年4月 通商産業省（現経済産業省）入省 1986年6月 同省通商産業事務次官 1988年12月 財団法人地球産業文化研究所（現一般財団法人地球産業文化研究所）顧問（現任） 2002年11月 日本産業パートナーズ株式会社取締役会長（現任） 2003年3月 学校法人東洋大学理事 2011年12月 ジェットスター・ジャパン株式会社社長 2012年12月 学校法人東洋大学理事長 2014年6月 KDDI株式会社取締役 2014年7月 当社取締役（現任） 2015年4月 ジェットスター・ジャパン株式会社名誉会長 2016年7月 有限責任 あずさ監査法人経営監視委員会委員 2017年7月 有限責任 あずさ監査法人公益監視委員会委員 2018年12月 学校法人東洋大学総長（現任）	(注)3	180,000
取締役	森中 小三郎	1942年8月8日	2002年4月 住友商事株式会社取締役副社長 2007年6月 成田国際空港株式会社代表取締役社長 2014年8月 株式会社東横インホテル企画開発 取締役（現任） 2015年1月 当社監査役 2019年12月 当社取締役（現任）	(注)3	-

役職名	氏名	生年月日	略歴	任期	所有株式数 (株)
常勤監査役	大用 恭市	1954年10月30日	1978年4月 大蔵省(現財務省)入省 2009年8月 財務省東北財務局理財部長 2010年9月 一般社団法人第二地方銀行協会企画部長 2019年12月 当社監査役(現任)	(注)4	-
監査役	今谷 俊夫	1941年8月31日	1999年6月 東京リース株式会社(現東京センチュリー株式会社)執行役員 2007年12月 当社監査役(現任)	(注)4	180,000
監査役	千葉 恒久	1962年8月17日	1989年4月 弁護士登録(東京弁護士会) 1989年4月 五反田法律事務所入所 1996年10月 ドイツ・フライブルグ大学法学部 外国法修士課程合格 1996年12月 弁護士(再)登録(東京弁護士会) 1996年12月 五反田法律事務所入所(現任) 2016年7月 当社監査役(現任)	(注)4	-
計					14,766,510

- (注) 1. 取締役垣添忠生、福川伸次、森中小三郎は、社外取締役であります。
2. 監査役大用恭市、今谷俊夫は、社外監査役であります。
3. 2019年12月20日開催の定時株主総会の終結の時から選任後1年以内に終了する事業年度のうち、最終のものに関する定時株主総会終結の時までであります。
4. 2019年12月20日開催の定時株主総会の終結の時から選任後4年以内に終了する事業年度のうち、最終のものに関する定時株主総会終結の時までであります。
5. 取締役会長山本稔は、代表取締役副会長山本洋子の配偶者であります。
6. 代表取締役副会長山本洋子は、取締役会長山本稔の配偶者であります。
7. 代表取締役社長山本拓真は、取締役会長山本稔、代表取締役副会長山本洋子の長男であります。
8. 常務取締役山本景士は、取締役会長山本稔、代表取締役副会長山本洋子の次男であります。



## 社外役員の状況

当社は社外取締役3名、社外監査役は2名を選任しております。

社外取締役の垣添忠生は当社株式を180,000株保有しております。それ以外に、当社との間に、人的関係、資本的关系又は取引関係その他の利害関係はありません。また、垣添忠生は公益財団法人日本対がん協会会長等を兼任しておりますが、当社と兼任先との間に人的関係、資本的关系又は取引関係その他の利害関係はありません。

社外取締役の福川伸次は当社株式を180,000株保有しております。それ以外に、当社との間に、人的関係、資本的关系又は取引関係その他の利害関係はありません。また、福川伸次は学校法人東洋大学総長を兼任しており、第19期に当社と学校法人東洋大学との間には営業取引がありますが、取引額は売上高全体の0.01%であります。それ以外に、当社と兼任先との間に人的関係、資本的关系又は取引関係その他の利害関係はありません。

社外取締役の森中小三郎と当社との間に、人的関係、資本的关系又は取引関係その他の利害関係はありません。また、森中小三郎は株式会社東横インホテル企画開発取締役を兼任しておりますが、当社と兼任先との間に人的関係、資本的关系又は取引関係その他の利害関係はありません。

社外監査役の大用恭市と当社との間に、人的関係、資本的关系又は取引関係その他の利害関係はありません。

社外監査役の今谷俊夫は当社株式を180,000株保有しております。それ以外に、当社との間に、人的関係、資本的关系又は取引関係その他の利害関係はありません。

なお、社外取締役及び社外監査役の独立性については、当社と人的関係及び役員が関与した取引関係はなく、また、資本的关系に関しても、主要株主ではなく、さらに一般株主と利益が相反しないことをその要件として考えており、現任の5名については上記要件を満たしていることから、独立性は確保されているものと考えております。

また、当事業年度は、定例取締役会を13回開催し、社外取締役の出席率は100%、社外監査役の出席率は92%となっております。監査役会は13回開催し、社外監査役の出席率は88%となっております。

当社の社外取締役については、社内出身者とは異なる経歴・知識・経験等に基づき、より視野の広い立場から、会社の重要な意思決定に参加し、その決定プロセスについて確認・助言を行い、経営陣に対する実効的な監視監督を行っており、社外監査役についても、監査体制の独立性及び中立性を求め、中立の立場から客観的な監査意見を表明することで、より実効的な監査役監査を行っており、その高い独立性及び専門的な知見に基づき、客観的かつ適切な監視、監督といった期待される機能及び役割を十分に果たし、当社の企業統治の有効性に大きく寄与しているものと考えております。

社外取締役及び社外監査役を選任するための独立性に関する基準又は方針は特段定めておりませんが、会社に対する善管注意義務を遵守し、経営陣や特定の利害関係者の利益に偏らず、客観的で公平・公正な判断をなし得る人格、見識、能力を有していると会社が判断している人物を選任しております。

## 社外取締役又は社外監査役による監督又は監査と内部監査、監査役監査及び会計監査との相互連携並びに内部統制部門との関係

当社は、社外取締役及び社外監査役が、独立した立場から経営への監督と監視を的確かつ有効に実行できる体制を構築するため、内部監査部門及び会計監査人との連携のもと、必要の都度、経営に関わる必要な資料の提供や事情説明を行う体制をとっております。また、その体制をスムーズに進行させるため、常勤監査役が内部監査部門と密に連携することで社内各部門からの十分な情報収集を行っております。これらを通して社外取締役、社外監査役の独立した活動を支援しております。

### (3)【監査の状況】

#### 監査役監査の状況

当社は監査役制度を採用し、監査役会を設置しております。監査役会は3名（うち社外監査役2名）で構成され、うち1名は常勤監査役であります。監査役会は毎月1回開催され、監査に関する重要事項について、情報交換及び必要な協議を行っております。各監査役は、監査役会で決定した監査方針及び監査計画に基づき、取締役会に出席することにより議事運営、決議内容等を監査し、また積極的に意見表明を行うとともに、各部門長とのコミュニケーションを図っております。常勤監査役は、取締役会のほかにも社内で開催される会議に必要に応じて参加するとともに、各部門長及び内部監査室より監査計画に基づいて報告を受けております。

監査役は、財務及び会計に関する相当程度の知見を有する人員を1名以上選任しております。監査役今谷俊夫氏は長年にわたる金融関係業務の経験を、監査役千葉恒久氏は長年にわたる弁護士業務の経験を、監査役大用恭氏は長年にわたる金融行政や銀行協会業務に携わった経験をそれぞれ有し、各氏は財務及び会計に関する相当程度の知見を有しております。

#### 内部監査の状況

当社では、代表取締役直属の立場にある内部監査室（2名）が、内部監査にあたることとしております。内部監査は、業務の有効性及び効率性を担保することを目的として代表取締役による承認を得た内部監査計画に基づき、各部門、各営業所に対して行われております。当該内部監査によって得られた結果は、内部監査報告として代表取締役に報告され、代表取締役が改善すべき部門に対して改善を指示し、その改善状況を内部監査室に確認させております。

内部監査を担当する内部監査室は、監査役及び会計監査人と報告書の閲覧や往査への同行など、監査活動の効率化及びさらなる質的向上に向けて日頃から相互に連携をとっております。また定期的に情報交換を行い情報の共有化に努めて各々の監査業務を通じて把握した問題点について共通認識を持ち改善策を検討しております。これにより各々の監査業務の効率化と質的向上を図っております。

#### 会計監査の状況

##### a. 監査法人の名称

有限責任 あずさ監査法人

##### b. 業務を執行した公認会計士

指定有限責任社員 中山 博樹

指定有限責任社員 平野 巖

##### c. 監査業務に係る補助者の構成

当社の会計監査業務に係る補助者は、公認会計士4名、その他3名であります。

##### d. 監査法人の選定方針と理由

当社の監査役会は、公益社団法人日本監査役協会が公表している「会計監査人の評価及び選定基準策定に関する監査役等の実務指針」に基づき、会計監査人の品質管理の状況、独立性及び専門性、監査体制が整備されていること、具体的な監査計画並びに監査報酬が合理的かつ妥当であることを確認し、監査実績などを踏まえたうえで、会計監査人を総合的に評価し、選定について判断しております。

会計監査人の職務の執行に支障がある場合のほか、その必要があると判断した場合は、株主総会に提出する会計監査人の解任または不再任に関する議案の内容を決定します。

また、会計監査人が会社法第340条第1項各号に定める項目に該当すると認められる場合は、監査役全員の同意に基づき、会計監査人を解任します。この場合、監査役会が選定した監査役は、解任後最初に招集される株主総会において、会計監査人を解任した旨及びその理由を報告します。

##### e. 監査役及び監査役会による監査法人の評価

当社の監査役及び監査役会は、上述会計監査人の選定方針に掲げた基準の適否に加え、日頃の監査活動等を通じ、経営者・監査役・経理部門・内部監査室等とのコミュニケーション、グループ全体の監査、不正リスクへの対応等が適切に行われているかという観点で評価した結果、有限責任 あずさ監査法人は会計監査人として適格であると判断しております。

監査報酬の内容等

a . 監査公認会計士等に対する報酬の内容

前事業年度		当事業年度	
監査証明業務に 基づく報酬 (千円)	非監査業務に 基づく報酬 (千円)	監査証明業務に 基づく報酬 (千円)	非監査業務に 基づく報酬 (千円)
13,780	-	16,900	-

b . 監査公認会計士等と同一のネットワークに対する報酬 ( a . を除く )

該当事項はありません。

c . その他の重要な監査証明業務に基づく報酬の内容

該当事項はありません。

d . 監査報酬の決定方針

有限責任 あずさ監査法人より提示された監査計画に基づく監査内容や、当該監査に要する業務時間等を勘案し、当社と同監査法人で協議の上、監査役会の同意を得て決定しております。

e . 監査役会が会計監査人の報酬に同意した理由

当社監査役会は、日本監査役協会が公表する「会計監査人との連携に関する実務指針」を踏まえ、監査計画における監査時間及び監査報酬の推移並びに過年度の監査計画と実績の状況を確認し、報酬額の見積りの妥当性を検討した結果、会計監査人の報酬等につき、会社法第339条第1項の同意を行っております。

(4)【役員の報酬等】

役員の報酬等の額又はその算定方法の決定に関する方針に係る事項

取締役の報酬等の限度額は、2015年12月24日開催の第15回定時株主総会において年額500百万円以内（ただし、使用人分給与は含まない。）、監査役の報酬等の限度額は、2015年12月24日開催の第15回定時株主総会において年額30百万円以内と決議しております。提出日現在において、これらの支給枠に基づく報酬等の支給対象となる役員は、取締役9名、監査役3名であります。

当社の取締役の報酬等の額は、株主総会で決議された報酬限度額の範囲内において、各取締役の職責および経営への貢献度に応じた報酬と、役位に応じた報酬、また会社業績や各取締役の成果に連動して算定する報酬とを組み合わせることを基本としており、報酬等の算定方法に関しては、報酬委員会に準ずる任意の機関（議長（代表取締役社長 山本拓真）及び構成員（社外取締役 垣添忠夫、社外取締役 福川伸次）の計3名で構成）で決定し、取締役会で報告を行うこととしております。監査役の報酬額は、株主総会で決議された報酬限度額の範囲内において、常勤監査役と非常勤監査役の別、業務の分担等を勘案し、監査役の協議により決定しております。

役員区分ごとの報酬等の総額、報酬等の種別及び対象となる役員の員数

区分	報酬等の総額 (千円)	報酬等の種類別の 総額(千円)		対象となる 役員の員数 (名)
		固定報酬		
取締役(社外取締役を除く)	177,800	177,800		7
監査役(社外監査役を除く)	4,200	4,200		1
社外役員	23,280	23,280		5
合計	205,280	205,280		13

- (注) 1. 上表には、2019年9月10日をもって辞任した取締役1名を含んでおります。  
 2. 上記の取締役の報酬等の総額には、使用人兼務取締役の使用人分給与は含まれておりません。  
 3. 取締役の報酬限度額は、2015年12月24日開催の第15回定時株主総会において年額500百万円以内（ただし、使用人分給与は含まない。）と決議いただいております。  
 4. 監査役の報酬限度額は、2015年12月24日開催の第15回定時株主総会において年額30百万円以内と決議いただいております。

役員ごとの報酬等の総額等

報酬等の総額が1億円以上である者が存在しないため、記載しておりません。

(5)【株式の保有状況】

投資株式の区分の基準及び考え方

当社は、明確な投資株式の区分の基準等は定めておりませんが、大きく以下のとおり区分しております。

(純投資株式)

専ら株式の価値の変動又は株式に係る配当によって利益を受けることを目的とする投資株式。

(政策保有株式)

主に取引・協業関係の構築・維持・強化等、純投資目的以外の目的で保有する投資株式。

当社は、原則として純投資及び政策保有を目的とした上場株式を保有しない方針であり、有価証券報告書提出日現在も保有しておりません。これらの保有が必要となる場合、当該株式に係る議決権の行使に関しては、取締役会においてその議案の内容を精査し、保有目的が適切か、保有に伴う便益やリスクが資本コストに見合っているか等を具体的に精査し、保有の適否を検証したうえで合理的に判断し、適切に開示してまいります。

株式の保有状況

イ 保有目的が純投資目的である株式投資

該当事項はありません。

ロ 保有目的が純投資目的以外の目的である投資株式

・保有方針及び保有の合理性を検証する方法並びに個別銘柄の保有の適否に関する取締役会等における検証の内容

該当事項はありません。

・銘柄数及び貸借対照表計上額

該当事項はありません。

・特定投資株式及びみなし保有株式の銘柄ごとの株式数、貸借対照表計上額に関する情報

該当事項はありません。

ハ 当事業年度中に投資株式の保有目的を純投資目的から純投資目的以外の目的に変更したものの

該当事項はありません。

ニ 当事業年度中に投資株式の保有目的を純投資目的以外の目的から純投資目的に変更したものの

該当事項はありません。

## 第5【経理の状況】

### 1．財務諸表の作成方法について

当社の財務諸表は、「財務諸表等の用語、様式及び作成方法に関する規則」（昭和38年大蔵省令第59号。以下「財務諸表等規則」という。）に基づいて作成しております。

### 2．監査証明について

当社は、金融商品取引法第193条の2第1項の規定に基づき、事業年度（2018年10月1日から2019年9月30日まで）の財務諸表について有限責任 あずさ監査法人により監査を受けております。

### 3．連結財務諸表について

「連結財務諸表の用語、様式及び作成方法に関する規則」（昭和51年大蔵省令第28号）第5条第2項により、当社では子会社の資産、売上高、損益、利益剰余金及びキャッシュ・フローその他の項目から見て、当企業集団の財政状態、経営成績及びキャッシュ・フローの状況に関する合理的な判断を誤らせない程度に重要性が乏しいものとして、連結財務諸表は作成しておりません。

なお、資産基準、売上高基準、利益基準及び利益剰余金基準による割合は次のとおりであります。

資産基準	0.5%
売上高基準	0.7%
利益基準	1.5%
利益剰余金基準	0.4%

### 4．財務諸表等の適正性を確保するための特段の取り組みについて

当社は、財務諸表等の適正性を確保するための特段の取り組みを行っております。具体的には、会計基準等の内容を適切に把握し、会計基準等の変更等について迅速に対応できる体制を整備するため、公益財団法人財務会計基準機構へ加入するとともに財務・会計専門誌の定期購読及び監査法人やディスクロージャー支援会社等が主催するセミナーへ積極的に参加しております。

## 1【財務諸表等】

## (1)【財務諸表】

## 【貸借対照表】

(単位：千円)

	前事業年度 (2018年9月30日)	当事業年度 (2019年9月30日)
<b>資産の部</b>		
流動資産		
現金及び預金	889,934	1,220,207
売掛金	84,184	81,996
仕掛品	960	396
貯蔵品	60	50
前払費用	53,947	64,434
その他	92	2,712
貸倒引当金	11,710	12,153
流動資産合計	1,017,469	1,357,643
固定資産		
有形固定資産		
建物(純額)	8,509	8,821
車両運搬具(純額)	11,816	24,608
工具、器具及び備品(純額)	28,534	30,010
有形固定資産合計	48,860	63,440
無形固定資産		
ソフトウェア	339,723	323,864
その他	76	76
無形固定資産合計	339,800	323,940
投資その他の資産		
出資金	500	500
関係会社出資金	-	10,000
破産更生債権等	256	798
長期前払費用	892	374
繰延税金資産	26,512	31,403
敷金及び保証金	42,299	42,488
保険積立金	11,543	13,016
貸倒引当金	256	798
投資その他の資産合計	81,747	97,783
固定資産合計	470,407	485,164
資産合計	1,487,876	1,842,807

(単位：千円)

	前事業年度 (2018年9月30日)	当事業年度 (2019年9月30日)
<b>負債の部</b>		
流動負債		
買掛金	6,148	4,770
1年内返済予定の長期借入金	16,008	-
未払金	74,024	67,046
未払費用	6,589	9,409
未払法人税等	77,406	136,894
未払消費税等	17,573	32,073
前受金	46,756	35,194
預り金	14,688	10,225
賞与引当金	24,000	28,800
資産除去債務	16,000	16,000
その他	101	103
流動負債合計	299,296	340,519
固定負債		
長期借入金	3,962	-
資産除去債務	11,001	11,104
その他	1,007	903
固定負債合計	15,970	12,008
負債合計	315,266	352,527
<b>純資産の部</b>		
株主資本		
資本金	192,060	192,060
資本剰余金		
資本準備金	132,060	132,060
資本剰余金合計	132,060	132,060
利益剰余金		
利益準備金	220	220
その他利益剰余金		
繰越利益剰余金	848,612	1,166,418
利益剰余金合計	848,832	1,166,638
自己株式	341	478
株主資本合計	1,172,610	1,490,280
純資産合計	1,172,610	1,490,280
負債純資産合計	1,487,876	1,842,807



## 【損益計算書】

(単位：千円)

	前事業年度 (自 2017年10月1日 至 2018年9月30日)	当事業年度 (自 2018年10月1日 至 2019年9月30日)
売上高	1,504,408	1,685,906
売上原価	210,051	208,215
売上総利益	1,294,356	1,477,691
販売費及び一般管理費	1, 2 895,334	1, 2 933,113
営業利益	399,021	544,577
営業外収益		
受取利息	8	10
雑収入	-	39
営業外収益合計	8	50
営業外費用		
支払利息	113	36
為替差損	-	1,256
市場変更費用	17,794	-
その他	285	61
営業外費用合計	18,194	1,353
経常利益	380,835	543,274
特別利益		
固定資産売却益	-	3 2,146
特別利益合計	-	2,146
税引前当期純利益	380,835	545,420
法人税、住民税及び事業税	128,248	192,395
法人税等調整額	4,144	4,890
法人税等合計	124,104	187,504
当期純利益	256,731	357,915

【売上原価明細書】

区分	注記 番号	前事業年度 (自 2017年10月1日 至 2018年9月30日)		当事業年度 (自 2018年10月1日 至 2019年9月30日)	
		金額(千円)	構成比 (%)	金額(千円)	構成比 (%)
材料費	1	-	-	-	
労務費		51,657	21.6	32,430	25.2
経費		187,704	78.4	96,196	74.8
当期総製造費用		239,362	100.0	128,627	100.0
仕掛品期首たな卸高		7,745		960	
仕掛品期末たな卸高		960		396	
当期製品製造原価		246,147		129,191	
労務費		7,153		7,560	
商品仕入高		26,352		43,347	
外注費		9,556		12,035	
ソフトウェア償却	86,520		106,843		
他勘定振替高	2	165,680		90,763	
売上原価		210,051		208,215	

原価計算の方法

当社の原価計算は、個別原価計算による実際原価計算を採用しております。

1 主な内訳は次のとおりであります。

前事業年度(千円)		当事業年度(千円)	
外注費	169,613	外注費	87,313
地代家賃	7,427	地代家賃	4,977
減価償却費	2,475	減価償却費	1,455

2 主な他勘定振替高の内訳は次のとおりであります。

前事業年度(千円)		当事業年度(千円)	
ソフトウェア	165,680	ソフトウェア	90,763

【株主資本等変動計算書】

前事業年度（自 2017年10月1日 至 2018年9月30日）

（単位：千円）

	株主資本								純資産合計
	資本金	資本剰余金		利益剰余金			自己株式	株主資本合計	
		資本準備金	資本剰余金合計	利益準備金	その他利益剰余金 繰越利益剰余金	利益剰余金合計			
当期首残高	192,060	132,060	132,060	220	631,990	632,210	214	956,115	956,115
当期変動額									
新株の発行								-	-
剰余金の配当					40,109	40,109		40,109	40,109
当期純利益					256,731	256,731		256,731	256,731
自己株式の取得							126	126	126
株主資本以外の項目の当期変動額（純額）									-
当期変動額合計	-	-	-	-	216,621	216,621	126	216,495	216,495
当期末残高	192,060	132,060	132,060	220	848,612	848,832	341	1,172,610	1,172,610

当事業年度（自 2018年10月1日 至 2019年9月30日）

（単位：千円）

	株主資本								純資産合計
	資本金	資本剰余金		利益剰余金			自己株式	株主資本合計	
		資本準備金	資本剰余金合計	利益準備金	その他利益剰余金 繰越利益剰余金	利益剰余金合計			
当期首残高	192,060	132,060	132,060	220	848,612	848,832	341	1,172,610	1,172,610
当期変動額									
新株の発行								-	-
剰余金の配当					40,109	40,109		40,109	40,109
当期純利益					357,915	357,915		357,915	357,915
自己株式の取得							136	136	136
株主資本以外の項目の当期変動額（純額）									-
当期変動額合計	-	-	-	-	317,806	317,806	136	317,669	317,669
当期末残高	192,060	132,060	132,060	220	1,166,418	1,166,638	478	1,490,280	1,490,280

## 【キャッシュ・フロー計算書】

(単位：千円)

	前事業年度 (自 2017年10月1日 至 2018年9月30日)	当事業年度 (自 2018年10月1日 至 2019年9月30日)
<b>営業活動によるキャッシュ・フロー</b>		
税引前当期純利益	380,835	545,420
減価償却費	106,530	129,902
貸倒引当金の増減額(は減少)	10,185	984
受取利息及び受取配当金	8	10
為替差損益(は益)	-	1,256
支払利息	113	36
市場変更費用	17,794	-
固定資産売却損益(は益)	-	2,146
売上債権の増減額(は増加)	12,240	1,646
たな卸資産の増減額(は増加)	7,541	574
前払費用の増減額(は増加)	35,840	9,754
仕入債務の増減額(は減少)	143	1,377
未払金の増減額(は減少)	4,450	9,504
未払消費税等の増減額(は減少)	1,357	14,500
前受金の増減額(は減少)	49	11,561
賞与引当金の増減額(は減少)	1,000	4,800
その他	3,423	1,615
小計	498,818	663,151
利息及び配当金の受取額	8	10
利息の支払額	113	36
法人税等の支払額	129,487	135,869
営業活動によるキャッシュ・フロー	369,225	527,256
<b>投資活動によるキャッシュ・フロー</b>		
有形固定資産の取得による支出	13,985	40,299
有形固定資産の売却による収入	-	3,887
無形固定資産の取得による支出	178,280	87,434
敷金及び保証金の差入による支出	21	604
敷金及び保証金の回収による収入	42	414
関係会社出資金の払込による支出	-	10,000
保険積立金の積立による支出	1,473	1,473
投資活動によるキャッシュ・フロー	193,719	135,510
<b>財務活動によるキャッシュ・フロー</b>		
長期借入金の返済による支出	16,008	19,970
市場変更費用の支出	17,794	-
自己株式の取得による支出	126	136
配当金の支払額	40,109	40,109
財務活動によるキャッシュ・フロー	74,038	60,215
現金及び現金同等物に係る換算差額	-	1,256
現金及び現金同等物の増減額(は減少)	101,467	330,272
現金及び現金同等物の期首残高	788,467	889,934
現金及び現金同等物の期末残高	889,934	1,220,207

【注記事項】

(重要な会計方針)

1. 有価証券の評価基準及び評価方法

(1) 関係会社出資金

移動平均法による原価法

2. たな卸資産の評価基準及び評価方法

(1) 仕掛品

個別法による原価法(貸借対照表価額は収益性の低下による簿価切下げの方法により算定)

(2) 貯蔵品

最終仕入原価法による原価法(貸借対照表価額は収益性の低下による簿価切下げの方法により算定)

3. 固定資産の減価償却の方法

(1) 有形固定資産

定率法を採用しております。

ただし、2016年4月1日以降に取得した建物付属設備については定額法によっております。

なお、主な耐用年数は次のとおりであります。

建物	10年～15年
車両運搬具	4年～6年
工具、器具及び備品	3年～8年

(2) 無形固定資産

定額法を採用しております。

なお、償却年数は次のとおりであります。

ソフトウェア(自社利用分) 5年(社内における利用可能期間)

4. 外貨建の資産及び負債の本邦通貨への換算基準

外貨建金銭債権債務は、期末日の直物為替相場により円貨に換算し、為替差額は損益として処理しております。

5. 引当金の計上基準

(1) 貸倒引当金

債権の貸倒れによる損失に備えるため、一般債権については貸倒実績率により、貸倒懸念債権等特定の債権については個別に回収可能性を検討し、回収不能見込額を計上しております。

(2) 賞与引当金

従業員に対する賞与の支給に備えるため、支給見込額のうち当事業年度負担額を計上しております。

6. 収益及び費用の計上基準

当事業年度未までの進捗部分について成果の確実性が認められる契約については工事進行基準(進捗率の見積りは原価比例法)を、その他の契約については工事完成基準を適用しております。

7. キャッシュ・フロー計算書における資金の範囲

手許現金、随時引き出し可能な預金及び容易に換金可能であり、かつ、価値の変動において僅少なりリスクを負わない取得日から3ヶ月以内に償還期限の到来する短期的な投資からなっております。

8. その他財務諸表作成のための基本となる重要な事項

消費税等の会計処理

消費税及び地方消費税の会計処理は、税抜方式によっております。

(未適用の会計基準等)

- ・「収益認識に関する会計基準」(企業会計基準第29号 平成30年3月30日)
- ・「収益認識に関する会計基準の適用指針」(企業会計基準適用指針第30号 平成30年3月30日)

(1) 概要

収益認識に関する包括的な会計基準であります。収益は、次の5ステップを適用し認識されます。

ステップ1：顧客との契約を識別する。

ステップ2：契約における履行義務を識別する。

ステップ3：取引価格を算定する。

ステップ4：契約における履行義務に取引価格を配分する。

ステップ5：履行義務を充足した時に又は充足につれて収益を認識する。

(2) 適用予定日

2022年9月期の期首より適用します。

(3) 当該会計基準等の適用による影響

「収益認識に関する会計基準」等の適用による財務諸表に与える影響額については、現時点で評価中であり、あります。

(表示方法の変更)

(「『税効果会計に係る会計基準』の一部改正」の適用に伴う変更)

「『税効果会計に係る会計基準』の一部改正」(企業会計基準第28号 平成30年2月16日)を当事業年度の期首から適用し、繰延税金資産は投資その他の資産の区分に表示しております。

この結果、前事業年度の貸借対照表において「流動資産」の「繰延税金資産」22,387千円は、「投資その他の資産」の「繰延税金資産」26,512千円に含めて表示しております。

(貸借対照表関係)

有形固定資産の減価償却累計額

	前事業年度 (2018年9月30日)	当事業年度 (2019年9月30日)
有形固定資産の減価償却累計額	145,574千円	144,778千円

(損益計算書関係)

1 販売費及び一般管理費のうち主要な費目及び金額並びにおおよその割合は、次のとおりであります。

	前事業年度 (自 2017年10月1日 至 2018年9月30日)	当事業年度 (自 2018年10月1日 至 2019年9月30日)
従業員給料	230,628千円	226,413千円
役員報酬	191,600 "	205,280 "
地代家賃	59,635 "	65,008 "
法定福利費	49,068 "	49,402 "
賞与引当金繰入額	21,131 "	26,706 "
減価償却費	17,534 "	21,603 "
貸倒引当金繰入額	10,185 "	984 "
おおよその割合		
販売費	5.6 %	5.8 %
一般管理費	94.4 "	94.2 "

2 一般管理費に含まれる研究開発費の総額は、次のとおりであります。

	前事業年度 (自 2017年10月1日 至 2018年9月30日)	当事業年度 (自 2018年10月1日 至 2019年9月30日)
	14,150千円	31,894千円

3 固定資産売却益の内容は、次のとおりであります。

	前事業年度 (自 2017年10月1日 至 2018年9月30日)	当事業年度 (自 2018年10月1日 至 2019年9月30日)
車両運搬具	- 千円	2,146千円
計	- 千円	2,146千円

(株主資本等変動計算書関係)

前事業年度(自 2017年10月1日 至 2018年9月30日)

1. 発行済株式及び自己株式に関する事項

株式の種類	当事業年度期首	増加	減少	当事業年度末
発行済株式				
普通株式(株)	8,022,000	8,022,000	-	16,044,000
自己株式				
普通株式(株)	111	219	-	330

(注) 1. 普通株式の発行済株式総数の増加8,022,000株は、株式分割に伴う増加であります。

2. 普通株式の自己株式総数の増加219株は、単元未満株式の買取による増加54株および株式分割に伴う増加165株であります。

2. 配当に関する事項

(1) 配当金支払額

決議	株式の種類	配当金の総額 (千円)	1株当たり配当額 (円)	基準日	効力発生日
2017年12月22日 定時株主総会	普通株式	40,109	5.00	2017年9月30日	2017年12月25日

(注) 2018年4月1日付で1株につき2株の割合で株式分割を行っております。「1株当たり配当額」につきましては、当該株式分割前の金額を記載しております。

(2) 基準日が当事業年度に属する配当のうち、配当の効力発生日が翌事業年度となるもの

決議	株式の種類	配当の原資	配当金の総額 (千円)	1株当たり 配当額(円)	基準日	効力発生日
2018年12月21日 定時株主総会	普通株式	利益剰余金	40,109	2.50	2018年9月30日	2018年12月25日

当事業年度(自 2018年10月1日 至 2019年9月30日)

1. 発行済株式及び自己株式に関する事項

株式の種類	当事業年度期首	増加	減少	当事業年度末
発行済株式				
普通株式(株)	16,044,000	32,088,000	-	48,132,000
自己株式				
普通株式(株)	330	876	-	1,206

(注) 1. 普通株式の発行済株式総数の増加32,088,000株は、株式分割に伴う増加であります。

2. 普通株式の自己株式総数の増加876株は、単元未満株式の買取による増加72株および株式分割に伴う増加804株であります。

2. 配当に関する事項

(1) 配当金支払額

決議	株式の種類	配当金の総額 (千円)	1株当たり配当額 (円)	基準日	効力発生日
2018年12月21日 定時株主総会	普通株式	40,109	2.50	2018年9月30日	2018年12月25日

(注) 2019年9月1日付で1株につき3株の割合で株式分割を行っております。「1株当たり配当額」につきましては、当該株式分割前の金額を記載しております。

(2) 基準日が当事業年度に属する配当のうち、配当の効力発生日が翌事業年度となるもの

決議	株式の種類	配当の原資	配当金の総額 (千円)	1株当たり 配当額(円)	基準日	効力発生日
2019年12月20日 定時株主総会	普通株式	利益剰余金	48,130	1.00	2019年9月30日	2019年12月23日



(キャッシュ・フロー計算書関係)

現金及び現金同等物の期末残高と貸借対照表に掲載されている科目の金額との関係は、次のとおりであります。

	前事業年度 (自 2017年10月1日 至 2018年9月30日)	当事業年度 (自 2018年10月1日 至 2019年9月30日)
現金及び預金	889,934千円	1,220,207千円
現金及び現金同等物	889,934千円	1,220,207千円

(金融商品関係)

1. 金融商品の状況に関する事項

(1) 金融商品に対する取組方針

設備投資計画に照らして、必要な資金（銀行借入）を調達しております。一時的な余資は主に流動性の高い金融資産で運用しております。デリバティブ取引は行わない方針であります。

(2) 金融商品の内容及びリスク

営業債権である売掛金及びその他金銭債権である敷金及び保証金は、取引先の信用リスクに晒されております。

営業債務である買掛金及び未払金は、半年以内の支払期日となっております。長期借入金は主に営業取引に係る資金調達であります。

(3) 金融商品に係るリスク管理体制

信用リスク（取引先の契約不履行に係るリスク）の管理

当社は、主要な取引先の状況を定期的にモニタリングし、取引相手ごとに適切な与信管理を実施することにより月単位で回収期日及び残高を管理するとともに、財務状況の悪化等により回収不能となるリスクの早期把握や軽減を図っております。

資金調達に係る流動性リスク（支払期日に支払いを実行できなくなるリスク）の管理

当社は、各部署からの報告に基づき適時に資金繰り計画を作成・更新するとともに、手元流動性の維持などにより流動性リスクを管理しております。

2. 金融商品の時価等に関する事項

貸借対照表計上額、時価及びこれらの差額については、次のとおりであります。なお、時価を把握することが極めて困難と認められるものは、次表には含めておりません。

前事業年度（2018年9月30日）

	貸借対照表計上額 (千円)	時価 (千円)	差額 (千円)
(1) 現金及び預金	889,934	889,934	-
(2) 売掛金	84,184	84,184	-
(3) 破産更生債権等	256		
貸倒引当金( )	256		
	-	-	-
(4) 敷金及び保証金	31,748	31,433	314
資産計	1,005,866	1,005,552	314
(1) 買掛金	6,148	6,148	-
(2) 1年内返済予定の長期借入金	16,008	16,008	-
(3) 未払金	74,024	74,024	-
(4) 長期借入金	3,962	3,962	-
負債計	100,142	100,142	-

( ) 破産更生債権等に対応する貸倒引当金を控除しております。

当事業年度（2019年9月30日）

	貸借対照表計上額 (千円)	時価 (千円)	差額 (千円)
(1) 現金及び預金	1,220,207	1,220,207	-
(2) 売掛金	81,996	81,996	-
(3) 破産更生債権等 貸倒引当金( )	798 798		
	-	-	-
(4) 敷金及び保証金	31,908	31,607	300
資産計	1,334,111	1,333,810	300
(1) 買掛金	4,770	4,770	-
(2) 1年内返済予定の長期借入金	-	-	-
(3) 未払金	67,046	67,046	-
(4) 長期借入金	-	-	-
負債計	71,817	71,817	-

( ) 破産更生債権等に対応する貸倒引当金を控除しております。

(注) 1 金融商品の時価の算定方法に関する事項

資産

(1) 現金及び預金、(2) 売掛金

これらは短期間で決済されるため、時価は帳簿価額にほぼ等しいことから、当該帳簿価額によっております。

(3) 破産更生債権等

破産更生債権等については、担保及び保証による回収見込額等に基づいて貸倒見積高を算定しているため、時価は決算日における貸借対照表価額から現在の貸倒見積高を控除した金額に近似しており、当該価額をもって時価としております。

(4) 敷金及び保証金

敷金及び保証金の時価の算定は、適切な指標に基づく利率で割り引いた現在価値によっております。

負債

(1) 買掛金、(3) 未払金

これらは短期間で決済されるため、時価は帳簿価額にほぼ等しいことから、当該帳簿価額によっております。

(2) 1年内返済予定の長期借入金、(4) 長期借入金

これらの時価は、元利金の合計額を同様の新規借入を行った場合に想定される利率で割り引いて算出する方法によっております。

2 時価を把握することが極めて困難と認められる金融商品

(単位：千円)

区分	前事業年度末 (2018年9月30日)	当事業年度末 (2019年9月30日)
出資金	500	500
関係会社出資金	-	10,000
敷金及び保証金	10,551	10,580

出資金及び関係会社出資金については市場価額がなく、時価を把握することが極めて困難と認められるものであるため、時価開示の対象に含めておりません。

敷金及び保証金の一部は、回収スケジュールを予測することができず、時価を把握することが極めて困難と認められるため、「(4) 敷金及び保証金」に含めておりません。

3 金銭債権の決算日後の償還予定額

前事業年度(2018年9月30日)

	1年以内 (千円)	1年超 5年以内 (千円)	5年超 10年以内 (千円)	10年超 (千円)
現金及び預金	889,934	-	-	-
売掛金	84,184	-	-	-
敷金及び保証金	31,748	-	-	-
合計	1,005,866	-	-	-

なお、破産更生債権等256千円及び敷金及び保証金のうち10,551千円については、返還期日を明確に把握できないため、償還予定には含めておりません。

当事業年度(2019年9月30日)

	1年以内 (千円)	1年超 5年以内 (千円)	5年超 10年以内 (千円)	10年超 (千円)
現金及び預金	1,220,207	-	-	-
売掛金	81,996	-	-	-
敷金及び保証金	31,908	-	-	-
合計	1,334,111	-	-	-

なお、破産更生債権等798千円及び敷金及び保証金のうち10,580千円については、返還期日を明確に把握できないため、償還予定には含めておりません。

4 長期借入金の決算日後の返済予定額

前事業年度(2018年9月30日)

	1年以内 (千円)	1年超 2年以内 (千円)	2年超 3年以内 (千円)	3年超 4年以内 (千円)	4年超 5年以内 (千円)	5年超 (千円)
長期借入金	16,008	3,962	-	-	-	-
合計	16,008	3,962	-	-	-	-

当事業年度(2019年9月30日)

該当事項はありません。

( 税効果会計関係 )

1. 繰延税金資産及び繰延税金負債の発生の主な原因別の内訳

	前事業年度 ( 2018年 9月30日 )	当事業年度 ( 2019年 9月30日 )
繰延税金資産		
賞与引当金	7,348千円	8,818千円
貸倒引当金	3,664 "	3,965 "
未払費用	1,047 "	1,267 "
未払事業税	4,364 "	6,819 "
減価償却費	1,641 "	1,430 "
資産除去債務	8,267 "	8,299 "
その他	1,633 "	2,024 "
繰延税金資産合計	27,968千円	32,626千円
繰延税金負債		
資産除去債務に対応する除去費用	1,455千円	1,223千円
繰延税金負債合計	1,455千円	1,223千円
繰延税金資産純額	26,512千円	31,403千円

2. 法定実効税率と税効果会計適用後の法人税等の負担率との差異の原因となった主な項目別の内訳

	前事業年度 ( 2018年 9月30日 )	当事業年度 ( 2019年 9月30日 )
法定実効税率 ( 調整 )	30.9%	30.6%
交際費等永久に損金に算入されない項目	1.0%	0.8%
住民税均等割額	0.5%	0.4%
法人税額の特別控除額	3.4%	1.3%
留保金に対する課税額	3.6%	4.0%
その他	0.0%	0.1%
税効果会計適用後の法人税等の負担率	32.6%	34.4%

(資産除去債務関係)

資産除去債務のうち貸借対照表に計上しているもの

1. 当該資産除去債務の概要

建物の不動産賃貸借契約に伴う原状回復義務等であります。

2. 当該資産除去債務の金額の算定方法

使用見込期間を当該契約の期間及び建物の耐用年数等を勘案して1年～15年と見積り、割引率は0.13%～1.13%を使用して資産除去債務の金額を計算しております。

3. 当該資産除去債務の総額の増減

	前事業年度 (自 2017年10月1日 至 2018年9月30日)	当事業年度 (自 2018年10月1日 至 2019年9月30日)
期首残高	26,898千円	27,001千円
時の経過による調整額	102 "	103 "
期末残高	27,001千円	27,104千円

(セグメント情報等)

【セグメント情報】

当社の事業セグメントは、医療・介護分野における情報共有プラットフォームの構築を目的とする事業ならびにこれに付帯する業務の単一セグメント事業であるため、記載を省略しております。

【関連情報】

前事業年度(自 2017年10月1日 至 2018年9月30日)

1. 製品及びサービスごとの情報

単一の製品・サービスの区分の外部顧客への売上高が損益計算書の売上高の90%を超えるため、記載を省略しております。

2. 地域ごとの情報

(1) 売上高

本邦以外への外部顧客への売上高がないため、該当事項はありません。

(2) 有形固定資産

本邦以外に所在している有形固定資産がないため、該当事項はありません。

3. 主要な顧客ごとの情報

外部顧客への売上高のうち、損益計算書の売上高の10%以上を占める相手先がないため、記載はありません。

当事業年度(自 2018年10月1日 至 2019年9月30日)

1. 製品及びサービスごとの情報

単一の製品・サービスの区分の外部顧客への売上高が損益計算書の売上高の90%を超えるため、記載を省略しております。

2. 地域ごとの情報

(1) 売上高

本邦以外への外部顧客への売上高がないため、該当事項はありません。

(2) 有形固定資産

本邦以外に所在している有形固定資産がないため、該当事項はありません。

3. 主要な顧客ごとの情報

外部顧客への売上高のうち、損益計算書の売上高の10%以上を占める相手先がないため、記載はありません。

【報告セグメントごとの固定資産の減損損失に関する情報】

該当事項はありません。

【報告セグメントごとののれんの償却額及び未償却残高に関する情報】

該当事項はありません。

【報告セグメントごとの負ののれん発生益に関する情報】

該当事項はありません。

【関連当事者情報】

該当事項はありません。



( 1 株当たり情報 )

	前事業年度 ( 自 2017年10月 1 日 至 2018年 9月30日 )	当事業年度 ( 自 2018年10月 1 日 至 2019年 9月30日 )
1 株当たり純資産額	24.36円	30.96円
1 株当たり当期純利益	5.33円	7.44円

- (注) 1. 潜在株式調整後 1 株当たり当期純利益については、潜在株式が存在しないため記載しておりません。
2. 当社は2018年 4 月 1 日付で 1 株につき 2 株、2019年 9 月 1 日付で 1 株につき 3 株の割合で株式分割をそれぞれ行っておりますが、前事業年度の期首に当該株式分割が行われたと仮定し、1 株当たり純資産額及び 1 株当たり当期純利益を算定しております。
3. 1 株当たり当期純利益の算定上の基礎は、以下のとおりであります。

	前事業年度 ( 自 2017年10月 1 日 至 2018年 9月30日 )	当事業年度 ( 自 2018年10月 1 日 至 2019年 9月30日 )
当期純利益 ( 千円 )	256,731	357,915
普通株主に帰属しない金額 ( 千円 )	-	-
普通株式に係る当期純利益 ( 千円 )	256,731	357,915
普通株式の期中平均株式数 ( 株 )	48,131,061	48,130,897

(重要な後発事象)

該当事項はありません。

【附属明細表】

【有形固定資産等明細表】

資産の種類	当期首残高 (千円)	当期増加額 (千円)	当期減少額 (千円)	当期末残高 (千円)	当期末 減価償却 累計額又は 償却累計額 (千円)	当期償却額 (千円)	差引当期末 残高 (千円)
有形固定資産							
建物	43,709	1,734	-	45,444	36,622	1,422	8,821
車両運搬具	34,257	20,899	19,293	35,863	11,255	6,367	24,608
工具、器具及び備品	116,467	16,463	6,020	126,911	96,900	14,987	30,010
有形固定資産計	194,434	39,097	25,313	208,218	144,778	22,776	63,440
無形固定資産							
ソフトウェア	878,413	91,163	-	969,576	645,712	107,022	323,864
その他	76	-	-	76	-	-	76
無形固定資産計	878,489	91,163	-	969,653	645,712	107,022	323,940
長期前払費用	892	214	731	374	-	-	374

(注) 1. 当期増加額のうち主なものは次のとおりであります。

車両運搬具	東京本社	社用車	20,899千円
工具、器具及び備品	東京本社	サーバー	14,233 "
ソフトウェア	東京本社	アプリ化対応ソフト	29,281 "
	東京本社	施設管理システムソフト	26,752 "
	東京本社	子育て支援ソフト	8,741 "

2. 当期減少額のうち主なものは次のとおりであります。

車両運搬具	東京本社	社用車	11,747千円
-------	------	-----	----------

【社債明細表】

該当事項はありません。

【借入金等明細表】

区分	当期首残高 (千円)	当期末残高 (千円)	平均利率 (%)	返済期限
短期借入金	-	-	-	-
1年以内に返済予定の長期借入金	16,008	-	-	-
1年以内に返済予定のリース債務	-	-	-	-
長期借入金(1年以内に返済予定のものを除く。)	3,962	-	-	-
リース債務(1年以内に返済予定のものを除く。)	-	-	-	-
その他有利子負債	-	-	-	-
計	19,970	-	-	-

(注) 期中に長期借入金を全額返済しているため、当期末残高はありません。

【引当金明細表】

区分	当期首残高 (千円)	当期増加額 (千円)	当期減少額 (目的使用) (千円)	当期減少額 (その他) (千円)	当期末残高 (千円)
貸倒引当金	11,967	1,252	-	268	12,951
賞与引当金	24,000	28,800	24,000	-	28,800

(注) 貸倒引当金の「当期減少額(その他)」欄の金額は、一般債権の貸倒実績率による洗替額であります。

【資産除去債務明細表】

本明細表に記載すべき事項が財務諸表等規則第8条の28に規定する注記事項として記載されているため、資産除去債務明細表の記載を省略しております。

(2)【主な資産及び負債の内容】

資産の部

(イ)現金及び預金

区分	金額(千円)
現金	75
預金	
普通預金	1,220,131
計	1,220,131
合計	1,220,207

(ロ)売掛金

相手先別内訳

相手先	金額(千円)
HITOWAケアサービス(株)	9,045
生活協同組合パルシステム東京	5,686
エルケア(株)	4,747
(株)サンウェルズ	3,896
公益社団介護労働安定センター	3,436
その他	55,182
合計	81,996

売掛金の発生及び回収ならびに滞留状況

当期首残高 (千円)	当期発生高 (千円)	当期回収高 (千円)	当期末残高 (千円)	回収率(%)	滞留期間(日)
(A)	(B)	(C)	(D)	$\frac{(C)}{(A) + (B)} \times 100$	$\frac{(A) + (D)}{2} \div \frac{(B)}{365}$
84,184	1,820,724	1,822,912	81,996	95.7	16.7

(注) 消費税等の会計処理は、税抜方式を採用しておりますが、上記金額には消費税等が含まれております。

(ハ)仕掛品

品目	金額(千円)
販売用ソフトウェア	396
合計	396

(ニ)貯蔵品

品目	金額(千円)
切手等	50
合計	50

負債の部  
(イ)買掛金

相手先	金額(千円)
エクイニクス・ジャパン(株)	1,060
康納美克(大連)科技有限公司	750
ロングライフホールディング(株)	708
(株)ビーブリッド	572
北海情報産業(株)	556
その他	1,122
合計	4,770

(ロ)未払金

相手先	金額(千円)
役員・従業員	39,866
康納美克(大連)科技有限公司	3,200
信永情報技術(有)	2,753
北海情報産業(株)	2,271
T L Z S (株)	1,836
その他	17,117
合計	67,046

(ハ)未払法人税等

区分	金額(千円)
未払法人税	98,164
未払事業税	22,272
未払住民税	16,457
合計	136,894

(3)【その他】

当事業年度における四半期情報等

(累計期間)	第1四半期	第2四半期	第3四半期	当事業年度
売上高 (千円)	377,996	832,509	1,245,543	1,685,906
税引前四半期(当期) 純利益 (千円)	92,583	265,026	403,612	545,420
四半期(当期)純利益 (千円)	62,130	173,017	263,655	357,915
1株当たり四半期(当期) 純利益 (円)	1.29	3.59	5.48	7.44

(会計期間)	第1四半期	第2四半期	第3四半期	第4四半期
1株当たり四半期純利益 (円)	1.29	2.30	1.88	1.96

(注) 当社は2019年9月1日付で1株につき3株の割合で株式分割を行っておりますが、当事業年度の期首に当該分割が行われたと仮定して、1株当たり四半期(当期)純利益を算定しております。

## 第6【提出会社の株式事務の概要】

事業年度	毎年10月1日から翌年9月30日まで
定時株主総会	毎事業年度終了後3ヵ月以内
基準日	9月30日
剰余金の配当の基準日	3月31日 9月30日
1単元の株式数	100株
単元未満株式の買取り	
取扱場所	(特別口座) 東京都千代田区丸の内一丁目4番5号 三菱UFJ信託銀行株式会社 証券代行部
株主名簿管理人	(特別口座) 東京都千代田区丸の内一丁目4番5号 三菱UFJ信託銀行株式会社
取次所	-
買取手数料	株式の売買の委託に係る手数料相当額として別途定める金額
公告掲載方法	当社の公告方法は、電子公告としております。 ただし事故その他やむを得ない事由により電子公告をすることができないときは、日本経済新聞に掲載しております。 当社の公告掲載URLは次のとおりであります。 <a href="https://www.kanamic.net/">https://www.kanamic.net/</a>
株主に対する特典	毎年9月30日現在の株主名簿に記載された100株以上を保有の株主に対して、抽選で10名に20万円相当の旅行券を贈呈いたします。 直近の期末株主名簿から100株以上を1年以上継続して保有(期末・中間株主名簿に同一の株主番号で連続3回以上記載)の株主に対して、抽選で3名に20万円相当の旅行券を贈呈いたします。(ただし 重複当選の場合は無効といたします。)

(注) 当社の株主は、その有する単元未満株式について、次に掲げる権利以外の権利を行使することが出来ない旨、定款に定めております。

- (1) 会社法第189条第2項各号に掲げる権利
- (2) 取得請求権付株式の取得を請求をする権利
- (3) 募集株式または募集新株予約権の割当てを受ける権利



## 第7【提出会社の参考情報】

### 1【提出会社の親会社等の情報】

当社には、金融商品取引法第24条の7第1項に規定する親会社等はありません。

### 2【その他の参考情報】

当事業年度の開始日から有価証券報告書提出日までの間に、次の書類を提出しております。

#### (1) 有価証券報告書及びその添付書類並びに確認書

事業年度 第18期（自 2017年10月1日 至 2018年9月30日）2018年12月25日関東財務局長に提出。

#### (2) 内部統制報告書及びその添付書類

事業年度 第18期（自 2017年10月1日 至 2018年9月30日）2018年12月25日関東財務局長に提出。

#### (3) 四半期報告書及び確認書

第19期第1四半期報告書（自 2018年10月1日 至 2018年12月31日）2019年2月12日関東財務局長に提出。

第19期第2四半期報告書（自 2019年1月1日 至 2019年3月31日）2019年5月13日関東財務局長に提出。

第19期第3四半期報告書（自 2019年4月1日 至 2019年6月30日）2019年8月9日関東財務局長に提出。

#### (4) 臨時報告書

企業内容等の開示に関する内閣府令第19条第2項第9号の2（株主総会における議決権行使の結果）の規定に基づく臨時報告書

2018年12月25日関東財務局長に提出。

## 第二部【提出会社の保証会社等の情報】

該当事項はありません。

独立監査人の監査報告書及び内部統制監査報告書

2019年12月23日

株式会社カナミックネットワーク

取締役会 御中

有限責任 あずさ監査法人

指定有限責任社員 公認会計士 中山 博樹  
業務執行社員

指定有限責任社員 公認会計士 平野 巖  
業務執行社員

< 財務諸表監査 >

当監査法人は、金融商品取引法第193条の2第1項の規定に基づく監査証明を行うため、「経理の状況」に掲げられている株式会社カナミックネットワークの2018年10月1日から2019年9月30日までの第19期事業年度の財務諸表、すなわち、貸借対照表、損益計算書、株主資本等変動計算書、キャッシュ・フロー計算書、重要な会計方針、その他の注記及び附属明細表について監査を行った。

財務諸表に対する経営者の責任

経営者の責任は、我が国において一般に公正妥当と認められる企業会計の基準に準拠して財務諸表を作成し適正に表示することにある。これには、不正又は誤謬による重要な虚偽表示のない財務諸表を作成し適正に表示するために経営者が必要と判断した内部統制を整備及び運用することが含まれる。

監査人の責任

当監査法人の責任は、当監査法人が実施した監査に基づいて、独立の立場から財務諸表に対する意見を表明することにある。当監査法人は、我が国において一般に公正妥当と認められる監査の基準に準拠して監査を行った。監査の基準は、当監査法人に財務諸表に重要な虚偽表示がないかどうかについて合理的な保証を得るために、監査計画を策定し、これに基づき監査を実施することを求めている。

監査においては、財務諸表の金額及び開示について監査証拠を入手するための手続が実施される。監査手続は、当監査法人の判断により、不正又は誤謬による財務諸表の重要な虚偽表示のリスクの評価に基づいて選択及び適用される。財務諸表監査の目的は、内部統制の有効性について意見表明するためのものではないが、当監査法人は、リスク評価の実施に際して、状況に応じた適切な監査手続を立案するために、財務諸表の作成と適正な表示に関連する内部統制を検討する。また、監査には、経営者が採用した会計方針及びその適用方法並びに経営者によって行われた見積りの評価も含め全体としての財務諸表の表示を検討することが含まれる。

当監査法人は、意見表明の基礎となる十分かつ適切な監査証拠を入手したと判断している。

監査意見

当監査法人は、上記の財務諸表が、我が国において一般に公正妥当と認められる企業会計の基準に準拠して、株式会社カナミックネットワークの2019年9月30日現在の財政状態並びに同日をもって終了する事業年度の経営成績及びキャッシュ・フローの状況をすべての重要な点において適正に表示しているものと認める。

#### < 内部統制監査 >

当監査法人は、金融商品取引法第193条の2第2項の規定に基づく監査証明を行うため、株式会社カナミックネットワークの2019年9月30日現在の内部統制報告書について監査を行った。

##### 内部統制報告書に対する経営者の責任

経営者の責任は、財務報告に係る内部統制を整備及び運用し、我が国において一般に公正妥当と認められる財務報告に係る内部統制の評価の基準に準拠して内部統制報告書を作成し適正に表示することにある。

なお、財務報告に係る内部統制により財務報告の虚偽の記載を完全には防止又は発見することができない可能性がある。

##### 監査人の責任

当監査法人の責任は、当監査法人が実施した内部統制監査に基づいて、独立の立場から内部統制報告書に対する意見を表明することにある。当監査法人は、我が国において一般に公正妥当と認められる財務報告に係る内部統制の監査の基準に準拠して内部統制監査を行った。財務報告に係る内部統制の監査の基準は、当監査法人に内部統制報告書に重要な虚偽表示がないかどうかについて合理的な保証を得るために、監査計画を策定し、これに基づき内部統制監査を実施することを求めている。

内部統制監査においては、内部統制報告書における財務報告に係る内部統制の評価結果について監査証拠を入手するための手続が実施される。内部統制監査の監査手続は、当監査法人の判断により、財務報告の信頼性に及ぼす影響の重要性に基づいて選択及び適用される。また、内部統制監査には、財務報告に係る内部統制の評価範囲、評価手続及び評価結果について経営者が行った記載を含め、全体としての内部統制報告書の表示を検討することが含まれる。

当監査法人は、意見表明の基礎となる十分かつ適切な監査証拠を入手したと判断している。

##### 監査意見

当監査法人は、株式会社カナミックネットワークが2019年9月30日現在の財務報告に係る内部統制は有効であると表示した上記の内部統制報告書が、我が国において一般に公正妥当と認められる財務報告に係る内部統制の評価の基準に準拠して、財務報告に係る内部統制の評価結果について、すべての重要な点において適正に表示しているものと認める。

##### 利害関係

会社と当監査法人又は業務執行社員との間には、公認会計士法の規定により記載すべき利害関係はない。

以 上

---

(注) 1 上記は監査報告書の原本に記載された事項を電子化したものであり、その原本は当社(有価証券報告書提出会社)が別途保管しております。

2 XBRLデータは監査の対象には含まれていません。