

【表紙】

【提出書類】	有価証券報告書
【提出先】	関東財務局長殿
【提出日】	2020年2月5日提出
【計算期間】	第15期(自 2018年11月6日至 2019年11月5日)
【ファンド名】	MHAM J-REITアクティブファンド<DC年金 >
【発行者名】	アセットマネジメントOne株式会社
【代表者の役職氏名】	取締役社長 菅野 暁
【本店の所在の場所】	東京都千代田区丸の内一丁目8番2号
【事務連絡者氏名】	酒井 隆
【連絡場所】	東京都千代田区丸の内一丁目8番2号
【電話番号】	03-6774-5100
【縦覧に供する場所】	該当事項はありません。

第一部【ファンド情報】

第1【ファンドの状況】

1【ファンドの性格】

(1)【ファンドの目的及び基本的性格】

国内リートマザーファンド(以下「マザーファンド」といいます。)受益証券への投資を通じて、主としてわが国の金融商品取引所に上場(これに準ずるものを含みます。以下同じ。)している不動産投資信託証券に投資を行い、信託財産の着実な成長と安定した収益の確保を目指して運用を行います。

<ファンドの特色>

わが国の金融商品取引所に上場している不動産投資信託証券(以下「J-REIT」ということがあります。)を主要投資対象とします。

- ・当ファンドは、特化型運用ファンドです。特化型運用ファンドとは、投資対象に一般社団法人投資信託協会規則に定める寄与度が10%を超える支配的な銘柄が存在し、または存在することとなる可能性が高いファンドをいいます。
 - ・当ファンドが主要投資対象とする不動産投資信託証券には、寄与度が10%を超えるまたは超える可能性の高い支配的な銘柄が存在するため、投資先について特定の銘柄への投資が集中することがあり、当該支配的な銘柄に経営破綻や経営・財務状況の悪化などが生じた場合には、大きな損失が発生することがあります。
- 寄与度とは、投資対象候補銘柄の時価総額に占める一発行体当たりの時価総額の割合、または運用管理等に用いる指数における一発行体当たりの構成割合をいいます。

不動産市況およびJ-REIT個別銘柄の調査・分析に基づく銘柄選択により、付加価値の獲得を追求します。

J-REITの調査・分析においては、不動産業務に関する高度な専門性・ノウハウを有する「みずほ信託銀行」から提供される情報を活用します。

500億円を上限に信託金を追加することができます。なお、信託金の上限額については、受託会社と合意のうえ変更することができます。

一般社団法人投資信託協会が定める分類方法において、以下のように分類・区分されます。

< 商品分類 >

・ 商品分類表

単位型・追加型	投資対象地域	投資対象資産 (収益の源泉となる資産)
単位型	国内	株式
追加型	海外	債券
	内外	不動産投信
		その他資産 ()
		資産複合

(注) 当ファンドが該当する商品分類を網掛け表示しています。

・ 商品分類定義

追加型	一度設定されたファンドであってもその後追加設定が行われ従来の信託財産とともに運用されるファンドをいう。
国内	目論見書又は投資信託約款において、組入資産による主たる投資収益が実質的に国内の資産を源泉とする旨の記載があるものをいう。
不動産投信	目論見書又は投資信託約款において、組入資産による主たる投資収益が実質的に不動産投資信託の受益証券及び不動産投資法人の投資証券を源泉とする旨の記載があるものをいう。

< 属性区分 >

・ 属性区分表

投資対象資産 (実際の組入資産)	決算頻度	投資対象地域	投資形態
株式 一般 大型株 中小型株	年1回	グローバル	ファミリーファンド
債券 一般 公債 社債 その他債券 クレジット属性 ()	年2回	日本	
不動産投信	年4回	北米	ファンド・オブ・ファンズ
その他資産 (投資信託証券)	年6回 (隔月)	欧州	
資産複合 ()	年12回 (毎月)	アジア	
資産配分固定型	日々	オセアニア	
資産配分変更型	その他 ()	中南米	
		アフリカ	
		中近東 (中東)	
		エマージング	

当ファンドが投資信託証券への投資を通じて実質的な投資対象とする資産は、「不動産投信」です。

(注) 当ファンドが該当する属性区分を網掛け表示しています。

・属性区分定義

その他資産 (投資信託証券)	目論見書又は投資信託約款において、主として「株式」、「債券」及び「不動産投信」以外の資産に投資する旨の記載があるものをいい、括弧内の記載はその該当資産を表す。
不動産投信	目論見書又は投資信託約款において、主として不動産投資信託の受益証券及び不動産投資法人の投資証券に投資する旨の記載があるものをいう。 当ファンドは、マザーファンド受益証券(投資信託証券)への投資を通じて、不動産投信(不動産投資信託証券)に投資を行います。
年1回	目論見書又は投資信託約款において、年1回決算する旨の記載があるものをいう。
日本	目論見書又は投資信託約款において、組入資産による投資収益が日本の資産を源泉とする旨の記載があるものをいう。
ファミリーファンド	目論見書又は投資信託約款において、親投資信託(ファンド・オブ・ファンズにのみ投資されるものを除く。)を投資対象として投資するものをいう。

(注1) 商品分類および属性区分は、委託会社が目論見書または約款の記載内容等に基づいて分類しています。

(注2) 当ファンドが該当しない商品分類および属性区分の定義につきましては、一般社団法人投資信託協会のホームページ(<https://www.toushin.or.jp/>)でご覧いただけます。

(注3) 当ファンドはマザーファンド受益証券(投資信託証券)への投資を通じて、不動産投信(不動産投資信託証券)を主要投資対象とします。したがって、「商品分類」における投資対象資産と、「属性区分」における投資対象資産の分類・区分は異なります。

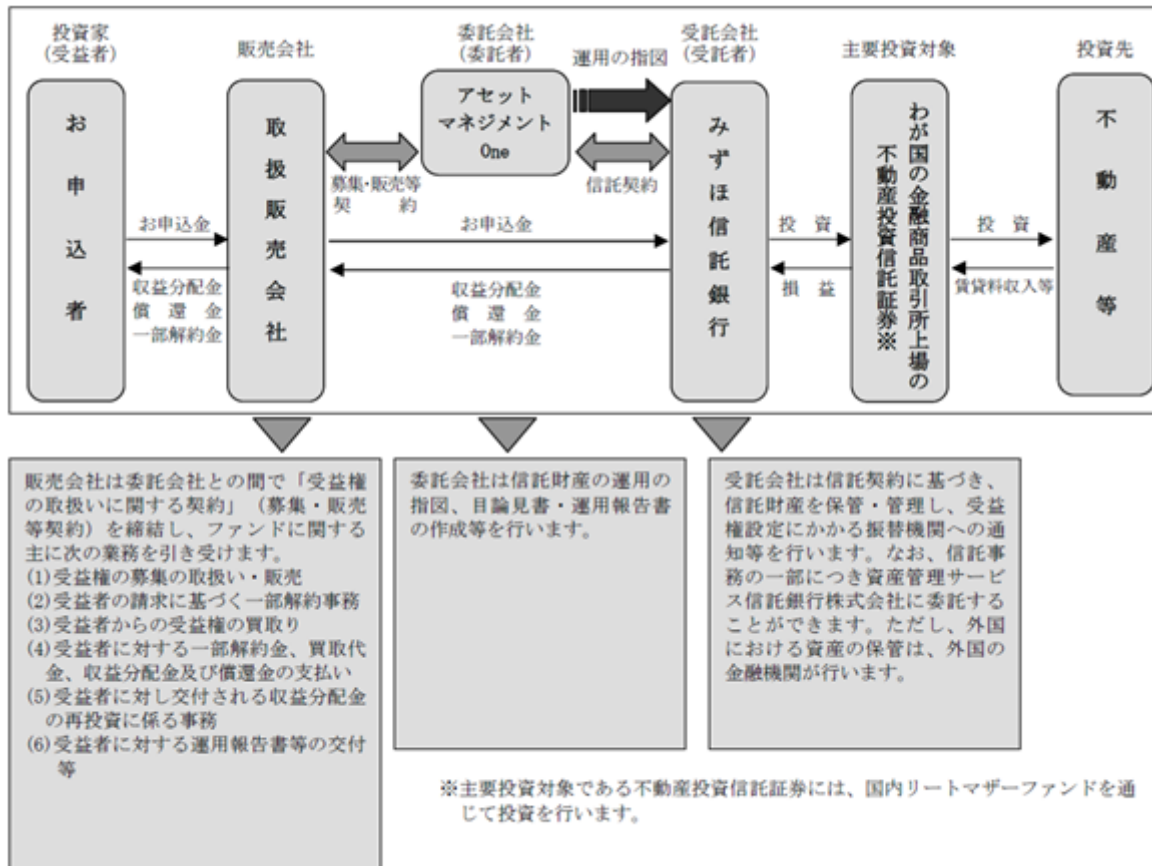
(注4) 当ファンドのマザーファンド(国内リートマザーファンド)は、ファンド・オブ・ファンズ(一般社団法人投資信託協会による「投資信託等の運用に関する規則」第2条に規定するファンド・オブ・ファンズをいいます。)の形態で運用を行います。

（２）【ファンドの沿革】

2004年12月30日	信託契約締結、ファンドの設定・運用開始
2007年1月4日	投資信託振替制度へ移行
2007年7月1日	ファンドの名称を「J-REITアクティブファンド<DC年金>」から「MHAM J-REITアクティブファンド<DC年金>」に変更
2016年10月1日	ファンドの委託会社としての業務をみずほ投信投資顧問株式会社からアセットマネジメントOne株式会社に承継

（３）【ファンドの仕組み】

当ファンドの運営の仕組み



ファミリーファンド方式の仕組み

当ファンドは「国内リートマザーファンド」をマザーファンドとするファミリーファンド方式で運用を行います。



ファミリーファンド方式とは、投資家の皆様からお預かりした資金をまとめてベビーファンドとし、その資金をマザーファンドに投資することにより、その実質的な運用をマザーファンドにて行う仕組みです。

委託会社の概況

名称：アセットマネジメントOne株式会社

本店の所在の場所：東京都千代田区丸の内一丁目8番2号

資本金の額

20億円（2019年11月29日現在）

委託会社の沿革

1985年7月1日	会社設立
1998年3月31日	「証券投資信託法」に基づく証券投資信託の委託会社の免許取得
1998年12月1日	証券投資信託法の改正に伴う証券投資信託委託業のみなし認可
1999年10月1日	第一ライフ投信投資顧問株式会社を存続会社として興銀エヌダブリュ・アセットマネジメント株式会社および日本興業投信株式会社と合併し、社名を興銀第一ライフ・アセットマネジメント株式会社とする。
2008年1月1日	「興銀第一ライフ・アセットマネジメント株式会社」から「DIAMアセットマネジメント株式会社」に商号変更
2016年10月1日	DIAMアセットマネジメント株式会社、みずほ投信投資顧問株式会社、新光投信株式会社、みずほ信託銀行株式会社（資産運用部門）が統合し、商号をアセットマネジメントOne株式会社に変更

大株主の状況

(2019年11月29日現在)

株主名	住所	所有株数	所有比率
株式会社みずほフィナンシャルグループ	東京都千代田区大手町一丁目5番5号	28,000株 ¹	70.0% 2
第一生命ホールディングス株式会社	東京都千代田区有楽町一丁目13番1号	12,000株	30.0% 2

1：A種種類株式（15,510株）を含みます。

2：普通株式のみの場合の所有比率は、株式会社みずほフィナンシャルグループ51.0%、第一生命
ホールディングス株式会社49.0%

2【投資方針】

(1)【投資方針】

基本方針

この投資信託は、信託財産の着実な成長と安定した収益の確保を目指して運用を行います。

運用方法

1. 主要投資対象

国内リートマザーファンド受益証券を主要投資対象とします。

2. 投資態度

- a. マザーファンド受益証券への投資を通じて、主としてわが国の金融商品取引所（金融商品取引法第2条第16項に規定する金融商品取引所をいいます。以下同じ。）に上場（これに準ずるものを含みます。以下同じ。）している不動産投資信託証券に投資を行い、信託財産の着実な成長と安定した収益の確保を目指します。

不動産等および不動産等を主たる投資対象とする資産対応証券等に投資する投資法人の投資証券（投資信託の受益証券を含みます。）とします。（以下同じ。）

不動産市況およびJ-REIT個別銘柄の調査・分析に基づく銘柄選択により、付加価値の獲得を追求します。

J-REITへの実質投資比率は、原則として高位を維持します。

調査・分析においては、不動産業務に関する高度な専門性・ノウハウを有する「みずほ信託銀行」から提供される情報を活用します。

みずほ信託銀行と投資助言契約を締結し、同社より提供される不動産市況およびJ-REITが投資する個別不動産の調査・分析情報を銘柄選択に活用します。

- b. 東証REIT指数（配当込み）を運用上のベンチマークとします。

東証REIT指数とは、東京証券取引所に上場しているREIT（不動産投資信託）全銘柄を対象とした時価総額加重型の指数で、「配当込み指数」の算出にあたっては、配当金の権利落ちによる市場価格の調整が考慮されます。なお、2017年1月31日より、浮動株比率が考慮された指数となっています。

東証REIT指数は、株式会社東京証券取引所（㈱東京証券取引所）の知的財産であり、指数の算出、指数値の公表、利用など同指数に関するすべての権利・ノウハウおよび東証REIT指数の商標に関するすべての権利は、㈱東京証券取引所が有しています。なお、本商品は、㈱東京証券取引所により提供、保証または販売されるものではなく、㈱東京証券取引所は、ファンドの発行または売買に起因するいかなる損害に対しても、責任を有しません。

- c. 原則として、マザーファンド受益証券の組入比率は、高位を維持することを基本とします。
d. 市場動向や資金動向等によっては、前記のような運用ができない場合があります。

J-REITとは？

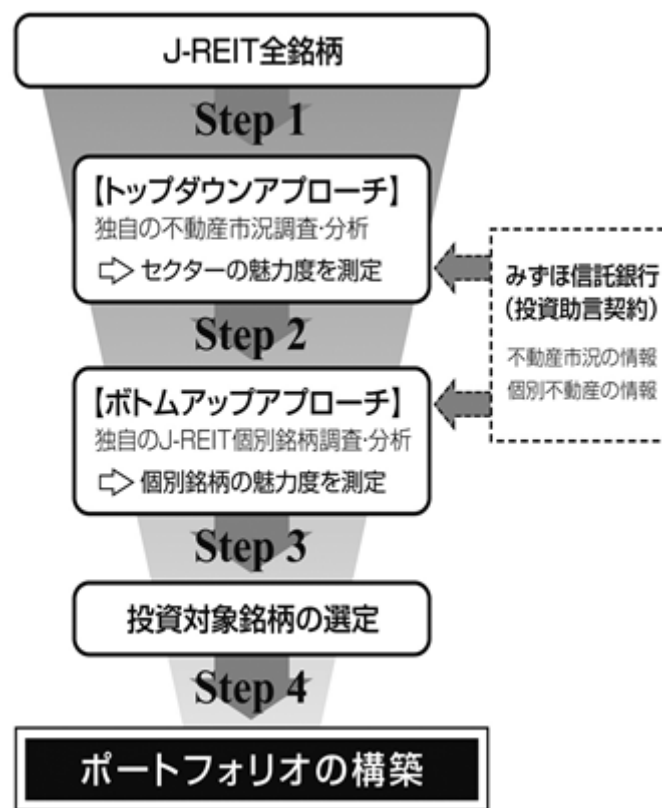
- (1) J-REIT（ジェイ・リート）とは、Japanese Real Estate Investment Trustを略したもので、日本の不動産投資信託のことです。

本書においては、不動産投資信託および不動産投資信託証券のことを「REIT（リート）」と称する場合があります。

- (2) J-REITは、投資家から資金を集め、主に賃貸料収入が得られる不動産(オフィスビル、商業施設、賃貸マンションなど)に投資して、そこから得られた賃貸料収入や不動産の売却益を投資家に配当する金融商品です。
- (3) J-REITでは、賃貸料収入を中心とする収入から、REITの運営に必要な経費(不動産の維持・管理費用等)を控除した残りの利益のほとんどを投資家へ分配する等の一定の要件を満たすことにより、実質的に法人税が非課税となるため、魅力的な分配が期待できます。
- (4) J-REITには、一般に1.安定した配当金と相対的に高い利回り 2.インフレに強い 3.分散投資効果が期待できる 4.金融商品取引所等に上場しているため流動性がある、等の魅力があります。

ファンドの投資プロセス

当ファンドは、国内リートマザーファンド受益証券への投資を通じて、以下の投資プロセスにより運用を行います。



Step1: J-REITの全銘柄を調査対象銘柄とします。

信用リスクおよび流動性リスクが高いと判断される銘柄は除外する場合があります。

Step2: トップダウンアプローチによる調査・分析を実施します。独自の实体经济および内外金融・市場分析とみずほ信託銀行から提供される不動産市況情報を参考に市況サイクル、賃貸料・空室率・需給動向等を運用担当部にて独自に調査・分析し、オフィスビル、商業施設等の物件タイプ(セクター)の魅力度を測定します。

Step3: ボトムアップアプローチによる調査・分析を実施します。Step2を踏まえたうえで、みずほ信託銀行より提供されるJ-REIT個別銘柄が投資する個別の不動産の情報等も参考にし、運用担当部にて独自に、主にJ-REIT各個別銘柄の運営状況・戦略等の定性分析ならびに保有物件・新規取得物件の成長力分析、バランスシート分析およびバリュエーション分析を実施します。ここでは、J-REITの個別銘柄の魅力度を測定し、投資対象銘柄を選定します。

Step4：長期的な配当（分配）および資産価値の成長性、ならびにJ-REIT価格の割安性を重視して銘柄を選択し、ポートフォリオを構築します。

上記のプロセスは、今後変更される場合があります。

<参考> みずほ信託銀行の不動産業務について

専門家数（2019年4月1日時点）	
不動産鑑定士および鑑定士補	59名
宅地建物取引主任者	2,058名
1級建築士	16名
仲介実績	
仲介取扱高	9,129億円（2018年4月から2019年3月まで、みずほ信託銀行調べ）

(2) 【投資対象】

投資の対象とする資産の種類

当ファンドにおいて投資の対象とする資産（本邦通貨表示のものに限ります。）の種類は、次に掲げるものとします。

1. 次に掲げる特定資産（「特定資産」とは、投資信託及び投資法人に関する法律第2条第1項で定めるものをいいます。以下同じ。）
 - a. 有価証券
 - b. 金銭債権
 - c. 約束手形（a. に掲げるものに該当するものを除きます。）
2. 次に掲げる特定資産以外の資産
 - a. 為替手形

有価証券の指図範囲

委託会社は、信託金を、主として、アセットマネジメントOne株式会社を委託会社とし、みずほ信託銀行株式会社を受託会社として締結された親投資信託である国内リートマザーファンドの受益証券のほか、次の有価証券（金融商品取引法第2条第2項の規定により有価証券とみなされる同項各号に掲げる権利を除きます。）（本邦通貨表示のものに限ります。）に投資することを指図します。

1. 国債証券
2. 地方債証券
3. 特別の法律により法人の発行する債券
4. 社債券（新株引受権証券と社債券とが一体となった新株引受権付社債券の新株引受権証券および短期証券等を除きます。）
5. コマーシャル・ペーパー
6. 外国または外国の者の発行する証券または証書で、前記5. の証券の性質を有するもの
7. 指定金銭信託の受益証券（金融商品取引法第2条第1項第14号で定める受益証券発行信託の受益証券に限ります。）

なお、前記1. から4. までの証券の性質を有するものを以下「公社債」といい、公社債にかかる運用の指図は短期社債等への投資ならびに買い現先取引（売戻し条件付の買い入れ）および債券貸借取引（現金担保付き債券借入れ）に限り行うことができるものとします。

金融商品の指図範囲

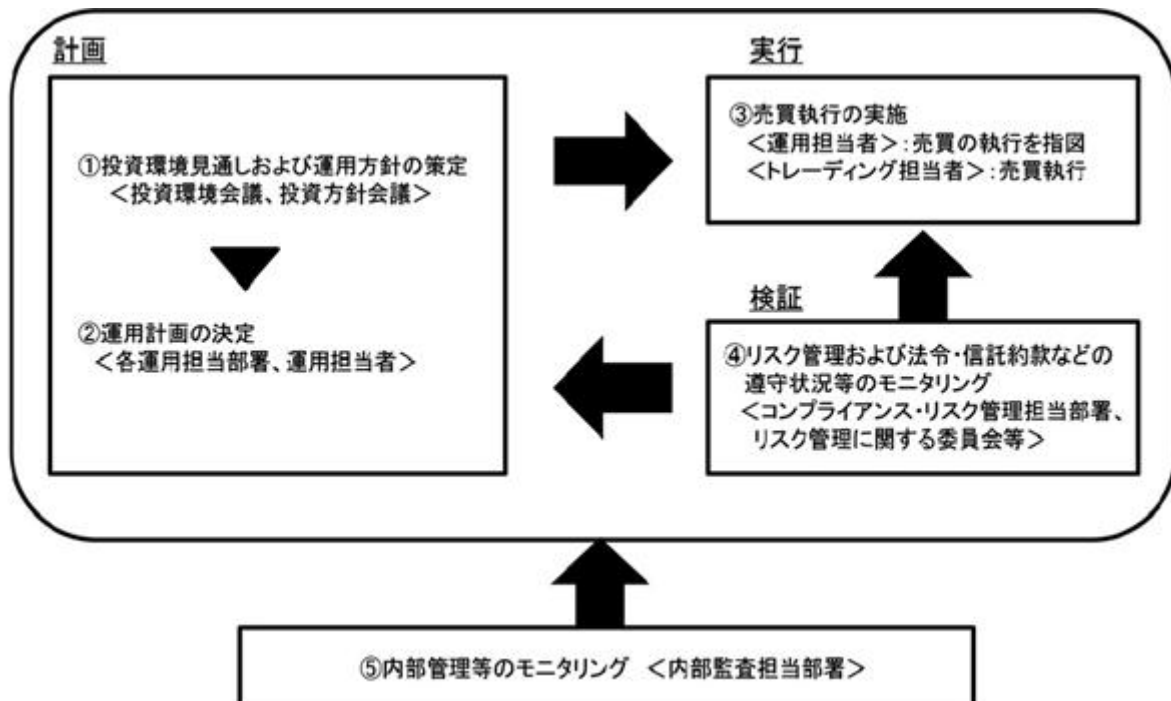
委託会社は、信託金を、前記 に掲げる有価証券のほか、次に掲げる金融商品（金融商品取引法第2条第2項の規定により有価証券とみなされる同項各号に掲げる権利を含みます。）により運用することを指図することができます。

- 1．預金
- 2．指定金銭信託（金融商品取引法第2条第1項第14号に規定する受益証券発行信託を除きます。）
- 3．コール・ローン
- 4．手形割引市場において売買される手形

2019年11月29日現在、当ファンドが実質的に純資産総額の10%を超えて投資している不動産投資信託証券はありません。

（3）【運用体制】

a．ファンドの運用体制



投資環境見直しおよび運用方針の策定

経済環境見直し、資産別市場見直し、資産配分方針および資産別運用方針は月次で開催する「投資環境会議」および「投資方針会議」にて協議、策定致します。これらの会議は運用本部長・副本部長、運用グループ長等で構成されます。

運用計画の決定

各ファンドの運用は「投資環境会議」および「投資方針会議」における協議の内容を踏まえて、ファンド毎に個別に任命された運用担当者が行います。運用担当者は月次で運用計画書を作成し、運用本部長の承認を受けます。運用担当者は承認を受けた運用計画に基づき、運用を行います。

売買執行の実施

運用担当者は、売買計画に基づいて売買の執行を指図します。トレーディング担当者は、最良執行をめざして売買の執行を行います。

モニタリング

運用担当部署から独立したコンプライアンス・リスク管理担当部署(60~70人程度)は、運用に関するパフォーマンス測定、リスク管理および法令・信託約款などの遵守状況等のモニタリングを実施し、必要に応じて対応を指示します。

定期的に関催されるリスク管理に関する委員会等において運用リスク管理状況、運用実績、法令・信託約款などの遵守状況等について検証・報告を行います。

内部管理等のモニタリング

内部監査担当部署(10~20人程度)が運用、管理等に関する業務執行の適正性・妥当性・効率性等の観点からモニタリングを実施します。

b. ファンドの関係法人に関する管理

ファンドの関係法人である受託会社に対して、その業務に関する委託会社の管理担当部署は、内部統制に関する外部監査人による報告書等の定期的な提出を求め、必要に応じて具体的な事項に関するヒアリングを行う等の方法により、適切な業務執行体制にあることを確認します。

c. 運用体制に関する社内規則

運用体制に関する社内規則として運用管理規程および職務責任権限規程等を設けており、運用担当者の任務と権限の範囲を明示するほか、各投資対象の取り扱いに関して基準を設け、ファンドの商品性に則った適切な運用の実現を図ります。

また、売買執行、投資信託財産管理および法令遵守チェック等に関する各々の規程・内規を定めています。

運用体制は2019年11月29日現在のものであり、今後変更となる場合があります。

上記体制は、マザーファンドを通じた実質的な運用体制を記載しております。

(4) 【分配方針】

収益分配方針

毎決算時(原則として11月5日。ただし、休業日の場合は翌日以降の最初の営業日)に、原則として次の通り収益分配を行います。

1. 分配対象額の範囲

分配対象額の範囲は、経費控除後の繰越分を含めた配当等収益および売買益(評価益を含みません。)等の全額とします。

2. 分配対象収益についての分配方針

分配金額は、分配対象収益の範囲のうち、委託会社が基準価額水準、市場動向等を勘案して決定します。

3. 留保益の運用方針

収益分配に充てず信託財産内に留保した利益については、運用の基本方針に基づき運用を行います。

将来の収益分配金の支払いおよびその金額について保証するものではありません。

収益分配金の再投資

1. 収益分配金は、原則として毎計算期間終了日の翌営業日に、受託会社が委託会社の指定する預金口座等に払い込むことにより、販売会社に交付されます。
2. 販売会社は、自動けいぞく投資約款に基づく契約に基づき、受益者に対し遅滞なく収益分配金の再投資にかかる受益権の売付けを行い、当該再投資にかかる売付けにより増加した受益権は、振替口座簿に記載または記録されます。

(5) 【投資制限】

約款で定める投資制限

投資信託証券(約款 運用の基本方針 運用制限)

投資信託証券への実質投資割合 には制限を設けません。

「実質投資割合」とは、投資対象である当該資産につき、当ファンドの信託財産に属する当該資産の時価総額とマザーファンドの信託財産に属する当該資産のうち当ファンドの信託財産に属するとみなした額との合計額の当ファンドの信託財産の純資産総額に対する割合をいいます。(以下同じ。)

同一銘柄の投資信託証券(約款第20条)

委託会社は、信託財産に属する同一銘柄の投資信託証券(マザーファンドの受益証券を除きます。)の実質投資割合が、信託財産の純資産総額の100分の30を超えることとなる投資の指図をしません。

株式(約款 運用の基本方針 運用制限)

株式への直接投資は行いません。

外貨建資産(約款 運用の基本方針 運用制限)

外貨建資産への投資は行いません。

公社債(約款第18条)

公社債への投資は、短期社債等への投資ならびに買い現先取引(売戻し条件付の買入れ)および債券貸借取引(現金担保付き債券借入れ)に限り行うことができます。

信用リスク集中回避のための投資制限(約款第20条の2)

一般社団法人投資信託協会規則に定める一の者に対するエクスポージャーの信託財産の純資産総額に対する比率は、原則として100分の35を超えないものとし、当該比率を超えることとなった場合には、委託会社は、一般社団法人投資信託協会規則に従い当該比率以内となるよう調整を行うこととします。

公社債の借入れ(約款第21条)

1. 委託会社は、信託財産の効率的な運用に資するため、公社債の借入れの指図をすることができます。なお、当該公社債の借入を行うにあたり担保の提供が必要と認められた時は、担保の提供の指図を行うものとします。
2. 前記1.の指図は、当該借入れにかかる公社債の時価総額が信託財産の純資産総額の範囲内とします。
3. 信託財産の一部解約等の事由により、前記2.の借入れにかかる公社債の時価総額が信託財産の純資産総額を超えることとなった場合には、委託会社は速やかに、その超える額に相当する借入れた公社債の一部を返還するための指図をするものとします。
4. 前記1.の借入れにかかる品借料は信託財産中から支弁します。

資金の借入れ（約款第28条）

1. 委託会社は、信託財産の効率的な運用ならびに運用の安定性に資するため、一部解約に伴う支払資金の手当て（一部解約に伴う支払資金の手当てのために借入れた資金の返済を含みます。）を目的として、または再投資にかかる収益分配金の支払資金の手当てを目的として、資金借入れ（コール市場を通じる場合を含みます。）の指図をすることができます。なお、当該借入金をもって有価証券等の運用は行わないものとします。
2. 一部解約に伴う支払資金の手当てにかかる借入期間は、受益者への解約代金支払開始日から信託財産で保有する有価証券等の売却代金の受渡日までの間または受益者への解約代金支払開始日から信託財産で保有する有価証券等の解約代金入金日までの間もしくは受益者への解約代金支払開始日から信託財産で保有する有価証券等の償還金の入金日までの期間が5営業日以内である場合の当該期間とし、資金借入額は当該有価証券等の売却代金、解約代金および償還金の合計額を限度とします。ただし、資金の借入額は、借入れ指図を行う日における信託財産の純資産総額の10%を超えないこととします。
3. 収益分配金の再投資にかかる借入期間は信託財産から収益分配金が支弁される日からその翌営業日までとし、資金借入額は収益分配金の再投資額を限度とします。
4. 借入金の利息は信託財産中から支弁します。

3【投資リスク】

(1) 当ファンドにおける主として想定されるリスクと収益性に与える影響度合い

- ・当ファンドは、主として国内リートマザーファンド受益証券への投資を通じて値動きのある有価証券等に投資しますので、ファンドの基準価額は変動します。したがって、元本や一定の投資成果が保証されているものではなく、基準価額の下落により、損失を被ることがあります。
- ・運用により信託財産に生じた利益および損失は、すべて受益者の皆様に帰属します。
- ・投資信託は預金商品や保険商品ではなく、預金保険、保険契約者保護機構の保護の対象ではありません。
- ・登録金融機関が取扱う投資信託は、投資者保護基金の対象ではありません。
- ・投資信託は預貯金とは異なります。
- ・当ファンドのお取引に関しては、金融商品取引法第37条の6の規定（いわゆるクーリング・オフ）の適用はありません。

当ファンドにおいて主として想定されるリスクは以下の通りですが、基準価額の変動要因はこれらに限定されるものではありません。なお、以下のリスクは、主にマザーファンドを通じて当ファンドが行う不動産投資信託証券等への投資により発生します。

不動産投資信託証券の価格変動リスク

J-REITの価格の下落は、基準価額の下落要因となります。

不動産投資信託証券の価格変動リスクとは、REITの市場価格が下落するリスクをいいます。

当ファンドが投資するJ-REITの市場価格が下落した場合には、当ファンドの基準価額が下落する要因となります。

J-REITの市場価格は、市場における需給関係（売り注文と買い注文のバランス）により変動します。また、こうした需給関係は、経済、不動産市況、金利、J-REITの発行体の財務状況や収益状況、J-REITの保有不動産とその状況など様々な要因により変化します。なお、こうした要因の1つとして、

自然災害や人的災害など予測不可能な事態の発生による保有不動産の滅失・損壊等も、J-REITの市場価格を下落させる要因となり得ます。

流動性リスク

投資資産の市場規模が小さいことなどで希望する価格で売買できない場合は、基準価額の下落要因となります。

流動性リスクとは、有価証券を売却(または購入)しようとする際に、需要(または供給)がないため、有価証券を希望する時期に、希望する価格で売却(または購入)することができなくなるリスクをいいます。

一般に規模が小さい市場での売買や、取引量の少ない有価証券の売買にあたっては、流動性リスクへの留意が特に必要とされます。また、一般に市場を取り巻く外部環境の急変があった場合には、市場実勢価格での売買ができなくなる可能性が高まります。当ファンドが投資するJ-REITの流動性が損なわれた場合には、当ファンドの基準価額が下落する要因となる可能性があります。なお、当ファンドが投資するJ-REITが金融商品取引所の上場廃止基準に抵触するなどして上場廃止となるような事態が生じた場合には、取引が著しく困難になることがあり、当ファンドの基準価額に大きな影響を及ぼす可能性があります。以上に付け加えて、当ファンドが投資するJ-REITは、上場市場を通じて売買されるため、一般に不動産に直接投資する場合に比べて流動性が高いとされていますが、これは投資家がJ-REITに投資を行う段階での流動性のことであり、J-REITが不動産への投資を行う段階では、より高い流動性リスクを伴う投資が行われています。

REITにより支払われる配当金の変動リスク

REITの配当金は変動します。

REITにより支払われる配当金の変動リスクとは、REITから投資家に支払われるREITの投資口1口当たりの配当金が、REITの利益の増減などに伴ない変動するリスクをいいます。

REIT(不動産投資法人)は、税法上の理由により、通常、不動産の賃貸料収入などの収入から費用を差し引いて残った利益のほとんどを投資家に配当しますが、保有不動産の稼働率の低下、賃貸料水準の低下、テナントによる賃貸料の支払いの不履行などにより収入が減少することや、保有不動産の修繕やリニューアル、金利上昇に伴う借入金の利息負担の増加などにより費用が増加することがあり、その結果、REITから支払われる1口当たりの配当金が減少することがあります。また、一定の要件を満たさない場合、課税の実質免除措置が適用されなくなり、結果として、REITから支払われる1口当たりの配当金が減少することがあります。増資による資金調達が行われた場合において、増資による投資口数の増加により1口当たりの配当金が減少することや、増資が行われてから調達された資金が不動産に投資されて賃貸料収入が得られるようになるまでの期間、一時的に1口当たりの配当金が減少することがあり、REITから投資家に支払われる1口当たりの配当金は一定ではありません。

REITの形態には、「会社型」と「契約型」があり、会社型のREITを「不動産投資法人」といいます。

金利変動リスク

金利の上昇は、基準価額の下落要因等となります。

金利変動リスクとは、金利変動により保有する資産の価値が下落するリスクをいいます。

一般にREITでは、資金の借入れ(債券の発行によるものを含む。)を行った上で、当該借入金による不動産等への投資を行うことができます。当ファンドが投資するJ-REITが資金の借入れを行っている場合、金利上昇は、支払利息の増加を通じて当該J-REITの利益を減少させることがあり、当ファンドの基準価額を下落させる要因、あるいは当ファンドの分配金の水準を低下させる要因となる可能性があります。また、金利変動は、J-REIT・株式・債券などの各資産への投資の相対的魅力度を変化させ

るため、金利変動によりJ-REIT市場と株式市場、あるいはJ-REIT市場と債券市場の間で資金移動が起こる場合があります。その場合、金利変動は、広くJ-REIT全般の市場価格に影響を及ぼします。

信用リスク

投資するJ-REITの発行者の経営不安・倒産等の発生は、基準価額の下落要因となります。

信用リスクとは、借入金（債券の発行によるものを含む。）の利息の支払いや元金の返済が予め決められた条件で行われない（債務不履行）リスクをいいます。

一般に、企業に債務不履行が生じた場合、またはその可能性が高まった場合には、当該企業が発行する債券の価格や当該企業の株価が下落する要因となります。同様に、当ファンドが投資するJ-REITに債務不履行が生じた場合、またはその可能性が高まった場合には、一般に、当該J-REITの市場価格が下落し、当ファンドの基準価額が下落する要因となります。なお、REIT（不動産投資法人）には、一般の企業と同様に倒産の可能性があります。当ファンドが投資するJ-REITが法的倒産手続きを開始した場合には、その市場価格が大きく下落することや無くなることもあり、当ファンドの基準価額に大きな影響を及ぼすことがあります。

<その他>

- ・当ファンドは、ファミリーファンド方式で運用を行います。当該方式は、運用の効率化に資するものですが、一方で、当ファンドが主要投資対象とするマザーファンドに対し、他のベビーファンドにより多額の追加設定・一部解約等がなされた場合には、マザーファンドにおける売買ならびに組入比率の変化等により、当ファンドの基準価額や運用に影響を受ける場合があります。
- ・当ファンドは、証券取引所における取引の停止等があるときには、一部解約の実行の請求の受け付けを中止すること、およびすでに受け付けた一部解約の実行の請求の受け付けを取り消すことがあります。

<その他留意点>

J-REITに関する法律（税制、会計基準等）および不動産を取り巻く規制（建築規制、環境規制等）が変更になった場合等には、J-REITの価格や配当に影響を与える可能性があります。

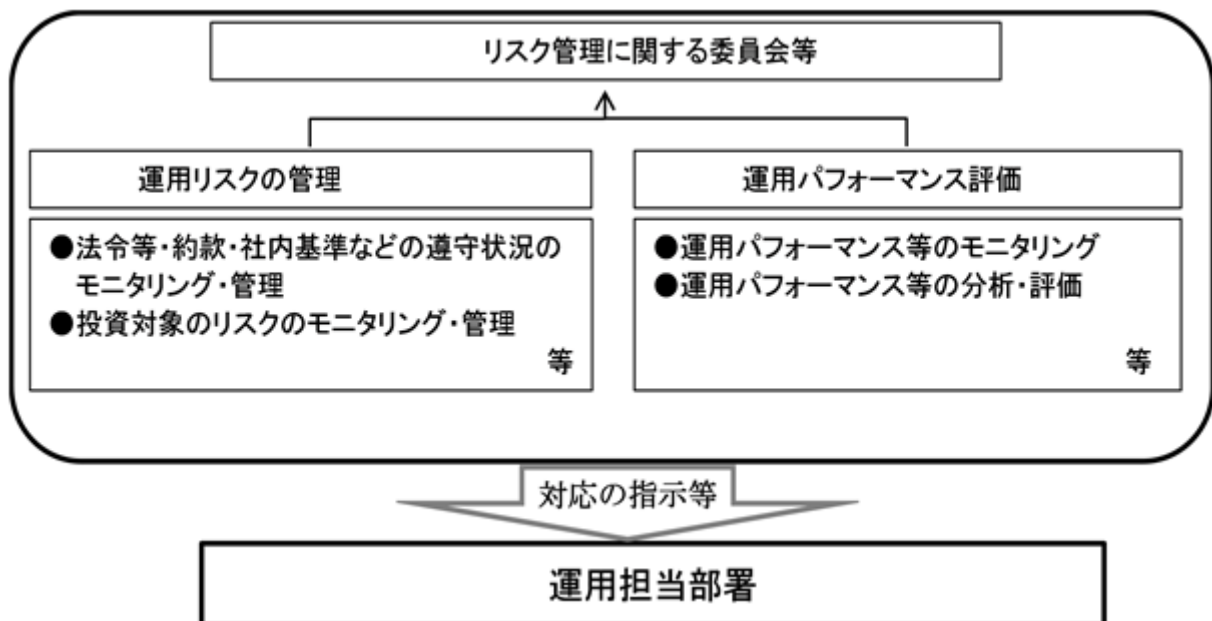
<収益分配金に関する留意点>

- ・投資信託の分配金は、預貯金の利息とは異なり、投資信託の純資産から支払われますので、分配金が支払われると、その金額相当分、基準価額は下がります。
- ・分配金は、計算期間中に発生した収益（経費控除後の配当等収益および評価益を含む売買益）を超えて支払われる場合があります。その場合、当期決算日の基準価額は前期決算日と比べて下落することになります。また、分配金の水準は、必ずしも計算期間におけるファンドの収益率を示すものではありません。
- ・投資家（受益者）のファンドの取得価額によっては、分配金の一部または全部が、実質的には元本の一部払戻しに相当する場合があります。ファンド取得後の運用状況により、分配金額より基準価額の値上がり小さかった場合も同様です。

(2) リスク管理体制

委託会社におけるファンドの投資リスクに対する管理体制については、以下のとおりです。

- ・運用リスクの管理：運用担当部署から独立したコンプライアンス・リスク管理担当部署が、運用リスクを把握、管理し、その結果に基づき運用担当部署へ対応の指示等を行うことにより、適切な管理を行います。
- ・運用パフォーマンス評価：運用担当部署から独立したリスク管理担当部署が、ファンドの運用パフォーマンスについて定期的に分析を行い、結果の評価を行います。
- ・リスク管理に関する委員会等：上記のとおり運用リスクの管理状況、運用パフォーマンス評価等の報告を受け、リスク管理に関する委員会等は総合的な見地から運用状況全般の管理・評価を行います。



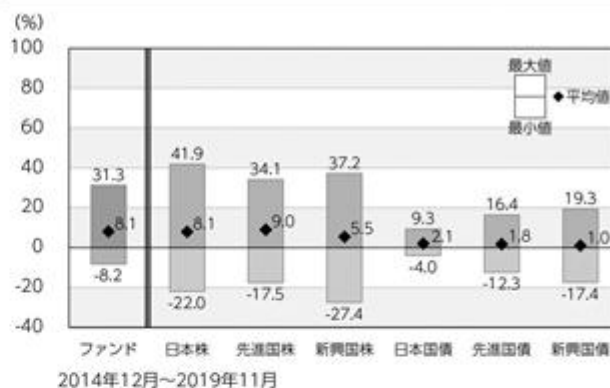
リスク管理体制は2019年11月29日現在のものであり、今後変更となる場合があります。

<参考情報>

ファンドの年間騰落率および分配金再投資基準価額の推移



ファンドと他の代表的な資産クラスとの年間騰落率の比較



*ファンドの分配金再投資基準価額は、税引前の分配金を再投資したものとみなして計算した基準価額が記載されていますので、実際の基準価額とは異なる場合があります。

*ファンドの年間騰落率は、税引前の分配金を再投資したものとみなして計算した年間騰落率が記載されていますので、実際の基準価額に基づいて計算した年間騰落率とは異なる場合があります。

*上記期間の各月末における直近1年間の騰落率の平均値・最大値・最小値を、ファンドおよび代表的な資産クラスについて表示し、ファンドと代表的な資産クラスを定量的に比較できるように作成したものです。

*全ての資産クラスがファンドの投資対象とは限りません。

各資産クラスの指数

日本株	東証株価指数(TOPIX) (配当込み)	「東証株価指数(TOPIX)」は、東京証券取引所第一部に上場されているすべての株式の時価総額を指数化したものです。同指数は、株式会社東京証券取引所(株東京証券取引所)の知的財産であり、指数の算出、指数値の公表、利用など同指数に関するすべての権利は、(株東京証券取引所)が有しています。
先進国株	MSCIコクサイ・インデックス (配当込み、円ベース)	「MSCIコクサイ・インデックス」は、MSCI Inc.が開発した株価指数で、日本を除く世界の主要先進国の株価指数を、各国の株式時価総額をベースに合成したものです。同指数に関する著作権、知的財産権その他一切の権利はMSCI Inc.に帰属します。また、MSCI Inc.は同指数の内容を変更する権利および公表を停止する権利を有しています。
新興国株	MSCIエマージング・マーケット・インデックス (配当込み、円ベース)	「MSCIエマージング・マーケット・インデックス」は、MSCI Inc.が開発した株価指数で、新興国の株価指数を、各国の株式時価総額をベースに合成したものです。同指数に関する著作権、知的財産権その他一切の権利はMSCI Inc.に帰属します。また、MSCI Inc.は同指数の内容を変更する権利および公表を停止する権利を有しています。
日本国債	NOMURA-BPI国債	「NOMURA-BPI国債」は、野村證券株式会社が国内で発行された公募利付国債の市場全体の動向を表すために開発した投資収益指数です。同指数の知的財産権その他一切の権利は野村證券株式会社に帰属します。なお、野村證券株式会社は、同指数の正確性、完全性、信頼性、有用性を保証するものではなく、ファンドの運用成果等に関して一切責任を負いません。
先進国債	FTSE世界国債インデックス (除く日本、円ベース)	「FTSE世界国債インデックス(除く日本)」は、FTSE Fixed Income LLCにより運営され、日本を除く世界主要国の国債の総合収益率を各市場の時価総額で加重平均した債券インデックスです。同指数はFTSE Fixed Income LLCの知的財産であり、指数に関するすべての権利はFTSE Fixed Income LLCが有しています。
新興国債	JPモルガンGBI-EMグローバル・ディバシファイド(円ベース)	「JPモルガンGBI-EMグローバル・ディバシファイド」は、J.P.モルガン・セキュリティー・エルエルシーが公表している新興国の現地通貨建ての国債で構成されている時価総額加重平均指数です。同指数に関する著作権等の知的財産その他一切の権利はJ.P.モルガン・セキュリティー・エルエルシーに帰属します。また、同社は同指数の内容を変更する権利および公表を停止する権利を有しています。

(注)海外の指数は為替ヘッジなしによる投資を想定して、円換算しております。

4【手数料等及び税金】

(1)【申込手数料】

ありません。

(2)【換金（解約）手数料】

ありません。

(3)【信託報酬等】

信託報酬の総額は、計算期間を通じて毎日、信託財産の純資産総額に年1.1%（税抜1%）の率を乗じて得た額とします。

その配分（税抜）については、以下の通りとします。

委託会社	販売会社	受託会社
0.525%	0.425%	0.05%

信託報酬は、毎日計上（ファンドの基準価額に反映）され、毎計算期間の最初の6ヵ月終了日および毎計算期末または信託終了のときに、信託財産中から支弁するものとします。なお、信託報酬にかかる消費税ならびに地方消費税に相当する金額（以下「消費税等相当額」といいます。）を、信託報酬支弁の時に信託財産中から支弁します。

信託報酬 = 運用期間中の基準価額 × 信託報酬率

< 信託報酬等を対価とする役務の内容 >

委託会社	信託財産の運用、目論見書等各種書類の作成、基準価額の算出等の対価
販売会社	購入後の情報提供、交付運用報告書等各種書類の送付、口座内でのファンドの管理等の対価
受託会社	運用財産の保管・管理、委託会社からの運用指図の実行等の対価

(4)【その他の手数料等】

信託財産に関する租税、信託事務の処理に要する諸費用、受託会社の立替えた立替金の利息および資金の借入れを行った際の当該借入金の利息は、受益者の負担とし、信託財産中から支弁します。

信託財産の財務諸表の監査に要する費用は、毎日計上（ファンドの基準価額に反映）され、毎計算期間の最初の6ヵ月終了日および毎計算期末または信託終了のときに、当該費用にかかる消費税等相当額とともに、信託財産中から支弁します。

当ファンドの組入有価証券の売買時の売買委託手数料およびこれら手数料にかかる消費税等相当額は、受益者の負担とし、信託財産中から支弁します。

当ファンドの投資対象である不動産投資信託証券は、資産運用報酬等の費用を負担しています。当該費用は、不動産投資信託証券ごとに異なるものであり、当ファンドが保有する個別銘柄ごとの費用およびその合計額については、当ファンドにおける投資対象銘柄の変更および投資割合の変動等により変動するため、あらかじめ表示することはできません。

なお、これらの費用は、不動産投資信託証券の発行体(不動産投資法人)の収益から支弁され、当該不動産投資法人の最終損益の増減を通じ、各不動産投資信託証券の価格に反映される性質のものであり、当ファンドならびに受益者が直接に負担するものではありません。

上記 から の手数料等(借入金の利息および財務諸表の監査に要する費用を除きます。)については、当ファンドが投資対象とするマザーファンドにおいて発生する場合、マザーファンドの信託財産中から支弁されます。これらはマザーファンドの基準価額に反映されるため、結果として当ファンドの受益者が間接的に負担することとなります。

受益者が当ファンドを解約する場合には、信託財産留保額(1口につき、解約請求受付日の基準価額の0.3%)をご負担いただきます。

(5)【課税上の取扱い】

当ファンドは、課税上「株式投資信託」として取扱われます。

個人の受益者に対する課税

収益分配時

収益分配金のうち課税扱いとなる普通分配金については、配当所得として、20.315%(所得税15.315%(復興特別所得税を含みます。))および地方税5%)の税率で源泉徴収による申告不要制度が適用されます。なお、確定申告により、申告分離課税または総合課税(配当控除の適用なし)のいずれかを選択することもできます。

詳しくは、販売会社にお問い合わせください。

解約時および償還時

解約時および償還時の差益(譲渡益)については、譲渡所得として、20.315%(所得税15.315%(復興特別所得税を含みます。))および地方税5%)の税率での申告分離課税が適用されます。

原則として確定申告が必要ですが、特定口座(源泉徴収口座)を利用する場合、20.315%(所得税15.315%(復興特別所得税を含みます。))および地方税5%)の税率による源泉徴収が行われます。

解約価額および償還価額から取得費用(申込手数料および当該手数料にかかる消費税等に相当する金額を含みます。)を控除した利益。

買取請求による換金の際の課税については、販売会社にお問い合わせください。

損益通算について

解約(換金)時および償還時の差損(譲渡損)については、確定申告を行うことにより上場株式等(上場株式、上場投資信託(ETF)、上場不動産投資信託(REIT)、公募株式投資信託および特定公社債等(公募公社債投資信託を含みます。))など。以下同じ。)の譲渡益ならびに上場株式等の配当所得および利子所得の金額(配当所得については申告分離課税を選択したものに限り)との損益通算ならびに3年間の繰越控除の対象とすることができます。また、特定口座(源泉徴収口座)をご利用の場合、その口座内において損益通算を行います(確定申告不要)。詳しくは販売会社にお問い合わせください。

法人の受益者に対する課税

収益分配金のうち課税扱いとなる普通分配金ならびに解約時および償還時の個別元本超過額については、15.315%（所得税15.315%（復興特別所得税を含みます。））の税率による源泉徴収が行われます。なお、地方税の源泉徴収は行われません。

買取請求による換金の際の課税については、販売会社にお問い合わせください。

なお、益金不算入制度の適用はありません。

外国税額控除の適用となった場合には、分配時の税金が上記と異なる場合があります。

受益者が確定拠出年金法に規定する資産管理機関および国民年金基金連合会等の場合は、所得税（復興特別所得税を含みます。）および地方税がかかりません。また、確定拠出年金制度の加入者については、確定拠出年金の積立金の運用にかかる税制が適用されます。

上記は、2019年11月末現在のもので、税法が改正された場合等には、上記の内容が変更になる場合があります。

課税上の取扱いの詳細については税務専門家等にご確認されることをお勧めします。

個別元本方式について

受益者毎の信託時の受益権の価額等を当該受益者の元本とする個別元本方式は次のとおりです。

< 個別元本について >

受益者毎の信託時の受益権の価額等（申込手数料および当該申込手数料にかかる消費税等に相当する金額は含まれません。）が当該受益者の元本（個別元本）にあたります。

受益者が同一ファンドの受益権を複数回取得した場合、個別元本は、当該受益者が追加信託を行うつど当該受益者の受益権口数で加重平均することにより算出されます。

ただし、同一ファンドの受益権を複数の販売会社で取得する場合には販売会社毎に個別元本の算出が行われます。また、同一販売会社であっても複数支店等で同一ファンドの受益権を取得する場合は当該支店等毎に、個別元本の算出が行われる場合があります。

収益分配金に元本払戻金（特別分配金）が含まれる場合、収益分配金発生時にその個別元本から当該元本払戻金（特別分配金）を控除した額が、その後の当該受益者の個別元本となります。（「元本払戻金（特別分配金）」については、下記の< 収益分配金の課税について >を参照。）

< 収益分配金の課税について >

収益分配金には、課税扱いとなる「普通分配金」と非課税扱いとなる「元本払戻金（特別分配金）」（受益者毎の元本の一部払戻しに相当する部分）の区分があります。

収益分配の際、当該収益分配金落ち後の基準価額が当該受益者の個別元本と同額の場合または当該受益者の個別元本を上回っている場合には、当該収益分配金の全額が普通分配金となり、当該収益分配金落ち後の基準価額が当該受益者の個別元本を下回っている場合には、その下回る部分の額が元本払戻金（特別分配金）となり、当該収益分配金から当該元本払戻金（特別分配金）を控除した額が普通分配金となります。

なお、収益分配金に元本払戻金（特別分配金）が含まれる場合、収益分配金発生時にその個別元本から当該元本払戻金（特別分配金）を控除した額が、その後の当該受益者の個別元本となります。

税法が改正された場合等は、上記内容が変更になることがあります。

5【運用状況】

(1)【投資状況】

令和1年11月29日現在

資産の種類	時価合計（円）	投資比率（％）
親投資信託受益証券	4,572,099,073	99.48
内 日本	4,572,099,073	99.48
コール・ローン、その他の資産（負債控除後）	23,959,736	0.52
純資産総額	4,596,058,809	100.00

(注1) 投資比率は、ファンドの純資産総額に対する当該資産の時価の比率です。

(注2) 資産の種類の内書は、当該資産の発行体又は上場金融商品取引所の国/地域別に表示しています。

(参考)

国内リートマザーファンド

令和1年11月29日現在

資産の種類	時価合計（円）	投資比率（％）
投資証券	66,347,374,300	98.73
内 日本	66,347,374,300	98.73
コール・ローン、その他の資産（負債控除後）	853,985,633	1.27
純資産総額	67,201,359,933	100.00

(注1) 投資比率は、ファンドの純資産総額に対する当該資産の時価の比率です。

(注2) 資産の種類の内書は、当該資産の発行体又は上場金融商品取引所の国/地域別に表示しています。

(2)【投資資産】

【投資有価証券の主要銘柄】

令和1年11月29日現在

順位	銘柄名 発行体の国/地域	種類	数量	簿価単価 簿価金額 （円）	評価単価 評価金額 （円）	利率 （％） 償還日	投資 比率 （％）
1	国内リートマザーファンド 日本	親投資 信託受 益証券	1,111,621,462	4.1578 4,622,010,543	4.1130 4,572,099,073	- -	99.48

(注) 投資比率は、ファンドの純資産総額に対する当該資産の時価の比率です。

投資有価証券の種類別投資比率

令和1年11月29日現在

種類	投資比率（％）
親投資信託受益証券	99.48
合計	99.48

(注) 投資比率は、ファンドの純資産総額に対する当該資産の時価の比率です。

投資株式の業種別投資比率

該当事項はありません。

（参考）

国内リートマザーファンド

令和1年11月29日現在

順位	銘柄名 発行体の国/地域	種類	数量	簿価単価 簿価金額 (円)	評価単価 評価金額 (円)	利率 (%) 償還日	投資 比率 (%)
1	ジャパンリアルエステイト 投資法人 日本	投資証 券	6,734	743,000.00 5,003,362,000	745,000.00 5,016,830,000	- -	7.47
2	日本ビルファンド投資法人 日本	投資証 券	5,954	828,000.00 4,929,912,000	822,000.00 4,894,188,000	- -	7.28
3	オリックス不動産投資法人 日本	投資証 券	16,088	245,900.00 3,956,039,200	240,700.00 3,872,381,600	- -	5.76
4	野村不動産マスターファン ド投資法人 日本	投資証 券	13,975	208,300.00 2,910,992,500	199,800.00 2,792,205,000	- -	4.15
5	アドバンス・レジデンス投 資法人 日本	投資証 券	7,469	362,000.97 2,703,785,263	353,500.00 2,640,291,500	- -	3.93
6	日本リテールファンド投資 法人 日本	投資証 券	10,155	250,100.00 2,539,765,500	249,300.00 2,531,641,500	- -	3.77
7	アクティピア・プロパ ティーズ投資法人 日本	投資証 券	4,055	576,428.29 2,337,416,725	565,000.00 2,291,075,000	- -	3.41
8	日本プロロジスリート投資 法人 日本	投資証 券	7,151	303,000.00 2,166,753,000	293,700.00 2,100,248,700	- -	3.13
9	ケネディクス・オフィス投 資法人 日本	投資証 券	2,430	858,000.00 2,084,940,000	829,000.00 2,014,470,000	- -	3.00
10	大和証券オフィス投資法人 日本	投資証 券	2,371	861,000.00 2,041,431,000	822,000.00 1,948,962,000	- -	2.90
11	G L P 投資法人 日本	投資証 券	13,309	139,100.00 1,851,281,900	145,600.00 1,937,790,400	- -	2.88
12	インヴィンシブル投資法人 日本	投資証 券	28,803	67,800.00 1,952,843,400	65,100.00 1,875,075,300	- -	2.79
13	森ヒルズリート投資法人 日本	投資証 券	10,480	179,900.00 1,885,352,000	177,400.00 1,859,152,000	- -	2.77
14	ジャパン・ホテル・リート 投資法人 日本	投資証 券	18,707	90,400.00 1,691,112,800	89,700.00 1,678,017,900	- -	2.50
15	ラサールロジポート投資法 人 日本	投資証 券	9,153	164,270.58 1,503,568,682	167,200.00 1,530,381,600	- -	2.28
16	日本アコモデーションファ ンド投資法人 日本	投資証 券	2,219	680,000.00 1,508,920,000	688,000.00 1,526,672,000	- -	2.27

17	コンフォリア・レジデンシャル投資法人 日本	投資証券	4,349	351,000.00 1,526,499,000	350,000.00 1,522,150,000	- -	2.27
18	ジャパンエクセレント投資法人 日本	投資証券	8,224	189,600.00 1,559,270,400	185,000.00 1,521,440,000	- -	2.26
19	MCUBS MidCity投資法人 日本	投資証券	11,920	124,400.00 1,482,848,000	118,300.00 1,410,136,000	- -	2.10
20	ユナイテッド・アーバン投資法人 日本	投資証券	6,608	221,700.00 1,464,993,600	213,000.00 1,407,504,000	- -	2.09
21	産業ファンド投資法人 日本	投資証券	8,218	170,800.00 1,403,634,400	171,200.00 1,406,921,600	- -	2.09
22	日本プライムリアルティ投資法人 日本	投資証券	2,271	522,000.00 1,185,462,000	498,500.00 1,132,093,500	- -	1.68
23	三菱地所物流リート投資法人 日本	投資証券	3,218	354,775.88 1,141,668,812	351,500.00 1,131,127,000	- -	1.68
24	三井不動産ロジスティクスパーク投資法人 日本	投資証券	2,269	453,845.82 1,029,776,175	485,500.00 1,101,599,500	- -	1.64
25	日本ロジスティクスファンド投資法人 日本	投資証券	3,788	282,000.00 1,068,216,000	280,200.00 1,061,397,600	- -	1.58
26	ヒューリックリート投資法人 日本	投資証券	5,195	209,900.00 1,090,430,500	202,000.00 1,049,390,000	- -	1.56
27	大和ハウスリート投資法人 日本	投資証券	3,494	316,000.00 1,104,104,000	299,400.00 1,046,103,600	- -	1.56
28	プレミア投資法人 日本	投資証券	6,228	161,900.00 1,008,313,200	163,400.00 1,017,655,200	- -	1.51
29	グローバル・ワン不動産投資法人 日本	投資証券	6,853	146,900.00 1,006,705,700	145,700.00 998,482,100	- -	1.49
30	インベスコ・オフィス・ジェイリート投資法人 日本	投資証券	41,840	21,450.00 897,468,000	21,270.00 889,936,800	- -	1.32

(注) 投資比率は、ファンドの純資産総額に対する当該資産の時価の比率です。

投資有価証券の種類別投資比率

令和1年11月29日現在

種類	投資比率(%)
投資証券	98.73
合計	98.73

(注) 投資比率は、ファンドの純資産総額に対する当該資産の時価の比率です。

投資株式の業種別投資比率

該当事項はありません。

【投資不動産物件】

該当事項はありません。

(参考)

国内リートマザーファンド

該当事項はありません。

【その他投資資産の主要なもの】

該当事項はありません。

(参考)

国内リートマザーファンド

該当事項はありません。

(3) 【運用実績】

【純資産の推移】

直近日(令和1年11月末)、同日前1年以内における各月末及び下記計算期間末における純資産の推移は次の通りです。

	純資産総額 (分配落) (百万円)	純資産総額 (分配付) (百万円)	1口当たりの 純資産額 (分配落)(円)	1口当たりの 純資産額 (分配付)(円)
第6計算期間末 (平成22年11月5日)	746	746	0.9419	0.9419
第7計算期間末 (平成23年11月7日)	835	835	0.8764	0.8764
第8計算期間末 (平成24年11月5日)	1,300	1,300	1.1104	1.1104
第9計算期間末 (平成25年11月5日)	2,303	2,303	1.6314	1.6314
第10計算期間末 (平成26年11月5日)	3,076	3,076	1.9671	1.9671
第11計算期間末 (平成27年11月5日)	3,338	3,338	2.0524	2.0524
第12計算期間末 (平成28年11月7日)	3,898	3,898	2.1641	2.1641
第13計算期間末 (平成29年11月6日)	3,106	3,106	2.0280	2.0280
第14計算期間末 (平成30年11月5日)	3,222	3,222	2.2766	2.2766
第15計算期間末 (令和1年11月5日)	4,707	4,707	2.9827	2.9827
平成30年11月末日	3,360	-	2.3538	-
12月末日	3,350	-	2.3062	-
平成31年1月末日	3,563	-	2.4155	-
2月末日	3,646	-	2.4279	-
3月末日	3,788	-	2.5083	-
4月末日	3,717	-	2.4820	-
令和1年5月末日	3,827	-	2.5188	-
6月末日	3,898	-	2.5562	-
7月末日	4,053	-	2.6694	-
8月末日	4,262	-	2.7647	-
9月末日	4,473	-	2.8838	-
10月末日	4,686	-	2.9679	-
11月末日	4,596	-	2.9483	-

【分配の推移】

	1口当たりの分配金（円）
第6計算期間	0.0000
第7計算期間	0.0000
第8計算期間	0.0000
第9計算期間	0.0000
第10計算期間	0.0000
第11計算期間	0.0000
第12計算期間	0.0000
第13計算期間	0.0000
第14計算期間	0.0000
第15計算期間	0.0000

【収益率の推移】

	収益率（％）
第6計算期間	13.88
第7計算期間	6.95
第8計算期間	26.70
第9計算期間	46.92
第10計算期間	20.58
第11計算期間	4.34
第12計算期間	5.44
第13計算期間	6.29
第14計算期間	12.26
第15計算期間	31.0

（注1）収益率は期間騰落率です。

（注2）計算期間末が令和1年8月29日以前の収益率については、小数点第2位で表示しています。

（4）【設定及び解約の実績】

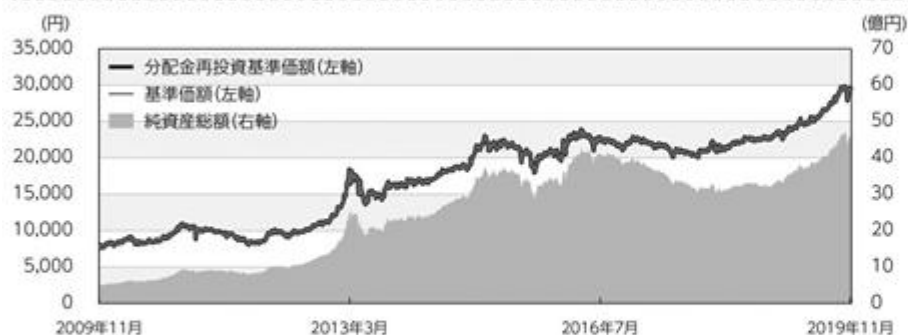
	設定口数	解約口数
第6計算期間	258,529,084	96,885,874
第7計算期間	339,363,694	179,003,831
第8計算期間	316,897,395	98,560,327
第9計算期間	767,816,595	527,270,250
第10計算期間	442,416,099	290,290,358
第11計算期間	594,427,097	531,841,068
第12計算期間	568,684,865	394,104,798
第13計算期間	266,534,050	536,078,279
第14計算期間	206,144,997	322,710,187
第15計算期間	501,804,946	338,720,892

（注）本邦外における設定及び解約はありません。

参考情報

データの基準日:2019年11月29日

基準価額・純資産の推移 (2009年11月30日～2019年11月29日)



※基準価額は1万口当たり・信託報酬控除後の価額です。
 ※分配金再投資基準価額は、グラフの起点における基準価額に合わせて指数化しています。
 ※分配金再投資基準価額は、税引前の分配金を再投資したものとみなして計算したものであり、実際の基準価額とは異なります。
 (設定日:2004年12月30日)

分配の推移(税引前)

2015年11月	0円
2016年11月	0円
2017年11月	0円
2018年11月	0円
2019年11月	0円
設定来累計	0円

※分配金は1万口当たりです。

主要な資産の状況

■組入銘柄 ※比率(%)は、純資産総額に対する当該資産の時価比率です。

順位	銘柄名	比率(%)
1	国内リートマザーファンド	99.48

■国内リートマザーファンド

※比率(%)は、当該マザーファンドの純資産総額に対する当該資産の時価比率です。資産の種類の内書は、国/地域を表します。

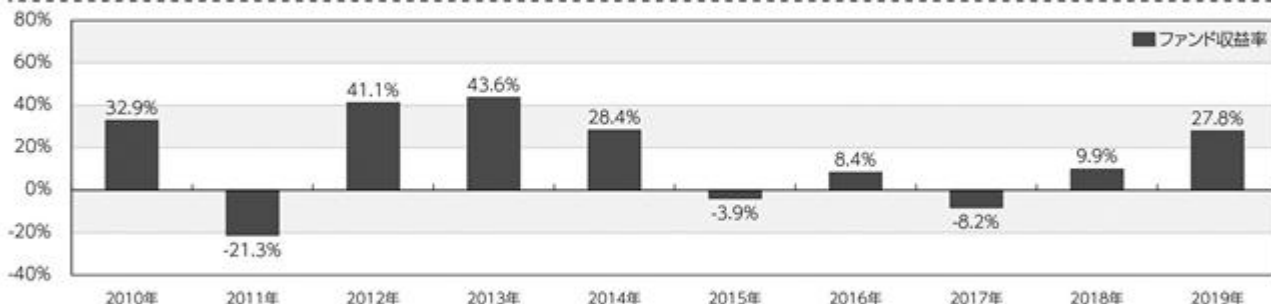
資産の状況

資産の種類	比率(%)
投資証券	98.73
内 日本	98.73
コール・ローン、その他の資産(負債控除後)	1.27
合計(純資産総額)	100.00

組入上位10銘柄

順位	銘柄名	国/地域	比率(%)
1	ジャパンリアルエステイト投資法人	日本	7.47
2	日本ビルファンド投資法人	日本	7.28
3	オリックス不動産投資法人	日本	5.76
4	野村不動産マスターファンド投資法人	日本	4.15
5	アドバンス・レジデンス投資法人	日本	3.93
6	日本リテールファンド投資法人	日本	3.77
7	アクティブ・プロパティーズ投資法人	日本	3.41
8	日本プロロジスリート投資法人	日本	3.13
9	ケネディクス・オフィス投資法人	日本	3.00
10	大和証券オフィス投資法人	日本	2.90

年間収益率の推移(暦年ベース)



※年間収益率は、分配金再投資基準価額をもとに計算したものです。
 ※2019年については年初から基準日までの収益率を表示しています。

○掲載データ等はあくまでも過去の実績であり、将来の運用成果を示唆、保証するものではありません。

○委託会社のホームページ等で運用状況が開示されている場合があります。

第2【管理及び運営】

1【申込（販売）手続等】

- (1) 当ファンドのお申込みは、原則として委託会社および販売会社の営業日の午後3時までにお買付けのお申込みが行われ、かつ当該お申込みの受付にかかる販売会社の所定の事務手続きが完了したものを当日分のお申込みといたします。この時間を過ぎてのお申込みおよび所定の事務手続き完了分については、翌営業日のお取扱いとなります。
- (2) 取得申込者は販売会社に、取得申込みと同時にまたはあらかじめ、自己のために開設されたファンドの受益権の振替を行うための振替機関等の口座を示すものとし、当該口座に当該取得申込者にかかる口数の増加の記載または記録が行われます。なお、販売会社は、当該取得申込みの代金の支払いと引換えに、当該口座に当該取得申込者にかかる口数の増加の記載または記録を行うことができます。委託会社は、追加信託により分割された受益権について、振替機関等の振替口座簿への新たな記載または記録をするため社振法に定める事項の振替機関への通知を行うものとします。
- (3) 受益権の取得のお申込みは、確定拠出年金制度による取得のお申込みのみを対象といたします。確定拠出年金制度を通じての取得のお申込みについては、確定拠出年金制度の定めにしたがうものとします。
- (4) 当ファンドは、収益分配がなされた場合、分配金を自動的に無手数料で再投資する「自動けいぞく投資」専用ファンドです。お申込みの際に販売会社との間で「自動けいぞく投資約款」（収益分配金の再投資を目的とする販売会社と取得申込者との契約約款と異なる名称のものを含みます。）に基づく契約を締結していただきます。
- (5) 申込単位は、1円以上1円単位とします。
- (6) 取得申込みにかかる受益権の価額は、取得申込日の基準価額とします。
- (7) 自動けいぞく投資約款に基づく契約に基づき、収益分配金を再投資する際は、1口単位で購入できるものとします。なお、その際の受益権の価額は、原則として各計算期間終了日の基準価額とします。
- (8) 信託財産の資金管理を円滑に行うために、大口の取得申込みには制限を設ける場合があります。また、信託財産の運用方針の維持および円滑な資金管理のため、当ファンドの残高や市場の流動性等に応じ、委託会社の判断により一日あたりの取得申込みの総額について制限を設ける場合があります。
- (9) 信託財産の効率的な運用が妨げられると委託会社が合理的に判断する場合、証券取引所（金融商品取引法第2条第16項に規定する金融商品取引所および同法第2条第8項第3号口に規定する外国金融商品市場（以下「取引所」といいます。）のうち、有価証券の売買または金融商品取引法第28条第8項第3号もしくは同項第5号の取引を行う市場および当該市場を開設するものをいいます。以下同じ。）における取引の停止、決済機能の停止、その他やむを得ない事情があるときは、委託会社は、受益権の取得申込みの受付を中止すること、および既に受付けた取得申込みの受付を取り消すことができます。

2【換金（解約）手続等】

- (1) 受益者は、自己に帰属する受益権につき、委託会社に対し、1口単位をもって解約を請求することができます。
- (2) 解約の請求を行う受益者は、振替制度にかかる口座が開設されている振替機関等に対して当該受益者の請求にかかるこの信託契約の一部解約を委託会社が行うのと引換えに、当該一部解約にかかる受益権の口数と同口数の抹消の申請を行うものとし、社振法の規定にしたがい当該振替機関等の口座において当該口数の減少の記載または記録が行われます。なお、解約の請求を受益者が行う際は、販売会社に対し振替受益権をもって行うものとしします。
- (3) 解約請求の受付については、原則として委託会社および販売会社の営業日の午後3時までに解約のお申込みが行われ、かつ当該お申込みの受付にかかる販売会社の所定の事務手続きが完了したものを当日分のお申込みとします。この時間を過ぎてのお申込みおよび所定の事務手続き完了分については、翌営業日のお取扱いとなります。
- (4) 解約の価額は、解約請求受付日の基準価額から、当該基準価額に0.3%の率を乗じて得た額を信託財産留保額として控除した価額（「解約価額」といいます。）とします。詳しくは、委託会社にお問い合わせください。なお、委託会社に対する照会は下記においてできます。

「信託財産留保額」とは、運用の安定性を高めるとともに、信託期間の途中で換金する受益者と保有を継続する受益者との公平を確保するために、換金する受益者が負担する金額で、信託財産に組入れられます。

照会先の名称	電話番号
アセットマネジメントOne株式会社	0120-104-694

電話によるお問い合わせは、営業日の午前9時～午後5時までとさせていただきます。（以下同じ。）

- (5) 解約代金は、受益者の請求を受付けた日から起算して、原則として5営業日目から受益者に支払われます。
- (6) 信託財産の資金管理を円滑に行うために、大口の解約請求には制限を設ける場合があります。また、信託財産の運用方針の維持および円滑な資金管理のため、当ファンドの残高や市場の流動性等に応じ、委託会社の判断により一日あたりの解約のお申込みの総額について制限を設ける場合があります。
- (7) 信託財産の効率的な運用が妨げられると委託会社が合理的に判断する場合、証券取引所における取引の停止、決済機能の停止、その他やむを得ない事情があるときは、委託会社は、一部解約の実行の請求の受付を中止すること、および既に受付けた一部解約の実行の請求の受付を取り消すことができます。この場合、受益者は当該受付中止以前に行った当日の一部解約の実行の請求を撤回できません。ただし、受益者がその一部解約の実行の請求を撤回しない場合には、当該受益権の一部解約の価額は、当該受付中止を解除した後の最初の基準価額の計算日に一部解約の実行の請求を受付けたものとして、前記（4）の規定に準じた価額とします。
- (8) ご換金の方法について、販売会社によっては解約請求制のほかに買取請求制（販売会社が受益権を買取ることにより換金する方法）による換金を受付ける場合があります。詳しくはお申込みの販売会社にお問い合わせください。

3【資産管理等の概要】

(1)【資産の評価】

基準価額とは、信託財産に属する資産（受入担保金代用有価証券および借入有価証券を除きます。）を法令および一般社団法人投資信託協会規則に従って時価評価して得た信託財産の資産総額から負債総額を控除した金額（「純資産総額」といいます。）を、計算日における受益権総口数で除した金額をいいます。

<主な投資対象の時価評価方法の原則>

投資対象	評価方法
マザーファンド受益証券	計算日の基準価額
不動産投資信託証券	計算日における取引所の最終相場

当ファンドの基準価額は、委託会社の毎営業日（土曜日、日曜日、「国民の祝日に関する法律」に定める休日ならびに12月31日、1月2日および1月3日以外の日とします。）に計算されます。基準価額については、委託会社にお問い合わせください。なお、委託会社に対する照会は下記においてできます。基準価額は1万口単位で表示されたものが発表されます。

照会先の名称	ホームページアドレス	電話番号
アセットマネジメントOne株式会社	http://www.am-one.co.jp/	0120-104-694

(2)【保管】

該当事項はありません。

(3)【信託期間】

2004年12月30日から無期限とします。

(4)【計算期間】

毎年11月6日から翌年11月5日までとすることを原則とします。ただし、第1計算期間は2004年12月30日から2005年11月7日までとします。

上記の規定にかかわらず、計算期間終了日に該当する日(以下「当該日」といいます。)が休業日のとき、計算期間終了日は、当該日の翌日以降の最初の営業日とし、その翌日より次の計算期間が開始されるものとします。

(5)【その他】

信託契約の解約

以下の場合には信託契約を解約し信託を終了することがあります。

1. 委託会社は、この信託契約を解約することが受益者のため有利であると認めるとき、またはやむを得ない事情が発生したときは、受託会社と合意のうえ、この信託契約を解約し、信託を終了させることができます。
 - a. この場合において、委託会社は、あらかじめ、解約しようとする旨を監督官庁に届け出ます。委託会社はかかる事項について、あらかじめ、解約しようとする旨を公告し、かつ、その旨を記載した書面をこの信託契約にかかる知られたる受益者に対して交付します。ただし、この信託契約にかかる全ての受益者に対して書面を交付したときは、原則として、公告を行いません。

- b. 前記 a. の公告および書面には、受益者で異議のある者は一定の期間内に委託会社に対して異議を述べるべき旨を付記します。なお、一定の期間は一ヵ月を下らないものとします。
- c. 前記 b. の一定の期間内に異議を述べた受益者の受益権の口数が受益権の総口数の二分の一を超えるときは、前記 1. の信託契約の解約をしません。
- d. 委託会社は、この信託契約の解約をしないこととしたときは、解約しない旨およびその理由を公告し、かつ、これらの事項を記載した書面を知られたる受益者に対して交付します。ただし、全ての受益者に対して書面を交付したときは、原則として、公告を行いません。
- e. 前記 b. から前記 d. までの規定は、信託財産の状態に照らし、真にやむを得ない事情が生じている場合であって、前記 b. の一定の期間が一ヵ月を下らずにその公告および書面の交付を行うことが困難な場合には適用しません。
- f. 前記 1. に定める信託契約の解約を行う場合において、前記 b. の期間内に異議を述べた受益者は、受託会社に対し、自己に帰属する受益権を、信託財産をもって買取るべき旨を請求することができます。なお、買取請求の取扱いについては、委託会社、受託会社の協議により決定するものとします。
2. 委託会社は、監督官庁よりこの信託契約の解約の命令を受けたときは、その命令にしたがい、信託契約を解約し、信託を終了させます。
3. 委託会社が監督官庁より登録の取消を受けたとき、解散したときまたは業務を廃止したときは、委託会社は、この信託契約を解約し、信託を終了させます。ただし、監督官庁が、この信託契約に関する委託会社の業務を他の投資信託委託会社に引継ぐことを命じたときは、この信託は、「信託約款の変更 4.」に該当する場合を除き、当該投資信託委託会社と受託会社との間において存続します。
4. 受託会社が辞任した場合、または裁判所が受託会社を解任した場合において、委託会社が新受託会社を選任できないときは、委託会社はこの信託契約を解約し、信託を終了させます。

信託約款の変更

1. 委託会社は、信託約款を変更することが受益者の利益のため必要と認めるとき、またはやむを得ない事情が発生したときは、受託会社と合意のうえ、この信託約款を変更できるものとし、あらかじめ、変更しようとする旨およびその内容を監督官庁に届け出ます。
2. 委託会社は、前記 1. の変更事項のうち、その内容が重大なものについて、あらかじめ、変更しようとする旨を公告し、かつ、これらの事項を記載した書面をこの信託約款にかかる知られたる受益者に対して交付します。ただし、この信託約款にかかるすべての受益者に対して書面を交付したときは、原則として、公告を行いません。
3. 前記 2. の公告および書面には、受益者で異議のある者は一定の期間内に委託会社に対して異議を述べるべき旨を付記します。なお、一定の期間は一ヵ月を下らないものとします。
4. 前記 3. の一定の期間内に異議を述べた受益者の受益権の口数が受益権の総口数の二分の一を超えるときは、前記 1. の信託約款の変更をしません。
5. 委託会社は、この信託約款を変更しないこととしたときは、変更しない旨およびその理由を公告し、かつ、これらの事項を記載した書面を知られたる受益者に対して交付します。ただし、全ての受益者に対して書面を交付したときは、原則として、公告を行いません。
6. 前記 2. に定める変更を行う場合において、前記 3. の期間内に異議を述べた受益者は、受託会社に対し、自己に帰属する受益権を、信託財産をもって買取るべき旨を請求することができます。なお、買取請求の取扱いについては、委託会社、受託会社の協議により決定するものとします。

7. 委託会社は、監督官庁の命令に基づいてこの信託約款を変更しようとするときは、上記の規定にしたがいます。

委託会社の事業の譲渡および承継に伴う取扱い

1. 委託会社は、事業の全部または一部を譲渡することがあり、これに伴ない、この信託契約に関する事業を譲渡することがあります。
2. 委託会社は、分割により事業の全部または一部を承継させることがあり、これに伴ない、この信託契約に関する事業を承継させることがあります。

関係法人との契約の更改および受託会社の辞任または解任に伴う取扱い

1. 委託会社と販売会社との間の募集・販売等契約は、締結日から原則1年間とし、期間終了の3ヵ月前までに別段の意思表示のない時は、同一条件にて継続されます。
2. 受託会社は、委託会社の承諾を受けてその任務を辞任することができます。また、受託会社がその任務に背いた場合、その他重要な事由が生じたときは、委託会社または受益者は、裁判所に受託会社の解任を請求することができます。受託会社が辞任した場合、または裁判所が受託会社を解任した場合、委託会社は「信託約款の変更」の規定にしたがい、新受託会社を選任します。委託会社が新受託会社を選任できないときは、委託会社はこの信託契約を解約し、信託を終了させます。

信託事務処理の再信託

受託会社は、当ファンドにかかる信託事務処理の一部について、資産管理サービス信託銀行株式会社と再信託契約を締結し、これを委託することがあります。その場合には、再信託にかかる契約書類に基づいて所定の事務を行います。

公告

委託会社が受益者に対してする公告は、電子公告の方法により行い、次のアドレスに掲載します。

<http://www.am-one.co.jp/>

なお、電子公告による公告をすることができない事故その他やむを得ない事由が生じた場合の公告は、日本経済新聞に掲載します。

運用報告書

委託会社は、決算時および信託終了時に期中の運用経過のほか、信託財産の内容、有価証券売買状況などを記載した「運用報告書」を作成します。

- ・ 交付運用報告書は、販売会社を通じて交付いたします。
- ・ 運用報告書（全体版）は、次のアドレスに掲載します。ただし、受益者から運用報告書（全体版）の交付の請求があった場合には、交付いたします。

<http://www.am-one.co.jp/>

4【受益者の権利等】

(1) 収益分配金請求権

収益分配金は、原則として毎計算期間終了日の翌営業日に、販売会社に交付され、販売会社により自動的に再投資されます。

販売会社は、自動けいぞく投資約款に基づき、毎計算期間の末日において振替機関等の振替口座簿に記載または記録されている受益者（当該収益分配金にかかる計算期間の末日以前において一部解約が行われた受益権にかかる受益者を除きます。また、当該収益分配金にかかる計算期間の末日以前に設定された受益権で取得申込代金支払前のため販売会社の名義で記載または記録されている受益権については

原則として取得申込者とし、)に対し遅滞なく収益分配金の再投資にかかる受益権の売付けを行います。当該売付けにより増加した受益権は、振替口座簿に記載または記録されます。

(2) 償還金請求権

受益者は、持ち分に応じて償還金を請求する権利を有します。

受益者が信託終了による償還金について支払開始日から10年間支払いを請求しないときは、その権利を失い、受託会社から交付を受けた金銭は、委託会社に帰属します。

償還金は、償還日において振替機関等の振替口座簿に記載または記録されている受益者(償還日以前において一部解約が行われた受益権にかかる受益者を除きます。また、当該償還日以前に設定された受益権で取得申込代金支払前のため、販売会社の名義で記載または記録されている受益権については原則として取得申込者とし、)に、原則として償還日(休業日の場合は翌営業日)から起算して5営業日までにお支払いを開始します。

(3) 一部解約請求権

受益者は、自己に帰属する受益権について、一部解約の実行の請求をすることができます。

(4) 帳簿書類の閲覧・謄写の請求権

受益者は、委託会社に対し、その営業時間内に当該受益者にかかる信託財産に関する帳簿書類の閲覧または謄写を請求することができます。

第3【ファンドの経理状況】

(1) 当ファンドの財務諸表は、「財務諸表等の用語、様式及び作成方法に関する規則」(昭和38年大蔵省令第59号)並びに同規則第2条の2の規定により、「投資信託財産の計算に関する規則」(平成12年総理府令第133号)に基づいて作成しております。

なお、財務諸表に記載している金額は、円単位で表示しております。

(2) 当ファンドは、金融商品取引法第193条の2第1項の規定に基づき、第15期計算期間(平成30年11月6日から令和1年11月5日まで)の財務諸表について、EY新日本有限責任監査法人による監査を受けております。

1【財務諸表】

【MHAM J - REITアクティブファンド<DC年金>】

(1)【貸借対照表】

(単位:円)

	第14期 平成30年11月5日現在	第15期 令和1年11月5日現在
資産の部		
流動資産		
コール・ローン	46,087,776	64,437,969
親投資信託受益証券	3,197,648,943	4,680,290,422
流動資産合計	3,243,736,719	4,744,728,391
資産合計	3,243,736,719	4,744,728,391
負債の部		
流動負債		
未払解約金	4,114,268	14,334,354
未払受託者報酬	879,070	1,134,182
未払委託者報酬	16,702,259	21,549,598
未払利息	101	-
その他未払費用	27,779	34,412
流動負債合計	21,723,477	37,052,546
負債合計	21,723,477	37,052,546
純資産の部		
元本等		
元本	1,415,268,057	1,578,352,111
剰余金		
期末剰余金又は期末欠損金()	1,806,745,185	3,129,323,734
(分配準備積立金)	586,774,403	1,438,485,706
元本等合計	3,222,013,242	4,707,675,845
純資産合計	3,222,013,242	4,707,675,845
負債純資産合計	3,243,736,719	4,744,728,391

(2) 【損益及び剰余金計算書】

(単位:円)

	第14期		第15期	
	自	平成29年11月7日 平成30年11月5日	自	平成30年11月6日 令和1年11月5日
営業収益				
有価証券売買等損益		400,038,199		1,110,161,479
その他収益		10,123		-
営業収益合計		400,048,322		1,110,161,479
営業費用				
支払利息		14,595		20,295
受託者報酬		1,721,501		2,077,463
委託者報酬		32,708,453		39,471,856
その他費用		54,680		63,034
営業費用合計		34,499,229		41,632,648
営業利益又は営業損失()		365,549,093		1,068,528,831
経常利益又は経常損失()		365,549,093		1,068,528,831
当期純利益又は当期純損失()		365,549,093		1,068,528,831
一部解約に伴う当期純利益金額の分配額又は一部解約に伴う当期純損失金額の分配額()		46,825,039		78,605,806
期首剰余金又は期首欠損金()		1,574,727,703		1,806,745,185
剰余金増加額又は欠損金減少額		246,390,295		771,573,319
当期一部解約に伴う剰余金増加額又は欠損金減少額		-		-
当期追加信託に伴う剰余金増加額又は欠損金減少額		246,390,295		771,573,319
剰余金減少額又は欠損金増加額		333,096,867		438,917,795
当期一部解約に伴う剰余金減少額又は欠損金増加額		333,096,867		438,917,795
当期追加信託に伴う剰余金減少額又は欠損金増加額		-		-
分配金		-		-
期末剰余金又は期末欠損金()		1,806,745,185		3,129,323,734

(3)【注記表】

(重要な会計方針に係る事項に関する注記)

項目	第15期	
	自 平成30年11月6日 至 令和1年11月5日	
1. 有価証券の評価基準及び評価方法	親投資信託受益証券 移動平均法に基づき、原則として時価で評価しております。時価評価にあたっては、親投資信託受益証券の基準価額に基づいて評価しております。	

(貸借対照表に関する注記)

項目	第14期	第15期
	平成30年11月5日現在	令和1年11月5日現在
1. 期首元本額	1,531,833,247円	1,415,268,057円
期中追加設定元本額	206,144,997円	501,804,946円
期中一部解約元本額	322,710,187円	338,720,892円
2. 受益権の総数	1,415,268,057口	1,578,352,111口

(損益及び剰余金計算書に関する注記)

項目	第14期	第15期
	自 平成29年11月7日 至 平成30年11月5日	自 平成30年11月6日 至 令和1年11月5日
1. 分配金の計算過程	計算期間末における費用控除後の配当等収益(111,553,343円)、有価証券売買等損益(0円)、収益調整金(1,219,970,782円)、分配準備積立金(475,221,060円)より、分配対象収益は1,806,745,185円(1万口当たり12,766円)であります。当期の収益分配金につきましては、見送りとなりました。	計算期間末における費用控除後の配当等収益(137,216,545円)、費用控除後、繰越欠損金を補填した有価証券売買等損益(831,533,175円)、信託約款に規定される収益調整金(1,690,838,028円)及び分配準備積立金(469,735,986円)より分配対象収益は3,129,323,734円(1万口当たり19,826.52円)ですが、分配を行っておりません。

(金融商品に関する注記)

1. 金融商品の状況に関する事項

項目	第14期	第15期
	自 平成29年11月7日 至 平成30年11月5日	自 平成30年11月6日 至 令和1年11月5日
1. 金融商品に対する取組方針	当ファンドは、投資信託及び投資法人に関する法律第2条第4項に定める投資を目的とする証券投資信託であり、証券投資信託約款および投資ガイドラインに基づいて運用しております。	当ファンドは、証券投資信託であり、信託約款に規定する「運用の基本方針」に従い、有価証券等の金融商品に対して投資として運用することを目的としております。

<p>2. 金融商品の内容及び当該金融商品に係るリスク</p>	<p>当ファンドが保有する金融商品の種類は、有価証券、コール・ローン等の金銭債権及び金銭債務であります。</p> <p>なお、詳細は附属明細表をご参照下さい。</p> <p>これらは、市場リスク(価格変動リスク、為替変動リスク、金利変動リスク)、信用リスク、及び流動性リスクを有しております。</p>	<p>当ファンドが保有する金融商品の種類は、有価証券、コール・ローン等の金銭債権及び金銭債務であります。当ファンドが保有する有価証券の詳細は「附属明細表」に記載しております。これらは、市場リスク(価格変動リスク、為替変動リスク、金利変動リスク)、信用リスク、及び流動性リスクを有しております。</p>
<p>3. 金融商品に係るリスク管理体制</p>	<p>運用担当部署から独立したコンプライアンス・リスク管理担当部署が、運用リスクを把握、管理し、その結果に基づき運用担当部署へ対応の指示等を行うことにより、適切な管理を行います。</p> <p>リスク管理に関する委員会等はこれらの運用リスク管理状況の報告を受け、総合的な見地から運用状況全般の管理を行います。</p> <p>なお、具体的には以下のリスクの管理を行っております。</p> <p>市場リスクの管理</p> <p>市場リスクに関しては、資産配分等の状況を常時、分析・把握し、投資方針に沿っているか等の管理を行っております。</p> <p>信用リスクの管理</p> <p>信用リスクに関しては、発行体や取引先の財務状況等に関する情報収集・分析を常時継続し、格付等の信用度に応じた組入制限等の管理を行っております。</p> <p>流動性リスクの管理</p> <p>流動性リスクに関しては、必要に応じて市場流動性の状況を把握し、取引量や組入比率等の管理を行っております。</p>	<p>運用担当部署から独立したコンプライアンス・リスク管理担当部署が、運用リスクを把握、管理し、その結果に基づき運用担当部署へ対応の指示等を行うことにより、適切な管理を行います。リスク管理に関する委員会等はこれらの運用リスク管理状況の報告を受け、総合的な見地から運用状況全般の管理を行います。</p>

2. 金融商品の時価等に関する事項

項目	第14期 平成30年11月5日現在	第15期 令和1年11月5日現在
1. 貸借対照表計上額、時価及びその差額	貸借対照表に計上している金融商品は、原則として時価評価としているため、貸借対照表計上額と時価との差額はありません。	貸借対照表上の金融商品は原則としてすべて時価で評価しているため、貸借対照表計上額と時価との差額はありません。
2. 時価の算定方法	<p>(1)有価証券 親投資信託受益証券</p> <p>原則として、親投資信託受益証券の基準価額で評価しております。</p> <p>(2)コール・ローン等の金銭債権及び金銭債務</p> <p>コール・ローン等の金銭債権及び金銭債務は短期間で決済されるため、時価は帳簿価額と近似していることから、当該帳簿価額を時価としております。</p>	<p>(1)有価証券 「（重要な会計方針に係る事項に関する注記）」にて記載しております。</p> <p>(2)デリバティブ取引 該当事項はありません。</p> <p>(3)上記以外の金融商品 上記以外の金融商品（コール・ローン等の金銭債権及び金銭債務）は短期間で決済されるため、帳簿価額は時価と近似していることから、当該帳簿価額を時価としております。</p>
3. 金融商品の時価等に関する事項についての補足説明	<p>金融商品の時価には、市場価格に基づく価額のほか、市場価格がない場合には、合理的に算定された価額が含まれております。当該価額の算定においては一定の前提条件等を採用しているため、異なる前提条件等によった場合、当該価額が異なることもあります。</p> <p>また、デリバティブ取引に関する契約額等については、その金額自体がデリバティブ取引に係る市場リスクを示すものではありません。</p>	<p>金融商品の時価には、市場価格に基づく価額のほか、市場価格がない場合には合理的に算定された価額が含まれております。当該価額の算定においては一定の前提条件等を採用しているため、異なる前提条件等によった場合、当該価額が異なることもあります。</p>

(有価証券に関する注記)

売買目的有価証券

種類	第14期 平成30年11月5日現在	第15期 令和1年11月5日現在
	当期の 損益に含まれた 評価差額（円）	当期の 損益に含まれた 評価差額（円）
親投資信託受益証券	361,665,542	1,072,224,968
合計	361,665,542	1,072,224,968

(デリバティブ取引等に関する注記)

該当事項はありません。

(関連当事者との取引に関する注記)

該当事項はありません。

(1口当たり情報に関する注記)

	第14期 平成30年11月5日現在	第15期 令和1年11月5日現在
1口当たり純資産額 (1万口当たり純資産額)	2,276,660円 (22,766円)	2,982,700円 (29,827円)

(4) 【 附属明細表 】

第1 有価証券明細表

(1) 株式

該当事項はありません。

(2) 株式以外の有価証券

令和1年11月5日現在

種類	銘柄	券面総額 (円)	評価額 (円)	備考
親投資信託受益証券	国内リートマザーファンド	1,125,394,446	4,680,290,422	
親投資信託受益証券	合計	1,125,394,446	4,680,290,422	
合計			4,680,290,422	

(注) 親投資信託受益証券における券面総額欄の数値は、証券数を表示しております。

第2 信用取引契約残高明細表

該当事項はありません。

第3 デリバティブ取引及び為替予約取引の契約額等及び時価の状況表

該当事項はありません。

(参考)

当ファンドは、「国内リートマザーファンド」受益証券を主要投資対象としており、貸借対照表の資産の部に計上された「親投資信託受益証券」は、すべて同親投資信託の受益証券であります。

同親投資信託の状況は以下の通りであります。

なお、以下に記載した状況は監査の対象外となっております。

国内リートマザーファンド
貸借対照表

(単位：円)

令和1年11月5日現在

資産の部	
流動資産	
コール・ローン	237,866,415
投資証券	68,078,104,100
未収配当金	551,583,462
流動資産合計	68,867,553,977
資産合計	68,867,553,977
負債の部	
流動負債	
流動負債合計	-
負債合計	-
純資産の部	
元本等	
元本	16,559,306,097
剰余金	
剰余金又は欠損金（ ）	52,308,247,880
元本等合計	68,867,553,977
純資産合計	68,867,553,977
負債純資産合計	68,867,553,977

注記表

(重要な会計方針に係る事項に関する注記)

項目	自 平成30年11月6日 至 令和1年11月5日
1. 有価証券の評価基準及び評価方法	投資証券 移動平均法に基づき、原則として時価で評価しております。時価評価にあたっては、金融商品取引所等における最終相場（最終相場のないものについては、それに準ずる価額）、又は金融商品取引業者等から提示される気配相場に基づいて評価しております。
2. 収益及び費用の計上基準	受取配当金 原則として、配当落ち日において、確定配当金額又は予想配当金額を計上しております。

（貸借対照表に関する注記）

項目	令和1年11月5日現在
1. 本報告書における開示対象ファンドの期首における当該親投資信託の元本額	19,493,362,906円
同期中追加設定元本額	3,203,056,891円
同期中一部解約元本額	6,137,113,700円
元本の内訳	
ファンド名	
MHAM J-REITアクティブオープン毎月決算コース	6,730,269,898円
MHAM J-REITアクティブファンド<DC年金>	1,125,394,446円
MHAM世界リートファンド（ファンドラップ）	182,829,310円
世界8資産ファンド<DC年金>	85,110,786円
世界8資産ファンド 安定コース	87,524,059円
世界8資産ファンド 分配コース	251,603,993円
世界8資産ファンド 成長コース	113,651,535円
MHAM Jリートアクティブファンド（毎月決算型）	6,728,630,883円
MHAM J-REITアクティブオープン年1回決算コース	1,254,291,187円
計	16,559,306,097円
2. 受益権の総数	16,559,306,097口

（金融商品に関する注記）

1. 金融商品の状況に関する事項

項目	自 平成30年11月6日 至 令和1年11月5日
1. 金融商品に対する取組方針	当ファンドは、証券投資信託であり、信託約款に規定する「運用の基本方針」に従い、有価証券等の金融商品に対して投資として運用することを目的としております。
2. 金融商品の内容及び当該金融商品に係るリスク	当ファンドが保有する金融商品の種類は、有価証券、コール・ローン等の金銭債権及び金銭債務であります。当ファンドが保有する有価証券の詳細は「附属明細表」に記載しております。これらは、市場リスク（価格変動リスク、為替変動リスク、金利変動リスク）、信用リスク、及び流動性リスクを有しております。
3. 金融商品に係るリスク管理体制	運用担当部署から独立したコンプライアンス・リスク管理担当部署が、運用リスクを把握、管理し、その結果に基づき運用担当部署へ対応の指示等を行うことにより、適切な管理を行います。リスク管理に関する委員会等はこれらの運用リスク管理状況の報告を受け、総合的な見地から運用状況全般の管理を行います。

2. 金融商品の時価等に関する事項

項目	令和1年11月5日現在
1. 貸借対照表計上額、時価及びその差額	貸借対照表上の金融商品は原則としてすべて時価で評価しているため、貸借対照表計上額と時価との差額はありません。
2. 時価の算定方法	(1)有価証券 「(重要な会計方針に係る事項に関する注記)」にて記載しております。 (2)デリバティブ取引 該当事項はありません。 (3)上記以外の金融商品 上記以外の金融商品(コール・ローン等の金銭債権及び金銭債務)は短期間で決済されるため、帳簿価額は時価と近似していることから、当該帳簿価額を時価としております。
3. 金融商品の時価等に関する事項についての補足説明	金融商品の時価には、市場価格に基づく価額のほか、市場価格がない場合には合理的に算定された価額が含まれております。当該価額の算定においては一定の前提条件等を採用しているため、異なる前提条件等によった場合、当該価額が異なることもあります。

(有価証券に関する注記)

売買目的有価証券

種類	令和1年11月5日現在
	当期の 損益に含まれた 評価差額(円)
投資証券	14,486,189,100
合計	14,486,189,100

(デリバティブ取引等に関する注記)

該当事項はありません。

(関連当事者との取引に関する注記)

該当事項はありません。

(1口当たり情報に関する注記)

	令和1年11月5日現在
1口当たり純資産額	4,1588円
(1万口当たり純資産額)	(41,588円)

附属明細表

第1 有価証券明細表

(1) 株式

該当事項はありません。

(2) 株式以外の有価証券

令和1年11月5日現在

種類	銘柄	券面総額 (円)	評価額 (円)	備考
投資証券	CREロジスティクスファンド 投資法人	859	120,689,500	
	GLP投資法人	13,309	1,851,281,900	
	MCUBS MidCity投 資法人	13,010	1,618,444,000	
	いちごオフィスリート投資法人	7,492	839,104,000	
	さくら総合リート投資法人	1,360	133,144,000	
	アクティブア・プロパティーズ 投資法人	3,815	2,201,255,000	
	アドバンス・レジデンス投資法 人	7,149	2,591,512,500	
	イオンリート投資法人	5,260	812,670,000	
	インベスコ・オフィス・ジェイ リート投資法人	42,340	908,193,000	
	インヴィンシブル投資法人	28,803	1,952,843,400	
	オリックス不動産投資法人	16,088	3,956,039,200	
	グローバル・ワン不動産投資法 人	7,053	1,036,085,700	
	ケネディクス・オフィス投資法 人	2,430	2,084,940,000	
	ケネディクス・レジデンシャ ル・ネクスト投資法人	4,988	1,116,314,400	
	ケネディクス商業リート投資法 人	2,376	690,940,800	
	コンフォリア・レジデンシャル 投資法人	4,349	1,526,499,000	
	サムティ・レジデンシャル投資 法人	1,500	184,350,000	
	サンケイリアルエステート投資 法人	3,499	440,174,200	
	ザイマックス・リート投資法人	3,901	518,052,800	
	ジャパン・ホテル・リート投資 法人	18,707	1,691,112,800	
	ジャパンエクセレント投資法人	8,224	1,559,270,400	
	ジャパンリアルエステイト投資 法人	6,909	5,133,387,000	
	スターアジア不動産投資法人	2,870	337,799,000	
	ヒューリックリート投資法人	7,695	1,615,180,500	
	プレミアム投資法人	6,228	1,008,313,200	
	ユナイテッド・アーバン投資法 人	6,608	1,464,993,600	
	ラサールロジポート投資法人	6,753	1,123,699,200	
	阪急阪神リート投資法人	146	26,776,400	
	三井不動産ロジスティクスパー ク投資法人	2,219	1,008,535,500	
	三菱地所物流リート投資法人	3,018	1,074,408,000	
産業ファンド投資法人	8,218	1,403,634,400		

森トラスト・ホテルリート投資法人	3,608	538,313,600	
森トラスト総合リート投資法人	30	5,949,000	
森ヒルズリート投資法人	10,480	1,885,352,000	
星野リゾート・リート投資法人	719	424,929,000	
積水ハウス・リート投資法人	3,466	344,867,000	
大和ハウスリート投資法人	3,494	1,104,104,000	
大和証券オフィス投資法人	2,371	2,041,431,000	
東急リアル・エステート投資法人	4,170	856,101,000	
日本アコモデーションファンド投資法人	2,969	2,018,920,000	
日本ビルファンド投資法人	5,954	4,929,912,000	
日本プライムリアルティ投資法人	2,271	1,185,462,000	
日本プロロジスリート投資法人	7,151	2,166,753,000	
日本リート投資法人	1,383	656,233,500	
日本リテールファンド投資法人	10,955	2,739,845,500	
日本ロジスティクスファンド投資法人	3,788	1,068,216,000	
日本賃貸住宅投資法人	7,546	781,765,600	
福岡リート投資法人	245	45,619,000	
野村不動産マスターファンド投資法人	15,625	3,254,687,500	
投資証券 合計	333,401	68,078,104,100	
合計		68,078,104,100	

(注) 投資証券における券面総額欄の数値は、証券数を表示しております。

第2 信用取引契約残高明細表

該当事項はありません。

第3 デリバティブ取引及び為替予約取引の契約額等及び時価の状況表

該当事項はありません。

2【ファンドの現況】

【純資産額計算書】

令和1年11月29日現在

資産総額	4,610,916,157円
負債総額	14,857,348円
純資産総額(-)	4,596,058,809円
発行済数量	1,558,906,170口
1口当たり純資産額(/)	2.9483円

(参考)

国内リートマザーファンド

令和1年11月29日現在

資産総額	67,239,114,615円
負債総額	37,754,682円
純資産総額(-)	67,201,359,933円
発行済数量	16,338,629,664口
1口当たり純資産額(/)	4.1130円

第4【内国投資信託受益証券事務の概要】

(1) 受益証券の名義書換

該当事項はありません。

ファンドの受益権の帰属は、振替機関等の振替口座簿に記載または記録されることにより定まります。委託会社は、この信託の受益権を取り扱う振替機関が社振法の規定により主務大臣の指定を取り消された場合または当該指定が効力を失った場合であって、当該振替機関の振替業を承継する者が存在しない場合その他やむを得ない事情がある場合を除き、当該振替受益権を表示する受益証券を発行しません。

なお、受益者は、委託会社がやむを得ない事情等により受益証券を発行する場合を除き、受益証券の再発行の請求を行わないものとします。

(2) 受益者等名簿

該当事項はありません。

(3) 受益者に対する特典

該当事項はありません。

(4) 受益権の譲渡制限

譲渡制限はありません。

受益者は、その保有する受益権を譲渡する場合には、当該受益者の譲渡の対象とする受益権が記載または記録されている振替口座簿にかかる振替機関等に振替の申請をするものとします。

上記の申請のある場合には、上記の振替機関等は、当該譲渡にかかる譲渡人の保有する受益権の口数の減少および譲受人の保有する受益権の口数の増加につき、その備える振替口座簿に記載または記録するものとします。ただし、上記の振替機関等が振替先口座を開設したものでない場合には、譲受人の振替先口座を開設した他の振替機関等（当該他の振替機関等の上位機関を含みます。）に社振法の規定にしたがい、譲受人の振替先口座に受益権の口数の増加の記載または記録が行われるよう通知するものとします。

上記の振替について、委託会社は、当該受益者の譲渡の対象とする受益権が記載または記録されている振替口座簿にかかる振替機関等と譲受人の振替先口座を開設した振替機関等が異なる場合等において、委託会社が必要と認めるときまたはやむを得ない事情があると判断したときは、振替停止日や振替停止期間を設けることができます。

(5) 受益権の譲渡の対抗要件

受益権の譲渡は、振替口座簿への記載または記録によらなければ、委託会社および受託会社に対抗することができません。

(6) 受益権の再分割

委託会社は、社振法に定めるところにしたがい、受託会社と協議のうえ、一定日現在の受益権を均等に再分割できるものとします。

(7) 質権口記載又は記録の受益権の取り扱いについて

振替機関等の振替口座簿の質権口に記載または記録されている受益権にかかる収益分配金の支払い、一部解約の実行の請求の受付、一部解約金および償還金の支払い等については、約款の規定によるほか、民法その他の法令等にしたがって取り扱われます。

第二部【委託会社等の情報】

第1【委託会社等の概況】

1【委託会社等の概況】

(1) 資本金の額(2019年11月29日現在)

資本金の額	20億円
発行する株式総数	100,000株 (普通株式 上限100,000株、A種種類株式 上限30,000株)
発行済株式総数	40,000株 (普通株式24,490株、A種種類株式15,510株)
種類株式の発行が可能	

直近5カ年の資本金の増減：該当事項はありません。

(2) 会社の機構(2019年11月29日現在)

会社の意思決定機構

業務執行上重要な事項は、取締役会の決議をもって決定します。

取締役は株主総会で選任されます。取締役(監査等委員である取締役を除く。)の任期は、その選任後1年以内に終了する事業年度のうち最終のものに関する定時株主総会の終結の時までとし、任期の満了前に退任した取締役(監査等委員である取締役を除く。)の補欠として選任された取締役(監査等委員である取締役を除く。)の任期は、現任取締役(監査等委員である取締役を除く。)の任期の満了の時までとします。

また、監査等委員である取締役の任期は、その選任後2年以内に終了する事業年度のうち最終のものに関する定時株主総会の終結の時までとし、任期の満了前に退任した監査等委員である取締役の補欠として選任された監査等委員である取締役の任期は、退任した監査等委員である取締役の任期の満了の時までとします。

取締役会は、決議によって代表取締役を選定します。代表取締役は、会社を代表し、取締役会の決議にしたがい業務を執行します。

また、取締役会の決議によって、取締役社長を定めることができます。

取締役会は、法令に別段の定めがある場合を除き、原則として取締役社長が招集します。取締役会の議長は、原則として取締役社長があたります。

取締役会の決議は、法令に別段の定めがある場合を除き、議決に加わることができる取締役の過半数が出席し、出席取締役の過半数をもって行います。

投資運用の意思決定機構

1. 投資環境見直しおよび運用方針の策定

経済環境見直し、資産別市場見直し、資産配分方針および資産別運用方針は月次で開催する「投資環境会議」および「投資方針会議」にて協議、策定致します。これらの会議は運用本部長・副本部長、運用グループ長等で構成されます。

2.運用計画、売買計画の決定

各ファンドの運用は「投資環境会議」および「投資方針会議」における協議の内容を踏まえて、ファンド毎に個別に任命された運用担当者が行います。運用担当者は月次で運用計画書を作成し、運用本部長の承認を受けます。運用担当者は承認を受けた運用計画に基づき、運用を行います。

2【事業の内容及び営業の概況】

「投資信託及び投資法人に関する法律」に定める投資信託委託会社である委託会社は、投資信託の設定を行うとともに「金融商品取引法」に定める金融商品取引業者としてその運用（投資運用業）ならびにその受益証券（受益権）の募集又は私募（第二種金融商品取引業）を行っています。また、「金融商品取引法」に定める投資助言・代理業を行っています。

2019年11月29日現在、委託会社の運用する投資信託は以下の通りです。（親投資信託を除く）

基本的性格	本数	純資産総額（単位：円）
追加型公社債投資信託	26	1,307,813,983,101
追加型株式投資信託	866	13,978,029,979,702
単位型公社債投資信託	38	109,040,425,205
単位型株式投資信託	174	1,301,538,068,752
合計	1,104	16,696,422,456,760

3【委託会社等の経理状況】

- 1．委託会社であるアセットマネジメントOne株式会社(以下「委託会社」という。)の財務諸表は、「財務諸表等の用語、様式及び作成方法に関する規則」(昭和38年大蔵省令第59号)ならびに同規則第2条の規定に基づき、「金融商品取引業等に関する内閣府令」(平成19年8月6日内閣府令第52号)により作成しております。
また、中間財務諸表は、「中間財務諸表等の用語、様式及び作成方法に関する規則」(昭和52年大蔵省令第38号)、ならびに同規則第38条及び第57条の規定に基づき、「金融商品取引業等に関する内閣府令」(平成19年8月6日内閣府令第52号)により作成しております。
- 2．財務諸表及び中間財務諸表の金額は、千円未満の端数を切り捨てて記載しております。
- 3．委託会社は、第34期事業年度(自2018年4月1日至2019年3月31日)の財務諸表について、EY新日本有限責任監査法人の監査を受け、第35期中間会計期間(自2019年4月1日至2019年9月30日)の中間財務諸表について、EY新日本有限責任監査法人の中間監査を受けております。

(1) 【貸借対照表】

(単位：千円)

	第33期 (2018年3月31日現在)	第34期 (2019年3月31日現在)
(資産の部)		
流動資産		
現金・預金	49,071,217	41,087,475
金銭の信託	12,083,824	18,773,228
有価証券	-	153,518
未収委託者報酬	11,769,015	12,438,085
未収運用受託報酬	4,574,225	3,295,109
未収投資助言報酬	341,689	327,064
未収収益	59,526	56,925
前払費用	569,431	573,874
その他	427,238	491,914
流動資産計	78,896,169	77,197,195
固定資産		
有形固定資産		
建物	1 1,156,953	1 1,096,916
器具備品	1 476,504	1 364,399
建設仮勘定	10,368	-
無形固定資産		
ソフトウェア	1,026,319	885,545
ソフトウェア仮勘定	904,389	1,522,040
電話加入権	3,931	3,931
電信電話専用施設利用権	60	23
投資その他の資産		
投資有価証券	1,721,433	1,611,931
関係会社株式	3,229,196	4,499,196
長期差入保証金	1,518,725	1,312,328
繰延税金資産	1,699,533	1,748,459
その他	101,425	97,892
固定資産計	11,848,840	13,142,665
資産合計	90,745,010	90,339,861

(単位:千円)

	第33期 (2018年3月31日現在)	第34期 (2019年3月31日現在)
(負債の部)		
流動負債		
預り金	1,003,550	2,183,889
未払金	5,081,728	5,697,942
未払収益分配金	1,031	1,053
未払償還金	57,275	48,968
未払手数料	4,629,133	4,883,723
その他未払金	394,288	764,196
未払費用	7,711,038	6,724,986
未払法人税等	5,153,972	3,341,238
未払消費税等	1,660,259	576,632
賞与引当金	1,393,911	1,344,466
役員賞与引当金	49,986	48,609
本社移転費用引当金	156,587	-
流動負債計	22,211,034	19,917,766
固定負債		
退職給付引当金	1,637,133	1,895,158
時効後支払損引当金	199,026	177,851
固定負債計	1,836,160	2,073,009
負債合計	24,047,195	21,990,776
(純資産の部)		
株主資本		
資本金	2,000,000	2,000,000
資本剰余金	19,552,957	19,552,957
資本準備金	2,428,478	2,428,478
その他資本剰余金	17,124,479	17,124,479
利益剰余金	44,349,855	45,949,372
利益準備金	123,293	123,293
その他利益剰余金	44,226,562	45,826,079
別途積立金	24,580,000	31,680,000
研究開発積立金	300,000	-
運用責任準備積立金	200,000	-
繰越利益剰余金	19,146,562	14,146,079
株主資本計	65,902,812	67,502,329
評価・換算差額等		
その他有価証券評価差額金	795,002	846,755
評価・換算差額等計	795,002	846,755
純資産合計	66,697,815	68,349,085
負債・純資産合計	90,745,010	90,339,861

(2) 【損益計算書】

(単位：千円)

	第33期 (自 2017年4月1日 至 2018年3月31日)		第34期 (自 2018年4月1日 至 2019年3月31日)	
	営業収益			
委託者報酬	84,705,447		84,812,585	
運用受託報酬	19,124,427		16,483,356	
投資助言報酬	1,217,672		1,235,553	
その他営業収益	117,586		113,622	
営業収益計		105,165,133		102,645,117
営業費用				
支払手数料	37,242,284		36,100,556	
広告宣伝費	379,873		387,028	
公告費	1,485		375	
調査費	23,944,438		24,389,003	
調査費	10,677,166		9,956,757	
委託調査費	13,267,272		14,432,246	
委託計算費	1,073,938		936,075	
営業雑経費	1,215,963		1,254,114	
通信費	48,704		47,007	
印刷費	947,411		978,185	
協会費	64,331		63,558	
諸会費	22,412		22,877	
支払販売手数料	133,104		142,485	
営業費用計		63,857,984		63,067,153
一般管理費				
給料	11,304,873		10,859,354	
役員報酬	189,022		189,198	
給料・手当	9,565,921		9,098,957	
賞与	1,549,929		1,571,197	
交際費	58,863		60,115	
寄付金	5,150		7,255	
旅費交通費	395,605		361,479	
租税公課	625,498		588,172	
不動産賃借料	1,534,255		1,511,876	
退職給付費用	595,876		521,184	
固定資産減価償却費	1,226,472		590,667	
福利厚生費	49,797		45,292	
修繕費	4,620		16,247	
賞与引当金繰入額	1,393,911		1,344,466	
役員賞与引当金繰入額	49,986		48,609	
機器リース料	148		130	
事務委託費	3,037,804		3,302,806	
事務用消耗品費	144,804		131,074	
器具備品費	5,253		8,112	
諸経費	149,850		188,367	
一般管理費計		20,582,772		19,585,212
営業利益		20,724,376		19,992,752

(単位:千円)

	第33期 (自 2017年4月1日 至 2018年3月31日)		第34期 (自 2018年4月1日 至 2019年3月31日)	
営業外収益				
受取利息		1,430		1,749
受取配当金		74,278		73,517
時効成立分配金・償還金		256		8,582
為替差益		8,530		-
投資信託解約益		236,398		-
投資信託償還益		93,177		-
受取負担金		-		177,066
雑収入		10,306		24,919
時効後支払損引当金戻入額		17,429		19,797
営業外収益計		441,807		305,633
営業外費用				
為替差損		-		17,542
投資信託解約損		4,138		-
投資信託償還損		17,065		-
金銭の信託運用損		99,303		175,164
雑損失		-		5,659
営業外費用計		120,507		198,365
経常利益		21,045,676		20,100,019
特別利益				
固定資産売却益		1		-
投資有価証券売却益		479,323		353,644
関係会社株式売却益	1	1,492,680	1	-
本社移転費用引当金戻入額		138,294		-
その他特別利益		350		-
特別利益計		2,110,649		353,644
特別損失				
固定資産除却損	2	36,992	2	19,121
固定資産売却損		134		-
退職給付制度終了損		690,899		-
システム移行損失		76,007		-
その他特別損失		50		-
特別損失計		804,083		19,121
税引前当期純利益		22,352,243		20,434,543
法人税、住民税及び事業税		6,951,863		6,386,793
法人税等調整額		249,832		71,767
法人税等合計		6,702,031		6,315,026
当期純利益		15,650,211		14,119,516

(3) 【株主資本等変動計算書】

第33期(自 2017年4月1日 至 2018年3月31日)

(単位:千円)

	株主資本								
	資本金	資本剰余金			利益剰余金				
		資本準備金	その他 資本剰余金	資本剰余金 合計	利益 準備金	その他利益剰余金			
						別途 積立金	研究開発 積立金	運用責 任準備 積立金	繰越利益 剰余金
当期首残高	2,000,000	2,428,478	17,124,479	19,552,957	123,293	24,580,000	300,000	200,000	6,696,350
当期変動額									
剰余金の配当									3,200,000
当期純利益									15,650,211
株主資本以外 の項目の当期 変動額(純額)									
当期変動額合計	-	-	-	-	-	-	-	-	12,450,211
当期末残高	2,000,000	2,428,478	17,124,479	19,552,957	123,293	24,580,000	300,000	200,000	19,146,562

	株主資本		評価・換算差額等		純資産 合計
	利益剰余金	株主資本 合計	その他 有価証券 評価差額金	評価・換算 差額等合計	
	利益剰余金 合計				
当期首残高	31,899,643	53,452,601	517,864	517,864	53,970,465
当期変動額					
剰余金の配当	3,200,000	3,200,000			3,200,000
当期純利益	15,650,211	15,650,211			15,650,211
株主資本以外 の項目の当期 変動額(純額)		-	277,137	277,137	277,137
当期変動額合計	12,450,211	12,450,211	277,137	277,137	12,727,349
当期末残高	44,349,855	65,902,812	795,002	795,002	66,697,815

第34期(自 2018年4月1日 至 2019年3月31日)

(単位:千円)

	株主資本								
	資本金	資本剰余金			利益剰余金				
		資本準備金	その他 資本剰余金	資本剰余金 合計	利益 準備金	その他利益剰余金			
						別途 積立金	研究開発 積立金	運用責 任準備 積立金	繰越利益 剰余金
当期首残高	2,000,000	2,428,478	17,124,479	19,552,957	123,293	24,580,000	300,000	200,000	19,146,562
当期変動額									
剰余金の配当									12,520,000
当期純利益									14,119,516
別途積立金の積立						7,100,000			
研究開発積立金の取崩							300,000		
運用責任準備積立金の取崩								200,000	
繰越利益剰余金の取崩									6,600,000
株主資本以外の項目の当期変動額(純額)									
当期変動額合計	-	-	-	-	-	7,100,000	300,000	200,000	5,000,483
当期末残高	2,000,000	2,428,478	17,124,479	19,552,957	123,293	31,680,000	-	-	14,146,079

	株主資本		評価・換算差額等		純資産 合計
	利益剰余金	株主資本 合計	その他 有価証券 評価差額金	評価・換算 差額等合計	
	利益剰余金 合計				
当期首残高	44,349,855	65,902,812	795,002	795,002	66,697,815
当期変動額					
剰余金の配当	12,520,000	12,520,000			12,520,000
当期純利益	14,119,516	14,119,516			14,119,516
別途積立金の積立	7,100,000	7,100,000			7,100,000
研究開発積立金の取崩	300,000	300,000			300,000
運用責任準備積立金の取崩	200,000	200,000			200,000
繰越利益剰余金の取崩	6,600,000	6,600,000			6,600,000
株主資本以外の項目の当期変動額(純額)		-	51,753	51,753	51,753
当期変動額合計	1,599,516	1,599,516	51,753	51,753	1,651,270
当期末残高	45,949,372	67,502,329	846,755	846,755	68,349,085

重要な会計方針

1. 有価証券の評価基準及び評価方法	<p>(1) 子会社株式及び関連会社株式 ：移動平均法による原価法</p> <p>(2) その他有価証券 時価のあるもの：決算日の市場価格等に基づく時価法 （評価差額は全部純資産直入法により処理し、売却原価は移動平均法により算定） 時価のないもの：移動平均法による原価法</p>
2. 金銭の信託の評価基準及び評価方法	時価法
3. 固定資産の減価償却の方法	<p>(1) 有形固定資産 定率法を採用しております。 ただし、2016年4月1日以降に取得した建物附属設備については、定額法を採用しております。</p> <p>(2) 無形固定資産 定額法を採用しております。 なお、自社利用のソフトウェアについては、社内における利用可能期間（5年）に基づく定額法を採用しております。</p>
4. 外貨建の資産及び負債の本邦通貨への換算基準	外貨建金銭債権債務は、期末日の直物等為替相場により円貨に換算し、換算差額は損益として処理しております。
5. 引当金の計上基準	<p>(1) 賞与引当金は、従業員に対して支給する賞与の支出に充てるため、将来の支給見込額に基づき当事業年度に見合う分を計上しております。</p> <p>(2) 役員賞与引当金は、役員に対して支給する賞与の支出に充てるため、将来の支給見込額に基づき当事業年度に見合う分を計上しております。</p> <p>(3) 退職給付引当金は、従業員の退職給付に備えるため、退職一時金制度について、当事業年度末における退職給付債務の見込額に基づき計上しております。</p> <p>退職給付見込額の期間帰属方法 退職給付債務の算定にあたり、退職給付見込額を当事業年度末までの期間に帰属させる方法については、給付算定式基準によっております。</p> <p>数理計算上の差異及び過去勤務費用の費用処理方法 過去勤務費用については、その発生時の従業員の平均残存勤務期間内の一定の年数（5年）による定額法により按分した額を費用処理しております。</p> <p>数理計算上の差異については、各事業年度の発生時の従業員の平均残存勤務期間内の一定の年数（5年または10年）による定額法により按分した額を、それぞれ発生翌事業年度から費用処理しております。</p> <p>(4) 時効後支払損引当金は、時効成立のため利益計上した収益分配金及び償還金について、受益者からの今後の支払請求に備えるため、過去の支払実績に基づく将来の支払見込額を計上しております。</p> <p>(5) 本社移転費用引当金は、本社移転に関連して発生する損失に備えるため、発生すると見込まれる額を計上しております。</p>
6. 消費税等の会計処理	消費税及び地方消費税の会計処理は税抜き方式によっております。

表示方法の変更

第34期(自 2018年4月1日 至 2019年3月31日)

「『税効果会計に係る会計基準』の一部改正」(企業会計基準第28号 平成30年2月16日)を当事業年度から適用し、繰延税金資産は投資その他の資産の区分に表示し、繰延税金負債は固定負債の区分に表示する方法に変更しました。

この結果、前事業年度の貸借対照表において、「流動資産」の「繰延税金資産」842,996千円は、「投資その他の資産」の「繰延税金資産」1,699,533千円に含めて表示しております。

注記事項

(貸借対照表関係)

1. 有形固定資産の減価償却累計額

(千円)

	第33期 (2018年3月31日現在)	第34期 (2019年3月31日現在)
建物	140,580	229,897
器具備品	847,466	927,688

(損益計算書関係)

1. 関係会社に対する事項

(千円)

	第33期 (自 2017年4月 1日 至 2018年3月31日)	第34期 (自 2018年4月 1日 至 2019年3月31日)
関係会社株式売却益	1,492,680	-

2. 固定資産除却損の内訳

(千円)

	第33期 (自 2017年4月 1日 至 2018年3月31日)	第34期 (自 2018年4月 1日 至 2019年3月31日)
建物	298	1,550
器具備品	8,217	439
ソフトウェア	28,472	17,130
電話加入権	3	-

(株主資本等変動計算書関係)

第33期(自 2017年4月1日 至 2018年3月31日)

1. 発行済株式の種類及び総数に関する事項

発行済株式の種類	当事業年度期首 株式数(株)	当事業年度 増加株式数(株)	当事業年度 減少株式数(株)	当事業年度末 株式数(株)
普通株式	24,490	-	-	24,490
A種種類株式	15,510	-	-	15,510
合計	40,000	-	-	40,000

2. 配当に関する事項

(1) 配当金支払額

決議	株式の種類	配当金の総額(千円)	1株当たり配当額(円)	基準日	効力発生日
2017年6月21日 定時株主総会	普通株式	3,200,000	80,000	2017年3月31日	2017年6月22日
	A種種類株式				

(2) 基準日が当事業年度に属する配当のうち、配当の効力発生日が翌事業年度となるもの

決議	株式の種類	配当の原資	配当金の総額(千円)	1株当たり配当額(円)	基準日	効力発生日
2018年6月20日 定時株主総会	普通株式	利益 剰余金	12,520,000	313,000	2018年3月31日	2018年6月21日
	A種種類株式					

第34期(自 2018年4月1日 至 2019年3月31日)

1. 発行済株式の種類及び総数に関する事項

発行済株式の種類	当事業年度期首株式数(株)	当事業年度増加株式数(株)	当事業年度減少株式数(株)	当事業年度末株式数(株)
普通株式	24,490	-	-	24,490
A種種類株式	15,510	-	-	15,510
合計	40,000	-	-	40,000

2. 配当に関する事項

(1) 配当金支払額

決議	株式の種類	配当金の総額(千円)	1株当たり配当額(円)	基準日	効力発生日
2018年6月20日 定時株主総会	普通株式	12,520,000	313,000	2018年3月31日	2018年6月21日
	A種種類株式				

(2) 基準日が当事業年度に属する配当のうち、配当の効力発生日が翌事業年度となるもの

2019年6月20日開催予定の定時株主総会において、以下のとおり決議を予定しております。

決議	株式の種類	配当の原資	配当金の総額(千円)	1株当たり配当額(円)	基準日	効力発生日
2019年6月20日 定時株主総会	普通株式	利益 剰余金	11,280,000	282,000	2019年3月31日	2019年6月21日
	A種種類株式					

(金融商品関係)

1. 金融商品の状況に関する事項

(1) 金融商品に対する取組方針

当社は、投資運用業を営んでおります。資金運用については、短期的な預金等に限定してあります。

当社が運用を行う投資信託の商品性を適正に維持するため、当該投資信託を特定金外信託を通じて、または直接保有しております。なお、特定金外信託を通じて行っているデリバティブ取引は後述するリスクを低減する目的で行っております。当該デリバティブ取引は、実需の範囲内でのみ利用することとしており、投機的な取引は行わない方針であります。

(2) 金融商品の内容及びそのリスク

金銭の信託の主な内容は、当社運用ファンドの安定運用を主な目的として資金投入した投資信託及びデリバティブ取引であります。金銭の信託に含まれる投資信託は為替及び市場価格の変動リスクに晒されておりますが、デリバティブ取引(為替予約取引、株価指数先物取引及び債券先物取引)を利用して一部リスクを低減しております。

営業債権である未収委託者報酬及び未収運用受託報酬は、相手先の信用リスクに晒されてあります。

有価証券及び投資有価証券は、主にその他有価証券(投資信託)、業務上の関係を有する企業の株式であり、発行体の信用リスクや市場価格の変動リスクに晒されてあります。

営業債務である未払手数料は、1年以内の支払期日であります。

(3) 金融商品に係るリスク管理体制

信用リスク(取引先の契約不履行等に係るリスク)の管理

預金の預入先については、余資運用規程に従い、格付けの高い預入先に限定することにより、リスクの軽減を図っております。

営業債権の相手先の信用リスクに関しては、当社の信用リスク管理の基本方針に従い、取引先ごとの期日管理及び残高管理を行うとともに、主な相手先の信用状況を把握する体制としております。

有価証券及び投資有価証券の発行体の信用リスクに関しては、信用情報や時価の把握を定期的に行うことで管理しております。

市場リスク(為替や金利等の変動リスク)の管理

組織規程における分掌業務の定めに基づき、リスク管理担当所管にて、取引残高、損益及びリスク量等の実績管理を行い、定期的に社内委員会での報告を実施しております。

資金調達に係る流動性リスク(支払期日に支払いを実行できなくなるリスク)の管理

取引実行担当所管からの報告に基づき、資金管理担当所管が資金繰りを確認するとともに、十分な手許流動性を維持することなどにより、流動性リスクを管理しております。

(4) 金融商品の時価等に関する事項についての補足説明

金融商品の時価には、市場価格に基づく価額のほか、市場価格がない場合には合理的に算定された価額が含まれております。当該価額の算定においては変動要因を織り込んでいるため、異なる前提条件等を採用することにより、当該価額が変動することがあります。

2. 金融商品の時価等に関する事項

貸借対照表計上額、時価及びこれらの差額については、次のとおりであります。

なお、時価を把握することが極めて困難と認められるものは含まれておりません(注2)参照)。

第33期(2018年3月31日現在)

	貸借対照表計上額 (千円)	時価 (千円)	差額 (千円)
(1) 現金・預金	49,071,217	49,071,217	-
(2) 金銭の信託	12,083,824	12,083,824	-
(3) 未収委託者報酬	11,769,015	11,769,015	-
(4) 未収運用受託報酬	4,574,225	4,574,225	-
(5) 有価証券及び投資有価証券 其他有価証券	1,448,968	1,448,968	-
資産計	78,947,251	78,947,251	-
(1) 未払手数料	4,629,133	4,629,133	-
負債計	4,629,133	4,629,133	-

第34期(2019年3月31日現在)

	貸借対照表計上額 (千円)	時価 (千円)	差額 (千円)
(1) 現金・預金	41,087,475	41,087,475	-
(2) 金銭の信託	18,773,228	18,773,228	-
(3) 未収委託者報酬	12,438,085	12,438,085	-
(4) 未収運用受託報酬	3,295,109	3,295,109	-
(5) 有価証券及び投資有価証券 其他有価証券	1,488,684	1,488,684	-
資産計	77,082,582	77,082,582	-
(1) 未払手数料	4,883,723	4,883,723	-
負債計	4,883,723	4,883,723	-

(注1) 金融商品の時価の算定方法

資 産

(1) 現金・預金

これらは短期間で決済されるため、時価は帳簿価額にほぼ等しいことから、当該帳簿価額によっております。

(2) 金銭の信託

有価証券運用を主目的とする単独運用の金銭の信託において信託財産として運用されている有価証券について、投資信託は基準価額によっております。また、デリバティブ取引は取引相手先金融機関より提示された価格によっております。

(3) 未収委託者報酬及び(4) 未収運用受託報酬

これらは短期間で決済されるため、時価は帳簿価額にほぼ等しいことから、当該帳簿価額によっております。

(5) 有価証券及び投資有価証券

これらの時価について、株式は取引所の価格によっており、投資信託は基準価額によっております。

負 債

(1) 未払手数料

これらは短期間で決済されるため、時価は帳簿価額にほぼ等しいことから、当該帳簿価額によっております。

(注2) 時価を把握することが極めて困難と認められる金融商品

(千円)

区分	第33期 (2018年3月31日現在)	第34期 (2019年3月31日現在)
非上場株式	272,464	276,764
関係会社株式	3,229,196	4,499,196

非上場株式は、市場価格がなく、かつ将来キャッシュ・フローを見積もることなどができず、時価を把握することが極めて困難と認められるため、「(5) 有価証券及び投資有価証券 其他有価証券」には含めておりません。

関係会社株式は、市場価格がなく、かつ将来キャッシュ・フローを見積もることなどができず、時価を把握することが極めて困難と認められるため、記載しておりません。

(注3) 金銭債権及び満期のある有価証券の決算日後の償還予定額

第33期(2018年3月31日現在)

	1年以内 (千円)	1年超5年以内 (千円)	5年超10年以内 (千円)	10年超 (千円)
(1) 現金・預金	49,071,217	-	-	-
(2) 金銭の信託	12,083,824	-	-	-
(3) 未収委託者報酬	11,769,015	-	-	-
(4) 未収運用受託報酬	4,574,225	-	-	-
(5) 有価証券及び投資有価証券 其他有価証券(投資信託)	-	3,995	-	-

第34期(2019年3月31日現在)

	1年以内 (千円)	1年超5年以内 (千円)	5年超10年以内 (千円)	10年超 (千円)
(1) 現金・預金	41,087,475	-	-	-
(2) 金銭の信託	18,773,228	-	-	-
(3) 未収委託者報酬	12,438,085	-	-	-
(4) 未収運用受託報酬	3,295,109	-	-	-
(5) 有価証券及び投資有価証券 其他有価証券(投資信託)	153,518	1,995	996	-

(有価証券関係)

1. 子会社株式及び関連会社株式

関係会社株式(第33期の貸借対照表計上額3,229,196千円、第34期の貸借対照表計上額4,499,196千円)は、市場価格がなく、時価を把握することが極めて困難と認められることから、記載しておりません。

2. その他有価証券

第33期(2018年3月31日現在)

(千円)

区分	貸借対照表日における 貸借対照表計上額	取得原価	差額
貸借対照表計上額が 取得原価を超えるもの			
株式	1,267,157	146,101	1,121,055
投資信託	177,815	153,000	24,815
小計	1,444,972	299,101	1,145,870
貸借対照表計上額が 取得原価を超えないもの			
株式	-	-	-
投資信託	3,995	4,000	4
小計	3,995	4,000	4
合計	1,448,968	303,101	1,145,866

(注) 非上場株式(貸借対照表計上額272,464千円)については、市場価格がなく、時価を把握することが極めて困難と認められることから、上表の「その他有価証券」には含めておりません。

第34期(2019年3月31日現在)

(千円)

区分	貸借対照表日における 貸借対照表計上額	取得原価	差額
貸借対照表計上額が 取得原価を超えるもの			
株式	1,326,372	111,223	1,215,148
投資信託	158,321	153,000	5,321
小計	1,484,694	264,223	1,220,470
貸借対照表計上額が 取得原価を超えないもの			
株式	-	-	-
投資信託	3,990	4,000	9
小計	3,990	4,000	9
合計	1,488,684	268,223	1,220,460

(注) 非上場株式(貸借対照表計上額276,674千円)については、市場価格がなく、時価を把握することが極めて困難と認められることから、上表の「その他有価証券」には含めておりません。

3. 当該事業年度中に売却したその他有価証券

第33期(自2017年4月1日至2018年3月31日)

区分	売却額 (千円)	売却益の合計額 (千円)	売却損の合計額 (千円)
株式	544,326	479,323	-
投資信託	2,480,288	329,576	21,204

(注) 投資信託の「売却額」、「売却益の合計額」及び「売却損の合計額」は、解約又は償還によるものであります。

第34期(自2018年4月1日至2019年3月31日)

区分	売却額 (千円)	売却益の合計額 (千円)	売却損の合計額 (千円)
株式	394,222	353,644	-
投資信託	-	-	-

(退職給付関係)

1. 採用している退職給付制度の概要

当社は、確定給付型の制度として退職一時金制度(非積立型制度であります)を採用しております。確定拠出型の制度としては確定拠出年金制度を採用しております。

なお、当社は2017年10月1日付で、確定給付企業年金制度を確定拠出年金制度等に移行するとともに、退職一時金制度を改定しました。

2. 確定給付制度

(1) 退職給付債務の期首残高と期末残高の調整表

(千円)

	第33期	第34期
	(自2017年4月1日 至2018年3月31日)	(自2018年4月1日 至2019年3月31日)
退職給付債務の期首残高	2,718,372	2,154,607
勤務費用	269,128	300,245
利息費用	7,523	1,918
数理計算上の差異の発生額	61,792	10,147
退職給付の支払額	111,758	158,018
確定拠出制度への移行に伴う減少額	1,316,796	-
退職一時金制度改定に伴う増加額	526,345	-
その他	-	438
退職給付債務の期末残高	2,154,607	2,289,044

(2) 年金資産の期首残高と期末残高の調整表

(千円)

	第33期	第34期
	(自2017年4月1日 至2018年3月31日)	(自2018年4月1日 至2019年3月31日)
年金資産の期首残高	1,363,437	-
期待運用収益	17,042	-
事業主からの拠出額	36,672	-
確定拠出制度への移行に伴う減少額	1,417,152	-
年金資産の期末残高	-	-

(3) 退職給付債務の期末残高と貸借対照表に計上された退職給付引当金の調整表

(千円)

	第33期	第34期
	(2018年3月31日現在)	(2019年3月31日現在)
非積立型制度の退職給付債務	2,154,607	2,289,044
未積立退職給付債務	2,154,607	2,289,044
未認識数理計算上の差異	204,636	150,568
未認識過去勤務費用	312,836	243,317
貸借対照表に計上された負債と資産の純額	1,637,133	1,895,158
退職給付引当金	1,637,133	1,895,158
貸借対照表に計上された負債と資産の純額	1,637,133	1,895,158

(4) 退職給付費用及びその内訳項目の金額

(千円)

	第33期 (自 2017年4月 1日 至 2018年3月31日)	第34期 (自 2018年4月 1日 至 2019年3月31日)
勤務費用	269,128	300,245
利息費用	7,523	1,918
期待運用収益	17,042	-
数理計算上の差異の費用処理額	88,417	43,920
過去勤務費用の費用処理額	39,611	69,519
退職一時金制度改定に伴う費用処理額	70,560	-
その他	1,620	3,640
確定給付制度に係る退職給付費用	456,577	411,963
制度移行に伴う損失(注)	690,899	-

(注) 特別損失に計上しております。

(5) 数理計算上の計算基礎に関する事項

主要な数理計算上の計算基礎

	第33期 (2018年3月31日現在)	第34期 (2019年3月31日現在)
割引率	0.09%	0.09%
予想昇給率	1.00% ~ 4.42%	1.00% ~ 4.42%

3. 簡便法を適用した確定給付制度

(1) 簡便法を適用した制度の、退職給付引当金の期首残高と期末残高の調整表

(千円)

	第33期 (自 2017年4月 1日 至 2018年3月31日)	第34期 (自 2018年4月 1日 至 2019年3月31日)
退職給付引当金の期首残高	300,927	-
退職給付費用	53,156	-
制度への拠出額	35,640	-
確定拠出制度への移行に伴う減少額	391,600	-
退職一時金制度改定に伴う振替額	108,189	-
退職給付引当金の期末残高	-	-

(2) 退職給付費用

簡便法で計算した退職給付費用 前事業年度 53,156千円 当事業年度 - 千円

4. 確定拠出制度

当社の確定拠出制度への要拠出額は、前事業年度86,141千円、当事業年度104,720千円であります。

(税効果会計関係)

1. 繰延税金資産及び繰延税金負債の発生の主な原因別の内訳

	第33期	第34期
	(2018年3月31日現在)	(2019年3月31日現在)
	(千円)	(千円)
繰延税金資産		
未払事業税	290,493	173,805
未払事業所税	11,683	10,915
賞与引当金	426,815	411,675
未払法定福利費	81,186	80,253
未払給与	9,186	7,961
受取負担金	-	138,994
運用受託報酬	-	102,490
資産除去債務	90,524	10,152
減価償却超過額(一括償却資産)	11,331	4,569
減価償却超過額	176,791	125,839
繰延資産償却超過額(税法上)	34,977	135,542
退職給付引当金	501,290	580,297
時効後支払損引当金	60,941	54,458
ゴルフ会員権評価損	13,173	7,360
関係会社株式評価損	166,740	166,740
投資有価証券評価損	28,976	28,976
本社移転費用引当金	47,947	-
その他	29,193	29,494
繰延税金資産小計	1,981,254	2,069,527
評価性引当額	-	-
繰延税金資産合計	1,981,254	2,069,527
繰延税金負債		
その他有価証券評価差額金	281,720	321,067
繰延税金負債合計	281,720	321,067
繰延税金資産の純額	1,699,533	1,748,459

2. 法定実効税率と税効果会計適用後の法人税等の負担率との差異の原因となった主要な項目別の内訳
 法定実効税率と税効果会計適用後の法人税等の負担率との間の差異が法定実効税率の100分の5以下であるため、注記を省略しております。

(企業結合等関係)

当社(以下「AMOne」という)は、2016年7月13日付で締結した、DIAMアセットマネジメント株式会社(以下「DIAM」という)、みずほ投信投資顧問株式会社(以下「MHAM」という)、みずほ信託銀行株式会社(以下「TB」という)及び新光投信株式会社(以下「新光投信」という)(以下総称して「統合4社」という)間の「統合契約書」に基づき、2016年10月1日付で統合いたしました。

1. 結合当事企業

結合当事企業	DIAM	MHAM	TB	新光投信
事業の内容	投資運用業務、投資助言・代理業務	投資運用業務、投資助言・代理業務	信託業務、銀行業務、投資運用業務	投資運用業務、投資助言・代理業務

2. 企業結合日

2016年10月1日

3. 企業結合の方法

MHAMを吸収合併存続会社、新光投信を吸収合併消滅会社とする吸収合併、TBを吸収分割会社、吸収合併後のMHAMを吸収分割承継会社とし、同社がTB資産運用部門に係る権利義務を承継する吸収分割、DIAMを吸収合併存続会社、MHAMを吸収合併消滅会社とする吸収合併の順に実施しております。

4. 結合後企業の名称

アセットマネジメントOne株式会社

5. 企業結合の主な目的

当社は、株式会社みずほフィナンシャルグループ(以下「MHFG」という)及び第一生命ホールディングス株式会社(以下「第一生命」という)の資産運用ビジネス強化・発展に対する強力なコミットメントのもと、統合4社が長年にわたって培ってきた資産運用に係わる英知を結集し、MHFGと第一生命両社グループとの連携も最大限活用して、お客さまに最高水準のソリューションを提供するグローバルな運用会社としての飛躍を目指してまいります。

6. 合併比率

「3. 企業結合の方法」の吸収合併における合併比率は以下の通りであります。

会社名	DIAM (存続会社)	MHAM (消滅会社)
合併比率(*)	1	0.0154

(*) 普通株式と種類株式を合算して算定しております。

7. 交付した株式数

「3. 企業結合の方法」の吸収合併において、DIAMは、MHAMの親会社であるMHFGに対して、その所有するMHAMの普通株式103万8,408株につき、DIAMの普通株式490株及び議決権を有しないIA種類株式15,510株を交付しました。

8. 経済的持分比率(議決権比率)

MHFGが企業結合直前に所有していた当社に対する経済的持分比率 50.00%

MHFGが企業結合日に追加取得した当社に対する経済的持分比率 20.00%

MHFGの追加取得後の当社に対する経済的持分比率 70.00%

なお、MHFGが所有する議決権比率については50.00%から51.00%に異動しております。

9. 取得企業を決定するに至った主な根拠

「3. 企業結合の方法」の吸収合併において、法的に消滅会社となるMHAMの親会社であるMHFGが、結合後企業の議決権の過半数を保有することになるため、企業結合の会計上はMHAMが取得企業に該当し、DIAMが被取得企業となるものです。

10. 会計処理

「企業結合に関する会計基準」(企業結合会計基準第21号 平成25年9月13日公表分)及び「企業結合会計基準及び事業分離等会計基準に関する適用指針」(企業会計基準適用指針第10号 平成25年9月13日公表分)に基づき、「3. 企業結合の方法」の吸収合併及びの吸収分割については共通支配下の取引として処理し、の吸収合併については逆取得として処理しております。

11. 被取得企業に対してパーチェス法を適用した場合に関する事項

(1) 被取得企業の取得原価及びその内訳

取得の対価 MHAMの普通株式 144,212,500千円

取得原価 144,212,500千円

(2) 発生したのれんの金額、発生原因、償却方法及び償却期間

a. 発生したのれん	金額	76,224,837千円
b. 発生原因		被取得企業から受け入れた資産及び引き受けた負債の純額と取得原価との差額によります。
c. のれんの償却方法及び償却期間		20年間の均等償却

(3) 企業結合日に受け入れた資産及び引き受けた負債の額並びにその主な内訳

a. 資産の額	資産合計	40,451,657千円
	うち現金・預金	11,605,537千円
	うち金銭の信託	11,792,364千円
b. 負債の額	負債合計	9,256,209千円
	うち未払手数料及び未払費用	4,539,592千円

(注) 顧客関連資産に配分された金額及びそれに係る繰延税金負債は、資産の額及び負債の額には含まれておりません。

(4) のれん以外の無形固定資産に配分された金額及び主要な種類別の内訳並びに全体及び主要な種類別の加重平均償却期間

a. 無形固定資産に配分された金額	53,030,000千円
b. 主要な種類別の内訳	
顧客関連資産	53,030,000千円
c. 全体及び主要な種類別の加重平均償却期間	
顧客関連資産	16.9年

12. 被取得企業に対してパーチェス法を適用した場合の差額

(1) 貸借対照表項目

	第33期 (2018年3月31日現在)	第34期 (2019年3月31日現在)
流動資産	- 千円	- 千円
固定資産	114,270,495千円	104,326,078千円
資産合計	114,270,495千円	104,326,078千円
流動負債	- 千円	- 千円
固定負債	13,059,836千円	10,571,428千円
負債合計	13,059,836千円	10,571,428千円
純資産	101,210,659千円	93,754,650千円

(注) 固定資産及び資産合計には、のれん及び顧客関連資産の金額が含まれております。

のれん	70,507,975千円	66,696,733千円
顧客関連資産	45,200,838千円	39,959,586千円

(2) 損益計算書項目

	第33期 (自 2017年4月 1日 至 2018年3月31日)	第34期 (自 2018年4月 1日 至 2019年3月31日)
営業収益	- 千円	- 千円
営業利益	9,012,128千円	9,043,138千円
経常利益	9,012,128千円	9,043,138千円
税引前当期純利益	9,012,128千円	9,091,728千円
当期純利益	7,419,617千円	7,489,721千円
1株当たり当期純利益	185,490円43銭	187,243円04銭

(注) 営業利益には、のれん及び顧客関連資産の償却額が含まれております。

のれんの償却額	3,811,241千円	3,811,241千円
顧客関連資産の償却額	5,233,360千円	5,241,252千円

(資産除去債務関係)

当社は建物所有者との間で不動産賃貸借契約を締結しており、賃借期間終了時に原状回復する義務を有しているため、契約及び法令上の資産除去債務を認識しております。

なお、当該賃貸借契約に関連する長期差入保証金(敷金)が計上されているため、資産除去債務の負債計上に代えて、当該敷金の回収が最終的に見込めないと認められる金額を合理的に見積り、そのうち当期の負担に属する金額を費用計上し、直接減額しております。

(セグメント情報等)

1. セグメント情報

当社は、資産運用業の単一セグメントであるため、記載を省略しております。

2. 関連情報

第33期(自 2017年4月1日 至 2018年3月31日)及び第34期(自 2018年4月1日 至 2019年3月31日)

(1) サービスごとの情報

サービス区分の決定方法は、損益計算書の営業収益の区分と同一であることから、サービスごとの営業収益の記載を省略しております。

(2) 地域ごとの情報

営業収益

本邦の外部顧客に対する営業収益に区分した金額が損益計算書の営業収益の90%を超えるため、記載を省略しております。

有形固定資産

本邦に所在している有形固定資産の金額が貸借対照表の有形固定資産の金額の90%を超えるため、記載を省略しております。

(3) 主要な顧客ごとの情報

特定の顧客に対する営業収益で損益計算書の営業収益の10%以上を占める相手先がないため、記載を省略しております。

(関連当事者情報)

1. 関連当事者との取引

(1) 親会社及び法人主要株主等

第33期(自 2017年4月1日 至 2018年3月31日)

該当はありません。

第34期(自 2018年4月1日 至 2019年3月31日)

該当はありません。

(2) 子会社及び関連会社等

第33期(自 2017年4月1日 至 2018年3月31日)

該当はありません。

第34期(自 2018年4月1日 至 2019年3月31日)

該当はありません。

(3) 兄弟会社等

第33期(自 2017年4月1日 至 2018年3月31日)

属性	会社等の名称	住所	資本金 又は 出資金	事業の 内容又 は職業	議決権 等の所 有(被 所有) 割合	関係内容		取引の内容	取引金額 (千円)	科目	期末残高 (千円)
						役員の 兼任等	事業上 の関係				
親会社 の子会社	株式会社 みずほ銀行	東京都 千代田 区	14,040 億円	銀行業	-	-	当社設定 投資信託 の販売	投資信託の 販売代行手 数料	6,470,802	未払 手数料	894,336
	みずほ証 券株式会 社	東京都 千代田 区	1,251 億円	証券業	-	-	当社設定 投資信託 の販売	投資信託の 販売代行手 数料	9,079,083	未払 手数料	1,549,208

第34期(自 2018年4月1日 至 2019年3月31日)

属性	会社等の名称	住所	資本金 又は 出資金	事業の 内容又 は職業	議決権 等の所 有(被 所有) 割合	関係内容		取引の内容	取引金額 (千円)	科目	期末残高 (千円)
						役員の 兼任等	事業上 の関係				
親会社 の子会社	株式会社 みずほ銀行	東京都 千代田 区	14,040 億円	銀行業	-	-	当社設定 投資信託 の販売	投資信託の 販売代行手 数料	6,048,352	未払 手数料	915,980
								子会社株式 の取得	1,270,000	-	-
	みずほ証 券株式会 社	東京都 千代田 区	1,251 億円	証券業	-	-	当社設定 投資信託 の販売	投資信託の 販売代行手 数料	10,215,017	未払 手数料	1,670,194

取引条件及び取引条件の決定方針等

- (注1) 投資信託の販売代行手数料は、一般的取引条件を勘案した個別契約により決定しております。
- (注2) 子会社株式の取得は、独立した第三者機関により算定された価格を基礎として協議の上、合理的に決定しております。
- (注3) 上記の取引金額には消費税等が含まれておりません。期末残高には、消費税等が含まれております。

2. 親会社又は重要な関連会社に関する注記

(1) 親会社情報

株式会社みずほフィナンシャルグループ
(東京証券取引所及びニューヨーク証券取引所に上場)

(2) 重要な関連会社の要約財務諸表

該当はありません。

(1株当たり情報)

	第33期 (自 2017年4月 1日 至 2018年3月31日)	第34期 (自 2018年4月 1日 至 2019年3月31日)
1株当たり純資産額	1,667,445円37銭	1,708,727円13銭
1株当たり当期純利益金額	391,255円29銭	352,987円92銭

(注1) 潜在株式調整後1株当たり当期純利益金額については、潜在株式が存在していないため記載しておりません。

(注2) 1株当たり当期純利益金額の算定上の基礎は、以下のとおりであります。

	第33期 (自 2017年4月 1日 至 2018年3月31日)	第34期 (自 2018年4月 1日 至 2019年3月31日)
当期純利益金額	15,650,211千円	14,119,516千円
普通株主及び普通株主と同等の株主に帰属しない金額	-	-
普通株式及び普通株式と同等の株式に係る当期純利益金額	15,650,211千円	14,119,516千円
普通株式及び普通株式と同等の株式の期中平均株式数	40,000株	40,000株
(うち普通株式)	(24,490株)	(24,490株)
(うちA種種類株式)	(15,510株)	(15,510株)

(注1) A種種類株式は、剰余金の配当請求権及び残余財産分配請求権について普通株式と同等の権利を有しているため、1株当たり情報の算定上、普通株式に含めて計算しています。

(1) 中間貸借対照表

(単位:千円)

	第35期中間会計期間末 (2019年9月30日現在)	
(資産の部)		
流動資産		
現金・預金		37,156,171
金銭の信託		18,742,684
有価証券		997
未収委託者報酬		11,945,046
未収運用受託報酬		3,120,602
未収投資助言報酬		332,118
未収収益		58,808
前払費用		781,218
その他		2,233,840
	流動資産計	74,371,488
固定資産		
有形固定資産		
建物	1	1,051,855
器具備品	1	311,144
無形固定資産		
ソフトウェア		3,323,996
ソフトウェア仮勘定		213,219
電話加入権		3,931
電信電話専用施設利用権		6
投資その他の資産		
投資有価証券		958,309
関係会社株式		4,499,196
長期差入保証金		1,307,197
繰延税金資産		2,036,732
その他		95,551
	固定資産計	13,801,139
	資産合計	88,172,628

(単位:千円)

	第35期中間会計期間末 (2019年9月30日現在)
(負債の部)	
流動負債	
預り金	5,192,317
未払金	5,043,713
未払収益分配金	1,047
未払償還金	48,441
未払手数料	4,707,236
その他未払金	286,987
未払費用	6,512,990
未払法人税等	3,526,134
未払消費税等	516,610
前受収益	40,684
賞与引当金	1,281,617
役員賞与引当金	34,112
流動負債計	22,148,179
固定負債	
退職給付引当金	1,993,829
時効後支払損引当金	169,869
固定負債計	2,163,698
負債合計	24,311,878
(純資産の部)	
株主資本	
資本金	2,000,000
資本剰余金	19,552,957
資本準備金	2,428,478
その他資本剰余金	17,124,479
利益剰余金	41,866,681
利益準備金	123,293
その他利益剰余金	41,743,387
別途積立金	31,680,000
繰越利益剰余金	10,063,387
株主資本計	63,419,638
評価・換算差額等	
その他有価証券評価差額金	441,111
評価・換算差額等計	441,111
純資産合計	63,860,750
負債・純資産合計	88,172,628

(2) 中間損益計算書

(単位:千円)

	第35期中間会計期間 (自 2019年4月1日 至 2019年9月30日)	
営業収益		
委託者報酬	42,425,693	
運用受託報酬	7,240,514	
投資助言報酬	601,626	
その他営業収益	57,443	
	営業収益計	50,325,278
営業費用		
支払手数料	17,730,384	
広告宣伝費	125,471	
公告費	125	
調査費	12,182,415	
調査費	4,742,559	
委託調査費	7,439,855	
委託計算費	421,559	
営業雑経費	538,430	
通信費	22,517	
印刷費	410,573	
協会費	34,596	
諸会費	16,711	
支払販売手数料	54,031	
	営業費用計	30,998,386
一般管理費		
給料	4,829,571	
役員報酬	87,372	
給料・手当	4,615,868	
賞与	126,330	
交際費	17,168	
寄付金	6,499	
旅費交通費	165,035	
租税公課	291,415	
不動産賃借料	749,406	
退職給付費用	254,598	
固定資産減価償却費	1 345,421	
福利厚生費	21,538	
修繕費	1,263	
賞与引当金繰入額	1,281,617	
役員賞与引当金繰入額	34,112	
機器リース料	138	
事務委託費	1,700,671	
事務用消耗品費	50,852	
器具備品費	490	
諸経費	100,495	
	一般管理費計	9,850,295
営業利益		9,476,595

(単位:千円)

	第35期中間会計期間 (自 2019年4月1日 至 2019年9月30日)	
営業外収益		
受取利息	1,075	
受取配当金	11,185	
時効成立分配金・償還金	608	
時効後支払損引当金戻入額	7,743	
投資信託償還益	2,466	
受取負担金	287,268	
雑収入	2,670	
	営業外収益計	313,018
営業外費用		
為替差損	9,702	
投資信託償還損	1	
金銭の信託運用損	18,907	
雑損失	104	
	営業外費用計	28,716
経常利益		9,760,897
特別利益		
投資有価証券売却益	634,060	
	特別利益計	634,060
特別損失		
固定資産除却損	7,444	
	特別損失計	7,444
税引前中間純利益		10,387,514
法人税、住民税及び事業税		3,299,452
法人税等調整額		109,246
法人税等合計		3,190,205
中間純利益		7,197,308

(3) 中間株主資本等変動計算書

第35期中間会計期間(自 2019年4月1日 至 2019年9月30日)

	株主資本						
	資本金	資本剰余金			利益剰余金		
		資本準備金	その他 資本剰余金	資本剰余金 合計	利益 準備金	その他利益剰余金	
						別途 積立金	繰越利益 剰余金
当期首残高	2,000,000	2,428,478	17,124,479	19,552,957	123,293	31,680,000	14,146,079
当中間期変動額							
剰余金の配当							11,280,000
中間純利益							7,197,308
株主資本以外の項目の 当中間期変動額(純額)							
当中間期変動額 合計	-	-	-	-	-	-	4,082,691
当中間期末残高	2,000,000	2,428,478	17,124,479	19,552,957	123,293	31,680,000	10,063,387

	株主資本		評価・換算差額等		純資産 合計
	利益剰余金	株主資本 合計	その他 有価証券 評価差額金	評価・換算 差額等合計	
	利益剰余金 合計				
当期首残高	45,949,372	67,502,329	846,755	846,755	68,349,085
当中間期変動額					
剰余金の配当	11,280,000	11,280,000			11,280,000
中間純利益	7,197,308	7,197,308			7,197,308
株主資本以外の項目の 当中間期変動額(純額)			405,643	405,643	405,643
当中間期変動額 合計	4,082,691	4,082,691	405,643	405,643	4,488,335
当中間期末残高	41,866,681	63,419,638	441,111	441,111	63,860,750

重要な会計方針

1. 有価証券の評価基準及び評価方法	<p>(1) 子会社株式及び関連会社株式 ：移動平均法による原価法</p> <p>(2) その他有価証券 時価のあるもの：中間決算日の市場価格等に基づく時価法 （評価差額は全部純資産直入法により処理し、売却原価は移動平均法により算定） 時価のないもの：移動平均法による原価法</p>
2. 金銭の信託の評価基準及び評価方法	時価法
3. 固定資産の減価償却の方法	<p>(1) 有形固定資産 定率法を採用しております。 ただし、平成28年4月1日以降に取得した建物附属設備については、定額法を採用しております。 なお、主な耐用年数は次のとおりであります。 建物 … 6～18年 器具備品 … 2～20年</p> <p>(2) 無形固定資産 定額法を採用しております。 なお、自社利用のソフトウェアについては、社内における利用可能期間（5年）に基づく定額法によっております。</p>
4. 外貨建の資産及び負債の本邦通貨への換算基準	外貨建金銭債権債務は、中間決算日の直物等為替相場により円貨に換算し、換算差額は損益として処理しております。
5. 引当金の計上基準	<p>(1) 賞与引当金は、従業員に対して支給する賞与の支出に充てるため、将来の支給見込額に基づき当中間会計期間に見合う分を計上しております。</p> <p>(2) 役員賞与引当金は、役員に対して支給する賞与の支出に充てるため、将来の支給見込額に基づき当中間会計期間に見合う分を計上しております。</p> <p>(3) 退職給付引当金は、従業員の退職給付に備えるため、退職一時金制度について、当事業年度末における退職給付債務の見込額に基づき当中間会計期間末において発生していると認められる額を計上しております。 退職給付見込額の期間帰属方法 退職給付債務の算定にあたり、退職給付見込額を当中間会計期間末までの期間に帰属させる方法については、給付算定式基準によっております。 数理計算上の差異及び過去勤務費用の費用処理方法 過去勤務費用については、その発生時の従業員の平均残存勤務期間内の一定の年数（5年）による定額法により按分した額を費用処理しております。 数理計算上の差異については、各事業年度の発生時の従業員の平均残存勤務期間内の一定の年数（5年または10年）による定額法により按分した額を、それぞれ発生の日翌事業年度から費用処理しております。</p> <p>(4) 時効後支払損引当金は、時効成立のため利益計上した収益分配金及び償還金について、受益者からの今後の支払請求に備えるため、過去の支払実績に基づく将来の支払見込額を計上しております。</p>
6. 消費税等の会計処理	消費税及び地方消費税の会計処理は税抜き方式によっております。

注記事項

（中間貸借対照表関係）

項目	第35期中間会計期間末 （2019年9月30日現在）	
1.有形固定資産の減価償却累計額	建物	274,959千円
	器具備品	965,214千円

（中間損益計算書関係）

項目	第35期中間会計期間 （自 2019年4月1日 至 2019年9月30日）	
1.減価償却実施額	有形固定資産	97,348千円
	無形固定資産	248,073千円

（中間株主資本等変動計算書関係）

第35期中間会計期間（自 2019年4月1日 至 2019年9月30日）

1.発行済株式の種類及び総数に関する事項

発行済株式の種類	当事業年度期首 株式数（株）	当中間会計期間 増加株式数（株）	当中間会計期間 減少株式数（株）	当中間会計期間末 株式数（株）
普通株式	24,490	-	-	24,490
A種種類株式	15,510	-	-	15,510
合計	40,000	-	-	40,000

2.配当に関する事項

（1）配当金支払額

決議	株式の 種類	配当金の 総額 （千円）	1株当たり 配当額 （円）	基準日	効力発生日
2019年6月20日 定時株主総会	普通株式	11,280,000	282,000	2019年3月31日	2019年6月21日
	A種種類 株式				

（2）基準日が当中間会計期間に属する配当のうち、配当の効力発生日が当中間会計期間後となるもの
該当事項はありません。

(金融商品関係)

第35期中間会計期間末(2019年9月30日現在)

金融商品の時価等に関する事項

2019年9月30日における中間貸借対照表計上額、時価及びこれらの差額については、次のとおりであります。

なお、時価を把握することが極めて困難と認められるものは含まれておりません(注2)参照)。

	中間貸借対照表計上額 (千円)	時価 (千円)	差額 (千円)
(1) 現金・預金	37,156,171	37,156,171	-
(2) 金銭の信託	18,742,684	18,742,684	-
(3) 未収委託者報酬	11,945,046	11,945,046	-
(4) 未収運用受託報酬	3,120,602	3,120,602	-
(5) 有価証券及び投資有価証券 その他有価証券	699,937	699,937	-
資産計	71,664,441	71,664,441	-
(1) 未払手数料	4,707,236	4,707,236	-
負債計	4,707,236	4,707,236	-

(注1) 金融商品の時価の算定方法

資 産

(1) 現金・預金

これは短期間で決済されるため、時価は帳簿価額にほぼ等しいことから、当該帳簿価額によっております。

(2) 金銭の信託

有価証券運用を主目的とする単独運用の金銭の信託において信託財産として運用されている有価証券について、投資信託は基準価額によっております。また、デリバティブ取引は取引相手先金融機関より提示された価格によっております。

(3) 未収委託者報酬及び(4) 未収運用受託報酬

これらは短期間で決済されるため、時価は帳簿価額にほぼ等しいことから、当該帳簿価額によっております。

(5) 有価証券及び投資有価証券

これらの時価について、株式は取引所の価格によっており、投資信託は基準価額によっております。

負債

(1) 未払手数料

これらは短期間で決済されるため、時価は帳簿価額にほぼ等しいことから、当該帳簿価額によっております。

(注2) 時価を把握することが極めて困難と認められる金融商品

区分	中間貸借対照表計上額 (千円)
非上場株式	259,369
関係会社株式	4,499,196

非上場株式は、市場価格がなく、かつ将来キャッシュ・フローを見積もることなどができず、時価を把握することが極めて困難と認められるため、「(5) 有価証券及び投資有価証券 その他有価証券」には含めておりません。

関係会社株式は、市場価格がなく、かつ将来キャッシュ・フローを見積もることなどができず、時価を把握することが極めて困難と認められるため、記載しておりません。

(有価証券関係)

第35期中間会計期間末

(2019年9月30日現在)

1. 子会社株式

関係会社株式(中間貸借対照表計上額4,499,196千円)は、市場価格がなく、時価を把握することが極めて困難と認められることから、記載しておりません。

2. その他有価証券

区分	中間貸借対照表 計上額(千円)	取得原価 (千円)	差額 (千円)
中間貸借対照表計上額が 取得原価を超えるもの			
株式	691,010	58,146	632,863
投資信託	5,937	3,000	2,937
小計	696,947	61,146	635,800
中間貸借対照表計上額が 取得原価を超えないもの			
株式	-	-	-
投資信託	2,990	3,000	9
小計	2,990	3,000	9
合計	699,937	64,146	635,791

(注) 非上場株式(中間貸借対照表計上額259,369千円)については、市場価格がなく、時価を把握することが極めて困難と認められることから、上表の「その他有価証券」には含めておりません。

（企業結合等関係）

当社（以下「AMOne」という）は、2016年7月13日付で締結した、DIAMアセットマネジメント株式会社（以下「DIAM」という）、みずほ投信投資顧問株式会社（以下「MHAM」という）、みずほ信託銀行株式会社（以下「TB」という）及び新光投信株式会社（以下「新光投信」という）（以下総称して「統合4社」という）間の「統合契約書」に基づき、2016年10月1日付で統合いたしました。

1. 結合当事企業

結合当事企業	DIAM	MHAM	TB	新光投信
事業の内容	投資運用業務、投資助言・代理業務	投資運用業務、投資助言・代理業務	信託業務、銀行業務、投資運用業務	投資運用業務、投資助言・代理業務

2. 企業結合日

2016年10月1日

3. 企業結合の方法

MHAMを吸収合併存続会社、新光投信を吸収合併消滅会社とする吸収合併、TBを吸収分割会社、吸収合併後のMHAMを吸収分割承継会社とし、同社がTB資産運用部門に係る権利義務を承継する吸収分割、DIAMを吸収合併存続会社、MHAMを吸収合併消滅会社とする吸収合併の順に実施しております。

4. 結合後企業の名称

アセットマネジメントOne株式会社

5. 企業結合の主な目的

当社は、株式会社みずほフィナンシャルグループ（以下「MHFG」という）及び第一生命ホールディングス株式会社（以下「第一生命」という）の資産運用ビジネス強化・発展に対する強力なコミットメントのもと、統合4社が長年にわたって培ってきた資産運用に係わる英知を結集し、MHFGと第一生命両社グループとの連携も最大限活用して、お客さまに最高水準のソリューションを提供するグローバルな運用会社としての飛躍を目指してまいります。

6. 合併比率

「3. 企業結合の方法」の吸収合併における合併比率は以下の通りであります。

会社名	DIAM (存続会社)	MHAM (消滅会社)
合併比率(*)	1	0.0154

(*) 普通株式と種類株式を合算して算定しております。

7. 交付した株式数

「3. 企業結合の方法」の吸収合併において、DIAMは、MHAMの親会社であるMHFGに対して、その所有するMHAMの普通株式103万8,408株につき、DIAMの普通株式490株及び議決権を有しないIA種種類株式15,510株を交付しました。

8. 経済的持分比率（議決権比率）

MHFGが企業結合直前に所有していた当社に対する経済的持分比率 50.00%

MHFGが企業結合日に追加取得した当社に対する経済的持分比率 20.00%

MHFGの追加取得後の当社に対する経済的持分比率 70.00%

なお、MHFGが所有する議決権比率については50.00%から51.00%に異動しております。

9. 取得企業を決定するに至った主な根拠

「3. 企業結合の方法」の吸収合併において、法的に消滅会社となるMHAMの親会社であるMHFGが、結合後企業の議決権の過半数を保有することになるため、企業結合の会計上はMHAMが取得企業に該当し、DIAMが被取得企業となるものです。

10. 会計処理

「企業結合に関する会計基準」(企業結合会計基準第21号 平成25年9月13日公表分)及び「企業結合会計基準及び事業分離等会計基準に関する適用指針」(企業会計基準適用指針第10号 平成25年9月13日公表分)に基づき、「3. 企業結合の方法」の吸収合併及びの吸収分割については共通支配下の取引として処理し、の吸収合併については逆取得として処理しております。

11. 被取得企業に対してパーチェス法を適用した場合に関する事項

(1) 中間財務諸表に含まれる被取得企業の業績の期間

2019年4月1日から2019年9月30日まで

(2) 被取得企業の取得原価及びその内訳

取得の対価 MHAMの普通株式 144,212,500千円

取得原価 144,212,500千円

(3) 発生したのれんの金額、発生原因、償却方法及び償却期間

a. 発生したのれん金額 76,224,837千円

b. 発生原因 被取得企業から受け入れた資産及び引き受けた負債の純額と取得原価との差額によります。

c. のれんの償却方法及び償却期間 20年間の均等償却

(4) 企業結合日に受け入れた資産及び引き受けた負債の額並びにその主な内訳

a. 資産の額 資産合計 40,451,657千円

うち現金・預金 11,605,537千円

うち金銭の信託 11,792,364千円

b. 負債の額 負債合計 9,256,209千円

うち未払手数料及び未払費用 4,539,592千円

(注) 顧客関連資産に配分された金額及びそれに係る繰延税金負債は、資産の額及び負債の額には含まれておりません。

(5) のれん以外の無形固定資産に配分された金額及び主要な種類別の内訳並びに全体及び主要な種類別の加重平均償却期間

a. 無形固定資産に配分された金額 53,030,000千円

b. 主要な種類別の内訳

顧客関連資産 53,030,000千円

c. 全体及び主要な種類別の加重平均償却期間

顧客関連資産 16.9年

12. 被取得企業に対してパーチェス法を適用した場合の差額

(1) 貸借対照表項目

流動資産	- 千円
固定資産	99,557,407千円
資産合計	99,557,407千円
流動負債	- 千円
固定負債	9,515,195千円
負債合計	9,515,195千円
純資産	90,042,211千円

(注) 固定資産及び資産合計には、のれんの金額64,791,112千円及び顧客関連資産の金額37,384,808千円が含まれております。

(2) 損益計算書項目

営業収益	- 千円
営業利益	4,477,219千円
経常利益	4,477,219千円
税引前中間純利益	4,551,164千円
中間純利益	3,763,741千円
1株当たり中間純利益	94,093円53銭

(注) 営業利益には、のれんの償却額1,905,620千円及び顧客関連資産の償却額2,574,777千円が含まれております。

(資産除去債務関係)

当社は建物所有者との間で不動産賃貸借契約を締結しており、賃借期間終了時に原状回復する義務を有しているため、契約及び法令上の資産除去債務を認識しております。

なお、当該賃貸借契約に関連する長期差入保証金(敷金)が計上されているため、資産除去債務の負債計上に代えて、当該敷金の回収が最終的に見込めないと認められる金額を合理的に見積り、そのうち当期の負担に属する金額を費用計上し、直接減額しております。

(セグメント情報等)

第35期中間会計期間(自 2019年4月1日 至 2019年9月30日)

1.セグメント情報

当社は、資産運用業の単一セグメントであるため、記載を省略しております。

2.関連情報

(1)サービスごとの情報

サービス区分の決定方法は、損益計算書の営業収益の区分と同一であることから、サービスごとの営業収益の記載を省略しております。

(2)地域ごとの情報

営業収益

本邦の外部顧客に対する営業収益に区分した金額が損益計算書の営業収益の90%を超えるため、記載を省略しております。

有形固定資産

本邦に所在している有形固定資産の金額が貸借対照表の有形固定資産の金額の90%を超えるため、記載を省略しております。

(3)主要な顧客ごとの情報

特定の顧客に対する営業収益で損益計算書の営業収益の10%以上を占める相手先がないため、記載を省略しております。

(1株当たり情報)

第35期中間会計期間 (自 2019年4月1日 至 2019年9月30日)	
1株当たり純資産額	1,596,518円75銭
1株当たり中間純利益金額	179,932円71銭

(注)潜在株式調整後1株当たり中間純利益金額については、潜在株式が存在しないため記載しておりません。

1株当たり中間純利益金額の算定上の基礎は、以下のとおりであります。

	第35期中間会計期間 (自 2019年4月1日 至 2019年9月30日)
中間純利益金額	7,197,308千円
普通株主及び普通株主と同等の株主に帰属しない金額	-
普通株式及び普通株式と同等の株式に係る中間純利益金額	7,197,308千円
普通株式及び普通株式と同等の株式の期中平均株式数	40,000株
(うち普通株式)	(24,490株)
(うちA種種類株式)	(15,510株)

(注) A種種類株式は、剰余金の配当請求権及び残余財産分配請求権について普通株式と同等の権利を有しているため、1株当たり情報の算定上、普通株式に含めて計算しています。

4【利害関係人との取引制限】

委託会社は、「金融商品取引法」の定めるところにより、利害関係人との取引について、次に掲げる行為が禁止されています。

- (1) 自己またはその取締役もしくは執行役との間における取引を行うことを内容とした運用を行うこと(投資者の保護に欠け、もしくは取引の公正を害し、または金融商品取引業の信用を失墜させるおそれがないものとして内閣府令で定めるものを除きます。)
- (2) 運用財産相互間において取引を行うことを内容とした運用を行うこと(投資者の保護に欠け、もしくは取引の公正を害し、または金融商品取引業の信用を失墜させるおそれがないものとして内閣府令で定めるものを除きます。)
- (3) 通常の見積りの条件と異なる条件であって取引の公正を害するおそれのある条件で、委託会社の親法人等(委託会社の総株主等の議決権の過半数を保有していることその他の当該金融商品取引業者と密接な関係を有する法人その他の団体として政令で定める要件に該当する者をいいます。以下(4)(5)において同じ。)または子法人等(委託会社が総株主等の議決権の過半数を保有していることその他の当該金融商品取引業者と密接な関係を有する法人その他の団体として政令で定める要件に該当する者をいいます。以下同じ。)と有価証券の売買その他の取引または店頭デリバティブ取引を行うこと。
- (4) 委託会社の親法人等または子法人等の利益を図るため、その行う投資運用業に関して運用の方針、運用財産の額もしくは市場の状況に照らして不必要な取引を行うことを内容とした運用を行うこと。
- (5) 上記(3)(4)に掲げるもののほか、委託会社の親法人等または子法人等が関与する行為であって、投資者の保護に欠け、もしくは取引の公正を害し、または金融商品取引業の信用を失墜させるおそれのあるものとして内閣府令で定める行為。

5【その他】

(1) 定款の変更、事業譲渡又は事業譲受、出資の状況その他の重要事項
該当事項はありません。

(2) 訴訟事件その他の重要事項

委託会社およびファンドに重要な影響を与えた事実、または与えると予想される事実はありません。

第2【その他の関係法人の概況】

1【名称、資本金の額及び事業の内容】

(1)受託会社

名称	みずほ信託銀行株式会社
資本金の額	247,369百万円(2019年3月末日現在)
事業の内容	日本において銀行業務および信託業務を営んでいます。

(2)販売会社

販売会社の名称、資本金の額および事業内容は以下の通りです。

名称	資本金の額 (単位:百万円)	事業の内容
株式会社SBI証券	48,323	「金融商品取引法」に定める第一種金融商品取引業を営んでおります。

(注)資本金の額は2019年3月末日現在

2【関係業務の概要】

(1) 受託会社

ファンドの受託会社として、信託財産を保管・管理し、受益権設定にかかる振替機関への通知等を行います。

(2) 販売会社

ファンドの販売会社として、受益権の募集の取扱い、販売、一部解約の実行の請求の受付けならびに収益分配金の再投資、償還金および一部解約金の支払い等を行います。

3【資本関係】

該当事項はありません。

持株比率5%以上を記載します。

第3【参考情報】

ファンドについては、当計算期間において以下の書類が提出されております。

書類名	提出年月日
有価証券届出書	2019年2月5日、2019年8月5日
有価証券報告書	2019年2月5日
半期報告書	2019年8月5日

独立監査人の監査報告書

2019年5月30日

アセットマネジメントOne株式会社
取締役会 御中

EY新日本有限責任監査法人

指定有限責任社員
業務執行社員 公認会計士 湯原 尚 印指定有限責任社員
業務執行社員 公認会計士 山野 浩 印

当監査法人は、金融商品取引法第193条の2第1項の規定に基づく監査証明を行うため、「委託会社等の経理状況」に掲げられているアセットマネジメントOne株式会社の2018年4月1日から2019年3月31日までの第34期事業年度の財務諸表、すなわち、貸借対照表、損益計算書、株主資本等変動計算書、重要な会計方針及びその他の注記について監査を行った。

財務諸表に対する経営者の責任

経営者の責任は、我が国において一般に公正妥当と認められる企業会計の基準に準拠して財務諸表を作成し適正に表示することにある。これには、不正又は誤謬による重要な虚偽表示のない財務諸表を作成し適正に表示するために経営者が必要と判断した内部統制を整備及び運用することが含まれる。

監査人の責任

当監査法人の責任は、当監査法人が実施した監査に基づいて、独立の立場から財務諸表に対する意見を表明することにある。当監査法人は、我が国において一般に公正妥当と認められる監査の基準に準拠して監査を行った。監査の基準は、当監査法人に財務諸表に重要な虚偽表示がないかどうかについて合理的な保証を得るために、監査計画を策定し、これに基づき監査を実施することを求めている。

監査においては、財務諸表の金額及び開示について監査証拠を入手するための手続が実施される。監査手続は、当監査法人の判断により、不正又は誤謬による財務諸表の重要な虚偽表示のリスクの評価に基づいて選択及び適用される。財務諸表監査の目的は、内部統制の有効性について意見表明するためのものではないが、当監査法人は、リスク評価の実施に際して、状況に応じた適切な監査手続を立案するために、財務諸表の作成と適正な表示に関連する内部統制を検討する。また、監査には、経営者が採用した会計方針及びその適用方法並びに経営者によって行われた見積りの評価も含め全体としての財務諸表の表示を検討することが含まれる。

当監査法人は、意見表明の基礎となる十分かつ適切な監査証拠を入手したと判断している。

監査意見

当監査法人は、上記の財務諸表が、我が国において一般に公正妥当と認められる企業会計の基準に準拠して、アセットマネジメントOne株式会社の2019年3月31日現在の財政状態及び同日をもって終了する事業年度の経営成績をすべての重要な点において適正に表示しているものと認める。

利害関係

会社と当監査法人又は業務執行社員との間には、公認会計士法の規定により記載すべき利害関係はない。

以上

(注1) 上記は監査報告書の原本に記載された事項を電子化したものであり、その原本は当社が別途保管しております。

(注2) XBR Lデータは監査の対象には含まれておりません。

独立監査人の監査報告書

令和1年12月13日

アセットマネジメントOne株式会社

取締役会 御中

EY新日本有限責任監査法人

指定有限責任社員 公認会計士 丘本 正彦 印
業務執行社員

当監査法人は、金融商品取引法第193条の2第1項の規定に基づく監査証明を行うため、「ファンドの経理状況」に掲げられているMHAM J-REITアクティブファンド<DC年金>の平成30年11月6日から令和1年11月5日までの計算期間の財務諸表、すなわち、貸借対照表、損益及び剰余金計算書、注記表並びに附属明細表について監査を行った。

財務諸表に対する経営者の責任

経営者の責任は、我が国において一般に公正妥当と認められる企業会計の基準に準拠して財務諸表を作成し適正に表示することにある。これには、不正又は誤謬による重要な虚偽表示のない財務諸表を作成し適正に表示するために経営者が必要と判断した内部統制を整備及び運用することが含まれる。

監査人の責任

当監査法人の責任は、当監査法人が実施した監査に基づいて、独立の立場から財務諸表に対する意見を表明することにある。当監査法人は、我が国において一般に公正妥当と認められる監査の基準に準拠して監査を行った。監査の基準は、当監査法人に財務諸表に重要な虚偽表示がないかどうかについて合理的な保証を得るために、監査計画を策定し、これに基づき監査を実施することを求めている。

監査においては、財務諸表の金額及び開示について監査証拠を入手するための手続が実施される。監査手続は、当監査法人の判断により、不正又は誤謬による財務諸表の重要な虚偽表示のリスクの評価に基づいて選択及び適用される。財務諸表監査の目的は、内部統制の有効性について意見表明するためのものではないが、当監査法人は、リスク評価の実施に際して、状況に応じた適切な監査手続を立案するために、財務諸表の作成と適正な表示に関連する内部統制を検討する。また、監査には、経営者が採用した会計方針及びその適用方法並びに経営者によって行われた見積りの評価も含め全体としての財務諸表の表示を検討することが含まれる。

当監査法人は、意見表明の基礎となる十分かつ適切な監査証拠を入手したと判断している。

監査意見

当監査法人は、上記の財務諸表が、我が国において一般に公正妥当と認められる企業会計の基準に準拠して、MHAM J-REITアクティブファンド<DC年金>の令和1年11月5日現在の信託財産の状態及び同日をもって終了する計算期間の損益の状況をすべての重要な点において適正に表示しているものと認める。

利害関係

アセットマネジメントOne株式会社及びファンドと当監査法人又は業務執行社員との間には、公認会計士法の規定により記載すべき利害関係はない。

以上

(注1) 上記は監査報告書の原本に記載された事項を電子化したものであり、その原本は当社が別途保管しております。

(注2) XBR Lデータは監査の対象には含まれておりません。

独立監査人の中間監査報告書

2019年11月28日

アセットマネジメントOne株式会社
取締役会 御中

EY新日本有限責任監査法人

指定有限責任社員 業務執行社員	公認会計士	山野 浩 印
指定有限責任社員 業務執行社員	公認会計士	長谷川 敬 印

当監査法人は、金融商品取引法第193条の2第1項の規定に基づく監査証明を行うため、「委託会社等の経理状況」に掲げられているアセットマネジメントOne株式会社の2019年4月1日から2020年3月31日までの第35期事業年度の中間会計期間(2019年4月1日から2019年9月30日まで)に係る中間財務諸表、すなわち、中間貸借対照表、中間損益計算書、中間株主資本等変動計算書、重要な会計方針及びその他の注記について中間監査を行った。

中間財務諸表に対する経営者の責任

経営者の責任は、我が国において一般に公正妥当と認められる中間財務諸表の作成基準に準拠して中間財務諸表を作成し有用な情報を表示することにある。これには、不正又は誤謬による重要な虚偽表示のない中間財務諸表を作成し有用な情報を表示するために経営者が必要と判断した内部統制を整備及び運用することが含まれる。

監査人の責任

当監査法人の責任は、当監査法人が実施した中間監査に基づいて、独立の立場から中間財務諸表に対する意見を表明することにある。当監査法人は、我が国において一般に公正妥当と認められる中間監査の基準に準拠して中間監査を行った。中間監査の基準は、当監査法人に中間財務諸表には全体として中間財務諸表の有用な情報の表示に関して投資者の判断を損なうような重要な虚偽表示がないかどうかの合理的な保証を得るために、中間監査に係る監査計画を策定し、これに基づき中間監査を実施することを求めている。

中間監査においては、中間財務諸表の金額及び開示について監査証拠を入手するために年度監査と比べて監査手続の一部を省略した中間監査手続が実施される。中間監査手続は、当監査法人の判断により、不正又は誤謬による中間財務諸表の重要な虚偽表示のリスクの評価に基づいて、分析的手続等を中心とした監査手続に必要に応じて追加の監査手続が選択及び適用される。中間監査の目的は、内部統制の有効性について意見表明するためのものではないが、当監査法人は、リスク評価の実施に際して、状況に応じた適切な中間監査手続を立案するために、中間財務諸表の作成と有用な情報の表示に関連する内部統制を検討する。また、中間監査には、経営者が採用した会計方針及びその適用方法並びに経営者によって行われた見積りの評価も含め中間財務諸表の表示を検討することが含まれる。

当監査法人は、中間監査の意見表明の基礎となる十分かつ適切な監査証拠を入手したと判断している。

中間監査意見

当監査法人は、上記の中間財務諸表が、我が国において一般に公正妥当と認められる中間財務諸表の作成基準に準拠して、アセットマネジメントOne株式会社の2019年9月30日現在の財政状態及び同日をもって終了する中間会計期間(2019年4月1日から2019年9月30日まで)の経営成績に関する有用な情報を表示しているものと認める。

利害関係

会社と当監査法人又は業務執行社員との間には、公認会計士法の規定により記載すべき利害関係はない。

以上

(注1) 上記は中間監査報告書の原本に記載された事項を電子化したものであり、その原本は当社が別途保管しております。

(注2) XBR Lデータは中間監査の対象には含まれておりません。