

## 【表紙】

【提出書類】	有価証券届出書の訂正届出書
【提出先】	近畿財務局長
【提出日】	令和2年2月10日
【会社名】	株式会社ウイルテック
【英訳名】	WILLTEC Co.,Ltd.
【代表者の役職氏名】	代表取締役社長 宮城 力
【本店の所在の場所】	大阪市淀川区東三国四丁目3番1号
【電話番号】	(06)6399 - 9088
【事務連絡者氏名】	取締役管理本部長 渡邊 剛
【最寄りの連絡場所】	大阪市淀川区東三国四丁目3番1号
【電話番号】	(06)6399 - 9088
【事務連絡者氏名】	取締役管理本部長 渡邊 剛
【届出の対象とした募集（売出）有価証券の種類】	株式
【届出の対象とした募集（売出）金額】	募集金額 ブックビルディング方式による募集 966,688,000円 売出金額 (引受人の買取引受による売出し) ブックビルディング方式による売出し 1,152,000,000円 (オーバーアロットメントによる売出し) ブックビルディング方式による売出し 343,168,000円 (注) 募集金額は、有価証券届出書提出時における見込額(会社法上の払込金額の総額)であり、売出金額は、有価証券届出書提出時における見込額であります。
【縦覧に供する場所】	該当事項はありません。

## 1【有価証券届出書の訂正届出書の提出理由】

令和2年2月3日付をもって提出した有価証券届出書の記載事項のうち、第3四半期連結会計期間（令和元年10月1日から令和元年12月31日まで）及び第3四半期連結累計期間（平成31年4月1日から令和元年12月31日まで）に係る四半期連結財務諸表について、金融商品取引法第193条の2第1項の規定に基づく四半期レビュー報告書を受領したため、これに関する事項並びに「第二部 企業情報 第4 提出会社の状況 4 コーポレート・ガバナンスの状況等 (1) コーポレート・ガバナンスの概要」の記載内容の一部を訂正するため、有価証券届出書の訂正届出書を提出するものであります。

## 2【訂正事項】

### 第一部 証券情報

#### 第3 その他の記載事項

### 第二部 企業情報

#### 第2 事業の状況

##### 3 経営者による財政状態、経営成績及びキャッシュ・フローの状況の分析

##### 5 研究開発活動

#### 第3 設備の状況

##### 1 設備投資等の概要

#### 第4 提出会社の状況

##### 4 コーポレート・ガバナンスの状況等

###### (1) コーポレート・ガバナンスの概要

#### 第5 経理の状況

##### 1 連結財務諸表等

###### (1) 連結財務諸表

###### (2) その他

[ 四半期レビュー報告書 ]

## 3【訂正箇所】

訂正箇所は\_\_\_\_\_ 罫で示してあります。

（ただし、「第二部 企業情報 第5 経理の状況 1 連結財務諸表等」については\_\_\_\_\_ 罫を省略しておりません。）

## 第一部【証券情報】

### 第3【その他の記載事項】

カラーページの訂正

#### 2. 事業の概要

事業の内容

< グラフ内の数値の訂正 >

「売上高（千円）」の欄：

「第28期第2四半期累計期間 令和元年9月期 12,250,588」を「第28期第3四半期累計期間 令和元年12月期 18,558,513」に訂正

マニュファクチャリングサポート事業

「売上高（千円）」及び「営業利益（千円）」の欄：

「令和2年3月期2Q 8,749,351及び540,432」を「令和2年3月期3Q 13,228,237及び798,316」に訂正

コンストラクションサポート事業

「売上高（千円）」及び「営業利益（千円）」の欄：

「令和2年3月期2Q 1,676,404及び30,421」を「令和2年3月期3Q 2,572,291及び76,767」に訂正

E M S 事業

「売上高（千円）」及び「営業利益（千円）」の欄：

「令和2年3月期2Q 1,780,883及び39,268」を「令和2年3月期3Q 2,692,133及び57,158」に訂正

その他

「売上高（千円）」及び「営業利益（千円）」の欄：

「令和2年3月期2Q 43,949及び 3,173」を「令和2年3月期3Q 65,850及び 4,857」に訂正

## 3. 業績等の推移

## 主要な経営指標等の推移

## (1) 連結経営指標等

(訂正前)

回次	第26期	第27期	第28期 第2四半期
決算年月	平成30年3月	平成31年3月	令和元年9月
売上高 (千円)	20,001,644	22,899,832	12,250,588
経常利益 (千円)	994,156	939,870	627,538
親会社株主に帰属する当期 (四半期)純利益 (千円)	746,533	649,625	413,578
包括利益又は四半期包括利益 (千円)	746,533	648,106	412,031
純資産額 (千円)	4,099,345	4,679,801	5,018,683
総資産額 (千円)	9,099,528	9,711,788	9,634,270
1株当たり純資産額 (円)	799.87	913.13	-
1株当たり当期(四半期)純 利益 (円)	156.76	126.76	80.01
潜在株式調整後1株当たり当 期(四半期)純利益 (円)	-	-	-
自己資本比率 (%)	45.1	48.2	52.1
自己資本利益率 (%)	20.1	14.8	-
株価収益率 (倍)	-	-	-
営業活動によるキャッシュ・ フロー (千円)	815,059	655,211	126,820
投資活動によるキャッシュ・ フロー (千円)	252,203	200,181	76,644
財務活動によるキャッシュ・ フロー (千円)	66,600	214,410	95,199
現金及び現金同等物の期末 (四半期末)残高 (千円)	2,964,912	3,204,690	2,904,735
従業員数 (人)	2,698	3,385	-
(外、平均臨時雇用者数)	(1,509)	(1,366)	(-)

(注)(省略)

5. 第26期及び第27期の連結財務諸表については、「連結財務諸表の用語、様式及び作成方法に関する規則」(昭和51年大蔵省令第28号)に基づき作成しており、金融商品取引法第193条の2第1項の規定に基づき、有限責任 あずさ監査法人の監査を受けております。なお、第28期第2四半期の四半期連結財務諸表については、「四半期連結財務諸表の用語、様式及び作成方法に関する規則」(平成19年内閣府令第64号)に基づき作成しており、金融商品取引法第193条の2第1項の規定に基づき、有限責任 あずさ監査法人の四半期レビューを受けております。

(省略)

(訂正後)

回次	第26期	第27期	第28期 第3四半期
決算年月	平成30年3月	平成31年3月	令和元年12月
売上高 (千円)	20,001,644	22,899,832	18,558,513
経常利益 (千円)	994,156	939,870	958,266
親会社株主に帰属する当期 (四半期)純利益 (千円)	746,533	649,625	628,393
包括利益又は四半期包括利益 (千円)	746,533	648,106	627,686
純資産額 (千円)	4,099,345	4,679,801	5,109,224
総資産額 (千円)	9,099,528	9,711,788	9,891,666
1株当たり純資産額 (円)	799.87	913.13	-
1株当たり当期(四半期)純 利益 (円)	156.76	126.76	121.56
潜在株式調整後1株当たり当 期(四半期)純利益 (円)	-	-	-
自己資本比率 (%)	45.1	48.2	51.7
自己資本利益率 (%)	20.1	14.8	-
株価収益率 (倍)	-	-	-
営業活動によるキャッシュ・ フロー (千円)	815,059	655,211	-
投資活動によるキャッシュ・ フロー (千円)	252,203	200,181	-
財務活動によるキャッシュ・ フロー (千円)	66,600	214,410	-
現金及び現金同等物の期末 (四半期末)残高 (千円)	2,964,912	3,204,690	-
従業員数 (人)	2,698	3,385	-
(外、平均臨時雇用者数)	(1,509)	(1,366)	-

(注)(省略)

5. 第26期及び第27期の連結財務諸表については、「連結財務諸表の用語、様式及び作成方法に関する規則」(昭和51年大蔵省令第28号)に基づき作成しており、金融商品取引法第193条の2第1項の規定に基づき、有限責任 あずさ監査法人の監査を受けております。なお、第28期第3四半期の四半期連結財務諸表については、「四半期連結財務諸表の用語、様式及び作成方法に関する規則」(平成19年内閣府令第64号)に基づき作成しており、金融商品取引法第193条の2第1項の規定に基づき、有限責任 あずさ監査法人の四半期レビューを受けております。

(省略)

## &lt; グラフ内の数値の訂正 &gt;

「売上高（千円）」の欄：

「第28期第2四半期累計期間 令和元年9月期 12,250,588」を「第28期第3四半期累計期間 令和元年12月期 18,558,513」に訂正

「経常利益（千円）」の欄：

「第28期第2四半期累計期間 令和元年9月期 627,538」を「第28期第3四半期累計期間 令和元年12月期 958,266」に訂正

「当期純利益 / 親会社株主に帰属する当期（四半期）純利益（千円）」の欄：

「第28期第2四半期累計期間 令和元年9月期 413,578」を「第28期第3四半期累計期間 令和元年12月期 628,393」に訂正

「純資産額 / 総資産額（千円）」の欄：

「第28期第2四半期会計期間末 令和元年9月期 5,018,683及び9,634,270」を「第28期第3四半期会計期間末 令和元年12月期 5,109,224及び9,891,666」に訂正

「1株当たり当期（四半期）純利益（円）」の欄：

「第28期第2四半期累計期間 令和元年9月期 80.01」を「第28期第3四半期累計期間 令和元年12月期 121.56」に訂正

## 第二部【企業情報】

### 第2【事業の状況】

#### 3【経営者による財政状態、経営成績及びキャッシュ・フローの状況の分析】

##### (1) 経営成績等の状況の概要

###### 財政状態の状況

###### (訂正前)

###### (省略)

第28期第2四半期連結累計期間（自平成31年4月1日至令和元年9月30日）

当第2四半期連結会計期間末における資産合計は、前連結会計年度末に比べ77,518千円減少し9,634,270千円（前期末比0.8%減）となりました。これは主に、前期末が休日だったことに伴う社会保険料等の支払いによる現金及び預金の減少269,994千円、売上高の増加による売上債権の増加254,261千円によるものであります。

当第2四半期連結会計期間末における負債合計は、前連結会計年度末に比べ416,399千円減少し4,615,587千円（前期末比8.3%減）となりました。これは主に、前期末が休日だったことに伴う社会保険料等の支払いによる未払費用及びその他に含まれる預り金の減少230,763千円並びにその他に含まれる未払消費税等の減少155,624千円によるものであります。

当第2四半期連結会計期間末における純資産合計は、前連結会計年度末に比べ338,881千円増加し5,018,683千円（前期末比7.2%増）となりました。これは主に、親会社株主に帰属する四半期純利益413,578千円及び配当金の支払い112,750千円に伴う利益剰余金の増加300,828千円、自己株式の処分に伴う自己株式の減少16,618千円及び資本剰余金の増加22,981千円によるものであります。この結果、自己資本比率は52.1%（前連結会計年度末は48.2%）となりました。

###### (訂正後)

###### (省略)

第28期第3四半期連結累計期間（自平成31年4月1日至令和元年12月31日）

当第3四半期連結会計期間末における資産合計は、前連結会計年度末に比べ179,878千円増加し9,891,666千円（前期末比1.9%増）となりました。これは主に、売上高の増加による売上債権の増加278,042千円及びその他に含まれる未収消費税の減少90,789千円によるものであります。

当第3四半期連結会計期間末における負債合計は、前連結会計年度末に比べ249,544千円減少し4,782,442千円（前期末比5.0%減）となりました。これは主に、返済等による借入金の減少325,470千円によるものであります。

当第3四半期連結会計期間末における純資産合計は、前連結会計年度末に比べ429,422千円増加し5,109,224千円（前期末比9.2%増）となりました。これは主に、親会社株主に帰属する四半期純利益628,393千円及び配当金の支払い1237,864千円に伴う利益剰余金の増加390,529千円、自己株式の処分に伴う自己株式の減少16,618千円及び資本剰余金の増加22,981千円によるものであります。この結果、自己資本比率は51.7%（前連結会計年度末は48.2%）となりました。

###### 経営成績の状況

###### (訂正前)

###### (省略)

第28期第2四半期連結累計期間（自平成31年4月1日至令和元年9月30日）

当第2四半期連結累計期間（平成31年4月1日～令和元年9月30日）におけるわが国経済は、米中貿易摩擦など世界経済の影響により、輸出の低迷傾向等を受けて製造業に下振れ感はあるものの、非製造業や通信、情報サービス、建設が回復傾向に推移したこともあり、内需は堅調に推移いたしました。また個人消費は、雇用・所得環境の改善傾向が持続し、継続して堅調に推移いたしました。

こうした経済情勢にあって、当社グループを取り巻く事業環境は、主要取引先である電子部品関連分野においては、世界的な半導体製造装置市場の需要見通しに下降傾向がみられる中で、新興国でのスマートフォン販売の底入れ感から、電子部品、デバイスの需要に回復の兆しが見えつつありますが、半導体業界においては、下振れ傾向が継続する状況となりました。また、建設関連分野においては、公共投資の持続的な伸び、工場など設備投資が持ち直す中で、全国的に工事量が堅調に推移いたしました。

このような状況の下、当社グループは積極的な営業活動を推進すると同時に、コスト管理の徹底と業務の効率化を一層推し進め、業績の確保に努めました。

この結果、当第2四半期連結累計期間における売上高は12,250,588千円、営業利益は606,948千円、経常利益は627,538千円、親会社株主に帰属する四半期純利益は413,578千円となりました。

セグメントの業績（内部売上を含む）は、次のとおりであります。

〔マニファクチャリングサポート事業〕

当セグメントにおいては、当社が、製造請負・製造派遣事業、機電系技術者派遣事業及び修理サービス事業を営んでおります。

製造請負・製造派遣事業の主要取引先であるスマートフォン、車載機器向け関連の半導体分野において、特にスマートフォン関連の半導体・電子部品における既存取引先からの受注が第1四半期の好調から大きく下振れに推移いたしました。また、機電系技術者派遣事業においては、市場の活況が継続したことなどにより、既存及び新規顧客の開拓が順調な伸びを示しました。修理サービス事業においては、対象となるサービス領域及び地域の拡大を進め、新規顧客企業の開拓を進めました。人材採用面でも正社員登用実績の伸び等があり、売上高は8,749,351千円となり、セグメント利益は540,432千円となりました。連結売上高に占める当セグメントの売上高の比率は71.4%となりました。

〔コンストラクションサポート事業〕

当セグメントにおいては、株式会社ワット・コンサルティングが、建設系技術者派遣事業を営んでおります。

既存ゼネコン大手取引先への堅調な売上推移と併せて、若年層、女性の育成にも取り組み、配属人数が増加した結果、売上高は1,676,404千円となりましたが、採用コストの増加と待機人員の増加等による原価率と販管費率の上昇により、セグメント利益は30,421千円となりました。連結売上高に占める当セグメントの売上高の比率は13.7%となりました。

〔EMS事業〕

当セグメントにおいては、デバイス販売テクノ株式会社が、受託製造事業及び電子部品卸売事業を営んでおります。

受託製造事業においては、新規受託案件の開拓に努めると同時に、自社での商品開発にも取り組みました。電子部品卸売事業においては、産業デバイス関連のセンサーを中心に営業活動に注力いたしましたが、全体としては停滞傾向が続く状況となりました。その結果、売上高は1,780,883千円となりました。また製造工場における受注減による売上の停滞と、原価率の上昇により収益が悪化した結果、セグメント利益は39,268千円となりました。連結売上高に占める当セグメントの売上高の比率は14.5%となりました。

〔その他〕

報告セグメントに含まれない事業として、障がい者支援事業、畜産業及び海外事業を営んでおります。

売上高は146,741千円、セグメント損失は3,173千円となりました。連結売上高に占めるその他の売上高（内部売上を除く）の比率は0.4%となりました。

セグメント	売上高
マニファクチャリングサポート事業	千円 8,749,351
コンストラクションサポート事業	1,676,404
EMS事業	1,780,883
その他（注）2	146,741
調整額（注）3	102,792
計	12,250,588

（注）1．上記金額には消費税等は含まれておりません。

2．「その他」の区分は、報告セグメントに含まれない事業セグメントであり、障がい者支援事業、畜産業及び海外事業を含んでおります。

3．調整額は、セグメント間取引であります。



（訂正後）

（省略）

第28期第3四半期連結累計期間（自平成31年4月1日至令和元年12月31日）

当第3四半期連結累計期間（平成31年4月1日～令和元年12月31日）におけるわが国経済は、米中貿易摩擦の長期化などによる輸出の伸び悩みを背景に外需が低迷傾向にある中、国内における設備投資や公共投資などの継続的な需要に支えられ、内需は堅調に推移いたしました。

こうした経済情勢にあって、当社グループを取り巻く事業環境は、主要取引先である電子部品・デバイス関連分野において、スマートフォンの普及一巡による需要低下にて輸出台数が減少するなど、スマートフォン市場が低調に推移いたしました。半導体市場においても、依然として低調に推移いたしました。IoTや5G（第5世代移動通信システム）などのさらなる実用化の動きにより、市場に回復の兆しも出てまいりました。

このような状況の下、当社グループは積極的な営業活動を推進すると同時に、コスト管理の徹底と業務の効率化を一層推し進め、業績の確保に努めました。

その結果、当第3四半期連結累計期間における売上高は18,558,513千円、営業利益は927,386千円、経常利益は958,266千円、親会社株主に帰属する四半期純利益は628,393千円となりました。

セグメントの業績（内部売上を含む）は、次のとおりであります。

#### 〔マニュファクチャリングサポート事業〕

当セグメントにおいては、当社が、製造請負・製造派遣事業、機電系技術者派遣事業及び修理サービス事業を営んでおります。

製造請負・製造派遣事業においては、主要取引先である電子部品・デバイス関連分野を中心とした受注が好調に推移いたしました。機電系技術者派遣事業及び修理サービス事業においては、既存取引先からの受注の確保及び新規取引先の開拓に努めました。その結果、売上高は13,228,237千円となり、セグメント利益は798,316千円となりました。連結売上高に占める当セグメントの売上高の比率は71.3%となりました。

#### 〔コンストラクションサポート事業〕

当セグメントにおいては、株式会社ワット・コンサルティングが、建設系技術者派遣事業を営んでおります。

建設系技術者派遣事業においては、既存取引先からの受注が堅調に推移する一方で、採用コストを中心とした費用が増加いたしました。その結果、売上高は2,572,291千円、セグメント利益は76,767千円となりました。連結売上高に占める当セグメントの売上高の比率は13.9%となりました。

#### 〔EMS事業〕

当セグメントにおいては、デバイス販売テクノ株式会社が、受託製造事業及び電子部品卸売事業を営んでおります。

受託製造事業及び電子部品卸売事業においては、受注の減少や製造コストの上昇等により、業績が低調に推移いたしました。その結果、売上高は2,692,133千円となり、セグメント利益は57,158千円となりました。連結売上高に占める当セグメントの売上高の比率は14.5%となりました。

## 〔その他〕

報告セグメントに含まれない事業として、障がい者支援事業、畜産業及び海外事業を営んでおります。

売上高は227,795千円、セグメント損失は4,857千円となりました。連結売上高に占めるその他の売上高（内部売上を除く）の比率は0.3%となりました。

セグメント	売上高
マニュファクチャリングサポート事業	千円 13,228,237
コンストラクションサポート事業	2,572,291
E M S 事業	2,692,133
その他（注）2	227,795
調整額（注）3	161,945
計	18,558,513

（注）1．上記金額には消費税等は含まれておりません。

2．「その他」の区分は、報告セグメントに含まれない事業セグメントであり、障がい者支援事業、畜産業及び海外事業を含んでおります。

3．調整額は、セグメント間取引であります。

## キャッシュ・フローの状況

(訂正前)

(省略)

第28期第2四半期連結累計期間(自平成31年4月1日至令和元年9月30日)

当第2四半期連結会計期間末における現金及び現金同等物(以下「資金」という)は、前連結会計年度末に比べ299,955千円減少し、2,904,735千円(前期末比9.4%減)となりました。

当第2四半期連結累計期間における各キャッシュ・フローの状況とその要因は、次のとおりであります。

(営業活動によるキャッシュ・フロー)

営業活動により使用した資金は、126,820千円となりました。これは主に、税金等調整前四半期純利益627,538千円の増加要因があった一方で、売上高の増加に伴う売上債権の増加額254,378千円の減少要因があったことによるものであります。また、前期末が休日だったことに伴い社会保険料等の支払いが当期となったことによる未払費用及びその他に含まれる預り金の減少額230,673千円、法人税等の支払額157,353千円、その他に含まれる未払消費税等の減少額63,667千円についても減少要因となっております。

(投資活動によるキャッシュ・フロー)

投資活動により使用した資金は、76,644千円となりました。これは主に、有形固定資産の取得による支出41,812千円、定期預金の増加額30,000千円及び無形固定資産の取得による支出21,858千円の減少要因があったことによるものであります。

(財務活動によるキャッシュ・フロー)

財務活動により使用した資金は、95,199千円となりました。これは主に、自己株式の売却による収入39,599千円の増加要因があった一方で、配当金の支払額112,750千円及び長期借入金の返済による支出19,360千円の減少要因があったことによるものであります。

(訂正後)

(削除)

## 生産、受注及び販売の実績

## イ．生産実績

(訂正前)

第27期連結会計年度及び第28期第2四半期連結累計期間の生産実績をセグメントごとに示すと、次のとおりであります。

セグメントの名称	第27期連結会計年度 (自 平成30年4月1日 至 平成31年3月31日)		第28期第2四半期 連結累計期間 (自 平成31年4月1日 至 令和元年9月30日)
	金額 (千円)	前年同期比 (%)	金額(千円)
E M S 事業	1,697,009	102.4	780,038

(注) 1．金額は販売価格によっており、セグメント間の取引については相殺消去しております。  
2．上記の金額には、消費税等は含まれておりません。

(訂正後)

第27期連結会計年度及び第28期第3四半期連結累計期間の生産実績をセグメントごとに示すと、次のとおりであります。

セグメントの名称	第27期連結会計年度 (自 平成30年4月1日 至 平成31年3月31日)		第28期第3四半期 連結累計期間 (自 平成31年4月1日 至 令和元年12月31日)
	金額 (千円)	前年同期比 (%)	金額(千円)
E M S 事業	1,697,009	102.4	1,176,941

(注) 1．金額は販売価格によっており、セグメント間の取引については相殺消去しております。  
2．上記の金額には、消費税等は含まれておりません。

## ロ．受注実績

(訂正前)

第27期連結会計年度及び第28期第2四半期連結累計期間の受注実績をセグメントごとに示すと、次のとおりであります。

セグメントの名称	第27期連結会計年度 (自 平成30年4月1日 至 平成31年3月31日)				第28期第2四半期 連結累計期間 (自 平成31年4月1日 至 令和元年9月30日)	
	受注高 (千円)	前年同期比 (%)	受注残高 (千円)	前年同期比 (%)	受注高 (千円)	受注残高 (千円)
E M S 事業	3,861,008	98.7	766,345	91.2	1,873,969	780,120

(注) 1．金額は販売価格によっており、セグメント間の取引については相殺消去しております。  
2．上記の金額には、消費税等は含まれておりません。

(訂正後)

第27期連結会計年度及び第28期第3四半期連結累計期間の受注実績をセグメントごとに示すと、次のとおりであります。

セグメントの名称	第27期連結会計年度 (自 平成30年4月1日 至 平成31年3月31日)				第28期第3四半期 連結累計期間 (自 平成31年4月1日 至 令和元年12月31日)	
	受注高 (千円)	前年同期比 (%)	受注残高 (千円)	前年同期比 (%)	受注高 (千円)	受注残高 (千円)
E M S 事業	3,861,008	98.7	766,345	91.2	2,791,448	753,313

(注) 1. 金額は販売価格によっており、セグメント間の取引については相殺消去しております。

2. 上記の金額には、消費税等は含まれておりません。

#### 八．販売実績

(訂正前)

第27期連結会計年度及び第28期第2四半期連結累計期間の販売実績をセグメントごとに示すと、次のとおりであります。

セグメントの名称	第27期連結会計年度 (自 平成30年4月1日 至 平成31年3月31日)		第28期第2四半期 連結累計期間 (自 平成31年4月1日 至 令和元年9月30日)
	金額 (千円)	前年同期比 (%)	金額(千円)
マニファクチャリングサポート事業	16,022,071	117.5	8,749,351
コンストラクションサポート事業	3,025,370	113.6	1,676,404
E M S 事業	3,769,292	104.0	1,780,883
報告セグメント計	22,816,735	114.5	12,206,639
その他	83,097	107.5	43,949
合計	22,899,832	114.5	12,250,588

(注) 1. セグメント間の取引については相殺消去しております。

2. 最近2連結会計年度及び第28期第2四半期連結累計期間の主な相手先別の販売実績及び当該販売実績の総販売実績に対する割合は次のとおりであります。

相手先	第26期連結会計年度 (自平成29年4月1日 至平成30年3月31日)		第27期連結会計年度 (自平成30年4月1日 至平成31年3月31日)		第28期第2四半期 連結累計期間 (自平成31年4月1日 至令和元年9月30日)	
	金額 (千円)	割合(%)	金額 (千円)	割合(%)	金額 (千円)	割合(%)
スカイワークス フィルターソ リューションズ ジャパン株式会 社	-	-	2,665,962	11.6	1,834,146	15.0

3. 上記の金額には、消費税等は含まれておりません。  
4. 前連結会計年度のスカイワークスフィルターソリューションズジャパン株式会社への販売実績は総販売実績に対する割合が100分の10未満のため、記載を省略しております。

(訂正後)

第27期連結会計年度及び第28期第3四半期連結累計期間の販売実績をセグメントごとに示すと、次のとおりであります。

セグメントの名称	第27期連結会計年度 (自平成30年4月1日 至平成31年3月31日)		第28期第3四半期 連結累計期間 (自平成31年4月1日 至令和元年12月31日)
	金額 (千円)	前年同期比 (%)	金額(千円)
マニュファクチャリングサポート事業	16,022,071	117.5	13,228,237
コンストラクションサポート事業	3,025,370	113.6	2,572,291
EMS事業	3,769,292	104.0	2,692,133
報告セグメント計	22,816,735	114.5	18,492,662
その他	83,097	107.5	65,850
合計	22,899,832	114.5	18,558,513

- (注) 1. セグメント間の取引については相殺消去しております。  
2. 最近2連結会計年度及び第28期第3四半期連結累計期間の主な相手先別の販売実績及び当該販売実績の総販売実績に対する割合は次のとおりであります。

相手先	第26期連結会計年度 (自平成29年4月1日 至平成30年3月31日)		第27期連結会計年度 (自平成30年4月1日 至平成31年3月31日)		第28期第3四半期 連結累計期間 (自平成31年4月1日 至令和元年12月31日)	
	金額 (千円)	割合(%)	金額 (千円)	割合(%)	金額 (千円)	割合(%)
スカイワークス フィルターソ リューションズ ジャパン株式会 社	-	-	2,665,962	11.6	2,751,251	14.8

3. 上記の金額には、消費税等は含まれておりません。  
4. 前連結会計年度のスカイワークスフィルターソリューションズジャパン株式会社への販売実績は総販売実績に対する割合が100分の10未満のため、記載を省略しております。

## (2) 経営者の視点による経営成績等の状況に関する認識及び分析・検討内容

## 経営成績等の状況に関する認識及び分析・検討内容

## イ．当連結会計年度の経営成績等

## (訂正前)

(省略)

第28期第2四半期連結累計期間(自平成31年4月1日至令和元年9月30日)

## 売上高

当第2四半期連結累計期間における売上高は、12,250,588千円となりました。売上高の状況とそれらの変動要因につきましては、「(1) 経営成績等の状況の概要 経営成績の状況」に記載のとおりであります。

## 売上原価

当第2四半期連結累計期間における売上原価は10,401,600千円となりました。売上原価の売上高に対する比率は84.9%となりました。

なお、売上総利益は1,848,987千円となりました。

## 販売費及び一般管理費

当第2四半期連結累計期間における販売費及び一般管理費は1,242,039千円となりました。販売費及び一般管理費の売上高に対する比率は10.1%となりました。

なお、営業利益は606,948千円となりました。

## 営業外損益

当第2四半期連結累計期間における営業外収益は34,598千円となりました。営業外費用は14,009千円となりました。

なお、経常利益は627,538千円となりました。

## (訂正後)

(省略)

第28期第3四半期連結累計期間(自平成31年4月1日至令和元年12月31日)

## 売上高

当第3四半期連結累計期間における売上高は、18,558,513千円となりました。売上高の状況とそれらの変動要因につきましては、「(1) 経営成績等の状況の概要 経営成績の状況」に記載のとおりであります。

## 売上原価

当第3四半期連結累計期間における売上原価は15,739,480千円となりました。売上原価の売上高に対する比率は84.8%となりました。

なお、売上総利益は2,819,033千円となりました。

## 販売費及び一般管理費

当第3四半期連結累計期間における販売費及び一般管理費は1,891,647千円となりました。販売費及び一般管理費の売上高に対する比率は10.2%となりました。

なお、営業利益は927,386千円となりました。

## 営業外損益

当第3四半期連結累計期間における営業外収益は49,184千円となりました。営業外費用は18,304千円となりました。

なお、経常利益は958,266千円となりました。

## 5【研究開発活動】

（訂正前）

（省略）

第28期第2四半期連結累計期間（自 平成31年4月1日 至 令和元年9月30日）

当第2四半期連結累計期間におけるグループ全体の研究開発費の金額は、6,201千円であります。

なお、当第2四半期連結累計期間において、当社グループの研究開発活動の状況に重要な変更はありません。

（訂正後）

（省略）

第28期第3四半期連結累計期間（自 平成31年4月1日 至 令和元年12月31日）

当第3四半期連結累計期間におけるグループ全体の研究開発費の金額は8,017千円であります。

なお、当第3四半期連結累計期間において、当社グループの研究開発活動の状況に重要な変更はありません。



### 第3【設備の状況】

#### 1【設備投資等の概要】

（訂正前）

（省略）

第28期第2四半期連結累計期間（自平成31年4月1日至令和元年9月30日）

当社グループでは、主に社内業務の効率化、営業活動の推進等に対応するため、64,006千円の投資を行いました。  
セグメントごとの主な設備投資は次のとおりであります。

(1) マニュファクチャリングサポート事業

有形固定資産 29,426千円

無形固定資産 21,000千円

(2) コンストラクションサポート事業

有形固定資産 1,721千円

無形固定資産 858千円

(3) EMS事業

有形固定資産 2,600千円

無形固定資産 4,440千円

(4) その他

有形固定資産 3,960千円

（訂正後）

（省略）

第28期第3四半期連結累計期間（自平成31年4月1日至令和元年12月31日）

当社グループでは、主に社内業務の効率化、営業活動の推進等に対応するため、76,852千円の投資を行いました。  
セグメントごとの主な設備投資は次のとおりであります。

(1) マニュファクチャリングサポート事業

有形固定資産 39,458千円

無形固定資産 22,530千円

(2) コンストラクションサポート事業

有形固定資産 1,721千円

無形固定資産 858千円

(3) EMS事業

有形固定資産 3,030千円

無形固定資産 4,440千円

(4) その他

有形固定資産 4,814千円

## 第4【提出会社の状況】

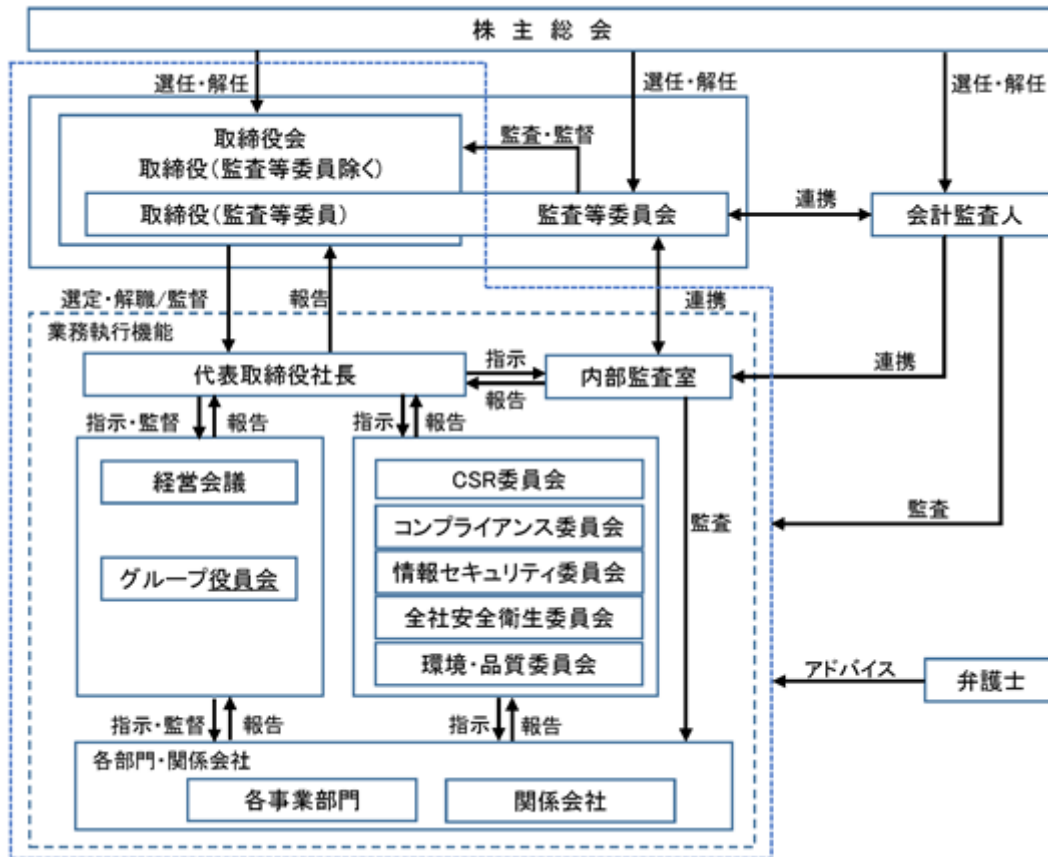
## 4【コーポレート・ガバナンスの状況等】

## (1)【コーポレート・ガバナンスの概要】

(省略)

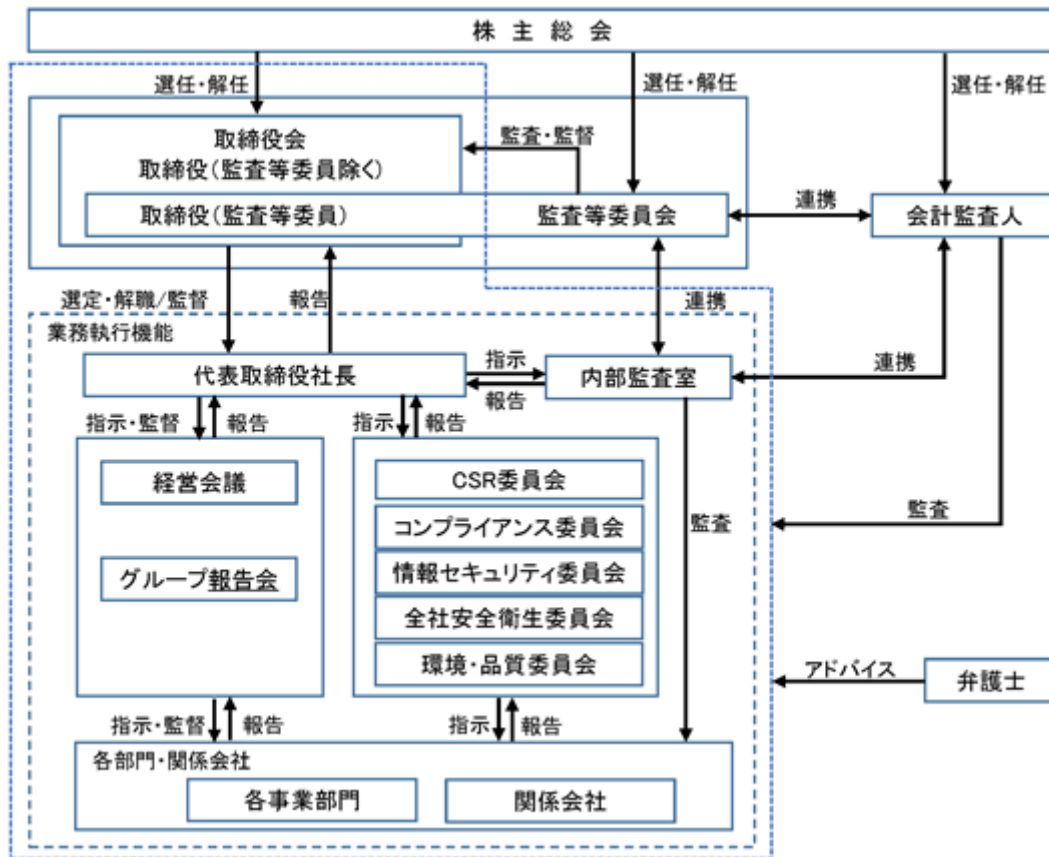
(コーポレート・ガバナンス体制の概要)

(訂正前)



(省略)

(訂正後)



(省略)

## 第5【経理の状況】

### 2. 監査証明について

（訂正前）

（省略）

(2) 当社は、金融商品取引法第193条の2第1項の規定に基づき、第2四半期連結会計期間（令和元年7月1日から令和元年9月30日まで）及び第2四半期連結累計期間（平成31年4月1日から令和元年9月30日まで）の四半期連結財務諸表について、有限責任 あずさ監査法人により四半期レビューを受けております。

（訂正後）

（省略）

(2) 当社は、金融商品取引法第193条の2第1項の規定に基づき、第3四半期連結会計期間（令和元年10月1日から令和元年12月31日まで）及び第3四半期連結累計期間（平成31年4月1日から令和元年12月31日まで）の四半期連結財務諸表について、有限責任 あずさ監査法人により四半期レビューを受けております。

## 1【連結財務諸表等】

## (1)【連結財務諸表】

## 【連結貸借対照表】

(訂正前)

(省略)

## 【四半期連結貸借対照表】

(単位：千円)

当第2四半期連結会計期間 (令和元年9月30日)	
<b>資産の部</b>	
流動資産	
現金及び預金	3,306,965
受取手形及び売掛金	3,232,121
電子記録債権	892,824
商品及び製品	89,288
仕掛品	58,688
原材料及び貯蔵品	157,514
その他	619,318
貸倒引当金	26,000
流動資産合計	8,330,720
固定資産	
有形固定資産	711,149
無形固定資産	105,378
投資その他の資産	487,022
固定資産合計	1,303,550
資産合計	9,634,270
<b>負債の部</b>	
流動負債	
買掛金	228,023
電子記録債務	120,451
短期借入金	631,290
未払法人税等	200,490
賞与引当金	89,893
未払費用	1,503,105
その他	718,009
流動負債合計	3,491,262
固定負債	
社債	132,000
長期借入金	528,640
退職給付に係る負債	261,434
その他	202,250
固定負債合計	1,124,324
負債合計	4,615,587
<b>純資産の部</b>	
株主資本	
資本金	98,000
資本剰余金	148,832
利益剰余金	5,103,041
自己株式	328,125
株主資本合計	5,021,748
その他の包括利益累計額	
為替換算調整勘定	3,065
その他の包括利益累計額合計	3,065
純資産合計	5,018,683
負債純資産合計	9,634,270

(訂正後)

(省略)

## 【四半期連結貸借対照表】

(単位：千円)

当第3四半期連結会計期間 (令和元年12月31日)	
資産の部	
流動資産	
現金及び預金	3,522,380
受取手形及び売掛金	3,244,850
電子記録債権	903,876
商品及び製品	102,480
仕掛品	40,204
原材料及び貯蔵品	171,477
その他	628,682
貸倒引当金	26,000
流動資産合計	8,587,952
固定資産	
有形固定資産	709,595
無形固定資産	99,355
投資その他の資産	494,763
固定資産合計	1,303,714
資産合計	9,891,666
負債の部	
流動負債	
買掛金	274,596
電子記録債務	130,718
短期借入金	329,940
未払法人税等	182,062
賞与引当金	86,509
未払費用	1,675,482
その他	996,177
流動負債合計	3,675,488
固定負債	
社債	132,000
長期借入金	523,880
退職給付に係る負債	248,824
その他	202,250
固定負債合計	1,106,954
負債合計	4,782,442
純資産の部	
株主資本	
資本金	98,000
資本剰余金	148,832
利益剰余金	5,192,742
自己株式	328,125
株主資本合計	5,111,449
その他の包括利益累計額	
為替換算調整勘定	2,225
その他の包括利益累計額合計	2,225
純資産合計	5,109,224
負債純資産合計	9,891,666

## 【連結損益計算書及び連結包括利益計算書】

(訂正前)

(省略)

## 【四半期連結損益計算書及び四半期連結包括利益計算書】

## 【四半期連結損益計算書】

## 【第2四半期連結累計期間】

(単位：千円)

	当第2四半期連結累計期間 (自平成31年4月1日 至令和元年9月30日)
売上高	12,250,588
売上原価	10,401,600
売上総利益	1,848,987
販売費及び一般管理費	1,242,039
営業利益	606,948
営業外収益	
受取利息	138
受取配当金	80
助成金収入	19,145
その他	15,235
営業外収益合計	34,598
営業外費用	
支払利息	1,782
持分法による投資損失	2,906
その他	9,319
営業外費用合計	14,009
経常利益	627,538
税金等調整前四半期純利益	627,538
法人税、住民税及び事業税	214,122
法人税等調整額	162
法人税等合計	213,959
四半期純利益	413,578
非支配株主に帰属する四半期純利益	-
親会社株主に帰属する四半期純利益	413,578

【四半期連結包括利益計算書】  
【第2四半期連結累計期間】

(単位:千円)

	当第2四半期連結累計期間 (自平成31年4月1日 至令和元年9月30日)
四半期純利益	413,578
その他の包括利益	
為替換算調整勘定	1,546
その他の包括利益合計	1,546
四半期包括利益	412,031
(内訳)	
親会社株主に係る四半期包括利益	412,031
非支配株主に係る四半期包括利益	-



(訂正後)

(省略)

## 【四半期連結損益計算書及び四半期連結包括利益計算書】

## 【四半期連結損益計算書】

## 【第3四半期連結累計期間】

(単位：千円)

	当第3四半期連結累計期間 (自平成31年4月1日 至令和元年12月31日)
売上高	18,558,513
売上原価	15,739,480
売上総利益	2,819,033
販売費及び一般管理費	1,891,647
営業利益	927,386
営業外収益	
受取利息	159
受取配当金	80
助成金収入	34,550
その他	14,394
営業外収益合計	49,184
営業外費用	
支払利息	2,619
持分法による投資損失	3,138
その他	12,546
営業外費用合計	18,304
経常利益	958,266
税金等調整前四半期純利益	958,266
法人税、住民税及び事業税	328,017
法人税等調整額	1,855
法人税等合計	329,872
四半期純利益	628,393
非支配株主に帰属する四半期純利益	-
親会社株主に帰属する四半期純利益	628,393

【四半期連結包括利益計算書】  
【第3四半期連結累計期間】

(単位：千円)

	当第3四半期連結累計期間 (自平成31年4月1日 至令和元年12月31日)
四半期純利益	628,393
その他の包括利益	
為替換算調整勘定	706
その他の包括利益合計	706
四半期包括利益	627,686
(内訳)	
親会社株主に係る四半期包括利益	627,686
非支配株主に係る四半期包括利益	-

## 【連結キャッシュ・フロー計算書】

(訂正前)

(省略)

## 【四半期連結キャッシュ・フロー計算書】

(単位：千円)

	当第2四半期連結累計期間 (自平成31年4月1日 至令和元年9月30日)
<b>営業活動によるキャッシュ・フロー</b>	
税金等調整前四半期純利益	627,538
減価償却費	36,321
貸倒引当金の増減額（は減少）	1,314
賞与引当金の増減額（は減少）	4,311
退職給付に係る負債の増減額（は減少）	23,622
持分法による投資損益（は益）	2,906
受取利息及び受取配当金	218
支払利息	1,782
売上債権の増減額（は増加）	254,378
たな卸資産の増減額（は増加）	18,671
仕入債務の増減額（は減少）	11,404
未払費用の増減額（は減少）	102,430
その他	231,050
小計	32,397
利息及び配当金の受取額	199
利息の支払額	2,064
法人税等の支払額	157,353
営業活動によるキャッシュ・フロー	126,820
<b>投資活動によるキャッシュ・フロー</b>	
定期預金の増減額（は増加）	30,000
有形固定資産の取得による支出	41,812
有形固定資産の売却による収入	18,114
有形固定資産の除却による支出	330
無形固定資産の取得による支出	21,858
差入保証金の差入による支出	6,806
差入保証金の回収による収入	6,708
その他	660
投資活動によるキャッシュ・フロー	76,644
<b>財務活動によるキャッシュ・フロー</b>	
長期借入金の返済による支出	19,360
社債の発行による収入	197,311
社債の償還による支出	200,000
配当金の支払額	112,750
自己株式の売却による収入	39,599
財務活動によるキャッシュ・フロー	95,199
現金及び現金同等物に係る換算差額	1,291
現金及び現金同等物の増減額（は減少）	299,955
現金及び現金同等物の期首残高	3,204,690
現金及び現金同等物の四半期末残高	2,904,735

（訂正後）

（省略）

【四半期連結キャッシュ・フロー計算書】削除

## 【注記事項】

(訂正前)

(四半期連結損益計算書関係)

販売費及び一般管理費のうち主要な費目及び金額は次のとおりであります。

当第2四半期連結累計期間 (自 平成31年4月1日 至 令和元年9月30日)	
給料及び手当	589,037千円
貸倒引当金繰入額	909
退職給付費用	8,171

(四半期連結キャッシュ・フロー計算書関係)

現金及び現金同等物の四半期末残高と四半期連結貸借対照表に掲記されている科目の金額との関係は次のとおりであります。

当第2四半期連結累計期間 (自 平成31年4月1日 至 令和元年9月30日)	
現金及び預金勘定	3,306,965千円
預入期間が3か月を超える定期預金	402,229
現金及び現金同等物	2,904,735

(株主資本等関係)

当第2四半期連結累計期間(自 平成31年4月1日 至 令和元年9月30日)

## 1. 配当金支払額

決議	株式の種類	配当金の総額 (千円)	1株当たり 配当額(円)	基準日	効力発生日	配当の原資
令和元年6月25日 定時株主総会	普通株式	112,750	110.00	平成31年3月31日	令和元年6月26日	利益剰余金

(注) 令和元年10月16日付で普通株式1株につき5株の割合で株式分割を行っております。「1株当たり配当額」については、当該株式分割前の金額を記載しております。

## 2. 基準日が当第2四半期連結累計期間に属する配当のうち、配当の効力発生日が当第2四半期連結会計期間の末日後となるもの

決議	株式の種類	配当金の総額 (千円)	1株当たり 配当額(円)	基準日	効力発生日	配当の原資
令和元年11月19日 取締役会	普通株式	125,114	121.00	令和元年9月30日	令和元年12月20日	利益剰余金

(注) 令和元年10月16日付で普通株式1株につき5株の割合で株式分割を行っております。「1株当たり配当額」については、当該株式分割前の金額を記載しております。

## 3. 株主資本の金額の著しい変動

該当事項はありません。

(セグメント情報等)

## 【セグメント情報】

当第2四半期連結累計期間(自平成31年4月1日至令和元年9月30日)

## 1. 報告セグメントごとの売上高及び利益又は損失の金額に関する情報

(単位:千円)

	報告セグメント				その他 (注)1	合計	調整額 (注)2	四半期連結 財務諸表 計上額 (注)3
	マニュファク チャリングサ ポート事業	コンスト ラクション ンサポー ト事業	E M S 事業	計				
売上高								
外部顧客へ の売上高	8,749,351	1,676,404	1,780,883	12,206,639	43,949	12,250,588	-	12,250,588
セグメント 間の内部売 上高又は振 替高	-	-	-	-	102,792	102,792	102,792	-
計	8,749,351	1,676,404	1,780,883	12,206,639	146,741	12,353,380	102,792	12,250,588
セグメント利 益又は損失 ( )	540,432	30,421	39,268	610,122	3,173	606,948	-	606,948

(注)1. 「その他」の区分は、報告セグメントに含まれない事業セグメントであり、障がい者支援事業、畜産業及び海外事業を含んでおります。

2. 調整額は、セグメント間取引であります。

3. セグメント利益又は損失の合計額は、四半期連結損益計算書の営業利益と一致しております。

## 2. 報告セグメントごとの固定資産の減損損失又はのれん等に関する情報

(固定資産に係る重要な減損損失)

該当事項はありません。

(のれんの金額の重要な変動)

該当事項はありません。

(重要な負ののれん発生益)

該当事項はありません。

## （1株当たり情報）

1株当たり四半期純利益及び算定上の基礎は、以下のとおりであります。

	当第2四半期連結累計期間 (自平成31年4月1日 至令和元年9月30日)
1株当たり四半期純利益	80円01銭
(算定上の基礎)	
親会社株主に帰属する四半期純利益(千円)	413,578
普通株主に帰属しない金額(千円)	-
普通株式に係る親会社株主に帰属する四半期純利益(千円)	413,578
普通株式の期中平均株式数(株)	5,169,016
希薄化効果を有しないため、潜在株式調整後1株当たり四半期純利益の算定に含めなかった潜在株式で、前連結会計年度末から重要な変動があったものの概要	-

(注) 1. 潜在株式調整後1株当たり四半期純利益については、新株予約権の残高はありますが、当社株式は非上場であるため、期中平均株価が把握できませんので記載しておりません。

2. 当社は、令和元年10月16日付で普通株式1株につき5株の割合で株式分割を行っております。期首に当該株式分割が行われたと仮定して1株当たり四半期純利益を算定しております。

## （重要な後発事象）

当社は、令和元年9月19日開催の取締役会決議に基づき、令和元年10月16日付をもって株式分割を行っております。

## 1. 株式分割の目的

当社株式の投資単位当たりの金額を引き下げ、当社株式の流動性の向上と投資家層の拡大を図ることを目的として株式分割を実施いたします。

## 2. 株式分割の概要

## (1) 分割方法

令和元年10月15日最終の株主名簿に記載又は記録された株主の所有株式数を、普通株式1株につき5株の割合をもって分割しております。

## (2) 分割により増加する株式数

株式分割前の発行済株式総数	1,211,700株
今回の株式分割により増加する株式数	4,846,800株
株式分割後の発行済株式総数	6,058,500株
株式分割後の発行可能株式総数	23,000,000株

## (3) 株式分割の効力発生日

令和元年10月16日

## (4) 1株当たり情報に与える影響

「1株当たり情報」は、当該株式分割が期首に行われたものと仮定して算出しており、これによる影響については、当該箇所に反映されております。

(訂正後)

(四半期連結貸借対照表関係)

四半期連結会計期間末日満期手形等

四半期連結会計期間末日満期手形等の会計処理については、手形交換日をもって決済処理をしております。なお、当四半期連結会計期間末日が金融機関の休日であったため、次の四半期連結会計期間末日満期手形等が四半期連結会計期間末日残高に含まれております。

	前連結会計年度 (平成31年3月31日)	当第3四半期連結会計期間 (令和元年12月31日)
受取手形	9,100千円	9,238千円
電子記録債権	12,294	17,295

(四半期連結キャッシュ・フロー計算書関係)

当第3四半期連結累計期間に係る四半期連結キャッシュ・フロー計算書は作成しておりません。なお、第3四半期連結累計期間に係る減価償却費（無形固定資産に係る償却費を含む。）は、次のとおりであります。

	当第3四半期連結累計期間 (自平成31年4月1日 至令和元年12月31日)
減価償却費	55,978千円

(株主資本等関係)

当第3四半期連結累計期間（自平成31年4月1日 至 令和元年12月31日）

1. 配当金支払額

決議	株式の種類	配当金の総額 (千円)	1株当たり 配当額(円)	基準日	効力発生日	配当の原資
令和元年6月25日 定時株主総会	普通株式	112,750	110.00	平成31年3月31日	令和元年6月26日	利益剰余金
令和元年11月19日 取締役会	普通株式	125,114	121.00	令和元年9月30日	令和元年12月20日	利益剰余金

(注) 令和元年10月16日付で普通株式1株につき5株の割合で株式分割を行っております。「1株当たり配当額」については、当該株式分割前の金額を記載しております。

2. 基準日が当第3四半期連結累計期間に属する配当のうち、配当の効力発生日が当第3四半期連結会計期間の末日後となるもの

該当事項はありません。

3. 株主資本の金額の著しい変動

該当事項はありません。



(セグメント情報等)

【セグメント情報】

当第3四半期連結累計期間(自平成31年4月1日至令和元年12月31日)

1. 報告セグメントごとの売上高及び利益又は損失の金額に関する情報

(単位:千円)

	報告セグメント				その他 (注)1	合計	調整額 (注)2	四半期連結 財務諸表 計上額 (注)3
	マニファク チャリングサ ポート事業	コンスト ラクション ンサポー ト事業	E M S 事業	計				
売上高								
外部顧客へ の売上高	13,228,237	2,572,291	2,692,133	18,492,662	65,850	18,558,513	-	18,558,513
セグメント 間の内部売 上高又は振 替高	-	-	-	-	161,945	161,945	161,945	-
計	13,228,237	2,572,291	2,692,133	18,492,662	227,795	18,720,458	161,945	18,558,513
セグメント利 益又は損失 ( )	798,316	76,767	57,158	932,243	4,857	927,386	-	927,386

(注)1. 「その他」の区分は、報告セグメントに含まれない事業セグメントであり、障がい者支援事業、畜産業及び海外事業を含んでおります。

2. 調整額は、セグメント間取引であります。

3. セグメント利益又は損失の合計額は、四半期連結損益計算書の営業利益と一致しております。

2. 報告セグメントごとの固定資産の減損損失又はのれん等に関する情報

(固定資産に係る重要な減損損失)

該当事項はありません。

(のれんの金額の重要な変動)

該当事項はありません。

(重要な負ののれん発生益)

該当事項はありません。

## （1株当たり情報）

1株当たり四半期純利益及び算定上の基礎は、以下のとおりであります。

	当第3四半期連結累計期間 (自平成31年4月1日 至令和元年12月31日)
1株当たり四半期純利益	121円56銭
(算定上の基礎)	
親会社株主に帰属する四半期純利益(千円)	628,393
普通株主に帰属しない金額(千円)	-
普通株式に係る親会社株主に帰属する四半期純利益(千円)	628,393
普通株式の期中平均株式数(株)	5,169,345
希薄化効果を有しないため、潜在株式調整後1株当たり四半期純利益の算定に含めなかった潜在株式で、前連結会計年度末から重要な変動があったものの概要	-

(注) 1. 潜在株式調整後1株当たり四半期純利益については、潜在株式は存在するものの、当社株式は非上場であるため、期中平均株価が把握できませんので記載しておりません。

2. 当社は、令和元年10月16日付で普通株式1株につき5株の割合で株式分割を行っております。期首に当該株式分割が行われたと仮定して1株当たり四半期純利益を算定しております。

## ( 2 ) 【その他】

(訂正前)

第28事業年度の第3四半期累計期間（平成31年4月1日から令和元年12月31日まで）の業績の概要は次のとおりであります。なお、この業績の概要は、「四半期財務諸表等の用語、様式及び作成方法に関する規則」（平成19年内閣府令第63号）に基づいて作成しておりますが、金融商品取引法第193条の2第1項に基づく四半期レビューは未了であり四半期レビュー報告書は受領していません。

[ 四半期連結損益計算書 ]

[ 第3四半期連結累計期間 ]

(単位：千円)

	当第3四半期連結累計期間 (自平成31年4月1日 至令和元年12月31日)
売上高	18,558,513

(訂正後)

該当事項はありません。

独立監査人の四半期レビュー報告書

令和2年2月7日

株式会社ウイルテック

取締役会 御中

## 有限責任 あずさ監査法人

指定有限責任社員 公認会計士 俣野 広行  
業務執行社員指定有限責任社員 公認会計士 三宅 潔  
業務執行社員

当監査法人は、金融商品取引法第193条の2第1項の規定に基づき、「経理の状況」に掲げられている株式会社ウイルテックの平成31年4月1日から令和2年3月31日までの連結会計年度の第3四半期連結会計期間（令和元年10月1日から令和元年12月31日まで）及び第3四半期連結累計期間（平成31年4月1日から令和元年12月31日まで）に係る四半期連結財務諸表、すなわち、四半期連結貸借対照表、四半期連結損益計算書、四半期連結包括利益計算書及び注記について四半期レビューを行った。

## 四半期連結財務諸表に対する経営者の責任

経営者の責任は、我が国において一般に公正妥当と認められる四半期連結財務諸表の作成基準に準拠して四半期連結財務諸表を作成し適正に表示することにある。これには、不正又は誤謬による重要な虚偽表示のない四半期連結財務諸表を作成し適正に表示するために経営者が必要と判断した内部統制を整備及び運用することが含まれる。

## 監査人の責任

当監査法人の責任は、当監査法人が実施した四半期レビューに基づいて、独立の立場から四半期連結財務諸表に対する結論を表明することにある。当監査法人は、我が国において一般に公正妥当と認められる四半期レビューの基準に準拠して四半期レビューを行った。

四半期レビューにおいては、主として経営者、財務及び会計に関する事項に責任を有する者等に対して実施される質問、分析的手続その他の四半期レビュー手続が実施される。四半期レビュー手続は、我が国において一般に公正妥当と認められる監査の基準に準拠して実施される年度の財務諸表の監査に比べて限定された手続である。

当監査法人は、結論の表明の基礎となる証拠を入手したと判断している。

## 監査人の結論

当監査法人が実施した四半期レビューにおいて、上記の四半期連結財務諸表が、我が国において一般に公正妥当と認められる四半期連結財務諸表の作成基準に準拠して、株式会社ウイルテック及び連結子会社の令和元年12月31日現在の財政状態及び同日をもって終了する第3四半期連結累計期間の経営成績を適正に表示していないと信じさせる事項がすべての重要な点において認められなかった。

## 利害関係

会社と当監査法人又は業務執行社員との間には、公認会計士法の規定により記載すべき利害関係はない。

以上

（注）1．上記は四半期レビュー報告書の原本に記載された事項を電子化したものであり、その原本は当社（有価証券届出書提出会社）が別途保管しております。

2．XBRLデータは四半期レビューの対象には含まれておりません。