

**【表紙】**

【提出書類】	有価証券報告書
【提出先】	関東財務局長殿
【提出日】	2020年7月27日提出
【計算期間】	第19期(自 2019年4月26日至 2020年4月27日)
【ファンド名】	シュローダー年金運用ファンド日本債券
【発行者名】	シュローダー・インベストメント・マネジメント株式会社
【代表者の役職氏名】	代表取締役社長 黒瀬 憲昭
【本店の所在の場所】	東京都千代田区丸の内一丁目8番3号
【事務連絡者氏名】	楠本 靖三
【連絡場所】	東京都千代田区丸の内一丁目8番3号
【電話番号】	03-5293-1500
【縦覧に供する場所】	該当事項はありません。

## 第一部【ファンド情報】

## 第1【ファンドの状況】

## 1【ファンドの性格】

## (1)【ファンドの目的及び基本的性格】

## ファンドの目的

確定拠出年金制度における専用の運用商品として、主としてわが国の公社債を中心とした高格付け債に投資し、信託財産の長期的かつ安定的な成長を目的として運用を行います。

## ファンドの基本的性格

## 1) 商品分類

単位型投信・追加型投信	投資対象地域	投資対象資産 (収益の源泉)
単位型投信	国内	株式
	海外	債券
追加型投信	内外	不動産投信 その他資産 ( ) 資産複合

(注) 当ファンドが該当する商品分類を網掛け表示しています。

## 2) 属性区分

投資対象資産	決算頻度	投資対象地域	投資形態
株式 一般 大型株 中小型株	年1回	グローバル	ファミリーファンド
	年2回	日本	
債券 一般 公債 社債 その他債券 クレジット属性 ( )	年4回	北米	ファミリーファンド
	年6回 (隔月)	欧州	
	年12回 (毎月)	アジア	ファミリーファンド
	日々	オセアニア	
不動産投信	その他 ( )	中南米	ファミリーファンド
その他資産 (投資信託証券 (債券 一般 高格付け債))		アフリカ	
		中近東 (中東)	ファミリーファンド
資産複合 ( ) 資産配分固定型 資産配分変更型		エマージング	

(注) 当ファンドが該当する属性区分を網掛け表示しています。

当ファンドは、ファミリーファンドです。このため、組入れている資産を示す属性区分上の投資対象資産（その他資産(投資信託証券(債券 一般 高格付け債))）と収益の源泉となる資産を示す商品分類上の投資対象資産（債券）とが異なります。

## &lt; 商品分類の定義 &gt;

## 1. 単位型投信・追加型投信の区分

- (1) 単位型投信：当初、募集された資金が一つの単位として信託され、その後の追加設定は一切行われずファンドをいう。
- (2) 追加型投信：一度設定されたファンドであってもその後追加設定が行われ従来の信託財産とともに運用されるファンドをいう。

## 2. 投資対象地域による区分

- (1) 国内：目論見書又は投資信託約款において、組入資産による主たる投資収益が実質的に国内の資産を源泉とする旨の記載があるものをいう。
- (2) 海外：目論見書又は投資信託約款において、組入資産による主たる投資収益が実質的に海外の資産を源泉とする旨の記載があるものをいう。
- (3) 内外：目論見書又は投資信託約款において、国内及び海外の資産による投資収益を実質的に源泉とする旨の記載があるものをいう。

## 3. 投資対象資産による区分

- (1) 株式：目論見書又は投資信託約款において、組入資産による主たる投資収益が実質的に株式を源泉とする旨の記載があるものをいう。
- (2) 債券：目論見書又は投資信託約款において、組入資産による主たる投資収益が実質的に債券を源泉とする旨の記載があるものをいう。
- (3) 不動産投信(リート)：目論見書又は投資信託約款において、組入資産による主たる投資収益が実質的に不動産投資信託の受益証券及び不動産投資法人の投資証券を源泉とする旨の記載があるものをいう。
- (4) その他資産：目論見書又は投資信託約款において、組入資産による主たる投資収益が実質的に上記(1)から(3)に掲げる資産以外の資産を源泉とする旨の記載があるものをいう。なお、その他資産と併記して具体的な収益の源泉となる資産の名称記載も可とする。
- (5) 資産複合：目論見書又は投資信託約款において、上記(1)から(4)に掲げる資産のうち複数の資産による投資収益を実質的に源泉とする旨の記載があるものをいう。

## 4. 独立した区分

- (1) MMF(マネー・マネージメント・ファンド)：「MMF等の運営に関する規則」に定めるMMFをいう。
- (2) MRF(マネー・リザーブ・ファンド)：「MMF等の運営に関する規則」に定めるMRFをいう。
- (3) ETF：投資信託及び投資法人に関する法律施行令(平成12年政令480号)第12条第1号及び第2号に規定する証券投資信託並びに租税特別措置法(昭和32年法律第26号)第9条の4の2に規定する上場証券投資信託をいう。

## &lt; 補足として使用する商品分類 &gt;

- (1) インデックス型：目論見書又は投資信託約款において、各種指数に連動する運用成果を目指す旨の記載があるものをいう。
- (2) 特殊型：目論見書又は投資信託約款において、投資者に対して注意を喚起することが必要と思われる特殊な仕組みあるいは運用手法の記載があるものをいう。なお、下記の属性区分で特殊型の小分類において「条件付運用型」に該当する場合には当該小分類を括弧書きで付記するものとし、それ以外の小分類に該当する場合には当該小分類を括弧書きで付記できるものとする。

## &lt; 属性区分の定義 &gt;

## 1. 投資対象資産による属性区分

## (1) 株式

- 一般：次の大型株、中小型株属性にあてはまらない全てのものをいう。  
大型株：目論見書又は投資信託約款において、主として大型株に投資する旨の記載があるものをいう。  
中小型株：目論見書又は投資信託約款において、主として中小型株に投資する旨の記載があるものをいう。

## (2) 債券

- 一般：次の公債、社債、その他債券属性にあてはまらない全てのものをいう。  
公債：目論見書又は投資信託約款において、日本国又は各国の政府の発行する国債(地方債、政府保証債、政府機関債、国際機関債を含む。以下同じ。)に主として投資する旨の記載があるものをいう。  
社債：目論見書又は投資信託約款において、企業等が発行する社債に主として投資する旨の記載があるものをいう。  
その他債券：目論見書又は投資信託約款において、公債又は社債以外の債券に主として投資する旨の記載があるもの

をいう。

格付等クレジットによる属性：目論見書又は投資信託約款において、上記 から の「発行体」による区分のほか、特にクレジットに対して明確な記載があるものについては、上記 から に掲げる区分に加え「高格付債」「低格付債」等を併記することも可とする。

### (3)不動産投信

これ以上の詳細な分類は行わないものとする。

### (4)その他資産

組入れている資産を記載するものとする。

### (5)資産複合

以下の小分類に該当する場合には当該小分類を併記することができる。

資産配分固定型：目論見書又は投資信託約款において、複数資産を投資対象とし、組入比率については固定的とする旨の記載があるものをいう。なお、組み合わせている資産を列挙するものとする。

資産配分変更型：目論見書又は投資信託約款において、複数資産を投資対象とし、組入比率については、機動的な変更を行なう旨の記載があるものもしくは固定的とする旨の記載がないものをいう。なお、組み合わせている資産を列挙するものとする。

## 2. 決算頻度による属性区分

年1回：目論見書又は投資信託約款において、年1回決算する旨の記載があるものをいう。

年2回：目論見書又は投資信託約款において、年2回決算する旨の記載があるものをいう。

年4回：目論見書又は投資信託約款において、年4回決算する旨の記載があるものをいう。

年6回(隔月)：目論見書又は投資信託約款において、年6回決算する旨の記載があるものをいう。

年12回(毎月)：目論見書又は投資信託約款において、年12回(毎月)決算する旨の記載があるものをいう。

日々：目論見書又は投資信託約款において、日々決算する旨の記載があるものをいう。

その他：上記属性にあてはまらない全てのものをいう。

## 3. 投資対象地域による属性区分(重複使用可能)

グローバル：目論見書又は投資信託約款において、組入資産による投資収益が世界の資産を源泉とする旨の記載があるものをいう。なお、「世界の資産」の中に「日本」を含むか含まないかを明確に記載するものとする。

日本：目論見書又は投資信託約款において、組入資産による投資収益が日本の資産を源泉とする旨の記載があるものをいう。

北米：目論見書又は投資信託約款において、組入資産による投資収益が北米地域の資産を源泉とする旨の記載があるものをいう。

欧州：目論見書又は投資信託約款において、組入資産による投資収益が欧州地域の資産を源泉とする旨の記載があるものをいう。

アジア：目論見書又は投資信託約款において、組入資産による投資収益が日本を除くアジア地域の資産を源泉とする旨の記載があるものをいう。

オセアニア：目論見書又は投資信託約款において、組入資産による投資収益がオセアニア地域の資産を源泉とする旨の記載があるものをいう。

中南米：目論見書又は投資信託約款において、組入資産による投資収益が中南米地域の資産を源泉とする旨の記載があるものをいう。

アフリカ：目論見書又は投資信託約款において、組入資産による投資収益がアフリカ地域の資産を源泉とする旨の記載があるものをいう。

中近東(中東)：目論見書又は投資信託約款において、組入資産による投資収益が中近東地域の資産を源泉とする旨の記載があるものをいう。

エマージング：目論見書又は投資信託約款において、組入資産による投資収益がエマージング地域(新興成長国(地域))の資産を源泉とする旨の記載があるものをいう。

## 4. 投資形態による属性区分

ファミリーファンド：目論見書又は投資信託約款において、親投資信託(ファンド・オブ・ファンズにのみ投資されるものを除く。)を投資対象として投資するものをいう。

ファンド・オブ・ファンズ：「投資信託等の運用に関する規則」第2条に規定するファンド・オブ・ファンズをいう。

## 5. 為替ヘッジによる属性区分

為替ヘッジあり：目論見書又は投資信託約款において、為替のフルヘッジ又は一部の資産に為替のヘッジを行う旨の記載があるものをいう。

為替ヘッジなし：目論見書又は投資信託約款において、為替のヘッジを行わない旨の記載があるもの又は為替の

ヘッジを行う旨の記載がないものをいう。

#### 6. インデックスファンドにおける対象インデックスによる属性区分

日経225

TOPIX

その他の指数：前記指数にあてはまらない全てのものをいう。

#### 7. 特殊型

ブル・ベア型：目論見書又は投資信託約款において、派生商品をヘッジ目的以外に用い、積極的に投資を行うとともに各種指数・資産等への連動若しくは逆連動（一定倍の連動若しくは逆連動を含む。）を目指す旨の記載があるものをいう。

条件付運用型：目論見書又は投資信託約款において、仕組債への投資またはその他特殊な仕組みを用いることにより、目標とする投資成果（基準価額、償還価額、収益分配金等）や信託終了日等が、明示的な指標等の値により定められる一定の条件によって決定される旨の記載があるものをいう。

ロング・ショート型／絶対収益追求型：目論見書又は投資信託約款において、特定の市場に左右されにくい収益の追求を目指す旨若しくはロング・ショート戦略により収益の追求を目指す旨の記載があるものをいう。

その他型：目論見書又は投資信託約款において、上記 から に掲げる属性のいずれにも該当しない特殊な仕組みあるいは運用手法の記載があるものをいう。

上記は、一般社団法人投資信託協会が定める分類方法に基づき記載しています。また、商品分類および属性区分の定義は一般社団法人投資信託協会が定める「商品分類に関する指針」を基に委託会社が作成したものです。なお、一般社団法人投資信託協会のホームページ（<https://www.toushin.or.jp/>）でもご覧頂けます。

## ファンドの特色

## ① わが国の公社債を中心とした高格付け債を実質的な主要投資対象とします。

※ファンドは、主としてシュローダーPF日本債券マザーファンド(以下「マザーファンド」という場合があります。)を通じて投資を行います。ただし、市況動向等によっては、公社債等に直接投資することがあります。

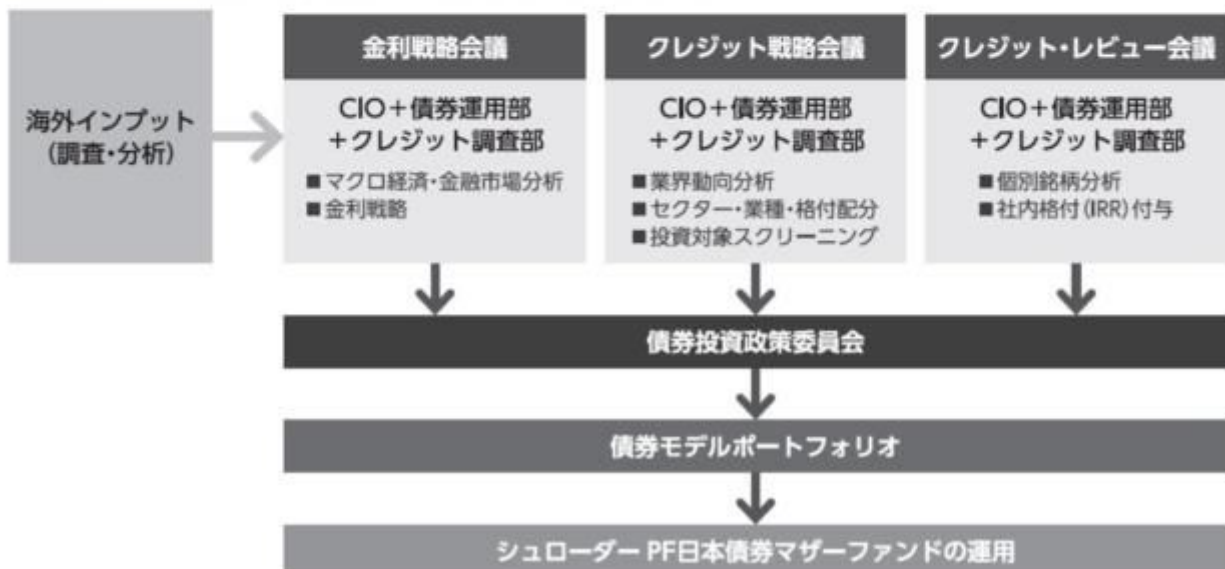
## ② NOMURA-BPI総合インデックス\*<sup>1</sup>をベンチマーク\*<sup>2</sup>とします。

- \*1 野村證券株式会社が発表しているわが国の代表的な債券パフォーマンス・インデックスで、国債の他、地方債、政府保証債、金融債、事業債、円建外債で構成されており、ポートフォリオの投資収益率・利回り・クーポン・デュレーション等の各指標が日々公表されています。「NOMURA-BPI」に関する一切の知的財産権その他一切の権利は野村證券株式会社に帰属しております。また、野村證券株式会社は、ファンドおよびマザーファンドの運用成果に関して一切の責任を負うものではありません。
- \*2 ファンドのパフォーマンス評価やポートフォリオのリスク管理を行う際の基準となる指標のことで、債券市場の構造変化等によっては、ファンドのベンチマークを見直す場合があります。

## ③ マザーファンドの運用にあたっては、マニユライフ・インベストメント・マネジメント株式会社に運用の指図に関する権限を委託します。

### 運用プロセス

金利戦略とクレジット戦略を収益源泉として、安定的な超過収益の獲得を目指します。

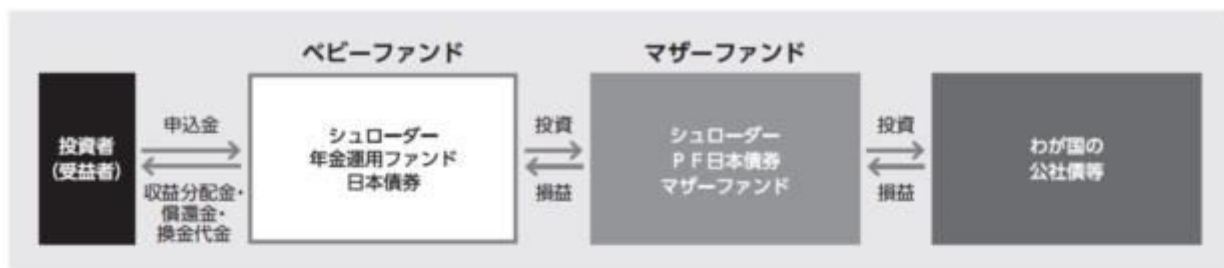


※上記は、マザーファンドの運用委託先である、マニユライフ・インベストメント・マネジメント株式会社の運用体制です。

※上記の運用プロセスは、予告なく変更することがあります。

## ファンドの仕組み

- ファンドは、投資者からの資金をまとめてベビーファンドとし、ベビーファンドの資金をマザーファンドの受益証券に投資して、実質的な運用をマザーファンドで行うファミリーファンド方式で運用を行います。ただし、市況動向等によっては、公社債等に直接投資することがあります。



※本書において「直接投資」とは、ベビーファンドがマザーファンドを介さずに行う投資をいいます。

また「実質的な主要投資対象」および「実質投資割合」とは、それぞれ、マザーファンドが投資する最終的な投資対象資産（公社債等）およびその投資割合をいいます。

## 主な投資制限

- 株式への実質投資割合は、信託財産の純資産総額の10%以下とします。
- 私募債等の流動性の乏しい債券への実質投資割合は、信託財産の純資産総額の15%以下とします。
- 外貨建資産への投資は行いません。
- 一発行体等に対する株式等、債券等およびデリバティブ等の実質投資割合は、信託財産の純資産総額に対して、原則としてそれぞれ10%、合計で20%以下とします。
- デリバティブの利用はヘッジ目的に限定します。

## 分配方針

年1回の決算時（原則4月25日。休業日の場合は翌営業日。）に、収益分配を行います。

- 分配対象額の範囲は、経費控除後の繰越分を含めた利子・配当収入と売買益等の全額とします。
- 収益分配金額は、分配対象額の範囲内で、基準価額水準・市場動向等を勘案し委託会社が決定します。なお、分配対象額が少額の場合等には、分配を行わないことがあります。
- 収益分配金は自動的に再投資されます。



※上記はイメージ図であり、将来の分配金の支払いおよびその金額について示唆、保証するものではありません。

資金動向、市場動向、信託財産の規模等によっては、上記のような運用ができない場合があります。

### 信託金限度額

- ・ 5,000億円を限度として信託金を追加することができます。
- ・ 委託会社は受託会社と合意のうえ、当該限度額を変更することができます。

## (2) 【ファンドの沿革】

2001年11月 1日

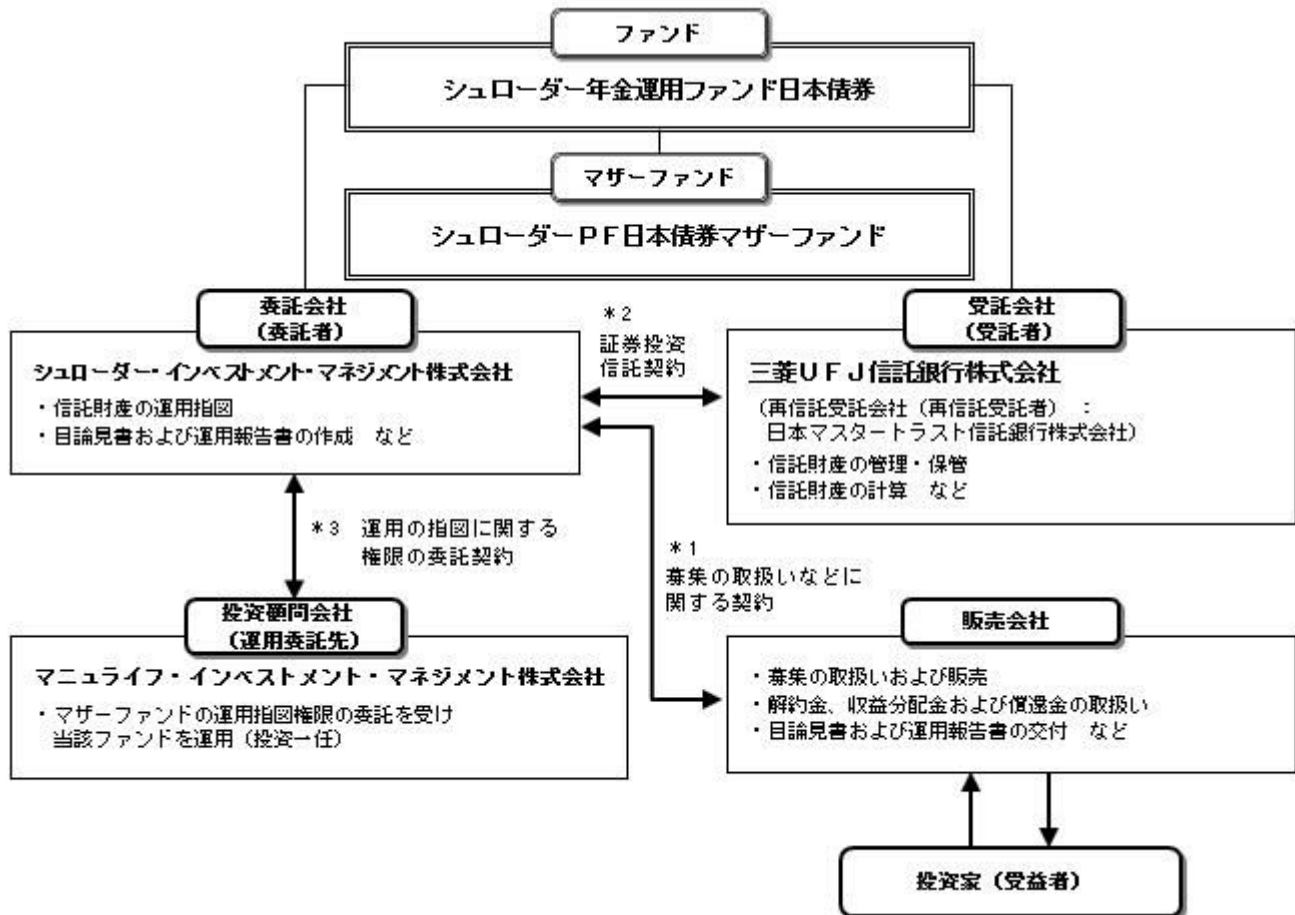
・信託契約締結、設定、運用開始

2013年 4月30日

・マザーファンドの運用の指図に関する権限を「マニユライフ・インベストメント・マネジメント株式会社」に委託する外部委託方式へ変更。

## (3) 【ファンドの仕組み】

ファンドの仕組み



- \*1 投資信託を販売するルールを委託会社と販売会社の間で規定したものの。販売会社が行なう募集の取扱い、収益分配金・償還金の支払い、解約請求の受付の業務範囲の取決めの内容などが含まれています。
- \*2 投資信託を運営するルールを委託会社と受託会社の間で規定したものの。運用の基本方針、投資対象、投資制限、信託報酬、受益者の権利、募集方法の取決めの内容などが含まれています。
- \*3 投資顧問会社に運用の指図に関する権限を委託するにあたり、そのルールを委託会社と投資顧問会社との間で規定したものの。委託する業務内容、報酬の取決めの内容などが含まれています。

委託会社の概況（2020年4月末現在）

## 1) 資本金

490百万円

## 2) 沿革

1985年12月10日 : 株式会社シュローダー・インベストメント・マネージメント設立

1991年12月20日 : シュローダー投信株式会社設立

1997年 4月 1日 : シュローダー投信株式会社と株式会社シュローダー・インベストメント・マネージメントが合併し、シュローダー投信投資顧問株式会社設立

2007年 4月 3日 : シュローダー証券投信投資顧問株式会社に商号を変更

2012年 6月29日 : シュローダー・インベストメント・マネジメント株式会社（以下「当社」ということがあります。）に商号を変更

## 3) 大株主の状況



名 称	住 所	所有株数	所有比率
シュロージャー・インターナショナル・ホールディングス・リミテッド	英国 EC2Y 5AU ロンドン ロンドン・ウォール・プレイス 1	9,800株	100%

## 2【投資方針】

### (1)【投資方針】

シュロージャーPF日本債券マザーファンドへの投資を通じて、主としてわが国の公社債を中心とした高格付け債へ投資することにより、信託財産の長期的かつ安定的な成長を図ることを目標として運用を行います。

NOMURA-BPI総合インデックスをベンチマークとします。

公社債の実質組入比率は、原則として高位を保ちます。

資金動向、市況動向等によっては上記のような運用ができない場合があります。

### (2)【投資対象】

シュロージャーPF日本債券マザーファンド（以下「マザーファンド」ということがあります。）受益証券を主要投資対象とします。

投資の対象とする資産の種類

この信託において投資の対象とする資産の種類は、次に掲げるものとします。

- 1) 次に掲げる特定資産（「特定資産」とは、投資信託及び投資法人に関する法律第2条第1項で定めるものをいいます。以下同じ。）
  - イ) 有価証券
  - ロ) デリバティブ取引に係る権利（金融商品取引法第2条第20項に規定するものをいい、ファンドの約款第24条、第25条、第26条および第26条の2に定めるものに限ります。）
  - ハ) 約束手形
  - ニ) 金銭債権

有価証券の指図範囲等

委託者は、信託金を、主としてシュロージャー・インベストメント・マネジメント株式会社を委託者とし、三菱UFJ信託銀行株式会社を受託者として締結された親投資信託である「シュロージャーPF日本債券マザーファンド」の受益証券ならびに次に掲げる有価証券（金融商品取引法第2条第2項の規定により有価証券とみなされる同項各号に掲げる権利を除きます。）に投資することを指図します。

- 1) 株券または新株引受権証書
- 2) 国債証券
- 3) 地方債証券
- 4) 特別の法律により法人の発行する債券
- 5) 社債券（新株引受権証券と社債券が一体となった新株引受権付社債券（以下「分離型新株引受権付社債券」といいます。）の新株引受権証券を除きます。）
- 6) 特定目的会社に係る特定社債券（金融商品取引法第2条第1項第4号で定めるものをいいます。）
- 7) 特別の法律により設立された法人の発行する出資証券（金融商品取引法第2条第1項第6号で定めるものをいいます。）
- 8) 協同組織金融機関に係る優先出資証券（金融商品取引法第2条第1項第7号で定めるものをいいます。）
- 9) 特定目的会社に係る優先出資証券または新優先出資引受権を表示する証券（金融商品取引法第2条第1項第8号で定めるものをいいます。）
- 10) コマーシャル・ペーパー
- 11) 新株引受権証券（分離型新株引受権付社債券の新株引受権証券を含みます。以下同じ。）および新株予約権証券
- 12) 外国または外国の者の発行する証券または証書で、1) から11) までの証券または証書の性質を有するもの
- 13) 投資信託の受益証券（金融商品取引法第2条第1項第10号で定めるものをいいます。）

- 14) 投資証券もしくは投資法人債券（金融商品取引法第2条第1項第11号で定めるものをいいます。）  
 15) 外国貸付債権信託受益証券（金融商品取引法第2条第1項第18号で定めるものをいいます。）  
 16) オプションを表示する証券または証書（金融商品取引法第2条第1項第19号で定めるものをいい、有価証券に係るものに限ります。）  
 17) 預託証書（金融商品取引法第2条第1項第20号で定めるものをいいます。）  
 18) 外国法人が発行する譲渡性預金証書  
 19) 指定金銭信託の受益証券（金融商品取引法第2条第1項第14号で定める受益証券発行信託の受益証券に限ります。）  
 20) 抵当証券（金融商品取引法第2条第1項第16号で定めるものをいいます。）  
 21) 貸付債権信託受益権であって金融商品取引法第2条第1項第14号で定める受益証券発行信託の受益証券に表示されるべきもの  
 22) 外国の者に対する権利で21)の有価証券の性質を有するもの。

なお、1)の証券または証書、12)ならびに17)の証券または証書のうち1)の証券または証書の性質を有するものを以下「株式」といい、2)から6)までの証券および12)ならびに17)の証券または証書のうち2)から6)までの証券の性質を有するもの、および14)の証券のうち投資法人債券を以下「公社債」といい、13)の証券および14)の証券（ただし、投資法人債券を除きます。）を以下「投資信託証券」といいます。

#### 金融商品の指図範囲

委託者は、信託金に 掲げる有価証券のほか、次に掲げる金融商品（金融商品取引法第2条第2項の規定により有価証券とみなされる同項各号に掲げる権利を含みます。）により運用することを指図することができます。

- 1) 預金
- 2) 指定金銭信託（金融商品取引法第2条第1項第14号に規定する受益証券発行信託を除きます。）
- 3) コール・ローン
- 4) 手形割引市場において売買される手形
- 5) 貸付債権信託受益権であって金融商品取引法第2条第2項第1号で定めるもの
- 6) 外国の者に対する権利で5)の権利の性質を有するもの

この信託の設定、解約、償還、投資環境の変動等への対応等、委託者が運用上必要と認めるときには、委託者は、信託金を、上記に掲げる金融商品により運用することの指図ができます。

#### その他の投資対象と指図範囲

信用取引の指図、先物取引等の運用指図、スワップ取引の運用指図、金利先渡取引の運用指図、クレジットデリバティブ取引の運用指図、有価証券の貸付けの指図、有価証券売却等の指図、資金の借入、担保権の設定を行うことができます。

#### 投資対象とするマザーファンドの概要

<シュロダーPF日本債券マザーファンド>

運用の基本方針	
基本方針	信託財産の長期的かつ安定的な成長を図ることを目標として運用を行います。
主な投資対象	主として、わが国の公社債を主要投資対象とし、信託財産の成長を目指します。
投資態度	<p>公社債等への投資比率は、市況動向により、変更を行うことがあります。</p> <p>原則として公社債等の組入れは高位をめざします。</p> <p>NOMURA-BPI総合インデックスをベンチマークとします。</p> <p>運用にあたっては、マニュアル・インベストメント・マネジメント株式会社に運用の指図に関する権限を委託します。</p> <p>資金動向、市況動向等によっては上記のような運用ができない場合があります。</p>

主な投資制限	<p>株式への投資は、信託財産の純資産総額の10%以下とします。</p> <p>同一銘柄の株式への投資は、信託財産の純資産総額の5%以下とします。</p> <p>新株引受権証券および新株予約権証券への投資は、信託財産の純資産総額の10%以下とします。</p> <p>同一銘柄の新株引受権証券および新株予約権証券への投資は、信託財産の純資産総額の5%以下とします。</p> <p>同一銘柄の転換社債、ならびに新株予約権付社債のうち会社法第236条第1項第3号の財産が当該新株予約権付社債についての社債であって当該社債と当該新株予約権がそれぞれ単独で存在し得ないことをあらかじめ明確にしているもの（会社法施行前の旧商法第341条ノ3第1項第7号および第8号の定めがある新株予約権付社債を含みます。）への投資は、信託財産の純資産総額の10%以下とします。</p> <p>投資信託証券への投資は、信託財産の純資産総額の5%以下とします。</p> <p>私募債等の流動性の乏しい債券への投資割合は、純資産総額の15%以下とします。</p> <p>外貨建資産への投資は行いません。</p> <p>デリバティブの利用はヘッジ目的に限定します。</p> <p>一般社団法人投資信託協会の規則に定める一の者に対する株式等エクスポージャー、債券等エクスポージャーおよびデリバティブ取引等エクスポージャーの信託財産の純資産総額に対する比率は、原則としてそれぞれ10%、合計で20%以下とすることとし、当該比率を超えることとなった場合には、一般社団法人投資信託協会の規則にしたがい当該比率以下となるよう調整を行うこととします。</p>
収益分配	収益分配は行いません。
<b>ファンドに係る費用</b>	
信託報酬	ありません。
申込手数料	ありません。
信託財産留保額	ありません。
その他の費用など	<p>組入有価証券の売買時の売買委託手数料、信託事務の処理に要する諸費用、信託財産に関する租税など。</p> <p>上記費用に付随する消費税等相当額を含みます。</p>
<b>その他</b>	
委託会社	シュローダー・インベストメント・マネジメント株式会社
投資顧問会社 (運用委託先)	マニユライフ・インベストメント・マネジメント株式会社
受託会社	三菱UFJ信託銀行株式会社

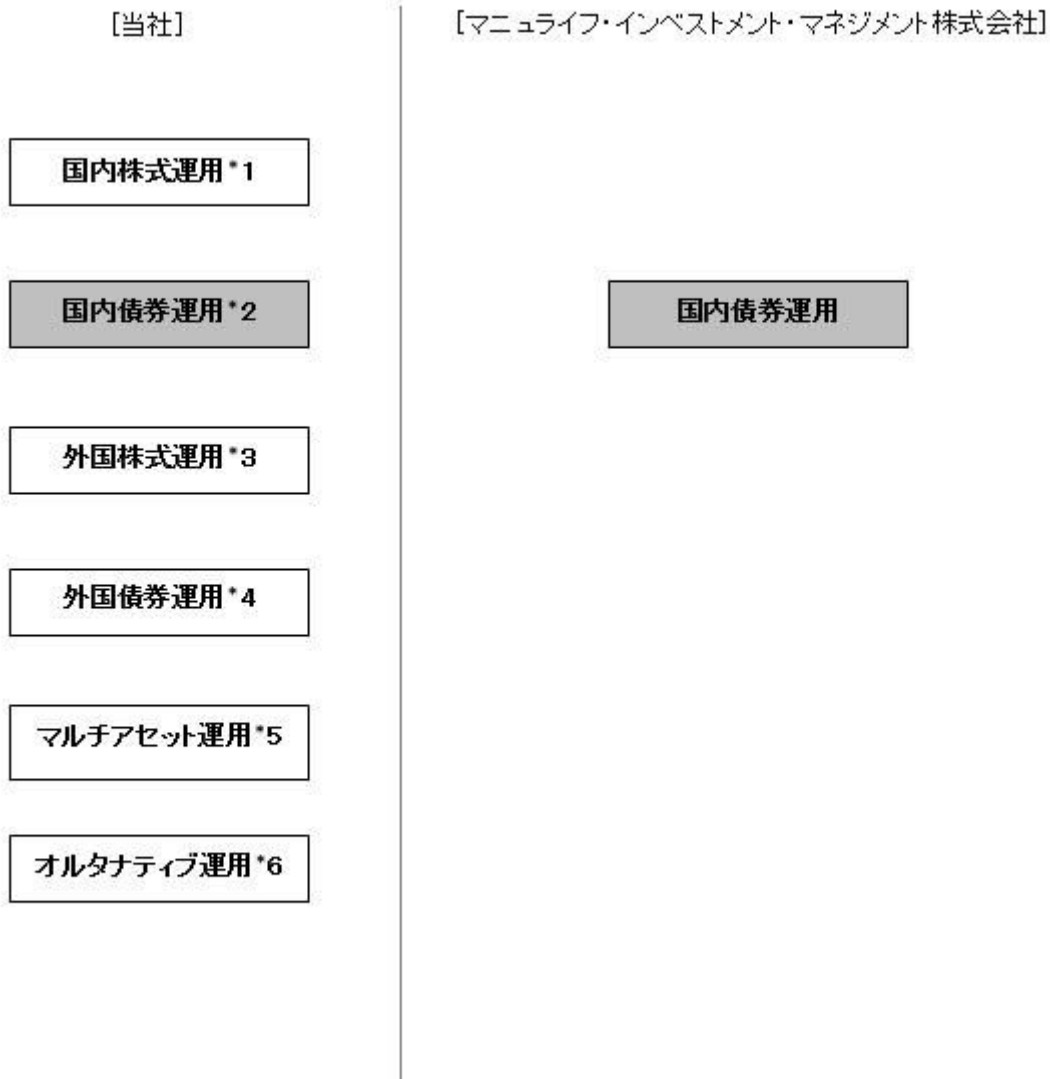
### (3) 【運用体制】

#### 運用体制

シュローダー・インベストメント・マネジメント株式会社（国内債券運用担当）が、ファンドおよびマザーファンドの運用を行います。

なお、ファンドの主要投資対象であるシュローダーPF日本債券マザーファンドの運用にあたっては、マニユライフ・インベストメント・マネジメント株式会社に運用の指図に関する権限を委託します。

運用にあたっては、シュローダー・インベストメント・マネジメント株式会社が「投資運用業務に係る業務運営規程」（社内規則）に則り、以下の体制（委託会社とマニユライフ・インベストメント・マネジメント株式会社での運用体制を示しています。）で臨みます。



- \*1 国内株式運用における、個別銘柄分析、ポートフォリオの構築およびリスク管理、国内投資信託の運用指図
- \*2 国内債券運用に関する指図の権限の委託（委託先は、マニユライフ・インベストメント・マネジメント株式会社）、国内投資信託の運用指図
- \*3 外国株式運用に関する指図の権限の委託（委託先は、シュローダー・グループ内の各関連会社）、国内投資信託の運用指図
- \*4 外国債券運用に関する指図の権限の委託（委託先は、シュローダー・グループ内の各関連会社）、国内投資信託の運用指図
- \*5 マルチアセット運用に関する指図の権限の委託（委託先は、シュローダー・グループ内の各関連会社）、国内投資信託の運用指図
- \*6 オルタナティブ運用に関する指図の権限の委託（委託先は、シュローダー・グループ内の各関連会社）、国内投資信託の運用指図

#### 内部管理体制

運用プロセスから独立した部門は業務手続の遵守状況やリスク管理状況につき、運用の再委託先であるマニユライフ・インベストメント・マネジメント株式会社と定期的に確認します。投資ガイドライン等の遵守状況については、売買発注システムのコンプライアンス機能により、自動的にチェックされています。エラーや違反が行われた場合には、改善の提言およびその実施状況の確認を行います。

#### 受託銀行に関する管理の体制

信託財産管理に関する、基準価額計算、決算処理などの日常業務を通じて、受託銀行の事務処理能力については、商品対応力、即時対応力、正確性などを含め把握に努めています。問題が発見された場合には、受託銀行と適宜連絡を行い、改善を求めています。受託銀行における内部統制については、各受託銀行より外部監査人による内部統制についての報告書を取得しています。

上記体制は2020年4月末現在のものであり、今後変更となる場合があります。

#### (4) 【分配方針】

##### 収益分配方針

毎決算時(毎年4月25日。ただし決算日が休業日の場合は翌営業日)に、以下の方針に基づき分配を行います。

- 1) 分配対象額の範囲は繰越し分を含めた諸経費控除後の利子・配当等収入と売買益(評価損益を含みます。)等の全額とします。
- 2) 収益分配金額は委託者が基準価額水準、市場動向等を勘案して決定します。
- 3) 留保金の運用については特に制限を設けず、委託者の判断に基づき、元本部分と同一の運用を行います。

##### 収益分配金の支払い

原則として、収益分配金は無手数料で自動的に再投資されます。

将来の分配金の支払いおよびその金額について保証するものではありません。

#### (5) 【投資制限】

##### 約款に定める投資制限

- 1) 株式への実質投資割合は、信託財産の純資産総額の10%以下とします。
- 2) 新株引受券証券および新株予約権証券への実質投資割合は、信託財産の純資産総額の10%以下とします。
- 3) 同一銘柄の株式への実質投資割合は、信託財産の純資産総額の5%以下とします。
- 4) 同一銘柄の新株引受権証券および新株予約権証券への実質投資割合は、信託財産の純資産総額の5%以下とします。
- 5) 同一銘柄の転換社債ならびに新株予約権付社債のうち会社法第236条第1項第3号の財産が当該新株予約権付社債についての社債であって当該社債と当該新株予約権がそれぞれ単独で存在し得ないことをあらかじめ明確にしているもの(会社法施行前の旧商法第341条ノ3第1項第7号および第8号の定めがある新株予約権付社債を含みます)への実質投資割合は、信託財産の純資産総額の10%以下とします。
- 6) 投資信託証券への実質投資割合は、信託財産の純資産総額の5%以下とします。
- 7) 私募債等の流動性の乏しい債券への実質投資割合は、信託財産の純資産総額の15%以内とします。
- 8) 外貨建資産への投資は行いません。
- 9) 投資する株式等の範囲
  - イ) 委託者が投資することを指図する株式、新株引受権証券および新株予約権証券は、金融商品取引所に上場されている株式の発行会社の発行するもの、金融商品取引所に準ずる市場において取引されている株式の発行会社の発行するものとします。ただし、株主割当または社債権者割当により取得する株式、新株引受権証券および新株予約権証券については、この限りではありません。
  - ロ) イ)の規定にかかわらず、上場予定または登録予定の株式、新株引受権証券および新株予約権証券で目論見書等において上場または登録されることが確認できるものについては、委託者が投資することを指図することができるものとします。
- 10) 信用取引の指図範囲
  - イ) 委託者は、信託財産の効率的な運用に資するため、信用取引により株券を売りつけることの指図をすることができます。なお、当該売付けの決済については、株券の引渡しまたは買戻しにより行うことの指図をすることができるものとします。
  - ロ) イ)の信用取引の指図は、当該売り付けに係る建玉の時価総額が信託財産の純資産総額の範囲内とします。
  - ハ) 信託財産の一部解約等の事由により、ロ)の売付けに係る建玉の時価総額が信託財産の純資産総額を超えることとなった場合には、委託者は速やかに、その超える額に相当する売付けの一部を決済するための指図をするものとします。
- 11) 先物取引等の運用指図
  - イ) 委託者は、信託財産が運用対象とする有価証券の価格変動リスクを回避するため、わが国の金融商品取引所における有価証券先物取引(金融商品取引法第28条第8項第3号イに掲げるものをいい

ます。)有価証券指数等先物取引(金融商品取引法第28条第8項第3号ロに掲げるものをいいます。)および有価証券オプション取引(金融商品取引法第28条第8項第3号ハに掲げるものをいいます。)ならびに外国の取引所におけるこれらの取引と類似の取引、ならびに有価証券先渡取引(金融商品取引法第28条第8項第4号イに掲げるものをいいます。)、有価証券店頭指数等先渡取引(金融商品取引法第28条第8項第4号ロに掲げるものをいいます。)および有価証券店頭オプション取引(金融商品取引法第28条第8項第4号ハに掲げるものをいいます。)を行うことの指図をすることができます。なお、選択権取引は、オプション取引に含めて取り扱うものとします(以下同じ。)

ロ)委託者は、信託財産に属する資産の価格変動リスクを回避するために、わが国の金融商品取引所における金利に係る先物取引およびオプション取引ならびに外国の取引所におけるこれらの取引と類似の取引、ならびにわが国の金融商品取引所によらないで行う金利に係る先物取引およびオプション取引ならびに外国の取引所によらないで行うこれらの取引と類似の取引を行うことの指図をすることができます。

ハ)委託者は、イ)~ロ)に定める取引で金融商品取引所によらないものを行うにあたり担保の提供あるいは受入れが必要と認めるときは、担保の受入れの指図を行うものとします。

## 12) スワップ取引の運用指図

イ)委託者は、信託財産に属する資産の効率的な運用ならびに価格変動リスクを回避するため、異なった受取金利または異なった受取金利とその元本を一定の条件のもとに交換する取引(以下、「スワップ取引」といいます。)を行うことの指図をすることができます。

ロ)スワップ取引の指図にあたっては、当該取引の契約期限が、原則として信託期間を超えないものとします。ただし、当該取引が当該信託期間内で全部解約が可能なものについてはこの限りではありません。

ハ)スワップ取引の指図にあたっては、当該信託財産に係るスワップ取引の想定元本の総額とマザーファンドの信託財産に係るスワップ取引の想定元本の総額のうち信託財産に属するとみなした額との合計額(以下「スワップ取引の想定元本の合計額」といいます。以下ハ)において同じ。)が、信託財産の純資産総額を超えないものとします。なお、信託財産の一部解約等の事由により、上記純資産総額が減少して、スワップ取引の想定元本の合計額が信託財産の純資産総額を超えることとなった場合には、委託者は、すみやかにその超える額に相当するスワップ取引の一部の解約を指図するものとします。

ニ)ハ)においてマザーファンドの信託財産に係るスワップ取引の想定元本の総額のうち信託財産に属するとみなした額とは、マザーファンドの信託財産に係るスワップ取引の想定元本の総額にマザーファンドの信託財産の純資産総額に占める信託財産に属するマザーファンドの受益証券の時価総額の割合を乗じて得た額をいいます。

ホ)スワップ取引の評価は、当該取引契約の相手方が市場実勢金利等をもとに算出した価額で評価するものとします。

ヘ)委託者は、スワップ取引を行うにあたり担保の提供あるいは受入れが必要と認めるときは、担保の提供あるいは受入れの指図を行うものとします。

## 13) 金利先渡取引の運用指図

イ)委託者は、信託財産に属する資産の効率的な運用に資するため、ならびに価額変動リスクを回避するため、金利先渡取引を行うことの指図をすることができます。

ロ)金利先渡取引の指図にあたっては、当該取引の決済日が、原則として信託期間を超えないものとします。ただし、当該取引が当該信託期間内で全部解約が可能なものについてはこの限りではありません。

ハ)金利先渡取引の指図にあたっては、当該信託財産にかかる金利先渡取引の想定元本の総額とマザーファンドの信託財産にかかる金利先渡取引の想定元本の総額のうち信託財産に属するとみなした額との合計額(以下ハ)において「金利先渡取引の想定元本の合計額」といいます。)が、信託財産にかかる保有金利商品の時価総額とマザーファンドの信託財産に係る保有金利商品の時価総額のうち信託財産に属するとみなした額との合計額(以下ハ)において「保有金利商品の時価総額の合計額」といいます。)を超えないものとします。なお、信託財産の一部解約等の事由により、上記保有金利商品の時価総額の合計額が減少して、金利先渡取引の想定元本の合計額が保有金利商品の時価総額の合計額を超えることとなった場合には、委託者は、すみやかにその超える額に相当する金利先渡取引の一部の解約を指図するものとします。

ニ)ハ)においてマザーファンドの信託財産にかかる金利先渡取引の想定元本の総額のうち信託財産

に属するとみなした額とは、マザーファンドの信託財産にかかる金利先渡取引の想定元本の総額にマザーファンドの信託財産の純資産総額に占める信託財産に属するマザーファンドの受益証券の時価総額の割合を乗じて得た額をいいます。また、マザーファンドの信託財産にかかる保有金利商品の時価総額のうち信託財産に属するとみなした額とは、マザーファンドの信託財産にかかる保有金利商品の時価総額にマザーファンドの信託財産の純資産総額に占める信託財産に属するマザーファンドの受益証券の時価総額の割合を乗じて得た額をいいます。

ホ) 金利先渡取引の評価は、当該取引契約の相手方が市場実勢金利等をもとに算出した価額で評価するものとします。

ヘ) 委託者は、金利先渡取引を行うにあたり担保の提供あるいは受入れが必要と認めるときは、担保の提供あるいは受入れの指図を行うものとします。

ト) 13) において「金利先渡取引」とは、当事者間において、あらかじめ将来の特定の日(以下「決済日」といいます。)における決済日から一定の期間を経過した日(以下「満期日」といいます。)までの期間に係る国内または海外において代表的利率として公表される預金契約または金銭の貸借契約に基づく債権の利率(以下「指標利率」といいます。)の数値を取り決め、その取り決めに係る数値と決済日における当該指標利率の現実の数値との差にあらかじめ元本として定めた金額および当事者間で約定した日数を基準とした数値を乗じた額を決済日における当該指標利率の現実の数値で決済日における現在価値に割り引いた額の金銭の授受を約する取引をいいます。

#### 14) クレジットデリバティブ取引の運用指図

イ) 委託者は、信託財産に属する資産の効率的な運用に資するため、クレジットデリバティブ取引(金融商品取引法第2条第21項第5号イおよび同条第22項第6号イに掲げるものをいいます。以下同じ。)を行なうことの指図をすることができます。

ロ) 委託者は、クレジットデリバティブ取引を行うにあたり担保の提供あるいは受入れが必要と認めるときは、担保の提供あるいは受入れの指図を行うものとします。

#### 15) 有価証券の貸付けの指図および範囲

イ) 委託者は、信託財産の効率的な運用に資するため、信託財産に属する株式および公社債を次の範囲内で貸付けの指図をすることができます。

1. 株式の貸付けは貸付時点において貸付株式の時価合計額が、信託財産で保有する株式の時価合計額の50%を超えないものとします。

2. 公社債の貸付けは貸付時点において、貸付公社債の額面金額の合計額が、信託財産で保有する公社債の額面金額の合計額の50%を超えないものとします。

ロ) イ) に定める限度額を超えることとなった場合には、委託者は、すみやかにその超える額に相当する契約の一部の解約を指図するものとします。

ハ) 委託者は、有価証券の貸付けにあたって必要と認めるときは、担保の受入れの指図を行うものとします。

#### 16) 資金の借入

イ) 委託者は、信託財産の効率的な運用ならびに運用の安定性を図るため、一部解約に伴う支払資金の手当てを目的として、また、収益分配金の再投資に係る支払資金の手当てを目的として、資金の借入れ(コール市場を通じる場合を含みます。)を行うことができるものとします。

ロ) 委託者はイ)の規定により借入れた借入金をもって有価証券等の運用は行なわないものとします。

ハ) 委託者はイ)に定める借入れの指図および必要な担保の差入れの指図を行うこととします。

二) イ)に定める資金借入れ額は、次にあげる範囲内の額とします。

1. 信託財産で保有する有価証券等の売却代金、解約代金及び償還金等により受取りの確定している資金の合計額の範囲内。

2. かつ、信託財産の純資産総額の100分の10を超えない額の範囲内。

3. 再投資に係る収益分配金の支払資金の手当てのために借入れた場合については、収益分配金のうち再投資に係る額の範囲内。

ホ) 一部解約に伴う支払資金の手当てに係る借入期間は、解約代金の支払いのために行う信託財産の売却等により受取りの確定している当該資金の受入日までとします。

ヘ) 収益分配金の再投資に係る借入期間は信託財産から収益分配金が支弁される日からその翌営業日までとします。

ト) 借入金の利息は信託財産中より支弁します。

- 17) デリバティブの利用はヘッジ目的に限定します。
- 18) デリバティブ取引等について、一般社団法人投資信託協会規則の定めるところに従い、合理的な方法により算出した額が信託財産の純資産総額を超えないものとします。
- 19) 一般社団法人投資信託協会の規則に定める一の者に対する株式等エクスポージャー、債券等エクスポージャーおよびデリバティブ取引等エクスポージャーの信託財産の純資産総額に対する比率は、原則としてそれぞれ10%、合計で20%以下とすることとし、当該比率を超えることとなった場合には、一般社団法人投資信託協会の規則にしたがい当該比率以下となるよう調整を行うこととします。

#### 法令による投資制限

- 1) 同一法人の発行する株式の投資制限（投資信託及び投資法人に関する法律）  
同一法人の発行する株式について、委託会社が運用の指図を行なう投資信託全体で、当該株式の議決権の過半数を保有することとなる取引は行ないません。
- 2) デリバティブ取引等の投資制限（金融商品取引業等に関する内閣府令）  
運用財産に関し、金利、通貨の価格、金融商品市場における相場その他の指標に係る変動その他の理由により発生し得る危険に対応する額としてあらかじめ委託会社が定めた合理的な方法により算出した額が当該運用財産の純資産額を超えることとなる場合において、デリバティブ取引（新株予約権証券、新投資口予約権証券またはオプションを表示する証券もしくは証書に係る取引および選択権付債券売買を含みます。）を行い、または継続することを内容とした運用を行ないません。
- 3) 信用リスク集中回避のための投資制限（金融商品取引業等に関する内閣府令）  
運用財産に関し、信用リスク（保有する有価証券その他の資産について取引の相手方の債務不履行その他の理由により発生し得る危険をいいます。）を適正に管理する方法としてあらかじめ委託会社が定めた合理的な方法に反することとなる取引を行なうことを内容とした運用を行ないません。

### 3【投資リスク】

#### (1) ファンドのリスク

- ・ ファンドは組入有価証券等の価格下落、発行体の倒産および財務状況の悪化、為替変動等の影響により、ファンドの基準価額が下落し、損失を被ることがあります。したがって、投資者の皆様は投資元本は保証されているものではなく、基準価額の下落により、損失を被り、投資元本を割り込むことがあります。ファンドは預貯金と異なります。ファンドの運用による損益は全て投資者に帰属します。
- ・ 分配金は、ファンドの純資産から支払われますので、分配金が支払われるとその金額相当分、基準価額は下がります。また、必ず支払われるものではなく、金額も確定しているものではありません。

なお、以下に記載するリスクは当ファンドに関するすべてのリスクについて必ずしも完全に網羅したのではなく、それ以外のリスクも存在する場合がありますことにつきご留意ください。

#### 価格変動リスク

##### 1) 金利変動リスク

ファンドおよびマザーファンドが投資を行う公社債の価格は、一般に金利が低下した場合には上昇し、金利が上昇した場合には下落します（値動きの幅は、残存期間、発行体、公社債の種類等によって異なります。）。組入公社債の価格が下落した場合には、基準価額が下落する要因となり、投資元本を割り込むこともあります。

##### 2) 信用リスク

ファンドおよびマザーファンドが投資を行う公社債の価格は、発行体の信用状況によっても変動します。特に発行体が財政難、経営不安等により、利息および償還金をあらかじめ決定された条件で支払うことができなくなった場合（債務不履行）、またはできなくなることが予想される場合には、大きく下落します（利息および償還金が支払われないこともあります。）。組入公社債の価格が下落した場合には、基準価額が下落する要因となり、投資元本を割り込むこともあります。

#### 流動性に関するリスク

証券やその他の投資対象商品を売買する際、その市場規模や取引量が小さい場合は、流動性が低下し、本来想定される投資価値とは乖離した価格水準による取引が行われたり、価格の変動性が大きくなる傾向があると考えられます。また、政治・経済情勢の急変時等においては、流動性が極端に低下し、より一層、価格変動が大きくなることも想定されます。このように流動性が低下



した場合には、基準価額が下落する要因となり投資元本を割り込むことがあります。

#### <その他の留意事項>

##### ファンドからの資金流出に伴うリスクおよび留意点

一部解約代金の支払資金を手当するために保有証券を大量に売却しなければならないことがあります。その際、市況動向や流動性等の状況によっては基準価額が大きく変動する要因となります。また、保有証券の売却代金の回収までの期間、一時的にファンドで資金借入れを行うことによってファンドの解約代金の支払いに対応する場合、借入金利はファンドが負担することになります。

##### 短期金融商品の信用リスク

ファンドおよびマザーファンドの資産をコール・ローン、譲渡性預金証書等の短期金融商品で運用する場合、債務不履行により損失が発生することがあります。この場合、基準価額が下落する要因となります。

##### 換金に関する制限

信託財産の資金管理を円滑に行うため、一定の金額を超える換金や一定の金額を超える換金の受付時間に制限を設ける場合があります。

##### 収益分配金に関する留意事項

- 1) ファンドは、決算時に諸経費控除後の利子・配当等収入および売買益等の中から、委託会社が基準価額水準、市況動向等を勘案して収益分配を行います。これにより一定水準の収益分配金が支払われることを示唆あるいは保証するものではありません。また、基準価額水準、市況動向等によっては、委託会社の判断により分配を行わないことがあります。
- 2) 分配金は、預貯金の利息とは異なり、投資信託の純資産から支払われますので、分配金が支払われると、その金額相当分、基準価額は下がります。
- 3) 分配金は、計算期間中に発生した収益（経費控除後の配当等収益および評価益を含む売買益）を超えて支払われる場合があります。その場合、当期決算日の基準価額は前期決算日と比べて下落することになります。また、分配金の水準は、必ずしも計算期間におけるファンドの収益率を示すものではありません。
- 4) 投資者のファンドの購入価額によっては、分配金の一部または全部が、実質的には元本の一部払戻しに相当する場合があります。ファンド購入後の運用状況により、分配金額より基準価額の値上がり小さかった場合も同様です。

##### 信託の途中終了

信託契約の一部解約により、受益権の口数が5億口を下回ることとなった場合、または取引市場の大幅な変動などその他やむを得ない事情の発生により運用の継続が困難と認められた場合には、信託期間の途中でも信託を終了させる場合があります。

##### 買付・換金の中止

金融商品取引所等<sup>\*</sup>における取引の停止、決済機能の停止その他やむを得ない事情（投資対象国・地域における非常事態（金融危機、デフォルト、重大な政策変更や資産凍結を含む規制の導入、自然災害、クーデターや重大な政治体制の変更、戦争等）による市場の閉鎖もしくは流動性の極端な減少等）が生じた場合には、受益権の買付、一部解約の実行の請求の各申込みの受け付けを中止することあるいは、すでに受け付けた当該申込みの受け付けを取り消すことがあります。

<sup>\*</sup> 金融商品取引法第2条第16項に規定する金融商品取引所および金融商品取引法第2条第8項第3号ロに規定する外国金融商品市場をいいます。

##### 運用の基本方針に沿った運用ができない場合

ファンドおよびマザーファンドが投資を行う公社債市場の混乱やファンドに大量の解約が生じた場合などには、機動的に保有資産の売却ができないことが想定されます。こうした場合を含め、資金動向、市況動向その他の要因等によっては、運用の基本方針にしたがった運用ができない場合があります。

##### 運用体制の変更ならびにファンドマネジャーの交代

ファンドおよびマザーファンドの運用体制は、今後、変更となる場合があります。

また、ファンドおよびマザーファンドは長期にわたり運用を行うために、信託期間の途中においてファンドマネジャーが交代となる場合があります。この場合においてもファンドの運用方針が変更されることはありませんが、ファンドマネジャーの交代等に伴い、組入銘柄の入替等が行われる場合があります。

### 店頭デリバティブ取引に適用される制限に関する留意点

店頭デリバティブ取引等の国際的な規制強化を受けて、一定のデリバティブ取引について、取引所等において取引し清算機関を通じて決済することが、また一定の店頭デリバティブ取引について清算機関における清算と証拠金の提供が求められることとなります。さらに一定の清算機関を通さない非清算店頭デリバティブ取引については、取引当事者間での証拠金の授受が求められることとなります。ファンドが店頭デリバティブ取引等を活用する場合、当該規制による店頭デリバティブ・ディーラーのコスト増を受けた運用管理費用の増大や、証拠金拠出に備えた現金等の保有比率の高まりによる投資対象資産の組入比率の低下等により、ファンドの投資目的達成に悪影響を及ぼす可能性があります。また、清算ブローカーや清算機関が支払不能又は債務不履行に陥った場合、ファンドが拠出した証拠金が回収できなくなり、清算金の返金が遅れる可能性があります。この他、規制対象とならない店頭デリバティブ取引を行う場合、規制対象のデリバティブ取引に比べ、信用リスクや決済リスクその他のリスクが複雑なものとなる可能性があります。

### 現金等の組入に関する留意事項

市場動向等によっては、短期金融資産や現金の実質的な組入比率が高まり、その他の投資対象資産の実質的な組入比率が低下する場合があります。

## (2) リスク管理体制

### ファンドの運用リスク管理

#### <シュローダー・グループ全体の運用リスク管理>

シュローダー・グループでは、発注および運用管理システムを導入し、投資ガイドラインチェック、ポートフォリオのモデリングおよびファンドマネジャーの運用指図、トレーダーの発注・約定などの業務プロセスを一貫して電子上で処理・管理しています。投資信託の約款に示されている運用方針や当社またはシュローダー・グループ内で统一的に定めた社内ルール等は、同システム上に設定されます。ファンドマネジャーがトレーダーに売買指示をする際に、システム上で投資ガイドラインに対する違反がないかどうかコンプライアンスチェックが実施され、遵守が確認されると注文はトレーダーに送信されます。遵守していない場合は、ただちにシステムから警告が発せられ、ファンドマネジャーは発注数量の変更や発注の取り消しなど必要な措置を講じることが要求されます。また、投資ガイドラインに抵触がないかどうかは、日次でポートフォリオ・コンプライアンスの担当者によりモニタリングされています。

### 内部牽制体制の整備状況

シュローダー・グループでは運用部門と管理部門を分離する一方、運用部門とトレーディング部門との分離もはかっています。これにより、運用部門は各ファンド毎に定められた投資制限の範囲内で投資判断を行い、トレーディング部門は最良発注および信託財産相互間の公平性の確保を目指しています。また、当社のリスク部門等やシュローダー・グループの内部監査部門が各部門の業務手続きを見直し、改善の提言および改善の実施状況のチェックを行います。

さらに、当社のコンプライアンス部門のモニタリングにより各部門の手続きの遵守状況を定期的にチェックします。コンプライアンス部門ではまた、役職員に対し定期的にコンプライアンス・セッション等を行うことにより、関連法規制の重要事項および社内手続き等の周知徹底を行います。

### 内部検査・監査体制

当社のコンプライアンス部門は、年間モニタリング計画に基づいて、運用、営業、管理の各部門が法令・諸規則、協会諸規則および社内業務手続きに沿って運営されているかどうかについて管理体制等をチェックします。問題もしくは懸念事項が発見された場合には、必要な改善策とその実施スケジュールを各部門長と合意に至るまで協議し、合意された改善策の実施状況を確認します。また、シュローダー・グループの内部監査部門が定期的に当社を訪問し、各部門・業務に対する監査を行っています。

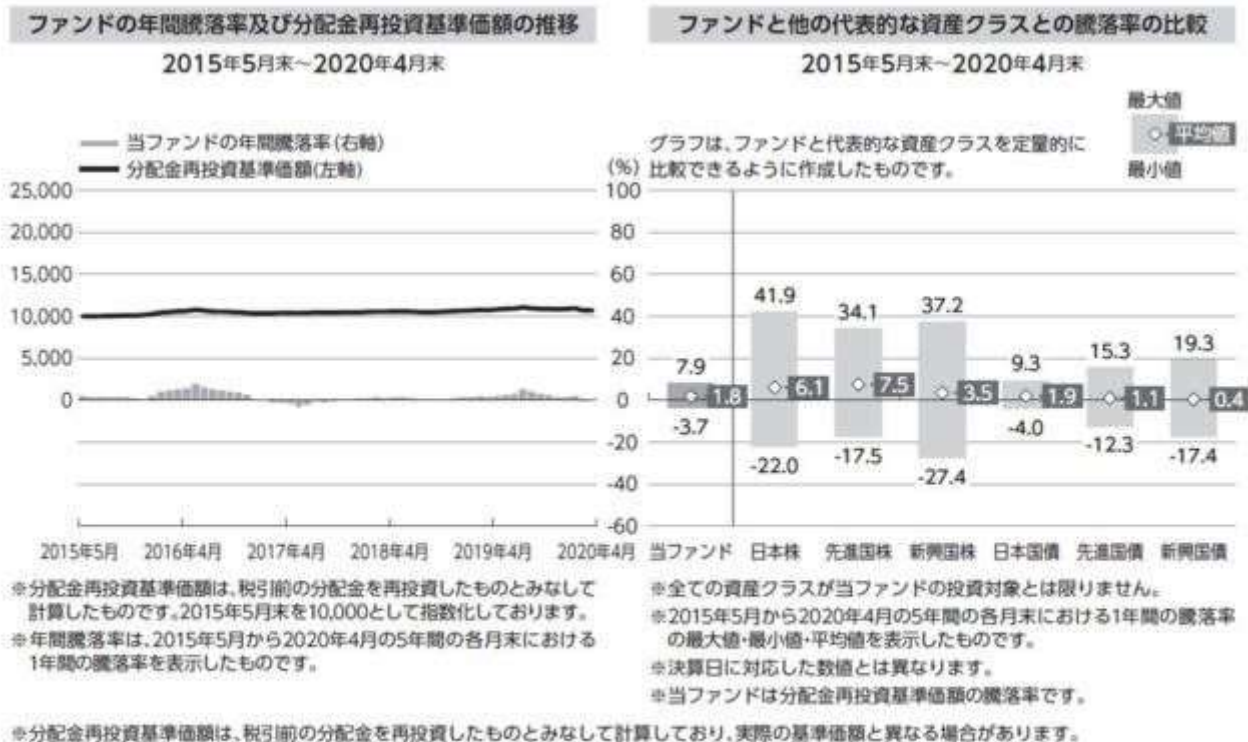
### 外部監査について

外部監査としては、会計監査並びに投信法に基づく投信ファンド監査、シュローダー・グループの財務諸表監査および諸手続きの監査、グローバル投資パフォーマンス基準（GIPS）<sup>\*</sup> 準拠の検証、投資一任契約に係わる資産運用管理業務に係る内部統制についての検証が、各々監査法人により定期的実施されています。

\* グローバル投資パフォーマンス基準（GIPS）とは、IPC（Investment Performance Council）が所管するパフォーマンス基準（資産運用会社が自社の投資パフォーマンスの記録を顧客に対して提示するための基準）をいいます。

上記体制は2020年4月末現在のものであり、今後変更となる場合があります。

## 参考情報



### 各資産クラスの指数

- 日本株・・・東証株価指数(TOPIX)(配当込み)
  - 先進国株・・・MSCI-KOKUSAI インデックス(配当込み,円ベース)
  - 新興国株・・・MSCIエマージング・マーケット・インデックス(配当込み,円ベース)
  - 日本国債・・・NOMURA-BPI国債
  - 先進国債・・・FTSE世界国債インデックス(除く日本,円ベース)
  - 新興国債・・・JPモルガン・ガバメント・ボンド・インデックス・エマージング・マーケット・グローバル・ディバースファイド(円ベース)
- (注)海外の指数は、為替ヘッジなしによる投資を想定して、円換算しております。

### ○代表的な資産クラスとの騰落率の比較に用いた指数について

騰落率は、データソースが提供する各指数をもとに株式会社野村総合研究所が計算しており、その内容について、信憑性、正確性、完全性、最新性、網羅性、適時性を含む一切の保証を行いません。また、当該騰落率に関連して資産運用または投資判断をした結果生じた損害等、当該騰落率の利用に起因する損害及び一切の問題について、何らの責任も負いません。

### 東証株価指数(TOPIX)(配当込み)

東証株価指数(TOPIX)(配当込み)は、東京証券取引所第一部に上場している国内普通株式全銘柄を対象として算出した指数で、配当を考慮したものです。なお、TOPIXに関する著作権、知的財産権その他一切の権利は東京証券取引所に帰属します。

### MSCI-KOKUSAI インデックス(配当込み,円ベース)

MSCI-KOKUSAI インデックス(配当込み,円ベース)は、MSCI Inc.が開発した、日本を除く世界の先進国の株式を対象として算出した指数で、配当を考慮したものです。なお、MSCI Indexに関する著作権、知的財産権その他一切の権利は、MSCI Inc.に帰属します。

### MSCIエマージング・マーケット・インデックス(配当込み,円ベース)

MSCIエマージング・マーケット・インデックス(配当込み,円ベース)は、MSCI Inc.が開発した、世界の新興国の株式を対象として算出した指数で、配当を考慮したものです。なお、MSCI Indexに関する著作権、知的財産権その他一切の権利は、MSCI Inc.に帰属します。

MSCIは、本資料に含まれるいかなるMSCIのデータについても、明示的・黙示的に保証せず、またいかなる責任も負いません。MSCIのデータを、他の指数やいかなる有価証券、金融商品の根拠として使用する、あるいは再配布することは禁じられています。本資料はMSCIにより作成、審査、承認されたものではありません。いかなるMSCIのデータも、投資助言や投資に関する意思決定を行うこと(又は行わないこと)の推奨の根拠として提供されるものではなく、また、そのようなものとして依拠されるべきものでもありません。

### NOMURA-BPI国債

NOMURA-BPI国債は、野村證券株式会社が発表している日本の国債市場の動向を的確に表すために開発された投資収益指数です。なお、NOMURA-BPI国債に関する著作権、商標権、知的財産権その他一切の権利は、野村證券株式会社に帰属します。

### FTSE世界国債インデックス(除く日本,円ベース)

FTSE世界国債インデックス(除く日本,円ベース)は、FTSE Fixed Income LLCにより運営され、日本を除く世界主要国の国債の総合収益率を各市場の時価総額で加重平均した指数です。なお、FTSE世界国債インデックスに関する著作権等の知的財産権その他一切の権利は、FTSE Fixed Income LLCに帰属します。

### JPモルガン・ガバメント・ボンド・インデックス・エマージング・マーケット・グローバル・ディバースファイド(円ベース)

JPモルガン・ガバメント・ボンド・インデックス・エマージング・マーケット・グローバル・ディバースファイド(円ベース)は、J.P. Morgan Securities LLCが算出、公表している、新興国が発行する現地通貨建て国債を対象にした指数です。なお、JPモルガン・ガバメント・ボンド・インデックス・エマージング・マーケット・グローバル・ディバースファイドに関する著作権、知的財産権その他一切の権利は、J.P. Morgan Securities LLCに帰属します。

## 4【手数料等及び税金】

## ( 1 ) 【申込手数料】

ありません。

## ( 2 ) 【換金（解約）手数料】

換金手数料

ありません。

信託財産留保額

ありません。

## ( 3 ) 【信託報酬等】

信託報酬

信託報酬の総額は、計算期間を通じて毎日、信託財産の純資産総額に対し年率0.649%（税抜0.59%）を乗じて得た額とします。

信託報酬の配分

信託報酬の配分は、以下の通りとします。

配分(年率/税抜)		役務の内容
委託会社	0.25%	ファンドの運用、受託会社への指図、基準価額の算出ならびに公表運用報告書・有価証券報告書等法定書面の作成、および受益者への情報提供資料の作成等
販売会社	0.30%	運用報告書等各種書類の交付、口座内でのファンドの管理、および受益者への情報提供等
受託会社	0.04%	ファンドの財産保管・管理 委託会社からの指図の実行等

表中の率は税抜です。別途消費税がかかります。

支払時期

信託報酬（信託報酬に係る消費税等相当額を含みます。）は、ファンドの計算期間を通じて毎日計上されることで、ファンドの基準価額に反映され、毎計算期間の最初の6ヵ月終了日（当該日が休業日の場合は翌営業日）および毎計算期末または信託終了のときに、信託財産から支払います。

## ( 4 ) 【その他の手数料等】

ファンドから支払われる費用には次のものがあります。

株式等の売買委託手数料、先物取引やオプション取引等に要する費用およびこれらに係る消費税等相当額

信託財産に関する租税、信託事務の処理に要する費用、外貨建資産の保管等費用、借入金の利息、融資枠の設定に要する費用、受託会社が立替えた立替金の利息およびこれらに係る消費税等相当額

その他の諸費用およびこれらに係る消費税等相当額。なお、これらに該当する業務を委託する場合は、その委託費用を含みます。

1) 監査費用

2) 法律顧問・税務顧問への報酬および費用

3) 目論見書の作成・印刷・交付費用

4) 有価証券届出書・有価証券報告書等法定提出書類の作成・印刷・提出費用

5) 信託約款の作成・印刷・届出費用

6) 運用報告書の作成・印刷・交付費用

7) 公告に係る費用ならびに他の信託との併合、信託約款の変更および信託契約の解約に係る事項を記載した書面の作成・印刷・交付に係る費用

8) 投信振替制度に係る費用および手数料等

9) この信託の計理業務（設定解約処理、約定処理、基準価額算出、決算処理等）およびこれに付随する業務（法定帳簿管理、法定報告等）に係る費用

10) 格付の取得に要する費用

委託会社は、上記の諸費用の支払いをファンドのために行い、その金額を合理的に見積もった結果、信託財産の純資産総額の年率0.055%（税抜0.05%）相当額を上限として、係る諸費用の合計額とみなして、実際の金額のいかにかわらず、ファンドより受領します。ただし、委託会社は、信託財産の規模等を考慮して、信託の設定時または期中に、係る諸費用の年率を見直し、年率0.055%（税抜0.05%）を上限としてこれを変更することができます。

上記の諸費用は、ファンドの計算期間を通じて毎日、信託財産の純資産総額に応じて計上されることで、ファンドの基準価額に反映されます。係る諸費用は、毎計算期間の最初の6ヵ月終了日（当該日が休業日の場合は翌営業日）および毎計算期末または信託終了のとき、信託財産中から委託会社に対して支弁されます。

上記の監査費用は、監査法人等に支払うファンドの監査に係る費用です。

（４）その他の手数料等のうち、およびの費用は、運用状況等により変動するため、事前に料率、上限額等を示すことができません。

上記（３）および（４）の合計額は、投資者の皆様がファンドを保有する期間等に応じて異なりますので、事前に示すことができません。

#### （５）【課税上の取扱い】

課税上は、株式投資信託として取り扱われます。

受益者が確定拠出年金法に規定する資産管理機関および国民年金基金連合会の場合、所得税および地方税はかかりません。

なお、確定拠出年金制度の加入者等については、確定拠出年金の積立金の運用にかかる税制が適用されません。

米国外国口座税務コンプライアンス法（以下「FATCA」といいます。）に基づく米国税務報告義務

米国における追加雇用対策法案の一環として、2010年3月18日に、2012年外国口座税務コンプライアンス法の規定が制定され、内国歳入法の一部となりました。FATCAには、外国金融機関（以下「FFI」といいます。）が、FATCAの目的における米国人またはFATCAの対象となる他の外国事業体により保有される受益証券に関する一定の情報を、米国内国歳入庁（以下「内国歳入庁」といいます。）に直接報告し、当該目的において追加の識別情報を集めるよう義務づける規定が含まれています。国内投資信託に関しては、ファンドおよびファンドの関係法人がFFIに該当し、それらが内国歳入庁に登録を行わない等FATCAの遵守が行われない場合、米国を源泉とする収益の支払および米国を源泉とする収益を生み出す有価証券の販売を行うことによりもたらされる総手取金額に関し、30%の源泉徴収税の対象となることがあります。

FATCA上課される義務を遵守する目的で、2014年7月1日から、販売会社は、自らの顧客の米国税務上の立場を確認するため、顧客がFATCAの目的における特定の米国人、米国人所有の非米国事業体もしくは非参加FFI（以下「NPFFI」といいます。）に該当する場合、または必要書類を速やかに提供しない場合、関係法令に従い、当該顧客に関する情報を内国歳入庁へ報告する必要があります。また、受益者は、FATCAの目的における米国人の定義が現行の米国人の定義よりも幅広い投資家を含みうることに留意が必要となります。

上記は2020年4月末現在のものですので、税法または確定拠出年金法が改正された場合などには、税率などの課税上の取扱いが変更になる場合があります。税金の取扱いの詳細については、税務専門家などにご確認されることをお勧めします。

## 5 【運用状況】

### 【シュローダー年金運用ファンド日本債券】

以下の運用状況は2020年4月30日現在です。

- ・投資比率とはファンドの純資産総額に対する当該資産の時価比率をいいます。

#### （１）【投資状況】

資産の種類	国・地域	時価合計（円）	投資比率（％）
親投資信託受益証券	日本	13,120,715,745	100.01
コール・ローン等、その他資産（負債控除後）		754,712	0.01
合計（純資産総額）		13,119,961,033	100.00

## （２）【投資資産】

### 【投資有価証券の主要銘柄】

#### イ. 評価額上位銘柄明細

国・地域	種類	銘柄名	数量又は 額面総額	簿価 単価 （円）	簿価 金額 （円）	評価 単価 （円）	評価 金額 （円）	投資 比率 （％）
日本	親投資信託受益証券	シュロージャーPF日本債券マザーファンド	8,486,879,525	1.5448	13,110,531,491	1.5460	13,120,715,745	100.01

#### ロ. 種類別の投資比率

種類	投資比率（％）
親投資信託受益証券	100.01
合計	100.01

### 【投資不動産物件】

該当事項はありません。

### 【その他投資資産の主要なもの】

該当事項はありません。

## （３）【運用実績】

### 【純資産の推移】

期別	純資産総額（百万円）		1口当たり純資産額（円）	
	分配落ち	分配付き	分配落ち	分配付き
第10計算期間末（2011年 4月25日）	5,621	5,621	1.1116	1.1116
第11計算期間末（2012年 4月25日）	6,913	6,913	1.1407	1.1407
第12計算期間末（2013年 4月25日）	7,716	7,716	1.1839	1.1839
第13計算期間末（2014年 4月25日）	8,572	8,572	1.2040	1.2040
第14計算期間末（2015年 4月27日）	9,726	9,726	1.2414	1.2414
第15計算期間末（2016年 4月25日）	11,199	11,199	1.3024	1.3024
第16計算期間末（2017年 4月25日）	11,620	11,620	1.2852	1.2852
第17計算期間末（2018年 4月25日）	11,708	11,708	1.3015	1.3015

第18計算期間末	(2019年 4月25日)	12,675	12,675	1.3229	1.3229
第19計算期間末	(2020年 4月27日)	13,059	13,059	1.3184	1.3184
	2019年 4月末日	12,694		1.3246	
	5月末日	12,925		1.3340	
	6月末日	13,120		1.3449	
	7月末日	13,233		1.3470	
	8月末日	13,556		1.3665	
	9月末日	13,461		1.3494	
	10月末日	13,501		1.3428	
	11月末日	13,490		1.3403	
	12月末日	13,498		1.3362	
	2020年 1月末日	13,510		1.3417	
	2月末日	13,710		1.3515	
	3月末日	13,200		1.3197	
	4月末日	13,119		1.3193	

## 【分配の推移】

期	期間	1口当たりの分配金（円）
第10期	2010年 4月27日～2011年 4月25日	0.0000
第11期	2011年 4月26日～2012年 4月25日	0.0000
第12期	2012年 4月26日～2013年 4月25日	0.0000
第13期	2013年 4月26日～2014年 4月25日	0.0000
第14期	2014年 4月26日～2015年 4月27日	0.0000
第15期	2015年 4月28日～2016年 4月25日	0.0000
第16期	2016年 4月26日～2017年 4月25日	0.0000
第17期	2017年 4月26日～2018年 4月25日	0.0000
第18期	2018年 4月26日～2019年 4月25日	0.0000
第19期	2019年 4月26日～2020年 4月27日	0.0000

## 【収益率の推移】

期	期間	収益率（％）
第10期	2010年 4月27日～2011年 4月25日	1.40
第11期	2011年 4月26日～2012年 4月25日	2.62
第12期	2012年 4月26日～2013年 4月25日	3.79
第13期	2013年 4月26日～2014年 4月25日	1.70
第14期	2014年 4月26日～2015年 4月27日	3.11
第15期	2015年 4月28日～2016年 4月25日	4.91
第16期	2016年 4月26日～2017年 4月25日	1.32
第17期	2017年 4月26日～2018年 4月25日	1.27

第18期	2018年 4月26日～2019年 4月25日	1.64
第19期	2019年 4月26日～2020年 4月27日	0.34

(注)各計算期間の収益率は、計算期間末の基準価額（分配落ち）に当該計算期間の分配金を加算し、当該計算期間の直前の計算期間末の基準価額（分配落ち。以下「前期末基準価額」といいます。）を控除した額を前期末基準価額で除して得た数に100を乗じた数です。

#### （４）【設定及び解約の実績】

期	期間	設定口数（口）	解約口数（口）
第10期	2010年 4月27日～2011年 4月25日	1,680,225,565	761,871,258
第11期	2011年 4月26日～2012年 4月25日	1,804,551,243	800,980,277
第12期	2012年 4月26日～2013年 4月25日	1,676,418,683	1,218,916,083
第13期	2013年 4月26日～2014年 4月25日	2,181,034,067	1,578,958,578
第14期	2014年 4月26日～2015年 4月27日	2,229,071,675	1,514,277,755
第15期	2015年 4月28日～2016年 4月25日	2,322,519,347	1,558,163,471
第16期	2016年 4月26日～2017年 4月25日	2,419,832,684	1,977,383,198
第17期	2017年 4月26日～2018年 4月25日	1,843,291,880	1,889,111,783
第18期	2018年 4月26日～2019年 4月25日	2,041,595,969	1,456,215,919
第19期	2019年 4月26日～2020年 4月27日	2,772,013,082	2,448,229,069

（参考）

#### シュローダー P F 日本債券マザーファンド

以下の運用状況は2020年 4月30日現在です。

・投資比率とはファンドの純資産総額に対する当該資産の時価比率をいいます。

#### 投資状況

資産の種類	国・地域	時価合計（円）	投資比率（％）
国債証券	日本	7,465,809,040	36.16
特殊債券	日本	240,218,281	1.16
社債券	日本	12,827,648,600	62.13
コール・ローン等、その他資産（負債控除後）		114,424,367	0.55
合計（純資産総額）		20,648,100,288	100.00

#### 投資資産

#### 投資有価証券の主要銘柄

#### イ. 評価額上位銘柄明細



国・地域	種類	銘柄名	数量又は 額面総額	簿価 単価 (円)	簿価 金額 (円)	評価 単価 (円)	評価 金額 (円)	利率 (%)	償還期限	投資 比率 (%)
日本	社債券	第1回武田薬品工業株式会社利払繰延条項・期限前償還条項付無担保社債	1,400,000,000	102.48	1,434,804,000	102.27	1,431,850,000	1.72	2079/6/6	6.93
日本	社債券	第3回ソフトバンクグループ株式会社利払繰延条項・期限前償還条項付無担保社債	970,000,000	97.54	946,186,500	95.33	924,730,100	3	2041/9/30	4.48
日本	社債券	第1回株式会社ドンキホーテホールディングス利払繰延条項・期限前償還条項付無担保社債	800,000,000	101.72	813,760,000	101.42	811,424,000	1.49	2053/11/28	3.93
日本	社債券	第6回三菱UFJフィナンシャルグループ	800,000,000	100.66	805,328,000	100.39	803,160,000	1.12	9999/99/99	3.89
日本	社債券	第4回みずほフィナンシャルグループ	800,000,000	100.71	805,744,000	100.33	802,712,000	1.22	9999/99/99	3.89
日本	国債証券	第12回利付国債(40年)	770,000,000	102.46	788,986,100	102.16	786,639,700	0.5	2059/3/20	3.81
日本	国債証券	第167回利付国債(20年)	740,000,000	103.63	766,882,300	103.71	767,476,200	0.5	2038/12/20	3.72
日本	社債券	第1回サントリーホールディングス株式会社利払繰延条項・期限前償還条項付無担保社債	700,000,000	100.33	702,352,000	100.03	700,224,000	0.68	2078/4/25	3.39
日本	社債券	第1回大和証券グループ本社	700,000,000	99.00	693,000,000	99.25	694,813,000	1.2	9999/99/99	3.37
日本	社債券	第4回A号日本生命保険	700,000,000	99.31	695,198,000	98.97	692,853,000	0.91	2046/11/22	3.36
日本	国債証券	第41回利付国債(30年)	495,000,000	130.16	644,306,850	130.47	645,826,500	1.7	2043/12/20	3.13
日本	社債券	第1回A号明治安田生命保険	600,000,000	99.06	594,390,000	99.48	596,904,000	1.08	2046/12/15	2.89
日本	社債券	第2回三井住友海上火災保険株式会社利払繰延条項・期限前償還条項付無担保社債	500,000,000	101.43	507,165,000	101.76	508,835,000	1.39	2076/2/10	2.46
日本	社債券	第1回東京海上日動火災保険株式会社利払繰延条項・期限前償還条項付無担保社債	500,000,000	98.19	490,980,000	98.79	493,970,000	0.96	2079/12/24	2.39
日本	国債証券	第54回利付国債(30年)	446,000,000	109.74	489,453,780	109.97	490,492,960	0.8	2047/3/20	2.38
日本	国債証券	第16回利付国債(30年)	310,000,000	132.04	409,333,300	133.28	413,189,700	2.5	2034/9/20	2.00
日本	国債証券	第149回利付国債(20年)	340,000,000	117.35	398,990,000	118.85	404,100,200	1.5	2034/6/20	1.96
日本	社債券	第4回A号住友生命保険	400,000,000	100.79	403,184,000	100.65	402,604,000	1.13	2076/12/21	1.95
日本	社債券	第3回三井住友海上火災保険株式会社利払繰延条項・期限前償還条項付無担保社債	400,000,000	100.57	402,296,000	100.36	401,476,000	0.85	2077/12/10	1.94
日本	社債券	第6回みずほフィナンシャルグループ	400,000,000	100.35	401,428,000	100.03	400,136,000	1.13	9999/99/99	1.94
日本	社債券	第2回損害保険ジャパン日本興亜株式会社利払繰延条項・期限前償還条項付無担保社債	400,000,000	99.49	397,992,000	100.00	400,020,000	0.84	2076/8/8	1.94

日本	社債券	第8回みずほフィナンシャルグループ	400,000,000	99.38	397,524,000	98.66	394,652,000	0.98	9999/99/99	1.91
日本	国債証券	第24回利付国債(物価連動・10年)	387,000,000	99.45	387,588,692	99.75	388,063,030	0.1	2029/3/10	1.88
日本	国債証券	第168回利付国債(20年)	310,000,000	101.43	314,439,200	101.87	315,821,800	0.4	2039/3/20	1.53
日本	社債券	第10回三菱UFJフィナンシャルグループ	300,000,000	98.94	296,838,000	98.65	295,956,000	0.82	9999/99/99	1.43
日本	国債証券	第15回利付国債(30年)	220,000,000	131.43	289,165,800	132.80	292,175,400	2.5	2034/6/20	1.42
日本	国債証券	第163回利付国債(20年)	260,000,000	104.96	272,909,000	105.64	274,674,400	0.6	2037/12/20	1.33
日本	国債証券	第155回利付国債(20年)	230,000,000	110.93	255,159,700	112.21	258,096,800	1	2035/12/20	1.25
日本	国債証券	第164回利付国債(20年)	205,000,000	103.23	211,635,850	103.83	212,861,750	0.5	2038/3/20	1.03
日本	国債証券	第63回利付国債(30年)	205,000,000	99.09	203,134,500	99.48	203,934,000	0.4	2049/6/20	0.99

## ロ.種類別の投資比率

種類	投資比率(%)
国債証券	36.16
特殊債券	1.16
社債券	62.13
合計	99.45

### 投資不動産物件

該当事項はありません。

### その他投資資産の主要なもの

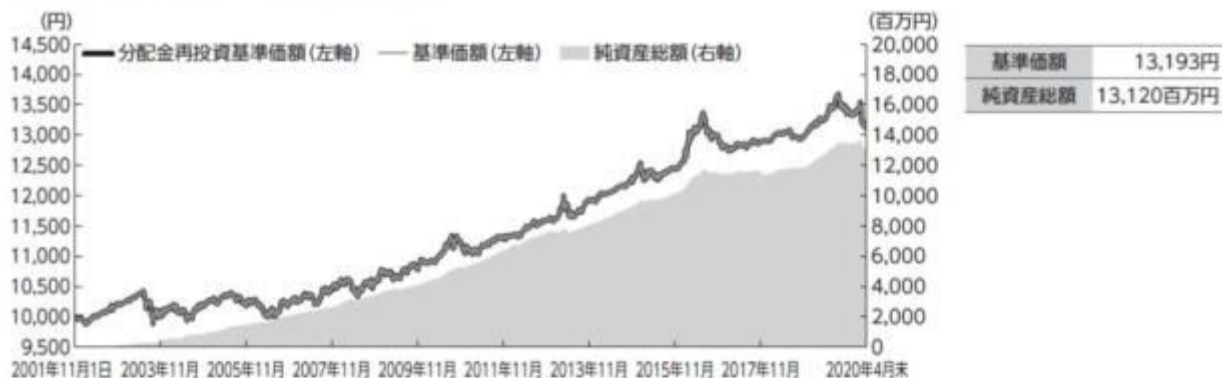
該当事項はありません。

### 参考情報

#### 運用実績

## 基準価額・純資産の推移

### ■ 設定来の基準価額および純資産総額の推移



※分配金再投資基準価額は税引前分配金を再投資した場合の基準価額です。

※基準価額は運用管理費用（信託報酬）控除後の価額です。

※設定日：2001年11月1日

## 分配の推移

### ■ 分配金（1万口当たり、税引前）

決算期	2016年4月	2017年4月	2018年4月	2019年4月	2020年4月	設定来累計
分配金	0円	0円	0円	0円	0円	0円

## 主要な資産の状況

### ■ 公社債種別構成比

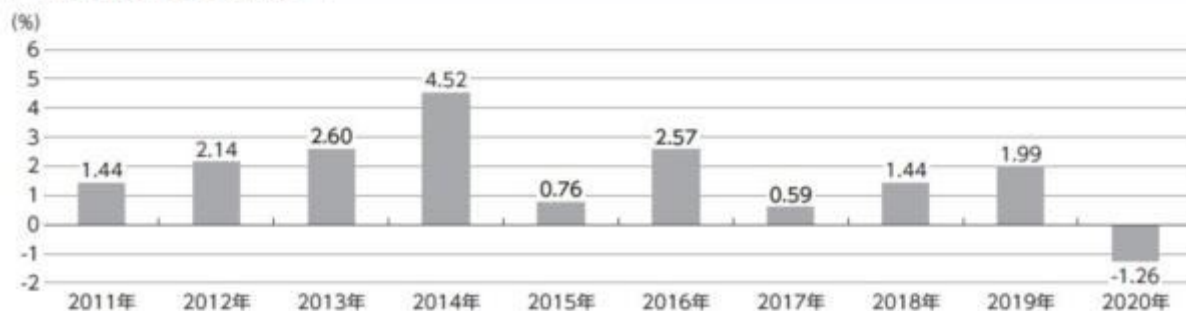
種別	投資比率(%)
国債	36.16
政保債	0.00
地方債	0.00
金融債	0.00
事業債	62.13
円建外債	0.00
MBS	1.16
ABS	0.00

### ■ 組入上位銘柄

順位	銘柄	投資比率(%)
1	第1回武田薬品工業株式会社(劣後特約付)	6.93
2	第3回ソフトバンクグループ(劣後特約付)	4.48
3	第1回ドンキホーテホールディングス(劣後特約付)	3.93
4	第6回三菱UFJフィナンシャルグループ(劣後特約付)	3.89
5	第4回みずほフィナンシャルグループ(劣後特約付)	3.89
6	第12回利付国債(40年)	3.81
7	第167回利付国債(20年)	3.72
8	第1回サントリーホールディングス(劣後特約付)	3.39
9	第1回大和証券グループ本社(劣後特約付)	3.37
10	第4回A号日本生命保険(劣後特約付)	3.36

※投資比率はマザーファンドの純資産総額に対する比率です。

## 年間収益率の推移



※2020年は1月から4月末までの騰落率です。

※ファンドの騰落率は分配金再投資基準価額の騰落率です。

※ファンドの運用実績はあくまで過去の実績であり、将来の運用成果を約束するものではありません。

※ファンドの運用状況は別途、委託会社のホームページで開示している場合があります。

## 第2【管理及び運営】

### 1【申込（販売）手続等】

#### (1) 申込方法

確定拠出年金制度の規定に従い、販売会社所定の方法でお申し込みください。

当ファンドは、確定拠出年金法に基づく確定拠出年金制度の拠出金を運用するための専用ファンドです。取得申込者は、確定拠出年金法に定める加入者などの運用の指図に基づいて取得の申込みを行なう資産管理機関および国民年金基金連合会が委託する事務委託先金融機関に限るものとします。

(2) 申込みの受付

販売会社の営業日に受け付けます。

(3) 取扱時間

原則として、午後3時までに、販売会社所定の事務手続きが完了したものを当日の受付分とします。なお、上記時刻を過ぎた場合は、翌営業日の取扱いとなります。

(4) 申込金額

取得申込受付日の基準価額に取得申込口数を乗じて得た額です。

(5) 申込単位

販売会社が定める単位とします。

詳しくは、販売会社にお問い合わせください。

(6) 申込代金の支払い

取得申込者は、申込金額を販売会社が指定する日までに販売会社へお支払いください。

(7) 受付の中止および取消

委託会社は、金融商品取引所等における取引の停止、決済機能の停止、その他やむを得ない事情（投資対象国・地域における非常事態（金融危機、デフォルト、重大な政策変更や資産凍結を含む規制の導入、自然災害、クーデターや重大な政治体制の変更、戦争等）による市場の閉鎖もしくは流動性の極端な減少等）があるときは、取得の申込みの受付を中止すること、および既に受け付けた取得の申込みの受付を取り消すことができます。

(8) 米国人投資家に適用ある制限

ファンドは、1940年米国投資会社法（改正済）（以下「投資会社法」といいます。）に基づき登録されておらず、また登録される予定もありません。ファンドの受益証券は、1933年米国証券法（改正済）（以下「1933年証券法」といいます。）または米国のいずれかの州の証券法に基づき登録されておらず、登録される予定もなく、かかる受益証券は、1933年証券法および当該州の証券法またはその他の証券法を遵守する場合にのみ募集、販売、またはその他の方法により譲渡することができます。ファンドの受益証券は、米国内において、または米国人に対してもしくは米国人のために、もしくは、米国人が直接もしくは間接的な受益者である場合には、非米国人に対してもしくは非米国人のために、直接・間接的を問わず、募集または販売することができません。かかる目的において、米国人とは、1933年証券法に基づくレギュレーションSのルール902または1986年内国歳入法（改正済）（以下「歳入法」といいます。）に定められた定義のとおりとします。

1933年証券法に基づくレギュレーションSのルール902において、米国人とは、特に、米国に居住する自然人、および、個人ではない投資家については、(i)米国または米国の州の法律に基づき設立された会社またはパートナーシップ、(ii)(a)受託者が米国人である信託（当該受託者が専門受託人であり、米国人でない共同受託者が信託財産について単独または共有の投資裁量権を有し、信託の受益権者（および信託が取消不能の場合には信託設定者）が米国人ではない信託）、または(b)裁判所が信託に関し第一の管轄権を有し、かつ、一または複数の米国の受託人が信託に関するあらゆる実質的な決定を支配する権限を有する信託、および(iii)(a)すべての源泉から世界中の所得に課される米国の課税対象となる財団、または(b)米国人が遺言執行者または管財人である財団（米国人でない当該財団の遺言執行者または管財人が当該財団の資産について単独または共有の投資裁量権を有し、かつ、当該財団が外国の法律に準拠する場合を除く。）を含むものとして定義されています。

また、「米国人」という用語は、以下の目的において、主に安定的投資（コモディティ・プール、投資会社またはその他同様の事業体等）を目的に設立された事業体を意味します。(a)当該運営者が非米国人である参加者により米国商品先物取引委員会が制定した規則のパート4の一定要件を免除されている、コモディティ・プールへの米国人による投資を促進することを目的として設立された事業体、または(b)1933年証券法に基づき登録されていない証券への投資を主たる目的として米国人により設立された事業体（ただし、自然人、財団もしくは信託ではない「認可投資家」（1933年証券法に基づきルール501(a)に定義される。）により設立および所有されている場合にはこの限りではありません。）。

歳入法上、米国人という用語は、以下に掲げる者を意味します。即ち、(i)米国の市民または居住者、(ii)米国の法律に基づき設立されたパートナーシップまたはその政治的下位機関、(iii)米国の法律に基づき設立される米国連邦所得税の目的上法人とみなされる会社もしくはその他の事業体、またはその政

治的下位機関、(iv)源泉に関わらず、その所得に対して米国連邦所得税を課される財団、または(v)(a)米国内の裁判所が信託の運営について主たる監督権を行使することができ、一もしくは複数の米国人が信託のすべての実質的な決定を支配する権限を有する場合の信託、もしくは(b)1996年8月20日に存在しており、米国人としてみなされるために適切に選択された信託です。

自身の地位について疑義がある場合には、自らの金融アドバイザーまたはその他の専門アドバイザーに確認することをお勧めします。

## 2【換金(解約)手続等】

### <解約請求による換金>

#### (1)解約の受付

販売会社の営業日に受け付けます。

#### (2)取扱時間

原則として、午後3時まで、販売会社所定の事務手続きが完了したものを当日の受付分とします。なお、上記時刻を過ぎた場合は、翌営業日の取扱いとなります。

#### (3)解約制限

ファンドの規模および商品性格などに基づき、運用上の支障をきたさないようにするため、大口の解約には受付時間制限および金額制限を行なう場合があります。詳しくは、販売会社にお問い合わせください。

#### (4)解約価額

解約請求受付日の基準価額とします。

・基準価額につきましては、販売会社または委託会社の照会先にお問い合わせください。

#### <委託会社の照会先>

シュローダー・インベストメント・マネジメント株式会社

電話番号：03-5293-1357

受付時間：午前9時～午後5時まで(土、日、祝日は除きます)

ホームページアドレス：<http://www.schroders.co.jp/>

#### (5)手取額

1口当たりの手取額は、解約価額に基づいて計算された金額となります。

上記の手取額は、確定拠出年金法に規定する資産管理機関および国民年金基金連合会が委託する事務委託先金融機関の場合を記載しています。

税法または確定拠出年金法が改正された場合などには、課税上の取扱いが変更になる場合があります。

#### (6)解約単位

販売会社が定める単位とします。

詳しくは、販売会社にお問い合わせください。

#### (7)解約代金の支払い

原則として、解約請求受付日から起算して5営業日目からお支払いします。

#### (8)受付の中止および取消

・委託会社は、金融商品取引所等における取引の停止、決済機能の停止、その他やむを得ない事情(投資対象国・地域における非常事態(金融危機、デフォルト、重大な政策変更や資産凍結を含む規制の導入、自然災害、クーデターや重大な政治体制の変更、戦争等)による市場の閉鎖もしくは流動性の極端な減少等)があるときは、解約請求の受付を中止すること、および既に受け付けた解約請求の受付を取り消すことができます。

・解約請求の受付が中止された場合には、受益者は当該受付中止以前に行なった当日の解約請求を撤回できません。ただし、受益者がその解約請求を撤回しない場合には、当該受付中止を解除した後の最初の基準価額の計算日に解約請求を受け付けたものとして取り扱います。

## 3【資産管理等の概要】

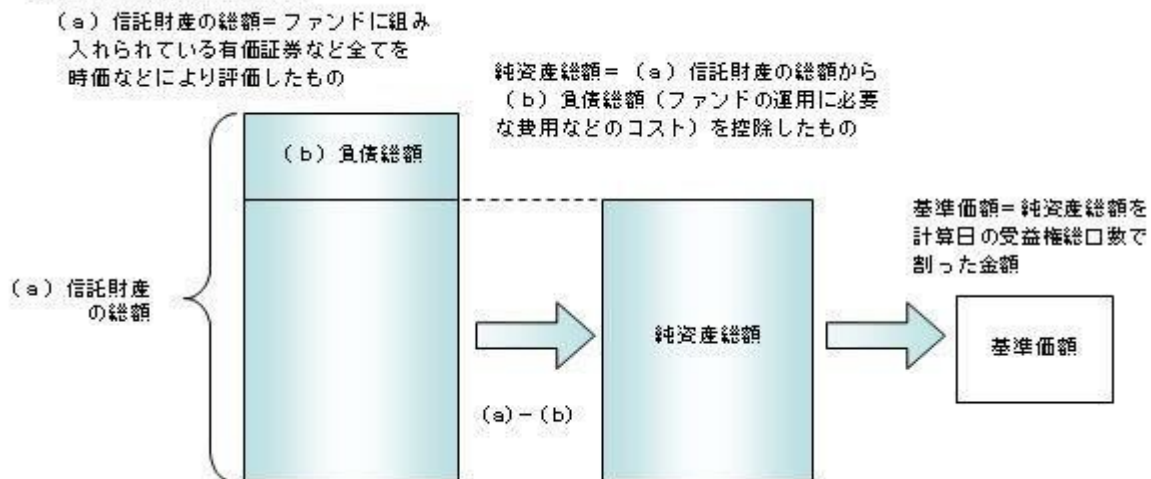
### (1)【資産の評価】

基準価額の算出

・基準価額は委託会社の営業日において日々算出されます。

- ・基準価額とは、信託財産に属する資産(受入担保金代用有価証券を除きます。)を評価して得た信託財産の総額から負債総額を控除した金額(純資産総額)を、計算日における受益権総口数で除した金額をいいます。なお、ファンドは1万口あたりに換算した価額で表示することがあります。

#### <基準価額算出の流れ>



#### 有価証券などの評価基準

- ・信託財産に属する資産については、法令および一般社団法人投資信託協会規則に従って時価評価します。

#### <主な資産の評価方法>

##### マザーファンド受益証券

基準価額計算日の基準価額で評価します。

##### 国内公社債

原則として、基準価額計算日における以下のいずれかの価額で評価します。

- ・日本証券業協会が発表する売買参考統計値(平均値)
- ・金融商品取引業者(第一種金融商品取引業者および外国の法令に準拠して設立された法人でこの者に類する者をいいます。)、銀行などの提示する価額(売気配相場を除きます。)
- ・価格情報会社の提供する価額

残存期間1年以内の公社債などについては、一部償却原価法により評価することができます。

#### 基準価額の照会方法

販売会社または委託会社の照会先にお問い合わせください。

#### <委託会社の照会先>

シュローダー・インベストメント・マネジメント株式会社

電話番号：03-5293-1357

受付時間：午前9時～午後5時まで(土、日、祝日は除きます)

ホームページアドレス：<http://www.schroders.co.jp/>

#### (2) 【保管】

該当事項はありません。

#### (3) 【信託期間】

無期限とします(2001年11月1日設定)。ただし、約款の規定に基づき、信託契約を解約し、信託を終了させることがあります。

#### (4) 【計算期間】

毎年4月26日から翌年4月25日までとします。ただし、各計算期間の末日が休業日のときはその翌営業日を計算期間の末日とし、その翌日より次の計算期間が開始されます。

#### (5) 【その他】

## 信託の終了（繰上償還）

- 1) 委託会社は、次のいずれかの場合には、受託会社と合意の上、信託契約を解約し繰上償還させることができます。
  - イ) 受益者の解約により受益権の口数が5億口を下回ることとなった場合
  - ロ) 繰上償還することが受益者のために有利であると認めるとき
  - ハ) やむを得ない事情が発生したとき
- 2) この場合、あらかじめ、その旨およびその理由などを公告し、かつ知られたる受益者に書面を交付します。ただし、全ての受益者に書面を交付した場合は、原則として公告を行いません。
- 3) この繰上償還に異議のある受益者は、一定の期間内（1ヵ月以上で委託会社が定めます。以下同じ。）に異議を述べることができます。（後述の「異議の申立て」をご覧ください。）
- 4) 委託会社は、次のいずれかの場合には、後述の「異議の申立て」の規定は適用せず、信託契約を解約し繰上償還させます。
  - イ) 信託財産の状態に照らし、真にやむを得ない事情が生じている場合で、一定の期間を設けてその公告および書面の交付が困難な場合
  - ロ) 監督官庁よりこの信託契約の解約の命令を受けたとき
  - ハ) 委託会社が監督官庁より登録の取消を受けたとき、解散したときまたは業務を廃止したとき（監督官庁がこの信託契約に関する委託会社の業務を他の委託会社に引き継ぐことを命じ、異議申立の結果、信託約款の変更が成立の場合を除きます。）
  - ニ) 受託会社が委託会社の承諾を受けてその任務を辞任した場合またはその任務に違反するなどして解任された場合に、委託会社が新受託会社を選任できないとき
- 5) 繰上償還を行なう際には、委託会社は、その旨をあらかじめ監督官庁に届け出ます。

## 償還金について

- ・ 償還金は、信託終了日後1ヵ月以内の委託会社の指定する日（原則として償還日（償還日が休業日の場合は翌営業日）から起算して5営業日まで）から受益者に支払います。
- ・ 償還金の支払いは、販売会社において行なわれます。

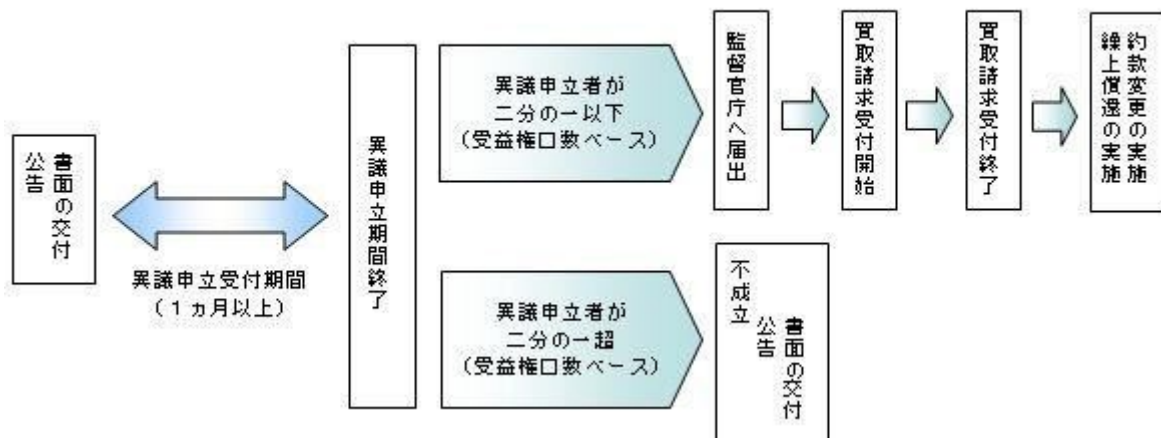
## 信託約款の変更

- 1) 委託会社は、受益者の利益のため必要と認めるときまたはやむを得ない事情が発生したときは、受託会社と合意の上、この信託約款を変更することができます。信託約款の変更を行なう際には、委託会社は、その旨をあらかじめ監督官庁に届け出ます。
- 2) この変更事項のうち、その内容が重大なものについては、あらかじめ、その旨およびその内容などを公告し、かつ知られたる受益者に書面を交付します。ただし、全ての受益者に書面を交付した場合は、原則として公告を行いません。
- 3) この信託約款の変更に異議のある受益者は、一定の期間内に異議を述べることができます。（後述の「異議の申立て」をご覧ください。）
- 4) 委託会社は、監督官庁の命令に基づいてこの信託約款を変更しようとするときは、後述の「異議の申立て」の規定を適用します。

## 異議の申立て

- 1) 繰上償還または信託約款の重大な変更に対して、受益者は一定の期間内に委託会社に対して所定の手続きにより異議を述べるすることができます。一定の期間内に、異議を述べた受益者の受益権口数が受益権総口数の二分の一を超えるときは、繰上償還または信託約款の変更は行いません。
- 2) 委託会社は、繰上償還または信託約款の変更を行なわない場合は、その旨およびその理由などを公告し、かつ知られたる受益者に書面を交付します。ただし、全ての受益者に書面を交付した場合は、原則として公告を行いません。
- 3) なお、一定の期間内に、異議を述べた受益者の受益権口数が受益権総口数の二分の一以下で、繰上償還、信託約款の変更を行なう場合は、異議を述べた受益者は受託会社に対し、自己に帰属する受益権を信託財産をもって買い取るべき旨を請求できます。

<繰上償還、信託約款の重大な変更を行なう場合の手続きの流れ>



#### 公告

公告は日本経済新聞に掲載します。

#### 運用報告書の作成

- ・委託会社は、毎期決算後および償還後に期中の運用経過、組入有価証券の内容および有価証券の売買状況などを記載した運用報告書を作成します。
- ・交付運用報告書は原則として、販売会社を通じて知れている受益者に対して交付されます。
- ・運用報告書（全体版）は、委託会社のホームページに掲載されます。ただし、受益者から運用報告書（全体版）の交付請求があった場合には、交付します。

ホームページアドレス：<http://www.schroders.co.jp/>

#### 関係法人との契約について

- ・販売会社との募集の取扱いなどに関する契約の有効期間は契約日より1年間とします。ただし、期間満了の3ヵ月前までに、販売会社、委託会社いずれからも別段の意思表示がないときは、自動的に1年間延長されるものとし、以後も同様とします。
- ・投資顧問会社とのマザーファンドにおける運用の指図に関する権限の委託契約は、当該ファンドの信託期間終了まで存続します。ただし、投資顧問会社、委託会社が重大な契約違反を行なったとき、その他契約を継続し難い重大な事由があるときは、相手方に通知をなすことにより契約を終了することができます。

## 4【受益者の権利等】

受益者の有する主な権利は次の通りです。

### (1) 収益分配金・償還金受領権

- ・受益者は、ファンドの収益分配金・償還金を、自己に帰属する受益権の口数に応じて受領する権利を有します。
- ・ただし、受益者が収益分配金については支払開始日から5年間、償還金については支払開始日から10年間請求を行なわない場合はその権利を失い、その金銭は委託会社に帰属します。

### (2) 解約請求権

受益者は、自己に帰属する受益権につき販売会社を通じて、委託会社に解約の請求をすることができます。

### (3) 帳簿閲覧権

受益者は、委託会社に対し、その営業時間内にファンドの信託財産に関する帳簿書類の閲覧を請求することができます。



### 第3【ファンドの経理状況】

- (1) 当ファンドの財務諸表は、「財務諸表等の用語、様式及び作成方法に関する規則」(昭和38年大蔵省令第59号)並びに同規則第2条の2の規定により、「投資信託財産の計算に関する規則」(平成12年総理府令第133号)に基づいて作成しております。  
なお、財務諸表に記載している金額は、円単位で表示しております。
- (2) 当ファンドは、金融商品取引法第193条の2第1項の規定に基づき、第19期計算期間(2019年4月26日から2020年4月27日まで)の財務諸表について、PwCあらた有限責任監査法人により監査を受けております。

#### 1【財務諸表】

## 【シュローダー年金運用ファンド日本債券】

## ( 1 ) 【貸借対照表】

( 単位：円 )

	第18期 (2019年 4月25日現在)	第19期 (2020年 4月27日現在)
<b>資産の部</b>		
流動資産		
親投資信託受益証券	12,717,703,990	13,106,953,916
未収入金	22,137,241	33,178,125
流動資産合計	12,739,841,231	13,140,132,041
資産合計	12,739,841,231	13,140,132,041
<b>負債の部</b>		
流動負債		
未払解約金	22,137,241	33,178,125
未払受託者報酬	2,628,866	2,984,792
未払委託者報酬	36,146,827	41,040,805
その他未払費用	3,285,956	3,666,187
流動負債合計	64,198,890	80,869,909
負債合計	64,198,890	80,869,909
<b>純資産の部</b>		
元本等		
元本	9,581,346,690	9,905,130,703
剰余金		
期末剰余金又は期末欠損金 ( )	3,094,295,651	3,154,131,429
( 分配準備積立金 )	800,742,798	626,479,428
元本等合計	12,675,642,341	13,059,262,132
純資産合計	12,675,642,341	13,059,262,132
負債純資産合計	12,739,841,231	13,140,132,041

## (2) 【損益及び剰余金計算書】

(単位:円)

	第18期 (自 2018年 4月26日 至 2019年 4月25日)	第19期 (自 2019年 4月26日 至 2020年 4月27日)
営業収益		
有価証券売買等損益	280,891,885	36,111,491
営業収益合計	280,891,885	36,111,491
営業費用		
受託者報酬	5,183,285	5,838,557
委託者報酬	71,269,966	80,280,050
その他費用	6,478,847	7,233,276
営業費用合計	82,932,098	93,351,883
営業利益又は営業損失( )	197,959,787	57,240,392
経常利益又は経常損失( )	197,959,787	57,240,392
当期純利益又は当期純損失( )	197,959,787	57,240,392
一部解約に伴う当期純利益金額の分配額又は一部解約に伴う当期純損失金額の分配額( )	5,519,811	29,943,659
期首剰余金又は期首欠損金( )	2,712,624,512	3,094,295,651
剰余金増加額又は欠損金減少額	628,511,732	944,933,430
当期追加信託に伴う剰余金増加額又は欠損金減少額	628,511,732	944,933,430
剰余金減少額又は欠損金増加額	439,280,569	797,913,601
当期一部解約に伴う剰余金減少額又は欠損金増加額	439,280,569	797,913,601
分配金	-	-
期末剰余金又は期末欠損金( )	3,094,295,651	3,154,131,429

## (3)【注記表】

## (重要な会計方針に係る事項に関する注記)

1. 有価証券の評価基準及び評価方法	親投資信託受益証券 移動平均法に基づき、時価で評価しております。時価評価にあたっては、親投資信託受益証券の基準価額に基づいて評価しております。
2. その他財務諸表作成の為の基本となる重要な事項	計算期間の取扱い 2020年 4月25日、26日が休業日のため、第19期計算期間は2019年 4月26日から2020年 4月27日までとしております。このため当計算期間は368日となっております。

## (貸借対照表に関する注記)

	第18期 [2019年 4月25日現在]	第19期 [2020年 4月27日現在]
1. 投資信託財産に係る元本の状況		
期首元本額	8,995,966,640円	9,581,346,690円
期中追加設定元本額	2,041,595,969円	2,772,013,082円
期中解約元本額	1,456,215,919円	2,448,229,069円
2. 受益権の総数	9,581,346,690口	9,905,130,703口

## (損益及び剰余金計算書に関する注記)

	第18期 自 2018年 4月26日 至 2019年 4月25日	第19期 自 2019年 4月26日 至 2020年 4月27日
1. 分配金の計算過程	計算期間末における解約に伴う当期純利益金額分配後の配当等収益から費用を控除した額（0円）、解約に伴う当期純利益金額分配後の有価証券売買等損益から費用を控除し、繰越欠損金を補填した額（192,439,976円）、信託約款に規定される収益調整金（2,293,552,853円）及び分配準備積立金（608,302,822円）より、分配対象収益は3,094,295,651円（1万口当たり3,229.47円）であります。分配を行っておりません。	計算期間末における解約に伴う当期純利益金額分配後の配当等収益から費用を控除した額（0円）、解約に伴う当期純利益金額分配後の有価証券売買等損益から費用を控除し、繰越欠損金を補填した額（0円）、信託約款に規定される収益調整金（2,527,652,001円）及び分配準備積立金（626,479,428円）より、分配対象収益は3,154,131,429円（1万口当たり3,184.32円）であります。分配を行っておりません。
2. 信託財産の運用の指図に係る権限の全部又は一部を委託するために要する費用	親投資信託受益証券の純資産に基づき、運用権限委託契約に定められた率により算出した額を支払っております。	同左

## (金融商品に関する注記)

## 金融商品の状況に関する事項

	第18期 自 2018年 4月26日 至 2019年 4月25日	第19期 自 2019年 4月26日 至 2020年 4月27日
1. 金融商品に対する取組方針	当ファンドは、「投資信託及び投資法人に関する法律」（昭和26年法律第198号）第2条第4項に定める証券投資信託であり、信託約款に規定する「運用の基本方針」に従い、有価証券等の金融商品に対して投資として運用することを目的としております。	同左
2. 金融商品の内容及び金融商品に係るリスク	当ファンドが運用する金融商品の種類は、有価証券、デリバティブ取引、コール・ローン等の金銭債権及び金銭債務であり、有価証券の内容は「重要な会計方針に係る事項に関する注記」に記載しております。これらは、株価変動リスク、為替変動リスク、金利変動リスクなどの市場リスク、信用リスク、及び流動性リスクに晒されております。	同左
3. 金融商品に係るリスク管理体制	運用部門におけるリサーチや投資判断において、運用リスクの管理に重点を置くプロセスを導入しています。さらに、これら運用プロセスから独立した部門が、運用制限・ガイドラインの遵守状況を含めたファンドの運用状況について随時モニタリングを行い、運用部門に対する牽制が機能する仕組みとしており、これらの体制によりファンド運用に関するリスクを管理しています。	同左

## 金融商品の時価等に関する事項

	第18期 [2019年 4月25日現在]	第19期 [2020年 4月27日現在]
1. 計上額、時価及び差額	貸借対照表上の金融商品は原則としてすべて時価で評価しているため、貸借対照表計上額と時価との差額はありません。	同左
2. 時価の算定方法	(1)有価証券 「重要な会計方針に係る事項に関する注記」に記載しております。 (2)デリバティブ取引 該当事項はありません。 (3)有価証券及びデリバティブ取引以外の金融商品 短期間で決済されるため、帳簿価額は時価と近似していることから、当該帳簿価額を時価としております。	(1)有価証券 同左 (2)デリバティブ取引 同左 (3)有価証券及びデリバティブ取引以外の金融商品 同左

3. 金融商品の時価等に関する事項の補足説明	金融商品の時価には、市場価格に基づく価額のほか、市場価格がない場合には合理的に算定された価額が含まれております。当該価額の算定においては一定の前提条件等を採用しているため、異なる前提条件等によった場合、当該価額が異なることもあります。	同左
------------------------	---	----

（有価証券に関する注記）

第18期（2019年 4月25日現在）

売買目的有価証券

種類	当計算期間の損益に含まれた評価差額
親投資信託受益証券	324,696,788円
合計	324,696,788円

第19期（2020年 4月27日現在）

売買目的有価証券

種類	当計算期間の損益に含まれた評価差額
親投資信託受益証券	40,723,269円
合計	40,723,269円

（デリバティブ取引等に関する注記）

該当事項はありません。

（関連当事者との取引に関する注記）

該当事項はありません。

（1口当たり情報に関する注記）

	第18期 [2019年 4月25日現在]	第19期 [2020年 4月27日現在]
1口当たり純資産額 (1万口当たり純資産額)	1.3229円 (13,229円)	1.3184円 (13,184円)

## (4) 【附属明細表】

## 第1 有価証券明細表

## (1) 株式

該当事項はありません。

## (2) 株式以外の有価証券

(単位：円)

種 類	銘 柄	券面総額	評価額	備考
親投資信託受益証券	シュローダー P F 日本債券マザーファンド	8,484,014,445	13,106,953,916	
合計		8,484,014,445	13,106,953,916	

注) 親投資信託受益証券における券面総額の数値は証券数を表示しております。

## 第2 信用取引契約残高明細表

該当事項はありません。

## 第3 デリバティブ取引及び為替予約取引の契約額等及び時価の状況表

該当事項はありません。

当ファンドは「シュローダー P F 日本債券マザーファンド」受益証券を主要投資対象としており、貸借対照表の資産の部に計上された「親投資信託受益証券」は、すべて同ファンドの受益証券です。

なお、同ファンドの状況は以下の通りです。

「シュローダー P F 日本債券マザーファンド」の状況  
なお、以下に記載した情報は監査の対象外であります。

(参考)

シュローダー P F 日本債券マザーファンド

貸借対照表

	(2019年 4月25日現在)	(2020年 4月27日現在)
<b>資産の部</b>		
流動資産		
金銭信託	447,807,020	34,630,825
国債証券	7,905,472,718	7,457,382,221
地方債証券	30,801,300	-
特殊債券	457,565,149	240,291,766
社債券	10,388,926,400	12,824,413,500
派生商品評価勘定	368,947	-
未収入金	-	54,459,680
未収利息	40,314,580	45,731,568
前払費用	3,056,657	6,394,167
差入委託証拠金	1,170,000	-
流動資産合計	19,275,482,771	20,663,303,727
資産合計	19,275,482,771	20,663,303,727
<b>負債の部</b>		
流動負債		
前受金	460,000	-
未払解約金	22,137,241	33,178,125
その他未払費用	5,832	2,466
流動負債合計	22,603,073	33,180,591
負債合計	22,603,073	33,180,591
<b>純資産の部</b>		
元本等		
元本	12,507,906,379	13,353,379,661
剰余金		
剰余金又は欠損金（ ）	6,744,973,319	7,276,743,475
元本等合計	19,252,879,698	20,630,123,136
純資産合計	19,252,879,698	20,630,123,136
負債純資産合計	19,275,482,771	20,663,303,727

(注) 「シュローダー P F 日本債券マザーファンド」の計算期間は原則として毎年3月21日から翌年3月20日までであり、当ファンドの計算期間と異なります。上記の貸借対照表は、2019年 4月25日及び2020年 4月27日における同ファンドの状況であります。

## 注記表

(重要な会計方針に係る事項に関する注記)

1. 有価証券の評価基準及び評価方法	国債証券、地方債証券、特殊債券、社債券 個別法に基づき、原則として金融商品取引業者・銀行等の提示する価額（ただし、売気配相場は使用しない。）又は価格情報会社の提供する価額で時価評価しております。
2. デリバティブ等の評価基準及び評価方法	債券先物取引、債券先物オプション取引 個別法に基づき、原則として時価で評価しております。時価評価にあたっては、原則として、計算日に知りうる直近の日の主たる取引所の発表する清算値段又は最終相場によっております。

(貸借対照表に関する注記)

	[2019年 4月25日現在]	[2020年 4月27日現在]
1. 投資信託財産に係る元本の状況		
期首元本額	13,337,990,039円	12,507,906,379円



期中追加設定元本額	1,756,927,543円	2,990,965,973円
期中解約元本額	2,587,011,203円	2,145,492,691円
元本の内訳		
ファンド名		
シュローダーPF日本債券ファンド(適格機関投資家向け)	4,245,901,578円	4,869,365,216円
シュローダー年金運用ファンド日本債券	8,262,004,801円	8,484,014,445円
計	12,507,906,379円	13,353,379,661円
2. 受益権の総数	12,507,906,379口	13,353,379,661口

## (金融商品に関する注記)

## 金融商品の状況に関する事項

	自 2018年 4月26日 至 2019年 4月25日	自 2019年 4月26日 至 2020年 4月27日
1. 金融商品に対する取組方針	当ファンドは、「投資信託及び投資法人に関する法律」(昭和26年法律第198号)第2条第4項に定める証券投資信託であり、信託約款に規定する「運用の基本方針」に従い、有価証券等の金融商品に対して投資として運用することを目的としております。	同左
2. 金融商品の内容及び金融商品に係るリスク	当ファンドが運用する金融商品の種類は、有価証券、デリバティブ取引、コール・ローン等の金銭債権及び金銭債務であり、有価証券の内容は「重要な会計方針に係る事項に関する注記」に記載しております。これらは、株価変動リスク、為替変動リスク、金利変動リスクなどの市場リスク、信用リスク、及び流動性リスクに晒されております。 また当ファンドは、信託財産に属する資産の価格変動リスクを回避することを目的として、債券先物取引、債券先物オプション取引を行っております。	当ファンドが運用する金融商品の種類は、有価証券、デリバティブ取引、コール・ローン等の金銭債権及び金銭債務であり、有価証券の内容は「重要な会計方針に係る事項に関する注記」に記載しております。これらは、株価変動リスク、為替変動リスク、金利変動リスクなどの市場リスク、信用リスク、及び流動性リスクに晒されております。 また当ファンドは、信託財産に属する資産の価格変動リスクを回避することを目的として、債券先物取引を行っております。
3. 金融商品に係るリスク管理体制	運用部門におけるリサーチや投資判断において、運用リスクの管理に重点を置くプロセスを導入しています。さらに、これら運用プロセスから独立した部門が、運用制限・ガイドラインの遵守状況を含めたファンドの運用状況について随時モニタリングを行い、運用部門に対する牽制が機能する仕組みとしており、これらの体制によりファンド運用に関するリスクを管理しています。	同左

## 金融商品の時価等に関する事項

	[2019年 4月25日現在]	[2020年 4月27日現在]
1. 計上額、時価及び差額	貸借対照表上の金融商品は原則としてすべて時価で評価しているため、貸借対照表計上額と時価との差額はありません。	同左
2. 時価の算定方法	<p>(1)有価証券 「重要な会計方針に係る事項に関する注記」に記載しております。</p> <p>(2)デリバティブ取引 「デリバティブ取引等に関する注記」に記載しております。</p> <p>(3)有価証券及びデリバティブ取引以外の金融商品 短期間で決済されるため、帳簿価額は時価と近似していることから、当該帳簿価額を時価としております。</p>	<p>(1)有価証券 同左</p> <p>(2)デリバティブ取引 該当事項はありません。</p> <p>(3)有価証券及びデリバティブ取引以外の金融商品 同左</p>
3. 金融商品の時価等に関する事項の補足説明	<p>金融商品の時価には、市場価格に基づく価額のほか、市場価格がない場合には合理的に算定された価額が含まれております。当該価額の算定においては一定の前提条件等を採用しているため、異なる前提条件等によった場合、当該価額が異なることもあります。</p> <p>また、デリバティブ取引に関する契約額等は、あくまでもデリバティブ取引における名目的な契約額または計算上の想定元本であり、当該金額自体がデリバティブ取引のリスクの大きさを示すものではありません。</p>	<p>金融商品の時価には、市場価格に基づく価額のほか、市場価格がない場合には合理的に算定された価額が含まれております。当該価額の算定においては一定の前提条件等を採用しているため、異なる前提条件等によった場合、当該価額が異なることもあります。</p>

(有価証券に関する注記)

(2019年 4月25日現在)

売買目的有価証券

種類	当計算期間の損益に含まれた評価差額
国債証券	5,057,246円
地方債証券	22,200円
特殊債券	363,707円
社債券	9,668,700円
合計	4,997,361円

(2020年 4月27日現在)

## 売買目的有価証券

種類	当計算期間の損益に含まれた評価差額
国債証券	25,508,599円
特殊債券	613円
社債券	25,017,200円
合計	492,012円

注)当計算期間の損益に含まれた評価差額は、親投資信託の期首日からシュローダー年金運用ファンド日本債券の期末日までの期間に対応する金額であります。

（デリバティブ取引等に関する注記）

取引の時価等に関する事項

債券関連

（2019年 4月25日現在）

（単位：円）

区分	種類	契約額等		時価	評価損益
			うち1年超		
市場取引	債券先物取引				
	買建	457,521,053	-	457,890,000	368,947
	合計	457,521,053	-	457,890,000	368,947

（注）時価の算定方法

- 債券先物取引の時価については、以下のように評価しております。  
原則として本報告書における開示対象ファンドの計算期間末日に知りうる直近の日の主たる取引所の発表する清算値段又は最終相場で評価しております。このような時価が発表されていない場合には同計算期間末日に最も近い最終相場や気配値等、原則に準ずる方法で評価しております。
- 債券先物取引の残高は契約額ベースで表示しております。
- 契約額等には手数料相当額を含んでおります。
- 契約額等及び時価の合計欄の金額は各々の合計金額であります。

（2020年 4月27日現在）

該当事項はありません。

（関連当事者との取引に関する注記）

該当事項はありません。

（ 1口当たり情報に関する注記）

	[2019年 4月25日現在]	[2020年 4月27日現在]
1口当たり純資産額	1.5393円	1.5449円
(1万口当たり純資産額)	(15,393円)	(15,449円)

## 附属明細表

### 第 1 有価証券明細表

#### (1) 株式

該当事項はありません。

#### (2) 株式以外の有価証券

（単位：円）

種 類	銘 柄	券面総額	評価額	備考
国債証券	第 6 回利付国債（ 4 0 年）	26,000,000	37,665,160	
	第 7 回利付国債（ 4 0 年）	20,000,000	27,968,800	
	第 1 1 回利付国債（ 4 0 年）	33,000,000	37,159,980	
	第 1 2 回利付国債（ 4 0 年）	770,000,000	786,647,400	
	第 1 0 回利付国債（ 3 0 年）	24,000,000	27,054,960	
	第 1 5 回利付国債（ 3 0 年）	220,000,000	292,014,800	
	第 1 6 回利付国債（ 3 0 年）	310,000,000	412,665,800	
	第 2 6 回利付国債（ 3 0 年）	70,000,000	94,777,900	
	第 3 4 回利付国債（ 3 0 年）	17,000,000	23,442,490	
	第 3 5 回利付国債（ 3 0 年）	54,000,000	72,603,540	
	第 3 7 回利付国債（ 3 0 年）	72,000,000	96,076,080	
	第 4 1 回利付国債（ 3 0 年）	495,000,000	644,455,350	
	第 4 4 回利付国債（ 3 0 年）	60,000,000	78,471,600	
	第 4 5 回利付国債（ 3 0 年）	70,000,000	88,364,500	
	第 4 6 回利付国債（ 3 0 年）	10,000,000	12,633,200	

	第54回利付国債(30年)	446,000,000	489,315,520
	第58回利付国債(30年)	129,000,000	141,769,710
	第60回利付国債(30年)	151,000,000	170,252,500
	第62回利付国債(30年)	44,000,000	44,906,840
	第63回利付国債(30年)	205,000,000	203,669,550
	第64回利付国債(30年)	5,000,000	4,960,850
	第65回利付国債(30年)	140,000,000	138,895,400
	第139回利付国債(20年)	132,000,000	156,321,000
	第140回利付国債(20年)	57,000,000	68,335,020
	第149回利付国債(20年)	340,000,000	403,576,600
	第155回利付国債(20年)	230,000,000	257,719,600
	第156回利付国債(20年)	170,000,000	174,564,500
	第157回利付国債(20年)	90,000,000	89,509,500
	第158回利付国債(20年)	150,000,000	156,151,500
	第160回利付国債(20年)	50,000,000	53,646,500
	第161回利付国債(20年)	30,000,000	31,674,000
	第163回利付国債(20年)	260,000,000	274,450,800
	第164回利付国債(20年)	205,000,000	212,683,400
	第166回利付国債(20年)	170,000,000	182,331,800
	第167回利付国債(20年)	740,000,000	766,810,200
	第168回利付国債(20年)	310,000,000	315,539,700
	第24回利付国債(物価連動・10年)	387,000,000	388,296,171
国債証券合計		6,692,000,000	7,457,382,221
特殊債券	第2回貸付債権担保S種住宅金融公庫債券	11,532,000	11,724,353
	第2回貸付債権担保住宅金融支援機構債券	14,473,000	15,154,099
	第9回貸付債権担保S種住宅金融公庫債券	39,159,000	40,628,245
	第16回貸付債権担保S種住宅金融支援機構債券	29,846,000	30,445,904
	第36回貸付債権担保住宅金融公庫債券	26,576,000	27,535,127
	第39回貸付債権担保住宅金融公庫債券	13,432,000	13,907,089
	第43回貸付債権担保住宅金融支援機構債券	38,941,000	41,393,893
	第44回貸付債権担保住宅金融公庫債券	13,235,000	13,797,355
	第48回貸付債権担保住宅金融公庫債券	13,296,000	13,886,608
	第49回貸付債権担保住宅金融支援機構債券	29,944,000	31,819,093
特殊債券合計		230,434,000	240,291,766
社債券	第4回A号日本生命保険	700,000,000	692,314,000

第1回A号明治安田生命保険	600,000,000	596,334,000	
第4回A号住友生命保険	400,000,000	402,552,000	
第4回みずほフィナンシャルグループ	800,000,000	802,760,000	
第6回みずほフィナンシャルグループ	400,000,000	400,720,000	
第8回みずほフィナンシャルグループ	400,000,000	395,040,000	
第6回三菱UFJフィナンシャルグループ	800,000,000	803,136,000	
第10回三菱UFJフィナンシャルグループ	300,000,000	296,073,000	
第1回アフラック生命保険	100,000,000	100,103,000	
第1回大和証券グループ本社	700,000,000	694,708,000	
第2回大和ハウス工業株式会社利払繰延条項・ 期限前償還条項付無担保社債	100,000,000	99,316,000	
第1回サントリーホールディングス株式会社利 払繰延条項・期限前償還条項付無担保社債	700,000,000	700,357,000	
第1回ヒューリック株式会社利払繰延条項・期 限前償還条項付無担保社債	100,000,000	100,103,000	
第2回住友化学株式会社利払繰延条項・期限前 償還条項付無担保社債	200,000,000	199,744,000	
第1回大陽日酸株式会社利払繰延条項・期限前 償還条項付無担保社債	100,000,000	101,178,000	
第1回武田薬品工業株式会社利払繰延条項・期 限前償還条項付無担保社債	1,400,000,000	1,431,696,000	
第1回日本製鉄株式会社利払繰延条項・期限前 償還条項付無担保社債	100,000,000	98,268,000	
第2回日本製鉄株式会社利払繰延条項・期限前 償還条項付無担保社債	200,000,000	195,158,000	
第1回株式会社ドンキホーテホールディングス 利払繰延条項・期限前償還条項付無担保社債	800,000,000	810,848,000	
第1回オリックス株式会社利払繰延条項・期限 前償還条項付無担保社債	100,000,000	97,674,000	
第3回MS&ADインシュアランスグループ ホールディングス株式会社利払繰延条項・期限 前償還条項付無担保社債	100,000,000	101,571,000	
第1回東京海上日動火災保険株式会社利払繰延 条項・期限前償還条項付無担保社債	500,000,000	494,215,000	
第2回三井住友海上火災保険株式会社利払繰延 条項・期限前償還条項付無担保社債	500,000,000	508,805,000	
第3回三井住友海上火災保険株式会社利払繰延 条項・期限前償還条項付無担保社債	400,000,000	401,412,000	
第2回損害保険ジャパン日本興亜株式会社利払 繰延条項・期限前償還条項付無担保社債	400,000,000	398,620,000	
第3回株式会社T&Dホールディングス利払繰	200,000,000	196,746,000	

延条項・期限前償還条項付無担保社債			
第33回東京電力パワーグリッド株式会社社債	100,000,000	98,772,000	
第1回ソフトバンク株式会社無担保社債	190,000,000	184,573,600	
第3回ソフトバンクグループ株式会社利払繰延 条項・期限前償還条項付無担保社債	970,000,000	924,196,600	
第48回ソフトバンクグループ株式会社無担保 社債	130,000,000	124,887,100	
第50回ソフトバンクグループ株式会社無担保 社債	100,000,000	91,292,000	
第51回ソフトバンクグループ株式会社無担保 社債	120,000,000	111,883,200	
第57回ソフトバンクグループ株式会社無担保 社債	200,000,000	169,358,000	
社債券合計	12,910,000,000	12,824,413,500	
合計		20,522,087,487	

## 第2 信用取引契約残高明細表

該当事項はありません。

## 第3 デリバティブ取引及び為替予約取引の契約額等及び時価の状況表

該当事項はありません。

## 2【ファンドの現況】

以下のファンドの現況は2020年 4月30日現在です。

### 【シュローダー年金運用ファンド日本債券】

#### 【純資産額計算書】

資産総額	13,162,170,832円
負債総額	42,209,799円
純資産総額（ - ）	13,119,961,033円
発行済口数	9,944,662,036口
1口当たり純資産額（ / ）	1.3193円

（参考）

### シュローダーPF日本債券マザーファンド

#### 純資産額計算書

資産総額	20,689,558,530円
負債総額	41,458,242円
純資産総額（ - ）	20,648,100,288円
発行済口数	13,356,244,741口
1口当たり純資産額（ / ）	1.5460円

## 第4【内国投資信託受益証券事務の概要】

### （1）名義書換

受益者は、委託会社がやむを得ない事情などにより受益証券を発行する場合を除き、無記名式受益証券から記名式受益証券への変更の請求、記名式受益証券から無記名式受益証券への変更の請求を行なわないものとします。

### （2）受益者に対する特典

該当事項はありません。

### （3）譲渡制限の内容

譲渡制限はありません。

#### 受益権の譲渡

- ・受益者は、その保有する受益権を譲渡する場合には、当該受益者の譲渡の対象とする受益権が記載または記録されている振替口座簿に係る振替機関等に振替の申請をするものとします。
- ・前述の申請のある場合には、振替機関等は、当該譲渡に係る譲渡人の保有する受益権の口数の減少および譲受人の保有する受益権の口数の増加につき、その備える振替口座簿に記載または記録するものとします。ただし、振替機関等が振替先口座を開設したものでない場合には、譲受人の振替先口座を開設した他の振替機関等（当該他の振替機関等の上位機関を含みます。）に社債、株式等の振替に関する法律の規定にしたがい、譲受人の振替先口座に受益権の口数の増加の記載または記録が行なわれるよう通知するものとします。
- ・前述の振替について、委託会社は、当該受益者の譲渡の対象とする受益権が記載または記録されている



振替口座簿に係る振替機関等と譲受人の振替先口座を開設した振替機関等が異なる場合などにおいて、委託会社が必要と認めるときまたはやむを得ない事情があると判断したときは、振替停止日や振替停止期間を設けることができます。

#### 受益権の譲渡の対抗要件

受益権の譲渡は、振替口座簿への記載または記録によらなければ、委託会社および受託会社に対抗することができません。

#### (4) 受益証券の再発行

受益者は、委託会社がやむを得ない事情などにより受益証券を発行する場合を除き、受益証券の再発行の請求を行わないものとします。

#### (5) 受益権の再分割

委託会社は、受託会社と協議のうえ、社債、株式等の振替に関する法律に定めるところにしたがい、一定日現在の受益権を均等に再分割できるものとします。

#### (6) 質権口記載または記録の受益権の取扱いについて

振替機関等の振替口座簿の質権口に記載または記録されている受益権にかかる収益分配金の支払い、解約請求の受付、解約金および償還金の支払いなどについては、約款の規定によるほか、民法その他の法令などにしたがって取り扱われます。

## 第二部【委託会社等の情報】

### 第1【委託会社等の概況】

#### 1【委託会社等の概況】

##### (1) 資本金の額

2020年4月末現在	資本金	490,000,000円
	発行可能株式総数	39,200株
	発行済株式総数	9,800株

過去5年間における主な資本金の増減  
該当事項はありません。

##### (2) 委託会社の機構（2020年4月末現在）

###### 経営体制

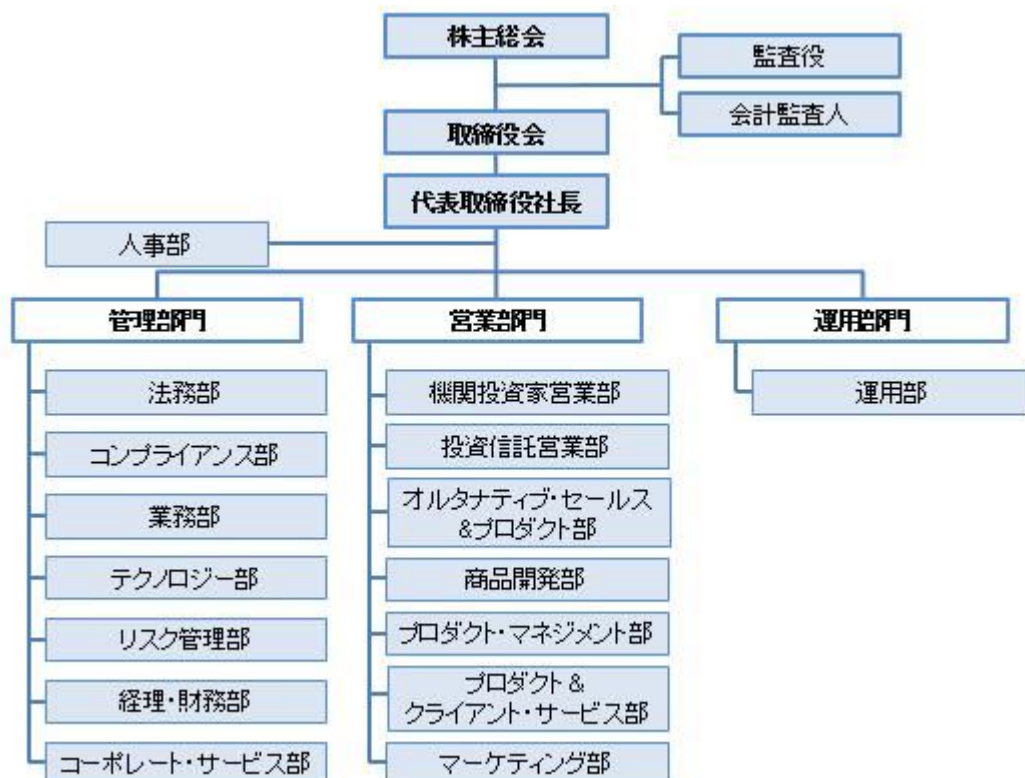
委託会社の業務執行等に関する意思決定機関としてある取締役会は、15名以内の取締役で構成されます。取締役の選任は株主総会において、議決権を行使することができる株主の議決権の3分の1以上を有する株主が出席し、その議決権の過半数をもってこれを行います。

取締役会はその決議をもって代表取締役1名以上を選任し、うち1名を代表取締役社長とします。また、取締役会はその決議をもって、取締役会長、取締役副会長、取締役最高経営責任者、取締役副社長、専務取締役および常務取締役を任命することができます。

取締役会はその決議をもって委託会社の経営に関するすべての重要事項、法令または定款によって定められた事項を決定します。

取締役会を招集するには、各取締役および監査役に対し、会日の少なくとも3日前までに招集通知を発しなければなりません。ただし、取締役および監査役全員の同意を得て、招集期間を短縮し、または招集手続を省略することができます。法令に別段の定めがある場合を除き、取締役会は取締役会長が招集し、議長となります。取締役会長に事故のある場合、あるいは取締役会長が任命されていない場合には、代表取締役の1名がこれに代わり、代表取締役のいずれにも事故のあるときには、予め取締役会の決議によって定められた順序に従って他の取締役がこの任にあたります。

委託会社の業務運営の組織体系は以下の通りです。



## 投資運用に関する意思決定プロセス

Plan (計画)	基本的な運用方針は、シュローダー・グループのエコノミスト・チームが提供するマクロリサーチ情報および各運用チームによる企業リサーチ、マーケット分析等の情報を踏まえ、各運用チームの銘柄選定会議およびポートフォリオ構築会議等の運用会議を経て決定されます。
Do (実行)	各運用チームのファンドマネジャーは、運用会議の議論内容等を踏まえ、運用基本方針および顧客毎の運用ガイドラインに従って、ポートフォリオを構築します。
See (検証)	プロダクト担当は月次でAladdinシステムに於いて、各ポートフォリオが個別の運用ガイドラインに抵触していないかの確認を行います。このプロセスは、運用チームから独立した、専任のインベストメント・リスク・チームによって管理され、その内容は四半期毎にリスク・コミッティー(株式ヘッドおよび債券ヘッドが主催)で承認されます。問題が生じた場合は、Schroder Investment Risk Framework[SIRF]にて議論されます。

## 2【事業の内容及び営業の概況】

当社は、「投資信託及び投資法人に関する法律」に定める投資信託委託会社として証券投資信託の設定を行うとともに、「金融商品取引法」に定める金融商品取引業者として証券投資信託の運用その他の投資運用業、投資助言・代理業、第二種金融商品取引業および付随業務を行っています。

2020年4月末現在、委託会社が運用する証券投資信託は以下のとおりです（ただし、親投資信託を除きます。）。

ファンドの種類	本数	純資産総額（円）
追加型株式投資信託	51	647,078,241,691

## 3【委託会社等の経理状況】

1. 当社の財務諸表は、「財務諸表等の用語、様式及び作成方法に関する規則」（昭和38年大蔵省令第59号）並びに同規則第2条の規定に基づき、「金融商品取引業等に関する内閣府令」（平成19年内閣府令第52号）に基づいて作成しております。なお、財務諸表の金額については、千円未満の端数を切り捨てて記載しております。
2. 当社は、金融商品取引法第193条の2第1項の規定に基づき、第29期事業年度（2019年1月1日から2019年12月31日まで）の財務諸表について、E Y 新日本有限責任監査法人により監査を受けております。

## (1)【貸借対照表】

(単位：千円)

	第28期 (2018年12月31日)	第29期 (2019年12月31日)
資 産 の 部		
流 動 資 産		
預金	1,662,090	1,345,979
前払費用	52,367	62,562
貸付金	*2 1,500,000	1,010,000
未収入金	*2 236,713	207,801
未収委託者報酬	705,207	639,271
未収運用受託報酬	1,490,494	1,013,562
未収還付法人税等	-	67,568
未収還付消費税等	-	49,534

その他の流動資産		31	-
流動資産合計		5,646,905	4,396,281
固定資産			
有形固定資産			
建物附属設備(純額)	*1	17,324	13,588
器具備品(純額)	*1	53,945	37,863
有形固定資産合計		71,269	51,451
無形固定資産			
電話加入権		3,699	3,699
ソフトウェア		7,068	2,323
無形固定資産合計		10,768	6,022
投資その他の資産			
投資有価証券		8,242	-
長期差入保証金		247,398	248,310
繰延税金資産		1,065,191	946,117
投資その他の資産合計		1,320,832	1,194,428
固定資産合計		1,402,870	1,251,902
資産合計		7,049,775	5,648,183

(単位：千円)

		第28期 (2018年12月31日)	第29期 (2019年12月31日)
負債の部			
流動負債			
預り金		51,774	51,958
未払金			
未払収益分配金		25	-
未払償還金		4,161	-
未払手数料		193,667	181,987
その他未払金	*2	1,777,995	1,666,506
未払費用		67,452	76,786
未払法人税等		337,567	-
未払消費税等		57,096	-
流動負債合計		2,489,740	1,977,239
固定負債			
長期未払金	*2	632,083	542,551
長期未払費用		7,167	5,730
退職給付引当金		905,285	840,311
役員退職慰労引当金		9,500	14,773
資産除去債務		91,375	55,952
固定負債合計		1,645,411	1,459,318
負債合計		4,135,152	3,436,558
純資産の部			
株主資本			
資本金		490,000	490,000
資本剰余金			
資本準備金		500,000	500,000
資本剰余金合計		500,000	500,000

利益剰余金		
その他利益剰余金		
繰越利益剰余金	1,925,057	1,221,625
利益剰余金合計	1,925,057	1,221,625
株主資本合計	2,915,057	2,211,625
評価・換算差額等		
その他有価証券評価差額金	433	-
評価・換算差額等合計	433	-
純資産合計	2,914,623	2,211,625
負債純資産合計	7,049,775	5,648,183

## (2) 【損益計算書】

(単位：千円)

	第28期		第29期	
	自 2018年 1月 1日	自 2018年12月31日	自 2019年 1月 1日	自 2019年12月31日
営業収益				
委託者報酬	3,095,865		2,711,007	
運用受託報酬	5,855,881		3,914,289	
その他営業収益	2,759,091		2,216,257	
営業収益計	11,710,839		8,841,553	
営業費用				
支払手数料	931,610		807,843	
広告宣伝費	102,158		105,904	
公告費	1,080		1,080	
調査費				
調査費	207,669		217,840	
委託調査費	2,275,623		1,473,096	
図書費	1,503		3,000	
事務委託費	320,220		298,912	
営業雑経費				
通信費	26,775		18,610	
印刷費	8,978		7,266	
協会費	13,080		13,722	
諸会費	2,663		5,238	
営業費用計	*1 3,891,365		2,952,515	
一般管理費				
給料				
役員報酬	298,836		209,369	
給料・手当	1,554,122		1,501,295	
賞与	902,601		748,730	
交際費	10,855		8,807	
旅費交通費	65,692		63,033	
租税公課	72,533		48,865	
不動産賃借料	245,615		249,794	
退職給付費用	136,621		130,479	
役員退職慰労引当金繰入	10,493		5,273	
法定福利費	201,222		191,334	
固定資産減価償却費	43,099		9,311	

諸経費		1,648,546	1,489,533
一般管理費計	*1	5,190,241	4,637,206
営業利益（ 営業損失）		2,629,232	1,251,831
営業外収益			
受取利息		933	463
受取配当金		15	15
有価証券売却益		-	70
為替差益		23,763	-
時効償還金		9,900	4,186
雑益		12,876	2,055
営業外収益計		47,489	6,790
営業外費用			
有価証券売却損		57	-
為替差損		-	10,117
雑損失		231	1,438
営業外費用計		288	11,555
経常利益（ 経常損失）		2,676,434	1,247,065
特別損失			
割増退職金等		36,780	61,497
固定資産除却損		84	1,103
特別損失計		36,864	62,601
税引前当期純利益		2,639,569	1,184,464
法人税、住民税及び事業税		777,686	298,822
法人税等調整額		92,140	119,074
法人税等合計		869,827	417,897
当期純利益（ 当期純損失）		1,769,741	766,567

### （ 3 ） 【 株主資本等変動計算書 】

第28期（自 2018年1月1日 至 2018年12月31日）

（単位：千円）

	株主資本				評価・換算差額等 その他有価証券 評価差額金	純資産合計
	資本金	資本 剰余金	利益剰余金	株主資本 合計		
		資本 準備金	その他利益剰余金 繰越利益剰余金			
当期首残高	490,000	500,000	2,115,315	3,105,315	11	3,105,303
当期変動額						
剰余金の配当			1,960,000	1,960,000		1,960,000
当期純利益			1,769,741	1,769,741		1,769,741
株主資本以外の項目の 当期変動額（純額）					421	421
当期変動額合計	-	-	190,258	190,258	421	190,679
当期末残高	490,000	500,000	1,925,057	2,915,057	433	2,914,623

第29期（自 2019年1月1日 至 2019年12月31日）

（単位：千円）

	株主資本				評価・換算差額等 その他有価証券 評価差額金	純資産合計
	資本金	資本 剰余金	利益剰余金	株主資本 合計		

		資本 準備金	その他利益剰余金			
			繰越利益剰余金			
当期首残高	490,000	500,000	1,925,057	2,915,057	433	2,914,623
当期変動額						
剰余金の配当			1,470,000	1,470,000		1,470,000
当期純利益			766,567	766,567		766,567
株主資本以外の項目の 当期変動額（純額）					433	433
当期変動額合計	-	-	703,432	703,432	433	702,998
当期末残高	490,000	500,000	1,221,625	2,211,625	-	2,211,625

## 重要な会計方針

項 目	第29期	
	自 2019年 1月 1日	至 2019年12月31日
1．有価証券の評価基準及び評価方法	<p>その他有価証券 時価のあるもの 当期末日の市場価格等に基づく時価法（評価差額は、全部純資産直入法により処理し、売却原価は、移動平均法により算定）によっております。</p>	
2．固定資産の減価償却の方法	<p>(1) 有形固定資産（リース資産を除く） 定率法によっております。ただし、2016年4月1日以降取得の建物附属設備については、定額法によっております。</p> <p>(2) 無形固定資産（リース資産を除く） 定額法によっております。ただし、ソフトウェア（自社利用分）については、社内における利用可能期間（5年）に基づく定額法によっております。</p>	
3．引当金の計上基準	<p>(1) 貸倒引当金 債権の貸倒れによる損失に備えるため、一般債権については貸倒実績率により、貸倒懸念債権等特定の債権については個別に回収可能性を勘案し、回収不能見込額を計上しております。</p> <p>(2) 退職給付引当金 従業員の退職給付引当金及び退職給付費用の計算に、退職給付に係る当期末自己都合要支給額を退職給付債務とする方法を用いた簡便法を適用しております。</p> <p>(3) 役員退職慰労引当金 役員の退職慰労金の支出に備えるため、内規に基づく当期末要支給額を計上しております。</p>	
4．その他財務諸表作成のための基本となる重要な事項	<p>消費税等の会計処理 消費税及び地方消費税の会計処理は、税抜方式によっております。</p>	

## 注記事項

## （会計上の見積りの変更）

当事業年度において、当社の本社事務所の不動産賃貸借契約に基づく退去時における原状回復義務に係る資産除去債務について、入居時の使用見込期間である10年を経過したことに伴い、今後の使用見込期間を10年と

想定して再見積りを行いました。

これにより、当事業年度の営業利益、経常利益及び税引前当期純利益がそれぞれ36,531千円増加しております。

（表示方法の変更）

（「『税効果会計に係る会計基準』の一部改正」の適用に伴う変更）

「『税効果会計に係る会計基準』の一部改正」（企業会計基準第28号 平成30年2月16日。以下「税効果会計基準一部改正」という。）を当事業年度の期首から適用し、繰延税金資産は投資その他の資産の区分に表示する方法に変更しております。

（貸借対照表関係）

第28期 2018年12月31日現在		第29期 2019年12月31日現在	
*1	有形固定資産の減価償却累計額	*1	有形固定資産の減価償却累計額
	建物附属設備 162,740千円		建物附属設備 166,477千円
	器具備品 184,784千円		器具備品 155,860千円
*2	関係会社項目	*2	関係会社項目
	貸付金 1,500,000千円		貸付金 1,010,000千円
	未収入金 236,713千円		未収入金 188,277千円
	その他未払金 182,425千円		その他未払金 402,213千円
	長期未払金 182,671千円		長期未払金 150,568千円

（損益計算書関係）

第28期 自 2018年 1月 1日 至 2018年12月31日		第29期 自 2019年 1月 1日 至 2019年12月31日	
*1	関係会社項目	*1	関係会社項目
	営業収益 5,170,103千円		営業収益 3,974,381千円
	営業費用 2,299,674千円		営業費用 1,490,287千円
	一般管理費 1,529,054千円		一般管理費 1,249,882千円

（株主資本等変動計算書関係）

第28期（自 2018年1月1日 至 2018年12月31日）

1. 発行済株式の種類及び総数に関する事項

	第28期事業年度 期首株式数	第28期事業年度 増加株式数	第28期事業年度 減少株式数	第28期事業年度 期末株式数
発行済株式				
普通株式	9,800株	-	-	9,800株
合計	9,800株	-	-	9,800株

2. 自己株式の種類及び株式数に関する事項

該当事項はありません。

3. 新株予約権及び自己新株予約権に関する事項

該当事項はありません。

4. 配当に関する事項



## (1) 配当金支払額

決議	株式の種類	配当金の総額 (千円)	1株当たり 配当額(円)	基準日	効力発生日
2018年 3月28日 定時株主総会	普通株式	980,000	100,000	2017年 12月31日	2018年 3月29日
2018年 9月20日 取締役会	普通株式	980,000	100,000	2018年 6月30日	2018年 9月28日

## (2) 基準日が当期に属する配当のうち、配当の効力発生日が翌期となるもの

決議	株式の種類	配当金の総額 (千円)	1株当たり 配当額(円)	基準日	効力発生日
2019年 3月27日 定時株主総会	普通株式	980,000	100,000	2018年 12月31日	2019年 3月29日

第29期（自2019年1月1日至2019年12月31日）

## 1. 発行済株式の種類及び総数に関する事項

	第29期事業年度 期首株式数	第29期事業年度 増加株式数	第29期事業年度 減少株式数	第29期事業年度 期末株式数
発行済株式				
普通株式	9,800株	-	-	9,800株
合計	9,800株	-	-	9,800株

## 2. 自己株式の種類及び株式数に関する事項

該当事項はありません。

## 3. 新株予約権及び自己新株予約権に関する事項

該当事項はありません。

## 4. 配当に関する事項

## (1) 配当金支払額

決議	株式の種類	配当金の総額 (千円)	1株当たり 配当額(円)	基準日	効力発生日
2019年 3月27日 定時株主総会	普通株式	980,000	100,000	2018年 12月31日	2019年 3月29日
2019年 9月24日 取締役会	普通株式	490,000	50,000	2019年 6月30日	2019年 9月30日

## (2) 基準日が当期に属する配当のうち、配当の効力発生日が翌期となるもの

該当事項はありません。

## (リース取引関係)

第28期	第29期
自 2018年 1月 1日	自 2019年 1月 1日
至 2018年12月31日	至 2019年12月31日

オペレーティング・リース取引のうち解約不能のものに係る未経過リース料		オペレーティング・リース取引のうち解約不能のものに係る未経過リース料	
1年内	5,005千円	1年内	1,251千円
1年超	1,251千円	1年超	0千円
合計	6,256千円	合計	1,251千円

## (金融商品関係)

## 1. 金融商品の状況に関する事項

第28期 自 2018年 1月 1日 至 2018年12月31日	第29期 自 2019年 1月 1日 至 2019年12月31日
<p>(1) 金融商品に対する取組方針</p> <p>当社は顧客の資産運用を行う上で、自己資金に関しても安全な運用を心掛けております。余剰資金は安全性の高い金融資産で運用し、また、デリバティブ取引等も行っておりません。</p> <p>(2) 金融商品の内容及びそのリスク</p> <p>当座預金は、預金保険の対象であるため信用リスクはありません。</p> <p>貸付金、営業債権である未収委託者報酬および未収運用受託報酬、未収入金については、顧客の信用リスクに晒されております。</p> <p>未収入金、未収運用受託報酬、その他未払金および長期未払金の一部には、海外の関連会社との取引により生じた外貨建ての資産・負債を保有しているため、為替相場の変動による市場リスクに晒されております。</p> <p>(3) 金融商品に係るリスク管理体制</p> <p>信用リスク(取引先の契約不履行等に係るリスク)の管理</p> <p>預金に係る銀行の信用リスクに関しては、口座開設時及びその後も継続的に銀行の信用力を評価し、格付けの高い金融機関でのみ運用し、預金に係る信用リスクを管理しております。</p> <p>貸付金は海外の関連会社に対するものであり、概ね3ヵ月程度と短期であり、期限前でも必要に応じて一部または全ての返済を要求できるという契約のため、回収が不能となるリスクは僅少であります。</p> <p>未収委託者報酬及び未収運用受託報酬は、投資信託または取引相手ごとに残高を管理し、当社が運用している資産の中から報酬を徴収するため、信用リスクは僅少であります。</p> <p>また、未収入金は、概ね、海外の関連会社との取引により生じたものであり、原則、翌月中に決済が行われる事により、回収が不能となるリスクは僅少であります。</p>	<p>(1) 金融商品に対する取組方針</p> <p>同左</p> <p>(2) 金融商品の内容及びそのリスク</p> <p>同左</p> <p>(3) 金融商品に係るリスク管理体制</p> <p>信用リスク(取引先の契約不履行等に係るリスク)の管理</p> <p>同左</p>

<p>市場リスク（為替や金利等の変動リスク）の管理 外貨建ての債権債務に関する為替の変動リスクに関しては、個別の案件ごとに毎月残高照合等を行い、原則、翌月中に決済が行われる事により、リスクは僅少であります。</p> <p>流動性リスク（支払期日に支払いを実行できなくなるリスク）の管理 余剰資金はキャッシュフロー分析に基づき、関連会社への要求払い条件付き短期貸付で運用することにより、流動性リスクを管理しております。</p>	<p>市場リスク（為替や金利等の変動リスク）の管理 同左</p> <p>流動性リスク（支払期日に支払いを実行できなくなるリスク）の管理 同左</p>
--	--

## 2. 金融商品の時価等に関する事項

第28期（2018年12月31日現在）における貸借対照表計上額、時価及びこれらの差額については、次のとおりであります。

（単位：千円）

	貸借対照表 計上額	時価	差額
(1) 預金	1,662,090	1,662,090	-
(2) 貸付金	1,500,000	1,500,000	-
(3) 未収入金	236,713	236,713	-
(4) 未収委託者報酬	705,207	705,207	-
(5) 未収運用受託報酬	1,490,494	1,490,494	-
資産計	5,594,505	5,594,505	-
(1) 未払手数料	193,667	193,667	-
(2) その他未払金	1,777,995	1,777,995	-
(3) 長期未払金	632,083	633,721	1,638
負債計	2,603,746	2,605,384	1,638

第29期（2019年12月31日現在）における貸借対照表計上額、時価及びこれらの差額については、次のとおりであります。

（単位：千円）

	貸借対照表 計上額	時価	差額
(1) 預金	1,345,979	1,345,979	-
(2) 貸付金	1,010,000	1,010,000	-
(3) 未収入金	207,801	207,801	-
(4) 未収委託者報酬	639,271	639,271	-
(5) 未収運用受託報酬	1,013,562	1,013,562	-
資産計	4,216,615	4,216,615	-
(1) 未払手数料	181,987	181,987	-
(2) その他未払金	1,666,506	1,666,506	-
(3) 長期未払金	542,551	543,790	1,239
負債計	2,391,045	2,392,284	1,239

（注1）金融商品の時価の算定方法並びに有価証券及びデリバティブ取引に関する事項

第28期 2018年12月31日現在	第29期 2019年12月31日現在
-----------------------	-----------------------

<b>資産</b> (1) 預金 預金はすべて短期であるため、時価は帳簿価額と近似していることから、当該帳簿価額によっております。	<b>資産</b> (1) 預金 同左
(2) 貸付金 貸付金はすべて短期であるため、時価は帳簿価額と近似していることから、当該帳簿価額によっております。	(2) 貸付金 同左
(3) 未収入金 未収入金は短期債権であるため、時価は帳簿価額と近似していることから、当該帳簿価額によっております。	(3) 未収入金 同左
(4) 未収委託者報酬 未収委託者報酬は短期債権であるため、時価は帳簿価額と近似していることから、当該帳簿価額によっております。	(4) 未収委託者報酬 同左
(5) 未収運用受託報酬 未収運用受託報酬は短期債権であるため、時価は帳簿価額と近似していることから、当該帳簿価額によっております。	(5) 未収運用受託報酬 同左
<b>負債</b> (1) 未払手数料 未払手数料は短期債務であるため、時価は帳簿価額と近似していることから、当該帳簿価額によっております。	<b>負債</b> (1) 未払手数料 同左
(2) その他未払金 その他未払金は短期債務であるため、時価は帳簿価額と近似していることから、当該帳簿価額によっております。	(2) その他未払金 同左
(3) 長期未払金 長期未払金の時価の算定は、合理的に見積りした支払予定時期に基づき、日本国債の利回りで割り引いた現在価値によっております。	(3) 長期未払金 同左

(注2) 金銭債権及び満期がある有価証券の決算日後の償還予定額

第28期（2018年12月31日現在）

（単位：千円）

	1年以内	1年超
預金	1,662,090	-
貸付金	1,500,000	-
未収入金	236,713	-
未収委託者報酬	705,207	-
未収運用受託報酬	1,490,494	-
合計	5,594,505	-

第29期(2019年12月31日現在)

	1年以内	1年超
預金	1,345,979	-
貸付金	1,010,000	-
未収入金	207,801	-
未収委託者報酬	639,271	-
未収運用受託報酬	1,013,562	-
合計	4,216,615	-

(注3) 社債、長期借入金、リース債務及びその他の有利子負債の決算日後の返済予定額

第28期(2018年12月31日現在)

該当事項はありません。

第29期(2019年12月31日現在)

該当事項はありません。

(有価証券関係)

1. その他有価証券

第28期(2018年12月31日現在)

(単位：千円)

区分	貸借対照表計上額	取得原価	差額
貸借対照表計上額が取得原価を超えるもの 証券投資信託受益証券	2,103	2,060	43
貸借対照表計上額が取得原価を超えないもの 証券投資信託受益証券	6,139	6,616	476
合計	8,242	8,676	433

第29期(2019年12月31日現在)

該当事項はありません。

2. 事業年度中に売却したその他有価証券

第28期(自2018年1月1日至2018年12月31日)

財務諸表等規則第8条の7により記載を省略しております。

第29期(自2019年1月1日至2019年12月31日)

財務諸表等規則第8条の7により記載を省略しております。

(退職給付関係)

第28期 自 2018年 1月 1日 至 2018年12月31日	第29期 自 2019年 1月 1日 至 2019年12月31日
1. 採用している退職給付制度の概要 当社は、従業員の退職給付に充てるため、退職一時金制度を採用しております。 当社が有する退職一時金制度では、簡便法により退職給付引当金及び退職給付費用を計算しており、給与と勤務期間に基づいた一時金を支給しております。	1. 採用している退職給付制度の概要 同左

## 2. 確定給付制度

## (1) 退職給付引当金の期首残高と期末残高の調整表

期首における退職給付引当金	868,018千円
退職給付費用	136,621千円
退職給付の支払額	99,355千円
期末における退職給付引当金	<u>905,285千円</u>

## (2) 退職給付債務及び年金資産と貸借対照表に計上された前払年金費用及び退職給付引当金の調整表

積立型制度の退職給付債務	-
年金資産	<u>-</u>
非積立型制度の退職給付債務	-
	905,285千円
貸借対照表に計上された負債と資産の純額	<u>905,285千円</u>
退職給付引当金	905,285千円
貸借対照表に計上された負債と資産の純額	<u>905,285千円</u>

## (3) 退職給付に関連する損益

簡便法で計算した退職給付費用	136,621千円
----------------	-----------

## 2. 確定給付制度

## (1) 退職給付引当金の期首残高と期末残高の調整表

期首における退職給付引当金	905,285千円
退職給付費用	130,479千円
退職給付の支払額	195,453千円
期末における退職給付引当金	<u>840,311千円</u>

## (2) 退職給付債務及び年金資産と貸借対照表に計上された前払年金費用及び退職給付引当金の調整表

積立型制度の退職給付債務	-
年金資産	<u>-</u>
非積立型制度の退職給付債務	-
	840,311千円
貸借対照表に計上された負債と資産の純額	<u>840,311千円</u>
退職給付引当金	840,311千円
貸借対照表に計上された負債と資産の純額	<u>840,311千円</u>

## (3) 退職給付に関連する損益

簡便法で計算した退職給付費用	130,479千円
----------------	-----------

## (税効果会計関係)

第28期 自 2018年 1月 1日 至 2018年12月31日	第29期 自 2019年 1月 1日 至 2019年12月31日		
1. 繰延税金資産発生的主要原因別内訳 繰延税金資産 (千円)	1. 繰延税金資産発生的主要原因別内訳 繰延税金資産 (千円)		
未払費用否認	737,699	未払費用否認	665,647
退職給付引当金損金 算入限度超過額	277,198	退職給付引当金損金 算入限度超過額	257,303
役員退職慰労引当金否認	2,908	役員退職慰労引当金否認	4,523
資産除去債務	27,253	資産除去債務	17,132
その他	20,132	その他	1,510
繰延税金資産小計	1,065,191	繰延税金資産小計	946,117
評価性引当額	-	評価性引当額	-
繰延税金資産合計	1,065,191	繰延税金資産合計	946,117
繰延税金資産の純額	<u>1,065,191</u>	繰延税金資産の純額	<u>946,117</u>
2. 法定実効税率と税効果会計適用後の法人税等の負担率との間に重要な差異があるときの、当該差異の原因となった主要な項目別内訳	2. 法定実効税率と税効果会計適用後の法人税等の負担率との間に重要な差異があるときの、当該差異の原因となった主要な項目別内訳		
法定実効税率 (調整)	30.9%	法定実効税率 (調整)	30.6%
役員賞与等永久に損金 算入されない項目	3.3%	役員賞与等永久に損金 算入されない項目	4.9%
過年度法人税等	0.7%	過年度法人税等	0.0%
その他	1.9%	その他	0.3%
税効果会計適用後の 法人税等の負担率	<u>33.0%</u>	税効果会計適用後の 法人税等の負担率	<u>35.3%</u>

## （資産除去債務関係）

## 1. 資産除去債務のうち貸借対照表に計上しているもの

## (1) 当該資産除去債務の概要

当社は、本社事務所の賃借契約において、建物所有者との間で貸室賃貸借契約を締結しており、賃借期間終了時に原状回復する義務を有しているため、契約上の義務に関して資産除去債務を計上しております。

## (2) 当該資産除去債務の金額の算定方法

当初の使用見込期間を経過したため当会計期間中に再見積りを実施し、当初算定時と同じ使用見込期間及び割引率（10年間、1.4%）を使用して資産除去債務の金額を計算しております。

## (3) 当該資産除去債務の総額の増減

（単位：千円）

	第28期		第29期	
	自 2018年 1月 1日	至 2018年12月31日	自 2019年 1月 1日	至 2019年12月31日
期首残高		90,113		91,375
有形固定資産の取得に伴う増加額		-		-
その他増減額（は減少）		1,261		35,422
期末残高		91,375		55,952

## 2. 貸借対照表に計上しているもの以外の資産除去債務

該当事項はありません。

## （セグメント情報等）

## &lt;セグメント情報&gt;

当社は「投資信託及び投資法人に関する法律」に定める投資信託委託会社であり証券投資信託の設定を行うとともに「金融商品取引法」に定める金融商品取引業者としてその運用（投資運用業）を行っております。また「金融商品取引法」に定める投資助言・代理業を行っております。当社は、投資運用業及び投資助言・代理業にこれらの附帯業務を集約した単一セグメントを報告セグメントとしております。従いまして、開示対象となるセグメントはありませんので、記載を省略しております。

## &lt;関連情報&gt;

第28期（自 2018年1月1日 至 2018年12月31日）

## 1. 製品およびサービスごとの情報

（単位：千円）

	投資信託業	投資顧問業	海外ファンド サービス	その他	合計
外部顧客への 営業収益	3,095,865	5,855,881	2,482,190	276,901	11,710,839

## 2. 地域ごとの情報

## (1) 営業収益

（単位：千円）

日本	その他	合計
8,161,026	3,549,812	11,710,839

(注) 海外外部顧客からの営業収益のうち、損益計算書の営業収益の10%以上を占める地域はありません。

## (2) 有形固定資産

本邦に所在している有形固定資産の金額が貸借対照表の有形固定資産の金額の90%を超えるため、地域ごとの有形固定資産の記載を省略しております。

## 3. 主要な顧客ごとの情報

(単位：千円)

顧客の名称又は氏名	営業収益	関連するセグメント
A社( )	1,238,441	投資顧問業

( ) A社との間で守秘義務契約を負っているため、社名の公表は控えております。

&lt; 報告セグメントごとの固定資産の減損損失に関する情報 &gt;

該当事項はありません。

&lt; 報告セグメントごとののれんの償却額及び未償却残高に関する情報 &gt;

該当事項はありません。

&lt; 報告セグメントごとの負ののれん発生益に関する情報 &gt;

該当事項はありません。

第29期（自 2019年1月1日 至 2019年12月31日）

## 1. 製品およびサービスごとの情報

(単位：千円)

	投資信託業	投資顧問業	海外ファンド サービス	その他	合計
外部顧客への 営業収益	2,711,007	3,914,289	1,939,468	276,788	8,841,553

## 2. 地域ごとの情報

## (1) 営業収益

(単位：千円)

日本	その他	合計
6,158,330	2,683,223	8,841,553

(注) 海外外部顧客からの営業収益のうち、損益計算書の営業収益の10%以上を占める地域はありません。

## (2) 有形固定資産

本邦に所在している有形固定資産の金額が貸借対照表の有形固定資産の金額の90%を超えるため、地域ごとの有形固定資産の記載を省略しております。

## 3. 主要な顧客ごとの情報

外部顧客への営業収益のうち、損益計算書の営業収益の10%以上を占める相手先がないため、記載はありません。

&lt; 報告セグメントごとの固定資産の減損損失に関する情報 &gt;

該当事項はありません。

&lt; 報告セグメントごとののれんの償却額及び未償却残高に関する情報 &gt;

該当事項はありません。

&lt; 報告セグメントごとの負ののれん発生益に関する情報 &gt;

該当事項はありません。

(関連当事者との取引)

第28期（自 2018年1月1日 至 2018年12月31日）



## 1 関連当事者との取引

## (1) 親会社

(単位 千円)

種類	会社等の名称	所在地	資本金	事業の内容	議決権の所有(被所有)割合	関連当事者との関係	取引の内容	取引金額	科目	期末残高
親会社	シュローダー・インターナショナル・ホールディングス・リミテッド	イギリス、ロンドン市	425.5 百万 ポンド	持株会社	被所有 直接100%	当社への出資	剰余金の配当	1,960,000	-	-
最終親会社	シュローダー・ピーエルシー	イギリス、ロンドン市	282.5 百万 ポンド	持株会社	被所有 間接100%	当社の最終親会社	一般管理費(役員および従業員の賞与の負担金) (注1)	61,184	未払金(その他未払金)  長期未払金	182,425  182,672

取引条件及び取引条件の決定方針等

(注1) 当社の役員及び従業員への賞与の支払いの一部は、シュローダー・ピーエルシーより行われております。但し、これらの費用はシュローダー・ピーエルシーより当社に請求されるものであり、未払いの金額については、シュローダー・ピーエルシーに対する債務として処理しております。

## (2) 兄弟会社等

(単位 千円)

種類	会社等の名称	所在地	資本金	事業の内容	議決権の所有(被所有)割合	関連当事者との関係	取引の内容	取引金額	科目	期末残高
親会社の子会社(注2)	シュローダー・フィナンシャル・サービスズ・リミテッド	イギリス、ロンドン市	61.6 百万 ポンド	資金管理業	-	余資の貸付等	資金の回収(注6)  資金の貸付(注6)  受取利息	5,520,000  5,520,000  934	貸付金  未収入金	1,500,000  198
兄弟会社(注3)	シュローダー・インベストメント・マネージメント・リミテッド	イギリス、ロンドン市	155.0 百万 ポンド	投資運用業	-	運用受託契約の再委任等	運用受託報酬の受取(注7)  サービス提供業務報酬の受取(注8)  情報提供業務報酬の受取(注9)	74,427  313,078  159,464	未収運用受託報酬  未収入金	6,665  45,986

							役務提供業務 の対価の受取 (注9)	69,370		
							運用再委託報 酬の支払 (注7)	1,865,835	未払金 (その他 未払金)	123,105
							一般管理費 (諸経費)の支 払(注9)	330,481		
兄弟 会社 (注4)	シュローダー・イ ンベストメント・ マネージメント・ (シンガポー ル)・リミテッド	シンガポール	50.7 百万 シンガ ポールド ル	投資 運用業	-	運用受託 契約の 再委任、 業務 委託等	運用受託報酬 の受取(注7)	67,415	未収運用 受託報酬	6,089
							サービス提供 業務報酬 の受取 (注8)	232,131	未収入金	22,662
							役務提供業務 の対価の受取 (注9)	11,123		
							運用再委託報 酬の支払 (注7)	21,934	未払金 (その他 未払金)	109,182
							一般管理費(諸 経費)の支払 (注9)	880,811		
兄弟 会社の 子会社 (注5)	シュローダー・イ ンベストメント・ マネージメント (ヨーロッパ)・ エス・エー	ルクセンブルク	12.8 百万 ユーロ	資産 管理業	-	運用受託 契約の 再委任等	運用受託報酬 の受取(注7)	2,029,159	未収運用 受託報酬	132,117
							サービス提供 業務報酬 の受取 (注8)	1,334,923	未収入金	91,383
							運用再委託報 酬の支払 (注7)	118,866	未払金 (その他 未払金)	9,529

(注2) 当社の最終親会社であるシュローダー・ピーエルシーが、直接の子会社であるシュローダー・アドミニストレーション・リミテッド、及び、その直接の子会社であるシュローダー・フィナンシャル・ホールディングス・リミテッドを通して、シュローダー・フィナンシャル・サービスズ・リミテッドの議決権の100%を保有しております。

(注3) 当社の親会社であるシュローダー・インターナショナル・ホールディングス・リミテッドが、シュローダー・インベストメント・マネージメント・リミテッドの議決権の100%を保有しております。

(注4) 当社の親会社であるシュローダー・インターナショナル・ホールディングス・リミテッドが、シュローダー・インベストメント・

マネージメント・(シンガポール)・リミテッドの議決権の100%を保有しております。

- (注5) 当社の兄弟会社であるシュローダー・インターナショナル・ファイナンス・ピー・ヴィーが、シュローダー・インベストメント・マネージメント(ヨーロッパ)・エス・エーの議決権の100%を保有しております。
- (注6) 資金の貸付については、貸付利率は市場金利を勘案して利率を合理的に決定しており、返済期間は概ね3ヶ月であります。なお、担保は受け入れておりません。
- (注7) 各社間の運用受託報酬の收受については、各ファンドの契約毎に契約運用資産に対する各社の運用資産の割合に応じた一定の比率により決定しております。
- (注8) 各社間のサービス提供業務の報酬の收受については、各ファンドの契約毎に、グループ会社間の契約に基づき、一定の比率により決定しております。
- (注9) 情報提供業務・役務提供業務・調査費・その他営業費用及び一般管理費(諸経費)の報酬の收受については、当業務に関する支出を勘案して合理的な金額により行っております。

## 2 親会社又は重要な関連会社に関する注記

### (1) 親会社情報

シュローダー・ピーエルシー(最終親会社、ロンドン証券取引所に上場)

シュローダー・インターナショナル・ホールディングス・リミテッド(親会社、非上場)

### (2) 重要な関連会社の要約財務諸表

該当事項はありません。

第29期(自2019年1月1日至2019年12月31日)

## 1 関連当事者との取引

### (1) 親会社

(単位 千円)

種類	会社等の名称	所在地	資本金	事業の内容	議決権の所有(被所有)割合	関連当事者との関係	取引の内容	取引金額	科目	期末残高
親会社	シュローダー・インターナショナル・ホールディングス・リミテッド	イギリス、ロンドン市	425.5百万ポンド	持株会社	被所有直接100%	当社への出資	剰余金の配当	1,470,000	-	-
最終親会社	シュローダー・ピーエルシー	イギリス、ロンドン市	282.5百万ポンド	持株会社	被所有間接100%	当社の最終親会社	一般管理費(役員および従業員の賞与の負担金)(注1)	71,267	未払金(その他未払金) 長期未払金	119,523 135,141

取引条件及び取引条件の決定方針等

- (注1) 当社の役員及び従業員への賞与の支払いの一部は、シュローダー・ピーエルシーより行われております。但し、これらの費用はシュローダー・ピーエルシーより当社に請求されるものであり、未払いの金額については、シュローダー・ピーエルシーに対する債務として処理しております。

### (2) 兄弟会社等

(単位 千円)

種類	会社等の名称	所在地	資本金	事業の内容	議決権の所有(被所有)割合	関連当事者との関係	取引の内容	取引金額	科目	期末残高

親会社 の子会社 (注2)	シュロダー・ フィナンシャル・ サービスズ・リミ テッド	イギリス、 ロンドン市	61.6 百万 ポンド	資金 管理業	-	余資の 貸付等	資金の回収 (注6)	4,530,000	貸付金	1,010,000
							資金の貸付 (注6)	4,040,000		
							受取利息	463	未収入金	24
兄弟 会社 (注3)	シュロダー・イ ンベストメント・ マネージメント・ リミテッド	イギリス、 ロンドン市	155.0 百万 ポンド	投資 運用業	-	運用受託 契約の 再委任等	運用受託報酬 の受取(注7)	67,947	未収運用 受託報酬	9,713
							サービス提供 業務報酬 の受取 (注8)	305,298	未収入金	55,332
							情報提供業務 報酬の受取 (注9)	159,053		
							役務提供業務 の対価の受取 (注9)	63,840		
							運用再委託報 酬の支払 (注7)	1,092,097	未払金 (その他 未払金)	129,496
							一般管理費 (諸経費)の支 払(注9)	356,723		
兄弟 会社 (注4)	シュロダー・イ ンベストメント・ マネージメント・ (シンガポー ル)・リミテッド	シンガポール	50.7 百万 シンガ ポールド ル	投資 運用業	-	運用受託 契約の 再委任、 業務 委託等	運用受託報酬 の受取(注7)	61,401	未収運用 受託報酬	5,295
							サービス提供 業務報酬 の受取 (注8)	180,139	未収入金	12,277
							役務提供業務 の対価の受取 (注9)	10,786		
							運用再委託報 酬の支払 (注7)	17,780	未払金 (その他 未払金)	76,016

							一般管理費(諸経費)の支払 (注9)	717,726		
兄弟 会社の 子会社 (注5)	シュローダー・インベストメント・マネージメント(ヨーロッパ)・エス・エー	ルクセンブルク	14.6 百万 ユーロ	資産 管理業	-	運用受託 契約の 再委任等	運用受託報酬 の受取(注7)	1,419,530	未収運用 受託報酬	110,631
							サービス提供 業務報酬 の受取 (注8)	1,081,204	未収入金	82,042
									未払金 (その他 未払金)	7,653

(注2) 当社の最終親会社であるシュローダー・ピーエルシーが、直接の子会社であるシュローダー・アドミニストレーション・リミテッド、及び、その直接の子会社であるシュローダー・フィナンシャル・ホールディングス・リミテッドを通して、シュローダー・フィナンシャル・サービスズ・リミテッドの議決権の100%を保有しております。

(注3) 当社の親会社であるシュローダー・インターナショナル・ホールディングス・リミテッドが、シュローダー・インベストメント・マネージメント・リミテッドの議決権の100%を保有しております。

(注4) 当社の親会社であるシュローダー・インターナショナル・ホールディングス・リミテッドが、シュローダー・インベストメント・マネージメント(シンガポール)・リミテッドの議決権の100%を保有しております。

(注5) 当社の兄弟会社であるシュローダー・インターナショナル・ファイナンス・ピー・ヴィーが、シュローダー・インベストメント・マネージメント(ヨーロッパ)・エス・エーの議決権の100%を保有しております。

(注6) 資金の貸付については、貸付利率は市場金利を勘案して利率を合理的に決定しており、返済期間は概ね3ヶ月であります。なお、担保は受け入れておりません。

(注7) 各社間の運用受託報酬の收受については、各ファンドの契約毎に契約運用資産に対する各社の運用資産の割合に応じた一定の比率により決定しております。

(注8) 各社間のサービス提供業務の報酬の收受については、各ファンドの契約毎に、グループ会社間の契約に基づき、一定の比率により決定しております。

(注9) 情報提供業務・役務提供業務・調査費・その他営業費用及び一般管理費(諸経費)の報酬の收受については、当業務に関する支出を勘案して合理的な金額により行っております。

## 2 親会社又は重要な関連会社に関する注記

### (1) 親会社情報

シュローダー・ピーエルシー(最終親会社、ロンドン証券取引所に上場)

シュローダー・インターナショナル・ホールディングス・リミテッド(親会社、非上場)

### (2) 重要な関連会社の要約財務諸表

該当事項はありません。

### (1株当たり情報)

第28期	第29期
自 2018年 1月 1日	自 2019年 1月 1日
至 2018年12月31日	至 2019年12月31日

1株当たり純資産額	297,410円60銭	1株当たり純資産額	225,676円03銭
1株当たり当期純利益	180,585円91銭	1株当たり当期純利益	78,221円18銭
<p>なお、潜在株式調整後1株当たり当期純利益金額については、潜在株式が存在しないため記載していません。</p>		<p>なお、潜在株式調整後1株当たり当期純利益金額については、潜在株式が存在しないため記載していません。</p>	
<p>1株当たり当期純利益の算定上の基礎</p>		<p>1株当たり当期純利益の算定上の基礎</p>	
損益計算書上の当期純利益	1,769,741千円	損益計算書上の当期純利益	766,567千円
普通株式に係る当期純利益	1,769,741千円	普通株式に係る当期純利益	766,567千円
<p>普通株式に帰属しない金額の主要な内訳 該当事項はありません。</p>		<p>普通株式に帰属しない金額の主要な内訳 該当事項はありません。</p>	
普通株式の期中平均株式数	9,800 株	普通株式の期中平均株式数	9,800 株

(重要な後発事象)

該当事項はありません。

#### 4【利害関係人との取引制限】

委託会社は、「金融商品取引法」の定めるところにより、利害関係人との取引について、次に掲げる行為が禁止されています。

- (1) 自己またはその取締役もしくは執行役との間における取引を行なうことを内容とした運用を行なうこと(投資者の保護に欠け、もしくは取引の公正を害し、または金融商品取引業の信用を失墜させるおそれがないものとして内閣府令で定めるものを除きます。)
- (2) 運用財産相互間において取引を行なうことを内容とした運用を行なうこと(投資者の保護に欠け、もしくは取引の公正を害し、または金融商品取引業の信用を失墜させるおそれがないものとして内閣府令で定めるものを除きます。)
- (3) 通常の取引の条件と異なる条件であって取引の公正を害するおそれのある条件で、委託会社の親法人等(委託会社の総株主等の議決権の過半数を保有していることその他の当該金融商品取引業者と密接な関係を有する法人その他の団体として政令で定める要件に該当する者をいいます。以下(4)、(5)において同じ。)または子法人等(委託会社が総株主等の議決権の過半数を保有していることその他の当該金融商品取引業者と密接な関係を有する法人その他の団体として政令で定める要件に該当する者をいいます。以下同じ。)と有価証券の売買その他の取引または金融デリバティブ取引を行なうこと。
- (4) 委託会社の親法人等または子法人等の利益を図るため、その行なう投資運用業に関して運用の方針、運用財産の額もしくは市場の状況に照らして不必要な取引を行なうことを内容とした運用を行なうこと。
- (5) 上記(3)、(4)に掲げるもののほか、委託会社の親法人等または子法人等が関与する行為であって、投資者の保護に欠け、もしくは取引の公正を害し、または金融商品取引業の信用を失墜させるおそれのあるものとして内閣府令で定める行為。

#### 5【その他】

##### (1) 定款の変更

委託会社の定款の変更に関しては、株主総会の決議が必要です。

##### (2) 訴訟事件その他の重要事項

委託会社に重要な影響を与えた事実、または与えると予想される訴訟事件などは発生していません。

#### 第2【その他の関係法人の概況】

##### 1【名称、資本金の額及び事業の内容】

## (1) 受託会社

名 称	資本金の額 (2019年3月末現在)	事業の内容
三菱UFJ信託銀行株式会社	324,279百万円	銀行法に基づき銀行業を営むとともに、金融機関の信託業務の兼営等に関する法律に基づき信託業務を営んでいます。

## &lt;再信託受託会社の概要&gt;

名称 : 日本マスタートラスト信託銀行株式会社

資本金の額 : 10,000百万円(2019年3月末現在)

事業の内容 : 銀行法に基づき銀行業を営むとともに、金融機関の信託業務の兼営等に関する法律に基づき信託業務を営んでいます。

再信託の目的 : 原信託契約にかかる信託業務の一部(信託財産の管理)を原信託受託者から再信託受託者(日本マスタートラスト信託銀行株式会社)へ委託するため、原信託財産のすべてを再信託受託者へ移管することを目的とします。

## (2) 販売会社

名 称	資本金の額 (2019年3月末現在)	事業の内容
損保ジャパンDC証券株式会社	3,000百万円	金融商品取引法に定める第一種金融商品取引業を営んでいます。
スルガ銀行株式会社	30,043百万円	銀行法に基づき銀行業を営んでいます。
株式会社みずほ銀行	1,404,065百万円	
株式会社りそな銀行	279,928百万円	
三井住友信託銀行株式会社	342,037百万円	
三菱UFJ信託銀行株式会社	324,279百万円	

## (3) 投資顧問会社

名 称	資本金の額 (2019年12月末現在)	事業の内容
マニユライフ・インベストメント・マネジメント株式会社	140.5百万円	資産運用に関する業務を営んでいます。

## 2【関係業務の概要】

## (1) 受託会社

ファンドの信託財産に属する有価証券の管理・計算事務などを行ないます。

## (2) 販売会社

日本におけるファンドの募集、解約、収益分配金および償還金の取扱いなどを行ないます。

## (3) 投資顧問会社

委託会社から、マザーファンドの運用指図権限の委託を受け当該ファンドの運用(投資一任)を行ないます。

## 3【資本関係】

## (1) 受託会社

該当事項はありません。

## (2) 販売会社

該当事項はありません。

(3) 投資顧問会社

該当事項はありません。

第3【参考情報】

ファンドについては、当計算期間において以下の書類が提出されております。

提出年月日	提出書類
2019年 7月25日	有価証券届出書
2019年 7月25日	有価証券報告書
2020年 1月24日	有価証券届出書
2020年 1月24日	半期報告書



## 独立監査人の監査報告書

令和2年3月13日

シュローダー・インベストメント・マネジメント株式会社  
取締役会 御中

## EY新日本有限責任監査法人

指定有限責任社員  
業務執行社員 公認会計士 伊藤 志保指定有限責任社員  
業務執行社員 公認会計士 櫻井 雄一郎

当監査法人は、金融商品取引法第193条の2第1項の規定に基づく監査証明を行うため、「委託会社等の経理状況」に掲げられているシュローダー・インベストメント・マネジメント株式会社の平成31年1月1日から令和元年12月31日までの第29期事業年度の財務諸表、すなわち、貸借対照表、損益計算書、株主資本等変動計算書、重要な会計方針及びその他の注記について監査を行った。

## 財務諸表に対する経営者の責任

経営者の責任は、我が国において一般に公正妥当と認められる企業会計の基準に準拠して財務諸表を作成し適正に表示することにある。これには、不正又は誤謬による重要な虚偽表示のない財務諸表を作成し適正に表示するために経営者が必要と判断した内部統制を整備及び運用することが含まれる。

## 監査人の責任

当監査法人の責任は、当監査法人が実施した監査に基づいて、独立の立場から財務諸表に対する意見を表明することにある。当監査法人は、我が国において一般に公正妥当と認められる監査の基準に準拠して監査を行った。監査の基準は、当監査法人に財務諸表に重要な虚偽表示がないかどうかについて合理的な保証を得るために、監査計画を策定し、これに基づき監査を実施することを求めている。

監査においては、財務諸表の金額及び開示について監査証拠を入手するための手続が実施される。監査手続は、当監査法人の判断により、不正又は誤謬による財務諸表の重要な虚偽表示のリスクの評価に基づいて選択及び適用される。財務諸表監査の目的は、内部統制の有効性について意見表明するためのものではないが、当監査法人は、リスク評価の実施に際して、状況に応じた適切な監査手続を立案するために、財務諸表の作成と適正な表示に関連する内部統制を検討する。また、監査には、経営者が採用した会計方針及びその適用方法並びに経営者によって行われた見積りの評価も含め全体としての財務諸表の表示を検討することが含まれる。

当監査法人は、意見表明の基礎となる十分かつ適切な監査証拠を入手したと判断している。

## 監査意見

当監査法人は、上記の財務諸表が、我が国において一般に公正妥当と認められる企業会計の基準に準拠して、シュローダー・インベストメント・マネジメント株式会社の令和元年12月31日現在の財政状態及び同日をもって終了する事業年度の経営成績をすべての重要な点において適正に表示しているものと認める。

## 利害関係

会社と当監査法人又は業務執行社員との間には、公認会計士法の規定により記載すべき利害関係はない。

以上

(注)1. 上記は監査報告書の原本に記載された事項を電子化したものであり、その原本は当社が別途保管しております。

2. X B R L データは監査の対象には含まれていません。

## 独立監査人の監査報告書

2020年6月10日

シュローダー・インベストメント・マネジメント株式会社  
取締役会御中

PwCあらた有限責任監査法人  
東京事務所

指定有限責任社員	公認会計士	佐々木 貴司
業務執行社員		
指定有限責任社員	公認会計士	太田 英男
業務執行社員		

### 監査意見

当監査法人は、金融商品取引法第193条の2第1項の規定に基づく監査証明を行うため、「ファンドの経理状況」に掲げられているシュローダー年金運用ファンド日本債券の2019年4月26日から2020年4月27日までの計算期間の財務諸表、すなわち、貸借対照表、損益及び剰余金計算書、注記表並びに附属明細表について監査を行った。

当監査法人は、上記の財務諸表が、我が国において一般に公正妥当と認められる企業会計の基準に準拠して、シュローダー年金運用ファンド日本債券の2020年4月27日現在の信託財産の状態及び同日をもって終了する計算期間の損益の状況を、すべての重要な点において適正に表示しているものと認める。

### 監査意見の根拠

当監査法人は、我が国において一般に公正妥当と認められる監査の基準に準拠して監査を行った。監査の基準における当監査法人の責任は、「財務諸表監査における監査人の責任」に記載されている。当監査法人は、我が国における職業倫理に関する規定に従って、シュローダー・インベストメント・マネジメント株式会社及びファンドから独立しており、また、監査人としてのその他の倫理上の責任を果たしている。当監査法人は、意見表明の基礎となる十分かつ適切な監査証拠を入手したと判断している。

### 財務諸表に対する経営者の責任

経営者の責任は、我が国において一般に公正妥当と認められる企業会計の基準に準拠して財務諸表を作成し適正に表示することにある。これには、不正又は誤謬による重要な虚偽表示のない財務諸表を作成し適正に表示するために経営者が必要と判断した内部統制を整備及び運用することが含まれる。

財務諸表を作成するに当たり、経営者は、継続企業的前提に基づき財務諸表を作成することが適切であるかどうかを評価し、我が国において一般に公正妥当と認められる企業会計の基準に基づいて継続企業に関する事項を開示する必要がある場合には当該事項を開示する責任がある。

### 財務諸表監査における監査人の責任

監査人の責任は、監査人が実施した監査に基づいて、全体としての財務諸表に不正又は誤謬による重要な虚偽表示がないかどうかについて合理的な保証を得て、監査報告書において独立の立場から財務諸表に対する意見を表明することにある。虚偽表示は、不正又は誤謬により発生する可能性があり、個別に又は集計すると、財務諸表の利用者の意思決定に影響を与えると合理的に見込まれる場合に、重要性があると判断される。

監査人は、我が国において一般に公正妥当と認められる監査の基準に従って、監査の過程を通じて、職業的専門家としての判断を行い、職業的懐疑心を保持して以下を実施する。

- ・ 不正又は誤謬による重要な虚偽表示リスクを識別し、評価する。また、重要な虚偽表示リスクに対応した監査手続を立案し、実施する。監査手続の選択及び適用は監査人の判断による。さらに、意見表明の基礎となる十分かつ適切な監査証拠を入手する。
- ・ 財務諸表監査の目的は、内部統制の有効性について意見表明するためのものではないが、監査人は、リスク評価の実施に際して、状況に応じた適切な監査手続を立案するために、監査に関連する内部統制を検討する。
- ・ 経営者が採用した会計方針及びその適用方法の適切性、並びに経営者によって行われた会計上の見積りの合理性及び関連する注記事項の妥当性を評価する。
- ・ 経営者が継続企業を前提として財務諸表を作成することが適切であるかどうか、また、入手した監査証拠に基づき、継続企業的前提に重要な疑義を生じさせるような事象又は状況に関して重要な不確実性が認められるかどうか結論付ける。継続企業的前提に関する重要な不確実性が認められる場合は、監査報告書において財務諸表の注記事項に注意を喚起すること、又は重要な不確実性に関する財務諸表の注記事項が適切でない場合は、財務諸表に対して除外事項付意見を表明することが求められている。監査人の結論は、監査報告書日までに入手した監査証拠に基づいているが、将来の事象や状況により、ファンドは継続企業として存続できなくなる可能性がある。

- ・ 財務諸表の表示及び注記事項が、我が国において一般に公正妥当と認められる企業会計の基準に準拠しているかどうかとともに、関連する注記事項を含めた財務諸表の表示、構成及び内容、並びに財務諸表が基礎となる取引や会計事象を適正に表示しているかどうかを評価する。

監査人は、経営者に対して、計画した監査の範囲とその実施時期、監査の実施過程で識別した内部統制の重要な不備を含む監査上の重要な発見事項、及び監査の基準で求められているその他の事項について報告を行う。

#### 利害関係

シュローダー・インベストメント・マネジメント株式会社及びファンドと当監査法人又は業務執行社員との間には、公認会計士法の規定により記載すべき利害関係はない。

以 上

---

(注)1. 上記は、当社が、監査報告書の原本に記載された事項を電子化したものであり、その原本は当社が別途保管しております。

2. X B R L データは監査の対象には含まれていません。