

【表紙】

【提出書類】	有価証券届出書
【提出先】	関東財務局長殿
【提出日】	2020年7月28日提出
【発行者名】	りそなアセットマネジメント株式会社
【代表者の役職氏名】	代表取締役 西岡 明彦
【本店の所在の場所】	東京都江東区木場一丁目5番65号
【事務連絡者氏名】	塚田 光子
【電話番号】	03-6704-3821
【届出の対象とした募集（売出）内国投資 信託受益証券に係るファンドの名称】	埼玉りそな・グローバルバランス・プラスESG
【届出の対象とした募集（売出）内国投資 信託受益証券の金額】	(1)当初申込額 1,000億円を上限とします。 (2)継続申込額 1兆円を上限とします。
【縦覧に供する場所】	該当事項はありません。

第一部【証券情報】

（１）【ファンドの名称】

埼玉りそな・グローバルバランス・プラスE S G（以下「ファンド」といいます。）

- ・愛称として「SaitamaDGs」、「SaitamaDGs（サイタマディーゼズ）」という名称を用いることがあります。

（２）【内国投資信託受益証券の形態等】

- ・追加型証券投資信託受益権です。（以下「受益権」といいます。）
- ・信用格付業者から提供され、もしくは閲覧に供された信用格付、または信用格付業者から提供され、もしくは閲覧に供される予定の信用格付はありません。

ファンドの受益権は、社債、株式等の振替に関する法律の規定の適用を受け、受益権の帰属は、後述の「（11）振替機関に関する事項」に記載の振替機関および当該振替機関の下位の口座管理機関（社債、株式等の振替に関する法律第2条に規定する「口座管理機関」をいい、振替機関を含め、以下「振替機関等」といいます。）の振替口座簿に記載または記録されることにより定まります（以下、振替口座簿に記載または記録されることにより定まる受益権を「振替受益権」といいます。）。委託会社は、やむを得ない事情などがある場合を除き、当該振替受益権を表示する受益証券を発行しません。また、振替受益権には無記名式や記名式の形態はありません。

（３）【発行（売出）価額の総額】

当初申込期間：1,000億円を上限とします。

継続申込期間：1兆円を上限とします。

（４）【発行（売出）価格】

当初申込期間：1口当たり1円とします。

継続申込期間：取得申込受付日の翌営業日の基準価額とします。

- ・基準価額につきましては、販売会社または「（８）申込取扱場所」の照会先にお問い合わせください。

（５）【申込手数料】

申込手数料につきましては、販売会社が定めるものとします。申込手数料率につきましては、販売会社にお問い合わせください。

- ・販売会社における申込手数料率は2.2%（税抜2.0%）が上限となっております。

（６）【申込単位】

販売会社にお問い合わせください。

（７）【申込期間】

当初申込期間：2020年8月13日から2020年9月24日までとします。

継続申込期間：2020年9月25日から2021年11月19日までとします。

- ・上記期間満了前に有価証券届出書を提出することによって更新されます。

（８）【申込取扱場所】

販売会社につきましては、委託会社の照会先にお問い合わせください。

委託会社の照会先

りそなアセットマネジメント株式会社

電話番号：0120-223351

(受付時間は営業日の午前9時～午後5時)

ホームページ アドレス：<https://www.resona-am.co.jp/>**(9) 【払込期日】****当初申込期間**

- ・取得申込者は、申込期間中に申込金額を販売会社に支払うものとします。
- ・申込期間における発行価額の総額(設定総額)は、販売会社によって、設定日に委託会社の指定する口座を経由して、受託会社の指定するファンド口座に払い込まれます。

継続申込期間

- ・取得申込者は、申込金額を販売会社が指定する期日までに販売会社に支払うものとします。
- ・申込期間における各取得申込受付日の発行価額の総額(設定総額)は、販売会社によって、追加設定が行なわれる日に委託会社の指定する口座を経由して、受託会社の指定するファンド口座に払い込まれます。

(10) 【払込取扱場所】

申込金額は、販売会社にお支払いいただきます。

(11) 【振替機関に関する事項】

振替機関は、株式会社証券保管振替機構とします。

(12) 【その他】

該当事項はありません。

第二部【ファンド情報】

第1【ファンドの状況】

1【ファンドの性格】

(1)【ファンドの目的及び基本的性格】

ファンドの目的

安定した収益の確保と信託財産の中長期的な成長を目指して運用を行います。

ファンドの基本的性格

1) 商品分類

単位型投信・ 追加型投信	投資対象地域	投資対象資産 (収益の源泉)
単位型投信	国内	株式
	海外	債券
追加型投信	内外	不動産投信
		その他資産 ()
		資産複合

(注) 当ファンドが該当する商品分類を網掛け表示しています。

2) 属性区分

投資対象資産	決算頻度	投資対象地域	投資形態	為替ヘッジ
株式 一般 大型株 中小型株	年1回	グローバル (含む日本)		
	年2回	日本		
	年4回	北米	ファミリーファンド	あり (部分ヘッジ)
債券 一般 公債 社債 その他債券 クレジット属性 ()	年6回 (隔月)	欧州		
	年12回 (毎月)	アジア		
	日々	オセアニア		
不動産投信	その他 ()	中南米	ファンド・オブ・ ファンズ	なし
その他資産 (投資信託証券(資 産複合(債券、株 式、不動産投信) 資産配分変更 型))		アフリカ		
		中近東 (中東)		
		エマージング		
資産複合 () 資産配分固定型 資産配分変更型				

(注) 当ファンドが該当する属性区分を網掛け表示しています。

属性区分に記載している「為替ヘッジ」は、対円での為替変動リスクに対するヘッジの有無を記載しております。

当ファンドは、ファミリーファンド方式で運用されます。このため、組入れている資産を示す属性区分上の投資対象資産（その他資産（投資信託証券（資産複合（債券、株式、不動産投信）資産配分変更型）））と収益の源泉となる資産を示す商品分類上の投資対象資産（資産複合）とが異なります。

< 商品分類の定義 >

1. 単位型投信・追加型投信の区分

- (1) 単位型投信：当初、募集された資金が一つの単位として信託され、その後の追加設定は一切行われないファンドをいう。
- (2) 追加型投信：一度設定されたファンドであってもその後追加設定が行われ従来の信託財産とともに運用されるファンドをいう。

2. 投資対象地域による区分

- (1) 国内：目論見書又は投資信託約款において、組入資産による主たる投資収益が実質的に国内の資産を源泉とする旨の記載があるものをいう。
- (2) 海外：目論見書又は投資信託約款において、組入資産による主たる投資収益が実質的に海外の資産を源泉とする旨の記載があるものをいう。
- (3) 内外：目論見書又は投資信託約款において、国内及び海外の資産による投資収益を実質的に源泉とする旨の記載があるものをいう。

3. 投資対象資産による区分

- (1) 株式：目論見書又は投資信託約款において、組入資産による主たる投資収益が実質的に株式を源泉とする旨の記載があるものをいう。
- (2) 債券：目論見書又は投資信託約款において、組入資産による主たる投資収益が実質的に債券を源泉とする旨の記載があるものをいう。
- (3) 不動産投信（リート）：目論見書又は投資信託約款において、組入資産による主たる投資収益が実質的に不動産投資信託の受益証券及び不動産投資法人の投資証券を源泉とする旨の記載があるものをいう。
- (4) その他資産：目論見書又は投資信託約款において、組入資産による主たる投資収益が実質的に上記(1)から(3)に掲げる資産以外の資産を源泉とする旨の記載があるものをいう。なお、その他資産と併記して具体的な収益の源泉となる資産の名称記載も可とする。
- (5) 資産複合：目論見書又は投資信託約款において、上記(1)から(4)に掲げる資産のうち複数の資産による投資収益を実質的に源泉とする旨の記載があるものをいう。

4. 独立した区分

- (1) MMF（マネー・マネージメント・ファンド）：「MMF等の運営に関する規則」に定めるMMFをいう。
- (2) MRF（マネー・リザーブ・ファンド）：「MMF等の運営に関する規則」に定めるMRFをいう。
- (3) ETF：投資信託及び投資法人に関する法律施行令（平成12年政令480号）第12条第1号及び第2号に規定する証券投資信託並びに租税特別措置法（昭和32年法律第26号）第9条の4の2に規定する上場証券投資信託をいう。

< 補足として使用する商品分類 >

- (1) インデックス型：目論見書又は投資信託約款において、各種指数に連動する運用成果を目指す旨の記載があるものをいう。
- (2) 特殊型：目論見書又は投資信託約款において、投資者に対して注意を喚起することが必要と思われる特殊な仕組みあるいは運用手法の記載があるものをいう。なお、下記の属性区分で特殊型の小分類において「条件付運用型」に該当する場合には当該小分類を括弧書きで付記するものとし、それ以外の小分類に該当する場合には当該小分類を括弧書きで付記できるものとする。

< 属性区分の定義 >

1. 投資対象資産による属性区分

(1) 株式

- 一般：次の大型株、中小型株属性にあてはまらない全てのものをいう。
大型株：目論見書又は投資信託約款において、主として大型株に投資する旨の記載があるものをいう。
中小型株：目論見書又は投資信託約款において、主として中小型株に投資する旨の記載があるものをいう。

(2) 債券

- 一般：次の公債、社債、その他債券属性にあてはまらない全てのものをいう。
公債：目論見書又は投資信託約款において、日本国又は各国の政府の発行する国債（地方債、政府保証債、政府機関

債、国際機関債を含む。以下同じ。)に主として投資する旨の記載があるものをいう。

社債：目論見書又は投資信託約款において、企業等が発行する社債に主として投資する旨の記載があるものをいう。

その他債券：目論見書又は投資信託約款において、公債又は社債以外の債券に主として投資する旨の記載があるものをいう。

格付等クレジットによる属性：目論見書又は投資信託約款において、上記 から の「発行体」による区分のほか、特にクレジットに対して明確な記載があるものについては、上記 から に掲げる区分に加え「高格付債」「低格付債」等を併記することも可とする。

(3)不動産投信

これ以上の詳細な分類は行わないものとする。

(4)その他資産

組入れている資産を記載するものとする。

(5)資産複合

以下の小分類に該当する場合には当該小分類を併記することができる。

資産配分固定型：目論見書又は投資信託約款において、複数資産を投資対象とし、組入比率については固定的とする旨の記載があるものをいう。なお、組み合わせている資産を列挙するものとする。

資産配分変更型：目論見書又は投資信託約款において、複数資産を投資対象とし、組入比率については、機動的な変更を行なう旨の記載があるものもしくは固定的とする旨の記載がないものをいう。なお、組み合わせている資産を列挙するものとする。

2. 決算頻度による属性区分

年1回：目論見書又は投資信託約款において、年1回決算する旨の記載があるものをいう。

年2回：目論見書又は投資信託約款において、年2回決算する旨の記載があるものをいう。

年4回：目論見書又は投資信託約款において、年4回決算する旨の記載があるものをいう。

年6回(隔月)：目論見書又は投資信託約款において、年6回決算する旨の記載があるものをいう。

年12回(毎月)：目論見書又は投資信託約款において、年12回(毎月)決算する旨の記載があるものをいう。

日々：目論見書又は投資信託約款において、日々決算する旨の記載があるものをいう。

その他：上記属性にあてはまらない全てのものをいう。

3. 投資対象地域による属性区分(重複使用可能)

グローバル：目論見書又は投資信託約款において、組入資産による投資収益が世界の資産を源泉とする旨の記載があるものをいう。なお、「世界の資産」の中に「日本」を含むか含まないかを明確に記載するものとする。

日本：目論見書又は投資信託約款において、組入資産による投資収益が日本の資産を源泉とする旨の記載があるものをいう。

北米：目論見書又は投資信託約款において、組入資産による投資収益が北米地域の資産を源泉とする旨の記載があるものをいう。

欧州：目論見書又は投資信託約款において、組入資産による投資収益が欧州地域の資産を源泉とする旨の記載があるものをいう。

アジア：目論見書又は投資信託約款において、組入資産による投資収益が日本を除くアジア地域の資産を源泉とする旨の記載があるものをいう。

オセアニア：目論見書又は投資信託約款において、組入資産による投資収益がオセアニア地域の資産を源泉とする旨の記載があるものをいう。

中南米：目論見書又は投資信託約款において、組入資産による投資収益が中南米地域の資産を源泉とする旨の記載があるものをいう。

アフリカ：目論見書又は投資信託約款において、組入資産による投資収益がアフリカ地域の資産を源泉とする旨の記載があるものをいう。

中近東(中東)：目論見書又は投資信託約款において、組入資産による投資収益が中近東地域の資産を源泉とする旨の記載があるものをいう。

エマージング：目論見書又は投資信託約款において、組入資産による投資収益がエマージング地域(新興成長国(地域))の資産を源泉とする旨の記載があるものをいう。

4. 投資形態による属性区分

ファミリーファンド：目論見書又は投資信託約款において、親投資信託(ファンド・オブ・ファンズにのみ投資されるものを除く。)を投資対象として投資するものをいう。

ファンド・オブ・ファンズ：「投資信託等の運用に関する規則」第2条に規定するファンド・オブ・ファンズをいう。

5. 為替ヘッジによる属性区分

為替ヘッジあり：目論見書又は投資信託約款において、為替のフルヘッジ又は一部の資産に為替のヘッジを行う旨の記載があるものをいう。

為替ヘッジなし：目論見書又は投資信託約款において、為替のヘッジを行わない旨の記載があるもの又は為替のヘッジを行う旨の記載がないものをいう。

6. インデックスファンドにおける対象インデックスによる属性区分

日経225

TOPIX

その他の指数：前記指数にあてはまらない全てのものをいう。

7. 特殊型

ブル・ベア型：目論見書又は投資信託約款において、派生商品をヘッジ目的以外に用い、積極的に投資を行うとともに各種指数・資産等への連動若しくは逆連動(一定倍の連動若しくは逆連動を含む。)を目指す旨の記載があるものをいう。

条件付運用型：目論見書又は投資信託約款において、仕組債への投資またはその他特殊な仕組みを用いることにより、目標とする投資成果(基準価額、償還価額、収益分配金等)や信託終了日等が、明示的な指標等の値により定められる一定の条件によって決定される旨の記載があるものをいう。

ロング・ショート型/絶対収益追求型：目論見書又は投資信託約款において、特定の市場に左右されにくい収益の追求を目指す旨若しくはロング・ショート戦略により収益の追求を目指す旨の記載があるものをいう。

その他型：目論見書又は投資信託約款において、上記 から に掲げる属性のいずれにも該当しない特殊な仕組みあるいは運用手法の記載があるものをいう。

上記は、一般社団法人投資信託協会が定める分類方法に基づき記載しています。また、商品分類および属性区分の定義は一般社団法人投資信託協会が定める「商品分類に関する指針」を基に委託会社が作成したものです。なお、一般社団法人投資信託協会のホームページ (<https://www.toushin.or.jp/>) でもご覧頂けます。

ファンドの特色

1 各マザーファンドを通じて、世界各国の債券、株式およびリートなどの8つの資産に分散投資します。

- 各マザーファンドは、以下の対象指数(インデックス)の動きに連動する投資成果を目指して運用を行います。(RAM国内債券マザーファンド(埼玉重視型)を除きます。)

		投資対象地域		
		国内	先進国	新興国
投資対象資産	債券	RAM国内債券マザーファンド(埼玉重視型) 【主要投資対象】 わが国の国債および埼玉県が発行する公募地方債 【対象指数】 なし	RAM先進国債券マザーファンド(為替ヘッジあり) 【主要投資対象】 先進国(日本を除く)の債券 【対象指数】 FTSE世界国債インデックス(除く日本、円ヘッジ・円ベース)	RAM新興国債券マザーファンド 【主要投資対象】 新興国の債券およびETF(上場投資信託証券) 【対象指数】 JPモルガンGBI-EMグローバル・ダイバーシファイド(円換算ベース)
			RAM先進国債券マザーファンド 【主要投資対象】 先進国(日本を除く)の債券 【対象指数】 FTSE世界国債インデックス(除く日本、円換算ベース)	
	株式	RAM国内株式ESGマザーファンド 【主要投資対象】 国内の株式 【対象指数】 MSCI ジャパン ESG セレクト・リーダーズ指数(配当込み)	RAM先進国株式ESGマザーファンド 【主要投資対象】 先進国(日本を除く)の株式 【対象指数】 MSCI-KOKUSAI ESG リーダーズ指数(配当込み、円換算ベース)	RAM新興国株式マザーファンド 【主要投資対象】 新興国の株式およびETF(上場投資信託証券) 【対象指数】 MSCIエマージング・マーケット指数(配当込み、円換算ベース)
	リート	RAM国内リートマザーファンド 【主要投資対象】 不動産投資信託証券 【対象指数】 東証REIT指数(配当込み)	RAM先進国リートマザーファンド 【主要投資対象】 先進国(日本を除く)の不動産投資信託証券、不動産関連株式およびETF(上場投資信託証券) 【対象指数】 S&P先進国REIT指数(除く日本、配当込み、円換算ベース)	—

*各対象指数については、「各マザーファンドが対象とする指数の著作権等について」をご参照ください。

- 投資対象資産のうち、国内債券については、わが国の国債および埼玉県が発行する公募地方債を主要投資対象とするマザーファンドを組み入れます。

※埼玉県が発行する公募地方債の発行状況や市況状況および純資産総額の水準等により、当該地方債に投資を行わない、もしくは投資比率が低位となる場合があります。

- 投資対象資産のうち、国内株式および先進国株式については、ESG関連インデックス*に連動する投資成果を目指すマザーファンドを組み入れます。

*ESG関連インデックスとは、MSCI ジャパン ESG セレクト・リーダーズ指数(配当込み)およびMSCI-KOKUSAI ESG リーダーズ指数(配当込み、円換算ベース)をいいます。

ESGとは

[ESG]とは、Environment(環境)、Social(社会)、Governance(ガバナンス)の頭文字を取ったものです。

ESG評価の高い企業は、持続的な企業価値の向上が期待されています。

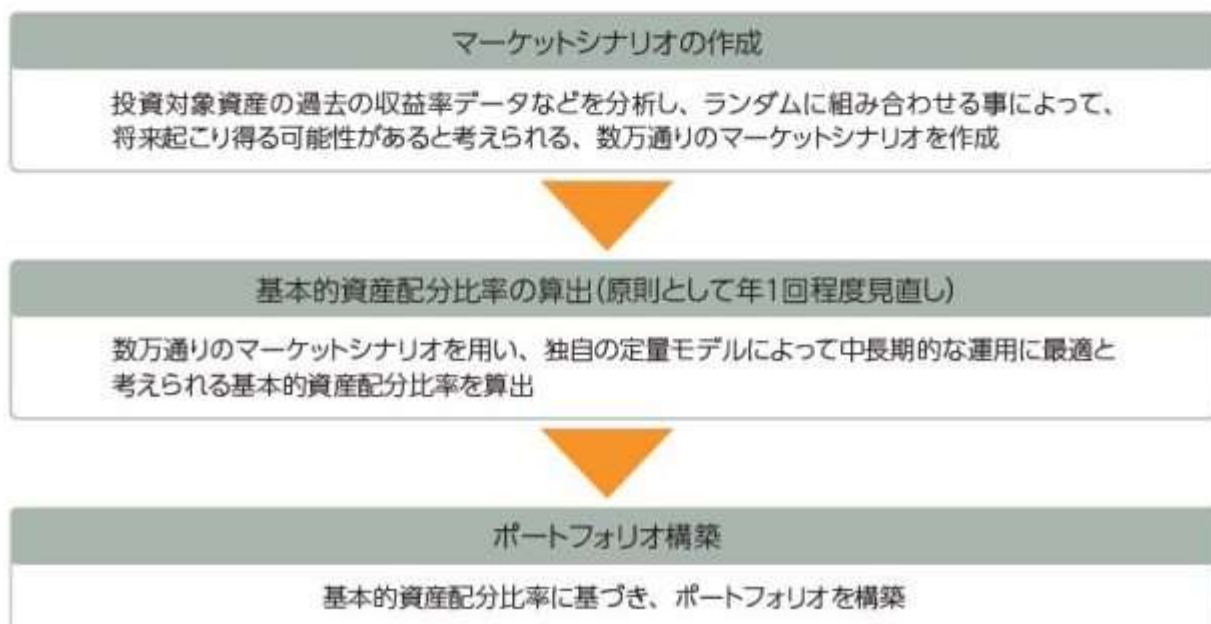
ESG投資は、従来の財務情報に加え、非財務情報であるESGの評価を重視して銘柄選別を行う運用手法です。

2 中長期的な運用に理想的なポートフォリオ構築を目指します。

- 独自の定量モデルを用いて算出した基本的資産配分比率に基づき、ポートフォリオを構築します。基本的資産配分比率は、原則として年1回程度見直します。

当ファンドでは、過去に起きていなかった事象も今後起こり得ると考え、過去のデータをランダムに組み合わせ、将来起こり得る可能性のある数万通りのシナリオを作成します。このように作成されたマーケット・シナリオを用いてシミュレーションを行い、中長期的な運用に最適と考えられるポートフォリオを構築します。

運用プロセスのイメージ



※上記の運用プロセスおよびイメージ図は、今後変更になる場合があります。

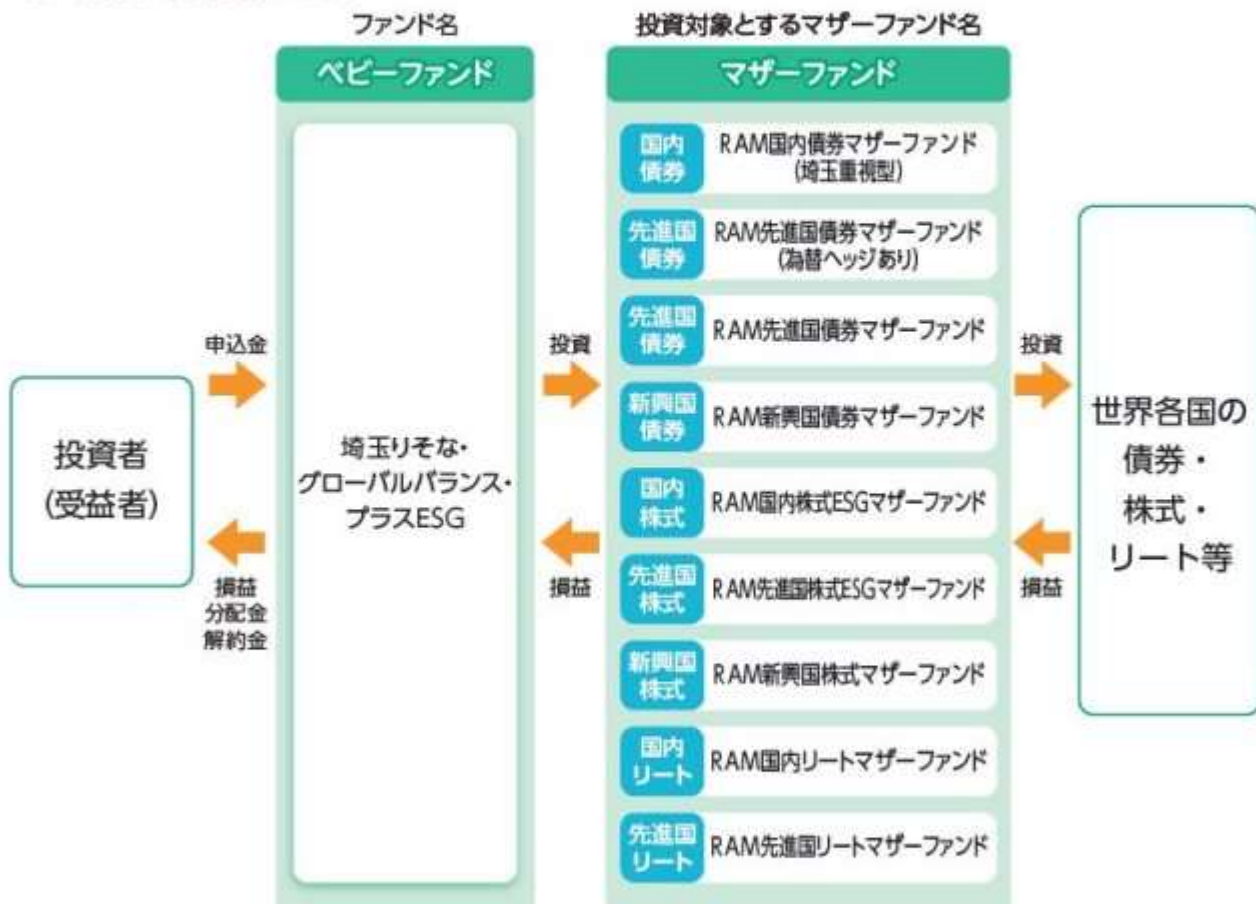
3 実質組入外貨建資産の一部について、対円での為替ヘッジを行います。

- 外貨建資産として組み入れるRAM先進国債券マザーファンド(為替ヘッジあり)において為替ヘッジを行います。

資金動向、市況動向等に急激な変化が生じた場合、純資産総額が運用に支障をきたす水準となった場合および信託が終了する場合等のやむを得ない事情が発生したときは、上記のような運用ができない場合があります。

ファンドの仕組み

当ファンドは各マザーファンドを通じて世界各国の債券、株式およびリートなどに実質的に投資を行う、ファミリーファンド方式で運用を行います。



主な投資制限

- 株式への実質投資割合には、制限を設けません。
- 投資信託証券(マザーファンド受益証券および上場投資信託証券を除きます。)への実質投資割合は、信託財産の純資産総額の5%以下とします。
- 外貨建資産への実質投資割合には、制限を設けません。
- デリバティブ取引は、投資対象とする現物資産を保有した場合と同様の損益を実現する目的ならびに価格変動リスク、金利変動リスクおよび為替変動リスクを回避する目的以外には利用しません。

分配方針

原則、毎年8月20日(休業日の場合は翌営業日)に決算を行い、以下の収益分配方針に基づいて分配を行います。

- ①分配対象額は、経費控除後の配当等収益と売買益(評価益を含みます。)等とします。
- ②原則として、基準価額の水準、市況動向等を勘案して分配金額を決定します。ただし、分配対象額が少額の場合には、分配を行わないことがあります。
- ③留保益は、運用の基本方針に基づいて運用します。

★将来の分配金の支払いおよびその金額について保証するものではありません。

各マザーファンドが対象とする指数の著作権等について

●RAM先進国債券マザーファンド(為替ヘッジあり)

「FTSE世界国債インデックス(除く日本、円ヘッジ・円ベース)」は、FTSE Fixed Income LLCにより運営され、日本を除く世界主要国の国債の総合収益率を各市場の時価総額で加重平均した債券インデックスです。同指数はFTSE Fixed Income LLCの知的財産であり、指数に関するすべての権利はFTSE Fixed Income LLCが有しています。

●RAM先進国債券マザーファンド

「FTSE世界国債インデックス(除く日本、円換算ベース)」は、FTSE世界国債インデックス(除く日本、米ドルベース)をもとに委託会社が円換算して計算したものです。FTSE世界国債インデックス(除く日本、米ドルベース)は、FTSE Fixed Income LLCにより運営され、日本を除く世界主要国の国債の総合収益率を各市場の時価総額で加重平均した債券インデックスです。同指数はFTSE Fixed Income LLCの知的財産であり、指数に関するすべての権利はFTSE Fixed Income LLCが有しています。

●RAM新興国債券マザーファンド

「JPモルガンGBI-EMグローバル・ダイバーシファイド(円換算ベース)」は、JPモルガンGBI-EMグローバル・ダイバーシファイド(米ドルベース)をもとに、委託会社が円換算して計算したものです。JPモルガンGBI-EMグローバル・ダイバーシファイド(米ドルベース)は、J.P.モルガン・セキュリティーズ・エルエルシー(J.P.Morgan Securities LLC)が算出し公表している指数で、新興国が発行する現地通貨建て国債を対象とした指数であり、指数に関する著作権はJ.P.Morgan Securities LLCに帰属します。

●RAM国内株式ESGマザーファンド

MSCI Inc.が開発した「MSCI ジャパン ESG セレクト・リーダーズ指数(配当込み)」は、国内株式を対象として算出した指数で、配当を考慮したものであり、指数に関する著作権、知的財産権その他の権利はMSCI Inc.に帰属します。

●RAM先進国株式ESGマザーファンド

「MSCI-KOKUSAI ESG リーダーズ指数(配当込み、円換算ベース)」は、MSCI Inc.が開発したMSCI-KOKUSAI ESG リーダーズ指数(米ドルベース)をもとに委託会社が円換算して計算したものです。MSCI-KOKUSAI ESG リーダーズ指数(米ドルベース)は、日本を除く世界の先進国の株式を対象として算出した指数で、配当を考慮したものであり、指数に関する著作権、知的財産権その他の権利はMSCI Inc.に帰属します。

●RAM新興国株式マザーファンド

「MSCIエマージング・マーケット指数(配当込み、円換算ベース)」は、MSCIエマージング・マーケット指数(米ドルベース)をもとに委託会社が円換算して計算したものです。MSCIエマージング・マーケット指数(米ドルベース)は、MSCI Inc.が開発した、世界の新興国の株式を対象として算出した指数で、配当を考慮したものであり、指数に関する著作権、知的財産権その他の権利はMSCI Inc.に帰属します。

●RAM国内リートマザーファンド

「東証REIT指数(配当込み)」は、東京証券取引所に上場している不動産投資信託(REIT)全銘柄を対象として算出した東証REIT指数に、分配金支払いによる権利落ちの修正を加えた指数です。なお、指数に関する著作権、知的財産権その他の一切の権利は東京証券取引所に帰属します。

●RAM先進国リートマザーファンド

「S&P先進国REIT指数(除く日本、配当込み、円換算ベース)」は、S&P先進国REIT指数(除く日本、配当込み)をもとに委託会社が円換算して計算したものです。S&P先進国REIT指数(除く日本、配当込み)は、S&Pダウ・ジョーンズ・インデックスLLCが有するS&Pグローバル株価指数の採用銘柄の中から、不動産投資信託(REIT)および同様の制度に基づく銘柄の浮動株修正時価総額に基づいて算出される指数であり、指数に関する著作権、知的財産権その他の権利はS&Pダウ・ジョーンズ・インデックスLLCに帰属します。

信託金限度額

- ・1兆円を限度として信託金を追加することができます。
- ・委託会社は受託会社と合意のうえ、当該限度額を変更することができます。

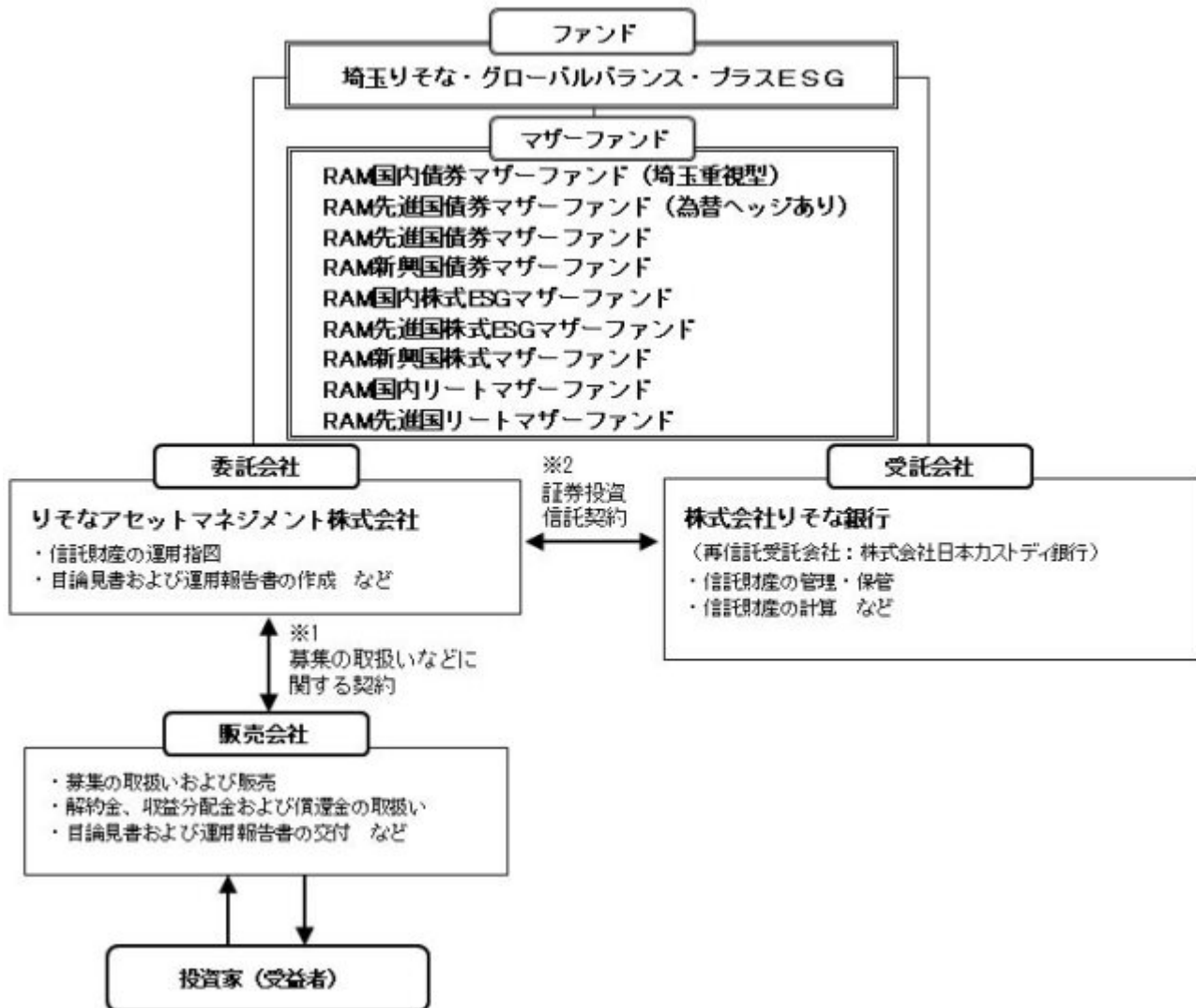
(2) 【ファンドの沿革】

2020年9月25日

- ・ファンドの信託契約締結、運用開始

(3) 【ファンドの仕組み】

ファンドの仕組み



- 1 投資信託を販売するルールを委託会社と販売会社の間で規定したものです。販売会社が行なう募集の取扱い、収益分配金・償還金の支払い、解約請求の受付の業務範囲の取決めの内容などが含まれています。
- 2 投資信託を運営するルールを委託会社と受託会社の間で規定したものです。運用の基本方針、投資対象、投資制限、信託報酬、受益者の権利、募集方法の取決めの内容などが含まれています。

委託会社の概況（2020年4月末現在）

- 1) 資本金
1,000百万円
- 2) 沿革
2015年8月3日： りそなアセットマネジメント株式会社設立
2020年1月1日： 株式会社りそな銀行の資産運用事業に関する権利義務の一部を承継
- 3) 大株主の状況

名 称	住 所	所有株数	所有比率
株式会社りそなホールディングス	東京都江東区木場一丁目5番65号	3,960,000株	100%

2【投資方針】

(1)【投資方針】

RAM国内債券マザーファンド（埼玉重視型）、RAM先進国債券マザーファンド(為替ヘッジあり)、RAM先進国債券マザーファンド、RAM新興国債券マザーファンド、RAM国内株式ESGマザーファンド、RAM先進国株式ESGマザーファンド、RAM新興国株式マザーファンド、RAM国内リートマザーファンド、RAM先進国リートマザーファンド（以下、各々を「マザーファンド」といい

ます。)の各受益証券を主要投資対象とします。

主として、各マザーファンド受益証券への投資を通じ、実質的に国内、先進国および新興国の債券・株式ならびに国内および先進国の不動産投資信託証券(リート)等への分散投資を行います。また、株価指数先物取引、債券先物取引、不動産投信指数先物取引、ETF(上場投資信託証券)等を利用することがあります。

各マザーファンド受益証券への投資比率は、信託財産の中長期的な成長を目的に独自の定量モデルにて算出した基本的資産配分比率に基づき決定します。また、基本的資産配分比率は原則として年1回程度見直します。

実質組入外貨建資産については、一部為替ヘッジを行います。

各マザーファンド受益証券への投資比率の合計は、原則として高位を保ちますが、市場環境等を勘案して、投資比率を引き下げることがあります。

資金動向、市況動向等に急激な変化が生じた場合、純資産総額が運用に支障をきたす水準となった場合および信託が終了する場合等のやむを得ない事情が発生したときは、上記のような運用ができない場合があります。

(2)【投資対象】

投資の対象とする資産の種類

この信託において投資の対象とする資産の種類は、次に掲げるものとします。

- 1) 次に掲げる特定資産(投資信託及び投資法人に関する法律施行令第3条に掲げるものをいいます。以下同じ。)
 - イ) 有価証券
 - ロ) デリバティブ取引にかかる権利(金融商品取引法第2条第20項に規定するものをいい、約款第21条、第22条、第23条および第24条に定めるものに限りません。)
 - ハ) 約束手形(イ)に掲げるものに該当するものを除きます。)
- 2) 次に掲げる特定資産以外の資産
 - イ) 為替手形

有価証券の指図範囲

委託者は、信託金を、主として、各マザーファンドの受益証券、ならびに次の有価証券(金融商品取引法第2条第2項の規定により有価証券とみなされる同項各号に掲げる権利を除きます。)に投資することを指図することができます。

- 1) 株券または新株引受権証券
- 2) 国債証券
- 3) 地方債証券
- 4) 特別の法律により法人の発行する債券
- 5) 社債券(新株引受権証券と社債券とが一体となった新株引受権付社債券(以下「分離型新株引受権付社債券」といいます。))の新株引受権証券を除きます。)
- 6) 特定目的会社にかかる特定社債券(金融商品取引法第2条第1項第4号で定めるものをいいます。)
- 7) 特別の法律により設立された法人の発行する出資証券(金融商品取引法第2条第1項第6号で定めるものをいいます。)
- 8) 協同組織金融機関にかかる優先出資証券(金融商品取引法第2条第1項第7号で定めるものをいいます。)
- 9) 特定目的会社にかかる優先出資証券または新優先出資引受権を表示する証券(金融商品取引法第2条第1項第8号で定めるものをいいます。)
- 10) コマーシャル・ペーパー
- 11) 新株引受権証券(分離型新株引受権付社債券の新株引受権証券を含みます。以下同じ。))および新株予約権証券
- 12) 外国または外国の者の発行する証券または証書で、1)から11)までの証券または証書の性質を有するもの
- 13) 投資信託または外国投資信託の受益証券(金融商品取引法第2条第1項第10号で定めるものをいいます。)

- 14) 投資証券、新投資口予約権証券、投資法人債券または外国投資証券（金融商品取引法第2条第1項第11号で定めるものをいいます。）
- 15) 外国貸付債権信託受益証券（金融商品取引法第2条第1項第18号で定めるものをいいます。）
- 16) オプションを表示する証券または証書（金融商品取引法第2条第1項第19号で定めるものをいい、有価証券にかかるものに限ります。）
- 17) 預託証書（金融商品取引法第2条第1項第20号で定めるものをいいます。）
- 18) 外国法人が発行する譲渡性預金証書
- 19) 受益証券発行信託の受益証券（金融商品取引法第2条第1項第14号で定めるものをいいます。）
- 20) 抵当証券（金融商品取引法第2条第1項第16号で定めるものをいいます。）
- 21) 外国の者に対する権利で、貸付債権信託受益権であって19)の有価証券に表示されるべき権利の性質を有するもの

なお、1)の証券または証書ならびに12)および17)の証券または証書のうち1)の証券または証書の性質を有するものを以下「株式」といい、2)から6)までの証券ならびに14)の証券のうち投資法人債券ならびに12)および17)の証券または証書のうち2)から6)までの証券の性質を有するものを以下「公社債」といい、13)の証券および14)の証券（新投資口予約権証券および投資法人債券を除きます。）を以下「投資信託証券」といいます。

金融商品の指図範囲

委託者は、信託金を、上記 に掲げる有価証券のほか、次に掲げる金融商品（金融商品取引法第2条第2項の規定により有価証券とみなされる同項各号に掲げる権利を含みます。）により運用することを指図することができます。

- 1) 預金
- 2) 指定金銭信託（金融商品取引法第2条第1項第14号に規定する受益証券発行信託を除きます。）
- 3) コール・ローン
- 4) 手形割引市場において売買される手形
- 5) 貸付債権信託受益権であって金融商品取引法第2条第2項第1号で定めるもの
- 6) 外国の者に対する権利で5)の権利の性質を有するもの

上記 の規定にかかわらず、この信託の設定、解約、償還、投資環境の変動等への対応等、委託者が運用上必要と認めるときには、委託者は、信託金を、 に掲げる金融商品により運用することを指図することができます。

その他の投資対象と指図範囲

信用取引の運用指図、先物取引等の運用指図、スワップ取引の運用指図、金利先渡取引および為替先渡取引の運用指図、直物為替先渡取引の運用指図、有価証券の貸付けの指図、外国為替予約取引の指図、資金の借入れの指図を行うことができます。

《参考情報》

投資対象とするマザーファンドの概要

< RAM国内債券マザーファンド（埼玉重視型） >

運用の基本方針	
基本方針	この投資信託は、安定した収益の確保および信託財産の着実な成長を目指して運用を行います。
主な投資対象	わが国の国債および埼玉県が発行する公募地方債を主要投資対象とします。
投資方針	<p>主として、わが国の国債および埼玉県が発行する公募地方債に投資を行い、安定した収益の確保および信託財産の着実な成長を目指します。なお、国内債券を対象とした債券先物取引を活用することがあります。</p> <p>投資する債券の残存年限を幅広く分散させることにより、金利変動に対するリスク分散効果や、利息収入の平準化を図り、安定した収益の確保を目指します。</p> <p>債券の組入比率は、通常の状態でも高位に維持することを基本とします。</p> <p>資金動向、市況動向等に急激な変化が生じた場合、純資産総額が運用に支障をきたす水準となった場合および信託が終了する場合等のやむを得ない事情が発生したときは、上記のような運用ができない場合があります。</p>

主な投資制限	<p>株式（新株引受権証券および新株予約権証券を含みます。）への投資割合は、信託財産の純資産総額の10%以下とします。</p> <p>投資信託証券（上場投資信託証券を除きます。）への投資割合は、信託財産の純資産総額の5%以下とします。</p> <p>外貨建資産への投資は行いません。</p> <p>デリバティブ取引は、投資対象とする現物資産を保有した場合と同様の損益を実現する目的ならびに価格変動リスクおよび金利変動リスクを回避する目的以外には利用しません。</p> <p>一般社団法人投資信託協会規則に規定するデリバティブ取引等について、同規則に従い、合理的な方法により算出した額が、信託財産の純資産総額を超えないものとします。</p> <p>一般社団法人投資信託協会規則に規定する一の者に対する株式等エクスポージャー、債券等エクスポージャーおよびデリバティブ等エクスポージャーの信託財産の純資産総額に対する比率は、原則として、それぞれの区分毎に10%、合計で20%を超えないものとし、当該比率を超えることとなった場合には、委託者は、一般社団法人投資信託協会規則に従い当該比率以内となるよう調整を行うこととします。</p>
収益分配	収益分配は行いません。
ファンドに係る費用	
信託報酬	ありません。
申込手数料	ありません。
信託財産留保額	ありません。
その他の費用など	<p>組入る有価証券の売買時の売買委託手数料、信託事務の処理に要する諸費用、信託財産に関する租税など。</p> <p>上記費用に付随する消費税等相当額を含みます。</p>
その他	
決算日	毎年8月20日（休業日の場合は翌営業日）
委託会社	りそなアセットマネジメント株式会社
受託会社	株式会社りそな銀行

< R A M先進国債券マザーファンド（為替ヘッジあり） >

運用の基本方針	
基本方針	この投資信託は、FTSE世界国債インデックス（除く日本、円ヘッジ・円ベース）の動きに連動する投資成果を目指して運用を行います。
主な投資対象	FTSE世界国債インデックス（除く日本、円ヘッジ・円ベース）に採用されている先進国の債券を主要投資対象とします。
投資方針	<p>主として、FTSE世界国債インデックス（除く日本、円ヘッジ・円ベース）に採用されている先進国の債券に投資し、FTSE世界国債インデックス（除く日本、円ヘッジ・円ベース）の動きに連動する投資成果を目指して運用を行います。なお、FTSE世界国債インデックス（除く日本、円ヘッジ・円ベース）への連動性を高めるため、先進国債券の指数を対象指数としたE T F（上場投資信託証券）または海外の債券先物取引を活用することがあります。</p> <p>債券またはE T F（上場投資信託証券）の組入比率は、通常の状態でも高位に維持することを基本とします。</p> <p>外貨建資産については、原則として為替ヘッジを行います。</p> <p>資金動向、市況動向等に急激な変化が生じた場合、純資産総額が運用に支障をきたす水準となった場合および信託が終了する場合等のやむを得ない事情が発生したときは、上記のような運用ができない場合があります。</p>

主な投資制限	<p>株式への投資は、転換社債の転換および新株予約権（転換社債型新株予約権付社債の新株予約権に限ります。）の行使等により取得したものに限り ます。</p> <p>株式への投資割合は、信託財産の純資産総額の10%以下とします。 投資信託証券（上場投資信託証券を除きます。）への投資割合は、信託財 産の純資産総額の5%以下とします。</p> <p>外貨建資産への投資割合には、制限を設けません。</p> <p>デリバティブ取引は、投資対象とする現物資産を保有した場合と同様の損 益を実現する目的ならびに価格変動リスク、金利変動リスクおよび為替変 動リスクを回避する目的以外には利用しません。</p> <p>一般社団法人投資信託協会規則に規定するデリバティブ取引等について、 同規則に従い、合理的な方法により算出した額が、信託財産の純資産総額 を超えないものとします。</p> <p>一般社団法人投資信託協会規則に規定する一の者に対する株式等エク スポージャー、債券等エクスポージャーおよびデリバティブ等エクスポ ージャーの信託財産の純資産総額に対する比率は、原則として、それぞれの 区分毎に10%、合計で20%を超えないものとし、当該比率を超えることと なった場合には、委託者は、一般社団法人投資信託協会規則に従い当該比 率以内となるよう調整を行うこととします。</p>
収益分配	収益分配は行いません。
ファンドに係る費用	
信託報酬	ありません。
申込手数料	ありません。
信託財産留保額	ありません。
その他の費用など	<p>組入有価証券の売買時の売買委託手数料、信託事務の処理に要する諸費用、信 託財産に関する租税など。</p> <p>上記費用に付随する消費税等相当額を含みます。</p>
その他	
決算日	毎年12月10日（休業日の場合は翌営業日）
委託会社	りそなアセットマネジメント株式会社
受託会社	株式会社りそな銀行

< RAM先進国債券マザーファンド >

運用の基本方針	
基本方針	この投資信託は、FTSE世界国債インデックス（除く日本、円換算ベース）の動き に連動する投資成果をめざして運用を行います。
主な投資対象	<p>次の有価証券を主要投資対象とします。</p> <ul style="list-style-type: none"> ・ FTSE世界国債インデックス（除く日本、円換算ベース）に採用されている先進 国の債券

投資方針	<p>主として、FTSE世界国債インデックス（除く日本、円換算ベース）に採用されている先進国の債券に投資し、FTSE世界国債インデックス（除く日本、円換算ベース）の動きに連動する投資成果を目標として運用を行います。なお、FTSE世界国債インデックス（除く日本、円換算ベース）への連動性を高めるため、先進国債券の指数を対象指数としたETF（上場投資信託証券）または海外の債券先物取引を活用することがあります。</p> <p>債券またはETF（上場投資信託証券）の組入比率は、通常の状態でも高位に維持することを基本とします。</p> <p>為替変動リスクを回避するための為替ヘッジは原則として行いません。</p> <p>資金動向、市況動向等に急激な変化が生じた場合、純資産総額が運用に支障をきたす水準となった場合および信託が終了する場合等のやむを得ない事情が発生したときは、上記のような運用ができない場合があります。</p>
主な投資制限	<p>株式への投資は、転換社債の転換および新株予約権（転換社債型新株予約権付社債の新株予約権に限り、）の行使等により取得したものに限り、</p> <p>株式への投資割合は、信託財産の純資産総額の10%以下とします。</p> <p>投資信託証券（上場投資信託証券を除きます。）への投資割合は、信託財産の純資産総額の5%以下とします。</p> <p>外貨建資産への投資割合には、制限を設けません。</p> <p>デリバティブ取引は、投資対象とする現物資産を保有した場合と同様の損益を実現する目的ならびに価格変動リスク、金利変動リスクおよび為替変動リスクを回避する目的以外には利用しません。</p> <p>一般社団法人投資信託協会規則に規定するデリバティブ取引等について、同規則に従い、合理的な方法により算出した額が、信託財産の純資産総額を超えないものとします。</p> <p>一般社団法人投資信託協会規則に規定する一の者に対する株式等エクスポージャー、債券等エクスポージャーおよびデリバティブ等エクスポージャーの信託財産の純資産総額に対する比率は、原則として、それぞれの区分毎に10%、合計で20%を超えないものとし、当該比率を超えることとなった場合には、委託者は、一般社団法人投資信託協会規則に従い当該比率以内となるよう調整を行うこととします。</p>
収益分配	収益分配は行いません。
ファンドに係る費用	
信託報酬	ありません。
申込手数料	ありません。
信託財産留保額	ありません。
その他の費用など	<p>組入有価証券の売買時の売買委託手数料、信託事務の処理に要する諸費用、信託財産に関する租税など。</p> <p>上記費用に付随する消費税等相当額を含みます。</p>
その他	
決算日	毎年1月25日（休業日の場合は翌営業日）
委託会社	りそなアセットマネジメント株式会社
受託会社	株式会社りそな銀行

< RAM新興国債券マザーファンド >

運用の基本方針	
基本方針	この投資信託は、JPモルガンGBIEMグローバル・ダイバーシファイド（円換算ベース）の動きに連動する投資成果をめざして運用を行います。

主な投資対象	<p>次の有価証券を主要投資対象とします。</p> <ul style="list-style-type: none"> ・ J P モルガン G B I E M グローバル・ダイバーシファイド（円換算ベース）に採用されている新興国の債券 ・ 新興国債券の指数を対象指数とした E T F（上場投資信託証券）
投資方針	<p>主として、 J P モルガン G B I E M グローバル・ダイバーシファイド（円換算ベース）に採用されている新興国の現地通貨建て債券または新興国債券の指数を対象指数とした E T F（上場投資信託証券）に投資し、 J P モルガン G B I E M グローバル・ダイバーシファイド（円換算ベース）の動きに連動する投資成果を目標として運用を行います。なお、 J P モルガン G B I E M グローバル・ダイバーシファイド（円換算ベース）への連動性を高めるため、海外の債券先物取引を活用することがあります。</p> <p>債券または E T F（上場投資信託証券）の組入比率は、通常の状態でも高位に維持することを基本とします。</p> <p>為替変動リスクを回避するための為替ヘッジは原則として行いません。</p> <p>資金動向、市況動向等に急激な変化が生じた場合、純資産総額が運用に支障をきたす水準となった場合および信託が終了する場合等のやむを得ない事情が発生したときは、上記のような運用ができない場合があります。</p>
主な投資制限	<p>株式への投資は、転換社債の転換および新株予約権（転換社債型新株予約権付社債の新株予約権に限りません。）の行使等により取得したものに限りません。</p> <p>株式への投資割合は、信託財産の純資産総額の10%以下とします。</p> <p>投資信託証券（上場投資信託証券を除きます。）への投資割合は、信託財産の純資産総額の5%以下とします。</p> <p>外貨建資産への投資割合には、制限を設けません。</p> <p>デリバティブ取引は、投資対象とする現物資産を保有した場合と同様の損益を実現する目的ならびに価格変動リスク、金利変動リスクおよび為替変動リスクを回避する目的以外には利用しません。</p> <p>一般社団法人投資信託協会規則に規定するデリバティブ取引等について、同規則に従い、合理的な方法により算出した額が、信託財産の純資産総額を超えないものとします。</p> <p>一般社団法人投資信託協会規則に規定する一の者に対する株式等エクスポージャー、債券等エクスポージャーおよびデリバティブ等エクスポージャーの信託財産の純資産総額に対する比率は、原則として、それぞれの区分毎に10%、合計で20%を超えないものとし、当該比率を超えることとなった場合には、委託者は、一般社団法人投資信託協会規則に従い当該比率以内となるよう調整を行うこととします。</p>
収益分配	収益分配は行いません。
ファンドに係る費用	
信託報酬	ありません。
申込手数料	ありません。
信託財産留保額	ありません。
その他の費用など	<p>組入る有価証券の売買時の売買委託手数料、信託事務の処理に要する諸費用、信託財産に関する租税など。</p> <p>上記費用に付随する消費税等相当額を含みます。</p>
その他	
決算日	毎年1月25日（休業日の場合は翌営業日）
委託会社	りそなアセットマネジメント株式会社
受託会社	株式会社りそな銀行

< R A M国内株式 E S G マザーファンド >

運用の基本方針	
基本方針	この投資信託は、MSCI ジャパン ESG セレクト・リーダーズ指数（配当込み）の動きに連動する投資成果を目指して運用を行います。
主な投資対象	国内の金融商品取引所上場株式（上場予定を含みます。）のうち、MSCI ジャパン ESG セレクト・リーダーズ指数（配当込み）に採用されている株式を主要投資対象とします。
投資方針	<p>主として、国内の金融商品取引所上場株式（上場予定を含みます。）のうち、MSCI ジャパン ESG セレクト・リーダーズ指数（配当込み）に採用されている株式に投資し、MSCI ジャパン ESG セレクト・リーダーズ指数（配当込み）の動きに連動する投資成果を目指して運用を行います。なお、MSCI ジャパン ESG セレクト・リーダーズ指数（配当込み）への連動性を高めるため、国内株式の指数を対象指数としたETF（上場投資信託証券）、国内株式を対象とした株価指数先物取引を活用することがあります。</p> <p>株式（ETF（上場投資信託証券）、株価指数先物取引を含みます。）の組入比率は、通常の状態でも高位に維持することを基本とします。</p> <p>非株式割合（株式以外の資産への投資割合）は、原則として信託財産総額の50%以下を基本とします。</p> <p>資金動向、市況動向等に急激な変化が生じた場合、純資産総額が運用に支障をきたす水準となった場合および信託が終了する場合等のやむを得ない事情が発生したときは、上記のような運用ができない場合があります。</p>
主な投資制限	<p>株式への投資割合には、制限を設けません。</p> <p>新株引受権証券および新株予約権証券への投資割合は、取得時において信託財産の純資産総額の20%以下とします。</p> <p>投資信託証券（上場投資信託証券を除きます。）への投資割合は、信託財産の純資産総額の5%以下とします。</p> <p>外貨建資産への投資は行いません。</p> <p>デリバティブ取引は、投資対象とする現物資産を保有した場合と同様の損益を実現する目的ならびに価格変動リスクおよび金利変動リスクを回避する目的以外には利用しません。</p> <p>一般社団法人投資信託協会規則に規定するデリバティブ取引等について、同規則に従い、合理的な方法により算出した額が、信託財産の純資産総額を超えないものとします。</p> <p>一般社団法人投資信託協会規則に規定する一の者に対する株式等エクスポージャー、債券等エクスポージャーおよびデリバティブ等エクスポージャーの信託財産の純資産総額に対する比率は、原則として、それぞれの区分毎に10%、合計で20%を超えないものとし、当該比率を超えることとなった場合には、委託者は、一般社団法人投資信託協会規則に従い当該比率以内となるよう調整を行うこととします。</p>
収益分配	収益分配は行いません。
ファンドに係る費用	
信託報酬	ありません。
申込手数料	ありません。
信託財産留保額	ありません。
その他の費用など	<p>組入る有価証券の売買時の売買委託手数料、信託事務の処理に要する諸費用、信託財産に関する租税など。</p> <p>上記費用に付随する消費税等相当額を含みます。</p>
その他	
決算日	毎年11月25日（休業日の場合は翌営業日）

委託会社	りそなアセットマネジメント株式会社
受託会社	株式会社りそな銀行

< R A M先進国株式 E S Gマザーファンド >

運用の基本方針	
基本方針	この投資信託は、MSCI - KOKUSAI ESG リーダーズ指数（配当込み、円換算ベース）の動きに連動する投資成果を目指して運用を行います。
主な投資対象	金融商品取引所上場または店頭登録（上場予定および店頭登録予定を含みません。）されている日本を除く先進国の株式 [*] のうち、MSCI - KOKUSAI ESG リーダーズ指数（配当込み、円換算ベース）に採用されている株式を主要投資対象とします。 [*] DR（預託証券）もしくは株式と同等の投資効果が得られる権利を表示する証券および証書等を含みます。
投資方針	主として、金融商品取引所に上場または店頭登録（上場予定および店頭登録予定を含みます。）されている日本を除く先進国の株式のうち、MSCI - KOKUSAI ESG リーダーズ指数（配当込み、円換算ベース）に採用されている株式に投資し、MSCI - KOKUSAI ESG リーダーズ指数（配当込み、円換算ベース）の動きに連動する投資成果を目指して運用を行います。なお、MSCI - KOKUSAI ESG リーダーズ指数（配当込み、円換算ベース）への連動性を高めるため、先進国株式の指数を対象指数としたETF（上場投資信託証券）、海外の金融商品取引所に上場されている株価指数先物取引を活用することがあります。 株式（ETF（上場投資信託証券）、株価指数先物取引を含みます。）の組入比率は、通常の状態でも高位に維持することを基本とします。 組入外貨建資産については、原則として為替ヘッジは行いません。 資金動向、市況動向等に急激な変化が生じた場合、純資産総額が運用に支障をきたす水準となった場合および信託が終了する場合等のやむを得ない事情が発生したときは、上記のような運用ができない場合があります。
主な投資制限	株式への投資割合には、制限を設けません。 新株引受権証券および新株予約権証券への投資割合は、取得時において信託財産の純資産総額の20%以下とします。 投資信託証券（上場投資信託証券を除きます。）への投資割合は、信託財産の純資産総額の5%以下とします。 外貨建資産への投資割合には、制限を設けません。 デリバティブ取引は、投資対象とする現物資産を保有した場合と同様の損益を実現する目的ならびに価格変動リスク、金利変動リスクおよび為替変動リスクを回避する目的以外には利用しません。 一般社団法人投資信託協会規則に規定するデリバティブ取引等について、同規則に従い、合理的な方法により算出した額が、信託財産の純資産総額を超えないものとします。 一般社団法人投資信託協会規則に規定する一の者に対する株式等エクスポージャー、債券等エクスポージャーおよびデリバティブ等エクスポージャーの信託財産の純資産総額に対する比率は、原則として、それぞれの区分毎に10%、合計で20%を超えないものとし、当該比率を超えることとなった場合には、委託者は、一般社団法人投資信託協会規則に従い当該比率以内となるよう調整を行うこととします。
収益分配	収益分配は行いません。
ファンドに係る費用	
信託報酬	ありません。

申込手数料	ありません。
信託財産留保額	ありません。
その他の費用など	組入る有価証券の売買時の売買委託手数料、信託事務の処理に要する諸費用、信託財産に関する租税など。 上記費用に付随する消費税等相当額を含みます。
その他	
決算日	毎年11月25日（休業日の場合は翌営業日）
委託会社	りそなアセットマネジメント株式会社
受託会社	株式会社りそな銀行

< R A M新興国株式マザーファンド >

運用の基本方針	
基本方針	この投資信託は、MSCIEマージング・マーケット指数（配当込み、円換算ベース）の動きに連動する投資成果をめざして運用を行います。
主な投資対象	次の有価証券を主要投資対象とします。 ・金融商品取引所に上場されているまたは店頭登録されている（上場予定および店頭登録予定を含みます。）新興国株式（*） （*）DR（預託証券）もしくは株式と同等の投資効果が得られる権利を表示する証券および証書等を含みます。 ・新興国株式の指数を対象指数としたETF（上場投資信託証券）
投資方針	主として、新興国の株式または新興国株式の指数を対象指数としたETF（上場投資信託証券）に投資し、MSCIEマージング・マーケット指数（配当込み、円換算ベース）の動きに連動する投資成果をめざして運用を行います。なお、MSCIEマージング・マーケット指数（配当込み、円換算ベース）への連動性を高めるため、海外の金融商品取引市場に上場する株価指数先物取引を活用することがあります。 株式またはETF（上場投資信託証券）の組入比率は、通常の状態でも高位に維持することを基本とします。 為替変動リスクを回避するための為替ヘッジは原則として行いません。 資金動向、市況動向等に急激な変化が生じた場合、純資産総額が運用に支障をきたす水準となった場合および信託が終了する場合等のやむを得ない事情が発生したときは、上記のような運用ができない場合があります。
主な投資制限	株式への投資割合には、制限を設けません。 新株引受権証券および新株予約権証券への投資割合は、取得時において信託財産の純資産総額の20%以下とします。 投資信託証券（上場投資信託証券を除きます。）への投資割合は、信託財産の純資産総額の5%以下とします。 外貨建資産への投資割合には、制限を設けません。 デリバティブ取引は、投資対象とする現物資産を保有した場合と同様の損益を実現する目的ならびに価格変動リスク、金利変動リスクおよび為替変動リスクを回避する目的以外には利用しません。 一般社団法人投資信託協会規則に規定するデリバティブ取引等について、同規則に従い、合理的な方法により算出した額が、信託財産の純資産総額を超えないものとします。 一般社団法人投資信託協会規則に規定する一の者に対する株式等エクスポージャー、債券等エクスポージャーおよびデリバティブ等エクスポージャーの信託財産の純資産総額に対する比率は、原則として、それぞれの区分毎に10%、合計で20%を超えないものとし、当該比率を超えることとなった場合には、委託者は、一般社団法人投資信託協会規則に従い当該比率以内となるよう調整を行うこととします。

収益分配	収益分配は行いません。
ファンドに係る費用	
信託報酬	ありません。
申込手数料	ありません。
信託財産留保額	ありません。
その他の費用など	組入有価証券の売買時の売買委託手数料、信託事務の処理に要する諸費用、信託財産に関する租税など。 上記費用に付随する消費税等相当額を含みます。
その他	
決算日	毎年1月25日（休業日の場合は翌営業日）
委託会社	りそなアセットマネジメント株式会社
受託会社	株式会社りそな銀行

< R A M国内リートマザーファンド >

運用の基本方針	
基本方針	この投資信託は、東証REIT指数（配当込み）の動きに連動する投資成果をめざして運用を行います。
主な投資対象	次の有価証券を主要投資対象とします。 ・東証REIT指数（配当込み）に採用されている不動産投資信託証券（一般社団法人投資信託協会規則に規定する不動産投資信託証券をいいます。）
投資方針	主として、東証REIT指数（配当込み）に採用されている不動産投資信託証券に投資し、東証REIT指数（配当込み）の動きに連動する投資成果をめざして運用を行います。なお、東証REIT指数（配当込み）への連動性を高めるため、東証REIT指数（配当込み）を対象指数としたETF（上場投資信託証券）または不動産投信指数先物取引を活用することがあります。 不動産投資信託証券またはETF（上場投資信託証券）の組入比率は、通常の状態でも高位に維持することを基本とします。 資金動向、市況動向等に急激な変化が生じた場合、純資産総額が運用に支障をきたす水準となった場合および信託が終了する場合等のやむを得ない事情が発生したときは、上記のような運用ができない場合があります。
主な投資制限	不動産投資信託証券および株式への投資割合には、制限を設けません。 新株引受権証券および新株予約権証券への投資割合は、取得時において信託財産の純資産総額の20%以下とします。 投資信託証券（上場投資信託証券を除きます。）への投資割合は、信託財産の純資産総額の5%以下とします。 外貨建資産への投資は、行いません。 デリバティブ取引は、投資対象とする現物資産を保有した場合と同様の損益を実現する目的ならびに価格変動リスクおよび金利変動リスクを回避する目的以外には利用しません。 一般社団法人投資信託協会規則に規定するデリバティブ取引等について、同規則に従い、合理的な方法により算出した額が、信託財産の純資産総額を超えないものとします。 一般社団法人投資信託協会規則に規定する一の者に対する株式等エクスポージャー、債券等エクスポージャーおよびデリバティブ等エクスポージャーの信託財産の純資産総額に対する比率は、原則として、それぞれの区分毎に10%、合計で20%を超えないものとし、当該比率を超えることとなった場合には、委託者は、一般社団法人投資信託協会規則に従い当該比率以内となるよう調整を行うこととします。

収益分配	収益分配は行いません。
ファンドに係る費用	
信託報酬	ありません。
申込手数料	ありません。
信託財産留保額	ありません。
その他の費用など	組入有価証券の売買時の売買委託手数料、信託事務の処理に要する諸費用、信託財産に関する租税など。 上記費用に付随する消費税等相当額を含みます。
その他	
決算日	毎年1月25日（休業日の場合は翌営業日）
委託会社	りそなアセットマネジメント株式会社
受託会社	株式会社りそな銀行

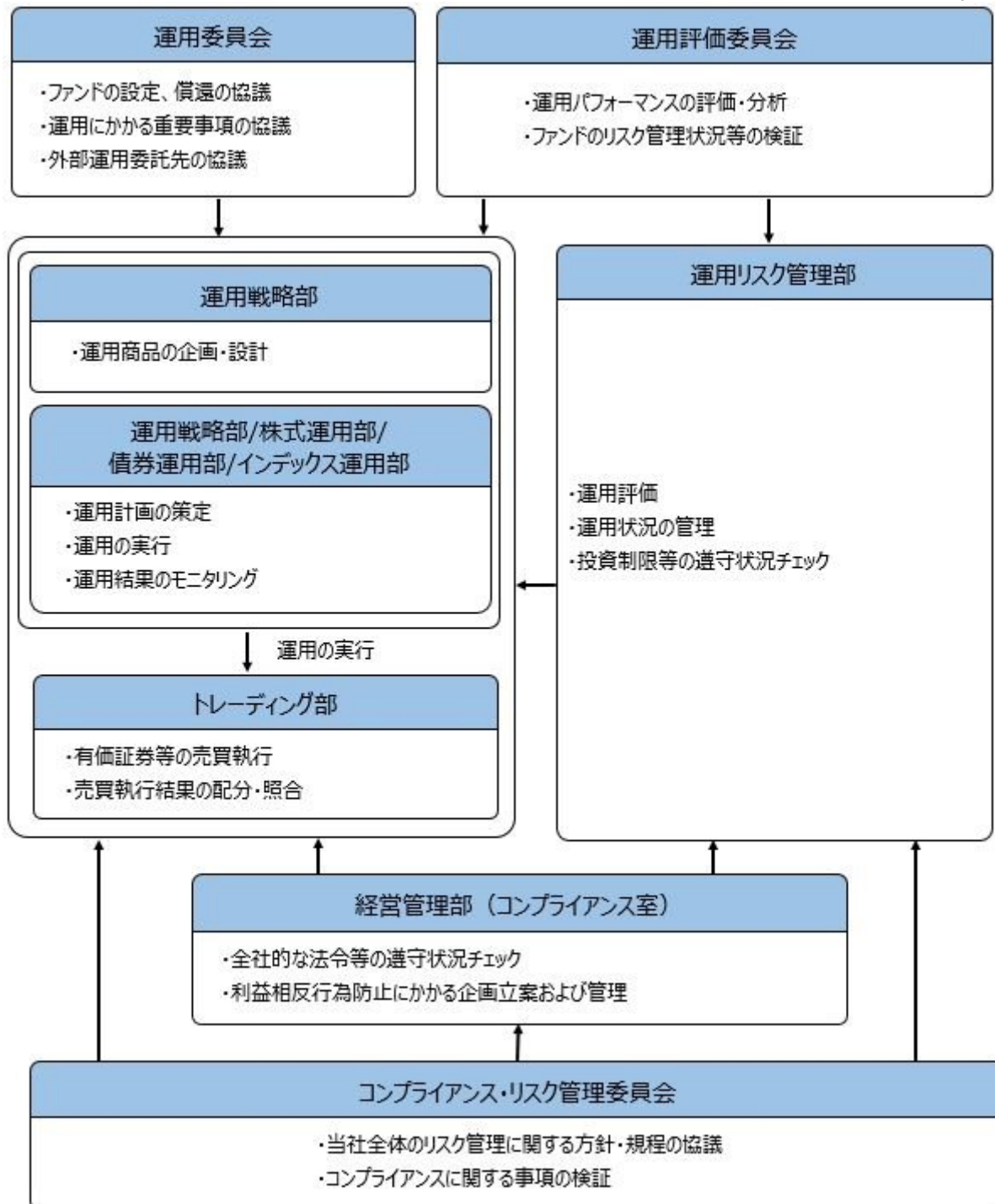
< R A M先進国リートマザーファンド >

運用の基本方針	
基本方針	この投資信託は、S & P先進国REIT指数（除く日本、配当込み、円換算ベース）の動きに連動する投資成果をめざして運用を行います。
主な投資対象	次の有価証券を主要投資対象とします。 <ul style="list-style-type: none"> ・先進国（除く日本）の金融商品取引所に上場（上場予定を含みます。）されているまたは店頭登録されている（登録予定を含みます。）不動産投資信託証券（一般社団法人投資信託協会規則に規定する不動産投資信託証券をいいます。） ・先進国（除く日本）の金融商品取引所に上場（上場予定を含みます。）されているまたは店頭登録されている（登録予定を含みます。）不動産関連株式 ・先進国の不動産投資信託証券に関する指数を対象指数としたETF（上場投資信託証券）
投資方針	<p>主として、先進国の不動産投資信託証券および不動産関連株式または先進国の不動産投資信託証券に関する指数を対象指数としたETF（上場投資信託証券）に投資し、S & P先進国REIT指数（除く日本、配当込み、円換算ベース）の動きに連動する投資成果を目指して運用を行います。なお、S & P先進国REIT指数（除く日本、配当込み、円換算ベース）への連動性を高めるため、海外の金融商品取引市場に上場する指数先物取引を活用することがあります。</p> <p>不動産投資信託証券またはETF（上場投資信託証券）の組入比率は、通常の状態でも高位に維持することを基本とします。</p> <p>為替変動リスクを回避するための為替ヘッジは原則として行いません。</p> <p>資金動向、市況動向等に急激な変化が生じた場合、純資産総額が運用に支障をきたす水準となった場合および信託が終了する場合等のやむを得ない事情が発生したときは、上記のような運用ができない場合があります。</p>

主な投資制限	<p>不動産投資信託証券および株式への投資割合には、制限を設けません。</p> <p>新株引受権証券および新株予約権証券への投資割合は、取得時において信託財産の純資産総額の20%以下とします。</p> <p>投資信託証券（上場投資信託証券を除きます。）への投資割合は、信託財産の純資産総額の5%以下とします。</p> <p>外貨建資産への投資割合には、制限を設けません。</p> <p>デリバティブ取引は、投資対象とする現物資産を保有した場合と同様の損益を実現する目的ならびに価格変動リスク、金利変動リスクおよび為替変動リスクを回避する目的以外には利用しません。</p> <p>一般社団法人投資信託協会規則に規定するデリバティブ取引等について、同規則に従い、合理的な方法により算出した額が、信託財産の純資産総額を超えないものとします。</p> <p>一般社団法人投資信託協会規則に規定する一の者に対する株式等エクスポージャー、債券等エクスポージャーおよびデリバティブ等エクスポージャーの信託財産の純資産総額に対する比率は、原則として、それぞれの区分毎に10%、合計で20%を超えないものとし、当該比率を超えることとなった場合には、委託者は、一般社団法人投資信託協会規則に従い当該比率以内となるよう調整を行うこととします。</p>
収益分配	収益分配は行いません。
ファンドに係る費用	
信託報酬	ありません。
申込手数料	ありません。
信託財産留保額	ありません。
その他の費用など	<p>組入有価証券の売買時の売買委託手数料、信託事務の処理に要する諸費用、信託財産に関する租税など。</p> <p>上記費用に付随する消費税等相当額を含みます。</p>
その他	
決算日	毎年1月25日（休業日の場合は翌営業日）
委託会社	りそなアセットマネジメント株式会社
受託会社	株式会社りそな銀行

（3）【運用体制】

ファンドの運用体制は以下のとおりです。



運用委員会は5名程度、運用評価委員会は5名程度、コンプライアンス・リスク管理委員会は3名程度で構成されています。

りそなアセットマネジメント株式会社の運用体制に関する社内規則等は次の通りです。

委託会社では、運用に関する社内規程およびリスク管理規程を定め、適切な運用を行うと共に運用リスクの管理を行っています。

ファンドの関係法人に対する管理体制

委託会社は、受託会社または再信託受託会社に対して、日々の純資産照合、月次の勘定残高照合などを行っています。また、外部監査法人による内部統制の整備および運用状況の報告書を受託会社より受け取っております。

上記の運用体制は、2020年4月末現在のものであり、今後変更となる可能性があります。

(4) 【分配方針】

収益分配方針

原則として毎決算時に以下の収益分配方針に基づいて分配を行います。

- 1) 分配対象額は、経費控除後の配当等収益と売買益（評価益を含みます。）等とします。
- 2) 原則として、基準価額の水準、市況動向等を勘案して分配金額を決定します。ただし、分配対象額が少額の場合には、分配を行わないことがあります。
- 3) 留保益は、運用の基本方針に基づいて運用します。
委託会社の判断により分配を行わない場合もあります。また、将来の分配金の支払いおよびその金額について示唆、保証するものではありません。

収益分配金の支払い

< 分配金再投資コース（自動けいぞく投資コース） >

原則として、収益分配金は税金を差し引いた後、無手数料で自動的に再投資されます。

< 分配金受取りコース（一般コース） >

毎計算期間終了日後1ヵ月以内の委託会社の指定する日（原則として決算日から起算して5営業日まで）から収益分配金を支払います。支払いは販売会社において行なわれます。

(5) 【投資制限】

約款に定める投資制限

- 1) 株式への実質投資割合には、制限を設けません。
- 2) 新株引受権証券および新株予約権証券への実質投資割合は、取得時において信託財産の純資産総額の20%以下とします。
- 3) 投資信託証券（マザーファンド受益証券および上場投資信託証券を除きます。）への実質投資割合は、信託財産の純資産総額の5%以下とします。
- 4) 外貨建資産への実質投資割合には、制限を設けません。
- 5) デリバティブ取引は、投資対象とする現物資産を保有した場合と同様の損益を実現する目的ならびに価格変動リスク、金利変動リスクおよび為替変動リスクを回避する目的以外には利用しません。
- 6) 一般社団法人投資信託協会規則に規定するデリバティブ取引等について、同規則に従い、合理的な方法により算出した額が、信託財産の純資産総額を超えないものとします。
- 7) 一般社団法人投資信託協会規則に規定する一の者に対する株式等エクスポージャー、債券等エクスポージャーおよびデリバティブ等エクスポージャーの信託財産の純資産総額に対する比率は、原則として、それぞれの区分毎に10%、合計で20%を超えないものとし、当該比率を超えることとなった場合には、委託者は、一般社団法人投資信託協会規則に従い当該比率以内となるよう調整を行うこととします。
- 8) 投資する株式等の範囲
 1. 委託者が投資することを指図する株式、新株引受権証券および新株予約権証券は、金融商品取引所に上場されている株式の発行会社の発行するもの、金融商品取引所に準ずる市場において取引されている株式の発行会社の発行するものとします。ただし、株主割当または社債権者割当により取得する株式、新株引受権証券および新株予約権証券については、この限りではありません。
 2. 前記1.の規定にかかわらず、上場予定または登録予定の株式、新株引受権証券および新株予約権証券で目論見書等において上場または登録されることが確認できるものについては、委託者が投資することを指図することができるものとします。
- 9) 信用取引の指図範囲
 1. 委託者は、信託財産に属する資産の効率的な運用に資するため、信用取引により株券を売り付けることの指図をすることができます。なお、当該売付けの決済については、株券の引渡しまたは買戻しにより行うことの指図をすることができるものとします。
 2. 前記1.の信用取引の指図は、次に掲げる有価証券の発行会社の発行する株券について行うことができるものとし、かつ次に掲げる株券数の合計数を超えないものとします。
 - イ) 信託財産に属する株券および新株引受権証書の権利行使により取得する株券
 - ロ) 株式分割により取得する株券
 - ハ) 有償増資により取得する株券
 - ニ) 売出しにより取得する株券
 - ホ) 信託財産に属する転換社債の転換請求および新株予約権（新株予約権付社債のうち会社法第236条第1項第3号の財産が当該新株予約権付社債についての社債であって当該社債と当該新株

予約権がそれぞれ単独で存在し得ないことをあらかじめ明確にしているもの（会社法施行前の旧商法第341条ノ3第1項第7号および第8号の定めがある新株予約権付社債を含みます。）の新株予約権に限ります。）の行使により取得可能な株券

へ）信託財産に属する新株引受権証券および新株引受権付社債券の新株引受権の行使、または信託財産に属する新株予約権証券および新株予約権付社債券の新株予約権（ホ）に定めるものを除きます。）の行使により取得可能な株券

10) 先物取引等の運用指図

1. 委託者は、わが国の金融商品取引所における有価証券先物取引（金融商品取引法第28条第8項第3号イに掲げるものをいいます。）、有価証券指数等先物取引（金融商品取引法第28条第8項第3号ロに掲げるものをいいます。）および有価証券オプション取引（金融商品取引法第28条第8項第3号ハに掲げるものをいいます。）ならびに外国の金融商品取引所におけるこれらの取引と類似の取引を行うことの指図をすることができます。なお、選択権取引はオプション取引に含めるものとします（以下同じ。）。
2. 委託者は、わが国の金融商品取引所における通貨にかかる先物取引ならびに外国の金融商品取引所における通貨にかかる先物取引およびオプション取引を行うことの指図をすることができます。
3. 委託者は、わが国の金融商品取引所における金利にかかる先物取引およびオプション取引ならびに外国の金融商品取引所におけるこれらの取引と類似の取引を行うことの指図をすることができます。

11) スワップ取引の運用指図

1. 委託者は、異なった通貨、異なった受取金利または異なった受取金利とその元本を一定の条件のもとに交換する取引（以下「スワップ取引」といいます。）を行うことの指図をすることができます。
2. スワップ取引の指図にあたっては、当該取引の契約期限が、原則として、信託期間を超えないものとします。ただし、当該取引が当該信託期間内で全部解約が可能なものについてはこの限りではありません。
3. スワップ取引の評価は、市場実勢金利等をもとに算出した価額で行うものとします。
4. 委託者は、スワップ取引を行うにあたり担保の提供あるいは受入れが必要と認めるときは、担保の提供あるいは受入れの指図を行うものとします。

12) 金利先渡取引および為替先渡取引の運用指図

1. 委託者は、金利先渡取引および為替先渡取引を行うことの指図をすることができます。
2. 金利先渡取引および為替先渡取引の指図にあたっては、当該取引の決済日が、原則として、信託期間を超えないものとします。ただし、当該取引が当該信託期間内で全部解約が可能なものについてはこの限りではありません。
3. 金利先渡取引および為替先渡取引の評価は、市場実勢金利等をもとに算出した価額で行うものとします。
4. 委託者は、金利先渡取引および為替先渡取引を行うにあたり担保の提供あるいは受入れが必要と認めるときは、担保の提供あるいは受入れの指図を行うものとします。

13) 直物為替先渡取引の運用指図

1. 委託者は、直物為替先渡取引を行うことの指図をすることができます。
2. 直物為替先渡取引の指図にあたっては、当該取引の決済日が、原則として、信託期間を超えないものとします。ただし、当該取引が当該信託期間内で全部解約が可能なものについてはこの限りではありません。
3. 直物為替先渡取引の評価は、市場実勢金利等をもとに算出した価額で行うものとします。
4. 委託者は、直物為替先渡取引を行うにあたり担保の提供あるいは受入れが必要と認めるときは、担保の提供あるいは受入れの指図を行うものとします。

14) 有価証券の貸付けの指図および範囲

1. 委託者は、信託財産の効率的な運用に資するため、信託財産に属する株式、公社債および投資信託証券を次の範囲内で貸付けることの指図をすることができます。
 - イ) 株式の貸付けは、貸付時点において、貸付株式の時価合計額が、信託財産で保有する株式の時価合計額を超えないものとします。
 - ロ) 公社債の貸付けは、貸付時点において、貸付公社債の額面金額の合計額が、信託財産で保有する公社債の額面金額の合計額を超えないものとします。

八）投資信託証券の貸付けは、貸付時点において、貸付投資信託証券の時価合計額が、信託財産で保有する投資信託証券の時価合計額を超えないものとします。

2. 前記1. に定める限度額を超えることとなった場合には、委託者は、すみやかにその超える額に相当する契約の一部の解約を指図するものとします。
3. 委託者は、有価証券の貸付けにあたって必要と認めるときは、担保の受入れの指図を行うものとします。

15) 特別の場合の外貨建有価証券への投資制限

外貨建有価証券への投資については、わが国の国際収支上の理由等により特に必要と認められる場合には、制約されることがあります。

16) 外国為替予約取引の指図および範囲

委託者は、信託財産に属する外貨建資産の時価総額とマザーファンドの信託財産に属する外貨建資産の時価総額のうち信託財産に属するとみなした額（信託財産に属するマザーファンド受益証券の時価総額にマザーファンドの信託財産純資産総額に占める外貨建資産の時価総額の割合を乗じて得た額をいいます。）との合計額について、当該外貨建資産の為替ヘッジのため、外国為替の売買の予約を指図することができます。

17) 資金の借入れ

1. 委託者は、信託財産の効率的な運用ならびに運用の安定性に資するため、一部解約に伴う支払資金の手当て（一部解約に伴う支払資金の手当てのために借入れた資金の返済を含みます。）を目的として、または再投資にかかる収益分配金の支払資金の手当てを目的として、資金借入れ（コール市場を通じる場合を含みます。）の指図をすることができます。なお、当該借入金をもって有価証券等の運用は行わないものとします。
2. 一部解約に伴う支払資金の手当てにかかる借入期間は、受益者への解約代金支払開始日から、信託財産で保有する有価証券等の売却代金の受渡日までの間、または解約代金の入金日までの間、もしくは償還金の入金日までの期間が5営業日以内である場合の当該期間とし、資金借入額は当該有価証券等の売却代金、解約代金および償還金の合計額を限度とします。
3. 収益分配金の再投資にかかる借入期間は、信託財産から収益分配金が支弁される日からその翌営業日までとし、資金借入額は収益分配金の再投資額を限度とします。
4. 借入金の利息は信託財産中から支弁します。

法令による投資制限

同一法人の発行する株式（投資信託及び投資法人に関する法律）

同一法人の発行する株式について、委託会社が運用の指図を行なう投資信託全体で、当該株式の議決権の過半数を保有することとなる取引は行ないません。

3【投資リスク】

（1）ファンドのリスク

当ファンドの基準価額は、実質的に組み入れている有価証券等の値動きにより影響を受けませんが、運用により信託財産に生じた損益はすべて投資者のみなさまに帰属します。

したがって、投資者のみなさまの投資元本が保証されているものではなく、基準価額の下落により損失を被り、投資元本を割り込むことがあります。また、投資信託は預貯金と異なります。

当ファンドの基準価額の変動要因として、主に以下のリスクがあります。このため、お申込みの際は、当ファンドのリスクを認識・検討し、慎重にご判断くださいますようお願いいたします。

市場リスク

・株価変動リスク

株価は、政治・経済情勢、発行企業の業績・財務状況、市場の需給、それらに関する外部評価の変化等を反映して変動します。株価が下落した場合は、基準価額の下落要因となります。

・金利（債券価格）変動リスク

金利（債券価格）は、金融・財政政策、市場の需給、それらに関する外部評価の変化等を反映して変動します。債券価格は、一般に金利が上昇（低下）した場合は値下がり（値上がり）します。債券価格が値下がりした場合は、基準価額の下落要因となります。

・リートの価格変動リスク

リートの価格は、不動産市況（不動産価格、賃貸料等）、金利・景気動向、社会情勢の変化、関係

法令・各種規制等の変更、災害等の要因により変動します。リートの価格および分配金はその影響を受け下落した場合は、基準価額の下落要因となります。

・為替変動リスク

為替相場は、各国の経済状況、金利動向、政治情勢等のさまざまな要因により変動します。当ファンドは、実質的に外貨建資産に投資を行いますので、投資先の通貨に対して円高となった場合には、基準価額の下落要因となります。また当ファンドは原則として為替ヘッジにより為替変動リスクの一部低減を図ることとしていますが、当該部分の為替変動リスクを完全に排除できるものではありません。なお、為替ヘッジを行う通貨の短期金利より円短期金利が低い場合には、その金利差相当分のコストがかかります。

資産配分リスク

複数資産（国内・外の株式、債券、リート等）への投資を行うため、投資割合が高い資産の価格が下落した場合、当ファンドの基準価額はより大きく影響を受け損失を被ることがあります。

信用リスク

実質的に組み入れている有価証券等の発行体が倒産した場合、発行体の財務状況が悪化した場合またはそれらが予想された場合等には、当該有価証券等の価格が下落することやその価値がなくなることにより、基準価額の下落要因となります。

流動性リスク

時価総額や取引量が少ない市場で流動性が低い場合、市場の混乱・取引規制等の理由から流動性が低下している場合、急激かつ多量の売買により市場が大きな影響を受けた場合等、市場実勢から期待できる価格よりも大幅に不利な価格で売買せざるを得ないことがあり、この場合、基準価額が下落する要因となります。

カントリーリスク

投資対象国・地域（特に新興国）において、政治や経済、社会情勢等の変化または金融取引等に関する規制の新設や変更により、実質的に組み入れている有価証券等の価格が大きく変動することがあります。そのため基準価額が予想以上に下落することや、投資方針に沿った運用が困難となる場合があります。

基準価額の変動要因は、上記に限定されるものではありません。

（その他の留意点）

ファンドのお取引に関しては、金融商品取引法第37条の6の規定（いわゆるクーリングオフ）の適用はありません。

当ファンドは、ファミリーファンド方式により運用を行います。そのため、当ファンドと同じマザーファンドを投資対象とする他のベビーファンドの追加設定・解約により資金の流出が生じた場合、その結果として、当該マザーファンドにおいても組入る有価証券の売買等が生じ、当ファンドの基準価額に影響をおよぼすことがあります。

分配金はファンドの純資産から支払われますので、分配金支払い後は純資産が減少し、基準価額が下落する要因となります。収益分配金の水準は、必ずしも計算期間におけるファンドの収益の水準を示すものではありません。収益分配は、計算期間に生じた収益を超えて行われる場合があります。投資者の購入価額によっては、収益分配金の一部または全部が、実質的な元本の一部払戻しに相当する場合があります。ファンド購入後の運用状況により、分配金額より基準価額の値上がり小さかった場合も同様です。

ファンドは、預金や保険契約ではなく、預金保険機構、保険契約者保護機構の対象ではありません。また、登録金融機関で取扱う場合、投資者保護基金の補償対象ではありません。

（２）リスク管理体制

委託会社における投資リスクに対する管理体制

運用リスクを管理する部門では、信託財産の運用成果とその内容について客観的に把握するため、定期的にパフォーマンス評価を実施するとともに、法令・主な投資制限等の遵守状況および運用事務状況をモニタリングし、定期的に運用評価委員会に報告します。

運用評価委員会は、運用実績および主な投資制限等の遵守状況や運用事務状況等を確認することを通じ、信託財産の適切な運用に寄与することを目的に運用部門に対する管理・指導、改善提案等を行います。

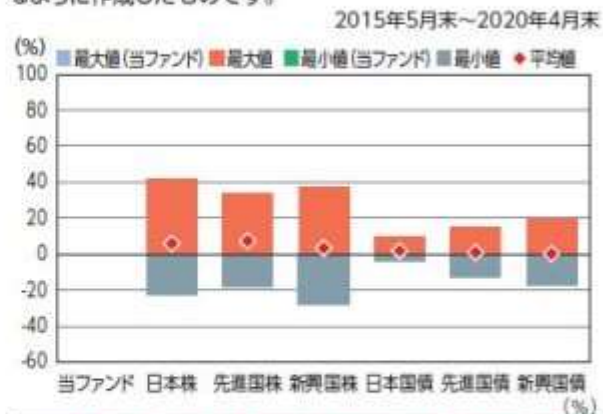
運用リスクを管理する部門は、運用業務等に係る情報のうち、経営に重要な影響を与えるまたは受益者の利益が著しく阻害される一切の事案についてはすみやかに、また法令・主な投資制限等の遵守状況については定期的に取締役会等に報告します。

上記体制は2020年4月末現在のものであり、今後変更となる場合があります。

【参考情報】

ファンドの年間騰落率及び分配金再投資基準価額の推移
該当事項はありません。

ファンドと他の代表的な資産クラスとの騰落率の比較
グラフは、ファンドと代表的な資産クラスを定量的に比較できるように作成したものです。



	当ファンド	日本株	先進国株	新興国株	日本国債	先進国債	新興国債
最大値	-	41.9	34.1	37.2	9.3	15.3	19.3
最小値	-	-22.0	-17.5	-27.4	-4.0	-12.3	-17.4
平均値	-	6.1	7.5	3.5	1.9	1.1	0.4

* 全ての資産クラスが当ファンドの投資対象とは限りません。
* 2015年5月から2020年4月の5年間の各月末における1年間の騰落率の最大値・最小値・平均値を表示したものです。なお、当ファンドの騰落率につきましては、設定前であるため掲載しておりません。
* 決算日に対応した数値とは異なります。

各資産クラスの指数

日本株・・・東証株価指数(TOPIX、配当込み)
先進国株・・・MSCI KOKUSAIインデックス(配当込み、円ベース)
新興国株・・・MSCI エマージング・マーケット・インデックス(配当込み、円ベース)
日本国債・・・NOMURA-BPI国債
先進国債・・・FTSE世界国債インデックス(除く日本、円ベース)
新興国債・・・JPモルガンGBI-EMグローバル・ダイバーシファイド(円ベース)
(注)海外の指数は、為替ヘッジなしによる投資を想定して、円換算しております。

○代表的な資産クラスとの騰落率の比較に用いた指数について

騰落率は、データソースが提供する各指数をもとに株式会社野村総合研究所が計算しており、その内容について、信頼性、正確性、完全性、最新性、網羅性、適時性を含む一切の保証を行いません。また、当該騰落率に関連して資産運用または投資判断をした結果生じた損害等、当該騰落率の利用に起因する損害及び一切の問題について、何らの責任も負いません。

東証株価指数(TOPIX、配当込み)

東証株価指数(TOPIX、配当込み)は、東京証券取引所第一部に上場している国内普通株式全銘柄を対象として算出した指数で、配当を考慮したものです。なお、TOPIXに関する著作権、知的財産権その他一切の権利は東京証券取引所に帰属します。

MSCI KOKUSAIインデックス(配当込み、円ベース)

MSCI KOKUSAIインデックス(配当込み、円ベース)は、MSCI Inc.が開発した、日本を除く世界の先進国の株式を対象として算出した指数で、配当を考慮したものです。なお、MSCI Indexに関する著作権、知的財産権その他一切の権利は、MSCI Inc.に帰属します。

MSCI エマージング・マーケット・インデックス(配当込み、円ベース)

MSCI エマージング・マーケット・インデックス(配当込み、円ベース)は、MSCI Inc.が開発した、世界の新興国の株式を対象として算出した指数で、配当を考慮したものです。なお、MSCI Indexに関する著作権、知的財産権その他一切の権利は、MSCI Inc.に帰属します。

NOMURA-BPI国債

NOMURA-BPI国債は、野村證券株式会社が発表している日本の国債市場の動向を的確に表すために開発された投資収益指数です。なお、NOMURA-BPI国債に関する著作権、知的財産権その他一切の権利は、野村證券株式会社に帰属します。

FTSE世界国債インデックス(除く日本、円ベース)

FTSE世界国債インデックス(除く日本、円ベース)は、FTSE Fixed Income LLCにより運営され、日本を除く世界主要国の国債の総合収益率を各市場の時価総額で加重平均した指数です。なお、FTSE世界国債インデックスに関する著作権等の知的財産権その他一切の権利は、FTSE Fixed Income LLCに帰属します。

JPモルガンGBI-EMグローバル・ダイバーシファイド(円ベース)

JPモルガンGBI-EMグローバル・ダイバーシファイド(円ベース)は、J.P.Morgan Securities LLCが算出、公表している、新興国が発行する現地通貨建て国債を対象にした指数です。なお、JPモルガンGBI-EMグローバル・ダイバーシファイドに関する著作権、知的財産権その他一切の権利は、J.P.Morgan Securities LLCに帰属します。

4【手数料等及び税金】

(1)【申込手数料】

申込手数料につきましては、販売会社が定めるものとします。申込手数料率につきましては、販売会社にお問い合わせください。

- ・販売会社における申込手数料率は2.2%（税抜2.0%）が上限となっております。
- ・申込手数料の額（1口当たり）は、取得申込受付日の翌営業日の基準価額（当初申込期間中は1口当たり1円）に申込手数料率を乗じて得た額とします。
- ・＜分配金再投資コース（自動けいぞく投資コース）＞の場合、収益分配金の再投資により取得する口数については、申込手数料はかかりません。

申込手数料は、商品および関連する投資環境の説明や情報提供など、ならびに購入に関する事務コストの対価です。

（２）【換金（解約）手数料】

換金手数料

ありません。

信託財産留保額

ありません。

（３）【信託報酬等】

信託報酬

信託報酬の総額は、計算期間を通じて毎日、信託財産の純資産総額に対し年0.88%（税抜0.80%）の率を乗じて得た額とします。

信託報酬の配分

信託報酬の配分（年率）は、以下の通りとします。

信託報酬 = 日々の純資産総額 × 信託報酬率		
委託会社	販売会社	受託会社
0.385%	0.385%	0.030%

表中の率は税抜です。別途消費税がかかります。

支払先	主な役務
委託会社	ファンドの運用・調査、基準価額の計算、開示資料作成等の対価
販売会社	交付運用報告書等各種書類の送付、口座内でのファンドの管理、購入後の情報提供等の対価
受託会社	運用財産の管理、委託会社からの指図の実行の対価

支払時期

信託報酬（信託報酬に係る消費税等相当額を含みます。）は、日々計上され、毎計算期間の最初の6ヵ月終了日（当該終了日が休業日の場合はその翌営業日とします。）および毎計算期末または信託終了のときに、信託財産から支払います。

（４）【その他の手数料等】

監査法人に支払うファンドの監査費用および当該監査費用にかかる消費税等に相当する金額は、計算期間を通じて日々計上され毎計算期間の最初の6ヵ月終了日（当該終了日が休業日の場合は翌営業日）、および毎計算期末または信託終了のとき信託財産中から支払われます。

有価証券等の売買の際に発生する売買委託手数料、先物取引・オプション取引等に要する費用は証券会社等に信託財産中から都度支払われます。また、外貨建資産の保管等に要する費用は海外の保管機関に信託財産中から都度支払われます。（消費税等相当額を含みます。）

信託財産に関する租税、信託事務の処理に要する諸費用および受託会社の立替えた立替金の利息は、受益者の負担とし、信託財産中から都度支払われます。信託財産において資金借入れを行った場合、当該借入金の利息は信託財産中から都度支払われます。

信託財産に属する有価証券等に関連して発生した訴訟係争物たる権利その他の権利に基づいて益金が生

じた場合、当該支払いに際して特別に必要となる費用（データ処理費用、郵送料等）は、受益者の負担とし、当該益金から支払われます。

その他諸費用（法律・税務顧問への報酬、法定書類の作成・印刷・交付費用、公告費用等）および当該諸費用にかかる消費税等に相当する金額は、受益者の負担とし、信託財産中から支弁することができません（現在、その他諸費用として受益者負担項目はありません。）。

これらのその他の手数料等は、信託財産の運用状況等により変動するため、事前に料率、上限額またはその計算方法の概要等を記載することができません。

上場投資信託証券、上場不動産投資信託証券は市場の需給により価格形成されるため、これら費用を表示することができません。

上記の手数料等の合計額については、購入金額や保有期間等に応じて異なりますので、上限額等を事前に示すことができません。

（５）【課税上の取扱い】

課税上は、株式投資信託として取り扱われます。公募株式投資信託は税法上、少額投資非課税制度の適用対象です。

個人受益者の場合

1) 収益分配金に対する課税

収益分配金のうち課税扱いとなる普通分配金については配当所得として、20.315%（所得税15.315%および地方税5%）の税率による源泉徴収（原則として、確定申告は不要です。）が行なわれます。なお、確定申告を行ない、申告分離課税または総合課税（配当控除の適用はありません。）のいずれかを選択することもできます。

2) 解約金および償還金に対する課税

解約時および償還時の差益（譲渡益）^{*}については譲渡所得として、20.315%（所得税15.315%および地方税5%）の税率による申告分離課税の対象となり、確定申告が必要となります。なお、源泉徴収ありの特定口座（源泉徴収選択口座）を選択している場合は、20.315%（所得税15.315%および地方税5%）の税率による源泉徴収（原則として、確定申告は不要です。）が行なわれます。

^{*} 解約価額および償還価額から取得費用（申込手数料および当該手数料に係る消費税等相当額を含みます。）を控除した利益

確定申告等により、解約時および償還時の差損（譲渡損失）については、上場株式等の譲渡益、上場株式等の配当等および特定公社債等の利子所得（申告分離課税を選択したものに限ります。）と損益通算が可能です。また、解約時および償還時の差益（譲渡益）、普通分配金および特定公社債等の利子所得（申告分離課税を選択したものに限ります。）については、上場株式等の譲渡損失と損益通算が可能です。

少額投資非課税制度「愛称：NISA（ニーサ）」をご利用の場合、毎年、年間120万円の範囲で新たに購入した公募株式投資信託などから生じる配当所得および譲渡所得が5年間非課税となります。ご利用になれるのは、満20歳以上の方で、販売会社で非課税口座を開設するなど、一定の条件に該当する方が対象となります。また、未成年者少額投資非課税制度（ジュニアNISA）をご利用の場合、20歳未満の居住者などを対象に、年間80万円の範囲で新たに購入した公募株式投資信託などから生じる配当所得および譲渡所得が5年間非課税となります。詳しくは、販売会社にお問い合わせください。

法人受益者の場合

1) 収益分配金、解約金、償還金に対する課税

収益分配金のうち課税扱いとなる普通分配金ならびに解約時および償還時の個別元本超過額については配当所得として、15.315%（所得税のみ）の税率による源泉徴収が行なわれます。源泉徴収された税金は、所有期間に応じて法人税から控除される場合があります。

2) 益金不算入制度の適用

益金不算入制度は適用されません。

買取請求による換金の際の課税については、販売会社にお問い合わせください。

個別元本

1) 各受益者の買付時の基準価額（申込手数料および当該手数料に係る消費税等相当額は含まれません。）が個別元本になります。

2) 受益者が同一ファンドを複数回お申込みの場合、1口当たりの個別元本は、申込口数で加重平均した

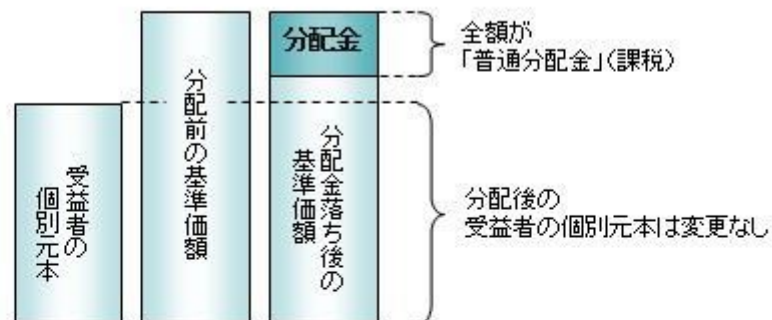
値となります。ただし、個別元本は、複数支店で同一ファンドをお申込みの場合などにより把握方法が異なる場合がありますので、販売会社にお問い合わせください。

普通分配金と元本払戻金(特別分配金)

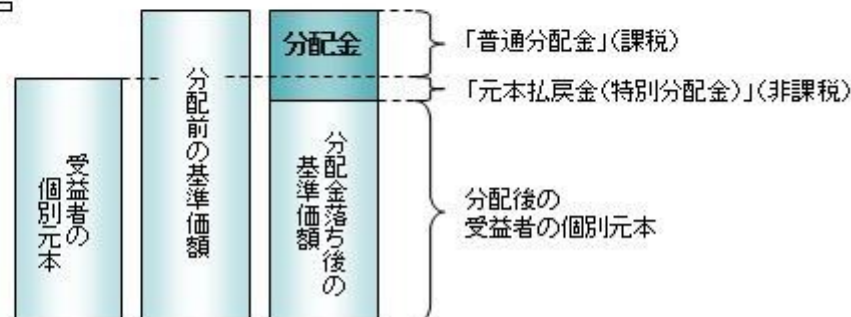
- 1) 収益分配金には課税扱いとなる「普通分配金」と非課税扱いとなる「元本払戻金(特別分配金)」(元本の一部払戻しに相当する部分)の区分があります。
- 2) 受益者が収益分配金を受け取る際
 - イ) 収益分配金落ち後の基準価額が、受益者の1口当たりの個別元本と同額かまたは上回っている場合には、当該収益分配金の全額が普通分配金となります。
 - ロ) 収益分配金落ち後の基準価額が、受益者の1口当たりの個別元本を下回っている場合には、収益分配金の範囲内でその下回っている部分の額が元本払戻金(特別分配金)となり、収益分配金から元本払戻金(特別分配金)を控除した金額が普通分配金となります。
 - ハ) 収益分配金発生時に、その個別元本から元本払戻金(特別分配金)を控除した額が、その後の受益者の個別元本となります。

<分配金に関するイメージ図>

イ) の場合



ロ)、ハ) の場合



外国税額控除の適用となった場合には、分配時の税金が上記と異なる場合があります。

上記は2020年4月末現在のもので、税法が改正された場合などには、税率などの課税上の取扱いが変更になる場合があります。税金の取扱いの詳細については、税務専門家などにご確認されることをお勧めします。

5 【運用状況】

(1) 【投資状況】

該当事項はありません。

(2) 【投資資産】

【投資有価証券の主要銘柄】

該当事項はありません。

【投資不動産物件】

該当事項はありません。

【その他投資資産の主要なもの】

該当事項はありません。

(3) 【運用実績】**【純資産の推移】**

該当事項はありません。

【分配の推移】

該当事項はありません。

【収益率の推移】

該当事項はありません。

(4) 【設定及び解約の実績】

該当事項はありません。

参考情報

運用実績

ファンドは2020年9月25日に運用を開始する予定でありファンドの運用実績はありません。

基準価額・純資産の推移

該当事項はありません。

分配の推移

該当事項はありません。

主要な資産の状況

該当事項はありません。

年間収益率の推移(暦年ベース)

該当事項はありません。なお、ファンドにベンチマークはありません。

- 最新の運用の内容等は、委託会社のホームページで開示することを予定しています。

第2【管理及び運営】

1【申込（販売）手続等】

(1) 申込方法

販売会社所定の方法でお申し込みください。

(2) コースの選択

収益分配金の受取方法によって、＜分配金再投資コース（自動けいぞく投資コース）＞と＜分配金受取りコース（一般コース）＞の2通りがあります。ただし、販売会社によって取扱コースは異なります。

＜分配金再投資コース（自動けいぞく投資コース）＞

収益分配金を自動的に再投資するコースです。

＜分配金受取りコース（一般コース）＞

収益分配金を再投資せず、その都度受け取るコースです。

(3) 申込みの受付

販売会社の営業日に受け付けます。

(4) 取扱時間

原則として、午後3時までに、販売会社所定の事務手続きが完了したものを当日の受付分とします。なお、上記時刻を過ぎた場合は、翌営業日の取扱いとなります。

(5) 取得申込不可日

販売会社の営業日であっても、取得申込日が下記のいずれかに該当する場合は、取得の申込みの受付は行ないません。詳しくは、販売会社にお問い合わせください。

- ・ニューヨークの銀行の休業日
- ・ニューヨーク証券取引所の休業日
- ・ロンドンの銀行の休業日
- ・ロンドン証券取引所の休業日

(6) 申込金額

取得申込受付日の翌営業日の基準価額（当初申込期間中は1口当たり1円）に取得申込口数を乗じて得た額に、申込手数料と当該手数料に係る消費税等相当額を加算した額です。

(7) 申込単位

最低単位を1円または1口単位として販売会社が定める単位とします。詳しくは販売会社にお問い合わせください。

(8) 申込代金の支払い

取得申込者は、申込金額を販売会社が指定する日までに販売会社へお支払いください。

(9) 受付の中止および取消

委託会社は、金融商品取引所における取引の停止、外国為替取引の停止、決済機能の停止、その他やむを得ない事情があるときは、取得の申込みの受付を中止すること、および既に受け付けた取得の申込みの受付を取り消すことができます。

金融商品取引法第2条第16項に規定する金融商品取引所および金融商品取引法第2条第8項第3号口に規定する外国金融商品市場をいいます。

2【換金(解約)手続等】

(1) 解約の受付

販売会社の営業日に受け付けます。

(2) 取扱時間

原則として、午後3時までに、販売会社所定の事務手続きが完了したものを当日の受付分とします。なお、上記時刻を過ぎた場合は、翌営業日の取扱いとなります。

(3) 解約請求不可日

販売会社の営業日であっても、解約請求日が下記のいずれかに該当する場合は、解約請求の受付は行ないません。詳しくは、販売会社にお問い合わせください。

- ・ニューヨークの銀行の休業日
- ・ニューヨーク証券取引所の休業日
- ・ロンドンの銀行の休業日
- ・ロンドン証券取引所の休業日

(4) 解約制限

ファンドの規模および商品性格などに基づき、運用上の支障をきたさないようにするため、大口の解約には受付時間制限および金額制限を行なう場合があります。詳しくは、販売会社にお問い合わせください。

(5) 解約価額

解約請求受付日の翌営業日の基準価額とします。

- ・基準価額につきましては、販売会社または委託会社の照会先にお問い合わせください。

委託会社の照会先

りそなアセットマネジメント株式会社

電話番号：0120-223351

(受付時間は営業日の午前9時～午後5時)

ホームページ アドレス：<https://www.resona-am.co.jp/>

(6) 手取額

1口当たりの手取額は、解約価額から解約に係る所定の税金を差し引いた金額となります。

税法が改正された場合などには、税率などの課税上の取扱いが変更になる場合があります。

詳しくは、「課税上の取扱い」をご覧ください。

(7) 解約単位

最低単位を1口単位として販売会社が定める単位とします。詳しくは、販売会社にお問い合わせください。

(8) 解約代金の支払い

原則として、解約請求受付日から起算して5営業日目からお支払いします。

(9) 受付の中止および取消

- ・委託会社は、金融商品取引所における取引の停止、外国為替取引の停止、決済機能の停止、その他やむを得ない事情があるときは、解約請求の受付を中止すること、および既に受け付けた解約請求の受付を取り消すことができます。

- ・解約請求の受付が中止された場合には、受益者は当該受付中止以前に行なった当日の解約請求を撤回で

きます。ただし、受益者がその解約請求を撤回しない場合には、当該受付中止を解除した後の最初の基準価額の計算日（この計算日が解約請求を受け付けない日であるときは、この計算日以降の最初の解約請求を受け付けることができる日とします。）に解約請求を受け付けたものとして取り扱います。

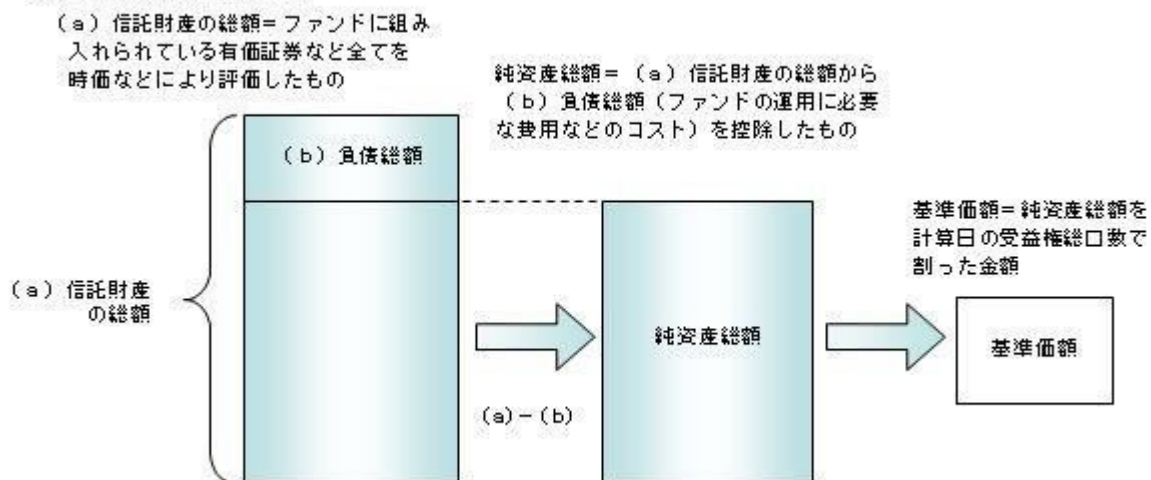
3【資産管理等の概要】

(1)【資産の評価】

基準価額の算出

- ・基準価額は委託会社の営業日において日々算出されます。
- ・基準価額とは、信託財産に属する資産（受入担保金代用有価証券を除きます。）を評価して得た信託財産の総額から負債総額を控除した金額（純資産総額）を、計算日における受益権総口数で除した金額をいいます。なお、ファンドは1万口あたりに換算した価額で表示することがあります。

<基準価額算出の流れ>



有価証券などの評価基準

- ・信託財産に属する資産については、法令および一般社団法人投資信託協会規則に従って時価評価します。

<主な資産の評価方法>

マザーファンド受益証券

基準価額計算日の基準価額で評価します。

国内上場株式

原則として、基準価額計算日におけるわが国の金融商品取引所の最終相場で評価します。

外国株式

原則として、基準価額計算日に知りうる直近の日における外国金融商品市場の最終相場で評価します。

公社債（国内・外国）

原則として、基準価額計算日^{*}における以下のいずれかの価額で評価します。

- ・日本証券業協会が発表する売買参考統計値（平均値）
- ・金融商品取引業者（第一種金融商品取引業者および外国の法令に準拠して設立された法人でこの者に類する者をいいます。）、銀行などの提示する価額（売気配相場を除きます。）
- ・価格情報会社の提供する価額

残存期間1年以内の公社債などについては、一部償却原価法により評価することができます。

* 外国公社債については、基準価額計算日に知りうる直近の日とします。

国内上場不動産投信

原則として、基準価額計算日におけるわが国の金融商品取引所の最終相場で評価します。

海外上場不動産投信

原則として、基準価額計算日に知りうる直近の日における外国金融商品市場の最終相場で評価します。

- ・外貨建資産（外国通貨表示の有価証券、預金その他の資産をいいます。）の円換算については、原則と

してわが国における計算日の対顧客相場の仲値によって計算します。

基準価額の照会方法

販売会社または委託会社の照会先にお問い合わせください。

委託会社の照会先

りそなアセットマネジメント株式会社

電話番号：0120-223351

（受付時間は営業日の午前9時～午後5時）

ホームページ アドレス：<https://www.resona-am.co.jp/>

（２）【保管】

該当事項はありません。

（３）【信託期間】

2030年8月20日までとします（2020年9月25日設定）。ただし、約款の規定に基づき、信託契約を解約し、信託を終了させることがあります。

（４）【計算期間】

毎年8月21日から翌年8月20日までとします。ただし、各計算期間の末日が休業日のときはその翌営業日を計算期間の末日とし、その翌日より次の計算期間が開始されます。

ただし、第1計算期間は2020年9月25日から2021年8月20日までとします。

（５）【その他】

信託の終了（繰上償還）

- 1) 委託会社は、次のいずれかの場合には、受託会社と合意の上、信託契約を解約し繰上償還させることができます。
 - イ) 信託財産の純資産総額が10億円を下回ることとなったとき
 - ロ) 繰上償還することが受益者のために有利であると認めるとき
 - ハ) やむを得ない事情が発生したとき
- 2) この場合、委託会社は書面による決議（以下「書面決議」といいます。）を行ないます。（後述の「書面決議」をご覧ください。）
- 3) 委託会社は、次のいずれかの場合には、後述の「書面決議」の規定は適用せず、信託契約を解約し繰上償還させます。
 - イ) 信託財産の状態に照らし、真にやむを得ない事情が生じている場合で、書面決議が困難な場合
 - ロ) 監督官庁よりこの信託契約の解約の命令を受けたとき
 - ハ) 委託会社が監督官庁より登録の取消を受けたとき、解散したときまたは業務を廃止したとき（監督官庁がこの信託契約に関する委託会社の業務を他の委託会社に引き継ぐことを命じたときは、書面決議で可決された場合、存続します。）
 - ニ) 受託会社が委託会社の承諾を受けてその任務を辞任した場合またはその任務に違反するなどして解任された場合に、委託会社が新受託会社を選任できないとき
- 4) 繰上償還を行なう際には、委託会社は、その旨をあらかじめ監督官庁に届け出ます。

償還金について

 - ・ 償還金は、信託終了日後1ヵ月以内の委託会社の指定する日（原則として償還日（償還日が休業日の場合は翌営業日）から起算して5営業日まで）から受益者に支払います。
 - ・ 償還金の支払いは、販売会社において行なわれます。

信託約款の変更など

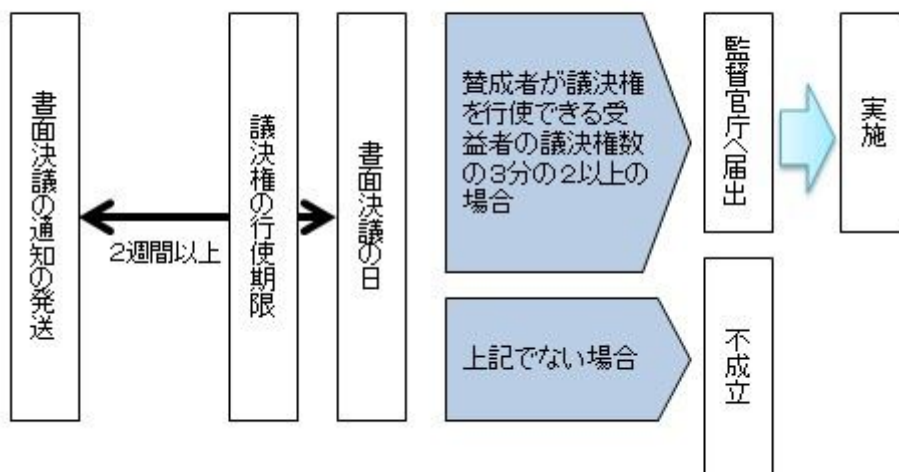
 - 1) 委託会社は、受益者の利益のため必要と認めるときまたはやむを得ない事情が発生したときは、受託会社と合意の上、この信託約款を変更すること、または当ファンドと他のファンドとの併合（以下「併合」といいます。）を行なうことができます。信託約款の変更または併合を行なう際には、委託会社は、その旨および内容をあらかじめ監督官庁に届け出ます。

- 2) この変更事項のうち、その内容が重大なものまたは併合（受益者の利益に及ぼす影響が軽微なものを除きます。）については、書面決議を行いません。（後述の「書面決議」をご覧ください。）
- 3) 委託会社は、監督官庁の命令に基づいてこの信託約款を変更しようとするときは、後述の「書面決議」の規定を適用します。

書面決議

- 1) 繰上償還、信託約款の重大な変更または併合に対して、委託会社は書面決議を行いません。この場合において、あらかじめ、書面決議の日ならびにその内容および理由などの事項を定め、決議の日の2週間前までに知れている受益者に対し書面をもってこれらの事項を記載した書面決議の通知を発送します。
- 2) 受益者は受益権の口数に応じて、議決権を有し、これを行行使することができます。なお、知れている受益者が議決権を行行使しないときは、書面決議について賛成するものとみなします。
- 3) 書面決議は、議決権を行行使することができる受益者の議決権の3分の2以上にあたる多数をもって行いません。
- 4) 繰上償還、信託約款の重大な変更または併合に関する委託会社の提案に対して、すべての受益者が書面または電磁的記録により同意の意思表示をしたときは、書面決議を行いません。
- 5) 当ファンドにおいて併合の書面決議が可決された場合であっても、併合にかかる他のファンドにおいて併合の書面決議が否決された場合は、当該他のファンドとの併合を行なうことはできません。
- 6) 当ファンドは、受益者からの換金請求に対して、投資信託契約の一部を解約することにより応じることができるため、受益者の保護に欠けるおそれがないものとして、書面決議において反対した受益者からの買取請求は受け付けません。

<書面決議の主な流れ>



公告

公告は電子公告により行ない、委託会社のホームページに掲載します。

ホームページアドレス <https://www.resona-am.co.jp/>

なお、やむを得ない事由によって公告を電子公告によって行なうことができない場合には、公告は日本経済新聞に掲載します。

運用報告書の作成

- ・委託会社は、每期決算後および償還後に期中の運用経過、組入有価証券の内容および有価証券の売買状況などを記載した運用報告書を作成します。
- ・交付運用報告書は、原則として知れている受益者に対して交付されます。
- ・運用報告書（全体版）は、委託会社のホームページに掲載されます。ただし、受益者から運用報告書（全体版）の交付請求があった場合には、交付します。

ホームページアドレス <https://www.resona-am.co.jp/>

関係法人との契約について

販売会社との募集の取扱いなどに関する契約の有効期間は契約日より1年間とします。ただし、期間満了の3ヵ月前までに、販売会社、委託会社いずれからも別段の意思表示がないときは、自動的に1年間延長されるものとし、以後も同様とします。

他の受益者の氏名などの開示の請求の制限

受益者は、委託会社または受託会社に対し、次に掲げる事項の開示の請求を行なうことはできません。

- 1．他の受益者の氏名または名称および住所
- 2．他の受益者が有する受益権の内容

4【受益者の権利等】

受益者の有する主な権利は次の通りです。

(1) 収益分配金・償還金受領権

- ・受益者は、ファンドの収益分配金・償還金を、自己に帰属する受益権の口数に応じて受領する権利を有します。
- ・ただし、受益者が収益分配金については支払開始日から5年間、償還金については支払開始日から10年間請求を行わない場合はその権利を失い、その金銭は委託会社に帰属します。

(2) 解約請求権

受益者は、自己に帰属する受益権につき販売会社を通じて、委託会社に解約の請求をすることができます。

(3) 帳簿閲覧権

受益者は、委託会社に対し、その営業時間内にファンドの信託財産に関する帳簿書類の閲覧を請求することができます。

第3【ファンドの経理状況】

- (1) ファンドの運用は、2020年9月25日から開始する予定であり、ファンドは有価証券届出書提出日現在、資産を有していません。
- (2) ファンドの会計監査は、委託会社が指定する監査法人により行なわれ、監査証明を受けたファンドの財務諸表は、計算期間毎に作成する有価証券報告書および計算期間の半期毎に作成する半期報告書に記載されます。
- (3) 委託会社は、ファンドの信託財産に係る財務諸表の作成にあたっては、「投資信託財産の計算に関する規則」の定めるところによります。

1【財務諸表】

該当事項はありません。

2【ファンドの現況】

【純資産額計算書】

該当事項はありません。

第4【内国投資信託受益証券事務の概要】

(1) 名義書換

受益者は、委託会社がやむを得ない事情などにより受益証券を発行する場合を除き、無記名式受益証券から記名式受益証券への変更の請求、記名式受益証券から無記名式受益証券への変更の請求を行なわないものとします。

(2) 受益者に対する特典

該当事項はありません。

(3) 譲渡制限の内容

譲渡制限はありません。

受益権の譲渡

- ・受益者は、その保有する受益権を譲渡する場合には、当該受益者の譲渡の対象とする受益権が記載または記録されている振替口座簿に係る振替機関等に振替の申請をするものとします。
- ・前述の申請のある場合には、振替機関等は、当該譲渡に係る譲渡人の保有する受益権の口数の減少および譲受人の保有する受益権の口数の増加につき、その備える振替口座簿に記載または記録するものとします。ただし、振替機関等が振替先口座を開設したものでない場合には、譲受人の振替先口座を開設した他の振替機関等（当該他の振替機関等の上位機関を含みます。）に社債、株式等の振替に関する法律の規定にしたがい、譲受人の振替先口座に受益権の口数の増加の記載または記録が行なわれるよう通知するものとします。
- ・前述の振替について、委託会社は、当該受益者の譲渡の対象とする受益権が記載または記録されている振替口座簿に係る振替機関等と譲受人の振替先口座を開設した振替機関等が異なる場合などにおいて、委託会社が必要と認めるときまたはやむを得ない事情があると判断したときは、振替停止日や振替停止期間を設けることができます。

受益権の譲渡の対抗要件

受益権の譲渡は、振替口座簿への記載または記録によらなければ、委託会社および受託会社に対抗することができません。

(4) 受益証券の再発行

受益者は、委託会社がやむを得ない事情などにより受益証券を発行する場合を除き、受益証券の再発行の請求を行なわないものとします。

(5) 受益権の再分割

委託会社は、受託会社と協議のうえ、社債、株式等の振替に関する法律に定めるところにしたがい、一定日現在の受益権を均等に再分割できるものとします。

(6) 質権口記載または記録の受益権の取扱いについて

振替機関等の振替口座簿の質権口に記載または記録されている受益権にかかる収益分配金の支払い、解約請求の受付、解約金および償還金の支払いなどについては、約款の規定によるほか、民法その他の法令などにしたがって取り扱われます。

第三部【委託会社等の情報】

第1【委託会社等の概況】

1【委託会社等の概況】

(1) 資本金の額

2020年4月末現在	資本金の額	1,000,000,000円
	発行可能株式総数	3,960,000株
	発行済株式総数	3,960,000株

過去5年間における主な資本金の増減

年月日	変更後（変更前）
2017年7月7日	1,000,000,000円（490,000,000円）

(2) 委託会社の機構（2020年4月末現在）

会社の意思決定機構

業務執行上重要な事項は取締役会の決議をもって決定します。

取締役会は、その決議によって代表取締役を選定します。取締役会は、業務執行を分担して行う責任者を執行役員として選任することができます。また、取締役会は、取締役および執行役員の職務執行を監督します。

取締役会は、法令に別段の定めがある場合を除き、取締役社長がこれを招集し、議長となります。取締役社長に事故または欠員があるときは、取締役会においてあらかじめ定めた順序に従い、他の取締役が取締役会を招集し、議長となります。

取締役会の決議は、議決に加わることができる取締役の過半数が出席し、出席した取締役の過半数をもって行います。

取締役は株主総会において選任されます。取締役（監査等委員である取締役を除く。）の任期は、選任後1年以内に終了する事業年度のうち最終のものに関する定時株主総会の終結の時までです。監査等委員である取締役の任期は、選任後2年以内に終了する事業年度のうち最終のものに関する定時株主総会の終結の時までです。

経営会議は、経営に関する全般的な重要事項および重要な業務執行案件を協議します。

監査等委員会は、代表取締役その他の業務執行取締役の職務の執行を監査する独立の機関であるとともに、監査等委員である取締役以外の業務執行取締役の選任・解任・辞任および報酬等について監査等委員会としての意見を決定します。

投資運用の意思決定機構

委託会社では、以下P.D.C.Aサイクルにて投資運用の意思決定を行っています。

PLAN：計画

- ・運用戦略部は、運用基本方針や主な投資制限などを策定し、運用委員会にて協議します。

DO：実行

- ・運用部門のファンドマネージャーは、決定された運用基本方針等に基づいて運用計画を策定し、ファンドマネージャーが所属する部の部長が承認します。
- ・ファンドマネージャーは、決定された運用計画に沿って運用指図を行いポートフォリオを構築し、ファンドの運用状況を管理します。
- ・運用部門の各部長は、ファンドの運用が運用計画に沿って行われていることを確認します。
- ・売買発注の執行は、運用計画の策定等から組織的に分離されたトレーディング部が、発注先証券会社等の選定ルール等に基づく最良執行を行うよう努めます。

CHECK：検証 ACTION：改善

- ・法令等や主な投資制限の遵守状況等については、運用部門から独立した運用リスク管理部がモニタリングを行います。その結果は、運用評価委員会に報告するとともにすみやかに運用部門

にフィードバックされ、ファンドの運用に反映されます。

- ・運用実績等については運用評価委員会が統括し、運用部門に対する管理・指導を行います。

2【事業の内容及び営業の概況】

当社は、「投資信託及び投資法人に関する法律」に定める投資信託委託会社として、証券投資信託の設定を行うとともに、「金融商品取引法」に定める金融商品取引業者として、その運用（投資運用業）を行っています。また、「金融商品取引法」に定める投資助言・代理業および第二種金融商品取引業を行っています。

2020年4月末現在、委託会社が運用する証券投資信託は以下のとおりです（ただし、親投資信託を除きます。）。

ファンドの種類	本数	純資産総額（百万円）
追加型株式投資信託	75	699,671
単位型株式投資信託	5	123,485
合計	80	823,157

3【委託会社等の経理状況】

- （1）委託会社であるりそなアセットマネジメント株式会社（以下、「当社」という。）の財務諸表は、「財務諸表等の用語、様式及び作成方法に関する規則」（昭和38年大蔵省令第59号）並びに同規則第2条の規定に基づき、「金融商品取引業等に関する内閣府令」（平成19年内閣府令第52号）により作成しております。
- （2）財務諸表の記載金額は、千円未満の端数を切り捨てて表示しております。
- （3）当社は、金融商品取引法第193条の2第1項の規定に基づき、第5期事業年度（自2019年4月1日至2020年3月31日）の財務諸表について、有限責任監査法人トーマツにより監査を受けております。

（1）【貸借対照表】

	（単位：千円）	
	前事業年度 （2019年3月31日）	当事業年度 （2020年3月31日）
資産の部		
流動資産		
預金	1,344,092	2,211,091
前払費用	21,505	186,739
未収入金	238	247
未収委託者報酬	369,524	810,183
未収運用受託報酬	-	1,261,327
未収投資助言報酬	38,188	418,494
流動資産計	1,773,550	4,888,083
固定資産		
有形固定資産		
建物	1 2,791	4,325
器具備品	1 9,167	11,668
有形固定資産計	11,958	15,993
無形固定資産		
ソフトウェア	29,501	18,733
無形固定資産計	29,501	18,733
投資その他の資産		
投資有価証券	599	7,975
長期前払費用	1,416	416
繰延税金資産	34,080	72,304

投資その他の資産計	36,097	80,969
固定資産計	77,557	115,424
資産合計	1,851,107	5,003,507

(単位：千円)

	前事業年度 (2019年3月31日)	当事業年度 (2020年3月31日)
負債の部		
流動負債		
未払金		
未払手数料	87,317	311,378
その他未払金	2 163,133	760,759
未払費用	23,612	85,094
未払法人税等	17,310	192,367
未払消費税等	39,930	287,966
預り金	444	1,648
賞与引当金	36,596	96,675
流動負債計	368,344	1,735,890
負債合計	368,344	1,735,890
純資産の部		
株主資本		
資本金	1,000,000	1,000,000
資本剰余金		
資本準備金	490,000	490,000
資本剰余金計	490,000	490,000
利益剰余金		
その他利益剰余金		
繰越利益剰余金	7,236	1,778,051
利益剰余金計	7,236	1,778,051
株主資本計	1,482,763	3,268,051
評価・換算差額等		
その他有価証券評価差額金	0	433
評価・換算差額等計	0	433
純資産合計	1,482,762	3,267,617
負債・純資産合計	1,851,107	5,003,507

(2) 【損益計算書】

(単位：千円)

	前事業年度 (自 2018年4月1日 至 2019年3月31日)	当事業年度 (自 2019年4月1日 至 2020年3月31日)
営業収益		
委託者報酬	1,786,724	3,170,025
運用受託報酬	-	1,201,400
投資助言報酬	35,360	1,166,500
営業収益計	1,822,084	5,537,925
営業費用		
支払手数料	437,713	1,050,201
広告宣伝費	48,845	63,238
調査費		

調査費	192,459	500,578
委託調査費	199,514	128,044
委託計算費	149,138	188,413
営業雑経費		
印刷費	49,857	68,686
協会費	3,294	5,690
販売促進費	5,915	5,255
その他	42,522	55,169
営業費用計	1,129,261	2,065,279
一般管理費		
給料		
役員報酬	65,787	82,651
給料・手当	216,403	490,014
賞与	18,883	3,982
賞与引当金繰入額	36,596	132,198
旅費交通費	8,181	13,634
租税公課	14,129	48,964
不動産賃借料	23,852	48,771
固定資産減価償却費	15,147	16,096
諸経費	72,402	119,502
一般管理費計	471,383	955,815
営業利益	221,439	2,516,831
営業外収益		
受取配当金	-	23
投資有価証券売却益	176	73
雑収入	2	46
営業外収益計	179	142
営業外費用		
雑損失	-	13
営業外費用計	-	13
経常利益	221,618	2,516,960
税引前当期純利益	221,618	2,516,960
法人税、住民税及び事業税	1	49,931
法人税等調整額	7,606	38,032
法人税等計	57,538	731,672
当期純利益	164,079	1,785,287

(3) 【株主資本等変動計算書】

前事業年度(自 2018年4月1日 至 2019年3月31日)

(単位:千円)

	株主資本					株主資本 合計
	資本金	資本剰余金		利益剰余金		
		資本準備金	資本剰余金 合計	その他 利益剰余金 繰越利益 剰余金	利益剰余金 合計	
当期首残高	1,000,000	490,000	490,000	171,316	171,316	1,318,683
当期変動額						
当期純利益				164,079	164,079	164,079
株主資本以外の項目 の当期変動額(純額)						
当期変動額合計	-	-	-	164,079	164,079	164,079
当期末残高	1,000,000	490,000	490,000	7,236	7,236	1,482,763

	評価・換算差額等		純資産合計
	その他 有価証券 評価差額金	評価・換算 差額等合計	
当期首残高	11	11	1,318,695
当期変動額			
当期純利益			164,079
株主資本以外の項目 の当期変動額(純額)	11	11	11
当期変動額合計	11	11	164,067
当期末残高	0	0	1,482,762

当事業年度（自 2019年4月1日 至 2020年3月31日）

（単位：千円）

	株主資本					株主資本 合計
	資本金	資本剰余金		利益剰余金		
		資本準備金	資本剰余金 合計	その他 利益剰余金 繰越利益 剰余金	利益剰余金 合計	
当期首残高	1,000,000	490,000	490,000	7,236	7,236	1,482,763
当期変動額						
当期純利益				1,785,287	1,785,287	1,785,287
株主資本以外の項目 の当期変動額(純額)						
当期変動額合計	-	-	-	1,785,287	1,785,287	1,785,287
当期末残高	1,000,000	490,000	490,000	1,778,051	1,778,051	3,268,051

	評価・換算差額等		純資産合計
	その他 有価証券 評価差額金	評価・換算 差額等合計	
当期首残高	0	0	1,482,762
当期変動額			
当期純利益			1,785,287
株主資本以外の項目 の当期変動額(純額)	433	433	433
当期変動額合計	433	433	1,784,854
当期末残高	433	433	3,267,617

（重要な会計方針）

1．有価証券の評価基準及び評価方法

その他有価証券

時価のあるもの

決算日の市場価格等に基づく時価法（評価差額は全部純資産直入法により処理し、売却原価は移動平均法により算定）を採用しております。

2．固定資産の減価償却の方法

（1）有形固定資産

2016年4月1日以降に取得した建物附属設備につきましては、定額法を採用しております。

その他の有形固定資産につきましては、定率法を採用しております。

なお、主な耐用年数は次のとおりであります。

建物 8～15年

器具備品 3～20年

(2) 無形固定資産

定額法を採用しております。

なお、自社利用のソフトウェアについては、社内における利用可能期間（5年）を採用しております。

3. 引当金の計上基準

賞与引当金

従業員への業績インセンティブ給与の支払いに備えるため、従業員に対する業績インセンティブ給与の支給見込額のうち、当事業年度に帰属する額を計上しております。

4. その他財務諸表作成のための基本となる重要な事項

(1) 消費税等の会計処理

消費税及び地方消費税の会計処理は、税抜方式によっております。

(2) 連結納税制度の適用

当社は、株式会社りそなホールディングスを連結納税親会社とする連結納税主体の連結納税子会社として、連結納税制度を適用しております。

(3) 連結納税制度からグループ通算制度への移行に係る税効果会計の適用

当社は、「所得税法等の一部を改正する法律」（2020年法律第8号）において創設されたグループ通算制度への移行及びグループ通算制度への移行にあわせて単体納税制度の見直しが行われた項目については、「連結納税制度からグループ通算制度への移行に係る税効果会計の適用に関する取扱い」（実務対応報告第39号2020年3月31日）第3項の取扱いにより、「税効果会計に係る会計基準の適用指針」（企業会計基準適用指針第28号2018年2月16日）第44項の定めを適用せず、繰延税金資産及び繰延税金負債の額について、改正前の税法の規定に基づいております。

(未適用の会計基準等)

- ・「収益認識に関する会計基準」（企業会計基準第29号 2020年3月31日）
- ・「収益認識に関する会計基準の適用指針」（企業会計基準適用指針第30号 2020年3月31日）

(1) 概要

収益認識に関する包括的な会計基準であります。収益は、次の5つのステップを適用し、認識されます。

ステップ1：顧客との契約を識別する。

ステップ2：契約における履行義務を識別する。

ステップ3：取引価格を算定する。

ステップ4：契約における履行義務に取引価格を配分する。

ステップ5：履行義務を充足した時に又は充足するにつれて収益を認識する。

(2) 適用予定日

2022年3月期の期首より適用予定であります。

(3) 当該会計基準等の適用による影響

影響額は、当財務諸表の作成時において評価中であります。

注記事項

(貸借対照表関係)

1 有形固定資産の減価償却累計額

	前事業年度 (2019年3月31日)	当事業年度 (2020年3月31日)
建物	540千円	885千円
器具備品	6,957千円	11,323千円

2 関係会社に対する資産及び負債

	前事業年度 (2019年3月31日)	当事業年度 (2020年3月31日)
流動負債		
その他未払金	44,766千円	616,704千円
(注) 当該金額は、連結納税親会社と受払いする金額であります。		

(損益計算書関係)

1 関係会社に対する主な取引

	前事業年度 (自 2018年4月1日 至 2019年3月31日)	当事業年度 (自 2019年4月1日 至 2020年3月31日)
法人税、住民税及び事業税	44,766千円	616,720千円

(株主資本等変動計算書関係)

前事業年度(自 2018年4月1日 至 2019年3月31日)

1. 発行済株式の種類及び総数に関する事項

株式の種類	当期首	増加	減少	当期末
普通株式(株)	3,960,000	-	-	3,960,000

2. 配当に関する事項

該当事項はありません。

当事業年度(自 2019年4月1日 至 2020年3月31日)

1. 発行済株式の種類及び総数に関する事項

株式の種類	当期首	増加	減少	当期末
普通株式(株)	3,960,000	-	-	3,960,000

2. 配当に関する事項

該当事項はありません。

(金融商品関係)

1. 金融商品の状況に関する事項

(1) 金融商品に対する取組方針

資金運用については短期的な預金等に限定しております。

(2) 金融商品の内容及びそのリスク並びにリスク管理体制

当社は、国の預金保護の対象となる決済性預金に預け入れ管理しております。

当社の営業債権である未収委託者報酬は、投資信託約款に基づき、信託財産から委託者に支払われる信託報酬の未払金額であります。当該信託財産は、受託者である信託銀行により適切に分別管理され、信託法により受託者の倒産の影響を受けません。そのため、当該金銭債権に関する信用リスクはありません。

未収運用受託報酬は、顧客の信用リスクに晒されており、運用受託先毎に期日管理および残高管理を行うとともに、四半期毎に回収可能性を把握する体制としております。

未収投資助言報酬は、顧客の信用リスクに晒されており、投資助言先毎に期日管理および残高管理を行うとともに、四半期毎に回収可能性を把握する体制としております。

2. 金融商品の時価等に関する事項

貸借対照表計上額、時価及びこれらの差額については、次のとおりであります。

前事業年度(2019年3月31日)

(単位:千円)

	貸借対照表 計上額	時価	差額
預金	1,344,092	1,344,092	-

未収委託者報酬	369,524	369,524	-
未収投資助言報酬	38,188	38,188	-
資産計	1,751,805	1,751,805	-
未払手数料	87,317	87,317	-
その他未払金	163,133	163,133	-
負債計	250,451	250,451	-

当事業年度(2020年3月31日)

(単位:千円)

	貸借対照表 計上額	時価	差額
預金	2,211,091	2,211,091	-
未収委託者報酬	810,183	810,183	-
未収運用受託報酬	1,261,327	1,261,327	-
未収投資助言報酬	418,494	418,494	-
資産計	4,701,096	4,701,096	-
未払手数料	311,378	311,378	-
その他未払金	760,759	760,759	-
負債計	1,072,138	1,072,138	-

金融商品の時価の算定方法に関する事項

資産

預金、未収委託者報酬、未収運用受託報酬、未収投資助言報酬

短期間で決済されるため、時価は帳簿価額にほぼ等しいことから、当該帳簿価額によっております。

負債

未払手数料、その他未払金

短期間で決済されるため、時価は帳簿価額にほぼ等しいことから、当該帳簿価額によっております。

(税効果会計関係)

1. 繰延税金資産及び繰延税金負債の発生の主な原因別の内訳

	前事業年度 (2019年3月31日)	当事業年度 (2020年3月31日)
繰延税金資産		
賞与引当金	11,202千円	29,592千円
未払事業所税	341千円	655千円
未払事業税	3,323千円	33,577千円
未確定債務	913千円	757千円
減価償却超過額	5,341千円	3,944千円
税務上の繰越欠損金(*1)	54,381千円	3,586千円
その他有価証券評価差額金	0千円	191千円
その他	1,399千円	-
繰延税金資産小計	76,903千円	72,304千円
税務上の繰越欠損金に係る評価性引当額(*1)	37,635千円	-
将来減算一時差異等の合計に係る評価性引当額	5,186千円	-
評価性引当額小計	42,822千円	-
繰延税金資産合計	34,080千円	72,304千円
繰延税金資産の純額	34,080千円	72,304千円

(*1) 税務上の繰越欠損金及びその繰延税金資産の繰越期限別の金額

前事業年度(2019年3月31日)

	1年以内	1年超 2年以内	2年超 3年以内	3年超 4年以内	4年超 5年以内	5年超	合計
税務上の 繰越欠損金	-	-	-	-	-	54,381千円	54,381千円
評価性引当額	-	-	-	-	-	37,635千円	37,635千円
繰延税金資産	-	-	-	-	-	16,746千円	16,746千円

税務上の繰越欠損金は、法定実効税率を乗じた額

当事業年度(2020年3月31日)

	1年以内	1年超 2年以内	2年超 3年以内	3年超 4年以内	4年超 5年以内	5年超	合計
税務上の 繰越欠損金	-	-	-	-	-	3,586千円	3,586千円
評価性引当額	-	-	-	-	-	-	-
繰延税金資産	-	-	-	-	-	3,586千円	3,586千円

税務上の繰越欠損金は、法定実効税率を乗じた額

2. 法定実効税率と税効果会計適用後の法人税等の負担率との差異の原因となった主要な項目別の内訳

前事業年度(自 2018年4月1日 至 2019年3月31日)

法定実効税率	30.61%
(調整)	
交際費等永久に損金に算入されない項目	0.04%
住民税均等割	0.43%
評価性引当額の増減	3.23%
その他	1.89%
税効果会計適用後の法人税等の負担率	<u>25.96%</u>

当事業年度(自 2019年4月1日 至 2020年3月31日)

法定実効税率	30.61%
(調整)	
交際費等永久に損金に算入されない項目	0.01%
住民税均等割	0.09%
その他	1.64%
税効果会計適用後の法人税等の負担率	<u>29.07%</u>

(企業結合等関係)

共通支配下の取引等

(1) 取引の概要

対象となった事業の名称及びその事業の内容

事業の名称: 株式会社りそな銀行の資産運用事業に関して有する権利義務の一部

事業の内容: 法人・機関投資家向け資産運用サービスの提供

企業結合日

2020年1月1日

企業結合の法的形式

株式会社りそな銀行(当社の親会社の連結子会社)を吸収分割会社、当社を吸収分割承継会社とする吸収分割

結合後の名称

りそなアセットマネジメント株式会社

その他取引の概要に関する事項

法人・機関投資家向けとリテール向けで分かれていた運用機能集約による運用サービスの向上を図ることを目的とし、法人・機関投資家向けに高品質の運用サービスを提供する株式会社りそな銀行が資産運用事業に関して有する権利義務の一部を分割し、バランスファンド・ファンドラップ専用投資信託・インデックスファンド等を中心に、リテール向けに業容拡大を図ってきた当社へ、発展的に統合するものであります。

（２）実施した会計処理の概要

「企業結合に関する会計基準」及び「企業結合会計基準及び事業分離等会計基準に関する適用指針」に基づき、共通支配下の取引として処理しております。

（セグメント情報等）

前事業年度（自 2018年4月1日 至 2019年3月31日）

1．セグメント情報

当社は、「資産運用業」の単一セグメントであるため、記載を省略しております。

2．関連情報

（１）製品及びサービスごとの情報

単一の商品・サービスの区分の外部顧客からの営業収益が損益計算書の営業収益の90%を超えるため、記載を省略しております。

（２）地域ごとの情報

営業収益

内国籍投資信託からの営業収益が損益計算書の営業収益の90%を超えるため、記載を省略しております。

有形固定資産

本邦に所在している有形固定資産の金額が貸借対照表の有形固定資産の金額の90%を超えるため、記載を省略しております。

（３）主要な顧客ごとの情報

営業収益の10%以上を占める単一の外部顧客がないため、記載を省略しております。

3．報告セグメントごとの固定資産の減損損失に関する情報

該当事項はありません。

4．報告セグメントごとののれんの償却額及び未償却残高に関する情報

該当事項はありません。

5．報告セグメントごとの負ののれん発生益に関する情報

該当事項はありません。

当事業年度（自 2019年4月1日 至 2020年3月31日）

1．セグメント情報

当社は、「資産運用業」の単一セグメントであるため、記載を省略しております。

2．関連情報

（１）製品及びサービスごとの情報

単一の商品・サービスの区分の外部顧客からの営業収益が損益計算書の営業収益の90%を超えるため、記載を省略しております。

（２）地域ごとの情報

営業収益

本邦の外部顧客への営業収益が損益計算書の営業収益の90%を超えるため、記載を省略しております。

なお、営業収益の地域区分は、契約相手方の所在地（ファンドの場合は組成地）を基礎として分類しております。

有形固定資産

本邦に所在している有形固定資産の金額が貸借対照表の有形固定資産の金額の90%を超えるため、記載を省略しております。

（３）主要な顧客ごとの情報

（単位：千円）

顧客の名称又は氏名	営業収益額
株式会社りそな銀行	2,218,664

3. 報告セグメントごとの固定資産の減損損失に関する情報
該当事項はありません。

4. 報告セグメントごとののれんの償却額及び未償却残高に関する情報
該当事項はありません。

5. 報告セグメントごとの負ののれん発生益に関する情報
該当事項はありません。

（関連当事者情報）

前事業年度（自 2018年4月1日 至 2019年3月31日）

1. 関連当事者との取引

（1）親会社及び主要株主（会社等に限る）等

種類	会社等の名称	所在地	資本金又は 出資金 (百万円)	事業の 内容	議決権等 の所有 (被所有) 割合	関連当事者 との関係	取引の内容	取引金額 (千円)	科目	期末残高 (千円)
親会社	株式会社りそなホールディングス	東京都江東区	50,472	持株会社としての経営管理	(直接) 100%	連結納税	連結納税に係る個別帰属額(注1)	44,766	その他未払金	44,766

取引条件及び取引条件の決定方針等

(注1) 連結納税制度に基づく連結法人税の支払予定額であります。

（2）兄弟会社等

種類	会社等の名称	所在地	資本金又は 出資金 (百万円)	事業の 内容	議決権等 の所有 (被所有) 割合	関連当事者 との関係	取引の内容	取引金額 (千円)	科目	期末残高 (千円) (注4)
親会社の子会社	株式会社りそな銀行	大阪市中央区	279,928	銀行業務及び信託業務	-	投資信託の販売委託投資助言投資一任	支払手数料(注3)	340,304	未払手数料	72,673
							委託調査費(注1)(注2)	130,062	その他未払金	51,486

取引条件及び取引条件の決定方針等

(注1) 投資助言の費用については、一般取引条件を勘案した個別契約に基づき決定しております。

(注2) 投資一任の費用については、一般取引条件を勘案した個別契約に基づき決定しております。

(注3) 投資信託の販売委託については、一般取引条件を基に、協議のうえ決定しております。

(注4) 上記の取引金額には消費税等が含まれておりません。期末残高には消費税等が含まれております。

2. 親会社に関する注記

親会社情報

株式会社りそなホールディングス（東京証券取引所に上場）

当事業年度（自 2019年4月1日 至 2020年3月31日）

1. 関連当事者との取引

（1）親会社及び主要株主（会社等に限る）等

種類	会社等の名称	所在地	資本金又は 出資金 (百万円)	事業の 内容	議決権等 の所有 (被所有) 割合	関連当事者 との関係	取引の内容	取引金額 (千円)	科目	期末残高 (千円)
----	--------	-----	-----------------------	-----------	----------------------------	---------------	-------	--------------	----	--------------

親会社	株式会社 りそなホールディングス	東京都 江東区	50,472	持株会社 としての 経営管理	(直接) 100%	連結納税	連結納税 に係る 個別帰属額 (注1)	616,720	その他 未払金	616,704
-----	---------------------	------------	--------	----------------------	--------------	------	------------------------------	---------	------------	---------

取引条件及び取引条件の決定方針等

(注1) 連結納税制度に基づく連結法人税の支払予定額であります。

(2) 兄弟会社等

種類	会社等の名称	所在地	資本金又は 出資金 (百万円)	事業の 内容	議決権等 の所有 (被所有) 割合	関連当事者 との関係	取引の内容	取引金額 (千円)	科目	期末残高 (千円) (注4)
親会社 の 子会社	株式会社 りそな銀行	大阪市 中央区	279,928	銀行業務 及び 信託業務	-	投資信託の 販売委託 投資助言 投資一任	運用受託 報酬(注2) 投資助言 報酬(注1) 支払手数料 (注3)	1,159,040 1,059,624 706,067	未収運用 受託報酬 未収投資 助言報酬 未払 手数料	1,224,680 350,629 203,372

取引条件及び取引条件の決定方針等

(注1) 投資助言の収益については、一般取引条件を勘案した個別契約に基づき決定しております。

(注2) 投資一任の収益については、一般取引条件を勘案した個別契約に基づき決定しております。

(注3) 投資信託の販売委託については、一般取引条件を基に、協議のうえ決定しております。

(注4) 上記の取引金額には消費税等が含まれておりません。期末残高には消費税等が含まれております。

2. 親会社に関する注記

親会社情報

株式会社りそなホールディングス(東京証券取引所に上場)

(1株当たり情報)

	前事業年度 (自 2018年4月1日 至 2019年3月31日)	当事業年度 (自 2019年4月1日 至 2020年3月31日)
1株当たり純資産額	374円43銭	825円15銭
1株当たり当期純利益金額又は 1株当たり当期純損失()	41円43銭	450円83銭

なお、潜在株式調整後1株当たり当期純利益については、潜在株式が存在しないため記載しておりません。

(注) 1株当たり当期純利益金額の算定上の基礎は以下のとおりであります。

	前事業年度 (自 2018年4月1日 至 2019年3月31日)	当事業年度 (自 2019年4月1日 至 2020年3月31日)
当期純利益又は当期純損失()(千円)	164,079	1,785,287
普通株主に帰属しない金額(千円)	-	-
普通株式に係る当期純利益又は 当期純損失()(千円)	164,079	1,785,287
普通株式の期中平均株式数(株)	3,960,000	3,960,000

(重要な後発事象)

前事業年度(自 2018年4月1日 至 2019年3月31日)

該当事項はありません。

当事業年度(自 2019年4月1日 至 2020年3月31日)

該当事項はありません。

4【利害関係人との取引制限】

委託会社は、「金融商品取引法」の定めるところにより、利害関係人との取引について、次に掲げる行為が禁止されています。

- (1) 自己またはその取締役もしくは執行役との間における取引を行なうことを内容とした運用を行なうこと（投資者の保護に欠け、もしくは取引の公正を害し、または金融商品取引業の信用を失墜させるおそれがないものとして内閣府令で定めるものを除きます。）。
- (2) 運用財産相互間において取引を行なうことを内容とした運用を行なうこと（投資者の保護に欠け、もしくは取引の公正を害し、または金融商品取引業の信用を失墜させるおそれがないものとして内閣府令で定めるものを除きます。）。
- (3) 通常の取引の条件と異なる条件であって取引の公正を害するおそれのある条件で、委託会社の親法人等（委託会社の総株主等の議決権の過半数を保有していることその他の当該金融商品取引業者と密接な関係を有する法人その他の団体として政令で定める要件に該当する者をいいます。以下（4）、（5）において同じ。）または子法人等（委託会社が総株主等の議決権の過半数を保有していることその他の当該金融商品取引業者と密接な関係を有する法人その他の団体として政令で定める要件に該当する者をいいます。以下同じ。）と有価証券の売買その他の取引または金融デリバティブ取引を行なうこと。
- (4) 委託会社の親法人等または子法人等の利益を図るため、その行なう投資運用業に関して運用の方針、運用財産の額もしくは市場の状況に照らして不必要な取引を行なうことを内容とした運用を行なうこと。
- (5) 上記（3）、（4）に掲げるもののほか、委託会社の親法人等または子法人等が関与する行為であって、投資者の保護に欠け、もしくは取引の公正を害し、または金融商品取引業の信用を失墜させるおそれのあるものとして内閣府令で定める行為。

5【その他】

- (1) 定款の変更、事業譲渡又は事業譲受、出資の状況その他の重要事項
2020年1月1日付で株式会社りそな銀行が資産運用事業に関して有する権利義務の一部を承継する吸収分割を行いました。
- (2) 訴訟事件その他の重要事項
委託会社に重要な影響を与えた事実、または与えると予想される訴訟事件などは発生していません。

第2【その他の関係法人の概況】

1【名称、資本金の額及び事業の内容】

(1) 受託会社

名 称	資本金の額 (2019年9月末現在)	事業の内容
株式会社りそな銀行	279,928百万円	銀行法に基づき銀行業を営むとともに、金融機関の信託業務の兼営等に関する法律に基づき信託業務を営んでいます。

< 再信託受託会社の概要 >

- 名称 : 株式会社日本カストディ銀行
 資本金の額 : 51,000百万円（2020年7月27日現在）
 事業の内容 : 銀行法に基づき銀行業を営むとともに、金融機関の信託業務の兼営等に関する法律に基づき信託業務を営んでいます。
 再信託の目的 : 原信託契約にかかる信託業務の一部（信託財産の管理）を原信託受託者から再信託受託者（株式会社日本カストディ銀行）へ委託するため、原信託財産のすべてを再信託受託者へ移管することを目的とします。

(2) 販売会社

名 称	資本金の額 (2019年9月末現在)	事業の内容
株式会社埼玉りそな銀行	70,000百万円	銀行法に基づき銀行業を営んでいます。

2【関係業務の概要】

(1) 受託会社

ファンドの信託財産に属する有価証券の管理・計算事務などを行いません。

(2) 販売会社

日本におけるファンドの募集、解約、収益分配金および償還金の取扱いなどを行いません。

3【資本関係】

(1) 受託会社

該当事項はありません。

(2) 販売会社

該当事項はありません。

第3【その他】

(1) 目論見書の別称として「投資信託説明書（交付目論見書）」または「投資信託説明書（請求目論見書）」という名称を用いることがあります。

(2) 目論見書の表紙等に委託会社または受託会社のロゴ・マーク、ファンドの総称、図案等を記載することがあります。

(3) 目論見書の表紙に目論見書の使用開始日を記載します。

(4) 目論見書の表紙等に以下の趣旨の事項を記載することがあります。

ファンドの信託財産は、信託法に基づき受託会社において分別管理されています。

本書は、金融商品取引法第13条の規定に基づく目論見書です。

委託会社等の情報、受託会社に関する情報を記載することがあります。

交付目論見書にはファンドの約款の主な内容が含まれておりますが、約款の全文は請求目論見書に掲載されております。

ファンドに関する請求目論見書は、委託会社のホームページで閲覧、ダウンロードできます。

ご購入に際しては、本書の内容を十分にお読みください。

(5) 有価証券届出書に記載された内容を明瞭に表示するため、目論見書にグラフ、図表等を使用することがあります。

(6) 目論見書は電子媒体などとして使用されるほか、インターネットなどに掲載されることがあります。

独立監査人の監査報告書

2020年5月22日

りそなアセットマネジメント株式会社
取締役会 御中有限責任監査法人トーマツ
東京事務所

指定有限責任社員 業務執行社員	公認会計士	山田	信之	印
指定有限責任社員 業務執行社員	公認会計士	畑中	建二	印

監査意見

当監査法人は、金融商品取引法第193条の2第1項の規定に基づく監査証明を行うため、「委託会社等の経理状況」に掲げられているりそなアセットマネジメント株式会社の2019年4月1日から2020年3月31日までの第5期事業年度の財務諸表、すなわち、貸借対照表、損益計算書、株主資本等変動計算書、重要な会計方針及びその他の注記について監査を行った。

当監査法人は、上記の財務諸表が、我が国において一般に公正妥当と認められる企業会計の基準に準拠して、りそなアセットマネジメント株式会社の2020年3月31日現在の財政状態及び同日をもって終了する事業年度の経営成績を、全ての重要な点において適正に表示しているものと認める。

監査意見の根拠

当監査法人は、我が国において一般に公正妥当と認められる監査の基準に準拠して監査を行った。監査の基準における当監査法人の責任は、「財務諸表監査における監査人の責任」に記載されている。当監査法人は、我が国における職業倫理に関する規定に従って、会社から独立しており、また、監査人としてのその他の倫理上の責任を果たしている。当監査法人は、意見表明の基礎となる十分かつ適切な監査証拠を入手したと判断している。

財務諸表に対する経営者及び監査等委員会の責任

経営者の責任は、我が国において一般に公正妥当と認められる企業会計の基準に準拠して財務諸表を作成し適正に表示することにある。これには、不正又は誤謬による重要な虚偽表示のない財務諸表を作成し適正に表示するために経営者が必要と判断した内部統制を整備及び運用することが含まれる。

財務諸表を作成するに当たり、経営者は、継続企業的前提に基づき財務諸表を作成することが適切であるかどうかを評価し、我が国において一般に公正妥当と認められる企業会計の基準に基づいて継続企業に関する事項を開示する必要がある場合には当該事項を開示する責任がある。

監査等委員会の責任は、財務報告プロセスの整備及び運用における取締役の職務の執行を監視することにある。

財務諸表監査における監査人の責任

監査人の責任は、監査人が実施した監査に基づいて、全体としての財務諸表に不正又は誤謬による重要な虚偽表示がないかどうかについて合理的な保証を得て、監査報告書において独立の立場から財務諸表に対する意見を表明することにある。虚偽表示は、不正又は誤謬により発生する可能性があり、個別に又は集計すると、財務諸表の利用者の意思決定に影響を与えると合理的に見込まれる場合に、重要性があると判断される。

監査人は、我が国において一般に公正妥当と認められる監査の基準に従って、監査の過程を通じて、職業的専門家としての判断を行い、職業的懐疑心を保持して以下を実施する。

- 不正又は誤謬による重要な虚偽表示リスクを識別し、評価する。また、重要な虚偽表示リスクに対応した監査手続を立案し、実施する。監査手続の選択及び適用は監査人の判断による。さらに、意見表明の基礎となる十分かつ適切な監査証拠を入手する。
- 財務諸表監査の目的は、内部統制の有効性について意見表明するためのものではないが、監査人は、リスク評価の実施に際して、状況に応じた適切な監査手続を立案するために、監査に関連する内部統制を検討する。
- 経営者が採用した会計方針及びその適用方法の適切性、並びに経営者によって行われた会計上の見積りの合理性及び関連する注記事項の妥当性を評価する。
- 経営者が継続企業を前提として財務諸表を作成することが適切であるかどうか、また、入手した監査証拠に基づき、継続企業的前提に重要な疑義を生じさせるような事象又は状況に関して重要な不確実性が認められるかどうか結

論付ける。継続企業の前提に関する重要な不確実性が認められる場合は、監査報告書において財務諸表の注記事項に注意を喚起すること、又は重要な不確実性に関する財務諸表の注記事項が適切でない場合は、財務諸表に対して除外事項付意見を表明することが求められている。監査人の結論は、監査報告書日までに入手した監査証拠に基づいているが、将来の事象や状況により、企業は継続企業として存続できなくなる可能性がある。

- ・ 財務諸表の表示及び注記事項が、我が国において一般に公正妥当と認められる企業会計の基準に準拠しているかどうかとともに、関連する注記事項を含めた財務諸表の表示、構成及び内容、並びに財務諸表が基礎となる取引や会計事象を適正に表示しているかどうかを評価する。

監査人は、監査等委員会に対して、計画した監査の範囲とその実施時期、監査の実施過程で識別した内部統制の重要な不備を含む監査上の重要な発見事項、及び監査の基準で求められているその他の事項について報告を行う。

監査人は、監査等委員会に対して、独立性についての我が国における職業倫理に関する規定を遵守したこと、並びに監査人の独立性に影響を与えると合理的に考えられる事項、及び阻害要因を除去又は軽減するためにセーフガードを講じている場合はその内容について報告を行う。

利害関係

会社と当監査法人又は業務執行社員との間には、公認会計士法の規定により記載すべき利害関係はない。

以 上

(注)1. 上記は、当社が、監査報告書の原本に記載された事項を電子化したものであり、その原本は当社が別途保管しております。

2. X B R L データは監査の対象には含まれておりません。