

【表紙】  
【提出書類】 有価証券届出書の訂正届出書  
【提出先】 関東財務局長  
【提出日】 2020年10月7日  
【発行者名】 インベスコ・アセット・マネジメント株式会社  
【代表者の役職氏名】 代表取締役社長兼CEO 佐藤 秀樹  
【本店の所在の場所】 東京都港区六本木六丁目10番1号六本木ヒルズ森タワー14階  
【事務連絡者氏名】 塚本 直樹  
【電話番号】 (03)6447-3087  
【届出の対象とした募集（売出）内国投資信託受益証券に係るファンドの名称】 先進国株式インデックス・オープン＜為替ヘッジあり＞（ラップ向け）  
【届出の対象とした募集（売出）内国投資信託受益証券の金額】 当初申込期間：1億円を上限とします。  
継続申込期間：1兆円を上限とします。  
【縦覧に供する場所】 該当事項はありません。

## 1【有価証券届出書の訂正届出書の提出理由】

2019年11月27日付をもって提出した有価証券届出書の記載事項について、本日付の有価報告書の提出に伴い関係情報を更新するため、また記載事項の一部に訂正すべき事項があるため、本訂正届出書を提出するものです。

## 2【訂正の内容】

下線部分は訂正箇所を示します。

## 第二部 ファンド情報

### 第1 ファンドの状況

#### 1 ファンドの性格

##### (1) ファンドの目的及び基本的性格

ファンドの運用プロセス

< 訂正前 >

（前略）

ファンドの運用プロセス等は、ファンドの設定日現在のものであり、今後変更となる場合があります。

（後略）

< 訂正後 >

（前略）

ファンドの運用プロセス等は、2020年8月末現在のものであり、今後変更となる場合があります。

（後略）

##### (2) ファンドの沿革

< 訂正前 >

2019年12月16日	信託契約締結、ファンド設定、運用開始（予定）
-------------	------------------------

< 訂正後 >

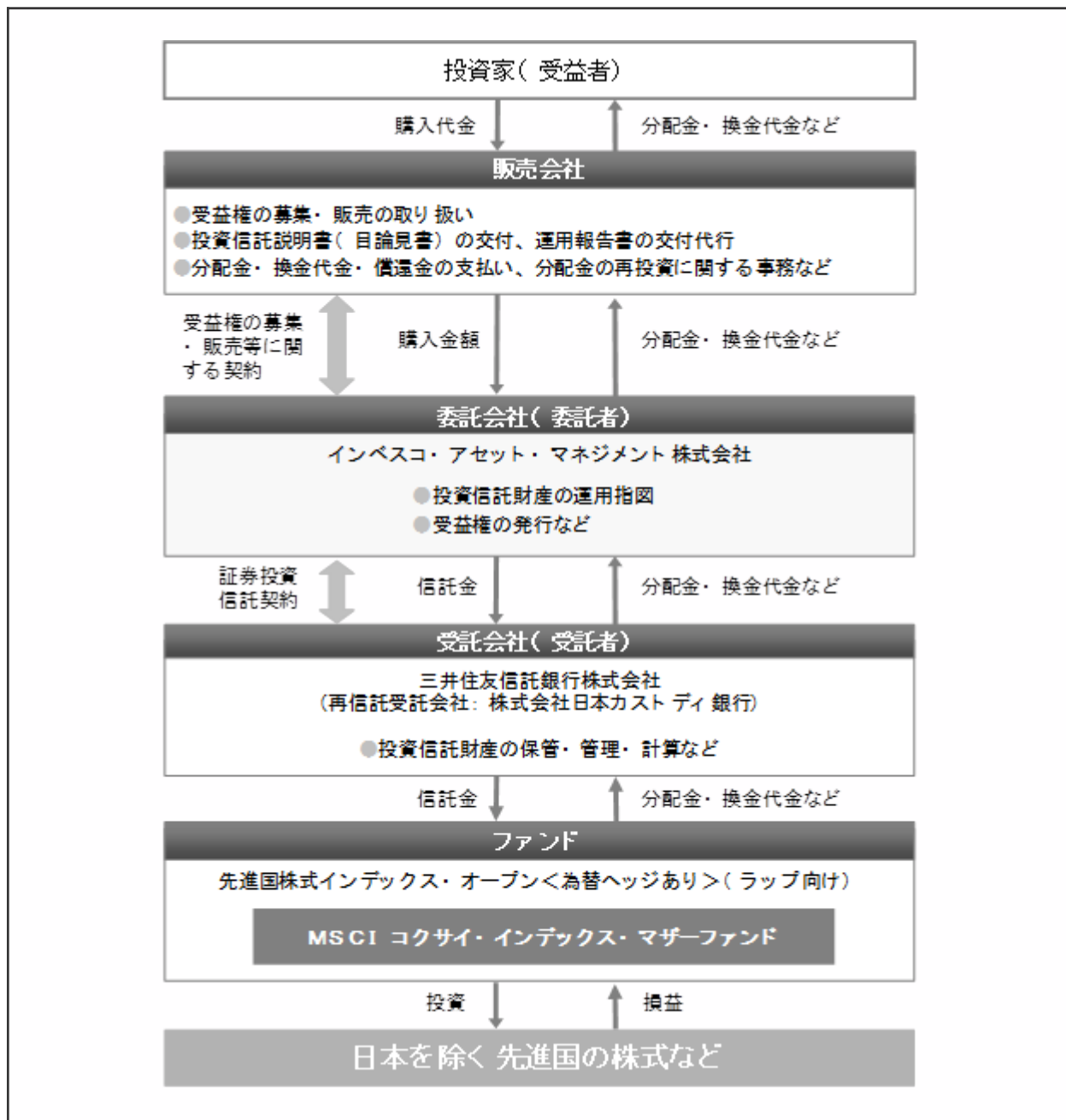
2019年12月16日	信託契約締結、ファンド設定、運用開始
-------------	--------------------

## (3) ファンドの仕組み

## ファンドの運営の仕組み

ファンドの運営の仕組みについては、該当事項が以下の内容に更新されます。

## a. ファンドの関係法人の概要



## b. 委託会社およびファンドの関係法人の役割

<p>委託会社 インベスコ・アセット・マネジメント株式会社</p>	<p>投資信託財産の運用指図、信託約款の届け出、受託会社との信託契約の締結・解約の実行、受益権の発行、投資信託説明書（交付目論見書）・投資信託説明書（請求目論見書）・運用報告書の作成、投資信託財産の計算（受益権の基準価額の計算）および投資信託財産に関する帳簿書類の作成などを行います。</p>
<p>受託会社 三井住友信託銀行株式会社 ＜再信託受託会社＞ 株式会社日本カストディ銀行</p>	<p>委託会社との信託契約の締結、投資信託財産の保管・管理・計算などを行います。 なお、株式会社日本カストディ銀行に信託事務の一部を委託することがあります。</p>

販売会社	受益権の募集・販売の取り扱いを行い、投資信託説明書(交付目論見書)・投資信託説明書(請求目論見書)の交付、運用報告書の交付代行、分配金・換金代金・償還金の支払いおよび分配金の再投資に関する事務などを行います。
------	--

c. 委託会社がファンドの関係法人と締結している契約等の概要

受託会社と締結している契約： 証券投資信託契約	信託約款に基づき締結され、運用方針、投資制限、委託会社・受託会社の業務、受益者の権利、信託報酬の総額、信託期間などファンドの運営に関する事項が規定されています。
販売会社と締結している契約： 受益権の募集・販売等に関する契約	受益権の募集・販売の取り扱い、分配金・換金代金・償還金の支払いに関する事務、その他これらに付随する事務および手続きなどの内容が規定されています。

## 委託会社等の概況

&lt; 訂正前 &gt;

(前略)

資本金	4,000百万円(2019年9月30日現在)
-----	------------------------

(中略)

大株主の状況	(2019年9月30日現在)			
	名称	住所	所有株式数	所有比率
	インベスコ・ ファー・イース ト・リミテッド	Perpetual Park, Perpetual Park Drive, Henley-on-Thames, Oxfordshire, RG9 1HH, United Kingdom	40,000株	100%

&lt; 訂正後 &gt;

(前略)

資本金	4,000百万円(2020年8月31日現在)
-----	------------------------

(中略)

大株主の状況	(2020年8月31日現在)			
	名称	住所	所有株式数	所有比率
	インベスコ・ ファー・イース ト・リミテッド	Perpetual Park, Perpetual Park Drive, Henley-on-Thames, Oxfordshire, RG9 1HH, United Kingdom	40,000株	100%

## 2 投資方針

## (3)運用体制

運用体制については、該当事項が以下の内容に更新されます。

ファンドの運用体制の概要	
運用に関する組織	<ul style="list-style-type: none"> <li>・ファンドおよびマザーファンドは、プロダクト・マネジメント本部のインベストメント・マネジメント部によって運用されます。インベストメント・マネジメント部は、運用に関する調査・分析、投資判断などを行い、ポートフォリオを構築し、売買発注を行います。</li> <li>・トレーディング部は、プロダクト・マネジメント本部から売買の指図を受け、発注を行います。</li> </ul>
内部管理および意思決定を監督する組織	<ul style="list-style-type: none"> <li>・コンプライアンス部（5名程度）は、ファンドのガイドラインの遵守状況のモニタリングを行い、その結果をリスク管理委員会に報告します。また、必要に応じてプロダクト・マネジメント本部へ是正を指示し、是正状況を確認します。</li> <li>・パフォーマンス分析部（2名程度）は、ファンドの運用リスク分析およびパフォーマンス分析を行い、その結果をプロダクト・マネジメント本部にフィードバックするとともに、運用リスク管理委員会に報告します。</li> <li>・運用リスク管理委員会（5名程度）は、パフォーマンス分析部からの報告を基に、運用の適切性・妥当性を検証、審議して、その結果をリスク管理委員会へ報告します。</li> </ul> <p>*「3 投資リスク (3)投資リスクに対する管理体制」もご覧ください。</p>
運用に関する社内規程	<p>ファンドの運用業務およびリスク管理について、それぞれ社内規程を定めています。</p>
ファンドの関係法人に対する管理体制	<p>受託会社などの管理・統制については、外部監査法人による「内部統制監査報告書」を入手し、検証・モニタリングなどを行っております。</p>

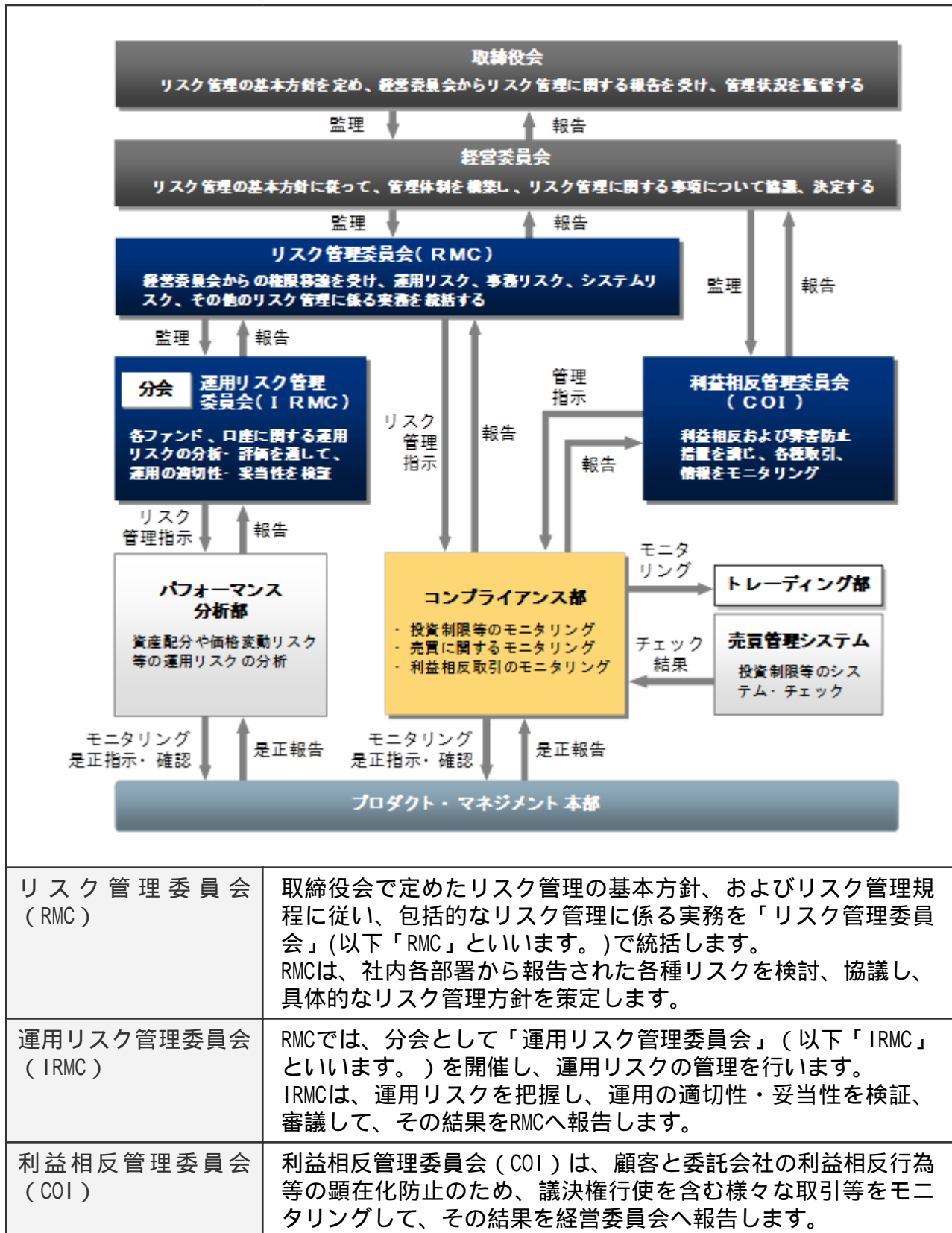
上記運用体制における組織名称等は、2020年8月31日現在のものであり、委託会社の組織変更などにより変更となる場合があります。

### 3 投資リスク

#### (3)投資リスクに対する管理体制

投資リスクに対する管理体制については、該当事項が以下の内容に更新されます。

##### 投資リスク管理体制の概要



## 関係部署の役割

パフォーマンス分析部	資産配分や価格変動リスクなどの運用リスク分析およびパフォーマンス分析を行い、その結果をIRMCに報告します。
コンプライアンス部	ファンドの信託約款や法令等で規定されているガイドラインの遵守状況、最良執行など売買取引をモニタリングし、その結果をRMCに報告します。 また、必要に応じてプロダクト・マネジメント本部へ是正を指示し、是正状況を確認します。

上記「投資リスクに対する管理体制」における組織名称などは、委託会社の組織変更などにより変更となる場合があります。この場合においても、ファンドの基本的な投資リスク管理体制が変更されるものではありません。



## &lt; 参考情報 &gt;

< 参考情報 > については、該当事項が以下の内容に更新されます。

## 【参考情報】

## ■ ファンドの年間騰落率及び分配金再投資基準価額の推移

2020年8月末時点で、ファンドの設定から1年が経過していないため、ファンドの年間騰落率を表示できません。代わりにベンチマークの年間騰落率を表示しています。

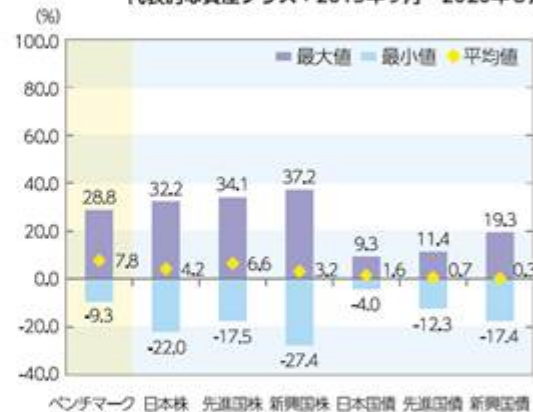


\* 上記、各グラフのファンドに関するデータは、課税前の分配金を再投資したものとみなして計算した分配金再投資基準価額を用いています。実際の基準価額および基準価額に基づいて計算した騰落率とは異なる場合があります。

## ■ ファンドと他の代表的な資産クラスとの騰落率の比較

2020年8月末時点で、ファンドの設定から1年が経過していないため、ファンドの年間騰落率を表示できません。代わりにベンチマークの年間騰落率を表示しています。

ベンチマーク：2015年9月～2020年8月  
代表的な資産クラス：2015年9月～2020年8月



\* 「ファンドと他の代表的な資産クラスとの騰落率の比較」は、ファンドと他の代表的な資産クラスの値動きを定量的に比較できるように作成したものです。すべての資産クラスがファンドの投資対象とは限りません。上記期間の各月末における直近1年間の騰落率の平均・最大・最小を表示しています。

## 代表的な資産クラスの指数について

## 日本株 TOPIX (東証株価指数) (配当込み)

TOPIXは、東京証券取引所第一部に上場している内国普通株式全銘柄の株価を対象として算出した指数です。TOPIXは、東京証券取引所の知的財産であり、この指数の算出、数値の公表、利用など同指数に関するすべての権利は、東京証券取引所が有しています。東京証券取引所は、TOPIXの算出もしくは公表の方法の変更、TOPIXの算出もしくは公表の停止またはTOPIXの商標の変更もしくは使用の停止を行う権利を有しています。

## 先進国株 MSCIコクサイ・インデックス (配当込み、円ベース)

MSCIコクサイ・インデックスは、MSCI Inc.が開発した株価指数で、日本を除く世界の先進国で構成されています。また、MSCIコクサイ・インデックスに対する著作権及びその他の知的財産権はすべてMSCI Inc.に帰属します。

## 新興国株 MSCIエマージング・マーケット・インデックス (配当込み、円ベース)

MSCIエマージング・マーケット・インデックスは、MSCI Inc.が開発した株価指数で、世界の新興国で構成されています。また、MSCIエマージング・マーケット・インデックスに対する著作権及びその他の知的財産権はすべてMSCI Inc.に帰属します。なお、円ベース指数については、委託会社がMSCIエマージング・マーケット・インデックス (配当込み、米ドルベース) に、当日の米ドル為替レート (WM/ロイター値) を乗じて算出しています。

\* 海外の指数は、為替ヘッジなしによる投資を想定して、円ベースのものを使用しています。

## 日本国債 NOMURA-BPI国債

NOMURA-BPI国債は、野村證券株式会社が発表している日本の国債市場の動向を的確に表すために開発された投資収益指数です。なお、NOMURA-BPI国債に関する著作権、商標権、知的財産権その他一切の権利は、野村證券株式会社に帰属します。

## 先進国債 FTSE世界国債インデックス (除く日本、円ベース)

FTSE世界国債インデックス (除く日本、円ベース) は、FTSE Fixed Income LLCにより運営され、日本を除く世界主要国の国債の総合収益率を各市場の時価総額で加重平均した指数です。なお、FTSE世界国債インデックスに関する著作権等の知的財産その他一切の権利は、FTSE Fixed Income LLCに帰属します。

## 新興国債 JPモルガンGBI-EMグローバル・ダイバーシファイド (円ベース)

JPモルガンGBI-EMグローバル・ダイバーシファイドは、現地通貨建てのエマージング債市場の代表的なインデックスです。円ベース指数については、委託会社がJPモルガンGBI-EMグローバル・ダイバーシファイド (米ドルベース) に、当日の米ドル為替レート (WM/ロイター値) を乗じて算出しています。

指数に関する一切の知的財産権とその他一切の権利はJPMorgan Chase & Co.及び関係会社 (「JPモルガン」) に帰属しております。JPモルガンは、指数の内容を変更する権利および公表を停止する権利を有しています。JPモルガンは、指数の正確性、完全性、信頼性、有用性を保証するものではなく、ファンドを推奨するものでもなく、ファンドの運用成果等に関して一切責任を負うものではありません。

## 4 手数料等及び税金

### (5)課税上の取扱い

#### < 訂正前 >

（前略）

上記は、2019年9月末現在の情報に基づくものですので、税法が改正された場合等には、税率等が変更される場合があります。その結果、上記の記載内容に変更が生じることがあります。

2020年1月1日以降の分配時において、外国税額控除の適用となった場合には、分配時の税金が上記と異なる場合があります。

税金の取り扱いの詳細については、税務専門家等にご確認されることをお勧めします。

#### < 訂正後 >

（前略）

上記は、2020年8月末現在の情報に基づくものですので、税法が改正された場合等には、税率等が変更される場合があります。その結果、上記の記載内容に変更が生じることがあります。

外国税額控除の適用となった場合には、分配時の税金が上記と異なる場合があります。

税金の取り扱いの詳細については、税務専門家等にご確認されることをお勧めします。

[次へ](#)

## 5 運用状況

運用状況については、該当事項が以下の内容に更新されます。

## (1)投資状況(2020年8月31日現在)

投資資産の種類	国/地域	時価合計(円)	投資比率(%)
親投資信託受益証券	日本	2,356,191,386	99.75
コール・ローン、その他の資産(負債控除後)		5,874,575	0.24
合計(純資産総額)		2,362,065,961	100.00

(注)投資比率とは、ファンドの純資産総額に対する当該資産の時価比率をいいます。以下同じです。

## (参考)MSCIコクサイ・インデックス・マザーファンド

投資資産の種類	国/地域	時価合計(円)	投資比率(%)
株 式	アメリカ	21,226,537,281	64.77
	イギリス	1,322,744,779	4.03
	フランス	1,063,689,132	3.24
	カナダ	1,024,602,129	3.12
	スイス	1,012,982,853	3.09
	ドイツ	945,926,280	2.88
	オーストラリア	630,149,532	1.92
	オランダ	427,468,036	1.30
	香港	326,313,891	0.99
	スウェーデン	323,730,359	0.98
	デンマーク	241,701,357	0.73
	イタリア	224,688,329	0.68
	スペイン	223,536,133	0.68
	フィンランド	107,952,072	0.32
	ベルギー	90,580,062	0.27
	シンガポール	85,425,668	0.26
	アイルランド	68,427,522	0.20
	イスラエル	61,314,804	0.18
	ノルウェー	55,589,916	0.16
	ニュージーランド	31,561,670	0.09
オーストリア	15,708,516	0.04	
ポルトガル	15,644,917	0.04	
小 計		29,526,275,238	90.09
新株予約権証券	アメリカ	213,423	0.00
投資証券	アメリカ	592,172,520	1.80
	オーストラリア	41,880,346	0.12
	イギリス	16,880,527	0.05
	シンガポール	15,645,697	0.04
	フランス	15,016,198	0.04
	香港	11,489,478	0.03
	カナダ	4,985,235	0.01
	小 計		698,070,001
コール・ローン、その他の資産(負債控除後)		2,547,126,451	7.77
合計(純資産総額)		32,771,685,113	100.00

## (2)投資資産(2020年8月31日現在)

## 投資有価証券の主要銘柄

国/ 地域	種類	銘柄名	数量 (口数)	帳簿価額単価 帳簿価額金額 (円)	評価額単価 評価額金額 (円)	投資 比率 (%)
日本	親投資信託 受益証券	M S C I コクサイ・ インデックス・ マザーファンド	775,343,508	2.8157 2,183,180,394	3.0389 2,356,191,386	99.75

## 種類別投資比率

種類	投資比率(%)
親投資信託受益証券	99.75
合計	99.75

## (参考)MSCIコクサイ・インデックス・マザーファンド

順位	国/ 地域	種類	銘柄名	業種	数量 (株式数)	帳簿価額 単価(円)	帳簿価額 金額(円)	評価額 単価(円)	評価額 金額(円)	投資 比率 (%)
1	アメリカ	株式	APPLE	テクノロジー・ハードウェアおよび機器	29,124	30,155.11	878,237,467	52,598.87	1,531,889,571	4.67
2	アメリカ	株式	MICROSOFT	ソフトウェア・サービス	48,144	17,190.27	827,608,448	24,117.95	1,161,134,951	3.54
3	アメリカ	株式	AMAZON.COM	小売	2,774	207,838.69	576,544,553	358,413.64	994,239,460	3.03
4	アメリカ	株式	FACEBOOK-A	メディア・娯楽	16,000	21,383.31	342,133,000	30,940.01	495,040,282	1.51
5	アメリカ	株式	ALPHABET INC-CL C	メディア・娯楽	2,053	140,839.92	289,144,366	173,255.03	355,692,592	1.08
6	アメリカ	株式	ALPHABET INC-CL A	メディア・娯楽	2,022	141,130.49	285,365,866	172,730.34	349,260,757	1.06
7	アメリカ	株式	JOHNSON & JOHNSON	医薬品・バイオテクノロジー・ライフサイエンス	17,547	14,558.85	255,464,262	16,187.51	284,042,245	0.86
8	アメリカ	株式	VISA-A	ソフトウェア・サービス	11,400	19,313.43	220,173,110	22,727.20	259,090,144	0.79
9	スイス	株式	NESTLE	食品・飲料・タバコ	19,823	12,143.86	240,727,919	12,693.07	251,614,845	0.76
10	アメリカ	株式	PROCTER & GAMBLE	家庭用品・パーソナル用品	16,446	12,616.89	207,497,467	14,620.80	240,453,795	0.73
11	アメリカ	株式	TESLA	自動車・自動車部品	1,000	61,852.22	61,852,220	233,203.82	233,203,824	0.71
12	アメリカ	株式	MASTERCARD-A	ソフトウェア・サービス	6,010	30,145.73	181,175,855	38,574.40	231,832,163	0.70
13	アメリカ	株式	NVIDIA	半導体・半導体製造装置	4,114	27,680.02	113,875,629	55,409.87	227,956,236	0.69
14	アメリカ	株式	JPMORGAN CHASE & CO	銀行	20,502	12,446.08	255,169,641	10,827.84	221,992,523	0.67
15	アメリカ	株式	HOME DEPOT	小売	7,297	24,593.32	179,457,473	30,163.51	220,103,165	0.67
16	アメリカ	株式	BERKSHIRE HATHAWAY-B	各種金融	9,200	21,704.54	199,681,855	23,026.42	211,843,138	0.64
17	アメリカ	株式	UNITEDHEALTH GROUP	ヘルスケア機器・サービス	6,314	28,998.47	183,096,380	33,122.02	209,132,454	0.63
18	アメリカ	株式	ADOBE	ソフトウェア・サービス	3,213	34,638.46	111,293,390	54,412.11	174,826,136	0.53

19	アメリカ	株式	WALT DISNEY	メディア・娯楽	12,065	14,124.40	170,410,945	14,280.49	172,294,165	0.52
20	アメリカ	株式	VERIZON COMMUNICATIONS	電気通信サービス	27,538	6,081.86	167,482,464	6,243.63	171,937,182	0.52
21	スイス	株式	ROCHE HOLDING-GENUSSCHEIN	医薬品・バイオテクノロジー・ライフサイエンス	4,679	36,480.87	170,694,010	36,554.10	171,036,634	0.52
22	アメリカ	株式	SALESFORCE.COM	ソフトウェア・サービス	5,630	17,598.54	99,079,817	28,563.09	160,810,230	0.49
23	アメリカ	株式	NETFLIX	メディア・娯楽	2,900	36,887.40	106,973,483	55,197.05	160,071,446	0.48
24	アメリカ	株式	PAYPAL HOLDINGS	ソフトウェア・サービス	7,412	12,311.45	91,252,486	21,544.01	159,684,223	0.48
25	アメリカ	株式	MERCK	医薬品・バイオテクノロジー・ライフサイエンス	16,895	8,618.19	145,604,401	9,024.08	152,461,899	0.46
26	アメリカ	株式	AT & T	電気通信サービス	47,840	3,815.13	182,516,161	3,165.01	151,414,289	0.46
27	アメリカ	株式	INTEL	半導体・半導体製造装置	28,474	6,222.69	177,184,903	5,313.30	151,291,041	0.46
28	アメリカ	株式	PFIZER	医薬品・バイオテクノロジー・ライフサイエンス	36,899	3,827.97	141,248,507	3,994.19	147,381,897	0.44
29	アメリカ	株式	BANK OF AMERICA	銀行	52,345	3,125.81	163,620,582	2,770.96	145,046,320	0.44
30	アメリカ	株式	COCA-COLA	食品・飲料・タバコ	27,202	5,390.70	146,637,878	5,250.08	142,812,916	0.43

## 種類別および業種別投資比率

種類	業種	投資比率(%)
----	----	---------

株式	ソフトウェア・サービス	11.62
	医薬品・バイオテクノロジー・ライフサイエンス	7.67
	メディア・娯楽	6.37
	テクノロジー・ハードウェアおよび機器	6.00
	小売	5.90
	資本財	5.64
	ヘルスケア機器・サービス	4.83
	銀行	4.78
	食品・飲料・タバコ	4.06
	素材	3.98
	各種金融	3.90
	半導体・半導体製造装置	3.63
	公益事業	2.96
	保険	2.84
	エネルギー	2.76
	家庭用品・パーソナル用品	1.99
	電気通信サービス	1.87
	運輸	1.85
	耐久消費財・アパレル	1.60
	自動車・自動車部品	1.43
	消費者サービス	1.41
	食品・生活必需品小売り	1.39
	商業・専門サービス	1.10
不動産	0.41	
	小 計	90.09
新株予約権証券	-	0.00
投資証券	-	2.13
	合 計	92.22

## 投資不動産物件

該当事項はありません。

## その他投資資産の主要なもの

該当事項はありません。

## (参考)MSCIコクサイ・インデックス・マザーファンド

種類	取引所	資産の 名称	買建 売建	数量	通貨	帳簿価額	帳簿価額 (円)	評価額	評価額 (円)	投資 比率 (%)
----	-----	-----------	----------	----	----	------	-------------	-----	------------	-----------------

株価 指数 先物 取引	シカゴ商業取引所	S&P500 EMINI	買建	86	米ドル	13,759,330.22	1,449,683,034	15,068,920	1,587,661,408	4.84
	ユーレックス・ドイツ金融先物取引所	STX50 INDEX	買建	62	ユーロ	2,036,242	255,487,284	2,054,060	257,722,905	0.78
	インターコンチネンタル取引所	FTSE 100 IDX	買建	12	英 ポンド	738,585	103,867,207	715,380	100,603,886	0.30
	モントリオール取引所	S&P 60	買建	5	カナダ ドル	955,435	76,864,749	1,000,800	80,514,360	0.24
	ユーレックス・ドイツ金融先物取引所	FSMI INDEX	買建	6	スイス フラン	604,590	70,495,194	609,780	71,100,348	0.21
	シドニー先物取引所	SPI 200	買建	4	豪ドル	603,640	46,782,101	604,400	46,841,000	0.14

## (3)運用実績

## 純資産の推移

	純資産総額 (百万円) (分配落)	純資産総額 (百万円) (分配付)	1口当たり 純資産額(円) (分配落)	1口当たり 純資産額(円) (分配付)
第1期計算期間(2020年7月10日現在)	1,931	1,931	0.9802	0.9802
2019年12月末日	1	-	1.0207	-
2020年1月末日	46	-	1.0283	-
2020年2月末日	324	-	0.9468	-
2020年3月末日	487	-	0.8182	-
2020年4月末日	770	-	0.9108	-
2020年5月末日	1,247	-	0.9415	-
2020年6月末日	1,280	-	0.9540	-
2020年7月末日	2,034	-	0.9994	-
2020年8月末日	2,362	-	1.0644	-

(注)純資産総額の単位未満は切捨てて表示しております。ただし、純資産総額が単位未満の場合は小数で表示しております。

## 分配の推移

	1口当たりの分配金(円)
第1期計算期間	0.0000

## 収益率の推移

	収益率(%)
第1期計算期間	1.98

(注1)収益率は、計算期間末の基準価額(分配付の額)から当該計算期間の直前の計算期間末の基準価額(分配落の額。以下「前期末基準価額」といいます。)を控除した額を前期末基準価額で除して得た数に100を乗じて得た数を記載しております。

(注2)第1期計算期間については、前期末基準価額の代わりに当初設定元本(1口当たり1円)を使用しております。

## (4)設定及び解約の実績

	設定数量(口)	解約数量(口)
第1期計算期間	2,440,503,258	469,662,875

(注1)設定数量には当初設定数量を含みます。

(注2)本邦外における設定、解約の実績はありません。

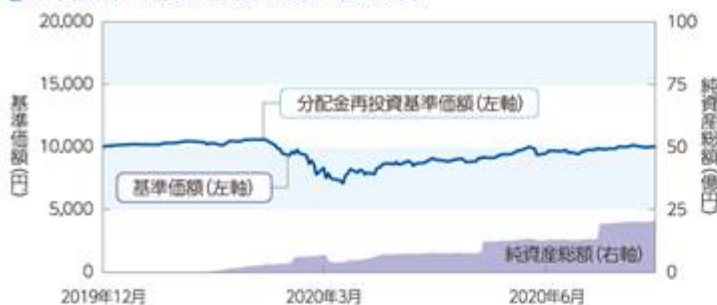


(参考情報)交付目論見書に記載する運用実績

2020年7月31日現在

## 基準価額・純資産の推移

### ■基準価額・純資産総額の推移（設定来）



- \* 基準価額、分配金再投資基準価額は1万円当たり、信託報酬控除後のものです。
- \* 分配金再投資基準価額は、課税前分配金を再投資したと仮定した数値を用いています。

基準価額	9,994円
純資産総額	2.035百万円

### ■期間騰落率

期間	ファンド
1カ月	4.8%
3カ月	9.7%
6カ月	-2.8%
1年	-
3年	-
5年	-
設定来	-0.1%

\* 期間騰落率は、分配金再投資基準価額の騰落率です。

## 分配の推移

(課税前 / 1万円当たり)

決算期	2020年7月	設定来累計
分配金	0円	0円

## 主要な資産の状況

ファンドは、ファミリーファンド方式により運用を行っており、マザーファンドの資産の状況を記載しています。

### ■資産配分

	純資産比
株式	94.7%
先物取引	5.4%
キャッシュ等	-0.1%

\* 株式には、投資信託証券などが含まれていません。

銘柄数	1,291
-----	-------

### ■組入株式上位5カ国

	国名	純資産比
1	アメリカ	67.5%
2	イギリス	4.4%
3	フランス	3.5%
4	スイス	3.3%
5	カナダ	3.3%

### ■組入株式上位10銘柄

	銘柄名	国名	業種	純資産比
1	アップル	アメリカ	テクノロジー・ハードウェアおよび機器	3.9%
2	マイクロソフト	アメリカ	ソフトウェア・サービス	3.5%
3	アマゾン・ドット・コム	アメリカ	小売	3.0%
4	フェイスブック A	アメリカ	メディア・娯楽	1.3%
5	アルファベット C	アメリカ	メディア・娯楽	1.1%
6	アルファベット A	アメリカ	メディア・娯楽	1.1%
7	ジョンソン・エンド・ジョンソン	アメリカ	医薬・バイオテクノロジー・ライフサイエンス	0.9%
8	ネスレ	スイス	食品・飲料・タバコ	0.8%
9	ビザ A	アメリカ	ソフトウェア・サービス	0.8%
10	プロクター・アンド・ギャンブル	アメリカ	家庭用品・パーソナル用品	0.8%

\* 国名は発行体の国籍（所在国）などで区分しています。

\* 業種はGICS（世界産業分類基準）に準じています。

- ・運用実績は、過去の実績であり、将来の運用成果を保証するものではありません。
- ・最新の運用状況は、委託会社のホームページでご覧いただけます。
- ・ベンチマークの情報は参考情報であり、ファンドの運用実績ではありません。

## 年間収益率の推移



\* ファンドのベンチマークは、MSCIコクサイ・インデックス（円ヘッジベース）です。

\* ファンドの年間収益率は、分配金再投資基準価額を基に算出しています。

\* 2018年以前はベンチマークの年間収益率を表示しています。

\* 2019年はファンドの設定日から年末まで、2020年は7月末までのファンドの騰落率を表示しています。

- ・運用実績は、過去の実績であり、将来の運用成果を保証するものではありません。
- ・最新の運用状況は、委託会社のホームページをご覧ください。
- ・ベンチマークの情報は参考情報であり、ファンドの運用実績ではありません。

[次へ](#)

### 第3 ファンドの経理状況

ファンドの経理状況については、該当事項が以下の内容に更新されます。

(1) 当ファンドの財務諸表は、「財務諸表等の用語、様式及び作成方法に関する規則」（昭和38年大蔵省令第59号）並びに同規則第2条の2の規定により、「投資信託財産の計算に関する規則」（平成12年総理府令第133号）に基づいて作成しております。

なお、財務諸表に記載している金額は、円単位で表示しております。

(2) 第1期計算期間は信託約款第36条第1項により、2019年12月16日から2020年7月10日までとなっております。

(3) 当ファンドは、金融商品取引法第193条の2第1項の規定に基づき、第1期計算期間(2019年12月16日から2020年7月10日まで)の財務諸表について、PwCあらた有限責任監査法人による監査を受けております。

[前へ](#) [次へ](#)

## 1 財務諸表

## 先進国株式インデックス・オープン＜為替ヘッジあり＞（ラップ向け）

## (1)貸借対照表

(単位：円)

	第1期 (2020年7月10日現在)
資産の部	
流動資産	
親投資信託受益証券	1,920,780,005
派生商品評価勘定	11,706,588
未収入金	221,942
流動資産合計	1,932,708,535
資産合計	1,932,708,535
負債の部	
流動負債	
派生商品評価勘定	633,680
未払受託者報酬	30,270
未払委託者報酬	90,795
その他未払費用	100,877
流動負債合計	855,622
負債合計	855,622
純資産の部	
元本等	
元本	1,970,840,383
剰余金	
期末剰余金又は期末欠損金( )	38,987,470
(分配準備積立金)	103,836,887
元本等合計	1,931,852,913
純資産合計	1,931,852,913
負債純資産合計	1,932,708,535

## (2)損益及び剰余金計算書

(単位：円)

第1期

自 2019年12月16日

至 2020年7月10日

営業収益	
有価証券売買等損益	17,442,861
為替差損益	4,959,384
営業収益合計	22,402,245
営業費用	
受託者報酬	110,731
委託者報酬	332,108
その他費用	368,952
営業費用合計	811,791
営業利益又は営業損失( )	21,590,454
経常利益又は経常損失( )	21,590,454
当期純利益又は当期純損失( )	21,590,454
一部解約に伴う当期純利益金額の分配額又は一部解約に伴う当期純損失金額の分配額( )	82,246,433
剰余金増加額又は欠損金減少額	21,860,059
当期一部解約に伴う剰余金増加額又は欠損金減少額	21,860,059
剰余金減少額又は欠損金増加額	164,684,416
当期追加信託に伴う剰余金減少額又は欠損金増加額	164,684,416
分配金	-
期末剰余金又は期末欠損金( )	38,987,470

[前へ](#) [次へ](#)

## (3)注記表

## (重要な会計方針に係る事項に関する注記)

1. 有価証券の評価基準及び評価方法	親投資信託受益証券 移動平均法に基づき、親投資信託受益証券の基準価額で評価しております。
2. デリバティブ等の評価基準及び評価方法	為替予約取引 為替予約の評価は、原則として、当ファンドの計算期間末日におけるわが国の対顧客先物売買相場の仲値によって計算しております。

## (貸借対照表に関する注記)

第 1 期 (2020年 7 月10日現在)	
1. 期首元本額	1,000,000円
期中追加設定元本額	2,439,503,258円
期中解約元本額	469,662,875円
2. 計算期間末日における受益権の総数	1,970,840,383口
3. 元本の欠損	
貸借対照表上の純資産額が元本総額を下回っており、その差額は38,987,470円であり ます。	

## (損益及び剰余金計算書に関する注記)

第 1 期 自 2019年12月16日 至 2020年 7 月10日	
分配金の計算過程	
<p>計算期間末における解約に伴う当期純損失金額分配後の配当等収益から費用を控除した額(8,549,797円)、解約に伴う当期純損失金額分配後の有価証券売買等損益から費用を控除した額(95,287,090円)、信託約款に規定される収益調整金(3,578,786円)及び分配準備積立金(0円)より分配対象収益は107,415,673円(1万口当たり545.01円)ですが、分配を行っておりません。</p> <p>なお、分配金の計算過程においては、親投資信託の配当等収益及び収益調整金相当額を充当する方法によっております。</p>	

## (金融商品に関する注記)

## 金融商品の状況に関する事項

1. 金融商品に対する取組方針	証券投資信託として、有価証券等の金融商品に対する投資を、信託約款に規定する「運用の基本方針」に従い行っております。
2. 金融商品の内容及び金融商品に係るリスク	<p>当ファンドは、親投資信託受益証券を主要投資対象としております。投資する親投資信託受益証券は、MSCIコクサイ・インデックス・マザーファンドです。</p> <p>また、当ファンドは、為替予約取引を利用しております。当該デリバティブ取引は、為替相場の変動により価値の変動が生ずることもありますが、取引の利用目的を為替ヘッジ目的、円貨確定目的に限定しているため当ファンドに対して重大な影響をおよぼすものではありません。また、当ファンドが利用している為替予約取引の相手方は社内ルールに従った金融機関に限定しているため、相手方の契約不履行に係る信用リスクはほとんどないと認識しております。</p> <p>親投資信託受益証券は、株式の価格変動リスク、信用リスク、ントリー・リスク、為替変動リスク等にさらされています。</p> <p>また、親投資信託受益証券は、為替予約取引及び株価指数先物取引を利用しております。</p> <p>当該デリバティブ取引のうち、為替予約取引は、外国通貨の取得又は売却取引について円貨額を確定することに限定しているため、親投資信託受益証券に対して重大な影響をおよぼすものではありません。また、親投資信託受益証券が利用している為替予約取引の相手方は社内ルールに従った金融機関に限定しているため、相手方の契約不履行に係る信用リスクはほとんどないと認識しております。</p> <p>当該デリバティブ取引のうち、株価指数先物取引に係る主要なリスクは、対象指数又は対象証券の動き等を反映して変動する価格変動リスクであります。</p>
3. 金融商品に係るリスク管理体制	<p>取締役会で定めたりスク管理の基本方針、及びリスク管理規程に従い、包括的なリスク管理を「リスク管理委員会」（以下「RMC」といいます。）で行います。RMCは、社内各部署から報告された各種リスクを検討、協議し、具体的なリスク管理方針を策定します。</p> <p>RMCでは、分会として「運用リスク管理委員会」（以下「IRMC」といいます。）を開催し、運用リスクの管理を行います。IRMCは、運用リスクを把握し、運用の適切性・妥当性を検証、審議して、その結果をRMCへ報告します。</p>

## 金融商品の時価等に関する事項

項 目	第 1 期 (2020年 7 月10日現在)
1. 貸借対照表計上額、時価及びこれらの差額	貸借対照表計上額は期末の時価で計上しているため、その差額はありません。
2. 時価の算定方法	(1) 有価証券 「(重要な会計方針に係る事項に関する注記)」に記載しております。  (2) デリバティブ取引 「(デリバティブ取引等に関する注記)」に記載しております。  (3) 上記以外の金融商品 上記以外の金融商品については、短期間で決済されることから、時価は帳簿価額と近似しているため、当該金融商品の時価を帳簿価額としております。
3. 金融商品の時価等に関する事項の補足事項	金融商品の時価には、市場価格に基づく価額のほか、市場価格がない場合には合理的に算定された価額が含まれております。当該価額の算定においては一定の前提条件等を採用しているため、異なる前提条件等によった場合、当該価額が異なることもあります。

## (有価証券に関する注記)

## 売買目的有価証券

種 類	第 1 期 (2020年 7 月10日現在)
	当計算期間の損益に含まれた評価差額(円)
親投資信託受益証券	106,359,370
合 計	106,359,370



## (デリバティブ取引等に関する注記)

取引の時価等に関する事項

通貨関連

第1期(2020年7月10日現在)

種 類	契約額等(円)	うち 1年超	時価(円)	評価損益(円)
市場取引以外の取引 為替予約取引				
売 建				
アメリカドル	1,346,593,940	-	1,337,491,282	9,102,658
カナダドル	64,056,456	-	63,416,941	639,515
ユーロ	206,631,761	-	205,419,740	1,212,021
イギリスポンド	92,183,004	-	92,803,488	620,484
スイスフラン	66,747,459	-	66,605,283	142,176
スウェーデンクローネ	18,956,181	-	18,885,336	70,845
ノルウェークローネ	3,442,127	-	3,439,935	2,192
デンマーククローネ	15,694,362	-	15,606,175	88,187
オーストラリアドル	42,571,163	-	42,347,252	223,911
ニュージーランドドル	2,116,371	-	2,104,800	11,571
香港ドル	20,751,006	-	20,620,440	130,566
シンガポールドル	7,575,663	-	7,522,415	53,248
イスラエルシェケル	3,121,977	-	3,105,475	16,502
合 計	1,890,441,470	-	1,879,368,562	11,072,908

(注)時価の算定方法

為替予約の時価

(1)当計算期間末日に対顧客先物相場の仲値が発表されている外貨については以下のように評価しております。

同計算期間末日において為替予約の受渡日(以下「当該日」という。)の対顧客先物相場の仲値が発表されている場合は、当該為替予約は当該対顧客先物相場の仲値により評価しております。

同計算期間末日において当該日の対顧客先物相場の仲値が発表されていない場合は以下の方法によっております。

イ)同計算期間末日に当該日を超える対顧客先物相場が発表されている場合には、発表されている先物相場のうち当該日に最も近い前後二つの対顧客先物相場の仲値をもとに計算したレートにより評価しております。

ロ)同計算期間末日に当該日を超える対顧客先物相場が発表されていない場合には、当該日に最も近い発表されている対顧客先物相場の仲値により評価しております。

(2)同計算期間末日に対顧客先物相場の仲値が発表されていない外貨については、同計算期間末日の対顧客電信売買相場の仲値により評価しております。

## (関連当事者との取引に関する注記)

第 1 期 自 2019年12月16日 至 2020年 7月10日
該当事項はありません。

## (1口当たり情報に関する注記)

第 1 期 (2020年 7月10日現在)
1口当たり純資産額 0.9802円 (1万口当たり純資産額 9,802円)

## (4) 附属明細表

## 第 1 有価証券明細表

株式

該当事項はありません。

株式以外の有価証券(親投資信託受益証券)

(2020年 7月10日現在)

種類	銘柄	券面総額	評価額(円)	備考
親投資信託 受益証券	M S C I コクサイ・インデック ス・マザーファンド	685,992,859	1,920,780,005	
	合計	685,992,859	1,920,780,005	

(注)親投資信託受益証券における券面総額欄の数値は、証券数を表示しております。

## 第 2 信用取引契約残高明細表

該当事項はありません。

## 第 3 デリバティブ取引及び為替予約取引の契約額等及び時価の状況表

「注記表(デリバティブ取引等に関する注記)」に記載しております。

[前へ](#) [次へ](#)

## 参考情報

当ファンドは、「MSCIコクサイ・インデックス・マザーファンド」受益証券を主要投資対象としており、貸借対照表の資産の部に計上された「親投資信託受益証券」は、すべて同ファンドの受益証券です。同ファンドの状況は次の通りです。

## 「MSCIコクサイ・インデックス・マザーファンド」の状況

なお、以下に記載した情報は監査対象外であります。

## 貸借対照表

(単位：円)

区 分	注記 番号	(2020年7月10日現在)
		金 額
資産の部		
流動資産		
預金		2,468,225,758
コール・ローン		84,485,499
株式		27,227,475,994
投資証券		675,964,961
派生商品評価勘定		18,149,906
未収入金		1,673,434
未収配当金		29,388,782
前払金		1,031,624,567
差入委託証拠金		146,080,973
流動資産合計		31,683,069,874
資産合計		31,683,069,874
負債の部		
流動負債		
派生商品評価勘定		11,274,818
未払金		2,117,679,367
未払解約金		20,209,746
未払利息		231
流動負債合計		2,149,164,162
負債合計		2,149,164,162
純資産の部		
元本等		
元本		10,547,699,543
剰余金		
剰余金又は欠損金( )		18,986,206,169
元本等合計		29,533,905,712
純資産合計		29,533,905,712
負債純資産合計		31,683,069,874

## 注記表

## (重要な会計方針に係る事項に関する注記)

1. 有価証券の評価基準及び評価方法	<p>(1) 株式  移動平均法に基づき、原則として時価で評価しております。  時価評価にあたっては、外国金融商品市場(金融商品取引法(昭和23年法律第25号)第2条第8項第3号口に規定するものをいいます。)又は店頭市場における最終相場(最終相場のないものについては、それに準ずる価額)、又は気配相場に基づいて評価しております。</p> <p>(2) 投資証券  移動平均法に基づき、原則として時価で評価しております。  時価評価にあたっては、投資証券の基準価額、外国金融商品市場(金融商品取引法(昭和23年法律第25号)第2条第8項第3号口に規定するものをいいます。)における最終相場(最終相場のないものについては、それに準ずる価額)、又は金融商品取引業者から提示される気配相場に基づいて評価しております。</p>
2. デリバティブ等の評価基準及び評価方法	<p>(1) 株価指数先物取引  個別法に基づき、原則として時価で評価しております。  時価評価にあたっては、原則として、本書における開示対象ファンドの計算期間末日に知りうる直近の日の主たる海外取引所の発表する清算値段又は最終相場によっております。</p> <p>(2) 為替予約取引  為替予約の評価は、原則として、わが国における対顧客先物売買相場の仲値によって計算しております。</p>
3. その他財務諸表作成のための基本となる重要な事項	<p>外貨建取引等の処理基準  外貨建取引については、「投資信託財産の計算に関する規則」(平成12年総理府令第133号)第60条に基づき、取引発生時の外国通貨の額をもって記録する方法を採用しております。但し、同第61条に基づき、外国通貨の売却時において、当該外国通貨に加えて、外貨建資産等の外貨基金勘定及び外貨建各損益勘定の前日の外貨建純資産額に対する当該売却外国通貨の割合相当額を当該外国通貨の売却時の外国為替相場等で円換算し、前日の外貨基金勘定に対する円換算した外貨基金勘定の割合相当の邦貨建資産等の外国投資勘定と、円換算した外貨基金勘定を相殺した差額を為替差損益とする計理処理を採用しております。</p>

## (貸借対照表に関する注記)

(2020年7月10日現在)	
1. 本書における開示対象ファンドの期首における	
当該親投資信託の元本額	7,285,562,638円
同期中における追加設定元本額	5,619,477,705円
同期中における解約元本額	2,357,340,800円
同計算期間末日における元本の内訳	
(保有ファンド名)	(金額)
先進国株式インデックス・オープン<為替ヘッジあり> (ラップ向け)	685,992,859円
先進国株式インデックス・オープン<為替ヘッジなし> (ラップ向け)	2,753,448,222円
インベスコMSCIコクサイ・インデックス・ファンド MSCIインデックス・セレクト・ファンド	2,807,594,085円
コクサイ・ポートフォリオ	857,529,610円
インベスコMSCIコクサイ・インデックス・ファンド I (適格機関投資家専用)	313,728,913円
インベスコMSCIコクサイ・インデックス・ファンド I - 2 (適格機関投資家専用)	500,634,124円
インベスコMSCIコクサイ・インデックス・ファンド I - 3 (適格機関投資家専用)	19,443,554円
インベスコMSCIコクサイ・インデックス・ファンド I - 5 (為替ヘッジあり)(適格機関投資家専用)	128,281,932円
インベスコMSCIコクサイ・インデックス・ファンド I - 6 (適格機関投資家専用)	2,481,046,244円
合計	10,547,699,543円
2. 本書における開示対象ファンドの計算期間末日における	
当該親投資信託の受益権の総数	10,547,699,543口

## (金融商品に関する注記)

## 金融商品の状況に関する事項

1. 金融商品に対する取組方針	証券投資信託として、有価証券等の金融商品に対する投資を、信託約款に規定する「運用の基本方針」に従い行っております。
2. 金融商品の内容及び金融商品に係るリスク	<p>当ファンドは、外国の株式を主要投資対象としております。</p> <p>外国の株式は、株式の価格変動リスク、信用リスク、カントリー・リスク、為替変動リスク等にさらされています。</p> <p>また、当ファンドは、為替予約取引及び株価指数先物取引を利用しております。</p> <p>当該デリバティブ取引のうち、為替予約取引は、外国通貨の取得又は売却取引について円貨額を確定することに限定しているため、当ファンドに対して重大な影響をおよぼすものではありません。また、当ファンドが利用している為替予約取引の相手方は社内ルールに従った金融機関に限定しているため、相手方の契約不履行に係る信用リスクはほとんどないと認識しております。</p> <p>当該デリバティブ取引のうち、株価指数先物取引に係る主要なリスクは、対象指数又は対象証券の動き等を反映して変動する価格変動リスクであります。</p>
3. 金融商品に係るリスク管理体制	当ファンドに投資する証券投資信託の「(金融商品に関する注記)」に記載しております。

## 金融商品の時価等に関する事項

項目	(2020年7月10日現在)
1. 貸借対照表計上額、時価及びこれらの差額	貸借対照表計上額は本書における開示対象ファンドの計算期間末日の時価で計上しているため、その差額はありません。
2. 時価の算定方法	<p>(1)有価証券 「(重要な会計方針に係る事項に関する注記)」に記載しております。</p> <p>(2)デリバティブ取引 為替予約取引 該当事項はありません。</p> <p>株価指数先物取引 「(デリバティブ取引等に関する注記)」に記載しております。</p> <p>(3)上記以外の金融商品 上記以外の金融商品については、短期間で決済されることから、時価は帳簿価額と近似しているため、当該金融商品の時価を帳簿価額としております。</p>
3. 金融商品の時価等に関する事項の補足事項	当ファンドに投資する証券投資信託の「(金融商品に関する注記)」に記載しております。

## (有価証券に関する注記)

売買目的有価証券

種 類	(2020年7月10日現在)
	当計算期間の損益に含まれた評価差額(円)
株 式	445,290,648
投資証券	62,554,891
合 計	382,735,757

(注)当計算期間の損益に含まれた評価差額は、当親投資信託の期首日から本書における開示対象ファンドの計算期間末日までの期間に対応する金額であります。

(デリバティブ取引等に関する注記)

取引の時価等に関する事項

株式関連

(2020年7月10日現在)

種 類	契約額等(円)	うち 1年超	時価(円)	評価損益(円)
市場取引				
株価指数先物取引				
買 建				
S&P500 EMINI	1,168,382,812	-	1,177,771,149	9,388,337
S&P 60	58,626,026	-	58,713,156	87,130
STX50 INDEX	193,127,844	-	192,310,299	817,545
FTSE 100 INDEX	83,190,132	-	81,135,605	2,054,527
FSMI INDEX	56,805,457	-	57,465,786	660,329
SPI 200	33,413,355	-	33,024,719	388,636
合 計	1,593,545,626	-	1,600,420,714	6,875,088

(注)1.時価の算定方法

株価指数先物取引の時価については、以下のように評価しております。

原則として本書における開示対象ファンドの計算期間末日に知りうる直近の日の主たる取引所の発表する清算値段又は最終相場で評価しております。このような時価が発表されていない場合には、同計算期間に最も近い最終相場や気配値等、原則に準ずる方法で評価しております。

2. 株価指数先物取引の残高は、契約額ベースで表示しております。

3. 契約額等には手数料相当額を含んでおりません。

4. 契約額等及び時価の合計欄の金額は、各々の合計金額であります。

(関連当事者との取引に関する注記)

自 2019年12月16日 至 2020年7月10日
該当事項はありません。

(1口当たり情報に関する注記)

(2020年7月10日現在)
1口当たり純資産額 2.8000円

(1万口当たり純資産額 28,000円)

## 附属明細表

## 第1 有価証券明細表

## 株式

(2020年7月10日現在)

通貨	銘柄	株式数	評価額		備考
			単価	金額	
アメリカ ドル	BAKER HUGHES	4,045	14.65	59,259.25	
	CABOT OIL & GAS	2,500	17.03	42,575.00	
	CHENIERE ENERGY	1,400	49.81	69,734.00	
	CHEVRON	12,520	82.74	1,035,904.80	
	CONCHO RESOURCES	1,200	47.56	57,072.00	
	CONOCOPHILLIPS	7,200	38.35	276,120.00	
	DIAMONDBACK ENERGY	1,000	37.50	37,500.00	
	EOG RESOURCES	3,896	44.34	172,748.64	
	EXXON MOBIL	28,226	41.36	1,167,427.36	
	HALLIBURTON	5,472	11.78	64,460.16	
	HESS	1,717	44.68	76,715.56	
	HOLLYFRONTIER	900	26.21	23,589.00	
	KINDER MORGAN	13,551	13.91	188,494.41	
	MARATHON PETROLEUM	4,292	33.35	143,138.20	
	NATIONAL OILWELL VARCO	2,420	10.83	26,208.60	
	OCCIDENTAL PETROLEUM	5,516	16.28	89,800.48	
	ONEOK	2,900	26.15	75,835.00	
	PHILLIPS 66	2,900	58.98	171,042.00	
	PIONEER NATURAL RESOURCES	1,104	91.48	100,993.92	
	SCHLUMBERGER	9,270	17.13	158,795.10	
	VALERO ENERGY	2,756	50.22	138,406.32	
	WILLIAMS COS	8,040	18.27	146,890.80	
	AIR PRODUCTS&CHEMICALS	1,430	271.60	388,388.00	
	ALBEMARLE	700	75.75	53,025.00	
	AMCOR	10,000	10.37	103,700.00	
	AVERY DENNISON	597	110.61	66,034.17	
	AXALTA COATING SYSTEMS	1,300	21.82	28,366.00	
	BALL	2,164	71.75	155,267.00	
	CELANESE	800	84.07	67,256.00	
	CF INDUSTRIES HOLDINGS	1,300	26.90	34,970.00	
	CORTEVA	5,036	25.75	129,677.00	
	CROWN HOLDINGS	800	65.29	52,232.00	
	DOW	4,936	39.44	194,675.84	
DUPONT DE NEMOURS	4,936	50.91	251,291.76		



EASTMAN CHEMICAL	800	68.31	54,648.00
ECOLAB	1,709	197.50	337,527.50
FMC	900	97.89	88,101.00
FREEMPORT-MCMORAN	9,694	12.89	124,955.66
INTERNATIONAL PAPER	2,335	33.11	77,311.85
INTL FLAVORS & FRAGRANCES	546	122.30	66,775.80
LINDE	3,535	221.95	784,593.25
LYONDELLBASELL INDUSTRIES-A	1,700	63.11	107,287.00
MARTIN MARIETTA MATERIALS	387	206.71	79,996.77
MOSAIC	2,216	11.68	25,882.88
NEWMONT	5,394	62.73	338,365.62
NUCOR	2,052	38.80	79,617.60
PACKAGING CORP OF AMERICA	600	95.37	57,222.00
PPG INDUSTRIES	1,592	105.08	167,287.36
RPM INTERNATIONAL	800	74.53	59,624.00
SEALED AIR	945	32.46	30,674.70
SHERWIN-WILLIAMS	585	579.69	339,118.65
STEEL DYNAMICS	1,300	24.51	31,863.00
VULCAN MATERIALS	912	117.10	106,795.20
WESTROCK	1,594	26.22	41,794.68
3M	3,877	151.45	587,171.65
AERCAP HOLDINGS	900	27.67	24,903.00
ALLEGION	600	100.53	60,318.00
AMETEK	1,525	86.26	131,546.50
BOEING	3,569	173.28	618,436.32
CARRIER GLOBAL	5,119	23.91	122,395.29
CATERPILLAR	3,643	125.73	458,034.39
CUMMINS	960	172.17	165,283.20
DEERE & CO	1,944	157.65	306,471.60
DOVER	924	94.86	87,650.64
EATON	2,740	85.64	234,653.60
EMERSON ELECTRIC	4,101	59.47	243,886.47
FASTENAL	3,784	43.10	163,090.40
FORTIVE	1,908	67.28	128,370.24
FORTUNE BRANDS HOME & SECURITY	900	64.15	57,735.00
GENERAL DYNAMICS	1,604	138.02	221,384.08
GENERAL ELECTRIC	58,208	6.58	383,008.64
HD SUPPLY HOLDINGS	1,000	32.97	32,970.00
HEICO	300	94.87	28,461.00
HEICO-CLASS A	500	76.27	38,135.00
HONEYWELL INTERNATIONAL	4,747	141.37	671,083.39
HOWMET AEROSPACE	2,432	14.77	35,920.64

HUNTINGTON INGALLS INDUSTRIES	300	161.77	48,531.00
IDEX	500	157.19	78,595.00
ILLINOIS TOOL WORKS	2,172	173.29	376,385.88
INGERSOLL-RAND	2,172	27.86	60,511.92
JACOBS ENGINEERING GROUP	897	78.85	70,728.45
JARDINE MATHESON HOLDINGS	1,500	41.70	62,550.00
JARDINE STRATEGIC HLDGS	1,400	20.76	29,064.00
JOHNSON CONTROLS INTERNATIONAL	5,135	33.38	171,406.30
L3HARRIS TECHNOLOGIES	1,440	159.80	230,112.00
LENNOX INTERNATIONAL	200	242.43	48,486.00
LOCKHEED MARTIN	1,732	339.96	588,810.72
MASCO	1,802	49.69	89,541.38
NORDSON	400	186.93	74,772.00
NORTHROP GRUMMAN	1,064	285.95	304,250.80
OTIS WORLDWIDE	2,759	56.11	154,807.49
OWENS CORNING	700	55.11	38,577.00
PACCAR	2,276	74.43	169,402.68
PARKER HANNIFIN	840	176.32	148,108.80
PENTAIR	1,072	38.30	41,057.60
RAYTHEON	10,127	58.11	588,479.97
ROCKWELL AUTOMATION	769	211.37	162,543.53
ROPER TECHNOLOGIES	752	394.93	296,987.36
SENSATA TECHNOLOGIES	1,000	36.10	36,100.00
SMITH (A.O.)	800	47.57	38,056.00
SNAP-ON	300	128.89	38,667.00
STANLEY BLACK & DECKER	993	137.04	136,080.72
TELEDYNE TECHNOLOGIES	200	290.86	58,172.00
TEXTRON	1,414	30.13	42,603.82
TRANE TECHNOLOGIES	1,602	90.29	144,644.58
TRANSDIGM GROUP	300	410.98	123,294.00
UNITED RENTALS	500	143.66	71,830.00
WABTEC	1,100	56.60	62,260.00
WW GRAINGER	308	308.99	95,168.92
XYLEM	1,086	66.52	72,240.72
CINTAS	559	266.14	148,772.26
COPART	1,400	83.38	116,732.00
COSTAR GROUP	300	726.25	217,875.00
EQUIFAX	810	161.79	131,049.90
IHS MARKIT	2,513	75.74	190,334.62
NIELSEN HOLDINGS	2,200	14.40	31,680.00
REPUBLIC SERVICES	1,447	80.50	116,483.50
ROBERT HALF INTERNATIONAL	736	49.27	36,262.72

ROLLINS	950	45.79	43,500.50
TRANSUNION	1,300	83.54	108,602.00
VERISK ANALYTICS-A	1,000	173.20	173,200.00
WASTE CONNECTIONS	1,750	95.97	167,947.50
WASTE MANAGEMENT	2,830	102.08	288,886.40
AMERCO	100	291.54	29,154.00
C.H. ROBINSON WORLDWIDE	900	80.87	72,783.00
CSX	5,161	67.86	350,225.46
DELTA AIR LINES	1,000	25.65	25,650.00
EXPEDITORS INTERNATIONAL OF WASHINGTON	1,129	77.01	86,944.29
FEDEX	1,614	155.74	251,364.36
HUNT (JB) TRANSPRT SERVICES	600	125.00	75,000.00
KANSAS CITY SOUTHERN	600	142.84	85,704.00
KNIGHT-SWIFT TRANSPORTATION	800	43.98	35,184.00
NORFOLK SOUTHERN	1,746	170.91	298,408.86
OLD DOMINION FREIGHT LINE	650	176.42	114,673.00
SOUTHWEST AIRLINES	892	31.57	28,160.44
UBER TECHNOLOGIES	6,300	33.15	208,845.00
UNION PACIFIC	4,628	165.99	768,201.72
UNITED PARCEL SERVICE-B	4,674	114.45	534,939.30
XPO LOGISTICS	600	75.38	45,228.00
APTIV	1,800	75.39	135,702.00
AUTOLIV	500	63.30	31,650.00
BORGWARNER	1,300	34.40	44,720.00
FORD MOTOR	25,958	5.84	151,594.72
GENERAL MOTORS	8,600	23.42	201,412.00
LEAR	400	102.30	40,920.00
TESLA	1,000	1,394.28	1,394,280.00
DR HORTON	2,352	58.04	136,510.08
GARMIN	981	96.92	95,078.52
HASBRO	836	71.50	59,774.00
LENNAR-A	1,700	63.25	107,525.00
LULULEMON ATHLETICA	800	315.20	252,160.00
MOHAWK INDUSTRIES	382	73.12	27,931.84
NEWELL BRANDS	2,449	15.01	36,759.49
NIKE-B	8,236	96.99	798,809.64
NVR	20	3,244.48	64,889.60
PULTEGROUP	1,700	33.88	57,596.00
RALPH LAUREN	310	67.47	20,915.70
VF	2,116	58.27	123,299.32
WHIRLPOOL	465	133.17	61,924.05

ARAMARK	1,500	20.77	31,155.00
CARNIVAL	2,940	14.58	42,865.20
CHIPOTLE MEXICAN GRILL	200	1,115.58	223,116.00
DARDEN RESTAURANTS	839	71.34	59,854.26
DOMINO'S PIZZA	300	385.50	115,650.00
HILTON WORLDWIDE HOLDINGS	1,800	74.13	133,434.00
LAS VEGAS SANDS	2,157	44.68	96,374.76
MARRIOTT INTERNATIONAL-A	1,806	86.25	155,767.50
MCDONALD'S	4,959	184.33	914,092.47
MELCO RESORTS & ENTERTAINMENT ADR	1,400	15.22	21,308.00
MGM RESORTS INTERNATIONAL	3,000	16.00	48,000.00
ROYAL CARIBBEAN CRUISES	1,079	47.12	50,842.48
STARBUCKS	7,798	73.57	573,698.86
VAIL RESORTS	300	176.93	53,079.00
WYNN RESORTS	644	71.13	45,807.72
YUM! BRANDS	1,999	86.38	172,673.62
ACTIVISION BLIZZARD	5,168	80.64	416,747.52
ALPHABET INC-CL A	2,022	1,518.66	3,070,730.52
ALPHABET INC-CL C	2,053	1,510.99	3,102,062.47
ALTICE USA - A	2,100	23.22	48,762.00
CHARTER COMMUNICATIONS	1,009	530.19	534,961.71
COMCAST-A	30,268	39.29	1,189,229.72
DISCOVERY-A	961	19.25	18,499.25
DISCOVERY-C	2,183	17.25	37,656.75
DISH NETWORK-A	1,551	30.83	47,817.33
ELECTRONIC ARTS	1,917	138.80	266,079.60
FACEBOOK-A	16,000	244.50	3,912,000.00
FOX CORP - CLASS A	2,184	24.37	53,224.08
FOX CORP- CLASS B	1,093	24.46	26,734.78
IAC/INTERACTIVE	500	124.85	62,425.00
INTERPUBLIC GROUP OF COS	2,365	16.39	38,762.35
LIBERTY BROADBAND-A	200	124.65	24,930.00
LIBERTY BROADBAND-C	700	127.42	89,194.00
LIBERTY MEDIA-LIBERTY-C	1,300	33.71	43,823.00
LIBERTY SIRIUS GROUP-C	1,100	33.65	37,015.00
LIBERTY SIRIUSXM GROUP-A	500	33.92	16,960.00
LIVE NATION ENTERTAINMENT	1,000	45.05	45,050.00
MATCH GROUP	1,589	96.32	153,052.48
NETFLIX	2,900	507.76	1,472,504.00
NEWS-A	2,388	11.73	28,011.24
OMNICOM GROUP	1,335	51.66	68,966.10
PINTEREST	2,200	27.42	60,324.00

ROKU INC	600	149.69	89,814.00
SIRIUS XM HOLDINGS	6,800	5.63	38,284.00
SNAP - A	5,800	25.94	150,452.00
TAKE-TWO INTERACTIVE SOFTWARE	800	150.76	120,608.00
TWITTER	5,200	35.72	185,744.00
VIACOMCBS-CLASS B	3,496	22.10	77,261.60
WALT DISNEY	12,065	116.81	1,409,312.65
ZILLOW GROUP-C	900	62.99	56,691.00
ADVANCE AUTO PARTS	435	133.75	58,181.25
AMAZON.COM	2,774	3,182.63	8,828,615.62
AUTOZONE	182	1,107.76	201,612.32
BEST BUY	1,566	84.95	133,031.70
BOOKING HOLDINGS	300	1,670.28	501,084.00
BURLINGTON STORES	400	178.90	71,560.00
CARMAX	1,118	86.23	96,405.14
DOLLAR GENERAL	1,700	189.74	322,558.00
DOLLAR TREE	1,594	91.33	145,587.99
EBAY	5,312	59.22	314,576.64
EXPEDIA GROUP	891	81.56	72,669.96
GENUINE PARTS	955	84.45	80,649.75
HOME DEPOT	7,297	247.96	1,809,364.12
LKQ	1,900	25.44	48,345.50
LOWE'S COMPANIES	5,113	135.61	693,373.93
MERCADOLIBRE	300	1,018.41	305,523.00
O'REILLY AUTOMOTIVE	500	419.41	209,705.00
ROSS STORES	2,348	84.72	198,922.56
TARGET	3,401	117.90	400,977.90
TIFFANY & CO	684	120.99	82,757.16
TJX COMPANIES	8,000	49.99	399,920.00
TRACTOR SUPPLY COMPANY	800	137.70	110,160.00
ULTA BEAUTY	400	192.30	76,920.00
WAYFAIR	400	228.93	91,572.00
COSTCO WHOLESALE	2,936	325.54	955,785.44
DAIRY FARM INTL HLDGS	1,800	4.85	8,730.00
KROGER	5,356	32.76	175,462.56
SYSCO	3,245	50.98	165,430.10
WALGREENS BOOTS ALLIANCE	4,996	39.01	194,893.96
WALMART	9,448	127.75	1,206,982.00
ALTRIA GROUP	12,360	38.60	477,096.00
ARCHER-DANIELS-MIDLAND	3,681	37.81	139,178.61
BROWN-FORMAN-B	1,912	63.25	120,934.00
BUNGE	883	38.23	33,757.09

CAMPBELL SOUP	1,135	49.41	56,080.35
COCA-COLA	27,202	43.91	1,194,439.82
COCA-COLA EUROPEAN PARTNERS	1,400	37.26	52,164.00
CONAGRA BRANDS	3,012	35.60	107,227.20
CONSTELLATION BRANDS-A	1,128	182.39	205,735.92
GENERAL MILLS	4,070	62.55	254,578.50
HERSHEY	1,018	126.75	129,031.50
HORMEL FOODS	2,000	47.01	94,020.00
INGREDION	400	78.42	31,368.00
JM SMUCKER	800	103.39	82,712.00
KELLOGG	1,600	65.90	105,440.00
KEURIG DR PEPPER	2,200	29.00	63,800.00
KRAFT HEINZ	4,495	31.37	141,008.15
LAMB WESTON HOLDING	900	59.96	53,964.00
MCCORMICK & CO-NON VTG	870	183.85	159,949.50
MOLSON COORS BEVERAGE-B	1,200	33.25	39,900.00
MONDELEZ INTERNATIONAL	9,588	50.26	481,892.88
MONSTER BEVERAGE	2,700	71.05	191,835.00
PEPSICO	9,302	132.71	1,234,468.42
PHILIP MORRIS INTERNATIONAL	10,360	70.14	726,650.40
TYSON FOODS-A	1,848	55.58	102,711.84
CHURCH & DWIGHT	1,600	81.73	130,768.00
CLOROX COMPANY	878	229.50	201,501.00
COLGATE-PALMOLIVE	5,400	73.32	395,928.00
ESTEE LAUDER COMPANIES-A	1,466	187.81	275,329.46
KIMBERLY-CLARK	2,285	142.22	324,972.70
PROCTER & GAMBLE	16,446	122.48	2,014,306.08
ABBOTT LABORATORIES	11,770	93.67	1,102,495.90
ABIOMED	300	265.68	79,704.00
ALIGN TECHNOLOGY	500	274.08	137,040.00
AMERISOURCEBERGEN	1,006	96.39	96,968.34
ANTHEM	1,696	255.00	432,480.00
BAXTER INTERNATIONAL	3,386	85.69	290,146.34
BECTON DICKINSON	1,765	258.61	456,446.65
BOSTON SCIENTIFIC	9,315	34.50	321,367.50
CARDINAL HEALTH	1,850	48.88	90,428.00
CENTENE	3,876	63.31	245,389.56
CERNER	2,100	69.63	146,223.00
CIGNA CORP	2,513	173.90	437,010.70
COOPER COMPANIES	300	289.73	86,919.00
CVS HEALTH	8,664	61.28	530,929.92
DANAHER	4,216	185.47	781,941.52

DAVITA INC	590	79.74	47,046.60
DENTSPLY SIRONA	1,422	41.27	58,685.94
DEXCOM	600	440.50	264,300.00
EDWARDS LIFESCIENCES	4,200	68.26	286,692.00
HCA HEALTHCARE	1,800	94.34	169,812.00
HENRY SCHEIN	900	56.08	50,472.00
HOLOGIC	1,626	57.47	93,446.22
HUMANA	900	382.92	344,628.00
IDEXX LABORATORIES	600	341.17	204,702.00
INSULET CORP	400	211.29	84,516.00
INTUITIVE SURGICAL	800	574.47	459,576.00
LABORATORY CORP OF AMERICA HOLDINGS	602	173.12	104,218.24
MASIMO	300	236.47	70,941.00
MCKESSON	1,105	140.89	155,683.45
MEDTRONIC	8,919	90.13	803,869.47
MOLINA HEALTHCARE	400	178.62	71,448.00
QUEST DIAGNOSTICS	874	115.85	101,252.90
RESMED	1,000	193.69	193,690.00
STERIS	600	150.44	90,264.00
STRYKER	2,264	177.77	402,471.28
TELADOC HEALTH	500	228.43	114,215.00
TELEFLEX	300	356.96	107,088.00
UNITEDHEALTH GROUP	6,314	291.16	1,838,384.24
UNIVERSAL HEALTH SERVICES- B	500	88.61	44,305.00
VARIAN MEDICAL SYSTEMS	639	118.49	75,715.11
VEEVA SYSTEMS-A	900	256.69	231,021.00
WEST PHARMACEUTICAL	500	235.93	117,965.00
ZIMMER BIOMET HOLDINGS	1,396	117.64	164,225.44
ABBVIE	11,774	97.94	1,153,145.56
AGILENT TECHNOLOGIES	2,049	89.92	184,246.08
ALEXION PHARMACEUTICALS	1,500	108.47	162,705.00
ALNYLAM PHARMACEUTICALS	800	159.03	127,224.00
AMGEN	3,978	251.66	1,001,103.48
AVANTOR	2,700	18.69	50,463.00
BEIGENE-ADR	300	199.81	59,943.00
BIO-RAD LABORATORIES-A	100	478.04	47,804.00
BIOGEN	1,186	278.70	330,538.20
BIOMARIN PHARMACEUTICAL	1,200	126.81	152,172.00
BRISTOL-MYERS SQUIBB	15,039	58.11	873,916.29
BRISTOL-MYERS SQUIBB-CVR- RTS	2,950	3.29	9,705.50
CATALENT	1,000	79.15	79,150.00

ELANCO ANIMAL HEALTH	2,400	21.36	51,264.00
ELI LILLY & CO	5,738	166.45	955,090.10
EXACT SCIENCES	1,000	92.75	92,750.00
GILEAD SCIENCES	8,434	74.71	630,104.14
ILLUMINA	1,000	372.60	372,600.00
INCYTE	1,200	107.87	129,444.00
IONIS PHARMACEUTICALS	800	60.44	48,352.00
IQVIA HOLDINGS	1,266	144.99	183,557.34
JAZZ PHARMACEUTICALS	400	105.46	42,184.00
JOHNSON & JOHNSON	17,547	142.49	2,500,272.03
MERCK	16,895	76.69	1,295,677.55
METTLER-TOLEDO INTERNATIONAL	200	830.53	166,106.00
MODERNA	1,700	64.97	110,449.00
MYLAN	3,200	15.88	50,816.00
NEUROCRINE BIOSCIENCES	600	131.56	78,936.00
PERKINELMER	700	103.08	72,156.00
PERRIGO COMPANY	868	54.26	47,097.68
PFIZER	36,899	33.46	1,234,640.54
REGENERON PHARMACEUTICALS	700	640.63	448,441.00
SAREPTA THERAPEUTICS	500	169.96	84,980.00
SEATTLE GENETICS	800	181.17	144,936.00
TEVA PHARMACEUTICAL INDUSTRIES ADR	7,300	11.61	84,753.00
THERMO FISHER SCIENTIFIC	2,706	387.67	1,049,035.02
VERTEX PHARMACEUTICALS	1,745	295.40	515,473.00
WATERS	437	188.63	82,431.31
ZOETIS	3,200	137.68	440,576.00
BANK OF AMERICA	52,345	22.77	1,191,895.65
CITIGROUP	14,052	49.45	694,871.40
CITIZENS FINANCIAL	2,700	22.73	61,371.00
COMERICA	920	33.40	30,728.00
EAST WEST BANCORP	900	32.56	29,304.00
FIFTH THIRD BANCORP	4,437	17.39	77,159.43
FIRST REPUBLIC BANK	1,100	102.31	112,541.00
HUNTINGTON BANCSHARES	6,400	8.06	51,584.00
JPMORGAN CHASE & CO	20,502	91.28	1,871,422.56
KEYCORP	6,092	11.03	67,194.76
M & T BANK	857	95.21	81,594.97
PEOPLE'S UNITED FINANCIAL	2,757	10.40	28,672.80
PNC FINANCIAL SERVICES GROUP	2,876	98.85	284,292.60
REGIONS FINANCIAL	5,963	9.83	58,616.29
SIGNATURE BANK	400	100.52	40,208.00



SVB FINANCIAL GROUP	300	201.65	60,495.00
TRUIST FINANCIAL	8,940	33.61	300,473.40
US BANCORP	9,175	34.22	313,968.50
WELLS FARGO	25,943	24.04	623,669.72
ZIONS BANCORPORATION	1,100	30.44	33,484.00
ALLY FINANCIAL	2,400	19.05	45,720.00
AMERICAN EXPRESS	4,625	90.57	418,886.25
AMERIPRISE FINANCIAL	808	143.29	115,778.32
APOLLO GLOBAL MANAGEMENT	1,100	49.90	54,890.00
BANK OF NEW YORK MELLON	5,364	37.15	199,272.60
BERKSHIRE HATHAWAY-B	9,200	178.80	1,644,960.00
BLACKROCK	1,000	549.44	549,440.00
BLACKSTONE GROUP	4,500	53.37	240,165.00
CAPITAL ONE FINANCIAL	3,040	58.35	177,384.00
CARLYLE GROUP	900	28.17	25,353.00
CBOE GLOBAL MARKETS	763	90.19	68,814.97
CME GROUP	2,340	165.53	387,340.20
DISCOVER FINANCIAL SERVICES	1,910	46.45	88,719.50
E*TRADE FINANCIAL	1,400	49.14	68,796.00
EQUITABLE	2,600	18.14	47,164.00
FACTSET RESEARCH SYSTEMS	300	347.37	104,211.00
FRANKLIN RESOURCES	1,824	20.27	36,972.48
GOLDMAN SACHS GROUP	2,165	196.83	426,136.95
INTERCONTINENTAL EXCHANGE	3,670	92.14	338,153.80
INVESCO	2,342	10.04	23,513.68
KKR	3,100	34.73	107,663.00
MARKETAXESS HOLDINGS	300	548.61	164,583.00
MOODY'S	1,162	294.29	341,964.98
MORGAN STANLEY	7,967	47.51	378,512.17
MSCI	600	375.14	225,084.00
NASDAQ	800	120.80	96,640.00
NORTHERN TRUST	1,322	76.41	101,014.02
RAYMOND JAMES FINANCIAL	800	65.60	52,480.00
S&P GLOBAL	1,652	352.72	582,693.44
SCHWAB (CHARLES)	7,665	33.88	259,690.20
SEI INVESTMENTS COMPANY	800	53.90	43,120.00
STATE STREET	2,276	61.66	140,338.16
SYNCHRONY FINANCIAL	3,600	21.34	76,824.00
T ROWE PRICE GROUP	1,596	122.83	196,036.68
TD AMERITRADE HOLDING	1,700	36.61	62,237.00
TRADEWEB MARKETS	500	55.43	27,715.00
VOYA FINANCIAL	800	45.32	36,256.00

AFLAC	4,588	33.97	155,854.36
ALLEGHANY	100	471.19	47,119.00
ALLSTATE	2,078	85.82	178,333.96
AMERICAN FINANCIAL GROUP	500	56.83	28,415.00
AMERICAN INTERNATIONAL GROUP	5,830	28.00	163,240.00
AON	1,585	194.46	308,219.10
ARCH CAPITAL GROUP	2,500	27.04	67,600.00
ARTHUR J GALLAGHER	1,300	97.59	126,867.00
ASSURANT	400	97.56	39,024.00
ATHENE HOLDING-A	900	29.51	26,559.00
BROWN & BROWN	1,500	40.90	61,350.00
CHUBB LIMITED	3,035	124.34	377,371.90
CINCINNATI FINANCIAL	938	67.30	63,127.40
ERIE INDEMNITY -CL A	200	188.63	37,726.00
EVEREST RE GROUP	255	198.06	50,505.30
FNF GROUP	1,680	29.64	49,795.20
GLOBE LIFE	666	70.19	46,746.54
HARTFORD FINANCIAL SERVICES GROUP	2,417	35.81	86,552.77
LINCOLN NATIONAL	1,263	32.71	41,312.73
LOEWS	1,666	32.82	54,678.12
MARKEL	90	892.91	80,361.90
MARSH & MCLENNAN COS	3,328	108.23	360,189.44
METLIFE	5,198	35.39	183,957.22
PRINCIPAL FINANCIAL GROUP	1,690	39.86	67,363.40
PROGRESSIVE	3,857	77.79	300,036.03
PRUDENTIAL FINANCIAL REINSURANCE GROUP OF AMERICA	400	67.56	27,024.00
RENAISSANCERE HOLDINGS	371	166.93	61,931.03
TRAVELERS COMPANIES	1,708	110.04	187,948.32
WILLIS TOWERS WATSON	893	199.02	177,724.86
WR BERKLEY	895	55.80	49,941.00
CBRE GROUP	2,100	43.87	92,127.00
HONGKONG LAND HOLDINGS	7,200	4.04	29,088.00
JONES LANG LASALLE	300	102.77	30,831.00
ACCENTURE	4,236	219.31	928,997.16
ADOBE	3,213	460.84	1,480,678.92
AKAMAI TECHNOLOGIES	1,044	114.22	119,245.68
ANSYS	600	304.69	182,814.00
AUTODESK	1,504	248.20	373,292.80
AUTOMATIC DATA PROCESSING	2,901	145.73	422,762.73
AVALARA	500	140.37	70,185.00

BLACK KNIGHT	900	72.06	64,854.00
BOOZ ALLEN HAMILTON HOLDING	900	75.26	67,734.00
BROADRIDGE FINANCIAL	800	127.57	102,056.00
CADENCE DESIGN SYSTEMS	1,900	101.53	192,907.00
CDK GLOBAL	800	40.33	32,264.00
CHECK POINT SOFTWARE TECH	800	118.73	94,984.00
CITRIX SYSTEMS	746	152.68	113,899.28
COGNIZANT TECHNOLOGY SOLUTIONS-A	3,660	55.28	202,324.80
COUPA SOFTWARE	400	312.22	124,888.00
CROWDSTRIKE HOLDINGS	700	117.46	82,222.00
CYBERARK SOFTWARE/ISRAEL	300	109.75	32,925.00
DATADOG CLASS A	700	96.10	67,270.00
DOCUSIGN	1,100	212.42	233,662.00
DROPBOX-CLASS A	1,500	22.40	33,600.00
DYNATRACE	1,000	44.06	44,060.00
EPAM SYSTEMS	400	262.10	104,840.00
FAIR ISAAC	200	421.76	84,352.00
FIDELITY NATIONAL INFORMATION SERVICES	4,123	135.79	559,862.17
FISERV	3,855	94.82	365,531.10
FLEETCOR TECHNOLOGIES	600	253.33	151,998.00
FORTINET	1,000	149.60	149,600.00
GARTNER	600	118.16	70,896.00
GLOBAL PAYMENTS	2,037	164.16	334,393.92
GODADDY-A	1,100	70.65	77,715.00
GUIDEWIRE SOFTWARE	600	117.44	70,464.00
INTL BUSINESS MACHINES	5,888	115.71	681,300.48
INTUIT	1,705	307.91	524,986.55
JACK HENRY & ASSOCIATES	500	182.30	91,150.00
LEIDOS HOLDINGS	900	86.41	77,769.00
MASTERCARD-A	6,010	294.59	1,770,485.90
MICROSOFT	48,144	214.32	10,318,222.08
MONGODB	300	236.60	70,980.00
NORTONLIFELOCK	3,500	20.08	70,280.00
OKTA	800	222.95	178,360.00
ORACLE	14,994	57.53	862,604.82
PALO ALTO NETWORKS	700	248.58	174,006.00
PAYCHEX	2,183	72.88	159,097.04
PAYCOM SOFTWARE	300	314.01	94,203.00
PAYPAL HOLDINGS	7,412	183.23	1,358,100.76
PTC	700	85.00	59,500.00
RINGCENTRAL-CLASS A	500	295.64	147,820.00

SALESFORCE.COM	5,630	200.74	1,130,166.20
SERVICENOW	1,300	426.37	554,281.00
SLACK TECHNOLOGIES A	1,900	34.02	64,638.00
SPLUNK	1,000	204.85	204,850.00
SQUARE-A	2,400	129.39	310,536.00
SS&C TECHNOLOGIES HOLDINGS	1,400	56.35	78,890.00
SYNOPSIS	972	204.55	198,822.60
TRADE DESK THE A	300	463.00	138,900.00
TWILIO - A	800	245.30	196,240.00
TYLER TECHNOLOGIES	300	361.29	108,387.00
VERISIGN	650	212.50	138,125.00
VISA-A	11,400	192.21	2,191,194.00
VMWARE-A	500	147.99	73,995.00
WESTERN UNION	2,594	20.73	53,773.62
WIX.COM	300	296.71	89,013.00
WORKDAY A	1,100	197.56	217,316.00
ZOOM VIDEO COMMUNICATIONS	700	269.52	188,664.00
AMPHENOL-A	1,998	94.49	188,791.02
APPLE	29,124	382.73	11,146,628.52
ARISTA NETWORKS	400	218.79	87,516.00
ARROW ELECTRONICS	446	66.24	29,543.04
CDW DE	1,000	112.51	112,510.00
CISCO SYSTEMS	28,286	46.70	1,320,956.20
COGNEX	1,100	62.27	68,497.00
CORNING	5,076	26.51	134,564.76
DELL TECHNOLOGIES	1,638	53.69	87,944.22
F5 NETWORKS	400	144.81	57,924.00
FLIR SYSTEMS	800	39.93	31,948.00
HEWLETT PACKARD ENTERPRIS	7,987	8.98	71,723.26
HP	9,587	16.41	157,322.67
IPG PHOTONICS	200	164.08	32,816.00
JUNIPER NETWORKS	2,119	22.74	48,186.06
KEYSIGHT TECHNOLOGIES	1,300	99.83	129,779.00
MOTOROLA SOLUTIONS	1,141	130.93	149,391.13
NETAPP	1,364	42.30	57,697.20
SEAGATE TECHNOLOGY	1,448	46.78	67,737.44
TE CONNECTIVITY	2,179	79.06	172,271.74
TRIMBLE	1,700	42.38	72,046.00
WESTERN DIGITAL	1,997	42.32	84,513.04
ZEBRA TECHNOLOGIES	400	262.01	104,804.00
AT & T	47,840	29.54	1,413,193.60
CENTURYLINK	6,031	9.63	58,078.53
LIBERTY GLOBAL-A	1,010	22.72	22,947.20

LIBERTY GLOBAL-C	2,594	22.39	58,079.66
T-MOBILE US	3,652	106.17	387,732.84
VERIZON COMMUNICATIONS	27,538	53.94	1,485,399.72
AES	4,116	13.92	57,294.72
ALLIANT ENERGY	1,676	48.25	80,867.00
AMEREN	1,675	73.65	123,363.75
AMERICAN ELECTRIC POWER	3,266	82.02	267,877.32
AMERICAN WATER WORKS	1,200	130.69	156,828.00
ATMOS ENERGY	800	97.69	78,152.00
CENTERPOINT ENERGY	3,086	18.95	58,479.70
CMS ENERGY	1,800	58.99	106,182.00
CONSOLIDATED EDISON	2,248	71.71	161,204.08
DOMINION ENERGY	5,595	73.77	412,743.15
DTE ENERGY	1,284	106.67	136,964.28
DUKE ENERGY	4,910	79.74	391,523.40
EDISON INTERNATIONAL	2,404	53.93	129,647.72
ENERGY	1,311	96.45	126,445.95
ESSENTIAL UTILITIES	1,400	42.53	59,542.00
EVERGY	1,400	60.87	85,218.00
EVERSOURCE ENERGY	2,208	84.57	186,730.56
EXELON	6,471	36.62	236,968.02
FIRSTENERGY	3,571	40.19	143,518.49
NEXTERA ENERGY	3,233	251.99	814,683.67
NISOURCE	2,300	22.95	52,785.00
NRG ENERGY	1,600	32.31	51,696.00
OGE ENERGY	1,200	29.97	35,964.00
PINNACLE WEST CAPITAL	750	76.25	57,187.50
PPL	5,125	24.40	125,050.00
PUBLIC SERVICE ENTERPRISE GROUP	3,342	49.79	166,398.18
SEMPRA ENERGY	1,997	116.29	232,231.13
SOUTHERN	6,988	51.94	362,956.72
UGI	1,300	29.87	38,831.00
VISTRA	2,700	19.00	51,300.00
WEC ENERGY	2,139	87.47	187,098.33
XCEL ENERGY	3,453	63.24	218,367.72
ADVANCED MICRO DEVICES	7,800	57.25	446,589.00
ANALOG DEVICES	2,470	124.25	306,897.50
APPLIED MATERIALS	6,138	63.49	389,701.62
BROADCOM	2,633	321.50	846,509.50
INTEL	28,474	58.42	1,663,451.08
KLA	1,084	203.59	220,691.56
LAM RESEARCH	1,013	335.76	340,124.88

	MARVELL TECHNOLOGY GROUP	4,433	38.12	168,985.96
	MAXIM INTEGRATED PRODUCTS	1,700	64.47	109,599.00
	MICROCHIP TECHNOLOGY	1,630	107.55	175,306.50
	MICRON TECHNOLOGY	7,451	49.98	372,400.98
	NVIDIA	4,114	420.36	1,729,361.04
	NXP SEMICONDUCTORS	1,832	117.90	215,992.80
	ON SEMICONDUCTOR	2,500	20.76	51,900.00
	QORVO	800	113.11	90,488.00
	QUALCOMM	7,612	93.25	709,819.00
	SKYWORKS SOLUTIONS	1,100	132.73	146,003.00
	TERADYNE	1,100	88.46	97,306.00
	TEXAS INSTRUMENTS	6,231	130.43	812,709.33
	XILINX	1,631	100.23	163,475.13
	アメリカドル小計	1,946,601		181,160,409.80 (19,407,714,701)
カナダドル	CAMECO	2,454	14.42	35,386.68
	CANADIAN NATURAL RESOURCES	7,920	22.02	174,398.40
	CENOVUS ENERGY	6,422	5.89	37,825.58
	ENBRIDGE	13,526	40.20	543,745.20
	IMPERIAL OIL	1,650	20.34	33,561.00
	INTER PIPELINE	2,600	11.81	30,706.00
	KEYERA	1,500	20.31	30,465.00
	PARKLAND	900	32.75	29,475.00
	PEMBINA PIPELINE	3,660	31.89	116,717.40
	SUNCOR ENERGY	10,209	21.38	218,268.42
	TC ENERGY	6,264	55.94	350,408.16
	AGNICO EAGLE MINES	1,550	90.07	139,608.50
	B2GOLD	6,900	8.12	56,028.00
	BARRICK GOLD	11,799	37.50	442,462.50
	CCL INDUSTRIES CL B	1,000	43.01	43,010.00
	FIRST QUANTUM MINERALS	3,600	12.62	45,432.00
	FRANCO-NEVADA	1,300	196.00	254,800.00
	KINROSS GOLD	8,367	10.43	87,267.81
	KIRKLAND LAKE GOLD	1,800	63.56	114,408.00
	LUNDIN MINING	4,100	8.04	32,964.00
	NUTRIEN	3,841	42.50	163,242.50
	PAN AMERICAN SILVER	1,400	44.08	61,712.00
	TECK RESOURCES-B	3,025	14.66	44,346.50
	WHEATON PRECIOUS METALS	3,000	63.47	190,410.00
	YAMANA GOLD	6,300	7.60	47,880.00
	CAE	1,650	20.68	34,122.00
	WSP GLOBAL	800	81.81	65,448.00
	RITCHIE BROS AUCTIONEERS	700	56.04	39,228.00

THOMSON REUTERS	1,133	92.33	104,609.89
AIR CANADA	1,000	16.20	16,200.00
CANADIAN NATIONAL RAILWAY	4,784	120.79	577,859.36
CANADIAN PACIFIC RAILWAY	950	347.64	330,258.00
MAGNA INTERNATIONAL	1,900	60.51	114,969.00
GILDAN ACTIVEWEAR	1,300	19.81	25,753.00
RESTAURANT BRANDS	1,900	74.02	140,638.00
QUEBECOR -CL B	1,100	28.38	31,218.00
SHAW COMMUNICATIONS-B	3,140	21.99	69,048.60
CANADIAN TIRE-A	392	116.08	45,503.36
DOLLARAMA	2,000	45.95	91,900.00
ALIMENTATION COUCHE-TARD-B	5,802	45.45	263,700.90
EMPIRE-A	1,100	32.24	35,464.00
GEORGE WESTON	541	100.10	54,154.10
LOBLAW COMPANIES	1,203	66.86	80,432.58
METRO	1,700	56.45	95,965.00
SAPUTO	1,512	31.41	47,491.92
BAUSCH HEALTH COS	2,150	23.33	50,159.50
CANOPY GROWTH	1,500	21.88	32,820.00
CRONOS GROUP	1,200	8.21	9,852.00
BANK OF MONTREAL	4,270	70.88	302,657.60
BANK OF NOVA SCOTIA	8,051	54.13	435,800.63
CANADIAN IMPERIAL BANK OF COMMERCE	2,922	90.11	263,301.42
NATIONAL BANK OF CANADA	2,258	60.08	135,660.64
ROYAL BANK OF CANADA	9,501	91.27	867,156.27
TORONTO-DOMINION BANK	12,022	58.74	706,172.28
BROOKFIELD ASSET MANAGEMENT-A	8,864	44.12	391,079.68
CI FINANCIAL	1,326	17.86	23,682.36
IGM FINANCIAL	550	32.22	17,721.00
ONEX	585	58.75	34,368.75
TMX GROUP	400	134.06	53,624.00
FAIRFAX FINANCIAL HOLDINGS	200	401.74	80,348.00
GREAT-WEST LIFECO	1,721	23.28	40,064.88
IA FINANCIAL	700	42.50	29,750.00
INTACT FINANCIAL	1,000	130.74	130,740.00
MANULIFE FINANCIAL	12,996	17.93	233,018.28
POWER CORP OF CANADA	3,735	23.35	87,212.25
SUN LIFE FINANCIAL	3,900	48.96	190,944.00
BLACKBERRY	3,264	6.55	21,379.20
CGI	1,642	86.95	142,771.90
CONSTELLATION SOFTWARE	100	1,629.34	162,934.00
OPEN TEXT	1,800	58.59	105,462.00

	SHOPIFY-A	700	1,412.79	988,953.00
	BCE	1,069	54.84	58,623.96
	ROGERS COMMUNICATIONS-B	2,390	52.99	126,646.10
	TELUS	4,408	22.33	98,430.64
	ALGONQUIN POWER & UTILITIES	3,500	17.06	59,710.00
	ALTAGAS	1,700	15.59	26,503.00
	ATCO-I	500	40.06	20,030.00
	CANADIAN UTILITIES-A	752	32.97	24,793.44
	EMERA	1,600	52.89	84,624.00
	FORTIS	3,091	51.28	158,506.48
	HYDRO ONE	2,200	26.09	57,398.00
	カナダドル小計	258,261		11,841,391.62 (932,864,831)
ユーロ	ENI	16,945	8.43	142,914.13
	GALP ENERGIA-B	3,339	10.42	34,792.38
	NESTE OYJ	2,818	35.06	98,799.08
	OMV	912	29.30	26,721.60
	REPSOL	9,909	7.53	74,634.58
	TENARIS	2,925	5.54	16,222.05
	TOTAL	16,465	33.16	545,979.40
	VOPAK	436	48.32	21,067.52
	AIR LIQUIDE	3,152	132.20	416,694.40
	AKZO NOBEL	1,330	81.94	108,980.20
	ARCELORMITTAL	4,775	9.59	45,801.80
	ARKEMA	460	85.60	39,376.00
	BASF	6,118	49.61	303,544.57
	COVESTRO AG	1,158	34.93	40,448.94
	CRH	5,231	31.39	164,201.09
	DSM	1,148	125.25	143,787.00
	EVONIK INDUSTRIES AG	1,299	23.37	30,357.63
	FUCHS PETROLUB	431	36.66	15,800.46
	HEIDELBERGCEMENT	992	46.94	46,564.48
	LANXESS	515	47.00	24,205.00
	SMURFIT KAPPA GROUP	1,505	27.16	40,875.80
	SOLVAY	494	69.84	34,500.96
	STORA ENSO-R	3,875	10.51	40,745.62
	SYMRISE	857	106.15	90,970.55
	THYSSENKRUPP	2,507	6.28	15,743.96
	UMICORE	1,313	43.20	56,721.60
	UPM-KYMMENE	3,556	24.36	86,624.16
	VOESTALPINE	719	19.29	13,869.51



ACS ACTIVIDADES DE CONSTRUCCION Y SERV	1,808	22.78	41,186.24
AIRBUS	3,913	63.22	247,379.86
ALSTOM	1,280	42.20	54,016.00
ANDRITZ	451	31.64	14,269.64
BOUYGUES	1,518	31.79	48,257.22
BRENTAG	1,030	50.68	52,200.40
CNH INDUSTRIAL	6,816	5.91	40,309.82
COMPAGNIE DE SAINT-GOBAIN	3,447	31.50	108,580.50
DASSAULT AVIATION	17	814.50	13,846.50
EIFFAGE	555	78.02	43,301.10
FERROVIAL	3,228	23.12	74,631.36
GEA GROUP	950	30.16	28,652.00
HOCHTIEF	153	79.70	12,194.10
KINGSPAN GROUP	1,025	61.45	62,986.25
KION GROUP AG	403	57.52	23,180.56
KNORR-BREMSE	299	91.74	27,430.26
KONE-B	2,264	61.78	139,869.92
LEGRAND	1,778	68.36	121,544.08
LEONARDO SPA	2,508	5.60	14,064.86
METSO OUTOTEC OYJ	2,803	4.50	12,613.50
MTU AERO ENGINES	354	147.00	52,038.00
NELES OYJ	652	8.66	5,648.92
PRYSMIAN	1,607	21.37	34,341.59
SAFRAN	2,134	88.28	188,389.52
SCHNEIDER ELECTRIC	3,683	95.90	353,199.70
SIEMENS GAMESA RENEWABLE ENERGY	1,477	17.12	25,293.62
SIEMENS-REG	5,096	105.72	538,749.12
THALES	710	70.74	50,225.40
VINCI	3,433	79.58	273,198.14
WARTSILA	2,749	7.08	19,462.92
BUREAU VERITAS	1,956	19.18	37,516.08
RANDSTAD	738	40.09	29,586.42
TELEPERFORMANCE	391	223.50	87,388.50
WOLTERS KLUWER	1,818	69.64	126,605.52
AENA SME	450	120.00	54,000.00
AEROPORTS DE PARIS	184	91.35	16,808.40
ATLANTIA	3,301	13.11	43,292.61
DEUTSCHE LUFTHANSA-REG	1,481	8.72	12,917.28
DEUTSCHE POST-REG	6,590	34.12	224,850.80
FRAPORT	257	37.30	9,586.10
GETLINK	2,931	13.28	38,923.68

BAYERISCHE MOTOREN WERKE	2,205	57.44	126,655.20
BAYERISCHE MOTOREN WERKE- PFD	353	43.48	15,348.44
CIE GENERAIE DES ETABLISSEMENTS MICHELIN	1,131	91.20	103,147.20
CONTINENTAL	733	83.44	61,161.52
DAIMLER-REG	5,701	36.15	206,091.15
FAURECIA	471	33.56	15,806.76
FERRARI NV	840	154.70	129,948.00
FIAT CHRYSLER AUTOMOBILES	7,309	8.63	63,083.97
PEUGEOT	3,918	13.71	53,735.37
PIRELLI & C SPA	2,664	3.64	9,699.62
PORSCHE AUTOMOBIL HOLDING- PFD	1,020	52.04	53,080.80
RENAULT	1,191	21.60	25,725.60
VALEO	1,493	22.73	33,935.89
VOLKSWAGEN	201	143.40	28,823.40
VOLKSWAGEN-PFD	1,237	135.60	167,737.20
ADIDAS	1,269	235.70	299,103.30
ESSILORLUXOTTICA	1,894	117.20	221,976.80
HERMES INTERNATIONAL	211	766.40	161,710.40
KERING	505	498.40	251,692.00
LVMH MOET HENNESSY LOUIS VUITTON	1,850	400.95	741,757.50
MONCLER SPA	1,291	34.16	44,100.56
PUMA	553	69.12	38,223.36
SEB	140	144.50	20,230.00
ACCOR	1,263	23.82	30,084.66
FLUTTER ENTERTAINMENT	1,028	119.00	122,332.00
LA FRANCAISE DES JEUX SAEM	527	27.28	14,376.56
SODEXO	590	59.54	35,128.60
ALTICE EUROPE NV	3,827	3.59	13,761.89
BOLLORE	5,467	2.78	15,231.06
JC DECAUX	567	15.70	8,901.90
PUBLICIS GROUPE	1,441	26.90	38,762.90
SCOUT24	717	72.45	51,946.65
SES	2,257	5.83	13,162.82
TELENET GROUP HOLDING	286	36.10	10,324.60
UBISOFT ENTERTAINMENT	603	78.84	47,540.52
VIVENDI	5,523	23.11	127,636.53
DELIVERY HERO	853	99.08	84,515.24
INDITEX	7,266	23.18	168,425.88
JUST EAT TAKEAWAY	809	94.60	76,531.40
PROSUS NV	3,247	88.20	286,385.40

ZALANDO	1,011	65.90	66,624.90
CARREFOUR	4,032	13.24	53,383.68
CASINO GUICHARD PERRACHON	287	29.54	8,477.98
COLRUYT	342	48.50	16,587.00
JERONIMO MARTINS	1,559	15.32	23,883.88
KONINKLIJKE AHOLD DELHAIZE NV	7,332	24.11	176,774.52
METRO	1,116	8.17	9,126.64
ANHEUSER-BUSCH INBEV	5,075	45.26	229,719.87
DANONE	4,113	59.76	245,792.88
DAVIDE CAMPARI	3,598	8.12	29,215.76
HEINEKEN	1,726	83.00	143,258.00
HEINEKEN HOLDINGS	768	74.15	56,947.20
KERRY GROUP-A	1,059	106.10	112,359.90
PERNOD-RICARD	1,414	140.50	198,667.00
REMY COINTREAU	140	127.40	17,836.00
BEIERSDORF	672	95.00	63,840.00
HENKEL	692	73.10	50,585.20
HENKEL-VORZUG	1,187	82.62	98,069.94
L'OREAL	1,673	286.70	479,649.10
UNILEVER NV	9,729	46.44	451,814.76
BIOMERIEUX	276	127.90	35,300.40
CARL ZEISS MEDITEC	249	89.55	22,297.95
DIASORIN	155	171.50	26,582.50
FRESENIUS	2,785	44.29	123,347.65
FRESENIUS MEDICAL CARE	1,419	74.72	106,027.68
KONINKLIJKE PHILIPS	6,096	41.93	255,605.28
ORPEA	344	100.75	34,658.00
SARTORIUS-VORZUG	237	317.00	75,129.00
SIEMENS HEALTHINEERS	1,000	41.83	41,835.00
BAYER-REG	6,544	63.34	414,496.96
EUROFINS SCIENTIFIC	88	549.20	48,329.60
GALAPAGOS NV	280	177.85	49,798.00
GRIFOLS	1,987	26.47	52,595.89
IPSEN	233	77.75	18,115.75
MERCK	861	110.55	95,183.55
ORION-B	650	45.81	29,776.50
QIAGEN	1,537	38.59	59,312.83
RECORDATI	648	46.15	29,905.20
SANOFI	7,516	89.18	670,276.88
SARTORIUS STEDIM BIOTECH	184	240.80	44,307.20
UCB	842	107.90	90,851.80
ABN AMRO BANK NV-CVA	2,621	7.79	20,438.55

BANCO BILBAO VIZCAYA ARGENTARIA	44,414	3.07	136,573.05
BANCO ESPIRITO SANTO-REG	146,341	-	-
BANCO SANTANDER	110,693	2.17	240,701.92
BANKINTER	4,177	4.12	17,242.65
BNP PARIBAS	7,492	35.51	266,040.92
CAIXABANK	23,905	1.95	46,650.60
COMMERZBANK	6,207	4.35	27,000.45
CREDIT AGRICOLE	7,686	8.55	65,761.41
ERSTE GROUP BANK	1,861	21.44	39,899.84
FINECOBANK SPA	4,058	12.46	50,582.97
ING GROEP NV-CVA	25,956	6.06	157,475.05
INTESA SANPAOLO	99,137	1.73	171,625.97
KBC GROEP NV	1,664	50.74	84,431.36
MEDIOBANCA	3,848	6.57	25,312.14
RAIFFEISEN BANK INTERNATIONAL	917	16.13	14,791.21
SOCIETE GENERALE	5,400	14.63	79,012.80
UNICREDIT	14,133	8.29	117,275.63
AMUNDI	376	69.80	26,244.80
DEUTSCHE BANK-REG	13,078	8.61	112,653.89
DEUTSCHE BOERSE AG	1,266	165.30	209,269.80
EURAZEO	262	44.42	11,638.04
EXOR NV	723	49.00	35,427.00
GROUPE BRUXELLES LAMBERT	753	74.42	56,038.26
NATIXIS	5,860	2.28	13,360.80
SOFINA	95	244.00	23,180.00
WENDEL	168	79.70	13,389.60
AEGON	11,086	2.69	29,898.94
AGEAS	1,190	33.31	39,638.90
ALLIANZ-REG	2,779	180.56	501,776.24
ASSICURAZIONI GENERALI	7,319	13.39	98,038.00
AXA	12,883	17.91	230,811.82
CNP ASSURANCES	1,064	10.36	11,023.04
HANNOVER RUECK	402	152.20	61,184.40
MAPFRE	7,179	1.57	11,278.20
MUENCHENER RUECKVERSICHERUNGS-REG	962	226.70	218,085.40
NN GROUP	1,945	31.43	61,131.35
POSTE ITALIANE SPA	3,237	7.62	24,678.88
SAMPO-A	3,138	31.84	99,913.92
SCOR	982	23.54	23,116.28
AROUNDTOWN	7,675	5.13	39,372.75
DEUTSCHE WOHNEN	2,276	40.14	91,358.64

LEG IMMOBILIEN	460	116.74	53,700.40
VONOVIA	3,432	54.78	188,004.96
ADYEN NV	120	1,398.50	167,820.00
AMADEUS IT GROUP -A	2,873	45.07	129,486.11
ATOS	655	77.10	50,500.50
CAPGEMINI	1,072	104.25	111,756.00
DASSAULT SYSTEMES	876	157.40	137,882.40
EDENRED	1,622	40.90	66,339.80
NEMETSCHEK	354	63.55	22,496.70
NEXI SPA	2,509	15.63	39,228.21
SAP	6,955	134.68	936,699.40
TEAMVIEWER	866	53.62	46,434.92
WORLDFLINE	914	76.60	70,012.40
INGENICO	403	141.80	57,145.40
NOKIA	37,660	3.62	136,573.99
CELLNEX TELECOM	1,668	56.66	94,508.88
DEUTSCHE TELEKOM	22,201	14.74	327,353.74
ELISA	948	55.78	52,879.44
ILIAD	91	178.15	16,211.65
INFRASTRUTTURE WIRELESS	1,472	9.28	13,660.16
KPN	23,796	2.36	56,348.92
ORANGE	13,289	10.40	138,272.04
PROXIMUS	942	17.85	16,819.41
TELECOM ITALIA	56,513	0.34	19,327.44
TELECOM ITALIA-RSP	37,344	0.33	12,652.14
TELEFONICA	32,423	3.95	128,070.85
TELEFONICA DEUTSCHLAND HOLDING	6,387	2.47	15,833.37
UNITED INTERNET	635	39.01	24,771.35
E.ON	14,954	10.00	149,540.00
EDP-ENERGIAS DE PORTUGAL	17,050	4.48	76,469.25
ELECTRICITE DE FRANCE	4,134	9.05	37,420.96
ELIA GROUP	190	96.20	18,278.00
ENAGAS	1,657	20.85	34,548.45
ENDESA	2,115	23.41	49,512.15
ENEL	54,176	7.93	429,940.73
ENGIE	12,166	10.80	131,392.80
FORTUM OYJ	2,959	17.05	50,465.74
IBERDROLA	35,630	10.60	377,678.00
IBERDROLA-RTS	35,630	0.24	8,572.57
NATURGY ENERGY GROUP	1,829	16.64	30,434.56
RED ELECTRICA	2,883	16.90	48,722.70
RWE	3,891	31.86	123,967.26

	SNAM	13,568	4.45	60,499.71
	SUEZ	2,117	10.41	22,048.55
	TERNA RETE ELETTRICA NAZIONALE	9,371	6.15	57,687.87
	UNIPER	1,340	29.60	39,664.00
	VEOLIA ENVIRONMENT	3,590	19.27	69,197.25
	VERBUND	422	42.14	17,783.08
	ASML HOLDING	2,835	344.35	976,232.25
	INFINEON TECHNOLOGIES	8,332	21.65	180,429.46
	STMICROELECTRONICS	4,248	24.12	102,461.76
	ユーロ小計	1,420,104		24,824,714.59 (2,997,832,533)
イギリス ポンド	BP	134,906	2.90	391,227.40
	ROYAL DUTCH SHELL-A	27,416	12.31	337,545.79
	ROYAL DUTCH SHELL-B	24,806	11.81	293,008.47
	ANGLO AMERICAN	8,181	18.84	154,179.12
	ANTOFAGASTA	2,444	9.89	24,176.04
	BHP GROUP	14,069	16.60	233,629.81
	CRODA INTERNATIONAL	859	53.22	45,715.98
	EVRAZ	3,149	2.88	9,075.41
	GLENCORE	66,564	1.73	115,501.85
	JOHNSON MATTHEY	1,199	20.76	24,891.24
	MONDI	3,234	14.37	46,472.58
	RIO TINTO	7,471	46.12	344,562.52
	ASHTED GROUP	3,003	25.81	77,507.43
	BAE SYSTEMS	21,355	4.77	102,055.54
	BUNZL	2,243	21.31	47,798.33
	DCC	656	67.30	44,148.80
	FERGUSON NEWCO	1,501	65.24	97,925.24
	MELROSE INDUSTRIES	32,361	1.13	36,778.27
	ROLLS-ROYCE HOLDINGS	12,862	2.56	32,965.30
	SMITHS GROUP	2,639	14.01	36,972.39
	SPIRAX-SARCO ENGINEERING	491	99.04	48,628.64
	EXPERIAN	6,050	27.89	168,734.50
	INTERTEK GROUP	1,075	53.98	58,028.50
	RELX	12,878	18.07	232,705.46
	RENTOKIL INITIAL	12,318	5.21	64,250.68
	BARRATT DEVELOPMENTS	6,782	5.32	36,093.80
	BERKELEY GROUP HOLDINGS	839	44.00	36,916.00
	BURBERRY GROUP	2,695	15.76	42,473.20
	PERSIMMON	2,124	25.89	54,990.36
	TAYLOR WIMPEY	24,271	1.43	34,804.61
	COMPASS GROUP	11,882	10.99	130,583.18

GVC HOLDINGS	3,882	8.34	32,406.93
INTERCONTINENTAL HOTELS	1,152	37.20	42,854.40
WHITBREAD	1,342	21.64	29,040.88
AUTO TRADER GROUP	6,435	5.14	33,075.90
INFORMA	10,005	4.32	43,301.64
ITV	22,444	0.66	14,880.37
PEARSON	4,845	5.49	26,608.74
WPP	8,242	5.75	47,440.95
JD SPORTS FASHION	2,713	6.50	17,656.20
KINGFISHER	14,056	2.25	31,654.11
NEXT	886	47.00	41,642.00
OCADO GROUP	3,079	20.00	61,580.00
J SAINSBURY	10,966	1.87	20,550.28
TESCO	65,234	2.11	138,035.14
WM MORRISON SUPERMARKETS	14,895	1.78	26,602.47
ASSOCIATED BRITISH FOODS	2,373	19.75	46,866.75
BRITISH AMERICAN TOBACCO	15,279	29.20	446,146.80
COCA-COLA HBC AG-CDI	1,238	20.09	24,871.42
DIAGEO	15,566	27.01	420,515.49
IMPERIAL BRANDS	6,304	14.05	88,571.20
RECKITT BENCKISER GROUP	4,727	75.66	357,644.82
UNILEVER	7,783	42.15	328,053.45
NMC HEALTH	543	-	-
SMITH & NEPHEW	5,826	15.20	88,555.20
ASTRAZENECA	8,741	84.80	741,236.80
GLAXOSMITHKLINE	33,415	15.92	532,234.12
HIKMA PHARMACEUTICALS	1,152	21.42	24,675.84
BARCLAYS	115,403	1.11	129,205.19
HSBC HOLDINGS	135,308	3.73	505,104.76
LLOYDS BANKING GROUP	468,167	0.29	139,209.45
ROYAL BANK OF SCOTLAND GROUP	32,223	1.18	38,039.25
STANDARD CHARTERED	18,096	4.28	77,595.64
3I GROUP	6,482	8.15	52,880.15
HARGREAVES LANSDOWN	2,211	15.69	34,690.59
LONDON STOCK EXCHANGE GROUP	2,096	84.26	176,608.96
M&G	16,107	1.71	27,607.39
SCHRODERS	770	29.11	22,414.70
ST JAMES'S PLACE	3,564	9.35	33,337.65
STANDARD LIFE ABERDEEN	15,510	2.57	39,969.27
ADMIRAL GROUP	1,183	22.40	26,499.20
AVIVA	26,122	2.79	72,958.74
DIRECT LINE INSURANCE	8,518	2.72	23,237.10

	LEGAL & GENERAL GROUP	39,735	2.12	84,516.34
	PRUDENTIAL	17,328	12.32	213,567.60
	RSA INSURANCE GROUP	6,391	4.12	26,375.65
	AVEVA GROUP	401	40.13	16,092.13
	SAGE GROUP-NEW	7,271	6.56	47,726.84
	HALMA	2,529	22.91	57,939.39
	BT GROUP	59,243	1.07	63,893.57
	VODAFONE GROUP	178,321	1.22	218,692.87
	NATIONAL GRID	23,368	8.50	198,628.00
	SEVERN TRENT	1,585	23.61	37,421.85
	SSE	6,860	12.87	88,288.20
	UNITED UTILITIES GROUP	4,542	8.62	39,152.04
	イギリスポンド小計	1,924,780		9,602,700.86 (1,295,404,346)
スイス	CLARIANT	1,234	17.66	21,798.61
フラン	EMS-CHEMIE HOLDING	55	745.00	40,975.00
	GIVAUDAN	62	3,576.00	221,712.00
	LAFARGEHOLCIM	3,488	41.79	145,763.52
	SIKA-REG	945	187.10	176,809.50
	ABB	12,275	22.80	279,870.00
	GEBERIT	247	482.40	119,152.80
	SCHINDLER HOLDING-PART CERT	271	235.20	63,739.20
	SCHINDLER HOLDING-REG	124	235.40	29,189.60
	ADECCO GROUP	1,034	44.48	45,992.32
	SGS	40	2,310.00	92,400.00
	KUEHNE + NAGEL INTL	360	155.40	55,944.00
	CIE FINANCIERE RICHEMONT	3,477	62.22	216,338.94
	SWATCH GROUP	193	189.35	36,544.55
	SWATCH GROUP-REG	325	36.68	11,921.00
	BARRY CALLEBAUT	19	1,835.00	34,865.00
	LINDT & SPRUENGLI	1	81,000.00	81,000.00
	LINDT & SPRUENGLI-PC	7	7,570.00	52,990.00
	NESTLE	19,823	105.58	2,092,912.34
	ALCON	3,275	53.00	173,575.00
	SONOVA HOLDING	365	200.00	73,000.00
	STRAUMANN HOLDING-REG	69	847.00	58,443.00
	LONZA GROUP	496	527.20	261,491.20
	NOVARTIS	14,310	81.90	1,171,989.00
	ROCHE HOLDING-GENUSSCHEIN	4,679	332.95	1,557,873.05
	VIFOR PHARMA	303	141.35	42,829.05
	BANQUE CANTONALE VAUDOIS- REG	190	90.80	17,252.00
	CREDIT SUISSE GROUP	16,174	9.65	156,208.49



	JULIUS BAER GROUP	1,490	40.28	60,017.20
	PARGESA HOLDING-BR	239	72.00	17,208.00
	PARTNERS GROUP HOLDING	125	879.40	109,925.00
	UBS GROUP	24,420	11.00	268,620.00
	BALOISE HOLDING	309	141.00	43,569.00
	SWISS LIFE HOLDING	213	344.80	73,442.40
	SWISS RE	1,962	73.04	143,304.48
	ZURICH INSURANCE GROUP	997	335.10	334,094.70
	SWISS PRIME SITE REG	506	86.60	43,819.60
	TEMENOS	436	157.30	68,582.80
	LOGITECH INTERNATIONAL	1,096	62.40	68,390.40
	SWISSCOM	173	489.00	84,597.00
	スイスフラン小計	115,807		8,648,149.75 (984,591,849)
スウェーデン	LUNDIN ENERGY	1,152	220.50	254,016.00
ンクローネ	BOLIDEN AB	1,822	232.00	422,704.00
	SVENSKA CELLULOZA-B	4,035	111.30	449,095.50
	ALFA LAVAL	2,095	201.10	421,304.50
	ASSA ABLOY AB-B	6,677	195.60	1,306,021.20
	ATLAS COPCO AB-A SHS	4,473	401.50	1,795,909.50
	ATLAS COPCO AB-B SHS	2,599	351.70	914,068.30
	EPIROC AB-A	4,389	116.95	513,293.55
	EPIROC AB-B	2,416	115.35	278,685.60
	INVESTMENT AB-B SHS	908	171.80	155,994.40
	NIBE INDUSTRIER AB-B SHS	2,077	213.10	442,608.70
	SANDVIK	7,520	177.50	1,334,800.00
	SKANSKA-B	2,266	189.40	429,180.40
	SKF-B	2,535	177.75	450,596.25
	VOLVO-B	9,903	152.05	1,505,751.15
	SECURITAS-B	1,940	121.95	236,583.00
	ELECTROLUX-B	1,397	173.30	242,100.10
	HUSQVARNA-B	2,589	79.28	205,255.92
	EVOLUTION GAMING	847	669.40	566,981.80
	HENNES & MAURITZ-B	5,351	136.55	730,679.05
	ICA GRUPPEN	617	444.70	274,379.90
	SWEDISH MATCH	1,132	661.60	748,931.20
	ESSITY AKTIEBOLAG-B	4,039	294.70	1,190,293.30
	NORDEA BANK	21,581	64.96	1,401,901.76
	SKANDINAVISKA ENSKILDA BANEN-A	10,841	84.28	913,679.48
	SVENSKA HANDELSBANKEN-A SHS	10,363	88.92	921,477.96
	SWEDBANK-A	6,032	130.70	788,382.40
	EQT AB	1,461	181.55	265,244.55

	INDUSTRI VARDEN-C	1,034	216.30	223,654.20
	INVESTOR-B	3,034	502.40	1,524,281.60
	KINNEVIK AB - B	1,611	260.00	418,860.00
	LUNDBERGS AB-B SHS	471	419.60	197,631.60
	ERICSSON-B	19,442	85.48	1,661,902.16
	HEXAGON-B	1,874	554.20	1,038,570.80
	TELE2-B	3,327	119.70	398,241.90
	TELIA AB	16,824	34.64	582,783.36
	スウェーデンクローネ小計	170,674		25,205,845.09 (291,631,627)
ノルウェー クローネ	EQUINOR	6,672	137.70	918,734.40
	NORSK HYDRO	8,332	27.10	225,797.20
	YARA INTERNATIONAL	1,180	332.00	391,760.00
	SCHIBSTED ASA-B	653	226.00	147,578.00
	MOWI ASA	2,928	170.85	500,248.80
	ORKLA	5,003	83.94	419,951.82
	DNB	6,316	127.40	804,658.40
	GJENSIDIGE FORSIKRING	1,239	183.60	227,480.40
	TELENOR	4,804	140.75	676,163.00
	ノルウェークローネ小計	37,127		4,312,372.02 (48,686,680)
デンマーク クローネ	CHR HANSEN HOLDING	703	695.80	489,147.40
	NOVOZYMES-B	1,422	382.30	543,630.60
	VESTAS WIND SYSTEMS	1,325	749.40	992,955.00
	A P MOLLER - MAERSK-A	20	7,430.00	148,600.00
	A P MOLLER - MAERSK-B	44	8,014.00	352,616.00
	DSV PANALPINA A S	1,408	840.20	1,183,001.60
	PANDORA	620	394.80	244,776.00
	CARLSBERG-B	713	871.00	621,023.00
	AMBU A/S-B	1,088	234.10	254,700.80
	COLOPLAST-B	792	1,060.50	839,916.00
	DEMANT A/S	684	186.55	127,600.20
	GN STORE NORD	853	379.40	323,628.20
	GENMAB	434	2,334.00	1,012,956.00
	H LUNDBECK	464	246.00	114,144.00
	NOVO NORDISK-B	11,787	432.80	5,101,413.60
	DANSKE BANK	4,594	94.70	435,051.80
	TRYG	749	191.00	143,059.00
	ORSTED A/S	1,261	842.00	1,061,762.00
	デンマーククローネ小計	28,961		13,989,981.20 (226,777,595)
オーストラ リアドル	AMPOL	1,532	27.92	42,773.44
	OIL SEARCH	12,225	3.13	38,264.25

ORIGIN ENERGY	11,732	5.86	68,749.52
SANTOS	11,794	5.29	62,390.26
WASHINGTON H. SOUL PATTINSON	741	19.92	14,760.72
WOODSIDE PETROLEUM	6,277	21.65	135,897.05
BHP GROUP	19,623	36.46	715,454.58
BLUESCOPE STEEL	3,143	10.69	33,598.67
EVOLUTION MINING	10,785	6.32	68,161.20
FORTESCUE METALS GROUP	11,280	14.87	167,733.60
JAMES HARDIE INDUSTRIES	2,951	26.71	78,821.21
NEWCREST MINING	5,381	33.69	181,285.89
NORTHERN STAR RESOURCES	4,929	14.90	73,442.10
ORICA	2,504	16.45	41,190.80
RIO TINTO	2,473	98.67	244,010.91
SOUTH32	32,637	2.09	68,211.33
CIMIC GROUP	647	22.98	14,868.06
BRAMBLES	10,279	10.98	112,863.42
AURIZON HOLDINGS	13,008	4.77	62,048.16
QANTAS AIRWAYS	3,655	3.61	13,194.55
SYDNEY AIRPORT	4,678	5.36	25,074.08
TRANSURBAN GROUP	18,218	13.73	250,133.14
ARISTOCRAT LEISURE	3,828	24.80	94,934.40
CROWN RESORTS	2,307	9.04	20,855.28
TABCORP HOLDINGS	12,547	3.24	40,652.28
REA GROUP	326	106.33	34,663.58
SEEK	2,072	21.57	44,693.04
WESFARMERS	7,552	45.65	344,748.80
COLES GROUP	8,886	17.47	155,238.42
WOOLWORTHS GROUP	8,401	38.21	321,002.21
COCA-COLA AMATIL	3,140	8.53	26,784.20
TREASURY WINE ESTATES-NEW	4,460	10.95	48,837.00
COCHLEAR	427	192.05	82,005.35
RAMSAY HEALTH CARE	1,191	63.62	75,771.42
SONIC HEALTHCARE	3,006	30.90	92,885.40
CSL	3,023	280.75	848,707.25
AUSTRALIA AND NEW ZEALAND BANKING GROUP	18,892	18.49	349,313.08
COMMONWEALTH BANK OF AUSTRALIA	11,792	70.42	830,392.64
NATIONAL AUSTRALIA BANK	21,289	18.06	384,479.34
WESTPAC BANKING	24,057	17.91	430,860.87
AMP	21,291	1.75	37,365.70
ASX	1,290	84.65	109,198.50
MACQUARIE GROUP	2,242	121.67	272,784.14

	MAGELLAN FINANCIAL GROUP	790	62.41	49,303.90
	INSURANCE AUSTRALIA GROUP	15,394	5.59	86,052.46
	MEDIBANK PRIVATE	18,344	2.95	54,114.80
	QBE INSURANCE GROUP	9,664	9.37	90,551.68
	SUNCORP GROUP	8,399	8.83	74,163.17
	LENLEASE	4,405	11.68	51,450.40
	AFTERPAY	1,422	73.50	104,517.00
	COMPUTERSHARE	3,015	13.34	40,220.10
	WISETECH GLOBAL	887	21.07	18,689.09
	TELSTRA	27,728	3.51	97,325.28
	TPG TELECOM	2,299	8.73	20,070.27
	TUAS	1,149	0.80	924.94
	AGL ENERGY	4,256	16.97	72,224.32
	APA GROUP	7,859	10.96	86,134.64
	AUSNET SERVICES	11,430	1.68	19,202.40
	オーストラリアドル小計	469,552		8,024,044.29 (596,828,414)
ニュージーランドドル	AUCKLAND INTERNATIONAL AIRPORT	7,529	6.25	47,056.25
	A2 MILK	4,901	20.65	101,205.65
	FISHER&PAYKEL HEALTHCARE C	3,827	35.20	134,710.40
	RYMAN HEALTHCARE	2,479	12.75	31,607.25
	SPARK NEW ZEALAND	11,381	4.60	52,409.50
	MERCURY NZ	4,537	4.68	21,233.16
	MERIDIAN ENERGY	7,939	4.69	37,233.91
	ニュージーランドドル小計	42,593		425,456.12 (29,867,019)
香港ドル	CK HUTCHISON HOLDINGS	18,047	51.35	926,713.45
	NWS HOLDINGS	8,500	6.72	57,120.00
	TECHTRONIC INDUSTRIES	9,000	78.95	710,550.00
	MTR	10,247	40.10	410,904.70
	GALAXY ENTERTAINMENT GROUP	14,000	51.55	721,700.00
	SANDS CHINA	16,000	30.45	487,200.00
	SJM HOLDINGS	12,000	8.46	101,520.00
	WYNN MACAU	9,600	13.26	127,296.00
	BUDWEISER BREWING	11,500	23.70	272,550.00
	WH GROUP	64,000	7.29	466,560.00
	BANK OF EAST ASIA	8,165	18.04	147,296.60
	BOC HONG KONG HOLDINGS	24,825	23.45	582,146.25
	HANG SENG BANK	5,099	131.10	668,478.90
	HONG KONG EXCHANGES AND CLEARING	8,000	370.60	2,964,800.00
	AIA GROUP	80,600	76.50	6,165,900.00

	CK ASSET HOLDINGS	17,047	46.90	799,504.30
	HANG LUNG PROPERTIES	12,744	21.60	275,270.40
	HENDERSON LAND DEVELOPMENT	10,176	30.20	307,315.20
	KERRY PROPERTIES	3,630	19.94	72,382.20
	NEW WORLD DEVELOPMENT	10,173	40.00	406,920.00
	SINO LAND	20,675	10.06	207,990.50
	SUN HUNG KAI PROPERTIES	8,659	98.15	849,880.85
	SWIRE PACIFIC-A	3,090	42.55	131,479.50
	SWIRE PROPERTIES	7,200	18.58	133,776.00
	WHARF HOLDINGS	4,500	15.18	68,310.00
	WHARF REAL ESTATE INVESTMENT	15,764	33.40	526,517.60
	HKT	25,000	11.44	286,000.00
	PCCW	26,000	4.37	113,620.00
	CK INFRASTRUCTURE	4,500	40.60	182,700.00
	CLP HOLDINGS	11,000	74.85	823,350.00
	HK ELECTRIC INVESTMENTS	16,500	7.86	129,690.00
	HONG KONG & CHINA GAS	71,188	11.84	842,865.92
	POWER ASSETS HOLDINGS	9,180	43.50	399,330.00
	ASM PACIFIC TECHNOLOGY	1,862	100.40	186,944.80
	香港ドル小計	578,471		21,554,583.17 (297,884,339)
シンガポールドル	KEPPEL	9,690	6.06	58,721.40
	SINGAPORE TECHNOLOGIES ENGINEERING	9,701	3.35	32,498.35
	YANGZIJIANG SHIPBUILDING HOLDINGS	14,800	0.94	13,986.00
	SINGAPORE AIRLINES	8,400	3.81	32,004.00
	GENTING SINGAPORE	37,500	0.77	28,875.00
	JARDINE CYCLE & CARRIAGE	659	20.48	13,496.32
	WILMAR INTERNATIONAL	12,800	4.26	54,528.00
	DBS GROUP HOLDINGS	11,946	21.65	258,630.90
	OVERSEA-CHINESE BANKING	22,047	9.25	203,934.75
	UNITED OVERSEAS BANK	7,820	21.00	164,220.00
	SINGAPORE EXCHANGE	5,000	8.35	41,750.00
	CAPITALAND	15,931	2.91	46,359.21
	CITY DEVELOPMENTS	2,805	8.71	24,431.55
	UOL GROUP	2,900	6.89	19,981.00
	VENTURE	1,700	16.76	28,492.00
	SINGAPORE TELECOMMUNICATIONS	54,379	2.51	136,491.29
	シンガポールドル小計	218,078		1,158,399.77 (89,057,774)
イスラエル	ICL GROUP LIMITED	4,362	10.56	46,062.72

シュケル	ELBIT SYSTEMS	177	457.00	80,889.00
	BANK HAPOALIM	7,559	20.71	156,546.89
	BANK LEUMI LE- ISRAEL	9,767	17.67	172,582.89
	ISRAEL DISCOUNT BANK-A	7,211	11.16	80,474.76
	MIZRAHI TEFAHOT BANK	873	70.80	61,808.40
	AZRIELI GROUP	263	156.30	41,106.90
	NICE	414	661.00	273,654.00
	イスラエルシュケル小計	30,626		913,125.56 (28,334,286)
	合計	7,241,635		27,227,475,994 (27,227,475,994)

- (注)1.通貨種類毎の小計欄の( )内は、邦貨換算額であります。  
2.合計金額欄の( )内は、外貨建有価証券に係わるもので、内書きであります。  
3.通貨の表示は、邦貨については円単位、外貨についてはその通貨の表記単位で表示しております。  
4.外貨建有価証券の内訳

通貨	銘柄数	組入株式時価比率	合計金額に対する比率
アメリカドル	株式 589銘柄	100.00%	71.28%
カナダドル	株式 81銘柄	100.00%	3.43%
ユーロ	株式 243銘柄	100.00%	11.01%
イギリスポンド	株式 85銘柄	100.00%	4.76%
スイスフラン	株式 40銘柄	100.00%	3.62%
スウェーデンクローネ	株式 36銘柄	100.00%	1.07%
ノルウェークローネ	株式 9銘柄	100.00%	0.18%
デンマーククローネ	株式 18銘柄	100.00%	0.83%
オーストラリアドル	株式 58銘柄	100.00%	2.19%
ニュージーランドドル	株式 7銘柄	100.00%	0.11%
香港ドル	株式 34銘柄	100.00%	1.09%
シンガポールドル	株式 16銘柄	100.00%	0.33%
イスラエルシュケル	株式 8銘柄	100.00%	0.10%

## 株式以外の有価証券(投資証券)

(2020年7月10日現在)

種類	通貨	銘柄	口数	評価額	備考
投資 証券	アメリカ ドル	AGNC INVESTMENT	3,300	41,811.00	
		ALEXANDRIA REAL ESTATE	800	129,800.00	
		AMERICAN TOWER	2,970	788,832.00	
		ANNALY CAPITAL MANAGEMENT	8,800	56,848.00	
		AVALONBAY COMMUNITIES	941	142,693.24	
		BOSTON PROPERTIES	984	83,699.04	
		CAMDEN PROPERTY TRUST	600	53,184.00	
		CROWN CASTLE INTERNATIONAL	2,741	470,492.65	
		DIGITAL REALTY TRUST	1,800	264,654.00	
		DUKE REALTY	2,291	82,246.90	

	EQUINIX	616	448,873.04
	EQUITY LIFESTYLE PROPERTIES	1,100	70,543.00
	EQUITY RESIDENTIAL	2,518	142,795.78
	ESSEX PROPERTY TRUST INC	400	89,568.00
	EXTRA SPACE STORAGE	900	85,689.00
	FEDERAL REALTY INVESTMENT TRUST	460	36,280.20
	HEALTHPEAK PROPERTIES	3,417	91,780.62
	HOST HOTELS & RESORTS	4,395	46,191.45
	INVITATION HOMES	3,600	98,532.00
	IRON MOUNTAIN	1,811	47,411.98
	MEDICAL PROPERTIES TRUST	3,200	57,632.00
	MID-AMERICA APARTMENT COMM	800	90,048.00
	NATIONAL RETAIL PROPERTIES	1,100	36,388.00
	OMEGA HEALTHCARE INVESTORS	1,400	42,420.00
	PROLOGIS	4,938	476,862.66
	PUBLIC STORAGE	1,096	214,125.52
	REALTY INCOME	2,100	119,952.00
	REGENCY CENTERS	1,055	44,436.60
	SBA COMMUNICATIONS	700	215,446.00
	SIMON PROPERTY GROUP	1,924	117,402.48
	SUN COMMUNITIES	600	82,896.00
	UDR	2,000	71,960.00
	VENTAS	2,300	78,959.00
	VEREIT	6,589	40,456.46
	VICI PROPERTIES	2,900	57,391.00
	VORNADO REALTY TRUST	1,053	36,770.76
	WELLTOWER	2,700	132,840.00
	WEYERHAEUSER	4,649	105,113.89
	WP CAREY	1,100	72,688.00
	アメリカドル小計	86,648	5,365,714.27 (574,828,969)
カナダ ドル	CAN APARTMENT PROP REAL ESTATE	600	28,512.00
	FIRST CAPITAL REAL ESTATE IN RIOCAN REAL ESTATE INVESTMENT TRUST	500	6,610.00
	SMARTCENTRES REAL ESTATE INVESTMENT	1,056	15,586.56
		500	10,090.00
	カナダドル小計	2,656	60,798.56 (4,789,710)
ユーロ	BGP HOLDINGS	1,041,667	-
	COVIVIO	296	18,958.80
	GECINA	305	32,543.50

	ICADE	184	10,874.40
	KLEPIERRE	1,227	19,625.86
	UNIBAIL-RODAMCO-WESTFIELD	922	46,210.64
	ユーロ小計	1,044,601	128,213.20 (15,483,026)
イギリス ポンド	BRITISH LAND	5,454	20,468.86
	LAND SECURITIES GROUP	4,364	23,783.80
	SEGRO	7,857	71,655.84
	イギリスポンド小計	17,675	115,908.50 (15,636,056)
オースト ラリアド ル	DEXUS	7,303	66,165.18
	GOODMAN GROUP	10,961	166,716.81
	GPT GROUP	12,975	53,586.75
	MIRVAC GROUP	26,204	55,814.52
	SCENTRE GROUP	34,895	73,977.40
	STOCKLAND	15,882	52,410.60
	VICINITY CENTRES	25,863	34,397.79
	オーストラリアドル小計	134,083	503,069.05 (37,418,275)
香港ドル	LINK REIT	13,748	872,310.60
	香港ドル小計	13,748	872,310.60 (12,055,332)
シンガポ ールドル	ASCENDAS REAL ESTATE INVESTMENT TRUST	20,469	66,728.94
	CAPITACOMMERCIAL TRUST	16,700	29,392.00
	CAPITALAND MALL TRUST	15,926	32,170.52
	MAPLETREE COMMERCIAL TRUST	13,300	26,068.00
	MAPLETREE LOGISTICS TRUST	16,400	33,128.00
	SUNTEC REIT	12,100	17,424.00
	シンガポールドル小計	94,895	204,911.46 (15,753,593)
合計			675,964,961 (675,964,961)

- (注)1.通貨種類毎の小計欄の( )内は、邦貨換算額であります。  
2.合計金額欄の( )内は、外貨建有価証券に係わるもので、内書きであります。  
3.通貨の表示は、邦貨については円単位、外貨についてはその通貨の表記単位で表示しております。  
4.外貨建有価証券の内訳

通貨	銘柄数	組入投資証券 時価比率	合計金額に対する比率
アメリカドル	投資証券 39銘柄	100.00%	85.04%
カナダドル	投資証券 4銘柄	100.00%	0.71%
ユーロ	投資証券 6銘柄	100.00%	2.29%
イギリスポンド	投資証券 3銘柄	100.00%	2.31%
オーストラリアドル	投資証券 7銘柄	100.00%	5.54%



香港ドル	投資証券	1 銘柄	100.00%	1.78%
シンガポールドル	投資証券	6 銘柄	100.00%	2.33%

## 第2 信用取引契約残高明細表

該当事項はありません。

## 第3 デリバティブ取引及び為替予約取引の契約額等及び時価の状況表

「注記表(デリバティブ取引等に関する注記)」に記載しております。

[前へ](#) [次へ](#)

## 2 ファンドの現況

### 純資産額計算書(2020年8月31日現在)

資産総額	4,597,450,366 円
負債総額	2,235,384,405 円
純資産総額( - )	2,362,065,961 円
発行済数量	2,219,122,975 口
1 単位当たり純資産額( / )	1.0644 円

### (参考)MSCIコクサイ・インデックス・マザーファンド

資産総額	34,797,006,871 円
負債総額	2,025,321,758 円
純資産総額( - )	32,771,685,113 円
発行済数量	10,784,163,347 口
1 単位当たり純資産額( / )	3.0389 円

[前へ](#) [次へ](#)

## 第三部 委託会社等の情報

### 第1 委託会社等の概況

#### 1 委託会社等の概況

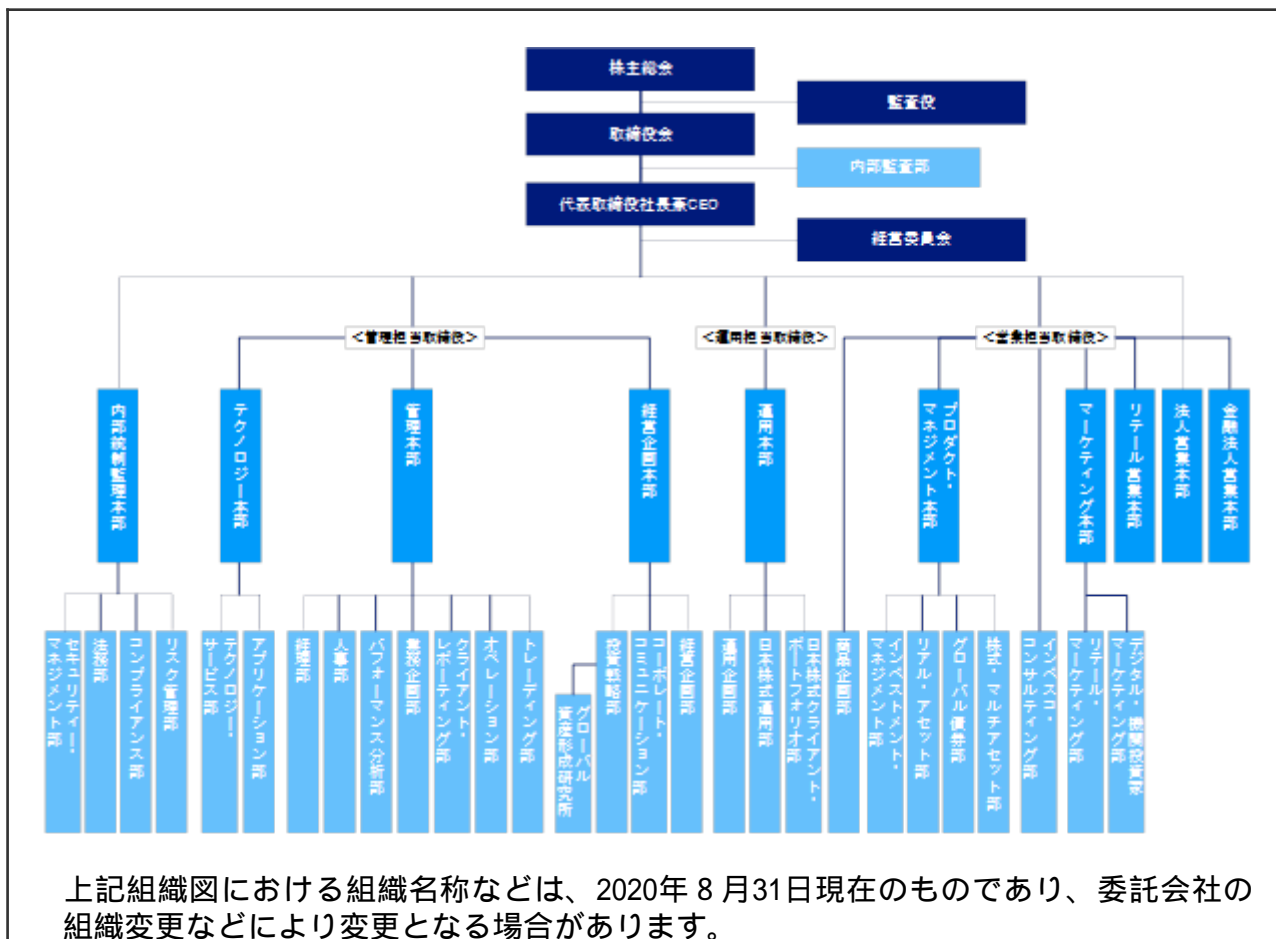
委託会社等の概況については、該当事項が以下の内容に更新されます。

#### (1) 資本金の額

2020年8月31日 現在の状況	資本金：4,000百万円 発行可能株式総数：56,400株 発行済株式総数：40,000株
直近5カ年における主 な資本金の額の増減	該当事項はありません。

#### (2) 委託会社等の機構

##### 組織図



## 会社の意思決定機構

取締役会	取締役の全員をもって構成される取締役会は、代表取締役社長兼CEOを議長とし、原則として四半期ごとに開催されます。取締役会は、経営管理全般に関する重要な事項について、取締役の過半数が出席し、出席取締役の過半数をもって決議します。
代表取締役社長兼CEO	代表取締役社長兼CEOは、委託会社の全般的な業務執行の最高責任者として、取締役会で決議された事項または委任を受けた事項の遂行に対し、権限と責任を有します。
経営委員会	取締役等から構成される経営委員会は、代表取締役社長兼CEOを議長とし、原則として隔月で開催されます。経営委員会は、取締役会で決定した基本方針に基づき、取締役会から委譲を受けた権限の範囲内において、経営管理全般に関する重要な事項を協議・決定します。

## 投資運用に関する意思決定プロセス

Plan（計画）	基本的な運用方針は、投資戦略委員会（原則、月次で開催）で分析・討議された投資環境を踏まえ、銘柄検討会議およびポートフォリオ構築/戦略会議（原則、週次あるいは日次で開催）を経て決定されます。
Do（実行）	運用部門のポートフォリオ・マネジャーは、上記の委員会または運用会議の討議内容等を踏まえ、運用計画書を策定し、運用本部長の承認を受け、運用ガイドライン、運用基本方針および運用計画書に従って、ポートフォリオを構築します。
See（検証）	運用リスク管理委員会(原則、月次で開催)は、リスク管理委員会(原則、隔月で開催)の分会として、定量的なリスク計測結果をもとに、運用の適切性・妥当性を検証、審議します。また、運用本部から独立したコンプライアンス部が、常時、関連法令および運用ガイドラインなどの遵守状況をチェックし、運用の信頼性・安定性の確保を図ります。

## 2 事業の内容及び営業の概況

事業の内容	「投資信託及び投資法人に関する法律」に定める投資信託委託会社である委託会社は、証券投資信託の設定を行うとともに、「金融商品取引法」に定める金融商品取引業者としてその運用（投資運用業）を行っています。また「金融商品取引法」に定める投資助言業務を行っています。		
運用する投資信託財産の合計純資産総額	(2020年8月31日現在)		
	基本的性格	ファンド数	純資産総額(単位：百万円)
	株式投資信託	126	1,813,512
	公社債投資信託	-	-
	合計	126	1,813,512
	*ファンド数および純資産総額は、親投資信託を除きます。		

[前へ](#) [次へ](#)

### 3 委託会社等の経理状況

委託会社等の経理状況については、該当事項が以下の内容に更新されます。

1. 当社の財務諸表は、「財務諸表等の用語、様式及び作成方法に関する規則」（昭和38年大蔵省令第59号、以下「財務諸表等規則」という。）ならびに同規則第2条の規定により、「金融商品取引業等に関する内閣府令」（平成19年8月6日内閣府令第52号）に基づいて作成しております。

また、当社の中間財務諸表は、「中間財務諸表等の用語、様式及び作成方法に関する規則」（昭和52年大蔵省令第38号）ならびに同規則第38条及び第57条の規定により、「金融商品取引業等に関する内閣府令」（平成19年8月6日内閣府令第52号）に基づいて作成しております。

なお、財務諸表の記載金額は、千円未満の端数を切り捨てて表示しております。

2. 当社は、金融商品取引法第193条の2第1項の規定に基づき、当事業年度（自 2019年1月1日 至 2019年12月31日）の財務諸表について、PwCあらた有限責任監査法人により監査を受けております。

また、当社は、金融商品取引法第193条の2第1項の規定に基づき、中間会計期間（自 2020年1月1日 至 2020年6月30日）の中間財務諸表について、PwCあらた有限責任監査法人により中間監査を受けております。

## 1. 財務諸表

## (1) 貸借対照表

(単位：千円)

科目	前事業年度 (2018年12月31日)		当事業年度 (2019年12月31日)	
	内訳	金額	内訳	金額
(資産の部)				
流動資産				
預金		2,394,399		2,102,723
前払費用		93,498		93,464
未収入金		830,023		1,334,813
未収委託者報酬		432,532		420,904
未収運用受託報酬		574,921		517,283
未収投資助言報酬		14,244		14,975
未収還付法人税等		160,546		-
短期貸付金 1		2,000,000		2,500,000
その他の流動資産		524		511
流動資産計		6,500,692		6,984,676
固定資産				
有形固定資産 2				
建物附属設備	97,281		87,250	
器具備品	57,676		83,433	
建設仮勘定	328		22,651	
リース資産	1,978	157,265	10,641	203,976
無形固定資産				
ソフトウェア	64,736		61,134	
ソフトウェア仮勘定	4,228		5,982	
電話加入権	3,972		3,972	
のれん	287,253		262,274	
顧客関連資産	1,539,810	1,900,002	1,405,914	1,739,277
投資その他の資産				
投資有価証券	5,097		11,975	
差入保証金	387,318		386,931	
繰延税金資産	-		568,034	
その他の投資	3,213	395,628	6,045	972,986
固定資産計		2,452,896		2,916,240
資産合計		8,953,588		9,900,916

科目	前事業年度 (2018年12月31日)		当事業年度 (2019年12月31日)	
	内訳	金額	内訳	金額
(負債の部)				
流動負債				
預り金		39,469		42,071
リース債務		2,178		3,043
未払金				
未払償還金	-		37	
未払手数料	97,269		84,787	
その他未払金	198,771	296,040	229,112	313,937
未払費用		227,830		221,804
未払法人税等		-		223,999
未払消費税等		31,944		40,956
賞与引当金		1,139,420		1,307,575
その他の流動負債		20,183		22,543
流動負債計		1,757,068		2,175,932
固定負債				
長期預り金		117,535		117,535
リース債務		-		8,664
退職給付引当金		652,632		721,038
役員退職慰労引当金		98,981		111,506
資産除去債務		82,225		82,085
繰延税金負債		3,006		-
固定負債計		954,381		1,040,829
負債合計		2,711,450		3,216,762
(純資産の部)				
株主資本				
資本金		4,000,000		4,000,000
資本剰余金				
資本準備金	1,406,953	1,406,953	1,406,953	1,406,953
資本剰余金合計		1,406,953		1,406,953
利益剰余金				
その他利益剰余金				
繰越利益剰余金	834,830	834,830	1,276,443	1,276,443
利益剰余金合計		834,830		1,276,443
株主資本合計		6,241,783		6,683,396
評価・換算差額等				
その他有価証券評価差額金		354		757
評価・換算差額等合計		354		757
純資産合計		6,242,138		6,684,154
負債・純資産合計		8,953,588		9,900,916

## (2)損益計算書

(単位：千円)

科目	前事業年度 (自 2018年1月1日 至 2018年12月31日)		当事業年度 (自 2019年1月1日 至 2019年12月31日)	
	内訳	金額	内訳	金額
営業収益				
委託者報酬		2,520,359		2,225,658
運用受託報酬		2,718,513		2,853,116
投資助言報酬		78,933		71,673
その他営業収益		3,467,662		3,618,920
営業収益計		8,785,469		8,769,368
営業費用				
支払手数料		870,147		757,626
広告宣伝費		109,079		109,237
調査費				
調査費	308,246		307,384	
委託調査費	774,827		625,973	
図書費	1,984	1,085,058	1,545	934,904
委託計算費		344,946		310,498
営業雑経費				
通信費	19,794		19,142	
印刷費	70,434		81,871	
協会費	12,691	102,921	11,237	112,251
営業費用計		2,512,154		2,224,518
一般管理費				
給料				
役員報酬	99,143		99,143	
給料・手当	1,762,821		1,872,168	
賞与	386,987	2,248,952	399,738	2,371,050
交際費		53,222		23,807
寄付金		1,191		1,200
旅費交通費		179,085		180,237
租税公課		83,433		80,707
不動産賃借料		372,163		367,305
退職給付費用		170,276		195,896
役員退職慰労引当金繰入額		12,524		12,524
賞与引当金繰入額		1,139,420		1,307,575
減価償却費		212,422		219,607
福利厚生費		267,659		283,336
諸経費		1,352,114		1,408,990
一般管理費計		6,092,465		6,452,239
営業利益		180,849		92,611



科目	前事業年度 (自 2018年1月1日 至 2018年12月31日)		当事業年度 (自 2019年1月1日 至 2019年12月31日)	
	内訳	金額	内訳	金額
営業外収益				
受取利息 1		30,888		43,944
保険配当金		4,496		3,857
投資有価証券損益		-		1
雑益		1,139		179
営業外収益計		36,524		47,983
営業外費用				
支払利息		45		14
為替換算差損		2,537		3,948
固定資産除却損		41		73
雑損		0		4,044
営業外費用計		2,624		8,081
経常利益		214,749		132,513
税引前当期純利益		214,749		132,513
法人税、住民税及び事業税		191,008		262,118
法人税等調整額		219,669		571,218
法人税等計		410,678		309,099
当期純利益又は当期純損失( )		195,928		441,613

## (3)株主資本等変動計算書

前事業年度（自 2018年1月1日 至 2018年12月31日）

（単位：千円）

	株主資本					株主資本合計
	資本金	資本剰余金		利益剰余金		
		資本準備金	資本剰余金合計	その他利益剰余金 繰越利益剰余金	利益剰余金合計	
当期首残高	4,000,000	1,406,953	1,406,953	1,030,758	1,030,758	6,437,711
当期変動額						
当期純損失( )				195,928	195,928	195,928
株主資本以外の項目の当期の変動額 (純額)						
当期変動額合計	-	-	-	195,928	195,928	195,928
当期末残高	4,000,000	1,406,953	1,406,953	834,830	834,830	6,241,783

（単位：千円）

	評価・換算差額等		純資産合計
	その他有価証券評価差額金	評価・換算差額等合計	
当期首残高	763	763	6,438,475
当期変動額			
当期純損失( )			195,928
株主資本以外の項目の当期の変動額 (純額)	408	408	408
当期変動額合計	408	408	196,336
当期末残高	354	354	6,242,138

当事業年度（自 2019年1月1日 至 2019年12月31日）

（単位：千円）

	株主資本					
	資本金	資本剰余金		利益剰余金		株主資本合計
		資本準備金	資本剰余金合計	その他利益 剰余金	利益剰余金 合計	
				繰越利益 剰余金		
当期首残高	4,000,000	1,406,953	1,406,953	834,830	834,830	6,241,783
当期変動額						
当期純利益				441,613	441,613	441,613
株主資本以外の項目の当期の変動額（純額）						
当期変動額合計	-	-	-	441,613	441,613	441,613
当期末残高	4,000,000	1,406,953	1,406,953	1,276,443	1,276,443	6,683,396

（単位：千円）

	評価・換算差額等		純資産合計
	その他有価証券評価差額金	評価・換算差額等合計	
当期首残高	354	354	6,242,138
当期変動額			
当期純利益			441,613
株主資本以外の項目の当期の変動額（純額）	402	402	402
当期変動額合計	402	402	442,015
当期末残高	757	757	6,684,154

## [注記事項]

## （重要な会計方針）

## 1．有価証券の評価基準及び評価方法

その他有価証券

時価のあるもの

決算期末日の市場価格等に基づく時価法（評価差額は、全部純資産直入法により処理し、売却原価は、移動平均法により算定）

## 2．固定資産の減価償却の方法

## （1）有形固定資産

定率法を採用しております。ただし、資産除去債務に係る建物附属設備及び2016年4月1日以降に取得した建物附属設備については、定額法を採用しております。

なお、主な耐用年数は以下のとおりであります。

建物附属設備 5～18年

器具備品 3～15年

## （2）無形固定資産

定額法を採用しております。

なお、主な償却年数は20年であります。

ただし、自社利用のソフトウェアについては、社内における利用可能期間（5年）に基づく定額法を採用しております。

## （3）リース資産

所有権移転外ファイナンス・リース取引に係るリース資産

リース期間を耐用年数とし、残存価額を零とする定額法を採用しております。

## 3．引当金の計上基準

## （1）貸倒引当金

一般債権については貸倒実績率により、貸倒懸念債権等特定の債権については個別に回収可能性を検討し、回収不能見込額を計上しております。なお、当事業年度末に計上すべき貸倒引当金はありません。

## （2）賞与引当金

従業員に対して支給する賞与の支出に充てるため、支給見込額に基づき当事業年度に見合う分を計上しております。

## （3）退職給付引当金

従業員の退職給付に備えるため、簡便法により、当事業年度末における自己都合退職による要支給額を計上しております。

## （4）役員退職慰労引当金

役員の退職慰労金の支出に備えるため、内規に基づき、当事業年度末における要支給額を計上しております。

## 4．外貨建の資産及び負債の本邦通貨への換算基準

外貨建金銭債権債務は、当事業年度末日の直物為替相場により円貨に換算し、換算差額は為替換算差益又は為替換算差損として処理しております。

## 5．その他財務諸表作成のための基本となる重要な事項

消費税等の会計処理

消費税及び地方消費税の会計処理は税抜き方式によっております。

## （未適用の会計基準等）

「収益認識に関する会計基準」（企業会計基準第29号 2018年3月30日）

「収益認識に関する会計基準の適用指針」（企業会計基準適用指針第30号 2018年3月30日）

## (1) 概要

収益認識に関する包括的な会計基準であります。収益は、次の5つのステップを適用して認識されま

ステップ1：顧客との契約を識別する。

ステップ2：契約における履行義務を識別する。

ステップ3：取引価格を算定する。

ステップ4：契約における履行義務に取引価格を配分する。

ステップ5：履行義務を充足した時に又は充足するにつれて収益を認識する。

## (2) 適用予定日

2022年12月期の期首より適用予定であります。

## (3) 当該会計基準等の適用による影響

影響額は、当財務諸表の作成時において評価中であります。

「時価の算定に関する会計基準」（企業会計基準第30号 2019年7月4日）

「時価の算定に関する会計基準の適用指針」（企業会計基準適用指針第31号 2019年7月4日）

「金融商品に関する会計基準」（企業会計基準第10号 2019年7月4日）

## (1) 概要

国際的な会計基準の定めとの比較可能性を向上させるため、「時価の算定に関する会計基準」及び「時価の算定に関する会計基準の適用指針」（以下「時価算定会計基準等」という。）が開発され、時価の算定方法に関するガイダンス等が定められました。時価算定会計基準等は次の項目の時価に適用されま

す。

- ・「金融商品に関する会計基準」における金融商品

## (2) 適用予定日

2022年12月期の期首より適用予定であります。

## (3) 当該会計基準等の適用による影響

影響額は、当財務諸表の作成時において評価中であります。

（「『税効果会計に係る会計基準』の一部改正」の適用に伴う変更）

「『税効果会計に係る会計基準』の一部改正」（企業会計基準第28号 平成30年2月16日）を当事業年度の期首から適用し、繰延税金資産は投資その他の資産の区分に表示し、繰延税金負債は固定負債の区分に表示する方法に変更しました。

## （貸借対照表関係）

## 1 関係会社に対する資産及び負債

各科目に含まれているものは、次のとおりであります。

（単位：千円）

	前事業年度 (2018年12月31日)	当事業年度 (2019年12月31日)
短期貸付金	2,000,000	2,500,000

## 2 有形固定資産の減価償却累計額

（単位：千円）

	前事業年度 (2018年12月31日)	当事業年度 (2019年12月31日)
有形固定資産の減価償却累計額	361,616	391,242

## （損益計算書関係）

## 1 関係会社に対する収益及び費用

各科目に含まれているものは、次のとおりであります。

（単位：千円）

	前事業年度 (自 2018年1月1日 至 2018年12月31日)	当事業年度 (自 2019年1月1日 至 2019年12月31日)
受取利息	30,888	43,944

## （株主資本等変動計算書関係）

前事業年度（自 2018年1月1日 至 2018年12月31日）

## 1 発行済株式に関する事項

株式の種類	当事業年度期首	増加	減少	当事業年度末
普通株式（株）	40,000	-	-	40,000

## 2 配当に関する事項

## (1) 配当金支払額

該当事項はありません。

## (2) 基準日が当期に属する配当のうち、配当の効力発生日が翌期となるもの

該当事項はありません。

当事業年度（自 2019年1月1日 至 2019年12月31日）

## 1 発行済株式に関する事項

株式の種類	当事業年度期首	増加	減少	当事業年度末
普通株式（株）	40,000	-	-	40,000

## 2. 配当に関する事項

## (1) 配当金支払額

該当事項はありません。

## (2) 基準日が当期に属する配当のうち、配当の効力発生日が翌期となるもの

該当事項はありません。

(リース取引関係)

## 1. オペレーティング・リース取引

(借主側)

オペレーティング・リース取引のうち解約不能のものに係る未経過リース料

(単位：千円)

	前事業年度 (2018年12月31日)	当事業年度 (2019年12月31日)
1年内	249,762	249,762
1年超	416,270	166,508
合計	666,032	416,270

なお、オペレーティング・リース取引の内容は、不動産賃借によるものであります。

## （金融商品関係）

## 1. 金融商品の状況に関する事項

## （1）金融商品に対する取組方針

当社は、主に投資助言・代理業及び投資運用業を行っており、資金計画に照らして、必要な資金（主にグループ本社より資本増資）を調達しております。デリバティブ等の投機的な取引は行わない方針であります。

## （2）金融商品の内容及びそのリスク並びにリスク管理体制

国内の未収入金に関しては、顧客の契約不履行によってもたらされる信用リスクに晒されており、国外拠点に対する外貨建ての債権債務に関しては、各月末から次月精算までの短期為替変動によるリスクに晒されております。また、投資有価証券は、主に投資信託であり、当社の投資信託設定のための小額資金投資で売買目的ではありません。未収入金等については、定期的に残高、期日を適切に把握する体制を整えております。

## 2. 金融商品の時価等に関する事項

貸借対照表計上額、時価、及びこれらの差額については、次のとおりであります。なお、時価を把握することが極めて困難と認められるものは、次表には含めておりません。

前事業年度（2018年12月31日）

（単位：千円）

	貸借対照表 計上額(*)	時価(*)	差額
(1)預金	2,394,399	2,394,399	-
(2)未収入金	830,023	830,023	-
(3)未収委託者報酬	432,532	432,532	-
(4)未収運用受託報酬	574,921	574,921	-
(5)未収投資助言報酬	14,244	14,244	-
(6)未収還付法人税等	160,546	160,546	-
(7)短期貸付金	2,000,000	2,000,000	-
(8)投資有価証券 其他有価証券	5,097	5,097	-
(9)差入保証金	387,318	387,372	53
資産計	6,799,084	6,799,138	53
(1)預り金	(39,469)	(39,469)	-
(2)未払手数料	(97,269)	(97,269)	-
(3)その他未払金	(198,771)	(198,771)	-
(4)未払費用	(227,830)	(227,830)	-
(5)未払消費税等	(31,944)	(31,944)	-
(6)長期預り金	(117,535)	(117,552)	17
負債計	(712,821)	(712,838)	17

(\*) 負債に計上されているものについては、( )で示しています。



当事業年度（2019年12月31日）

（単位：千円）

	貸借対照表 計上額(*)	時価(*)	差額
(1)預金	2,102,723	2,102,723	-
(2)未収入金	1,334,813	1,334,813	-
(3)未収委託者報酬	420,904	420,904	-
(4)未収運用受託報酬	517,283	517,283	-
(5)未収投資助言報酬	14,975	14,975	-
(6)短期貸付金	2,500,000	2,500,000	-
(7)投資有価証券 その他有価証券	11,975	11,975	-
(8)差入保証金	386,931	386,863	67
資産計	7,289,606	7,289,539	67
(1)預り金	(42,071)	(42,071)	-
(2)未払手数料	(84,787)	(84,787)	-
(3)その他未払金	(229,112)	(229,112)	-
(4)未払費用	(221,804)	(221,804)	-
(5)未払法人税等	(223,999)	(223,999)	-
(6)未払消費税等	(40,956)	(40,956)	-
(7)長期預り金	(117,535)	(117,513)	21
負債計	(960,267)	(960,245)	21

(\*) 負債に計上されているものについては、（ ）で示しています。

(注1) 金融商品の時価の算定方法及び有価証券に関する事項

前事業年度（2018年12月31日）

## 資産

(1)預金 (2)未収入金 (3)未収委託者報酬 (4)未収運用受託報酬 (5)未収投資助言報酬 (6)未収還付法人税等 (7)短期貸付金

これらは短期間で決済されるため、時価は帳簿価額にほぼ等しいことから当該帳簿価額によっております。

(8)投資有価証券

基準価額を基に算出しております。

(9)差入保証金

返還されるまでの残存期間に応じた日本円のスワップカーブにおける利回りで割り引いた現在価値により算定しております。

## 負債

- (1)預り金 (2)未払手数料 (3)その他未払金 (4)未払費用 (5)未払消費税等

これらは短期間で決済されるため、時価は帳簿価額にほぼ等しいことから当該帳簿価額によっております。

- (6)長期預り金

返還するまでの残存期間に応じた日本円のスワップカーブにおける利回りで割り引いた現在価値により算定しております。

当事業年度（2019年12月31日）

## 資産

- (1)預金 (2)未収入金 (3)未収委託者報酬 (4)未収運用受託報酬 (5)未収投資助言報酬 (6)短期貸付金

これらは短期間で決済されるため、時価は帳簿価額にほぼ等しいことから当該帳簿価額によっております。

- (7)投資有価証券

基準価額を基に算出しております。

- (8)差入保証金

返還されるまでの残存期間に応じた日本円のスワップカーブにおける利回りで割り引いた現在価値により算定しております。

## 負債

- (1)預り金 (2)未払手数料 (3)その他未払金 (4)未払費用 (5)未払法人税等 (6)未払消費税等

これらは短期間で決済されるため、時価は帳簿価額にほぼ等しいことから当該帳簿価額によっております。

- (7)長期預り金

返還するまでの残存期間に応じた日本円のスワップカーブにおける利回りで割り引いた現在価値により算定しております。

## (注2) 金銭債権及び満期のある有価証券の決算日後の償還予定額

前事業年度（2018年12月31日）

(単位：千円)

	1年以内	1年超 10年以内	10年超
(1)預金	2,394,399	-	-
(2)未収入金	830,023	-	-
(3)未収委託者報酬	432,532	-	-
(4)未収運用受託報酬	574,921	-	-
(5)未収投資助言報酬	14,244	-	-
(6)未収還付法人税等	160,546	-	-
(7)短期貸付金	2,000,000	-	-
(8)差入保証金	-	387,318	-
合計	6,406,669	387,318	-

当事業年度（2019年12月31日）

(単位：千円)

	1年以内	1年超 10年以内	10年超
(1)預金	2,102,723	-	-
(2)未収入金	1,334,813	-	-
(3)未収委託者報酬	420,904	-	-
(4)未収運用受託報酬	517,283	-	-
(5)未収投資助言報酬	14,975	-	-
(6)短期貸付金	2,500,000	-	-
(7)差入保証金	-	386,931	-
合計	6,890,699	386,931	-

## （有価証券関係）

## 1. その他有価証券

前事業年度（2018年12月31日）

（単位：千円）

	取得原価	貸借対照表日における 貸借対照表計上額	差額
貸借対照表計上額が取得原価 を超えるもの			
株式	-	-	-
債券	-	-	-
その他	2,385	3,238	853
小計	2,385	3,238	853
貸借対照表計上額が取得原価 を超えないもの			
株式	-	-	-
債券	-	-	-
その他	2,200	1,858	341
小計	2,200	1,858	341
合計	4,585	5,097	511

当事業年度（2019年12月31日）

（単位：千円）

	取得原価	貸借対照表日における 貸借対照表計上額	差額
貸借対照表計上額が取得原価 を超えるもの			
株式	-	-	-
債券	-	-	-
その他	8,883	9,979	1,095
小計	8,883	9,979	1,095
貸借対照表計上額が取得原価 を超えないもの			
株式	-	-	-
債券	-	-	-
その他	2,000	1,996	3
小計	2,000	1,996	3
合計	10,883	11,975	1,092

## 2. 事業年度中に売却したその他有価証券

前事業年度（自 2018年1月1日 至 2018年12月31日）

前事業年度におけるその他有価証券の売却はありません。

当事業年度(自 2019年1月1日 至 2019年12月31日)

当事業年度におけるその他有価証券の売却はありません。

(退職給付関係)

前事業年度(自 2018年1月1日 至 2018年12月31日)

1. 採用している退職給付制度の概要

当社は、従業員の退職給付に充てるため、非積立型の確定給付型の制度として退職一時金制度を採用しており、簡便法により退職給付引当金及び退職給付費用を計算しております。

2. 簡便法を適用した確定給付制度

(1) 簡便法を適用した制度の、退職給付引当金の期首残高と期末残高の調整表

(単位：千円)

	前事業年度 (2018年12月31日)
退職給付引当金の期首残高	589,090
退職給付費用	131,621
退職給付の支払額	65,538
その他の未払金への振替額	2,540
退職給付引当金の期末残高	652,632

(2) 退職給付に関連する損益

(単位：千円)

	前事業年度 (自 2018年1月1日 至 2018年12月31日)
簡便法で計算した退職給付費用	131,621

3. 確定拠出制度

当社の確定拠出制度への要拠出額は前事業年度(自 2018年1月1日 至 2018年12月31日)において、38,655千円であります。

当事業年度(自 2019年1月1日 至 2019年12月31日)

1. 採用している退職給付制度の概要

当社は、従業員の退職給付に充てるため、非積立型の確定給付型の制度として退職一時金制度を採用しており、簡便法により退職給付引当金及び退職給付費用を計算しております。

## 2. 簡便法を適用した確定給付制度

## (1) 簡便法を適用した制度の、退職給付引当金の期首残高と期末残高の調整表

(単位：千円)

	当事業年度 (2019年12月31日)
退職給付引当金の期首残高	652,632
退職給付費用	156,956
退職給付の支払額	65,897
その他の未払金への振替額	22,653
退職給付引当金の期末残高	721,038

## (2) 退職給付に関連する損益

(単位：千円)

	当事業年度 (自 2019年1月1日 至 2019年12月31日)
簡便法で計算した退職給付費用	156,956

## 3. 確定拠出制度

当社の確定拠出制度への要拠出額は当事業年度(自 2019年1月1日 至 2019年12月31日)において、38,940千円であります。

## (税効果会計関係)

## 1. 繰延税金資産及び繰延税金負債の発生的主要原因別の内訳

(単位：千円)

	前事業年度 (2018年12月31日)	当事業年度 (2019年12月31日)
<b>繰延税金資産</b>		
賞与引当金	348,890	400,379
未払費用	24,096	27,123
未払退職金	777	6,936
株式報酬費用	92,535	94,642
退職給付引当金	199,836	220,781
役員退職給付引当金	30,308	34,143
資産除去債務	25,177	25,134
その他	19,866	41,068
繰延税金資産小計	741,489	850,209
評価性引当額	741,489	280,059
繰延税金資産合計	-	570,149
<b>繰延税金負債</b>		
資産除去債務	2,850	1,781
その他有価証券評価差額金	156	334
繰延税金負債合計	3,006	2,115
繰延税金資産(負債)の純額	3,006	568,034

2. 法定実効税率と税効果会計適用後の法人税等の負担率との間に重要な差異があるときの、当該差異の原因となった主要な項目別の内訳

前事業年度(2018年12月31日)

法定実効税率	30.8%
(調整)	
交際費等永久に損金に算入されない項目	53.7%
住民税均等割等	1.7%
評価性引当額の増減額	100.5%
税率変更による影響額	2.7%
その他	1.6%
<hr/>	
税効果会計適用後の法人税等の負担率	191.2%

当事業年度(2019年12月31日)

法定実効税率	30.6%
(調整)	
交際費等永久に損金に算入されない項目	86.2%
住民税均等割等	2.8%
評価性引当額の増減額	348.2%
過年度法人税等調整額	4.3%
その他	0.3%
<hr/>	
税効果会計適用後の法人税等の負担率	233.2%

## （資産除去債務関係）

資産除去債務のうち貸借対照表に計上しているもの

## （１）当該資産除去債務の概要

建物の不動産賃貸借取引に伴う原状回復義務等であります。

## （２）当該資産除去債務の金額の算定方法

使用見込期間を取得から5年と見積り、割引率は 0.17%を使用して資産除去債務の金額を計算しております。

## （３）当該資産除去債務の総額の増減

（単位：千円）

	前事業年度	当事業年度
	(自 2018年1月1日 至 2018年12月31日)	(自 2019年1月1日 至 2019年12月31日)
当期首残高	82,365	82,225
時の経過による調整額	139	139
当期末残高	82,225	82,085

## （セグメント情報等）

## [セグメント情報]

前事業年度（自 2018年1月1日 至 2018年12月31日）

当社は、投信投資顧問業の単一セグメントであるため、記載を省略しております。

当事業年度（自 2019年1月1日 至 2019年12月31日）

当社は、投信投資顧問業の単一セグメントであるため、記載を省略しております。

## [関連情報]

前事業年度（自 2018年1月1日 至 2018年12月31日）

## 製品及びサービスごとの情報

製品・サービス区分の決定方法は、損益計算書の営業収益の区分と同じであることから、製品・サービスごとの営業収益の記載を省略しております。

## 地域ごとの情報

## （１）営業収益

（単位：千円）

日本	米国	欧州	その他	合計
1,652,677	3,338,360	1,122,760	151,311	6,265,110



(注1) 営業収益は顧客の所在地を基礎とし、国又は地域に分類しております。

(注2) 営業収益のうち委託者報酬に関しては、当社が運用している投資信託は大半が公募投信であり、委託者報酬を最終的に負担する受益者の情報は制度上把握しえないため、除外しております。

## (2) 有形固定資産

本邦に所在している有形固定資産の金額が貸借対照表の有形固定資産の金額の90%を超えているため、地域ごとの有形固定資産の記載を省略しております。

## 主要な顧客ごとの情報

### (1) その他営業収益

(単位：千円)

顧客の氏名又は名称	その他営業収益	関連するセグメント名
Invesco Advisers, Inc.	1,872,703	投信投資顧問業
Invesco Senior Secured Management, Inc.	1,021,034	投信投資顧問業

### (2) 委託者報酬

委託者報酬については、制度上、顧客情報を知りえないため、記載を省略しております。

### (3) 運用受託報酬

運用受託報酬については、顧客との守秘義務契約により、開示が出来ないため、記載を省略しております。

### (4) 投資助言報酬

投資助言報酬については、顧客との守秘義務契約により、開示が出来ないため、記載を省略しております。

当事業年度（自 2019年1月1日 至 2019年12月31日）

## 製品及びサービスごとの情報

製品・サービス区分の決定方法は、損益計算書の営業収益の区分と同じであることから、製品・サービスごとの営業収益の記載を省略しております。

## 地域ごとの情報

## (1) 営業収益

(単位：千円)

日本	米国	欧州	その他	合計
1,896,061	3,144,550	1,320,253	182,844	6,543,710

(注1) 営業収益は顧客の所在地を基礎とし、国又は地域に分類しております。

(注2) 営業収益のうち委託者報酬に関しては、当社が運用している投資信託は大半が公募投信であり、委託者報酬を最終的に負担する受益者の情報は制度上把握しえないため、除外しております。

## (2) 有形固定資産

本邦に所在している有形固定資産の金額が貸借対照表の有形固定資産の金額の90%を超えているため、地域ごとの有形固定資産の記載を省略しております。

## 主要な顧客ごとの情報

## (1) その他営業収益

(単位：千円)

顧客の氏名又は名称	その他営業収益	関連するセグメント名
Invesco Advisers, Inc.	2,350,935	投信投資顧問業
Invesco Management SA	345,967	投信投資顧問業

## (2) 委託者報酬

委託者報酬については、制度上、顧客情報を知りえないため、記載を省略しております。

## (3) 運用受託報酬

運用受託報酬については、顧客との守秘義務契約により、開示が出来ないため、記載を省略しております。

## (4) 投資助言報酬

投資助言報酬については、顧客との守秘義務契約により、開示が出来ないため、記載を省略しております。

## [報告セグメントごとの固定資産の減損損失に関する情報]

前事業年度（自 2018年1月1日 至 2018年12月31日）

単一セグメントであるため、記載を省略しております。

当事業年度（自 2019年1月1日 至 2019年12月31日）

単一セグメントであるため、記載を省略しております。

## [報告セグメントごとののれんの償却額及び未償却残高に関する情報]

前事業年度（自 2018年1月1日 至 2018年12月31日）

単一セグメントであるため、記載を省略しております。

当事業年度（自 2019年1月1日 至 2019年12月31日）

単一セグメントであるため、記載を省略しております。

[報告セグメントごとの負ののれん発生益に関する情報]

前事業年度（自 2018年1月1日 至 2018年12月31日）

単一セグメントであるため、記載を省略しております。

当事業年度（自 2019年1月1日 至 2019年12月31日）

単一セグメントであるため、記載を省略しております。

( 関連当事者情報 )

## 1. 関連当事者との取引

( 1 ) 財務諸表提出会社の親会社及び主要株主（会社等に限る。）等

前事業年度（自 2018年1月1日 至 2018年12月31日）

種類	会社等の名称 又は氏名	所在地	資本金又は 出資金	事業の内容 又は職業	議決権等の 所有(被所 有)割合 (%)	関連当事者との 関係	取引の内容	取引金額 (千円)	科目	期末残高 (千円)
親 会 社	Invesco Holdings Company Ltd.	Perpetual Park, Perpetual Park Drive, Henley- on-Thames, Oxfordshire, RG9 1HH, UK	8,068,468 千米ドル	持株会社	(被所有) 間接 100%	資金の貸付	資金の貸付	2,000,000	短期貸付金	2,000,000

(注1) 資金の貸付の受取利息については、市場金利等を勘案して利率を合理的に決定しております。

当事業年度（自 2019年1月1日 至 2019年12月31日）

種類	会社等の名称 又は氏名	所在地	資本金又は 出資金	事業の内容 又は職業	議決権等の 所有(被所 有)割合 (%)	関連当事者との 関係	取引の内容	取引金額 (千円)	科目	期末残高 (千円)
親 会 社	Invesco Holdings Company Ltd.	Perpetual Park, Perpetual Park Drive, Henley- on-Thames, Oxfordshire, RG9 1HH, UK	16,328,158 千米ドル	持株会社	(被所有) 間接 100%	資金の貸付	資金の返済 資金の貸付	500,000 1,000,000	短期貸付金	2,500,000

(注1) 資金の貸付の受取利息については、市場金利等を勘案して利率を合理的に決定しております。

## (2) 財務諸表提出会社と同一の親会社を持つ会社等及び財務諸表提出会社のその他の関係会社の子会社等

## 前事業年度(自 2018年1月1日 至 2018年12月31日)

種類	会社等の名称 又は氏名	所在地	資本金又は 出資金	事業の内容 又は職業	議決権等の 所有(被所 有)割合 (%)	関連当事者との 関係	取引の内容	取引金額 (千円)	科目	期末残高 (千円)
親会社の子会社	Invesco Advisers, Inc.	1555 Peachtree Street Atlanta, Georgia 30309, USA	1,653,096 千米ドル	投資顧問業	なし	投資顧問契約の 再委任等	運用受託報酬 及びその他営業 収益の受取	2,267,772	未収入金	391,668
親会社の子会社	Invesco Senior Secured Management, Inc.	1166 Avenue of the Americas New York, NY 10036, USA	4,502 千米ドル	投資顧問業	なし	投資顧問契約の 再委任等	その他営業収益の受取	1,021,034	未収入金	133,686

(注1) 取引金額、期末残高には消費税等が含まれておりません。

(注2) 運用受託報酬及びその他営業収益の算定方法については、第三者による検討結果に基づいたグループ内のポリシーにより決定しております。

## 当事業年度(自 2019年1月1日 至 2019年12月31日)

種類	会社等の名称 又は氏名	所在地	資本金又は 出資金	事業の内容 又は職業	議決権等の 所有(被所 有)割合 (%)	関連当事者との 関係	取引の内容	取引金額 (千円)	科目	期末残高 (千円)
親会社の子会社	Invesco Advisers, Inc.	1555 Peachtree Street Atlanta, Georgia 30309, USA	6,867,943 千米ドル	投資顧問業	なし	投資顧問契約の 再委任等	運用受託報酬 及びその他営業 収益の受取	2,442,881	未収入金	958,169
親会社の子会社	Invesco Senior Secured Management, Inc.	1166 Avenue of the Americas New York, NY 10036, USA	4,502 千米ドル	投資顧問業	なし	投資顧問契約の 再委任等	その他営業収益の受取	687,941	未収入金	46,475

(注1) 取引金額、期末残高には消費税等が含まれておりません。

(注2) 運用受託報酬及びその他営業収益の算定方法については、第三者による検討結果に基づいたグループ内のポリシーにより決定しております。

## 2. 親会社に関する注記

## 親会社情報

Invesco Far East Ltd. (非上場)

Invesco Holdings Company Ltd. (非上場)

Invesco Ltd. (ニューヨーク証券取引所に上場)

## （ 1 株当たり情報）

前事業年度 (自 2018年1月1日 至 2018年12月31日)	当事業年度 (自 2019年1月1日 至 2019年12月31日)
1株当たり純資産額 156,053円46銭	1株当たり純資産額 167,103円85銭
1株当たり当期純損失金額( ) 4,898円20銭	1株当たり当期純利益金額 11,040円32銭

（注）1．潜在株式調整後1株当たり当期純利益金額については、潜在株式が存在しないため記載しておりません。

## 2．1株当たり当期純利益金額の算定上の基礎

	前事業年度 (自 2018年1月1日 至 2018年12月31日)	当事業年度 (自 2019年1月1日 至 2019年12月31日)
当期純利益又は 当期純損失( )(千円)	195,928	441,613
普通株式に係る当期純利益又は 当期純損失( )(千円)	195,928	441,613
普通株主に帰属しない金額(千円)	-	-
期中平均株式数(株)	40,000	40,000

## （重要な後発事象）

該当事項はありません。

## 2. 中間財務諸表

## (1) 中間貸借対照表

(単位：千円)

科目	当中間会計期間 (2020年6月30日)	
	内訳	金額
(資産の部)		
流動資産		
預金		2,435,101
前払費用		69,888
未収入金		380,883
未収委託者報酬		372,918
未収運用受託報酬		284,215
未収投資助言報酬		12,260
短期貸付金		2,500,000
その他の流動資産		596
流動資産計		6,055,863
固定資産		
有形固定資産 1		
建物附属設備	80,629	
器具備品	69,891	
建設仮勘定	27,757	
リース資産	9,253	187,532
無形固定資産		
ソフトウェア	67,680	
ソフトウェア仮勘定	2,467	
電話加入権	3,972	
のれん	249,785	
顧客関連資産	1,338,966	1,662,872
投資その他の資産		
投資有価証券	10,992	
差入保証金	389,075	
繰延税金資産	459,985	
その他の投資	4,487	864,540
固定資産計		2,714,944
資産合計		8,770,808

(単位：千円)

科目	当中間会計期間 (2020年6月30日)	
	内訳	金額
(負債の部)		
流動負債		
預り金		48,278
リース債務		2,791
未払金		
未払手数料	81,560	
その他未払金	399,906	481,466
未払費用		135,346
未払法人税等		32,459
未払消費税等 2		17,450
賞与引当金		409,710
その他の流動負債		16,027
流動負債計		1,143,531
固定負債		
長期預り金		117,535
リース債務		7,139
退職給付引当金		717,379
役員退職慰労引当金		70,327
資産除去債務		82,015
固定負債計		994,397
負債合計		2,137,928
(純資産の部)		
株主資本		
資本金		4,000,000
資本剰余金		
資本準備金	1,406,953	1,406,953
資本剰余金合計		1,406,953
利益剰余金		
その他利益剰余金		
繰越利益剰余金	1,225,851	1,225,851
利益剰余金合計		1,225,851
株主資本合計		6,632,804
評価・換算差額等		
その他有価証券評価差額金		75
評価・換算差額等合計		75
純資産合計		6,632,879
負債・純資産合計		8,770,808

## (2)中間損益計算書

(単位：千円)

科目	当中間会計期間 (自 2020年1月1日 至 2020年6月30日)
	金額
営業収益	
委託者報酬	1,054,344
運用受託報酬	1,170,958
投資助言報酬	31,674
その他営業収益	1,751,312
営業収益計	4,008,290
営業費用	
支払手数料	367,903
その他営業費用	677,215
営業費用計	1,045,119
一般管理費 1	2,923,285
営業利益	39,885
営業外収益 2	25,830
営業外費用	4,533
経常利益	61,183
税引前中間純利益	61,183
法人税、住民税及び事業税	3,425
法人税等調整額	108,349
法人税等計	111,775
中間純損失( )	50,592

## [注記事項]

## (重要な会計方針)

## 1. 有価証券の評価基準及び評価方法

その他有価証券

時価のあるもの

当中間会計期間末日の市場価格等に基づく時価法（評価差額は、全部純資産直入法により処理し、売却原価は、移動平均法により算定）

## 2. 固定資産の減価償却の方法

## (1) 有形固定資産（リース資産を除く）

定率法を採用しております。但し、資産除去債務に係る建物附属設備及び平成28年4月1日以降に取得した建物附属設備については定額法を採用しております。

なお、主な耐用年数は以下のとおりであります。

建物附属設備 5～18年

器具備品 3～15年

## (2) 無形固定資産

定額法を採用しております。

なお、主な償却年数は20年であります。

ただし、自社利用のソフトウェアについては、社内における利用可能期間（5年）に基づく定額法によっております。

## (3) リース資産



所有権移転外ファイナンス・リース取引に係るリース資産  
リース期間を耐用年数とし、残存価額を零とする定額法を採用しております。

### 3．引当金の計上基準

#### (1) 貸倒引当金

一般債権については貸倒実績率により、貸倒懸念債権等特定の債権については個別に回収可能性を検討し、回収不能見込額を計上しております。なお、当中間会計期間末に計上すべき貸倒引当金はありません。

#### (2) 賞与引当金

従業員に対して支給する賞与の支出に充てるため、支給見込額に基づき、当中間会計期間に見合う分を計上しております。

#### (3) 退職給付引当金

従業員の退職給付に備えるため、簡便法により、当中間会計期間末における自己都合退職による要支給額を計上しております。

#### (4) 役員退職慰労引当金

役員の退職慰労金の支出に備えるため、内規に基づき、当中間会計期間末における要支給額を計上しております。

### 4．外貨建の資産及び負債の本邦通貨への換算基準

外貨建金銭債権債務は、当中間会計期間末日の直物為替相場により円貨に換算し、換算差額は為替換算差損益として処理しております。

### 5．その他中間財務諸表作成のための基本となる重要な事項

#### 消費税等の会計処理

消費税及び地方消費税の会計処理は税抜き方式によっております。

## (中間貸借対照表関係)

## 1 有形固定資産の減価償却累計額

(単位:千円)

	当中間会計期間末 (2020年6月30日)
有形固定資産の減価償却累計額	415,289

## 2 消費税等の取扱い

仮払消費税等及び仮受消費税等は相殺のうえ、流動負債の「未払消費税等」として表示しております。

## (中間損益計算書関係)

## 1 減価償却実施額は、次のとおりであります。

(単位:千円)

	当中間会計期間 (自 2020年1月1日 至 2020年6月30日)
有形固定資産	23,977
無形固定資産	89,152

## 2 営業外収益の主要な項目は、次のとおりであります。

(単位:千円)

	当中間会計期間 (自 2020年1月1日 至 2020年6月30日)
受取利息	25,277

## (リース取引関係)

## 1. オペレーティング・リース取引

(借主側)

オペレーティング・リース取引のうち解約不能のものに係る未経過リース料

(単位:千円)

	当中間会計期間末 (2020年6月30日)
1年以内	249,762
1年超	41,627
合計	291,389

なお、オペレーティング・リース取引の内容は、不動産賃借契約によるものであります。

## (金融商品関係)

## 1. 金融商品の時価等に関する事項

中間貸借対照表計上額、時価、及びこれらの差額については、次のとおりであります。なお、時価を把握することが極めて困難と認められるものは、次表には含めておりません。

当中間会計期間末（2020年6月30日）

（単位：千円）

	中間貸借対照表 計上額(*)	時価(*)	差額
(1)預金	2,435,101	2,435,101	-
(2)未収入金	380,883	380,883	-
(3)未収委託者報酬	372,918	372,918	-
(4)未収運用受託報酬	284,215	284,215	-
(5)未収投資助言報酬	12,260	12,260	-
(6)短期貸付金	2,500,000	2,500,000	-
(7)投資有価証券 その他有価証券	10,992	10,992	-
(8)差入保証金	389,075	389,165	90
資産計	6,385,446	6,385,536	90
(1)預り金	(48,278)	(48,278)	-
(2)未払手数料	(81,560)	(81,560)	-
(3)その他未払金	(399,906)	(399,906)	-
(4)未払費用	(135,346)	(135,346)	-
(5)未払法人税等	(32,459)	(32,459)	-
(6)未払消費税等	(17,450)	(17,450)	-
(7)長期預り金	(117,535)	(117,563)	28
負債計	(832,536)	(832,564)	28

(\*) 負債に計上されているものについては、( )で示しています。

(注)金融商品の時価の算定方法及び有価証券に関する事項

資産

(1)預金 (2)未収入金 (3)未収委託者報酬 (4)未収運用受託報酬 (5)未収投資助言報酬 (6)短期貸付金

これらは短期間で決済されるため、時価は帳簿価額にほぼ等しいことから当該帳簿価額によっております。

(7)投資有価証券

基準価額を基に算出しております。

(8)差入保証金

返還されるまでの残存期間に応じた日本円のスワップカーブにおける利回りで割り引いた現在価値により算定しております。

負債

(1)預り金 (2)未払手数料 (3)その他未払金 (4)未払費用 (5)未払法人税等 (6)未払消費税等

短期間で決済されるため、時価は帳簿価額にほぼ等しいことから当該帳簿価額によっております。

(7)長期預り金

返還するまでの残存期間に応じた日本円のスワップカーブにおける利回りで割り引いた現在価値により算定しております。

## （有価証券関係）

## その他有価証券

当中間会計期間末（2020年6月30日）

区分	取得原価 (千円)	中間貸借対照表 計上額 (千円)	差額 (千円)
中間貸借対照表計上額が取得 原価を超えるもの			
株式	-	-	-
債券	-	-	-
その他	4,000	4,835	835
小計	4,000	4,835	835
中間貸借対照表計上額が取得 原価を超えないもの			
株式	-	-	-
債券	-	-	-
その他	6,883	6,156	726
小計	6,883	6,156	726
合計	10,883	10,992	108

## （資産除去債務関係）

## 資産除去債務の総額の増減

（単位：千円）

	当中間会計期間 (自 2020年1月1日 至 2020年6月30日)
当期首残高	82,085
時の経過による調整額	69
当中間会計期間末残高	82,015

## （セグメント情報等）

## [セグメント情報]

当社のセグメントは、投資運用業者として単一であるため、記載を省略しております。

## [関連情報]

当中間会計期間（自 2020年1月1日 至 2020年6月30日）

製品及びサービスごとの情報

製品・サービス区分の決定方法は、中間損益計算書の営業収益の区分と同じであることから、製品・サービスごとの営業収益の記載を省略しております。

## 地域ごとの情報

### (1) 営業収益

(単位：千円)

日本	米国	欧州	その他	合計
675,661	1,444,912	748,665	84,706	2,953,946

(注1) 営業収益は顧客の所在地を基礎とし、国又は地域に分類しております。

(注2) 営業収益のうち委託者報酬に関しては、当社が運用している投資信託には公募投信が多数含まれており、委託者報酬を最終的に負担する受益者の情報は制度上把握しえないため、除外しております。

### (2) 有形固定資産

本邦に所在している有形固定資産の金額が中間貸借対照表の有形固定資産の金額の90%を超えているため、地域ごとの有形固定資産の記載を省略しております。

## 主要な顧客ごとの情報

### (1) その他営業収益

(単位：千円)

顧客の氏名又は名称	その他営業収益	関連するセグメント名
Invesco Advisers, Inc.	1,130,418	投資運用業
Invesco Management SA	217,837	投資運用業

### (2) 委託者報酬

委託者報酬については、制度上、顧客情報を知りえないため、記載を省略しております。

### (3) 運用受託報酬

運用受託報酬については、顧客との守秘義務契約により、開示が出来ないため、記載を省略しております。

### (4) 投資助言報酬

投資助言報酬については、顧客との守秘義務契約により、開示が出来ないため、記載を省略しております。

## [報告セグメントごとの固定資産の減損損失に関する情報]

単一セグメントであるため、記載を省略しております。

## [報告セグメントごとののれんの償却額及び未償却残高に関する情報]

単一セグメントであるため、記載を省略しております。

## [報告セグメントごとの負ののれん発生益に関する情報]

単一セグメントであるため、記載を省略しております。

## (1株当たり情報)

1株当たり純資産額及び1株当たり中間純損失金額及び算定上の基礎は、以下のとおりであります。

	当中間会計期間末 (2020年6月30日)
(1) 1株当たり純資産額	165,821円99銭

	当中間会計期間 (自 2020年1月1日 至 2020年6月30日)
(2) 1株当たり中間純損失金額( )	1,264円80銭
(算定上の基礎)	
中間純損失金額( )(千円)	50,592
普通株式に係る中間純損失( )(千円)	50,592
普通株主に帰属しない金額(千円)	-
普通株式の期中平均株式数(株)	40,000

(注) 潜在株式調整後1株当たり中間純利益金額については、潜在株式が存在しないため記載しておりません。

## (重要な後発事象)

該当事項はありません。

[前へ](#) [次へ](#)

## 第2 その他の関係法人の概況

その他の関係法人の概況については、該当事項が以下の内容に更新されます。

### 1 名称、資本金の額及び事業の内容

#### (1) 受託会社

名称	資本金の額 (2020年3月31日現在)	事業の内容
三井住友信託銀行株式会社	342,037百万円	銀行法に基づき銀行業を営むとともに、金融機関の信託業務の兼営等に関する法律（兼営法）に基づき信託業務を営んでいます。

#### (2) 販売会社

名称	資本金の額 (2020年3月31日現在)	事業の内容
三菱UFJモルガン・スタンレー証券株式会社	40,500百万円	「金融商品取引法」に定める第一種金融商品取引業を営んでいます。
三井住友信託銀行株式会社	342,037百万円	銀行法に基づき銀行業を営むとともに、金融機関の信託業務の兼営等に関する法律（兼営法）に基づき信託業務を営んでいます。

### 2 関係業務の概要

受託会社	ファンドの受託会社として、投資信託財産の保管・管理・計算などを行います。 受託会社は、ファンドにかかる信託事務の一部につき、下記再信託受託会社に委託することができます。								
再信託受託会社の概要	<table border="1"> <tbody> <tr> <td>名称</td> <td>株式会社日本カストディ銀行</td> </tr> <tr> <td>資本金</td> <td>51,000百万円(2020年7月27日現在)</td> </tr> <tr> <td>事業の内容</td> <td>銀行法に基づき銀行業を営むとともに、金融機関の信託業務の兼営等に関する法律（兼営法）に基づき信託業務を営んでいます。</td> </tr> <tr> <td>再信託の目的</td> <td>原信託契約にかかる信託事務の一部（信託財産の管理）を、原信託受託会社から再信託受託会社（株式会社日本カストディ銀行）へ委託するため、原信託財産のすべてを再信託受託会社へ移管することを目的とします。</td> </tr> </tbody> </table>	名称	株式会社日本カストディ銀行	資本金	51,000百万円(2020年7月27日現在)	事業の内容	銀行法に基づき銀行業を営むとともに、金融機関の信託業務の兼営等に関する法律（兼営法）に基づき信託業務を営んでいます。	再信託の目的	原信託契約にかかる信託事務の一部（信託財産の管理）を、原信託受託会社から再信託受託会社（株式会社日本カストディ銀行）へ委託するため、原信託財産のすべてを再信託受託会社へ移管することを目的とします。
名称	株式会社日本カストディ銀行								
資本金	51,000百万円(2020年7月27日現在)								
事業の内容	銀行法に基づき銀行業を営むとともに、金融機関の信託業務の兼営等に関する法律（兼営法）に基づき信託業務を営んでいます。								
再信託の目的	原信託契約にかかる信託事務の一部（信託財産の管理）を、原信託受託会社から再信託受託会社（株式会社日本カストディ銀行）へ委託するため、原信託財産のすべてを再信託受託会社へ移管することを目的とします。								

販売会社	ファンドの販売会社として、受益権の募集・販売の取り扱いを行い、投資信託説明書(交付目論見書)・投資信託説明書(請求目論見書)の交付、運用報告書の交付代行、分配金・換金代金・償還金の支払いおよび分配金の再投資に関する事務などを行います。
------	---

### 3 資本関係

受託会社	該当事項はありません。
販売会社	該当事項はありません。

[前へ](#)



## 独立監査人の監査報告書

2020年3月10日

インベスコ・アセット・マネジメント株式会社  
取締役会 御中

PwCあらた有限責任監査法人

指定有限責任社員  
業務執行社員 公認会計士 鶴田 光夫

当監査法人は、金融商品取引法第193条の2第1項の規定に基づく監査証明を行うため、「委託会社等の経理状況」に掲げられているインベスコ・アセット・マネジメント株式会社の2019年1月1日から2019年12月31日までの第30期事業年度の財務諸表、すなわち、貸借対照表、損益計算書、株主資本等変動計算書、重要な会計方針及びその他の注記について監査を行った。

### 財務諸表に対する経営者の責任

経営者の責任は、我が国において一般に公正妥当と認められる企業会計の基準に準拠して財務諸表を作成し適正に表示することにある。これには、不正又は誤謬による重要な虚偽表示のない財務諸表を作成し適正に表示するために経営者が必要と判断した内部統制を整備及び運用することが含まれる。

### 監査人の責任

当監査法人の責任は、当監査法人が実施した監査に基づいて、独立の立場から財務諸表に対する意見を表明することにある。当監査法人は、我が国において一般に公正妥当と認められる監査の基準に準拠して監査を行った。監査の基準は、当監査法人に財務諸表に重要な虚偽表示がないかどうかについて合理的な保証を得るために、監査計画を策定し、これに基づき監査を実施することを求めている。

監査においては、財務諸表の金額及び開示について監査証拠を入手するための手続が実施される。監査手続は、当監査法人の判断により、不正又は誤謬による財務諸表の重要な虚偽表示のリスクの評価に基づいて選択及び適用される。財務諸表監査の目的は、内部統制の有効性について意見表明するためのものではないが、当監査法人は、リスク評価の実施に際して、状況に応じた適切な監査手続を立案するために、財務諸表の作成と適正な表示に関連する内部統制を検討する。また、監査には、経営者が採用した会計方針及びその適用方法並びに経営者によって行われた見積りの評価も含め全体としての財務諸表の表示を検討することが含まれる。

当監査法人は、意見表明の基礎となる十分かつ適切な監査証拠を入手したと判断している。

### 監査意見

当監査法人は、上記の財務諸表が、我が国において一般に公正妥当と認められる企業会計の基準に準拠して、インベスコ・アセット・マネジメント株式会社の2019年12月31日現在の財政状態及び同日をもって終了する事業年度の経営成績をすべての重要な点において適正に表示しているものと認める。

### 利害関係

会社と当監査法人又は業務執行社員との間には、公認会計士法の規定により記載すべき利害関係はない。

以上

---

(注) 1. 上記は、監査報告書の原本に記載された事項を電子化したものであり、その原本は当社が別途保管しております。

2. XBRLデータは監査の対象には含まれていません。

[次へ](#)

# 独立監査人の監査報告書

2020年9月9日

インベスコ・アセット・マネジメント株式会社

取締役会御中

PwCあらた有限責任監査法人

東京事務所

指定有限責任社員 公認会計士 榊原康太  
業務執行社員

## 監査意見

当監査法人は、金融商品取引法第193条の2第1項の規定に基づく監査証明を行うため、「ファンドの経理状況」に掲げられている先進国株式インデックス・オープン〈為替ヘッジあり〉（ラップ向け）の2019年12月16日から2020年7月10日までの計算期間の財務諸表、すなわち、貸借対照表、損益及び剰余金計算書、注記表並びに附属明細表について監査を行った。

当監査法人は、上記の財務諸表が、我が国において一般に公正妥当と認められる企業会計の基準に準拠して、先進国株式インデックス・オープン〈為替ヘッジあり〉（ラップ向け）の2020年7月10日現在の信託財産の状態及び同日をもって終了する計算期間の損益の状況を、すべての重要な点において適正に表示しているものと認める。

## 監査意見の根拠

当監査法人は、我が国において一般に公正妥当と認められる監査の基準に準拠して監査を行った。監査の基準における当監査法人の責任は、「財務諸表監査における監査人の責任」に記載されている。当監査法人は、我が国における職業倫理に関する規定に従って、インベスコ・アセット・マネジメント株式会社及びファンドから独立しており、また、監査人としてのその他の倫理上の責任を果たしている。当監査法人は、意見表明の基礎となる十分かつ適切な監査証拠を入手したと判断している。

## 財務諸表に対する経営者の責任

経営者の責任は、我が国において一般に公正妥当と認められる企業会計の基準に準拠して財務諸表を作成し適正に表示することにある。これには、不正又は誤謬による重要な虚偽表示のない財務諸表を作成し適正に表示するために経営者が必要と判断した内部統制を整備及び運用することが含まれる。

財務諸表を作成するに当たり、経営者は、継続企業の前提に基づき財務諸表を作成することが適切であるかどうかを評価し、我が国において一般に公正妥当と認められる企業会計の基準に基づいて継続企業に関する事項を開示する必要がある場合には当該事項を開示する責任がある。

## 財務諸表監査における監査人の責任

監査人の責任は、監査人が実施した監査に基づいて、全体としての財務諸表に不正又は誤謬による重要な虚偽表示がないかどうかについて合理的な保証を得て、監査報告書において独立の立場から財務諸表に対する意見を表明することにある。虚偽表示は、不正又は誤謬により発生する可能性があり、個別に又は集計すると、財務諸表の利用者の意思決定に影響を与えると合理的に見込まれる場合に、重要性があると判断される。

監査人は、我が国において一般に公正妥当と認められる監査の基準に従って、監査の過程を通じて、職業的専門家としての判断を行い、職業的懐疑心を保持して以下を実施する。

- 不正又は誤謬による重要な虚偽表示リスクを識別し、評価する。また、重要な虚偽表示リスクに対応した監査手続を立案し、実施する。監査手続の選択及び適用は監査人の判断による。さらに、意見表明の基礎となる十分かつ適切な監査証拠を入手する。
- 財務諸表監査の目的は、内部統制の有効性について意見表明するためのものではないが、監査人は、リスク評価の実施に際して、状況に応じた適切な監査手続を立案するために、監査に関連する内部統制を検討する。
- 経営者が採用した会計方針及びその適用方法の適切性、並びに経営者によって行われた会計上の見積りの合理性及び関連する注記事項の妥当性を評価する。
- 経営者が継続企業を前提として財務諸表を作成することが適切であるかどうか、また、入手した監査証拠に基づき、継続企業の前提に重要な疑義を生じさせるような事象又は状況に関して重要な不確実性が認められるかどうか結論付ける。継続企業の前提に関する重要な不確実性が認められる場合は、監査報告書において財務諸表の注記事項に注意を喚起すること、又は重要な不確実性に関する財務諸表の注記事項が適切でない場合は、財務諸表に対して除外事項付意見を表明することが求められている。監査人の結論は、監査報告書日までに入手した監査証拠に基づいているが、将来の事象や状況により、ファンドは継続企業として存続できなくなる可能性がある。
- 財務諸表の表示及び注記事項が、我が国において一般に公正妥当と認められる企業会計の基準に準拠しているかどうかとともに、関連する注記事項を含めた財務諸表の表示、構成及び内容、並びに財務諸表が基礎となる取引や会計事象を適正に表示しているかどうかを評価する。

監査人は、経営者に対して、計画した監査の範囲とその実施時期、監査の実施過程で識別した内部統制の重要な不備を含む監査上の重要な発見事項、及び監査の基準で求められているその他の事項について報告を行う。

## 利害関係

インベスコ・アセット・マネジメント株式会社及びファンドと当監査法人又は業務執行社員との間には、公認会計士法の規定により記載すべき利害関係はない。

以 上

- 
- (注) 1. 上記は監査報告書の原本に記載された事項を電子化したものであり、その原本は当社が別途保管しております。
2. XBRLデータは監査の対象には含まれていません。

[次へ](#)

独立監査人の中間監査報告書

2020年9月4日

インベスコ・アセット・マネジメント株式会社  
取締役会 御中

PwCあらた有限責任監査法人

指定有限責任社員  
業務執行社員 公認会計士 榊原 康太

当監査法人は、金融商品取引法第193条の2第1項の規定に基づく監査証明を行うため、「委託会社等の経理状況」に掲げられているインベスコ・アセット・マネジメント株式会社の2020年1月1日から2020年12月31日までの第31期事業年度の中間会計期間（2020年1月1日から2020年6月30日まで）に係る中間財務諸表、すなわち、中間貸借対照表、中間損益計算書、重要な会計方針及びその他の注記について中間監査を行った。

**中間財務諸表に対する経営者の責任**

経営者の責任は、我が国において一般に公正妥当と認められる中間財務諸表の作成基準に準拠して中間財務諸表を作成し有用な情報を表示することにある。これには、不正又は誤謬による重要な虚偽表示のない中間財務諸表を作成し有用な情報を表示するために経営者が必要と判断した内部統制を整備及び運用することが含まれる。

**監査人の責任**

当監査法人の責任は、当監査法人が実施した中間監査に基づいて、独立の立場から中間財務諸表に対する意見を表明することにある。当監査法人は、我が国において一般に公正妥当と認められる中間監査の基準に準拠して中間監査を行った。中間監査の基準は、当監査法人に中間財務諸表には全体として中間財務諸表の有用な情報の表示に関して投資者の判断を損なうような重要な虚偽表示がないかどうかの合理的な保証を得るために、中間監査に係る監査計画を策定し、これに基づき中間監査を実施することを求めている。

中間監査においては、中間財務諸表の金額及び開示について監査証拠を入手するために年度監査と比べて監査手続の一部を省略した中間監査手続が実施される。中間監査手続は、当監査法人の判断により、不正又は誤謬による中間財務諸表の重要な虚偽表示のリスクの評価に基づいて、分析的手続等を中心とした監査手続に必要な応じて追加の監査手続が選択及び適用される。中間監査の目的は、内部統制の有効性について意見表明するためのものではないが、当監査法人は、リスク評価の実施に際して、状況に応じた適切な中間監査手続を立案するために、中間財務諸表の作成と有用な情報の表示に関連する内部統制を検討する。また、中間監査には、経営者が採用した会計方針及びその適用方法並びに経営者によって行われた見積りの評価も含め中間財務諸表の表示を検討することが含まれる。

当監査法人は、中間監査の意見表明の基礎となる十分かつ適切な監査証拠を入手したと判断している。

**中間監査意見**

当監査法人は、上記の中間財務諸表が、我が国において一般に公正妥当と認められる中間財務諸表の作成基準に準拠して、インベスコ・アセット・マネジメント株式会社の2020年6月30日現在の財政状態及び同日をもって終了する中間会計期間（2020年1月1日から2020年6月30日まで）の経営成績に関する有用な情報を表示しているものと認める。

**利害関係**

会社と当監査法人又は業務執行社員との間には、公認会計士法の規定により記載すべき利害関係はない。

以 上

(注) 1. 上記は、中間監査報告書の原本に記載された事項を電子化したものであり、その原本は当社が別途保管しております。

2. XBRLデータは中間監査の対象には含まれていません。

[前へ](#)