

【表紙】

【提出書類】	有価証券届出書
【提出先】	関東財務局長 殿
【提出日】	2021年2月15日提出
【発行者名】	明治安田アセットマネジメント株式会社
【代表者の役職氏名】	代表取締役社長 大崎 能正
【本店の所在の場所】	東京都千代田区大手町二丁目3番2号
【事務連絡者氏名】	植村 吉二 連絡場所 東京都千代田区大手町二丁目3番2号
【電話番号】	03-6700-4111
【届出の対象とした募集内国投資信託受益証券に係るファンドの名称】	明治安田DCトピックスプラス
【届出の対象とした募集内国投資信託受益証券の金額】	上限 5,000億円
【縦覧に供する場所】	該当事項はありません。

第一部【証券情報】

(1)【ファンドの名称】

明治安田DCトピックスプラス（以下「当ファンド」ということがあります。）

(2)【内国投資信託受益証券の形態等】

追加型証券投資信託受益権（以下「受益権」といいます。）

当初の1口当たり元本は、1円（1万口当たり元本金額1万円）です。

当ファンドについて、委託会社の依頼により、信用格付業者から提供され、若しくは閲覧に供された信用格付、または信用格付業者から提供され、若しくは閲覧に供される予定の信用格付はありません。

ファンドの受益権は、社債、株式等の振替に関する法律（以下「社振法」といいます。）の規定の適用を受けることとし、受益権の帰属は、後述の「(11)振替機関に関する事項」に記載の振替機関および当該振替機関の下位の口座管理機関（社振法第2条に規定する「口座管理機関」をいい、振替機関を含め、以下「振替機関等」といいます。）の振替口座簿に記載または記録されることにより定まります（以下、振替口座簿に記載または記録されることにより定まる受益権を「振替受益権」といいます。）。委託会社である明治安田アセットマネジメント株式会社は、やむを得ない事情等がある場合を除き、当該振替受益権を表示する受益証券を発行しません。また、振替受益権には無記名式や記名式の形態はありません。

(3)【発行（売出）価額の総額】

上限 5,000億円とします。

上記金額には、申込手数料および申込手数料に係る消費税および地方消費税（以下「消費税等」といいます。）に相当する金額は含まれていません。

(4)【発行（売出）価格】

取得申込受付日の基準価額 とします。

取得申込の受付は、販売会社の営業日の午後3時までとします。なお、当該受付時間を過ぎてからの申込みは、翌営業日の取扱いとします。

基準価額は委託会社の営業日に日々計算されます。基準価額は販売会社または下記へお問い合わせください。また、原則として、計算日の翌日付の日本経済新聞朝刊に掲載されます。

明治安田アセットマネジメント株式会社

電話番号 0120-565787（受付時間は、営業日の午前9時～午後5時）

ホームページアドレス <https://www.myam.co.jp/>

「基準価額」とは、ファンドの資産総額から負債総額を控除した金額（純資産総額）を計算日における受益権総口数で除して得た1口当たりの価額をいいます。なお、便宜上1万口当たりに換算した価額で表示されます。

(5)【申込手数料】

かかりません。

自動継続投資契約に基づき、収益分配金を再投資する場合も、手数料はかかりません。

(6)【申込単位】

1円以上1円単位

自動継続投資契約に基づく収益分配金の再投資については、1口単位とします。

確定拠出年金制度を利用して購入される加入者の申込単位は、該当運営管理機関の取決めにいたします。

(7)【申込期間】

2021年2月16日から2021年8月13日まで

申込期間は、上記期間満了前に有価証券届出書を提出することによって更新されます。

(8)【申込取扱場所】

販売会社については、下記へお問い合わせください。

明治安田アセットマネジメント株式会社

電話番号 0120-565787（受付時間は、営業日の午前9時～午後5時）

ホームページアドレス <https://www.myam.co.jp/>

(9)【払込期日】

当ファンドの取得申込者は、販売会社が定める日までに申込代金を販売会社に支払うものとします。詳しくは販売会社へお問い合わせください。

なお、振替受益権に係る各取得申込日の発行価額の総額は、追加信託が行なわれる日に委託会社の指定する口座を経由して、受託会社の指定するファンド口座に払い込まれます。

(10)【払込取扱場所】

申込みを受付けた販売会社とします。

(11)【振替機関に関する事項】

振替機関は株式会社証券保管振替機構です。

(12)【その他】

申込みの方法

当ファンドの申込みを行う投資者は、販売会社の定めた営業時間内に販売会社所定の方法で申込みを行うものとします。

お申込みをされる方は、当該販売会社との間で「自動けいぞく投資約款」 にしたがって契約（以下「自動けいぞく投資契約」といいます。）を締結します。

販売会社によっては、当該契約または規定については、同様の権利義務関係を規定する名称の異なる契約または規定を使用することがあり、この場合、当該別の名称に読み替えるものとします。

取得申込者の制限について

申込みを行う投資者は、原則として確定拠出年金法に定める加入者等の運用の指図に基づいて取得申込を行う資産管理機関および国民年金基金連合会（以下「連合会」といいます。）等に限るものとします。ただし、ファンドの設定・維持のため委託会社またはその関係会社が自己の資金をもって取得する場合はこの限りではありません。

申込証拠金

該当事項はありません。

本邦以外の地域における発行

該当事項はありません。

決算日

年1回（11月16日。休業日の場合は翌営業日。）

振替受益権について

ファンドの受益権は、社振法の規定の適用を受け、上記「（11）振替機関に関する事項」に記載の振替機関の振替業に係る業務規程等の規則にしたがって取扱われるものとします。

ファンドの分配金、償還金、換金代金は、社振法および上記「（11）振替機関に関する事項」に記載の振替機関の業務規程その他の規則にしたがって支払われます。

第二部【ファンド情報】

第1【ファンドの状況】

1【ファンドの性格】

(1)【ファンドの目的及び基本的性格】

明治安田DCトピックスプラスは、信託財産の長期的な成長を目指して「日本株式エンハンストインデックスマザーファンド」（以下「マザーファンド」ということがあります。）を主要投資対象とし、信託財産の長期的な成長を目指して運用を行います。

この信託は、信託財産に属する財産についての対抗要件に関する事項を除き、信託法（大正11年法律第62号）の適用を受けます。

当ファンドは一般社団法人投資信託協会が定める分類方法において以下の通りとなっております。

商品分類表

単位型・追加型	投資対象地域	投資対象資産（収益の源泉）
単位型	国内	株式
	海外	債券
追加型	内外	不動産投信
		その他資産 ()
		資産複合

(注) 当ファンドが該当する商品分類を網掛け表示しています。

< 商品分類表（網掛け表示部分）の定義 >

追加型

一度設定されたファンドであってもその後追加設定が行なわれ従来の信託財産とともに運用されるファンドをいいます。

国内

目論見書または投資信託約款において、組入資産による主たる投資収益が実質的に国内の資産を源泉とする旨の記載があるものをいいます。

株式

目論見書または投資信託約款において、組入資産による主たる投資収益が実質的に株式を源泉とする旨の記載があるものをいいます。

属性区分表

投資対象資産	決算頻度	投資対象地域	投資形態
株式 一般	年1回	グローバル	ファミリーファンド ファンド・オブ・ファンズ
大型株	年2回	日本	
中小型株	年4回	北米	
債券 一般	年6回	欧州	
公債	(隔月)	アジア	
社債	年12回	オセアニア	
その他債券	(毎月)	中南米	
クレジット属性 ()	日々	アフリカ	
不動産投信	その他	中近東 (中東)	
その他資産 (投資信託証券 (株式 一般))	()	エマージング	
資産複合 () 資産配分固定型 資産配分変更型			

(注) 当ファンドが該当する属性区分を網掛け表示しています。

< 属性区分表（網掛け表示部分）の定義 >

その他資産（投資信託証券（株式 一般））

目論見書または投資信託約款において、投資信託証券（投資形態がファミリーファンドまたはファンド・オブ・ファンズのものをいいます。）を通じて主として株式のうち大型株、中小型株属性にあてはまらない全てのものに投資する旨の記載があるものをいいます。

年1回

目論見書または投資信託約款において、年1回決算する旨の記載があるものをいいます。

日本

目論見書または投資信託約款において、組入資産による投資収益が日本の資産を源泉とする旨の記載があるものをいいます。

ファミリーファンド

目論見書または投資信託約款において、親投資信託（ファンド・オブ・ファンズにのみ投資されるものを除く。）を投資対象として投資するものをいいます。

(注) 上記各表のうち網掛け表示のない商品分類および属性区分の定義については、一般社団法人投資信託協会のホームページ（アドレス：<https://www.toushin.or.jp/>）で閲覧が可能です。

信託金の限度額： 上限 5,000億円

委託会社は、受託会社と合意のうえ、当該限度額を変更することができます。

ファンドの特色

ベンチマークを東証株価指数（TOPIX）として運用を行います。

ベンチマークとの乖離を一定限度内に抑制しつつ、中長期的に安定した超過リターンの獲得を目指して運用を行います。

1. TOPIXの指数値及びTOPIXの商標は、株式会社東京証券取引所（以下（株）東京証券取引所という。）の知的財産であり、株価指数の算出、指数値の公表、利用などTOPIXに関するすべての権利及びTOPIXの商標に関するすべての権利は（株）東京証券取引所が有する。
2. （株）東京証券取引所は、TOPIXの指数値の算出若しくは公表の方法の変更、TOPIXの指数値の算出若しくは公表の停止又はTOPIXの商標の変更若しくは使用の停止を行うことができる。
3. （株）東京証券取引所は、TOPIXの商標の使用もしくはTOPIXの指数の引用に関して得られる結果について、何ら保証、言及をするものではない。
4. （株）東京証券取引所は、TOPIXの指数値及びそこに含まれるデータの正確性、完全性を保証するものではない。また（株）東京証券取引所は、TOPIXの指数値の算出又は公表の誤謬、遅延又は中断に対し、責任を負わない。
5. 本ファンドは、TOPIXの指数値に連動した投資成果を目標として運用するものではなく、本ファンドの基準価額とTOPIXの指数値が著しく乖離することがある。
6. 本ファンドは、（株）東京証券取引所により提供、保証又は販売されるものではない。
7. （株）東京証券取引所は、本件ファンドの購入者又は公衆に対し、本件ファンドの説明、投資のアドバイスをする義務を持たない。
8. （株）東京証券取引所は、当社又は本ファンドの購入者のニーズを、TOPIXの指数値を算出する銘柄構成、計算に考慮するものではない。
9. 以上の項目に限らず、（株）東京証券取引所は本ファンドの発行又は売買に起因するいかなる損害に対しても、責任を有しない。

独自の株式魅力度ランキング等、エンハンストインデックス運用 1 に適したクオンツ手法 2（株式ランキングモデル）を用いて、ポートフォリオを構築します。

- 1 エンハンストインデックス運用のエンハンストとは、魅力や能力などが「高められた」「強化された」という意味です。当ファンドの運用手法が、クオンツ手法によってベンチマークと相対的に高い連動性を保ちながら、これに加えてベンチマークを上回る収益の獲得を目指すアクティブ運用の魅力も備わっているものである、ということを示しております。
- 2 クオンツ手法とは、マーケットや個別銘柄の価格変動に影響を与える要素（ファクターといえます。）を分解・解析した上で数値化し、計量分析によってポートフォリオ（ファンドの組入銘柄群）を構築する手法です。運用にあたっては、その結果に忠実に従って運用します。

（２）【ファンドの沿革】

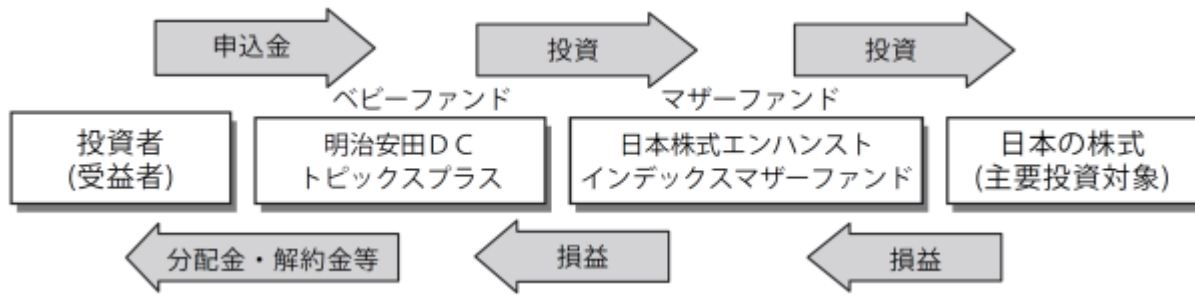
2006年2月8日	信託契約締結、信託財産の設定、運用開始
2007年10月1日	投資対象である日本株式エンハンストインデックスマザーファンドについて投資顧問会社のDSI インターナショナル マネジメント インクとの投資一任契約を解除
2010年10月1日	ファンドの委託会社としての業務を安田投信投資顧問株式会社から明治安田アセットマネジメント株式会社に承継 「DC安田トピックスプラス」から「明治安田DCトピックスプラス」へファンド名変更

当ファンドのマザーファンドである「日本株式エンハンストインデックスマザーファンド」については、2005年11月25日に信託契約が委託会社と受託会社の間で締結されています。

（３）【ファンドの仕組み】

ファンドの仕組み

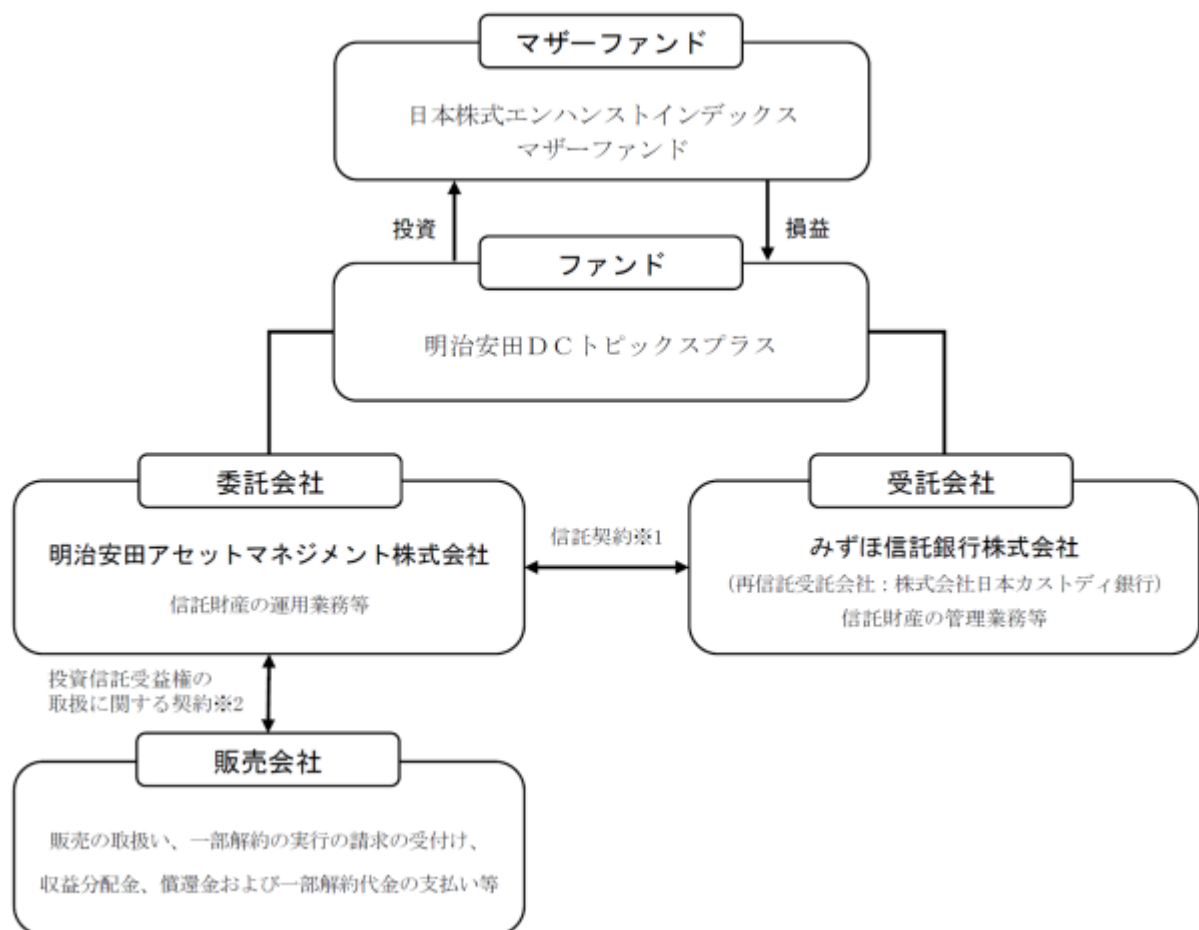
当ファンドは、ファミリーファンド方式で運用を行います。ファミリーファンド方式とは、お客さまからご投資いただいた資金をベビーファンドとしてまとめ、その資金を主としてマザーファンドに投資することにより、実質的な運用をマザーファンドで行う仕組みです。



損益はすべて投資者である受益者に帰属します。

委託会社等及びファンドの関係法人

1. 委託会社（委託者）：明治安田アセットマネジメント株式会社
信託財産の運用指図、投資信託説明書（目論見書）及び運用報告書の作成等を行います。
2. 受託会社（受託者）：みずほ信託銀行株式会社
信託財産の保管・管理業務等を行います。
（受託者は信託事務の一部につき株式会社日本カストディ銀行に委託することがあります。）
3. 販売会社
募集・販売の取扱い、一部解約実行の請求の受付け、収益分配金、償還金等の支払い、運用報告書の交付等を行います。



1 信託契約

委託会社と受託会社との間において、「信託契約（信託約款）」を締結しており、委託会社及び受託会社の業務、受益者の権利、投資信託財産の運用・評価・管理、収益の分配、信託期間、償還等を規定しています。

2 投資信託受益権の取扱いに関する契約

委託会社と販売会社との間において、「投資信託受益権の取扱いに関する契約」を締結しており、販売会社が行う募集・販売等の取扱い、収益分配金及び償還金の支払い、買取り及び解約の取扱い等を規定しています。

委託会社等の概況

1. 資本金の額（本書提出日現在）10億円

2. 委託会社の沿革

1986年11月： コスモ投信株式会社設立

1998年10月： ディーアンドシーキャピタルマネージメント株式会社と合併、商号を「コスモ投信投資顧問株式会社」に変更

2000年2月： 商号を「明治ドレスナー投信株式会社」に変更

2000年7月： 明治ドレスナー・アセットマネジメント株式会社と合併、商号を「明治ドレスナー・アセットマネジメント株式会社」に変更

2009年4月： 商号を「MDAMアセットマネジメント株式会社」に変更

2010年10月： 安田投信投資顧問株式会社と合併、商号を「明治安田アセットマネジメント株式会社」に変更

3. 大株主の状況（本書提出日現在）

氏名又は名称	住 所	所有 株式数	発行済株式総数 に対する所有 株式数の割合
明治安田生命保険相互会社	東京都千代田区丸の内二丁目1番1号	17,539株	92.86%
アリアンツ・グローバル・ インベスターズ ゲー・ エム・ベー・ハー	ドイツ, 60323 フランクフルト・ アム・マイン, ボッケンハイマー・ ラントシュトラッセ 42-44	1,261株	6.68%
富国生命保険相互会社	東京都千代田区内幸町2-2-2	87株	0.46%

2【投資方針】

(1)【投資方針】

基本方針

この投資信託は、我が国の株式を主要投資対象とし、信託財産の長期的な成長を目指して運用を行います。

運用方法

1. 投資対象

我が国の株式を主要投資対象とする「日本株式エンハンスインデックスマザーファンド」の受益証券（以下「マザーファンド受益証券」といいます。）を主要投資対象とします。なお、当該株式に直接投資する場合があります。

2. 投資態度

- a. 主としてマザーファンド受益証券に投資し、ベンチマークとの乖離を一定限度内に抑制しつつ、中長期的に安定した超過リターンの獲得を目指して運用を行います。
- b. ベンチマークをTOPIX（東証株価指数）として運用を行います。
- c. マザーファンド受益証券の組入比率は原則として高位を維持します。ただし、市況動向等によっては、適宜変更を行う場合があります。
- d. ファンドの設定時、資金動向や市況動向等によっては、上記の運用と異なることがあります。

マザーファンドの投資方針

基本方針

この投資信託は、我が国の株式を主要投資対象とし、信託財産の長期的な成長を目指して運用を行います。

運用方法

1. 投資対象

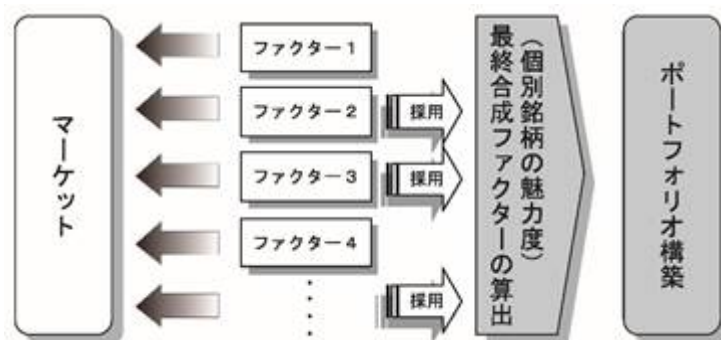
我が国の株式を主要投資対象とします。

2. 投資態度

- a. 我が国の株式を主要投資対象とし、ベンチマークのTOPIXに対して、アクティブリスクを絞りつつ、中長期的に安定した超過リターンの獲得を目指して運用を行います。
- b. エンハンスインデックス手法である株式ランキングモデルによって、ポートフォリオ構築します。
- c. ファンドの設定時、資金動向や市況動向等によっては、上記の運用と異なる場合があります。

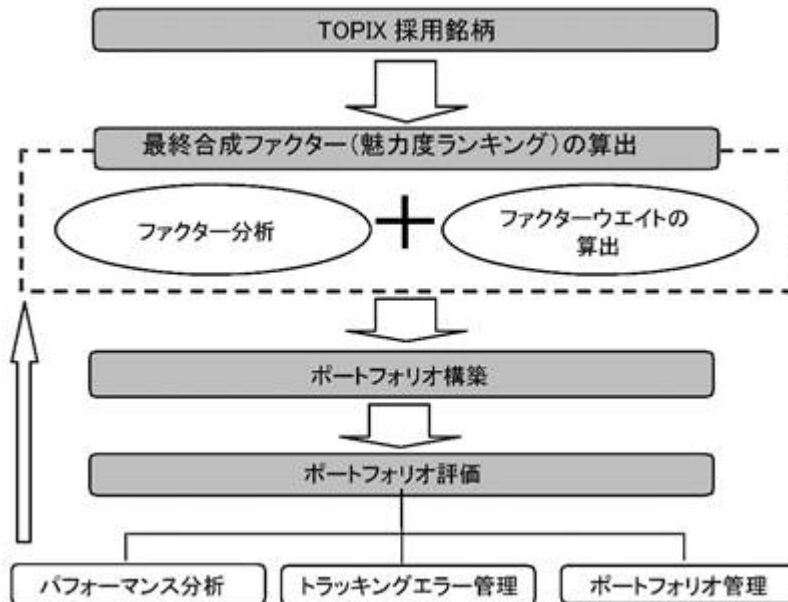
3. 運用プロセス

TOPIX採用銘柄を対象とした株式魅力度ランキング等のクオンツ手法を用いて、ポートフォリオを構築します。



投資対象および投資制限は、原則として「明治安田DCトピックスプラス」と実質的に同様です。

4. 運用手法



- a. 次の2つの過程により最終合成ファクター（個別銘柄の魅力度ランキング）を算出し、ポートフォリオを構築します。
 - (a) モデルが採用するファクターに対し、TOPIXに採用されている銘柄のファクター値を作成します。
 - (b) ファクター間の組合せウエイトを統計学的手法によって算出し、最終合成ファクターを作成します。
- b. 各ファクター値の更新、およびウエイトの見直しを原則月に一回行い、マーケット環境に適合した運用を行います。
- c. 個別銘柄ならびに各セクターのウエイトは、TOPIXのウエイトから大きく逸脱させることのないように管理し、トラッキングエラーの発生を低位に抑制します。

運用手法等は、本書提出日現在のものであり、今後変更となることがあります。

（２）【投資対象】

投資の対象とする資産の種類

当ファンドにおいて投資の対象とする資産の種類は、次に掲げるものとします。

1. 次に掲げる特定資産（「特定資産」とは、投資信託及び投資法人に関する法律第2条第1項で定めるものをいいます。以下同じ。）
 - イ．有価証券
 - ロ．デリバティブ取引に係る権利（金融商品取引法第2条第20項に規定するものをいい、約款に定める取引に限りません。）
 - ハ．金銭債権
 - ニ．約束手形
2. 次に掲げる特定資産以外の資産
 - イ．為替手形

委託会社は、信託金を、主として明治安田アセットマネジメント株式会社を委託会社とし、みずほ信託銀行株式会社を受託会社として締結されたマザーファンドの受益証券および次の有価証券（金融商品取引法第2条第2項の規定により有価証券とみなされる同項各号に掲げる権利を除きます。）に投資することを指図します。

1. 株券または新株引受権証券
2. 国債証券
3. 地方債証券
4. 特別の法律により法人の発行する債券
5. 社債券（新株引受権証券と社債券とが一体となった新株引受権付社債券（以下「分離型新株引受権付社債券」といいます。）の新株引受権証券を除きます。）
6. 資産の流動化に関する法律に規定する特定社債券（金融商品取引法第2条第1項第4号で定めるものをいいます。）
7. 特別の法律により設立された法人の発行する出資証券（金融商品取引法第2条第1項第6号で定めるものをいいます。）
8. 協同組織金融機関に係る優先出資証券（金融商品取引法第2条第1項第7号で定めるものをいいます。）
9. 資産の流動化に関する法律に規定する優先出資証券（金融商品取引法第2条第1項第8号で定めるものをいいます。）
10. コマーシャル・ペーパー
11. 新株引受権証券（分離型新株引受権付社債券の新株引受権証券を含みます。以下同じ。）および新株予約権証券
12. 外国または外国の者の発行する証券または証書で、前1. から11. の証券または証書の性質を有するもの
13. 投資信託または外国投資信託の受益証券（金融商品取引法第2条第1項第10号で定めるものをいいます。）
14. 投資証券もしくは投資法人債券または外国投資証券（金融商品取引法第2条第1項第11号で定めるものをいいます。）
15. 外国貸付債権信託受益証券（金融商品取引法第2条第1項第18号で定めるものをいいます。）
16. オプションを表示する証券または証書（金融商品取引法第2条第1項第19号で定めるものをいい、有価証券に係るものに限りません。）
17. 預託証券（金融商品取引法第2条第1項第20号で定めるものをいいます。）
18. 外国法人が発行する譲渡性預金証券
19. 指定金銭信託の受益証券（金融商品取引法第2条第1項第14号で定める受益証券発行信託の受益証券に限りません。）
20. 抵当証券（金融商品取引法第2条第1項第16号で定めるものをいいます。）
21. 貸付債権信託受益権であって金融商品取引法第2条第1項第14号で定める受益証券発行信託の受益証券に表示されるべきもの
22. 外国の者に対する権利で前21. の有価証券の性質を有するもの

なお、1. の証券または証書、12. ならびに17. の証券または証書のうち1. の証券または証書の性質を有するものを以下「株式」といい、2. から6. までの証券ならびに12. ならびに17. の証券または証書のうち2. から6. までの証券の性質を有するものおよび14. で記載する証券のうち投資法人債券を以下「公社債」といい、13. および14. （投資法人債券を除きます。）の証券を以下「投資信託証券」といいます。

委託会社は、信託金を、前 に掲げる有価証券のほか、次に掲げる金融商品（金融商品取引法第2条第2項の規定により有価証券とみなされる同項各号に掲げる権利を含みます。）により運用することを指図することができます。

1. 預金
2. 指定金銭信託（金融商品取引法第2条第1項第14号に規定する受益証券発行信託を除きます。）
3. コール・ローン
4. 手形割引市場において売買される手形
5. 貸付債権信託受益権であって金融商品取引法第2条第2項第1号で定めるもの
6. 外国の者に対する権利で前5.の権利の性質を有するもの

前 の規定にかかわらず、この信託の設定、解約、償還、投資環境の変動等への対応等、委託会社が運用上必要と認めるときには、委託会社は、信託金を、前 に掲げる金融商品により運用することの指図ができます。

（３）【運用体制】

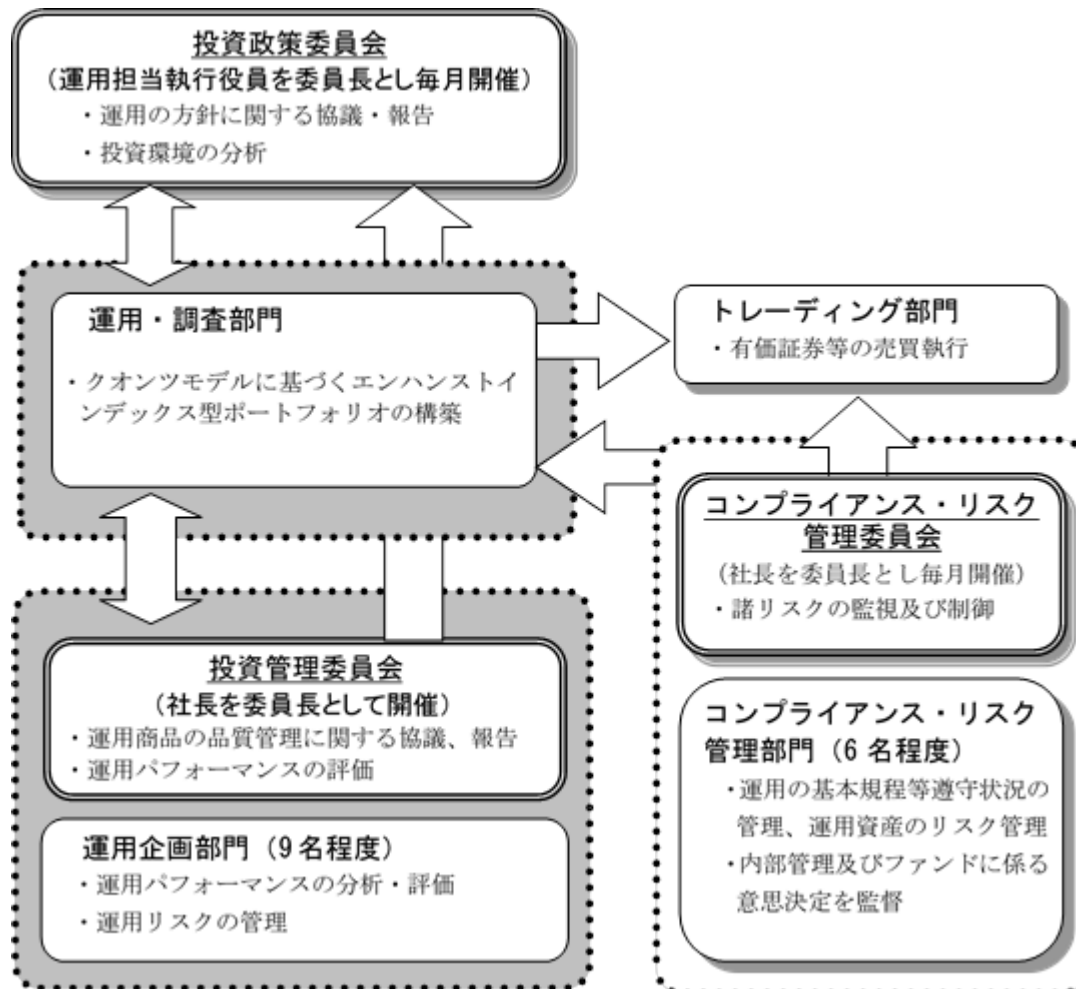
当ファンドの運用体制は以下の通りです。

投資政策委員会にて、マクロ経済環境・市況環境に関する分析、資産配分・資産毎の運用戦略に関する検討を行います。

ファンドの運用担当者は、投資政策委員会における分析・検討等を踏まえて運用計画を策定し、運用計画に基づき、有価証券等の売買をトレーディング部門に指図します。

ファンドに関する運用の基本規程等の遵守状況の管理、運用資産のリスク管理は、運用部門から独立したコンプライアンス・リスク管理部、運用企画部が中心となって行います。

投資管理委員会にて、ファンドの運用パフォーマンスの評価等を行い、これを運用部門にフィードバックすることにより、より精度の高い運用体制を維持するよう努めています。



- ・ファンド運用に関する社内規程として、「投資一任契約および信託財産の運用業務に関する基本規程」及び基本規程に付随する細則等の取扱い基準を設けております。
- ・ファンドの関係法人に対する管理は、管理関連部門において適正に管理しております。

ファンドの運用体制等は、本書提出日現在のものであり、今後変更となることがあります。

また、委託会社のホームページ (<https://www.myam.co.jp/>) の会社案内から、運用体制に関する情報がご覧いただけます。

< 受託会社に対する管理体制 >

当社では、受託会社または受託会社の再信託先に対しては、日々の純資産照合、月次の勘定残高照合などを行っています。また、受託業務の内部統制の有効性についての監査人による報告書を、受託会社より受け取っております。

（４）【分配方針】

年１回（毎年11月16日。休業日の場合は翌営業日）決算を行い、原則として以下の方針に基づいて収益の分配を行います。

1. 分配対象額の範囲は、諸経費等控除後の利子・配当収入と売買益（評価益を含みます。）等の全額とします。

2. 収益分配金額は、委託会社が基準価額水準、市況動向等を勘案して決定します。ただし、分配対象額が少額の場合には分配を行わないこともあります。
3. 収益分配にあてず信託財産内に留保した利益については、運用の基本方針に基づき、元本部分と同一の運用を行います。

収益分配金の再投資

収益分配金は、原則として自動的に再投資されます。委託会社は、原則として毎計算期間終了日の翌営業日に収益分配金を販売会社に交付します。この場合、販売会社は、受益者と別に定める契約に基づき受益者に遅滞なく収益分配金の再投資に係る受益権の売却を行います。なお、販売会社による自己設定に係る収益分配金は、再投資は行われずに販売会社に支払われます。

将来の収益分配金の支払いおよびその金額について示唆・保証するものではありません。

分配金は、決算日において振替機関等の振替口座簿に記載または記録されている受益者(当該収益分配金に係る決算日以前において一部解約が行なわれた受益権に係る受益者を除きます。また、当該収益分配金に係る決算日以前に設定された受益権で取得申込代金支払前のため販売会社の名義で記載または記録されている受益権については原則として取得申込者とし、)に、原則として決算日から起算して5営業日までにお支払いを開始します。なお、時効前の収益分配金に係る収益分配金交付票は、なおその効力を有するものとし、その収益分配金交付票と引き換えに受益者にお支払いします。「分配金再投資コース」をお申込みの場合は、分配金は税引き後無手数料で再投資されますが、再投資により増加した受益権は、振替口座簿に記載または記録されます。

(5)【投資制限】

投資信託約款に基づく投資制限

株式への投資制限

株式への実質投資割合には制限を設けません。

信用リスク集中回避のための投資制限

一般社団法人投資信託協会規則に定める一の者に対する株式等エクスポージャー、債券等エクスポージャーおよびデリバティブ等エクスポージャーの信託財産の純資産総額に対する比率は、原則として、それぞれ100分の10、合計で100分の20を超えないものとし、当該比率を超えることとなった場合には、委託会社は、一般社団法人投資信託協会規則に従い当該比率以内となるよう調整を行なうこととします。

投資する株式等の範囲

1. 委託会社が投資することを指図する株式、新株引受権証券および新株予約権証券は、金融商品取引所(金融商品取引法第2条第16項に規定する金融商品取引所および金融商品取引法第2条第8項第3号口に規定する外国金融商品市場を「取引所」という場合があり、取引所のうち、有価証券の売買または金融商品取引法第28条第8項第3号もしくは同項第5号の取引を行なう市場および当該市場を開設するものを「証券取引所」という場合があります。以下同じ。)に上場されている株式の発行会社の発行するもの、金融商品取引所に準ずる市場において取引されている株式の発行会社の発行するものとし、ただし、株主割当または社債権者割当により取得する株式、新株引受権証券および新株予約権証券についてはこの限りではありません。
2. 前1.の規定にかかわらず、上場予定の株式、新株引受権証券および新株予約権証券で目論見書等において上場されることが確認できるものについては、委託会社が投資することを指図することができるものとし、

新株引受権証券および新株予約権証券への投資制限

委託会社は、取得時において信託財産に属する新株引受権証券および新株予約権証券の時価総額とマザーファンドの信託財産に属する新株引受権証券および新株予約権証券の時価総額のうち信託財産に属するとみなした額との合計額が、信託財産の純資産総額の100分の20を超えることとなる投資の指図を行いません。

投資信託証券への投資制限

委託会社は、信託財産に属する投資信託証券(マザーファンドを除きます。)の時価総額とマザーファンドの信託財産に属する投資信託証券の時価総額のうち信託財産に属するとみなした額との合計額が、信託財産の純資産総額の100分の5を超えることとなる投資の指図をしません。

同一銘柄の株式等への投資制限

1. 委託会社は、信託財産に属する同一銘柄の株式の時価総額とマザーファンドの信託財産に属する当該同一銘柄の株式の時価総額のうち信託財産に属するとみなした額との合計額が、信託財産の純資産総額の100分の10を超える投資の指図をしません。
2. 委託会社は、信託財産に属する同一銘柄の新株引受権証券および新株予約権証券の時価総額とマザーファンドの信託財産に属する当該同一銘柄の新株引受権証券および新株予約権証券の時価総額のうち信託財産に属するとみなした額との合計額が、信託財産の純資産総額の100分の5を超える投資の指図をしません。

信用取引の指図範囲

1. 委託会社は、信託財産の効率的な運用に資するため、信用取引により株券を売付けることの指図をすることが出来ます。なお、当該売付けの決済については、株券の引渡しまたは買戻しにより行うことの指図をすることが出来るものとします。
2. 前1. の信用取引の指図は、次に掲げる有価証券の発行会社の発行する株券について行うことが出来るものとし、かつ次に掲げる株券数の合計数を超えないものとします。
 - a. 信託財産に属する株券および新株引受権証券の権利行使により取得する株券
 - b. 株式分割により取得する株券
 - c. 有償増資により取得する株券
 - d. 売出により取得する株券
 - e. 信託財産に属する新株引受権証券および新株引受権付社債券の新株引受権行使、または信託財産に属する新株予約権証券および新株予約権付社債券の新株予約権（前4. に定めるものを除きます。）の行使により取得可能な株券

先物取引等の運用指図・目的

1. 委託会社は、信託財産の効率的な運用に資するため、ならびに価格変動リスクを回避するため、わが国の金融商品取引所における有価証券先物取引（金融商品取引法第28条第8項第3号イに掲げるものをいいます。）、有価証券指数等先物取引（金融商品取引法第28条第8項第3号ロに掲げるものをいいます。）および有価証券オプション取引（金融商品取引法第28条第8項第3号ハに掲げるものをいいます。）ならびに外国の取引所におけるこれらの取引と類似の取引を行うことの指図をすることが出来ます。なお、選択権取引は、オプション取引に含めて取扱うものとします（以下同じ。）。
2. 委託会社は、信託財産の効率的な運用に資するため、ならびに価格変動リスクを回避するため、わが国の取引所における金利に係る先物取引およびオプション取引ならびに外国の取引所におけるこれらの取引と類似の取引を行うことの指図をすることが出来ます。

デリバティブ取引等に係る投資制限

デリバティブ取引等については、一般社団法人投資信託協会の規則に定める合理的な方法により算出した額が、信託財産の純資産総額を超えないものとします。

有価証券の貸付の指図および範囲

1. 委託会社は、信託財産の効率的な運用に資するため、信託財産に属する株式および公社債について次の範囲内で貸付の指図をすることが出来ます。
 - a. 株式の貸付は、貸付時点において、貸付株式の時価合計額が、信託財産で保有する株式の時価合計額を超えないものとします。
 - b. 公社債の貸付は、貸付時点において、貸付公社債の額面金額の合計額が、信託財産で保有する公社債の額面金額の合計額を超えないものとします。
2. 前1. に定める限度額を超えることとなった場合には、委託会社は速やかに、その超える額に相当する契約の一部の解約を指図するものとします。
3. 委託会社は、有価証券の貸付にあたって必要と認めるときは、担保の受入れの指図を行うものとします。

資金の借入れ

1. 委託会社は、信託財産の効率的な運用ならびに運用の安定性に資するため、一部解約に伴う支払資金の手当て（一部解約に伴う支払資金の手当てのために借入れた資金の返済を含みます。）を目的として、または再投資に係る収益分配金の支払資金の手当てを目的として、資金借入（コール市場を通じる場合を含みます。）の指図をすることが出来ます。なお、当該借入金をもって有価証券等の運用は行わないものとします。
2. 一部解約に伴う支払資金の手当てに係る借入期間は、受益者への解約代金支払開始日から信託財産で保有する有価証券等の売却代金の受渡日までの間または受益者への解約代金支払開始日から信託財産で保有する有価証券等の解約代金入金日までの間もしくは受益者への解約代金支払開始日から信託財産で保有する有価証券等の償還金の入金日までの期間が5営業日以内である場合の当該期間とし、資金借入額は当該有価証券等の売却代金、解約代金および有価証券等の償還金の合計額を限度とします。
3. 収益分配金の再投資に係る借入期間は信託財産から収益分配金が支弁される日からその翌営業日までとし、資金借入額は収益分配金の再投資額を限度とします。
4. 借入金の利息は信託財産中より支弁します。

外貨建資産への投資制限

外貨建資産への投資は、行いません。

法律等で規制される投資制限

委託会社は、「投資信託及び投資法人に関する法律」等関係法令を遵守し、受益者のため忠実に、また受益者に対し善良な管理者の注意をもって、投資信託財産の運用の指図その他の業務を遂行しなければなりません。関係法令に定める主なものは以下の通りです。

< 同一株式の投資制限 >

委託会社は、同一の法人の発行する株式を、その運用の指図を行う全ての委託者指図型投資信託につき、投資信託財産として有する当該株式に係る議決権の総数が、当該株式に係る議決権の総数に100分の50の率を乗じて得た数を超えることとなる場合においては、投資信託財産をもって取得することを受託会社に指図しないものとします。

< 投資運用業に関する禁止行為 >

運用財産に関し、あらかじめ委託会社が定めた合理的な方法により算出した額が運用財産の純資産額を超えることとなる場合において、デリバティブ取引を行い、または継続することを受託会社に指図しないものとします。

3【投資リスク】

(1) ファンドのリスクと留意点

明治安田DCトピックスプラスは、直接あるいはマザーファンドを通じて、国内の株式等、値動きのある証券に投資しますので、基準価額は変動します。

したがって、金融機関の預貯金と異なり投資元本は保証されず、元本を割り込むおそれがあります。また、ファンドの信託財産に生じた利益および損失は、すべて受益者に帰属します。

なお、ファンドが有する主なリスクは、以下の通りです。

値動きの主な要因

1. 株価変動リスク

株式の価格は、政治・経済情勢、金融情勢・金利変動等および発行体の企業の事業活動や財務状況等の影響を受けて変動します。保有する株式価格の下落は、ファンドの基準価額を下げる要因となります。

2. 信用リスク

投資している有価証券等の発行体において、利払いや償還金の支払い遅延等の債務不履行が起こる可能性があります。

また、有価証券への投資等ファンドに関する取引において、取引の相手方の業績悪化や倒産等による契約不履行が起こる可能性があります。

基準価額の変動要因は上記に限定されるものではありません。

その他の留意点

有価証券を売買しようとする際、需要または供給が少ない場合、希望する時期・価格・数量による売買ができなくなることがあります。

当ファンドは、ファミリーファンド方式で運用を行います。ファミリーファンド方式には運用の効率性等の利点がありますが、マザーファンドにおいて他のベビーファンドの追加設定・解約等に伴う売買等を行う場合には、当ファンドの基準価額は影響を受けることがあります。

資金動向、市況動向等によっては、投資方針に沿う運用ができない場合があります。

収益分配は、計算期間中に発生した運用収益（経費控除後の配当等収益および売買益（評価益を含みます。））を超えて行われる場合があるため、分配水準は必ずしも当該計算期間中の収益率を示すものではありません。

投資者の個別元本（追加型投資信託を保有する投資者毎の取得元本）の状況により、分配金額の全部または一部が、実質的に元本の一部払戻しに相当する場合があります。

分配金は純資産から支払われるため、分配金支払いに伴う純資産の減少により基準価額が下落する要因となります。当該計算期間中の運用収益を超える分配を行う場合、当期決算日の基準価額は前期決算日の基準価額と比べ下落することとなります。

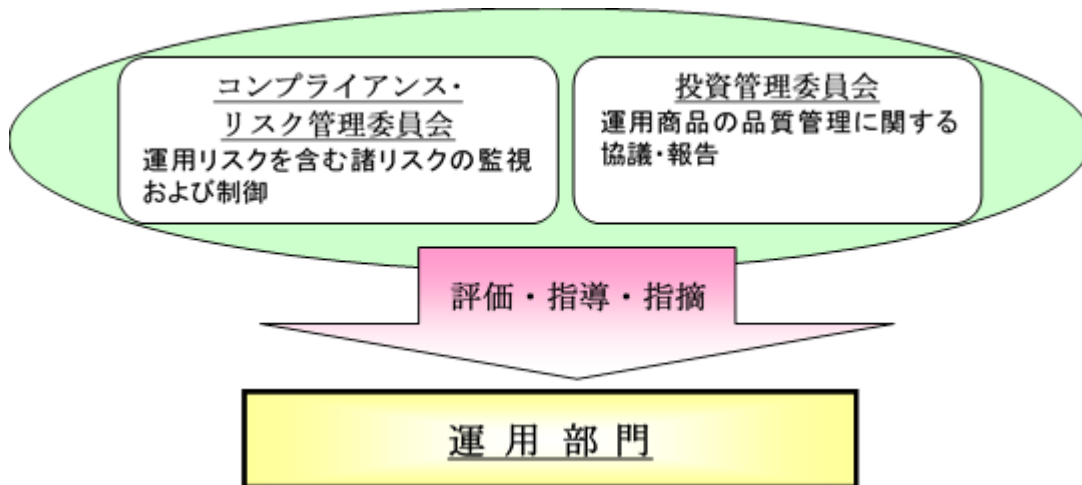
当ファンドのお取引に関しては、金融商品取引法第37条の6の規定（いわゆるクーリング・オフ）の適用はありません。

（２）リスクに対する管理体制

ファンドの運用にあたっては、社内規程や運用計画に基づき、運用部門が運用プロセスの中でリスクコントロールを行います。また、運用部門から独立した部署により諸リスクの状況が確認され、各種委員会等において協議・報告される体制となっています。

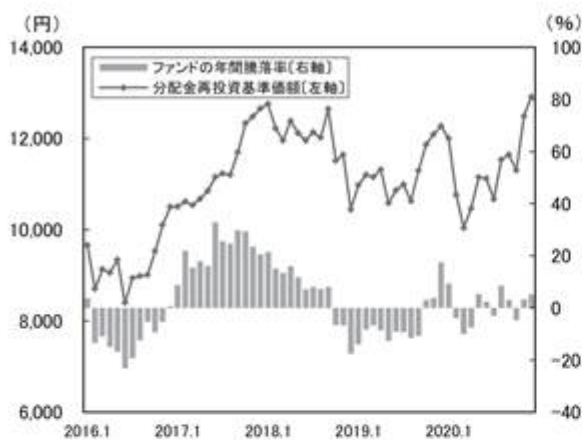
コンプライアンス・リスク管理委員会は、法令諸規則・社内規程等の遵守状況、運用資産のリスク管理状況等を把握・管理し、必要に応じて指導・指摘を行います。

投資管理委員会は、運用パフォーマンスの評価・分析、トレーディング分析、運用スタイル・運用方針との整合性、投資信託財産の運用リスク等を把握・管理し、必要に応じて指導・指摘を行います。



ファンドのリスク管理体制等は、本書提出日現在のものであり、今後変更となる場合があります。

(3) 参考情報

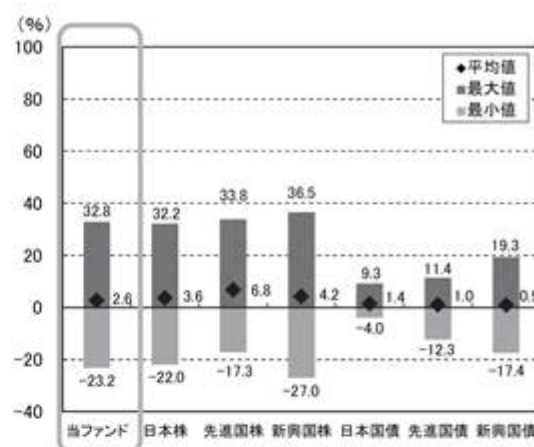
当ファンドの年間騰落率および
分配金再投資基準価額の推移

※グラフは、ファンドの5年間の各月末における分配金再投資基準価額（税引前の分配金を再投資したものとして算出しており、実際の基準価額と異なる場合があります。以下同じ。）および各月末における直近1年間の騰落率を表示しています。

※年間騰落率のデータは、各月末の分配金再投資基準価額をもとに計算しており、実際の基準価額に基づいて計算した年間騰落率とは異なる場合があります。

当ファンドと他の代表的な
資産クラスとの騰落率の比較

対象期間：2016年1月～2020年12月



※グラフは、ファンドと他の代表的な資産クラスを定量的に比較できるように、5年間の各月末における直近1年間の騰落率データ（60個）を用いて、平均、最大、最小を表示したものです。

※ファンドの年間騰落率のデータは、各月末の分配金再投資基準価額（税引前の分配金を再投資したものとして算出）をもとに計算しており、実際の基準価額に基づいて計算した年間騰落率とは異なる場合があります。

※すべての資産クラスが、当ファンドの投資対象とは限りません。

<各資産クラスの指数について>

資産クラス	指数名称	権利者
日本株	東証株価指数（TOPIX）（配当込み）	株式会社東京証券取引所
先進国株	MSCI-KOKUSAI（配当込み・円換算ベース）	MSCI Inc.
新興国株	MSCI エマージング・マーケット・インデックス（配当込み・円換算ベース）	MSCI Inc.
日本国債	NOMURA-BPI（国債）	野村證券株式会社
先進国債	FTSE世界国債インデックス（除く日本、ヘッジなし・円ベース）	FTSE Fixed Income LLC
新興国債	JP モルガン GBI-EM グローバル・ダイバーシファイド（円ベース）	J.P.Morgan Securities LLC

（注）海外指数は、対円での為替ヘッジなしによる投資を想定して、各月末の指数値を円換算または円ベースとしています。

※各指数に関する著作権等の知的財産権、その他一切の権利は、上記に記載の各権利者に帰属します。

また、各権利者は、当ファンドの運用成果等に関し一切責任を負いません。

< 代表的な資産クラスの指数について >

東証株価指数（TOPIX）は、東京証券取引所 市場第一部（以下、東証市場第一部ということがあります。）の時価総額の動きをあらわす株価指数であり、株式会社東京証券取引所（以下「東京証券取引所」といいます。）が算出、公表を行っています。東証市場第一部に上場しているすべての銘柄を計算の対象としていますので、日本の株式市場のほぼ全体の資産価値の動きを表しています。

東証株価指数（TOPIX）は東京証券取引所の知的財産であり、株価指数の算出、指数値の公表、利用などTOPIXに関する全ての権利およびTOPIXの商標に関する全ての権利は東京証券取引所が有します。東京証券取引所はTOPIXの指数値の算出若しくは公表の方法の変更、TOPIXの指数値の算出若しくは公表の停止またはTOPIXの商標の変更若しくは使用の停止を行うことができます。東京証券取引所はTOPIXの商標の使用若しくはTOPIXの指数の利用に関して得られる結果について何ら保証、言及をするものではありません。

MSCI-KOKUSAIは、MSCI Inc.が算出する日本を除く世界主要国の株式市場を捉える指数として広く認知されているものであり、MSCI-KOKUSAI 指数に関する著作権等の知的財産権、その他一切の権利はMSCI Inc.に帰属します。MSCI Inc.は当ファンドの運用成果等に関し一切責任はありません。

MSCIエマージング・マーケット・インデックスは、MSCI Inc.が算出する新興国の株価の動きを表す代表的な指数であり、MSCI エマージング・マーケット・インデックスに関する著作権等の知的財産権、その他一切の権利はMSCI Inc.に帰属します。MSCI Inc.は当ファンドの運用成果等に関し一切責任はありません。

NOMURA - BPI（国債）は、日本国債の市場全体の動向を表す、野村證券株式会社によって計算、公表されている投資収益指数で、野村證券株式会社の知的財産です。野村證券株式会社は、当ファンドの運用成果等に関し一切責任はありません。

FTSE世界国債インデックスは、FTSE Fixed Income LLCにより運営され、世界主要国の国債の総合収益率を各市場の時価総額で加重平均した債券インデックスです。このインデックスのデータは、情報提供のみを目的としており、FTSE Fixed Income LLCは、当該データの正確性および完全性を保証せず、またデータの誤謬、脱漏または遅延につき何ら責任を負いません。このインデックスに対する著作権等の知的財産その他一切の権利はFTSE Fixed Income LLCに帰属します。

JPモルガンGBI-EMグローバル・ダイバーシファイド（JPモルガン・ガバメント・ボンド・インデックス・エマージング・マーケット・グローバル・ダイバーシファイド）は、J.P.Morgan Securities LLC（JPモルガン）が公表している、エマージング諸国の国債を中心とした債券市場の合成パフォーマンスを表す指数として広く認知されているものであり、JPモルガンの知的財産です。JPモルガンは当ファンドの運用成果等に関し一切責任はありません。

4【手数料等及び税金】**(1)【申込手数料】**

かかりません。

自動けいぞく投資契約に基づき、収益分配金を再投資する場合も、手数料はかかりません。

(2)【換金（解約）手数料】

解約手数料および信託財産留保額はありません。

(3)【信託報酬等】

ファンドの純資産総額に対し、年0.715%（税抜0.65%）の率を乗じて得た額がファンドの計算期間を通じて毎日計上され、ファンドの日々の基準価額に反映されます。なお、毎計算期間の最初の6ヵ月終了日（該当日が休業日の場合は翌営業日）および毎計算期末または信託終了のとき、信託財産中から支払われます。委託会社、販売会社、受託会社間の配分については、次の通りとします。

<内訳>

配分	料率（年率）
委託会社	0.418%（税抜0.38%）
販売会社	0.231%（税抜0.21%）
受託会社	0.066%（税抜0.06%）
合計	0.715%（税抜0.65%）

<内容>

支払い先	役務の内容
委託会社	ファンドの運用、基準価額の算出、法定書類（目論見書、運用報告書、有価証券報告書・届出書等）の作成・印刷・交付および届出等にかかる費用の対価
販売会社	購入後の情報提供、運用報告書等各種書類の送付、口座内でのファンドの管理等の対価
受託会社	ファンド財産の管理、委託会社からの指図の実行等の対価
合計	運用管理費用（信託報酬）＝運用期間中の日々の基準価額×信託報酬率

販売会社への配分については、委託会社が委託者報酬として信託財産から一旦收受した後、販売会社が行う業務に対する代行手数料として販売会社に支払われます。

（４）【その他の手数料等】

ファンドは以下の費用も負担します。

信託財産にかかる費用（監査費用）として監査法人に年0.0044%（税抜0.004%）を支払う他、有価証券の売買の際に売買仲介人に支払う売買委託手数料、先物・オプション取引等に要する費用、その他信託財産事務の処理に要する費用等がある場合には、信託財産から支弁します。

信託財産に関する租税、受託会社の立替えた立替金の利息ならびに資金の借入れを行った際の当該借入金の利息等がある場合には、その実費を信託財産から支弁します。

その他の費用については、運用状況等により変動するものであり、事前に料率、上限額等を表示することができません。また、監査費用は監査法人によって見直され、変更される場合があります。

当該手数料等の合計額については、投資者の皆さまの保有期間等に応じて異なりますので、表示することができません。

（５）【課税上の取扱い】

当ファンドは、確定拠出年金法に基づく確定拠出年金制度専用ファンドです。

受益者が確定拠出年金法に規定する資産管理機関および連合会等の場合は、所得税および地方税はかかりません。なお、確定拠出年金制度の加入者については、確定拠出年金の積立金の運用に係る税制が適用されます。

上記以外の場合における受益者（法人）の課税上の取扱いは、以下の通りです。

法人の受益者が支払いを受ける収益分配金のうち課税扱いとなる普通分配金ならびに一部解約時および償還時の個別元本超過額については、以下の税率で源泉徴収されます。なお、地方税の源泉徴収はありません。

税率
15.315%（所得税のみ）

上記は2020年12月末現在のものですので、税法が改正された場合等には、上記の内容が変更されることがあります。税金の取扱いの詳細につきましては、税務専門家等にご確認されることをお勧めいたします。

受益者が確定拠出年金法に規定する資産管理機関および国民年金基金連合会等の場合は、所得税および地方税がかかりません。

5【運用状況】

以下は2020年12月30日現在の運用状況です。

投資比率とは、ファンドの純資産総額に対する当該資産の時価比率をいいます。

投資比率の合計は四捨五入の関係で合わない場合があります。

マザーファンドの運用状況は当ファンドの後に記載されています。

(1)【投資状況】

資産の種類	国/地域	時価合計(円)	投資比率(%)
親投資信託受益証券	日本	388,540,785	99.50
現金・預金・その他の資産(負債控除後)		1,960,527	0.50
合計(純資産総額)		390,501,312	100.00

(2)【投資資産】**【投資有価証券の主要銘柄】****イ. 評価額上位銘柄明細**

順位	国/地域	種類	銘柄名	数量又は 額面総額	帳簿価額 単価 (円)	帳簿価額 金額 (円)	評価額 単価 (円)	評価額 金額 (円)	投資 比率 (%)
1	日本	親投資信託 受益証券	日本株式エンハンス マザーファンド	240,270,104	1.5486	372,084,569	1.6171	388,540,785	99.50

ロ. 種類別投資比率

種類	投資比率(%)
親投資信託受益証券	99.50
合計	99.50

【投資不動産物件】

該当事項はありません。

【その他投資資産の主要なもの】

該当事項はありません。

(3) 【運用実績】
【純資産の推移】

期別	純資産総額（円）		1万口当たり純資産額（円）	
	（分配落）	（分配付）	（分配落）	（分配付）
第6期計算期間末（2011年11月16日）	59,326,023	59,326,023	4,656	4,656
第7期計算期間末（2012年11月16日）	77,852,380	77,852,380	4,856	4,856
第8期計算期間末（2013年11月18日）	153,016,358	153,016,358	8,097	8,097
第9期計算期間末（2014年11月17日）	194,749,678	194,749,678	9,023	9,023
第10期計算期間末（2015年11月16日）	262,216,018	262,216,018	10,594	10,594
第11期計算期間末（2016年11月16日）	238,937,687	238,937,687	9,759	9,759
第12期計算期間末（2017年11月16日）	338,361,931	338,361,931	12,303	12,303
第13期計算期間末（2018年11月16日）	323,860,879	323,860,879	11,394	11,394
第14期計算期間末（2019年11月18日）	334,120,065	334,120,065	12,093	12,093
第15期計算期間末（2020年11月16日）	349,283,957	349,283,957	12,348	12,348
2019年12月末日	332,813,628		12,272	
2020年 1月末日	323,654,203		11,999	
2月末日	293,345,362		10,763	
3月末日	272,450,273		10,040	
4月末日	287,903,293		10,469	
5月末日	306,010,354		11,150	
6月末日	306,217,935		11,122	
7月末日	294,639,505		10,670	
8月末日	320,595,900		11,535	
9月末日	331,667,191		11,641	
10月末日	321,839,390		11,308	
11月末日	354,480,427		12,488	
12月末日	390,501,312		12,914	

【分配の推移】

期	計算期間	1万口当たりの分配金（円）
第6期計算期間	2010年11月17日～2011年11月16日	0
第7期計算期間	2011年11月17日～2012年11月16日	0
第8期計算期間	2012年11月17日～2013年11月18日	0
第9期計算期間	2013年11月19日～2014年11月17日	0
第10期計算期間	2014年11月18日～2015年11月16日	0
第11期計算期間	2015年11月17日～2016年11月16日	0
第12期計算期間	2016年11月17日～2017年11月16日	0
第13期計算期間	2017年11月17日～2018年11月16日	0
第14期計算期間	2018年11月17日～2019年11月18日	0
第15期計算期間	2019年11月19日～2020年11月16日	0

【収益率の推移】

期	計算期間	収益率（％）
第6期計算期間	2010年11月17日～2011年11月16日	13.44
第7期計算期間	2011年11月17日～2012年11月16日	4.30
第8期計算期間	2012年11月17日～2013年11月18日	66.74
第9期計算期間	2013年11月19日～2014年11月17日	11.44
第10期計算期間	2014年11月18日～2015年11月16日	17.41
第11期計算期間	2015年11月17日～2016年11月16日	7.88
第12期計算期間	2016年11月17日～2017年11月16日	26.07
第13期計算期間	2017年11月17日～2018年11月16日	7.39
第14期計算期間	2018年11月17日～2019年11月18日	6.13
第15期計算期間	2019年11月19日～2020年11月16日	2.11

(注)各計算期間の収益率は、計算期間末の基準価額（分配落ち）に当該計算期間の分配金を加算し、当該計算期間の直前の計算期間末の基準価額（分配落ち。以下「前期末基準価額」といいます。）を控除した額を前期末基準価額で除して得た数に100を乗じた数です。

(4) 【設定及び解約の実績】

期	計算期間	設定口数（口）	解約口数（口）
第6期計算期間	2010年11月17日～2011年11月16日	58,358,866	57,964,263
第7期計算期間	2011年11月17日～2012年11月16日	47,633,044	14,733,940
第8期計算期間	2012年11月17日～2013年11月18日	92,085,358	63,416,572
第9期計算期間	2013年11月19日～2014年11月17日	66,072,611	39,218,109
第10期計算期間	2014年11月18日～2015年11月16日	85,228,564	53,549,439
第11期計算期間	2015年11月17日～2016年11月16日	64,833,741	67,494,285
第12期計算期間	2016年11月17日～2017年11月16日	76,812,595	46,639,655
第13期計算期間	2017年11月17日～2018年11月16日	46,645,619	37,439,206
第14期計算期間	2018年11月17日～2019年11月18日	39,646,692	47,583,170
第15期計算期間	2019年11月19日～2020年11月16日	49,834,998	43,262,874

(参考)

日本株式エンハンストインデックスマザーファンド

(1) 投資状況

資産の種類	国/地域	時価合計(円)	投資比率(%)
株式	日本	4,773,868,090	98.51
現金・預金・その他の資産(負債控除後)		72,273,873	1.49
合計(純資産総額)		4,846,141,963	100.00

その他の資産の投資状況

資産の種類	建別	国/地域	時価合計(円)	投資比率(%)
株価指数先物取引	買建	日本	54,135,000	1.11

(注)先物取引は、主たる取引所の発表する清算値段又は最終相場で評価しています。

(2) 投資資産

投資有価証券の主要銘柄

イ. 評価額上位銘柄明細

順位	国/地域	種類	銘柄名	業種	数量又は 額面総額	帳簿価額 単価 (円)	帳簿価額 金額 (円)	評価額 単価 (円)	評価額 金額 (円)	投資 比率 (%)
1	日本	株式	トヨタ自動車	輸送用機器	22,100	7,474.00	165,175,400	7,957.00	175,849,700	3.63
2	日本	株式	ソニー	電気機器	12,200	9,491.00	115,790,200	10,285.00	125,477,000	2.59
3	日本	株式	ソフトバンクグループ	情報・通信業	14,200	6,789.00	96,403,800	8,058.00	114,423,600	2.36
4	日本	株式	キーエンス	電気機器	1,700	53,060.00	90,202,000	58,000.00	98,600,000	2.03
5	日本	株式	任天堂	その他製品	1,300	53,440.00	69,472,000	65,830.00	85,579,000	1.77
6	日本	株式	三菱UFJフィナンシャル・グループ	銀行業	149,600	461.10	68,980,560	456.10	68,232,560	1.41
7	日本	株式	日本電信電話	情報・通信業	25,400	2,482.50	63,055,500	2,645.50	67,195,700	1.39
8	日本	株式	武田薬品工業	医薬品	16,800	3,565.00	59,892,000	3,755.00	63,084,000	1.30
9	日本	株式	村田製作所	電気機器	6,000	8,134.00	48,804,000	9,320.00	55,920,000	1.15
10	日本	株式	HOYA	精密機器	3,900	12,715.00	49,588,500	14,270.00	55,653,000	1.15
11	日本	株式	ダイキン工業	機械	2,400	23,687.14	56,849,158	22,920.00	55,008,000	1.14
12	日本	株式	本田技研工業	輸送用機器	18,500	3,055.00	56,517,500	2,877.50	53,233,750	1.10
13	日本	株式	リクルートホールディングス	サービス業	11,900	4,690.00	55,811,000	4,321.00	51,419,900	1.06
14	日本	株式	三井住友フィナンシャルグループ	銀行業	16,100	3,158.00	50,843,800	3,188.00	51,326,800	1.06
15	日本	株式	信越化学工業	化学	2,800	15,330.00	42,924,000	18,040.00	50,512,000	1.04
16	日本	株式	KDDI	情報・通信業	16,400	3,150.00	51,660,000	3,066.00	50,282,400	1.04
17	日本	株式	日本電産	電気機器	3,800	11,670.00	44,346,000	12,980.00	49,324,000	1.02
18	日本	株式	ファナック	電気機器	1,900	24,260.04	46,094,085	25,360.00	48,184,000	0.99
19	日本	株式	第一三共	医薬品	13,300	3,505.00	46,616,500	3,535.00	47,015,500	0.97

20	日本	株式	伊藤忠商事	卸売業	15,600	2,746.89	42,851,636	2,964.00	46,238,400	0.95
21	日本	株式	東京エレクトロン	電気機器	1,200	32,570.00	39,084,000	38,400.00	46,080,000	0.95
22	日本	株式	中外製薬	医薬品	7,300	4,631.04	33,806,615	5,503.00	40,171,900	0.83
23	日本	株式	日立製作所	電気機器	9,500	3,872.00	36,784,000	4,065.00	38,617,500	0.80
24	日本	株式	花王	化学	4,700	7,902.00	37,139,400	7,970.00	37,459,000	0.77
25	日本	株式	セブン&アイ・ホールディングス	小売業	10,200	3,357.00	34,241,400	3,659.00	37,321,800	0.77
26	日本	株式	アステラス製薬	医薬品	20,900	1,655.00	34,589,500	1,594.00	33,314,600	0.69
27	日本	株式	富士通	電気機器	2,200	13,245.00	29,139,000	14,905.00	32,791,000	0.68
28	日本	株式	エムスリー	サービス業	3,300	8,082.00	26,670,600	9,743.00	32,151,900	0.66
29	日本	株式	小松製作所	機械	11,200	2,559.75	28,669,304	2,817.50	31,556,000	0.65
30	日本	株式	S M C	機械	500	60,000.00	30,000,000	62,950.00	31,475,000	0.65

ロ.種類別及び業種別の投資比率

種類	国内/外国	業種	投資比率(%)
----	-------	----	---------

株式	国内	水産・農林業	0.05
		鉱業	0.27
		建設業	1.85
		食料品	3.45
		繊維製品	0.40
		パルプ・紙	0.08
		化学	6.94
		医薬品	5.74
		石油・石炭製品	0.25
		ゴム製品	0.51
		ガラス・土石製品	0.86
		鉄鋼	0.53
		非鉄金属	0.79
		金属製品	0.46
		機械	6.35
		電気機器	17.22
		輸送用機器	6.86
		精密機器	2.99
		その他製品	3.15
		電気・ガス業	0.75
		陸運業	3.43
		海運業	0.04
		空運業	0.37
		倉庫・運輸関連業	0.15
		情報・通信業	9.63
		卸売業	4.24
		小売業	5.52
		銀行業	3.81
		証券、商品先物取引業	0.66
		保険業	1.70
その他金融業	0.91		
不動産業	2.33		
サービス業	6.20		
合計		98.51	

投資不動産物件

該当事項はありません。

その他投資資産の主要なもの

資産の種類	取引所	資産の名称	買建 / 売建	数量	通貨	帳簿価額 (円)	評価額 (円)	投資比率 (%)
株価指数先物取引	大阪取引所	TOPIX先物	買建	3	日本円	52,967,440	54,135,000	1.11

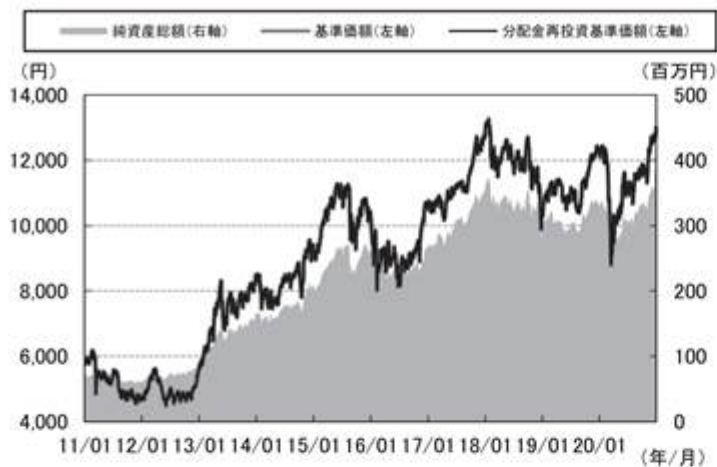
(注)先物取引は、主たる取引所の発表する清算値段又は最終相場で評価しています。

<参考情報>

以下の事項は交付目論見書の運用実績に記載されているものです。

2020年12月30日現在

基準価額・純資産の推移



分配の推移

分配金の推移	
2020年11月	0円
2019年11月	0円
2018年11月	0円
2017年11月	0円
2016年11月	0円

設定来累計	0円
-------	----

※分配金は、10,000口あたりの税引前の金額

基準価額	12,914円
------	---------

純資産総額	390百万円
-------	--------

※分配金再投資基準価額は信託報酬控除後のものであり、分配金実績があった場合に税引前分配金を再投資したものととして算出しています。

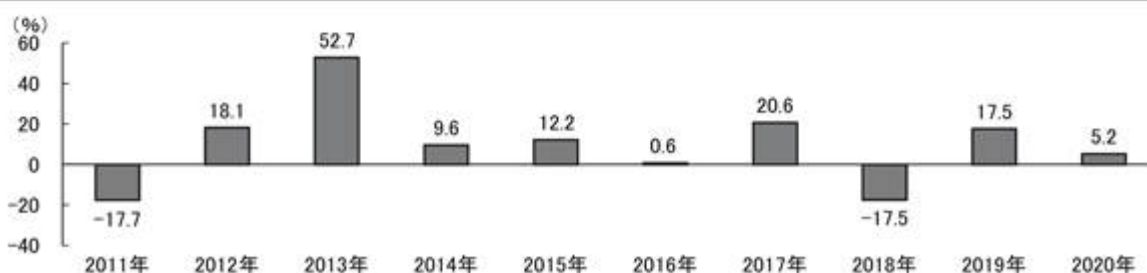
主要な資産の状況

組入上位 10 銘柄 (マザーファンド)

銘柄名	業種	投資比率(%)
1 トヨタ自動車	輸送用機器	3.63
2 ソニー	電気機器	2.59
3 ソフトバンクグループ	情報・通信業	2.36
4 キーエンス	電気機器	2.03
5 任天堂	その他製品	1.77
6 三菱UFJフィナンシャル・グループ	銀行業	1.41
7 日本電信電話	情報・通信業	1.39
8 武田薬品工業	医薬品	1.30
9 村田製作所	電気機器	1.15
10 HOYA	精密機器	1.15

※投資比率はマザーファンドの対純資産総額比

年間収益率の推移 (暦年ベース)



※収益率は分配金（税引前）を再投資したものととして算出しています。

※ファンドの運用実績はあくまで過去のものであり、将来の運用成果等を約束するものではありません。

第2【管理及び運営】

1【申込（販売）手続等】

（1）申込受付

取得申込の受付は、原則として確定拠出年金制度による取得申込となります。ただし、ファンドの設定・維持のため委託会社またはその関係会社が自己の資金をもって取得する場合はこの限りではありません。金融商品取引所における取引の停止その他やむを得ない事情があるときは、取得申込の受付を中止することおよびすでに受付けた取得申込の受付を取消すことがあります。

（2）申込単位

1円以上1円単位

自動継続投資契約に基づく収益分配金の再投資については、1口単位とします。

確定拠出年金制度を利用して購入される加入者の申込単位は、該当運営管理機関の取決めにいたします。

（3）申込価額

取得申込受付日の基準価額とします。受益者が別に定める契約に基づいて収益分配金を再投資する場合の価額は、毎計算期間の末日の基準価額とします。

基準価額は販売会社または下記へお問合わせください。

明治安田アセットマネジメント株式会社

電話番号 0120-565787（受付時間は、営業日の午前9時～午後5時）

ホームページアドレス <https://www.myam.co.jp/>

（4）申込手数料

かかりません。

受益権の帰属は、振替機関等の振替口座簿に記載または記録されることにより定まります。したがって、保護預りの形態はありません。取得申込者は販売会社に、取得申込と同時にまたはあらかじめ、自己のために開設されたファンドの受益権の振替を行なうための振替機関等の口座を示すものとし、当該口座に当該取得申込者に係る口数の増加の記載または記録が行なわれます。なお、販売会社は、当該取得申込の代金の支払いと引き換えに、当該口座に当該取得申込者に係る口数の増加の記載または記録を行なうことができます。委託会社は、追加信託により分割された受益権について、振替機関等の振替口座簿への新たな記載または記録をするため社振法に定める事項の振替機関への通知を行なうものとします。振替機関等は、委託会社から振替機関への通知があった場合、社振法の規定にしたいがい、その備える振替口座簿への新たな記載または記録を行ないます。受託会社は、追加信託により生じた受益権については追加信託のつど、振替機関の定める方法により、振替機関へ当該受益権に係る信託を設定した旨の通知を行ないます。

2【換金（解約）手続等】

信託財産の資金管理を円滑に行うために、大口の解約請求には制限を設ける場合があります。

（1）解約方法

一部解約の実行の請求をするときは、販売会社に対し行うものとします。

（2）解約受付

解約申込の受付は、確定拠出年金制度による解約請求によります。

（3）解約単位

1口単位

（4）解約価額

解約請求受付日の基準価額とします。

基準価額は販売会社または下記へお問合わせください。

明治安田アセットマネジメント株式会社

電話番号 0120-565787（受付時間は、営業日の午前9時～午後5時）

ホームページアドレス <https://www.myam.co.jp/>

（5）信託財産留保額

ありません。

（6）解約代金支払

原則として、解約請求受付日から起算して4営業日目以降、販売会社の営業所等で行います。

（7）解約に関する留意点

金融商品取引所における取引の停止、その他やむを得ない事情があるときは、一部解約の実行の請求の受付を中止することおよびすでに受付けた一部解約の実行の請求の受付を取消すことがあります。一部解約の実行の請求の受付が中止された場合には、受益者は当該受付中止以前に行った当日の一部解約の実行の請求を撤回できます。ただし、受益者がその一部解約の実行の請求を撤回しない場合には、当該受益権の一部解約の価額は、当該受け付け中止を解除した後の最初の基準価額の計算日に一部解約の実行の請求を受け付けたものとして計算された価額とします。

解約の請求を行なう受益者は、その口座が開設されている振替機関等に対して当該受益者の請求に係るこの信託契約の一部解約を委託会社が行なうのと引き換えに、当該一部解約に係る受益権の口数と同口数の抹消の申請を行なうものとし、社振法の規定にしたがい当該振替機関等の口座において当該口数の減少の記載または記録が行なわれます。

なお、解約の請求を受益者がするときは、振替受益権をもって行なうものとします。

受益証券をお手許で保有されている方で、引き続き保有される場合は、解約のお申し込みの際に際して、個別に振替受益権とするための所要の手続きが必要であり、この手続きには時間を要しますので、ご注意ください。

買取請求については、販売会社へお問合わせください。

3【資産管理等の概要】**(1)【資産の評価】****基準価額の算出**

基準価額は、信託財産に属する資産（受入担保金代用有価証券を除きます。）を法令および一般社団法人投資信託協会規則にしたがって時価評価して得た信託財産の資産総額から負債総額を控除した金額（以下「純資産総額」といいます。）を、計算日における受益権総口数で除して得た金額をいいます。当ファンドは、便宜上1万口あたりに換算した価額で表示されます。

組入資産の評価

主な資産の種類	評価方法
親投資信託受益証券	基準価額計算日の基準価額で評価します。
株式	原則として、基準価額計算日の金融商品取引所の終値で評価します。 外国で取引されているものについては、原則として、基準価額計算日の前日とします。

基準価額は委託会社の営業日に日々計算されます。

基準価額は販売会社または下記へお問い合わせください。

明治安田アセットマネジメント株式会社

電話番号 0120-565787（受付時間は、営業日の午前9時～午後5時）

ホームページアドレス <https://www.myam.co.jp/>

(2)【保管】

該当事項はありません。

(3)【信託期間】

原則として無期限です。

ただし、信託約款の規定に該当する場合は償還となることがあります。

(4)【計算期間】

ファンドの計算期間は、原則として毎年11月17日から翌年11月16日までとします。

各計算期間終了日に該当する日が休業日のとき、各計算期間終了日は当該日の翌営業日とし、その翌日より次の計算期間が開始されるものとします。また、最終計算期間の終了日は、ファンドの信託期間終了日とします。

(5)【その他】

信託の終了

1. 信託契約の解約

委託会社は、信託終了前にこの信託契約を解約することが受益者のため有利であると認めるとき、またはやむを得ない事情が発生したときは、受託会社と合意のうえ、この信託契約を解約し、信託を終了させることができます。この場合において委託会社は、あらかじめ解約しようとする旨を監督官庁に届出ます。

また、委託会社は、信託契約の一部を解約することにより受益権の総口数が、10億口を下回った場合には、受託会社と合意のうえこの信託を解約し、信託を終了させることができます。この場合において、委託会社は、あらかじめ、解約しようとする旨を監督官庁に届け出ます。

この場合、委託会社は、あらかじめ解約しようとする旨を公告し、かつその旨を記載した書面をこの信託契約に係る知られたる受益者に対して交付します。ただし、この信託契約に係る全ての受益者に対して書面を交付したときは、原則として公告を行いません。

前記公告および書面には、受益者で異議のある者は一定の期間内に委託会社に対して異議を述べるべき旨を付記します。なお、一定の期間は一月を下らないものとします。当該一定の期間内に異議を述べた受益者の受益権の口数が受益権の総口数の二分の一を超えるときは、信託契約を解約しません。委託会社は、この信託契約を解約しないこととしたときは、解約しない旨およびその理由を公告し、かつ、これらの事項を記載した書面を知られたる受益者に対し交付します。ただし、全ての受益者に対して書面を交付したときは、原則として、公告を行いません。

ただし、前段落は、信託財産の状態に照らし、真にやむを得ない事情が生じている場合であって、前記一定の期間が一月を下らずにその公告および書面の交付を行うことが困難な場合には適用しません。

2. 信託契約に関する監督官庁の命令

委託会社は、監督官庁よりこの信託契約の解約の命令を受けたときは、その命令にしたがい、信託契約を解約し信託を終了させます。また、委託会社は監督官庁の命令に基づいてこの信託契約を変更しようとするときは、信託約款の規定に従います。

3. 委託会社の登録取消等に伴う取扱い

委託会社が監督官庁より登録の取消を受けたとき、解散したときまたは業務を廃止したときは、委託会社は、この信託契約を解約し、信託を終了させます。

ただし、監督官庁がこの信託契約に関する委託会社の業務を他の委託会社に引継ぐことを命じたときは、この信託は、異議を述べた受益者の受益権の口数が受益権の総口数の二分の一を超えた場合を除き、業務を引継いだ委託会社と受託会社との間において存続します。

4. 委託会社の事業の譲渡および承継に伴う取扱い

委託会社は、事業の全部または一部を譲渡することがあり、これに伴い、この信託契約に関する事業を譲渡することがあります。

委託会社は、分割により事業の全部または一部を承継させることがあり、これに伴い、この信託契約に関する事業を承継させることがあります。

5. 受託会社の辞任および解任に伴う取扱い

受託会社は、委託会社の承諾を受けてその任務を辞任することができます。受託会社はその任務に背いた場合、その他重要な事由が生じたときは、委託会社または受益者は、裁判所に受託会社の解任を請求することができます。受託会社が辞任した場合、または裁判所が受託会社を解任した場合、委託会社は新受託会社を選任します。ただし、委託会社が新受託会社を選任できないときは、委託会社はこの信託契約を解約し、信託を終了させます。

信託約款の変更

1. 委託会社は、受益者の利益のため必要と認めるとき、またはやむを得ない事情が発生したときは、受託会社と合意のうえ、この信託約款を変更することができるものとし、あらかじめ、変更しようとする旨およびその内容を監督官庁に届け出ます。

委託会社は、信託約款の変更事項のうち、その内容が重大なものについて、あらかじめ、変更しようとする旨およびその内容を公告し、かつ、これらの事項を記載した書面をこの信託約款に係る知られたる受益者に対して交付します。ただし、この信託約款に係る全ての受益者に対して書面を交付したときは、原則として公告を行いません。

前記公告および書面には、受益者で異議のある者は一定の期間内に委託会社に対して異議を述べるべき旨を付記します。なお、一定の期間は一月を下らないものとします。当該一定の期間内に異議を述べた受益者の受益権の口数が受益権の総口数の二分の一を超えるときは、信託約款の変更をしません。委託会社は、当該信託約款の変更をしないこととしたときは、変更しない旨およびその理由を公告し、かつ、これらの事項を記載した書面を知られたる受益者に対して交付します。ただし、全ての受益者に対して書面を交付したときは、原則として、公告を行いません。

2. 委託会社は、監督官庁の命令に基づいてこの信託約款を変更しようとするときは、前記1.第2および第3段落記載の手続きに従います。

関係法人との契約等

委託会社と販売会社の間で締結された販売契約は、原則として契約期間満了の3ヵ月前までに委託会社、販売会社いずれかより別段の意思表示がない限り、1年毎に自動更新されます。

運用に係る報告

委託会社は、決算時および償還時に運用報告書を作成し、交付運用報告書は、知っている受益者に販売会社を通じて交付します。

委託会社は、投資信託及び投資法人に関する法律第14条第1項に定める運用報告書の交付に代えて、運用報告書に記載すべき事項を電磁的方法により受益者に提供することができます。この場合において、委託会社は、運用報告書を交付したものとみなします。

ただし、委託会社は、受益者から運用報告書の交付の請求があった場合には、これを交付するものとします。

公告

1. 委託会社が受益者に対してする公告は、電子公告の方法により行い、次のアドレスに掲載します。

<https://www.myam.co.jp/>

2. 前1.の電子公告による公告をすることができない事故その他やむを得ない事由が生じた場合の公告は、日本経済新聞に掲載します。

信託事務処理の再信託

受託会社は、当ファンドに係る信託事務処理の一部について、株式会社日本カストディ銀行と再信託契約を締結し、これを委託することがあります。その場合には、再信託に係る契約書類に基づいて所定の事務を行います。

信託約款に関する疑義の取扱い

この信託約款の解釈について疑義を生じたときは、委託会社と受託会社との協議により定めます。

4【受益者の権利等】

受益者の有する主な権利は次の通りです。

(1) 収益分配金に対する請求権

受益者は委託会社の決定した収益分配金を持分に応じて請求する権利を有します。

決算日において振替機関等の振替口座簿に記載または記録されている受益者（当該収益分配金にかかる決算日以前において一部解約が行われた受益権にかかる受益者を除きます。また、当該収益分配金にかかる計算期間の末日以前に設定された受益権で取得申込代金支払前のため販売会社の名義で記載または記録されている受益権については原則として取得申込者とします。）の収益分配金は、販売会社を通じて、決算日の基準価額で翌営業日に無手数料で再投資され、再投資により増加した受益権は、振替口座簿に記載または記録されます。

(2) 償還金に対する請求権

受益者はファンドにかかる償還金を持分に応じて請求する権利を有します。

償還日において振替機関等の振替口座簿に記載または記録されている受益者（償還日以前において一部解約が行われた受益権にかかる受益者を除きます。また、当該償還日以前に設定された受益権で取得申込代金支払前のため販売会社の名義で記載または記録されている受益権については原則として取得申込者とします。）の償還金は、信託終了日後1ヵ月以内の委託会社の指定する日（原則として償還日（償還日が休業日の場合は翌営業日）から起算して5営業日までに）から、販売会社を通じて、受益者に支払いを開始します。

受益者が、信託終了による償還金についてその支払開始日から10年間その支払いを請求しないときは、その権利を失い、その金銭は、委託会社に帰属します。

(3) 換金(解約)請求権

受益者は、販売会社を通じて委託会社に換金（解約）請求する権利を有します。

(4) 帳簿閲覧請求権

受益者は、委託会社に対し、その営業時間内に、当該受益者に係る信託財産に関する帳簿書類の閲覧または謄写を請求することができます。

(5) 反対者の買取請求権

信託契約の解約またはその内容が重大な信託約款の変更を行う場合において、一定の期間内に委託会社に対して異議を述べた受益者は、受託会社に対し、自己に帰属する受益権を、信託財産をもって買取るべき旨を請求することができます。ただし、当該請求の取扱いは、委託会社と受託会社の協議により定めた手続きにより行うものとします。

第3【ファンドの経理状況】

(1) 当ファンドの財務諸表は、「財務諸表等の用語、様式及び作成方法に関する規則」（昭和38年大蔵省令第59号）並びに同規則第2条の2の規定により、「投資信託財産の計算に関する規則」（平成12年総理府令第133号）に基づいて作成しております。

なお、財務諸表に記載している金額は、円単位で表示しております。

(2) 当ファンドは、金融商品取引法第193条の2第1項の規定に基づき、第15期計算期間（2019年11月19日から2020年11月16日まで）の財務諸表について、EY新日本有限責任監査法人による監査を受けております。

1【財務諸表】

明治安田DCトピックスプラス

(1)【貸借対照表】

(単位：円)

	第14期 (2019年11月18日現在)	第15期 (2020年11月16日現在)
資産の部		
流動資産		
金銭信託	3,522,266	2,916,851
親投資信託受益証券	332,456,491	347,534,908
未収入金	3,080,000	-
流動資産合計	339,058,757	350,451,759
資産合計		
	339,058,757	350,451,759
負債の部		
流動負債		
未払解約金	3,832,576	30,582
未払受託者報酬	101,482	104,333
未払委託者報酬	997,786	1,025,859
その他未払費用	6,848	7,028
流動負債合計	4,938,692	1,167,802
負債合計		
	4,938,692	1,167,802
純資産の部		
元本等		
元本	276,291,485	282,863,609
剰余金		
期末剰余金又は期末欠損金()	57,828,580	66,420,348
(分配準備積立金)	82,478,279	76,757,608
元本等合計	334,120,065	349,283,957
純資産合計		
	334,120,065	349,283,957
負債純資産合計		
	339,058,757	350,451,759

（ 2 ） 【損益及び剰余金計算書】

（単位：円）

	第14期 （自 2018年11月17日 至 2019年11月18日）	第15期 （自 2019年11月19日 至 2020年11月16日）
営業収益		
有価証券売買等損益	21,381,395	10,788,417
営業収益合計	21,381,395	10,788,417
営業費用		
受託者報酬	200,915	204,843
委託者報酬	1,975,443	2,014,165
その他費用	15,543	16,081
営業費用合計	2,191,901	2,235,089
営業利益又は営業損失（ ）	19,189,494	8,553,328
経常利益又は経常損失（ ）	19,189,494	8,553,328
当期純利益又は当期純損失（ ）	19,189,494	8,553,328
一部解約に伴う当期純利益金額の分配額又は一部解約に伴う当期純損失金額の分配額（ ）	1,218,820	2,843,248
期首剰余金又は期首欠損金（ ）	39,632,916	57,828,580
剰余金増加額又は欠損金減少額	4,305,422	5,977,608
当期追加信託に伴う剰余金増加額又は欠損金減少額	4,305,422	5,977,608
剰余金減少額又は欠損金増加額	6,518,072	8,782,416
当期一部解約に伴う剰余金減少額又は欠損金増加額	6,518,072	8,782,416
分配金	-	-
期末剰余金又は期末欠損金（ ）	57,828,580	66,420,348

(3)【注記表】

(重要な会計方針に係る事項に関する注記)

1. 運用資産の評価基準及び評価方法	親投資信託受益証券 移動平均法に基づき、親投資信託受益証券の基準価額で評価しております。
2. 費用・収益の計上基準	有価証券売買等損益の計上基準 約定日基準で計上しております。
3. その他	当ファンドの計算期間は、前期末が休日のため、2019年11月19日から2020年11月16日までとなっております。

(貸借対照表に関する注記)

第14期 (2019年11月18日現在)	第15期 (2020年11月16日現在)
1. 計算期間の末日における受益権の総数 276,291,485口	1. 計算期間の末日における受益権の総数 282,863,609口
2. 計算期間の末日における1単位当たりの純資産の額 1口当たり純資産額 1.2093円 (10,000口当たり純資産額) (12,093円)	2. 計算期間の末日における1単位当たりの純資産の額 1口当たり純資産額 1.2348円 (10,000口当たり純資産額) (12,348円)

（損益及び剰余金計算書に関する注記）

第14期 （自 2018年11月17日 至 2019年11月18日）			第15期 （自 2019年11月19日 至 2020年11月16日）		
分配金の計算過程 計算期間末における分配対象額は、189,398,784円 (10,000口当たり6,855円01銭)であり、分配金額は0円 としております。			分配金の計算過程 計算期間末における分配対象額は、200,355,519円 (10,000口当たり7,083円10銭)であり、分配金額は0円 としております。		
項目		金額または口数	項目		金額または口数
配当等収益額（費用控除後）	A	7,275,557円	配当等収益額（費用控除後）	A	6,283,977円
有価証券売買等損益額 （費用控除後、繰越欠損金補填後）	B	-円	有価証券売買等損益額 （費用控除後、繰越欠損金補填後）	B	-円
収益調整金額	C	106,920,505円	収益調整金額	C	123,597,911円
分配準備積立金額	D	75,202,722円	分配準備積立金額	D	70,473,631円
分配対象額（A + B + C + D）	E	189,398,784円	分配対象額（A + B + C + D）	E	200,355,519円
期末受益権口数	F	276,291,485口	期末受益権口数	F	282,863,609口
10,000口当たりの分配対象額 （E ÷ F × 10,000）	G	6,855円 01銭	10,000口当たりの分配対象額 （E ÷ F × 10,000）	G	7,083円 10銭
10,000口当たりの分配金額	H	-円 -銭	10,000口当たりの分配金額	H	-円 -銭
分配金額（F × H ÷ 10,000）	I	-円	分配金額（F × H ÷ 10,000）	I	-円

(金融商品に関する注記)

1. 金融商品の状況に関する事項

	第14期 (自 2018年11月17日 至 2019年11月18日)	第15期 (自 2019年11月19日 至 2020年11月16日)
1. 金融商品に対する取組方針	当ファンドは、投資信託及び投資法人に関する法律第2条第4項に定める証券投資信託であり、信託約款に規定する「運用の基本方針」に従い、有価証券等の金融商品に対して投資として運用することを目的としております。	当ファンドは、投資信託及び投資法人に関する法律第2条第4項に定める証券投資信託であり、信託約款に規定する「運用の基本方針」に従い、有価証券等の金融商品に対して投資として運用することを目的としております。
2. 金融商品の内容及び金融商品に係るリスク	当ファンドが保有する金融商品の種類は、有価証券、コール・ローン等の金銭債権及び金銭債務であります。当ファンドが保有する有価証券の詳細は「(その他の注記)」の「2.有価証券関係」に記載しております。これらは価格変動リスクなどの市場リスク、信用リスク、及び流動性リスクに晒されております。	当ファンドが保有する金融商品の種類は、有価証券、コール・ローン等の金銭債権及び金銭債務であります。当ファンドが保有する有価証券の詳細は「(その他の注記)」の「2.有価証券関係」に記載しております。これらは価格変動リスクなどの市場リスク、信用リスク、及び流動性リスクに晒されております。
3. 金融商品に係るリスク管理体制	委託会社においては運用部門から独立したリスク管理に関する委員会を設け投資リスクの管理を行っております。信託約款の遵守状況、市場リスク、信用リスクおよび流動性リスク等モニターしており、ガイドラインに沿った運用を行っているかにつき定期的なフォロー及びチェックを実施しております。市場リスクについてはファンド運用状況の継続モニタリングを実施し、各種委員会においてパフォーマンス動向や業種配分等のポートフォリオ特性分析などファンドの運用状況を報告します。信用リスクについては格付けその他発行体等に関する情報を収集、分析のうえファンドの商品特性に照らして組入れ銘柄の信用リスク管理をしております。また、流動性リスクについては市場流動性の状況を把握し流動性リスクを管理しております。	委託会社においては運用部門から独立したリスク管理に関する委員会を設け投資リスクの管理を行っております。信託約款の遵守状況、市場リスク、信用リスクおよび流動性リスク等モニターしており、ガイドラインに沿った運用を行っているかにつき定期的なフォロー及びチェックを実施しております。市場リスクについてはファンド運用状況の継続モニタリングを実施し、各種委員会においてパフォーマンス動向や業種配分等のポートフォリオ特性分析などファンドの運用状況を報告します。信用リスクについては格付けその他発行体等に関する情報を収集、分析のうえファンドの商品特性に照らして組入れ銘柄の信用リスク管理をしております。また、流動性リスクについては市場流動性の状況を把握し流動性リスクを管理しております。
4. 金融商品の時価等に関する事項の補足説明	金融商品の時価には、市場価格に基づく価額のほか、市場価格がない場合には合理的に算定された価額が含まれております。当該価額の算定においては一定の前提条件等を採用しているため、異なる前提条件等によった場合、当該価額が異なることもあります。	金融商品の時価には、市場価格に基づく価額のほか、市場価格がない場合には合理的に算定された価額が含まれております。当該価額の算定においては一定の前提条件等を採用しているため、異なる前提条件等によった場合、当該価額が異なることもあります。

2. 金融商品の時価等に関する事項

	第14期 (自 2018年11月17日 至 2019年11月18日)	第15期 (自 2019年11月19日 至 2020年11月16日)
1. 貸借対照表計上額、時価及び差額	貸借対照表上の金融商品は原則としてすべて時価で評価しているため、貸借対照表計上額と時価との差額はありませ	貸借対照表上の金融商品は原則としてすべて時価で評価しているため、貸借対照表計上額と時価との差額はありませ
2. 時価の算定方法	親投資信託受益証券 「重要な会計方針に係る事項に関する注記」に記載しております。 コール・ローン等の金銭債権及び金銭債務 これらの科目は短期間で決済されるため、帳簿価額は時価と近似していることから、当該帳簿価額を時価としております。	親投資信託受益証券 「重要な会計方針に係る事項に関する注記」に記載しております。 コール・ローン等の金銭債権及び金銭債務 これらの科目は短期間で決済されるため、帳簿価額は時価と近似していることから、当該帳簿価額を時価としております。

(関連当事者との取引に関する注記)

第14期(自 2018年11月17日 至 2019年11月18日)

該当事項はございません。

第15期(自 2019年11月19日 至 2020年11月16日)

該当事項はございません。

(その他の注記)

1. 元本の移動

	第14期 (自 2018年11月17日 至 2019年11月18日)	第15期 (自 2019年11月19日 至 2020年11月16日)
期首元本額	284,227,963円	276,291,485円
期中追加設定元本額	39,646,692円	49,834,998円
期中一部解約元本額	47,583,170円	43,262,874円

2. 有価証券関係

売買目的有価証券

	第14期 (自 2018年11月17日 至 2019年11月18日)	第15期 (自 2019年11月19日 至 2020年11月16日)
種類	当計算期間の損益に含まれた評価差額(円)	当計算期間の損益に含まれた評価差額(円)
親投資信託受益証券	22,578,441	12,907,179
合計	22,578,441	12,907,179

3. デリバティブ取引関係

第14期(2019年11月18日現在)

該当事項はございません。

第15期(2020年11月16日現在)

該当事項はございません。

(4) 【附属明細表】

第1 有価証券明細表

(1) 株式(2020年11月16日現在)

該当事項はございません。

(2) 株式以外の有価証券

(2020年11月16日現在)

種類	銘柄	総口数(口)	評価額(円)	備考
親投資信託受益証券	日本株式エンハンスインデックスマ ザーファンド	224,999,941	347,534,908	
合計		224,999,941	347,534,908	

第2 デリバティブ取引及び為替予約取引の契約額等及び時価の状況表

該当事項はございません。

（参考）

当ファンドは「日本株式エンハンスインデックスマザーファンド」受益証券を主要投資対象としており、貸借対照表の資産の部に計上された親投資信託受益証券は、すべて同親投資信託の受益証券です。

同親投資信託の状況は次の通りです。

また、以下に記載した情報は、監査の対象外であります。

日本株式エンハンスインデックスマザーファンド

（１）貸借対照表

	（2020年11月16日現在）
科目	金額（円）
資産の部	
流動資産	
金銭信託	22,487,545
株式	4,569,085,130
派生商品評価勘定	1,978,240
未収配当金	37,710,568
差入委託証拠金	270,000
流動資産合計	4,631,531,483
資産合計	4,631,531,483
負債の部	
流動負債	
未払解約金	16,000,000
その他未払費用	923
流動負債合計	16,000,923
負債合計	16,000,923
純資産の部	
元本等	
元本	2,988,156,739
剰余金	
剰余金又は欠損金（ ）	1,627,373,821
元本等合計	4,615,530,560
純資産合計	4,615,530,560
負債純資産合計	4,631,531,483

(2) 注記表

(重要な会計方針に係る事項に関する注記)

1. 運用資産の評価基準及び評価方法	<p>(1) 株式 移動平均法に基づき、原則として時価で評価しております。時価評価にあたっては、金融商品取引所における最終相場（最終相場のないものについては、それに準ずる価額）または金融商品取引業者等から提示される気配相場に基づいて評価しております。</p> <p>(2) 先物取引 個別法に基づき、原則として時価で評価しております。時価評価にあたっては、原則として、計算日に知りうる直近の日の主たる取引所の発表する清算値段または最終相場に基づいて評価しております。</p>
2. 費用・収益の計上基準	<p>(1) 受取配当金の計上基準 受取配当金は原則として、株式の配当落ち日において、確定配当金額又は予想配当金額を計上しております。</p> <p>(2) 有価証券売買等損益及び派生商品取引等損益の計上基準 約定日基準で計上しております。</p>
3. その他	<p>貸借対照表は、ファンドの計算期間末の2020年11月16日現在であります。</p> <p>なお、当親投資信託の計算期間は、前期末が休日のため、2019年11月19日から2020年11月16日までとなっております。</p>

(その他の注記)

(2020年11月16日現在)	
1. 元本の移動	
対象期間（自 2019年11月19日 至 2020年11月16日）の元本状況	
期首（2019年11月19日）の元本額	2,881,965,206円
対象期間中の追加設定元本額	184,047,640円
対象期間中の一部解約元本額	77,856,107円
2020年11月16日現在の元本額の内訳	
明治安田DCトピックスプラス	224,999,941円
日本株式私募エンハンスインデックスファンド（適格機関投資家専用）	2,763,156,798円
計	2,988,156,739円
2. 対象期間の末日における1単位当たりの純資産の額	
1口当たり純資産額	1.5446円
(10,000口当たり純資産額)	(15,446円)

当該親投資信託受益証券を投資対象とする証券投資信託ごとの元本額

(3) 附属明細表

第1 有価証券明細表

(1) 株式

(2020年11月16日現在)

通貨	銘柄	株式数	評価額		備考
			単価	金額	
日本円	日本水産	2,600	430.00	1,118,000	
	ホクト	600	2,128.00	1,276,800	
	国際石油開発帝石	23,900	548.00	13,097,200	
	大成建設	1,400	3,540.00	4,956,000	
	大林組	3,700	926.00	3,426,200	
	清水建設	2,600	797.00	2,072,200	
	鹿島建設	3,400	1,287.00	4,375,800	
	西松建設	3,900	1,987.00	7,749,300	
	前田建設工業	12,000	854.00	10,248,000	
	大東建託	1,100	10,110.00	11,121,000	
	大和ハウス工業	5,100	3,208.00	16,360,800	
	積水ハウス	10,700	1,918.00	20,522,600	
	日清製粉グループ本社	6,200	1,770.00	10,974,000	
	江崎グリコ	300	4,500.00	1,350,000	
	カルビー	3,800	3,015.00	11,457,000	
	ヤクルト本社	200	5,070.00	1,014,000	
	明治ホールディングス	900	7,550.00	6,795,000	
	伊藤ハム米久ホールディングス	4,100	695.00	2,849,500	
	アサヒグループホールディングス	6,700	4,114.00	27,563,800	
	キリンホールディングス	8,500	2,240.50	19,044,250	
	コカ・コーラ ボトラーズジャパンホールディングス	3,300	1,694.00	5,590,200	
	サントリー食品インターナショナル	400	3,875.00	1,550,000	
	日清オイリオグループ	200	3,020.00	604,000	
	不二製油グループ本社	1,500	3,010.00	4,515,000	
	J-オイルミルズ	2,100	3,760.00	7,896,000	
	キッコーマン	600	6,830.00	4,098,000	
	味の素	6,500	2,264.00	14,716,000	
	キューピー	2,200	2,254.00	4,958,800	
	日清食品ホールディングス	400	8,660.00	3,464,000	
	日本たばこ産業	14,700	2,160.50	31,759,350	
	ユーグレナ	800	820.00	656,000	
	グンゼ	1,100	3,765.00	4,141,500	
	東洋紡	7,400	1,365.00	10,101,000	
	帝人	1,500	1,851.00	2,776,500	
	東レ	5,300	538.70	2,855,110	
	オンワードホールディングス	7,300	210.00	1,533,000	
	大王製紙	5,900	1,792.00	10,572,800	
	レンゴー	1,800	837.00	1,506,600	
	クラレ	5,200	1,105.00	5,746,000	
	旭化成	11,200	977.00	10,942,400	
	昭和電工	600	1,943.00	1,165,800	
	住友化学	39,400	379.00	14,932,600	
	日産化学	2,500	6,340.00	15,850,000	

	日本曹達	2,900	2,752.00	7,980,800	
	関東電化工業	10,500	721.00	7,570,500	
	デンカ	200	3,325.00	665,000	
	信越化学工業	2,800	15,330.00	42,924,000	
	エア・ウォーター	6,400	1,745.00	11,168,000	
	日本酸素ホールディングス	700	1,751.00	1,225,700	
	カネカ	1,900	3,180.00	6,042,000	
	東京応化工業	1,300	6,290.00	8,177,000	
	三菱ケミカルホールディングス	14,000	594.40	8,321,600	
	積水化学工業	2,400	1,763.00	4,231,200	
	日本化薬	2,300	935.00	2,150,500	
	トリケミカル研究所	300	12,660.00	3,798,000	
	A D E K A	2,100	1,598.00	3,355,800	
	花王	5,300	7,902.00	41,880,600	
	日本ペイントホールディングス	700	10,750.00	7,525,000	
	太陽ホールディングス	1,700	5,770.00	9,809,000	
	D I C	4,600	2,629.00	12,093,400	
	サカタインクス	7,900	1,157.00	9,140,300	
	東洋インキ S C ホールディングス	2,700	1,992.00	5,378,400	
	富士フイルムホールディングス	3,100	5,671.00	17,580,100	
	資生堂	2,200	7,252.00	15,954,400	
	ライオン	600	2,450.00	1,470,000	
	高砂香料工業	1,500	2,417.00	3,625,500	
	ノエビアホールディングス	300	4,605.00	1,381,500	
	タカラバイオ	500	2,997.00	1,498,500	
	デクセリアルズ	2,200	1,191.00	2,620,200	
	アース製薬	1,200	6,370.00	7,644,000	
	日東電工	1,400	8,050.00	11,270,000	
	エフピコ	1,900	4,350.00	8,265,000	
	ユニ・チャーム	3,300	5,310.00	17,523,000	
	協和キリン	400	2,912.00	1,164,800	
	武田薬品工業	17,900	3,565.00	63,813,500	
	アステラス製薬	20,900	1,655.00	34,589,500	
	塩野義製薬	4,000	5,622.00	22,488,000	
	中外製薬	7,200	4,627.00	33,314,400	
	エーザイ	3,000	7,813.00	23,439,000	
	ロート製薬	200	3,455.00	691,000	
	小野薬品工業	3,000	3,161.00	9,483,000	
	参天製薬	1,800	1,710.00	3,078,000	
	日医工	1,100	1,020.00	1,122,000	
	東和薬品	300	1,952.00	585,600	
	沢井製薬	100	4,785.00	478,500	
	第一三共	13,300	3,505.00	46,616,500	
	大幸薬品	4,900	1,762.00	8,633,800	
	ダイト	1,400	3,860.00	5,404,000	
	大塚ホールディングス	4,100	4,233.00	17,355,300	
	大正製薬ホールディングス	800	6,560.00	5,248,000	
	E N E O S ホールディングス	23,200	370.20	8,588,640	

	コスモエネルギーホールディングス	500	1,757.00	878,500	
	横浜ゴム	3,300	1,679.00	5,540,700	
	ブリヂストン	4,100	3,597.00	14,747,700	
	三ツ星ベルト	5,000	1,729.00	8,645,000	
	A G C	2,400	3,550.00	8,520,000	
	住友大阪セメント	2,500	3,340.00	8,350,000	
	太平洋セメント	700	2,954.00	2,067,800	
	T O T O	600	5,780.00	3,468,000	
	日本碍子	500	1,699.00	849,500	
	日本特殊陶業	3,400	1,830.00	6,222,000	
	フジミインコーポレーテッド	500	3,470.00	1,735,000	
	ニチアス	1,900	2,301.00	4,371,900	
	日本製鉄	9,500	1,215.00	11,542,500	
	神戸製鋼所	10,000	498.00	4,980,000	
	ジェイ エフ イー ホールディングス	6,700	901.00	6,036,700	
	丸一鋼管	500	2,411.00	1,205,500	
	日本軽金属ホールディングス	6,300	1,790.00	11,277,000	
	D O W Aホールディングス	1,900	3,630.00	6,897,000	
	U A C J	3,100	1,724.00	5,344,400	
	住友電気工業	13,400	1,334.50	17,882,300	
	三和ホールディングス	5,100	1,279.00	6,522,900	
	L I X I Lグループ	700	2,405.00	1,683,500	
	リンナイ	500	11,760.00	5,880,000	
	日本発條	11,200	652.00	7,302,400	
	アマダ	1,400	1,023.00	1,432,200	
	F U J I	3,200	2,394.00	7,660,800	
	オーエスジー	5,800	1,810.00	10,498,000	
	ソディック	2,200	851.00	1,872,200	
	やまびこ	8,000	1,365.00	10,920,000	
	ナブテスコ	2,600	3,985.00	10,361,000	
	S M C	500	60,000.00	30,000,000	
	ホソカワミクロン	800	5,900.00	4,720,000	
	サトーホールディングス	4,100	2,121.00	8,696,100	
	小松製作所	10,000	2,547.00	25,470,000	
	住友重機械工業	1,800	2,394.00	4,309,200	
	クボタ	13,500	2,118.00	28,593,000	
	荏原製作所	4,300	3,065.00	13,179,500	
	ダイキン工業	2,200	23,655.00	52,041,000	
	栗田工業	3,700	3,555.00	13,153,500	
	椿本チエイン	2,600	2,528.00	6,572,800	
	ダイフク	100	11,430.00	1,143,000	
	タダノ	1,100	835.00	918,500	
	アマノ	300	2,632.00	789,600	
	マックス	2,500	1,499.00	3,747,500	
	グローリー	4,700	2,270.00	10,669,000	
	セガサミーホールディングス	1,900	1,541.00	2,927,900	
	ホシザキ	200	10,560.00	2,112,000	
	マキタ	3,200	5,150.00	16,480,000	

	日立造船	17,300	427.00	7,387,100	
	三菱重工業	2,800	2,448.00	6,854,400	
	I H I	1,400	1,500.00	2,100,000	
	スター精密	1,300	1,525.00	1,982,500	
	ブラザー工業	2,100	1,804.00	3,788,400	
	日立製作所	11,500	3,872.00	44,528,000	
	三菱電機	19,900	1,415.00	28,158,500	
	富士電機	400	3,490.00	1,396,000	
	マブチモーター	1,300	4,450.00	5,785,000	
	日本電産	3,800	11,670.00	44,346,000	
	ダイヘン	2,000	4,200.00	8,400,000	
	オムロン	2,300	8,420.00	19,366,000	
	日東工業	2,900	1,881.00	5,454,900	
	ジーエス・ユアサ コーポレーション	3,400	2,198.00	7,473,200	
	日本電気	1,500	5,500.00	8,250,000	
	富士通	2,200	13,245.00	29,139,000	
	ルネサスエレクトロニクス	17,600	950.00	16,720,000	
	ワコム	8,100	754.00	6,107,400	
	能美防災	3,200	2,453.00	7,849,600	
	エレコム	400	4,550.00	1,820,000	
	パナソニック	19,000	1,100.00	20,900,000	
	アンリツ	1,700	2,312.00	3,930,400	
	ソニー	12,200	9,491.00	115,790,200	
	T D K	700	13,820.00	9,674,000	
	ヒロセ電機	800	14,380.00	11,504,000	
	横河電機	5,700	1,867.00	10,641,900	
	アズビル	1,500	4,575.00	6,862,500	
	日本光電工業	300	3,530.00	1,059,000	
	堀場製作所	1,900	5,940.00	11,286,000	
	アドバンテスト	200	7,230.00	1,446,000	
	キーエンス	1,700	53,060.00	90,202,000	
	日置電機	1,600	3,905.00	6,248,000	
	シスメックス	1,200	10,540.00	12,648,000	
	O B A R A G R O U P	2,100	3,300.00	6,930,000	
	オブテックスグループ	1,100	1,759.00	1,934,900	
	レーザーテック	1,000	10,110.00	10,110,000	
	カシオ計算機	2,100	1,980.00	4,158,000	
	ファナック	1,800	24,155.00	43,479,000	
	ローム	1,000	8,630.00	8,630,000	
	浜松ホトニクス	1,600	5,650.00	9,040,000	
	京セラ	2,100	6,134.00	12,881,400	
	村田製作所	6,800	8,134.00	55,311,200	
	小糸製作所	400	5,860.00	2,344,000	
	キャノン	7,500	1,911.00	14,332,500	
	象印マホービン	2,700	2,010.00	5,427,000	
	東京エレクトロン	1,300	32,570.00	42,341,000	
	豊田自動織機	1,700	7,380.00	12,546,000	
	デンソー	4,800	5,267.00	25,281,600	

	日産自動車	22,400	469.00	10,505,600	
	いすゞ自動車	3,100	985.00	3,053,500	
	トヨタ自動車	22,100	7,474.00	165,175,400	
	武蔵精密工業	6,300	1,473.00	9,279,900	
	太平洋工業	1,600	1,068.00	1,708,800	
	アイシン精機	900	3,325.00	2,992,500	
	本田技研工業	18,500	3,055.00	56,517,500	
	スズキ	1,800	5,398.00	9,716,400	
	S U B A R U	2,900	2,184.00	6,333,600	
	ヤマハ発動機	1,800	1,995.00	3,591,000	
	エフ・シー・シー	5,300	2,140.00	11,342,000	
	シマノ	1,000	23,105.00	23,105,000	
	テルモ	3,300	4,465.00	14,734,500	
	島津製作所	5,300	3,585.00	19,000,500	
	東京精密	2,500	4,435.00	11,087,500	
	トプコン	2,200	1,323.00	2,910,600	
	オリンパス	6,500	2,204.00	14,326,000	
	理研計器	3,700	3,050.00	11,285,000	
	H O Y A	3,900	12,715.00	49,588,500	
	メニコン	400	7,500.00	3,000,000	
	バンダイナムコホールディングス	600	8,766.00	5,259,600	
	S H O E I	500	3,560.00	1,780,000	
	パイロットコーポレーション	200	3,070.00	614,000	
	フジシールインターナショナル	5,200	2,046.00	10,639,200	
	凸版印刷	2,600	1,459.00	3,793,400	
	大日本印刷	1,300	2,004.00	2,605,200	
	N I S S H A	1,300	1,326.00	1,723,800	
	ヤマハ	200	5,880.00	1,176,000	
	ビジョン	500	4,750.00	2,375,000	
	リンテック	3,800	2,287.00	8,690,600	
	任天堂	1,300	53,440.00	69,472,000	
	三菱鉛筆	1,300	1,532.00	1,991,600	
	オカムラ	8,900	883.00	7,858,700	
	東京電力ホールディングス	14,700	297.00	4,365,900	
	中部電力	2,800	1,268.50	3,551,800	
	関西電力	4,900	997.80	4,889,220	
	東北電力	4,600	947.00	4,356,200	
	九州電力	5,100	928.00	4,732,800	
	電源開発	1,400	1,513.00	2,118,200	
	東京瓦斯	1,700	2,595.00	4,411,500	
	大阪瓦斯	2,300	2,191.00	5,039,300	
	東武鉄道	2,000	3,465.00	6,930,000	
	相鉄ホールディングス	300	2,756.00	826,800	
	東急	10,900	1,379.00	15,031,100	
	小田急電鉄	3,300	3,040.00	10,032,000	
	東日本旅客鉄道	3,800	6,260.00	23,788,000	
	西日本旅客鉄道	2,700	4,928.00	13,305,600	
	東海旅客鉄道	2,200	14,150.00	31,130,000	

西武ホールディングス	2,800	1,202.00	3,365,600
鴻池運輸	2,800	1,095.00	3,066,000
ハマキョウレックス	2,600	3,100.00	8,060,000
近鉄グループホールディングス	1,800	4,705.00	8,469,000
阪急阪神ホールディングス	1,100	3,665.00	4,031,500
名古屋鉄道	200	3,085.00	617,000
日本通運	200	7,250.00	1,450,000
センコーグループホールディングス	1,400	997.00	1,395,800
ニッコンホールディングス	300	2,026.00	607,800
日立物流	200	3,410.00	682,000
九州旅客鉄道	4,600	2,331.00	10,722,600
S Gホールディングス	1,800	2,569.00	4,624,200
日本郵船	800	2,138.00	1,710,400
日本航空	8,300	1,938.00	16,085,400
三井倉庫ホールディングス	1,000	1,974.00	1,974,000
近鉄エクスプレス	1,300	2,242.00	2,914,600
ネクソン	5,200	2,530.00	13,156,000
コロブラ	11,400	931.00	10,613,400
GMOペイメントゲートウェイ	500	12,800.00	6,400,000
チェンジ	400	9,640.00	3,856,000
野村総合研究所	4,000	3,430.00	13,720,000
インフォコム	1,200	3,565.00	4,278,000
アルテリア・ネットワークス	5,200	1,605.00	8,346,000
フジ・メディア・ホールディングス	1,000	1,069.00	1,069,000
オービック	600	20,410.00	12,246,000
Zホールディングス	25,300	584.90	14,797,970
トレンドマイクロ	2,500	5,600.00	14,000,000
日本オラクル	1,100	11,250.00	12,375,000
オービックビジネスコンサルタント	1,100	6,530.00	7,183,000
大塚商会	1,900	4,855.00	9,224,500
兼松エレクトロニクス	1,100	4,445.00	4,889,500
日本テレビホールディングス	8,100	1,201.00	9,728,100
スカパーJ S A Tホールディングス	19,000	489.00	9,291,000
日本電信電話	25,400	2,482.50	63,055,500
K D D I	16,400	3,150.00	51,660,000
ソフトバンク	19,200	1,265.50	24,297,600
光通信	200	25,820.00	5,164,000
N T T ドコモ	11,100	3,894.00	43,223,400
エヌ・ティ・ティ・データ	5,900	1,382.00	8,153,800
スクウェア・エニックス・ホールディングス	1,000	5,490.00	5,490,000
カブコン	1,100	5,150.00	5,665,000
S C S K	600	6,060.00	3,636,000
N S D	1,300	1,988.00	2,584,400
コナミホールディングス	300	5,230.00	1,569,000
ミロク情報サービス	3,100	2,164.00	6,708,400
ソフトバンクグループ	14,200	6,789.00	96,403,800
双日	5,600	238.00	1,332,800
アルフレッサ ホールディングス	500	2,079.00	1,039,500

あい ホールディングス	900	2,009.00	1,808,100
マクニカ・富士エレホールディングス	4,000	2,021.00	8,084,000
TOKAIホールディングス	7,100	1,072.00	7,611,200
シップヘルスケアホールディングス	200	5,220.00	1,044,000
第一興商	300	3,490.00	1,047,000
メディパルホールディングス	400	1,961.00	784,400
伊藤忠商事	9,800	2,709.50	26,553,100
丸紅	4,400	610.40	2,685,760
長瀬産業	500	1,418.00	709,000
豊田通商	1,200	3,455.00	4,146,000
三井物産	14,000	1,832.00	25,648,000
住友商事	9,300	1,309.00	12,173,700
三菱商事	10,700	2,496.00	26,707,200
キャノンマーケティングジャパン	2,500	2,294.00	5,735,000
阪和興業	300	2,402.00	720,600
岩谷産業	300	5,120.00	1,536,000
サンゲツ	5,700	1,574.00	8,971,800
リョーサン	3,500	2,015.00	7,052,500
加賀電子	4,200	2,057.00	8,639,400
オートバックスセブン	6,000	1,340.00	8,040,000
因幡電機産業	200	2,578.00	515,600
ミスミグループ本社	2,300	3,360.00	7,728,000
スズケン	400	3,875.00	1,550,000
ローソン	2,400	5,110.00	12,264,000
カワチ薬品	2,400	3,260.00	7,824,000
ジンズホールディングス	1,200	7,390.00	8,868,000
DCMホールディングス	1,200	1,240.00	1,488,000
Monotaro	300	5,510.00	1,653,000
J.フロント リテイリング	11,200	878.00	9,833,600
ZOZO	3,900	2,695.00	10,510,500
三越伊勢丹ホールディングス	5,000	599.00	2,995,000
ウエルシアホールディングス	1,000	4,305.00	4,305,000
クリエイティブSDホールディングス	1,700	3,685.00	6,264,500
オイシックス・ラ・大地	200	3,155.00	631,000
ジョイフル本田	1,300	1,540.00	2,002,000
すかいらーくホールディングス	300	1,648.00	494,400
セブン&アイ・ホールディングス	10,200	3,357.00	34,241,400
ツルハホールディングス	200	15,390.00	3,078,000
ワタミ	1,200	1,019.00	1,222,800
パン・パシフィック・インターナショナル ホールディングス	4,800	2,508.00	12,038,400
ハイデイ日高	900	1,769.00	1,592,100
コロワイド	800	1,643.00	1,314,400
スギホールディングス	700	7,040.00	4,928,000
木曽路	600	2,535.00	1,521,000
日本瓦斯	900	5,270.00	4,743,000
ロイヤルホールディングス	800	1,890.00	1,512,000
リンガーハット	200	2,306.00	461,200
オークワ	900	1,417.00	1,275,300

青山商事	2,600	516.00	1,341,600
エイチ・ツー・オー リテイリング	2,300	678.00	1,559,400
丸井グループ	6,200	2,072.00	12,846,400
イオン	9,200	3,003.00	27,627,600
平和堂	4,500	2,136.00	9,612,000
ヤオコー	100	7,250.00	725,000
ケーズホールディングス	6,800	1,337.00	9,091,600
ヤマダホールディングス	21,700	508.00	11,023,600
アーランドサカモト	700	1,834.00	1,283,800
ニトリホールディングス	1,200	21,200.00	25,440,000
松屋フーズホールディングス	400	3,565.00	1,426,000
アークス	800	2,239.00	1,791,200
パローホールディングス	1,200	2,576.00	3,091,200
ファーストリテイリング	200	85,970.00	17,194,000
めぶきフィナンシャルグループ	7,900	234.00	1,848,600
ゆうちょ銀行	700	928.00	649,600
コンコルディア・フィナンシャルグループ	2,700	395.00	1,066,500
ひろぎんホールディングス	1,100	601.00	661,100
新生銀行	400	1,365.00	546,000
あおぞら銀行	500	1,850.00	925,000
三菱UFJフィナンシャル・グループ	149,600	461.10	68,980,560
りそなホールディングス	3,600	378.70	1,363,320
三井住友トラスト・ホールディングス	500	3,145.00	1,572,500
三井住友フィナンシャルグループ	16,100	3,158.00	50,843,800
千葉銀行	3,500	609.00	2,131,500
武蔵野銀行	2,900	1,625.00	4,712,500
静岡銀行	12,600	767.00	9,664,200
ほくほくフィナンシャルグループ	1,300	1,049.00	1,363,700
百十四銀行	3,100	1,702.00	5,276,200
みずほフィナンシャルグループ	21,800	1,409.50	30,727,100
山口フィナンシャルグループ	2,400	747.00	1,792,800
京葉銀行	1,200	496.00	595,200
池田泉州ホールディングス	40,300	158.00	6,367,400
SBIホールディングス	2,600	2,683.00	6,975,800
大和証券グループ本社	9,300	460.80	4,285,440
野村ホールディングス	12,600	515.50	6,495,300
岡三証券グループ	6,700	359.00	2,405,300
東海東京フィナンシャル・ホールディングス	35,900	292.00	10,482,800
かんぽ生命保険	6,400	1,800.00	11,520,000
SOMPOホールディングス	3,800	4,130.00	15,694,000
MS&ADインシュアランスグループホールディングス	2,700	3,149.00	8,502,300
第一生命ホールディングス	4,000	1,701.50	6,806,000
東京海上ホールディングス	5,800	5,276.00	30,600,800
T&Dホールディングス	2,800	1,199.00	3,357,200
クレディセゾン	400	1,248.00	499,200
東京センチュリー	100	6,500.00	650,000
アコム	18,800	489.00	9,193,200

	オリックス	11,200	1,524.50	17,074,400	
	三菱UFJリース	2,000	477.00	954,000	
	日本取引所グループ	5,900	2,394.50	14,127,550	
	ヒューリック	13,200	1,044.00	13,780,800	
	野村不動産ホールディングス	900	1,984.00	1,785,600	
	東急不動産ホールディングス	22,600	490.00	11,074,000	
	パーク24	4,100	1,532.00	6,281,200	
	三井不動産	12,600	2,129.50	26,831,700	
	三菱地所	11,200	1,762.00	19,734,400	
	ダイビル	1,000	1,265.00	1,265,000	
	京阪神ビルディング	900	2,130.00	1,917,000	
	住友不動産	6,400	3,300.00	21,120,000	
	イオンモール	6,700	1,782.00	11,939,400	
	日本空港ビルデング	900	5,800.00	5,220,000	
	ミクシィ	1,700	2,908.00	4,943,600	
	日本M&Aセンター	1,600	6,170.00	9,872,000	
	総合警備保障	2,100	5,400.00	11,340,000	
	カカクコム	3,900	3,150.00	12,285,000	
	ベネフィット・ワン	1,900	2,925.00	5,557,500	
	エムスリー	3,300	8,082.00	26,670,600	
	ディー・エヌ・エー	700	1,911.00	1,337,700	
	ケネディクス	15,600	564.00	8,798,400	
	電通グループ	5,000	3,265.00	16,325,000	
	H.U.グループホールディングス	4,100	2,845.00	11,664,500	
	オリエンタルランド	1,300	17,160.00	22,308,000	
	リゾートトラスト	1,700	1,658.00	2,818,600	
	りらいあコミュニケーションズ	4,200	1,198.00	5,031,600	
	ユー・エス・エス	400	2,203.00	881,200	
	楽天	8,300	1,107.00	9,188,100	
	エン・ジャパン	2,100	3,205.00	6,730,500	
	アイ・アールジャパンホールディングス	700	13,200.00	9,240,000	
	ジャパンマテリアル	5,100	1,395.00	7,114,500	
	リクルートホールディングス	11,900	4,690.00	55,811,000	
	日本郵政	11,200	830.30	9,299,360	
	ベイカレント・コンサルティング	600	16,910.00	10,146,000	
	グレイステクノロジー	700	6,490.00	4,543,000	
	ジャパンエレベーターサービスホールディングス	600	4,500.00	2,700,000	
	共立メンテナンス	600	3,535.00	2,121,000	
	東京ドーム	2,400	930.00	2,232,000	
	セコム	2,700	10,035.00	27,094,500	
	メイテック	1,100	4,965.00	5,461,500	
	ベネッセホールディングス	3,200	2,398.00	7,673,600	
	ダイセキ	3,100	2,978.00	9,231,800	
小計		2,005,500		4,569,085,130	
合計				4,569,085,130	

- (2) 株式以外の有価証券（2020年11月16日現在）
該当事項はございません。

第2 デリバティブ取引及び為替予約取引の契約額等及び時価の状況表

(2020年11月16日現在)

区分	種類	契約額等(円)		時価(円)	評価損益(円)
			うち1年超		
市場取引	株価指数先物取引 買建	32,721,760	-	34,700,000	1,978,240
	合計	-	-	-	1,978,240

(注) 時価の算定方法

株価指数先物取引

原則として、計算期間末日に知りうる直近の日の主たる取引所の発表する清算値段または最終相場で評価しております。このような時価が発表されていない場合には、計算期間末日に最も近い最終相場や気配値等、原則に準ずる方法で評価しております。

* 上記取引で、ヘッジ会計が適用されているものはありません。

2【ファンドの現況】

(2020年12月30日現在)

【純資産額計算書】

資産総額	390,816,736 円
負債総額	315,424 円
純資産総額（ - ）	390,501,312 円
発行済口数	302,395,812 口
1口当たり純資産額（ / ）	1.2914 円
（1万口当たり純資産額）	（12,914 円）

(参考)

日本株式エンハンスインデックスマザーファンド

純資産額計算書

資産総額	4,899,113,774 円
負債総額	52,971,811 円
純資産総額（ - ）	4,846,141,963 円
発行済口数	2,996,811,930 口
1口当たり純資産額（ / ）	1.6171 円
（1万口当たり純資産額）	（16,171 円）

第4【内国投資信託受益証券事務の概要】

- (1) 名義書換についてその手続、取扱場所、取次所、代理人の名称および住所並びに手数料
該当事項はありません。
- (2) 受益者等に対する特典
該当事項はありません。
- (3) 内国投資信託受益証券の譲渡制限の内容
該当事項はありません。
- (4) その他内国投資信託受益証券事務に関し投資者に示すことが必要な事項
該当事項はありません。
- (5) 振替受益権

受益証券の不発行

委託会社は、この信託の受益権を取扱う振替機関が社振法の規定により主務大臣の指定を取消された場合または当該指定が効力を失った場合であって、当該振替機関の振替業を承継する者が存在しない場合その他やむを得ない事情がある場合を除き、当該振替受益権を表示する受益証券を発行しません。

なお、受益者は、委託会社がやむを得ない事情等により受益証券を発行する場合を除き、無記名式受益証券から記名式受益証券への変更の請求、記名式受益証券から無記名式受益証券への変更の請求、受益証券の再発行の請求を行なわないものとします。

受益権の譲渡

受益者は、その保有する受益権を譲渡する場合には、当該受益者の譲渡の対象とする受益権が記載または記録されている振替口座簿に係る振替機関等に振替の申請をするものとします。

上記の申請のある場合には、上記の振替機関等は、当該譲渡に係る譲渡人の保有する受益権の口数の減少および譲受人の保有する受益権の口数の増加につき、その備える振替口座簿に記載または記録するものとします。ただし、上記の振替機関等が振替先口座を開設したものでない場合には、譲受人の振替先口座を開設した他の振替機関等（当該他の振替機関等の上位機関を含みます。）に社振法の規定にしたがい、譲受人の振替先口座に受益権の口数の増加の記載または記録が行なわれるよう通知するものとします。

上記の振替について、委託会社は、当該受益者の譲渡の対象とする受益権が記載または記録されている振替口座簿に係る振替機関等と譲受人の振替先口座を開設した振替機関等が異なる場合等において、委託会社が必要と認めるときまたはやむを得ない事情があると判断したときは、振替停止日や振替停止期間を設けることができます。

受益権の譲渡の対抗要件

受益権の譲渡は、振替口座簿への記載または記録によらなければ、委託会社および受託会社に対抗することができません。

受益権の再分割

委託会社は、受託会社と協議のうえ、社振法に定めるところにしたがい、一定日現在の受益権を均等に再分割できるものとします。

償還金

償還金は、償還日において振替機関等の振替口座簿に記載または記録されている受益者（償還日以前において一部解約が行なわれた受益権に係る受益者を除きます。また、当該償還日以前に設定された受益権で取得申込代金支払前のため販売会社の名義で記載または記録されている受益権については原則として取得申込者として）に支払います。

質権口記載または記録の受益権の取扱いについて

振替機関等の振替口座簿の質権口に記載または記録されている受益権に係る収益分配金の支払い、一部解約の実行の請求の受付、一部解約金・償還金の支払い等については、約款の規定による他、民法その他の法令等にしたがって取扱われます。

第三部【委託会社等の情報】

第1【委託会社等の概況】

1【委託会社等の概況】

(1) 資本金の額

本書提出日現在の資本金の額： 10億円

会社が発行する株式総数： 33,220株

発行済株式総数： 18,887株

<過去5年間における資本金の額の推移>

該当事項はありません。

(2) 委託会社の機構

会社の意思決定機構

経営の意思決定機関として取締役会をおきます。取締役会は、法令、定款に定める事項ならびに本会社の業務執行に関する重要事項を決定するほか、執行役員を選任し、本会社の業務執行を委任します。執行役員は取締役会において決定された基本方針に則り、本会社の業務執行を行います。

投資運用の意思決定機構

1. 投資政策委員会にて、マクロ経済環境・市況環境に関する分析、資産配分・資産毎の運用戦略に関する検討を行います。
2. ファンドの運用担当者は、投資政策委員会における分析・検討等を踏まえて運用計画を策定し、運用計画に基づき、有価証券等の売買をトレーディング部門に指図します。
3. ファンドの運用の基本規程等の遵守状況の管理、運用資産のリスク管理は、運用部門から独立したコンプライアンス・リスク管理部、運用企画部が行います。
4. 投資管理委員会にて、ファンドの運用パフォーマンスの評価等を行い、これを運用部門にフィードバックすることにより、より精度の高い運用体制を維持するよう努めています。

2【事業の内容及び営業の概況】

「投資信託及び投資法人に関する法律」に定める投資信託委託会社である委託会社は、証券投資信託の設定を行うとともに「金融商品取引法」に定める金融商品取引業者としてその運用（投資運用業）およびその受益権の募集又は私募（第二種金融商品取引業）を行っています。また「金融商品取引法」に定める投資助言業務を行っています。

2020年12月30日現在、委託会社が運用の指図を行っている証券投資信託は以下の通りです（ただし、親投資信託を除きます。）。

種類		本数	純資産総額
株式投資信託	追加型	158 本	1,748,902,328,029 円
	単位型	11 本	88,158,996,722 円
公社債投資信託	単位型	5 本	21,242,347,449 円
合計		174 本	1,858,303,672,200 円

3【委託会社等の経理状況】

1．財務諸表の作成方法について

委託会社である明治安田アセットマネジメント株式会社（以下「委託会社」という。）の財務諸表は、「財務諸表等の用語、様式及び作成方法に関する規則」（昭和38年大蔵省令第59号。以下「財務諸表等規則」という。）並びに同規則第2条の規定により、「金融商品取引業等に関する内閣府令」（平成19年内閣府令第52号）に基づいて作成しております。

2．監査証明について

委託会社は、金融商品取引法第193条の2第1項の規定に基づき、事業年度（2019年4月1日から2020年3月31日まで）の財務諸表について、有限責任 あずさ監査法人により監査を受けております。

(1) 【貸借対照表】

(単位：千円)

	前事業年度 (2019年3月31日)	当事業年度 (2020年3月31日)
資産の部		
流動資産		
現金・預金	8,783,641	8,487,669
前払費用	166,084	149,996
未収委託者報酬	1,653,543	1,573,822
未収運用受託報酬	124,755	130,905
未収投資助言報酬	256,406	261,532
差入保証金	-	181,690
その他	186	38
流動資産合計	10,984,617	10,785,656
固定資産		
有形固定資産		
建物	¹ 167,904	¹ 4,057
器具備品	¹ 153,164	¹ 123,677
建設仮勘定	35,501	6,336
有形固定資産合計	356,569	134,071
無形固定資産		
ソフトウェア	60,361	95,476
電話加入権	6,662	6,662
ソフトウェア仮勘定	13,000	-
その他	3	-
無形固定資産合計	80,028	102,138
投資その他の資産		
投資有価証券	2,022	-
長期差入保証金	181,690	300,000
長期前払費用	4,920	2,889
前払年金費用	45,606	9,979
繰延税金資産	43,576	122,271
投資その他の資産合計	277,816	435,140
固定資産合計	714,413	671,350
資産合計	11,699,031	11,457,007

(単位:千円)

	前事業年度 (2019年3月31日)	当事業年度 (2020年3月31日)
負債の部		
流動負債		
預り金	87,372	55,062
未払金	917,223	869,140
未払収益分配金	134	143
未払手数料	600,682	539,255
その他未払金	316,406	329,741
未払費用	40,858	34,549
未払法人税等	398,894	247,148
未払消費税等	93,070	140,907
賞与引当金	125,179	130,550
資産除去債務	-	62,571
流動負債合計	1,662,600	1,539,930
固定負債		
資産除去債務	58,882	-
固定負債合計	58,882	-
負債合計	1,721,483	1,539,930
純資産の部		
株主資本		
資本金	1,000,000	1,000,000
資本剰余金		
資本準備金	660,443	660,443
その他資本剰余金	2,854,339	2,854,339
資本剰余金合計	3,514,783	3,514,783
利益剰余金		
利益準備金	83,040	83,040
その他利益剰余金		
別途積立金	3,092,001	3,092,001
繰越利益剰余金	2,287,707	2,227,250
利益剰余金合計	5,462,748	5,402,292
株主資本合計	9,977,532	9,917,076
評価・換算差額等		
その他有価証券評価差額金	15	-
評価・換算差額等合計	15	-
純資産合計	9,977,548	9,917,076
負債・純資産合計	11,699,031	11,457,007

(2) 【損益計算書】

(単位：千円)

	前事業年度		当事業年度	
	(自 至	2018年4月 1日 2019年3月31日)	(自 至	2019年4月 1日 2020年3月31日)
営業収益				
委託者報酬		6,438,402		6,850,468
受入手数料		4,468		1,793
運用受託報酬		1,821,257		1,919,226
投資助言報酬		581,193		555,313
営業収益合計		8,845,322		9,326,801
営業費用				
支払手数料		2,241,473		2,330,306
広告宣伝費		43,065		62,095
公告費		375		750
調査費		1,580,451		1,683,927
調査費		584,064		661,179
委託調査費		996,386		1,022,747
委託計算費		365,866		363,070
営業雑経費		157,569		143,974
通信費		22,936		20,446
印刷費		118,976		106,638
協会費		9,325		12,628
諸会費		5,804		4,261
営業雑費		525		0
営業費用合計		4,388,800		4,584,125
一般管理費				
給料		1,657,528		1,846,336
役員報酬		76,585		76,381
給料・手当		1,269,478		1,413,822
賞与		311,465		356,133
賞与引当金繰入		125,179		130,550
法定福利費		251,898		276,448
福利厚生費		31,313		33,441
交際費		2,071		3,232
寄付金		200		200
旅費交通費		34,359		32,621
租税公課		71,711		71,876
不動産賃借料		202,713		207,615
退職給付費用		84,659		110,387
固定資産減価償却費		88,029		104,847
事務委託費		98,081		139,713
諸経費		99,121		76,644
一般管理費合計		2,746,868		3,033,916
営業利益		1,709,653		1,708,759

（単位：千円）

	前事業年度 (自 2018年4月 1日 至 2019年3月31日)	当事業年度 (自 2019年4月 1日 至 2020年3月31日)
営業外収益		
受取利息	179	208
受取配当金	-	2
投資有価証券売却益	-	37
償還金等時効完成分	7,169	31
保険契約返戻金・配当金	¹ 1,332	¹ 1,389
為替差益	-	473
雑益	691	1,400
営業外収益合計	9,373	3,543
営業外費用		
為替差損	48	-
投資有価証券売却損	-	8
時効成立後支払償還金	-	2,312
雑損失	1,547	997
営業外費用合計	1,596	3,317
経常利益	1,717,430	1,708,985
特別損失		
移転関連費用	-	² 168,847
特別損失合計	-	168,847
税引前当期純利益	1,717,430	1,540,137
法人税、住民税及び事業税	548,652	490,515
法人税等調整額	19,999	78,687
法人税等合計	528,652	411,827
当期純利益	1,188,777	1,128,310

(3) 【株主資本等変動計算書】

前事業年度（自 2018年4月1日 至 2019年3月31日）

（単位：千円）

	株主資本			
	資本金	資本剰余金		
		資本準備金	その他資本剰余金	資本剰余金合計
当期首残高	1,000,000	660,443	2,854,339	3,514,783
当期変動額				
剰余金の配当				
当期純利益				
株主資本以外の項目の 当期変動額（純額）				
当期変動額合計	-	-	-	-
当期末残高	1,000,000	660,443	2,854,339	3,514,783

	株主資本				
	利益剰余金				株主資本 合計
	利益準備金	その他利益剰余金		利益剰余金 合計	
		別途積立金	繰越利益 剰余金		
当期首残高	83,040	3,092,001	2,032,929	5,207,971	9,722,754
当期変動額					
剰余金の配当			933,999	933,999	933,999
当期純利益			1,188,777	1,188,777	1,188,777
株主資本以外の項目の 当期変動額（純額）					
当期変動額合計	-	-	254,777	254,777	254,777
当期末残高	83,040	3,092,001	2,287,707	5,462,748	9,977,532

	評価・換算差額等		純資産合計
	その他有価証券 評価差額金	評価・換算差額等 合計	
当期首残高	-	-	9,722,754
当期変動額			
剰余金の配当			933,999
当期純利益			1,188,777
株主資本以外の項目の 当期変動額（純額）	15	15	15
当期変動額合計	15	15	254,793
当期末残高	15	15	9,977,548

当事業年度（自 2019年4月1日 至 2020年3月31日）

（単位：千円）

	株主資本			
	資本金	資本剰余金		
		資本準備金	その他資本剰余金	資本剰余金合計
当期首残高	1,000,000	660,443	2,854,339	3,514,783
当期変動額				
剰余金の配当				
当期純利益				
株主資本以外の項目の 当期変動額（純額）				
当期変動額合計	-	-	-	-
当期末残高	1,000,000	660,443	2,854,339	3,514,783

	株主資本				
	利益剰余金				株主資本 合計
	利益準備金	その他利益剰余金		利益剰余金 合計	
		別途積立金	繰越利益 剰余金		
当期首残高	83,040	3,092,001	2,287,707	5,462,748	9,977,532
当期変動額					
剰余金の配当			1,188,766	1,188,766	1,188,766
当期純利益			1,128,310	1,128,310	1,128,310
株主資本以外の項目の 当期変動額（純額）					
当期変動額合計	-	-	60,456	60,456	60,456
当期末残高	83,040	3,092,001	2,227,250	5,402,292	9,917,076

	評価・換算差額等		純資産合計
	その他有価証券 評価差額金	評価・換算差額等 合計	
当期首残高	15	15	9,977,548
当期変動額			
剰余金の配当			1,188,766
当期純利益			1,128,310
株主資本以外の項目の 当期変動額（純額）	15	15	15
当期変動額合計	15	15	60,472
当期末残高	-	-	9,917,076

[注記事項]

(重要な会計方針)

<p>1. 有価証券の評価基準及び評価方法</p> <p>その他有価証券 時価のあるもの 決算期末日の市場価格等に基づく時価法（評価差額は、全部純資産直入法により処理し、売却原価は移動平均法により算定しております。）</p>
<p>2. 固定資産の減価償却方法</p> <p>(1) 有形固定資産 定額法 なお、主な耐用年数は次のとおりであります。 建物 6年～18年 器具備品 3年～20年</p> <p>(2) 無形固定資産 定額法 なお、自社利用のソフトウェアについては、社内における利用可能期間（5年）に基づく定額法を採用しております。</p>
<p>3. 引当金の計上基準</p> <p>(1) 賞与引当金は、従業員賞与の支給に充てるため、当事業年度に見合う支給見込額に基づき計上しております。</p> <p>(2) 退職給付引当金は、従業員に対する退職金の支払に備えるため、当事業年度末における退職給付債務及び年金資産の見込額に基づき、当事業年度末において発生していると認められる額を、簡便法により計上しております。</p>
<p>4. その他財務諸表作成のための基本となる重要な事項</p> <p>消費税等の会計処理方法 消費税及び地方消費税の会計処理は税抜方式によっております。</p>

(貸借対照表関係)

1 有形固定資産の減価償却累計額は次のとおりであります。

	前事業年度 (2019年3月31日)	当事業年度 (2020年3月31日)
建物	50,882千円	68,745千円
器具備品	283,070千円	342,079千円

(損益計算書関係)

1 各科目に含まれている関係会社に対するものは次のとおりであります。

	前事業年度 (自 2018年4月 1日 至 2019年3月31日)	当事業年度 (自 2019年4月 1日 至 2020年3月31日)
保険契約返戻金・配当金	1,332千円	1,389千円

2 移設関連費用

当社は次の資産グループについて減損損失を計上しました。

建物付属設備	149,274千円
システム関係	9,877千円
什器備品	9,319千円
少額資産	376千円

当社はすべての資産を一体としてグルーピングをしておりますが、2019年11月28日の取締役会における現在の虎ノ門36森ビルから大手町プレイスへの移転の決議に伴い、新オフィスへの移転が不可能な資産については、別途グルーピングを実施しております。

当該資産グループは新オフィスへの移転が決定したことに伴い、除去が決定していることから、帳簿価額を回収可能価額まで減額し、減損損失を移設関連費用として計上しております。当該資産グループの回収可能価額は他の転用や売却が困難であることから0円としております。

（株主資本等変動計算書関係）

前事業年度（自 2018年4月1日 至 2019年3月31日）

1. 発行済株式に関する事項

株式の種類	当事業年度期首	増加	減少	当事業年度末
普通株式	18,887株	-	-	18,887株

2. 自己株式に関する事項

該当事項はありません。

3. 新株予約権等に関する事項

該当事項はありません。

4. 配当に関する事項

（1）配当金支払額

決議	株式の種類	配当金の総額	1株当たり配当額	基準日	効力発生日
2018年6月27日 定時株主総会	普通株式	933,999,924円	49,452円00銭	2018年3月31日	2018年6月27日

（2）基準日が当事業年度に属する配当のうち、配当の効力発生日が翌事業年度となるもの

決議	株式の種類	配当の原資	配当金の総額	1株当たり配当額	基準日	効力発生日
2019年6月20日 定時株主総会	普通株式	利益剰余金	1,188,766,667円	62,941円00銭	2019年3月31日	2019年6月20日

当事業年度（自 2019年4月1日 至 2020年3月31日）

1. 発行済株式に関する事項

株式の種類	当事業年度期首	増加	減少	当事業年度末
普通株式	18,887株	-	-	18,887株

2. 自己株式に関する事項

該当事項はありません。

3. 新株予約権等に関する事項

該当事項はありません。

4. 配当に関する事項

（1）配当金支払額

決議	株式の種類	配当金の総額	1株当たり配当額	基準日	効力発生日
2019年6月20日 定時株主総会	普通株式	1,188,766,667円	62,941円00銭	2019年3月31日	2019年6月20日

（2）基準日が当事業年度に属する配当のうち、配当の効力発生日が翌事業年度となるもの

決議	株式の種類	配当の原資	配当金の総額	1株当たり配当額	基準日	効力発生日
2020年6月30日 定時株主総会	普通株式	利益剰余金	1,128,309,380円	59,740円00銭	2020年3月31日	2020年6月30日

（リース取引関係）

オペレーティング・リース取引のうち解約不能のものに係る未経過リース料

（単位：千円）

	前事業年度 （自 2018年4月 1日 至 2019年3月31日）	当事業年度 （自 2019年4月 1日 至 2020年3月31日）
1年内	8,789	8,789
1年超	20,507	11,718
合計	29,296	20,507

（金融商品関係）

1. 金融商品の状況に関する事項

（1）金融商品に対する取組方針

当社は、資金運用について財務内容の健全性を損なうことのないよう、主に安全性の高い金融資産で運用しております。

(2) 金融商品の内容及びそのリスク並びに金融商品にかかるリスク管理体制

営業債権である未収委託者報酬、未収運用受託報酬は、主に当社が運用指図を行う信託財産より支弁され、当社は当該信託財産の内容を把握しており、当該営業債権の回収にかかるリスクは僅少であります。また、営業債権である未収投資助言報酬は、顧客の信用リスクに晒されており、投資助言先ごとに期日管理及び残高管理を行うとともに、四半期ごとに回収可能性を把握する体制としております。差入保証金は、賃貸借契約先に対する敷金であり、差入先の信用リスクに晒されております。差入先の信用リスクについては、資産の自己査定及び・償却引当規程に従い、定期的に管理をしております。投資有価証券は全て事業推進目的で保有している証券投資信託であり、基準価格の変動リスクにさらされております。価格変動リスクについては、定期的に時価の把握を行い管理をしております。

営業債務である未払手数料、並びにその他未払金は、1年以内の支払期日です。

2. 金融商品の時価等に関する事項

貸借対照表計上額、時価及びこれらの差額については、次のとおりであります。

前事業年度 (2019年3月31日)

	貸借対照表計上額 (千円)	時価 (千円)	差額 (千円)
(1) 現金・預金	8,783,641	8,783,641	-
(2) 未収委託者報酬	1,653,543	1,653,543	-
(3) 未収運用受託報酬	124,755	124,755	-
(4) 未収投資助言報酬	256,406	256,406	-
(5) 投資有価証券 その他有価証券	2,022	2,022	-
(6) 長期差入保証金	181,690	184,263	2,572
資産計	11,002,059	11,004,632	2,572
(1) 未払手数料	600,682	600,682	-
(2) その他未払金	316,406	316,406	-
負債計	917,089	917,089	-

当事業年度 (2020年3月31日)

	貸借対照表計上額 (千円)	時価 (千円)	差額 (千円)
(1) 現金・預金	8,487,669	8,487,669	-
(2) 未収委託者報酬	1,573,822	1,573,822	-
(3) 未収運用受託報酬	130,905	130,905	-
(4) 未収投資助言報酬	261,532	261,532	-
(5) 投資有価証券 その他有価証券	-	-	-
(6) 差入保証金	181,690	181,690	-
(7) 長期差入保証金	300,000	287,008	12,991
資産計	10,935,620	10,922,629	12,991
(1) 未払手数料	539,255	539,255	-
(2) その他未払金	329,741	329,741	-
負債計	868,997	868,997	-

(注1) 金融商品の時価の算定方法

資産

(1) 現金・預金、(2) 未収委託者報酬、(3) 未収運用受託報酬、(4) 未収投資助言報酬、(6) 差入保証金

これらは短期間で決済されるため、時価は帳簿価額にほぼ等しいことから、当該帳簿価額によっております。

(5) 投資有価証券

投資信託は基準価額によっております。

(7) 長期差入保証金

長期差入保証金の時価の算定は、その将来キャッシュフローを、国債の利回り等適切な指標で割り引いた現在価値により算定しております。

負債

(1) 未払手数料、(2) その他未払金

これらは短期間で決済されるため、時価は帳簿価額にほぼ等しいことから、当該帳簿価額によっております。

(注2) 金銭債権及び満期がある有価証券の決算日後の償還予定額
前事業年度 (2019年3月31日)

	1年以内 (千円)	1年超 5年以内 (千円)	5年超 10年以内 (千円)	10年超 (千円)
現金・預金	8,783,536	-	-	-
未収委託者報酬	1,653,543	-	-	-
未収運用受託報酬	124,755	-	-	-
未収投資助言報酬	256,406	-	-	-
投資有価証券 その他有価証券のうち満期のあるもの	-	1,004	-	-
長期差入保証金	-	-	181,690	-
合計	10,818,241	1,004	181,690	-

当事業年度 (2020年3月31日)

	1年以内 (千円)	1年超 5年以内 (千円)	5年超 10年以内 (千円)	10年超 (千円)
現金・預金	8,487,669	-	-	-
未収委託者報酬	1,573,822	-	-	-
未収運用受託報酬	130,905	-	-	-
未収投資助言報酬	261,532	-	-	-
投資有価証券 その他有価証券のうち満期のあるもの	-	-	-	-
差入保証金	181,690	-	-	-
長期差入保証金	-	-	300,000	-
合計	10,635,620	-	300,000	-

(有価証券関係)

1. その他有価証券

前事業年度 (2019年3月31日)

区分	貸借対照表計上額 (千円)	取得原価 (千円)	差額 (千円)
貸借対照表計上額が取得原価を超えるもの			
株式	-	-	-
債券	-	-	-
その他(投資信託)	2,022	2,000	22
小計	2,022	2,000	22
貸借対照表計上額が取得原価を超えないもの			
株式	-	-	-
債券	-	-	-
その他(投資信託)	-	-	-
小計	-	-	-
合計	2,022	2,000	22

当事業年度 (2020年3月31日)

該当事項はありません。

2. 事業年度中に売却したその他有価証券

前事業年度 (自 2018年4月1日 至 2019年3月31日)

該当事項はありません。

当事業年度（自 2019年4月1日 至 2020年3月31日）

区分	売却額	売却益の合計額	売却損の合計額
その他(投資信託)	2,028	37	8

3. 減損処理を行った有価証券

該当事項はありません。

（デリバティブ取引関係）

当社はデリバティブ取引を全く利用しておりませんので該当事項はありません。

（退職給付関係）

前事業年度（自 2018年4月1日 至 2019年3月31日）

1. 採用している退職給付制度の概要

当社は、確定給付型の制度として確定給付企業年金制度及び退職一時金制度を併用しております。

なお、当社が有する確定給付企業年金制度及び退職一時金制度は、簡便法により退職給付引当金（前払年金費用）及び退職給付費用を計算しております。

2. 簡便法を適用した確定給付制度

(1) 簡便法を適用した制度の、前払年金費用の期首残高と期末残高の調整表

前払年金費用の期首残高	65,364	千円
退職給付費用	84,659	"
退職給付の支払額	-	"
制度への拠出額	64,901	"
前払年金費用の期末残高	45,606	"

(2) 退職給付債務及び年金資産の期末残高と貸借対照表に計上された前払年金費用の調整表

積立型制度の退職給付債務	702,199	千円
年金資産	748,078	"
	45,879	"
非積立型制度の退職給付債務	273	"
貸借対照表に計上された負債と資産の純額	45,606	"
前払年金費用	45,606	"
貸借対照表に計上された負債と資産の純額	45,606	"

(3) 退職給付費用

簡便法で計算した退職給付費用 84,659 千円

当事業年度（自 2019年4月1日 至 2020年3月31日）

1. 採用している退職給付制度の概要

当社は、確定給付型の制度として確定給付企業年金制度及び退職一時金制度を併用しております。

なお、当社が有する確定給付企業年金制度及び退職一時金制度は、簡便法により退職給付引当金（前払年金費用）及び退職給付費用を計算しております。

2. 簡便法を適用した確定給付制度

(1) 簡便法を適用した制度の、前払年金費用の期首残高と期末残高の調整表

前払年金費用の期首残高	45,606	千円
退職給付費用	110,387	"
退職給付の支払額	-	"
制度への拠出額	74,761	"
前払年金費用の期末残高	9,979	"

(2) 退職給付債務及び年金資産の期末残高と貸借対照表に計上された前払年金費用の調整表

積立型制度の退職給付債務	742,154	千円
年金資産	752,407	"
	10,252	"
非積立型制度の退職給付債務	273	"
貸借対照表に計上された負債と資産の純額	9,979	"
前払年金費用	9,979	"

貸借対照表に計上された負債と資産の純額	9,979	〃
---------------------	-------	---

(3) 退職給付費用

簡便法で計算した退職給付費用 110,387 千円

(ストック・オプション等関係)

該当事項はありません。

(税効果会計関係)

1. 繰延税金資産及び繰延税金負債の発生の主な原因別内訳

	前事業年度 (2019年3月31日)	当事業年度 (2020年3月31日)
繰延税金資産		
賞与引当金繰入限度超過額	38,330 千円	39,974 千円
未払事業税	24,142 〃	18,922 〃
資産除去債務	18,029 〃	19,159 〃
減損損失	- 〃	51,701 〃
その他	9,379 〃	9,384 〃
繰延税金資産小計	89,882 〃	139,142 〃
評価性引当額	19,573 〃	1,494 〃
繰延税金資産合計	70,308 〃	137,647 〃
繰延税金負債		
資産除去費用	12,760 〃	12,321 〃
前払年金費用	13,964 〃	3,055 〃
その他有価証券評価差額金	7 〃	- 〃
繰延税金負債合計	26,732 〃	15,376 〃
繰延税金資産の純額	43,576 〃	122,271 〃

2. 法定実効税率と税効果会計適用後の法人税等の負担率との差異の原因となった主な項目別の内訳

	前事業年度 (2019年3月31日)	当事業年度 (2020年3月31日)
法定実効税率	- %	30.62 %
(調整)		
交際費等永久に損金に算入されない項目	- 〃	0.04 〃
評価性引当額の増減	- 〃	-1.18 〃
雇用拡大促進税制の特別控除	- 〃	-2.90 〃
住民税均等割	- 〃	0.15 〃
税効果会計適用後の法人税等の負担率	- %	26.73 %

(注) 前事業年度は、法定実効税率と税効果適用後の法人税等の負担率との間の差異が法定実効税率の100分の5以下であるため注記を省略しています。

(持分法損益等)

該当事項はありません。

(企業結合等関係)

該当事項はありません。

(資産除去債務関係)

資産除去債務のうち貸借対照表に計上しているもの

1. 当該資産除去債務の概要

本社施設の不動産賃貸借契約に伴う原状回復義務であります。

2. 当該資産除去債務の金額の算定方法

使用見込期間を主たる資産の取得から耐用年数満了時(15年)としており、割引率は0.027%~1.314%を適用しております。

3. 当該資産除去債務の総額の増減

	前事業年度		当事業年度	
	(自 2018年4月 1日 至 2019年3月31日)		(自 2019年4月 1日 至 2020年3月31日)	
期首残高	58,490	千円	58,882	千円
有形固定資産の取得に伴う増加額	-	"	-	"
時の経過による調整額	391	"	396	"
見積もりの変更による増加額	-	"	3,291	"
期末残高	58,882	千円	62,571	千円

4. 当該資産除去債務の見積もりの変更

当事業年度において不動産賃貸借契約に伴う原状回復義務等として計上していた資産除去債務について、オフィス移転の決議に伴い、見積もりの変更を行っております。

(賃貸等不動産関係)

該当事項はありません。

(セグメント情報等)

[セグメント情報]

当社の事業は、資産運用サービスの提供を行う単一セグメントであるため、記載を省略しております。

[関連情報]

前事業年度 (自 2018年4月1日 至 2019年3月31日)

1. 製品及びサービスごとの情報

(単位：千円)

	投資信託 (運用業務)	投資信託 (販売業務)	投資顧問 (投資一任)	投資顧問 (投資助言)	合計
外部顧客への営業収益	6,438,402	4,468	1,821,257	581,193	8,845,322

2. 地域ごとの情報

(1) 営業収益

本邦の外部顧客への営業収益に区分した金額が損益計算書の営業収益の90%を超えるため、地域ごとの営業収益の記載を省略しております。

(2) 有形固定資産

本邦に所在している有形固定資産の金額が貸借対照表の有形固定資産の金額の90%を超えるため、地域ごとの有形固定資産の記載を省略しております。

3. 主要な顧客ごとの情報

外部顧客への営業収益のうち、損益計算書の営業収益の10%以上を占める相手先がないため、記載はありません。

当事業年度 (自 2019年4月1日 至 2020年3月31日)

1. 製品及びサービスごとの情報

(単位：千円)

	投資信託 (運用業務)	投資信託 (販売業務)	投資顧問 (投資一任)	投資顧問 (投資助言)	合計
外部顧客への営業収益	6,850,468	1,793	1,919,226	555,313	9,326,801

2. 地域ごとの情報

(1) 営業収益

本邦の外部顧客への営業収益に区分した金額が損益計算書の営業収益の90%を超えるため、地域ごとの営業収益の記載を省略しております。

(2) 有形固定資産

本邦に所在している有形固定資産の金額が貸借対照表の有形固定資産の金額の90%を超えるため、地域ごとの有形固定資産の記載を省略しております。

3. 主要な顧客ごとの情報

外部顧客への営業収益のうち、損益計算書の営業収益の10%以上を占める相手先がないため、記載はありません。

[報告セグメントごとの固定資産の減損損失に関する情報]

前事業年度（自 2018年4月1日 至 2019年3月31日）
該当事項はありません。

当事業年度（自 2019年4月1日 至 2020年3月31日）
当社は単一セグメントであるため、記載を省略しております。

[報告セグメントごとののれん償却額及び未償却残高に関する情報]

前事業年度（自 2018年4月1日 至 2019年3月31日）
該当事項はありません。

当事業年度（自 2019年4月1日 至 2020年3月31日）
該当事項はありません。

[報告セグメントごとの負ののれん発生益に関する情報]

前事業年度（自 2018年4月1日 至 2019年3月31日）
該当事項はありません。

当事業年度（自 2019年4月1日 至 2020年3月31日）
該当事項はありません。

（関連当事者情報）

1. 関連当事者との取引

財務諸表提出会社の親会社及び法人主要株主等

前事業年度（自 2018年4月1日 至 2019年3月31日）

種類	会社等の名称	所在地	資本金又は出資金 (百万円)	事業の内容	議決権等の所有 (被所有)割合(%)	関連当事者との関係	取引の内容	取引金額 (千円)	科目	期末残高 (千円)
親会社	明治安田生命保険相互会社	東京都千代田区丸の内2-1-1	260,000	生命保険業	(被所有)直接92.86	資産運用サービスの提供、当社投信商品の販売、及び役員の兼任	投資助言報酬	406,364	未収投資助言報酬	215,154
							支払手数料	438,123	未払手数料	126,032

当事業年度（自 2019年4月1日 至 2020年3月31日）

種類	会社等の名称	所在地	資本金又は出資金 (百万円)	事業の内容	議決権等の所有 (被所有)割合(%)	関連当事者との関係	取引の内容	取引金額 (千円)	科目	期末残高 (千円)
親会社	明治安田生命保険相互会社	東京都千代田区丸の内2-1-1	250,000	生命保険業	(被所有)直接92.86	資産運用サービスの提供、当社投信商品の販売、及び役員の兼任	投資助言報酬	410,511	未収投資助言報酬	229,693
							支払手数料	470,663	未払手数料	143,178

（注1）取引条件ないし取引条件の決定方針等

投資助言報酬並びに支払手数料については、契約に基づき決定しております。

（注2）上記取引金額には消費税等は含まれておらず、期末残高には消費税等が含まれております。

2. 親会社又は重要な関連会社に関する注記

親会社情報

明治安田生命保険相互会社（非上場）

（1株当たり情報）

	前事業年度 (自 2018年4月1日 至 2019年3月31日)	当事業年度 (自 2019年4月1日 至 2020年3月31日)
1株当たり純資産額	528,275円96銭	525,074円18銭
1株当たり当期純利益金額	62,941円57銭	59,740円05銭

（注）1. 潜在株式調整後1株当たり当期純利益金額については、潜在株式が存在しないため記載しておりません。

2. 算定上の基礎は、以下のとおりであります。

1株当たり純資産額

	前事業年度 (2019年3月31日)	当事業年度 (2020年3月31日)
貸借対照表の純資産の部の合計額(千円)	9,977,548	9,917,076
普通株式に係る純資産額(千円)	9,977,548	9,917,076
差額の主な内訳	-	-
普通株式の発行済株式数(株)	18,887	18,887
普通株式の自己株式数(株)	-	-
1株当たり純資産額の算定に用いられた普通株式の数(株)	18,887	18,887

1株当たり当期純利益金額

	前事業年度 (自 2018年4月 1日 至 2019年3月31日)	当事業年度 (自 2019年4月 1日 至 2020年3月31日)
当期純利益(千円)	1,188,777	1,128,310
普通株主に帰属しない金額(千円)	-	-
普通株式に係る当期純利益(千円)	1,188,777	1,128,310
普通株式の期中平均株式数(株)	18,887	18,887

(重要な後発事象)
該当事項はありません。

委託会社の最近中間会計期間における経理の状況

1. 中間財務諸表の作成方法について

委託会社である明治安田アセットマネジメント株式会社（以下「委託会社」という。）の中間財務諸表は、「中間財務諸表等の用語、様式及び作成方法に関する規則」（昭和52年大蔵省令第38号）並びに同規則第38条・第57条の規定により、「金融商品取引業等に関する内閣府令」（平成19年内閣府令第52号）に基づいて作成しております。

2. 監査証明について

委託会社は、金融商品取引法第193条の2第1項の規定に基づき、当中間会計期間(2020年4月1日から2020年9月30日まで)の中間財務諸表について、有限責任 あずさ監査法人の中間監査を受けております。

中間財務諸表

中間貸借対照表

(単位：千円)

当中間会計期間末 (2020年9月30日)	
資産の部	
流動資産	
現金・預金	7,553,336
未収委託者報酬	1,505,761
未収運用受託報酬	377,357
未収投資助言報酬	262,331
その他	327,965
流動資産合計	10,026,752
固定資産	
有形固定資産	
建物	1,390
器具備品	102,122
建設仮勘定	17,336
有形固定資産合計	123,359
無形固定資産	
ソフトウェア	85,102
電話加入権	6,662
ソフトウェア仮勘定	2,800
無形固定資産合計	94,565
投資その他の資産	
投資有価証券	1,002
長期差入保証金	300,000
長期前払費用	2,042
前払年金費用	166,176
繰延税金資産	75,747
投資その他の資産合計	544,969
固定資産合計	762,894
資産合計	10,789,646

当中間会計期間末 (2020年9月30日)	
負債の部	
流動負債	
未払手数料	471,375
未払法人税等	237,194
賞与引当金	152,328
資産除去債務	62,571
その他	² 543,073
流動負債合計	1,466,542
負債合計	1,466,542
純資産の部	
株主資本	
資本金	1,000,000
資本剰余金	
資本準備金	660,443
その他資本剰余金	2,854,339
資本剰余金合計	3,514,783
利益剰余金	
利益準備金	83,040
その他利益剰余金	
別途積立金	3,092,001
繰越利益剰余金	1,633,276
利益剰余金合計	4,808,318
株主資本合計	9,323,102
評価・換算差額等	
その他有価証券評価差額金	1
評価・換算差額等合計	1
純資産合計	9,323,103
負債・純資産合計	10,789,646

中間損益計算書

(単位：千円)

当中間会計期間	
(自 2020年4月 1日	
至 2020年9月30日)	
営業収益	
委託者報酬	3,049,524
受入手数料	2,046
運用受託報酬	910,917
投資助言報酬	277,180
その他収益	1,666
営業収益合計	4,241,335
営業費用	
支払手数料	958,680
その他営業費用	1,019,796
営業費用合計	1,978,476
一般管理費	¹ 1,476,400
営業利益	786,457
営業外収益	² 2,092
営業外費用	568
経常利益	787,982
特別利益	-
特別損失	³ 533
税引前中間純利益	787,448
法人税、住民税及び事業税	206,590
法人税等調整額	46,522
法人税等合計	253,113
中間純利益	534,335

中間株主資本等変動計算書

当中間会計期間（自 2020年4月1日 至 2020年9月30日）

（単位：千円）

	株主資本			
	資本金	資本剰余金		
		資本準備金	その他資本剰余金	資本剰余金合計
当期首残高	1,000,000	660,443	2,854,339	3,514,783
当中間期変動額				
剰余金の配当				
中間純利益				
株主資本以外の項目の 当中間期変動額（純額）				
当中間期変動額合計	-	-	-	-
当中間期末残高	1,000,000	660,443	2,854,339	3,514,783

	株主資本				
	利益準備金	利益剰余金			株主資本 合計
		その他利益剰余金		利益剰余金 合計	
		別途積立金	繰越利益 剰余金		
当期首残高	83,040	3,092,001	2,227,250	5,402,292	9,917,076
当中間期変動額					
剰余金の配当			1,128,309	1,128,309	1,128,309
中間純利益			534,335	534,335	534,335
株主資本以外の項目の 当中間期変動額（純額）					
当中間期変動額合計	-	-	593,974	593,974	593,974
当中間期末残高	83,040	3,092,001	1,633,276	4,808,318	9,323,102

	評価・換算差額等		純資産合計
	その他有価証券 評価差額金	評価・換算差額等 合計	
当期首残高	-	-	9,917,076
当中間期変動額			
剰余金の配当			1,128,309
中間純利益			534,335
株主資本以外の項目の 当中間期変動額（純額）	1	1	1
当中間期変動額合計	1	1	593,972
当中間期末残高	1	1	9,323,103

[注記事項]

(重要な会計方針)

当中間会計期間 (自 2020年4月 1日 至 2020年9月30日)	
1. 有価証券の評価基準及び評価方法	
その他有価証券	
時価のあるもの	
中間決算日の市場価格等に基づく時価法（評価差額は、全部純資産直入法により処理し、売却原価は移動平均法により算定しております。）	
2. 固定資産の減価償却方法	
(1)有形固定資産	
定額法	
なお、主な耐用年数は次のとおりであります。	
建物 6年～18年	
器具備品 3年～20年	
(2)無形固定資産	
定額法	
なお、自社利用のソフトウェアについては、社内における利用可能期間(5年)に基づく定額法を採用しております。	
3. 引当金の計上基準	
(1)賞与引当金は、従業員賞与の支給に充てるため、当中間会計期間に見合う支給見込額に基づき計上しております。	
(2)退職給付引当金は、従業員に対する退職金の支払に備えるため、当中間会計期間末における退職給付債務及び年金資産の見込額に基づき、当中間会計期間末において発生していると認められる額を、簡便法により計上しております。	
4. その他中間財務諸表作成のための基本となる重要な事項	
消費税等の会計処理方法	
消費税及び地方消費税の会計処理は税抜方式によっております。	

(会計方針の変更)

該当事項はありません。

(表示方法の変更)

該当事項はありません。

(中間貸借対照表関係)

当中間会計期間末 (2020年9月30日)	
1 有形固定資産の減価償却累計額は次のとおりであります。	
建物	68,902千円
器具備品	353,234千円
2 仮払消費税等及び仮受消費税等は、相殺のうえ、金額的重要性が乏しいため、流動負債の「その他」に含めて表示しております。	

(中間損益計算書関係)

当中間会計期間 (自 2020年4月 1日 至 2020年9月30日)	
1 当中間会計期間末の減価償却実施額は次のとおりであります。	
有形固定資産	25,539千円
無形固定資産	16,387千円
2 営業外収益のうち主なもの	
保険契約返戻金・配当金	1,496千円
3 特別損失のうち主なもの	
オフィス移転関連費用	533千円

(中間株主資本等変動計算書関係)

当中間会計期間 (自 2020年4月 1日 至 2020年9月30日)					
1. 発行済株式に関する事項					
株式の種類	当事業年度期首	増加	減少	当中間会計期間末	
普通株式	18,887株	-	-	18,887株	
2. 自己株式に関する事項 該当事項はありません。					
3. 新株予約権等に関する事項 該当事項はありません。					
4. 配当に関する事項					
(1) 配当金支払額					
決議	株式の種類	配当金の総額	1株当たり配当額	基準日	効力発生日
2020年6月30日 定時株主総会	普通株式	1,128,309,380円	59,740円00銭	2020年3月31日	2020年6月30日
(2) 基準日が当中間会計期間に属する配当のうち、配当の効力発生日が当中間会計期間後となるもの 該当事項はありません。					

(リース取引関係)

オペレーティング・リース取引のうち解約不能のものに係る未経過リース料

(単位：千円)

	当中間会計期間 (自 2020年4月 1日 至 2020年9月30日)
1年内	256,059
1年超	1,840,387
合計	2,096,446

(注) 中途解約不能な定期建物賃貸借契約における契約期間内の地代家賃を記載しております。

(金融商品関係)

金融商品の時価等に関する事項

2020年9月30日における中間貸借対照表計上額、時価及びこれらの差額については、次のとおりであります。

(単位：千円)

	中間貸借対照表計上額	時価	差額
(1)現金・預金	7,553,336	7,553,336	-
(2)未収委託者報酬	1,505,761	1,505,761	-
(3)未収運用受託報酬	377,357	377,357	-
(4)未収投資助言報酬	262,331	262,331	-
(5)投資有価証券			
その他有価証券	1,002	1,002	-
(6)差入保証金	181,690	181,690	
(7)長期差入保証金	300,000	288,506	11,493
資産計	10,181,480	10,169,986	11,493
(1)未払手数料	471,375	471,375	-
負債計	471,375	471,375	-

(注1) 金融商品の時価の算定方法

資産

- (1)現金・預金、(2)未収委託者報酬、(3)未収運用受託報酬、(4)未収投資助言報酬

これらは短期間で決済されるため、時価は帳簿価額にほぼ等しいことから、当該帳簿価額によっております。

- (5)投資有価証券

投資信託は基準価額によっております。

- (6)差入保証金

これらは短期間で決済されるため、時価は帳簿価額にほぼ等しいことから、当該帳簿価額によっております。

- (7)長期差入保証金

長期差入保証金の時価の算定は、その将来キャッシュフローを、国債の利回り等適切な指標で割り引いた現在価値により算定しております。

負債

- (1)未払手数料

短期間で決済されるため、時価は帳簿価額にほぼ等しいことから、当該帳簿価額によっております。

(有価証券関係)

1. その他有価証券

当中間会計期間末（2020年9月30日）

(単位：千円)

	中間貸借対照表計上額	取得原価	差額
中間貸借対照表計上額が取得原価を超えるもの			
株式	-	-	-
債券	-	-	-
その他(投資信託)	1,002	1,000	2
小計	1,002	1,000	2
中間貸借対照表計上額が取得原価を超えないもの			
株式	-	-	-
債券	-	-	-
その他(投資信託)	-	-	-
小計	-	-	-
合計	1,002	1,000	2

2. 当中間会計期間中に売却したその他有価証券

該当事項はありません。

3. 減損処理を行った有価証券

該当事項はありません。

(デリバティブ取引関係)

該当事項はありません。

(ストック・オプション等関係)

該当事項はありません。

(企業結合等関係)

該当事項はありません。

(持分法損益等)

該当事項はありません。

(資産除去債務関係)

当中間会計期間（自 2020年4月1日 至 2020年9月30日）

資産除去債務のうち中間貸借対照表に計上しているもの

当中間会計期間における当該資産除去債務の総額の増減は次のとおりであります。

期首残高	62,571千円
有形固定資産の取得に伴う増加額	-
時の経過による調整額	-
当中間会計期間末残高	<u>62,571千円</u>

(賃貸等不動産関係)

該当事項はありません。

(セグメント情報等)

[セグメント情報]

当社の事業は、資産運用サービスの提供を行う単一セグメントであるため、記載を省略しております。

[関連情報]

当中間会計期間（自 2020年4月1日 至 2020年9月30日）

1. 製品及びサービスごとの情報

(単位：千円)

	投資信託 (運用業務)	投資信託 (販売業務)	投資顧問 (投資一任)	投資顧問 (投資助言)	その他	合計
外部顧客への売上高	3,049,524	2,046	910,917	277,180	1,666	4,241,335

2. 地域ごとの情報

(1) 営業収益

本邦の外部顧客への営業収益に区分した金額が中間損益計算書の営業収益の90%を超えるため、地域ごとの営業収益の記載を省略しております。

(2) 有形固定資産

本邦に所在している有形固定資産の金額が中間貸借対照表の有形固定資産の金額の90%を超えるため、地域ごとの有形固定資産の記載を省略しております。

3. 主要な顧客ごとの情報

外部顧客への営業収益のうち、中間損益計算書の営業収益の10%以上を占める相手先がないため、記載はありません。

[報告セグメントごとの固定資産の減損損失に関する情報]

該当事項はありません。

[報告セグメントごとののれん償却額及び未償却残高に関する情報]

該当事項はありません。

[報告セグメントごとの負ののれん発生益に関する情報]

該当事項はありません。

(1株当たり情報)

当中間会計期間 (自 2020年4月 1日 至 2020年9月30日)	
1株当たり純資産額	493,625円45銭
1株当たり中間純利益金額	28,291円17銭

(注) 1. 潜在株式調整後1株当たり中間純利益金額については、潜在株式が存在しないため記載しておりません。

2. 1株当たり中間純利益金額の算定上の基礎は、以下のとおりであります。

	当中間会計期間 (自 2020年4月 1日 至 2020年9月30日)
中間純利益金額(千円)	534,335
普通株主に帰属しない金額(千円)	-
普通株式に係る中間純利益金額(千円)	534,335
普通株式の期中平均株式数(株)	18,887

(重要な後発事象)

該当事項はありません。

4【利害関係人との取引制限】

委託会社は、「金融商品取引法」の定めるところにより、利害関係人との取引について、次に掲げる行為が禁止されています。

- (1) 自己又はその取締役若しくは執行役との間における取引を行うことを内容とした運用を行うこと（投資者の保護に欠け、若しくは取引の公正を害し、又は金融商品取引業の信用を失墜させるおそれがないものとして内閣府令で定めるものを除きます。）。
- (2) 運用財産相互間において取引を行うことを内容とした運用を行うこと（投資者の保護に欠け、若しくは取引の公正を害し、又は金融商品取引業の信用を失墜させるおそれがないものとして内閣府令で定めるものを除きます。）。
- (3) 通常の見積りの条件と異なる条件であって取引の公正を害するおそれのある条件で、委託会社の親法人等（委託会社の総株主等の議決権の過半数を保有していることその他の当該金融商品取引業者と密接な関係を有する法人その他の団体として政令で定める要件に該当する者をいいます。以下（4）（5）において同じ。）又は子法人等（委託会社が総株主等の議決権の過半数を保有していることその他の当該金融商品取引業者と密接な関係を有する法人その他の団体として政令で定める要件に該当する者をいいます。以下同じ。）と有価証券の売買その他の取引又は店頭デリバティブ取引を行うこと。
- (4) 委託会社の親法人等又は子法人等の利益を図るため、その行う投資運用業に関して運用の方針、運用財産の額若しくは市場の状況に照らして不必要な取引を行うことを内容とした運用を行うこと。
- (5) 上記（3）（4）に掲げるもののほか、委託会社の親法人等又は子法人等が関与する行為であって、投資者の保護に欠け、若しくは取引の公正を害し、又は金融商品取引業の信用を失墜させるおそれのあるものとして内閣府令で定める行為。

5【その他】

- (1) 定款の変更
委託会社の定款の変更に関しては、株主総会の決議が必要となります。
- (2) 訴訟事件その他の重要事項
該当事項はありません。

第2【その他の関係法人の概況】**1【名称、資本金の額及び事業の内容】****(1) 受託会社**

(2020年3月末現在)

名称	資本金の額 (百万円)	事業の内容
みずほ信託銀行株式会社	247,369	銀行法に基づき銀行業を営むとともに、金融機関の信託業務の兼営等に関する法律（兼営法）に基づき信託業務を営んでいます。

(2) 販売会社

(2020年3月末現在)

名称	資本金の額 (百万円)	事業の内容
明治安田生命保険相互会社	980,000	日本において、保険業法に基づき、生命保険業を営んでいます。

明治安田生命保険相互会社の資本金の額は「基金」および「基金償却積立金」の合計額です。

2【関係業務の概要】**(1) 受託会社**

受託銀行として、ファンドの信託財産の保管・管理・計算、その他付随する業務等を行います。なお、受託者は、信託事務の一部につき株式会社日本カストディ銀行に委託することがあります。

(2) 販売会社

ファンドの販売会社として、募集・販売の取扱い、受益者に対する運用報告書の交付、信託契約の一部解約に関する事務、収益分配金の再投資に関する事務、一部解約金・収益分配金・償還金の支払いに関する事務等を行います。

3【資本関係】

販売会社である明治安田生命保険相互会社は、委託会社の株主であり、その保有株は17,539株（持株比率92.86%）です。

（参考情報：再信託受託会社の概要）

1．名称、資本金の額及び事業の内容

（2020年7月27現在）

名称	資本金の額 （百万円）	事業の内容
株式会社日本カストディ銀行	51,000	銀行法に基づき銀行業を営むとともに、金融機関の信託業務の兼営等に関する法律（兼営法）に基づき信託業務を営んでいます。

2．関係業務の概要

受託会社との信託契約（再信託契約）に基づき、当ファンドの信託事務の一部（信託財産の管理）を委託され、その事務を行うことがあります。

3．資本関係

該当事項はありません。

第3【その他】

- (1) 目論見書の表紙等に委託会社のロゴ・マーク、図案、キャッチ・コピー、投資家あるいは受益者向けメッセージ等を採用し、ファンドの形態等の記載をすることがあります。
- (2) 交付目論見書の表紙に、以下の内容を記載することがあります。
 - ・ 金融商品取引法第13条の規定に基づく目論見書である旨
 - ・ 目論見書の使用開始日
 - ・ 委託会社の金融商品取引業者登録番号、設立年月日、資本金、委託会社の投資信託財産の合計純資産総額
 - ・ 詳細情報の入手方法
 - 委託会社のホームページアドレス（当該アドレスをコード化した図形等も含みます。）、電話番号および受付時間等
 - 請求目論見書の入手方法および投資信託約款（以下「約款」という。）が請求目論見書に掲載されている旨
 - ・ 届出の効力に関する事項について、次に掲げるいずれかの内容を記載することがあります。
 - 届出をした日および当該届出の効力の発生の有無を確認する方法
 - 届出をした日、届出が効力を生じている旨および効力発生日
 - ・ 商品内容に関して重大な変更を行う場合には、投資信託及び投資法人に関する法律（昭和26年法律第198号）に基づき事前に受益者の意向を確認する旨
 - ・ 投資信託の財産は受託会社において信託法に基づき分別管理されている旨
 - ・ 請求目論見書は投資者の請求により販売会社から交付される旨および当該請求を行った場合にはその旨の記録をしておくべきである旨
 - ・ 「ご購入に際しては、本書の内容を十分にお読みください。」との趣旨を示す記載
- (3) 届出書第一部「証券情報」、第二部「ファンド情報」の主たる内容を要約し、「1. ファンドの目的・特色」、「2. 投資リスク」、「4. 手続・手数料等」として、交付目論見書に記載します。
- (4) 交付目論見書に商品分類および属性区分の一覧表を掲載します。
- (5) 交付目論見書の「3. 運用実績」に委託会社のホームページアドレス（当該アドレスをコード化した図形等も含みます。）を掲載することがあります。またこれらのアドレスにアクセスすることにより最新の運用状況を入手できる旨を記載することがあります。
- (6) 請求目論見書に約款を掲載し、届出書第一部「証券情報」、第二部「ファンド情報」の詳細な内容については、当該約款を参照する旨を記載することで届出書の内容とすることがあります。
- (7) 届出書第一部「証券情報」、第二部「ファンド情報」の記載内容については、投資家の理解に資するため、当該内容を説明した図表等を付加し、交付目論見書に記載することがあります。
- (8) 目論見書は電子媒体等として使用されるほかインターネットなどに掲載される場合があります。
- (9) 投信評価機関、投信評価会社等からファンドに対するレーティングを取得し、当該レーティングを使用することがあります。
- (10) 目論見書の別称として、次を用いることがあります。
 - 「投資信託説明書（目論見書）」
 - 「投資信託説明書（交付目論見書）」
 - 「投資信託説明書（請求目論見書）」
- (11) 交付目論見書に金融商品取引法第37条の3の規定に基づく契約締結前書面に関する事項を記載することがあります。

独立監査人の監査報告書

2020年6月5日

明治安田アセットマネジメント株式会社
取締役会 御中

有限責任 あずさ監査法人

東京事務所

指定有限責任社員
業務執行社員 公認会計士 熊木幸雄指定有限責任社員
業務執行社員 公認会計士 蓑輪康喜**監査意見**

当監査法人は、金融商品取引法第193条の2第1項の規定に基づく監査証明を行うため、「委託会社等の経理の状況」に掲げられている明治安田アセットマネジメント株式会社の2019年4月1日から2020年3月31日までの第34期事業年度の財務諸表、すなわち、貸借対照表、損益計算書、株主資本等変動計算書、重要な会計方針及びその他の注記について監査を行った。

当監査法人は、上記の財務諸表が、我が国において一般に公正妥当と認められる企業会計の基準に準拠して、明治安田アセットマネジメント株式会社の2020年3月31日現在の財政状態及び同日をもって終了する事業年度の経営成績を、全ての重要な点において適正に表示しているものと認める。

監査意見の根拠

当監査法人は、我が国において一般に公正妥当と認められる監査の基準に準拠して監査を行った。監査の基準における当監査法人の責任は、「財務諸表監査における監査人の責任」に記載されている。当監査法人は、我が国における職業倫理に関する規定に従って、会社から独立しており、また、監査人としてのその他の倫理上の責任を果たしている。当監査法人は、意見表明の基礎となる十分かつ適切な監査証拠を入手したと判断している。

財務諸表に対する経営者及び監査等委員会の責任

経営者の責任は、我が国において一般に公正妥当と認められる企業会計の基準に準拠して財務諸表を作成し適正に表示することにある。これには、不正又は誤謬による重要な虚偽表示のない財務諸表を作成し適正に表示するために経営者が必要と判断した内部統制を整備及び運用することが含まれる。

財務諸表を作成するに当たり、経営者は、継続企業的前提に基づき財務諸表を作成することが適切であるかどうかを評価し、我が国において一般に公正妥当と認められる企業会計の基準に基づいて継続企業に関する事項を開示する必要がある場合には当該事項を開示する責任がある。

監査等委員会の責任は、財務報告プロセスの整備及び運用における取締役の職務の執行を監視することにある。

財務諸表監査における監査人の責任

監査人の責任は、監査人が実施した監査に基づいて、全体としての財務諸表に不正又は誤謬による重要な虚偽表示がないかどうかについて合理的な保証を得て、監査報告書において独立の立場から財務諸表に対する意見を表明することにある。虚偽表示は、不正又は誤謬により発生する可能性があり、個別に又は集計すると、財務諸表の利用者の意思決定に影響を与えると合理的に見込まれる場合に、重要性があると判断される。

監査人は、我が国において一般に公正妥当と認められる監査の基準に従って、監査の過程を通じて、職業的専門家としての判断を行い、職業的懐疑心を保持して以下を実施する。

- ・ 不正又は誤謬による重要な虚偽表示リスクを識別し、評価する。また、重要な虚偽表示リスクに対応した監査手続を立案し、実施する。監査手続の選択及び適用は監査人の判断による。さらに、意見表明の基礎となる十分かつ適切な監査証拠を入手する。
- ・ 財務諸表監査の目的は、内部統制の有効性について意見表明するためのものではないが、監査人は、リスク評価の実施に際して、状況に応じた適切な監査手続を立案するために、監査に関連する内部統制を検討する。
- ・ 経営者が採用した会計方針及びその適用方法の適切性、並びに経営者によって行われた会計上の見積りの合理性及び関連する注記事項の妥当性を評価する。
- ・ 経営者が継続企業を前提として財務諸表を作成することが適切であるかどうか、また、入手した監査証拠に基づき、継続企業的前提に重要な疑義を生じさせるような事象又は状況に関して重要な不確実性が認められるかどうか結論付ける。継続企業的前提に関する重要な不確実性が認められる場合は、監査報告書において財務諸表の注記事項に注意を喚起すること、又は重要な不確実性に関する財務諸表の注記事項が適切でない場合は、財務諸表に対して除外事項付意見を表明することが求められている。監査人の結論は、監査報告書日までに入手した監査証拠に基づいているが、将来の事象や状況により、企業は継続企業として存続できなくなる可能性がある。
- ・ 財務諸表の表示及び注記事項が、我が国において一般に公正妥当と認められる企業会計の基準に準拠しているかどうかとともに、関連する注記事項を含めた財務諸表の表示、構成及び内容、並びに財務諸表が基礎となる取引や会計事象を適正に表示しているかどうかを評価する。

監査人は、監査等委員会に対して、計画した監査の範囲とその実施時期、監査の実施過程で識別した内部統制の重要な不備を含む監査上の重要な発見事項、及び監査の基準で求められているその他の事項について報告を行う。

利害関係

会社と当監査法人又は業務執行社員との間には、公認会計士法の規定により記載すべき利害関係はない。

以 上

-
- (注) 1. 上記は監査報告書の原本に記載された事項を電子化したものであり、その原本は当社が別途保管しております。
2. XBRLデータは監査の対象には含まれていません。

独立監査人の監査報告書

2020年12月25日

明治安田アセットマネジメント株式会社

取締役会 御中

EY新日本有限責任監査法人

東京事務所

指定有限責任社員
業務執行社員 公認会計士 森重 俊寛指定有限責任社員
業務執行社員 公認会計士 福村 寛

監査意見

当監査法人は、金融商品取引法第193条の2第1項の規定に基づく監査証明を行うため、「ファンドの経理状況」に掲げられている明治安田DCトピックスプラスの2019年11月19日から2020年11月16日までの計算期間の財務諸表、すなわち、貸借対照表、損益及び剰余金計算書、注記表並びに附属明細表について監査を行った。

当監査法人は、上記の財務諸表が、我が国において一般に公正妥当と認められる企業会計の基準に準拠して、明治安田DCトピックスプラスの2020年11月16日現在の信託財産の状態及び同日をもって終了する計算期間の損益の状況を、全ての重要な点において適正に表示しているものと認める。

監査意見の根拠

当監査法人は、我が国において一般に公正妥当と認められる監査の基準に準拠して監査を行った。監査の基準における当監査法人の責任は、「財務諸表監査における監査人の責任」に記載されている。当監査法人は、我が国における職業倫理に関する規定に従って、明治安田アセットマネジメント株式会社及びファンドから独立しており、また、監査人としてのその他の倫理上の責任を果たしている。当監査法人は、意見表明の基礎となる十分かつ適切な監査証拠を入手したと判断している。

財務諸表に対する経営者の責任

経営者の責任は、我が国において一般に公正妥当と認められる企業会計の基準に準拠して財務諸表を作成し適正に表示することにある。これには、不正又は誤謬による重要な虚偽表示のない財務諸表を作成し適正に表示するために経営者が必要と判断した内部統制を整備及び運用することが含まれる。

財務諸表を作成するに当たり、経営者は、継続企業的前提に基づき財務諸表を作成することが適切であるかどうかを評価し、我が国において一般に公正妥当と認められる企業会計の基準に基づいて継続企業に関する事項を開示する必要がある場合には当該事項を開示する責任がある。

財務諸表監査における監査人の責任

監査人の責任は、監査人が実施した監査に基づいて、全体としての財務諸表に不正又は誤謬による重要な虚偽表示がないかどうかについて合理的な保証を得て、監査報告書において独立の立場から財務諸表に対する意見を表明することにある。虚偽表示は、不正又は誤謬により発生する可能性があり、個別に又は集計すると、財務諸表の利用者の意思決定に影響を与えると合理的に見込まれる場合に、重要性があると判断される。

監査人は、我が国において一般に公正妥当と認められる監査の基準に従って、監査の過程を通じて、職業的専門家としての判断を行い、職業的懐疑心を保持して以下を実施する。

- 不正又は誤謬による重要な虚偽表示リスクを識別し、評価する。また、重要な虚偽表示リスクに対応した監査手続を立案し、実施する。監査手続の選択及び適用は監査人の判断による。さらに、意見表明の基礎となる十分かつ適切な監査証拠を入手する。
 - 財務諸表監査の目的は、内部統制の有効性について意見表明するためのものではないが、監査人は、リスク評価の実施に際して、状況に応じた適切な監査手続を立案するために、監査に関連する内部統制を検討する。
 - 経営者が採用した会計方針及びその適用方法の適切性、並びに経営者によって行われた会計上の見積りの合理性及び関連する注記事項の妥当性を評価する。
 - 経営者が継続企業を前提として財務諸表を作成することが適切であるかどうか、また、入手した監査証拠に基づき、継続企業の前提に重要な疑義を生じさせるような事象又は状況に関して重要な不確実性が認められるかどうか結論付ける。継続企業の前提に関する重要な不確実性が認められる場合は、監査報告書において財務諸表の注記事項に注意を喚起すること、又は重要な不確実性に関する財務諸表の注記事項が適切でない場合は、財務諸表に対して除外事項付意見を表明することが求められている。監査人の結論は、監査報告書日までに入手した監査証拠に基づいているが、将来の事象や状況により、ファンドは継続企業として存続できなくなる可能性がある。
 - 財務諸表の表示及び注記事項が、我が国において一般に公正妥当と認められる企業会計の基準に準拠しているかどうかとともに、関連する注記事項を含めた財務諸表の表示、構成及び内容、並びに財務諸表が基礎となる取引や会計事象を適正に表示しているかどうかを評価する。
- 監査人は、経営者に対して、計画した監査の範囲とその実施時期、監査の実施過程で識別した内部統制の重要な不備を含む監査上の重要な発見事項、及び監査の基準で求められているその他の事項について報告を行う。

利害関係

明治安田アセットマネジメント株式会社及びファンドと当監査法人又は業務執行社員との間には、公認会計士法の規定により記載すべき利害関係はない。

以 上

(注) 1. 上記は監査報告書の原本に記載された事項を電子化したものであり、その原本は当社が別途保管しております。

2. XBRLデータは監査の対象には含まれていません。

独立監査人の中間監査報告書

2020年11月18日

明治安田アセットマネジメント株式会社
取締役会 御中

有限責任 あずさ監査法人

東京事務所

指定有限責任社員
業務執行社員 公認会計士 熊 木 幸 雄指定有限責任社員
業務執行社員 公認会計士 小 林 広 樹**中間監査意見**

当監査法人は、金融商品取引法第193条の2第1項の規定に基づく監査証明を行うため、「委託会社等の経理状況」に掲げられている明治安田アセットマネジメント株式会社の2020年4月1日から2021年3月31日までの第35期事業年度の中間会計期間（2020年4月1日から2020年9月30日まで）に係る中間財務諸表、すなわち、中間貸借対照表、中間損益計算書、中間株主資本等変動計算書、重要な会計方針及びその他の注記について中間監査を行った。

当監査法人は、上記の中間財務諸表が、我が国において一般に公正妥当と認められる中間財務諸表の作成基準に準拠して、明治安田アセットマネジメント株式会社の2020年9月30日現在の財政状態並びに同日をもって終了する中間会計期間（2020年4月1日から2020年9月30日まで）の経営成績に関する有用な情報を表示しているものと認める。

中間監査意見の根拠

当監査法人は、我が国において一般に公正妥当と認められる中間監査の基準に準拠して中間監査を行った。中間監査の基準における当監査法人の責任は、「中間財務諸表監査における監査人の責任」に記載されている。当監査法人は、我が国における職業倫理に関する規定に従って、会社から独立しており、また、監査人としてのその他の倫理上の責任を果たしている。当監査法人は、中間監査の意見表明の基礎となる十分かつ適切な監査証拠を入手したと判断している。

中間財務諸表に対する経営者及び監査等委員会の責任

経営者の責任は、我が国において一般に公正妥当と認められる中間財務諸表の作成基準に準拠して中間財務諸表を作成し有用な情報を表示することにある。これには、不正又は誤謬による重要な虚偽表示のない中間財務諸表を作成し有用な情報を表示するために経営者が必要と判断した内部統制を整備及び運用することが含まれる。

中間財務諸表を作成するに当たり、経営者は、継続企業の前提に基づき中間財務諸表を作成することが適切であるかどうかを評価し、我が国において一般に公正妥当と認められる中間財務諸表の作成基準に基づいて継続企業に関する事項を開示する必要がある場合には当該事項を開示する責任がある。

監査等委員会の責任は、財務報告プロセスの整備及び運用における取締役の職務の執行を監視することにある。

中間財務諸表監査における監査人の責任

監査人の責任は、監査人が実施した中間監査に基づいて、全体として中間財務諸表の有用な情報の表示に関して投資者の判断を損なうような重要な虚偽表示がないかどうかの合理的な保証を得て、中間監査報告書において独立の立場から中間財務諸表に対する意見を表明することにある。虚偽表示は、不正又は誤謬により発生する可能性があり、個別に又は集計すると、中間財務諸表の利用者の意思決定に影響を与えると合理的に見込まれる場合に、重要性があると判断される。

監査人は、我が国において一般に公正妥当と認められる中間監査の基準に従って、中間監査の過程を通じて、職業的専門家としての判断を行い、職業的懐疑心を保持して以下を実施する。

- ・ 不正又は誤謬による中間財務諸表の重要な虚偽表示リスクを識別し、評価する。また、重要な虚偽表示リスクに対応する中間監査手続を立案し、実施する。中間監査手続の選択及び適用は監査人の判断による。さらに、中間監査の意見表明の基礎となる十分かつ適切な監査証拠を入手する。なお、中間監査手続は、年度監査と比べて監査手続の一部が省略され、監査人の判断により、不正又は誤謬による中間財務諸表の重要な虚偽表示リスクの評価に基づいて、分析的手続等を中心とした監査手続に必要な応じて追加の監査手続が選択及び適用される。
- ・ 中間財務諸表監査の目的は、内部統制の有効性について意見表明するためのものではないが、監査人は、リスク評価の実施に際して、状況に応じた適切な中間監査手続を立案するために、中間財務諸表の作成と有用な情報の表示に関連する内部統制を検討する。
- ・ 経営者が採用した会計方針及びその適用方法並びに経営者によって行われた会計上の見積りの合理性及び関連する注記事項の妥当性を評価する。
- ・ 経営者が継続企業を前提として中間財務諸表を作成することが適切であるかどうか、また、入手した監査証拠に基づき、継続企業の前提に重要な疑義を生じさせるような事象又は状況に関して重要な不確実性が認められるかどうか結論付ける。継続企業の前提に関する重要な不確実性が認められる場合は、中間監査報告書において中間財務諸表の注記事項に注意を喚起すること、又は重要な不確実性に関する中間財務諸表の注記事項が適切でない場合は、中間財務諸表に対して除外事項付意見を表明することが求められている。監査人の結論は、中間監査報告書日までに入手した監査証拠に基づいているが、将来の事象や状況により、企業は継続企業として存続できなくなる可能性がある。
- ・ 中間財務諸表の表示及び注記事項が、我が国において一般に公正妥当と認められる中間財務諸表の作成基準に準拠しているかどうかとともに、関連する注記事項を含めた中間財務諸表の表示、構成及び内容、並びに中間財務諸表が基礎となる取引や会計事象に関して有用な情報を表示しているかどうかを評価する。

監査人は、監査等委員会に対して、計画した中間監査の範囲とその実施時期、中間監査の実施過程で識別した内部統制の重要な不備を含む中間監査上の重要な発見事項、及び中間監査の基準で求められているその他の事項について報告を行う。

利害関係

会社と当監査法人又は業務執行社員との間には、公認会計士法の規定により記載すべき利害関係はない。

以 上

(注) 1. 上記は監査報告書の原本に記載された事項を電子化したものであり、その原本は当社が別途保管しております。

2. XBRLデータは監査の対象には含まれていません。