

## 【表紙】

|                                  |  |
|----------------------------------|--|
| 【提出書類】                           | 有価証券届出書                                |
| 【提出先】                            | 関東財務局長 殿                               |
| 【提出日】                            | 2021年4月2日提出                            |
| 【発行者名】                           | 大和アセットマネジメント株式会社                       |
| 【代表者の役職氏名】                       | 取締役社長 松下 浩一                            |
| 【本店の所在の場所】                       | 東京都千代田区丸の内一丁目9番1号                      |
| 【事務連絡者氏名】                        | 西脇 保宏<br>連絡場所 東京都千代田区丸の内一丁目9番1号        |
| 【電話番号】                           | 03-5555-3431                           |
| 【届出の対象とした募集内国投資信託受益証券に係るファンドの名称】 | ダイワ上場投信 - TOPIXダブルインバース(-2倍)指数         |
| 【届出の対象とした募集内国投資信託受益証券の金額】        | 10兆円を上限とします。                           |
| 【縦覧に供する場所】                       | 名 称 株式会社東京証券取引所<br>所在地 東京都中央区日本橋兜町2番1号 |

## 第一部 【証券情報】

### (1) 【ファンドの名称】

ダイワ上場投信 - TOPIXダブルインバース（-2倍）指数

### (2) 【内国投資信託受益証券の形態等】

追加型証券投資信託（契約型）の受益権です。

信用格付業者から提供され、もしくは閲覧に供された信用格付はありません。また、提供され、もしくは閲覧に供される予定の信用格付もありません。

ファンドの受益権は、社債、株式等の振替に関する法律（以下「社振法」といいます。）の規定の適用を受け、受益権の帰属は、後述の「(11) 振替機関に関する事項」に記載の振替機関および当該振替機関の下位の口座管理機関（社振法第2条に規定する「口座管理機関」をいい、振替機関を含め、以下「振替機関等」といいます。）の振替口座簿に記載または記録されることにより定まります（以下、振替口座簿に記載または記録されることにより定まる受益権を「振替受益権」といいます。）。委託会社は、やむを得ない事情等がある場合を除き、当該振替受益権を表示する受益証券を発行しません。また、振替受益権には無記名式や記名式の形態はありません。

### (3) 【発行(売出)価額の総額】

10兆円を上限とします。

### (4) 【発行(売出)価格】

取得申込受付日の基準価額とします。

基準価額は、販売会社または委託会社に問い合わせることにより知ることができます。また、委託会社のホームページでご覧になることもできます。基準価額は、10口当たりの価額で表示されます。

- ・お電話によるお問合わせ先（委託会社）  
電話番号（コールセンター） 0120-106212  
（営業日の9:00～17:00）
- ・委託会社のホームページ  
アドレス <https://www.daiwa-am.co.jp/>

### (5) 【申込手数料】

販売会社は、当該販売会社が定める申込手数料および当該申込手数料にかかる消費税および地方消費税（以下「消費税等」といいます。）に相当する金額を取得申込者から徴収することができるものとします。

販売会社については、委託会社にお問合わせ下さい。また、委託会社のホームページでご覧になることもできます。

- ・お電話によるお問合わせ先（委託会社）  
電話番号（コールセンター） 0120-106212  
（営業日の9:00～17:00）
- ・委託会社のホームページ

アドレス <https://www.daiwa-am.co.jp/>

(6) 【申込単位】

販売会社または委託会社にお問合わせ下さい。

・お電話によるお問合わせ先（委託会社）

電話番号（コールセンター） 0120-106212

（営業日の9:00～17:00）

(7) 【申込期間】

2021年4月3日から2021年10月1日まで（継続申込期間）

（終了前に有価証券届出書を提出することにより更新されます。）

ただし、原則として、次の1.または2.に該当する場合は、受益権の取得申込みの受付を停止します。なお、次の1.に該当する場合であっても、委託会社の判断により、受益権の取得申込みを受け付けることがあります。

- 1.当ファンドの計算期間終了日の3営業日前から起算して3営業日以内（ただし、計算期間終了日が休業日の場合は、当該計算期間終了日の4営業日前から起算して4営業日以内）
- 2.前1.のほか、委託会社が、運用の基本方針に沿った運用に支障を来すおそれのあるやむを得ない事情が生じたものと認めたとき

(8) 【申込取扱場所】

委託会社にお問合わせ下さい。また、委託会社のホームページでご覧になることもできます。

・お電話によるお問合わせ先（委託会社）

電話番号（コールセンター） 0120-106212

（営業日の9:00～17:00）

・委託会社のホームページ

アドレス <https://www.daiwa-am.co.jp/>

(9) 【払込期日】

受益権の取得申込者は、販売会社が定める期日（くわしくは、販売会社にお問合わせ下さい。）までに、取得申込代金（取得申込金額、申込手数料および申込手数料に対する消費税等に相当する金額の合計額をいいます。以下同じ。）を販売会社において支払うものとします。

販売会社は、各取得申込受付日における取得申込金額の総額に相当する金額を、追加信託が行なわれる日に、委託会社の指定する口座を経由して、受託会社の指定するファンド口座に払込みます。

(10) 【払込取扱場所】

受益権の取得申込者は、取得申込代金を、申込取扱場所において支払うものとします。申込取扱場所については、前(8)をご参照下さい。

(11) 【振替機関に関する事項】

振替機関は下記のとおりです。

株式会社 証券保管振替機構

(12) 【その他】

受益権の取得申込者は、申込取扱場所において取引口座を開設のうえ、取得の申込みを行なうものとしてします。

委託会社の各営業日の午後2時までに受付けた取得および換金の申込み（当該申込みにかかる販売会社所定の事務手続きが完了したものを）、当日の受付分として取扱います。この時刻を過ぎて行なわれる申込みは、翌営業日の取扱いとなります。

委託会社および受託会社は、当ファンドの受益権について、金融商品取引所（金融商品取引法第2条第16項に規定する金融商品取引所および金融商品取引法第2条第8項第3号口に規定する外国金融商品市場をいい、単に「取引所」ということがあります。以下同じ。）に上場申請を行なうものとし、当該受益権は、当該金融商品取引所の定める諸規則等に基づき当該金融商品取引所の承認を得た場合には、当該金融商品取引所に上場されるものとしてします。

委託会社および受託会社は、当ファンドの受益権が上場された場合には、前記の金融商品取引所の定める諸規則等を遵守し、当該金融商品取引所が諸規則等に基づいて行なう受益権に対する上場廃止または売買取引の停止その他の措置にしたがうものとしてします。

委託会社は、金融商品取引所等における取引の停止、外国為替取引の停止その他やむを得ない事情があるときおよび委託会社が必要と認めるときは、取得申込みの受け付けを中止することができるほか、すでに受け付けた取得申込みの受け付けの取消しを行なうことができます。

振替受益権について

ファンドの受益権は、社振法の規定の適用を受け、上記「(11) 振替機関に関する事項」に記載の振替機関の振替業にかかる業務規程等の規則にしたがって取扱われるものとしてします。

ファンドの分配金、償還金、一部解約金は、社振法および上記「(11) 振替機関に関する事項」に記載の振替機関の業務規程その他の規則にしたがって支払われます。

(参考)

投資信託振替制度とは、

ファンドの受益権の発生、消滅、移転をコンピュータシステムにて管理します。

- ・ファンドの設定、解約、償還等がコンピュータシステム上の帳簿（「振替口座簿」といいます。）への記載・記録によって行なわれますので、受益証券は発行されません。

## 第二部 【ファンド情報】

### 第1 【ファンドの状況】

#### 1 【ファンドの性格】

##### (1) 【ファンドの目的及び基本的性格】

当ファンドは、信託財産の1口当たりの純資産額の変動率を「TOPIXダブルインバース(-2倍)指数」( ) (以下「対象指数」という場合があります。)の変動率に一致させることを目的とします。一般社団法人投資信託協会による商品分類・属性区分は、次のとおりです。

「TOPIXダブルインバース(-2倍)指数」は、日々の騰落率をTOPIX(配当なし)の騰落率の-2(マイナス2)倍として計算された指数で、2011年12月30日の指数値を10,000ポイントとして計算されています。

|      |               |                              |
|------|---------------|------------------------------|
| 商品分類 | 単位型投信・追加型投信   | 追加型投信                        |
|      | 投資対象地域        | 国内                           |
|      | 投資対象資産(収益の源泉) | 株式                           |
|      | 独立区分          | E T F                        |
|      | 補足分類          | インデックス型                      |
| 属性区分 | 投資対象資産        | その他資産(株価指数先物)                |
|      | 決算頻度          | 年1回                          |
|      | 投資対象地域        | 日本                           |
|      | 投資形態          | ファミリーファンド                    |
|      | 対象インデックス      | その他の指数(TOPIXダブルインバース(-2倍)指数) |

##### (注1) 商品分類の定義

- ・「追加型投信」...一度設定されたファンドであってもその後追加設定が行なわれ従来の信託財産とともに運用されるファンド
- ・「国内」...目論見書または投資信託約款(以下「目論見書等」といいます。)において、組入資産による主たる投資収益が実質的に国内の資産を源泉とする旨の記載があるもの
- ・「株式」...目論見書等において、組入資産による主たる投資収益が実質的に株式を源泉とする旨の記載があるもの
- ・「E T F」...投資信託及び投資法人に関する法律施行令(平成12年政令480号)第12条第1号および第2号に規定する証券投資信託ならびに租税特別措置法(昭和32年法律第26号)第9条の4の2に規定する上場証券投資信託

- ・「インデックス型」...目論見書等において、各種指数に連動する運用成果をめざす旨の記載があるもの

(注2) 属性区分の定義

- ・「その他資産」...組入れている資産
- ・「年1回」...目論見書等において、年1回決算する旨の記載があるもの
- ・「日本」...目論見書等において、組入資産による投資収益が日本の資産を源泉とする旨の記載があるもの
- ・「ファミリーファンド」...目論見書等において、親投資信託（ファンド・オブ・ファンズにのみ投資されるものを除きます。）を投資対象として投資するもの
- ・「その他の指数」...日経225、TOPIXにあてはまらないすべてのもの

## 商品分類表

| 単位型投信・追加型投信 | 投資対象地域 | 投資対象資産(収益の源泉)                 | 独立区分 | 補足分類    |
|-------------|--------|-------------------------------|------|---------|
| 単位型投信       | 国内     | 株式                            | MMF  | インデックス型 |
|             | 海外     | 債券                            | MRF  |         |
| 追加型投信       | 内外     | 不動産投信<br>その他資産<br>( )<br>資産複合 | ETF  | 特殊型     |

(注) 当ファンドが該当する商品分類を網掛け表示しています。

## 属性区分表

| 投資対象資産            | 決算頻度         | 投資対象地域      | 投資形態             | 対象インデックス                            |
|-------------------|--------------|-------------|------------------|-------------------------------------|
| 株式                |              | グローバル       |                  |                                     |
| 一般                | 年1回          | 日本          |                  | 日経225                               |
| 大型株               |              |             |                  |                                     |
| 中小型株              | 年2回          | 北米          | ファミリー<br>ファンド    |                                     |
| 債券                |              | 欧州          |                  | TOPIX                               |
| 一般                | 年4回          | アジア         |                  |                                     |
| 公債                |              | オセアニア       |                  |                                     |
| 社債                | 年6回<br>(隔月)  | 中南米         |                  |                                     |
| その他債券             |              | アフリカ        | ファンド・オブ・<br>ファンズ | その他<br>TOPIX<br>ダブルインバース<br>(-2倍)指数 |
| クレジット属性<br>( )    | 年12回<br>(毎月) | 中近東<br>(中東) |                  |                                     |
| 不動産投信             |              | エマージング      |                  |                                     |
| その他資産<br>(株価指数先物) | 日々           |             |                  |                                     |
| 資産複合<br>( )       | その他<br>( )   |             |                  |                                     |
| 資産配分固定型           |              |             |                  |                                     |
| 資産配分変更型           |              |             |                  |                                     |

(注) 当ファンドが該当する属性区分を網掛け表示しています。

商品分類・属性区分の定義について、くわしくは、一般社団法人投資信託協会のホームページ（アドレス <http://www.toushin.or.jp/>）をご参照下さい。

### < 信託金の限度額 >

- ・委託会社は、受託会社と合意のうえ、1兆円を限度として信託金を追加することができます。

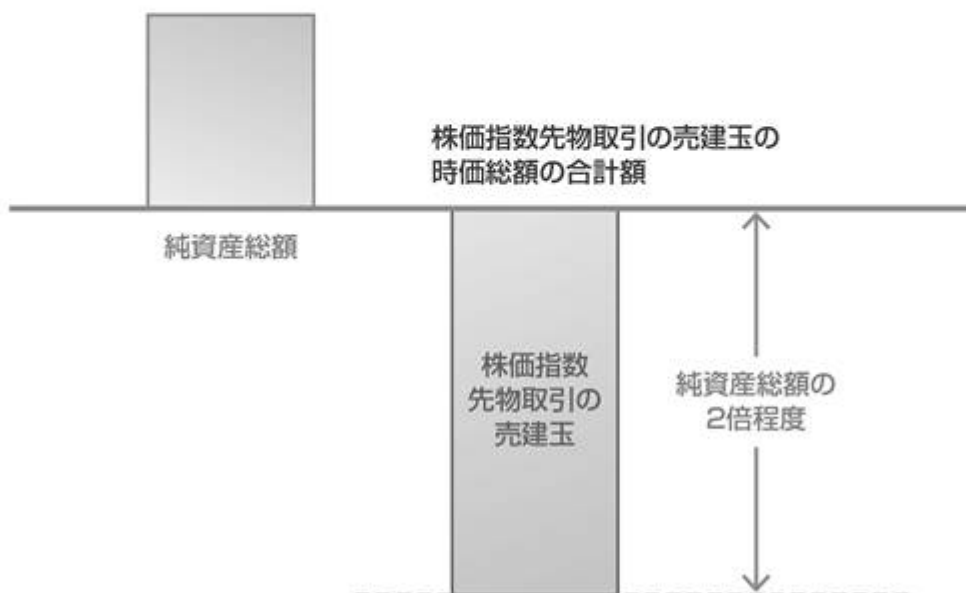
・委託会社は、受託会社と合意のうえ、限度額を変更することができます。

<ファンドの特色>

**1** わが国の株価指数先物取引を売建てるとともに、  
残存期間の短いわが国の債券に投資します。

**2** 株価指数先物取引の売建玉の時価総額の合計額が、  
原則として、信託財産の純資産総額の2倍程度になるように  
調整を行ないます。

イメージ



※上記はあくまでもイメージであり、実際の株価指数先物の組入れは必ずしも上記のようになるとは限りません。

※追加設定、解約がある場合、設定金額と解約金額の差額分に対して、既存受益者と新規受益者の公平性を維持するために、原則として、当日中に株価指数先物取引を売建てもしくは買戻しするものとします。この結果、株価指数先物取引の売建ての時価総額の合計額が、信託財産の純資産総額の2倍程度にならないことがあります。

大量の追加設定または解約が発生したとき、市況の急激な変化が予想されるとき、償還の準備に入ったとき等ならびに信託財産の規模によっては、ファンドの特色1および2の運用が行なわれないことがあります。

### 3 受益権は、東京証券取引所に上場されます。

- 取引所における売買単位は、1口単位です。
- 取引方法は、原則として株式と同様です。

### 4 追加設定は、現金により行ないます。

- 追加設定は1万口以上1口単位となります。

### 5 解約請求により換金を行なうことができます。

- 受益権をもって株式と交換することはできません。
- 換金は1万口以上1口単位となります。

## ファンドの仕組み

- 当ファンドは、ファミリーファンド方式で運用を行ないます。

ファミリーファンド方式とは、投資者のみなさまからお預かりした資金をまとめてベビーファンド（当ファンド）とし、その資金を主としてマザーファンドの受益証券に投資して、実質的な運用をマザーファンドで行なう仕組みです。なお、当ファンドは、マザーファンドへの投資のほか、円建ての債券への直接投資および株価指数先物取引の売建てを行ないます。





## 6 毎年1月10日に決算を行ないます。

- 収益の分配は、原則として、信託の計算期間ごとに、配当等収益等から諸経費および運用管理費用（信託報酬）等を控除した額の全額について分配します。ただし分配額がゼロとなる場合があります。
- 収益分配金は、名義登録受益者（計算期間終了日において氏名もしくは名称および住所が受託会社に登録されている者）に対して支払われます。

### 主な投資制限

- 株式という資産全体の実質投資割合には、制限を設けません。
- 外貨建資産への投資割合には、制限を設けません。

### TOPIXダブルインバース(-2倍)指数について

- ①TOPIXダブルインバース(-2倍)指数の指数値およびTOPIXの商標は、株式会社東京証券取引所（以下「株東京証券取引所」といいます。）の知的財産であり、株価指数の算出、指数値の公表、利用などTOPIXダブルインバース(-2倍)指数に関するすべての権利・ノウハウおよびTOPIXの商標に関するすべての権利は株東京証券取引所が有します。
- ②株東京証券取引所は、TOPIXダブルインバース(-2倍)指数の指数値の算出もしくは公表の方法の変更、TOPIXダブルインバース(-2倍)指数の指数値の算出もしくは公表の停止またはTOPIXの商標の変更もしくは使用の停止を行なうことができます。
- ③株東京証券取引所は、TOPIXダブルインバース(-2倍)指数の指数値およびTOPIXの商標の使用に関して得られる結果ならびに特定日のTOPIXダブルインバース(-2倍)指数の指数値について、何ら保証、言及をするものではありません。
- ④株東京証券取引所は、TOPIXダブルインバース(-2倍)指数の指数値およびそこに含まれるデータの正確性、完全性を保証するものではありません。また、株東京証券取引所は、TOPIXダブルインバース(-2倍)指数の指数値の算出または公表の誤謬、遅延または中断に対し、責任を負いません。
- ⑤「ダイワ上場投信-TOPIXダブルインバース(-2倍)指数」は、株東京証券取引所により提供、保証または販売されるものではありません。
- ⑥株東京証券取引所は、「ダイワ上場投信-TOPIXダブルインバース(-2倍)指数」の購入者または公衆に対し、「ダイワ上場投信-TOPIXダブルインバース(-2倍)指数」の説明、投資のアドバイスをする義務を負いません。
- ⑦株東京証券取引所は、当社または「ダイワ上場投信-TOPIXダブルインバース(-2倍)指数」の購入者のニーズを、TOPIXダブルインバース(-2倍)指数の指数値を算出する銘柄構成、計算に考慮するものではありません。
- ⑧以上の項目に限らず、株東京証券取引所は「ダイワ上場投信-TOPIXダブルインバース(-2倍)指数」の設定、販売および販売促進活動に起因するいかなる損害に対しても、責任を有しません。

## 基準価額の動きに関する留意点

当ファンドは、信託財産の1口当たりの純資産額の変動率を「TOPIXダブルインバース(-2倍)指数」の変動率に一致させることを目的として運用を行いません。ただし、主として次の理由から、基準価額の動きが指数と完全に一致するものではありません。

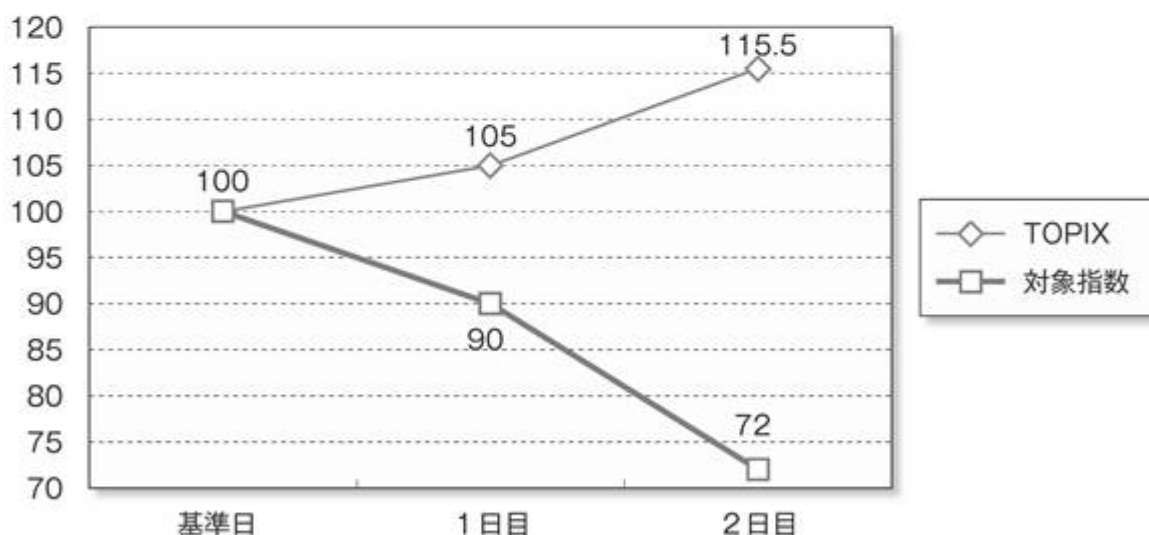
- イ. 株価指数先物取引の売建玉の時価総額の合計額が必ずしも純資産総額の2倍と同額と  
ならないこと
- ロ. TOPIXの値動きと、利用する株価指数先物の値動きとの差
- ハ. 追加設定および解約に対応した株価指数先物取引の約定価格と終値の差
- ニ. 株価指数先物取引をロールオーバーする過程における、限月の異なる先物間の価格差  
の変動
- ホ. 公社債等の短期有価証券への投資による利子収入等があること
- ヘ. 運用管理費用（信託報酬）、監査報酬、売買委託手数料等の負担
- ト. 株価指数先物の流動性が低下した場合などにおける売買対応の影響
- チ. 株価指数先物の最低取引単位の影響

## TOPIXダブルインバース(-2倍) 指数の値動きについて

- 「TOPIXダブルインバース(-2倍) 指数」は、変動率が「TOPIX」の日々の変動率の-2倍となるように算出されているため、前営業日と比較するとその変動率は「TOPIX」の-2倍となりますが、2営業日以上離れた日との比較においては、「TOPIX」の変動率の「-2倍」になるわけではありません。

【例1】 TOPIXが1日目に5%上昇し、2日目に10%上昇した場合

|                       | 基準日 | 1日目 (前日比) | 2日目 (前日比) | 2日目と基準日の比較 |
|-----------------------|-----|-----------|-----------|------------|
| TOPIX                 | 100 | 105 5%    | 115.5 10% | 15.50%     |
| TOPIXダブルインバース(-2倍) 指数 | 100 | 90 -10%   | 72 -20%   | -28.00%    |

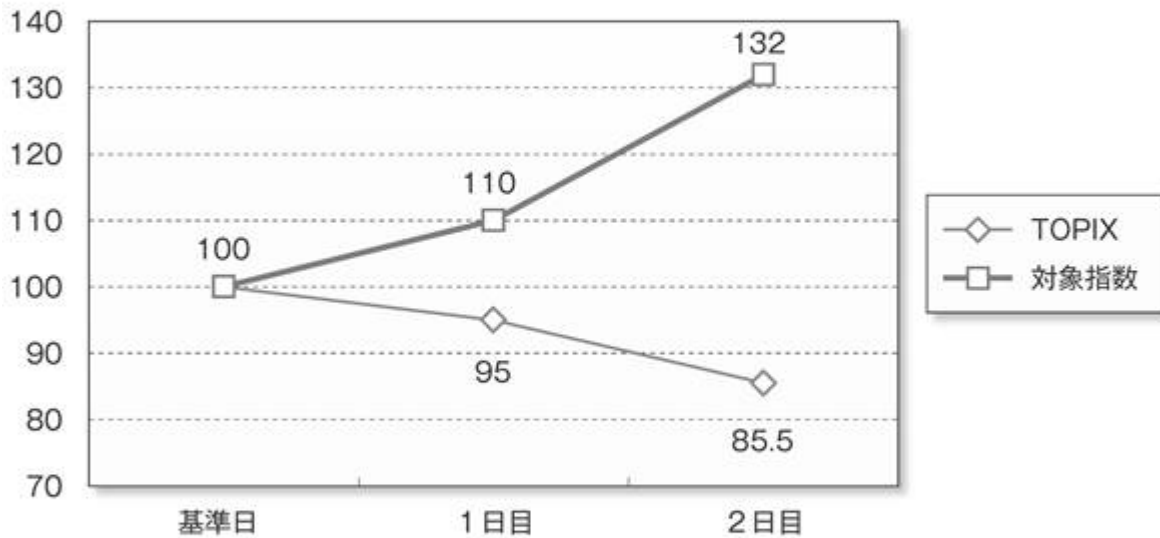


- ◆ 「2日目」と「基準日」とを比較し、TOPIXダブルインバース(-2倍) 指数の値動きは  $(72-100) \div 100 = -28\%$  であり、TOPIXの値動き  $(115.5-100) \div 100 = 15.5\%$  の-2倍とはなっていません。

※上記は、対象指数の値動きをわかりやすく説明するため、細部を省略し抽象化して説明した例であり、実際とは異なりますのでご注意ください。

## [例2] TOPIXが1日目に5%下落し、2日目に10%下落した場合

|                      | 基準日 | 1日目<br>(前日比) | 2日目<br>(前日比) | 2日目と<br>基準日の<br>比較 |
|----------------------|-----|--------------|--------------|--------------------|
| TOPIX                | 100 | 95<br>-5%    | 85.5<br>-10% | -14.50%            |
| TOPIXダブルインバース(-2倍)指数 | 100 | 110<br>10%   | 132<br>20%   | 32.00%             |



## ◆「2日目」と「基準日」とを比較し、

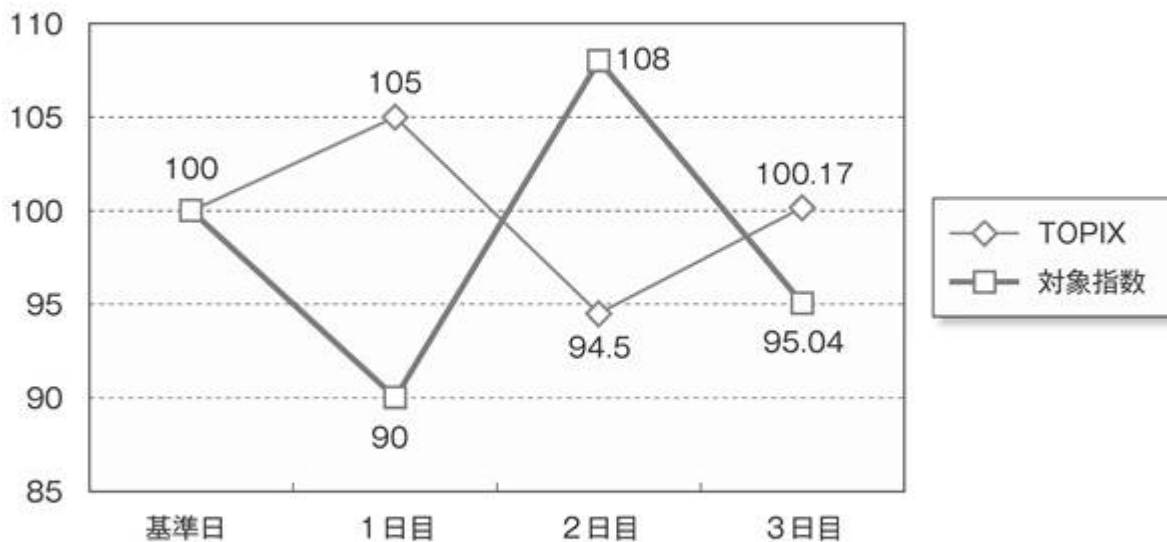
TOPIXダブルインバース(-2倍)指数の値動きは  $(132 - 100) \div 100 = 32\%$  であり、

TOPIXの値動き  $(85.5 - 100) \div 100 = -14.5\%$  の-2倍とはなっていません。

※上記は、対象指数の値動きをわかりやすく説明するため、細部を省略し抽象化して説明した例であり、実際とは異なりますのでご注意ください。

【例3】 TOPIXが1日目に5%上昇し、2日目に10%下落し、3日目に6%上昇した場合

|                      | 基準日 | 1日目 (前日比) |      | 2日目 (前日比) |      | 3日目 (前日比) |      | 3日目と基準日の比較 |
|----------------------|-----|-----------|------|-----------|------|-----------|------|------------|
|                      |     | 値         | 変動率  | 値         | 変動率  | 値         | 変動率  |            |
| TOPIX                | 100 | 105       | 5%   | 94.5      | -10% | 100.17    | 6%   | 0.17%      |
| TOPIXダブルインバース(-2倍)指数 | 100 | 90        | -10% | 108       | 20%  | 95.04     | -12% | -4.96%     |



◆「3日目」と「基準日」とを比較し、

TOPIXダブルインバース(-2倍)指数の値動きは  $(95.04 - 100) \div 100 = -4.96\%$  であり、TOPIXの値動き  $(100.17 - 100) \div 100 = 0.17\%$  の-2倍とはなっていません。

※上記は、対象指数の値動きをわかりやすく説明するため、細部を省略し抽象化して説明した例であり、実際とは異なりますのでご注意ください。

## (2) 【ファンドの沿革】

2015年1月5日

信託契約締結、当初設定、運用開始

2015年1月6日

受益権を東京証券取引所に上場

## (3) 【ファンドの仕組み】

受益者

お申込者

収益分配金、償還金など お申込金 ( 3 )

|       |  |   |
|-------|--|---|
| お取扱窓口 | 販売会社   | <p>受益権の募集等に関する委託会社との契約（ 1 ）に基づき、次の業務を行ないます。</p> <p>受益権の募集の取扱い<br/>一部解約請求に関する事務<br/>収益分配金、償還金、一部解約金の支払いに関する事務 など</p>   |
| 1     | 収益分配金、償還金など お申込金（ 3 ）  |   |
| 委託会社  | 大和アセットマネジメント株式会社   | <p>当ファンドにかかる証券投資信託契約（以下「信託契約」といいます。）（ 2 ）の委託者であり、次の業務を行ないます。</p> <p>受益権の募集・発行<br/>信託財産の運用指図<br/>信託財産の計算 など</p>  |
| 運用指図  | 2 損益 信託金（ 3 ）  |   |
| 受託会社  | <p>株式会社<br/>りそな銀行</p> <p>再信託受託会社：<br/>株式会社日本カスト<br/>ディ銀行</p> | <p>信託契約（ 2 ）の受託者であり、次の業務を行ないます。なお、信託事務の一部につき株式会社日本カストディ銀行に委託することができます。また、外国における資産の保管は、その業務を行なうに十分な能力を有すると認められる外国の金融機関が行なう場合があります。</p> <p>委託会社の指図に基づく信託財産の管理・処分<br/>信託財産の計算 など</p> |
| 損益 投資 |  |   |
| 投資対象  | <p>わが国の株価指数先物取引およびわが国の債券 など<br/>（ファミリーファンド方式で運用します。）</p>     |   |

- 1：受益権の募集の取扱い、一部解約請求に関する事務、収益分配金、償還金、一部解約金の支払いに関する事務の内容等が規定されています。
- 2：「投資信託及び投資法人に関する法律」に基づいて、あらかじめ監督官庁に届け出られた信託約款の内容に基づき締結されます。証券投資信託の運営に関する事項（運用方針、委託会社および受託会社の業務、受益者の権利、信託報酬、信託期間等）が規定されています。
- 3：販売会社は、各取得申込受付日における取得申込金額の総額に相当する金額を、追加信託が行なわれる日に、委託会社の指定する口座を経由して、受託会社の指定するファンド口座に払込みます。

委託会社および受託会社は、それぞれの業務に対する報酬を信託財産から収受します。

< 委託会社等の概況（2021年1月末日現在） >

- ・ 資本金の額 151億7,427万2,500円
- ・ 沿革

1959年12月12日

大和証券投資信託委託株式会社として設立

- 1960年 2月17日 「証券投資信託法」に基づく証券投資信託の委託会社の免許取得
- 1960年 4月 1日 営業開始
- 1985年11月 8日 投資助言・情報提供業務に関する兼業承認を受ける。
- 1995年 5月31日 「有価証券に係る投資顧問業の規制等に関する法律」に基づき投資顧問業の登録を受ける。
- 1995年 9月14日 「有価証券に係る投資顧問業の規制等に関する法律」に基づく投資一任契約にかかる業務の認可を受ける。
- 2007年 9月30日 「金融商品取引法」の施行に伴い、同法第29条の登録を受けたものとみなされる。  
(金融商品取引業者登録番号：関東財務局長(金商)第352号)
- 2020年 4月 1日 大和アセットマネジメント株式会社に商号変更

・大株主の状況

| 名 称            | 住 所               | 所有<br>株式数      | 比率          |
|----------------|-------------------|----------------|-------------|
| 株式会社大和証券グループ本社 | 東京都千代田区丸の内一丁目9番1号 | 株<br>2,608,525 | %<br>100.00 |

## 2 【投資方針】

### (1) 【投資方針】

#### 主要投資対象

わが国の株価指数先物取引、わが国の債券およびダイワ・マネースtock・マザーファンド(以下「マザーファンド」といいます。)の受益証券を主要投資対象とします。

#### 投資態度

- イ．信託財産の1口当たりの純資産額の変動率を対象指数の変動率に一致させることを目的として、主として、わが国の株価指数先物取引を売建てるとともに、残存期間の短いわが国の債券およびマザーファンドの受益証券に投資します。
- ロ．株価指数先物取引の売建玉の時価総額の合計額が、原則として、信託財産の純資産総額の2倍程度になるように調整を行ないます。
- ハ．追加設定、解約がある場合、設定金額と解約金額の差額分に対して、既存受益者と新規受益者の公平性を維持するために、原則として、当日中に株価指数先物取引を売建てもしくは買戻しするものとします。この結果、株価指数先物取引の売建玉の時価総額の合計額が、信託財産の純資産総額の2倍程度にならないことがあります。
- ニ．当初設定日直後、大量の追加設定または解約が発生したとき、市況の急激な変化が予想されるとき、償還の準備に入ったとき等ならびに信託財産の規模によっては、上記の運用が行なわれないことがあります。

指数の変動をその基準価額の変動に適正に反映するための手法については、<ファンドの特色>をご参照下さい。

## (2) 【投資対象】

当ファンドにおいて投資の対象とする資産の種類は、次に掲げるものとします。

1. 次に掲げる特定資産(投資信託及び投資法人に関する法律施行令第3条に掲げるものをいいます。以下同じ。)

イ. 有価証券

ロ. デリバティブ取引にかかる権利(金融商品取引法第2条第20項に規定するものをいい、後掲(5)、および に定めるものに限ります。)

ハ. 約束手形

ニ. 金銭債権のうち、投資信託及び投資法人に関する法律施行規則第22条第1項第6号に掲げるもの

2. 次に掲げる特定資産以外の資産

イ. 為替手形

委託会社は、信託金を、主として、大和アセットマネジメント株式会社を委託者とし株式会社りそな銀行を受託者として締結されたダイワ・マネーストック・マザーファンド(以下「マザーファンド」といいます。)の受益証券、ならびに次の有価証券(金融商品取引法第2条第2項の規定により有価証券とみなされる同項各号に掲げる権利を除きます。 )に投資することを指図することができます。

1. 株券または新株引受権証券

2. 国債証券

3. 地方債証券

4. 特別の法律により法人の発行する債券

5. 社債券(新株引受権証券と社債券とが一体となった新株引受権付社債券(以下「分離型新株引受権付社債券」といいます。 )の新株引受権証券を除きます。 )

6. 特定目的会社にかかる特定社債券(金融商品取引法第2条第1項第4号で定めるものをいいます。 )

7. 特別の法律により設立された法人の発行する出資証券(金融商品取引法第2条第1項第6号で定めるものをいいます。 )

8. 協同組織金融機関にかかる優先出資証券(金融商品取引法第2条第1項第7号で定めるものをいいます。 )

9. 特定目的会社にかかる優先出資証券または新優先出資引受権を表示する証券(金融商品取引法第2条第1項第8号で定めるものをいいます。 )

10. コマーシャル・ペーパー

11. 新株引受権証券(分離型新株引受権付社債券の新株引受権証券を含みます。以下同じ。 )および新株予約権証券

12. 外国または外国の者の発行する証券または証書で、前1. から前11. までの証券または証書の性質を有するもの

13. 投資信託または外国投資信託の受益証券(金融商品取引法第2条第1項第10号で定めるものをいいます。 )

14. 投資証券、新投資口予約権証券、投資法人債券または外国投資証券(金融商品取引法第2条第1項第11号で定めるものをいいます。 )



15. 外国貸付債権信託受益証券(金融商品取引法第2条第1項第18号で定めるものをいいます。)
16. オプションを表示する証券または証書(金融商品取引法第2条第1項第19号で定めるものをいい、有価証券にかかるものに限ります。)
17. 預託証書(金融商品取引法第2条第1項第20号で定めるものをいいます。)
18. 外国法人が発行する譲渡性預金証書
19. 受益証券発行信託の受益証券(金融商品取引法第2条第1項第14号で定めるものをいいます。)
20. 抵当証券(金融商品取引法第2条第1項第16号で定めるものをいいます。)
21. 外国の者に対する権利で、貸付債権信託受益権であって前19.の有価証券に表示されるべき権利の性質を有するもの

なお、前1.の証券または証書ならびに前12.および前17.の証券または証書のうち前1.の証券または証書の性質を有するものを以下「株式」といい、前2.から前6.までの証券ならびに前14.の証券のうち投資法人債券ならびに前12.および前17.の証券または証書のうち前2.から前6.までの証券の性質を有するものを以下「公社債」といい、前13.の証券および前14.の証券(新投資口予約権証券および投資法人債券を除きます。)を以下「投資信託証券」といいます。

委託会社は、信託金を、前 に掲げる有価証券のほか、次に掲げる金融商品(金融商品取引法第2条第2項の規定により有価証券とみなされる同項各号に掲げる権利を含みます。)により運用することを指図することができます。

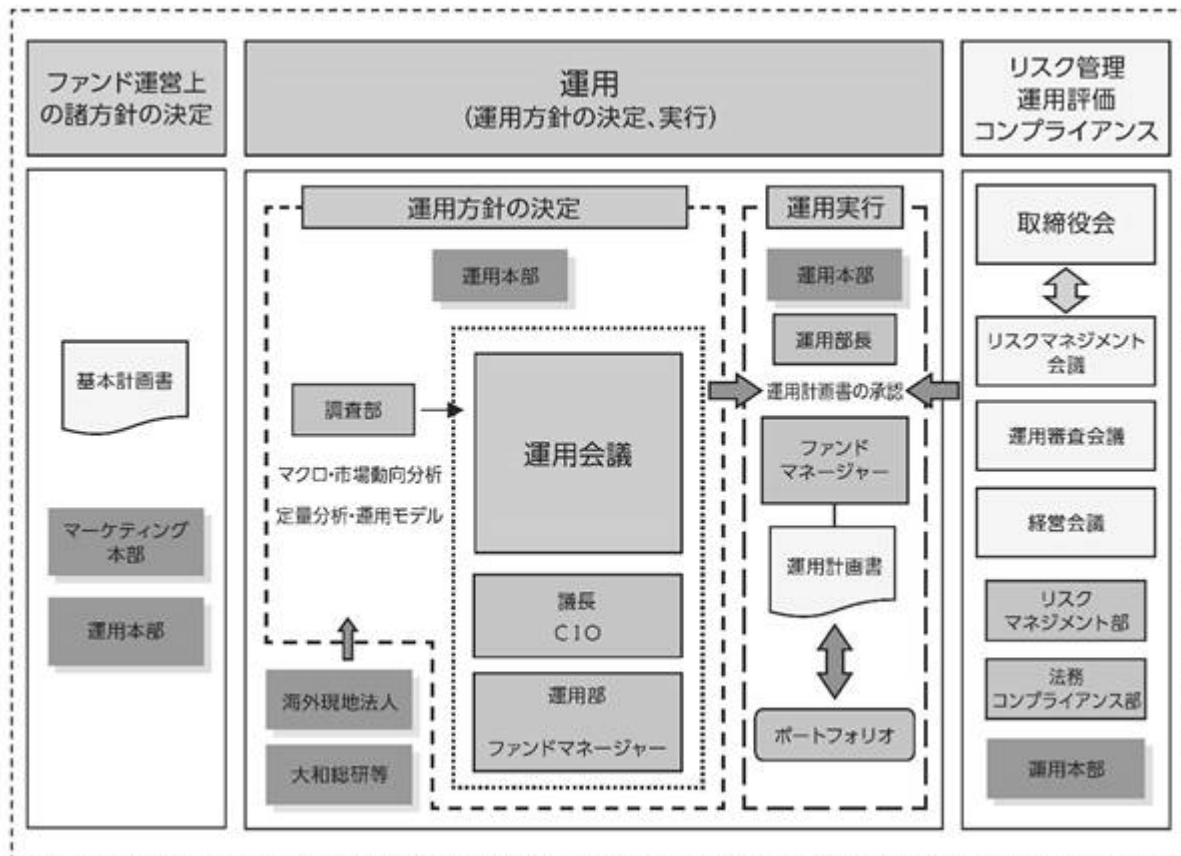
1. 預金
2. 指定金銭信託(金融商品取引法第2条第1項第14号に規定する受益証券発行信託を除きます。)
3. コール・ローン
4. 手形割引市場において売買される手形
5. 貸付債権信託受益権であって金融商品取引法第2条第2項第1号で定めるもの
6. 外国の者に対する権利で前5.の権利の性質を有するもの

指数の変動をその基準価額の変動に適正に反映するための手法については、〈ファンドの特色〉をご参照下さい。

### (3) 【運用体制】

#### 運用体制

ファンドの運用体制は、以下のとおりとなっています。



#### 運用方針の決定にかかる過程

運用方針は次の過程を経て決定しております。

##### イ．基本計画書の策定

ファンド運営上の諸方針を記載した基本計画書を商品担当役員の決裁により決定します。

##### ロ．基本的な運用方針の決定

CIOが議長となり、原則として月1回運用会議を開催し、基本的な運用方針を決定します。

##### ハ．運用計画書の作成・承認

ファンドマネージャーは、基本計画書に定められた各ファンドの諸方針と運用会議で決定された基本的な運用方針にしたがって運用計画書を作成します。運用部長は、ファンドマネージャーから提示を受けた運用計画書について、基本計画書および運用会議の決定事項との整合性等を確認し、承認します。

#### 職務権限

ファンド運用の意思決定機能を担う運用本部において、各職位の主たる職務権限は、社内規則によって、次のように定められています。

##### イ．CIO (Chief Investment Officer) (3名)

運用最高責任者として、次の職務を遂行します。

- ・ 基本的な運用方針の決定
- ・ その他ファンドの運用に関する重要事項の決定

##### ロ．Deputy-CIO (0～5名程度)

CIOを補佐し、その指揮を受け、職務を遂行します。

##### ハ．インベストメント・オフィサー (0～5名程度)

CIOおよびDeputy-CIOを補佐し、その指揮を受け、職務を遂行します。

## ニ．運用部長（各運用部に1名）

ファンドマネージャーが策定する運用計画を決定します。

## ホ．運用チームリーダー

ファンドの基本的な運用方針を策定します。

## ヘ．ファンドマネージャー

ファンドの運用計画を策定して、これに沿ってポートフォリオを構築します。

### 運用審査会議、リスクマネジメント会議および経営会議

次のとおり各会議体において必要な報告・審議等を行なっています。これら会議体の事務局となる内部管理関連部門の人員は25～35名程度です。

#### イ．運用審査会議

経営会議の分科会として、ファンドの運用実績の状況についての報告を行ない、必要事項を審議・決定します。

#### ロ．リスクマネジメント会議

経営会議の分科会として、ファンドの運用リスクの状況・運用リスク管理等の状況についての報告を行ない、必要事項を審議・決定します。

#### ハ．経営会議

法令等の遵守状況についての報告を行ない、必要事項を審議・決定します。

### 受託会社に対する管理体制

受託会社に対しては、日々の純資産照合、月次の勘定残高照合などを行なっています。また、受託会社より内部統制の整備および運用状況の報告書を受け取っています。

上記の運用体制は2021年1月末日現在のものであり、変更となる場合があります。

## (4) 【分配方針】

原則として、信託の計算期間ごとに、配当等収益等から諸経費および信託報酬等を控除した額の全額について分配します。ただし、分配額がゼロとなる場合があります。

留保益は、前(1)に基づいて運用します。

## (5) 【投資制限】

### 株式（信託約款）

株式への実質投資割合には、制限を設けません。

### 投資信託証券（信託約款）

イ．委託会社は、信託財産に属する投資信託証券（マザーファンドの受益証券および金融商品取引所に上場等され、かつ当該取引所において常時売却可能（市場急変等により一時的に流動性が低下している場合を除きます。）な投資信託証券（以下「上場投資信託証券」といいます。）を除きます。）の時価総額とマザーファンドの信託財産に属する投資信託証券（上場投資信託証券を除きます。）の時価総額のうち信託財産に属するとみなした額との合計額が、信託財産の純資産総額の100分の5を超えることとなる投資の指図をしません。

ロ．前イ．において信託財産に属するとみなした額とは、信託財産に属するマザーファンドの受益証券の時価総額に、マザーファンドの信託財産の純資産総額に占める投資信託証券（上場投資信託証券を除きます。）の時価総額の割合を乗じて得た額をいいます。

#### 投資する株式等の範囲（信託約款）

イ．委託会社が投資することを指図する株式、新株引受権証券および新株予約権証券は、金融商品取引所に上場されている株式の発行会社の発行するもの、金融商品取引所に準ずる市場において取引されている株式の発行会社の発行するものとします。ただし、株主割当または社債権者割当により取得する株式、新株引受権証券および新株予約権証券については、この限りではありません。

ロ．前イ．にかかわらず、上場予定または登録予定の株式、新株引受権証券および新株予約権証券で目論見書等において上場または登録されることが確認できるものについては、委託会社が投資することを指図することができるものとします。

#### 信用取引（信託約款）

イ．委託会社は、信託財産の効率的な運用に資するため、信用取引により株券を売付けることの指図をすることができます。なお、当該売付けの決済については、株券の引渡しまたは買戻しにより行なうことの指図をすることができるものとします。

ロ．前イ．の信用取引の指図は、当該売付けにかかる建玉の時価総額が信託財産の純資産総額の範囲内とします。

ハ．信託財産の一部解約等の事由により、前ロ．の売付けにかかる建玉の時価総額が信託財産の純資産総額を超えることとなった場合には、委託会社は、すみやかにその超える額に相当する売付けの一部を決済するための指図をするものとします。

#### 先物取引等（信託約款）

イ．委託会社は、わが国の金融商品取引所における有価証券先物取引（金融商品取引法第28条第8項第3号イに掲げるものをいいます。）、有価証券指数等先物取引（金融商品取引法第28条第8項第3号ロに掲げるものをいいます。）および有価証券オプション取引（金融商品取引法第28条第8項第3号ハに掲げるものをいいます。）ならびに外国の金融商品取引所におけるこれらの取引と類似の取引を行なうことの指図をすることができます。なお、選択権取引は、オプション取引に含めるものとします（以下同じ。）。

ロ．委託会社は、わが国の金融商品取引所における通貨にかかる先物取引ならびに外国の金融商品取引所における通貨にかかる先物取引およびオプション取引を行なうことの指図をすることができます。

ハ．委託会社は、わが国の金融商品取引所における金利にかかる先物取引およびオプション取引ならびに外国の金融商品取引所における金利にかかるこれらの取引と類似の取引を行なうことの指図をすることができます。

#### スワップ取引（信託約款）

イ．委託会社は、信託財産に属する資産の効率的な運用に資するため、異なった通貨、異なった受取金利または異なった受取金利とその元本を一定の条件のもとに交換する取引（以下「スワップ取引」といいます。）を行なうことの指図をすることができます。

ロ．スワップ取引の指図にあたっては、当該取引の契約期限が、原則として信託期間を超えないものとします。ただし、当該取引が当該信託期間内で全部解約が可能なものについてはこの限りではありません。

ハ．スワップ取引の評価は、市場実勢金利等をもとに算出した価額で行なうものとします。

二．委託会社は、スワップ取引を行なうにあたり担保の提供あるいは受入れが必要と認めるときは、担保の提供あるいは受入れの指図を行なうものとします。

#### 金利先渡取引および為替先渡取引（信託約款）

イ．委託会社は、信託財産に属する資産の効率的な運用に資するため、金利先渡取引および為替先渡取引を行なうことの指図をすることができます。

ロ．金利先渡取引および為替先渡取引の指図にあたっては、当該取引の決済日が、原則として信託期間を超えないものとします。ただし、当該取引が当該信託期間内で全部解約が可能なものについてはこの限りではありません。

ハ．金利先渡取引および為替先渡取引の評価は、市場実勢金利等をもとに算出した価額で行なうものとします。

二．委託会社は、金利先渡取引および為替先渡取引を行なうにあたり担保の提供あるいは受入れが必要と認めるときは、担保の提供あるいは受入れの指図を行なうものとします。

#### デリバティブ取引等（信託約款）

委託会社は、デリバティブ取引等について、一般社団法人投資信託協会規則に定める合理的な方法により算出した額が、信託財産の純資産総額を超えることとなる投資の指図をしません。

#### 有価証券の貸付け（信託約款）

イ．委託会社は、信託財産の効率的な運用に資するため、信託財産に属する株式、公社債および投資信託証券を次の範囲内で貸付けることの指図をすることができます。

1．株式の貸付けは、貸付時点において、貸付株式の時価合計額が、信託財産で保有する株式の時価合計額を超えないものとします。

2．公社債の貸付けは、貸付時点において、貸付公社債の額面金額の合計額が、信託財産で保有する公社債の額面金額の合計額を超えないものとします。

3．投資信託証券の貸付けは、貸付時点において、貸付投資信託証券の時価合計額が、信託財産で保有する投資信託証券の時価合計額を超えないものとします。

ロ．前イ．に定める限度額を超えることとなった場合には、委託会社は、すみやかにその超える額に相当する契約の一部の解約を指図するものとします。

ハ．委託会社は、有価証券の貸付けにあたって必要と認めるときは、担保の受入れの指図を行なうものとします。

#### 外貨建資産（信託約款）

外貨建資産への投資割合には、制限を設けません。

#### 特別の場合の外貨建有価証券への投資制限（信託約款）

外貨建有価証券への投資については、わが国の国際収支上の理由等により特に必要と認められる場合には、制約されることがあります。

#### 外国為替予約取引（信託約款）

イ．委託会社は、信託財産の効率的な運用に資するため、外国為替の売買の予約取引の指図をすることができます。

ロ．前イ．の予約取引の指図は、信託財産にかかる為替の買予約の合計額と売予約の合計額との差額につき円換算した額が、信託財産の純資産総額を超えないものとします。ただし、信託財産に属する外貨建資産の為替変動リスクを回避するためにする当該予約取引の指図については、この限りではありません。

ハ．前ロ．の限度額を超えることとなった場合には、委託会社は所定の期間内に、その超える額に相当する為替予約の一部を解消するための外国為替の売買の予約取引の指図をするものとします。

#### 信用リスク集中回避(信託約款)

一般社団法人投資信託協会規則に定める一の者に対する株式等エクスポージャー、債券等エクスポージャーおよびデリバティブ等エクスポージャーの信託財産の純資産総額に対する比率は、原則として、それぞれ100分の10、合計で100分の20を超えないものとし、当該比率を超えることとなった場合には、委託会社は、一般社団法人投資信託協会規則にしたがい当該比率以内となるよう調整を行なうこととします。

#### 資金の借入れ(信託約款)

イ．委託会社は、信託財産の効率的な運用ならびに運用の安定性に資するため、一部解約に伴う支払資金の手当て(一部解約に伴う支払資金の手当てのために借入れた資金の返済を含みます。)を目的として、資金借入れ(コール市場を通じる場合を含みます。)の指図をすることができます。なお、当該借入金をもって有価証券等の運用は行なわないものとします。

ロ．一部解約に伴う支払資金の手当てにかかる借入期間は、受益者への解約代金支払開始日から、信託財産で保有する有価証券等の売却代金の受渡日までの間、または解約代金の入金日までの間、もしくは償還金の入金日までの期間が5営業日以内である場合の当該期間とし、資金借入額は当該有価証券等の売却代金、解約代金および償還金の合計額を限度とします。ただし、資金借入額は、借入指図を行なう日における信託財産の純資産総額の10%を超えないこととします。

ハ．借入金の利息は信託財産中から支弁します。

### <参考> マザーファンド(ダイワ・マネーストック・マザーファンド)の概要

#### (1) 投資方針

##### 主要投資対象

円建ての債券を主要投資対象とします。

##### 投資態度

イ．円建ての債券を中心に投資し、安定した収益の確保をめざして安定運用を行ないます。

ロ．円建資産への投資にあたっては、残存期間が1年未満、取得時においてA-2格相当以上の債券およびコマーシャル・ペーパーに投資することを基本とします。

ハ．当初設定日直後、大量の追加設定または解約が発生したとき、市況の急激な変化が予想されるとき、償還の準備に入ったとき等ならびに信託財産の規模によっては、上記の運用が行なわれないことがあります。

#### (2) 投資対象

当ファンドにおいて投資の対象とする資産(本邦通貨表示のものに限ります。)の種類は、次に掲げるものとします。

1．次に掲げる特定資産(投資信託及び投資法人に関する法律施行令第3条に掲げるものをいいます。以下同じ。)

イ．有価証券

ロ．デリバティブ取引にかかる権利(金融商品取引法第2条第20項に規定するものをいい、後掲(3)、および に定めるものに限ります。)

ハ．約束手形

二．金銭債権のうち、投資信託及び投資法人に関する法律施行規則第22条第1項第6号に掲げるもの

2．次に掲げる特定資産以外の資産

イ．為替手形

委託会社は、信託金を、主として次の有価証券（金融商品取引法第2条第2項の規定により有価証券とみなされる同項各号に掲げる権利を除きます。）に投資することを指図することができます。

1. 転換社債の転換、新株予約権（新株予約権付社債のうち会社法第236条第1項第3号の財産が当該新株予約権付社債についての社債であって当該社債と当該新株予約権がそれぞれ単独で存在し得ないことをあらかじめ明確にしているもの（以下、会社法施行前の旧商法第341条ノ3第1項第7号および第8号の定めがある新株予約権付社債を含め「転換社債型新株予約権付社債」といいます。）の新株予約権に限ります。）の行使、社債権者割当または株主割当により取得した株券または新株引受権証券

2. 国債証券

3. 地方債証券

4. 特別の法律により法人の発行する債券

5. 社債券（新株引受権証券と社債券とが一体となった新株引受権付社債券の新株引受権証券を除きます。）

6. 特定目的会社にかかる特定社債券（金融商品取引法第2条第1項第4号で定めるものをいいます。）

7. コマーシャル・ペーパー

8. 外国または外国の者の発行する証券または証書で、前1.から前7.までの証券または証書の性質を有するもの

9. 投資信託または外国投資信託の受益証券（金融商品取引法第2条第1項第10号で定めるものをいいます。）

10. 投資証券、投資法人債券または外国投資証券（金融商品取引法第2条第1項第11号で定めるものをいいます。）

11. 外国貸付債権信託受益証券（金融商品取引法第2条第1項第18号で定めるものをいいます。）

12. オプションを表示する証券または証書（金融商品取引法第2条第1項第19号で定めるものをいい、有価証券にかかるものに限ります。）

13. 預託証書（金融商品取引法第2条第1項第20号で定めるものをいいます。）

14. 外国法人が発行する譲渡性預金証書

15. 指定金銭信託の受益証券（金融商品取引法第2条第1項第14号で定める受益証券発行信託の受益証券に限ります。）

16. 抵当証券（金融商品取引法第2条第1項第16号で定めるものをいいます。）

17. 貸付債権信託受益権であって金融商品取引法第2条第1項第14号で定める受益証券発行信託の受益証券に表示されるべきもの

18. 外国の者に対する権利で前17.の有価証券の性質を有するもの

なお、前1.の証券または証書ならびに前8.および前13.の証券または証書のうち前1.の証券または証書の性質を有するものを以下「株式」といい、前2.から前6.までの証券ならびに前10.の証券のうち投資法人債券ならびに前8.および前13.の証券または証書のうち前2.から前6.までの証券の性質を有するものを以下「公社債」といい、前9.の証券および前10.の証券（投資法人債券を除きます。）を以下「投資信託証券」といいます。

委託会社は、信託金を、前に掲げる有価証券のほか、次に掲げる金融商品(金融商品取引法第2条第2項の規定により有価証券とみなされる同項各号に掲げる権利を含みます。)により運用することを指図することができます。

1. 預金
2. 指定金銭信託(金融商品取引法第2条第1項第14号に規定する受益証券発行信託を除きます。)
3. コール・ローン
4. 手形割引市場において売買される手形
5. 貸付債権信託受益権であって金融商品取引法第2条第2項第1号で定めるもの
6. 外国の者に対する権利で前5.の権利の性質を有するもの

### (3) 主な投資制限

#### 株式

株式への投資は、転換社債の転換および新株予約権(転換社債型新株予約権付社債の新株予約権に限ります。)の行使等により取得したものに限ります。

株式への投資割合は、信託財産の純資産総額の10%以下とします。

#### 投資信託証券

投資信託証券(上場投資信託証券を除きます。)への投資割合は、信託財産の純資産総額の5%以下とします。

#### 外貨建資産

外貨建資産への投資は、行ないません。

#### 先物取引等

イ. 委託会社は、わが国の金融商品取引所における有価証券先物取引(金融商品取引法第28条第8項第3号イに掲げるものをいいます。)、有価証券指数等先物取引(金融商品取引法第28条第8項第3号ロに掲げるものをいいます。)および有価証券オプション取引(金融商品取引法第28条第8項第3号ハに掲げるものをいいます。)ならびに外国の金融商品取引所におけるこれらの取引と類似の取引を次の範囲で行なうことの指図をすることができます。なお、選択権取引は、オプション取引に含めるものとします(以下同じ。)

1. 先物取引の売建ておよびコール・オプションの売付けの指図は、建玉の合計額が、組入有価証券の時価総額の範囲内とします。
2. 先物取引の買建ておよびプット・オプションの売付けの指図は、建玉の合計額が、有価証券の組入可能額(組入有価証券を差引いた額)に信託財産が限月までに受取る組入公社債、組入外国貸付債権信託受益証券、組入貸付債権信託受益権、組入抵当証券および組入指定金銭信託の受益証券の利払金および償還金を加えた額を限度とし、かつ信託財産が限月までに受取る組入有価証券にかかる利払金および償還金等ならびに前(2)の1.から4.までに掲げる金融商品で運用している額(以下「金融商品運用額等」といいます。)の範囲内とします。
3. コール・オプションおよびプット・オプションの買付けの指図は、全オプション取引にかかる支払いプレミアム額の合計額が取引時点の信託財産の純資産総額の5%を上回らない範囲内とします。

ロ. 委託会社は、わが国の金融商品取引所における金利にかかる先物取引およびオプション取引ならびに外国の金融商品取引所における金利にかかるこれらの取引と類似の取引を次の範囲で行なうことの指図をすることができます。



1. 先物取引の売建ておよびコール・オプションの売付けの指図は、建玉の合計額が、保有金利商品（信託財産が1年以内に受取る組入有価証券の利払金および償還金等ならびに前(2)の1.から4.までに掲げる金融商品で運用されているものをいいます。以下同じ。）の時価総額の範囲内とします。
2. 先物取引の買建ておよびプット・オプションの売付けの指図は、建玉の合計額が、信託財産が限月までに受取る組入有価証券にかかる利払金および償還金等ならびに金融商品運用額等の範囲内とします。
3. コール・オプションおよびプット・オプションの買付けの指図は、支払いプレミアム額の合計額が取引時点の保有金利商品の時価総額の5%を上回らない範囲内とし、かつ全オプション取引にかかる支払いプレミアム額の合計額が取引時点の信託財産の純資産総額の5%を上回らない範囲内とします。

#### スワップ取引

- イ. 委託会社は、信託財産に属する資産の効率的な運用に資するため、異なった受取金利または異なった受取金利とその元本を一定の条件のもとに交換する取引（以下「スワップ取引」といいます。）を行なうことの指図をすることができます。
- ロ. スワップ取引の指図にあたっては、当該取引の契約期限が、原則として信託期間を超えないものとします。ただし、当該取引が当該信託期間内で全部解約が可能なものについてはこの限りではありません。
- ハ. スワップ取引の指図にあたっては、当該信託財産にかかるスワップ取引の想定元本の総額が、信託財産の純資産総額を超えないものとします。なお、信託財産の一部解約等の事由により、上記純資産総額が減少して、スワップ取引の想定元本の総額が信託財産の純資産総額を超えることとなった場合には、委託会社は、すみやかにその超える額に相当するスワップ取引の一部の解約を指図するものとします。
- ニ. スワップ取引の評価は、市場実勢金利をもとに算出した価額で行なうものとします。
- ホ. 委託会社は、スワップ取引を行なうにあたり担保の提供あるいは受入れが必要と認めるときは、担保の提供あるいは受入れの指図を行なうものとします。

#### 金利先渡取引

- イ. 委託会社は、信託財産に属する資産の効率的な運用に資するため、金利先渡取引を行なうことの指図をすることができます。
- ロ. 金利先渡取引の指図にあたっては、当該取引の決済日が、原則として信託期間を超えないものとします。ただし、当該取引が当該信託期間内で全部解約が可能なものについてはこの限りではありません。
- ハ. 金利先渡取引の指図にあたっては、当該信託財産にかかる金利先渡取引の想定元本の総額が、保有金利商品の時価総額を超えないものとします。なお、信託財産の一部解約等の事由により、上記保有金利商品の時価総額が減少して、金利先渡取引の想定元本の総額が保有金利商品の時価総額を超えることとなった場合には、委託会社は、すみやかにその超える額に相当する金利先渡取引の一部の解約を指図するものとします。
- ニ. 金利先渡取引の評価は、市場実勢金利をもとに算出した価額で行なうものとします。
- ホ. 委託会社は、金利先渡取引を行なうにあたり担保の提供あるいは受入れが必要と認めるときは、担保の提供あるいは受入れの指図を行なうものとします。

### 3 【投資リスク】

#### (1) 価額変動リスク

当ファンドは、株価指数先物取引を利用するとともに、公社債など値動きのある証券に投資しますので、基準価額は大きく変動します。したがって、投資元本が保証されているものではなく、これを割込むことがあります。委託会社の指図に基づく行為により信託財産に生じた利益および損失は、すべて投資者に帰属します。

投資信託は預貯金とは異なります。

投資者のみなさまにおかれましては、当ファンドの内容・リスクを十分ご理解のうえお申込み下さいますよう、よろしくお願い申し上げます。

基準価額の主な変動要因については、次のとおりです。

##### 株価指数先物取引の利用に伴うリスク

株価指数先物の価格は、対象指数の値動き、先物市場の需給等を反映して変動します。先物を売建てている場合において、先物価格が上昇すれば損失が発生し、下落すれば収益が発生します。ファンドで行なっている株価指数先物取引について損失が発生した場合、基準価額が下落する要因となり、投資元本を割込むことがあります。また、先物を売建てている場合のわが国の株式市場の上昇によって、わが国の株式市場の変動率に比べて大きな損失が生じる可能性があります。

##### 株価の変動（価格変動リスク・信用リスク）

株価は、政治・経済情勢、発行企業の業績、市場の需給等を反映して変動します。株価は、短期的または長期的に大きく下落することがあります（発行企業が経営不安、倒産等に陥った場合には、投資資金が回収できなくなることもあります。）。当ファンドの対象指数は日々の騰落率をTOPIXの騰落率の-2（マイナス2）倍として計算された指数であるため、株価が上昇した場合には、基準価額が下落する要因となり、投資元本を割込むことがあります。

##### 公社債の価格変動（価格変動リスク・信用リスク）

公社債の価格は、一般に金利が低下した場合には上昇し、金利が上昇した場合には下落します（値動きの幅は、残存期間、発行体、公社債の種類等により異なります。）。また、公社債の価格は、発行体の信用状況によっても変動します。特に、発行体が財政難、経営不安等により、利息および償還金をあらかじめ決定された条件で支払うことができなくなった場合（債務不履行）、またはできなくなることが予想される場合には、大きく下落します（利息および償還金が支払われないこともあります。）。組入公社債の価格が下落した場合には、基準価額が下落する要因となり、投資元本を割込むことがあります。

##### その他

イ．解約申込みがあった場合には、解約資金を手当てするため組入証券を売却しなければならないことがあります。その際、市場規模や市場動向によっては市場実勢を押下げ、当初期待される価格で売却できないこともあります。この場合、基準価額が下落する要因となります。

ロ．ファンド資産をコール・ローン、譲渡性預金証書等の短期金融資産で運用する場合、債務不履行により損失が発生することがあります（信用リスク）。この場合、基準価額が下落する要因となります。

ハ．市場の急変時等には、前掲「2 投資方針」にしたがった運用ができない場合があります。

ニ．コンピューター関係の不慮の出来事に起因する市場リスクやシステム上のリスクが生じる可能性があります。

## (2) 換金性等が制限される場合

通常と異なる状況において、お買付け・ご換金に制限を設けることがあります。

株価指数先物取引のうち主として取引を行なうものについて、次の1.または2.に該当する場合には、委託会社は、当日の取得申込みの受付けを中止することができるほか、すでに受付けた当日の取得申込みの受付けの取消しを行なうことができます。

1. 当該先物取引にかかる金融商品取引所の当日の午後立会が行なわれないときもしくは停止されたとき
2. 当該先物取引にかかる金融商品取引所の当日の午後立会終了時における当該先物取引の呼値が当該金融商品取引所が定める呼値の値幅の限度の値段とされる等やむを得ない事情が発生したことから、当ファンドの当該先物取引にかかる呼値の取引数量の全部もしくは一部についてその取引が成立しないとき

株価指数先物取引のうち主として取引を行なうものについて、次の1.または2.に該当する場合には、委託会社は、当日の一部解約の実行の請求の受付けを中止することができるほか、すでに受付けた当日の一部解約の実行の請求を取消することができます。

1. 当該先物取引にかかる金融商品取引所の当日の午後立会が行なわれないときもしくは停止されたとき
2. 当該先物取引にかかる金融商品取引所の当日の午後立会終了時における当該先物取引の呼値が当該金融商品取引所が定める呼値の値幅の限度の値段とされる等やむを得ない事情が発生したことから、当ファンドの当該先物取引にかかる呼値の取引数量の全部もしくは一部についてその取引が成立しないとき

委託会社は、金融商品取引所等における取引の停止、外国為替取引の停止その他やむを得ない事情があるときは、お買付け・ご換金の申込みの受付けを中止することがあるほか、すでに受付けたお買付け・ご換金の申込みの受付けを取消することがあります。ご換金の申込みの受付けが中止された場合には、受益者は当該受付中止以前に行なった当日のご換金の申込みを撤回することができます。ただし、受益者がそのご換金の申込みを撤回しない場合には、当該受付中止を解除した後の最初の基準価額の計算日にご換金の申込みを受付けたものとして取扱います。

## (3) その他の留意点

当ファンドのお取引に関しては、金融商品取引法第37条の6の規定(いわゆるクーリング・オフ)の適用はありません。

「TOPIXダブルインバース(-2倍)指数」に内在する性質に関する注意点

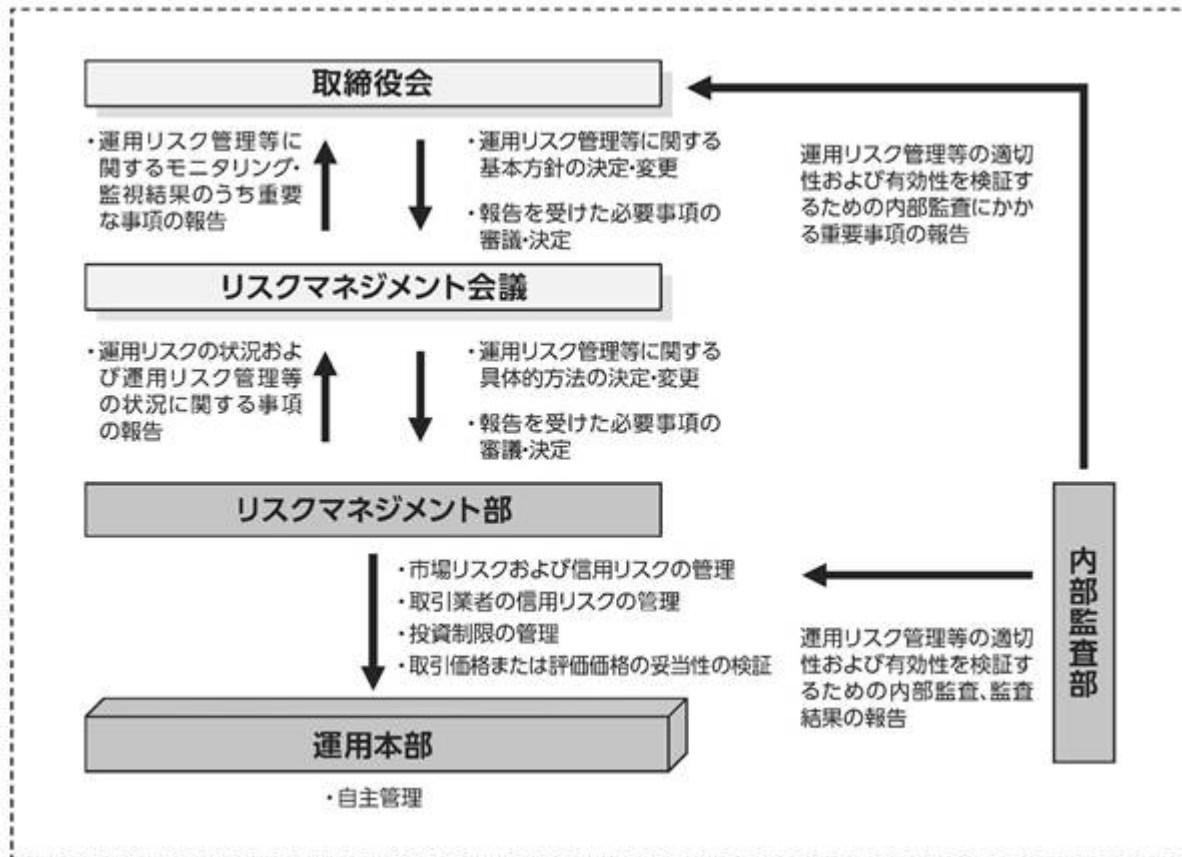
対象指標とする「TOPIXダブルインバース(-2倍)指数」は原指標の「TOPIX」の変動率の「-2倍」(マイナス2倍)の値動きになる指数で、「TOPIX」の1日の変化率(前日終値と当日終値とを比較して算出)を「-2倍」したものを前日の指数値に乗じて算出されます。指標と原指標は完全な逆相関ではないため、複数日以上での計算期間では、複利効果のため指数値は一般的に「TOPIX」の変動率の「-2倍」とはならず、計算上、差が生じます。この差は当該期間中の「TOPIX」の値動きによって変化し、プラスの方向にもマイナスの方向にもどちらにも生じる可能性があります。一般に、「TOPIX」の値動きが一定の範囲内で上昇・下落を繰り返した場合に、マイナスの方向に差が生じ、対象指標は逓減する可能性が高くなります。また、一般に、当該期間が長くなればなるほどその差が大きくなり、対象指標の逓減が強まる特性を持ちます。したがって、当ファンドは、一般的に中

長期の投資には向かず、比較的短期間の投資に向く金融商品です。また、原指標に連動するファンドに比べ、当ファンドでは利益・損失の額が大きくなることにも注意が必要です。

指数の変動をその基準価額の変動に適正に反映することができないことについては、＜ファンドの特色＞の「基準価額の動きに関する留意点」をご参照下さい。

#### (4) リスク管理体制

運用リスク管理体制（ ）は、以下のとおりとなっています。



#### 流動性リスクに対する管理体制

当社では、運用リスクのうち、大量の解約・換金によって必要となる資金の確保のために合理的な条件での取引が困難となるリスク、および市場の混乱、取引所における休業、取引の停止等により市場において取引ができないまたは合理的な条件での取引が困難となるリスクを「流動性リスク」とし、当社の運用する信託財産における流動性リスクの防止および流動性リスク発生時における円滑な事務遂行を目的とした事前対策、ならびに流動性リスク発生時における対応策（コンティンジェンシー・プラン）を定めています。

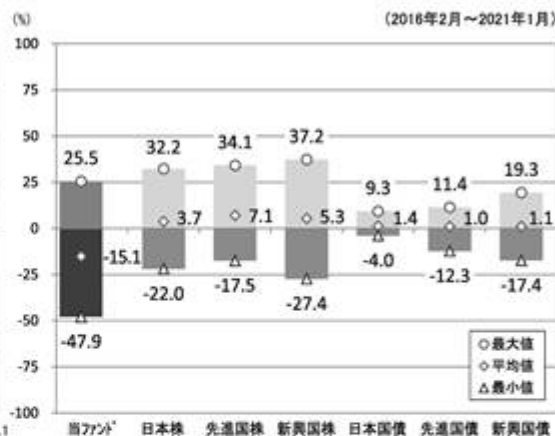
## 参考情報

- 下記のグラフは、ファンドと代表的な資産クラスを定量的に比較できるように作成したものです。右のグラフは過去5年間における年間騰落率（各月末における直近1年間の騰落率）の平均・最大・最小を、ファンドおよび他の代表的な資産クラスについて表示しています。また左のグラフはファンドの過去5年間における年間騰落率の推移を表示しています。

ファンドの年間騰落率と分配金再投資基準価額の推移



他の代表的な資産クラスとの騰落率の比較



- ※各資産クラスは、ファンドの投資対象を表しているものではありません。  
 ※ファンドの年間騰落率は、分配金（税引前）を分配時にファンドへ再投資したものとみなして計算したものであり、実際の基準価額に基づいて計算した年間騰落率とは異なる場合があります。  
 ※ファンドの年間騰落率において、過去5年間分のデータが算出できない場合は以下のルールで表示しています。  
 ①年間騰落率に該当するデータがない場合には表示されません。  
 ②年間騰落率が算出できない期間がある場合には、算出可能な期間についてのみ表示しています。  
 ③インデックスファンドにおいて、①②に該当する場合には、当該期間についてベンチマークの年間騰落率で代替して表示します。

### ※資産クラスについて

日本株：東証株価指数（TOPIX）（配当込み）  
 先進国株：MSCIコクサイ・インデックス（配当込み、円ベース）  
 新興国株：MSCIエマージング・マーケット・インデックス（配当込み、円ベース）  
 日本国債：NOMURA-BPI国債  
 先進国債：FTSE世界国債インデックス（除く日本、円ベース）  
 新興国債：JPモルガン ガバメント・ボンド・インデックスー エマージング・マーケット グローバル ダイバーシファイド（円ベース）

### ※指数について

●TOPIXは東証が算出・公表し、指数値、商標など一切の権利は株式会社東京証券取引所が所有しています。●MSCIコクサイ・インデックスおよびMSCIエマージング・マーケット・インデックスは、MSCI Inc.が開発した指数です。同指数に対する著作権、知的財産権その他一切の権利はMSCI Inc.に帰属します。またMSCI Inc.は、同指数の内容を変更する権利および公表を停止する権利を有しています。●NOMURA-BPI国債は、野村證券株式会社が公表する国内で発行された公募利付国債の市場全体の動向を表す投資収益指数で、一定の組み入れ基準に基づいて構成された国債ポートフォリオのパフォーマンスをもとに算出されます。NOMURA-BPI国債の知的財産権とその他一切の権利は野村證券株式会社に帰属しています。また、同社は当該指数の正確性、完全性、有用性を保証するものではなく、ファンドの運用成果等に関して一切責任を負いません。●FTSE世界国債インデックスは、FTSE Fixed Income LLCにより運営されている債券インデックスです。同指数はFTSE Fixed Income LLCの知的財産であり、指数に関するすべての権利はFTSE Fixed Income LLCが有しています。●JPモルガン ガバメント・ボンド・インデックスー エマージング・マーケット グローバル ダイバーシファイドは、信頼性が高いとみなす情報に基づき作成していますが、J.P. Morganはその完全性・正確性を保証するものではありません。本指数は許諾を受けて使用しています。J.P. Morganからの書面による事前承認なしに本指数を複製・使用・頒布することは認められていません。Copyright 2016, J.P. Morgan Chase & Co. All rights reserved.

## 4 【手数料等及び税金】

### (1) 【申込手数料】

販売会社は、当該販売会社が定める申込手数料および当該申込手数料にかかる消費税等に相当する金額を取得申込者から徴収することができるものとします。

販売会社については、委託会社にお問合わせ下さい。また、委託会社のホームページでご覧になることもできます。

- ・お電話によるお問合わせ先（委託会社）

電話番号（コールセンター） 0120-106212

（営業日の9:00～17:00）

・委託会社のホームページ

アドレス <https://www.daiwa-am.co.jp/>

申込手数料は、お買付時の商品説明または商品情報の提供、投資情報の提供、取引執行等の対価です。くわしくは販売会社にお問合わせ下さい。

## (2) 【換金(解約)手数料】

換金手数料

販売会社は、受益者が一部解約請求を行なうときおよび受益権の買取りを行なうときは、当該販売会社が定める手数料および当該手数料にかかる消費税等に相当する金額を受益者から徴収することができるものとします。

販売会社については、前(1)をご参照下さい。

信託財産留保額

ありません。

換金手数料は、換金に伴う取引執行等の対価です。くわしくは販売会社にお問い合わせ下さい。

## (3) 【信託報酬等】

信託報酬の総額は、計算期間を通じて毎日、信託財産の純資産総額に年率0.825%（税抜0.75%）以内を乗じて得た額とし、委託会社と受託会社との間の配分は以下のとおりとします。信託報酬は、毎日計上され、毎計算期間の最初の6か月終了日および毎計算期末または信託終了のときに信託財産中から支弁します。

委託会社 年率0.70%（税抜）以内

受託会社 年率0.05%（税抜）以内

なお、提出日現在における信託報酬の総額は、信託財産の純資産総額に年率0.825%（税抜0.75%）を乗じて得た額となっており、委託会社、受託会社への配分については、次のとおりとなっております（今後、変更されることがあります。）。

委託会社 年率0.70%（税抜）

受託会社 年率0.05%（税抜）

信託報酬にかかる消費税等に相当する金額を、信託報酬支弁のときに信託財産中から支弁します。

信託報酬を対価とする役務の内容は、配分先に応じて、それぞれ以下のとおりです。

委託会社：ファンドの運用と調査、受託会社への運用指図、基準価額の計算、目論見書作成等の対価

受託会社：運用財産の管理、委託会社からの指図の実行の対価

## (4) 【その他の手数料等】

信託財産に関する租税、信託事務の処理に要する諸費用、受託会社の立替えた立替金の利息および信託財産にかかる監査報酬ならびに当該監査報酬にかかる消費税等に相当する金額は、受益者の負担とし、信託財産中から支弁します。なお、受益権の上場にかかる費用および対象指数の商標（これに

類する商標を含みます。)の使用料(以下「商標使用料」といいます。)ならびにこれらにかかる消費税等に相当する金額を、受益者の負担として信託財産中から支弁することができます。

\* 提出日現在、商標使用料は信託財産の純資産総額に、以下の率を乗じて得た額(ただし、110万円(税抜100万円)を下回る場合は110万円(税抜100万円))となります。

| 日次平均純資産額           | 料率                |
|--------------------|-------------------|
| 200億円以下の部分         | 年率0.066%(税抜0.06%) |
| 200億円超1,000億円以下の部分 | 年率0.055%(税抜0.05%) |
| 1,000億円超の部分        | 年率0.044%(税抜0.04%) |

信託財産に属する有価証券等に関連して発生した訴訟係争物たる権利その他の権利に基づいて益金が生じた場合、当該支払いに際して特別に必要となる費用(データ処理費用、郵送料等)は、受益者の負担とし、当該益金から支弁します。

信託財産で有価証券の売買を行なう際に発生する売買委託手数料、当該売買委託手数料にかかる消費税等に相当する金額、先物取引・オプション取引等に要する費用は、信託財産中より支弁します。

( ) 売買委託手数料などの「その他の手数料等」については、運用状況等により変動するため、事前に料率、上限額等を示すことができません。

手数料等の合計額については、保有期間等に応じて異なりますので、表示することができません。

#### (5) 【課税上の取扱い】

個人の投資者に対する課税

##### イ．受益権の売却時、解約時および償還時

売却時、解約時および償還時の差益(譲渡益)については、「申告分離課税」の取扱いとなり、20%(所得税15%および地方税5%)の税率で課税されます。

ただし、2037年12月31日まで基準所得税額に2.1%の税率を乗じた復興特別所得税が課され、税率は20.315%(所得税15%、復興特別所得税0.315%および地方税5%)となります。

##### ロ．収益分配金の受取時

収益分配金は、配当所得として課税され、20%(所得税15%および地方税5%)の税率による源泉徴収が行なわれます。

ただし、2037年12月31日まで、収益分配金の受取時に、収益分配金に対する所得税の源泉徴収額に2.1%の税率を乗じた復興特別所得税が課され、税率は20.315%(所得税15%、復興特別所得税0.315%および地方税5%)となります。

収益分配金については、源泉徴収のみで課税関係が終了する申告不要制度を選択することができます。

一方、確定申告を行なう場合には、申告分離課税または総合課税(配当控除の適用はありません。)のいずれかを選択します。

##### ハ．損益通算について

売却時、解約時および償還時の損失については、確定申告により、上場株式等(特定公社債、公募公社債投資信託を含みます。)の譲渡益および償還差益と相殺することができ、申告分離課税を選択した上場株式等の配当所得および利子所得との損益通算も可能となります。また、翌年以後3

年間、上場株式等の譲渡益・償還差益および配当等・利子から繰越控除することができます。売却時、解約時および償還時の差益については、他の上場株式等の譲渡損および償還差損との相殺が可能となります。

法人の投資者に対する課税

イ．受益権の売却時、解約時および償還時

通常の株式の売却時と同様に、受益権の取得価額と売却価額との差額について、他の法人所得と合算して課税されます。

ロ．収益分配金の受取時

収益分配金は、配当所得として課税され、15%（所得税15%）の税率で源泉徴収されます。なお、地方税の源泉徴収はありません。

ただし、2037年12月31日までは基準所得税額に2.1%の税率を乗じた復興特別所得税が課され、税率は15.315%（所得税15%および復興特別所得税0.315%）となります。益金不算入制度の適用はありません。

源泉徴収された税金は法人税額から控除されます。

- ( ) 外国税額控除の適用となった場合には、分配時の税金が上記と異なる場合があります。
- ( ) 上記は、2021年1月末現在のものですので、税法が改正された場合等には、上記の内容が変更になることがあります。
- ( ) 課税上の取扱いの詳細につきましては、税務専門家等にご確認されることをお勧めします。



## 5 【運用状況】

## (1) 【投資状況】(2021年1月29日現在)

## 投資状況

| 投資資産の種類               | 時価(円)         | 投資比率(%) |
|-----------------------|---------------|---------|
| 親投資信託受益証券             | 1,027,320,974 | 50.21   |
| 内 日本                  | 1,027,320,974 | 50.21   |
| コール・ローン、その他の資産(負債控除後) | 1,018,833,447 | 49.79   |
| 純資産総額                 | 2,046,154,421 | 100.00  |

## その他の資産の投資状況

| 投資資産の種類      | 時価(円)         | 投資比率(%) |
|--------------|---------------|---------|
| 株価指数先物取引(売建) | 4,077,040,000 | 199.25  |
| 内 日本         | 4,077,040,000 | 199.25  |

(注1) 投資比率は、ファンドの純資産総額に対する当該資産の時価の比率です。

(注2) 投資資産の内書きの時価および投資比率は、当該資産の地域別の内訳です。

(注3) 株価指数先物取引の時価については、原則として当該日に知りうる直近の日の主たる取引所の発表する清算値段または最終相場で評価しています。このような時価が発表されていない場合には、当該日に最も近い最終相場や気配値等、原則に準ずる方法で評価しています。

## (2) 【投資資産】(2021年1月29日現在)

## 【投資有価証券の主要銘柄】

## イ. 主要銘柄の明細

|   | 銘柄名                      | 地域 | 種類                | 株数、口数           | 簿価単価<br>簿価<br>(円)       | 評価単価<br>時価<br>(円)       | 投資<br>比率<br>(%) |
|---|--------------------------|----|-------------------|-----------------|-------------------------|-------------------------|-----------------|
|   |                          |    |                   | また<br>は<br>額面金額 |                         |                         |                 |
| 1 | ダイワ・マネースtock・マザー<br>ファンド | 日本 | 親投資<br>信託受<br>益証券 | 1,026,294,680   | 1.0010<br>1,027,325,970 | 1.0010<br>1,027,320,974 | 50.21           |

(注) 投資比率は、ファンドの純資産総額に対する当該銘柄の時価の比率です。

## ロ. 投資有価証券の種類別投資比率

| 投資有価証券の種類 | 投資比率   |
|-----------|--------|
| 親投資信託受益証券 | 50.21% |
| 合計        | 50.21% |

(注) 投資比率は、ファンドの純資産総額に対する当該有価証券の時価の比率です。

## 八．投資株式の業種別投資比率

該当事項はありません。

### 【投資不動産物件】

該当事項はありません。

### 【その他投資資産の主要なもの】

(単位：円)

| 種類           | 地域 | 資産名             | 買建/<br>売建 | 数量  | 簿価            | 時価            | 投資<br>比率 |
|--------------|----|-----------------|-----------|-----|---------------|---------------|----------|
| 株価指数先物<br>取引 | 日本 | TOPIX先物 2021年3月 | 売建        | 226 | 4,190,984,650 | 4,077,040,000 | 199.25%  |

(注1) 投資比率は、ファンドの純資産総額に対する当該資産の時価の比率です。

(注2) 株価指数先物取引の時価については、原則として当該日に知りうる直近の日の主たる取引所の発表する清算値段または最終相場で評価しています。このような時価が発表されていない場合には、当該日に最も近い最終相場や気配値等、原則に準ずる方法で評価しています。

## (3) 【運用実績】

### 【純資産の推移】

|                         | 純資産総額<br>(分配落)<br>(円) | 純資産総額<br>(分配付)<br>(円) | 1口当たりの<br>純資産額<br>(分配落)(円) | 1口当たりの<br>純資産額<br>(分配付)(円) | 東京証券取<br>引所<br>市場相場 |
|-------------------------|-----------------------|-----------------------|----------------------------|----------------------------|---------------------|
| 第1計算期間末<br>(2016年1月10日) | 1,421,700,892         | 1,421,700,892         | 7,898.3                    | 7,898.3                    | 7,890               |
| 第2計算期間末<br>(2017年1月10日) | 1,255,585,770         | 1,255,585,770         | 5,231.6                    | 5,231.6                    | 5,230               |
| 第3計算期間末<br>(2018年1月10日) | 1,208,240,742         | 1,208,240,742         | 3,179.6                    | 3,179.6                    | 3,190               |
| 第4計算期間末<br>(2019年1月10日) | 1,963,506,008         | 1,963,506,008         | 4,177.7                    | 4,177.7                    | 4,175               |
| 第5計算期間末<br>(2020年1月10日) | 2,136,257,444         | 2,136,257,444         | 2,848.3                    | 2,848.3                    | 2,838               |
| 2020年1月末日               | 1,750,479,205         | -                     | 3,018.1                    | -                          | 3,005               |
| 2月末日                    | 1,902,632,093         | -                     | 3,730.7                    | -                          | 3,690               |
| 3月末日                    | 3,246,326,604         | -                     | 3,864.7                    | -                          | 3,845               |
| 4月末日                    | 3,855,334,181         | -                     | 3,519.0                    | -                          | 3,480               |
| 5月末日                    | 3,636,606,457         | -                     | 3,016.5                    | -                          | 3,005               |

|                         |               |               |         |         |       |
|-------------------------|---------------|---------------|---------|---------|-------|
| 6月末日                    | 3,744,003,300 | -             | 2,958.4 | -       | 2,976 |
| 7月末日                    | 3,580,533,772 | -             | 3,181.1 | -       | 3,190 |
| 8月末日                    | 3,750,194,238 | -             | 2,706.6 | -       | 2,707 |
| 9月末日                    | 2,362,527,150 | -             | 2,608.9 | -       | 2,614 |
| 10月末日                   | 2,588,355,373 | -             | 2,766.6 | -       | 2,746 |
| 11月末日                   | 2,301,968,592 | -             | 2,201.6 | -       | 2,212 |
| 12月末日                   | 2,056,586,853 | -             | 2,065.7 | -       | 2,063 |
| 第6計算期間末<br>(2021年1月10日) | 2,788,351,300 | 2,788,351,300 | 1,942.3 | 1,942.3 | 1,950 |
| 2021年1月末日               | 2,046,154,421 | -             | 2,055.3 | -       | 2,046 |

(注) 計算期間末日が休業日の場合は、前営業日の市場相場を記載しております。

#### 【分配の推移】

|        | 1口当たり分配金(円) |
|--------|-------------|
| 第1計算期間 | 0.0         |
| 第2計算期間 | 0.0         |
| 第3計算期間 | 0.0         |
| 第4計算期間 | 0.0         |
| 第5計算期間 | 0.0         |
| 第6計算期間 | 0.0         |

#### 【収益率の推移】

|        | 収益率(%) |
|--------|--------|
| 第1計算期間 | 21.0   |
| 第2計算期間 | 33.8   |
| 第3計算期間 | 39.2   |
| 第4計算期間 | 31.4   |
| 第5計算期間 | 31.8   |
| 第6計算期間 | 31.8   |

#### (4) 【設定及び解約の実績】

|        | 設定数量(口)   | 解約数量(口)   |
|--------|-----------|-----------|
| 第1計算期間 | 190,000   | 110,000   |
| 第2計算期間 | 390,000   | 330,000   |
| 第3計算期間 | 210,000   | 70,000    |
| 第4計算期間 | 570,000   | 480,000   |
| 第5計算期間 | 1,440,000 | 1,160,000 |
| 第6計算期間 | 3,655,571 | 2,970,000 |

(注) 当初設定数量は100,000口です。

(参考) マザーファンド

ダイワ・マネースtock・マザーファンド

(1) 投資状況 (2021年1月29日現在)

投資状況

| 投資資産の種類               | 時価(円)          | 投資比率(%) |
|-----------------------|----------------|---------|
| コール・ローン、その他の資産(負債控除後) | 77,816,365,024 | 100.00  |
| 純資産総額                 | 77,816,365,024 | 100.00  |

(注1) 投資比率は、ファンドの純資産総額に対する当該資産の時価の比率です。

(注2) 投資資産の内書きの時価および投資比率は、当該資産の地域別の内訳です。

(2) 投資資産 (2021年1月29日現在)

投資有価証券の主要銘柄

イ．主要銘柄の明細

該当事項はありません。

ロ．投資有価証券の種類別投資比率

該当事項はありません。

ハ．投資株式の業種別投資比率

該当事項はありません。

投資不動産物件

該当事項はありません。

その他投資資産の主要なもの

該当事項はありません。

(参考情報) 運用実績

### ●ダイワ上場投信-TOPIXダブルインバース(-2倍)指数

2021年1月29日現在

※過去の実績を示したものであり、将来の成果を示唆・保証するものではありません。

#### 基準価額・純資産の推移

|       |         |
|-------|---------|
| 基準価額  | 20,553円 |
| 純資産総額 | 20億円    |

| 基準価額の騰落率 |        |
|----------|--------|
| 期間       | ファンド   |
| 1カ月間     | -0.5%  |
| 3カ月間     | -25.7% |
| 6カ月間     | -35.4% |
| 1年間      | -31.9% |
| 3年間      | -38.8% |
| 5年間      | -73.3% |
| 設定来      | -79.4% |



※上記の「基準価額の騰落率」は、「分配金再投資基準価額」の騰落率です。

※「分配金再投資基準価額」は、分配金(税引前)を分配時にファンドへ再投資したものとみなして計算しています。※基準価額の計算において運用管理費用(信託報酬)は控除しています。

#### 分配の推移 (10口当たり、税引前)

直近1年間分配金合計額: 0円 設定来分配金合計額: 0円

| 決算期 | 第1期   | 第2期   | 第3期   | 第4期   | 第5期   | 第6期   |  |  |  |  |  |  |
|-----|-------|-------|-------|-------|-------|-------|--|--|--|--|--|--|
|     | 16年1月 | 17年1月 | 18年1月 | 19年1月 | 20年1月 | 21年1月 |  |  |  |  |  |  |
| 分配金 | 0円    | 0円    | 0円    | 0円    | 0円    | 0円    |  |  |  |  |  |  |

※分配金は、収益分配方針に基づいて委託会社が決定します。あらかじめ一定の分配をお約束するものではありません。分配金が支払われない場合もあります。

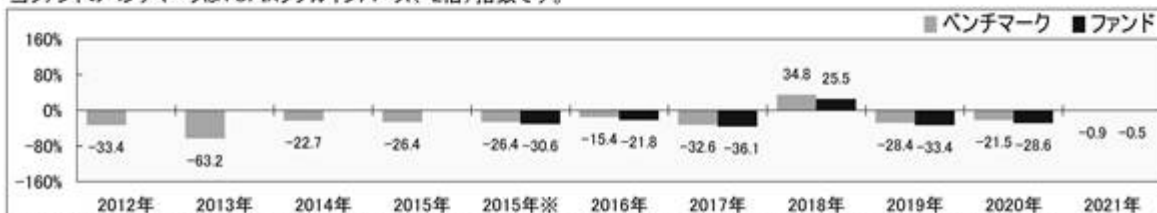
#### 主要な資産の状況

※比率は、純資産総額に対するものです。

| 資産別構成       | 銘柄数 | 比率     | その他資産別構成 | 銘柄数 | 比率      | 組入上位10銘柄      | 償還日 | 比率      |
|-------------|-----|--------|----------|-----|---------|---------------|-----|---------|
|             |     |        | 国内株式先物   | 1   | -199.3% | TOPIX先物 0303月 | -   | -199.3% |
|             |     |        | 債券理別構成   |     | 比率      |               |     |         |
| コール・ローン、その他 |     | 100.0% |          |     |         |               |     |         |
| 合計          |     | 100.0% |          |     |         |               |     |         |

#### 年間収益率の推移

当ファンドのベンチマークはTOPIXダブルインバース(-2倍)指数です。



・ファンドの「年間収益率」は、「分配金再投資基準価額」の騰落率です。ベンチマークの「年間収益率」は上記ベンチマークのデータに基づき当社が計算したものです。

・2015年※は設定日(1月5日)から年末、2021年は1月29日までの騰落率を表しています。

・当該ベンチマークの情報はあくまで参考情報として記載しており、ファンドの運用実績を表したものではありません。

委託会社のホームページ等で運用状況が開示されている場合があります。

## 第2 【管理及び運営】

### 1 【申込(販売)手続等】

受益権の取得申込者は、販売会社において取引口座を開設のうえ、取得の申込みを行なうものとします。

販売会社は、受益権の取得申込者に対し、1万口以上1口単位をもって、取得の申込みに応じることができます。

受益権の取得申込者が、委託会社が別に定める時限（営業日の午後2時）までに取得申込みをした場合には、当日を取得申込受付日として委託会社は当該取得申込みを受付けます。

委託会社は、原則として、次の1.または2.に該当する場合は、受益権の取得申込みの受付けを停止します。なお、次の1.に該当する場合であっても、委託会社の判断により、受益権の取得申込みを受付けることがあります。

1. 計算期間終了日の3営業日前から起算して3営業日以内（ただし、計算期間終了日が休業日の場合は、当該計算期間終了日の4営業日前から起算して4営業日以内）
2. 前1.のほか、委託会社が、運用の基本方針に沿った運用に支障を来すおそれのあるやむを得ない事情が生じたものと認めたとき

お買付価額は、お買付申込受付日の基準価額です。

販売会社は、当該販売会社が定める手数料ならびに当該手数料にかかる消費税等に相当する金額を、受益権の取得申込者から徴収することができるものとします。

委託会社は、株価指数先物取引のうち主として取引を行なうものについて、次の1.または2.に該当する場合には、当日の取得申込みの受付けを中止することができるほか、すでに受付けた当日の取得申込みの受付けの取消しを行なうことができます。

1. 当該先物取引にかかる金融商品取引所の当日の午後立会が行なわれないうちもしくは停止されたとき
2. 当該先物取引にかかる金融商品取引所の当日の午後立会終了時における当該先物取引の呼値が当該金融商品取引所が定める呼値の値幅の限度の値段とされる等やむを得ない事情が発生したことから、当ファンドの当該先物取引にかかる呼値の取引数量の全部もしくは一部についてその取引が成立しないとき

委託会社は、金融商品取引所等における取引の停止、外国為替取引の停止その他やむを得ない事情があるときおよび委託会社が必要と認めるときは、取得申込みの受付けを中止することができるほか、すでに受付けた取得申込みの受付けの取消しを行なうことができます。

取得申込者は販売会社に、取得申込みと同時にまたはあらかじめ、自己のために開設された当ファンドの受益権の振替を行なうための振替機関等の口座を示すものとし、当該口座に当該取得申込者にかかる口数の増加の記載または記録が行なわれます。なお、販売会社は、当該取得申込みの代金の支払いと引換えに、当該口座に当該取得申込者にかかる口数の増加の記載または記録を行なうことができます。また、別に定める金融商品取引清算機関（金融商品取引法第2条第29項に規定する金融商品取引清算機関とし、以下「清算機関」といいます。）の業務方法書（以下「業務方法書」といいます。）に定めるところにより、取得申込みを受付けた販売会社が、当該取得申込みの受付けによって生じる金銭の委託会社への支払いの債務の負担を清算機関に申込み、これを当該清算機関が負担する場合には、振替機関

等における当該清算機関の名義の口座に口数の増加の記載または記録が行なわれ、取得申込者が自己のために開設された当ファンドの受益権の振替を行なうための振替機関等の口座における口数の増加の記載または記録は、当該清算機関と販売会社（販売会社による清算機関への債務の負担の申込みにおいて、当該販売会社の委託を受けて金融商品取引法第2条第27項に定める有価証券等清算取次ぎが行なわれる場合には、当該有価証券等清算取次ぎを行なう金融商品取引業者または登録金融機関を含みます。）との間で振替機関等を介して行なわれます。別に定める金融商品取引清算機関は、株式会社日本証券クリアリング機構とします。委託会社は、追加信託により分割された受益権について、振替機関等の振替口座簿への新たな記載または記録をするため社振法に定める事項の振替機関への通知を行なうものとします。振替機関等は、委託会社から振替機関への通知があった場合、社振法の規定にしたがい、その備える振替口座簿への新たな記載または記録を行ないます。受託会社は、追加信託により生じた受益権については追加信託のつど、振替機関の定める方法により、振替機関へ当該受益権にかかる信託を設定した旨の通知を行ないます。

## 2 【換金(解約)手続等】

### <一部解約>

委託会社の各営業日の午後2時までに受付けた換金の申込み（当該申込みにかかる販売会社所定の事務手続きが完了したものを）、当日の受付分として取扱います。この時刻を過ぎて行なわれる申込みは、翌営業日の取扱いとなります。

なお、信託財産の資金管理を円滑に行なうために大口の解約請求には制限を設ける場合があります。

受益者は、自己に帰属する受益権について、1万口以上1口単位をもって、委託会社に一部解約の実行を請求することができます。

委託会社は、原則として次の1.または2.に該当する場合は、受益権の一部解約請求の受け付けを停止します。なお、次の1.に該当する場合であっても、委託会社の判断により受益権の一部解約請求を受け付けることがあります。

1. 計算期間終了日の3営業日前から起算して3営業日以内（ただし、計算期間終了日が休業日の場合は、当該計算期間終了日の4営業日前から起算して4営業日以内）
2. 前1.のほか、委託会社が、運用の基本方針に沿った運用に支障を来すおそれのあるやむを得ない事情が生じたものと認めるとき

受益者が一部解約請求をするときは、販売会社に対し、振替受益権をもって行なうものとします。

委託会社は、前 の一部解約請求を受付けた場合には、この信託契約の一部を解約します。なお、前の販売会社は、振替機関の定める方法により、振替受益権の抹消にかかる手続きを行なうものとします。なお、業務方法書に定めるところにより、当該販売会社が、振替受益権の委託会社への受渡しの債務の負担を清算機関に申込み、これを当該清算機関が負担する場合には、当該清算機関が振替受益権の抹消にかかる手続きを行ないます。当該抹消にかかる手続きが行われた後に、振替機関は、当該一部解約にかかる受益権の口数と同口数の振替受益権を抹消するものとし、社振法の規定にしたがい振替機関等の口座において当該口数の減少の記載または記録が行なわれます。

解約価額は、一部解約の実行の請求受付日の基準価額とします。

解約価額は、原則として、委託会社の各営業日に計算されます。

解約価額（基準価額）は、販売会社または委託会社に問合わせることにより知ることができます。また、委託会社のホームページでご覧になることもできます。

- ・お電話によるお問合わせ先（委託会社）  
電話番号（コールセンター） 0120-106212  
（営業日の9:00～17:00）
- ・委託会社のホームページ  
アドレス <https://www.daiwa-am.co.jp/>

販売会社は、当該販売会社が定める手数料ならびに当該手数料にかかる消費税等に相当する金額を、受益権の一部解約請求申込者から徴収することができるものとします。

株価指数先物取引のうち主として取引を行なうものについて、次の1．または2．に該当する場合には、委託会社は、当日の一部解約請求の受付けを中止することができるほか、すでに受付けた当日の一部解約請求の受付けの取消しを行なうことができます。

- 1．当該先物取引にかかる金融商品取引所の当日の午後立会が行なわれなるときもしくは停止されたとき
- 2．当該先物取引にかかる金融商品取引所の当日の午後立会終了時における当該先物取引の呼値が当該金融商品取引所が定める呼値の値幅の限度の値段とされる等やむを得ない事情が発生したことから、当ファンドの当該先物取引にかかる呼値の取引数量の全部もしくは一部についてその取引が成立しないとき

委託会社は、金融商品取引所等における取引の停止、外国為替取引の停止その他やむを得ない事情があるときは、一部解約請求の受付けを中止することができるほか、すでに受付けた一部解約請求の受付けの取消しを行なうことができます。一部解約の実行の請求の受付けが中止された場合には、受益者は当該受付中止以前に行なった当日の一部解約の実行の請求を撤回することができます。ただし、受益者がその一部解約の実行の請求を撤回しない場合には、当該受益権の一部解約の価額は、当該受付中止を解除した後の最初の基準価額の計算日に一部解約の実行の請求を受付けたものとして、当該計算日の基準価額とします。

一部解約金は、販売会社の営業所等において、一部解約の実行の請求受付日から起算して、原則として、3営業日目から受益者に支払います。なお、業務方法書に定めるところにより、販売会社が、振替受益権の委託会社への受渡しの債務の負担を清算機関に申込み、これを当該清算機関が負担する場合には、委託会社は、前に掲げる手続きにかかわらず、受益者に支払うためにその全額を委託会社の指定する預金口座等に払い込みます。

委託会社は、一部解約金について、受益者への支払開始日までに、その全額を委託会社の指定する預金口座等に払込みます。委託会社は、委託会社の指定する預金口座等に一部解約金を払込んだ後は、受益者に対する支払いにつき、その責に任じません。

一部解約の実行の請求を行なう受益者は、その口座が開設されている振替機関等に対して当該受益者の請求にかかる信託契約の一部解約を委託会社が行なうのと引換えに、当該一部解約にかかる受益権の口数と同口数の抹消の申請を行なうものとし、社振法の規定にしたがい当該振替機関等の口座において当該口数の減少の記載または記録が行なわれます。

#### <有価証券との交換の取扱い>

受益者は、信託期間中において、自己に帰属する受益権をもって当該受益権の信託財産に対する持分に相当する有価証券との交換を請求することはできません。

#### <受益権の買取り>

販売会社は、受益権を上場したすべての金融商品取引所において上場廃止になった場合で、信託終了日の2営業日前までに受益者の請求があるときは、その受益権を買取ります。



前 の買取価額は、買取請求受付日の基準価額とします。

販売会社は、当該販売会社が定める手数料ならびに当該手数料にかかる消費税等に相当する金額を、受益権の買取請求申込者から徴収することができるものとします。

販売会社は、金融商品取引所等における取引の停止、外国為替取引の停止その他やむを得ない事情があるときは、委託会社との協議に基づいて前 による受益権の買取りを停止することができるほか、すでに受付けた受益権の買取りを取消することができます。

前 の規定により受益権の買取りが停止された場合には、受益者は買取停止以前に行なった当日の買取請求を撤回することができます。ただし、受益者がその買取請求を撤回しない場合には、当該受益権の買取価額は、買取停止を解除した後の最初の基準価額の計算日に買取請求を受付けたものとして、前の規定に準じて計算されたものとします。

### 3 【資産管理等の概要】

#### (1) 【資産の評価】

基準価額とは、信託財産の純資産総額を計算日における受益権口数で除した金額をいいます。基準価額は、10口当たりの価額で表示されます。

純資産総額とは、信託財産に属する資産（受入担保金代用有価証券を除きます。）を法令および一般社団法人投資信託協会規則にしたがって時価（注1、注2）により評価して得た信託財産の資産総額から負債総額を控除した金額をいいます。

##### （注1）当ファンドの主要な投資対象資産の評価方法の概要

- ・わが国の株価指数先物取引：原則として、取引所が発表する計算日の清算値段または最終相場で評価します。
- ・マザーファンドの受益証券：計算日の基準価額で評価します。
- ・本邦通貨表示の公社債：原則として、次に掲げるいずれかの価額で評価します。
  1. 日本証券業協会が発表する売買参考統計値（平均値）、2. 金融商品取引業者、銀行等の提示する価額（売気配相場を除く。）、3. 価格情報会社の提供する価額

##### （注2）マザーファンドの主要な投資対象資産の評価方法の概要

- ・本邦通貨表示の公社債：原則として、次に掲げるいずれかの価額で評価します。
  1. 日本証券業協会が発表する売買参考統計値（平均値）、2. 金融商品取引業者、銀行等の提示する価額（売気配相場を除く。）、3. 価格情報会社の提供する価額

なお、外貨建資産（外国通貨表示の有価証券（以下「外貨建有価証券」といいます。）、預金その他の資産をいいます。以下同じ。）の円換算については、原則として、わが国における計算日の対顧客電信売買相場の仲値によって計算します。また、予約為替の評価は、原則として、わが国における計算日の対顧客先物売買相場の仲値によるものとします。

基準価額は、原則として、委託会社の各営業日に計算されます。

基準価額は、販売会社または委託会社に問い合わせることにより知ることができます。また、委託会社のホームページでご覧になることもできます。

- ・お電話によるお問い合わせ先（委託会社）  
電話番号（コールセンター） 0120-106212  
（営業日の9:00～17:00）
- ・委託会社のホームページ  
アドレス <https://www.daiwa-am.co.jp/>

(2) 【保管】

該当事項はありません。

(3) 【信託期間】

無期限とします。ただし、(5) により信託契約を解約し、信託を終了させることがあります。

(4) 【計算期間】

毎年1月11日から翌年1月10日までとします。ただし、第1計算期間は、2015年1月5日から2016年1月10日までとします。

(5) 【その他】

信託の終了

1. 委託会社は、受益権の口数が10万口を下ることとなった場合もしくは信託契約を解約することが受益者のため有利であると認めるときまたはやむを得ない事情が発生したときは、受託会社と合意のうえ、信託契約を解約し、信託を終了させることができます。この場合において、委託会社は、あらかじめ、解約しようとする旨を監督官庁に届出ます。
2. 委託会社は、受益権の口数が20営業日連続して5万口を下ることとなった場合、受益権を上場したすべての金融商品取引所において上場廃止となった場合または対象指数が廃止された場合には、受託会社と合意のうえ、信託契約を解約し、信託を終了させます。この場合において、委託会社は、あらかじめ、解約しようとする旨を監督官庁に届出ます。なお、受益権を上場したすべての金融商品取引所において当該受益権の上場が廃止された場合には、委託会社は、その廃止された日に、信託を終了するための手続きを開始するものとします。
3. 委託会社は、前1.の事項について、書面による決議（以下「書面決議」といいます。）を行いません。この場合において、あらかじめ、書面決議の日ならびに信託契約の解約の理由などの事項を定め、当該決議の日の2週間前までに、信託契約にかかる知れている受益者に対し、書面をもってこれらの事項を記載した書面決議の通知を發します。
4. 前3.の書面決議において、受益者（委託会社および当ファンドの信託財産に当ファンドの受益権が属するときの当該受益権にかかる受益者としての受託会社を除きます。以下本4.において同じ。）は受益権の口数に応じて、議決権を有し、これを行使することができます。なお、信託契約にかかる知れている受益者が議決権を行使しないときは、当該知れている受益者は書面決議について賛成するものとみなします。
5. 前3.の書面決議は議決権を行使することができる受益者の議決権の3分の2以上にあたる多数をもって行ないます。
6. 前3.から前5.までの規定は、前2.の規定に基づいて信託契約を解約するとき、あるいは、委託会社が信託契約の解約について提案をした場合において、当該提案につき、信託契約にかかるすべての受益者が書面または電磁的記録により同意の意思表示をしたときには適用しません。また、信託

財産の状態に照らし、真にやむを得ない事情が生じている場合であって、前3.から前5.までの手続きを行なうことが困難な場合も同じとします。

7. 委託会社は、監督官庁より信託契約の解約の命令を受けたときは、その命令にしたがい、信託契約を解約し、信託を終了させます。
8. 委託会社が監督官庁より登録の取消しを受けたとき、解散したときまたは業務を廃止したときは、委託会社は、信託契約を解約し、信託を終了させます。ただし、監督官庁が信託契約に関する委託会社の業務を他の投資信託委託会社に引継ぐことを命じたときは、の書面決議で否決された場合を除き、当該投資信託委託会社と受託会社との間において存続します。
9. 受託会社が辞任した場合または裁判所が受託会社を解任した場合において、委託会社が新受託会社を選任できないときは、委託会社は信託契約を解約し、信託を終了させます。

#### 信託約款の変更等

1. 委託会社は、受益者の利益のため必要と認めるときまたはやむを得ない事情が発生したときは、受託会社と合意のうえ、信託約款を変更することまたは当ファンドと他のファンドとの併合(投資信託及び投資法人に関する法律第16条第2号に規定する「委託者指図型投資信託の併合」をいいます。以下同じ。)を行なうことができるものとし、あらかじめ、変更または併合しようとする旨およびその内容を監督官庁に届出ます。なお、信託約款は本の1.から7.までに定める以外の方法によって変更することができないものとし、
2. 委託会社は、前1.の事項(前1.の変更事項にあっては、その内容が重大なものに該当する場合に限り、前1.の併合事項にあっては、その併合が受益者の利益に及ぼす影響が軽微なものに該当する場合を除きます。以下「重大な信託約款の変更等」といいます。)について、書面決議を行います。この場合において、あらかじめ、書面決議の日ならびに重大な信託約款の変更等の内容およびその理由などの事項を定め、当該決議の日の2週間前までに、信託約款にかかる知れている受益者に対し、書面をもってこれらの事項を記載した書面決議の通知を發します。
3. 前2.の書面決議において、受益者(委託会社および当ファンドの信託財産に当ファンドの受益権が属するときの当該受益権にかかる受益者としての受託会社を除きます。以下本3.において同じ。)は受益権の口数に応じて、議決権を有し、これを行使することができます。なお、信託約款にかかる知れている受益者が議決権を行使しないときは、当該知れている受益者は書面決議について賛成するものとみなします。
4. 前2.の書面決議は議決権を行使することができる受益者の議決権の3分の2以上にあたる多数をもって行ないます。
5. 書面決議の効力は、当ファンドのすべての受益者に対してその効力を生じます。
6. 前2.から前5.までの規定は、委託会社が重大な信託約款の変更等について提案をした場合において、当該提案につき、信託約款にかかるすべての受益者が書面または電磁的記録により同意の意思表示をしたときには適用しません。
7. 前1.から前6.までの規定にかかわらず、当ファンドにおいて併合の書面決議が可決された場合にあっても、当該併合にかかる一または複数の他のファンドにおいて当該併合の書面決議が否決された場合は、当該他のファンドとの併合を行なうことはできません。
8. 委託会社は、監督官庁の命令に基づいて信託約款を変更しようとするときは、前1.から前7.までの規定にしたがいます。

#### 反対者の買取請求権

前 の1.から6.までの規定にしたがい信託契約の解約を行なう場合または前 の規定にしたがい重大な信託約款の変更等を行なう場合には、書面決議において当該解約または重大な信託約款の変更等

に反対した受益者は、受託会社に対し、自己に帰属する受益権を、信託財産をもって買取るべき旨を請求することができます。この買取請求権の内容および買取請求の手続きに関する事項は、前 3. または前 2. に規定する書面に付記します。

#### 公告

1. 委託会社が受益者に対してする公告は、電子公告の方法により行ない、次のアドレスに掲載します。

<https://www.daiwa-am.co.jp/>

2. 前1. の電子公告による公告をすることができない事故その他やむを得ない事由が生じた場合の公告は、日本経済新聞に掲載します。

#### 関係法人との契約の更改

委託会社と販売会社との間で締結される受益権の募集の取扱い等に関する契約は、期間満了の1か月（または3か月）前までに、委託会社および販売会社いずれからも何ら意思の表示のないときは、自動的に1年間更新されるものとし、自動延長後の取扱いについてもこれと同様とします。

## 4 【受益者の権利等】

信託契約締結当初および追加信託当初の受益者は、委託会社の指定する受益権取得申込者とし、分割された受益権は、その取得申込口数に応じて、取得申込者に帰属します。ただし、業務方法書に定めるところにより、取得申込みを受付けた販売会社が、当該取得申込みの受け付けによって生じる金銭の支払いの債務の負担を清算機関に申込み、これを当該清算機関が負担する場合の信託契約締結当初または追加信託当初の受益者は当該清算機関とします。

受益者の有する主な権利の内容、その行使の方法等は、次のとおりです。

収益分配金および償還金にかかる請求権

< 支払方法 >

1. 受益者は、収益分配金（分配金額は、委託会社が決定します。）および償還金（信託終了時における信託財産の純資産総額を受益権口数で除した額をいいます。以下同じ。）を持分に応じて請求する権利を有します。
2. 受託会社は、計算期間終了日現在において、氏名もしくは名称および住所が受託会社に登録されている者（以下「名義登録受益者」といいます。）を当該計算期間終了日における収益分配金受領権者とし、収益分配金を当該名義登録受益者に支払います。なお、受託会社は他の証券代行会社等、受託会社が適当と認める者と委託契約を締結し、名義登録にかかる事務を委託することができます。
3. 受益者は、原則として前2. に規定する登録を当ファンドの受益権が上場されている金融商品取引所の取引参加者（口座管理機関であるものに限り、以下同じ。）を経由して行なうものとします。この場合、当該取引参加者は、当該取引参加者が定める手数料および当該手数料にかかる消費税等に相当する金額を徴することができるものとします。ただし、証券金融会社等は前2. に規定する登録を受託会社に対して直接行なうことができます。
4. 社振法関係法令等に基づき、振替機関等の振替口座簿に記載または記録されている受益権の名義登録の手続きは原則として以下のとおりとします。
  - イ. 受益権は、前3. の取引参加者の振替口座簿に口数が記載または記録されることにより、当該振替口座簿に記載または記録された口数に応じた受益権が帰属します。

- ロ．前3.の取引参加者は、計算期間終了日までに当該取引参加者にかかる前イ.の受益権の受益者の氏名もしくは名称および住所その他受託会社が定める事項を書面等により受託会社に届出するものとします。また、届出た内容に変更が生じた場合は、当該取引参加者所定の方法による当該受益者からの申出に基づき、当該取引参加者はこれを受託会社に通知するものとします。
- ハ．前3.の取引参加者は、計算期間終了日現在の当該取引参加者にかかる前イ.の受益権の受益者の振替機関の定める事項を(当該取引参加者が直接口座管理機関でない場合はその上位機関を通じて)振替機関に報告するとともに、振替機関は業務規程等に基づき、これを受託会社に通知するものとします。
5. 信託契約締結当初および追加信託時の受益者については、前2.に規定する登録を行なったうえで、振替機関等の振替口座簿に記載または記録されるものとします。
6. 前2.に規定する収益分配金の支払いは、原則として、毎計算期間終了後40日以内の委託会社の指定する日に、名義登録受益者があらかじめ指定した預金口座等に当該収益分配金を振込む方式により行なうものとします。なお、名義登録受益者が前3.に規定する取引参加者と別途収益分配金の取扱いにかかる契約を締結している場合は、当該契約にしたがい支払われるものとします。
7. 償還金(信託終了時における信託財産の純資産総額を受益権口数で除して得た額をいいます。以下同じ。)は、信託終了後40日以内の委託会社の指定する日から、原則として、信託終了日現在において振替機関等の振替口座簿に記載または記録されている受益者に対して、受託会社または前3.の取引参加者から支払います。
8. 受託会社は、収益分配金について支払開始日から5年経過した後に未払残高があるとき、および信託終了による償還金について支払開始日から10年経過した後に未払残高があるときは、当該金額を委託会社に交付するものとします。
9. 受託会社は、前8.の規定により委託会社に収益分配金および償還金を払込んだ後は、受益者に対する支払いにつき、その責に任じません。
10. 受益者が、収益分配金については支払開始日から5年間その支払いを請求しないときならびに信託終了による償還金については支払開始日から10年間その支払いを請求しないときは、その権利を失い、受託会社から交付を受けた金銭は、委託会社に帰属します。

#### 換金請求権

受益者は、保有する受益権を換金する権利を有します。権利行使の方法等については、「2 換金(解約)手続等」をご参照下さい。

### 第3 【ファンドの経理状況】

(1) 当ファンドの財務諸表は、「財務諸表等の用語、様式及び作成方法に関する規則」（昭和38年大蔵省令第59号）並びに同規則第2条の2の規定により、「投資信託財産の計算に関する規則」（平成12年総理府令第133号）に基づいて作成しております。

なお、財務諸表に記載している金額は、円単位で表示しております。

(2) 当ファンドは、金融商品取引法第193条の2第1項の規定に基づき、第6期計算期間（2020年1月11日から2021年1月10日まで）の財務諸表について、有限責任 あずさ監査法人により監査を受けております。

## 1【財務諸表】

ダイワ上場投信 - TOPIXダブルインバース（-2倍）指数

(1)【貸借対照表】

(単位：円)

|                 | 第5期<br>2020年1月10日現在 | 第6期<br>2021年1月10日現在 |
|-----------------|---------------------|---------------------|
| <b>資産の部</b>     |                     |                     |
| 流動資産            |                     |                     |
| コール・ローン         | 840,797,060         | 945,723,352         |
| 親投資信託受益証券       | 1,188,182,781       | 1,677,320,975       |
| 派生商品評価勘定        | 1,017,450           | -                   |
| 前払金             | 41,395,000          | 164,429,000         |
| 差入委託証拠金         | 118,560,000         | 280,545,000         |
| 流動資産合計          | 2,189,952,291       | 3,068,018,327       |
| 資産合計            | 2,189,952,291       | 3,068,018,327       |
| <b>負債の部</b>     |                     |                     |
| 流動負債            |                     |                     |
| 派生商品評価勘定        | 45,018,300          | 248,609,000         |
| 未払金             | -                   | 17,183,700          |
| 未払受託者報酬         | 495,775             | 787,031             |
| 未払委託者報酬         | 6,941,444           | 11,018,969          |
| 未払利息            | -                   | 914                 |
| その他未払費用         | 1,239,328           | 2,067,413           |
| 流動負債合計          | 53,694,847          | 279,667,027         |
| 負債合計            | 53,694,847          | 279,667,027         |
| <b>純資産の部</b>    |                     |                     |
| 元本等             |                     |                     |
| 元本              | 1 7,500,000,000     | 1 14,355,710,000    |
| 剰余金             |                     |                     |
| 期末剰余金又は期末欠損金（ ） | 2 5,363,742,556     | 2 11,567,358,700    |
| （分配準備積立金）       | 66,531,835          | 94,502,125          |
| 元本等合計           | 2,136,257,444       | 2,788,351,300       |
| 純資産合計           | 2,136,257,444       | 2,788,351,300       |
| 負債純資産合計         | 2,189,952,291       | 3,068,018,327       |

## (2) 【損益及び剰余金計算書】

(単位：円)

|                         | 第5期 |                            | 第6期 |                            |
|-------------------------|-----|----------------------------|-----|----------------------------|
|                         | 自   | 2019年1月11日<br>至 2020年1月10日 | 自   | 2020年1月11日<br>至 2021年1月10日 |
| 営業収益                    |     |                            |     |                            |
| 受取利息                    |     | 3,233                      |     | 21,852                     |
| 有価証券売買等損益               |     | 566,573                    |     | 861,806                    |
| 派生商品取引等損益               |     | 759,998,560                |     | 1,693,042,350              |
| 営業収益合計                  |     | 760,561,900                |     | 1,693,882,304              |
| 営業費用                    |     |                            |     |                            |
| 支払利息                    |     | 371,437                    |     | 509,049                    |
| 受託者報酬                   |     | 903,321                    |     | 1,643,577                  |
| 委託者報酬                   |     | 12,647,698                 |     | 23,011,353                 |
| その他費用                   |     | 1 1,332,208                |     | 1 2,121,440                |
| 営業費用合計                  |     | 15,254,664                 |     | 27,285,419                 |
| 営業損失（ ）                 |     | 775,816,564                |     | 1,721,167,723              |
| 経常損失（ ）                 |     | 775,816,564                |     | 1,721,167,723              |
| 当期純損失（ ）                |     | 775,816,564                |     | 1,721,167,723              |
| 期首剰余金又は期首欠損金（ ）         |     | 2,736,493,992              |     | 5,363,742,556              |
| 剰余金増加額又は欠損金減少額          |     | 7,439,599,000              |     | 21,160,470,000             |
| 当期一部交換に伴う剰余金増加額又は欠損金減少額 |     | 7,439,599,000              |     | 21,160,470,000             |
| 剰余金減少額又は欠損金増加額          |     | 9,291,031,000              |     | 25,642,918,421             |
| 当期追加信託に伴う剰余金減少額又は欠損金増加額 |     | 9,291,031,000              |     | 25,642,918,421             |
| 分配金                     |     | 2 -                        |     | 2 -                        |
| 期末剰余金又は期末欠損金（ ）         |     | 5,363,742,556              |     | 11,567,358,700             |



## (3) 【注記表】

(重要な会計方針に係る事項に関する注記)

| 区 分                    | 第6期   |              |
|------------------------|---|--------------|
|                        | 自 2020年1月11日  | 至 2021年1月10日 |
| 1. 有価証券の評価基準及び評価方法     | 親投資信託受益証券<br><br>移動平均法に基づき、時価で評価しております。<br>時価評価にあたっては、親投資信託受益証券の基準価額に基づいて評価しております。                    |              |
| 2. デリバティブ取引の評価基準及び評価方法 | 先物取引<br><br>個別法に基づき、原則として時価で評価しております。<br>時価評価にあたっては、原則として、計算日に知りうる直近の日の主たる取引所の発表する清算値段又は最終相場によっております。 |              |

(貸借対照表に関する注記)

| 区 分                 | 第5期   | 第6期  |
|---------------------|---|--|
|                     | 2020年1月10日現在                                      | 2021年1月10日現在                                       |
| 1. 1 期首元本額          | 4,700,000,000円                                    | 7,500,000,000円                                     |
| 期中追加設定元本額           | 14,400,000,000円                                   | 36,555,710,000円                                    |
| 期中一部交換元本額           | 11,600,000,000円                                   | 29,700,000,000円                                    |
| 2. 計算期間末日における受益権の総数 | 750,000口  | 1,435,571口   |
| 3. 2 元本の欠損          | 貸借対照表上の純資産額が元本総額を下回っており、その差額は5,363,742,556円であります。 | 貸借対照表上の純資産額が元本総額を下回っており、その差額は11,567,358,700円であります。 |

(損益及び剰余金計算書に関する注記)

| 区 分        | 第5期                          | 第6期                          |
|------------|------------------------------|------------------------------|
|            | 自 2019年1月11日<br>至 2020年1月10日 | 自 2020年1月11日<br>至 2021年1月10日 |
| 1. 1 その他費用 | 主に、対象指数の商標の使用料であります。         | 主に、対象指数の商標の使用料であります。         |

|               |   |   |
|---------------|---|---|
| 2. 2 分配金の計算過程 | 当計算期間中に計上した受取配当金、配当株式、受取利息及びその他収益金から支払利息を控除した当期配当等収益額(933,974円)及び分配準備積立金(50,714,634円)の合計額から、経費(14,883,227円)を控除して計算される分配対象額は0円(10口当たり0円)であり、分配を行っておりません。 | 当計算期間中に計上した受取配当金、配当株式、受取利息及びその他収益金から支払利息を控除した当期配当等収益額(1,193,920円)及び分配準備積立金(66,531,835円)の合計額から、経費(26,776,370円)を控除して計算される分配対象額は0円(10口当たり0円)であり、分配を行っておりません。 |
|---------------|---|---|

## (金融商品に関する注記)

## 金融商品の状況に関する事項

| 区 分               | 第6期<br>自 2020年1月11日<br>至 2021年1月10日  |
|-------------------|--|
| 1. 金融商品に対する取組方針   | 当ファンドは、「投資信託及び投資法人に関する法律」第2条第4項に定める証券投資信託であり、投資信託約款に規定する「運用の基本方針」に従っております。   |
| 2. 金融商品の内容及びリスク   | <p>当ファンドが保有する金融商品の種類は、有価証券、デリバティブ取引、金銭債権及び金銭債務等であり、その詳細をデリバティブ取引に関する注記及び附属明細表に記載しております。なお、当ファンドは、親投資信託受益証券を通じて金銭債権及び金銭債務等に投資しております。</p> <p>これらの金融商品に係るリスクは、市場リスク(価格変動等)、信用リスク、流動性リスクであります。</p> <p>投資信託約款の運用の基本方針に規定する投資成果を得ることを目的として、当該規定に従ってわが国の金融商品取引所(外国の取引所)における株価指数先物取引を利用しております。</p> |
| 3. 金融商品に係るリスク管理体制 | 複数の部署と会議体が連携する組織的な体制によりリスク管理を行っております。信託財産全体としてのリスク管理を金融商品、リスクの種類毎に行っております。   |

|                                |  |
|--------------------------------|--|
| 4. 金融商品の時価等に関する事項<br>についての補足説明 | 金融商品の時価には、市場価格に基づく価額のほか、市場価格がない場合には合理的に算定された価額が含まれております。当該価額の算定においては、一定の前提条件等を採用しているため、異なる前提条件等に拠った場合、当該価額が異なることもあります。<br><br>デリバティブ取引に関する契約額等については、その金額自体がデリバティブ取引に係る市場リスクを示すものではありません。 |
|--------------------------------|--|

## 金融商品の時価等に関する事項

| 区 分                          | 第6期<br>2021年1月10日現在  |
|------------------------------|--|
| 1. 金融商品の時価及び貸借対照表<br>計上額との差額 | 金融商品はすべて時価で計上されているため、貸借対照表計上額と時価との差額はありません。  |
| 2. 金融商品の時価の算定方法              | (1)有価証券<br>重要な会計方針に係る事項に関する注記に記載しております。<br><br>(2)デリバティブ取引<br>デリバティブ取引に関する注記に記載しております。<br><br>(3)コール・ローン等の金銭債権及び金銭債務等<br>これらは短期間で決済されるため、時価は帳簿価額にほぼ等しいことから、当該帳簿価額を時価としております。 |

## (有価証券に関する注記)

## 売買目的有価証券

| 種 類       | 第5期<br>2020年1月10日現在      | 第6期<br>2021年1月10日現在      |
|-----------|--------------------------|--------------------------|
|           | 当計算期間の損益に<br>含まれた評価差額（円） | 当計算期間の損益に<br>含まれた評価差額（円） |
| 親投資信託受益証券 | 276,575                  | 231,641                  |
| 合計        | 276,575                  | 231,641                  |

## (デリバティブ取引に関する注記)

## ヘッジ会計が適用されていないデリバティブ取引

## 株式関連

| 種 類 | 第5期<br>2020年1月10日 現在 |           |             | 第6期<br>2021年1月10日 現在 |           |             |
|-----|----------------------|-----------|-------------|----------------------|-----------|-------------|
|     | 契約額等<br>(円)          | 時価<br>(円) | 評価損益<br>(円) | 契約額等<br>(円)          | 時価<br>(円) | 評価損益<br>(円) |
|     | うち                   |           |             | うち                   |           |             |
|     |                      |           |             |                      |           |             |

|      |               | 1年超 |               |            |               | 1年超 |               |             |
|------|---------------|-----|---------------|------------|---------------|-----|---------------|-------------|
| 市場取引 |               |     |               |            |               |     |               |             |
| 株価指数 |               |     |               |            |               |     |               |             |
| 先物取引 |               |     |               |            |               |     |               |             |
| 売 建  | 4,231,705,000 | -   | 4,275,570,000 | 43,865,000 | 5,327,056,000 | -   | 5,575,500,000 | 248,444,000 |
| 合計   | 4,231,705,000 | -   | 4,275,570,000 | 43,865,000 | 5,327,056,000 | -   | 5,575,500,000 | 248,444,000 |

## (注) 1. 時価の算定方法

株価指数先物取引の時価については、以下のように評価しております。

原則として計算期間末日に知りうる直近の日の主たる取引所の発表する清算値段又は最終相場で評価しております。このような時価が発表されていない場合には、計算期間末日に最も近い最終相場や気配値等、原則に準ずる方法で評価しております。

2. 株価指数先物取引の残高は、契約額ベースで表示しております。
3. 契約額等には手数料相当額を含んでおりません。
4. 契約額等及び時価の合計欄の金額は、各々の合計金額であります。

## (関連当事者との取引に関する注記)

| 第6期   |
|---|
| 自 2020年1月11日  |
| 至 2021年1月10日  |
| 市場価格その他当該取引に係る価格を勘案して、一般の取引条件と異なる関連当事者との取引は行なわれていないため、該当事項はありません。 |

## (1口当たり情報)

|              | 第5期<br>2020年1月10日現在 | 第6期<br>2021年1月10日現在 |
|--------------|---------------------|---------------------|
| 1口当たり純資産額    | 2,848.3円            | 1,942.3円            |
| (10口当たり純資産額) | (28,483円)           | (19,423円)           |

## (4) 【附属明細表】

## 第1 有価証券明細表

## (1) 株式

該当事項はありません。

## (2) 株式以外の有価証券

| 種 類          | 銘 柄                  | 券面総額          | 評価額<br>(円)    | 備考 |
|--------------|----------------------|---------------|---------------|----|
| 親投資信託受益証券    | ダイワ・マネースtock・マザーファンド | 1,675,645,330 | 1,677,320,975 |    |
| 親投資信託受益証券 合計 |                      |               | 1,677,320,975 |    |
| 合計           |                      |               | 1,677,320,975 |    |

親投資信託受益証券における券面総額欄の数値は、証券数を表示しております。

## 第2 信用取引契約残高明細表

該当事項はありません。

## 第3 デリバティブ取引及び為替予約取引の契約額等及び時価の状況表

「注記表（デリバティブ取引に関する注記）」に記載しております。

（参考）

当ファンドは、「ダイワ・マネースtock・マザーファンド」受益証券を主要投資対象としており、貸借対照表の資産の部に計上された「親投資信託受益証券」は、すべて同マザーファンドの受益証券であります。

なお、当ファンドの計算期間末日（以下、「期末日」）における同マザーファンドの状況は次のとおりであります。

「ダイワ・マネースtock・マザーファンド」の状況

以下に記載した情報は監査の対象外であります。

## 貸借対照表

|         | 2020年1月10日現在   | 2021年1月10日現在   |
|---------|----------------|----------------|
|         | 金額(円)          | 金額(円)          |
| 資産の部    |                |                |
| 流動資産    |                |                |
| コール・ローン | 91,421,314,797 | 83,059,046,664 |
| 流動資産合計  | 91,421,314,797 | 83,059,046,664 |
| 資産合計    | 91,421,314,797 | 83,059,046,664 |
| 負債の部    |                |                |
| 流動負債    |                |                |
| 未払解約金   | -              | 10,002,997     |
| 未払利息    | -              | 80,372         |
| 流動負債合計  | -              | 10,083,369     |
| 負債合計    | -              | 10,083,369     |

|                 |   |                |
|-----------------|---|----------------|
| 純資産の部           |   |                |
| 元本等             |   |                |
| 元本              | 1 | 91,288,761,132 |
| 剰余金             |   |                |
| 期末剰余金又は期末欠損金（ ） |   | 132,553,665    |
| 元本等合計           |   | 91,421,314,797 |
| 純資産合計           |   | 91,421,314,797 |
| 負債純資産合計         |   | 91,421,314,797 |
|                 |   | 82,965,879,576 |
|                 |   | 83,083,719     |
|                 |   | 83,048,963,295 |
|                 |   | 83,048,963,295 |
|                 |   | 83,059,046,664 |

## 注記表

## （重要な会計方針に係る事項に関する注記）

|              |
|--------------|
| 自 2020年1月11日 |
| 至 2021年1月10日 |
| 該当事項はありません。  |

## （貸借対照表に関する注記）

| 区 分                             | 2020年1月10日現在     | 2021年1月10日現在     |
|---------------------------------|------------------|------------------|
| 1. 1 期首                         | 2019年1月11日       | 2020年1月11日       |
| 期首元本額                           | 46,053,145,668円  | 91,288,761,132円  |
| 期中追加設定元本額                       | 205,990,978,392円 | 91,730,537,662円  |
| 期中一部解約元本額                       | 160,755,362,928円 | 100,053,419,218円 |
| 期末元本額の内訳                        |                  |                  |
| ファンド名                           |                  |                  |
| ロボット・テクノロジー関連株ファンド - ロボテック -    | 947,268円         | 947,268円         |
| ダイワ/ミレーアセット・インド株式ファンド - インドの匠 - | 29,910,270円      | 29,910,270円      |
| ワールド・フィンテック革命ファンド(為替ヘッジあり)      | 998円             | 998円             |
| ワールド・フィンテック革命ファンド(為替ヘッジなし)      | 998円             | 998円             |
| 新興国ソブリン・豪ドルファンド(毎月決算型)          | 999円             | - 円              |
| 新興国ソブリン・ブラジルリアルファンド(毎月決算型)      | 999円             | - 円              |

|   |                 |                 |
|---|-----------------|-----------------|
| 新興国ソブリン・ファンド<br>(為替ヘッジあり/毎月決算型)                               | 999円            | - 円             |
| US短期ハイ・イールド社債<br>ファンド(為替ヘッジあり/<br>毎月決算型)                      | 102,434円        | 102,434円        |
| ロボット・テクノロジー関連<br>株ファンド - ロボテック -<br>(為替ヘッジあり)                 | 39,849円         | 39,849円         |
| ロボット・テクノロジー関連<br>株ファンド(年1回決算型)<br>- ロボテック(年1回) -<br>(為替ヘッジあり) | 3,985円          | 3,985円          |
| iFreeレバレッジ S&P500   | 995,814円        | 1,499,163,102円  |
| iFreeレバレッジ NASDAQ100  | 219,658,537円    | 13,004,297,148円 |
| 米国4資産リスク分散ファン<br>ド(年2回決算型)                                    | 662,940円        | 689,912円        |
| クリーンテック株式ファンド<br>(資産成長型)                                      | - 円             | 998,802円        |
| ロボット・テクノロジー関連<br>株ファンド - ロボテック -<br>(毎月決算/予想分配金提示<br>型)       | - 円             | 999円            |
| 世界インフラ戦略ファンド<br>(為替ヘッジなし/毎月分配<br>型)                           | - 円             | 1,000円          |
| 世界インフラ戦略ファンド<br>(為替ヘッジなし/資産成長<br>型)                           | - 円             | 499,501円        |
| ダイワ上場投信 - 日経平均レ<br>バレッジ・インデックス                                | 3,177,305,540円  | 3,776,626,401円  |
| ダイワ上場投信 - 日経平均ダ<br>ブルインバース・インデック<br>ス                         | 7,332,396,854円  | 7,082,686,503円  |
| ダイワ上場投信 - TOPIXレバ<br>レッジ(2倍)指数                                | 1,005,080,419円  | 785,350,077円    |
| ダイワ上場投信 - TOPIXダブ<br>ルインバース(-2倍)指数                            | 1,186,403,177円  | 1,675,645,330円  |
| ダイワ上場投信 - 日経平均イ<br>ンバース・インデックス                                | 27,648,909,155円 | 25,058,858,800円 |
| ダイワ上場投信 - TOPIXイン<br>バース(-1倍)指数                               | 10,870,537,799円 | 11,170,317,850円 |

|  |                 |                 |
|--|-----------------|-----------------|
| ダイワ上場投信 - J P X日経<br>400レバレッジ・インデック<br>ス                 | 373,460,513円    | 387,469,071円    |
| ダイワ上場投信 - J P X日経<br>400インバース・インデック<br>ス                 | 1,011,028,624円  | 611,537,975円    |
| ダイワ上場投信 - J P X日経<br>400ダブルインバース・イン<br>デックス              | 371,776,520円    | 131,894,098円    |
| ダイワ米国投資法人債ファン<br>ド(為替ヘッジあり)2016-<br>07                   | 997円            | 997円            |
| ダイワ米国投資法人債ファン<br>ド(部分為替ヘッジあり)<br>2016-07                 | 997円            | - 円             |
| ダイワ米国投資法人債ファン<br>ド(為替ヘッジあり)2017-<br>06                   | 997円            | - 円             |
| ダイワ米国投資法人債ファン<br>ド(部分為替ヘッジあり)<br>2017-06                 | 997円            | - 円             |
| ダイワ米国投資法人債ファン<br>ド(為替ヘッジあり)2016-<br>10                   | 997円            | 997円            |
| ダイワ米国投資法人債ファン<br>ド(部分為替ヘッジあり)<br>2016-10                 | 997円            | - 円             |
| 先進国トータルリターン戦略<br>ファンド(リスク抑制型/適<br>格機関投資家専用)              | 6,988,339,549円  | 6,988,339,549円  |
| ダイワ日本株式ベア・ファン<br>ド(適格機関投資家専用)                            | 16,378,117,960円 | 10,383,054,397円 |
| 低リスク型アロケーション<br>ファンド(金利トレンド判断<br>付き/適格機関投資家専用)           | 179,433,743円    | 179,433,743円    |
| ダイワ日本国債15-20年ラ<br>ダー型ファンド・マネーポー<br>トフォリオ - SLトレード -      | 159,255,314円    | 5,091,608円      |
| ダイワノモルガン・スタン<br>レー新興4カ国不動産関連<br>ファンド - 成長の槌音(つち<br>おと) - | 5,020,480円      | - 円             |



|  |                 |              |
|--|-----------------|--------------|
| ダイワ/ハリス世界厳選株<br>ファンド・マネー・ポート<br>フォリオ   | 344,990,397円    | 149,488,075円 |
| ダイワ・アセアン内需関連株<br>ファンド・マネー・ポート<br>フォリオ  | 8,329,359円      | 5,609,419円   |
| 低リスク型アロケーション<br>ファンド(適格機関投資家専<br>用)  | 13,958,125,625円 | -円           |
| 通貨選択型ダイワ/ミレーア<br>セット・グローバル・グレート<br>コンシューマー株式ファン<br>ド 豪ドル・コース(毎月<br>分配型)      | 595,106円        | 595,106円     |
| 通貨選択型ダイワ/ミレーア<br>セット・グローバル・グレート<br>コンシューマー株式ファン<br>ド ブラジル・リアル・<br>コース(毎月分配型) | 987,373円        | 987,373円     |
| 通貨選択型ダイワ/ミレーア<br>セット・グローバル・グレート<br>コンシューマー株式ファン<br>ド 通貨セレクト・コース<br>(毎月分配型)   | 494,581円        | 494,581円     |
| ダイワUS短期ハイ・イール<br>ド社債ファンド(為替ヘッジ<br>あり/年1回決算型)                                 | 9,957円          | 9,957円       |
| ダイワ米国バンクローン・<br>オープン(為替ヘッジあり)  | 997円            | 997円         |
| ダイワ米国バンクローン・<br>オープン(為替ヘッジなし)  | 997円            | 997円         |
| ダイワ新グローバル・ハイブ<br>リッド証券ファンド(為替<br>ヘッジあり)                                      | 997円            | 997円         |
| ダイワ新グローバル・ハイブ<br>リッド証券ファンド(為替<br>ヘッジなし)                                      | 997円            | 997円         |
| ダイワ/ミレーアセット亜細<br>亜株式ファンド   | 9,958,176円      | 9,958,176円   |
| <奇数月定額払出型>ダイワ<br>先進国リート 為替ヘッジ<br>あり  | 49,806円         | -円           |

|   |             |             |
|---|-------------|-------------|
| <奇数月定額払出型> ダイワ<br>先進国リート 為替ヘッジ<br>なし                      | 49,806円     | - 円         |
| 通貨選択型ダイワ/ミレーア<br>セット・グローバル好配当株<br>(毎月分配型)米ドル・<br>コース      | 1,989,053円  | 1,989,053円  |
| 通貨選択型ダイワ/ミレーア<br>セット・グローバル好配当株<br>(毎月分配型)ブラジル・<br>リアル・コース | 2,978,118円  | 2,978,118円  |
| 通貨選択型ダイワ/ミレーア<br>セット・グローバル好配当株<br>(毎月分配型)通貨セレクト<br>ト・コース  | 1,691,241円  | 1,691,241円  |
| ロボット・テクノロジー関連<br>株ファンド(年1回決算型)<br>- ロボテック(年1回) -          | 100,588円    | 100,588円    |
| ダイワ先進国リート 為替<br>ヘッジあり(毎月分配型)                              | 399,083円    | 399,083円    |
| ダイワ先進国リート 為替<br>ヘッジなし(毎月分配型)                              | 99,771円     | 99,771円     |
| 通貨選択型ダイワ先進国リー<br>ト 円ヘッジコース(毎月<br>分配型)                     | 399,083円    | 399,083円    |
| 通貨選択型ダイワ先進国リー<br>ト 通貨セレクトコース<br>(毎月分配型)                   | 99,771円     | 99,771円     |
| ダイワ/ミレーアセット・グ<br>ローバル・グレートコン<br>シューマー株式ファンド(為<br>替ヘッジあり)  | 1,091,429円  | 1,091,429円  |
| ダイワ/ミレーアセット・グ<br>ローバル・グレートコン<br>シューマー株式ファンド(為<br>替ヘッジなし)  | 315,004円    | 315,004円    |
| ダイワ/ミレーアセット・ア<br>ジア・セクターリーダー株<br>ファンド                     | 10,009,811円 | 10,009,811円 |

|  |            |            |
|--|------------|------------|
| ダイワ日本株ストラテジー<br>(通貨選択型) - ジャパン・トリプルリターンズ - 日本円・コース(毎月分配型)      | 398,764円   | 398,764円   |
| ダイワ日本株ストラテジー<br>(通貨選択型) - ジャパン・トリプルリターンズ - 豪ドル・コース(毎月分配型)      | 99,691円    | 99,691円    |
| ダイワ日本株ストラテジー<br>(通貨選択型) - ジャパン・トリプルリターンズ - ブラジル・リアル・コース(毎月分配型) | 398,764円   | 398,764円   |
| ダイワ日本株ストラテジー<br>(通貨選択型) - ジャパン・トリプルリターンズ - 米ドル・コース(毎月分配型)      | 398,764円   | 398,764円   |
| ダイワ日本株ストラテジー<br>(通貨選択型) - ジャパン・トリプルリターンズ - 通貨セレクト・コース(毎月分配型)   | 1,993,820円 | 1,993,820円 |
| 通貨選択型ダイワ米国厳選株ファンド - イーグルアイ - 予想分配金提示型 日本円・コース                  | 300,273円   | 300,273円   |
| 通貨選択型ダイワ米国厳選株ファンド - イーグルアイ - 予想分配金提示型 豪ドル・コース                  | 200,861円   | 200,861円   |
| 通貨選択型ダイワ米国厳選株ファンド - イーグルアイ - 予想分配金提示型 ブラジル・リアル・コース             | 300,273円   | 300,273円   |
| 通貨選択型ダイワ米国厳選株ファンド - イーグルアイ - 予想分配金提示型 米ドル・コース                  | 1,999,177円 | 1,999,177円 |

|   |                 |                 |
|---|-----------------|-----------------|
| 通貨選択型ダイワ米国厳選株<br>ファンド - イーグルアイ<br>- 予想分配金提示型 通貨セ<br>レクト・コース | 505,900円        | 505,900円        |
| 計   | 91,288,761,132円 | 82,965,879,576円 |
| 2. 期末日における受益権の総数  | 91,288,761,132口 | 82,965,879,576口 |

## (金融商品に関する注記)

## 金融商品の状況に関する事項

| 区 分                            | 自 2020年1月11日<br>至 2021年1月10日   |
|--------------------------------|--|
| 1. 金融商品に対する取組方針                | 当ファンドは、「投資信託及び投資法人に関する法律」第2条第4項に定める証券投資信託であり、投資信託約款に規定する「運用の基本方針」に従っております。   |
| 2. 金融商品の内容及びリスク                | 当ファンドが保有する金融商品の種類は、金銭債権及び金銭債務等であり、その詳細を附属明細表に記載しております。<br>これらの金融商品に係るリスクは、信用リスクであります。                                  |
| 3. 金融商品に係るリスク管理体制              | 複数の部署と会議体が連携する組織的な体制によりリスク管理を行っております。信託財産全体としてのリスク管理を金融商品、リスクの種類毎に行っております。   |
| 4. 金融商品の時価等に関する事項<br>についての補足説明 | 金融商品の時価には、市場価格に基づく価額のほか、市場価格がない場合には合理的に算定された価額が含まれております。当該価額の算定においては、一定の前提条件等を採用しているため、異なる前提条件等に拠った場合、当該価額が異なることもあります。 |

## 金融商品の時価等に関する事項

| 区 分                          | 2021年1月10日現在  |
|------------------------------|---|
| 1. 金融商品の時価及び貸借対照表<br>計上額との差額 | 金融商品はすべて時価で計上されているため、貸借対照表計上額と時価との差額はありません。                                 |
| 2. 金融商品の時価の算定方法              | コール・ローン等の金銭債権及び金銭債務等<br>これらは短期間で決済されるため、時価は帳簿価額にほぼ等しいことから、当該帳簿価額を時価としております。 |

## (有価証券に関する注記)

|              |              |
|--------------|--------------|
| 2020年1月10日現在 | 2021年1月10日現在 |
|--------------|--------------|

|             |             |
|-------------|-------------|
| 該当事項はありません。 | 該当事項はありません。 |
|-------------|-------------|

(デリバティブ取引に関する注記)

ヘッジ会計が適用されていないデリバティブ取引

| 2020年1月10日現在 | 2021年1月10日現在 |
|--------------|--------------|
| 該当事項はありません。  | 該当事項はありません。  |

(1口当たり情報)

|              | 2020年1月10日現在 | 2021年1月10日現在 |
|--------------|--------------|--------------|
| 1口当たり純資産額    | 1.0015円      | 1.0010円      |
| (1万口当たり純資産額) | (10,015円)    | (10,010円)    |

## 附属明細表

### 第1 有価証券明細表

#### (1) 株式

該当事項はありません。

#### (2) 株式以外の有価証券

該当事項はありません。

### 第2 信用取引契約残高明細表

該当事項はありません。

### 第3 デリバティブ取引及び為替予約取引の契約額等及び時価の状況表

該当事項はありません。

## 2 【ファンドの現況】

## 【純資産額計算書】

2021年1月29日

|                 |                |
|-----------------|----------------|
| 資産総額            | 2,083,710,426円 |
| 負債総額            | 37,556,005円    |
| 純資産総額( - )      | 2,046,154,421円 |
| 発行済数量           | 995,571口       |
| 1単位当たり純資産額( / ) | 2,055.3円       |

(参考) ダイワ・マネースtock・マザーファンド

## 純資産額計算書

2021年1月29日

|                 |                 |
|-----------------|-----------------|
| 資産総額            | 77,816,365,024円 |
| 負債総額            | 0円              |
| 純資産総額( - )      | 77,816,365,024円 |
| 発行済数量           | 77,739,201,810口 |
| 1単位当たり純資産額( / ) | 1.0010円         |

#### 第4 【内国投資信託受益証券事務の概要】

(1) 名義書換えの手続き等

該当事項はありません。

(2) 受益者に対する特典

ありません。

(3) 譲渡制限の内容

譲渡制限はありません。

(4) 受益証券の再発行

受益者は、委託会社がやむを得ない事情等により受益証券を発行する場合を除き、無記名式受益証券から記名式受益証券への変更の請求、記名式受益証券から無記名式受益証券への変更の請求、受益証券の再発行の請求を行なわないものとします。

(5) 受益権の譲渡

受益者は、その保有する受益権を譲渡する場合には、当該受益者の譲渡の対象とする受益権が記載または記録されている振替口座簿にかかる振替機関等に振替の申請をするものとします。

前 の申請のある場合には、前 の振替機関等は、当該譲渡にかかる譲渡人の保有する受益権の口数の減少および譲受人の保有する受益権の口数の増加につき、その備える振替口座簿に記載または記録するものとします。ただし、前 の振替機関等が振替先口座を開設したものでない場合には、譲受人の振替先口座を開設した他の振替機関等（当該他の振替機関等の上位機関を含みます。）に社振法の規定にしたがい、譲受人の振替先口座に受益権の口数の増加の記載または記録が行なわれるよう通知するものとします。

前 の振替について、委託会社は、当該受益者の譲渡の対象とする受益権が記載または記録されている振替口座簿にかかる振替機関等と譲受人の振替先口座を開設した振替機関等が異なる場合等において、委託会社が必要と認めるときまたはやむを得ない事情があると判断したときは、振替停止日や振替停止期間を設けることができます。

(6) 受益権の譲渡の対抗要件

受益権の譲渡は、振替口座簿への記載または記録によらなければ、委託会社および受託会社に対抗することができません。

(7) 受益権の再分割

委託会社は、受託会社と協議のうえ、社振法に定めるところにしたがい、一定日現在の受益権を均等に再分割できるものとします。

(8) 償還金

償還金は、信託終了後40日以内の委託会社の指定する日から、原則として、信託終了日現在において振替機関等の振替口座簿に記載または記録されている受益者に対して、受託会社または取引参加者から支払います。

(9) 質権口記載または記録の受益権の取扱いについて

振替機関等の振替口座簿の質権口に記載または記録されている受益権にかかる収益分配金の支払い、一部解約の実行の請求の受付け、一部解約金および償還金の支払い等については、約款の規定によるほか、民法その他の法令等にしたがって取扱われます。



## 第三部 【委託会社等の情報】

### 第1 【委託会社等の概況】

#### 1 【委託会社等の概況】

##### a. 資本金の額

2021年1月末日現在

資本金の額 151億7,427万2,500円

発行可能株式総数 799万9,980株

発行済株式総数 260万8,525株

過去5年間ににおける資本金の額の増減：該当事項はありません。

##### b. 委託会社の機構

###### 会社の意思決定機構

業務執行上重要な事項は、取締役会の決議をもって決定します。取締役は、株主総会において選任され、その任期は選任後1年以内に終了する事業年度のうち最終のものに関する定時株主総会の終結のときまでです。

取締役会は、4名以内の代表取締役を選定し、代表取締役は、会社を代表し、取締役会の決議にしたがい業務を執行します。

また、取締役、執行役員等から構成される経営会議は、経営全般にかかる基本的事項を審議し、決定します。経営会議は、分科会を設置し、専門的な事項についてはその権限を委ねることができます。

###### 投資運用の意思決定機構

投資運用の意思決定機構の概要は、以下のとおりとなっています。

##### イ. 商品会議

ファンド設立時に経営会議の分科会である商品会議を開催し、ファンドの新規設定を決定します。

##### ロ. 商品担当役員

商品担当役員は、ファンド設立の趣旨に沿って、各ファンド運営上の諸方針を記載した基本計画書を決定します。

##### ハ. 運用会議

CIOが議長となり、原則として月1回運用会議を開催し、基本的な運用方針を決定します。

##### ニ. 運用部長・ファンドマネージャー

ファンドマネージャーは、基本計画書に定められた各ファンドの諸方針と運用会議で決定された基本的な運用方針にしたがって運用計画書を作成します。運用部長は、ファンドマネージャーから提示を受けた運用計画書について、基本計画書および運用会議の決定事項との整合性等を確認し、承認します。

## ホ．運用審査会議、リスクマネジメント会議および経営会議

## ・運用審査会議

経営会議の分科会として、ファンドの運用実績の状況についての報告を行ない、必要事項を審議・決定します。

## ・リスクマネジメント会議

経営会議の分科会として、ファンドの運用リスクの状況・運用リスク管理等の状況についての報告を行ない、必要事項を審議・決定します。

## ・経営会議

法令等の遵守状況についての報告を行ない、必要事項を審議・決定します。

## 2 【事業の内容及び営業の概況】

委託会社は、「投資信託及び投資法人に関する法律」に定める投資信託委託会社として、証券投資信託の設定を行なうとともに「金融商品取引法」に定める金融商品取引業者としてその運用（投資運用業）を行なっています。また「金融商品取引法」に定める投資助言業務等の関連する業務を行なっています。

2021年1月末日現在、委託会社が運用を行なっている投資信託（親投資信託を除きます。）は次のとおりです。

| 基本的性格      | 本数（本） | 純資産額の合計額（百万円） |
|------------|-------|---------------|
| 単位型株式投資信託  | 43    | 73,578        |
| 追加型株式投資信託  | 729   | 19,120,560    |
| 株式投資信託 合計  | 772   | 19,194,138    |
| 単位型公社債投資信託 | 50    | 183,629       |
| 追加型公社債投資信託 | 14    | 1,569,196     |
| 公社債投資信託 合計 | 64    | 1,752,825     |
| 総合計        | 836   | 20,946,964    |

### 3 【委託会社等の経理状況】

1．当社の財務諸表は、「財務諸表等の用語、様式及び作成方法に関する規則」（昭和38年大蔵省令第59号。以下「財務諸表等規則」という。）並びに同規則第2条の規定に基づき、「金融商品取引業等に関する内閣府令」（平成19年8月6日内閣府令第52号）に基づいて作成しております。

また、当社の中間財務諸表は、「中間財務諸表等の用語、様式及び作成方法に関する規則」（昭和52年大蔵省令第38号。以下「中間財務諸表等規則」という。）並びに同規則第38条及び第57条の規定により、「金融商品取引業等に関する内閣府令」（平成19年8月6日内閣府令第52号）に基づいて作成しております。

なお、当中間会計期間（2020年4月1日から2020年9月30日まで）は、改正府令附則第3条第1項ただし書きにより、改正後の中間財務諸表等規則に基づいて作成しております。

2．当社は、金融商品取引法第193条の2第1項の規定に基づき、第61期事業年度（2019年4月1日から2020年3月31日まで）の財務諸表についての監査を、有限責任 あずさ監査法人により受けております。

また、第62期事業年度に係る中間会計期間（2020年4月1日から2020年9月30日まで）の中間財務諸表について、有限責任 あずさ監査法人により中間監査を受けております。

3．財務諸表及び中間財務諸表の記載金額は、百万円未満の端数を切り捨てて表示しております。

#### (1) 【貸借対照表】

（単位:百万円）

|             | 前事業年度<br>(2019年3月31日) | 当事業年度<br>(2020年3月31日) |
|-------------|-----------------------|-----------------------|
| <b>資産の部</b> |                       |                       |
| <b>流動資産</b> |                       |                       |
| 現金・預金       | 28,489                | 2,741                 |
| 有価証券        | 554                   | 22,167                |
| 前払費用        | 214                   | 205                   |
| 未収委託者報酬     | 11,468                | 10,847                |
| 未収収益        | 98                    | 63                    |
| その他         | 56                    | 62                    |
| 流動資産計       | 40,882                | 36,088                |
| <b>固定資産</b> |                       |                       |
| 有形固定資産      | 1                     | 217                   |
| 建物          | 10                    | 7                     |
| 器具備品        | 195                   | 209                   |
| 無形固定資産      | 2,821                 | 2,362                 |

|           |        |        |
|-----------|--------|--------|
| ソフトウェア    | 2,804  | 2,028  |
| ソフトウェア仮勘定 | 17     | 333    |
| 投資その他の資産  | 12,799 | 15,844 |
| 投資有価証券    | 8,493  | 9,153  |
| 関係会社株式    | 1,836  | 3,972  |
| 出資金       | 183    | 183    |
| 長期差入保証金   | 1,070  | 1,069  |
| 繰延税金資産    | 1,183  | 1,431  |
| その他       | 31     | 33     |
| 固定資産計     | 15,827 | 18,424 |
| 資産合計      | 56,709 | 54,512 |

(単位:百万円)

|              | 前事業年度<br>(2019年3月31日) | 当事業年度<br>(2020年3月31日) |
|--------------|-----------------------|-----------------------|
| <b>負債の部</b>  |                       |                       |
| <b>流動負債</b>  |                       |                       |
| 預り金          | 75                    | 69                    |
| 未払金          | 8,548                 | 7,573                 |
| 未払収益分配金      | 15                    | 14                    |
| 未払償還金        | 40                    | 39                    |
| 未払手数料        | 4,610                 | 3,988                 |
| その他未払金       | 2 3,882               | 2 3,530               |
| 未払費用         | 3,735                 | 3,830                 |
| 未払法人税等       | 726                   | 656                   |
| 未払消費税等       | 255                   | 590                   |
| 賞与引当金        | 725                   | 688                   |
| その他          | 2                     | 5                     |
| 流動負債計        | 14,070                | 13,414                |
| <b>固定負債</b>  |                       |                       |
| 退職給付引当金      | 2,389                 | 2,574                 |
| 役員退職慰労引当金    | 103                   | 88                    |
| その他          | 2                     | 5                     |
| 固定負債計        | 2,496                 | 2,667                 |
| 負債合計         | 16,567                | 16,082                |
| <b>純資産の部</b> |                       |                       |
| <b>株主資本</b>  |                       |                       |

|              |        |        |
|--------------|--------|--------|
| 資本金          | 15,174 | 15,174 |
| 資本剰余金        |        |        |
| 資本準備金        | 11,495 | 11,495 |
| 資本剰余金合計      | 11,495 | 11,495 |
| 利益剰余金        |        |        |
| 利益準備金        | 374    | 374    |
| その他利益剰余金     |        |        |
| 繰越利益剰余金      | 13,052 | 11,749 |
| 利益剰余金合計      | 13,426 | 12,123 |
| 株主資本合計       | 40,096 | 38,793 |
| 評価・換算差額等     |        |        |
| その他有価証券評価差額金 | 46     | 363    |
| 評価・換算差額等合計   | 46     | 363    |
| 純資産合計        | 40,142 | 38,430 |
| 負債・純資産合計     | 56,709 | 54,512 |

## (2) 【損益計算書】

(単位:百万円)

|          | 前事業年度<br>(自 2018年4月1日<br>至 2019年3月31日) | 当事業年度<br>(自 2019年4月1日<br>至 2020年3月31日) |
|----------|--|--|
| 営業収益     |  |  |
| 委託者報酬    | 76,052                                 | 69,550                                 |
| その他営業収益  | 673                                    | 583                                    |
| 営業収益計    | 76,725                                 | 70,134                                 |
| 営業費用     |  |  |
| 支払手数料    | 35,789                                 | 31,120                                 |
| 広告宣伝費    | 694                                    | 745                                    |
| 調査費      | 9,066                                  | 8,858                                  |
| 調査費      | 1,057                                  | 1,188                                  |
| 委託調査費    | 8,009                                  | 7,670                                  |
| 委託計算費    | 1,351                                  | 1,410                                  |
| 営業雑経費    | 1,557                                  | 1,770                                  |
| 通信費      | 228                                    | 240                                    |
| 印刷費      | 513                                    | 524                                    |
| 協会費      | 55                                     | 56                                     |
| 諸会費      | 13                                     | 13                                     |
| その他営業雑経費 | 746                                    | 936                                    |
| 営業費用計    | 48,459                                 | 43,906                                 |
| 一般管理費    |  |  |

|              |        |        |
|--------------|--------|--------|
| 給料           | 5,755  | 5,793  |
| 役員報酬         | 373    | 374    |
| 給料・手当        | 4,145  | 4,335  |
| 賞与           | 510    | 395    |
| 賞与引当金繰入額     | 725    | 688    |
| 福利厚生費        | 796    | 838    |
| 交際費          | 64     | 62     |
| 旅費交通費        | 178    | 154    |
| 租税公課         | 472    | 451    |
| 不動産賃借料       | 1,291  | 1,299  |
| 退職給付費用       | 374    | 368    |
| 役員退職慰労引当金繰入額 | 34     | 37     |
| 固定資産減価償却費    | 907    | 925    |
| 諸経費          | 1,819  | 1,770  |
| 一般管理費計       | 11,693 | 11,702 |
| 営業利益         | 16,572 | 14,525 |

(単位:百万円)

|              | 前事業年度<br>(自 2018年4月1日<br>至 2019年3月31<br>日) | 当事業年度<br>(自 2019年4月1日<br>至 2020年3月31日) |
|--------------|--|--|
| 営業外収益        |  |  |
| 受取配当金        | 38   | 912                                    |
| 投資有価証券売却益    | 215  | 214                                    |
| 有価証券償還益      | 133  | 24                                     |
| その他          | 134  | 78                                     |
| 営業外収益計       | 521  | 1,230                                  |
| 営業外費用        |  |  |
| 有価証券償還損      | 32   | 71                                     |
| 投資有価証券売却損    | 40   | 1                                      |
| その他          | 60   | 54                                     |
| 営業外費用計       | 132  | 127                                    |
| 経常利益         | 16,961                                     | 15,629                                 |
| 特別損失         |  |  |
| システム刷新関連費用   | -  | 537                                    |
| 投資有価証券評価損    | -  | 48                                     |
| 関係会社整理損失     | 29   | -                                      |
| 特別損失計        | 29   | 585                                    |
| 税引前当期純利益     | 16,931                                     | 15,043                                 |
| 法人税、住民税及び事業税 | 5,076                                      | 4,555                                  |
| 法人税等調整額      | 15   | 78                                     |

|        |        |        |
|--------|--------|--------|
| 法人税等合計 | 5,060  | 4,477  |
| 当期純利益  | 11,870 | 10,566 |

## (3) 【株主資本等変動計算書】

前事業年度(自 2018年4月1日 至 2019年3月31日)

(単位:百万円)

|                             | 株主資本   |        |       |              |             |        |
|-----------------------------|--------|--------|-------|--------------|-------------|--------|
|                             | 資本金    | 資本剰余金  | 利益剰余金 |              |             | 株主資本合計 |
|                             |        | 資本準備金  | 利益準備金 | その他利益<br>剰余金 | 利益剰余金<br>合計 |        |
|                             |        |        |       | 繰越利益<br>剰余金  |             |        |
| 当期首残高                       | 15,174 | 11,495 | 374   | 13,850       | 14,225      | 40,895 |
| 当期変動額                       |        |        |       |              |             |        |
| 剰余金の配当                      | -      | -      | -     | 12,669       | 12,669      | 12,669 |
| 当期純利益                       | -      | -      | -     | 11,870       | 11,870      | 11,870 |
| 株主資本以外の<br>項目の当期変動<br>額(純額) | -      | -      | -     | -            | -           | -      |
| 当期変動額合計                     | -      | -      | -     | 798          | 798         | 798    |
| 当期末残高                       | 15,174 | 11,495 | 374   | 13,052       | 13,426      | 40,096 |

|                             | 評価・換算差額等             |                | 純資産合計  |
|-----------------------------|----------------------|----------------|--------|
|                             | その他有価<br>証券評価<br>差額金 | 評価・換算<br>差額等合計 |        |
| 当期首残高                       | 216                  | 216            | 41,112 |
| 当期変動額                       |                      |                |        |
| 剰余金の配当                      | -                    | -              | 12,669 |
| 当期純利益                       | -                    | -              | 11,870 |
| 株主資本以外の<br>項目の当期変動<br>額(純額) | 170                  | 170            | 170    |
| 当期変動額合計                     | 170                  | 170            | 969    |
| 当期末残高                       | 46                   | 46             | 40,142 |

当事業年度(自 2019年4月1日 至 2020年3月31日)

(単位:百万円)

|                             | 株主資本   |        |       |              |             |        |
|-----------------------------|--------|--------|-------|--------------|-------------|--------|
|                             | 資本金    | 資本剰余金  | 利益剰余金 |              |             | 株主資本合計 |
|                             |        | 資本準備金  | 利益準備金 | その他利益<br>剰余金 | 利益剰余金<br>合計 |        |
|                             |        |        |       | 繰越利益<br>剰余金  |             |        |
| 当期首残高                       | 15,174 | 11,495 | 374   | 13,052       | 13,426      | 40,096 |
| 当期変動額                       |        |        |       |              |             |        |
| 剰余金の配当                      | -      | -      | -     | 11,868       | 11,868      | 11,868 |
| 当期純利益                       | -      | -      | -     | 10,566       | 10,566      | 10,566 |
| 株主資本以外の<br>項目の当期変動<br>額（純額） | -      | -      | -     | -            | -           | -      |
| 当期変動額合計                     | -      | -      | -     | 1,302        | 1,302       | 1,302  |
| 当期末残高                       | 15,174 | 11,495 | 374   | 11,749       | 12,123      | 38,793 |

|                             | 評価・換算差額等             |                | 純資産合計  |
|-----------------------------|----------------------|----------------|--------|
|                             | その他有価<br>証券評価<br>差額金 | 評価・換算<br>差額等合計 |        |
| 当期首残高                       | 46                   | 46             | 40,142 |
| 当期変動額                       |                      |                |        |
| 剰余金の配当                      | -                    | -              | 11,868 |
| 当期純利益                       | -                    | -              | 10,566 |
| 株主資本以外の<br>項目の当期変動<br>額（純額） | 410                  | 410            | 410    |
| 当期変動額合計                     | 410                  | 410            | 410    |
| 当期末残高                       | 363                  | 363            | 38,430 |

## 注記事項

（重要な会計方針）

## 1．有価証券の評価基準及び評価方法

## （1）子会社株式及び関連会社株式

移動平均法による原価法により計上しております。

## （2）その他有価証券

時価のあるもの

決算日の市場価格等に基づく時価法（評価差額は全部純資産直入法により処理し、売却原価は移動平均法により算定）を採用しております。



## 時価のないもの

移動平均法による原価法を採用しております。

## 2．固定資産の減価償却の方法

### (1) 有形固定資産

定額法によっております。

なお、主な耐用年数は以下の通りであります。

|      |       |
|------|-------|
| 建物   | 8～18年 |
| 器具備品 | 4～17年 |

### (2) 無形固定資産

定額法によっております。なお、自社利用のソフトウェアについては社内における利用可能期間（5年間）に基づく定額法によっております。

## 3．引当金の計上基準

### (1) 賞与引当金

役員及び従業員に対する賞与の支給に備えるため、支給見込額を計上しております。

### (2) 退職給付引当金

従業員の退職給付に備えるため、当社の退職金規程に基づく当事業年度末要支給額を計上しております。これは、当社の退職金は、将来の昇給等による給付額の変動がなく、貢献度、能力及び実績等に応じて事業年度ごとに各人別の勤務費用が確定するためであります。また、執行役員・参与についても、当社の退職金規程に基づく当事業年度末要支給額を計上しております。

### (3) 役員退職慰労引当金

役員の退職慰労金の支給に備えるため、当社の役員退職慰労金規程に基づく当事業年度末要支給額を計上しております。

## 4．消費税等の会計処理

消費税及び地方消費税の会計処理は税抜方式によっております。

## 5．連結納税制度の適用

連結納税制度を適用しております。

## 6．連結納税制度からグループ通算制度への移行に係る税効果会計の適用

当社は、「所得税法等の一部を改正する法律」（令和2年法律第8号）において創設されたグループ通算制度への移行及びグループ通算制度への移行にあわせて単体納税制度の見直しが行われた項目については、「連結納税制度からグループ通算制度への移行に係る税効果会計の適用に関する取扱い」（実務対応報告第39号 2020年3月31日）第3項の取扱いにより、「税効果会計に係る会計基準の適用指針」（企業会計基準適用指針第28号 2018年2月16日）第44項の定めを適用せず、繰延税金資産及び繰延税金負債の額について、改正前の税法の規定に基づいております。

## （未適用の会計基準等）

### 1．収益認識に関する会計基準等

- ・「収益認識に関する会計基準」（企業会計基準第29号 2018年3月30日）

- ・「収益認識に関する会計基準の適用指針」(企業会計基準適用指針第30号 2018年3月30日)

#### (1) 概要

収益認識に関する包括的な会計基準であります。収益は、次の5つのステップを適用し認識されます。

ステップ1：顧客との契約を識別する。

ステップ2：契約における履行義務を識別する。

ステップ3：取引価格を算定する。

ステップ4：契約における履行義務に取引価格を配分する。

ステップ5：履行義務を充足した時に又は充足するにつれて収益を認識する。

#### (2) 適用予定日

2022年3月期の期首より適用予定であります。

#### (3) 当該会計基準等の適用による影響

影響額は、当財務諸表の作成時において評価中であります。

## 2. 時価の算定に関する会計基準等

- ・「時価の算定に関する会計基準」(企業会計基準第30号 2019年7月4日)
- ・「時価の算定に関する会計基準の適用指針」(企業会計基準適用指針第31号 2019年7月4日)
- ・「金融商品に関する会計基準」(企業会計基準第10号 2019年7月4日)

#### (1) 概要

国際的な会計基準の定めとの比較可能性を向上させるため、「時価の算定に関する会計基準」及び「時価の算定に関する会計基準の適用指針」(以下「時価算定会計基準等」という。)が開発され、時価の算定方法に関するガイダンス等が定められました。時価算定会計基準等は次の項目の時価に適用されます。

- ・「金融商品に関する会計基準」における金融商品

#### (2) 適用予定日

2022年3月期の期首より適用予定であります。

#### (3) 当該会計基準等の適用による影響

影響額は、当財務諸表の作成時において評価中であります。

#### (表示方法の変更)

(損益計算書)

前事業年度において、「営業外収益」の「その他」に含めておりました「受取配当金」は、営業外収益の総額の100分の10を超えたため、当事業年度より独立掲記することとしております。この表示方法の変更を反映させるため、前事業年度の財務諸表の組替えを行っております。

この結果、前事業年度の財務諸表において、「営業外収益」の「その他」に表示していた172百万円は、「受取配当金」38百万円、「その他」134百万円として組替えております。

(貸借対照表関係)

1 有形固定資産の減価償却累計額

|      | 前事業年度<br>(2019年3月31日) | 当事業年度<br>(2020年3月31日) |
|------|-----------------------|-----------------------|
| 建物   | 31百万円                 | 34百万円                 |
| 器具備品 | 264百万円                | 276百万円                |

2 関係会社項目

関係会社に対する資産及び負債には区分掲記されたもののほか次のものがあります。

|     | 前事業年度<br>(2019年3月31日) | 当事業年度<br>(2020年3月31日) |
|-----|-----------------------|-----------------------|
| 未払金 | 3,788百万円              | 3,397百万円              |

3 保証債務

前事業年度(2019年3月31日)

子会社であるDaiwa Asset Management(Singapore)Ltd.の債務1,719百万円に対して保証を行っております。

当事業年度(2020年3月31日)

子会社であるDaiwa Asset Management(Singapore)Ltd.の債務1,603百万円に対して保証を行っております。

(株主資本等変動計算書関係)

前事業年度(自 2018年4月1日 至 2019年3月31日)

1. 発行済株式の種類及び総数に関する事項

(単位:千株)

|       | 当事業年度期首<br>株式数 | 当事業年度<br>増加株式数 | 当事業年度<br>減少株式数 | 当事業年度末<br>株式数 |
|-------|----------------|----------------|----------------|---------------|
| 発行済株式 |                |                |                |               |
| 普通株式  | 2,608          | -              | -              | 2,608         |
| 合計    | 2,608          | -              | -              | 2,608         |

## 2. 配当に関する事項

## (1) 配当金支払額

| 決議                   | 株式の種類 | 剰余金の配当の総額（百万円） | 1株当たり配当額（円） | 基準日            | 効力発生日          |
|----------------------|-------|----------------|-------------|----------------|----------------|
| 2018年6月25日<br>定時株主総会 | 普通株式  | 12,669         | 4,857       | 2018年<br>3月31日 | 2018年<br>6月26日 |

## (2) 基準日が当事業年度に属する配当のうち、配当の効力発生日が翌事業年度となるもの

2019年6月21日開催の定時株主総会の議案として、普通株式の配当に関する事項を次のとおり提案しております。

|           |            |
|-----------|------------|
| 剰余金の配当の総額 | 11,868百万円  |
| 配当の原資     | 利益剰余金      |
| 1株当たり配当額  | 4,550円     |
| 基準日       | 2019年3月31日 |
| 効力発生日     | 2019年6月24日 |

当事業年度（自 2019年4月1日 至 2020年3月31日）

## 1. 発行済株式の種類及び総数に関する事項

（単位：千株）

|       | 当事業年度期首<br>株式数 | 当事業年度<br>増加株式数 | 当事業年度<br>減少株式数 | 当事業年度末<br>株式数 |
|-------|----------------|----------------|----------------|---------------|
| 発行済株式 |                |                |                |               |
| 普通株式  | 2,608          | -              | -              | 2,608         |
| 合計    | 2,608          | -              | -              | 2,608         |

## 2. 配当に関する事項

## (1) 配当金支払額

| 決議                   | 株式の種類 | 剰余金の配当の総額（百万円） | 1株当たり配当額（円） | 基準日            | 効力発生日          |
|----------------------|-------|----------------|-------------|----------------|----------------|
| 2019年6月21日<br>定時株主総会 | 普通株式  | 11,868         | 4,550       | 2019年<br>3月31日 | 2019年<br>6月24日 |

## (2) 基準日が当事業年度に属する配当のうち、配当の効力発生日が翌事業年度となるもの

2020年6月23日開催の定時株主総会の議案として、普通株式の配当に関する事項を次のとおり提案しております。

|           |            |
|-----------|------------|
| 剰余金の配当の総額 | 10,564百万円  |
| 配当の原資     | 利益剰余金      |
| 1株当たり配当額  | 4,050円     |
| 基準日       | 2020年3月31日 |
| 効力発生日     | 2020年6月24日 |

（金融商品関係）

## 1. 金融商品の状況に関する事項

## (1) 金融商品に対する取組方針

当社は、投資運用業及び投資助言・代理業などの資産運用に関する事業を行っております。資金運用については安全性の高い金融商品に限定しております。

## (2) 金融商品の内容及びそのリスク

証券投資信託に係る運用報酬の未決済額である未収委託者報酬は、運用するファンドの財産が信託されており、「投資信託及び投資法人に関する法律」、その他関係法令等により一定の制限が設けられているためリスクは極めて軽微であります。有価証券及び投資有価証券は、証券投資信託、株式であります。証券投資信託は事業推進目的で保有しており、価格変動リスク及び為替変動リスクに晒されております。株式は上場株式、非上場株式、子会社株式並びに関連会社株式を保有しており、上場株式は価格変動リスク及び発行体の信用リスクに、非上場株式、子会社株式及び関連会社株式は発行体の信用リスクに晒されております。

未払手数料は証券投資信託の販売に係る代行手数料の未払額であります。その他未払金は主に連結納税の親会社へ支払う法人税の未払額であります。未払費用は主にファンド運用に係る業務を委託したこと等により発生する費用の未払額であります。これらは、そのほとんどが1年以内の支払期日であります。

## (3) 金融商品に係るリスク管理体制

## 市場リスクの管理

## ( ) 為替変動リスクの管理

当社は、財務リスク管理規程に従い、個別の案件ごとに為替変動リスク管理の検討を行っております。

## ( ) 価格変動リスクの管理

当社は、財務リスク管理規程に従い、個別の案件ごとに価格変動リスク管理の検討を行っており、定期的に時価や発行体の財務状況等を把握しリスクマネジメント会議において報告を行っております。

## 信用リスクの管理

発行体の信用リスクは財務リスク管理規程に従い、定期的に財務状況等を把握しリスクマネジメント会議において報告を行っております。

## 2. 金融商品の時価等に関する事項

貸借対照表計上額、時価及びこれらの差額については、次のとおりであります。なお、時価を把握することが極めて困難と認められるものは、次表には含めておりません（（注2）参照のこと）。

前事業年度（2019年3月31日）

（単位：百万円）

|                             | 貸借対照表 | 計上額(*1) | 時価(*1)  | 差額 |
|-----------------------------|-------|---------|---------|----|
| (1) 現金・預金                   |       | 28,489  | 28,489  | -  |
| (2) 未収委託者報酬                 |       | 11,468  | 11,468  | -  |
| (3) 有価証券及び投資有価証券<br>その他有価証券 |       | 8,380   | 8,380   | -  |
| 資産計                         |       | 48,338  | 48,338  | -  |
| (1) 未払手数料                   |       | (4,610) | (4,610) | -  |

|              |          |          |   |
|--------------|----------|----------|---|
| (2) その他未払金   | (3,882)  | (3,882)  | - |
| (3) 未払費用(*2) | (2,805)  | (2,805)  | - |
| 負債計          | (11,298) | (11,298) | - |

(\*1) 負債に計上されているものについては、( )で示しております。

(\*2) 未払費用のうち金融商品で時価開示の対象となるものを表示しております。

当事業年度(2020年3月31日)

(単位:百万円)

|                  | 貸借対照表 | 計上額(*1)  | 時価(*1)   | 差額 |
|------------------|-------|----------|----------|----|
| (1) 現金・預金        |       | 2,741    | 2,741    | -  |
| (2) 未収委託者報酬      |       | 10,847   | 10,847   | -  |
| (3) 有価証券及び投資有価証券 |       |          |          |    |
| 有価証券             |       | 21,900   | 21,900   | -  |
| 其他有価証券           |       | 8,754    | 8,754    | -  |
| 資産計              |       | 44,243   | 44,243   | -  |
| (1) 未払手数料        |       | (3,988)  | (3,988)  | -  |
| (2) その他未払金       |       | (3,530)  | (3,530)  | -  |
| (3) 未払費用(*2)     |       | (2,889)  | (2,889)  | -  |
| 負債計              |       | (10,408) | (10,408) | -  |

(\*1) 負債に計上されているものについては、( )で示しております。

(\*2) 未払費用のうち金融商品で時価開示の対象となるものを表示しております。

(注1) 金融商品の時価の算定方法

#### 資 産

(1) 現金・預金、並びに(2) 未収委託者報酬

これらは短期間で決済されるため、時価は帳簿価額とほぼ等しいことから、当該帳簿価額によっております。

(3) 有価証券及び投資有価証券

これらの時価について、株式は取引所の価格によっております。また、証券投資信託については、基準価額によっております。また、保有目的ごとの有価証券に関する事項については、注記事項(有価証券関係)をご参照下さい。

#### 負 債

(1) 未払手数料、(2) その他未払金、並びに(3) 未払費用

これらは短期間で決済されるため、時価は帳簿価額にほぼ等しいことから、当該帳簿価額によっております。

(注2) 時価を把握することが極めて困難と認められる金融商品

(単位:百万円)

| 区分                         | 前事業年度<br>(2019年3月31日) | 当事業年度<br>(2020年3月31日) |
|----------------------------|-----------------------|-----------------------|
| (1) その他有価証券<br>非上場株式       | 666                   | 666                   |
| (2) 子会社株式及び関連会社株式<br>非上場株式 | 1,836                 | 3,972                 |

|             |       |       |
|-------------|-------|-------|
| (3) 長期差入保証金 | 1,070 | 1,069 |
|-------------|-------|-------|

これらは、市場価格がなく、かつ将来キャッシュ・フローを見積ることなどができず、時価を把握することが極めて困難と認められるものであるため、時価開示の対象としておりません。

(注3) 金銭債権及び満期がある有価証券の決算日後の償還予定額

前事業年度(2019年3月31日)

(単位:百万円)

|                                   | 1年以内   | 1年超<br>5年以内 | 5年超<br>10年以内 | 10年超  |
|-----------------------------------|--------|-------------|--------------|-------|
| 現金・預金                             | 28,489 | -           | -            | -     |
| 未収委託者報酬                           | 11,468 | -           | -            | -     |
| 有価証券及び投資有価証券<br>その他有価証券のうち満期があるもの | 554    | 4,284       | 2,227        | 1,227 |
| 合計                                | 40,512 | 4,284       | 2,227        | 1,227 |

当事業年度(2020年3月31日)

(単位:百万円)

|                      | 1年以内   | 1年超<br>5年以内 | 5年超<br>10年以内 | 10年超 |
|----------------------|--------|-------------|--------------|------|
| 現金・預金                | 2,741  | -           | -            | -    |
| 未収委託者報酬              | 10,847 | -           | -            | -    |
| 有価証券及び投資有価証券<br>有価証券 | 21,900 | -           | -            | -    |
| その他有価証券のうち満期があるもの    | 267    | 3,463       | 1,184        | -    |
| 合計                   | 35,756 | 3,463       | 1,184        | -    |

(有価証券関係)

1. 子会社株式及び関連会社株式

前事業年度(2019年3月31日)

子会社株式(貸借対照表計上額 1,836百万円)は、市場価格がなく、時価を把握することが極めて困難と認められることから、記載しておりません。

当事業年度(2020年3月31日)

子会社株式(貸借対照表計上額 1,944百万円)及び関連会社株式(貸借対照表計上額 2,027百万円)は、市場価格がなく、時価を把握することが極めて困難と認められることから、記載しておりません。

2. その他有価証券

前事業年度(2019年3月31日)

|                      | 貸借対照表計上額<br>(百万円) | 取得原価<br>(百万円) | 差額<br>(百万円) |
|----------------------|-------------------|---------------|-------------|
| 貸借対照表計上額が取得原価を超えるもの  |                   |               |             |
| (1) 株式               | 87                | 55            | 32          |
| (2) その他              | 4,991             | 4,712         | 278         |
| 小計                   | 5,079             | 4,767         | 311         |
| 貸借対照表計上額が取得原価を超えないもの |                   |               |             |
| その他                  | 3,301             | 3,560         | 258         |
| 小計                   | 3,301             | 3,560         | 258         |
| 合計                   | 8,380             | 8,328         | 52          |

(注) 非上場株式(貸借対照表計上額 666百万円)については、市場価格がなく、時価を把握することが極めて困難と認められることから、上表の「その他有価証券」には含めておりません。

当事業年度(2020年3月31日)

|                      | 貸借対照表計上額<br>(百万円) | 取得原価<br>(百万円) | 差額<br>(百万円) |
|----------------------|-------------------|---------------|-------------|
| 貸借対照表計上額が取得原価を超えるもの  |                   |               |             |
| (1) 株式               | 60                | 55            | 5           |
| (2) その他              | 3,004             | 2,772         | 232         |
| 小計                   | 3,064             | 2,827         | 237         |
| 貸借対照表計上額が取得原価を超えないもの |                   |               |             |
| その他                  | 27,589            | 28,354        | 764         |
| 小計                   | 27,589            | 28,354        | 764         |
| 合計                   | 30,654            | 31,181        | 526         |

(注) 非上場株式(貸借対照表計上額 666百万円)については、市場価格がなく、時価を把握することが極めて困難と認められることから、上表の「その他有価証券」には含めておりません。

### 3. 売却したその他有価証券

前事業年度(自 2018年4月1日 至 2019年3月31日)

| 種類                | 売却額<br>(百万円) | 売却益の合計額<br>(百万円) | 売却損の合計額<br>(百万円) |
|-------------------|--------------|------------------|------------------|
| (1) 株式            | 389          | 86               | -                |
| (2) その他<br>証券投資信託 | 3,517        | 128              | 40               |
| 合計                | 3,907        | 215              | 40               |

当事業年度(自 2019年4月1日 至 2020年3月31日)

| 種類      | 売却額<br>(百万円) | 売却益の合計額<br>(百万円) | 売却損の合計額<br>(百万円) |
|---------|--------------|------------------|------------------|
| (1) 株式  | -            | -                | -                |
| (2) その他 |              |                  |                  |



|        |       |     |   |
|--------|-------|-----|---|
| 証券投資信託 | 1,492 | 214 | 1 |
| 合計     | 1,492 | 214 | 1 |

#### 4. 減損処理を行った有価証券

前事業年度において、該当事項はありません。

当事業年度において、証券投資信託について48百万円の減損処理を行っております。

#### (退職給付関係)

##### 1. 採用している退職給付制度の概要

当社は、非積立型の確定給付制度(退職一時金制度であります)及び確定拠出制度を採用しております。

##### 2. 確定給付制度

###### (1) 退職給付債務の期首残高と期末残高の調整表

|             | 前事業年度<br>(自 2018年4月1日<br>至 2019年3月31日) | 当事業年度<br>(自 2019年4月1日<br>至 2020年3月31日) |
|-------------|--|--|
| 退職給付債務の期首残高 | 2,350百万円                               | 2,389百万円                               |
| 勤務費用        | 158                                    | 159                                    |
| 退職給付の支払額    | 171                                    | 183                                    |
| その他         | 52                                     | 207                                    |
| 退職給付債務の期末残高 | 2,389                                  | 2,574                                  |

###### (2) 退職給付債務及び年金資産の期末残高と貸借対照表に計上された退職給付引当金の調整表

|                     | 前事業年度<br>(自 2018年4月1日<br>至 2019年3月31日) | 当事業年度<br>(自 2019年4月1日<br>至 2020年3月31日) |
|---------------------|--|--|
| 非積立型制度の退職給付債務       | 2,389百万円                               | 2,574百万円                               |
| 貸借対照表に計上された負債と資産の純額 | 2,389                                  | 2,574                                  |
| 退職給付引当金             | 2,389                                  | 2,574                                  |

|                         |       |       |
|-------------------------|-------|-------|
| 貸借対照表に計上された負債と<br>資産の純額 | 2,389 | 2,574 |
|-------------------------|-------|-------|

## (3)退職給付費用及びその内訳項目の金額

|                 | 前事業年度                         | 当事業年度                         |
|-----------------|-------------------------------|-------------------------------|
|                 | (自 2018年4月1日<br>至 2019年3月31日) | (自 2019年4月1日<br>至 2020年3月31日) |
| 勤務費用            | 158百万円                        | 159百万円                        |
| その他             | 41                            | 27                            |
| 確定給付制度に係る退職給付費用 | 199                           | 187                           |

## 3. 確定拠出制度

当社の確定拠出制度への要拠出額は、前事業年度174百万円、当事業年度181百万円であります。

## (税効果会計関係)

## 1. 繰延税金資産及び繰延税金負債の発生の主な原因別内訳

(単位：百万円)

|                  | 前事業年度        | 当事業年度        |
|------------------|--------------|--------------|
|                  | (2019年3月31日) | (2020年3月31日) |
| 繰延税金資産           |              |              |
| 退職給付引当金          |              | 788          |
|                  | 731          |              |
| システム関連費用         | 170          | 198          |
| 賞与引当金            | 182          | 177          |
| 未払事業税            | 141          | 129          |
| 出資金評価損           | 94           | 94           |
| 投資有価証券評価損        | 32           | 47           |
| その他              | 240          | 399          |
| 繰延税金資産小計         | 1,592        | 1,835        |
| 評価性引当額           | 164          | 173          |
| 繰延税金資産合計         | 1,428        | 1,661        |
| 繰延税金負債           |              |              |
| 連結法人間取引(譲渡<br>益) | 159          | 159          |
| その他有価証券評価差<br>額金 | 85           | 71           |
| 繰延税金負債合計         | 244          | 230          |
| 繰延税金資産の純額        | 1,183        | 1,431        |

## 2. 法定実効税率と税効果会計適用後の法人税等の負担率との間に重要な差異があるときの、当該差異の原因となった主要な項目別の内訳

前事業年度(2019年3月31日)

法定実効税率と税効果会計適用後の法人税等の負担率との間の差異が法定実効税率の100分の5以下であるため注記を省略しております。

当事業年度(2020年3月31日)

法定実効税率と税効果会計適用後の法人税等の負担率との間の差異が法定実効税率の100分の5以下であるため注記を省略しております。

(セグメント情報等)

[セグメント情報]

当社は、資産運用に関する事業の単一セグメントであるため記載を省略しております。

[関連情報]

### 1. サービスごとの情報

単一のサービス区分の営業収益が損益計算書の営業収益の90%を超えるため、記載を省略しております。

### 2. 地域ごとの情報

#### (1) 営業収益

内国籍証券投資信託又は本邦顧客からの営業収益が損益計算書の営業収益の90%を超えるため、記載を省略しております。

#### (2) 有形固定資産

本邦に所在している有形固定資産の金額が貸借対照表の有形固定資産の金額の90%を超えるため、記載を省略しております。

### 3. 主要な顧客ごとの情報

営業収益のうち、損益計算書の営業収益の10%以上を占める相手先がないため、記載はありません。

[報告セグメントごとの固定資産の減損損失に関する情報]

前事業年度(自 2018年4月1日 至 2019年3月31日)

該当事項はありません。

当事業年度(自 2019年4月1日 至 2020年3月31日)

該当事項はありません。

[報告セグメントごとののれんの償却額及び未償却残高に関する情報]

該当事項はありません。

[報告セグメントごとの負ののれん発生益に関する情報]

該当事項はありません。

(関連当事者情報)

## 1. 関連当事者との取引

## (ア) 財務諸表提出会社の子会社

前事業年度（自 2018年4月1日 至 2019年3月31日）

| 種類  | 会社等の名称  | 所在地       | 資本金又は出資金<br>(百万円) | 事業の内容   | 議決権等の所有<br>(被所有)割合<br>(%) | 関連当事者との関係 | 取引の内容        | 取引金額<br>(百万円) | 科目 | 期末残高<br>(百万円) |
|-----|---|-----------|-------------------|---------|---------------------------|-----------|--------------|---------------|----|---------------|
| 子会社 | Daiwa Asset Management (Singapore) Ltd.       | Singapore | 133               | 金融商品取引業 | (所有)直接100.0               | 経営管理      | 債務保証<br>(注1) | 1,719         | -  | -             |
| 子会社 | Daiwa Portfolio Advisory (India) Private Ltd. | India     | 1,207             | 金融商品取引業 | (所有)直接91.0                | 経営管理      | 有償減資<br>(注2) | 3,293         | -  | -             |

取引条件及び取引条件の決定方針等

(注1) シンガポール通貨庁(MAS)に対する当社からの保証状により、当該関連当事者の債務不履行、及びMASへの全ての損害等に対して保証しております。なお、債務総額は当該関連当事者の総運用資産額に応じて保証状にて定めるとおりに決定しております。

(注2) 当該子会社における株主総会決議及びインド会社法法廷の承認に基づき払戻しを受けております。

当事業年度（自 2019年4月1日 至 2020年3月31日）

| 種類  | 会社等の名称                                  | 所在地       | 資本金又は出資金<br>(百万円) | 事業の内容   | 議決権等の所有<br>(被所有)割合<br>(%) | 関連当事者との関係 | 取引の内容       | 取引金額<br>(百万円) | 科目 | 期末残高<br>(百万円) |
|-----|---|-----------|-------------------|---------|---------------------------|-----------|-------------|---------------|----|---------------|
| 子会社 | Daiwa Asset Management (Singapore) Ltd. | Singapore | 133               | 金融商品取引業 | (所有)直接100.0               | 経営管理      | 債務保証<br>(注) | 1,603         | -  | -             |

取引条件及び取引条件の決定方針等

(注) シンガポール通貨庁(MAS)に対する当社からの保証状により、当該関連当事者の債務不履行、及びMASへの全ての損害等に対して保証しております。なお、債務総額は当該関連当事者の総運用資産額に応じて保証状にて定めるとおりに決定しております。

## (イ) 財務諸表提出会社と同一の親会社をもつ会社

前事業年度（自 2018年4月1日 至 2019年3月31日）

| 種類          | 会社等の名称            | 所在地     | 資本金または出資金<br>(百万円) | 事業の内容   | 議決権等の所有<br>(被所有)割合<br>(%) | 関連当事者との関係       | 取引の内容                | 取引金額<br>(百万円)<br>(注1) | 科目    | 期末残高<br>(百万円)<br>(注1) |
|-------------|-------------------|---------|--------------------|---------|---------------------------|-----------------|----------------------|-----------------------|-------|-----------------------|
| 同一の親会社をもつ会社 | 大和証券㈱             | 東京都千代田区 | 100,000            | 金融商品取引業 | -                         | 証券投資信託受益証券の募集販売 | 証券投資信託の代行手数料<br>(注2) | 19,975                | 未払手数料 | 3,400                 |
| 同一の親会社をもつ会社 | ㈱大和総研ビジネス・イノベーション | 東京都江東区  | 3,000              | 情報サービス業 | -                         | ソフトウェアの開発       | ソフトウェアの購入<br>(注3)    | 1,052                 | 未払費用  | 173                   |

|             |            |        |     |        |   |         |             |       |         |       |
|-------------|------------|--------|-----|--------|---|---------|-------------|-------|---------|-------|
| 同一の親会社をもつ会社 | 大和プロパティ(株) | 東京都中央区 | 100 | 不動産管理業 | - | 本社ビルの管理 | 不動産の賃借料(注4) | 1,063 | 長期差入保証金 | 1,055 |
|-------------|------------|--------|-----|--------|---|---------|-------------|-------|---------|-------|

## 取引条件及び取引条件の決定方針等

(注1)上記金額のうち、取引金額には消費税等が含まれておらず、期末残高には消費税等が含まれておりません。

(注2)証券投資信託の代行手数料については、証券投資信託の信託約款に定める受益者が負担する信託報酬のうち、当社が受け取る委託者報酬から代理事務に係る手数料として代行手数料を支払います。委託者報酬の配分は、両者協議のうえ合理的に決定しております。

(注3)ソフトウェアの購入については、市場の実勢価格を勘案して、その都度交渉の上、購入価格を決定しております。

(注4)差入保証金および賃借料については、近隣相場等を勘案し、交渉の上、決定しております。

## 当事業年度（自 2019年4月1日 至 2020年3月31日）

| 種類          | 会社等の名称            | 所在地     | 資本金または出資金<br>(百万円) | 事業の内容   | 議決権等の所有<br>(被所有)割合<br>(%) | 関連当事者との関係       | 取引の内容            | 取引金額<br>(百万円)<br>(注1) | 科目      | 期末残高<br>(百万円)<br>(注1) |
|-------------|-------------------|---------|--------------------|---------|---------------------------|-----------------|------------------|-----------------------|---------|-----------------------|
| 同一の親会社をもつ会社 | 大和証券(株)           | 東京都千代田区 | 100,000            | 金融商品取引業 | -                         | 証券投資信託受益証券の募集販売 | 証券投資信託の代行手数料(注2) | 16,953                | 未払手数料   | 2,984                 |
| 同一の親会社をもつ会社 | 株大和総研ビジネス・イノベーション | 東京都江東区  | 3,000              | 情報サービス業 | -                         | ソフトウェアの開発       | ソフトウェアの購入(注3)    | 1,031                 | 未払費用    | 224                   |
| 同一の親会社をもつ会社 | 大和プロパティ(株)        | 東京都中央区  | 100                | 不動産管理業  | -                         | 本社ビルの管理         | 不動産の賃借料(注4)      | 1,061                 | 長期差入保証金 | 1,054                 |

## 取引条件及び取引条件の決定方針等

(注1)上記金額のうち、取引金額には消費税等が含まれておらず、期末残高には消費税等が含まれておりません。

(注2)証券投資信託の代行手数料については、証券投資信託の信託約款に定める受益者が負担する信託報酬のうち、当社が受け取る委託者報酬から代理事務に係る手数料として代行手数料を支払います。委託者報酬の配分は、両者協議のうえ合理的に決定しております。

(注3)ソフトウェアの購入については、市場の実勢価格を勘案して、その都度交渉の上、購入価格を決定しております。

(注4)差入保証金および賃借料については、近隣相場等を勘案し、交渉の上、決定しております。

## 2. 親会社に関する注記

株式会社大和証券グループ本社（東京証券取引所、名古屋証券取引所に上場）

## （1株当たり情報）

| 前事業年度<br>(自 2018年4月1日<br>至 2019年3月31日) |            | 当事業年度<br>(自 2019年4月1日<br>至 2020年3月31日) |            |
|--|------------|--|------------|
| 1株当たり純資産額                              | 15,389.06円 | 1株当たり純資産額                              | 14,732.52円 |
| 1株当たり当期純利益                             | 4,550.81円  | 1株当たり当期純利益                             | 4,050.66円  |

(注1)潜在株式調整後1株当たり当期純利益金額については、潜在株式が存在しないため記載していません。

(注2)1株当たり当期純利益金額の算定上の基礎は、以下の通りであります。

|                 | 前事業年度<br>(自 2018年4月1日<br>至 2019年3月31日) | 当事業年度<br>(自 2019年4月1日<br>至 2020年3月31日) |
|-----------------|--|--|
| 当期純利益(百万円)      | 11,870                                 | 10,566                                 |
| 普通株式の期中平均株式数(株) | 2,608,525                              | 2,608,525                              |

(重要な後発事象)

該当事項はありません。

## 中間財務諸表

### (1)中間貸借対照表

(単位:百万円)

|                 | 当中間会計期間<br>(2020年9月30日) |        |
|-----------------|-------------------------|--------|
| <b>資産の部</b>     |                         |        |
| <b>流動資産</b>     |                         |        |
| 現金・預金           |                         | 2,811  |
| 有価証券            |                         | 12,910 |
| 未収委託者報酬         |                         | 11,357 |
| その他             |                         | 360    |
| 流動資産合計          |                         | 27,439 |
| <b>固定資産</b>     |                         |        |
| 有形固定資産          | 1                       | 226    |
| <b>無形固定資産</b>   |                         |        |
| ソフトウェア          |                         | 1,720  |
| その他             |                         | 687    |
| 無形固定資産合計        |                         | 2,408  |
| <b>投資その他の資産</b> |                         |        |
| 投資有価証券          |                         | 10,638 |
| 関係会社株式          |                         | 3,972  |
| 繰延税金資産          |                         | 1,053  |
| その他             |                         | 1,286  |
| 投資その他の資産合計      |                         | 16,951 |
| 固定資産合計          |                         | 19,586 |
| 資産合計            |                         | 47,025 |

(単位:百万円)

当中間会計期間  
(2020年9月30日)

## 負債の部

## 流動負債

|        |       |
|--------|-------|
| 未払金    | 5,860 |
| 未払費用   | 3,365 |
| 未払法人税等 | 594   |
| 賞与引当金  | 571   |
| その他    | 2     |

|        |        |
|--------|--------|
| 流動負債合計 | 11,000 |
|--------|--------|

## 固定負債

|           |       |
|-----------|-------|
| 退職給付引当金   | 2,609 |
| 役員退職慰労引当金 | 110   |
| その他       | 4     |

|        |       |
|--------|-------|
| 固定負債合計 | 2,724 |
|--------|-------|

## 負債合計

|      |        |
|------|--------|
| 負債合計 | 13,724 |
|------|--------|

## 純資産の部

## 株主資本

|         |        |
|---------|--------|
| 資本金     | 15,174 |
| 資本剰余金   |        |
| 資本準備金   | 11,495 |
| 資本剰余金合計 | 11,495 |

## 利益剰余金

|          |       |
|----------|-------|
| 利益準備金    | 374   |
| その他利益剰余金 |       |
| 繰越利益剰余金  | 5,784 |

|         |       |
|---------|-------|
| 利益剰余金合計 | 6,158 |
|---------|-------|

## 株主資本合計

|        |        |
|--------|--------|
| 株主資本合計 | 32,828 |
|--------|--------|

## 評価・換算差額等

|              |     |
|--------------|-----|
| その他有価証券評価差額金 | 472 |
|--------------|-----|

|            |     |
|------------|-----|
| 評価・換算差額等合計 | 472 |
|------------|-----|

## 純資産合計

|       |        |
|-------|--------|
| 純資産合計 | 33,301 |
|-------|--------|

## 負債・純資産合計

|          |        |
|----------|--------|
| 負債・純資産合計 | 47,025 |
|----------|--------|

## (2) 中間損益計算書

(単位:百万円)

## 当中間会計期間

(自 2020年4月1日  
至 2020年9月30日)

|              |   |        |
|--------------|---|--------|
| 営業収益         |   |        |
| 委託者報酬        |   | 31,426 |
| その他営業収益      |   | 214    |
| 営業収益合計       |   | 31,641 |
| 営業費用         |   |        |
| 支払手数料        |   | 13,509 |
| その他営業費用      |   | 5,825  |
| 営業費用合計       |   | 19,334 |
| 一般管理費        | 1 | 5,708  |
| 営業利益         |   | 6,597  |
| 営業外収益        | 2 | 239    |
| 営業外費用        | 3 | 156    |
| 経常利益         |   | 6,679  |
| 特別利益         |   | -      |
| 特別損失         |   | -      |
| 税引前中間純利益     |   | 6,679  |
| 法人税、住民税及び事業税 |   | 2,071  |
| 法人税等調整額      |   | 8      |
| 中間純利益        |   | 4,599  |

## (3) 中間株主資本等変動計算書

当中間会計期間(自 2020年4月1日 至 2020年9月30日)

(単位:百万円)

|         | 株主資本   |        |       |                             |             |        |
|---------|--------|--------|-------|-----------------------------|-------------|--------|
|         | 資本金    | 資本剰余金  | 利益剰余金 |                             |             | 株主資本合計 |
|         |        | 資本準備金  | 利益準備金 | その他利益<br>剰余金<br>繰越利益<br>剰余金 | 利益剰余金<br>合計 |        |
| 当期首残高   | 15,174 | 11,495 | 374   | 11,749                      | 12,123      | 38,793 |
| 当中間期変動額 |        |        |       |                             |             |        |
| 剰余金の配当  | -      | -      | -     | 10,564                      | 10,564      | 10,564 |



|                               |        |        |     |       |       |        |
|-------------------------------|--------|--------|-----|-------|-------|--------|
| 中間純利益                         | -      | -      | -   | 4,599 | 4,599 | 4,599  |
| 株主資本以外の<br>項目の当中間期<br>変動額（純額） | -      | -      | -   | -     | -     | -      |
| 当中間期変動額合計                     | -      | -      | -   | 5,965 | 5,965 | 5,965  |
| 当中間期末残高                       | 15,174 | 11,495 | 374 | 5,784 | 6,158 | 32,828 |

|                               | 評価・換算差額等             |                | 純資産合計  |
|-------------------------------|----------------------|----------------|--------|
|                               | その他有価<br>証券評価<br>差額金 | 評価・換算<br>差額等合計 |        |
| 当期首残高                         | 363                  | 363            | 38,430 |
| 当中間期変動額                       |                      |                |        |
| 剰余金の配当                        | -                    | -              | 10,564 |
| 中間純利益                         | -                    | -              | 4,599  |
| 株主資本以外の<br>項目の当中間期<br>変動額（純額） | 836                  | 836            | 836    |
| 当中間期変動額合計                     | 836                  | 836            | 5,128  |
| 当中間期末残高                       | 472                  | 472            | 33,301 |

## 注記事項

### （重要な会計方針）

#### 1．有価証券の評価基準及び評価方法

##### （1）子会社及び関連会社株式

移動平均法による原価法により計上しております。

##### （2）その他有価証券

市場価格のない株式等以外のもの

中間決算日の市場価格等に基づく時価法（評価差額は全部純資産直入法により処理し、売却原価は移動平均法により算定）を採用しております。

市場価格のない株式等

移動平均法による原価法を採用しております。

#### 2．固定資産の減価償却の方法

##### （1）有形固定資産

定額法によっております。

なお、主な耐用年数は以下のとおりであります。

|      |       |
|------|-------|
| 建物   | 8～18年 |
| 器具備品 | 4～17年 |

## （２）無形固定資産

定額法によっております。なお、自社利用のソフトウェアについては、社内における利用可能期間（５年間）に基づく定額法によっております。

## ３．引当金の計上基準

### （１）賞与引当金

役員及び従業員に対する賞与の支給に備えるため、支給見込額の当中間会計期間負担額を計上しております。

### （２）退職給付引当金

従業員の退職給付に備えるため、当社の退職金規程に基づく当中間会計期間末要支給額を計上しております。これは、当社の退職金は、将来の昇給等による給付額の変動がなく、貢献度、能力及び実績等に応じて事業年度ごとに各人別の勤務費用が確定するためであります。また、執行役員・参与及び上席参事についても、当社の退職金規程に基づく当中間会計期間末要支給額を計上しております。

### （３）役員退職慰労引当金

役員の退職慰労金の支給に備えるため、当社の役員退職慰労金規程に基づく当中間会計期間末要支給額を計上しております。

## ４．消費税等の会計処理

消費税及び地方消費税の会計処理は税抜方式によっております。

## ５．連結納税制度の適用

連結納税制度を適用しております。

## ６．連結納税制度からグループ通算制度への移行に係る税効果会計の適用

当社は、「所得税法等の一部を改正する法律」（令和２年法律第８号）において創設されたグループ通算制度への移行及びグループ通算制度への移行にあわせて単体納税制度の見直しが行われた項目については、「連結納税制度からグループ通算制度への移行に係る税効果会計の適用に関する取扱い」（実務対応報告第39号 2020年３月31日）第３項の取扱いにより、「税効果会計に係る会計基準の適用指針」（企業会計基準適用指針第28号 2018年２月16日）第44項の定めを適用せず、繰延税金資産及び繰延税金負債の額について、改正前の税法の規定に基づいております。

## （追加情報）

「時価の算定に関する会計基準」（企業会計基準第30号 2019年７月４日。以下「時価算定会計基準」という。）等を当中間会計期間の期首から適用し、時価算定会計基準第19項及び「金融商品に関する会計基準」（企業会計基準第10号 2019年７月４日）第44 - 2項に定める経過的な取扱いに従って、時価算定会計基準等が定める新たな会計方針を、将来にわたって適用することとしました。

また、「金融商品関係」注記において、金融商品の時価のレベルごとの内訳等に関する事項等の注記を行うこととしました。

## (中間貸借対照表関係)

## 1 減価償却累計額

|        | 当中間会計期間<br>(2020年9月30日現在) |
|--------|---------------------------|
| 有形固定資産 | 316百万円                    |

## 2 消費税等の取扱い

仮払消費税等及び仮受消費税等は、相殺のうえ、金額的重要性が乏しいため、流動負債の「その他」に含めて表示しております。

## 3 保証債務

当中間会計期間(2020年9月30日現在)

子会社であるDaiwa Asset Management(Singapore)Ltd.の債務1,623百万円に対して保証を行っております。

## (中間損益計算書関係)

## 1 減価償却実施額

|        | 当中間会計期間<br>(自 2020年4月1日<br>至 2020年9月30日) |
|--------|--|
| 有形固定資産 | 11百万円                                    |
| 無形固定資産 | 327百万円                                   |

## 2 営業外収益の主要項目

|           | 当中間会計期間<br>(自 2020年4月1日<br>至 2020年9月30日) |
|-----------|--|
| 投資有価証券売却益 | 203百万円                                   |

## 3 営業外費用の主要項目

|           | 当中間会計期間<br>(自 2020年4月1日<br>至 2020年9月30日) |
|-----------|--|
| 為替差損      | 63百万円                                    |
| 有価証券償還損   | 46百万円                                    |
| 投資有価証券売却損 | 33百万円                                    |

## (中間株主資本等変動計算書関係)

当中間会計期間(自 2020年4月1日 至 2020年9月30日)

## 1. 発行済株式の種類及び総数に関する事項

（単位：千株）

|       | 当事業年度期首<br>株式数 | 当中間会計期間<br>増加株式数 | 当中間会計期間<br>減少株式数 | 当中間会計期間末<br>株式数 |
|-------|----------------|------------------|------------------|-----------------|
| 発行済株式 |                |                  |                  |                 |
| 普通株式  | 2,608          | -                | -                | 2,608           |
| 合計    | 2,608          | -                | -                | 2,608           |

## 2. 配当に関する事項

## 配当金支払額

| 決議                   | 株式の種類 | 配当金の総額<br>（百万円） | 1株当たり<br>配当額<br>（円） | 基準日        | 効力発生日      |
|----------------------|-------|-----------------|---------------------|------------|------------|
| 2020年6月23日<br>定時株主総会 | 普通株式  | 10,564          | 4,050               | 2020年3月31日 | 2020年6月24日 |

（金融商品関係）

当中間会計期間（2020年9月30日）

## 金融商品の時価等及び時価のレベルごとの内訳等に関する事項

中間貸借対照表計上額、時価及びこれらの差額並びにレベルごとの内訳等については、次のとおりであります。なお、企業会計基準適用指針第31号「時価の算定に関する会計基準の適用指針」（以下、「時価算定適用指針」という。）第26項に従い経過措置を適用した有価証券、市場価格のない株式等は、次表には含めておりません。

また、金融商品の時価は、時価の算定に用いたインプットの観察可能性及び重要性に応じて、以下3つのレベルに分類しております。

レベル1の時価：観察可能な時価の算定に係るインプットのうち、活発な市場において形成される当該時価の算定の対象となる資産又は負債に関する相場価格により算定した時価

レベル2の時価：観察可能な時価の算定に係るインプットのうち、レベル1のインプット以外の時価の算定に係るインプットを用いて算定した時価

レベル3の時価：観察できない時価の算定に係るインプットを使用して算定した時価  
時価の算定に重要な影響を与えるインプットを複数使用している場合には、それらのインプットがそれぞれ属するレベルのうち、時価の算定における優先順位が最も低いレベルに時価を分類しております。

## （1）時価をもって中間貸借対照表価額とする金融資産及び金融負債

（単位：百万円）

|           | 中間貸借対照表計上額(*1) |      |      |    |
|-----------|----------------|------|------|----|
|           | レベル1           | レベル2 | レベル3 | 合計 |
| 投資有価証券（1） | 60             |      |      | 60 |
| 資産合計      | 60             |      |      | 60 |

( 1 ) 時価算定適用指針第26項に従い経過措置を適用し、有価証券410百万円、投資有価証券9,911百万円は上記の表に含めておりません。

( 2 ) 時価をもって中間貸借対照表価額としない金融資産及び金融負債

現金・預金、未収委託者報酬、コマーシャル・ペーパー、未払金及び未払費用は、短期間(1年以内)で決済されるため時価が帳簿価額に近似するものであることから、記載を省略しております。

(注1) 時価の算定に用いた評価技法及びインプットの説明

#### 投資有価証券

株式は活発な市場における無調整の相場価格を利用できることから、その時価をレベル1に分類しております。なお、時価算定適用指針第26項に従い経過措置を適用している有価証券は、公表されている基準価格によっていることからレベルを付しておりません。保有目的ごとの有価証券に関する事項については、注記事項(有価証券関係)をご参照下さい。

(注2) 市場価格のない株式等の中間貸借対照表計上額は次のとおりであり、金融商品の時価等及び時価のレベルごとの内訳等に関する事項で開示している表中の投資有価証券には含めておりません。

(単位:百万円)

| 区分     | 当中間会計期間 |
|--------|---------|
| 非上場株式等 | 666     |
| 子会社株式  | 1,944   |
| 関連会社株式 | 2,027   |

(有価証券関係)

当中間会計期間(2020年9月30日)

#### 1. 子会社株式及び関連会社株式

子会社株式(中間貸借対照表計上額 1,944百万円)及び関連会社株式(中間貸借対照表計上額 2,027百万円)は、市場価格がないことから、記載しておりません。

#### 2. その他有価証券

|                        | 中間貸借対照表<br>計上額(百万円) | 取得原価<br>(百万円) | 差額<br>(百万円) |
|------------------------|---------------------|---------------|-------------|
| 中間貸借対照表計上額が取得原価を超えるもの  |                     |               |             |
| (1) 株式                 | 60                  | 55            | 5           |
| (2) その他                | 7,989               | 7,141         | 847         |
| 小計                     | 8,049               | 7,196         | 852         |
| 中間貸借対照表計上額が取得原価を超えないもの |                     |               |             |

|     |        |        |     |
|-----|--------|--------|-----|
| その他 | 14,833 | 15,006 | 173 |
| 小計  | 14,833 | 15,006 | 173 |
| 合計  | 22,882 | 22,203 | 679 |

(注) 非上場株式(中間貸借対照表計上額 666百万円)については、市場価格がないことから、上表の「その他有価証券」には含めておりません。

## (セグメント情報等)

### [セグメント情報]

当中間会計期間(自 2020年4月1日 至 2020年9月30日)

当社は、資産運用に関する事業の単一セグメントであるため記載を省略しております。

### [関連情報]

当中間会計期間(自 2020年4月1日 至 2020年9月30日)

#### 1. サービスごとの情報

単一のサービス区分の営業収益が中間損益計算書の営業収益の90%を超えるため、記載を省略しております。

#### 2. 地域ごとの情報

##### (1) 営業収益

内国籍投資信託又は本邦顧客からの営業収益が中間損益計算書の営業収益の90%を超えるため、記載を省略しております。

##### (2) 有形固定資産

本邦に所在している有形固定資産の金額が中間貸借対照表の有形固定資産の金額の90%を超えるため、記載を省略しております。

#### 3. 主要な顧客ごとの情報

営業収益のうち、中間損益計算書の営業収益の10%以上を占める相手先がないため、記載はありません。

### [報告セグメントごとの固定資産の減損損失に関する情報]

当中間会計期間(自 2020年4月1日 至 2020年9月30日)

該当事項はありません。

### [報告セグメントごとののれんの償却額及び未償却残高に関する情報]

当中間会計期間(自 2020年4月1日 至 2020年9月30日)

該当事項はありません。

### [報告セグメントごとの負ののれん発生益に関する情報]

当中間会計期間(自 2020年4月1日 至 2020年9月30日)

該当事項はありません。

## ( 1 株当たり情報 )

| 当中間会計期間<br>(自 2020年4月1日<br>至 2020年9月30日) |            |
|--|------------|
| 1株当たり純資産額                                | 12,766.41円 |
| 1株当たり中間純利益                               | 1,763.16円  |

(注1) 潜在株式調整後1株当たり中間純利益については、潜在株式が存在しないため記載していません。

(注2) 1株当たり中間純利益の算定上の基礎は、以下の通りであります。

| 当中間会計期間<br>(自 2020年4月1日<br>至 2020年9月30日) |           |
|--|-----------|
| 中間純利益(百万円)                               | 4,599     |
| 普通株式に係る中間純利益(百万円)                        | 4,599     |
| 普通株主に帰属しない金額(百万円)                        | -         |
| 普通株式の期中平均株式数(株)                          | 2,608,525 |

## ( 重要な後発事象 )

該当事項はありません。

#### 4 【利害関係人との取引制限】

委託会社は、「金融商品取引法」の定めるところにより、利害関係人との取引について、次に掲げる行為が禁止されています。

自己又はその取締役若しくは執行役との間における取引を行なうことを内容とした運用を行なうこと（投資者の保護に欠け、若しくは取引の公正を害し、又は金融商品取引業の信用を失墜させるおそれがないものとして内閣府令で定めるものを除きます。）。

運用財産相互間において取引を行なうことを内容とした運用を行なうこと（投資者の保護に欠け、若しくは取引の公正を害し、又は金融商品取引業の信用を失墜させるおそれがないものとして内閣府令で定めるものを除きます。）。

通常の取引の条件と異なる条件であって取引の公正を害するおそれのある条件で、委託会社の親法人等（委託会社の総株主等の議決権の過半数を保有していることその他の当該金融商品取引業者と密接な関係を有する法人その他の団体として政令で定める要件に該当する者をいいます。以下において同じ。）又は子法人等（委託会社が総株主等の議決権の過半数を保有していることその他の当該金融商品取引業者と密接な関係を有する法人その他の団体として政令で定める要件に該当する者をいいます。以下同じ。）と有価証券の売買その他の取引又は店頭デリバティブ取引を行なうこと。

委託会社の親法人等又は子法人等の利益を図るため、その行なう投資運用業に関して運用の方針、運用財産の額若しくは市場の状況に照らして不必要な取引を行なうことを内容とした運用を行なうこと。

上記に掲げるもののほか、委託会社の親法人等又は子法人等が関与する行為であって、投資者の保護に欠け、若しくは取引の公正を害し、又は金融商品取引業の信用を失墜させるおそれのあるものとして内閣府令で定める行為。

#### 5 【その他】

##### a. 定款の変更、事業譲渡または事業譲受、出資の状況その他の重要事項

2020年2月17日付で、Daiwa Capital Management Silicon Valley Inc.への出資を行い、当該会社を子会社といたしました。

2020年4月1日付で、定款について次の変更をいたしました。

- ・ 商号の変更（大和アセットマネジメント株式会社に変更）

##### b. 訴訟事件その他委託会社に重要な影響を及ぼすことが予想される事実

訴訟事件その他委託会社に重要な影響を及ぼすことが予想される事実はありません。





## 第2 【その他の関係法人の概況】

### 1 【名称、資本金の額及び事業の内容】

#### (1) 受託会社

名称 株式会社りそな銀行

資本金の額 279,928百万円（2020年3月末日現在）

事業の内容

銀行法に基づき銀行業を営むとともに、金融機関の信託業務の兼営等に関する法律に基づき信託業務を営んでいます。

#### (2) 販売会社

| 名称                      | 資本金の額<br>単位：百万円<br>(2020年3月<br>末日現在) | 事業の内容                                 |
|-------------------------|--------------------------------------|---------------------------------------|
| 大和証券株式会社                | 100,000                              | 金融商品取引法に定める<br>第一種金融商品取引業を<br>営んでいます。 |
| エービーエヌ・アムロ・クリアリング証券株式会社 | 5,505                                |                                       |
| シティグループ証券株式会社           | 96,307                               |                                       |
| 野村証券株式会社                | 10,000                               |                                       |
| BNPパリバ証券株式会社            | 102,025                              |                                       |
| みずほ証券株式会社               | 125,167                              |                                       |
| 三菱UFJモルガン・スタンレー証券株式会社   | 40,500                               |                                       |
| BofA証券株式会社              | 83,140                               |                                       |
| モルガン・スタンレーMUF G証券株式会社   | 62,149                               |                                       |

### 2 【関係業務の概要】

受託会社は、信託契約の受託者であり、委託会社の指図に基づく信託財産の管理・処分、信託財産の計算等を行いません。

販売会社は、受益権の募集の取扱い等を行いません。

### 3 【資本関係】

該当事項はありません。

#### <再信託受託会社の概要>

名称：株式会社日本カストディ銀行

資本金の額：51,000百万円（2020年7月27日現在）

事業の内容：銀行法に基づき銀行業を営むとともに、金融機関の信託業務の兼営等に関する法律に基づき信託業務を営んでいます。

再信託の目的：原信託契約にかかる信託事務の一部（信託財産の管理）を原信託受託会社から再信託受託会社へ委託するため、原信託財産のすべてを再信託受託会社へ移管することを目的とします。

### 第3 【その他】

#### (1) 目論見書の表紙から本文の前までの記載等について

金融商品取引法（昭和23年法律第25号）第13条の規定に基づく目論見書である旨を記載することがあります。

目論見書の別称として「投資信託説明書（交付目論見書）」または「投資信託説明書（請求目論見書）」という名称を用いることがあります。

委託会社等の情報、受託会社に関する情報を記載することがあります。

詳細な情報の入手方法として、以下の事項を記載することがあります。

- ・委託会社のホームページアドレス、電話番号及び受付時間等
- ・請求目論見書の入手方法及び投資信託約款が請求目論見書に掲載されている旨  
使用開始日を記載することがあります。

届出の効力に関する事項について、次に掲げるいずれかの内容を記載することがあります。

- ・届出をした日及び当該届出の効力の発生の有無を確認する方法
- ・届出をした日、届出が効力を生じている旨及び効力発生日  
次の事項を記載することがあります。
- ・投資信託の財産は受託会社において信託法に基づき分別管理されている旨
- ・請求目論見書は投資者の請求により販売会社から交付される旨及び当該請求を行った場合にはその旨の記録をしておくべきである旨

- ・「ご購入に際しては、本書の内容を十分にお読みください。」との趣旨を示す記載

委託会社、当ファンドのロゴ・マーク等を記載することがあります。

ファンドの形態等を記載することがあります。

図案を採用することがあります。

ファンドの管理番号等を記載することがあります。

委託会社のインターネットホームページのアドレスに加え、他のインターネットのアドレス（当該アドレスをコード化した図形等も含まれます。）を掲載することがあります。

UD FONT マークおよび説明文を記載することがあります。

#### (2) 当ファンドは、評価機関等の評価を取得、使用する場合があります。

- (3) 交付目論見書に最新の運用実績を記載することがあります。
- (4) 請求目論見書に当ファンドの投資信託約款の全文を記載します。

**独立監査人の監査報告書**

2020年5月22日

大和アセットマネジメント株式会社

取締役会 御中

有限責任 あずさ監査法人

東京事務所

|                    |       |        |   |
|--------------------|-------|--------|---|
| 指定有限責任社員業<br>務執行社員 | 公認会計士 | 小倉 加奈子 | 印 |
|--------------------|-------|--------|---|

|                    |       |       |   |
|--------------------|-------|-------|---|
| 指定有限責任社員業<br>務執行社員 | 公認会計士 | 間瀬 友未 | 印 |
|--------------------|-------|-------|---|

|                    |       |       |   |
|--------------------|-------|-------|---|
| 指定有限責任社員業<br>務執行社員 | 公認会計士 | 深井 康治 | 印 |
|--------------------|-------|-------|---|

**監査意見**

当監査法人は、金融商品取引法第193条の2第1項の規定に基づく監査証明を行うため、「委託会社等の経理状況」に掲げられている大和アセットマネジメント株式会社（旧社名 大和証券投資信託委託株式会社）の2019年4月1日から2020年3月31日までの第61期事業年度の財務諸表、すなわち、貸借対照表、損益計算書、株主資本等変動計算書、重要な会計方針及びその他の注記について監査を行った。

当監査法人は、上記の財務諸表が、我が国において一般に公正妥当と認められる企業会計の基準に準拠して、大和アセットマネジメント株式会社（旧社名 大和証券投資信託委託株式会社）の2020年3月31日現在の財政状態及び同日をもって終了する事業年度の経営成績を全ての重要な点において適正に表示しているものと認める。

**監査意見の根拠**

当監査法人は、我が国において一般に公正妥当と認められる監査の基準に準拠して監査を行った。監査の基準における当監査法人の責任は、「財務諸表監査における監査人の責任」に記載されている。当監査法人は、我が国における職業倫理に関する規定に従って、会社から独立しており、また、監査人としてのその他の倫理上の責任を果たしている。当監査法人は、意見表明の基礎となる十分かつ適切な監査証拠を入手したと判断している。

**財務諸表に対する経営者並びに監査役及び監査役会の責任**

経営者の責任は、我が国において一般に公正妥当と認められる企業会計の基準に準拠して財務諸表を作成し適正に表示することにある。これには、不正又は誤謬による重要な虚偽表示のない財務諸表を作成し適正に表示するために経営者が必要と判断した内部統制を整備及び運用することが含まれる。

財務諸表を作成するに当たり、経営者は、継続企業の前提に基づき財務諸表を作成することが適切であるかどうかを評価し、我が国において一般に公正妥当と認められる企業会計の基準に基づいて継続企業に関する事項を開示する必要がある場合には当該事項を開示する責任がある。

監査役及び監査役会の責任は、財務報告プロセスの整備及び運用における取締役の職務の執行を監視することにある。

#### 財務諸表監査における監査人の責任

監査人の責任は、監査人が実施した監査に基づいて、全体としての財務諸表に不正又は誤謬による重要な虚偽表示がないかどうかについて合理的な保証を得て、監査報告書において独立の立場から財務諸表に対する意見を表明することにある。虚偽表示は、不正又は誤謬により発生する可能性があり、個別に又は集計すると、財務諸表の利用者の意思決定に影響を与えると合理的に見込まれる場合に、重要性があると判断される。

監査人は、我が国において一般に公正妥当と認められる監査の基準に従って、監査の過程を通じて、職業的専門家としての判断を行い、職業的懐疑心を保持して以下を実施する。

- ・不正又は誤謬による重要な虚偽表示リスクを識別し、評価する。また、重要な虚偽表示リスクに対応した監査手続を立案し、実施する。監査手続の選択及び適用は監査人の判断による。さらに、意見表明の基礎となる十分かつ適切な監査証拠を入手する。
- ・財務諸表監査の目的は、内部統制の有効性について意見表明するためのものではないが、監査人は、リスク評価の実施に際して、状況に応じた適切な監査手続を立案するために、監査に関連する内部統制を検討する。
- ・経営者が採用した会計方針及びその適用方法の適切性、並びに経営者によって行われた会計上の見積りの合理性及び関連する注記事項の妥当性を評価する。
- ・経営者が継続企業を前提として財務諸表を作成することが適切であるかどうか、また、入手した監査証拠に基づき、継続企業の前提に重要な疑義を生じさせるような事象又は状況に関して重要な不確実性が認められるかどうか結論付ける。継続企業の前提に関する重要な不確実性が認められる場合は、監査報告書において財務諸表の注記事項に注意を喚起すること、又は重要な不確実性に関する財務諸表の注記事項が適切でない場合は、財務諸表に対して除外事項付意見を表明することが求められている。監査人の結論は、監査報告書日までに入手した監査証拠に基づいているが、将来の事象や状況により、企業は継続企業として存続できなくなる可能性がある。
- ・財務諸表の表示及び注記事項が、我が国において一般に公正妥当と認められる企業会計の基準に準拠しているかどうかとともに、関連する注記事項を含めた財務諸表の表示、構成及び内容、並びに財務諸表が基礎となる取引や会計事象を適正に表示しているかどうかを評価する。

監査人は、監査役及び監査役会に対して、計画した監査の範囲とその実施時期、監査の実施過程で識別した内部統制の重要な不備を含む監査上の重要な発見事項、及び監査の基準で求められているその他の事項について報告を行う。

#### 利害関係

会社と当監査法人又は業務執行社員との間には、公認会計士法の規定により記載すべき利害関係はない。

以 上

(注) 1. 上記は監査報告書の原本に記載された事項を電子化したものであり、その原本は当社が別途保管しております。

(注) 2. XBRLデータは監査の対象には含まれていません。

**独立監査人の監査報告書**

2021年2月5日

大和アセットマネジメント株式会社  
取締役会 御中

有限責任 あずさ監査法人

東京事務所

指定有限責任社員  
業務執行社員 公認会計士 間瀬 友未 印指定有限責任社員  
業務執行社員 公認会計士 小林 英之 印**監査意見**

当監査法人は、金融商品取引法第193条の2第1項の規定に基づく監査証明を行うため、「ファンドの経理状況」に掲げられているダイワ上場投信 - TOPIXダブルインバース（-2倍）指数の2020年1月11日から2021年1月10日までの計算期間の財務諸表、すなわち、貸借対照表、損益及び剰余金計算書、注記表並びに附属明細表について監査を行った。

当監査法人は、上記の財務諸表が、我が国において一般に公正妥当と認められる企業会計の基準に準拠して、ダイワ上場投信 - TOPIXダブルインバース（-2倍）指数の2021年1月10日現在の信託財産の状態及び同日をもって終了する計算期間の損益の状況を、全ての重要な点において適正に表示しているものと認める。

**監査意見の根拠**

当監査法人は、我が国において一般に公正妥当と認められる監査の基準に準拠して監査を行った。監査の基準における当監査法人の責任は、「財務諸表監査における監査人の責任」に記載されている。当監査法人は、我が国における職業倫理に関する規定に従って、大和アセットマネジメント株式会社及びファンドから独立しており、また、監査人としてのその他の倫理上の責任を果たしている。当監査法人は、意見表明の基礎となる十分かつ適切な監査証拠を入手したと判断している。

**財務諸表に対する経営者の責任**

経営者の責任は、我が国において一般に公正妥当と認められる企業会計の基準に準拠して財務諸表を作成し適正に表示することにある。これには、不正又は誤謬による重要な虚偽表示のない財務諸表を作成し適正に表示するために経営者が必要と判断した内部統制を整備及び運用することが含まれる。

財務諸表を作成するに当たり、経営者は、継続企業の前提に基づき財務諸表を作成することが適切であるかどうかを評価し、我が国において一般に公正妥当と認められる企業会計の基準に基づいて継続企業に関する事項を開示する必要がある場合には当該事項を開示する責任がある。

**財務諸表監査における監査人の責任**



監査人の責任は、監査人が実施した監査に基づいて、全体としての財務諸表に不正又は誤謬による重要な虚偽表示がないかどうかについて合理的な保証を得て、監査報告書において独立の立場から財務諸表に対する意見を表明することにある。虚偽表示は、不正又は誤謬により発生する可能性があり、個別に又は集計すると、財務諸表の利用者の意思決定に影響を与えると合理的に見込まれる場合に、重要性があると判断される。

監査人は、我が国において一般に公正妥当と認められる監査の基準に従って、監査の過程を通じて、職業的専門家としての判断を行い、職業的懐疑心を保持して以下を実施する。

- ・不正又は誤謬による重要な虚偽表示リスクを識別し、評価する。また、重要な虚偽表示リスクに対応した監査手続を立案し、実施する。監査手続の選択及び適用は監査人の判断による。さらに、意見表明の基礎となる十分かつ適切な監査証拠を入手する。
- ・財務諸表監査の目的は、内部統制の有効性について意見表明するためのものではないが、監査人は、リスク評価の実施に際して、状況に応じた適切な監査手続を立案するために、監査に関連する内部統制を検討する。
- ・経営者が採用した会計方針及びその適用方法の適切性、並びに経営者によって行われた会計上の見積りの合理性及び関連する注記事項の妥当性を評価する。
- ・経営者が継続企業を前提として財務諸表を作成することが適切であるかどうか、また、入手した監査証拠に基づき、継続企業の前提に重要な疑義を生じさせるような事象又は状況に関して重要な不確実性が認められるかどうか結論付ける。継続企業の前提に関する重要な不確実性が認められる場合は、監査報告書において財務諸表の注記事項に注意を喚起すること、又は重要な不確実性に関する財務諸表の注記事項が適切でない場合は、財務諸表に対して除外事項付意見を表明することが求められている。監査人の結論は、監査報告書日までに入手した監査証拠に基づいているが、将来の事象や状況により、ファンドは継続企業として存続できなくなる可能性がある。
- ・財務諸表の表示及び注記事項が、我が国において一般に公正妥当と認められる企業会計の基準に準拠しているかどうかとともに、関連する注記事項を含めた財務諸表の表示、構成及び内容、並びに財務諸表が基礎となる取引や会計事象を適正に表示しているかどうかを評価する。

監査人は、経営者に対して、計画した監査の範囲とその実施時期、監査の実施過程で識別した内部統制の重要な不備を含む監査上の重要な発見事項、及び監査の基準で求められているその他の事項について報告を行う。

監査人は、経営者に対して、独立性についての我が国における職業倫理に関する規定を遵守したこと、並びに監査人の独立性に影響を与えると合理的に考えられる事項、及び阻害要因を除去又は軽減するためにセーフガードを講じている場合はその内容について報告を行う。

## 利害関係

大和アセットマネジメント株式会社及びファンドと当監査法人又は業務執行社員との間には、公認会計士法の規定により記載すべき利害関係はない。

以 上

(注) 1 . 上記は監査報告書の原本に記載された事項を電子化したものであり、その原本は当社が別途保管しております。

(注) 2 . XBRLデータは監査の対象には含まれていません。

**独立監査人の中間監査報告書**

2020年11月20日

大和アセットマネジメント株式会社  
取締役会 御中

有限責任 あずさ監査法人

東京事務所

|                    |       |       |   |
|--------------------|-------|-------|---|
| 指定有限責任社員<br>業務執行社員 | 公認会計士 | 間瀬 友未 | 印 |
| 指定有限責任社員<br>業務執行社員 | 公認会計士 | 深井 康治 | 印 |

**中間監査意見**

当監査法人は、金融商品取引法第193条の2第1項の規定に基づく監査証明を行うため、「委託会社等の経理状況」に掲げられている大和アセットマネジメント株式会社の2020年4月1日から2021年3月31日までの第62期事業年度の中間会計期間（2020年4月1日から2020年9月30日まで）に係る中間財務諸表、すなわち、中間貸借対照表、中間損益計算書、中間株主資本等変動計算書、重要な会計方針及びその他の注記について中間監査を行った。

当監査法人は、上記の中間財務諸表が、我が国において一般に公正妥当と認められる中間財務諸表の作成基準に準拠して、大和アセットマネジメント株式会社の2020年9月30日現在の財政状態及び同日をもって終了する中間会計期間（2020年4月1日から2020年9月30日まで）の経営成績に関する有用な情報を表示しているものと認める。

**中間監査意見の根拠**

当監査法人は、我が国において一般に公正妥当と認められる中間監査の基準に準拠して中間監査を行った。中間監査の基準における当監査法人の責任は、「中間財務諸表監査における監査人の責任」に記載されている。当監査法人は、我が国における職業倫理に関する規定に従って、会社から独立しており、また、監査人としてのその他の倫理上の責任を果たしている。当監査法人は、中間監査の意見表明の基礎となる十分かつ適切な監査証拠を入手したと判断している。

**中間財務諸表に対する経営者並びに監査役及び監査役会の責任**

経営者の責任は、我が国において一般に公正妥当と認められる中間財務諸表の作成基準に準拠して中間財務諸表を作成し有用な情報を表示することにある。これには、不正又は誤謬による重要な虚偽表示のない中間財務諸表を作成し有用な情報を表示するために経営者が必要と判断した内部統制を整備及び運用することが含まれる。

中間財務諸表を作成するに当たり、経営者は、継続企業的前提に基づき中間財務諸表を作成することが適切であるかどうかを評価し、我が国において一般に公正妥当と認められる中間財務諸表の作成基準に基づいて継続企業に関する事項を開示する必要がある場合には当該事項を開示する責任がある。

監査役及び監査役会の責任は、財務報告プロセスの整備及び運用における取締役の職務の執行を監視することにある。

#### 中間財務諸表監査における監査人の責任

監査人の責任は、監査人が実施した中間監査に基づいて、全体として中間財務諸表の有用な情報の表示に関して投資者の判断を損なうような重要な虚偽表示がないかどうかの合理的な保証を得て、中間監査報告書において独立の立場から中間財務諸表に対する意見を表明することにある。虚偽表示は、不正又は誤謬により発生する可能性があり、個別に又は集計すると、中間財務諸表の利用者の意思決定に影響を与えると合理的に見込まれる場合に、重要性があると判断される。

監査人は、我が国において一般に公正妥当と認められる中間監査の基準に従って、中間監査の過程を通じて、職業的専門家としての判断を行い、職業的懐疑心を保持して以下を実施する。

- ・不正又は誤謬による中間財務諸表の重要な虚偽表示リスクを識別し、評価する。また、重要な虚偽表示リスクに対応する中間監査手続を立案し、実施する。中間監査手続の選択及び適用は監査人の判断による。さらに、中間監査の意見表明の基礎となる十分かつ適切な監査証拠を入手する。なお、中間監査手続は、年度監査と比べて監査手続の一部が省略され、監査人の判断により、不正又は誤謬による中間財務諸表の重要な虚偽表示リスクの評価に基づいて、分析的手続等を中心とした監査手続に必要に応じて追加の監査手続が選択及び適用される。
- ・中間財務諸表監査の目的は、内部統制の有効性について意見表明するためのものではないが、監査人は、リスク評価の実施に際して、状況に応じた適切な中間監査手続を立案するために、中間財務諸表の作成と有用な情報の表示に関連する内部統制を検討する。
- ・経営者が採用した会計方針及びその適用方法並びに経営者によって行われた会計上の見積りの合理性及び関連する注記事項の妥当性を評価する。
- ・経営者が継続企業を前提として中間財務諸表を作成することが適切であるかどうか、また、入手した監査証拠に基づき、継続企業の前提に重要な疑義を生じさせるような事象又は状況に関して重要な不確実性が認められるかどうか結論付ける。継続企業の前提に関する重要な不確実性が認められる場合は、中間監査報告書において中間財務諸表の注記事項に注意を喚起すること、又は重要な不確実性に関する中間財務諸表の注記事項が適切でない場合は、中間財務諸表に対して除外事項付意見を表明することが求められている。監査人の結論は、中間監査報告書日までに入手した監査証拠に基づいているが、将来の事象や状況により、企業は継続企業として存続できなくなる可能性がある。
- ・中間財務諸表の表示及び注記事項が、我が国において一般に公正妥当と認められる中間財務諸表の作成基準に準拠しているかどうかとともに、関連する注記事項を含めた中間財務諸表の表示、構成及び内容、並びに中間財務諸表が基礎となる取引や会計事象に関して有用な情報を表示しているかどうかを評価する。

監査人は、監査役及び監査役会に対して、計画した中間監査の範囲とその実施時期、中間監査の実施過程で識別した内部統制の重要な不備を含む中間監査上の重要な発見事項、及び中間監査の基準で求められているその他の事項について報告を行う。

#### 利害関係

会社と当監査法人又は業務執行社員との間には、公認会計士法の規定により記載すべき利害関係はない。

以 上

(注) 1. 上記は中間監査報告書の原本に記載された事項を電子化したものであり、その原本は当社が別途保管しております。

(注) 2. XBRLデータは中間監査の対象には含まれていません。