

【表紙】

| | |
|--------------------------------------------------|--------------------------------------------------|
| 【提出書類】 | 有価証券届出書の訂正届出書 |
| 【提出先】 | 関東財務局長殿 |
| 【提出日】 | 2021年4月27日提出 |
| 【発行者名】 | フィデリティ投信株式会社 |
| 【代表者の役職氏名】 | 代表取締役社長 デレック・ヤング |
| 【本店の所在の場所】 | 東京都港区六本木七丁目7番7号 |
| 【事務連絡者氏名】 | 照沼 加奈子 |
| 【電話番号】 | 03 - 4560 - 6000 |
| 【届出の対象とした募集 （売出）内国投資信託受益 証券に係るファンドの名 称】 | フィデリティ・グローバル・エクイティ・オープン A （限定為替ヘッジ）（確定拠出年金向け） |
| 【届出の対象とした募集 （売出）内国投資信託受益 証券の金額】 | 2兆円を上限とします。 |
| 【縦覧に供する場所】 | 該当事項はありません。 |

1【有価証券届出書の訂正届出書の提出理由】

本日、半期報告書を提出いたしましたので、2020年10月28日付けをもって提出した有価証券届出書（以下「原届出書」といいます。）の関係情報を新たな情報により訂正するとともに、その他の情報について訂正すべき事項がありますのでこれを訂正するため、本訂正届出書を提出するものです。

2【訂正の内容】

_____の部分は訂正部分を示します。

第二部【ファンド情報】

第1【ファンドの状況】

1【ファンドの性格】

（1）【ファンドの目的及び基本的性格】

<訂正前>

（略）

ファンドの特色

（略）

マザーファンドのヨーロッパに関する運用にあたっては、FILインベストメンツ・インターナショナルおよびFILジェスチョン^(注)に、運用の指図に関する権限を委託します。

マザーファンドのカナダに関する運用にあたっては、フィデリティ（カナダ）・アセット・マネジメント・ユーエルシーに、運用の指図に関する権限を委託します。

マザーファンドの日本を除くアジアおよび基本資産配分に関する運用にあたっては、FILインベストメント・マネジメント（香港）・リミテッドに、運用の指図に関する権限を委託します。

（注）2020年5月19日付けで、マザーファンドのヨーロッパに関する運用の指図権限の委託先としてFILジェスチョンを追加いたしました。なお、当該変更は、より効率的な運用を行なうための利便性を考え実施するものであり、当該マザーファンドおよびファンドに係る運用方針や運用スタイル等に変更ありません。

（略）

<訂正後>

（略）

ファンドの特色

（略）

マザーファンドのヨーロッパに関する運用にあたっては、FILインベストメンツ・インターナショナルおよびFILジェスチョンに、運用の指図に関する権限を委託します。

マザーファンドのカナダに関する運用にあたっては、フィデリティ・インベストメンツ・カナダ・ユーエルシー^{*}に、運用の指図に関する権限を委託します。

マザーファンドの日本を除くアジアおよび基本資産配分に関する運用にあたっては、FILインベストメント・マネジメント（香港）・リミテッドに、運用の指図に関する権限を委託します。

*当該運用の委託先は2021年1月1日付でフィデリティ（カナダ）・アセット・マネジメント・ユーエルシーから名称を変更しています。

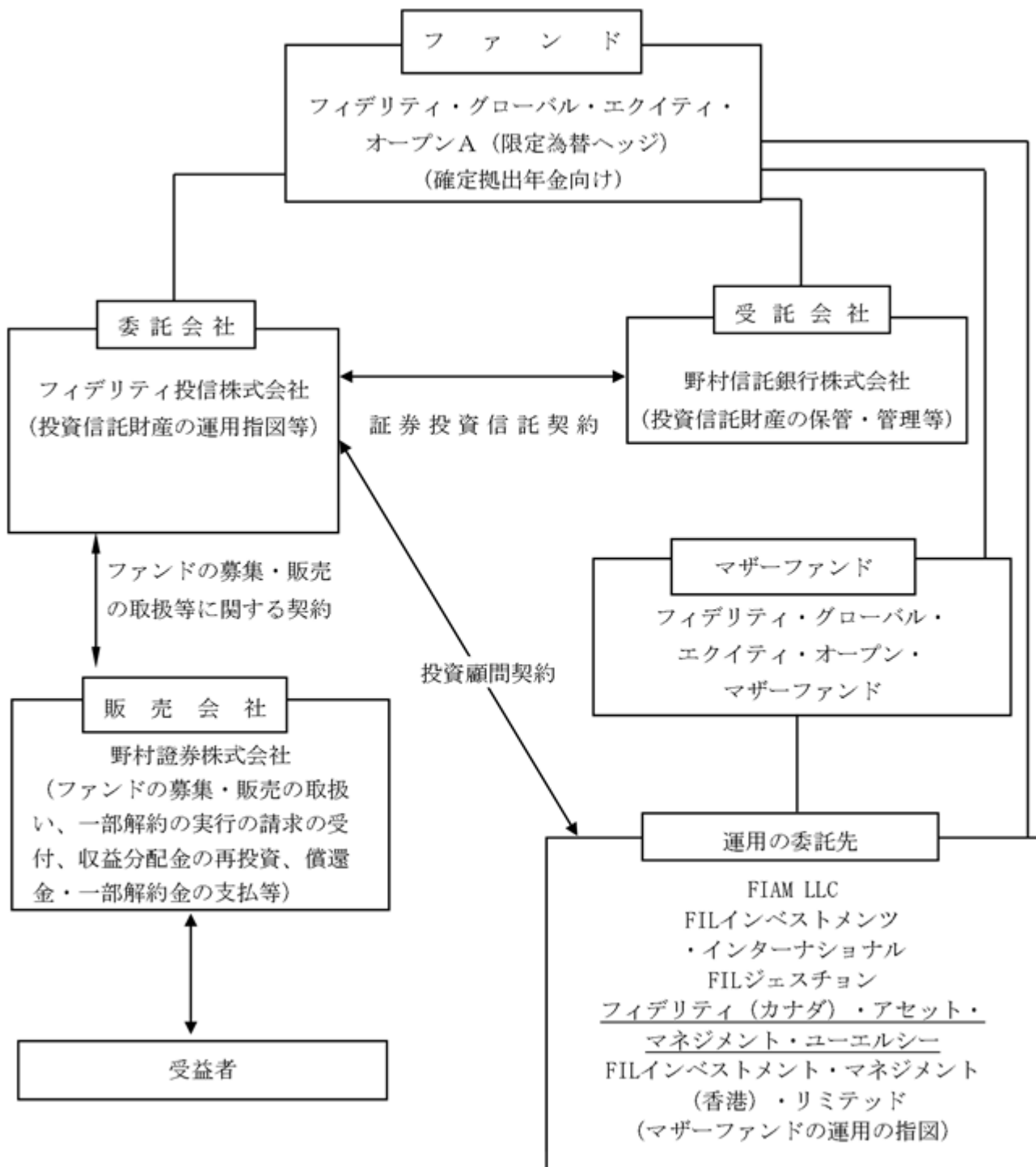
（略）

（3）【ファンドの仕組み】

<訂正前>

ファンドの仕組み

(略)



委託会社およびファンドの関係法人

(略)

(d) 運用の委託先：

| 名称 | 業務の内容 |
|---------------------------------------|-----------------------------------------------------|
| (略) | |
| <u>フィデリティ(カナダ)・アセット・マネジメント・ユーエルシー</u> | 委託会社より運用の指図に関する権限の委託を受け、マザーファンドのカナダに関する運用の指図を行いません。 |
| (略) | |

(略)

(参考)

(略)

- ・ FILインベストメント・インターナショナル、FILジェスチョン、フィデリティ(カナダ)・アセット・マネジメント・ユーエルシー、FILインベストメント・マネジメント(香港)・リミテッドおよびフィデリティ投信株式会社は、FILリミテッドの実質的な子会社です。FILリミテッドは世界有数の資産運用会社として、アジア太平洋、欧州、中近東、南アメリカにおいて、投資家向けにさまざまなアセットクラスを網羅する投資商品や、リタイアメント・ソリューションを提供しています。

(略)

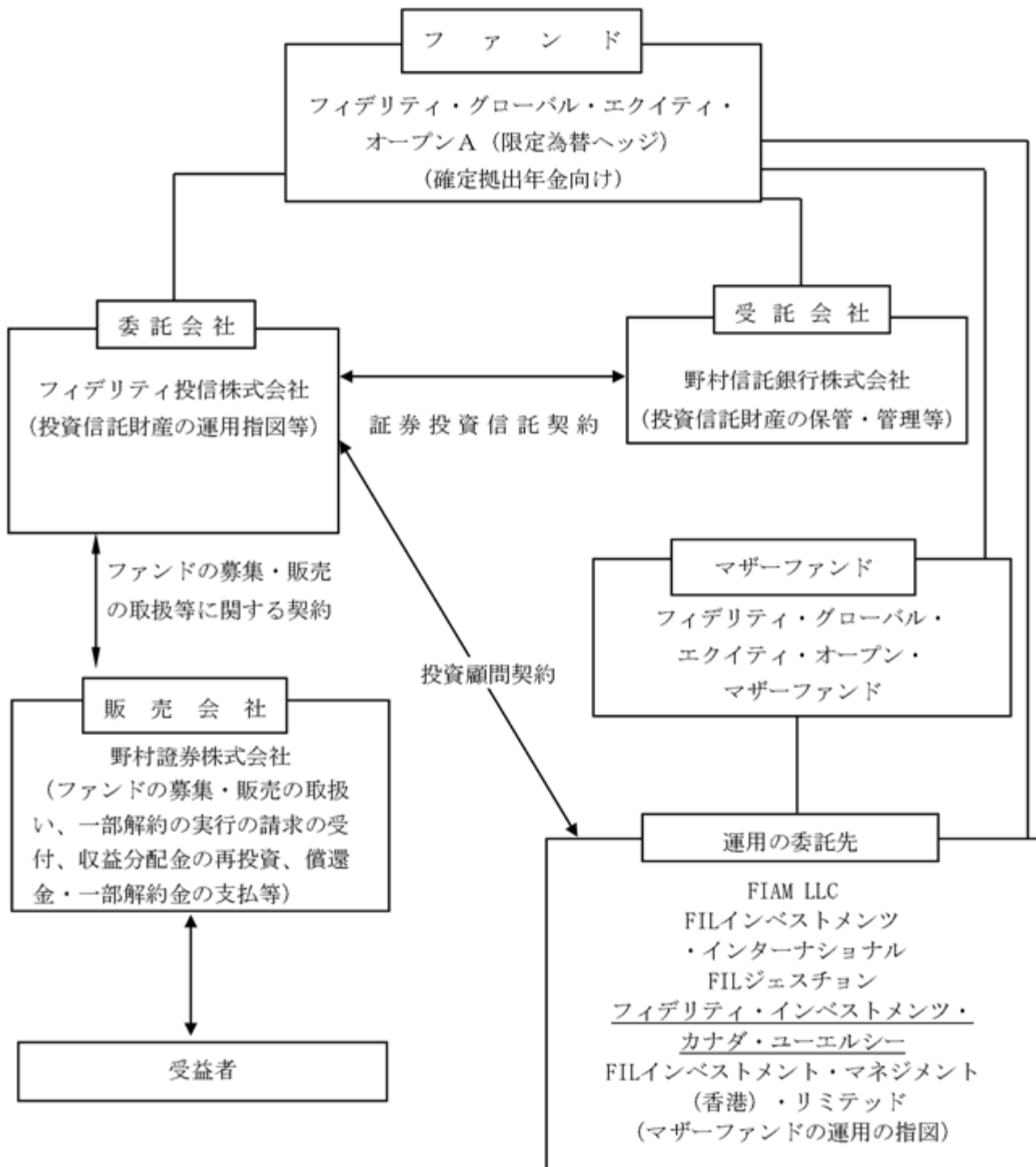
委託会社の概況(2020年8月末日現在)

(略)

<訂正後>

ファンドの仕組み

(略)



委託会社およびファンドの関係法人

(略)

(d) 運用の委託先：

| 名称 | 業務の内容 |
|-----------------------------------|-----------------------------------------------------|
| | (略) |
| <u>フィデリティ・インベストメンツ・カナダ・ユーエルシー</u> | 委託会社より運用の指図に関する権限の委託を受け、マザーファンドのカナダに関する運用の指図を行いません。 |
| | (略) |

(略)

（参考）

（略）

・FILインベストメンツ・インターナショナル、FILジェスチョン、フィデリティ・インベストメンツ・カナダ・ユーエルシー、FILインベストメント・マネジメント（香港）・リミテッドおよびフィデリティ投信株式会社は、独立系資産運用グループのフィデリティ・インターナショナルの一員です。

フィデリティ・インターナショナルは、世界で250万以上のお客さまに投資に関するソリューション・サービス、退職関連の専門的知見を提供しています。

（略）

委託会社の概況（2021年2月末日現在）

（略）

2【投資方針】

（1）【投資方針】

<訂正前>

（略）

運用方針

（略）

上記で示された考え方は、2020年10月現在のものであり、今後、変更となる場合があります。

<訂正後>

（略）

運用方針

（略）

上記で示された考え方は、2021年4月現在のものであり、今後、変更となる場合があります。

3【投資リスク】

< 訂正前 >

(略)

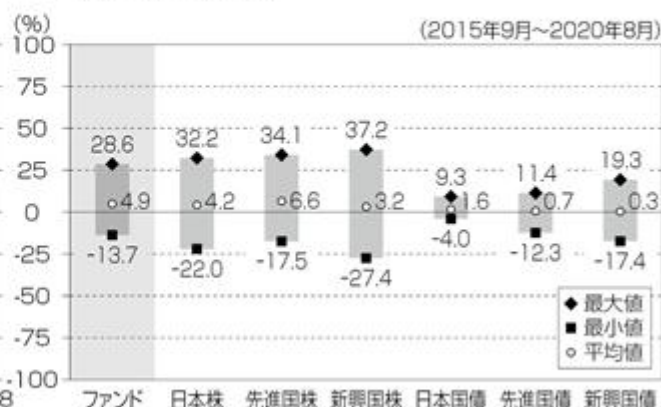
以下は、ファンドのリスクを定量的に把握・比較できるように、参考情報として掲載しています。

ファンドの年間騰落率及び分配金再投資基準価額の推移



- ※「ファンドの年間騰落率」は、ファンドの2015年9月～2020年8月の5年間の各月末における直近1年間の騰落率を表示しています。
- ※「ファンドの年間騰落率」は、税引前の分配金を再投資したものとみなして計算した年間騰落率であり、実際の基準価額に基づいて計算した年間騰落率とは異なる場合があります。なお、当騰落率は目盛最大値に比べ値が小さいためにグラフが見えない場合があります。
- ※「分配金再投資基準価額」は、税引前の分配金を再投資したものとみなして計算した基準価額であり、実際の基準価額と異なる場合があります。

ファンドと他の代表的な資産クラスとの騰落率の比較



- ※2015年9月～2020年8月の5年間の各月末における直近1年間の騰落率の最大値・最小値・平均値を、ファンド及び他の代表的な資産クラスについて表示し、ファンドと代表的な資産クラスを定量的に比較できるように作成したものです。

※全ての資産クラスがファンドの投資対象とは限りません。

- ※ファンドは税引前の分配金を再投資したものとみなして計算した年間騰落率が記載されており、実際の基準価額に基づいて計算した年間騰落率とは異なる場合があります。

[代表的な資産クラスの指数]

| | | |
|------|----------------------------------------|--------------------------------------------------------------------------------------------------------------------------------------------------------------------------------------------------------------------------------------------------------------------------------------------------------------------------------------------------|
| 日本株 | TOPIX(配当込) | 東証株価指数(TOPIX)は、株式会社東京証券取引所(旧東京証券取引所)の知的財産であり、指数の算出、指数値の公表、利用など同指数に関するすべての権利・ノウハウ及び東証株価指数(TOPIX)の商標に関するすべての権利は旧東京証券取引所が有しています。なお、本商品は、旧東京証券取引所により提供、保証又は販売されるものではなく、旧東京証券取引所は、本商品の発行又は売買に起因するいかなる損害に対しても、責任を有しません。 |
| 先進国株 | MSCI コクサイ・インデックス(税引前配当金込/円ベース) | MSCI コクサイ・インデックスは、MSCI Inc.が開発した、日本を除く先進国の株式市場のパフォーマンス測定を目的とする浮動株調整済み時価総額加重指数です。著作権、およびその他知的所有権はMSCI Inc.に帰属しております。 |
| 新興国株 | MSCI エマージング・マーケット・インデックス(税引前配当金込/円ベース) | MSCI エマージング・マーケット・インデックスは、MSCI Inc.が開発した、エマージング諸国の株式市場のパフォーマンス測定を目的とする浮動株調整済み時価総額加重指数です。著作権、およびその他知的所有権はMSCI Inc.に帰属しております。 |
| 日本国債 | NOMURA-BPI 国債 | NOMURA-BPI 国債は、野村證券株式会社が公表する、国内で発行された公募利付国債の市場全体の動向を表す投資収益指数で、一定の組み入れ基準に基づいて構成された国債ポートフォリオのパフォーマンスをもとに算出されます。NOMURA-BPI 国債の知的財産権およびその他一切の権利は野村證券に帰属します。なお、野村證券株式会社はNOMURA-BPI 国債の正確性、完全性、信頼性、有用性、市場性、商品性および適合性を保証するものではなく、NOMURA-BPI 国債を用いて運用される当ファンドの運用成果等に関して一切責任を負いません。 |
| 先進国債 | FTSE世界国債インデックス(除く日本、円ベース) | FTSE世界国債インデックスは、FTSE Fixed Income LLCにより運営されている債券インデックスです。同指数はFTSE Fixed Income LLCの知的財産であり、指数に関するすべての権利はFTSE Fixed Income LLCが有しています。 |
| 新興国債 | JPモルガンGBI-EMグローバル・ダイバーシファイド(円ベース) | JPモルガンGBI-EMグローバル・ダイバーシファイドとは、J.P.モルガン・セキュリティーズ・エルエルシーが算出し公表している指数で、現地通貨建てのエマージング債市場の代表的なインデックスです。当指数の著作権はジェービー・モルガン・チェース・アンド・カンパニーに帰属しております。指数に関する一切の知的財産権とその他一切の権利はJPMorgan Chase & Co.及び関係会社(「JPモルガン」)に帰属しております。JPモルガンは、指数の内容を変更する権利および公表を停止する権利を有しています。JPモルガンは、指数の正確性、完全性、信頼性、有用性を保証するものではなく、ファンドを推奨するものでもなく、ファンドの運用成果等に関して一切責任を負うものではありません。 |

※海外の指数は、為替ヘッジなしによる投資を想定して、指数提供元にて円換算しております。

<訂正後>

(略)

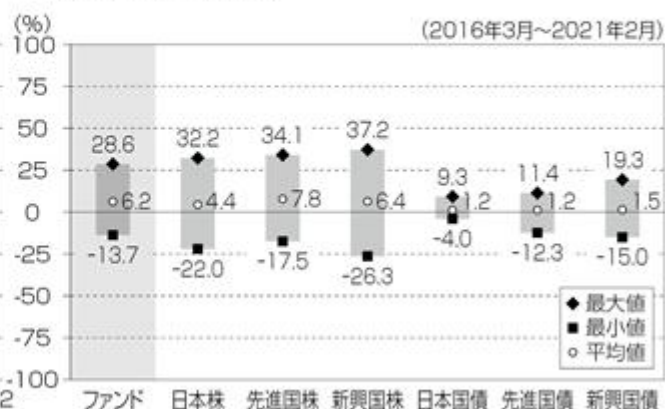
以下は、ファンドのリスクを定量的に把握・比較できるように、参考情報として掲載しています。

ファンドの年間騰落率及び分配金再投資基準価額の推移



- ※「ファンドの年間騰落率」は、ファンドの2016年3月～2021年2月の5年間の各月末における直近1年間の騰落率を表示しています。
- ※「ファンドの年間騰落率」は、税引前の分配金を再投資したものとみなして計算した年間騰落率であり、実際の基準価額に基づいて計算した年間騰落率とは異なる場合があります。なお、当騰落率は目盛最大値に比べ値が小さいためにグラフが見えない場合があります。
- ※「分配金再投資基準価額」は、税引前の分配金を再投資したものとみなして計算した基準価額であり、実際の基準価額と異なる場合があります。

ファンドと他の代表的な資産クラスとの騰落率の比較



- ※2016年3月～2021年2月の5年間の各月末における直近1年間の騰落率の最大値・最小値・平均値を、ファンド及び他の代表的な資産クラスについて表示し、ファンドと代表的な資産クラスを定量的に比較できるように作成したものです。
- ※全ての資産クラスがファンドの投資対象とは限りません。
- ※ファンドは税引前の分配金を再投資したものとみなして計算した年間騰落率が記載されており、実際の基準価額に基づいて計算した年間騰落率とは異なる場合があります。

[代表的な資産クラスの指数]

| | | |
|------|----------------------------------------|---------------------------------------------------------------------------------------------------------------------------------------------------------------------------------------------------------------------------------------------------------------------------------------------------------------------------------------------------|
| 日本株 | TOPIX(配当込) | 東証株価指数(TOPIX)は、株式会社東京証券取引所(株東京証券取引所)の知的財産であり、指数の算出、指数値の公表、利用など同指数に関するすべての権利・ノウハウ及び東証株価指数(TOPIX)の商標に関するすべての権利は株東京証券取引所が有しています。なお、本商品は、(株東京証券取引所)により提供、保証又は販売されるものではなく、(株東京証券取引所)は、本商品の発行又は売買に起因するいかなる損害に対しても、責任を有しません。 |
| 先進国株 | MSCI コクサイ・インデックス(税引前配当金込/円ベース) | MSCI コクサイ・インデックスは、MSCI Inc.が開発した、日本を除く先進国の株式市場のパフォーマンス測定を目的とする浮動株調整済み時価総額加重指数です。著作権、およびその他知的所有権はMSCI Inc.に帰属しております。 |
| 新興国株 | MSCI エマージング・マーケット・インデックス(税引前配当金込/円ベース) | MSCI エマージング・マーケット・インデックスは、MSCI Inc.が開発した、エマージング諸国の株式市場のパフォーマンス測定を目的とする浮動株調整済み時価総額加重指数です。著作権、およびその他知的所有権はMSCI Inc.に帰属しております。 |
| 日本国債 | NOMURA-BPI 国債 | NOMURA-BPI 国債は、野村證券株式会社が公表する、国内で発行された公募利付国債の市場全体の動向を表す投資収益指数で、一定の組み入れ基準に基づいて構成された国債ポートフォリオのパフォーマンスをもとに算出されます。NOMURA-BPI 国債の知的財産権およびその他一切の権利は野村證券に帰属します。なお、野村證券株式会社はNOMURA-BPI 国債の正確性、完全性、信頼性、有用性、市場性、商品性および適合性を保証するものではなく、NOMURA-BPI 国債を用いて運用される当ファンドの運用成果等に関して一切責任を負いません。 |
| 先進国債 | FTSE世界国債インデックス(除く日本、円ベース) | FTSE世界国債インデックスは、FTSE Fixed Income LLCにより運営されている債券インデックスです。同指数はFTSE Fixed Income LLCの知的財産であり、指数に関するすべての権利はFTSE Fixed Income LLCが有しています。 |
| 新興国債 | JPモルガンGBI-EMグローバル・ダイバーシファイド(円ベース) | JPモルガンGBI-EMグローバル・ダイバーシファイドとは、J.P.モルガン・セキュリティーズ・エルエルシーが算出し公表している指数で、現地通貨建てのエマージング債市場の代表的なインデックスです。当指数の著作権はジェー・ピー・モルガン・チェース・アンド・カンパニーに帰属しております。指数に関する一切の知的財産権とその他一切の権利はJPMorgan Chase & Co.及び関係会社(「JPモルガン」)に帰属しております。JPモルガンは、指数の内容を変更する権利および公表を停止する権利を有しています。JPモルガンは、指数の正確性、完全性、信頼性、有用性を保証するものではなく、ファンドを推奨するものでもなく、ファンドの運用成果等に関して一切責任を負うものではありません。 |

※海外の指数は、為替ヘッジなしによる投資を想定して、指数提供元にて円換算しております。

4【手数料等及び税金】

（５）【課税上の取扱い】

<訂正前>

（略）

上記「（５）課税上の取扱い」の記載は、2020年8月末日現在のものですので、税法が改正された場合等には、内容が変更となる場合があります。

（略）

<訂正後>

（略）

上記「（５）課税上の取扱い」の記載は、2021年2月末日現在のものですので、税法が改正された場合等には、内容が変更となる場合があります。

（略）

5【運用状況】

原届出書「第二部 ファンド情報 第1 ファンドの状況 5 運用状況」につきましては、以下の記載内容に更新・訂正いたします。

<更新・訂正後>

(1)【投資状況】

(2021年2月26日現在)

| 資産の種類 | 国・地域 | 時価合計 (円) | 投資比率 (%) |
|------------------|------|---------------|-------------|
| 親投資信託受益証券 | 日本 | 7,921,046,922 | 100.33 |
| 預金・その他の資産(負債控除後) | - | 26,117,525 | 0.33 |
| 合計(純資産総額) | | 7,894,929,397 | 100.00 |

(注) 投資比率とは、ファンドの純資産総額に対する当該資産の時価の比率をいいます。

その他資産の投資状況

(2021年2月26日現在)

| 資産の種類 | 国・地域 | 時価合計 (円) | 投資比率 (%) |
|------------|------|---------------|-------------|
| 為替予約取引(売建) | 日本 | 7,288,702,138 | 92.32 |

(注) 為替予約取引の時価については、原則として対顧客先物売買相場の仲値で評価しています。

(参考) マザーファンドの投資状況

フィデリティ・グローバル・エクイティ・オープン・マザーファンド

(2021年2月26日現在)

| 資産の種類 | 国・地域 | 時価合計 (円) | 投資比率 (%) |
|------------------|------------|----------------|-------------|
| 株式 | アメリカ | 37,457,217,546 | 63.45 |
| | 日本 | 3,956,703,550 | 6.70 |
| | フランス | 2,259,482,438 | 3.83 |
| | カナダ | 1,835,572,705 | 3.11 |
| | ドイツ | 1,651,326,552 | 2.80 |
| | イギリス | 1,577,611,977 | 2.67 |
| | オランダ | 1,571,371,872 | 2.66 |
| | オーストラリア | 1,297,592,882 | 2.20 |
| | スイス | 1,185,974,225 | 2.01 |
| | アイルランド | 1,065,028,740 | 1.80 |
| | スウェーデン | 607,583,433 | 1.03 |
| | ジャージー | 592,945,444 | 1.00 |
| | バミューダ | 575,527,113 | 0.97 |
| | 香港 | 374,135,081 | 0.63 |
| | スペイン | 324,010,838 | 0.55 |
| | ノルウェー | 233,430,695 | 0.40 |
| | シンガポール | 179,419,865 | 0.30 |
| | ケイマン諸島 | 136,351,990 | 0.23 |
| | ルクセンブルグ | 125,834,457 | 0.21 |
| | ニュージーランド | 56,898,470 | 0.10 |
| 中国 | 22,919,990 | 0.04 | |
| パプアニューギニア | 18,275,781 | 0.03 | |
| 小計 | | 57,105,215,644 | 96.74 |
| 投資証券 | アメリカ | 627,414,058 | 1.06 |
| | シンガポール | 144,466,626 | 0.24 |
| | オーストラリア | 73,599,824 | 0.12 |
| | 香港 | 46,917,469 | 0.08 |
| | 小計 | | 892,397,977 |
| 預金・その他の資産（負債控除後） | - | 1,034,130,764 | 1.75 |
| 合計（純資産総額） | | 59,031,744,385 | 100.00 |

(注) 投資比率とは、マザーファンドの純資産総額に対する当該資産の時価の比率をいいます。

(2) 【投資資産】

【投資有価証券の主要銘柄】

(2021年 2月26日現在)

| 順位 | 種類 | 銘柄名 | 国・地域 | 数量 (口数) | 帳簿価 額単価 (円) | 帳簿価額 金額 (円) | 評価額 単価 (円) | 評価額 金額 (円) | 投資 比率 (%) |
|----|-------------------|---------------------------------------------|------|---------------|-------------------|-------------------|------------------|------------------|-----------------|
| 1 | 親投資 信託受 益証券 | フィデリティ・グ ローバル・エクイ ティ・オープン・ マザーファンド | 日本 | 1,839,964,442 | 3.6091 | 6,640,712,119 | 4.3050 | 7,921,046,922 | 100.33 |

種類別投資比率

(2021年 2月26日現在)

| 種類 | 投資比率(%) |
|-----------|---------|
| 親投資信託受益証券 | 100.33 |

(参考) マザーファンドの投資有価証券の主要銘柄

フィデリティ・グローバル・エクイティ・オープン・マザーファンド

(2021年2月26日現在)

| 順位 | 銘柄名 | 通貨 地域 | 種類 業種 | 数量 | 簿価単価(円) 簿価金額(円) | 評価単価(円) 時価金額(円) | 投資 比率 (%) |
|----|---------------------------|-----------------|--------------------------------------|---------|-----------------------------|-----------------------------|-----------------|
| 1 | APPLE INC | アメリカ・ドル アメリカ | 株式 テクノロジー・ハード ウェア及び機器 | 211,600 | 14,020.75 2,966,790,700 | 12,855.19 2,720,157,675 | 4.61 |
| 2 | MICROSOFT CORP | アメリカ・ドル アメリカ | 株式 ソフトウェア・サー ビス | 103,760 | 24,645.75 2,557,243,020 | 24,330.19 2,524,500,255 | 4.28 |
| 3 | AMAZON COM INC | アメリカ・ドル アメリカ | 株式 小売 | 4,790 | 340,658.75 1,631,755,412 | 324,823.25 1,555,903,367 | 2.64 |
| 4 | ALPHABET INC CL A | アメリカ・ドル アメリカ | 株式 メディア・娯楽 | 7,262 | 194,157.00 1,409,968,134 | 214,194.69 1,555,481,820 | 2.63 |
| 5 | JPMORGAN CHASE & CO | アメリカ・ドル アメリカ | 株式 銀行 | 50,350 | 13,671.18 688,344,290 | 16,062.88 808,765,756 | 1.37 |
| 6 | FACEBOOK INC A | アメリカ・ドル アメリカ | 株式 メディア・娯楽 | 29,780 | 27,447.56 817,388,411 | 27,060.81 805,870,996 | 1.37 |
| 7 | NVIDIA CORP | アメリカ・ドル アメリカ | 株式 半導体・半導体製造 装置 | 13,570 | 55,371.10 751,385,929 | 56,556.88 767,476,793 | 1.30 |
| 8 | LILLY (ELI) & CO | アメリカ・ドル アメリカ | 株式 医薬品・バイオテク ノロジー・ライフサイ エンス | 33,330 | 22,096.81 736,486,760 | 21,655.88 721,790,313 | 1.22 |
| 9 | DANAHER CORP | アメリカ・ドル アメリカ | 株式 ヘルスケア機器・ サービス | 27,200 | 25,270.50 687,357,600 | 23,296.38 633,661,400 | 1.07 |
| 10 | SALESFORCE.COM INC | アメリカ・ドル アメリカ | 株式 ソフトウェア・サー ビス | 25,360 | 23,965.75 607,771,420 | 24,552.25 622,645,060 | 1.05 |
| 11 | PAYPAL HLDGS INC | アメリカ・ドル アメリカ | 株式 ソフトウェア・サー ビス | 22,630 | 24,895.43 563,383,750 | 26,981.12 610,582,858 | 1.03 |
| 12 | CISCO SYSTEMS INC | アメリカ・ドル アメリカ | 株式 テクノロジー・ハー ドウェア及び機器 | 119,350 | 4,779.07 570,382,170 | 4,836.50 577,236,275 | 0.98 |
| 13 | DISNEY (WALT) CO | アメリカ・ドル アメリカ | 株式 メディア・娯楽 | 27,930 | 17,868.06 499,054,985 | 20,291.62 566,745,086 | 0.96 |
| 14 | PROCTER & GAMBLE CO | アメリカ・ドル アメリカ | 株式 家庭用品・パーソナ ル用品 | 41,220 | 13,622.31 561,511,721 | 13,449.12 554,372,932 | 0.94 |
| 15 | UNITEDHEALTH GROUP INC | アメリカ・ドル アメリカ | 株式 ヘルスケア機器・サ ービス | 15,020 | 35,442.87 532,351,982 | 34,942.44 524,835,411 | 0.89 |

| | | | | | | | |
|----|------------------------------------|------------------|--------------------------------------|---------|--------------------------|--------------------------|------|
| 16 | CAPITAL ONE FINANCIAL CORP | アメリカ・ドル アメリカ | 株式 各種金融 | 39,010 | 11,077.62 432,138,151 | 12,669.25 494,227,442 | 0.84 |
| 17 | MARVELL TECHNOLOGY GROUP LTD | アメリカ・ドル バミューダ | 株式 半導体・半導体製造 装置 | 97,630 | 5,467.62 533,804,228 | 4,947.00 482,975,610 | 0.82 |
| 18 | FISERV INC | アメリカ・ドル アメリカ | 株式 ソフトウェア・サー ビス | 38,810 | 11,151.11 432,774,953 | 12,355.81 479,529,083 | 0.81 |
| 19 | AMETEK INC NEW | アメリカ・ドル アメリカ | 株式 資本財 | 37,310 | 12,033.87 448,983,876 | 12,781.88 476,891,756 | 0.81 |
| 20 | BRISTOL-MYERS SQUIBB CO | アメリカ・ドル アメリカ | 株式 医薬品・バイオテク ノロジー・ライフサ イエンス | 71,980 | 6,488.54 467,045,662 | 6,598.12 474,933,037 | 0.80 |
| 21 | EXXON MOBIL CORP | アメリカ・ドル アメリカ | 株式 エネルギー | 79,580 | 4,764.25 379,139,015 | 5,924.50 471,471,710 | 0.80 |
| 22 | NXP SEMICONDUCTORS NV | アメリカ・ドル オランダ | 株式 半導体・半導体製造 装置 | 24,370 | 17,049.93 415,506,976 | 18,967.75 462,244,067 | 0.78 |
| 23 | BANK OF NEW YORK MELLON CORP | アメリカ・ドル アメリカ | 株式 各種金融 | 98,990 | 4,231.93 418,919,493 | 4,613.38 456,677,991 | 0.77 |
| 24 | HOME DEPOT INC | アメリカ・ドル アメリカ | 株式 小売 | 16,820 | 28,774.62 483,989,192 | 27,120.31 456,163,656 | 0.77 |
| 25 | CSX CORP | アメリカ・ドル アメリカ | 株式 運輸 | 46,540 | 9,111.46 424,047,755 | 9,795.19 455,868,026 | 0.77 |
| 26 | WELLS FARGO COMPANY | アメリカ・ドル アメリカ | 株式 銀行 | 113,930 | 3,174.75 361,699,267 | 3,990.75 454,666,147 | 0.77 |
| 27 | COCA COLA CO | アメリカ・ドル アメリカ | 株式 食品・飲料・タバコ | 84,150 | 5,122.16 431,030,327 | 5,330.56 448,566,834 | 0.76 |
| 28 | AMERICAN EXPRESS CO | アメリカ・ドル アメリカ | 株式 各種金融 | 30,520 | 12,352.62 377,002,115 | 14,564.75 444,516,170 | 0.75 |
| 29 | MERCK & CO INC NEW | アメリカ・ドル アメリカ | 株式 医薬品・バイオテク ノロジー・ライフサ イエンス | 54,760 | 8,188.68 448,412,527 | 7,928.38 434,157,815 | 0.74 |
| 30 | VISA INC CL A | アメリカ・ドル アメリカ | 株式 ソフトウェア・サー ビス | 18,850 | 20,532.81 387,043,515 | 22,710.94 428,101,171 | 0.73 |

（参考）マザーファンドの種類別および業種別投資比率
 フィデリティ・グローバル・エクイティ・オープン・マザーファンド

（2021年2月26日現在）

| 種 類 | 国内 / 外国 | 業 種 | 投資比率 (%) |
|------|---------|------------------------|-------------|
| 株式 | 国内 | 水産・農林業 | 0.03 |
| | | 建設業 | 0.13 |
| | | 化学 | 0.38 |
| | | 医薬品 | 0.14 |
| | | ゴム製品 | 0.08 |
| | | 非鉄金属 | 0.13 |
| | | 機械 | 0.89 |
| | | 電気機器 | 2.06 |
| | | 輸送用機器 | 0.36 |
| | | 精密機器 | 0.45 |
| | | その他製品 | 0.04 |
| | | 陸運業 | 0.02 |
| | | 空運業 | 0.06 |
| | | 情報・通信業 | 0.08 |
| | | 卸売業 | 0.48 |
| | | 小売業 | 0.36 |
| | | 証券、商品先物取引業 | 0.05 |
| | | 保険業 | 0.35 |
| | | その他金融業 | 0.24 |
| | | 不動産業 | 0.03 |
| | サービス業 | 0.36 | |
| | 小計 | | 6.70 |
| | 外国 | エネルギー | 3.13 |
| | | 素材 | 4.25 |
| | | 資本財 | 5.91 |
| | | 商業・専門サービス | 0.59 |
| | | 運輸 | 1.91 |
| | | 自動車・自動車部品 | 1.26 |
| | | 耐久消費財・アパレル | 1.99 |
| | | 消費者サービス | 1.08 |
| | | 小売 | 6.38 |
| | | 食品・生活必需品小売り | 0.66 |
| | | 食品・飲料・タバコ | 3.77 |
| | | 家庭用品・パーソナル用品 | 1.91 |
| | | ヘルスケア機器・サービス | 6.02 |
| | | 医薬品・バイオテクノロジー・ライフサイエンス | 5.83 |
| 銀行 | | 5.48 | |
| 各種金融 | | 3.78 | |
| 保険 | 3.26 | | |
| 不動産 | 1.05 | | |

| | | | |
|-------------|----|-------------------|-------|
| | | ソフトウェア・サービス | 9.47 |
| | | テクノロジー・ハードウェア及び機器 | 6.39 |
| | | 電気通信サービス | 0.95 |
| | | 公益事業 | 2.07 |
| | | 半導体・半導体製造装置 | 5.22 |
| | | メディア・娯楽 | 7.65 |
| | 小計 | | 90.03 |
| 投資証券 | 外国 | - | 1.51 |
| | 小計 | | 1.51 |
| 合計（対純資産総額比） | | | 98.25 |

【投資不動産物件】

該当事項はありません。

【その他投資資産の主要なもの】

（2021年2月26日現在）

| 種類 | 名称等 | 買建/売建 | 数量 | 簿価金額 (円) | 時価金額 (円) | 投資比率 (%) |
|--------|-------------|-------|------------|---------------|---------------|-------------|
| 為替予約取引 | ノルウェー・クローネ | 売建 | 1,196,700 | 14,981,080 | 14,874,981 | 0.19 |
| | シンガポール・ドル | 売建 | 336,100 | 26,815,907 | 26,871,195 | 0.34 |
| | デンマーク・クローネ | 売建 | 3,532,800 | 60,968,780 | 61,364,736 | 0.78 |
| | 香港・ドル | 売建 | 5,766,400 | 78,905,371 | 78,942,016 | 1.00 |
| | スウェーデン・クローナ | 売建 | 6,785,100 | 86,543,883 | 86,645,727 | 1.10 |
| | オーストラリア・ドル | 売建 | 2,176,200 | 178,729,848 | 181,233,936 | 2.30 |
| | スイス・フラン | 売建 | 1,996,500 | 237,310,459 | 234,329,205 | 2.97 |
| | カナダ・ドル | 売建 | 3,001,600 | 250,486,221 | 252,314,496 | 3.20 |
| | イギリス・ポンド | 売建 | 2,303,200 | 338,900,725 | 341,887,008 | 4.33 |
| | ユーロ | 売建 | 5,967,100 | 765,525,823 | 770,829,978 | 9.76 |
| | アメリカ・ドル | 売建 | 49,335,300 | 5,233,587,295 | 5,239,408,860 | 66.36 |

（注1）投資比率は、ファンドの純資産総額に対する当該銘柄の時価金額の比率をいいます。

（注2）為替予約取引の時価については、原則として対顧客先物売買相場の仲値で評価しています。為替予約取引の数量については、現地通貨建契約金額です。

（参考）マザーファンドのその他投資資産の主要なもの

フィデリティ・グローバル・エクイティ・オープン・マザーファンド

該当事項はありません。

(3) 【運用実績】

【純資産の推移】

2021年2月末日及び同日前1年以内における各月末ならびに下記計算期間末の純資産の推移は次のとおりです。

| 期 | 年月日 | 純資産総額 (百万円) (分配落) | 純資産総額 (百万円) (分配付) | 1口当たり純資産額 (円) (分配落) | 1口当たり純資産額 (円) (分配付) |
|-----|--------------|-------------------------|-------------------------|---------------------------|---------------------------|
| 10期 | (2011年8月1日) | 3,539 | 3,539 | 0.9944 | 0.9944 |
| 11期 | (2012年7月31日) | 3,560 | 3,560 | 0.9920 | 0.9920 |
| 12期 | (2013年7月31日) | 4,196 | 4,196 | 1.2429 | 1.2429 |
| 13期 | (2014年7月31日) | 4,921 | 4,921 | 1.4395 | 1.4395 |
| 14期 | (2015年7月31日) | 5,439 | 5,439 | 1.6411 | 1.6411 |
| 15期 | (2016年8月1日) | 5,197 | 5,197 | 1.5339 | 1.5339 |
| 16期 | (2017年7月31日) | 6,155 | 6,155 | 1.7213 | 1.7213 |
| 17期 | (2018年7月31日) | 6,558 | 6,558 | 1.8740 | 1.8740 |
| 18期 | (2019年7月31日) | 6,695 | 6,695 | 1.9162 | 1.9162 |
| 19期 | (2020年7月31日) | 7,023 | 7,023 | 2.0255 | 2.0255 |
| | 2020年2月末日 | 6,551 | - | 1.9022 | - |
| | 2020年3月末日 | 5,726 | - | 1.6581 | - |
| | 2020年4月末日 | 6,372 | - | 1.8369 | - |
| | 2020年5月末日 | 6,656 | - | 1.9076 | - |
| | 2020年6月末日 | 6,709 | - | 1.9335 | - |
| | 2020年7月末日 | 7,023 | - | 2.0255 | - |
| | 2020年8月末日 | 7,507 | - | 2.1489 | - |
| | 2020年9月末日 | 7,301 | - | 2.0707 | - |
| | 2020年10月末日 | 7,184 | - | 2.0342 | - |
| | 2020年11月末日 | 7,835 | - | 2.2427 | - |
| | 2020年12月末日 | 7,979 | - | 2.2966 | - |
| | 2021年1月末日 | 7,881 | - | 2.3080 | - |
| | 2021年2月末日 | 7,894 | - | 2.3489 | - |

【分配の推移】

| 期 | 1口当たりの分配金(円) |
|------|--------------|
| 第10期 | 0.0000 |
| 第11期 | 0.0000 |
| 第12期 | 0.0000 |
| 第13期 | 0.0000 |
| 第14期 | 0.0000 |
| 第15期 | 0.0000 |
| 第16期 | 0.0000 |
| 第17期 | 0.0000 |
| 第18期 | 0.0000 |
| 第19期 | 0.0000 |

【収益率の推移】

| 期 | 収益率(%) |
|-----------------------------------|--------|
| 第10期 | 11.5 |
| 第11期 | 0.2 |
| 第12期 | 25.3 |
| 第13期 | 15.8 |
| 第14期 | 14.0 |
| 第15期 | 6.5 |
| 第16期 | 12.2 |
| 第17期 | 8.9 |
| 第18期 | 2.3 |
| 第19期 | 5.7 |
| 第20期中 自 2020年8月1日 至 2021年1月31日 | 13.9 |

（注）収益率とは、計算期間末の基準価額（分配付）から前計算期間末の基準価額（分配落）を控除した額を直前の計算期間末の基準価額（分配落）で除して得た数に100を乗じて得た数字です。なお、小数点以下2桁目を四捨五入し、小数点以下1桁目まで表示しております。

(4) 【設定及び解約の実績】

下記計算期間中の設定および解約の実績ならびに当該計算期間末の発行済数量は次のとおりです。

| 期 | 設定数量 (口) | 解約数量 (口) | 発行済数量 (口) |
|--------------------------------------|-------------|-------------|---------------|
| 第10期 | 964,351,857 | 581,489,725 | 3,559,469,094 |
| 第11期 | 567,935,288 | 538,561,081 | 3,588,843,301 |
| 第12期 | 559,382,201 | 771,875,870 | 3,376,349,632 |
| 第13期 | 429,631,137 | 387,301,262 | 3,418,679,507 |
| 第14期 | 395,773,325 | 499,716,895 | 3,314,735,937 |
| 第15期 | 405,298,467 | 331,957,808 | 3,388,076,596 |
| 第16期 | 741,647,584 | 553,869,463 | 3,575,854,717 |
| 第17期 | 441,777,408 | 518,088,918 | 3,499,543,207 |
| 第18期 | 387,980,305 | 393,428,344 | 3,494,095,168 |
| 第19期 | 713,565,800 | 739,937,815 | 3,467,723,153 |
| 第20期中 自 2020年8月1日 至 2021年1月31日 | 412,734,176 | 468,697,259 | 3,411,760,070 |

(注) 本邦外における設定及び解約はありません。

< 参考情報 >

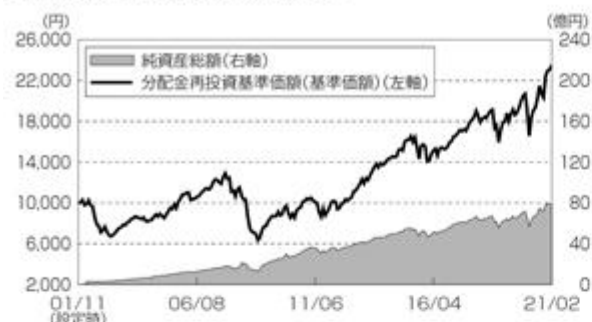
(2021年2月26日現在)

※運用実績等について別途月次等で適時開示している場合があります。この場合、委託会社のホームページにおいて閲覧できます。

※下記データは過去の実績であり、将来の成果を保証するものではありません。

※各々のグラフ、表にある比率は、それぞれの項目を四捨五入して表示しています。

基準価額・純資産の推移



※分配金再投資基準価額は、ファンド設定時に10,000円でスタートしてからの分配金を再投資した実績評価価額です。ただし、分配金にかかる税金は考慮していません。

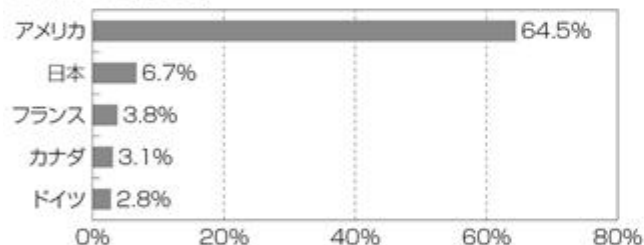
※基準価額は運用管理費用(信託報酬)控除後のものです。

主要な資産の状況(マザーファンド)

資産別組入状況

| | |
|--------|-------|
| 株式 | 96.7% |
| 投資証券 | 1.5% |
| 現金-その他 | 1.8% |

組入上位5カ国・地域



※別途記載がない限り、主要な資産の状況は対純資産総額比率です。

※未払金等の発生により、「現金-その他」の数値がマイナスになることがあります。

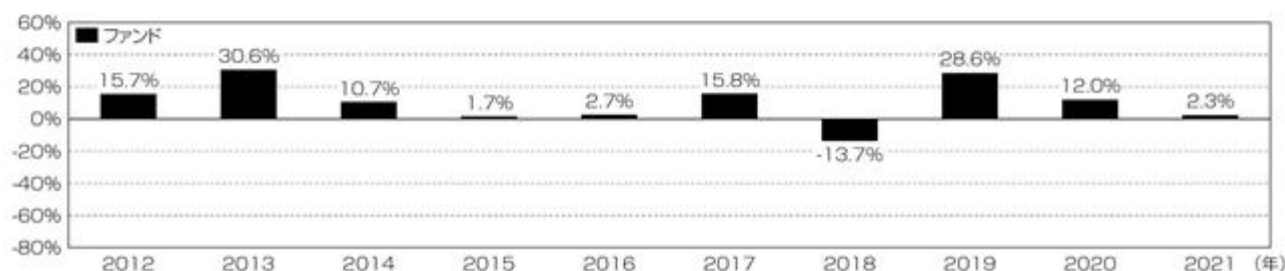
※銘柄はご参考のため、英文表記の一部をカタカナで表記しております。実際の発行体名と異なる場合があります。

※国・地域は発行国・地域を表示しています。

※業種はMSCI/S&P GICS*に準じて表示しています。

*MSCI/S&P GICSとは、スタンダード&プアーズがMSCI Inc.と共同で作成した世界産業分類基準(Global Industry Classification Standard=GICS)です。

年間収益率の推移



※ファンドの収益率は、税引前の分配金を再投資したものとみなして算出しています。

※2021年は年初以降2月末までの実績となります。

| | |
|-------|---------|
| 基準価額 | 23,489円 |
| 純資産総額 | 78.9億円 |

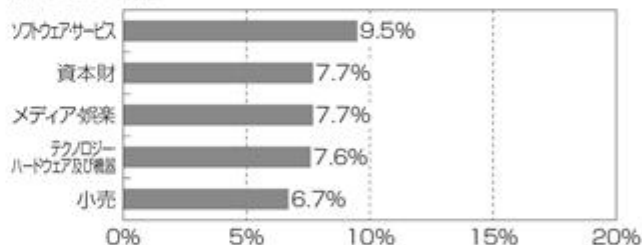
分配の推移

| 決算期 | 分配金(1万口当たり/税引前) |
|---------|-----------------|
| 2016年8月 | 0円 |
| 2017年7月 | 0円 |
| 2018年7月 | 0円 |
| 2019年7月 | 0円 |
| 2020年7月 | 0円 |
| 設定来累計 | 0円 |

組入上位10銘柄

| | 銘柄 | 国・地域 | 業種 | 比率 |
|----|----------------------|------|------------------------|------|
| 1 | アップル | アメリカ | テクノロジーハードウェア及び機器 | 4.6% |
| 2 | マイクロソフト | アメリカ | ソフトウェア・サービス | 4.3% |
| 3 | アマゾンドットコム | アメリカ | 小売 | 2.6% |
| 4 | アルファベット | アメリカ | メディア・娯楽 | 2.6% |
| 5 | JPMorgan Chase & Co. | アメリカ | 銀行 | 1.4% |
| 6 | フェイスブック | アメリカ | メディア・娯楽 | 1.4% |
| 7 | エヌビディア | アメリカ | 半導体・半導体製造装置 | 1.3% |
| 8 | イーライリリーアンドカンパニー | アメリカ | 医薬品/バイオテクノロジー/ライフサイエンス | 1.2% |
| 9 | ダナハー | アメリカ | ヘルスケア機器・サービス | 1.1% |
| 10 | セールスフォースドットコム | アメリカ | ソフトウェア・サービス | 1.1% |

組入上位5業種



第3【ファンドの経理状況】

1【財務諸表】

原届出書「第二部 ファンド情報 第3 ファンドの経理状況 1 財務諸表」の末尾に、以下の記載内容を追加いたします。

<追加内容>

ファンドの中間財務諸表は、「中間財務諸表等の用語、様式及び作成方法に関する規則」（昭和52年大蔵省令第38号）ならびに同規則第38条の3、第57条の2の規定により、「投資信託財産の計算に関する規則」（平成12年総理府令第133号）に基づいて作成しております。

なお、中間財務諸表に記載している金額は、円単位で表示しております。

ファンドは、金融商品取引法第193条の2第1項の規定に基づき、第20期中間計算期間（2020年8月1日から2021年1月31日まで）の中間財務諸表について、有限責任監査法人トーマツにより中間監査を受けております。

【フィデリティ・グローバル・エクイティ・オープン A (限定為替ヘッジ) (確定拠出年金向け)】

(1)【中間貸借対照表】

(単位:円)

| | 第19期計算期間 2020年7月31日現在 | 第20期中間計算期間 2021年1月31日現在 |
|-----------------|--------------------------|----------------------------|
| 資産の部 | | |
| 流動資産 | | |
| 金銭信託 | 5,315,706 | 31,923,179 |
| 親投資信託受益証券 | 6,917,288,990 | 7,930,557,952 |
| 派生商品評価勘定 | 118,851,376 | 2,255,404 |
| 未収入金 | 70,062,123 | 79,009,648 |
| 流動資産合計 | 7,111,518,195 | 8,043,746,183 |
| 資産合計 | | |
| | 7,111,518,195 | 8,043,746,183 |
| 負債の部 | | |
| 流動負債 | | |
| 派生商品評価勘定 | 12,889,440 | 52,460,837 |
| 未払金 | - | 1,052,208 |
| 未払解約金 | 17,723,194 | 49,214,867 |
| 未払受託者報酬 | 3,563,786 | 4,215,565 |
| 未払委託者報酬 | 52,744,573 | 62,391,039 |
| その他未払費用 | 707,601 | 887,221 |
| 流動負債合計 | 87,628,594 | 170,221,737 |
| 負債合計 | | |
| | 87,628,594 | 170,221,737 |
| 純資産の部 | | |
| 元本等 | | |
| 元本 | 3,467,723,153 | 3,411,760,070 |
| 剰余金 | | |
| 中間剰余金又は中間欠損金() | 3,556,166,448 | 4,461,764,376 |
| (分配準備積立金) | 2,025,206,087 | 1,772,572,211 |
| 元本等合計 | 7,023,889,601 | 7,873,524,446 |
| 純資産合計 | | |
| | 7,023,889,601 | 7,873,524,446 |
| 負債純資産合計 | | |
| | 7,111,518,195 | 8,043,746,183 |

(2)【中間損益及び剰余金計算書】

(単位:円)

| | 第19期中間計算期間 自 2019年8月1日 至 2020年1月31日 | 第20期中間計算期間 自 2020年8月1日 至 2021年1月31日 |
|-------------------------------------------|-------------------------------------------|-------------------------------------------|
| 営業収益 | | |
| 有価証券売買等損益 | 690,764,458 | 1,115,231,218 |
| 為替差損益 | 104,223,601 | 63,113,730 |
| 営業収益合計 | 586,540,857 | 1,052,117,488 |
| 営業費用 | | |
| 受託者報酬 | 3,714,916 | 4,215,565 |
| 委託者報酬 | 54,981,327 | 62,391,039 |
| その他費用 | 885,719 | 896,504 |
| 営業費用合計 | 59,581,962 | 67,503,108 |
| 営業利益又は営業損失() | 526,958,895 | 984,614,380 |
| 経常利益又は経常損失() | 526,958,895 | 984,614,380 |
| 中間純利益又は中間純損失() | 526,958,895 | 984,614,380 |
| 一部解約に伴う中間純利益金額の分配額又は一部解約に伴う中間純損失金額の分配額() | 9,288,116 | 83,659,777 |
| 期首剰余金又は期首欠損金() | 3,201,284,035 | 3,556,166,448 |
| 剰余金増加額又は欠損金減少額 | 243,336,330 | 486,847,471 |
| 中間追加信託に伴う剰余金増加額又は欠損金減少額 | 243,336,330 | 486,847,471 |
| 剰余金減少額又は欠損金増加額 | 250,920,900 | 482,204,146 |
| 中間一部解約に伴う剰余金減少額又は欠損金増加額 | 250,920,900 | 482,204,146 |
| 分配金 | - | - |
| 中間剰余金又は中間欠損金() | 3,711,370,244 | 4,461,764,376 |

(3)【中間注記表】

(重要な会計方針に係る事項に関する注記)

| | |
|----------------------|----------------------------------------------------------------------------|
| 1. 有価証券の評価基準及び評価方法 | 親投資信託受益証券 移動平均法に基づき、時価で評価しております。時価評価にあたっては、親投資信託受益証券の基準価額に基づいて評価しております。 |
| 2. デリバティブの評価基準及び評価方法 | 為替予約取引 為替予約の評価は、原則として、わが国における中間計算期間末日の対顧客先物売買相場の仲値によって計算しております。 |

(中間貸借対照表に関する注記)

| 項目 | 第19期計算期間 2020年7月31日現在 | 第20期中間計算期間 2021年1月31日現在 |
|--------------|--------------------------|----------------------------|
| 1. 元本の推移 | | |
| 期首元本額 | 3,494,095,168 円 | 3,467,723,153 円 |
| 期中追加設定元本額 | 713,565,800 円 | 412,734,176 円 |
| 期中一部解約元本額 | 739,937,815 円 | 468,697,259 円 |
| 2. 受益権の総数 | 3,467,723,153 口 | 3,411,760,070 口 |
| 3. 1口当たり純資産額 | 2.0255 円 | 2.3078 円 |

(中間損益及び剰余金計算書に関する注記)

| 第19期中間計算期間 自 2019年8月1日 至 2020年1月31日 | 第20期中間計算期間 自 2020年8月1日 至 2021年1月31日 |
|---------------------------------------------------------------------------------|---------------------------------------------------------------|
| 信託財産の運用の指図に係る権限の全部又は一部を委託するために要する費用として、委託者報酬の中から支弁している額 純資産総額に対して年率0.35%以内の額 | 信託財産の運用の指図に係る権限の全部又は一部を委託するために要する費用として、委託者報酬の中から支弁している額 同左 |

（金融商品に関する注記）

金融商品の時価等に関する事項

| | |
|---------------------------|----------------------------------------------------------------------------------------------------------------------------------------------------------------------------------------------------------------------------------|
| 1．中間貸借対照表計上額、時価及びその差額 | 中間貸借対照表計上額は中間計算期末の時価で計上しているため、その差額はありません。 |
| 2．時価の算定方法 | <p>（１）有価証券 売買目的有価証券 重要な会計方針に係る事項に関する注記「有価証券の評価基準及び評価方法」に記載しております。</p> <p>（２）デリバティブ取引 「デリバティブ取引に関する注記」に記載しております。</p> <p>（３）上記以外の金融商品 短期間で決済されることから、時価は帳簿価額と近似しているため、当該金融商品の帳簿価額を時価としております。</p> |
| 3．金融商品の時価等に関する事項についての補足説明 | <p>金融商品の時価には、市場価格に基づく価額のほか、市場価格がない場合には合理的に算定された価額が含まれております。</p> <p>当該価額の算定においては一定の前提条件等を採用しているため、異なる前提条件等によった場合、当該価額が異なることもあります。</p> <p>また、デリバティブ取引に関する契約額等はいくまでもデリバティブ取引における名目的な契約額であり、当該金額自体がデリバティブ取引のリスクの大きさを示すものではありません。</p> |

（デリバティブ取引に関する注記）

取引の時価等に関する事項

通貨関連

| 種類 | 第19期計算期間 2020年7月31日 現在 | | | 第20期中間計算期間 2021年1月31日 現在 | | | | |
|-------------|---------------------------|-------------------|---------------|-----------------------------|---------------|-------------------|---------------|-------------|
| | 契約額等 (円) | うち 1 年 超 | 時価 (円) | 評価損益 (円) | 契約額等 (円) | うち 1 年 超 | 時価 (円) | 評価損益 (円) |
| | 市場取引以外の取引 | | | | | | | |
| 為替予約取引 | | | | | | | | |
| 売建 | 6,491,139,704 | - | 6,385,177,768 | 105,961,936 | 7,196,101,414 | - | 7,246,306,847 | 50,205,433 |
| 香港・ドル | 69,916,683 | - | 68,232,420 | 1,684,263 | 75,085,848 | - | 75,724,299 | 638,451 |
| アメリカ・ドル | 4,641,647,466 | - | 4,528,901,384 | 112,746,082 | 5,162,759,846 | - | 5,207,772,550 | 45,012,704 |
| イギリス・ポンド | 314,370,936 | - | 317,242,468 | 2,871,532 | 342,127,539 | - | 344,978,569 | 2,851,030 |
| オーストラリア・ドル | 145,757,522 | - | 145,836,672 | 79,150 | 168,441,294 | - | 167,930,811 | 510,483 |
| カナダ・ドル | 223,051,326 | - | 219,004,608 | 4,046,718 | 245,472,049 | - | 244,120,128 | 1,351,921 |
| シンガポール・ドル | 23,517,636 | - | 23,244,048 | 273,588 | 26,283,827 | - | 26,387,211 | 103,384 |
| スイス・フラン | 229,984,587 | - | 231,687,489 | 1,702,902 | 240,339,176 | - | 241,303,816 | 964,640 |
| スウェーデン・クローナ | 68,102,392 | - | 68,534,088 | 431,696 | 82,755,876 | - | 82,576,250 | 179,626 |
| デンマーク・クローネ | 51,249,850 | - | 51,728,677 | 478,827 | 61,730,709 | - | 61,970,832 | 240,123 |
| ノルウェー・クローネ | 11,487,753 | - | 11,387,028 | 100,725 | 14,314,994 | - | 14,101,620 | 213,374 |
| ユーロ | 712,053,553 | - | 719,378,886 | 7,325,333 | 776,790,256 | - | 779,440,761 | 2,650,505 |
| 合計 | 6,491,139,704 | - | 6,385,177,768 | 105,961,936 | 7,196,101,414 | - | 7,246,306,847 | 50,205,433 |

（注1）時価の算定方法

1. 対顧客先物相場の仲値が発表されている外貨については以下のように評価しております。

(1) 予約為替の受渡し日（以下「当該日」という。）の対顧客先物相場の仲値が発表されている場合は、当該予約為替は当該対顧客先物相場の仲値により評価しております。

(2) 当該日の対顧客先物相場の仲値が発表されていない場合は、以下の方法によっております。

当該日を超える対顧客先物相場が発表されている場合には、発表されている対顧客先物相場のうち当該日に最も近い前後二つの対顧客先物相場の仲値をもとに算出したレートにより評価しております。

当該日を超える対顧客先物相場が発表されていない場合には、当該日に最も近い発表されている対顧客先物相場の仲値により評価しております。

2. 対顧客先物相場の仲値が発表されていない外貨については、対顧客相場の仲値により評価しております。

(注2) デリバティブ取引にヘッジ会計は適用されていません。

(重要な後発事象に関する注記)

該当事項はありません。

（参考情報）

ファンドは、「フィデリティ・グローバル・エクイティ・オープン・マザーファンド」受益証券を主要投資対象としており、中間貸借対照表の資産の部に計上された「親投資信託受益証券」は、すべて同親投資信託の受益証券です。

なお、同親投資信託の状況は以下のとおりです。

「フィデリティ・グローバル・エクイティ・オープン・マザーファンド」の状況

なお、以下に記載した情報は監査対象外であります。

（１）貸借対照表

| 区 分 | 2020年 7月31日現在 | 2021年 1月31日現在 |
|-------------|----------------|----------------|
| | 金額(円) | 金額(円) |
| 資産の部 | | |
| 流動資産 | | |
| 預金 | 786,626,164 | 861,783,280 |
| 金銭信託 | 882,300,593 | 1,011,818,192 |
| 株式 | 52,266,424,948 | 56,128,950,818 |
| 投資証券 | 1,250,700,080 | 904,138,168 |
| 派生商品評価勘定 | - | 45,256 |
| 未収入金 | 254,642,580 | 319,858,224 |
| 未収配当金 | 31,045,724 | 34,533,003 |
| 流動資産合計 | 55,471,740,089 | 59,261,126,941 |
| 資産合計 | 55,471,740,089 | 59,261,126,941 |
| 負債の部 | | |
| 流動負債 | | |
| 派生商品評価勘定 | - | 48,936 |
| 未払金 | 331,335,586 | 377,898,459 |
| 未払解約金 | 518,180,814 | 569,612,209 |
| その他未払費用 | 43,383 | 31,439 |
| 流動負債合計 | 849,559,783 | 947,591,043 |
| 負債合計 | 849,559,783 | 947,591,043 |
| 純資産の部 | | |
| 元本等 | | |
| 元本 | 15,221,370,409 | 14,031,241,518 |
| 剰余金 | | |
| 剰余金又は欠損金（ ） | 39,400,809,897 | 44,282,294,380 |
| 元本等合計 | 54,622,180,306 | 58,313,535,898 |
| 純資産合計 | 54,622,180,306 | 58,313,535,898 |
| 負債純資産合計 | 55,471,740,089 | 59,261,126,941 |

(2) 注記表

(重要な会計方針に係る事項に関する注記)

| | |
|-----------------------------|--------------------------------------------------------------------------------------------------------------------------------------------------------------------------------------------------------------------------------------------------------------------------------------------------------------|
| 1 . 有価証券の評価基準及び評価方法 | 株式、投資証券 移動平均法に基づき、原則として時価で評価しております。時価評価にあたっては、金融商品取引所又は店頭市場における最終相場（最終相場のないものについては、それに準ずる価額）、又は金融商品取引業者等から提示される気配相場に基づいて評価しております。 |
| 2 . デリバティブの評価基準及び評価方法 | 為替予約取引 為替予約の評価は、原則として、わが国における計算期間末日の対顧客先物売買相場の仲値によって計算しております。 |
| 3 . その他財務諸表作成のための基本となる重要な事項 | 外貨建取引等の処理基準 外貨建取引については、「投資信託財産の計算に関する規則」（平成12年総理府令第133号）第60条に基づき、取引発生時の外国通貨の額をもって記録する方法を採用しております。但し、同第61条に基づき、外国通貨の売却時において、当該外国通貨に加えて、外貨建資産等の外貨基金勘定及び外貨建各損益勘定の前日の外貨建純資産額に対する当該売却外国通貨の割合相当額を当該外国通貨の売却時の外国為替相場等で円換算し、前日の外貨基金勘定に対する円換算した外貨基金勘定の割合相当の邦貨建資産等の外国投資勘定と、円換算した外貨基金勘定を相殺した差額を為替差損益とする計理処理を採用しております。 |

(貸借対照表に関する注記)

| 項目 | 2020年7月31日現在 | 2021年1月31日現在 |
|------------------------------------------------|------------------|------------------|
| 1. 元本の推移 | | |
| 期首元本額 | 16,245,201,524 円 | 15,221,370,409 円 |
| 期中追加設定元本額 | 1,803,721,121 円 | 699,738,925 円 |
| 期中一部解約元本額 | 2,827,552,236 円 | 1,889,867,816 円 |
| 2. 期末元本額及びその内訳 | | |
| フィデリティ・グローバル・エクイティ・オープン Aコース(限定為替ヘッジ) | 338,196,749 円 | 320,633,821 円 |
| フィデリティ・グローバル・エクイティ・オープン Bコース(為替ヘッジなし) | 673,133,823 円 | 624,428,908 円 |
| フィデリティ・グローバル・エクイティ(野村SMA向け) Aコース(限定為替ヘッジ) | 1,204,299,533 円 | 976,432,949 円 |
| フィデリティ・グローバル・エクイティ(野村SMA向け) Bコース(為替ヘッジなし) | 361,329,329 円 | 363,737,087 円 |
| フィデリティ・グローバル・エクイティ(野村SMA・EW向け) Aコース(限定為替ヘッジ) | 492,192,061 円 | 496,766,731 円 |
| フィデリティ・グローバル・エクイティ(野村SMA・EW向け) Bコース(為替ヘッジなし) | 893,029,776 円 | 848,666,474 円 |
| フィデリティ・グローバル・エクイティ・オープン A(限定為替ヘッジ)(確定拠出年金向け) | 1,927,626,861 円 | 1,908,218,949 円 |
| フィデリティ・グローバル・エクイティ・オープン B(為替ヘッジなし)(確定拠出年金向け) | 5,259,867,044 円 | 4,774,957,313 円 |
| フィデリティ・グローバル・エクイティ・オープンA(限定為替ヘッジ)VA(適格機関投資家専用) | 691,992,871 円 | 674,586,099 円 |
| フィデリティ・グローバル・エクイティ・オープンB(為替ヘッジなし)VA(適格機関投資家専用) | 3,379,702,362 円 | 3,042,813,187 円 |
| 計 | 15,221,370,409 円 | 14,031,241,518 円 |
| 3. 受益権の総数 | 15,221,370,409 口 | 14,031,241,518 口 |
| 4. 1口当たり純資産額 | 3.5885 円 | 4.1560 円 |

（金融商品に関する注記）

金融商品の時価等に関する事項

| | |
|---------------------------|----------------------------------------------------------------------------------------------------------------------------------------------------------------------------------------------------------------------------------|
| 1．貸借対照表計上額、時価及びその差額 | 貸借対照表計上額は期末の時価で計上しているため、その差額はありません。 |
| 2．時価の算定方法 | <p>(1) 有価証券 売買目的有価証券 重要な会計方針に係る事項に関する注記「有価証券の評価基準及び評価方法」に記載しております。</p> <p>(2) デリバティブ取引 「デリバティブ取引に関する注記」に記載しております。</p> <p>(3) 上記以外の金融商品 短期間で決済されることから、時価は帳簿価額と近似しているため、当該金融商品の帳簿価額を時価としております。</p> |
| 3．金融商品の時価等に関する事項についての補足説明 | <p>金融商品の時価には、市場価格に基づく価額のほか、市場価格がない場合には合理的に算定された価額が含まれております。</p> <p>当該価額の算定においては一定の前提条件等を採用しているため、異なる前提条件等によった場合、当該価額が異なることもあります。</p> <p>また、デリバティブ取引に関する契約額等はあくまでもデリバティブ取引における名目的な契約額であり、当該金額自体がデリバティブ取引のリスクの大きさを示すものではありません。</p> |

（デリバティブ取引に関する注記）

取引の時価等に関する事項

通貨関連

| 種類 | 2020年7月31日 現在 | | | | 2021年1月31日 現在 | | | |
|-----------|---------------|-------------------|-----------|-------------|---------------|-------------------|------------|-------------|
| | 契約額等 (円) | うち 1 年 超 | 時価 (円) | 評価損益 (円) | 契約額等 (円) | うち 1 年 超 | 時価 (円) | 評価損益 (円) |
| | | | | | | | | |
| 市場取引以外の取引 | | | | | | | | |
| 為替予約取引 | | | | | | | | |
| 売建 | - | - | - | - | 14,236,586 | - | 14,285,522 | 48,936 |
| スイス・フラン | - | - | - | - | 9,670,895 | - | 9,700,619 | 29,724 |
| ユーロ | - | - | - | - | 4,565,691 | - | 4,584,903 | 19,212 |
| 買建 | - | - | - | - | 14,236,586 | - | 14,281,842 | 45,256 |
| イギリス・ポンド | - | - | - | - | 4,565,691 | - | 4,587,732 | 22,041 |
| ユーロ | - | - | - | - | 9,670,895 | - | 9,694,110 | 23,215 |
| 合計 | - | - | - | - | 28,473,172 | - | 28,567,364 | 3,680 |

（注1）時価の算定方法

1. 対顧客先物相場の仲値が発表されている外貨については以下のように評価しております。

（1）予約為替の受渡し日（以下「当該日」という。）の対顧客先物相場の仲値が発表されている場合は、当該予約為替は当該対顧客先物相場の仲値により評価しております。

（2）当該日の対顧客先物相場の仲値が発表されていない場合は、以下の方法によっております。

当該日を超える対顧客先物相場が発表されている場合には、発表されている対顧客先物相場のうち当該日に最も近い前後二つの対顧客先物相場の仲値をもとに算出したレートにより評価しております。

当該日を超える対顧客先物相場が発表されていない場合には、当該日に最も近い発表されている対顧客先物相場の仲値により評価しております。

2. 対顧客先物相場の仲値が発表されていない外貨については、対顧客相場の仲値により評価しております。

（注2）デリバティブ取引にヘッジ会計は適用されておられません。

（重要な後発事象に関する注記）

該当事項はありません。

2【ファンドの現況】

【純資産額計算書】

原届出書「第二部 ファンド情報 第3 ファンドの経理状況 2 ファンドの現況 純資産額計算書」につきましては、以下の記載内容に更新・訂正いたします。

<更新・訂正後>

(2021年2月26日現在)

| 種 類 | 金 額 | 単 位 |
|-------------------|---------------|-----|
| 資産総額 | 7,934,242,466 | 円 |
| 負債総額 | 39,313,069 | 円 |
| 純資産総額 (-) | 7,894,929,397 | 円 |
| 発行済数量 | 3,361,175,920 | 口 |
| 1 単位当たり純資産額 (/) | 2.3489 | 円 |

(参考) マザーファンドの純資産額計算書

フィデリティ・グローバル・エクイティ・オープン・マザーファンド

(2021年2月26日現在)

| 種 類 | 金 額 | 単 位 |
|-------------------|----------------|-----|
| 資産総額 | 59,585,855,604 | 円 |
| 負債総額 | 554,111,219 | 円 |
| 純資産総額 (-) | 59,031,744,385 | 円 |
| 発行済数量 | 13,712,512,613 | 口 |
| 1 単位当たり純資産額 (/) | 4.3050 | 円 |

第三部【委託会社等の情報】

第1【委託会社等の概況】

1【委託会社等の概況】

< 訂正前 >

(1) 資本金等（2020年8月末日現在）

（略）

< 訂正後 >

(1) 資本金等（2021年2月末日現在）

（略）

2【事業の内容及び営業の概況】

< 訂正前 >

（略）

2020年8月31日現在、委託会社の運用する証券投資信託は、追加型株式投資信託151本、親投資信託47本で、親投資信託を除いた純資産の合計は総額3,163,898,951,927円です。

< 訂正後 >

（略）

2021年2月26日現在、委託会社の運用する証券投資信託は、追加型株式投資信託161本、親投資信託44本で、親投資信託を除いた純資産の合計は総額3,358,461,648,658円です。

3【委託会社等の経理状況】

原届出書「第三部 委託会社等の情報 第1 委託会社等の概況 3 委託会社等の経理状況」につきましては、以下の記載内容に更新・訂正いたします。

<更新・訂正後>

当社の財務諸表は、「財務諸表等の用語、様式及び作成方法に関する規則」（昭和38年大蔵省令第59号。以下「財務諸表等規則」という。）並びに同規則第2条の規定に基づき、「金融商品取引業等に関する内閣府令」（平成19年内閣府令第52号）に基づいて作成しております。

当社の中間財務諸表は、「中間財務諸表等の用語、様式及び作成方法に関する規則」（昭和52年大蔵省令第38号）並びに同規則第38条および第57条の規定に基づき、「金融商品取引業等に関する内閣府令」（平成19年内閣府令第52号）に基づいて作成しております。

財務諸表の金額については、千円未満の端数を切り捨てて記載しております。

当社は、金融商品取引法第193条の2第1項の規定に基づき、第34期事業年度（2019年4月1日から2020年3月31日まで）の財務諸表について、PwCあらた有限責任監査法人により監査を受けております。第35期事業年度の中間会計期間（2020年4月1日から2020年9月30日まで）の中間財務諸表について、PwCあらた有限責任監査法人により中間監査を受けております。

当社は財務諸表の適正性を確保するための特段の取り組みを行っております。具体的には、企業会計基準及び同適用指針、日本公認会計士協会が公表する委員会報告等の公開情報、各種関係諸法令の改廃に応じて、当社として必要な対応を適時に協議しております。

（１）【貸借対照表】

（単位：千円）

| | 第33期 (2019年3月31日) | 第34期 (2020年3月31日) |
|------------|----------------------|----------------------|
| 資産の部 | | |
| 流動資産 | | |
| 現金及び預金 | 1,427,907 | 1,814,655 |
| 立替金 | 100,317 | 77,706 |
| 前払費用 | 13,866 | 23,391 |
| 未収委託者報酬 | 5,388,448 | 5,452,894 |
| 未収収益 | 741,116 | 633,653 |
| 未収入金 | * 1 150,419 | 558,652 |
| 未収還付法人税等 | 50,510 | 42,699 |
| 未収還付消費税等 | 120,394 | - |
| 流動資産計 | 7,992,981 | 8,603,652 |
| 固定資産 | | |
| 無形固定資産 | | |
| 電話加入権 | 7,487 | 7,487 |
| 無形固定資産合計 | 7,487 | 7,487 |
| 投資その他の資産 | | |
| 長期貸付金 | * 1 23,346,748 | 2,420,123 |
| 長期差入保証金 | 25,145 | 14,570 |
| 繰延税金資産 | 1,089,396 | 227,879 |
| その他 | 430 | 230 |
| 投資その他の資産合計 | 24,461,720 | 2,662,803 |
| 固定資産計 | 24,469,207 | 2,670,290 |
| 資産合計 | 32,462,188 | 11,273,943 |
| 負債の部 | | |
| 流動負債 | | |
| 預り金 | 30,687 | 37 |
| 未払金 | * 1 | |
| 未払手数料 | 2,369,952 | 2,403,887 |
| その他未払金 | 1,653,290 | 1,209,713 |
| 未払費用 | 592,634 | 518,188 |
| 未払消費税等 | - | 344,568 |
| 賞与引当金 | 1,469,810 | 750,040 |
| その他流動負債 | 931 | 355 |
| 流動負債合計 | 6,117,307 | 5,226,791 |
| 固定負債 | | |
| 長期賞与引当金 | 298,547 | 316,834 |
| 退職給付引当金 | 4,712,577 | 1,906,773 |
| 関係会社引当金 | - | 370,080 |
| 固定負債合計 | 5,011,125 | 2,593,688 |
| 負債合計 | 11,128,432 | 7,820,479 |
| 純資産の部 | | |
| 株主資本 | | |
| 資本金 | 1,000,000 | 1,000,000 |
| 利益剰余金 | | |
| 利益準備金 | 100,000 | 250,000 |
| その他利益剰余金 | | |
| 繰越利益剰余金 | 20,233,755 | 2,203,463 |
| 利益剰余金合計 | 20,333,755 | 2,453,463 |
| 株主資本合計 | 21,333,755 | 3,453,463 |
| 純資産合計 | 21,333,755 | 3,453,463 |
| 負債・純資産合計 | 32,462,188 | 11,273,943 |

(2)【損益計算書】

(単位：千円)

| | 第33期 (自 2018年4月1日 至 2019年3月31日) | 第34期 (自 2019年4月1日 至 2020年3月31日) |
|--------------|---------------------------------------|---------------------------------------|
| 営業収益 | | |
| 委託者報酬 | 38,212,229 | 36,061,978 |
| その他営業収益 | 3,152,985 | 2,825,039 |
| 営業収益計 | 41,365,214 | 38,887,017 |
| 営業費用 | * 1 | |
| 支払手数料 | 17,804,844 | 16,651,629 |
| 広告宣伝費 | 504,887 | 700,958 |
| 調査費 | | |
| 調査費 | 606,194 | 393,179 |
| 委託調査費 | 7,658,693 | 6,973,949 |
| 営業雑経費 | | |
| 通信費 | 35,533 | 31,784 |
| 印刷費 | 63,293 | 61,362 |
| 協会費 | 30,701 | 24,701 |
| 諸会費 | 2,487 | 282 |
| 営業費用計 | 26,706,635 | 24,837,847 |
| 一般管理費 | | |
| 給料 | | |
| 給料・手当 | 2,408,072 | 2,507,196 |
| 賞与 | 1,717,394 | 2,193,019 |
| 福利厚生費 | 580,285 | 612,591 |
| 交際費 | 22,538 | 24,462 |
| 旅費交通費 | 156,818 | 154,257 |
| 租税公課 | 96,478 | 110,239 |
| 弁護士報酬 | 9,625 | 9,913 |
| 不動産賃貸料・共益費 | 598,215 | 610,202 |
| 支払ロイヤリティ | 305,883 | - |
| 退職給付費用 | 210,619 | 212,987 |
| 消耗器具備品費 | 8,177 | 8,261 |
| 事務委託費 | 6,249,198 | 4,925,533 |
| 諸経費 | 325,845 | 330,336 |
| 一般管理費計 | 12,689,151 | 11,698,999 |
| 営業利益 | 1,969,426 | 2,350,170 |
| 営業外収益 | | |
| 受取利息 | * 1 | |
| 受取利息 | 139,478 | 104,125 |
| 保険配当金 | 8,570 | 7,305 |
| 雑益 | 6,818 | 3,555 |
| 営業外収益計 | 154,868 | 114,986 |
| 営業外費用 | | |
| 寄付金 | 41 | - |
| 為替差損 | 90,627 | 11,668 |
| 営業外費用計 | 90,668 | 11,668 |
| 経常利益 | 2,033,626 | 2,453,488 |
| 特別利益 | | |
| 賞与引当金戻入益 | * 2 | |
| 賞与引当金戻入益 | - | 797,838 |
| 特別利益計 | - | 797,838 |
| 特別損失 | | |
| 特別退職金 | 49,075 | 29,218 |
| 事務過誤損失 | - | 16 |
| 特別損失計 | 49,075 | 29,235 |
| 税引前当期純利益 | 1,984,550 | 3,222,091 |
| 法人税、住民税及び事業税 | 385,388 | 240,866 |
| 法人税等調整額 | 296,615 | 861,516 |
| 法人税等合計 | 682,003 | 1,102,382 |
| 当期純利益 | 1,302,546 | 2,119,707 |

(3)【株主資本等変動計算書】

第33期(自2018年4月1日至2019年3月31日)

(単位:千円)

| | 株主資本 | | | | 株主資本合計 |
|-------------------------|-----------|---------|---------------------|-------------|------------|
| | 資本金 | 利益準備金 | 利益剰余金 | | |
| | | | その他利益剰余金 繰越利益剰余金 | 利益剰余金 合計 | |
| 当期首残高 | 1,000,000 | 100,000 | 18,931,208 | 19,031,208 | 20,031,208 |
| 当期変動額 | | | | | |
| 当期純利益 | - | - | 1,302,546 | 1,302,546 | 1,302,546 |
| 株主資本以外の項目 の当期変動額(純額) | - | - | - | - | - |
| 当期変動額合計 | - | - | 1,302,546 | 1,302,546 | 1,302,546 |
| 当期末残高 | 1,000,000 | 100,000 | 20,233,755 | 20,333,755 | 21,333,755 |

| | 評価・換算差額等 | | 純資産合計 |
|-------------------------|------------------|----------------|------------|
| | その他有価証券評 価差額金 | 評価・換算差額等 合計 | |
| 当期首残高 | - | - | 20,031,208 |
| 当期変動額 | | | |
| 当期純利益 | - | - | 1,302,546 |
| 株主資本以外の項目 の当期変動額(純額) | - | - | - |
| 当期変動額合計 | - | - | 1,302,546 |
| 当期末残高 | - | - | 21,333,755 |

第34期(自2019年4月1日至2020年3月31日)

(単位:千円)

| | 株主資本 | | | | 株主資本合計 |
|-------------------------|-----------|---------|---------------------|--------------|--------------|
| | 資本金 | 利益準備金 | 利益剰余金 | | |
| | | | その他利益剰余金 繰越利益剰余金 | 利益剰余金 合計 | |
| 当期首残高 | 1,000,000 | 100,000 | 20,233,755 | 20,333,755 | 21,333,755 |
| 当期変動額 | | | | | |
| 準備金の積立 | - | 150,000 | (150,000) | - | - |
| 剰余金の配当 | - | - | (20,000,000) | (20,000,000) | (20,000,000) |
| 当期純利益 | - | - | 2,119,707 | 2,119,707 | 2,119,707 |
| 株主資本以外の項目 の当期変動額(純額) | - | - | - | - | - |
| 当期変動額合計 | - | 150,000 | (18,030,293) | (17,880,293) | (17,880,293) |
| 当期末残高 | 1,000,000 | 250,000 | 2,203,463 | 2,453,463 | 3,453,463 |

| | 評価・換算差額等 | | 純資産合計 |
|-------------------------|------------------|----------------|--------------|
| | その他有価証券評 価差額金 | 評価・換算差額等 合計 | |
| 当期首残高 | - | - | 21,333,755 |
| 当期変動額 | | | |
| 準備金の積立 | - | - | - |
| 剰余金の配当 | - | - | (20,000,000) |
| 当期純利益 | - | - | 2,119,707 |
| 株主資本以外の項目 の当期変動額(純額) | - | - | - |
| 当期変動額合計 | - | - | (17,880,293) |
| 当期末残高 | - | - | 3,453,463 |

重要な会計方針

1. 有価証券の評価基準及び評価方法

その他有価証券

時価のあるもの

期末日の市場価格等に基づく時価法(評価差額は全部純資産直入法により処理し、売却原価は総平均法により算定)を採用しております。

時価のないもの

総平均法による原価法を採用しております。

2. 引当金の計上基準

(1)退職給付引当金

従業員の退職給付に備えるため、当事業年度末における退職給付債務の見込額に基づき当期末において発生していると認められる額を計上しております。退職給付見込額を当期までの期間に帰属させる方法については、期間定額基準によっております。

過去勤務債務については、その発生時の従業員の平均残存勤務期間以内の一定の年数(10年)による按分額を定額法により費用処理しております。数理計算上の差異については、発生年度に全額費用処理しております。

(2)賞与引当金、長期賞与引当金

従業員に対して支給する賞与の支出に充てるため、賞与支給見込額の当期負担額を計上しております。

(3)関係会社引当金

親会社により負担された当社のインセンティブ・シェア・プランによる業績連動型特別賞与について、将来親会社に対し支払いを行う可能性を勘案し、親会社との契約に基づき当期末において発生していると認められる額を計上しております。

3. その他財務諸表作成のための基本となる重要な事項

(1)消費税等の会計処理

消費税及び地方消費税の会計処理は税抜方式によっております。

(2)グループ通算制度への移行に係る税効果会計

「連結納税制度からグループ通算制度への移行に係る税効果会計の適用に関する取扱い」(実務対応報告第39号 2020年3月31日)第3項により、繰延税金資産及び繰延税金負債の額については、改正前の税法の規定に基づいております。

(未適用の会計基準等)

1. 「収益認識に関する会計基準」(企業会計基準第29号 2020年3月31日)

「収益認識に関する会計基準の適用指針」(企業会計基準適用指針第30号 2020年3月31日)

(1)概要

収益認識に関する包括的な会計基準であります。収益は、次の5つのステップを適用し認識されます。

ステップ1：顧客との契約を識別する。

ステップ2：契約における履行義務を識別する。

ステップ3：取引価格を算定する。

ステップ4：契約における履行義務に取引価格を配分する。

ステップ5：履行義務を充足した時に又は充足するにつれて収益を認識する。

(2)適用予定日

2022年3月期の期首より適用予定であります。

(3)当該会計基準等の適用による影響

影響額は、当財務諸表の作成時において評価中であります。

2. 「時価の算定に関する会計基準」(企業会計基準第30号 令和元年7月4日)

「時価の算定に関する会計基準の適用指針」(企業会計基準適用指針第31号 令和元年7月4日)

「金融商品に関する会計基準」(企業会計基準第10号 令和元年7月4日)

(1)概要

国際的な会計基準の定めとの比較可能性を向上させるため、「時価の算定に関する会計基準」及び「時価の算定に関する会計基準の適用指針」(以下「時価算定会計基準等」という。)が開発され、時価の算定方法に関するガイダンス等が定められました。時価算定会計基準等は次の項目の時価に適用されます。

・「金融商品に関する会計基準」における金融商品

(2)適用予定日

2022年3月期の期首より適用予定であります。

(3)当該会計基準等の適用による影響

影響額は、当財務諸表の作成時において評価中であります。

注記事項

(貸借対照表関係)

*1 関係会社に対する資産及び負債は次のとおりであります。

| | 第33期 (2019年3月31日) | 第34期 (2020年3月31日) |
|--------|----------------------|----------------------|
| 未収入金 | 108,246 千円 | 481,355 千円 |
| その他未払金 | 1,254,001 千円 | 909,606 千円 |
| 長期貸付金 | 21,850,000 千円 | 1,880,000 千円 |

(損益計算書関係)

*1 関係会社との取引に係るものが次のとおり含まれております。

| | 第33期 (自 2018年4月1日 至 2019年3月31日) | 第34期 (自 2019年4月1日 至 2020年3月31日) |
|------|---------------------------------------|---------------------------------------|
| 営業費用 | 11,203,862 千円 | 9,335,190 千円 |
| 受取利息 | 61,374 千円 | 43,406 千円 |

*2 特別利益に計上されている賞与引当金戻入益

当社グループは当会計期間において賞与引当金の見積期間（7月1日から6月30日を1月1日から12月31日に）の改定を行いました。これに伴い、2019年6月30日時点で計上されていた賞与引当金のうち797,838千円を取り崩し、当会計期間において賞与引当金戻入益として認識しております。

(株主資本等変動計算書関係)

第33期（自 2018年4月1日 至 2019年3月31日）

発行済株式の種類及び総数に関する事項

| | 当事業年度期首 株式数 | 当事業年度増加 株式数 | 当事業年度減少 株式数 | 当事業年度末 株式数 |
|-------|----------------|----------------|----------------|---------------|
| 発行済株式 | | | | |
| 普通株式 | 20,000 株 | - | - | 20,000 株 |
| 合計 | 20,000 株 | - | - | 20,000 株 |

第34期（自 2019年4月1日 至 2020年3月31日）

1. 発行済株式の種類及び総数に関する事項

| | 当事業年度期首 株式数 | 当事業年度増加 株式数 | 当事業年度減少 株式数 | 当事業年度末 株式数 |
|-------|----------------|----------------|----------------|---------------|
| 発行済株式 | | | | |
| 普通株式 | 20,000 株 | - | - | 20,000 株 |
| 合計 | 20,000 株 | - | - | 20,000 株 |

2. 配当に関する事項

金銭による配当

該当事項はありません。

金銭以外による配当

2019年11月29日の取締役会において、次のとおり決議しております。

- | | |
|---------------|---------------|
| (1) 配当財産の種類 | 長期貸付金 |
| (2) 配当財産の帳簿価格 | 20,000,000 千円 |
| (3) 1株当たりの配当額 | 1,000 千円 |
| (4) 効力発生日 | 2019年11月29日 |

(リース取引関係)

該当事項はありません。

(金融商品関係)

1. 金融商品の状況に関する事項

(1) 金融商品に対する取組方針

当社は、資金運用について短期的な預金及びグループ会社への貸付金に限定しております。

また、所要資金は自己資金で賄っており、銀行借入、社債発行等による資金調達は行っておりません。

(2)金融商品の内容及びそのリスク

預金は、銀行の信用リスクに晒されておりますが、預金に関しては数行に分散して預入しており、リスクの軽減を図っております。営業債権である未収委託者報酬および未収収益、未収入金については、それらの源泉である預り純資産を数行の信託銀行に分散して委託しておりますが、信託銀行はその受託資産を自己勘定と分別して管理しているため、仮に信託銀行が破綻又は債務不履行等となった場合でも、これら営業債権が信用リスクに晒されることは無いと考えております。未収入金及びその他未払金の一部には、海外の関連会社との取引により生じた外貨建ての資産・負債を保有しているため、為替相場の変動による市場リスクに晒されております。

(3)金融商品に係るリスク管理体制

信用リスク（取引先の契約不履行等に係るリスク）の管理

預金に係る銀行の信用リスクに関しては、口座開設時及びその後も継続的に銀行の信用力を評価し、格付けの高い金融機関でのみで運用し、預金に係る信用リスクを管理しております。

未収委託者報酬及び未収収益は、投資信託または取引相手ごとに残高を管理し、当社が運用している資産の中から報酬を徴収するため、信用リスクは僅少であります。

また、未収入金は、概ね、海外の関連会社との取引により生じたものであり、原則、翌月中に決済が行われる事により、回収が不能となるリスクは僅少であります。

市場リスク（為替や金利等の変動リスク）の管理

当社は、原則、為替変動や価格変動に係るリスクに対して、ヘッジ取引を行っておりません。外貨建ての営業債権債務について、月次ベースで為替変動リスクを測定し、モニタリングを実施しております。

また、外貨建ての債権債務に関する為替の変動リスクに関しては、個別の案件ごとに毎月残高照合等を行い、リスクを管理しております。

流動性リスク（支払期日に支払いを実行できなくなるリスク）の管理

当社は、日々資金残高管理を行っております。また、適時に資金繰予定表を作成・更新するとともに、手許流動性（最低限必要な運転資金）を状況に応じて見直し・維持することなどにより、流動性リスクを管理しております。

2. 金融商品の時価に関する事項

貸借対照表計上額、時価及びこれらの差額については、次のとおりであります。

なお、時価を把握することが極めて困難と認められるものは含まれておりません。

第33期（2019年3月31日）

| | 貸借対照表計上額 (千円) | 時価 (千円) | 差額 (千円) |
|-------------|------------------|------------|------------|
| (1) 現金及び預金 | 1,427,907 | 1,427,907 | - |
| (2) 未収委託者報酬 | 5,388,448 | 5,388,448 | - |
| (3) 未収収益 | 741,116 | 741,116 | - |
| (4) 未収入金 | 150,419 | 150,419 | - |
| (5) 長期貸付金 | 23,346,748 | 23,346,748 | - |
| 資産計 | 31,054,638 | 31,054,638 | - |
| (1) 未払手数料 | 2,369,952 | 2,369,952 | - |
| (2) その他未払金 | 1,653,290 | 1,653,290 | - |
| (3) 未払費用 | 592,634 | 592,634 | - |
| 負債計 | 4,615,876 | 4,615,876 | - |

第34期（2020年3月31日）

| | 貸借対照表計上額 (千円) | 時価 (千円) | 差額 (千円) |
|-------------|------------------|------------|------------|
| (1) 現金及び預金 | 1,814,655 | 1,814,655 | - |
| (2) 未収委託者報酬 | 5,452,894 | 5,452,894 | - |
| (3) 未収収益 | 633,653 | 633,653 | - |
| (4) 未収入金 | 558,652 | 558,652 | - |
| (5) 長期貸付金 | 2,420,123 | 2,420,123 | - |
| 資産計 | 10,879,977 | 10,879,977 | - |
| (1) 未払手数料 | 2,403,887 | 2,403,887 | - |
| (2) その他未払金 | 1,209,713 | 1,209,713 | - |
| (3) 未払費用 | 518,188 | 518,188 | - |
| (4) 未払消費税等 | 344,568 | 344,568 | - |
| 負債計 | 4,476,356 | 4,476,356 | - |

(注) 1. 金融商品の時価の算定方法に関する事項

第33期 (2019年3月31日)

資産

(1) 現金及び預金、(2) 未収委託者報酬、(3) 未収収益、(4) 未収入金

これらは短期間で決済され、時価は帳簿価額にほぼ等しいことから、当該帳簿価額によっております。

(5) 長期貸付金

変動金利によるものであり、時価はほぼ帳簿価額に等しいことから、当該帳簿価額によっております。

負債

(1) 未払手数料、(2) その他未払金、(3) 未払費用

短期間で決済され、時価は帳簿価額にほぼ等しいことから、当該帳簿価額によっております。

第34期 (2020年3月31日)

資産

(1) 現金及び預金、(2) 未収委託者報酬、(3) 未収収益、(4) 未収入金

これらは短期間で決済され、時価は帳簿価額にほぼ等しいことから、当該帳簿価額によっております。

(5) 長期貸付金

変動金利によるものであり、時価はほぼ帳簿価額に等しいことから、当該帳簿価額によっております。

負債

(1) 未払手数料、(2) その他未払金、(3) 未払費用、(4) 未払消費税等

短期間で決済され、時価は帳簿価額にほぼ等しいことから、当該帳簿価額によっております。

(注) 2. 金銭債権及び満期のある有価証券の決算日後の償還予定額

第33期 (2019年3月31日)

| | 1年以内 (千円) | 1年超5年以内 (千円) | 5年超10年以内 (千円) | 10年超 (千円) |
|---------|--------------|-----------------|------------------|--------------|
| 現金及び預金 | 1,427,907 | - | - | - |
| 未収委託者報酬 | 5,388,448 | - | - | - |
| 未収収益 | 741,116 | - | - | - |
| 未収入金 | 150,419 | - | - | - |
| 合計 | 7,707,892 | - | - | - |

金銭債権のうち長期貸付金(23,346,748千円)については、契約上返済期限の定めがないため、上記に含めておりません。

第34期 (2020年3月31日)

| | 1年以内 (千円) | 1年超5年以内 (千円) | 5年超10年以内 (千円) | 10年超 (千円) |
|---------|--------------|-----------------|------------------|--------------|
| 現金及び預金 | 1,814,655 | - | - | - |
| 未収委託者報酬 | 5,452,894 | - | - | - |
| 未収収益 | 633,653 | - | - | - |
| 未収入金 | 558,652 | - | - | - |
| 合計 | 8,459,855 | - | - | - |

金銭債権のうち長期貸付金(2,420,123千円)については、契約上返済期限の定めがないため、上記に含めておりません。

(有価証券関係)

第33期 (2019年3月31日)

1. その他有価証券

該当事項はありません。

2. 当事業年度中に売却したその他有価証券 (自 2018年4月1日 至 2019年3月31日)

該当事項はありません。

第34期 (2020年3月31日)

1. その他有価証券

該当事項はありません。

2. 当事業年度中に売却したその他有価証券 (自 2019年4月1日 至 2020年3月31日)

該当事項はありません。

(デリバティブ取引関係)

該当事項はありません。

(退職給付関係)

第33期（自 2018年4月1日 至 2019年3月31日）

1. 採用している退職給付制度の概要

当社は確定給付型年金制度及び確定拠出型年金制度を採用しております。

2. 確定給付型年金制度

(1) 退職給付債務の期首残高と期末残高の調整表

| | (千円) |
|--------------|-----------|
| 退職給付債務の期首残高 | 4,776,447 |
| 勤務費用 | 177,913 |
| 利息費用 | 7,651 |
| 数理計算上の差異の発生額 | 35,733 |
| 退職給付の支払額 | 341,816 |
| 制度改定による変動額 | - |
| 為替変動による影響額 | 120,471 |
| その他 | 225 |
| 退職給付債務の期末残高 | 4,704,708 |

(2) 退職給付債務の期末残高と貸借対照表に計上された退職給付引当金の調整表

| | (千円) |
|---------------------|-----------|
| 非積立型制度の退職給付債務 | 4,704,708 |
| 未認識過去勤務費用 | 7,869 |
| 貸借対照表に計上された負債と資産の純額 | 4,712,577 |
| 退職給付引当金 | 4,712,577 |
| 貸借対照表に計上された負債と資産の純額 | 4,712,577 |

(3) 退職給付費用及びその内訳項目の金額

| | (千円) |
|--------------------|---------|
| 勤務費用 | 177,913 |
| 利息費用 | 7,651 |
| 数理計算上の差異の費用処理額 | 35,733 |
| 過去勤務債務の費用処理額 | 1,874 |
| 確定給付型年金制度に係る退職給付費用 | 147,957 |

(4) 数理計算上の計算基礎に関する事項

当事業年度末における主要な数理計算上の計算基礎

割引率 0.4%

3. 確定拠出制度

当社の確定拠出制度への要拠出額は86,210千円であります。

第34期（自 2019年4月1日 至 2020年3月31日）

1. 採用している退職給付制度の概要

当社は確定給付型年金制度及び確定拠出型年金制度を採用しております。

2. 確定給付型年金制度

(1) 退職給付債務の期首残高と期末残高の調整表

| | (千円) |
|--------------|-----------|
| 退職給付債務の期首残高 | 4,704,708 |
| 勤務費用 | 168,372 |
| 利息費用 | 7,558 |
| 数理計算上の差異の発生額 | 31,353 |
| 退職給付の支払額 | 2,920,688 |
| 制度改定による変動額 | - |
| 為替変動による影響額 | 11,362 |
| その他 | 16,455 |
| 退職給付債務の期末残高 | 1,900,779 |

(2) 退職給付債務の期末残高と貸借対照表に計上された退職給付引当金の調整表

| | (千円) |
|---------------------|-----------|
| 非積立型制度の退職給付債務 | 1,900,779 |
| 未認識過去勤務費用 | 5,994 |
| 貸借対照表に計上された負債と資産の純額 | 1,906,773 |
| 退職給付引当金 | 1,906,773 |
| 貸借対照表に計上された負債と資産の純額 | 1,906,773 |

(3)退職給付費用及びその内訳項目の金額

| | (千円) |
|--------------------|---------|
| 勤務費用 | 168,372 |
| 利息費用 | 7,558 |
| 数理計算上の差異の費用処理額 | 31,353 |
| 過去勤務債務の費用処理額 | 1,874 |
| 確定給付型年金制度に係る退職給付費用 | 142,702 |

(4)数理計算上の計算基礎に関する事項

当事業年度末における主要な数理計算上の計算基礎
割引率 0.5%

3. 確定拠出制度

当社の確定拠出制度への要拠出額は87,966千円であります。

(ストック・オプション等関係)

該当事項はありません。

(税効果会計関係)

1. 繰延税金資産及び繰延税金負債の発生の主な原因別の内訳

| | 第33期 (2019年3月31日) | 第34期 (2020年3月31日) |
|----------------------|----------------------|----------------------|
| | (千円) | (千円) |
| 繰延税金資産 | | |
| 未払費用 | 101,830 | 140,844 |
| 賞与引当金 | 441,058 | 217,927 |
| 退職給付引当金 | 1,451,987 | 583,853 |
| 資産除去債務 | 2,685 | 2,685 |
| その他 | 116,978 | 242,912 |
| 繰延税金資産小計 | 2,114,538 | 1,188,221 |
| 評価性引当額 | 803,096 | 812,395 |
| 繰延税金資産合計 | 1,311,444 | 375,826 |
| 繰延税金負債 | | |
| 未払金 | 186,975 | 147,947 |
| 長期貸付金 | 35,073 | 0 |
| 繰延税金負債合計 | 222,048 | 147,947 |
| 繰延税金資産又は繰延税金負債()の純額 | 1,089,396 | 227,879 |

2. 法定実効税率と税効果会計適用後の法人税等の負担率との間に重要な差異があるときの、当該差異の原因となった主要な項目別の内訳

| | 第33期 (2019年3月31日) | 第34期 (2020年3月31日) |
|--------------------|----------------------|----------------------|
| 法定実効税率 (調整) | 30.62% | 30.62% |
| 交際費等永久に損金に算入されない項目 | 1.81% | 3.34% |
| 評価性引当額 | 1.90% | 0.28% |
| 過年度法人税等 | 0.04% | 0.49% |
| その他 | 0.08% | 0.04% |
| 税効果会計適用後の法人税等の負担率 | 34.38% | 34.21% |

(資産除去債務関係)

当社は建物所有者との間で事業用不動産賃貸借契約を締結しており、賃借期間終了時に原状回復する義務を有しているため、契約及び法令上の資産除去債務を認識しております。なお、当該賃貸借契約に関連する長期差入保証金(敷金)が計上されているため、資産除去債務の負債計上に代えて、当該敷金の回収が最終的に見込めないと認められる金額を合理的に見積り、直接減額しております。

(賃貸等不動産関係)

該当事項はありません。

(セグメント情報等)

セグメント情報

第33期（自 2018年4月1日 至 2019年3月31日）及び 第34期（自 2019年4月1日 至 2020年3月31日）

当社は資産運用業の単一セグメントであるため、記載を省略しております。

関連情報

第33期（自 2018年4月1日 至 2019年3月31日）

1. サービスごとの情報

単一のサービス区分の外部顧客への営業収益が損益計算書の営業収益の90%を超えるため、記載を省略しております。

2. 地域ごとの情報

(1) 売上高

本邦の外部顧客への売上高が損益計算書の売上高の90%を超えるため、記載を省略しております。

3. 主要な顧客ごとの情報

(単位:千円)

| 投資信託の名称 | 委託者報酬 | 関連するサービスの種類 |
|------------------------------|------------|-------------|
| フィデリティ・USハイ・イールド・ファンド | 10,579,865 | 投資信託の運用 |
| フィデリティ・US リート・ファンドB（為替ヘッジなし） | 9,025,455 | 投資信託の運用 |
| フィデリティ・日本成長株・ファンド | 5,447,177 | 投資信託の運用 |

第34期（自 2019年4月1日 至 2020年3月31日）

1. サービスごとの情報

単一のサービス区分の外部顧客への営業収益が損益計算書の営業収益の90%を超えるため、記載を省略しております。

2. 地域ごとの情報

(1) 売上高

本邦の外部顧客への売上高が損益計算書の売上高の90%を超えるため、記載を省略しております。

3. 主要な顧客ごとの情報

(単位:千円)

| 投資信託の名称 | 委託者報酬 | 関連するサービスの種類 |
|------------------------------|-----------|-------------|
| フィデリティ・USハイ・イールド・ファンド | 8,974,384 | 投資信託の運用 |
| フィデリティ・US リート・ファンドB（為替ヘッジなし） | 8,352,497 | 投資信託の運用 |
| フィデリティ・日本成長株・ファンド | 5,276,573 | 投資信託の運用 |

関連当事者情報

第33期（自 2018年4月1日 至 2019年3月31日）

関連当事者との取引

(1)財務諸表提出会社の親会社

| 種類 | 会社等の名称 | 会社等の所在地 | 資本金 | 事業の内容 | 議決権等の所有（被所有）割合 | 関連当事者との関係 | 取引の内容 | 取引金額（注2） | 科目 | 期末残高（注2） |
|-----|--------------------------------|------------------|-----------------|------------|----------------|-----------------|--------------------------------------------------------|-----------------------------------------|-----------------------------|-------------------------------------------------|
| 親会社 | FIL Limited | 英領バミューダ、ペンブローック市 | 千米ドル 6,981 | 投資顧問業 | 被所有間接100% | 投資顧問契約の再委任等役員兼任 | 委託調査等報酬（注3） 共通発生経費負担額（注4） | 千円 - 6,977,863 | 未収入金 未払金 | 千円 82,094 557,126 |
| 親会社 | フィデリティ・ジャパン・ホールディングス株式会社 | 東京都港区 | 千円 4,510,000 | グループ会社経営管理 | 被所有直接100% | 当社事業活動の管理等役員兼任 | 金銭の貸付（注1） 利息の受取（注1） 共通発生経費負担額（注4） 連結法人税の個別帰属額 | 千円 450,000 61,374 429,152 - | 長期貸付金 未収入金 未払金 未払金 | 千円 21,850,000 20,309 81,239 294,863 |
| 親会社 | FIL Asia Holdings Pte. Limited | シンガポール、ブルバード市 | 千米ドル 189,735 | グループ会社経営管理 | 被所有間接100% | 営業取引 | 共通発生経費負担額（注4） | 千円 3,796,845 | 未払金 | 千円 314,928 |

(2)財務諸表提出会社と同一の親会社をもつ会社

| 属性 | 会社等の名称 | 所在地 | 資本金 | 事業の内容 | 議決権等の所有（被所有）割合 | 関連当事者との関係 | 取引の内容 | 取引金額（注2） | 科目 | 期末残高（注2） |
|-------------|-----------------------------------------------|------------------|-----------------|---------|----------------|-----------------|-------------------------------------|--------------------------|------------|-------------------------|
| 同一の親会社をもつ会社 | フィデリティ証券株式会社 | 東京都港区 | 千円 9,257,500 | 証券業 | なし | 当社設定投資信託の募集・販売 | 共通発生経費負担額（注4） 投資信託販売に係る代行手数料（注5） | 千円 600,501 877,675 | 未払金 未払金 | 千円 23,643 174,703 |
| 同一の親会社をもつ会社 | FIL Investment Management (Hong Kong) Limited | 香港、セントラル市 | 千米ドル 22,897 | 証券投資顧問業 | なし | 当社事業活動へのサービスの提供 | 共通発生経費負担額（注4） | 千円 717,522 | 未払金 | 千円 71,425 |
| 同一の親会社をもつ会社 | FIL (Luxembourg) S.A. | ルクセンブルグ、ルクセンブルグ市 | 千米ドル 1,676 | 証券投資顧問業 | なし | 商標使用契約 | ロイヤリティの支払 | 千円 305,883 | 未払金 | 千円 127,244 |

取引条件及び取引条件の決定方針等

(注1) 資金の貸付については、市場金利等を勘案して利率を合理的に決定しております。

(注2) 取引金額には消費税等を含めておりません。期末残高には消費税等を含めております。

(注3) 当社の主要な事業領域である投信・投資顧問業から包括的に発生する収益であります。

(注4) 共通発生経費については、直課可能なものは実際発生額に基づき、直課不可能なものは各社の規模に応じた一定の比率により負担しております。

(注5) 代行手数料については、一般取引条件を基に、両社協議の上合理的に決定しております。

第34期（自 2019年4月1日 至 2020年3月31日）

関連当事者との取引

(1)財務諸表提出会社の親会社

| 種類 | 会社等の名称 | 会社等の所在地 | 資本金 | 事業の内容 | 議決権等の所有（被所有）割合 | 関連当事者との関係 | 取引の内容 | 取引金額（注2） | 科目 | 期末残高（注2） |
|-----|--------------------------------|------------------|-----------------|------------|----------------|------------------|-----------------|------------------|---------------|-----------------|
| 親会社 | FIL Limited | 英領バミューダ、ペンブローック市 | 千米ドル 6,981 | 投資顧問業 | 被所有間接100% | 投資顧問契約の再委任等役員の兼任 | 委託調査等報酬（注3） | 千円 - | 未収入金 | 千円 477,134 |
| | | | | | | | 共通発生経費負担額（注4） | 6,299,993 | 未払金 | 495,523 |
| 親会社 | フィデリティ・ジャパン・ホールディングス株式会社 | 東京都港区 | 千円 4,510,000 | グループ会社経営管理 | 被所有直接100% | 当事業活動の管理等役員の兼任 | 貸付金の回収（注1） | 千円 19,970,000 | 長期貸付金 | 千円 1,880,000 |
| | | | | | | | 利息の受取（注1） | 43,406 | 未収入金 | 4,221 |
| | | | | | | | 共通発生経費負担額（注4） | 406,439 | 未払金 | 81,434 |
| | | | | | | | 連結法人税の個別帰属額 | - | 未払金 | 66,142 |
| | | | | | | | 剰余金の配当 | 20,000,000 | 未払金 | - |
| 親会社 | FIL Asia Holdings Pte. Limited | シンガポール、ブルバード市 | 千米ドル 189,735 | グループ会社経営管理 | 被所有間接100% | 営業取引 | 千円 2,628,757 | 未払金 | 千円 266,506 | |

(2)財務諸表提出会社と同一の親会社をもつ会社

| 属性 | 会社等の名称 | 所在地 | 資本金 | 事業の内容 | 議決権等の所有(被所有)割合 | 関連当事者との関係 | 取引の内容 | 取引金額(注2) | 科目 | 期末残高(注2) |
|-------------|-----------------------------------------------|-----------|------------|---------|----------------|-----------------|--------------------|----------|-----|----------|
| 同一の親会社をもつ会社 | フィデリティ証券株式会社 | 東京都港区 | 10,007,500 | 証券業 | なし | 当社設定投資信託の募集・販売 | 共通発生経費負担額(注4) | 637,950 | 未払金 | 4,469 |
| | | | | | | | 投資信託販売に係る代行手数料(注5) | 801,519 | 未払金 | 174,463 |
| 同一の親会社をもつ会社 | FIL Investment Management (Hong Kong) Limited | 香港、セントラル市 | 22,897 | 証券投資顧問業 | なし | 当社事業活動へのサービスの提供 | 共通発生経費負担額(注4) | 784,703 | 未払金 | 108,258 |

取引条件及び取引条件の決定方針等

(注1) 資金の貸付については、市場金利等を勘案して利率を合理的に決定しております。

(注2) 取引金額には消費税等を含めておりません。期末残高には消費税等を含めております。

(注3) 当社の主要な事業領域である投信・投資顧問業から包括的に発生する収益であります。

(注4) 共通発生経費については、直課可能なものは実際発生額に基づき、直課不可能なものは各社の規模に応じた一定の比率により負担しております。

(注5) 代行手数料については、一般取引条件を基に、両社協議の上合理的に決定しております。

(1株当たり情報)

| | 第33期 (自 2018年4月1日 至 2019年3月31日) | 第34期 (自 2019年4月1日 至 2020年3月31日) |
|------------|---------------------------------------|---------------------------------------|
| 1株当たり純資産額 | 1,066,687円79銭 | 172,673円19銭 |
| 1株当たり当期純利益 | 65,127円34銭 | 105,985円40銭 |

(注1)1. なお潜在株式調整後1株当たり当期純利益については、潜在株式が存在しないため記載しておりません。

2. 1株当たり当期純損失金額又は1株当たり当期純利益金額の算定上の基礎は、以下のとおりであります。

| 項目 | 第33期 (自 2018年4月1日 至 2019年3月31日) | 第34期 (自 2019年4月1日 至 2020年3月31日) |
|------------------|---------------------------------------|---------------------------------------|
| 当期純利益(千円) | 1,302,546 | 2,119,707 |
| 普通株主に帰属しない金額(千円) | - | - |
| 普通株式に係る当期純利益(千円) | 1,302,546 | 2,119,707 |
| 期中平均株式数 | 20,000株 | 20,000株 |

(重要な後発事象)

該当事項はありません。

中間財務諸表

(1) 中間貸借対照表

| | | 第35期中間会計期間末 (2020年9月30日) | |
|---------------|----------|-----------------------------|------------|
| 科目 | 注記 番号 | 金額 (千円) | 構成比 (%) |
| (資産の部) | | | |
| 流動資産 | | | |
| 現金及び預金 | | 4,007,734 | |
| 未収委託者報酬 | | 5,702,350 | |
| 未収収益 | | 488,665 | |
| 未収入金 | | 145,661 | |
| その他 | | 378,818 | |
| 流動資産計 | | 10,723,230 | 79.8 |
| 固定資産 | | | |
| 無形固定資産 | | 7,487 | |
| 投資その他の資産 | | | |
| 長期貸付金 | | 2,420,239 | |
| 長期差入保証金 | | 13,505 | |
| 会員預託金 | | 230 | |
| 繰延税金資産 | | 269,109 | |
| 投資その他の資産計 | | 2,703,083 | 20.1 |
| 固定資産計 | | 2,710,570 | 20.2 |
| 資産合計 | | 13,433,800 | 100.0 |

| | | 第35期中間会計期間末 (2020年9月30日) | |
|----------------|----------|-----------------------------|------------|
| 科目 | 注記 番号 | 金額 (千円) | 構成比 (%) |
| (負債の部) | | | |
| 流動負債 | | | |
| 未払手数料 | | 2,506,075 | |
| その他未払金 | | 1,009,787 | |
| 未払費用 | | 280,610 | |
| 未払法人税等 | | 625,098 | |
| 賞与引当金 | | 1,382,837 | |
| その他 | *1 | 295,660 | |
| 流動負債計 | | 6,100,069 | 45.4 |
| 固定負債 | | | |
| 長期賞与引当金 | | 496,786 | |
| 退職給付引当金 | | 1,967,827 | |
| 関係会社引当金 | | 370,080 | |
| 固定負債計 | | 2,834,694 | 21.1 |
| 負債合計 | | 8,934,763 | 66.5 |
| (純資産の部) | | | |
| 株主資本 | | | |
| 資本金 | | 1,000,000 | |
| 利益剰余金 | | | |
| 利益準備金 | | 250,000 | |
| その他利益剰余金 | | | |
| 繰越利益剰余金 | | 3,249,036 | |
| 利益剰余金合計 | | 3,499,036 | |
| 株主資本合計 | | 4,499,036 | 33.5 |
| 純資産合計 | | 4,499,036 | 33.5 |
| 負債・純資産合計 | | 13,433,800 | 100.0 |

(2) 中間損益計算書

| | | 第35期中間会計期間 自 2020年4月1日 至 2020年9月30日 | |
|-------------|----------|-------------------------------------------|------------|
| 科目 | 注記 番号 | 金額 (千円) | 百分比 (%) |
| 営業収益 | | | |
| 委託者報酬 | | 16,838,005 | |
| その他営業収益 | | 1,166,982 | |
| 営業収益計 | | 18,004,987 | 100.0 |
| 営業費用及び一般管理費 | | 16,410,876 | 91.1 |
| 営業利益 | | 1,594,110 | 8.9 |
| 営業外収益 | *2 | 36,355 | 0.2 |
| 営業外費用 | | - | - |
| 経常利益 | | 1,630,465 | 9.1 |
| 特別利益 | | - | - |
| 特別損失 | | 1,808 | 0.0 |
| 特別退職金 | | 1,808 | 0.0 |
| 税引前中間純利益 | | 1,628,657 | 9.0 |
| 法人税等 | *1 | 583,084 | 3.2 |
| 中間純利益 | | 1,045,573 | 5.8 |

重要な会計方針

| 項目 | 第35期中間会計期間 自 2020年4月1日 至 2020年9月30日 |
|-----------------------------|----------------------------------------------------------------------------------------------------------------------------------------------------------------------------------------------------------------------------------------------------------------------------------------------------------------------------------------------------------------------------------------------------------------------------------------------------------------------------------------------------|
| 1. 引当金の計上基準 | <p>(1) 退職給付引当金</p> <p>従業員の退職給付に備えるため、当事業年度末における退職給付債務の見込額に基づき、当中間会計期間末において発生していると認められる額を計上しております。退職給付見込額を当事業年度末までの期間に帰属させる方法については、期間定額基準によっております。</p> <p>過去勤務債務については、その発生時の従業員の平均残存勤務期間以内の一定の年数（10年）による按分額を定額法により費用処理しております。数理計算上の差異については、発生年度に全額費用処理しております。</p> <p>(2) 賞与引当金、長期賞与引当金</p> <p>従業員に対して支給する賞与の支出に充てるため、賞与支給見込額の当中間会計期間負担額を計上しております。</p> <p>(3) 関係会社引当金</p> <p>親会社により負担された当社のインセンティブ・シェア・プランによる業績連動型特別賞与について、将来親会社に対し支払いを行う可能性が高いため、親会社との契約に基づき当中間会計期間末において発生していると認められる額を計上しております。</p> |
| 2 その他中間財務諸表作成のための基本となる重要な事項 | <p>(1) 消費税等の会計処理</p> <p>消費税及び地方消費税の会計処理は税抜方式によっております。</p> <p>(2) グループ通算制度への移行に係る税効果会計</p> <p>「連結納税制度からグループ通算制度への移行に係る税効果会計の適用に関する取扱い」（実務対応報告第39号 2020年3月31日）第3項により、繰延税金資産及び繰延税金負債の額については、改正前の税法の規定に基づいております。</p> |

注記事項

(中間貸借対照表関係)

| 項目 | 第35期中間会計期間末 2020年9月30日 |
|-------------|----------------------------------------------|
| *1 消費税等の取扱い | 仮払消費税等及び仮受消費税等は相殺のうえ、流動負債の「その他」に含めて表示しております。 |

(中間損益計算書関係)

| 項目 | 第35期中間会計期間 自 2020年4月1日 至 2020年9月30日 |
|----------------|--------------------------------------------------------------|
| *1 税金費用の取扱い | 税金費用については、簡便法による税効果会計を適用しているため、法人税等調整額は法人税等に含めて表示しております。 |
| *2 営業外収益の主要な項目 | 営業外収益のうち主要な項目は以下のとおりであります。 貸付金利息 9,976千円 為替差益 16,837千円 |

(リース取引関係)

第35期中間会計期間(自 2020年4月1日 至 2020年9月30日)

該当事項はありません。

(金融商品関係)

第35期中間会計期間(2020年9月30日)

金融商品の時価等に関する事項

2020年9月30日における中間貸借対照表計上額、時価及びこれらの差額については、次のとおりであります。

なお、時価を把握することが極めて困難と認められるものは含まれておりません。(注)2. 参照)

| | 中間貸借対照表計上額 (千円) | 時価 (千円) | 差額 (千円) |
|-------------|--------------------|------------|------------|
| (1) 現金及び預金 | 4,007,734 | 4,007,734 | - |
| (2) 未収委託者報酬 | 5,702,350 | 5,702,350 | - |
| (3) 未収収益 | 488,665 | 488,665 | - |
| (4) 未収入金 | 145,661 | 145,661 | - |
| (5) 長期貸付金 | 2,420,239 | 2,420,239 | - |
| 資産計 | 12,764,651 | 12,764,651 | - |
| (1) 未払手数料 | 2,506,075 | 2,506,075 | - |
| (2) その他未払金 | 1,009,787 | 1,009,787 | - |
| 負債計 | 3,515,863 | 3,515,863 | - |

(注) 1. 金融商品の時価の算定方法に関する事項

資産

(1) 現金及び預金、(2) 未収委託者報酬、(3) 未収収益、(4) 未収入金

これらは短期間で決済され、時価は帳簿価額にほぼ等しいことから、当該帳簿価額によっております。

(5) 長期貸付金

変動金利によるものであり、時価はほぼ帳簿価額に等しいことから、当該帳簿価額によっております。

負債

(1) 未払手数料、(2) その他未払金

短期間で決済され、時価は帳簿価額にほぼ等しいことから、当該帳簿価額によっております。

2. 時価を把握することが極めて困難と認められる金融商品

該当事項はありません。

(有価証券関係)

第35期中間会計期間(2020年9月30日)

該当事項はありません。

(デリバティブ取引関係)

第35期中間会計期間(2020年9月30日)

該当事項はありません。

(ストックオプション等関係)

第35期中間会計期間(自 2020年4月1日 至 2020年9月30日)

該当事項はありません。

(資産除去債務関係)

第35期中間会計期間(2020年9月30日)

当社は建物所有者との間で事業用不動産賃貸借契約を締結しており、賃借期間終了時に原状回復する義務を有しているため、契約及び法令上の資産除去債務を認識しております。なお、当該賃貸借契約に関連する長期差入保証金（敷金）が計上されているため、資産除去債務の負債計上に代えて、当該敷金の回収が最終的に見込めないと認められる金額を合理的に見積り、直接減額しております。

(持分法損益等)

第35期中間会計期間(自 2020年4月1日 至 2020年9月30日)

該当事項はありません。

(賃貸等不動産関係)

第35期中間会計期間(2020年9月30日)

該当事項はありません。

(セグメント情報等)

セグメント情報

第35期中間会計期間(自 2020年4月1日 至 2020年9月30日)

当社は資産運用業の単一セグメントであるため、記載を省略しております。

関連情報

第35期中間会計期間(自 2020年4月1日 至 2020年9月30日)

1. サービスごとの情報

単一のサービス区分の外部顧客への営業収益が中間損益計算書の営業収益の90%を超えるため、記載を省略しております。

2. 地域ごとの情報

本邦の外部顧客への営業収益が中間損益計算書の営業収益の90%を超えるため、記載を省略しております。

3. 主要な顧客ごとの情報

| 投資信託の名称 | 委託者報酬 (単位:千円) | 関連するサービスの種類 |
|---------------------------------|------------------|-------------|
| フィデリティ・USハイ・イールド・ファンド | 3,849,561 | 投資信託の運用 |
| フィデリティ・USリート・ファンドB (為替ヘッジなし) | 3,491,756 | 投資信託の運用 |
| フィデリティ・日本成長株・ファンド | 2,693,083 | 投資信託の運用 |

(1株当たり情報)

| | 第35期中間会計期間 自 2020年4月1日 至 2020年9月30日 |
|----------------|-------------------------------------------|
| 1株当たり純資産額 | 224,951.84円 |
| 1株当たり中間純利益金額 | 52,278.66円 |
| (算定上の基礎) | |
| 中間純利益金額 | 1,045,573千円 |
| 普通株主に帰属しない金額 | - |
| 普通株式に係る中間純利益金額 | 1,045,573千円 |
| 普通株式の期中平均株式数 | 20,000株 |

(注) 潜在株式調整後1株当たり中間純利益金額については、潜在株式が存在しないため記載しておりません。

(重要な後発事象)

該当事項はありません。

第2【その他の関係法人の概況】

1【名称、資本金の額及び事業の内容】

原届出書「第三部 委託会社等の情報 第2 その他の関係法人の概況 1 名称、資本金の額及び事業の内容」につきましては、以下の記載内容に更新・訂正いたします。

<更新・訂正後>

| ファンドの運営における役割 | 名称 | 資本金の額 (2020年9月末日現在) | 事業の内容 |
|---------------|------------------------------|-------------------------------------------------------------------------------------------------|------------------------------------------------------------|
| 受託会社 | 野村信託銀行株式会社 | 50,000百万円 | 銀行法に基づき銀行業を営むとともに、金融機関の信託業務の兼営等に関する法律（兼営法）に基づき信託業務を営んでいます。 |
| 販売会社 | 野村証券株式会社 | 10,000百万円 | 金融商品取引法に定める第一種金融商品取引業を営んでいます。 |
| 運用の委託先 | FIAM LLC | 57,381,911米ドル (約5,939百万円 [*]) [*] 1米ドル103.50円で換算 (2020年12月末日現在) | 主として米国においてファンドに対する投資顧問業務を営んでいます。 |
| | FILインベストメンツ・インターナショナル | 225,365英ポンド (約31百万円 [*]) [*] 1英ポンド139.82円で換算 (2020年12月末日現在) | 主として英国およびヨーロッパにおいて投資信託の販売および投資信託会社に対する投資運用業務を営んでいます。 |
| | FILジェスチョン | 4,984,080ユーロ (約632百万円 [*]) [*] 1ユーロ126.95円で換算 (2020年12月末日現在) | 主として欧州株全般を投資対象とする運用や、欧州のカントリー・ファンドの運用を行っています。 |
| | フィデリティ・インベストメンツ・カナダ・ユーエルシー | 814,844,000カナダドル (約65,863百万円 [*]) [*] 1カナダドル80.83円で換算 (2021年1月1日現在) | 主としてカナダにおいて投資運用業務を営んでいます。 |
| | FILインベストメント・マネジメント(香港)・リミテッド | 178,000,000香港ドル (約2,376百万円 [*]) [*] 1香港ドル13.35円で換算 (2020年12月末日現在) | 主として香港においてファンドの運用、調査、販売業務を営んでいます。 |

2【関係業務の概要】

< 訂正前 >

(略)

(3) 運用の委託先：

| 名称 | 業務の内容 |
|---------------------------------------|-----------------------------------------------------|
| (略) | |
| <u>フィデリティ(カナダ)・アセット・マネジメント・ユーエルシー</u> | 委託会社より運用の指図に関する権限の委託を受け、マザーファンドのカナダに関する運用の指図を行ないます。 |
| (略) | |

< 訂正後 >

(略)

(3) 運用の委託先：

| 名称 | 業務の内容 |
|-----------------------------------|-----------------------------------------------------|
| (略) | |
| <u>フィデリティ・インベストメンツ・カナダ・ユーエルシー</u> | 委託会社より運用の指図に関する権限の委託を受け、マザーファンドのカナダに関する運用の指図を行ないます。 |
| (略) | |

独立監査人の中間監査報告書

2021年3月31日

フィデリティ投信株式会社

取締役会 御中

有限責任監査法人トーマツ
東京事務所指定有限責任社員 公認会計士 山田信之 印
業務執行社員

中間監査意見

当監査法人は、金融商品取引法第193条の2第1項の規定に基づく監査証明を行うため、「ファンドの経理状況」に掲げられているフィデリティ・グローバル・エクイティ・オープン A（限定為替ヘッジ）（確定拠出年金向け）の2020年8月1日から2021年1月31日までの中間計算期間の中間財務諸表、すなわち、中間貸借対照表、中間損益及び剰余金計算書並びに中間注記表について中間監査を行った。

当監査法人は、上記の中間財務諸表が、我が国において一般に公正妥当と認められる中間財務諸表の作成基準に準拠して、フィデリティ・グローバル・エクイティ・オープン A（限定為替ヘッジ）（確定拠出年金向け）の2021年1月31日現在の信託財産の状態及び同日をもって終了する中間計算期間（2020年8月1日から2021年1月31日まで）の損益の状況に関する有用な情報を表示しているものと認める。

中間監査意見の根拠

当監査法人は、我が国において一般に公正妥当と認められる中間監査の基準に準拠して中間監査を行った。中間監査の基準における当監査法人の責任は、「中間財務諸表監査における監査人の責任」に記載されている。当監査法人は、我が国における職業倫理に関する規定に従って、フィデリティ投信株式会社及びファンドから独立しており、また、監査人としてのその他の倫理上の責任を果たしている。当監査法人は、中間監査の意見表明の基礎となる十分かつ適切な監査証拠を入手したと判断している。

中間財務諸表に対する経営者の責任

経営者の責任は、我が国において一般に公正妥当と認められる中間財務諸表の作成基準に準拠して中間財務諸表を作成し有用な情報を表示することにある。これには、不正又は誤謬による重要な虚偽表示のない中間財務諸表を作成し有用な情報を表示するために経営者が必要と判断した内部統制を整備及び運用することが含まれる。

中間財務諸表を作成するに当たり、経営者は、継続企業の前提に基づき中間財務諸表を作成することが適切であるかどうかを評価し、我が国において一般に公正妥当と認められる中間財務諸表の作成基準に基づいて継続企業に関する事項を開示する必要がある場合には当該事項を開示する責任がある。

中間財務諸表監査における監査人の責任

監査人の責任は、監査人が実施した中間監査に基づいて、全体として中間財務諸表の有用な情報の表示に関して投資者の判断を損なうような重要な虚偽表示がないかどうかの合理的な保証を得て、中間監査報告書において独立の立場から中間財務諸表に対する意見を表明することにある。虚偽表示は、不正又は誤謬により発生する可能性があり、個別に又は集計すると、中間財務諸表の利用者の意思決定に影響を与えると合理的に見込まれる場合に、重要性があると判断される。

監査人は、我が国において一般に公正妥当と認められる中間監査の基準に従って、中間監査の過程を通じて、職業的専門家としての判断を行い、職業的懐疑心を保持して以下を実施する。

- ・ 不正又は誤謬による中間財務諸表の重要な虚偽表示リスクを識別し、評価する。また、重要な虚偽表示リスクに対応する中間監査手続を立案し、実施する。中間監査手続の選択及び適用は監査人の判断による。さらに、中間監査の意見表明の基礎となる十分かつ適切な監査証拠を入手する。なお、中間監査手続は、年度監査と比べて監査手続の一部が省略され、監査人の判断により、不正又は誤謬による中間財務諸表の重要な虚偽表示リスクの評価に基づいて、分析的手続等を中心とした監査手続に必要に応じて追加の監査手続が選択及び適用される。
- ・ 中間財務諸表監査の目的は、内部統制の有効性について意見表明するためのものではないが、監査人は、リスク評価の実施に際して、状況に応じた適切な中間監査手続を立案するために、中間財務諸表の作成と有用な情報の表示に関連する内部統制を検討する。
- ・ 経営者が採用した会計方針及びその適用方法並びに経営者によって行われた会計上の見積りの合理性及び関連する注記事項の妥当性を評価する。
- ・ 経営者が継続企業を前提として中間財務諸表を作成することが適切であるかどうか、また、入手した監査証拠に基づき、継続企業の前提に重要な疑義を生じさせるような事象又は状況に関して重要な不確実性が認められるかどうか結論付ける。継続企業の前提に関する重要な不確実性が認められる場合は、中間監査報告書において中間財務諸表の注記事項に注意を喚起すること、又は重要な不確実性に関する中間財務諸表の注記事項が適切でない場合は、中間財務諸表に対して除外事項付意見を表明することが求められている。監査人の結論は、中間監査報告書日までに入手した監査証拠に基づいているが、将来の事象や状況により、ファンドは継続企業として存続できなくなる可能性がある。
- ・ 中間財務諸表の表示及び注記事項が、我が国において一般に公正妥当と認められる中間財務諸表の作成基準に準拠しているかどうかとともに、関連する注記事項を含めた中間財務諸表の表示、構成及び内容、並びに中間財務諸表が基礎となる取引や会計事象に関して有用な情報を表示しているかどうかを評価する。

監査人は、経営者に対して、計画した中間監査の範囲とその実施時期、中間監査の実施過程で識別した内部統制の重要な不備を含む中間監査上の重要な発見事項、及び中間監査の基準で求められているその他の事項について報告を行う。

利害関係

フィデリティ投信株式会社及びファンドと当監査法人又は業務執行社員との間には、公認会計士法の規定により記載すべき利害関係はない。

以上

(注) 1. 上記は中間監査報告書の原本に記載された事項を電子化したものであり、その原本は当社が別途保管しております。

2. XBRLデータは中間監査の対象には含まれていません。

[次へ](#)

独立監査人の監査報告書

2020年6月10日

フィデリティ投信株式会社
取締役会 御中

PWCあらた有限責任監査法人

東京事務所

指定有限責任社員 公認会計士 大畑 茂
業務執行社員

監査意見

当監査法人は、金融商品取引法第193条の2第1項の規定に基づく監査証明を行うため、「委託会社等の経理状況」に掲げられているフィデリティ投信株式会社の2019年4月1日から2020年3月31日までの第34期事業年度の財務諸表、すなわち、貸借対照表、損益計算書、株主資本等変動計算書、重要な会計方針及びその他の注記について監査を行った。

当監査法人は、上記の財務諸表が、我が国において一般に公正妥当と認められる企業会計の基準に準拠して、フィデリティ投信株式会社の2020年3月31日現在の財政状態及び同日をもって終了する事業年度の経営成績を、全ての重要な点において適正に表示しているものと認める。

監査意見の根拠

当監査法人は、我が国において一般に公正妥当と認められる監査の基準に準拠して監査を行った。監査の基準における当監査法人の責任は、「財務諸表監査における監査人の責任」に記載されている。当監査法人は、我が国における職業倫理に関する規定に従って、会社から独立しており、また、監査人としてのその他の倫理上の責任を果たしている。当監査法人は、意見表明の基礎となる十分かつ適切な監査証拠を入手したと判断している。

財務諸表に対する経営者及び監査役の責任

経営者の責任は、我が国において一般に公正妥当と認められる企業会計の基準に準拠して財務諸表を作成し適正に表示することにある。これには、不正又は誤謬による重要な虚偽表示のない財務諸表を作成し適正に表示するために経営者が必要と判断した内部統制を整備及び運用することが含まれる。

財務諸表を作成するに当たり、経営者は、継続企業的前提に基づき財務諸表を作成することが適切であるかどうかを評価し、我が国において一般に公正妥当と認められる企業会計の基準に基づいて継続企業に関する事項を開示する必要がある場合には当該事項を開示する責任がある。

監査役の責任は、財務報告プロセスの整備及び運用における取締役の職務の執行を監視することにある。

財務諸表監査における監査人の責任

監査人の責任は、監査人が実施した監査に基づいて、全体としての財務諸表に不正又は誤謬による重要な虚偽表示がないかどうかについて合理的な保証を得て、監査報告書において独立の立場から財務諸表に対する意見を表明することにある。虚偽表示は、不正又は誤謬により発生する可能性があり、個別に又は集計すると、財務諸表の利用者の意思決定に影響を与えると合理的に見込まれる場合に、重要性があると判断される。

監査人は、我が国において一般に公正妥当と認められる監査の基準に従って、監査の過程を通じて、職業的専門家としての判断を行い、職業的懐疑心を保持して以下を実施する。

- ・ 不正又は誤謬による重要な虚偽表示リスクを識別し、評価する。また、重要な虚偽表示リスクに対応した監査手続を立案し、実施する。監査手続の選択及び適用は監査人の判断による。さらに、意見表明の基礎となる十分かつ適切な監査証拠を入手する。
- ・ 財務諸表監査の目的は、内部統制の有効性について意見表明するためのものではないが、監査人は、リスク評価の実施に際して、状況に応じた適切な監査手続を立案するために、監査に関連する内部統制を検討する。
- ・ 経営者が採用した会計方針及びその適用方法の適切性、並びに経営者によって行われた会計上の見積りの合理性及び関連する注記事項の妥当性を評価する。
- ・ 経営者が継続企業を前提として財務諸表を作成することが適切であるかどうか、また、入手した監査証拠に基づき、継続企業的前提に重要な疑義を生じさせるような事象又は状況に関して重要な不確実性が認められるかどうか結論付ける。継続企業的前提に関する重要な不確実性が認められる場合は、監査報告書において財務諸表の注記事項に注意を喚起すること、又は重要な不確実性に関する財務諸表の注記事項が適切でない場合は、財務諸表に対して除外事項付意見を表明することが求められている。監査人の結論は、監査報告書日までに入手した監査証拠に基づいているが、将来の事象や状況により、企業は継続企業として存続できなくなる可能性がある。

- ・ 財務諸表の表示及び注記事項が、我が国において一般に公正妥当と認められる企業会計の基準に準拠しているかどうかとともに、関連する注記事項を含めた財務諸表の表示、構成及び内容、並びに財務諸表が基礎となる取引や会計事象を適正に表示しているかどうかを評価する。
- ・ 財務諸表に対する意見を表明するために、財務諸表に含まれる構成単位の財務情報に関する十分かつ適切な監査証拠を入手する。監査人は、構成単位の財務情報に関する監査の指示、監督及び実施に関して責任がある。監査人は、単独で監査意見に対して責任を負う。

監査人は、監査役に対して、計画した監査の範囲とその実施時期、監査の実施過程で識別した内部統制の重要な不備を含む監査上の重要な発見事項、及び監査の基準で求められているその他の事項について報告を行う。

利害関係

会社と当監査法人又は業務執行社員との間には、公認会計士法の規定により記載すべき利害関係はない。

以 上

(注) 1. 上記は監査報告書の原本に記載された事項を電子化したものであり、その原本は当社が別途保管しております。

2. XBRLデータは監査の対象には含まれていません。

[次へ](#)

独立監査人の中間監査報告書

2020年12月4日

フィデリティ投信株式会社
取締役会御中

PwCあらた有限責任監査法人

東京事務所

指定有限責任社員 公認会計士 大畑 茂
業務執行社員**中間監査意見**

当監査法人は、金融商品取引法第193条の2第1項の規定に基づく監査証明を行うため、「委託会社等の経理状況」に掲げられているフィデリティ投信株式会社の2020年4月1日から2021年3月31日までの第35期事業年度の中間会計期間(2020年4月1日から2020年9月30日まで)に係る中間財務諸表、すなわち、中間貸借対照表、中間損益計算書、重要な会計方針及びその他の注記について中間監査を行った。

当監査法人は、上記の中間財務諸表が、我が国において一般に公正妥当と認められる中間財務諸表の作成基準に準拠して、フィデリティ投信株式会社の2020年9月30日現在の財政状態及び同日をもって終了する中間会計期間(2020年4月1日から2020年9月30日まで)の経営成績に関する有用な情報を表示しているものと認める。

中間監査意見の根拠

当監査法人は、我が国において一般に公正妥当と認められる中間監査の基準に準拠して中間監査を行った。中間監査の基準における当監査法人の責任は、「中間財務諸表監査における監査人の責任」に記載されている。当監査法人は、我が国における職業倫理に関する規定に従って、会社から独立しており、また、監査人としてのその他の倫理上の責任を果たしている。当監査法人は、中間監査の意見表明の基礎となる十分かつ適切な監査証拠を入手したと判断している。

中間財務諸表に対する経営者及び監査役の責任

経営者の責任は、我が国において一般に公正妥当と認められる中間財務諸表の作成基準に準拠して中間財務諸表を作成し有用な情報を表示することにある。これには、不正又は誤謬による重要な虚偽表示のない中間財務諸表を作成し有用な情報を表示するために経営者が必要と判断した内部統制を整備及び運用することが含まれる。

中間財務諸表を作成するに当たり、経営者は、継続企業の前提に基づき中間財務諸表を作成することが適切であるかどうかを評価し、我が国において一般に公正妥当と認められる中間財務諸表の作成基準に基づいて継続企業に関する事項を開示する必要がある場合には当該事項を開示する責任がある。

監査役の責任は、財務報告プロセスの整備及び運用における取締役の職務の執行を監視することにある。

中間財務諸表監査における監査人の責任

監査人の責任は、監査人が実施した中間監査に基づいて、全体として中間財務諸表の有用な情報の表示に関して投資者の判断を損なうような重要な虚偽表示がないかどうかの合理的な保証を得て、中間監査報告書において独立の立場から中間財務諸表に対する意見を表明することにある。虚偽表示は、不正又は誤謬により発生する可能性があり、個別に又は集計すると、中間財務諸表の利用者の意思決定に影響を与えると合理的に見込まれる場合に、重要性があると判断される。

監査人は、我が国において一般に公正妥当と認められる中間監査の基準に従って、中間監査の過程を通じて、職業的専門家としての判断を行い、職業的懐疑心を保持して以下を実施する。

- ・ 不正又は誤謬による中間財務諸表の重要な虚偽表示リスクを識別し、評価する。また、重要な虚偽表示リスクに対応する中間監査手続を立案し、実施する。中間監査手続の選択及び適用は監査人の判断による。さらに、中間監査の意見表明の基礎となる十分かつ適切な監査証拠を入手する。なお、中間監査手続は、年度監査と比べて監査手続の一部が省略され、監査人の判断により、不正又は誤謬による中間財務諸表の重要な虚偽表示リスクの評価に基づいて、分析的手続等を中心とした監査手続に必要な応じて追加の監査手続が選択及び適用される。
- ・ 中間財務諸表監査の目的は、内部統制の有効性について意見表明するためのものではないが、監査人は、リスク評価の実施に際して、状況に応じた適切な中間監査手続を立案するために、中間財務諸表の作成と有用な情報の表示に関連する内部統制を検討する。
- ・ 経営者が採用した会計方針及びその適用方法並びに経営者によって行われた会計上の見積りの合理性及び関連する注記事項の妥当性を評価する。

- ・ 経営者が継続企業を前提として中間財務諸表を作成することが適切であるかどうか、また、入手した監査証拠に基づき、継続企業の前提に重要な疑義を生じさせるような事象又は状況に関して重要な不確実性が認められるかどうか結論付ける。継続企業の前提に関する重要な不確実性が認められる場合は、中間監査報告書において中間財務諸表の注記事項に注意を喚起すること、又は重要な不確実性に関する中間財務諸表の注記事項が適切でない場合は、中間財務諸表に対して除外事項付意見を表明することが求められている。監査人の結論は、中間監査報告書日までに入手した監査証拠に基づいているが、将来の事象や状況により、企業は継続企業として存続できなくなる可能性がある。
- ・ 中間財務諸表の表示及び注記事項が、我が国において一般に公正妥当と認められる中間財務諸表の作成基準に準拠しているかどうかとともに、関連する注記事項を含めた中間財務諸表の表示、構成及び内容、並びに中間財務諸表が基礎となる取引や会計事象に関して有用な情報を表示しているかどうかを評価する。

監査人は、監査役に対して、計画した中間監査の範囲とその実施時期、中間監査の実施過程で識別した内部統制の重要な不備を含む中間監査上の重要な発見事項、及び中間監査の基準で求められているその他の事項について報告を行う。

利害関係

会社と当監査法人又は業務執行社員との間には、公認会計士法の規定により記載すべき利害関係はない。

以 上

(注) 1. 上記は中間監査報告書の原本に記載された事項を電子化したものであり、その原本は当社が別途保管しております。

2. XBRLデータは中間監査の対象には含まれていません。