

【表紙】

【提出書類】 有価証券届出書

【提出先】 関東財務局長

【提出日】 2021年7月20日

【発行者名】 T & D アセットマネジメント株式会社

【代表者の役職氏名】 代表取締役社長 田 中 義 久

【本店の所在の場所】 東京都港区芝五丁目36番7号

【事務連絡者氏名】 富岡 秀夫

【電話番号】 03-6722-4813

【届出の対象とした募集内国投資 T & D J P X 日経 4 0 0 投信（通貨選択型）米ドルコース
信託受益証券に係るファンドの名称】

【届出の対象とした募集内国投資 継続募集額 1兆円を上限とします。
信託受益証券の金額】

【縦覧に供する場所】 該当事項はありません。

第一部【証券情報】

（１）【ファンドの名称】

T & D J P X日経400投信（通貨選択型）米ドルコース

ただし、愛称として「J P X日経ダブルウィン」という名称を用いることがあります。

（以下「ファンド」といいます。）

（２）【内国投資信託受益証券の形態等】

追加型証券投資信託の振替内国投資信託受益権（以下「受益権」といいます。）です。

委託者（以下「委託会社」ということがあります。）の依頼により、信用格付業者から提供され、もしくは閲覧に供された信用格付または信用格付業者から提供され、もしくは閲覧に供される予定の信用格付はありません。

ファンドの受益権は、社債、株式等の振替に関する法律（以下「社振法」といいます。）の規定の適用を受け、受益権の帰属は、後述「（１１）振替機関に関する事項」に記載の振替機関および当該振替機関の下位の口座管理機関（社振法第2条に規定する「口座管理機関」をいい、振替機関を含め、以下「振替機関等」といいます。）の振替口座簿に記載または記録されることにより定まります（以下、振替口座簿に記載または記録されることにより定まる受益権を「振替受益権」といいます。）。委託会社であるT & Dアセットマネジメント株式会社は、やむを得ない事情等がある場合を除き、当該振替受益権を表示する受益証券を発行しません。また、振替受益権には無記名式や記名式の形態はありません。

（３）【発行（売出）価額の総額】

1兆円を上限とします。

（４）【発行（売出）価格】

購入申込受付日の基準価額 とします。

「基準価額」とは、ファンドの資産総額から負債総額を控除した金額（以下「純資産総額」といいます。）をその時の発行済受益権総口数で除した1口当たりの純資産価額をいいます（ただし、1万口当たりに換算した価額で表示されます。）。

基準価額につきましては、販売会社（委託会社の指定する金融商品取引法第28条第1項に規定する第一種金融商品取引業を行う者および委託会社の指定する金融商品取引法第2条第11項に規定する登録金融機関をいいます。）ないしは下記にお問い合わせください。

T & Dアセットマネジメント株式会社

電話番号 03-6722-4810（受付時間は営業日の午前9時～午後5時）

インターネットホームページ <https://www.tdasset.co.jp/>

（５）【申込手数料】

3.30% (税抜3.0%) を上限として、販売会社が個別に定める率を、発行価格に乗じて得た額とします。

申込手数料は、ファンドの商品説明、販売に係る事務費用等の対価です。詳しくは販売会社にお問い合わせください。なお、収益分配金を再投資する場合は無手数料とします。

(6) 【申込単位】

販売会社にお問い合わせください。

(7) 【申込期間】

2021年7月21日から2022年1月20日まで

なお、申込期間は、上記期間満了前に有価証券届出書を提出することによって更新されます。

(8) 【申込取扱場所】

申込取扱場所(販売会社)につきましては、前述「(4) 発行(売出) 価格」の照会先にお問い合わせください。

(9) 【払込期日】

ファンドの受益権の購入申込者は、販売会社が定める期日までに、購入代金を申し込めます販売会社に支払うものとします。振替受益権に係る各購入申込日の発行価額の総額は、追加信託が行われる日に、委託会社の指定する口座を経由して、受託会社の指定するファンド口座に振り込まれます。

(10) 【払込取扱場所】

払込取扱場所は申込取扱場所(販売会社)と同様です。お問い合わせにつきましては、前述「(4) 発行(売出) 価格」の照会先にお問い合わせください。

(11) 【振替機関に関する事項】

ファンドの振替機関は株式会社証券保管振替機構です。

(12) 【その他】

日本以外の地域における発行はありません。

振替受益権について

ファンドの受益権は、社振法の規定の適用を受け、前述「(11) 振替機関に関する事項」に記載の振替機関の振替業にかかる業務規程等の規則にしたがって取扱われるものとします。

ファンドの分配金、償還金、換金代金は、社振法および前述「(11) 振替機関に関する事項」に記載の振替機関の業務規程その他の規則にしたがって支払われます。

第二部【ファンド情報】

第1【ファンドの状況】

1【ファンドの性格】

（1）【ファンドの目的及び基本的性格】

ファンドの目的

信託財産の成長を目標に積極的な運用を行います。

ファンドの基本的性格

一般社団法人投資信託協会が定める「商品分類に関する指針」に基づくファンドの商品分類及び属性区分は以下の通りです。ファンドが該当する商品分類および属性区分を網掛け表示しています。

< 商品分類表 >

単位型・追加型	投資対象地域	投資対象資産（収益の源泉）
単位型投信	国内	株式 債券
追加型投信	海外	不動産投信（リート） その他資産 資産複合
	内外	

< 属性区分表 >

投資対象資産	決算頻度	投資対象地域	投資形態
株式 一般 大型株 中小型株	年1回	グローバル	ファミリーファンド
債券 一般 公債 社債 その他債券 クレジット属性	年2回	日本 北米 欧州	
不動産投信 その他資産 （投資信託証券（株式）） 資産複合	年4回	アジア オセアニア 中南米 アフリカ	
	年6回（隔月）	中近東（中東） エマージング	ファンド・オブ・ファンズ
	年12回（毎月）		
	日々		
	その他		

< 商品分類の定義 >

追加型投信

一度設定されたファンドであってもその後追加設定が行われ従来の信託財産とともに運用されるファンドをいいます。

国内

目論見書または信託約款において、組入資産による主たる投資収益が実質的に国内の資産を源泉とする旨の記載があるものをいいます。

株式

目論見書または信託約款において、組入資産による主たる投資収益が実質的に株式を源泉とする旨の記載があるものをいいます。

< 属性区分の定義 >

その他資産（投資信託証券（株式））

目論見書または信託約款において、投資信託証券を通じて実質的に株式に投資を行う旨の記載があるものをいいます。

年2回

目論見書または信託約款において、年2回決算する旨の記載があるものをいいます。

日本

目論見書または信託約款において、組入資産による投資収益が日本の資産を源泉とする旨の記載があるものをいいます。

ファミリーファンド

目論見書または信託約款において、親投資信託（ファンド・オブ・ファンズにのみ投資されるものを除く。）を投資対象として投資するものをいいます。

商品分類および属性区分の定義については、一般社団法人投資信託協会のホームページ（www.toushin.or.jp）をご参照ください。

ファンドの特色



1 JPX日経インデックス400の構成銘柄および株価指数先物取引を実質的な主要投資対象とします。

- 株式の運用にあたっては、JPX日経400マザーファンドを通じて、主としてJPX日経インデックス400を構成する銘柄に投資を行い、当該指数の動きを概ね捉える投資成果を目指してポートフォリオを構築することを基本とします。
また、わが国の株価指数を対象とする株価指数先物取引にも投資を行います。



2 ファンドは、原則として円売り米ドル買いの為替取引を行い、米ドルへの投資効果を追求します。

- 為替取引を行うにあたっては、通貨オプション取引および外国為替予約取引等を利用します。なお、主として通貨オプション取引を活用します。
- 通貨オプション取引と外国為替予約取引等の円売り米ドル買い相当合計額の信託財産の純資産総額に対する比率は、原則として純資産総額を上限として高位を維持することを基本とします。

資金動向や市況動向等によっては、上記のような運用が行われない場合があります。

◆ JPX日経インデックス400について

「JPX日経インデックス400」は、株式会社日本取引所グループ及び株式会社東京証券取引所（以下、総称して「JPXグループ」という。）並びに株式会社日本経済新聞社（以下、「日経」という。）によって独自に開発された手法によって算出される著作物であり、「JPXグループ」及び「日経」は、「JPX日経インデックス400」自体及び「JPX日経インデックス400」を算定する手法に対して、著作権その他一切の知的財産権を有しています。

「JPX日経インデックス400」を示す標章に関する商標権その他の知的財産権は、全て「JPXグループ」及び「日経」に帰属しています。

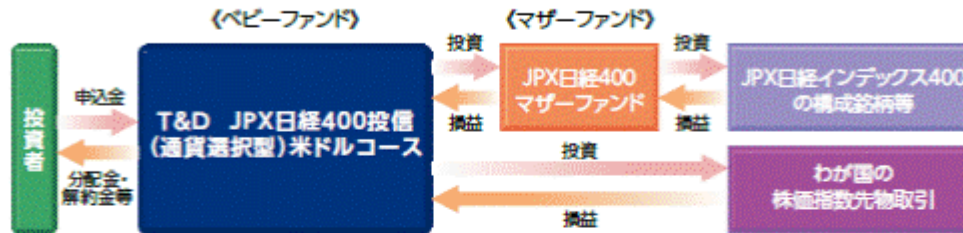
「T&D JPX日経400投信（通貨選択型）米ドルコース」は、投資信託委託業者等の責任のもとで運用されるものであり、「JPXグループ」及び「日経」は、その運用及び「T&D JPX日経400投信（通貨選択型）米ドルコース」の取引に関して、一切の責任を負いません。

「JPXグループ」及び「日経」は、「JPX日経インデックス400」を継続的に公表する義務を負うものではなく、公表の誤謬、遅延又は中断に関して、責任を負いません。

「JPXグループ」及び「日経」は、「JPX日経インデックス400」の構成銘柄、計算方法、その他「JPX日経インデックス400」の内容を変える権利及び公表を停止する権利を有しています。

◆ ファンドの仕組み

ファンドは、JPX日経400マザーファンドを親投資信託（マザーファンド）としたファミリーファンド方式で運用を行います。ファミリーファンド方式とは投資者からご投資いただいた資金をベビーファンドとしてまとめ、その資金を主としてマザーファンドに投資して、実質的な運用を行う仕組みです。



◆ ファンドの3つのポイント

ファンドは、JPX日経インデックス400の構成銘柄および株価指数先物取引を実質的な主要投資対象とし、JPX日経インデックス400の動きを概ね捉えるとともに、米ドルへの投資効果を追求します。

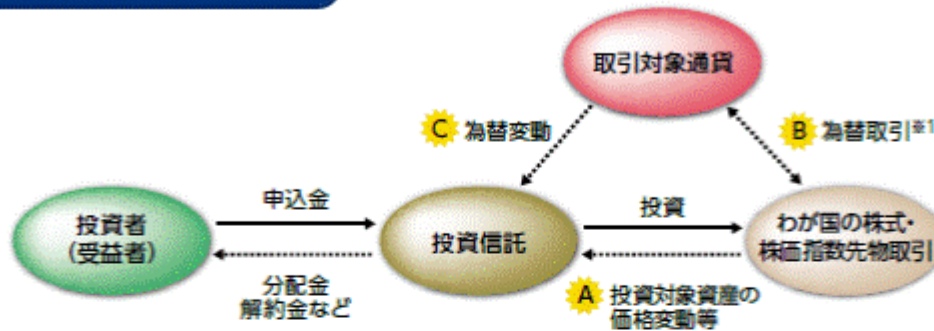
<p>1 日本株への投資</p>	<p>JPX日経インデックス400の構成銘柄および株価指数先物取引を実質的な主要投資対象とし、JPX日経インデックス400の動きを概ね捉えることを目指して運用を行います。</p>
<p>2 為替の変動</p>	<p>為替差益も収益源となります。米ドルの対円レートが上昇(円安)した場合には為替差益を得ることができ、逆に、米ドルの対円レートが下落(円高)した場合は為替差損が発生します。</p>
<p>3 為替取引の活用</p>	<p>円に対して為替予約取引を行う場合、円よりも短期金利の高い通貨で為替予約取引を行うと、「為替予約取引によるプレミアム(金利差相当分の収益)」の獲得が期待できます。一方、円よりも短期金利の低い通貨で為替予約取引を行う場合には、「為替予約取引によるコスト(金利差相当分の費用)」が発生します。</p> <p>● 為替取引を行うにあたっては、通貨オプション取引及び外国為替予約取引等を利用しますが、通貨オプション取引を行う場合には、オプションプレミアムまたはコストが原則として発生しないようにポジションを構築します。</p>

資金動向や市況動向等によっては、上記のような運用が行われない場合があります。

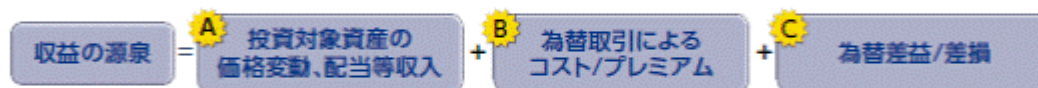
◆通貨選択型ファンドの収益のイメージ

- ファンドは、投資対象資産の運用に加えて、為替取引による通貨の運用も行っています。
- ファンドの収益源としては、以下の3つの要素が挙げられます。

ファンドにおけるイメージ図



※1 当該取引対象通貨の対円での為替リスクが発生することにご留意ください。



収益を得られるケース	●投資対象資産の市況の好転 ↑ 株価の上昇	●取引対象通貨の短期金利 > 円の短期金利 為替取引によるプレミアム ^{※2} (金利差相当分の収益)の発生	●取引対象通貨が対円で上昇(円安) 為替差益の発生
	●投資対象資産の市況の悪化 ↓ 株価の下落	●為替取引によるコスト (金利差相当分の費用)の発生 ●取引対象通貨の短期金利 < 円の短期金利	●為替差損の発生 ●取引対象通貨が対円で下落(円高)

※2 為替取引によるプレミアム(金利差相当分の収益)は為替取引により発生するリターンに相当するものを表しておりますが、これらリターンに相応するリスクが内在していることにご留意ください。

●為替取引を行うにあたっては、通貨オプション取引及び外国為替予約取引等を利用しますが、通貨オプション取引を行う場合には、オプションプレミアムまたはコストが原則として発生しないようにポジションを構築します。

上記はイメージであり、実際の運用成果を示唆あるいは保証するものではありません。

資金動向や市況動向等によっては、上記のような運用が行われない場合があります。

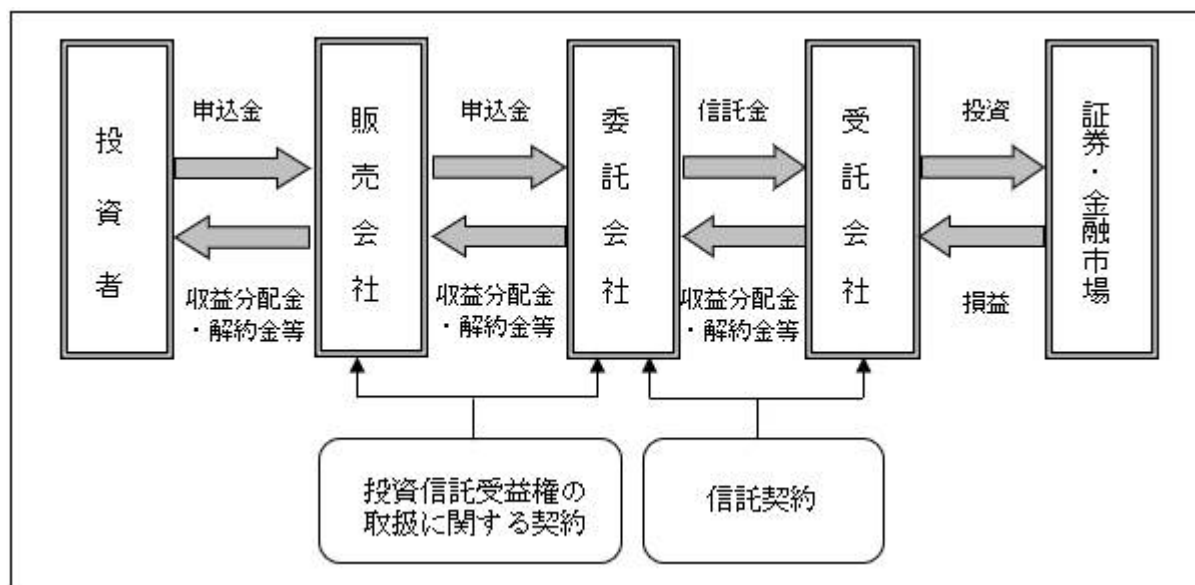
信託金の限度額は2,000億円です。ただし、受託会社と合意のうえ、当該限度額を変更することができません。

(2) 【ファンドの沿革】

2014年4月18日 信託契約締結、ファンドの設定、運用開始

(3) 【ファンドの仕組み】

ファンドの仕組み図



ファミリーファンド方式の仕組み

ファンドは、運用効率化のためファミリーファンド方式で運用を行います。

ファミリーファンド方式とは、投資者からご投資いただいた資金をベビーファンドとしてまとめ、その資金を主としてマザーファンドに投資して、実質的な運用をマザーファンドで行う仕組みです。

委託会社およびファンドの関係法人の名称およびファンドの運営上の役割

（委託会社が関係法人と締結している契約等の概要を含みます。）

a. 委託会社

T & Dアセットマネジメント株式会社

委託会社は、信託約款（信託契約）の規定等に基づき主に次の業務を行います。

- (1)信託約款の届出
- (2)信託財産の運用指図
- (3)信託財産の計算（毎日の基準価額の計算）
- (4)目論見書および運用報告書の作成等

b. 受託会社

株式会社りそな銀行

（再信託受託会社：株式会社日本カストディ銀行）

受託会社は、信託約款（信託契約）の規定等に基づき主に次の業務を行います。

- (1)信託財産の保管・管理・計算
- (2)委託会社の指図に基づく信託財産の処分等

c. 販売会社

販売会社は、委託会社との間に締結した「投資信託受益権の取扱に関する契約書」（別の名称で同様の権利義務関係を規定する契約を含みます。）等に基づき、主に次の業務を行います。

- (1)受益権の募集・販売の取扱い
- (2)受益権の換金（解約）申込の取扱い
- (3)換金代金、収益分配金および償還金の支払の取扱い

(4)目論見書、運用報告書の交付等

委託会社の概況

a. 資本金

2021年5月末日現在 11億円

b. 会社の沿革

1980年12月19日 第一投信株式会社設立
同年12月26日「証券投資信託法」（当時）に基づく免許取得

1997年12月 1日 社名を長期信用投信株式会社に変更

1999年 2月25日 大同生命保険相互会社（現：大同生命保険株式会社）の傘下に入る

1999年 4月 1日 社名を大同ライフ投信株式会社に変更

2002年 1月24日 投資顧問業者の登録

2002年 6月11日 投資一任契約に係る業務の認可

2002年 7月 1日 ティ・アンド・ディ太陽大同投資顧問株式会社と合併、
ティ・アンド・ディ・アセットマネジメント株式会社に社名を変更

2006年 8月28日 社名をT & Dアセットマネジメント株式会社に変更

2007年 3月30日 株式会社T & Dホールディングスの直接子会社となる

2007年 9月30日 金融商品取引法の施行に伴い、第二種金融商品取引業、
投資助言・代理業、投資運用業の登録

c. 大株主の状況

2021年5月末日現在

株主名	住所	所有株数	所有比率
株式会社T & Dホールディングス	東京都中央区日本橋二丁目7番1号	1,082,500株	100%

2【投資方針】

(1)【投資方針】

主としてJ P X日経400マザーファンド（以下「マザーファンド」といいます。）受益証券に投資します。また、わが国の株価指数先物取引および為替取引等を利用します。

わが国の株式市場全体の動きを概ね捉えることを目指して運用を行います。

わが国の株式の運用を行うにあたっては、マザーファンド受益証券への投資に加えて、わが国の株価指数先物取引を利用します。

実質的な株式への投資割合（マザーファンド受益証券と株価指数先物取引の買建額の合計額）は原則として純資産総額を上限として高位を維持することを基本とします。

円建て資産に対して、原則として円売り米ドル買いの為替取引を行い、米ドルへの投資効果を追求します。

為替取引を行うにあたっては、通貨オプション取引ならびに外国為替予約取引等を利用します。なお、主として通貨オプション取引を活用します。

通貨オプション取引と外国為替予約取引等の円売り米ドル買い相当合計額の信託財産の純資産総額に対する比率は、原則として純資産総額を上限として高位を維持することを基本とします。

資金動向や市況動向等によっては上記のような運用が行われない場合があります。

（２）【投資対象】

この信託において投資の対象とする資産の種類は、次に掲げるものとします。

a．次に掲げる特定資産（「特定資産」とは、投資信託及び投資法人に関する法律第2条第1項で定めるものをいいます。）

(1)有価証券

(2)デリバティブ取引にかかる権利（金融商品取引法第2条第20項に規定するものをいい、約款に定めるものに限りま。

(3)金銭債権

(4)約束手形

b．次に掲げる特定資産以外の資産

(1)為替手形

委託会社は、信託金を、主としてT & Dアセットマネジメント株式会社を委託会社とし、株式会社りそな銀行を受託会社として締結されたマザーファンドおよび次の有価証券（金融商品取引法第2条第2項の規定により有価証券とみなされる同項各号に掲げる権利を除きます。）に投資することを指図します。

(1)株券または新株引受権証券

(2)国債証券、地方債証券、特別の法律により法人の発行する債券および社債券（分離型新株引受権付社債券の新株引受権証券を除きます。）

(3)資産の流動化にかかる特定社債券（金融商品取引法第2条第1項第4号で定めるものをいいます。）

(4)投資法人債券（金融商品取引法第2条第1項第11号で定めるものをいいます。）

(5)特別の法律により設立された法人の発行する出資証券（金融商品取引法第2条第1項第6号で定めるものをいいます。）

(6)協同組織金融機関にかかる優先出資証券（金融商品取引法第2条第1項第7号で定めるものをいいます。）

(7)資産の流動化にかかる優先出資証券または新優先出資引受権を表示する証券（金融商品取引法第2条第1項第8号で定めるものをいいます。）

(8)資産の流動化にかかる特定目的信託の受益証券（金融商品取引法第2条第1項第13号で定めるものをいいます。）

(9)コマーシャル・ペーパー

(10)新株引受権証券（分離型新株引受権付社債券の新株引受権証券を含みます。）および新株予約権証券

(11)投資信託または外国投資信託の受益証券（金融商品取引法第2条第1項第10号で定めるものをいいます。）

(12)投資証券または外国投資証券（金融商品取引法第2条第1項第11号で定めるものをいいます。）

(13)外国または外国の者の発行する証券または証書で、前各号の証券または証書の性質を有するもの

(14)外国貸付債権信託受益証券（金融商品取引法第2条第1項第18号で定めるものをいいます。）

(15)オプションを表示する証券または証書（金融商品取引法第2条第1項第19号で定めるものをいい、有価証券にかかるものに限りま。

(16)預託証書（金融商品取引法第2条第1項第20号で定めるものをいいます。）

(17)外国法人が発行する譲渡性預金証書

(18)受益証券発行信託の受益証券（金融商品取引法第2条第1項第14号で定めるものをいいます。）

(19)外国の者に対する権利で前号の有価証券の性質を有するもの

なお、(1)の証券または証書および(13)ならびに(16)の証券または証書のうち(1)の証券または証書の性質を有するものを以下「株式」といい、(2)から(4)までの証券および(13)ならびに(16)の証券または証書のうち(2)から(4)までの証券の性質を有するものを以下「公社債」といい、(11)および(12)の証券を以下「投資信託証券」といいます。

委託会社は、信託金を、 に掲げる有価証券のほか、次に掲げる金融商品（金融商品取引法第2条第2項の規定により有価証券とみなされる同項各号に掲げる権利を含みます。）により運用することを指図することができます。

(1)預金

(2)指定金銭信託（金融商品取引法第2条第1項第14号に規定する受益証券発行信託を除きます。）

(3)コール・ローン

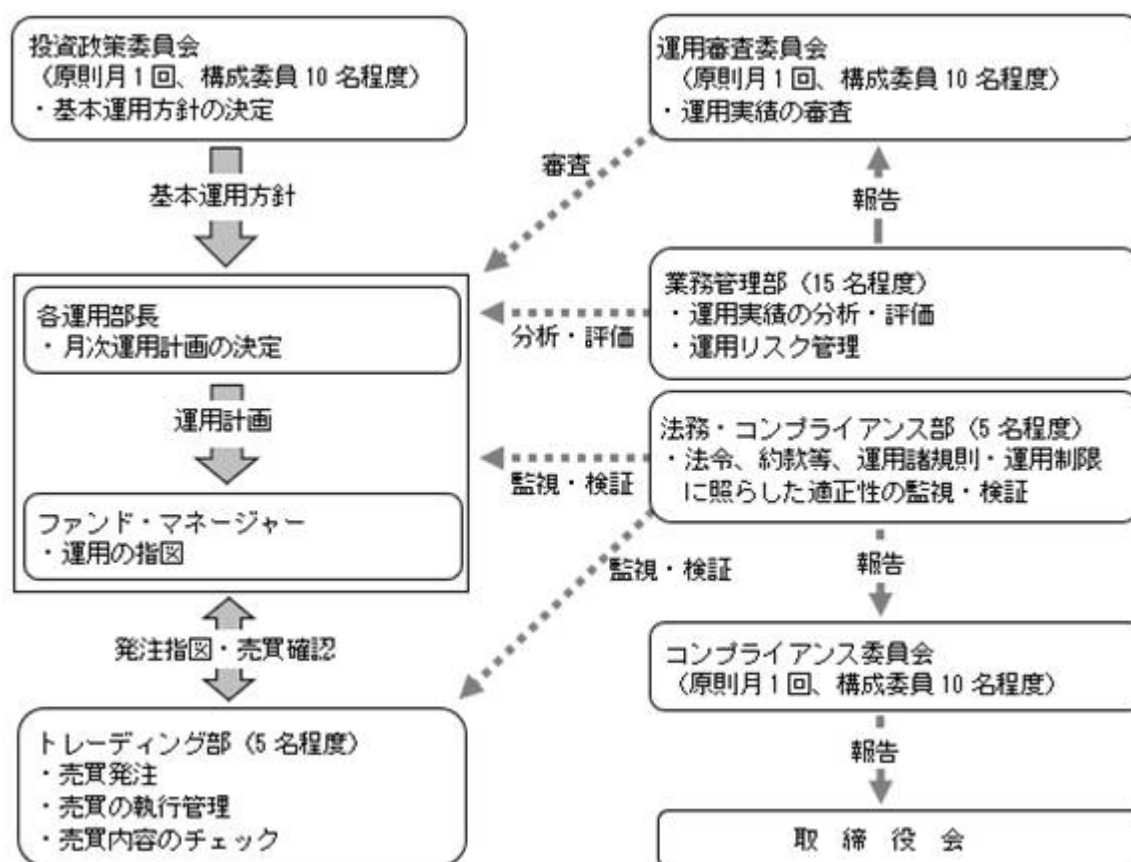
(4)手形割引市場において売買される手形

(5)貸付債権信託受益権であって金融商品取引法第2条第2項第1号で定めるもの

(6)外国の者に対する権利で前号の権利の性質を有するもの

（３）【運用体制】

委託会社の運用体制は以下の通りです。



個別ファンドの運用計画については、ファンド・マネージャーが組入比率等の計画を立案し、各運用部長の承認を経て実施されます。

受託会社に対しては、日々の純資産照合等を行っています。また、内部統制の有効性に関する報告書を定期的に受け取っています。

委託会社の運用体制等は2021年5月末日現在のものであり、今後変更となる場合があります。

（４）【分配方針】

年2回、毎決算時（原則として4月、10月の各20日。ただし該当日が休業日の場合は翌営業日。）に、原則として以下の方針に基づき収益の分配を行います。

分配対象額は、経費控除後の配当等収益（繰越分およびマザーファンドの信託財産に属する配当等収益のうち、信託財産に属するとみなした額（以下「みなし配当等収益」といいます。）を含みます。）および売買益（評価益を含み、みなし配当等収益を控除して得た額）等の全額とします。

収益分配金額は、分配対象額の範囲内で委託会社が基準価額水準、市況動向等を勘案して決定します。ただし、必ず分配を行うものではありません。

収益分配に充てず、信託財産に留保した利益については、運用の基本方針にしたがって運用を行います。

将来の分配金の支払いおよびその金額について示唆・保証するものではありません。

配当等収益とは、配当金、利子、貸付有価証券にかかる品貸料およびこれらに類する収益から支払利息を控除した額で、みなし配当等収益との合計額から、諸経費、監査費用（税込）、信託報酬（税込）を控除した後、その残金を受益者に分配することができます。ただし、次期以降の分配にあてるため、その一部を分配準備積立金として積み立てることができます。

売買益とは、売買損益に評価損益を加減して得た額からみなし配当等収益を控除して得た利益金額で、諸経費、監査費用（税込）、信託報酬（税込）を控除し、繰越欠損金のあるときは、その全額を売買益をもって補てんした後、受益者に分配することができます。ただし、次期以降の分配にあてるため、分配準備積立金として積み立てることができます。

みなし配当等収益とは、各マザーファンドの信託財産に係る配当等収益の額に各マザーファンドの信託財産の純資産総額に占める信託財産に属する各マザーファンドの時価総額の割合を乗じて得た額をいいます。毎計算期末において、信託財産につき生じた損失は、次期に繰り越します。

（５）【投資制限】

ファンドの信託約款に基づく投資制限

株式への実質投資割合には制限を設けません。

新株引受権証券および新株予約権証券への実質投資割合は、取得時において信託財産の純資産総額の20%以下とします。

投資信託証券（マザーファンドおよび上場投資信託受益証券を除きます。）への実質投資割合は、信託財産の純資産総額の5%以下とします。

同一銘柄の新株引受権証券および新株予約権証券への実質投資割合は、取得時において信託財産の純資産総額の5%以下とします。

同一銘柄の転換社債および転換社債型新株予約権付社債への実質投資割合は、取得時において信託財産の純資産総額の5%以下とします。

外貨建資産への実質投資割合には、制限を設けません。

外国為替予約取引の利用はヘッジ目的に限定しません。

有価証券先物取引等の利用はヘッジ目的に限定しません。

a．委託会社は、信託財産の効率的な運用に資するため、信託財産に属する株式および公社債を次の各号の範囲で貸付けることの指図をすることができます。

1.株式の貸付けは、貸付時点において、貸付株式の時価合計額が、信託財産で保有する株式の時価合計額を超えないものとします。

2.公社債の貸付けは、貸付時点において、貸付公社債の額面金額の合計額が、信託財産で保有する公社債の額面金額の合計額を超えないものとします。

b．前項に定める限度額を超えることとなった場合には、委託会社は速やかに、その超える額に相当する契約の一部の解約を指図するものとします。

c．委託会社は、有価証券の貸付けにあたって必要と認めるときは、担保の受入れの指図を行うものとします。

a．委託会社は、信託財産の効率的な運用ならびに運用の安定性を図るため、信託財産において一部解約金の支払資金の手当て（換金に伴う支払資金の手当てのために借入れた資金の返済を含みます。）を目的として、または再投資にかかる収益分配金の支払資金の手当てを目的として、資金の借入れ（コール市場を通じる場合を含みます。）の指図をすることができます。なお、当該借入金をもって有価証券等の運用は行わないものとします。

- b．換金に伴う支払資金の手当てにかかる借入期間は、受益者への換金代金支払開始日から信託財産で保有する有価証券等の売却代金の受渡日までの間または解約代金の入金日までの間もしくは償還金の入金日までの期間が5営業日以内である場合の当該期間とし、資金借入額は当該有価証券等の売却代金、解約代金および償還金の合計額を限度とします。ただし、資金の借入額は、借入れ指図を行う日における信託財産の純資産総額の10%を超えないこととします。
- c．収益分配金の再投資にかかる借入期間は、信託財産から収益分配金が支弁される日からその翌営業日までとし、資金借入額は収益分配金の再投資額を限度とします。
- d．借入金の利息は信託財産中より支弁します。
- a．委託会社は、信託財産の効率的な運用に資するため、信用取引により株券を売付けることの指図をすることができます。なお、当該売付けの決済については、株券の引渡しまたは買戻しにより行うことの指図をすることができるものとします。
- b．前項の信用取引の指図は、次の各号に掲げる有価証券の発行会社の発行する株券について行うことができるものとし、かつ次の各号に掲げる株券数の合計数を超えないものとします。
1. 信託財産に属する株券の権利行使により取得する株券
 2. 株式分割により取得する株券
 3. 有償増資により取得する株券
 4. 売り出しにより取得する株券
 5. 信託財産に属する転換社債の転換請求および転換社債型新株予約権付社債の新株予約権の行使により取得可能な株券
 6. 信託財産に属する新株引受権証券および新株引受権付社債券の新株引受権の行使、または信託財産に属する新株予約権証券および新株予約権付社債券の新株予約権（前号に定めるものを除きます。）の行使により取得可能な株券
- a．委託会社は、わが国の金融商品取引所における有価証券先物取引、有価証券指数等先物取引および有価証券オプション取引ならびに外国の金融商品取引所におけるこれらの取引と類似の取引を行うことの指図をすることができます。なお、選択権取引はオプション取引に含めて取り扱うものとします。
- b．委託会社は、わが国の金融商品取引所における通貨に係る先物取引およびオプション取引ならびに外国の金融商品取引所におけるこれらの取引と類似の取引、ならびにわが国の金融商品取引所および外国の金融商品取引所によらないで行う通貨に係る先物取引およびオプション取引を行うことの指図をすることができます。
- c．委託会社は、わが国の金融商品取引所における金利に係る先物取引およびオプション取引ならびに外国の金融商品取引所におけるこれらの取引と類似の取引、ならびにわが国の金融商品取引所および外国の金融商品取引所によらないで行う金利に係る先物取引を行うことの指図をすることができます。
- a．委託会社は、金利先渡取引および為替先渡取引を行うことの指図をすることができます。
- b．金利先渡取引および為替先渡取引の指図にあたっては、当該取引の決済日が、原則として信託期間を超えないものとします。ただし、当該取引が当該信託期間内で全部解約が可能なものについてはこの限りではありません。
- c．金利先渡取引および為替先渡取引の評価は、当該取引契約の相手方が市場実勢金利等をもとに算出した価額で評価するものとします。
- d．委託会社は、金利先渡取引および為替先渡取引を行うにあたり担保の提供あるいは受入れが必要と認めるときは、担保の提供あるいは受入れの指図を行うものとします。
- e． に規定する「金利先渡取引」は、当事者間において、あらかじめ将来の特定の日（以下「決済日」といいます。）における決済日から一定の期間を経過した日（以下「満期日」といいます。）までの期

間に係る国内または海外において代表的利率として公表される預金契約または金銭の貸借契約に基づく債権の利率（以下「指標利率」といいます。）の数値を取り決め、その取り決めに係る数値と決済日における当該指標利率の現実の数値との差にあらかじめ元本として定めた金額および当事者間で約定した日数を基準とした数値を乗じた額を決済日における当該指標利率の現実の数値で決済日における現在価値に割り引いた額の金銭の授受を約する取引をいいます。

f. に規定する「為替先渡取引」は、当事者間において、あらかじめ決済日から満期日までの期間に係る為替スワップ取引（同一の相手方との間で直物外国為替取引および当該直物外国為替取引と反対売買の関係に立つ先物外国為替取引を同時に約定する取引をいいます。）のスワップ幅（当該直物外国為替取引に係る外国為替相場と当該先物外国為替取引に係る外国為替相場との差を示す数値をいいます。）を取り決め、その取り決めに係るスワップ幅から決済日における当該為替スワップ取引の現実のスワップ幅を差し引いた値にあらかじめ元本として定めた金額を乗じた額を決済日における指標利率の数値で決済日における現在価値に割り引いた額の金銭またはその取り決めに係るスワップ幅から決済日における当該為替スワップ取引の現実のスワップ幅を差し引いた値にあらかじめ元本として定めた金額を乗じた金額とあらかじめ元本として定めた金額について決済日を受渡日として行った先物外国為替取引を決済日における直物外国為替取引で反対売買したときの差金に係る決済日から満期日までの利息とを合算した額を決済日における指標利率の数値で決済日における現在価値に割り引いた額の金銭の授受を約する取引をいいます。

a. 委託会社は、外国為替の売買の予約取引の指図をすることができます。なお、外国為替予約取引の利用はヘッジ目的に限定しません。

b. 前項の予約取引の指図は、信託財産にかかる為替の買予約の合計額と売予約の合計額との差額につき円換算した額が、信託財産の純資産総額を超えないものとします。ただし、信託財産に属する外貨建資産とマザーファンドの信託財産に属する外貨建資産のうち信託財産に属するとみなした額（信託財産に属するマザーファンドの時価総額にマザーファンドの信託財産の純資産総額に占める外貨建資産の時価総額の割合を乗じて得た額をいいます。）との合計額について、当該外貨建資産の為替変動リスクを回避するためにする当該予約取引の指図については、この限りではありません。

c. 前項の限度額を超えることとなった場合には、委託会社は所定の期間内に、その超える額に相当する為替予約の一部を解消するための外国為替の売買の予約取引の指図を行うものとします。

デリバティブ取引等については、金利、通貨の価格、金融商品市場における相場その他の指標に係る変動その他の理由により発生し得る危険に対応する額として、一般社団法人投資信託協会規則および委託会社が定める合理的な方法により算出した額が信託財産の純資産を超えないこととします。

一般社団法人投資信託協会の規則に定める一者に対する株式等エクスポージャー、債券等エクスポージャーおよびデリバティブ取引等エクスポージャーの信託財産の純資産総額に対する比率は、原則としてそれぞれ10%、合計で20%以内とすることとし、当該比率を超えることとなった場合には、一般社団法人投資信託協会の規則に従い当該比率以内となるよう調整を行います。

「投資信託及び投資法人に関する法律」および関係法令に基づく投資制限

委託会社は、信託財産に関し、金利、通貨の価格、金融商品市場における相場その他の指標に係る変動その他の理由により発生し得る危険に対応する額としてあらかじめ委託会社が定めた合理的な方法により算出した額が当該信託財産の純資産額を超えることとなる場合において、デリバティブ取引（新株予約権証券またはオプションを表示する証券もしくは証書に係る取引および選択権付債券売買を含みます。）を行い、または継続することを受託会社に指図しないものとします。

委託会社は、同一の法人の発行する株式について、委託会社が運用の指図を行う全ての委託者指図型投資信託につき信託財産として有する当該株式に係る議決権の総数が、当該株式に係る議決権の総数に100分の50を乗じて得た数を超えることとなる場合において、当該株式を信託財産をもって取得することを受託会社に指図してはなりません。

（参考）J P X日経400マザーファンドの概要

（1）投資方針

この投資信託は、信託財産の成長を目標に運用を行います。

わが国の株式への投資割合は高位を保つものとし、わが国の株式市場全体の動きを概ね捉えることを目指して運用を行います。株式の運用にあたっては、主としてJ P X日経400を構成する銘柄に投資を行います。わが国の株価指数先物取引を利用する場合があります。

資金動向や市況動向等によっては、上記のような運用が行われない場合があります。

（2）投資対象

この信託において投資の対象とする資産の種類は、次に掲げるものとします。

a．次に掲げる特定資産（「特定資産」とは、投資信託及び投資法人に関する法律第2条第1項で定めるものをいいます。）

(1)有価証券

(2)デリバティブ取引に係る権利（金融商品取引法第2条第20項に規定するものをいい、約款に定めるものに限ります。）

(3)金銭債権

(4)約束手形

b．次に掲げる特定資産以外の資産

(1)為替手形

委託会社は、信託金を、主として次の有価証券（金融商品取引法第2条第2項の規定により有価証券とみなされる同項各号に掲げる権利を除きます。）に投資することを指図します。

(1)株券または新株引受権証書

(2)国債証券、地方債証券、特別の法律により法人の発行する債券および社債券（分離型新株引受権付社債券の新株引受権証券を除きます。）

(3)資産の流動化に係る特定社債券（金融商品取引法第2条第1項第4号で定めるものをいいます。）

(4)投資法人債券（金融商品取引法第2条第1項第11号で定めるものをいいます。）

(5)特別の法律により設立された法人の発行する出資証券（金融商品取引法第2条第1項第6号で定めるものをいいます。）

(6)協同組織金融機関に係る優先出資証券（金融商品取引法第2条第1項第7号で定めるものをいいます。）

(7)資産の流動化に係る優先出資証券または新優先出資引受権を表示する証券（金融商品取引法第2条第1項第8号で定めるものをいいます。）

(8)資産の流動化に係る特定目的信託の受益証券（金融商品取引法第2条第1項第13号で定めるものをいいます。）

(9)コマーシャル・ペーパー

(10)新株引受権証券（分離型新株引受権付社債券の新株引受権証券を含みます。）および新株予約権証券

- (11) 投資信託または外国投資信託の受益証券（金融商品取引法第2条第1項第10号で定めるものをいいます。）
- (12) 投資証券または外国投資証券（金融商品取引法第2条第1項第11号で定めるものをいいます。）
- (13) 外国または外国の者の発行する証券または証書で、前各号の証券または証書の性質を有するもの
- (14) 外国貸付債権信託受益証券（金融商品取引法第2条第1項第18号で定めるものをいいます。）
- (15) オプションを表示する証券または証書（金融商品取引法第2条第1項第19号で定めるものをいい、有価証券に係るものに限りません。）
- (16) 預託証書（金融商品取引法第2条第1項第20号で定めるものをいいます。）
- (17) 外国法人が発行する譲渡性預金証書
- (18) 受益証券発行信託の受益証券（金融商品取引法第2条第1項第14号で定めるものをいいます。）
- (19) 外国の者に対する権利で前号の有価証券の性質を有するもの

なお、(1)の証券または証書および(13)ならびに(16)の証券または証書のうち(1)の証券または証書の性質を有するものを以下「株式」といい、(2)から(4)までの証券および(13)ならびに(16)の証券または証書のうち(2)から(4)までの証券の性質を有するものを以下「公社債」といい、(11)および(12)の証券を以下「投資信託証券」といいます。

委託会社は、信託金を、 に掲げる有価証券のほか、次に掲げる金融商品（金融商品取引法第2条第2項の規定により有価証券とみなされる同項各号に掲げる権利を含みます。）により運用することを指図することができます。

- (1) 預金
- (2) 指定金銭信託（金融商品取引法第2条第1項第14号に規定する受益証券発行信託を除きます。）
- (3) コール・ローン
- (4) 手形割引市場において売買される手形
- (5) 貸付債権信託受益権であって金融商品取引法第2条第2項第1号で定めるもの
- (6) 外国の者に対する権利で前号の権利の性質を有するもの

（3）投資制限

株式への投資割合には制限を設けません。

新株引受権証券および新株予約権証券への投資割合は、取得時において信託財産の純資産総額の20%以下とします。

投資信託証券（上場投資信託受益証券は除きます。）への投資割合は、信託財産の純資産総額の5%以下とします。

同一銘柄の新株引受権証券および新株予約権証券への投資割合は、取得時において信託財産の純資産総額の5%以下とします。

同一銘柄の転換社債、ならびに転換社債型新株予約権付社債への投資割合は、取得時において信託財産の純資産総額の5%以下とします。

有価証券先物取引等の利用はヘッジ目的に限定しません。

外貨建資産への投資は行いません。

- a. 委託会社は、信託財産の効率的な運用に資するため、信託財産に属する株式および公社債を次の各号の範囲で貸付けることの指図をすることができます。

1. 株式の貸付けは、貸付時点において、貸付株式の時価合計額が、信託財産で保有する株式の時価合計額を超えないものとします。
 2. 公社債の貸付けは、貸付時点において、貸付公社債の額面金額の合計額が、信託財産で保有する公社債の額面金額の合計額を超えないものとします。
- b. 前項に定める限度額を超えることとなった場合には、委託会社は速やかに、その超える額に相当する契約の一部の解約を指図するものとします。
- c. 委託会社は、有価証券の貸付けにあたって必要と認めるときは、担保の受入れの指図を行うものとします。
- a. 委託会社は、信託財産の効率的な運用に資するため、信用取引により株券を売付けるとの指図をすることができます。なお、当該売付けの決済については、株券の引渡しまたは買戻しにより行うことの指図をすることができるものとします。
- b. 前項の信用取引の指図は、次の各号に掲げる有価証券の発行会社の発行する株券について行うことができるものとし、かつ次の各号に掲げる株券数の合計数を超えないものとします。
1. 信託財産に属する株券の権利行使により取得する株券
 2. 株式分割により取得する株券
 3. 有償増資により取得する株券
 4. 売り出しにより取得する株券
 5. 信託財産に属する転換社債の転換請求および転換社債型新株予約権付社債の新株予約権の行使により取得可能な株券
 6. 信託財産に属する新株引受権証券および新株引受権付社債券の新株引受権の行使、または信託財産に属する新株予約権証券および新株予約権付社債券の新株予約権（前号に定めるものを除きます。）の行使により取得可能な株券
- a. 委託会社は、わが国の金融商品取引所における有価証券先物取引、有価証券指数等先物取引および有価証券オプション取引ならびに外国の金融商品取引所におけるこれらの取引と類似の取引を行うことの指図をすることができます。なお、選択権取引はオプション取引に含めて取り扱うものとします。
- b. 委託会社は、わが国の金融商品取引所における金利に係る先物取引およびオプション取引ならびに外国の金融商品取引所におけるこれらの取引と類似の取引、ならびにわが国の金融商品取引所および外国の金融商品取引所によらないで行う金利に係る先物取引およびオプション取引を行うことの指図をすることができます。
- デリバティブ取引等については、金利、通貨の価格、金融商品市場における相場その他の指標に係る変動その他の理由により発生し得る危険に対応する額として、一般社団法人投資信託協会規則および委託会社が定める合理的な方法により算出した額が信託財産の純資産を超えないこととします。
- 一般社団法人投資信託協会の規則に定める一の者に対する株式等エクスポージャー、債券等エクスポージャーおよびデリバティブ取引等エクスポージャーの信託財産の純資産総額に対する比率は、原則としてそれぞれ10%、合計で20%以内とすることとし、当該比率を超えることとなった場合には、一般社団法人投資信託協会の規則に従い当該比率以内となるよう調整を行います。

3【投資リスク】

（1）基準価額の変動要因

ファンドの基準価額は、投資を行っている有価証券等の値動きによる影響を受けますが、これらの運用による利益および損失は全て投資者に帰属します。

したがって、ファンドは投資元本が保証されているものではなく、基準価額の下落により損失を被り、投資元本を割り込むことがあります。なお、ファンドは預貯金とは異なります。

ファンドの基準価額の変動要因となる主なリスクは次の通りです。

株価変動リスク

ファンドは、株式および株価指数先物を実質的な投資対象としますので、株価変動の影響を受けます。株式の価格は、発行企業の業績や財務状況、市場・経済の状況等を反映して変動します。特に企業が倒産や大幅な業績悪化に陥った場合、当該企業の株価等が大きく下落し、基準価額が値下がりする要因となります。

為替変動リスク

ファンドは投資対象資産（円建て）に対して、原則として円売り米ドル買いの為替取引を行いますので、円に対する米ドルの為替変動の影響を受けます。米ドルが対円で下落した場合、基準価額が値下がりする要因となります。

米ドルの金利が円の金利より低い場合、その金利差相当分の為替取引によるコストがかかることにご留意ください。

取引先リスク（為替取引）

為替取引に活用する通貨オプション取引にあたっては、取引の相手方の信用リスク等の影響を受け、その倒産等により契約が不履行になり、損失を被る可能性があります。

流動性リスク

市場における取引量が小さい場合や、市場の混乱等のために、市場における取引の不成立や通常よりも著しく不利な価格での取引を余儀なくされる可能性があります。これらの場合には、基準価額が値下がりする要因となります。

信用リスク

有価証券の発行者、または金融商品の運用先に債務不履行等が発生または懸念される場合、有価証券または金融商品等の価格は下落し、もしくは価値がなくなることがあります。これらの場合には、基準価額が値下がりする要因となります。

基準価額の変動要因（リスク）は、上記に限定されるものではありません。

（2）その他の留意点

ファンドのお取引に関しては、金融商品取引法第37条の6の規定（いわゆるクーリング・オフ）の適用はありません。

ファンドは、預貯金や保険契約と異なり、預金保険・貯金保険・保険契約者保護機構の保護の対象ではありません。また、登録金融機関で購入いただいた場合、投資者保護基金の支払対象とはなりません。

分配金に関する留意点

- ・分配金は、預貯金の利息とは異なり、投資信託の純資産から支払われますので、分配金が支払われると、その金額相当分、基準価額は下がります。
- ・分配金は、計算期間中に発生した収益（経費控除後の配当等収益および評価益を含む売買益）を超えて支払われる場合があります。その場合、当期決算日の基準価額は前期決算日と比べて下落することになります。また、分配金の水準は、必ずしも計算期間におけるファンドの収益率を示すものではありません。
- ・投資者のファンドの購入価額によっては、分配金の一部または全部が、実質的には元本の一部払戻しに相当する場合があります。ファンド購入後の運用状況により、分配金額より基準価額の値上がり小さかった場合も同様です。

マザーファンドを他のベビーファンドが投資対象としている場合に、当該ベビーファンドの追加設定・換金申込等による資金変動に伴い、マザーファンドにおいても売買が生じ、ファンドの基準価額に影響を及ぼすことがあります。

（３）リスクの管理体制

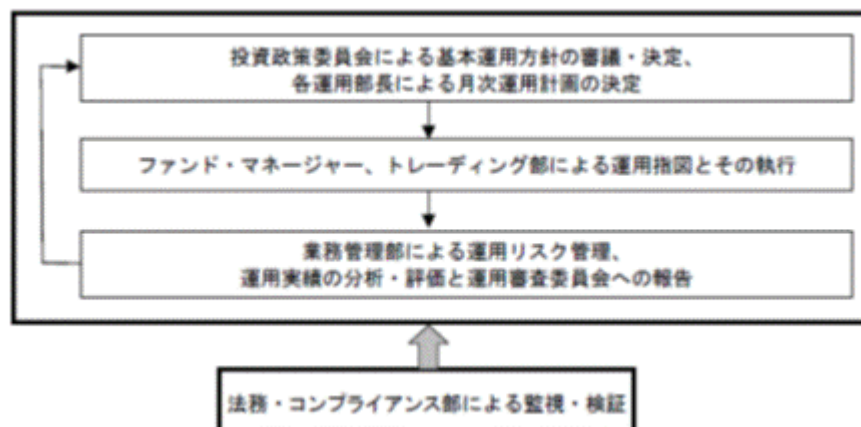
委託会社では、運用部門は定められた運用プロセスを通じて投資リスクを管理します。

また、運用部門から独立した部門がファンドのパフォーマンス分析・評価および法令・運用諸規則等に照らした適正性の審査等の結果について、各種委員会等に報告を行い、必要に応じて適切な措置を講じる体制となっております。

委託会社のリスクの管理体制は、以下の通りです。

委託会社は、社内規程において投資リスクに関する取扱い基準およびその管理体制についても定めており、下記の運用体制のサイクル自体が、投資リスクの管理体制を兼ねたものとなっています。

- ・ファンド・マネージャーは定期的に、投資環境および市況見通し、ポートフォリオの状況および運用成果等をモニタリングして運用リスクの管理を行いつつ、原則として月次にて（投資環境および市況の著しい変化等に対応する場合には随時）運用計画の見直しを行い、各運用部長による承認を経て、実際の運用指図を行い、トレーディング部がその執行を行っています。
- ・業務管理部は、運用リスク管理を所管するとともに、ファンドのパフォーマンス分析・評価等を月次にて行い、運用審査委員会に報告を行うことにより、運用成績の改善のサポートを行っています。
- ・法務・コンプライアンス部は、法令、約款等、運用諸規則・運用制限に照らした適正性の監視・検証を行い、コンプライアンス委員会および取締役会に報告を行っています。

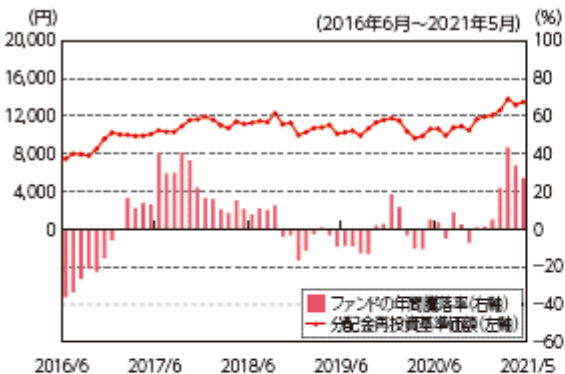


リスクの管理体制は2021年5月末日現在のものであり、今後変更となる場合があります。

< 参考情報 >

代表的な資産クラスとの騰落率の比較

< ファンドの年間騰落率及び分配金再投資基準価額の推移 >



(注) ファンドの年間騰落率及び分配金再投資基準価額は、税引前の分配金を再投資したものとみなして計算した基準価額が記載されており、実際の基準価額及び実際の基準価額に基づいて計算した年間騰落率とは異なる場合があります。

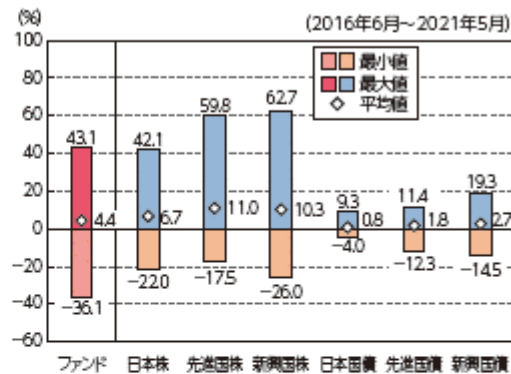
*左のグラフの分配金再投資基準価額は、2016年6月末の基準価額を起点として指数化したものです。

*右のグラフは、2016年6月から2021年5月の5年間の各月末における直近1年間騰落率の平均・最大・最小を、ファンド及び他の代表的な資産クラスについて表示したものです。

*右のグラフは、ファンドと代表的な資産クラスを定量的に比較できるように作成したものであり、全ての資産クラスがファンドの投資対象とは限りません。

*上記の騰落率は2021年5月末から遡って算出した結果であり、ファンドの決算日に対応した数値とは異なります。

< ファンドと他の代表的な資産クラスとの騰落率の比較 >



○各資産クラスの指数

- 日本株… 東証株価指数 (TOPIX) (配当込み)
- 先進国株… MSCIコクサイ・インデックス (配当込み、円ベース)
- 新興国株… MSCIエマージング・マーケット・インデックス (配当込み、円ベース)
- 日本国債… NOMURA-BPI国債
- 先進国債… FTSE世界国債インデックス (除く日本、円ベース)
- 新興国債… JPモルガンGBI-EMグローバル・ディバースファイド (円ベース)

(注) 海外の指数は、為替ヘッジなしによる投資を想定して、円ベースの指数を採用しております。

*詳細は「指数に関して」をご参照ください。

●指数に関して

○「代表的な資産クラスとの騰落率の比較」に用いた指数について

東証株価指数 (TOPIX) (配当込み)

東証株価指数 (TOPIX) とは、東証第一部上場全銘柄の時価総額を基準時の時価総額で除して算出したわが国の株式市場全体の値動きを表す代表的な株価指数です。TOPIXに関する一切の知的財産権その他一切の権利は株式会社東京証券取引所に帰属します。

MSCIコクサイ・インデックス (配当込み、円ベース)

MSCIコクサイ・インデックスはMSCIが発行した株価指数で、日本を除く世界の先進国の株式市場の動きを捉える指数です。同指数に関する著作権、知的財産権その他一切の権利はMSCIに帰属します。

MSCIエマージング・マーケット・インデックス (配当込み、円ベース)

MSCIエマージング・マーケット・インデックスは、MSCIが発行した新興国の株式市場の動きを捉える株価指数です。同指数に関する著作権、知的財産権その他一切の権利はMSCIに帰属します。

NOMURA-BPI国債

NOMURA-BPI国債は、野村證券株式会社が公表している指数で、日本で発行されている公募利付国債の市場全体を表す投資収益指数です。その知的財産権は野村證券株式会社に帰属します。なお、野村證券株式会社は、対象インデックスを用いて行われるT&Dアセットマネジメント株式会社の事業活動・サービスに関し一切責任を負いません。

FTSE世界国債インデックス (除く日本、円ベース)

FTSE世界国債インデックス (除く日本、円ベース) は、FTSE Fixed Income LLCにより運営されている債券インデックスです。FTSE Fixed Income LLCは、本ファンドのスポンサーではなく、本ファンドの推奨、販売あるいは販売促進を行っておりません。このインデックスのデータは、情報提供のみを目的としており、FTSE Fixed Income LLCは、当該データの正確性および完全性を保証せず、またデータの誤謬、脱漏または遅延につき何ら責任を負いません。このインデックスに対する著作権等の知的財産その他一切の権利はFTSE Fixed Income LLCに帰属します。

JPモルガンGBI-EMグローバル・ディバースファイド (円ベース)

JPモルガンGBI-EMグローバル・ディバースファイドは、JPモルガン社が算出し公表している、現地通貨建てのエマージング・マーケット債で構成されている指数です。同指数の著作権はJPモルガン社に帰属します。

4【手数料等及び税金】

（１）【申込手数料】

3.30%（税抜3.00%）を上限として、販売会社が個別に定める率を乗じて得た額とします。

申込手数料は、ファンドの商品説明、販売に係る事務費用等の対価です。

詳しくは販売会社にお問い合わせください。

なお、収益分配金を再投資する場合は無手数料とします。

（２）【換金（解約）手数料】

ありません。ただし、換金時には、換金申込受付日の基準価額から当該基準価額に0.2%の率を乗じて得た額を信託財産留保額として控除します。

「信託財産留保額」とは、運用の安定性を高めるとともに、継続保有される投資者との公平性を確保するため、換金する投資者が負担する一定の金額をいい、信託財産に繰り入れられます。

（３）【信託報酬等】

信託報酬の総額は、計算期間を通じて毎日、信託財産の純資産総額に年1.144%（税抜1.04%）の率を乗じて得た額とします。信託報酬の配分については、以下の通りとします。

[信託報酬 = 運用期間中の基準価額 × 信託報酬率] (年率)

支払先	信託報酬率（税抜）	対価の内容
委託会社	0.35%	委託した資金の運用等の対価
販売会社	0.65%	購入後の情報提供、運用報告書等各種書類の送付、口座内でのファンドの管理等の対価
受託会社	0.04%	運用財産の保管および管理、委託会社からの指図の実行等の対価

上記の信託報酬の総額は日々費用計上され、ファンドの基準価額に反映されます。

なお、毎計算期末および信託終了のとき信託財産中から支弁します。

（４）【その他の手数料等】

信託財産に関する租税、特定資産の価格等の調査に要する費用、信託事務の処理に要する諸費用および受託会社の立替えた立替金の利息は、受益者の負担とし、信託財産中から支弁します。

信託財産の財務諸表にかかる監査費用（税込）は、信託財産中から支弁します。

証券取引に伴う手数料、組入資産の保管等に要する費用等は、信託財産中から支弁します。

その他の手数料等については、運用状況等により変動するものであり、事前に料率、上限額等を示すことができません。

上記の手数料等の合計額については、投資者がファンドを保有される期間等に応じて異なりますので、表示することができません。

マザーファンドには、信託報酬および監査費用はありません。

（５）【課税上の取扱い】

ファンドは、課税上は株式投資信託として取扱われます。

公募株式投資信託は税法上、少額投資非課税制度および未成年者少額投資非課税制度の適用対象です。

個人の受益者に対する課税

収益分配金のうち課税扱いとなる普通分配金は、配当所得として、20.315%（所得税15%、復興特別所得税0.315%および地方税5%）の税率により源泉徴収が行われます。確定申告は不要ですが、確定申告を行い、申告分離課税または総合課税（配当控除の適用はありません。）を選択することもできます。

換金時および償還時の差益（譲渡益）については、譲渡所得として、20.315%（所得税15%、復興特別所得税0.315%および地方税5%）の税率による申告分離課税が適用されます。ただし、特定口座（源泉徴収選択口座）を利用した場合は、原則として確定申告は不要です。

なお、換金時および償還時の損益については、確定申告により、上場株式等の譲渡損益および申告分離課税を選択した上場株式等の配当所得ならびに特定公社債等（公募公社債投資信託を含みます。）の利子所得および譲渡所得等との損益通算が可能です。

少額投資非課税制度「愛称：NISA（ニーサ）」および未成年者少額投資非課税制度「愛称：ジュニアNISA」をご利用の場合

NISAおよびジュニアNISAは、毎年、一定額の範囲で新たに購入した公募株式投資信託等から生じる配当所得および譲渡所得が一定期間非課税となります。

ご利用になれるのは、販売会社で非課税口座を開設する等、一定の条件に該当する方が対象となります。詳しくは、販売会社にお問い合わせください。

法人の受益者に対する課税

収益分配金のうち課税扱いとなる普通分配金ならびに換金時および償還時の個別元本超過額については、15.315%（所得税15%および復興特別所得税0.315%）の税率により源泉徴収が行われます（地方税の源泉徴収はありません。）。

個別元本について

受益者毎の信託時の受益権の価額等（申込手数料（税込）は含まれません。）が当該受益者の個別元本にあたります。

受益者が同一ファンドの受益権を複数回購入した場合、個別元本は、当該受益者が追加信託を行うつど当該受益者の受益権口数で加重平均することにより算出されます。

ただし、同一ファンドを複数の販売会社で購入する場合には販売会社毎に、個別元本の算出が行われます。また、同一販売会社であっても複数支店等で同一ファンドを購入する場合は当該支店毎に、一般コースと自動継続コースの両コースで購入する場合にはコース別に、個別元本の算出が行われる場合があります。

受益者が元本払戻金（特別分配金）を受取った場合、収益分配金発生時にその個別元本から当該元本払戻金（特別分配金）を控除した額が、その後の当該受益者の個別元本となります。

収益分配金の課税について

追加型株式投資信託の収益分配金には、課税扱いとなる「普通分配金」と、非課税扱いとなる「元本払戻金（特別分配金）」の区分があります。

受益者が収益分配金を受取る際、当該収益分配金落ち後の基準価額が当該受益者の個別元本と同額の場合または当該受益者の個別元本を上回っている場合には、当該収益分配金の全額が普通分配金となり、当該収益分配金落ち後の基準価額が当該受益者の個別元本を下回っている場合には、その下回る部分の額が元本払戻

金（特別分配金）となり、当該収益分配金から当該元本払戻金（特別分配金）を控除した額が普通分配金となります。

外貨建資産への投資により外国税額控除の適用となった場合には、分配時の税金が上記と異なる場合があります。

税金の取扱いについては、2021年5月末日現在のものであり、税法が改正された場合等には、税率等が変更される場合があります。

詳細については、税務専門家等にご確認されることをお勧めします。

5【運用状況】

(1)【投資状況】

資産の種類別、地域別の投資状況

(2021年5月31日現在)

資産の種類	国名	時価合計(百万円)	投資比率(%)
親投資信託受益証券	日本	2,305	71.18
現金・預金・その他の資産(負債差引後)	日本	933	28.82
合計(純資産総額)	-	3,238	100.00

(注)投資比率とは、ファンドの純資産総額に対する当該資産の時価の比率をいいます。
(小数点以下第3位を四捨五入して算出しております。)

その他の資産の種類別、地域別の投資状況

資産の種類	建別	国名	時価合計(円)	投資比率(%)
株価指数先物取引	買建	日本	881,730,000	27.23

(注)株価指数先物取引の時価については、原則として計算日に知りうる直近の日の主たる取引所の発表する清算値段又は最終相場で評価しております。

その他の資産の種類別、地域別の投資状況

資産の種類	建別	国名	時価合計(円)	投資比率(%)
通貨オプション取引	買建	日本	19,040,000	0.59
	売建	日本	4,416,000	0.14

(注)通貨オプション取引の時価については、金融商品取引業者の提示する価額等で評価しております。

その他の資産の種類別、地域別の投資状況

資産の種類	建別	国名	時価合計(円)	投資比率(%)
為替予約取引	買建	-	1,437,646,400	44.40

(注)為替予約取引の時価については、原則として、計算日の対顧客先物相場の仲値によって評価しております。

（２）【投資資産】**【投資有価証券の主要銘柄】**

a. 評価額上位銘柄（全銘柄）

（2021年5月31日現在）

	国名	種類	銘柄名	数量（口）	簿価 単価 （円）	簿価金額 （円）	時価 単価 （円）	時価金額 （円）	投資 比率 （％）
1	日本	親投資信託 受益証券	J P X 日経 4 0 0 マザーファン ド	1,219,483,477	1.8832	2,296,531,283	1.8900	2,304,823,771	71.18

（注）投資比率は、ファンドの純資産総額に対する各銘柄の評価額比率です。

b. 投資有価証券の種類別比率

（2021年5月31日現在）

種類	投資比率（％）
親投資信託受益証券	71.18
合計	71.18

（注）投資比率は、ファンドの純資産総額に対する各種類の評価額比率です。

【投資不動産物件】

該当事項はありません。

【その他投資資産の主要なもの】

（2021年5月31日現在）

区分	種類	簿価（円）	時価（円）	投資比率 （％）
市場取引	株価指数先物取引 買建 J P X 日経インデック ス400先物	875,017,660	881,730,000	27.23

（注）1 時価の算定方法

株価指数先物取引の時価については、原則として計算日に知りうる直近の日の主たる取引所の発表する清算値段又は最終相場で評価しております。

2 投資比率とは、ファンドの純資産総額に対する当該資産の時価の比率をいいます。

（2021年5月31日現在）

区分	種類	簿価（円）	時価（円）	投資比率 （％）
----	----	-------	-------	-------------

市場取引以外の取引	通貨オプション取引 買 建 USドル/コール	13,968,000	19,040,000	0.59
	売 建 USドル/プット	13,968,000	4,416,000	0.14

(注) 1 時価の算定方法

通貨オプション取引の時価については、金融商品取引業者の提示する価額等で評価しております。

2 投資比率とは、ファンドの純資産総額に対する当該資産の時価の比率をいいます。

(2021年5月31日現在)

区 分	種 類	簿 価 (円)	時 価 (円)	投資比率 (%)
市場取引以外の取引	為替予約取引 買 建 USドル	1,426,669,490	1,437,646,400	44.40

(注) 1 時価の算定方法

為替予約取引の時価については、原則として、計算日の対顧客先物相場の仲値によって評価しております。

2 投資比率とは、ファンドの純資産総額に対する当該資産の時価の比率をいいます。

（３）【運用実績】

【純資産の推移】

2021年5月末日及び同日前1年以内における各月末及び各計算期間末日の純資産の推移は次の通りです。

	純資産総額 (分配落) (単位:百万円)	純資産総額 (分配付) (単位:百万円)	1口当たりの 純資産額 (分配落) (単位:円)	1口当たりの 純資産額 (分配付) (単位:円)
第1期 計算期間 (2014年10月20日現在)	14,525	14,525	1.0906	1.0906
第2期 計算期間 (2015年4月20日現在)	10,221	14,269	1.1110	1.5510
第3期 計算期間 (2015年10月20日現在)	14,801	14,801	1.0389	1.0389
第4期 計算期間 (2016年4月20日現在)	12,951	12,951	0.8735	0.8735
第5期 計算期間 (2016年10月20日現在)	11,294	11,294	0.8233	0.8233
第6期 計算期間 (2017年4月20日現在)	10,471	10,471	0.9357	0.9357
第7期 計算期間 (2017年10月20日現在)	9,494	9,665	1.1119	1.1319
第8期 計算期間 (2018年4月20日現在)	7,228	7,228	1.0838	1.0838
第9期 計算期間 (2018年10月22日現在)	6,267	6,338	1.1033	1.1158
第10期 計算期間 (2019年4月22日現在)	5,518	5,518	1.0714	1.0714
第11期 計算期間 (2019年10月21日現在)	4,876	4,876	1.0682	1.0682
第12期 計算期間 (2020年4月20日現在)	3,546	3,546	0.9477	0.9477
2020年5月末日	3,789	-	1.0313	-
2020年6月末日	3,744	-	1.0320	-
2020年7月末日	3,425	-	0.9629	-
2020年8月末日	3,684	-	1.0465	-
2020年9月末日	3,701	-	1.0592	-
第13期 計算期間 (2020年10月20日現在)	3,628	3,628	1.0578	1.0578
2020年10月末日	3,450	-	1.0167	-
2020年11月末日	3,632	-	1.1321	-
2020年12月末日	3,637	-	1.1565	-
2021年1月末日	3,568	-	1.1711	-
2021年2月末日	3,534	-	1.2246	-
2021年3月末日	3,824	-	1.3398	-
第14期 計算期間 (2021年4月20日現在)	3,018	3,641	1.0671	1.2871
2021年4月末日	3,175	-	1.0611	-
2021年5月末日	3,238	-	1.0861	-

【分配の推移】

	1口当たりの分配金（円）
第1期 計算期間（2014年10月20日）	0.0000
第2期 計算期間（2015年4月20日）	0.4400
第3期 計算期間（2015年10月20日）	0.0000
第4期 計算期間（2016年4月20日）	0.0000
第5期 計算期間（2016年10月20日）	0.0000
第6期 計算期間（2017年4月20日）	0.0000
第7期 計算期間（2017年10月20日）	0.0200
第8期 計算期間（2018年4月20日）	0.0000
第9期 計算期間（2018年10月22日）	0.0125
第10期 計算期間（2019年4月22日）	0.0000
第11期 計算期間（2019年10月21日）	0.0000
第12期 計算期間（2020年4月20日）	0.0000
第13期 計算期間（2020年10月20日）	0.0000
第14期 計算期間（2021年4月20日）	0.2200

【収益率の推移】

	収益率（％）
第1期 計算期間（2014年4月18日～2014年10月20日）	9.06
第2期 計算期間（2014年10月21日～2015年4月20日）	42.22
第3期 計算期間（2015年4月21日～2015年10月20日）	6.49
第4期 計算期間（2015年10月21日～2016年4月20日）	15.92
第5期 計算期間（2016年4月21日～2016年10月20日）	5.75
第6期 計算期間（2016年10月21日～2017年4月20日）	13.65
第7期 計算期間（2017年4月21日～2017年10月20日）	20.97
第8期 計算期間（2017年10月21日～2018年4月20日）	2.53
第9期 計算期間（2018年4月21日～2018年10月22日）	2.95
第10期 計算期間（2018年10月23日～2019年4月22日）	2.89
第11期 計算期間（2019年4月23日～2019年10月21日）	0.30
第12期 計算期間（2019年10月22日～2020年4月20日）	11.28
第13期 計算期間（2020年4月21日～2020年10月20日）	11.62
第14期 計算期間（2020年10月21日～2021年4月20日）	21.68

（注）収益率とは、計算期間末の基準価額（分配付の額）から当該計算期間の直前の計算期間末の基準価額（分配落の額。以下「前期末基準価額」といいます。）を控除した額を前期末基準価額で除して得た額に100を乗じて得た数字です。なお、第1期計算期間においては、前期末基準価額（1万口当たり）を1万円として計算しています。（小数点以下第3位を四捨五入して算出しております。）

（４）【設定及び解約の実績】

	設定口数	解約口数
第1期 計算期間（2014年4月18日～2014年10月20日）	14,755,441,500	1,437,564,211
第2期 計算期間（2014年10月21日～2015年4月20日）	5,563,394,249	9,681,242,654
第3期 計算期間（2015年4月21日～2015年10月20日）	7,363,951,222	2,317,316,727
第4期 計算期間（2015年10月21日～2016年4月20日）	2,771,502,529	2,192,684,880
第5期 計算期間（2016年4月21日～2016年10月20日）	980,254,154	2,087,981,342
第6期 計算期間（2016年10月21日～2017年4月20日）	564,293,230	3,091,470,792
第7期 計算期間（2017年4月21日～2017年10月20日）	167,181,372	2,819,274,221
第8期 計算期間（2017年10月21日～2018年4月20日）	229,533,381	2,098,816,308
第9期 計算期間（2018年4月21日～2018年10月22日）	34,828,849	1,023,922,460
第10期 計算期間（2018年10月23日～2019年4月22日）	63,938,388	593,956,010
第11期 計算期間（2019年4月23日～2019年10月21日）	19,741,933	605,520,811
第12期 計算期間（2019年10月22日～2020年4月20日）	17,222,266	840,050,453
第13期 計算期間（2020年4月21日～2020年10月20日）	4,958,941	316,520,467
第14期 計算期間（2020年10月21日～2021年4月20日）	8,145,538	609,408,693

（注）1 第1期計算期間の設定口数には、当初申込期間がある場合の当該設定口数を含みます。

2 設定口数および解約口数は、全て本邦内におけるものです。

（参考）J P X日経400マザーファンドの状況**（1）投資状況**

親投資信託資産の種類別、地域別の投資状況

（2021年5月31日現在）

資産の種類	国名	時価合計（百万円）	投資比率（％）
株式	日本	2,269	98.43
現金・預金・その他の資産（負債差引後）	日本	36	1.57
合計（純資産総額）	-	2,305	100.00

（注）投資比率とは、ファンドの純資産総額に対する当該資産の時価の比率をいいます。

（小数点以下第3位を四捨五入して算出しております。）

（2）投資資産

投資有価証券の主要銘柄

a．評価額上位銘柄（30銘柄）

（2021年5月31日現在）

	国名	種類	業種	銘柄名	数量 （株）	簿価単価 （円）	簿価金額 （円）	時価単価 （円）	時価金額 （円）	投資 比率 （％）
1	日本	株式	銀行業	三菱UFJ フィナン シャル・グ ループ	70,500	585.00	41,242,500	620.00	43,710,000	1.90
2	日本	株式	電気機器	ソニーグ ループ	3,700	11,865.00	43,900,500	10,785.00	39,904,500	1.73
3	日本	株式	サービス 業	リクルート ホールディ ングス	7,100	5,008.00	35,556,800	5,555.00	39,440,500	1.71
4	日本	株式	化学	信越化学工 業	2,000	19,035.00	38,070,000	18,855.00	37,710,000	1.64
5	日本	株式	情報・通 信業	ソフトバン クグループ	4,500	9,821.00	44,194,500	8,256.00	37,152,000	1.61
6	日本	株式	情報・通 信業	日本電信電 話	11,900	2,803.00	33,355,700	2,931.50	34,884,850	1.51
7	日本	株式	輸送用機 器	トヨタ自動 車	3,800	8,418.00	31,988,400	9,115.00	34,637,000	1.50
8	日本	株式	電気機器	東京エレクト ロン	700	48,900.00	34,230,000	48,660.00	34,062,000	1.48
9	日本	株式	その他製 品	任天堂	500	63,070.00	31,535,000	67,700.00	33,850,000	1.47
10	日本	株式	電気機器	日本電産	2,700	13,630.00	36,801,000	12,530.00	33,831,000	1.47
11	日本	株式	情報・通 信業	K D D I	8,800	3,367.00	29,629,600	3,717.00	32,709,600	1.42
12	日本	株式	電気機器	キーエンス	600	50,590.00	30,354,000	53,870.00	32,322,000	1.40
13	日本	株式	精密機器	H O Y A	2,200	13,370.00	29,414,000	14,350.00	31,570,000	1.37

14	日本	株式	電気機器	日立製作所	5,400	5,056.00	27,302,400	5,736.00	30,974,400	1.34
15	日本	株式	機械	ダイキン工業	1,400	22,010.00	30,814,000	21,605.00	30,247,000	1.31
16	日本	株式	銀行業	三井住友 フィナン シャルグ ループ	7,600	3,827.00	29,085,200	3,951.00	30,027,600	1.30
17	日本	株式	輸送用機 器	本田技研工 業	8,800	3,274.00	28,811,200	3,353.00	29,506,400	1.28
18	日本	株式	医薬品	武田薬品工 業	7,800	3,674.00	28,657,200	3,719.00	29,008,200	1.26
19	日本	株式	電気機器	村田製作所	3,300	8,945.00	29,518,500	8,279.00	27,320,700	1.19
20	日本	株式	電気機器	ファナック	1,000	26,740.00	26,740,000	26,300.00	26,300,000	1.14
21	日本	株式	銀行業	みずほフィ ナンシャル グループ	15,000	1,533.50	23,002,500	1,673.00	25,095,000	1.09
22	日本	株式	卸売業	伊藤忠商事	7,700	3,434.00	26,441,800	3,249.00	25,017,300	1.09
23	日本	株式	医薬品	第一三共	9,100	2,921.50	26,585,650	2,530.00	23,023,000	1.00
24	日本	株式	卸売業	三井物産	8,900	2,276.50	20,260,850	2,414.00	21,484,600	0.93
25	日本	株式	小売業	セブン&ア イ・ホール ディングス	4,300	4,556.00	19,590,800	4,736.00	20,364,800	0.88
26	日本	株式	卸売業	三菱商事	6,700	3,012.00	20,180,400	2,984.00	19,992,800	0.87
27	日本	株式	機械	S M C	300	65,900.00	19,770,000	65,520.00	19,656,000	0.85
28	日本	株式	電気機器	三菱電機	11,200	1,661.00	18,603,200	1,692.00	18,950,400	0.82
29	日本	株式	輸送用機 器	デンソー	2,500	7,130.00	17,825,000	7,503.00	18,757,500	0.81
30	日本	株式	保険業	東京海上 ホールディ ングス	3,600	5,335.00	19,206,000	5,179.00	18,644,400	0.81

(注) 投資比率は、ファンドの純資産総額に対する各銘柄の評価額比率です。

b. 投資有価証券の種類別及び業種別比率

（2021年5月31日現在）

種類	業 種	投 資 比 率（％）
株式	電気機器	18.01
株式	情報・通信業	7.75
株式	化学	7.54
株式	輸送用機器	6.03
株式	医薬品	5.77
株式	機械	5.69
株式	銀行業	5.43
株式	サービス業	5.38
株式	卸売業	4.97
株式	小売業	4.27
株式	陸運業	3.71
株式	食料品	3.46
株式	精密機器	3.15
株式	保険業	2.34
株式	建設業	2.30
株式	不動産業	2.27
株式	その他製品	2.10
株式	その他金融業	1.24
株式	電気・ガス業	1.11
株式	証券、商品先物取引業	0.84
株式	ゴム製品	0.80
株式	ガラス・土石製品	0.76
株式	鉄鋼	0.67
株式	非鉄金属	0.66
株式	空運業	0.62
株式	石油・石炭製品	0.50
株式	繊維製品	0.37
株式	金属製品	0.30
株式	鉱業	0.18
株式	パルプ・紙	0.14
株式	水産・農林業	0.05
	合計	98.43

（注）投資比率は、ファンドの純資産総額に対する各業種の評価額比率です。

投資不動産物件

該当事項はありません。

その他投資資産の主要なもの

該当事項はありません。

(参考) 運用実績

(2021年5月31日現在)

基準価額・純資産の推移



※分配金再投資基準価額は収益分配金(税引前)を再投資したものとみなして計算したものです。
※基準価額および分配金再投資基準価額は信託報酬控除後の値です。

分配の推移(1万口当たり、税引前)

2021年 4月	2,200円
2020年10月	0円
2020年 4月	0円
2019年10月	0円
2019年 4月	0円
設定来累計	6,925円

主要な資産の状況

< 投資比率 >

株式	97.3%
うち株式現物	70.1%
うち株式先物	27.2%

※株式現物の投資比率はマザーファンドへの投資を通じた実質組入比率です。

< 実質外貨比率 >

米ドル	98.6%
-----	-------

※純資産総額に対する為替取引(通貨オプション取引および為替予約)による米ドルの買戻相当額合計の比率です。

< 組入上位銘柄 >

銘柄名(銘柄数 400)	業種	比率
日本電産	電気機器	1.3%
ソニー	電気機器	1.3%
日本電信電話	情報・通信業	1.2%
第一三共	医薬品	1.2%
ダイキン工業	機械	1.2%
ソフトバンクグループ	情報・通信業	1.2%
信越化学工業	化学	1.2%
キーエンス	電気機器	1.2%
三菱UFJフィナンシャル・グループ	銀行業	1.2%
リクルートホールディングス	サービス業	1.2%

※組入上位銘柄の比率はマザーファンドへの投資を通じた実質組入比率です。

< 組入上位業種 >

業種	比率
電気機器	13.7%
情報・通信業	6.5%
化学	6.2%
医薬品	5.4%
機械	4.8%

※組入上位業種の比率はマザーファンドへの投資を通じた実質組入比率です。

年間収益率の推移(暦年ベース)



※ファンドの収益率は分配金再投資基準価額をもとに計算したものです。

※ファンドにはベンチマークはありません。

※2014年は設定日(4月18日)から年末まで、2021年は年初から5月末までの収益率を表示しています。

◆運用実績は過去の実績を示したものであり、将来の運用成果を示唆・保証するものではありません。

◆最新の運用状況は委託会社のホームページをご覧ください。

第2【管理及び運営】

1【申込（販売）手続等】

ファンドの受益権の購入申込は、販売会社において取引口座を開設のうえ行うものとします。購入申込は、申込期間における毎営業日に販売会社で受付けます。

購入申込の受付は、原則として営業日の午後3時までとし、当該受付時間を過ぎた場合は翌営業日の受付となります。ただし、販売会社により受付時間が変更になることもありますのでご注意ください。

申込方法には、一般コースと自動継続投資コースがあります。自動継続投資コースを選択された場合には、販売会社との間で「自動継続投資契約」を締結していただきます。

これと異なる名称で同一の権利義務関係を規定した契約を含むものとします。

受益権の購入価額（発行価格）は、購入申込受付日の基準価額とします。購入価額に申込口数を乗じて得た金額が申込金額となります。

ファンドの購入申込者は販売会社に、購入申込と同時にまたはあらかじめ、自己のために開設されたファンドの受益権の振替を行うための振替機関等の口座を示すものとし、当該口座に当該購入申込者に係る口数の増加の記載または記録が行われます。なお、販売会社は、当該購入申込の代金の支払と引き換えに、当該口座に当該購入申込者に係る口数の増加の記載または記録を行うことができます。委託会社は、追加信託により分割された受益権について、振替機関等の振替口座簿への新たな記載または記録をするため社振法に定める事項の振替機関への通知を行うものとします。振替機関等は、委託会社から振替機関への通知があった場合、社振法の規定にしたがい、その備える振替口座簿への新たな記載または記録を行います。受託会社は、追加信託により生じた受益権については追加信託のつど、振替機関の定める方法により、振替機関へ当該受益権に係る信託を設定した旨の通知を行います。

申込手数料につきましては、前述「第1 ファンドの状況 4 手数料等及び税金（1）申込手数料」をご参照ください。

購入申込者は、購入代金を払込期日までに申し込まれます販売会社に支払うものとします。詳しくは販売会社にお問い合わせください。

委託会社は、金融商品取引所における取引の停止、外国為替取引の停止、決済機能の停止その他やむを得ない事情があるときは、購入申込の受付を中止することおよびすでに受付けた申込の受付を取消すことがあります。

2【換金（解約）手続等】

受益者は、販売会社が定める単位をもって、換金申込を行うことができます。

換金申込の受付は、原則として営業日の午後3時までとし、当該受付時間を過ぎた場合は翌営業日の受付となります。ただし、販売会社により受付時間が変更になることもありますのでご注意ください。詳しくは販売会社にお問い合わせください。

委託会社は、換金申込を受付けた場合には、この信託契約の一部を解約します。

ファンドの換金申込を行う受益者は、その口座が開設されている振替機関等に対して信託契約の一部解約を委託会社が行うのと引き換えに、当該一部解約に係る受益権の口数と同口数の抹消の申請を行うものとし、社振法の規定にしたがい当該振替機関等の口座において当該口数の減少の記載または記録が行われます。

換金価額（解約価額）は、換金申込受付日の基準価額から、当該基準価額に0.2%の率を乗じて得た額を信託財産留保額として控除した価額とします。

「信託財産留保額」とは、運用の安定性を高めるとともに、継続保有される投資者との公平性を確保するため、換金する投資者が負担する一定の金額をいい、信託財産に繰り入れられます。

換金申込は、振替受益権をもって行うものとします。

委託会社は、金融商品取引所における取引の停止、外国為替取引の停止、決済機能の停止その他やむを得ない事情があるときは、換金申込の受付を中止することおよびすでに受付けた換金申込の受付を取消することができます。なお、換金申込の受付が中止された場合には、受益者は当該受付の中止以前に行った当日の換金申込を撤回できます。ただし、受益者がその換金申込を撤回しない場合には、当該受益権の換金価額は、当該受付中止を解除した後の最初の基準価額の計算日に、換金申込を受付けたものとしての規定に準じて計算された価額とします。

換金代金は、換金申込受付日から起算して、原則として5営業日目から販売会社において支払います。ただし、金融商品取引所における取引の停止、外国為替取引の停止、決済機能の停止その他やむを得ない事情があるときは、上記原則による支払開始日が遅延する場合があります。

信託財産の資金管理を円滑に行うため、大口の換金申込等に制限を設ける場合があります。詳しくは販売会社にお問い合わせください。

換金価額につきましては、委託会社または販売会社にお問い合わせください。

3【資産管理等の概要】

（1）【資産の評価】

基準価額とは、信託財産の純資産総額を計算日における受益権総口数で除した金額をいいます。

ファンドおよびマザーファンドの主な投資対象の評価方法は以下の通りです。

ファンドの主な投資対象

- ・マザーファンド：原則としてファンドの基準価額計算日の基準価額で評価します。
- ・株価指数先物取引：原則として計算日に知りうる直近の日の清算値段等で評価します。
- ・外国為替予約取引：原則としてわが国における計算日の対顧客先物売買相場の仲値で評価します。
- ・通貨オプション取引：原則として金融商品取引業者または銀行等が提示する価額もしくは価格情報会社の提供する価額で評価します。

マザーファンドの主な投資対象

- ・わが国の株式：原則として金融商品取引所における計算日の最終相場で評価します。

基準価額は毎営業日算出され、販売会社にお問い合わせいただければ、お知らせいたします。また、基準価額は原則として翌日の日本経済新聞朝刊に掲載されます。

基準価額につきましては、下記においてもご照会いただけます。

T & Dアセットマネジメント株式会社

電話番号 03-6722-4810（受付時間は営業日の午前9時～午後5時）

インターネットホームページ <https://www.tdasst.co.jp/>

（2）【保管】

ありません。

（３）【信託期間】

ファンドの信託期間は、2025年10月20日までですが、後述「（５）その他 信託の終了」の規定により信託を終了させる場合があります。また、信託期間満了前に、信託期間の延長が受益者に有利であると認められる場合には、受託会社と協議のうえ、信託期間を延長することがあります。

（４）【計算期間】

ファンドの計算期間は、毎年4月21日から10月20日まで、10月21日から翌年4月20日までです。該当日が休業日のとき、各計算期間終了日は、該当日の翌日以降の最初の営業日とし、その翌日より次の計算期間が開始されるものとします。なお、最終計算期間の終了日は信託期間の終了日とします。

（５）【その他】

信託の終了

a. ファンドの繰上償還

- (1) 委託会社は、信託期間中において、この信託契約の換金申込により受益権の総口数が10億口を下回る事となったとき、J P X日経インデックス400が改廃された場合、信託契約を解約することが受益者のため有利であると認めるとき、その他やむを得ない事情が発生したときは、受託会社と合意のうえ、この信託契約を解約し、信託を終了させることができます。この場合において、委託会社は、あらかじめ、解約しようとする旨を監督官庁に届け出ます。
- (2) 委託会社は、(1)の事項について、書面決議を行います。この場合において、あらかじめ、書面決議の日ならびに信託契約の解約の理由などの事項を定め、当該決議の日の2週間前までに、この信託契約に係る知っている受益者に対し、書面をもってこれらの事項を記載した書面決議の通知を發します。
- (3) (2)の書面決議において、受益者（委託会社およびこの信託の信託財産にこの信託の受益権が属するときの当該受益権に係る受益者としての受託会社を除きます。）は受益権の口数に応じて、議決権を有し、これを行使することができます。なお、知っている受益者が議決権を行使しないときは、当該知っている受益者は書面決議について賛成するものとみなします。
- (4) (2)の書面決議は議決権を行使することができる受益者の議決権の3分の2以上に当たる多数をもって行います。
- (5) (2)から(4)までの規定は、委託会社が信託契約の解約について提案をした場合において、当該提案につき、この信託契約に係るすべての受益者が書面または電磁的記録により同意の意思表示をした場合には適用しません。また、信託財産の状態に照らし、真にやむを得ない事情が生じている場合であつて、(2)から(4)までの手続きを行うことが困難な場合も適用しません。

b. 委託会社は、監督官庁よりこの信託契約の解約の命令を受けたときは、その命令にしたがい、信託契約を解約し信託を終了させます。

c. 委託会社が監督官庁より登録の取消を受けたとき、解散したときまたは業務を廃止したときは、委託会社は、この信託契約を解約し、信託を終了させます。なお、監督官庁が、この信託契約に関する委託会社の業務を他の委託会社に引き継ぐことを命じたときは、この信託は、後述「信託約款の変更」の書面決議で否決された場合を除き、当該委託会社と受託会社との間において存続します。

- d. 受託会社が辞任する場合または受託会社を解任する場合、委託会社は、後述「 信託約款の変更」の規定にしたがい、新受託会社を選任します。委託会社が新受託会社を選任できないときは、委託会社はこの信託契約を解約し、信託を終了させます。

信託約款の変更

- a. 委託会社は、受益者の利益のため必要と認めるとき、またはやむを得ない事情が発生したときは、受託会社と合意のうえ、この信託約款を変更することまたはこの信託と他の信託との併合（投資信託及び投資法人に関する法律第16条第2号に規定する「委託者指図型投資信託の併合」をいいます。）を行うことができるものとし、あらかじめ、変更または併合しようとする旨およびその内容を監督官庁に届け出ます。なお、この信託約款は に定める以外の方法によって変更することができないものとし、
- b. 委託会社は、aの事項（aの変更事項にあつては、その変更の内容が重大なものに該当する場合に限り、併合事項にあつてはその併合が受益者の利益に及ぼす影響が軽微なものに該当する場合を除き、以下、合わせて「重大な約款の変更等」といいます。）について、書面決議を行います。この場合において、あらかじめ、書面決議の日ならびに重大な約款の変更等の内容およびその理由などの事項を定め、当該決議の日の2週間前までに、この信託約款に係る知れている受益者に対し、書面をもってこれらの事項を記載した書面決議の通知を發します。
- c. bの書面決議において、受益者（委託会社およびこの信託の信託財産にこの信託の受益権が属するときの当該受益権に係る受益者としての受託会社を除きます。）は受益権の口数に応じて、議決権を有し、これを行行使することができます。なお、知れている受益者が議決権を行行使しないときは、当該知れている受益者は書面決議について賛成するものとみなします。
- d. bの書面決議は議決権を行行使することができる受益者の議決権の3分の2以上に当たる多数をもって行います。
- e. 書面決議の効力は、この信託のすべての受益者に対してその効力を生じます。
- f. bからeまでの規定は、委託会社が重大な約款の変更等について提案をした場合において、当該提案につき、この信託約款に係るすべての受益者が書面または電磁的記録により同意の意思表示をしたときには適用しません。
- g. aからfの規定にかかわらず、この投資信託において併合の書面決議が可決された場合にあつても、当該併合に係る一または複数の他の投資信託において当該併合の書面決議が否決された場合は、当該他の投資信託との併合を行うことはできません。

関係法人との契約の更改に関する手続

委託会社が販売会社と締結している「投資信託受益権の取扱に関する契約」は、契約満了日の3ヵ月前までに当事者から別段の意思表示のない限り、1年毎に自動更新されます。

公告

委託会社が投資者に対してする公告は、原則として電子公告により行い、委託会社のホームページ（<https://www.tdasstet.co.jp/>）に掲載します。ただし、電子公告による公告をすることができない事故その他やむを得ない事由が生じた場合の公告は、日本経済新聞に掲載します。

運用に係る報告等開示方法

毎決算時および償還時に交付運用報告書を作成し、販売会社を通じて知れている受益者に交付します。運用報告書（全体版）は、委託会社のホームページにおいて開示します。ただし、受益者から運用報告書（全体版）の交付の請求があつた場合には、これを交付します。

4【受益者の権利等】

受益者の有する主な権利は以下の通りです。なお、受益者は、自己に帰属する受益権の口数に応じて、均等にファンドの受益権を保有します。

(1) 収益分配金の請求権

受益者は、ファンドの収益分配金を自己に帰属する受益権の口数に応じて受領する権利を有します。

収益分配金は、決算日において振替機関等の振替口座簿に記載または記録されている受益者（当該収益分配金に係る決算日以前において換金が行われた受益権に係る受益者を除きます。また、当該収益分配金に係る計算期間の末日以前に設定された受益権で購入代金支払前のため販売会社の名義で記載または記録されている受益権については原則として購入申込者とし、）に、原則として決算日から起算して5営業日目までに支払を開始します。収益分配金の支払は、販売会社の営業所等にて行うものとします。ただし、受益者が、収益分配金について支払開始日から5年間その支払を請求しないときは、その権利を失い、受託会社から交付を受けた金銭は、委託会社に帰属します。

上記に関わらず自動継続投資コースを選択した受益者に対しては、分配金は税引後無手数料で再投資されます。再投資により増加した受益権は、振替口座簿に記載または記録されます。

(2) 償還金の請求権

受益者は、ファンドの償還金を自己に帰属する受益権の口数に応じて受領する権利を有します。

償還金は、信託終了日において振替機関等の振替口座簿に記載または記録されている受益者（信託終了日以前において換金が行われた受益権にかかる受益者を除きます。また、当該信託終了日以前に設定された受益権で購入代金支払前のため販売会社の名義で記載または記録されている受益権については、原則として購入申込者とし、）に支払います。なお、当該受益者は、その口座が開設されている振替機関等に対して委託会社がこの信託の償還をするのと引き換えに、当該償還に係る受益権の口数と同口数の抹消の申請を行うものとし、社振法の規定にしたがい当該振替機関等の口座において当該口数の減少の記載または記録が行われます。

償還金は、原則として信託終了日から起算して5営業日目までに支払を開始します。償還金の支払は、販売会社の営業所等において行います。ただし、受益者が償還金について支払開始日から10年間その支払を請求しないときはその権利を失い、受託会社から交付を受けた金銭は、委託会社に帰属します。

(3) 換金（解約）請求権

受益者は、受益権の換金を販売会社を通じて委託会社に請求できます。権利行使の方法等については、前述「2 換金（解約）手続等」をご参照ください。

(4) 帳簿閲覧権

受益者は、委託会社に対し、その営業時間内にファンドの信託財産に関する帳簿書類の閲覧または謄写を請求することができます。

第3【ファンドの経理状況】

1. 当ファンドの財務諸表は、「財務諸表等の用語、様式及び作成方法に関する規則」(昭和38年大蔵省令第59号)(以下「財務諸表等規則」という。)並びに同規則第2条の2の規定により、「投資信託財産の計算に関する規則」(平成12年総理府令第133号)(以下「投資信託財産計算規則」という。)に基づいて作成しており、金額は円単位で表示しております。
2. 当ファンドは、第14期計算期間(2020年10月21日から2021年4月20日まで)の財務諸表について、金融商品取引法第193条の2第1項の規定に基づき、EY新日本有限責任監査法人による監査を受けております。

1【財務諸表】

T & D J P X日経400投信（通貨選択型）米ドルコース

(1)【貸借対照表】

(単位：円)

	第13期 (2020年10月20日現在)	第14期 (2021年4月20日現在)
資産の部		
流動資産		
コール・ローン	955,060,996	1,367,473,975
親投資信託受益証券	2,635,777,092	2,296,531,283
コール・オプション（買）	12,900,000	2,669,000
派生商品評価勘定	19,273,100	7,407,700
未収入金	113,000	-
差入保証金	4,000,000	16,000,000
差入委託証拠金	26,003,500	45,569,000
流動資産合計	3,653,127,688	3,735,650,958
資産合計	3,653,127,688	3,735,650,958
負債の部		
流動負債		
プット・オプション（売）	2,080,000	25,976,000
派生商品評価勘定	-	19,470,040
未払金	-	23,499,200
未払収益分配金	-	622,304,655
未払解約金	1,526,234	4,937,579
未払受託者報酬	811,304	805,299
未払委託者報酬	20,282,547	20,132,413
未払利息	1,653	2,176
その他未払費用	202,762	201,260
流動負債合計	24,904,500	717,328,622
負債合計	24,904,500	717,328,622
純資産の部		
元本等		
元本	3,429,920,678	2,828,657,523
剰余金		
期末剰余金又は期末欠損金（ ）	198,302,510	189,664,813
（分配準備積立金）	204,740,230	-
元本等合計	3,628,223,188	3,018,322,336
純資産合計	3,628,223,188	3,018,322,336
負債純資産合計	3,653,127,688	3,735,650,958

(2) 【損益及び剰余金計算書】

(単位：円)

	第13期 (自 2020年4月21日 至 2020年10月20日)	第14期 (自 2020年10月21日 至 2021年4月20日)
営業収益		
受取利息	-	321
有価証券売買等損益	375,558,423	530,754,191
派生商品取引等損益	83,372,900	169,893,310
為替差損益	34,175,666	38,593,710
その他収益	179	243
営業収益合計	424,755,836	739,241,775
営業費用		
支払利息	297,125	209,088
受託者報酬	811,304	805,299
委託者報酬	20,282,547	20,132,413
その他費用	379,459	421,669
営業費用合計	21,770,435	21,568,469
営業利益	402,985,401	717,673,306
経常利益	402,985,401	717,673,306
当期純利益	402,985,401	717,673,306
一部解約に伴う当期純利益金額の分配額	25,791,192	70,867,144
期首剰余金又は期首欠損金 ()	195,830,014	198,302,510
剰余金増加額又は欠損金減少額	16,938,315	1,672,484
当期一部解約に伴う剰余金増加額又は欠損金減少額	16,806,971	-
当期追加信託に伴う剰余金増加額又は欠損金減少額	131,344	1,672,484
剰余金減少額又は欠損金増加額	-	34,811,688
当期一部解約に伴う剰余金減少額又は欠損金増加額	-	34,811,688
分配金	-	622,304,655
期末剰余金又は期末欠損金 ()	198,302,510	189,664,813

(3) 【注記表】

(重要な会計方針に係る事項に関する注記)

1 運用資産の評価基準及び評価方法	<p>(1)親投資信託受益証券 移動平均法に基づき、時価で評価しております。 時価評価にあたっては、親投資信託受益証券の基準価額に基づいて評価しております。</p> <p>(2)通貨オプション取引 原則として時価で評価しております。 時価評価にあたっては、金融商品取引業者の提示する価額等で評価しております。</p> <p>(3)先物取引 個別法に基づき、原則として時価で評価しております。 時価評価にあたっては、原則として、計算日に知りうる直近の日の主たる取引所の発表する清算値段又は最終相場で評価しております。</p> <p>(4)為替予約 為替予約の評価は、原則として、わが国における計算期間末日の対顧客先物相場の仲値によって計算しております。</p>
2 費用・収益の計上基準	有価証券売買等損益、派生商品取引等損益及び為替差損益約定日基準で計上しております。

(貸借対照表に関する注記)

第13期 (2020年10月20日現在)	第14期 (2021年4月20日現在)
1 計算期間の末日における受益権の総数 3,429,920,678口	1 計算期間の末日における受益権の総数 2,828,657,523口
2 計算期間の末日における1単位当たりの純資産の額 1口当たり純資産額 1.0578円 (1万口当たり純資産額 10,578円)	2 計算期間の末日における1単位当たりの純資産の額 1口当たり純資産額 1.0671円 (1万口当たり純資産額 10,671円)

(損益及び剰余金計算書に関する注記)

項 目	期 別 第13期 (自 2020年4月21日 至 2020年10月20日)	第14期 (自 2020年10月21日 至 2021年4月20日)
分配金の計算過程	<p>計算期間末における費用控除後配当等収益(23,479,512円)、費用控除後有価証券売買等損益(0円)、収益調整金(15,466,334円)、及び分配準備積立金(181,260,718円)より、分配対象収益は220,206,564円(1万口当たり642円)となりましたが、当期の分配は見送りとさせていただきます。</p>	<p>計算期間末における費用控除後配当等収益(29,302,663円)、費用控除後有価証券売買等損益(418,156,379円)、収益調整金(195,641,282円)、及び分配準備積立金(168,869,144円)より、分配対象収益は811,969,468円(1万口当たり2,870円)であり、うち622,304,655円(1万口当たり2,200円)を分配金額としております。</p>

（金融商品に関する注記）

金融商品の状況に関する事項

	第13期 （自 2020年4月21日 至 2020年10月20日）	第14期 （自 2020年10月21日 至 2021年4月20日）
1 金融商品に対する取組方針	当ファンドは、投資信託及び投資法人に関する法律第2条第4項に定める証券投資信託であります。有価証券等の金融商品に対して、信託約款及び委託会社で定めた投資ガイドラインや運用計画書等に従い、投資として運用することを目的としております。	同左
2 金融商品の内容及び当該金融商品に係るリスク	金融商品の内容は、有価証券、デリバティブ取引及びコール・ローン等の金銭債権及び金銭債務となります。有価証券の詳細については、（その他の注記）2 有価証券関係に記載の通りです。有価証券に係るリスクとしては、価格変動リスク、信用リスク、流動性リスクなどがあります。デリバティブ取引は、株価指数先物、通貨オプション取引及び為替予約取引であり、信託約款及びデリバティブ取引に関する社内規定の範囲内で行います。リスクとしては、市場価格の変動に係るリスク、為替変動リスクなどがあります。	同左
3 金融商品に係るリスク管理体制	委託会社においては、運用部門と独立した運用審査委員会を設け、パフォーマンスの分析・評価及び運用リスクの管理を行っております。 市場リスクの管理 価格変動リスク等の市場リスクに関しては、パフォーマンスの実績等の状況を常時分析・把握し、投資方針に従っているかを管理しております。 信用リスクの管理 信用リスクに関しては、発行体や取引先の財務状況等に関する情報収集・分析を常時継続し、格付等の信用度に応じた組入制限等の管理を行っております。 流動性リスクの管理 流動性リスクに関しては、市場流動性の状況を把握し、取引量や組入比率等の管理を行っております。	同左

4 金融商品の時価等に関する事項についての補足説明	<p>金融商品の時価には、市場価格に基づく価額のほか、市場価格がない場合には合理的に算定された価額が含まれることがあります。当該価額の算定においては変動要因を織り込んでいるため、異なる前提条件等を採用することにより、当該価額が変動することもあります。</p> <p>また、（その他の注記）の3 デリバティブ取引関係の取引の時価等に関する事項におけるデリバティブ取引に関する契約額等については、その金額自体がデリバティブ取引に係る市場リスクを示すものではありません。</p>	同左
---------------------------	--	----

金融商品の時価等に関する事項

	第13期 （2020年10月20日現在）	第14期 （2021年4月20日現在）
1 貸借対照表計上額、時価及びその差額	証券投資信託では、金融商品は原則として時価評価されるため、貸借対照表計上額と時価との差額はありません。	同左
2 貸借対照表の科目ごとの時価の算定方法	<p>親投資信託受益証券については、（重要な会計方針に係る事項に関する注記）の1 運用資産の評価基準及び評価方法に記載の通りです。</p> <p>先物取引、通貨オプション取引及び為替予約取引については、（その他の注記）の3 デリバティブ取引関係の取引の時価等に関する事項に記載の通りです。</p> <p>コール・ローン等の金銭債権及び金銭債務については、時価が帳簿価額と近似しているため帳簿価額を時価としております。</p>	同左

（関連当事者との取引に関する注記）

第13期 （自 2020年4月21日 至 2020年10月20日）	第14期 （自 2020年10月21日 至 2021年4月20日）
該当事項はありません。	同左

（その他の注記）

1 元本の移動

期 別 項 目	第13期 （自 2020年4月21日 至 2020年10月20日）	第14期 （自 2020年10月21日 至 2021年4月20日）
期首元本額	3,741,482,204 円	3,429,920,678 円
期中追加設定元本額	4,958,941 円	8,145,538 円
期中一部解約元本額	316,520,467 円	609,408,693 円

2 有価証券関係

売買目的有価証券

第13期（自 2020年4月21日 至 2020年10月20日）

種類	当計算期間の損益に 含まれた評価差額
親投資信託受益証券	339,581,724 円
合計	339,581,724 円

第14期（自 2020年10月21日 至 2021年4月20日）

種類	当計算期間の損益に 含まれた評価差額
親投資信託受益証券	376,942,341 円
合計	376,942,341 円

3 デリバティブ取引関係

第13期（自 2020年4月21日 至 2020年10月20日）

取引の時価等に関する事項

株式関連

（単位：円）

区分	種類	契約額等		時価	評価損益
			うち1年超		
市場取引	株価指数先物取引 買建	946,606,000	-	958,592,500	11,842,400
	J P X 日経インデック ス400先物				
合計		946,606,000	-	958,592,500	11,842,400

（注）1 時価の算定方法

株価指数先物取引の時価については、原則として計算日に知りうる直近の日の主たる取引所の発表する清算値段又は最終相場で評価しております。

2 ヘッジ会計が適用されている取引はありません。

通貨関連

（単位：円）

区分	種類	契約額等		時価	評価損益
			うち1年超		
市場取引以外の取引	通貨オプション取引 買建	2,100,820,000	-	12,900,000	4,060,000
	USドル/コール				
	売建 USドル/プット	2,100,820,000	-	2,080,000	14,880,000
合計		-	-	-	10,820,000

（注）1 時価の算定方法

通貨オプション取引の時価については、金融商品取引業者の提示する価額等で評価しております。

2 ヘッジ会計が適用されている取引はありません。

(単位:円)

区 分	種 類	契 約 額 等	う ち 1 年 超	時 価	評 価 損 益
市場取引以外の取引	為替予約取引 買 建 USドル	1,481,106,300	-	1,488,537,000	7,430,700
	合 計	1,481,106,300	-	1,488,537,000	7,430,700

- (注) 1 計算期間末日に対顧客先物相場の仲値が発表されている外貨については以下のように評価しております。
 計算期間末日において為替予約の受渡日(以下「当該日」といいます)の対顧客先物相場の仲値が発表されている場合は、当該為替予約は当該仲値で評価しております。
 計算期間末日において当該日の対顧客先物相場の仲値が発表されていない場合は、以下の方法によって評価しております。
- ・ 計算期間末日に当該日を超える対顧客先物相場が発表されている場合には、発表されている対顧客先物相場のうち当該日に最も近い前後二つの対顧客先物相場の仲値をもとに計算したレートを用いて評価しております。
 - ・ 計算期間末日に当該日を超える対顧客先物相場が発表されていない場合には、当該日に最も近い日に発表されている対顧客先物相場の仲値を用いて評価しております。
- 2 計算期間末日に対顧客先物相場の仲値が発表されていない外貨については、計算期間末日の対顧客相場の仲値により評価しております。
- 3 ヘッジ会計が適用されている取引はありません。

第14期(自 2020年10月21日 至 2021年4月20日)

取引の時価等に関する事項

株式関連

(単位:円)

区 分	種 類	契 約 額 等	う ち 1 年 超	時 価	評 価 損 益
市場取引	株価指数先物取引 買 建 J P X 日経インデックス400先物	692,149,500	-	696,867,000	4,629,060
	合 計	692,149,500	-	696,867,000	4,629,060

- (注) 1 時価の算定方法
 株価指数先物取引の時価については、原則として計算日に知りうる直近の日の主たる取引所の発表する清算値段又は最終相場で評価しております。
- 2 ヘッジ会計が適用されている取引はありません。

通貨関連

(単位:円)

区 分	種 類	契 約 額 等	う ち 1 年 超	時 価	評 価 損 益
市場取引以外の取引	通貨オプション取引 買 建 USドル/コール	1,862,384,000	-	2,669,000	8,857,000
	売 建 USドル/プット	1,862,384,000	-	25,976,000	14,450,000

合計	-	-	-	23,307,000
----	---	---	---	------------

(注) 1 時価の算定方法

通貨オプション取引の時価については、金融商品取引業者の提示する価額等で評価しております。

2 ヘッジ会計が適用されている取引はありません。

(単位：円)

区分	種類	契約額等		時価	評価損益
			うち1年超		
市場取引以外の取引	為替予約取引 買建 USドル	1,185,003,000	-	1,168,311,600	16,691,400
合計		1,185,003,000	-	1,168,311,600	16,691,400

(注) 1 計算期間末日に対顧客先物相場の仲値が発表されている外貨については以下のように評価しております。
計算期間末日において為替予約の受渡日（以下「当該日」といいます）の対顧客先物相場の仲値が発表されている場合は、当該為替予約は当該仲値で評価しております。

計算期間末日において当該日の対顧客先物相場の仲値が発表されていない場合は、以下の方法によって評価しております。

- ・ 計算期間末日に当該日を超える対顧客先物相場が発表されている場合には、発表されている対顧客先物相場のうち当該日に最も近い前後二つの対顧客先物相場の仲値をもとに計算したレートを用いて評価しております。
- ・ 計算期間末日に当該日を超える対顧客先物相場が発表されていない場合には、当該日に最も近い日に発表されている対顧客先物相場の仲値を用いて評価しております。

2 計算期間末日に対顧客先物相場の仲値が発表されていない外貨については、計算期間末日の対顧客相場の仲値により評価しております。

3 ヘッジ会計が適用されている取引はありません。

(4) 【附属明細表】

有価証券明細表

a. 株式

該当事項はありません。

b. 株式以外の有価証券

(2021年4月20日現在)

種類	銘柄	券面総額(口)	評価額(円)	備考
親投資信託受益証券	J P X日経400マ ザーファンド	1,219,483,477	2,296,531,283	
合計		1,219,483,477	2,296,531,283	

(注) 親投資信託受益証券における券面総額欄の数値は、口数を表示しております。

デリバティブ取引及び為替予約取引の契約額等及び時価の状況表

「その他の注記（デリバティブ取引関係）」の「取引の時価等に関する事項」に記載されております。

(参考) J P X日経400マザーファンドの状況

以下に記載した情報は監査の対象外であります。

当ファンドは「J P X日経400マザーファンド」受益証券を主要投資対象としており、貸借対照表の資産の部に計上された「親投資信託受益証券」はすべて同マザーファンド受益証券です。

(1) 貸借対照表

(単位：円)

科 目	対象年月日	(2020年10月20日現在)	(2021年4月20日現在)
		金額	金額
資産の部			
流動資産			
コール・ローン		3,903,115	10,911,670
株式		2,609,166,150	2,262,749,930
未収配当金		22,733,491	27,357,482
流動資産合計		2,635,802,756	2,301,019,082
資産合計		2,635,802,756	2,301,019,082
負債の部			
流動負債			
未払金		-	4,493,534
未払利息		6	17
流動負債合計		6	4,493,551
負債合計		6	4,493,551
純資産の部			
元本等			
元本		1,674,466,103	1,219,483,477
剰余金			
期末剰余金又は期末欠損金()		961,336,647	1,077,042,054
元本等合計		2,635,802,750	2,296,525,531
純資産合計		2,635,802,750	2,296,525,531
負債純資産合計		2,635,802,756	2,301,019,082

(2) 注記表

(重要な会計方針に係る事項に関する注記)

1 運用資産の評価基準及び評価方法	株式 移動平均法に基づき、原則として時価で評価しております。時価評価にあたっては、金融商品取引所における最終相場（計算日に最終相場のない場合には、直近の日の最終相場又は気配相場）で評価しております。
2 費用・収益の計上基準	(1)受取配当金 原則として、配当落ち日において、確定配当金額又は予想配当金額を計上しております。 (2)有価証券売買等損益 約定日基準で計上しております。

(貸借対照表に関する注記)

(2020年10月20日現在)	(2021年4月20日現在)
1 計算期間の末日における受益権の総数 1,674,466,103口	1 計算期間の末日における受益権の総数 1,219,483,477口
2 計算期間の末日における1単位当たりの純資産の額	2 計算期間の末日における1単位当たりの純資産の額

1口当たり純資産額 (1万口当たり純資産額)	1.5741円 15,741円)	1口当たり純資産額 (1万口当たり純資産額)	1.8832円 18,832円)
---------------------------	---------------------	---------------------------	---------------------

(その他の注記)

1 元本の移動

項 目	対象年月日 (2020年10月20日現在)	(2021年4月20日現在)
期首元本額	1,881,585,845 円	1,674,466,103 円
期中追加設定元本額	- 円	- 円
期中一部解約元本額	207,119,742 円	454,982,626 円
期末元本額	1,674,466,103 円	1,219,483,477 円
元本の内訳*		
T & D J P X日経4 00投信(通貨選択 型)米ドルコース	1,674,466,103 円	1,219,483,477 円
合計	1,674,466,103 円	1,219,483,477 円

* 当該親投資信託受益証券を投資対象とする証券投資信託ごとの元本額

2 売買目的有価証券の貸借対照表計上額等

(自 2020年4月21日 至 2020年10月20日)

種類	貸借対照表計上額	当計算期間の損益に 含まれた評価差額
株式	2,609,166,150 円	313,363,514 円
合計	2,609,166,150 円	313,363,514 円

（自 2020年10月21日 至 2021年4月20日）

種類	貸借対照表計上額	当計算期間の損益に 含まれた評価差額
株式	2,262,749,930 円	342,053,488 円
合計	2,262,749,930 円	342,053,488 円

3 デリバティブ取引関係

（自 2020年4月21日 至 2020年10月20日）

該当事項はありません。

（自 2020年10月21日 至 2021年4月20日）

該当事項はありません。

（3）附属明細表

有価証券明細表

a . 株式

（2021年4月20日現在）

銘柄	株式数	評価額（円）		備考
		単価	金額	
日本水産	1,400	508.00	711,200	
マルハニチロ	200	2,486.00	497,200	
I N P E X	5,600	756.00	4,233,600	
安藤・間	1,000	851.00	851,000	
東急建設	400	584.00	233,600	
コムシスホールディングス	500	3,390.00	1,695,000	
東建コーポレーション	100	10,510.00	1,051,000	
大成建設	1,100	4,175.00	4,592,500	
大林組	3,500	1,019.00	3,566,500	
清水建設	3,300	899.00	2,966,700	
長谷工コーポレーション	1,100	1,565.00	1,721,500	
鹿島建設	2,600	1,535.00	3,991,000	
西松建設	300	2,857.00	857,100	
三井住友建設	800	487.00	389,600	
前田建設工業	900	956.00	860,400	
戸田建設	1,500	811.00	1,216,500	
熊谷組	200	3,005.00	601,000	
大東建託	400	12,010.00	4,804,000	
N I P P O	300	3,045.00	913,500	
五洋建設	1,500	894.00	1,341,000	
住友林業	800	2,490.00	1,992,000	
大和ハウス工業	3,200	3,260.00	10,432,000	
積水ハウス	3,800	2,308.50	8,772,300	
協和エクシオ	500	2,902.00	1,451,000	
九電工	200	4,050.00	810,000	
森永製菓	300	3,740.00	1,122,000	
寿スピリッツ	100	6,340.00	634,000	
カルビー	500	2,628.00	1,314,000	
森永乳業	200	5,830.00	1,166,000	
ヤクルト本社	800	5,270.00	4,216,000	
明治ホールディングス	700	6,800.00	4,760,000	
日本ハム	400	4,780.00	1,912,000	
アサヒグループホールディングス	2,400	4,549.00	10,917,600	
キリンホールディングス	4,800	2,053.50	9,856,800	

サントリー食品インターナショナル	700	3,760.00	2,632,000	
伊藤園	300	6,030.00	1,809,000	
キッコーマン	800	6,320.00	5,056,000	
味の素	2,700	2,170.50	5,860,350	
キユーピー	600	2,565.00	1,539,000	
カゴメ	500	3,295.00	1,647,500	
アリアケジャパン	100	6,410.00	641,000	
ニチレイ	500	2,743.00	1,371,500	
東洋水産	600	4,510.00	2,706,000	
日清食品ホールディングス	400	7,800.00	3,120,000	
日本たばこ産業	6,000	2,077.00	12,462,000	
帝人	1,000	1,830.00	1,830,000	
東レ	7,900	689.60	5,447,840	
ゴールドウイン	200	6,840.00	1,368,000	
王子ホールディングス	4,900	726.00	3,557,400	
クラレ	1,700	1,216.00	2,067,200	
旭化成	7,200	1,220.00	8,784,000	
昭和電工	800	3,345.00	2,676,000	
住友化学	8,600	576.00	4,953,600	
日産化学	600	5,940.00	3,564,000	
東ソー	1,700	2,102.00	3,573,400	
トクヤマ	300	2,818.00	845,400	
デンカ	400	4,445.00	1,778,000	
信越化学工業	2,000	19,035.00	38,070,000	
エア・ウォーター	1,100	1,834.00	2,017,400	
日本酸素ホールディングス	900	2,066.00	1,859,400	
三菱瓦斯化学	1,100	2,647.00	2,911,700	
三井化学	900	3,590.00	3,231,000	
J S R	1,100	3,455.00	3,800,500	
三菱ケミカルホールディングス	7,300	840.00	6,132,000	
K H ネオケム	200	2,720.00	544,000	
ダイセル	1,500	866.00	1,299,000	
積水化学工業	2,300	2,104.00	4,839,200	
アイカ工業	300	3,945.00	1,183,500	
宇部興産	600	2,307.00	1,384,200	
日油	400	5,960.00	2,384,000	
花王	2,700	7,115.00	19,210,500	
日本ペイントホールディングス	4,500	1,609.00	7,240,500	
関西ペイント	1,200	2,924.00	3,508,800	
D I C	500	2,882.00	1,441,000	
資生堂	2,200	7,754.00	17,058,800	
ライオン	1,500	2,105.00	3,157,500	
ファンケル	400	3,580.00	1,432,000	
コーセー	200	15,960.00	3,192,000	
ポーラ・オルビスホールディングス	500	2,509.00	1,254,500	
小林製薬	300	9,860.00	2,958,000	
日東電工	700	9,510.00	6,657,000	
ニフコ	400	3,905.00	1,562,000	
ユニ・チャーム	2,400	4,400.00	10,560,000	
協和キリン	1,100	3,265.00	3,591,500	
武田薬品工業	7,800	3,674.00	28,657,200	
アステラス製薬	9,700	1,653.50	16,038,950	
大日本住友製薬	800	1,846.00	1,476,800	

塩野義製薬	1,400	5,646.00	7,904,400
日本新薬	300	7,770.00	2,331,000
中外製薬	3,500	4,255.00	14,892,500
科研製薬	200	4,405.00	881,000
エーザイ	1,200	7,345.00	8,814,000
ロート製薬	500	2,850.00	1,425,000
小野薬品工業	2,600	2,880.00	7,488,000
久光製薬	300	6,590.00	1,977,000
参天製薬	1,900	1,462.00	2,777,800
第一三共	9,100	2,921.50	26,585,650
大塚ホールディングス	2,300	4,277.00	9,837,100
サイエンスホールディングス	200	5,160.00	1,032,000
出光興産	1,200	2,665.00	3,198,000
ENEOSホールディングス	16,800	477.00	8,013,600
コスモエネルギーホールディングス	400	2,431.00	972,400
横浜ゴム	600	2,079.00	1,247,400
TOYO TIRE	600	2,063.00	1,237,800
ブリヂストン	3,000	4,406.00	13,218,000
住友ゴム工業	1,000	1,348.00	1,348,000
AGC	1,000	4,955.00	4,955,000
太平洋セメント	700	2,848.00	1,993,600
東海カーボン	1,100	1,758.00	1,933,800
TOTO	800	6,200.00	4,960,000
日本碍子	1,200	1,979.00	2,374,800
日本特殊陶業	800	1,886.00	1,508,800
ニチアス	300	2,824.00	847,200
日本製鉄	5,300	1,916.00	10,154,800
ジェイエフイーホールディングス	3,200	1,410.00	4,512,000
住友金属鉱山	1,400	4,770.00	6,678,000
古河電気工業	300	2,946.00	883,800
住友電気工業	3,900	1,672.50	6,522,750
アサヒホールディングス	400	2,228.00	891,200
SUMCO	1,400	2,844.00	3,981,600
三和ホールディングス	1,000	1,399.00	1,399,000
リンナイ	200	11,530.00	2,306,000
日本製鋼所	300	2,613.00	783,900
三浦工業	500	5,810.00	2,905,000
アマダ	1,600	1,177.00	1,883,200
FUJI	400	2,925.00	1,170,000
オーエスジー	500	1,911.00	955,500
DMG森精機	700	1,785.00	1,249,500
ディスコ	100	37,400.00	3,740,000
ナブテスコ	700	5,130.00	3,591,000
SMC	300	65,900.00	19,770,000
小松製作所	5,100	3,245.00	16,549,500
住友重機械工業	600	3,165.00	1,899,000
日立建機	500	3,345.00	1,672,500
クボタ	5,900	2,551.50	15,053,850
ダイキン工業	1,400	22,010.00	30,814,000
ダイフク	600	10,880.00	6,528,000
竹内製作所	200	3,020.00	604,000
ホシザキ	400	9,850.00	3,940,000
日本精工	2,300	1,074.00	2,470,200
THK	700	3,810.00	2,667,000

マキタ	1,500	5,220.00	7,830,000
三菱重工業	1,800	3,271.00	5,887,800
I H I	800	2,132.00	1,705,600
ブラザー工業	1,400	2,402.00	3,362,800
ミネベアミツミ	1,900	2,791.00	5,302,900
日立製作所	5,400	5,056.00	27,302,400
三菱電機	11,200	1,661.00	18,603,200
富士電機	700	4,855.00	3,398,500
安川電機	1,200	5,240.00	6,288,000
東芝テック	100	4,310.00	431,000
日本電産	2,700	13,630.00	36,801,000
オムロン	900	8,710.00	7,839,000
M C J	500	1,005.00	502,500
日本電気	1,400	6,350.00	8,890,000
富士通	1,000	16,270.00	16,270,000
ルネサスエレクトロニクス	4,800	1,295.00	6,216,000
セイコーエプソン	1,400	1,911.00	2,675,400
アルバック	200	5,100.00	1,020,000
エレコム	300	2,407.00	722,100
パナソニック	11,900	1,366.00	16,255,400
シャープ	1,500	1,865.00	2,797,500
アンリツ	700	2,432.00	1,702,400
ソニーグループ	3,700	11,865.00	43,900,500
T D K	500	15,440.00	7,720,000
アルプスアルパイン	900	1,315.00	1,183,500
横河電機	1,100	2,028.00	2,230,800
アズビル	800	4,425.00	3,540,000
日本光電工業	500	3,240.00	1,620,000
堀場製作所	200	7,450.00	1,490,000
アドバンテスト	800	10,300.00	8,240,000
キーエンス	600	50,590.00	30,354,000
シスメックス	900	11,295.00	10,165,500
O B A R A G R O U P	100	3,730.00	373,000
レーザーテック	500	18,780.00	9,390,000
スタンレー電気	800	3,270.00	2,616,000
カシオ計算機	900	1,907.00	1,716,300
ファナック	1,000	26,740.00	26,740,000
浜松ホトニクス	800	6,490.00	5,192,000
京セラ	1,700	7,055.00	11,993,500
太陽誘電	500	5,100.00	2,550,000
村田製作所	3,300	8,945.00	29,518,500
小糸製作所	700	7,110.00	4,977,000
S C R E E Nホールディングス	200	10,480.00	2,096,000
キャノン	5,500	2,555.00	14,052,500
東京エレクトロン	700	48,900.00	34,230,000
トヨタ紡織	300	1,860.00	558,000
豊田自動織機	900	9,430.00	8,487,000
デンソー	2,500	7,130.00	17,825,000
いすゞ自動車	3,200	1,136.00	3,635,200
トヨタ自動車	3,800	8,418.00	31,988,400
日野自動車	1,400	897.00	1,255,800
アイシン	800	3,965.00	3,172,000
マツダ	3,500	860.00	3,010,000
本田技研工業	8,800	3,274.00	28,811,200
スズキ	2,200	4,566.00	10,045,200

S U B A R U	3,200	2,089.50	6,686,400
ヤマハ発動機	1,600	2,777.00	4,443,200
豊田合成	400	2,825.00	1,130,000
シマノ	400	26,860.00	10,744,000
テイ・エス テック	500	1,600.00	800,000
テルモ	3,400	4,083.00	13,882,200
島津製作所	1,400	4,045.00	5,663,000
ブイ・テクノロジー	100	5,700.00	570,000
東京精密	200	5,440.00	1,088,000
ニコン	1,700	1,016.00	1,727,200
オリンパス	6,200	2,261.00	14,018,200
H O Y A	2,200	13,370.00	29,414,000
朝日インテック	1,200	3,035.00	3,642,000
バンダイナムコホールディングス	900	8,140.00	7,326,000
パイロットコーポレーション	200	3,470.00	694,000
ヤマハ	700	6,130.00	4,291,000
ビジョン	700	3,945.00	2,761,500
任天堂	500	63,070.00	31,535,000
中部電力	3,400	1,309.00	4,450,600
関西電力	4,200	1,069.00	4,489,800
中国電力	1,600	1,257.00	2,011,200
東北電力	2,600	1,004.00	2,610,400
九州電力	2,500	990.00	2,475,000
北海道電力	1,000	457.00	457,000
電源開発	900	1,764.00	1,587,600
東京瓦斯	2,100	2,265.50	4,757,550
大阪瓦斯	2,000	2,005.00	4,010,000
東武鉄道	1,200	2,787.00	3,344,400
相鉄ホールディングス	500	2,312.00	1,156,000
東急	2,800	1,354.00	3,791,200
小田急電鉄	1,800	2,850.00	5,130,000
京王電鉄	600	6,900.00	4,140,000
京成電鉄	800	3,315.00	2,652,000
東日本旅客鉄道	2,000	7,314.00	14,628,000
西日本旅客鉄道	1,000	5,592.00	5,592,000
東海旅客鉄道	900	15,410.00	13,869,000
西武ホールディングス	1,300	1,079.00	1,402,700
近鉄グループホールディングス	1,100	3,865.00	4,251,500
阪急阪神ホールディングス	1,400	3,290.00	4,606,000
南海電気鉄道	700	2,375.00	1,662,500
京阪ホールディングス	600	3,890.00	2,334,000
名古屋鉄道	1,200	2,460.00	2,952,000
日本通運	400	7,930.00	3,172,000
ヤマトホールディングス	1,500	2,996.00	4,494,000
山九	300	4,720.00	1,416,000
日立物流	200	3,370.00	674,000
九州旅客鉄道	800	2,312.00	1,849,600
日本航空	2,600	2,136.00	5,553,600
A N Aホールディングス	2,900	2,315.50	6,714,950
システナ	400	2,231.00	892,400
日鉄ソリューションズ	200	3,600.00	720,000
T I S	1,100	2,661.00	2,927,100
コーエーテクモホールディングス	300	5,110.00	1,533,000
ネクソン	2,800	3,570.00	9,996,000

ティーガイア	100	1,932.00	193,200	
ガンホー・オンライン・エンターテイメント	300	2,230.00	669,000	
GMOペイメントゲートウェイ	200	14,240.00	2,848,000	
アカツキ	100	4,340.00	434,000	
野村総合研究所	2,000	3,350.00	6,700,000	
インフォコム	100	2,975.00	297,500	
オービック	300	20,070.00	6,021,000	
ジャストシステム	200	6,520.00	1,304,000	
Zホールディングス	15,000	561.90	8,428,500	
トレンドマイクロ	600	5,330.00	3,198,000	
日本オラクル	200	10,340.00	2,068,000	
伊藤忠テクノソリューションズ	500	3,660.00	1,830,000	
大塚商会	600	5,210.00	3,126,000	
東映アニメーション	100	12,050.00	1,205,000	
デジタルガレージ	200	4,865.00	973,000	
日本ユニシス	400	3,480.00	1,392,000	
日本電信電話	11,900	2,803.00	33,355,700	
KDDI	8,800	3,367.00	29,629,600	
光通信	100	22,700.00	2,270,000	
東宝	600	4,410.00	2,646,000	
エヌ・ティ・ティ・データ	2,900	1,683.00	4,880,700	
スクウェア・エニックス・ホールディングス	500	6,460.00	3,230,000	
カプコン	900	3,545.00	3,190,500	
S C S K	300	6,660.00	1,998,000	
コナミホールディングス	400	6,520.00	2,608,000	
ソフトバンクグループ	4,500	9,821.00	44,194,500	
双日	6,100	306.00	1,866,600	
アルフレッサホールディングス	1,100	2,013.00	2,214,300	
神戸物産	800	3,060.00	2,448,000	
ダイワボウホールディングス	500	1,744.00	872,000	
TOKAIホールディングス	500	923.00	461,500	
シップヘルスケアホールディングス	400	2,906.00	1,162,400	
コメダホールディングス	200	2,006.00	401,200	
第一興商	200	4,325.00	865,000	
メディパルホールディングス	1,100	2,138.00	2,351,800	
日本ライフライン	400	1,500.00	600,000	
伊藤忠商事	7,700	3,434.00	26,441,800	
丸紅	10,800	900.60	9,726,480	
豊田通商	1,100	4,730.00	5,203,000	
兼松	400	1,475.00	590,000	
三井物産	8,900	2,276.50	20,260,850	
住友商事	6,900	1,518.50	10,477,650	
三菱商事	6,700	3,012.00	20,180,400	
岩谷産業	300	6,740.00	2,022,000	
PALTAC	200	5,840.00	1,168,000	
日鉄物産	100	3,995.00	399,500	
ミスミグループ本社	1,400	3,100.00	4,340,000	
ローソン	300	5,270.00	1,581,000	
エービーシー・マート	200	5,850.00	1,170,000	
日本マクドナルドホールディングス	500	5,050.00	2,525,000	

セリア	300	4,070.00	1,221,000	
ビックカメラ	700	1,180.00	826,000	
MonotaRO	1,600	2,847.00	4,555,200	
J.フロントリテイリング	1,300	935.00	1,215,500	
マツモトキヨシホールディングス	500	4,480.00	2,240,000	
ZOZO	600	3,500.00	2,100,000	
ウエルシアホールディングス	600	3,585.00	2,151,000	
クリエイトSDホールディングス	200	3,460.00	692,000	
すかいらーくホールディングス	1,200	1,635.00	1,962,000	
コスモス薬品	100	16,090.00	1,609,000	
セブン&アイ・ホールディングス	4,300	4,556.00	19,590,800	
ツルハホールディングス	200	13,130.00	2,626,000	
クスリのアオキホールディングス	100	8,310.00	831,000	
FOOD & LIFE COMPANYIE	600	5,030.00	3,018,000	
ノジマ	200	2,866.00	573,200	
良品計画	1,500	2,324.00	3,486,000	
パン・パシフィック・インターナショナルホールディングス	2,200	2,420.00	5,324,000	
ゼンショーホールディングス	600	2,828.00	1,696,800	
ワークマン	100	7,700.00	770,000	
スギホールディングス	200	8,510.00	1,702,000	
丸井グループ	900	2,024.00	1,821,600	
イオン	4,200	3,091.00	12,982,200	
イズミ	200	4,495.00	899,000	
ヤオコー	100	7,140.00	714,000	
ケーズホールディングス	1,000	1,523.00	1,523,000	
アインホールディングス	200	6,540.00	1,308,000	
ニトリホールディングス	400	20,115.00	8,046,000	
ファーストリテイリング	100	87,400.00	8,740,000	
サンドラッグ	400	3,825.00	1,530,000	
めぶきフィナンシャルグループ	5,700	242.00	1,379,400	
コンコルディア・フィナンシャルグループ	6,700	416.00	2,787,200	
新生銀行	900	1,609.00	1,448,100	
あおぞら銀行	700	2,362.00	1,653,400	
三菱UFJフィナンシャル・グループ	70,500	585.00	41,242,500	
りそなホールディングス	12,000	452.40	5,428,800	
三井住友トラスト・ホールディングス	2,100	3,706.00	7,782,600	
三井住友フィナンシャルグループ	7,600	3,827.00	29,085,200	
千葉銀行	3,700	684.00	2,530,800	
ふくおかフィナンシャルグループ	1,000	1,870.00	1,870,000	
セブン銀行	3,700	236.00	873,200	
みずほフィナンシャルグループ	15,000	1,533.50	23,002,500	
FPG	300	666.00	199,800	
SBIホールディングス	1,400	3,075.00	4,305,000	

大和証券グループ本社	8,200	577.30	4,733,860	
野村ホールディングス	16,800	576.50	9,685,200	
SOMPOホールディングス	1,900	4,076.00	7,744,400	
M&Aインシュアランス グループホールディングス	2,700	3,158.00	8,526,600	
第一生命ホールディングス	5,800	1,981.50	11,492,700	
東京海上ホールディングス	3,600	5,335.00	19,206,000	
T&Dホールディングス	3,300	1,330.00	4,389,000	
全国保証	300	5,010.00	1,503,000	
芙蓉総合リース	100	7,220.00	722,000	
東京センチュリー	300	6,990.00	2,097,000	
イオンフィナンシャルサー ビス	700	1,228.00	859,600	
アコム	2,200	489.00	1,075,800	
オリエントコーポレーション	3,600	147.00	529,200	
オリックス	6,700	1,781.00	11,932,700	
三菱HCキャピタル	2,500	625.00	1,562,500	
日本取引所グループ	3,000	2,666.00	7,998,000	
いちご	1,200	318.00	381,600	
ヒューリック	2,300	1,295.00	2,978,500	
野村不動産ホールディングス	700	2,619.00	1,833,300	
オープンハウス	300	4,870.00	1,461,000	
東急不動産ホールディングス	3,000	587.00	1,761,000	
飯田グループホールディング ス	900	2,749.00	2,474,100	
パーク24	600	1,910.00	1,146,000	
三井不動産	5,000	2,389.00	11,945,000	
三菱地所	7,200	1,834.50	13,208,400	
東京建物	1,100	1,614.00	1,775,400	
住友不動産	2,500	3,616.00	9,040,000	
スターツコーポレーション	100	2,742.00	274,200	
イオンモール	600	1,733.00	1,039,800	
日本空港ビルデング	400	4,740.00	1,896,000	
ミクシィ	300	2,778.00	833,400	
日本M&Aセンター	1,700	2,981.00	5,067,700	
UTグループ	200	3,640.00	728,000	
エス・エム・エス	400	3,295.00	1,318,000	
パーソルホールディングス	1,100	2,070.00	2,277,000	
総合警備保障	400	4,895.00	1,958,000	
カカクコム	800	3,020.00	2,416,000	
ディップ	200	3,150.00	630,000	
ベネフィット・ワン	400	2,983.00	1,193,200	
エムスリー	1,900	8,186.00	15,553,400	
アウトソーシング	600	1,725.00	1,035,000	
博報堂DYホールディングス	1,500	1,836.00	2,754,000	
電通グループ	1,200	3,320.00	3,984,000	
オリエンタルランド	1,100	15,430.00	16,973,000	
ユー・エス・エス	1,200	2,074.00	2,488,800	
楽天グループ	5,000	1,333.00	6,665,000	
エン・ジャパン	200	3,320.00	664,000	
テクノプロ・ホールディング ス	200	8,630.00	1,726,000	
アイ・アールジャパンホール ディングス	100	14,260.00	1,426,000	
リクルートホールディングス	7,100	5,008.00	35,556,800	
ベイカレント・コンサルティ ング	100	31,250.00	3,125,000	

リログループ	600	2,244.00	1,346,400	
エイチ・アイ・エス	200	2,102.00	420,400	
カナモト	200	2,804.00	560,800	
セコム	1,100	9,006.00	9,906,600	
メイテック	100	5,910.00	591,000	
合計	808,000		2,262,749,930	

- b. 株式以外の有価証券
該当事項はありません。

デリバティブ取引及び為替予約取引の契約額等及び時価の状況表
該当事項はありません。

2【ファンドの現況】

【純資産額計算書】

(2021年5月31日現在)

資産総額	5,565,342,154 円
負債総額	2,327,369,449 円
純資産総額（ - ）	3,237,972,705 円
発行済数量	2,981,346,825 口
1 単位当たり純資産額（ / ）	1.0861 円

(参考) J P X 日経 4 0 0 マザーファンド

資産総額	2,304,841,954 円
負債総額	17 円
純資産総額（ - ）	2,304,841,937 円
発行済数量	1,219,483,477 口
1 単位当たり純資産額（ / ）	1.8900 円

第4【内国投資信託受益証券事務の概要】

ファンドの受益権の帰属は、振替機関等の振替口座簿に記載または記録されることにより定まり、この信託の受益権を取扱う振替機関が社振法の規定により主務大臣の指定を取消された場合または当該指定が効力を失った場合であって、当該振替機関の振替業を承継する者が存在しない場合その他やむを得ない事情がある場合を除き、当該振替受益権を表示する受益証券を発行しません。

1．名義書換についての手続、取扱場所等

ありません。

2．受益者に対する特典

ありません。

3．受益権の譲渡

譲渡制限はありません。ただし、受益権の譲渡の手続および受益権の譲渡の対抗要件は以下によるものとします。

受益者は、その保有する受益権を譲渡する場合には、当該受益者の譲渡の対象とする受益権が記載または記録されている振替口座簿に係る振替機関等に振替の申請をするものとします。

上記の申請のある場合には、上記の振替機関等は、当該譲渡に係る譲渡人の保有する受益権の口数の減少および譲受人の保有する受益権の口数の増加につき、その備える振替口座簿に記載または記録するものとします。ただし、上記の振替機関等が振替先口座を開設したものでない場合には、譲受人の振替先口座を開設した他の振替機関等（当該他の振替機関等の上位機関を含みます。）に社振法の規定にしたがい、譲受人の振替先口座に受益権の口数の増加の記載または記録が行われるよう通知するものとします。

委託会社は、上記に規定する振替について、当該受益者の譲渡の対象とする受益権が記載または記録されている振替口座簿に係る振替機関等と譲受人の振替先口座を開設した振替機関等が異なる場合等において、委託会社が必要と認めるときまたはやむを得ない事情があると判断したときは、振替停止日や振替停止期間を設けることができます。

受益権の譲渡は、振替口座簿への記載または記録によらなければ、委託会社および受託会社に対抗することができません。

4．受益権の再分割

委託会社は、受託会社と合意のうえ、一定日現在の受益権を均等に再分割できます。

5．質権口記載または記録の受益権の取扱いについて

振替機関等の振替口座簿の質権口に記載または記録されている受益権にかかる収益分配金の支払、換金申込の受付、換金代金および償還金の支払等については、約款の規定によるほか、民法その他の法令等にしたがって取扱われます。

第三部【委託会社等の情報】

第1【委託会社等の概況】

1【委託会社等の概況】

(1) 資本金の額

2021年5月末日現在の資本金の額	11億円
会社が発行する株式の総数	2,294,100株
発行済株式総数	1,082,500株
過去5年間に於ける資本金の額の増減	該当事項はありません。

(2) 会社の機構

経営体制

10名以内の取締役が、株主総会において選任されます。取締役の選任は株主総会において、総株主の議決権の3分の1以上に当たる株式を有する株主が出席し、その議決権の過半数をもってこれを行い、累積投票によらないものとします。

取締役の任期は、選任後1年以内に終了する事業年度に関する定時株主総会終結の時までとします。

取締役会はその決議をもって、取締役中より取締役会長、取締役社長各1名、取締役副社長若干名を選定することができます。また取締役中より代表取締役を選定します。

取締役会は、取締役社長が招集します。取締役社長に事故があるときは、取締役会においてあらかじめ定められた順序により、他の取締役がこれを招集します。取締役会の招集通知は会日の2日前までにこれを発します。ただし、緊急の場合は、この期間を短縮することができます。また取締役および監査役全員の同意がある場合は、これを省略することができます。

取締役会は、法令または定款に定める事項の他、業務執行に関する重要事項を決定します。その決議は、取締役の過半数が出席し、その出席取締役の過半数をもって行います。

投資信託運用の意思決定と運用の流れ

a. 基本運用方針、月次運用計画の決定

投資政策委員会（原則月1回開催）において投資信託の基本運用方針に関する事項が審議・決定され、各運用部長において月次運用計画に関する事項が決定されます。

b. 運用の実行

月次運用計画に沿って、ファンド・マネージャーからトレーディング部に売買発注指示があり、売買が執行されます。

c. 運用のチェック等

・業務管理部において、運用上の諸リスクの管理および運用実績の評価等を行い、運用審査委員会にて報告・審議が行われます。

・法務・コンプライアンス部において、日次で有価証券等の取引内容のチェック・運用制限遵守のチェック等が実施され、コンプライアンス委員会および取締役会に報告を行っています。

会社の機構は2021年5月末日現在のものであり、今後変更となる場合があります。

2【事業の内容及び営業の概況】

「投資信託及び投資法人に関する法律」に定める投資信託委託会社である委託会社は、証券投資信託の設定を行うとともに「金融商品取引法」に定める金融商品取引業者としてその運用（投資運用業）を行っています。また「金融商品取引法」に定める投資助言業務および第二種金融商品取引業を行っています。委託会社の運用する証券投資信託は2021年5月末日現在、256本であり、その純資産総額の合計は1,121,824百万円です（ただし、親投資信託を除きます。）。

種類	本数	純資産総額
追加型株式投資信託	134本	590,178百万円
単位型株式投資信託	59本	161,022百万円
単位型公社債投資信託	63本	370,624百万円
合計	256本	1,121,824百万円

3【委託会社等の経理状況】

1. 当社の財務諸表は、「財務諸表等の用語、様式及び作成方法に関する規則」（昭和38年大蔵省令第59号。以下「財務諸表等規則」という。）ならびに同規則第2条の規定に基づき、「金融商品取引業等に関する内閣府令」（平成19年内閣府令第52号）により作成しております。
2. 当社は、金融商品取引法第193条の2第1項の規定に基づき、第41期事業年度（2020年4月1日から2021年3月31日まで）の財務諸表について、EY新日本有限責任監査法人による監査を受けております。

(1) 【貸借対照表】

区分	注記 番号	第40期 (2020年 3月31日現在)		第41期 (2021年 3月31日現在)	
		内訳 (千円)	金額 (千円)	内訳 (千円)	金額 (千円)
(資産の部)					
流動資産					
1 . 預金			7,679,360		7,160,745
2 . 前払費用			56,732		53,716
3 . 未収委託者報酬			982,920		864,128
4 . 未収運用受託報酬			424,829		346,844
5 . その他			570		33,509
流動資産計			9,144,413		8,458,944
固定資産					
1 . 有形固定資産			113,011		91,256
(1) 建物	1	81,816		73,436	
(2) 器具備品	1	30,982		17,660	
(3) その他	1	212		159	
2 . 無形固定資産			29,823		68,667
(1) 電話加入権		2,862		2,862	
(2) ソフトウェア		25,423		54,941	
(3) ソフトウェア仮勘定		1,537		10,863	
3 . 投資その他の資産			392,604		844,672
(1) 投資有価証券		52,990		496,104	
(2) 関係会社株式		5,386		3,264	
(3) 長期差入保証金		106,554		101,261	
(4) 繰延税金資産		215,746		226,048	
(5) 長期前払費用		11,927		17,993	
固定資産計			535,440		1,004,597
資産合計			9,679,853		9,463,541

区分	注記 番号	第40期 (2020年3月31日現在)		第41期 (2021年3月31日現在)	
		内訳 (千円)	金額 (千円)	内訳 (千円)	金額 (千円)
(負債の部)					
流動負債					
1. 預り金			3,991		4,236
2. 未払金			503,207		373,559
(1) 未払収益分配金		1,164		1,521	
(2) 未払償還金		2		2	
(3) 未払手数料		372,833		302,483	
(4) その他未払金		129,207		69,552	
3. 未払費用			703,287		613,492
4. 未払法人税等			35,287		12,283
5. 未払消費税等			49,237		25,230
6. 賞与引当金			216,189		191,517
7. 役員賞与引当金			18,375		14,800
8. 時効後支払損引当金			37,988		37,988
流動負債計			1,567,564		1,273,108
固定負債					
1. 退職給付引当金			419,613		462,595
2. 役員退職慰労引当金			30,657		36,524
固定負債計			450,270		499,119
負債合計			2,017,835		1,772,228
(純資産の部)					
株主資本					
1. 資本金			1,100,000		1,100,000
2. 資本剰余金			277,667		277,667
(1) 資本準備金		277,667		277,667	
3. 利益剰余金			6,285,565		6,343,225
(1) 利益準備金		175,000		175,000	
(2) その他利益剰余金					
別途積立金		3,137,790		3,137,790	
繰越利益剰余金		2,972,775		3,030,435	
株主資本計			7,663,233		7,720,893
評価・換算差額等					
1. その他有価証券評価差額金			1,215		29,580
評価・換算差額等計			1,215		29,580
純資産合計			7,662,018		7,691,313
負債・純資産合計			9,679,853		9,463,541

（２）【損益計算書】

区分	注記 番号	第40期 (自 2019年4月1日 至 2020年3月31日)		第41期 (自 2020年4月1日 至 2021年3月31日)	
		内訳 (千円)	金額 (千円)	内訳 (千円)	金額 (千円)
営業収益					
1. 委託者報酬			5,839,865		5,245,922
2. 運用受託報酬			1,621,991		1,397,717
3. 投資助言報酬			-		10,000
営業収益計			7,461,856		6,653,639
営業費用					
1. 支払手数料			2,358,262		2,010,648
2. 広告宣伝費			970		160
3. 調査費			2,236,948		2,025,602
(1) 調査費		160,023		133,814	
(2) 委託調査費		1,710,692		1,491,662	
(3) 情報機器関連費		365,263		399,102	
(4) 図書費		968		1,022	
4. 委託計算費			218,698		212,665
5. 営業雑経費			102,606		101,181
(1) 通信費		6,812		9,730	
(2) 印刷費		85,021		80,401	
(3) 協会費		6,591		6,748	
(4) 諸会費		4,181		4,300	
営業費用計			4,917,486		4,350,259
一般管理費					
1. 給料			1,180,816		1,237,133
(1) 役員報酬		82,223		87,649	
(2) 給料・手当		1,034,250		1,085,640	
(3) 賞与		64,343		63,844	
2. 法定福利費			191,628		198,885
3. 退職金			2,456		-
4. 福利厚生費			4,351		4,808
5. 交際費			1,555		105
6. 寄付金			-		500
7. 旅費交通費			8,454		8,997
8. 事務委託費			112,134		102,494
9. 租税公課			139,472		137,151
10. 不動産賃借料			150,775		154,577
11. 退職給付費用			51,226		55,702
12. 役員退職慰労金			300		-
13. 役員退職慰労引当金繰入			5,708		5,867
14. 賞与引当金繰入			216,189		191,517
15. 役員賞与引当金繰入			18,375		14,800
16. 固定資産減価償却費			41,842		34,453
17. 諸経費			63,433		42,241
一般管理費計			2,188,720		2,189,236
営業利益			355,649		114,143

区分	注記 番号	第40期 (自 2019年4月1日 至 2020年3月31日)		第41期 (自 2020年4月1日 至 2021年3月31日)	
		内訳 (千円)	金額 (千円)	内訳 (千円)	金額 (千円)
営業外収益					
1. 受取配当金			994		985
2. 受取利息			80		69
3. 時効成立分配金・償還金			415		498
4. 助成金収入			1,586		482
5. 雑収入			280		70
営業外収益計			3,357		2,106
営業外費用					
1. 為替差損			3,264		7,741
2. 時効後支払損引当金繰入			37,988		-
3. 雑損失			110		-
営業外費用計			41,363		7,741
経常利益			317,643		108,508
特別利益					
1. 投資有価証券売却益			108		2
特別利益計			108		2
特別損失					
1. 固定資産除却損	1		4		820
2. 投資有価証券評価損			-		695
3. 投資有価証券売却損			818		2,084
4. 関係会社株式評価損			-		2,121
特別損失計			823		5,723
税引前当期純利益			316,929		102,788
法人税、住民税及び事業税			127,805		42,912
法人税等調整額			22,254		2,215
当期純利益			211,378		57,660

(3) 【株主資本等変動計算書】

第40期(自 2019年4月1日 至 2020年3月31日)

(単位:千円)

	株 主 資 本							株主資本 合計
	資本金	資 本 剰 余 金		利 益 剰 余 金	利 益 剰 余 金		株主資本 合計	
		資本 準備金	資本剰余 金合計		利益 準備金	その他利益剰余金		
					別途 積立金	繰越利益 剰余金		
当期首残高	1,100,000	277,667	277,667	175,000	3,137,790	2,761,396	6,074,187	7,451,855
当期変動額								
当期純利益						211,378	211,378	211,378
株主資本以外の 項目の当期変動 額(純額)								
当期変動額合計	-	-	-	-	-	211,378	211,378	211,378
当期末残高	1,100,000	277,667	277,667	175,000	3,137,790	2,972,775	6,285,565	7,663,233

	評価・換算差額等		純資産 合計
	その他有価証券評価 差額金	評価・換算差額等合計	
当期首残高	226	226	7,451,628
当期変動額			
当期純利益			211,378
株主資本以外の項目の 当期変動額(純額)	988	988	988
当期変動額合計	988	988	210,389
当期末残高	1,215	1,215	7,662,018

第41期（自 2020年4月1日 至 2021年3月31日）

（単位：千円）

	株 主 資 本							株主資本 合計
	資本金	資 本 剰 余 金		利 益 剰 余 金	そ の 他 利 益 剰 余 金		利 益 剰 余 金 合 計	
		資本 準備金	資本剰余 金合計		別途 積立金	繰越利益 剰余金		
当期首残高	1,100,000	277,667	277,667	175,000	3,137,790	2,972,775	6,285,565	7,663,233
当期変動額								
当期純利益						57,660	57,660	57,660
株主資本以外の 項目の当期変動 額(純額)								
当期変動額合計	-	-	-	-	-	57,660	57,660	57,660
当期末残高	1,100,000	277,667	277,667	175,000	3,137,790	3,030,435	6,343,225	7,720,893

	評価・換算差額等		純資産 合 計
	その他有価証券評価 差額金	評価・換算差額等合計	
当期首残高	1,215	1,215	7,662,018
当期変動額			
当期純利益			57,660
株主資本以外の項目の 当期変動額(純額)	28,364	28,364	28,364
当期変動額合計	28,364	28,364	29,295
当期末残高	29,580	29,580	7,691,313

重要な会計方針

1．有価証券の評価基準及び評価方法

(1) 子会社株式

移動平均法による原価法を採用しております。

(2) その他有価証券

時価のあるもの

決算日の市場価格等に基づく時価法を採用しております。（評価差額は全部純資産直入法により処理し、売却原価は移動平均法により算定しております。）

時価のないもの

移動平均法による原価法を採用しております。

2．固定資産の減価償却の方法

(1) 有形固定資産

定率法を採用しております。ただし、1998年4月1日以降に取得した建物（建物附属設備を除く）並びに2016年4月1日以降に取得した建物附属設備については、定額法を採用しております。

なお、主な耐用年数は以下のとおりであります。

建物	3～50年
器具備品	2～15年
その他	8年

(2) 無形固定資産

定額法を採用しております。

自社利用のソフトウェアについては、社内における見込利用可能期間（5年）に基づく定額法を採用しております。

3．引当金の計上基準

(1) 賞与引当金

従業員賞与の支出に備えるため、支給見込額に基づき計上しております。

(2) 役員賞与引当金

役員賞与の支出に備えるため、当事業年度における支給見込額に基づき計上しております。

(3) 時効後支払損引当金

時効後支払損引当金は、時効成立のため利益計上した収益分配金及び償還金について、受益者への今後の支払に備えるため、発生すると見込まれる額を計上しております。

（４）退職給付引当金

従業員の退職給付に備えるため、簡便法（期末自己都合要支給額を退職給付債務とする方法）により、期末要支給額を計上しております。

（５）役員退職慰労引当金

役員の退職慰労金の支出に備えるため、内規に基づく期末要支給額を計上しております。

４．その他財務諸表作成のための基本となる重要な事項

（１）消費税等の会計処理

消費税及び地方消費税の会計処理は税抜方式によっております。

（２）連結納税制度の適用

連結納税制度を適用しております。

なお、当社は、「所得税法等の一部を改正する法律」（令和2年法律第8号）において創設されたグループ通算制度への移行及びグループ通算制度への移行にあわせて単体納税制度の見直しが行われた項目については、「連結納税制度からグループ通算制度への移行に係る税効果会計の適用に関する取扱い」（実務対応報告第39号 2020年3月31日）第3項の取扱いにより、「税効果会計に係る会計基準の適用指針」（企業会計基準適用指針第28号 2018年2月16日）第44項の定めを適用せず、繰延税金資産及び繰延税金負債の額について、改正前の税法の規定に基づいております。

（未適用の会計基準等）

（収益認識に関する会計基準等）

- ・「収益認識に関する会計基準」（企業会計基準第29号 2020年3月31日）
- ・「収益認識に関する会計基準の適用指針」（企業会計基準適用指針第30号 2021年3月26日）

（１）概要

国際会計基準審議会（IASB）及び米国財務会計基準審議会（FASB）は、共同して収益認識に関する包括的な会計基準の開発を行い、2014年5月に「顧客との契約から生じる収益」（IASBにおいてはIFRS第15号、FASBにおいてはTopic 606）を公表しており、IFRS第15号は2018年1月1日以後開始する事業年度から、Topic 606は2017年12月15日より後に開始する事業年度から適用される状況を踏まえ、企業会計基準委員会において、収益認識に関する包括的な会計基準が開発され、適用指針と合わせて公表されたものです。

企業会計基準委員会の収益認識に関する会計基準の開発にあたっての基本的な方針として、IFRS第15号と整合性を図る便益の1つである財務諸表間の比較可能性の観点から、IFRS第15号の基本的な原則を取り入れることを出発点とし、会計基準を定めることとされ、また、これまで我が国で行われてきた実務等に配慮すべき項目がある場合には、比較可能性を損なわない範囲で代替的な取扱いを追加することとされております。

（２）適用予定日

2022年3月期の期首から適用します。

(3) 当該会計基準等の適用による影響

「収益認識に関する会計基準」等の適用による財務諸表に与える重要な影響はありません。

(時価の算定に関する会計基準等)

- ・「時価の算定に関する会計基準」（企業会計基準第30号 2019年7月4日）
- ・「金融商品に関する会計基準」（企業会計基準第10号 2019年7月4日）
- ・「時価の算定に関する会計基準の適用指針」（企業会計基準適用指針第31号 2019年7月4日）
- ・「金融商品の時価等の開示に関する適用指針」（企業会計基準適用指針第19号 2020年3月31日）

(1) 概要

IASB及びFASBが、公正価値測定についてほぼ同じ内容の詳細なガイダンス（IFRSにおいてはIFRS第13号、米国会計基準においてはTopic 820）を定めている状況を踏まえ、企業会計基準委員会において、主に金融商品の時価に関するガイダンス及び開示に関して、日本基準を国際的な会計基準との整合性を図る取組みが行われ、「時価の算定に関する会計基準」等が公表されたものです。

企業会計基準委員会の時価の算定に関する会計基準の開発にあたっての基本的な方針として、統一的な算定方法を用いることにより、国内外の企業間における財務諸表の比較可能性を向上させる観点から、IFRS第13号の定めを基本的にすべて取り入れることとされ、また、これまで我が国で行われてきた実務等に配慮し、財務諸表間の比較可能性を大きく損なわせない範囲で、個別項目に対するその他の取扱いを定めることとされております。

(2) 適用予定日

2022年3月期の期首から適用します。

(3) 当該会計基準等の適用による影響

「時価の算定に関する会計基準」等の適用による財務諸表に与える重要な影響はありません。

注記事項

（貸借対照表関係）

第40期 (2020年3月31日現在)	第41期 (2021年3月31日現在)
1 有形固定資産の減価償却累計額 建物 54,765千円 器具備品 153,010千円 その他 684千円	1 有形固定資産の減価償却累計額 建物 63,145千円 器具備品 166,398千円 その他 737千円

（損益計算書関係）

第40期 (自 2019年4月1日 至 2020年3月31日)	第41期 (自 2020年4月1日 至 2021年3月31日)
1 固定資産除却損の内訳は次のとおりであります。 器具備品 4千円	1 固定資産除却損の内訳は次のとおりであります。 器具備品 0千円 ソフトウェア 820千円

（株主資本等変動計算書関係）

第40期（自 2019年4月1日 至 2020年3月31日）

1．発行済株式に関する事項

株式の種類	当事業年度期首 株式数（千株）	当事業年度増加 株式数（千株）	当事業年度減少 株式数（千株）	当事業年度末 株式数（千株）
普通株式	1,082	-	-	1,082

2．配当に関する事項

(1) 配当金支払額

該当事項はありません。

(2) 基準日が当事業年度に属する配当のうち、配当の効力発生日が翌事業年度となるもの

該当事項はありません。

第41期（自 2020年4月1日 至 2021年3月31日）

1. 発行済株式に関する事項

株式の種類	当事業年度期首 株式数（千株）	当事業年度増加 株式数（千株）	当事業年度減少 株式数（千株）	当事業年度末 株式数（千株）
普通株式	1,082	-	-	1,082

2. 配当に関する事項

(1) 配当金支払額

該当事項はありません。

(2) 基準日が当事業年度に属する配当のうち、配当の効力発生日が翌事業年度となるもの

該当事項はありません。

(金融商品関係)

1. 金融商品の状況に関する事項

(1) 金融商品に対する取組方針

当社では、資金運用については原則として預金等の資産を中心に投資する方針であり、有価証券の取得を行う場合には、投機的な取引は行いません。

また、資金調達については、主に金融機関からの借入による方針です。

(2) 金融商品の内容及びそのリスク

未収委託者報酬及び未収運用受託報酬は顧客の信用リスクに晒されておりますが、主に信託銀行により分別管理が行われている信託財産から支弁されており、当該リスクの影響は軽微であります。

投資有価証券及び関係会社株式は、主に非上場株式、子会社株式及び投資信託であります。非上場株式及び子会社株式は業務上の関係維持を目的として保有しており、定期的に発行体の財務状況等の把握を行っております。投資信託は当社が設定する投資信託を商品性の維持等を目的に取得しているものであり、市場価格等の変動リスクは軽微であります。

未払金、未払費用は、ほとんどが1年以内の支払期日です。

(3) 金融商品に係るリスク管理体制

当社は、「リスク管理基本方針」にて各種リスクの基本的考え方を定めており、「財務リスク管理規程」によって、財務リスク（資金繰りリスク、信用リスク）の管理方法を定めています。財務リスクの状況は、月次で開催されるリスク管理委員会にてモニタリングが行われます。

2. 金融商品の時価等に関する事項

貸借対照表計上額、時価及びこれらの差額については、次のとおりであります。なお、時価を把握することが極めて困難と認められるものは、次表には含めておりません（（注2）参照のこと。）。

第40期（自 2019年4月1日 至 2020年3月31日）

（単位：千円）

	貸借対照表 計上額(*)	時価(*)	差額
(1) 預金	7,679,360	7,679,360	-
(2) 未収委託者報酬	982,920	982,920	-
(3) 未収運用受託報酬	424,829	424,829	-
(4) 投資有価証券 其他有価証券	22,790	22,790	-
資産計	9,109,899	9,109,899	-
(1) 未払金 未払収益分配金	(1,164)	(1,164)	-
未払償還金	(2)	(2)	-
未払手数料	(372,833)	(372,833)	-
其他未払金	(129,207)	(129,207)	-
(2) 未払費用	(703,287)	(703,287)	-
負債計	(1,206,495)	(1,206,495)	-

(*) 負債に計上されているものについては、()で示しております。

(注1) 金融商品の時価の算定方法及び有価証券に関する事項

資 産

(1) 預金、(2) 未収委託者報酬、(3) 未収運用受託報酬

短期間で決済されるため、時価は帳簿価額と近似していることから、当該帳簿価額によっております。

(4) 投資有価証券(投資信託)

投資信託は公表されている基準価額によっております。

負 債

(1) 未払金、(2) 未払費用

短期間で決済されるため、時価は帳簿価額と近似していることから、当該帳簿価額によっております。

(注2) 時価を把握することが極めて困難と認められる金融商品

（単位：千円）

区分	貸借対照表計上額
非上場株式	30,200
子会社株式	5,386
合計	35,586

これらについては、市場価格がなく、かつ将来キャッシュ・フローを見積もることができず、時価を把握することが極めて困難と認められることから時価開示の対象とはしておりません。

(注3) 金銭債権及び満期がある有価証券の決算日後の償還予定額

(単位：千円)

	1年以内	1年超 5年以内	5年超
預金	7,679,360	-	-
未収委託者報酬	982,920	-	-
未収運用受託報酬	424,829	-	-
投資有価証券			
その他有価証券のうち 満期があるもの(その他)	8,759	13,259	771
合計	9,095,869	13,259	771

第41期(自 2020年4月1日 至 2021年3月31日)

(単位：千円)

	貸借対照表 計上額(*)	時価(*)	差額
(1) 預金	7,160,745	7,160,745	-
(2) 未収委託者報酬	864,128	864,128	-
(3) 未収運用受託報酬	346,844	346,844	-
(4) 投資有価証券			
その他有価証券	465,904	465,904	-
資産計	8,837,622	8,837,622	-
(1) 未払金			
未払収益分配金	(1,521)	(1,521)	-
未払償還金	(2)	(2)	-
未払手数料	(302,483)	(302,483)	-
その他未払金	(69,552)	(69,552)	-
(2) 未払費用	(613,492)	(613,492)	-
負債計	(987,052)	(987,052)	-

(*) 負債に計上されているものについては、()で示しております。

(注1) 金融商品の時価の算定方法及び有価証券に関する事項

資産

(1) 預金、(2) 未収委託者報酬、(3) 未収運用受託報酬

短期間で決済されるため、時価は帳簿価額と近似していることから、当該帳簿価額によっております。

(4) 投資有価証券(投資信託)

投資信託は公表されている基準価額によっております。

負債

(1) 未払金、(2) 未払費用

短期間で決済されるため、時価は帳簿価額と近似していることから、当該帳簿価額によっております。

（注2）時価を把握することが極めて困難と認められる金融商品

（単位：千円）

区分	貸借対照表計上額
非上場株式	30,200
子会社株式	3,264
合計	33,464

これらについては、市場価格がなく、かつ将来キャッシュ・フローを見積もることができず、時価を把握することが極めて困難と認められることから時価開示の対象とはしていません。

（注3）金銭債権及び満期がある有価証券の決算日後の償還予定額

（単位：千円）

	1年以内	1年超 5年以内	5年超
預金	7,160,745	-	-
未収委託者報酬	864,128	-	-
未収運用受託報酬	346,844	-	-
投資有価証券			
その他有価証券のうち 満期があるもの(その他)	5,211	2,529	1,063
合計	8,376,929	2,529	1,063

（有価証券関係）

第40期（自 2019年4月1日 至 2020年3月31日）

1．その他有価証券

その他有価証券の当事業年度中の売却額は27,360千円であり、売却益の合計額は108千円、売却損の合計額は818千円であります。また、その他有価証券において、種類ごとの貸借対照表計上額、取得原価及びこれらの差額については、次のとおりであります。

（単位：千円）

	種類(*)	貸借対照表計上額	取得原価	差額
貸借対照表計上額 が取得原価を超え るもの	(1) その他	8,996	7,762	1,234
	小計	8,996	7,762	1,234
貸借対照表計上額 が取得原価を超え ないもの	(1) その他	13,793	16,779	2,985
	小計	13,793	16,779	2,985
合計		22,790	24,541	1,751

(*) 当事業年度中において、保有目的が変更となった有価証券はありません。

2．減損処理を行った有価証券

該当事項はありません。

第41期（自 2020年4月1日 至 2021年3月31日）

1. その他有価証券

その他有価証券の当事業年度中の売却額は17,633千円であり、売却益の合計額は2千円、売却損の合計額は2,084千円であります。また、その他有価証券において、種類ごとの貸借対照表計上額、取得原価及びこれらの差額については、次のとおりであります。

（単位：千円）

	種類(*)	貸借対照表計上額	取得原価	差額
貸借対照表計上額 が取得原価を超え るもの	(1) その他	5,147	4,588	559
	小計	5,147	4,588	559
貸借対照表計上額 が取得原価を超え ないもの	(1) その他	460,757	503,951	43,194
	小計	460,757	503,951	43,194
合計		465,904	508,539	42,634

(*) 当事業年度中において、保有目的が変更となった有価証券はありません。

2. 減損処理を行った有価証券

当事業年度中において、投資有価証券について695千円（その他有価証券695千円）、関係会社株式について2,121千円減損処理を行っております。

（退職給付関係）

第40期（自 2019年4月1日 至 2020年3月31日）

1．採用している退職給付制度の概要

当社は、確定給付型の制度として退職一時金制度を設けております。また、確定拠出型の制度として確定拠出年金制度を設けております。

当社が有する退職一時金制度は、簡便法により退職給付引当金及び退職給付費用を計算しております。

2．確定給付制度

(1)簡便法を適用した制度の、退職給付引当金の期首残高と期末残高の調整表

退職給付引当金の期首残高	422,821千円
退職給付費用	40,258千円
<u>退職給付の支払額</u>	<u>43,466千円</u>
退職給付引当金の期末残高	419,613千円

(2)退職給付債務及び年金資産の期末残高と貸借対照表に計上された退職給付引当金及び前払年金費用の調整表

<u>退職一時金制度の退職給付債務</u>	<u>419,613千円</u>
<u>貸借対照表に計上された負債と資産の純額</u>	<u>419,613千円</u>

<u>退職給付引当金</u>	<u>419,613千円</u>
<u>貸借対照表に計上された負債と資産の純額</u>	<u>419,613千円</u>

(3)退職給付費用

簡便法で計算した退職給付費用	40,258千円
----------------	----------

3．確定拠出制度

確定拠出制度への要拠出額	10,968千円
--------------	----------

第41期（自 2020年4月1日 至 2021年3月31日）

1. 採用している退職給付制度の概要

当社は、確定給付型の制度として退職一時金制度を設けております。また、確定拠出型の制度として確定拠出年金制度を設けております。

当社が有する退職一時金制度は、簡便法により退職給付引当金及び退職給付費用を計算しております。

2. 確定給付制度

(1)簡便法を適用した制度の、退職給付引当金の期首残高と期末残高の調整表

退職給付引当金の期首残高	419,613千円
退職給付費用	42,982千円
退職給付の支払額	- 千円
退職給付引当金の期末残高	462,595千円

(2)退職給付債務及び年金資産の期末残高と貸借対照表に計上された退職給付引当金及び前払年金費用の調整表

退職一時金制度の退職給付債務	462,595千円
貸借対照表に計上された負債と資産の純額	462,595千円

退職給付引当金	462,595千円
貸借対照表に計上された負債と資産の純額	462,595千円

(3)退職給付費用

簡便法で計算した退職給付費用 43,987千円

（注）退職給付費用には株式会社T & Dホールディングスからの出向者に対する当社負担分を含めております。

3. 確定拠出制度

確定拠出制度への要拠出額 11,714千円

(税効果会計関係)

1. 繰延税金資産及び繰延税金負債の発生の主な原因別の内訳

	第40期(2020年3月31日現在)	第41期(2021年3月31日現在)
	(単位:千円)	(単位:千円)
(繰延税金資産)		
賞与引当金	66,197	58,642
未払社会保険料	10,994	9,817
未払事業税	7,080	2,429
退職給付引当金	137,872	152,830
連結納税加入に伴う有価証券 時価評価益	15,061	15,061
時効後支払損引当金	11,632	11,632
その他有価証券評価差額金	536	13,054
その他	14,835	17,952
小計	264,210	281,421
評価性引当額	48,464	55,372
繰延税金資産計	215,746	226,048
繰延税金資産の純額	215,746	226,048

2. 法定実効税率と税効果会計適用後の法人税等の負担率との差異の原因となった主要な項目別の内訳

	第40期(2020年3月31日現在)		第41期(2021年3月31日現在)
法定実効税率	30.6%	法定実効税率	30.6%
(調整)		(調整)	
交際費等永久に損金に算入されない項目	1.6	交際費等永久に損金に算入されない項目	4.6
住民税均等割	0.7	住民税均等割	2.2
評価性引当額	0.1	評価性引当額	6.7
その他	0.5	その他	0.3
税効果会計適用後の法人税率の負担率	33.3	税効果会計適用後の法人税率の負担率	43.9

（セグメント情報等）

1．セグメント情報

当社は投資運用業の単一セグメントであるため、記載を省略しております。

2．関連情報

第40期（自 2019年4月1日 至 2020年3月31日）

(1) 製品及びサービスごとの情報

当社の製品及びサービス区分の決定方法は、損益計算書の営業収益各項目の区分と同一であることから、製品及びサービスごとの営業収益の記載を省略しております。

(2) 地域ごとの情報

営業収益

本邦の外部顧客への営業収益に区分した金額が損益計算書の営業収益の90%を超えるため、地域ごとの営業収益の記載を省略しております。

有形固定資産

本邦に所在している有形固定資産の金額が貸借対照表の有形固定資産の金額の90%を超えるため、地域ごとの有形固定資産の記載を省略しております。

(3) 主要な顧客ごとの情報

外部顧客への営業収益のうち、損益計算書の営業収益の10%以上を占める相手先がないため、記載はありません。

第41期（自 2020年4月1日 至 2021年3月31日）

(1) 製品及びサービスごとの情報

当社の製品及びサービス区分の決定方法は、損益計算書の営業収益各項目の区分と同一であることから、製品及びサービスごとの営業収益の記載を省略しております。

(2) 地域ごとの情報

営業収益

本邦の外部顧客への営業収益に区分した金額が損益計算書の営業収益の90%を超えるため、地域ごとの営業収益の記載を省略しております。

有形固定資産

本邦に所在している有形固定資産の金額が貸借対照表の有形固定資産の金額の90%を超えるため、地域ごとの有形固定資産の記載を省略しております。

(3) 主要な顧客ごとの情報

外部顧客への営業収益のうち、損益計算書の営業収益の10%以上を占める相手先がないため、記載はありません。

(関連当事者との取引)

1. 関連当事者との取引

(1) 財務諸表提出会社の親会社及び主要株主(会社等の場合に限る。) 等

第40期(自 2019年4月1日 至 2020年3月31日)

種類	会社等の名称又は氏名	所在地	資本金又は出資金(百万円)	事業の内容又は職業	議決権等の所有(被所有)割合(%)	関連当事者との関係	取引の内容	取引金額(千円)	科目	期末残高(千円)
親会社	株T&Dホールディングス	東京都中央区	207,111	持株会社	(被所有)直接 100	経営管理	連結納税に伴う支払額及び支払予定額(*1)	99,817	未払金	79,336

(注) 1. 取引条件及び取引条件の決定方針等

(*1)連結法人税額のうち当社の個別帰属額であり、連結納税親会社へ支払った額及び支払う額であります。

第41期(自 2020年4月1日 至 2021年3月31日)

種類	会社等の名称又は氏名	所在地	資本金又は出資金(百万円)	事業の内容又は職業	議決権等の所有(被所有)割合(%)	関連当事者との関係	取引の内容	取引金額(千円)	科目	期末残高(千円)
親会社	株T&Dホールディングス	東京都中央区	207,111	持株会社	(被所有)直接 100	経営管理	連結納税に伴う支払額及び支払予定額(*1)	32,605	未払金	8,424

(注) 1. 取引条件及び取引条件の決定方針等

(*1)連結法人税額のうち当社の個別帰属額であり、連結納税親会社へ支払った額及び支払う額であります。

(2) 財務諸表提出会社と同一の親会社をもつ会社等

第40期(自 2019年4月1日 至 2020年3月31日)

種類	会社等の名称又は氏名	所在地	資本金又は出資金(百万円)	事業の内容又は職業	議決権等の所有(被所有)割合(%)	関連当事者との関係	取引の内容	取引金額(千円)	科目	期末残高(千円)
親会社の子会社	大同生命保険(株)	大阪市西区	110,000	生命保険業	-	投資顧問契約の締結	投資顧問契約(*1)	398,614	未収運用受託報酬	110,897

(注) 1. 上記の金額のうち、取引金額には消費税等が含まれておらず、期末残高には消費税等が含まれております。

2. 取引条件及び取引条件の決定方針等

(*1)投資顧問契約にかかる報酬については、運用の種類・受託資産の規模等を勘案し総合的に決定しております。

第41期（自 2020年4月1日 至 2021年3月31日）

種類	会社等の名称又は氏名	所在地	資本金又は出資金(百万円)	事業の内容又は職業	議決権等の所有(被所有)割合(%)	関連当事者との関係	取引の内容	取引金額(千円)	科目	期末残高(千円)
親会社の子会社	大同生命保険(株)	大阪市西区	110,000	生命保険業	-	投資顧問契約の締結	投資顧問契約(*1)	349,256	未収運用受託報酬	93,225

(注) 1. 上記の金額のうち、取引金額には消費税等が含まれておらず、期末残高には消費税等が含まれております。

2. 取引条件及び取引条件の決定方針等

(*1)投資顧問契約にかかる報酬については、運用の種類・受託資産の規模等を勘案し総合的に決定しております。

2. 親会社又は重要な関連会社に関する注記

(1) 親会社情報

株式会社T & Dホールディングス（東京証券取引所に上場）

(1株当たり情報)

第40期 (自 2019年4月1日 至 2020年3月31日)		第41期 (自 2020年4月1日 至 2021年3月31日)	
1株当たり純資産額	7,078.07円	1株当たり純資産額	7,105.13円
1株当たり当期純利益	195.26円	1株当たり当期純利益	53.26円
なお、潜在株式調整後1株当たり当期純利益については、潜在株式が存在しないため記載しておりません。		なお、潜在株式調整後1株当たり当期純利益については、潜在株式が存在しないため記載しておりません。	
1株当たり当期純利益の算定上の基礎		1株当たり当期純利益の算定上の基礎	
当期純利益(千円)	211,378	当期純利益(千円)	57,660
普通株主に帰属しない金額(千円)	-	普通株主に帰属しない金額(千円)	-
普通株式に係る当期純利益(千円)	211,378	普通株式に係る当期純利益(千円)	57,660
期中平均株式数(千株)	1,082	期中平均株式数(千株)	1,082

(重要な後発事象)

該当事項はありません。

4【利害関係人との取引制限】

委託会社は、「金融商品取引法」の定めるところにより、利害関係人との取引について、次の行為が禁止されています。

1. 自己またはその取締役もしくは執行役との間における取引を行うことを内容とした運用を行うこと（投資者の保護に欠け、もしくは取引の公正を害し、または金融商品取引業の信用を失墜させるおそれがないものとして内閣府令で定めるものを除きます。）。
2. 運用財産相互間において取引を行うことを内容とした運用を行うこと（投資者の保護に欠け、もしくは取引の公正を害し、または金融商品取引業の信用を失墜させるおそれがないものとして内閣府令で定めるものを除きます。）。
3. 通常取引の条件と異なる条件であって取引の公正を害するおそれのある条件で、委託会社の親法人等（委託会社の総株主等の議決権の過半数を保有していることその他の当該金融商品取引業者と密接な関係を有する法人その他の団体として政令で定める要件に該当する者をいいます。以下4、5において同じ。）または子法人等（委託会社が総株主等の議決権の過半数を保有していることその他の当該金融商品取引業者と密接な関係を有する法人その他の団体として政令で定める要件に該当する者をいいます。）と有価証券の売買その他の取引または店頭デリバティブ取引を行うこと。
4. 委託会社の親法人等または子法人等の利益を図るため、その行う投資運用業に関して運用の方針、運用財産の額もしくは市場の状況に照らして不必要な取引を行うことを内容とした運用を行うこと。
5. 上記3、4に掲げるもののほか、委託会社の親法人等または子法人等が関与する行為であって、投資者の保護に欠け、もしくは取引の公正を害し、または金融商品取引業の信用を失墜させるおそれのあるものとして内閣府令で定める行為。

5【その他】

定款の変更等

委託会社の定款の変更に関しては、株主総会の特別決議が必要です。

訴訟事件その他の重要事項

委託会社およびファンドに重要な影響を与えた事実、または与えると予想される事実はありません。

第2【その他の関係法人の概況】

1【名称、資本金の額及び事業の内容】

(1) 受託会社

株式会社りそな銀行

- ・ 資本金の額 279,928百万円（2021年3月末日現在）
- ・ 事業の内容 銀行法に基づき銀行業を営むとともに、金融機関の信託業務の兼営に関する法律に基づき信託業務を営んでいます。

< 信託事務の一部委託先 >

株式会社日本カストディ銀行

- ・ 資本金の額 51,000百万円（2021年3月末日現在）
- ・ 事業の内容 銀行法に基づき銀行業を営むとともに、金融機関の信託業務の兼営に関する法律に基づき信託業務を営んでいます。

(2) 販売会社

名 称	資本金の額 (単位：百万円) (2021年3月末日現在)	事業の内容
岩井コスモ証券株式会社	13,500	金融商品取引法に定める第一種金融商品取引業を営んでいます。
株式会社SBI証券	48,323	
東海東京証券株式会社	6,000	
ちばぎん証券株式会社	4,374	
ニューズ証券株式会社	1,000	
楽天証券株式会社	7,495	
東武証券株式会社	420	
マネックス証券株式会社	12,200	
池田泉州TT証券株式会社	1,250	
auカブコム証券株式会社	7,196	
FFG証券株式会社	3,000	

2【関係業務の概要】

「受託会社」は主に以下の業務を行います。

- a. 信託財産の保管・管理・計算
- b. 委託会社の指図に基づく信託財産の処分等

「販売会社」は主に以下の業務を行います。

- a. 受益権の募集・販売の取扱い
- b. 受益権の換金（解約）申込の取扱い
- c. 換金代金、収益分配金および償還金の支払の取扱い
- d. 目論見書、運用報告書の交付等

3【資本関係】

（持株比率5.0%以上を記載します。）

2021年5月末日現在、該当事項はありません。

第3【その他】

1. 目論見書は別称として「投資信託説明書」と称して使用することがあります。
2. 目論見書の表紙にロゴ・マーク、図案を使用することがあります。
3. 目論見書の表紙等に、以下の事項を記載することがあります。
 - ・ 金融商品取引法上の目論見書である旨
 - ・ 目論見書の使用を開始する日
 - ・ 信託財産は受託会社において信託法に基づき分別管理されている旨
 - ・ 委託会社の金融商品取引業者登録番号
4. 詳細な情報の入手方法として、以下の事項を記載することがあります。
 - ・ 委託会社のホームページアドレス、電話番号および受付時間
 - ・ 請求目論見書の入手方法および信託約款が請求目論見書に掲載されている旨
 - ・ 請求目論見書は投資者の請求により販売会社から交付される旨および当該請求を行った場合にはその旨の記録をしておくべきである旨
5. 届出の効力に関する事項について、以下のいずれかの内容を記載することがあります。
 - ・ 届出をした日、届出が効力を生じている旨および効力発生日
 - ・ 届出をした日および当該届出の効力の発生の有無を確認する方法
6. 届出書本文「第一部 証券情報」、「第二部 ファンド情報」に記載の内容について、投資者の理解を助けるため、当該内容を説明した図表等を付加して目論見書の当該内容に関連する箇所に記載することがあります。
7. 請求目論見書の巻末に、ファンドの信託約款の全文を掲載することがあります。
8. 目論見書は電子媒体、インターネット等に掲載することがあります。

独立監査人の監査報告書

2021年6月4日

T & Dアセットマネジメント株式会社
取締役会 御中EY新日本有限責任監査法人
東京事務所
指定有限責任社員 公認会計士 羽柴 則央
業務執行社員
指定有限責任社員 公認会計士 伊藤 雅人
業務執行社員

監査意見

当監査法人は、金融商品取引法第193条の2第1項の規定に基づく監査証明を行うため、「委託会社等の経理状況」に掲げられているT & Dアセットマネジメント株式会社の2020年4月1日から2021年3月31日までの第41期事業年度の財務諸表、すなわち、貸借対照表、損益計算書、株主資本等変動計算書、重要な会計方針及びその他の注記について監査を行った。

当監査法人は、上記の財務諸表が、我が国において一般に公正妥当と認められる企業会計の基準に準拠して、T & Dアセットマネジメント株式会社の2021年3月31日現在の財政状態並びに同日をもって終了する事業年度の経営成績を、全ての重要な点において適正に表示しているものと認める。

監査意見の根拠

当監査法人は、我が国において一般に公正妥当と認められる監査の基準に準拠して監査を行った。監査の基準における当監査法人の責任は、「財務諸表監査における監査人の責任」に記載されている。当監査法人は、我が国における職業倫理に関する規定に従って、会社から独立しており、また、監査人としてのその他の倫理上の責任を果たしている。当監査法人は、意見表明の基礎となる十分かつ適切な監査証拠を入手したと判断している。

財務諸表に対する経営者並びに監査役及び監査役会の責任

経営者の責任は、我が国において一般に公正妥当と認められる企業会計の基準に準拠して財務諸表を作成し適正に表示することにある。これには、不正又は誤謬による重要な虚偽表示のない財務諸表を作成し適正に表示するために経営者が必要と判断した内部統制を整備及び運用することが含まれる。

財務諸表を作成するに当たり、経営者は、継続企業的前提に基づき財務諸表を作成することが適切であるかどうかを評価し、我が国において一般に公正妥当と認められる企業会計の基準に基づいて継続企業に関する事項を開示する必要がある場合には当該事項を開示する責任がある。

監査役及び監査役会の責任は、財務報告プロセスの整備及び運用における取締役の職務の執行を監視することにある。

財務諸表監査における監査人の責任

監査人の責任は、監査人が実施した監査に基づいて、全体としての財務諸表に不正又は誤謬による重要な虚偽表示がないかどうかについて合理的な保証を得て、監査報告書において独立の立場から財務諸表に対する意見を表明することにある。虚偽表示は、不正又は誤謬により発生する可能性があり、個別に又は集計すると、財務諸表の利用者の意思決定に影響を与えると合理的に見込まれる場合に、重要性があると判断される。

監査人は、我が国において一般に公正妥当と認められる監査の基準に従って、監査の過程を通じて、職業的専門家としての判断を行い、職業的懐疑心を保持して以下を実施する。

- ・不正又は誤謬による重要な虚偽表示リスクを識別し、評価する。また、重要な虚偽表示リスクに対応した監査手続を立案し、実施する。監査手続の選択及び適用は監査人の判断による。さらに、意見表明の基礎となる十分かつ適切な監査証拠を入手する。
- ・財務諸表監査の目的は、内部統制の有効性について意見表明するためのものではないが、監査人は、リスク評価の実施に際して、状況に応じた適切な監査手続を立案するために、監査に関連する内部統制を検討する。

- ・ 経営者が採用した会計方針及びその適用方法の適切性、並びに経営者によって行われた会計上の見積りの合理性及び関連する注記事項の妥当性を評価する。
- ・ 経営者が継続企業を前提として財務諸表を作成することが適切であるかどうか、また、入手した監査証拠に基づき、継続企業の前提に重要な疑義を生じさせるような事象又は状況に関して重要な不確実性が認められるかどうか結論付ける。継続企業の前提に関する重要な不確実性が認められる場合は、監査報告書において財務諸表の注記事項に注意を喚起すること、又は重要な不確実性に関する財務諸表の注記事項が適切でない場合は、財務諸表に対して除外事項付意見を表明することが求められている。監査人の結論は、監査報告書日までに入手した監査証拠に基づいているが、将来の事象や状況により、企業は継続企業として存続できなくなる可能性がある。
- ・ 財務諸表の表示及び注記事項が、我が国において一般に公正妥当と認められる企業会計の基準に準拠しているかどうかとともに、関連する注記事項を含めた財務諸表の表示、構成及び内容、並びに財務諸表が基礎となる取引や会計事象を適正に表示しているかどうかを評価する。
監査人は、監査役及び監査役会に対して、計画した監査の範囲とその実施時期、監査の実施過程で識別した内部統制の重要な不備を含む監査上の重要な発見事項、及び監査の基準で求められているその他の事項について報告を行う。
監査人は、監査役及び監査役会に対して、独立性についての我が国における職業倫理に関する規定を遵守したこと、並びに監査人の独立性に影響を与えると合理的に考えられる事項、及び阻害要因を除去又は軽減するためにセーフガードを講じている場合はその内容について報告を行う。

利害関係

会社と当監査法人又は業務執行社員との間には、公認会計士法の規定により記載すべき利害関係はない。

以 上

-
- (注) 1. 上記は、当社が、監査報告書の原本に記載された事項を電子化したものであり、その原本は当社が別途保管しております。
2. X B R L データは監査の対象には含まれていません。

独立監査人の監査報告書

2021年6月17日

T & Dアセットマネジメント株式会社
取締役会 御中EY新日本有限責任監査法人
東京事務所

指定有限責任社員 業務執行社員	公認会計士	羽柴 則央
指定有限責任社員 業務執行社員	公認会計士	伊藤 雅人

監査意見

当監査法人は、金融商品取引法第193条の2第1項の規定に基づく監査証明を行うため、「ファンドの経理状況」に掲げられているT & D J P X日経400投信（通貨選択型）米ドルコースの2020年10月21日から2021年4月20日までの計算期間の財務諸表、すなわち、貸借対照表、損益及び剰余金計算書、注記表並びに附属明細表について監査を行った。

当監査法人は、上記の財務諸表が、我が国において一般に公正妥当と認められる企業会計の基準に準拠して、T & D J P X日経400投信（通貨選択型）米ドルコースの2021年4月20日現在の信託財産の状態及び同日をもって終了する計算期間の損益の状況を、全ての重要な点において適正に表示しているものと認める。

監査意見の根拠

当監査法人は、我が国において一般に公正妥当と認められる監査の基準に準拠して監査を行った。監査の基準における当監査法人の責任は、「財務諸表監査における監査人の責任」に記載されている。当監査法人は、我が国における職業倫理に関する規定に従って、T & Dアセットマネジメント株式会社及びファンドから独立しており、また、監査人としてのその他の倫理上の責任を果たしている。当監査法人は、意見表明の基礎となる十分かつ適切な監査証拠を入手したと判断している。

財務諸表に対する経営者の責任

経営者の責任は、我が国において一般に公正妥当と認められる企業会計の基準に準拠して財務諸表を作成し適正に表示することにある。これには、不正又は誤謬による重要な虚偽表示のない財務諸表を作成し適正に表示するために経営者が必要と判断した内部統制を整備及び運用することが含まれる。

財務諸表を作成するに当たり、経営者は、継続企業の前提に基づき財務諸表を作成することが適切であるかどうかを評価し、我が国において一般に公正妥当と認められる企業会計の基準に基づいて継続企業に関する事項を開示する必要がある場合には当該事項を開示する責任がある。

財務諸表監査における監査人の責任

監査人の責任は、監査人が実施した監査に基づいて、全体としての財務諸表に不正又は誤謬による重要な虚偽表示がないかどうかについて合理的な保証を得て、監査報告書において独立の立場から財務諸表に対する意見を表明することにある。虚偽表示は、不正又は誤謬により発生する可能性があり、個別に又は集計すると、財務諸表の利用者の意思決定に影響を与えると合理的に見込まれる場合に、重要性があると判断される。

監査人は、我が国において一般に公正妥当と認められる監査の基準に従って、監査の過程を通じて、職業的専門家としての判断を行い、職業的懐疑心を保持して以下を実施する。

- ・ 不正又は誤謬による重要な虚偽表示リスクを識別し、評価する。また、重要な虚偽表示リスクに対応した監査手続を立案し、実施する。監査手続の選択及び適用は監査人の判断による。さらに、意見表明の基礎となる十分かつ適切な監査証拠を入手する。
- ・ 財務諸表監査の目的は、内部統制の有効性について意見表明するためのものではないが、監査人は、リスク評価の実施に際して、状況に応じた適切な監査手続を立案するために、監査に関連する内部統制を検討する。
- ・ 経営者が採用した会計方針及びその適用方法の適切性、並びに経営者によって行われた会計上の見積りの合理性及び関連する注記事項の妥当性を評価する。

- ・ 経営者が継続企業を前提として財務諸表を作成することが適切であるかどうか、また、入手した監査証拠に基づき、継続企業の前提に重要な疑義を生じさせるような事象又は状況に関して重要な不確実性が認められるかどうか結論付ける。継続企業の前提に関する重要な不確実性が認められる場合は、監査報告書において財務諸表の注記事項に注意を喚起すること、又は重要な不確実性に関する財務諸表の注記事項が適切でない場合は、財務諸表に対して除外事項付意見を表明することが求められている。監査人の結論は、監査報告書日までに入手した監査証拠に基づいているが、将来の事象や状況により、ファンドは継続企業として存続できなくなる可能性がある。
- ・ 財務諸表の表示及び注記事項が、我が国において一般に公正妥当と認められる企業会計の基準に準拠しているかどうかとともに、関連する注記事項を含めた財務諸表の表示、構成及び内容、並びに財務諸表が基礎となる取引や会計事象を適正に表示しているかどうかを評価する。

監査人は、経営者に対して、計画した監査の範囲とその実施時期、監査の実施過程で識別した内部統制の重要な不備を含む監査上の重要な発見事項、及び監査の基準で求められているその他の事項について報告を行う。

利害関係

T & Dアセットマネジメント株式会社及びファンドと当監査法人又は業務執行社員との間には、公認会計士法の規定により記載すべき利害関係はない。

以上

-
- (注) 1. 上記は、当社が、監査報告書の原本に記載された事項を電子化したものであり、その原本は当社が別途保管しております。
2. X B R L データは監査の対象には含まれていません。