

【表紙】

【提出書類】 有価証券報告書

【根拠条文】 金融商品取引法第24条第1項

【提出先】 近畿財務局長

【提出日】 2021年6月25日

【事業年度】 第90期(自 2020年4月1日 至 2021年3月31日)

【会社名】 株式会社メタルアート

【英訳名】 METALART CORPORATION

【代表者の役職氏名】 代表取締役社長 友岡正明

【本店の所在の場所】 滋賀県草津市野路三丁目2番18号

【電話番号】 077(563)2111(代表)

【事務連絡者氏名】 常務取締役 武田正臣

【最寄りの連絡場所】 滋賀県草津市野路三丁目2番18号

【電話番号】 077(563)2111(代表)

【事務連絡者氏名】 常務取締役 武田正臣

【縦覧に供する場所】 株式会社東京証券取引所  
(東京都中央区日本橋兜町2番1号)

## 第一部 【企業情報】

### 第1 【企業の概況】

#### 1 【主要な経営指標等の推移】

##### (1) 連結経営指標等

回次 決算年月	第86期 2017年3月	第87期 2018年3月	第88期 2019年3月	第89期 2020年3月	第90期 2021年3月
売上高 (千円)	26,515,983	30,456,660	32,077,332	32,640,633	28,257,706
経常利益 (千円)	1,144,331	885,762	1,209,779	1,236,803	2,070,683
親会社株主に帰属する当期純利益 (千円)	683,715	401,370	799,421	832,084	1,364,491
包括利益 (千円)	675,778	575,904	776,526	146,585	2,291,242
純資産額 (千円)	11,869,598	12,350,108	14,745,583	14,533,800	16,764,571
総資産額 (千円)	25,185,977	26,699,225	29,939,518	28,883,376	31,123,022
1株当たり純資産額 (円)	3,766.65	3,919.76	4,219.14	4,356.92	4,991.64
1株当たり当期純利益 (円)	216.95	127.38	253.73	265.89	451.29
潜在株式調整後 1株当たり当期純利益 (円)		-	-	-	-
自己資本比率 (%)	47.1	46.3	44.4	45.6	48.5
自己資本利益率 (%)	5.9	3.3	6.2	6.3	9.7
株価収益率 (倍)	6.3	15.5	5.1	4.4	4.2
営業活動による キャッシュ・フロー (千円)	2,426,099	1,923,349	2,070,337	2,746,752	4,994,517
投資活動による キャッシュ・フロー (千円)	949,051	2,074,320	3,032,551	1,387,266	1,066,556
財務活動による キャッシュ・フロー (千円)	129,773	201,282	1,836,927	440,958	33,823
現金及び現金同等物の 期末残高 (千円)	3,035,173	2,660,025	3,519,062	4,295,682	8,367,479
従業員数 (外、平均臨時雇用者数) (人)	614 (475)	674 (466)	711 (452)	732 (407)	723 (283)

(注) 1 売上高には、消費税等は含まれておりません。

2 「潜在株式調整後1株当たり当期純利益」は、潜在株式が存在しないため記載しておりません。

3 「『税効果会計に係る会計基準』の一部改正」(企業会計基準第28号 平成30年2月16日)等を第88期の期首から適用しており、第87期に係る主要な経営指標等については、当該会計基準等を遡って適用した後の指標等となっております。

4 2018年10月1日付けで普通株式5株につき普通株式1株の割合で株式併合を行っております。第86期期首に当該株式併合が行われたと仮定し、1株当たり純資産額、1株当たり当期純利益を算定しております。

(2) 提出会社の経営指標等

回次 決算年月	第86期 2017年3月	第87期 2018年3月	第88期 2019年3月	第89期 2020年3月	第90期 2021年3月
売上高 (千円)	23,812,078	27,408,551	28,070,548	28,565,052	25,357,764
経常利益 (千円)	802,826	1,175,195	754,642	685,109	1,311,106
当期純利益 (千円)	213,579	383,661	1,847,701	456,669	916,783
資本金 (千円)	2,143,486	2,143,486	2,143,486	2,143,486	2,143,486
発行済株式総数 (株)	15,786,910	15,786,910	3,157,382	3,157,382	3,157,382
純資産額 (千円)	9,404,871	9,697,869	11,433,348	11,517,815	12,395,884
総資産額 (千円)	21,142,918	21,584,589	24,337,122	23,808,329	25,295,184
1株当たり純資産額 (円)	2,984.50	3,077.97	3,628.94	3,809.34	4,099.75
1株当たり配当額 (うち1株当たり中間配当額) (円)	6.00 ( )	6.00 ( - )	35.00 ( - )	35.00 (15.00)	45.00 ( - )
1株当たり当期純利益 (円)	67.75	121.76	586.44	145.93	303.21
潜在株式調整後 1株当たり当期純利益 (円)		-	-	-	-
自己資本比率 (%)	44.5	44.9	47.0	48.4	49.0
自己資本利益率 (%)	2.3	4.0	17.5	4.0	7.7
株価収益率 (倍)	20.2	16.2	2.2	7.9	6.2
配当性向 (%)	44.3	24.6	6.0	24.0	14.8
従業員数 (外、平均臨時雇用者数) (人)	291 (140)	302 (154)	508 (249)	515 (243)	508 (172)
株主総利回り (%)	126.1	182.9	125.9	116.1	185.2
(比較指標：配当込みTOPIX) (%)	(114.7)	(132.9)	(126.2)	(114.2)	(162.3)
最高株価 (円)	307	588	407 (1,749)	1,625	2,039
最低株価 (円)	193	247	317 (1,093)	1,010	1,051

- (注) 1 売上高には、消費税等は含まれておりません。
- 2 「潜在株式調整後1株当たり当期純利益」は、潜在株式が存在しないため記載しておりません。
- 3 「『税効果会計に係る会計基準』の一部改正」(企業会計基準第28号 平成28年2月16日)等を第88期の期首から適用しており、第87期に係る主要な経営指標等については、当該会計基準等を遡って適用した後の指標等になっております。
- 4 2018年10月1日付けで普通株式5株につき普通株式1株の割合で株式併合を行っております。第86期の期首に当該併合が行われたと仮定し、発行済株式総数、1株当たり純資産額、1株当たり当期純利益を算定しております。
- 5 2018年10月1日付けで普通株式5株につき普通株式1株の割合で株式併合を行っております。第86期及び第87期の株主総利回りについては、当該株式併合考慮後の数値を反映しております。
- 6 最高・最低株価は、東京証券取引所市場第二部におけるものであります。第88期の株価については当該株式併合前の最高・最低株価を記載し、( )に当該株式併合後の最高・最低株価を記載しております。

## 2 【沿革】

- 1943年 8月 後藤鍛工株式会社設立。
- 1958年 4月 大阪市西淀川区東福町 1 丁目 9 番地に福町工場を新設。
- 1962年11月 大阪証券取引所市場第二部に上場。
- 1964年 6月 滋賀県草津市野路町1350番地に滋賀工場を新設。
- 1967年 9月 野里、福町、滋賀の三工場を大阪、滋賀の二工場に集約。
- 1967年12月 近江精工(株)(株メタルテックス)を設立。
- 1970年 7月 本店を大阪市東区大川町 1 番地に移転。  
本社事務所を現在地に移転。滋賀工場を本社工場と改称。
- 1972年 4月 大阪工場を本社工場に集約。一貫生産体制を確立。
- 1975年 7月 本店を現在地滋賀県草津市野路三丁目 2 番18号に移転。
- 1981年 5月 サンエム工業(株)(株メタルテックス)を設立。
- 1987年12月 2000 T 自動鍛造プレスラインを新設。
- 1991年10月 (株メタルアート(英文METALART CORPORATION)に商号変更。
- 1992年 7月 近江精工(株)を(株メタルテックスに商号変更。
- 1992年 7月 サンエム工業(株)を(株メタルマックに商号変更。
- 1993年 3月 (株メタルフォージ(現・連結子会社)を設立。
- 1995年10月 3500 T 自動鍛造プレスラインを新設。
- 1998年 4月 (株メタルテックスが(株メタルマックを吸収合併。
- 2002年 5月 冷間鍛造ラインを新設。
- 2005年 8月 (株メタルテックスが馬場工場リンクラインを新設。
- 2006年 2月 (株メタルアートが馬場工場を新設。(精鍛ライン移設及び熱処理・表面処理等の一貫ラインを新設)
- 2008年 3月 (株メタルテックスが水口工場を新設。(CVT部品加工ラインを新設)
- 2013年 1月 (株メタルテックスが九州工場を新設。(機械加工ラインを新設)
- 2013年 5月 インドネシアにPT METALART ASTRA INDONESIA(現・連結子会社)を設立。
- 2013年 7月 東京証券取引所と大阪証券取引所の統合に伴い、東京証券取引所市場第二部に上場。
- 2018年 4月 (株メタルアートが(株メタルテックスを吸収合併。

### 3 【事業の内容】

当社及び当社の関係会社は、当社、子会社2社及びその他の関係会社1社により構成されております。当社及び子会社2社は、精密型打鍛造品の製造販売に関する事業を主として行っており、その製品は自動車及び建設機械部品を主としております。

当該事業における当社及び関係会社の位置づけは、次の通りであります。

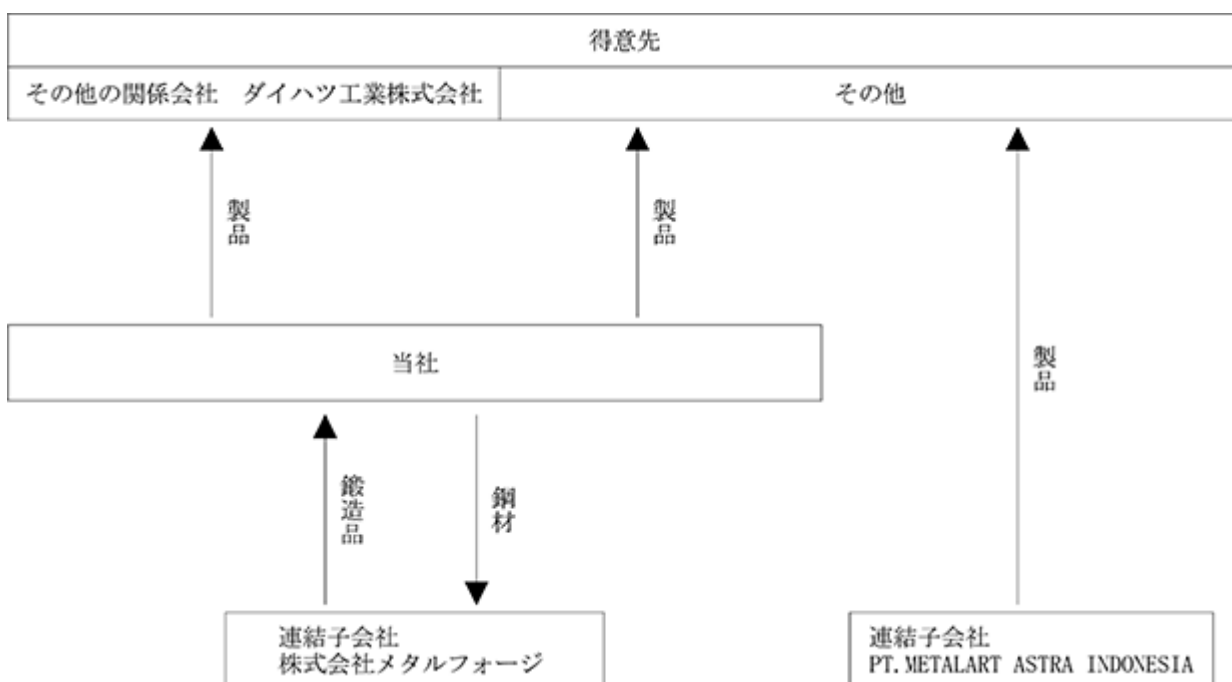
#### 鍛工品関連

自動車、建設機械 …… 当社が製造販売しており、製造については、一部鍛造品を連結子会社（株）メタルフォージに下請けさせております。

PT.METALART ASTRA INDONESIAは、鍛造品を製造し、現地法人へ販売しております。

その他の関係会社ダイハツ工業(株)へは製品を販売しております。

事業の系統図は次の通りであります。



## 4 【関係会社の状況】

名称	住所	資本金 (千円)	主要な事業 の内容	議決権の所有 (又は被所有) 割合(%)	関係内容
(連結子会社) 株式会社メタルフォージ(注)1	宮崎県東臼杵郡 門川町	100,000	鍛工品の製造	100	製品仕入 役員の兼任 1名
PT.METALART ASTRA INDONESIA (注)1・(注)2	インドネシア共 和国 西ジャワ 州カラワン県 KIIC工業団地	8,681億 IDR	鍛工品の製造・販売	70	役員の兼任 2名
(その他の関係会社) ダイハツ工業株式会社	大阪府池田市	28,404,346	自動車等各種車両及 びその部品の製造・ 販売	(34.3)	製品販売

(注) 1 (株)メタルフォージ及びPT.METALART ASTRA INDONESIAは、特定子会社であります。

2 PT.METALART ASTRA INDONESIAについては、売上高(連結会社相互間の内部売上高を除く。)

の連結売上高に占める割合が10%を超えております。その「主要な損益情報等」は次のとおりであります。

	主要な損益情報等				
	売上高 (千円)	経常利益 (千円)	当期純利益 (千円)	純資産 (千円)	総資産 (千円)
PT.METALART ASTRA INDONESIA	2,900,011	454,774	350,617	5,573,363	6,352,445

## 5 【従業員の状況】

## (1) 連結会社の状況

2021年3月31日現在

区分	従業員数(人)
全社共通	723 (283)
合計	723 (283)

(注) 1 従業員数は就業人員であり、臨時従業員数は( )内に年間の平均人員を外数で記載しております。

2 当社及び連結子会社は、単一事業分野において営業を行っており、単一事業部門で組織されているため従業員数は全社共通としております。

## (2) 提出会社の状況

2021年3月31日現在

従業員数(人)	平均年齢(歳)	平均勤続年数(年)	平均年間給与(千円)
508 (172)	40.3	13.2	4,953

(注) 1 従業員数は就業人員であり、臨時従業員数は( )内に年間の平均人員を外数で記載しております。

2 平均年間給与は、賞与及び基準外賃金を含んでおります。

3 当社の事業は、単一事業分野において営業を行っており、単一事業部門で組織されているため記載を省略しております。

## (3) 労働組合の状況

労使関係については特に記載すべき事項はありません。

## 第2 【事業の状況】

### 1 【経営方針、経営環境及び対処すべき課題等】

文中の将来に関する事項は、当連結会計年度末現在において当社グループが判断したものであります。

#### (1) 会社の経営の基本方針

当社は、「常に新たな価値を生みだしお客様の感動を創造します。革新的なものづくりを通じて社会の発展に貢献します。リスクを恐れず挑戦し成長する喜びを共感します」を経営理念とし、お客様、取引先及び株主、従業員がともに満足を得られる経営を行い、社会・環境に貢献することを基本方針としております。

#### (2) 対処すべき課題

世界経済の先行きにつきましては、各国の大規模な財政出動の効果により回復が見込まれますが、感染力が強い変異株の発生やワクチンの普及の遅れなどの懸念があり、依然として不透明です。

中長期的には、主力の自動車市場は「CASE<sup>\*</sup>」「MaaS(モビリティ・アズ・ア・サービス)」に代表される世界的な構造変化に加え、国内においては少子高齢化・人口都市移転による市場縮小を想定しております。さらに、直近の変化点として世界的なカーボンニュートラル実現への動きを受け、自動車メーカーの更なる電動化への加速が見込まれ、現状の事業構成のままでは、先行きは相当厳しいと認識しております。

このような経営環境に対応するため、最重要課題として「原点回帰と変革」に取り組んでまいります。

「原点回帰」とは、一人ひとりがメタルアートの原点である「経営理念」「メタルアートウェイ」を理解し、実践していくためのひとつづくり・文化づくりと既存事業の収益構造改革による競争力強化です。一人ひとりの成長が会社の競争力向上につながり、ひいてはお客様やお取引先様への貢献を実現してまいります。

「変革」とは、「新たな仕事獲得・新たな事業への挑戦」です。将来の成長を支えるイノベーション強化のために開発・新規事業への積極的な投資を実施してまいります。

\* 「CASE」とは、Connected(コネクティッド)、Autonomous/Automated(自動化)、Shared(シェアリング)、Electric(電動化)の頭文字をとった略称です。

#### (3) 経営上の目標の達成状況を判断するための客観的な指標等

当社グループは、持続的な成長と中長期的な企業価値を拡大するために、売上高経常利益率並びに自己資本比率を向上させることが重要と考えております。

## 2 【事業等のリスク】

当社グループの業績は、今後起こりうる様々な要因により大きな影響を受ける可能性があります。以下において、当社グループの事業展開上のリスク要因となる可能性があると考えられる主な事項を記載しております。当社グループはこれらのリスク発生の可能性を認識した上で、発生の予防及び発生した場合の対応に努める方針であります。

なお、文中における将来に関する事項は当連結会計年度末現在において当社グループが判断したものであります。

### 損益及び財務に関するもの

#### (1) 素材、部品等仕入価格の変動リスク

当社グループでは、製品を製造するための鋼材、部品等を購入しておりますが、これらの世界市場における需要の動向、生産の環境変化等により購入価格が変動した場合には、当社グループの業績に影響を及ぼす可能性があります。

#### (2) 受注変動のリスク

当社グループの売上は、自動車部品及び建設機械部品が90%以上を占めているため、自動車及び建設機械の国内外の販売の状況に影響され、売上高及び利益が大きく変動する可能性があります。

また、当社グループの主要販売先である自動車業界、建設機械業界においては、今後益々、中国、東南アジア、インドなどの新興国市場への需要開拓が進むとともに、製品の低価格化並びに現地生産化が進み、それに伴い当社グループの製品価格の下落、お客様の現地調達化による受注減少により売上高及び利益が変動する可能性があります。

#### (3) 金利変動リスク

当社グループは、現状の低金利を利用し、短期借入金を中心に資金調達を行っております。一方、設備投資については長期借入金で賄うことにしており、今後、金利が上昇した場合、金利負担の増大の可能性があります。

#### (4) 海外活動に関するリスク

##### 1) 為替リスク

海外子会社の財務諸表は原則として現地通貨で作成後、連結財務諸表作成のため円換算されております。したがって、決算時の為替レートにより、現地通貨における価値が変わらなかったとしても、円換算後の価値が当社グループの業績に影響を及ぼす可能性があります。

##### 2) 政治・経済状況の変化などに伴うリスク

当社グループが事業展開するインドネシアにおいて、法律・規制の大きな変化、政治・経済状況の急激な変化、テロ・戦争等の社会的・政治的混乱など予測し難い事態が発生した場合は、当社グループの経営成績、財務状況等に影響を与える可能性があります。



## (5) 自然災害・事故災害に関するリスク

### 大規模な自然災害によるリスク

当社グループは、自然災害に対する被害・損害を最小限にするための防災、減災、さらには危機管理体制を重要なものと位置付けて取り組んでおりますが大規模な自然災害、特に東南海沖を中心とした大規模な地震の発生とそれに伴う想定以上の大津波、また、地球温暖化が要因のひとつとされる巨大台風による大規模な水害が発生した場合は、顧客に安定して製品を供給できなくなるなど、当社グループの経営成績、財務状況等に影響を与える可能性があります。

### 火災、爆発事故によるリスク

当社グループは、危険物及び化学薬品の取扱いについて、事故発生の未然防止のための安全操業体制の強化に日々取り組んでおりますが、当社グループにおいて、火災事故、爆発事故が発生した場合、一時的に操業を停止するなど、当社グループの経営成績、財務状況等に影響を与える可能性があります。

### 新型コロナウイルス等、感染拡大によるリスク

当社グループの従業員に新型コロナウイルス、インフルエンザ、ノロウイルス等の感染が拡大した場合、一時的に操業を停止するなど、当社グループの経営成績、財務状況等に影響を与える可能性があります。当社グループではこれらのリスクに対応するため、予防や拡大防止に対して適切な管理体制を構築しております。

特に今般世界的に感染が拡大した新型コロナウイルスに関しては、2020年2月中旬に管理部門担当役員を本部長とする新型コロナウイルス感染対策本部を設置し、以後(1)在宅勤務推進、出張禁止、毎日の検温など、従業員の安全と健康を最優先にした対応の徹底、(2)生産、販売、在庫、物流状況の世界レベルでの把握、(3)感染者が発生した場合のBCP対策、(4)資金管理、これら施策を通じ、新型コロナウイルスの影響の極小化を図っております。

## その他

### (1) 環境維持

当社グループは、環境保護を経営の最重要課題の一つと捉え、ISO14001を取得し、環境対策には万全を期しておりますが、環境維持に対する社会的要請は年々高まり、環境関連法規制は年々厳しさを増しております。当社グループとしては、今後も社会の要請にこたえるべく全力を挙げてまいります。将来、環境維持に関するコストが当社グループの許容しうる範囲を超えて高まる可能性もあります。その際には、当社グループの財務状況と業績に影響を及ぼす可能性があります。

### 3 【経営者による財政状態、経営成績及びキャッシュ・フローの状況の分析】

#### (1) 経営成績等の状況の概要

当連結会計年度における当社グループ（当社、連結子会社）の財政状態、経営成績及びキャッシュ・フローの状況の概要は次のとおりであります。

##### 財政状態及び経営成績の状況

当連結会計年度における我が国経済は、世界的な新型コロナウイルス感染症拡大による経済活動の停滞時期から徐々に活動が再開するにつれ、持ち直しの動きがみられたものの、緊急事態宣言が再発出されるなど感染拡大が依然続き、また自動車業界では新たに半導体不足リスクも浮上する等、先行き不透明な状況で推移いたしました。

このような経営環境のもと、当社グループの売上高は、期初において自動車部門、建設機械部門共に新型コロナウイルス感染症の影響により、国内、ASEAN市場の需要低迷、取引先の生産調整の影響を受け、国内外で大幅な受注減少に見舞われましたが、9月以降は経済活動再開による回復に伴い前年を上回る推移となりました。

以上の結果、当連結会計年度の売上高は282億5千7百万円（前年同期比13.4%減）となりました。部門別では、自動車部品は230億3百万円（前年同期比13.9%減）、建設機械部品は40億8千9百万円（前年同期比10.6%減）、農業機械部品は5億7千5百万円（前年同期比11.6%減）、その他部品は5億8千9百万円（前年同期比14.6%減）となりました。

損益面におきましては、グループを挙げての徹底した原価低減により、営業利益は17億6千3百万円（前年同期比41.0%増）となり、経常利益は20億7千万円（前年同期比67.4%増）、親会社株主に帰属する当期純利益13億6千4百万円（前年同期比64.0%増）となりました。

総資産は、前連結会計年度末に比べ22億3千9百万円増加し、311億2千3百万円となりました。

資産の部では、流動資産は、現金及び預金が40億7千1百万円増加、受取手形及び売掛金が3億1千8百万円増加、電子記録債権が14億2千5百万円減少、原材料及び貯蔵品が2億6千6百万円減少したこと等により、前連結会計年度末に比べ24億4百万円増加し、186億3百万円となり、また固定資産は前連結会計年度末に比べ1億6千4百万円減少し、125億1千9百万円となりました。

負債の部では、流動負債は、前連結会計年度末に比べ2千2百万円減少し、134億6千7百万円となり、固定負債は、前連結会計年度末に比べ3千1百万円増加し、8億9千万円となりました。

純資産は、親会社株主に帰属する当期純利益13億6千4百万円の計上による増加、剰余金の配当による6千万円の減少等により、前連結会計年度末に比べ22億3千万円増加し、167億6千4百万円となりました。

#### キャッシュ・フローの状況

連結会計年度末における現金及び現金同等物（以下「資金」という。）は、前連結会計年度末に比べ40億7千1百万円増加し、83億6千7百万円となりました。

当連結会計年度における各キャッシュ・フローの状況は次のとおりであります。

#### （営業活動によるキャッシュ・フロー）

営業活動による資金の増加は49億9千4百万円（前年同期は27億4千6百万円の増加）となりました。この主な増加要因は、減価償却費13億6千9百万円、税金等調整前当期純利益20億7千万円、売上債権の減少11億7千3百万円、また、減少要因としては仕入債務の減少3億1千9百万円、法人税等の支払2億9百万円等によるものであります。

#### （投資活動によるキャッシュ・フロー）

投資活動による資金の減少は10億6千6百万円（前年同期は13億8千7百万円の減少）となりました。これは、主に有形固定資産の取得による支出10億5千7百万円によるものであります。

#### （財務活動によるキャッシュ・フロー）

財務活動による資金の減少は3千3百万円（前年同期は4億4千万円の減少）となりました。この主な減少要因としては配当金の支払5千9百万円によるものであります。

生産、受注及び販売の状況

(1) 生産実績

当連結会計年度における生産実績を部門別に示すと、次のとおりであります。

部門の名称	生産高(千円)	前年同期比(%)
自動車部品	22,864,296	13.8
建設機械部品	4,064,519	10.5
農業機械部品	572,188	11.5
その他部品	585,496	14.5
合計	28,086,501	13.3

(注) 1 上記金額は販売価格をもって示し、消費税等は含まれておりません。  
2 外注製品の仕入を含んでおります。

(2) 受注実績

当連結会計年度における受注実績を部門別に示すと、次のとおりであります。

部門の名称	受注高(千円)	前年同期比(%)	受注残高(千円)	前年同期比(%)
自動車部品	23,691,119	8.2	4,227,960	19.4
建設機械部品	4,331,192	1.2	1,251,608	24.0
農業機械部品	613,597	2.3	171,275	28.4
その他部品	519,876	24.2	120,981	36.4
合計	29,155,785	7.1	5,771,825	18.4

(注) 上記金額は販売価格をもって示し、消費税等は含まれておりません。

(3) 販売実績

当連結会計年度における販売実績を部門別に示すと、次のとおりであります。

部門の名称	販売高(千円)	前年同期比(%)
自動車部品	23,003,669	13.9
建設機械部品	4,089,295	10.6
農業機械部品	575,676	11.6
その他部品	589,065	14.6
合計	28,257,706	13.4

(注) 1 主な相手先の販売実績及び総販売実績に対する割合は次のとおりであります。

相手先	前連結会計年度		当連結会計年度	
	金額(千円)	割合(%)	金額(千円)	割合(%)
ダイハツ工業(株)	10,345,124	31.7	9,140,216	32.3
トヨタ自動車(株)	3,299,008	10.1	3,611,547	12.8
コベルコ建機(株)	3,301,845	10.1	2,978,070	10.5

2 上記金額は、消費税等は含まれておりません。

## (2) 経営者の視点による経営成績等の状況に関する分析・検討内容

経営者の視点による当社グループの経営成績等の状況に関する認識及び分析・検討の内容は次のとおりであります。なお、文中の将来に関する事項は、当連結会計年度末現在において当社グループが判断したものであります。

## 当連結会計年度の経営成績等の状況に関する認識及び分析・検討内容

## (財政状態の分析)

総資産は、前連結会計年度末に比べ22億3千9百万円増加し、311億2千3百万円となりました。

資産の部では、流動資産は、現金及び預金が40億7千1百万円増加、受取手形及び売掛金が3億1千8百万円増加、電子記録債権が14億2千5百万円減少、原材料及び貯蔵品が2億6千6百万円減少したこと等により、前連結会計年度末に比べ24億4百万円増加し、186億3百万円となり、また固定資産は前連結会計年度末に比べ1億6千4百万円減少し、125億1千9百万円となりました。

負債の部では、流動負債は、前連結会計年度末に比べ2千2百万円減少し、134億6千7百万円となり、固定負債は、前連結会計年度末に比べ3千1百万円増加し、8億9千万円となりました。

純資産は、親会社株主に帰属する当期純利益13億6千4百万円の計上による増加、剰余金の配当による6千万円の減少等により、前連結会計年度末に比べ22億3千万円増加し、167億6千4百万円となりました。

## (経営成績の分析)

当連結会計年度の経営成績の分析につきましては、「(1) 経営成績等の状況の概況 財政状態及び経営成績の状況」に記載しております。

売上高経常利益率の推移につきましては、以下の通りであります。

	86期	87期	88期	89期	90期
決算期	2017年3月期	2018年3月期	2019年3月期	2020年3月期	2021年3月期
売上高経常利益率(%)	4.3	2.9	3.8	3.8	7.3

## (キャッシュ・フローの分析)

当連結会計年度のキャッシュ・フローの状況につきましては、「(1) 経営成績等の状況の概況 キャッシュ・フローの状況」に記載しております。

## 資金の財源及び資金の流動性についての分析

## (資金需要)

当社グループの資金需要の主なものは、設備投資などの長期資金需要と製品製造のための材料及び部品購入のほか、製造費用、販売費及び一般管理費等の運転資金需要であります。

## (財務政策)

当社グループは、事業活動のための適切な資金調達、適切な流動性の維持及び財務構造の安定化を図ることを財務方針としております。設備投資などの長期資金需要に対しては、内部留保、長期借入債務により、また、運転資金需要には短期借入債務により対応しております。借入債務については、主に金融機関からの借入によって調達しております。

資金マネジメントについては、当社と子会社の資金管理の一元化を図るなかで、緊密な連携をとることにより、資金効率の向上を図っております。

重要な会計上の見積り及び当該見積りに用いた仮定

当社グループの連結財務諸表は、わが国において一般に公正妥当と認められている会計基準に基づき作成しております。この連結財務諸表の作成にあたって、必要と思われる見積もりは合理的な基準に基づいて実施しております。詳細につきましては、「第5 経理の状況 1 連結財務諸表等 (1) 連結財務諸表 注記事項(連結財務諸表作成のための基本となる重要な事項) 4 会計方針に関する事項」に記載のとおりであります。

#### 4 【経営上の重要な契約等】

該当事項はありません。

#### 5 【研究開発活動】

当社は鍛造を基軸に機械加工・熱処理までを行い、お客様に完成部品で提供できる一貫体制を展開しております。その中で「世界的な脱炭素の動きの中で自動車の電動化が進むことによる、当社主力の自動車向けエンジン・トランスミッション部品の縮小」や「国内の人口減少、若者の自動車離れ等による自動車市場の縮小」に対応するため、新事業の創出や自動車以外の鍛造品の拡販に向けた「部品開発」及び「生産技術開発」を進めております。当連結会計年度における研究開発費は87百万円です。その活動状況と研究開発成果は、次の通りです。

##### 部品開発

- ・自動車産業の変革（電動化）に対応していくために電動化ユニット等に対応するギヤ・シャフト等の開発を行ってきました。部品開発という視点だけではなく競争優位を確立するための工法開発も進めております。
- ・機械加工技術を活かし産業用ロボット部品へも開発の幅を広げております。
- ・新事業創出に向けて開発を強化するため、開発専任組織を従来の未来創造センターに加え、新たに新事業推進室を創設し、自動車電動化対応に特化した開発をスタートしました。

##### 生産技術開発

- ・昨年より進めております滋賀大学データサイエンス学部との共同研究を継続しAIを使ったビッグデータ解析の継続と画像解析による自動検査化等も研究を進めております。
- ・カーボンニュートラル・脱炭素に向けては、工場のエネルギー原単位向上の取り組みを進めております。

なお、当社及び連結子会社は、ともに鍛工品製造販売の単一セグメントであるため、事業の種類別セグメントに関連付けた説明は記載しておりません。

## 第3 【設備の状況】

## 1 【設備投資等の概要】

当社グループ（当社及び連結子会社）は、長期的に成長が期待でき、売上、収益拡大につながる製品分野及び研究開発分野への投資に重点を置き、合わせて省力化、合理化のための投資をおこなっております。当連結会計年度に実施いたしました設備投資の総額は768百万円であり、その主なものは、株式会社メタルフォージの鍛造設備のオーバーホール及び株式会社メタルアートのプレス設備の改良であります。

## 2 【主要な設備の状況】

## (1) 提出会社

2021年3月31日現在

事業所名 (所在地)	セグメントの 名称	設備の内容	帳簿価額(千円)					従業員数 (名)	
			建物及び 構築物	機械装置 及び運搬具	土地 (面積㎡)	リース 資産	その他		合計
本社事務所 及び本社工場 (滋賀県草津市)	鍛工品	鍛工品 製造設備	985,910	1,398,007	461,089 (42,909)	1,182	180,056	3,026,245	269 (47)
馬場第1工場（精密 鍛造工程） (滋賀県草津市)	鍛工品	鍛工品 製造設備	97,745	92,629	143,049 (4,082)	2,931	5,421	341,778	25 (14)
馬場第1工場（リン ク加工・組立） (滋賀県草津市)	鍛工品	機械加工 及び組立 設備	179,411	39,268	403,340 (11,908)	-	1,139	623,161	15 (2)
馬場第2工場 (滋賀県草津市)	鍛工品	機械加工 設備 金型製作 設備	159,860	299,807	129,391 (16,315)	-	32,511	621,571	97 (58)
水口工場 (滋賀県甲賀市)	鍛工品	自動車部品機 械加工設備	645,003	603,983	620,483 (30,112)	-	16,380	1,885,851	88 (47)
九州工場 (福岡県朝倉市)	鍛工品	自動車部品機 械加工設備	500	31,653	-	-	2,362	34,515	14 (4)

- (注) 1 帳簿価格のうち「その他」は、工具・器具及び備品の合計であります。  
2 従業員数の( )は、臨時従業員数を外数で記載しております。  
3 上記の金額には消費税等は含まれておりません。

## (2) 国内子会社

事業所名 (所在地)	セグメントの 名称	設備の内容	帳簿価額(千円)					従業員数 (名)	
			建物及び 構築物	機械装置及び 運搬具	土地 (面積㎡)	リース 資産	その他		合計
(株)メタルフォージ 本社事務所 及び本社工場 (宮崎県東臼杵郡門 川町)	鍛工品	鍛工品 製造設備	572,495	964,844	359,054 (75,471)	-	35,351	1,931,745	101 (47)

- (注) 1 帳簿価格のうち「その他」は、工具・器具及び備品の合計であります。  
2 従業員数の( )は、臨時従業員数を外数で記載しております。  
3 上記の金額には消費税等は含まれておりません。



## (3) 在外子会社

2021年3月31日現在

事業所名 (所在地)	セグメントの 名称	設備の内容	帳簿価額(千円)					従業員数 (名)	
			建物及び 構築物	機械装置 及び運搬具	土地 (面積㎡)	リース 資産	その他		合計
PT.METALART ASTRA INDONESIA 本社事務所 及び本社工場 (インドネシア共和 国)	鍛工品	鍛工品 製造設備	540,078	1,924,458	449,733 (31,865)	-	70,686	2,984,956	114 (64)

- (注) 1 帳簿価額のうち「その他」は、工具、器具及び備品の合計であります。  
 2 従業員数の( )は、臨時従業員数を外数で記載しております。  
 3 上記の金額には消費税等は含まれておりません。

## 3 【設備の新設、除却等の計画】

## (1)重要な設備の新設等

会社名	セグメント の名称	設備の内容	投資予定額		資金調達方法	着手年月	完了予定 年月	完成後の 増加能力
			総額 (百万円)	既支払額 (百万円)				
(株)メタルアート	鍛工品	鍛工品 製造設備	1,236		自己資金	2021年 4月	2022年 3月	(注)1
(株)メタルアート	鍛工品	自動車部品機 械加工用設備	2,238		自己資金	2021年 11月	2022年 8月	(注)1

- (注) 1 受注によって作業内容を異にし、正確な生産能力を算定することが困難であるため、記載を省略してあります。  
 2 上記の金額に消費税等は含まれておりません。

## (2)重要な設備の除却等

経常的な設備の更新のための除却等を除き、重要な設備の除却等の計画はありません。

## 第4 【提出会社の状況】

### 1 【株式等の状況】

#### (1) 【株式の総数等】

##### 【株式の総数】

種類	発行可能株式総数(株)
普通株式	8,000,000
計	8,000,000

##### 【発行済株式】

種類	事業年度末現在 発行数(株) (2021年3月31日)	提出日現在 発行数(株) (2021年6月25日)	上場金融商品取引所 名又は登録認可金融 商品取引業協会名	内容
普通株式	3,157,382	3,157,382	東京証券取引所 市場第二部	単元株式数は100株であります。
計	3,157,382	3,157,382		

#### (2) 【新株予約権等の状況】

##### 【ストックオプション制度の内容】

該当事項はありません。

##### 【ライツプランの内容】

該当事項はありません。

##### 【その他の新株予約権等の状況】

該当事項はありません。

#### (3) 【行使価額修正条項付新株予約権付社債券等の行使状況等】

該当事項はありません。

#### (4) 【発行済株式総数、資本金等の推移】

年月日	発行済株式 総数増減数 (株)	発行済株式 総数残高 (株)	資本金増減額 (千円)	資本金残高 (千円)	資本準備金 増減額 (千円)	資本準備金 残高 (千円)
2018年10月1日	12,629,528	3,157,382	-	2,143,486	-	1,641,063

(注) 2018年10月1日付で普通株式5株につき1株の割合で株式併合を行っております。これにより、発行済株式数は12,629,528株減少し、3,157,382株となっております。

## (5) 【所有者別状況】

2021年3月31日現在

区分	株式の状況(1単元の株式数100株)								単元未満株式の状況(株)
	政府及び地方公共団体	金融機関	金融商品取引業者	その他の法人	外国法人等		個人その他	計	
					個人以外	個人			
株主数(人)	-	6	20	28	18	-	1,485	1,557	79
所有株式数(単元)	-	2,556	1,213	14,437	800	-	12,544	31,550	2,382
所有株式数の割合(%)	-	8.10	3.84	45.76	2.54	-	39.76	100.00	

- (注) 1 自己株式133,814株は、「個人その他」に1,338単元、「単元未満株式の状況」欄に14株含まれております。  
 2 「その他の法人」の欄には、証券保管振替機構名義の株式が4単元含まれております。

## (6) 【大株主の状況】

2021年3月31日現在

氏名又は名称	住所	所有株式数(千株)	発行済株式(自己株式を除く。)の総数に対する所有株式数の割合(%)
ダイハツ工業(株)	池田市ダイハツ町1番1号	1,037	34.30
(株)ゴーシュー	滋賀県湖南市石部緑台2丁目1番1号	128	4.24
犬塚好次	埼玉県ふじみ野市	114	3.78
(株)清里中央オートキャンプ場	愛知県名古屋北区若葉通1丁目38号	112	3.70
(株)滋賀銀行	滋賀県大津市浜町1番38号	100	3.31
(株)メタルワン	東京都千代田区丸の内2丁目7番2号	100	3.31
(株)りそな銀行	大阪市中央区備後町2丁目2番1号	60	1.98
京都中央信用金庫	京都市下京区四条通室町東入函谷鉾町91	56	1.86
(株)SBI証券	東京都港区六本木1丁目6番1号	47	1.58
メタルアート社員持株会	滋賀県草津市野路3丁目2番18号	44	1.47
計		1,800	59.54

## (7) 【議決権の状況】

## 【発行済株式】

2021年3月31日現在

区分	株式数(株)	議決権の数(個)	内容
無議決権株式			
議決権制限株式(自己株式等)			
議決権制限株式(その他)			
完全議決権株式(自己株式等)	(自己保有株式) 普通株式 133,800		
完全議決権株式(その他)	普通株式 3,021,200	30,212	
単元未満株式	普通株式 2,382		
発行済株式総数	3,157,382		
総株主の議決権		30,212	

- (注) 1 「完全議決権株式(その他)」欄には、証券保管振替機構名義の株式が400株含まれております。  
また、「議決権の数」の欄には、同機構名義の完全議決権株式に係る議決権の4個が含まれております。
- 2 「単元未満株式」欄には、当社所有の自己株式14株が含まれております。

## 【自己株式等】

2021年3月31日現在

所有者の氏名 又は名称	所有者の住所	自己名義 所有株式数 (株)	他人名義 所有株式数 (株)	所有株式数 の合計 (株)	発行済株式総数 に対する所有 株式数の割合(%)
(自己保有株式) 株メタルアート	草津市野路三丁目2番18号	133,800	-	133,800	4.24
計		133,800	-	133,800	4.24

## 2 【自己株式の取得等の状況】

### 【株式の種類等】

第155条第7号による普通株式の取得

#### (1) 【株主総会決議による取得の状況】

該当事項はありません。

#### (2) 【取締役会決議による取得の状況】

該当事項はありません。

#### (3) 【株主総会決議又は取締役会決議に基づかないものの内容】

区分	株式数(株)	価格の総額(千円)
当事業年度における取得自己株式	1	1
当期間における取得自己株式	-	-

(注) 当期間における取得自己株式には、2021年6月1日から有価証券報告書提出日までの単元未満株式の買取りによる株式数は含めておりません。

#### (4) 【取得自己株式の処理状況及び保有状況】

区分	当事業年度		当期間	
	株式数(株)	処分価額の総額(千円)	株式数(株)	処分価額の総額(千円)
引き受ける者の募集を行った取得自己株式				
消却の処分を行った取得自己株式				
合併、株式交換、株式交付、会社分割に係る移転を行った取得自己株式				
その他				
保有自己株式数	133,814		133,814	

(注) 当期間における保有自己株式には、2021年6月1日から有価証券報告書提出日までの単元未満株式の買取りによる株式数は含めておりません。

### 3 【配当政策】

当社は、株主に対する利益還元を重要な経営目的の一つであると考え、安定した配当の実施を基本とし、業績と企業体質の強化を総合的に勘案して決定することにしております。

当社の剰余金の配当は、株主の皆様への利益還元の機会を充実させるため、中間配当及び期末配当の年2回を基本的な方針としております。配当の決定機関は、中間配当は取締役会、期末配当は株主総会であります。

当事業年度の剰余金の配当につきましては、新型コロナウイルス感染症の影響を鑑み、不測の事態に備えるため、中間配当を見送らせて頂きました。但し、期末配当につきましては、当事業年度の業績と内部留保の確保を考慮し、1株当たり45円としております。

また、内部留保金につきましては、企業体質の強化と将来の事業活動の発展につながる投資に充てたいします。

なお、当社は取締役会の決議によって中間配当を行うことができる旨を定款に定めております。

(注) 基準日が当事業年度に属する剰余金の配当は、以下のとおりであります。

決議年月日	配当金の総額 (千円)	1株当たり配当額 (円)
2021年6月25日 定時株主総会決議	136,060	45

## 4 【コーポレート・ガバナンスの状況等】

### (1) 【コーポレート・ガバナンスの概要】

#### コーポレート・ガバナンスに関する基本的な考え方

当社は、経営の効率性、透明性の確保、法令遵守、安全かつ健全なる事業活動を通じ、企業価値を最大化することをコーポレート・ガバナンスの基本的な考え方としております。この考え方のもと、社会からの信頼に応え持続的な成長及び中長期的な企業価値の向上を目指し、コーポレート・ガバナンスの拡充に取り組みます。

#### 企業統治の体制の概要及び当該体制を採用する理由

##### 1) 企業統治の体制

取締役会は、業務執行の決定・監督を行うとともに内部統制システムの基本方針を決議し取締役会の権限委譲のもと、迅速な対応が必要とされる事業運営に関しては、常勤役員、部門責任者及び子会社代表者で構成する経営会議を月2回開催し、タイムリーな経営意志決定を図るとともに、社内各部門及び子会社の業務執行状況をチェックしております。一方、当社は監査役会設置会社であり、監査役3名(うち社外監査役2名)の監査役体制で、監査役は取締役会のほか経営会議等の重要会議に積極的に出席し、取締役の職務執行について厳正な監査を行っております。また、会計監査人による監査を実施するとともに、必要に応じ会計監査人と監査役は意見交換を行っております。さらに、独立した監査室による内部監査を実施しております。

また、当社は取締役の選解任並びに報酬等の内容の決定に当たり、公正性と透明性を確保するため、取締役会の任意の諮問機関として指名報酬委員会を設置しております。指名報酬委員会は、社内取締役1名と社外取締役2名で構成されており、社外役員が過半数を占めております。

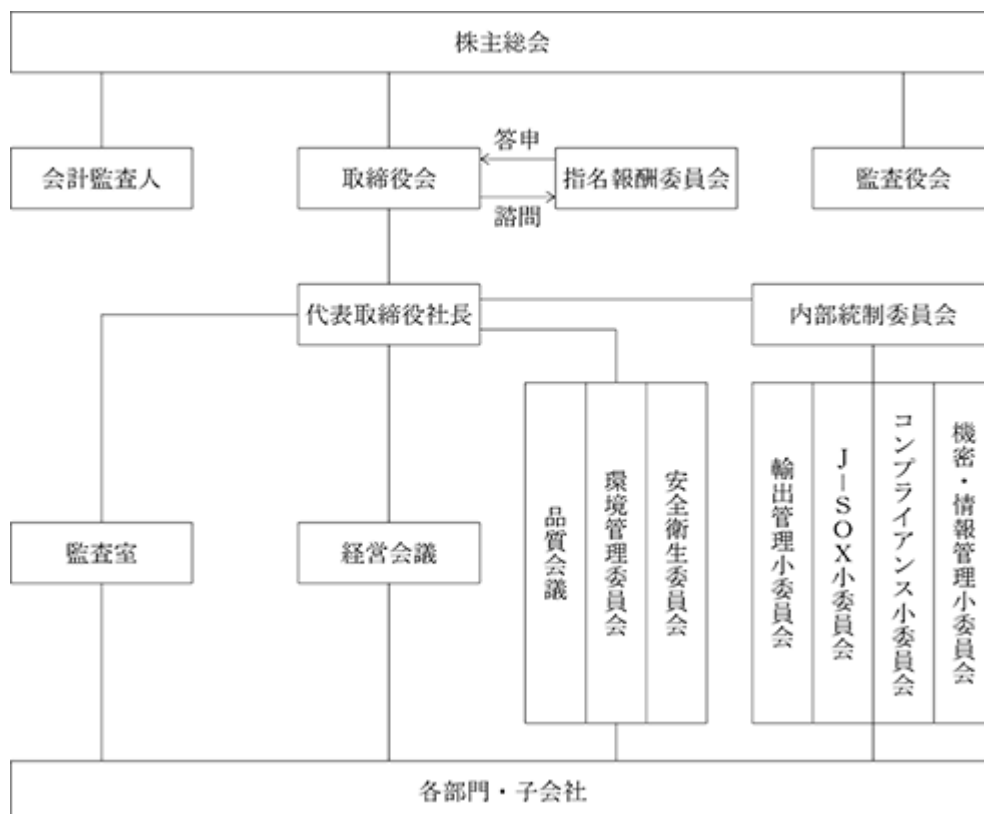
このような体制により公正で効率的な企業経営を期しており、コーポレート・ガバナンスの面からも現在の体制が当社にとって十分に機能していると判断しております。

リスク管理面では、社長を委員長とし、常勤役員、部門責任者及び子会社代表者を委員とする「内部統制委員会」を設置し、機密・情報管理、全社のコンプライアンス体制の整備、輸出管理、金融商品取引法に基づく内部統制制度の整備等、当社グループ全体の内部統制体制の拡充に取り組んでおります。

また、個々の統制やリスク管理、コンプライアンスが必要な分野は、各部門の本来業務としての統制活動に加えて、「安全衛生委員会」、「環境管理委員会」、「品質会議」等の諸活動を通じて、よりきめ細かな統制活動を実施しております。

当社の取締役は15名以内とする旨を定款で定めております。有価証券報告書提出日現在の取締役は5名であり、内2名が社外取締役であります。社外取締役につきましては、企業経営に対する優れた識見や当社経営に資する知識・経験を有した方を選任し、取締役会の監督機能強化や経営の中立性・客観性を高める役割を担っております。

なお、当社の基本的な機関及び内部統制の体制をまとめると以下のとおりであります。



## 2) 当該体制を採用する理由

当社は上記のとおり、当社取締役会の経営の効率性を高め、透明性を確保することにより当社グループのさらなる企業価値の向上を目指すことを目的として、コーポレート・ガバナンス体制をより一層充実させるため、本体制を採用いたしました。

### 企業統治に関するその他の事項

当社の業務並びにその子会社から成る企業集団の業務の適正を確保するための体制の整備について、2021年5月14日開催の取締役会で決議された「内部統制システムの基本方針」は次のとおりであります。

#### 1) 取締役及び使用人の職務の執行が法令及び定款に適合することを確保するための体制

メタルアートグループ経営理念やメタルアートグループ行動指針等に基づき、各部門で法令や定款及び社会通念に沿った行動を行うよう周知徹底する。なお、法令等遵守状況については経営会議に報告される。当社及び当社子会社のコンプライアンスに関わる問題及び疑問点に関しては、監査室を連絡先とする相談窓口（社員の声）を通じて、情報の早期把握及び解決を図る。

#### 2) 取締役の職務の執行に係る情報の保存及び管理に関する体制

取締役会議事録等重要な書類については別途定める社内規定に基づいて保存年限を定め保存する。取締役及び監査役は、常時、これらの情報を閲覧できるものとする。

#### 3) 損失の危険の管理に関する規程その他の体制

当社を取り巻く事業上のリスク等の責任部署を定め、特に安全・環境・品質・火災等の事業上のリスクについてはリスクを評価し、適切な対応を図り、リスク管理を行う。



4) 取締役の職務の執行が効率的に行われることを確保するための体制

社長は取締役会の承認を得て毎年経営計画を策定する。経営会議で利益計画の進捗状況をフォローアップし、適時に取締役会に報告する。社長は経営計画を最も効率的に達成するように組織編制を行うとともに、各組織の指揮命令系統を明確にし、職務権限に関する社内規定等により部門責任者に権限を附与する。

5) 当社及び子会社から成る企業集団における業務の適正を確保するための体制

取締役や監査役の派遣等を通じて連携を取り、子会社からは毎年事業計画の提出をうけ、当該内容について経営方針など協議を行うとともに、子会社の業務執行状況については社内規定に基づき、随時確認する。

当社は、子会社でのコンプライアンス活動の状況を定期的にヒアリングし、必要に応じて当社の監査室やリスク分野ごとの担当部署等による監査・指導を実施する。

6) 監査役がその職務を補助すべき使用人を置くことを求めた場合における当該使用人に関する事項

監査役の職務の執行を補助するため、必要に応じて補助者をおくことができる。

7) 前号の使用人の取締役会からの独立性に関する事項及び当該使用人に対する監査役の指示の実効性の確保に関する事項

監査役より監査業務に必要な命令を受けた補助者は、その命令に関して、取締役の指揮命令を受けないものとする。監査役の補助者の人事評価や人事異動については監査役の意見を聴取のうえ決定する。

8) 取締役及び使用人が監査役に報告するための体制及び当該報告をした者が当該報告をしたことを理由として不利な取扱いを受けないことを確保するための体制

監査役は取締役会及び経営会議等の重要な会議に出席し、必要に応じて意見を表明する。

当社の各取締役は、著しい損失や重大なコンプライアンス違反の発生のおそれがある場合は、担当取締役は監査役に遅滞なく報告を行う。当社は、当社の子会社の各取締役が、当社グループに重大な影響を及ぼすおそれのある事実を発見したときは、直ちに直接間接を問わず当社の監査役に報告する体制を整備する。

監査役はいつでも当社及び当社の子会社の取締役に対して報告を求められることができる。

「社員の声」の担当部署である監査室は、提言内容等について、定期的に当社の監査役に対して報告する。

当社は、当社及び当社の子会社の監査役へ報告を行った、当社及び当社の子会社の役員及び使用人に対し、関係する社内規程等で、当該報告をしたことを理由として不利な取扱いを行うことを禁止する。

9) 監査費用等の処理に係る方針に関する事項

当社は、監査役の職務の執行に必要な費用に関して、毎年、監査役からの申請内容に基づき適正に予算を設けるとともに、予算措置時に想定していなかった事由のために必要となった費用について会社が負担する。

10) その他監査役の監査が実効的に行われることを確保するための体制

監査役は社内関係部署・会計監査人等との意思疎通を図り、情報の収集や調査にあたっては、取締役及び関係部署はこれに協力する。監査の実施にあたり必要と認めるときは、外部の弁護士、公認会計士その他の外部のアドバイザーを活用する。

## 責任限定契約の内容の概要

当社は、社外取締役及び社外監査役との間で、会社法第427条第1項の定めにより、会社法第423条第1項の損害賠償責任について、職務を行うにつき善意にして重大な過失がないときは、会社法第425条第1項に定める額を限度とする責任限定契約を締結しております。

## 取締役の定数及び任期

当社は、取締役の定数は15名以内、任期は選任後1年以内に終了する事業年度のものに関する定時株主総会の終結のときまでとする旨を定款に定めております。

## 取締役の選任の決議要件

当社は、取締役の選任決議について、議決権を行使することができる株主の議決権の3分の1以上を有する株主が出席し、その議決権の過半数をもって行う旨、また、取締役の選任決議は累積投票によらないものとする旨を定款に定めております。

## 株主総会決議事項を取締役会で決議することができる事項

### 1) 自己株式の取得

当社は、自己株式の取得について、機動的な資本政策の遂行を可能とするため、会社法第165条第2項の規定により、取締役会の決議によって市場取引等により自己株式を取得できる旨を定款に定めております。

### 2) 中間配当

当社は、株主への機動的な利益還元を可能とするため、会社法第454条第5項の規定により、取締役会の決議によって毎年9月30日を基準日として中間配当をすることができる旨を定款に定めております。

### 3) 取締役及び監査役の責任免除

当社は、取締役及び監査役が職務の遂行にあたり期待される役割を十分に発揮できるようにするため、会社法第426条第1項の規定により、任務を怠ったことによる取締役(取締役であった者を含む。)及び監査役(監査役であった者を含む。)の損害賠償責任を、法令の限度において、取締役会の決議によって免除することができる旨を定款に定めております。

## 株主総会の特別決議要件

当社は、株主総会の円滑な運営を行うため、会社法第309条第2項に定める株主総会の決議は、議決権を行使することができる株主の議決権の3分の1以上を有する株主が出席し、その議決権の3分の2以上をもって行う旨を定款に定めております。

(2) 【役員の状況】

役員一覧

男性8名 女性0名 (役員のうち女性の比率0%)

役職名	氏名	生年月日	略歴		任期	所有株式数 (株)
代表取締役 社長	友岡 正 明	1967年 7月4日	1990年12月 2006年 4月 2013年 6月 2014年 3月 2017年 6月 2017年 7月 2019年 6月	当社入社 当社生産管理部長 当社執行役員 当社グローバル事業部長 当社取締役(現任) PT.METALART ASTRA INDONESIA 取締役社長 当社取締役社長(現任)	(注) 3	3,500
常務取締役	武田 正 臣	1962年 1月 7日	1986年 6月 2005年10月 2011年 1月 2012年 1月 2014年 6月 2018年 4月 2021年 6月 2021年 6月	ダイハツ工業㈱入社 同社ユニット生技部エンジン生 技室長 同社滋賀(竜王)工場第1品質 管理部長 同社滋賀(竜王)工場第1製造 部長 PT.Astra Daihatsu Motor取締 役 ダイハツ工業㈱ユニット生技部 長 兼 DNCA価格競争力推進部 主査 当社顧問 当社常務取締役(現任)	(注) 3	
取締役	福本 照 久	1970年 6月24日	1996年 3月 2013年 3月 2016年 6月 2018年 6月 2019年 4月	当社入社 当社製造部長 当社執行役員 当社取締役(現任) PT.METALART ASTRA INDONESIA 取締役社長(現任)	(注) 3	1,000
取締役	竹林 満 浩	1967年 2月23日	1996年10月 2000年 7月 2006年 9月 2007年11月 2009年 3月 2016年 6月 2020年 6月	青山監査法人入所 公認会計士登録 竹林公認会計士事務所開設、代 表(現任) 株式会社プロアクティブ設立、 代表取締役社長(現任) サイレックス・テクノロジー株 式会社社外取締役 当社取締役(現任) 新日本理化株式会社社外取締役 (監査等役員)(現任)	(注) 3	
取締役	藤井 正 大	1949年 5月 7日	1984年 4月 1987年 4月 2013年 4月 2017年 2月 2018年 6月	弁護士登録(京都弁護士会) 藤井正大法律事務所開設、所長 (現任) 京都弁護士会会長 京都司法委員会会長 当社社外取締役(現任)	(注) 3	

役職名	氏名	生年月日	略歴		任期	所有株式数 (株)
常勤監査役	溝井辰雄	1964年7月14日	1988年4月 2005年4月 2010年4月 2014年10月 2017年3月 2018年4月 2019年4月 2020年6月 2021年6月 2021年6月	当社入社 当社営業室長 当社購買室長 当社東京営業所長 当社管理統括室長 当社執行役員 当社顧問 当社理事 当社監査役(現任) ㈱メタルフォージ監査役(現任)	(注)5	2,000
監査役	竹田眞也	1963年8月4日	1987年4月 2012年4月 2016年4月 2019年1月 2020年1月 2020年6月	ダイハツ工業㈱入社 同社グループC F部主査 P.T.Astra Daihatsu Motor 取締役 ダイハツ工業㈱経理室長兼国内営業部支援室主査 同社コーポレート統括本部副本部長(現任) 当社監査役(現任)	(注)4	
監査役	笛田薫	1966年11月15日	2008年10月 2017年4月 2017年4月 2020年4月 2020年6月	岡山大学大学院環境学研究科准教授 滋賀大学データサイエンス学部教授(現任) 滋賀大学データサイエンス学部副学部長 滋賀大学データサイエンス教育研究センター長(現任) 当社監査役(現任)	(注)4	
計						6,500

- (注) 1 取締役の竹林満浩及び藤井正大は、社外取締役であります。
- 2 監査役の竹田眞也及び笛田薫は、社外監査役であります。
- 3 取締役の任期は、2021年3月期に係る定時株主総会終結の時から2022年3月期に係る定時株主総会終結の時までであります。
- 4 監査役の竹田眞也、笛田薫の任期は、2020年3月期に係る定時株主総会終結の時から2024年3月期に係る定時株主総会終結の時までであります。
- 5 監査役の溝井辰雄の任期は、2021年3月期に係る定時株主総会終結の時から2024年3月期に係る定時株主総会終結の時までであります。
- 6 当社は、コーポレート・ガバナンスの強化並びに意思決定の迅速化及び業務執行体制の強化等を図るため、執行役員制度を導入しております。なお、2021年6月25日現在、執行役員は5名(うち取締役兼務者2名)であります。

## 社外役員の状況

当社の社外取締役は2名であります。社外取締役竹林満浩氏は、公認会計士として専門的知識と豊富で幅広い識見を有しております。当社との人的関係、資本的関係または取引関係その他の利害関係はありません。社外取締役藤井正大氏は、弁護士として専門的知識と豊富で幅広い識見を有しております。当社との人的関係、資本的関係または取引関係その他の利害関係はありません。

当社の社外監査役は2名であります。社外監査役竹田眞也氏は、当社のその他の関係会社であるダイハツ工業株式会社のコーポレート統括本部副本部長であり、自動車関連の専門的知識と豊富な経験、幅広い識見を有しております。当社は、同社に自動車部品を販売しております。また、同社との取引は定常的なものであり、社外監査役個人が直接利害関係を有するものではありません。当社との人的関係、資本的関係または取引関係その他の利害関係はありません。社外監査役笛田薫氏は、当社と共同開発で連携する滋賀大学の教授であり、当社業界に限定されない客観的な視点を持ち、かつ数理統計学における学術知識と大学教授としての幅広い識見と経験を有しております。当社は、滋賀大学データサイエンス学部との共同開発に取り組んでおります。また、同学との取引は定常的なものであり、社外監査役個人が直接利害関係を有するものではありません。

当社は社外取締役竹林満浩氏及び藤井正大氏、監査役笛田薫氏を東京証券取引所の定めに基づく独立役員として指定しております。

社外取締役及び社外監査役の独立性確保の要件につきましては、当社独自の基準又は方針は設けておりませんが、一般株主との利益相反が生じるおそれがなく、人格、識見とも優れ、また他社での豊富な経験を有するなど、会社業務の全般にわたって経営を監視する立場に適した人材を選任しております。

## 社外取締役又は社外監査役による監督又は監査と内部監査、監査役監査及び会計監査との相互連携並びに内部統制部門との関係

社外取締役は、各人が有する企業経営コンプライアンスなどの専門的知見や豊富な経験と幅広い知識を生かして、客観的な立場から当社の経営に積極的な提言、発言をしております。

社外監査役は、監査役会に出席するほか、取締役会に出席し、取締役の職務の執行に関して意見を述べ、その適法性、適正性、妥当性を確保するための助言・提言を行っております。

また、常勤監査役と社外取締役、社外監査役とで随時情報を共有したうえで、会計監査人と意見交換するなど相互連携を図り、監査室とも情報の共有を行っております。

なお、監査役会の監査における当該相互連携状況については、後記の「(3) 監査の状況」に記載しております。

### (3) 【監査の状況】

#### 監査役監査の状況

##### < 監査役監査の組織及び人員 >

当社は監査役会設置会社であり、社外監査役2名を含む監査役3名で監査役会を構成しております。社外監査役の1名は、財務及び会計に関する相当程度の知見を有しております。

##### < 監査役及び監査役会の活動状況 >

当事業年度において、監査役会を14回開催しており、個々の監査役の出席状況については以下の通りです。

役員区分	氏名	監査役会出席状況
常勤監査役	藤原 隆三	14回/14回(100%)
社外監査役	竹田 眞也	10回/10回(100%)
社外監査役	笛田 薫	8回/10回(80%)

(注) 社外監査役 竹田眞也及び笛田薫の監査役会出席状況は、2020年6月25日就任以降に開催された監査役会を対象としております。

監査役及び監査役会における主な検討事項は、以下のとおりであります。

- 1) 常勤監査役は、監査役会が定めた監査の方針、職務の分担等に従い、取締役及び使用人等と意思疎通を図り、情報の収集及び監査環境の整備に努めるとともに、取締役会その他重要会議に出席し、取締役及び使用人等からその職務の執行状況について報告を受け、必要に応じて説明を求め、重要な決裁書類等を閲覧し、本社及び主要な事業所における業務及び財産の状況を調査しました。また、子会社については、子会社の取締役会に出席し、取締役等と意思疎通及び情報交換を図り、必要に応じて事業の報告を受けました。また内部統制システムについて、取締役及び使用人等からその整備・運用の状況について現況聴取を行い、必要に応じて説明を求め、意見を表明しました。会計監査人に対しては、独立の立場を保持し、かつ適正な監査を実施しているかを監視及び検証するとともに、会計監査人からその職務の執行状況について報告を受け、必要に応じて説明を求めました。
- 2) 監査役会においては、監査方針及び監査計画の策定、監査報告書の作成、会計監査人の選解任または不再任、会計監査人の報酬、定時株主総会への附議議案内容、常勤監査役の選定、決算・配当等に関して審議いたしました。また、経営監視の一環として代表取締役及び社外取締役との意見交換会等を実施いたしました。

#### 内部監査の状況

内部監査につきましては、業務執行部門から独立した社長直属の監査室が、社長指示のもと各部門及び連結子会社を対象に計画的な内部監査を実施しております。

また、監査役会と会計監査人及び監査室は必要に応じ、情報、意見の交換を行うなど連携して、監査の充実・強化を図っております。

#### 会計監査の状況

- 1) 監査法人の名称  
PwCあらた有限責任監査法人
- 2) 継続監査期間  
10年間
- 3) 業務を執行した公認会計士  
田邊 晴康  
内園 仁美
- 4) 監査業務に係る補助者の構成  
当社の会計監査業務に係る補助者は、公認会計士3名、会計士試験合格者1名、その他9名であります。

5) 監査法人の選定方針と理由

当社監査役会は会計監査人の選定に関しては、独立性及び品質管理体制、監査の方法と結果の相当性、監査報酬の水準に問題がないことを確認する方針としており、当該基準を満たしていることから、PwCあらた有限責任監査法人を当社の当事業年度に係る会計監査人として再任することと致しました。

6) 監査役及び監査役会による監査法人の評価

当社監査役会は、PwCあらた有限責任監査法人に対して評価を行っております。同法人の監査の方法と結果は相当であり、当社の会計監査人として職責を果たしていると評価しております。

監査報酬の内容等

1) 監査公認会計士等に対する報酬の内容

区分	前連結会計年度		当連結会計年度	
	監査証明業務に基づく報酬(千円)	非監査業務に基づく報酬(千円)	監査証明業務に基づく報酬(千円)	非監査業務に基づく報酬(千円)
提出会社	30,000		30,000	
連結子会社				
計	30,000		30,000	

当社及び当社連結子会社における非監査業務に基づく報酬につきましては、前連結会計年度、当連結会計年度ともに該当事項はありません。

2) 監査公認会計士等と同一のネットワーク(プライスウォーターハウスクーパース)に対する報酬(1)を除く)

区分	前連結会計年度		当連結会計年度	
	監査証明業務に基づく報酬(千円)	非監査業務に基づく報酬(千円)	監査証明業務に基づく報酬(千円)	非監査業務に基づく報酬(千円)
提出会社				
連結子会社	3,717	199	3,580	191
計	3,717	199	3,580	191

(注1) 連結子会社における非監査業務の内容は、インドネシアにおける企業の外貨取引の運用報告書(KPPK報告書)に対する合意された手続業務であります。

3) その他重要な報酬の内容

(前連結会計年度)

該当事項はありません。

(当連結会計年度)

該当事項はありません。

4) 監査報酬の決定方針

監査報酬については、当社の規模、業務の特性、監査時間等を勘案し、監査人と協議の上、決定することとしており、監査報酬契約の締結に際し報酬額につき監査役会の同意を得ております。

5) 監査役会が会計監査人の報酬等に同意した理由

監査役会では、直近2連続事業年度の監査時間と報酬額の実績推移を確認のうえ、当事業年度の監査予定時間及び報酬見積額の妥当性を検証した結果、会社法第399条に準じ、会計監査人の報酬同意を行っております。

#### (4) 【役員の報酬等】

役員の報酬等の額又はその算定方法の決定に関する方針に係る事項

当社の役員の個人別の報酬等の内容に係る決定方針として、2021年2月12日開催の取締役会で決議された「役員の報酬等の額またはその算定方法の決定に関する方針（以下、決定方針という）」は次のとおりであります。なお、決定方針については、社内取締役1名と社外取締役2名で構成された任意の指名報酬委員会による審議・答申を受けたくうで取締役会において決定しております。

取締役の個人別の報酬等の内容が決定方針に沿うものと取締役会が判断した理由は、取締役の個人別の報酬等の内容の決定に当たり、公正性と透明性を確保するため、取締役会が株主総会で承認された報酬限度額の範囲内で任意の指名報酬委員会に諮問し、同委員会が決定方針との整合性を含め多角的な検討を行い審議したうで、取締役会が同委員会の答申を尊重して決定していることから、その内容は決定方針に沿うものであると判断しております。

一方、監査役の個人別の報酬等の内容については、監査役会における監査役の協議を経て決定しております。

##### 1) 基本原則・手続き

- ア．取締役の個人別の報酬等は、株主総会で決議された額の範囲内で、任意の指名報酬委員会での審議を経て、取締役会において決定する。
- イ．監査役の個人別の報酬等は、取締役の報酬等とは別体系とし、株主総会で決議された額の範囲内で、監査役会における監査役の協議により決定する。
- ウ．役員の報酬等のうち、固定報酬は毎月支払い、役員賞与は定時株主総会終了後の7月に支払う。また退職慰労金は退職時に支払う。

##### 2) 報酬等の基本方針

- ア．取締役（社外取締役以外の取締役）
  - ・取締役の報酬等は、企業価値の最大化に向けた当該取締役の意欲を高めるとともに、株主の中長期的利益との連動性を意識したものとする。
  - ・取締役の報酬等は、外部専門機関の調査に基づく同業種同規模の他社水準及び当社の支払実績、財務状況を考慮し、役職及び担当職務の規模や責任に応じて決定する。
  - ・取締役の報酬等は、各々の役職に応じた固定報酬並びに退職慰労金と役員賞与で構成し、これらの割合は、株主の中長期的利益との連動性を意識して決定する。
  - ・退職慰労金は、各々の年間固定報酬に役職に応じた係数を乗じて支給するものとする。
  - ・役員賞与は、単年度の連結業績、配当水準を主な指標とし、利益計画の達成度を勘案し、各々の役職及び担当職務の規模や責任に応じて支給するものとする。
- イ．社外取締役
  - ・社外取締役の報酬等は、業務執行から独立した立場から経営を監督及び助言する立場を考慮し、固定報酬で構成する。
  - ・社外取締役の報酬等は、外部専門機関の調査に基づく同業種同規模の他社水準を考慮し、役割に応じて決定する。
- ウ．監査役
  - ・監査役の報酬等は、企業業績に左右されず取締役の職務執行を監査する立場を考慮し、固定報酬並びに退職慰労金で構成する。
  - ・監査役の報酬等は、外部専門機関の調査に基づく同業種同規模の他社水準を考慮し、役割に応じて決定する。
  - ・固定報酬並びに退職慰労金は、監査役としての責務に相応しいものとし、常勤・非常勤の別や各々の果たす役割等を考慮し、監査役会における監査役の協議により決定する。



役員区分ごとの報酬等の総額、報酬等の種類別の総額及び対象となる役員の員数

役員区分	報酬等の総額 (千円)	報酬等の種類別の総額(千円)				対象となる 役員の員数 (名)
		基本報酬	業績連動報酬等	非金銭報酬等	退職慰労金	
取締役 (社外取締役を除く。)	116,354	76,054	21,800		18,500	4
監査役 (社外監査役を除く。)	12,400	10,800			1,600	1
社外役員	6,600	6,600				3

- (注) 1 取締役の報酬限度額は、1991年6月27日開催の定時株主総会において月額12百万円以内と決議いただいております。なお、当該定時株主総会終結時点の取締役の員数は12名であります。
- 2 監査役の報酬限度額は、1982年7月27日開催の定時株主総会にて月額2百万円以内と決議いただいております。なお、当該定時株主総会終結時点の監査役の員数は2名であります。
- 3 業績連動報酬等として取締役に對して賞与を支給しております。業績連動報酬等の決定に関しては、役職及び担当職務の規模や責任、単年度の連結業績、配当水準、利益計画の達成度等を参考に上記の報酬限度額の範囲内で取締役会において決定しております。また、上記を選定した理由は企業価値の最大化に向けた当該取締役の意欲を高めるとともに株主の中長期的利益との連動性を意識したものとしております。なお、当事業年度を含む業績の推移は「第一部 企業情報 第1 企業の概況 及び 第2 事業の状況 3 経営者による財政状態、経営成績及びキャッシュ・フローの状況の分析 (1) 経営成績等の状況の概要」に記載のとおりであります。
- 4 社外役員の支給人員は、無報酬の社外監査役1名を除いております。

提出会社の役員ごとの連結報酬等の総額等  
連結報酬等の額が1億円以上である者が存在しないため、記載しておりません。

(5) 【株式の保有状況】

投資株式の区分の基準及び考え方

当社は、保有目的が純投資目的である投資株式と純投資目的以外の目的である投資株式の区分について、株式の価値の変動または株式に係る配当によって利益を受けることを目的とする投資を純投資目的である投資株式とし、それ以外を純投資目的以外の目的である投資株式としております。

保有目的が純投資目的以外の目的である投資株式

1) 保有方針及び保有の合理性を検証する方法並びに個別銘柄の保有の適否に関する取締役会等における検証の内容

当社は、持続的な成長と社会的価値、経済的価値を高めるため、業務提携、製品の安定調達など経営戦略の一環として、また、取引先及び地域社会との良好な関係を構築し、事業の円滑な推進を図るため必要と判断する企業の株式を保有しております。

当社は、保有の意義が薄れたと考えられる政策保有株式については、できる限り速やかに処分・縮減をしていく基本方針のもと、毎期、個別の政策保有株式について、政策保有の意義を検証し、当社グループの持続的な成長と中長期的な企業価値の向上に資すると認められない株式がある場合は、その検証の結果を開示するとともに、株主として相手先企業との必要十分な対話を行います。対話の実施によっても、改善が認められない株式については、適時・適切に売却いたします。

2) 銘柄数及び貸借対照表計上額

	銘柄数 (銘柄)	貸借対照表計上額の 合計額(千円)
非上場株式	1	2,000
非上場株式以外の株式	7	153,656

(当事業年度において株式数が増加した銘柄)

	銘柄数 (銘柄)	株式数の増加に係る取得 価額の合計額(千円)	株式数の増加の理由
非上場株式			
非上場株式以外の株式	2	1,338	中長期的な観点より、企業価値の 向上に資すると判断したため

(当事業年度において株式数が減少した銘柄)

該当事項はありません。

### 3) 特定投資株式及びみなし保有株式の銘柄ごとの株式数、貸借対照表計上額等に関する情報

#### 特定投資株式

銘柄	当事業年度	前事業年度	保有目的、定量的な保有効果(注)2 及び株式数が増加した理由	当社の株 式の保有 の有無
	株式数(株)	株式数(株)		
	貸借対照表計上額 (千円)	貸借対照表計上額 (千円)		
トヨタ自動車(株)	7,800	7,800	販売先との協力体制の維持・強化	無 (注)3
	67,204	50,707		
トピー工業(株)	14,000	14,000	販売先との協力体制の維持・強化	有
	19,530	19,264		
(株)滋賀銀行	10,892	10,892	主要借入先との協力体制の維持・強化	有
	26,097	27,970		
(株)りそなホール ディングス	26,565	26,565	主要借入先との協力体制の維持・強化	有
	12,347	8,638		
(株)神戸製鋼所	12,300	12,300	販売先との協力体制の維持・強化	無
	9,200	4,108		
(株)不二越	2,596	2,417	販売先との協力体制の維持・強化 [株式数が増加した理由]中長期的観点よ り、企業価値向上に資すると判断し取得	無
	12,499	7,061		
(株)クボタ	2,690	2,361	販売先との協力体制の維持・強化 [株式数が増加した理由]中長期的観点よ り、企業価値向上に資すると判断し取得	無
	6,777	3,261		

(注)1 (株)りそなホールディングス、(株)神戸製鋼所、(株)不二越及び(株)クボタは、貸借対照表計上額が資本金額の100分の1以下ではありますが、全銘柄について記載しております。

2 定量的な保有効果については記載が困難であります。当社は、事業年度ごとに個別の政策保有株式について政策保有の意義を検証しており、期末日を基準とした検証の結果、現状保有する政策保有株式はいずれも保有方針に沿った目的で保有していることを確認しております。

3 トヨタ自動車(株)は当社株式を保有しておりませんが、同子会社であるダイハツ工業(株)は当社株式を保有しております。

#### みなし保有株式

該当事項はありません。

#### 保有目的が純投資目的である投資株式

該当事項はありません。

## 第5 【経理の状況】

### 1 連結財務諸表及び財務諸表の作成方法について

(1) 当社の連結財務諸表は、「連結財務諸表の用語、様式及び作成方法に関する規則」(昭和51年大蔵省令第28号。以下、「連結財務諸表規則」という。)に基づいて作成しております。

(2) 当社の財務諸表は、「財務諸表等の用語、様式及び作成方法に関する規則」(昭和38年大蔵省令第59号。以下「財務諸表等規則」という。)に基づいて作成しております。

また、当社は、特例財務諸表提出会社に該当し、財務諸表等規則第127条の規定により財務諸表を作成しております。

### 2 監査証明について

当社は、金融商品取引法第193条の2第1項の規定に基づき、連結会計年度(2020年4月1日から2021年3月31日まで)の連結財務諸表及び事業年度(2020年4月1日から2021年3月31日まで)の財務諸表について、PwCあらた有限責任監査法人により監査を受けております。

### 3 連結財務諸表等の適正性を確保するための特段の取組みについて

当社は、連結財務諸表等の適正性を確保するための特段の取組みを行っております。具体的には、会計基準等の内容を適切に把握できる体制を整備するため、公益財団法人財務会計基準機構へ加入し、適時に的確な情報を収集しております。

## 1 【連結財務諸表等】

## (1) 【連結財務諸表】

## 【連結貸借対照表】

(単位：千円)

	前連結会計年度 (2020年3月31日)	当連結会計年度 (2021年3月31日)
<b>資産の部</b>		
流動資産		
現金及び預金	4,295,682	8,367,479
受取手形及び売掛金	4,025,763	4,344,683
電子記録債権	2,993,517	1,568,373
製品	316,144	282,858
仕掛品	1,331,833	1,135,318
原材料及び貯蔵品	2,550,897	2,284,573
その他	685,163	620,100
流動資産合計	16,199,004	18,603,387
固定資産		
有形固定資産		
建物及び構築物（純額）	1 3,292,548	1 3,181,005
機械装置及び運搬具（純額）	1 5,351,128	1 5,354,653
工具、器具及び備品（純額）	1 382,762	1 343,912
土地	2,507,736	2,566,143
リース資産（純額）	3,333	4,113
建設仮勘定	419,020	309,225
有形固定資産合計	2 11,956,530	2 11,759,053
無形固定資産		
公共施設利用権	3,126	1,843
その他	56,016	45,466
無形固定資産合計	59,143	47,309
投資その他の資産		
投資有価証券	123,012	155,656
退職給付に係る資産	-	123,658
繰延税金資産	370,103	276,439
その他	184,712	166,647
貸倒引当金	9,130	9,130
投資その他の資産合計	668,698	713,271
固定資産合計	12,684,371	12,519,634
資産合計	28,883,376	31,123,022

(単位：千円)

	前連結会計年度 (2020年3月31日)	当連結会計年度 (2021年3月31日)
<b>負債の部</b>		
<b>流動負債</b>		
買掛金	2,678,320	2,714,353
電子記録債務	4,966,945	4,716,070
短期借入金	3,832,000	3,800,000
リース債務	1,758	2,220
未払費用	583,947	585,032
未払法人税等	111,132	435,595
賞与引当金	432,752	457,085
役員賞与引当金	19,440	33,900
その他	864,409	723,548
流動負債合計	13,490,705	13,467,805
<b>固定負債</b>		
長期借入金	-	60,000
リース債務	1,842	2,280
役員退職慰労引当金	143,652	119,100
退職給付に係る負債	607,132	616,733
資産除去債務	25,441	24,366
その他	80,801	68,163
固定負債合計	858,869	890,645
負債合計	14,349,575	14,358,450
<b>純資産の部</b>		
<b>株主資本</b>		
資本金	2,143,486	2,143,486
資本剰余金	1,995,896	1,995,896
利益剰余金	9,848,204	11,152,224
自己株式	211,326	211,327
株主資本合計	13,776,259	15,080,278
<b>その他の包括利益累計額</b>		
その他有価証券評価差額金	31,223	52,981
為替換算調整勘定	501,667	17,953
退職給付に係る調整累計額	132,380	22,744
その他の包括利益累計額合計	602,824	12,283
非支配株主持分	1,360,365	1,672,008
純資産合計	14,533,800	16,764,571
負債純資産合計	28,883,376	31,123,022

## 【連結損益計算書及び連結包括利益計算書】

## 【連結損益計算書】

(単位：千円)

	前連結会計年度 (自 2019年 4月 1日 至 2020年 3月 31日)	当連結会計年度 (自 2020年 4月 1日 至 2021年 3月 31日)
売上高	32,640,633	28,257,706
売上原価	1 29,378,801	1 24,672,784
売上総利益	3,261,832	3,584,921
販売費及び一般管理費	2 2,010,984	2、 3 1,821,655
営業利益	1,250,847	1,763,265
営業外収益		
受取利息	11,550	37,269
受取配当金	4,678	2,965
為替差益	-	39,729
雇用調整助成金	-	174,391
受取ロイヤリティー	4,039	-
物品売却益	22,025	18,852
その他	20,869	65,799
営業外収益合計	63,163	339,009
営業外費用		
支払利息	12,705	12,633
固定資産処分損	8,035	12,738
為替差損	40,427	-
その他	16,039	6,219
営業外費用合計	77,207	31,592
経常利益	1,236,803	2,070,683
特別利益		
補助金収入	18,019	-
特別利益合計	18,019	-
特別損失		
固定資産圧縮損	8,853	-
投資有価証券評価損	6,758	-
特別損失合計	15,611	-
税金等調整前当期純利益	1,239,210	2,070,683
法人税、住民税及び事業税	274,839	557,156
法人税等調整額	3,954	43,849
法人税等合計	278,794	601,006
当期純利益	960,416	1,469,676
非支配株主に帰属する当期純利益	128,332	105,185
親会社株主に帰属する当期純利益	832,084	1,364,491

## 【連結包括利益計算書】

(単位：千円)

	前連結会計年度 (自 2019年4月1日 至 2020年3月31日)	当連結会計年度 (自 2020年4月1日 至 2021年3月31日)
当期純利益	960,416	1,469,676
その他の包括利益		
其他有価証券評価差額金	13,834	21,757
為替換算調整勘定	736,902	691,019
退職給付に係る調整額	63,093	108,788
その他の包括利益合計	1 813,831	1 821,566
包括利益	146,585	2,291,242
(内訳)		
親会社株主に係る包括利益	238,972	1,979,599
非支配株主に係る包括利益	92,386	311,643

## 【連結株主資本等変動計算書】

前連結会計年度(自 2019年 4月 1日 至 2020年 3月31日)

(単位：千円)

	株主資本				
	資本金	資本剰余金	利益剰余金	自己株式	株主資本合計
当期首残高	2,143,486	1,995,896	9,173,650	10,489	13,302,543
当期変動額					
剰余金の配当	-	-	157,530	-	157,530
親会社株主に帰属する当期純利益	-	-	832,084	-	832,084
自己株式の取得	-	-	-	200,837	200,837
株主資本以外の項目の当期変動額(純額)	-	-	-	-	-
当期変動額合計	-	-	674,554	200,837	473,716
当期末残高	2,143,486	1,995,896	9,848,204	211,326	13,776,259

	その他の包括利益累計額				非支配株主持分	純資産合計
	その他有価証券評価差額金	為替換算調整勘定	退職給付に係る調整累計額	その他の包括利益累計額合計		
当期首残高	45,058	14,164	68,935	9,712	1,452,752	14,745,583
当期変動額						
剰余金の配当	-	-	-	-	-	157,530
親会社株主に帰属する当期純利益	-	-	-	-	-	832,084
自己株式の取得	-	-	-	-	-	200,837
株主資本以外の項目の当期変動額(純額)	13,834	515,831	63,445	593,112	92,386	685,498
当期変動額合計	13,834	515,831	63,445	593,112	92,386	211,782
当期末残高	31,223	501,667	132,380	602,824	1,360,365	14,533,800



当連結会計年度(自 2020年4月1日 至 2021年3月31日)

(単位：千円)

	株主資本				
	資本金	資本剰余金	利益剰余金	自己株式	株主資本合計
当期首残高	2,143,486	1,995,896	9,848,204	211,326	13,776,259
当期変動額					
剰余金の配当	-	-	60,471	-	60,471
親会社株主に帰属する当期純利益	-	-	1,364,491	-	1,364,491
自己株式の取得	-	-	-	1	1
株主資本以外の項目の当期変動額(純額)	-	-	-	-	-
当期変動額合計	-	-	1,304,019	1	1,304,018
当期末残高	2,143,486	1,995,896	11,152,224	211,327	15,080,278

	その他の包括利益累計額				非支配株主持分	純資産合計
	その他有価証券評価差額金	為替換算調整勘定	退職給付に係る調整累計額	その他の包括利益累計額合計		
当期首残高	31,223	501,667	132,380	602,824	1,360,365	14,533,800
当期変動額						
剰余金の配当	-	-	-	-	-	60,471
親会社株主に帰属する当期純利益	-	-	-	-	-	1,364,491
自己株式の取得	-	-	-	-	-	1
株主資本以外の項目の当期変動額(純額)	21,757	483,713	109,636	615,108	311,643	926,751
当期変動額合計	21,757	483,713	109,636	615,108	311,643	2,230,770
当期末残高	52,981	17,953	22,744	12,283	1,672,008	16,764,571

## 【連結キャッシュ・フロー計算書】

(単位：千円)

	前連結会計年度 (自 2019年4月1日 至 2020年3月31日)	当連結会計年度 (自 2020年4月1日 至 2021年3月31日)
<b>営業活動によるキャッシュ・フロー</b>		
税金等調整前当期純利益	1,239,210	2,070,683
減価償却費	1,462,688	1,369,478
賞与引当金の増減額(は減少)	8,235	22,036
役員賞与引当金の増減額(は減少)	1,440	14,460
退職給付に係る資産の増減額(は増加)	25,742	123,658
退職給付に係る負債の増減額(は減少)	19,316	175,215
受取利息及び受取配当金	16,228	40,235
支払利息	12,705	12,633
為替差損益(は益)	69,582	17,395
雇用調整助成金	-	174,391
投資有価証券評価損益(は益)	6,758	-
有形固定資産圧縮損	8,853	-
補助金収入	18,019	-
売上債権の増減額(は増加)	446,207	1,173,144
未収入金の増減額(は増加)	162,797	98,292
たな卸資産の増減額(は増加)	127,989	594,049
仕入債務の増減額(は減少)	627,878	319,988
その他	333,369	309,474
小計	3,084,974	5,002,005
利息及び配当金の受取額	16,228	40,235
利息の支払額	12,884	12,632
法人税等の支払額	359,585	209,482
雇用調整助成金の受取額	-	174,391
補助金の受取額	18,019	-
営業活動によるキャッシュ・フロー	2,746,752	4,994,517
<b>投資活動によるキャッシュ・フロー</b>		
投資有価証券の取得による支出	1,413	1,338
有形固定資産の取得による支出	1,368,002	1,057,535
有形固定資産の売却による収入	1,116	-
その他	18,966	7,682
投資活動によるキャッシュ・フロー	1,387,266	1,066,556
<b>財務活動によるキャッシュ・フロー</b>		
短期借入金の返済による支出	46,000	-
長期借入れによる収入	-	60,000
長期借入金の返済による支出	32,000	32,000
リース債務の返済による支出	5,335	2,129
自己株式の取得による支出	200,837	1
配当金の支払額	156,785	59,692
財務活動によるキャッシュ・フロー	440,958	33,823
現金及び現金同等物に係る換算差額	141,906	177,658
現金及び現金同等物の増減額(は減少)	776,620	4,071,796
現金及び現金同等物の期首残高	3,519,062	4,295,682
現金及び現金同等物の期末残高	4,295,682	8,367,479

【注記事項】

(連結財務諸表作成のための基本となる重要な事項)

1 連結の範囲に関する事項

連結子会社の数 2社 株式会社メタルフォージ  
PT.METALART ASTRA INDONESIA

2 持分法の適用に関する事項

該当事項はありません。

3 連結子会社の事業年度等に関する事項

連結子会社の決算日は連結財務諸表提出会社と同一であります。

4 会計方針に関する事項

(1) 重要な資産の評価基準及び評価方法

有価証券

その他有価証券

時価のあるもの...決算日の市場価格に基づく時価法(評価差額は全部純資産直入法により処理し、売却原価は総平均法により算定しております)

時価のないもの...総平均法による原価法

たな卸資産

評価基準は、原価法(収益性の低下による簿価切下げの方法)によっております。

製品・仕掛品.....総平均法による原価法

原材料.....先入先出法による原価法

貯蔵品.....個別法による原価法

なお、一部貯蔵品については先入先出法によっております。

(2) 重要な減価償却資産の減価償却の方法

有形固定資産(リース資産を除く)...定額法

なお、主な耐用年数は以下のとおりであります。

建物及び構築物 7年~50年

機械装置及び運搬具 4年~16年

また、2007年3月31日以前に取得したものについては、償却可能限度額まで償却が終了した翌年から5年間で均等償却する方法によっております。

無形固定資産(リース資産を除く)...定額法

ただし、ソフトウェア(自社利用分)については、社内における利用可能期間(5年)に基づく定額法

リース資産

所有権移転外ファイナンス・リース取引に係るリース資産

リース期間を耐用年数とし、残存価額を零とする定額法によっております。

(3) 重要な引当金の計上基準

貸倒引当金

債権の貸倒による損失に備えるため、一般債権については貸倒実績率により、貸倒懸念債権等特定の債権については個別に回収可能性を検討し、回収不能見込額を計上しております。

賞与引当金

従業員の賞与の支給に充てるため、将来の支給見込額のうち当連結会計年度の負担額を計上しております。

役員賞与引当金

役員に対して支給する賞与の支出に充てるため、支給見込み額に基づき当連結会計年度における支給見込み額を計上しております。

役員退職慰労引当金

役員の退職慰労金の支出に備えるため、内規に基づく期末要支給額を計上しております。

(4) 退職給付に係る会計処理の方法

退職給付に係る負債は、従業員の退職給付に備えるため、当連結会計年度末における見込額に基づき、退職給付債務から年金資産の額を控除した額を計上しております。

退職給付見込額の期間帰属方法

退職給付債務の算定にあたり、退職給付見込額を当連結会計年度末までの期間に帰属させる方法については、給付算定式基準によっております。

数理計算上の差異及び過去勤務費用の費用処理方法

数理計算上の差異は、主として各連結会計年度の発生時における従業員の平均残存勤務期間以内の一定の年数（15年）による定額法により按分した額を、発生の翌連結会計年度から費用処理しております。

なお、在外子会社の過去勤務費用は、発生時の連結会計年度に全額費用処理しております。

小規模企業等における簡便法の採用

一部の連結子会社は、退職給付に係る負債及び退職給付費用の計算に、退職給付に係る期末自己都合要支給額を退職給付債務とする方法を用いた簡便法を適用しております。

(5) 連結キャッシュ・フロー計算書における資金の範囲

手許現金、要求払預金及び取得日から3ヶ月以内に満期の到来する流動性の高い、容易に換金可能であり、かつ、価値の変動について僅少なリスクしか負わない短期的な投資からなっております。

(6) その他連結財務諸表作成のための重要な事項

消費税等の会計処理

税抜方式によっております。

(未適用の会計基準等)

- ・「収益認識に関する会計基準」(企業会計基準第29号 2020年3月31日)
- ・「収益認識に関する会計基準の適用指針」(企業会計基準適用指針第30号 2021年3月26日)

(1) 概要

収益認識に関する包括的な会計基準であります。収益は、次の5つのステップを適用し認識されます。

ステップ1：顧客との契約を識別する。

ステップ2：契約における履行義務を識別する。

ステップ3：取引価格を算定する。

ステップ4：契約における履行義務に取引価格を配分する。

ステップ5：履行義務を充足した時に又は充足するにつれて収益を認識する。

(2) 適用予定日

2022年3月期の期首から適用予定であります。

(3) 当該会計基準等の適用による影響

「収益認識に関する会計基準」等の適用による連結財務諸表に与える影響額については軽微であります。

- ・「時価の算定に関する会計基準」(企業会計基準第30号 2019年7月4日)
- ・「時価の算定に関する会計基準の適用指針」(企業会計基準適用指針第31号 2019年7月4日)
- ・「金融商品に関する会計基準」(企業会計基準第10号 2019年7月4日)

(1) 概要

国際的な会計基準の定めとの比較可能性を向上させるため、「時価の算定に関する会計基準」及び「時価の算定に関する会計基準の適用指針」(以下「時価算定会計基準等」という。)が開発され、時価の算定方法に関するガイダンス等が定められました。時価算定会計基準等は次の項目の時価に適用されます。

- ・「金融商品に関する会計基準」における金融商品

また「金融商品の時価等の開示に関する適用指針」が改訂され、金融商品の時価のレベルごとの内訳等の注記事項が定められました。

(2) 適用予定日

2022年3月期の期首より適用予定であります。

(3) 当該会計基準等の適用による影響

影響額は、当連結財務諸表の作成時において評価中であります。

(表示方法の変更)

(連結損益計算書関係)

前連結会計年度において、「営業外費用」の「その他」に含めていた「固定資産処分損」は、金額的重要性が増したため、当連結会計年度より独立掲記することとしております。この表示方法の変更を反映させるため、前連結会計年度の連結財務諸表の組替えを行っております。

この結果、前連結会計年度の連結損益計算書において、「営業外費用」の「その他」に表示していた24,074千円は、「固定資産処分損」8,035千円、「その他」16,039千円として組み替えております。

前連結会計年度において、独立掲記しておりました「営業外収益」の「債務勘定整理益」は、重要性が乏しくなったため、当連結会計年度より「その他」に含めて表示しております。この表示方法の変更を反映させるため、前連結会計年度の連結財務諸表の組替えを行っております。

この結果、前連結会計年度の連結損益計算書において、「営業外収益」に表示していた「債務勘定整理益」1,166千円、「その他」19,703千円は、「その他」20,869千円として組み替えております。

(会計上の見積もりの変更)

(退職給付に係る会計処理の数理計算上の差異の費用処理年数の変更)

退職給付に係る会計処理において、数理計算上の差異の費用処理年数は、従来、各連結会計年度の発生時における従業員の平均残存勤務時間以内の一定の年数(17年)で費用処理しておりましたが、平均残存勤務期間がこれを下回ったため、当連結会計年度より費用処理年数を15年に変更しております。

なお、この変更による当連結会計年度の損益に与える影響は軽微であります。

(連結貸借対照表関係)

1 圧縮記帳額

国庫補助金等により有形固定資産の取得価額から控除している圧縮記帳額及びその内訳は、次のとおりであります。

	前連結会計年度 (2020年3月31日)	当連結会計年度 (2021年3月31日)
圧縮記帳額	136,044 千円	135,145 千円
(うち、建物及び構築物)	2,290 千円	2,290 千円
(うち、機械装置及び運搬具)	129,667 千円	128,768 千円
(うち、工具、器具及び備品)	4,086 千円	4,086 千円

2 有形固定資産の減価償却累計額

	前連結会計年度 (2020年3月31日)	当連結会計年度 (2021年3月31日)
有形固定資産の減価償却累計額	21,281,111 千円	22,392,873 千円

(連結損益計算書関係)

1 通常の販売目的で保有する棚卸資産の収益性低下による簿価切下額(洗替法による戻入額との相殺後の金額)

	前連結会計年度 (自 2019年4月1日 至 2020年3月31日)	当連結会計年度 (自 2020年4月1日 至 2021年3月31日)
売上原価	7,852千円	27,925千円

2 販売費及び一般管理費のうち主要な費用及び金額

	前連結会計年度 (自 2019年4月1日 至 2020年3月31日)	当連結会計年度 (自 2020年4月1日 至 2021年3月31日)
運送費及び保管費	712,612千円	600,999千円
給料手当及び賞与	458,673千円	404,756千円
賞与引当金繰入額	61,577千円	61,492千円
役員賞与引当金繰入額	19,440千円	33,900千円
役員退職慰労引当金繰入額	38,000千円	37,265千円
退職給付費用	21,557千円	22,868千円

3 一般管理費に含まれる研究開発費の総額は次のとおりであります。

	前連結会計年度 (自 2019年4月1日 至 2020年3月31日)	当連結会計年度 (自 2020年4月1日 至 2021年3月31日)
	- 千円	87,115千円

(連結包括利益計算書関係)

1 その他の包括利益に係る組替調整額及び税効果額

	前連結会計年度 (自 2019年4月1日 至 2020年3月31日)	当連結会計年度 (自 2020年4月1日 至 2021年3月31日)
<b>その他有価証券評価差額金</b>		
当期発生額	26,664千円	31,305千円
組替調整額	6,758千円	- 千円
税効果調整前	19,906千円	31,305千円
税効果額	6,071千円	9,548千円
その他有価証券評価差額金	13,834千円	21,757千円
<b>為替換算調整勘定</b>		
当期発生額	736,902千円	691,019千円
組替調整額	- 千円	- 千円
税効果調整前	736,902千円	691,019千円
税効果額	- 千円	- 千円
為替換算調整勘定	736,902千円	691,019千円
<b>退職給付に係る調整額</b>		
当期発生額	97,222千円	144,296千円
組替調整額	6,065千円	12,572千円
税効果調整前	91,156千円	156,869千円
税効果額	28,063千円	48,080千円
退職給付に係る調整額	63,093千円	108,788千円
その他包括利益合計	813,831千円	821,566千円



(連結株主資本等変動計算書関係)

前連結会計年度(自 2019年4月1日 至 2020年3月31日)

1 発行済株式に関する事項

株式の種類	当連結会計年度期首	増加	減少	当連結会計年度末
普通株式(千株)	3,157	-	-	3,157

2 自己株式に関する事項

株式の種類	当連結会計年度期首	増加	減少	当連結会計年度末
普通株式(株)	6,778	127,035	-	133,813

(変動事由の概要)

増加数の主な内訳は、次のとおりであります。

2020年2月13日取締役会の決議に基づく自己株式の取得による増加127,000株

単元未満株式の買取りによる増加35株

3 新株予約権等に関する事項

該当事項はありません。

4 配当に関する事項

(1) 配当金支払額

決議	株式の種類	配当金の総額 (千円)	1株当たり配当額 (円)	基準日	効力発生日
2019年6月25日 定時株主総会	普通株式	110,271	35	2019年3月31日	2019年6月26日
2019年11月8日 取締役会	普通株式	47,259	15	2019年9月30日	2019年12月6日

(2) 基準日が当連結会計年度に属する配当のうち、配当の効力発生日が翌連結会計年度となるもの

決議	株式の種類	配当の原資	配当金の総額 (千円)	1株当たり配当額 (円)	基準日	効力発生日
2020年6月25日 定時株主総会	普通株式	利益剰余金	60,471	20	2020年3月31日	2020年6月26日

当連結会計年度(自 2020年4月1日 至 2021年3月31日)

## 1 発行済株式に関する事項

株式の種類	当連結会計年度期首	増加	減少	当連結会計年度末
普通株式(千株)	3,157	-	-	3,157

## 2 自己株式に関する事項

株式の種類	当連結会計年度期首	増加	減少	当連結会計年度末
普通株式(株)	133,813	1	-	133,814

(変動事由の概要)

増加数の主な内訳は、次のとおりであります。

単元未満株式の買取りによる増加 1株

## 3 新株予約権等に関する事項

該当事項はありません。

## 4 配当に関する事項

## (1) 配当金支払額

決議	株式の種類	配当金の総額 (千円)	1株当たり配当額 (円)	基準日	効力発生日
2020年6月25日 定時株主総会	普通株式	60,471	20	2020年3月31日	2020年6月26日

## (2) 基準日が当連結会計年度に属する配当のうち、配当の効力発生日が翌連結会計年度となるもの

決議	株式の種類	配当の原資	配当金の総額 (千円)	1株当たり配当額 (円)	基準日	効力発生日
2021年6月25日 定時株主総会	普通株式	利益剰余金	136,060	45	2021年3月31日	2021年6月28日

(連結キャッシュ・フロー計算書関係)

## 1 現金及び現金同等物の期末残高と連結貸借対照表に掲記されている科目の金額との関係

	前連結会計年度 (自 2019年4月1日 至 2020年3月31日)	当連結会計年度 (自 2020年4月1日 至 2021年3月31日)
現金及び預金勘定	4,295,682千円	8,367,479千円
現金及び現金同等物	4,295,682千円	8,367,479千円

(金融商品関係)

1 金融商品の状況に関する事項

(1) 金融商品に対する取組方針

当社グループは、設備投資計画に照らして、必要な資金(主に銀行借入)を調達しております。また、短期的な運転資金を銀行借入により調達しております。

(2) 金融商品の内容及びそのリスク

営業債権である受取手形及び売掛金、並びに電子記録債権は、顧客の信用リスクに晒されております。有価証券は、取引先企業との業務又は資本提携等に関連する株式であり、金融機関の信用リスクまたは市場価格の変動リスクに晒されております。

営業債務である買掛金及び電子記録債務は、1年以内の支払期日であります。借入金は主に運転資金であり、市場及び信用状況により金利が変動するリスクに晒されております。

(3) 金融商品に係るリスク管理体制

信用リスク(取引先の契約不履行等に係るリスク)の管理

当社は、営業債権については、営業部門が取引相手ごとに期日及び残高を管理するとともに、財務状況等の悪化等による回収懸念の早期把握や軽減を図っております。売掛債権譲渡代金に係る未収入金については、格付けの高い金融機関に利用を限定し、信用リスクの軽減を図っております。

市場リスク(金利等の変動リスク)の管理

当社は、投資有価証券については、定期的に時価や発行体(取引先企業)の財務状況等を把握し、取引先企業との関係を勘案して保有状況を継続的に見直しております。

資金調達に係る流動性リスク(支払期日に支払いを実行できなくなるリスク)の管理

当社は、各部署からの報告に基づき担当部署が適時に資金繰計画を作成・更新するとともに、手許流動性の維持などにより、流動性リスクを管理しております。

(4) 金融商品の時価等に関する事項についての補足説明

金融商品の時価には、市場価格に基づく価額のほか、市場価格がない場合には合理的に算定された価額が含まれております。当該価額の算定においては変動要因を織り込んでいるため、異なる前提条件等を採用することにより、当該価額が変動することもあります。

(5) 信用リスクの集中

当期の連結決算日現在における営業債権のうち24.4%(前年同期は38.3%)が特定の大口顧客に対するものであります。

## 2 金融商品の時価等に関する事項

連結貸借対照表計上額、時価及びこれらの差額については、次のとおりであります。なお、時価を把握することが極めて困難と認められるものは、次表には含めておりません。((注2)を参照)

前連結会計年度(2020年3月31日)

(単位:千円)

	連結貸借対照表 計上額	時価	差額
(1) 現金及び預金	4,295,682	4,295,682	-
(2) 受取手形及び売掛金	4,025,763	4,025,763	-
(3) 電子記録債権	2,993,517	2,993,517	-
(4) 投資有価証券 その他有価証券	121,012	121,012	-
資産計	11,435,976	11,435,976	-
(1) 買掛金	2,678,320	2,678,320	-
(2) 電子記録債務	4,966,945	4,966,945	-
(3) 短期借入金	3,800,000	3,800,000	-
(4) 長期借入金	32,000	32,000	-
負債計	11,477,265	11,477,265	-

長期借入金については、1年内返済予定のものを含んでおります。

当連結会計年度(2021年3月31日)

(単位:千円)

	連結貸借対照表 計上額	時価	差額
(1) 現金及び預金	8,367,479	8,367,479	-
(2) 受取手形及び売掛金	4,344,683	4,344,683	-
(3) 電子記録債権	1,568,373	1,568,373	-
(4) 投資有価証券 その他有価証券	153,656	153,656	-
資産計	14,434,193	14,434,193	-
(1) 買掛金	2,714,353	2,714,353	-
(2) 電子記録債務	4,716,070	4,716,070	-
(3) 短期借入金	3,800,000	3,800,000	-
(4) 長期借入金	60,000	59,887	112
負債計	11,290,423	11,290,311	112

(注1)金融商品の時価の算定方法並びに有価証券に関する事項

前連結会計年度(2020年3月31日)

資 産

- (1) 現金及び預金、(2)受取手形及び売掛金、並びに(3)電子記録債権

これらは短期間で決済されるため、時価は帳簿価額と近似していることから、当該帳簿価額によっております。

- (4) 投資有価証券

これらの時価について、株式は取引所の価格によっております。また、保有目的毎の有価証券に関する事項については、注記事項(有価証券関係)を参照ください。

負 債

- (1) 買掛金、(2)電子記録債務、並びに(3)短期借入金

これらは短期間で決済されるため、時価は帳簿価額と近似していることから、当該帳簿価額によっております。

- (4) 長期借入金

長期借入金の時価については、1年内返済予定のため、時価は帳簿価格とほぼ等しいことから当該帳簿価額によっております。

当連結会計年度(2021年3月31日)

資 産

- (1) 現金及び預金、(2)受取手形及び売掛金、並びに(3)電子記録債権

これらは短期間で決済されるため、時価は帳簿価額と近似していることから、当該帳簿価額によっております。

- (4) 投資有価証券

これらの時価について、株式は取引所の価格によっております。また、保有目的毎の有価証券に関する事項については、注記事項(有価証券関係)を参照ください。

負 債

- (1) 買掛金、(2)電子記録債務、並びに(3)短期借入金

これらは短期間で決済されるため、時価は帳簿価額と近似していることから、当該帳簿価額によっております。

- (4) 長期借入金

長期借入金の時価については、元利金の合計額を同様の新規借入を行った場合に想定される利率で割り引いて算定する方法によっております。

(注2)時価を把握することが極めて困難と認められる金融商品の連結貸借対照表計上額

(単位：千円)

区分	2020年3月31日	2021年3月31日
非上場株式	2,000	2,000

上記については、市場価格がなく、時価を把握することが極めて困難と認められるため、「(4)投資有価証券」には含めておりません。

## (注3) 金銭債権の連結決算日後の償還予定額

前連結会計年度(2020年3月31日)

(単位:千円)

	1年以内	1年超 5年以内	5年超 10年以内	10年超
現金及び預金	4,295,682			
受取手形及び売掛金	4,025,763			
電子記録債権	2,993,517			
合計	11,314,964			

当連結会計年度(2021年3月31日)

(単位:千円)

	1年以内	1年超 5年以内	5年超 10年以内	10年超
現金及び預金	8,367,479			
受取手形及び売掛金	4,344,683			
電子記録債権	1,568,373			
合計	14,280,536			

## (注4) 短期借入金、長期借入金の連結決算日後の返済予定額

前連結会計年度(2020年3月31日)

(単位:千円)

	1年以内	1年超 2年以内	2年超 3年以内	3年超 4年以内	4年超 5年以内	5年超
短期借入金	3,800,000					
長期借入金	32,000					
合計	3,832,000					

当連結会計年度(2021年3月31日)

(単位:千円)

	1年以内	1年超 2年以内	2年超 3年以内	3年超 4年以内	4年超 5年以内	5年超
短期借入金	3,800,000					
長期借入金		20,000	40,000			
合計	3,800,000	20,000	40,000			

(有価証券関係)

1. その他有価証券

前連結会計年度(2020年3月31日)

(単位:千円)

区分	連結決算日における 連結貸借対照表計上額	取得原価	差額
連結貸借対照表計上額が 取得原価を超えるもの			
株式	78,678	28,874	49,803
小計	78,678	28,874	49,803
連結貸借対照表計上額が 取得原価を超えないもの			
株式	42,333	47,211	4,877
小計	42,333	47,211	4,877
合計	121,012	76,085	44,926

(注)非上場株式(連結貸借対照表計上額2,000千円)については、市場価格がなく、時価を把握することが極めて困難と認められることから、上表の「その他有価証券」には含めておりません。

当連結会計年度(2021年3月31日)

(単位:千円)

区分	連結決算日における 連結貸借対照表計上額	取得原価	差額
連結貸借対照表計上額が 取得原価を超えるもの			
株式	134,126	57,264	76,862
小計	134,126	57,264	76,862
連結貸借対照表計上額が 取得原価を超えないもの			
株式	19,530	20,160	630
小計	19,530	20,160	630
合計	153,656	77,424	76,232

(注)非上場株式(連結貸借対照表計上額2,000千円)については、市場価格がなく、時価を把握することが極めて困難と認められることから、上表の「その他有価証券」には含めておりません。

2. 連結会計年度中に売却したその他有価証券

前連結会計年度(自 2019年4月1日 至 2020年3月31日)

該当事項はありません。

当連結会計年度(自 2020年4月1日 至 2021年3月31日)

該当事項はありません。

3. 減損処理を行った有価証券

前連結会計年度(自 2019年4月1日 至 2020年3月31日)

有価証券について6,758千円(その他有価証券の株式6,758千円)減損処理を行っております。

当連結会計年度(自 2020年4月1日 至 2021年3月31日)

該当事項はありません。

(デリバティブ取引関係)

前連結会計年度(自 2019年4月1日 至 2020年3月31日)

該当事項はありません。

当連結会計年度(自 2020年4月1日 至 2021年3月31日)

該当事項はありません。



(退職給付関係)

前連結会計年度(自 2019年4月1日 至 2020年3月31日)

1. 採用している退職給付制度の概要

当社及び連結子会社は、従業員の退職給付に充てるため、積立型、非積立型の確定給付制度を採用しております。

確定給付企業年金制度(積立型制度)では、給与と勤務期間に基づいた一時金又は年金を支給しております。

退職金一時金制度(非積立型制度)では、給与と勤務期間に基づいた一時金又は、職能、役職及び勤務期間に基づいた一時金等を支給しております。

なお、一部の連結子会社が有する退職一時金制度は、簡便法により退職給付に係る負債及び退職給付費用を計算しております。

2. 確定給付制度

(1) 退職給付債務の期首残高と期末残高の調整表(簡便法を適用した制度を除く。)

退職給付債務の期首残高	1,970,719	千円
勤務費用	154,581	"
利息費用	7,178	"
数理計算上の差異の発生額	33,480	"
退職給付の支払額	50,890	"
過去勤務費用の発生額	241	"
その他	12,251	"
退職給付債務の期末残高	2,102,575	"

(2) 年金資産の期首残高と期末残高の調整表(簡便法を適用した制度を除く。)

年金資産の期首残高	1,576,607	千円
期待運用収益	31,532	"
数理計算上の差異の発生額	63,739	"
事業主からの拠出額	111,704	"
退職給付の支払額	38,103	"
年金資産の期末残高	1,618,000	"

(3) 簡便法を適用した制度の、退職給付に係る負債の期首残高と期末残高の調整表

退職給付に係る負債の期首残高	115,895	千円
退職給付費用	22,157	"
退職給付の支払額	15,496	"
制度への拠出額	-	"
退職給付に係る負債の期末残高	122,557	"

(4) 退職給付債務及び年金資産の期末残高と連結貸借対照表に計上された退職給付に係る負債及び退職給付に係る資産の調整表

積立型制度の退職給付債務	1,675,390	千円
年金資産	1,618,000	"
	57,390	"
非積立型制度の退職給付債務	549,742	"
連結貸借対照表に計上された負債と資産の純額	607,132	"
退職給付に係る負債	607,132	"
退職給付に係る資産	-	"
連結貸借対照表に計上された負債と資産の純額	607,132	"

(注) 簡便法を適用した制度を含みます。

(5) 退職給付費用及びその内訳項目の金額

勤務費用	154,581	千円
利息費用	7,178	"
期待運用収益	31,532	"
数理計算上の差異の費用処理額	6,065	"
過去勤務費用の費用処理額	241	"
簡便法で計算した退職給付費用	22,157	"
確定給付制度に係る退職給付費用	158,208	"

(6) 退職給付に係る調整額

退職給付に係る調整額に計上した項目（税効果控除前）の内訳は次のとおりであります。

数理計算上の差異	91,156	千円
合計	91,156	"

(7) 退職給付に係る調整累計額

退職給付に係る調整累計額に計上した項目（税効果控除前）の内訳は次のとおりであります。

未認識数理計算上の差異	190,379	千円
合計	190,379	"

(8) 年金資産に関する事項

年金資産の主な内訳

年金資産合計に対する主な分類ごとの比率は、次のとおりであります。

債券	70%
株式	19%
現金及び預金	4%
その他	7%
合計	100%

長期期待運用収益率の設定方法

年金資産の長期期待運用収益率を決定するため、現在及び予想される年金資産の配分と、年金資産を構成する多様な資産からの現在及び将来期待される長期の収益率を考慮しております。

(9) 数理計算上の計算基礎に関する事項

当連結会計年度末における主要な数理計算上の計算基礎（加重平均で表している。）

割引率	0.3%
長期期待運用収益率	2.0%
予想昇給率	2.4%

当連結会計年度(自 2020年4月1日 至 2021年3月31日)

## 1. 採用している退職給付制度の概要

当社及び連結子会社は、従業員の退職給付に充てるため、積立型、非積立型の確定給付制度を採用しております。

確定給付企業年金制度(積立型制度)では、給与と勤務期間に基づいた一時金又は年金を支給しております。

退職金一時金制度(非積立型制度)では、給与と勤務期間に基づいた一時金又は、職能、役職及び勤務期間に基づいた一時金等を支給しております。

なお、一部の連結子会社が有する退職一時金制度は、簡便法により退職給付に係る負債及び退職給付費用を計算しております。

## 2. 確定給付制度

## (1) 退職給付債務の期首残高と期末残高の調整表(簡便法を適用した制度を除く。)

退職給付債務の期首残高	2,102,575	千円
勤務費用	157,891	"
利息費用	8,076	"
数理計算上の差異の発生額	33,695	"
退職給付の支払額	38,586	"
過去勤務費用の発生額	-	"
その他	3,153	"
退職給付債務の期末残高	2,199,415	"

## (2) 年金資産の期首残高と期末残高の調整表(簡便法を適用した制度を除く。)

年金資産の期首残高	1,618,000	千円
期待運用収益	32,360	"
数理計算上の差異の発生額	110,179	"
事業主からの拠出額	113,520	"
退職給付の支払額	26,974	"
年金資産の期末残高	1,847,086	"

## (3) 簡便法を適用した制度の、退職給付に係る負債の期首残高と期末残高の調整表

退職給付に係る負債の期首残高	122,557	千円
退職給付費用	19,805	"
退職給付の支払額	1,616	"
制度への拠出額	-	"
退職給付に係る負債の期末残高	140,746	"

## (4) 退職給付債務及び年金資産の期末残高と連結貸借対照表に計上された退職給付に係る負債及び退職給付に係る資産の調整表

積立型制度の退職給付債務	1,756,570	千円
年金資産	1,847,086	"
	90,515	"
非積立型制度の退職給付債務	583,591	"
連結貸借対照表に計上された負債と資産の純額	493,075	"
退職給付に係る負債	616,733	"
退職給付に係る資産	123,658	"
連結貸借対照表に計上された負債と資産の純額	493,075	"

(注) 簡便法を適用した制度を含みます。

(5) 退職給付費用及びその内訳項目の金額

勤務費用	157,891	千円
利息費用	8,076	"
期待運用収益	32,360	"
数理計算上の差異の費用処理額	12,572	"
過去勤務費用の費用処理額	-	"
簡便法で計算した退職給付費用	19,805	"
確定給付制度に係る退職給付費用	165,986	"

(6) 退職給付に係る調整額

退職給付に係る調整額に計上した項目（税効果控除前）の内訳は次のとおりであります。

数理計算上の差異	156,869	千円
合計	156,869	"

(7) 退職給付に係る調整累計額

退職給付に係る調整累計額に計上した項目（税効果控除前）の内訳は次のとおりであります。

未認識数理計算上の差異	33,510	千円
合計	33,510	"

(8) 年金資産に関する事項

年金資産の主な内訳

年金資産合計に対する主な分類ごとの比率は、次のとおりであります。

債券	65%
株式	25%
現金及び預金	3%
その他	7%
合計	100%

長期期待運用収益率の設定方法

年金資産の長期期待運用収益率を決定するため、現在及び予想される年金資産の配分と、年金資産を構成する多様な資産からの現在及び将来期待される長期の収益率を考慮しております。

(9) 数理計算上の計算基礎に関する事項

当連結会計年度末における主要な数理計算上の計算基礎（加重平均で表している。）

割引率	0.4%
長期期待運用収益率	2.0%
予想昇給率	2.4%

(ストック・オプション等関係)

該当事項はありません。

(税効果会計関係)

## 1 繰延税金資産及び繰延税金負債の発生の主な原因別の内訳

	前連結会計年度 (2020年3月31日)	当連結会計年度 (2021年3月31日)
繰延税金資産		
賞与引当金	129,277千円	140,192千円
たな卸資産	55,863 "	35,687 "
退職給付に係る負債	158,550 "	183,353 "
ゴルフ会員権	22,579 "	22,579 "
役員退職慰労引当金	37,648 "	33,841 "
無形固定資産	830 "	775 "
未払事業税	11,686 "	27,554 "
繰越欠損金(注)2	61,427 "	- "
土地	142,628 "	142,628 "
減価償却費	9,844 "	348 "
退職給付に係る調整累計額	58,676 "	9,788 "
その他	41,442 "	44,853 "
繰延税金資産小計	730,457千円	641,605千円
税務上の繰越欠損金に係る評価性引当額	- "	- "
将来減算一時差異等の合計に係る評価性引当額	222,233 "	211,168 "
評価性引当額小計	222,233 "	211,168 "
繰延税金資産合計	508,224千円	430,437千円
繰延税金負債		
退職給付に係る資産	25,031千円	37,666千円
その他有価証券評価差額金	13,702 "	23,250 "
連結会社間未実現利益消去	99,352 "	92,573 "
その他	34 "	507 "
繰延税金負債合計	138,120千円	153,998千円
繰延税金資産の純額	370,103千円	276,439千円

(注) 税務上の繰越欠損金及びその繰延税金資産の繰越期限別の金額

前連結会計年度(2020年3月31日)

	1年以内	1年超 2年以内	2年超 3年以内	3年超 4年以内	4年超 5年以内	5年超	合計
税務上の繰越欠損金(a)	20,212	14,087	27,127				61,427 千円
評価性引当額							"
繰延税金資産	20,212	14,087	27,127				(b)61,427 "

(a) 税務上の繰越欠損金は、法定実効税率を乗じた額であります。

(b) 当該繰延税金資産61,427千円は、連結子会社PT.METALART ASTRA INDONESIAにおける税務上の繰越欠損金について認識したものであります。当該繰延税金資産を計上した税務上の繰越欠損金は、前期までの繰越損失の累積計上により生じたものであり、将来の課税所得の見込みにより、回収可能と判断し評価性引当額を認識しておりません。

当連結会計年度(2021年3月31日)

該当事項はありません。

## 2 法定実効税率と税効果会計適用後の法人税等の負担率との差異の原因となった主な項目別の内訳

	前連結会計年度 (2020年3月31日)	当連結会計年度 (2021年3月31日)
連結財務諸表提出会社の 法定実効税率	30.5 %	30.5 %
(調整)		
交際費等永久に損金に 算入されない項目	1.4 "	0.4 "
受取配当金等永久に 益金に算入されない項目	0.0 "	0.0 "
住民税均等割等	0.5 "	0.3 "
評価性引当額の増減	10.3 "	0.5 "
連結子会社の税率差異	1.6 "	1.3 "
連結子会社法定実効税率変更差異	0.9 "	- "
その他	1.1 "	0.3 "
税効果会計適用後の 法人税等の負担率	22.5 "	29.0 "

(セグメント情報等)

【セグメント情報】

当社及び連結子会社は、鍛工品製造販売の単一セグメントであるため、記載を省略しております。

【関連情報】

前連結会計年度(自 2019年4月1日 至 2020年3月31日)

1. 製品及びサービスごとの情報

当社グループの事業は、鍛工品製造販売の単一セグメントであり、製品及びサービスごとの区分はありませんので記載を省略しております。

2. 地域ごとの情報

(1) 売上高

(単位：千円)

日本	インドネシア	合計
28,440,088	4,200,545	32,640,633

(注) 売上高は顧客の所有地を基礎とし、国又は地域に分類しております。

(2) 有形固定資産

(単位：千円)

日本	インドネシア	合計
9,166,717	2,789,812	11,956,530

3. 主要な顧客ごとの情報

(単位：千円)

顧客の名称又は氏名	売上高	関連するセグメント名
ダイハツ工業(株)	10,345,124	鍛工品
コベルコ建機(株)	3,301,845	鍛工品
トヨタ自動車(株)	3,299,008	鍛工品

当連結会計年度(自 2020年4月1日 至 2021年3月31日)

1. 製品及びサービスごとの情報

当社グループの事業は、鍛工品製造販売の単一セグメントであり、製品及びサービスごとの区分はありませんので記載を省略しております。

2. 地域ごとの情報

(1) 売上高

(単位：千円)

日本	インドネシア	合計
25,334,972	2,922,733	28,257,706

(注) 売上高は顧客の所有地を基礎とし、国又は地域に分類しております。

(2) 有形固定資産

(単位：千円)

日本	インドネシア	合計
8,759,694	2,999,358	11,759,053

3. 主要な顧客ごとの情報

(単位：千円)

顧客の名称又は氏名	売上高	関連するセグメント名
ダイハツ工業(株)	9,140,216	鍛工品
コベルコ建機(株)	2,978,070	鍛工品
トヨタ自動車(株)	3,611,547	鍛工品

【報告セグメントごとの固定資産の減損損失に関する情報】

前連結会計年度(自 2019年4月1日 至 2020年3月31日)

該当事項はありません。

当連結会計年度(自 2020年4月1日 至 2021年3月31日)

該当事項はありません。

【報告セグメントごとののれんの償却額及び未償却残高に関する情報】

前連結会計年度(自 2019年4月1日 至 2020年3月31日)

該当事項はありません。

当連結会計年度(自 2020年4月1日 至 2021年3月31日)

該当事項はありません。

【報告セグメントごとの負ののれん発生益に関する情報】

前連結会計年度(自 2019年4月1日 至 2020年3月31日)

該当事項はありません。

当連結会計年度(自 2020年4月1日 至 2021年3月31日)

該当事項はありません。



【関連当事者情報】

前連結会計年度(自 2019年4月1日 至 2020年3月31日)

1 関連当事者との取引

(1) 連結財務諸表提出会社と関連当事者の取引

(ア) 連結財務諸表提出会社の親会社及び主要株主(会社等に限る)等

種類	会社等の名称 又は氏名	所在地	資本金又は出資金 (百万円)	事業の内容 又は職業	議決権等の所有 (被所有) 割合(%)	関連当事者 との関係	取引の内容	取引金額 (千円)	科目	期末残高 (千円)
その他の関係会社 (当該その他の関係会社の親会社を含む)	ダイハツ工業㈱	大阪府池田市	28,404	自動車の製造	(被所有)直接34.3	当社製品の販売	製品の販売	10,345,124	売掛金 電子記録債権	1,016,861 1,668,157
その他の関係会社 (当該その他の関係会社の親会社を含む)	トヨタ自動車㈱	愛知県豊田市	635,401	自動車の製造	なし	当社製品の販売	製品の販売	3,299,008	売掛金 電子記録債権	367,320 126,900

(注) 1 取引条件ないし取引の決定方針等

価格は、市場実勢を勘案して当社が希望価格を提示し、価格交渉の上、決定しております。

2 取引金額には消費税等を含まない金額が、期末残高は消費税等を含む金額が計上されております。

(イ) 連結財務諸表提出会社と同一の親会社を持つ会社等及び連結財務諸表提出会社のその他の関係会社の子会社等

種類	会社等の名称 又は氏名	所在地	資本金又は出資金 (百万円)	事業の内容 又は職業	議決権等の所有 (被所有) 割合(%)	関連当事者 との関係	取引の内容	取引金額 (千円)	科目	期末残高 (千円)
その他の関係会社 (当該その他の関係会社の子会社)	明石機械工業㈱	兵庫県加古郡稲美町	1,000	自動車部品の製造	なし	当社製品の販売	製品の販売	2,193,084	売掛金	584,927

(注) 1 取引条件ないし取引の決定方針等

価格は、市場実勢を勘案して当社が希望価格を提示し、価格交渉の上、決定しております。

2 取引金額には消費税等を含まない金額が、期末残高は消費税等を含む金額が計上されております。

(2) 連結財務諸表提出会社の連結子会社と関連当事者との取引

該当事項はありません。

2 親会社又は重要な関連会社に関する注記

(1) 親会社情報

該当事項はありません。

(2) 重要な関連会社の要約財務情報

該当事項はありません。

当連結会計年度(自 2020年4月1日 至 2021年3月31日)

## 1 関連当事者との取引

### (1) 連結財務諸表提出会社と関連当事者の取引

#### (ア) 連結財務諸表提出会社の親会社及び主要株主(会社等に限る)等

種類	会社等の名称又は氏名	所在地	資本金又は出資金(百万円)	事業の内容又は職業	議決権等の所有(被所有)割合(%)	関連当事者との関係	取引の内容	取引金額(千円)	科目	期末残高(千円)
その他の関係会社(当該その他の関係会社の親会社を含む)	ダイハツ工業㈱	大阪府池田市	28,404	自動車の製造	(被所有)直接34.3	当社製品の販売	製品の販売	9,140,216	売掛金 電子記録債権	1,162,993 280,200
その他の関係会社(当該その他の関係会社の親会社を含む)	トヨタ自動車㈱	愛知県豊田市	635,401	自動車の製造	なし	当社製品の販売	製品の販売	3,611,547	売掛金 電子記録債権	594,142 160,188

(注) 1 取引条件ないし取引の決定方針等

価格は、市場実勢を勘案して当社が希望価格を提示し、価格交渉の上、決定しております。

2 取引金額には消費税等を含まない金額が、期末残高は消費税等を含む金額が計上されております。

#### (イ) 連結財務諸表提出会社と同一の親会社を持つ会社等及び連結財務諸表提出会社のその他の関係会社の子会社等

種類	会社等の名称又は氏名	所在地	資本金又は出資金(百万円)	事業の内容又は職業	議決権等の所有(被所有)割合(%)	関連当事者との関係	取引の内容	取引金額(千円)	科目	期末残高(千円)
その他の関係会社(当該その他の関係会社の子会社)	明石機械工業㈱	兵庫県加古郡稲美町	1,000	自動車部品の製造	なし	当社製品の販売	製品の販売	1,561,860	売掛金	595,843

(注) 1 取引条件ないし取引の決定方針等

価格は、市場実勢を勘案して当社が希望価格を提示し、価格交渉の上、決定しております。

2 取引金額には消費税等を含まない金額が、期末残高は消費税等を含む金額が計上されております。

### (2) 連結財務諸表提出会社の連結子会社と関連当事者との取引

該当事項はありません。

## 2 親会社又は重要な関連会社に関する注記

### (1) 親会社情報

該当事項はありません。

### (2) 重要な関連会社の要約財務情報

該当事項はありません。

## (1株当たり情報)

	前連結会計年度 (自 2019年4月1日 至 2020年3月31日)	当連結会計年度 (自 2020年4月1日 至 2021年3月31日)
1株当たり純資産額	4,356.92円	4,991.64円
1株当たり当期純利益	265.89円	451.29円

(注) 1 潜在株式調整後1株当たり当期純利益については、潜在株式が存在しないため記載していません。

## 2 1株当たり当期純利益の算定上の基礎

項目	前連結会計年度 (自 2019年4月1日 至 2020年3月31日)	当連結会計年度 (自 2020年4月1日 至 2021年3月31日)
1株当たり当期純利益		
親会社株主に帰属する当期純利益(千円)	832,084	1,364,491
普通株主に帰属しない金額(千円)	-	-
普通株式に係る親会社株主に帰属する当期純利益(千円)	832,084	1,364,491
普通株式の期中平均株式数(千株)	3,129	3,023

【連結附属明細表】

【社債明細表】

該当事項はありません。

【借入金等明細表】

区分	当期首残高 (千円)	当期末残高 (千円)	平均利率 (%)	返済期限
短期借入金	3,800,000	3,800,000	0.33	-
1年以内に返済予定の長期借入金	32,000	-	-	-
1年以内に返済予定のリース債務	1,758	2,220	-	-
長期借入金 (1年以内に返済予定のものを除く)	-	60,000	0.70	2023年8月10日 ~ 2023年10月10日
リース債務 (1年以内に返済予定のものを除く)	1,842	2,280	-	2024年8月17日
合計	3,835,600	3,864,501	-	-

- (注) 1 「平均利率」については、期末借入金残高に対する加重平均利率を記載しております。  
2 リース債務の平均利率については、リース料総額に含まれる利息相当額を控除する前の金額でリース債務を連結貸借対照表に計上しているため、記載しておりません。  
3 リース債務(1年以内に返済予定のものを除く)の連結決算日後5年内における1年ごとの返済予定額の総額

	1年超2年以内 (千円)	2年超3年以内 (千円)	3年超4年以内 (千円)	4年超5年以内 (千円)
長期借入金	20,000	40,000	-	-
リース債務	943	943	393	-

【資産除去債務明細表】

当連結会計年度期首及び当連結会計年度末における資産除去債務の金額が当連結会計年度期首及び当連結会計年度末における負債及び純資産の合計額の100分の1以下であるため、記載を省略しております。

## (2) 【その他】

## 当連結会計年度における四半期情報等

(累計期間)	第1四半期 連結累計期間 自2020年4月1日 至2020年6月30日	第2四半期 連結累計期間 自2020年4月1日 至2020年9月30日	第3四半期 連結累計期間 自2020年4月1日 至2020年12月31日	第90期 連結会計年度 自2020年4月1日 至2021年3月31日
売上高 (千円)	4,448,979	11,676,121	19,927,549	28,257,706
税金等調整前四半期(当期)純利益又は税金等調整前四半期純損失(千円)	435,194	291,922	1,161,930	2,070,683
親会社株主に帰属する四半期(当期)純利益又は親会社株主に帰属する四半期純損失(千円)	305,741	181,012	736,576	1,364,491
1株当たり四半期(当期)純利益又は1株当たり四半期純損失(円)	101.12	59.87	243.61	451.29
(会計期間)	第1四半期 連結会計期間 自2020年4月1日 至2020年6月30日	第2四半期 連結会計期間 自2020年7月1日 至2020年9月30日	第3四半期 連結会計期間 自2020年10月1日 至2020年12月31日	第4四半期 連結会計期間 自2021年1月1日 至2021年3月31日
1株当たり四半期純利益又は1株当たり四半期純損失(円)	101.12	160.99	183.74	207.67

## 2 【財務諸表等】

## (1) 【財務諸表】

## 【貸借対照表】

(単位：千円)

	前事業年度 (2020年3月31日)	当事業年度 (2021年3月31日)
<b>資産の部</b>		
流動資産		
現金及び預金	3,067,352	6,268,396
受取手形	10,946	28,581
電子記録債権	1 2,993,517	1 1,568,373
売掛金	1 3,547,720	1 3,844,518
製品	214,794	152,141
仕掛品	931,202	793,429
原材料及び貯蔵品	1,538,075	1,354,019
前渡金	3,576	877
未収入金	1 598,037	1 783,218
その他	1 20,730	1 17,022
流動資産合計	12,925,955	14,810,580
固定資産		
有形固定資産		
建物	2,083,367	1,969,209
構築物	90,499	99,222
機械及び装置	3 2,635,003	3 2,438,176
車両運搬具	25,888	27,173
工具、器具及び備品	3 267,896	3 237,873
土地	1,757,355	1,757,355
リース資産	3,333	4,113
建設仮勘定	377,344	294,858
有形固定資産合計	7,240,690	6,827,983
無形固定資産		
ソフトウェア	53,256	43,733
その他	3,126	1,843
無形固定資産合計	56,383	45,576
投資その他の資産		
投資有価証券	123,012	155,656
関係会社株式	2,961,708	2,961,708
前払年金費用	82,176	93,973
繰延税金資産	267,536	258,376
その他	159,995	150,459
貸倒引当金	9,130	9,130
投資その他の資産合計	3,585,299	3,611,043
固定資産合計	10,882,373	10,484,603
資産合計	23,808,329	25,295,184

(単位：千円)

	前事業年度 (2020年3月31日)	当事業年度 (2021年3月31日)
<b>負債の部</b>		
<b>流動負債</b>		
電子記録債務	4,746,899	4,518,079
買掛金	1 2,201,813	1 3,129,313
短期借入金	3,032,000	3,000,000
リース債務	1,758	2,220
未払金	213,065	123,009
未払費用	1 481,859	1 477,463
未払法人税等	110,368	320,956
賞与引当金	358,400	376,600
役員賞与引当金	17,000	22,000
その他	1 554,876	1 360,239
<b>流動負債合計</b>	<b>11,718,040</b>	<b>12,329,881</b>
<b>固定負債</b>		
リース債務	1,842	2,280
退職給付引当金	355,045	381,023
役員退職慰労引当金	123,600	111,100
資産除去債務	21,185	20,014
その他	70,800	55,000
<b>固定負債合計</b>	<b>572,473</b>	<b>569,418</b>
<b>負債合計</b>	<b>12,290,513</b>	<b>12,899,299</b>
<b>純資産の部</b>		
<b>株主資本</b>		
資本金	2,143,486	2,143,486
<b>資本剰余金</b>		
資本準備金	1,641,063	1,641,063
<b>資本剰余金合計</b>	<b>1,641,063</b>	<b>1,641,063</b>
<b>利益剰余金</b>		
利益準備金	96,981	96,981
<b>その他利益剰余金</b>		
別途積立金	5,003,000	5,003,000
繰越利益剰余金	2,813,387	3,669,699
<b>利益剰余金合計</b>	<b>7,913,368</b>	<b>8,769,680</b>
自己株式	211,326	211,327
<b>株主資本合計</b>	<b>11,486,591</b>	<b>12,342,902</b>
<b>評価・換算差額等</b>		
その他有価証券評価差額金	31,223	52,981
<b>評価・換算差額等合計</b>	<b>31,223</b>	<b>52,981</b>
<b>純資産合計</b>	<b>11,517,815</b>	<b>12,395,884</b>
<b>負債純資産合計</b>	<b>23,808,329</b>	<b>25,295,184</b>

## 【損益計算書】

(単位：千円)

	前事業年度 (自 2019年 4月 1日 至 2020年 3月31日)	当事業年度 (自 2020年 4月 1日 至 2021年 3月31日)
売上高	2 28,565,052	2 25,357,764
売上原価	2 26,128,757	2 22,569,985
売上総利益	2,436,294	2,787,778
販売費及び一般管理費	1 1,764,276	1 1,591,417
営業利益	672,018	1,196,361
営業外収益		
受取利息及び受取配当金	2 4,691	2,967
雇用調整助成金	-	114,709
その他	2 39,922	2 27,205
営業外収益合計	44,613	144,883
営業外費用		
支払利息	11,146	11,084
その他	20,375	19,054
営業外費用合計	31,522	30,138
経常利益	685,109	1,311,106
特別損失		
投資有価証券評価損	6,758	-
特別損失合計	6,758	-
税引前当期純利益	678,351	1,311,106
法人税、住民税及び事業税	216,478	394,710
法人税等調整額	5,203	387
法人税等合計	221,681	394,322
当期純利益	456,669	916,783



【製造原価明細書】

区分	注記 番号	前事業年度 (自 2019年4月1日 至 2020年3月31日)		当事業年度 (自 2020年4月1日 至 2021年3月31日)	
		金額(千円)	構成比(%)	金額(千円)	構成比(%)
材料費		11,410,844	52.8	9,318,581	50.3
労務費		4,368,889	20.3	4,003,498	21.6
経費	1	5,815,289	26.9	4,930,987	28.1
当期総製造費用		21,595,023	100.0	18,253,066	100.0
期首仕掛品たな卸高		923,075		931,202	
合計		22,518,099		19,184,269	
期末仕掛品たな卸高		931,202		793,429	
他勘定振替高	2	603,199		340,707	
仕掛品作業屑売却高		273,604		292,767	
当期製品製造原価	3	20,710,092		17,757,365	

(注) 原価計算の方法

- 標準原価計算制度を採用し、期中は組別総合原価計算方式により原価の計算を行い、期末に原価差額の調整を行って実際原価に修正しております。
- 要素別計算は、材料費、労務費、経費に区分し、各々について直接費と間接費とに分けて計算しております。

(前事業年度)

1 主な内訳	
金型費	1,066,990千円
外注加工費	1,674,481 "
減価償却費	931,622 "
その他	2,142,194 "
合計	5,815,289千円

(当事業年度)

1 主な内訳	
金型費	854,990千円
外注加工費	1,437,952 "
減価償却費	860,182 "
その他	1,777,862 "
合計	4,930,987千円

- 主なものは、原価差額、仕掛品の有償支給高及び金型製作原価であります。

- 同左

3 当期製品製造原価と売上原価の調整表

(前事業年度)		(当事業年度)	
製品期首たな卸高	249,809千円	製品期首たな卸高	214,794千円
当期製品製造原価	20,710,092 "	当期製品製造原価	17,757,365 "
当期製品仕入高	5,527,736 "	当期製品仕入高	4,983,120 "
合計	26,487,638 "	合計	22,955,280 "
他勘定振替高	144,086 "	他勘定振替高	233,153 "
製品期末たな卸高	214,794 "	製品期末たな卸高	152,141 "
売上原価	26,128,757 "	売上原価	22,569,985 "

## 【株主資本等変動計算書】

前事業年度(自 2019年4月1日 至 2020年3月31日)

(単位：千円)

	株主資本						
	資本金	資本剰余金		利益準備金	利益剰余金		利益剰余金合計
		資本準備金	資本剰余金合計		その他利益剰余金		
					別途積立金	繰越利益剰余金	
当期首残高	2,143,486	1,641,063	1,641,063	96,981	5,003,000	2,514,247	7,614,228
当期変動額							
剰余金の配当	-	-	-	-	-	157,530	157,530
当期純利益	-	-	-	-	-	456,669	456,669
自己株式の取得	-	-	-	-	-	-	-
株主資本以外の項目 の当期変動額(純額)	-	-	-	-	-	-	-
当期変動額合計	-	-	-	-	-	299,139	299,139
当期末残高	2,143,486	1,641,063	1,641,063	96,981	5,003,000	2,813,387	7,913,368

	株主資本		評価・換算差額等		純資産合計
	自己株式	株主資本合計	その他有価証券 評価差額金	評価・換算 差額等合計	
当期首残高	10,489	11,388,289	45,058	45,058	11,433,348
当期変動額					
剰余金の配当	-	157,530	-	-	157,530
当期純利益	-	456,669	-	-	456,669
自己株式の取得	200,837	200,837	-	-	200,837
株主資本以外の項目 の当期変動額(純額)	-	-	13,834	13,834	13,834
当期変動額合計	200,837	98,302	13,834	13,834	84,467
当期末残高	211,326	11,486,591	31,223	31,223	11,517,815

当事業年度(自 2020年4月1日 至 2021年3月31日)

(単位：千円)

	株主資本						
	資本金	資本剰余金		利益準備金	利益剰余金		利益剰余金合計
		資本準備金	資本剰余金合計		その他利益剰余金		
					別途積立金	繰越利益剰余金	
当期首残高	2,143,486	1,641,063	1,641,063	96,981	5,003,000	2,813,387	7,913,368
当期変動額							
剰余金の配当	-	-	-	-	-	60,471	60,471
当期純利益	-	-	-	-	-	916,783	916,783
自己株式の取得	-	-	-	-	-	-	-
株主資本以外の項目 の当期変動額(純額)	-	-	-	-	-	-	-
当期変動額合計	-	-	-	-	-	856,312	856,312
当期末残高	2,143,486	1,641,063	1,641,063	96,981	5,003,000	3,669,699	8,769,680

	株主資本		評価・換算差額等		純資産合計
	自己株式	株主資本合計	その他有価証券 評価差額金	評価・換算 差額等合計	
当期首残高	211,326	11,486,591	31,223	31,223	11,517,815
当期変動額					
剰余金の配当	-	60,471	-	-	60,471
当期純利益	-	916,783	-	-	916,783
自己株式の取得	1	1	-	-	1
株主資本以外の項目 の当期変動額(純額)	-	-	21,757	21,757	21,757
当期変動額合計	1	856,311	21,757	21,757	878,068
当期末残高	211,327	12,342,902	52,981	52,981	12,395,884

【注記事項】

(重要な会計方針)

1 資産の評価基準及び評価方法

(1) 有価証券の評価基準及び評価方法

子会社株式及び関連会社株式 総平均法による原価法

その他有価証券

時価のあるもの...決算日の市場価格等に基づく時価法(評価差額は、全部純資産直入法により処理し、売却原価は総平均法により算定)

時価のないもの...総平均法による原価法

(2) たな卸資産の評価基準及び評価方法

評価基準は原価法(収益性の低下による簿価切下げの方法)によっております。

製品・仕掛品.....総平均法による原価法

原材料.....先入先出法による原価法

貯蔵品.....個別法による原価法

なお、一部貯蔵品については先入先出法によっております。

2 固定資産の減価償却の方法

(1) 有形固定資産(リース資産を除く).....定額法

なお、主な耐用年数は以下のとおりであります。

建物及び構築物 7年~50年

機械装置及び運搬具 4年~12年

(2) 無形固定資産(リース資産を除く).....定額法

ただし、ソフトウェア(自社利用分)については、社内における利用可能期間(5年)に基づく定額法

(3) リース資産

所有権移転外ファイナンス・リース取引に係る資産

リース期間を耐用年数とし、残存価額を零とする定額法によっております。

3 引当金の計上基準

(1) 貸倒引当金

売上債権・貸付金等の債権の貸倒損失に備えるため、一般債権については貸倒実績率により、貸倒懸念債権等特定の債権については個別に回収可能性を検討し、回収不能見込額を計上しております。

(2) 賞与引当金

従業員の賞与の支給に充てるため、将来の支給見込額のうち当事業年度の負担額を計上しております。

(3) 役員賞与引当金

役員に対して支給する賞与の支出に充てるため、当事業年度における支給見込額を計上しております。

(4) 退職給付引当金

従業員の退職給付に備えるため、当事業年度末における退職給付債務及び年金資産の見込額に基づき、当事業年度末において発生していると認められる額を計上しております。

退職給付見込み額の期間帰属方法

退職給付債務の算定にあたり、退職給付見込額を当事業年度末までの期間に帰属させる方法については、給付算定式基準によっております。

数理計算上の差異及び過去勤務費用の費用処理方法

数理計算上の差異は、各事業年度の発生時における従業員の平均残存勤務期間以内の一定の年数（15年）による定額法により按分した額を発生翌事業年度から費用処理することとしております。

(5) 役員退職慰労引当金

役員の退職慰労金の支出に備えるため、内規に基づく期末要支給額を計上しております。

4 その他財務諸表作成のための重要な事項

消費税等の会計処理

税抜方式によっております。

(会計上の見積もりの変更)

(退職給付に係る会計処理の数理計算上の差異の費用処理年数の変更)

退職給付に係る会計処理において、数理計算上の差異の費用処理年数は、従来、各事業年度の発生時における従業員の平均残存勤務時間以内の一定の年数（17年）で費用処理しておりましたが、平均残存勤務期間がこれを下回ったため、当事業年度より費用処理年数を15年に変更しております。

なお、この変更による当事業年度の損益に与える影響は軽微であります。

(貸借対照表関係)

1 関係会社に対する金銭債権及び金銭債務(区分表示したものを除く)

	前事業年度 (2020年3月31日)	当事業年度 (2021年3月31日)
短期金銭債権	2,855,324千円	1,719,860千円
短期金銭債務	403,398千円	1,207,282千円

2 保証債務

関係会社の電子記録債務(設備電子記録債務含む)について次のとおり金融機関に対して併存的債務を引受けております。

	前事業年度 (2020年3月31日)	当事業年度 (2021年3月31日)
(株)メタルフォージ	225,569千円	221,796千円

3 圧縮記帳額

国庫補助金等により有形固定資産の取得価額から控除している圧縮記帳額及びその内訳は、次のとおりであります。

	前事業年度 (2020年3月31日)	当事業年度 (2021年3月31日)
圧縮記帳額	127,190千円	126,292千円
(うち、機械装置及び運搬具)	123,115千円	122,216千円
(うち、工具、器具及び備品)	4,075千円	4,075千円

(損益計算書関係)

1 販売費及び一般管理費の主な内訳

	前事業年度 (自 2019年4月1日 至 2020年3月31日)	当事業年度 (自 2020年4月1日 至 2021年3月31日)
運送費及び保管費	711,562千円	599,344千円
給料手当	364,764千円	317,556千円
賞与引当金繰入額	57,800千円	52,704千円
役員賞与引当金繰入額	17,000千円	22,000千円
退職給付費用	14,758千円	15,885千円
役員退職慰労引当金繰入額	35,900千円	28,917千円
減価償却費	29,154千円	28,739千円

(前事業年度)

販売費及び一般管理費のうち販売費の割合は約48.4%であります。

(当事業年度)

販売費及び一般管理費のうち販売費の割合は約44.7%であります。

2 各科目に含まれている関係会社に対するものは、次のとおりであります。

	前事業年度 (自 2019年4月1日 至 2020年3月31日)	当事業年度 (自 2020年4月1日 至 2021年3月31日)
売上高	10,350,340千円	9,140,216千円
仕入高	4,692,027千円	4,227,503千円
営業取引以外の取引高	16千円	462千円

(有価証券関係)

前事業年度(2020年3月31日)

関係会社株式(貸借対照表計上額2,961,708千円)は、市場価格がなく、時価を把握することが極めて困難と認められることから、関係会社株式の時価を記載しておりません。

当事業年度(2021年3月31日)

関係会社株式(貸借対照表計上額2,961,708千円)は、市場価格がなく、時価を把握することが極めて困難と認められることから、関係会社株式の時価を記載しておりません。

## (税効果会計関係)

## 1 繰延税金資産及び繰延税金負債の発生の主な原因別の内訳

	前事業年度 (2020年3月31日)	当事業年度 (2021年3月31日)
繰延税金資産		
関係会社株式評価損	317,024千円	317,024千円
土地	142,628 "	142,628 "
賞与引当金	109,168 "	114,712 "
退職給付引当金	108,146 "	116,059 "
たな卸資産	39,534 "	27,526 "
役員退職慰労引当金	37,648 "	33,841 "
ゴルフ会員権	22,579 "	22,579 "
減価償却費	9,844 "	348 "
未払事業税	11,767 "	19,805 "
無形固定資産	830 "	775 "
その他	35,770 "	35,851 "
繰延税金資産小計	834,944千円	831,153千円
評価性引当額	528,639 "	520,872 "
繰延税金資産合計	306,304千円	310,281千円
繰延税金負債		
その他有価証券評価差額金	13,702千円	23,250千円
前払年金費用	25,031 "	28,624 "
その他	34 "	30 "
繰延税金負債合計	38,767千円	51,905千円
繰延税金資産(負債)の純額	267,536千円	258,376千円

## 2 法定実効税率と税効果会計適用後の法人税等の負担率との差異の原因となった主な項目別の内訳

	前事業年度 (2020年3月31日)	当事業年度 (2021年3月31日)
法定実効税率	30.5 %	30.5 %
(調整)		
交際費等永久に損金に 算入されない項目	1.6 "	0.7 "
受取配当金等永久に益金に 算入されない項目	0.0 "	0.0 "
住民税均等割等	1.0 "	0.5 "
評価性引当額の増減	0.3 "	0.6 "
その他	0.1 "	0.9 "
税効果会計適用後の 法人税等の負担率	32.7 "	30.1 "



【附属明細表】

【有形固定資産等明細表】

区分	資産の種類	期首帳簿価額 (千円)	当期増加額 (千円)	当期減少額 (千円)	当期償却額 (千円)	期末帳簿価額 (千円)	償却累計額 (千円)
有形 固定 資産	建物	2,083,367	12,090	4,913	121,335	1,969,209	2,115,148
	構築物	90,499	25,667	47	16,896	99,222	562,950
	機械及び装置	2,635,003	412,832	2,453	607,206	2,438,176	13,765,690
	車両運搬具	25,888	13,256	0	11,971	27,173	48,083
	工具、器具及び備品	267,896	82,148	858	111,313	237,873	1,398,039
	土地	1,757,355	-	-	-	1,757,355	-
	リース資産	3,333	3,475	733	1,961	4,113	6,453
	建設仮勘定	377,344	463,508	545,994	-	294,858	-
	計	7,240,690	1,012,978	555,000	870,684	6,827,983	17,896,366
無形 固定 資産	ソフトウェア	-	-	-	17,010	43,733	
	その他	-	-	-	1,283	1,843	
	計	-	-	-	18,294	45,576	

(注) 1 当期増加のうち主なものは次の通りであります。

機械及び装置 プレス設備の改良 124,350千円

2 建設仮勘定の減少額は、設備完成に伴う機械及び装置等への振替であります。

3 無形固定資産の期末帳簿価額に重要性がないため、「期首帳簿価額」、「当期増加額」及び「当期減少額」の記載を省略しております。

【引当金明細表】

科目	当期首残高 (千円)	当期増加額 (千円)	当期減少額 (千円)	当期末残高 (千円)
貸倒引当金	9,130	-	-	9,130
賞与引当金	358,400	376,600	358,400	376,600
役員賞与引当金	17,000	22,000	17,000	22,000
役員退職慰労引当金	123,600	30,200	42,700	111,100

(2) 【主な資産及び負債の内容】

連結財務諸表を作成しているため、記載を省略しております。

(3) 【その他】

該当事項はありません。

## 第6 【提出会社の株式事務の概要】

事業年度	4月1日から3月31日まで
定時株主総会	6月中
基準日	3月31日
剰余金の配当の基準日	9月30日、3月31日
1単元の株式数	100株
単元未満株式の買取り	
取扱場所	(特別口座) 大阪市中央区伏見町3丁目6番3号 三菱UFJ信託銀行株式会社 大阪証券代行部
株主名簿管理人	(特別口座) 大阪市中央区伏見町3丁目6番3号 三菱UFJ信託銀行株式会社 大阪証券代行部
取次所	
買取手数料	株式の売買の委託に係る手数料相当額として別途定める金額
公告掲載方法	当会社の公告方法は、電子公告とする。ただし、事故その他やむを得ない事由によって電子公告による公告をすることができない場合は、日本経済新聞に掲載して行う。なお、電子公告は当会社のホームページに記載しており、そのアドレスは次のとおりです。 <a href="https://www.metalart.co.jp/ir/">https://www.metalart.co.jp/ir/</a>
株主に対する特典	なし

(注) 1 買取手数料については、上記のほか、消費税等相当額を徴収します。

2 当会社の株主は、その有する単元未満株式について、次に掲げる権利以外の権利を行使することができません。

会社法第189条第2項各号に掲げる権利

会社法第166条第1項の規定による請求をする権利

株主の有する株式数に応じて募集株式の割当て及び募集新株予約権の割当てを受ける権利

## 第7 【提出会社の参考情報】

### 1 【提出会社の親会社等の情報】

当社には、金融商品取引法第24条の7第1項に規定する親会社等はありません。

### 2 【その他の参考情報】

当事業年度の開始日から有価証券報告書提出日までの間に、次の書類を提出しております。

#### (1) 有価証券報告書及びその添付書類並びに確認書

事業年度 第89期(自 2019年4月1日 至 2020年3月31日)2020年6月25日近畿財務局長に提出。

#### (2) 内部統制報告書及びその添付書類

事業年度 第89期(自 2019年4月1日 至 2020年3月31日)2020年6月25日近畿財務局長に提出。

#### (3) 四半期報告書及び確認書

事業年度 第90期第1四半期(自 2020年4月1日 至 2020年6月30日)2020年8月7日近畿財務局長に提出。

事業年度 第90期第2四半期(自 2020年7月1日 至 2020年9月30日)2020年11月13日近畿財務局長に提出。

事業年度 第90期第3四半期(自 2020年10月1日 至 2020年12月31日)2021年2月12日近畿財務局長に提出。

#### (4) 臨時報告書

企業内容等の開示に関する内閣府令第19条第2項第9号の2(株主総会における議決権行使の結果)の規定に基づ

##### く臨時報告書

2020年7月2日近畿財務局長に提出。

## 第二部 【提出会社の保証会社等の情報】

該当事項はありません。

## 独立監査人の監査報告書及び内部統制監査報告書

2021年6月24日

株式会社メタルアート  
取締役会 御中

P w C あらた有限責任監査法人

大阪事務所

指定有限責任社員 業務執行社員	公認会計士	田	邊	晴	康
指定有限責任社員 業務執行社員	公認会計士	内	園	仁	美

### < 財務諸表監査 >

#### 監査意見

当監査法人は、金融商品取引法第193条の2第1項の規定に基づく監査証明を行うため、「経理の状況」に掲げられている株式会社メタルアートの2020年4月1日から2021年3月31日までの連結会計年度の連結財務諸表、すなわち、連結貸借対照表、連結損益計算書、連結包括利益計算書、連結株主資本等変動計算書、連結キャッシュ・フロー計算書、連結財務諸表作成のための基本となる重要な事項、その他の注記及び連結附属明細表について監査を行った。

当監査法人は、上記の連結財務諸表が、我が国において一般に公正妥当と認められる企業会計の基準に準拠して、株式会社メタルアート及び連結子会社の2021年3月31日現在の財政状態並びに同日をもって終了する連結会計年度の経営成績及びキャッシュ・フローの状況を、全ての重要な点において適正に表示しているものと認める。

#### 監査意見の根拠

当監査法人は、我が国において一般に公正妥当と認められる監査の基準に準拠して監査を行った。監査の基準における当監査法人の責任は、「連結財務諸表監査における監査人の責任」に記載されている。当監査法人は、我が国における職業倫理に関する規定に従って、会社及び連結子会社から独立しており、また、監査人としてのその他の倫理上の責任を果たしている。当監査法人は、意見表明の基礎となる十分かつ適切な監査証拠を入手したと判断している。

監査上の主要な検討事項

監査上の主要な検討事項とは、当連結会計年度の連結財務諸表の監査において、監査人が職業的専門家として特に重要であると判断した事項である。監査上の主要な検討事項は、連結財務諸表全体に対する監査の実施過程及び監査意見の形成において対応した事項であり、当監査法人は、当該事項に対して個別に意見を表明するものではない。

収益の認識について	
監査上の主要な検討事項の内容及び決定理由	監査上の対応
<p>メタルアートグループは、株式会社メタルアート（以下「会社」という。）及び子会社2社で構成されている。会社及び国内の連結子会社は、精密型打鍛造品の製造を行い、日本国内に販売している。海外の連結子会社はインドネシア国内で鍛造品の製造を行い、現地法人へ販売している。これらの売上は、自動車部品及び建設機械部品が90%以上を占めているため、自動車及び建設機械の国内外の販売の状況に影響される。</p> <p>会社グループにおける収益取引(売上高28,257百万円)は、製品の出荷または納品の事実をもって計上されるが、それは反復かつ連続した非常に多数の取引から構成されるため、取引の記録を誤る潜在的なリスクが存在する。収益取引の記録が誤って行われたり、取引記録が適切に調整されなかった場合、売上高が適切な会計期間に計上されないリスクや売上高が過大又は過少に計上されるというリスクが想定される。</p> <p>収益は重要な経営指標であるとともに、連結財務諸表において最も金額の重要性があり、財務諸表利用者の判断に与える影響の度合いから質的な重要性が高い。</p> <p>以上から証明力の強い監査証拠の入手など、より慎重な監査上の検討を行う必要があるため、当監査法人は、収益の認識を監査上の主要な検討事項に該当すると判断した。</p>	<p>当監査法人及び連結子会社の監査人は、会社グループにおける収益認識について、主に以下の手続を実施した。これには、当監査法人が連結子会社の監査人に監査の実施を指示し、監査手続の実施結果についての報告を受け、十分かつ適切な監査証拠が入手されているかについて評価することが含まれる。当監査法人及び連結子会社の監査人が実施した主な監査手続は、以下のとおりである。</p> <ul style="list-style-type: none"> <li>・ 誤った金額や会計期間に収益を計上したり、出荷や納品の事実に基づかない収益を計上したりすることを防止し発見するために会社が構築した内部統制を理解し、その整備及び運用状況の有効性を評価した。</li> <li>・ 期中における収益取引からサンプルを抽出し、根拠資料を入手のうえ、記載内容についてその納品先、金額等を検証し、収益計上金額の一致及び納品の事実を確認した。また、一部のサンプルについては得意先に対して取引金額を直接確認し、得意先で認識している取引金額との一致を確認した。</li> <li>・ 期末日付近の取引についてサンプルを抽出し、根拠資料を入手のうえ資料に記載の日付と収益計上日の一致を確認した。</li> <li>・ 通例ではない相手勘定と組み合わせられる収益取引に係る仕訳の抽出を行い、その根拠資料を確認した。</li> <li>・ 期末日の売上債権からサンプルを抽出し、その得意先に対し売上債権の残高を直接確認して、得意先で認識している債務額との照合を行った。回答の金額と債権額に差異が生じた場合にはその差異の内容を検証し、会計処理の妥当性を検討した。</li> </ul>

連結財務諸表に対する経営者並びに監査役及び監査役会の責任

経営者の責任は、我が国において一般に公正妥当と認められる企業会計の基準に準拠して連結財務諸表を作成し適正に表示することにある。これには、不正又は誤謬による重要な虚偽表示のない連結財務諸表を作成し適正に表示するために経営者が必要と判断した内部統制を整備及び運用することが含まれる。

連結財務諸表を作成するに当たり、経営者は、継続企業の前提に基づき連結財務諸表を作成することが適切であるかどうかを評価し、我が国において一般に公正妥当と認められる企業会計の基準に基づいて継続企業に関する事項を開示する必要がある場合には当該事項を開示する責任がある。

監査役及び監査役会の責任は、財務報告プロセスの整備及び運用における取締役の職務の執行を監視することにある。

連結財務諸表監査における監査人の責任

監査人の責任は、監査人が実施した監査に基づいて、全体としての連結財務諸表に不正又は誤謬による重要な虚偽表示がないかどうかについて合理的な保証を得て、監査報告書において独立の立場から連結財務諸表に対する意見を表明することにある。虚偽表示は、不正又は誤謬により発生する可能性があり、個別に又は集計すると、連結財務諸表の利用者の意思決定に影響を与えると合理的に見込まれる場合に、重要性があると判断される。

監査人は、我が国において一般に公正妥当と認められる監査の基準に従って、監査の過程を通じて、職業的専門家としての判断を行い、職業的懐疑心を保持して以下を実施する。

- ・ 不正又は誤謬による重要な虚偽表示リスクを識別し、評価する。また、重要な虚偽表示リスクに対応した監査手続を立案し、実施する。監査手続の選択及び適用は監査人の判断による。さらに、意見表明の基礎となる十分かつ適切な監査証拠を入手する。

- ・ 連結財務諸表監査の目的は、内部統制の有効性について意見表明するためのものではないが、監査人は、リスク評価の実施に際して、状況に応じた適切な監査手続を立案するために、監査に関連する内部統制を検討する。
- ・ 経営者が採用した会計方針及びその適用方法の適切性、並びに経営者によって行われた会計上の見積りの合理性及び関連する注記事項の妥当性を評価する。
- ・ 経営者が継続企業を前提として連結財務諸表を作成することが適切であるかどうか、また、入手した監査証拠に基づき、継続企業の前提に重要な疑義を生じさせるような事象又は状況に関して重要な不確実性が認められるかどうか結論付ける。継続企業の前提に関する重要な不確実性が認められる場合は、監査報告書において連結財務諸表の注記事項に注意を喚起すること、又は重要な不確実性に関する連結財務諸表の注記事項が適切でない場合は、連結財務諸表に対して除外事項付意見を表明することが求められている。監査人の結論は、監査報告書日までに入手した監査証拠に基づいているが、将来の事象や状況により、企業は継続企業として存続できなくなる可能性がある。
- ・ 連結財務諸表の表示及び注記事項が、我が国において一般に公正妥当と認められる企業会計の基準に準拠しているかどうかとともに、関連する注記事項を含めた連結財務諸表の表示、構成及び内容、並びに連結財務諸表が基礎となる取引や会計事象を適正に表示しているかどうかを評価する。
- ・ 連結財務諸表に対する意見を表明するために、会社及び連結子会社の財務情報に関する十分かつ適切な監査証拠を入手する。監査人は、連結財務諸表の監査に関する指示、監督及び実施に関して責任がある。監査人は、単独で監査意見に対して責任を負う。

監査人は、監査役及び監査役会に対して、計画した監査の範囲とその実施時期、監査の実施過程で識別した内部統制の重要な不備を含む監査上の重要な発見事項、及び監査の基準で求められているその他の事項について報告を行う。

監査人は、監査役及び監査役会に対して、独立性についての我が国における職業倫理に関する規定を遵守したこと、並びに監査人の独立性に影響を与えると合理的に考えられる事項、及び阻害要因を除去又は軽減するためにセーフガードを講じている場合はその内容について報告を行う。

監査人は、監査役及び監査役会と協議した事項のうち、当連結会計年度の連結財務諸表の監査で特に重要であると判断した事項を監査上の主要な検討事項と決定し、監査報告書において記載する。ただし、法令等により当該事項の公表が禁止されている場合や、極めて限定的ではあるが、監査報告書において報告することにより生じる不利益が公共の利益を上回ると合理的に見込まれるため、監査人が報告すべきでないと判断した場合は、当該事項を記載しない。

#### < 内部統制監査 >

##### 監査意見

当監査法人は、金融商品取引法第193条の2第2項の規定に基づく監査証明を行うため、株式会社メタルアートの2021年3月31日現在の内部統制報告書について監査を行った。

当監査法人は、株式会社メタルアートが2021年3月31日現在の財務報告に係る内部統制は有効であると表示した上記の内部統制報告書が、我が国において一般に公正妥当と認められる財務報告に係る内部統制の評価の基準に準拠して、財務報告に係る内部統制の評価結果について、全ての重要な点において適正に表示しているものと認める。

##### 監査意見の根拠

当監査法人は、我が国において一般に公正妥当と認められる財務報告に係る内部統制の監査の基準に準拠して内部統制監査を行った。財務報告に係る内部統制の監査の基準における当監査法人の責任は、「内部統制監査における監査人の責任」に記載されている。当監査法人は、我が国における職業倫理に関する規定に従って、会社及び連結子会社から独立しており、また、監査人としてのその他の倫理上の責任を果たしている。当監査法人は、意見表明の基礎となる十分かつ適切な監査証拠を入手したと判断している。

##### 内部統制報告書に対する経営者並びに監査役及び監査役会の責任

経営者の責任は、財務報告に係る内部統制を整備及び運用し、我が国において一般に公正妥当と認められる財務報告に係る内部統制の評価の基準に準拠して内部統制報告書を作成し適正に表示することにある。

監査役及び監査役会の責任は、財務報告に係る内部統制の整備及び運用状況を監視、検証することにある。

なお、財務報告に係る内部統制により財務報告の虚偽の記載を完全には防止又は発見することができない可能性がある。



#### 内部統制監査における監査人の責任

監査人の責任は、監査人が実施した内部統制監査に基づいて、内部統制報告書に重要な虚偽表示がないかどうかについて合理的な保証を得て、内部統制監査報告書において独立の立場から内部統制報告書に対する意見を表明することにある。

監査人は、我が国において一般に公正妥当と認められる財務報告に係る内部統制の監査の基準に従って、監査の過程を通じて、職業的専門家としての判断を行い、職業的懐疑心を保持して以下を実施する。

・内部統制報告書における財務報告に係る内部統制の評価結果について監査証拠を入手するための監査手続を実施する。内部統制監査の監査手続は、監査人の判断により、財務報告の信頼性に及ぼす影響の重要性に基づいて選択及び適用される。

・財務報告に係る内部統制の評価範囲、評価手続及び評価結果について経営者が行った記載を含め、全体としての内部統制報告書の表示を検討する。

・内部統制報告書における財務報告に係る内部統制の評価結果に関する十分かつ適切な監査証拠を入手する。監査人は、内部統制報告書の監査に関する指示、監督及び実施に関して責任がある。監査人は、単独で監査意見に対して責任を負う。

監査人は、監査役及び監査役会に対して、計画した内部統制監査の範囲とその実施時期、内部統制監査の実施結果、識別した内部統制の開示すべき重要な不備、その是正結果、及び内部統制の監査の基準で求められているその他の事項について報告を行う。

監査人は、監査役及び監査役会に対して、独立性についての我が国における職業倫理に関する規定を遵守したこと、並びに監査人の独立性に影響を与えると合理的に考えられる事項、及び阻害要因を除去又は軽減するためにセーフガードを講じている場合はその内容について報告を行う。

#### 利害関係

会社及び連結子会社と当監査法人又は業務執行社員との間には、公認会計士法の規定により記載すべき利害関係はない。

以 上

---

(注) 1 上記は監査報告書の原本に記載された事項を電子化したものであり、その原本は当社(有価証券報告書提出会社)が別途保管しております。

2 XBRLデータは監査の対象には含まれておりません。



## 独立監査人の監査報告書

2021年6月24日

株式会社メタルアート  
取締役会 御中

PwCあらた有限責任監査法人

大阪事務所

指定有限責任社員 業務執行社員	公認会計士	田	邊	晴	康
指定有限責任社員 業務執行社員	公認会計士	内	園	仁	美

### 監査意見

当監査法人は、金融商品取引法第193条の2第1項の規定に基づく監査証明を行うため、「経理の状況」に掲げられている株式会社メタルアートの2020年4月1日から2021年3月31日までの第90期事業年度の財務諸表、すなわち、貸借対照表、損益計算書、株主資本等変動計算書、重要な会計方針、その他の注記及び附属明細表について監査を行った。

当監査法人は、上記の財務諸表が、我が国において一般に公正妥当と認められる企業会計の基準に準拠して、株式会社メタルアートの2021年3月31日現在の財政状態及び同日をもって終了する事業年度の経営成績を、全ての重要な点において適正に表示しているものと認める。

### 監査意見の根拠

当監査法人は、我が国において一般に公正妥当と認められる監査の基準に準拠して監査を行った。監査の基準における当監査法人の責任は、「財務諸表監査における監査人の責任」に記載されている。当監査法人は、我が国における職業倫理に関する規定に従って、会社から独立しており、また、監査人としてのその他の倫理上の責任を果たしている。当監査法人は、意見表明の基礎となる十分かつ適切な監査証拠を入手したと判断している。

## 監査上の主要な検討事項

監査上の主要な検討事項とは、当事業年度の財務諸表の監査において、監査人が職業的専門家として特に重要であると判断した事項である。監査上の主要な検討事項は、財務諸表全体に対する監査の実施過程及び監査意見の形成において対応した事項であり、当監査法人は、当該事項に対して個別に意見を表明するものではない。

収益の認識について	
監査上の主要な検討事項の内容及び決定理由	監査上の対応
<p>会社は、日本国内において精密型打鍛造品の製造販売に関する事業を主として行っている。これらの売上は、自動車部品及び建設機械部品が90%以上を占めているため、自動車及び建設機械の国内外の販売の状況に影響される。</p> <p>会社の収益取引(売上高25,357百万円)は、製品の出荷の事実をもって計上されるが、それは反復かつ連続した非常に多数の取引から構成されるため、取引の記録を誤る潜在的なリスクが存在する。収益取引の記録が誤って行われたり、取引記録が適切に調整されなかった場合、売上高が適切な会計期間に計上されないリスクや売上高が過大又は過少に計上されるというリスクが想定される。</p> <p>収益は重要な経営指標であるとともに、財務諸表において最も金額の重要性があり、財務諸表利用者の判断に与える影響の度合いから質的な重要性が高い。</p> <p>以上から証明力の強い監査証拠の入手など、より慎重な監査上の検討を行う必要があるため、当監査法人は、収益の認識を監査上の主要な検討事項に該当すると判断した。</p>	<p>当監査法人は、会社の収益取引について、主に以下の監査手続を実施した。</p> <ul style="list-style-type: none"> <li>・ 誤った金額や会計期間に収益を計上したり、出荷の事実に基づかない収益を計上したりすることを防止し発見するために会社が構築した内部統制を理解し、その整備及び運用状況の有効性を評価した。</li> <li>・ 期中における収益取引からサンプルを抽出し、根拠資料を入手のうえ、記載内容についてその納品先、金額等を検証し、収益計上金額の一致及び納品の事実を確認した。</li> <li>・ 期末日付近の取引についてサンプルを抽出し、根拠資料を入手のうえ資料に記載の日付と収益計上日の一致を確認した。</li> <li>・ 仕訳データについて通例ではない相手勘定と組み合わせられる収益取引に係る仕訳の抽出を行い、その根拠資料を確認した。</li> <li>・ 期末日の売上債権からサンプルを抽出し、その得意先に対し売上債権の残高を直接確認して、得意先で認識している債務額との照合を行った。回答の金額と債権額に差異が生じた場合にはその差異の内容を検証し、会計処理の妥当性を検討した。</li> </ul>

## 財務諸表に対する経営者並びに監査役及び監査役会の責任

経営者の責任は、我が国において一般に公正妥当と認められる企業会計の基準に準拠して財務諸表を作成し適正に表示することにある。これには、不正又は誤謬による重要な虚偽表示のない財務諸表を作成し適正に表示するために経営者が必要と判断した内部統制を整備及び運用することが含まれる。

財務諸表を作成するに当たり、経営者は、継続企業の前提に基づき財務諸表を作成することが適切であるかどうかを評価し、我が国において一般に公正妥当と認められる企業会計の基準に基づいて継続企業に関する事項を開示する必要がある場合には当該事項を開示する責任がある。

監査役及び監査役会の責任は、財務報告プロセスの整備及び運用における取締役の職務の執行を監視することにある。

## 財務諸表監査における監査人の責任

監査人の責任は、監査人が実施した監査に基づいて、全体としての財務諸表に不正又は誤謬による重要な虚偽表示がないかどうかについて合理的な保証を得て、監査報告書において独立の立場から財務諸表に対する意見を表明することにある。虚偽表示は、不正又は誤謬により発生する可能性があり、個別に又は集計すると、財務諸表の利用者の意思決定に影響を与えると合理的に見込まれる場合に、重要性があると判断される。

監査人は、我が国において一般に公正妥当と認められる監査の基準に従って、監査の過程を通じて、職業的専門家としての判断を行い、職業的懐疑心を保持して以下を実施する。

- ・ 不正又は誤謬による重要な虚偽表示リスクを識別し、評価する。また、重要な虚偽表示リスクに対応した監査手続を立案し、実施する。監査手続の選択及び適用は監査人の判断による。さらに、意見表明の基礎となる十分かつ適切な監査証拠を入手する。
- ・ 財務諸表監査の目的は、内部統制の有効性について意見表明するためのものではないが、監査人は、リスク評価の実施に際して、状況に応じた適切な監査手続を立案するために、監査に関連する内部統制を検討する。
- ・ 経営者が採用した会計方針及びその適用方法の適切性、並びに経営者によって行われた会計上の見積りの合理性及び関連する注記事項の妥当性を評価する。
- ・ 経営者が継続企業を前提として財務諸表を作成することが適切であるかどうか、また、入手した監査証拠に基づき、継続企業の前提に重要な疑義を生じさせるような事象又は状況に関して重要な不確実性が認められるかどうか結論付ける。継続企業の前提に関する重要な不確実性が認められる場合は、監査報告書において財務諸表の注記事項に注意を喚起すること、又は重要な不確実性に関する財務諸表の注記事項が適切でない場合は、財務諸表に対して除外事項付意見を表明することが求められている。監査人の結論は、監査報告書日までに入手した監査証拠に基づいているが、将来の事象や状況により、企業は継続企業として存続できなくなる可能性がある。
- ・ 財務諸表の表示及び注記事項が、我が国において一般に公正妥当と認められる企業会計の基準に準拠しているかどうかとともに、関連する注記事項を含めた財務諸表の表示、構成及び内容、並びに財務諸表が基礎となる取引や会計事象を適正に表示しているかどうかを評価する。

監査人は、監査役及び監査役会に対して、計画した監査の範囲とその実施時期、監査の実施過程で識別した内部統制の重要な不備を含む監査上の重要な発見事項、及び監査の基準で求められているその他の事項について報告を行う。

監査人は、監査役及び監査役会に対して、独立性についての我が国における職業倫理に関する規定を遵守したこと、並びに監査人の独立性に影響を与えると合理的に考えられる事項、及び阻害要因を除去又は軽減するためにセーフガードを講じている場合はその内容について報告を行う。

監査人は、監査役及び監査役会と協議した事項のうち、当事業年度の財務諸表の監査で特に重要であると判断した事項を監査上の主要な検討事項と決定し、監査報告書において記載する。ただし、法令等により当該事項の公表が禁止されている場合や、極めて限定的ではあるが、監査報告書において報告することにより生じる不利益が公共の利益を上回ると合理的に見込まれるため、監査人が報告すべきでないと判断した場合は、当該事項を記載しない。

#### 利害関係

会社と当監査法人又は業務執行社員との間には、公認会計士法の規定により記載すべき利害関係はない。

以上

- 
- (注) 1 上記は監査報告書の原本に記載された事項を電子化したものであり、その原本は当社(有価証券報告書提出会社)が別途保管しております。
- 2 XBRLデータは監査の対象には含まれておりません。