

【表紙】

【提出書類】	有価証券届出書
【提出先】	関東財務局長 殿
【提出日】	2021年8月16日提出
【発行者名】	明治安田アセットマネジメント株式会社
【代表者の役職氏名】	代表取締役社長 西尾 友宏
【本店の所在の場所】	東京都千代田区大手町二丁目3番2号
【事務連絡者氏名】	植村 吉二 連絡場所 東京都千代田区大手町二丁目3番2号
【電話番号】	03-6700-4111
【届出の対象とした募集内国投資信託受益証券に係るファンドの名称】	ミリオン（従業員積立投資プラン） インデックスポートフォリオ
【届出の対象とした募集内国投資信託受益証券の金額】	上限 200億円
【縦覧に供する場所】	該当事項はありません。

第一部【証券情報】

（１）【ファンドの名称】

ミリオン（従業員積立投資プラン）インデックスポートフォリオ（以下「当ファンド」ということがあります。）

以下「ミリオン・インデックスポートフォリオ」または「インデックスポートフォリオ」の名称を用いる場合があります。

「ミリオン」または「ミリオン（従業員積立投資プラン）」の語は、このファンドと同時に設定されたミリオン（従業員積立投資プラン）フィナンシャルミックスポートフォリオとの総称として用いられる場合があります。

（２）【内国投資信託受益証券の形態等】

追加型証券投資信託の受益権（以下「受益権」といいます。）

当初の１口当たり元本は、１円（１万口当たり元本金額１万円）です。

当ファンドについて、委託会社の依頼により、信用格付業者から提供され、若しくは閲覧に供された信用格付、または信用格付業者から提供され、若しくは閲覧に供される予定の信用格付はありません。

ファンドの受益権は、社債、株式等の振替に関する法律（以下「社振法」といいます）の規定の適用を受け、受益権の帰属は、後述の「（１１）振替機関に関する事項」に記載の振替機関および当該振替機関の下位の口座管理機関（社振法第２条に規定する「口座管理機関」をいい、振替機関を含め、以下「振替機関等」といいます。）の振替口座簿に記載または記録されることにより定まります（以下、振替口座簿に記載または記録されることにより定まる受益権を「振替受益権」といいます。）。委託会社である明治安田アセットマネジメント株式会社は、やむを得ない事情等がある場合を除き、当該振替受益権を表示する受益証券を発行しません。また、振替受益権には無記名式や記名式の形態はありません。

（３）【発行（売出）価額の総額】

上限 200億円

（４）【発行（売出）価格】

取得申込受付日 1の基準価額 2とします。

受益者が販売会社との間で結んだミリオン（従業員積立投資プラン）累積投資約款（当ファンドについて取得申込者と販売会社が締結する「ミリオン（従業員積立投資プラン）累積投資約款」と別の名称で同様の権利義務関係を規定する契約を含むものとします。この場合「ミリオン（従業員積立投資プラン）累積投資約款」は当該別の名称に読み替えるものとします。以下、同じ。）による契約（以下「別に定める契約」といいます。）に基づいて収益分配金を再投資する場合は、当該収益分配の基礎となった決算日の基準価額とします。

基準価額は委託会社の営業日に日々計算されます。基準価額は販売会社または下記へお問合わせください。また、原則として、計算日の翌日付の日本経済新聞朝刊に掲載されます。

明治安田アセットマネジメント株式会社

電話番号 0120-565787（受付時間は、営業日の午前9時～午後5時）

ホームページアドレス <https://www.myam.co.jp/>

1 取得申込受付日とは、申込者の申込金額が事業所（企業・団体）を通じて、給与天引きにより販売会社に入金された日をいいます。

2 「基準価額」とは、ファンドの資産総額から負債総額を控除した金額(純資産総額)を計算日における受益権総口数で除して得た1口当たりの価額をいいます。なお、便宜上1万口当たりに換算した価額で表示されます。

(5) 【申込手数料】

ありません。

(6) 【申込単位】

5,000円以上1円単位(別に定める契約に基づき、収益分配金を再投資する場合は、1口単位)

当ファンドは、原則として給与天引き方式による累積投資専用ファンドであり、事業所によっては上記と異なる制限が加えられる場合があります(例:1万円以上1,000円単位など)。

(7) 【申込期間】

2021年8月17日から2022年2月16日まで

申込期間は、上記期間満了前に有価証券届出書を提出することによって更新されます。

(8) 【申込取扱場所】

岩井コスモ証券株式会社 大阪府大阪市中央区今橋1丁目8番12号

(以下「販売会社」といいます。)

上記の販売会社の、本邦内のすべての本支店、営業所で申込みの取扱いを行います。

販売会社と販売会社以外の取次会社が取次契約を結ぶことにより、当該取次会社がファンドを当該販売会社に取次ぐ場合があります。

(9) 【払込期日】

申込者は、申込金額(取得申込受付日の基準価額×申込口数)を、原則として事業所(企業・団体)を通じて、給与天引きにより販売会社に支払うものとします。

振替受益権にかかる各取得申込受付日の発行価額の総額は、当該申込みにかかる追加信託が行われる日に委託会社の指定する口座を経由して、受託会社の指定するファンド口座に払い込まれます。

(10) 【払込取扱場所】

申込を受付けた販売会社とします。申込代金は販売会社にお支払いください。

販売会社につきましては、「(8) 申込取扱場所」をご参照下さい。

(11) 【振替機関に関する事項】

株式会社証券保管振替機構

(12) 【その他】

申込証拠金

該当事項はありません。

本邦以外の地域における発行

該当事項はありません。

決算日

年1回(11月17日。休業日の場合は翌営業日)

振替受益権について

ファンドの受益権は、社振法の規定の適用を受け、上記「(11) 振替機関に関する事項」に記載の振替機関の振替業にかかる業務規程等の規則にしたがって取扱われるものとします。

ファンドの分配金、償還金、換金代金は、社振法および上記「(11) 振替機関に関する事項」に記載の振替機関の業務規程その他の規則にしたがって支払われます。

第二部【ファンド情報】

第1【ファンドの状況】

1【ファンドの性格】

(1)【ファンドの目的及び基本的性格】

当ファンドは、ミリオン・インデックスマザーファンド（以下、「マザーファンド」または「親投資信託」ということがあります。）を通じて、日経平均株価(225種)に連動する収益の獲得をめざした運用を行います。

当ファンドは一般社団法人投資信託協会が定める分類方法において以下の通りとなっております。

当ファンドが該当する商品分類・属性区分を網掛け表示しています。

・商品分類表

単位型・追加型	投資対象地域	投資対象資産（収益の源泉）	補足分類
単位型 <u>追加型</u>	<u>国内</u> 海外 内外	<u>株式</u> 債券 不動産投信 その他資産（ ） 資産複合	<u>インデックス型</u> 特殊型

< 商品分類表（網掛け表示部分）の定義 >

追加型

一度設定されたファンドであってもその後追加設定が行われ従来の信託財産とともに運用されるファンドをいいます。

国内

目論見書または投資信託約款において、組入資産による主たる投資収益が実質的に国内の資産を源泉とする旨の記載があるものをいいます。

株式

目論見書または投資信託約款において、組入資産による主たる投資収益が実質的に株式を源泉とする旨の記載があるものをいいます。

インデックス型

目論見書等において、各種指数に連動する運用成果をめざす旨の記載があるものをいいます。

・属性区分表

投資対象資産	決算頻度	投資対象地域	投資形態	対象インデックス
株式 一般 大型株 中小型株	年1回	グローバル		
	年2回	日本		
	年4回	北米		
債券 一般 公債 社債 その他債券 クレジット属性 ()	年6回 (隔月)	欧州	ファミリー ファンド	日経225
	年12回 (毎月)	アジア		TOPIX
	日々	オセアニア		
不動産投信	その他 ()	中南米	ファンド・ オブ・ ファンズ	その他
その他資産 (投資信託証券(株式 一般))		アフリカ		
		中近東 (中東)		
資産複合 () 資産配分固定型 資産配分変更型		エマージング		

<属性区分表（網掛け表示部分）の定義>

その他資産（投資信託証券（株式 一般））

目論見書または投資信託約款において、投資信託証券（投資形態がファミリーファンドまたはファンド・オブ・ファンズのものを通じたものをいいます。）を通じて、主として株式に投資する旨の記載があるものであって、大型株属性、中小型株属性にあてはまらないすべてのものをいいます。

年1回

目論見書または投資信託約款において、年1回決算する旨の記載があるものをいいます。

日本

目論見書または投資信託約款において、組入資産による投資収益が日本の資産を源泉とする旨の記載があるものをいいます。

ファミリーファンド

目論見書または投資信託約款において、親投資信託（ファンド・オブ・ファンズにのみ投資されるものを除く。）を投資対象として投資するものをいいます。

日経225

目論見書または投資信託約款において、日経225に連動する運用成果を目指す旨またはそれに準じる記載があるものをいいます。

（注）上記各表のうち網掛け表示のない商品分類および属性区分の定義については、一般社団法人投資信託協会のホームページ（アドレス：<https://www.toushin.or.jp/>）で閲覧が可能です。

信託金の限度額：上限 200億円

委託会社は、受託会社と合意のうえ、当該限度額を変更することができます。

ファンドの特色

1. 日経平均株価(225種)に連動した収益をめざして運用を行います。

日経平均株価とは

東京証券取引所市場第一部に上場する225銘柄を選定し、ダウ式をベースに算出される株価平均型の指数です。指数算出の対象となる225銘柄は市場流動性やセクターのバランスをもとに毎年1回見直されます。

日経平均の計算式

$$\frac{\text{225銘柄の指数採用株価合計}}{\text{除数}}$$

< 除数とは >

日経平均の計算で分母となる数字です。分子の株価合計を単純に225で割るのではなく、新規銘柄入れ替えや株式分割など市況変動以外の理由で株価合計に変化が生じる場合、指数の連続性が保たれるように除数を修正しています。

日経平均株価に関する著作権等の知的財産権、その他一切の権利は日本経済新聞社に帰属します。なお、日本経済新聞社は対象インデックスを用いて行われる事業活動・サービスに関し保証するものではありません。

2. 投資成果を日経平均株価(225種)の動きにできるだけ連動させるため、次のポートフォリオ管理を行います。

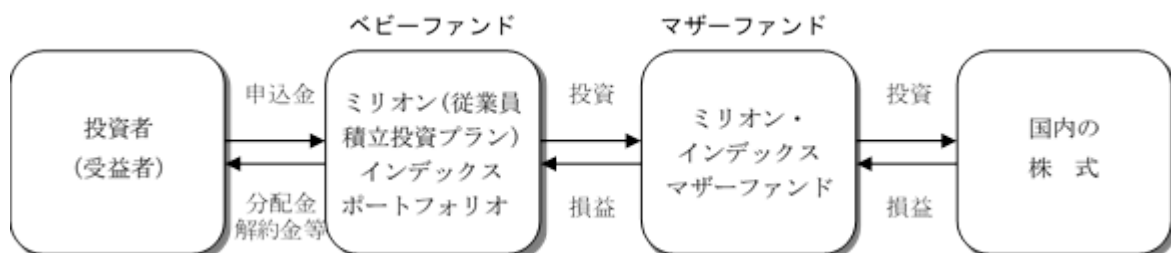
() 原則として、日経平均株価(225種)採用銘柄のうち200銘柄以上に分散投資を行います。

() 資金の流出入に伴う売買にあたっては、原則として、買付の場合は株価の高い銘柄から順番に、売付の場合は株価の低い銘柄から順番に行います。

() 株式の組入比率はできるだけ、高位に保ちます。

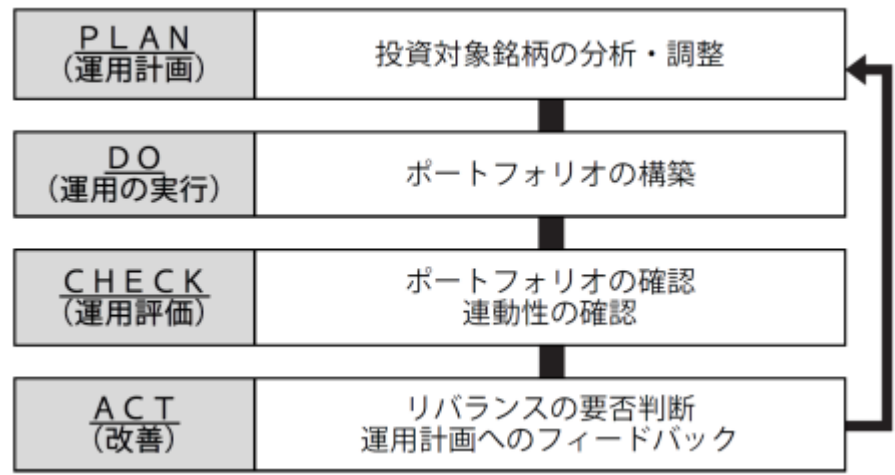
3. 非株式割合（他の投資信託受益証券を通じて投資する場合は、当該他の投資信託の信託財産に属する株式以外の資産のうち、この投資信託の信託財産に属するとみなした部分を含みます。）は、原則として信託財産総額の50%以下とします。

4. ファンドは、ファミリーファンド方式で運用を行います。ファミリーファンド方式とは、お客さまからご投資いただいた資金をベビーファンドとしてまとめ、その資金を主としてマザーファンドに投資することにより、実質的な運用をマザーファンドで行う仕組みです。



損益はすべて投資者である受益者に帰属します。

運用プロセス



(2) 【ファンドの沿革】

1987年11月27日 信託契約締結、ファンドの設定、ファンドの運用開始

(3) 【ファンドの仕組み】

ファンドの仕組み

運用にあたってはファミリーファンド方式を採用し、主として、「ミリオン・インデックスマザーファンド」受益証券に投資することにより、実質的な運用をマザーファンド（以下「親投資信託」ともいいます。）で行う仕組みになっています。

委託会社等およびファンドの関係法人

1. 委託会社（委託者）： 明治安田アセットマネジメント株式会社

信託財産の運用指図、投資信託説明書(目論見書)および運用報告書の作成等を行います。

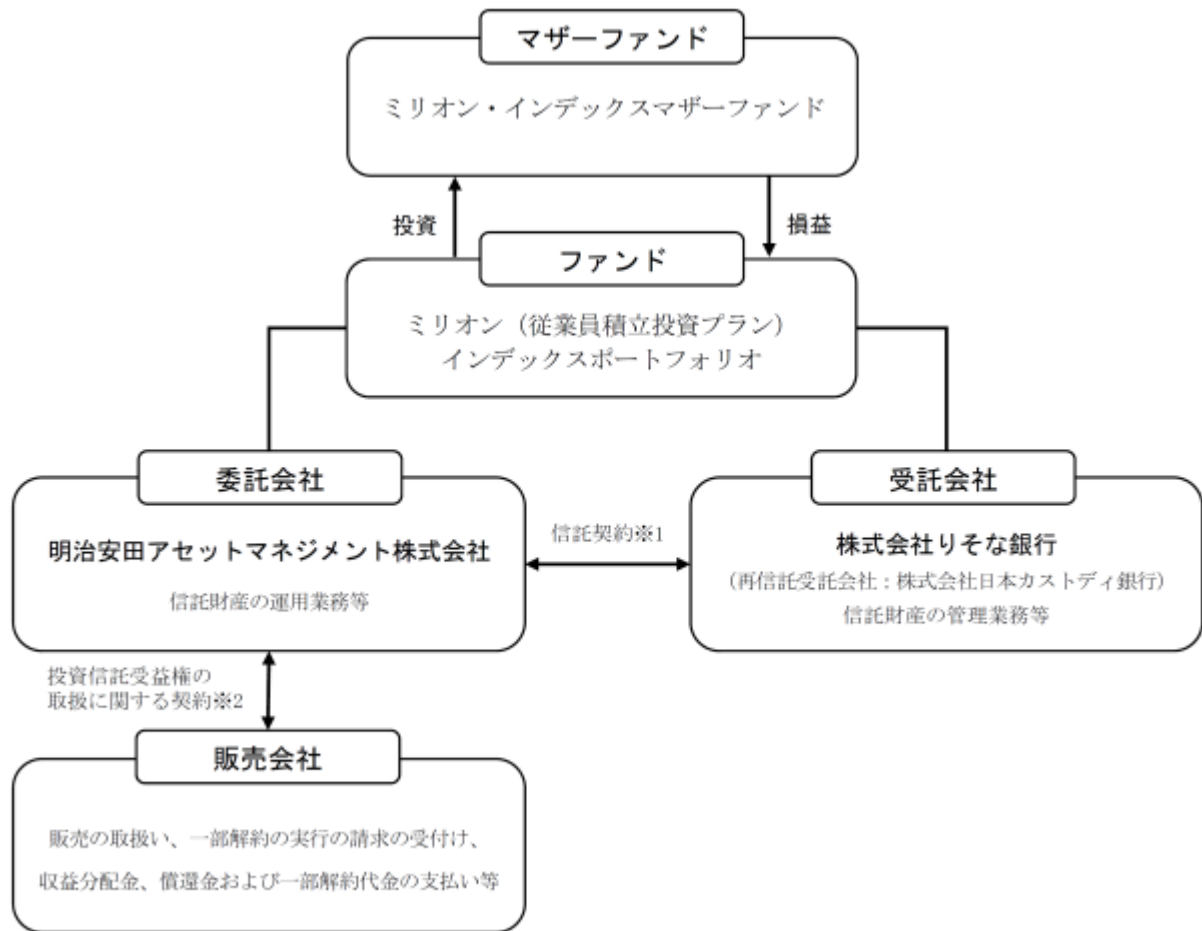
2. 受託会社（受託者）： 株式会社りそな銀行

信託財産の保管・管理業務等を行います。

(受託者は信託事務の一部につき株式会社日本カストディ銀行に委託することがあります。)

3. 販売会社： 岩井コスモ証券株式会社

ファンドの販売会社として募集・販売の取扱い、一部解約実行の請求の受付け、収益分配金、償還金等の支払い、運用報告書の交付等を行います。



1 信託契約

委託会社と受託会社との間において「信託契約（信託約款）」を締結しており、委託会社および受託会社の業務、受益者の権利、投資信託財産の運用・評価・管理、収益の分配、信託期間、償還等を規定しています。

2 投資信託受益権の取扱いに関する契約

委託会社と販売会社との間において「投資信託受益権の取扱いに関する契約」を締結しており、販売会社が行う募集・販売等の取扱い、収益分配金および償還金の支払い、買取りおよび解約の取扱い等を規定しています。

委託会社等の概況

1. 資本金の額（本書提出日現在） 10億円

2. 委託会社の沿革

1986年11月： コスモ投信株式会社設立

1998年10月： ディーアンドシーキャピタルマネージメント株式会社と合併、商号を「コスモ投信投資顧問株式会社」に変更

2000年2月： 商号を「明治ドレスナー投信株式会社」に変更

2000年7月： 明治ドレスナー・アセットマネジメント株式会社と合併、商号を「明治ドレスナー・アセットマネジメント株式会社」に変更

2009年4月： 商号を「MDAMアセットマネジメント株式会社」に変更

2010年10月： 安田投信投資顧問株式会社と合併、商号を「明治安田アセットマネジメント株式会社」に変更

3. 大株主の状況（本書提出日現在）

氏名又は名称	住 所	所有 株式数	発行済株式総数 に対する所有 株式数の割合
明治安田生命保険相互会社	東京都千代田区丸の内二丁目1番1号	17,539株	92.86%
アリアンツ・グローバル・ インベスターズ ゲー・エム・ベー・ハー	ドイツ, 60323 フランクフルト・ アム・マイン, ボッケンハイマー・ ラントシュトラッセ 42-44	1,261株	6.68%
富国生命保険相互会社	東京都千代田区内幸町2-2-2	87株	0.46%

2【投資方針】

(1)【投資方針】

運用方針

マザーファンドを通じて間接的に日経平均株価(225種)採用銘柄に投資し、信託財産の成長をはかることを目的として、運用を行います。

投資対象

ミリオン・インデックスマザーファンド受益証券を主要投資対象とします。

ミリオン・インデックスマザーファンドを単にマザーファンドということがあります。

投資態度

1. 主として、ミリオン・インデックスマザーファンド受益証券への投資を通じて、わが国の金融商品取引所上場株式のうち日経平均株価（225種）に採用されている銘柄に投資し、日経平均株価(225種)に連動する収益の獲得をめざした運用を行います。
2. ミリオン・インデックスマザーファンド受益証券への投資には、制限を設けません。
3. 外貨建資産への投資は行いません。
4. 非株式割合（他の投資信託受益証券を通じて投資する場合は、当該他の投資信託の信託財産に属する株式以外の資産のうち、この投資信託の信託財産に属するとみなした部分を含みます。）は、原則として信託財産総額の50%以下とします。

(参考)

ミリオン・インデックスマザーファンドの概要

(1)基本方針

この投資信託は、わが国の株式市場の動きと長期的成長をとらえることを目標に、日経平均株価（225種）に連動した収益をめざして運用を行います。

(2)運用方法

投資対象

わが国の金融商品取引所上場株式のうち日経平均株価(225種)に採用されている銘柄を投資対象とします。

なお、有価証券等の価格変動リスクを回避するため、国内において行われる有価証券先物取引、有価証券指数等先物取引、有価証券オプション取引、金利に係る先物取引および金利に係るオプション取引ならびに外国の市場におけるわが国の有価証券指数等先物取引、金利に係る先物取引および金利に係るオプション取引と類似の取引（以下「有価証券先物取引等」といいます。）を行うことができます。

投資態度

投資成果を日経平均株価（225種）の動きにできるだけ連動させるため、次のポートフォリオ管理を行います。

1. 原則として、日経平均株価（225種）採用銘柄のうち200銘柄以上に分散投資を行います。
2. 資金の流出入に伴う売買にあたっては、原則として、買付の場合は株価の高い銘柄から順番に、売付の場合は株価の低い銘柄から順番に行います。
3. 株式の組入比率はできるだけ、高位に保ちます。
4. 非株式割合は、原則として信託財産総額の50%以下とします。ただし、資金動向、市況動向、残存信託期間等の事情によっては、前記のような運用が出来ない場合があります。

投資制限

1. 株式への投資には、制限を設けません。
2. 有価証券先物取引等は、約款所定の範囲で行います。
3. 外貨建資産への投資は行いません。

（２）【投資対象】

この信託において投資の対象とする資産の種類は、次に掲げるものとします。

1. 次に掲げる特定資産（「特定資産」とは、投資信託及び投資法人に関する法律第2条第1項で定めるものをいいます。以下同じ。）

イ. 有価証券

ロ. デリバティブ取引に係る権利（金融商品取引法第2条第20項に規定するものをいい、約款に定めるものに限ります。）

ハ. 約束手形（金融商品取引法第2条第1項第15号に掲げるものを除きます。）

ニ. 金銭債権

2. 次に掲げる特定資産以外の資産

イ. 為替手形

委託会社は、信託金を、主として「ミリオン・インデックスマザーファンド」受益証券のほか、次の有価証券（金融商品取引法第2条第2項の規定により有価証券とみなされる同項各号に掲げる権利を除きます。本邦通貨表示のものに限ります。）に投資することを指図します。

1. コマーシャル・ペーパーおよび短期社債等

2. 外国または外国の者の発行する証券で、前号の証券の性質を有するもの

3. 貸付債権信託受益権であって金融商品取引法第2条第1項第14号で定める受益証券発行信託の受益証券に表示されるべきもの

委託会社は、信託金を、上記 に掲げる有価証券のほか、次に掲げる金融商品（金融商品取引法第2条第2項の規定により有価証券とみなされる同項各号に掲げる権利を含みます。）により運用することの指図ができます。

1. 預金

2. 指定金銭信託（金融商品取引法第2条第1項第14号に規定する受益証券発行信託を除きます。）

3. コール・ローン

4. 手形割引市場において売買される手形

5. 貸付債権信託受益権であって金融商品取引法第2条第2項第1号で定めるもの

6. 外国の者に対する権利で前号の権利の性質を有するもの

上記 の規定にかかわらず、当ファンドの信託の設定、解約、償還、投資環境の変動等への対応等、委託会社が運用上必要と認めるときには、委託会社は、信託金を、上記 1. ~4. までに掲げる金融商品により運用することの指図ができます。

（３）【運用体制】

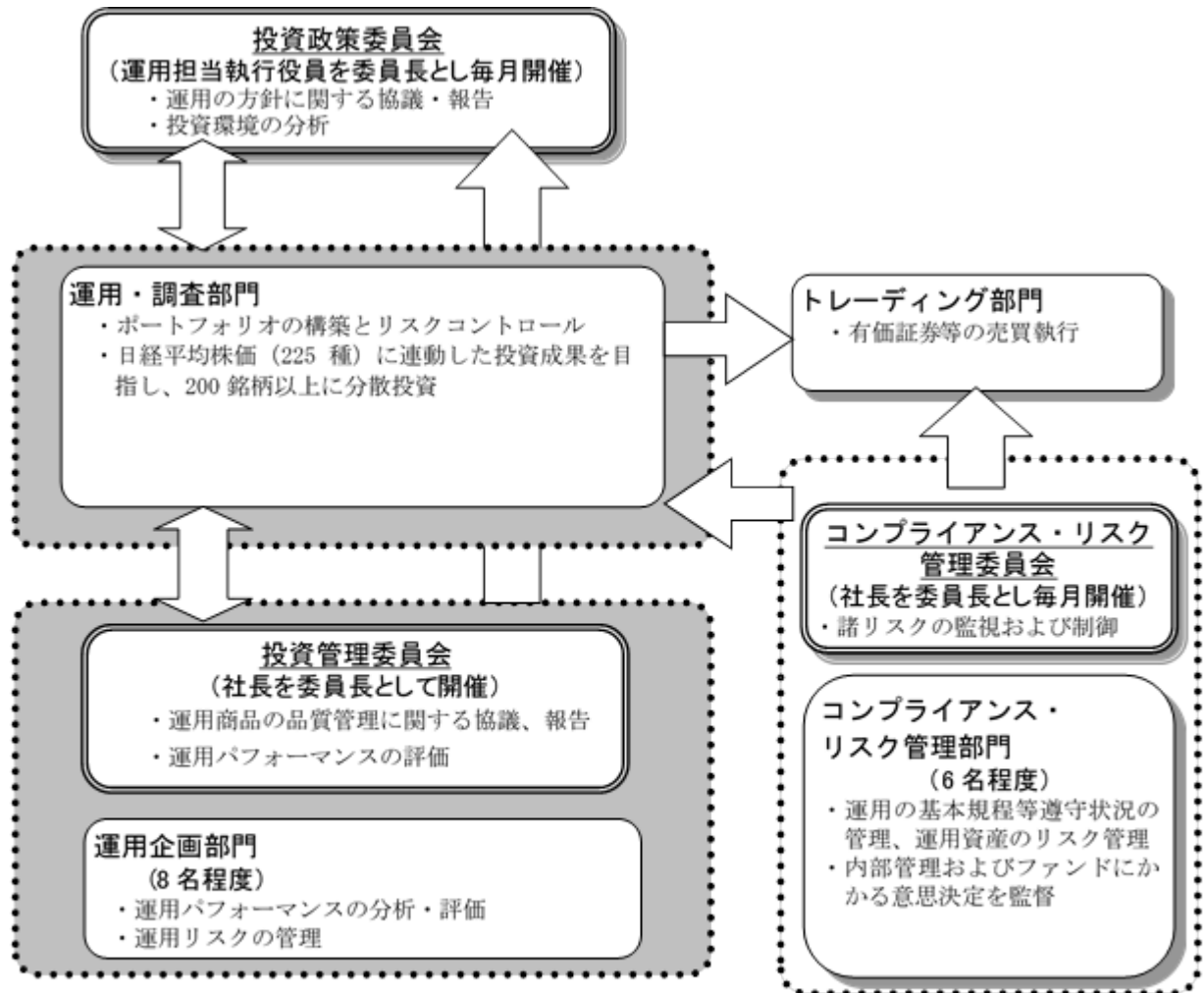
当ファンドの運用体制は以下の通りです。

投資政策委員会にて、マクロ経済環境・市況環境に関する分析、資産配分・資産毎の運用戦略に関する検討を行います。

ファンドの運用担当者は、投資政策委員会における分析・検討等を踏まえて運用計画を策定し、運用計画に基づき、有価証券等の売買をトレーディング部門に指図します。

ファンドに関する運用の基本規程等の遵守状況の管理、運用資産のリスク管理は、運用部門から独立したコンプライアンス・リスク管理部、運用企画部が中心となって行います。

投資管理委員会にて、ファンドの運用パフォーマンスの評価等を行い、これを運用部門にフィードバックすることにより、より精度の高い運用体制を維持するよう努めています。



- ファンド運用に関する社内規程として、「投資一任契約および信託財産の運用業務に関する基本規程」および基本規程に付随する細則等の取扱い基準を設けております。
- ファンドの関係法人に対する管理は、管理関連部門において適正に管理しております。

ファンドの運用体制等は、本書提出日現在のものであり、今後変更となる場合があります。

また、委託会社のホームページ (<https://www.myam.co.jp/>) の会社案内から、運用体制に関する情報がご覧いただけます。

< 受託会社に対する管理体制 >

当社では、受託会社または受託会社の再信託先に対しては、日々の純資産照合、月次の勘定残高照合などを行っています。受託業務の内部統制の有効性についての監査人による報告書を、受託会社より受け取っております。

（４）【分配方針】

収益分配方針

毎年１回（原則11月17日）決算を行い、次の方針に基づき分配を行います。

1. 分配対象額の範囲は、利子・配当収入と売買益（評価益を含みます。）等の合計額とします。
2. 利子・配当収入を中心に売買益等を含め、委託会社が基準価額水準、市況動向、残存信託期間等を勘案して分配金額を決定します。（ただし、分配対象額が少額の場合には、分配を行わないこともあります。）
3. 留保益の運用については特に制限を設けず、元本部分と同一の運用を行います。

収益の分配方式

1. 信託財産から生ずる毎計算期末における利益は、次の方法により処理します。
 - a. 配当金、利子およびこれらに類する収益から支払利息を控除した額（以下「配当等収益」といいます。）は、諸経費、信託報酬および当該信託報酬にかかる消費税等に相当する金額を控除した後、その残金を受益者に分配することができます。なお、次期以降の分配金にあてるため、その一部を分配準備積立金として積み立てることができます。
 - b. 売買損益に評価損益を加減した利益金額（以下「売買益」といいます。）は、諸経費、信託報酬および当該信託報酬にかかる消費税等に相当する金額を控除し、繰越欠損金のあるときは、その全額を売買益をもって補てんした後、受益者に分配することができます。なお、次期以降の分配にあてるため、分配準備積立金として積み立てることができます。
2. 毎計算期末において、信託財産につき生じた損失は、次期に繰り越します。

収益分配金の再投資

決算日において振替機関等の振替口座簿に記載または記録されている受益者（当該収益分配金にかかる決算日以前において一部解約が行われた受益権にかかる受益者を除きます。また、当該収益分配金にかかる決算日以前に設定された受益権で取得申込代金支払前のため販売会社の名義で記載または記録されている受益権については原則として取得申込者とします。）の収益分配金は、原則として税金を差し引いた後、決算日の基準価額で翌営業日に自動的に再投資され、再投資により増加した受益権は、振替口座簿に記載または記録されます。

将来の収益分配金の支払いおよびその金額について示唆・保証するものではありません。

（５）【投資制限】

<投資信託約款に基づく主な投資制限>

マザーファンドへの投資制限

マザーファンド受益証券への投資には、制限を設けません。

外貨建資産への投資制限

外貨建資産への投資は行いません。

信用リスク集中回避のための投資制限

一般社団法人投資信託協会規則に定める一の者に対する株式等エクスポージャー、債券等エクスポージャーおよびデリバティブ等エクスポージャーの信託財産の純資産総額に対する比率は、原則として、それぞれ100分の10、合計で100分の20を超えないものとし、当該比率を超えることとなった場合には、委託会社は、一般社団法人投資信託協会規則に従い当該比率以内となるよう調整を行うこととします。

同一銘柄の新株引受権証券等への投資制限

同一銘柄の新株引受権証券および新株予約権証券への投資は、信託財産の純資産総額の5%以下とします。

先物取引等の運用指図・目的・範囲

1. 委託会社は、信託財産が運用対象とする有価証券の価格変動リスクを回避するため、わが国の金融商品取引所における有価証券先物取引（金融商品取引法第28条第8項第3号イに掲げるものをいいます。）、有価証券指数等先物取引（金融商品取引法第28条第8項第3号ロに掲げるものをいいます。）および有価証券オプション取引（金融商品取引法第28条第8項第3号ハに掲げるものをいいます。）ならびに外国の取引所におけるこれらの取引と類似の取引を行うことの指図をすることができます。なお、選択権取引は、オプション取引に含めるものとします（以下同じ。）。
 - a. 先物取引の売建およびコール・オプションの売付の指図は、建玉の合計額が、ヘッジの対象とする有価証券（以下「ヘッジ対象有価証券」といいます。）の時価総額の範囲内とします。
 - b. 先物取引の買建およびプット・オプションの売付けの指図は、建玉の合計額が、ヘッジ対象有価証券の組入可能額（組入ヘッジ対象有価証券を差し引いた額）に信託財産が限月までに受取る組入公社債および組入貸付債権信託受益権の利払金および償還金を加えた額を限度とし、かつ信託財産が限月までに受取る組入有価証券にかかる利払金および償還金等ならびに「（2）投資対象 1.から6.」に掲げる金融商品で運用している額の範囲内とします。
 - c. コール・オプションおよびプット・オプションの買付の指図は、「先物取引等の運用指図・目的・範囲」で規定する全オプション取引にかかる支払いプレミアム額の合計額が取引時点の信託財産の純資産総額の5%を上回らない範囲内とします。
2. 委託会社は、信託財産に属する資産の価格変動リスクを回避するため、わが国の取引所における金利に係る先物取引およびオプション取引ならびに外国の取引所におけるわが国の金利に係るこれらの取引と類似の取引を次の範囲で行うことの指図をすることができます。なお、現物オプション取引は預金に限るものとします。
 - a. 先物取引の売建およびコール・オプションの売付の指図は、建玉の合計額が、ヘッジ対象とする金利商品（信託財産が1年以内に受取る組入有価証券の利払金および償還金等ならびに「（2）投資対象 1.から6.」に掲げる金融商品で運用されているものをいい、以下「ヘッジ対象金利商品」といいます。）の時価総額の範囲内とします。
 - b. 先物取引の買建およびプット・オプションの売付の指図は、建玉の合計額が、信託財産が限月までに受取る組入有価証券にかかる利払金および償還金等ならびに「（2）投資対象 1.から6.」に掲げる金融商品で運用している額（以下本号において「金融商品運用額等」といいます。）の範囲内とします。
 - c. コール・オプションおよびプット・オプションの買付の指図は、支払いプレミアム額の合計額が取引時点のヘッジ対象金利商品の時価総額の5%を上回らない範囲内とし、かつ本条で規定する全オプション取引にかかる支払いプレミアム額の合計額が取引時点の信託財産の純資産総額の5%を上回らない範囲内とします。

デリバティブ取引等にかかる投資制限

デリバティブ取引等については、一般社団法人投資信託協会の規則に定める合理的な方法により算出した額が、信託財産の純資産総額を超えないものとします。

信用取引の指図範囲

委託会社は、信託財産の効率的運用に資するため、信用取引により株券を売付けることの指図をすることができます。なお、当該売付けの決済については、株券の引き渡しまたは買い戻しにより行うことの指図をすることができるものとします。信用取引の指図は、次の各号に掲げる有価証券の発行会社の発行する株券について行うことができるものとし、かつ次の各号に掲げる株券数の合計数を超えないものとします。

1. 信託財産に属する株券および新株引受権証書の権利行使により取得する株券
2. 株式分割により取得する株券
3. 有償増資により取得する株券
4. 売り出しにより取得する株券
5. 信託財産に属する転換社債の転換請求および新株予約権（新株予約権付社債のうち会社法第236条第1項第3号の財産が当該新株予約権付社債についての社債であって当該社債と当該新株予約権がそれぞれ単独で存在し得ないことをあらかじめ明確にしているもの（以下会社法施行前の旧商法第341条ノ3第1項第7号および第8号の定めがある新株予約権付社債を含め「転換社債型新株予約権付社債」といいます。）の新株予約権に限り、）の行使により取得可能な株券
6. 信託財産に属する新株引受権証券および新株引受権付社債券の新株引受権の行使、または信託財産に属する新株予約権証券および新株予約権付社債券の新株予約権（前号に定めるものを除きます。）の行使により取得可能な株券

資金の借入れ

1. 委託会社は、信託財産の効率的な運用ならびに運用の安定性に資するため、一部解約に伴う支払資金の手当て（一部解約に伴う支払資金の手当てのために借入れた資金の返済を含みます。）を目的として、および再投資にかかる収益分配金の支払資金の手当てを目的として、資金借入れ（コール市場を通じる場合を含みます。）の指図をすることができます。なお、当該借入金をもって有価証券等の運用は行わないものとします。
2. 上記1.の資金借入額は、次に掲げる要件を満たす範囲内の額とします。
 - a. 一部解約に伴う支払資金の手当てにあたっては、一部解約金の支払資金の手当のために行った有価証券等の売却または解約等ならびに有価証券等の償還による受取りの確定している資金の額の範囲内
 - b. 再投資にかかる収益分配金の支払資金の手当てにあたっては、収益分配金の再投資額の範囲内
 - c. 借入れ指図を行う日における信託財産の純資産総額の10%以内
3. 一部解約に伴う支払資金の手当てのための借入期間は、受益者への解約代金支払開始日から信託財産で保有する有価証券等の売却代金の受渡日までの間または受益者への解約代金支払開始日から信託財産で保有する有価証券等の解約代金入金日までの間もしくは受益者への解約代金支払開始日から信託財産で保有する有価証券等の償還金の入金日までの期間が5営業日以内である場合の当該期間とします。
4. 再投資にかかる収益分配金の支払資金の手当てのための借入期間は、信託財産から収益分配金が支弁される日からその翌営業日までとします。
5. 借入金の利息は信託財産中より支弁します。

< 法律等で規制される投資制限 >

同一法人の発行する株式への投資制限

委託会社は、同一の法人の発行する株式を、その運用の指図を行うすべての委託者指図型投資信託につき、投資信託財産として有する当該株式にかかる議決権の総数が、当該株式にかかる議決権の総数に100分の50の率を乗じて得た数を超えることとなる場合においては、投資信託財産をもって取得することを受託会社に指図しないものとします。

デリバティブ取引の投資制限

委託会社は、信託財産に関し、金利、通貨の価格、金融商品市場における相場その他の指標にかかる変動その他の理由により発生し得る危険に対応する額としてあらかじめ委託会社が定めた合理的な方法により算出した額が当該信託財産の純資産額を超えることとなる場合において、デリバティブ取引（新株予約権証券またはオプションを表示する証券もしくは証書にかかる取引および選択権付債券売買を含みます。）を行い、または継続することを受託会社に指図しないものとします。

3【投資リスク】

(1) ファンドのリスクと留意点

ミリオン（従業員積立投資プラン）インデックスポートフォリオは、マザーファンドを通じて、株式など値動きのある証券に投資しますので、基準価額は変動します。

したがって、金融機関の預貯金と異なり投資元本は保証されず、元本を割り込むおそれがあります。また、ファンドの信託財産に生じた利益および損失は、すべて受益者に帰属します。なお、ファンドが有する主なリスク等は、以下の通りです。

値動きの主な要因

1. 株価変動リスク

株式の価格は、政治・経済情勢、金融情勢・金利変動等および発行体の企業の事業活動や財務状況等の影響を受けて変動します。保有する株式価格の下落は、ファンドの基準価額を下げる要因となります。

2. 信用リスク

投資している有価証券等の発行体において、利払いや償還金の支払い遅延等の債務不履行が起こる可能性があります。

また、有価証券への投資等ファンドに関する取引において、取引の相手方の業績悪化や倒産等による契約不履行が起こる可能性があります。

基準価額の変動要因は上記に限定されるものではありません。

その他のリスク・留意点

有価証券を売買しようとする際、需要または供給が少ない場合、希望する時期・価格・数量による売買ができなくなることがあります。

当ファンドは、ファミリーファンド方式で運用を行います。ファミリーファンド方式には運用の効率性等の利点がありますが、マザーファンドにおいて他のベビーファンドの追加設定・解約等に伴う売買等を行う場合には、当ファンドの基準価額は影響を受けることがあります。

資金動向、市況動向等によっては、投資方針に沿う運用ができない場合があります。

収益分配は、計算期間中に発生した運用収益（経費控除後の配当等収益および売買益（評価益を含みます。））を超えて行われる場合があるため、分配水準は必ずしも当該計算期間中の収益率を示すものではありません。

投資者の個別元本（追加型投資信託を保有する投資者毎の取得元本）の状況により、分配金額の全部または一部が、実質的に元本の一部払戻しに相当する場合があります。

分配金は純資産から支払われるため、分配金支払いに伴う純資産の減少により基準価額が下落する要因となります。当該計算期間中の運用収益を超える分配を行う場合、当期決算日の基準価額は前期決算日の基準価額と比べ下落することとなります。

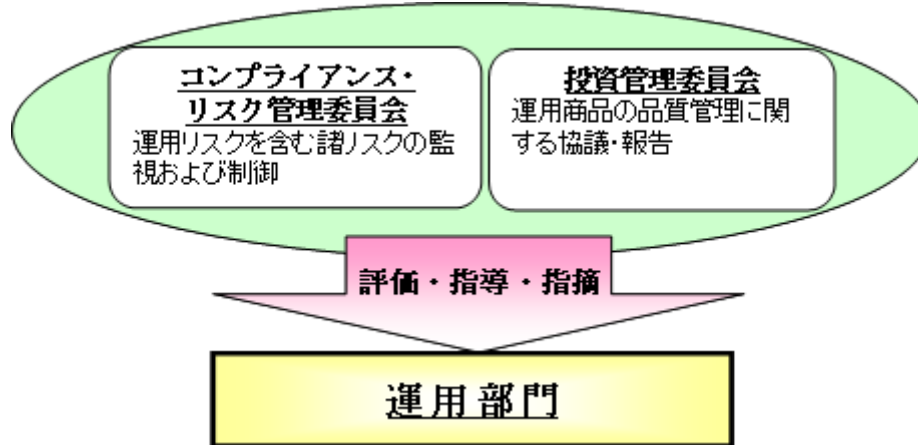
当ファンドのお取引に関しては、金融商品取引法第37条の6の規定（いわゆるクーリング・オフ）の適用はありません。

（２）リスク管理体制

ファンドの運用にあたっては、社内規程や運用計画に基づき、運用部門が運用プロセスの中でリスクコントロールを行います。また、運用部門から独立した部署により諸リスクの状況が確認され、各種委員会等において協議・報告される体制となっています。

コンプライアンス・リスク管理委員会は、法令諸規則・社内規程等の遵守状況、運用資産のリスク管理状況等を把握・管理し、必要に応じて指示・指摘を行います。

投資管理委員会は、運用パフォーマンスの評価・分析、トレーディング分析、運用スタイル・運用方針との整合性、投資信託財産の運用リスク等を把握・管理し、必要に応じて指導・指摘を行います。



ファンドのリスク管理体制等は、本書提出日現在のものであり、今後変更となることがあります。

(3) 参考情報

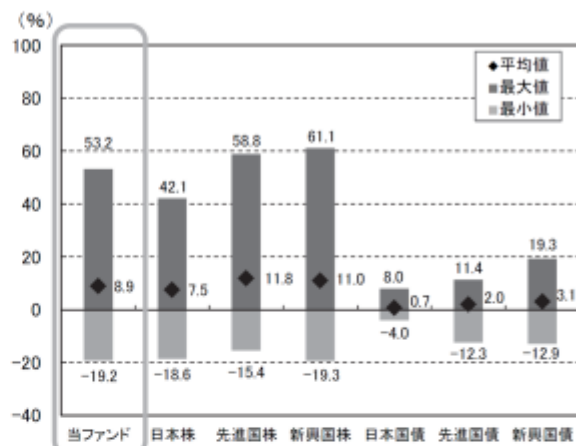
当ファンドの年間騰落率および
分配金再投資基準価額の推移当ファンドと他の代表的な
資産クラスとの騰落率の比較

対象期間：2016年7月～2021年6月



※グラフは、ファンドの5年間の各月末における分配金再投資基準価額（税引前の分配金を再投資したものととして算出してあり、実際の基準価額と異なる場合があります。以下同じ。）および各月末における直近1年間の騰落率を表示しています。

※年間騰落率のデータは、各月末の分配金再投資基準価額をもとに計算しており、実際の基準価額に基づいて計算した年間騰落率とは異なる場合があります。



※グラフは、ファンドと他の代表的な資産クラスを定量的に比較できるように、5年間の各月末における直近1年間の騰落率データ（60個）を用いて、平均、最大、最小を表示したものです。

※ファンドの年間騰落率のデータは、各月末の分配金再投資基準価額（税引前の分配金を再投資したものととして算出）をもとに計算しており、実際の基準価額に基づいて計算した年間騰落率とは異なる場合があります。

※すべての資産クラスが、当ファンドの投資対象とは限りません。

<各資産クラスの指数について>

資産クラス	指数名称	権利者
日本株	東証株価指数（TOPIX）（配当込み）	株式会社東京証券取引所
先進国株	MSCI-KOKUSAI（配当込み・円換算ベース）	MSCI Inc.
新興国株	MSCI エマージング・マーケット・インデックス（配当込み・円換算ベース）	MSCI Inc.
日本国債	NOMURA-BPI（国債）	野村證券株式会社
先進国債	FTSE 世界国債インデックス（除く日本、ヘッジなし・円ベース）	FTSE Fixed Income LLC
新興国債	JP モルガン GBI-EM グローバル・ダイバーシファイド（円ベース）	J.P.Morgan Securities LLC

（注）海外指数は、対円での為替ヘッジなしによる投資を想定して、各月末の指数値を円換算または円ベースとしています。

※各指数に関する著作権等の知的財産権、その他一切の権利は、上記に記載の各権利者に帰属します。

また、各権利者は、当ファンドの運用成果等に関し一切責任を負いません。

< 代表的な資産クラスの指数について >

東証株価指数（TOPIX）は、東京証券取引所 市場第一部（以下、東証市場第一部ということがあります。）の時価総額の動きをあらゆる株価指数であり、株式会社東京証券取引所（以下「東京証券取引所」といいます。）が算出、公表を行っています。東証市場第一部に上場しているすべての銘柄を計算の対象としていますので、日本の株式市場のほぼ全体の資産価値の動きを表しています。

東証株価指数（TOPIX）は東京証券取引所の知的財産であり、株価指数の算出、指数値の公表、利用などTOPIXに関するすべての権利およびTOPIXの商標に関するすべての権利は東京証券取引所が有します。東京証券取引所はTOPIXの指数値の算出若しくは公表の方法の変更、TOPIXの指数値の算出若しくは公表の停止またはTOPIXの商標の変更若しくは使用の停止を行うことができます。東京証券取引所はTOPIXの商標の使用若しくはTOPIXの指数の利用に関して得られる結果について何ら保証、言及をするものではありません。

MSCI-KOKUSAIは、MSCI Inc. が算出する日本を除く世界主要国の株式市場を捉える指数として広く認知されているものであり、MSCI-KOKUSAI 指数に関する著作権等の知的財産権、その他一切の権利はMSCI Inc. に帰属します。MSCI Inc. は当ファンドの運用成果等に関し一切責任はありません。

MSCI エマージング・マーケット・インデックスは、MSCI Inc. が算出する新興国の株価の動きを表す代表的な指数であり、MSCI エマージング・マーケット・インデックスに関する著作権等の知的財産権、その他一切の権利はMSCI Inc. に帰属します。MSCI Inc. は当ファンドの運用成果等に関し一切責任はありません。

NOMURA - BPI（国債）は、日本国債の市場全体の動向を表す、野村證券株式会社によって計算、公表されている投資収益指数で、野村證券株式会社の知的財産です。野村證券株式会社は、当ファンドの運用成果等に関し一切責任はありません。

FTSE世界国債インデックスは、FTSE Fixed Income LLCにより運営され、世界主要国の国債の総合収益率を各市場の時価総額で加重平均した債券インデックスです。このインデックスのデータは、情報提供のみを目的としており、FTSE Fixed Income LLCは、当該データの正確性および完全性を保証せず、またデータの誤謬、脱漏または遅延につき何ら責任を負いません。このインデックスに対する著作権等の知的財産その他一切の権利はFTSE Fixed Income LLCに帰属します。

JPモルガンGBI-EMグローバル・ダイバーシファイド（JPモルガン・ガバメント・ボンド・インデックス・エマージング・マーケット・グローバル・ダイバーシファイド）は、J.P.Morgan Securities LLC（JPモルガン）が公表している、エマージング諸国の国債を中心とした債券市場の合成パフォーマンスを表す指数として広く認知されているものであり、JPモルガンの知的財産です。JPモルガンは当ファンドの運用成果等に関し一切責任はありません。

4【手数料等及び税金】

(1)【申込手数料】

ありません。

(2)【換金（解約）手数料】

解約手数料ならびに信託財産留保額はありません。

(3)【信託報酬等】

ファンドの純資産総額に対し、年1.76%（税抜1.6%）の率を乗じて得た額がファンドの計算期間を通じて毎日計上され、ファンドの日々の基準価額に反映されます。なお、毎計算期間の最初の6ヵ月終了日（該当日が休業日の場合は翌営業日）および毎計算期末または信託終了のとき、信託財産中から支払われます。信託報酬の実質的な配分は次のとおりです。

< 内訳 >

配分	料率（年率）
委託会社	0.462%（税抜0.42%）
販売会社	1.21%（税抜1.1%）
受託会社	0.088%（税抜0.08%）
合計	1.76%（税抜1.6%）

< 内容 >

支払い先	役務の内容
委託会社	ファンドの運用、基準価額の算出、法定書類（目論見書、運用報告書、有価証券報告書・届出書等）の作成・印刷・交付および届出等にかかる費用の対価
販売会社	購入後の情報提供、運用報告書等各種書類の送付、口座内でのファンドの管理等の対価
受託会社	ファンド財産の管理、委託会社からの指図の実行等の対価
合計	運用管理費用（信託報酬）＝運用期間中の日々の基準価額×信託報酬率

(4)【その他の手数料等】

ファンドは以下の費用も負担します。

信託財産の監査にかかる費用（監査費用）として監査法人に年0.0055%（税抜0.005%）を支払う他、有価証券等の売買の際に売買仲介人に支払う売買委託手数料、先物取引・オプション取引等に要する費用、その他信託事務の処理に要する費用等がある場合には、信託財産でご負担いただきます。

信託財産において一部解約に伴う支払資金の手当て等を目的として資金借入れの指図を行った場合、当該借入金の利息は信託財産中より支弁します。

その他の費用については、運用状況等により変動しますので、事前に料率、上限額等を表示することができません。また、監査費用は監査法人等によって見直され、変更される場合があります。

当該手数料等の合計額については、投資者の皆さまの保有期間等に応じて異なりますので、表示することができません。

（５）【課税上の取扱い】

個人、法人別の課税の取扱いについて

１．個人の受益者に対する課税

< 収益分配金（普通分配金）に対する課税 >

個人の受益者が支払いを受ける収益分配金のうち課税扱いとなる普通分配金については、以下の税率による源泉徴収（申告不要）となります。なお、確定申告による申告分離課税または総合課税を選択することもできます。

収益分配金のうち所得税法上課税対象となるのは普通分配金のみであり、元本払戻金（特別分配金）は課税されません。

税率
20.315%（所得税15.315%、地方税5%）

< 一部解約時および償還時に対する課税 >

一部解約時および償還時の差益（解約価額および償還価額から取得費（申込手数料（税込）を含みます。）を控除した利益）については、譲渡所得とみなされ、以下の税率による申告分離課税が適用されます。なお、源泉徴収ありの特定口座を選択している場合は、源泉徴収（原則として、確定申告は不要）となります。

税率
20.315%（所得税15.315%、地方税5%）

< 損益通算について >

一部解約時および償還時の損失については、確定申告等により、上場株式等（特定公社債、公募公社債投資信託を含みます。以下同じ。）の譲渡益と相殺することができ、上場株式等の配当所得（申告分離課税を選択した収益分配金・配当金に限ります。）および利子所得の金額との損益通算も可能となります。また、翌年以後3年間、上場株式等の譲渡益および配当等・利子から繰越控除することができます。一部解約時および償還時の差益については、他の上場株式等との譲渡損との相殺が可能となります。

詳しくは販売会社にお問い合わせください。

2. 法人の受益者に対する課税

法人の受益者が支払いを受ける収益分配金のうち課税扱いとなる普通分配金ならびに一部解約時および償還時の個別元本超過額については、以下の税率で源泉徴収されます。地方税の源泉徴収はありません。収益分配金のうち所得税法上課税対象となるのは普通分配金のみであり、元本払戻金（特別分配金）は課税されません。源泉徴収された所得税は、法人税の額から控除できます。

税率
15.315%（所得税15.315%）

個別元本方式について

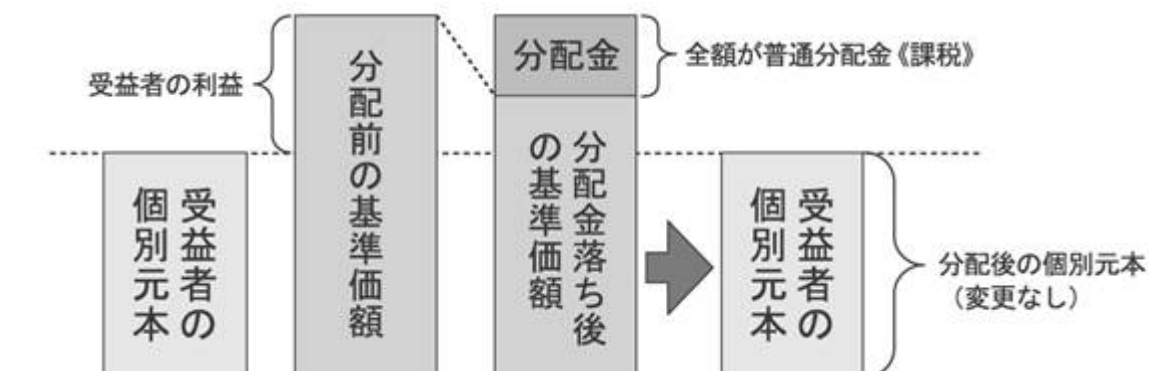
1. 追加型株式投資信託について、受益者毎の信託時の受益権の価額等（申込手数料および当該申込手数料にかかる消費税等相当額は含まれません。）が当該受益者の元本（個別元本）にあたります。
2. 受益者が同一ファンドの受益権を複数回取得した場合、個別元本は、当該受益者が追加信託を行うつど当該受益者の受益権口数で加重平均することにより算出されます。同一ファンドを複数の販売会社で取得する場合には各販売会社毎に、個別元本の算出が行われます。また、同一取扱販売会社であっても複数支店で同一ファンドを取得する場合は当該支店毎に、「分配金受取りコース」と「分配金再投資コース」の両コースで取得する場合はコース別に、個別元本の計算が行われる場合があります。
3. 受益者が元本払戻金（特別分配金）を受取った場合、収益分配金発生時にその個別元本から当該元本払戻金（特別分配金）を控除した額が、その後の当該受益者の個別元本となります。

収益分配金の課税について

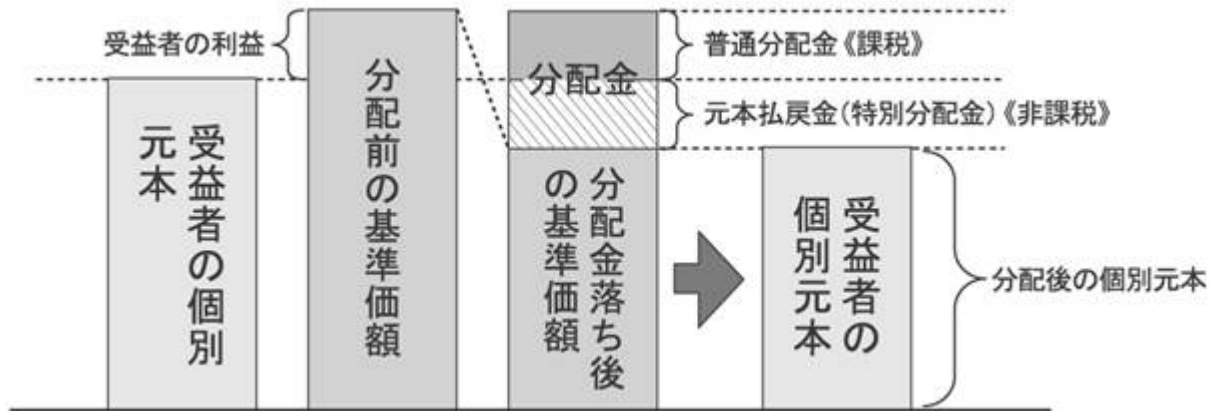
収益分配金には、課税扱いとなる「普通分配金」と、非課税扱いとなる「元本払戻金（特別分配金）」（受益者毎の元本の一部払い戻しに相当する部分）があります。

1. 収益分配金落ち後の基準価額が、当該受益者の個別元本と同額の場合または受益者の個別元本を上回っている場合には、当該収益分配金の全額が普通分配金となります。
2. 収益分配金落ち後の基準価額が、受益者の個別元本を下回っている場合には、その下回る部分の額が元本払戻金（特別分配金）となり、当該収益分配金から当該元本払戻金（特別分配金）を控除した額が普通分配金となります。なお、収益分配金の発生時に、その個別元本から元本払戻金（特別分配金）を控除した額がその後の受益者の個別元本になります。

1. の場合



2. の場合



上記はイメージ図であり、個別元本、基準価額および分配金の各水準等を示唆するものではありません。

配当控除の適用が可能です。益金不算入制度の適用はありません。

課税上の取扱いの詳細につきましては、税務専門家に確認されることをお勧めいたします。

外国税額控除の適用となった場合には、分配時の税金が上記と異なる場合があります。

上記は2021年6月末現在のものですので、税法が改正された場合等は、上記の内容が変更される場合があります。

5【運用状況】

以下は2021年6月30日現在の運用状況です。

投資比率とは、ファンドの純資産総額に対する当該資産の時価比率をいいます。

投資比率の合計は四捨五入の関係で合わない場合があります。

マザーファンドの運用状況は、当ファンドの後に続きます。

(1)【投資状況】

インデックスポートフォリオ

資産の種類	国/地域	時価合計(円)	投資比率(%)
親投資信託受益証券	日本	424,735,173	99.84
現金・預金・その他の資産(負債控除後)		691,901	0.16
合計(純資産総額)		425,427,074	100.00

(2)【投資資産】**【投資有価証券の主要銘柄】**

インデックスポートフォリオ

イ. 評価額上位銘柄明細

順位	国/地域	種類	銘柄名	数量又は 額面総額	帳簿価額 単価 (円)	帳簿価額 金額 (円)	評価額 単価 (円)	評価額 金額 (円)	投資 比率 (%)
1	日本	親投資信託 受益証券	ミリオン・インデックス マザーファンド	234,919,897	1.6193	380,405,790	1.8080	424,735,173	99.84

ロ. 種類別投資比率

種類	投資比率(%)
親投資信託受益証券	99.84
合計	99.84

【投資不動産物件】

インデックスポートフォリオ

該当事項はありません。

【その他投資資産の主要なもの】

インデックスポートフォリオ

該当事項はありません。

(3) 【運用実績】**【純資産の推移】**

インデックスポートフォリオ

期別	純資産総額（円）		1万口当たり純資産額（円）	
	（分配落）	（分配付）	（分配落）	（分配付）
第24期計算期間末（2011年11月17日）	324,287,780	324,287,780	3,091	3,091
第25期計算期間末（2012年11月19日）	354,914,017	354,914,017	3,344	3,344
第26期計算期間末（2013年11月18日）	530,261,427	530,261,427	5,498	5,498
第27期計算期間末（2014年11月17日）	544,632,968	544,632,968	6,158	6,158
第28期計算期間末（2015年11月17日）	513,701,958	513,701,958	7,056	7,056
第29期計算期間末（2016年11月17日）	461,259,805	461,259,805	6,429	6,429
第30期計算期間末（2017年11月17日）	499,273,231	499,273,231	8,003	8,003
第31期計算期間末（2018年11月19日）	465,213,336	465,213,336	7,823	7,823
第32期計算期間末（2019年11月18日）	466,851,791	466,851,791	8,403	8,403
第33期計算期間末（2020年11月17日）	442,792,242	442,792,242	9,314	9,314
2020年 6月末日	422,488,890		8,005	
7月末日	410,976,664		7,786	
8月末日	402,903,599		8,282	
9月末日	396,848,013		8,333	
10月末日	393,474,595		8,246	
11月末日	445,960,876		9,457	
12月末日	458,192,513		9,816	
2021年 1月末日	458,766,674		9,876	
2月末日	460,622,606		10,332	
3月末日	461,650,928		10,464	
4月末日	456,224,739		10,317	
5月末日	431,593,370		10,319	
6月末日	425,427,074		10,293	

【分配の推移】

インデックスポートフォリオ

期	計算期間	1万口当たりの分配金（円）
第24期計算期間	2010年11月18日～2011年11月17日	0
第25期計算期間	2011年11月18日～2012年11月19日	0
第26期計算期間	2012年11月20日～2013年11月18日	0
第27期計算期間	2013年11月19日～2014年11月17日	0
第28期計算期間	2014年11月18日～2015年11月17日	0
第29期計算期間	2015年11月18日～2016年11月17日	0
第30期計算期間	2016年11月18日～2017年11月17日	0
第31期計算期間	2017年11月18日～2018年11月19日	0

第32期計算期間	2018年11月20日～2019年11月18日	0
第33期計算期間	2019年11月19日～2020年11月17日	0

【収益率の推移】

インデックスポートフォリオ

期	計算期間	収益率（％）
第24期計算期間	2010年11月18日～2011年11月17日	13.20
第25期計算期間	2011年11月18日～2012年11月19日	8.19
第26期計算期間	2012年11月20日～2013年11月18日	64.41
第27期計算期間	2013年11月19日～2014年11月17日	12.00
第28期計算期間	2014年11月18日～2015年11月17日	14.58
第29期計算期間	2015年11月18日～2016年11月17日	8.89
第30期計算期間	2016年11月18日～2017年11月17日	24.48
第31期計算期間	2017年11月18日～2018年11月19日	2.25
第32期計算期間	2018年11月20日～2019年11月18日	7.41
第33期計算期間	2019年11月19日～2020年11月17日	10.84
第34期中間計算期間	2020年11月18日～2021年 5月17日	6.89

(注)各計算期間の収益率は、計算期間末の基準価額（分配落ち）に当該計算期間の分配金を加算し、当該計算期間の直前の計算期間末の基準価額（分配落ち。以下「前期末基準価額」といいます。）を控除した額を前期末基準価額で除して得た数に100を乗じた数です。

(4) 【設定及び解約の実績】

インデックスポートフォリオ

期	計算期間	設定口数（口）	解約口数（口）
第24期計算期間	2010年11月18日～2011年11月17日	50,113,555	120,823,065
第25期計算期間	2011年11月18日～2012年11月19日	56,688,535	44,302,126
第26期計算期間	2012年11月20日～2013年11月18日	38,235,295	135,167,258
第27期計算期間	2013年11月19日～2014年11月17日	33,039,444	113,106,160
第28期計算期間	2014年11月18日～2015年11月17日	25,208,193	181,642,047
第29期計算期間	2015年11月18日～2016年11月17日	27,357,218	37,925,655
第30期計算期間	2016年11月18日～2017年11月17日	23,390,877	116,983,579
第31期計算期間	2017年11月18日～2018年11月19日	14,916,155	44,143,944
第32期計算期間	2018年11月20日～2019年11月18日	13,020,182	52,087,912
第33期計算期間	2019年11月19日～2020年11月17日	15,216,086	95,376,730
第34期中間計算期間	2020年11月18日～2021年 5月17日	6,509,305	44,631,221

(参考)

(1) 投資状況

ミリオン・インデックスマザーファンド

資産の種類	国/地域	時価合計(円)	投資比率(%)
株式	日本	555,540,550	99.25
現金・預金・その他の資産(負債控除後)		4,214,133	0.75
合計(純資産総額)		559,754,683	100.00

(2) 投資資産

投資有価証券の主要銘柄

ミリオン・インデックスマザーファンド

イ. 評価額上位銘柄明細

順位	国/地域	種類	銘柄名	業種	数量又は 額面総額	帳簿価額 単価 (円)	帳簿価額 金額 (円)	評価額 単価 (円)	評価額 金額 (円)	投資 比率 (%)
1	日本	株式	ファーストリテイリング	小売業	700	87,440.00	61,208,000	83,630.00	58,541,000	10.46
2	日本	株式	東京エレクトロン	電気機器	700	33,000.00	23,100,000	48,080.00	33,656,000	6.01
3	日本	株式	ソフトバンクグループ	情報・通信業	4,200	6,700.00	28,140,000	7,775.00	32,655,000	5.83
4	日本	株式	ファナック	電気機器	700	24,525.00	17,167,500	26,795.00	18,756,500	3.35
5	日本	株式	KDDI	情報・通信業	4,200	3,137.00	13,175,400	3,465.00	14,553,000	2.60
6	日本	株式	ダイキン工業	機械	700	23,865.00	16,705,500	20,690.00	14,483,000	2.59
7	日本	株式	アドバンテスト	電気機器	1,400	7,250.00	10,150,000	10,010.00	14,014,000	2.50
8	日本	株式	エムスリー	サービス業	1,700	7,853.00	13,350,100	8,113.00	13,792,100	2.46
9	日本	株式	信越化学工業	化学	700	15,340.00	10,738,000	18,580.00	13,006,000	2.32
10	日本	株式	テルモ	精密機器	2,800	4,485.00	12,558,000	4,502.00	12,605,600	2.25
11	日本	株式	リクルートホールディングス	サービス業	2,100	4,588.00	9,634,800	5,470.00	11,487,000	2.05
12	日本	株式	京セラ	電気機器	1,400	6,186.00	8,660,400	6,868.00	9,615,200	1.72
13	日本	株式	TDK	電気機器	700	14,000.00	9,800,000	13,490.00	9,443,000	1.69
14	日本	株式	中外製薬	医薬品	2,100	4,520.00	9,492,000	4,402.00	9,244,200	1.65
15	日本	株式	エーザイ	医薬品	700	7,711.00	5,397,700	10,925.00	7,647,500	1.37
16	日本	株式	ソニーグループ	電気機器	700	9,408.00	6,585,600	10,815.00	7,570,500	1.35
17	日本	株式	トヨタ自動車	輸送用機器	700	7,439.00	5,207,300	9,710.00	6,797,000	1.21
18	日本	株式	アステラス製薬	医薬品	3,500	1,669.50	5,843,250	1,934.50	6,770,750	1.21
19	日本	株式	オリンパス	精密機器	2,800	2,150.00	6,020,000	2,208.00	6,182,400	1.10
20	日本	株式	オムロン	電気機器	700	8,360.00	5,852,000	8,810.00	6,167,000	1.10
21	日本	株式	エヌ・ティ・ティ・データ	情報・通信業	3,500	1,384.00	4,844,000	1,733.00	6,065,500	1.08
22	日本	株式	セコム	サービス業	700	10,175.00	7,122,500	8,444.00	5,910,800	1.06
23	日本	株式	日東電工	化学	700	8,130.00	5,691,000	8,290.00	5,803,000	1.04

24	日本	株式	富士フイルム ホールディングス	化学	700	5,679.00	3,975,300	8,239.00	5,767,300	1.03
25	日本	株式	資生堂	化学	700	7,312.00	5,118,400	8,171.00	5,719,700	1.02
26	日本	株式	バンダイナムコ ホールディングス	その他製品	700	8,837.00	6,185,900	7,708.00	5,395,600	0.96
27	日本	株式	デンソー	輸送用機器	700	5,294.00	3,705,800	7,579.00	5,305,300	0.95
28	日本	株式	キッコーマン	食料品	700	6,680.00	4,676,000	7,330.00	5,131,000	0.92
29	日本	株式	第一三共	医薬品	2,100	3,529.00	7,410,900	2,394.50	5,028,450	0.90
30	日本	株式	本田技研工業	輸送用機器	1,400	3,070.00	4,298,000	3,550.00	4,970,000	0.89

ロ. 種類別及び業種別の投資比率

種類	国内/外国	業種	投資比率(%)
----	-------	----	---------

株式	国内	水産・農林業	0.11
		鉱業	0.04
		建設業	1.60
		食料品	3.38
		繊維製品	0.15
		パルプ・紙	0.10
		化学	7.78
		医薬品	7.67
		石油・石炭製品	0.20
		ゴム製品	0.76
		ガラス・土石製品	0.97
		鉄鋼	0.10
		非鉄金属	0.76
		金属製品	0.24
		機械	4.49
		電気機器	22.87
		輸送用機器	4.64
		精密機器	3.56
		その他製品	1.94
		電気・ガス業	0.12
		陸運業	1.69
		海運業	0.27
		空運業	0.05
		倉庫・運輸関連業	0.18
		情報・通信業	12.05
		卸売業	2.06
		小売業	11.97
		銀行業	0.56
		証券、商品先物取引業	0.25
		保険業	0.52
その他金融業	0.48		
不動産業	1.21		
サービス業	6.47		
合計		99.25	

投資不動産物件

ミリオン・インデックスマザーファンド
該当事項はありません。

その他投資資産の主要なもの

ミリオン・インデックスマザーファンド

該当事項はありません。

< 参考情報 >

以下の事項は交付目論見書の運用実績に記載されているものです。

2021年6月30日現在

基準価額・純資産の推移



※分配金再投資基準価額は信託報酬控除後のものであり、分配金実績があった場合に税引前分配金を再投資したものとして算出しています。

分配の推移

分配金の推移	
2020年11月	0円
2019年11月	0円
2018年11月	0円
2017年11月	0円
2016年11月	0円
設定来累計	65円
※分配金は、10,000口あたりの税引前の金額	
基準価額	10,293円
純資産総額	425百万円

主要な資産の状況

資産の組入比率

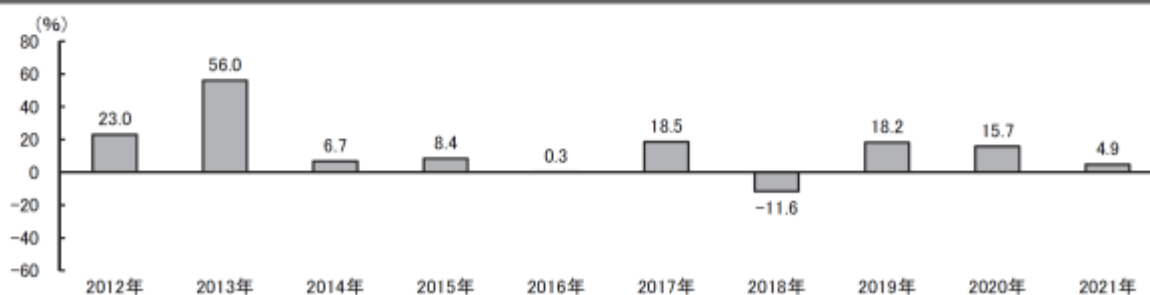
資産の種類	投資比率 (%)
ミリオン・インデックスマザーファンド	99.84
その他の資産（負債控除後）	0.16
合計（純資産総額）	100.00

組入上位 10 銘柄（マザーファンド）

	銘柄名	業種	投資比率 (%)
1	ファーストリテイリング	小売業	10.46
2	東京エレクトロン	電気機器	6.01
3	ソフトバンクグループ	情報・通信業	5.83
4	ファナック	電気機器	3.35
5	KDDI	情報・通信業	2.60
6	ダイキン工業	機械	2.59
7	アドバンテスト	電気機器	2.50
8	エムスリー	サービス業	2.46
9	信越化学工業	化学	2.32
10	テルモ	精密機器	2.25

※投資比率はマザーファンドの対純資産総額比

年間収益率の推移（暦年ベース）



※収益率は分配金（税引前）を再投資したものとして算出しています。

※2021年は6月末までの収益率を表示しています。

※ファンドの運用実績はあくまで過去のものであり、将来の運用成果等を約束するものではありません。

第2【管理及び運営】

1【申込（販売）手続等】

(1) 申込者は、申込金額を、原則として事業所（企業・団体）を通じて、給与天引きにより販売会社に支払うものとし、なお、当該販売会社に入金された日を取得申込受付日とします。

(2) 申込金額は、取得申込受付日の基準価額に申込口数を乗じた額とします。

受益者が販売会社との間で結んだミリオン（従業員積立投資プラン）累積投資約款（当ファンドについて取得申込者と販売会社が締結する「ミリオン（従業員積立投資プラン）累積投資約款」と別の名称で同様の権利義務関係を規定する契約を含むものとし、この場合「ミリオン（従業員積立投資プラン）累積投資約款」は当該別の名称に読み替えるものとし、以下、同じ。）による契約に基づいて収益分配金を再投資する場合は、当該収益分配の基礎となった決算日の基準価額とします。

基準価額につきましては、取扱販売会社または下記委託会社にてご確認いただけます。また、原則として、計算日の翌日付の日本経済新聞朝刊に掲載されます。

明治安田アセットマネジメント株式会社

電話番号 0120-565787（受付時間は、営業日の午前9時～午後5時）

ホームページアドレス <https://www.myam.co.jp/>

(3) 申込手数料はありません。

(4) 申込単位は、5,000円以上1円単位とします。ただし、ファンドの受益者が「別に定める契約」により、収益分配金を再投資する場合は1口単位とします。

（ファンドは、原則として給与天引き方式による累積投資専用ファンドであり、事業所によっては上記と異なる制限が加えられる場合（例：1万円以上1,000円単位など）があります。）

(5) 委託会社は、金融商品取引所等における取引の停止、決済機能の停止その他やむを得ない事情があるときは、取得申込みの受け付けを中止することおよびすでに受け付けた取得申込みの受け付けを取消することができるものとし、

前記において「申込」を「取得申込」または「購入申込」ということがあります。

2【換金（解約）手続等】

（1）買取請求による換金

販売会社は、受益者の請求があるときは、1口単位をもってその受益権を買取ります。

買取価額は、買取約定日の基準価額から、当該買取りに関して当該買取りを行う販売会社にかかる源泉徴収税額に相当する金額を控除した額とします。買取価額については、販売会社において入手できません。

販売会社は、金融商品取引所等における取引の停止、決済機能の停止その他やむを得ない事情があるときは、委託会社との協議に基づいて上記による受益権の買取りを中止することができます。

上記により受益権の買取りが中止された場合には、受益者は買取中止以前に行った当日の買取請求を撤回できます。ただし、受益者がその買取請求を撤回しない場合には、買取価額は、買取中止を解除した後の最初の基準価額の計算日に買取りを受付けたものとして、当該請求受付日の基準価額から、当該買取りに関して当該買取りを行う販売会社にかかる源泉徴収税額に相当する金額を控除した額とします。

信託財産の資金管理を円滑に行うために大口の買取請求には制限を設ける場合があります。

税法が改正された場合等には、上記の内容が変更されることがあります。

（2）信託の一部解約（解約請求制）

受益者は、自己の有する受益権につき、委託会社に1口単位をもって一部解約の実行を請求することができます。

換金の請求を行う受益者は、その口座が開設されている振替機関等に対して当該受益者の請求にかかるこの信託契約の一部解約を委託会社が行うのと引き換えに、当該一部解約にかかる受益権の口数と同口数の抹消の申請を行うものとし、社振法の規定にしたがい当該振替機関等の口座において当該口数の減少の記載または記録が行われます。

一部解約の価額（解約価額）は、一部解約の実行の請求受付日の基準価額とします。

基準価額につきましては、取扱販売会社または下記委託会社にてご確認いただけます。また、原則として、計算日の翌日付の日本経済新聞朝刊に掲載されます。

明治安田アセットマネジメント株式会社

電話番号 0120-565787（受付時間は、営業日の午前9時～午後5時）

ホームページアドレス <https://www.myam.co.jp/>

換金手数料ならびに信託財産留保額はありません。

一部解約金は、受益者の請求を受け付けた日から起算して、原則として、4営業日目から受益者に支払います。

一部解約金の支払いは、販売会社の営業所等において行うものとします。

委託会社は、金融商品取引所等における取引の停止、決済機能の停止その他やむを得ない事情があるときは、一部解約の実行の請求の受け付けを中止することおよび受付中止以前に行った当日の一部解約の実行の請求を撤回することができます。

上記により、一部解約の実行の請求の受け付けが中止された場合には、受益者は当該受け付け中止以前に行った当日の一部解約の実行の請求を撤回できます。ただし、受益者がその一部解約の実行の請求を撤回しない場合には、一部解約の価額は、当該受け付け中止を解除した後の最初の基準価額の計算日に一部解約の実行の請求を受け付けたものとして当該請求受付日の基準価額とします。

信託財産の資金管理を円滑に行うために大口の解約請求には制限を設ける場合があります。

前記において「解約」を「換金」ということがあります。

3【資産管理等の概要】

（1）【資産の評価】

基準価額とは、信託財産に属する資産（受入担保金代用有価証券を除きます。）を法令および一般社団法人投資信託協会規則に従って時価評価して得た信託財産の資産総額から負債総額を控除した金額（以下「純資産総額」といいます。）を、計算日における受益権総口数で除した金額をいいます。便宜上1万口当たりに換算した価額で表示されます。

なお、ファンドの主な投資対象の評価方法は以下の通りです。

主な資産の種類	評価方法
親投資信託受益証券	基準価額計算日の基準価額で評価します。
株 式	原則として、基準価額計算日 の金融商品取引所の終値で評価します。 外国で取引されているものについては、原則として、基準価額計算日の前日とします。

基準価額につきましては、取扱販売会社または下記委託会社にてご確認いただけます。また、原原則として、計算日の翌日付の日本経済新聞朝刊に掲載されます。

明治安田アセットマネジメント株式会社

電話番号 0120-565787（受付時間は、営業日の午前9時～午後5時）

ホームページアドレス <https://www.myam.co.jp/>

（２）【保管】

該当事項はありません。

（３）【信託期間】

この信託の期間は無期限です。

（４）【計算期間】

ファンドの計算期間は、毎年11月18日から翌年11月17日までとすることを原則とします。

各計算期間終了日に該当する日（以下「該当日」といいます。）が休業日のとき、各計算期間終了日は該当日の翌営業日とし、その翌日より次の計算期間が開始されるものとします。

（５）【その他】

信託の終了および繰上償還条項

- 委託会社は、この信託契約を解約することが受益者のため有利であると認めるとき、またはやむを得ない事情が発生したときは、受託会社と合意の上、この信託契約を解約し、信託を終了させることができます。この場合において、委託会社は、あらかじめ、解約しようとする旨を監督官庁に届け出ます。
- 委託会社は、上記1.の事項について、あらかじめ、解約しようとする旨を公告し、かつ、その旨を記載した書面をこの信託契約にかかる知れている受益者に対して交付します。ただし、この信託契約にかかるすべての受益者に対して書面を交付したときは、原則として、公告を行いません。
- 上記2.の公告および書面には、受益者で異議のある者は一定の期間内に委託会社に対して異議を述べるべき旨を付記します。なお、一定の期間は1ヵ月を下らないものとします。
- 上記3.の一定の期間内に異議を述べた受益者の受益権の口数が受益権の総口数の2分の1を超えるとときは、委託会社はこの信託契約の解約を行わないものとします。
- 委託会社は、この信託契約の解約を行わないときは、解約しない旨およびその理由を公告し、かつ、これらの事項を記載した書面を知れている受益者に対して交付します。ただし、すべての受益者に対して書面を交付したときは、原則として、公告を行いません。
- 上記の3.から5.までの規定は、信託財産の状態に照らし、真にやむを得ない事情が生じている場合であって、一定の期間が1ヵ月を下らずに上記3.の公告および書面の交付を行うことが困難な場合には適用しないものとします。

信託契約に関する監督官庁の命令

委託会社は、監督官庁よりこの信託契約の解約の命令を受けたときは、その命令にしたがい、信託契約を解約し信託を終了させます。

委託会社の登録取消等に伴う取扱い

委託会社が監督官庁より登録の取消を受けたとき、解散したときまたは業務を廃止したときは、委託会社は、この信託契約を解約し信託を終了させます。ただし、監督官庁が、この信託契約に関する委託会社の業務を他の委託会社に引き継ぐことを命じたときは、「信託約款の変更 4.」に該当する場合を除き、この信託は、その委託会社と受託会社との間において存続します。

受託会社の辞任および解任に伴う取扱い

受託会社は、委託会社の承諾を受けてその任務を辞任することができます。受託会社はその任務に背いた場合、その他重要な事由が生じたときは、委託会社または受益者は、裁判所に受託会社の解任を請求することができます。受託会社が辞任した場合、または裁判所が受託会社を解任した場合、委託会社は、「信託約款の変更」の規定にしたがい、新受託会社を選任します。ただし、委託会社が新受託会社を選任できないときは、委託会社はこの信託契約を解約し、信託を終了させます。

償還金について

償還金は、信託終了日後1ヵ月以内の委託会社の指定する日から（原則として償還日（償還日が休業日の場合は当該償還日の翌営業日）から起算して5営業日までに）、償還日において振替機関等の振替口座簿に記載または記録されている受益者（償還日以前において一部解約が行われた受益権にかかる受益者を除きます。また、当該償還日以前に設定された受益権で取得申込代金支払前のため販売会社の名義で記載または記録されている受益権については原則として取得申込者とします。）に支払います。償還金の支払いは、販売会社の営業所等において行うものとします。

委託会社の事業譲渡および承継に伴う取扱い

1. 委託会社は、事業の全部又は一部を譲渡することがあり、これに伴い、この信託契約に関する事業を譲渡することがあります。
2. 委託会社は、分割により事業の全部又は一部を承継させることがあり、これに伴い、この信託契約に関する事業を承継させることがあります。

信託約款の変更

1. 委託会社は、受益者の利益のため必要と認めるときまたはやむを得ない事情が発生したときは、受託会社と合意のうえ、この信託約款を変更することができるものとし、あらかじめ、変更しようとする旨およびその内容を監督官庁に届け出ます。
2. 委託会社は、その変更事項のうちその内容が重要なものについて、あらかじめ、変更しようとする旨およびその内容を公告し、かつ、これらの事項を記載した書面をこの信託約款にかかる知られたる受益者に対して交付します。ただし、この信託約款にかかるすべての受益者に対して書面を交付したときは、原則として、公告を行いません。
3. 上記2.の公告および書面には、受益者で異議のある者は一定の期間内に委託会社に対して異議を述べるべき旨を付記します。なお、一定の期間は1ヵ月を下らないものとします。

4. 上記3.の一定の期間内に異議を述べた受益者の受益権の口数が受益権の総口数の2分の1を超えるときは、この信託約款の変更をしません。
5. 委託会社は、当該信託約款の変更をしないこととしたときは、変更しない旨およびその理由を公告し、かつ、これらの事項を記載した書面を知られたる受益者に対して交付します。ただし、すべての受益者に対して書面を交付したときは、原則として、公告を行いません。
6. 委託会社は、監督官庁の命令に基づいてこの信託約款を変更しようとするときは、上記1.から5.の規定にしたがいます。

反対者の買取請求権

信託契約の解約またはその内容が重大な信託約款の変更を行う場合において、一定の期間内に委託会社に対して異議を述べた受益者は、受託会社に対し、自己に帰属する受益権を、信託財産をもって買取るべき旨を請求することができます。ただし、当該請求の取扱いは、委託会社と受託会社の協議により定めた手続きにより行うものとします。

運用報告書

委託会社は、決算時および償還時に作成のうえ、交付運用報告書は、販売会社を通じて信託財産にかかる知っている受益者に交付します。

委託会社は、投資信託及び投資法人に関する法律第14条第1項に定める運用報告書の交付に代えて、運用報告書に記載すべき事項を電磁的方法により受益者に提供することができます。この場合において、委託会社は、運用報告書を交付したものとみなします。

ただし、委託会社は、受益者から運用報告書の交付の請求があった場合には、これを交付するものとします。

公告

1. 委託会社が受益者に対してする公告は、電子公告の方法により行い、次のアドレスに掲載します。

<https://www.myam.co.jp/>

2. 前項の電子公告による公告をすることができない事故その他やむを得ない事由が生じた場合の公告は、日本経済新聞に掲載します。

関係法人との契約の更改等に関する手続き

委託会社と販売会社との間で締結された「投資信託受益権の取扱に関する契約」は、契約期間満了日の3ヵ月前までに委託会社および販売会社いずれかから別段の意思表示がない限り、1年毎に自動更新されます。また、本契約が終了した場合は、受益者に対する支払事務等において受益者に不測の損害を与えぬよう協議します。

4【受益者の権利等】

受益者の有する主な権利は次の通りです。

(1) 収益分配金に対する請求権

受益者は委託会社の決定した収益分配金を持分に応じて請求する権利を有します。

決算日において振替機関等の振替口座簿に記載または記録されている受益者（当該収益分配金にかかる決算日以前において一部解約が行われた受益権にかかる受益者を除きます。また、当該収益分配金にかかる計算期間の末日以前に設定された受益権で取得申込代金支払前のため販売会社の名義で記載または記録されている受益権については原則として取得申込者としします。）の収益分配金は、原則として税控除後、毎計算期間終了日後1ヵ月以内の委託会社の指定する日（原則として決算日から起算して5営業日までに）から、販売会社を通じて、受益者に支払いを開始します。

受益者が、収益分配金についてその支払開始日から5年間その支払いを請求しないときは、その権利を失い、その金銭は、委託会社に帰属します。

分配金再投資コースにお申込みされている受益者の収益分配金については、販売会社を通じて、自動継続投資契約に基づき、原則として税控除後、決算日の基準価額で翌営業日に再投資され、再投資により増加した受益権は、振替口座簿に記載または記録されます。

(2) 償還金に対する請求権

受益者はファンドにかかる償還金を持分に応じて請求する権利を有します。

償還日において振替機関等の振替口座簿に記載または記録されている受益者（償還日以前において一部解約が行われた受益権にかかる受益者を除きます。また、当該償還日以前に設定された受益権で取得申込代金支払前のため販売会社の名義で記載または記録されている受益権については原則として取得申込者としします。）の償還金は、信託終了日後1ヵ月以内の委託会社の指定する日（原則として償還日（償還日が休業日の場合は翌営業日）から起算して5営業日までに）から、販売会社を通じて、受益者に支払いを開始します。

受益者が、信託終了による償還金についてその支払開始日から10年間その支払いを請求しないときは、その権利を失い、その金銭は、委託会社に帰属します。

(3) 換金(解約)請求権

受益者は、販売会社を通じて委託会社に換金（解約）請求する権利を有します。

(4) 帳簿閲覧請求権

受益者は、委託会社に対し、その営業時間内に、当該受益者にかかる信託財産に関する帳簿書類の閲覧または謄写を請求することができます。

(5) 反対者の買取請求権

信託契約の解約またはその内容が重大な信託約款の変更を行う場合において、一定の期間内に委託会社に対して異議を述べた受益者は、受託会社に対し、自己に帰属する受益権を、信託財産をもって買取のべき旨を請求することができます。ただし、当該請求の取扱いは、委託会社と受託会社の協議により定められた手続きにより行うものとしします。

第3【ファンドの経理状況】

(1) 当ファンドの財務諸表は、「財務諸表等の用語、様式及び作成方法に関する規則」（昭和38年大蔵省令第59号）並びに同規則第2条の2の規定により、「投資信託財産の計算に関する規則」（平成12年総理府令第133号）に基づいて作成しております。

なお、財務諸表に記載している金額は、円単位で表示しております。

(2) 当ファンドは、金融商品取引法第193条の2第1項の規定に基づき、第33期計算期間（2019年11月19日から2020年11月17日まで）の財務諸表について、EY新日本有限責任監査法人による監査を受けております。

1【財務諸表】

【ミリオン（従業員積立投資プラン）インデックスポートフォリオ】

(1)【貸借対照表】

(単位：円)

	第32期 (2019年11月18日現在)	第33期 (2020年11月17日現在)
資産の部		
流動資産		
金銭信託	4,372,121	4,441,100
親投資信託受益証券	465,986,879	441,908,910
未収入金	1,630,000	1,280,000
流動資産合計	471,989,000	447,630,010
資産合計		
	471,989,000	447,630,010
負債の部		
流動負債		
未払解約金	1,272,872	1,190,070
未払受託者報酬	192,611	181,808
未払委託者報酬	3,659,516	3,454,372
その他未払費用	12,210	11,518
流動負債合計	5,137,209	4,837,768
負債合計		
	5,137,209	4,837,768
純資産の部		
元本等		
元本	555,582,971	475,422,327
剰余金		
期末剰余金又は期末欠損金（ ）	88,731,180	32,630,085
（分配準備積立金）	138,889,917	159,238,691
元本等合計	466,851,791	442,792,242
純資産合計		
	466,851,791	442,792,242
負債純資産合計		
	471,989,000	447,630,010

(2) 【損益及び剰余金計算書】

(単位：円)

	第32期 (自 2018年11月20日 至 2019年11月18日)	第33期 (自 2019年11月19日 至 2020年11月17日)
営業収益		
有価証券売買等損益	40,473,281	50,232,031
営業収益合計	40,473,281	50,232,031
営業費用		
受託者報酬	385,267	366,816
委託者報酬	7,319,961	6,969,456
その他費用	26,637	25,511
営業費用合計	7,731,865	7,361,783
営業利益又は営業損失()	32,741,416	42,870,248
経常利益又は経常損失()	32,741,416	42,870,248
当期純利益又は当期純損失()	32,741,416	42,870,248
一部解約に伴う当期純利益金額の分配額又は一部解約に伴う当期純損失金額の分配額()	340,729	959,795
期首剰余金又は期首欠損金()	129,437,365	88,731,180
剰余金増加額又は欠損金減少額	11,352,464	15,318,894
当期一部解約に伴う剰余金増加額又は欠損金減少額	11,352,464	15,318,894
剰余金減少額又は欠損金増加額	3,046,966	3,047,842
当期追加信託に伴う剰余金減少額又は欠損金増加額	3,046,966	3,047,842
分配金	-	-
期末剰余金又は期末欠損金()	88,731,180	32,630,085

(3)【注記表】

(重要な会計方針に係る事項に関する注記)

1. 運用資産の評価基準及び評価方法	親投資信託受益証券 移動平均法に基づき、親投資信託受益証券の基準価額で評価しております。
2. 費用・収益の計上基準	有価証券売買等損益の計上基準 約定日基準で計上しております。
3. その他	当ファンドの計算期間は、前期末が休日のため、2019年11月19日から2020年11月17日までとなっております。

(貸借対照表に関する注記)

第32期 (2019年11月18日現在)	第33期 (2020年11月17日現在)
1. 計算期間の末日における受益権の総数 555,582,971口	1. 計算期間の末日における受益権の総数 475,422,327口
2. 投資信託財産計算規則第55条の6第1項第10号に規定する額 元本の欠損 88,731,180円	2. 投資信託財産計算規則第55条の6第1項第10号に規定する額 元本の欠損 32,630,085円
3. 計算期間の末日における1単位当たりの純資産の額 1口当たり純資産額 0.8403円 (10,000口当たり純資産額) (8,403円)	3. 計算期間の末日における1単位当たりの純資産の額 1口当たり純資産額 0.9314円 (10,000口当たり純資産額) (9,314円)

(損益及び剰余金計算書に関する注記)

第32期 (自 2018年11月20日 至 2019年11月18日)			第33期 (自 2019年11月19日 至 2020年11月17日)		
分配金の計算過程 計算期間末における分配対象額は、252,832,410円 (10,000口当たり4,550円74銭)であり、分配金は0円としております。			分配金の計算過程 計算期間末における分配対象額は、260,183,920円 (10,000口当たり5,472円66銭)であり、分配金は0円としております。		
項目	金額または口数		項目	金額または口数	
配当等収益額(費用控除後)	A	-円	配当等収益額(費用控除後)	A	-円
有価証券売買等損益額 (費用控除後、繰越欠損金補填後)	B	22,603,483円	有価証券売買等損益額 (費用控除後、繰越欠損金補填後)	B	43,830,043円
収益調整金額	C	113,942,493円	収益調整金額	C	100,945,229円
分配準備積立金額	D	116,286,434円	分配準備積立金額	D	115,408,648円
分配対象額(A+B+C+D)	E	252,832,410円	分配対象額(A+B+C+D)	E	260,183,920円
期末受益権口数	F	555,582,971口	期末受益権口数	F	475,422,327口
10,000口当たりの分配対象額 (E÷F×10,000)	G	4,550円74銭	10,000口当たりの分配対象額 (E÷F×10,000)	G	5,472円66銭
10,000口当たりの分配金額	H	-円 -銭	10,000口当たりの分配金額	H	-円 -銭
分配金額(F×H÷10,000)	I	-円	分配金額(F×H÷10,000)	I	-円

（金融商品に関する注記）

1. 金融商品の状況に関する事項

	第32期 （自 2018年11月20日 至 2019年11月18日）	第33期 （自 2019年11月19日 至 2020年11月17日）
1. 金融商品に対する取組方針	当ファンドは、投資信託及び投資法人に関する法律第2条第4項に定める証券投資信託であり、信託約款に規定する「運用の基本方針」に従い、有価証券等の金融商品に対して投資として運用することを目的としております。	当ファンドは、投資信託及び投資法人に関する法律第2条第4項に定める証券投資信託であり、信託約款に規定する「運用の基本方針」に従い、有価証券等の金融商品に対して投資として運用することを目的としております。
2. 金融商品の内容及び金融商品に係るリスク	当ファンドが保有する金融商品の種類は、有価証券、コール・ローン等の金銭債権及び金銭債務であります。当ファンドが保有する有価証券の詳細は「（その他の注記）」の「2. 有価証券関係」に記載しております。これらは価格変動リスクなどの市場リスク、信用リスク、及び流動性リスクに晒されております。	当ファンドが保有する金融商品の種類は、有価証券、コール・ローン等の金銭債権及び金銭債務であります。当ファンドが保有する有価証券の詳細は「（その他の注記）」の「2. 有価証券関係」に記載しております。これらは価格変動リスクなどの市場リスク、信用リスク、及び流動性リスクに晒されております。
3. 金融商品に係るリスク管理体制	委託会社においては運用部門から独立したリスク管理に関する委員会を設け投資リスクの管理を行っております。信託約款の遵守状況、市場リスク、信用リスクおよび流動性リスク等モニターしており、ガイドラインに沿った運用を行っているかにつき定期的なフォロー及びチェックを実施しております。市場リスクについてはファンド運用状況の継続モニタリングを実施し、各種委員会においてパフォーマンス動向や業種配分等のポートフォリオ特性分析などファンドの運用状況を報告します。信用リスクについては格付けその他発行体等に関する情報を収集、分析のうえファンドの商品特性に照らして組入れ銘柄の信用リスク管理をしております。また、流動性リスクについては市場流動性の状況を把握し流動性リスクを管理しております。	委託会社においては運用部門から独立したリスク管理に関する委員会を設け投資リスクの管理を行っております。信託約款の遵守状況、市場リスク、信用リスクおよび流動性リスク等モニターしており、ガイドラインに沿った運用を行っているかにつき定期的なフォロー及びチェックを実施しております。市場リスクについてはファンド運用状況の継続モニタリングを実施し、各種委員会においてパフォーマンス動向や業種配分等のポートフォリオ特性分析などファンドの運用状況を報告します。信用リスクについては格付けその他発行体等に関する情報を収集、分析のうえファンドの商品特性に照らして組入れ銘柄の信用リスク管理をしております。また、流動性リスクについては市場流動性の状況を把握し流動性リスクを管理しております。
4. 金融商品の時価等に関する事項の補足説明	金融商品の時価には、市場価格に基づく価額のほか、市場価格がない場合には合理的に算定された価額が含まれております。当該価額の算定においては一定の前提条件等を採用しているため、異なる前提条件等によった場合、当該価額が異なることもあります。	金融商品の時価には、市場価格に基づく価額のほか、市場価格がない場合には合理的に算定された価額が含まれております。当該価額の算定においては一定の前提条件等を採用しているため、異なる前提条件等によった場合、当該価額が異なることもあります。

2. 金融商品の時価等に関する事項

	第32期 (自 2018年11月20日 至 2019年11月18日)	第33期 (自 2019年11月19日 至 2020年11月17日)
1. 貸借対照表計上額、時価及び差額	貸借対照表上の金融商品は原則としてすべて時価で評価しているため、貸借対照表計上額と時価との差額はありません。	貸借対照表上の金融商品は原則としてすべて時価で評価しているため、貸借対照表計上額と時価との差額はありません。
2. 時価の算定方法	親投資信託受益証券 「重要な会計方針に係る事項に関する注記」に記載しております。 コール・ローン等の金銭債権及び金銭債務これらの科目は短期間で決済されるため、帳簿価額は時価と近似していることから、当該帳簿価額を時価としております。	親投資信託受益証券 「重要な会計方針に係る事項に関する注記」に記載しております。 コール・ローン等の金銭債権及び金銭債務これらの科目は短期間で決済されるため、帳簿価額は時価と近似していることから、当該帳簿価額を時価としております。

(関連当事者との取引に関する注記)

第32期(自 2018年11月20日 至 2019年11月18日)

該当事項はございません。

第33期(自 2019年11月19日 至 2020年11月17日)

該当事項はございません。

(その他の注記)

1. 元本の移動

	第32期 (自 2018年11月20日 至 2019年11月18日)	第33期 (自 2019年11月19日 至 2020年11月17日)
期首元本額	594,650,701円	555,582,971円
期中追加設定元本額	13,020,182円	15,216,086円
期中一部解約元本額	52,087,912円	95,376,730円

2. 有価証券関係

売買目的有価証券

	第32期 (自 2018年11月20日 至 2019年11月18日)	第33期 (自 2019年11月19日 至 2020年11月17日)
種類	当計算期間の損益に含まれた評価差額(円)	当計算期間の損益に含まれた評価差額(円)
親投資信託 受益証券	39,904,594	50,718,469
合計	39,904,594	50,718,469

3. デリバティブ取引関係

第32期（2019年11月18日現在）

該当事項はございません。

第33期（2020年11月17日現在）

該当事項はございません。

(4) 【附属明細表】

第1 有価証券明細表

(1) 株式（2020年11月17日現在）

該当事項はございません。

(2) 株式以外の有価証券

(2020年11月17日現在)

種類	銘柄	総口数(口)	評価額(円)	備考
親投資信託受益証券	ミリオン・インデックスマザーファンド	273,120,464	441,908,910	
合計		273,120,464	441,908,910	

第2 デリバティブ取引及び為替予約取引の契約額等及び時価の状況表

該当事項はございません。

（参考）

当ファンドは「ミリオン・インデックスマザーファンド」受益証券を主要投資対象としており、貸借対照表の資産の部に計上された親投資信託受益証券は、すべて同親投資信託の受益証券です。

同親投資信託の状況は次の通りです。

なお、以下に記載した情報は、監査の対象外であります。

ミリオン・インデックスマザーファンド

（１）貸借対照表

	（2020年11月17日現在）
科目	金額（円）
資産の部	
流動資産	
金銭信託	3,245,678
株式	569,529,680
未収配当金	3,272,519
流動資産合計	576,047,877
資産合計	576,047,877
負債の部	
流動負債	
未払解約金	1,280,000
その他未払費用	195
流動負債合計	1,280,195
負債合計	1,280,195
純資産の部	
元本等	
元本	355,141,195
剰余金	
剰余金又は欠損金（ ）	219,626,487
元本等合計	574,767,682
純資産合計	574,767,682
負債純資産合計	576,047,877

(2) 注記表

(重要な会計方針に係る事項に関する注記)

1. 運用資産の評価基準及び評価方法	<p>(1) 株式 移動平均法に基づき、原則として時価で評価しております。時価評価にあたっては、金融商品取引所における最終相場（最終相場のないものについては、それに準ずる価額）または金融商品取引業者等から提示される気配相場に基づいて評価しております。</p> <p>(2) 先物取引 個別法に基づき、原則として時価で評価しております。時価評価にあたっては、原則として、計算日に知りうる直近の日の主たる取引所の発表する清算値段または最終相場に基づいて評価しております。</p>
2. 費用・収益の計上基準	<p>(1) 受取配当金の計上基準 受取配当金は原則として、株式の配当落ち日において、確定配当金額又は予想配当金額を計上しております。</p> <p>(2) 有価証券売買等損益及び派生商品取引等損益の計上基準 約定日基準で計上しております。</p>
3. その他	<p>貸借対照表は、ファンドの計算期間末の2020年11月17日現在であります。</p> <p>なお、当親投資信託の計算期間は、前期末が休日のため、2019年11月19日から2020年11月17日までとなっております。</p>

(その他の注記)

(2020年11月17日現在)	
<p>1. 元本の移動</p> <p>対象期間（自 2019年11月19日 至 2020年11月17日）の元本状況</p> <p>期首（2019年11月19日）の元本額</p> <p>対象期間中の追加設定元本額</p> <p>対象期間中の一部解約元本額</p> <p>2020年11月17日現在の元本額の内訳</p> <p>ミリオン(従業員積立投資プラン)インデックスポートフォリオ</p> <p>ミリオン(従業員積立投資プラン)フィナンシャルミックスポートフォリオ</p> <p style="text-align: center;">計</p>	<p>419,868,339円</p> <p>6,585,899円</p> <p>71,313,043円</p> <p>273,120,464円</p> <p>82,020,731円</p> <p>355,141,195円</p>
<p>2. 対象期間の末日における1単位当たりの純資産の額</p> <p>1口当たり純資産額</p> <p>(1,000口当たり純資産額)</p>	<p>1.618円</p> <p>(1,618円)</p>

当該親投資信託受益証券を投資対象とする証券投資信託ごとの元本額

(3) 附属明細表

第1 有価証券明細表

(1) 株式

(2020年11月17日現在)

通貨	銘柄	株式数	評価額		備考
			単価	金額	
日本円	日本水産	700	431.00	301,700	
	マルハニチロ	100	2,311.00	231,100	
	国際石油開発帝石	300	570.00	171,000	
	コムシスホールディングス	800	3,140.00	2,512,000	
	大成建設	200	3,630.00	726,000	
	大林組	700	949.00	664,300	
	清水建設	700	803.00	562,100	
	長谷工コーポレーション	100	1,229.00	122,900	
	鹿島建設	400	1,334.00	533,600	
	大和ハウス工業	800	3,253.00	2,602,400	
	積水ハウス	800	1,964.00	1,571,200	
	日揮ホールディングス	700	980.00	686,000	
	日清製粉グループ本社	800	1,784.00	1,427,200	
	明治ホールディングス	200	7,560.00	1,512,000	
	日本ハム	400	4,400.00	1,760,000	
	サッポロホールディングス	200	2,108.00	421,600	
	アサヒグループホールディングス	800	4,196.00	3,356,800	
	麒麟ホールディングス	800	2,256.50	1,805,200	
	宝ホールディングス	700	1,266.00	886,200	
	キッコーマン	800	6,680.00	5,344,000	
	味の素	800	2,218.50	1,774,800	
	ニチレイ	400	2,973.00	1,189,200	
	日本たばこ産業	800	2,164.00	1,731,200	
	東洋紡	100	1,353.00	135,300	
	ユニチカ	100	375.00	37,500	
	帝人	200	1,820.00	364,000	
	東レ	700	549.00	384,300	
	王子ホールディングス	700	502.00	351,400	
	日本製紙	100	1,235.00	123,500	
	クラレ	700	1,118.00	782,600	
	旭化成	700	989.00	692,300	
	昭和電工	100	1,973.00	197,300	
	住友化学	700	382.00	267,400	
	日産化学	800	6,290.00	5,032,000	
	東ソー	400	1,684.00	673,600	
	トクヤマ	200	2,298.00	459,600	
	デンカ	200	3,300.00	660,000	
	信越化学工業	800	15,340.00	12,272,000	
	三井化学	200	2,997.00	599,400	
	三菱ケミカルホールディングス	400	596.10	238,440	
	宇部興産	100	1,805.00	180,500	
	花王	800	7,850.00	6,280,000	
	D I C	100	2,598.00	259,800	
	富士フイルムホールディングス	800	5,679.00	4,543,200	

資生堂	800	7,312.00	5,849,600
日東電工	800	8,130.00	6,504,000
協和キリン	800	2,865.00	2,292,000
武田薬品工業	800	3,605.00	2,884,000
アステラス製薬	3,800	1,669.50	6,344,100
大日本住友製薬	700	1,415.00	990,500
塩野義製薬	800	5,640.00	4,512,000
中外製薬	2,300	4,520.00	10,396,000
エーザイ	800	7,711.00	6,168,800
第一三共	2,400	3,529.00	8,469,600
大塚ホールディングス	800	4,304.00	3,443,200
出光興産	300	2,197.00	659,100
E N E O Sホールディングス	700	373.70	261,590
横浜ゴム	400	1,687.00	674,800
ブリヂストン	800	3,672.00	2,937,600
A G C	200	3,550.00	710,000
日本板硝子	100	419.00	41,900
日本電気硝子	200	2,235.00	447,000
住友大阪セメント	100	3,400.00	340,000
太平洋セメント	100	2,987.00	298,700
東海カーボン	700	1,208.00	845,600
T O T O	400	5,910.00	2,364,000
日本碍子	800	1,684.00	1,347,200
日本製鉄	100	1,262.50	126,250
神戸製鋼所	100	499.00	49,900
ジェイ エフ イー ホールディングス	100	919.00	91,900
大太平洋金属	100	1,842.00	184,200
三井金属鉱業	100	3,015.00	301,500
東邦亜鉛	100	2,045.00	204,500
三菱マテリアル	100	2,059.00	205,900
住友金属鉱山	400	3,778.00	1,511,200
D O W Aホールディングス	200	3,665.00	733,000
古河電気工業	100	2,481.00	248,100
住友電気工業	700	1,344.00	940,800
フジクラ	700	414.00	289,800
S U M C O	100	1,721.00	172,100
東洋製罐グループホールディングス	700	1,119.00	783,300
日本製鋼所	200	2,654.00	530,800
オークマ	200	6,010.00	1,202,000
アマダ	700	1,042.00	729,400
小松製作所	800	2,561.00	2,048,800
住友重機械工業	200	2,398.00	479,600
日立建機	800	2,837.00	2,269,600
クボタ	800	2,091.50	1,673,200
荏原製作所	200	3,160.00	632,000
ダイキン工業	800	23,865.00	19,092,000
日本精工	700	912.00	638,400
N T N	700	232.00	162,400

	ジェイテクト	700	907.00	634,900	
	日立造船	100	437.00	43,700	
	三菱重工業	100	2,619.00	261,900	
	I H I	100	1,505.00	150,500	
	日清紡ホールディングス	700	781.00	546,700	
	コニカミノルタ	700	312.00	218,400	
	ミネベアミツミ	800	2,030.00	1,624,000	
	日立製作所	200	3,970.00	794,000	
	三菱電機	800	1,477.50	1,182,000	
	富士電機	200	3,465.00	693,000	
	安川電機	800	4,690.00	3,752,000	
	オムロン	800	8,360.00	6,688,000	
	ジーエス・ユアサ コーポレーション	200	2,231.00	446,200	
	日本電気	100	5,390.00	539,000	
	富士通	100	13,095.00	1,309,500	
	沖電気工業	100	924.00	92,400	
	セイコーエプソン	1,500	1,460.00	2,190,000	
	パナソニック	700	1,100.50	770,350	
	ソニー	800	9,408.00	7,526,400	
	T D K	800	14,000.00	11,200,000	
	アルプスアルパイン	800	1,472.00	1,177,600	
	横河電機	800	1,895.00	1,516,000	
	アドバンテスト	1,500	7,250.00	10,875,000	
	カシオ計算機	800	1,998.00	1,598,400	
	ファナック	800	24,525.00	19,620,000	
	京セラ	1,500	6,186.00	9,279,000	
	太陽誘電	800	4,130.00	3,304,000	
	S C R E E Nホールディングス	200	6,380.00	1,276,000	
	キヤノン	1,100	1,918.00	2,109,800	
	リコー	700	674.00	471,800	
	東京エレクトロン	800	33,000.00	26,400,000	
	デンソー	800	5,294.00	4,235,200	
	三井E & Sホールディングス	100	390.00	39,000	
	川崎重工業	100	1,597.00	159,700	
	日産自動車	700	475.20	332,640	
	いすゞ自動車	400	999.00	399,600	
	トヨタ自動車	800	7,439.00	5,951,200	
	日野自動車	700	943.00	660,100	
	三菱自動車工業	100	205.00	20,500	
	マツダ	100	649.00	64,900	
	本田技研工業	1,500	3,070.00	4,605,000	
	スズキ	800	5,402.00	4,321,600	
	S U B A R U	800	2,218.50	1,774,800	
	ヤマハ発動機	800	2,014.00	1,611,200	
	テルモ	3,000	4,485.00	13,455,000	
	ニコン	700	718.00	502,600	
	オリンパス	3,000	2,150.00	6,450,000	
	シチズン時計	700	295.00	206,500	

	バンダイナムコホールディングス	800	8,837.00	7,069,600	
	凸版印刷	400	1,479.00	591,600	
	大日本印刷	400	2,030.00	812,000	
	ヤマハ	800	5,890.00	4,712,000	
	中部電力	100	1,289.00	128,900	
	関西電力	100	1,009.00	100,900	
	東京瓦斯	200	2,622.50	524,500	
	大阪瓦斯	200	2,205.00	441,000	
	東武鉄道	200	3,500.00	700,000	
	東急	400	1,437.00	574,800	
	小田急電鉄	400	3,090.00	1,236,000	
	京王電鉄	200	7,700.00	1,540,000	
	京成電鉄	400	3,815.00	1,526,000	
	東日本旅客鉄道	100	6,515.00	651,500	
	西日本旅客鉄道	100	5,142.00	514,200	
	東海旅客鉄道	100	14,770.00	1,477,000	
	日本通運	100	7,370.00	737,000	
	ヤマトホールディングス	800	2,513.00	2,010,400	
	日本郵船	100	2,134.00	213,400	
	商船三井	100	2,654.00	265,400	
	川崎汽船	100	1,549.00	154,900	
	A N Aホールディングス	100	2,651.50	265,150	
	三菱倉庫	400	3,155.00	1,262,000	
	ネクソン	1,500	2,556.00	3,834,000	
	Zホールディングス	300	578.60	173,580	
	トレンドマイクロ	800	5,320.00	4,256,000	
	スカパーJ S A Tホールディングス	100	488.00	48,800	
	日本電信電話	200	2,468.00	493,600	
	K D D I	4,500	3,137.00	14,116,500	
	ソフトバンク	700	1,264.00	884,800	
	N T Tドコモ	100	3,907.00	390,700	
	東宝	100	4,520.00	452,000	
	エヌ・ティ・ティ・データ	3,800	1,384.00	5,259,200	
	コナミホールディングス	800	5,340.00	4,272,000	
	ソフトバンクグループ	4,500	6,700.00	30,150,000	
	双日	100	234.00	23,400	
	伊藤忠商事	800	2,709.50	2,167,600	
	丸紅	700	615.90	431,130	
	豊田通商	800	3,525.00	2,820,000	
	三井物産	800	1,864.50	1,491,600	
	住友商事	700	1,320.50	924,350	
	三菱商事	800	2,520.50	2,016,400	
	J . フロント リテイリング	400	886.00	354,400	
	三越伊勢丹ホールディングス	700	604.00	422,800	
	セブン&アイ・ホールディングス	800	3,411.00	2,728,800	
	高島屋	400	893.00	357,200	
	丸井グループ	800	2,128.00	1,702,400	
	イオン	800	2,972.50	2,378,000	

	ファーストリテイリング	800	87,440.00	69,952,000	
	コンコルディア・フィナンシャルグループ	700	396.00	277,200	
	新生銀行	100	1,357.00	135,700	
	あおぞら銀行	100	1,876.00	187,600	
	三菱UFJフィナンシャル・グループ	700	479.40	335,580	
	りそなホールディングス	100	386.90	38,690	
	三井住友トラスト・ホールディングス	100	3,227.00	322,700	
	三井住友フィナンシャルグループ	100	3,226.00	322,600	
	千葉銀行	700	624.00	436,800	
	ふくおかフィナンシャルグループ	200	1,962.00	392,400	
	静岡銀行	700	780.00	546,000	
	大和証券グループ本社	700	470.70	329,490	
	野村ホールディングス	700	530.40	371,280	
	松井証券	700	885.00	619,500	
	SOMPOホールディングス	200	4,167.00	833,400	
	MS&ADインシュアランスグループホールディングス	200	3,214.00	642,800	
	第一生命ホールディングス	100	1,746.00	174,600	
	東京海上ホールディングス	400	5,511.00	2,204,400	
	T&Dホールディングス	100	1,254.00	125,400	
	クレディセゾン	700	1,272.00	890,400	
	日本取引所グループ	800	2,332.00	1,865,600	
	東急不動産ホールディングス	700	502.00	351,400	
	三井不動産	800	2,164.50	1,731,600	
	三菱地所	800	1,790.00	1,432,000	
	東京建物	400	1,374.00	549,600	
	住友不動産	800	3,402.00	2,721,600	
	エムスリー	1,800	7,853.00	14,135,400	
	ディー・エヌ・エー	200	1,892.00	378,400	
	電通グループ	800	3,375.00	2,700,000	
	サイバーエージェント	200	6,100.00	1,220,000	
	楽天	700	1,115.00	780,500	
	リクルートホールディングス	2,300	4,588.00	10,552,400	
	日本郵政	700	837.80	586,460	
	セコム	800	10,175.00	8,140,000	
小計		138,900		569,529,680	
合計				569,529,680	

(2) 株式以外の有価証券(2020年11月17日現在)

該当事項はございません。

第2 デリバティブ取引及び為替予約取引の契約額等及び時価の状況表

該当事項はございません。

【中間財務諸表】

(1) 当ファンドの中間財務諸表は、「中間財務諸表等の用語、様式及び作成方法に関する規則」（昭和52年大蔵省令第38号）並びに同規則第38条の3及び第57条の2の規定により、「投資信託財産の計算に関する規則」（平成12年総理府令第133号）に基づいて作成しております。

なお、中間財務諸表に記載している金額は、円単位で表示しております。

(2) 当ファンドは、金融商品取引法第193条の2第1項の規定に基づき、第34期中間計算期間（2020年11月18日から2021年5月17日まで）の中間財務諸表について、EY新日本有限責任監査法人による中間監査を受けております。

中間財務諸表

【ミリオン（従業員積立投資プラン）インデックスポートフォリオ】

(1) 【中間貸借対照表】

(単位：円)

	第33期計算期間末 (2020年11月17日現在)	第34期中間計算期間末 (2021年5月17日現在)
資産の部		
流動資産		
金銭信託	4,441,100	4,849,007
親投資信託受益証券	441,908,910	434,567,085
未収入金	1,280,000	-
流動資産合計	447,630,010	439,416,092
資産合計		
	447,630,010	439,416,092
負債の部		
流動負債		
未払解約金	1,190,070	-
未払受託者報酬	181,808	201,675
未払委託者報酬	3,454,372	3,831,671
その他未払費用	11,518	12,776
流動負債合計	4,837,768	4,046,122
負債合計		
	4,837,768	4,046,122
純資産の部		
元本等		
元本	475,422,327	437,300,411
剰余金		
中間剰余金又は中間欠損金（ ）	32,630,085	1,930,441
（分配準備積立金）	159,238,691	144,384,954
元本等合計	442,792,242	435,369,970
純資産合計		
	442,792,242	435,369,970
負債純資産合計		
	447,630,010	439,416,092

(2)【中間損益及び剰余金計算書】

(単位:円)

	第33期中間計算期間 (自 2019年11月19日 至 2020年5月18日)	第34期中間計算期間 (自 2020年11月18日 至 2021年5月17日)
営業収益		
有価証券売買等損益	58,075,910	36,028,175
営業収益合計	58,075,910	36,028,175
営業費用		
受託者報酬	185,008	201,675
委託者報酬	3,515,084	3,831,671
その他費用	12,909	13,990
営業費用合計	3,713,001	4,047,336
営業利益又は営業損失()	61,788,911	31,980,839
経常利益又は経常損失()	61,788,911	31,980,839
中間純利益又は中間純損失()	61,788,911	31,980,839
一部解約に伴う中間純利益金額の分配額又は一部解約に伴う中間純損失金額の分配額()	139,040	4,442,080
期首剰余金又は期首欠損金()	88,731,180	32,630,085
剰余金増加額又は欠損金減少額	3,710,314	3,160,885
中間一部解約に伴う剰余金増加額又は欠損金減少額	3,710,314	3,044,096
中間追加信託に伴う剰余金増加額又は欠損金減少額	-	116,789
剰余金減少額又は欠損金増加額	1,490,568	-
中間追加信託に伴う剰余金減少額又は欠損金増加額	1,490,568	-
分配金	-	-
中間剰余金又は中間欠損金()	148,439,385	1,930,441

（ 3 ）【中間注記表】

（重要な会計方針に係る事項に関する注記）

1. 運用資産の評価基準及び評価方法	親投資信託受益証券 移動平均法に基づき、親投資信託受益証券の基準価額で評価しております。
2. 費用・収益の計上基準	有価証券売買等損益の計上基準 約定日基準で計上しております。
3. その他	当ファンドの計算期間は、2020年11月18日から2021年11月17日までとなっております。 なお、当該中間計算期間は、2020年11月18日から2021年5月17日までとなっております。

（中間貸借対照表に関する注記）

第33期計算期間末 (2020年11月17日現在)	第34期中間計算期間末 (2021年5月17日現在)
1. 計算期間の末日における受益権の総数 475,422,327口	1. 中間計算期間の末日における受益権の総数 437,300,411口
2. 投資信託財産計算規則第55条の6第1項第10号に規定する額 元本の欠損 32,630,085円	2. 投資信託財産計算規則第55条の6第1項第10号に規定する額 元本の欠損 1,930,441円
3. 計算期間の末日における1単位当たりの純資産の額 1口当たり純資産額 0.9314円 (10,000口当たり純資産額) (9,314円)	3. 中間計算期間の末日における1単位当たりの純資産の額 1口当たり純資産額 0.9956円 (10,000口当たり純資産額) (9,956円)

（中間損益及び剰余金計算書に関する注記）

第33期中間計算期間（自 2019年11月19日 至 2020年5月18日）

該当事項はございません。

第34期中間計算期間（自 2020年11月18日 至 2021年5月17日）

該当事項はございません。

（金融商品に関する注記）

1. 金融商品の時価等に関する事項

	第33期計算期間 （自 2019年11月19日 至 2020年11月17日）	第34期中間計算期間 （自 2020年11月18日 至 2021年5月17日）
1. 貸借対照表計上額、時価及び差額	貸借対照表上の金融商品は原則としてすべて時価で評価しているため、貸借対照表計上額と時価との差額はありません。	貸借対照表上の金融商品は原則としてすべて時価で評価しているため、貸借対照表計上額と時価との差額はありません。
2. 時価の算定方法	親投資信託受益証券 「重要な会計方針に係る事項に関する注記」に記載しております。 コール・ローン等の金銭債権及び金銭債務これらの科目は短期間で決済されるため、帳簿価額は時価と近似していることから、当該帳簿価額を時価としております。	親投資信託受益証券 「重要な会計方針に係る事項に関する注記」に記載しております。 コール・ローン等の金銭債権及び金銭債務これらの科目は短期間で決済されるため、帳簿価額は時価と近似していることから、当該帳簿価額を時価としております。

（その他の注記）

1. 元本の移動

	第33期計算期間 （自 2019年11月19日 至 2020年11月17日）	第34期中間計算期間 （自 2020年11月18日 至 2021年5月17日）
期首元本額	555,582,971円	475,422,327円
期中追加設定元本額	15,216,086円	6,509,305円
期中一部解約元本額	95,376,730円	44,631,221円

2. デリバティブ取引関係

第33期計算期間末（2020年11月17日現在）

該当事項はございません。

第34期中間計算期間末（2021年5月17日現在）

該当事項はございません。

（参考）

当ファンドは「ミリオン・インデックスマザーファンド」受益証券を主要投資対象としており、中間貸借対照表の資産の部に計上された親投資信託受益証券は、すべて同親投資信託の受益証券です。

同親投資信託の状況は次の通りです。

なお、以下に記載した情報は、監査の対象外であります。

ミリオン・インデックスマザーファンド

（１）貸借対照表

	（2021年5月17日現在）
科目	金額（円）
資産の部	
流動資産	
金銭信託	3,632,138
株式	557,319,280
未収配当金	4,016,030
流動資産合計	564,967,448
資産合計	564,967,448
負債の部	
流動負債	
その他未払費用	121
流動負債合計	121
負債合計	121
純資産の部	
元本等	
元本	323,676,498
剰余金	
剰余金又は欠損金（ ）	241,290,829
元本等合計	564,967,327
純資産合計	564,967,327
負債純資産合計	564,967,448

(2) 注記表

(重要な会計方針に係る事項に関する注記)

1. 運用資産の評価基準及び評価方法	株式 移動平均法に基づき、原則として時価で評価しております。時価評価にあたっては、金融商品取引所における最終相場(最終相場のないものについては、それに準ずる価額)または金融商品取引業者等から提示される気配相場に基づいて評価しております。
2. 費用・収益の計上基準	(1) 受取配当金の計上基準 受取配当金は原則として、株式の配当落ち日において、確定配当金額又は予想配当金額を計上しております。 (2) 有価証券売買等損益の計上基準 約定日基準で計上しております。
3. その他	貸借対照表は、ファンドの中間計算期間末の2021年5月17日現在であります。 なお、当親投資信託の計算期間は、2020年11月18日から2021年11月17日までとなっております。

(その他の注記)

(2021年5月17日現在)	
1. 元本の移動	
対象期間(自 2020年11月18日 至 2021年5月17日)の元本状況	
期首(2020年11月18日)の元本額	355,141,195円
対象期間中の追加設定元本額	2,498,581円
対象期間中の一部解約元本額	33,963,278円
2021年5月17日現在の元本額の内訳	
ミリオン(従業員積立投資プラン)インデックスポートフォリオ	249,035,579円
ミリオン(従業員積立投資プラン)フィナンシャルミックスポートフォリオ	74,640,919円
計	323,676,498円
2. 対象期間の末日における1単位当たりの純資産の額	
1口当たり純資産額	1.745円
(1,000口当たり純資産額)	(1,745円)

当該親投資信託受益証券を投資対象とする証券投資信託ごとの元本額

2【ファンドの現況】

(2021年6月30日現在)

【純資産額計算書】

インデックスポートフォリオ

資産総額	426,409,938 円
負債総額	982,864 円
純資産総額 (-)	425,427,074 円
発行済口数	413,332,970 口
1口当たり純資産額 (/)	1.0293 円
(1万口当たり純資産額)	(10,293 円)

(参考)

純資産額計算書

ミリオン・インデックスマザーファンド

資産総額	559,755,181 円
負債総額	498 円
純資産総額 (-)	559,754,683 円
発行済口数	309,560,816 口
1口当たり純資産額 (/)	1.808 円
(1000口当たり純資産額)	(1,808 円)

第4【内国投資信託受益証券事務の概要】

（1）名義書換の事務等

該当事項はありません。

委託会社は、この信託の受益権を取扱う振替機関が社振法の規定により主務大臣の指定を取消された場合または当該指定が効力を失った場合であって、当該振替機関の振替業を承継する者が存在しない場合その他やむを得ない事情がある場合を除き、当該振替受益権を表示する受益証券を発行しません。

したがって、受益者は、委託会社がやむを得ない事情等により受益証券を発行する場合を除き、無記名式受益証券から記名式受益証券への変更の請求、記名式受益証券から無記名式受益証券への変更の請求、受益証券の再発行の請求を行わないものとします。

（2）受益者に対する特典

該当事項はありません。

（3）受益権の譲渡

受益者は、その保有する受益権を譲渡する場合には、当該受益者の譲渡の対象とする受益権が記載または記録されている振替口座簿にかかる振替機関等に振替の申請をするものとします。

前項の申請のある場合には、上記の振替機関等は、当該譲渡にかかる譲渡人の保有する受益権の口数の減少および譲受人の保有する受益権の口数の増加につき、その備える振替口座簿に記載または記録するものとします。ただし、上記の振替機関等が振替先口座を開設したものでない場合には、譲受人の振替先口座を開設した他の振替機関等（当該他の振替機関等の上位機関を含みます。）に社振法の規定にしたがい、譲受人の振替先口座に受益権の口数の増加の記載または記録が行われるよう通知するものとします。

上記の振替について、委託会社は、当該受益者の譲渡の対象とする受益権が記載または記録されている振替口座簿にかかる振替機関等と譲受人の振替先口座を開設した振替機関等が異なる場合等において、委託会社が必要と認めるときまたはやむをえない事情があると判断したときは、振替停止日や振替停止期間を設けることができます。

（4）受益権の譲渡制限および譲渡の対抗要件

譲渡制限はありません。ただし、受益権の譲渡は、振替口座簿への記載または記録によらなければ、委託会社および受託会社に対抗することができません。

（5）受益権の再分割

委託会社は、受託会社と協議のうえ、社振法に定めるところにしたがい、一定日現在の受益権を均等に再分割できるものとします。

（6）質権口記載又は記録の受益権の取扱いについて

振替機関等の振替口座簿の質権口に記載または記録されている受益権にかかる収益分配金の支払い、一部解約の実行の請求の受付け、一部解約金および償還金の支払い等については、約款の規定によるほか、民法その他の法令等にしたがって取扱われます。

（7）償還金

償還金は、償還日において振替機関等の振替口座簿に記載または記録されている受益者（償還日以前において一部解約が行われた受益権にかかる受益者を除きます。また、当該償還日以前に設定された受益権で取得申込代金支払前のため販売会社の名義で記載または記録されている受益権については原則として取得申込者として）に支払います。

第三部【委託会社等の情報】

第1【委託会社等の概況】

1【委託会社等の概況】

(1) 資本金の額

本書提出日現在の資本金の額： 10億円

会社が発行する株式総数： 33,220株

発行済株式総数： 18,887株

<過去5年間における資本金の額の推移>

該当事項はありません。

(2) 委託会社の機構

会社の意思決定機構

経営の意思決定機関として取締役会をおきます。取締役会は、法令、定款に定める事項ならびに本会社の業務執行に関する重要事項を決定するほか、執行役員を選任し、本会社の業務執行を委任します。執行役員は取締役会において決定された基本方針に則り、本会社の業務執行を行います。

投資運用の意思決定機構

1. 投資政策委員会にて、マクロ経済環境・市況環境に関する分析、資産配分・資産毎の運用戦略に関する検討を行います。
2. ファンドの運用担当者は、投資政策委員会における分析・検討等を踏まえて運用計画を策定し、運用計画に基づき、有価証券等の売買をトレーディング部門に指図します。
3. ファンドの運用の基本規程等の遵守状況の管理、運用資産のリスク管理は、運用部門から独立したコンプライアンス・リスク管理部、運用企画部が中心となって行います。
4. 投資管理委員会にて、ファンドの運用パフォーマンスの評価等を行い、これを運用部門にフィードバックすることにより、より精度の高い運用体制を維持するよう努めています。

2【事業の内容及び営業の概況】

「投資信託及び投資法人に関する法律」に定める投資信託委託会社である委託会社は、証券投資信託の設定を行うとともに「金融商品取引法」に定める金融商品取引業者としてその運用（投資運用業）およびその受益権の募集又は私募（第二種金融商品取引業）を行っています。また「金融商品取引法」に定める投資助言業務を行っています。

2021年6月30日現在、委託会社が運用の指図を行っている証券投資信託は以下の通りです（ただし、親投資信託を除きます。）。

種類		本数	純資産総額
株式投資信託	追加型	157 本	1,800,410,497,933 円
	単位型	14 本	213,394,131,606 円
公社債投資信託	単位型	8 本	28,582,846,727 円
合計		179 本	2,042,387,476,266 円

3【委託会社等の経理状況】

1．財務諸表の作成方法について

委託会社である明治安田アセットマネジメント株式会社（以下「委託会社」という。）の財務諸表は、「財務諸表等の用語、様式及び作成方法に関する規則」（昭和38年大蔵省令第59号。以下「財務諸表等規則」という。）並びに同規則第2条の規定により、「金融商品取引業等に関する内閣府令」（平成19年内閣府令第52号）に基づいて作成しております。

2．監査証明について

委託会社は、金融商品取引法第193条の2第1項の規定に基づき、事業年度（2020年4月1日から2021年3月31日まで）の財務諸表について、有限責任 あずさ監査法人により監査を受けております。

(1) 【貸借対照表】

(単位：千円)

	前事業年度 (2020年3月31日)	当事業年度 (2021年3月31日)
資産の部		
流動資産		
現金・預金	8,487,669	7,648,171
前払費用	149,996	200,486
未収入金	-	113,842
未収委託者報酬	1,573,822	1,490,727
未収運用受託報酬	130,905	130,764
未収投資助言報酬	261,532	258,067
差入保証金	181,690	-
その他	38	5,074
流動資産合計	10,785,656	9,847,134
固定資産		
有形固定資産		
建物	¹ 4,057	¹ 707,678
器具備品	¹ 123,677	¹ 345,634
建設仮勘定	6,336	1,354
有形固定資産合計	134,071	1,054,667
無形固定資産		
ソフトウェア	95,476	125,943
電話加入権	6,662	-
ソフトウェア仮勘定	-	22,934
無形固定資産合計	102,138	148,878
投資その他の資産		
投資有価証券	-	4,362
長期差入保証金	300,000	300,000
長期前払費用	2,889	13,175
前払年金費用	9,979	223,189
繰延税金資産	122,271	15,044
投資その他の資産合計	435,140	555,772
固定資産合計	671,350	1,759,319
資産合計	11,457,007	11,606,453

（単位：千円）

	前事業年度 (2020年3月31日)	当事業年度 (2021年3月31日)
負債の部		
流動負債		
預り金	55,062	288,719
未払金	869,140	940,511
未払収益分配金	143	149
未払手数料	539,255	461,104
その他未払金	329,741	479,258
未払費用	34,549	38,371
未払法人税等	247,148	145,252
未払消費税等	140,907	26,255
賞与引当金	130,550	155,393
前受収益	-	3,666
資産除去債務	62,571	-
流動負債合計	1,539,930	1,598,171
固定負債		
長期未払金	-	138,492
資産除去債務	-	227,552
固定負債合計	-	366,045
負債合計	1,539,930	1,964,216
純資産の部		
株主資本		
資本金	1,000,000	1,000,000
資本剰余金		
資本準備金	660,443	660,443
その他資本剰余金	2,854,339	2,854,339
資本剰余金合計	3,514,783	3,514,783
利益剰余金		
利益準備金	83,040	83,040
その他利益剰余金		
別途積立金	3,092,001	3,092,001
繰越利益剰余金	2,227,250	1,952,160
利益剰余金合計	5,402,292	5,127,202
株主資本合計	9,917,076	9,641,986
評価・換算差額等		
その他有価証券評価差額金	-	251
評価・換算差額等合計	-	251
純資産合計	9,917,076	9,642,237
負債・純資産合計	11,457,007	11,606,453

(2) 【損益計算書】

(単位：千円)

	前事業年度 (自 2019年4月 1日 至 2020年3月31日)	当事業年度 (自 2020年4月 1日 至 2021年3月31日)
営業収益		
委託者報酬	6,850,468	6,334,125
受入手数料	1,793	11,877
運用受託報酬	1,919,226	1,871,659
投資助言報酬	555,313	550,486
その他収益	-	6,666
営業収益合計	9,326,801	8,774,814
営業費用		
支払手数料	2,330,306	1,908,970
広告宣伝費	62,095	54,081
公告費	750	250
調査費	1,683,927	1,629,740
調査費	661,179	694,741
委託調査費	1,022,747	934,999
委託計算費	363,070	382,749
営業雑経費	143,974	138,454
通信費	20,446	21,821
印刷費	106,638	97,182
協会費	12,628	13,023
諸会費	4,261	6,147
営業雑費	0	279
営業費用合計	4,584,125	4,114,246
一般管理費		
給料	1,846,336	2,035,031
役員報酬	76,381	65,817
給料・手当	1,413,822	1,535,188
賞与	356,133	411,987
その他報酬給与	3,878	22,038
賞与引当金繰入	130,550	155,393
法定福利費	276,448	303,647
福利厚生費	33,441	40,150
交際費	3,232	1,508
寄付金	200	8,669
旅費交通費	32,621	9,202
租税公課	71,876	68,896
不動産賃借料	207,615	275,188
退職給付費用	110,387	145,682
固定資産減価償却費	104,847	128,728
事務委託費	139,713	98,607
諸経費	72,766	167,863
一般管理費合計	3,033,916	3,147,203
営業利益	1,708,759	1,513,364

（単位：千円）

	前事業年度 (自 2019年4月 1日 至 2020年3月31日)	当事業年度 (自 2020年4月 1日 至 2021年3月31日)
営業外収益		
受取利息	208	100
受取配当金	2	30
投資有価証券売却益	37	12
償還金等時効完成分	31	-
保険契約返戻金・配当金	¹ 1,389	¹ 1,496
為替差益	473	327
雑益	1,400	3,001
営業外収益合計	3,543	4,967
営業外費用		
投資有価証券売却損	8	-
時効成立後支払償還金	2,312	-
雑損失	997	645
営業外費用合計	3,317	645
経常利益	1,708,985	1,517,687
特別損失		
移転関連費用	² 168,847	² 222,760
特別損失合計	168,847	222,760
税引前当期純利益	1,540,137	1,294,926
法人税、住民税及び事業税	490,515	334,591
法人税等調整額	78,687	107,115
法人税等合計	411,827	441,707
当期純利益	1,128,310	853,219

(3) 【株主資本等変動計算書】

前事業年度（自 2019年4月1日 至 2020年3月31日）

（単位：千円）

	株主資本			
	資本金	資本剰余金		
		資本準備金	その他資本剰余金	資本剰余金合計
当期首残高	1,000,000	660,443	2,854,339	3,514,783
当期変動額				
剰余金の配当				
当期純利益				
株主資本以外の項目の 当期変動額（純額）				
当期変動額合計	-	-	-	-
当期末残高	1,000,000	660,443	2,854,339	3,514,783

	株主資本				
	利益剰余金				株主資本 合計
	利益準備金	その他利益剰余金		利益剰余金 合計	
別途積立金		繰越利益 剰余金			
当期首残高	83,040	3,092,001	2,287,707	5,462,748	9,977,532
当期変動額					
剰余金の配当			1,188,766	1,188,766	1,188,766
当期純利益			1,128,310	1,128,310	1,128,310
株主資本以外の項目の 当期変動額（純額）					
当期変動額合計	-	-	60,456	60,456	60,456
当期末残高	83,040	3,092,001	2,227,250	5,402,292	9,917,076

	評価・換算差額等		純資産合計
	その他有価証券 評価差額金	評価・換算差額等 合計	
当期首残高	15	15	9,977,548
当期変動額			
剰余金の配当			1,188,766
当期純利益			1,128,310
株主資本以外の項目の 当期変動額（純額）	15	15	15
当期変動額合計	15	15	60,472
当期末残高	-	-	9,917,076

当事業年度（自 2020年4月1日 至 2021年3月31日）

（単位：千円）

	株主資本			
	資本金	資本剰余金		
		資本準備金	その他資本剰余金	資本剰余金合計
当期首残高	1,000,000	660,443	2,854,339	3,514,783
当期変動額				
剰余金の配当				
当期純利益				
株主資本以外の項目の 当期変動額（純額）				
当期変動額合計	-	-	-	-
当期末残高	1,000,000	660,443	2,854,339	3,514,783

	株主資本				
	利益剰余金				株主資本 合計
	利益準備金	その他利益剰余金		利益剰余金 合計	
		別途積立金	繰越利益 剰余金		
当期首残高	83,040	3,092,001	2,227,250	5,402,292	9,917,076
当期変動額					
剰余金の配当			1,128,309	1,128,309	1,128,309
当期純利益			853,219	853,219	853,219
株主資本以外の項目の 当期変動額（純額）					
当期変動額合計	-	-	275,090	275,090	275,090
当期末残高	83,040	3,092,001	1,952,160	5,127,202	9,641,986

	評価・換算差額等		純資産合計
	その他有価証券 評価差額金	評価・換算差額等 合計	
当期首残高	-	-	9,917,076
当期変動額			
剰余金の配当			1,128,309
当期純利益			853,219
株主資本以外の項目の 当期変動額（純額）	251	251	251
当期変動額合計	251	251	274,838
当期末残高	251	251	9,642,237

[注記事項]

(重要な会計方針)

<p>1. 有価証券の評価基準及び評価方法</p> <p> その他有価証券</p> <p> 時価のあるもの</p> <p> 決算期末日の市場価格等に基づく時価法（評価差額は、全部純資産直入法により処理し、売却原価は移動平均法により算定しております。）</p>
<p>2. 固定資産の減価償却方法</p> <p> (1) 有形固定資産</p> <p> 定額法</p> <p> なお、主な耐用年数は次のとおりであります。</p> <p> 建物 6年～18年</p> <p> 器具備品 3年～20年</p> <p> (2) 無形固定資産</p> <p> 定額法</p> <p> なお、自社利用のソフトウェアについては、社内における利用可能期間（5年）に基づく定額法を採用しております。</p>
<p>3. 引当金の計上基準</p> <p> (1) 賞与引当金は、従業員賞与の支給に充てるため、当事業年度に見合う支給見込額に基づき計上しております。</p> <p> (2) 退職給付引当金は、従業員に対する退職金の支払に備えるため、当事業年度末における退職給付債務及び年金資産の見込額に基づき、当事業年度末において発生していると認められる額を、簡便法により計上しております。</p>
<p>4. その他財務諸表作成のための基本となる重要な事項</p> <p> 消費税等の会計処理方法</p> <p> 消費税及び地方消費税の会計処理は税抜方式によっております。</p>

(貸借対照表関係)

1 有形固定資産の減価償却累計額は次のとおりであります。

	前事業年度 (2020年3月31日)	当事業年度 (2021年3月31日)
建物	68,745千円	17,690千円
器具備品	342,079千円	327,329千円

(損益計算書関係)

1 各科目に含まれている関係会社に対するものは次のとおりであります。

	前事業年度 (自 2019年4月 1日 至 2020年3月31日)	当事業年度 (自 2020年4月 1日 至 2021年3月31日)
保険契約返戻金・配当金	1,389千円	1,496千円

2 移転関連費用

前事業年度（自 2019年4月1日 至 2020年3月31日）

当社は次の資産グループについて減損損失を計上しました。

建物付属設備	149,274千円
システム関係	9,877千円
什器備品	9,319千円
少額資産	376千円

当社はすべての資産を一体としてグルーピングをしておりますが、2019年11月28日の取締役会における現在の虎ノ門36森ビルから大手町プレイスへの移転の決議に伴い、新オフィスへの移転が不可能な資産については、別途グルーピングを実施しております。

当該資産グループは新オフィスへの移転が決定したことに伴い、除去が決定していることから、帳簿価額を回収可能価額まで減額し、減損損失を移設関連費用として計上しております。当該資産グループの回収可能価額は他の転用や売却が困難であることから0円としております。

当事業年度（自 2020年4月1日 至 2021年3月31日）

新オフィスへの移転に伴う、移転費用（引越費用、原状回復工事費用）並びに内装工事期間及び原状回復期間等に係る賃借料を計上しております。

（株主資本等変動計算書関係）

前事業年度（自 2019年4月1日 至 2020年3月31日）

1. 発行済株式に関する事項

株式の種類	当事業年度期首	増加	減少	当事業年度末
普通株式	18,887株	-	-	18,887株

2. 自己株式に関する事項

該当事項はありません。

3. 新株予約権等に関する事項

該当事項はありません。

4. 配当に関する事項

(1) 配当金支払額

決議	株式の種類	配当金の総額	1株当たり配当額	基準日	効力発生日
2019年6月20日 定時株主総会	普通株式	1,188,766,667円	62,941円00銭	2019年3月31日	2019年6月20日

(2) 基準日が当事業年度に属する配当のうち、配当の効力発生日が翌事業年度となるもの

決議	株式の種類	配当の原資	配当金の総額	1株当たり配当額	基準日	効力発生日
2020年6月30日 定時株主総会	普通株式	利益剰余金	1,128,309,380円	59,740円00銭	2020年3月31日	2020年6月30日

当事業年度（自 2020年4月1日 至 2021年3月31日）

1. 発行済株式に関する事項

株式の種類	当事業年度期首	増加	減少	当事業年度末
普通株式	18,887株	-	-	18,887株

2. 自己株式に関する事項

該当事項はありません。

3. 新株予約権等に関する事項

該当事項はありません。

4. 配当に関する事項

(1) 配当金支払額

決議	株式の種類	配当金の総額	1株当たり配当額	基準日	効力発生日
2020年6月30日 定時株主総会	普通株式	1,128,309,380円	59,740円00銭	2020年3月31日	2020年6月30日

(2) 基準日が当事業年度に属する配当のうち、配当の効力発生日が翌事業年度となるもの

決議	株式の種類	配当の原資	配当金の総額	1株当たり配当額	基準日	効力発生日
2021年6月30日 定時株主総会	普通株式	利益剰余金	853,201,338円	45,174円00銭	2021年3月31日	2021年6月30日

（リース取引関係）

オペレーティング・リース取引のうち解約不能のものに係る未経過リース料

（単位：千円）

	前事業年度 （自 2019年4月 1日 至 2020年3月31日）	当事業年度 （自 2020年4月 1日 至 2021年3月31日）
1年内	8,789	476,805
1年超	11,718	1,562,983
合計	20,507	2,039,788

（金融商品関係）

1. 金融商品の状況に関する事項

(1) 金融商品に対する取組方針

当社は、資金運用について財務内容の健全性を損なうことのないよう、主に安全性の高い金融資産で運用しております。

(2) 金融商品の内容及びそのリスク並びに金融商品にかかるリスク管理体制

営業債権である未収委託者報酬、未収運用受託報酬は、主に当社が運用指図を行う信託財産より支弁され、当社は当該信託財産の内容を把握しており、当該営業債権の回収にかかるリスクは僅少であります。また、営業債権である未収投資助言報酬は、顧客の信用リスクに晒されており、投資助言先ごとに期日管理及び残高管理を行うとともに、四半期ごとに回収可能性を把握する体制としております。

未収入金は、取引先の信用リスクに晒されており、取引先ごとに期日管理及び残高管理を行うとともに、四半期ごとに回収可能性を把握する体制としております。

投資有価証券は全て事業推進目的で保有している証券投資信託であり、基準価額の変動リスクにさらされております。価格変動リスクについては、定期的に時価の把握を行い管理をしております。

差入保証金は、賃貸借契約先に対する敷金であり、差入先の信用リスクに晒されております。差入先の信用リスクについては、資産の自己査定及び・償却引当規程に従い、定期的に管理をしております。

営業債務である未払手数料、並びにその他未払金は、1年以内の支払期日です。また、長期未払金は、本社家賃のフリーレント期間分のうち1年超の支払期日分です。

2. 金融商品の時価等に関する事項

貸借対照表計上額、時価及びこれらの差額については、次のとおりであります。

なお、時価を把握することが極めて困難と認められるものは含んでおりません（（注2）参照）。

前事業年度（2020年3月31日）

	貸借対照表計上額 （千円）	時価 （千円）	差額 （千円）
(1) 現金・預金	8,487,669	8,487,669	-
(2) 未収委託者報酬	1,573,822	1,573,822	-
(3) 未収運用受託報酬	130,905	130,905	-
(4) 未収投資助言報酬	261,532	261,532	-
(5) 投資有価証券 その他有価証券	-	-	-
(6) 差入保証金	181,690	181,690	-
(7) 長期差入保証金	300,000	287,008	12,991
資産計	10,935,620	10,922,629	12,991
(1) 未払手数料	539,255	539,255	-
(2) その他未払金	329,741	329,741	-
負債計	868,997	868,997	-

当事業年度（2021年3月31日）

	貸借対照表計上額 （千円）	時価 （千円）	差額 （千円）
(1) 現金・預金	7,648,171	7,648,171	-
(2) 未収委託者報酬	1,490,727	1,490,727	-
(3) 未収運用受託報酬	130,764	130,764	-
(4) 未収投資助言報酬	258,067	258,067	-
(5) 未収入金	113,842	113,842	-
(6) 投資有価証券 その他有価証券	4,362	4,362	-
(7) 長期差入保証金	300,000	287,140	12,859

資産計	9,945,937	9,933,077	12,859
(1)未払手数料	461,104	461,104	-
(2)その他未払金	479,258	479,258	-
負債計	940,362	940,362	-

(注1)金融商品の時価の算定方法

資産

現金・預金、未収委託者報酬、未収運用受託報酬、未収投資助言報酬、差入保証金、未収入金

これらは短期間で決済されるため、時価は帳簿価額にほぼ等しいことから、当該帳簿価額によっております。

投資有価証券

投資信託は基準価額によっております。

長期差入保証金

長期差入保証金の時価の算定は、その将来キャッシュフローを、国債の利回り等適切な指標で割り引いた現在価値により算定しております。

負債

未払手数料、その他未払金

これらは短期間で決済されるため、時価は帳簿価額にほぼ等しいことから、当該帳簿価額によっております。

(注2)時価を把握することが極めて困難と認められる金融商品

区分	前事業年度 (2020年3月31日)	当事業年度 (2021年3月31日)
長期未払金	-千円	138,492千円

長期未払金については、市場価格がなく、時価を把握することが極めて困難と認められることから、上表には含めておりません。

(注3)金銭債権及び満期がある有価証券の決算日後の償還予定額

前事業年度(2020年3月31日)

	1年以内 (千円)	1年超 5年以内 (千円)	5年超 10年以内 (千円)	10年超 (千円)
現金・預金	8,487,669	-	-	-
未収委託者報酬	1,573,822	-	-	-
未収運用受託報酬	130,905	-	-	-
未収投資助言報酬	261,532	-	-	-
投資有価証券 その他有価証券のうち 満期のあるもの	-	-	-	-
差入保証金	181,690	-	-	-
長期差入保証金	-	-	300,000	-
合計	10,635,620	-	300,000	-

当事業年度(2021年3月31日)

	1年以内 (千円)	1年超 5年以内 (千円)	5年超 10年以内 (千円)	10年超 (千円)
現金・預金	7,648,171	-	-	-
未収委託者報酬	1,490,727	-	-	-
未収運用受託報酬	130,764	-	-	-
未収投資助言報酬	258,067	-	-	-
未収入金	113,842	-	-	-
投資有価証券 その他有価証券のうち 満期のあるもの	-	-	3,261	-
長期差入保証金	-	300,000	-	-
合計	9,641,574	300,000	3,261	-

（有価証券関係）

1. その他有価証券

前事業年度（2020年3月31日）

該当事項はありません。

当事業年度（2021年3月31日）

区分	貸借対照表計上額 (千円)	取得原価 (千円)	差額 (千円)
貸借対照表計上額が取得 原価を超えるもの			
株式	-	-	-
債券	-	-	-
その他(投資信託)	4,362	4,000	362
小計	4,362	4,000	362
貸借対照表計上額が取得 原価を超えないもの			
株式	-	-	-
債券	-	-	-
その他(投資信託)	-	-	-
小計	-	-	-
合計	4,362	4,000	362

2. 事業年度中に売却したその他有価証券

前事業年度（自 2019年4月1日 至 2020年3月31日）

区分	売却額 (千円)	売却益の合計額 (千円)	売却損の合計額 (千円)
その他(投資信託)	2,028	37	8

当事業年度（自 2020年4月1日 至 2021年3月31日）

区分	売却額 (千円)	売却益の合計額 (千円)	売却損の合計額 (千円)
その他(投資信託)	1,012	12	-

3. 減損処理を行った有価証券

該当事項はありません。

（デリバティブ取引関係）

当社はデリバティブ取引を全く利用しておりませんので該当事項はありません。

（退職給付関係）

前事業年度（自 2019年4月1日 至 2020年3月31日）

1. 採用している退職給付制度の概要

当社は、確定給付型の制度として確定給付企業年金制度及び退職一時金制度を併用しております。

なお、当社が有する確定給付企業年金制度及び退職一時金制度は、簡便法により退職給付引当金（前払年金費用）及び退職給付費用を計算しております。

2. 簡便法を適用した確定給付制度

(1) 簡便法を適用した制度の、前払年金費用の期首残高と期末残高の調整表

前払年金費用の期首残高	45,606	千円
退職給付費用	110,387	"
退職給付の支払額	-	"
制度への拠出額	74,761	"
前払年金費用の期末残高	9,979	"

(2) 退職給付債務及び年金資産の期末残高と貸借対照表に計上された前払年金費用の調整表

積立型制度の退職給付債務	742,154	千円
年金資産	752,407	"
	10,252	"
非積立型制度の退職給付債務	273	"

貸借対照表に計上された負債と資産の純額	9,979	〃
前払年金費用	9,979	〃
貸借対照表に計上された負債と資産の純額	9,979	〃

(3) 退職給付費用

簡便法で計算した退職給付費用	110,387	千円
----------------	---------	----

当事業年度（自 2020年4月1日 至 2021年3月31日）

1. 採用している退職給付制度の概要

当社は、確定給付型の制度として確定給付企業年金制度及び退職一時金制度を併用しております。

なお、当社が有する確定給付企業年金制度及び退職一時金制度は、簡便法により退職給付引当金（前払年金費用）及び退職給付費用を計算しております。

2. 簡便法を適用した確定給付制度

(1) 簡便法を適用した制度の、前払年金費用の期首残高と期末残高の調整表

前払年金費用の期首残高	9,979	千円
退職給付費用	145,682	〃
退職給付の支払額	-	〃
制度への拠出額	67,527	〃
前払年金費用の期末残高	223,189	〃

(2) 退職給付債務及び年金資産の期末残高と貸借対照表に計上された前払年金費用の調整表

積立型制度の退職給付債務	695,521	千円
年金資産	918,984	〃
	223,462	〃
非積立型制度の退職給付債務	273	〃
貸借対照表に計上された負債と資産の純額	223,189	〃
前払年金費用	223,189	〃
貸借対照表に計上された負債と資産の純額	223,189	〃

(3) 退職給付費用

簡便法で計算した退職給付費用	145,682	千円
----------------	---------	----

(ストック・オプション等関係)

該当事項はありません。

(税効果会計関係)

1. 繰延税金資産及び繰延税金負債の発生的主要原因別内訳

	前事業年度 (2020年3月31日)		当事業年度 (2021年3月31日)	
繰延税金資産				
賞与引当金繰入限度超過額	39,974	千円	47,581	千円
未払事業税	18,922	〃	13,802	〃
資産除去債務	19,159	〃	69,676	〃
減損損失	51,701	〃	-	〃
未払賃借料	-	〃	58,313	〃
その他	9,384	〃	31,870	〃
繰延税金資産小計	139,142	〃	221,244	〃
評価性引当額	1,494	〃	69,676	〃
繰延税金資産合計	137,647	〃	151,567	〃
繰延税金負債				
資産除去費用	12,321	〃	68,071	〃
前払年金費用	3,055	〃	68,340	〃
その他有価証券評価差額金	-	〃	111	〃
繰延税金負債合計	15,376	〃	136,523	〃
繰延税金資産の純額	122,271	〃	15,044	〃

2. 法定実効税率と税効果会計適用後の法人税等の負担率との差異の原因となった主な項目別の内訳

	前事業年度 (2020年3月31日)		当事業年度 (2021年3月31日)	
法定実効税率 (調整)	30.62	%	30.62	%
交際費等永久に損金に算入されない項目	0.04	"	0.03	"
評価性引当額の増減	-1.18	"	5.27	"
雇用拡大促進税制の特別控除	-2.90	"	-1.90	"
住民税均等割	0.15	"	0.09	"
税効果会計適用後の法人税等の負担率	26.73	%	34.11	%

(持分法損益等)

該当事項はありません。

(企業結合等関係)

該当事項はありません。

(資産除去債務関係)

資産除去債務のうち貸借対照表に計上しているもの

1. 当該資産除去債務の概要

本社施設の不動産賃貸借契約に伴う原状回復義務であります。

2. 当該資産除去債務の金額の算定方法

使用見込期間を主たる資産の取得から耐用年数満了時(15年)としており、割引率は0.027%~1.314%を適用しております。

3. 当該資産除去債務の総額の増減

	前事業年度 (自 2019年4月 1日 至 2020年3月31日)		当事業年度 (自 2020年4月 1日 至 2021年3月31日)	
期首残高	58,882	千円	62,571	千円
有形固定資産の取得に伴う増加額	-	"	227,390	"
時の経過による調整額	396	"	162	"
見積もりの変更による増加額	3,291	"	-	"
資産除去債務の履行による減少額	-		62,571	"
期末残高	62,571	千円	227,552	千円

(賃貸等不動産関係)

該当事項はありません。

(セグメント情報等)

[セグメント情報]

当社の事業は、資産運用サービスの提供を行う単一セグメントであるため、記載を省略しております。

[関連情報]

前事業年度（自 2019年4月1日 至 2020年3月31日）

1. 製品及びサービスごとの情報

(単位：千円)

	投資信託 (運用業務)	投資信託 (販売業務)	投資顧問 (投資一任)	投資顧問 (投資助言)	合計
外部顧客への営業収益	6,850,468	1,793	1,919,226	555,313	9,326,801

2. 地域ごとの情報

(1) 営業収益

本邦の外部顧客への営業収益に区分した金額が損益計算書の営業収益の90%を超えるため、地域ごとの営業収益の記載を省略しております。

(2) 有形固定資産

本邦に所在している有形固定資産の金額が貸借対照表の有形固定資産の金額の90%を超えるため、地域ごとの有形固定資産の記載を省略しております。

3. 主要な顧客ごとの情報

外部顧客への営業収益のうち、損益計算書の営業収益の10%以上を占める相手先がないため、記載はありません。

当事業年度（自 2020年4月1日 至 2021年3月31日）

1. 製品及びサービスごとの情報

(単位：千円)

	投資信託 (運用業務)	投資信託 (販売業務)	投資顧問 (投資一任)	投資顧問 (投資助言)	その他収益	合計
外部顧客への 営業収益	6,334,125	11,877	1,871,659	550,486	6,666	8,774,814

2. 地域ごとの情報

(1) 営業収益

本邦の外部顧客への営業収益に区分した金額が損益計算書の営業収益の90%を超えるため、地域ごとの営業収益の記載を省略しております。

(2) 有形固定資産

本邦に所在している有形固定資産の金額が貸借対照表の有形固定資産の金額の90%を超えるため、地域ごとの有形固定資産の記載を省略しております。

3. 主要な顧客ごとの情報

外部顧客への営業収益のうち、損益計算書の営業収益の10%以上を占める相手先がないため、記載はありません。

[報告セグメントごとの固定資産の減損損失に関する情報]

前事業年度（自 2019年4月1日 至 2020年3月31日）

当社は単一セグメントであるため、記載を省略しております。

当事業年度（自 2020年4月1日 至 2021年3月31日）

当社は単一セグメントであるため、記載を省略しております。

[報告セグメントごとののれん償却額及び未償却残高に関する情報]

前事業年度自 2019年4月1日 至 2020年3月31日）

該当事項はありません。

当事業年度（自 2020年4月1日 至 2021年3月31日）

該当事項はありません。

[報告セグメントごとの負ののれん発生益に関する情報]

前事業年度自 2019年4月1日 至 2020年3月31日）

該当事項はありません。

当事業年度（自 2020年4月1日 至 2021年3月31日）

該当事項はありません。

（関連当事者情報）

1. 関連当事者との取引

財務諸表提出会社の親会社及び法人主要株主等

前事業年度（自 2019年4月1日 至 2020年3月31日）

種類	会社等の名称	所在地	資本金又は出資金 (百万円)	事業の内容	議決権等の 所有 (被所有) 割合(%)	関連当事者 との関係	取引の 内容	取引 金額 (千円)	科目	期末 残高 (千円)
親会社	明治安田 生命保険 相互会社	東京都 千代田区 丸の内 2-1-1	250,000	生命 保険業	(被所有) 直接 92.86	資産運用 サービスの 提供、当社 投信商品の 販売、及び 役員の兼任	投資助 言報酬	410,511	未収投 資助言 報酬	229,693
							支払 手数料	470,663	未払 手数料	143,178

当事業年度（自 2020年4月1日 至 2021年3月31日）

種類	会社等の名称	所在地	資本金又は出資金 (百万円)	事業の内容	議決権等の 所有 (被所有) 割合(%)	関連当事者 との関係	取引の 内容	取引 金額 (千円)	科目	期末 残高 (千円)
親会社	明治安田 生命保険 相互会社	東京都 千代田区 丸の内 2-1-1	250,000	生命 保険業	(被所有) 直接 92.86	資産運用 サービスの 提供、当社 投信商品の 販売、及び 役員の兼任	投資助 言報酬	409,787	未収投 資助言 報酬	223,460
							支払 手数料	484,387	未払 手数料	154,440

（注1）取引条件ないし取引条件の決定方針等

投資助言報酬並びに支払手数料については、契約に基づき決定しております。

（注2）上記取引金額には消費税等は含まれておらず、期末残高には消費税等が含まれております。

2. 親会社又は重要な関連会社に関する注記

親会社情報

明治安田生命保険相互会社（非上場）

（1株当たり情報）

	前事業年度 (自 2019年4月 1日 至 2020年3月31日)	当事業年度 (自 2020年4月 1日 至 2021年3月31日)
1株当たり純資産額	525,074円18銭	510,522円46銭
1株当たり当期純利益金額	59,740円05銭	45,174円95銭

（注）1. 潜在株式調整後1株当たり当期純利益金額については、潜在株式が存在しないため記載しておりません。

2. 算定上の基礎は、以下のとおりであります。

1株当たり純資産額

	前事業年度 (2020年3月31日)	当事業年度 (2021年3月31日)
貸借対照表の純資産の部の合計額（千円）	9,917,076	9,642,237
普通株式に係る純資産額（千円）	9,917,076	9,642,237
差額の主な内訳	-	-
普通株式の発行済株式数（株）	18,887	18,887
普通株式の自己株式数（株）	-	-
1株当たり純資産額の算定に用いられた普通株式の数（株）	18,887	18,887

1株当たり当期純利益金額

	前事業年度 (自 2019年4月 1日 至 2020年3月31日)	当事業年度 (自 2020年4月 1日 至 2021年3月31日)
当期純利益（千円）	1,128,310	853,219
普通株主に帰属しない金額（千円）	-	-
普通株式に係る当期純利益（千円）	1,128,310	853,219
普通株式の期中平均株式数（株）	18,887	18,887

（重要な後発事象）

該当事項はありません。

4【利害関係人との取引制限】

委託会社は、「金融商品取引法」の定めるところにより、利害関係人との取引について、次に掲げる行為が禁止されています。

- (1) 自己又はその取締役若しくは執行役との間における取引を行うことを内容とした運用を行うこと（投資者の保護に欠け、若しくは取引の公正を害し、又は金融商品取引業の信用を失墜させるおそれがないものとして内閣府令で定めるものを除きます。）。
- (2) 運用財産相互間において取引を行うことを内容とした運用を行うこと（投資者の保護に欠け、若しくは取引の公正を害し、又は金融商品取引業の信用を失墜させるおそれがないものとして内閣府令で定めるものを除きます。）。
- (3) 通常の見積りの条件と異なる条件であって取引の公正を害するおそれのある条件で、委託会社の親法人等（委託会社の総株主等の議決権の過半数を保有していることその他の当該金融商品取引業者と密接な関係を有する法人その他の団体として政令で定める要件に該当する者をいいます。以下（4）（5）において同じ。）又は子法人等（委託会社が総株主等の議決権の過半数を保有していることその他の当該金融商品取引業者と密接な関係を有する法人その他の団体として政令で定める要件に該当する者をいいます。以下同じ。）と有価証券の売買その他の取引又は店頭デリバティブ取引を行うこと。
- (4) 委託会社の親法人等又は子法人等の利益を図るため、その行う投資運用業に関して運用の方針、運用財産の額若しくは市場の状況に照らして不必要な取引を行うことを内容とした運用を行うこと。
- (5) 上記（3）（4）に掲げるもののほか、委託会社の親法人等又は子法人等が関与する行為であって、投資者の保護に欠け、若しくは取引の公正を害し、又は金融商品取引業の信用を失墜させるおそれのあるものとして内閣府令で定める行為。

5【その他】

(1) 定款の変更

委託会社の定款の変更に関しては、株主総会の決議が必要となります。

(2) 訴訟事件その他の重要事項

該当事項はありません。

第2【その他の関係法人の概況】

1【名称、資本金の額及び事業の内容】

(1) 受託会社

(2021年3月31日現在)

名称	資本金の額 (百万円)	事業の内容
株式会社りそな銀行	279,928	銀行法に基づき銀行業を営むとともに、金融機関の信託業務の兼営等に関する法律(兼営法)に基づき信託業務を営んでいます。

(2) 販売会社

(2021年3月31日現在)

名称	資本金の額 (百万円)	事業の内容
岩井コスモ証券株式会社	13,500	金融商品取引法に定める第一種金融商品取引業を営んでいます。

2【関係業務の概要】

(1) 受託会社

ファンドの受託銀行として、ファンドの信託財産の保管・管理・計算、その他付随する業務等を行います。なお、受託者は、信託事務の一部につき株式会社日本カストディ銀行に委託することがあります。

(2) 販売会社

ファンドの販売会社として、募集・販売の取扱い、受益者に対する運用報告書の交付、信託契約の一部解約に関する事務、収益分配金の再投資に関する事務、一部解約金・収益分配金・償還金の支払いに関する事務等を行います。

3【資本関係】

(1) 受託会社

該当事項はありません。

(2) 販売会社

該当事項はありません。

〔参考情報：再信託受託会社の概要〕

1. 名称、資本金の額および事業の内容

(2021年3月31日現在)

名称	資本金の額 (百万円)	事業の内容
株式会社日本カストディ銀行	51,000	銀行法に基づき銀行業を営むとともに、金融機関の信託業務の兼営等に関する法律（兼営法）に基づき信託業務を営んでいます。

2. 関係業務の概要

受託会社との信託契約（再信託契約）に基づき、当ファンドの信託事務の一部（信託財産の管理）を委託され、その事務を行うことがあります。

3. 資本関係

該当ありません。

第3【その他】

- (1) 目論見書の表紙等に委託会社のロゴ・マーク、図案、キャッチ・コピー、投資家あるいは受益者向けメッセージ等を採用し、ファンドの形態等の記載をすることがあります。
- (2) 交付目論見書の表紙に、以下の内容を記載することがあります。
 - ・金融商品取引法第13条の規定に基づく目論見書である旨
 - ・目論見書の使用開始日
 - ・委託会社の金融商品取引業者登録番号、設立年月日、資本金、委託会社の投資信託財産の合計純資産総額
 - ・詳細情報の入手方法
委託会社のホームページアドレス（当該アドレスをコード化した図形等も含まます。）、電話番号および受付時間等
請求目論見書の入手方法および投資信託約款（以下「約款」という。）が請求目論見書に掲載されている旨
 - ・届出の効力に関する事項について、次に掲げるいずれかの内容を記載することがあります。
届出をした日および当該届出の効力の発生の有無を確認する方法
届出をした日、届出が効力を生じている旨および効力発生日
 - ・商品内容に関して重大な変更を行う場合には、投資信託及び投資法人に関する法律（昭和26年法律第198号）に基づき事前に受益者の意向を確認する旨
 - ・投資信託の財産は受託会社において信託法に基づき分別管理されている旨
 - ・請求目論見書は投資者の請求により販売会社から交付される旨および当該請求を行った場合にはその旨の記録をしておくべきである旨
 - ・「ご購入に際しては、本書の内容を十分にお読みください。」との趣旨を示す記載
- (3) 届出書第一部「証券情報」、第二部「ファンド情報」の主たる内容を要約し、「1. ファンドの目的・特色」、「2. 投資リスク」、「4. 手続・手数料等」として、交付目論見書に記載します。
- (4) 交付目論見書に商品分類および属性区分の一覧表を掲載します。
- (5) 交付目論見書の「3. 運用実績」に委託会社のホームページアドレス（当該アドレスをコード化した図形等も含まます。）を掲載することがあります。またこれらのアドレスにアクセスすることにより最新の運用状況を入手できる旨を記載することがあります。
- (6) 請求目論見書に約款を掲載し、届出書第一部「証券情報」、第二部「ファンド情報」の詳細な内容については、当該約款を参照する旨を記載することで届出書の内容とすることがあります。
- (7) 届出書第一部「証券情報」、第二部「ファンド情報」の記載内容については、投資家の理解に資するため、当該内容を説明した図表等を付加し、交付目論見書に記載することがあります。
- (8) 目論見書は電子媒体等として使用されるほかインターネットなどに掲載される場合があります。
- (9) 投信評価機関、投信評価会社等からファンドに対するレーティングを取得し、当該レーティングを使用することがあります。
- (10) 目論見書の別称として、次を用いることがあります。
 - 「投資信託説明書（目論見書）」
 - 「投資信託説明書（交付目論見書）」
 - 「投資信託説明書（請求目論見書）」
- (11) 交付目論見書に金融商品取引法第37条の3の規定に基づく契約締結前書面に関する事項を記載することがあります。

独立監査人の監査報告書

2021年6月4日

明治安田アセットマネジメント株式会社
取締役会 御中

有限責任 あずさ監査法人

東京事務所

指定有限責任社員
業務執行社員 公認会計士 熊 木 幸 雄指定有限責任社員
業務執行社員 公認会計士 小 林 広 樹**監査意見**

当監査法人は、金融商品取引法第193条の2第1項の規定に基づく監査証明を行うため、「委託会社等の経理の状況」に掲げられている明治安田アセットマネジメント株式会社の2020年4月1日から2021年3月31日までの第35期事業年度の財務諸表、すなわち、貸借対照表、損益計算書、株主資本等変動計算書、重要な会計方針及びその他の注記について監査を行った。

当監査法人は、上記の財務諸表が、我が国において一般に公正妥当と認められる企業会計の基準に準拠して、明治安田アセットマネジメント株式会社の2021年3月31日現在の財政状態及び同日をもって終了する事業年度の経営成績を、全ての重要な点において適正に表示しているものと認める。

監査意見の根拠

当監査法人は、我が国において一般に公正妥当と認められる監査の基準に準拠して監査を行った。監査の基準における当監査法人の責任は、「財務諸表監査における監査人の責任」に記載されている。当監査法人は、我が国における職業倫理に関する規定に従って、会社から独立しており、また、監査人としてのその他の倫理上の責任を果たしている。当監査法人は、意見表明の基礎となる十分かつ適切な監査証拠を入手したと判断している。

財務諸表に対する経営者及び監査等委員会の責任

経営者の責任は、我が国において一般に公正妥当と認められる企業会計の基準に準拠して財務諸表を作成し適正に表示することにある。これには、不正又は誤謬による重要な虚偽表示のない財務諸表を作成し適正に表示するために経営者が必要と判断した内部統制を整備及び運用することが含まれる。

財務諸表を作成するに当たり、経営者は、継続企業の前提に基づき財務諸表を作成することが適切であるかどうかを評価し、我が国において一般に公正妥当と認められる企業会計の基準に基づいて継続企業に関する事項を開示する必要がある場合には当該事項を開示する責任がある。

監査等委員会の責任は、財務報告プロセスの整備及び運用における取締役の職務の執行を監視することにある。

財務諸表監査における監査人の責任

監査人の責任は、監査人が実施した監査に基づいて、全体としての財務諸表に不正又は誤謬による重要な虚偽表示がないかどうかについて合理的な保証を得て、監査報告書において独立の立場から財務諸表に対する意見を表明することにある。虚偽表示は、不正又は誤謬により発生する可能性があり、個別に又は集計すると、財務諸表の利用者の意思決定に影響を与えると合理的に見込まれる場合に、重要性があると判断される。

監査人は、我が国において一般に公正妥当と認められる監査の基準に従って、監査の過程を通じて、職業的専門家としての判断を行い、職業的懐疑心を保持して以下を実施する。

- ・不正又は誤謬による重要な虚偽表示リスクを識別し、評価する。また、重要な虚偽表示リスクに対応した監査手続を立案し、実施する。監査手続の選択及び適用は監査人の判断による。さらに、意見表明の基礎となる十分かつ適切な監査証拠を入手する。
- ・財務諸表監査の目的は、内部統制の有効性について意見表明するためのものではないが、監査人は、リスク評価の実施に際して、状況に応じた適切な監査手続を立案するために、監査に関連する内部統制を検討する。
- ・経営者が採用した会計方針及びその適用方法の適切性、並びに経営者によって行われた会計上の見積りの合理性及び関連する注記事項の妥当性を評価する。
- ・経営者が継続企業を前提として財務諸表を作成することが適切であるかどうか、また、入手した監査証拠に基づき、継続企業の前提に重要な疑義を生じさせるような事象又は状況に関して重要な不確実性が認められるかどうか結論付ける。継続企業の前提に関する重要な不確実性が認められる場合は、監査報告書において財務諸表の注記事項に注意を喚起すること、又は重要な不確実性に関する財務諸表の注記事項が適切でない場合は、財務諸表に対して除外事項付意見を表明することが求められている。監査人の結論は、監査報告書日までに入手した監査証拠に基づいているが、将来の事象や状況により、企業は継続企業として存続できなくなる可能性がある。
- ・財務諸表の表示及び注記事項が、我が国において一般に公正妥当と認められる企業会計の基準に準拠しているかどうかとともに、関連する注記事項を含めた財務諸表の表示、構成及び内容、並びに財務諸表が基礎となる取引や会計事象を適正に表示しているかどうかを評価する。

監査人は、監査等委員会に対して、計画した監査の範囲とその実施時期、監査の実施過程で識別した内部統制の重要な不備を含む監査上の重要な発見事項、及び監査の基準で求められているその他の事項について報告を行う。

利害関係

会社と当監査法人又は業務執行社員との間には、公認会計士法の規定により記載すべき利害関係はない。

以 上

-
- (注) 1. 上記は監査報告書の原本に記載された事項を電子化したものであり、その原本は当社が別途保管しております。
2. XBRLデータは監査の対象には含まれていません。

独立監査人の監査報告書

2021年1月8日

明治安田アセットマネジメント株式会社

取締役会 御中

EY新日本有限責任監査法人

東京事務所

指定有限責任社員
業務執行社員 公認会計士 森重 俊寛指定有限責任社員
業務執行社員 公認会計士 福村 寛

監査意見

当監査法人は、金融商品取引法第193条の2第1項の規定に基づく監査証明を行うため、「ファンドの経理状況」に掲げられているミリオン（従業員積立投資プラン）インデックスポートフォリオの2019年11月19日から2020年11月17日までの計算期間の財務諸表、すなわち、貸借対照表、損益及び剰余金計算書、注記表並びに附属明細表について監査を行った。

当監査法人は、上記の財務諸表が、我が国において一般に公正妥当と認められる企業会計の基準に準拠して、ミリオン（従業員積立投資プラン）インデックスポートフォリオの2020年11月17日現在の信託財産の状態及び同日をもって終了する計算期間の損益の状況を、全ての重要な点において適正に表示しているものと認める。

監査意見の根拠

当監査法人は、我が国において一般に公正妥当と認められる監査の基準に準拠して監査を行った。監査の基準における当監査法人の責任は、「財務諸表監査における監査人の責任」に記載されている。当監査法人は、我が国における職業倫理に関する規定に従って、明治安田アセットマネジメント株式会社及びファンドから独立しており、また、監査人としてのその他の倫理上の責任を果たしている。当監査法人は、意見表明の基礎となる十分かつ適切な監査証拠を入手したと判断している。

財務諸表に対する経営者の責任

経営者の責任は、我が国において一般に公正妥当と認められる企業会計の基準に準拠して財務諸表を作成し適正に表示することにある。これには、不正又は誤謬による重要な虚偽表示のない財務諸表を作成し適正に表示するために経営者が必要と判断した内部統制を整備及び運用することが含まれる。

財務諸表を作成するに当たり、経営者は、継続企業の前提に基づき財務諸表を作成することが適切であるかどうかを評価し、我が国において一般に公正妥当と認められる企業会計の基準に基づいて継続企業に関する事項を開示する必要がある場合には当該事項を開示する責任がある。

財務諸表監査における監査人の責任

監査人の責任は、監査人が実施した監査に基づいて、全体としての財務諸表に不正又は誤謬による重要な虚偽表示がないかどうかについて合理的な保証を得て、監査報告書において独立の立場から財務諸表に対する意見を表明することにある。虚偽表示は、不正又は誤謬により発生する可能性があり、個別に又は集計すると、財務諸表の利用者の意思決定に影響を与えると合理的に見込まれる場合に、重要性があると判断される。

監査人は、我が国において一般に公正妥当と認められる監査の基準に従って、監査の過程を通じて、職業的専門家としての判断を行い、職業的懐疑心を保持して以下を実施する。

- ・ 不正又は誤謬による重要な虚偽表示リスクを識別し、評価する。また、重要な虚偽表示リスクに対応した監査手続を立案し、実施する。監査手続の選択及び適用は監査人の判断による。さらに、意見表明の基礎となる十分かつ適切な監査証拠を入手する。
- ・ 財務諸表監査の目的は、内部統制の有効性について意見表明するためのものではないが、監査人は、リスク評価の実施に際して、状況に応じた適切な監査手続を立案するために、監査に関連する内部統制を検討する。
- ・ 経営者が採用した会計方針及びその適用方法の適切性、並びに経営者によって行われた会計上の見積りの合理性及び関連する注記事項の妥当性を評価する。
- ・ 経営者が継続企業を前提として財務諸表を作成することが適切であるかどうか、また、入手した監査証拠に基づき、継続企業の前提に重要な疑義を生じさせるような事象又は状況に関して重要な不確実性が認められるかどうか結論付ける。継続企業の前提に関する重要な不確実性が認められる場合は、監査報告書において財務諸表の注記事項に注意を喚起すること、又は重要な不確実性に関する財務諸表の注記事項が適切でない場合は、財務諸表に対して除外事項付意見を表明することが求められている。監査人の結論は、監査報告書日までに入手した監査証拠に基づいているが、将来の事象や状況により、ファンドは継続企業として存続できなくなる可能性がある。
- ・ 財務諸表の表示及び注記事項が、我が国において一般に公正妥当と認められる企業会計の基準に準拠しているかどうかとともに、関連する注記事項を含めた財務諸表の表示、構成及び内容、並びに財務諸表が基礎となる取引や会計事象を適正に表示しているかどうかを評価する。

監査人は、経営者に対して、計画した監査の範囲とその実施時期、監査の実施過程で識別した内部統制の重要な不備を含む監査上の重要な発見事項、及び監査の基準で求められているその他の事項について報告を行う。

利害関係

明治安田アセットマネジメント株式会社及びファンドと当監査法人又は業務執行社員との間には、公認会計士法の規定により記載すべき利害関係はない。

以 上

(注) 1. 上記は監査報告書の原本に記載された事項を電子化したものであり、その原本は当社が別途保管しております。

2. XBRLデータは監査の対象には含まれていません。

独立監査人の中間監査報告書

2021年6月25日

明治安田アセットマネジメント株式会社
取締役会 御中

EY新日本有限責任監査法人

東京事務所

指定有限責任社員 公認会計士 森重 俊寛
業務執行社員指定有限責任社員 公認会計士 福村 寛
業務執行社員

中間監査意見

当監査法人は、金融商品取引法第193条の2第1項の規定に基づく監査証明を行うため、「ファンドの経理状況」に掲げられているミリオン（従業員積立投資プラン）インデックスポートフォリオの2020年11月18日から2021年5月17日までの中間計算期間の中間財務諸表、すなわち、中間貸借対照表、中間損益及び剰余金計算書並びに中間注記表について中間監査を行った。

当監査法人は、上記の中間財務諸表が、我が国において一般に公正妥当と認められる中間財務諸表の作成基準に準拠して、ミリオン（従業員積立投資プラン）インデックスポートフォリオの2021年5月17日現在の信託財産の状態及び同日をもって終了する中間計算期間（2020年11月18日から2021年5月17日まで）の損益の状況に関する有用な情報を表示しているものと認める。

中間監査意見の根拠

当監査法人は、我が国において一般に公正妥当と認められる中間監査の基準に準拠して中間監査を行った。中間監査の基準における当監査法人の責任は、「中間財務諸表監査における監査人の責任」に記載されている。当監査法人は、我が国における職業倫理に関する規定に従って、明治安田アセットマネジメント株式会社及びファンドから独立しており、また、監査人としてのその他の倫理上の責任を果たしている。当監査法人は、中間監査の意見表明の基礎となる十分かつ適切な監査証拠を入手したと判断している。

中間財務諸表に対する経営者の責任

経営者の責任は、我が国において一般に公正妥当と認められる中間財務諸表の作成基準に準拠して中間財務諸表を作成し有用な情報を表示することにある。これには、不正又は誤謬による重要な虚偽表示のない中間財務諸表を作成し有用な情報を表示するために経営者が必要と判断した内部統制を整備及び運用することが含まれる。

中間財務諸表を作成するに当たり、経営者は、継続企業の前提に基づき中間財務諸表を作成することが適切であるかどうかを評価し、我が国において一般に公正妥当と認められる中間財務諸表の作成基準に基づいて継続企業に関する事項を開示する必要がある場合には当該事項を開示する責任がある。

中間財務諸表監査における監査人の責任

監査人の責任は、監査人が実施した中間監査に基づいて、全体として中間財務諸表の有用な情報の表示に関して投資者の判断を損なうような重要な虚偽表示がないかどうかの合理的な保証を得て、中間監査報告書において独立の立場から中間財務諸表に対する意見を表明することにある。虚偽表示は、不正又は誤謬により発生する可能性があり、個別に又は集計すると、中間財務諸表の利用者の意思決定に影響を与えると合理的に見込まれる場合に、重要性があると判断される。

監査人は、我が国において一般に公正妥当と認められる中間監査の基準に従って、中間監査の過程を通じて、職業的専門家としての判断を行い、職業的懐疑心を保持して以下を実施する。

- 不正又は誤謬による中間財務諸表の重要な虚偽表示リスクを識別し、評価する。また、重要な虚偽表示リスクに対応する中間監査手続を立案し、実施する。中間監査手続の選択及び適用は監査人の判断による。さらに、中間監査の意見表明の基礎となる十分かつ適切な監査証拠を入手する。なお、中間監査手続は、年度監査と比べて監査手続の一部が省略され、監査人の判断により、不正又は誤謬による中間財務諸表の重要な虚偽表示リスクの評価に基づいて、分析的手続等を中心とした監査手続に必要に応じて追加の監査手続が選択及び適用される。

- ・ 中間財務諸表監査の目的は、内部統制の有効性について意見表明するためのものではないが、監査人は、リスク評価の実施に際して、状況に応じた適切な中間監査手続を立案するために、中間財務諸表の作成と有用な情報の表示に関連する内部統制を検討する。
- ・ 経営者が採用した会計方針及びその適用方法並びに経営者によって行われた会計上の見積りの合理性及び関連する注記事項の妥当性を評価する。
- ・ 経営者が継続企業を前提として中間財務諸表を作成することが適切であるかどうか、また、入手した監査証拠に基づき、継続企業の前提に重要な疑義を生じさせるような事象又は状況に関して重要な不確実性が認められるかどうか結論付ける。継続企業の前提に関する重要な不確実性が認められる場合は、中間監査報告書において中間財務諸表の注記事項に注意を喚起すること、又は重要な不確実性に関する中間財務諸表の注記事項が適切でない場合は、中間財務諸表に対して除外事項付意見を表明することが求められている。監査人の結論は、中間監査報告書日までに入手した監査証拠に基づいているが、将来の事象や状況により、ファンドは継続企業として存続できなくなる可能性がある。
- ・ 中間財務諸表の表示及び注記事項が、我が国において一般に公正妥当と認められる中間財務諸表の作成基準に準拠しているかどうかとともに、関連する注記事項を含めた中間財務諸表の表示、構成及び内容、並びに中間財務諸表が基礎となる取引や会計事象に関して有用な情報を表示しているかどうかを評価する。
監査人は、経営者に対して、計画した中間監査の範囲とその実施時期、中間監査の実施過程で識別した内部統制の重要な不備を含む中間監査上の重要な発見事項、及び中間監査の基準で求められているその他の事項について報告を行う。

利害関係

明治安田アセットマネジメント株式会社及びファンドと当監査法人又は業務執行社員との間には、公認会計士法の規定により記載すべき利害関係はない。

以 上

(注) 1. 上記は中間監査報告書の原本に記載された事項を電子化したものであり、その原本は当社が別途保管しております。

2. XBRLデータは中間監査の対象には含まれていません。