

【表紙】

【提出書類】	有価証券届出書
【提出先】	関東財務局長殿
【提出日】	2021年8月20日提出
【発行者名】	ニッセイアセットマネジメント株式会社
【代表者の役職氏名】	代表取締役社長 大関 洋
【本店の所在の場所】	東京都千代田区丸の内一丁目6番6号
【事務連絡者氏名】	投資信託企画部 茶木 健
【電話番号】	03 - 5533 - 4608
【届出の対象とした募集（売 出）内国投資信託受益証券に 係るファンドの名称】	<購入・換金手数料なし> ニッセイグローバルリートインデックスファンド
【届出の対象とした募集内国投 資信託受益証券の金額】	継続募集額 上限1兆円
【縦覧に供する場所】	該当事項はありません。

第一部【証券情報】

（１）【ファンドの名称】

<購入・換金手数料なし>ニッセイグローバルリートインデックスファンド
（以下「ファンド」または「ベビーファンド」ということがあります）

（２）【内国投資信託受益証券の形態等】

契約型の追加型証券投資信託振替受益権です。

ファンドの受益権は、社債、株式等の振替に関する法律（以下「社振法」といいます）の規定の適用を受け、受益権の帰属は、後記「（１１）振替機関に関する事項」に記載の振替機関および当該振替機関の下位の口座管理機関（社振法第２条に規定する「口座管理機関」をいい、振替機関を含め、「振替機関等」といいます）の振替口座簿に記載または記録されることにより定まります（振替口座簿に記載または記録されることにより定まる受益権を「振替受益権」といいます）。委託会社は、やむを得ない事情等がある場合を除き、当該振替受益権を表示する受益証券を発行しません。また、振替受益権には無記名式や記名式の形態はありません。

委託会社（ニッセイアセットマネジメント株式会社）の依頼により信用格付業者から提供されもしくは閲覧に供された信用格付、または信用格付業者から提供されもしくは閲覧に供される予定の信用格付はありません。

（３）【発行（売出）価額の総額】

１兆円を上限とします。

（４）【発行（売出）価格】

取得申込受付日の翌営業日の基準価額です。基準価額は日々変動します。なお、便宜上１万口当りに換算した価額で表示されます。

基準価額につきましては、販売会社または委託会社にお問合せください。また、原則として計算日の翌日付の日本経済新聞朝刊に掲載されます。

なお、委託会社へは後記「（８）申込取扱場所」の照会先にお問合せください。

（５）【申込手数料】

ありません。

（６）【申込単位】

販売会社が定める単位とします。

申込単位につきましては、販売会社にお問合せください。

なお、販売会社につきましては、後記「（８）申込取扱場所」の照会先にお問合せください。

（７）【申込期間】

継続申込期間：2021年8月21日（土）～ 2022年2月18日（金）

継続申込期間は、上記期間満了前に有価証券届出書を提出することによって更新されます。

（８）【申込取扱場所】

申込取扱場所につきましては、以下にお問合せください。

ニッセイアセットマネジメント株式会社

コールセンター 0120-762-506

（9:00～17:00 土日祝日・年末年始を除く）

ホームページ <https://www.nam.co.jp/>

(9) 【払込期日】

取得申込者は、各販売会社が定める期日(詳しくは販売会社にお問合せください)までに、申込代金を各販売会社に支払うものとします。

各取得申込日の発行価額の総額は、追加信託が行われる日に各々の販売会社より、委託会社の指定する口座を經由して、追加信託金として受託会社の指定するファンド口座(受託会社が再信託している場合は、当該再信託受託会社の指定するファンド口座)に払込まれます。

(1 0) 【払込取扱場所】

払込取扱場所は申込取扱場所と同じです。以下にお問合せください。

ニッセイアセットマネジメント株式会社

コールセンター 0120-762-506

(9:00~17:00 土日祝日・年末年始を除く)

ホームページ <https://www.nam.co.jp/>

(1 1) 【振替機関に関する事項】

振替機関は下記の通りです。

株式会社証券保管振替機構

(1 2) 【その他】

該当事項はありません。

第二部【ファンド情報】

第1【ファンドの状況】

1【ファンドの性格】

（1）【ファンドの目的及び基本的性格】

基本方針

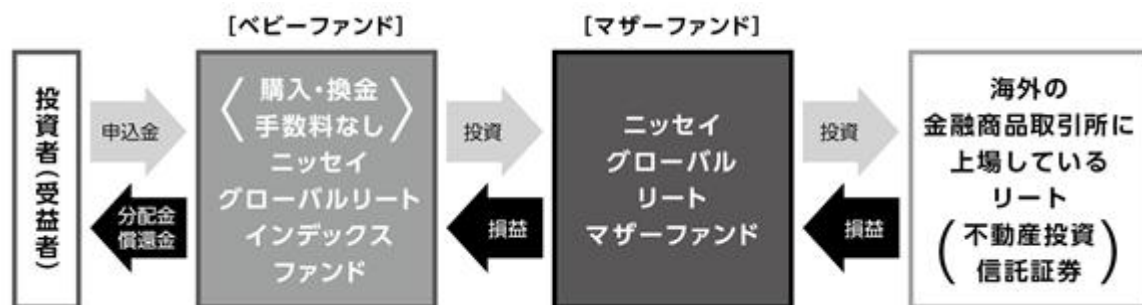
ファンドは、S&Pグローバルリートインデックス（除く日本、配当込み、円換算ベース）の動きに連動する投資成果を目標に運用を行うことを基本方針とします。

運用の形態

ファンドは「ファミリーファンド方式」で運用を行います。

ファミリーファンド方式とは、投資者からの資金をまとめてベビーファンドとし、その資金をマザーファンドに投資して、その実質的な運用をマザーファンドにて行う仕組みです。

<イメージ図>



ファンドの特色

日本を除く世界各国のリート（不動産投資信託証券）に投資することにより、S&Pグローバルリートインデックス（除く日本、配当込み、円換算ベース）に連動する投資成果をめざします。

- ・当社独自の計量モデル等を活用し、ポートフォリオを構築します。
- ・原則として、対円での為替ヘッジ は行いません。

為替ヘッジとは、為替変動による資産価値の変動を回避する取引のことをいいます。

購入時および換金時の手数料は無料です。

- ・購入時の購入時手数料および換金時の換金時手数料、信託財産留保額はありませぬ。
- 保有期間中に運用管理費用(信託報酬)等をファンドからご負担いただきます。

< S&Pグローバルリートインデックス（除く日本、配当込み、円換算ベース）について >

S&Pグローバルリートインデックス（除く日本、配当込み）（「当インデックス」）はS&P Dow Jones Indices LLC（「SPDJI」）の商品であり、これを利用するライセンスがニッセイアセットマネジメント株式会社に付与されています。Standard & Poor's[®]およびS&P[®]はStandard & Poor's Financial Services LLC（「S&P」）の登録商標で、Dow Jones[®]はDow Jones Trademark Holdings LLC（「Dow Jones」）の登録商標であり、これらの商標を利用するライセンスがSPDJIに、特定目的での利用を許諾するサブライセンスがニッセイアセットマネジメント株式会社にそれぞれ付与されています。当ファンドは、SPDJI、Dow Jones、S&Pまたはそれぞれの関連会社によってスポンサー、保証、販売、または販売促進されているものではなく、これら関係者のいずれも、かかる商品への投資の妥当性に関するいかなる表明も行わず、当インデックスの誤り、欠落、または中断に対して一切の責任も負いません。

なお、「円換算ベース」とは同指数をもとに、委託会社が独自に円換算したものです。

資金動向、市況動向等によっては、前述のような運用ができない場合があります。

信託金の上限

1,000億円とします。ただし、受託会社と合意のうえ、当該限度額を変更することができます。

ファンドの分類

追加型投信 / 海外 / 不動産投信 / インデックス型に属します。

課税上は株式投資信託として取扱われます。

ファンドの商品分類表・属性区分表は以下の通りです（該当区分を網掛け表示していません）。

商品分類表

単位型・追加型	投資対象地域	投資対象資産 (収益の源泉)	補足分類
単位型 追加型	国内 海外 内外	株式 債券 不動産投信 その他資産 () 資産複合	インデックス型 特殊型

属性区分表

投資対象資産	決算頻度	投資対象地域	投資形態	為替ヘッジ	対象インデックス
株式 一般 大型株 中小型株	年1回	グローバル (日本除く) 日本			日経225
債券 一般 公債 社債 その他債券 クレジット属性 ()	年2回 年4回 年6回 (隔月)	北米 欧州 アジア オセアニア	ファミリー ファンド	あり ()	TOPIX
不動産投信	年12回 (毎月)	中南米	ファンド・ オブ・ ファンズ	なし	その他 (S&Pグロー バルリート インデックス (除く日本))
その他資産 (投資信託証券 (不動産投信))	日々 その他 ()	アフリカ 中近東 (中東)			
資産複合 () 資産配分固定型 資産配分変更型		エマ ージ ング			

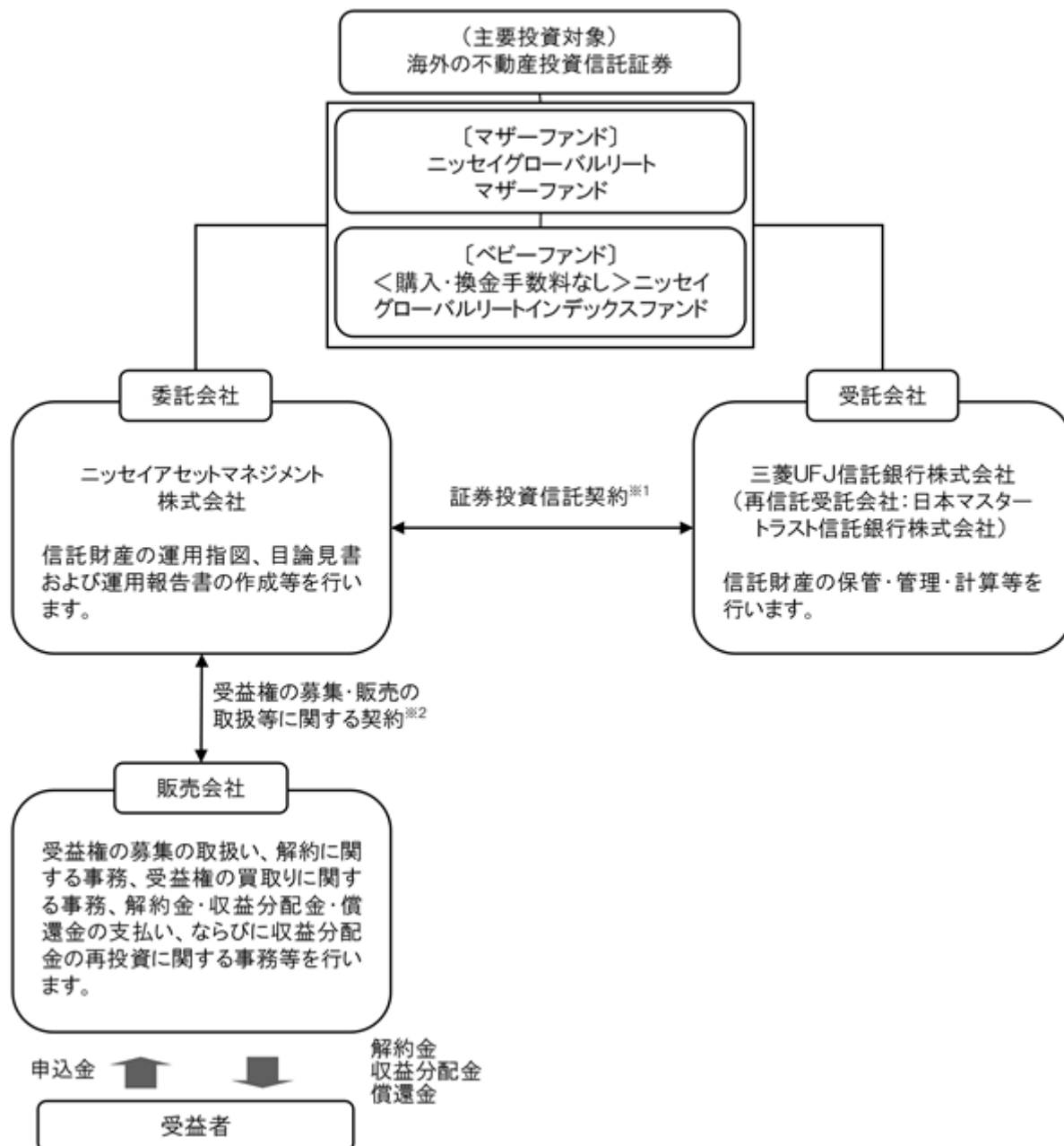
商品分類表	
追加型投信	一度設定されたファンドであってもその後追加設定が行われ従来の信託財産とともに運用されるファンドをいう。
海外	目論見書または約款において、組入資産による主たる投資収益が実質的に海外の資産を源泉とする旨の記載があるものをいう。
不動産投信（リート）	目論見書または約款において、組入資産による主たる投資収益が実質的に不動産投資信託の受益証券または不動産投資法人の投資証券を源泉とする旨の記載があるものをいう。
インデックス型	目論見書または約款において、各種指数に連動する運用成果を目指す旨の記載があるものをいう。
属性区分表	
その他資産 （投資信託証券 （不動産投信））	目論見書または約款において、主たる投資対象を投資信託証券（マザーファンド）とし、ファンドの実質的な運用をマザーファンドにて行う旨の記載があるものをいう。 目論見書または約款において、不動産投資信託の受益証券または不動産投資法人の投資証券に主として投資する旨の記載があるものをいう。
年1回	目論見書または約款において、年1回決算する旨の記載があるものをいう。
グローバル （日本除く）	目論見書または約款において、組入資産による投資収益が日本を除く世界の資産を源泉とする旨の記載があるものをいう。
ファミリーファンド	目論見書または約款において、マザーファンド（ファンド・オブ・ファンズにのみ投資されるものを除く）を投資対象として投資するものをいう。
為替ヘッジなし	目論見書または約款において、対円での為替のヘッジを行わない旨の記載があるものまたは対円での為替のヘッジを行う旨の記載がないものをいう。
その他の指数 （S&Pグローバル リートインデッ クス（除く日本））	目論見書または約款において、S&Pグローバルリートインデックス（除く日本）の動きに連動することを目標に運用を行う旨の記載があるものをいう。

前記以外の商品分類および属性区分の定義については、
一般社団法人 投資信託協会ホームページ（<https://www.toushin.or.jp/>）をご参照ください。

（２）【ファンドの沿革】

2013年12月10日 信託契約締結、ファンドの設定、運用開始

(3) 【ファンドの仕組み】



- 1 委託会社と受託会社との間で結ばれ、運用の基本方針、収益分配方法、受益権の内容等、ファンドの運用・管理について定めた契約です。この信託は、信託法（平成18年法律第108号）の適用を受けます。
- 2 委託会社と販売会社との間で結ばれ、委託会社が販売会社に受益権の募集の取扱い、解約に関する事務、解約金・収益分配金・償還金の支払い、ならびに収益分配金の再投資等の業務を委託し、販売会社がこれを引受けることを定めた契約です。

委託会社の概況（2021年5月末現在）

1. 委託会社の名称 : ニッセイアセットマネジメント株式会社
2. 本店の所在の場所 : 東京都千代田区丸の内一丁目6番6号
3. 資本金の額 : 100億円
4. 代表者の役職氏名 : 代表取締役社長 大関 洋
5. 金融商品取引業者登録番号 : 関東財務局長（金商）第369号
6. 設立年月日 : 1995年4月4日

7. 沿革

1985年7月1日	ニッセイ・ビーオーティー投資顧問株式会社（後のニッセイ投資顧問株式会社）が設立され、投資顧問業務を開始しました。
1995年4月4日	ニッセイ投信株式会社が設立され、同年4月27日、証券投資信託委託業務を開始しました。
1998年7月1日	ニッセイ投信株式会社（存続会社）とニッセイ投資顧問株式会社（消滅会社）が合併し、ニッセイアセットマネジメント投信株式会社として投資一任業務ならびに証券投資信託委託業務の併営を開始しました。
2000年5月8日	定款を変更し商号をニッセイアセットマネジメント株式会社としました。

8. 大株主の状況

名 称	住 所	保有株数	比 率
日本生命保険相互会社	東京都千代田区丸の内一丁目6番6号	108,448株	100%

2【投資方針】

(1)【投資方針】

主として、ニッセイグローバルリートマザーファンドを通じて、実質的に日本を除く世界の金融商品取引所に上場（これに準ずる市場で取引されているものを含まず）している不動産投資信託証券に投資することにより、S&Pグローバルリートインデックス（除く日本、配当込み、円換算ベース）に連動する投資成果をめざします。

金融商品取引法第2条第16項に規定する金融商品取引所および金融商品取引法第2条第8項第3号口に規定する外国金融商品市場をいいます。以下同じ。

上記マザーファンドの組入比率は、原則として高位を保ちます。

実質組入外貨建資産については、原則として為替ヘッジを行いません。

資金動向、市況動向等によっては上記のような運用ができない場合があります。

（参考）マザーファンドの概要

ニッセイグローバルリートマザーファンド

（1）基本方針

マザーファンドは、S&Pグローバルリートインデックス（除く日本、配当込み、円換算ベース）に連動する投資成果をめざして運用を行うことを基本方針とします。

（2）運用方法

a 投資対象

日本を除く世界各国の証券取引所に上場（これに準ずる市場で取引されているものを含みます）している不動産投資信託証券（不動産投資法人の投資証券または不動産投資信託の受益証券をいいます）を主要投資対象とします。

金融商品取引法第2条第16項に規定する金融商品取引所および金融商品取引法第2条第8項第3号口に規定する外国金融商品市場を「取引所」といい、取引所のうち、有価証券の売買または金融商品取引法第28条第8項第3号もしくは同項第5号の取引を行う市場および当該市場を開設するものを「証券取引所」といいます。以下同じ。

b 投資態度

主として、日本を除く世界各国の証券取引所に上場（これに準ずる市場で取引されているものを含みます）している不動産投資信託証券に投資することにより、S&Pグローバルリートインデックス（除く日本、配当込み、円換算ベース）に連動する投資成果をめざして運用を行います。

不動産投資信託証券の組入比率は、原則として高位を保ちます。

外貨建資産については、原則として為替ヘッジを行いません。

資金動向、市況動向等によっては上記のような運用ができない場合があります。

（3）投資制限

投資信託証券への投資割合には、制限を設けません。

同一銘柄の投資信託証券への投資割合は、投資信託財産の純資産総額の30%以内とします。ただし、S&Pグローバルリートインデックス（除く日本、円換算ベース）における時価の構成割合が30%を超える不動産投資信託証券がある場合には、当該不動産投資信託証券をS&Pグローバルリートインデックス（除く日本、円換算ベース）における構成割合の範囲で投資することができるものとします。

株式への直接投資は行いません。

外貨建資産への投資割合には、制限を設けません。

デリバティブの直接利用は行いません。

一般社団法人投資信託協会規則に定める一の者に対する株式等エクスポージャー、債券等エクスポージャーおよびデリバティブ取引等エクスポージャーの信託財産の純資産総額に対する比率は、原則としてそれぞれ10%、合計で20%を超えないものとし、当該比率を超えることとなった場合には、一般社団法人投資信託協会規則にしたがい、当該比率以内となるよう調整を行うこととします。

（2）【投資対象】

a 主な投資対象

ニッセイグローバルリートマザーファンドを主要投資対象とします。

b 約款に定める投資対象

投資の対象とする資産の種類

このファンドにおいて投資の対象とする資産の種類は、次に掲げるものとします。

1．次に掲げる特定資産（「特定資産」とは、投資信託及び投資法人に関する法律第2条第1項で定めるものをいいます。以下同じ）

イ．有価証券

ロ．約束手形

ハ．金銭債権

2．次に掲げる特定資産以外の資産

イ．為替手形

有価証券

主としてニッセイアセットマネジメント株式会社を委託会社とし、三菱UFJ信託銀行株式会社を受託会社として締結された「ニッセイグローバルリートマザーファンド」（以下「マザーファンド」といいます）のほか、次の有価証券（金融商品取引法第2条第2項の規定により有価証券とみなされる同項各号に掲げる権利を除きます）に投資します。

- 1．コマーシャル・ペーパーおよび短期社債等
- 2．外国または外国の者の発行する証券または証書で、前記1．の証券の性質を有するもの
- 3．国債証券、地方債証券、特別の法律により法人の発行する債券および社債券（新株引受権証券と社債券とが一体となった新株引受権付社債券の新株引受権証券および短期社債等を除きます）
- 4．外国法人が発行する譲渡性預金証書
- 5．指定金銭信託の受益証券（金融商品取引法第2条第1項第14号で定める受益証券発行信託の受益証券に限ります）

なお、3．の証券を以下「公社債」といい、公社債にかかる運用は買い現先取引（売戻し条件付の買入れ）および債券貸借取引（現金担保付き債券借入れ）に限り行うことができるものとします。

金融商品

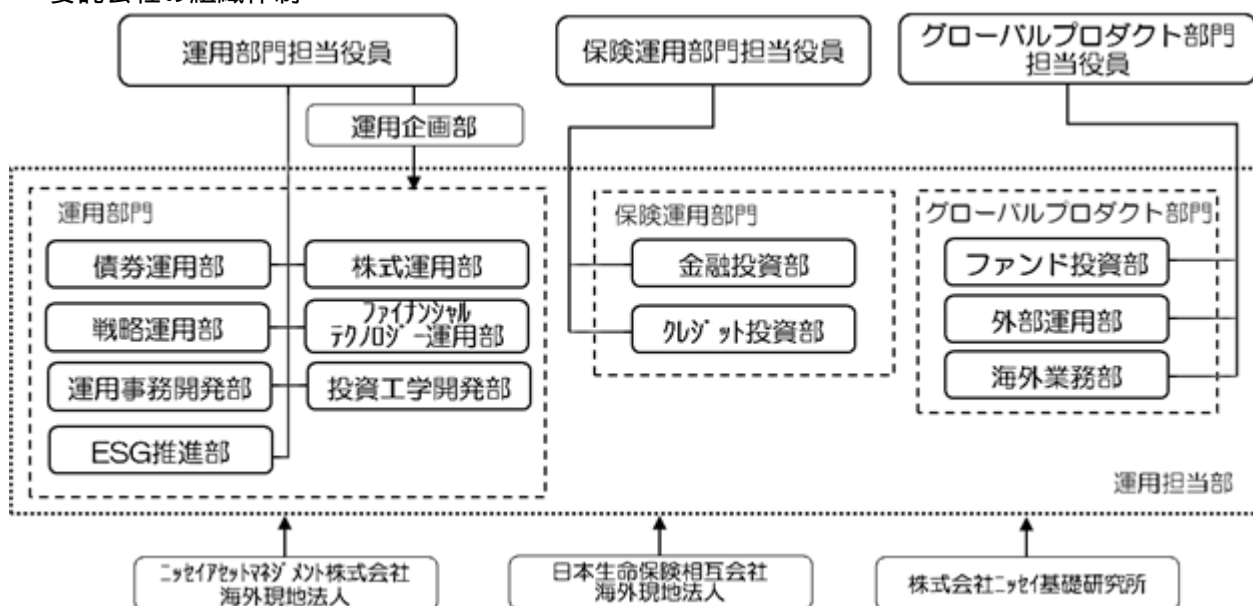
信託金を前記 に掲げる有価証券のほか、次に掲げる金融商品（金融商品取引法第2条第2項の規定により有価証券とみなされる同項各号に掲げる権利を含みます。以下 において同じ）により運用することができます。

- 1．預金
- 2．指定金銭信託（金融商品取引法第2条第1項第14号に規定する受益証券発行信託を除きます）
- 3．コール・ローン
- 4．手形割引市場において売買される手形

前記 にかかわらず、この信託の設定、解約、償還、投資環境の変動等への対応等、委託会社が運用上必要と認めるときには、信託金を前記 に掲げる金融商品により運用することができます。

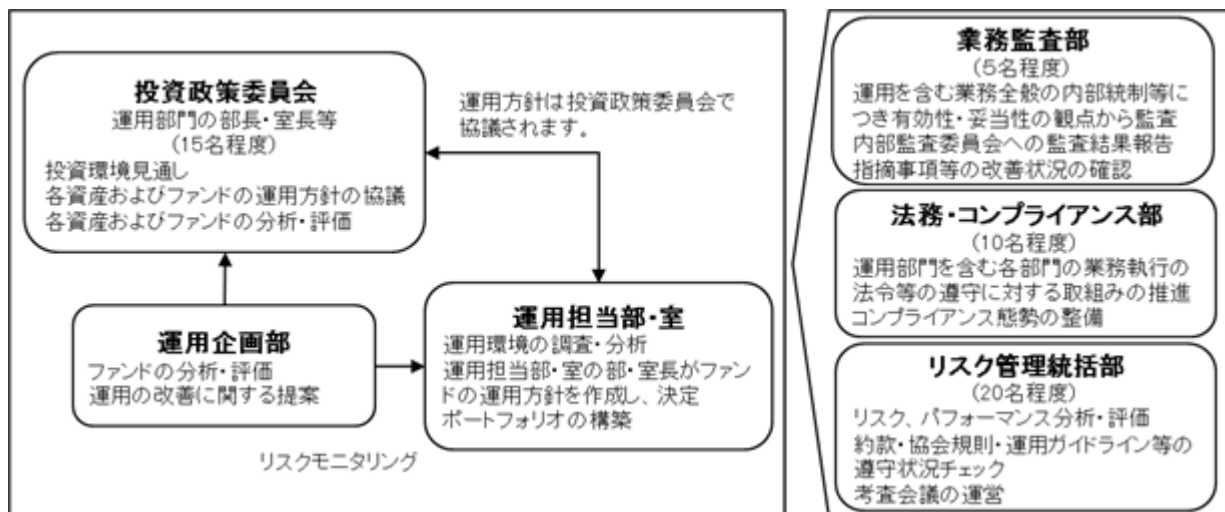
(3) 【運用体制】

委託会社の組織体制



社内規程として、投資信託財産及び投資法人資産に係る運用業務規程およびポートフォリオ・マネージャー/アナリスト服務規程を定めています。また、各投資対象の適切な利用、リスク管理の推進を目的として、各投資対象の取扱いに関して規程を設けています。

内部管理体制および意思決定を監督する組織



< 受託会社に対する管理体制等 >

委託会社は、受託会社（再信託先も含む）に対して日々の純資産照合、月次の勘定残高照合などを行っています。また、受託業務の内部統制の有効性について、監査人による報告書を定期的に受託会社より受取っています。

上記運用体制は、今後変更となる場合があります。

(4) 【分配方針】

原則として以下の方針に基づき分配を行います。

1. 分配対象額の範囲

経費控除後の配当等収益（ニッセイグローバルリートマザーファンドの信託財産に属する配当等収益のうち、信託財産に属するとみなした額を含みます）および売買益（評価益を含みます。ただし、ニッセイグローバルリートマザーファンドの信託財産に属する配当等収益のうち、信託財産に属するとみなした額を除きます）等の全額とします。

2. 分配対象額についての分配方針

委託会社が基準価額水準、市況動向等を勘案して決定します。ただし、分配対象額が少額の場合には、分配を行わないこともあります。

3. 留保益の運用方針

留保益（収益分配にあてず信託財産に留保した収益）については、元本部分と同一の運用を行います。

分配時期

毎決算日とし、決算日は11月20日（年1回、該当日が休業日の場合は翌営業日）です。

支払方法

< 分配金受取コースの場合 >

税金を差引いた後、原則として決算日から起算して5営業日目までにお支払いします。

< 分配金再投資コースの場合 >

税金を差引いた後、自動的に無手数料で再投資されます。

将来の分配金の支払いおよび水準について、保証するものではありません。

(5) 【投資制限】

a 約款に定める主な投資制限

投資信託証券への実質投資割合には、制限を設けません。

同一銘柄の投資信託証券への実質投資割合は、信託財産の純資産総額の30%以下とします。ただし、S&Pグローバルリートインデックス（除く日本、円換算ベース）における時価の構成割合が30%を超える不動産投資信託証券がある場合には、当該不動産投資信託証券をS&Pグローバルリートインデックス（除く日本、円換算ベース）における構成割合の範囲で投資することができるものとします。

株式への直接投資は行いません。

外貨建資産への実質投資割合には、制限を設けません。

デリバティブの直接利用は行いません。

一般社団法人投資信託協会規則に定める一の者に対する株式等エクスポージャー、債券等エクスポージャーおよびデリバティブ取引等エクスポージャーの信託財産の純資産総額に対する比率は、原則としてそれぞれ10%、合計で20%を超えないものとし、当該比率を超えることとなった場合には、一般社団法人投資信託協会規則にしたがい、当該比率以内となるよう調整を行うこととします。

b 約款に定めるその他の投資制限

公社債の借入れ

1. 信託財産を効率的に運用するため、公社債の借入れを行うことができます。なお、当該公社債の借入れを行うにあたり担保の提供が必要と認めるときは、担保の提供を行うものとします。
2. 前記1.は、当該借入れにかかる公社債の時価総額が信託財産の純資産総額の範囲内とします。
3. 信託財産の一部解約等の事由により、前記2.の借入れにかかる公社債の時価総額が信託財産の純資産総額を超えることとなった場合には、速やかに、その超える額に相当する借入れた公社債の一部を返還するものとします。
4. 前記1.の借入れにかかる品借料は信託財産中から支払われます。

外国為替予約等

1. 信託財産に属する外貨建資産の時価総額とマザーファンドの信託財産に属する外貨建資産のうち信託財産に属するとみなした額（信託財産に属するマザーファンドの時価総額にマザーファンドの信託財産の純資産総額に占める外貨建資産の時価総額の割合をかけた額をいいます）との合計額について、当該外貨建資産の為替ヘッジのため、外国為替の売買の予約を行うことができます。
2. 予約為替の評価は、原則として国内における計算日の対顧客先物売買相場の仲値によるものとします。
3. 外貨建有価証券への投資については、日本の国際収支上の理由等により特に必要と認められる場合には、制約されることがあります。

資金の借入れ

1. 信託財産を効率的に運用するため、ならびに信託財産を安定的に運用するため、一部解約にともなう支払資金の手当て（一部解約にともなう支払資金の手当てのために借入れた資金の返済を含みます）を目的として、または再投資にかかる収益分配金の支払資金の手当てを目的として、資金借入れ（コール市場を通じる場合を含みます）を行うことができます。なお、当該借入金をもって有価証券等の運用は行わないものとします。
2. 一部解約にともなう支払資金の手当てにかかる借入期間は、受益者への解約代金支払開始日から信託財産で保有する有価証券等の売却代金の受渡日までの間または受益者への解約代金支払開始日から信託財産で保有する有価証券等の解約代金入金日までの間もしくは受益者への解約代金支払開始日から信託財産で保有する有価証券等の償還金の入金日までの期間が5営業日以内である場合の当該期間とし、資金借入額は当該有価証券等の売却代金、有価証券等の解約代金および有価証券等の償還金の合計額を限度とします。ただし、資金借入額は借入れを行う日における信託財産の純資産総額の10%を超えないこととします。
3. 収益分配金の再投資にかかる借入期間は信託財産から収益分配金が支払われる日からその翌営業日までとし、資金借入額は収益分配金の再投資額を限度とします。
4. 借入金の利息は信託財産中より支払われます。

c 法令に定める投資制限

信用リスク集中回避（金融商品取引業等に関する内閣府令第130条第1項第8号の2）

信用リスク（保有する有価証券その他の資産について取引の相手方の債務不履行その他の理由により発生し得る危険をいいます）を適正に管理する方法としてあらかじめ委託会社が定めた合理的な方法に反することとなる取引を行うことを内容とした運用を行わないものとします。

3【投資リスク】

ファンド（マザーファンドを含みます）は、値動きのある有価証券等（外貨建資産には為替変動リスクもあります）に投資しますので、基準価額は変動します。また、S&Pグローバルリートインデックス（除く日本、配当込み、円換算ベース）の動きに連動することを目標に運用しますので、S&Pグローバルリートインデックス（除く日本、配当込み、円換算ベース）の動きにより基準価額は変動します。したがって、投資元本を割込むことがあります。

ファンドは、預貯金とは異なり、投資元本および利回りの保証はありません。運用成果（損益）はすべて投資者の皆様のものとなりますので、ファンドのリスクを十分にご認識ください。

ファンドは、預金保険機構および保険契約者保護機構の保護の対象ではありません。また、登録金融機関で購入された場合、投資者保護基金による支払いの対象にはなりません。

ファンドのお取引に関しては、クーリング・オフ（金融商品取引法第37条の6の規定）の適用はありません。

（1）投資リスクおよび留意事項

ファンドが有する主なリスクおよび留意事項は以下の通りです。

・不動産投資信託（リート）投資リスク

保有不動産に関するリスク

リーートの価格は、リートが保有する不動産の価値および賃貸料収入の増減等、また不動産市況や景気動向等の影響を受け変動します。

リートが保有する不動産の賃貸料や稼働率の低下、また自然災害等によって保有する不動産に損害等が生じた場合、リーートの価格が下落することがあります。

金利変動リスク

リートは、金利が上昇する場合、他の債券の利回り等との比較から売却され、価格が下落することがあります。

また、金融機関等から借入れを行うリートは、金利上昇時には金利負担の増加により収益性が悪化し、リーートの価格が下落することがあります。

信用リスク

リートは一般の法人と同様に倒産のリスクがあり、リーートの経営や財務状況が悪化した場合、リーートの価格が下落することがあります。

リートおよび不動産等の法制度に関するリスク

リートおよび不動産等に関する法制度（税制・建築規制等）の変更により不動産の価値および収益性が低下する場合、リーートの価格が下落することおよび分配金が減少することがあります。

・為替変動リスク

原則として対円での為替ヘッジを行わないため、外貨建資産については、為替変動の影響を直接的に受けます。一般に円高局面ではファンドの資産価値が減少します。

・カントリーリスク

外国の資産に投資するため、各国の政治・経済情勢、外国為替規制、資本規制等による影響を受け、ファンドの資産価値が減少する可能性があります。

・流動性リスク

市場規模が小さいまたは取引量が少ない場合、市場実勢から予期される時期または価格で取引が行えず、損失を被る可能性があります。

・基準価額と指数の連動性に関する留意点

ファンドはS&Pグローバルリートインデックス（除く日本、配当込み、円換算ベース）に連動する投資成果をめざしますが、当該指数の構成銘柄すべてを組入れないこと、資金の流入と実際の銘柄等の売買のタイミングのずれ、売買時のコストや信託報酬等の費用を負担することなどから基準価額と当該指数との動きが完全に一致しないことがあります。

・収益分配金に関する留意点

収益分配金は、預貯金の利息とは異なり、ファンドの信託財産から支払われますので、収益分配金が支払われると、その金額相当分、基準価額は下がります。

収益分配金は、計算期間中に発生した収益（経費控除後の配当等収益および評価益を含む売買益）を超えて支払われる場合があります。その場合、当期決算日の基準価額は前期決算日と比べて下落することになります。また、収益分配金の水準は、必ずしも計算期間におけるファンドの収益率を示すものではありません。

受益者のファンドの購入価額によっては、支払われる収益分配金の一部または全部が実質的に元本の一部払戻しに相当する場合があります。ファンド購入後の運用状況により、分配金額より基準価額の値上がり小さかった場合も同様です。

・短期金融資産の運用に関する留意点

コマーシャル・ペーパー、コール・ローン等の短期金融資産で運用する場合、発行者の経営・財務状況の変化およびそれらに関する外部評価の変化等により損失を被ることがあります。

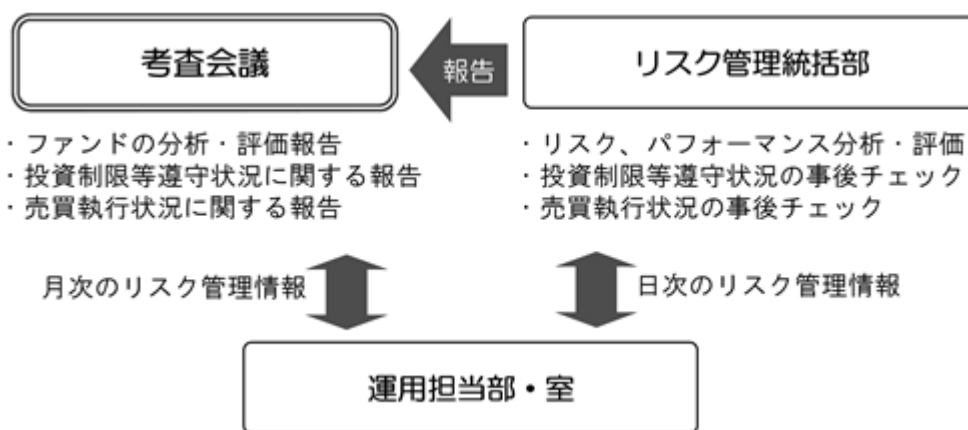
・ファミリーファンド方式に関する留意点

ファンドは、ファミリーファンド方式で運用を行います。このため、マザーファンドに投資する他のベビーファンドの追加設定・解約等にともない、ファンドの基準価額が影響を受けることがあります。

・委託会社等による当ファンド等の信託財産の保有に関する留意点

委託会社の株主である日本生命保険相互会社は2020年10月末現在、ファンドの主要投資対象であるマザーファンドを他のベビーファンドを通じて実質的に16.9%保有しています。当該保有分は日本生命保険相互会社により換金されることがあります。

（２）投資リスク管理体制



1. リスク管理統括部が、以下の通り管理を行います。

- ・ 運用状況をモニタリングし、リスク、パフォーマンスの分析・評価、ファンドの投資制限等遵守状況の事後チェックを行います。また、その情報を運用担当部・室に日々連絡するとともに、月次の考査会議で報告します。
- ・ 売買執行状況の事後チェックを行います。また、その情報を必要に応じて運用担当部・室に連絡するとともに、月次の考査会議で報告します。

2. 運用担当部・室は上記の連絡・報告を受けて、必要に応じてポートフォリオの改善を行います。

上記投資リスク管理体制は、今後変更となる場合があります。

(参考情報) 投資リスクに関する参考情報として、ファンドのリスクの定量的な把握・比較を目的に下記のグラフを作成しています。

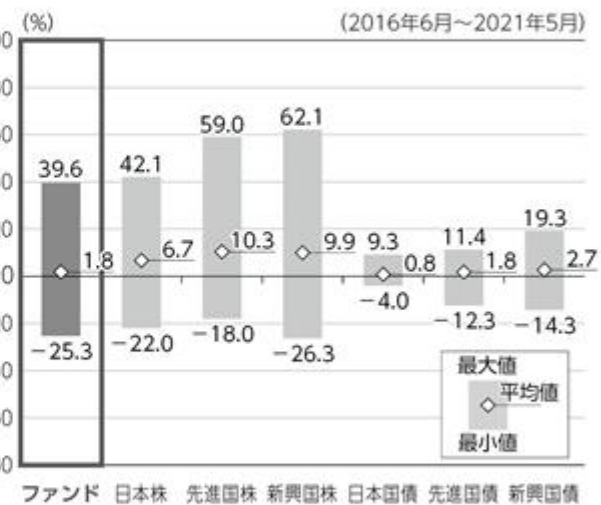
①ファンドの年間騰落率および

税引前分配金再投資基準価額の推移



②ファンドと代表的な資産クラスとの

騰落率の比較



- ・グラフにおけるファンドに関する記載は、税引前の分配金を再投資したものとみなして計算した基準価額によるものであり、実際の基準価額に基づいて計算した年間騰落率および実際の基準価額の推移とは異なる場合があります。ファンドおよび代表的な資産クラスの年間騰落率は、各月末における直近1年間の騰落率です。
- ・グラフ①は、過去5年間のファンドの実績です。グラフ②は、過去5年間におけるファンドおよび代表的な資産クラスの年間騰落率の最大値・最小値・平均値について表示しています。

<代表的な資産クラスにおける各資産クラスの指数>

- 日本株 … TOPIX(東証株価指数)(配当込み)
- 先進国株 … MSCIコクサイ・インデックス(配当込み、円ベース)
- 新興国株 … MSCIエマージング・マーケット・インデックス(配当込み、円ベース)
- 日本国債 … NOMURA-BPI 国債
- 先進国債 … FTSE世界国債インデックス(除く日本、円ベース)
- 新興国債 … JPモルガンGBI-EMグローバル・ディバースファイド(円ベース)
- ・すべての資産クラスがファンドの投資対象とは限りません。
- ・海外の指数は、「為替ヘッジなし(対円)」の指数を採用しています。

■ 前記グラフは過去の実績であり、将来の運用成果等を示唆、保証するものではありません。

- ・TOPIX(東証株価指数)は、株式会社東京証券取引所(以下「東証」といいます)の知的財産であり、指数の算出、指数値の公表、利用など同指数に関するすべての権利・ノウハウおよびTOPIX(東証株価指数)の高標または標章に関するすべての権利は東証が有しています。
- ・MSCIコクサイ・インデックスは、MSCI Inc. が公表している指数です。同指数に関する著作権、知的財産権、その他一切の権利はMSCI Inc. に帰属します。また、MSCI Inc. は同指数の内容を変更する権利および公表を停止する権利を有しています。
- ・MSCIエマージング・マーケット・インデックスは、MSCI Inc. が公表している指数です。同指数に関する著作権、知的財産権、その他一切の権利はMSCI Inc. に帰属します。また、MSCI Inc. は同指数の内容を変更する権利および公表を停止する権利を有しています。
- ・NOMURA-BPI 国債とは、野村證券株式会社が公表している指数で、その知的財産は野村證券株式会社に帰属します。なお、野村證券株式会社は、当ファンドの運用成果等に関し、一切責任を負いません。
- ・FTSE世界国債インデックスは、FTSE Fixed Income LLCにより運営されている債券インデックスです。同指数はFTSE Fixed Income LLCの知的財産であり、指数に関するすべての権利はFTSE Fixed Income LLCが有しています。
- ・JPモルガンGBI-EMグローバル・ディバースファイドは、JPモルガン社が算出する債券インデックスであり、その著作権および知的所有権は同社に帰属します。

4【手数料等及び税金】

(1)【申込手数料】

ありません。

(2)【換金（解約）手数料】

ありません。

(3)【信託報酬等】

信託報酬の総額は、ファンドの計算期間を通じて毎日、信託財産の純資産総額に年0.297%（税抜0.27%）以内の率（以下「信託報酬率」といいます）をかけた額とします。

なお、2021年8月21日現在の信託報酬率は年0.297%（税抜0.27%）であり、その配分は次の通りとします。

信託報酬の配分（年率・税抜）		
委託会社	販売会社	受託会社
0.14%	0.11%	0.02%

・表に記載の料率には、別途消費税がかかります。

前記の信託報酬については、毎計算期間の最初の6ヵ月終了日、毎計算期末および信託終了のときに信託財産中から支払います。

ファンドが実質的な投資対象とする不動産投資信託証券（リート）は、市場の需給により価格形成されるため、不動産投資信託証券の費用は表示しておりません。

(4)【その他の手数料等】

証券取引の手数料等

組入有価証券の売買の際に発生する売買委託手数料および税金等は、信託財産中から支払います。

監査費用

ファンドの計算期間を通じて毎日、信託財産の純資産総額に年0.0011%（税抜0.001%）の率をかけた額とし、信託財産中から支払います。

信託事務の諸費用

信託財産に関する租税、信託事務の処理に要する諸費用および受託会社の立替えた立替金の利息は、受益者の負担とし、信託財産中から支払います。

借入金の利息

信託財産において一部解約金の支払資金の手当て、または再投資に関する収益分配金の支払資金の手当てを目的として資金借入を行った場合、当該借入金の利息は、借入れのつど信託財産中から支払います。

信託財産留保額

ありません。

上記の、およびの費用は、運用状況等により変動するため、事前に当該費用の金額、その上限額、計算方法を記載することはできません。また、「4 手数料等及び税金」に記載している費用と税金の合計額、その上限額、計算方法についても、運用状況および保有期間等により異なるため、事前に記載することはできません。

<ご参考>

「4 手数料等及び税金」の「(1) 申込手数料」から「(4) その他の手数料等」までに記載の主な手数料において、当該手数料を対価とする役務の内容・收受先等は次の通りです。

申込手数料	投資者のファンドの取得時に、販売会社からの商品・投資環境の説明および情報提供、ならびに販売会社における当該取得にかかる事務手続き等の対価として販売会社が收受
信託報酬のうち「委託会社」の報酬	ファンドの運用、法定書類等の作成、基準価額の算出等の対価として委託会社が收受
信託報酬のうち「販売会社」の報酬	投資者（受益者）へのファンド購入後の情報提供・運用報告書等各種書類の送付、また口座内でのファンドの管理および事務手続き等の対価として販売会社が收受
信託報酬のうち「受託会社」の報酬	ファンドの財産の保管・管理、委託会社からの指図の実行等の対価として受託会社が收受
証券取引の手数料	有価証券等の売買・取引の際に仲介人に支払う手数料
監査費用	公募投資信託は、外部の監査法人等によるファンドの会計監査が義務付けられているため、当該監査にかかる監査法人等に支払う費用
借入金の利息	受託会社等から一時的に資金を借入れた場合に発生する利息

（５）【課税上の取扱い】

課税対象

- 分 配 時：分配時の「普通分配金」に対して課税されます。
「元本払戻金（特別分配金）」は非課税です。
- 解約請求・償還時：個人の場合：解約請求時の解約価額または償還時の償還価額と取得価額の差益に対して課税されます。
法人の場合：解約請求時の解約価額または償還時の償還価額の個別元本超過額に対して課税されます。
- 買 取 請 求 時：買取請求時の買取価額と取得価額の差益に対して課税されます。

申込手数料および当該申込手数料にかかる消費税等に相当する金額も含まれます。

個人の課税の取扱い

- 分 配 時：分配時の普通分配金は、上場株式等の配当所得として、以下の税率により源泉徴収され申告不要制度が適用されます。
なお、確定申告を行い、総合課税（配当控除の適用はありません）または申告分離課税を選択することもできます。
外国税額控除の適用となった場合には、当該分配時の税額が異なる場合があります。

- 解約請求・償還・買取請求時：解約請求、償還および買取請求時の差益は、上場株式等の譲渡所得として、以下の税率による申告分離課税の対象となり確定申告を行う必要があります。ただし、源泉徴収選択口座（特定口座）を選択した場合、申告不要制度が適用されます。

税率（個人）

2037年12月31日まで	20.315%（所得税15%・復興特別所得税0.315%・地方税5%）
2038年 1月 1日以降	20%（所得税15%・地方税5%）

税率は原則として20%（所得税15%・地方税5%）ですが、2037年12月31日までは、復興特別所得税（所得税額に2.1%をかけた額）が付加されるため上記の税率となります。

確定申告等により、解約請求、償還および買取請求時の差損（譲渡損失）については、上場株式等の譲渡益、上場株式等の配当等および特定公社債等（公募公社債投資信託を含みます）の利子所得（申告分離課税を選択した場合に限ります）等との損益通算が可能です。また、解約請求、償還および買取請求時の差益（譲渡益）、普通分配金および特定公社債等の利子所得（申告分離課税を選択した場合に限ります）等については、上場株式等の譲渡損失と損益通算が可能です。

<少額投資非課税制度について>

公募株式投資信託は税法上、少額投資非課税制度の適用対象です。

少額投資非課税制度「愛称：NISA（ニーサ）」をご利用の場合、毎年、一定額の範囲で新たに購入した公募株式投資信託などから生じる配当所得および譲渡所得が一定期間非課税となります。販売会社で非課税口座を開設するなど、一定の条件に該当する方が対象となります。詳しくは、販売会社にお問合せください。

法人の課税の取扱い（分配時、解約請求・償還時）

分配時の普通分配金、解約請求時の解約価額または償還時の償還価額の個別元本超過額に対して

以下の税率により源泉徴収 されます。

益金不算入制度の適用はありません。

外国税額控除の適用となった場合には、当該分配時の税額が異なる場合があります。

税率（法人）

2037年12月31日まで	15.315%（所得税15%・復興特別所得税0.315%）
2038年 1月 1日以降	15%（所得税15%）

税率は原則として15%（所得税のみ）ですが、2037年12月31日までは、復興特別所得税（所得税額に2.1%をかけた額）が付加されるため上記の税率となります。

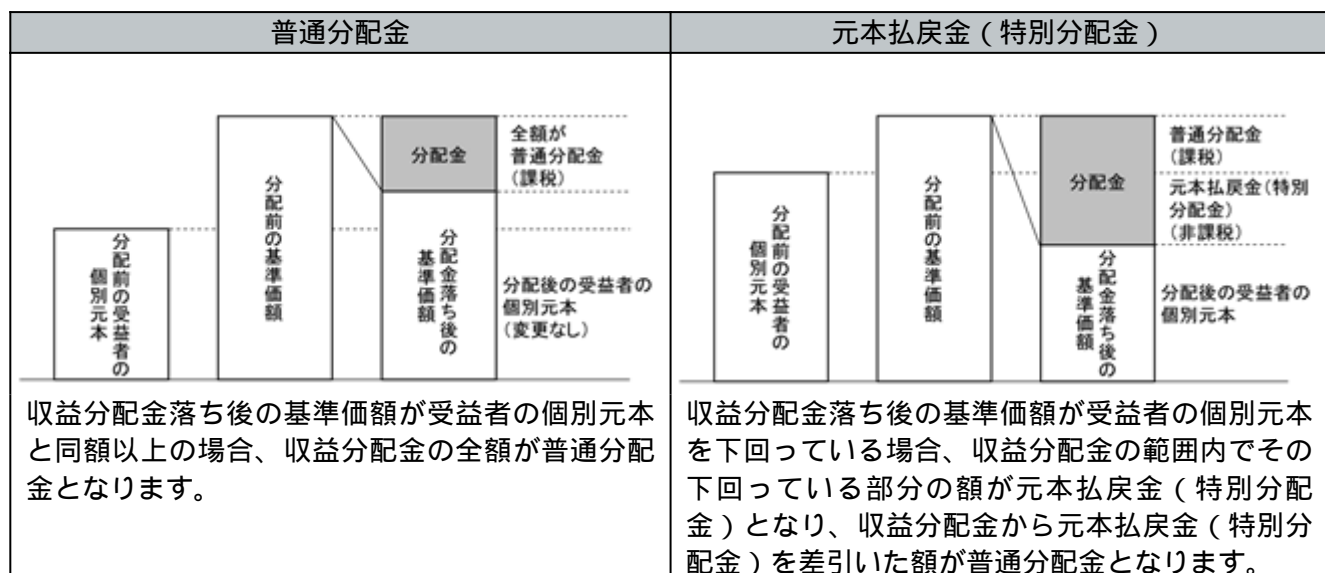
個別元本

- ・追加型株式投資信託について、受益者毎の信託時の受益権の価額等（申込手数料および当該申込手数料にかかる消費税等相当額は含まれません）が当該受益者の元本（個別元本）にあたります。
- ・受益者が同一ファンドの受益権を複数回取得した場合、個別元本は、当該受益者が追加信託を行うつど当該受益者の受益権口数で加重平均することにより算出 されます。
- ・受益者が元本払戻金（特別分配金）を受取った場合、収益分配金発生時にその個別元本から元本払戻金（特別分配金）を差引いた額が、その後の当該受益者の個別元本となります。

同一ファンドを複数の販売会社で取得する場合については販売会社毎に、個別元本の算出が行われます。また、同一販売会社であっても複数支店等で同一ファンドを取得する場合は当該支店毎に、分配金受取コースと分配金再投資コースの両コースで取得する場合はコース別に、個別元本の算出が行われる場合があります。

普通分配金と元本払戻金（特別分配金）

収益分配金は分配前の受益者の個別元本と基準価額の関係により、課税扱いの普通分配金と、個別元本の一部払戻しに相当する非課税扱いの元本払戻金（特別分配金）に区分されます。



投資者によっては非課税扱いとなる場合があります。

税法が改正された場合等には、上記の内容が変更になる場合があります。
課税上の取扱いの詳細につきましては、税務専門家に確認されることをお勧めします。

5【運用状況】

(1)【投資状況】

2021年5月31日現在

資産の種類	時価合計(円)	投資比率(%)
親投資信託受益証券	9,555,949,059	100.00
内 日本	9,555,949,059	100.00
コール・ローン、その他の資産(負債控除後)	230,366	0.00
純資産総額	9,555,718,693	100.00

(注) 投資比率は、ファンドの純資産総額に対する当該資産の時価の比率です。

(参考)

ニッセイグローバルリート マザーファンド

2021年5月31日現在

資産の種類	時価合計(円)	投資比率(%)
投資証券	9,356,523,292	97.92
内 アメリカ	6,829,772,751	71.47
内 オーストラリア	665,494,066	6.96
内 イギリス	537,903,305	5.63
内 シンガポール	352,159,687	3.69
内 フランス	235,049,397	2.46
内 カナダ	194,645,653	2.04
内 香港	150,709,421	1.58
内 ベルギー	121,351,644	1.27
内 南アフリカ	81,826,167	0.86
内 メキシコ	49,896,276	0.52
内 スペイン	46,830,142	0.49
内 ニュージーランド	24,285,027	0.25
内 ドイツ	24,273,598	0.25
内 オランダ	21,659,686	0.23
内 アイルランド	8,631,637	0.09
内 イスラエル	5,963,567	0.06
内 ガーンジー	3,688,653	0.04
内 イタリア	2,382,615	0.02
コール・ローン、その他の資産(負債控除後)	199,084,138	2.08
純資産総額	9,555,607,430	100.00

(注) 投資比率は、ファンドの純資産総額に対する当該資産の時価の比率です。

(2)【投資資産】

【投資有価証券の主要銘柄】

2021年5月31日現在

順位	銘柄名 国/地域	種類	株数、口数又は額 面金額	簿価単価 簿価金額 (円)	評価単価 評価金額 (円)	利率 (%) 償還日	投資 比率 (%)
1	ニッセイグローバルリート マザーファンド 日本	親投資 信託受 益証券	6,850,142,695	1.1321 7,755,223,647	1.3950 9,555,949,059	- -	100.00

(注) 投資比率は、ファンドの純資産総額に対する当該資産の時価の比率です。

種類別及び業種別投資比率

2021年5月31日現在

種類	国内/外国	業種	投資比率(%)
親投資信託受益証券	国内		100.00
	小計		100.00
合計(対純資産総額比)			100.00

(注) 投資比率は、ファンドの純資産総額に対する当該資産の時価の比率です。

(参考)

ニッセイグローバルリート マザーファンド

2021年5月31日現在

順位	銘柄名 国/地域	種類	株数、口数又は 額面金額	簿価単価 簿価金額 (円)	評価単価 評価金額 (円)	利率 (%) 償還日	投資 比率 (%)
1	PROLOGIS INC アメリカ	投資証券	42,570	12,660.81 538,970,937	12,934.11 550,605,420	- -	5.76
2	EQUINIX INC アメリカ	投資証券	5,121	78,517.91 402,090,235	80,862.38 414,096,284	- -	4.33
3	SIMON PROPERTY GROUP INC アメリカ	投資証券	19,281	13,420.35 258,757,868	14,103.06 271,921,146	- -	2.85
4	DIGITAL REALTY TRUST INC アメリカ	投資証券	16,103	16,465.09 265,137,466	16,635.22 267,877,037	- -	2.80
5	PUBLIC STORAGE アメリカ	投資証券	8,520	30,353.03 258,607,819	31,005.00 264,162,640	- -	2.76
6	WELLTOWER INC アメリカ	投資証券	24,541	7,992.72 196,149,420	8,206.75 201,401,979	- -	2.11
7	AVALONBAY COMMUNITIES INC アメリカ	投資証券	7,957	21,586.49 171,763,774	22,713.73 180,733,184	- -	1.89
8	EQUITY RESIDENTIAL アメリカ	投資証券	19,436	8,067.35 156,797,208	8,500.91 165,223,725	- -	1.73
9	REALTY INCOME CORP アメリカ	投資証券	21,469	7,206.84 154,723,682	7,507.58 161,180,320	- -	1.69
10	GOODMAN GROUP オーストラリア	投資証券	95,823	1,552.88 148,802,463	1,634.93 156,664,031	- -	1.64
11	ALEXANDRIA REAL ESTATE EQUIT アメリカ	投資証券	7,177	18,997.26 136,343,340	19,565.81 140,423,872	- -	1.47
12	VENTAS INC アメリカ	投資証券	22,308	5,941.30 132,538,716	6,086.19 135,770,771	- -	1.42
13	INVITATION HOMES INC アメリカ	投資証券	32,375	3,837.20 124,229,660	3,980.99 128,884,719	- -	1.35
14	LINK REIT 香港	投資証券	120,300	1,051.30 126,472,472	1,058.37 127,322,993	- -	1.33
15	EXTRA SPACE STORAGE INC アメリカ	投資証券	7,467	15,907.51 118,781,427	16,443.14 122,780,968	- -	1.28
16	ESSEX PROPERTY TRUST INC アメリカ	投資証券	3,762	31,316.72 117,813,512	32,411.03 121,930,296	- -	1.28
17	SUN COMMUNITIES INC アメリカ	投資証券	6,337	18,023.68 114,216,120	18,376.01 116,448,833	- -	1.22
18	HEALTHPEAK PROPERTIES INC アメリカ	投資証券	31,386	3,649.51 114,543,834	3,663.78 114,991,675	- -	1.20

19	MID-AMERICA APARTMENT COMM アメリカ	投資証 券	6,495	17,086.33 110,975,773	17,638.43 114,561,615	- -	1.20
20	DUKE REALTY CORP アメリカ	投資証 券	21,285	4,956.76 105,504,670	5,099.44 108,541,784	- -	1.14
21	SEGRO PLC イギリス	投資証 券	66,779	1,577.78 105,362,837	1,623.68 108,428,126	- -	1.13
22	BOSTON PROPERTIES INC アメリカ	投資証 券	8,365	12,012.13 100,481,504	12,903.38 107,936,820	- -	1.13
23	VICI PROPERTIES INC アメリカ	投資証 券	31,040	3,367.43 104,525,238	3,416.82 106,058,365	- -	1.11
24	UDR INC アメリカ	投資証 券	16,973	5,025.91 85,304,777	5,227.86 88,732,617	- -	0.93
25	WP CAREY INC アメリカ	投資証 券	10,257	8,160.65 83,703,848	8,281.39 84,942,237	- -	0.89
26	UNIBAIL-RODAMCO-WESTFIELD フランス	投資証 券	8,296	9,189.27 76,234,228	9,652.01 80,073,123	- -	0.84
27	IRON MOUNTAIN INC アメリカ	投資証 券	16,276	4,623.09 75,245,432	4,778.95 77,782,196	- -	0.81
28	HOST HOTELS AND RESORTS INC アメリカ	投資証 券	40,932	1,867.01 76,420,764	1,884.57 77,139,595	- -	0.81
29	MEDICAL PROPERTIES TRUST INC アメリカ	投資証 券	33,019	2,285.20 75,455,124	2,323.61 76,723,582	- -	0.80
30	CAMDEN PROPERTY TRUST アメリカ	投資証 券	5,551	13,366.57 74,197,845	13,761.70 76,391,245	- -	0.80

（注）投資比率は、ファンドの純資産総額に対する当該資産の時価の比率です。

種類別及び業種別投資比率

2021年5月31日現在

種類	国内 / 外国	業種	投資比率 (%)
投資証券	外国		97.92
	小計		97.92
合 計 (対純資産総額比)			97.92

（注）投資比率は、ファンドの純資産総額に対する当該資産の時価の比率です。

【投資不動産物件】

該当事項はありません。

（参考）

ニッセイグローバルリート マザーファンド

該当事項はありません。

【その他投資資産の主要なもの】

該当事項はありません。

(参考)

ニッセイグローバルリート マザーファンド

該当事項はありません。

(3)【運用実績】

【純資産の推移】

直近日(2021年5月末)、同日前1年以内における各月末及び下記計算期間末における純資産の推移は次の通りです。

	純資産総額 (分配落) (円)	純資産総額 (分配付) (円)	1口当たりの 純資産額 (分配落)(円)	1口当たりの 純資産額 (分配付)(円)
第1計算期間末 (2014年11月20日)	2,073,565,342	2,073,565,342	1.3601	1.3601
第2計算期間末 (2015年11月20日)	3,346,581,718	3,346,581,718	1.4332	1.4332
第3計算期間末 (2016年11月21日)	3,376,963,423	3,376,963,423	1.2919	1.2919
第4計算期間末 (2017年11月20日)	4,479,412,138	4,479,412,138	1.4827	1.4827
第5計算期間末 (2018年11月20日)	5,546,321,555	5,546,321,555	1.4893	1.4893
第6計算期間末 (2019年11月20日)	7,056,229,331	7,056,229,331	1.6608	1.6608
第7計算期間末 (2020年11月20日)	7,006,063,124	7,006,063,124	1.4123	1.4123
2020年5月末日	6,044,056,284	-	1.2793	-
6月末日	6,167,780,818	-	1.2952	-
7月末日	6,392,419,330	-	1.3182	-
8月末日	6,554,809,990	-	1.3573	-
9月末日	6,369,518,137	-	1.3010	-
10月末日	6,223,533,621	-	1.2587	-
11月末日	7,014,793,435	-	1.4157	-
12月末日	7,376,438,328	-	1.4317	-
2021年1月末日	7,674,164,414	-	1.4642	-
2月末日	8,223,928,046	-	1.5408	-
3月末日	8,751,898,387	-	1.6543	-
4月末日	9,188,295,353	-	1.7323	-
5月末日	9,555,718,693	-	1.7701	-

【分配の推移】

	1口当たりの分配金（円）
第1計算期間	0.0000
第2計算期間	0.0000
第3計算期間	0.0000
第4計算期間	0.0000
第5計算期間	0.0000
第6計算期間	0.0000
第7計算期間	0.0000
2020年11月21日～2021年5月20日	-

【収益率の推移】

	収益率（％）
第1計算期間	36.0
第2計算期間	5.4
第3計算期間	9.9
第4計算期間	14.8
第5計算期間	0.4
第6計算期間	11.5
第7計算期間	15.0
2020年11月21日～2021年5月20日	21.4

（注）各計算期間の収益率は、計算期間末の基準価額（分配落の額）に当該計算期間の分配金を加算し、当該計算期間の直前の計算期間末の基準価額（分配落の額。以下「前期末基準価額」といいます。）を控除した額を前期末基準価額で除して得た数に100を乗じた額により算出しています（第1計算期間については、前計算期間末分配落基準価額の代わりに、設定時の基準価額を用います。）。

（４）【設定及び解約の実績】

	設定口数	解約口数	発行済数量
第1計算期間	2,448,697,162	924,102,555	1,524,594,607
第2計算期間	2,493,950,584	1,683,548,360	2,334,996,831
第3計算期間	1,129,706,736	850,690,334	2,614,013,233
第4計算期間	1,449,870,409	1,042,679,609	3,021,204,033
第5計算期間	1,841,974,175	1,139,177,759	3,724,000,449
第6計算期間	1,957,876,896	1,433,063,730	4,248,813,615
第7計算期間	2,314,007,738	1,602,089,187	4,960,732,166
2020年11月21日～ 2021年5月20日	1,179,896,980	761,155,880	5,379,473,266

（注1）本邦外における設定及び解約はありません。

（注2）第1計算期間の設定口数には、当初設定口数を含みます。

< 参考情報 >

3. 運用実績

2021年5月末現在

● 基準価額・純資産の推移



・基準価額は運用管理費用(信託報酬)控除後のものです。

・税引前分配金再投資基準価額は分配金(税引前)を再投資したものと計算しております。

基準価額	17,701円
純資産総額	95億円

● 分配の推移 1万口当り(税引前)

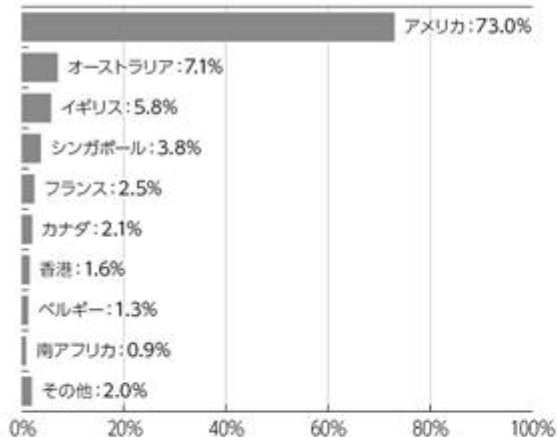
2016年11月	0円
2017年11月	0円
2018年11月	0円
2019年11月	0円
2020年11月	0円
直近1年間累計	0円
設定来累計	0円

● 資産別投資比率(マザーファンド)

不動産投資信託証券	97.9%
短期金融資産等	2.1%

・比率は対純資産総額比です。

● 国・地域別投資比率(マザーファンド)



・比率は対組入投資信託証券評価額比です。

・国・地域はニッセイアセットマネジメントの分類によるものです。

■ ファンドの運用実績は、あくまで過去の実績であり、将来の運用成果等を約束するものではありません。
最新の運用実績については、委託会社のホームページでご確認いただけます。

2021年5月末現在

3.運用実績

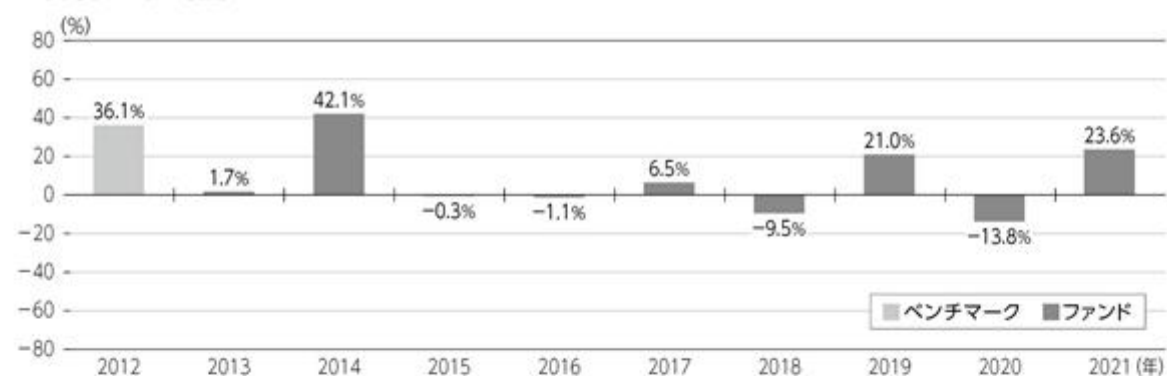
●組入上位銘柄(マザーファンド)

	銘柄	国・地域	比率
1	PROLOGIS INC	アメリカ	5.9%
2	EQUINIX INC	アメリカ	4.4%
3	SIMON PROPERTY GROUP INC	アメリカ	2.9%
4	DIGITAL REALTY TRUST INC	アメリカ	2.9%
5	PUBLIC STORAGE	アメリカ	2.8%
6	WELLTOWER INC	アメリカ	2.2%
7	AVALONBAY COMMUNITIES INC	アメリカ	1.9%
8	EQUITY RESIDENTIAL	アメリカ	1.8%
9	REALTY INCOME CORP	アメリカ	1.7%
10	GOODMAN GROUP	オーストラリア	1.7%

・比率は対組入投資信託証券評価額比です。

・国・地域はニッセイアセットマネジメントの分類によるものです。

●年間収益率の推移



・ファンド収益率は分配金(税引前)を再投資したもとして計算しております。

・2013年はファンド設定時から年末まで、2021年は年始から上記作成基準日までの収益率です。

・2012年はベンチマークの収益率です。ベンチマークはあくまで参考情報であり、ファンドの運用実績ではありません。

■ ファンドの運用実績は、あくまで過去の実績であり、将来の運用成果等を約束するものではありません。
最新の運用実績については、委託会社のホームページでご確認いただけます。

第2【管理及び運営】

1【申込（販売）手続等】

申込受付

販売会社において、原則として毎営業日に申込みの受付けを行います（ただし、ニューヨーク証券取引所、ニューヨークの銀行、オーストラリア証券取引所のいずれかの休業日と同日の場合は、申込みの受付けを行いません）。

原則として午後3時までに販売会社の手続きが完了したものを当日受付分とします。

金融商品取引所の取引の停止、外国為替取引の停止、その他やむを得ない事情があるときは、申込みの受付けを中止することおよび既に受付けた申込みの受付けを取消すことがあります。

取扱コース

分配金の受取方法により、「分配金受取コース」と「分配金再投資コース」の2つのコースがあります（販売会社によっては、どちらか一方のみの取扱いとなる場合があります）。

分配金再投資コースを選択した場合、販売会社と「自動けいぞく（累積）投資契約」（同様の権利義務を規定する名称の異なる契約または規定も含まれます）を締結します。なお、販売会社によっては、定期引出契約を締結できる場合があります。

申込単位

各販売会社が定める単位とします。

販売会社および販売会社の取扱コースによって異なります。

申込価額（発行価額）

取得申込受付日の翌営業日の基準価額とします。

販売価額

申込価額と同額とします。

収益分配金を再投資する場合は、各計算期間終了日の基準価額とします。

申込手数料

ありません。

その他

1. ファンドの取得申込者は、販売会社に、取得申込みと同時にまたはあらかじめ、自己のために開設されたファンドの受益権の振替を行うための振替機関等の口座を示すものとし、当該口座に当該取得申込者にかかる口数の増加の記載または記録が行われます。なお、販売会社は、当該取得申込みの代金の支払いと引換えに、当該口座に当該取得申込者にかかる口数の増加の記載または記録を行うことができます。委託会社は、分割された受益権について、振替機関等の振替口座簿への新たな記載または記録をするため社振法に定める事項の振替機関への通知を行うものとします。振替機関等は、委託会社から振替機関への通知があった場合、社振法の規定にしたがい、その備える振替口座簿への新たな記載または記録を行います。

2. 定期引出契約とは、分配金再投資コースにおいて、分配金を再投資せず、定期的に分配金を受取るための契約です。

3. 詳細については、販売会社にお問合せください。なお、販売会社については、委託会社にお問合せください。

ニッセイアセットマネジメント株式会社

コールセンター 0120-762-506

（9:00～17:00 土日祝日・年末年始を除く）

ホームページ <https://www.nam.co.jp/>

2【換金（解約）手続等】

換金受付

販売会社において、原則として毎営業日に換金の受付けを行います（ただし、ニューヨーク証券取引所、ニューヨークの銀行、オーストラリア証券取引所のいずれかの休業日と同日の場合は、換金の受付けを行いません）。

原則として午後3時までに販売会社の手続きが完了したものを当日受付分とします。

金融商品取引所の取引の停止、外国為替取引の停止、その他やむを得ない事情があるときは、換金の受付けを中止することおよび既に受付けた換金の受付けを取消すことがあります。

換金方法

「解約請求」および「買取請求」の2つの方法があります。

換金単位

各販売会社が定める単位とします。

販売会社および販売会社の取扱コースによって異なります。

換金価額**< 解約請求の場合 >**

解約価額：解約請求受付日の翌営業日の基準価額とします。

< 買取請求の場合 >

買取価額：買取請求受付日の翌営業日の基準価額とします（税法上の一定の要件を満たしている場合）。それ以外の場合は、買取請求受付日の翌営業日の基準価額から、当該買取りに関して当該買取りを行う販売会社にかかる源泉徴収税額に相当する金額を差引いた額とします。

換金方法および受益者によって課税上の取扱いが異なります。詳細は「第1 ファンドの状況 4 手数料等及び税金 (5) 課税上の取扱い」をご確認ください。

換金手数料はありません。

信託財産留保額

ありません。

支払開始日

解約請求受付日または買取請求受付日から起算して、原則として6営業日目からお支払いします。

その他

1. 受益者が解約請求をするときは、販売会社に対し、振替受益権をもって行います。委託会社は、解約請求を受付けた場合には、この信託契約の一部を解約します。なお、解約請求を行う受益者は、その口座が開設されている振替機関等に対して当該受益者の請求にかかるこの信託契約の一部解約を委託会社が行うのと引換えに、当該解約にかかる受益権口数と同口数の抹消の申請を行うものとし、社振法の規定にしたがい当該振替機関等の口座において当該口数の減少の記載または記録が行われます。
2. 換金請求の受付が中止された場合には、受益者は当該中止以前に行った当日の換金請求を撤回することができます。ただし、受益者が換金請求を撤回しない場合には、当該受益権の換金価額は、当該受付中止を解除した後の最初の基準価額の計算日に換金請求を受付けたものとして前記の規定に準じて算出した価額とします。
3. 詳細については、販売会社にお問合せください。なお、販売会社については、委託会社にお問合せください。

ニッセイアセットマネジメント株式会社

コールセンター 0120-762-506

(9:00~17:00 土日祝日・年末年始を除く)

ホームページ <https://www.nam.co.jp/>

3【資産管理等の概要】**(1)【資産の評価】**

基準価額とは、信託財産に属する資産（受入担保金代用有価証券および借入有価証券を除きます）を法令および一般社団法人投資信託協会規則にしたがって時価評価して得た信託財産の資産総額から負債総額を差引いた金額（「純資産総額」といいます）を計算日の受益権総口数で割った金額をいいます。

ファンドおよびマザーファンドの主な投資資産の評価方法の概要は以下の通りです。

主な投資資産	評価方法の概要
マザーファンド	計算日の基準価額で評価します。
海外の金融商品取引所に上場している不動産投資信託証券	金融商品取引所における計算日に知りうる直近の日の最終相場で評価します。

外貨建資産(外国通貨表示の有価証券、預金その他の資産をいいます)の円換算については、原則として国内における計算日の対顧客電信売買相場の仲値によって計算します。

予約為替の評価は、原則として国内における計算日の対顧客先物売買相場の仲値によるものとします。

基準価額は、原則として委託会社の毎営業日に計算されます。

基準価額につきましては、販売会社または委託会社にお問合せください。また、原則として計算日の翌日付の日本経済新聞朝刊に掲載されます。

なお、委託会社へは以下にお問合せください。

ニッセイアセットマネジメント株式会社

コールセンター 0120-762-506

(9:00~17:00 土日祝日・年末年始を除く)

ホームページ <https://www.nam.co.jp/>

(2) 【保管】

該当事項はありません。

(3) 【信託期間】

無期限です。

(4) 【計算期間】

毎年11月21日から翌年11月20日までとします。

上記にかかわらず、各計算期間終了日に該当する日(以下「該当日」といいます)が休業日のとき、各計算期間終了日は、該当日の翌営業日とし、その翌日より次の計算期間が開始されるものとします。ただし、最終計算期間の終了日はファンドの償還日とします。

(5) 【その他】

繰上償還

1. 委託会社は、信託期間中において、下記の理由により、受託会社と合意のうえ、この信託契約を解約し、ファンドを終了させることができます。この場合、委託会社は、あらかじめ、解約しようとする旨を監督官庁に届け出ます。

・受益権の口数が10億口を下回っている場合

・この信託契約を解約することが受益者のため有利であると認めるとき

・やむを得ない事情が発生したとき

2. 委託会社は、前記1.により解約するときには、書面による決議(以下「書面決議」といいます)を行います。この場合において、あらかじめ、書面決議の日ならびに信託契約の解約の理由などの事項を定め、当該決議の日の2週間前までにこの信託契約にかかる知れている受益者に対し、書面をもってこれらの事項を記載した書面決議の通知を發します。

3. 前記2.の書面決議において、受益者(委託会社およびこの信託の信託財産にこの信託の受益権が属するときの当該受益権にかかる受益者としての受託会社を除きます。以下当該3.において同じ)は受益権の口数に応じて、議決権を有し、これを行使することができます。なお、知れている受益者が議決権を行使しないときは、当該知れている受益者は書面決議について賛成するものとみなします。

4. 前記2.の書面決議は議決権を行使することができる受益者の議決権の3分の2以上に当たる多数をもって行います。

5. 前記2.から4.までの規定は、委託会社が信託契約の解約について提案をした場合において、当該提案につき、この信託契約にかかるすべての受益者が書面または電磁的記録により同意の意思表示をしたときには適用しません。また、信託財産の状態に照らし、真にやむを得ない事情が生じている場合であって、前記2.から4.までに規定するこの信託契約の解約の手続きを行うことが困難な場合には適用しません。

6. 委託会社は、監督官庁よりこの信託契約の解約の命令を受けたときは、その命令にしたがい、この信託契約を解約しファンドを終了させます。

7. 委託会社が監督官庁より登録の取消しを受けたとき、解散したときまたは業務を廃止したときは、委託会社はこの信託契約を解約し、ファンドを終了させます。ただし、監督官庁がこの信託契約に関する委託会社の業務を他の投資信託委託会社に引継ぐことを命じたときは、ファンドは、後記「 約款の変更等 2. 」の書面決議が否決された場合を除き、当該投資信託委託会社と受託会社との間において存続します。
8. 受託会社は、委託会社の承諾を受けてその任務を辞任することができます。受託会社はその任務に違反して信託財産に著しい損害を与えたことその他重要な事由があるときは、委託会社または受益者は、裁判所に受託会社の解任を申立てることができます。受託会社が辞任した場合、または裁判所が受託会社を解任した場合、委託会社は、後記「 約款の変更等」の規定にしたがい、新受託会社を選任します。なお、受益者は、上記によって行う場合を除き、受託会社を解任することはできないものとします。委託会社が新受託会社を選任できないときは、委託会社はこの信託契約を解約し、ファンドを終了させます。
9. 償還金については、原則として償還日から起算して5営業日目(償還日が休業日の場合には翌営業日から起算して5営業日目)までにお支払いします。

約款の変更等

1. 委託会社は、受益者の利益のため必要と認めるときまたはやむを得ない事情が発生したときは、受託会社と合意のうえ、約款を変更することまたはこの信託と他の信託との併合(投資信託及び投資法人に関する法律第16条第2号に規定する「委託者指図型投資信託の併合」をいいます。以下同じ)を行うことができるものとし、あらかじめ、変更または併合しようとする旨およびその内容を監督官庁に届け出ます。なお、約款は当該「 約款の変更等」に定める以外の方法によって変更することができないものとします。
2. 委託会社は、前記1.の事項(前記1.の変更事項にあってはその変更の内容が重大なものに該当する場合に限り、併合の事項にあってはその併合が受益者の利益におよぼす影響が軽微なものに該当する場合を除き、以下、合わせて「重大な約款の変更等」といいます)について、書面決議を行います。この場合において、あらかじめ、書面決議の日ならびに重大な約款の変更等の内容およびその理由などの事項を定め、当該決議の日の2週間前までに、この約款にかかる知っている受益者に対し、書面をもってこれらの事項を記載した書面決議の通知を發します。
3. 前記2.の書面決議において、受益者(委託会社およびこの信託の信託財産にこの信託の受益権が属するときの当該受益権にかかる受益者としての受託会社を除きます。以下当該3.において同じ)は受益権の口数に応じて、議決権を有し、これを行使することができます。なお、知っている受益者が議決権を行使しないときは、当該知っている受益者は書面決議に賛成するものとみなします。
4. 前記2.の書面決議は議決権を行使することができる受益者の議決権の3分の2以上に当たる多数をもって行います。
5. 書面決議の効力は、この信託のすべての受益者に対してその効力を生じます。
6. 前記2.から5.までの規定は、委託会社が重大な約款の変更等について提案をした場合において、当該提案につき、この約款にかかるすべての受益者が書面または電磁的記録により同意の意思表示をしたときには適用しません。
7. 前記1.から6.までの規定にかかわらず、この投資信託において併合の書面決議が可決された場合であっても、当該併合にかかる一または複数の他の投資信託において当該併合の書面決議が否決された場合は、当該他の投資信託との併合を行うことはできません。
8. 委託会社は、監督官庁の命令に基づいて約款を変更しようとするときは、前記1.から7.までの規定にしたがいます。

反対者の買取請求の不適用

ファンドは、受益者からの換金請求に対して、この信託契約の一部を解約することにより公正な価格をもって支払いに応じることができるため、受益者の保護に欠けるおそれがないものとして、前記「 繰上償還」に規定する信託契約の解約または前記「 約款の変更等」に規定する重大な約款の変更等を行う場合の書面決議において反対した受益者からの買取請求を受付けません。

公告

電子公告により行い、委託会社のホームページ（<https://www.nam.co.jp/>）に掲載します。

電子公告による公告をすることができない事故その他やむを得ない事由が生じた場合の公告は、日本経済新聞に掲載します。

運用報告書の作成

委託会社は、ファンドの計算期間の末日毎および償還時に期間中の運用経過のほか信託財産の内容、有価証券売買状況などを記載した運用報告書を作成します。

- ・ 交付運用報告書は、販売会社を通じてファンドの知っている受益者に交付します。
- ・ 運用報告書（全体版）は、委託会社のホームページ（<https://www.nam.co.jp/>）に掲載します。ただし、受益者から運用報告書（全体版）の交付の請求があった場合には、交付しません。

信託事務処理の再信託

受託会社は、ファンドにかかる信託事務の処理の一部について、日本マスタートラスト信託銀行株式会社と再信託契約を締結し、これを委託することがあります。その場合には、再信託にかかる契約書類に基づいて所定の事務を行います。

関係法人との契約の更改等に関する手続き

委託会社と販売会社との間で締結された「受益権の募集・販売の取扱等に関する契約」は、契約期間満了の3ヵ月前までに委託会社、販売会社いずれかにより別段の意思表示がない限り、1年毎に自動更新されます。

4【受益者の権利等】

受益者の有する主な権利は以下の通りです。

（1）収益分配金に対する請求権

受益者には、委託会社の決定した収益分配金を持分に応じて請求する権利があります。

分配金受取コースの場合、税金を差引いた後、原則として決算日から起算して5営業日目までに販売会社において支払いを開始します。ただし、受益者が、収益分配金について支払開始日から5年間支払いを請求しないときは、その権利を失います。

分配金再投資コースの場合、税金を差引いた後、自動的に無手数料で再投資されます。再投資により増加した受益権は、振替口座簿に記載または記録されます。

（2）償還金に対する請求権

受益者には、持分に応じて償還金を請求する権利があります。原則として償還日から起算して5営業日目（償還日が休業日の場合には翌営業日から起算して5営業日目）までに販売会社において支払いを開始します。ただし、受益者が、償還金について支払開始日から10年間支払いを請求しないときは、その権利を失います。

（3）解約請求権

受益者には、持分に応じて解約請求する権利があります。権利行使の方法等については、前記「2 換金（解約）手続等」の項をご参照ください。

（4）帳簿閲覧権

受益者は委託会社に対し、その営業時間内にファンドの信託財産に関する法令で定められた帳簿書類の閲覧を請求することができます。

（5）書面決議における議決権

委託会社が、書面決議において信託契約の解約（監督官庁の命令による解約等の場合を除きます）または重大な約款の変更等を行おうとする場合において、受益者は、受益権の口数に応じて議決権を有し、これを行行使することができます。

（6）他の受益者の氏名等の開示の請求の制限

受益者は、委託会社または受託会社に対し、次に掲げる事項の開示の請求を行うことはできません。

他の受益者の氏名または名称および住所

他の受益者が有する受益権の内容

第3【ファンドの経理状況】

1) 当ファンドの財務諸表は、「財務諸表等の用語、様式及び作成方法に関する規則」（昭和38年大蔵省令第59号）並びに同規則第2条の2の規定により、「投資信託財産の計算に関する規則」（平成12年総理府令第133号）に基づいて作成しております。
なお、財務諸表に記載している金額は、円単位で表示しております。

2) 当ファンドは、金融商品取引法第193条の2第1項の規定に基づき、第7期計算期間（2019年11月21日から2020年11月20日まで）の財務諸表について、有限責任監査法人トーマツによる監査を受けております。

1【財務諸表】

【＜購入・換金手数料なし＞ニッセイグローバルリートインデックスファンド】

(1)【貸借対照表】

(単位：円)

	第6期 (2019年11月20日現在)	第7期 (2020年11月20日現在)
資産の部		
流動資産		
金銭信託	225,831	42,562
コール・ローン	9,082,829	9,327,769
親投資信託受益証券	7,056,284,741	7,006,117,989
未収入金	69,338,936	39,246,582
流動資産合計	7,134,932,337	7,054,734,902
資産合計		
	7,134,932,337	7,054,734,902
負債の部		
流動負債		
未払解約金	69,053,482	39,072,584
未払受託者報酬	712,106	708,392
未払委託者報酬	8,901,848	8,855,462
その他未払費用	35,570	35,340
流動負債合計	78,703,006	48,671,778
負債合計		
	78,703,006	48,671,778
純資産の部		
元本等		
元本	4,248,813,615	4,960,732,166
剰余金		
期末剰余金又は期末欠損金()	2,807,415,716	2,045,330,958
純資産合計	7,056,229,331	7,006,063,124
負債純資産合計	7,134,932,337	7,054,734,902

(2)【損益及び剰余金計算書】

(単位:円)

	第6期 (自2018年11月21日 至2019年11月20日)	第7期 (自2019年11月21日 至2020年11月20日)
営業収益		
受取利息	76	112
有価証券売買等損益	685,343,278	967,847,783
営業収益合計	685,343,354	967,847,671
営業費用		
支払利息	2,722	2,562
受託者報酬	1,327,101	1,409,356
委託者報酬	16,589,740	17,618,007
その他費用	66,486	70,433
営業費用合計	17,986,049	19,100,358
営業利益又は営業損失()	667,357,305	986,948,029
経常利益又は経常損失()	667,357,305	986,948,029
当期純利益又は当期純損失()	667,357,305	986,948,029
一部解約に伴う当期純利益金額の分配額又は一部解約に伴う当期純損失金額の分配額()	66,128,091	376,795,118
期首剰余金又は期首欠損金()	1,822,321,106	2,807,415,716
剰余金増加額又は欠損金減少額	1,096,841,162	824,318,905
当期一部解約に伴う剰余金増加額又は欠損金減少額	-	-
当期追加信託に伴う剰余金増加額又は欠損金減少額	1,096,841,162	824,318,905
剰余金減少額又は欠損金増加額	712,975,766	976,250,752
当期一部解約に伴う剰余金減少額又は欠損金増加額	712,975,766	976,250,752
当期追加信託に伴う剰余金減少額又は欠損金増加額	-	-
分配金	-	-
期末剰余金又は期末欠損金()	2,807,415,716	2,045,330,958

（ 3 ）【注記表】

（重要な会計方針に係る事項に関する注記）

1. 有価証券の評価基準及び評価方法	親投資信託受益証券 移動平均法に基づき、原則として時価で評価しております。時価評価にあたっては、親投資信託受益証券の基準価額に基づいて評価しております。
--------------------	---

（貸借対照表に関する注記）

項目	第6期 2019年11月20日現在	第7期 2020年11月20日現在
1. 受益権総口数	4,248,813,615口	4,960,732,166口
2. 1口当たり純資産額 (1万口当たり純資産額)	1.6608円 (16,608円)	1.4123円 (14,123円)

（損益及び剰余金計算書に関する注記）

項目	第6期 自2018年11月21日 至2019年11月20日	第7期 自2019年11月21日 至2020年11月20日
1. 分配金の計算過程	計算期間末における費用控除後の配当等収益(233,323,332円)、費用控除後、繰越欠損金補填後の有価証券売買等損益(233,318,486円)、収益調整金(2,003,149,037円)及び分配準備積立金(337,624,861円)より分配対象収益は2,807,415,716円(1口当たり0.660753円)のため、基準価額の水準、市場動向等を勘案して分配は見送り(0円)としております。	計算期間末における費用控除後の配当等収益(215,694,004円)、費用控除後、繰越欠損金補填後の有価証券売買等損益(0円)、収益調整金(2,032,171,043円)及び分配準備積立金(563,996,990円)より分配対象収益は2,811,862,037円(1口当たり0.566824円)のため、基準価額の水準、市場動向等を勘案して分配は見送り(0円)としております。

(金融商品に関する注記)

金融商品の状況に関する事項

項目	第6期 自2018年11月21日 至2019年11月20日	第7期 自2019年11月21日 至2020年11月20日
1. 金融商品に対する取組方針	当ファンドは、投資信託及び投資法人に関する法律第2条第4項に定める証券投資信託であり、信託約款に規定する「運用の基本方針」に従い、有価証券等の金融商品に対して投資として運用することを目的としております。	同左
2. 金融商品の内容及びそのリスク	当ファンドが保有する金融商品の種類は、有価証券、コール・ローン等の金銭債権及び金銭債務であります。親投資信託受益証券の価格変動リスク、金利変動リスク等の市場リスク、信用リスク及び流動性リスク等のリスクに晒されております。	同左
3. 金融商品に係るリスク管理体制	取引の執行・管理については、投資信託及び投資法人に関する法律及び同施行規則、投資信託協会の諸規則、信託約款、取引権限及び管理体制等を定めた社内規則に従い、運用部門が決裁担当者の承認を得て行っております。また、リスク管理部門が日々遵守状況を確認し、市場リスク、信用リスク及び流動性リスク等のモニターを行い、問題があると判断した場合は速やかに対応できる体制となっております。	同左
4. 金融商品の時価等に関する事項についての補足説明	金融商品の時価には、市場価格に基づく価額のほか、市場価格がない場合には合理的に算定された価額が含まれることもあります。当該価額の算定においては一定の前提条件等を採用しているため、異なる前提条件等によった場合、当該価額が異なることもあります。	同左

金融商品の時価等に関する事項

項目	第6期	第7期
	2019年11月20日現在	2020年11月20日現在
1. 貸借対照表計上額、時価及びその差額	貸借対照表上の金融商品は原則としてすべて時価で評価しているため、貸借対照表計上額と時価との差額はありません。	同左
2. 時価の算定方法	(1)有価証券 (重要な会計方針に係る事項に関する注記)にて記載しております。 (2)デリバティブ取引 該当事項はありません。 (3)上記以外の金融商品 上記以外の金融商品(コール・ローン等の金銭債権及び金銭債務)は短期間で決済されるため、時価は帳簿価額と近似していることから、当該帳簿価額によっております。	同左

(有価証券に関する注記)

売買目的有価証券

種類	第6期	第7期
	2019年11月20日現在	2020年11月20日現在
	最終計算期間の損益に含まれた評価差額(円)	最終計算期間の損益に含まれた評価差額(円)
親投資信託受益証券	616,186,027	592,641,249
合計	616,186,027	592,641,249

(デリバティブ取引等に関する注記)

該当事項はありません。

(関連当事者との取引に関する注記)

該当事項はありません。

(その他の注記)

元本額の変動

項目	第6期	第7期
	2019年11月20日現在	2020年11月20日現在
期首元本額	3,724,000,449円	4,248,813,615円
期中追加設定元本額	1,957,876,896円	2,314,007,738円
期中一部解約元本額	1,433,063,730円	1,602,089,187円

(4)【附属明細表】(2020年11月20日現在)

第1 有価証券明細表

株式

該当事項はありません。

株式以外の有価証券

種類	銘柄	券面総額又は口数	評価額 (円)	備考
親投資信託受益証券	ニッセイグローバルリート マザーファンド	6,304,434,437	7,006,117,989	
親投資信託受益証券	合計	6,304,434,437	7,006,117,989	
合計		6,304,434,437	7,006,117,989	

第2 信用取引契約残高明細表

該当事項はありません。

第3 デリバティブ取引及び為替予約取引の契約額等及び時価の状況表

該当事項はありません。

第4 不動産等明細表

該当事項はありません。

第5 商品明細表

該当事項はありません。

第6 商品投資等取引の契約額等及び時価の状況表

該当事項はありません。

第7 その他特定資産の明細表

該当事項はありません。

第8 借入金明細表

該当事項はありません。

（参考）

開示対象ファンド（＜購入・換金手数料なし＞ニッセイグローバルリートインデックスファンド）は、「ニッセイグローバルリート マザーファンド」受益証券を主要な投資対象としており、貸借対照表の資産の部に計上されている親投資信託受益証券は、すべて同マザーファンドの受益証券であります。開示対象ファンドの開示対象期間末日（以下、「計算日」という。）における同マザーファンドの状況は次に示すとおりであります。それらは監査意見の対象外であります。

「ニッセイグローバルリート マザーファンド」の状況

貸借対照表

（単位：円）

	2019年11月20日現在	2020年11月20日現在
資産の部		
流動資産		
預金	72,915,163	13,623,313
金銭信託	5,718,280	6,933,930
コール・ローン	229,986,952	1,519,623,780
投資証券	8,543,179,466	6,893,896,552
未収入金	398,257	11,869,008
未収配当金	15,496,121	20,396,857
流動資産合計	8,867,694,239	8,466,343,440
資産合計	8,867,694,239	8,466,343,440
負債の部		
流動負債		
派生商品評価勘定	-	22,289
未払解約金	94,881,361	1,460,196,260
その他未払費用	1,597	250
流動負債合計	94,882,958	1,460,218,799
負債合計	94,882,958	1,460,218,799
純資産の部		
元本等		
元本	6,733,204,450	6,304,434,437
剰余金		
期末剰余金又は期末欠損金（ ）	2,039,606,831	701,690,204
純資産合計	8,772,811,281	7,006,124,641
負債純資産合計	8,867,694,239	8,466,343,440

注記表

（重要な会計方針に係る事項に関する注記）

1. 有価証券の評価基準及び評価方法	<p>投資証券</p> <p>移動平均法に基づき、原則として時価で評価しております。時価評価にあたっては、金融商品取引所等における最終相場（最終相場のないものについては、それに準ずる価額）、又は金融商品取引業者等から提示される気配相場に基づいて評価しております。</p>
2. デリバティブ等の評価基準及び評価方法	<p>為替予約取引</p> <p>個別法に基づき、国内における計算日の対顧客先物売買相場の仲値で評価しております。</p>
3. 収益及び費用の計上基準	<p>受取配当金</p> <p>原則として、配当落ち日において、その金額が確定している場合には当該金額を、未だ確定していない場合には予想配当金額を計上し、残額については入金時に計上しております。</p>
4. その他財務諸表作成のための基本となる重要な事項	<p>外貨建取引等の処理基準</p> <p>外貨建資産及び負債は、計算日の対顧客電信売買相場の仲値により円貨に換算するほか、「投資信託財産の計算に関する規則」（平成12年総理府令第133号）第60条及び同第61条にしたがって換算しております。</p>

（貸借対照表に関する注記）

項目	2019年11月20日現在	2020年11月20日現在
1. 受益権総口数	6,733,204,450口	6,304,434,437口
2. 1口当たり純資産額 （1万口当たり純資産額）	1.3029円 (13,029円)	1.1113円 (11,113円)

（金融商品に関する注記）

金融商品の状況に関する事項

項目	自 2018年11月21日 至 2019年11月20日	自 2019年11月21日 至 2020年11月20日
1. 金融商品に対する取組方針	当ファンドは、投資信託及び投資法人に関する法律第2条第4項に定める証券投資信託であり、信託約款に規定する「運用の基本方針」に従い、有価証券等の金融商品に対して投資として運用することを目的としております。	同左
2. 金融商品の内容及びそのリスク	当ファンドが保有する金融商品の種類は、有価証券、デリバティブ取引、コール・ローン等の金銭債権及び金銭債務であります。これらは、価格変動リスク、為替変動リスク、金利変動リスク等の市場リスク、信用リスク及び流動性リスク等のリスクに晒されております。 また、当ファンドの利用しているデリバティブ取引は、為替予約取引であります。当該デリバティブ取引は、信託財産に属する資産の効率的な運用に資する事を目的として行っており、為替相場の変動によるリスクを有しております。	同左
3. 金融商品に係るリスク管理体制	取引の執行・管理については、投資信託及び投資法人に関する法律及び同施行規則、投資信託協会の諸規則、信託約款、取引権限及び管理体制等を定めた社内規則に従い、運用部門が決裁担当者の承認を得て行っております。また、リスク管理部門が日々遵守状況を確認し、市場リスク、信用リスク及び流動性リスク等のモニターを行い、問題があると判断した場合は速やかに対応できる体制となっております。	同左
4. 金融商品の時価等に関する事項についての補足説明	金融商品の時価には、市場価格に基づく価額のほか、市場価格がない場合には合理的に算定された価額が含まれることもあります。当該価額の算定においては一定の前提条件等を採用しているため、異なる前提条件等によった場合、当該価額が異なることもあります。 また、デリバティブ取引に関する契約額等は、あくまでも名目的な契約額または計算上の想定元本であり、当該金額自体がデリバティブ取引のリスクの大きさを示すものではありません。	同左

金融商品の時価等に関する事項

項目	2019年11月20日現在	2020年11月20日現在
1. 貸借対照表計上額、時価及びその差額	貸借対照表上の金融商品は原則としてすべて時価で評価しているため、貸借対照表計上額と時価との差額はありません。	同左
2. 時価の算定方法	(1)有価証券 （重要な会計方針に係る事項に関する注記）にて記載しております。 (2)デリバティブ取引 該当事項はありません。 (3)上記以外の金融商品 上記以外の金融商品（コール・ローン等の金銭債権及び金銭債務）は短期間で決済されるため、時価は帳簿価額と近似していることから、当該帳簿価額によっております。	(1)有価証券 （重要な会計方針に係る事項に関する注記）にて記載しております。 (2)デリバティブ取引 （デリバティブ取引等に関する注記）にて記載したとおりであります。 (3)上記以外の金融商品 上記以外の金融商品（コール・ローン等の金銭債権及び金銭債務）は短期間で決済されるため、時価は帳簿価額と近似していることから、当該帳簿価額によっております。

(有価証券に関する注記)

売買目的有価証券

種類	2019年11月20日現在	2020年11月20日現在
	当期間の 損益に含まれた 評価差額（円）	当期間の 損益に含まれた 評価差額（円）
投資証券	389,122,600	1,020,774,491
合計	389,122,600	1,020,774,491

(デリバティブ取引等に関する注記)

デリバティブ取引

通貨関連

種類	2019年11月20日 現在			2020年11月20日 現在			評価損益 （円）
	契約額等 （円）	うち 1年超	時価 （円）	契約額等 （円）	うち 1年超	時価 （円）	
市場取引以外の取引							
為替予約取引							
売 建	-	-	-	11,163,676	-	11,185,965	22,289
イスラエル・シュケル	-	-	-	2,147,475	-	2,149,623	2,148
南アフリカ・ランド	-	-	-	9,016,201	-	9,036,342	20,141
合計	-	-	-	11,163,676	-	11,185,965	22,289

(注) 1. 時価の算定方法

国内における計算日の対顧客先物売買取相場の仲値によって、以下のように評価しております。

計算日において為替予約の受渡日の対顧客先物売買取相場の仲値が発表されている場合は、当該為替予約は当該仲値で評価しております。

計算日において為替予約の受渡日の対顧客先物売買取相場の仲値が発表されていない場合は、発表されている先物相場のうち当該日に最も近い前後二つの先物相場の仲値をもとに計算したレートを用いております。ただし、当該日を超える先物相場が発表されていない場合は、当該為替予約は当該日に最も近い日に発表されている先物相場の仲値によって評価しております。

2. 上記取引で、ヘッジ会計が適用されているものはありません。

（関連当事者との取引に関する注記）

該当事項はありません。

（その他の注記）

開示対象ファンドの開示対象期間における当ファンドの元本額の変動及び計算日の元本の内訳

項目	2019年11月20日現在	2020年11月20日現在
開示対象ファンドの開示対象期間の期首元本額	6,125,070,376円	6,733,204,450円
開示対象ファンドの開示対象期間中の追加設定元本額	2,499,246,288円	2,945,315,168円
開示対象ファンドの開示対象期間中の一部解約元本額	1,891,112,214円	3,374,085,181円
元本の内訳		
ファンド名		
ニッセイグローバルリートファンド（適格機関投資家限定）	1,317,374,577円	- 円
<購入・換金手数料なし>ニッセイグローバルリートインデックスファンド	5,415,829,873円	6,304,434,437円
計	6,733,204,450円	6,304,434,437円

附属明細表（2020年11月20日現在）

第1 有価証券明細表

株式

該当事項はありません。

株式以外の有価証券

種類	通貨	銘柄	券面総額又は口数	評価額	備考
投資証券	アメリカ・ドル	ACADIA REALTY TRUST	5,030.00	71,526.60	
		AGREE REALTY CORP	2,748.00	178,317.72	
		ALEXANDER'S INC	79.00	22,842.85	
		ALEXANDRIA REAL ESTATE EQUIT	6,224.00	1,019,117.76	
		AMERICAN ASSETS TRUST INC	2,798.00	80,946.14	
		AMERICAN CAMPUS COMMUNITIES	7,618.00	307,614.84	
		AMERICAN FINANCE TRUST INC	8,502.00	63,339.90	
		AMERICAN HOMES 4 RENT- A	14,111.00	403,151.27	
		AMERICOLD REALTY TRUST	11,083.00	388,126.66	
		APARTMENT INVT & MGMT CO -A	8,744.00	269,664.96	
		APPLE HOSPITALITY REIT INC	12,555.00	161,959.50	
		AVALONBAY COMMUNITIES INC	7,538.00	1,283,721.40	
		BLUEROCK RESIDENTIAL GROWTH	1,501.00	14,019.34	
		BOSTON PROPERTIES INC	7,689.00	749,062.38	
		BRANDYWINE REALTY TRUST	9,774.00	105,461.46	
		BRIXMOR PROPERTY GROUP INC	17,013.00	282,926.19	
		BROOKFIELD PROPERTY REIT INC	3,580.00	59,356.40	
		BRT APARTMENTS CORP	428.00	5,726.64	

CAMDEN PROPERTY TRUST	5,119.00	500,894.15	
CARETRUST REIT INC	5,673.00	109,318.71	
CHATHAM LODGING TRUST	3,481.00	38,360.62	
CIM COMMERCIAL TRUST CORP	355.00	3,688.45	
CITY OFFICE REIT INC	1,825.00	15,457.75	
CLIPPER REALTY INC	713.00	4,299.39	
COLONY CAPITAL INC	28,765.00	121,963.60	
COLUMBIA PROPERTY TRUST INC	6,597.00	91,632.33	
COMMUNITY HEALTHCARE TRUST I	1,245.00	56,796.90	
CORECIVIC INC	7,205.00	49,138.10	
COREPOINT LODGING INC	2,312.00	15,074.24	
CORESITE REALTY CORP	2,261.00	288,910.58	
CORPORATE OFFICE PROPERTIES	5,976.00	160,634.88	
COUSINS PROPERTIES INC	8,056.00	261,658.88	
CUBESMART	10,126.00	336,790.76	
CYRUSONE INC	6,404.00	460,703.76	
DIAMONDROCK HOSPITALITY CO	13,282.00	97,622.70	
DIGITAL REALTY TRUST INC	14,494.00	2,072,642.00	
DIVERSIFIED HEALTHCARE TRUST	16,090.00	75,301.20	
DOUGLAS EMMETT INC	8,888.00	283,349.44	
DUKE REALTY CORP	19,636.00	759,716.84	
EAGLE HOSPITALITY TRUST	71,200.00	71.20	
EASTERLY GOVERNMENT PROPERTI	3,915.00	86,051.70	
EASTGROUP PROPERTIES	2,113.00	297,362.49	
EMPIRE STATE REALTY TRUST IN	7,960.00	67,660.00	
EPR PROPERTIES	4,467.00	142,229.28	
EQUINIX INC	4,775.00	3,488,567.25	
EQUITY COMMONWEALTH	4,258.00	113,007.32	
EQUITY LIFESTYLE PROPERTIES	8,943.00	543,018.96	
EQUITY RESIDENTIAL	18,336.00	1,097,592.96	
ESSENTIAL PROPERTIES REALTY	6,174.00	121,998.24	
ESSEX PROPERTY TRUST INC	3,498.00	889,016.70	
EXTRA SPACE STORAGE INC	6,916.00	778,879.92	
FARMLAND PARTNERS INC	2,331.00	18,904.41	
FEDERAL REALTY INVS TRUST	3,875.00	351,811.25	
FIRST INDUSTRIAL REALTY TR	6,651.00	279,541.53	
FOUR CORNERS PROPERTY TRUST	4,339.00	122,403.19	
FRANKLIN STREET PROPERTIES C	5,665.00	27,588.55	
FRONT YARD RESIDENTIAL CORP	2,537.00	33,970.43	
GAMING AND LEISURE PROPERTIE	11,514.00	475,988.76	

GEO GROUP INC/THE	7,382.00	69,759.90	
GETTY REALTY CORP	1,569.00	45,265.65	
GLADSTONE COMMERCIAL CORP	2,126.00	38,374.30	
GLADSTONE LAND CORP	1,158.00	17,323.68	
GLOBAL MEDICAL REIT INC	2,516.00	35,400.12	
GLOBAL NET LEASE INC	6,022.00	101,109.38	
HEALTHCARE REALTY TRUST INC	6,793.00	210,379.21	
HEALTHCARE TRUST OF AMERICA	11,398.00	310,595.50	
HEALTHPEAK PROPERTIES INC	29,052.00	888,991.20	
HERSHA HOSPITALITY TRUST	2,217.00	16,228.44	
HIGHWOODS PROPERTIES INC	5,622.00	209,138.40	
HOST HOTELS AND RESORTS INC	39,131.00	565,442.95	
HUDSON PACIFIC PROPERTIES IN	8,602.00	224,856.28	
INDEPENDENCE REALTY TRUST IN	5,351.00	70,098.10	
INDUSTRIAL LOGISTICS PROPERT	3,294.00	71,842.14	
INNOVATIVE INDUSTRIAL PROPER	1,258.00	193,065.26	
INVESTORS REAL ESTATE TRUST	627.00	45,689.49	
INVITATION HOMES INC	30,192.00	847,791.36	
IRON MOUNTAIN INC	15,509.00	399,977.11	
JBG SMITH PROPERTIES	5,759.00	179,277.67	
KEPPEL PACIFIC OAK US REIT	51,300.00	35,653.50	
KILROY REALTY CORP	5,622.00	352,611.84	
KIMCO REALTY CORP	24,215.00	362,740.70	
KITE REALTY GROUP TRUST	5,674.00	84,031.94	
LEXINGTON REALTY TRUST	14,303.00	149,609.38	
LIFE STORAGE INC	2,488.00	278,307.68	
LTC PROPERTIES INC	2,288.00	85,868.64	
MACERICH CO/THE	7,632.00	70,290.72	
MANULIFE US REAL ESTATE INV	85,200.00	62,622.00	
MEDICAL PROPERTIES TRUST INC	28,839.00	554,573.97	
MID-AMERICA APARTMENT COMM	5,989.00	755,452.46	
MONMOUTH REIT -CL A	4,824.00	71,105.76	
NATIONAL RETAIL PROPERTIES INC	9,525.00	382,238.25	
NATIONAL STORAGE AFFILIATES	3,445.00	122,435.30	
NATL HEALTH INVESTORS INC	2,610.00	171,059.40	
NEW SENIOR INVESTMENT GROUP	5,799.00	30,444.75	
NEXPOINT RESIDENTIAL	1,205.00	52,357.25	

OFFICE PROPERTIES INCOME TRUST	3,138.00	72,550.56	
OMEGA HEALTHCARE INVESTORS	12,616.00	435,378.16	
ONE LIBERTY PROPERTIES INC	1,535.00	27,215.55	
PARAMOUNT GROUP INC	11,028.00	107,412.72	
PEBBLEBROOK HOTEL TRUST	7,874.00	148,346.16	
PHYSICIANS REALTY TRUST	10,977.00	197,366.46	
PIEDMONT OFFICE REALTY TRU-A	6,886.00	107,903.62	
PLYMOUTH INDUSTRIAL REIT INC	2,063.00	27,458.53	
PREFERRED APARTMENT COMMUN-A	2,183.00	18,708.31	
PRIME US REIT	39,600.00	30,888.00	
PROLOGIS INC	39,750.00	3,974,602.50	
PS BUSINESS PARKS INC/CA	941.00	125,886.98	
PUBLIC STORAGE	8,053.00	1,842,445.87	
QTS REALTY TRUST INC-CL A	3,304.00	206,466.96	
REALTY INCOME CORP	18,487.00	1,129,740.57	
REGENCY CENTERS CORP	8,836.00	422,007.36	
RETAIL OPPORTUNITY INVESTMEN	7,328.00	98,415.04	
RETAIL PROPERTIES OF AME - A	12,128.00	97,024.00	
RETAIL VALUE INC	956.00	14,024.52	
REXFORD INDUSTRIAL REALTY IN	6,629.00	321,241.34	
RLJ LODGING TRUST	10,283.00	127,303.54	
RPT REALTY	5,280.00	37,804.80	
SABRA HEALTH CARE REIT INC	12,046.00	202,131.88	
SAFEHOLD INC	877.00	59,250.12	
SAUL CENTERS INC	812.00	24,757.88	
SERITAGE GROWTH PROP- A REIT	2,153.00	33,845.16	
SERVICE PROPERTIES TRUST	10,001.00	117,911.79	
SIMON PROPERTY GROUP INC	16,716.00	1,347,811.08	
SITE CENTERS CORP	9,547.00	97,952.22	
SL GREEN REALTY CORP	4,215.00	244,259.25	
SPIRIT REALTY CAPITAL INC	5,911.00	212,677.78	
STAG INDUSTRIAL INC	8,028.00	240,197.76	
STORE CAPITAL CORP	12,680.00	405,760.00	
SUMMIT HOTEL PROPERTIES INC	7,895.00	64,660.05	
SUN COMMUNITIES INC	5,238.00	732,796.20	
SUNSTONE HOTEL INVESTORS INC	12,546.00	135,496.80	
TANGER FACTORY OUTLET CENTER	5,917.00	52,897.98	
TAUBMAN CENTERS INC	3,386.00	144,954.66	
TERRENO REALTY CORP	3,536.00	208,270.40	

	UDR INC	15,901.00	616,958.80	
	UMH PROPERTIES INC	1,858.00	26,773.78	
	UNIVERSAL HEALTH RLTY INCOME	833.00	49,713.44	
	URBAN EDGE PROPERTIES	6,820.00	90,296.80	
	URSTADT BIDDLE - CL A	2,458.00	31,142.86	
	VENTAS INC	20,470.00	995,251.40	
	VEREIT	59,907.00	440,915.52	
	VICI PROPERTIES INC	29,391.00	760,345.17	
	VORNADO REALTY TRUST	8,991.00	358,201.44	
	WASHINGTON REAL ESTATE INV	4,193.00	99,122.52	
	WEINGARTEN REALTY INVESTORS	6,958.00	151,336.50	
	WELLTOWER INC	22,734.00	1,482,256.80	
	WHITESTONE REIT	2,384.00	18,356.80	
	WP CAREY INC	9,266.00	648,897.98	
	アメリカ・ドル 小計	1,455,064.00	48,033,903.48 (4,989,761,894)	
イギリス・ポンド	AEW UK REIT PLC	18,105.00	14,085.69	
	ASSURA PLC	140,265.00	106,461.13	
	BIG YELLOW GROUP PLC	8,788.00	102,555.96	
	BMO COMMERCIAL PROPERTY TRUS	50,816.00	37,095.68	
	BRITISH LAND CO PLC	52,635.00	252,700.63	
	CAPITAL & COUNTIES PRO- W/I	51,844.00	72,581.60	
	CIVITAS SOCIAL HOUSING PLC	22,338.00	23,320.87	
	CUSTODIAN REIT PLC	1,542.00	1,353.87	
	DERWENT LONDON PLC	6,209.00	201,171.60	
	EMPIRIC STUDENT PROPERTY PLC	32,573.00	23,452.56	
	GCP STUDENT LIVING PLC	29,557.00	41,970.94	
	GREAT PORTLAND ESTATES PLC	14,433.00	96,643.36	
	HAMMERSON PLC	212,979.00	48,772.19	
	IMPACT HEALTHCARE REIT PLC	16,299.00	17,439.93	
	INTU PROPERTIES PLC	52,476.00	52.47	
	INVISTA FOUNDATION PROPERTY	11,492.00	4,481.88	
	LAND SECURITIES GROUP PLC	41,727.00	285,204.04	
	LONDONMETRIC PROPERTY PLC	49,864.00	117,479.58	
	LXI REIT PLC	30,400.00	36,662.40	
	NEWRIVER REIT PLC	17,451.00	12,651.97	
	PICTON PROPERTY INCOME LTD	37,141.00	27,261.49	
	PRIMARY HEALTH PROPERTIES	65,064.00	94,733.18	
	RDI REIT PLC	18,736.00	17,874.14	
	REGIONAL REIT LTD	27,000.00	21,789.00	
	SAFESTORE HOLDINGS PLC	11,492.00	93,372.50	
	SEGRO PLC	63,670.00	578,505.62	
	SHAFTESBURY PLC	13,253.00	72,228.85	
	SUPERMARKET INCOME REIT PLC	16,955.00	17,717.97	

	TRIPLE POINT SOCIAL HOUSING	24,875.00	26,740.62	
	TRITAX BIG BOX REIT PLC	96,643.00	159,074.37	
	UK COMMERCIAL PROPERTY REIT	41,347.00	31,258.33	
	UNITE GROUP PLC	22,266.00	238,468.86	
	WORKSPACE GROUP PLC	8,200.00	57,605.00	
イギリス・ポンド 小計		1,308,435.00	2,932,768.28 (403,783,537)	
イスラエル・シユケル	REIT 1 LTD	9,954.00	157,273.20	
イスラエル・シユケル 小計		9,954.00	157,273.20 (4,881,760)	
オーストラリア・ドル	ABACUS PROPERTY GROUP	25,008.00	79,275.36	
	APN INDUSTRIA REIT	13,008.00	37,332.96	
	ARENA REIT	26,712.00	74,793.60	
	BWP TRUST	28,493.00	121,665.11	
	CENTURIA CAPITAL GROUP	31,661.00	75,986.40	
	CENTURIA INDUSTRIAL REIT	33,402.00	103,212.18	
	CENTURIA OFFICE REIT	31,461.00	72,989.52	
	CHARTER HALL GROUP	26,355.00	352,102.80	
	CHARTER HALL LONG WALE REIT	29,267.00	143,115.63	
	CHARTER HALL RETAIL REIT	30,940.00	120,047.20	
	CHARTER HALL SOCIAL INFRASTRUCTURE	16,501.00	49,833.02	
	CROMWELL PROPERTY GROUP	134,010.00	134,010.00	
	DEXUS	60,139.00	590,564.98	
	GDI PROPERTY GROUP	26,131.00	31,226.54	
	GOODMAN GROUP	90,642.00	1,693,192.56	
	GPT GROUP	108,645.00	498,680.55	
	GROWTHPOINT PROPERTIES AUSTR	13,784.00	51,414.32	
	HOTEL PROPERTY INVESTMENTS L	8,890.00	28,003.50	
	INGENIA COMMUNITIES GROUP	22,219.00	101,318.64	
	INVESTEC AUSTRALIA PROPERTY	39,727.00	48,864.21	
	MIRVAC GROUP	220,907.00	596,448.90	
	NATIONAL STORAGE REIT	60,565.00	112,045.25	
	RURAL FUNDS GROUP	15,664.00	40,883.04	
SCENTRE GROUP	286,783.00	797,256.74		
SHOPPING CENTRES AUSTRALASIA	64,040.00	160,100.00		
STOCKLAND	133,075.00	598,837.50		
VICINITY CENTRES	218,214.00	365,508.45		
WAYPOINT REIT LTD	46,946.00	126,754.20		
オーストラリア・ドル 小計		1,843,189.00	7,205,463.16 (544,733,015)	
カナダ・ドル	ALLIED PROPERTIES REAL ESTAT	3,500.00	138,250.00	
	ARTIS REAL ESTATE INVESTMENT	6,000.00	63,540.00	

AUTOMOTIVE PROPERTIES REAL E	2,800.00	29,876.00	
BOARDWALK REAL ESTATE INVEST	2,100.00	70,707.00	
CAN APARTMENT PROP REAL ESTA	4,400.00	218,944.00	
CHOICE PROPERTIES REIT	7,864.00	105,534.88	
COMINAR REAL ESTATE INV-TR U	5,800.00	51,968.00	
CROMBIE REAL ESTATE INVESTME	2,100.00	31,185.00	
CT REAL ESTATE INVESTMENT TR	400.00	5,888.00	
DREAM INDUSTRIAL REAL ESTATE	4,500.00	56,610.00	
DREAM OFFICE REAL ESTATE INVESTMENT	2,100.00	43,155.00	
FIRST CAPITAL REAL ESTATE IN	6,700.00	102,778.00	
GRANITE REAL ESTATE INVESTME	1,300.00	97,513.00	
H&R REAL ESTATE INVSTMNT-UTS	8,500.00	116,110.00	
INTERRENT REAL ESTATE INVEST	3,500.00	48,160.00	
KILLAM APARTMENT REAL ESTATE	2,200.00	38,236.00	
MINTO APARTMENT REAL ESTATE	1,500.00	28,260.00	
MORGUARD NORTH AMERICAN RESI	1,000.00	15,440.00	
NORTHWEST HEALTHCARE PROPERT	4,800.00	58,224.00	
RIOCAN REAL ESTATE INVST TR	9,400.00	161,962.00	
SLATE GROCERY REIT	900.00	10,899.00	
SLATE OFFICE REIT	4,100.00	16,441.00	
SMARTCENTRES REAL ESTATE INVESTMENT TRUST	4,300.00	105,393.00	
SUMMIT INDUSTRIAL INCOME REI	5,700.00	75,354.00	
TRUE NORTH COMMERCIAL REAL E	2,900.00	18,270.00	
カナダ・ドル 小計	98,364.00	1,708,697.88 (135,721,873)	
シンガポール・ドル			
AIMS APAC REIT	13,000.00	15,470.00	
ARA LOGOS LOGISTICS TRUST	84,200.00	48,836.00	
ASCENDAS REAL ESTATE INV TRT	146,900.00	436,293.00	
ASCOTT RESIDENCE TRUST	121,955.00	121,345.22	
CAPITALAND INTEGRATED COMMERCIAL TRUST	240,364.00	475,920.72	
CAPITALAND RETAIL CHINA TRUST	40,400.00	49,692.00	
CDL HOSPITALITY TRUSTS	51,400.00	61,166.00	
ESR REIT	193,400.00	75,426.00	

	FAR EAST HOSPITALITY TRUST	40,600.00	25,781.00	
	FIRST REAL ESTATE INVT TRUST	75,300.00	32,002.50	
	FRASERS CENTREPOINT TRUST	52,700.00	121,737.00	
	FRASERS HOSPITALITY TRUST	30,000.00	13,800.00	
	FRASERS LOGISTICS & COMMERCIAL TRUST	151,826.00	191,300.76	
	IREIT GLOBAL	42,500.00	26,562.50	
	KEPPEL DC REIT	69,000.00	195,960.00	
	KEPPEL REIT	70,400.00	73,216.00	
	LENLEASE GLOBAL COMMERCIAL	70,200.00	45,630.00	
	LIPPO MALLS INDONESIA RETAIL TRUST	132,000.00	10,824.00	
	MAPLETREE COMMERCIAL TRUST	116,300.00	232,600.00	
	MAPLETREE INDUSTRIAL TRUST	88,300.00	264,900.00	
	MAPLETREE LOGISTICS TRUST	141,500.00	280,170.00	
	MAPLETREE NORTH ASIA COMMERCIAL TRUST	104,500.00	96,662.50	
	QUE COMMERCIAL REAL ESTATE I	100,300.00	35,606.50	
	PARKWAY LIFE REAL ESTATE	17,400.00	68,904.00	
	SABANA SHARIAH COMP IND REIT	25,200.00	8,820.00	
	SASSEUR REAL ESTATE INVESTME	25,400.00	20,320.00	
	SOILBUILD BUSINESS SPACE REI	44,300.00	21,928.50	
	SPH REIT	32,600.00	26,080.00	
	STARHILL GLOBAL REIT	101,900.00	47,383.50	
	SUNTEC REIT	116,900.00	177,688.00	
シンガポール・ドル	小計	2,540,745.00	3,302,025.70 (255,114,506)	
ニュージーランド・ドル	GOODMAN PROPERTY TRUST	69,935.00	168,543.35	
	VITAL HEALTHCARE PROPERTY TR	32,087.00	95,779.69	
ニュージーランド・ドル	小計	102,022.00	264,323.04 (18,970,465)	
メキシコ・ペソ	CONCENTRADORA FIBRA DANHOS S	42,200.00	975,664.00	
	FIBRA UNO ADMINISTRACION SA	166,000.00	3,237,000.00	
	MACQUARIE MEXICO REAL ESTATE	51,600.00	1,304,964.00	
	PLA ADMINISTRADORA INDUSTRIAL	47,900.00	1,360,839.00	
	PROLOGIS PROPERTY MEXICO SA	26,900.00	1,177,144.00	
メキシコ・ペソ	小計	334,600.00	8,055,611.00 (41,405,841)	
ユーロ	AEDIFICA	1,878.00	186,861.00	
	ALSTRIA OFFICE REIT-AG	8,106.00	110,322.66	

	ALTAREA	229.00	31,785.20	
	BEFIMMO S.C.A.	1,045.00	39,083.00	
	COFINIMMO	1,286.00	164,093.60	
	COVIVIO	2,809.00	202,950.25	
	EUROCOMMERCIAL-CVA	2,765.00	41,253.80	
	GECINA SA	2,902.00	375,809.00	
	HAMBORNER REIT AG	2,368.00	21,053.88	
	HIBERNIA REIT PLC-W/I	26,137.00	32,932.62	
	ICADE	1,856.00	119,712.00	
	IMMOBILIARE GRANDE DISTRIBUZ	4,388.00	15,314.12	
	INMOBILIARIA COLONIAL SOCIMI	15,403.00	126,920.72	
	INTERVEST OFFICES AND WAREHOUSES	452.00	10,305.60	
	IRISH RESIDENTIAL PROPERTIES	21,004.00	31,716.04	
	KLEPIERRE	11,812.00	212,438.82	
	LAR ESPANA REAL ESTATE SOCIM	2,300.00	10,235.00	
	MERCIALYS	1,796.00	11,269.90	
	MERLIN PROPERTIES SOCIMI SA	18,707.00	146,849.95	
	MONTEA	516.00	49,639.20	
	NSI NV	642.00	20,576.10	
	RETAIL ESTATES	756.00	45,964.80	
	UNIBAIL-RODAMCO- WESTFIELD	7,733.00	436,141.20	
	VASTNED RETAIL NV	1,274.00	31,722.60	
	WAREHOUSES DE PAUW SCA	7,112.00	204,967.84	
	WERELDHAVE NV	2,819.00	30,445.20	
	ユーロ 小計	148,095.00	2,710,364.10 (334,296,308)	
香港・ドル	CHAMPION REIT	101,000.00	444,400.00	
	FORTUNE REIT	51,000.00	357,000.00	
	LINK REIT	110,000.00	7,623,000.00	
	PROSPERITY REIT	23,000.00	53,130.00	
	SUNLIGHT REAL ESTATE INVEST	8,000.00	29,120.00	
	YUEXIU REAL ESTATE INVESTMENT TRUST	38,400.00	145,152.00	
	香港・ドル 小計	331,400.00	8,651,802.00 (115,934,147)	
南アフリカ・ランド	ARROWHEAD PROPERTIES LTD-B	44,050.00	81,492.50	
	ATTACQ LTD	76,629.00	298,853.10	
	EMIRA PROPERTY FUND LTD	27,155.00	173,792.00	
	EQUITES PROPERTY FUND LTD	28,002.00	451,952.28	
	FORTRESS REIT LTD-A	78,529.00	989,465.40	
	FORTRESS REIT LTD-B	54,827.00	124,457.29	
	GROWTHPOINT PROPERTIES LTD	171,379.00	2,133,668.55	
	HYPROP INVESTMENTS LTD- UTS	15,897.00	456,243.90	
	INVESTEC PROPERTY FUND LTD	40,755.00	326,040.00	
	REDEFINE PROPERTIES LTD	307,612.00	716,735.96	

	RESILIENT REIT LTD	19,510.00	723,430.80	
	SA CORPORATE REAL ESTATE FUND	137,804.00	187,413.44	
	STOR-AGE PROPERTY REIT LTD	8,418.00	111,791.04	
	VUKILE PROPERTY FUND LTD	79,263.00	538,195.77	
	南アフリカ・ランド 小計	1,089,830.00	7,313,532.03 (49,293,206)	
投資証券 合計			6,893,896,552 (6,893,896,552)	
合計			6,893,896,552 (6,893,896,552)	

- (注) 1. 通貨種類ごとの小計欄の()内は、邦貨換算額であります。
- (注) 2. 種類別合計額及び合計金額欄は、邦貨額であります。()内は、外貨建有価証券に係るもので、内書であります。
- (注) 3. 外貨建有価証券の内訳

通貨	銘柄数	組入 投資証券 時価比率	有価証券の合計金額 に対する比率
アメリカ・ドル	投資証券 148銘柄	71.22%	72.38%
イギリス・ポンド	投資証券 33銘柄	5.76%	5.86%
イスラエル・シケル	投資証券 1銘柄	0.07%	0.07%
オーストラリア・ドル	投資証券 28銘柄	7.78%	7.90%
カナダ・ドル	投資証券 25銘柄	1.94%	1.97%
シンガポール・ドル	投資証券 30銘柄	3.64%	3.70%
ニュージーランド・ドル	投資証券 2銘柄	0.27%	0.28%
メキシコ・ペソ	投資証券 5銘柄	0.59%	0.60%
ユーロ	投資証券 26銘柄	4.77%	4.85%
香港・ドル	投資証券 6銘柄	1.65%	1.68%
南アフリカ・ランド	投資証券 14銘柄	0.70%	0.72%

(注)「組入時価比率」は、純資産に対する比率であります。

第2 信用取引契約残高明細表

該当事項はありません。

第3 デリバティブ取引及び為替予約取引の契約額等及び時価の状況表

「(デリバティブ取引等に関する注記)」にて記載しております。

第4 不動産等明細表

該当事項はありません。

第5 商品明細表

該当事項はありません。

第6 商品投資等取引の契約額等及び時価の状況表

該当事項はありません。

第7 その他特定資産の明細表

該当事項はありません。

第8 借入金明細表

該当事項はありません。

中間財務諸表

1) 当ファンドの中間財務諸表は、「中間財務諸表等の用語、様式及び作成方法に関する規則」（昭和52年大蔵省令第38号）並びに同規則第38条の3及び第57条の2の規定により、「投資信託財産の計算に関する規則」（平成12年総理府令第133号）に基づいて作成しております。
なお、中間財務諸表に記載している金額は、円単位で表示しております。

2) 当ファンドは、金融商品取引法第193条の2第1項の規定に基づき、当中間計算期間（2020年11月21日から2021年5月20日まで）の中間財務諸表について、有限責任監査法人トーマツによる中間監査を受けております。

【<購入・換金手数料なし>ニッセイグローバルリートインデックスファンド】

(1)【中間貸借対照表】

(単位:円)

	第7期 2020年11月20日現在	第8期中間計算期間 2021年5月20日現在
資産の部		
流動資産		
金銭信託	42,562	270,945
コール・ローン	9,327,769	11,209,774
親投資信託受益証券	7,006,117,989	9,222,636,462
未収入金	39,246,582	13,781,625
流動資産合計	7,054,734,902	9,247,898,806
資産合計	7,054,734,902	9,247,898,806
負債の部		
流動負債		
未払解約金	39,072,584	13,406,685
未払受託者報酬	708,392	880,337
未払委託者報酬	8,855,462	11,004,752
その他未払費用	35,340	43,950
流動負債合計	48,671,778	25,335,724
負債合計	48,671,778	25,335,724
純資産の部		
元本等		
元本	4,960,732,166	5,379,473,266
剰余金		
中間剰余金又は中間欠損金()	2,045,330,958	3,843,089,816
(分配準備積立金)	779,690,994	674,062,305
元本等合計	7,006,063,124	9,222,563,082
純資産合計	7,006,063,124	9,222,563,082
負債純資産合計	7,054,734,902	9,247,898,806

（ 2 ）【中間損益及び剰余金計算書】

（単位：円）

	第7期中間計算期間 自 2019年11月21日 至 2020年5月20日	第8期中間計算期間 自 2020年11月21日 至 2021年5月20日
営業収益		
受取利息	79	35
有価証券売買等損益	2,002,024,423	1,600,395,547
営業収益合計	2,002,024,344	1,600,395,582
営業費用		
支払利息	1,429	918
受託者報酬	700,964	880,337
委託者報酬	8,762,545	11,004,752
その他費用	34,976	43,984
営業費用合計	9,499,914	11,929,991
営業利益又は営業損失（ ）	2,011,524,258	1,588,465,591
経常利益又は経常損失（ ）	2,011,524,258	1,588,465,591
中間純利益又は中間純損失（ ）	2,011,524,258	1,588,465,591
一部解約に伴う中間純利益金額の分配額又は一部解約に伴う中間純損失金額の分配額（ ）	226,971,613	92,255,218
期首剰余金又は期首欠損金（ ）	2,807,415,716	2,045,330,958
剰余金増加額又は欠損金減少額	509,532,308	620,178,777
中間一部解約に伴う剰余金増加額又は欠損金減少額	-	-
中間追加信託に伴う剰余金増加額又は欠損金減少額	509,532,308	620,178,777
剰余金減少額又は欠損金増加額	590,359,717	318,630,292
中間一部解約に伴う剰余金減少額又は欠損金増加額	590,359,717	318,630,292
中間追加信託に伴う剰余金減少額又は欠損金増加額	-	-
分配金	-	-
中間剰余金又は中間欠損金（ ）	942,035,662	3,843,089,816

(3) 【中間注記表】

(重要な会計方針に係る事項に関する注記)

項目	第8期中間計算期間	
	自 2020年11月21日	至 2021年5月20日
1. 有価証券の評価基準及び評価方法	親投資信託受益証券 移動平均法に基づき、原則として時価で評価しております。時価評価にあたっては、親投資信託受益証券の基準価額に基づいて評価しております。	

(中間貸借対照表に関する注記)

項目	第7期	第8期中間計算期間
	2020年11月20日現在	2021年5月20日現在
1. 期首元本額	4,248,813,615円	4,960,732,166円
期中追加設定元本額	2,314,007,738円	1,179,896,980円
期中一部解約元本額	1,602,089,187円	761,155,880円
2. 受益権の総数	4,960,732,166口	5,379,473,266口

(中間損益及び剰余金計算書に関する注記)

該当事項はありません。

（金融商品に関する注記）

金融商品の時価等に関する事項

項目	第7期 2020年11月20日現在	第8期中間計算期間 2021年5月20日現在
1. 中間貸借対照表計上額、時価及びその差額	貸借対照表上の金融商品は原則としてすべて時価で評価しているため、貸借対照表計上額と時価との差額はありません。	中間貸借対照表上の金融商品は原則としてすべて時価で評価しているため、中間貸借対照表計上額と時価との差額はありません。
2. 時価の算定方法	(1)有価証券 「（重要な会計方針に係る事項に関する注記）」にて記載しております。 (2)デリバティブ取引 該当事項はありません。 (3)上記以外の金融商品 上記以外の金融商品（コール・ローン等の金銭債権及び金銭債務）は短期間で決済されるため、時価は帳簿価額と近似していることから、当該帳簿価額によっております。	同左
3. 金融商品の時価等に関する事項についての補足説明	金融商品の時価には、市場価格に基づく価額のほか、市場価格がない場合には合理的に算定された価額が含まれることもあります。当該価額の算定においては一定の前提条件等を採用しているため、異なる前提条件等によった場合、当該価額が異なることもあります。	同左

（デリバティブ取引等に関する注記）

該当事項はありません。

（1口当たり情報に関する注記）

	第7期 2020年11月20日現在	第8期中間計算期間 2021年5月20日現在
1口当たり純資産額	1.4123円	1.7144円
（1万口当たり純資産額）	（14,123円）	（17,144円）

（参考）

当ファンドは、「ニッセイグローバルリート マザーファンド」受益証券を主要投資対象としており、中間貸借対照表の資産の部に計上された「親投資信託受益証券」は、すべて同親投資信託の受益証券であります。

開示対象ファンドの開示対象期間末日（以下、「計算日」という。）における同親投資信託の状況は以下の通りであります。それらは監査意見の対象外であります。

ニッセイグローバルリート マザーファンド
貸借対照表

（単位：円）

2021年5月20日現在

資産の部	
流動資産	
預金	22,312,505
金銭信託	3,199,444
コール・ローン	132,370,214
投資証券	9,059,223,483
未収入金	4,168,393
未収配当金	15,348,663
流動資産合計	9,236,622,702
資産合計	9,236,622,702
負債の部	
流動負債	
未払解約金	13,781,625
その他未払費用	263
流動負債合計	13,781,888
負債合計	13,781,888
純資産の部	
元本等	
元本	6,826,525,879
剰余金	
剰余金又は欠損金（ ）	2,396,314,935
元本等合計	9,222,840,814
純資産合計	9,222,840,814
負債純資産合計	9,236,622,702

注記表

(重要な会計方針に係る事項に関する注記)

項目	自 2020年11月21日 至 2021年5月20日
1. 有価証券の評価基準及び評価方法	投資証券 移動平均法に基づき、原則として時価で評価しております。時価評価にあたっては、金融商品取引所等における最終相場（最終相場のないものについては、それに準ずる価額）、又は金融商品取引業者等から提示される気配相場に基づいて評価しております。
2. 収益及び費用の計上基準	受取配当金 原則として、配当落ち日において、その金額が確定している場合には当該金額を、未だ確定していない場合には予想配当金額を計上し、残額については入金時に計上しております。
3. その他財務諸表作成のための基本となる重要な事項	外貨建取引等の処理基準 外貨建資産及び負債は、計算日の対顧客電信売買相場の仲値により円貨に換算するほか、「投資信託財産の計算に関する規則」（平成12年総理府令第133号）第60条及び同第61条にしたがって換算しております。

(貸借対照表に関する注記)

項目	2021年5月20日現在
1. 本報告書における開示対象ファンドの期首における当該親投資信託の元本額	6,304,434,437円
同期中追加設定元本額	1,498,495,567円
同期中一部解約元本額	976,404,125円
元本の内訳	
ファンド名	
<購入・換金手数料なし>ニッセイグローバルリートインデックスファンド	6,826,525,879円
計	6,826,525,879円
2. 受益権の総数	6,826,525,879口

(金融商品に関する注記)

金融商品の時価等に関する事項

項目	2021年5月20日現在
1. 貸借対照表計上額、時価及びその差額	貸借対照表上の金融商品は原則としてすべて時価で評価しているため、貸借対照表計上額と時価との差額はありません。
2. 時価の算定方法	(1)有価証券 「(重要な会計方針に係る事項に関する注記)」にて記載しております。 (2)デリバティブ取引 該当事項はありません。 (3)上記以外の金融商品 上記以外の金融商品(コール・ローン等の金銭債権及び金銭債務)は短期間で決済されるため、時価は帳簿価額と近似していることから、当該帳簿価額によっております。
3. 金融商品の時価等に関する事項についての補足説明	金融商品の時価には、市場価格に基づく価額のほか、市場価格がない場合には合理的に算定された価額が含まれることもあります。当該価額の算定においては一定の前提条件等を採用しているため、異なる前提条件等によった場合、当該価額が異なることもあります。

(デリバティブ取引等に関する注記)

該当事項はありません。

(1口当たり情報に関する注記)

	2021年5月20日現在
1口当たり純資産額	1.3510円
(1万口当たり純資産額)	(13,510円)

2【ファンドの現況】

【純資産額計算書】

2021年5月31日現在

資産総額	9,579,042,010円
負債総額	23,323,317円
純資産総額（ - ）	9,555,718,693円
発行済数量	5,398,480,040口
1口当たり純資産額（ / ）	1.7701円

（参考）

ニッセイグローバルリート マザーファンド

2021年5月31日現在

資産総額	9,578,320,160円
負債総額	22,712,730円
純資産総額（ - ）	9,555,607,430円
発行済数量	6,850,142,695口
1口当たり純資産額（ / ）	1.3950円

第4【内国投資信託受益証券事務の概要】

(1) 受益証券の名義書換等

該当事項はありません。

ファンドの受益権は、振替受益権となり、委託会社は、この信託の受益権を取扱う振替機関が社振法の規定により主務大臣の指定を取消された場合または当該指定が効力を失った場合であって、当該振替機関の振替業を承継する者が存在しない場合その他やむを得ない事情がある場合を除き、当該振替受益権を表示する受益証券を発行しません。

なお、受益者は、委託会社がやむを得ない事情等により受益証券を発行する場合を除き、無記名式受益証券から記名式受益証券への変更の請求、記名式受益証券から無記名式受益証券への変更の請求、受益証券の再発行の請求を行わないものとします。

(2) 受益者に対する特典

ありません。

(3) 譲渡制限

譲渡制限はありません。ただし、受益権の譲渡は、振替口座簿への記載または記録によらなければ、委託会社および受託会社に対抗することができません。

(4) 受益権の譲渡

受益者は、その保有する受益権を譲渡する場合には、当該受益者の譲渡の対象とする受益権が記載または記録されている振替口座簿にかかる振替機関等に振替の申請をするものとします。

前記の申請のある場合には、前記の振替機関等は、当該譲渡にかかる譲渡人の保有する受益権の口数の減少および譲受人の保有する受益権の口数の増加につき、その備える振替口座簿に記載または記録するものとします。ただし、前記の振替機関等が振替先口座を開設したものでない場合には、譲受人の振替先口座を開設した他の振替機関等（当該他の振替機関等の上位機関を含みます）に社振法の規定にしたがい、譲受人の振替先口座に受益権の口数の増加の記載または記録が行われるよう通知するものとします。

前記の振替について、委託会社は、当該受益者の譲渡の対象とする受益権が記載または記録されている振替口座簿にかかる振替機関等と譲受人の振替先口座を開設した振替機関等が異なる場合等において、委託会社が必要と認めるときまたはやむを得ない事情があると判断したときは、振替停止日や振替停止期間を設けることができます。

(5) 受益権の再分割

委託会社は、受託会社と協議のうえ、一定日現在の受益権を均等に再分割できるものとします。

(6) 質権口記載または記録の受益権の取扱いについて

振替機関等の振替口座簿の質権口に記載または記録されている受益権にかかる収益分配金の支払い、解約請求の受付け、解約金および償還金の支払い等については、約款の規定によるほか、民法その他の法令等にしたがって取扱われます。

第三部【委託会社等の情報】

第1【委託会社等の概況】

1【委託会社等の概況】

(1) 資本金の額

2021年5月末現在の委託会社の資本金は、100億円です。

委託会社が発行する株式の総数は13万1,560株で、うち発行済株式総数は10万8,448株です。最近5年間に於ける資本金の増減はありません。

(2) 委託会社等の機構

会社の意思決定機構

委託会社は最低3名で構成される取締役会により運営されます。取締役は委託会社の株主であることを要しません。取締役は株主総会の決議により選任され、その任期は就任後2年以内の最終の決算期に関する定時株主総会終結のときまでとします。ただし、任期満了前に退任した取締役の補欠として選任された取締役の任期は、退任者の残存期間とします。

取締役会は、取締役の中から代表取締役を選任するとともに、取締役社長1名を選任します。また、取締役会は、取締役会長1名、取締役副社長、専務取締役および常務取締役各若干名を選任することができます。

取締役会は、法令に別段の定めがある場合を除き、原則として取締役社長が招集し、その議長を務めます。

取締役会の決議は、法令に別段の定めがある場合を除き、取締役の過半数が出席し、その出席取締役の過半数をもって決議します。

投資運用の意思決定機構

ファンドの個々の取引の運用指図は、運用基本方針、運用内規および月次運用方針に基づき、委託会社のファンドマネジャーが行います。

ファンド毎の運用基本方針、具体的な運用ルールである運用内規および月次運用方針については、運用部門中心に構成される協議機関において市場動向・ファンダメンタルズ等の投資環境分析を踏まえ協議され、運用担当部（室）の部（室）長が決定します。

ファンドマネジャーは、運用基本方針、運用内規および月次運用方針に基づき、具体的な銘柄選択を行い、組入有価証券等の売買の指図を行います。

2【事業の内容及び営業の概況】

「投資信託及び投資法人に関する法律」に定める投資信託委託会社である委託会社は、証券投資信託の設定を行うとともに「金融商品取引法」に定める金融商品取引業者としてその運用（投資運用業）を行っています。また「金融商品取引法」に定める投資助言業務を行っています。

2021年5月末現在、委託会社が運用するファンドの本数および純資産総額合計額は以下の通りです（ファンド数、純資産総額合計額とも親投資信託を除きます）。

種類	ファンド数（本）	純資産総額合計額 （単位：億円）
追加型株式投資信託	409	69,356
追加型公社債投資信託	0	0
単位型株式投資信託	136	26,390
単位型公社債投資信託	0	0
合計	545	95,747

純資産総額合計額の金額については、億円未満の端数を切り捨てて記載しておりますので、表中の個々の金額の合計と合計欄の金額とは一致しないことがあります。

3【委託会社等の経理状況】

1.財務諸表の作成方法について

委託会社であるニッセイアセットマネジメント株式会社（以下「当社」という。）の財務諸表は、「財務諸表等の用語、様式及び作成方法に関する規則」（昭和38年大蔵省令第59号。以下「財務諸表等規則」という。）第2条の規定により、財務諸表等規則及び「金融商品取引業等に関する内閣府令」（平成19年内閣府令第52号）に基づき作成しております。

財務諸表の記載金額は、千円未満の端数を切り捨てて表示しております。

2.監査証明について

当社は、金融商品取引法第193条の2第1項の規定に基づき、第26期事業年度（自2020年4月1日 至 2021年3月31日）の財務諸表について有限責任監査法人トーマツによる監査を受けております。

(1)【貸借対照表】

(単位：千円)

	前事業年度 (2020年3月31日)		当事業年度 (2021年3月31日)	
資産の部				
流動資産				
現金・預金		28,674,230		40,822,894
有価証券		6,301,326		-
前払費用		546,666		718,688
未収委託者報酬		4,882,250		5,412,597
未収運用受託報酬		2,039,974		2,425,363
未収投資助言報酬		174,892		216,401
その他		50,572		38,899
流動資産合計		42,669,914		49,634,844
固定資産				
有形固定資産				
建物附属設備	1	98,471	1	130,411
車両	1	2,180	1	1,454
器具備品	1	142,866	1	125,816
有形固定資産合計		243,517		257,681
無形固定資産				
ソフトウェア		969,528		1,225,315
ソフトウェア仮勘定		216,033		359,445
その他		8,013		8,013
無形固定資産合計		1,193,575		1,592,774
投資その他の資産				
投資有価証券		33,634,499		37,058,043
関係会社株式		66,222		66,222
長期前払費用		-		237,055
差入保証金		303,875		382,751
繰延税金資産		1,292,446		1,200,554
その他		17,821		15,154
投資その他の資産合計		35,314,867		38,959,781
固定資産合計		36,751,960		40,810,238
資産合計		79,421,875		90,445,083

負債の部

流動負債

預り金		45,856		47,039
未払収益分配金		5,643		5,643
未払手数料	2	1,633,415	2	1,911,775
未払運用委託報酬	2	810,981	2	1,871,193
未払投資助言報酬	2	852,782	2	1,147,828
その他未払金	2	3,591,122	2	4,839,326
未払費用	2	146,706	2	132,085
未払法人税等		686,983		1,042,946
未払消費税等		527,890		904,947
賞与引当金		975,373		1,123,336
その他		16,476		82,891
流動負債合計		9,293,232		13,109,013

固定負債

退職給付引当金		1,950,746		2,155,971
役員退職慰労引当金		22,700		27,450
固定負債合計		1,973,446		2,183,421

負債合計

		11,266,679		15,292,435
--	--	------------	--	------------

純資産の部

株主資本

資本金		10,000,000		10,000,000
資本剰余金				
資本準備金		8,281,840		8,281,840
資本剰余金合計		8,281,840		8,281,840

利益剰余金

利益準備金		139,807		139,807
その他利益剰余金				
配当準備積立金		120,000		120,000
研究開発積立金		70,000		70,000
別途積立金		350,000		350,000
繰越利益剰余金		48,745,315		55,045,550
利益剰余金合計		49,425,122		55,725,357
株主資本合計		67,706,962		74,007,197

評価・換算差額等

その他有価証券評価差額金		512,183		1,242,655
繰延ヘッジ損益		63,949		97,204
評価・換算差額等合計		448,234		1,145,450

純資産合計

		68,155,196		75,152,647
--	--	------------	--	------------

負債・純資産合計

		79,421,875		90,445,083
--	--	------------	--	------------

(2) 【損益計算書】

(単位：千円)

	前事業年度 (自 2019年4月1日 至 2020年3月31日)	当事業年度 (自 2020年4月1日 至 2021年3月31日)
営業収益		
委託者報酬	27,088,982	26,838,624
運用受託報酬	13,165,624	18,630,497
投資助言報酬	677,248	878,199
その他営業収益	2,000	-
営業収益計	40,933,856	46,347,320
営業費用		
支払手数料	11,090,478	10,412,572
広告宣伝費	25,032	17,988
調査費	6,466,222	8,251,721
支払運用委託報酬	1,866,932	2,916,886
支払投資助言報酬	3,238,306	3,866,188
委託調査費	125,262	129,355
調査費	1,235,721	1,339,290
委託計算費	249,653	256,942
営業雑経費	929,200	760,920
通信費	47,749	64,179
印刷費	189,820	176,812
協会費	38,958	40,454
その他営業雑経費	652,672	479,472
営業費用計	18,760,587	19,700,144
一般管理費		
役員報酬	142,108	126,093
給料・手当	3,934,995	4,103,410
賞与引当金繰入額	974,031	1,120,241
賞与	285,503	280,494
福利厚生費	762,163	797,392
退職給付費用	307,637	359,252
役員退職慰労引当金繰入額	7,000	7,150
役員退職慰労金	30	-
その他人件費	172,763	166,126
不動産賃借料	682,105	716,925
その他不動産経費	31,283	32,816
交際費	28,014	6,766
旅費交通費	170,993	8,778
固定資産減価償却費	442,697	477,830
租税公課	341,195	395,649
業務委託費	291,579	315,850
器具備品費	354,221	357,066
保険料	46,549	45,818
寄付金	-	30,000
諸経費	225,408	226,790
一般管理費計	9,200,283	9,574,455
営業利益	12,972,984	17,072,720
営業外収益		
受取利息	1,176	289
有価証券利息	12,651	4,705
受取配当金	1 200,028	1 74,260

金融派生商品収益		14,042		40,753
その他営業外収益		13,606		14,644
営業外収益計		241,504		134,653
営業外費用				
為替差損		27,288		32,651
金融派生商品費用		9,593		24,611
控除対象外消費税		5,453		3,018
その他営業外費用		8,493		4,203
営業外費用計		50,829		64,485
経常利益		13,163,659		17,142,888
特別利益				
投資有価証券売却益		4,459		3,376
投資有価証券償還益		1,744		20,904
特別利益計		6,204		24,280
特別損失				
投資有価証券売却損		72,045		49,202
投資有価証券償還損		4,115		105,236
固定資産除却損	2	8,422	2	870
事故損失賠償金	3	4,351	3	12,614
特別損失計		88,934		167,924
税引前当期純利益		13,080,929		16,999,244
法人税、住民税及び事業税		4,134,957		5,395,622
法人税等調整額		106,970		196,661
法人税等合計		4,027,986		5,198,960
当期純利益		9,052,942		11,800,283

（ 3 ）【株主資本等変動計算書】

前事業年度(自2019年4月1日 至2020年3月31日)

(単位：千円)

	株主資本									
	資本金	資本剰余金		利益剰余金						株主資本 合計
		資本準備金	資本剰余金 合計	利益準備金	その他利益剰余金				利益剰余 金合計	
					配当準備 積立金	研究開発 積立金	別途積立金	繰越利益 剰余金		
当期首残高	10,000,000	8,281,840	8,281,840	139,807	120,000	70,000	350,000	45,192,421	45,872,228	64,154,068
当期変動額										
剰余金の配当	-	-	-	-	-	-	-	5,500,048	5,500,048	5,500,048
当期純利益	-	-	-	-	-	-	-	9,052,942	9,052,942	9,052,942
株主資本以外の項目の 当期変動額 (純額)	-	-	-	-	-	-	-	-	-	-
当期変動額合計	-	-	-	-	-	-	-	3,552,893	3,552,893	3,552,893
当期末残高	10,000,000	8,281,840	8,281,840	139,807	120,000	70,000	350,000	48,745,315	49,425,122	67,706,962

	評価・換算差額等			純資産 合計
	その他有価 証券評価差 額金	繰延ヘッジ 損益	評価・換算 差額等合計	
当期首残高	711,399	43,878	667,521	64,821,590
当期変動額				
剰余金の配当	-	-	-	5,500,048
当期純利益	-	-	-	9,052,942
株主資本以外の項目の 当期変動額 (純額)	199,216	20,071	219,287	219,287
当期変動額合計	199,216	20,071	219,287	3,333,606
当期末残高	512,183	63,949	448,234	68,155,196

当事業年度(自2020年4月1日 至2021年3月31日)

(単位：千円)

	株主資本									
	資本金	資本剰余金		利益剰余金						株主資本 合計
		資本準備金	資本剰余金 合計	利益準備金	その他利益剰余金				利益剰余 金合計	
					配当準備 積立金	研究開発 積立金	別途積立金	繰越利益 剰余金		
当期首残高	10,000,000	8,281,840	8,281,840	139,807	120,000	70,000	350,000	48,745,315	49,425,122	67,706,962
当期変動額										
剰余金の配当	-	-	-	-	-	-	-	5,500,048	5,500,048	5,500,048
当期純利益	-	-	-	-	-	-	-	11,800,283	11,800,283	11,800,283
株主資本以外の項目の 当期変動額 (純額)	-	-	-	-	-	-	-	-	-	-
当期変動額合計	-	-	-	-	-	-	-	6,300,235	6,300,235	6,300,235
当期末残高	10,000,000	8,281,840	8,281,840	139,807	120,000	70,000	350,000	55,045,550	55,725,357	74,007,197

	評価・換算差額等			純資産 合計
	その他有価 証券評価差 額金	繰延ヘッジ 損益	評価・換算 差額等合計	
当期首残高	512,183	63,949	448,234	68,155,196
当期変動額				
剰余金の配当	-	-	-	5,500,048
当期純利益	-	-	-	11,800,283
株主資本以外の項目の 当期変動額 (純額)	730,471	33,255	697,216	697,216
当期変動額合計	730,471	33,255	697,216	6,997,451
当期末残高	1,242,655	97,204	1,145,450	75,152,647

注記事項

（重要な会計方針）

項目	当事業年度 （自 2020年4月1日 至 2021年3月31日）
1．有価証券の評価基準及び評価方法	<p>満期保有目的の債券 償却原価法（定額法）によっております。</p> <p>その他有価証券 時価のあるもの ...決算日の市場価格等に基づく時価法（評価差額は全部純資産直入法により処理し、売却原価は移動平均法により算定）によっております。</p> <p>時価のないもの ...移動平均法に基づく原価法によっております。</p> <p>関係会社株式 移動平均法に基づく原価法によっております。</p>
2．デリバティブ取引等の評価基準及び評価方法	デリバティブ取引の評価は時価法によっております。
3．固定資産の減価償却の方法	<p>有形固定資産 定率法（ただし、2016年4月1日以後に取得した建物附属設備については定額法）によっております。なお、主な耐用年数は、建物附属設備3～18年、車両6年、器具備品2～20年であります。</p> <p>無形固定資産 定額法によっております。なお、自社利用のソフトウェアについては社内における利用可能期間（5年）に基づく定額法によっております。</p>
4．引当金の計上基準	<p>賞与引当金 従業員への賞与の支給に充てるため、当期末在籍者に対する支給見込額のうち当期負担額を計上しております。</p> <p>退職給付引当金 従業員への退職給付に備えるため、当事業年度末における退職給付債務の見込額に基づき計上しております。年俸制適用者の退職給付債務の算定にあたり、退職給付見込額を当該事業年度末までの期間に帰属させる方法については、給付算定式基準によっております。数理計算上の差異は、各事業年度の発生時における年俸制適用者の平均残存勤務期間以内の一定の年数（5年）による定額法により按分した額を、それぞれ発生の翌事業年度から費用処理しております。</p> <p>年俸制非適用者は、退職給付引当金及び退職給付費用の計算に、退職給付に係る期末自己都合要支給額を退職給付債務とする方法を用いた簡便法を適用しております。なお、受入出向者については、退職給付負担金を出向元に支払っているため、退職給付引当金は計上しておりません。</p> <p>役員退職慰労引当金 役員への退職慰労金の支給に備えるため、内規に基づく期末要支給額を計上しております。</p>
5．外貨建の資産及び負債の本邦通貨への換算基準	外貨建金銭債権債務は、決算日の直物為替相場により円貨に換算し、換算差額は損益として処理しております。

6. ヘッジ会計の方法	<p>ヘッジ会計の方法 繰延ヘッジ処理によっております。</p> <p>ヘッジ手段とヘッジ対象 ヘッジ会計を適用したヘッジ手段とヘッジ対象は以下の通りであります。</p> <p>ヘッジ手段・・・為替予約、株価指数先物 ヘッジ対象・・・自己資金を投資している投資有価証券</p> <p>ヘッジ方針 ヘッジ指定については、ヘッジ取引日、ヘッジ対象とリスクの種類、ヘッジ手段、ヘッジ割合、ヘッジを意図する期間を、原則として個々取引毎に行います。</p> <p>ヘッジ有効性評価の方法 ヘッジの有効性の判定については、リスク管理方針に基づき、主にヘッジ対象とヘッジ手段の時価変動を比較する比率分析によっております。</p>
7. 消費税等の会計処理	消費税及び地方消費税の会計処理は、税抜方式によっております。
8. 連結納税	日本生命保険相互会社を連結納税親会社とする連結納税制度を適用しており、当制度を前提とした会計処理を行っております。「連結納税制度からグループ通算制度への移行に係る税効果会計の適用に関する取扱い」(2020年3月31日 企業会計基準委員会 実務対応報告第39号)に基づき、繰延税金資産及び繰延税金負債の額について、改正前の税法の規定に基づいて計上しております。

(未適用の会計基準等)

- ・「収益認識に関する会計基準」(企業会計基準第29号 2020年3月31日)
- ・「収益認識に関する会計基準の適用指針」(企業会計基準適用指針第30号 2021年3月26日)

(1) 概要

本会計基準により、顧客と約束する財又はサービスを提供する履行義務の実質的な実施主体についての評価を行ったうえで、約束した財又はサービスが顧客に移転された時点で、当該財又はサービスと交換に権利を得ると見込む対価を反映した金額で、収益を認識することが求められます。

(2) 適用予定日

2021年4月1日以後開始する事業年度の期首から適用予定であります。

(3) 当該会計基準等の適用による影響

財務諸表に与える影響はありません。

- ・「時価の算定に関する会計基準」(企業会計基準第30号 2019年7月4日 企業会計基準委員会)
- ・「金融商品に関する会計基準」(企業会計基準第10号 2019年7月4日 企業会計基準委員会)
- ・「時価の算定に関する会計基準の適用指針」(企業会計基準適用指針第31号 2019年7月4日 企業会計基準委員会)
- ・「金融商品の時価等の開示に関する適用指針」(企業会計基準適用指針第19号 2020年3月31日 企業会計基準委員会)

(1) 概要

国際会計基準審議会(IASB)及び米国財務会計基準審議会(FASB)が、公正価値測定についてはほぼ同じ内容の詳細なガイダンス(国際財務報告基準(IFRS)においてはIFRS第13号「公正価値測定」、米国会計基準においてはAccounting Standards CodificationのTopic820「公正価値測定」)を定めている状況を踏まえ、企業会計基準委員会において、主に金融商品の時価に関するガイダンス及び開示に関して、日本基準を国際的な会計基準との整合性を図る取組みが行われ、「時価の算定に関する会計基準」等が公表されたものです。

企業会計基準委員会の時価の算定に関する会計基準の開発にあたっての基本的な方針として、統一的な算定方法を用いることにより、国内外の企業間における財務諸表の比較可能性を向上させる観点から、IFRS第13号の定めを基本的にすべて取り入れることとされ、また、これまでわが国で行われてきた実務等に配慮し、財務諸表間の比較可能性を大きく損なわない範囲で、個別項目に対するその他の取扱いを定めることとされております。

(2) 適用年月日

2021年4月1日以後開始する事業年度の期首から適用予定であります。

(3) 当該会計基準等の適用による影響

財務諸表に与える影響はありません。

(貸借対照表関係)

1. 有形固定資産の減価償却累計額は以下のとおりであります。

	前事業年度 (2020年3月31日)	当事業年度 (2021年3月31日)
建物附属設備	310,385千円	318,792千円
車両	4,549	5,275
器具備品	394,258	447,285
計	709,193	771,352

2. 当事業年度において、関係会社に対する負債として、未払手数料、未払運用委託報酬、未払投資助言報酬、その他未払金、未払費用に含まれるものの合計額は、負債及び純資産の合計額の100分の5を超えており、その金額は4,960,571千円であります。前事業年度の関係会社に対する負債は、その金額が負債及び純資産の合計額の100分の5以下であるため、記載を省略しております。

(損益計算書関係)

1. 各科目に含まれている関係会社に対するものは、以下のとおりであります。

	前事業年度 (2020年3月31日)	当事業年度 (2021年3月31日)
受取配当金	70,499千円	9,823千円

2. 固定資産除却損の内訳は以下のとおりであります。

	前事業年度 (自 2019年4月 1日 至 2020年3月31日)	当事業年度 (自 2020年4月 1日 至 2021年3月31日)
建物附属設備	4,181千円	- 千円
器具備品	4,240	870
計	8,422	870

3. 事故損失賠償金は、当社の事務処理誤り等により受託資産に生じた損失を当社が賠償したものであります。

(株主資本等変動計算書関係)

前事業年度（自2019年4月1日 至2020年3月31日）

1. 発行済株式の種類及び総数

	当事業年度期首 株式数 (千株)	当事業年度 増加株式数 (千株)	当事業年度 減少株式数 (千株)	当事業年度末 株式数 (千株)
発行済株式				
普通株式	108	-	-	108
合計	108	-	-	108

2. 配当に関する事項

配当金支払額

2019年6月28日開催の定時株主総会決議による配当に関する事項

株式の種類	普通株式
配当金の総額	5,500,048千円
配当の原資	利益剰余金
1株当たり配当額	50,716円
基準日	2019年3月31日
効力発生日	2019年6月28日

当事業年度（自2020年4月1日 至2021年3月31日）

1. 発行済株式の種類及び総数

	当事業年度期首 株式数 (千株)	当事業年度 増加株式数 (千株)	当事業年度 減少株式数 (千株)	当事業年度末 株式数 (千株)
発行済株式				
普通株式	108	-	-	108
合計	108	-	-	108

2. 配当に関する事項

配当金支払額

2020年6月29日開催の定時株主総会決議による配当に関する事項

株式の種類	普通株式
配当金の総額	5,500,048千円
配当の原資	利益剰余金
1株当たり配当額	50,716円
基準日	2020年3月31日
効力発生日	2020年6月29日

基準日が当事業年度に属する配当のうち、配当の効力発生日が翌事業年度となるもの

2021年6月30日開催の定時株主総会において、次のとおり決議することを予定しております。

株式の種類	普通株式
配当金の総額	9,440,289千円
配当の原資	利益剰余金
1株当たり配当額	87,049円
基準日	2021年3月31日
効力発生日	2021年6月30日

(金融商品関係)

1. 金融商品の状況に関する事項

当社は、自己勘定の資金運用にあたっては、資金運用規則に沿って、慎重な資金管理、資本金の保全、投機の回避に十分に留意しております。また、資金の管理にあたっては、投資信託委託会社としての業務により当社が受け入れる投資信託財産に属する金銭等との混同を来たさないよう、分離して行っております。

投資有価証券は主として利付国債・地方債と自社設定投資信託であります。これらは金利の変動リスク及び市場価格の変動リスクに晒されております。自己資金運用に係るリスク管理等については、資金運用規則のほか資金運用リスク管理規程に従い、適切なリスク管理を図っております。

上記の自社設定投資信託の一部につきましてはデリバティブを用いてヘッジを行っております。デリバティブを用いたヘッジ取引につきましては、外貨建て資産の為替変動リスクを回避する目的で為替予約、外国株式の価格変動リスクを回避する目的で株価指数先物を使ってヘッジ会計を適用しております。ヘッジ会計の適用にあたっては、資金運用規則のほか資金運用リスク管理規程等に基づき、ヘッジ対象のリスクの種類及び選択したヘッジ手段を明確にし、また事前の有効性の確認、事後の有効性の検証を行う等、社内体制を整備して運用しております。ヘッジの有効性判定については資金運用リスク管理規程に基づき、主にヘッジ対象とヘッジ手段の時価変動を比較する比率分析によっております。

2. 金融商品の時価等に関する事項

貸借対照表計上額、時価及びこれらの差額については、次のとおりであります。なお、時価を把握することが極めて困難と認められるものは、含まれておりません(注2)を参照下さい)。

前事業年度(2020年3月31日)

(単位:千円)

	貸借対照表 計上額	時価	差額
現金・預金	28,674,230	28,674,230	-
有価証券			
満期保有目的の債券	6,301,326	6,307,330	6,003
投資有価証券			
満期保有目的の債券	11,547,229	11,546,970	259
その他有価証券	22,087,270	22,087,270	-
資産計	68,610,058	68,615,802	5,744
その他未払金	3,591,122	3,591,122	-
負債計	3,591,122	3,591,122	-
デリバティブ取引() ヘッジ会計が適用され ているもの	10,218	10,218	-
デリバティブ取引計	10,218	10,218	-

()デリバティブ取引によって生じた正味の債権・債務は純額で表示しており、合計で正味の債務となる項目については で示しております。

当事業年度(2021年3月31日)

(単位:千円)

	貸借対照表 計上額	時価	差額
現金・預金	40,822,894	40,822,894	-
有価証券			
満期保有目的の債券	-	-	-
投資有価証券			
満期保有目的の債券	15,018,123	15,023,675	5,551
其他有価証券	22,039,919	22,039,919	-
資産計	77,880,937	77,886,489	5,551
其他未払金	4,839,326	4,839,326	-
負債計	4,839,326	4,839,326	-
デリバティブ取引()			
ヘッジ会計が適用され ているもの	65,238	65,238	-
デリバティブ取引計	65,238	65,238	-

() デリバティブ取引によって生じた正味の債権・債務は純額で表示しており、合計で正味の債務となる項目については で示しております。

(注1) 金融商品の時価の算定方法並びに有価証券及びデリバティブ取引に関する事項

資 産

現金・預金

預金はすべて短期であるため、時価は帳簿価額にほぼ等しいことから、当該帳簿価額によっております。

有価証券

決算日の市場価格等によっております。

投資有価証券

決算日の市場価格等によっております。

負 債

其他未払金

短期間で決済されるため、時価は帳簿価額とほぼ等しいことから、当該帳簿価額によっております。

デリバティブ取引

デリバティブ

注記事項「デリバティブ取引関係」をご参照ください。

(注2) 時価を把握することが極めて困難と認められる金融商品

(単位:千円)

区分	前事業年度 (2020年3月31日)	当事業年度 (2021年3月31日)
関係会社株式	66,222	66,222

関係会社株式は、市場価格がなく、かつ将来キャッシュ・フローを見積もること等ができず、時価を把握することが極めて困難と認められるため、記載しておりません。

(注3) 金銭債権及び満期のある有価証券の決算日後の償還予定額
前事業年度(2020年3月31日)

	1年以内 (千円)	1年超 5年以内 (千円)	5年超 10年以内 (千円)	10年超 (千円)
現金・預金	28,674,230	-	-	-
有価証券及び投資有価証券				
満期保有目的の債券				
国債・地方債等	6,300,000	11,550,000	-	-
其他有価証券のうち満期があるもの				
其他(注)	6,148,442	12,928,752	2,006,497	-
合計	41,122,673	24,478,752	2,006,497	-

(注) 投資信託受益証券であります。

当事業年度(2021年3月31日)

	1年以内 (千円)	1年超 5年以内 (千円)	5年超 10年以内 (千円)	10年超 (千円)
現金・預金	40,822,894	-	-	-
有価証券及び投資有価証券				
満期保有目的の債券				
国債・地方債等	-	15,020,000	-	-
其他有価証券のうち満期があるもの				
其他(注)	2,802,653	17,140,145	2,093,118	-
合計	43,625,547	32,160,145	2,093,118	-

(注) 投資信託受益証券であります。

(有価証券関係)

1. 満期保有目的の債券

前事業年度(2020年3月31日)

	種類	貸借対照表計上額 (千円)	時価 (千円)	差額 (千円)
時価が貸借対照 表計上額を超えるもの	(1)国債・地方債等	11,798,934	11,806,740	7,805
	(2)社債	-	-	-
	(3)その他	-	-	-
	小計	11,798,934	11,806,740	7,805
時価が貸借対照 表計上額を超えないもの	(1)国債・地方債等	6,049,621	6,047,560	2,061
	(2)社債	-	-	-
	(3)その他	-	-	-
	小計	6,049,621	6,047,560	2,061
合計		17,848,556	17,854,300	5,743

当事業年度(2021年3月31日)

	種類	貸借対照表計上額 (千円)	時価 (千円)	差額 (千円)
時価が貸借対照 表計上額を超えるもの	(1)国債・地方債等	12,218,123	12,224,015	5,891
	(2)社債	-	-	-
	(3)その他	-	-	-
	小計	12,218,123	12,224,015	5,891
時価が貸借対照 表計上額を超えないもの	(1)国債・地方債等	2,800,000	2,799,660	340
	(2)社債	-	-	-
	(3)その他	-	-	-
	小計	2,800,000	2,799,660	340
合計		15,018,123	15,023,675	5,551

2. その他有価証券

前事業年度（2020年3月31日）

	種類	貸借対照表計上額 (千円)	取得原価または 償却原価 (千円)	差額 (千円)
貸借対照表計上額が取得原価または償却原価を超えるもの	(1)株式	-	-	-
	(2)債券	-	-	-
	国債・地方債等	-	-	-
	社債	-	-	-
	その他	-	-	-
	(3)その他（注1）	14,350,630	13,532,359	818,270
	小計	14,350,630	13,532,359	818,270
貸借対照表計上額が取得原価または償却原価を超えないもの	(1)株式	-	-	-
	(2)債券	-	-	-
	国債・地方債等	-	-	-
	社債	-	-	-
	その他	-	-	-
	(3)その他（注1）	7,736,640	8,140,850	404,209
	小計	7,736,640	8,140,850	404,209
	合計	22,087,270	21,673,209	414,060

当事業年度（2021年3月31日）

	種類	貸借対照表計上額 (千円)	取得原価または 償却原価 (千円)	差額 (千円)
貸借対照表計上額が取得原価または償却原価を超えるもの	(1)株式	-	-	-
	(2)債券	-	-	-
	国債・地方債等	-	-	-
	社債	-	-	-
	その他	-	-	-
	(3)その他(注1)	14,512,369	12,884,500	1,627,869
	小計	14,512,369	12,884,500	1,627,869
貸借対照表計上額が取得原価または償却原価を超えないもの	(1)株式	-	-	-
	(2)債券	-	-	-
	国債・地方債等	-	-	-
	社債	-	-	-
	その他	-	-	-
	(3)その他(注1)	7,527,550	7,711,000	183,449
	小計	7,527,550	7,711,000	183,449
	合計	22,039,919	20,595,500	1,444,419

(注1) 投資信託受益証券等であります。

(注2) 関係会社株式（前事業年度の貸借対照表計上額は66,222千円、当事業年度の貸借対照表計上額は66,222千円）は、市場価格がなく、かつ将来キャッシュ・フローを見積もること等ができず、時価を把握することが極めて困難と認められるため、記載しておりません。

3. 売却したその他有価証券

前事業年度（自2019年4月1日 至2020年3月31日）

種類	売却額（千円）	売却益の合計（千円）	売却損の合計（千円）
(1)株式	-	-	-
(2)債券	-	-	-
(3)その他	1,650,233	4,459	72,045
合計	1,650,233	4,459	72,045

当事業年度（自2020年4月1日 至2021年3月31日）

種類	売却額（千円）	売却益の合計（千円）	売却損の合計（千円）
(1)株式	-	-	-
(2)債券	-	-	-
(3)その他	3,737,763	3,376	49,202
合計	3,737,763	3,376	49,202

(デリバティブ取引関係)

1. ヘッジ会計が適用されていないデリバティブ取引

前事業年度(2020年3月31日)

該当事項はありません。

当事業年度(2021年3月31日)

該当事項はありません。

2. ヘッジ会計が適用されているデリバティブ取引

(1) 通貨関連

前事業年度(2020年3月31日)

ヘッジ会計の方法	デリバティブ取引の種類等	主なヘッジ対象	契約額等(千円)	契約額等のうち1年超(千円)	時価(千円)
原則的処理方法	為替予約取引 米ドル売建	投資 有価証券	1,860,993	-	10,218
合計			1,860,993	-	10,218

(注1) 時価の算定方法 先物為替相場に基づき算定しております。

当事業年度(2021年3月31日)

ヘッジ会計の方法	デリバティブ取引の種類等	主なヘッジ対象	契約額等(千円)	契約額等のうち1年超(千円)	時価(千円)
原則的処理方法	為替予約取引 米ドル売建	投資 有価証券	1,239,952	-	65,238
合計			1,239,952	-	65,238

(注1) 時価の算定方法 先物為替相場に基づき算定しております。

(注2) デリバティブ取引によって生じた正味の債権・債務は純額で表示しており、合計で正味の債務となる項目については 〃 で示しております。

(退職給付関係)

1. 採用している退職給付制度の概要

当社は、確定給付型の制度である退職一時金制度と確定拠出型年金制度を採用しております。退職一時金制度については、年俸制適用者及び年俸制非適用者を制度の対象としております。受入出向者については、退職給付負担金を支払っており、損益計算書上の退職給付費用には当該金額が含まれております。

2. 確定給付制度

(1) 退職給付債務の期首残高と期末残高の調整表(簡便法を適用した制度を除く)

	前事業年度 (自 2019年4月 1日 至 2020年3月31日)	当事業年度 (自 2020年4月 1日 至 2021年3月31日)
退職給付債務の期首残高	- 千円	1,833,391 千円
簡便法から原則法への変更に伴う振替額	1,887,492	-
簡便法から原則法への変更に伴う減少額	54,100	-
勤務費用	-	247,178
利息費用	-	5,766
数理計算上の差異の発生額	-	28,155
退職給付の支払額	-	65,497
その他	-	936
退職給付債務の期末残高	1,833,391	2,049,929

(2) 簡便法を適用した制度の、退職給付引当金の期首残高と期末残高の調整表

	前事業年度 (自 2019年4月 1日 至 2020年3月31日)	当事業年度 (自 2020年4月 1日 至 2021年3月31日)
退職給付引当金の期首残高	1,801,748 千円	117,355 千円
退職給付費用	274,595	19,053
退職給付の支払額	71,495	1,275
簡便法から原則法への変更に伴う振替額	1,887,492	-
その他	-	936
退職給付引当金の期末残高	117,355	134,197

(3) 退職給付債務の期末残高と貸借対照表に計上された退職給付引当金の調整表

	前事業年度 (2020年3月31日)	当事業年度 (2021年3月31日)
非積立型制度の退職給付債務	1,950,746 千円	2,184,126 千円
未認識数理計算上の差異	-	28,155
貸借対照表に計上された負債と資産の純額	1,950,746	2,155,971
退職給付引当金	1,950,746	2,155,971
貸借対照表に計上された負債と資産の純額	1,950,746	2,155,971

(4) 退職給付費用

	前事業年度 (自 2019年4月 1日 至 2020年3月31日)	当事業年度 (自 2020年4月 1日 至 2021年3月31日)
簡便法で計算した退職給付費用	274,595 千円	19,053 千円
簡便法から原則法への変更に伴う減少額	54,100	-
勤務費用	-	247,178
利息費用	-	5,766
確定給付制度に係る退職給付費用	220,494	271,997

(5) 数理計算上の計算基礎に関する事項

主要な数理計算上の計算基礎(加重平均で表しております。)

	前事業年度 (自 2019年4月 1日 至 2020年3月31日)	当事業年度 (自 2020年4月 1日 至 2021年3月31日)
割引率	0.32 %	0.28 %

3. 確定拠出制度

当社の確定拠出制度への要拠出額は、前事業年度において62,535千円、当事業年度において64,693千円であり、退職給付費用に計上しております。

(税効果会計関係)

1. 繰延税金資産及び繰延税金負債の発生の主な原因別の内訳

	前事業年度 (2020年3月31日)	当事業年度 (2021年3月31日)
繰延税金資産		
賞与引当金	298,659 千円	343,965 千円
未払事業税	130,502	216,469
退職給付引当金	597,318	660,158
税務上の繰延資産償却超過額	4,337	2,848
役員退職慰労引当金	6,950	8,405
投資有価証券評価差額	254,174	156,971
その他	82,112	96,541
小計	1,374,055	1,485,360
評価性引当額	19	10
繰延税金資産合計	1,374,036	1,485,350
繰延税金負債		
特別分配金否認	3,682	4,093
投資有価証券評価差額	77,906	280,701
繰延税金負債合計	81,589	284,795
繰延税金資産(は負債)の純額	1,292,446	1,200,554

2. 法定実効税率と税効果会計適用後の法人税等の負担率との差異の原因となった主要な項目別の内訳

法定実効税率と税効果会計適用後の法人税等の負担率との間の差異が法定実効税率の100分の5以下であるため、注記を省略しております。

（セグメント情報等）

[セグメント情報]

当社は、資産運用業の単一セグメントであるため、記載を省略しております。

[関連情報]

前事業年度（自2019年4月1日 至2020年3月31日）

1．サービスごとの情報

当社のサービス区分の決定方法は、損益計算書の営業収益の区分と同一であることから、サービスごとの営業収益の記載を省略しております。

2．地域ごとの情報

（1）営業収益

当社は、本邦の外部顧客に対する営業収益に区分した金額が損益計算書の営業収益の90%を超えるため、記載を省略しております。

（2）有形固定資産

本邦以外に所在している有形固定資産がないため、該当事項はありません。

3．主要な顧客ごとの情報

外部顧客への売上高のうち、損益計算書の営業収益の10%以上を占める相手先がないため、記載を省略しております。

当事業年度（自2020年4月1日 至2021年3月31日）

1．サービスごとの情報

当社のサービス区分の決定方法は、損益計算書の営業収益の区分と同一であることから、サービスごとの営業収益の記載を省略しております。

2．地域ごとの情報

（1）営業収益

当社は、本邦の外部顧客に対する営業収益に区分した金額が損益計算書の営業収益の90%を超えるため、記載を省略しております。

（2）有形固定資産

本邦以外に所在している有形固定資産がないため、該当事項はありません。

3．主要な顧客ごとの情報

外部顧客への売上高のうち、損益計算書の営業収益の10%以上を占める相手先がないため、記載を省略しております。

[報告セグメントごとの固定資産の減損損失に関する情報]

該当事項はありません。

[報告セグメントごとののれんの償却額及び未償却残高に関する情報]

該当事項はありません。

[報告セグメントごとの負ののれん発生益に関する情報]

該当事項はありません。

(関連当事者との取引)

1 関連当事者との取引

財務諸表提出会社の親会社及び主要株主（会社等に限る。）等
前事業年度（自2019年4月1日 至2020年3月31日）

種類	会社等の名称	所在地	資本金又は出資金 (百万円)	事業の内容	議決権等の被所有割合	関連当事者との関係		取引の内容	取引金額 (千円)	科目	期末残高 (千円)
						役員の兼任等	事業上の関係				
親会社	日本生命保険相互会社	大阪府大阪市中央区	100,000	生命保険業	(被所有) 直接 100.00%	兼任有 出向有 転籍有	営業取引	運用受託報酬の受取	3,360,908	未収運用受託報酬	802,463
								投資助言報酬の受取	130,557	未収投資助言報酬	11,984
								連結納税	3,123,434	その他未払金	3,123,434

当事業年度（自2020年4月1日 至2021年3月31日）

種類	会社等の名称	所在地	資本金又は出資金 (百万円)	事業の内容	議決権等の被所有割合	関連当事者との関係		取引の内容	取引金額 (千円)	科目	期末残高 (千円)
						役員の兼任等	事業上の関係				
親会社	日本生命保険相互会社	大阪府大阪市中央区	100,000	生命保険業	(被所有) 直接 100.00%	兼任有 出向有 転籍有	営業取引	運用受託報酬の受取	3,562,864	未収運用受託報酬	988,094
								投資助言報酬の受取	128,262	未収投資助言報酬	11,387
								連結納税	4,351,846	その他未払金	4,351,846

(注) 1. 上記金額のうち、取引金額には消費税等が含まれておらず、期末残高には消費税等が含まれております。

2. 取引条件及び取引条件の決定方針等

取引条件は第三者との取引価格を参考に、協議の上決定しております。

2 親会社に関する注記

親会社情報

日本生命保険相互会社（非上場）

(1 株当たり情報)

	前事業年度 (自 2019年4月 1日 至 2020年3月31日)	当事業年度 (自 2020年4月 1日 至 2021年3月31日)
1 株当たり純資産額	628,459円68銭	692,983円25銭
1 株当たり当期純利益金額	83,477円26銭	108,810円52銭

- (注) 1. 潜在株式調整後 1 株当たり当期純利益金額については、潜在株式が存在しないため記載しておりません。
2. 1 株当たり当期純利益金額の算定上の基礎は、以下のとおりであります。

	前事業年度 (自 2019年4月 1日 至 2020年3月31日)	当事業年度 (自 2020年4月 1日 至 2021年3月31日)
当期純利益	9,052,942千円	11,800,283千円
普通株主に帰属しない金額	-	-
普通株式に係る当期純利益	9,052,942千円	11,800,283千円
期中平均株式数	108千株	108千株

(重要な後発事象)

該当事項はありません。

4【利害関係人との取引制限】

委託会社は、「金融商品取引法」の定めるところにより、利害関係人との取引について、次に掲げる行為が禁止されています。

自己又はその取締役若しくは執行役との間における取引を行うことを内容とした運用を行うこと(投資者の保護に欠け、若しくは取引の公正を害し、又は金融商品取引業の信用を失墜させるおそれがないものとして内閣府令で定めるものを除きます)。

運用財産相互間において取引を行うことを内容とした運用を行うこと(投資者の保護に欠け、若しくは取引の公正を害し、又は金融商品取引業の信用を失墜させるおそれがないものとして内閣府令で定めるものを除きます)。

通常の取引の条件と異なる条件であって取引の公正を害するおそれのある条件で、委託会社の親法人等（委託会社の総株主等の議決権の過半数を保有していることその他の当該金融商品取引業者と密接な関係を有する法人その他の団体として政令で定める要件に該当する者をいいます。以下において同じ）又は子法人等（委託会社が総株主等の議決権の過半数を保有していることその他の当該金融商品取引業者と密接な関係を有する法人その他の団体として政令で定める要件に該当する者をいいます。以下同じ）と有価証券の売買その他の取引又は金融デリバティブ取引を行うこと。

委託会社の親法人等又は子法人等の利益を図るため、その行う投資運用業に関して運用の方針、運用財産の額若しくは市場の状況に照らして不必要な取引を行うことを内容とした運用を行うこと。

上記に掲げるもののほか、委託会社の親法人等又は子法人等が関与する行為であって、投資者の保護に欠け、若しくは取引の公正を害し、又は金融商品取引業の信用を失墜させるおそれのあるものとして内閣府令で定める行為。

5【その他】

定款の変更等

該当事項はありません。

訴訟その他の重要事項

委託会社およびファンドに重要な影響を与えた事実、または与えると予想される事実はありません。

第2【その他の関係法人の概況】

1【名称、資本金の額及び事業の内容】

(1) 受託会社

a. 名称

三菱UFJ信託銀行株式会社

b. 資本金の額

2021年3月末現在、324,279百万円

c. 事業の内容

銀行法に基づき監督官庁の免許を受けて銀行業を営むとともに、金融機関の信託業務の兼営等に関する法律（兼営法）に基づき監督官庁の認可を受けて信託業務を営んでいます。

(参考) 再信託受託会社の概況

a. 名称

日本マスタートラスト信託銀行株式会社

b. 資本金の額

2021年3月末現在、10,000百万円

c. 事業の内容

銀行法に基づき銀行業を営むとともに、金融機関の信託業務の兼営等に関する法律に基づき信託業務を営んでいます。

(2) 販売会社

(資本金の額：2021年3月末現在)

a. 名称	b. 資本金の額 (単位：百万円)	c. 事業の内容
auカブコム証券株式会社	7,196	金融商品取引法に定める第一種金融商品取引業を営んでいます。
株式会社SBI証券	48,323	
岡三オンライン証券株式会社	2,500	
エイチ・エス証券株式会社	3,000	
岩井コスモ証券株式会社	13,500	
GMOクリック証券株式会社	4,346	
楽天証券株式会社	7,495	
東海東京証券株式会社	6,000	
マネックス証券株式会社	12,200	
フィデリティ証券株式会社	10,858	
ほくほくTT証券株式会社	1,250	
松井証券株式会社	11,945	銀行法に基づき監督官庁の免許を受け、銀行業を営んでいます。
PayPay銀行株式会社	37,250	
ソニー銀行株式会社	36,000	
株式会社京都銀行	42,103	
信金中央金庫	690,998	信用金庫法に基づき設立された、信用金庫の中央金融機関です。

2 【関係業務の概要】

(1) 受託会社

信託財産の保管・管理・計算、外国証券を保管・管理する外国の保管銀行への指図・連絡等を行います。

(2) 販売会社

証券投資信託の募集の取扱いおよび販売を行い、一部解約に関する事務、一部解約金・収益分配金・償還金の支払いに関する事務等を代行します。

3【資本関係】

該当事項はありません。

第3【その他】

- (1) 目論見書の表紙に図案や委託会社の名称およびロゴマーク、イラストを使用すること、またファンドの基本的性格および形態の一部、キャッチコピー、当該届出書に係る目論見書の使用開始日を記載することがあります。
- (2) 届出書本文「第一部 証券情報」、「第二部 ファンド情報」に記載の内容について、投資者の理解を助けるため、その内容を説明した図表等を付加して目論見書のその内容に関連する箇所に記載することがあります。
- (3) 投資者へ投資信託の仕組み等を説明するため、また届出書本文「第一部 証券情報」、「第二部 ファンド情報」に記載の内容について投資者の関係法人への照会方法を明確にするため、交付目論見書に以下の内容を記載することがあります。
 - ・ ファンドは、投資信託及び投資法人に関する法律に基づいて組成された金融商品であり、同法では商品内容の重大な変更の際には、事前に受益者（既にファンドをお持ちの投資者）の意向を確認する手続きが規定されています。また、ファンドの信託財産は、受託会社により保管されますが、信託法によって受託会社の固有財産との分別管理等が義務付けられています。
 - ・ 商品内容・販売会社に関するお問合せは、委託会社のコールセンターで承っております。
 - ・ 基準価額については、原則として計算日の翌日付の日本経済新聞朝刊および委託会社のコールセンター・ホームページにてご確認いただけます。
なお、委託会社（ニッセイアセットマネジメント株式会社）への照会先は下記の通りです。
コールセンター 0120-762-506
(9:00～17:00 土日祝日・年末年始を除く)
ホームページ <https://www.nam.co.jp/>
- (4) 目論見書に以下の内容を記載することがあります。
投資信託説明書（請求目論見書）は、販売会社にご請求いただければ、当該販売会社を通じて交付いたします。
- (5) 目論見書に約款を掲載し、届出書本文「第二部 ファンド情報 第1ファンドの状況 2 投資方針」の詳細な内容については、当該約款を参照する旨を記載することで、目論見書の内容の記載とすることがあります。
- (6) 目論見書の巻末に用語集を掲載することがあります。
- (7) 目論見書は電子媒体等として使用される他、インターネット等に掲載されることがあります。

独立監査人の監査報告書

2021年5月31日

ニッセイアセットマネジメント株式会社

取締役会 御中

有限責任監査法人 トーマツ
東京事務所指定有限責任社員
業務執行社員 公認会計士 樋口 誠之指定有限責任社員
業務執行社員 公認会計士 牧野 あや子

監査意見

当監査法人は、金融商品取引法第193条の2第1項の規定に基づく監査証明を行うため、「委託会社等の経理状況」に掲げられているニッセイアセットマネジメント株式会社の2020年4月1日から2021年3月31日までの第26期事業年度の財務諸表、すなわち、貸借対照表、損益計算書、株主資本等変動計算書、重要な会計方針及びその他の注記について監査を行った。

当監査法人は、上記の財務諸表が、我が国において一般に公正妥当と認められる企業会計の基準に準拠して、ニッセイアセットマネジメント株式会社の2021年3月31日現在の財政状態及び同日をもって終了する事業年度の経営成績を全ての重要な点において適正に表示しているものと認める。

監査意見の根拠

当監査法人は、我が国において一般に公正妥当と認められる監査の基準に準拠して監査を行った。監査の基準における当監査法人の責任は、「財務諸表監査における監査人の責任」に記載されている。当監査法人は、我が国における職業倫理に関する規定に従って、会社から独立しており、また、監査人としてのその他の倫理上の責任を果たしている。当監査法人は、意見表明の基礎となる十分かつ適切な監査証拠を入手したと判断している。

財務諸表に対する経営者並びに監査役及び監査役会の責任

経営者の責任は、我が国において一般に公正妥当と認められる企業会計の基準に準拠して財務諸表を作成し適正に表示することにある。これには、不正又は誤謬による重要な虚偽表示のない財務諸表を作成し適正に表示するために経営者が必要と判断した内部統制を整備及び運用することが含まれる。

財務諸表を作成するに当たり、経営者は、継続企業の前提に基づき財務諸表を作成することが適切であるかどうかを評価し、我が国において一般に公正妥当と認められる企業会計の基準に基づいて継続企業に関する事項を開示する必要がある場合には当該事項を開示する責任がある。

監査役及び監査役会の責任は、財務報告プロセスの整備及び運用における取締役の職務の執行を監視することにある。

財務諸表監査における監査人の責任

監査人の責任は、監査人が実施した監査に基づいて、全体としての財務諸表に不正又は誤謬による重要な虚偽表示がないかどうかについて合理的な保証を得て、監査報告書において独立の立場から財務諸表に対する意見を表明することにある。虚偽表示は、不正又は誤謬により発生する可能性があり、個別に又は集計すると、財務諸表の利用者の意思決定に影響を与えると合理的に見込まれる場合に、重要性があると判断される。

監査人は、我が国において一般に公正妥当と認められる監査の基準に従って、監査の過程を通じて、職業的専門家としての判断を行い、職業的懐疑心を保持して以下を実施する。

- ・ 不正又は誤謬による重要な虚偽表示リスクを識別し、評価する。また、重要な虚偽表示リスクに対応した監査手続を立案し、実施する。監査手続の選択及び適用は監査人の判断による。さらに、意見表明の基礎となる十分かつ適切な監査証拠を入手する。
- ・ 財務諸表監査の目的は、内部統制の有効性について意見表明するためのものではないが、監査人は、リスク評価の実施に際して、状況に応じた適切な監査手続を立案するために、監査に関連する内部統制を検討する。
- ・ 経営者が採用した会計方針及びその適用方法の適切性、並びに経営者によって行われた会計上の見積りの合理性及び関連する注記事項の妥当性を評価する。
- ・ 経営者が継続企業を前提として財務諸表を作成することが適切であるかどうか、また、入手した監査証拠に基づき、継続企業の前提に重要な疑義を生じさせるような事象又は状況に関して重要な不確実性が認められるかどうか結論付ける。継続企業の前提に関する重要な不確実性が認められる場合は、監査報告書において財務諸表の注記事項に注意を喚起すること、又は重要な不確実性に関する財務諸表の注記事項が適切でない場合は、財務諸表に対して除外事項付意見を表明することが求められている。監査人の結論は、監査報告書日までに入手した監査証拠に基づいているが、将来の事象や状況により、企業は継続企業として存続できなくなる可能性がある。
- ・ 財務諸表の表示及び注記事項が、我が国において一般に公正妥当と認められる企業会計の基準に準拠しているかどうかとともに、関連する注記事項を含めた財務諸表の表示、構成及び内容、並びに財務諸表が基礎となる取引や会計事象を適正に表示しているかどうかを評価する。

監査人は、監査役及び監査役会に対して、計画した監査の範囲とその実施時期、監査の実施過程で識別した内部統制の重要な不備を含む監査上の重要な発見事項、及び監査の基準で求められているその他の事項について報告を行う。

監査人は、監査役及び監査役会に対して、独立性についての我が国における職業倫理に関する規定を遵守したこと、並びに監査人の独立性に影響を与えると合理的に考えられる事項、及び阻害要因を除去又は軽減するためにセーフガードを講じている場合はその内容について報告を行う。

利害関係

会社と当監査法人又は業務執行社員との間には、公認会計士法の規定により記載すべき利害関係はない。

以上

-
1. 上記は監査報告書の原本に記載された事項を電子化したものであり、その原本は当社（ニッセイアセットマネジメント株式会社）が別途保管しております。
 2. X B R L データは監査の対象には含まれておりません。

独立監査人の監査報告書

2020年12月28日

ニッセイアセットマネジメント株式会社

取締役会 御中

有限責任監査法人 トーマツ
東京事務所指定有限責任社員 公認会計士 百瀬和政印
業務執行社員

監査意見

当監査法人は、金融商品取引法第193条の2第1項の規定に基づく監査証明を行うため、「ファンドの経理状況」に掲げられている＜購入・換金手数料なし＞ニッセイグローバルリートインデックスファンドの2019年11月21日から2020年11月20日までの計算期間の財務諸表、すなわち、貸借対照表、損益及び剰余金計算書、注記表並びに附属明細表について監査を行った。

当監査法人は、上記の財務諸表が、我が国において一般に公正妥当と認められる企業会計の基準に準拠して、＜購入・換金手数料なし＞ニッセイグローバルリートインデックスファンドの2020年11月20日現在の信託財産の状態及び同日をもって終了する計算期間の損益の状況を、全ての重要な点において適正に表示しているものと認める。

監査意見の根拠

当監査法人は、我が国において一般に公正妥当と認められる監査の基準に準拠して監査を行った。監査の基準における当監査法人の責任は、「財務諸表監査における監査人の責任」に記載されている。当監査法人は、我が国における職業倫理に関する規定に従って、ニッセイアセットマネジメント株式会社及びファンドから独立しており、また、監査人としてのその他の倫理上の責任を果たしている。当監査法人は、意見表明の基礎となる十分かつ適切な監査証拠を入手したと判断している。

財務諸表に対する経営者の責任

経営者の責任は、我が国において一般に公正妥当と認められる企業会計の基準に準拠して財務諸表を作成し適正に表示することにある。これには、不正又は誤謬による重要な虚偽表示のない財務諸表を作成し適正に表示するために経営者が必要と判断した内部統制を整備及び運用することが含まれる。

財務諸表を作成するに当たり、経営者は、継続企業の前提に基づき財務諸表を作成することが適切であるかどうかを評価し、我が国において一般に公正妥当と認められる企業会計の基準に基づいて継続企業に関する事項を開示する必要がある場合には当該事項を開示する責任がある。

財務諸表監査における監査人の責任

監査人の責任は、監査人が実施した監査に基づいて、全体としての財務諸表に不正又は誤謬による重要な虚偽表示がないかどうかについて合理的な保証を得て、監査報告書において独立の立場から財務諸表に対する意見を表明することにある。虚偽表示は、不正又は誤謬により発生する可能性があり、個別に又は集計すると、財務諸表の利用者の意思決定に影響を与えると合理的に見込まれる場合に、重要性があると判断される。

監査人は、我が国において一般に公正妥当と認められる監査の基準に従って、監査の過程を通じて、職業的専門家としての判断を行い、職業的懐疑心を保持して以下を実施する。

- 不正又は誤謬による重要な虚偽表示リスクを識別し、評価する。また、重要な虚偽表示リスクに対応した監査手続を立案し、実施する。監査手続の選択及び適用は監査人の判断による。さらに、意見表明の基礎となる十分かつ適切な監査証拠を入手する。
- 財務諸表監査の目的は、内部統制の有効性について意見表明するためのものではないが、監査人は、リスク評価の実施に際して、状況に応じた適切な監査手続を立案するために、監査に関連する内部統制を検討する。

- ・ 経営者が採用した会計方針及びその適用方法の適切性、並びに経営者によって行われた会計上の見積りの合理性及び関連する注記事項の妥当性を評価する。
- ・ 経営者が継続企業を前提として財務諸表を作成することが適切であるかどうか、また、入手した監査証拠に基づき、継続企業の前提に重要な疑義を生じさせるような事象又は状況に関して重要な不確実性が認められるかどうか結論付ける。継続企業の前提に関する重要な不確実性が認められる場合は、監査報告書において財務諸表の注記事項に注意を喚起すること、又は重要な不確実性に関する財務諸表の注記事項が適切でない場合は、財務諸表に対して除外事項付意見を表明することが求められている。監査人の結論は、監査報告書日までに入手した監査証拠に基づいているが、将来の事象や状況により、ファンドは継続企業として存続できなくなる可能性がある。
- ・ 財務諸表の表示及び注記事項が、我が国において一般に公正妥当と認められる企業会計の基準に準拠しているかどうかとともに、関連する注記事項を含めた財務諸表の表示、構成及び内容、並びに財務諸表が基礎となる取引や会計事象を適正に表示しているかどうかを評価する。
監査人は、経営者に対して、計画した監査の範囲とその実施時期、監査の実施過程で識別した内部統制の重要な不備を含む監査上の重要な発見事項、及び監査の基準で求められているその他の事項について報告を行う。

利害関係

ニッセイアセットマネジメント株式会社及びファンドと当監査法人又は業務執行社員との間には、公認会計士法の規定により記載すべき利害関係はない。

以 上

-
1. 上記は監査報告書の原本に記載された事項を電子化したものであり、その原本は当社(ニッセイアセットマネジメント株式会社)が別途保管しております。
 2. X B R L データは監査の対象には含まれておりません。

独立監査人の中間監査報告書

2021年6月29日

ニッセイアセットマネジメント株式会社

取締役会 御中

有限責任監査法人 トーマツ
東京事務所

指定有限責任社員 公認会計士 百瀬和政 印
業務執行社員

中間監査意見

当監査法人は、金融商品取引法第193条の2第1項の規定に基づく監査証明を行うため、「ファンドの経理状況」に掲げられている<購入・換金手数料なし>ニッセイグローバルリートインデックスファンドの2020年11月21日から2021年5月20日までの中間計算期間の中間財務諸表、すなわち、中間貸借対照表、中間損益及び剰余金計算書並びに中間注記表について中間監査を行った。

当監査法人は、上記の中間財務諸表が、我が国において一般に公正妥当と認められる中間財務諸表の作成基準に準拠して、<購入・換金手数料なし>ニッセイグローバルリートインデックスファンドの2021年5月20日現在の信託財産の状態及び同日をもって終了する中間計算期間（2020年11月21日から2021年5月20日まで）の損益の状況に関する有用な情報を表示しているものと認める。

中間監査意見の根拠

当監査法人は、我が国において一般に公正妥当と認められる中間監査の基準に準拠して中間監査を行った。中間監査の基準における当監査法人の責任は、「中間財務諸表監査における監査人の責任」に記載されている。当監査法人は、我が国における職業倫理に関する規定に従って、ニッセイアセットマネジメント株式会社及びファンドから独立しており、また、監査人としてのその他の倫理上の責任を果たしている。当監査法人は、中間監査の意見表明の基礎となる十分かつ適切な監査証拠を入手したと判断している。

中間財務諸表に対する経営者の責任

経営者の責任は、我が国において一般に公正妥当と認められる中間財務諸表の作成基準に準拠して中間財務諸表を作成し有用な情報を表示することにある。これには、不正又は誤謬による重要な虚偽表示のない中間財務諸表を作成し有用な情報を表示するために経営者が必要と判断した内部統制を整備及び運用することが含まれる。

中間財務諸表を作成するに当たり、経営者は、継続企業の前提に基づき中間財務諸表を作成することが適切であるかどうかを評価し、我が国において一般に公正妥当と認められる中間財務諸表の作成基準に基づいて継続企業に関する事項を開示する必要がある場合には当該事項を開示する責任がある。

中間財務諸表監査における監査人の責任

監査人の責任は、監査人が実施した中間監査に基づいて、全体として中間財務諸表の有用な情報の表示に関して投資者の判断を損なうような重要な虚偽表示がないかどうかの合理的な保証を得て、中間監査報告書において独立の立場から中間財務諸表に対する意見を表明することにある。虚偽表示は、不正又は誤謬により発生する可能性があり、個別に又は集計すると、中間財務諸表の利用者の意思決定に影響を与えると合理的に見込まれる場合に、重要性があると判断される。

監査人は、我が国において一般に公正妥当と認められる中間監査の基準に従って、中間監査の過程を通じて、職業的専門家としての判断を行い、職業的懐疑心を保持して以下を実施する。

- 不正又は誤謬による中間財務諸表の重要な虚偽表示リスクを識別し、評価する。また、重要な虚偽表示リスクに対応する中間監査手続を立案し、実施する。中間監査手続の選択及び適用は監査人の判断による。さらに、中間監査の意見表明の基礎となる十分かつ適切な監査証拠を入手する。なお、中間監査手続は、年度監査と比べて監査手続の一部が省略され、監査人の判断により、不正又は誤謬による中間財務諸表の重要な虚偽表示リスクの評価に基づいて、分析的手続等を中心とした監査手続に必要な応じて追加の監査手続が選択及び適用される。
- 中間財務諸表監査の目的は、内部統制の有効性について意見表明するためのものではないが、監査人は、リスク評価の実施に際して、状況に応じた適切な中間監査手続を立案するために、中間財務諸表の作成と有用な情報の表示に関連する内部統制を検討する。
- 経営者が採用した会計方針及びその適用方法並びに経営者によって行われた会計上の見積りの合理性及び関連する注記事項の妥当性を評価する。
- 経営者が継続企業を前提として中間財務諸表を作成することが適切であるかどうか、また、入手した監査証拠に基づき、継続企業の前提に重要な疑義を生じさせるような事象又は状況に関して重要な不確実性が認められるかどうか結論付ける。継続企業の前提に関する重要な不確実性が認められる場合は、中間監査報告書において中間財務諸表の注記事項に注意を喚起すること、又は重要な不確実性に関する中間財務諸表の注記事項が適切でない場合は、中間財務諸表に対して除外事項付意見を表明することが求められている。監査人の結論は、中間監査報告書日までに入手した監査証拠に基づいているが、将来の事象や状況により、ファンドは継続企業として存続できなくなる可能性がある。
- 中間財務諸表の表示及び注記事項が、我が国において一般に公正妥当と認められる中間財務諸表の作成基準に準拠しているかどうかとともに、関連する注記事項を含めた中間財務諸表の表示、構成及び内容、並びに中間財務諸表が基礎となる取引や会計事象に関して有用な情報を表示しているかどうかを評価する。

監査人は、経営者に対して、計画した中間監査の範囲とその実施時期、中間監査の実施過程で識別した内部統制の重要な不備を含む中間監査上の重要な発見事項、及び中間監査の基準で求められているその他の事項について報告を行う。

利害関係

ニッセイアセットマネジメント株式会社及びファンドと当監査法人又は業務執行社員との間には、公認会計士法の規定により記載すべき利害関係はない。

以 上

1. 上記は中間監査報告書の原本に記載された事項を電子化したものであり、その原本は当社(ニッセイアセットマネジメント株式会社)が別途保管しております。
2. X B R L データは中間監査の対象には含まれておりません。