

## 【表紙】

【提出書類】	有価証券届出書
【提出先】	関東財務局長殿
【提出日】	2021年9月21日提出
【発行者名】	三井住友トラスト・アセットマネジメント株式会社
【代表者の役職氏名】	代表取締役社長 菱田 賀夫
【本店の所在の場所】	東京都港区芝公園一丁目1番1号
【事務連絡者氏名】	投資業務推進部長 民野 誠
【電話番号】	03-6453-3610
【届出の対象とした募集（売出）内国投資 信託受益証券に係るファンドの名称】	J P X日経インデックス400・オープン（SMA専用）
【届出の対象とした募集（売出）内国投資 信託受益証券の金額】	10兆円を上限とします。
【縦覧に供する場所】	該当事項はありません。

## 第一部【証券情報】

### （１）【ファンドの名称】

J P X日経インデックス400・オープン（SMA専用）

### （２）【内国投資信託受益証券の形態等】

追加型証券投資信託の振替内国投資信託受益権（以下「受益権」といいます。）です。  
三井住友トラスト・アセットマネジメント株式会社（以下「委託会社」又は「委託者」ということがあります。）の依頼により、信用格付業者から提供され、もしくは閲覧に供された信用格付又は信用格付業者から提供され、もしくは閲覧に供される予定の信用格付はありません。  
当ファンドの受益権は、社債、株式等の振替に関する法律（以下「社振法」といいます。）の規定の適用を受け、受益権の帰属は、下記「(11)振替機関に関する事項」に記載の振替機関及び当該振替機関の下位の口座管理機関（社振法第2条に規定する「口座管理機関」をいい、振替機関を含め、以下「振替機関等」といいます。）の振替口座簿に記載又は記録されることにより定まります（以下、振替口座簿に記載又は記録されることにより定まる受益権を「振替受益権」といいます。）。委託会社は、やむを得ない事情等がある場合を除き、当該振替受益権を表示する受益証券を発行しません。また、振替受益権には無記名式や記名式の形態はありません。

### （３）【発行（売出）価額の総額】

10兆円を上限とします。

### （４）【発行（売出）価格】

取得申込受付日の基準価額（ ）とします。

「基準価額」とは、ファンドの資産総額から負債総額を控除した金額（以下「純資産総額」といいます。）を、計算日における受益権総口数で除した金額をいいます。基準価額につきましては、販売会社へお問い合わせください。販売会社の詳細につきましては、下記「（8）申込取扱場所」に記載の照会先までお問い合わせください。

### （５）【申込手数料】

ありません。

### （６）【申込単位】

販売会社が定める単位とします。詳細につきましては、販売会社にお問い合わせください。販売会社の詳細につきましては、下記「(8)申込取扱場所」に記載の照会先までお問い合わせください。

「分配金再投資コース」（税金を差し引いた後に自動的に当ファンドの受益権に無手数料で再投資されるコース）で再投資する場合は1円以上1円単位です。

**( 7 ) 【申込期間】**

2021年 9月22日から2022年 3月18日までとします。

継続申込期間は、上記期間満了前に有価証券届出書を関東財務局長に提出することにより更新されます。

**( 8 ) 【申込取扱場所】**

下記の照会先にお問い合わせください。

( 照会先 )

三井住友トラスト・アセットマネジメント株式会社

ホームページ：https://www.smtam.jp/

フリーダイヤル：0120-668001

( 受付時間は営業日の午前9時から午後5時までとします。 )

**( 9 ) 【払込期日】**

取得申込者は、販売会社が定める期日までに、お申込みに係る金額を販売会社に支払うものとします。継続申込みに係る発行価額の総額は、追加信託が行われる日に、販売会社により、委託会社の指定する口座を経由して、三井住友信託銀行株式会社（以下「受託会社」又は「受託者」ということがあります。）の指定する当ファンド口座に払い込まれます。

**( 10 ) 【払込取扱場所】**

取得申込みを受け付けた販売会社とします。販売会社の詳細につきましては、上記「(8)申込取扱場所」に記載の照会先までお問い合わせください。

**( 11 ) 【振替機関に関する事項】**

振替機関は、下記の通りです。

株式会社証券保管振替機構

**( 12 ) 【その他】**

< 振替受益権について >

当ファンドの受益権は、社振法の規定の適用を受け、上記「(11)振替機関に関する事項」に記載の振替機関の振替業に係る業務規程等の規則に従って取り扱われるものとします。

当ファンドの収益分配金、償還金、一部解約金は、社振法及び上記「(11)振替機関に関する事項」に記載の振替機関の業務規程その他の規則に従って支払われます。

< 受益権の取得申込みの方法 >

販売会社所定の方法でお申込みください。

取得申込みの取扱いは、営業日の午後3時までとさせていただきます。なお、当該時間を過ぎてのお申込みは翌営業日の取扱いとさせていただきます。

< 申込みコース >

「分配金受取りコース」（税金を差し引いた後に現金でお受取りになるコース）と「分配金再投資コース」（税金を差し引いた後に自動的に当ファンドの受益権に無手数料で再投資されるコース）の2つの申込方法があります。

販売会社により取扱いコースが異なる場合がありますので、詳細につきましては、販売会社までお問い合わせください。

< 受益権の取得申込みの受付の中止等 >

収益分配金の再投資をする場合を除き、金融商品取引所等（金融商品取引法第2条第16項に規定する金融商品取引所及び金融商品取引法第2条第8項第3号ロに規定する外国金融商品市場のうち、有価証券の売買又は金融商品取引法第28条第8項第3号もしくは同項第5号の取引を行う市場及び当該市場を開設するものをいいます。以下同じ。）における取引の停止、その他やむを得ない事情があるときは、委託会社は、受益権の取得申込みの受付を中止すること、及びすでに受け付けた取得申込みの受付を取り消すことができます。

## 第二部【ファンド情報】

## 第1【ファンドの状況】

## 1【ファンドの性格】

## (1)【ファンドの目的及び基本的性格】

## &lt;ファンドの目的&gt;

当ファンドは、投資信託財産の中長期的な成長を目指して運用を行います。

## &lt;信託金限度額&gt;

上限 3,000億円

ただし、委託会社は受託会社と合意の上、限度額を変更することができます。

## &lt;基本的性格&gt;

一般社団法人投資信託協会が定める分類方法における、当ファンドの商品分類及び属性区分は下記の通りです。

## 商品分類表

単位型・追加型	投資対象地域	投資対象資産 (収益の源泉)	独立区分	補足分類
単位型	国内	株式	MMF	インデックス型
追加型	海外	債券	MRF	特殊型
	内外	不動産投信	ETF	
		その他資産 ( )		
		資産複合		

(注) 当ファンドが該当する商品分類を網掛け表示しています。

## 属性区分表

投資対象資産	決算頻度	投資対象 地域	投資形態	為替 ヘッジ	対象 インデック ス	特殊型

株式 一般 大型株 中小型株	年1回  年2回  年4回	グロ－バ ル  日本  北米	ファミリー ファンド  ファンド・ オブ・ファ ンズ	あり ( )  なし	日経225  TOPIX  その他 (JPX日経イ ンデックス 400(配当込 み))	ブル・ベア型  条件付運用型  ロング・ ショート型/絶 対収益追求型  その他 ( )
債券 一般 公債 社債 その他債券 クレジット属 性 ( )	年6回 (隔月)  年12回 (毎月)  日々	欧州  アジア  オセアニア				
不動産投信  その他資産 (投資信託証券 (株式一 般))	その他 ( )	中南米  アフリカ  中近東 (中東)				
資産複合 ( ) 資産配分 固定型 資産配分 変更型		エマ－ジ ング				

(注) 当ファンドが該当する属性区分を網掛け表示しています。

ファミリーファンド、ファンド・オブ・ファンズに該当する場合、投資信託証券を通じて投資収益の源泉となる資産に投資しますので商品分類表と属性区分表の投資対象資産は異なります。

属性区分表に記載している「為替ヘッジ」は、対円での為替リスクに対するヘッジの有無を記載しております。

上記商品分類表及び属性区分表に係る用語の定義は下記の通りです。

なお、一般社団法人投資信託協会のホームページ (<https://www.toushin.or.jp/>) でもご覧いただけます。

一般社団法人投資信託協会が定める「商品分類に関する指針」に基づくファンドの商品分類及び属性区分は以下の通りです。

#### < 商品分類表定義 >

## [ 単位型投信・追加型投信の区分 ]

- (1) 単位型投信...当初、募集された資金が一つの単位として信託され、その後の追加設定は一切行われないファンドをいう。
- (2) 追加型投信...一度設定されたファンドであってもその後追加設定が行われ従来の信託財産とともに運用されるファンドをいう。

## [ 投資対象地域による区分 ]

- (1) 国内...目論見書又は投資信託約款において、組入資産による主たる投資収益が実質的に国内の資産を源泉とする旨の記載があるものをいう。
- (2) 海外...目論見書又は投資信託約款において、組入資産による主たる投資収益が実質的に海外の資産を源泉とする旨の記載があるものをいう。
- (3) 内外...目論見書又は投資信託約款において、国内及び海外の資産による投資収益を実質的に源泉とする旨の記載があるものをいう。

## [ 投資対象資産(収益の源泉)による区分 ]

- (1) 株式...目論見書又は投資信託約款において、組入資産による主たる投資収益が実質的に株式を源泉とする旨の記載があるものをいう。
- (2) 債券...目論見書又は投資信託約款において、組入資産による主たる投資収益が実質的に債券を源泉とする旨の記載があるものをいう。
- (3) 不動産投信(リート)...目論見書又は投資信託約款において、組入資産による主たる投資収益が実質的に不動産投資信託の受益証券及び不動産投資法人の投資証券を源泉とする旨の記載があるものをいう。
- (4) その他資産...目論見書又は投資信託約款において、組入資産による主たる投資収益が実質的に上記(1)から(3)に掲げる資産以外の資産を源泉とする旨の記載があるものをいう。なお、その他資産と併記して具体的な収益の源泉となる資産の名称記載も可とする。
- (5) 資産複合...目論見書又は投資信託約款において、上記(1)から(4)に掲げる資産のうち複数の資産による投資収益を実質的に源泉とする旨の記載があるものをいう。

## [ 独立した区分 ]

- (1) MMF(マネー・マネージメント・ファンド)...「MMF等の運営に関する規則」に定めるMMFをいう。
- (2) MRF(マネー・リザーブ・ファンド)...「MMF等の運営に関する規則」に定めるMRFをいう。
- (3) ETF...投資信託及び投資法人に関する法律施行令（平成12年政令480号）第12条第1号及び第2号に規定する証券投資信託並びに租税特別措置法（昭和32年法律第26号）第9条の4の2に規定する上場証券投資信託をいう。

## [ 補足分類 ]

- (1) インデックス型...目論見書又は投資信託約款において、各種指数に連動する運用成果を目指す旨の記載があるものをいう。
- (2) 特殊型...目論見書又は投資信託約款において、投資者に対して注意を喚起することが必要と思われる特殊な仕組みあるいは運用手法の記載があるものをいう。なお、下記の属性区分で特殊型の小分類において「条件付運用型」に該当する場合には当該小分類を括弧書きで付記す

るものとし、それ以外の小分類に該当する場合には当該小分類を括弧書きで付記できるものとする。

#### < 属性区分表定義 >

#### [ 投資対象資産による属性区分 ]

##### (1) 株式

一般... 次の大型株、中小型株属性にあてはまらない全てのものをいう。

大型株... 目論見書又は投資信託約款において、主として大型株に投資する旨の記載があるものをいう。

中小型株... 目論見書又は投資信託約款において、主として中小型株に投資する旨の記載があるものをいう。

##### (2) 債券

一般... 次の公債、社債、その他債券属性にあてはまらない全てのものをいう。

公債... 目論見書又は投資信託約款において、日本国又は各国の政府の発行する国債(地方債、政府保証債、政府機関債、国際機関債を含む。以下同じ。)に主として投資する旨の記載があるものをいう。

社債... 目論見書又は投資信託約款において、企業等が発行する社債に主として投資する旨の記載があるものをいう。

その他債券... 目論見書又は投資信託約款において、公債又は社債以外の債券に主として投資する旨の記載があるものをいう。

格付等クレジットによる属性... 目論見書又は投資信託約款において、上記 から の「発行体」による区分のほか、特にクレジットに対して明確な記載があるものについては、上記 から に掲げる区分に加え「高格付債」「低格付債」等を併記することも可とする。

(3) 不動産投信... これ以上の詳細な分類は行わないものとする。

(4) その他資産... 組入れている資産を記載するものとする。

(5) 資産複合... 以下の小分類に該当する場合には当該小分類を併記することができる。

資産配分固定型... 目論見書又は投資信託約款において、複数資産を投資対象とし、組入比率については固定的とする旨の記載があるものをいう。なお、組み合わせている資産を列挙するものとする。

資産配分変更型... 目論見書又は投資信託約款において、複数資産を投資対象とし、組入比率については、機動的な変更を行なう旨の記載があるものもしくは固定的とする旨の記載がないものをいう。なお、組み合わせている資産を列挙するものとする。

#### [ 決算頻度による属性区分 ]

(1) 年1回... 目論見書又は投資信託約款において、年1回決算する旨の記載があるものをいう。

(2) 年2回... 目論見書又は投資信託約款において、年2回決算する旨の記載があるものをいう。

(3) 年4回... 目論見書又は投資信託約款において、年4回決算する旨の記載があるものをいう。

(4) 年6回(隔月)... 目論見書又は投資信託約款において、年6回決算する旨の記載があるものをいう。

(5) 年12回(毎月)... 目論見書又は投資信託約款において、年12回(毎月)決算する旨の記載があるものをいう。

(6) 日々... 目論見書又は投資信託約款において、日々決算する旨の記載があるものをいう。



(7)その他...上記属性にあてはまらない全てのものをいう。

[ 投資対象地域による属性区分(重複使用可能) ]

- (1)グローバル...目論見書又は投資信託約款において、組入資産による投資収益が世界の資産を源泉とする旨の記載があるものをいう。なお、「世界の資産」の中に「日本」を含むか含まないかを明確に記載するものとする。
- (2)日本...目論見書又は投資信託約款において、組入資産による投資収益が日本の資産を源泉とする旨の記載があるものをいう。
- (3)北米...目論見書又は投資信託約款において、組入資産による投資収益が北米地域の資産を源泉とする旨の記載があるものをいう。
- (4)欧州...目論見書又は投資信託約款において、組入資産による投資収益が欧州地域の資産を源泉とする旨の記載があるものをいう。
- (5)アジア...目論見書又は投資信託約款において、組入資産による投資収益が日本を除くアジア地域の資産を源泉とする旨の記載があるものをいう。
- (6)オセアニア...目論見書又は投資信託約款において、組入資産による投資収益がオセアニア地域の資産を源泉とする旨の記載があるものをいう。
- (7)中南米...目論見書又は投資信託約款において、組入資産による投資収益が中南米地域の資産を源泉とする旨の記載があるものをいう。
- (8)アフリカ...目論見書又は投資信託約款において、組入資産による投資収益がアフリカ地域の資産を源泉とする旨の記載があるものをいう。
- (9)中近東(中東)...目論見書又は投資信託約款において、組入資産による投資収益が中近東地域の資産を源泉とする旨の記載があるものをいう。
- (10)エマージング...目論見書又は投資信託約款において、組入資産による投資収益がエマージング地域(新興成長国(地域))の資産を源泉とする旨の記載があるものをいう。

[ 投資形態による属性区分 ]

- (1)ファミリーファンド...目論見書又は投資信託約款において、親投資信託(ファンド・オブ・ファンズにのみ投資されるものを除く。)を投資対象として投資するものをいう。
- (2)ファンド・オブ・ファンズ...「投資信託等の運用に関する規則」第2条に規定するファンド・オブ・ファンズをいう。

[ 為替ヘッジによる属性区分 ]

- (1)為替ヘッジあり...目論見書又は投資信託約款において、為替のフルヘッジ又は一部の資産に為替のヘッジを行う旨の記載があるものをいう。
- (2)為替ヘッジなし...目論見書又は投資信託約款において、為替のヘッジを行わない旨の記載があるもの又は為替のヘッジを行う旨の記載がないものをいう。

[ インデックスファンドにおける対象インデックスによる属性区分 ]

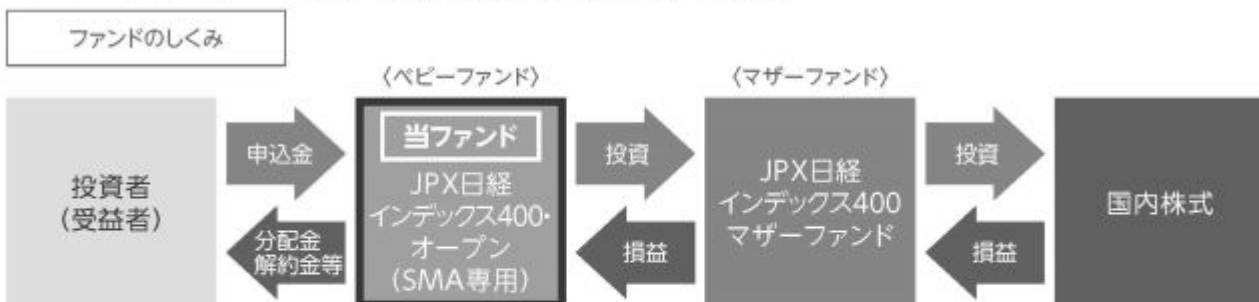
- (1)日経225
- (2)TOPIX
- (3)その他の指数...前記指数にあてはまらない全てのものをいう。

## 〔特殊型〕

- (1)ブル・ベア型...目論見書又は投資信託約款において、派生商品をヘッジ目的以外に用い、積極的に投資を行うとともに各種指数・資産等への連動若しくは逆連動(一定倍の連動若しくは逆連動を含む。)を目指す旨の記載があるものをいう。
- (2)条件付運用型...目論見書又は投資信託約款において、仕組債への投資またはその他特殊な仕組みを用いることにより、目標とする投資成果(基準価額、償還価額、収益分配金等)や信託終了日等が、明示的な指標等の値により定められる一定の条件によって決定される旨の記載があるものをいう。
- (3)ロング・ショート型/絶対収益追求型...目論見書又は投資信託約款において、特定の市場に左右されにくい収益の追求を目指す旨若しくはロング・ショート戦略により収益の追求を目指す旨の記載があるものをいう。
- (4)その他型...目論見書又は投資信託約款において、上記(1)から(3)に掲げる属性のいずれにも該当しない特殊な仕組みあるいは運用手法の記載があるものをいう。

## &lt;ファンドの特色&gt;

## 1. わが国の金融商品取引所等に上場されている株式を主要投資対象とし、ファミリーファンド方式で運用を行います。



### ? ファミリーファンド方式とは

投資者の皆様からお預かりした資金をまとめてベビーファンドとし、その資金をマザーファンドに投資して、その実質的な運用はマザーファンドで行う仕組みです。

### <マザーファンドの概要>

マザーファンド	主な投資対象・投資地域	運用の基本方針
JPX日経インデックス400マザーファンド	わが国の金融商品取引所等に上場されている株式	この投資信託は、投資信託財産の中長期的な成長を目指して運用を行います。

## 2. JPX日経インデックス400(配当込み)<sup>\*</sup>に連動する投資成果を目指します。

<sup>\*</sup>「JPX日経インデックス400」とは、株式会社日本取引所グループ及び株式会社東京証券取引所（以下、総称して「JPXグループ」）並びに株式会社日本経済新聞社（以下、「日経」）によって独自に開発された手法により、東京証券取引所市場第一部、同第二部、マザーズ、JASDAQ上場銘柄から原則400銘柄を選定し、算出される株価指数です。採用される400銘柄は、企業の健全性や流動性の観点から1,000銘柄に絞り込まれた上で、ROE（自己資本利益率）、営業利益、時価総額の定量評価に定性評価を加味し、選定されます。「配当込み」指数は、配当収益を考慮して算出した株価指数です。



### JPX日経インデックス400とは

インデックスの概要 (2021年7月末現在)		JPX日経インデックス400構成比率上位10銘柄		
構成国	1ヵ国(日本)	順位	銘柄名	構成比率
構成銘柄数	399銘柄	1	ソニーグループ	1.9%
時価総額	約321兆円	2	三菱UFJフィナンシャル・グループ	1.8%
		3	リクルートホールディングス	1.8%
		4	キーエンス	1.8%
		5	トヨタ自動車	1.7%
		6	信越化学工業	1.6%
		7	日立製作所	1.5%
		8	HOYA	1.5%
		9	日本電信電話	1.5%
		10	日本電産	1.5%

※上記時価総額は浮動株ベース  
※上記構成比率は浮動株ベースの時価総額より算出

(出所) JPXグループ並びに日経のデータをもとに三井住友トラスト・アセットマネジメント作成  
<sup>\*</sup>「JPX日経インデックス400」は、JPXグループ並びに日経によって独自に開発された手法によって算出される著作物であり、JPXグループ及び日経は、同指数自体及び同指数を算定する手法に対して、著作権その他一切の知的財産権を有します。当ファンドは、当社の責任のもとで運用されるものであり、JPXグループ及び日経は、その運用及び本商品の取引に関して、一切の責任を負いません。JPXグループ及び日経は、同指数を継続的に公表する義務を負うものではなく、公表の誤謬、遅延又は中断に関して、責任を負いません。  
 ※上記は過去のベンチマークデータをもとに作成したものであり、将来の運用成果を示唆あるいは保証するものではありません。また、ファンドの運用状況を表したものではありません。

JPX日経インデックス400は、JPXグループ並びに日経によって独自に開発された手法によって算出される著作物であり、JPXグループ及び日経は、同指数自体及び同指数を算定する手法に対して、著作権その他一切の知的財産権を有しています。

同指数を示す標章に関する商標権その他の知的財産権は、全てJPXグループ及び日経に帰属しています。

当ファンドは、当社の責任のもとで運用されるものであり、JPXグループ及び日経は、その運用及び当ファンドの取引に関して、一切の責任を負いません。

JPXグループ及び日経は、同指数を継続的に公表する義務を負うものではなく、公表の誤謬、遅延又は中断に関して、責任を負いません。

JPXグループ及び日経は、同指数の構成銘柄、計算方法、その他同指数の内容を変える権利及び公表を停止する権利を有しています。

## マザーファンドの投資プロセス



※上記プロセスは、今後変更となる場合があります。

## 分配方針

- 原則として、毎年12月20日(休業日の場合は翌営業日)に決算を行い、収益の分配を行います。
- 分配対象額は、経費控除後の繰越分を含めた配当等収益及び売買益(評価益を含みます。)等の全額とします。
- 分配金額については、委託会社が基準価額水準、市況動向等を勘案して決定します。ただし、分配対象額が少額の場合には分配を行わないことがあります。

※将来の分配金の支払い及びその金額について保証するものではありません。

## 主な投資制限

- 株式への実質投資割合には制限を設けません。
- 外貨建資産への投資は行いません。

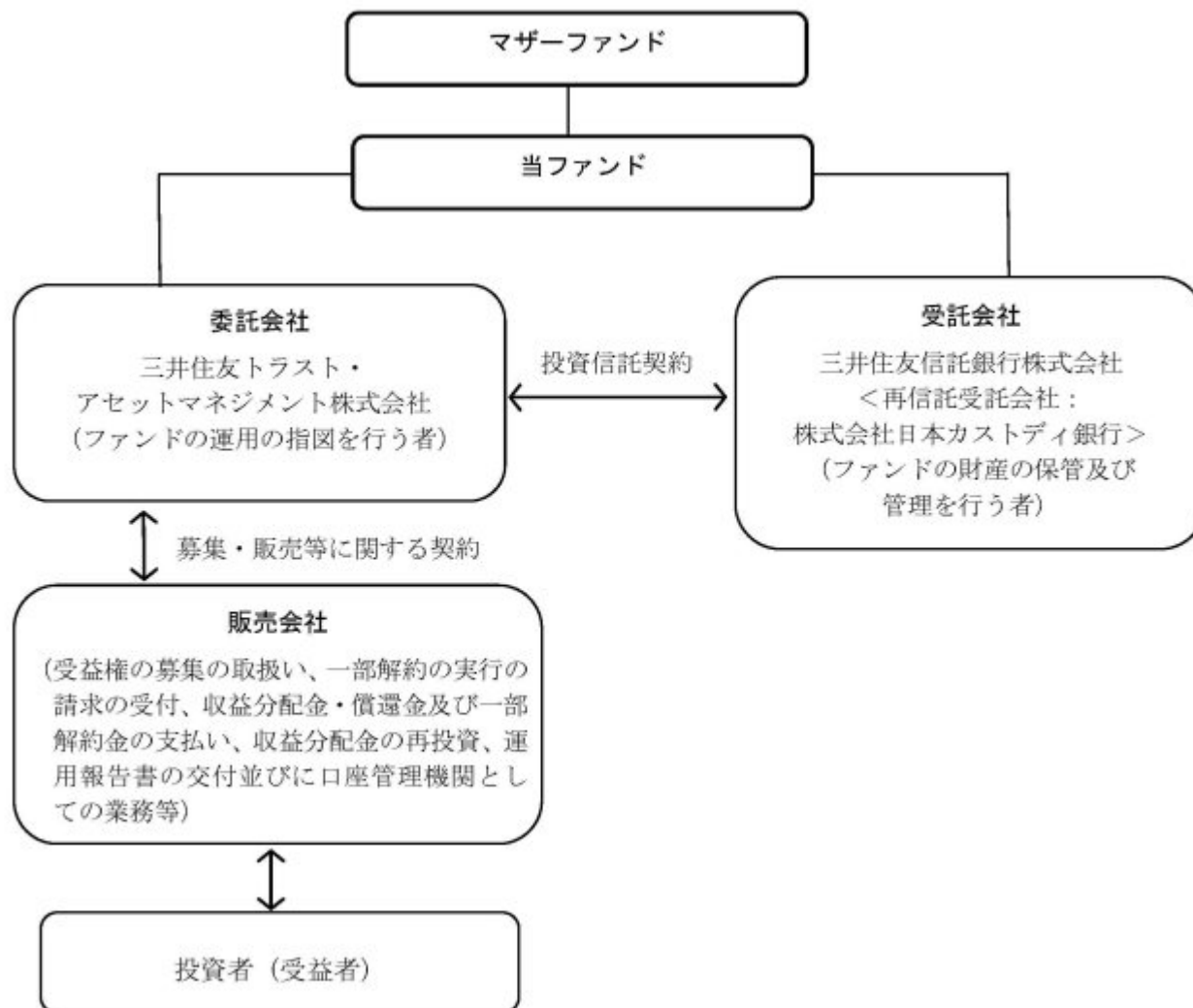
資金動向、市況動向、信託財産の規模等によっては、前記の運用ができない場合があります。

## (2) 【ファンドの沿革】

2015年 2月13日 当ファンドの投資信託契約締結、設定、運用開始

## (3) 【ファンドの仕組み】

当ファンドの仕組み及び関係法人



## 委託会社の概況（2021年 7月30日現在）

イ．資本金の額：20億円

## ロ．委託会社の沿革

- 1986年11月1日： 住信キャピタルマネジメント株式会社設立
- 1987年2月20日： 投資顧問業の登録
- 1987年9月9日： 投資一任契約に係る業務の認可
- 1990年10月1日： 住信投資顧問株式会社に商号変更
- 1999年2月15日： 住信アセットマネジメント株式会社に商号変更
- 1999年3月25日： 証券投資信託委託業の認可
- 2007年9月30日： 金融商品取引法施行に伴う金融商品取引業者の登録（登録番号：関東財務局長（金商）第347号）
- 2012年4月1日： 中央三井アセットマネジメント株式会社と合併し、三井住友トラスト・アセットマネジメント株式会社に商号変更
- 2018年10月1日： 三井住友信託銀行株式会社の運用事業に係る権利義務を承継

## ハ．大株主の状況

株主名	住所	持株数	持株比率
三井住友トラスト・ホールディングス株式会社	東京都千代田区丸の内一丁目4番1号	3,000株	100%

## 2【投資方針】

## （１）【投資方針】

### 基本方針

当ファンドは、投資信託財産の中長期的な成長を目指して運用を行います。

### 投資対象

わが国の金融商品取引所等（金融商品取引法第2条第16項に規定する金融商品取引所及び金融商品取引法第2条第8項第3号ロに規定する外国金融商品市場のうち、有価証券の売買又は金融商品取引法第28条第8項第3号もしくは同項第5号の取引を行う市場及び当該市場を開設するものをいいます。以下同じ。）に上場されている株式に投資するJPX日経インデックス400 マザーファンド（以下「マザーファンド」という場合があります。）の受益証券を主要投資対象とします。なお、株式等に直接投資することもあります。

### 投資態度

- イ．マザーファンド受益証券への投資を通じて、主としてわが国の金融商品取引所等に上場されている株式に投資し、JPX日経インデックス400（配当込み）に連動する投資成果を目指します。
- ロ．株式への実質投資割合は、原則として高位を維持します。
- ハ．運用の効率化を図るため、株価指数先物取引等を活用することがあります。このため、株式の組入総額と株価指数先物取引等の買建玉の時価総額の合計額が、投資信託財産の純資産総額を超えることがあります。
- ニ．株式以外の資産への実質投資割合は、原則として投資信託財産総額の50%以下とします。
- ホ．資金動向、市況動向の急激な変化が生じたとき等並びに投資信託財産の規模によっては、上記の運用ができない場合があります。

## （２）【投資対象】

### 投資の対象とする資産の種類

当ファンドにおいて投資の対象とする資産（本邦通貨表示のものに限ります。）の種類は、次に掲げるものとします。

- イ．次に掲げる特定資産（「特定資産」とは、投資信託及び投資法人に関する法律第2条第1項で定めるものをいいます。以下同じ。）
  - 1. 有価証券
  - 2. デリバティブ取引に係る権利（金融商品取引法第2条第20項に規定するものをいい、投資信託約款第22条、第23条及び第24条に定めるものに限ります。）
  - 3. 金銭債権
  - 4. 約束手形
- ロ．次に掲げる特定資産以外の資産
  - 1. 為替手形

### 有価証券の指図範囲

委託会社は、信託金を、主として三井住友トラスト・アセットマネジメント株式会社を委託者とし、三井住友信託銀行株式会社を受託者として締結された親投資信託「JPX日経インデックス400 マザーファンド」の受益証券並びに次に掲げる有価証券（金融商品取引法第2条第2項の規定により有価証券とみなされる同項各号に掲げる権利を除くとともに、本邦通貨表示のものに限ります。）に投資することを指図します。

1. 株券又は新株引受権証券
2. 国債証券
3. 地方債証券
4. 特別の法律により法人の発行する債券
5. 社債券（新株引受権証券と社債券が一体となった新株引受権付社債券（以下「分離型新株引受権付社債券」といいます。）の新株引受権証券を除きます。）
6. 資産の流動化に関する法律に規定する特定社債券（金融商品取引法第2条第1項第4号で定めるものをいいます。）
7. 特別の法律により設立された法人の発行する出資証券（金融商品取引法第2条第1項第6号で定めるものをいいます。）
8. 協同組織金融機関に係る優先出資証券（金融商品取引法第2条第1項第7号で定めるものをいいます。）
9. 資産の流動化に関する法律に規定する優先出資証券又は新優先出資引受権を表示する証券（金融商品取引法第2条第1項第8号で定めるものをいいます。）
10. コマーシャル・ペーパー
11. 新株引受権証券（分離型新株引受権付社債券の新株引受権証券を含みます。以下同じ。）及び新株予約権証券
12. 外国又は外国の者の発行する証券又は証書で、前各号の証券又は証書の性質を有するもの
13. 投資信託又は外国投資信託の受益証券（金融商品取引法第2条第1項第10号で定めるものをいいます。）
14. 投資証券もしくは投資法人債券又は外国投資証券（金融商品取引法第2条第1項第11号で定めるものをいいます。）
15. 外国貸付債権信託受益証券（金融商品取引法第2条第1項第18号で定めるものをいいます。）
16. オプションを表示する証券又は証書（金融商品取引法第2条第1項第19号で定めるものをいい、有価証券に係るものに限りま。
17. 預託証書（金融商品取引法第2条第1項第20号で定めるものをいいます。）
18. 外国法人が発行する譲渡性預金証書
19. 指定金銭信託の受益証券（金融商品取引法第2条第1項第14号で定める受益証券発行信託の受益証券に限りま。
20. 抵当証券（金融商品取引法第2条第1項第16号で定めるものをいいます。）
21. 貸付債権信託受益権であって金融商品取引法第2条第1項第14号で定める受益証券発行信託の受益証券に表示されるべきもの
22. 外国の者に対する権利で前号の有価証券の性質を有するもの

なお、第1号の証券又は証書、第12号並びに第17号の証券又は証書のうち第1号の証券又は証書の性質を有するものを以下「株式」といい、第2号から第6号までの証券及び第12号並びに第17号の証券又は証書のうち第2号から第6号までの証券の性質を有するもの、及び第14号に記載する証券のうち投資法人債券及び外国投資証券で投資法人債券に類する証券を以下「公社債」といい、第13号及び第14号の証券（「投資法人債券」及び「外国投資証券で投資法人債券に類する証券」を除きます。）を以下「投資信託証券」といいます。

#### 金融商品の指図範囲

イ．委託会社は、信託金を、上記 に掲げる有価証券のほか、次に掲げる金融商品（金融商品取引法第2条第2項の規定により有価証券とみなされる同項各号に掲げる権利を含みます。）により運用

することを指図することができます。

1. 預金
2. 指定金銭信託（金融商品取引法第2条第1項第14号に規定する受益証券発行信託を除きます。）
3. コール・ローン
4. 手形割引市場において売買される手形
5. 貸付債権信託受益権であって金融商品取引法第2条第2項第1号で定めるもの
6. 外国の者に対する権利で前号の権利の性質を有するもの

ロ．上記の規定にかかわらず、当ファンドの設定、解約、償還、投資環境の変動等への対応等、委託会社が運用上必要と認めるときは、委託会社は、信託金を上記イ．に掲げる金融商品により運用することの指図ができます。

#### (参考)マザーファンドの概要

「JPX日経インデックス400 マザーファンド」の概要

#### 1. 基本方針

この投資信託は、投資信託財産の中長期的な成長を目指して運用を行います。

#### 2. 運用方法

##### (1) 投資対象

わが国の金融商品取引所等に上場されている株式を主要投資対象とします。

##### (2) 投資態度

主としてわが国の金融商品取引所等に上場されている株式に投資し、JPX日経インデックス400（配当込み）に連動する投資成果を目指します。

株式への投資割合は、原則として高位を維持します。

投資信託財産に属する資産の価格変動リスクを回避するため、並びに投資対象資産を保有した場合と同様の損益を実現するため、株価指数先物取引等を活用することがあります。このため、株式の組入総額と株価指数先物取引等の買建玉の時価総額の合計額が、投資信託財産の純資産総額を超えることがあります。

株式以外の資産への投資割合は、原則として投資信託財産総額の50%以下とします。

資金動向、市況動向の急激な変化が生じたとき等並びに投資信託財産の規模によっては、上記の運用ができない場合があります。

##### (3) 運用制限

株式への投資割合には制限を設けません。

新株引受権証券及び新株予約権証券への投資割合は、取得時において投資信託財産の純資産総額の10%以下とします。

投資信託証券（上場投資信託証券を除きます。）への投資割合は、投資信託財産の純資産総額の5%以下とします。

同一銘柄の株式への投資割合には、制限を設けません。

同一銘柄の新株引受権証券及び新株予約権証券への投資割合は、取得時において投資信託財産の純資産総額の5%以下とします。

同一銘柄の転換社債並びに新株予約権付社債のうち会社法第236条第1項第3号の財産が当該新株予約権付社債についての社債であって当該社債と当該新株予約権がそれぞれ単独で存在し得ないことをあらかじめ明確にしているもの（会社法施行前の旧商法第341条ノ3第1項第7号及び第8号の定め



がある新株予約権付社債を含みます。)への投資割合は、投資信託財産の純資産総額の10%以下とします。

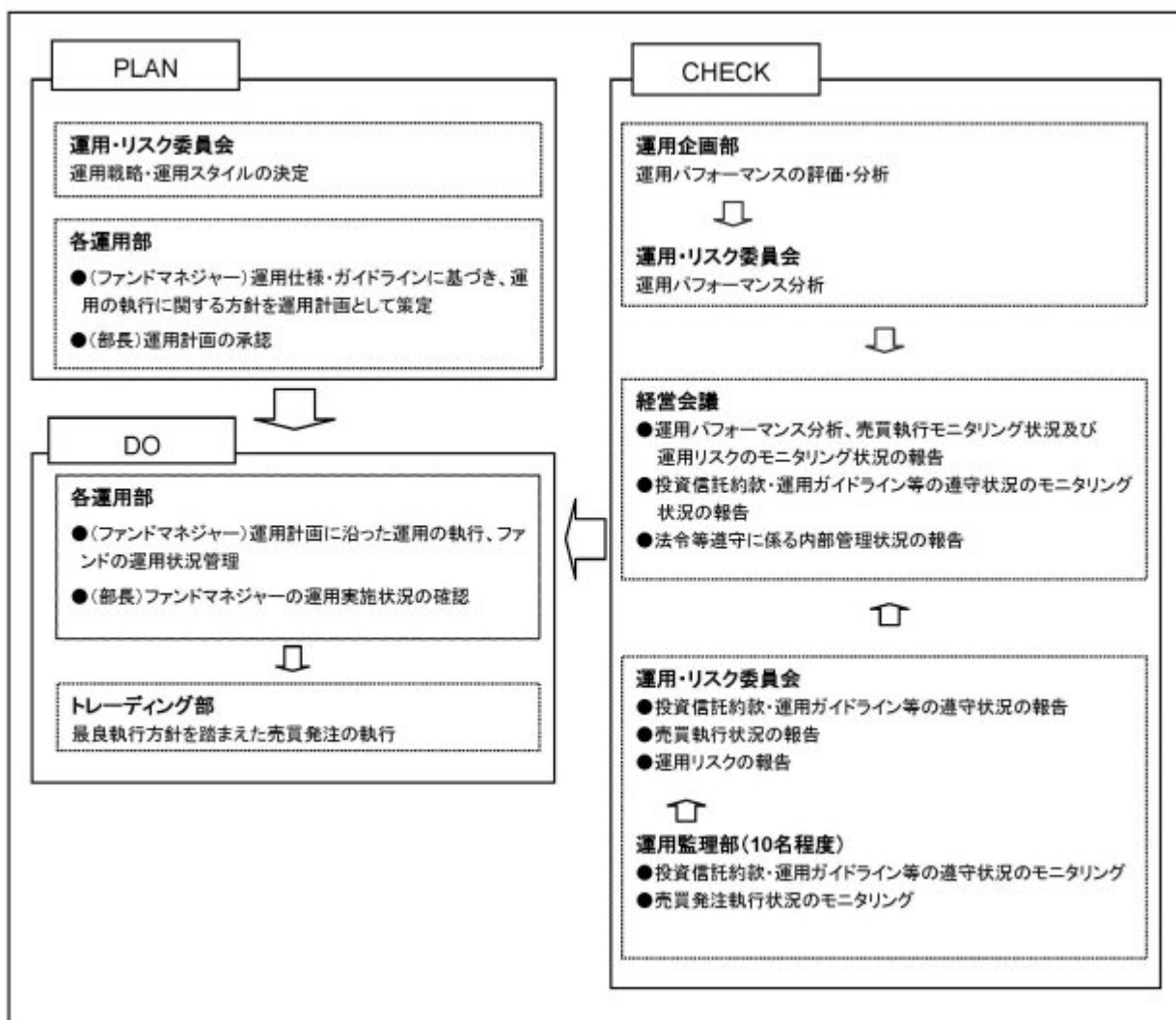
外貨建資産への投資は行いません。

前各号の規定にかかわらず、一般社団法人投資信託協会の規則に定める一の者に対する株式等エクスポージャー、債券等エクスポージャー及びデリバティブ等エクスポージャーの投資信託財産の純資産総額に対する比率は、原則としてそれぞれ10%、合計で20%以内とすることとし、当該比率を超えることとなった場合には、委託会社は、一般社団法人投資信託協会の規則にしたがい当該比率以内となるよう調整を行うこととします。

デリバティブ取引等（金融商品取引法第2条第20項に規定するものをいい、新株予約権証券又はオプションを表示する証券もしくは証書に係る取引及び選択権付債券売買を含みます。）について、一般社団法人投資信託協会規則に定める合理的な方法により算出した額が、投資信託財産の純資産総額を超えることとなる投資の指図をしません。

### (3) 【運用体制】

ファンドの運用体制は以下の通りです。記載された体制、委員会等の名称、人員等は、今後変更されることがあります。



委託会社では社内規定を定めて運用に係る組織及びその権限と責任を明示するとともに、運用を行うに当たって遵守すべき基本的な事項を含め、運用とリスク管理を適正に行うことを目的とした運用等に係る業務規則を定めています。

委託会社は、受託会社又は再信託受託会社に対して、日々の純資産照合、月次の勘定残高照合などを行っています。また、外部監査法人による内部統制の整備及び運用状況の報告書を再信託受託会社より受け取っております。

#### （４）【配分方針】

毎決算時に、原則として以下の方針に基づき、分配を行います。

- ・ 分配対象額は、経費控除後の繰越分を含めた配当等収益及び売買益（評価益を含みます。）等の全額とします。
- ・ 分配金額については、委託会社が基準価額水準、市況動向等を勘案して決定します。ただし、分配対象額が少額の場合には分配を行わないことがあります。
- ・ 留保益の運用については、特に制限を設けず、委託会社の判断に基づき、元本部分と同一の運用を行います。

将来の分配金の支払い及びその金額について保証するものではありません。

#### （５）【投資制限】

##### < 約款に定める投資制限 >

##### イ．株式への投資割合

株式への実質投資割合には制限を設けません。

##### ロ．新株引受権証券等への投資割合

新株引受権証券及び新株予約権証券への実質投資割合は、投資信託財産の純資産総額の10%以下とします。

##### ハ．投資信託証券への投資割合

投資信託証券（上場投資信託証券を除きます。）への実質投資割合は、投資信託財産の純資産総額の5%以下とします。

##### ニ．外貨建資産への投資割合

外貨建資産への投資は行いません。

##### ホ．投資する株式等の範囲

（イ）委託会社が投資することを指図する株式、新株引受権証券及び新株予約権証券は、金融商品取引所等に上場されている株式の発行会社の発行するもの、金融商品取引所等に準ずる市場において取引されている株式の発行会社の発行するものとします。ただし、株主割当又は社債権者割当により取得する株式については、この限りではありません。

（ロ）上記（イ）の規定にかかわらず、上場予定又は登録予定の株式、新株引受権証券及び新株予約権証券で目論見書等において上場又は登録されることが確認できるものについては、委託会社が投資することを指図することができるものとします。

##### ヘ．信用取引の指図範囲

（イ）委託会社は、投資信託財産の効率的な運用に資するため、信用取引により株券を売り付ける

ことの指図をすることができます。なお、当該売付の決済については、株券の引渡し又は買戻しにより行うことの指図をすることができるものとします。

(ロ) 上記(イ)の信用取引の指図は、次の各号に掲げる有価証券の発行会社が発行する株券について行うことができるものとし、かつ次の各号に掲げる株券数の合計数を超えないものとします。

1. 投資信託財産に属する株券及び新株引受権証券の権利行使により取得する株券
2. 株式分割により取得する株券
3. 有償増資により取得する株券
4. 売出しにより取得する株券
5. 投資信託財産に属する転換社債の転換請求及び新株予約権付社債のうち会社法第236条第1項第3号の財産が当該新株予約権付社債についての社債であって当該社債と当該新株予約権がそれぞれ単独で存在し得ないことをあらかじめ明確にしているもの（会社法施行前の旧商法第341条ノ3第1項第7号及び第8号の定めがある新株予約権付社債を含みます。）の新株予約権の行使により取得可能な株券
6. 投資信託財産に属する新株引受権証券及び新株引受権付社債券の新株引受権の行使、並びに投資信託財産に属する新株予約権証券及び新株予約権付社債券の新株予約権（前号に定めるものを除きます。）の行使により取得可能な株券

#### ト．先物取引等の運用指図、目的及び範囲

(イ) 委託会社は、投資信託財産に属する資産の効率的な運用に資するため、並びに価格変動リスクを回避するため、わが国の金融商品取引所等における有価証券先物取引（金融商品取引法第28条第8項第3号イに掲げるものをいいます。）、有価証券指数等先物取引（金融商品取引法第28条第8項第3号ロに掲げるものをいいます。）及び有価証券オプション取引（金融商品取引法第28条第8項第3号ハに掲げるものをいいます。）並びに委託会社が適当と認める外国の金融商品取引所等におけるこれらの取引と類似の取引を行うことを指図することができます。なお、選択権取引は、オプション取引に含めて取扱うものとします。（以下同じ。）

(ロ) 委託会社は、投資信託財産に属する資産の効率的な運用に資するため、並びに価格変動リスクを回避するため、わが国の金融商品取引所等における金利に係る先物取引及びオプション取引並びに委託会社が適当と認める外国の金融商品取引所等におけるこれらの取引と類似の取引を行うことを指図することができます。

#### チ．スワップ取引の運用指図、目的及び範囲

(イ) 委託会社は、投資信託財産に属する資産の効率的な運用に資するため、並びに価格変動リスクを回避するため、異なった受取金利、又は異なった受取金利とその元本を一定の条件のもとに交換する取引（以下「スワップ取引」といいます。）を行うことを指図することができます。

(ロ) スワップ取引の指図にあたっては、当該取引の契約期限が、原則として信託期間を超えないものとします。ただし、当該取引が当該信託期間内で全部解約が可能なものについてはこの限りではありません。

(ハ) スワップ取引の評価は、当該取引契約の相手方が市場実勢金利等をもとに算出した価額で評価するものとします。

(ニ) 委託会社は、スワップ取引を行うにあたり、担保の提供あるいは受入れが必要と認めるときは、担保の提供あるいは受入れの指図を行うものとします。

#### リ．金利先渡取引の運用指図、目的及び範囲

- (イ) 委託会社は、投資信託財産に属する資産の効率的な運用に資するため、並びに価格変動リスクを回避するため、金利先渡取引を行うことを指図することができます。
  - (ロ) 金利先渡取引の指図にあたっては、当該取引の決済日が原則として信託期間を超えないものとし、ただし、当該取引が当該信託期間内で全部解約可能なものについてはこの限りではありません。
  - (ハ) 金利先渡取引の評価は、当該取引契約の相手方が市場実勢金利等をもとに算出した価額で評価するものとし、
- (二) 委託会社は、金利先渡取引を行うにあたり、担保の提供あるいは受入れが必要と認めるときは、担保の提供あるいは受入れの指図を行うものとし、

#### ヌ．有価証券の貸付の指図、目的及び範囲

- (イ) 委託会社は、投資信託財産の効率的な運用に資するため、投資信託財産に属する株式及び公社債を次のa.及びb.の範囲内で貸付の指図をすることができます。
  - a.株式の貸付は、貸付時点において、貸付株式の時価合計額が、投資信託財産で保有する株式の時価合計額を超えないものとし、
  - b.公社債の貸付は、貸付時点において、貸付公社債の額面金額の合計額が、投資信託財産で保有する公社債の額面金額の合計額を超えないものとし、
- (ロ) 上記(イ) a.及びb.に定める限度額を超えることとなった場合には、委託会社は速やかに、その超える額に相当する契約の一部の解約を指図するものとし、
- (ハ) 委託会社は、有価証券の貸付にあたって必要と認めるときは、担保の受入れの指図を行うものとし、

#### ル．公社債の空売りの指図、目的及び範囲

- (イ) 委託会社は、投資信託財産の効率的な運用に資するため、投資信託財産において有しない公社債又は下記ヲ．の規定により借り入れた公社債を売り付けることの指図をすることができます。なお、当該売付の決済については、売り付けた公社債の引渡し又は買戻しにより行うことの指図をすることができるものとし、
- (ロ) 上記(イ)の売付の指図は、当該売付に係る公社債の時価総額が投資信託財産の純資産総額の範囲内とします。
- (ハ) 投資信託財産の一部解約等の事由により、上記(ロ)の売付に係る公社債の時価総額が投資信託財産の純資産総額を超えることとなった場合には、委託会社は速やかに、その超える額に相当する売付の一部を決済するための指図をするものとし、

#### ヲ．公社債の借入れの指図、目的及び範囲

- (イ) 委託会社は、投資信託財産の効率的な運用に資するため、公社債の借入れの指図をすることができます。なお、当該公社債の借入れを行うにあたり、担保の提供が必要と認めるときは、担保の提供の指図を行うものとし、
  - (ロ) 上記(イ)の借入れの指図は、当該借入れに係る公社債の時価総額が投資信託財産の純資産総額の範囲内とします。
  - (ハ) 投資信託財産の一部解約等の事由により、上記(ロ)の借入れに係る公社債の時価総額が投資信託財産の純資産総額を超えることとなった場合には、委託会社は速やかに、その超える額に相当する借り入れた公社債の一部を返還するための指図をするものとし、
- (二) 上記(イ)の借入れに係る品借料は、投資信託財産中から支弁します。

#### ワ．資金の借入れ

- (イ) 委託会社は、投資信託財産の効率的な運用並びに運用の安定性に資するため、一部解約に伴

う支払資金の手当（一部解約に伴う支払資金の手当のために借り入れた資金の返済を含みます。）を目的として、又は再投資に係る収益分配金の支払資金の手当てを目的として、資金の借入れ（コール市場を通じる場合を含みます。）の指図を行うことができます。なお、当該借入金をもって有価証券等の運用は行わないものとします。

（ロ）一部解約に伴う支払資金の手当に係る借入期間は、受益者への解約代金支払開始日から投資信託財産で保有する有価証券等の売却代金の受渡日までの間又は受益者への解約代金支払開始日から投資信託財産で保有する有価証券等の解約代金入金日までの間もしくは受益者への解約代金支払開始日から投資信託財産で保有する有価証券等の償還金の入金日までの期間が5営業日以内である場合の当該期間とし、資金借入額は当該有価証券等の売却代金、解約代金及び有価証券等の償還金の合計額を限度とします。ただし、資金の借入額は、借入指図を行う日における投資信託財産の純資産総額の10%を超えないこととします。

（ハ）収益分配金の再投資に係る借入期間は、投資信託財産から収益分配金が支弁される日からその翌営業日までとし、資金借入額は収益分配金の再投資額を限度とします。

（ニ）借入金の利息は投資信託財産中より支弁します。

カ．一般社団法人投資信託協会規則に定める一の者に対する株式等エクスポージャー、債券等エクスポージャー及びデリバティブ等エクスポージャーの投資信託財産の純資産総額に対する比率は、原則としてそれぞれ10%、合計で20%以内とすることとし、当該比率を超えることとなった場合には、委託会社は、一般社団法人投資信託協会規則にしたがい当該比率以内となるよう調整を行うこととします。

ヨ．デリバティブ取引等（金融商品取引法第2条第20項に規定するものをいい、新株予約権証券又はオプションを表示する証券もしくは証書に係る取引及び選択権付債券売買を含みます。）について、一般社団法人投資信託協会規則に定める合理的な方法により算出した額が、投資信託財産の純資産総額を超えることとなる投資の指図をしません。

#### < 関連法令に基づく投資制限 >

イ．同一の法人の発行する株式への投資制限

（投資信託及び投資法人に関する法律、同法施行規則）

委託会社は、同一の法人の発行する株式を、その運用の指図を行う全ての委託者指図型投資信託につき、投資信託財産として有する当該株式に係る議決権の総数が当該株式に係る議決権の総数に100分の50を乗じて得た数を超えることとなる場合においては、投資信託財産をもって取得することを受託会社に指図しないものとします。

### 3【投資リスク】

#### (1) ファンドのリスク

当ファンドは、値動きのある有価証券等に投資しますので、基準価額は変動します。従って、投資者の皆様は投資元本は保証されているものではなく、基準価額の下落により、損失を被り、投資元本を割り込むことがあります。

信託財産に生じた利益及び損失は、全て投資者の皆様には帰属します。

投資信託は預貯金と異なります。

当ファンドの主なリスクは以下の通りです。

株価変動リスク

株価は、発行者の業績、経営・財務状況の変化及びそれらに関する外部評価の変化や国内外の経済情勢等により変動します。株価が下落した場合は、基準価額の下落要因となります。

#### 信用リスク

有価証券の発行体が財政難、経営不振、その他の理由により、利払い、償還金、借入金等をあらかじめ決められた条件で支払うことができなくなった場合、又はそれが予想される場合には、有価証券の価格は下落し、基準価額の下落要因となる可能性があります。

#### 流動性リスク

時価総額が小さい、取引量が少ない等流動性が低い市場、あるいは取引規制等の理由から流動性が低下している市場で有価証券等を売買する場合、市場の実勢と大きく乖離した水準で取引されることがあり、その結果、基準価額の下落要因となる可能性があります。

当ファンドのリスクは、上記に限定されるものではありません。

#### <その他の留意点>

ファンドは、JPX日経インデックス400（配当込み）と連動する投資成果を目標として運用を行いますが、ファンドへの入出金、個別銘柄の実質組入比率の違い、売買コストや信託報酬等の影響等から、ファンドの基準価額騰落率と上記インデックスの騰落率は必ずしも一致しません。

同じマザーファンドに投資する他のベビーファンドの資金変動等に伴いマザーファンドにおいて有価証券の売買等が発生した場合、基準価額に影響を与えることがあります。

分配金は、預貯金の利息とは異なり、投資信託の純資産から支払われますので、分配金が支払われると、その金額相当分、基準価額は下がります。

分配金は、計算期間中に発生した収益（経費控除後の配当等収益及び評価益を含む売買益）を超えて支払われる場合があります。その場合、当期決算日の基準価額は前期決算日と比べて下落することになります。また、分配金の水準は、必ずしも計算期間におけるファンドの収益率を示すものではありません。

投資者のファンドの購入価額によっては、分配金の一部又は全部が、実質的には元本の一部払戻しに相当する場合があります。ファンド購入後の運用状況により、分配金額より基準価額の値上がりが小さかった場合も同様です。

ファンドのお取引に関しては、金融商品取引法第37条の6の規定（いわゆるクーリング・オフ）の適用はありません。

#### (2) リスクの管理体制

##### 委託会社におけるリスク管理体制

- ・運用部門から独立した運用監理部が、運用に関するリスク管理と法令等遵守状況のモニタリングを担当し、毎月開催される運用・リスク委員会等に報告します。

## 【参考情報】

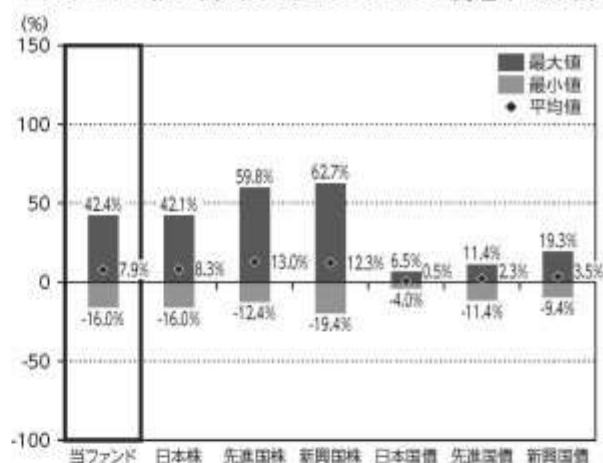
### 当ファンドの年間騰落率及び分配金再投資基準価額の推移



\*当ファンドの年間騰落率は、税引前の分配金を再投資したものとみなして計算した年間騰落率が記載されていますので、実際の基準価額に基づいて計算した年間騰落率とは異なる場合があります。

\*当ファンドの分配金再投資基準価額は、税引前の分配金を再投資したものとみなして計算した基準価額が記載されていますので、実際の基準価額とは異なる場合があります。

### 当ファンドと他の代表的な資産クラスとの騰落率の比較



\*2016年8月～2021年7月の5年間の各月末における直近1年間の騰落率の平均・最大・最小を、当ファンド及び他の代表的な資産クラスについて表示し、当ファンドと他の代表的な資産クラスを定量的に比較できるように作成したものです。他の代表的な資産クラス全てが当ファンドの投資対象とは限りません。

\*当ファンドの年間騰落率は、税引前の分配金を再投資したものとみなして計算した年間騰落率が記載されていますので、実際の基準価額に基づいて計算した年間騰落率とは異なる場合があります。

## 各資産クラスの指数について

日本株 TOPIX(東証株価指数、配当込み)	TOPIX(東証株価指数)とは、株式会社東京証券取引所(以下「東証」)が算出、公表する指数で、東京証券取引所市場第一部に上場している内国普通株式全銘柄を対象とした時価総額加重型の株価指数です。「配当込み」指数は、配当収益を考慮して算出した株価指数です。同指数は、東証の知的財産であり、指数の算出、指数値の公表、利用など同指数に関する全ての権利(以下「東証」)が有しています。なお、東証は、ファンドの設立又は売買に起因するいかなる損害に対しても、責任を有しません。
先進国株 MSCIコクサイインデックス (配当込み、円ベース)	MSCIコクサイインデックスとは、MSCI Inc.が開発した日本を除く世界の主要国の株式市場の動きを表す株価指数で、株式時価総額をベースに算出されます。また「配当込み」指数は、配当収益を考慮して算出した株価指数です。同指数に関する著作権等の知的財産権及びその他の一切の権利はMSCI Inc.に帰属します。また、MSCI Inc.は同指数の内容を変更する権利及び公表を停止する権利を有しています。
新興国株 MSCIエマージング・マーケット インデックス(配当込み、円ベース)	MSCIエマージング・マーケット・インデックスとは、MSCI Inc.が開発した世界の新興国株式市場の動きを表す株価指数で、株式時価総額をベースに算出されます。また「配当込み」指数は、配当収益を考慮して算出した株価指数です。同指数に関する著作権等の知的財産権及びその他の一切の権利はMSCI Inc.に帰属します。また、MSCI Inc.は同指数の内容を変更する権利及び公表を停止する権利を有しています。
日本国債 NOMURA-BPI国債	NOMURA-BPI国債とは、野村證券株式会社が公表する、国内で発行された公債固定利付国債の市場全体の動向を表す投資収益指数で、一定の組入れ基準に基づいて構成された国債ポートフォリオのパフォーマンスを基に計算されます。同指数の知的財産権は野村證券株式会社に帰属します。なお、野村證券株式会社は、同指数の正確性、完全性、信頼性、有用性を保証するものではなく、同指数を用いて行われる当社の事業活動・サービスに関し一切責任を負いません。
先進国債 FTSE世界国債インデックス (除く日本、円ベース)	FTSE世界国債インデックスは、FTSE Fixed Income LLCにより運営されている債券インデックスです。FTSE Fixed Income LLCは、本ファンドのスポンサーではなく、本ファンドの推薦、販売あるいは販売促進を行っておりません。このインデックスのデータは、情報提供のみを目的としており、FTSE Fixed Income LLCは、当該データの正確性および完全性を保証せず、またデータの誤謬、脱漏または遅延につき何ら責任を負いません。このインデックスに対する著作権等の知的財産その他一切の権利はFTSE Fixed Income LLCに帰属します。
新興国債 JPEIガンガバント・ボンド・インデックス・エマージング・ マーケットグローバル・ディバイジョン・ファンド(円ベース)	本指数は、信頼性が高いとみなす情報に基づき作成していますが、J.P. Morganはその完全性・正確性を保証するものではありません。本指数は許諾を受けて使用しています。J.P. Morganからの書面による事前承認なしに本指数を複製・使用・頒布することは認められていません。Copyright 2014, J.P. Morgan Chase & Co. All rights reserved.

(注) 海外の指数は、為替ヘッジなしによる投資を想定して、円ベース指数を使用しております。

## 4 【手数料等及び税金】

### (1) 【申込手数料】

ありません。

### (2) 【換金（解約）手数料】

## &lt; 解約手数料 &gt;

ありません。

## &lt; 信託財産留保額 &gt;

ご解約時に、信託財産留保額（ ）の控除はありません。

「信託財産留保額」とは、償還時まで投資を続ける投資者との公平性の確保やファンド残高の安定的な推移を図るため、信託期間満了前の解約に対し解約者から徴収する一定の金額をいい、投資信託財産に繰り入れられません。

## ( 3 ) 【信託報酬等】

## 信託報酬等の額及び支弁の方法

信託報酬の総額は、当ファンドの計算期間を通じて毎日、投資信託財産の純資産総額に年率 0.407%（税抜 0.37%）（ ）を乗じて得た額とします（信託報酬 = 運用期間中の基準価額 × 信託報酬率）。

その配分及び当該信託報酬を対価とする役務の内容は下記の通りです。

委託会社	年率 0.154% ( 税抜 0.14% )	委託した資金の運用、基準価額の計算、開示資料作成等の対価
販売会社	年率 0.198% ( 税抜 0.18% )	運用報告書等各種書類の送付、口座内でのファンドの管理、購入後の情報提供等の対価
受託会社	年率 0.055% ( 税抜 0.05% )	運用財産の管理、委託会社からの指図の実行の対価

「税抜」における「税」とは、消費税及び地方消費税（以下「消費税等」といいます。）をいいます。

信託報酬は、毎日計上され、ファンドの基準価額に反映されます。信託報酬は、毎計算期間の最初の6ヶ月終了日及び毎計算期末又は信託終了のときに投資信託財産中から支弁します。

信託報酬に係る消費税等相当額を、信託報酬支弁のときに投資信託財産中から支弁します。

## ( 4 ) 【その他の手数料等】

投資信託財産に関する租税、信託事務の処理に要する諸費用及び受託会社の立て替えた立替金の利息（「諸経費」といいます。）は、受益者の負担とし、そのつど投資信託財産中から支弁します（マザーファンドにおいて負担する場合があります。）。

借入金の利息は、受益者の負担とし、原則として借入金返済時に投資信託財産中から支弁します。

当ファンドの組入有価証券の売買の際に発生する売買委託手数料（ ）、先物取引・オプション取引に要する費用（ ）、組入資産の保管に要する費用（ ）等は、受益者の負担とし、取引のつど投資信託財産中から支弁します（マザーファンドにおいて負担する場合があります。）。

投資信託財産の財務諸表の監査に要する費用（ ）は、受益者の負担とし、日々計上のうえ毎計算期間の最初の6ヶ月終了日及び毎計算期末又は信託終了のときに投資信託財産中から支弁します。

これらの手数料等は、運用状況等により変動するなどの理由により、事前に料率、上限額等を示すことができません。

上記における役務提供の内容は以下の通りです。

組入有価証券の売買の際に発生する売買委託手数料は、売買仲介人に支払う手数料

先物取引・オプション取引に要する費用は、売買仲介人に支払う手数料



組入資産の保管に要する費用は、保管機関に支払う手数料  
 財務諸表の監査に要する費用は、監査法人に支払うファンドの監査に係る費用  
 上記の費用にはそれぞれ消費税等相当額が含まれます。

手数料等の合計額については、保有期間等に応じて異なりますので、上限額等を事前に示すことができません。

#### （５）【課税上の取扱い】

課税上は株式投資信託として取り扱われます。

個人の受益者に対する課税

イ．収益分配金に対する課税

収益分配金のうち配当所得として課税扱いとなる普通分配金については、以下の税率による源泉徴収が行われます。

なお原則として確定申告不要ですが、確定申告により、申告分離課税又は総合課税（原則として配当控除の適用が可能です。）のいずれかを選択することもできます。

	税 率（内 訳）
2037年12月31日まで	20.315%（所得税15.315%、住民税5%）
2038年1月1日以降	20%（所得税15%、住民税5%）

（2037年12月31日までの間は、復興特別所得税の税率が含まれます。）

ロ．一部解約金及び償還金に対する課税

一部解約時及び償還時の譲渡益は譲渡所得として課税対象となり、申告分離課税が適用されます（特定口座（源泉徴収選択口座）の利用も可能です。）。その税率は、上記イ．の表の通りです。

ハ．損益通算について

一部解約時及び償還時の譲渡損益については、確定申告により、特定公社債等の利子所得及び譲渡所得等の所得間並びに上場株式等（公募株式投資信託を含みます。）の配当所得（申告分離課税を選択したものに限り）及び譲渡所得等との損益通算が可能です。

法人の受益者に対する課税

収益分配金のうち課税扱いとなる普通分配金並びに一部解約時及び償還時の個別元本超過額については、以下の税率による源泉徴収が行われます。源泉徴収された税金は、所有期間に応じて法人税額から控除できます。

なお、益金不算入制度の適用はありません。

	税 率（所得税のみ）
2037年12月31日まで	15.315%
2038年1月1日以降	15%

（2037年12月31日までの間は、復興特別所得税の税率が含まれます。）

個別元本について

イ．追加型株式投資信託について、受益者ごとの信託時の受益権の価額等（申込手数料及び当該申込手数料に係る消費税等相当額は含まれません。）が当該受益者の元本（個別元本）に当たります。

ロ．受益者が同一ファンドの受益権を複数回取得した場合、個別元本は、当該受益者が追加信託を行

うつど当該受益者の受益権口数で加重平均することにより算出されます。

ハ．ただし個別元本は、複数支店で同一ファンドの受益権を取得する場合などにより把握方法が異なる場合がありますので、詳しくは販売会社へお問い合わせください。

ニ．受益者が元本払戻金（特別分配金）を受け取った場合、収益分配金発生時にその個別元本から当該元本払戻金（特別分配金）を控除した額が、その後の当該受益者の個別元本となります。

（「元本払戻金（特別分配金）」については、下記の「普通分配金と元本払戻金（特別分配金）」についてをご参照ください。）

普通分配金と元本払戻金（特別分配金）について

追加型株式投資信託の収益分配金には、課税扱いとなる「普通分配金」と、非課税扱いとなる「元本払戻金（特別分配金）」（受益者ごとの元本の一部払戻しに相当する部分）の区分があります。

受益者が収益分配金を受け取る際、

イ．当該収益分配金落ち後の基準価額が当該受益者の個別元本と同額の場合又は当該受益者の個別元本を上回っている場合には、当該収益分配金の全額が普通分配金となり、

ロ．当該収益分配金落ち後の基準価額が当該受益者の個別元本を下回っている場合には、その下回る部分の額が元本払戻金（特別分配金）となり、当該収益分配金から当該元本払戻金（特別分配金）を控除した額が普通分配金となります。

外国税額控除の適用となった場合には、分配時の税金が上記と異なる場合があります。

上記は、2021年7月30日現在のものですので、税法等が改正された場合等には、上記の内容が変更される場合があります。

税金の取扱いの詳細については、税務専門家等にご確認されることをお勧めします。

## 5【運用状況】

以下は、2021年7月30日現在の状況について記載してあります。

### 【J P X日経インデックス400・オープン（SMA専用）】

#### （1）【投資状況】

資産の種類	国/地域	時価合計（円）	投資比率（%）
親投資信託受益証券	日本	1,144,660,375	99.95
現金・預金・その他の資産(負債控除後)		581,162	0.05
合計(純資産総額)		1,145,241,537	100.00

(注1)国/地域は、発行体の所在地によって記載しております。

(注2)投資比率とは、本ファンドの純資産総額に対する当該資産の時価の比率をいいます。

#### （2）【投資資産】

##### 【投資有価証券の主要銘柄】

##### イ.評価額上位銘柄明細

国/ 地域	種類	銘柄名	数量	帳簿価額(円) 単価	帳簿価額(円) 金額	評価額(円) 単価	評価額(円) 金額	投資 比率 (%)
日本	親投資信託受益証券	J P X日経インデックス400 マ ザーファンド	662,342,539	1.6221	1,074,385,833	1.7282	1,144,660,375	99.95

(注1)国/地域は、発行体の所在地によって記載しております。

(注2)投資比率は、本ファンドの純資産総額に対する当該銘柄の時価の比率です。

#### ロ.種類別投資比率

種類	投資比率(%)
親投資信託受益証券	99.95
合計	99.95

(注)投資比率は、本ファンドの純資産総額に対する当該有価証券の時価の比率です。

#### 【投資不動産物件】

該当事項はありません。

#### 【その他投資資産の主要なもの】

該当事項はありません。

### (3) 【運用実績】

#### 【純資産の推移】

	純資産総額(円)		1万口当たりの純資産額(円)	
	(分配落)	(分配付)	(分配落)	(分配付)
第1期計算期間末 (2015年12月21日)	1,291,759,454	1,291,759,454	10,625	10,625
第2期計算期間末 (2016年12月20日)	1,320,165,922	1,320,165,922	10,902	10,902
第3期計算期間末 (2017年12月20日)	1,604,171,519	1,604,171,519	12,868	12,868
第4期計算期間末 (2018年12月20日)	2,061,308,249	2,061,308,249	10,939	10,939
第5期計算期間末 (2019年12月20日)	1,871,412,589	1,871,412,589	12,834	12,834
第6期計算期間末 (2020年12月21日)	1,841,930,793	1,841,930,793	13,661	13,661
2020年 7月末日	1,623,632,454		11,336	
8月末日	1,754,023,952		12,267	
9月末日	1,771,085,525		12,370	
10月末日	1,719,144,859		12,023	
11月末日	1,847,348,608		13,500	
12月末日	1,867,693,862		13,842	
2021年 1月末日	1,869,813,789		13,896	
2月末日	1,739,038,641		14,288	
3月末日	1,842,253,156		15,041	

4月末日	1,165,853,505		14,596	
5月末日	1,156,535,134		14,841	
6月末日	1,165,585,143		14,958	
7月末日	1,145,241,537		14,569	

## 【分配の推移】

	期 間	1万口当たりの分配金（円）
第1期計算期間	2015年 2月13日～2015年12月21日	0
第2期計算期間	2015年12月22日～2016年12月20日	0
第3期計算期間	2016年12月21日～2017年12月20日	0
第4期計算期間	2017年12月21日～2018年12月20日	0
第5期計算期間	2018年12月21日～2019年12月20日	0
第6期計算期間	2019年12月21日～2020年12月21日	0

## 【収益率の推移】

	期 間	収益率（％）
第1期計算期間	2015年 2月13日～2015年12月21日	6.3
第2期計算期間	2015年12月22日～2016年12月20日	2.6
第3期計算期間	2016年12月21日～2017年12月20日	18.0
第4期計算期間	2017年12月21日～2018年12月20日	15.0
第5期計算期間	2018年12月21日～2019年12月20日	17.3
第6期計算期間	2019年12月21日～2020年12月21日	6.4
第7期中間計算期間	2020年12月22日～2021年 6月21日	7.0

(注1)収益率とは、各計算期間末の基準価額(分配付)から前計算期間末の基準価額(分配落)を控除した額を前計算期間末の基準価額(分配落)で除して得た数に100を乗じて得た数字です。

(注2)小数第2位を四捨五入しております。

## (4) 【設定及び解約の実績】

	期 間	設定口数（口）	解約口数（口）	発行済み口数（口）
第1期計算期間	2015年 2月13日～2015年12月21日	1,405,241,162	189,427,375	1,215,813,787
第2期計算期間	2015年12月22日～2016年12月20日	359,575,038	364,491,088	1,210,897,737
第3期計算期間	2016年12月21日～2017年12月20日	364,342,872	328,628,174	1,246,612,435
第4期計算期間	2017年12月21日～2018年12月20日	784,670,803	146,941,214	1,884,342,024
第5期計算期間	2018年12月21日～2019年12月20日	297,721,339	723,884,711	1,458,178,652
第6期計算期間	2019年12月21日～2020年12月21日	197,628,915	307,524,156	1,348,283,411
第7期中間計算期間	2020年12月22日～2021年 6月21日	78,417,338	647,353,535	779,347,214

(注1)第1期計算期間の設定口数には、当初設定口数を含みます。

(注2)当該計算期間中において、本邦外における設定または解約の実績はありません。

(参考)

## J P X日経インデックス400 マザーファンド

### 投資状況

資産の種類	国/地域	時価合計(円)	投資比率(%)
株式	日本	32,451,633,880	98.90
現金・預金・その他の資産(負債控除後)		361,296,397	1.10
合計(純資産総額)		32,812,930,277	100.00

(注1)国/地域は、発行体の所在地によって記載しております。

(注2)投資比率とは、マザーファンドの純資産総額に対する当該資産の時価の比率をいいます。

### その他の資産の投資状況

資産の種類	買建/売建	国/地域	時価合計(円)	投資比率(%)
株価指数先物取引	買建	日本	359,100,000	1.09

(注1)評価にあたっては、知りうる直近の日の主たる取引所の発表する清算値段または最終相場で評価しております。このような時価が発表されていない場合には、計算期間末日に最も近い最終相場や気配値等、原則に準ずる方法で評価しております。

(注2)投資比率とは、マザーファンドの純資産総額に対する当該資産の時価の比率をいいます。

### 投資資産

#### 投資有価証券の主要銘柄

##### イ. 評価額上位銘柄明細

国/地域	種類	銘柄名	業種	数量	帳簿価額(円)単価	帳簿価額(円)金額	評価額(円)単価	評価額(円)金額	投資比率(%)
日本	株式	ソニーグループ	電気機器	53,400	8,327.64	444,696,198	11,375.00	607,425,000	1.85
日本	株式	三菱UFJフィナンシャル・グループ	銀行業	1,030,200	448.15	461,688,023	578.50	595,970,700	1.82
日本	株式	リクルートホールディングス	サービス業	103,000	4,470.84	460,497,329	5,629.00	579,787,000	1.77
日本	株式	キーエンス	電気機器	9,500	51,165.31	486,070,508	60,740.00	577,030,000	1.76
日本	株式	トヨタ自動車	輸送用機器	56,100	7,182.71	402,950,417	9,805.00	550,060,500	1.68
日本	株式	信越化学工業	化学	29,500	15,167.16	447,431,442	17,750.00	523,625,000	1.60
日本	株式	日立製作所	電気機器	78,400	3,836.43	300,776,508	6,258.00	490,627,200	1.50
日本	株式	HOYA	精密機器	31,800	12,632.81	401,723,511	15,405.00	489,879,000	1.49
日本	株式	日本電信電話	情報・通信業	174,500	2,340.00	408,330,759	2,802.50	489,036,250	1.49

日本	株式	日本電産	電気機器	39,200	10,640.78	417,118,880	12,240.00	479,808,000	1.46
日本	株式	ダイキン工業	機械	20,800	19,960.02	415,168,514	22,665.00	471,432,000	1.44
日本	株式	ソフトバンクグループ	情報・通信業	66,300	7,291.23	483,409,032	6,837.00	453,293,100	1.38
日本	株式	本田技研工業	輸送用機器	128,300	2,677.16	343,480,480	3,493.00	448,151,900	1.37
日本	株式	村田製作所	電気機器	47,900	7,507.66	359,617,211	9,040.00	433,016,000	1.32
日本	株式	K D D I	情報・通信業	128,200	2,859.15	366,543,332	3,332.00	427,162,400	1.30
日本	株式	東京エレクトロン	電気機器	9,500	31,599.26	300,193,033	44,920.00	426,740,000	1.30
日本	株式	武田薬品工業	医薬品	114,500	3,586.21	410,621,673	3,682.00	421,589,000	1.28
日本	株式	三井住友フィナンシャルグループ	銀行業	111,200	3,066.21	340,962,651	3,695.00	410,884,000	1.25
日本	株式	任天堂	その他製品	6,700	57,998.42	388,589,433	56,400.00	377,880,000	1.15
日本	株式	伊藤忠商事	卸売業	112,300	2,696.04	302,766,028	3,232.00	362,953,600	1.11
日本	株式	ファナック	電気機器	14,300	21,571.60	308,474,004	24,380.00	348,634,000	1.06
日本	株式	みずほフィナンシャルグループ	銀行業	218,400	1,325.90	289,577,416	1,565.50	341,905,200	1.04
日本	株式	三井物産	卸売業	128,000	1,864.16	238,613,411	2,499.50	319,936,000	0.98
日本	株式	S M C	機械	4,800	58,883.53	282,640,988	64,800.00	311,040,000	0.95
日本	株式	セブン&アイ・ホールディングス	小売業	62,800	3,700.80	232,410,533	4,868.00	305,710,400	0.93
日本	株式	三菱商事	卸売業	97,700	2,541.00	248,255,953	3,062.00	299,157,400	0.91
日本	株式	東京海上ホールディングス	保険業	52,900	4,852.32	256,688,085	5,210.00	275,609,000	0.84
日本	株式	富士通	電気機器	14,700	14,521.51	213,466,341	18,565.00	272,905,500	0.83
日本	株式	デンソー	輸送用機器	35,900	5,153.15	184,998,376	7,482.00	268,603,800	0.82
日本	株式	第一三共	医薬品	121,500	2,737.20	332,570,827	2,159.50	262,379,250	0.80

(注1)国/地域は、発行体の所在地によって記載しております。

(注2)投資比率は、マザーファンドの純資産総額に対する当該銘柄の時価の比率です。

#### ロ.種類別及び業種別の投資比率

種類	国内/外国	業種	投資比率 (%)
株式	国内	水産・農林業	0.06
		鉱業	0.21
		建設業	2.32
		食料品	3.51
		繊維製品	0.38
		パルプ・紙	0.14
		化学	7.26
		医薬品	5.79
		石油・石炭製品	0.52
		ゴム製品	0.87
		ガラス・土石製品	0.74
		鉄鋼	0.63
		非鉄金属	0.62

金属製品	0.31
機械	5.73
電気機器	18.71
輸送用機器	6.40
精密機器	3.29
その他製品	1.75
電気・ガス業	1.12
陸運業	3.66
空運業	0.59
情報・通信業	7.33
卸売業	5.15
小売業	4.59
銀行業	5.19
証券、商品先物取引業	0.79
保険業	2.32
その他金融業	1.23
不動産業	2.28
サービス業	5.40
小計	98.90
合計	98.90

(注)投資比率は、マザーファンドの純資産総額に対する当該有価証券または当該業種の時価の比率です。

#### 投資不動産物件

該当事項はありません。

#### その他投資資産の主要なもの


資産の種類	取引所	資産の名称	買建 / 売建	数量	通貨	帳簿価額 (円)	評価金額 (円)	投資比率 (%)
株価指数先物取引	大阪取引所	J P X日経インデックス400先物	買建	210円		364,675,370	359,100,000	1.09

(注1)評価にあたっては、知りうる直近の日の主たる取引所の発表する清算値段または最終相場で評価しております。このような時価が発表されていない場合には、計算期間末日に最も近い最終相場や気配値等、原則に準ずる方法で評価しております。

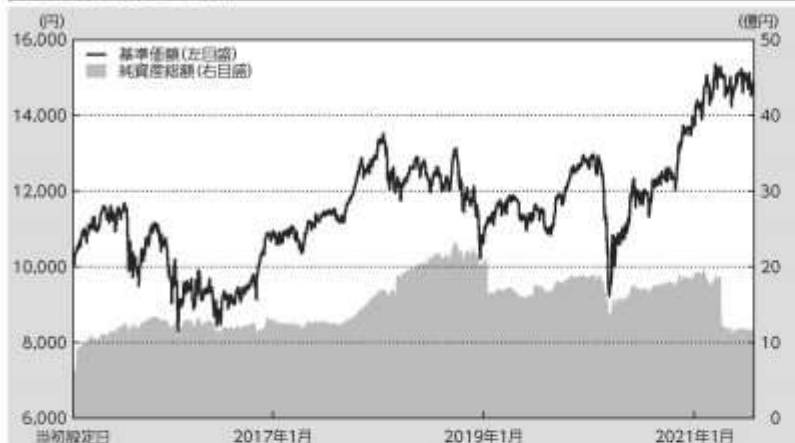
(注2)投資比率とは、マザーファンドの純資産総額に対する当該資産の時価の比率をいいます。

#### 参考情報

交付目論見書に記載するファンドの運用実績


**運用実績**

当初設定日：2015年2月13日  
作成基準日：2021年7月30日

**基準価額・純資産の推移**

※上記グラフは当初設定日から作成基準日までを表示しております。

基準価額	14,569円
純資産総額	11.45億円

**分配の推移**

（1万口当たり、税引前）

決算期	分配金
2016年12月	0円
2017年12月	0円
2018年12月	0円
2019年12月	0円
2020年12月	0円
設定来 分配金合計額	0円

※運用状況によっては、分配金額が変わる場合、あるいは分配金が支払われない場合があります。

**主要な資産の状況**

銘柄名	国/地域	種類	業種	実質投資比率
ソニーグループ	日本	株式	電気機器	1.9%
三菱UFJフィナンシャル・グループ	日本	株式	銀行業	1.8%
リクルートホールディングス	日本	株式	サービス業	1.8%
キーエンス	日本	株式	電気機器	1.8%
トヨタ自動車	日本	株式	輸送用機器	1.7%
信越化学工業	日本	株式	化学	1.6%
日立製作所	日本	株式	電気機器	1.5%
HOYA	日本	株式	精密機器	1.5%
日本電信電話	日本	株式	情報・通信業	1.5%
日本電産	日本	株式	電気機器	1.5%

※実質投資比率は純資産総額に対する比率です。

**年間収益率の推移（暦年ベース）**

※2015年は当初設定日から年末までの収益率です。また、2021年は年初から作成基準日までの収益率です。

※2014年は、ファンドのベンチマークである「JPX日経インデックス400（配当込み）」の年間収益率です。なお、同インデックスは2014年1月6日が算出開始日となっているため、2014年は算出開始日から年末までの収益率です。また、2013年以前については表示しておりません。

※ベンチマークはあくまで参考情報であり、ファンドの運用実績ではありません。

記載された運用実績は過去のものであり、将来の運用成果を約束するものではありません。

運用の内容等は、表紙に記載されている委託会社のホームページ等でご確認いただけます。

**第2【管理及び運営】****1【申込（販売）手続等】****< 申込手続 >**

受益権取得申込者は、販売会社と投資一任契約を締結されている投資者等に限るものとし、販売会



社との間で、受益権の取引に関する契約を締結していただきます。

#### < 申込コース >

当ファンドには、「分配金受取りコース」と「分配金再投資コース」（ ）の2つの申込方法があります。ただし、販売会社により取扱いコースが異なる場合があります。

「分配金再投資コース」での受益権の取得申込者は、販売会社との間で、分配金再投資に関する契約を締結していただきます。

#### < 申込みの受付 >

お申込みの受付は、原則として午後3時までにお申込みが行われ、お申込みの受付に係る販売会社の所定の事務手続きが完了したものを当日のお申込みとします。なお、当該時間を過ぎてのお申込みは翌営業日の取扱いとさせていただきます。

#### < 申込単位 >

販売会社が定める単位とします（「分配金再投資コース」を選択された受益権の収益分配金を再投資する場合は1円以上1円単位とします。）。詳しくは販売会社にお問い合わせください。

#### < 申込価額 >

取得申込受付日の基準価額とします。

（注）分配金再投資に関する契約に基づいて収益分配金を再投資する場合の受益権の申込価額は、各計算期間終了日の基準価額とします。

#### < 申込手数料 >

ありません。

#### < 申込代金の支払い >

販売会社が定める期日までにお支払いください。

#### < 受付不可日 >

ありません。

#### < 申込受付の中止等 >

収益分配金を再投資する場合を除き、金融商品取引所等における取引の停止、その他やむを得ない事情があるときは、委託会社は、受益権の取得申込みの受付を中止すること、及びすでに受け付けた取得申込みの受付を取り消すことができます。

#### < その他 >

取得申込者は販売会社に、取得申込みと同時に又はあらかじめ、自己のために開設された当ファンドの受益権の振替を行うための振替機関等の口座を示すものとし、当該口座に当該取得申込者に係る口数の増加の記載又は記録が行われます。なお、販売会社は、当該取得申込みの代金の支払いと引換えに、当該口座に当該取得申込者に係る口数の増加の記載又は記録を行うことができます。委託会社は、分割された受益権について、振替機関等の振替口座簿への新たな記載又は記録をするた

め社振法に定める事項の振替機関への通知を行うものとします。振替機関等は、委託会社から振替機関への通知があった場合、社振法の規定に従い、その備える振替口座簿への新たな記載又は記録を行います。受託会社は、振替機関の定める方法により、振替機関へ当該受益権に係る信託を設定した旨の通知を行います。

#### < 問い合わせ先 >

上記手続きの詳細につきましては、販売会社にお問い合わせください。販売会社の詳細につきましては、下記の照会先までお問い合わせください。

（照会先）

三井住友トラスト・アセットマネジメント株式会社

ホームページ：<https://www.smtam.jp/>

フリーダイヤル：0120-668001

（受付時間は営業日の午前9時から午後5時までとします。）

## 2【換金（解約）手続等】

#### < 一部解約手続 >

受益者が一部解約の実行の請求をするときは、販売会社に対し、振替受益権をもって行うものとします。委託会社は、一部解約の実行の請求を受け付けた場合には、この投資信託契約の一部を解約します。

#### < 一部解約の受付 >

一部解約の実行の請求の受付は、原則として午後3時までにお申込みが行われ、お申込みの受付に係る販売会社の所定の事務手続きが完了したものを当日の受付とします。なお、当該時間を過ぎての受付は翌営業日の取扱いとさせていただきます。

#### < 一部解約単位 >

販売会社が定める単位とします。詳しくは販売会社にお問い合わせください。

#### < 解約価額 >

一部解約の実行の請求受付日の基準価額（以下「解約価額」といいます。）とします。

解約価額は委託会社の営業日において日々算出されます。日々の解約価額は、販売会社へお問い合わせください。また、解約価額は原則として、委託会社ホームページ（<https://www.smtam.jp/>）でご覧いただけます。

#### < 一部解約代金の支払い >

受益者の請求を受け付けた日から起算して、原則として、4営業日目から販売会社において当該受益者に支払われます。

#### < 受付不可日 >

ありません。

#### < 一部解約受付の中止等 >

委託会社は、金融商品取引所等における取引の停止、その他やむを得ない事情があるときは、一部解約の実行の請求の受付を中止すること、及びすでに受け付けた一部解約の実行の請求の受付を取り消すことができます。

一部解約の実行の請求の受付が中止された場合には、受益者は当該受付中止以前に行った当日の一部解約の実行の請求を撤回できます。ただし、受益者がその一部解約の実行の請求を撤回しない場合には、当該受益権の一部解約の価額は、当該受付中止を解除した後の最初の基準価額の計算日に一部解約の実行の請求を受け付けたものとして上記<解約価額>の規定に準じて計算された価額とします。

#### < 一部解約の制限 >

当ファンドの規模及び商品性格などに基づき、運用上の支障をきたさないようにするため、大口の一部解約には受付時間及び金額の制限を行う場合があります。詳細につきましては、販売会社までお問い合わせください。

#### < その他 >

一部解約の実行の請求を行う受益者は、その口座が開設されている振替機関等に対して当該受益者の請求に係るこの投資信託契約の一部解約を委託会社が行うのと引換えに、当該一部解約に係る受益権の口数と同口数の抹消の申請を行うものとし、社振法の規定に従い当該振替機関等の口座において当該口数の減少の記載又は記録が行われます。

#### < お問い合わせ先 >

上記手続きの詳細につきましては、販売会社にお問い合わせください。販売会社の詳細につきましては、下記の照会先までお問い合わせください。

（照会先）

三井住友トラスト・アセットマネジメント株式会社

ホームページ：<https://www.smtam.jp/>

フリーダイヤル：0120-668001

（受付時間は営業日の午前9時から午後5時までとします。）

### 3 【資産管理等の概要】

#### （1）【資産の評価】

##### < 基準価額の算出方法 >

基準価額とは、投資信託財産に属する資産（受入担保金代用有価証券及び借入公社債を除きます。）を法令及び一般社団法人投資信託協会規則に従って時価評価して得た投資信託財産の資産総額から負債総額を控除した金額（以下「純資産総額」といいます。）を、計算日における受益権総口数で除した金額をいいます。ただし、便宜上1万口あたりに換算した価額で表示することがあります。

##### < 基準価額の算出頻度 >

基準価額は、委託会社の営業日において日々算出されます。

< 主要な投資対象資産の評価方法 >

イ．マザーファンド受益証券の評価方法

計算日の基準価額で評価します。

ロ．マザーファンドの主要な投資対象資産の評価方法

国内上場株式、国内上場投信

原則として計算日の金融商品取引所の最終相場で評価します。

< 基準価額の照会方法 >

基準価額は、販売会社又は委託会社へお問い合わせください。販売会社の詳細につきましては、下記に記載の照会先までお問い合わせください。また、基準価額は原則として、委託会社ホームページ（<https://www.smtam.jp/>）でご覧いただけます。

（照会先）

三井住友トラスト・アセットマネジメント株式会社

ホームページ： <https://www.smtam.jp/>

フリーダイヤル：0120-668001

（受付時間は営業日の午前9時から午後5時までとします。）

（2）【保管】

該当事項はありません。

（3）【信託期間】

2015年 2月13日（設定日）から2024年12月20日までとします。

ただし、下記「(5)その他 <投資信託契約の終了（償還）と手続き>」の事項に該当する場合は、この投資信託契約を解約し、信託を終了させることがあります。

なお、委託会社は、信託期間満了前に、信託期間の延長が受益者に有利であると認めたときは、受託会社と協議のうえ、信託期間を延長することができます。

（4）【計算期間】

原則として、毎年12月21日から翌年12月20日までとします。

ただし、第1計算期間は2015年2月13日から2015年12月21日までとします。

なお、各計算期間終了日に該当する日（以下「該当日」といいます。）が休業日のとき、各計算期間終了日は、該当日の翌営業日とし、その翌日より次の計算期間が開始されるものとします。ただし、最終計算期間の終了日は、信託期間の終了日とします。

（5）【その他】

< 投資信託契約の終了（償還）と手続き >

(1)投資信託契約の終了（ファンドの繰上償還）

委託会社は、以下の場合には法令及び投資信託契約に定める手続きに従い、受託会社と合意のうえ、この投資信託契約を解約し信託を終了（繰上償還）させることができます。

- ・受益権の口数が30億口を下回る事となった場合

- ・投資信託契約を解約することが受益者のため有利であると認める場合
- ・やむを得ない事情が発生した場合

委託会社は、監督官庁よりこの投資信託契約の解約の命令を受けたときは、その命令に従い、ファンドを繰上償還させます。

委託会社は、監督官庁より登録の取消を受けたとき、解散したとき又は業務を廃止したときは、原則として、ファンドを繰上償還させます。

委託会社は、上記の場合においてファンドを繰上償還させる場合は、あらかじめ、その旨を監督官庁に届け出ます。

## (2)投資信託契約の終了（ファンドの繰上償還）に係る書面決議の手続き

委託会社は上記（1）によりファンドの繰上償還を行おうとする場合、以下の手続きで行います。

委託会社は、ファンドの繰上償還について、書面決議を行います。この場合において、あらかじめ、書面決議の日並びにファンドの繰上償還の理由などの事項を定め、当該決議の日の2週間前までに、この投資信託契約に係る知れている受益者に対し、書面をもってこれらの事項を記載した書面決議の通知を発送します。

受益者（委託会社及びこの信託の投資信託財産にこの信託の受益権が属するときの当該受益権に係る受益者としての受託会社を除きます。以下本項において同じ。）は受益権の口数に応じて、議決権を有し、これを行使することができます。なお、知れている受益者が議決権を行使しないときは、当該受益者は書面決議について賛成するものとみなします。

上記の書面決議は議決権を行使することができる受益者の議決権の3分の2以上に当たる多数をもって行います。

上記 から までの規定は、委託会社がファンドの繰上償還について提案をした場合において、当該提案につき、この投資信託契約に係る全ての受益者が書面又は電磁的記録により同意の意思表示をしたときには適用しません。また、投資信託財産の状態に照らし、真にやむを得ない事情が生じている場合であって、上記 から までの手続きを行うことが困難な場合にも適用しません。

## <投資信託約款の変更等と重大な投資信託約款の変更等の手続き>

### (1)投資信託約款の変更等

委託会社は、以下の場合には法令及び投資信託約款に定める手続きに従い、受託会社と合意のうえ、この投資信託約款を変更すること又は受託会社を同一とする他のファンドとの併合を行うことができます。

- ・受益者の利益のため必要と認めるとき
- ・やむを得ない事情が発生したとき

委託会社は、投資信託約款の変更又はファンドの併合を行う場合は、あらかじめ、その旨及びその内容を監督官庁に届け出ます。

委託会社は、監督官庁の命令に基づいて、投資信託約款を変更しようとするときは、本手続きに従います。

### (2)重大な投資信託約款の変更等に係る書面決議の手続き

委託会社はファンドの約款変更のうち重大な内容の変更（以下「重大な約款変更」といいます。）又はファンドの併合について、以下の手続きで行います。

委託会社は、ファンドの重大な約款変更又はファンドの併合（併合が受益者の利益に及ぼす影響が軽微なものに該当する場合を除きます。）について、書面決議を行います。この場合において、あらかじめ、書面決議の日並びに重大な約款変更又はファンドの併合の内容及びその理由などの事項を定め、当該決議の日の2週間前までに、この投資信託約款に係る知れている受

益者に対し、書面をもってこれらの事項を記載した書面決議の通知を發します。

受益者（委託会社及びこの信託の投資信託財産にこの信託の受益権が属するときの当該受益権に係る受益者としての受託会社を除きます。以下本項において同じ。）は受益権の口数に応じて、議決権を有し、これを行使することができます。なお、知っている受益者が議決権を行使しないときは、当該受益者は書面決議について賛成するものとみなします。

上記の書面決議は議決権を行使することができる受益者の議決権の3分の2以上に当たる多数をもって行います。

書面決議の効力は、このファンドの全ての受益者に対してその効力を生じます。

上記からまでの規定は、委託会社が重大な約款変更又はファンドの併合について提案をした場合において、当該提案につき、この投資信託約款に係る全ての受益者が書面又は電磁的記録により同意の意思表示をしたときには適用しません。

当ファンドにおいて併合の書面決議が可決された場合にあっても、当該併合に係る他のファンドにおいて当該併合の書面決議が否決された場合は、当該他の投資信託との併合を行うことはできません。

#### < 受託会社の辞任及び解任に伴う取扱い >

受託会社は、委託会社の承諾を受けてその任務を辞任することができます。受託会社がその任務に違反して投資信託財産に著しい損害を与えたことその他重要な事由があるときは、委託会社又は受益者は、裁判所に受託会社の解任を申し立てることができます。受託会社が辞任した場合、又は裁判所が受託会社を解任した場合、委託会社は、上記< 投資信託約款の変更等と重大な投資信託約款の変更等の手続き > に従い、新受託会社を選任します。なお、受益者は、上記によって行う場合を除き、受託会社を解任することはできないものとします。

委託会社が新受託会社を選任できないときは、委託会社はこの投資信託契約を解約し、信託を終了させます。

#### < 運用報告書 >

委託会社は、毎決算時及び償還時に交付運用報告書及び運用報告書（全体版）を作成し、交付運用報告書を販売会社を通じて知っている受益者に対して交付します。

#### < 関係法人との契約の更改手続き >

- ・委託会社が販売会社と締結している募集・販売等に関する契約

当該契約の有効期間は、契約満了日の3ヶ月前までに委託会社及び販売会社から別段の意思表示のないときは、自動的に1年間延長され、その後も同様とします。

#### < 公告 >

委託会社が受益者に対してする公告は、日本経済新聞に掲載します。

#### < 混蔵寄託 >

金融機関又は第一種金融商品取引業者等（金融商品取引法第28条第1項に規定する第一種金融商品取引業を行う者及び外国の法令に準拠して設立された法人でこの者に類する者をいいます。以下同じ。）から、売買代金及び償還金等について円貨で約定し円貨で決済する取引により取得した外国において発行された譲渡性預金証書又はコマーシャル・ペーパーは、当該金融機関又は第一種金融商品取引業者等が保管契約を締結した保管機関に当該金融機関又は第一種金融商品取引業者等の名義で混蔵寄託することができるものとします。

#### < 投資信託財産の登記等及び記載等の留保等 >

信託の登記又は登録をすることができる投資信託財産については、信託の登記又は登録をすることとします。ただし、受託会社が認める場合は、信託の登記又は登録を留保することがあります。

上記 ただし書きにかかわらず、受益者保護のために委託会社又は受託会社が必要と認めるときは、速やかに登記又は登録をするものとします。

投資信託財産に属する旨の記載又は記録をすることができる投資信託財産については、投資信託財産に属する旨の記載又は記録をするとともに、その計算を明らかにする方法により分別して管理するものとします。ただし、受託会社が認める場合は、その計算を明らかにする方法により分別して管理することがあります。

動産（金銭を除きます。）については、外形上区別することができる方法によるほか、その計算を明らかにする方法により分別して管理することがあります。

#### 4【受益者の権利等】

##### (1) 収益分配金に対する請求権

受益者は、委託会社の決定した収益分配金を持分に応じて請求する権利を有します。

収益分配金は、毎計算期間終了日（決算日）において振替機関等の振替口座簿に記載又は記録されている受益者（当該収益分配金に係る決算日以前において一部解約が行われた受益権に係る受益者を除きます。また、当該収益分配金に係る決算日以前に設定された受益権で取得申込代金支払前のため販売会社の名義で記載又は記録されている受益権については原則として取得申込者として）に、原則として決算日から起算して5営業日までに支払いを開始します。

上記 の規定にかかわらず、収益分配金を再投資する受益者に対しては、受託会社が委託会社の指定する預金口座等に払い込むことにより、原則として、毎決算日の翌営業日に、収益分配金が販売会社に交付されます。この場合、販売会社は、分配金再投資に関する契約に基づき、受益者に対し遅滞なく収益分配金の再投資に係る受益権の売付を行います。当該売付により増加した受益権は、振替口座簿に記載又は記録されます。

上記 に規定する収益分配金の支払いは、販売会社の営業所等において行うものとします。

受益者が収益分配金について支払開始日から5年間その支払いを請求しないときは、その権利を失い、受託会社から交付を受けた金銭は、委託会社に帰属します。

##### (2) 償還金に対する請求権

受益者は、持分に応じて償還金を請求する権利を有します。

償還金は、償還日において振替機関等の振替口座簿に記載又は記録されている受益者（償還日以前において一部解約が行われた受益権に係る受益者を除きます。また、当該償還日以前に設定された受益権で取得申込代金支払前のため販売会社の名義で記載又は記録されている受益権については原則として取得申込者として）に、原則として償還日から起算して5営業日までに支払いを開始します。

償還金の支払いは、販売会社の営業所等において行うものとします。

受益者が償還金について支払開始日から10年間その支払いを請求しないときは、その権利を失い、受託会社から交付を受けた金銭は、委託会社に帰属します。

##### (3) 換金（解約）請求権

受益者は、自己に帰属する受益権について、一部解約の実行の請求をすることにより換金する権利を有します。

詳細につきましては、上記「2換金（解約）手続等」をご参照ください。

##### (4) 帳簿閲覧・謄写請求権

受益者は委託会社に対し、その営業時間内に当ファンドの投資信託財産に関する帳簿書類の閲覧又は

謄写を請求することができます。



### 第3【ファンドの経理状況】

(1)当ファンドの財務諸表は、「財務諸表等の用語、様式及び作成方法に関する規則(昭和38年大蔵省令第59号)」並びに同規則第2条の2の規定により、「投資信託財産の計算に関する規則(平成12年総理府令第133号)」に基づいて作成しております。

なお、財務諸表に記載している金額は、円単位で表示しております。

(2)当ファンドは、金融商品取引法第193条の2第1項の規定に基づき、第6期計算期間(2019年12月21日から2020年12月21日まで)の財務諸表について、有限責任監査法人トーマツによる監査を受けております。

#### 1【財務諸表】

## 【J P X日経インデックス400・オープン（SMA専用）】

## （1）【貸借対照表】

（単位：円）

	第5期 （2019年12月20日現在）	第6期 （2020年12月21日現在）
<b>資産の部</b>		
<b>流動資産</b>		
コール・ローン	4,533,671	12,101,322
親投資信託受益証券	1,870,475,222	1,841,007,395
未収入金	844,712	1,156,249
流動資産合計	1,875,853,605	1,854,264,966
<b>資産合計</b>	1,875,853,605	1,854,264,966
<b>負債の部</b>		
<b>流動負債</b>		
未払解約金	809,113	8,677,487
未払受託者報酬	484,266	487,579
未払委託者報酬	3,099,258	3,120,402
未払利息	10	9
その他未払費用	48,369	48,696
流動負債合計	4,441,016	12,334,173
<b>負債合計</b>	4,441,016	12,334,173
<b>純資産の部</b>		
<b>元本等</b>		
元本	1,458,178,652	1,348,283,411
剰余金		
期末剰余金又は期末欠損金（ ）	413,233,937	493,647,382
（分配準備積立金）	221,044,340	298,852,874
元本等合計	1,871,412,589	1,841,930,793
<b>純資産合計</b>	1,871,412,589	1,841,930,793
<b>負債純資産合計</b>	1,875,853,605	1,854,264,966

## （２）【損益及び剰余金計算書】

（単位：円）

	第5期		第6期	
	自	2018年12月21日	自	2019年12月21日
	至	2019年12月20日	至	2020年12月21日
<b>営業収益</b>				
受取利息		1		23
有価証券売買等損益		303,265,424		118,170,155
営業収益合計		303,265,425		118,170,178
<b>営業費用</b>				
支払利息		1,821		1,499
受託者報酬		946,465		950,984
委託者報酬		6,057,267		6,086,129
その他費用		94,592		94,987
営業費用合計		7,100,145		7,133,599
営業利益又は営業損失（ ）		296,165,280		111,036,579
経常利益又は経常損失（ ）		296,165,280		111,036,579
当期純利益又は当期純損失（ ）		296,165,280		111,036,579
一部解約に伴う当期純利益金額の分配額又は一部解約に伴う当期純損失金額の分配額（ ）		33,199,915		14,044,597
期首剰余金又は期首欠損金（ ）		176,966,225		413,233,937
剰余金増加額又は欠損金減少額		42,270,088		40,095,105
当期追加信託に伴う剰余金増加額又は欠損金減少額		42,270,088		40,095,105
剰余金減少額又は欠損金増加額		68,967,741		84,762,836
当期一部解約に伴う剰余金減少額又は欠損金増加額		68,967,741		84,762,836
分配金		-		-
期末剰余金又は期末欠損金（ ）		413,233,937		493,647,382

## (3) 【注記表】

## (重要な会計方針に係る事項に関する注記)

1. 有価証券の評価基準及び評価方法	親投資信託受益証券 移動平均法に基づき、基準価額で評価しております。
2. その他	ファンドの計算期間 当ファンドの計算期間は、原則として、毎年12月21日から翌年12月20日までとなっておりますが、当計算期間末日が休業日のため、第6期計算期間は2019年12月21日から2020年12月21日までとなっております。

## (貸借対照表に関する注記)

	第5期 (2019年12月20日現在)	第6期 (2020年12月21日現在)
1. 計算期間の末日における受益権の総数	1,458,178,652口	1,348,283,411口
2. 計算期間の末日における1単位当たりの純資産の額	1口当たり純資産額 (1万口当たり純資産額) 1.2834円 (12,834円)	1口当たり純資産額 (1万口当たり純資産額) 1.3661円 (13,661円)

## (損益及び剰余金計算書に関する注記)

第5期 自 2018年12月21日 至 2019年12月20日			第6期 自 2019年12月21日 至 2020年12月21日		
分配金の計算過程			分配金の計算過程		
項目			項目		
費用控除後の配当等収益額	A	41,254,738円	費用控除後の配当等収益額	A	35,667,460円
費用控除後・繰越欠損金補填後の有価証券売買等損益額	B	- 円	費用控除後・繰越欠損金補填後の有価証券売買等損益額	B	85,124,603円
収益調整金額	C	203,718,125円	収益調整金額	C	215,270,245円
分配準備積立金額	D	179,789,602円	分配準備積立金額	D	178,060,811円
当ファンドの分配対象収益額	E=A+B+C+D	424,762,465円	当ファンドの分配対象収益額	E=A+B+C+D	514,123,119円
当ファンドの期末残存口数	F	1,458,178,652口	当ファンドの期末残存口数	F	1,348,283,411口
1万口当たり収益分配対象額	G=E/F × 10,000	2,912円	1万口当たり収益分配対象額	G=E/F × 10,000	3,813円
1万口当たり分配金額	H	- 円	1万口当たり分配金額	H	- 円
収益分配金金額	I=F × H/10,000	- 円	収益分配金金額	I=F × H/10,000	- 円

## (金融商品に関する注記)

## 1. 金融商品の状況に関する事項

	第6期 自 2019年12月21日 至 2020年12月21日
1. 金融商品に対する取組方針	当ファンドは、投資信託及び投資法人に関する法律第2条第4項に定める証券投資信託であり、信託約款に規定する「運用の基本方針」に従い、有価証券等の金融商品に対して投資として運用することを目的としております。
2. 金融商品の内容及びそのリスク	当ファンドが保有する金融商品の種類は、有価証券、コール・ローン等の金銭債権及び金銭債務であります。 これらは、価格変動リスク、金利変動リスク等の市場リスク、信用リスク、流動性リスク等に晒されております。
3. 金融商品に係るリスク管理体制	運用部門から独立した運用監理部が、運用に関するリスク管理と法令等遵守状況のモニタリングを担当し、毎月開催される運用リスク管理委員会及び経営会議に報告します。 内部監査部は、業務執行に係る内部管理態勢の適切性・有効性を独立した立場から検証・評価し、監査結果等を取締役会に報告するとともに、指摘事項の是正・改善状況の事後点検を行います。

## 2. 金融商品の時価等に関する事項

	第6期 (2020年12月21日現在)
1. 貸借対照表計上額、時価及びその差額	貸借対照表上の金融商品は原則として時価で評価しているため、貸借対照表計上額と時価との差額はありません。
2. 時価の算定方法	(1)有価証券 売買目的有価証券 「(重要な会計方針に係る事項に関する注記)」に記載しております。  (2)コール・ローン等の金銭債権及び金銭債務 短期間で決済されるため、時価は帳簿価額と近似していることから、当該帳簿価額によっております。
3. 金融商品の時価等に関する事項についての補足説明	金融商品の時価には、市場価格に基づく価額のほか、市場価格がない場合には合理的に算定された価額が含まれております。当該価額の算定においては一定の前提条件等を採用しているため、異なる前提条件等によった場合、当該価額が異なることもあります。

## （関連当事者との取引に関する注記）

該当事項はありません。

## （重要な後発事象に関する注記）

該当事項はありません。

## （その他の注記）

## 元本の移動

区分	第5期	第6期
	自 2018年12月21日 至 2019年12月20日	自 2019年12月21日 至 2020年12月21日
投資信託財産に係る元本の状況		
期首元本額	1,884,342,024円	1,458,178,652円
期中追加設定元本額	297,721,339円	197,628,915円
期中一部解約元本額	723,884,711円	307,524,156円

## （有価証券に関する注記）

## 売買目的有価証券

種類	第5期 (2019年12月20日現在)	第6期 (2020年12月21日現在)
	計算期間の損益に含まれた評価差額(円)	計算期間の損益に含まれた評価差額(円)
親投資信託受益証券	274,473,251	130,407,195
合計	274,473,251	130,407,195

## （デリバティブ取引に関する注記）

該当事項はありません。

## （４）【附属明細表】

## 第１ 有価証券明細表

## (1) 株式

該当事項はありません。

## (2)株式以外の有価証券

種類	銘柄	券面総額	評価額(円)	備考
親投資信託受益証券	J P X日経インデックス400 マザーファンド	1,138,955,330	1,841,007,395	
合計		1,138,955,330	1,841,007,395	

(注)券面総額欄の数値は、口数を表示しております。

## 第2 信用取引契約残高明細表

該当事項はありません。

## 第3 デリバティブ取引及び為替予約取引の契約額等及び時価の状況表

該当事項はありません。

(参考)

当ファンドは親投資信託受益証券を投資対象としており、貸借対照表の資産の部に計上されている親投資信託受益証券の状況は次のとおりであります。

なお、以下は参考情報であり、監査意見の対象外であります。

## J P X日経インデックス400 マザーファンド

## 貸借対照表

項目	2020年12月21日現在
	金額(円)
資産の部	
流動資産	
コール・ローン	352,320,161
株式	47,551,154,450
派生商品評価勘定	596,016
未収入金	242,880
未収配当金	1,988,175
差入委託証拠金	12,536,100
流動資産合計	47,918,837,782
資産合計	47,918,837,782
負債の部	
流動負債	
派生商品評価勘定	120,680
前受金	483,146
未払解約金	67,280,055
未払利息	268
流動負債合計	67,884,149
負債合計	67,884,149
純資産の部	
元本等	
元本	29,602,777,090
剰余金	

	2020年12月21日現在
項目	金額（円）
剰余金又は欠損金（ ）	18,248,176,543
元本等合計	47,850,953,633
純資産合計	47,850,953,633
負債純資産合計	47,918,837,782

## 注記表

(重要な会計方針に係る事項に関する注記)

	2020年12月21日現在
1. 有価証券の評価基準及び評価方法	株式 移動平均法に基づき、時価で評価しております。 時価評価にあたっては、金融商品取引所等における計算日又は計算日に知りうる直近の日の最終相場(最終相場のないものについては、それに準じる価額)又は金融商品取引業者等から提示される気配相場に基づいて評価しております。
2. デリバティブの評価基準及び評価方法	先物取引 株価指数先物取引 個別法に基づき、時価で評価しております。 時価評価にあたっては、金融商品取引所等の発表する計算日又は計算日に知りうる直近の日の清算値段によっております。  当ファンドにおける派生商品評価勘定は、当該先物取引に係るものであります。
3. 収益及び費用の計上基準	(1)受取配当金 株式は、原則として配当落ち日において、確定配当金額又は予想配当金額を計上しております。  (2)派生商品取引等損益 約定日基準で計上しております。

(貸借対照表に関する注記)

	2020年12月21日現在
1. 計算期間の末日における受益権の総数	29,602,777,090口
2. 計算期間の末日における1単位当たりの純資産の額	1口当たり純資産額 1.6164円 (1万口当たり純資産額) (16,164円)

(金融商品に関する注記)

1. 金融商品の状況に関する事項



	2020年12月21日現在
1.金融商品に対する取組方針	当ファンドは、投資信託及び投資法人に関する法律第2条第4項に定める証券投資信託であり、信託約款に規定する「運用の基本方針」に従い、有価証券等の金融商品に対して投資として運用することを目的としております。
2.金融商品の内容及びそのリスク	当ファンドが保有する金融商品の種類は、有価証券、デリバティブ取引、コール・ローン等の金銭債権及び金銭債務であります。 これらは、価格変動リスク、金利変動リスク等の市場リスク、信用リスク、流動性リスク等に晒されております。 また、当ファンドは、ファンド運用の効率化を図ることを目的として株価指数先物取引を行っております。当該デリバティブ取引に係る主要なリスクは、株価の変動による価格変動リスクであります。
3.金融商品に係るリスク管理体制	運用部門から独立した運用監理部が、運用に関するリスク管理と法令等遵守状況のモニタリングを担当し、毎月開催される運用リスク管理委員会及び経営会議に報告します。 内部監査部は、業務執行に係る内部管理態勢の適切性・有効性を独立した立場から検証・評価し、監査結果等を取締役会に報告するとともに、指摘事項の是正・改善状況の事後点検を行います。

## 2.金融商品の時価等に関する事項

	2020年12月21日現在
1.貸借対照表計上額、時価及びその差額	貸借対照表上の金融商品は原則として時価で評価しているため、貸借対照表計上額と時価との差額はありません。
2.時価の算定方法	(1)有価証券 売買目的有価証券 「(重要な会計方針に係る事項に関する注記)」に記載しております。  (2)デリバティブ取引 「(デリバティブ取引に関する注記)」に記載しております。  (3)コール・ローン等の金銭債権及び金銭債務 短期間で決済されるため、時価は帳簿価額と近似していることから、当該帳簿価額によっております。

	2020年12月21日現在
3.金融商品の時価等に関する事項についての補足説明	<p>金融商品の時価には、市場価格に基づく価額のほか、市場価格がない場合には合理的に算定された価額が含まれております。当該価額の算定においては一定の前提条件等を採用しているため、異なる前提条件等によった場合、当該価額が異なることもあります。</p> <p>また、デリバティブ取引に関する契約額等は、あくまでもデリバティブ取引における名目的な契約額又は契約上の想定元本であり、当該金額自体がデリバティブ取引のリスクの大きさを示すものではありません。</p>

## （関連当事者との取引に関する注記）

該当事項はありません。

## （重要な後発事象に関する注記）

該当事項はありません。

## （その他の注記）

元本の移動

区分	2020年12月21日現在
投資信託財産に係る元本の状況	
期首	2019年12月21日
期首元本額	42,069,940,769円
期中追加設定元本額	4,621,306,970円
期中一部解約元本額	17,088,470,649円
期末元本額	29,602,777,090円
期末元本額の内訳	
SMT JPX日経インデックス400・オープン	4,455,205,361円
SMTAM JPX日経インデックス400オープン	954,689,548円
国内株式SMTBセレクション（SMA専用）	21,903,750,347円
JPX日経インデックス400・オープン（SMA専用）	1,138,955,330円
サテライト投資戦略ファンド（株式型）	532,319,226円
JPX日経400オープン（適格機関投資家専用）	617,857,278円

## （有価証券に関する注記）

売買目的有価証券

種類	2020年12月21日現在	
	当期間の損益に含まれた評価差額(円)	
株式	4,360,797,614	
合計	4,360,797,614	

(注)当計算期間の損益に含まれた評価差額は、「J P X日経インデックス400 マザーファンド」の期首日から本報告書における開示対象ファンドの期末日までの期間に対応する金額であります。

(デリバティブ取引に関する注記)

#### 株式関連

(2020年12月21日現在)

区分	種類	契約額等(円)		時価 (円)	評価損益 (円)
			うち1年超		
市場取引	株価指数先物取引 買建	244,616,854	-	245,100,000	483,146
合計		244,616,854	-	245,100,000	483,146

(注)1.時価の算定方法

株価指数先物取引の時価については、金融商品取引所等の発表する計算日又は計算日に知りうる直近の日の清算値段で評価しております。

2.株価指数先物取引の残高は、契約金額ベースで表示しております。

3.契約額等には手数料相当額を含んでおりません。

上記取引でヘッジ会計が適用されているものではありません。

#### 附属明細表

##### 第1 有価証券明細表

###### (1)株式

銘柄	株式数 (株)	評価額		備考
		単価(円)	金額(円)	
日本水産	33,700	427.00	14,389,900	
マルハニチロ	4,900	2,209.00	10,824,100	
国際石油開発帝石	124,000	575.00	71,300,000	
安藤・間	20,100	711.00	14,291,100	
東急建設	9,900	505.00	4,999,500	
コムシスホールディングス	12,000	3,090.00	37,080,000	
東建コーポレーション	1,000	7,940.00	7,940,000	
大成建設	26,000	3,505.00	91,130,000	
大林組	77,900	884.00	68,863,600	
清水建設	79,000	765.00	60,435,000	
長谷工コーポレーション	30,200	1,183.00	35,726,600	
鹿島建設	61,100	1,377.00	84,134,700	
西松建設	6,000	2,011.00	12,066,000	

三井住友建設	18,800	425.00	7,990,000
前田建設工業	19,500	916.00	17,862,000
戸田建設	32,300	658.00	21,253,400
熊谷組	3,600	2,515.00	9,054,000
大東建託	8,500	9,350.00	79,475,000
N I P P O	6,400	2,721.00	17,414,400
五洋建設	30,900	855.00	26,419,500
住友林業	19,700	2,215.00	43,635,500
大和ハウス工業	77,100	3,024.00	233,150,400
積水ハウス	84,500	2,013.50	170,140,750
協和エクシオ	11,800	2,853.00	33,665,400
九電工	5,500	3,175.00	17,462,500
森永製菓	5,900	3,855.00	22,744,500
寿スピリッツ	2,400	5,010.00	12,024,000
カルビー	11,400	3,020.00	34,428,000
森永乳業	4,600	4,995.00	22,977,000
ヤクルト本社	17,100	5,230.00	89,433,000
明治ホールディングス	16,500	7,170.00	118,305,000
日本ハム	9,500	4,595.00	43,652,500
アサヒグループホールディングス	54,500	4,220.00	229,990,000
キリンホールディングス	105,700	2,413.50	255,106,950
サントリー食品インターナショナル	16,700	3,795.00	63,376,500
伊藤園	7,600	6,440.00	48,944,000
キッコーマン	17,900	6,510.00	116,529,000
味の素	55,100	2,297.00	126,564,700
キューピー	13,900	2,199.00	30,566,100
カゴメ	10,200	3,715.00	37,893,000
アリアケジャパン	2,300	7,080.00	16,284,000
ニチレイ	11,900	2,758.00	32,820,200
東洋水産	12,800	4,955.00	63,424,000
日清食品ホールディングス	10,600	8,670.00	91,902,000
日本たばこ産業	133,700	2,190.00	292,803,000
帝人	19,800	1,933.00	38,273,400
東レ	176,100	618.80	108,970,680
ゴールドウイン	4,400	7,320.00	32,208,000
王子ホールディングス	101,700	598.00	60,816,600
クラレ	38,300	1,133.00	43,393,900
旭化成	161,200	1,050.50	169,340,600
昭和電工	18,500	2,245.00	41,532,500
住友化学	178,700	405.00	72,373,500
日産化学	13,400	6,210.00	83,214,000
東ソー	37,600	1,611.00	60,573,600

トクヤマ	7,000	2,320.00	16,240,000
デンカ	8,900	3,970.00	35,333,000
信越化学工業	41,800	17,195.00	718,751,000
エア・ウォーター	22,600	1,836.00	41,493,600
日本酸素ホールディングス	23,400	2,001.00	46,823,400
三菱瓦斯化学	22,600	2,336.00	52,793,600
三井化学	22,600	3,005.00	67,913,000
J S R	22,700	2,818.00	63,968,600
三菱ケミカルホールディングス	162,600	639.20	103,933,920
K Hネオケム	4,000	2,770.00	11,080,000
ダイセル	30,400	751.00	22,830,400
積水化学工業	51,400	1,947.00	100,075,800
アイカ工業	7,300	3,565.00	26,024,500
宇部興産	12,300	1,913.00	23,529,900
日油	9,200	5,170.00	47,564,000
花王	59,500	7,839.00	466,420,500
日本ペイントホールディングス	20,100	11,800.00	237,180,000
関西ペイント	27,300	3,090.00	84,357,000
D I C	10,300	2,649.00	27,284,700
資生堂	49,400	7,133.00	352,370,200
ライオン	32,300	2,522.00	81,460,600
ファンケル	10,100	4,130.00	41,713,000
コーセー	4,700	17,540.00	82,438,000
ポーラ・オルビスホールディングス	10,600	2,074.00	21,984,400
小林製薬	7,000	12,400.00	86,800,000
日東電工	17,100	8,770.00	149,967,000
ニフコ	9,100	3,845.00	34,989,500
ユニ・チャーム	52,700	4,971.00	261,971,700
協和キリン	25,000	2,686.00	67,150,000
武田薬品工業	174,500	3,862.00	673,919,000
アステラス製薬	215,400	1,553.00	334,516,200
大日本住友製薬	18,400	1,319.00	24,269,600
塩野義製薬	31,200	5,640.00	175,968,000
日本新薬	6,500	7,020.00	45,630,000
中外製薬	77,700	5,010.00	389,277,000
科研製薬	4,300	3,915.00	16,834,500
エーザイ	29,700	7,380.00	219,186,000
ロート製薬	12,700	3,110.00	39,497,000
小野薬品工業	57,000	3,186.00	181,602,000
久光製薬	6,600	6,170.00	40,722,000
参天製薬	46,300	1,664.00	77,043,200
沢井製薬	5,100	4,720.00	24,072,000

第一三共	202,300	3,311.00	669,815,300
大塚ホールディングス	51,600	4,500.00	232,200,000
出光興産	27,600	2,282.00	62,983,200
E N E O Sホールディングス	373,600	367.10	137,148,560
コスモエネルギーホールディングス	7,200	1,810.00	13,032,000
横浜ゴム	14,400	1,565.00	22,536,000
TOYO TIRE	13,100	1,568.00	20,540,800
ブリヂストン	66,000	3,467.00	228,822,000
住友ゴム工業	22,300	928.00	20,694,400
A G C	22,800	3,695.00	84,246,000
太平洋セメント	15,700	2,594.00	40,725,800
東海カーボン	24,300	1,255.00	30,496,500
T O T O	17,700	5,980.00	105,846,000
日本碍子	29,800	1,607.00	47,888,600
日本特殊陶業	18,900	1,813.00	34,265,700
ニチアス	6,800	2,359.00	16,041,200
日本製鉄	109,900	1,348.00	148,145,200
ジェイ エフ イー ホールディングス	66,300	1,061.00	70,344,300
住友金属鉱山	31,400	4,628.00	145,319,200
古河電気工業	7,600	2,907.00	22,093,200
住友電気工業	91,800	1,356.50	124,526,700
アサヒホールディングス	4,300	3,560.00	15,308,000
S U M C O	31,400	2,104.00	66,065,600
三和ホールディングス	23,200	1,211.00	28,095,200
リンナイ	4,800	11,980.00	57,504,000
日本製鋼所	7,500	2,937.00	22,027,500
三浦工業	10,600	5,490.00	58,194,000
アマダ	30,500	1,090.00	33,245,000
F U J I	10,600	2,681.00	28,418,600
オーエスジー	12,100	1,878.00	22,723,800
D M G 森精機	15,500	1,635.00	25,342,500
ディスコ	3,300	33,250.00	109,725,000
ナブテスコ	14,500	4,450.00	64,525,000
S M C	7,800	63,540.00	495,612,000
小松製作所	112,500	2,773.50	312,018,750
住友重機械工業	14,200	2,550.00	36,210,000
日立建機	10,000	2,834.00	28,340,000
クボタ	130,500	2,162.50	282,206,250
ダイキン工業	31,600	22,095.00	698,202,000
ダイフク	12,700	12,470.00	158,369,000
竹内製作所	4,200	2,415.00	10,143,000
ホシザキ	7,800	9,620.00	75,036,000

日本精工	46,800	917.00	42,915,600
THK	15,500	3,305.00	51,227,500
マキタ	32,400	5,100.00	165,240,000
三菱重工業	41,600	2,959.00	123,094,400
IHI	17,900	1,922.00	34,403,800
ブラザー工業	30,300	2,066.00	62,599,800
ミネベアミツミ	46,100	2,085.00	96,118,500
日立製作所	119,300	4,181.00	498,793,300
三菱電機	248,400	1,552.50	385,641,000
富士電機	15,000	3,655.00	54,825,000
安川電機	26,700	4,840.00	129,228,000
東芝テック	3,100	3,725.00	11,547,500
日本電産	59,800	12,725.00	760,955,000
オムロン	22,300	8,960.00	199,808,000
MCJ	7,100	1,102.00	7,824,200
日本電気	30,100	5,560.00	167,356,000
富士通	23,900	14,240.00	340,336,000
ルネサスエレクトロニクス	106,500	1,066.00	113,529,000
セイコーエプソン	30,800	1,599.00	49,249,200
アルバック	4,600	4,440.00	20,424,000
エレコム	2,800	5,070.00	14,196,000
パナソニック	283,800	1,186.50	336,728,700
シャープ	28,700	1,477.00	42,389,900
アンリツ	16,000	2,360.00	37,760,000
ソニー	81,300	10,405.00	845,926,500
TDK	12,000	14,590.00	175,080,000
アルプスアルパイン	22,000	1,402.00	30,844,000
横河電機	22,800	1,948.00	44,414,400
アズビル	15,700	5,400.00	84,780,000
日本光電工業	10,300	3,525.00	36,307,500
堀場製作所	4,900	6,030.00	29,547,000
アドバンテスト	18,500	7,180.00	132,830,000
キーエンス	13,300	55,530.00	738,549,000
シスメックス	17,800	11,825.00	210,485,000
OBARA GROUP	1,400	3,920.00	5,488,000
レーザーテック	10,900	11,820.00	128,838,000
スタンレー電気	17,400	3,435.00	59,769,000
カシオ計算機	22,000	1,874.00	41,228,000
ファナック	23,400	25,435.00	595,179,000
浜松ホトニクス	17,800	6,030.00	107,334,000
京セラ	34,900	6,248.00	218,055,200
太陽誘電	11,000	4,640.00	51,040,000

村田製作所	73,000	8,927.00	651,671,000
小糸製作所	14,900	6,860.00	102,214,000
S C R E E Nホールディングス	4,300	7,190.00	30,917,000
キヤノン	123,400	2,062.50	254,512,500
東京エレクトロン	15,800	36,440.00	575,752,000
トヨタ紡織	7,200	1,719.00	12,376,800
豊田自動織機	20,100	7,950.00	159,795,000
デンソー	54,700	5,896.00	322,511,200
いすゞ自動車	72,000	991.00	71,352,000
トヨタ自動車	94,200	7,850.00	739,470,000
日野自動車	31,000	1,060.00	32,860,000
アイシン精機	20,500	3,125.00	64,062,500
マツダ	73,100	701.00	51,243,100
本田技研工業	195,600	3,015.00	589,734,000
スズキ	49,200	5,061.00	249,001,200
S U B A R U	77,100	2,132.00	164,377,200
ヤマハ発動機	35,100	2,114.00	74,201,400
豊田合成	8,000	3,015.00	24,120,000
シマノ	9,300	24,270.00	225,711,000
テイ・エス テック	5,800	3,300.00	19,140,000
テルモ	70,300	4,151.00	291,815,300
島津製作所	29,700	3,810.00	113,157,000
ブイ・テクノロジー	1,200	5,640.00	6,768,000
東京精密	4,500	4,850.00	21,825,000
ニコン	37,900	672.00	25,468,800
オリンパス	137,400	2,246.00	308,600,400
H O Y A	49,300	13,960.00	688,228,000
朝日インテック	28,100	3,620.00	101,722,000
バンダイナムコホールディングス	25,700	9,196.00	236,337,200
パイロットコーポレーション	4,400	3,055.00	13,442,000
ヤマハ	14,800	5,750.00	85,100,000
ピジョン	15,900	4,410.00	70,119,000
任天堂	10,900	65,250.00	711,225,000
中部電力	76,000	1,229.50	93,442,000
関西電力	94,100	957.30	90,081,930
中国電力	35,800	1,233.00	44,141,400
東北電力	62,000	852.00	52,824,000
九州電力	51,200	884.00	45,260,800
北海道電力	23,200	374.00	8,676,800
電源開発	19,800	1,382.00	27,363,600
東京瓦斯	47,800	2,320.00	110,896,000
大阪瓦斯	48,200	2,021.00	97,412,200



東武鉄道	25,900	2,998.00	77,648,200
相鉄ホールディングス	10,600	2,522.00	26,733,200
東急	62,600	1,228.00	76,872,800
小田急電鉄	36,900	3,045.00	112,360,500
京王電鉄	12,900	7,460.00	96,234,000
京成電鉄	17,300	3,395.00	58,733,500
東日本旅客鉄道	43,700	6,636.00	289,993,200
西日本旅客鉄道	22,100	5,115.00	113,041,500
東海旅客鉄道	20,700	13,845.00	286,591,500
西武ホールディングス	32,400	1,018.00	32,983,200
近鉄グループホールディングス	23,500	4,380.00	102,930,000
阪急阪神ホールディングス	31,400	3,310.00	103,934,000
南海電気鉄道	14,900	2,543.00	37,890,700
京阪ホールディングス	14,000	4,815.00	67,410,000
名古屋鉄道	25,800	2,644.00	68,215,200
日本通運	8,100	6,870.00	55,647,000
ヤマトホールディングス	39,000	2,589.00	100,971,000
山九	6,500	3,915.00	25,447,500
日立物流	4,300	3,120.00	13,416,000
九州旅客鉄道	20,600	2,134.00	43,960,400
日本航空	52,800	1,910.00	100,848,000
A N Aホールディングス	58,700	2,202.50	129,286,750
システナ	8,700	2,156.00	18,757,200
日鉄ソリューションズ	3,700	2,993.00	11,074,100
T I S	24,400	2,044.00	49,873,600
コーエーテクモホールディングス	5,000	6,290.00	31,450,000
ネクソン	61,500	3,250.00	199,875,000
ティーガイア	2,200	1,846.00	4,061,200
ガンホー・オンライン・エンターテイメント	5,900	2,677.00	15,794,300
G M Oペイメントゲートウェイ	5,200	14,070.00	73,164,000
アカツキ	900	4,320.00	3,888,000
野村総合研究所	34,500	3,530.00	121,785,000
インフォコム	2,700	3,335.00	9,004,500
オービック	8,400	21,000.00	176,400,000
ジャストシステム	4,000	7,210.00	28,840,000
Zホールディングス	334,700	610.50	204,334,350
トレンドマイクロ	13,000	5,710.00	74,230,000
日本オラクル	4,900	11,710.00	57,379,000
伊藤忠テクノソリューションズ	11,100	3,750.00	41,625,000
大塚商会	13,200	5,170.00	68,244,000
東映アニメーション	1,000	7,390.00	7,390,000
デジタルガレージ	4,400	4,435.00	19,514,000

日本ユニシス	7,600	3,890.00	29,564,000
日本電信電話	303,900	2,666.50	810,349,350
K D D I	177,700	3,028.00	538,075,600
光通信	2,500	24,730.00	61,825,000
東宝	14,400	4,310.00	62,064,000
エヌ・ティ・ティ・データ	64,900	1,376.00	89,302,400
スクウェア・エニックス・ホールディングス	10,400	6,470.00	67,288,000
カプコン	11,500	6,670.00	76,705,000
S C S K	5,600	5,670.00	31,752,000
コナミホールディングス	8,900	5,750.00	51,175,000
ソフトバンクグループ	101,000	8,489.00	857,389,000
双日	135,100	234.00	31,613,400
アルフレッサ ホールディングス	27,200	2,023.00	55,025,600
神戸物産	16,900	3,175.00	53,657,500
ダイワボウホールディングス	2,100	8,670.00	18,207,000
T O K A Iホールディングス	12,900	1,007.00	12,990,300
シップヘルスケアホールディングス	3,900	5,540.00	21,606,000
コメダホールディングス	5,300	1,837.00	9,736,100
第一興商	4,900	3,495.00	17,125,500
メディカルホールディングス	26,400	2,008.00	53,011,200
日本ライフライン	7,200	1,567.00	11,282,400
伊藤忠商事	171,100	2,909.00	497,729,900
丸紅	254,600	677.70	172,542,420
豊田通商	27,300	3,890.00	106,197,000
兼松	9,100	1,260.00	11,466,000
三井物産	211,800	1,904.50	403,373,100
住友商事	154,300	1,340.00	206,762,000
三菱商事	160,400	2,588.00	415,115,200
岩谷産業	6,300	6,250.00	39,375,000
P A L T A C	3,900	5,780.00	22,542,000
日鉄物産	1,700	3,740.00	6,358,000
ミスミグループ本社	30,700	3,400.00	104,380,000
ローソン	6,200	4,760.00	29,512,000
エービーシー・マート	3,800	5,370.00	20,406,000
日本マクドナルドホールディングス	10,300	5,100.00	52,530,000
セリア	5,800	3,730.00	21,634,000
ビックカメラ	14,500	1,126.00	16,327,000
M o n o t a R O	17,400	5,430.00	94,482,000
J . フロント リテイリング	29,200	845.00	24,674,000
マツモトキヨシホールディングス	10,100	4,425.00	44,692,500
Z O Z O	16,800	2,540.00	42,672,000
ウエルシアホールディングス	14,500	3,805.00	55,172,500

クリエイトSDホールディングス	4,100	3,680.00	15,088,000
すかいらーくホールディングス	27,400	1,633.00	44,744,200
コスモス薬品	2,200	16,410.00	36,102,000
セブン&アイ・ホールディングス	95,700	3,528.00	337,629,600
ツルハホールディングス	5,300	14,990.00	79,447,000
クスリのアオキホールディングス	2,200	9,000.00	19,800,000
スシローグローバルホールディングス	13,400	3,650.00	48,910,000
ノジマ	4,400	2,738.00	12,047,200
良品計画	32,500	2,029.00	65,942,500
パン・パシフィック・インターナショナル ホールディングス	53,800	2,397.00	128,958,600
ゼンショーホールディングス	11,700	2,637.00	30,852,900
ワークマン	2,500	8,620.00	21,550,000
スギホールディングス	4,900	6,950.00	34,055,000
丸井グループ	22,400	1,794.00	40,185,600
イオン	94,100	3,095.00	291,239,500
イズミ	5,000	3,740.00	18,700,000
ヤオコー	2,800	7,020.00	19,656,000
ケーズホールディングス	23,600	1,397.00	32,969,200
アインホールディングス	3,000	6,580.00	19,740,000
ニトリホールディングス	10,600	21,875.00	231,875,000
ファーストリテイリング	3,300	83,930.00	276,969,000
サンドラッグ	9,200	4,125.00	37,950,000
めぶきフィナンシャルグループ	127,300	207.00	26,351,100
コンコルディア・フィナンシャルグループ	139,900	366.00	51,203,400
新生銀行	18,000	1,249.00	22,482,000
あおぞら銀行	14,600	1,924.00	28,090,400
三菱UFJフィナンシャル・グループ	1,570,000	457.90	718,903,000
りそなホールディングス	266,300	364.20	96,986,460
三井住友トラスト・ホールディングス	46,300	3,131.00	144,965,300
三井住友フィナンシャルグループ	169,400	3,181.00	538,861,400
千葉銀行	81,800	560.00	45,808,000
ふくおかフィナンシャルグループ	20,600	1,878.00	38,686,800
セブン銀行	81,800	219.00	17,914,200
みずほフィナンシャルグループ	332,900	1,315.50	437,929,950
FPG	7,600	500.00	3,800,000
SBIホールディングス	28,100	2,965.00	83,316,500
大和証券グループ本社	196,600	473.30	93,050,780
野村ホールディングス	431,000	532.10	229,335,100
SOMPOホールディングス	46,100	4,038.00	186,151,800
MS&ADインシュアランスグループホール ディングス	64,100	3,037.00	194,671,700
第一生命ホールディングス	138,600	1,579.00	218,849,400

東京海上ホールディングス	86,600	5,247.00	454,390,200
T & Dホールディングス	73,200	1,205.00	88,206,000
全国保証	6,900	4,625.00	31,912,500
芙蓉総合リース	2,600	6,830.00	17,758,000
東京センチュリー	4,900	7,890.00	38,661,000
イオンフィナンシャルサービス	15,000	1,268.00	19,020,000
アコム	49,200	458.00	22,533,600
オリエントコーポレーション	66,300	116.00	7,690,800
オリックス	152,000	1,584.50	240,844,000
三菱UFJリース	62,200	491.00	30,540,200
日本取引所グループ	70,300	2,460.50	172,973,150
いちご	31,200	311.00	9,703,200
ヒューリック	52,000	1,088.00	56,576,000
野村不動産ホールディングス	14,900	2,233.00	33,271,700
オープンハウス	7,700	3,780.00	29,106,000
東急不動産ホールディングス	66,600	525.00	34,965,000
飯田グループホールディングス	20,400	2,149.00	43,839,600
パーク24	13,100	1,815.00	23,776,500
三井不動産	119,100	2,171.50	258,625,650
三菱地所	171,600	1,649.00	282,968,400
東京建物	24,200	1,413.00	34,194,600
住友不動産	55,100	3,238.00	178,413,800
スターツコーポレーション	3,300	2,929.00	9,665,700
イオンモール	12,300	1,644.00	20,221,200
日本空港ビルデング	7,800	6,690.00	52,182,000
ミクシィ	6,000	2,552.00	15,312,000
日本M & Aセンター	18,200	6,750.00	122,850,000
UTグループ	3,700	3,300.00	12,210,000
エス・エム・エス	7,400	3,825.00	28,305,000
パーソルホールディングス	23,700	2,008.00	47,589,600
総合警備保障	9,400	5,270.00	49,538,000
カカクコム	17,500	2,851.00	49,892,500
ディップ	3,200	2,801.00	8,963,200
ベネフィット・ワン	8,600	3,095.00	26,617,000
エムスリー	52,300	9,361.00	489,580,300
アウトソーシング	13,600	1,427.00	19,407,200
博報堂DYホールディングス	33,000	1,409.00	46,497,000
電通グループ	26,700	3,235.00	86,374,500
オリエンタルランド	25,200	16,645.00	419,454,000
ユー・エス・エス	26,600	2,080.00	55,328,000
楽天	110,600	1,035.00	114,471,000
エン・ジャパン	4,200	3,300.00	13,860,000

テクノプロ・ホールディングス	4,700	8,470.00	39,809,000	
アイ・オールジャパンホールディングス	1,000	15,570.00	15,570,000	
リクルートホールディングス	157,000	4,156.00	652,492,000	
ペイカレント・コンサルティング	1,400	16,460.00	23,044,000	
リログループ	13,000	2,612.00	33,956,000	
エイチ・アイ・エス	3,400	1,634.00	5,555,600	
カナモト	4,200	2,257.00	9,479,400	
セコム	25,200	9,394.00	236,728,800	
メイテック	2,900	5,160.00	14,964,000	
合 計	18,004,400		47,551,154,450	

## (2) 株式以外の有価証券

該当事項はありません。

## 第2 信用取引契約残高明細表

該当事項はありません。

## 第3 デリバティブ取引及び為替予約取引の契約額等及び時価の状況表

注記表(デリバティブ取引に関する注記)に記載したとおりであります。

**【中間財務諸表】**

(1)当ファンドの中間財務諸表は、「中間財務諸表等の用語、様式及び作成方法に関する規則(昭和52年大蔵省令第38号)」並びに同規則第38条の3及び第57条の2の規定により、「投資信託財産の計算に関する規則(平成12年総理府令第133号)」に基づいて作成しております。

なお、中間財務諸表に記載している金額は、円単位で表示しております。

(2)当ファンドは、金融商品取引法第193条の2第1項の規定に基づき、第7期中間計算期間(2020年12月22日から2021年6月21日まで)の中間財務諸表について、有限責任監査法人トーマツによる中間監査を受けております。

## 【J P X日経インデックス400・オープン（SMA専用）】

## （1）【中間貸借対照表】

（単位：円）

	第6期 （2020年12月21日現在）	第7期中間計算期間 （2021年 6月21日現在）
<b>資産の部</b>		
流動資産		
コール・ローン	12,101,322	3,819,759
親投資信託受益証券	1,841,007,395	1,138,122,138
未収入金	1,156,249	2,447,333
流動資産合計	1,854,264,966	1,144,389,230
資産合計	1,854,264,966	1,144,389,230
<b>負債の部</b>		
流動負債		
未払解約金	8,677,487	2,439,197
未払受託者報酬	487,579	432,519
未払委託者報酬	3,120,402	2,768,060
未払利息	9	5
その他未払費用	48,696	43,191
流動負債合計	12,334,173	5,682,972
負債合計	12,334,173	5,682,972
<b>純資産の部</b>		
元本等		
元本	1,348,283,411	779,347,214
剰余金		
中間剰余金又は中間欠損金（ ）	493,647,382	359,359,044
（分配準備積立金）	298,852,874	161,044,677
元本等合計	1,841,930,793	1,138,706,258
純資産合計	1,841,930,793	1,138,706,258
負債純資産合計	1,854,264,966	1,144,389,230

## （２）【中間損益及び剰余金計算書】

（単位：円）

	第6期中間計算期間 自 2019年12月21日 至 2020年 6月20日	第7期中間計算期間 自 2020年12月22日 至 2021年 6月21日
営業収益		
受取利息	11	1
有価証券売買等損益	125,120,519	151,709,699
営業収益合計	125,120,508	151,709,700
営業費用		
支払利息	786	361
受託者報酬	463,405	432,519
委託者報酬	2,965,727	2,768,060
その他費用	46,291	43,191
営業費用合計	3,476,209	3,244,131
営業利益又は営業損失（ ）	128,596,717	148,465,569
経常利益又は経常損失（ ）	128,596,717	148,465,569
中間純利益又は中間純損失（ ）	128,596,717	148,465,569
一部解約に伴う中間純利益金額の分配額又は一部解約に伴う中間純損失金額の分配額（ ）	17,053,543	79,057,661
期首剰余金又は期首欠損金（ ）	413,233,937	493,647,382
剰余金増加額又は欠損金減少額	17,070,870	35,082,977
中間追加信託に伴う剰余金増加額又は欠損金減少額	17,070,870	35,082,977
剰余金減少額又は欠損金増加額	36,238,423	238,779,223
中間一部解約に伴う剰余金減少額又は欠損金増加額	36,238,423	238,779,223
分配金	-	-
中間剰余金又は中間欠損金（ ）	282,523,210	359,359,044



## ( 3 ) 【中間注記表】

( 重要な会計方針に係る事項に関する注記 )

1. 有価証券の評価基準及び評価方法	親投資信託受益証券 移動平均法に基づき、基準価額で評価しております。
2. その他	ファンドの計算期間 当ファンドの計算期間は、原則として、毎年12月21日から翌年12月20日までとなっておりますが、前計算期間末日が休業日のため、第7期中間計算期間は2020年12月22日から2021年 6月21日までとなっております。

( 中間貸借対照表に関する注記 )

	第6期 (2020年12月21日現在)	第7期中間計算期間 (2021年 6月21日現在)
1. 計算期間の末日における受益権の総数	1,348,283,411口	779,347,214口
2. 計算期間の末日における1単位当たりの純資産の額	1口当たり純資産額 (1万口当たり純資産額) 1.3661円 (13,661円)	1口当たり純資産額 (1万口当たり純資産額) 1.4611円 (14,611円)

( 中間損益及び剰余金計算書に関する注記 )

該当事項はありません。

( 金融商品に関する注記 )

金融商品の時価等に関する事項

	第7期中間計算期間 (2021年 6月21日現在)
1. 貸借対照表計上額、時価及びその差額	中間貸借対照表上の金融商品は原則として時価で評価しているため、中間貸借対照表計上額と時価との差額はありません。
2. 時価の算定方法	(1) 有価証券 売買目的有価証券 「(重要な会計方針に係る事項に関する注記)」に記載しております。  (2) コール・ローン等の金銭債権及び金銭債務

	第7期中間計算期間 (2021年 6月21日現在)
3. 金融商品の時価等に関する事項についての補足説明	<p>短期間で決済されるため、時価は帳簿価額と近似していることから、当該帳簿価額によっております。</p> <p>金融商品の時価には、市場価格に基づく価額のほか、市場価格がない場合には合理的に算定された価額が含まれております。当該価額の算定においては一定の前提条件等を採用しているため、異なる前提条件等によった場合、当該価額が異なることもあります。</p>

（重要な後発事象に関する注記）

該当事項はありません。

（その他の注記）

元本の移動

区分	第6期 自 2019年12月21日 至 2020年12月21日	第7期中間計算期間 自 2020年12月22日 至 2021年 6月21日
投資信託財産に係る元本の状況		
期首元本額	1,458,178,652円	1,348,283,411円
期中追加設定元本額	197,628,915円	78,417,338円
期中一部解約元本額	307,524,156円	647,353,535円

（デリバティブ取引に関する注記）

該当事項はありません。

（参考）

当ファンドは親投資信託受益証券を投資対象としており、中間貸借対照表の資産の部に計上されている親投資信託受益証券の状況は次のとおりであります。

なお、以下は参考情報であり、監査意見の対象外であります。

J P X日経インデックス400 マザーファンド

貸借対照表

	2021年 6月21日現在
項目	金額（円）
資産の部	
流動資産	
コール・ローン	880,893,428
株式	30,432,876,820
未収配当金	185,953,026
前払金	15,325,320
差入委託証拠金	8,109,500
流動資産合計	31,523,158,094
資産合計	31,523,158,094
負債の部	
流動負債	
派生商品評価勘定	15,328,730
未払解約金	595,194,827
未払利息	1,306
流動負債合計	610,524,863
負債合計	610,524,863
純資産の部	
元本等	
元本	17,843,437,198
剰余金	
剰余金又は欠損金（ ）	13,069,196,033
元本等合計	30,912,633,231
純資産合計	30,912,633,231
負債純資産合計	31,523,158,094

## 注記表

（重要な会計方針に係る事項に関する注記）

	2021年 6月21日現在
1. 有価証券の評価基準及び評価方法	株式 移動平均法に基づき、時価で評価しております。 時価評価にあたっては、金融商品取引所等における計算日又は計算日に知りうる直近の日の最終相場(最終相場のないものについては、それに準じる価額)又は金融商品取引業者等から提示される気配相場に基づいて評価しております。
2. デリバティブの評価基準及び評価方法	先物取引 株価指数先物取引 個別法に基づき、時価で評価しております。 時価評価にあたっては、金融商品取引所等の発表する計算日又は計算日に知りうる直近の日の清算値段によっております。  当ファンドにおける派生商品評価勘定は、当該先物取引に係るものであります。
3. 収益及び費用の計上基準	(1)受取配当金 株式は、原則として配当落ち日において、確定配当金額又は予想配当金額を計上しております。  (2)派生商品取引等損益

	2021年 6月21日現在
	約定日基準で計上しております。

## （貸借対照表に関する注記）

	2021年 6月21日現在
1. 計算期間の末日における受益権の総数	17,843,437,198口
2. 計算期間の末日における1単位当たりの純資産の額	1口当たり純資産額 1.7324円 (1万口当たり純資産額) (17,324円)

## （金融商品に関する注記）

## 金融商品の時価等に関する事項

	2021年 6月21日現在
1. 貸借対照表計上額、時価及びその差額	貸借対照表上の金融商品は原則として時価で評価しているため、貸借対照表計上額と時価との差額はありません。
2. 時価の算定方法	(1)有価証券 売買目的有価証券 「(重要な会計方針に係る事項に関する注記)」に記載しております。  (2)デリバティブ取引 「(デリバティブ取引に関する注記)」に記載しております。  (3)コール・ローン等の金銭債権及び金銭債務 短期間で決済されるため、時価は帳簿価額と近似していることから、当該帳簿価額によっております。
3. 金融商品の時価等に関する事項についての補足説明	金融商品の時価には、市場価格に基づく価額のほか、市場価格がない場合には合理的に算定された価額が含まれております。当該価額の算定においては一定の前提条件等を採用しているため、異なる前提条件等によった場合、当該価額が異なることもあります。 また、デリバティブ取引に関する契約額等は、あくまでもデリバティブ取引における名目的な契約額又は契約上の想定元本であり、当該金額自体がデリバティブ取引のリスクの大きさを示すものではありません。

## （重要な後発事象に関する注記）

該当事項はありません。

（その他の注記）

元本の移動

区分	2021年 6月21日現在
投資信託財産に係る元本の状況	
期首	2020年12月22日
期首元本額	29,602,777,090円
期中追加設定元本額	2,688,199,255円
期中一部解約元本額	14,447,539,147円
期末元本額	17,843,437,198円
期末元本額の内訳	
SMT J P X日経インデックス400・オープン	4,509,981,126円
SMTAM J P X日経インデックス400オープン	766,162,079円
国内株式SMTBセレクション（SMA専用）	10,971,868,547円
J P X日経インデックス400・オープン（SMA専用）	656,962,675円
サテライト投資戦略ファンド（株式型）	277,851,505円
J P X日経400オープン（適格機関投資家専用）	660,611,266円

（デリバティブ取引に関する注記）

株式関連

（2021年 6月21日現在）

区分	種類	契約額等(円)		時価 (円)	評価損益 (円)
			うち1年超		
市場取引	株価指数先物取引 買建	493,252,320	-	477,927,000	15,325,320
	合計	493,252,320	-	477,927,000	15,325,320

(注)1.時価の算定方法

株価指数先物取引の時価については、金融商品取引所等の発表する計算日又は計算日に知りうる直近の日の清算値段で評価しております。

2. 株価指数先物取引の残高は、契約金額ベースで表示しております。

3. 契約額等には手数料相当額を含んでおりません。

上記取引でヘッジ会計が適用されているものはありません。

## 2【ファンドの現況】

## 【J P X日経インデックス400・オープン（SMA専用）】

## 【純資産額計算書】

(2021年 7月30日現在)

資産総額	1,145,753,559円
負債総額	512,022円
純資産総額（ - ）	1,145,241,537円
発行済口数	786,069,888口
1口当たり純資産額（ / ）	1.4569円
（1万口当たり純資産額）	（14,569円）

(参考)

J P X日経インデックス400 マザーファンド

## 純資産額計算書

(2021年 7月30日現在)

資産総額	33,173,696,944円
負債総額	360,766,667円
純資産総額（ - ）	32,812,930,277円
発行済口数	18,986,516,196口
1口当たり純資産額（ / ）	1.7282円
（1万口当たり純資産額）	（17,282円）

## 第4【内国投資信託受益証券事務の概要】

## (1)名義書換等

該当事項はありません。

## (2)受益者等に対する特典

該当事項はありません。

## (3)譲渡制限

該当事項はありません。

## (4)振替受益権について

当ファンドの受益権は社振法の適用を受けます。

## 受益証券の不発行

委託会社は、当ファンドの受益権を取り扱う振替機関が社振法の規定により主務大臣の指定を取り消された場合又は当該指定が効力を失った場合であって、当該振替機関の振替業を承継する者が存在しない場合その他やむを得ない事情がある場合を除き、振替受益権を表示する受益証券を発行し

ません。

#### 受益権の譲渡

- イ．受益者は、その保有する受益権を譲渡する場合には、当該受益者の譲渡の対象とする受益権が記載又は記録されている振替口座簿に係る振替機関等に振替の申請をするものとします。
- ロ．上記イ．の申請のある場合には、上記イ．の振替機関等は、当該譲渡に係る譲渡人の保有する受益権の口数の減少及び譲受人の保有する受益権の口数の増加につき、その備える振替口座簿に記載又は記録するものとします。ただし、上記イ．の振替機関等が振替先口座を開設したものでない場合には、譲受人の振替先口座を開設した他の振替機関等（当該他の振替機関等の上位機関を含みます。）に社振法の規定に従い、譲受人の振替先口座に受益権の口数の増加の記載又は記録が行われるよう通知するものとします。
- ハ．上記イ．の振替について、委託会社は、当該受益者の譲渡の対象とする受益権が記載又は記録されている振替口座簿に係る振替機関等と譲受人の振替先口座を開設した振替機関等が異なる場合等において、委託会社が必要と認めるとき又はやむを得ない事情があると判断したときは、振替停止日や振替停止期間を設けることができます。

#### 受益権の譲渡の対抗要件

受益権の譲渡は、振替口座簿への記載又は記録によらなければ、委託会社及び受託会社に対抗することができません。

#### 受益権の再分割

委託会社は、受託会社と協議のうえ、一定日現在の受益権を均等に再分割できるものとします。

#### 償還金

償還金は、償還日において振替機関等の振替口座簿に記載又は記録されている受益者（償還日以前において一部解約が行われた受益権に係る受益者を除きます。また、当該償還日以前に設定された受益権で取得申込代金支払前のため販売会社の名義で記載又は記録されている受益権については原則として取得申込者として）に支払います。

#### 質権口記載又は記録の受益権の取扱いについて

振替機関等の振替口座簿の質権口に記載又は記録されている受益権に係る収益分配金の支払い、一部解約の実行の請求の受付、一部解約金及び償還金の支払い等については、約款の規定によるほか、民法その他の法令等に従って取り扱われます。

### 第三部【委託会社等の情報】

#### 第1【委託会社等の概況】

##### 1【委託会社等の概況】

###### (1)資本金の額（2021年7月30日現在）

資本金の額 : 20億円

発行可能株式総数 : 12,000株

発行済株式総数 : 3,000株

最近5年における資本金の額の増減 : 2018年10月1日に資本金を20億円に増資しています。

###### (2)委託会社の機構

###### 会社の意思決定機構

会社が取締役（監査等委員である取締役を除く。）を10名以内、監査等委員である取締役を5名以内おきます。取締役は、株主総会において選任され、又は解任されます。ただし、監査等委員である取締役は、それ以外の取締役と区別するものとします。

取締役の選任決議は、議決権を行使することができる株主の議決権の3分の1以上を有する株主が出席し、その議決権の過半数をもって行い、取締役の選任決議は、累積投票によらないものとします。

また、監査等委員以外取締役の解任決議は、議決権を行使することができる株主の議決権の3分の1以上を有する株主が出席し、その議決権の過半数をもって行い、監査等委員である取締役の解任決議は、議決権を行使することができる株主の議決権の3分の1以上を有する株主が出席し、その議決権の3分の2以上をもって行います。

取締役（監査等委員である取締役を除く。）の任期は、選任後1年以内に終了する事業年度のうち最終のものに関する定時株主総会終結の時までとします。

監査等委員である取締役の任期は、選任後2年以内に終了する事業年度のうち最終のものに関する定時株主総会終結の時までとします。また、任期の満了前に退任した監査等委員である取締役の補欠として選任された監査等委員である取締役の任期は、退任した監査等委員である取締役の任期の満了する時までとします。

取締役会は、その決議をもって、取締役（監査等委員である取締役を除く。）の中から代表取締役若干名を選定します。また、代表取締役の中から社長1名を選定し、必要あるときは、取締役（監査等委員である取締役を除く。）の中から、会長、副会長、副社長、専務取締役、常務取締役各若干名を選定することができます。

取締役会は、法令に別段の定めがある場合を除き、取締役会においてあらかじめ定めた取締役が招集し、その議長となります。当該取締役に事故あるときは、取締役会においてあらかじめ定めた順位にしたがい、ほかの取締役がその職務を代行します。

取締役会を招集するには、各取締役に対して会日の3日前までに招集通知を發します。ただし、緊急の必要あるときは、この期間を短縮することができ、取締役の全員の同意があるときは、招集の手続を経ずに取締役会を開催することができます。

取締役会の決議は、法令に別段の定めがある場合を除き、取締役の過半数が出席し、出席した取締役の過半数をもって行います。

###### 投資運用の意思決定機構

###### [ PLAN（計画） ]

運用企画部担当役員を委員長とする運用・リスク委員会において、ファンドの運用戦略や運用スタイルなどを決定します。運用・リスク委員会で決定された運用の基本方針等に基づき、各運用部に



において、ファンドマネジャーが運用仕様・ガイドラインに基づき、運用の執行に関する方針を運用計画として策定します。

#### [ DO（実行） ]

各運用部のファンドマネジャーは、運用計画に沿った運用の執行、ファンドの運用状況管理を行います。

各運用部の部長等は、各ファンドマネジャーの運用実施状況を確認します。

売買発注の執行は、各運用部からの運用の実行指図に基づき、各運用部から独立したトレーディング部のトレーダーが行います。

#### [ CHECK（検証・評価） ]

運用企画部は、運用部門において各運用部から独立した立場で、毎月開催される運用・リスク委員会（委員長は運用企画部担当役員）に運用パフォーマンスに係るモニタリング状況を報告します。このモニタリング状況や討議内容は、各運用部の部長（委員会の構成員）からファンドマネジャーに速やかにフィードバックされ、ファンドの運用に反映されます。

また、運用に関するリスク管理と法令等遵守状況のモニタリングについては、運用部門から独立した運用監理部が担当します。このモニタリング結果は、毎月開催される運用・リスク委員会等に報告されます。

こうした牽制態勢のもと、PLAN - DO - CHECKのPDCサイクルによる一貫した運用プロセスにより、適切な運用体制を維持するよう努めています。

委託会社の機構は2021年 9月21日現在のものであり、今後変更となる場合があります。

## 2【事業の内容及び営業の概況】

投資信託及び投資法人に関する法律に定める投資信託委託会社である委託会社は、証券投資信託の設定を行うとともに金融商品取引法に定める金融商品取引業者としてその運用（投資運用業）を行っています。また、金融商品取引法に定める投資助言業務等の関連する業務を行っています。

2021年7月30日現在、委託会社が運用の指図を行っている証券投資信託（マザーファンドを除きます。）は次の通りです。

	本数（本）	純資産総額（百万円）
追加型株式投資信託	530	14,468,851
追加型公社債投資信託	0	0
単位型株式投資信託	77	287,195
単位型公社債投資信託	49	314,283
合計	656	15,070,328

## 3【委託会社等の経理状況】

- (1) 委託者である三井住友トラスト・アセットマネジメント株式会社（以下「委託者」という。）の財務諸表は、「財務諸表等の用語、様式及び作成方法に関する規則」（昭和38年大蔵省令第59号、以下「財務諸表等規則」という。）並びに同規則第2条の規定に基づき、「金融商品取引業等に関する内閣府令」（平成19年内閣府令第52号）により作成しております。

なお、財務諸表の金額については、百万円未満の端数を切り捨てて記載しております。

- (2) 委託者は、金融商品取引法第193条の2第1項の規定に基づき、当事業年度（自 2020年4月1日 至 2021年3月31日）の財務諸表について、有限責任 あずさ監査法人により監査を受けております。

( 1 ) 【貸借対照表】

( 単位 : 百万円 )

	前事業年度 ( 2020年3月31日 )	当事業年度 ( 2021年3月31日 )
資産の部		
流動資産		
現金及び預金	24,869	21,589
金銭の信託	5,823	10,857
前払費用	348	397
未収委託者報酬	7,284	8,471
未収運用受託報酬	5,842	6,151
未収収益	190	177
その他	4,624	3,428
流動資産合計	48,983	51,072
固定資産		
有形固定資産		
建物	1 256	1 301
器具備品	1 576	1 692
その他	1 0	1 0
有形固定資産合計	832	993
無形固定資産		
ソフトウェア	3,030	4,104
その他	40	41
無形固定資産合計	3,070	4,145
投資その他の資産		
投資有価証券	8,469	9,950
関係会社株式	5,636	5,636
繰延税金資産	700	311
その他	35	39
投資その他の資産合計	14,842	15,937
固定資産合計	18,745	21,077
資産合計	67,729	72,149

( 単位 : 百万円 )

	前事業年度 (2020年3月31日)	当事業年度 (2021年3月31日)
<b>負債の部</b>		
<b>流動負債</b>		
預り金	38	44
未払金	7,988	7,572
未払収益分配金	0	0
未払手数料	3,355	4,154
その他未払金	4,632	3,417
未払費用	204	1,046
未払法人税等	897	517
賞与引当金	324	556
その他	1,070	818
流動負債合計	10,524	10,555
<b>固定負債</b>		
退職給付引当金	600	626
資産除去債務	132	133
その他	7	8
固定負債合計	740	768
負債合計	11,264	11,324
<b>純資産の部</b>		
<b>株主資本</b>		
資本金	2,000	2,000
<b>資本剰余金</b>		
その他資本剰余金	17,239	17,239
資本剰余金合計	17,239	17,239
<b>利益剰余金</b>		
利益準備金	305	500
<b>その他利益剰余金</b>		
別途積立金	2,100	2,100
繰越利益剰余金	35,122	38,258
利益剰余金合計	37,528	40,858
株主資本合計	56,767	60,098
<b>評価・換算差額等</b>		
その他有価証券評価差額	587	791
金		
繰延ヘッジ損益	284	65
評価・換算差額等合計	302	726
純資産合計	56,464	60,824
負債・純資産合計	67,729	72,149

## (2) 【損益計算書】

	前事業年度 (自 2019年4月1日 至 2020年3月31日)	当事業年度 (自 2020年4月1日 至 2021年3月31日)
営業収益		
委託者報酬	34,967	37,224
運用受託報酬	11,091	10,982
その他営業収益	500	403
営業収益合計	46,559	48,611
営業費用		
支払手数料	15,998	17,936
広告宣伝費	331	203
公告費	0	-
調査費	5,018	5,064
調査費	788	898
委託調査費	4,217	4,154
図書費	11	11
営業雑経費	3,434	4,492
通信費	52	56
印刷費	470	449
協会費	53	58
諸会費	16	18
情報機器関連費	2,726	3,815
その他営業雑経費	114	93
営業費用合計	24,783	27,696
一般管理費		
給料	5,756	5,976
役員報酬	244	214
給料・手当	4,962	4,861
賞与	549	901
退職給付費用	118	170
福利費	535	608
交際費	14	1
旅費交通費	190	13
租税公課	344	315
不動産賃借料	269	276
寄付金	7	3
減価償却費	334	748
業務委託費	864	966
諸経費	750	848
一般管理費合計	9,185	9,929
営業利益	12,589	10,984

（単位：百万円）

前事業年度

当事業年度

(自 2019年4月1日  
至 2020年3月31日)(自 2020年4月1日  
至 2021年3月31日)

営業外収益		
受取利息	15	2
収益分配金	119	101
金銭の信託運用益	-	3,038
投資有価証券売却益	483	1
投資有価証券償還益	316	54
為替差益	273	-
デリバティブ利益	666	-
その他	30	45
営業外収益合計	1,906	3,243
営業外費用		
金銭の信託運用損	1,076	-
投資有価証券売却損	4	0
投資有価証券償還損	19	0
為替差損	-	158
デリバティブ費用	-	3,782
その他	19	5
営業外費用合計	1,118	3,946
経常利益	13,377	10,281
特別損失		
システム統合費用	149	110
特別損失合計	149	110
税引前当期純利益	13,227	10,170
法人税、住民税及び事業税	4,263	3,242
法人税等調整額	193	65
法人税等合計	4,070	3,177
当期純利益	9,157	6,993

## (3) 【株主資本等変動計算書】

前事業年度（自 2019年4月1日 至 2020年3月31日）

（単位：百万円）

	株主資本		
	資本金	資本剰余金	
		その他資本剰余金	資本剰余金合計
当期首残高	2,000	17,239	17,239
当期変動額			
剰余金の配当			
当期純利益			
株主資本以外の項目の 当期変動額（純額）			
当期変動額合計	-	-	-
当期末残高	2,000	17,239	17,239

	株主資本				株主資本合計
	利益剰余金			利益剰余金 合計	
	利益準備金	その他利益剰余金			
		別途積立金	繰越利益 剰余金		
当期首残高	75	2,100	28,501	30,676	49,916
当期変動額					
剰余金の配当	230		2,536	2,305	2,305
当期純利益			9,157	9,157	9,157
株主資本以外の項目の 当期変動額（純額）					
当期変動額合計	230	-	6,620	6,851	6,851
当期末残高	305	2,100	35,122	37,528	56,767

	評価・換算差額等			純資産合計
	その他有価証券 評価差額金	繰延ヘッジ損益	評価・換算差額等合計	
当期首残高	393	133	526	50,442
当期変動額				
剰余金の配当				2,305
当期純利益				9,157
株主資本以外の項目の 当期変動額（純額）	980	151	829	829
当期変動額合計	980	151	829	6,022
当期末残高	587	284	302	56,464

当事業年度（自 2020年4月1日 至 2021年3月31日）

（単位：百万円）

	株主資本		
	資本金	資本剰余金	
		その他資本剰余金	資本剰余金合計
当期首残高	2,000	17,239	17,239
当期変動額			
剰余金の配当			
当期純利益			
株主資本以外の項目の 当期変動額（純額）			
当期変動額合計	-	-	-
当期末残高	2,000	17,239	17,239

	株主資本				株主資本合計
	利益剰余金			利益剰余金 合計	
	利益準備金	その他利益剰余金			
		別途積立金	繰越利益 剰余金		
当期首残高	305	2,100	35,122	37,528	56,767
当期変動額					
剰余金の配当	194		3,857	3,662	3,662
当期純利益			6,993	6,993	6,993
株主資本以外の項目の 当期変動額（純額）					
当期変動額合計	194	-	3,136	3,330	3,330

当期末残高	500	2,100	38,258	40,858	60,098
-------	-----	-------	--------	--------	--------

	評価・換算差額等			純資産合計
	その他有価証券 評価差額金	繰延ヘッジ損益	評価・換算差額等合計	
当期首残高	587	284	302	56,464
当期変動額				
剰余金の配当				3,662
当期純利益				6,993
株主資本以外の項目の 当期変動額（純額）	1,379	349	1,029	1,029
当期変動額合計	1,379	349	1,029	4,360
当期末残高	791	65	726	60,824

## 重要な会計方針

### 1. 有価証券の評価基準及び評価方法

#### (1) 子会社株式

移動平均法による原価法によっております。

#### (2) その他有価証券

##### 時価のあるもの

決算日の市場価格等に基づく時価法によっております。（評価差額は、全部純資産直入法により処理し、売却原価は、移動平均法により算定しております。）

##### 時価のないもの

移動平均法による原価法によっております。

### 2. デリバティブの評価基準及び評価方法

時価法によっております。

### 3. 金銭の信託の評価基準及び評価方法

時価法によっております。

### 4. 固定資産の減価償却の方法

#### (1) 有形固定資産

定額法によっております。

#### (2) 無形固定資産

定額法によっております。

ただし、ソフトウェア（自社利用分）については、原則として社内における利用可能期間（5年）に基づいて償却しております。

### 5. 外貨建の資産及び負債の本邦通貨への換算基準

外貨建金銭債権債務は、決算日の直物為替相場により円貨に換算し、換算差額は損益として計上しております。

### 6. 引当金の計上基準

#### (1) 賞与引当金

従業員の賞与の支給に備えるため、支給見込額に基づき計上しております。

#### (2) 退職給付引当金

従業員の退職に伴う退職金の支給に備えるため、当事業年度末における簡便法による退職給付債務の見込額に基づき、当事業年度末において発生していると認められる額を計上しております。

### 7. ヘッジ会計の会計処理

#### (1) ヘッジ会計の方法

繰延ヘッジ処理によっております。

#### (2) ヘッジ手段とヘッジ対象

ヘッジ手段は為替予約、ヘッジ対象は関係会社株式及び投資有価証券であります。

#### (3) ヘッジ方針

自己勘定運用管理規程等に基づき、ヘッジ対象に係る為替変動リスクをヘッジしております。

#### (4) ヘッジ有効性評価の方法

ヘッジ開始時から有効性判定時点までの期間において、ヘッジ対象とヘッジ手段の相場変動の累計額を比較して有

効性を判定しております。

#### 8. その他財務諸表作成のための基本となる重要な事項

##### 消費税等の会計処理

消費税及び地方消費税の会計処理は税抜方式によっております。

#### 9. 連結納税制度の適用

連結納税制度を適用しております。

#### 10. 連結納税制度からグループ通算制度への移行に係る税効果会計の適用

「所得税法等の一部を改正する法律」（令和2年法律第8号）において創設されたグループ通算制度への移行及びグループ通算制度への移行にあわせて単体納税制度の見直しが行われた項目については、「連結納税制度からグループ通算制度への移行に係る税効果会計の適用に関する取扱い」（実務対応報告第39号 2020年3月31日）第3項の取扱いにより、「税効果会計に係る会計基準の適用指針」（企業会計基準適用指針第28号 2018年2月16日）第44項の定めを適用せず、繰延税金資産及び繰延税金負債の額について、改正前の税法の規定に基づいております。

## 注記事項

### （貸借対照表関係）

#### 1有形固定資産の減価償却累計額

	前事業年度 (2020年3月31日)		当事業年度 (2021年3月31日)	
建 物	77	百万円	106	百万円
器具備品	285	"	391	"
そ の 他	4	"	4	"
計	367	"	503	"

### （株主資本等変動計算書関係）

前事業年度（自 2019年4月1日 至 2020年3月31日）

#### 1. 発行済株式の種類及び総数に関する事項

株式の種類	当事業年度期首	当事業年度増加	当事業年度減少	当事業年度末
普通株式（株）	3,000	-	-	3,000

#### 2. 自己株式の種類及び株式数に関する事項

該当事項はありません。

#### 3. 剰余金の配当に関する事項

決議	株式の種類	配当金の 総額(百万円)	1株当たり 配当額(円)	基準日	効力発生日
2019年6月27日 定時株主総会	普通株式	2,305	768,604	2019年3月31日	2019年6月28日

#### 4. 基準日が当事業年度に属する配当のうち、配当の効力発生日が翌事業年度となるもの

決議	株式の種類	配当金の 総額(百万円)	配当金の 原資	1株当たり 配当額(円)	基準日	効力発生日
2020年6月26日 定時株主総会	普通株式	3,662	利益剰余金	1,220,985	2020年3月31日	2020年6月29日



当事業年度（自 2020年4月1日 至 2021年3月31日）

### 1. 発行済株式の種類及び総数に関する事項

株式の種類	当事業年度期首	当事業年度増加	当事業年度減少	当事業年度末
普通株式（株）	3,000	-	-	3,000

### 2. 自己株式の種類及び株式数に関する事項

該当事項はありません。

### 3. 剰余金の配当に関する事項

決議	株式の種類	配当金の総額(百万円)	1株当たり配当額(円)	基準日	効力発生日
2020年6月26日 定時株主総会	普通株式	3,662	1,220,985	2020年3月31日	2020年6月29日

### 4. 基準日が当事業年度に属する配当のうち、配当の効力発生日が翌事業年度となるもの

2021年6月23日開催の定時株主総会の議案として、普通株式の配当に関する事項を次のとおり提案しております。

決議	株式の種類	配当金の総額(百万円)	配当金の原資	1株当たり配当額(円)	基準日	効力発生日
2021年6月23日 定時株主総会	普通株式	2,797	利益剰余金	932,488	2021年3月31日	2021年6月24日

（リ - ス取引関係）

重要性が乏しいため、記載を省略しております。

（金融商品関係）

### 1. 金融商品の状況に関する事項

#### （1）金融商品に対する取組方針

当社は、投資信託の運用を業として行っており、資金運用については、自らが運用する投資信託の商品性維持を目的として、当該投資信託を金銭の信託及び投資有価証券として保有しているほか、短期的な預金を中心とする安全性の高い金融資産で運用しております。また、デリバティブ取引については、保有する投資信託に係る将来の為替及び価格の変動によるリスクの軽減を目的としているため金銭の信託及び投資有価証券の範囲内で行うこととし、投機目的のためのデリバティブ取引は行わない方針であります。

これらの必要な資金については、内部留保を充てております。

#### （2）金融商品の内容及びそのリスク

未収委託者報酬については、ファンドという相手方の性質上、信用リスク及び流動性リスクは極めて低いものと考えております。また、未収運用受託報酬については、信託財産から運用受託者に対して支払われる場合は、ファンドという相手方の性質上、信用リスク及び流動性リスクは極めて低いものと考えており、顧客から直接運用受託者に対して支払われる場合は、当該顧客の信用リスクに晒されておりますが、顧客ごとに決済期日及び残高を管理することにより回収懸念の早期把握や回収リスクの軽減を図っております。

金銭の信託及び投資有価証券は、主に自己で設定した投資信託へのシードマネーの投入によるものであります。これら投資信託の投資対象は株式、公社債等のため、価格変動リスクや信用リスク、流動性リスク、為替変動リスクに晒されておりますが、それらの一部については為替予約、株価指数先物等のデリバティブ取引によりリスクの軽減を図っております。なお、為替変動リスクに係るヘッジについてはヘッジ会計（繰延ヘッジ）を適用しております。ヘッジ会計に関するヘッジ手段とヘッジ対象、ヘッジ方針、ヘッジ有効性評価の方法等については、前述の「重要な会計方針7.ヘッジ会計の会計処理」をご参照ください。

未払金については、全て1年以内の支払期日であります。

#### （3）金融商品に係るリスク管理体制

当社では、リスク管理に係る基本方針を「リスク管理規程」として定め、以下のとおり、リスク・カテゴリー毎に管理しております。

#### 信用リスク（取引先の契約不履行等に係るリスク）の管理

営業債権の管理については、顧客ごとに決済期日及び残高を管理し、また自己査定要領に基づき定期的に債権内容の検討を行うことにより回収懸念の早期把握や回収リスクの軽減を図っております。

デリバティブ取引は、取引相手先として高格付けを有する金融機関に限定しております。

#### 市場リスク（為替や金利等の変動リスク）の管理

有価証券投資については、自己勘定運用方針にて投資限度額や投資期間等を定めており、投資後も適宜時価を把握し、保有状況を継続的に見直しております。投資信託の為替変動リスクに対しては、それらの一部について為替予約を利用してヘッジしております。また、価格変動リスクを軽減するために、株価指数先物等のデリバティブ取引を利用しております。

#### 資金調達に係る流動性リスク（支払期日に支払を実行できなくなるリスク）の管理

当社は、年度事業計画を策定し、これに基づいて必要となる資金を検討し、充足する十分な手元流動性を維持することで、流動性リスクを管理しております。

## 2. 金融商品の時価等に関する事項

貸借対照表計上額、時価及びこれらの差額については、次のとおりであります。なお、時価を把握することが極めて困難と認められるものは、次表には含めておりません（注2）を参照ください）。

前事業年度（2020年3月31日）

（単位：百万円）

	貸借対照表計上額（*1）	時価（*1）	差額
（1）現金及び預金	24,869	24,869	-
（2）金銭の信託	5,823	5,823	-
（3）未収委託者報酬	7,284	7,284	-
（4）未収運用受託報酬	5,842	5,842	-
（5）投資有価証券 その他有価証券	8,469	8,469	-
（6）未払金	(7,988)	(7,988)	-
（7）デリバティブ取引（*2）			
ヘッジ会計が適用されていないもの	6	6	-
ヘッジ会計が適用されているもの	(114)	(114)	-
デリバティブ取引計	(107)	(107)	-

（\*1）負債に計上されているものについては、（ ）で示しております。

（\*2）デリバティブ取引によって生じた正味の債権・債務は純額で表示しております。

当事業年度（2021年3月31日）

（単位：百万円）

	貸借対照表計上額（*1）	時価（*1）	差額
（1）現金及び預金	21,589	21,589	-
（2）金銭の信託	10,857	10,857	-
（3）未収委託者報酬	8,471	8,471	-
（4）未収運用受託報酬	6,151	6,151	-
（5）投資有価証券 その他有価証券	9,950	9,950	-
（6）未払金	(7,572)	(7,572)	-
（7）デリバティブ取引（*2）			
ヘッジ会計が適用されていないもの	(357)	(357)	-
ヘッジ会計が適用されているもの	(73)	(73)	-
デリバティブ取引計	(431)	(431)	-

(\*1) 負債に計上されているものについては、( )で示しております。

(\*2) デリバティブ取引によって生じた正味の債権・債務は純額で表示しております。

(注1) 金融商品の時価の算定方法並びに有価証券及びデリバティブ取引に関する事項

(1) 現金及び預金

現金及び預金は短期間で決済されるため、時価は帳簿価額にほぼ等しいことから、当該帳簿価額によっております。

(2) 金銭の信託

信託財産は、主として投資信託で構成されております。この投資信託の時価は基準価額によっております。

(3) 未収委託者報酬、及び(4)未収運用受託報酬

これらは短期間で決済されるため、時価は帳簿価額にほぼ等しいことから、当該帳簿価額によっております。

(5) 投資有価証券 その他有価証券

投資有価証券の時価について、投資信託は取引金融機関から提示された価格によっております。

(6) 未払金

未払金は短期間で決済されるため、時価は帳簿価額にほぼ等しいことから、当該帳簿価額によっております。

(7) デリバティブ取引

(デリバティブ取引関係)注記をご参照ください。

(注2) 時価を把握することが極めて困難と認められる金融商品の貸借対照表計上額

(単位:百万円)

区分	前事業年度 2020年3月31日	当事業年度 2021年3月31日
非上場株式	0	0

これについては、市場価格がなく、かつ将来キャッシュ・フローを見積ることなどができず、時価を把握することが極めて困難と認められるため、「(5)投資有価証券 その他有価証券」には含めておりません。

(注3) 金銭債権及び満期のある有価証券の決算日後の償還予定額

前事業年度(2020年3月31日)

(単位:百万円)

	1年以内	1年超5年以内	5年超10年以内	10年超
現金及び預金	24,869	-	-	-
未収委託者報酬	7,284	-	-	-
未収運用受託報酬	5,842	-	-	-
投資有価証券 投資信託	-	9	5,605	-

当事業年度(2021年3月31日)

(単位:百万円)

	1年以内	1年超5年以内	5年超10年以内	10年超
現金及び預金	21,589	-	-	-
未収委託者報酬	8,471	-	-	-
未収運用受託報酬	6,151	-	-	-

投資有価証券 投資信託	-	10	5,751	0
----------------	---	----	-------	---

## （有価証券関係）

## 1. 子会社株式

前事業年度（2020年3月31日）

時価のある子会社株式はありません。

なお、市場価格がなく、かつ将来キャッシュ・フローを見積ることなどができず、時価を把握することが極めて困難と認められる子会社株式の貸借対照表計上額は以下のとおりであります。

（単位：百万円）

	貸借対照表計上額
子会社株式	5,636

当事業年度（2021年3月31日）

時価のある子会社株式はありません。

なお、市場価格がなく、かつ将来キャッシュ・フローを見積ることなどができず、時価を把握することが極めて困難と認められる子会社株式の貸借対照表計上額は以下のとおりであります。

（単位：百万円）

	貸借対照表計上額
子会社株式	5,636

## 2. その他有価証券

前事業年度（2020年3月31日）

（単位：百万円）

区分	貸借対照表 計上額	取得原価	差額
貸借対照表計上額が取得原価を超えるもの			
その他	891	806	84
小計	891	806	84
貸借対照表計上額が取得原価を超えないもの			
その他	7,578	8,509	931
小計	7,578	8,509	931
合計	8,469	9,316	846

当事業年度（2021年3月31日）

（単位：百万円）

区分	貸借対照表 計上額	取得原価	差額
貸借対照表計上額が取得原価を超えるもの			
その他	9,940	8,798	1,142
小計	9,940	8,798	1,142
貸借対照表計上額が取得原価を超えないもの			
その他	9	10	1
小計	9	10	1
合計	9,950	8,809	1,141

(注) 非上場株式(貸借対照表計上額0百万円)は、市場価格がなく、かつ将来キャッシュ・フローを見積ることなどができず、時価を把握することが極めて困難と認められることから、上表の「その他有価証券」には含めておりません。

### 3. 事業年度中に売却したその他有価証券

前事業年度(2020年3月31日)

(単位:百万円)

売却額	売却益の合計額	売却損の合計額
2,358	483	4

当事業年度(2021年3月31日)

(単位:百万円)

売却額	売却益の合計額	売却損の合計額
109	1	0

(デリバティブ取引関係)

前事業年度(2020年3月31日)

#### 1. ヘッジ会計が適用されていないデリバティブ取引

##### (1) 通貨関連

種類		契約額等 (百万円)	契約額等の うち1年超 (百万円)	時価 (百万円)	評価損益 (百万円)
市場取引以外 の取引	為替予約取引 売建				
	米ドル	1,443	-	23	23
	英ポンド	79	-	1	1
	カナダドル	15	-	0	0
	スイスフラン	26	-	0	0
	香港ドル	247	-	4	4
	人民元	18	-	0	0
	ユーロ	223	-	2	2
合計		2,055	-	32	32

(注) 1. 上記取引については時価評価を行い、評価損益は損益計算書に計上しています。

#### 2. 時価の算定方法

取引先金融機関から提示された価格等に基づき算定しております。

##### (2) 株式関連

種類		契約額等 (百万円)	契約額等の うち1年超 (百万円)	時価 (百万円)	評価損益 (百万円)
市場取引	株価指数先物取引 売建	8,412	-	358	358
合計		8,412	-	358	358

(注) 1. 上記取引については時価評価を行い、評価損益は損益計算書に計上しています。

#### 2. 時価の算定方法

金融商品取引所が定める清算指数によっております。

#### 2. ヘッジ会計が適用されているデリバティブ取引

##### (1) 通貨関連

ヘッジ 会計の方法	種類	主なヘッジ対象	契約額等 (百万円)	契約額等の うち1年超 (百万円)	時価 (百万円)
原則的 処理方法	為替予約取引 売建	投資有価証券 子会社株式			
	米ドル		2,819	-	44
	英ポンド		2,660	-	67
	カナダドル		6	-	0
	スイスフラン		35	-	0
	香港ドル		71	-	1
	ユーロ		72	-	0
	合計		5,666	-	114

(注) 1. 時価の算定方法

取引先金融機関から提示された価格等に基づき算定しております。

当事業年度（2021年3月31日）

1. ヘッジ会計が適用されていないデリバティブ取引

(1) 通貨関連

種類		契約額等 (百万円)	契約額等の うち1年超 (百万円)	時価 (百万円)	評価損益 (百万円)
市場取引以外 の取引	為替予約取引 売建				
	米ドル	2,889	-	41	41
	英ポンド	128	-	0	0
	カナダドル	21	-	0	0
	スイスフラン	51	-	0	0
	香港ドル	128	-	1	1
	ユーロ	246	-	0	0
	買建				
	米ドル	99	-	1	1
	香港ドル	2	-	0	0
	合計	3,567	-	41	41

(注) 1. 上記取引については時価評価を行い、評価損益は損益計算書に計上しています。

2. 時価の算定方法

取引先金融機関から提示された価格等に基づき算定しております。

(2) 株式関連

種類		契約額等 (百万円)	契約額等の うち1年超 (百万円)	時価 (百万円)	評価損益 (百万円)
市場取引	株価指数先物取引 売建	13,711	-	315	315
	合計	13,711	-	315	315

(注) 1. 上記取引については時価評価を行い、評価損益は損益計算書に計上しています。

2. 時価の算定方法

金融商品取引所が定める清算指数によっております。

2. ヘッジ会計が適用されているデリバティブ取引

(1) 通貨関連

ヘッジ 会計の方法	種類	主なヘッジ対象	契約額等 (百万円)	契約額等の うち1年超 (百万円)	時価 (百万円)	
原則的 処理方法	為替予約取引 売建	投資有価証券 子会社株式				
	米ドル		3,993	-	57	
	英ポンド		3,108	-	15	
	カナダドル		3	-	0	
	スイスフラン		57	-	0	
	香港ドル		110	-	1	
	ユーロ		108	-	0	
	人民元		6	-	0	
	買建					
	米ドル		38	-	0	
	香港ドル		3	-	0	
	人民元		1	-	0	
	合計		7,431	-	73	

(注) 1. 時価の算定方法

取引先金融機関から提示された価格等に基づき算定しております。

(退職給付関係)

#### 1. 採用している退職給付制度の概要

当社は、確定給付型の制度として退職一時金制度を、また、確定拠出型の制度として確定拠出年金制度を採用しております。当社が有する退職一時金制度は簡便法により、退職給付債務、退職給付引当金及び退職給付費用を計算しております。

#### 2. 確定給付制度

##### (1) 退職給付債務の期首残高と期末残高の調整表

	(単位：百万円)	
	前事業年度 (自 2019年4月1日 至 2020年3月31日)	当事業年度 (自 2020年4月1日 至 2021年3月31日)
退職給付債務の期首残高	537	600
退職給付費用	74	77
転籍者受入	-	18
退職給付の支払額	11	69
退職給付債務の期末残高	600	626

##### (2) 退職給付債務及び年金資産の期末残高と貸借対照表に計上された退職給付引当金の調整表

	(単位：百万円)	
	前事業年度 (自 2019年4月1日 至 2020年3月31日)	当事業年度 (自 2020年4月1日 至 2021年3月31日)
非積立型制度の退職給付債務	600	626
貸借対照表に計上された負債と資産の純額	600	626
退職給付引当金	600	626
貸借対照表に計上された負債と資産の純額	600	626

##### (3) 退職給付費用

簡便法で計算した退職給付費用 前事業年度74百万円 当事業年度77百万円

#### 3. 確定拠出制度

当社の確定拠出制度への要拠出額は、前事業年度44百万円、当事業年度92百万円であります。

#### 4. 退職給付債務等の計算の基礎に関する事項

当社は簡便法を採用しておりますので、基礎率等については、記載しておりません。

## （税効果会計関係）

## 1. 繰延税金資産及び繰延税金負債の発生の主な原因別の内訳

	前事業年度 (2020年3月31日)		当事業年度 (2021年3月31日)	
繰延税金資産				
未払事業税	168	百万円	107	百万円
賞与引当金損金算入限度超過額	99	"	170	"
退職給付引当金損金算入限度超過額	183	"	191	"
税務上の収益認識差額	-	"	71	"
有価証券評価差額	259	"	-	"
繰延ヘッジ損益	-	"	28	"
その他	151	"	123	"
繰延税金資産 合計	862	"	693	"
繰延税金負債				
有価証券評価差額	-	"	349	"
繰延ヘッジ損益	125	"	-	"
その他	35	"	32	"
繰延税金負債 合計	161	"	382	"
繰延税金資産の純額	700	"	311	"

## 2. 法定実効税率と税効果会計適用後の法人税等の負担率との差異の原因となった主な項目別の内訳

法定実効税率と税効果会計適用後の法人税等の負担率との間の差異が法定実効税率の100分の5以下であるため、注記を省略しております。

## （資産除去債務関係）

重要性が乏しいため、記載を省略しております。

## （セグメント情報等）

## [セグメント情報]

当社は資産運用に関する事業の単一セグメントであるため記載を省略しております。

## [関連情報]

## 1. 製品及びサービスごとの情報

単一の製品・サービスの区分の営業収益が損益計算書の営業収益の90%を超えるため、記載を省略しております。

## 2. 地域ごとの情報

## (1) 営業収益

内国籍投資信託又は本邦顧客からの営業収益が損益計算書の営業収益の90%を超えるため、記載を省略しております。

## (2) 有形固定資産

本邦に所在している有形固定資産の金額が貸借対照表の有形固定資産の金額の90%を超えるため、記載を省略しております。

## 3. 主要な顧客ごとの情報

前事業年度（自 2019年4月1日 至 2020年3月31日）

顧客の名称	営業収益
三井住友信託銀行株式会社	9,534百万円

当事業年度（自 2020年4月1日 至 2021年3月31日）

顧客の名称	営業収益
-------	------



三井住友信託銀行株式会社	9,649百万円
次世代通信関連 世界株式戦略ファンド(*1)	6,372百万円

(\*1)当社は約款に基づき投資信託財産から委託者報酬を得ているため、当該投資信託を顧客として上表は記載してあります。

[ 報告セグメントごとの固定資産の減損損失に関する情報 ]

該当事項はありません。

[ 報告セグメントごとののれんの償却額及び未償却残高に関する情報 ]

該当事項はありません。

[ 報告セグメントごとの負ののれん発生益に関する情報 ]

該当事項はありません。

( 持分法損益等 )

該当事項はありません。

( 関連当事者情報 )

1. 関連当事者との取引

財務諸表提出会社と関連当事者の取引

(ア) 財務諸表提出会社の親会社

重要性が乏しいため、記載を省略しております。

(イ) 財務諸表提出会社の子会社及び関連会社等

重要性が乏しいため、記載を省略しております。

(ウ) 財務諸表提出会社と同一の親会社を持つ会社等及び財務諸表提出会社のその他の関係会社の子会社等

前事業年度（自 2019年4月1日 至 2020年3月31日）

種類	会社等の名称又は氏名	所在地	資本金又は出資金（百万円）	事業の内容又は職業	議決権等の所有（被所有）割合（%）	関連当事者との関係	取引の内容	取引金額（百万円）	科目	期末残高（百万円）
親会社の子会社	三井住友信託銀行(株)	東京都千代田区	342,037	信託業務及び銀行業務	-	営業上の取引役員の兼任	運用受託報酬	9,252	未収運用受託報酬	5,176
							投信販売代行手数料等	9,656	未払手数料	1,737

(注) 1. 上記金額のうち、取引金額には消費税等が含まれておらず、期末残高には消費税等が含まれております。

2. 取引条件及び取引条件の決定方針等

運用受託報酬

各運用受託案件について、それぞれ合理的な水準にて助言料率を決定しております。

投信販売代行手数料等

ファンド毎の手数料率については、一般取引先に対する取引条件と同様に決定されております。

当事業年度（自 2020年4月1日 至 2021年3月31日）

種類	会社等の名称又は氏名	所在地	資本金又は出資金（百万円）	事業の内容又は職業	議決権等の所有（被所有）割合（%）	関連当事者との関係	取引の内容	取引金額（百万円）	科目	期末残高（百万円）
----	------------	-----	---------------	-----------	-------------------	-----------	-------	-----------	----	-----------

親会社 の子会 社	三井住 友信託 銀行(株)	東京都 千代田 区	342,037	信託業務 及び銀行 業務	-	営業上の 取引 役員の兼 任	運用受託報 酬	9,365	未収運用 受託報酬	5,402
							投信販売 代行手数料 等	9,124	未払 手数料	1,888

(注) 1. 上記金額のうち、取引金額には消費税等が含まれておらず、期末残高には消費税等が含まれております。

2. 取引条件及び取引条件の決定方針等

運用受託報酬

各運用受託案件について、それぞれ合理的な水準にて助言料率を決定しております。

投信販売代行手数料等

ファンド毎の手数料率については、一般取引先に対する取引条件と同様に決定されております。

(エ) 財務諸表提出会社の役員及び主要株主（個人の場合に限る。）等

該当事項はありません。

2. 親会社又は重要な関連会社に関する注記

(1) 親会社情報

前事業年度（2020年3月31日）

三井住友トラスト・ホールディングス株式会社（東京証券取引所、名古屋証券取引所に上場）

当事業年度（2021年3月31日）

三井住友トラスト・ホールディングス株式会社（東京証券取引所、名古屋証券取引所に上場）

(1株当たり情報)

	前事業年度 (自 2019年4月1日 至 2020年3月31日)	当事業年度 (自 2020年4月1日 至 2021年3月31日)
1株当たり純資産額	18,821,541円72銭	20,274,967円09銭
1株当たり当期純利益金額	3,052,463円23銭	2,331,221円85銭

(注) 1. 潜在株式調整後1株当たり当期純利益金額については、潜在株式が存在しないため記載しておりません。

2. 1株当たり当期純利益金額の算定上の基礎は、以下のとおりであります。

	前事業年度 (自 2019年4月1日 至 2020年3月31日)	当事業年度 (自 2020年4月1日 至 2021年3月31日)
当期純利益	9,157百万円	6,993百万円
普通株主に帰属しない金額	-	-
普通株式に係る当期純利益	9,157百万円	6,993百万円
普通株式の期中平均株式数	3,000株	3,000株

#### 4【利害関係人との取引制限】

委託会社は、金融商品取引法の定めるところにより、利害関係人との取引について、次に掲げる行為が禁止されています。

(1) 自己又はその役員との取引

自己又はその取締役もしくは執行役との間における取引を行うことを内容とした運用を行うこと（投資者の保護に欠け、もしくは取引の公正を害し、又は金融商品取引業の信用を失墜させるおそれのないものとして内閣府令で定めるものを除きます。）。

(2) 運用財産相互間の取引

運用財産相互間において取引を行うことを内容とした運用を行うこと（投資者の保護に欠け、もしくは取引の公正を害し、又は金融商品取引業の信用を失墜させるおそれのないものとして内閣府令で定めるものを除きます。）。

(3) 通常の取引条件と異なる条件での親法人等又は子法人等との取引

通常の取引の条件と異なる条件であって取引の公正を害するおそれのある条件で、委託会社の親法人等（委託会社の総株主等の議決権の過半数を保有していることその他の当該金融商品取引業者と密接な関係を有する法人その他の団体として政令で定める要件に該当する者をいいます。以下同じ。）又は子法人等（委託会社が総株主等の議決権の過半数を保有していることその他の当該金融商品取引業者と密接な関係を有する法人その他の団体として政令で定める要件に該当する者をいいます。以下同じ。）と有価証券の売買その他の取引又は店頭デリバティブ取引を行うこと。

(4)親法人等又は子法人等の利益を図るためにする不必要な取引

委託会社の親法人等又は子法人等の利益を図るため、その行う投資運用業に関して運用の方針、運用財産の額もしくは市場の状況に照らして不必要な取引を行うことを内容とした運用を行うこと。

(5)その他親法人等又は子法人等が関与する不適切な行為

上記(3)及び(4)に掲げるもののほか、委託会社の親法人等又は子法人等が関与する行為であって投資者の保護に欠け、もしくは取引の公正を害し、又は金融商品取引業の信用を失墜させるおそれのあるものとして内閣府令で定める行為。

5【その他】

(1)定款の変更

委託会社の定款の変更に関しては、株主総会の決議が必要です。

(2)訴訟事件その他の重要事項

2021年9月21日現在、訴訟事件その他委託会社及びファンドに重要な影響を及ぼした事実及び重要な影響を及ぼすことが予想される事実は生じておりません。

第2【その他の関係法人の概況】

1【名称、資本金の額及び事業の内容】

(1)受託会社

名称：三井住友信託銀行株式会社

資本金の額：342,037百万円（2021年3月末日現在）

事業の内容：銀行法に基づき銀行業を営むとともに、金融機関の信託業務の兼営等に関する法律に基づき信託業務を営んでいます。

(2)販売会社

名称	資本金の額（百万円） （2021年3月末日現在）	事業の内容
三井住友信託銀行株式会社	342,037	銀行法に基づき銀行業を営むとともに、金融機関の信託業務の兼営等に関する法律に基づき信託業務を営んでいます。

2【関係業務の概要】

(1)受託会社

当ファンドの受託会社として、投資信託財産の保管・管理等を行います。

## (2)販売会社

当ファンドの販売会社として、受益権の募集の取扱い、一部解約の実行の請求の受付、収益分配金・償還金及び一部解約金の支払い、収益分配金の再投資、運用報告書の交付並びに口座管理機関としての業務等を行います。

## 3【資本関係】

### (1)受託会社

該当事項はありません。

### (2)販売会社

該当事項はありません。

### (参考)再信託受託会社

名称 : 株式会社日本カストディ銀行

設立年月日 : 2000年6月20日

資本金の額 : 51,000百万円（2021年3月末日現在）

事業の内容 : 銀行法に基づき銀行業を営むとともに、金融機関の信託業務の兼営等に関する法律に基づき信託業務を営んでいます。

再信託の目的 : 原信託契約に係る信託業務の一部（信託財産の管理）を原信託受託会社から再信託受託会社（株式会社日本カストディ銀行）へ委託するため、原信託財産の全てを再信託受託会社へ移管することを目的とします。

## 第3【その他】

- (1)金融商品取引法第15条第2項本文に規定するあらかじめ又は同時に交付しなければならない目論見書（以下「交付目論見書」といいます。）の名称を「投資信託説明書（交付目論見書）」、また、金融商品取引法第15条第3項本文に規定する交付の請求があった時に直ちに交付しなければならない目論見書（以下「請求目論見書」といいます。）の名称を「投資信託説明書（請求目論見書）」と記載することがあります。
- (2)目論見書の表紙等にロゴ・マーク、図案及びその注釈、キャッチコピー並びにファンドの基本的性格等を記載することがあります。
- (3)目論見書の表紙等に以下の趣旨の事項を記載することがあります。

ファンドの信託財産は、信託法に基づき受託会社において分別管理されています。

本書は、金融商品取引法第13条の規定に基づく目論見書です。

交付目論見書にはファンドの約款の主な内容が含まれておりますが、約款の全文は請求目論見書に掲載されております。

ファンドに関する請求目論見書は、委託会社のホームページで閲覧、ダウンロードできます。

ご購入に際しては、本書の内容を十分にお読みください。
- (4)目論見書の表紙に目論見書の使用開始日を記載します。
- (5)目論見書の表紙等にファンドの管理番号等を記載することがあります。
- (6)交付目論見書の表紙等に委託会社のインターネットホームページのアドレスに加え、他のインターネットのアドレス（当該アドレスをコード化した図形等も含まれます。）を掲載することがあります。また、これらのアドレスにアクセスすることにより基準価額等の情報を入手できる旨を記載すること

があります。

- (7)有価証券届出書に記載された内容を明瞭に表示するため、目論見書にグラフ、図表等を使用することがあります。
- (8)目論見書は電子媒体などとして使用されるほか、インターネットなどに掲載されることがあります。
- (9)目論見書に投信評価機関、投信評価会社等によるレーティング、評価情報及び評価分類等を表示することがあります。また、投資対象の投資信託証券等に関して、投信評価機関、投信評価会社等によるレーティング、評価情報及び評価分類等を表示することがあります。
- (10)有価証券届出書に記載された運用実績の参考情報のデータを適時更新し、目論見書に記載することがあります。

**独立監査人の監査報告書**

2021年6月2日

三井住友トラスト・アセットマネジメント株式会社  
取締役会 御中

有限責任 あずさ監査法人

東京事務所

指定有限責任社員 公認会計士 藤 澤 孝 印  
業務執行社員指定有限責任社員 公認会計士 竹 内 知 明 印  
業務執行社員**監査意見**

当監査法人は、金融商品取引法第193条の2第1項の規定に基づく監査証明を行うため、「委託会社等の経理状況」に掲げられている三井住友トラスト・アセットマネジメント株式会社の2020年4月1日から2021年3月31日までの第35期事業年度の財務諸表、すなわち、貸借対照表、損益計算書、株主資本等変動計算書、重要な会計方針及びその他の注記について監査を行った。

当監査法人は、上記の財務諸表が、我が国において一般に公正妥当と認められる企業会計の基準に準拠して、三井住友トラスト・アセットマネジメント株式会社の2021年3月31日現在の財政状態及び同日をもって終了する事業年度の経営成績を、全ての重要な点において適正に表示しているものと認める。

**監査意見の根拠**

当監査法人は、我が国において一般に公正妥当と認められる監査の基準に準拠して監査を行った。監査の基準における当監査法人の責任は、「財務諸表監査における監査人の責任」に記載されている。当監査法人は、我が国における職業倫理に関する規定に従って、会社から独立しており、また、監査人としてのその他の倫理上の責任を果たしている。当監査法人は、意見表明の基礎となる十分かつ適切な監査証拠を入手したと判断している。

**財務諸表に対する経営者及び監査等委員会の責任**

経営者の責任は、我が国において一般に公正妥当と認められる企業会計の基準に準拠して財務諸表を作成し適正に表示することにある。これには、不正又は誤謬による重要な虚偽表示のない財務諸表を作成し適正に表示するために経営者が必要と判断した内部統制を整備及び運用することが含まれる。

財務諸表を作成するに当たり、経営者は、継続企業の前提に基づき財務諸表を作成することが適切であるかどうかを評価し、我が国において一般に公正妥当と認められる企業会計の基準に基づいて継続企業に関する事項を開示する必要がある場合には当該事項を開示する責任がある。

監査等委員会の責任は、財務報告プロセスの整備及び運用における取締役の職務の執行を監視することにある。

**財務諸表監査における監査人の責任**

監査人の責任は、監査人が実施した監査に基づいて、全体としての財務諸表に不正又は誤謬による重要な虚偽表示がないかどうかについて合理的な保証を得て、監査報告書において独立の立場から財務諸表に対する意見を表明することにある。虚偽表示は、不正又は誤謬により発生する可能性があり、個別に又は集計すると、財務諸表の利用者の意思決定に影響を与えると合理的に見込まれる場合に、重要性があると判断される。

監査人は、我が国において一般に公正妥当と認められる監査の基準に従って、監査の過程を通じ

て、職業的専門家としての判断を行い、職業的懐疑心を保持して以下を実施する。

- ・不正又は誤謬による重要な虚偽表示リスクを識別し、評価する。また、重要な虚偽表示リスクに対応した監査手続を立案し、実施する。監査手続の選択及び適用は監査人の判断による。さらに、意見表明の基礎となる十分かつ適切な監査証拠を入手する。
- ・財務諸表監査の目的は、内部統制の有効性について意見表明するためのものではないが、監査人は、リスク評価の実施に際して、状況に応じた適切な監査手続を立案するために、監査に関連する内部統制を検討する。
- ・経営者が採用した会計方針及びその適用方法の適切性、並びに経営者によって行われた会計上の見積りの合理性及び関連する注記事項の妥当性を評価する。
- ・経営者が継続企業を前提として財務諸表を作成することが適切であるかどうか、また、入手した監査証拠に基づき、継続企業の前提に重要な疑義を生じさせるような事象又は状況に関して重要な不確実性が認められるかどうか結論付ける。継続企業の前提に関する重要な不確実性が認められる場合は、監査報告書において財務諸表の注記事項に注意を喚起すること、又は重要な不確実性に関する財務諸表の注記事項が適切でない場合は、財務諸表に対して除外事項付意見を表明することが求められている。監査人の結論は、監査報告書日までに入手した監査証拠に基づいているが、将来の事象や状況により、企業は継続企業として存続できなくなる可能性がある。
- ・財務諸表の表示及び注記事項が、我が国において一般に公正妥当と認められる企業会計の基準に準拠しているかどうかとともに、関連する注記事項を含めた財務諸表の表示、構成及び内容、並びに財務諸表が基礎となる取引や会計事象を適正に表示しているかどうかを評価する。

監査人は、監査等委員会に対して、計画した監査の範囲とその実施時期、監査の実施過程で識別した内部統制の重要な不備を含む監査上の重要な発見事項、及び監査の基準で求められているその他の事項について報告を行う。

#### 利害関係

会社と当監査法人又は業務執行社員との間には、公認会計士法の規定により記載すべき利害関係はない。

以 上

---

(注) 1. 上記は監査報告書の原本に記載された事項を電子化したものであり、その原本は当社が別途保管しております。

2. X B R L データは監査の対象には含まれていません。

# 独立監査人の監査報告書

2021年2月19日

三井住友トラスト・アセットマネジメント株式会社  
取締役会 御中

有限責任監査法人 トーマツ  
東京事務所

指定有限責任社員 公認会計士 中島紀子 印  
業務執行社員

## 監査意見

当監査法人は、金融商品取引法第193条の2第1項の規定に基づく監査証明を行うため、「ファンドの経理状況」に掲げられているJPX日経インデックス400・オープン（SMA専用）の2019年12月21日から2020年12月21日までの計算期間の財務諸表、すなわち、貸借対照表、損益及び剰余金計算書、注記表並びに附属明細表について監査を行った。

当監査法人は、上記の財務諸表が、我が国において一般に公正妥当と認められる企業会計の基準に準拠して、JPX日経インデックス400・オープン（SMA専用）の2020年12月21日現在の信託財産の状態及び同日をもって終了する計算期間の損益の状況を、全ての重要な点において適正に表示しているものと認める。

## 監査意見の根拠

当監査法人は、我が国において一般に公正妥当と認められる監査の基準に準拠して監査を行った。監査の基準における当監査法人の責任は、「財務諸表監査における監査人の責任」に記載されている。当監査法人は、我が国における職業倫理に関する規定に従って、三井住友トラスト・アセットマネジメント株式会社及びファンドから独立しており、また、監査人としてのその他の倫理上の責任を果たしている。当監査法人は、意見表明の基礎となる十分かつ適切な監査証拠を入手したと判断している。

## 財務諸表に対する経営者の責任

経営者の責任は、我が国において一般に公正妥当と認められる企業会計の基準に準拠して財務諸表を作成し適正に表示することにある。これには、不正又は誤謬による重要な虚偽表示のない財務諸表を作成し適正に表示するために経営者が必要と判断した内部統制を整備及び運用することが含まれる。

財務諸表を作成するに当たり、経営者は、継続企業的前提に基づき財務諸表を作成することが適切であるかどうかを評価し、我が国において一般に公正妥当と認められる企業会計の基準に基づいて継続企業に関する事項を開示する必要がある場合には当該事項を開示する責任がある。

## 財務諸表監査における監査人の責任

監査人の責任は、監査人が実施した監査に基づいて、全体としての財務諸表に不正又は誤謬による重要な虚偽表示がないかどうかについて合理的な保証を得て、監査報告書において独立の立場から財務諸表に対する意見を表明することにある。虚偽表示は、不正又は誤謬により発生する可能性があり、個別に又は集計すると、財務諸表の利用者の意思決定に影響を与えると合理的に見込まれる場合に、重要性があると判断される。

監査人は、我が国において一般に公正妥当と認められる監査の基準に従って、監査の過程を通じて、職業的専門家としての判断を行い、職業的懐疑心を保持して以下を実施する。



- ・ 不正又は誤謬による重要な虚偽表示リスクを識別し、評価する。また、重要な虚偽表示リスクに対応した監査手続を立案し、実施する。監査手続の選択及び適用は監査人の判断による。さらに、意見表明の基礎となる十分かつ適切な監査証拠を入手する。
- ・ 財務諸表監査の目的は、内部統制の有効性について意見表明するためのものではないが、監査人は、リスク評価の実施に際して、状況に応じた適切な監査手続を立案するために、監査に関連する内部統制を検討する。
- ・ 経営者が採用した会計方針及びその適用方法の適切性、並びに経営者によって行われた会計上の見積りの合理性及び関連する注記事項の妥当性を評価する。
- ・ 経営者が継続企業を前提として財務諸表を作成することが適切であるかどうか、また、入手した監査証拠に基づき、継続企業の前提に重要な疑義を生じさせるような事象又は状況に関して重要な不確実性が認められるかどうか結論付ける。継続企業の前提に関する重要な不確実性が認められる場合は、監査報告書において財務諸表の注記事項に注意を喚起すること、又は重要な不確実性に関する財務諸表の注記事項が適切でない場合は、財務諸表に対して除外事項付意見を表明することが求められている。監査人の結論は、監査報告書日までに入手した監査証拠に基づいているが、将来の事象や状況により、ファンドは継続企業として存続できなくなる可能性がある。
- ・ 財務諸表の表示及び注記事項が、我が国において一般に公正妥当と認められる企業会計の基準に準拠しているかどうかとともに、関連する注記事項を含めた財務諸表の表示、構成及び内容、並びに財務諸表が基礎となる取引や会計事象を適正に表示しているかどうかを評価する。

監査人は、経営者に対して、計画した監査の範囲とその実施時期、監査の実施過程で識別した内部統制の重要な不備を含む監査上の重要な発見事項、及び監査の基準で求められているその他の事項について報告を行う。

#### 利害関係

三井住友トラスト・アセットマネジメント株式会社及びファンドと当監査法人又は業務執行社員との間には、公認会計士法の規定により記載すべき利害関係はない。

以 上

---

(注) 1. 上記は監査報告書の原本に記載された事項を電子化したものであり、その原本は当社が別途保管しております。

2. X B R L データは監査の対象には含まれていません。

# 独立監査人の中間監査報告書

2021年8月13日

三井住友トラスト・アセットマネジメント株式会社  
取締役会 御中

有限責任監査法人 トーマツ  
東京事務所

指定有限責任社員 業務執行社員 公認会計士 中島紀子 印

## 中間監査意見

当監査法人は、金融商品取引法第193条の2第1項の規定に基づく監査証明を行うため、「ファンドの経理状況」に掲げられているJPX日経インデックス400・オープン（SMA専用）の2020年12月22日から2021年6月21日までの中間計算期間の中間財務諸表、すなわち、中間貸借対照表、中間損益及び剰余金計算書並びに中間注記表について中間監査を行った。

当監査法人は、上記の中間財務諸表が、我が国において一般に公正妥当と認められる中間財務諸表の作成基準に準拠して、JPX日経インデックス400・オープン（SMA専用）の2021年6月21日現在の信託財産の状態及び同日をもって終了する中間計算期間（2020年12月22日から2021年6月21日まで）の損益の状況に関する有用な情報を表示しているものと認める。

## 中間監査意見の根拠

当監査法人は、我が国において一般に公正妥当と認められる中間監査の基準に準拠して中間監査を行った。中間監査の基準における当監査法人の責任は、「中間財務諸表監査における監査人の責任」に記載されている。当監査法人は、我が国における職業倫理に関する規定に従って、三井住友トラスト・アセットマネジメント株式会社及びファンドから独立しており、また、監査人としてのその他の倫理上の責任を果たしている。当監査法人は、中間監査の意見表明の基礎となる十分かつ適切な監査証拠を入手したと判断している。

## 中間財務諸表に対する経営者の責任

経営者の責任は、我が国において一般に公正妥当と認められる中間財務諸表の作成基準に準拠して中間財務諸表を作成し有用な情報を表示することにある。これには、不正又は誤謬による重要な虚偽表示のない中間財務諸表を作成し有用な情報を表示するために経営者が必要と判断した内部統制を整備及び運用することが含まれる。

中間財務諸表を作成するに当たり、経営者は、継続企業の前提に基づき中間財務諸表を作成することが適切であるかどうかを評価し、我が国において一般に公正妥当と認められる中間財務諸表の作成基準に基づいて継続企業に関する事項を開示する必要がある場合には当該事項を開示する責任がある。

## 中間財務諸表監査における監査人の責任

監査人の責任は、監査人が実施した中間監査に基づいて、全体として中間財務諸表の有用な情報の表示に関して投資者の判断を損なうような重要な虚偽表示がないかどうかの合理的な保証を得て、中間監査報告書において独立の立場から中間財務諸表に対する意見を表明することにある。虚偽表示は、不正又は誤謬により発生

する可能性があり、個別に又は集計すると、中間財務諸表の利用者の意思決定に影響を与えると合理的に見込まれる場合に、重要性があると判断される。

監査人は、我が国において一般に公正妥当と認められる中間監査の基準に従って、中間監査の過程を通じて、職業的専門家としての判断を行い、職業的懐疑心を保持して以下を実施する。

- ・ 不正又は誤謬による中間財務諸表の重要な虚偽表示リスクを識別し、評価する。また、重要な虚偽表示リスクに対応する中間監査手続を立案し、実施する。中間監査手続の選択及び適用は監査人の判断による。さらに、中間監査の意見表明の基礎となる十分かつ適切な監査証拠を入手する。なお、中間監査手続は、年度監査と比べて監査手続の一部が省略され、監査人の判断により、不正又は誤謬による中間財務諸表の重要な虚偽表示リスクの評価に基づいて、分析的手続等を中心とした監査手続に必要な応じて追加の監査手続が選択及び適用される。
- ・ 中間財務諸表監査の目的は、内部統制の有効性について意見表明するためのものではないが、監査人は、リスク評価の実施に際して、状況に応じた適切な中間監査手続を立案するために、中間財務諸表の作成と有用な情報の表示に関連する内部統制を検討する。
- ・ 経営者が採用した会計方針及びその適用方法並びに経営者によって行われた会計上の見積りの合理性及び関連する注記事項の妥当性を評価する。
- ・ 経営者が継続企業を前提として中間財務諸表を作成することが適切であるかどうか、また、入手した監査証拠に基づき、継続企業の前提に重要な疑義を生じさせるような事象又は状況に関して重要な不確実性が認められるかどうか結論付ける。継続企業の前提に関する重要な不確実性が認められる場合は、中間監査報告書において中間財務諸表の注記事項に注意を喚起すること、又は重要な不確実性に関する中間財務諸表の注記事項が適切でない場合は、中間財務諸表に対して除外事項付意見を表明することが求められている。監査人の結論は、中間監査報告書日までに入手した監査証拠に基づいているが、将来の事象や状況により、ファンドは継続企業として存続できなくなる可能性がある。
- ・ 中間財務諸表の表示及び注記事項が、我が国において一般に公正妥当と認められる中間財務諸表の作成基準に準拠しているかどうかとともに、関連する注記事項を含めた中間財務諸表の表示、構成及び内容、並びに中間財務諸表が基礎となる取引や会計事象に関して有用な情報を表示しているかどうかを評価する。

監査人は、経営者に対して、計画した中間監査の範囲とその実施時期、中間監査の実施過程で識別した内部統制の重要な不備を含む中間監査上の重要な発見事項、及び中間監査の基準で求められているその他の事項について報告を行う。

#### 利害関係

三井住友トラスト・アセットマネジメント株式会社及びファンドと当監査法人又は業務執行社員との間には、公認会計士法の規定により記載すべき利害関係はない。

以 上

(注) 1. 上記は中間監査報告書の原本に記載された事項を電子化したものであり、その原本は当社が別途保管しております。

2. X B R L データは中間監査の対象には含まれていません。