

**【表紙】**

【提出書類】	有価証券報告書
【提出先】	関東財務局長 殿
【提出日】	2021年9月28日提出
【計算期間】	第5計算期間 (自 2020年7月7日 至 2021年7月5日)
【ファンド名】	i F r e e 新興国株式インデックス
【発行者名】	大和アセットマネジメント株式会社
【代表者の役職氏名】	取締役社長 松下 浩一
【本店の所在の場所】	東京都千代田区丸の内一丁目9番1号
【事務連絡者氏名】	西脇 保宏
【連絡場所】	東京都千代田区丸の内一丁目9番1号
【電話番号】	03-5555-3431
【縦覧に供する場所】	該当ありません。

## 第一部【ファンド情報】

### 第1【ファンドの状況】

#### 1【ファンドの性格】

##### (1)【ファンドの目的及び基本的性格】

当ファンドは、新興国の株式に投資し、投資成果をFTSE RAFI エマージング インデックス（円換算）の動きに連動させることをめざして運用を行ないます。

一般社団法人投資信託協会による商品分類・属性区分は、次のとおりです。

#### 商品分類表

単位型投信・追加型投信	投資対象地域	投資対象資産（収益の源泉）	補足分類
単位型投信	国内	株式	インデックス型
追加型投信	海外	債券	
	内外	不動産投信	特殊型
		その他資産 ( )	
		資産複合	

(注) 当ファンドが該当する商品分類を網掛け表示しています。

#### 属性区分表

投資対象資産	決算頻度	投資対象地域	投資形態	為替ヘッジ	対象インデックス
株式		グローバル			
一般	年1回	日本			日経225
大型株		北米			
中小型株	年2回	欧州	ファミリー ファンド	あり ( )	
債券		アジア			TOPIX
一般	年4回	オセアニア			
公債	年6回 (隔月)	中南米			
社債		アフリカ			
その他債券	年12回 (毎月)	中近東 (中東)	ファンド・オブ・ ファンズ	なし	その他 (FTSE RAFI エマ ージング インデ ックス(円換算))
クレジット属性 ( )	日々	エマージング			
不動産投信	その他 ( )				
その他資産 (投資信託証券) (株式 一般)					
資産複合 ( )					
資産配分固定型					
資産配分変更型					

(注) 当ファンドが該当する属性区分を網掛け表示しています。

属性区分に記載している「為替ヘッジ」は、対円での為替リスクに対するヘッジの有無を記載しております。

(注1) 商品分類の定義

単位型・追加型	単位型	当初、募集された資金が一つの単位として信託され、その後の追加設定は一切行なわれないファンド
	追加型	一度設定されたファンドであってもその後追加設定が行なわれ従来の信託財産とともに運用されるファンド
投資対象地域	国内	目論見書または投資信託約款(以下「目論見書等」といいます。)において、組入資産による主たる投資収益が実質的に国内の資産を源泉とする旨の記載があるもの
	海外	目論見書等において、組入資産による主たる投資収益が実質的に海外の資産を源泉とする旨の記載があるもの
	内外	目論見書等において、国内および海外の資産による投資収益を実質的に源泉とする旨の記載があるもの
投資対象資産	株式	目論見書等において、組入資産による主たる投資収益が実質的に株式を源泉とする旨の記載があるもの
	債券	目論見書等において、組入資産による主たる投資収益が実質的に債券を源泉とする旨の記載があるもの
	不動産投信(リート)	目論見書等において、組入資産による主たる投資収益が実質的に不動産投資信託の受益証券および不動産投資法人の投資証券を源泉とする旨の記載があるもの
	その他資産	目論見書等において、組入資産による主たる投資収益が実質的に株式、債券、不動産投信(リート)以外の資産を源泉とする旨の記載があるもの
	資産複合	目論見書等において、株式、債券、不動産投信(リート)およびその他資産のうち複数の資産による投資収益を実質的に源泉とする旨の記載があるもの
独立区分	MMF(マネー・マネージメント・ファンド)	「MMF等の運営に関する規則」に定めるMMF
	MRF(マネー・リザーブ・ファンド)	「MMF等の運営に関する規則」に定めるMRF
	ETF	投資信託及び投資法人に関する法律施行令(平成12年政令480号)第12条第1号および第2号に規定する証券投資信託ならびに租税特別措置法(昭和32年法律第26号)第9条の4の2に規定する上場証券投資信託
補足分類	インデックス型	目論見書等において、各種指数に連動する運用成果をめざす旨の記載があるもの
	特殊型	目論見書等において、投資者に対して注意を喚起することが必要と思われる特殊な仕組みあるいは運用手法の記載があるもの

(注2) 属性区分の定義

投資対象 資産	株式	一般	大型株、中小型株属性にあてはまらないすべてのもの
		大型株	目論見書等において、主として大型株に投資する旨の記載があるもの
		中小型株	目論見書等において、主として中小型株に投資する旨の記載があるもの
	債券	一般	公債、社債、その他債券属性にあてはまらないすべてのもの
		公債	目論見書等において、日本国または各国の政府の発行する国債(地方債、政府保証債、政府機関債、国際機関債を含みます。)に主として投資する旨の記載があるもの
		社債	目論見書等において、企業等が発行する社債に主として投資する旨の記載があるもの
		その他債券	目論見書等において、公債または社債以外の債券に主として投資する旨の記載があるもの
		格付等クレジットによる属性	目論見書等において、特にクレジットに対して明確な記載があるもの
	不動産投信	目論見書等において、主として不動産投信(リート)に投資する旨の記載があるもの	
	その他資産	目論見書等において、主として株式、債券、不動産投信(リート)以外に投資する旨の記載があるもの	
	資産複合	目論見書等において、複数資産を投資対象とする旨の記載があるもの	
	資産複合 資産配 分固定型	目論見書等において、複数資産を投資対象とし、組入比率については固定的とする旨の記載があるもの	
	資産複合 資産配 分変更型	目論見書等において、複数資産を投資対象とし、組入比率については、機動的な変更を行なう旨の記載があるものもしくは固定的とする旨の記載がないもの	
決算頻度	年1回	目論見書等において、年1回決算する旨の記載があるもの	
	年2回	目論見書等において、年2回決算する旨の記載があるもの	
	年4回	目論見書等において、年4回決算する旨の記載があるもの	
	年6回(隔月)	目論見書等において、年6回決算する旨の記載があるもの	
	年12回(毎月)	目論見書等において、年12回(毎月)決算する旨の記載があるもの	
	日々	目論見書等において、日々決算する旨の記載があるもの	
	その他	上記属性にあてはまらないすべてのもの	

投資対象地域	グローバル	目論見書等において、組入資産による投資収益が世界の資産を源泉とする旨の記載があるもの
	日本	目論見書等において、組入資産による投資収益が日本の資産を源泉とする旨の記載があるもの
	北米	目論見書等において、組入資産による投資収益が北米地域の資産を源泉とする旨の記載があるもの
	欧州	目論見書等において、組入資産による投資収益が欧州地域の資産を源泉とする旨の記載があるもの
	アジア	目論見書等において、組入資産による投資収益が日本を除くアジア地域の資産を源泉とする旨の記載があるもの
	オセアニア	目論見書等において、組入資産による投資収益がオセアニア地域の資産を源泉とする旨の記載があるもの
	中南米	目論見書等において、組入資産による投資収益が中南米地域の資産を源泉とする旨の記載があるもの
	アフリカ	目論見書等において、組入資産による投資収益がアフリカ地域の資産を源泉とする旨の記載があるもの
	中近東(中東)	目論見書等において、組入資産による投資収益が中近東地域の資産を源泉とする旨の記載があるもの
	エマージング	目論見書等において、組入資産による投資収益がエマージング地域(新興成長国(地域))の資産を源泉とする旨の記載があるもの
投資形態	ファミリーファンド	目論見書等において、親投資信託(ファンド・オブ・ファンズにのみ投資されるものを除きます。)を投資対象として投資するもの
	ファンド・オブ・ファンズ	「投資信託等の運用に関する規則」第2条に規定するファンド・オブ・ファンズ
為替ヘッジ	あり	目論見書等において、為替のフルヘッジまたは一部の資産に為替のヘッジを行なう旨の記載があるもの
	なし	目論見書等において、為替のヘッジを行わない旨の記載があるものまたは為替のヘッジを行なう旨の記載がないもの
対象インデックス	日経225	目論見書等において、日経225に連動する運用成果をめざす旨の記載があるもの
	TOPIX	目論見書等において、TOPIXに連動する運用成果をめざす旨の記載があるもの
	その他の指数	目論見書等において、上記以外の指数に連動する運用成果をめざす旨の記載があるもの
特殊型	ブル・ベア型	目論見書等において、派生商品をヘッジ目的以外に用い、積極的に投資を行なうとともに各種指数・資産等への連動もしくは逆連動(一定倍の連動もしくは逆連動を含みます。)をめざす旨の記載があるもの
	条件付運用型	目論見書等において、仕組債への投資またはその他特殊な仕組みを用いることにより、目標とする投資成果(基準価額、償還価額、収益分配金等)や信託終了日等が、明示的な指標等の値により定められる一定の条件によって決定される旨の記載があるもの
	ロング・ショート型 / 絶対収益追求型	目論見書等において、ロング・ショート戦略により収益の追求をめざす旨もしくは特定の市場に左右されにくい収益の追求をめざす旨の記載があるもの
	その他型	目論見書等において、特殊型のうち上記に掲げる属性のいずれにも該当しない特殊な仕組みあるいは運用手法の記載があるもの

商品分類・属性区分の定義について、くわしくは、一般社団法人投資信託協会のホームページ(アドレス<http://www.toushin.or.jp/>)をご参照下さい。

< 信託金の限度額 >

- ・委託会社は、受託会社と合意のうえ、2,500億円を限度として信託金を追加することができます。
- ・委託会社は、受託会社と合意のうえ、限度額を変更することができます。

< ファンドの特色 >

SIMPLE  
& EASY

インデックスファンドってなに？

FREE  
& LOW

費用はどれくらいかかるのかな？



これらの質問については、以降でご説明します。

## ファンドの目的・特色

新興国の株式に投資し、投資成果を  
FTSE RAFI エマージング インデックス(円換算)  
の動きに連動させることをめざします。

### ■ FTSE RAFI エマージング インデックスについて

- FTSE社 (FTSE International Limited) による基準をクリアした新興国の上場株式の中から、ファンダメンタル指標に着目し、リサーチ・アフィリエイツ社 (Research Affiliates LLC) 独自の構成手法により、銘柄の選定およびウェイト付けを行なう指数です。
- 2021年7月末時点のFTSE RAFI エマージング インデックスの構成国は以下の通りです。

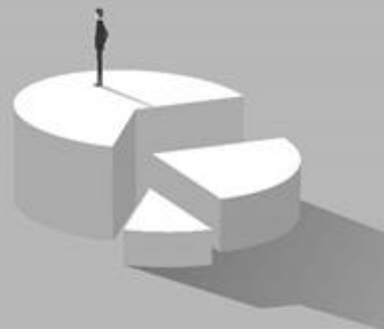
ブラジル、チリ、中国、インド、インドネシア、マレーシア、メキシコ、ロシア、サウジアラビア、南アフリカ、台湾、タイ、トルコ

当ファンドは、「つみたてNISA」対象ファンドです。





# インデックス ファンドってなに？



## 「インデックス」とは

いふなれば「市場のモノサシ」です。

マーケット（市場）を構成する個々の価格データからマーケット全体の動向がわかるように情報会社等が計算したもので、「〇〇指数」「〇〇インデックス」などと呼ばれます。

インデックスの動きを確認することにより、マーケットのおおよその動きを読み取ることができます。

インデックス	マーケット	一般に インデックスの上昇時はマーケットは好調 インデックスの下落時はマーケットは低調 と考えられます。



当ファンドの対象インデックスは、「FTSE RAFI エマージング インデックス(円換算)」です。

## 「インデックスファンド」とは

マーケットと同じような動きをめざすファンドです。

インデックスファンドを購入するとマーケットが好調ならば、その分じぶんのおかねが増えることが期待できます。

「インデックスファンドを購入すること」は、「マーケットの成長そのものを買うこと」ということができます。

— インデックス(マーケット)の動き — ファンド(じぶんのおかね)の値動き



当ファンドは、インデックスの動きに連動した値動きをめざすインデックスファンドです。

※上記は、将来の投資成果を示唆あるいは保証するものではありません。





# 費用はどれくらいかかるのかな？



## ファンドへの投資にかかる主な費用は

購入時	保有期間中	売却時
<b>購入時手数料</b>	<b>運用管理費用 (信託報酬)</b>	<b>換金時手数料 信託財産留保額</b>
購入時の商品説明または商品情報の提供、投資情報の提供等に対するものです。	ファンドの運用・管理等に対するものです。	換金する際に必要な費用等です。
当ファンドは		
<b>無料</b>	<b>低水準</b>	<b>無料</b>

当ファンドは、費用を低く抑えたファンドです。

※上記は主な費用であり、他にも費用・税金がかかります。

— Aさんの場合 —

**運用管理費用っていくらくらい？**

Aさんは当ファンドを10万円分保有しています。  
当ファンドの運用管理費用の料率は年率0.374%(税込)です。  
1年間ファンドの値段(基準価額)が変わらなかったと仮定した場合の1年間にかかる費用はおおよそ…

Aさんの保有残高	×	運用管理費用の料率	÷	1年間にかかる運用管理費用
10万円		0.374%		374円(税込)

※上記の運用管理費用は簡便に計算した概算値です。



ファンドの  
仕組みなど

- 為替変動リスクを回避するための為替ヘッジは原則として行ないません。
- マザーファンドの受益証券の組入比率は、通常の状態でも高位に維持することを基本とします。
- マザーファンドにおいて、株式およびETF(上場投資信託証券)の組入比率の合計は、通常の状態でも信託財産の純資産総額の80%程度以上に維持することを基本とします。
- マザーファンドにおいて、運用の効率化をはかるため、株価指数先物取引等や外国為替予約取引等を利用することがあります。このため、株式の組入総額ならびに株価指数先物取引等の買建玉の時価総額の合計額が、信託財産の純資産総額を超えることがあります。また、外貨建資産の組入総額ならびに外国為替予約取引等の買建玉の時価総額の合計額が、信託財産の純資産総額を超えることがあります。
- 安定した収益の確保および効率的な運用を行なうためのものとして定める次の目的により投資する場合を除き、法人税法第61条の5第1項に規定するデリバティブ取引にかかる権利に対する投資として運用を行ないません。
  - (a) 投資の対象とする資産を保有した場合と同様の損益を実現する目的
  - (b) 信託財産の資産または負債にかかる価格変動および金利変動により生じるリスク(為替相場の変動、市場金利の変動、経済事情の変化その他の要因による利益または損失の増加または減少の生じるおそれをいいます。)を減じる目的
  - (c) 法人税法施行規則第27条の7第1項第6号に規定する先物外国為替取引により、信託財産の資産または負債について為替相場の変動により生じるリスクを減じる目的
- 当初設定日直後、大量の追加設定または解約が発生したとき、市況の急激な変化が予想される時、償還の準備に入ったとき等ならびに信託財産の規模によっては、「ファンドの特色」の運用が行なわれないことがあります。

## 分配方針

毎年7月5日(休業日の場合翌営業日)に決算を行ない、収益分配方針に基づいて収益の分配を行ないます。

(注)第1計算期間は、2017年7月5日(休業日の場合翌営業日)までとします。

## 【分配方針】

- ① 分配対象額は、経費控除後の配当等収益と売買益(評価益を含みます。)等とします。
- ② 原則として、信託財産の成長に資することを目的に、配当等収益の中から基準価額の水準等を勘案して分配金額を決定します。ただし、配当等収益が少額の場合には、分配を行なわないことがあります。

## 主な投資制限

- マザーファンドの受益証券への投資割合には、制限を設けません。
- 株式という資産全体の実質投資割合には、制限を設けません。
- 外貨建資産への実質投資割合には、制限を設けません。

「iFree 新興国株式インデックス」は、いかなる形式においてもFTSE International Limited(以下「FTSE」)、ロンドン証券取引所グループ会社(以下「LSEG」)、またはResearch Affiliates LLC(以下「RA」)(以下、総称して「ライセンス各社」)によって出資、保証、販売、または販売促進されることはございません。また、ライセンス各社はいずれも、明示的にも黙示的にも当該インデックスの使用から得られる結果や特定の日時における指数値について何ら保証や表明を行うことはございません。当該指数はまたRAと共同しFTSEによってルールに基づき計算されます。いずれのライセンス各社も、指数における瑕疵については(過失の有無に関わらず)何人に対しても責任を負わず、またそれについて通知する義務も負いません。

FTSE®はLSEGの商標です。Fundamental Index®およびRAFI®はResearch Affiliates, LLCの登録商標です。

The iFree Emerging Equity Index is not in any way sponsored, endorsed, sold or promoted by FTSE International Limited ("FTSE"), by the London Stock Exchange Group companies ("LSEG"), or by Research Affiliates LLC ("RA") (collectively the "Licensor Parties"), and none of the Licensor Parties make any warranty or representation whatsoever, expressly or impliedly, either as to the results to be obtained from the use of the FTSE RAFI Emerging Index (the "Index") and/or the figure at which the said Index stands at any particular time on any particular day or otherwise. The Index is compiled and calculated by FTSE in conjunction with RA. None of the Licensor Parties shall be liable (whether in negligence or otherwise) to any person for any error in the Index and none of the Licensor Parties shall be under any obligation to advise any person of any error therein.

FTSE® is a trade mark of LSEG. The trade names Fundamental Index® and RAFI® are registered trademarks of Research Affiliates, LLC.

## ● 基準価額の動きに関する留意点

当ファンドは、FTSE RAFI エマージング インデックス(円換算)の動きに連動する投資成果をあげることをめざして運用を行ないます。ただし、主として次の理由から、基準価額の動きが指数と完全に一致するものではありません。

- ・ 指数の構成銘柄のすべてを指数の算出方法どおりに組入れるとは限らないこと
- ・ 運用管理費用(信託報酬)、売買委託手数料等の費用負担
  - ※新興国においては、先進国と比較して、ファンドが負担する売買手数料、口座管理料などの売買に伴う費用が高くなる傾向があります。
- ・ 株式売買時の約定価格と基準価額の算出に使用する株価の不一致
  - ※新興国においては、先進国と比較して、株式売買時の約定価格と基準価額の算出に使用する株価の差が大きくなる傾向があります(為替評価を含みます。)
- ・ 指数の算出に使用する株価と基準価額の算出に使用する株価の不一致
- ・ 指数の算出に使用する為替レートと基準価額の算出に使用する為替レートの不一致
- ・ 株価指数先物およびETF(上場投資信託証券)と指数の動きの不一致(先物およびETF(上場投資信託証券)を利用した場合)
- ・ 株式、株価指数先物取引およびETF(上場投資信託証券)の最低取引単位の影響
- ・ 株式、株価指数先物取引およびETF(上場投資信託証券)の流動性低下時における売買対応の影響
- ・ 指数の構成銘柄の入替えによる影響および指数の算出方法の変更による影響
- ・ 新興国特有の制度や税制により運用に制約が生じる場合があること

## (2) 【ファンドの沿革】

2016年9月8日

信託契約締結、当初自己設定、運用開始

## (3) 【ファンドの仕組み】

受益者	お申込者	
	収益分配金(注)、償還金など お申込金(3)	
お取扱窓口	販売会社	受益権の募集・販売の取扱い等に関する委託会社との契約(1)に基づき、次の業務を行ないません。 受益権の募集の取扱い 一部解約請求に関する事務 収益分配金、償還金、一部解約金の支払いに関する事務 など
1	収益分配金、償還金など お申込金(3)	

委託会社	大和アセットマネジメント株式会社	当ファンドにかかる証券投資信託契約(以下「信託契約」といいます。)(2)の委託者であり、次の業務を行ないます。 受益権の募集・発行 信託財産の運用指図 信託財産の計算 運用報告書の作成 など
------	------------------	--

運用指図 2

損益 信託金(3)

受託会社	三井住友信託銀行株式会社 再信託受託会社： 株式会社日本カस्टディ銀行	信託契約(2)の受託者であり、次の業務を行ないます。なお、信託事務の一部につき株式会社日本カストディ銀行に委託することができます。また、外国における資産の保管は、その業務を行なうに十分な能力を有すると認められる外国の金融機関が行なう場合があります。 委託会社の指図に基づく信託財産の管理・処分 信託財産の計算 など
------	--	--

損益 投資

投資対象	新興国の金融商品取引所上場株式および店頭登録株式(上場予定および店頭登録予定を含みます。)、新興国の企業のDR(預託証券)、FTSE RAFI エマージング インデックスとの連動をめざすETF(上場投資信託証券) など  (ファミリーファンド方式で運用を行ないます。)
------	--

(注)「分配金再投資コース」の場合、収益分配金は自動的に再投資されます。

- 1: 受益権の募集の取扱い、一部解約請求に関する事務、収益分配金、償還金、一部解約金の支払いに関する事務の内容等が規定されています。
- 2: 「投資信託及び投資法人に関する法律」に基づいて、あらかじめ監督官庁に届け出られた信託約款の内容に基づき締結されます。証券投資信託の運営に関する事項(運用方針、委託会社および受託会社の業務、受益者の権利、信託報酬、信託期間等)が規定されています。
- 3: 販売会社は、各取得申込受付日における取得申込金額の総額に相当する金額を、追加信託が行なわれる日に、委託会社の指定する口座を経由して、受託会社の指定するファンド口座に払込みます。

委託会社および受託会社は、それぞれの業務に対する報酬を信託財産から収受します。また、販売会社には、委託会社から業務に対する代行手数料が支払われます。

&lt; 委託会社の概況(2021年7月末日現在) &gt;

- ・ 資本金の額 151億7,427万2,500円

- ・ 沿革

- |             |                               |
|-------------|-------------------------------|
| 1959年12月12日 | 大和証券投資信託委託株式会社として設立           |
| 1960年 2月17日 | 「証券投資信託法」に基づく証券投資信託の委託会社の免許取得 |
| 1960年 4月 1日 | 営業開始                          |
| 1985年11月 8日 | 投資助言・情報提供業務に関する兼業承認を受ける。      |

- 1995年 5月31日 「有価証券に係る投資顧問業の規制等に関する法律」に基づき投資顧問業の登録を受ける。
- 1995年 9月14日 「有価証券に係る投資顧問業の規制等に関する法律」に基づく投資一任契約にかかる業務の認可を受ける。
- 2007年 9月30日 「金融商品取引法」の施行に伴い、同法第29条の登録を受けたものとみなされる。  
（金融商品取引業者登録番号：関東財務局長（金商）第352号）
- 2020年 4月 1日 大和アセットマネジメント株式会社に商号変更

・大株主の状況

名 称	住 所	所有 株式数	比率
株式会社大和証券グループ本社	東京都千代田区丸の内一丁目9番1号	株 2,608,525	% 100.00

## 2【投資方針】

### (1)【投資方針】

#### 主要投資対象

ダイワ新興国株式ファンダメンタル・インデックス・マザーファンド（以下「マザーファンド」といいます。）の受益証券を主要投資対象とします。

#### 投資態度

イ．主として、マザーファンドの受益証券を通じて、新興国の株式（DR（預託証券）を含みます。）（ ）に投資し、投資成果をFTSE RAFI エマージング インデックス（円換算）の動きに連動させることをめざして運用を行ないます。

効率性の観点からFTSE RAFI エマージング インデックスとの連動をめざすETF（上場投資信託証券）に投資する場合があります。

ロ．マザーファンドの受益証券の組入比率は、通常の状態でも高位に維持することを基本とします。

ハ．為替変動リスクを回避するための為替ヘッジは原則として行ないません。

ニ．安定した収益の確保および効率的な運用を行なうためのものとして定める次の目的により投資する場合を除き、法人税法第61条の5第1項に規定するデリバティブ取引にかかる権利に対する投資として運用を行ないません。

(a) 投資の対象とする資産を保有した場合と同様の損益を実現する目的

(b) 信託財産の資産または負債にかかる価格変動および金利変動により生じるリスク（為替相場の変動、市場金利の変動、経済事情の変化その他の要因による利益または損失の増加または減少の生じるおそれをいいます。）を減じる目的

(c) 法人税法施行規則第27条の7第1項第6号に規定する先物外国為替取引により、信託財産の資産または負債について為替相場の変動により生じるリスクを減じる目的

ホ．当初設定日直後、大量の追加設定または解約が発生したとき、市況の急激な変化が予想されるとき、償還の準備に入ったとき等ならびに信託財産の規模によっては、上記の運用が行なわれないことがあります。

指数の変動をその基準価額の変動に適正に反映するための手法については、〈ファンドの特色〉をご参照下さい。

## (2)【投資対象】

当ファンドにおいて投資の対象とする資産の種類は、次に掲げるものとします。

1．次に掲げる特定資産（投資信託及び投資法人に関する法律施行令第3条に掲げるものをいいます。以下同じ。）

イ．有価証券

ロ．デリバティブ取引にかかる権利（金融商品取引法第2条第20項に規定するものをいい、後掲(5)、および に定めるものに限ります。）

ハ．約束手形

ニ．金銭債権のうち、投資信託及び投資法人に関する法律施行規則第22条第1項第6号に掲げるもの

2．次に掲げる特定資産以外の資産

イ．為替手形

委託会社は、信託金を、主として、大和アセットマネジメント株式会社を委託者とし三井住友信託銀行株式会社を受託者として締結されたマザーファンドの受益証券、ならびに次の有価証券（金融商品取引法第2条第2項の規定により有価証券とみなされる同項各号に掲げる権利を除きます。）に投資することを指図することができます。

1．株券または新株引受権証券

2．国債証券

3．地方債証券

4．特別の法律により法人の発行する債券

5．社債券（新株引受権証券と社債券とが一体となった新株引受権付社債券（以下「分離型新株引受権付社債券」といいます。）の新株引受権証券を除きます。）

6．特定目的会社にかかる特定社債券（金融商品取引法第2条第1項第4号で定めるものをいいます。）

7．特別の法律により設立された法人の発行する出資証券（金融商品取引法第2条第1項第6号で定めるものをいいます。）

8．協同組織金融機関にかかる優先出資証券（金融商品取引法第2条第1項第7号で定めるものをいいます。）

9．特定目的会社にかかる優先出資証券または新優先出資引受権を表示する証券（金融商品取引法第2条第1項第8号で定めるものをいいます。）

10．コマーシャル・ペーパー

11．新株引受権証券（分離型新株引受権付社債券の新株引受権証券を含みます。以下同じ。）および新株予約権証券

12．外国または外国の者の発行する証券または証書で、前1.から前11.までの証券または証書の性質を有するもの

13. 投資信託または外国投資信託の受益証券(金融商品取引法第2条第1項第10号で定めるものをいいます。)
14. 投資証券、新投資口予約権証券、投資法人債券または外国投資証券(金融商品取引法第2条第1項第11号で定めるものをいいます。)
15. 外国貸付債権信託受益証券(金融商品取引法第2条第1項第18号で定めるものをいいます。)
16. オプションを表示する証券または証書(金融商品取引法第2条第1項第19号で定めるものをいい、有価証券にかかるものに限ります。)
17. 預託証書(金融商品取引法第2条第1項第20号で定めるものをいいます。)
18. 外国法人が発行する譲渡性預金証書
19. 受益証券発行信託の受益証券(金融商品取引法第2条第1項第14号で定めるものをいいます。)
20. 抵当証券(金融商品取引法第2条第1項第16号で定めるものをいいます。)
21. 外国の者に対する権利で、貸付債権信託受益権であって前19.の有価証券に表示されるべき権利の性質を有するもの

なお、前1.の証券または証書ならびに前12.および前17.の証券または証書のうち前1.の証券または証書の性質を有するものを以下「株式」といい、前2.から前6.までの証券ならびに前14.の証券のうち投資法人債券ならびに前12.および前17.の証券または証書のうち前2.から前6.までの証券の性質を有するものを以下「公社債」といい、前13.の証券および前14.の証券(新投資口予約権証券および投資法人債券を除きます。 )を以下「投資信託証券」といいます。

委託会社は、信託金を、前 に掲げる有価証券のほか、次に掲げる金融商品(金融商品取引法第2条第2項の規定により有価証券とみなされる同項各号に掲げる権利を含みます。 )により運用することを指図することができます。

1. 預金
2. 指定金銭信託(金融商品取引法第2条第1項第14号に規定する受益証券発行信託を除きます。 )
3. コール・ローン
4. 手形割引市場において売買される手形
5. 貸付債権信託受益権であって金融商品取引法第2条第2項第1号で定めるもの
6. 外国の者に対する権利で前5.の権利の性質を有するもの

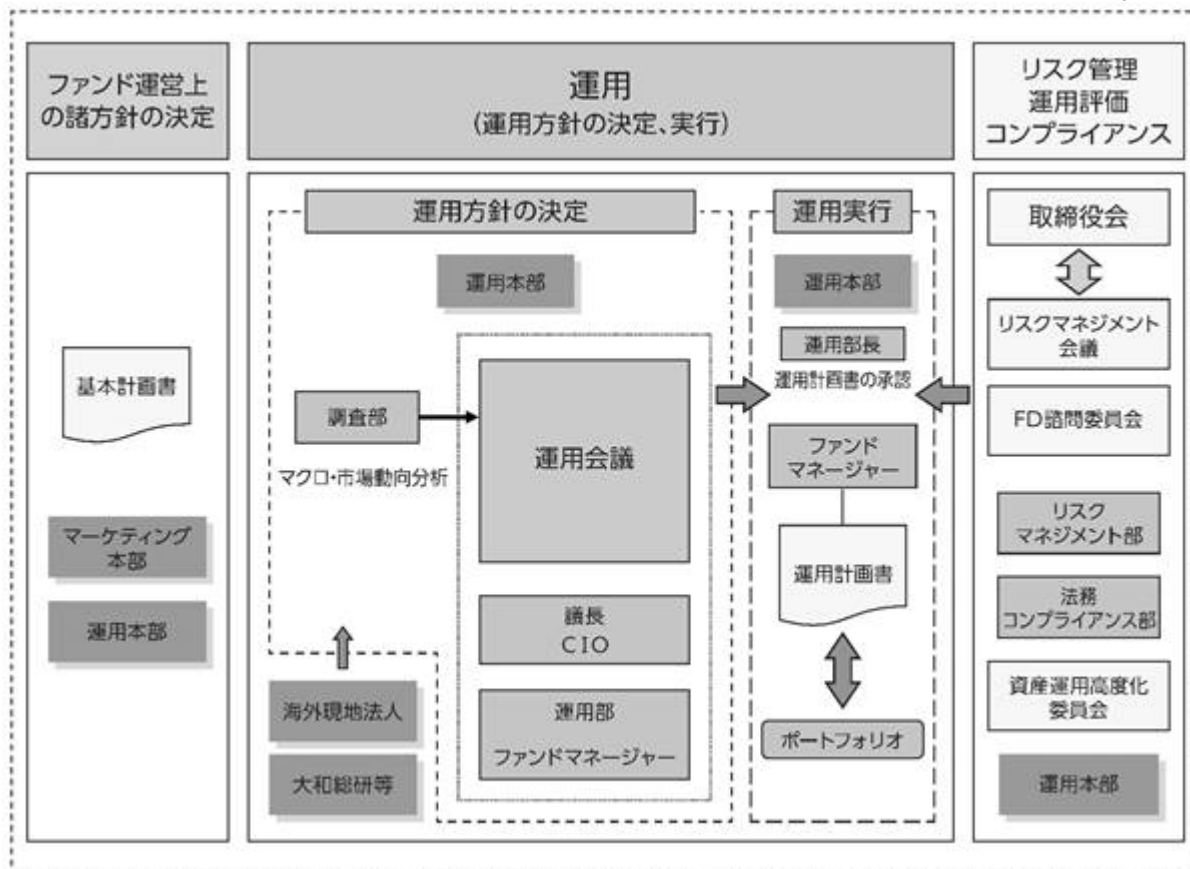
指数の変動をその基準価額の変動に適正に反映するための手法については、〈ファンドの特色〉をご参照下さい。

### (3) 【運用体制】

#### 運用体制

ファンドの運用体制は、以下のとおりとなっています。





### 運用方針の決定にかかる過程

運用方針は次の過程を経て決定しております。

#### イ．基本計画書の策定

ファンド運営上の諸方針を記載した基本計画書を商品担当役員の決裁により決定します。

#### ロ．基本的な運用方針の決定

CIOが議長となり、原則として月1回運用会議を開催し、基本的な運用方針を決定します。

#### ハ．運用計画書の作成・承認

ファンドマネージャーは、基本計画書に定められた各ファンドの諸方針と運用会議で決定された基本的な運用方針にしたがって運用計画書を作成します。運用部長は、ファンドマネージャーから提示を受けた運用計画書について、基本計画書および運用会議の決定事項との整合性等を確認し、承認します。

### 職務権限

ファンド運用の意思決定機能を担う運用本部において、各職位の主たる職務権限は、社内規則によって、次のように定められています。

#### イ．CIO (Chief Investment Officer) (3名)

運用最高責任者として、次の職務を遂行します。

- ・基本的な運用方針の決定
- ・その他ファンドの運用に関する重要事項の決定

#### ロ．Deputy-CIO (0～5名程度)

CIOを補佐し、その指揮を受け、職務を遂行します。

#### ハ．インベストメント・オフィサー (0～5名程度)

CIOおよびDeputy-CIOを補佐し、その指揮を受け、職務を遂行します。

## 二．運用部長（各運用部に1名）

ファンドマネージャーが策定する運用計画を決定します。

## ホ．運用チームリーダー

ファンドの基本的な運用方針を策定します。

## ヘ．ファンドマネージャー

ファンドの運用計画を策定して、これに沿ってポートフォリオを構築します。

リスクマネジメント会議、FD諮問委員会および資産運用高度化委員会

次のとおり各会議体等において必要な報告・審議等を行なっています。これら会議体等の事務局となる部署の人員は40～50名程度です。

## イ．リスクマネジメント会議

経営会議の分科会として、ファンドの運用リスクの状況・運用リスク管理等の状況についての報告を行ない、必要事項を審議・決定します。

## ロ．FD諮問委員会

取締役会の諮問委員会として、ファンド組成・運用に関わる会議体等に対する牽制に資する事項について、取締役会に意見を述べます。

## ハ．資産運用高度化委員会

資産運用高度化への取組みについて報告・検討し、必要事項を審議・決定します。

受託会社に対する管理体制

受託会社に対しては、日々の純資産照合、月次の勘定残高照合などを行なっています。また、受託会社より内部統制の整備および運用状況の報告書を受け取っています。

上記の運用体制は2021年7月30日現在のものであり、変更となる場合があります。

## (4)【分配方針】

分配対象額は、経費控除後の配当等収益と売買益（評価益を含みます。）等とします。

原則として、信託財産の成長に資することを目的に、配当等収益の中から基準価額の水準等を勘案して分配金額を決定します。ただし、配当等収益が少額の場合には、分配を行わないことがあります。

留保益は、前(1)に基づいて運用します。

## (5)【投資制限】

マザーファンドの受益証券（信託約款）

マザーファンドの受益証券への投資割合には、制限を設けません。

株式（信託約款）

株式への実質投資割合には、制限を設けません。

新株引受権証券等（信託約款）

イ．委託会社は、信託財産に属する新株引受権証券および新株予約権証券の時価総額とマザーファンドの信託財産に属する新株引受権証券および新株予約権証券の時価総額のうち信託財産に属するとみなした額との合計額が、取得時において信託財産の純資産総額の100分の20を超えることとなる投資の指図をしません。

ロ．前イ．において信託財産に属するとみなした額とは、信託財産に属するマザーファンドの受益証券の時価総額に、マザーファンドの信託財産の純資産総額に占める新株引受権証券および新株予約権証券の時価総額の割合を乗じて得た額をいいます。

#### 投資信託証券（信託約款）

イ．委託会社は、信託財産に属する投資信託証券（マザーファンドの受益証券および金融商品取引所に上場等され、かつ当該取引所において常時売却可能（市場急変等により一時的に流動性が低下している場合を除きます。）な投資信託証券（以下「上場投資信託証券」といいます。）を除きます。）の時価総額とマザーファンドの信託財産に属する投資信託証券（上場投資信託証券を除きます。）の時価総額のうち信託財産に属するとみなした額との合計額が、信託財産の純資産総額の100分の5を超えることとなる投資の指図をしません。

ロ．前イ．において信託財産に属するとみなした額とは、信託財産に属するマザーファンドの受益証券の時価総額に、マザーファンドの信託財産の純資産総額に占める投資信託証券（上場投資信託証券を除きます。）の時価総額の割合を乗じて得た額をいいます。

#### 投資する株式等の範囲（信託約款）

イ．委託会社が投資することを指図する株式、新株引受権証券および新株予約権証券は、金融商品取引所に上場されている株式の発行会社の発行するもの、金融商品取引所に準ずる市場において取引されている株式の発行会社の発行するものとします。ただし、株主割当または社債権者割当により取得する株式、新株引受権証券および新株予約権証券については、この限りではありません。

ロ．前イ．の規定にかかわらず、上場予定または登録予定の株式、新株引受権証券および新株予約権証券で目論見書等において上場または登録されることが確認できるものについては、委託会社が投資することを指図することができるものとします。

#### 同一銘柄の新株引受権証券等（信託約款）

イ．委託会社は、信託財産に属する同一銘柄の新株引受権証券および新株予約権証券の時価総額とマザーファンドの信託財産に属する当該新株引受権証券および新株予約権証券の時価総額のうち信託財産に属するとみなした額との合計額が、信託財産の純資産総額の100分の5を超えることとなる投資の指図をしません。

ロ．前イ．において信託財産に属するとみなした額とは、信託財産に属するマザーファンドの受益証券の時価総額に、マザーファンドの信託財産の純資産総額に占める当該新株引受権証券および新株予約権証券の時価総額の割合を乗じて得た額をいいます。

#### 先物取引等（信託約款）

イ．委託会社は、わが国の金融商品取引所における有価証券先物取引（金融商品取引法第28条第8項第3号イに掲げるものをいいます。）、有価証券指数等先物取引（金融商品取引法第28条第8項第3号ロに掲げるものをいいます。）および有価証券オプション取引（金融商品取引法第28条第8項第3号ハに掲げるものをいいます。）ならびに外国の金融商品取引所におけるこれらの取引と類似の取引を行なうことの指図をすることができます。なお、選択権取引は、オプション取引に含めるものとします（以下同じ。）。

ロ．委託会社は、わが国の金融商品取引所における通貨にかかる先物取引ならびに外国の金融商品取引所における通貨にかかる先物取引およびオプション取引を行なうことの指図をすることができます。

ハ．委託会社は、わが国の金融商品取引所における金利にかかる先物取引およびオプション取引ならびに外国の金融商品取引所における金利にかかるこれらの取引と類似の取引を行なうことの指図をすることができます。

#### スワップ取引（信託約款）

イ．委託会社は、信託財産に属する資産の効率的な運用に資するため、異なった通貨、異なった受取金利または異なった受取金利とその元本を一定の条件のもとに交換する取引（以下「スワップ取引」といいます。）を行なうことの指図をすることができます。

ロ．スワップ取引の指図にあたっては、当該取引の契約期限が、原則として信託期間を超えないものとし、ただし、当該取引が当該信託期間内で全部解約が可能なものについてはこの限りではありません。

ハ．スワップ取引の指図にあたっては、当該信託財産にかかるスワップ取引の想定元本の総額とマザーファンドの信託財産にかかるスワップ取引の想定元本の総額のうち信託財産に属するとみなした額との合計額（以下本八．において「スワップ取引の想定元本の合計額」といいます。）が、信託財産の純資産総額を超えないものとし、なお、信託財産の一部解約等の事由により、上記純資産総額が減少して、スワップ取引の想定元本の合計額が信託財産の純資産総額を超えることとなった場合には、委託会社は、すみやかにその超える額に相当するスワップ取引の一部の解約を指図するものとし、

ニ．前八．においてマザーファンドの信託財産にかかるスワップ取引の想定元本の総額のうち信託財産に属するとみなした額とは、マザーファンドの信託財産にかかるスワップ取引の想定元本の総額にマザーファンドの信託財産の純資産総額に占める信託財産に属するマザーファンドの受益証券の時価総額の割合を乗じて得た額をいいます。

ホ．スワップ取引の評価は、市場実勢金利等をもとに算出した価額で行なうものとし、

ヘ．委託会社は、スワップ取引を行なうにあたり担保の提供あるいは受入れが必要と認めるときは、担保の提供あるいは受入れの指図を行なうものとし、

#### 金利先渡取引および為替先渡取引（信託約款）

イ．委託会社は、信託財産に属する資産の効率的な運用に資するため、金利先渡取引および為替先渡取引を行なうことの指図をすることができます。

ロ．金利先渡取引および為替先渡取引の指図にあたっては、当該取引の決済日が、原則として信託期間を超えないものとし、ただし、当該取引が当該信託期間内で全部解約が可能なものについてはこの限りではありません。

ハ．金利先渡取引の指図にあたっては、当該信託財産にかかる金利先渡取引の想定元本の総額とマザーファンドの信託財産にかかる金利先渡取引の想定元本の総額のうち信託財産に属するとみなした額との合計額（以下本八．において「金利先渡取引の想定元本の合計額」といいます。）が、信託財産にかかる保有金利商品（信託財産が1年以内に受取る組入有価証券の利払金および償還金等ならびに前(2)の1.から4.に掲げる金融商品で運用されているものをいいます。以下同じ。）の時価総額とマザーファンドの信託財産にかかる保有金利商品の時価総額のうち信託財産に属するとみなした額との合計額（以下本八．において「保有金利商品の時価総額の合計額」といいます。）を超えないものとし、なお、信託財産の一部解約等の事由により、上記保有金利商品の時価総額の合計額が減少して、金利先渡取引の想定元本の合計額が保有金利商品の時価総額の合計額を超えることとなった場合には、委託会社は、すみやかにその超える額に相当する金利先渡取引の一部の解約を指図するものとし、

- ニ．前八．においてマザーファンドの信託財産にかかる金利先渡取引の想定元本の総額のうち信託財産に属するとみなした額とは、マザーファンドの信託財産にかかる金利先渡取引の想定元本の総額にマザーファンドの信託財産の純資産総額に占める信託財産に属するマザーファンドの受益証券の時価総額の割合を乗じて得た額をいいます。また、マザーファンドの信託財産にかかる保有金利商品の時価総額のうち信託財産に属するとみなした額とは、マザーファンドの信託財産にかかる保有金利商品の時価総額にマザーファンドの信託財産の純資産総額に占める信託財産に属するマザーファンドの受益証券の時価総額の割合を乗じて得た額をいいます。
- ホ．為替先渡取引の指図にあたっては、当該信託財産にかかる為替先渡取引の想定元本の総額とマザーファンドの信託財産にかかる為替先渡取引の想定元本の総額のうち信託財産に属するとみなした額との合計額（以下本ホ．において「為替先渡取引の想定元本の合計額」といいます。）が、信託財産にかかる保有外貨建資産の時価総額とマザーファンドの信託財産にかかる保有外貨建資産の時価総額のうち信託財産に属するとみなした額との合計額（以下本ホ．において「保有外貨建資産の時価総額の合計額」といいます。）を超えないものとします。なお、信託財産の一部解約等の事由により、上記保有外貨建資産の時価総額の合計額が減少して、為替先渡取引の想定元本の合計額が保有外貨建資産の時価総額の合計額を超えることとなった場合には、委託会社は、すみやかにその超える額に相当する為替先渡取引の一部の解約を指図するものとします。
- ヘ．前ホ．においてマザーファンドの信託財産にかかる為替先渡取引の想定元本の総額のうち信託財産に属するとみなした額とは、マザーファンドの信託財産にかかる為替先渡取引の想定元本の総額にマザーファンドの信託財産の純資産総額に占める信託財産に属するマザーファンドの受益証券の時価総額の割合を乗じて得た額をいいます。また、マザーファンドの信託財産にかかる保有外貨建資産の時価総額のうち信託財産に属するとみなした額とは、マザーファンドの信託財産にかかる保有外貨建資産の時価総額にマザーファンドの信託財産の純資産総額に占める信託財産に属するマザーファンドの受益証券の時価総額の割合を乗じて得た額をいいます。
- ト．金利先渡取引および為替先渡取引の評価は、市場実勢金利等をもとに算出した価額で行なうものとします。
- チ．委託会社は、金利先渡取引および為替先渡取引を行なうにあたり担保の提供あるいは受入れが必要と認めるときは、担保の提供あるいは受入れの指図を行なうものとします。
- デリバティブ取引等（信託約款）
- 委託会社は、デリバティブ取引等について、一般社団法人投資信託協会規則に定める合理的な方法により算出した額が、信託財産の純資産総額を超えることとなる投資の指図をしません。
- 有価証券の貸付け（信託約款）
- イ．委託会社は、信託財産の効率的な運用に資するため、信託財産に属する株式、公社債および投資信託証券を次の範囲内で貸付けることの指図をすることができます。
1. 株式の貸付けは、貸付時点において、貸付株式の時価合計額が、信託財産で保有する株式の時価合計額を超えないものとします。
  2. 公社債の貸付けは、貸付時点において、貸付公社債の額面金額の合計額が、信託財産で保有する公社債の額面金額の合計額を超えないものとします。
  3. 投資信託証券の貸付けは、貸付時点において、貸付投資信託証券の時価合計額が、信託財産で保有する投資信託証券の時価合計額を超えないものとします。
- ロ．前イ．に定める限度額を超えることとなった場合には、委託会社は、すみやかにその超える額に相当する契約の一部の解約を指図するものとします。

ハ．委託会社は、有価証券の貸付けにあたって必要と認めるときは、担保の受入れの指図を行なうものとし、

外貨建資産(信託約款)

外貨建資産への実質投資割合には、制限を設けません。

特別の場合の外貨建有価証券への投資制限(信託約款)

外貨建有価証券への投資については、わが国の国際収支上の理由等により特に必要と認められる場合には、制約されることがあります。

外国為替予約取引(信託約款)

イ．委託会社は、信託財産の効率的な運用に資するため、外国為替の売買の予約取引の指図をすることができます。

ロ．前イ．の予約取引の指図は、信託財産にかかる為替の買予約とマザーファンドの信託財産にかかる為替の買予約のうち信託財産に属するとみなした額との合計額と、信託財産にかかる為替の売予約とマザーファンドの信託財産にかかる為替の売予約のうち信託財産に属するとみなした額との合計額との差額につき円換算した額が、信託財産の純資産総額を超えないものとし、ただし、信託財産に属する外貨建資産の為替変動リスクを回避するためにする当該予約取引の指図については、この限りではありません。

ハ．前ロ．においてマザーファンドの信託財産にかかる為替の買予約のうち信託財産に属するとみなした額とは、マザーファンドの信託財産にかかる為替の買予約の総額にマザーファンドの信託財産の純資産総額に占める信託財産に属するマザーファンドの受益証券の時価総額の割合を乗じて得た額をいいます。また、マザーファンドの信託財産にかかる為替の売予約のうち信託財産に属するとみなした額とは、マザーファンドの信託財産にかかる為替の売予約の総額にマザーファンドの信託財産の純資産総額に占める信託財産に属するマザーファンドの受益証券の時価総額の割合を乗じて得た額をいいます。

ニ．前ロ．の限度額を超えることとなった場合には、委託会社は所定の期間内に、その超える額に相当する為替予約の一部を解消するための外国為替の売買の予約取引の指図をするものとし、

信用リスク集中回避(信託約款)

一般社団法人投資信託協会規則に定める一の者に対する株式等エクスポージャー、債券等エクスポージャーおよびデリバティブ等エクスポージャーの信託財産の純資産総額に対する比率は、原則として、それぞれ100分の10、合計で100分の20を超えないものとし、当該比率を超えることとなった場合には、委託会社は、一般社団法人投資信託協会規則にしたがい当該比率以内となるよう調整を行なうこととします。

資金の借入れ(信託約款)

イ．委託会社は、信託財産の効率的な運用ならびに運用の安定性に資するため、一部解約に伴う支払資金の手当て(一部解約に伴う支払資金の手当てのために借入れた資金の返済を含みます。)を目的として、または再投資にかかる収益分配金の支払資金の手当てを目的として、資金借入れ(コール市場を通じる場合を含みます。)の指図をすることができます。なお、当該借入金をもって有価証券等の運用は行なわないものとし、

ロ．一部解約に伴う支払資金の手当てにかかる借入期間は、受益者への解約代金支払開始日から、信託財産で保有する有価証券等の売却代金の受渡日までの間、または解約代金の入金日までの間、もしくは償還金の入金日までの期間が5営業日以内である場合の当該期間とし、資金借入額は当該有

価証券等の売却代金、解約代金および償還金の合計額を限度とします。ただし、資金借入額は、借入指図を行なう日における信託財産の純資産総額の10%を超えないこととします。

八．収益分配金の再投資にかかる借入期間は、信託財産から収益分配金が支弁される日からその翌営業日までとし、資金借入額は収益分配金の再投資額を限度とします。

二．借入金の利息は信託財産中から支弁します。

## < 参 考 > マザーファンド(ダイワ新興国株式ファンダメンタル・インデックス・マザーファンド)の概要

### (1) 投資方針

#### 主要投資対象

次の有価証券を主要投資対象とします。

イ．新興国の金融商品取引所上場株式および店頭登録株式(上場予定および店頭登録予定を含みます。)

ロ．新興国の企業のDR(預託証券)

ハ．FTSE RAFI エマージング インデックスとの連動をめざすETF(上場投資信託証券)

#### 投資態度

イ．主として、新興国の株式(DR(預託証券))を含みます。以下同じ。)( )に投資し、投資成果をFTSE RAFI エマージング インデックス(円換算)の動きに連動させることをめざして運用を行ないます。

効率性の観点からFTSE RAFI エマージング インデックスとの連動をめざすETF(上場投資信託証券)に投資する場合があります。

ロ．株式およびETF(上場投資信託証券)の組入比率の合計は、通常の状態では信託財産の純資産総額の80%程度以上に維持することを基本とします。

ハ．運用の効率化をはかるため、株価指数先物取引等や外国為替予約取引等を利用することがあります。このため、株式の組入総額ならびに株価指数先物取引等の買建玉の時価総額の合計額が、信託財産の純資産総額を超えることがあります。また、外貨建資産の組入総額ならびに外国為替予約取引等の買建玉の時価総額の合計額が、信託財産の純資産総額を超えることがあります。

二．為替変動リスクを回避するための為替ヘッジは原則として行ないません。

ホ．当初設定日直後、大量の追加設定または解約が発生したとき、市況の急激な変化が予想されるとき、償還の準備に入ったとき等ならびに信託財産の規模によっては、上記の運用が行なわれないことがあります。

### (2) 投資対象

当ファンドにおいて投資の対象とする資産の種類は、次に掲げるものとします。

1．次に掲げる特定資産(投資信託及び投資法人に関する法律施行令第3条に掲げるものをいいます。以下同じ。)

イ．有価証券

ロ．デリバティブ取引にかかる権利(金融商品取引法第2条第20項に規定するものをいい、後掲(3)、および に定めるものに限ります。)

ハ．約束手形

二．金銭債権のうち、投資信託及び投資法人に関する法律施行規則第22条第1項第6号に掲げるもの

2．次に掲げる特定資産以外の資産

## イ．為替手形

委託会社は、信託金を、主として次の有価証券（金融商品取引法第2条第2項の規定により有価証券とみなされる同項各号に掲げる権利を除きます。）に投資することを指図することができます。

- 1．外国通貨表示の株券または新株引受権証券
- 2．国債証券
- 3．地方債証券
- 4．特別の法律により法人の発行する債券
- 5．社債券（新株引受権証券と社債券とが一体となった新株引受権付社債券（以下「分離型新株引受権付社債券」といいます。）の新株引受権証券を除きます。）
- 6．特定目的会社にかかる特定社債券（金融商品取引法第2条第1項第4号で定めるものをいいます。）
- 7．特別の法律により設立された法人の発行する出資証券（金融商品取引法第2条第1項第6号で定めるものをいいます。）
- 8．協同組織金融機関にかかる優先出資証券（金融商品取引法第2条第1項第7号で定めるものをいいます。）
- 9．特定目的会社にかかる優先出資証券または新優先出資引受権を表示する証券（金融商品取引法第2条第1項第8号で定めるものをいいます。）
- 10．コマーシャル・ペーパー
- 11．外国通貨表示の新株引受権証券（分離型新株引受権付社債券の新株引受権証券を含みます。以下同じ。）および新株予約権証券
- 12．外国または外国の者の発行する証券または証書で、前1.から前11.までの証券または証書の性質を有するもの
- 13．投資信託または外国投資信託の受益証券（金融商品取引法第2条第1項第10号で定めるものをいいます。）
- 14．投資証券、投資法人債券または外国投資証券（金融商品取引法第2条第1項第11号で定めるものをいいます。）
- 15．外国貸付債権信託受益証券（金融商品取引法第2条第1項第18号で定めるものをいいます。）
- 16．オプションを表示する証券または証書（金融商品取引法第2条第1項第19号で定めるものをいい、有価証券にかかるものに限ります。）
- 17．預託証書（金融商品取引法第2条第1項第20号で定めるものをいいます。）
- 18．外国法人が発行する譲渡性預金証書
- 19．指定金銭信託の受益証券（金融商品取引法第2条第1項第14号で定める受益証券発行信託の受益証券に限ります。）
- 20．抵当証券（金融商品取引法第2条第1項第16号で定めるものをいいます。）
- 21．貸付債権信託受益権であって金融商品取引法第2条第1項第14号で定める受益証券発行信託の受益証券に表示されるべきもの
- 22．外国の者に対する権利で前21.の有価証券の性質を有するもの

なお、前1.の証券または証書ならびに前12.および前17.の証券または証書のうち前1.の証券または証書の性質を有するものを以下「株式」といい、前2.から前6.までの証券ならびに前14.の証券のうち投資法人債券ならびに前12.および前17.の証券または証書のうち前2.から前6.までの証券の性質を有するものを以下「公社債」といい、前13.の証券および前14.の証券（投資法人債券を除きます。）を以下「投資信託証券」といいます。



委託会社は、信託金を、前に掲げる有価証券のほか、次に掲げる金融商品(金融商品取引法第2条第2項の規定により有価証券とみなされる同項各号に掲げる権利を含みます。)により運用することを指図することができます。

1. 預金
2. 指定金銭信託(金融商品取引法第2条第1項第14号に規定する受益証券発行信託を除きます。)
3. コール・ローン
4. 手形割引市場において売買される手形
5. 貸付債権信託受益権であって金融商品取引法第2条第2項第1号で定めるもの
6. 外国の者に対する権利で前5.の権利の性質を有するもの

### (3) 主な投資制限

株式への投資割合には、制限を設けません。

投資信託証券への投資制限

投資信託証券(上場投資信託証券を除きます。)への投資割合は、信託財産の純資産総額の5%以下とします。

外貨建資産への投資割合には、制限を設けません。

先物取引等

イ. 委託会社は、わが国の金融商品取引所における有価証券先物取引(金融商品取引法第28条第8項第3号イに掲げるものをいいます。)、有価証券指数等先物取引(金融商品取引法第28条第8項第3号ロに掲げるものをいいます。)および有価証券オプション取引(金融商品取引法第28条第8項第3号ハに掲げるものをいいます。)ならびに外国の金融商品取引所におけるこれらの取引と類似の取引を行なうことの指図をすることができます。なお、選択権取引は、オプション取引に含めるものとします(以下同じ。)

ロ. 委託会社は、わが国の金融商品取引所における通貨にかかる先物取引ならびに外国の金融商品取引所における通貨にかかる先物取引およびオプション取引を行なうことの指図をすることができます。

ハ. 委託会社は、わが国の金融商品取引所における金利にかかる先物取引およびオプション取引ならびに外国の金融商品取引所における金利にかかるこれらの取引と類似の取引を行なうことの指図をすることができます。

スワップ取引

イ. 委託会社は、信託財産に属する資産の効率的な運用に資するため、異なった通貨、異なった受取金利または異なった受取金利とその元本を一定の条件のもとに交換する取引(以下「スワップ取引」といいます。)を行なうことの指図をすることができます。

ロ. スワップ取引の指図にあたっては、当該取引の契約期限が、原則として信託期間を超えないものとします。ただし、当該取引が当該信託期間内で全部解約が可能なものについてはこの限りではありません。

ハ. スワップ取引の指図にあたっては、当該信託財産にかかるスワップ取引の想定元本の総額が、信託財産の純資産総額を超えないものとします。なお、信託財産の一部解約等の事由により、上記純資産総額が減少して、スワップ取引の想定元本の総額が信託財産の純資産総額を超えることとなった場合には、委託会社は、すみやかにその超える額に相当するスワップ取引の一部の解約を指図するものとします。

ニ. スワップ取引の評価は、市場実勢金利等をもとに算出した価額で行なうものとします。

ホ. 委託会社は、スワップ取引を行なうにあたり担保の提供あるいは受入れが必要と認めるときは、担保の提供あるいは受入れの指図を行なうものとします。

金利先渡取引および為替先渡取引

- イ．委託会社は、信託財産に属する資産の効率的な運用に資するため、金利先渡取引および為替先渡取引を行なうことの指図をすることができます。
- ロ．金利先渡取引および為替先渡取引の指図にあたっては、当該取引の決済日が、原則として信託期間を超えないものとします。ただし、当該取引が当該信託期間内で全部解約が可能なものについてはこの限りではありません。
- ハ．金利先渡取引の指図にあたっては、当該信託財産にかかる金利先渡取引の想定元本の総額が、保有金利商品（信託財産が1年以内に受取る組入有価証券の利払金および償還金等ならびに前(2)の1.から4.に掲げる金融商品で運用されているものをいいます。以下同じ。）の時価総額を超えないものとします。なお、信託財産の一部解約等の事由により、上記保有金利商品の時価総額が減少して、金利先渡取引の想定元本の総額が保有金利商品の時価総額を超えることとなった場合には、委託会社は、すみやかにその超える額に相当する金利先渡取引の一部の解約を指図するものとします。
- ニ．為替先渡取引の指図にあたっては、当該信託財産にかかる為替先渡取引の想定元本の総額が、保有外貨建資産の時価総額を超えないものとします。なお、信託財産の一部解約等の事由により、上記保有外貨建資産の時価総額が減少して、為替先渡取引の想定元本の総額が保有外貨建資産の時価総額を超えることとなった場合には、委託会社は、すみやかにその超える額に相当する為替先渡取引の一部の解約を指図するものとします。
- ホ．金利先渡取引および為替先渡取引の評価は、市場実勢金利等をもとに算出した価額で行なうものとします。
- ヘ．委託会社は、金利先渡取引および為替先渡取引を行なうにあたり担保の提供あるいは受入れが必要と認めるときは、担保の提供あるいは受入れの指図を行なうものとします。

### 3【投資リスク】

#### (1) 価額変動リスク

当ファンドは、株式など値動きのある証券（外国証券には為替リスクもあります。）に投資しますので、基準価額は大きく変動します。したがって、投資元本が保証されているものではなく、これを割込むことがあります。委託会社の指図に基づく行為により信託財産に生じた利益および損失は、すべて投資者に帰属します。

投資信託は預貯金とは異なります。

投資者のみなさまにおかれましては、当ファンドの内容・リスクを十分ご理解のうえお申込み下さいますよう、よろしくお願い申し上げます。

基準価額の主な変動要因については、次のとおりです。

株価の変動(価格変動リスク・信用リスク)

株価は、政治・経済情勢、発行企業の業績、市場の需給等を反映して変動します。株価は、短期的または長期的に大きく下落することがあります（発行企業が経営不安、倒産等に陥った場合には、投資資金が回収できなくなることもあります。）。組入銘柄の株価が下落した場合には、基準価額が下落する要因となり、投資元本を割込むことがあります。

当ファンドの基準価額は、株価変動の影響を大きく受けます。

新興国の証券市場は、先進国の証券市場に比べ、一般に市場規模や取引量が小さく、流動性が低いことにより本来想定される投資価値とは乖離した価格水準で取引される場合もあるなど、価格の変動性が大きくなる傾向が考えられます。

#### 株価指数先物取引の利用に伴うリスク

株価指数先物の価格は、対象指数の値動き、先物市場の需給等を反映して変動します。先物を買建てている場合において、先物価格が上昇すれば収益が発生し、下落すれば損失が発生します（売建てている場合は逆の結果となります。）。

#### 外国為替予約取引の利用に伴うリスク

外国為替予約とは、将来あらかじめ定めた条件（時期、金額、為替レート等）で外貨の売買を行なう契約のことをいいます。買予約（外貨を買う契約）を行なっている場合、当該外貨の為替レートが円安方向に変動すれば収益が発生し、円高方向に変動すれば損失が発生します（売予約を行なっている場合は逆の結果となります。）。

為替レートは、各国の金利動向、政治・経済情勢、為替市場の需給その他の要因により大幅に変動することがあります。また、取引の相手方の債務不履行により損失が発生することがあり、この場合基準価額が下落する要因となります。

#### 外国証券への投資に伴うリスク

##### イ. 為替リスク

〈為替変動のイメージ図〉



※上図はイメージ図であり、当ファンドの運用成果を表すものではありません。

外貨建資産の円換算価値は、資産自体の価格変動のほか、当該外貨の円に対する為替レートの変動の影響を受けます。為替レートは、各国の金利動向、政治・経済情勢、為替市場の需給その他の要因により大幅に変動することがあります。組入外貨建資産について、当該外貨の為替レートが円高方向に進んだ場合には、基準価額が下落する要因となり、投資元本を割込むことがあります。

特に、新興国の為替レートは短期間に大幅に変動することがあり、先進国と比較して、相対的に高い為替変動リスクがあります。

なお、当ファンドにおいては、為替変動リスクを回避するための為替ヘッジは原則として行ないません。そのため基準価額は、為替レートの変動の影響を直接受けます。

##### ロ. カントリー・リスク

投資対象国・地域において、政治・経済情勢の変化等により市場に混乱が生じた場合、または取引に対して新たな規制が設けられた場合には、基準価額が予想外に下落したり、方針に沿った運用が困難となることがあります。新興国への投資には、先進国と比べて大きなカントリー・リスクが伴います。

新興国の経済状況は、先進国経済に比較して脆弱である可能性があります。そのため、当該国のインフレ、国際収支、外貨準備高等の悪化、また、政治不安や社会不安あるいは他国との外交関係の悪化などが市場に及ぼす影響は、先進国以上に大きいものになることが予想されます。さらに、政府当局による海外か

らの投資規制など数々の規制が緊急に導入されたり、あるいは政策の変更等により証券市場が著しい悪影響を被る可能性もあります。

新興国においては、先進国と比較して、証券の決済、保管等にかかる制度やインフラストラクチャーが未発達であったり、証券の売買を行なう当該国の仲介業者等の固有の事由等により、決済の遅延、不能等が発生する可能性も想定されます。そのような場合、ファンドの基準価額に悪影響が生じる可能性があります。

実質的な投資対象である証券が上場または取引されている新興国の税制は先進国と異なる場合があります。また、税制が変更されたり、あるいは新たな税制が適用されることにより、基準価額が影響を受ける可能性があります。

その他

イ．解約申込みがあった場合には、解約資金を手当てするため組入証券を売却しなければならないことがあります。その際、市場規模や市場動向によっては市場実勢を押下げ、当初期待される価格で売却できないこともあります。この場合、基準価額が下落する要因となります。

ロ．ファンド資産をコール・ローン、譲渡性預金証書等の短期金融資産で運用する場合、債務不履行により損失が発生することがあります(信用リスク)。この場合、基準価額が下落する要因となります。

## (2)換金性等が制限される場合

通常と異なる状況において、お買付け・ご換金に制限を設けることがあります。

金融商品取引所等における取引の停止、外国為替取引の停止その他やむを得ない事情（投資対象国における非常事態（金融危機、デフォルト、重大な政策変更および規制の導入、自然災害、クーデター、重大な政治体制の変更、戦争等）による市場の閉鎖または流動性の極端な減少ならびに資金の受渡しに関する障害等）が発生した場合には、お買付け、ご換金の申込みの受け付けを中止すること、すでに受け付けたお買付けの申込みを取消すことがあります。

ご換金の申込みの受け付けが中止された場合には、受益者は当該受付中止以前に行なった当日のご換金の申込みを撤回することができます。ただし、受益者がそのご換金の申込みを撤回しない場合には、当該受付中止を解除した後の最初の基準価額の計算日にご換金の申込みを受け付けたものとして取扱います。

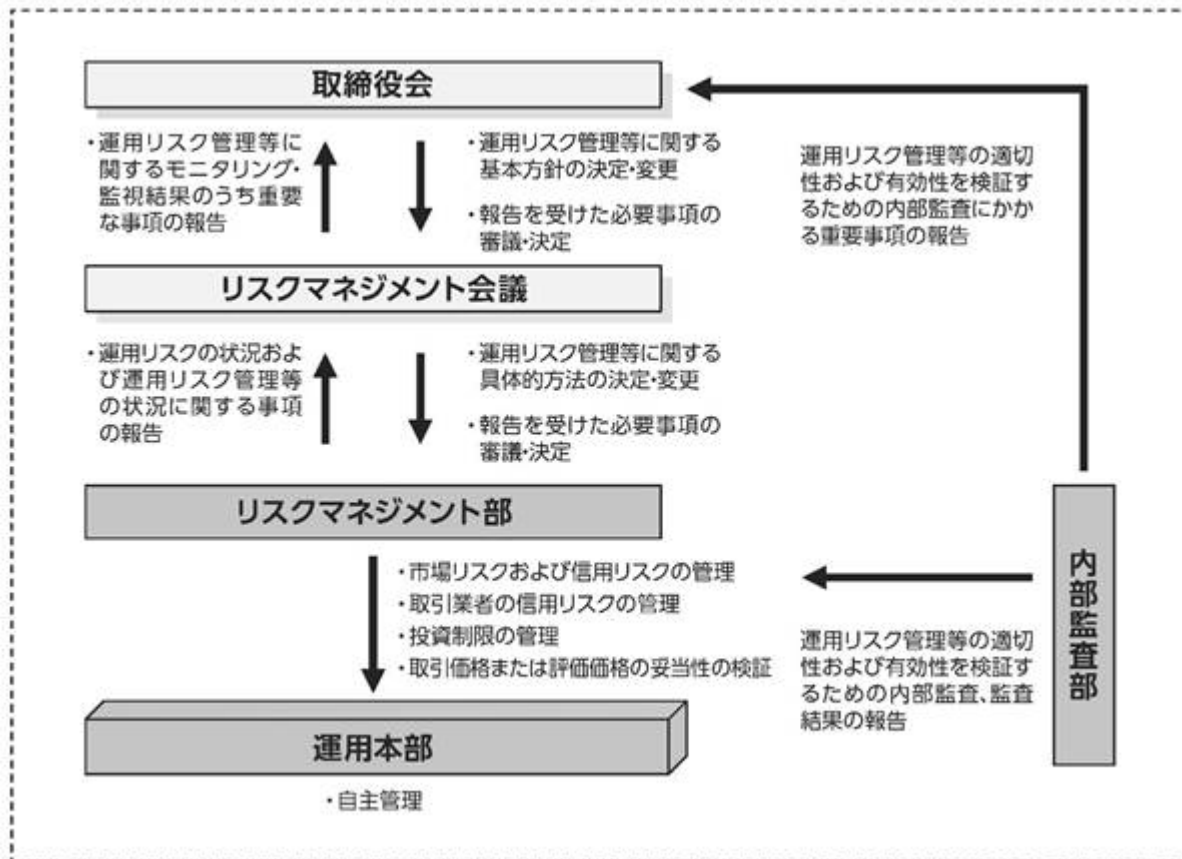
## (3)その他の留意点

当ファンドのお取引に関しては、金融商品取引法第37条の6の規定（いわゆるクーリング・オフ）の適用はありません。

指数の変動をその基準価額の変動に適正に反映することができないことについては、＜ファンドの特色＞の「基準価額の動きに関する留意点」をご参照下さい。

## (4)リスク管理体制

運用リスク管理体制（ ）は、以下のとおりとなっています。



#### 流動性リスクに対する管理体制

当社では、運用リスクのうち、大量の解約・換金によって必要となる資金の確保のために合理的な条件での取引が困難となるリスク、および市場の混乱、取引所における休業、取引の停止等により市場において取引ができないまたは合理的な条件での取引が困難となるリスクを「流動性リスク」とし、当社の運用する信託財産における流動性リスクの防止および流動性リスク発生時における円滑な事務遂行を目的とした事前対策、ならびに流動性リスク発生時における対応策（コンティンジェンシー・プラン）を定めています。

## 参考情報

- 下記のグラフは、ファンドと代表的な資産クラスを定量的に比較できるように作成したものです。右のグラフは過去5年間の年間騰落率(各月末における直近1年間の騰落率)の平均・最大・最小を、ファンドおよび他の代表的な資産クラスについて表示しています。また左のグラフはファンドの過去5年間の年間騰落率の推移を表示しています。



※各資産クラスは、ファンドの投資対象を表しているものではありません。

※ファンドの年間騰落率は、分配金(税引前)を分配時にファンドへ再投資したものとみなして計算したものであり、実際の基準価額に基づいて計算した年間騰落率とは異なる場合があります。

※ファンドの年間騰落率において、過去5年間分のデータが算出できない場合は以下のルールで表示しています。

- ①年間騰落率に該当するデータがない場合には表示されません。
- ②年間騰落率が算出できない期間がある場合には、算出可能な期間についてのみ表示しています。
- ③インデックスファンドにおいて、①②に該当する場合には、当該期間についてベンチマークの年間騰落率で代替して表示します。

### ※資産クラスについて

日本株：東証株価指数(TOPIX) (配当込み)  
 先進国株：MSCIコクサイ・インデックス(配当込み、円ベース)  
 新興国株：MSCIエマージング・マーケット・インデックス(配当込み、円ベース)  
 日本国債：NOMJURA-BPI国債  
 先進国債：FTSE世界国債インデックス(除く日本、円ベース)  
 新興国債：JPモルガン ガバメント・ボンド・インデックスー エマージング・マーケット グローバル ダイバーシファイド(円ベース)

### ※指数について

●TOPIXは東証が算出・公表し、指数値、高標など一切の権利は株式会社東京証券取引所が所有しています。●MSCIコクサイ・インデックスおよびMSCIエマージング・マーケット・インデックスは、MSCI Inc.が開発した指数です。同指数に対する著作権、知的財産権その他一切の権利はMSCI Inc.に帰属します。またMSCI Inc.は、同指数の内容を変更する権利および公表を停止する権利を有しています。●NOMJURA-BPI国債は、野村證券株式会社が公表する国内で発行された公募利付国債の市場全体の動向を表す投資収益指数で、一定の組み入れ基準に基づいて構成された国債ポートフォリオのパフォーマンスをもとに算出されます。NOMJURA-BPI国債の知的財産権とその他一切の権利は野村證券株式会社に帰属しています。また、同社は当該指数の正確性、完全性、有用性を保証するものではなく、ファンドの運用成果等に関して一切責任を負いません。●FTSE世界国債インデックスは、FTSE Fixed Income LLCにより運営されている債券インデックスです。同指数はFTSE Fixed Income LLCの知的財産であり、指数に関するすべての権利はFTSE Fixed Income LLCが有しています。●JPモルガン ガバメント・ボンド・インデックスー エマージング・マーケット グローバル ダイバーシファイドは、信頼性が高いとみなす情報に基づき作成していますが、J.P. Morganはその完全性・正確性を保証するものではありません。本指数は許諾を受けて使用しています。J.P. Morganからの書面による事前承認なしに本指数を複製・使用・頒布することは認められていません。 Copyright 2016, J.P. Morgan Chase & Co. All rights reserved.

## 4【手数料等及び税金】

### (1)【申込手数料】

取得申込時の申込手数料については、販売会社が別に定めるものとします。なお、申込手数料を徴収している販売会社はありません。

取得申込時の申込手数料については、販売会社にお問合わせ下さい。

申込手数料には、消費税および地方消費税（以下「消費税等」といいます。）が課されます。

「分配金再投資コース」の収益分配金の再投資の際には、申込手数料はかかりません。

## (2) 【換金（解約）手数料】

換金手数料

ありません。

信託財産留保額

ありません。

## (3) 【信託報酬等】

信託報酬の総額は、計算期間を通じて毎日、信託財産の純資産総額に年率0.374%（税抜0.34%）を乗じて得た額とします。信託報酬は、毎日計上され、毎計算期間の最初の6か月終了日（6か月終了日が休業日の場合には、翌営業日とします。）および毎計算期末または信託終了のときに信託財産中から支弁します。

信託報酬にかかる消費税等に相当する金額を、信託報酬支弁のときに信託財産中から支弁します。

信託報酬にかかる委託会社、販売会社、受託会社への配分は、次のとおりです。

委託会社	販売会社	受託会社
年率0.19% （税抜）	年率0.13% （税抜）	年率0.02% （税抜）

上記の信託報酬の配分には、別途消費税率を乗じた額がかかります。

前 の販売会社への配分は、販売会社の行なう業務に対する代行手数料であり、委託会社が一旦信託財産から収受した後、販売会社に支払われます。

信託報酬を対価とする役務の内容は、配分先に応じて、それぞれ以下のとおりです。

委託会社：ファンドの運用と調査、受託会社への運用指図、基準価額の計算、目論見書・運用報告書の作成等の対価

販売会社：運用報告書等各種書類の送付、口座内でのファンドの管理、購入後の情報提供等の対価

受託会社：運用財産の管理、委託会社からの指図の実行の対価

## (4) 【その他の手数料等】

信託財産において資金借入れを行なった場合、当該借入金の利息は信託財産中より支弁します。

信託財産に関する租税、信託事務の処理に要する諸費用、受託会社の立替えた立替金の利息および信託財産にかかる監査報酬ならびに当該監査報酬にかかる消費税等に相当する金額は、受益者の負担とし、信託財産中から支弁します。

信託財産に属する有価証券等に関連して発生した訴訟係争物たる権利その他の権利に基づいて益金が生じた場合、当該支払いに際して特別に必要となる費用（データ処理費用、郵送料等）は、受益者の負担とし、当該益金から支弁します。

信託財産で有価証券の売買を行なう際に発生する売買委託手数料、当該売買委託手数料にかかる消費税等に相当する金額、先物取引・オプション取引等に要する費用、信託財産に属する資産を外国で保管する場合の費用は、信託財産中より支弁します。

( ) 「その他の手数料等」については、運用状況等により変動するため、事前に料率、上限額等を示すことができません。

手数料等の合計額については、保有期間等に応じて異なりますので、表示することができません。また、上場投資信託証券は市場価格により取引されており、費用を表示することができません。

#### < マザーファンドより支弁する手数料等 >

信託財産に関する租税、有価証券売買時の売買委託手数料、先物取引・オプション取引等に要する費用、資産を外国で保管する場合の費用等を支弁します。

#### (5) 【課税上の取扱い】

課税上は株式投資信託として取扱われます。

個人の投資者に対する課税

##### イ．収益分配金に対する課税

収益分配金のうち課税扱いとなる普通分配金については、配当所得として課税され、20%（所得税15%および地方税5%）の税率による源泉徴収が行なわれ、申告不要制度が適用されます。なお、確定申告を行ない、申告分離課税または総合課税（配当控除の適用はありません。）を選択することもできます。ただし、2037年12月31日まで基準所得税額に2.1%の税率を乗じた復興特別所得税が課され、税率は20.315%（所得税15%、復興特別所得税0.315%および地方税5%）となります。

##### ロ．解約金および償還金に対する課税

一部解約時および償還時の差益（解約価額および償還価額から取得費用（申込手数料（税込）を含む）を控除した利益）については、譲渡所得とみなされ、20%（所得税15%および地方税5%）の税率により、申告分離課税が適用されます。ただし、2037年12月31日まで基準所得税額に2.1%の税率を乗じた復興特別所得税が課され、税率は20.315%（所得税15%、復興特別所得税0.315%および地方税5%）となります。

##### ハ．損益通算について

一部解約時および償還時の損失については、確定申告により、上場株式等（特定公社債、公募公社債投資信託を含みます。）の譲渡益および償還差益と相殺することができ、申告分離課税を選択した上場株式等の配当所得および利子所得との損益通算も可能となります。また、翌年以後3年間、上場株式等の譲渡益・償還差益および配当等・利子から繰越控除することができます。一部解約時および償還時の差益については、他の上場株式等の譲渡損および償還差損との相殺が可能となります。

なお、特定口座にかかる課税上の取扱いにつきましては、販売会社にお問合わせ下さい。

少額投資非課税制度「愛称：NISA（ニーサ）」をご利用の場合

公募株式投資信託は、税法上、少額投資非課税制度「NISA（ニーサ）」の適用対象です。満20歳以上の方を対象としたNISAをご利用の場合、毎年、年間120万円の範囲で新たに購入した公募株式投資信託などから生じる配当所得および譲渡所得が5年間非課税となります（他の口座で生じた配当所得や譲渡所得との損益通算はできません。）。また、20歳未満の方を対象とした非課税制度「ジュニアNISA」をご利用の場合、毎年、年間80万円の範囲で新たに購入した公募株式



投資信託などから生じる配当所得および譲渡所得が5年間非課税となります（他の口座で生じた配当所得や譲渡所得との損益通算はできません。）。

ご利用になれるのは、販売会社で非課税口座を開設するなど、一定の条件に該当する方となります。当ファンドの非課税口座における取扱いは販売会社により異なる場合があります。くわしくは、販売会社にお問合わせ下さい。

「つみたてNISA」をご利用の場合

販売会社によっては「つみたてNISA」の適用対象となります。くわしくは、販売会社にお問合わせ下さい。

毎年、年間40万円の範囲で販売会社との契約に基づいて定期かつ継続的な方法で購入することにより生じる配当所得および譲渡所得が20年間非課税となります。

なお、「NISA」と「つみたてNISA」の投資枠は、年ごとに選択制であり、同一年においてその両方を併用した投資は行なえません。

法人の投資者に対する課税

法人の投資者が支払いを受ける収益分配金のうち課税扱いとなる普通分配金ならびに一部解約時および償還時の個別元本超過額については、配当所得として課税され、15%（所得税15%）の税率で源泉徴収され法人の受取額となります。地方税の源泉徴収はありません。収益分配金のうち所得税法上課税対象となるのは普通分配金のみであり、元本払戻金（特別分配金）には課税されません。ただし、2037年12月31日まで基準所得税額に2.1%の税率を乗じた復興特別所得税が課され、税率は15.315%（所得税15%および復興特別所得税0.315%）となります。なお、益金不算入制度の適用はありません。

源泉徴収された税金は法人税額から控除されます。

受益者が、確定拠出年金法に規定する資産管理機関および連合会等の場合は、前にかかわらず所得税がかかりません。なお、確定拠出年金制度の加入者については、確定拠出年金の積立金の運用にかかる税制が適用されます。

<注1> 個別元本について

投資者ごとの信託時の受益権の価額等（申込手数料および当該申込手数料にかかる消費税等に相当する金額は含まれません。）が当該投資者の元本（個別元本）にあたります。

投資者が同一ファンドの受益権を複数回取得した場合、個別元本は、当該投資者が追加信託を行なうつど当該投資者の受益権口数で加重平均することにより算出されます。

投資者が元本払戻金（特別分配金）を受取った場合、収益分配金発生時にその個別元本から当該元本払戻金（特別分配金）を控除した額が、その後の当該投資者の個別元本となります。

個別元本について、詳しくは販売会社にお問合わせ下さい。

<注2> 収益分配金の課税について

追加型株式投資信託の収益分配金には、課税扱いとなる「普通分配金」と、非課税扱いとなる「元本払戻金（特別分配金）」（投資者ごとの元本の一部払戻しに相当する部分）の区分があります。

投資者が収益分配金を受取る際、イ．当該収益分配金落ち後の基準価額が当該投資者の個別元本と同額の場合または当該投資者の個別元本を上回っている場合には、当該収益分配金の全額が普通分配金となり、ロ．当該収益分配金落ち後の基準価額が当該投資者の個別元本を下回ってい

る場合には、その下回る部分の額が元本払戻金(特別分配金)となり、当該収益分配金から当該元本払戻金(特別分配金)を控除した額が普通分配金となります。

- ( ) 外国税額控除の適用となった場合には、分配時の税金が上記と異なる場合があります。
- ( ) 上記は、2021年7月30日現在のものですので、税法または確定拠出年金法が改正された場合等には、上記の内容が変更になることがあります。
- ( ) 課税上の取扱いの詳細につきましては、税務専門家等にご確認されることをお勧めします。

## 5【運用状況】

## (1)【投資状況】（2021年7月30日現在）

## 投資状況

投資資産の種類	時価(円)	投資比率(%)
親投資信託受益証券	6,301,882,716	99.99
内 日本	6,301,882,716	99.99
コール・ローン、その他の資産(負債控除後)	588,165	0.01
純資産総額	6,302,470,881	100.00

(注1) 投資比率は、ファンドの純資産総額に対する当該資産の時価の比率です。

(注2) 投資資産の内書きの時価および投資比率は、当該資産の地域別の内訳です。

## (2)【投資資産】（2021年7月30日現在）

## 【投資有価証券の主要銘柄】

## イ．主要銘柄の明細

	銘柄名	地域	種類	株数、口数	簿価単価 簿価 (円)	評価単価 時価 (円)	投資 比率 (%)
				また は 額面金額			
1	ダイワ新興国株式ファンダメンタル・インデックス・マザーファンド	日本	親投資信託受益証券	3,447,419,429	1.9020 6,557,104,719	1.8280 6,301,882,716	99.99

(注) 投資比率は、ファンドの純資産総額に対する当該銘柄の時価の比率です。

## ロ．投資有価証券の種類別投資比率

投資有価証券の種類	投資比率
親投資信託受益証券	99.99%
合計	99.99%

(注) 投資比率は、ファンドの純資産総額に対する当該有価証券の時価の比率です。

## ハ．投資株式の業種別投資比率

該当事項はありません。

## 【投資不動産物件】

該当事項はありません。

## 【その他投資資産の主要なもの】

該当事項はありません。

## (3) 【運用実績】

## 【純資産の推移】

	純資産総額 (分配落) (円)	純資産総額 (分配付) (円)	1口当たりの 純資産額 (分配落)(円)	1口当たりの 純資産額 (分配付)(円)
第1計算期間末 (2017年7月5日)	886,658,218	886,658,218	1.2286	1.2286
第2計算期間末 (2018年7月5日)	1,653,031,029	1,653,031,029	1.2687	1.2687
第3計算期間末 (2019年7月5日)	2,601,740,447	2,601,740,447	1.3553	1.3553
第4計算期間末 (2020年7月6日)	3,367,758,937	3,367,758,937	1.1570	1.1570
2020年7月末日	3,439,929,886	-	1.1539	-
8月末日	3,594,685,953	-	1.1763	-
9月末日	3,492,778,789	-	1.1098	-
10月末日	3,650,116,063	-	1.1242	-
11月末日	4,223,543,745	-	1.2766	-
12月末日	4,512,777,835	-	1.3216	-
2021年1月末日	4,870,595,891	-	1.3862	-
2月末日	5,334,827,902	-	1.4801	-
3月末日	5,595,622,612	-	1.5172	-
4月末日	5,772,838,184	-	1.5351	-
5月末日	6,135,464,566	-	1.5834	-
6月末日	6,383,260,488	-	1.5970	-
第5計算期間末 (2021年7月5日)	6,417,241,005	6,417,241,005	1.5922	1.5922
7月末日	6,302,470,881	-	1.5289	-

## 【分配の推移】

	1口当たり分配金(円)
第1計算期間	0.0000
第2計算期間	0.0000
第3計算期間	0.0000
第4計算期間	0.0000

第5計算期間	0.0000
--------	--------

## 【収益率の推移】

	収益率(%)
第1計算期間	22.9
第2計算期間	3.3
第3計算期間	6.8
第4計算期間	14.6
第5計算期間	37.6

## (4) 【設定及び解約の実績】

	設定数量(口)	解約数量(口)
第1計算期間	1,346,265,233	634,574,947
第2計算期間	1,092,359,525	511,162,759
第3計算期間	1,012,881,010	396,107,217
第4計算期間	1,557,809,126	566,596,048
第5計算期間	1,966,166,382	846,605,527

(注) 当初設定数量は10,000,000口です。

## (参考) マザーファンド

ダイワ新興国株式ファンダメンタル・インデックス・マザーファンド

## (1) 投資状況 (2021年7月30日現在)

## 投資状況

投資資産の種類	時価(円)	投資比率(%)
株式	13,556,343,980	93.14
内 中国	3,985,457,340	27.38
内 台湾	2,059,730,296	14.15
内 タイ	535,388,110	3.68
内 シンガポール	15,925,406	0.11
内 マレーシア	78,428,132	0.54
内 インドネシア	192,578,429	1.32
内 インド	1,423,096,788	9.78
内 サウジアラビア	275,403,162	1.89
内 ロシア	1,362,619,041	9.36
内 トルコ	217,393,904	1.49
内 カナダ	10,251,877	0.07

	内 メキシコ	408,837,174	2.81
	内 チリ	70,920,016	0.49
	内 ブラジル	2,387,719,123	16.41
	内 南アフリカ	532,595,182	3.66
投資証券		328,011,675	2.25
	内 アメリカ	328,011,675	2.25
コール・ローン、その他の資産(負債控除後)		670,263,839	4.61
純資産総額		14,554,619,494	100.00

## その他の資産の投資状況

投資資産の種類	時価(円)	投資比率(%)
株価指数先物取引(買建)	663,940,791	4.56
内 アメリカ	663,940,791	4.56
為替予約取引(買建)	136,855,326	0.94
内 日本	136,855,326	0.94

(注1) 投資比率は、ファンドの純資産総額に対する当該資産の時価の比率です。

(注2) 投資資産の内書きの時価および投資比率は、当該資産の地域別の内訳です。

(注3) 株価指数先物取引の時価については、原則として当該日に知りうる直近の日の主たる取引所の発表する清算値段または最終相場で評価しています。このような時価が発表されていない場合には、当該日に最も近い最終相場や気配値等、原則に準ずる方法で評価しています。

(注4) 為替予約取引の時価については、原則として対顧客先物売買相場の仲値で評価しています。

## (2) 投資資産 (2021年7月30日現在)

## 投資有価証券の主要銘柄

## イ. 主要銘柄の明細

	銘柄名	地域	種類	業種	株数、口数 また は 額面金額	簿価単価 簿価 (円)	評価単価 時価 (円)	投資 比率 (%)
1	TAIWAN SEMICONDUCTOR MANUFAC	台湾	株式	情報技術	214,000	2,306.13 493,513,104	2,286.52 489,316,564	3.36
2	HON HAI PRECISION INDUSTRY	台湾	株式	情報技術	916,902	437.30 400,963,995	435.34 399,165,950	2.74
3	CHINA CONSTRUCTION BANK-H	中国	株式	金融	4,708,000	85.52 402,657,820	76.22 358,876,245	2.47
4	GAZPROM PJSC-SPON ADR	ロシア	株式	エネルギー	392,339	848.76 333,004,191	857.74 336,526,682	2.31
5	IND & COMM BK OF CHINA-H	中国	株式	金融	5,490,000	64.10 351,961,155	61.29 336,490,335	2.31

6	INVESCO FTSE RAFI EMERGING M	アメリカ	投資証 券	-	131,800	2,490.56 328,267,349	2,488.70 328,011,675	2.25
7	ITAU UNIBANCO HOLDING S-PREF	ブラジ ル	株式	金融	485,736	646.61 314,081,981	659.96 320,570,845	2.20
8	SBERBANK PJSC SPONSORED ADR	ロシア	株式	金融	156,977	1,831.76 287,545,398	1,818.08 285,396,971	1.96
9	PETROBRAS - PETROLEO BRAS-PR	ブラジ ル	株式	エネ ル ギー	443,800	628.72 279,028,985	599.20 265,928,584	1.83
10	ALIBABA GROUP HOLDING LTD	中国	株式	一 般 消 費 財 ・ サ ー ビ ス	95,100	2,987.08 284,071,308	2,779.95 264,373,911	1.82
11	VALE SA	ブラジ ル	株式	素材	94,890	2,447.25 232,219,692	2,490.12 236,288,341	1.62
12	BANCO BRADESCO SA- PREF	ブラジ ル	株式	金融	421,218	560.20 235,970,115	531.55 223,899,336	1.54
13	PETROBRAS - PETROLEO BRAS	ブラジ ル	株式	エネ ル ギー	367,300	647.04 237,658,304	608.25 223,413,051	1.53
14	LUKOIL PJSC-SPON ADR	ロシア	株式	エネ ル ギー	20,288	10,204.46 207,028,247	9,591.32 194,588,781	1.34
15	PING AN INSURANCE GROUP CO-H	中国	株式	金融	194,000	1,055.34 204,736,154	951.77 184,645,223	1.27
16	RELIANCE INDUSTRIES LTD	インド	株式	エネ ル ギー	52,681	3,150.99 165,997,515	3,038.81 160,087,550	1.10
17	TENCENT HOLDINGS LTD	中国	株式	コ ミュ ニ ケー ション ・ サ ー ビ ス	21,500	8,094.70 174,036,158	6,932.28 149,044,020	1.02
18	BANK OF CHINA LTD-H	中国	株式	金融	3,350,000	39.17 131,220,170	38.04 127,444,050	0.88
19	PTT PCL-NVDR	タイ	株式	エネ ル ギー	1,036,800	129.03 133,786,080	118.21 122,565,312	0.84
20	INFOSYS LTD	インド	株式	情 報 技 術	48,724	2,320.34 113,056,441	2,393.16 116,604,328	0.80
21	BANCO DO BRASIL S.A.	ブラジ ル	株式	金融	154,300	692.50 106,853,446	697.67 107,651,356	0.74
22	CHINA PETROLEUM & CHEMICAL-H	中国	株式	エネ ル ギー	2,079,800	55.09 114,580,134	50.30 104,616,644	0.72
23	PETROCHINA CO LTD-H	中国	株式	エネ ル ギー	2,052,000	53.40 109,579,057	45.93 94,255,337	0.65

24	AGRICULTURAL BANK OF CHINA-H	中国	株式	金融	2,523,000	38.04 95,982,489	36.77 92,783,073	0.64
25	CHINA MERCHANTS BANK-H	中国	株式	金融	101,000	911.62 92,073,923	861.60 87,021,954	0.60
26	CEMEX SAB-CPO	メキシコ	株式	素材	896,719	90.75 81,381,411	93.50 83,852,006	0.58
27	AMERICA MOVIL SAB DE C-SER L	メキシコ	株式	コミュニケーション・サービス	896,500	81.55 73,111,762	92.18 82,645,931	0.57
28	AL RAJHI BANK	サウジアラビア	株式	金融	24,162	3,298.27 79,692,848	3,245.64 78,421,154	0.54
29	HOUSING DEVELOPMENT FINANCE	インド	株式	金融	21,890	3,664.03 80,205,748	3,573.90 78,232,759	0.54
30	CHINA OVERSEAS LAND & INVEST	中国	株式	不動産	318,000	251.36 79,934,261	240.37 76,439,377	0.53

(注) 投資比率は、ファンドの純資産総額に対する当該銘柄の時価の比率です。

#### □．投資有価証券の種類別投資比率

投資有価証券の種類	投資比率
株式	93.14%
投資証券	2.25%
合計	95.39%

(注) 投資比率は、ファンドの純資産総額に対する当該有価証券の時価の比率です。

#### 八．投資株式の業種別投資比率

業種	投資比率
エネルギー	15.40%
素材	10.81%
資本財・サービス	2.98%
一般消費財・サービス	6.29%
生活必需品	4.12%
ヘルスケア	0.82%
金融	30.00%
情報技術	12.29%
コミュニケーション・サービス	4.95%
公益事業	3.28%
不動産	2.20%



合計	93.14%
----	--------

(注) 投資比率は、ファンドの純資産総額に対する当該業種の時価の比率です。

#### 投資不動産物件

該当事項はありません。

#### その他投資資産の主要なもの

(単位：円)

種類	地域	資産名	買建/ 売建	数量	簿価	時価	投資 比率
株価指数先物 取引	アメリカ	MSCI EMGMKT 202109	買建	94	696,617,479	663,940,791	4.56%
為替予約取引	日本	米ドル買/円売 2021年8 月	買建	1,250,000	137,598,283	136,855,326	0.94%

(注1) 投資比率は、ファンドの純資産総額に対する当該資産の時価の比率です。

(注2) 株価指数先物取引の時価については、原則として当該日に知りうる直近の日の主たる取引所の発表する清算値段または最終相場で評価しています。このような時価が発表されていない場合には、当該日に最も近い最終相場や気配値等、原則に準ずる方法で評価しています。

(注3) 為替予約取引の時価については、原則として対顧客先物売買相場の仲値で評価しています。

(注4) 為替予約取引の数量については、現地通貨建契約金額です。

#### (参考情報) 運用実績

## ●iFree 新興国株式インデックス

2021年7月30日現在

※過去の実績を示したものであり、将来の成果を示唆・保証するものではありません。

## 基準価額・純資産の推移

基準価額	15,289円
純資産総額	63億円



基準価額の騰落率	
期間	ファンド
1カ月間	-4.3%
3カ月間	-0.4%
6カ月間	10.3%
1年間	32.5%
3年間	13.3%
5年間	-
設定来	52.9%

※上記の「基準価額の騰落率」とは、「分配金再投資基準価額」の騰落率です。

※「分配金再投資基準価額」は、分配金(税引前)を分配時にファンドへ再投資したものとみなして計算しています。※基準価額の計算において運用管理費用(信託報酬)は控除しています。

## 分配の推移(10,000口当たり、税引前)

直近1年間分配金合計額: 0円 設定来分配金合計額: 0円

決算期	第1期	第2期	第3期	第4期	第5期					
	17年7月	18年7月	19年7月	20年7月	21年7月					
分配金	0円	0円	0円	0円	0円					

※分配金は、収益配分方針に基づいて委託会社が決定します。あらかじめ一定の額の分配をお約束するものではありません。分配金が支払われない場合もあります。

## 主要な資産の状況

※比率は、純資産総額に対するものです。

資産別構成	銘柄数	比率	通貨別構成	比率	株式業種別構成	比率	組入上位10銘柄	国・地域名	比率
外国株式・先物	407	97.7%	香港ドル	23.4%	金融	30.0%	MSCI EMGMKT 202109	アメリカ	4.6%
外国投資証券	1	2.3%	ブラジル・レアル	16.8%	エネルギー	15.4%	TAIWAN SEMICONDUCTOR MANUFAC	台湾	3.4%
			米ドル	15.4%	情報技術	12.3%	HON HAI PRECISION INDUSTRY	台湾	2.7%
			台湾ドル	14.6%	素材	10.8%	CHINA CONSTRUCTION BANK-H	中国	2.5%
コール・ローン、その他		4.6%	インド・ルピー	9.9%	一般消費財・サービス	6.3%	GAZPROM PJSC-SPON ADR	ロシア	2.3%
合計	408	-	オフショア人民元	3.8%	コミュニケーション・サービス	4.9%	IND & COMM BK OF CHINA-H	中国	2.3%
国・地域別構成			南アフリカ・ランド	3.8%	生活必需品	4.1%	INVESCO FTSE RAFI EMERGING M	アメリカ	2.3%
中国		27.4%	タイ・バーツ	3.7%	公益事業	3.3%	ITAU UNIBANCO HOLDING S-PREF	ブラジル	2.2%
ブラジル		16.4%	メキシコ・ペソ	2.8%	資本財・サービス	3.0%	SBERBANK PJSC - SPONSORED ADR	ロシア	2.0%
その他		56.2%	その他	5.8%	不動産、他	3.0%	PETROBRAS - PETROLEO BRAS-PR	ブラジル	1.8%
合計		99.9%	合計	100.0%	合計	93.1%	合計		26.0%

※株式業種別構成は、原則としてS&PとMSCI Inc.が共同で作成した世界産業分類基準(GICS)によるものです。  
 ※外国株式の国・地域名については、原則としてMSCI Inc.が提供するリスク所在国・地域に基づいて表示しています。  
 ※先物の建玉がある場合は、資産別構成の比率合計額を表示していません。

## 年間収益率の推移

当ファンドのベンチマークはFTSE RAFI エマージング インデックス(円換算)です。



※ファンドの「年間収益率」は、「分配金再投資基準価額」の騰落率です。ベンチマークの「年間収益率」は上記ベンチマークのデータに基づき当社が計算したものです。  
 ※2016年※は設定日(9月8日)から年末、2021年は7月30日までの騰落率を表しています。  
 ※当該ベンチマークの情報はあくまで参考情報として記載しており、ファンドの運用実績を表したものではありません。

委託会社のホームページ等で運用状況が開示されている場合があります。

## 第2【管理及び運営】

### 1【申込（販売）手続等】

受益権の取得申込者は、販売会社において取引口座を開設のうえ、取得の申込みを行なうものとします。

当ファンドには、収益分配金を税金を差引いた後無手数料で自動的に再投資する「分配金再投資コース」と、収益の分配が行なわれるごとに収益分配金を受益者に支払う「分配金支払いコース」があります。

「分配金再投資コース」を利用する場合、取得申込者は、販売会社と別に定める積立投資約款にしたがい契約（以下「別に定める契約」といいます。）を締結します。

販売会社は、受益権の取得申込者に対し、最低単位を1円単位または1口単位として販売会社が定める単位をもって、取得の申込みに応じることができます。

ただし、販売会社は、ニューヨーク証券取引所、ニューヨークの銀行、ロンドン証券取引所、香港証券取引所、サンパウロ証券取引所、インドのボンベイ証券取引所またはナショナル証券取引所のいずれかの休業日と同じ日付の日を取得申込受付日とする受益権の取得申込みの受け付けを行いません。

お買付価額（1万口当たり）は、お買付申込受付日の翌営業日の基準価額です。

お買付時の申込手数料については、販売会社が別に定めるものとします。申込手数料には、消費税等が課されます。なお、「分配金再投資コース」の収益分配金の再投資の際には、申込手数料はかかりません。

継続申込期間においては、委託会社の各営業日の午後3時までには受付けた取得の申込み（当該申込みにかかる販売会社所定の事務手続きが完了したものを）、当日の受付分として取扱います。この時刻を過ぎて行なわれる申込みは、翌営業日の取扱いとなります。

金融商品取引所等における取引の停止、外国為替取引の停止その他やむを得ない事情（投資対象国における非常事態（金融危機、デフォルト、重大な政策変更および規制の導入、自然災害、クーデター、重大な政治体制の変更、戦争等）による市場の閉鎖または流動性の極端な減少ならびに資金の受渡しに関する障害等）が発生し、委託会社が追加設定を制限する措置をとった場合には、販売会社は、取得申込みの受け付けを中止することができるほか、すでに受付けた取得申込みを取消することができるものとします。

取得申込者は販売会社に、取得申込みと同時にまたはあらかじめ、自己のために開設された当ファンドの受益権の振替を行なうための振替機関等の口座を示すものとし、当該口座に当該取得申込者にかかる口数の増加の記載または記録が行なわれます。なお、販売会社は、当該取得申込みの代金の支払いと引換えに、当該口座に当該取得申込者にかかる口数の増加の記載または記録を行なうことができます。委託会社は、追加信託により分割された受益権について、振替機関等の振替口座簿への新たな記載または記録をするため社振法に定める事項の振替機関への通知を行なうものとします。振替機関等は、委託会社から振替機関への通知があった場合、社振法の規定にしたがい、その備える振替口座簿への新たな記載または記録を行いません。受託会社は、信託契約締結日に生じた受益権については信託契約締結時に、追加信託により生じた受益権については追加信託のつど、振替機関の定める方法により、振替機関へ当該受益権にかかる信託を設定した旨の通知を行いません。

## 2【換金（解約）手続等】

委託会社の各営業日の午後3時までに受付けた換金の申込み（当該申込みにかかる販売会社所定の事務手続きが完了したものを）、当日の受付分として取扱います。この時刻を過ぎて行なわれる申込みは、翌営業日の取扱いとなります。

なお、信託財産の資金管理を円滑に行なうために大口の解約請求には制限があります。

### <一部解約>

受益者は、自己に帰属する受益権について、最低単位を1口単位として販売会社が定める単位をもって、委託会社に一部解約の実行を請求することができます。

ただし、販売会社は、ニューヨーク証券取引所、ニューヨークの銀行、ロンドン証券取引所、香港証券取引所、サンパウロ証券取引所、インドのボンベイ証券取引所またはナショナル証券取引所のいずれかの休業日と同じ日付の日を一部解約請求受付日とする一部解約の実行の請求の受け付けを行いません。

受益者が一部解約の実行の請求をするときは、販売会社に対し、振替受益権をもって行なうものとします。

解約価額は、一部解約の実行の請求受付日の翌営業日の基準価額とします。

解約価額は、原則として、委託会社の各営業日に計算されます。

解約価額（基準価額）は、販売会社または下記にお問合わせ下さい。

大和アセットマネジメント株式会社

電話番号（コールセンター） 0120-106212（営業日の9:00～17:00）

ホームページ <https://www.daiwa-am.co.jp/>

委託会社は、金融商品取引所等における取引の停止、外国為替取引の停止その他やむを得ない事情（投資対象国における非常事態（金融危機、デフォルト、重大な政策変更および規制の導入、自然災害、クーデター、重大な政治体制の変更、戦争等）による市場の閉鎖または流動性の極端な減少ならびに資金の受渡しに関する障害等）が発生した場合には、一部解約の実行の請求の受け付けを中止することができます。一部解約の実行の請求の受け付けが中止された場合には、受益者は当該受付中止以前に行なった当日の一部解約の実行の請求を撤回することができます。ただし、受益者がその一部解約の実行の請求を撤回しない場合には、当該振替受益権の解約価額は、当該受付中止を解除した後の最初の基準価額の計算日に一部解約の実行の請求を受付けたものとして、当該計算日の翌営業日の基準価額とします。

一部解約金は、販売会社の営業所等において、原則として一部解約の実行の請求受付日から起算して6営業日目から受益者に支払います。

受託会社は、一部解約金について、受益者への支払開始日までに、その全額を委託会社の指定する預金口座等に払込みます。受託会社は、委託会社の指定する預金口座等に一部解約金を払込んだ後は、受益者に対する支払いにつき、その責に任じません。

一部解約の実行の請求を行なう受益者は、その口座が開設されている振替機関等に対して当該受益者の請求にかかる信託契約の一部解約を委託会社が行なうのと引換えに、当該一部解約にかかる受益権の口数と同口数の抹消の申請を行なうものとし、社振法の規定にしたがい当該振替機関等の口座において当該口数の減少の記載または記録が行なわれます。

### 3【資産管理等の概要】

#### (1)【資産の評価】

基準価額とは、信託財産の純資産総額を計算日における受益権口数で除した1万口当たりの価額をいいます。

純資産総額とは、信託財産に属する資産（受入担保金代用有価証券を除きます。）を法令および一般社団法人投資信託協会規則にしたがって時価（注1、注2）により評価して得た信託財産の資産総額から負債総額を控除した金額をいいます。

##### （注1）当ファンドの主要な投資対象資産の評価方法の概要

- ・マザーファンドの受益証券：計算日の基準価額で評価します。

##### （注2）マザーファンドの主要な投資対象資産の評価方法の概要

- ・外国の株式：原則として金融商品取引所または店頭市場における計算時において知りうる直近の日の最終相場または最終買気配相場で評価します。

なお、外貨建資産（外国通貨表示の有価証券（以下「外貨建有価証券」といいます。））、預金その他の資産をいいます。以下同じ。）の円換算については、原則として、わが国における計算日の対顧客電売買相場の仲値によって計算します。また、予約為替の評価は、原則として、わが国における計算日の対顧客先物売買相場の仲値によるものとします。

基準価額は、原則として、委託会社の各営業日に計算されます。

基準価額は、販売会社または下記にお問合わせ下さい。

大和アセットマネジメント株式会社

電話番号（コールセンター） 0120-106212（営業日の9:00～17:00）

ホームページ <https://www.daiwa-am.co.jp/>

#### (2)【保管】

該当事項はありません。

#### (3)【信託期間】

無期限とします。ただし、(5) により信託契約を解約し、信託を終了させることがあります。

#### (4)【計算期間】

毎年7月6日から翌年7月5日までとします。ただし、第1計算期間は、2016年9月8日から2017年7月5日までとします。

上記にかかわらず、上記により各計算期間終了日に該当する日（以下「該当日」といいます。）が休業日の場合には、各計算期間終了日は該当日の翌営業日とし、その翌日から次の計算期間が開始されるものとします。

#### (5)【その他】

信託の終了

1. 委託会社は、受益権の口数が30億口を下ることとなった場合、FTSE RAFI エマージング インデックス（円換算）が改廃された場合、もしくは信託契約を解約することが受益者のため有利であると認めるときまたはやむを得ない事情が発生したときは、受託会社と合意のうえ、信託契約を解約し、信託を終了させることができます。この場合において、委託会社は、あらかじめ、解約しようとする旨を監督官庁に届出ます。
2. 委託会社は、前1.の事項について、書面による決議（以下「書面決議」といいます。）を行ないます。この場合において、あらかじめ、書面決議の日ならびに信託契約の解約の理由などの事項を定め、当該決議の日の2週間前までに、信託契約にかかる知れている受益者に対し、書面をもってこれらの事項を記載した書面決議の通知を發します。
3. 前2.の書面決議において、受益者（委託会社および当ファンドの信託財産に当ファンドの受益権が属するときの当該受益権にかかる受益者としての受託会社を除きます。以下本3.において同じ。）は受益権の口数に応じて、議決権を有し、これを行行使することができます。なお、信託契約にかかる知れている受益者が議決権を行行使しないときは、当該知れている受益者は書面決議について賛成するものとみなします。
4. 前2.の書面決議は議決権を行行使することができる受益者の議決権の3分の2以上にあたる多数をもって行ないます。
5. 前2.から前4.までの規定は、委託会社が信託契約の解約について提案をした場合において、当該提案につき、信託契約にかかるすべての受益者が書面または電磁的記録により同意の意思表示をしたときには適用しません。また、信託財産の状態に照らし、真にやむを得ない事情が生じている場合であって、前2.から前4.までの手続きを行なうことが困難な場合も同じとします。
6. 委託会社は、監督官庁より信託契約の解約の命令を受けたときは、その命令にしたがい、信託契約を解約し、信託を終了させます。
7. 委託会社が監督官庁より登録の取消しを受けたとき、解散したときまたは業務を廃止したときは、委託会社は、信託契約を解約し、信託を終了させます。ただし、監督官庁が信託契約に関する委託会社の業務を他の投資信託委託会社に引継ぐことを命じたときは、の書面決議で否決された場合を除き、当該投資信託委託会社と受託会社との間において存続します。
8. 受託会社が辞任した場合または裁判所が受託会社を解任した場合において、委託会社が新受託会社を選任できないときは、委託会社は信託契約を解約し、信託を終了させます。

#### 信託約款の変更等

1. 委託会社は、受益者の利益のため必要と認めるときまたはやむを得ない事情が発生したときは、受託会社と合意のうえ、信託約款を変更することまたは当ファンドと他のファンドとの併合（投資信託及び投資法人に関する法律第16条第2号に規定する「委託者指図型投資信託の併合」をいいます。以下同じ。）を行なうことができるものとし、あらかじめ、変更または併合しようとする旨およびその内容を監督官庁に届出ます。なお、信託約款は本の1.から7.までに定める以外の方法によって変更することができないものとし、
2. 委託会社は、前1.の事項（前1.の変更事項にあっては、その内容が重大なものに該当する場合に限り、前1.の併合事項にあっては、その併合が受益者の利益に及ぼす影響が軽微なものに該当する場合を除きます。以下「重大な信託約款の変更等」といいます。）について、書面決議を行ないます。この場合において、あらかじめ、書面決議の日ならびに重大な信託約款の変更等の内容およびその理由などの事項を定め、当該決議の日の2週間前までに、信託約款にかかる知れている受益者に対し、書面をもってこれらの事項を記載した書面決議の通知を發します。

3. 前2. の書面決議において、受益者(委託会社および当ファンドの信託財産に当ファンドの受益権が属するときの当該受益権にかかる受益者としての受託会社を除きます。以下本3. において同じ。)は受益権の口数に応じて、議決権を有し、これを行行使することができます。なお、信託約款にかかる知れている受益者が議決権を行行使しないときは、当該知れている受益者は書面決議について賛成するものとみなします。
4. 前2. の書面決議は議決権を行行使することができる受益者の議決権の3分の2以上にあたる多数をもって行ないます。
5. 書面決議の効力は、当ファンドのすべての受益者に対してその効力を生じます。
6. 前2. から前5. までの規定は、委託会社が重大な信託約款の変更等について提案をした場合において、当該提案につき、信託約款にかかるすべての受益者が書面または電磁的記録により同意の意思表示をしたときには適用しません。
7. 前1. から前6. までの規定にかかわらず、当ファンドにおいて併合の書面決議が可決された場合にあっても、当該併合にかかる一または複数の他のファンドにおいて当該併合の書面決議が否決された場合は、当該他のファンドとの併合を行なうことはできません。
8. 委託会社は、監督官庁の命令に基づいて信託約款を変更しようとするときは、前1. から前7. までの規定にしたがいます。

#### 反対受益者の受益権買取請求の不適用

当ファンドは、投資信託及び投資法人に関する法律第18条第1項に定める反対受益者による受益権買取請求の規定の適用を受けません。

#### 運用報告書

1. 委託会社は、運用経過のほか信託財産の内容、有価証券売買状況、費用明細などのうち重要な事項を記載した交付運用報告書(投資信託及び投資法人に関する法律第14条第4項に定める運用報告書)を計算期間の末日ごとに作成し、信託財産にかかる知れている受益者に対して交付します。また、電子交付を選択された場合には、所定の方法により交付します。
2. 委託会社は、運用報告書(全体版)(投資信託及び投資法人に関する法律第14条第1項に定める運用報告書)を作成し、委託会社のホームページに掲載します。
  - ・委託会社のホームページ  
アドレス <https://www.daiwa-am.co.jp/>
3. 前2. の規定にかかわらず、受益者から運用報告書(全体版)の交付の請求があった場合には、これを交付します。

#### 公告

1. 委託会社が受益者に対してする公告は、電子公告の方法により行ない、次のアドレスに掲載します。  
<https://www.daiwa-am.co.jp/>
2. 前1. の電子公告による公告をすることができない事故その他やむを得ない事由が生じた場合の公告は、日本経済新聞に掲載します。

#### 関係法人との契約の更改

委託会社と販売会社との間で締結される受益権の募集・販売の取扱い等に関する契約は、期間満了の1か月(または3か月)前までに、委託会社および販売会社いずれからも何ら意思の表示のないときは、自動的に1年間更新されるものとし、自動延長後の取扱いについてもこれと同様とします。

#### 4【受益者の権利等】

信託契約締結当初および追加信託当初の受益者は、委託会社の指定する受益権取得申込者とし、分割された受益権は、その取得申込口数に応じて、取得申込者に帰属します。

受益者の有する主な権利の内容、その行使の方法等は、次のとおりです。

##### 収益分配金および償還金にかかる請求権

受益者は、収益分配金(分配金額は、委託会社が決定します。)および償還金(信託終了時における信託財産の純資産総額を受益権口数で除した額をいいます。以下同じ。)を持分に応じて請求する権利を有します。

収益分配金は、決算日において振替機関等の振替口座簿に記載または記録されている受益者(当該収益分配金にかかる決算日以前において一部解約が行なわれた受益権にかかる受益者を除きます。また、当該収益分配金にかかる計算期間の末日以前に設定された受益権で取得申込代金支払前のため販売会社の名義で記載または記録されている受益権については原則として取得申込者とし、)に、原則として決算日から起算して5営業日までに支払います。

上記にかかわらず、別に定める契約に基づいて収益分配金を再投資する受益者については、原則として毎計算期間終了日の翌営業日に収益分配金が再投資されます。再投資により増加した受益権は、振替口座簿に記載または記録されます。

償還金は、信託終了日において振替機関等の振替口座簿に記載または記録されている受益者(信託終了日以前において一部解約が行なわれた受益権にかかる受益者を除きます。また、当該信託終了日以前に設定された受益権で取得申込代金支払前のため販売会社の名義で記載または記録されている受益権については原則として取得申込者とし、)に、原則として信託終了日から起算して5営業日までに支払います。

収益分配金および償還金の支払いは、販売会社の営業所等において行なうものとします。

受益者が、収益分配金については支払開始日から5年間その支払いを請求しないときならびに信託終了による償還金については支払開始日から10年間その支払いを請求しないときは、その権利を失い、受託会社から交付を受けた金銭は、委託会社に帰属します。

##### 換金請求権

受益者は、保有する受益権を換金する権利を有します。権利行使の方法等については、「2 換金(解約)手続等」をご参照下さい。



### 第3 【ファンドの経理状況】

(1) 当ファンドの財務諸表は、「財務諸表等の用語、様式及び作成方法に関する規則」(昭和38年大蔵省令第59号)並びに同規則第2条の2の規定により、「投資信託財産の計算に関する規則」(平成12年総理府令第133号)に基づいて作成しております。

なお、財務諸表に記載している金額は、円単位で表示しております。

(2) 当ファンドは、金融商品取引法第193条の2第1項の規定に基づき、第5期計算期間(2020年7月7日から2021年7月5日まで)の財務諸表について、有限責任 あずさ監査法人により監査を受けております。

## 1【財務諸表】

iFree 新興国株式インデックス

## (1)【貸借対照表】

(単位:円)

	第4期 2020年7月6日現在	第5期 2021年7月5日現在
<b>資産の部</b>		
流動資産		
コール・ローン	12,610,195	20,202,695
親投資信託受益証券	3,364,728,334	6,412,312,635
未収入金	764,000	1,398,612
流動資産合計	3,378,102,529	6,433,913,942
資産合計	3,378,102,529	6,433,913,942
<b>負債の部</b>		
流動負債		
未払解約金	4,824,356	6,181,266
未払受託者報酬	319,892	608,178
未払委託者報酬	5,118,940	9,731,532
その他未払費用	80,404	151,961
流動負債合計	10,343,592	16,672,937
負債合計	10,343,592	16,672,937
<b>純資産の部</b>		
元本等		
元本	1 2,910,873,923	1 4,030,434,778
剰余金		
期末剰余金又は期末欠損金( )	456,885,014	2,386,806,227
(分配準備積立金)	68,503,326	1,129,760,082
元本等合計	3,367,758,937	6,417,241,005
純資産合計	3,367,758,937	6,417,241,005
負債純資産合計	3,378,102,529	6,433,913,942

## (2) 【損益及び剰余金計算書】

(単位：円)

	第4期		第5期	
	自	2019年7月6日 至 2020年7月6日	自	2020年7月7日 至 2021年7月5日
<b>営業収益</b>				
受取利息		43		14
有価証券売買等損益		387,615,264		1,542,774,629
営業収益合計		387,615,221		1,542,774,643
<b>営業費用</b>				
支払利息		5,747		4,592
受託者報酬		627,249		1,030,227
委託者報酬		10,037,216		16,485,104
その他費用		157,332		257,457
営業費用合計		10,827,544		17,777,380
営業利益又は営業損失（ ）		398,442,765		1,524,997,263
経常利益又は経常損失（ ）		398,442,765		1,524,997,263
当期純利益又は当期純損失（ ）		398,442,765		1,524,997,263
一部解約に伴う当期純利益金額の分配額又は一部解約に伴う当期純損失金額の分配額（ ）		40,067,524		168,205,981
期首剰余金又は期首欠損金（ ）		682,079,602		456,885,014
剰余金増加額又は欠損金減少額		323,185,505		731,137,133
当期追加信託に伴う剰余金増加額又は欠損金減少額		323,185,505		731,137,133
剰余金減少額又は欠損金増加額		190,004,852		158,007,202
当期一部解約に伴う剰余金減少額又は欠損金増加額		190,004,852		158,007,202
分配金		1 -		1 -
期末剰余金又は期末欠損金（ ）		456,885,014		2,386,806,227

## (3) 【注記表】

(重要な会計方針に係る事項に関する注記)

区 分	第5期	
	自 2020年7月7日	至 2021年7月5日
1. 有価証券の評価基準及び評価方法	親投資信託受益証券  移動平均法に基づき、時価で評価しております。 時価評価にあたっては、親投資信託受益証券の基準価額に基づいて評価しております。	
2. その他財務諸表作成のための基本となる重要な事項	計算期間末日  2020年7月5日が休日のため、前計算期間末日を2020年7月6日としております。このため、当計算期間は364日となっております。	

(貸借対照表に関する注記)

区 分	第4期	第5期
	2020年7月6日現在	2021年7月5日現在
1. 1 期首元本額	1,919,660,845円	2,910,873,923円
期中追加設定元本額	1,557,809,126円	1,966,166,382円
期中一部解約元本額	566,596,048円	846,605,527円
2. 計算期間末日における受益権の総数	2,910,873,923口	4,030,434,778口

(損益及び剰余金計算書に関する注記)

区 分	第4期	第5期
	自 2019年7月6日 至 2020年7月6日	自 2020年7月7日 至 2021年7月5日

1 分配金の計算過程	<p>計算期間末における解約に伴う当期純利益金額分配後の配当等収益から費用を控除した額(0円)、解約に伴う当期純利益金額分配後の有価証券売買等損益から費用を控除し、繰越欠損金を補填した額(0円)、投資信託約款に規定される収益調整金(388,391,346円)及び分配準備積立金(68,503,326円)より分配対象額は456,894,672円(1万口当たり1,569.61円)であり、分配を行っておりません。</p>	<p>計算期間末における解約に伴う当期純利益金額分配後の配当等収益から費用を控除した額(0円)、解約に伴う当期純利益金額分配後の有価証券売買等損益から費用を控除し、繰越欠損金を補填した額(1,076,107,327円)、投資信託約款に規定される収益調整金(1,257,050,230円)及び分配準備積立金(53,652,755円)より分配対象額は2,386,810,312円(1万口当たり5,921.97円)であり、分配を行っておりません。</p>
------------	--	--

## (金融商品に関する注記)

## 金融商品の状況に関する事項

区 分	第5期 自 2020年7月7日 至 2021年7月5日
1. 金融商品に対する取組方針	<p>当ファンドは、「投資信託及び投資法人に関する法律」第2条第4項に定める証券投資信託であり、投資信託約款に規定する「運用の基本方針」に従っております。</p>
2. 金融商品の内容及びリスク	<p>当ファンドが保有する金融商品の種類は、有価証券、金銭債権及び金銭債務等であり、その詳細を附属明細表に記載しております。なお、当ファンドは、親投資信託受益証券を通じて有価証券、デリバティブ取引に投資しております。</p> <p>これらの金融商品に係るリスクは、市場リスク(価格変動、為替変動等)、信用リスク、流動性リスクであります。</p>
3. 金融商品に係るリスク管理体制	<p>複数の部署と会議体が連携する組織的な体制によりリスク管理を行っております。信託財産全体としてのリスク管理を金融商品、リスクの種類毎に行っております。</p>

4. 金融商品の時価等に関する事項 についての補足説明	金融商品の時価には、市場価格に基づく価額のほか、市場価格がない場合には合理的に算定された価額が含まれております。当該価額の算定においては、一定の前提条件等を採用しているため、異なる前提条件等に拠った場合、当該価額が異なることもあります。
--------------------------------	--

## 金融商品の時価等に関する事項

区 分	第5期
	2021年7月5日現在
1. 金融商品の時価及び貸借対照表 計上額との差額	金融商品はすべて時価で計上されているため、貸借対照表計上額と時価との差額はありません。
2. 金融商品の時価の算定方法	(1)有価証券 重要な会計方針に係る事項に関する注記に記載しております。  (2)コール・ローン等の金銭債権及び金銭債務等 これらは短期間で決済されるため、時価は帳簿価額にほぼ等しいことから、当該帳簿価額を時価としております。

## (有価証券に関する注記)

## 売買目的有価証券

種 類	第4期	第5期
	2020年7月6日現在	2021年7月5日現在
	当計算期間の損益に 含まれた評価差額(円)	当計算期間の損益に 含まれた評価差額(円)
親投資信託受益証券	384,513,431	1,518,137,052
合計	384,513,431	1,518,137,052

## (デリバティブ取引に関する注記)

## ヘッジ会計が適用されていないデリバティブ取引

第4期	第5期
2020年7月6日現在	2021年7月5日現在
該当事項はありません。	該当事項はありません。

## (関連当事者との取引に関する注記)

第5期
自 2020年7月7日
至 2021年7月5日

市場価格その他当該取引に係る価格を勘案して、一般の取引条件と異なる関連当事者との取引は行なわれていないため、該当事項はありません。

(1口当たり情報)

	第4期 2020年7月6日現在	第5期 2021年7月5日現在
1口当たり純資産額 (1万口当たり純資産額)	1.1570円 (11,570円)	1.5922円 (15,922円)

#### (4) 【附属明細表】

##### 第1 有価証券明細表

###### (1) 株式

該当事項はありません。

###### (2) 株式以外の有価証券

種 類	銘 柄	券面総額	評価額 (円)	備考
親投資信託受益証券	ダイワ新興国株式ファンダメンタル・インデックス・マザーファンド	3,368,872,878	6,412,312,635	
親投資信託受益証券 合計			6,412,312,635	
合計			6,412,312,635	

親投資信託受益証券における券面総額欄の数値は、証券数を表示しております。

##### 第2 信用取引契約残高明細表

該当事項はありません。

##### 第3 デリバティブ取引及び為替予約取引の契約額等及び時価の状況表

該当事項はありません。

(参考)

当ファンドは、「ダイワ新興国株式ファンダメンタル・インデックス・マザーファンド」受益証券を主要投資対象としており、貸借対照表の資産の部に計上された「親投資信託受益証券」は、すべて同マザーファンドの受益証券であります。

なお、当ファンドの計算期間末日(以下、「期末日」)における同マザーファンドの状況は次のとおりであります。

「ダイワ新興国株式ファンダメンタル・インデックス・マザーファンド」の状況

以下に記載した情報は監査の対象外であります。

## 貸借対照表

	2020年7月6日現在	2021年7月5日現在
	金額（円）	金額（円）
資産の部		
流動資産		
預金	32,582,772	718,630,181
コール・ローン	194,655,652	123,447,226
株式	7,624,712,594	14,204,803,209
投資証券	1,268,723,409	461,983,406
派生商品評価勘定	4,259,710	1,297,841
未収入金	-	388,397,854
未収配当金	81,553,731	107,607,095
差入委託証拠金	58,700,675	138,345,427
流動資産合計	9,265,188,543	16,144,512,239
資産合計	9,265,188,543	16,144,512,239
負債の部		
流動負債		
派生商品評価勘定	856,236	10,367,696
未払金	19,920	-
未払解約金	39,191,000	7,566,569
その他未払費用	6,249	5,940
流動負債合計	40,073,405	17,940,205
負債合計	40,073,405	17,940,205
純資産の部		
元本等		
元本	1 6,697,704,657	8,472,556,221
剰余金		
期末剰余金又は期末欠損金（ ）	2,527,410,481	7,654,015,813
元本等合計	9,225,115,138	16,126,572,034
純資産合計	9,225,115,138	16,126,572,034
負債純資産合計	9,265,188,543	16,144,512,239

## 注記表

（重要な会計方針に係る事項に関する注記）



区 分	自 2020年7月7日 至 2021年7月5日
1. 有価証券の評価基準及び評価方法	<p>(1)株式</p> <p>移動平均法に基づき、原則として時価で評価しております。</p> <p>時価評価にあたっては、外国金融商品市場又は店頭市場における最終相場（最終相場のないものについては、それに準ずる価額）、又は金融商品取引業者等から提示される気配相場に基づいて評価しております。</p> <p>なお、適正な評価額を入手できなかった場合又は入手した評価額が時価と認定できない事由が認められた場合は、委託会社が忠実義務に基づいて合理的な事由をもって時価と認めた価額又は受託会社と協議のうえ両者が合理的な事由をもって時価と認めた価額で評価しております。</p> <p>(2)新株予約権証券</p> <p>移動平均法に基づき、原則として時価で評価しております。</p> <p>時価評価にあたっては、外国金融商品市場又は店頭市場における最終相場（最終相場のないものについては、それに準ずる価額）、又は金融商品取引業者等から提示される気配相場に基づいて評価しております。</p> <p>なお、適正な評価額を入手できなかった場合又は入手した評価額が時価と認定できない事由が認められた場合は、委託会社が忠実義務に基づいて合理的な事由をもって時価と認めた価額又は受託会社と協議のうえ両者が合理的な事由をもって時価と認めた価額で評価しております。</p> <p>(3)投資証券</p> <p>移動平均法に基づき、原則として時価で評価しております。</p> <p>時価評価にあたっては、外国金融商品市場又は店頭市場における最終相場（最終相場のないものについては、それに準ずる価額）、又は金融商品取引業者等から提示される気配相場に基づいて評価しております。</p> <p>なお、適正な評価額を入手できなかった場合又は入手した評価額が時価と認定できない事由が認められた場合は、委託会社が忠実義務に基づいて合理的な事由をもって時価と認めた価額又は受託会社と協議のうえ両者が合理的な事由をもって時価と認めた価額で評価しております。</p>
2. デリバティブ取引の評価基準及び評価方法	(1)先物取引

	<p>個別法に基づき、原則として時価で評価しております。</p> <p>時価評価にあたっては、原則として、計算日に知りうる直近の日の主たる取引所の発表する清算値段又は最終相場によっております。</p>
3. 収益及び費用の計上基準	<p>(2)為替予約取引</p> <p>個別法に基づき、原則として時価で評価しております。</p> <p>時価評価にあたっては、原則として計算日の対顧客先物売買相場において為替予約の受渡日の仲値が発表されている場合には当該仲値、受渡日の仲値が発表されていない場合には発表されている受渡日に最も近い前後二つの日の仲値をもとに計算しております。</p> <p>受取配当金</p> <p>原則として、株式及び投資証券の配当落ち日において、その金額が確定している場合には当該金額を計上し、未だ確定していない場合には入金日基準で計上しております。</p>
4. その他財務諸表作成のための基本となる重要な事項	<p>外貨建取引等の処理基準</p> <p>外貨建取引については、「投資信託財産の計算に関する規則」(平成12年総理府令第133号)第60条に基づき、取引発生時の外国通貨の額をもって記録する方法を採用しております。但し、同第61条に基づき、外国通貨の売却時において、当該外国通貨に加えて、外貨建資産等の外貨基金勘定及び外貨建各損益勘定の前日の外貨建純資産額に対する当該売却外国通貨の割合相当額を当該外国通貨の売却時の外国為替相場等で円換算し、前日の外貨基金勘定に対する円換算した外貨基金勘定の割合相当の邦貨建資産等の外国投資勘定と、円換算した外貨基金勘定を相殺した差額を為替差損益とする計理処理を採用しております。</p>

## (貸借対照表に関する注記)

区 分	2020年7月6日現在	2021年7月5日現在
1. 1 期首	2019年7月6日	2020年7月7日
期首元本額	4,649,472,217円	6,697,704,657円
期中追加設定元本額	2,455,463,969円	2,563,269,417円
期中一部解約元本額	407,231,529円	788,417,853円
期末元本額の内訳		
ファンド名		
新興国株式インデックスファンド(FOFs用)(適格機関投資家専用)	20,517,485円	30,073,026円

ダイワファンドラップ 外国 株式インデックス エマー ジ ングプラス(為替ヘッジな し)	272,574,554円	244,455,917円
ダイワファンドラップオンラ イン 外国株式インデックス エマージングプラス(為替 ヘッジなし)	306,201,274円	247,588,516円
D-I's 新興国株式イン デックス	121,622,083円	135,184,864円
iFree 新興国株式イン デックス	2,442,811,336円	3,368,872,878円
iFree 8資産バランス 新興国株式ファンダメンタ ル・インデックスファンド (為替ヘッジなし/適格機関 投資家専用)	1,927,698,988円 73,329,223円	2,090,080,781円 717,072,972円
DCダイワ新興国株式ファン ダメンタル・インデックス ファンド	1,048,944,143円	1,170,193,060円
ダイワ・インデックスセレク ト 新興国株式	389,621,996円	372,572,544円
ダイワ・ノーロード 新興国 株式ファンド	94,383,575円	96,461,663円
計	6,697,704,657円	8,472,556,221円
2. 期末日における受益権の総数	6,697,704,657口	8,472,556,221口

## (金融商品に関する注記)

## 金融商品の状況に関する事項

区 分	自 2020年7月7日 至 2021年7月5日
1. 金融商品に対する取組方針	当ファンドは、「投資信託及び投資法人に関する法律」第2条第4項に定める証券投資信託であり、投資信託約款に規定する「運用の基本方針」に従っております。

2. 金融商品の内容及びリスク	<p>当ファンドが保有する金融商品の種類は、有価証券、デリバティブ取引、金銭債権及び金銭債務等であり、その詳細をデリバティブ取引に関する注記及び附属明細表に記載しております。</p> <p>これらの金融商品に係るリスクは、市場リスク（価格変動、為替変動等）、信用リスク、流動性リスクであります。</p> <p>信託財産の効率的な運用に資することを目的として、投資信託約款に従ってわが国の金融商品取引所（外国の取引所）における株価指数先物取引を利用しております。また、外貨建資産の売買代金等の受取りまたは支払いを目的として、投資信託約款に従って為替予約取引を利用しております。</p>
3. 金融商品に係るリスク管理体制	<p>複数の部署と会議体が連携する組織的な体制によりリスク管理を行っております。信託財産全体としてのリスク管理を金融商品、リスクの種類毎に行っております。</p>
4. 金融商品の時価等に関する事項についての補足説明	<p>金融商品の時価には、市場価格に基づく価額のほか、市場価格がない場合には合理的に算定された価額が含まれております。当該価額の算定においては、一定の前提条件等を採用しているため、異なる前提条件等に拠った場合、当該価額が異なることもあります。</p> <p>デリバティブ取引に関する契約額等については、その金額自体がデリバティブ取引に係る市場リスクを示すものではありません。</p>

## 金融商品の時価等に関する事項

区 分	2021年7月5日現在
1. 金融商品の時価及び貸借対照表計上額との差額	<p>金融商品はすべて時価で計上されているため、貸借対照表計上額と時価との差額はありません。</p>
2. 金融商品の時価の算定方法	<p>(1)有価証券 重要な会計方針に係る事項に関する注記に記載しております。</p> <p>(2)デリバティブ取引 デリバティブ取引に関する注記に記載しております。</p> <p>(3)コール・ローン等の金銭債権及び金銭債務等 これらは短期間で決済されるため、時価は帳簿価額にほぼ等しいことから、当該帳簿価額を時価としております。</p>

(有価証券に関する注記)

売買目的有価証券

	2020年7月6日現在	2021年7月5日現在
--	-------------	-------------

種 類	当期間の損益に 含まれた評価差額(円)	当期間の損益に 含まれた評価差額(円)
株式	332,959,737	1,973,530,075
投資証券	58,821,777	4,302,535
合計	274,137,960	1,977,832,610

(注) 「当期間」とは当親投資信託の計算期間の開始日から期末日までの期間(2019年7月6日から2020年7月6日まで、及び2020年7月7日から2021年7月5日まで)を指しております。

(デリバティブ取引に関する注記)

ヘッジ会計が適用されていないデリバティブ取引

### 1. 株式関連

種 類	2020年7月6日 現在				2021年7月5日 現在			
	契約額等 (円)	うち 1年超	時価 (円)	評価損益 (円)	契約額等 (円)	うち 1年超	時価 (円)	評価損益 (円)
市場取引								
株価指数 先物取引								
買 建	271,296,300	-	274,722,799	3,426,499	1,410,129,072	-	1,401,506,391	8,622,681
合計	271,296,300	-	274,722,799	3,426,499	1,410,129,072	-	1,401,506,391	8,622,681

(注) 1. 時価の算定方法

株価指数先物取引の時価については、以下のように評価しております。

原則として期末日に知りうる直近の日の主たる取引所の発表する清算値段又は最終相場で評価しております。このような時価が発表されていない場合には、期末日に最も近い最終相場や気配値等、原則に準ずる方法で評価しております。

2. 株価指数先物取引の残高は、契約額ベースで表示しております。
3. 契約額等には手数料相当額を含んでおりません。また契約額等及び時価の邦貨換算は期末日の対顧客電信売買相場の仲値で行っております。
4. 契約額等及び時価の合計欄の金額は、各々の合計金額であります。

### 2. 通貨関連

種 類	2020年7月6日 現在				2021年7月5日 現在			
	契約額等 (円)	うち	時価 (円)	評価損益 (円)	契約額等 (円)	うち	時価 (円)	評価損益 (円)

		1年超				1年超		
市場取引以外の取引								
為替予約取引								
売 建	-	-	-	-	111,658,000	-	111,159,400	498,600
アメリカ・ドル	-	-	-	-	111,658,000	-	111,159,400	498,600
買 建	145,284,525	-	145,261,500	23,025	213,241,755	-	212,295,981	945,774
アメリカ・ドル	145,284,525	-	145,261,500	23,025	213,241,755	-	212,295,981	945,774
合計	145,284,525	-	145,261,500	23,025	324,899,755	-	323,455,381	447,174

## (注) 1. 時価の算定方法

- (1) 期末日に対顧客先物売買相場の仲値が発表されている外貨については、以下のように評価しております。

期末日において為替予約の受渡日の対顧客先物売買相場の仲値が発表されている場合は、当該為替予約は当該仲値で評価しております。

期末日において為替予約の受渡日の対顧客先物売買相場の仲値が発表されていない場合は、以下の方法によっております。

- ・ 期末日に為替予約の受渡日を超える対顧客先物売買相場が発表されている場合には、発表されている先物相場のうち当該日に最も近い前後二つの先物相場の仲値をもとに計算したレートを用いております。
- ・ 期末日に為替予約の受渡日を超える対顧客先物売買相場が発表されていない場合には、当該日に最も近い発表されている対顧客先物売買相場の仲値を用いております。

- (2) 期末日に対顧客先物売買相場の仲値が発表されていない外貨については、期末日の対顧客電信売買相場の仲値で評価しております。

2. 換算において円未満の端数は切り捨てております。  
3. 契約額等及び時価の合計欄の金額は、各々の合計金額であります。

## (1口当たり情報)

	2020年7月6日現在	2021年7月5日現在
1口当たり純資産額	1.3774円	1.9034円
(1万口当たり純資産額)	(13,774円)	(19,034円)

## 第1 有価証券明細表

## (1) 株式

通貨	銘柄	株式数	評価額		備考
			単価	金額	
アメリカ・ドル		株	アメリカ・ドル	アメリカ・ドル	
	JOYY INC-ADR	1,000	64.210	64,210.000	
	NEW ORIENTAL EDUCATIO-SP ADR	5,200	7.570	39,364.000	
	SURGUTNEFTEGAZ-SP ADR PREF	29,000	6.270	181,830.000	
	BAIDU INC - SPON ADR	2,800	196.700	550,760.000	
	VIPSHOP HOLDINGS LTD - ADR	5,600	18.970	106,232.000	
	CANADIAN SOLAR INC	2,300	43.080	99,084.000	
	ZTO EXPRESS CAYMAN INC-ADR	3,400	29.300	99,620.000	
	MOBILE TELESYSTEMS-SP ADR	35,350	9.630	340,420.500	
	JD.COM INC-ADR	7,800	76.230	594,594.000	
	NETEASE INC-ADR	3,000	113.310	339,930.000	
	TRIP.COM GROUP LTD-ADR	9,300	35.490	330,057.000	
	VTB BANK JSC -GDR-REG S	191,217	1.306	249,729.400	
	NOVOLIPETSK STEEL PJSC-GDR	7,290	31.260	227,885.400	
	TATNEFT PAO-SPONSORED ADR	9,608	44.130	424,001.040	
	SURGUTNEFTEGAS-SP ADR	36,075	4.966	179,148.450	
	MMC NORILSK NICKEL PJSC-ADR	16,993	34.180	580,820.740	
	MAGNIT PJSC-SPON GDR REGS	20,694	14.300	295,924.200	
	SBERBANK PJSC -SPONSORED ADR	156,977	16.730	2,626,225.210	
	NOVATEK PJSC-SPONS GDR REG S	2,498	224.900	561,800.200	
	LUKOIL PJSC-SPON ADR	20,288	93.200	1,890,841.600	
	ROSNEFT OIL CO PJSC-REGS GDR	91,299	7.656	698,985.140	
	GAZPROM PJSC-SPON ADR	392,339	7.752	3,041,411.920	
	SEVERSTAL - GDR REG S	13,460	21.460	288,851.600	
	TATNEFT PJSC - PREF	15,509	6.873	106,601.340	
	SISTEMA PJSFC	319,200	0.430	137,495.080	
INTER RAO UES PJSC	2,726,100	0.063	173,805.230		
ALROSA PJSC	180,310	1.714	309,057.100		
MOSCOW EXCHANGE MICEX-RTS PJ	56,619	2.326	131,741.480		
AEROFLOT PJSC	164,910	0.933	153,942.490		

アメリカ・ドル	小計			アメリカ・ドル	
				14,824,369.120	
				(1,647,876,871)	
インド・ルピー		株	インド・ルピー	インド・ルピー	
	RELIANCE INDUSTRIES-PARTLY P	2,519	1,505.050	3,791,220.950	
	TATA STEEL LTD	34,872	1,136.000	39,614,592.000	
	AXIS BANK LTD	43,190	750.650	32,420,573.500	
	MARUTI SUZUKI INDIA LTD	1,950	7,573.850	14,769,007.500	
	TATA POWER CO LTD	79,437	120.950	9,607,905.150	
	BANK OF BARODA	73,629	85.200	6,273,190.800	
	HINDUSTAN UNILEVER LTD	5,223	2,487.300	12,991,167.900	
	HINDUSTAN PETROLEUM CORP	66,496	297.950	19,812,483.200	
	STATE BANK OF INDIA	78,270	424.400	33,217,788.000	
	NTPC LTD	240,522	117.500	28,261,335.000	
	JSW STEEL LTD	31,764	671.300	21,323,173.200	
	POWER GRID CORP OF INDIA LTD	65,099	227.950	14,839,317.050	
	INDIAN OIL CORP LTD	230,471	108.450	24,994,579.950	
	BHARAT PETROLEUM CORP LTD	68,605	462.750	31,746,963.750	
	JINDAL STEEL & POWER LTD	22,088	388.150	8,573,457.200	
	ULTRATECH CEMENT LTD	1,097	6,719.900	7,371,730.300	
	SHRIRAM TRANSPORT FINANCE	5,346	1,362.200	7,282,321.200	
	TECH MAHINDRA LTD	9,274	1,089.400	10,103,095.600	
	YES BANK LTD	17,640	13.550	239,022.000	
	TATA MOTORS LTD-A-DVR	28,202	156.000	4,399,512.000	
	REC LTD	53,060	144.450	7,664,517.000	
	COAL INDIA LTD	144,050	147.650	21,268,982.500	
	INDIABULLS HOUSING FINANCE L	62,266	260.000	16,189,160.000	
	GAIL INDIA LTD	69,194	151.300	10,469,052.200	
	HINDALCO INDUSTRIES LTD	64,018	376.050	24,073,968.900	
	GRASIM INDUSTRIES LTD	13,620	1,489.750	20,290,395.000	
	WIPRO LTD	16,049	538.600	8,643,991.400	
	TATA CONSULTANCY SVCS LTD	10,898	3,325.450	36,240,754.100	
	INFOSYS LTD	48,724	1,567.800	76,389,487.200	
	LARSEN & TOUBRO LTD	13,549	1,485.650	20,129,071.850	
	TATA MOTORS LTD	110,373	344.900	38,067,647.700	
	HOUSING DEVELOPMENT FINANCE	21,890	2,475.700	54,193,073.000	
	ICICI BANK LTD	22,299	640.250	14,276,934.750	



	RELIANCE INDUSTRIES LTD	52,681	2,129.050	112,160,483.050	
	OIL & NATURAL GAS CORP LTD	238,025	118.450	28,194,061.250	
	ITC LTD	80,434	202.400	16,279,841.600	
	MAHINDRA & MAHINDRA LTD	23,485	782.600	18,379,361.000	
	HERO MOTOCORP LTD	2,967	2,919.850	8,663,194.950	
	BHARTI AIRTEL LTD	29,016	525.000	15,233,400.000	
	UPL LTD	13,776	799.350	11,011,845.600	
	SUN PHARMACEUTICAL INDUS	14,760	681.250	10,055,250.000	
	HCL TECHNOLOGIES LTD	16,274	984.650	16,024,194.100	
	VEDANTA LTD	132,916	262.050	34,830,637.800	
インド・ルピー 小計				インド・ルピー 950,361,741.200 (1,425,542,612)	
インドネシア・ルピア		株	インドネシア・ルピア	インドネシア・ルピア	
	ASTRA INTERNATIONAL TBK PT	493,300	5,000.000	2,466,500,000.000	
	INDAH KIAT PULP & PAPER TBK	101,300	7,700.000	780,010,000.000	
	TELKOM INDONESIA PERSERO TBK	1,806,100	3,070.000	5,544,727,000.000	
	BANK NEGARA INDONESIA PERSER	425,000	4,830.000	2,052,750,000.000	
	BANK CENTRAL ASIA TBK PT	119,400	30,500.000	3,641,700,000.000	
	BANK MANDIRI PERSERO TBK PT	547,400	5,950.000	3,257,030,000.000	
	PERUSAHAAN GAS NEGARA TBK PT	857,000	1,035.000	886,995,000.000	
	BANK RAKYAT INDONESIA PERSER	1,345,200	3,990.000	5,367,348,000.000	
	ADARO ENERGY TBK PT	1,289,500	1,260.000	1,624,770,000.000	
インドネシア・ルピア 小計				インドネシア・ルピア 25,621,830,000.000 (197,288,091)	
オフショア・人民元		株	オフショア・人民元	オフショア・人民元	
	INDUSTRIAL BANK CO LTD -A	73,700	20.790	1,532,223.000	
	BANK OF BEIJING CO LTD -A	149,500	4.880	729,560.000	
	GUOTAI JUNAN SECURITIES CO-A	17,500	16.640	291,200.000	
	PING AN INSURANCE GROUP CO-A	24,900	62.300	1,551,270.000	
	IND & COMM BK OF CHINA-A	379,600	5.250	1,992,900.000	

SHANGHAI PHARMACEUTICALS-A	9,300	20.780	193,254.000	
CHINA LIFE INSURANCE CO-A	9,400	31.990	300,706.000	
GREAT WALL MOTOR CO LTD-A	2,900	41.880	121,452.000	
KWEICHOW MOUTAI CO LTD-A	300	2,013.000	603,900.000	
ANHUI CONCH CEMENT CO LTD-A	8,000	40.330	322,640.000	
POLY DEVELOPMENTS AND HOLD-A	50,000	12.090	604,500.000	
SHANGHAI PUDONG DEVEL BANK-A	173,300	9.930	1,720,869.000	
CITIC SECURITIES CO-A	14,800	23.650	350,020.000	
CHINA MERCHANTS BANK-A	38,800	53.050	2,058,340.000	
PING AN BANK CO LTD-A	46,400	21.810	1,011,984.000	
GF SECURITIES CO LTD-A	13,400	14.730	197,382.000	
CHINA STATE CONSTRUCTION -A	394,000	4.630	1,824,220.000	
HAIER SMART HOME CO LTD-A	10,100	25.700	259,570.000	
SAIC MOTOR CORP LTD-A	63,000	21.040	1,325,520.000	
SINOPEC SHANGHAI PETROCHE-A	33,700	3.690	124,353.000	
CHINA SOUTHERN AIRLINES CO-A	42,100	5.950	250,495.000	
CHONGQING RURAL COMMERCIAL-A	28,900	3.960	114,444.000	
COSCO SHIPPING HOLDINGS CO-A	13,200	30.660	404,712.000	
METALLURGICAL CORP OF CHIN-A	90,300	2.960	267,288.000	
ALUMINUM CORP OF CHINA LTD-A	70,400	5.140	361,856.000	
JIANGXI COPPER CO LTD-A	6,800	22.060	150,008.000	
YANZHOU COAL MINING CO-A	8,100	14.730	119,313.000	
CHINA CONSTRUCTION BANK-A	30,600	6.680	204,408.000	
AGRICULTURAL BANK OF CHINA-A	804,600	3.030	2,437,938.000	
BANK OF CHINA LTD-A	258,100	3.080	794,948.000	
CHINA PETROLEUM & CHEMICAL-A	208,900	4.310	900,359.000	
BANK OF COMMUNICATIONS CO-A	331,500	4.900	1,624,350.000	
CHINA SHENHUA ENERGY CO-A	39,800	19.280	767,344.000	
CHINA VANKE CO LTD -A	34,400	24.050	827,320.000	
CHINA PACIFIC INSURANCE GR-A	15,300	28.190	431,307.000	

	CHINA CITIC BANK CORP LTD-A	48,700	5.090	247,883.000	
	CHINA MINSHENG BANKING-A	303,300	4.390	1,331,487.000	
	CHINA EVERBRIGHT BANK CO-A	253,000	3.760	951,280.000	
	CGN POWER CO LTD-A	18,900	2.670	50,463.000	
	HUATAI SECURITIES CO LTD-A	15,400	15.550	239,470.000	
	HAITONG SECURITIES CO LTD-A	22,900	11.420	261,518.000	
	CHINA RAILWAY GROUP LTD-A	185,000	5.220	965,700.000	
	BAOSHAN IRON & STEEL CO-A	91,500	7.630	698,145.000	
	NEW CHINA LIFE INSURANCE C-A	5,200	44.550	231,660.000	
	HUAXIA BANK CO LTD-A	117,400	6.180	725,532.000	
	AIR CHINA LTD-A	20,700	7.620	157,734.000	
	BYD CO LTD -A	700	239.040	167,328.000	
	GUANGZHOU AUTOMOBILE GROUP-A	7,100	13.120	93,152.000	
	WEICHAO POWER CO LTD-A	9,800	17.140	167,972.000	
	ZIJIN MINING GROUP CO LTD-A	13,000	9.840	127,920.000	
	HUANENG POWER INTL INC-A	66,500	4.220	280,630.000	
オフショア・人民元 小計				オフショア・人民元 33,469,827.000 (574,840,932)	
サウジアラビア・リアル		株	サウジアラビア・リアル	サウジアラビア・リアル	
	SAUDI BASIC INDUSTRIES CORP	13,173	121.800	1,604,471.400	
	SAUDI TELECOM CO	5,452	131.600	717,483.200	
	AL RAJHI BANK	24,162	112.800	2,725,473.600	
	ETIHAD ETISALAT CO	17,690	32.500	574,925.000	
	ALINMA BANK	32,925	21.960	723,033.000	
	THE SAUDI NATIONAL BANK	11,842	58.100	688,020.200	
	SAUDI ARABIAN OIL CO	28,037	35.050	982,696.850	
	SAUDI KAYAN PETROCHEMICAL CO	28,525	19.380	552,814.500	
	SAUDI ELECTRICITY CO	36,617	24.160	884,666.720	
サウジアラビア・リアル 小計				サウジアラビア・リアル 9,453,584.470 (280,582,387)	
シンガポール・ドル		株	シンガポール・ドル	シンガポール・ドル	
	YANGZIJANG SHIPBUILDING	142,700	1.440	205,488.000	
シンガポール・ドル 小計				シンガポール・ドル	

				205,488.000	
				(16,950,705)	
タイ・パーツ		株	タイ・パーツ	タイ・パーツ	
	BANGKOK BANK PCL-FOREIGN REG	27,100	112.000	3,035,200.000	
	SIAM CEMENT PCL-NVDR	45,800	428.000	19,602,400.000	
	KASIKORNBANK PCL-FOREIGN	38,500	120.000	4,620,000.000	
	MINOR INTERNATIONAL PCL- NVDR	113,900	29.750	3,388,525.000	
	KASIKORNBANK PCL-NVDR	16,900	118.500	2,002,650.000	
	SIAM COMMERCIAL BANK P-NVDR	164,100	96.750	15,876,675.000	
	TMBTHANACHART BANK PCL-NVDR	3,168,300	1.120	3,548,496.000	
	INDORAMA VENTURES PCL-NVDR	91,700	41.750	3,828,475.000	
	ADVANCED INFO SERVICE-NVDR	41,200	171.500	7,065,800.000	
	KRUNG THAI BANK - NVDR	641,800	10.600	6,803,080.000	
	BANPU PUBLIC CO LTD-NVDR	372,300	13.500	5,026,050.000	
	BANGKOK DUSIT MED SERVI- NVDR	152,000	23.400	3,556,800.000	
	PTT EXPLOR & PROD PCL-NVDR	67,000	118.000	7,906,000.000	
	IRPC PCL - NVDR	1,120,200	3.860	4,323,972.000	
	BANGCHAK CORP PCL-NVDR	104,800	24.700	2,588,560.000	
	PTT PCL-NVDR	1,036,800	38.750	40,176,000.000	
	THAI OIL PCL-NVDR	96,100	54.000	5,189,400.000	
	CP ALL PCL-NVDR	144,700	59.750	8,645,825.000	
	AIRPORTS OF THAILAND PC- NVDR	53,900	62.250	3,355,275.000	
	BANGKOK BANK PUBLIC CO-NVDR	18,700	112.000	2,094,400.000	
	LAND & HOUSES PUB - NVDR	327,100	8.000	2,616,800.000	
	CHAROEN POKPHAND FOODS-NVDR	229,400	26.500	6,079,100.000	
	PTT GLOBAL CHEMICAL PCL- NVDR	140,400	60.000	8,424,000.000	
タイ・パーツ 小計				タイ・パーツ 169,753,483.000 (587,347,051)	
チリ・ペソ		株	チリ・ペソ	チリ・ペソ	
	CENCOSUD SA	46,115	1,430.000	65,944,450.000	
	BANCO SANTANDER CHILE	2,898,696	35.470	102,816,747.120	
	ENEL AMERICAS SA	1,221,763	109.000	133,172,167.000	
	SOC QUIMICA Y MINERA CHILE- B	1,472	35,250.000	51,888,000.000	

	FALABELLA SA	21,593	3,125.000	67,478,125.000	
	BANCO DE CHILE	1,034,539	71.500	73,969,538.500	
チリ・ペソ 小計				チリ・ペソ 495,269,027.620 (74,846,045)	
トルコ・リラ		株	トルコ・リラ	トルコ・リラ	
	IS YATIRIM MENKUL DEGERLER A	32,496	14.630	475,416.480	
	TURKIYE GARANTI BANKASI	241,841	8.400	2,031,464.400	
	AKBANK T.A.S.	334,274	5.330	1,781,680.420	
	TURKIYE IS BANKASI-C	249,856	5.150	1,286,758.400	
	TURKCELL ILETISIM HIZMET AS	87,760	16.050	1,408,548.000	
	TUPRAS-TURKIYE PETROL RAFINE	19,990	95.650	1,912,043.500	
	EREGLI DEMIR VE CELIK FABRIK	84,222	18.170	1,530,313.740	
	HACI OMER SABANCI HOLDING	127,923	9.140	1,169,216.220	
	TURKIYE HALK BANKASI	110,822	4.960	549,677.120	
	YAPI VE KREDI BANKASI	237,787	2.190	520,753.530	
	KOC HOLDING AS	80,781	19.450	1,571,190.450	
	TURK HAVA YOLLARI AO	129,489	13.740	1,779,178.860	
BIM BIRLESIK MAGAZALAR AS	12,396	62.450	774,130.200		
トルコ・リラ 小計				トルコ・リラ 16,790,371.320 (215,240,807)	
ブラジル・リアル		株	ブラジル・リアル	ブラジル・リアル	
	ULTRAPAR PARTICIPACOES RIGHTS SA	90,293	0.010	902.930	
	CIA PARANAENSE DE ENERGIA	16,400	5.620	92,168.000	
	ENERGISA SA-UNITS	10,600	45.660	483,996.000	
	RUMO SA	28,500	19.750	562,875.000	
	IRB BRASIL RESSEGUROS SA	176,500	5.720	1,009,580.000	
	BANCO BTG PACTUAL SA-UNIT	18,400	31.460	578,864.000	
	PETROBRAS DISTRIBUIDORA SA	75,500	29.390	2,218,945.000	
	CIA BRASILEIRA DE DISTRIBUIC	10,800	39.210	423,468.000	
	TIM SA	48,526	11.480	557,078.480	
PETROBRAS - PETROLEO BRAS- PR	443,800	29.180	12,950,084.000		

BANCO BRADESCO SA-PREF	421,218	26.000	10,951,668.000	
ITAU UNIBANCO HOLDING S-PREF	485,736	30.010	14,576,937.360	
CIA SIDERURGICA NACIONAL SA	18,500	45.070	833,795.000	
VALE SA	94,890	113.580	10,777,606.200	
GERDAU SA-PREF	57,000	29.760	1,696,320.000	
PETROBRAS - PETROLEO BRAS	367,300	30.030	11,030,019.000	
CIA ENERGETICA MINAS GER-PRF	107,487	12.110	1,301,667.570	
ITAUSA SA	136,100	11.230	1,528,403.000	
BRASKEM SA-PREF A	26,100	60.000	1,566,000.000	
CENTRAIS ELETRICAS BRAS-PR B	22,200	43.250	960,150.000	
BANCO DO BRASIL S.A.	154,300	32.140	4,959,202.000	
COSAN SA	64,400	24.430	1,573,292.000	
CENTRAIS ELETRICAS BRASILIER	37,200	43.560	1,620,432.000	
CIA PARANAENSE DE ENERGI-PFB	79,200	5.970	472,824.000	
EMBRAER SA	71,200	18.950	1,349,240.000	
METALURGICA GERDAU SA-PREF	94,900	13.990	1,327,651.000	
CCR SA	88,600	13.420	1,189,012.000	
BRF SA	57,100	26.860	1,533,706.000	
CIA SANEAMENTO BASICO DE SP	26,000	36.530	949,780.000	
LOJAS RENNER S.A.	19,705	43.390	854,999.950	
LOJAS AMERICANAS SA-PREF	14,784	21.370	315,934.080	
JBS SA	96,500	29.530	2,849,645.000	
SUZANO SA	12,245	59.200	724,904.000	
MARFRIG GLOBAL FOODS SA	37,900	19.260	729,954.000	
B3 SA-BRASIL BOLSA BALCAO	90,600	16.420	1,487,652.000	
CIELO SA	244,228	3.630	886,547.640	
EQUATORIAL ENERGIA SA - ORD	37,000	24.460	905,020.000	
SUL AMERICA SA - UNITS	18,818	34.110	641,881.980	
CIA ENERGETICA DE MINAS GER	18,654	14.490	270,296.460	
BANCO SANTANDER BRASIL-UNIT	33,200	40.870	1,356,884.000	
RAIA DROGASIL SA	23,500	24.800	582,800.000	
TELEFONICA BRASIL S.A.	36,900	41.960	1,548,324.000	
ULTRAPAR PARTICIPACOES SA	73,200	18.950	1,387,140.000	
ITAU UNIBANCO HOLDING SA	51,600	26.670	1,376,172.000	

	LOJAS AMERICANAS SA	4,693	20.410	95,784.130	
	COGNA EDUCACAO	264,300	4.340	1,147,062.000	
	BANCO BRADESCO S.A.	126,765	21.980	2,786,294.700	
	AMBEV SA	187,200	17.430	3,262,896.000	
ブラジル・リアル 小計				ブラジル・リアル 112,285,858.480 (2,467,055,054)	
マレーシア・リンギット		株	マレーシア・リンギット	マレーシア・リンギット	
	MALAYAN BANKING BHD	58,300	8.110	472,813.000	
	GENTING BHD	87,800	4.950	434,610.000	
	PUBLIC BANK BERHAD	261,700	4.110	1,075,587.000	
	CIMB GROUP HOLDINGS BHD	136,000	4.640	631,040.000	
	TENAGA NASIONAL BHD	49,700	9.730	483,581.000	
マレーシア・リンギット 小計				マレーシア・リンギット 3,097,631.000 (82,871,231)	
メキシコ・ペソ		株	メキシコ・ペソ	メキシコ・ペソ	
	GRUPO AEROPORT DEL PACIFIC-B	8,800	212.110	1,866,568.000	
	AMERICA MOVIL SAB DE C-SER L	896,500	14.800	13,268,200.000	
	GRUPO TELEVISA SAB-SER CPO	75,800	57.500	4,358,500.000	
	CEMEX SAB-CPO	896,719	16.470	14,768,961.930	
	FOMENTO ECONOMICO MEXICA-UBD	75,600	167.670	12,675,852.000	
	GRUPO MEXICO SAB DE CV-SER B	57,400	94.800	5,441,520.000	
	WALMART DE MEXICO SAB DE CV	159,300	63.800	10,163,340.000	
	GRUPO FINANCIERO BANORTE-O	65,300	130.380	8,513,814.000	
メキシコ・ペソ 小計				メキシコ・ペソ 71,056,755.930 (398,841,571)	
香港・ドル		株	香港・ドル	香港・ドル	
	CHINA RAILWAY GROUP LTD-H	460,000	4.020	1,849,200.000	
	CHINA MERCHANTS PORT HOLDING	62,000	11.400	706,800.000	
	GEELY AUTOMOBILE HOLDINGS LT	78,000	23.300	1,817,400.000	
	JIANGXI COPPER CO LTD-H	51,000	15.720	801,720.000	

CHINA GAS HOLDINGS LTD	49,200	23.650	1,163,580.000	
CHINA PETROLEUM & CHEMICAL-H	2,079,800	3.910	8,132,018.000	
DONGFENG MOTOR GRP CO LTD-H	246,000	6.910	1,699,860.000	
GOME RETAIL HOLDINGS LTD	354,000	0.990	350,460.000	
CHINA CONCH VENTURE HOLDINGS	29,000	32.150	932,350.000	
FOSUN INTERNATIONAL LTD	71,500	11.120	795,080.000	
TENCENT HOLDINGS LTD	21,500	574.500	12,351,750.000	
AIR CHINA LTD-H	110,000	5.650	621,500.000	
SHIMAO GROUP HOLDINGS LTD	60,500	19.200	1,161,600.000	
CHINA JINMAO HOLDINGS GROUP	258,000	2.600	670,800.000	
PETROCHINA CO LTD-H	2,052,000	3.790	7,777,080.000	
ZHONGSHENG GROUP HOLDINGS	15,500	69.650	1,079,575.000	
HUANENG POWER INTL INC-H	612,000	2.970	1,817,640.000	
ANHUI CONCH CEMENT CO LTD-H	35,500	40.700	1,444,850.000	
CHINA LONGYUAN POWER GROUP-H	105,000	13.120	1,377,600.000	
CHINA CONSTRUCTION BANK-H	4,708,000	6.070	28,577,560.000	
CHINA TAIPING INSURANCE HOLD	124,200	12.900	1,602,180.000	
CHINA CITIC BANK CORP LTD-H	704,000	3.670	2,583,680.000	
GF SECURITIES CO LTD-H	50,000	10.020	501,000.000	
HUATAI SECURITIES CO LTD-H	48,400	11.180	541,112.000	
HENGAN INTL GROUP CO LTD	27,500	52.900	1,454,750.000	
POSTAL SAVINGS BANK OF CHI-H	475,000	5.230	2,484,250.000	
CHINA SOUTHERN AIRLINES CO-H	76,000	4.790	364,040.000	
CHINA SHENHUA ENERGY CO-H	245,000	14.940	3,660,300.000	
CSPC PHARMACEUTICAL GROUP LT	109,120	11.040	1,204,684.800	
SINOPHARM GROUP CO-H	102,800	22.800	2,343,840.000	
CHINA RESOURCES LAND LTD	110,000	31.500	3,465,000.000	
YANZHOU COAL MINING CO-H	182,000	10.200	1,856,400.000	
SINO BIOPHARMACEUTICAL	128,500	7.470	959,895.000	
CHINA RESOURCES GAS GROUP LT	22,000	46.200	1,016,400.000	
BYD CO LTD-H	5,000	221.200	1,106,000.000	



AGRICULTURAL BANK OF CHINA-H	2,523,000	2.700	6,812,100.000	
CHINA RESOURCES CEMENT	82,000	7.250	594,500.000	
GUOTAI JUNAN SECURITIES CO-H	25,400	10.900	276,860.000	
NEW CHINA LIFE INSURANCE C-H	35,800	26.000	930,800.000	
PEOPLE'S INSURANCE CO GROU-H	390,000	2.600	1,014,000.000	
CITIC LTD	215,000	8.400	1,806,000.000	
CHINA HONGQIAO GROUP LTD	116,500	10.400	1,211,600.000	
IND & COMM BK OF CHINA-H	5,490,000	4.550	24,979,500.000	
CHINA TOWER CORP LTD-H	1,676,000	1.060	1,776,560.000	
MEITUAN-CLASS B	5,200	304.000	1,580,800.000	
SEAZEN GROUP LTD	124,000	7.330	908,920.000	
ALIBABA GROUP HOLDING LTD	95,100	212.000	20,161,200.000	
GUANGDONG INVESTMENT LTD	86,000	11.040	949,440.000	
METALLURGICAL CORP OF CHIN-H	215,000	1.770	380,550.000	
HAIER SMART HOME CO LTD-H	25,000	26.950	673,750.000	
CHINA OVERSEAS LAND & INVEST	318,000	17.840	5,673,120.000	
CGN POWER CO LTD-H	457,000	1.700	776,900.000	
PING AN INSURANCE GROUP CO-H	194,000	74.900	14,530,600.000	
SUNAC CHINA HOLDINGS LTD	104,000	26.600	2,766,400.000	
COSCO SHIPPING HOLDINGS CO-H	58,500	20.050	1,172,925.000	
CHINA MINSHENG BANKING COR-H	733,580	3.710	2,721,581.800	
COUNTRY GARDEN HOLDINGS CO	244,000	8.650	2,110,600.000	
ANTA SPORTS PRODUCTS LTD	6,000	175.900	1,055,400.000	
CHINA VANKE CO LTD-H	89,900	24.450	2,198,055.000	
SINOPEC SHANGHAI PETROCHEM-H	290,000	1.800	522,000.000	
GUANGZHOU AUTOMOBILE GROUP-H	96,000	6.830	655,680.000	
SHENZHOU INTERNATIONAL GROUP	6,400	191.200	1,223,680.000	
CHINA MENGNIU DAIRY CO	33,000	45.600	1,504,800.000	

PICC PROPERTY & CASUALTY-H	360,000		6.890	2,480,400.000	
GREAT WALL MOTOR COMPANY-H	41,500		24.500	1,016,750.000	
WEICHAH POWER CO LTD-H	56,000		16.740	937,440.000	
SUNNY OPTICAL TECH	3,700		236.600	875,420.000	
ALUMINUM CORP OF CHINA LTD-H	292,000		4.510	1,316,920.000	
CHINA PACIFIC INSURANCE GR-H	88,200		24.100	2,125,620.000	
SHANGHAI PHARMACEUTICALS-H	60,600		16.400	993,840.000	
CHINA LIFE INSURANCE CO-H	195,000		15.320	2,987,400.000	
ENN ENERGY HOLDINGS LTD	13,200		148.400	1,958,880.000	
NINE DRAGONS PAPER HOLDINGS	66,000		11.040	728,640.000	
KUNLUN ENERGY CO LTD	202,000		7.140	1,442,280.000	
ZIJIN MINING GROUP CO LTD-H	62,000		10.460	648,520.000	
CHINA STATE CONSTRUCTION INT	128,000		5.240	670,720.000	
CHINA NATIONAL BUILDING MA-H	268,000		9.030	2,420,040.000	
BANK OF COMMUNICATIONS CO-H	852,100		5.220	4,447,962.000	
CHINA EVERGRANDE GROUP	142,000		10.060	1,428,520.000	
CHONGQING RURAL COMMERCIAL-H	198,000		3.060	605,880.000	
GCL-POLY ENERGY HOLDINGS LTD	380,000		1.980	752,400.000	
CHINA MERCHANTS BANK-H	101,000		64.700	6,534,700.000	
BANK OF CHINA LTD-H	3,350,000		2.780	9,313,000.000	
CITIC SECURITIES CO LTD-H	44,000		19.040	837,760.000	
CHINA EVERBRIGHT BANK CO L-H	240,000		2.910	698,400.000	
HAITONG SECURITIES CO LTD-H	127,200		6.760	859,872.000	
BRILLIANCE CHINA AUTOMOTIVE	94,000		7.300	686,200.000	
LONGFOR GROUP HOLDINGS LTD	58,000		42.750	2,479,500.000	
香港・ドル 小計				香港・ドル 250,487,340.600 (3,584,473,844)	
台湾・ドル		株	台湾・ドル	台湾・ドル	
MICRO-STAR INTERNATIONAL CO	22,000		154.000	3,388,000.000	
TAIWAN CEMENT	148,145		50.500	7,481,322.500	
ASE TECHNOLOGY HOLDING CO LT	116,000		112.000	12,992,000.000	

WALSIN TECHNOLOGY CORP	9,000	211.000	1,899,000.000	
UNI-PRESIDENT ENTERPRISES CO	88,112	73.400	6,467,420.800	
FORMOSA PLASTICS CORP	80,600	105.000	8,463,000.000	
NAN YA PLASTICS CORP	62,140	84.500	5,250,830.000	
FORMOSA CHEMICALS & FIBRE	59,390	85.100	5,054,089.000	
CHINA STEEL CORP	320,686	38.950	12,490,719.700	
LITE-ON TECHNOLOGY CORP	67,616	56.900	3,847,350.400	
DELTA ELECTRONICS INC	34,000	299.000	10,166,000.000	
YAGEO CORPORATION	8,000	556.000	4,448,000.000	
WINBOND ELECTRONICS CORP	75,000	34.800	2,610,000.000	
ACER INC	173,000	28.650	4,956,450.000	
FOXCONN TECHNOLOGY CO LTD	67,000	65.000	4,355,000.000	
QUANTA COMPUTER INC	72,000	88.900	6,400,800.000	
AU OPTRONICS CORP	668,000	22.600	15,096,800.000	
CHUNGHWA TELECOM CO LTD	83,400	114.000	9,507,600.000	
MEDIATEK INC	16,003	957.000	15,314,871.000	
CATCHER TECHNOLOGY CO LTD	36,000	181.000	6,516,000.000	
EVA AIRWAYS CORP	169,000	20.150	3,405,350.000	
CHINA LIFE INSURANCE CO LTD	118,000	26.000	3,068,000.000	
FUBON FINANCIAL HOLDING CO	188,411	72.900	13,735,161.900	
CATHAY FINANCIAL HOLDING CO	196,838	53.900	10,609,568.200	
CHINA DEVELOPMENT FINANCIAL	412,000	13.150	5,417,800.000	
E.SUN FINANCIAL HOLDING CO	206,505	26.000	5,369,130.000	
YUANTA FINANCIAL HOLDING CO	255,381	26.500	6,767,596.500	
MEGA FINANCIAL HOLDING CO LT	176,993	32.550	5,761,122.150	
SHIN KONG FINANCIAL HOLDING	424,334	9.430	4,001,469.620	
CTBC FINANCIAL HOLDING CO LT	247,028	22.400	5,533,427.200	
FIRST FINANCIAL HOLDING CO	146,747	22.450	3,294,470.150	
LARGAN PRECISION CO LTD	2,000	3,105.000	6,210,000.000	
NOVATEK MICROELECTRONICS COR	8,000	493.500	3,948,000.000	
TAIWAN MOBILE CO LTD	34,000	102.000	3,468,000.000	
WISTRON CORP	133,110	32.350	4,306,108.500	
INNOLUX CORP	660,000	21.250	14,025,000.000	
PEGATRON CORP	168,000	68.000	11,424,000.000	

	ZHEN DING TECHNOLOGY HOLDING	24,000	104.000	2,496,000.000	
	CHAILEASE HOLDING CO LTD	26,471	201.500	5,333,906.500	
	POWERTECH TECHNOLOGY INC	32,400	107.500	3,483,000.000	
	FORMOSA PETROCHEMICAL CORP	36,000	110.000	3,960,000.000	
	COMPAL ELECTRONICS	185,000	22.050	4,079,250.000	
	TAIWAN SEMICONDUCTOR MANUFAC	214,000	588.000	125,832,000.000	
	HON HAI PRECISION INDUSTRY	916,902	111.500	102,234,573.000	
	PRESIDENT CHAIN STORE CORP	13,000	260.500	3,386,500.000	
	ASUSTEK COMPUTER INC	31,760	371.000	11,782,960.000	
	UNITED MICROELECTRONICS CORP	206,000	52.600	10,835,600.000	
台湾・ドル 小計				台湾・ドル 530,473,247.120 (2,106,031,838)	
南アフリカ・ランド		株	南アフリカ・ランド	南アフリカ・ランド	
	GOLD FIELDS LTD	24,142	132.370	3,195,676.540	
	CAPITEC BANK HOLDINGS LTD	1,503	1,670.000	2,510,010.000	
	NEPI ROCKCASTLE PLC	15,107	101.980	1,540,611.860	
	MULTICHOICE GROUP LTD	11,808	118.180	1,395,469.440	
	OLD MUTUAL LTD	129,577	13.190	1,709,120.630	
	VODACOM GROUP LTD	14,150	127.770	1,807,945.500	
	SHOPRITE HOLDINGS LTD	15,717	155.560	2,444,936.520	
	NEDBANK GROUP LTD	13,946	168.330	2,347,530.180	
	BIDVEST GROUP LTD	9,087	187.210	1,701,177.270	
	BID CORP LTD	6,849	312.450	2,139,970.050	
	STANDARD BANK GROUP LTD	32,036	126.130	4,040,700.680	
	SASOL LTD	27,310	218.870	5,977,339.700	
	DISCOVERY LTD	13,047	122.900	1,603,476.300	
	SANLAM LTD	53,072	60.940	3,234,207.680	
	FIRSTRAND LTD	121,528	53.040	6,445,845.120	
	WOOLWORTHS HOLDINGS LTD	27,895	54.000	1,506,330.000	
	ABSA GROUP LTD	25,581	132.790	3,396,900.990	
	NASPERS LTD-N SHS	2,673	2,959.580	7,910,957.340	
	MTN GROUP LTD	43,366	104.490	4,531,313.340	
	IMPALA PLATINUM HOLDINGS LTD	6,445	241.120	1,554,018.400	

	ASPEN PHARMACARE HOLDINGS LT	11,970	161.770	1,936,386.900	
	ANGLOGOLD ASHANTI LTD	12,225	270.740	3,309,796.500	
	MR PRICE GROUP LTD	7,944	208.850	1,659,104.400	
	SIBANYE STILLWATER LTD	34,477	59.880	2,064,482.760	
南アフリカ・ランド 小計				南アフリカ・ランド 69,963,308.100 (545,014,170)	
合計				14,204,803,209 [14,204,803,209]	

## (2) 株式以外の有価証券

種類	通貨	銘柄	券面総額	評価額	備考
投資証券	アメリカ・ドル	INVESCO FTSE RAFI EMERGING M	178,600	アメリカ・ドル 4,156,022.000	
	アメリカ・ドル 小計			アメリカ・ドル 4,156,022.000 (461,983,406)	
投資証券 合計				461,983,406 [461,983,406]	
合計				461,983,406 [461,983,406]	

投資証券における券面総額欄の数値は、証券数を表示しております。

- (注) 1. 各種通貨毎の小計の欄における( )内の金額は、邦貨換算額であります。
2. 合計欄における[ ]内の金額は、外貨建有価証券の邦貨換算額の合計額であり、内数で表示しております。
3. 外貨建有価証券の内訳

通貨	銘柄数	組入株式 時価比率	組入 投資証券 時価比率	合計金額に 対する比率
アメリカ・ドル	株式 29銘柄 投資証券 1銘柄	78.1%	21.9%	14.4%
インド・ルピー	株式 43銘柄	100%	-%	9.7%
インドネシア・ルピア	株式 9銘柄	100%	-%	1.3%
オフショア・人民元	株式 51銘柄	100%	-%	3.9%
サウジアラビア・リアル	株式 9銘柄	100%	-%	1.9%
シンガポール・ドル	株式 1銘柄	100%	-%	0.1%
タイ・バーツ	株式 23銘柄	100%	-%	4.0%
チリ・ペソ	株式 6銘柄	100%	-%	0.5%
トルコ・リラ	株式 13銘柄	100%	-%	1.5%

ブラジル・リアル	株式	48銘柄	100%	-%	16.8%
マレーシア・リングgit	株式	5銘柄	100%	-%	0.6%
メキシコ・ペソ	株式	8銘柄	100%	-%	2.7%
香港・ドル	株式	88銘柄	100%	-%	24.5%
台湾・ドル	株式	47銘柄	100%	-%	14.4%
南アフリカ・ランド	株式	24銘柄	100%	-%	3.7%

第2 信用取引契約残高明細表

該当事項はありません。

第3 デリバティブ取引及び為替予約取引の契約額等及び時価の状況表

「注記表(デリバティブ取引に関する注記)」に記載しております。

## 2【ファンドの現況】

## 【純資産額計算書】

2021年7月30日

資産総額	6,315,387,920円
負債総額	12,917,039円
純資産総額（ - ）	6,302,470,881円
発行済数量	4,122,326,862口
1単位当たり純資産額（ / ）	1.5289円

(参考) ダイワ新興国株式ファンダメンタル・インデックス・マザーファンド

## 純資産額計算書

2021年7月30日

資産総額	14,650,854,397円
負債総額	96,234,903円
純資産総額（ - ）	14,554,619,494円
発行済数量	7,962,072,204口
1単位当たり純資産額（ / ）	1.8280円

## 第4【内国投資信託受益証券事務の概要】

(1) 名義書換えの手続き等  
該当事項はありません。

(2) 受益者に対する特典  
ありません。

(3) 譲渡制限の内容  
譲渡制限はありません。

(4) 受益証券の再発行

受益者は、委託会社がやむを得ない事情等により受益証券を発行する場合を除き、無記名式受益証券から記名式受益証券への変更の請求、記名式受益証券から無記名式受益証券への変更の請求、受益証券の再発行の請求を行なわないものとします。

(5) 受益権の譲渡

受益者は、その保有する受益権を譲渡する場合には、当該受益者の譲渡の対象とする受益権が記載または記録されている振替口座簿にかかる振替機関等に振替の申請をするものとします。

上記の申請のある場合には、上記の振替機関等は、当該譲渡にかかる譲渡人の保有する受益権の口数の減少および譲受人の保有する受益権の口数の増加につき、その備える振替口座簿に記載または記録するものとします。ただし、上記の振替機関等が振替先口座を開設したものでない場合には、譲受人の振替先口座を開設した他の振替機関等（当該他の振替機関等の上位機関を含みます。）に社振法の規定にしたがい、譲受人の振替先口座に受益権の口数の増加の記載または記録が行なわれるよう通知するものとします。

上記の振替について、委託会社は、当該受益者の譲渡の対象とする受益権が記載または記録されている振替口座簿にかかる振替機関等と譲受人の振替先口座を開設した振替機関等が異なる場合等において、委託会社が必要と認めるときまたはやむを得ない事情があると判断したときは、振替停止日や振替停止期間を設けることができます。

(6) 受益権の譲渡の対抗要件

受益権の譲渡は、振替口座簿への記載または記録によらなければ、委託会社および受託会社に対抗することができません。

(7) 受益権の再分割

委託会社は、受託会社と協議のうえ、社振法に定めるところにしたがい、一定日現在の受益権を均等に再分割できるものとします。

受益権の再分割を行なうにあたり、各受益者が保有する受益権口数に1口未満の端数が生じることとなる場合には、当該端数を切り捨てるものとし、当該端数処理は口座管理機関ごとに行ないます。また、各受益者が保有することとなる受益権口数の合計数と、受益権の再分割の比率に基づき委託会社が計算する受益権口数の合計数との間に差が生じることとなる場合には、委託会社が計算する受益権口数を当該差分減らし、当該口数にかかる金額については益金として計上することとします。

(8) 償還金



償還金は、償還日において振替機関等の振替口座簿に記載または記録されている受益者（償還日以前において一部解約が行なわれた受益権にかかる受益者を除きます。また、当該償還日以前に設定された受益権で取得申込代金支払前のため販売会社の名義で記載または記録されている受益権については原則として取得申込者とし、）に支払います。

(9) 質権口記載または記録の受益権の取扱いについて

振替機関等の振替口座簿の質権口に記載または記録されている受益権にかかる収益分配金の支払い、一部解約の実行の請求の受付け、一部解約金および償還金の支払い等については、約款の規定によるほか、民法その他の法令等にしたがって取扱われます。

## 第二部【委託会社等の情報】

### 第1【委託会社等の概況】

#### 1 【委託会社等の概況】

##### a. 資本金の額

2021年7月末日現在

資本金の額 151億7,427万2,500円

発行可能株式総数 799万9,980株

発行済株式総数 260万8,525株

過去5年間ににおける資本金の額の増減：該当事項はありません。

##### b. 委託会社の機構

###### 会社の意思決定機構

業務執行上重要な事項は、取締役会の決議をもって決定します。取締役は、株主総会において選任され、その任期は選任後1年以内に終了する事業年度のうち最終のものに関する定時株主総会の終結のときまでです。

取締役会は、4名以内の代表取締役を選定し、代表取締役は、会社を代表し、取締役会の決議にしたがい業務を執行します。

また、取締役、執行役員等から構成される経営会議は、経営全般にかかる基本的事項を審議し、決定します。経営会議は、分科会を設置し、専門的な事項についてはその権限を委ねることができます。

###### 投資運用の意思決定機構

投資運用の意思決定機構の概要は、以下のとおりとなっています。

##### イ. 商品会議

ファンド設立時に経営会議の分科会である商品会議を開催し、ファンドの新規設定を決定します。

##### ロ. 商品担当役員

商品担当役員は、ファンド設立の趣旨に沿って、各ファンド運営上の諸方針を記載した基本計画書を決定します。

##### ハ. 運用会議

CIOが議長となり、原則として月1回運用会議を開催し、基本的な運用方針を決定します。

##### ニ. 運用部長・ファンドマネージャー

ファンドマネージャーは、基本計画書に定められた各ファンドの諸方針と運用会議で決定された基本的な運用方針にしたがって運用計画書を作成します。運用部長は、ファンドマネージャーから提示を受けた運用計画書について、基本計画書および運用会議の決定事項との整合性等を確認し、承認します。

##### ホ. リスクマネジメント会議

経営会議の分科会として、ファンドの運用リスクの状況・運用リスク管理等の状況についての報告を行ない、必要事項を審議・決定します。

## 2 【事業の内容及び営業の概況】

委託会社は、「投資信託及び投資法人に関する法律」に定める投資信託委託会社として、証券投資信託の設定を行なうとともに「金融商品取引法」に定める金融商品取引業者としてその運用（投資運用業）を行なっています。また「金融商品取引法」に定める投資助言業務等の関連する業務を行なっています。

2021年7月末日現在、委託会社が運用を行なっている投資信託（親投資信託を除きます。）は次のとおりです。

基本的性格	本数（本）	純資産額の合計額（百万円）
単位型株式投資信託	52	122,243
追加型株式投資信託	749	20,557,425
株式投資信託 合計	801	20,679,668
単位型公社債投資信託	69	203,809
追加型公社債投資信託	14	1,486,763
公社債投資信託 合計	83	1,690,573
総合計	884	22,370,241

## 3【委託会社等の経理状況】

1. 当社の財務諸表は、「財務諸表等の用語、様式及び作成方法に関する規則」(昭和38年大蔵省令第59号。以下「財務諸表等規則」という。)並びに同規則第2条の規定に基づき、「金融商品取引業等に関する内閣府令」(平成19年8月6日内閣府令第52号)に基づいて作成しております。
2. 当社は、金融商品取引法第193条の2第1項の規定に基づき、当事業年度(2020年4月1日から2021年3月31日まで)の財務諸表についての監査を、有限責任 あずさ監査法人により受けております。
3. 財務諸表の記載金額は、百万円未満を切り捨てて表示しております。

## (1)【貸借対照表】

(単位:百万円)

	前事業年度 (2020年3月31日)	当事業年度 (2021年3月31日)
<b>資産の部</b>		
<b>流動資産</b>		
現金・預金	2,741	4,860
有価証券	22,167	333
前払費用	205	237
未収委託者報酬	10,847	13,150
未収収益	63	49
関係会社短期貸付金	-	18,700
その他	62	207
<b>流動資産計</b>	<b>36,088</b>	<b>37,539</b>
<b>固定資産</b>		
有形固定資産	1	224
建物	7	6
器具備品	209	218
無形固定資産	2,362	1,937
ソフトウェア	2,028	1,882
ソフトウェア仮勘定	333	54
投資その他の資産	15,844	16,121
投資有価証券	9,153	10,159
関係会社株式	3,972	3,705
出資金	183	183
長期差入保証金	1,069	1,068

繰延税金資産	1,431	973
その他	33	30
固定資産計	18,424	18,283
資産合計	54,512	55,822

(単位:百万円)

	前事業年度 (2020年3月31日)	当事業年度 (2021年3月31日)
<b>負債の部</b>		
<b>流動負債</b>		
預り金	69	68
未払金	7,573	8,405
未払収益分配金	14	13
未払償還金	39	39
未払手数料	3,988	4,734
その他未払金	2,3,530	2,3,617
未払費用	3,830	3,777
未払法人税等	656	804
未払消費税等	590	631
賞与引当金	688	950
その他	5	88
流動負債計	13,414	14,725
<b>固定負債</b>		
退職給付引当金	2,574	2,452
役員退職慰労引当金	88	74
その他	5	3
固定負債計	2,667	2,530
負債合計	16,082	17,256
<b>純資産の部</b>		
<b>株主資本</b>		
資本金	15,174	15,174
資本剰余金		
資本準備金	11,495	11,495
資本剰余金合計	11,495	11,495
<b>利益剰余金</b>		
利益準備金	374	374
その他利益剰余金		
繰越利益剰余金	11,749	10,574

利益剰余金合計	12,123	10,948
株主資本合計	38,793	37,618
評価・換算差額等		
その他有価証券評価差額金	363	947
評価・換算差額等合計	363	947
純資産合計	38,430	38,566
負債・純資産合計	54,512	55,822

## (2) 【損益計算書】

(単位:百万円)

	前事業年度 (自 2019年4月1日 至 2020年3月31日)	当事業年度 (自 2020年4月1日 至 2021年3月31日)
営業収益		
委託者報酬	69,550	65,487
その他営業収益	583	419
営業収益計	70,134	65,906
営業費用		
支払手数料	31,120	27,965
広告宣伝費	745	624
調査費	8,858	8,245
調査費	1,188	1,134
委託調査費	7,670	7,110
委託計算費	1,410	1,501
営業雑経費	1,770	1,870
通信費	240	240
印刷費	524	478
協会費	56	51
諸会費	13	14
その他営業雑経費	936	1,084
営業費用計	43,906	40,207
一般管理費		
給料	5,793	5,991
役員報酬	374	351
給料・手当	4,335	4,293
賞与	395	395
賞与引当金繰入額	688	950
福利厚生費	838	893
交際費	62	32
旅費交通費	154	37

租税公課	451	472
不動産賃借料	1,299	1,302
退職給付費用	368	449
役員退職慰労引当金繰入額	37	28
固定資産減価償却費	925	661
諸経費	1,770	1,763
一般管理費計	11,702	11,631
営業利益	14,525	14,067

(単位:百万円)

	前事業年度 (自 2019年4月1日 至 2020年3月31 日)	当事業年度 (自 2020年4月1日 至 2021年3月31日)
営業外収益		
投資有価証券売却益	214	578
有価証券償還益	24	42
その他	991	68
営業外収益計	1,230	689
営業外費用		
投資有価証券売却損	1	69
有価証券償還損	71	47
その他	54	24
営業外費用計	127	141
経常利益	15,629	14,616
特別損失		
システム刷新関連費用	537	547
関係会社整理損失	-	267
投資有価証券評価損	48	45
特別損失計	585	860
税引前当期純利益	15,043	13,756
法人税、住民税及び事業税	4,555	4,476
法人税等調整額	78	109
法人税等合計	4,477	4,366
当期純利益	10,566	9,389

## (3) 【株主資本等変動計算書】

前事業年度(自 2019年4月1日 至 2020年3月31日)

(単位:百万円)

	株主資本					
	資本金	資本剰余金		利益剰余金		株主資本合計
		資本準備金	利益準備金	その他利益	利益剰余金 合計	
				剰余金 繰越利益 剰余金		
当期首残高	15,174	11,495	374	13,052	13,426	40,096
当期変動額						
剰余金の配当	-	-	-	11,868	11,868	11,868
当期純利益	-	-	-	10,566	10,566	10,566
株主資本以外の 項目の当期変動 額（純額）	-	-	-	-	-	-
当期変動額合計	-	-	-	1,302	1,302	1,302
当期末残高	15,174	11,495	374	11,749	12,123	38,793

	評価・換算差額等		純資産合計
	その他有価 証券評価 差額金	評価・換算 差額等合計	
当期首残高	46	46	40,142
当期変動額			
剰余金の配当	-	-	11,868
当期純利益	-	-	10,566
株主資本以外の 項目の当期変動 額（純額）	410	410	410
当期変動額合計	410	410	410
当期末残高	363	363	38,430

当事業年度（自 2020年4月1日 至 2021年3月31日）

（単位：百万円）

	株主資本					
	資本金	資本剰余金		利益剰余金		株主資本合計
		資本準備金	利益準備金	その他利益	利益剰余金 合計	
				剰余金 繰越利益 剰余金		
当期首残高	15,174	11,495	374	11,749	12,123	38,793





なお、主な耐用年数は以下の通りであります。

建物	10～18年
器具備品	4～20年

## （2）無形固定資産

定額法によっております。なお、自社利用のソフトウェアについては社内における利用可能期間（5年間）に基づく定額法によっております。

## 3．引当金の計上基準

### （1）賞与引当金

役員及び従業員に対する賞与の支給に備えるため、支給見込額を計上しております。

### （2）退職給付引当金

従業員の退職給付に備えるため、当社の退職金規程に基づく当事業年度末要支給額を計上しております。これは、当社の退職金は、将来の昇給等による給付額の変動がなく、貢献度、能力及び実績等に応じて事業年度ごとに各人別の勤務費用が確定するためであります。また、執行役員・参与及び上席参事についても、当社の退職金規程に基づく当事業年度末要支給額を計上しております。

### （3）役員退職慰労引当金

役員の退職慰労金の支給に備えるため、当社の役員退職慰労金規程に基づく当事業年度末要支給額を計上しております。

## 4．消費税等の会計処理

消費税及び地方消費税の会計処理は税抜方式によっております。

## 5．連結納税制度の適用

連結納税制度を適用しております。

## 6．連結納税制度からグループ通算制度への移行に係る税効果会計の適用

当社は、「所得税法等の一部を改正する法律」（令和2年法律第8号）において創設されたグループ通算制度への移行及びグループ通算制度への移行にあわせて単体納税制度の見直しが行われた項目については、「連結納税制度からグループ通算制度への移行に係る税効果会計の適用に関する取扱い」（実務対応報告第39号 2020年3月31日）第3項の取扱いにより、「税効果会計に係る会計基準の適用指針」（企業会計基準適用指針第28号 2018年2月16日）第44項の定めを適用せず、繰延税金資産及び繰延税金負債の額について、改正前の税法の規定に基づいております。

### （追加情報）

「時価の算定に関する会計基準」（企業会計基準第30号 2019年7月4日。以下「時価算定会計基準」という。）等を当期首から適用し、時価算定会計基準第19項及び「金融商品に関する会計基準」（企業会計基準第10号 2019年7月4日）第44 - 2項に定める経過的な取扱いに従って、時価算定会計基準等が定める新たな会計方針を、将来にわたって適用することとしました。この結果、当事業年度の財務諸表への影響はありません。

また、「金融商品関係」注記において、金融商品の時価のレベルごとの内訳等に関する事項等の注記を行うこととしました。ただし、「金融商品の時価等の開示に関する適用指針」（企業会計基準適用指針第19号 2019年7月4日）第7 - 4項に定める経過的な取扱いに従って、当該注記のうち前事業年度に係るものについては記載してありません。

## （重要な会計上の見積り）

該当事項はありません。

## （未適用の会計基準等）

収益認識に関する会計基準等

- ・「収益認識に関する会計基準」（企業会計基準第29号 2018年3月30日）
- ・「収益認識に関する会計基準の適用指針」（企業会計基準適用指針第30号 2018年3月30日）

## (1) 概要

収益認識に関する包括的な会計基準であります。収益は、次の5つのステップを適用し認識されます。

ステップ1：顧客との契約を識別する。

ステップ2：契約における履行義務を識別する。

ステップ3：取引価格を算定する。

ステップ4：契約における履行義務に取引価格を配分する。

ステップ5：履行義務を充足した時に又は充足するにつれて収益を認識する。

## (2) 適用予定日

2022年3月期の期首より適用予定であります。

## (3) 当該会計基準等の適用による影響

当該会計基準の適用による影響は軽微であります。

## （表示方法の変更）

（損益計算書関係）

前事業年度において、「営業外収益」に独立掲記しておりました「受取配当金」は、金額的重要性が乏しいため、当事業年度より「営業外収益」の「その他」としております。

この表示方法の変更を反映させるため、前事業年度の財務諸表の組替えを行っております。

この結果、前事業年度の財務諸表において、「営業外収益」に表示していた「受取配当金」912百万円、「その他」78百万円は、「その他」991百万円として組替えております。

（注記に関する表示方法の変更）

「会計上の見積りの開示に関する会計基準」（企業会計基準第31号 2020年3月31日。以下「見積り会計基準」という）が公表日以後終了する事業年度における年度末に係る財務諸表から適用できるようになったことに伴い、当事業年度末から適用し、（重要な会計上の見積り）を開示しております。

見積り会計基準の適用については、見積り会計基準第11項ただし書きに定める経過的な取扱いに従っており、会計基準第6項及び第7項に定める注記事項について、前事業年度における財務諸表に関する注記を省略しております。

## （貸借対照表関係）

## 1 有形固定資産の減価償却累計額

	前事業年度 (2020年3月31日)	当事業年度 (2021年3月31日)
建物	34百万円	35百万円
器具備品	276百万円	259百万円

## 2 関係会社項目

関係会社に対する資産及び負債には区分掲記されたもののほか次のものがあります。

	前事業年度 (2020年3月31日)	当事業年度 (2021年3月31日)
未払金	3,397百万円	3,473百万円

## 3 保証債務

前事業年度（2020年3月31日）

子会社であるDaiwa Asset Management(Singapore)Ltd.の債務1,603百万円に対して保証を行っております。

当事業年度（2021年3月31日）

子会社であるDaiwa Asset Management(Singapore)Ltd.の債務1,727百万円に対して保証を行っております。

（株主資本等変動計算書関係）

前事業年度（自 2019年4月1日 至 2020年3月31日）

## 1 発行済株式の種類及び総数に関する事項

（単位：千株）

	当事業年度期首 株式数	当事業年度 増加株式数	当事業年度 減少株式数	当事業年度末 株式数
発行済株式				
普通株式	2,608	-	-	2,608
合計	2,608	-	-	2,608

## 2 配当に関する事項

## (1) 配当金支払額

決議	株式の種類	剰余金の配当の 総額（百万円）	1株当たり 配当額（円）	基準日	効力発生日
2019年6月21日 定時株主総会	普通株式	11,868	4,550	2019年 3月31日	2019年 6月24日

(2) 基準日が当事業年度に属する配当のうち、配当の効力発生日が翌事業年度となるもの

2020年6月23日開催の定時株主総会の議案として、普通株式の配当に関する事項を次のとおり提案しております。

剰余金の配当の総額	10,564百万円
配当の原資	利益剰余金
1株当たり配当額	4,050円
基準日	2020年3月31日
効力発生日	2020年6月24日

当事業年度（自 2020年4月1日 至 2021年3月31日）

#### 1. 発行済株式の種類及び総数に関する事項

（単位：千株）

	当事業年度期首 株式数	当事業年度 増加株式数	当事業年度 減少株式数	当事業年度末 株式数
発行済株式				
普通株式	2,608	-	-	2,608
合 計	2,608	-	-	2,608

#### 2. 配当に関する事項

##### （1）配当金支払額

決議	株式の種類	剰余金の配当の 総額（百万円）	1株当たり 配当額（円）	基準日	効力発生日
2020年6月23日 定時株主総会	普通株式	10,564	4,050	2020年 3月31日	2020年 6月24日

##### （2）基準日が当事業年度に属する配当のうち、配当の効力発生日が翌事業年度となるもの

2021年6月22日開催の定時株主総会の議案として、普通株式の配当に関する事項を次のとおり提案しております。

剰余金の配当の総額	9,388百万円
配当の原資	利益剰余金
1株当たり配当額	3,599円
基準日	2021年3月31日
効力発生日	2021年6月23日

#### （金融商品関係）

##### 1. 金融商品の状況に関する事項

###### （1）金融商品に対する取組方針

当社は、投資運用業及び投資助言・代理業などの資産運用に関する事業を行っております。資金運用については安全性の高い金融商品に限定しております。

###### （2）金融商品の内容及びそのリスク

証券投資信託に係る運用報酬の未決済額である未収委託者報酬は、運用するファンドの財産が信託されており、「投資信託及び投資法人に関する法律」、その他関係法令等により一定の制限が設けられているためリスクは極めて軽微であります。有価証券及び投資有価証券は、証券投資信託、

株式であります。証券投資信託は事業推進目的で保有しており、価格変動リスク及び為替変動リスクに晒されております。株式は上場株式、非上場株式、子会社株式並びに関連会社株式を保有しており、上場株式は価格変動リスク及び発行体の信用リスクに、非上場株式、子会社株式及び関連会社株式は発行体の信用リスクに晒されております。関係会社短期貸付金は、親会社に対して貸付を行っているものであります。

未払手数料は証券投資信託の販売に係る代行手数料の未払額であります。その他未払金は主に連結納税の親会社へ支払う法人税の未払額であります。未払費用は主にファンド運用に係る業務を委託したこと等により発生する費用の未払額であります。これらは、そのほとんどが1年以内の支払期日であります。

### (3) 金融商品に係るリスク管理体制

#### 市場リスクの管理

##### ( ) 為替変動リスクの管理

当社は、財務リスク管理規程に従い、個別の案件ごとに為替変動リスク管理の検討を行っております。

##### ( ) 価格変動リスクの管理

当社は、財務リスク管理規程に従い、個別の案件ごとに価格変動リスク管理の検討を行っており、定期的に時価や発行体の財務状況等を把握しリスクマネジメント会議において報告を行っております。

#### 信用リスクの管理

発行体の信用リスクは財務リスク管理規程に従い、定期的に財務状況等を把握しリスクマネジメント会議において報告を行っております。

## 2. 金融商品の時価等及び時価のレベルごとの内訳等に関する事項

貸借対照表計上額、時価及びこれらの差額並びにレベルごとの内訳等については、次のとおりであります。なお、企業会計基準適用指針第31号「時価の算定に関する会計基準の適用指針」(以下、「時価算定適用指針」という。)第26項に従い経過措置を適用した有価証券、市場価格のない株式等は、次表には含めておりません。

また、金融商品の時価は、時価の算定に用いたインプットの観察可能性及び重要性に応じて、以下3つのレベルに分類しております。

レベル1の時価：観察可能な時価の算定に係るインプットのうち、活発な市場において形成される当該時価の算定の対象となる資産又は負債に関する相場価格により算定した時価

レベル2の時価：観察可能な時価の算定に係るインプットのうち、レベル1のインプット以外の時価の算定に係るインプットを用いて算定した時価

レベル3の時価：観察できない時価の算定に係るインプットを使用して算定した時価

時価の算定に重要な影響を与えるインプットを複数使用している場合には、それらのインプットがそれぞれ属するレベルのうち、時価の算定における優先順位が最も低いレベルに時価を分類しております。

前事業年度(2020年3月31日)

### (1) 時価をもって貸借対照表価額とする金融資産及び金融負債

(単位：百万円)

	貸借対照表	計上額	時価	差額
投資有価証券( 1 )		60	60	-
資産合計		60	60	-

( 1 ) 時価算定適用指針第26項に従い経過措置を適用し、有価証券267百万円、投資有価証券8,426百万円は上記の表に含めておりません。

( 2 ) 時価をもって貸借対照表価額としない金融資産及び金融負債

現金・預金、未収委託者報酬、コマーシャル・ペーパー、未払金及び未払費用は、短期間(1年以内)で決済されるため時価が帳簿価額に近似するものであることから、記載を省略しております。

当事業年度(2021年3月31日)

( 1 ) 時価をもって貸借対照表価額とする金融資産及び金融負債

(単位：百万円)

	貸借対照表計上額			
	レベル1	レベル2	レベル3	合計
投資有価証券( 1 )	85	-	-	85
資産合計	85	-	-	85

( 1 ) 時価算定適用指針第26項に従い経過措置を適用し、有価証券333百万円、投資有価証券9,406百万円は上記の表に含めておりません。

( 2 ) 時価をもって貸借対照表価額としない金融資産及び金融負債

現金・預金、未収委託者報酬、関係会社短期貸付金、未払金及び未払費用は、短期間(1年以内)で決済されるため時価が帳簿価額に近似するものであることから、記載を省略しております。

(注1) 時価の算定に用いた評価技法及びインプットの説明

#### 投資有価証券

株式は活発な市場における無調整の相場価格を利用できることから、その時価をレベル1に分類しております。なお、時価算定適用指針第26項に従い経過措置を適用している有価証券は、公表されている基準価額によっていることからレベルを付しておりません。保有目的ごとの有価証券に関する事項については、注記事項(有価証券関係)をご参照下さい。

(注2) 市場価格のない株式等の貸借対照表計上額は次のとおりであり、金融商品の時価等及び時価のレベルごとの内訳等に関する事項で開示している表中の投資有価証券には含めておりません。

(単位：百万円)

区分	前事業年度	当事業年度
非上場株式等	666	666
子会社株式	1,944	1,677
関連会社株式	2,027	2,027

## （有価証券関係）

## 1．子会社株式及び関連会社株式

前事業年度（2020年3月31日）

子会社株式（貸借対照表計上額 1,944百万円）及び関連会社株式（貸借対照表計上額 2,027百万円）は、市場価格がないことから、記載しておりません。

当事業年度（2021年3月31日）

子会社株式（貸借対照表計上額 1,677百万円）及び関連会社株式（貸借対照表計上額 2,027百万円）は、市場価格がないことから、記載しておりません。

## 2．その他有価証券

前事業年度（2020年3月31日）

	貸借対照表計上額 (百万円)	取得原価 (百万円)	差額 (百万円)
貸借対照表計上額が取得原価を超えるもの			
(1) 株式	60	55	5
(2) その他	3,004	2,772	232
小計	3,064	2,827	237
貸借対照表計上額が取得原価を超えないもの			
その他	27,589	28,354	764
小計	27,589	28,354	764
合計	30,654	31,181	526

（注）非上場株式（貸借対照表計上額 666百万円）については、市場価格がないことから、上表の「その他有価証券」には含めておりません。

当事業年度（2021年3月31日）

	貸借対照表計上額 (百万円)	取得原価 (百万円)	差額 (百万円)
貸借対照表計上額が取得原価を超えるもの			
(1) 株式	85	55	30
(2) その他	7,179	5,697	1,481
小計	7,265	5,752	1,512
貸借対照表計上額が取得原価を超えないもの			
その他	2,561	2,721	160
小計	2,561	2,721	160
合計	9,826	8,474	1,352

（注）非上場株式（貸借対照表計上額 666百万円）については、市場価格がないことから、上表の「その他有価証券」には含めておりません。

## 3．売却したその他有価証券

前事業年度（自 2019年4月1日 至 2020年3月31日）



種類	売却額 (百万円)	売却益の合計額 (百万円)	売却損の合計額 (百万円)
(1) 株式	-	-	-
(2) その他 証券投資信託	1,492	214	1
合計	1,492	214	1

当事業年度(自 2020年4月1日 至 2021年3月31日)

種類	売却額 (百万円)	売却益の合計額 (百万円)	売却損の合計額 (百万円)
(1) 株式	-	-	-
(2) その他 証券投資信託	5,353	578	69
合計	5,353	578	69

#### 4. 減損処理を行った有価証券

前事業年度において、証券投資信託について48百万円の減損処理を行っております。

当事業年度において、関係会社株式について267百万円、証券投資信託について45百万円の減損処理を行っております。

(退職給付関係)

#### 1. 採用している退職給付制度の概要

当社は、非積立型の確定給付制度(退職一時金制度であります)及び確定拠出制度を採用していません。

#### 2. 確定給付制度

##### (1) 退職給付債務の期首残高と期末残高の調整表

	前事業年度 (自 2019年4月1日 至 2020年3月31日)	当事業年度 (自 2020年4月1日 至 2021年3月31日)
退職給付債務の期首残高	2,389百万円	2,574百万円
勤務費用	159	155
退職給付の支払額	183	378
その他	207	101
退職給付債務の期末残高	2,574	2,452

##### (2) 退職給付債務及び年金資産の期末残高と貸借対照表に計上された退職給付引当金の調整表

	前事業年度 (自 2019年4月1日 至 2020年3月31日)	当事業年度 (自 2020年4月1日 至 2021年3月31日)
非積立型制度の退職給付債務	2,574百万円	2,452百万円
貸借対照表に計上された負債と 資産の純額	2,574	2,452
退職給付引当金	2,574	2,452
貸借対照表に計上された負債と 資産の純額	2,574	2,452

## (3)退職給付費用及びその内訳項目の金額

	前事業年度 (自 2019年4月1日 至 2020年3月31日)	当事業年度 (自 2020年4月1日 至 2021年3月31日)
勤務費用	159百万円	155百万円
その他	27	108
確定給付制度に係る退職給付費用	187	263

## 3. 確定拠出制度

当社の確定拠出制度への要拠出額は、前事業年度181百万円、当事業年度186百万円であります。

## (税効果会計関係)

## 1. 繰延税金資産及び繰延税金負債の発生の主な原因別内訳

(単位：百万円)

	前事業年度 (2020年3月31日)	当事業年度 (2021年3月31日)
繰延税金資産		
退職給付引当金	788	750
賞与引当金	177	243
未払事業税	129	170
システム関連費用	198	155
投資有価証券評価損	47	128
出資金評価損	94	94
その他	399	298
繰延税金資産小計	1,835	1,841
評価性引当額	173	254
繰延税金資産合計	1,661	1,586
繰延税金負債		

連結法人間取引（譲渡益）	159	159
その他有価証券評価差額金	71	453
繰延税金負債合計	230	612
繰延税金資産の純額	1,431	973

## 2. 法定実効税率と税効果会計適用後の法人税等の負担率との間に重要な差異があるときの、当該差異の原因となった主要な項目別の内訳

前事業年度（2020年3月31日）

法定実効税率と税効果会計適用後の法人税等の負担率との間の差異が法定実効税率の100分の5以下であるため注記を省略しております。

当事業年度（2021年3月31日）

法定実効税率と税効果会計適用後の法人税等の負担率との間の差異が法定実効税率の100分の5以下であるため注記を省略しております。

（セグメント情報等）

[セグメント情報]

当社は、資産運用に関する事業の単一セグメントであるため記載を省略しております。

[関連情報]

### 1. サービスごとの情報

単一のサービス区分の営業収益が損益計算書の営業収益の90%を超えるため、記載を省略しております。

### 2. 地域ごとの情報

#### （1）営業収益

内国籍証券投資信託又は本邦顧客からの営業収益が損益計算書の営業収益の90%を超えるため、記載を省略しております。

#### （2）有形固定資産

本邦に所在している有形固定資産の金額が貸借対照表の有形固定資産の金額の90%を超えるため、記載を省略しております。

### 3. 主要な顧客ごとの情報

営業収益のうち、損益計算書の営業収益の10%以上を占める相手先がないため、記載はありません。

[報告セグメントごとの固定資産の減損損失に関する情報]

前事業年度（自 2019年4月1日 至 2020年3月31日）

該当事項はありません。

当事業年度（自 2020年4月1日 至 2021年3月31日）

該当事項はありません。

## [報告セグメントごとののれんの償却額及び未償却残高に関する情報]

該当事項はありません。

## [報告セグメントごとの負ののれん発生益に関する情報]

該当事項はありません。

## ( 関連当事者情報 )

## 1. 関連当事者との取引

## (ア) 財務諸表提出会社の親会社

前事業年度（自 2019年4月1日 至 2020年3月31日）

該当事項はありません。

当事業年度（自 2020年4月1日 至 2021年3月31日）

属性	会社等の名称	住所	資本金または出資金 (百万円)	事業の内容	議決権等の所有 (被所有)割合 (%)	関係内容		取引の内容	取引金額 (百万円)	科目	期末残高 (百万円)
						役員 の兼任等	事業上 の関係				
親会社	㈱大和証券グループ本社	東京都千代田区	247,397	証券持株会社業	被所有 100.0	あり	経営管理	資金の貸付 利息の受取 (注)	19,300 0	関係会社短期貸付金 -	18,700 -

## 取引条件及び取引条件の決定方針等

(注) 貸付利息については市場金利を勘案して合理的に決定し、返済期間は1年以内としております。なお、担保は受け入れておりません。

## (イ) 財務諸表提出会社の子会社

前事業年度（自 2019年4月1日 至 2020年3月31日）

種類	会社等の名称	所在地	資本金又は出資金 (百万円)	事業の内容	議決権等の所有(被所有)割合 (%)	関連当事者との関係	取引の内容	取引金額 (百万円)	科目	期末残高 (百万円)
子会社	Daiwa Asset Management (Singapore)Ltd.	Singapore	133	金融商品取引業	所有 直接100.0	経営管理	債務保証 (注)	1,603	-	-

## 取引条件及び取引条件の決定方針等

(注) シンガポール通貨庁(MAS)に対する当社からの保証状により、当該関連当事者の債務不履行、及びMASへの全ての損害等に対して保証しております。なお、債務総額は当該関連当事者の総運用資産額に応じて保証状にて定めるとおりに決定しております。

当事業年度（自 2020年4月1日 至 2021年3月31日）

種類	会社等の名称	所在地	資本金又は出資金(百万円)	事業の内容	議決権等の所有(被所有)割合(%)	関連当事者との関係	取引の内容	取引金額(百万円)	科目	期末残高(百万円)
子会社	Daiwa Asset Management (Singapore) Ltd.	Singapore	133	金融商品取引業	所有直接100.0	経営管理	債務保証(注)	1,727	-	-

## 取引条件及び取引条件の決定方針等

(注) シンガポール通貨庁(MAS)に対する当社からの保証状により、当該関連当事者の債務不履行、及びMASへの全ての損害等に対して保証しております。なお、債務総額は当該関連当事者の総運用資産額に応じて保証状にて定めるとおりに決定しております。

## (ウ) 財務諸表提出会社と同一の親会社をもつ会社

## 前事業年度(自 2019年4月1日 至 2020年3月31日)

種類	会社等の名称	所在地	資本金または出資金(百万円)	事業の内容	議決権等の所有(被所有)割合(%)	関連当事者との関係	取引の内容	取引金額(百万円)(注1)	科目	期末残高(百万円)(注1)
同一の親会社をもつ会社	大和証券㈱	東京都千代田区	100,000	金融商品取引業	-	証券投資信託受益証券の募集販売	証券投資信託の代行手数料(注2)	16,953	未払手数料	2,984
同一の親会社をもつ会社	㈱大和総研ビジネス・イノベーション	東京都江東区	3,000	情報サービス業	-	ソフトウェアの開発	ソフトウェアの購入(注3)	1,031	未払費用	224
同一の親会社をもつ会社	大和プロパティ㈱	東京都中央区	100	不動産管理業	-	本社ビルの管理	不動産の賃借料(注4)	1,061	長期差入保証金	1,054

## 取引条件及び取引条件の決定方針等

(注1) 上記金額のうち、取引金額には消費税等が含まれておらず、期末残高には消費税等が含まれておりません。

(注2) 証券投資信託の代行手数料については、証券投資信託の信託約款に定める受益者が負担する信託報酬のうち、当社が受け取る委託者報酬から代理事務に係る手数料として代行手数料を支払います。委託者報酬の配分は、両者協議のうえ合理的に決定しております。

(注3) ソフトウェアの購入については、市場の実勢価格を勘案して、その都度交渉の上、購入価格を決定しております。

(注4) 差入保証金および賃借料については、近隣相場等を勘案し、交渉の上、決定しております。

## 当事業年度(自 2020年4月1日 至 2021年3月31日)

属性	会社等の名称	所在地	資本金又は出資金(百万円)	事業の内容	議決権等の所有(被所有)割合(%)	関連当事者との関係	取引の内容	取引金額(百万円)	科目	期末残高(百万円)
----	--------	-----	---------------	-------	-------------------	-----------	-------	-----------	----	-----------

同一の親会社をもつ会社	大和証券(株)	東京都千代田区	100,000	金融商品取引業	-	証券投資信託受益証券の募集販売  本社ビルの管理	証券投資信託の代行手数料（注2）  不動産の賃借料（注4）	14,917  527	未払手数料  長期差入保証金	3,321  1,054
同一の親会社をもつ会社	(株)大和総研 ビジネス・イノベーション	東京都江東区	3,000	情報サービス業	-	ソフトウェアの開発	ソフトウェアの購入（注3）	883	未払費用	179
同一の親会社をもつ会社	大和プロパティ(株)	東京都中央区	100	不動産管理業	-	本社ビルの管理	不動産の賃借料（注4）	527	-	-

## 取引条件及び取引条件の決定方針等

(注1) 上記金額のうち、取引金額には消費税等が含まれておらず、期末残高には消費税等が含まれておりません。

(注2) 証券投資信託の代行手数料については、証券投資信託の信託約款に定める受益者が負担する信託報酬のうち、当社が受け取る委託者報酬から代理事務に係る手数料として代行手数料を支払います。委託者報酬の配分は、両者協議のうえ合理的に決定しております。

(注3) ソフトウェアの購入については、市場の実勢価格を勘案して、その都度交渉の上、購入価格を決定しております。

(注4) 差入保証金および賃借料については、近隣相場等を勘案し、交渉の上、決定しております。

(注5) 大和プロパティ株式会社は、2020年10月1日付で大和証券株式会社を存続会社とする吸収合併により消滅しております。このため、取引金額は関連当事者であった期間の金額を記載しております。

## 2. 親会社に関する注記

株式会社大和証券グループ本社（東京証券取引所、名古屋証券取引所に上場）

（1株当たり情報）

前事業年度 (自 2019年4月1日 至 2020年3月31日)		当事業年度 (自 2020年4月1日 至 2021年3月31日)	
1株当たり純資産額	14,732.52円	1株当たり純資産額	14,784.79円
1株当たり当期純利益	4,050.66円	1株当たり当期純利益	3,599.54円

(注1)潜在株式調整後1株当たり当期純利益金額については、潜在株式が存在しないため記載していません。

(注2)1株当たり当期純利益金額の算定上の基礎は、以下の通りであります。

	前事業年度 (自 2019年4月1日 至 2020年3月31日)	当事業年度 (自 2020年4月1日 至 2021年3月31日)
当期純利益(百万円)	10,556	9,389
普通株式の期中平均株式数(株)	2,608,525	2,608,525

(重要な後発事象)

該当事項はありません。

#### 4【利害関係人との取引制限】

委託会社は、「金融商品取引法」の定めるところにより、利害関係人との取引について、次に掲げる行為が禁止されています。

自己又はその取締役若しくは執行役との間における取引を行なうことを内容とした運用を行なうこと（投資者の保護に欠け、若しくは取引の公正を害し、又は金融商品取引業の信用を失墜させるおそれがないものとして内閣府令で定めるものを除きます。）。

運用財産相互間において取引を行なうことを内容とした運用を行なうこと（投資者の保護に欠け、若しくは取引の公正を害し、又は金融商品取引業の信用を失墜させるおそれがないものとして内閣府令で定めるものを除きます。）。

通常の取引の条件と異なる条件であって取引の公正を害するおそれのある条件で、委託会社の親法人等（委託会社の総株主等の議決権の過半数を保有していることその他の当該金融商品取引業者と密接な関係を有する法人その他の団体として政令で定める要件に該当する者をいいます。以下において同じ。）又は子法人等（委託会社が総株主等の議決権の過半数を保有していることその他の当該金融商品取引業者と密接な関係を有する法人その他の団体として政令で定める要件に該当する者をいいます。以下同じ。）と有価証券の売買その他の取引又は店頭デリバティブ取引を行なうこと。

委託会社の親法人等又は子法人等の利益を図るため、その行なう投資運用業に関して運用の方針、運用財産の額若しくは市場の状況に照らして不必要な取引を行なうことを内容とした運用を行なうこと。

上記に掲げるもののほか、委託会社の親法人等又は子法人等が関与する行為であって、投資者の保護に欠け、若しくは取引の公正を害し、又は金融商品取引業の信用を失墜させるおそれのあるものとして内閣府令で定める行為。

#### 5【その他】

a. 定款の変更、事業譲渡または事業譲受、出資の状況その他の重要事項

提出日前1年以内において、定款の変更、事業譲渡または事業譲受、出資の状況その他の重要事項に該当する事実はありません。

b. 訴訟事件その他委託会社に重要な影響を及ぼすことが予想される事実

訴訟事件その他委託会社に重要な影響を及ぼすことが予想される事実はありません。



## 第2【その他の関係法人の概況】

## 1【名称、資本金の額及び事業の内容】

	名 称	資本金の額 (2020年03月末日現在)	事業の内容	備考
受託会社	三井住友信託銀行株式会社	342,037百万円	(注6)	
再信託受託会社	株式会社日本カスト ディ銀行	51,000百万円 (2020年07月27日現在)	(注6)	

販売会社	大和証券株式会社	100,000百万円	(注1)	
	あかつき証券株式会社	3,067百万円	(注1)	
	岩井コスモ証券株式会社	13,500百万円	(注1)	
	S M B C 日興証券株式会社	10,000百万円	(注1)	
	株式会社 S B I 証券	48,323百万円	(注1)	
	岡三オンライン証券株式会社	2,500百万円	(注1)	
	O K B 証券株式会社	1,500百万円	(注1)	
	auカブコム証券株式会社	7,196百万円	(注1)	
	京銀証券株式会社	3,000百万円	(注1)	
	G M O クリック証券株式会社	4,346百万円	(注1)	
	静岡東海証券株式会社	600百万円	(注1)	
	十六 T T 証券株式会社	3,000百万円	(注1)	
	株式会社証券ジャパン	3,000百万円	(注1)	
	第四北越証券株式会社	600百万円	(注1)	
	立花証券株式会社	6,695百万円	(注1)	
	東海東京証券株式会社	6,000百万円	(注1)	
	東洋証券株式会社	13,494百万円	(注1)	
	西日本シティ T T 証券株式会社	3,000百万円	(注1)	
	日産証券株式会社	1,500百万円	(注1)	
	ほくほく T T 証券株式会社	1,250百万円	(注1)	
	松井証券株式会社	11,945百万円	(注1)	
	マネックス証券株式会社	12,200百万円	(注1)	
	丸三証券株式会社	10,000百万円	(注1)	
	むさし証券株式会社	5,000百万円	(注1)	
	楽天証券株式会社	7,495百万円	(注1)	
	ワイエム証券株式会社	1,270百万円	(注1)	
	株式会社イオン銀行	51,250百万円	(注3)	
	株式会社大垣共立銀行	46,773百万円	(注3)	
	株式会社沖縄銀行	22,725百万円	(注3)	
	株式会社香川銀行	12,000百万円	(注3)	
	株式会社北九州銀行	10,000百万円	(注3)	
	株式会社高知銀行	19,544百万円	(注3)	
株式会社静岡銀行	90,845百万円	(注3)		
株式会社静岡中央銀行	2,000百万円	(注3)		
信金中央金庫	690,998百万円	(注4)		
株式会社新生銀行	512,204百万円	(注3)		
スルガ銀行株式会社	30,043百万円	(注3)		
株式会社但馬銀行	5,481百万円	(注3)		

株式会社千葉興業銀行	62,120百万円	(注3)	
株式会社中京銀行	31,844百万円	(注3)	
株式会社徳島大正銀行	11,036百万円	(注3)	
株式会社鳥取銀行	9,061百万円	(注3)	
株式会社富山銀行	6,730百万円	(注3)	
株式会社富山第一銀行	10,182百万円	(注3)	
株式会社長野銀行	13,017百万円	(注3)	
株式会社西日本シティ銀行	85,745百万円	(注3)	
株式会社百五銀行	20,000百万円	(注3)	
株式会社福井銀行	17,965百万円	(注3)	
株式会社三菱UFJ銀行	1,711,958百万円	(注3)	
三菱UFJ信託銀行株式会社	324,279百万円	(注6)	
株式会社武蔵野銀行	45,743百万円	(注3)	
株式会社もみじ銀行	10,000百万円	(注3)	
株式会社山口銀行	10,005百万円	(注3)	
労働金庫連合会	120,000百万円	(注11)	

(注1) 金融商品取引法に定める第一種金融商品取引業を営んでいます。

(注2) 主として中小企業向け融資業を営んでいます。

(注3) 銀行法に基づき銀行業を営んでいます。

(注4) 全国の信用金庫の中央金融機関として、信用金庫の余裕資金の効率運用と信用金庫間の資金の需給調整、信用金庫業界の信用力の維持向上および業務機能の補完を図っています。

(注5) 協同組合による金融事業に関する法律に基づき金融事業を営んでいます。

(注6) 銀行法に基づき銀行業を営むとともに、金融機関の信託業務の兼営等に関する法律に基づき信託業務を営んでいます。

(注7) 信用金庫法に基づく金融業を営んでいます。

(注8) 保険業法に基づき損害保険業を営んでいます。

(注9) 保険業法に基づき生命保険業を営んでいます。

(注10) 全国の農業協同組合、漁業協同組合、森林組合などの協同組織の全国金融機関として、余裕資金の効率運用と資金の需給調整、当該協同組織の信用力の維持向上及び業務機能の補完を図っています。

(注11) 労働金庫連合会は、労働金庫法に基づき設立された労働金庫の系統中央金融機関です。

## 2【関係業務の概要】

受託会社は、信託契約の受託者であり、委託会社の指図に基づく信託財産の管理・処分、信託財産の計算等を行ないます。なお、外国における資産の保管は、その業務を行なうに十分な能力を有すると認められる外国の金融機関が行なう場合があります。

再信託受託会社は、受託会社と再信託契約を締結し、信託事務の一部(信託財産の管理等)を行ないません。

販売会社は、受益権の募集の取扱い、信託契約の一部解約に関する事務、収益分配金・償還金・一部解約金の支払いに関する事務等を行ないます。

## 3【資本関係】

委託会社は、丸三証券株式会社の株式を133,704株所有しています。

委託会社は、むさし証券株式会社の株式を41,500株所有しています。

## 第3【参考情報】

ファンドについては、当計算期間において以下の書類が関東財務局長に提出されております。

（提出年月日）	（書類名）
2020年8月28日	有価証券届出書の訂正届出書
2020年9月29日	有価証券届出書、有価証券報告書
2020年10月23日	有価証券届出書の訂正届出書
2020年10月30日	有価証券届出書の訂正届出書
2021年3月30日	半期報告書、有価証券届出書

**独立監査人の監査報告書**

2021年5月21日

大和アセットマネジメント株式会社  
取締役会 御中

有限責任 あずさ監査法人

東京事務所

指定有限責任社員 公認会計士 間瀬 友未 印  
業務執行社員

指定有限責任社員 公認会計士 深井 康治 印  
業務執行社員

**監査意見**

当監査法人は、金融商品取引法第193条の2第1項の規定に基づく監査証明を行うため、「委託会社等の経理状況」に掲げられている大和アセットマネジメント株式会社の2020年4月1日から2021年3月31日までの第62期事業年度の財務諸表、すなわち、貸借対照表、損益計算書、株主資本等変動計算書、重要な会計方針及びその他の注記について監査を行った。

当監査法人は、上記の財務諸表が、我が国において一般に公正妥当と認められる企業会計の基準に準拠して、大和アセットマネジメント株式会社の2021年3月31日現在の財政状態及び同日をもって終了する事業年度の経営成績を、全ての重要な点において適正に表示しているものと認める。

**監査意見の根拠**

当監査法人は、我が国において一般に公正妥当と認められる監査の基準に準拠して監査を行った。監査の基準における当監査法人の責任は、「財務諸表監査における監査人の責任」に記載されている。当監査法人は、我が国における職業倫理に関する規定に従って、会社から独立しており、また、監査人としてのその他の倫理上の責任を果たしている。当監査法人は、意見表明の基礎となる十分かつ適切な監査証拠を入手したと判断している。

**財務諸表に対する経営者並びに監査役及び監査役会の責任**

経営者の責任は、我が国において一般に公正妥当と認められる企業会計の基準に準拠して財務諸表を作成し適正に表示することにある。これには、不正又は誤謬による重要な虚偽表示のない財務諸表を作成し適正に表示するために経営者が必要と判断した内部統制を整備及び運用することが含まれる。

財務諸表を作成するに当たり、経営者は、継続企業の前提に基づき財務諸表を作成することが適切であるかどうかを評価し、我が国において一般に公正妥当と認められる企業会計の基準に基づいて継続企業に関する事項を開示する必要がある場合には当該事項を開示する責任がある。

監査役及び監査役会の責任は、財務報告プロセスの整備及び運用における取締役の職務の執行を監視することにある。

#### 財務諸表監査における監査人の責任

監査人の責任は、監査人が実施した監査に基づいて、全体としての財務諸表に不正又は誤謬による重要な虚偽表示がないかどうかについて合理的な保証を得て、監査報告書において独立の立場から財務諸表に対する意見を表明することにある。虚偽表示は、不正又は誤謬により発生する可能性があり、個別に又は集計すると、財務諸表の利用者の意思決定に影響を与えると合理的に見込まれる場合に、重要性があると判断される。

監査人は、我が国において一般に公正妥当と認められる監査の基準に従って、監査の過程を通じて、職業的専門家としての判断を行い、職業的懐疑心を保持して以下を実施する。

- ・不正又は誤謬による重要な虚偽表示リスクを識別し、評価する。また、重要な虚偽表示リスクに対応した監査手続を立案し、実施する。監査手続の選択及び適用は監査人の判断による。さらに、意見表明の基礎となる十分かつ適切な監査証拠を入手する。
- ・財務諸表監査の目的は、内部統制の有効性について意見表明するためのものではないが、監査人は、リスク評価の実施に際して、状況に応じた適切な監査手続を立案するために、監査に関連する内部統制を検討する。
- ・経営者が採用した会計方針及びその適用方法の適切性、並びに経営者によって行われた会計上の見積りの合理性及び関連する注記事項の妥当性を評価する。
- ・経営者が継続企業を前提として財務諸表を作成することが適切であるかどうか、また、入手した監査証拠に基づき、継続企業の前提に重要な疑義を生じさせるような事象又は状況に関して重要な不確実性が認められるかどうか結論付ける。継続企業の前提に関する重要な不確実性が認められる場合は、監査報告書において財務諸表の注記事項に注意を喚起すること、又は重要な不確実性に関する財務諸表の注記事項が適切でない場合は、財務諸表に対して除外事項付意見を表明することが求められている。監査人の結論は、監査報告書日までに入手した監査証拠に基づいているが、将来の事象や状況により、企業は継続企業として存続できなくなる可能性がある。
- ・財務諸表の表示及び注記事項が、我が国において一般に公正妥当と認められる企業会計の基準に準拠しているかどうかとともに、関連する注記事項を含めた財務諸表の表示、構成及び内容、並びに財務諸表が基礎となる取引や会計事象を適正に表示しているかどうかを評価する。

監査人は、監査役及び監査役会に対して、計画した監査の範囲とその実施時期、監査の実施過程で識別した内部統制の重要な不備を含む監査上の重要な発見事項、及び監査の基準で求められているその他の事項について報告を行う。

#### 利害関係

会社と当監査法人又は業務執行社員との間には、公認会計士法の規定により記載すべき利害関係はない。

以上

(注) 1. 上記は監査報告書の原本に記載された事項を電子化したものであり、その原本は当社が別途保管しております。

(注) 2. XBRLデータは監査の対象には含まれていません。



**独立監査人の監査報告書**

2021年8月6日

大和アセットマネジメント株式会社  
取締役会 御中

有限責任 あずさ監査法人

東京事務所

指定有限責任社員  
業務執行社員 公認会計士 深井 康治 印指定有限責任社員  
業務執行社員 公認会計士 竹内 知明 印**監査意見**

当監査法人は、金融商品取引法第193条の2第1項の規定に基づく監査証明を行うため、「ファンドの経理状況」に掲げられているiFree新興国株式インデックスの2020年7月7日から2021年7月5日までの計算期間の財務諸表、すなわち、貸借対照表、損益及び剰余金計算書、注記表並びに附属明細表について監査を行った。

当監査法人は、上記の財務諸表が、我が国において一般に公正妥当と認められる企業会計の基準に準拠して、iFree新興国株式インデックスの2021年7月5日現在の信託財産の状態及び同日をもって終了する計算期間の損益の状況を、全ての重要な点において適正に表示しているものと認める。

**監査意見の根拠**

当監査法人は、我が国において一般に公正妥当と認められる監査の基準に準拠して監査を行った。監査の基準における当監査法人の責任は、「財務諸表監査における監査人の責任」に記載されている。当監査法人は、我が国における職業倫理に関する規定に従って、大和アセットマネジメント株式会社及びファンドから独立しており、また、監査人としてのその他の倫理上の責任を果たしている。当監査法人は、意見表明の基礎となる十分かつ適切な監査証拠を入手したと判断している。

**財務諸表に対する経営者の責任**

経営者の責任は、我が国において一般に公正妥当と認められる企業会計の基準に準拠して財務諸表を作成し適正に表示することにある。これには、不正又は誤謬による重要な虚偽表示のない財務諸表を作成し適正に表示するために経営者が必要と判断した内部統制を整備及び運用することが含まれる。

財務諸表を作成するに当たり、経営者は、継続企業の前提に基づき財務諸表を作成することが適切であるかどうかを評価し、我が国において一般に公正妥当と認められる企業会計の基準に基づいて継続企業に関する事項を開示する必要がある場合には当該事項を開示する責任がある。

**財務諸表監査における監査人の責任**

監査人の責任は、監査人が実施した監査に基づいて、全体としての財務諸表に不正又は誤謬による重要な虚偽表示がないかどうかについて合理的な保証を得て、監査報告書において独立の立場から財務諸表に対する意見を表明することにある。虚偽表示は、不正又は誤謬により発生する可能性があり、個別に又は集計すると、財務諸表の利用者の意思決定に影響を与えると合理的に見込まれる場合に、重要性があると判断される。

監査人は、我が国において一般に公正妥当と認められる監査の基準に従って、監査の過程を通じて、職業的専門家としての判断を行い、職業的懐疑心を保持して以下を実施する。

- ・不正又は誤謬による重要な虚偽表示リスクを識別し、評価する。また、重要な虚偽表示リスクに対応した監査手続を立案し、実施する。監査手続の選択及び適用は監査人の判断による。さらに、意見表明の基礎となる十分かつ適切な監査証拠を入手する。
- ・財務諸表監査の目的は、内部統制の有効性について意見表明するためのものではないが、監査人は、リスク評価の実施に際して、状況に応じた適切な監査手続を立案するために、監査に関連する内部統制を検討する。
- ・経営者が採用した会計方針及びその適用方法の適切性、並びに経営者によって行われた会計上の見積りの合理性及び関連する注記事項の妥当性を評価する。
- ・経営者が継続企業を前提として財務諸表を作成することが適切であるかどうか、また、入手した監査証拠に基づき、継続企業の前提に重要な疑義を生じさせるような事象又は状況に関して重要な不確実性が認められるかどうか結論付ける。継続企業の前提に関する重要な不確実性が認められる場合は、監査報告書において財務諸表の注記事項に注意を喚起すること、又は重要な不確実性に関する財務諸表の注記事項が適切でない場合は、財務諸表に対して除外事項付意見を表明することが求められている。監査人の結論は、監査報告書日までに入手した監査証拠に基づいているが、将来の事象や状況により、ファンドは継続企業として存続できなくなる可能性がある。
- ・財務諸表の表示及び注記事項が、我が国において一般に公正妥当と認められる企業会計の基準に準拠しているかどうかとともに、関連する注記事項を含めた財務諸表の表示、構成及び内容、並びに財務諸表が基礎となる取引や会計事象を適正に表示しているかどうかを評価する。

監査人は、経営者に対して、計画した監査の範囲とその実施時期、監査の実施過程で識別した内部統制の重要な不備を含む監査上の重要な発見事項、及び監査の基準で求められているその他の事項について報告を行う。

## 利害関係

大和アセットマネジメント株式会社及びファンドと当監査法人又は業務執行社員との間には、公認会計士法の規定により記載すべき利害関係はない。

以 上

(注) 1 . 上記は監査報告書の原本に記載された事項を電子化したものであり、その原本は当社が別途保管しております。

(注) 2 . XBRLデータは監査の対象には含まれていません。