

## 【表紙】

【提出書類】	有価証券届出書
【提出先】	関東財務局長 殿
【提出日】	2021年10月19日提出
【発行者名】	明治安田アセットマネジメント株式会社
【代表者の役職氏名】	代表取締役社長 西尾 友宏
【本店の所在の場所】	東京都千代田区大手町二丁目3番2号
【事務連絡者氏名】	植村 吉二 連絡場所 東京都千代田区大手町二丁目3番2号
【電話番号】	03-6700-4111
【届出の対象とした募集内国投資信託受益証券に係るファンドの名称】	明治安田欧州株式ファンド
【届出の対象とした募集内国投資信託受益証券の金額】	上限 5,000億円
【縦覧に供する場所】	該当事項はありません。

## 第一部【証券情報】

### （１）【ファンドの名称】

明治安田欧州株式ファンド（以下「当ファンド」ということがあります。）

愛称として「ファザーン」という名称を用いることがあります。

### （２）【内国投資信託受益証券の形態等】

追加型証券投資信託受益権（以下「受益権」といいます。）

当初の1口当たり元本は1円（1万口当たり元本金額は1万円）です。

当ファンドについて、委託会社の依頼により、信用格付業者から提供され、若しくは閲覧に供された信用格付、または信用格付業者から提供され、若しくは閲覧に供される予定の信用格付はありません。

ファンドの受益権は、社債、株式等の振替に関する法律（以下「社振法」といいます。）の規定の適用を受け、受益権の帰属は、後述の「（１１）振替機関に関する事項」に記載の振替機関および当該振替機関の下位の口座管理機関（社振法第2条に規定する「口座管理機関」をいい、振替機関を含め、以下「振替機関等」といいます。）の振替口座簿に記載または記録されることにより定まります（以下、振替口座簿に記載または記録されることにより定まる受益権を「振替受益権」といいます。）。委託会社である明治安田アセットマネジメント株式会社は、やむを得ない事情等がある場合を除き、当該振替受益権を表示する受益証券を発行しません。また、振替受益権には無記名式や記名式の形態はありません。

### （３）【発行（売出）価額の総額】

上限 5,000億円

### （４）【発行（売出）価格】

取得申込受付日の翌営業日の基準価額 とします。

取得申込の受付は、販売会社の営業日の午後3時までとします。なお、当該受付時間を過ぎてからの申込は、翌営業日の取扱いとします。

ロンドンの証券取引所が休業日の場合は、取得申込の受付を行いません（この場合、収益分配金の再投資にかかる追加申込に限ってこれを受付けるものとします。）。

基準価額は委託会社の営業日に日々計算されます。基準価額は販売会社または下記へお問い合わせください。また、原則として、計算日の翌日付の日本経済新聞朝刊に掲載されます。

明治安田アセットマネジメント株式会社

電話番号 0120-565787（受付時間は、営業日の午前9時～午後5時）

ホームページアドレス <https://www.myam.co.jp/>

「基準価額」とは、ファンドの資産総額から負債総額を控除した金額（純資産総額）を計算日における受益権総口数で除して得た1口当たりの価額をいいます。なお、便宜上1万口当たりに換算した価額で表示されます。

### （５）【申込手数料】

取得申込受付日の翌営業日の基準価額に、3.3%（税抜3.0%）を上限として販売会社が定める率を乗じて得た額とします。なお、確定拠出年金制度に基づくお申込みの場合は、手数料はかかりません。詳しくは、お申込みの販売会社までお問い合わせください。

分配金再投資コース の場合、収益分配金は税金を差し引いた後、自動的に無手数料で再投資されます。

分配金再投資コースでは、自動継続投資契約（計算期末に支払われる収益分配金で当ファンドの買付を自動的に行うことに関して、当ファンドの当初取得申込時にあらかじめ指定する契約。販売会社により名称が異なる場合があります。）を販売会社と結びます。

### （６）【申込単位】

販売会社が定める単位とします。詳しくは販売会社へお問合わせください。

取得申込者が販売会社との間で、自動継続投資契約および定時定額購入取引に関する契約等を締結した場合、当該契約に規定する単位とします。

当ファンドには、収益分配金の受取方法により「分配金受取りコース」と「分配金再投資コース」があります。いずれのコースも販売会社が定めるお申込単位となります。なお、収益分配金の受取方法を途中で変更することはできません。詳しくは販売会社までお問合わせください。

自動継続投資契約に基づく収益分配金の再投資については、1口単位とします。

販売会社により、どちらか一方のコースのみお取扱いとなる場合があります。

#### (7)【申込期間】

2021年10月20日から2022年4月19日まで

申込期間は、上記期間満了前に有価証券届出書を提出することによって更新されます。

#### (8)【申込取扱場所】

申込取扱場所は原則として販売会社の本支店、営業所等とします。

販売会社については下記へお問合わせください。

明治安田アセットマネジメント株式会社

電話番号 0120-565787（受付時間は、営業日の午前9時～午後5時）

ホームページアドレス <https://www.myam.co.jp/>

#### (9)【払込期日】

取得申込者は、販売会社が定める日までに申込代金（申込金額（取得申込受付日の翌営業日の基準価額に申込口数を乗じた額）、申込手数料および申込手数料にかかる消費税等に相当する金額の合計額）を販売会社に支払うものとします。詳しくは販売会社へお問合わせください。

振替受益権にかかる各取得申込日の発行価額の総額は、追加信託が行われる日に委託会社の指定する口座を経由して、受託会社の指定するファンド口座に払い込まれます。

#### (10)【払込取扱場所】

申込を受付けた販売会社とします。お申込代金は販売会社にお支払いください。

販売会社につきましては、「(8) 申込取扱場所」をご参照下さい。

#### (11)【振替機関に関する事項】

株式会社証券保管振替機構

#### (12)【その他】

申込証拠金

該当事項はありません。

本邦以外の地域における発行

該当事項はありません。

決算日

年1回（1月20日。休業日の場合は翌営業日）

振替受益権について

ファンドの受益権は、社振法の規定の適用を受け、上記「(11) 振替機関に関する事項」に記載の振替機関の振替業にかかる業務規程等の規則にしたがって取り扱われるものとします。ファンドの分配金、償還金、換金代金は、社振法および上記「(11) 振替機関に関する事項」に記載の振替機関の業務規程その他の規則にしたがって支払われます。

## 第二部【ファンド情報】

### 第1【ファンドの状況】

#### 1【ファンドの性格】

##### (1)【ファンドの目的及び基本的性格】

明治安田欧州株式ファンド（愛称：ファザーン）（以下「当ファンド」ということがあります。）は、明治安田欧州株式マザーファンド（以下「マザーファンド」といいます。）への投資を通じて欧州主要国の株式を主要投資対象とし、信託財産の長期的な成長を目指して運用を行います。

この信託は、信託財産に属する財産についての対抗要件に関する事項を除き、信託法（大正11年法律第62号）の適用を受けます。

当ファンドは一般社団法人投資信託協会が定める分類方法において以下の通りとなっております。

商品分類表

単位型・追加型	投資対象地域	投資対象資産（収益の源泉）
単位型	国内	株式 債券
	海外	不動産投信
追加型	内外	その他資産 ( )
		資産複合

（注）当ファンドが該当する商品分類を網掛け表示しています。

#### <商品分類表（網掛け表示部分）の定義>

##### 追加型

一度設定されたファンドであってもその後追加設定が行われ従来の信託財産とともに運用されるファンドをいいます。

##### 海外

目論見書または投資信託約款において、組入資産による主たる投資収益が実質的に海外の資産を源泉とする旨の記載があるものをいいます。

##### 株式

目論見書または投資信託約款において、組入資産による主たる投資収益が実質的に株式を源泉とする旨の記載があるものをいいます。

## 属性区分表

投資対象資産	決算頻度	投資対象地域	投資形態	為替ヘッジ
株式	年1回	グローバル		
一般				
大型株	年2回	日本		
中小型株	年4回	北米		
債券				
一般	年6回	欧州	ファミリーファンド	あり
国債	(隔月)			( )
社債		アジア		
その他債券	年12回			
クレジット属性	(毎月)	オセアニア		
( )	日々	中南米	ファンド・オブ・ファンズ	なし
不動産投信	その他	アフリカ		
その他資産	( )	中近東		
(投資信託証券(株式 一般))		(中東)		
資産複合		エマージング		
( )				
資産配分固定型				
資産配分変更型				

(注) 当ファンドが該当する属性区分を網掛け表示しています。

## &lt;属性区分表（網掛け表示部分）の定義&gt;

## その他資産（投資信託証券（株式 一般））

目論見書または投資信託約款において、投資信託証券（投資形態がファミリーファンドまたはファンド・オブ・ファンズのものを含みます。）を通じて、主として株式に投資する旨の記載があるものであって、大型株属性、中小型株属性にあてはまらないすべてのものをいいます。

## 年1回

目論見書または投資信託約款において、年1回決算する旨の記載があるものをいいます。

## 欧州

目論見書または投資信託約款において、組入資産による投資収益が欧州地域の資産を源泉とする旨の記載があるものをいいます。

## ファミリーファンド

目論見書または投資信託約款において、親投資信託（ファンド・オブ・ファンズにのみ投資されるものを除く。）を投資対象として投資するものをいいます。

## 為替ヘッジなし

目論見書または投資信託約款において、為替のヘッジを行わない旨の記載があるものまたは為替のヘッジを行う旨の記載がないものをいいます。

属性区分に記載している「為替ヘッジ」は、対円での為替リスクに対するヘッジの有無を記載しております。

（注）上記各表のうち網掛け表示のない商品分類および属性区分の定義については、一般社団法人投資信託協会のホームページ（アドレス：<https://www.toushin.or.jp/>）で閲覧が可能です。

信託金の限度額：上限 5,000億円

委託会社は、受託会社と合意のうえ、当該限度額を変更することができます。

#### ファンドの特色

明治安田欧州株式ファンドは、明治安田欧州株式マザーファンドへの投資を通じて、欧州の株式を主要投資対象とし、長期的な運用を行います。

MSCIヨーロッパ指数をベンチマークとし、これを中・長期的に上回る運用成果を目指します。

MSCIヨーロッパ指数は、欧州諸国企業の株価から構成される指数（インデックス）です。MSCIインデックスは、MSCI Inc.の知的財産であり、MSCIはMSCI Inc.のサービスマークです。MSCIインデックスに関する著作権、その他知的財産権はMSCI Inc.に帰属しており、その許諾なしにコピーを含め電子的、機械的な一切の手段その他あらゆる形態を用い、またはあらゆる情報保存、検索システムを用いてインデックスの全部または一部を複製、頒布、使用などすることは禁じられております。

またこれらの情報は、信頼のおける情報源から得たものでありますが、その確実性および完結性をMSCI Inc.は何ら保証するものではありません。

マザーファンドにおける欧州主要国の株式等の運用指図に関する権限は、ニュートン・インベストメント・マネジメント・リミテッドに委託します。

株式の組入比率は、原則として高位を維持します。

ただし、市況動向等により弾力的に変更を行う場合があります。

組入外貨建資産について、原則として為替ヘッジは行いません。

#### ニュートン・インベストメント・マネジメント・リミテッドについて

ニュートン・インベストメント・マネジメントは、BNYメロン・グループ傘下の運用会社です。グローバルな投資テーマの枠組みをベースとした株式、債券、マルチアセット運用を強みとしています。

米国の大手金融機関BNYメロン・グループ傘下の運用会社

設立：1978年

本社：ロンドン

株式、債券、マルチアセット運用のスペシャリスト

特に欧州で高い評価を受けており、著名な経済紙や年金基金等から数々の受賞歴

資金動向、市況動向等によっては、上記のような運用ができない場合があります。

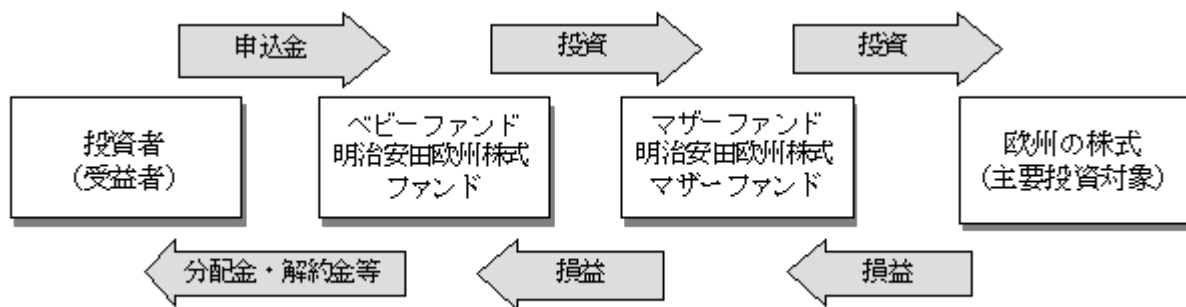
## （２）【ファンドの沿革】

- 2000年 1月28日 信託契約締結、信託財産の設定、運用開始
- 2004年 1月 1日 「YPW欧州株式ファンド」から「安田欧州株式ファンド」へファンド名変更
- 2010年10月 1日 ファンドの委託会社としての業務を安田投信投資顧問株式会社から  
明治安田アセットマネジメント株式会社に承継
- 「安田欧州株式ファンド」から「明治安田欧州株式ファンド」へファンド名変更
- 「安田欧州株マザーファンド」から「明治安田欧州株マザーファンド」へ  
ファンド名変更

## （３）【ファンドの仕組み】

ファンドの仕組み

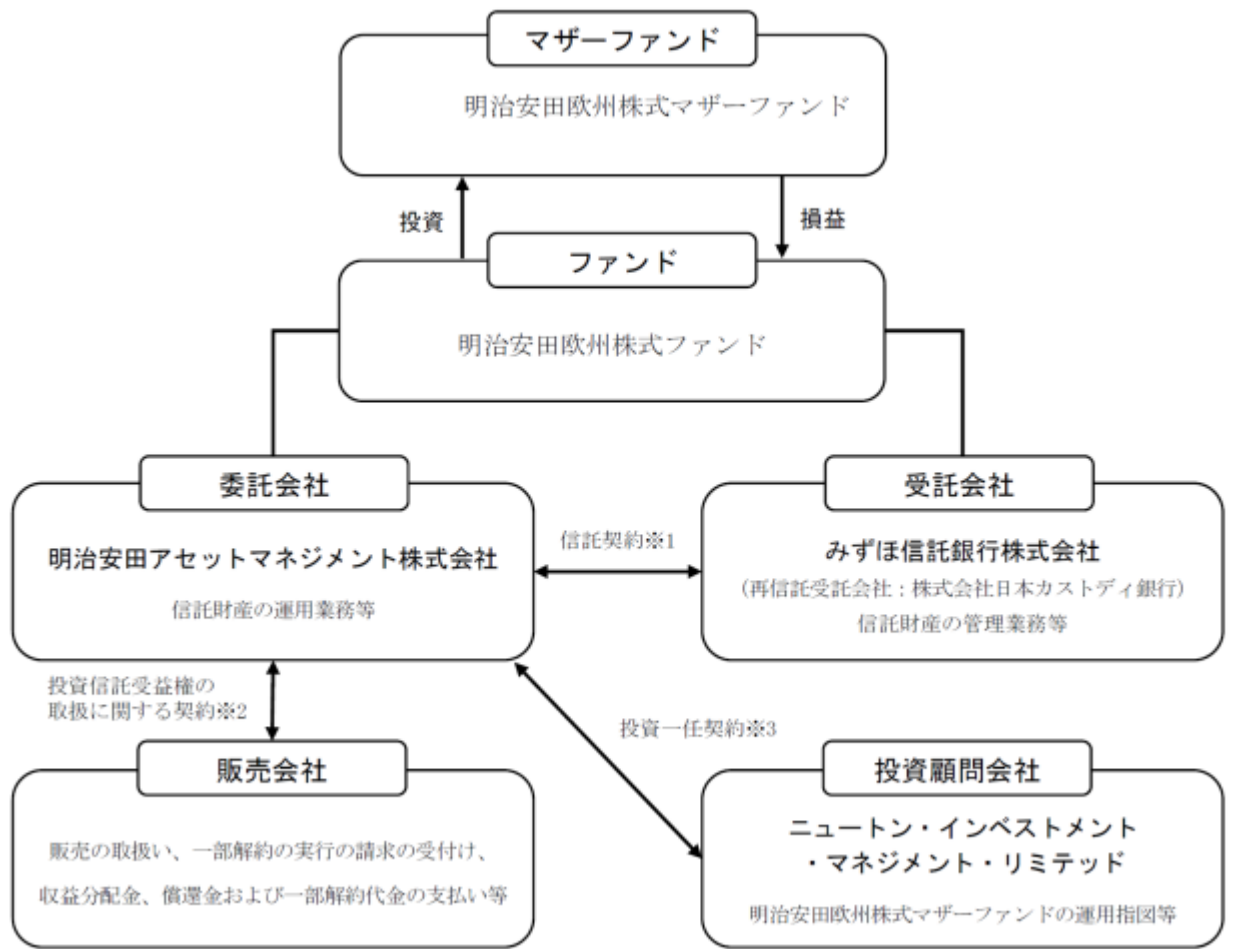
当ファンドは、ファミリーファンド方式で運用を行います。ファミリーファンド方式とは、お客さまからご投資いただいた資金をベビーファンドとしてまとめ、その資金を主としてマザーファンドに投資することにより、実質的な運用をマザーファンドで行う仕組みです。



損益はすべて投資者である受益者に帰属します。

委託会社およびファンドの関係法人

1. 委託会社（委託者）：明治安田アセットマネジメント株式会社  
信託財産の運用指図、投資信託説明書（目論見書）および運用報告書の作成等を行います。
2. 受託会社（受託者）：みずほ信託銀行株式会社  
信託財産の保管・管理業務等を行います。（受託者は信託事務の一部につき株式会社日本カストディ銀行に委託することがあります。）
3. 販売会社  
ファンドの販売会社として、募集・販売の取扱い、一部解約実行の請求の受付け、収益分配金、償還金等の支払い、運用報告書の交付等を行います。
4. 投資顧問会社：ニュートン・インベストメント・マネジメント・リミテッド  
マザーファンドにおける欧州主要国の株式等の運用指図に関する権限の委託を受け、運用の指図を行います。



### 1 信託契約

委託会社と受託会社との間において、「信託契約（信託約款）」を締結しており、委託会社および受託会社の業務、受益者の権利、投資信託財産の運用・評価・管理、収益の分配、信託期間、償還等を規定しています。

### 2 投資信託受益権の取扱いに関する契約

委託会社と販売会社との間において、「投資信託受益権の取扱いに関する契約」を締結しており、販売会社が行う募集・販売等の取扱い、収益分配金および償還金の支払い、買取りおよび解約の取扱い等を規定しています。

### 3 投資一任契約

委託会社と投資顧問会社との間において「投資一任契約」を締結しており、運用指図に関する権限委託の内容およびこれにかかる事務の内容ならびに投資顧問会社が受ける投資顧問報酬等を規定しています。



## 委託会社等の概況

1. 資本金の額（本書提出日現在）10億円

2. 委託会社の沿革

1986年11月： コスモ投信株式会社設立

1998年10月： ディーアンドシーキャピタルマネージメント株式会社と合併、商号を「コスモ投信投資顧問株式会社」に変更

2000年 2月： 商号を「明治ドレスナー投信株式会社」に変更

2000年 7月： 明治ドレスナー・アセットマネジメント株式会社と合併、商号を「明治ドレスナー・アセットマネジメント株式会社」に変更

2009年 4月： 商号を「MDAMアセットマネジメント株式会社」に変更

2010年10月： 安田投信投資顧問株式会社と合併、商号を「明治安田アセットマネジメント株式会社」に変更

3. 大株主の状況（本書提出日現在）

氏名又は名称	住 所	所有 株式数	発行済株式総数 に対する所有 株式数の割合
明治安田生命保険相互会社	東京都千代田区丸の内二丁目1番1号	17,539株	92.86%
アリアンツ・グローバル・ インベスターズ ゲー・ エム・ベー・ハー	ドイツ, 60323 フランクフルト・ アム・マイン, ボッケンハイマー・ ラントシュトラッセ 42 44	1,261株	6.68%
富国生命保険相互会社	東京都千代田区内幸町2 2 2	87株	0.46%

## 2【投資方針】

### (1)【投資方針】

#### 1 基本方針

この投資信託は、信託財産の長期的な成長を目指して運用を行います。

#### 2 運用方法

##### (1) 投資対象

欧州主要国の株式を主要投資対象とする明治安田欧州株式マザーファンド受益証券を主要投資対象とします。なお、当該株式に直接投資する場合があります。

##### (2) 投資態度

主として欧州の株式（マザーファンド受益証券を含みます。）を投資対象として、長期的な運用を行います。

マザーファンド受益証券の組入比率は原則として高位を維持します。ただし、市況動向等によっては、弾力的に変更を行う場合があります。

MSCIヨーロッパ指数をベンチマークとし、ベンチマークを上回る運用成果をあげることが目標に運用を行います。

設定・償還時および追加設定・解約等に伴う資金動向や市況動向等によっては、上記の運用と異なる場合があります。

信託財産に属する資産の効率的な運用に資するため、ならびに価格変動リスクを回避するため、国内において行われる有価証券先物取引、有価証券指数等先物取引、有価証券オプション取引、通貨にかかる先物取引、通貨にかかる選択権取引、金利にかかる先物取引および金利にかかるオプション取引ならびに外国の市場におけるこれらの取引と類似の取引（以下「有価証券先物取引等」といいます。）を行うことができます。

信託財産に属する資産の効率的な運用に資するため、ならびに価格変動リスクおよび為替変動リスクを回避するため、異なった通貨、異なった受取金利、または異なった受取金利とその元本を一定の条件のもとに交換する取引（以下「スワップ取引」といいます。）を行うことができます。

信託財産に属する資産の効率的な運用に資するため、ならびに価格変動リスクおよび為替変動リスクを回避するため、金利先渡取引および為替先渡取引を行うことができます。

信託財産の効率的な運用に資するため、信託財産に属する株式および公社債の貸付けを行うことができます。

組入外貨建資産について、原則として為替ヘッジは行いません。

## マザーファンドの運用方針

### 1 基本方針

この投資信託は、信託財産の長期的な成長を目指して運用を行います。

### 2 運用方法

#### (1) 投資対象

欧州主要国の株式を主要投資対象とします。

#### (2) 投資態度

欧州各国の株式に投資し、MSCIヨーロッパ指数をベンチマークとし、これを中・長期的に上回る運用成果を目指します。

グローバルな産業、市場、経済動向の分析、把握をベースに、産業および株式分析チームの調査や市場動向、テーマ性を勘案のうえ、欧州株式市場の中から、持続的な競争力優位を有する銘柄を厳選し、分散投資に配慮しつつ総合的にポートフォリオを構築します。

ポートフォリオの構築にあたっては、特定の銘柄や業種に対し、過度の集中がないように配慮します。

欧州主要国の株式等の運用指図に関する権限は、ニュートン・インベストメント・マネジメント・リミテッドに委託します。

株式の組入比率は、原則として高位を維持します。ただし、市況動向等により弾力的に変更を行う場合があります。

信託財産に属する資産の効率的な運用に資するため、ならびに価格変動リスクを回避するため、有価証券先物取引等を行うことができます。

信託財産に属する資産の効率的な運用に資するため、ならびに価格変動リスクおよび為替変動リスクを回避するため、スワップ取引を行うことができます。

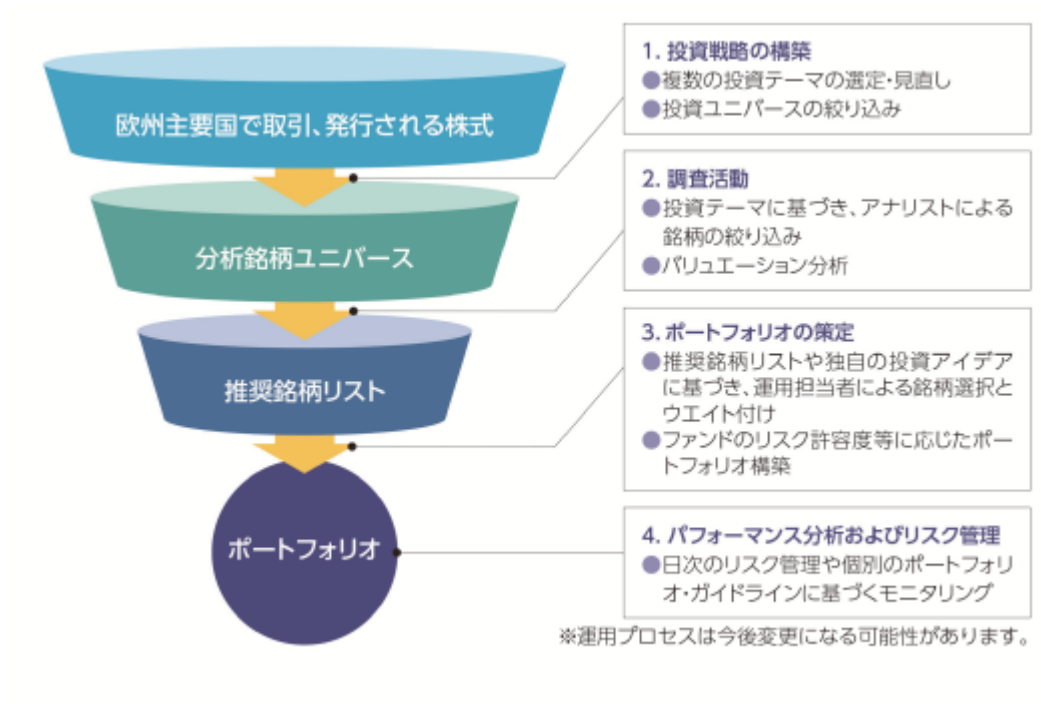
信託財産に属する資産の効率的な運用に資するため、ならびに価格変動リスクおよび為替変動リスクを回避するため、金利先渡取引および為替先渡取引を行うことができます。

信託財産の効率的な運用に資するため、信託財産に属する株式および公社債の貸付けを行うことができます。

組入外貨建資産について、原則として為替ヘッジは行いません。

### （３）運用プロセス

- ・グローバルな産業、市場、経済動向の分析・把握を通じて選定した複数の投資テーマに基づき、欧州株式市場の中から調査対象となる銘柄を抽出します。
- ・各産業ごとに専任で調査するリサーチアナリストと欧州株式運用チームにより、持続的な競争優位性を有する銘柄を厳選し、分散投資に配慮しつつ総合的にポートフォリオを構築します。



### （２）【投資対象】

投資の対象とする資産の種類

当ファンドにおいて投資の対象とする資産の種類は、次に掲げるものとします。

- 次に掲げる特定資産（「特定資産」とは、投資信託及び投資法人に関する法律第2条第1項で定めるものをいいます。以下同じ。）
  - 有価証券
  - デリバティブ取引に係る権利（金融商品取引法第2条第20項に規定するものをいい、約款に定めるものに限りません。）
  - 金銭債権
  - 約束手形
- 次に掲げる特定資産以外の資産
  - 為替手形

運用の指図範囲等

委託会社は、信託金を、主として明治安田アセットマネジメント株式会社を委託会社とし、みずほ信託銀行株式会社を受託会社として締結された明治安田欧州株式マザーファンド（以下「マザーファンド」といいます。）の受益証券および次の有価証券（金融商品取引法第2条第2項の規定により有価証券とみなされる同項各号に掲げる権利を除きます。）に投資することを指図します。

- 株券または新株引受権証書
- 国債証券
- 地方債証券
- 特別の法律により法人の発行する債券

5. 社債券(新株引受権証券と社債券とが一体となった新株引受権付社債券(以下「分離型新株引受権付社債券」といいます。))の新株引受権証券を除きます。)
6. 資産の流動化に関する法律に規定する特定社債券(金融商品取引法第2条第1項第4号で定めるものをいいます。)
7. 特別の法律により設立された法人の発行する出資証券(金融商品取引法第2条第1項第6号で定めるものをいいます。)
8. 協同組織金融機関に係る優先出資証券(金融商品取引法第2条第1項第7号で定めるものをいいます。)
9. 資産の流動化に関する法律に規定する優先出資証券(金融商品取引法第2条第1項第8号で定めるものをいいます。)
10. コマーシャル・ペーパー
11. 新株引受権証券(分離型新株引受権付社債券の新株引受権証券を含みます。以下同じ。))および新株予約権証券
12. 外国または外国の者の発行する証券または証書で、前1.から11.の証券または証書の性質を有するもの
13. 投資信託または外国投資信託の受益証券(金融商品取引法第2条第1項第10号で定めるものをいいます。)
14. 投資証券または外国投資証券(金融商品取引法第2条第1項第11号で定めるものをいいます。)
15. 外国貸付債権信託受益証券(金融商品取引法第2条第1項第18号で定めるものをいいます。)
16. オプションを表示する証券または証書(金融商品取引法第2条第1項第19号で定めるものをいい、有価証券に係るものに限ります。)
17. 預託証書(金融商品取引法第2条第1項第20号で定めるものをいいます。)
18. 外国法人が発行する譲渡性預金証書
19. 指定金銭信託の受益証券(金融商品取引法第2条第1項第14号で定める受益証券発行信託の受益証券に限ります。)
20. 抵当証券(金融商品取引法第2条第1項第16号で定めるものをいいます。)
21. 貸付債権信託受益権であって金融商品取引法第2条第1項第14号で定める受益証券発行信託の受益証券に表示されるべきもの
22. 外国の者に対する権利で前21.の権利の性質を有するもの

なお、1.の証券または証書、12.ならびに17.の証券または証書のうち1.の証券または証書の性質を有するものを以下「株式」といい、2.から6.までの証券ならびに12.および17.の証券または証書のうち2.から6.までの証券の性質を有するものを以下「公社債」といい、13.および14.の証券を以下「投資信託証券」といいます。

委託会社は、信託金を、前 に掲げる有価証券のほか、次に掲げる金融商品(金融商品取引法第2条第2項の規定により有価証券とみなされる同項各号に掲げる権利を含みます。)により運用することを指図することができます。

1. 預金
2. 指定金銭信託(金融商品取引法第2条第1項第14号に規定する受益証券発行信託を除きます。)
3. コール・ローン
4. 手形割引市場において売買される手形
5. 貸付債権信託受益権であって金融商品取引法第2条第2項第1号で定めるもの
6. 外国の者に対する権利で前5.の権利の性質を有するもの

前 の規定にかかわらず、この信託の設定、解約、償還、投資環境の変動等への対応等、委託会社が運用上必要と認めるときには、委託会社は、信託金を、前 に掲げる金融商品により運用することの指図ができます。

### （３）【運用体制】

ファンド運用の委託に関する契約先の投資顧問会社は、投資顧問会社のリスク管理体制に基づきファンド管理を行っています。

- ・ファンド収益とパフォーマンスをチェックし、超過収益率の要因分析を行います。
- ・ベンチマークに対するトラッキングエラーの検証を行いながら、リスクコントロールを行います。
- ・リスクプロファイル（企業規模、企業成長度、金利感応度等）をベンチマークと対比することにより、ファンド特性を分析し、意図したポートフォリオになっているか検証を行います。

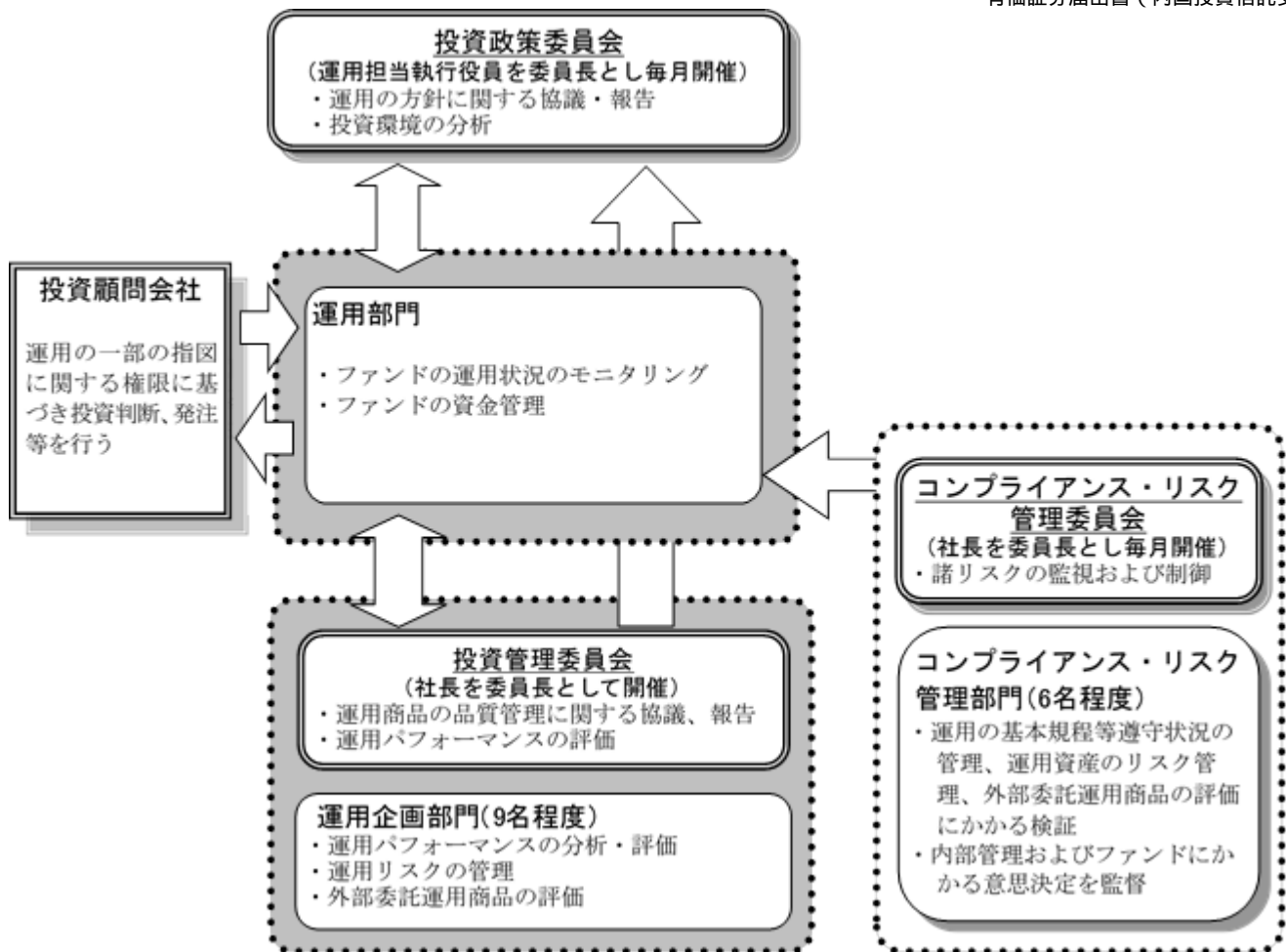
当ファンドの委託会社における運用体制は以下の通りです。

投資政策委員会にて、マクロ経済環境・市況環境に関する分析、資産配分・資産毎の運用戦略に関する検討を行います。

ファンドの運用担当者は、ファンドコンセプト、運用の基本規程等を踏まえて運用計画を策定し、運用計画に基づき運用を行います。

ファンドに関する運用の基本規程等の遵守状況のチェック、運用資産のリスク管理は、運用部門から独立したコンプライアンス・リスク管理部、運用企画部が中心となって行います。必要に応じて投資顧問会社（外部委託先）に対しチェック結果のフィードバック等を行い、状況改善を指示します。

投資管理委員会にて、ファンドの運用パフォーマンスの評価等を行います。必要に応じて投資顧問会社（外部委託先）に対し評価結果のフィードバック等を行い、状況改善を指示します。



- ・ファンド運用に関する社内規程として、「投資一任契約および信託財産の運用業務に関する基本規程」および基本規程に付随する細則等の取扱い基準を設けております。
- ・ファンドの関係法人に対する管理は、管理関連部門において適正に管理しております。

ファンドの運用体制等は、本書提出日現在のものであり、今後変更となることがあります。

また、委託会社のホームページ (<https://www.myam.co.jp/>) の会社案内から、運用体制に関する情報がご覧いただけます。

#### < 受託会社に対する管理体制 >

当社では、受託会社または受託会社の再信託先に対しては、日々の純資産照合、月次の勘定残高照合などを行っています。また、受託業務の内部統制の有効性についての監査人による報告書を、受託会社より受け取っております。

#### （４）【分配方針】

年1回（毎年1月20日。休業日の場合は翌営業日）決算を行い、原則として以下の方針に基づいて収益の分配を行います。

分配対象額の範囲は、諸経費等控除後の利子・配当収入と売買益（評価益を含みます。）等の全額とします。

収益分配金額は、委託会社が基準価額水準、市況動向等を勘案して決定します。ただし、分配対象額が少額の場合には分配を行わないこともあります。

収益分配にあてず信託財産内に留保した利益については、運用の基本方針に基づき、元本部分と同一の運用を行います。

将来の収益分配金の支払いおよびその金額について示唆・保証するものではありません。

分配金は、決算日において振替機関等の振替口座簿に記載または記録されている受益者（当該収益分配金にかかる決算日以前において一部解約が行われた受益権にかかる受益者を除きます。また、当該収益分配金にかかる決算日以前に設定された受益権で取得申込代金支払前のため販売会社の名義で記載または記録されている受益権については原則として取得申込者とし、）に、原則として決算日から起算して5営業日までにお支払いを開始します。なお、時効前の収益分配金にかかる収益分配金交付票は、なおその効力を有するものとし、その収益分配金交付票と引き換えに受益者にお支払いします。「分配金再投資コース」をお申込みの場合は、分配金は税引き後無手数料で再投資されますが、再投資により増加した受益権は、振替口座簿に記載または記録されます。

#### （５）【投資制限】

投資信託約款に基づく投資制限

株式等への投資制限

株式（新株引受権証券および新株予約権証券を含みます。）への実質投資割合には制限を設けません。

外貨建資産への投資制限

外貨建資産への実質投資割合には制限を設けません。

新株引受権証券等への投資制限

委託会社は、取得時において信託財産に属する新株引受権証券および新株予約権証券の時価総額とマザーファンドの信託財産に属する新株引受権証券および新株予約権証券の時価総額のうち信託財産に属するとみなした額との合計額が、信託財産の純資産総額の100分の20を超えることとなる投資の指図を行いません。

信託財産に属するとみなした額とは、信託財産に属するマザーファンドの時価総額に、マザーファンドの信託財産の純資産総額に占める当該資産の時価総額の割合を乗じて得た額をいいます（以下同じ。）。

投資信託証券への投資制限

委託会社は、信託財産に属する投資信託証券（マザーファンドを除きます。）の時価総額とマザーファンドの信託財産に属する投資信託証券の時価総額のうち信託財産に属するとみなした額との合計額が、信託財産の純資産総額の100分の5を超えることとなる投資の指図をしません。

同一銘柄の株式への投資制限

委託会社は、信託財産に属する同一銘柄の株式の時価総額とマザーファンドの信託財産に属する当該同一銘柄の株式の時価総額のうち信託財産に属するとみなした額との合計額が、信託財産の純資産総額の100分の10を超える投資の指図をしません。

同一銘柄の新株引受権証券等への投資制限



委託会社は、信託財産に属する同一銘柄の新株引受権証券および新株予約権証券の時価総額とマザーファンドの信託財産に属する当該同一銘柄の新株引受権証券および新株予約権証券の時価総額のうち信託財産に属するとみなした額との合計額が、信託財産の純資産総額の100分の5を超えることとなる投資の指図をしません。

#### 同一銘柄の転換社債等への投資制限

委託会社は、信託財産に属する同一銘柄の転換社債ならびに転換社債型新株予約権付社債の時価総額とマザーファンドの信託財産に属する当該同一銘柄の転換社債ならびに転換社債型新株予約権付社債の時価総額のうち信託財産に属するとみなした額との合計額が、信託財産の純資産総額の100分の10を超えることとなる投資の指図をしません。

#### 信用リスク集中回避のための投資制限

一般社団法人投資信託協会規則に定める一の者に対する株式等エクスポージャー、債券等エクスポージャーおよびデリバティブ等エクスポージャーの信託財産の純資産総額に対する比率は、原則として、それぞれ100分の10、合計で100分の20を超えないものとし、当該比率を超えることとなった場合には、委託会社は、一般社団法人投資信託協会規則に従い当該比率以内となるよう調整を行うこととします。

#### 信用取引の指図範囲

1. 委託会社は、信託財産の効率的な運用に資するため、信用取引により株券を売付けることの指図をすることができます。なお、当該売付けの決済については、株券の引渡しまたは買戻しにより行うことの指図をすることができるものとします。
2. 前1.の信用取引の指図は、次に掲げる有価証券の発行会社の発行する株券について行うことができるものとし、かつ次に掲げる株券数の合計数を超えないものとします。
  - a. 信託財産に属する株券および新株引受権証券の権利行使により取得する株券
  - b. 株式分割により取得する株券
  - c. 有償増資により取得する株券
  - d. 売出により取得する株券
  - e. 信託財産に属する転換社債の転換請求および新株予約権（会社法第236条第1項第3号の財産が当該新株予約権付社債についての社債であって当該社債と当該新株予約権がそれぞれ単独で存在し得ないことをあらかじめ明確にしている新株予約権付社債の新株予約権に限ります。）の行使により取得可能な株券
  - f. 信託財産に属する新株引受権証券および新株引受権付社債券の新株引受権行使、または信託財産に属する新株予約権証券および新株予約権付社債券の新株予約権（前e.に定めるものを除きます。）の行使により取得可能な株券

#### 先物取引等の運用指図・目的・範囲

1. 委託会社は、信託財産の効率的な運用に資するため、ならびに価格変動リスクを回避するため、わが国の金融商品取引所における有価証券先物取引（金融商品取引法第28条第8項第3号イに掲げるものをいいます。）、有価証券指数等先物取引（金融商品取引法第28条第8項第3号ロに掲げるものをいいます。）および有価証券オプション取引（金融商品取引法第28条第8項第3号ハに掲げるものをいいます。）ならびに外国の取引所におけるこれらの取引と類似の取引を行うことの指図をすることができます。なお、選択権取引は、オプション取引に含めて取り扱うものとします（以下同じ。）。
2. 委託会社は、信託財産の効率的な運用に資するため、ならびに価格変動リスクを回避するため、わが国の取引所における通貨にかかる先物取引ならびに外国の取引所における通貨にかかる先物取引およびオプション取引を行うことの指図をすることができます。

3. 委託会社は、信託財産の効率的な運用に資するため、ならびに価格変動リスクを回避するため、わが国の取引所における金利にかかる先物取引およびオプション取引ならびに外国の取引所におけるこれらの取引と類似の取引を行うことの指図をすることができます。

#### スワップ取引の運用指図・目的・範囲

1. 委託会社は、信託財産に属する資産の効率的な運用に資するため、ならびに価格変動リスクおよび為替変動リスクを回避するため、異なった通貨、異なった受取金利または異なった受取金利とその元本を一定の条件のもとに交換する取引(以下「スワップ取引」といいます。)を行うことの指図をすることができます。
2. スワップ取引の指図にあたっては、当該取引の契約期限が原則として信託期間を超えないものとします。ただし、当該取引が当該信託期間内で全部解約が可能なものについてはこの限りではありません。
3. スワップ取引の指図にあたっては、当該信託財産にかかるスワップ取引の想定元本の合計額が、信託財産の純資産総額を超えないものとします。なお、信託財産の一部解約等の事由により、上記純資産総額が減少して、スワップ取引の想定元本の合計額が信託財産の純資産総額を超えることとなった場合には、委託会社は速やかに、その超える額に相当するスワップ取引の一部の解約を指図するものとします。
4. スワップ取引の評価は、当該取引契約の相手方が市場実勢金利等をもとに算出した価額で評価するものとします。
5. 委託会社は、スワップ取引を行うにあたり担保の提供あるいは受入れが必要と認めるときは、担保の提供あるいは受入れの指図を行うものとします。

#### 金利先渡取引および為替先渡取引の運用指図・目的・範囲

1. 委託会社は、信託財産に属する資産の効率的な運用に資するためならびに価格変動リスクおよび為替変動リスクを回避するため、金利先渡取引および為替先渡取引を行うことの指図をすることができます。
2. 金利先渡取引および為替先渡取引の指図にあたっては、当該取引の決済日が、原則として信託期間を超えないものとします。ただし、当該取引が当該信託期間内で全部解約が可能なものについてはこの限りではありません。
3. 金利先渡取引および為替先渡取引の評価は、当該取引契約の相手方が市場実勢金利等をもとに算出した価額で行うものとします。
4. 委託会社は、金利先渡取引および為替先渡取引を行うにあたり担保の提供あるいは受入れが必要と認めるときは、担保の提供あるいは受入れの指図を行うものとします。

#### デリバティブ取引等にかかる投資制限

デリバティブ取引等については、一般社団法人投資信託協会の規則に定める合理的な方法により算出した額が、信託財産の純資産総額を超えないものとします。

#### 有価証券の貸付の指図および範囲

1. 委託会社は、信託財産の効率的な運用に資するため、信託財産に属する株式および公社債について次の範囲内で貸付の指図をすることができます。
  - a. 株式の貸付は、貸付時点において、貸付株式の時価合計額が、信託財産で保有する株式の時価合計額を超えないものとします。
  - b. 公社債の貸付は、貸付時点において、貸付公社債の額面金額の合計額が、信託財産で保有する公社債の額面金額の合計額を超えないものとします。

2. 前1. に定める限度額を超えることとなった場合には、委託会社は速やかに、その超える額に相当する契約の一部の解約を指図するものとします。
3. 委託会社は、有価証券の貸付にあたって必要と認めるときは、担保の受入れの指図を行うものとします。

#### 公社債の空売りの指図範囲

1. 委託会社は、信託財産の効率的な運用に資するため、信託財産の計算において行う信託財産に属さない公社債を売付けることの指図をすることができます。なお、当該売付けの決済については、公社債（信託財産により借入れた公社債を含みます。）の引渡しまたは買戻しにより行うことの指図をすることができるものとします。
2. 前1. の売付の指図は、当該売付にかかる公社債の時価総額が信託財産の純資産総額の範囲内とします。
3. 信託財産の一部解約等の事由により、前2. の売付にかかる公社債の時価総額が信託財産の純資産総額を超えることとなった場合には、委託会社は速やかに、その超える額に相当する売付の一部を決済するための指図をするものとします。

#### 公社債の借入れ

1. 委託会社は、信託財産の効率的な運用に資するため、公社債の借入れの指図を行うことができます。なお、当該公社債の借入れを行うにあたり担保の提供が必要と認めるときは、担保の提供の指図を行うものとします。
2. 前1. の指図は、当該借入れにかかる公社債の時価総額が信託財産の純資産総額の範囲内とします。
3. 信託財産の一部解約等の事由により、前2. の借入れにかかる公社債の時価総額が信託財産の純資産総額を超えることとなった場合には、委託会社は速やかに、その超える額に相当する借入れた公社債の一部を決済するための指図を行うものとします。
4. 前1. の借入れにかかる品借料は信託財産中から支弁します。

#### 資金の借入れ

1. 委託会社は信託財産の効率的な運用ならびに運用の安定性に資するため、一部解約に伴う支払資金の手当て（一部解約に伴う支払資金の手当てのために借入れた資金の返済を含みます。）を目的として、または再投資にかかる収益分配金の支払資金の手当てを目的として、資金借入れ（コール市場を通じる場合を含みます。）の指図をすることができます。なお、当該借入金をもって有価証券等の運用は行わないものとします。
2. 一部解約に伴う支払資金の手当てにかかる借入期間は、受益者への解約代金支払開始日から信託財産で保有する有価証券等の売却代金の受渡日までの間または受益者への解約代金支払開始日から信託財産で保有する有価証券等の解約代金入金日までの間もしくは受益者への解約代金支払開始日から信託財産で保有する有価証券等の償還金の入金日までの期間が5営業日以内である場合の当該期間とし、資金借入額は当該有価証券等の売却代金、解約代金および有価証券等の償還金の合計額を限度とします。
3. 収益分配金の再投資にかかる借入期間は信託財産から収益分配金が支弁される日からその翌営業日までとし、資金借入額は収益分配金の再投資額を限度とします。
4. 借入金の利息は信託財産中より支弁します。

## 外国為替予約の指図

1. 委託会社は、信託財産の効率的な運用に資するため、外国為替の売買の予約を指図することができます。
2. 前1. の予約取引の指図は、信託財産にかかる為替の買予約の合計額と売予約の合計額との差額につき円換算した額が、信託財産の純資産総額を超えないものとします。ただし、信託財産に属する外貨建資産の為替変動リスクを回避するためにする当該予約取引の指図については、この限りではありません。
3. 前2. の限度額を超えることとなった場合には、委託会社は所定の期間内に、その超える額に相当する為替予約の一部を解消するための外国為替の売買の予約取引の指図をするものとします。

### 特別の場合の外貨建有価証券への投資制限

外貨建有価証券への投資については、わが国の国際収支上の理由等により特に必要と認められる場合には、制約されることがあります。

### 法律等で規制される投資制限

委託会社は、「投資信託及び投資法人に関する法律」等関係法令を遵守し、受益者のため忠実に、また受益者に対し善良な管理者の注意をもって、投資信託財産の運用の指図その他の業務を遂行しなければなりません。関係法令に定める主なものは以下の通りです。

#### < 同一株式の投資制限 >

委託会社は、同一の法人の発行する株式を、その運用の指図を行うすべての委託者指図型投資信託につき、投資信託財産として有する当該株式にかかる議決権の総数が、当該株式にかかる議決権の総数に100分の50の率を乗じて得た数を超えることとなる場合においては、投資信託財産をもって取得することを受託会社に指図しないものとします。

#### < 投資運用業に関する禁止行為 >

運用財産に関し、あらかじめ委託会社が定めた合理的な方法により算出した額が運用財産の純資産額を超えることとなる場合において、デリバティブ取引を行い、または継続することを受託会社に指図しないものとします。

### 3【投資リスク】

#### (1) ファンドのリスクと留意点

明治安田欧州株式ファンドは、直接あるいはマザーファンドを通じて、外国の株式等、値動きのある証券に投資します（外貨建資産には為替変動リスクもあります。）ので、基準価額は変動します。

したがって、金融機関の預貯金と異なり投資元本は保証されず、元本を割り込むおそれがあります。また、ファンドの信託財産に生じた利益および損失は、すべて受益者に帰属します。

なお、ファンドが有する主なリスクは、以下の通りです。

##### 値動きの主な要因

#### 1. 株価変動リスク

株式の価格は、政治・経済情勢、金融情勢・金利変動等および発行体の企業の事業活動や財務状況等の影響を受けて変動します。保有する株式価格の下落は、ファンドの基準価額を下げる要因となります。

#### 2. 為替変動リスク

外貨建資産への投資については、為替変動による影響を受けます。ファンドが保有する外貨建資産の価格が現地通貨ベースで上昇する場合であっても、当該現地通貨が対円で下落（円高）する場合、円ベースでの評価額は下落することがあります。為替の変動（円高）は、ファンドの基準価額を下げる要因となります。

#### 3. 信用リスク

投資している有価証券等の発行体において、利払いや償還金の支払い遅延等の債務不履行が起こる可能性があります。

また、有価証券への投資等ファンドに関する取引において、取引の相手方の業績悪化や倒産等による契約不履行が起こる可能性があります。

基準価額の変動要因は上記に限定されるものではありません。

##### その他の留意点

有価証券を売買しようとする際、需要または供給が少ない場合、希望する時期・価格・数量による売買ができなくなることがあります。

当ファンドは、ファミリーファンド方式で運用を行います。ファミリーファンド方式には運用の効率性等の利点がありますが、マザーファンドにおいて他のベビーファンドの追加設定・解約等に伴う売買等を行う場合には、当ファンドの基準価額は影響を受けることがあります。

資金動向、市況動向等によっては、投資方針に沿う運用ができない場合があります。

収益分配は、計算期間中に発生した運用収益（経費控除後の配当等収益および売買益（評価益を含みます。））を超えて行われる場合があるため、分配水準は必ずしも当該計算期間中の収益率を示すものではありません。

投資者の個別元本（追加型投資信託を保有する投資者毎の取得元本。）の状況により、分配金額の全部または一部が、実質的に元本の一部払戻しに相当する場合があります。

分配金は純資産から支払われるため、分配金支払いに伴う純資産の減少により基準価額が下落する要因となります。当該計算期間中の運用収益を超える分配を行う場合、当期決算日の基準価額は前期決算日の基準価額と比べ下落することとなります。

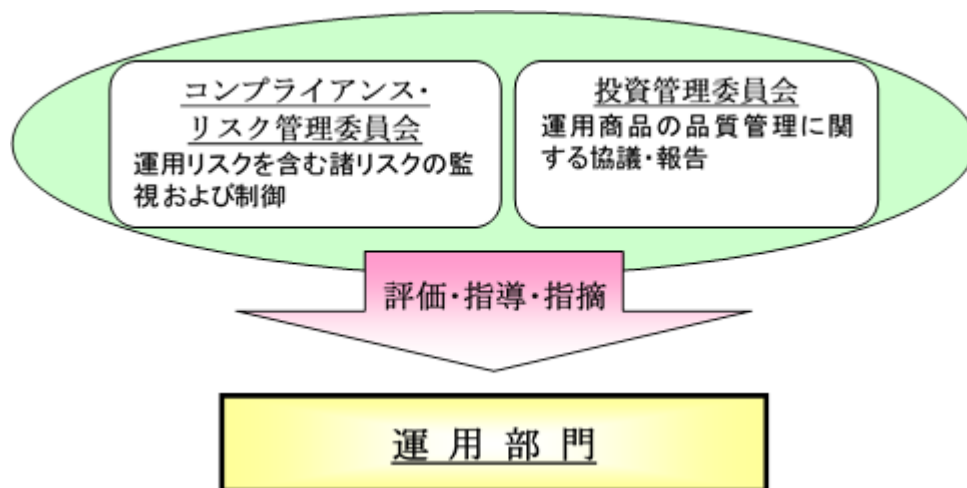
当ファンドのお取引に関しては、金融商品取引法第37条の6の規定（いわゆるクーリング・オフ）の適用はありません。

## （２）リスクに対する管理体制

ファンドの運用にあたっては、社内規程や運用計画に基づき、運用部門が運用プロセスの中でリスクコントロールを行います。また、運用部門から独立した部署により諸リスクの状況が確認され、各種委員会等において協議・報告される体制となっています。

コンプライアンス・リスク管理委員会は、法令諸規則・社内規程等の遵守状況、運用資産のリスク管理状況等を把握・管理し、必要に応じて指導・指摘を行います。

投資管理委員会は、運用パフォーマンスの評価・分析、トレーディング分析、運用スタイル・運用方針との整合性、投資信託財産の運用リスク等を把握・管理し、必要に応じて指導・指摘を行います。

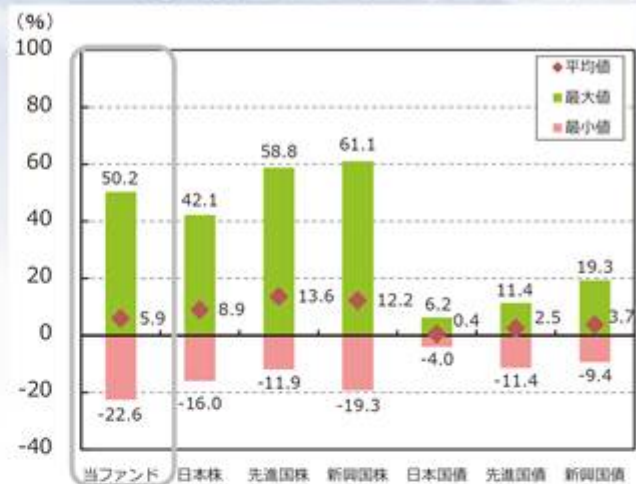


ファンドのリスク管理体制等は、本書提出日現在のものであり、今後変更となることがあります。

## (3) 参考情報

当ファンドの年間騰落率および  
分配金再投資基準価額の推移当ファンドと他の代表的な  
資産クラスとの騰落率の比較

対象期間：2016年9月～2021年8月



※グラフは、ファンドの5年間の各月末における分配金再投資基準価額（税引前の分配金を再投資したものととして算出しており、実際の基準価額と異なる場合があります。以下同じ。）および各月末における直近1年間の騰落率を表示しています。

※年間騰落率のデータは、各月末の分配金再投資基準価額をもとに計算しており、実際の基準価額に基づいて計算した年間騰落率とは異なる場合があります。

※グラフは、ファンドと他の代表的な資産クラスを定量的に比較できるように、5年間の各月末における直近1年間の騰落率データ（60個）を用いて、平均、最大、最小を表示したものです。

※ファンドの年間騰落率のデータは、各月末の分配金再投資基準価額（税引前の分配金を再投資したものととして算出）をもとに計算しており、実際の基準価額に基づいて計算した年間騰落率とは異なる場合があります。

※すべての資産クラスが、当ファンドの投資対象とは限りません。

## &lt;各資産クラスの指数について&gt;

資産クラス	指数名称	権利者
日本株	東証株価指数 (TOPIX) (配当込み)	株式会社東京証券取引所
先進国株	MSCI-KOKUSAI (配当込み・円換算ベース)	MSCI Inc.
新興国株	MSCI エマージング・マーケット・インデックス (配当込み・円換算ベース)	MSCI Inc.
日本国債	NOMURA-BPI (国債)	野村證券株式会社
先進国債	FTSE世界国債インデックス (除く日本、ヘッジなし・円ベース)	FTSE Fixed Income LLC
新興国債	JP モルガン GBI-EM グローバル・ダイバーシファイド (円ベース)	J.P.Morgan Securities LLC

(注) 海外指数は、対円での為替ヘッジなしによる投資を想定して、各月末の指数値を円換算または円ベースとしています。

※各指数に関する著作権等の知的財産権、その他一切の権利は、上記に記載の各権利者に帰属します。

また、各権利者は、当ファンドの運用成果等に関し一切責任を負いません。

## < 代表的な資産クラスの指数について >

**東証株価指数（TOPIX）**は、東京証券取引所 市場第一部（以下、東証市場第一部ということがあります。）の時価総額の動きをあらゆる株価指数であり、株式会社東京証券取引所（以下「東京証券取引所」といいます。）が算出、公表を行っています。東証市場第一部に上場しているすべての銘柄を計算の対象としていますので、日本の株式市場のほぼ全体の資産価値の動きを表しています。

東京証券取引所は、2022年4月4日に現在の市場区分を「プライム市場」、「スタンダード市場」、「グロース市場」の3つの新しい市場区分に再編する予定です。当該再編に伴い、記載内容に変更が生じる場合があります。以下同じ。

東証株価指数（TOPIX）は東京証券取引所の知的財産であり、株価指数の算出、指数値の公表、利用などTOPIXに関する全ての権利およびTOPIXの商標に関する全ての権利は東京証券取引所が有します。東京証券取引所はTOPIXの指数値の算出若しくは公表の方法の変更、TOPIXの指数値の算出若しくは公表の停止またはTOPIXの商標の変更若しくは使用の停止を行うことができます。東京証券取引所はTOPIXの商標の使用若しくはTOPIXの指数の利用に関して得られる結果について何ら保証、言及をするものではありません。

**MSCI-KOKUSAI**は、MSCI Inc.が算出する日本を除く世界主要国の株式市場を捉える指数として広く認知されているものであり、MSCI-KOKUSAI 指数に関する著作権等の知的財産権、その他一切の権利はMSCI Inc.に帰属します。MSCI Inc.は当ファンドの運用成果等に関し一切責任はありません。

**MSCIエマージング・マーケット・インデックス**は、MSCI Inc.が算出する新興国の株価の動きを表す代表的な指数であり、MSCI エマージング・マーケット・インデックスに関する著作権等の知的財産権、その他一切の権利はMSCI Inc.に帰属します。MSCI Inc.は当ファンドの運用成果等に関し一切責任はありません。

**NOMURA - BPI（国債）**は、日本国債の市場全体の動向を表す、野村證券株式会社によって計算、公表されている投資収益指数で、野村證券株式会社の知的財産です。野村證券株式会社は、当ファンドの運用成果等に関し一切責任はありません。

**FTSE世界国債インデックス**は、FTSE Fixed Income LLCにより運営され、世界主要国の国債の総合収益率を各市場の時価総額で加重平均した債券インデックスです。このインデックスのデータは、情報提供のみを目的としており、FTSE Fixed Income LLCは、当該データの正確性および完全性を保証せず、またデータの誤謬、脱漏または遅延につき何ら責任を負いません。このインデックスに対する著作権等の知的財産その他一切の権利はFTSE Fixed Income LLCに帰属します。

**JPモルガンGBI-EMグローバル・ダイバーシファイド（JPモルガン・ガバメント・ボンド・インデックス・エマージング・マーケット・グローバル・ダイバーシファイド）**は、J.P.Morgan Securities LLC（JPモルガン）が公表している、エマージング諸国の国債を中心とした債券市場の合成パフォーマンスを表す指数として広く認知されているものであり、JPモルガンの知的財産です。JPモルガンは当ファンドの運用成果等に関し一切責任はありません。



## 4【手数料等及び税金】

### (1)【申込手数料】

取得申込受付日の翌営業日の基準価額に3.3%（税抜3.0%）を上限として販売会社が定める率を乗じて得た額とします。詳細についてはお申込みの各販売会社までお問合わせください。

購入時手数料は、購入時の商品説明、事務手続き等の対価として販売会社にお支払いいただきます。

確定拠出年金制度に基づくお申込みの場合は、購入時手数料はかかりません。

収益分配金を再投資する場合、収益分配金は税金を差し引いた後、自動的に無手数料で再投資されます。

### (2)【換金（解約）手数料】

解約手数料および信託財産留保額はありません。

### (3)【信託報酬等】

ファンドの純資産総額に対し、年1.87%（税抜1.7%）の率を乗じて得た額がファンドの計算期間を通じて毎日計上され、ファンドの日々の基準価額に反映されます。なお、毎計算期間の最初の6ヵ月終了日（該当日が休業日の場合は翌営業日）および毎計算期末または信託終了のとき、信託財産中から支払われます。信託報酬における委託会社、販売会社、受託会社間の配分については、以下の通りとします。

<内訳>

配分	料率（年率）
委託会社	0.935%（税抜0.85%）
販売会社	0.825%（税抜0.75%）
受託会社	0.11%（税抜0.1%）
合計	1.87%（税抜1.7%）

<内容>

支払い先	役務の内容
委託会社	ファンドの運用、基準価額の算出、法定書類（目論見書、運用報告書、有価証券報告書・届出書等）の作成・印刷・交付および届出等にかかる費用の対価
販売会社	購入後の情報提供、運用報告書等各種書類の送付、口座内でのファンドの管理等の対価
受託会社	ファンド財産の管理、委託会社からの指図の実行等の対価
合計	運用管理費用（信託報酬）＝運用期間中の日々の基準価額×信託報酬率

販売会社への配分については、委託会社が委託者報酬として信託財産から一旦收受した後、販売会社が行う業務に対する代行手数料として販売会社に支払われます。

委託会社の報酬にはニュートン・インベストメント・マネジメント・リミテッドへの投資顧問報酬が含まれ、その投資顧問報酬額は純資産総額に対し、以下の通り算出した額とします。

1. 「明治安田欧州株式マザーファンド」の平均純資産総額 が100億円以下の場合は、年0.5%の率を乗じて得た金額のうち当ファンドにかかる金額。

2. 「明治安田欧州株式マザーファンド」の平均純資産総額が100億円超の場合は、次の通り按分し算出して得た金額のうち当ファンドにかかる金額を合計したものとします。

マザーファンドの平均純資産総額100億円以下に対応する部分は、年率0.5%

マザーファンドの平均純資産総額100億円超に対応する部分は、年率0.45%

平均純資産総額は、毎計算期間を最初の6ヵ月間と後半の6ヵ月間に区分し、それぞれの期間における毎日の信託財産の純資産総額を合計した金額を当該運用日数（休日を含む）で除したものとします。

#### （４）【その他の手数料等】

ファンドは以下の費用も負担します。

信託財産の監査にかかる費用（監査費用）として監査法人に年0.011%（税抜0.01%）を支払う他、有価証券等の売買の際に売買仲介人に支払う売買委託手数料、先物取引・オプション取引等に要する費用、資産を外国で保管する場合に当該資産の保管や資金の送金等に要する費用として保管銀行に支払う保管費用、その他信託事務の処理に要する費用等がある場合には、信託財産でご負担いただきます。

信託財産において一部解約に伴う支払資金の手当て等を目的として資金借入れの指図を行った場合、当該借入金の利息は信託財産中より支弁します。

その他の費用については、運用状況等により変動しますので、事前に料率、上限額等を表示することができません。また、監査費用は監査法人等によって見直され、変更される場合があります。

当該手数料等の合計額については、投資者の皆さまの保有期間等に応じて異なりますので、表示することができません。

#### （５）【課税上の取扱い】

個人、法人別の課税の取扱いについて

##### 1. 個人の受益者に対する課税

###### < 収益分配金の課税 >

収益分配金のうち普通分配金が配当所得として課税されます。

原則として、以下の税率による源泉徴収が行われ、申告不要制度が適用されます。なお、確定申告を行い、総合課税または申告分離課税を選択することもできます。

税率
20.315%（所得税15.315%および地方税5%）

###### < 一部解約時および償還時の課税 >

一部解約時および償還時の譲渡益（一部解約の価額および償還価額から取得費用（申込手数料（税込）を含みます。）を控除した利益）が譲渡所得として課税されます。

原則として、以下の税率による申告分離課税が適用されます。なお、特定口座（源泉徴収選択口座）を利用する場合、以下の税率で源泉徴収され、申告は不要となります。

税率
20.315%（所得税15.315%および地方税5%）

### < 損益通算について >

一部解約時および償還時の損失については、確定申告等により、上場株式等（特定公社債、公募公社債投資信託を含みます。以下同じ。）の譲渡益と相殺することができ、上場株式等の配当所得（申告分離課税を選択した収益分配金・配当金に限ります。）および利子所得の金額との損益通算も可能となります。また、翌年以後3年間、上場株式等の譲渡益および配当等・利子から繰越控除することができます。一部解約時および償還時の差益については、他の上場株式等との譲渡損との相殺が可能となります。詳しくは販売会社にお問合わせください。

### 2. 法人の受益者に対する課税

収益分配金のうち課税扱いとなる普通分配金ならびに一部解約時および償還時の個別元本超過額については、以下の税率で源泉徴収されます。なお、地方税の源泉徴収はありません。

税率
15.315%（所得税のみ）

### 3. 確定拠出年金制度にかかる受益者に対する課税上の取扱い

確定拠出年金の積立金の運用にかかる税制が適用され、当ファンドの収益分配時、一部解約時および償還時における課税は、行われません。

### 個別元本について

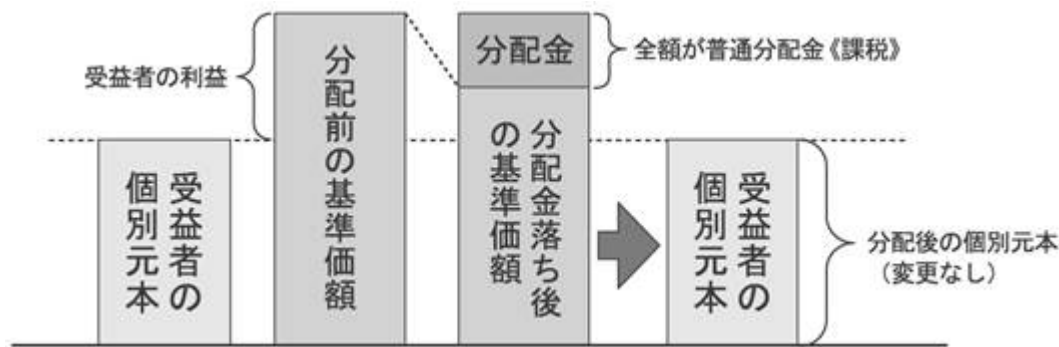
- 追加型株式投資信託について、受益者毎の信託時の受益権の価額等（申込手数料および当該申込手数料にかかる消費税等に相当する金額は含まれません。）が当該受益者の元本（個別元本）にあたります。
- 受益者が同一ファンドの受益権を複数回取得した場合、原則として、個別元本は、当該受益者が追加信託を行うつど当該受益者の受益権口数で加重平均することにより算出されます。
- 受益者が同一ファンドの受益権を複数の販売会社で取得する場合には各販売会社毎に、個別元本の算出が行われます。また、同一の販売会社であっても複数口座で同一ファンドの受益権を取得する場合は当該口座毎に、「分配金受取りコース」と「分配金再投資コース」の両コースで取得する場合はコース別に、個別元本の算出が行われる場合があります。
- 受益者が元本払戻金（特別分配金）を受取った場合、収益分配金発生時にその個別元本から当該元本払戻金（特別分配金）を控除した額が、その後の当該受益者の個別元本となります。

### 収益分配金について

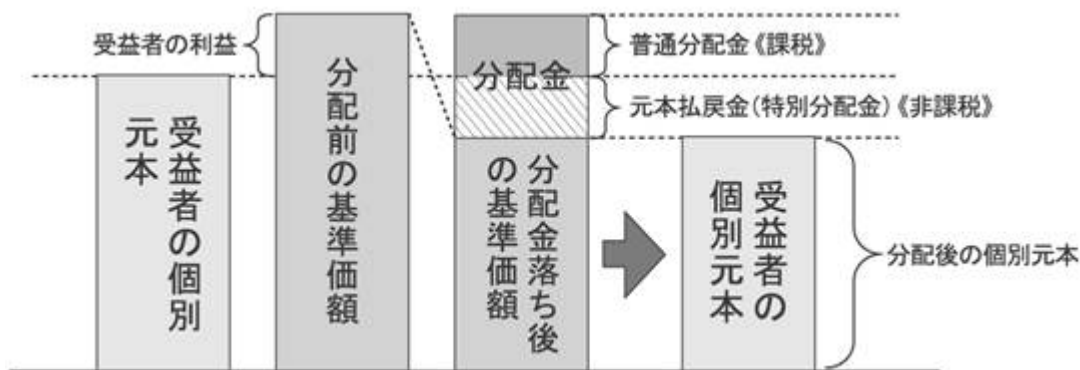
収益分配金には、課税扱いとなる「普通分配金」と、非課税扱いとなる「元本払戻金（特別分配金）」（受益者毎の元本の一部払い戻しに相当する部分）があります。

- 収益分配金落ち後の基準価額が、当該受益者の個別元本と同額の場合または受益者の個別元本を上回っている場合には、当該収益分配金の全額が普通分配金となります。
- 収益分配金落ち後の基準価額が、受益者の個別元本を下回っている場合には、その下回る部分の額が元本払戻金（特別分配金）となり、当該収益分配金から当該元本払戻金（特別分配金）を控除した額が普通分配金となります。なお、収益分配金の発生時に、その個別元本から元本払戻金（特別分配金）を控除した額がその後の受益者の個別元本になります。

## 1. の場合



## 2. の場合



上記の図はイメージ図であり、個別元本、基準価額および分配金の各水準等を示唆するものではありません。

課税上は、株式投資信託として取扱われます。

当ファンドは配当控除、益金不算入制度の適用はありません。

公募株式投資信託は税法上、少額投資非課税制度「愛称：NISA（ニーサ）、ジュニアNISA（ニーサ）」の適用対象です。

<少額投資非課税制度「NISA（ニーサ）、ジュニアNISA（ニーサ）」をご利用の場合>

NISA（ニーサ）をご利用の場合、毎年、年間120万円の範囲で新たに購入した公募株式投資信託等から生じる配当所得および譲渡所得が5年間非課税となります。他の口座で生じた配当所得や譲渡所得との損益通算はできません。ご利用になることができるのは、満20歳以上の方で、販売会社で非課税口座を開設する等、一定の条件に該当する方が対象となります。

ジュニアNISA（ニーサ）をご利用の場合、毎年、年間80万円の範囲で新たに購入した公募株式投資信託等から生じる配当所得および譲渡所得が5年間非課税となります。未成年者のために、原則として親権者等が代理で運用を行い、18歳まで払出しが制限されます。ご利用になることができるのは、20歳未満までの方で、販売会社で非課税口座を開設する等、一定の条件に該当する方が対象となります。

詳しくは、販売会社へお問合わせください。

受益者が確定拠出年金法に規定する資産管理機関および国民年金基金連合会等の場合は、所得税および地方税がかかりません。

外国税額控除の適用となった場合には、分配時の税金が上記と異なる場合があります。

上記は2021年8月末現在のものですので、税法が改正された場合等は、上記内容が変更されることがあります。課税上の取扱いの詳細は、税務専門家に確認されることをお勧めいたします。

**5【運用状況】**

以下は2021年8月31日現在の運用状況です。

投資比率とは、ファンドの純資産総額に対する当該資産の時価比率をいいます。

投資比率の合計は四捨五入の関係で合わない場合があります。

マザーファンドの運用状況は、当ファンドの後に続きます。

**(1)【投資状況】**

明治安田欧州株式ファンド

資産の種類	国/地域	時価合計(円)	投資比率(%)
親投資信託受益証券	日本	431,458,762	99.42
現金・預金・その他の資産(負債控除後)		2,534,062	0.58
合計(純資産総額)		433,992,824	100.00

**(2)【投資資産】****【投資有価証券の主要銘柄】**

明治安田欧州株式ファンド

イ. 評価額上位銘柄明細

順位	国/地域	種類	銘柄名	数量又は 額面総額	帳簿価額 単価 (円)	帳簿価額 金額 (円)	評価額 単価 (円)	評価額 金額 (円)	投資 比率 (%)
1	日本	親投資信託 受益証券	明治安田 欧州株式マザーファンド	160,191,120	2.3406	374,943,336	2.6934	431,458,762	99.42

**ロ. 種類別投資比率**

種類	投資比率(%)
親投資信託受益証券	99.42
合計	99.42

**【投資不動産物件】**

明治安田欧州株式ファンド

該当事項はありません。

**【その他投資資産の主要なもの】**

明治安田欧州株式ファンド

該当事項はありません。

**(3) 【運用実績】****【純資産の推移】**

明治安田欧州株式ファンド

期別	純資産総額（円）		1万口当たり純資産額（円）	
	（分配落）	（分配付）	（分配落）	（分配付）
第12期計算期間末（2012年 1月20日）	884,863,192	884,863,192	6,503	6,503
第13期計算期間末（2013年 1月21日）	948,364,035	948,364,035	8,742	8,742
第14期計算期間末（2014年 1月20日）	5,128,630,499	5,149,818,888	12,102	12,152
第15期計算期間末（2015年 1月20日）	746,642,866	746,642,866	12,235	12,235
第16期計算期間末（2016年 1月20日）	406,199,580	407,636,393	11,308	11,348
第17期計算期間末（2017年 1月20日）	341,296,418	342,850,897	10,978	11,028
第18期計算期間末（2018年 1月22日）	504,265,461	511,593,798	13,762	13,962
第19期計算期間末（2019年 1月21日）	364,550,071	365,839,713	11,307	11,347
第20期計算期間末（2020年 1月20日）	352,988,706	360,425,531	12,816	13,086
第21期計算期間末（2021年 1月20日）	348,456,030	352,744,285	13,001	13,161
2020年 8月末日	344,685,258		11,864	
9月末日	323,152,559		11,442	
10月末日	303,122,721		10,638	
11月末日	331,862,537		12,486	
12月末日	357,273,394		13,036	
2021年 1月末日	338,389,879		12,836	
2月末日	332,435,221		13,400	
3月末日	345,244,079		14,110	
4月末日	369,648,582		14,561	
5月末日	384,179,311		15,012	
6月末日	408,960,895		14,986	
7月末日	445,343,912		15,050	
8月末日	433,992,824		15,406	

**【分配の推移】**

明治安田欧州株式ファンド

期	計算期間	1万口当たりの分配金（円）
第12期計算期間	2011年 1月21日～2012年 1月20日	0
第13期計算期間	2012年 1月21日～2013年 1月21日	0
第14期計算期間	2013年 1月22日～2014年 1月20日	50
第15期計算期間	2014年 1月21日～2015年 1月20日	0
第16期計算期間	2015年 1月21日～2016年 1月20日	40
第17期計算期間	2016年 1月21日～2017年 1月20日	50
第18期計算期間	2017年 1月21日～2018年 1月22日	200
第19期計算期間	2018年 1月23日～2019年 1月21日	40

第20期計算期間	2019年 1月22日 ~ 2020年 1月20日	270
第21期計算期間	2020年 1月21日 ~ 2021年 1月20日	160

## 【収益率の推移】

## 明治安田欧州株式ファンド

期	計算期間	収益率（％）
第12期計算期間	2011年 1月21日～2012年 1月20日	17.74
第13期計算期間	2012年 1月21日～2013年 1月21日	34.43
第14期計算期間	2013年 1月22日～2014年 1月20日	39.01
第15期計算期間	2014年 1月21日～2015年 1月20日	1.10
第16期計算期間	2015年 1月21日～2016年 1月20日	7.25
第17期計算期間	2016年 1月21日～2017年 1月20日	2.48
第18期計算期間	2017年 1月21日～2018年 1月22日	27.18
第19期計算期間	2018年 1月23日～2019年 1月21日	17.55
第20期計算期間	2019年 1月22日～2020年 1月20日	15.73
第21期計算期間	2020年 1月21日～2021年 1月20日	2.69
第22期中間計算期間	2021年 1月21日～2021年 7月20日	10.04

(注)各計算期間の収益率は、計算期間末の基準価額（分配落ち）に当該計算期間の分配金を加算し、当該計算期間の直前の計算期間末の基準価額（分配落ち。以下「前期末基準価額」といいます。）を控除した額を前期末基準価額で除して得た数に100を乗じた数です。

## （４）【設定及び解約の実績】

## 明治安田欧州株式ファンド

期	計算期間	設定口数（口）	解約口数（口）
第12期計算期間	2011年 1月21日～2012年 1月20日	285,378,282	383,792,830
第13期計算期間	2012年 1月21日～2013年 1月21日	239,241,591	515,169,309
第14期計算期間	2013年 1月22日～2014年 1月20日	4,333,975,755	1,181,155,028
第15期計算期間	2014年 1月21日～2015年 1月20日	782,894,841	4,410,341,633
第16期計算期間	2015年 1月21日～2016年 1月20日	191,172,078	442,199,981
第17期計算期間	2016年 1月21日～2017年 1月20日	63,612,457	111,919,858
第18期計算期間	2017年 1月21日～2018年 1月22日	180,471,549	124,950,539
第19期計算期間	2018年 1月23日～2019年 1月21日	68,517,455	112,523,808
第20期計算期間	2019年 1月22日～2020年 1月20日	71,590,371	118,562,908
第21期計算期間	2020年 1月21日～2021年 1月20日	157,577,109	164,999,159
第22期中間計算期間	2021年 1月21日～2021年 7月20日	134,528,025	105,959,305



(参考)

## (1) 投資状況

## 明治安田欧州株式マザーファンド

資産の種類	国/地域	時価合計(円)	投資比率(%)
株式	イギリス	535,093,635	24.48
	フランス	459,198,453	21.01
	ドイツ	338,433,072	15.48
	スイス	299,971,041	13.72
	オランダ	182,299,609	8.34
	デンマーク	120,096,967	5.49
	アイルランド	78,732,643	3.60
	ノルウェー	75,428,851	3.45
	アメリカ	34,713,623	1.59
	スウェーデン	32,971,792	1.51
	小計	2,156,939,686	98.67
現金・預金・その他の資産(負債控除後)		29,053,617	1.33
合計(純資産総額)		2,185,993,303	100.00

## (2) 投資資産

## 投資有価証券の主要銘柄

## 明治安田欧州株式マザーファンド

## イ. 評価額上位銘柄明細

順位	国/地域	種類	銘柄名	業種	数量又は 額面総額	帳簿価額 単価 (円)	帳簿価額 金額 (円)	評価額 単価 (円)	評価額 金額 (円)	投資 比率 (%)
1	オランダ	株式	ASML HOLDING NV	半導体・半導体 製造装置	1,318	59,115.29	77,913,960	92,028.02	121,292,936	5.55
2	ドイツ	株式	SAP SE	ソフトウェア・ サービス	4,460	14,003.01	62,453,454	16,460.25	73,412,736	3.36
3	スイス	株式	ROCHE HOLDING AG-GENUSSCHEIN	医薬品・バイオテ ク ノロジー・ライフ サイエンス	1,632	39,438.96	64,364,393	43,859.41	71,578,573	3.27
4	スイス	株式	NOVARTIS AG-REG	医薬品・バイオテ ク ノロジー・ライフ サイエンス	6,491	10,302.09	66,870,922	10,079.99	65,429,235	2.99
5	イギリス	株式	ANGLO AMERICAN PLC	素材	12,684	4,051.01	51,383,019	4,665.16	59,172,976	2.71
6	イギリス	株式	DIAGEO PLC	食品・飲料・タバ コ	10,671	4,453.38	47,522,112	5,275.54	56,295,300	2.58
7	フランス	株式	LVMH MOET HENNESSY LOUIS VUITTON	耐久消費財・ アパレル	669	63,855.46	42,719,306	81,056.24	54,226,631	2.48
8	イギリス	株式	PRUDENTIAL PLC	保険	23,299	2,160.13	50,328,999	2,309.89	53,818,195	2.46

9	スイス	株式	ZURICH INSURANCE GROUP AG	保険	1,106	44,932.52	49,695,373	48,163.83	53,269,196	2.44
10	スイス	株式	LONZA GROUP AG-REG	医薬品・バイオテクノロジー・ライフサイエンス	572	69,436.48	39,717,671	93,018.41	53,206,536	2.43
11	イギリス	株式	BARCLAYS PLC	銀行	185,930	220.85	41,063,421	281.05	52,257,422	2.39
12	フランス	株式	VIVENDI SE	メディア・娯楽	11,939	3,392.69	40,505,330	4,274.58	51,034,239	2.33
13	イギリス	株式	GLAXOSMITHKLINE PLC	医薬品・バイオテクノロジー・ライフサイエンス	22,724	2,161.79	49,124,613	2,232.14	50,723,151	2.32
14	ドイツ	株式	INFINEON TECHNOLOGIES AG	半導体・半導体製造装置	10,674	4,408.16	47,052,733	4,722.66	50,409,687	2.31
15	アイルランド	株式	CRH PLC	素材	8,545	4,903.57	41,901,081	5,860.69	50,079,605	2.29
16	ドイツ	株式	VOLKSWAGEN AG-PFD	自動車・自動車部品	1,890	20,540.30	38,821,171	26,067.68	49,267,934	2.25
17	デンマーク	株式	NOVO NORDISK A/S-B	医薬品・バイオテクノロジー・ライフサイエンス	4,182	7,839.10	32,783,139	11,234.84	46,984,134	2.15
18	フランス	株式	TOTALENERGIES SE	エネルギー	9,042	4,802.42	43,423,487	4,889.96	44,215,031	2.02
19	フランス	株式	WORLDCOMMUNICATIONS SA	ソフトウェア・サービス	4,373	9,551.66	41,769,446	9,724.15	42,523,735	1.95
20	フランス	株式	L'OREAL	家庭用品・パーソナル用品	796	38,606.11	30,730,471	51,512.86	41,004,243	1.88
21	フランス	株式	BUREAU VERITAS SA	商業・専門サービス	11,192	2,981.57	33,369,766	3,649.47	40,844,942	1.87
22	オランダ	株式	UNILEVER PLC	家庭用品・パーソナル用品	6,646	6,380.74	42,406,452	6,116.82	40,652,445	1.86
23	スイス	株式	NESTLE SA-REG	食品・飲料・タバコ	2,833	12,073.92	34,205,443	14,025.90	39,735,380	1.82
24	フランス	株式	AXA SA	保険	12,765	2,549.70	32,546,990	3,106.72	39,657,331	1.81
25	フランス	株式	VINCI SA	資本財	3,379	11,587.80	39,155,181	11,731.75	39,641,608	1.81
26	イギリス	株式	RELX PLC	商業・専門サービス	12,006	2,759.16	33,126,533	3,293.14	39,537,534	1.81
27	ドイツ	株式	CONTINENTAL AG	自動車・自動車部品	2,342	15,270.99	35,764,677	14,932.50	34,971,931	1.60

28	アメリカ	株式	LINDE PLC	素材	1,001	28,492.67	28,521,166	34,678.94	34,713,623	1.59
29	フランス	株式	BNP PARIBAS	銀行	4,829	5,725.81	27,649,954	6,873.57	33,192,470	1.52
30	スウェーデン	株式	SWEDBANK AB - A SHARES	銀行	15,440	1,986.29	30,668,369	2,135.47	32,971,792	1.51

## ロ. 種類別及び業種別の投資比率

種類	国内 / 外国	業種	投資比率 (%)
株式	外国	エネルギー	2.02
		素材	9.61
		資本財	6.97
		商業・専門サービス	5.88
		運輸	1.32
		自動車・自動車部品	3.85
		耐久消費財・アパレル	3.38
		メディア・娯楽	4.22
		小売	2.01
		食品・飲料・タバコ	7.23
		家庭用品・パーソナル用品	3.74
		ヘルスケア機器・サービス	0.77
		医薬品・バイオテクノロジー・ライフサイエンス	15.49
		銀行	7.63
		各種金融	2.30
		保険	6.71
ソフトウェア・サービス	5.30		
公益事業	2.40		
半導体・半導体製造装置	7.85		
合計			98.67

## 投資不動産物件

明治安田欧州株式マザーファンド  
該当事項はありません。

## その他投資資産の主要なもの

明治安田欧州株式マザーファンド  
該当事項はありません。

## &lt; 参考情報 &gt;

以下の事項は交付目論見書の運用実績に記載されているものです。

2021年8月31日現在

## 基準価額・純資産の推移



## 分配の推移

分配金の推移	
2021年1月	160円
2020年1月	270円
2019年1月	40円
2018年1月	200円
2017年1月	50円

設定来累計	1,760円
-------	--------

※分配金は、10,000口あたりの税引前の金額

基準価額	15,406円
------	---------

純資産総額	433百万円
-------	--------

※分配金再投資基準価額は信託報酬控除後のものであり、分配金実績があった場合に税引前分配金を再投資したものととして算出しています。

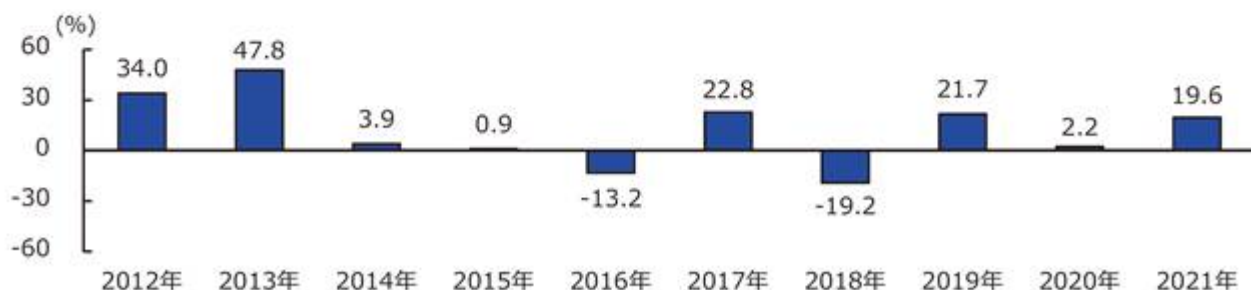
## 主要な資産の状況

## 組入上位 10 銘柄 (マザーファンド)

順位	銘柄名	国/地域	業種	投資比率(%)
1	ASML HOLDING NV	オランダ	半導体・半導体製造装置	5.55
2	SAP SE	ドイツ	ソフトウェア・サービス	3.36
3	ROCHE HOLDING AG-GENUSSCHEIN	スイス	医薬品・バイオテクノロジー・ライフサイエンス	3.27
4	NOVARTIS AG-REG	スイス	医薬品・バイオテクノロジー・ライフサイエンス	2.99
5	ANGLO AMERICAN PLC	イギリス	素材	2.71
6	DIAGEO PLC	イギリス	食品・飲料・タバコ	2.58
7	LVMH MOET HENNESSY LOUIS VUITTON	フランス	耐久消費財・アパレル	2.48
8	PRUDENTIAL PLC	イギリス	保険	2.46
9	ZURICH INSURANCE GROUP AG	スイス	保険	2.44
10	LONZA GROUP AG-REG	スイス	医薬品・バイオテクノロジー・ライフサイエンス	2.43

※投資比率はマザーファンドの対純資産総額比

## 年間収益率の推移 (暦年ベース)



※収益率は分配金（税引前）を再投資したものととして算出しています。

※2021年は8月末までの収益率を表示しています。

※最新の運用状況は委託会社のホームページでご確認することができます。

※ファンドの運用実績はあくまで過去のものであり、将来の運用成果等を約束するものではありません。

## 第2【管理及び運営】

### 1【申込（販売）手続等】

#### （1）申込受付

取得申込の受付は、販売会社の営業日の午後3時までとします。なお、当該受付時間を過ぎてからの申込は、翌営業日の取扱いとします。

ロンドンの証券取引所が休業日の場合は、申込の受付を行いません（この場合、収益分配金の再投資にかかる追加申込に限ってこれを受付けるものとします。）。

金融商品取引所における取引の停止、外国為替取引の停止その他やむを得ない事情があるときは、申込の受付を中止することおよびすでに受付けた申込の受付を取消することがあります。

#### （2）申込単位

販売会社が定める単位とします。詳しくは販売会社へお問合わせください。

取得申込者が販売会社との間で、自動継続投資に関する契約（以下、「別に定める契約」といいます。）および「定時定額購入取引」等を締結した場合は、当該契約に規定する単位でのお申込になります。

#### （3）申込価額

取得申込受付日の翌営業日の基準価額とします。

取得申込者は、申込代金（申込金額（取得申込受付日の翌営業日の基準価額に申込口数を乗じた額）に申込手数料および当該手数料にかかる消費税等に相当する金額を加算した額）を、販売会社が指定する期日までに支払うものとします。

基準価額は販売会社または下記へお問合わせください。

明治安田アセットマネジメント株式会社

電話番号 0120-565787（受付時間は、営業日の午前9時～午後5時）

ホームページアドレス <https://www.myam.co.jp/>

受益者が、自動継続投資契約に基づいて収益分配金を再投資する場合の価額は、毎計算期間の末日の基準価額とします。

#### （4）申込手数料

取得申込受付日の翌営業日の基準価額に3.3%（税抜3.0%）を上限として販売会社が定める率を乗じて得た額とします。なお、確定拠出年金制度に基づくお申込みの場合は、手数料はかかりません。詳しくは販売会社へお問合わせください。

収益分配金を再投資する場合、収益分配金は税金を差し引いた後、自動的に無手数料で再投資されます。

受益権の帰属は、振替機関等の振替口座簿に記載または記録されることにより定まります。したがって、保護預りの形態はありません。

取得申込者は販売会社に、取得申込と同時にまたはあらかじめ、自己のために開設されたファンドの受益権の振替を行うための振替機関等の口座を示すものとし、当該口座に当該取得申込者にかかる口数の増加の記載または記録が行われます。なお、販売会社は、当該取得申込の代金の支払いと引き換えに、当該口座に当該取得申込者にかかる口数の増加の記載または記録を行うことができます。委託会社は、追加信託により分割された受益権について、振替機関等の振替口座簿への新たな記載または記録をするため社振法に定める事項の振替機関への通知を行うものとします。振替機関等は、委託会社から振替機関への通知があった場合、社振法の規定にしたがい、その備える振替口座簿への新たな記載または記録を行います。委託会社は、追加信託により生じた受益権については追加信託のつど、振替機関の定める方法により、振替機関へ当該受益権にかかる信託を設定した旨の通知を行います。

確定拠出年金制度を利用して購入される場合は、当該運営管理機関の取決めにしたがってください。

前記において「申込」を「取得申込」または「購入申込」ということがあります。

## 2【換金（解約）手続等】

換金には、解約請求および買取請求の方法があります。解約および買取にかかる手数料はありません。なお、確定拠出年金制度による場合は、解約請求のみの取扱いとなります。

信託財産の資金管理を円滑に行うため、大口の解約請求には制限を設けることがあります。

### （1）解約方法

受益者が一部解約の実行の請求をするときは、販売会社に対し行うものとします。

### （2）解約受付

解約申込の受付は、販売会社の営業日の午後3時までとします。

なお、当該受付時間を過ぎてからの申込は、翌営業日の取扱いとします。ただし、ロンドンの証券取引所の休業日においては、一部解約の実行の請求を受付けないものとします。

### （3）解約単位

販売会社が定める単位とします。詳しくは販売会社へお問合わせください。

### （4）解約価額

解約請求受付日の翌営業日の基準価額とします。

基準価額は販売会社または下記へお問合わせください。

明治安田アセットマネジメント株式会社

電話番号 0120-565787（受付時間は、営業日の午前9時～午後5時）

ホームページアドレス <https://www.myam.co.jp/>

### （5）信託財産留保額

ありません。

### （6）解約代金支払

原則として、解約請求受付日から起算して5営業日目以降、販売会社の営業所等で行います。

### （7）解約に関する留意点

金融商品取引所における取引の停止、外国為替取引の停止、その他やむを得ない事情があるときは、一部解約の実行の請求の受付を中止することおよびすでに受付けた一部解約の実行の請求の受付を取消することがあります。一部解約の実行の請求の受付が中止された場合には、受益者は当該受付中止以前に行った当日の一部解約の実行の請求を撤回できます。ただし、受益者がその一部解約の実行の請求を撤回しない場合には、当該受益権の一部解約の価額は、当該受け付け中止を解除した後の最初の基準価額の計算日に一部解約の実行の請求を受付けたものとして計算された価額とします。

解約の請求を行う受益者は、その口座が開設されている振替機関等に対して当該受益者の請求にかかるこの信託契約の一部解約を委託会社が行うのと引き換えに、当該一部解約にかかる受益権の口数と同口数の抹消の申請を行うものとし、社振法の規定にしたがい当該振替機関等の口座において当該口数の減少の記載または記録が行われます。

なお、解約の請求を受益者がするときは、振替受益権をもって行うものとします。

受益証券をお手許で保有されている方で、引き続き保有される場合は、解約のお申し込みの際に、個別に振替受益権とするための所要の手続きが必要であり、この手続きには時間を要しますので、ご注意ください。

買取請求については、販売会社へお問合わせください。

確定拠出年金制度を利用して購入された加入者の解約の受付は、当該運営管理機関の取決めにしたがって  
ください。

前記において「解約」を「換金」ということがあります。

### 3【資産管理等の概要】

#### (1)【資産の評価】

基準価額の算出

基準価額は、信託財産に属する資産（受入担保金代用有価証券を除きます。）を法令および一般社団法人投資信託協会規則に従って時価評価して得た信託財産の資産総額から負債総額を控除した金額を、計算日における受益権総口数で除して得た金額をいいます。当ファンドは便宜上1万口あたりに換算した価額で表示されます。

組入資産の評価

主な資産の種類	評価方法
親投資信託受益証券	基準価額計算日の基準価額で評価します。
株式	原則として、基準価額計算日の金融商品取引所の終値で評価します。 外国で取引されているものについては、原則として、基準価額計算日の前日とします。
外貨建資産	原則として、わが国における計算日の対顧客電信売買相場の仲値により円換算します。また、予約為替の評価は、原則としてわが国における計算日の対顧客先物売買相場の仲値によるものとします。

基準価額は委託会社の営業日に日々計算されます。

基準価額は販売会社または下記へお問合わせください。

明治安田アセットマネジメント株式会社

電話番号 0120-565787（受付時間は、営業日の午前9時～午後5時）

ホームページアドレス <https://www.myam.co.jp/>

#### (2)【保管】

該当事項はありません。

#### (3)【信託期間】

原則として無期限です。

信託約款の規定により償還となることがあります。

#### (4)【計算期間】

ファンドの計算期間は、原則として毎年1月21日から翌年1月20日までとします。

各計算期間終了日に該当する日が休業日のときは、その翌営業日を当該計算期間終了日とし、その翌日より次の計算期間が開始されるものとします。また、最終計算期間の終了日は、ファンドの信託期間終了日とします。

#### (5)【その他】

信託の終了



## 1. 信託契約の解約

委託会社は、信託契約の一部を解約することにより受益権の総口数が10億口を下回ったとき、この信託契約を解約することが受益者のために有利であると認めるとき、またはやむを得ない事情が発生したときは、受託会社と合意のうえ、この信託契約を解約し、信託を終了させることができます。この場合において、委託会社は、あらかじめ解約しようとする旨を監督官庁に届け出ます。この場合、委託会社は、あらかじめ、解約しようとする旨を公告し、かつ、その旨を記載した書面をこの信託契約にかかる知られたる受益者に対して交付します。ただし、この信託契約にかかるすべての受益者に対して書面を交付したときは、原則として、公告を行いません。

前記公告および書面には、受益者で異議のある者は一定の期間内に委託会社に対して異議を述べるべき旨を付記します。なお、一定の期間は一月を下らないものとします。当該一定の期間内に異議を述べた受益者の受益権の口数が受益権の総口数の二分の一を超えるときは、信託契約を解約しません。委託会社は、この信託契約を解約しないこととしたときは、解約しない旨およびその理由を公告し、かつ、これらの事項を記載した書面を知られたる受益者に対して交付します。ただし、すべての受益者に対して書面を交付したときは、原則として、公告を行いません。

ただし、前段落は、信託財産の状態に照らし、真にやむを得ない事情が生じている場合であって、前記一定の期間が一月を下らずにその公告および書面の交付を行うことが困難な場合には適用しません。

## 2. 信託契約に関する監督官庁の命令

委託会社は、監督官庁よりこの信託契約の解約の命令を受けたときは、その命令にしたがい、信託契約を解約し、信託を終了させます。

## 3. 委託会社の登録取消等に伴う取扱い

委託会社が監督官庁より登録の取消を受けたとき、解散したときまたは業務を廃止したときは、委託会社は、この信託契約を解約し、信託を終了させます。

ただし、監督官庁がこの信託契約に関する委託会社の業務を他の委託会社に引継ぐことを命じたときは、この信託は、異議を述べた受益者の受益権の口数が受益権の総口数の二分の一を超えた場合を除き、業務を引継いだ委託会社と受託会社との間において存続します。

## 4. 委託会社の事業の譲渡および承継に伴う取扱い

委託会社は、事業の全部または一部を譲渡することがあり、これに伴い、この信託契約に関する事業を譲渡することがあります。

委託会社は、分割により委託会社の事業の全部または一部を承継させることがあり、これに伴い、この信託契約に関する事業を承継させることがあります。

## 5. 受託会社の辞任および解任に伴う取扱い

受託会社は、委託会社の承諾を受けてその任務を辞任することができます。受託会社はその任務に背いた場合、その他重要な事由が生じたときは、委託会社または受益者は、裁判所に受託会社の解任を請求することができます。受託会社が辞任した場合、または裁判所が受託会社を解任した場合、委託会社は新受託会社を選任します。ただし、委託会社が新受託会社を選任できないときは、委託会社はこの信託契約を解約し、信託を終了させます。

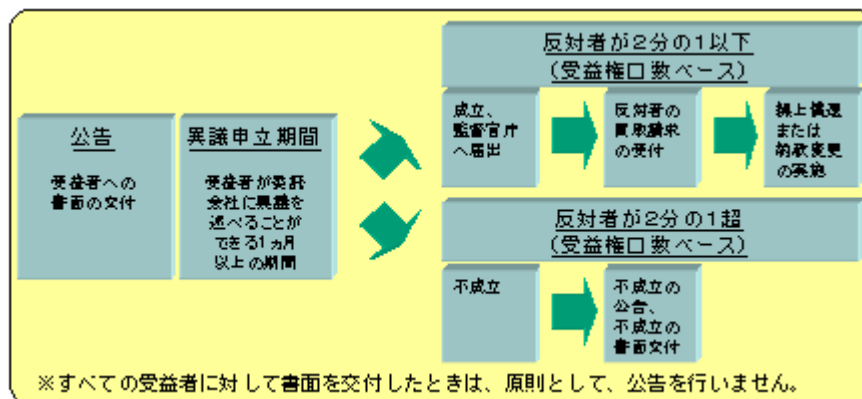
## 信託約款の変更

1. 委託会社は、受益者の利益のため必要と認めるとき、またはやむを得ない事情が発生したときは受託会社と合意のうえ、この信託約款を変更することができるものとし、あらかじめ、変更しようとする旨およびその内容を監督官庁に届け出ます。

委託会社は、信託約款の変更事項のうち、その内容が重大なものについて、あらかじめ、変更しようとする旨およびその内容を公告し、かつ、これらの事項を記載した書面をこの信託約款にかかる知られたる受益者に対して交付します。ただし、この信託約款にかかるすべての受益者に対して書面を交付したときは、原則として、公告を行いません。

前記公告および書面には、受益者で異議のある者は一定の期間内に委託会社に対して異議を述べるべき旨を付記します。なお、一定の期間は一月を下らないものとします。当該一定の期間内に異議を述べた受益者の受益権の口数が受益権の総口数の二分の一を超えるときは、信託約款の変更をしません。委託会社は、当該約款の変更をしないこととしたときは、変更しない旨およびその理由を公告し、かつ、これらの事項を記載した書面を知られたる受益者に対して交付します。ただし、すべての受益者に対して書面を交付したときは、原則として、公告を行いません。

2. 委託会社は、監督官庁の命令に基づいてこの信託約款を変更しようとするときは、前記1. 第2および第3段落記載の手続きに従います。



## 関係法人との契約等

委託会社と販売会社との間で締結された販売契約は、原則として契約期間満了の3ヵ月前までに委託会社、販売会社いずれかより別段の意思表示がない限り、1年毎に自動更新されます。

委託会社と投資顧問会社との間のファンド運用の委託に関する契約の有効期間は、信託の終了日までとしますが、契約期間中でも3ヵ月前までに書面をもって解約の予告をすることにより契約を解約することができます。

## 運用にかかる報告

決算時および償還時に作成のうえ、交付運用報告書は、販売会社を通じて、信託財産にかかる知れている受益者に交付します。

委託会社は、投資信託及び投資法人に関する法律第14条第1項に定める運用報告書の交付に代えて、運用報告書に記載すべき事項を電磁的方法により受益者に提供することができます。この場合において、委託会社は、運用報告書を交付したものとみなします。

ただし、委託会社は、受益者から運用報告書の交付の請求があった場合には、これを交付するものとします。

## 公告

1. 委託会社が受益者に対してする公告は、電子公告の方法により行い、次のアドレスに掲載します。

<https://www.myam.co.jp/>

2. 前1. の電子公告による公告をすることができない事故その他やむを得ない事由が生じた場合の公告は、日本経済新聞に掲載します。

### 信託事務処理の再信託

受託会社は、当ファンドにかかる信託事務処理の一部について、株式会社日本カストディ銀行と再信託契約を締結し、これを委託することがあります。その場合には、再信託にかかる契約書類に基づいて所定の事務を行います。

### 信託約款に関する疑義の取扱い

この信託約款の解釈について疑義を生じたときは、委託会社と受託会社との協議により定めます。

#### 4【受益者の権利等】

受益者の有する主な権利は次の通りです。

##### (1) 収益分配金に対する請求権

受益者は委託会社の決定した収益分配金を持分に応じて請求する権利を有します。

決算日において振替機関等の振替口座簿に記載または記録されている受益者（当該収益分配金にかかる決算日以前において一部解約が行われた受益権にかかる受益者を除きます。また、当該収益分配金にかかる計算期間の末日以前に設定された受益権で取得申込代金支払前のため販売会社の名義で記載または記録されている受益権については原則として取得申込者としします。）の収益分配金は、原則として税控除後、毎計算期間終了日後1ヵ月以内の委託会社の指定する日（原則として決算日から起算して5営業日までに）から、販売会社を通じて、受益者に支払いを開始します。

受益者が、収益分配金についてその支払開始日から5年間その支払いを請求しないときは、その権利を失い、その金銭は、委託会社に帰属します。

分配金再投資コースにお申込みされている受益者の収益分配金については、販売会社を通じて、自動継続投資契約に基づき、原則として税控除後、決算日の基準価額で翌営業日に再投資され、再投資により増加した受益権は、振替口座簿に記載または記録されます。

##### (2) 償還金に対する請求権

受益者はファンドにかかる償還金を持分に応じて請求する権利を有します。

償還日において振替機関等の振替口座簿に記載または記録されている受益者（償還日以前において一部解約が行われた受益権にかかる受益者を除きます。また、当該償還日以前に設定された受益権で取得申込代金支払前のため販売会社の名義で記載または記録されている受益権については原則として取得申込者としします。）の償還金は、信託終了日後1ヵ月以内の委託会社の指定する日（原則として償還日（償還日が休業日の場合は翌営業日）から起算して5営業日までに）から、販売会社を通じて、受益者に支払いを開始します。

受益者が、信託終了による償還金についてその支払開始日から10年間その支払いを請求しないときは、その権利を失い、その金銭は、委託会社に帰属します。

##### (3) 換金(解約)請求権

受益者は、販売会社を通じて委託会社に換金（解約）請求する権利を有します。

##### (4) 帳簿閲覧請求権

受益者は、委託会社に対し、その営業時間内に、当該受益者にかかる信託財産に関する帳簿書類の閲覧または謄写を請求することができます。

##### (5) 反対者の買取請求権

信託契約の解約またはその内容が重大な信託約款の変更を行う場合において、一定の期間内に委託会社に対して異議を述べた受益者は、受託会社に対し、自己に帰属する受益権を、信託財産をもって買取るべき旨を請求することができます。ただし、当該請求の取扱いは、委託会社と受託会社の協議により定めた手続きにより行うものとしします。

### 第3【ファンドの経理状況】

(1) 当ファンドの財務諸表は、「財務諸表等の用語、様式及び作成方法に関する規則」（昭和38年大蔵省令第59号）並びに同規則第2条の2の規定により、「投資信託財産の計算に関する規則」（平成12年総理府令第133号）に基づいて作成しております。

なお、財務諸表に記載している金額は、円単位で表示しております。

(2) 当ファンドは、金融商品取引法第193条の2第1項の規定に基づき、第21期計算期間（2020年1月21日から2021年1月20日まで）の財務諸表について、EY新日本有限責任監査法人による監査を受けております。

## 1【財務諸表】

## 【明治安田欧州株式ファンド】

## (1)【貸借対照表】

(単位：円)

	第20期 (2020年1月20日現在)	第21期 (2021年1月20日現在)
<b>資産の部</b>		
流動資産		
金銭信託	12,513,599	9,808,244
親投資信託受益証券	351,606,960	346,518,638
流動資産合計	364,120,559	356,326,882
資産合計	364,120,559	356,326,882
<b>負債の部</b>		
流動負債		
未払収益分配金	7,436,825	4,288,255
未払解約金	768,111	398,170
未払受託者報酬	171,147	186,208
未払委託者報酬	2,738,326	2,979,297
その他未払費用	17,444	18,922
流動負債合計	11,131,853	7,870,852
負債合計	11,131,853	7,870,852
純資産の部		
元本等		
元本	275,437,994	268,015,944
剰余金		
期末剰余金又は期末欠損金( )	77,550,712	80,440,086
(分配準備積立金)	26,484,606	28,175,266
元本等合計	352,988,706	348,456,030
純資産合計	352,988,706	348,456,030
負債純資産合計	364,120,559	356,326,882

## ( 2 ) 【損益及び剰余金計算書】

( 単位：円 )

	第20期 ( 自 2019年 1月22日 至 2020年 1月20日 )	第21期 ( 自 2020年 1月21日 至 2021年 1月20日 )
営業収益		
有価証券売買等損益	56,967,890	19,881,678
営業収益合計	56,967,890	19,881,678
営業費用		
受託者報酬	348,307	352,787
委託者報酬	5,572,872	5,644,521
その他費用	38,785	39,649
営業費用合計	5,959,964	6,036,957
営業利益又は営業損失 ( )	51,007,926	13,844,721
経常利益又は経常損失 ( )	51,007,926	13,844,721
当期純利益又は当期純損失 ( )	51,007,926	13,844,721
一部解約に伴う当期純利益金額の分配額又は一部解約に伴う当期純損失金額の分配額 ( )	8,557,668	11,410,389
期首剰余金又は期首欠損金 ( )	42,139,540	77,550,712
剰余金増加額又は欠損金減少額	16,267,146	19,711,439
当期追加信託に伴う剰余金増加額又は欠損金減少額	16,267,146	19,711,439
剰余金減少額又は欠損金増加額	15,869,407	37,788,920
当期一部解約に伴う剰余金減少額又は欠損金増加額	15,869,407	37,788,920
分配金	7,436,825	4,288,255
期末剰余金又は期末欠損金 ( )	77,550,712	80,440,086

## （３）【注記表】

（重要な会計方針に係る事項に関する注記）

1. 運用資産の評価基準及び評価方法	親投資信託受益証券 移動平均法に基づき、親投資信託受益証券の基準価額で評価しております。
2. 費用・収益の計上基準	有価証券売買等損益の計上基準 約定日基準で計上しております。
3. その他	当ファンドの計算期間は、2020年1月21日から2021年1月20日までとなっております。

（貸借対照表に関する注記）

第20期 (2020年1月20日現在)	第21期 (2021年1月20日現在)
1. 計算期間の末日における受益権の総数 275,437,994口	1. 計算期間の末日における受益権の総数 268,015,944口
2. 計算期間の末日における1単位当たりの純資産の額 1口当たり純資産額 1.2816円 (10,000口当たり純資産額) (12,816円)	2. 計算期間の末日における1単位当たりの純資産の額 1口当たり純資産額 1.3001円 (10,000口当たり純資産額) (13,001円)

（損益及び剰余金計算書に関する注記）

第20期 (自 2019年1月22日 至 2020年1月20日)		第21期 (自 2020年1月21日 至 2021年1月20日)	
1. 当ファンドの主要投資対象である親投資信託受益証券における信託財産の運用の指図に係る権限の一部を委託するために要する費用 支払金額 1,594,161円		1. 当ファンドの主要投資対象である親投資信託受益証券における信託財産の運用の指図に係る権限の一部を委託するために要する費用 支払金額 1,595,642円	
2. 分配金の計算過程 計算期間末における分配対象額182,524,770円 (10,000口当たり6,626円69銭)のうち、7,436,825円 (10,000口当たり270円00銭)を分配金額としております。		2. 分配金の計算過程 計算期間末における分配対象額188,443,494円 (10,000口当たり7,031円03銭)のうち、4,288,255円 (10,000口当たり160円00銭)を分配金額としております。	
項目	金額または口数	項目	金額または口数
配当等収益額（費用控除後）	A 7,627,012円	配当等収益額（費用控除後）	A 4,591,633円
有価証券売買等損益額 （費用控除後、繰越欠損金補填後）	B -円	有価証券売買等損益額 （費用控除後、繰越欠損金補填後）	B 13,217,074円
収益調整金額	C 148,603,339円	収益調整金額	C 155,979,973円
分配準備積立金額	D 26,294,419円	分配準備積立金額	D 14,654,814円
分配対象額（A + B + C + D）	E 182,524,770円	分配対象額（A + B + C + D）	E 188,443,494円
期末受益権口数	F 275,437,994口	期末受益権口数	F 268,015,944口
10,000口当たりの分配対象額 （E ÷ F × 10,000）	G 6,626円 69銭	10,000口当たりの分配対象額 （E ÷ F × 10,000）	G 7,031円 03銭
10,000口当たりの分配金額	H 270円 00銭	10,000口当たりの分配金額	H 160円 00銭
分配金額（F × H ÷ 10,000）	I 7,436,825円	分配金額（F × H ÷ 10,000）	I 4,288,255円



## （金融商品に関する注記）

## 1. 金融商品の状況に関する事項

	第20期 （自 2019年 1月22日 至 2020年 1月20日）	第21期 （自 2020年 1月21日 至 2021年 1月20日）
1. 金融商品に対する取組方針	当ファンドは、投資信託及び投資法人に関する法律第2条第4項に定める証券投資信託であり、信託約款に規定する「運用の基本方針」に従い、有価証券等の金融商品に対して投資として運用することを目的としております。	当ファンドは、投資信託及び投資法人に関する法律第2条第4項に定める証券投資信託であり、信託約款に規定する「運用の基本方針」に従い、有価証券等の金融商品に対して投資として運用することを目的としております。
2. 金融商品の内容及び金融商品に係るリスク	当ファンドが保有する金融商品の種類は、有価証券、コール・ローン等の金銭債権及び金銭債務であります。当ファンドが保有する有価証券の詳細は「（その他の注記）」の「2.有価証券関係」に記載しております。これらは価格変動リスク、為替変動リスクなどの市場リスク、信用リスク、及び流動性リスクに晒されております。	当ファンドが保有する金融商品の種類は、有価証券、コール・ローン等の金銭債権及び金銭債務であります。当ファンドが保有する有価証券の詳細は「（その他の注記）」の「2.有価証券関係」に記載しております。これらは価格変動リスク、為替変動リスクなどの市場リスク、信用リスク、及び流動性リスクに晒されております。
3. 金融商品に係るリスク管理体制	委託会社においては運用部門から独立したリスク管理に関する委員会を設け投資リスクの管理を行っております。信託約款の遵守状況、市場リスク、信用リスクおよび流動性リスク等モニターしており、ガイドラインに沿った運用を行っているかにつき定期的なフォロー及びチェックを実施しております。市場リスクについてはファンド運用状況の継続モニタリングを実施し、各種委員会においてパフォーマンス動向や業種配分等のポートフォリオ特性分析などファンドの運用状況を報告します。信用リスクについては格付けその他発行体等に関する情報を収集、分析のうえファンドの商品特性に照らして組入れ銘柄の信用リスク管理をしております。また、流動性リスクについては市場流動性の状況を把握し流動性リスクを管理しております。	委託会社においては運用部門から独立したリスク管理に関する委員会を設け投資リスクの管理を行っております。信託約款の遵守状況、市場リスク、信用リスクおよび流動性リスク等モニターしており、ガイドラインに沿った運用を行っているかにつき定期的なフォロー及びチェックを実施しております。市場リスクについてはファンド運用状況の継続モニタリングを実施し、各種委員会においてパフォーマンス動向や業種配分等のポートフォリオ特性分析などファンドの運用状況を報告します。信用リスクについては格付けその他発行体等に関する情報を収集、分析のうえファンドの商品特性に照らして組入れ銘柄の信用リスク管理をしております。また、流動性リスクについては市場流動性の状況を把握し流動性リスクを管理しております。
4. 金融商品の時価等に関する事項の補足説明	金融商品の時価には、市場価格に基づく価額のほか、市場価格がない場合には合理的に算定された価額が含まれております。当該価額の算定においては一定の前提条件等を採用しているため、異なる前提条件等によった場合、当該価額が異なることもあります。	金融商品の時価には、市場価格に基づく価額のほか、市場価格がない場合には合理的に算定された価額が含まれております。当該価額の算定においては一定の前提条件等を採用しているため、異なる前提条件等によった場合、当該価額が異なることもあります。

## 2. 金融商品の時価等に関する事項

	第20期 (自 2019年1月22日 至 2020年1月20日)	第21期 (自 2020年1月21日 至 2021年1月20日)
1. 貸借対照表計上額、時価及び差額	貸借対照表上の金融商品は原則としてすべて時価で評価しているため、貸借対照表計上額と時価との差額はありません。	貸借対照表上の金融商品は原則としてすべて時価で評価しているため、貸借対照表計上額と時価との差額はありません。
2. 時価の算定方法	親投資信託受益証券 「重要な会計方針に係る事項に関する注記」に記載しております。 コール・ローン等の金銭債権及び金銭債務 これらの科目は短期間で決済されるため、帳簿価額は時価と近似していることから、当該帳簿価額を時価としております。	親投資信託受益証券 「重要な会計方針に係る事項に関する注記」に記載しております。 コール・ローン等の金銭債権及び金銭債務 これらの科目は短期間で決済されるため、帳簿価額は時価と近似していることから、当該帳簿価額を時価としております。

(関連当事者との取引に関する注記)

第20期(自 2019年1月22日 至 2020年1月20日)

該当事項はございません。

第21期(自 2020年1月21日 至 2021年1月20日)

該当事項はございません。

(その他の注記)

## 1. 元本の移動

	第20期 (自 2019年1月22日 至 2020年1月20日)	第21期 (自 2020年1月21日 至 2021年1月20日)
期首元本額	322,410,531円	275,437,994円
期中追加設定元本額	71,590,371円	157,577,109円
期中一部解約元本額	118,562,908円	164,999,159円

## 2. 有価証券関係

売買目的有価証券

	第20期 (自 2019年1月22日 至 2020年1月20日)	第21期 (自 2020年1月21日 至 2021年1月20日)
種類	当計算期間の損益に含まれた評価差額(円)	当計算期間の損益に含まれた評価差額(円)
親投資信託受益証券	46,007,763	28,326,718
合計	46,007,763	28,326,718

## 3. デリバティブ取引関係

第20期(2020年1月20日現在)

該当事項はございません。

第21期(2021年1月20日現在)

該当事項はございません。

**(4)【附属明細表】**

## 第1 有価証券明細表

## (1) 株式(2021年1月20日現在)

該当事項はございません。

## (2) 株式以外の有価証券

(2021年1月20日現在)

種類	銘柄	総口数(口)	評価額(円)	備考
親投資信託受益証券	明治安田欧州株式マザーファンド	154,337,537	346,518,638	
合計		154,337,537	346,518,638	

## 第2 デリバティブ取引及び為替予約取引の契約額等及び時価の状況表

該当事項はございません。

（参考）

当ファンドは「明治安田欧州株式マザーファンド」受益証券を主要投資対象としており、貸借対照表の資産の部に計上された親投資信託受益証券は、すべて同親投資信託の受益証券です。

同親投資信託の状況は次の通りです。

なお、以下に記載した情報は、監査の対象外であります。

明治安田欧州株式マザーファンド

（１）貸借対照表

	（2021年1月20日現在）
科目	金額（円）
<b>資産の部</b>	
<b>流動資産</b>	
預金	39,181,364
金銭信託	38,446,483
株式	1,949,878,781
未収配当金	545,558
<b>流動資産合計</b>	<b>2,028,052,186</b>
<b>資産合計</b>	<b>2,028,052,186</b>
<b>負債の部</b>	
<b>流動負債</b>	
未払金	1,802,622
未払解約金	10,000
その他未払費用	2,253
<b>流動負債合計</b>	<b>1,814,875</b>
<b>負債合計</b>	<b>1,814,875</b>
<b>純資産の部</b>	
<b>元本等</b>	
元本	902,467,049
<b>剰余金</b>	
剰余金又は欠損金（ ）	1,123,770,262
<b>元本等合計</b>	<b>2,026,237,311</b>
<b>純資産合計</b>	<b>2,026,237,311</b>
<b>負債純資産合計</b>	<b>2,028,052,186</b>

## (2) 注記表

(重要な会計方針に係る事項に関する注記)

1. 運用資産の評価基準及び評価方法	<p>(1) 株式 移動平均法に基づき、原則として時価で評価しております。時価評価にあたっては、金融商品取引所における最終相場（最終相場のないものについては、それに準ずる価額）、または金融商品取引業者等から提示される気配相場に基づいて評価しております。</p>
2. 外貨建資産・負債の本邦通貨への換算基準	<p>(2) 為替予約取引 個別法に基づき、計算日において予約為替の受渡日の対顧客先物売買相場の仲値で評価しております。</p> <p>信託財産に属する外貨建資産・負債の円換算は、原則として、わが国における計算日の対顧客電信売買相場の仲値によって計算しております。 なお、外貨建資産等の会計処理は「投資信託財産計算規則」第60条及び第61条に基づいております。</p>
3. 費用・収益の計上基準	<p>(1) 受取配当金の計上基準 受取配当金は原則として、株式の配当落ち日において、その金額が確定している場合には当該金額、未だ確定していない場合には入金時に計上しております。</p> <p>(2) 有価証券売買等損益及び為替予約による為替差損益の計上基準 約定日基準で計上しております。</p>
4. その他	<p>貸借対照表は、ファンドの計算期間末の2021年1月20日現在であります。 なお、当親投資信託の計算期間は、2020年1月21日から2021年1月20日までとなっております。</p>

(その他の注記)

(2021年1月20日現在)	
1. 元本の移動	
対象期間(自 2020年1月21日 至 2021年1月20日)の元本状況	
期首(2020年1月21日)の元本額	1,042,709,482円
対象期間中の追加設定元本額	239,743,993円
対象期間中の一部解約元本額	379,986,426円
2021年1月20日現在の元本額の内訳	
欧州厳選株式ファンド	175,728,418円
明治安田欧州株式ファンド	154,337,537円
明治安田ライフプランファンド20	20,394,443円
明治安田ライフプランファンド50	90,978,373円
明治安田ライフプランファンド70	84,477,874円
フコク株25大河	34,196,313円
フコク株50大河	81,558,003円
フコク株75大河	111,305,463円
楽天資産形成ファンド	130,349,352円
明治安田VA欧州株式ファンド(適格機関投資家専用)	8,128,663円
明治安田VALライフプランファンド20(適格機関投資家専用)	970,376円
明治安田VALライフプランファンド50(適格機関投資家専用)	3,094,983円
明治安田VALライフプランファンド70(適格機関投資家専用)	4,911,885円
大河25VA 適格機関投資家専用	289,177円
大河50VA 適格機関投資家専用	585,340円
大河75VA 適格機関投資家専用	1,160,849円
計	902,467,049円
2. 対象期間の末日における1単位当たりの純資産の額	
1口当たり純資産額	2.2452円
(10,000口当たり純資産額)	(22,452円)

当該親投資信託受益証券を投資対象とする証券投資信託ごとの元本額

## (3) 附属明細表

## 第1 有価証券明細表

## (1) 株式

(2021年1月20日現在)

通貨	銘柄	株式数	評価額		備考
			単価	金額	
米ドル	LINDE PLC	1,127	259.04	291,938.08	
小計		1,127		291,938.08	
				(30,341,124)	
イギリスポンド	DIAGEO PLC	11,510	29.265	336,840.15	
	ASSOCIATED BRITISH FOODS PLC	5,145	22.66	116,585.70	
	PERSIMMON PLC	5,035	27.15	136,700.25	
	PRUDENTIAL PLC	18,910	14.345	271,263.95	
	ST JAMES'S PLACE PLC	16,544	11.61	192,075.84	
	GLAXOSMITHKLINE PLC	18,142	14.104	255,874.76	
	BARCLAYS PLC	209,285	1.4686	307,355.95	
	ANGLO AMERICAN PLC	12,530	26.26	329,037.80	
	RELX PLC	13,516	18.23	246,396.68	
	NATWEST GROUP PLC	84,789	1.573	133,373.09	
	BHP GROUP PLC	6,584	21.11	138,988.24	
	FERGUSON PLC	1,333	90.30	120,369.90	
	INFORMA PLC	28,420	5.228	148,579.76	
	B&M EUROPEAN VALUE RETAIL SA	22,638	4.965	112,397.67	
	ASCENTIAL PLC	37,736	3.544	133,736.38	
小計		492,117		2,979,576.12	
				(422,384,710)	
スイスフラン	ZURICH INSURANCE GROUP AG	1,243	374.80	465,876.40	
	NOVARTIS AG-REG	5,002	85.52	427,771.04	
	ROCHE HOLDING AG-GENUSSSCHEIN	1,492	318.20	474,754.40	
	NESTLE SA-REG	3,191	100.60	321,014.60	
	CREDIT SUISSE GROUP AG-REG	32,321	12.17	393,346.57	
	LONZA GROUP AG-REG	643	580.00	372,940.00	
	ALCON INC	2,087	64.80	135,237.60	
小計		45,979		2,590,940.61	
				(303,269,598)	
スウェーデンクローナ	SWEDBANK AB - A SHARES	17,381	155.86	2,709,002.66	
小計		17,381		2,709,002.66	
				(33,754,173)	
ノルウェークローネ	DNB ASA	8,293	168.85	1,400,273.05	
	TOMRA SYSTEMS ASA	4,723	412.10	1,946,348.30	
	MOWI ASA	7,602	190.35	1,447,040.70	
小計		20,618		4,793,662.05	
				(58,386,803)	
デンマーククローネ	CHR HANSEN HOLDING A/S	1,848	556.20	1,027,857.60	

	NOVO NORDISK A/S-B	4,707	448.80	2,112,501.60	
	ORSTED A/S	1,759	1,193.50	2,099,366.50	
小計		8,314		5,239,725.70	
				(88,865,747)	
ユーロ	CONTINENTAL AG	2,634	117.75	310,153.50	
	DEUTSCHE POST AG-REG	7,203	42.91	309,080.73	
	RWE AG	6,687	37.44	250,361.28	
	SAP SE	4,124	103.90	428,483.60	
	BAYER AG-REG	3,629	53.01	192,373.29	
	FRESENIUS MEDICAL CARE AG &	1,643	68.36	112,315.48	
	VOLKSWAGEN AG-PFD	1,952	152.80	298,265.60	
	INFINEON TECHNOLOGIES AG	10,440	34.07	355,690.80	
	BRENNTAG AG	2,321	66.98	155,460.58	
	HELLA GMBH & CO KGAA	2,195	51.20	112,384.00	
	DELIVERY HERO SE	1,310	129.85	170,103.50	
	L'OREAL	895	297.10	265,904.50	
	LVMH MOET HENNESSY LOUIS VUI	752	491.05	369,269.60	
	THALES SA	2,951	75.60	223,095.60	
	VIVENDI	13,440	26.15	351,456.00	
	SANOFI	2,359	83.23	196,339.57	
	AXA SA	14,371	19.65	282,390.15	
	BNP PARIBAS	5,436	44.11	239,781.96	
	LEGRAND SA	2,119	79.66	168,799.54	
	TOTAL SE	8,540	37.15	317,261.00	
	VINCI SA	2,090	84.84	177,315.60	
	BUREAU VERITAS SA	9,469	22.76	215,514.44	
	VALEO SA	6,018	30.42	183,067.56	
	WORLDLINE SA	4,924	73.60	362,406.40	
	WOLTERS KLUWER	3,311	70.02	231,836.22	
	ASML HOLDING NV	1,353	439.90	595,184.70	
	PROSUS NV	4,312	96.46	415,935.52	
	UNILEVER PLC	7,481	49.205	368,102.60	
	CRH PLC	8,440	36.79	310,507.60	
	AIB GROUP PLC	34,831	1.64	57,122.84	
小計		177,230		8,025,963.76	
				(1,012,876,626)	
合計				1,949,878,781	
				(1,949,878,781)	

(注1) 通貨種類毎の小計欄の( )内は、邦貨換算額であります。

(注2) 合計金額欄の( )内は、外貨建有価証券に係るもので、内書であります。

(注3) 通貨の表示は、外貨についてはその通貨の単位、邦貨については円単位で表示しております。

(注4) 有価証券の内訳

通貨	銘柄数	組入株式時価比率	合計額に対する比率
米ドル	株式1銘柄	1.5%	1.6%
イギリスポンド	株式15銘柄	20.8%	21.7%



スイスフラン	株式 7 銘柄	15.0%	15.5%
スウェーデンクローナ	株式 1 銘柄	1.6%	1.7%
ノルウェークローネ	株式 3 銘柄	2.9%	3.0%
デンマーククローネ	株式 3 銘柄	4.4%	4.6%
ユーロ	株式30銘柄	50.0%	51.9%

( 2 ) 株式以外の有価証券 ( 2021年 1 月20日現在 )

該当事項はございません。

第 2 デリバティブ取引及び為替予約取引の契約額等及び時価の状況表

該当事項はございません。

**【中間財務諸表】**

( 1 ) 当ファンドの中間財務諸表は、「中間財務諸表等の用語、様式及び作成方法に関する規則」（昭和52年大蔵省令第38号）並びに同規則第38条の3及び第57条の2の規定により、「投資信託財産の計算に関する規則」（平成12年総理府令第133号）に基づいて作成しております。

なお、中間財務諸表に記載している金額は、円単位で表示しております。

( 2 ) 当ファンドは、金融商品取引法第193条の2第1項の規定に基づき、第22期中間計算期間（2021年1月21日から2021年7月20日まで）の中間財務諸表について、EY新日本有限責任監査法人による中間監査を受けております。

## 中間財務諸表

## 【明治安田欧州株式ファンド】

## (1) 【中間貸借対照表】

(単位：円)

	第21期計算期間末 (2021年1月20日現在)	第22期中間計算期間末 (2021年7月20日現在)
<b>資産の部</b>		
流動資産		
金銭信託	9,808,244	6,942,380
親投資信託受益証券	346,518,638	421,260,875
未収入金	-	1,560,000
流動資産合計	356,326,882	429,763,255
資産合計		
	356,326,882	429,763,255
<b>負債の部</b>		
流動負債		
未払収益分配金	4,288,255	-
未払解約金	398,170	2,064,778
未払受託者報酬	186,208	199,052
未払委託者報酬	2,979,297	3,184,680
その他未払費用	18,922	20,195
流動負債合計	7,870,852	5,468,705
負債合計		
	7,870,852	5,468,705
<b>純資産の部</b>		
元本等		
元本	268,015,944	296,584,664
剰余金		
中間剰余金又は中間欠損金( )	80,440,086	127,709,886
(分配準備積立金)	28,175,266	18,589,188
元本等合計	348,456,030	424,294,550
純資産合計		
	348,456,030	424,294,550
負債純資産合計		
	356,326,882	429,763,255

## (2)【中間損益及び剰余金計算書】

(単位:円)

	第21期中間計算期間 (自 2020年1月21日 至 2020年7月20日)	第22期中間計算期間 (自 2021年1月21日 至 2021年7月20日)
<b>営業収益</b>		
有価証券売買等損益	19,562,816	32,312,237
<b>営業収益合計</b>	<b>19,562,816</b>	<b>32,312,237</b>
<b>営業費用</b>		
受託者報酬	166,579	199,052
委託者報酬	2,665,224	3,184,680
その他費用	18,527	22,435
<b>営業費用合計</b>	<b>2,850,330</b>	<b>3,406,167</b>
<b>営業利益又は営業損失( )</b>	<b>22,413,146</b>	<b>28,906,070</b>
<b>経常利益又は経常損失( )</b>	<b>22,413,146</b>	<b>28,906,070</b>
<b>中間純利益又は中間純損失( )</b>	<b>22,413,146</b>	<b>28,906,070</b>
一部解約に伴う中間純利益金額の分配額又は一部解約に伴う中間純損失金額の分配額( )	10,285,775	9,044,268
<b>期首剰余金又は期首欠損金( )</b>	<b>77,550,712</b>	<b>80,440,086</b>
<b>剰余金増加額又は欠損金減少額</b>	<b>3,174,100</b>	<b>60,567,729</b>
中間追加信託に伴う剰余金増加額又は欠損金減少額	3,174,100	60,567,729
<b>剰余金減少額又は欠損金増加額</b>	<b>18,736,464</b>	<b>33,159,731</b>
中間一部解約に伴う剰余金減少額又は欠損金増加額	18,736,464	33,159,731
<b>分配金</b>	<b>-</b>	<b>-</b>
<b>中間剰余金又は中間欠損金( )</b>	<b>49,860,977</b>	<b>127,709,886</b>

**（３）【中間注記表】**

（重要な会計方針に係る事項に関する注記）

1. 運用資産の評価基準及び評価方法	親投資信託受益証券 移動平均法に基づき、親投資信託受益証券の基準価額で評価しております。
2. 費用・収益の計上基準	有価証券売買等損益の計上基準 約定日基準で計上しております。
3. その他	当ファンドの計算期間は、2021年1月21日から2022年1月20日までとなっております。 なお、当該中間計算期間は、2021年1月21日から2021年7月20日までとなっております。

（中間貸借対照表に関する注記）

第21期計算期間末 （2021年1月20日現在）	第22期中間計算期間末 （2021年7月20日現在）
1. 計算期間の末日における受益権の総数 268,015,944口	1. 中間計算期間の末日における受益権の総数 296,584,664口
2. 計算期間の末日における1単位当たりの純資産の額 1口当たり純資産額 1.3001円 （10,000口当たり純資産額）（13,001円）	2. 中間計算期間の末日における1単位当たりの純資産の額 1口当たり純資産額 1.4306円 （10,000口当たり純資産額）（14,306円）

（中間損益及び剰余金計算書に関する注記）

第21期中間計算期間 （自 2020年1月21日 至 2020年7月20日）	第22期中間計算期間 （自 2021年1月21日 至 2021年7月20日）
当ファンドの主要投資対象である親投資信託受益証券における信託財産の運用の指図に係る権限の一部を委託するために要する費用 支払金額 753,588円	当ファンドの主要投資対象である親投資信託受益証券における信託財産の運用の指図に係る権限の一部を委託するために要する費用 支払金額 902,508円

## （金融商品に関する注記）

## 1. 金融商品の時価等に関する事項

	第21期計算期間 （自 2020年1月21日 至 2021年1月20日）	第22期中間計算期間 （自 2021年1月21日 至 2021年7月20日）
1. 貸借対照表計上額、時価及び差額	貸借対照表上の金融商品は原則としてすべて時価で評価しているため、貸借対照表計上額と時価との差額はありません。	貸借対照表上の金融商品は原則としてすべて時価で評価しているため、貸借対照表計上額と時価との差額はありません。
2. 時価の算定方法	親投資信託受益証券 「重要な会計方針に係る事項に関する注記」に記載しております。 コール・ローン等の金銭債権及び金銭債務 これらの科目は短期間で決済されるため、帳簿価額は時価と近似していることから、当該帳簿価額を時価としております。	親投資信託受益証券 「重要な会計方針に係る事項に関する注記」に記載しております。 コール・ローン等の金銭債権及び金銭債務 これらの科目は短期間で決済されるため、帳簿価額は時価と近似していることから、当該帳簿価額を時価としております。

## （その他の注記）

## 1. 元本の移動

	第21期計算期間 （自 2020年1月21日 至 2021年1月20日）	第22期中間計算期間 （自 2021年1月21日 至 2021年7月20日）
期首元本額	275,437,994円	268,015,944円
期中追加設定元本額	157,577,109円	134,528,025円
期中一部解約元本額	164,999,159円	105,959,305円

## 2. デリバティブ取引関係

第21期計算期間末（2021年1月20日現在）

該当事項はございません。

第22期中間計算期間末（2021年7月20日現在）

該当事項はございません。

## （参考）

当ファンドは「明治安田欧州株式マザーファンド」受益証券を主要投資対象としており、中間貸借対照表の資産の部に計上された親投資信託受益証券は、すべて同親投資信託の受益証券です。

同親投資信託の状況は次の通りです。

なお、以下に記載した情報は、監査の対象外であります。

## 明治安田欧州株式マザーファンド

## （1）貸借対照表

	(2021年7月20日現在)
科目	金額(円)
<b>資産の部</b>	
<b>流動資産</b>	
預金	36,975,929
金銭信託	55,264,697
株式	1,987,719,196
未収配当金	335,212
<b>流動資産合計</b>	<b>2,080,295,034</b>
<b>資産合計</b>	<b>2,080,295,034</b>
<b>負債の部</b>	
<b>流動負債</b>	
未払解約金	1,560,000
その他未払費用	3,377
<b>流動負債合計</b>	<b>1,563,377</b>
<b>負債合計</b>	<b>1,563,377</b>
<b>純資産の部</b>	
<b>元本等</b>	
元本	833,391,186
<b>剰余金</b>	
剰余金又は欠損金( )	1,245,340,471
<b>元本等合計</b>	<b>2,078,731,657</b>
<b>純資産合計</b>	<b>2,078,731,657</b>
<b>負債純資産合計</b>	<b>2,080,295,034</b>

## (2) 注記表

(重要な会計方針に係る事項に関する注記)

1. 運用資産の評価基準及び評価方法	<p>(1) 株式 移動平均法に基づき、原則として時価で評価しております。時価評価にあたっては、金融商品取引所における最終相場(最終相場のないものについては、それに準ずる価額)、または金融商品取引業者等から提示される気配相場に基づいて評価しております。</p> <p>(2) 為替予約取引 個別法に基づき、計算日において予約為替の受渡日の対顧客先物売買相場の仲値で評価しております。</p>
2. 外貨建資産・負債の本邦通貨への換算基準	<p>信託財産に属する外貨建資産・負債の円換算は、原則として、わが国における計算日の対顧客電信売買相場の仲値によって計算しております。</p> <p>なお、外貨建資産等の会計処理は「投資信託財産計算規則」第60条及び第61条に基づいております。</p>
3. 費用・収益の計上基準	<p>(1) 受取配当金の計上基準 受取配当金は原則として、株式の配当落ち日において、その金額が確定している場合には当該金額、未だ確定していない場合には入金時に計上しております。</p> <p>(2) 有価証券売買等損益及び為替予約による為替差損益の計上基準 約定日基準で計上しております。</p>
4. その他	<p>貸借対照表は、ファンドの中間計算期間末の2021年7月20日現在であります。</p> <p>なお、当親投資信託の計算期間は、2021年1月21日から2022年1月20日までとなっております。</p>



(その他の注記)

(2021年7月20日現在)	
1. 元本の移動	
対象期間（自 2021年1月21日 至 2021年7月20日）の元本状況	
期首（2021年1月21日）の元本額	902,467,049円
対象期間中の追加設定元本額	73,490,517円
対象期間中の一部解約元本額	142,566,380円
2021年7月20日現在の元本額の内訳	
欧州厳選株式ファンド	154,979,971円
明治安田欧州株式ファンド	168,889,418円
明治安田ライフプランファンド20	17,985,554円
明治安田ライフプランファンド50	83,731,619円
明治安田ライフプランファンド70	80,653,592円
フコク株25大河	29,855,858円
フコク株50大河	76,502,269円
フコク株75大河	104,845,940円
楽天資産形成ファンド	99,262,761円
明治安田VA欧州株式ファンド（適格機関投資家専用）	7,825,104円
明治安田VALライフプランファンド20（適格機関投資家専用）	860,746円
明治安田VALライフプランファンド50（適格機関投資家専用）	2,580,209円
明治安田VALライフプランファンド70（適格機関投資家専用）	3,548,132円
大河25VA 適格機関投資家専用	260,338円
大河50VA 適格機関投資家専用	533,525円
大河75VA 適格機関投資家専用	1,076,150円
計	833,391,186円
2. 対象期間の末日における1単位当たりの純資産の額	
1口当たり純資産額	2.4943円
（10,000口当たり純資産額）	(24,943円)

当該親投資信託受益証券を投資対象とする証券投資信託ごとの元本額

**2【ファンドの現況】**

(2021年8月31日現在)

**【純資産額計算書】**

資産総額	439,947,060 円
負債総額	5,954,236 円
純資産総額 ( - )	433,992,824 円
発行済口数	281,705,040 口
1口当たり純資産額 ( / )	1.5406 円
(1万口当たり純資産額)	(15,406 円)

(参考)

明治安田欧州株式マザーファンド

純資産額計算書

資産総額	2,193,343,958 円
負債総額	7,350,655 円
純資産総額 ( - )	2,185,993,303 円
発行済口数	811,623,593 口
1口当たり純資産額 ( / )	2.6934 円
(1万口当たり純資産額)	(26,934 円)

#### 第4【内国投資信託受益証券事務の概要】

- (1) 名義書換についてその手続、取扱場所、取次所、代理人の名称および住所並びに手数料  
該当事項はありません。
- (2) 受益者等に対する特典  
該当事項はありません。
- (3) 内国投資信託受益証券の譲渡制限の内容  
該当事項はありません。
- (4) その他内国投資信託受益証券事務に関し投資者に示すことが必要な事項  
該当事項はありません。
- (5) 振替受益権

##### 受益証券の不発行

委託会社は、この信託の受益権を取扱う振替機関が社振法の規定により主務大臣の指定を取消された場合または当該指定が効力を失った場合であって、当該振替機関の振替業を承継する者が存在しない場合その他やむを得ない事情がある場合を除き、当該振替受益権を表示する受益証券を発行しません。

なお、受益者は、委託会社がやむを得ない事情等により受益証券を発行する場合を除き、無記名式受益証券から記名式受益証券への変更の請求、記名式受益証券から無記名式受益証券への変更の請求、受益証券の再発行の請求を行わないものとします。

##### 受益権の譲渡

受益者は、その保有する受益権を譲渡する場合には、当該受益者の譲渡の対象とする受益権が記載または記録されている振替口座簿にかかる振替機関等に振替の申請をするものとします。

上記の申請のある場合には、上記の振替機関等は、当該譲渡にかかる譲渡人の保有する受益権の口数の減少および譲受人の保有する受益権の口数の増加につき、その備える振替口座簿に記載または記録するものとします。ただし、上記の振替機関等が振替先口座を開設したものでない場合には、譲受人の振替先口座を開設した他の振替機関等（当該他の振替機関等の上位機関を含みます。）に社振法の規定にしたがい、譲受人の振替先口座に受益権の口数の増加の記載または記録が行われるよう通知するものとします。

上記の振替について、委託会社は、当該受益者の譲渡の対象とする受益権が記載または記録されている振替口座簿にかかる振替機関等と譲受人の振替先口座を開設した振替機関等が異なる場合等において、委託会社が必要と認めるときまたはやむを得ない事情があると判断したときは、振替停止日や振替停止期間を設けることができます。

##### 受益権の譲渡の対抗要件

受益権の譲渡は、振替口座簿への記載または記録によらなければ、委託会社および受託会社に対抗することができません。

##### 受益権の再分割

委託会社は、受託会社と協議のうえ、社振法に定めるところにしたがい、一定日現在の受益権を均等に再分割できるものとします。

##### 償還金

償還金は、償還日において振替機関等の振替口座簿に記載または記録されている受益者（償還日以前において一部解約が行われた受益権にかかる受益者を除きます。また、当該償還日以前に設定された受益権で取得申込代金支払前のため販売会社の名義で記載または記録されている受益権については原則として取得申込者として）に支払います。

##### 質権口記載または記録の受益権の取扱いについて

振替機関等の振替口座簿の質権口に記載または記録されている受益権にかかる収益分配金の支払い、一部解約の実行の請求の受付、一部解約金および償還金の支払い等については、信託約款の規定による他、民法その他の法令等にしたがって取扱われます。

## 第三部【委託会社等の情報】

### 第1【委託会社等の概況】

#### 1【委託会社等の概況】

##### (1) 資本金の額

本書提出日現在の資本金の額： 10億円

会社が発行する株式総数： 33,220株

発行済株式総数： 18,887株

< 過去5年間における資本金の額の推移 >

該当事項はありません。

##### (2) 委託会社の機構

###### 会社の意思決定機構

経営の意思決定機関として取締役会をおきます。取締役会は、法令、定款に定める事項ならびに本会社の業務執行に関する重要事項を決定するほか、執行役員を選任し、本会社の業務執行を委任します。執行役員は取締役会において決定された基本方針に則り、本会社の業務執行を行います。

###### 投資運用の意思決定機構

1. 投資政策委員会にて、マクロ経済環境・市況環境に関する分析、資産配分・資産毎の運用戦略に関する検討を行います。
2. ファンドの運用担当者は、投資政策委員会における分析・検討等を踏まえて運用計画を策定し、運用計画に基づき、有価証券等の売買をトレーディング部門に指図します。
3. ファンドに関する運用の基本規程等の遵守状況の管理、運用資産のリスク管理は、運用部門から独立したコンプライアンス・リスク管理部、運用企画部が中心となって行います。
4. 投資管理委員会にて、ファンドの運用パフォーマンスの評価等を行い、これを運用部門にフィードバックすることにより、より精度の高い運用体制を維持するよう努めています。

#### 2【事業の内容及び営業の概況】

「投資信託及び投資法人に関する法律」に定める投資信託委託会社である委託会社は、証券投資信託の設定を行うとともに「金融商品取引法」に定める金融商品取引業者としてその運用（投資運用業）およびその受益権の募集又は私募（第二種金融商品取引業）を行っています。また「金融商品取引法」に定める投資助言業務を行っています。

2021年8月31日現在、委託会社が運用の指図を行っている証券投資信託は以下の通りです（ただし、親投資信託を除きます。）。

種類		本数	純資産総額
株式投資信託	追加型	157 本	1,685,130,404,360 円
	単体型	14 本	220,198,541,486 円
公社債投資信託	単体型	11 本	41,754,836,568 円
合計		182 本	1,947,083,782,414 円

### 3【委託会社等の経理状況】

#### 1．財務諸表の作成方法について

委託会社である明治安田アセットマネジメント株式会社（以下「委託会社」という。）の財務諸表は、「財務諸表等の用語、様式及び作成方法に関する規則」（昭和38年大蔵省令第59号。以下「財務諸表等規則」という。）並びに同規則第2条の規定により、「金融商品取引業等に関する内閣府令」（平成19年内閣府令第52号）に基づいて作成しております。

#### 2．監査証明について

委託会社は、金融商品取引法第193条の2第1項の規定に基づき、事業年度（2020年4月1日から2021年3月31日まで）の財務諸表について、有限責任 あずさ監査法人により監査を受けております。

## (1) 【貸借対照表】

(単位：千円)

	前事業年度 (2020年3月31日)	当事業年度 (2021年3月31日)
資産の部		
流動資産		
現金・預金	8,487,669	7,648,171
前払費用	149,996	200,486
未収入金	-	113,842
未収委託者報酬	1,573,822	1,490,727
未収運用受託報酬	130,905	130,764
未収投資助言報酬	261,532	258,067
差入保証金	181,690	-
その他	38	5,074
流動資産合計	10,785,656	9,847,134
固定資産		
有形固定資産		
建物	1,405,7	1,707,678
器具備品	1,123,677	1,345,634
建設仮勘定	6,336	1,354
有形固定資産合計	134,071	1,054,667
無形固定資産		
ソフトウェア	95,476	125,943
電話加入権	6,662	-
ソフトウェア仮勘定	-	22,934
無形固定資産合計	102,138	148,878
投資その他の資産		
投資有価証券	-	4,362
長期差入保証金	300,000	300,000
長期前払費用	2,889	13,175
前払年金費用	9,979	223,189
繰延税金資産	122,271	15,044
投資その他の資産合計	435,140	555,772
固定資産合計	671,350	1,759,319
資産合計	11,457,007	11,606,453

(単位：千円)

	前事業年度 (2020年3月31日)	当事業年度 (2021年3月31日)
<b>負債の部</b>		
<b>流動負債</b>		
預り金	55,062	288,719
未払金	869,140	940,511
未払収益分配金	143	149
未払手数料	539,255	461,104
その他未払金	329,741	479,258
未払費用	34,549	38,371
未払法人税等	247,148	145,252
未払消費税等	140,907	26,255
賞与引当金	130,550	155,393
前受収益	-	3,666
資産除去債務	62,571	-
流動負債合計	1,539,930	1,598,171
<b>固定負債</b>		
長期未払金	-	138,492
資産除去債務	-	227,552
固定負債合計	-	366,045
負債合計	1,539,930	1,964,216
<b>純資産の部</b>		
<b>株主資本</b>		
資本金	1,000,000	1,000,000
資本剰余金		
資本準備金	660,443	660,443
その他資本剰余金	2,854,339	2,854,339
資本剰余金合計	3,514,783	3,514,783
利益剰余金		
利益準備金	83,040	83,040
その他利益剰余金		
別途積立金	3,092,001	3,092,001
繰越利益剰余金	2,227,250	1,952,160
利益剰余金合計	5,402,292	5,127,202
株主資本合計	9,917,076	9,641,986
<b>評価・換算差額等</b>		
その他有価証券評価差額金	-	251
評価・換算差額等合計	-	251
純資産合計	9,917,076	9,642,237
負債・純資産合計	11,457,007	11,606,453



## (2) 【損益計算書】

(単位：千円)

	前事業年度 (自 2019年4月 1日 至 2020年3月31日)	当事業年度 (自 2020年4月 1日 至 2021年3月31日)
営業収益		
委託者報酬	6,850,468	6,334,125
受入手数料	1,793	11,877
運用受託報酬	1,919,226	1,871,659
投資助言報酬	555,313	550,486
その他収益	-	6,666
営業収益合計	9,326,801	8,774,814
営業費用		
支払手数料	2,330,306	1,908,970
広告宣伝費	62,095	54,081
公告費	750	250
調査費	1,683,927	1,629,740
調査費	661,179	694,741
委託調査費	1,022,747	934,999
委託計算費	363,070	382,749
営業雑経費	143,974	138,454
通信費	20,446	21,821
印刷費	106,638	97,182
協会費	12,628	13,023
諸会費	4,261	6,147
営業雑費	0	279
営業費用合計	4,584,125	4,114,246
一般管理費		
給料	1,846,336	2,035,031
役員報酬	76,381	65,817
給料・手当	1,413,822	1,535,188
賞与	356,133	411,987
その他報酬給与	3,878	22,038
賞与引当金繰入	130,550	155,393
法定福利費	276,448	303,647
福利厚生費	33,441	40,150
交際費	3,232	1,508
寄付金	200	8,669
旅費交通費	32,621	9,202
租税公課	71,876	68,896
不動産賃借料	207,615	275,188
退職給付費用	110,387	145,682
固定資産減価償却費	104,847	128,728
事務委託費	139,713	98,607
諸経費	72,766	167,863
一般管理費合計	3,033,916	3,147,203
営業利益	1,708,759	1,513,364

（単位：千円）

	前事業年度	当事業年度
	（自 2019年4月 1日 至 2020年3月31日）	（自 2020年4月 1日 至 2021年3月31日）
営業外収益		
受取利息	208	100
受取配当金	2	30
投資有価証券売却益	37	12
償還金等時効完成分	31	-
保険契約返戻金・配当金	<sup>1</sup> 1,389	<sup>1</sup> 1,496
為替差益	473	327
雑益	1,400	3,001
営業外収益合計	3,543	4,967
営業外費用		
投資有価証券売却損	8	-
時効成立後支払償還金	2,312	-
雑損失	997	645
営業外費用合計	3,317	645
経常利益	1,708,985	1,517,687
特別損失		
移転関連費用	<sup>2</sup> 168,847	<sup>2</sup> 222,760
特別損失合計	168,847	222,760
税引前当期純利益	1,540,137	1,294,926
法人税、住民税及び事業税	490,515	334,591
法人税等調整額	78,687	107,115
法人税等合計	411,827	441,707
当期純利益	1,128,310	853,219

## (3) 【株主資本等変動計算書】

前事業年度（自 2019年4月1日 至 2020年3月31日）

（単位：千円）

	株主資本			
	資本金	資本剰余金		
		資本準備金	その他資本剰余金	資本剰余金合計
当期首残高	1,000,000	660,443	2,854,339	3,514,783
当期変動額				
剰余金の配当				
当期純利益				
株主資本以外の項目の 当期変動額（純額）				
当期変動額合計	-	-	-	-
当期末残高	1,000,000	660,443	2,854,339	3,514,783

	株主資本				
	利益剰余金				株主資本 合計
	利益準備金	その他利益剰余金		利益剰余金 合計	
		別途積立金	繰越利益 剰余金		
当期首残高	83,040	3,092,001	2,287,707	5,462,748	9,977,532
当期変動額					
剰余金の配当			1,188,766	1,188,766	1,188,766
当期純利益			1,128,310	1,128,310	1,128,310
株主資本以外の項目の 当期変動額（純額）					
当期変動額合計	-	-	60,456	60,456	60,456
当期末残高	83,040	3,092,001	2,227,250	5,402,292	9,917,076

	評価・換算差額等		純資産合計
	その他有価証券 評価差額金	評価・換算差額等 合計	
当期首残高	15	15	9,977,548
当期変動額			
剰余金の配当			1,188,766
当期純利益			1,128,310
株主資本以外の項目の 当期変動額（純額）	15	15	15
当期変動額合計	15	15	60,472
当期末残高	-	-	9,917,076

当事業年度（自 2020年4月1日 至 2021年3月31日）

（単位：千円）

	株主資本			
	資本金	資本剰余金		
		資本準備金	その他資本剰余金	資本剰余金合計
当期首残高	1,000,000	660,443	2,854,339	3,514,783
当期変動額				
剰余金の配当				
当期純利益				
株主資本以外の項目の 当期変動額（純額）				
当期変動額合計	-	-	-	-
当期末残高	1,000,000	660,443	2,854,339	3,514,783

	株主資本				
	利益剰余金				株主資本 合計
	利益準備金	その他利益剰余金		利益剰余金 合計	
		別途積立金	繰越利益 剰余金		
当期首残高	83,040	3,092,001	2,227,250	5,402,292	9,917,076
当期変動額					
剰余金の配当			1,128,309	1,128,309	1,128,309
当期純利益			853,219	853,219	853,219
株主資本以外の項目の 当期変動額（純額）					
当期変動額合計	-	-	275,090	275,090	275,090
当期末残高	83,040	3,092,001	1,952,160	5,127,202	9,641,986

	評価・換算差額等		純資産合計
	その他有価証券 評価差額金	評価・換算差額等 合計	
当期首残高	-	-	9,917,076
当期変動額			
剰余金の配当			1,128,309
当期純利益			853,219
株主資本以外の項目の 当期変動額（純額）	251	251	251
当期変動額合計	251	251	274,838
当期末残高	251	251	9,642,237

## [注記事項]

## (重要な会計方針)

<p>1. 有価証券の評価基準及び評価方法</p> <p>    その他有価証券</p> <p>        時価のあるもの</p> <p>            決算期末日の市場価格等に基づく時価法（評価差額は、全部純資産直入法により処理し、売却原価は移動平均法により算定しております。）</p>
<p>2. 固定資産の減価償却方法</p> <p>    (1) 有形固定資産</p> <p>        定額法</p> <p>            なお、主な耐用年数は次のとおりであります。</p> <p>            建物        6年～18年</p> <p>            器具備品    3年～20年</p> <p>    (2) 無形固定資産</p> <p>        定額法</p> <p>            なお、自社利用のソフトウェアについては、社内における利用可能期間（5年）に基づく定額法を採用しております。</p>
<p>3. 引当金の計上基準</p> <p>    (1) 賞与引当金は、従業員賞与の支給に充てるため、当事業年度に見合う支給見込額に基づき計上しております。</p> <p>    (2) 退職給付引当金は、従業員に対する退職金の支払に備えるため、当事業年度末における退職給付債務及び年金資産の見込額に基づき、当事業年度末において発生していると認められる額を、簡便法により計上しております。</p>
<p>4. その他財務諸表作成のための基本となる重要な事項</p> <p>    消費税等の会計処理方法</p> <p>        消費税及び地方消費税の会計処理は税抜方式によっております。</p>

## (貸借対照表関係)

1 有形固定資産の減価償却累計額は次のとおりであります。

	前事業年度 (2020年3月31日)	当事業年度 (2021年3月31日)
建物	68,745千円	17,690千円
器具備品	342,079千円	327,329千円

## (損益計算書関係)

1 各科目に含まれている関係会社に対するものは次のとおりであります。

	前事業年度 (自 2019年4月 1日 至 2020年3月31日)	当事業年度 (自 2020年4月 1日 至 2021年3月31日)
保険契約返戻金・配当金	1,389千円	1,496千円

## 2 移転関連費用

前事業年度（自 2019年4月1日 至 2020年3月31日）

当社は次の資産グループについて減損損失を計上しました。

建物付属設備	149,274千円
システム関係	9,877千円
什器備品	9,319千円
少額資産	376千円

当社はすべての資産を一体としてグルーピングをしておりますが、2019年11月28日の取締役会における現在の虎ノ門36森ビルから大手町プレイスへの移転の決議に伴い、新オフィスへの移転が不可能な資産については、別途グルーピングを実施しております。

当該資産グループは新オフィスへの移転が決定したことに伴い、除去が決定していることから、帳簿価額を回収可能価額まで減額し、減損損失を移設関連費用として計上しております。当該資産グループの回収可能価額は他の転用や売却が困難であることから0円としております。

当事業年度（自 2020年4月1日 至 2021年3月31日）

新オフィスへの移転に伴う、移転費用（引越費用、原状回復工事費用）並びに内装工事期間及び原状回復期間等に係る賃借料を計上しております。

（株主資本等変動計算書関係）

前事業年度（自 2019年4月1日 至 2020年3月31日）

1. 発行済株式に関する事項

株式の種類	当事業年度期首	増加	減少	当事業年度末
普通株式	18,887株	-	-	18,887株

2. 自己株式に関する事項

該当事項はありません。

3. 新株予約権等に関する事項

該当事項はありません。

4. 配当に関する事項

(1) 配当金支払額

決議	株式の種類	配当金の総額	1株当たり配当額	基準日	効力発生日
2019年6月20日 定時株主総会	普通株式	1,188,766,667円	62,941円00銭	2019年3月31日	2019年6月20日

(2) 基準日が当事業年度に属する配当のうち、配当の効力発生日が翌事業年度となるもの

決議	株式の種類	配当の原資	配当金の総額	1株当たり配当額	基準日	効力発生日
2020年6月30日 定時株主総会	普通株式	利益剰余金	1,128,309,380円	59,740円00銭	2020年3月31日	2020年6月30日

当事業年度（自 2020年4月1日 至 2021年3月31日）

1. 発行済株式に関する事項

株式の種類	当事業年度期首	増加	減少	当事業年度末
普通株式	18,887株	-	-	18,887株

2. 自己株式に関する事項

該当事項はありません。

3. 新株予約権等に関する事項

該当事項はありません。

4. 配当に関する事項

(1) 配当金支払額

決議	株式の種類	配当金の総額	1株当たり配当額	基準日	効力発生日
2020年6月30日 定時株主総会	普通株式	1,128,309,380円	59,740円00銭	2020年3月31日	2020年6月30日

(2) 基準日が当事業年度に属する配当のうち、配当の効力発生日が翌事業年度となるもの

決議	株式の種類	配当の原資	配当金の総額	1株当たり配当額	基準日	効力発生日
2021年6月30日 定時株主総会	普通株式	利益剰余金	853,201,338円	45,174円00銭	2021年3月31日	2021年6月30日

## （リース取引関係）

オペレーティング・リース取引のうち解約不能のものに係る未経過リース料

（単位：千円）

	前事業年度 （自 2019年4月 1日 至 2020年3月31日）	当事業年度 （自 2020年4月 1日 至 2021年3月31日）
1年内	8,789	476,805
1年超	11,718	1,562,983
合計	20,507	2,039,788

## （金融商品関係）

## 1. 金融商品の状況に関する事項

## (1) 金融商品に対する取組方針

当社は、資金運用について財務内容の健全性を損なうことのないよう、主に安全性の高い金融資産で運用しております。

## (2) 金融商品の内容及びそのリスク並びに金融商品にかかるリスク管理体制

営業債権である未収委託者報酬、未収運用受託報酬は、主に当社が運用指図を行う信託財産より支弁され、当社は当該信託財産の内容を把握しており、当該営業債権の回収にかかるリスクは僅少であります。また、営業債権である未収投資助言報酬は、顧客の信用リスクに晒されており、投資助言先ごとに期日管理及び残高管理を行うとともに、四半期ごとに回収可能性を把握する体制としております。

未収入金は、取引先の信用リスクに晒されており、取引先ごとに期日管理及び残高管理を行うとともに、四半期ごとに回収可能性を把握する体制としております。

投資有価証券は全て事業推進目的で保有している証券投資信託であり、基準価額の変動リスクにさらされております。価格変動リスクについては、定期的に時価の把握を行い管理をしております。

差入保証金は、賃貸借契約先に対する敷金であり、差入先の信用リスクに晒されております。差入先の信用リスクについては、資産の自己査定及び・償却引当規程に従い、定期的に管理をしております。

営業債務である未払手数料、並びにその他未払金は、1年以内の支払期日です。また、長期未払金は、本社家賃のフリーレント期間分のうち1年超の支払期日分です。

## 2. 金融商品の時価等に関する事項

貸借対照表計上額、時価及びこれらの差額については、次のとおりであります。

なお、時価を把握することが極めて困難と認められるものは含んでおりません（（注2）参照）。

## 前事業年度（2020年3月31日）

	貸借対照表計上額 （千円）	時価 （千円）	差額 （千円）
(1) 現金・預金	8,487,669	8,487,669	-
(2) 未収委託者報酬	1,573,822	1,573,822	-
(3) 未収運用受託報酬	130,905	130,905	-
(4) 未収投資助言報酬	261,532	261,532	-
(5) 投資有価証券 その他有価証券	-	-	-
(6) 差入保証金	181,690	181,690	-
(7) 長期差入保証金	300,000	287,008	12,991
資産計	10,935,620	10,922,629	12,991
(1) 未払手数料	539,255	539,255	-
(2) その他未払金	329,741	329,741	-
負債計	868,997	868,997	-

## 当事業年度（2021年3月31日）

	貸借対照表計上額 （千円）	時価 （千円）	差額 （千円）
(1) 現金・預金	7,648,171	7,648,171	-
(2) 未収委託者報酬	1,490,727	1,490,727	-
(3) 未収運用受託報酬	130,764	130,764	-
(4) 未収投資助言報酬	258,067	258,067	-
(5) 未収入金	113,842	113,842	-
(6) 投資有価証券 その他有価証券	4,362	4,362	-
(7) 長期差入保証金	300,000	287,140	12,859

資産計	9,945,937	9,933,077	12,859
(1)未払手数料	461,104	461,104	-
(2)その他未払金	479,258	479,258	-
負債計	940,362	940,362	-

## (注1)金融商品の時価の算定方法

## 資産

## 現金・預金、未収委託者報酬、未収運用受託報酬、未収投資助言報酬、差入保証金、未収入金

これらは短期間で決済されるため、時価は帳簿価額にほぼ等しいことから、当該帳簿価額によっております。

## 投資有価証券

投資信託は基準価額によっております。

## 長期差入保証金

長期差入保証金の時価の算定は、その将来キャッシュフローを、国債の利回り等適切な指標で割り引いた現在価値により算定しております。

## 負債

## 未払手数料、その他未払金

これらは短期間で決済されるため、時価は帳簿価額にほぼ等しいことから、当該帳簿価額によっております。

## (注2)時価を把握することが極めて困難と認められる金融商品

区分	前事業年度 (2020年3月31日)	当事業年度 (2021年3月31日)
長期未払金	-千円	138,492千円

長期未払金については、市場価格がなく、時価を把握することが極めて困難と認められることから、上表には含めておりません。

## (注3)金銭債権及び満期がある有価証券の決算日後の償還予定額

## 前事業年度 (2020年3月31日)

	1年以内 (千円)	1年超 5年以内 (千円)	5年超 10年以内 (千円)	10年超 (千円)
現金・預金	8,487,669	-	-	-
未収委託者報酬	1,573,822	-	-	-
未収運用受託報酬	130,905	-	-	-
未収投資助言報酬	261,532	-	-	-
投資有価証券 その他有価証券のうち 満期のあるもの	-	-	-	-
差入保証金	181,690	-	-	-
長期差入保証金	-	-	300,000	-
合計	10,635,620	-	300,000	-

## 当事業年度 (2021年3月31日)

	1年以内 (千円)	1年超 5年以内 (千円)	5年超 10年以内 (千円)	10年超 (千円)
現金・預金	7,648,171	-	-	-
未収委託者報酬	1,490,727	-	-	-
未収運用受託報酬	130,764	-	-	-
未収投資助言報酬	258,067	-	-	-
未収入金	113,842	-	-	-
投資有価証券 その他有価証券のうち 満期のあるもの	-	-	3,261	-
長期差入保証金	-	300,000	-	-
合計	9,641,574	300,000	3,261	-



（有価証券関係）

1. その他有価証券

前事業年度（2020年3月31日）

該当事項はありません。

当事業年度（2021年3月31日）

区分	貸借対照表計上額 (千円)	取得原価 (千円)	差額 (千円)
貸借対照表計上額が取得 原価を超えるもの			
株式	-	-	-
債券	-	-	-
その他(投資信託)	4,362	4,000	362
小計	4,362	4,000	362
貸借対照表計上額が取得 原価を超えないもの			
株式	-	-	-
債券	-	-	-
その他(投資信託)	-	-	-
小計	-	-	-
合計	4,362	4,000	362

2. 事業年度中に売却したその他有価証券

前事業年度（自 2019年4月1日 至 2020年3月31日）

区分	売却額 (千円)	売却益の合計額 (千円)	売却損の合計額 (千円)
その他(投資信託)	2,028	37	8

当事業年度（自 2020年4月1日 至 2021年3月31日）

区分	売却額 (千円)	売却益の合計額 (千円)	売却損の合計額 (千円)
その他(投資信託)	1,012	12	-

3. 減損処理を行った有価証券

該当事項はありません。

（デリバティブ取引関係）

当社はデリバティブ取引を全く利用しておりませんので該当事項はありません。

（退職給付関係）

前事業年度（自 2019年4月1日 至 2020年3月31日）

1. 採用している退職給付制度の概要

当社は、確定給付型の制度として確定給付企業年金制度及び退職一時金制度を併用しております。

なお、当社が有する確定給付企業年金制度及び退職一時金制度は、簡便法により退職給付引当金（前払年金費用）及び退職給付費用を計算しております。

2. 簡便法を適用した確定給付制度

(1) 簡便法を適用した制度の、前払年金費用の期首残高と期末残高の調整表

前払年金費用の期首残高	45,606	千円
退職給付費用	110,387	〃
退職給付の支払額	-	〃
制度への拠出額	74,761	〃
前払年金費用の期末残高	9,979	〃

(2) 退職給付債務及び年金資産の期末残高と貸借対照表に計上された前払年金費用の調整表

積立型制度の退職給付債務	742,154	千円
年金資産	752,407	〃
	10,252	〃
非積立型制度の退職給付債務	273	〃

貸借対照表に計上された負債と資産の純額	9,979	〃
前払年金費用	9,979	〃
貸借対照表に計上された負債と資産の純額	9,979	〃

## (3) 退職給付費用

簡便法で計算した退職給付費用	110,387	千円
----------------	---------	----

当事業年度（自 2020年4月1日 至 2021年3月31日）

## 1. 採用している退職給付制度の概要

当社は、確定給付型の制度として確定給付企業年金制度及び退職一時金制度を併用しております。

なお、当社が有する確定給付企業年金制度及び退職一時金制度は、簡便法により退職給付引当金（前払年金費用）及び退職給付費用を計算しております。

## 2. 簡便法を適用した確定給付制度

## (1) 簡便法を適用した制度の、前払年金費用の期首残高と期末残高の調整表

前払年金費用の期首残高	9,979	千円
退職給付費用	145,682	〃
退職給付の支払額	-	〃
制度への拠出額	67,527	〃
前払年金費用の期末残高	223,189	〃

## (2) 退職給付債務及び年金資産の期末残高と貸借対照表に計上された前払年金費用の調整表

積立型制度の退職給付債務	695,521	千円
年金資産	918,984	〃
	223,462	〃
非積立型制度の退職給付債務	273	〃
貸借対照表に計上された負債と資産の純額	223,189	〃
前払年金費用	223,189	〃
貸借対照表に計上された負債と資産の純額	223,189	〃

## (3) 退職給付費用

簡便法で計算した退職給付費用	145,682	千円
----------------	---------	----

## (ストック・オプション等関係)

該当事項はありません。

## (税効果会計関係)

## 1. 繰延税金資産及び繰延税金負債の発生的主要原因別内訳

	前事業年度 (2020年3月31日)		当事業年度 (2021年3月31日)	
繰延税金資産				
賞与引当金繰入限度超過額	39,974	千円	47,581	千円
未払事業税	18,922	〃	13,802	〃
資産除去債務	19,159	〃	69,676	〃
減損損失	51,701	〃	-	〃
未払賃借料	-	〃	58,313	〃
その他	9,384	〃	31,870	〃
繰延税金資産小計	139,142	〃	221,244	〃
評価性引当額	1,494	〃	69,676	〃
繰延税金資産合計	137,647	〃	151,567	〃
繰延税金負債				
資産除去費用	12,321	〃	68,071	〃
前払年金費用	3,055	〃	68,340	〃
その他有価証券評価差額金	-	〃	111	〃
繰延税金負債合計	15,376	〃	136,523	〃
繰延税金資産の純額	122,271	〃	15,044	〃

## 2. 法定実効税率と税効果会計適用後の法人税等の負担率との差異の原因となった主な項目別の内訳

	前事業年度 (2020年3月31日)		当事業年度 (2021年3月31日)	
法定実効税率 (調整)	30.62	%	30.62	%
交際費等永久に損金に算入されない項目	0.04	"	0.03	"
評価性引当額の増減	-1.18	"	5.27	"
雇用拡大促進税制の特別控除	-2.90	"	-1.90	"
住民税均等割	0.15	"	0.09	"
税効果会計適用後の法人税等の負担率	26.73	%	34.11	%

(持分法損益等)

該当事項はありません。

(企業結合等関係)

該当事項はありません。

(資産除去債務関係)

資産除去債務のうち貸借対照表に計上しているもの

## 1. 当該資産除去債務の概要

本社施設の不動産賃貸借契約に伴う原状回復義務であります。

## 2. 当該資産除去債務の金額の算定方法

使用見込期間を主たる資産の取得から耐用年数満了時(15年)としており、割引率は0.027%~1.314%を適用しております。

## 3. 当該資産除去債務の総額の増減

	前事業年度 (自 2019年4月 1日 至 2020年3月31日)		当事業年度 (自 2020年4月 1日 至 2021年3月31日)	
期首残高	58,882	千円	62,571	千円
有形固定資産の取得に伴う増加額	-	"	227,390	"
時の経過による調整額	396	"	162	"
見積もりの変更による増加額	3,291	"	-	"
資産除去債務の履行による減少額	-		62,571	"
期末残高	62,571	千円	227,552	千円

(賃貸等不動産関係)

該当事項はありません。

(セグメント情報等)

[セグメント情報]

当社の事業は、資産運用サービスの提供を行う単一セグメントであるため、記載を省略しております。

## [関連情報]

前事業年度（自 2019年4月1日 至 2020年3月31日）

## 1. 製品及びサービスごとの情報

(単位：千円)

	投資信託 (運用業務)	投資信託 (販売業務)	投資顧問 (投資一任)	投資顧問 (投資助言)	合計
外部顧客への営業収益	6,850,468	1,793	1,919,226	555,313	9,326,801

## 2. 地域ごとの情報

## (1) 営業収益

本邦の外部顧客への営業収益に区分した金額が損益計算書の営業収益の90%を超えるため、地域ごとの営業収益の記載を省略しております。

## (2) 有形固定資産

本邦に所在している有形固定資産の金額が貸借対照表の有形固定資産の金額の90%を超えるため、地域ごとの有形固定資産の記載を省略しております。

## 3. 主要な顧客ごとの情報

外部顧客への営業収益のうち、損益計算書の営業収益の10%以上を占める相手先がないため、記載はありません。

当事業年度（自 2020年4月1日 至 2021年3月31日）

## 1. 製品及びサービスごとの情報

(単位：千円)

	投資信託 (運用業務)	投資信託 (販売業務)	投資顧問 (投資一任)	投資顧問 (投資助言)	その他収益	合計
外部顧客への 営業収益	6,334,125	11,877	1,871,659	550,486	6,666	8,774,814

## 2. 地域ごとの情報

## (1) 営業収益

本邦の外部顧客への営業収益に区分した金額が損益計算書の営業収益の90%を超えるため、地域ごとの営業収益の記載を省略しております。

## (2) 有形固定資産

本邦に所在している有形固定資産の金額が貸借対照表の有形固定資産の金額の90%を超えるため、地域ごとの有形固定資産の記載を省略しております。

## 3. 主要な顧客ごとの情報

外部顧客への営業収益のうち、損益計算書の営業収益の10%以上を占める相手先がないため、記載はありません。

## [報告セグメントごとの固定資産の減損損失に関する情報]

前事業年度（自 2019年4月1日 至 2020年3月31日）

当社は単一セグメントであるため、記載を省略しております。

当事業年度（自 2020年4月1日 至 2021年3月31日）

当社は単一セグメントであるため、記載を省略しております。

## [報告セグメントごとののれん償却額及び未償却残高に関する情報]

前事業年度自 2019年4月1日 至 2020年3月31日）

該当事項はありません。

当事業年度（自 2020年4月1日 至 2021年3月31日）

該当事項はありません。

## [報告セグメントごとの負ののれん発生益に関する情報]

前事業年度自 2019年4月1日 至 2020年3月31日）

該当事項はありません。

当事業年度（自 2020年4月1日 至 2021年3月31日）

該当事項はありません。

## （関連当事者情報）

## 1. 関連当事者との取引

財務諸表提出会社の親会社及び法人主要株主等

前事業年度（自 2019年4月1日 至 2020年3月31日）

種類	会社等の名称	所在地	資本金又は出資金 (百万円)	事業の内容	議決権等の 所有 (被所有) 割合(%)	関連当事者 との関係	取引の 内容	取引 金額 (千円)	科目	期末 残高 (千円)
親会社	明治安田 生命保険 相互会社	東京都 千代田区 丸の内 2-1-1	250,000	生命 保険業	(被所有) 直接 92.86	資産運用 サービスの 提供、当社 投信商品の 販売、及び 役員の兼任	投資助 言報酬	410,511	未収投 資助言 報酬	229,693
							支払 手数料	470,663	未払 手数料	143,178

当事業年度（自 2020年4月1日 至 2021年3月31日）

種類	会社等の名称	所在地	資本金又は出資金 (百万円)	事業の内容	議決権等の 所有 (被所有) 割合(%)	関連当事者 との関係	取引の 内容	取引 金額 (千円)	科目	期末 残高 (千円)
親会社	明治安田 生命保険 相互会社	東京都 千代田区 丸の内 2-1-1	250,000	生命 保険業	(被所有) 直接 92.86	資産運用 サービスの 提供、当社 投信商品の 販売、及び 役員の兼任	投資助 言報酬	409,787	未収投 資助言 報酬	223,460
							支払 手数料	484,387	未払 手数料	154,440

（注1）取引条件ないし取引条件の決定方針等

投資助言報酬並びに支払手数料については、契約に基づき決定しております。

（注2）上記取引金額には消費税等は含まれておらず、期末残高には消費税等が含まれております。

## 2. 親会社又は重要な関連会社に関する注記

親会社情報

明治安田生命保険相互会社（非上場）

## （1株当たり情報）

	前事業年度 (自 2019年4月 1日 至 2020年3月31日)	当事業年度 (自 2020年4月 1日 至 2021年3月31日)
1株当たり純資産額	525,074円18銭	510,522円46銭
1株当たり当期純利益金額	59,740円05銭	45,174円95銭

（注）1. 潜在株式調整後1株当たり当期純利益金額については、潜在株式が存在しないため記載しておりません。

2. 算定上の基礎は、以下のとおりであります。

## 1株当たり純資産額

	前事業年度 (2020年3月31日)	当事業年度 (2021年3月31日)
貸借対照表の純資産の部の合計額（千円）	9,917,076	9,642,237
普通株式に係る純資産額（千円）	9,917,076	9,642,237
差額の主な内訳	-	-
普通株式の発行済株式数（株）	18,887	18,887
普通株式の自己株式数（株）	-	-
1株当たり純資産額の算定に用いられた普通株式の数（株）	18,887	18,887

## 1株当たり当期純利益金額

	前事業年度 (自 2019年4月 1日 至 2020年3月31日)	当事業年度 (自 2020年4月 1日 至 2021年3月31日)
当期純利益（千円）	1,128,310	853,219
普通株主に帰属しない金額（千円）	-	-
普通株式に係る当期純利益（千円）	1,128,310	853,219
普通株式の期中平均株式数（株）	18,887	18,887

（重要な後発事象）

該当事項はありません。

#### 4【利害関係人との取引制限】

委託会社は、「金融商品取引法」の定めるところにより、利害関係人との取引について、次に掲げる行為が禁止されています。

- (1) 自己又はその取締役若しくは執行役との間における取引を行うことを内容とした運用を行うこと（投資者の保護に欠け、若しくは取引の公正を害し、又は金融商品取引業の信用を失墜させるおそれがないものとして内閣府令で定めるものを除きます。）。
- (2) 運用財産相互間において取引を行うことを内容とした運用を行うこと（投資者の保護に欠け、若しくは取引の公正を害し、又は金融商品取引業の信用を失墜させるおそれがないものとして内閣府令で定めるものを除きます。）。
- (3) 通常の見積りの条件と異なる条件であって取引の公正を害するおそれのある条件で、委託会社の親法人等（委託会社の総株主等の議決権の過半数を保有していることその他の当該金融商品取引業者と密接な関係を有する法人その他の団体として政令で定める要件に該当する者をいいます。以下（4）（5）において同じ。）又は子法人等（委託会社が総株主等の議決権の過半数を保有していることその他の当該金融商品取引業者と密接な関係を有する法人その他の団体として政令で定める要件に該当する者をいいます。以下同じ。）と有価証券の売買その他の取引又は店頭デリバティブ取引を行うこと。
- (4) 委託会社の親法人等又は子法人等の利益を図るため、その行う投資運用業に関して運用の方針、運用財産の額若しくは市場の状況に照らして不必要な取引を行うことを内容とした運用を行うこと。
- (5) 上記（3）（4）に掲げるもののほか、委託会社の親法人等又は子法人等が関与する行為であって、投資者の保護に欠け、若しくは取引の公正を害し、又は金融商品取引業の信用を失墜させるおそれのあるものとして内閣府令で定める行為。

#### 5【その他】

##### (1) 定款の変更

委託会社の定款の変更に関しては、株主総会の決議が必要となります。

##### (2) 訴訟事件その他の重要事項

該当事項はありません。

## 第2【その他の関係法人の概況】

## 1【名称、資本金の額及び事業の内容】

## (1) 受託会社

(2021年3月31日現在)

名称	資本金の額 (百万円)	事業の内容
みずほ信託銀行株式会社	247,369	銀行法に基づき銀行業を営むとともに、金融機関の信託業務の兼営等に関する法律（兼営法）に基づき信託業務を営んでいます。

## (2) 販売会社

(2021年3月31日現在)

名称	資本金の額 (百万円)	事業の内容
岩井コスモ証券株式会社	13,500	金融商品取引法に定める第一種金融商品取引業を営んでいます。
S M B C 日興証券株式会社	10,000	
楽天証券株式会社	7,495	
フィデリティ証券株式会社	10,857	
株式会社 S B I 証券	48,323	
岡三証券株式会社	5,000	
松井証券株式会社	11,945	
損保ジャパン D C 証券株式会社	3,000	
auカブコム証券株式会社 1	7,196	
損害保険ジャパン株式会社	70,000	日本において、保険業法に基づき、損害保険業を営んでいます。
明治安田生命保険相互会社 2	980,000	日本において、保険業法に基づき、生命保険業を営んでいます。

1 2021年9月24日より取扱いを開始しております。

2 明治安田生命保険相互会社の資本金の額は「基金」および「基金償却積立金」の合計額です。

## (3) 投資顧問会社

(2020年12月末現在)

名称	資本金の額 (万ポンド)	事業の内容
ニュートン・インベストメント・マネジメント・リミテッド	42,639	イギリスにおいて、内外の有価証券等にかかる投資顧問業務、投資信託業務およびその他付帯関連する一切の業務を営んでおります。



## 2【関係業務の概要】

### (1) 受託会社

受託銀行として、ファンドの信託財産の保管・管理・計算、外国証券を保管・管理する外国の保管銀行への指図・連絡、その他付随する業務等を行います。なお、受託会社は、信託事務の一部につき株式会社日本カストディ銀行に委託することがあります。

### (2) 販売会社

販売会社として、募集・販売の取扱い、受益者に対する運用報告書の交付、信託契約の一部解約に関する事務、収益分配金の再投資に関する事務、一部解約金・収益分配金・償還金の支払いに関する事務等を行います。

### (3) 投資顧問会社

委託会社から運用の指図に関する権限の一部委託を受け、信託財産の運用の指図を行います。

## 3【資本関係】

「販売会社」である明治安田生命保険相互会社は、委託会社の株主であり、その保有株は17,539株（持株比率92.86%）です。

（参考情報：再信託受託会社の概要）

### 1. 名称、資本金の額および事業の内容

（2021年3月31日現在）

名称	資本金の額 （百万円）	事業の内容
株式会社日本カストディ銀行	51,000	銀行法に基づき銀行業を営むとともに、金融機関の信託業務の兼営等に関する法律（兼営法）に基づき信託業務を営んでいます。

### 2. 関係業務の概要

受託会社との信託契約（再信託契約）に基づき、当ファンドの信託事務の一部（信託財産の管理）を委託され、その事務を行うことがあります。

### 3. 資本関係

該当事項はありません。

### 第3【その他】

- (1) 目論見書の表紙等に委託会社のロゴ・マーク、図案、キャッチ・コピー、投資家あるいは受益者向けメッセージ等を採用し、ファンドの形態等の記載をすることがあります。
- (2) 交付目論見書の表紙に、以下の内容を記載することがあります。
  - ・金融商品取引法第13条の規定に基づく目論見書である旨
  - ・目論見書の使用開始日
  - ・委託会社の金融商品取引業者登録番号、設立年月日、資本金、委託会社の投資信託財産の合計純資産総額
  - ・詳細情報の入手方法
    - 委託会社のホームページアドレス（当該アドレスをコード化した図形等も含まます。）、電話番号および受付時間等
    - 請求目論見書の入手方法および投資信託約款（以下「約款」という。）が請求目論見書に掲載されている旨
  - ・届出の効力に関する事項について、次に掲げるいずれかの内容を記載する場合があります。
    - 届出をした日および当該届出の効力の発生の有無を確認する方法
    - 届出をした日、届出が効力を生じている旨および効力発生日
  - ・商品内容に関して重大な変更を行う場合には、投資信託及び投資法人に関する法律（昭和26年法律第198号）に基づき事前に受益者の意向を確認する旨
  - ・投資信託の財産は受託会社において信託法に基づき分別管理されている旨
  - ・請求目論見書は投資者の請求により販売会社から交付される旨および当該請求を行った場合にはその旨の記録をしておくべきである旨
  - ・「ご購入に際しては、本書の内容を十分にお読みください。」との趣旨を示す記載
- (3) 届出書第一部「証券情報」、第二部「ファンド情報」の主たる内容を要約し、「1. ファンドの目的・特色」、「2. 投資リスク」、「4. 手続・手数料等」として、交付目論見書に記載します。
- (4) 交付目論見書に商品分類および属性区分の一覧表を掲載します。
- (5) 交付目論見書の「3. 運用実績」に委託会社のホームページアドレス（当該アドレスをコード化した図形等も含まます。）を掲載することがあります。またこれらのアドレスにアクセスすることにより最新の運用状況を入手できる旨を記載することがあります。
- (6) 請求目論見書に約款を掲載し、届出書第一部「証券情報」、第二部「ファンド情報」の詳細な内容については、当該約款を参照する旨を記載することで届出書の内容とすることがあります。
- (7) 届出書第一部「証券情報」、第二部「ファンド情報」の記載内容については、投資家の理解に資するため、当該内容を説明した図表等を付加し、交付目論見書に記載することがあります。
- (8) 目論見書は電子媒体等として使用されるほかインターネットなどに掲載される場合があります。
- (9) 投信評価機関、投信評価会社等からファンドに対するレーティングを取得し、当該レーティングを使用することがあります。
- (10) 目論見書の別称として、次を用いることがあります。
  - 「投資信託説明書（目論見書）」
  - 「投資信託説明書（交付目論見書）」
  - 「投資信託説明書（請求目論見書）」
- (11) 交付目論見書に金融商品取引法第37条の3の規定に基づく契約締結前書面に関する事項を記載することがあります。

**独立監査人の監査報告書**

2021年6月4日

明治安田アセットマネジメント株式会社  
取締役会 御中

有限責任 あずさ監査法人

東京事務所

指定有限責任社員  
業務執行社員 公認会計士 熊 木 幸 雄指定有限責任社員  
業務執行社員 公認会計士 小 林 広 樹**監査意見**

当監査法人は、金融商品取引法第193条の2第1項の規定に基づく監査証明を行うため、「委託会社等の経理の状況」に掲げられている明治安田アセットマネジメント株式会社の2020年4月1日から2021年3月31日までの第35期事業年度の財務諸表、すなわち、貸借対照表、損益計算書、株主資本等変動計算書、重要な会計方針及びその他の注記について監査を行った。

当監査法人は、上記の財務諸表が、我が国において一般に公正妥当と認められる企業会計の基準に準拠して、明治安田アセットマネジメント株式会社の2021年3月31日現在の財政状態及び同日をもって終了する事業年度の経営成績を、全ての重要な点において適正に表示しているものと認める。

**監査意見の根拠**

当監査法人は、我が国において一般に公正妥当と認められる監査の基準に準拠して監査を行った。監査の基準における当監査法人の責任は、「財務諸表監査における監査人の責任」に記載されている。当監査法人は、我が国における職業倫理に関する規定に従って、会社から独立しており、また、監査人としてのその他の倫理上の責任を果たしている。当監査法人は、意見表明の基礎となる十分かつ適切な監査証拠を入手したと判断している。

**財務諸表に対する経営者及び監査等委員会の責任**

経営者の責任は、我が国において一般に公正妥当と認められる企業会計の基準に準拠して財務諸表を作成し適正に表示することにある。これには、不正又は誤謬による重要な虚偽表示のない財務諸表を作成し適正に表示するために経営者が必要と判断した内部統制を整備及び運用することが含まれる。

財務諸表を作成するに当たり、経営者は、継続企業の前提に基づき財務諸表を作成することが適切であるかどうかを評価し、我が国において一般に公正妥当と認められる企業会計の基準に基づいて継続企業に関する事項を開示する必要がある場合には当該事項を開示する責任がある。

監査等委員会の責任は、財務報告プロセスの整備及び運用における取締役の職務の執行を監視することにある。

**財務諸表監査における監査人の責任**

監査人の責任は、監査人が実施した監査に基づいて、全体としての財務諸表に不正又は誤謬による重要な虚偽表示がないかどうかについて合理的な保証を得て、監査報告書において独立の立場から財務諸表に対する意見を表明することにある。虚偽表示は、不正又は誤謬により発生する可能性があり、個別に又は集計すると、財務諸表の利用者の意思決定に影響を与えると合理的に見込まれる場合に、重要性があると判断される。

監査人は、我が国において一般に公正妥当と認められる監査の基準に従って、監査の過程を通じて、職業的専門家としての判断を行い、職業的懐疑心を保持して以下を実施する。

- ・不正又は誤謬による重要な虚偽表示リスクを識別し、評価する。また、重要な虚偽表示リスクに対応した監査手続を立案し、実施する。監査手続の選択及び適用は監査人の判断による。さらに、意見表明の基礎となる十分かつ適切な監査証拠を入手する。
- ・財務諸表監査の目的は、内部統制の有効性について意見表明するためのものではないが、監査人は、リスク評価の実施に際して、状況に応じた適切な監査手続を立案するために、監査に関連する内部統制を検討する。
- ・経営者が採用した会計方針及びその適用方法の適切性、並びに経営者によって行われた会計上の見積りの合理性及び関連する注記事項の妥当性を評価する。
- ・経営者が継続企業を前提として財務諸表を作成することが適切であるかどうか、また、入手した監査証拠に基づき、継続企業の前提に重要な疑義を生じさせるような事象又は状況に関して重要な不確実性が認められるかどうか結論付ける。継続企業の前提に関する重要な不確実性が認められる場合は、監査報告書において財務諸表の注記事項に注意を喚起すること、又は重要な不確実性に関する財務諸表の注記事項が適切でない場合は、財務諸表に対して除外事項付意見を表明することが求められている。監査人の結論は、監査報告書日までに入手した監査証拠に基づいているが、将来の事象や状況により、企業は継続企業として存続できなくなる可能性がある。
- ・財務諸表の表示及び注記事項が、我が国において一般に公正妥当と認められる企業会計の基準に準拠しているかどうかとともに、関連する注記事項を含めた財務諸表の表示、構成及び内容、並びに財務諸表が基礎となる取引や会計事象を適正に表示しているかどうかを評価する。

監査人は、監査等委員会に対して、計画した監査の範囲とその実施時期、監査の実施過程で識別した内部統制の重要な不備を含む監査上の重要な発見事項、及び監査の基準で求められているその他の事項について報告を行う。

#### 利害関係

会社と当監査法人又は業務執行社員との間には、公認会計士法の規定により記載すべき利害関係はない。

以 上

- 
- (注) 1. 上記は監査報告書の原本に記載された事項を電子化したものであり、その原本は当社が別途保管しております。
2. XBRLデータは監査の対象には含まれていません。

## 独立監査人の監査報告書

2021年3月12日

明治安田アセットマネジメント株式会社

取締役会 御中

EY新日本有限責任監査法人

東京事務所

指定有限責任社員  
業務執行社員 公認会計士 森重 俊寛指定有限責任社員  
業務執行社員 公認会計士 福村 寛

## 監査意見

当監査法人は、金融商品取引法第193条の2第1項の規定に基づく監査証明を行うため、「ファンドの経理状況」に掲げられている明治安田欧州株式ファンドの2020年1月21日から2021年1月20日までの計算期間の財務諸表、すなわち、貸借対照表、損益及び剰余金計算書、注記表並びに附属明細表について監査を行った。

当監査法人は、上記の財務諸表が、我が国において一般に公正妥当と認められる企業会計の基準に準拠して、明治安田欧州株式ファンドの2021年1月20日現在の信託財産の状態及び同日をもって終了する計算期間の損益の状況を、全ての重要な点において適正に表示しているものと認める。

## 監査意見の根拠

当監査法人は、我が国において一般に公正妥当と認められる監査の基準に準拠して監査を行った。監査の基準における当監査法人の責任は、「財務諸表監査における監査人の責任」に記載されている。当監査法人は、我が国における職業倫理に関する規定に従って、明治安田アセットマネジメント株式会社及びファンドから独立しており、また、監査人としてのその他の倫理上の責任を果たしている。当監査法人は、意見表明の基礎となる十分かつ適切な監査証拠を入手したと判断している。

## 財務諸表に対する経営者の責任

経営者の責任は、我が国において一般に公正妥当と認められる企業会計の基準に準拠して財務諸表を作成し適正に表示することにある。これには、不正又は誤謬による重要な虚偽表示のない財務諸表を作成し適正に表示するために経営者が必要と判断した内部統制を整備及び運用することが含まれる。

財務諸表を作成するに当たり、経営者は、継続企業の前提に基づき財務諸表を作成することが適切であるかどうかを評価し、我が国において一般に公正妥当と認められる企業会計の基準に基づいて継続企業に関する事項を開示する必要がある場合には当該事項を開示する責任がある。

## 財務諸表監査における監査人の責任

監査人の責任は、監査人が実施した監査に基づいて、全体としての財務諸表に不正又は誤謬による重要な虚偽表示がないかどうかについて合理的な保証を得て、監査報告書において独立の立場から財務諸表に対する意見を表明することにある。虚偽表示は、不正又は誤謬により発生する可能性があり、個別に又は集計すると、財務諸表の利用者の意思決定に影響を与えると合理的に見込まれる場合に、重要性があると判断される。

監査人は、我が国において一般に公正妥当と認められる監査の基準に従って、監査の過程を通じて、職業的専門家としての判断を行い、職業的懐疑心を保持して以下を実施する。

- 不正又は誤謬による重要な虚偽表示リスクを識別し、評価する。また、重要な虚偽表示リスクに対応した監査手続を立案し、実施する。監査手続の選択及び適用は監査人の判断による。さらに、意見表明の基礎となる十分かつ適切な監査証拠を入手する。
  - 財務諸表監査の目的は、内部統制の有効性について意見表明するためのものではないが、監査人は、リスク評価の実施に際して、状況に応じた適切な監査手続を立案するために、監査に関連する内部統制を検討する。
  - 経営者が採用した会計方針及びその適用方法の適切性、並びに経営者によって行われた会計上の見積りの合理性及び関連する注記事項の妥当性を評価する。
  - 経営者が継続企業を前提として財務諸表を作成することが適切であるかどうか、また、入手した監査証拠に基づき、継続企業の前提に重要な疑義を生じさせるような事象又は状況に関して重要な不確実性が認められるかどうか結論付ける。継続企業の前提に関する重要な不確実性が認められる場合は、監査報告書において財務諸表の注記事項に注意を喚起すること、又は重要な不確実性に関する財務諸表の注記事項が適切でない場合は、財務諸表に対して除外事項付意見を表明することが求められている。監査人の結論は、監査報告書日までに入手した監査証拠に基づいているが、将来の事象や状況により、ファンドは継続企業として存続できなくなる可能性がある。
  - 財務諸表の表示及び注記事項が、我が国において一般に公正妥当と認められる企業会計の基準に準拠しているかどうかとともに、関連する注記事項を含めた財務諸表の表示、構成及び内容、並びに財務諸表が基礎となる取引や会計事象を適正に表示しているかどうかを評価する。
- 監査人は、経営者に対して、計画した監査の範囲とその実施時期、監査の実施過程で識別した内部統制の重要な不備を含む監査上の重要な発見事項、及び監査の基準で求められているその他の事項について報告を行う。

#### 利害関係

明治安田アセットマネジメント株式会社及びファンドと当監査法人又は業務執行社員との間には、公認会計士法の規定により記載すべき利害関係はない。

以 上

---

(注) 1. 上記は監査報告書の原本に記載された事項を電子化したものであり、その原本は当社が別途保管しております。

2. XBRLデータは監査の対象には含まれていません。

## 独立監査人の中間監査報告書

2021年9月10日

明治安田アセットマネジメント株式会社  
取締役会 御中

EY新日本有限責任監査法人

東京事務所

指定有限責任社員 公認会計士 森重 俊寛  
業務執行社員指定有限責任社員 公認会計士 福村 寛  
業務執行社員

## 中間監査意見

当監査法人は、金融商品取引法第193条の2第1項の規定に基づく監査証明を行うため、「ファンドの経理状況」に掲げられている明治安田欧州株式ファンドの2021年1月21日から2021年7月20日までの中間計算期間の中間財務諸表、すなわち、中間貸借対照表、中間損益及び剰余金計算書並びに中間注記表について中間監査を行った。

当監査法人は、上記の中間財務諸表が、我が国において一般に公正妥当と認められる中間財務諸表の作成基準に準拠して、明治安田欧州株式ファンドの2021年7月20日現在の信託財産の状態及び同日をもって終了する中間計算期間（2021年1月21日から2021年7月20日まで）の損益の状況に関する有用な情報を表示しているものと認める。

## 中間監査意見の根拠

当監査法人は、我が国において一般に公正妥当と認められる中間監査の基準に準拠して中間監査を行った。中間監査の基準における当監査法人の責任は、「中間財務諸表監査における監査人の責任」に記載されている。当監査法人は、我が国における職業倫理に関する規定に従って、明治安田アセットマネジメント株式会社及びファンドから独立しており、また、監査人としてのその他の倫理上の責任を果たしている。当監査法人は、中間監査の意見表明の基礎となる十分かつ適切な監査証拠を入手したと判断している。

## 中間財務諸表に対する経営者の責任

経営者の責任は、我が国において一般に公正妥当と認められる中間財務諸表の作成基準に準拠して中間財務諸表を作成し有用な情報を表示することにある。これには、不正又は誤謬による重要な虚偽表示のない中間財務諸表を作成し有用な情報を表示するために経営者が必要と判断した内部統制を整備及び運用することが含まれる。

中間財務諸表を作成するに当たり、経営者は、継続企業の前提に基づき中間財務諸表を作成することが適切であるかどうかを評価し、我が国において一般に公正妥当と認められる中間財務諸表の作成基準に基づいて継続企業に関する事項を開示する必要がある場合には当該事項を開示する責任がある。

## 中間財務諸表監査における監査人の責任

監査人の責任は、監査人が実施した中間監査に基づいて、全体として中間財務諸表の有用な情報の表示に関して投資者の判断を損なうような重要な虚偽表示がないかどうかの合理的な保証を得て、中間監査報告書において独立の立場から中間財務諸表に対する意見を表明することにある。虚偽表示は、不正又は誤謬により発生する可能性があり、個別に又は集計すると、中間財務諸表の利用者の意思決定に影響を与えると合理的に見込まれる場合に、重要性があると判断される。

監査人は、我が国において一般に公正妥当と認められる中間監査の基準に従って、中間監査の過程を通じて、職業的専門家としての判断を行い、職業的懐疑心を保持して以下を実施する。

- 不正又は誤謬による中間財務諸表の重要な虚偽表示リスクを識別し、評価する。また、重要な虚偽表示リスクに対応する中間監査手続を立案し、実施する。中間監査手続の選択及び適用は監査人の判断による。さらに、中間監査の意見表明の基礎となる十分かつ適切な監査証拠を入手する。なお、中間監査手続は、年度監査と比べて監査手続の一部が省略され、監査人の判断により、不正又は誤謬による中間財務諸表の重要な虚偽表示リスクの評価に基づいて、分析的手続等を中心とした監査手続に必要に応じて追加の監査手続が選択及び適用される。
- 中間財務諸表監査の目的は、内部統制の有効性について意見表明するためのものではないが、監査人は、リスク評価の実施に際して、状況に応じた適切な中間監査手続を立案するために、中間財務諸表の作成と有用な情報の表示に関連する内部統制を検討する。

- ・ 経営者が採用した会計方針及びその適用方法並びに経営者によって行われた会計上の見積りの合理性及び関連する注記事項の妥当性を評価する。
- ・ 経営者が継続企業を前提として中間財務諸表を作成することが適切であるかどうか、また、入手した監査証拠に基づき、継続企業の前提に重要な疑義を生じさせるような事象又は状況に関して重要な不確実性が認められるかどうか結論付ける。継続企業の前提に関する重要な不確実性が認められる場合は、中間監査報告書において中間財務諸表の注記事項に注意を喚起すること、又は重要な不確実性に関する中間財務諸表の注記事項が適切でない場合は、中間財務諸表に対して除外事項付意見を表明することが求められている。監査人の結論は、中間監査報告書日までに入手した監査証拠に基づいているが、将来の事象や状況により、ファンドは継続企業として存続できなくなる可能性がある。
- ・ 中間財務諸表の表示及び注記事項が、我が国において一般に公正妥当と認められる中間財務諸表の作成基準に準拠しているかどうかとともに、関連する注記事項を含めた中間財務諸表の表示、構成及び内容、並びに中間財務諸表が基礎となる取引や会計事象に関して有用な情報を表示しているかどうかを評価する。

監査人は、経営者に対して、計画した中間監査の範囲とその実施時期、中間監査の実施過程で識別した内部統制の重要な不備を含む中間監査上の重要な発見事項、及び中間監査の基準で求められているその他の事項について報告を行う。

#### 利害関係

明治安田アセットマネジメント株式会社及びファンドと当監査法人又は業務執行社員との間には、公認会計士法の規定により記載すべき利害関係はない。

以 上

---

(注) 1. 上記は中間監査報告書の原本に記載された事項を電子化したものであり、その原本は当社が別途保管しております。

2. XBRLデータは中間監査の対象には含まれていません。