

【表紙】	
【提出書類】	有価証券届出書の訂正届出書
【提出先】	関東財務局長
【提出日】	2022年1月14日
【発行者名】	T & Dアセットマネジメント株式会社
【代表者の役職氏名】	代表取締役社長 田 中 義 久
【本店の所在の場所】	東京都港区芝五丁目36番7号
【事務連絡者氏名】	富岡 秀夫
【電話番号】	03-6722-4813
【届出の対象とした募集内国投資 信託受益証券に係るファンドの名称】	デジタルヘルス株式ファンド
【届出の対象とした募集内国投資 信託受益証券の金額】	当初募集額 3,000億円を上限とします。 継続募集額 1兆円を上限とします。
【縦覧に供する場所】	該当事項はありません。

1【有価証券届出書の訂正届出書の訂正理由】

本日、半期報告書を提出いたしましたので、2021年3月19日付（2021年7月16日付および2021年8月2日付提出の有価証券届出書の訂正届出書により訂正済み。）をもって提出した有価証券届出書（以下「原届出書」といいます。）の関係情報を新たな情報に訂正するため、本訂正届出書を提出するものです。

2【訂正の内容】

<訂正前>および<訂正後>に記載している下線部____は、訂正部分を示します。また<更新後>の記載事項は原届出書の更新後の内容を示し、<追加>の記載事項は現届出書の追加の内容を示します。

第二部【ファンド情報】

第1【ファンドの状況】

1 ファンドの性格

(1) ファンドの目的及び基本的性格

ファンドの特色

<更新後>

①主として世界各国(日本を含む)のデジタルヘルス企業の株式等に実質的に投資します。

- 主として円建の外国投資証券であるクレディ・スイス(ルクセンブルク)デジタル・ヘルス・エクイティ・ファンドーEB JPYクラス(以下「外国投資証券」あるいは「投資信託証券」ということがあります。)への投資を通じて、世界のデジタルヘルス企業の株式等に投資します。
- 外国投資証券の運用は、クレディ・スイス・アセット・マネジメント(スイス)エイジーが行います。
- 外国投資証券における組入外貨建資産については、原則として為替ヘッジを行いません。

②株式等への投資にあたっては、ピュア・プレイヤーを厳選します。

- ピュア・プレイヤーとは、デジタルヘルス企業の中でも、デジタルヘルス分野からの収益の割合が50%以上を占める企業を言います。
- ピュア・プレイヤーに厳選投資することで、デジタルヘルス分野以外の事業を多く行う企業の株式などが組み入れられることを防ぎ、デジタルヘルス分野の成長からの恩恵を享受できる銘柄選択を目指します。

【デジタルヘルス企業とは?】

従来のヘルスケアのシステムを根本から変えるポテンシャルを持った、革新的なテクノロジーを持つ企業をいいます。

医療分野で進展するデジタルライゼーション*

デジタル技術の活用やデータ解析の精度向上により、新たな医療技術の開発が早いペースで進んでいます。今後5年～10年の間に、ヘルスケアのあらゆる分野にテクノロジーが導入され、医療の効率化が進むと予想されています。

※デジタルライゼーションとはデジタル技術の活用によりビジネスモデルを変革し、新たな価値を生み出すことです。



デジタルの活用で医療のプラットフォームが変わる 見えてくる医療のパラダイムシフト

出所:各種情報に基づきT&Dアセットマネジメントが作成

上記はイメージの一部であり、すべてを網羅したものではありません。将来の投資成果等を示唆あるいは保証するものではありません。

資金動向や市況動向等によっては、上記のような運用が行われない場合があります。

ファンドが投資するのは3つのテーマにおけるピュア・プレイヤー

収益の50%以上をデジタルヘルス分野から上げる企業(ピュア・プレイヤー)にのみ投資します。
ピュア・プレイヤーにフォーカスし、ボトムアップでのファンダメンタルズ分析に基づき、確信度の高い銘柄へ投資します。
ファンドはクレディ・スイス・アセット・マネジメントのデジタルヘルス株式戦略を活用して運用を行います。

3つの魅力的なサブテーマへ投資



出所:クレディ・スイス・アセット・マネジメントからの情報に基づきT&Dアセットマネジメントが作成

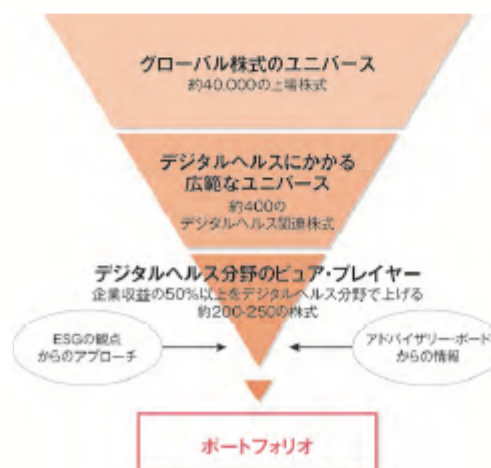
投資プロセス

投資プロセスは、すべてボトムアップです。

ヘルスケアシステムを根本的に変えることができる革新的なテクノロジーや、ヘルスケアのコストを削減し、患者の生活改善につながるような開発を行うピュア・プレイヤーに投資します。デジタルヘルス分野の企業であっても、テクノロジーの革新における先駆者ではないと判断した企業への投資は行いません。

下記4項目のうち、少なくとも3つをクリアした株式を
ポートフォリオに含めることとします。

- 1 起業家精神
- 2 製品およびテクノロジー
- 3 財務
- 4 競争力

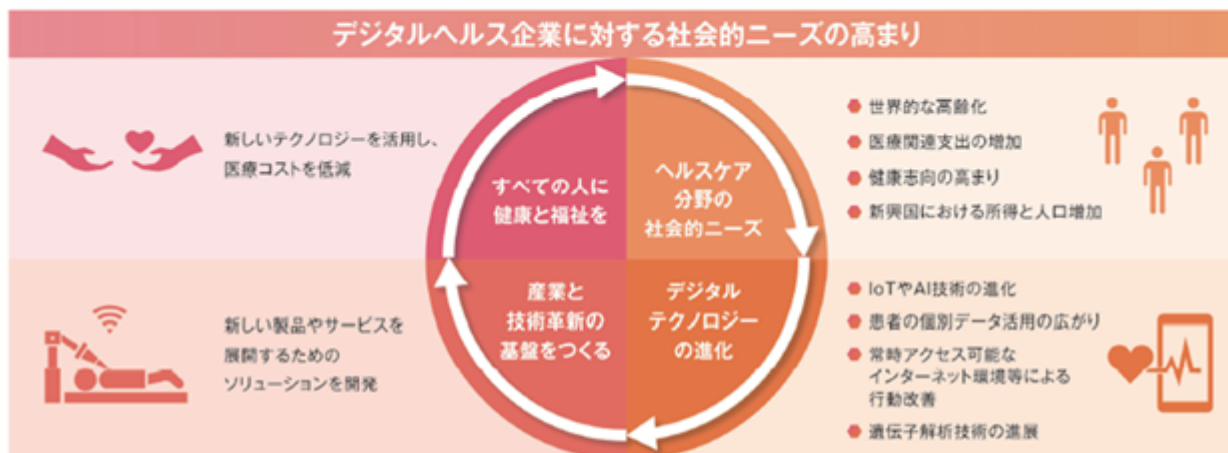


出所:クレディ・スイス・アセット・マネジメントからの情報に基づきT&Dアセットマネジメントが作成

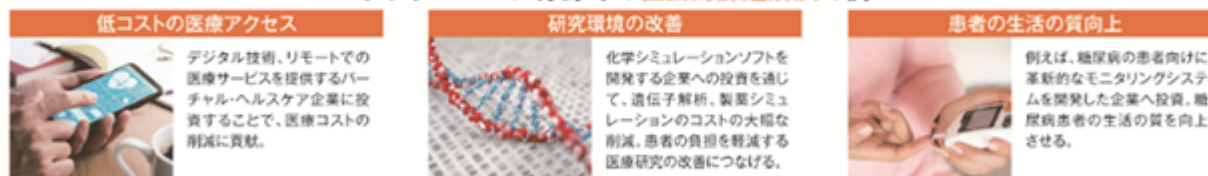
資金動向や市況動向等によっては、上記のような運用が行われない場合があります。

社会的課題の解決につながるデジタルヘルス株式投資

デジタルヘルスに関連するさまざまな分野でイノベーション(技術革新)が起こりつつあります。
この大きなイノベーションは、わたしたちの未来を大きく変えようとしています。



デジタルヘルス分野での社会的課題解決の例



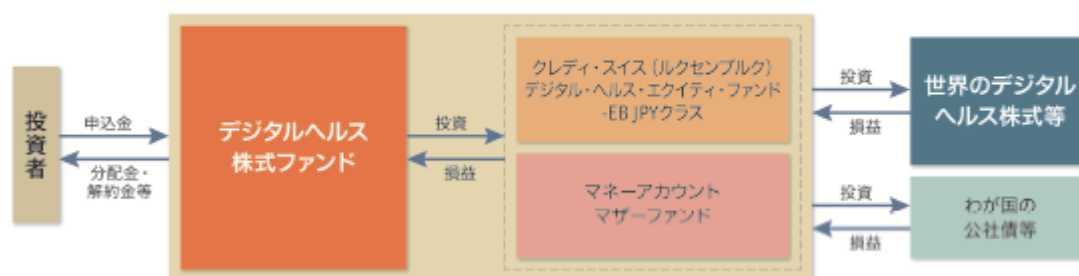
出所：各種情報に基づきT&Dアセットマネジメントが作成

上記はイメージの一部であり、すべてを網羅したものではありません。将来の投資成果等を示唆あるいは保証するものではありません。

<ファンドの仕組み>

ファンドは、以下の投資信託に投資を行うファンド・オブ・ファンズです。

主として円建の外国投資証券であるクレディ・スイス(ルクセンブルク)デジタル・ヘルス・エクイティ・ファンド-EB JPYクラス(以下「外国投資証券」あるいは「投資信託証券」ということがあります。)への投資を通じて、世界のデジタルヘルス企業の株式等に投資します。なお、国内の証券投資信託であるマネーアカウントマザーファンド(以下「マザーファンド」ということがあります。)受益証券への投資も行います。



資金動向や市況動向等によっては、上記のような運用が行われない場合があります。

信託金の限度額は3,000億円です。ただし、受託会社と合意のうえ、当該限度額を変更することができます。

クレディ・スイス・グループおよび クレディ・スイス・アセット・マネジメントについて

クレディ・スイスは1856年にスイスのチューリッヒで設立された世界有数の金融機関で、世界50カ国以上に拠点をもち、約49,200人の従業員を有しています。

クレディ・スイス・アセット・マネジメントはクレディ・スイスの一員として1935年にスイスのチューリッヒで設立され、グローバルな顧客に対して資産運用事業を行っています。世界屈指のオルタナティブ運用会社の1つであり、チューリッヒ、ミラノ、ニューヨーク、シンガポール、香港に運用の拠点を置いています。

(2021年6月末時点)



クレディ・スイス・アセット・マネジメントの運用資産残高

5,090億米ドル 約56兆円

2021年6月末時点 1米ドル=110.58円で換算

(2) ファンドの沿革

< 訂正前 >

2021年4月16日 信託契約締結、ファンドの設定、運用開始(予定)

< 訂正後 >

2021年4月16日 信託契約締結、ファンドの設定、運用開始

(3) ファンドの仕組み

委託会社の概況

< 訂正前 >

a . 資本金

2021年1月末日現在 11億円

(略)

c . 大株主の状況

2021年1月末日現在

(略)

< 訂正後 >

a . 資本金

2021年10月末日現在 11億円

(略)

c . 大株主の状況

2021年10月末日現在

(略)

2 投資方針

(2) 投資対象

(参考)

< 更新後 >

投資する投資信託証券の概要

フ ァ ン ド 名	CS・インベストメント・ファンズ 2-クレディ・スイス（ルクセンブルク）デジタル・ヘルス・エクイティ・ファンド-EBJPYクラス 英名:CS Investment Funds 2 -Credit Suisse (Lux.) Digital Health Equity Fund-Class EB_JPY
分 類	ルクセンブルク籍/外国投資法人/円建
設 定 日	2021年4月16日 ※「CS・インベストメント・ファンズ 2」のサブファンドである「クレディ・スイス（ルクセンブルク）デジタル・ヘルス・エクイティ・ファンド」は2017年12月14日に設定済み。
運 用 の 基 本 方 針	信託財産の成長を図ることを目的として運用を行います。
主 な 投 資 対 象	世界各国（日本を含む）のデジタルヘルス企業の株式等（世界各国の預託証券および株式と同等の投資効果が得られる権利を表示する証券等を含みます。）を主要投資対象とします。
投 資 態 度	①主として世界各国（日本を含む）のデジタルヘルス企業の株式等（世界各国の預託証券および株式と同等の投資効果が得られる権利を表示する証券等を含みます。）に投資します。デジタルヘルス企業とは、ヘルスケアセクターにおける治療、研究開発(R&D)、効率化等の分野において、デジタル技術を活用した事業を行う企業をいいます。 ②株式等への投資にあたっては、デジタルヘルス分野からの収益の割合が50%以上を占める企業の中から、長期的なヘルスケアセクターの構造変化や個別企業の利益成長性と財務健全性等の分析に基づき、確信度の高い銘柄を厳選します。また、ESG（環境、社会、企業統治）を中心とした企業の長期的な持続可能性も考慮します。 ③株式等の組入比率は高位を維持することを基本とします。 ④組入外資産資産については、原則として為替ヘッジを行いません。 ⑤資金動向や市場動向等によっては、上記のような運用が行われない場合があります。
ベ ン チ マ ー ク	ありません。
参 考 指 数	MSCワールドESGリーダーズ指数（ネットリターン、円ベース）
主 な 投 資 制 限	①有価証券（先物等のデリバティブ取引は含みません。）の空売りは行いません。 ②純資産総額の10%を超える借入れは行いません。 ③一発行会社の発行する譲渡可能な証券、金融市場証券の組入れは、原則として10%以下とします。 ④店頭デリバティブ取引におけるカウンターパーティーへのリスクエクスポージャーは、原則として純資産総額の5%以下とします。
決 算 日	毎年5月31日
分 配 方 針	原則として分配は行いません。
運 用 管 理 報 酬	・運用管理報酬：年率0.90% ・保管受託報酬：年率上限0.10%
そ の 他 の 費 用	管理会社費用、管理事務代行費用、登録および名義書換事務代行費用、取引費用、弁護士費用、監査費用等がかかります。
換 金 時 手 数 料	ありません。
當 業 日	ルクセンブルクの銀行の営業日
管 理 会 社	クレディ・スイス・ファンド・マネジメント・エスエイ
投 資 運 用 会 社	クレディ・スイス・アセット・マネジメント（スイス）エイジー
管 理 事 務 代 行 会 社、登 録 お よ び 名 義 書 換 事 務 代 行 会 社	クレディ・スイス・ファンド・サービス（ルクセンブルク）エスエイ
保 管 会 社	クレディ・スイス（ルクセンブルク）エスエイ
監 査 法 人	ブライスウォーターハウスコーパース

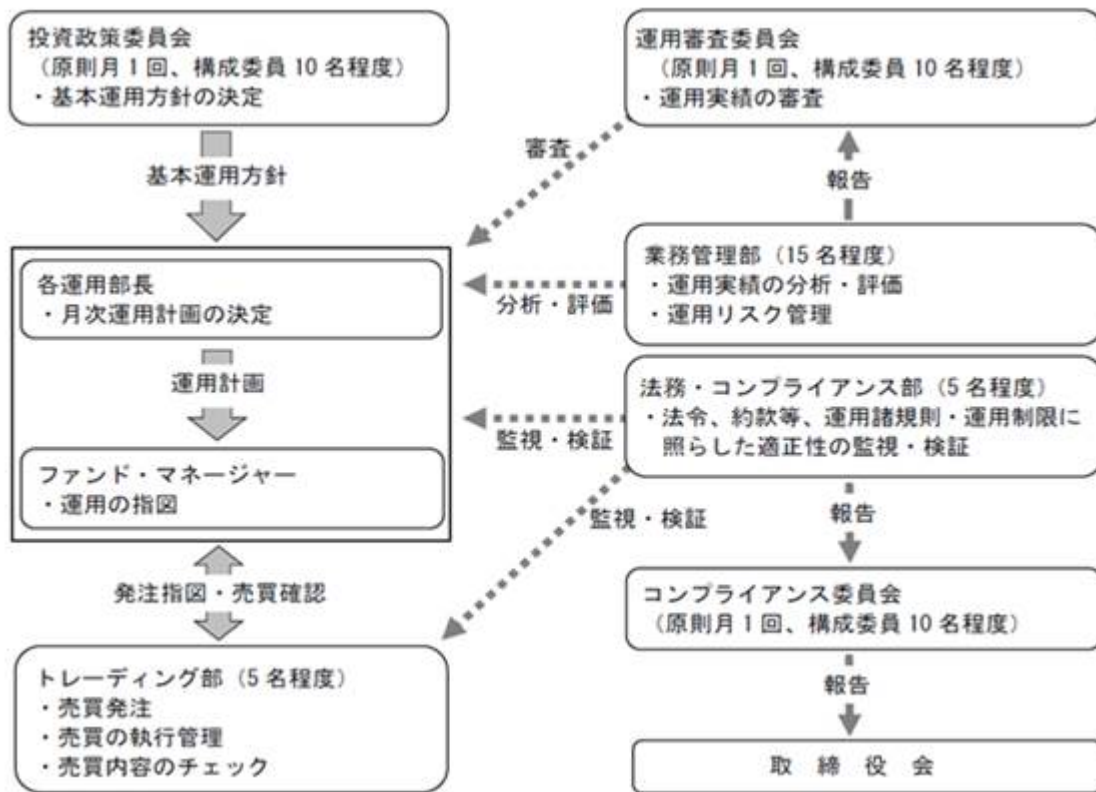
2021年9月末日現在のものであり、今後変更になる場合があります。

フ ァ ン ド 名	マネーアカウントマザーファンド
分 類	親投資信託
設 定 日	2010年2月26日
運 用 基 本 方 針	安定した収益の確保を目標として運用を行います。
主 な 投 資 対 象	わが国の国債、公社債および短期金融商品
主 な 投 資 制 限	①株式への投資は行いません。 ②外貨建資産への投資は行いません。
決 算 日	6月、12月の各10日（休業日の場合は翌営業日）
分 配 方 針	分配は行いません。
信 託 報 酬	ありません。
監 査 報 酬	ファンド監査は行いません。
要 託 会 社	T&Dアセットマネジメント株式会社
受 託 会 社	三井住友信託銀行株式会社 （信託事務の一部を株式会社日本カストディ銀行に委託します。）

(3) 運用体制

< 訂正前 >

委託会社の運用体制は以下の通りです。

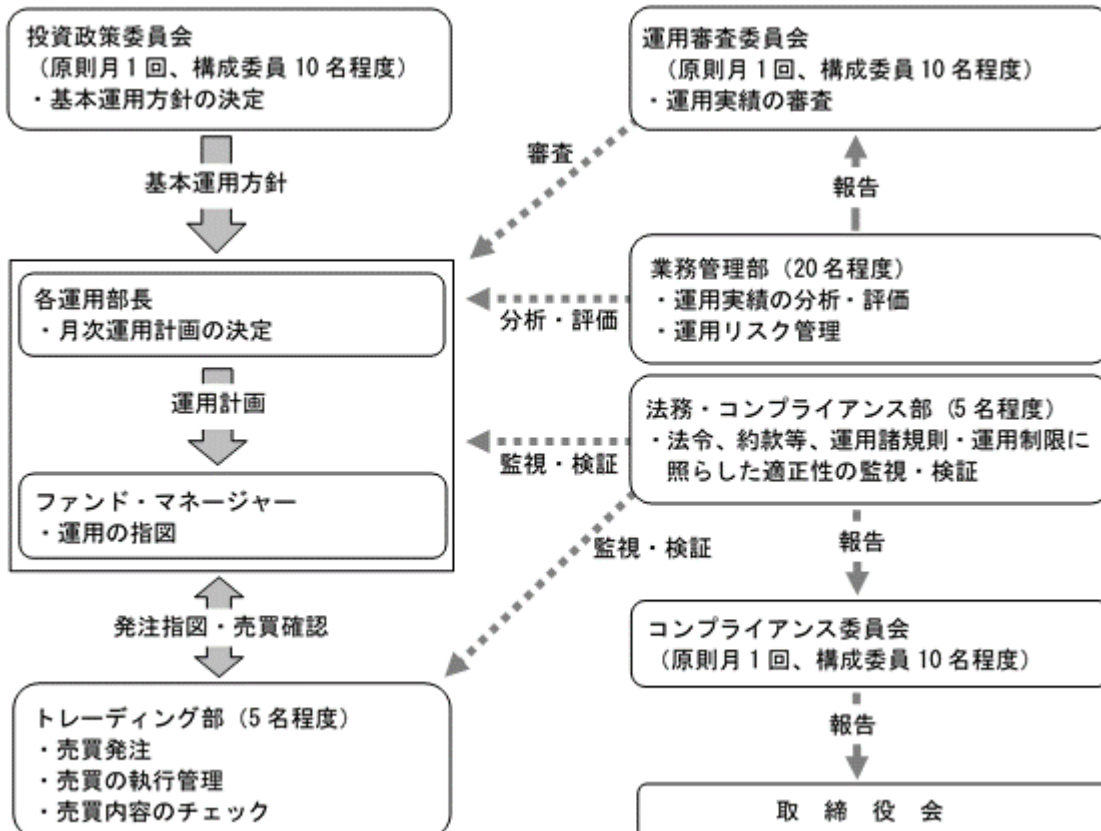


(略)

委託会社の運用体制等は2021年1月末日現在のものであり、今後変更となる場合があります。

< 訂正後 >

委託会社の運用体制は以下の通りです。



（略）

委託会社の運用体制等は2021年10月末日現在のものであり、今後変更となる場合があります。

3 投資リスク

(2) その他の留意点

<更新後>

ファンドのお取引に関しては、金融商品取引法第37条の6の規定（いわゆるクーリング・オフ）の適用はありません。

ファンドは、預貯金や保険契約と異なり、預金保険・貯金保険・保険契約者保護機構の保護の対象ではありません。また、登録金融機関で購入いただいた場合、投資者保護基金の支払対象とはなりません。

分配金に関する留意点

- ・分配金は、預貯金の利息とは異なり、投資信託の純資産から支払われますので、分配金が支払われると、その金額相当分、基準価額は下がります。
- ・分配金は、計算期間中に発生した収益（経費控除後の配当等収益および評価益を含む売買益）を超えて支払われる場合があります。その場合、当期決算日の基準価額は前期決算日と比べて下落することになります。また、分配金の水準は、必ずしも計算期間におけるファンドの収益率を示すものではありません。
- ・投資者のファンドの購入価額によっては、分配金の一部または全部が、実質的には元本の一部払戻しに相当する場合があります。ファンド購入後の運用状況により、分配金額より基準価額の値上がりが小さかった場合も同様です。

大量の解約・換金申込を受け付け短期間で解約資金を準備する必要が生じた場合や主たる取引市場において市場環境が急変した場合等に、一時的に組入資産の流動性が低下し、市場実勢から期待できる価格で取引できないリスク、取引量が限られてしまうリスクがあります。これにより、投資する有価証券の価格が下落し、基準価額が変動する要因となります。また、換金申込の受付が中止となる可能性、換金代金のお支払いが遅延する可能性があります。

(3) リスクの管理体制

<更新後>

委託会社では、運用部門は定められた運用プロセスを通じて投資リスクを管理します。

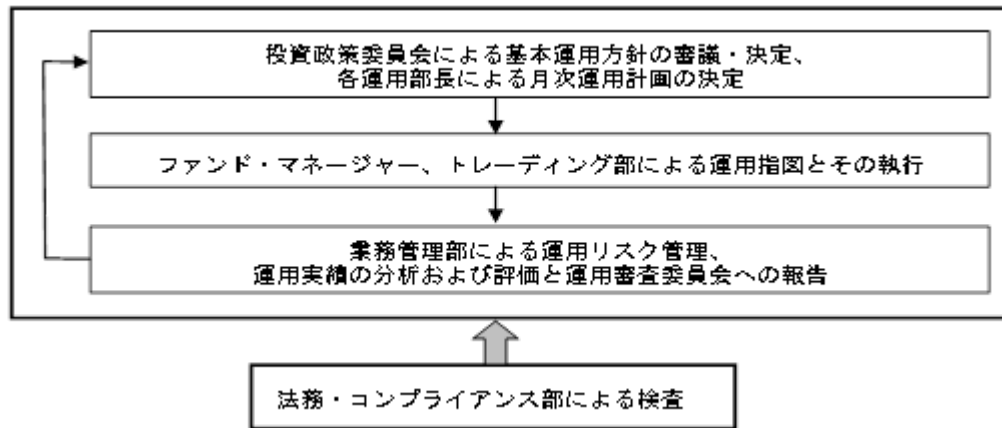
また、運用部門から独立した部門がファンドのパフォーマンス評価・分析および法令・運用諸規則等に照らした適正性の審査等の結果について、各種委員会等に報告を行い、必要に応じて適切な措置を講じる体制となっております。

なお、流動性リスク管理について社内規程を制定し、ファンドの組入資産の流動性リスクのモニタリング等を実施するとともに、緊急時対応策の策定・検証等を行います。流動性リスク管理の適切な実施の確保や流動性リスク管理態勢については、定期的にはリスク管理委員会および取締役会への報告を行います。

委託会社のリスクの管理体制は、以下の通りです。

委託会社は、社内規程において投資リスクに関する取扱い基準およびその管理体制についても定めており、下記の運用体制のサイクル自体が、投資リスクの管理体制を兼ねたものとなっています。

- ・ファンド・マネージャーは定期的に、投資環境および市況見通し、ポートフォリオの状況および運用成果等をモニタリングして運用リスクの管理を行いつつ、原則として月次にて（投資環境および市況の著しい変化等に対応する場合には随時）運用計画の見直しを行い、各運用部長による承認を経て、実際の運用指図を行い、トレーディング部がその執行を行っています。
- ・業務管理部は、運用リスク管理を所管するとともに、ファンドのパフォーマンス評価・分析等ファンドの運用に関する審査を月次にて行い、運用審査委員会に報告を行うことにより、運用成績の改善のサポートを行っています。
- ・法務・コンプライアンス部は、法令、約款等、運用諸規則・運用制限に照らした適正性の検査を行い、コンプライアンス委員会および取締役会に報告を行っています。

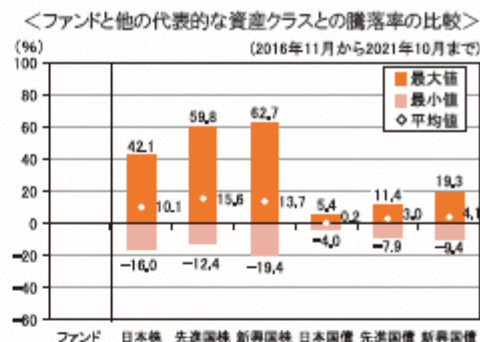
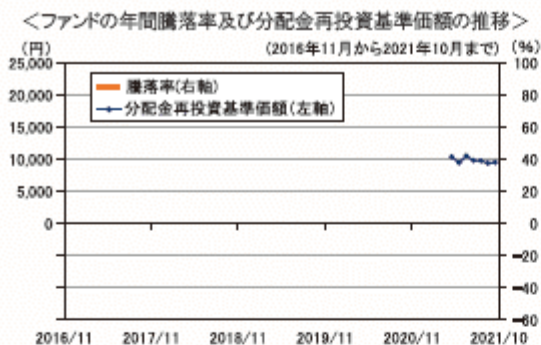


リスクの管理体制は2021年10月末日現在のものであり、今後変更となる場合があります。

参考情報

< 更新後 >

ファンドと他の代表的な資産クラスとの騰落率の比較



* 右のグラフは、2016年11月から2021年10月の5年間の各月末における直近1年間騰落率の平均・最大・最小を、ファンド及び他の代表的な資産クラスについて表示したものです。

* 右のグラフは、ファンドと代表的な資産クラスを定量的に比較できるように作成したものであり、全ての資産クラスがファンドの投資対象とは限りません。

* 上記の騰落率は2021年10月末から遡って算出した結果であり、ファンドの決算日に対応した数値とは異なります。

* ファンドは2021年4月に設定されたため、ファンドの騰落率、分配金再投資基準価額は2021年4月末以降のデータをもとに表示しております。

なお、ファンドの騰落率につきましては、2021年4月に設定されたため、記載していません。

○各資産クラスの指数

日本株… 東証株価指数(TOPIX)(配当込み)

先進国株… MSCIロクサイ・インデックス(配当込み、円ベース)

新興国株… MSCIエマージング・マーケット・インデックス(配当込み、円ベース)

日本国債… NOMURA-BPI国債

先進国債… FTSE世界国債インデックス(除く日本、円ベース)

新興国債… JPモルガンGBI-EMグローバル・ディバーシファイド(円ベース)

(注) 海外の指数は、為替ヘッジなしによる投資を想定して、円ベースの指数を採用しております。

* 詳細は「指数に関して」をご参照ください。

●指数に関して

○「代表的な資産クラスとの騰落率の比較」に用いた指数について

東証株価指数(TOPIX)(配当込み)

東証株価指数(TOPIX)とは、東証第一部上場全銘柄の時価総額を基準時の時価総額で除して算出したわが国の株式市場全体の値動きを表す代表的な株価指数です。TOPIXに関する一切の知的財産権その他一切の権利は株式会社東京証券取引所に帰属します。

* 2022年4月4日より、東京証券取引所の市場区分は再編される予定です。

MSCIロクサイ・インデックス(配当込み、円ベース)

MSCIロクサイ・インデックスはMSCIが開発した株価指数で、日本を除く世界の先進国の株式市場の動きを捉える指数です。同指数に関する著作権、知的財産権その他の一切の権利はMSCIに帰属します。

MSCIエマージング・マーケット・インデックス(配当込み、円ベース)

MSCIエマージング・マーケット・インデックスは、MSCIが開発した新興国の株式市場の動きを捉える株価指数です。同指数に関する著作権、知的財産権その他の一切の権利はMSCIに帰属します。

NOMURA-BPI国債

NOMURA-BPI国債は、野村證券株式会社が公表している指数で、日本で発行されている公募利付国債の市場全体を表す投資収益指数です。その知的財産権は野村證券株式会社に帰属します。なお、野村證券株式会社は、対象インデックスを用いて行われるT&Dアセットマネジメント株式会社の事業活動・サービスに関し一切責任を負いません。

FTSE世界国債インデックス(除く日本、円ベース)

FTSE世界国債インデックス(除く日本、円ベース)は、FTSE Fixed Income LLCにより運営されている債券インデックスです。FTSE Fixed Income LLCは、本ファンドのスポンサーではなく、本ファンドの推奨、販売あるいは販売促進を行っておりません。このインデックスのデータは、情報提供のみを目的としており、FTSE Fixed Income LLCは、当該データの正確性および完全性を保証せず、またデータの誤謬、脱漏または遅延につき何ら責任を負いません。このインデックスに対する著作権等の知的財産その他一切の権利はFTSE Fixed Income LLCに帰属します。

JPモルガンGBI-EMグローバル・ディバーシファイド(円ベース)

JPモルガンGBI-EMグローバル・ディバーシファイドは、JPモルガン社が算出し公表している、現地通貨建てのエマージング・マーケット債で構成されている指数です。同指数の著作権はJPモルガン社に帰属します。

4 手数料等及び税金

(5) 課税上の取扱い

<訂正前>

(略)

税金の取扱いについては、2021年1月末日現在のものであり、税法が改正された場合等には、税率等が変更される場合があります。

詳細については、税務専門家等にご確認されることをお勧めします。

<訂正後>

(略)

税金の取扱いについては、2021年10月末日現在のものであり、税法が改正された場合等には、税率等が変更される場合があります。

詳細については、税務専門家等にご確認されることをお勧めします。

5 運用状況

< 更新後 >

(1) 投資状況

資産の種類別、地域別の投資状況

(2021年10月29日現在)

資産の種類	国名	時価合計（百万円）	投資比率（％）
投資証券	ルクセンブルク	1,933	96.84
親投資信託受益証券	日本	20	1.00
現金・預金・その他の資産（負債差引後）	日本	43	2.16
合計（純資産総額）	-	1,996	100.00

(注) 投資比率とは、ファンドの純資産総額に対する当該資産の時価の比率をいいます。

(小数点以下第3位を四捨五入して算出しております。)

(2) 投資資産

投資有価証券の主要銘柄

イ．評価額上位銘柄（全銘柄）

(2021年10月29日現在)

	国名	種類	銘柄名	券面総額	簿価単価 （円） 簿価金額 （円）	時価単価 （円） 時価金額 （円）	投資 比率 （％）
1	ルクセンブルク	投資証券	クレディ・スイス (ルクセンブルク)デジタル・ヘルス・エクイティ・ファンド - EB JPYクラス	20,113.477	95,277.41 1,916,360,000	96,099.00 1,932,885,026	96.84
2	日本	親投資信託 受益証券	マネーアカウント マザーファンド	19,907,569	1.0001 19,910,000	0.9999 19,905,578	1.00

(注) 1 投資比率は、ファンドの純資産総額に対する各銘柄の評価額比率です。

2 投資証券における券面総額欄の数値は、証券数を表示しております。

親投資信託受益証券における券面総額欄の数値は、口数を表示しております。

ロ．投資有価証券の種類別比率

(2021年10月29日現在)

種類	投資比率（％）
投資証券	96.84
親投資信託受益証券	1.00
合計	97.84

(注) 投資比率は、ファンドの純資産総額に対する各種類の評価額比率です。

投資不動産物件

該当事項はありません。

その他投資資産の主要なもの

該当事項はありません。

（ 3 ） 運用実績

純資産の推移

設定来の各月末の純資産の推移は次の通りです。

	純資産総額 （分配落） （単位：百万円）	純資産総額 （分配付） （単位：百万円）	1口当たりの 純資産額 （分配落） （単位：円）	1口当たりの 純資産額 （分配付） （単位：円）
2021年4月末日	669	-	1.0401	-
2021年5月末日	1,570	-	0.9499	-
2021年6月末日	1,894	-	1.0562	-
2021年7月末日	1,771	-	0.9834	-
2021年8月末日	1,949	-	0.9806	-
2021年9月末日	1,932	-	0.9425	-
2021年10月末日	1,996	-	0.9554	-

分配の推移

該当事項はありません。

収益率の推移

	収益率（％）
第1期 計算期間中（2021年4月16日 ～ 2021年10月29日）	4.46

（注）収益率とは、計算期間末の基準価額（分配付の額）から当該計算期間の直前の計算期間末の基準価額（分配落の額。以下「前期末基準価額」といいます。）を控除した額を前期末基準価額で除して得た額に100を乗じて得た数字です。ただし、第1期計算期間中については2021年10月29日の基準価額から前期末基準価額を控除した額を前期末基準価額で除して得た額に100を乗じて得た数字です。なお、第1期計算期間においては、前期末基準価額（1万口当たり）を1万円として計算しています。（小数点以下第3位を四捨五入して算出しております。）

（ 4 ） 設定及び解約の実績

	設定口数	解約口数
第1期 計算期間中（2021年4月16日 ～ 2021年10月29日）	2,144,782,905	55,561,883

（注）1 第1期計算期間の設定口数には、当初申込期間がある場合の当該設定口数を含みます。

2 設定口数および解約口数は、全て本邦内におけるものです。

(参考) マネーアカウントマザーファンドの状況**(1) 投資状況**

親投資信託資産の種類別、地域別の投資状況

(2021年10月29日現在)

資産の種類	国名	時価合計(百万円)	投資比率(%)
現金・預金・その他の資産 (負債差引後)	日本	722	100.00
合計(純資産総額)	-	722	100.00

(注) 投資比率とは、ファンドの純資産総額に対する当該資産の時価の比率をいいます。
(小数点以下第3位を四捨五入して算出しております。)

(2) 投資資産

投資有価証券の主要銘柄

該当事項はありません。

投資不動産物件

該当事項はありません。

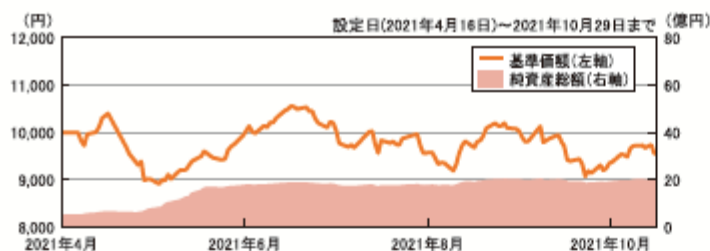
その他投資資産の主要なもの

該当事項はありません。

（参考）運用実績

（2021年10月29日現在）

基準価額・純資産の推移



※基準価額は信託報酬控除後の値です。

分配の推移(1万口当たり、税引前)

第1期決算日が2022年4月11日のため、該当事項はありません。

主要な資産の状況

●投資比率

クレディ・スイス(ルクセンブルク)デジタル・ヘルス・エクイティ・ファンド—EB JPYクラス	96.8%
マネーアカウントマザーファンド	1.0%
現金・預金等	2.2%
合計	100.0%

※比率は、表示桁数未満を四捨五入しているため、合計の数値が必ずしも100とはなりません。

●投資対象ファンド「クレディ・スイス(ルクセンブルク)デジタル・ヘルス・エクイティ・ファンド—EB JPYクラス」の運用概況
2021年10月末現在(現地基準)

※ファンドは主としてルクセンブルク籍投資法人「CS・インベストメント・ファンズ 2」のサブファンドである「クレディ・スイス(ルクセンブルク)デジタル・ヘルス・エクイティ・ファンド」が発行する外国投資証券「EB JPYクラス」(以下、「投資対象ファンド」ということがあります。)に投資を行います。

投資対象ファンドの運用概況は、クレディ・スイス・アセット・マネジメント(スイス)エイジーより入手した「クレディ・スイス(ルクセンブルク)デジタル・ヘルス・エクイティ・ファンド」のデータをもとに作成しています。また、データの基準日は現地基準です。

<サブテーマ別構成比率>

サブテーマ	組入比率
治療	44.8%
効率化	32.2%
研究・開発(R&D)	22.7%
現金等	0.3%

<組入上位通貨>

No.	通貨	組入比率
1	米ドル	88.5%
2	円	4.3%
3	ユーロ	2.8%
4	香港ドル	1.7%
5	スイスフラン	1.7%

<組入上位銘柄>

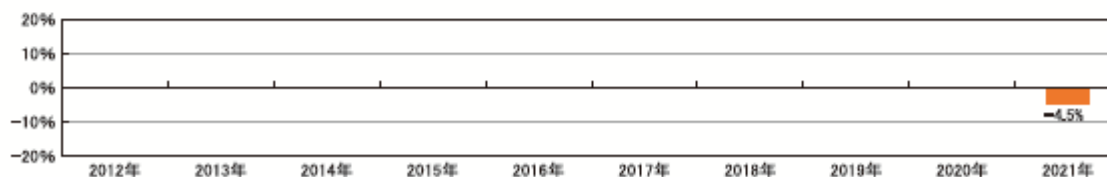
No.	銘柄名(銘柄数 73)	組入比率
1	Teladoc	4.3%
2	Dexcom	4.2%
3	Veeva Systems	4.1%
4	M3	3.3%
5	Guardant Health	3.2%
6	Align Technology	3.0%
7	Exact Sciences	2.9%
8	Inspire Medical Systems Inc	2.8%
9	10X Genomics	2.7%
10	Twist Bioscience Corp	2.6%

<組入上位国>

No.	国	組入比率
1	アメリカ	79.6%
2	日本	4.3%
3	中国	3.8%
4	スイス	3.2%
5	オランダ	2.1%

※各項目の比率は、「クレディ・スイス(ルクセンブルク)デジタル・ヘルス・エクイティ・ファンド」の純資産総額に対する比率です。

年間収益率の推移(暦年ベース)



※ファンドにはベンチマークはありません。

※2021年は設定日(4月16日)から10月末までの収益率を表示しています。

- ◆運用実績は過去の実績を示したものであり、将来の運用成果を示唆・保証するものではありません。
- ◆最新の運用状況は委託会社のホームページをご覧ください。

第3【ファンドの経理状況】

1. 当ファンドの中間財務諸表は、「中間財務諸表等の用語、様式及び作成方法に関する規則」(昭和52年大蔵省令第38号)(以下「中間財務諸表等規則」という。)並びに同規則第38条の3および第57条の2の規定により、「投資信託財産の計算に関する規則」(平成12年総理府令第133号)(以下「投資信託財産計算規則」という。)に基づいて作成しており、金額は円単位で表示しております。
2. 当ファンドは、第1期中間計算期間(2021年4月16日から2021年10月15日まで)の中間財務諸表について、金融商品取引法第193条の2第1項の規定に基づき、EY新日本有限責任監査法人による中間監査を受けております。

1 中間財務諸表

デジタルヘルス株式ファンド

(1) 中間貸借対照表

(単位：円)

		第1期中間計算期間 (2021年10月15日現在)
資産の部		
流動資産		
コール・ローン		51,601,634
投資証券		1,884,718,048
親投資信託受益証券		19,905,578
流動資産合計		1,956,225,260
資産合計		1,956,225,260
負債の部		
流動負債		
未払解約金		5,424
未払受託者報酬		262,242
未払委託者報酬		9,178,582
未払利息		90
その他未払費用		122,326
流動負債合計		9,568,664
負債合計		9,568,664
純資産の部		
元本等		
元本		2,075,188,034
剰余金		
中間剰余金又は中間欠損金()		128,531,438
元本等合計		1,946,656,596
純資産合計		1,946,656,596
負債純資産合計		1,956,225,260

(2) 中間損益及び剰余金計算書

(単位 : 円)

	第1期中間計算期間 (自 2021年4月16日 至 2021年10月15日)
営業収益	
受取利息	443
有価証券売買等損益	20,146,374
営業収益合計	20,145,931
営業費用	
支払利息	19,787
受託者報酬	262,242
委託者報酬	9,178,582
その他費用	122,326
営業費用合計	9,582,937
営業利益	29,728,868
経常利益	29,728,868
中間純利益	29,728,868
一部解約に伴う中間純利益金額の分配額	2,020,741
期首剰余金又は期首欠損金 ()	-
剰余金増加額又は欠損金減少額	2,254,044
中間一部解約に伴う剰余金増加額又は欠損金減少額	2,254,044
剰余金減少額又は欠損金増加額	99,035,873
中間追加信託に伴う剰余金減少額又は欠損金増加額	99,035,873
分配金	-
中間剰余金又は中間欠損金 ()	128,531,438

(3) 中間注記表

(重要な会計方針に係る事項に関する注記)

1 運用資産の評価基準及び評価方法	(1) 投資証券 基準価額で評価しております。 (2) 親投資信託受益証券 移動平均法に基づき、時価で評価しております。 時価評価にあたっては、親投資信託受益証券の基準価額に基づいて評価しております。
2 費用・収益の計上基準	有価証券売買等損益 約定日基準で計上しております。

(中間貸借対照表に関する注記)

第1期中間計算期間 (2021年10月15日現在)	
1 中間計算期間の末日における受益権の総数	2,075,188,034口
2 投資信託財産計算規則第55条の6第1項第10号に規定する額 元本の欠損	128,531,438円
3 中間計算期間の末日における1単位当たりの純資産の額 1口当たり純資産額 (1万口当たり純資産額)	0.9381円 9,381円)

(金融商品に関する注記)

金融商品の時価等に関する事項

第1期中間計算期間 (2021年10月15日現在)	
1 中間貸借対照表計上額、時価及びその差額	証券投資信託では、金融商品は原則として時価評価されるため、中間貸借対照表計上額と時価との差額はありません。
2 中間貸借対照表の科目ごとの時価の算定方法	投資証券、親投資信託受益証券については、(重要な会計方針に係る事項に関する注記)の1運用資産の評価基準及び評価方法に記載の通りです。 コール・ローン等の金銭債権及び金銭債務については、時価が帳簿価額と近似しているため帳簿価額を時価としております。
3 金融商品の時価等に関する事項についての補足説明	金融商品の時価の算定においては一定の前提条件等を採用しているため、異なる前提条件等によった場合、当該価額が異なることもあります。

（その他の注記）

1 元本の移動

項 目	期 別	第1期中間計算期間 （自 2021年4月16日 至 2021年10月15日）
期首元本額		- 円
期中追加設定元本額		2,123,987,951 円
期中一部解約元本額		48,799,917 円

2 デリバティブ取引関係

第1期中間計算期間（自 2021年4月16日 至 2021年10月15日）

該当事項はありません。

（参考）マネーアカウントマザーファンドの状況

以下に記載した情報は監査の対象外であります。

当ファンドは「マネーアカウントマザーファンド」受益証券を投資対象としており、貸借対照表の資産の部に計上された「親投資信託受益証券」はすべて同マザーファンド受益証券です。

（１）貸借対照表

（単位：円）

科 目	対象年月日	(2021年10月15日現在)
	金額	
資産の部		
流動資産		
コール・ローン		423,965,954
流動資産合計		423,965,954
資産合計		423,965,954
負債の部		
流動負債		
未払利息		742
流動負債合計		742
負債合計		742
純資産の部		
元本等		
元本		423,993,571
剰余金		
期末剰余金又は期末欠損金（ ）		28,359
元本等合計		423,965,212
純資産合計		423,965,212
負債純資産合計		423,965,954

(2) 注記表

(重要な会計方針に係る事項に関する注記)

該当事項はありません。

(貸借対照表に関する注記)

(2021年10月15日現在)	
1 計算期間の末日における受益権の総数	423,993,571口
2 投資信託財産計算規則第55条の6第1項第10号に規定する額	
元本の欠損	28,359円
3 計算期間の末日における1単位当たりの純資産の額	
1口当たり純資産額	0.9999円
(1万口当たり純資産額)	9,999円)

(その他の注記)

1 元本の移動

項 目	対象年月日	(2021年10月15日現在)
期首元本額		895,062,963 円
期中追加設定元本額		1,089,843,580 円
期中一部解約元本額		1,560,912,972 円
期末元本額		423,993,571 円
元本の内訳 *		
T & D 通貨トレード 新興国社債ファンド (毎月分配型) 円ヘッジ・コース		8,538,924 円
T & D 通貨トレード 新興国社債ファンド (毎月分配型) 米ドルプル・コース		1,160,802 円
T & D 通貨トレード 新興国社債ファンド (毎月分配型) 米ドルベア・コース		131,416 円
T & D 通貨トレード 新興国社債ファンド (毎月分配型) ユーロプル・コース		54,421 円
T & D 通貨トレード 新興国社債ファンド (毎月分配型) ユーロベア・コース		313,242 円
T & D 通貨トレード 新興国社債ファンド (毎月分配型) レアルプル・コース		1,724,550 円
T & D 通貨トレード 新興国社債ファンド (毎月分配型) 豪ドルプル・コース		4,633,783 円
T & D 通貨トレード 新興国社債ファンド (毎月分配型) 豪ドルベア・コース		41,007 円

T & D 通貨トレード 新興国社債ファンド(毎月分配型)インドネシアルピ アブル・コース	27,219 円
リビング・アース戦略ファンド(年2回 決算コース)	99,632 円
リビング・アース戦略ファンド(年4回 決算コース)	99,632 円
T & Dダブルブル・ベア・シリーズ7 (インド・ダブルブル7)	19,983 円
T & Dダブルブル・ベア・シリーズ7 (インド・ダブルベア7)	19,983 円
T & Dダブルブル・ベア・シリーズ7 (中国・ダブルブル7)	19,983 円
T & Dダブルブル・ベア・シリーズ7 (中国・ダブルベア7)	19,983 円
T & Dダブルブル・ベア・シリーズ7 (ナスダック100・ダブルブル7)	19,983 円
T & Dダブルブル・ベア・シリーズ7 (ナスダック100・ダブルベア7)	19,983 円
T & Dダブルブル・ベア・シリーズ7 (金・ダブルブル7)	19,983 円
T & Dダブルブル・ベア・シリーズ7 (金・ダブルベア7)	19,983 円
T & Dダブルブル・ベア・シリーズ7 (マネーボールファンド7)	387,101,510 円
デジタルヘルス株式ファンド	19,907,569 円
合計	423,993,571 円

* 当該親投資信託受益証券を投資対象とする証券投資信託ごとの元本額

2 デリバティブ取引関係

(自 2021年4月16日 至 2021年10月15日)

該当事項はありません。

(参考) クレディ・スイス(ルクセンブルク) デジタル・ヘルス・エクイ
ティ・ファンドの状況

2021年9月30日現在

銘柄名	業種	保有比率(%)
デクスコム	Health Care	4.3
ヴィーヴァ・システムズ	Health Care	4.0
エムスリー	Health Care	4.0
テラドック・ヘルス	Health Care	3.7
Guardant Health Inc	Health Care	3.3
アライン・テクノロジー	Health Care	3.2
イグザクト・サイエンシズ	Health Care	2.9
インテュイティブサージカル	Health Care	2.4
10X Genomics Inc	Health Care	2.4
Inspire Medical Systems Inc	Health Care	2.4
モデルナ	Health Care	2.3
Twist Bioscience Corp	Health Care	2.3
ノボキユア	Health Care	2.2
Axonics Inc	Health Care	2.2
Zai Lab Ltd	Health Care	2.1
ナテラ	Health Care	1.9
Schrodinger Inc/United States	Health Care	1.9
ツア・ローゼ・グループ	Consumer Staples	1.8
アピオメッド	Health Care	1.8
Shockwave Medical Inc	Health Care	1.8
エボレント・ヘルス	Health Care	1.8
タンデム・ダイアベティス・ケア	Health Care	1.7
オムニセル	Health Care	1.6
Doximity Inc	Health Care	1.6
IQVIAホールディングス	Health Care	1.5
Denali Therapeutics Inc	Health Care	1.5
Phreesia Inc	Health Care	1.5
CRISPRセラピューティクス	Health Care	1.4
ヘルスエクイティ	Health Care	1.4
マシモ	Health Care	1.4
メトラー・トレド・インターナショナル	Health Care	1.3
ザルトリウス	Health Care	1.3
アローヘッド・ファーマシューティカルズ	Health Care	1.3
1Life Healthcare Inc	Health Care	1.2
アトリキュア	Health Care	1.2
ショップ・アポテーケ・ヨーロッパ	Consumer Staples	1.1
JD Health International Inc	Consumer Discretionary	1.1
ザイムワークス	Health Care	1.0
サレプタ・セラピューティクス	Health Care	1.0
アイリズム・テクノロジーズ	Health Care	1.0
ケアDx	Health Care	1.0
ミラティ・セラピューティクス	Health Care	1.0
アメディシス	Health Care	1.0
アルジェンX	Health Care	1.0
ネプロ	Health Care	0.9
シェラン・ファーマ	Health Care	0.9
アイオバンス・バイオセラピューティクス	Health Care	0.9
フェイト・セラピューティクス	Health Care	0.8
Turning Point Therapeutics Inc	Health Care	0.8

メドレー	Health Care	0.8
AbCellera Biologics Inc	Health Care	0.8
TransMedics Group Inc	Health Care	0.8
イルミナ	Health Care	0.8
Inari Medical Inc	Health Care	0.8
ボセラ・コミュニケーションズ	Health Care	0.8
アリーナ・ファーマシューティカルズ	Health Care	0.7
阿里健康信息技术[アリババヘルスインフォ	Health Care	0.6
Krystal Biotech Inc	Health Care	0.6
エディタス・メディシン	Health Care	0.6
ブルーバード・バイオ	Health Care	0.5
Recursion Pharmaceuticals Inc	Health Care	0.5
サンガモ・セラピューティクス	Health Care	0.5
Sophia Genetics SA	Health Care	0.5
American Well Corp	Health Care	0.4
ユナイテッドヘルス・グループ	Health Care	0.4
Evelo Biosciences Inc	Health Care	0.4
UroGen Pharma Ltd	Health Care	0.3
セレクトイス	Health Care	0.2
Nano-X Imaging Ltd	Health Care	0.2
Ping An Healthcare and Technol	Health Care	0.2
タブラ・ラサ・ヘルスケア	Health Care	0.2
オブティマイズRx	Health Care	0.2
バイオカルティス・グループ	Health Care	0.1
J M D C	Health Care	0.1

上記のデータは、管理会社である「クレディ・スイス・ファンド・マネジメント・エスエイ」の提供データをもとに作成したものです。

また、保有比率は、保有株式の評価額合計に対する各銘柄の評価額の比率です。

2 ファンドの現況

純資産額計算書

< 更新後 >

(2021年10月29日現在)

資産総額	1,999,717,813 円
負債総額	3,780,163 円
純資産総額 (-)	1,995,937,650 円
発行済数量	2,089,221,022 口
1 単位当たり純資産額 (/)	0.9554 円

(参考) マネーアカウントマザーファンド

資産総額	782,123,511 円
負債総額	60,001,309 円
純資産総額 (-)	722,122,202 円
発行済数量	722,193,387 口
1 単位当たり純資産額 (/)	0.9999 円

第三部【委託会社等の情報】**第1【委託会社等の概況】****1 委託会社等の概況**

<訂正前>

(1) 資本金の額

2021年1月末日現在の資本金の額 11億円
(略)

(2) 会社の機構

(略)

会社の機構は2021年1月末日現在のものであり、今後変更となる場合があります。

<訂正後>

(1) 資本金の額

2021年10月末日現在の資本金の額 11億円
(略)

(2) 会社の機構

(略)

会社の機構は2021年10月末日現在のものであり、今後変更となる場合があります。

2 事業の内容及び営業の概況

<更新後>

(略)

委託会社の運用する証券投資信託は2021年10月末日現在、255本であり、その純資産総額の合計は1,130,327百万円です（ただし、親投資信託を除きます。）。

種類	本数	純資産総額
追加型株式投資信託	129本	582,605百万円
単位型株式投資信託	63本	194,004百万円
単位型公社債投資信託	63本	353,718百万円
合計	255本	1,130,327百万円

[次へ](#)

3 委託会社等の経理状況

<更新後>

1. 当社の財務諸表は、「財務諸表等の用語、様式及び作成方法に関する規則」（昭和38年大蔵省令第59号。以下「財務諸表等規則」という。）ならびに同規則第2条の規定に基づき、「金融商品取引業等に関する内閣府令」（平成19年内閣府令第52号）により作成しております。

また、当社の中間財務諸表は、「中間財務諸表等の用語、様式及び作成方法に関する規則」（昭和52年大蔵省令第38号）ならびに同規則第38条及び57条の規定に基づき、「金融商品取引業等に関する内閣府令」（平成19年内閣府令第52号）により作成しております。

2. 当社は、金融商品取引法第193条の2第1項の規定に基づき、第41期事業年度（2020年4月1日から2021年3月31日まで）の財務諸表について、EY新日本有限責任監査法人による監査を受けております。

また、金融商品取引法第193条の2第1項の規定に基づき、第42期中間会計期間（2021年4月1日から2021年9月30日まで）の中間財務諸表について、EY新日本有限責任監査法人による中間監査を受けております。

(1) 貸借対照表

区分	注記 番号	第40期 (2020年3月31日現在)		第41期 (2021年3月31日現在)	
		内訳 (千円)	金額 (千円)	内訳 (千円)	金額 (千円)
(資産の部)					
流動資産					
1. 預金			7,679,360		7,160,745
2. 前払費用			56,732		53,716
3. 未収委託者報酬			982,920		864,128
4. 未収運用受託報酬			424,829		346,844
5. その他			570		33,509
流動資産計			9,144,413		8,458,944
固定資産					
1. 有形固定資産			113,011		91,256
(1) 建物	1	81,816		73,436	
(2) 器具備品	1	30,982		17,660	
(3) その他	1	212		159	
2. 無形固定資産			29,823		68,667
(1) 電話加入権		2,862		2,862	
(2) ソフトウェア		25,423		54,941	
(3) ソフトウェア仮勘定		1,537		10,863	
3. 投資その他の資産			392,604		844,672
(1) 投資有価証券		52,990		496,104	
(2) 関係会社株式		5,386		3,264	
(3) 長期差入保証金		106,554		101,261	
(4) 繰延税金資産		215,746		226,048	
(5) 長期前払費用		11,927		17,993	
固定資産計			535,440		1,004,597
資産合計			9,679,853		9,463,541

区分	注記 番号	第40期 (2020年3月31日現在)		第41期 (2021年3月31日現在)	
		内訳 (千円)	金額 (千円)	内訳 (千円)	金額 (千円)
(負債の部)					
流動負債					
1. 預り金			3,991		4,236
2. 未払金			503,207		373,559
(1) 未払収益分配金		1,164		1,521	
(2) 未払償還金		2		2	
(3) 未払手数料		372,833		302,483	
(4) その他未払金		129,207		69,552	
3. 未払費用			703,287		613,492
4. 未払法人税等			35,287		12,283
5. 未払消費税等			49,237		25,230
6. 賞与引当金			216,189		191,517
7. 役員賞与引当金			18,375		14,800
8. 時効後支払損引当金			37,988		37,988
流動負債計			1,567,564		1,273,108
固定負債					
1. 退職給付引当金			419,613		462,595
2. 役員退職慰労引当金			30,657		36,524
固定負債計			450,270		499,119
負債合計			2,017,835		1,772,228
(純資産の部)					
株主資本					
1. 資本金			1,100,000		1,100,000
2. 資本剰余金			277,667		277,667
(1) 資本準備金		277,667		277,667	
3. 利益剰余金			6,285,565		6,343,225
(1) 利益準備金		175,000		175,000	
(2) その他利益剰余金					
別途積立金		3,137,790		3,137,790	
繰越利益剰余金		2,972,775		3,030,435	
株主資本計			7,663,233		7,720,893
評価・換算差額等					
1. その他有価証券評価差額金			1,215		29,580
評価・換算差額等計			1,215		29,580
純資産合計			7,662,018		7,691,313
負債・純資産合計			9,679,853		9,463,541

(2) 損益計算書

区分	注記 番号	第40期 (自 2019年4月1日 至 2020年3月31日)		第41期 (自 2020年4月1日 至 2021年3月31日)	
		内訳 (千円)	金額 (千円)	内訳 (千円)	金額 (千円)
営業収益					
1. 委託者報酬			5,839,865		5,245,922
2. 運用受託報酬			1,621,991		1,397,717
3. 投資助言報酬			-		10,000
営業収益計			7,461,856		6,653,639
営業費用					
1. 支払手数料			2,358,262		2,010,648
2. 広告宣伝費			970		160
3. 調査費			2,236,948		2,025,602
(1) 調査費		160,023		133,814	
(2) 委託調査費		1,710,692		1,491,662	
(3) 情報機器関連費		365,263		399,102	
(4) 図書費		968		1,022	
4. 委託計算費			218,698		212,665
5. 営業雑経費			102,606		101,181
(1) 通信費		6,812		9,730	
(2) 印刷費		85,021		80,401	
(3) 協会費		6,591		6,748	
(4) 諸会費		4,181		4,300	
営業費用計			4,917,486		4,350,259
一般管理費					
1. 給料			1,180,816		1,237,133
(1) 役員報酬		82,223		87,649	
(2) 給料・手当		1,034,250		1,085,640	
(3) 賞与		64,343		63,844	
2. 法定福利費			191,628		198,885
3. 退職金			2,456		-
4. 福利厚生費			4,351		4,808
5. 交際費			1,555		105
6. 寄付金			-		500
7. 旅費交通費			8,454		8,997
8. 事務委託費			112,134		102,494
9. 租税公課			139,472		137,151
10. 不動産賃借料			150,775		154,577
11. 退職給付費用			51,226		55,702
12. 役員退職慰労金			300		-
13. 役員退職慰労引当金繰入			5,708		5,867
14. 賞与引当金繰入			216,189		191,517
15. 役員賞与引当金繰入			18,375		14,800
16. 固定資産減価償却費			41,842		34,453
17. 諸経費			63,433		42,241
一般管理費計			2,188,720		2,189,236
営業利益			355,649		114,143

区分	注記 番号	第40期 (自 2019年 4月 1日 至 2020年 3月31日)		第41期 (自 2020年 4月 1日 至 2021年 3月31日)	
		内訳 (千円)	金額 (千円)	内訳 (千円)	金額 (千円)
営業外収益					
1. 受取配当金			994		985
2. 受取利息			80		69
3. 時効成立分配金・償還金			415		498
4. 助成金収入			1,586		482
5. 雑収入			280		70
営業外収益計			3,357		2,106
営業外費用					
1. 為替差損			3,264		7,741
2. 時効後支払損引当金繰入			37,988		-
3. 雑損失			110		-
営業外費用計			41,363		7,741
經常利益			317,643		108,508
特別利益					
1. 投資有価証券売却益			108		2
特別利益計			108		2
特別損失					
1. 固定資産除却損	1		4		820
2. 投資有価証券評価損			-		695
3. 投資有価証券売却損			818		2,084
4. 関係会社株式評価損			-		2,121
特別損失計			823		5,723
税引前当期純利益			316,929		102,788
法人税、住民税及び事業税			127,805		42,912
法人税等調整額			22,254		2,215
当期純利益			211,378		57,660

(3) 株主資本等変動計算書

第40期（自 2019年4月1日 至 2020年3月31日）

（単位：千円）

	株 主 資 本							株主資本 合計
	資本金	資 本 剰 余 金		利 益 剰 余 金	利 益 剰 余 金		株主資本 合計	
		資本 準備金	資本剰余 金合計		利益 準備金	その他利益剰余金		
					別途 積立金	繰越利益 剰余金		
当期首残高	1,100,000	277,667	277,667	175,000	3,137,790	2,761,396	6,074,187	7,451,855
当期変動額								
当期純利益						211,378	211,378	211,378
株主資本以外の 項目の当期変動 額(純額)								
当期変動額合計	-	-	-	-	-	211,378	211,378	211,378
当期末残高	1,100,000	277,667	277,667	175,000	3,137,790	2,972,775	6,285,565	7,663,233

	評価・換算差額等		純資産 合 計
	その他有価証券評価 差額金	評価・換算差額等合計	
当期首残高	226	226	7,451,628
当期変動額			
当期純利益			211,378
株主資本以外の項目の 当期変動額(純額)	988	988	988
当期変動額合計	988	988	210,389
当期末残高	1,215	1,215	7,662,018

第41期(自 2020年4月1日 至 2021年3月31日)

(単位:千円)

	株 主 資 本							株主資本 合計
	資本金	資 本 剰 余 金		利 益 剰 余 金	利 益 剰 余 金		株主資本 合計	
		資本 準備金	資本剰余 金合計		利益 準備金	その他利益剰余金		
					別途 積立金	繰越利益 剰余金		
当期首残高	1,100,000	277,667	277,667	175,000	3,137,790	2,972,775	6,285,565	7,663,233
当期変動額								
当期純利益						57,660	57,660	57,660
株主資本以外の 項目の当期変動 額(純額)								
当期変動額合計	-	-	-	-	-	57,660	57,660	57,660
当期末残高	1,100,000	277,667	277,667	175,000	3,137,790	3,030,435	6,343,225	7,720,893

	評価・換算差額等		純資産 合計
	その他有価証券評価 差額金	評価・換算差額等合計	
当期首残高	1,215	1,215	7,662,018
当期変動額			
当期純利益			57,660
株主資本以外の項目の 当期変動額(純額)	28,364	28,364	28,364
当期変動額合計	28,364	28,364	29,295
当期末残高	29,580	29,580	7,691,313

重要な会計方針

1．有価証券の評価基準及び評価方法

(1) 子会社株式

移動平均法による原価法を採用しております。

(2) その他有価証券

時価のあるもの

決算日の市場価格等に基づく時価法を採用しております。（評価差額は全部純資産直入法により処理し、売却原価は移動平均法により算定しております。）

時価のないもの

移動平均法による原価法を採用しております。

2．固定資産の減価償却の方法

(1) 有形固定資産

定率法を採用しております。ただし、1998年4月1日以降に取得した建物（建物附属設備を除く）並びに2016年4月1日以降に取得した建物附属設備については、定額法を採用しております。

なお、主な耐用年数は以下のとおりであります。

建物	3～50年
器具備品	2～15年
その他	8年

(2) 無形固定資産

定額法を採用しております。

自社利用のソフトウェアについては、社内における見込利用可能期間（5年）に基づく定額法を採用しております。

3．引当金の計上基準

(1) 賞与引当金

従業員賞与の支出に備えるため、支給見込額に基づき計上しております。

(2) 役員賞与引当金

役員賞与の支出に備えるため、当事業年度における支給見込額に基づき計上しております。

(3) 時効後支払損引当金

時効後支払損引当金は、時効成立のため利益計上した収益分配金及び償還金について、受益者への今後の支払に備えるため、発生すると見込まれる額を計上しております。

(4) 退職給付引当金

従業員の退職給付に備えるため、簡便法（期末自己都合要支給額を退職給付債務とする方法）により、期末要支給額を計上しております。

(5) 役員退職慰労引当金

役員の退職慰労金の支出に備えるため、内規に基づく期末要支給額を計上しております。

4. その他財務諸表作成のための基本となる重要な事項

(1) 消費税等の会計処理

消費税及び地方消費税の会計処理は税抜方式によっております。

(2) 連結納税制度の適用

連結納税制度を適用しております。

なお、当社は、「所得税法等の一部を改正する法律」（令和2年法律第8号）において創設されたグループ通算制度への移行及びグループ通算制度への移行にあわせて単体納税制度の見直しが行われた項目については、「連結納税制度からグループ通算制度への移行に係る税効果会計の適用に関する取扱い」（実務対応報告第39号 2020年3月31日）第3項の取扱いにより、「税効果会計に係る会計基準の適用指針」（企業会計基準適用指針第28号 2018年2月16日）第44項の定めを適用せず、繰延税金資産及び繰延税金負債の額について、改正前の税法の規定に基づいております。

(未適用の会計基準等)

(収益認識に関する会計基準等)

- ・「収益認識に関する会計基準」（企業会計基準第29号 2020年3月31日）
- ・「収益認識に関する会計基準の適用指針」（企業会計基準適用指針第30号 2021年3月26日）

(1) 概要

国際会計基準審議会（IASB）及び米国財務会計基準審議会（FASB）は、共同して収益認識に関する包括的な会計基準の開発を行い、2014年5月に「顧客との契約から生じる収益」（IASBにおいてはIFRS第15号、FASBにおいてはTopic 606）を公表しており、IFRS第15号は2018年1月1日以後開始する事業年度から、Topic 606は2017年12月15日より後に開始する事業年度から適用される状況を踏まえ、企業会計基準委員会において、収益認識に関する包括的な会計基準が開発され、適用指針と合わせて公表されたものです。

企業会計基準委員会の収益認識に関する会計基準の開発にあたっての基本的な方針として、IFRS第15号と整合性を図る便益の1つである財務諸表間の比較可能性の観点から、IFRS第15号の基本的な原則を取り入れることを出発点とし、会計基準を定めることとされ、また、これまで我が国で行われてきた実務等に配慮すべき項目がある場合には、比較可能性を損なわない範囲で代替的な取扱いを追加することとされております。

(2) 適用予定日

2022年3月期の期首から適用します。

(3) 当該会計基準等の適用による影響

「収益認識に関する会計基準」等の適用による財務諸表に与える重要な影響はありません。

(時価の算定に関する会計基準等)

- ・「時価の算定に関する会計基準」（企業会計基準第30号 2019年7月4日）
- ・「金融商品に関する会計基準」（企業会計基準第10号 2019年7月4日）
- ・「時価の算定に関する会計基準の適用指針」（企業会計基準適用指針第31号 2019年7月4日）
- ・「金融商品の時価等の開示に関する適用指針」（企業会計基準適用指針第19号 2020年3月31日）

(1) 概要

IASB及びFASBが、公正価値測定についてほぼ同じ内容の詳細なガイダンス（IFRSにおいてはIFRS第13号、米国会計基準においてはTopic 820）を定めている状況を踏まえ、企業会計基準委員会において、主に金融商品の時価に関するガイダンス及び開示に関して、日本基準を国際的な会計基準との整合性を図る取組みが行われ、「時価の算定に関する会計基準」等が公表されたものです。

企業会計基準委員会の時価の算定に関する会計基準の開発にあたっての基本的な方針として、統一的な算定方法を用いることにより、国内外の企業間における財務諸表の比較可能性を向上させる観点から、IFRS第13号の定めを基本的にすべて取り入れることとされ、また、これまで我が国で行われてきた実務等に配慮し、財務諸表間の比較可能性を大きく損なわせない範囲で、個別項目に対するその他の取扱いを定めることとされております。

(2) 適用予定日

2022年3月期の期首から適用します。

(3) 当該会計基準等の適用による影響

「時価の算定に関する会計基準」等の適用による財務諸表に与える重要な影響はありません。

注記事項

（貸借対照表関係）

第40期 (2020年3月31日現在)	第41期 (2021年3月31日現在)
1 有形固定資産の減価償却累計額	1 有形固定資産の減価償却累計額
建物 54,765千円	建物 63,145千円
器具備品 153,010千円	器具備品 166,398千円
その他 684千円	その他 737千円

（損益計算書関係）

第40期 (自 2019年4月1日 至 2020年3月31日)	第41期 (自 2020年4月1日 至 2021年3月31日)
1 固定資産除却損の内訳は次のとおりであります。	1 固定資産除却損の内訳は次のとおりであります。
器具備品 4千円	器具備品 0千円
	ソフトウェア 820千円

（株主資本等変動計算書関係）

第40期（自 2019年4月1日 至 2020年3月31日）

1．発行済株式に関する事項

株式の種類	当事業年度期首 株式数（千株）	当事業年度増加 株式数（千株）	当事業年度減少 株式数（千株）	当事業年度末 株式数（千株）
普通株式	1,082	-	-	1,082

2．配当に関する事項

(1) 配当金支払額

該当事項はありません。

(2) 基準日が当事業年度に属する配当のうち、配当の効力発生日が翌事業年度となるもの

該当事項はありません。

第41期（自 2020年4月1日 至 2021年3月31日）

1. 発行済株式に関する事項

株式の種類	当事業年度期首 株式数（千株）	当事業年度増加 株式数（千株）	当事業年度減少 株式数（千株）	当事業年度末 株式数（千株）
普通株式	1,082	-	-	1,082

2. 配当に関する事項

(1) 配当金支払額

該当事項はありません。

(2) 基準日が当事業年度に属する配当のうち、配当の効力発生日が翌事業年度となるもの

該当事項はありません。

(金融商品関係)

1. 金融商品の状況に関する事項

(1) 金融商品に対する取組方針

当社では、資金運用については原則として預金等の資産を中心に投資する方針であり、有価証券の取得を行う場合には、投機的な取引は行いません。

また、資金調達については、主に金融機関からの借入による方針です。

(2) 金融商品の内容及びそのリスク

未収委託者報酬及び未収運用受託報酬は顧客の信用リスクに晒されておりますが、主に信託銀行により分別管理が行われている信託財産から支弁されており、当該リスクの影響は軽微であります。

投資有価証券及び関係会社株式は、主に非上場株式、子会社株式及び投資信託であります。非上場株式及び子会社株式は業務上の関係維持を目的として保有しており、定期的に発行体の財務状況等の把握を行っております。投資信託は当社が設定する投資信託を商品性の維持等を目的に取得しているものであり、市場価格等の変動リスクは軽微であります。

未払金、未払費用は、ほとんどが1年以内の支払期日です。

(3) 金融商品に係るリスク管理体制

当社は、「リスク管理基本方針」にて各種リスクの基本的考え方を定めており、「財務リスク管理規程」によって、財務リスク（資金繰りリスク、信用リスク）の管理方法を定めています。財務リスクの状況は、月次で開催されるリスク管理委員会にてモニタリングが行われます。

2. 金融商品の時価等に関する事項

貸借対照表計上額、時価及びこれらの差額については、次のとおりであります。なお、時価を把握することが極めて困難と認められるものは、次表には含めておりません（（注2）参照のこと。）。

第40期(自 2019年4月1日 至 2020年3月31日)

(単位:千円)

	貸借対照表 計上額(*)	時価(*)	差額
(1) 預金	7,679,360	7,679,360	-
(2) 未収委託者報酬	982,920	982,920	-
(3) 未収運用受託報酬	424,829	424,829	-
(4) 投資有価証券 その他有価証券	22,790	22,790	-
資産計	9,109,899	9,109,899	-
(1) 未払金 未払収益分配金	(1,164)	(1,164)	-
未払償還金	(2)	(2)	-
未払手数料	(372,833)	(372,833)	-
その他未払金	(129,207)	(129,207)	-
(2) 未払費用	(703,287)	(703,287)	-
負債計	(1,206,495)	(1,206,495)	-

(*) 負債に計上されているものについては、()で示しております。

(注1) 金融商品の時価の算定方法及び有価証券に関する事項
資産

(1) 預金、(2) 未収委託者報酬、(3) 未収運用受託報酬

短期間で決済されるため、時価は帳簿価額と近似していることから、当該帳簿価額によっております。

(4) 投資有価証券(投資信託)

投資信託は公表されている基準価額によっております。

負債

(1) 未払金、(2) 未払費用

短期間で決済されるため、時価は帳簿価額と近似していることから、当該帳簿価額によっております。

(注2) 時価を把握することが極めて困難と認められる金融商品

(単位:千円)

区分	貸借対照表計上額
非上場株式	30,200
子会社株式	5,386
合計	35,586

これらについては、市場価格がなく、かつ将来キャッシュ・フローを見積もることができず、時価を把握することが極めて困難と認められることから時価開示の対象とはしておりません。

(注3) 金銭債権及び満期がある有価証券の決算日後の償還予定額

(単位：千円)

	1年以内	1年超 5年以内	5年超
預金	7,679,360	-	-
未収委託者報酬	982,920	-	-
未収運用受託報酬	424,829	-	-
投資有価証券			
その他有価証券のうち 満期があるもの(その他)	8,759	13,259	771
合計	9,095,869	13,259	771

第41期（自 2020年4月1日 至 2021年3月31日）

(単位：千円)

	貸借対照表 計上額(*)	時価(*)	差額
(1) 預金	7,160,745	7,160,745	-
(2) 未収委託者報酬	864,128	864,128	-
(3) 未収運用受託報酬	346,844	346,844	-
(4) 投資有価証券 その他有価証券	465,904	465,904	-
資産計	8,837,622	8,837,622	-
(1) 未払金 未払収益分配金	(1,521)	(1,521)	-
未払償還金	(2)	(2)	-
未払手数料	(302,483)	(302,483)	-
その他未払金	(69,552)	(69,552)	-
(2) 未払費用	(613,492)	(613,492)	-
負債計	(987,052)	(987,052)	-

(*) 負債に計上されているものについては、()で示しております。

(注1) 金融商品の時価の算定方法及び有価証券に関する事項

資産

(1) 預金、(2) 未収委託者報酬、(3) 未収運用受託報酬

短期間で決済されるため、時価は帳簿価額と近似していることから、当該帳簿価額によっております。

(4) 投資有価証券(投資信託)

投資信託は公表されている基準価額によっております。

負債

(1) 未払金、(2) 未払費用

短期間で決済されるため、時価は帳簿価額と近似していることから、当該帳簿価額によっております。

(注2) 時価を把握することが極めて困難と認められる金融商品

(単位：千円)

区分	貸借対照表計上額
非上場株式	30,200
子会社株式	3,264
合計	33,464

これらについては、市場価格がなく、かつ将来キャッシュ・フローを見積もることができず、時価を把握することが極めて困難と認められることから時価開示の対象とはしていません。

(注3) 金銭債権及び満期がある有価証券の決算日後の償還予定額

(単位：千円)

	1年以内	1年超 5年以内	5年超
預金	7,160,745	-	-
未収委託者報酬	864,128	-	-
未収運用受託報酬	346,844	-	-
投資有価証券			
その他有価証券のうち 満期があるもの(その他)	5,211	2,529	1,063
合計	8,376,929	2,529	1,063

(有価証券関係)

第40期(自 2019年4月1日 至 2020年3月31日)

1. その他有価証券

その他有価証券の当事業年度中の売却額は27,360千円であり、売却益の合計額は108千円、売却損の合計額は818千円であります。また、その他有価証券において、種類ごとの貸借対照表計上額、取得原価及びこれらの差額については、次のとおりであります。

(単位：千円)

	種類(*)	貸借対照表計上額	取得原価	差額
貸借対照表計上額 が取得原価を超え るもの	(1) その他	8,996	7,762	1,234
	小計	8,996	7,762	1,234
貸借対照表計上額 が取得原価を超え ないもの	(1) その他	13,793	16,779	2,985
	小計	13,793	16,779	2,985
合計		22,790	24,541	1,751

(*) 当事業年度中において、保有目的が変更となった有価証券はありません。

2. 減損処理を行った有価証券

該当事項はありません。

第41期（自 2020年4月1日 至 2021年3月31日）

1. その他有価証券

その他有価証券の当事業年度中の売却額は17,633千円であり、売却益の合計額は2千円、売却損の合計額は2,084千円であります。また、その他有価証券において、種類ごとの貸借対照表計上額、取得原価及びこれらの差額については、次のとおりであります。

（単位：千円）

	種類(*)	貸借対照表計上額	取得原価	差額
貸借対照表計上額 が取得原価を超え るもの	(1) その他	5,147	4,588	559
	小計	5,147	4,588	559
貸借対照表計上額 が取得原価を超え ないもの	(1) その他	460,757	503,951	43,194
	小計	460,757	503,951	43,194
合計		465,904	508,539	42,634

(*) 当事業年度中において、保有目的が変更となった有価証券はありません。

2. 減損処理を行った有価証券

当事業年度中において、投資有価証券について695千円（その他有価証券695千円）、関係会社株式について2,121千円減損処理を行っております。

（退職給付関係）

第40期（自 2019年4月1日 至 2020年3月31日）

1．採用している退職給付制度の概要

当社は、確定給付型の制度として退職一時金制度を設けております。また、確定拠出型の制度として確定拠出年金制度を設けております。

当社が有する退職一時金制度は、簡便法により退職給付引当金及び退職給付費用を計算しております。

2．確定給付制度

(1)簡便法を適用した制度の、退職給付引当金の期首残高と期末残高の調整表

退職給付引当金の期首残高	422,821千円
退職給付費用	40,258千円
<u>退職給付の支払額</u>	<u>43,466千円</u>
退職給付引当金の期末残高	419,613千円

(2)退職給付債務及び年金資産の期末残高と貸借対照表に計上された退職給付引当金及び前払年金費用の調整表

<u>退職一時金制度の退職給付債務</u>	<u>419,613千円</u>
<u>貸借対照表に計上された負債と資産の純額</u>	<u>419,613千円</u>

<u>退職給付引当金</u>	<u>419,613千円</u>
<u>貸借対照表に計上された負債と資産の純額</u>	<u>419,613千円</u>

(3)退職給付費用

簡便法で計算した退職給付費用	40,258千円
----------------	----------

3．確定拠出制度

確定拠出制度への要拠出額	10,968千円
--------------	----------

第41期（自 2020年4月1日 至 2021年3月31日）

1. 採用している退職給付制度の概要

当社は、確定給付型の制度として退職一時金制度を設けております。また、確定拠出型の制度として確定拠出年金制度を設けております。

当社が有する退職一時金制度は、簡便法により退職給付引当金及び退職給付費用を計算しております。

2. 確定給付制度

(1)簡便法を適用した制度の、退職給付引当金の期首残高と期末残高の調整表

退職給付引当金の期首残高	419,613千円
退職給付費用	42,982千円
退職給付の支払額	- 千円
退職給付引当金の期末残高	462,595千円

(2)退職給付債務及び年金資産の期末残高と貸借対照表に計上された退職給付引当金及び前払年金費用の調整表

退職一時金制度の退職給付債務	462,595千円
貸借対照表に計上された負債と資産の純額	462,595千円

退職給付引当金	462,595千円
貸借対照表に計上された負債と資産の純額	462,595千円

(3)退職給付費用

簡便法で計算した退職給付費用 43,987千円

（注）退職給付費用には株式会社T & Dホールディングスからの出向者に対する当社負担分を含めております。

3. 確定拠出制度

確定拠出制度への要拠出額 11,714千円

(税効果会計関係)

1. 繰延税金資産及び繰延税金負債の発生の主な原因別の内訳

	第40期（2020年3月31日現在）	第41期（2021年3月31日現在）
	（単位：千円）	（単位：千円）
（繰延税金資産）		
賞与引当金	66,197	58,642
未払社会保険料	10,994	9,817
未払事業税	7,080	2,429
退職給付引当金	137,872	152,830
連結納税加入に伴う有価証券 時価評価益	15,061	15,061
時効後支払損引当金	11,632	11,632
その他有価証券評価差額金	536	13,054
その他	14,835	17,952
小計	264,210	281,421
評価性引当額	48,464	55,372
繰延税金資産計	215,746	226,048
繰延税金資産の純額	215,746	226,048

2. 法定実効税率と税効果会計適用後の法人税等の負担率との差異の原因となった主要な項目別の内訳

	第40期（2020年3月31日現在）		第41期（2021年3月31日現在）
法定実効税率	30.6%	法定実効税率	30.6%
(調整)		(調整)	
交際費等永久に損金に算入されない項目	1.6	交際費等永久に損金に算入されない項目	4.6
住民税均等割	0.7	住民税均等割	2.2
評価性引当額	0.1	評価性引当額	6.7
その他	0.5	その他	0.3
税効果会計適用後の法人税率の負担率	33.3	税効果会計適用後の法人税率の負担率	43.9

（セグメント情報等）

1．セグメント情報

当社は投資運用業の単一セグメントであるため、記載を省略しております。

2．関連情報

第40期（自 2019年4月1日 至 2020年3月31日）

(1) 製品及びサービスごとの情報

当社の製品及びサービス区分の決定方法は、損益計算書の営業収益各項目の区分と同一であることから、製品及びサービスごとの営業収益の記載を省略しております。

(2) 地域ごとの情報

営業収益

本邦の外部顧客への営業収益に区分した金額が損益計算書の営業収益の90%を超えるため、地域ごとの営業収益の記載を省略しております。

有形固定資産

本邦に所在している有形固定資産の金額が貸借対照表の有形固定資産の金額の90%を超えるため、地域ごとの有形固定資産の記載を省略しております。

(3) 主要な顧客ごとの情報

外部顧客への営業収益のうち、損益計算書の営業収益の10%以上を占める相手先がないため、記載はありません。

第41期（自 2020年4月1日 至 2021年3月31日）

(1) 製品及びサービスごとの情報

当社の製品及びサービス区分の決定方法は、損益計算書の営業収益各項目の区分と同一であることから、製品及びサービスごとの営業収益の記載を省略しております。

(2) 地域ごとの情報

営業収益

本邦の外部顧客への営業収益に区分した金額が損益計算書の営業収益の90%を超えるため、地域ごとの営業収益の記載を省略しております。

有形固定資産

本邦に所在している有形固定資産の金額が貸借対照表の有形固定資産の金額の90%を超えるため、地域ごとの有形固定資産の記載を省略しております。

(3) 主要な顧客ごとの情報

外部顧客への営業収益のうち、損益計算書の営業収益の10%以上を占める相手先がないため、記載はありません。

(関連当事者との取引)

1. 関連当事者との取引

(1) 財務諸表提出会社の親会社及び主要株主(会社等の場合に限る。) 等

第40期(自 2019年4月1日 至 2020年3月31日)

種類	会社等の 名称又は 氏名	所在地	資本金又 は出資金 (百万円)	事業の内 容又は職 業	議決権等 の所有(被 所有)割合 (%)	関連当事者 との関係	取引の内容	取引金額 (千円)	科目	期末残高 (千円)
親会社	(株)T&D ホール ディング ス	東京都 中央区	207,111	持株 会社	(被所有) 直接 100	経営管理	連結納税に 伴う支払額 及び支払予 定額(*1)	99,817	未払金	79,336

(注) 1. 取引条件及び取引条件の決定方針等

(*1)連結法人税額のうち当社の個別帰属額であり、連結納税親会社へ支払った額及び支払う額であります。

第41期(自 2020年4月1日 至 2021年3月31日)

種類	会社等の 名称又は 氏名	所在地	資本金又 は出資金 (百万円)	事業の内 容又は職 業	議決権等 の所有(被 所有)割合 (%)	関連当事者 との関係	取引の内容	取引金額 (千円)	科目	期末残高 (千円)
親会社	(株)T&D ホール ディング ス	東京都 中央区	207,111	持株 会社	(被所有) 直接 100	経営管理	連結納税に 伴う支払額 及び支払予 定額(*1)	32,605	未払金	8,424

(注) 1. 取引条件及び取引条件の決定方針等

(*1)連結法人税額のうち当社の個別帰属額であり、連結納税親会社へ支払った額及び支払う額であります。

(2) 財務諸表提出会社と同一の親会社をもつ会社等

第40期(自 2019年4月1日 至 2020年3月31日)

種類	会社等の 名称又は 氏名	所在地	資本金 又は 出資金 (百万円)	事業の 内容又 は職業	議決権等 の所有(被 所有)割合 (%)	関連当事者 との関係	取引の 内容	取引金額 (千円)	科目	期末残高 (千円)
親会社 の子会社	大同生命 保険(株)	大阪市 西区	110,000	生命 保険業	-	投資顧問契 約の締結	投資顧 問契約 (*1)	398,614	未収運 用受託 報酬	110,897

(注) 1. 上記の金額のうち、取引金額には消費税等が含まれておらず、期末残高には消費税等が含まれております。

2. 取引条件及び取引条件の決定方針等

(*1)投資顧問契約にかかる報酬については、運用の種類・受託資産の規模等を勘案し総合的に決定しております。

第41期（自 2020年4月1日 至 2021年3月31日）

種類	会社等の名称又は氏名	所在地	資本金又は出資金(百万円)	事業の内容又は職業	議決権等の所有(被所有)割合(%)	関連当事者との関係	取引の内容	取引金額(千円)	科目	期末残高(千円)
親会社の子会社	大同生命保険(株)	大阪市西区	110,000	生命保険業	-	投資顧問契約の締結	投資顧問契約(*1)	349,256	未収運用受託報酬	93,225

(注) 1. 上記の金額のうち、取引金額には消費税等が含まれておらず、期末残高には消費税等が含まれております。

2. 取引条件及び取引条件の決定方針等

(*1)投資顧問契約にかかる報酬については、運用の種類・受託資産の規模等を勘案し総合的に決定しております。

2. 親会社又は重要な関連会社に関する注記

(1) 親会社情報

株式会社T & Dホールディングス（東京証券取引所に上場）

(1株当たり情報)

第40期 (自 2019年4月1日 至 2020年3月31日)		第41期 (自 2020年4月1日 至 2021年3月31日)	
1株当たり純資産額	7,078.07円	1株当たり純資産額	7,105.13円
1株当たり当期純利益	195.26円	1株当たり当期純利益	53.26円
なお、潜在株式調整後1株当たり当期純利益については、潜在株式が存在しないため記載しておりません。		なお、潜在株式調整後1株当たり当期純利益については、潜在株式が存在しないため記載しておりません。	
1株当たり当期純利益の算定上の基礎		1株当たり当期純利益の算定上の基礎	
当期純利益(千円)	211,378	当期純利益(千円)	57,660
普通株主に帰属しない金額(千円)	-	普通株主に帰属しない金額(千円)	-
普通株式に係る当期純利益(千円)	211,378	普通株式に係る当期純利益(千円)	57,660
期中平均株式数(千株)	1,082	期中平均株式数(千株)	1,082

(重要な後発事象)

該当事項はありません。

中間財務諸表

(1) 中間貸借対照表

区分	注記番号	第42期中間会計期間末 (2021年9月30日)	
		内訳(千円)	金額(千円)
(資産の部)			
流動資産			
1. 預金			7,013,830
2. 前払費用			81,793
3. 未収委託者報酬			872,276
4. 未収運用受託報酬			328,147
5. その他			37,720
流動資産計			8,333,768
固定資産			
1. 有形固定資産			
(1) 建物	1	69,743	
(2) 器具備品	1	12,945	
(3) その他	1	139	
2. 無形固定資産			
(1) 電話加入権		2,862	
(2) ソフトウェア		51,137	
(3) ソフトウェア仮勘定		17,518	
3. 投資その他の資産			
(1) 投資有価証券		523,732	
(2) 長期差入保証金		98,615	
(3) 繰延税金資産		166,386	
(4) 長期前払費用		14,202	
固定資産計			957,285
資産合計			9,291,053

		第42期中間会計期間末 (2021年9月30日)	
区分	注記番号	内訳(千円)	金額(千円)
(負債の部)			
流動負債			
1. 預り金			6,134
2. 未払金			345,260
(1) 未払収益分配金		1,521	
(2) 未払償還金		2	
(3) 未払手数料		296,389	
(4) その他未払金		47,347	
3. 未払費用			561,084
4. 未払法人税等			12,469
5. 未払消費税等	2		23,224
6. 賞与引当金			64,446
7. 役員賞与引当金			4,100
流動負債計			1,016,720
固定負債			
1. 退職給付引当金			472,586
2. 役員退職慰労引当金			17,997
固定負債計			490,583
負債合計			1,507,303
(純資産の部)			
株主資本			
1. 資本金			1,100,000
2. 資本剰余金			277,667
(1) 資本準備金		277,667	
3. 利益剰余金			6,417,669
(1) 利益準備金		175,000	
(2) その他利益剰余金			
別途積立金		3,137,790	
繰越利益剰余金		3,104,878	
株主資本計			7,795,337
評価・換算差額等			
1. その他有価証券評価差額金			11,587
評価・換算差額等計			11,587
純資産合計			7,783,750
負債・純資産合計			9,291,053

(2) 中間損益計算書

		第42期中間会計期間 (自 2021年4月1日 至 2021年9月30日)	
区分	注記番号	内訳(千円)	金額(千円)
営業収益			
1. 委託者報酬			2,406,578
2. 運用受託報酬			620,597
3. 投資助言報酬			5,010
4. その他営業収益			6,784
営業収益計			3,038,969
営業費用			
1. 支払手数料			878,669
2. 広告宣伝費			156
3. 調査費			937,159
(1) 調査費		60,713	
(2) 委託調査費		673,121	
(3) 情報機器関連費		203,003	
(4) 図書費		321	
4. 委託計算費			103,864
5. 営業雑経費			53,968
(1) 通信費		4,604	
(2) 印刷費		43,850	
(3) 協会費		3,012	
(4) 諸会費		2,500	
営業費用計			1,973,817
一般管理費			
1. 給料			579,444
(1) 役員報酬		28,320	
(2) 給料・手当		538,901	
(3) 賞与		12,223	
2. 法定福利費			87,384
3. 退職金			400
4. 福利厚生費			3,122
5. 交際費			195
6. 寄付金			43
7. 旅費交通費			112
8. 事務委託費			43,776
9. 租税公課			60,737
10. 不動産賃借料			78,239
11. 退職給付費用			28,992
12. 役員退職慰労金			2,880
13. 役員退職慰労引当金繰入			2,100
14. 賞与引当金繰入			64,446
15. 役員賞与引当金繰入			4,100
16. 固定資産減価償却費	1		15,987
17. 諸経費			22,585
一般管理費計			994,547
営業利益			70,604

		第42期中間会計期間 (自 2021年4月1日 至 2021年9月30日)	
区分	注記番号	内訳(千円)	金額(千円)
営業外収益			
1. 受取配当金			982
2. 受取利息			24
3. 時効後支払損引当金戻入			37,988
4. 雑収入			197
営業外収益計			39,192
営業外費用			
1. 為替差損			6,398
営業外費用計			6,398
經常利益			103,398
特別利益			
1. 投資有価証券売却益			47
特別利益計			47
特別損失			
1. 関係会社株式清算損			1,110
2. 投資有価証券売却損			33
特別損失計			1,144
税引前中間純利益			102,302
法人税、住民税及び事業税			23,862
法人税等調整額			51,721
中間純利益			74,443

(3) 中間株主資本等変動計算書

第42期中間会計期間（自 2021年4月1日 至 2021年9月30日）

（単位：千円）

	株 主 資 本							株主資本 合計
	資本金	資 本 剰 余 金		利 益 剰 余 金	利 益 剰 余 金		株主資本 合計	
		資本準備 金	資本剰余 金合計		利益準備 金	その他利益剰余金 別途積立金		
当期首残高	1,100,000	277,667	277,667	175,000	3,137,790	3,030,435	6,343,225	7,720,893
当中間会計期間 変動額								
中間純利益						74,443	74,443	74,443
株主資本以外の 項目の当中間会 計期間変動額 (純額)								
当中間会計期間 変動額合計	-	-	-	-	-	74,443	74,443	74,443
当中間会計期間末 残高	1,100,000	277,667	277,667	175,000	3,137,790	3,104,878	6,417,669	7,795,337

	評価・換算差額等		純資産 合計
	その他有価証券評価差額金	評価・換算差額等合計	
当期首残高	29,580	29,580	7,691,313
当中間会計期間 変動額			
中間純利益			74,443
株主資本以外の項目の当中間会計 期間変動額（純額）	17,993	17,993	17,993
当中間会計期間 変動額合計	17,993	17,993	92,436
当中間会計期間末 残高	11,587	11,587	7,783,750

重要な会計方針

1．有価証券の評価基準及び評価方法

(1) 子会社株式

移動平均法による原価法を採用しております。

(2) その他有価証券

市場価格のない株式等以外のもの

決算日の市場価格等に基づく時価法を採用しております。（評価差額は全部純資産直入法により処理し、売却原価は移動平均法により算定しております。）

市場価格のない株式等

移動平均法による原価法を採用しております。

2．固定資産の減価償却の方法

(1) 有形固定資産

定率法を採用しております。ただし、1998年4月1日以降に取得した建物（建物附属設備を除く）並びに2016年4月1日以降に取得した建物附属設備については、定額法を採用しております。

なお、主な耐用年数は以下のとおりであります。

建物	3～50年
器具備品	2～15年
その他	8年

(2) 無形固定資産

定額法を採用しております。

自社利用のソフトウェアについては、社内における見込利用可能期間（5年）に基づく定額法を採用しております。

3．引当金の計上基準

(1) 賞与引当金

従業員賞与の支出に備えるため、支給見込額に基づき計上しております。

(2) 役員賞与引当金

役員賞与の支出に備えるため、当事業年度における支給見込額に基づき計上しております。

(3) 時効後支払損引当金

時効後支払損引当金は、時効成立のため利益計上した収益分配金及び償還金について、受益者への今後の支払に備えるため、発生すると見込まれる額を計上しております。

(4) 退職給付引当金

従業員の退職給付に備えるため、簡便法（期末自己都合要支給額を退職給付債務とする方法）により、期末要支給額を計上しております。

(5) 役員退職慰労引当金

役員の退職慰労金の支出に備えるため、内規に基づく期末要支給額を計上しております。

4. 収益及び費用の計上基準

(1) 委託者報酬

委託者報酬は、投資信託約款に基づき、一定の期間にわたる運用により履行義務が充足されると判断しているため、投資信託の日々の純資産総額に信託報酬率を乗じた金額で収益を認識しております。

委託者報酬に含まれる成功報酬については、投資信託約款に基づき対象となる投資信託の特定のパフォーマンス目標を上回る超過運用益に対する一定割合として認識されます。当該報酬は成功報酬を受領する権利が確定した時点で収益として認識しております。

(2) 運用受託報酬

運用受託報酬は、投資一任契約に基づき、契約期間にわたる運用により履行義務が充足されると判断しているため、投資一任契約に基づき算出された計算基礎残高に投資顧問料率を乗じた金額で収益を認識しております。

運用受託報酬に含まれる成功報酬については、投資一任契約に基づき対象となる運用資産の特定のベンチマークまたはその他のパフォーマンス目標を上回る超過運用益に対する一定割合として認識されます。当該報酬は成功報酬を受領する権利が確定した時点で収益として認識しております。

(3) 投資助言報酬

投資助言報酬は、投資顧問契約に基づき、契約期間にわたり均一の助言サービスを提供するものであるため、期間の経過に応じて履行義務が充足されると判断しており、役務を提供する期間にわたり収益を認識しております。

5. その他財務諸表作成のための基本となる重要な事項

(1) 消費税等の会計処理

消費税及び地方消費税の会計処理は税抜方式によっております。

(2) 連結納税制度の適用

連結納税制度を適用しております。

なお、当社は、「所得税法等の一部を改正する法律」(令和2年法律第8号)において創設されたグループ通算制度への移行及びグループ通算制度への移行にあわせて単体納税制度の見直しが行われた項目については、「連結納税制度からグループ通算制度への移行に係る税効果会計の適用に関する取扱い」(実務対応報告第39号 2020年3月31日)第3項の取扱いにより、「税効果会計に係る会計基準の適用指針」(企業会計基準適用指針第28号 2018年2月16日)第44項の定めを適用せず、繰延税金資産及び繰延税金負債の額について、改正前の税法の規定に基づいております。

会計方針の変更

1. 収益認識に関する会計基準等の適用

「収益認識に関する会計基準」（企業会計基準第29号 2020年3月31日。以下「収益認識会計基準」という。）等を当期中間会計期間の期首から適用し、約束した財又はサービスの支配が顧客に移転した時点で、当該財又はサービスと交換に受け取ると見込まれる金額で収益を認識することとしております。これによる中間財務諸表に与える影響はありません。

2. 時価の算定に関する会計基準等の適用

「時価の算定に関する会計基準」（企業会計基準第30号 2019年7月4日。以下「時価算定会計基準」という。）等を当期中間会計期間の期首から適用し、時価算定会計基準第19項及び「金融商品に関する会計基準」（企業会計基準第10号 2019年7月4日）第44-2項に定める経過的な取り扱いに従って、時価算定会計基準等が定める新たな会計方針を、将来にわたって適用することとしました。これによる中間財務諸表に与える影響はありません。

注記事項

（中間貸借対照表関係）

第42期中間会計期間末 (2021年9月30日)	
1 有形固定資産の減価償却累計額は次の通りであります。	
建物	66,838千円
器具備品	171,112千円
その他	757千円
2 消費税等の取扱い	
仮払消費税等及び仮受消費税等は、相殺のうえ流動負債の「未払消費税等」として表示しております。	

（中間損益計算書関係）

第42期中間会計期間 (自 2021年4月1日 至 2021年9月30日)	
1 固定資産の減価償却実施額は次の通りであります。	
有形固定資産	8,427千円
無形固定資産	7,560千円

（中間株主資本等変動計算書関係）

第42期中間会計期間（自 2021年4月1日 至 2021年9月30日）

1. 発行済株式に関する事項

株式の種類	当期首株式数 (千株)	当中間会計期間増加 株式数(千株)	当中間会計期間減少 株式数(千株)	当中間会計期間末 株式数(千株)
普通株式	1,082	-	-	1,082

2. 配当に関する事項

(1) 配当金支払額

該当事項はありません。

(2) 基準日が当中間会計期間に属する配当のうち、配当の効力発生日が当中間会計期間後となるもの

該当事項はありません。

（金融商品関係）

1．金融商品の時価等に関する事項

2021年9月30における中間貸借対照表計上額、時価及びこれらの差額については、以下の通りです。

市場価格のない株式は、次表に含めておりません（（注1）参照）。また、預金、未収委託者報酬、未収運用受託報酬、未払金及び未払費用は、短期間で決済されるため時価が帳簿価額に近似するものであることから、注記を省略しております。

（単位：千円）

	中間貸借対照表 計上額	時価	差額
(1) 投資有価証券			
其他有価証券	493,532	493,532	-
資産計	493,532	493,532	-

（注1）市場価格のない株式の中間貸借対照表計上額は次の通りであり、金融商品の時価情報の「其他有価証券」には含めておりません。

（単位：千円）

区分	中間貸借対照表計上額
非上場株式	30,200
合計	30,200

2．金融商品の時価のレベルごとの内訳等に関する事項

金融商品の時価を、時価の算定に係るインプットの観察可能性及び重要性に応じて以下の3つのレベルに分類しております。

レベル1 の時価：同一の資産又は負債の活発な市場における（無調整の）相場価格により算定した時価

レベル2 の時価：レベル1 のインプット以外の直接又は間接的に観察可能なインプットを用いて算定した時価

レベル3 の時価：重要な観察できないインプットを使用して算定した時価

時価の算定に重要な影響を与えるインプットを複数使用している場合には、それらのインプットがそれぞれ属するレベルのうち、時価の算定における優先順位が最も低いレベルに時価を分類しております。

時価で中間貸借対照表に計上している金融商品

第42期中間会計期間末（2021年9月30日）

当該金融商品は投資信託のみであり、投資信託の時価はレベルごとの内訳表記をしておりません。投資信託の中間貸借対照表計上額は493,532千円です。

(有価証券関係)

第42期中間会計期間（自 2021年4月1日 至 2021年9月30日）

その他有価証券において、種類ごとの中間貸借対照表計上額、取得原価及びこれらの差額については、次の通りです。

(単位：千円)

	種類	中間貸借対照表 計上額	取得原価	差額
中間貸借対照表計上額が 取得原価を超えるもの	(1) その他	4,143	3,538	605
	小計	4,143	3,538	605
中間貸借対照表計上額が 取得原価を超えないもの	(1) その他	489,389	506,695	17,306
	小計	489,389	506,695	17,306
合計		493,532	510,233	16,700

(収益認識関係)

1. 収益を分解した情報

当中間会計期間の収益の構成は次の通りです。

(単位：千円)

	第42期中間会計期間 (自 2021年4月1日 至 2021年9月30日)
1. 委託者報酬	2,406,578
2. 運用受薬報酬	620,597
3. 投資助言報酬	5,010
4. その他営業収益	6,784
合計	3,038,969

2. 収益を理解するための基礎となる情報は「重要な会計方針 4. 収益及び費用の計上基準」に記載の通りです。

(セグメント情報等)

第42期中間会計期間（自 2021年4月1日 至 2021年9月30日）

セグメント情報

当社は投資運用業の単一セグメントであるため、記載を省略しております。

関連情報

1. 製品及びサービスごとの情報

当社の製品及びサービス区分の決定方法は、中間損益計算書の営業収益各項目の区分と同一であることから、製品及びサービスごとの営業収益の記載を省略しております。

2. 地域ごとの情報

(1) 営業収益

本邦の外部顧客への営業収益に区分した金額が中間損益計算書の営業収益の90%を超えるため、地域ごとの営業収益の記載を省略しております。

(2) 有形固定資産

本邦に所在している有形固定資産の金額が中間貸借対照表の有形固定資産の金額の90%を超えるため、地域ごとの有形固定資産の記載を省略しております。

3. 主要な顧客ごとの情報

外部顧客への営業収益のうち、中間損益計算書の営業収益の10%以上を占める相手先がないため、記載はありません。

(1株当たり情報)

	第42期中間会計期間 (自 2021年4月1日 至 2021年9月30日)
1株当たり純資産額	7,190円53銭
1株当たり中間純利益	68円76銭
(算定上の基礎)	
中間純利益(千円)	74,443
普通株主に帰属しない金額(千円)	-
普通株式に係る中間純利益(千円)	74,443
期中平均株式数(千株)	1,082

(注) 潜在株式調整後1株当たり中間純利益については、潜在株式が存在しないため記載しておりません。

(重要な後発事象)

該当事項はありません。

第2【その他の関係法人の概況】**1 名称、資本金の額及び事業の内容**

<訂正前>

(1) 受託会社

三井住友信託銀行株式会社

- ・資本金の額 342,037百万円（2020年9月末日現在）
- ・事業の内容 銀行法に基づき銀行業を営むとともに、金融機関の信託業務の兼営に関する法律に基づき信託業務を営んでいます。

<信託事務の一部委託先>

株式会社日本カストディ銀行

- ・資本金の額 51,000百万円（2020年9月末日現在）
- ・事業の内容 銀行法に基づき銀行業を営むとともに、金融機関の信託業務の兼営に関する法律に基づき信託業務を営んでいます。

(2) 販売会社

名 称	資本金の額 (単位：百万円) (2020年9月末日現在)	事業の内容
今村証券株式会社	857	金融商品取引法に定める第一種金融商品取引業を営んでいます。
楽天証券株式会社	7,495	
八十二証券株式会社	3,000	
大熊本証券株式会社	343	
株式会社SBI証券	48,323	

2021年8月3日から取扱いを開始します。

<訂正後>

三井住友信託銀行株式会社

- ・資本金の額 342,037百万円（2021年3月末日現在）
- ・事業の内容 銀行法に基づき銀行業を営むとともに、金融機関の信託業務の兼営に関する法律に基づき信託業務を営んでいます。

<信託事務の一部委託先>

株式会社日本カストディ銀行

- ・資本金の額 51,000百万円（2021年3月末日現在）
- ・事業の内容 銀行法に基づき銀行業を営むとともに、金融機関の信託業務の兼営に関する法律に基づき信託業務を営んでいます。

(2) 販売会社

名 称	資本金の額 (単位：百万円) (2021年3月末日現在)	事業の内容
今村証券株式会社	857	金融商品取引法に定める第一種金融商品取引業を営んでいます。
楽天証券株式会社	7,495	
八十二証券株式会社	3,000	
大熊本証券株式会社	343	
株式会社SBI証券	48,323	

3 資本関係

< 訂正前 >

（持株比率5.0%以上を記載します。）

2021年1月末日現在、該当事項はありません。

< 訂正後 >

（持株比率5.0%以上を記載します。）

2021年10月末日現在、該当事項はありません。

独立監査人の監査報告書

2021年6月4日

T & Dアセットマネジメント株式会社
取締役会 御中EY新日本有限責任監査法人
東京事務所
指定有限責任社員 公認会計士 羽柴 則央
業務執行社員
指定有限責任社員 公認会計士 伊藤 雅人
業務執行社員

監査意見

当監査法人は、金融商品取引法第193条の2第1項の規定に基づく監査証明を行うため、「委託会社等の経理状況」に掲げられているT & Dアセットマネジメント株式会社の2020年4月1日から2021年3月31日までの第41期事業年度の財務諸表、すなわち、貸借対照表、損益計算書、株主資本等変動計算書、重要な会計方針及びその他の注記について監査を行った。

当監査法人は、上記の財務諸表が、我が国において一般に公正妥当と認められる企業会計の基準に準拠して、T & Dアセットマネジメント株式会社の2021年3月31日現在の財政状態並びに同日をもって終了する事業年度の経営成績を、全ての重要な点において適正に表示しているものと認める。

監査意見の根拠

当監査法人は、我が国において一般に公正妥当と認められる監査の基準に準拠して監査を行った。監査の基準における当監査法人の責任は、「財務諸表監査における監査人の責任」に記載されている。当監査法人は、我が国における職業倫理に関する規定に従って、会社から独立しており、また、監査人としてのその他の倫理上の責任を果たしている。当監査法人は、意見表明の基礎となる十分かつ適切な監査証拠を入手したと判断している。

財務諸表に対する経営者並びに監査役及び監査役会の責任

経営者の責任は、我が国において一般に公正妥当と認められる企業会計の基準に準拠して財務諸表を作成し適正に表示することにある。これには、不正又は誤謬による重要な虚偽表示のない財務諸表を作成し適正に表示するために経営者が必要と判断した内部統制を整備及び運用することが含まれる。

財務諸表を作成するに当たり、経営者は、継続企業的前提に基づき財務諸表を作成することが適切であるかどうかを評価し、我が国において一般に公正妥当と認められる企業会計の基準に基づいて継続企業に関する事項を開示する必要がある場合には当該事項を開示する責任がある。

監査役及び監査役会の責任は、財務報告プロセスの整備及び運用における取締役の職務の執行を監視することにある。

財務諸表監査における監査人の責任

監査人の責任は、監査人が実施した監査に基づいて、全体としての財務諸表に不正又は誤謬による重要な虚偽表示がないかどうかについて合理的な保証を得て、監査報告書において独立の立場から財務諸表に対する意見を表明することにある。虚偽表示は、不正又は誤謬により発生する可能性があり、個別に又は集計すると、財務諸表の利用者の意思決定に影響を与えると合理的に見込まれる場合に、重要性があると判断される。

監査人は、我が国において一般に公正妥当と認められる監査の基準に従って、監査の過程を通じて、職業的専門家としての判断を行い、職業的懐疑心を保持して以下を実施する。

- ・不正又は誤謬による重要な虚偽表示リスクを識別し、評価する。また、重要な虚偽表示リスクに対応した監査手続を立案し、実施する。監査手続の選択及び適用は監査人の判断による。さらに、意見表明の基礎となる十分かつ適切な監査証拠を入手する。
- ・財務諸表監査の目的は、内部統制の有効性について意見表明するためのものではないが、監査人は、リスク評価の実施に際して、状況に応じた適切な監査手続を立案するために、監査に関連する内部統制を検討する。

- ・ 経営者が採用した会計方針及びその適用方法の適切性、並びに経営者によって行われた会計上の見積りの合理性及び関連する注記事項の妥当性を評価する。
- ・ 経営者が継続企業を前提として財務諸表を作成することが適切であるかどうか、また、入手した監査証拠に基づき、継続企業の前提に重要な疑義を生じさせるような事象又は状況に関して重要な不確実性が認められるかどうか結論付ける。継続企業の前提に関する重要な不確実性が認められる場合は、監査報告書において財務諸表の注記事項に注意を喚起すること、又は重要な不確実性に関する財務諸表の注記事項が適切でない場合は、財務諸表に対して除外事項付意見を表明することが求められている。監査人の結論は、監査報告書日までに入手した監査証拠に基づいているが、将来の事象や状況により、企業は継続企業として存続できなくなる可能性がある。
- ・ 財務諸表の表示及び注記事項が、我が国において一般に公正妥当と認められる企業会計の基準に準拠しているかどうかとともに、関連する注記事項を含めた財務諸表の表示、構成及び内容、並びに財務諸表が基礎となる取引や会計事象を適正に表示しているかどうかを評価する。
監査人は、監査役及び監査役会に対して、計画した監査の範囲とその実施時期、監査の実施過程で識別した内部統制の重要な不備を含む監査上の重要な発見事項、及び監査の基準で求められているその他の事項について報告を行う。
監査人は、監査役及び監査役会に対して、独立性についての我が国における職業倫理に関する規定を遵守したこと、並びに監査人の独立性に影響を与えると合理的に考えられる事項、及び阻害要因を除去又は軽減するためにセーフガードを講じている場合はその内容について報告を行う。

利害関係

会社と当監査法人又は業務執行社員との間には、公認会計士法の規定により記載すべき利害関係はない。

以 上

-
- (注) 1. 上記の監査報告書の原本は当社が別途保管しております。
2. X B R L データは監査の対象には含まれていません。

[次へ](#)

独立監査人の中間監査報告書

2021年12月2日

T & Dアセットマネジメント株式会社
取締役会 御中

EY新日本有限責任監査法人

東京事務所

指定有限責任社員 業務執行社員	公認会計士	羽柴 則央
指定有限責任社員 業務執行社員	公認会計士	伊藤 雅人

中間監査意見

当監査法人は、金融商品取引法第193条の2第1項の規定に基づく監査証明を行うため、「委託会社等の経理状況」に掲げられているT & Dアセットマネジメント株式会社の2021年4月1日から2022年3月31日までの第42期事業年度の中間会計期間（2021年4月1日から2021年9月30日まで）に係る中間財務諸表、すなわち、中間貸借対照表、中間損益計算書、中間株主資本等変動計算書、重要な会計方針及びその他の注記について中間監査を行った。

当監査法人は、上記の中間財務諸表が、我が国において一般に公正妥当と認められる中間財務諸表の作成基準に準拠して、T & Dアセットマネジメント株式会社の2021年9月30日現在の財政状態並びに同日をもって終了する中間会計期間（2021年4月1日から2021年9月30日まで）の経営成績に関する有用な情報を表示しているものと認める。

中間監査意見の根拠

当監査法人は、我が国において一般に公正妥当と認められる中間監査の基準に準拠して中間監査を行った。中間監査の基準における当監査法人の責任は、「中間財務諸表監査における監査人の責任」に記載されている。当監査法人は、我が国における職業倫理に関する規定に従って、会社から独立しており、また、監査人としてのその他の倫理上の責任を果たしている。当監査法人は、中間監査の意見表明の基礎となる十分かつ適切な監査証拠を入手したと判断している。

中間財務諸表に対する経営者並びに監査役及び監査役会の責任

経営者の責任は、我が国において一般に公正妥当と認められる中間財務諸表の作成基準に準拠して中間財務諸表を作成し有用な情報を表示することにある。これには、不正又は誤謬による重要な虚偽表示のない中間財務諸表を作成し有用な情報を表示するために経営者が必要と判断した内部統制を整備及び運用することが含まれる。

中間財務諸表を作成するに当たり、経営者は、継続企業的前提に基づき中間財務諸表を作成することが適切であるかどうかを評価し、我が国において一般に公正妥当と認められる中間財務諸表の作成基準に基づいて継続企業に関する事項を開示する必要がある場合には当該事項を開示する責任がある。

監査役及び監査役会の責任は、財務報告プロセスの整備及び運用における取締役の職務の執行を監視することにある。

中間財務諸表監査における監査人の責任

監査人の責任は、監査人が実施した中間監査に基づいて、全体として中間財務諸表の有用な情報の表示に関して投資者の判断を損なうような重要な虚偽表示がないかどうかの合理的な保証を得て、中間監査報告書において独立の立場から中間財務諸表に対する意見を表明することにある。虚偽表示は、不正又は誤謬により発生する可能性があり、個別に又は集計すると、中間財務諸表の利用者の意思決定に影響を与えると合理的に見込まれる場合に、重要性があると判断される。

監査人は、我が国において一般に公正妥当と認められる中間監査の基準に従って、中間監査の過程を通じて、職業的専門家としての判断を行い、職業的懐疑心を保持して以下を実施する。

- ・不正又は誤謬による中間財務諸表の重要な虚偽表示リスクを識別し、評価する。また、重要な虚偽表示リスクに対応する中間監査手続を立案し、実施する。中間監査手続の選択及び適用は監査人の判断による。さらに、中間監査の意見表明の基礎となる十分かつ適切な監査証拠を入手する。なお、中間監査手続は、年度監査と比べて監査手続の一部が省略され、監査人の判断により、不正又は誤謬による中間財務諸表の重要な虚偽表示リスクの評価に基づいて、分析的手続等を中心とした監査手続に必要な応じて追加の監査手続が選択及び適用される。
- ・中間財務諸表監査の目的は、内部統制の有効性について意見表明するためのものではないが、監査人は、リスク評価の実施に際して、状況に応じた適切な中間監査手続を立案するために、中間財務諸表の作成と有用な情報の表示に関連する内部統制を検討する。
- ・経営者が採用した会計方針及びその適用方法並びに経営者によって行われた会計上の見積りの合理性及び関連する注記事項の妥当性を評価する。
- ・経営者が継続企業を前提として中間財務諸表を作成することが適切であるかどうか、また、入手した監査証拠に基づき、継続企業の前提に重要な疑義を生じさせるような事象又は状況に関して重要な不確実性が認められるかどうか結論付ける。継続企業の前提に関する重要な不確実性が認められる場合は、中間監査報告書において中間財務諸表の注記事項に注意を喚起すること、又は重要な不確実性に関する中間財務諸表の注記事項が適切でない場合は、中間財務諸表に対して除外事項付意見を表明することが求められている。
監査人の結論は、中間監査報告書日までに入手した監査証拠に基づいているが、将来の事象や状況により、企業は継続企業として存続できなくなる可能性がある。
- ・中間財務諸表の表示及び注記事項が、我が国において一般に公正妥当と認められる中間財務諸表の作成基準に準拠しているかどうかとともに、関連する注記事項を含めた中間財務諸表の表示、構成及び内容、並びに中間財務諸表が基礎となる取引や会計事象に関して有用な情報を表示しているかどうかを評価する。

監査人は、監査役及び監査役会に対して、計画した中間監査の範囲とその実施時期、中間監査の実施過程で識別した内部統制の重要な不備を含む中間監査上の重要な発見事項、及び中間監査の基準で求められているその他の事項について報告を行う。

監査人は、監査役及び監査役会に対して、独立性についての我が国における職業倫理に関する規定を遵守したこと、並びに監査人の独立性に影響を与えると合理的に考えられる事項、及び阻害要因を除去又は軽減するためにセーフガードを講じている場合はその内容について報告を行う。

利害関係

会社と当監査法人又は業務執行社員との間には、公認会計士法の規定により記載すべき利害関係はない。

以 上

(注) 1. 上記の中間監査報告書の原本は当社が別途保管しております。

2. X B R L データは中間監査の対象には含まれていません。

[次へ](#)

独立監査人の中間監査報告書

2021年12月13日

T & Dアセットマネジメント株式会社
取締役会 御中

EY新日本有限責任監査法人

東京事務所

指定有限責任社員 業務執行社員	公認会計士	羽柴 則央
指定有限責任社員 業務執行社員	公認会計士	伊藤 雅人

中間監査意見

当監査法人は、金融商品取引法第193条の2第1項の規定に基づく監査証明を行うため、「ファンドの経理状況」に掲げられているデジタルヘルス株式ファンドの2021年4月16日から2021年10月15日までの中間計算期間の中間財務諸表、すなわち、中間貸借対照表、中間損益及び剰余金計算書並びに中間注記表について中間監査を行った。

当監査法人は、上記の中間財務諸表が、我が国において一般に公正妥当と認められる中間財務諸表の作成基準に準拠して、デジタルヘルス株式ファンドの2021年10月15日現在の信託財産の状態及び同日をもって終了する中間計算期間（2021年4月16日から2021年10月15日まで）の損益の状況に関する有用な情報を表示しているものと認める。

中間監査意見の根拠

当監査法人は、我が国において一般に公正妥当と認められる中間監査の基準に準拠して中間監査を行った。中間監査の基準における当監査法人の責任は、「中間財務諸表監査における監査人の責任」に記載されている。当監査法人は、我が国における職業倫理に関する規定に従って、T & Dアセットマネジメント株式会社及びファンドから独立しており、また、監査人としてのその他の倫理上の責任を果たしている。当監査法人は、中間監査の意見表明の基礎となる十分かつ適切な監査証拠を入手したと判断している。

中間財務諸表に対する経営者の責任

経営者の責任は、我が国において一般に公正妥当と認められる中間財務諸表の作成基準に準拠して中間財務諸表を作成し有用な情報を表示することにある。これには、不正又は誤謬による重要な虚偽表示のない中間財務諸表を作成し有用な情報を表示するために経営者が必要と判断した内部統制を整備及び運用することが含まれる。

中間財務諸表を作成するに当たり、経営者は、継続企業の前提に基づき中間財務諸表を作成することが適切であるかどうかを評価し、我が国において一般に公正妥当と認められる中間財務諸表の作成基準に基づいて継続企業に関する事項を開示する必要がある場合には当該事項を開示する責任がある。

中間財務諸表監査における監査人の責任

監査人の責任は、監査人が実施した中間監査に基づいて、全体として中間財務諸表の有用な情報の表示に関して投資者の判断を損なうような重要な虚偽表示がないかどうかの合理的な保証を得て、中間監査報告書において独立の立場から中間財務諸表に対する意見を表明することにある。虚偽表示は、不正又は誤謬により発生する可能性があり、個別に又は集計すると、中間財務諸表の利用者の意思決定に影響を与えると合理的に見込まれる場合に、重要性があると判断される。

監査人は、我が国において一般に公正妥当と認められる中間監査の基準に従って、中間監査の過程を通じて、職業的専門家としての判断を行い、職業的懐疑心を保持して以下を実施する。

- 不正又は誤謬による中間財務諸表の重要な虚偽表示リスクを識別し、評価する。また、重要な虚偽表示リスクに対応する中間監査手続を立案し、実施する。中間監査手続の選択及び適用は監査人の判断による。さらに、中間監査の意見表明の基礎となる十分かつ適切な監査証拠を入手する。なお、中間監査手続は、年度監査と比べて監査手続の一部が省略され、監査人の判断により、不正又は誤謬による中間財務諸表の重要な虚偽表示リスクの評価に基づいて、分析的手続等を中心とした監査手続に必要に応じて追加の監査手続が選択及び適用される。

- 中間財務諸表監査の目的は、内部統制の有効性について意見表明するためのものではないが、監査人は、リスク評価の実施に際して、状況に応じた適切な中間監査手続を立案するために、中間財務諸表の作成と有用な情報の表示に関連する内部統制を検討する。

- 経営者が採用した会計方針及びその適用方法並びに経営者によって行われた会計上の見積りの合理性及び関連する注記事項の妥当性を評価する。

・ 経営者が継続企業を前提として中間財務諸表を作成することが適切であるかどうか、また、入手した監査証拠に基づき、継続企業の前提に重要な疑義を生じさせるような事象又は状況に関して重要な不確実性が認められるかどうか結論付ける。継続企業の前提に関する重要な不確実性が認められる場合は、中間監査報告書において中間財務諸表の注記事項に注意を喚起すること、又は重要な不確実性に関する中間財務諸表の注記事項が適切でない場合は、中間財務諸表に対して除外事項付意見を表明することが求められている。監査人の結論は、中間監査報告書日までに入手した監査証拠に基づいているが、将来の事象や状況により、ファンドは継続企業として存続できなくなる可能性がある。

・ 中間財務諸表の表示及び注記事項が、我が国において一般に公正妥当と認められる中間財務諸表の作成基準に準拠しているかどうかとともに、関連する注記事項を含めた中間財務諸表の表示、構成及び内容、並びに中間財務諸表が基礎となる取引や会計事象に関して有用な情報を表示しているかどうかを評価する。

監査人は、経営者に対して、計画した中間監査の範囲とその実施時期、中間監査の実施過程で識別した内部統制の重要な不備を含む中間監査上の重要な発見事項、及び中間監査の基準で求められているその他の事項について報告を行う。

利害関係

T & Dアセットマネジメント株式会社及びファンドと当監査法人又は業務執行社員との間には、公認会計士法の規定により記載すべき利害関係はない。

以 上

-
- (注) 1. 上記の中間監査報告書の原本は当社が別途保管しております。
2. X B R L データは中間監査の対象には含まれていません。

[前へ](#)