

**【表紙】**

【提出書類】	有価証券報告書
【提出先】	関東財務局長殿
【提出日】	2022年1月27日提出
【計算期間】	第5期(自 2020年10月31日至 2021年11月1日)
【ファンド名】	日系企業海外債券オープン(為替ヘッジあり)(SMA専用)
【発行者名】	三井住友D Sアセットマネジメント株式会社
【代表者の役職氏名】	代表取締役社長 猿田 隆
【本店の所在の場所】	東京都港区虎ノ門一丁目17番1号
【事務連絡者氏名】	土屋 裕子
【連絡場所】	東京都港区虎ノ門一丁目17番1号
【電話番号】	03-6205-1649
【縦覧に供する場所】	該当事項はありません。

## 第一部【ファンド情報】

## 第1【ファンドの状況】

## 1【ファンドの性格】

## (1)【ファンドの目的及び基本的性格】

イ 当ファンドは、日系企業外貨建て債券マザーファンド（以下「マザーファンド」といいます。）受益証券への投資を通じて、主として、日系企業が海外で発行する外貨建ての債券等に投資することにより、安定的な収益の確保と信託財産の成長を目指します。

ロ 委託会社は、受託会社と合意の上、金300億円を限度として信託金を追加することができます。この限度額は、委託会社、受託会社の合意により変更できます。

ハ 当ファンドが該当する商品分類、属性区分は次の通りです。

## (イ) 当ファンドが該当する商品分類

項目	該当する商品分類	内容
単位型・追加型	追加型投信	一度設定されたファンドであってもその後追加設定が行われ従来の信託財産とともに運用されるファンドをいいます。
投資対象地域	海外	目論見書または信託約款において、組入資産による主たる投資収益が実質的に海外の資産を源泉とする旨の記載があるものをいいます。
投資対象資産 (収益の源泉)	債券	目論見書または信託約款において、組入資産による主たる投資収益が実質的に債券を源泉とする旨の記載があるものをいいます。

## (ロ) 当ファンドが該当する属性区分

項目	該当する属性区分	内容
投資対象資産	その他資産（投資信託証券（債券一般））	目論見書または信託約款において、主として投資信託証券に投資する旨の記載があるものをいいます。「投資信託証券」以下のカッコ内は投資信託証券の先の実質投資対象について記載していません。なお、組み入れる資産そのものは投資信託証券ですが、投資信託証券の先の実質投資対象は債券であり、ファンドの収益は債券市場の動向に左右されるものであるため、商品分類上の投資対象資産（収益の源泉）は「債券」となります。
決算頻度	年1回	目論見書または信託約款において、年1回決算する旨の記載があるものをいいます。
投資対象地域	グローバル（日本を除く）	目論見書または信託約款において、組入資産による投資収益が日本を除く世界の資産を源泉とする旨の記載があるものをいいます。
投資形態	ファミリーファンド	目論見書または信託約款において、親投資信託（ファンド・オブ・ファンズにのみ投資されるものを除く。）を投資対象として投資するものをいいます。
為替ヘッジ	為替ヘッジあり（フルヘッジ）	目論見書または信託約款において、対円での為替のフルヘッジを行う旨の記載があるものをいいます。

単位型・追加型	投資対象地域	投資対象資産 (収益の源泉)
単位型	国内	株式
		<b>債券</b>
	<b>海外</b>	不動産投信
<b>追加型</b>		その他資産 ( )
	内外	資産複合

(注) 当ファンドが該当する商品分類を網掛け表示しています。

#### 属性区分表

投資対象資産	決算頻度	投資対象地域	投資形態	為替ヘッジ
株式	<b>年1回</b>	<b>グローバル</b> <b>(日本を除く)</b>		
一般				
大型株	年2回	日本		
中小型株	年4回	北米		
債券			<b>ファミリーファンド</b>	<b>あり</b> <b>(フルヘッジ)</b>
一般	年6回(隔月)	欧州		
公債				
社債	年12回(毎月)	アジア		
その他債券				
クレジット属性 ( )	日々	オセアニア		
	その他 ( )	中南米	ファンド・オブ・ファンズ	なし
不動産投信		アフリカ		
<b>その他資産</b> <b>(投資信託証券</b> <b>(債券 一般))</b>		中近東(中東)		
資産複合 ( )		エマージング		
資産配分固定型				
資産配分変更型				

(注) 当ファンドが該当する属性区分を網掛け表示しています。

属性区分の「為替ヘッジ」は、対円での為替変動リスクに対するヘッジの有無を記載しています。商品分類、属性区分は、一般社団法人投資信託協会「商品分類に関する指針」に基づき記載しています。商品分類、属性区分の全体的な定義等は一般社団法人投資信託協会のホームページ(<https://www.toushin.or.jp/>)をご覧ください。

#### (2) 【ファンドの沿革】

2016年 9月23日

信託契約締結、設定、運用開始。

## (3) 【ファンドの仕組み】

## イ 当ファンドの関係法人とその役割

## (イ) 委託会社 「三井住友D Sアセットマネジメント株式会社」

証券投資信託契約に基づき、信託財産の運用指図、投資信託説明書（目論見書）および運用報告書の作成等を行います。

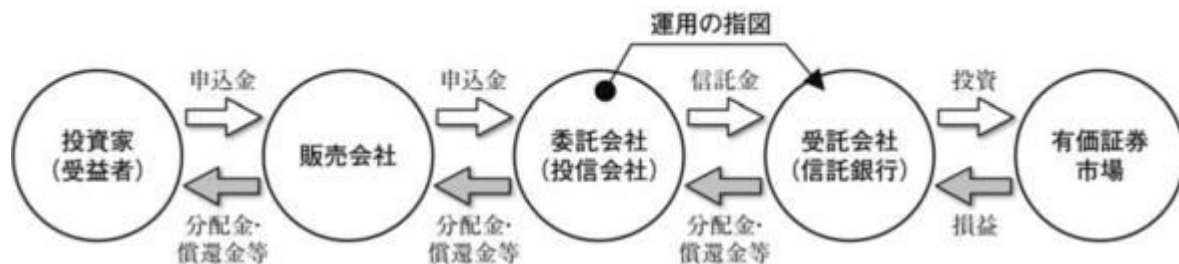
## (ロ) 受託会社 「株式会社S M B C信託銀行」

証券投資信託契約に基づき、信託財産の保管・管理・計算等を行います。なお、信託事務の一部につき、株式会社日本カストディ銀行に委託することがあります。また、外国における資産の保管は、その業務を行うに十分な能力を有すると認められる外国の金融機関が行う場合があります。

## (ハ) 販売会社

委託会社との間で締結される販売契約（名称の如何を問いません。）に基づき、当ファンドの募集・販売の取扱い、投資信託説明書（目論見書）の提供、受益者からの一部解約実行請求の受付、受益者への収益分配金、一部解約金および償還金の支払事務等を行います。

## 運営の仕組み



## ロ 委託会社の概況

## (イ) 資本金の額

20億円（2021年11月30日現在）

## (ロ) 会社の沿革

1985年 7月15日	三生投資顧問株式会社設立
1987年 2月20日	証券投資顧問業の登録
1987年 6月10日	投資一任契約にかかる業務の認可
1999年 1月 1日	三井生命保険相互会社の特別勘定運用部門と統合
1999年 2月 5日	三生投資顧問株式会社から三井生命グローバルアセットマネジメント株式会社へ商号変更
2000年 1月27日	証券投資信託委託業の認可取得
2002年12月 1日	住友ライフ・インベストメント株式会社、スミセイ グローバル投信株式会社、三井住友海上アセットマネジメント株式会社およびさくら投信投資顧問株式会社と合併し、三井住友アセットマネジメント株式会社に商号変更
2013年 4月 1日	トヨタアセットマネジメント株式会社と合併
2019年 4月 1日	大和住銀投信投資顧問株式会社と合併し、三井住友D Sアセットマネジメント株式会社に商号変更

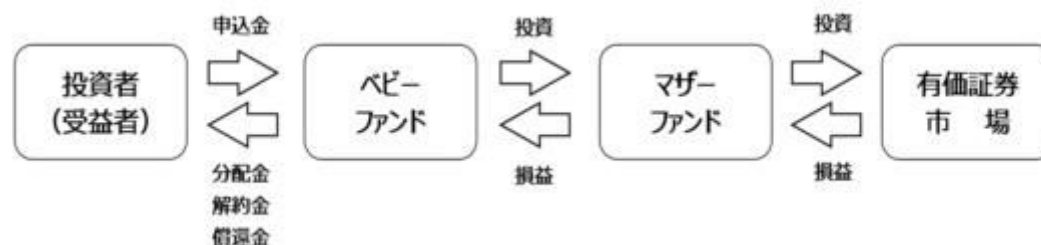
## (ハ) 大株主の状況

(2021年11月30日現在)

名称	住所	所有 株式数 (株)	比率 (%)
株式会社三井住友フィナンシャルグループ	東京都千代田区丸の内一丁目1番2号	16,977,897	50.1
株式会社大和証券グループ本社	東京都千代田区丸の内一丁目9番1号	7,946,406	23.5
三井住友海上火災保険株式会社	東京都千代田区神田駿河台三丁目9番地	5,080,509	15.0
住友生命保険相互会社	大阪府大阪市中央区城見一丁目4番35号	3,528,000	10.4
三井住友信託銀行株式会社	東京都千代田区丸の内一丁目4番1号	337,248	1.0

## ハ ファンドの運用形態（ファミリーファンド方式による運用）

「ファミリーファンド方式」とは、複数のファンドを合同運用する仕組みで、受益者の資金をまとめて「ベビーファンド」とし、「ベビーファンド」の資金の全部または一部を「マザーファンド」に投資することにより、実質的な運用は「マザーファンド」において行う仕組みです。



## 2【投資方針】

### (1)【投資方針】

#### イ 基本方針

当ファンドは、マザーファンド受益証券への投資を通じて、主として、日系企業が海外で発行する外貨建ての債券等に投資することにより、安定的な収益の確保と信託財産の成長を目指します。

#### ロ 投資態度

(イ) マザーファンド受益証券の組入れを通じて、実質的に以下のような運用を行います。

1. 主として、日系企業が海外で発行する外貨建ての債券等に投資することにより、安定的な収益の確保と信託財産の成長を目指します。

日系企業には、日本の民間企業またはその子会社のほか、日本の政府関係機関を含みます。

普通社債に加え、劣後債等にも投資します。

取得時において、委託会社が別に定める格付会社から取得している格付けのいずれかがBBB格相当以上の債券に投資します。「委託会社が別に定める格付会社」とは、次のものをいいます。

S & Pグローバル・レーティング

ムーディーズ・インベスターズ・サービス・インク

外貨建ての先進国国債および政府機関債、短期金融商品等に投資することがあります。また、市況動向等によっては、円建ての普通社債および劣後債等にも投資することがあります。

2. ポートフォリオ構築にあたっては各国金利見通しおよび個別企業調査に基づく銘柄選定を行い、業種配分、デュレーション、流動性などを勘案し決定します。
3. 実質外貨建資産については、原則として対円での為替ヘッジを行い、為替変動リスクの低減を図ります。

(ロ) マザーファンド受益証券の組入比率は、原則として高位を保ちます。

(ハ) 資金動向、市況動向等によっては、上記のような運用ができない場合があります。

## ファンドの特色

1

主として、日系企業が海外で発行する外貨建ての債券等に投資することにより、安定的な収益の確保と信託財産の成長を目指して運用を行います。

- 日系企業には、日本の民間企業またはその子会社のほか、日本の政府関係機関を含みます。
- 普通社債のほか劣後債等に投資することで、高い金利収益の確保を目指します。
- BBB格相当以上の格付けを取得している債券に投資することにより、信用リスクの抑制を図ります。
- 外貨建ての先進国国債、政府機関債および短期金融商品等へ投資することがあります。
- 市況動向等によっては、円建ての普通社債および劣後債等にも投資することがあります。



### 劣後債とは

発行体が倒産等(デフォルト)になった場合において、債権者等に対する残余財産を弁済する順位(法的弁済順位)が普通社債より低く、普通株式、優先出資証券よりも高い社債のことをいいます。そのため普通社債に比べて利率が高いという特徴を持っています。

### 格付けとは

債券などの元本、利息支払いの確実性の度合いを示すものです。一般的に、格付けの高い債券ほど利回りは低く、格付けの低い債券ほど利回りは高くなります。

2

ポートフォリオ構築にあたっては各国金利見通しおよび個別企業調査に基づく銘柄選定を行い、業種配分、デュレーション、流動性などを勘案します。



### デュレーションとは

「債券の投資元本の回収に要する平均残存期間」や「金利の変動に対する債券価格の変動性」を表す指標です。一般的に、この値が大きいほど、金利の変動に対する債券価格の変動が大きくなります。

3

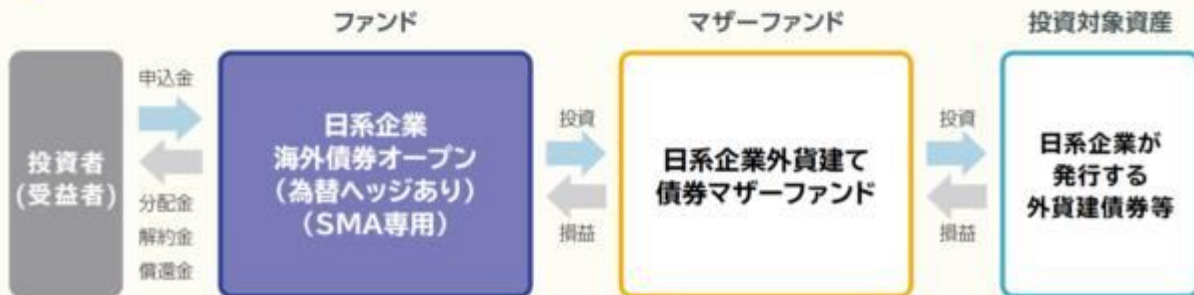
実質組入外貨建資産については、原則として対円での為替ヘッジを行い、為替変動リスクの低減を図ります。

□ 完全に為替変動リスクを回避することはできません。

※資金動向、市況動向等によっては、上記のような運用ができない場合があります。

## ファンドのしくみ

■ファミリーファンド方式を採用し、マザーファンドの組入を通じて実際の運用を行います。



## 運用プロセス

三井住友DSアセットマネジメントは、企業等のサステナビリティに考慮した運用を行います。

- 投資判断にあたっては、投資先企業等のサステナビリティ(持続可能性)の重要な要素として、ESG\*を判断材料に加えています。
  - 企業との対話・働きかけ(エンゲージメント)や、議決権行使等により、ESGに関する問題・懸念の改善に向けた取り組みを運用担当者とアナリスト等が連携して実施します。
- \*ESG:Environment(環境)、Social(社会)、Governance(ガバナンス)

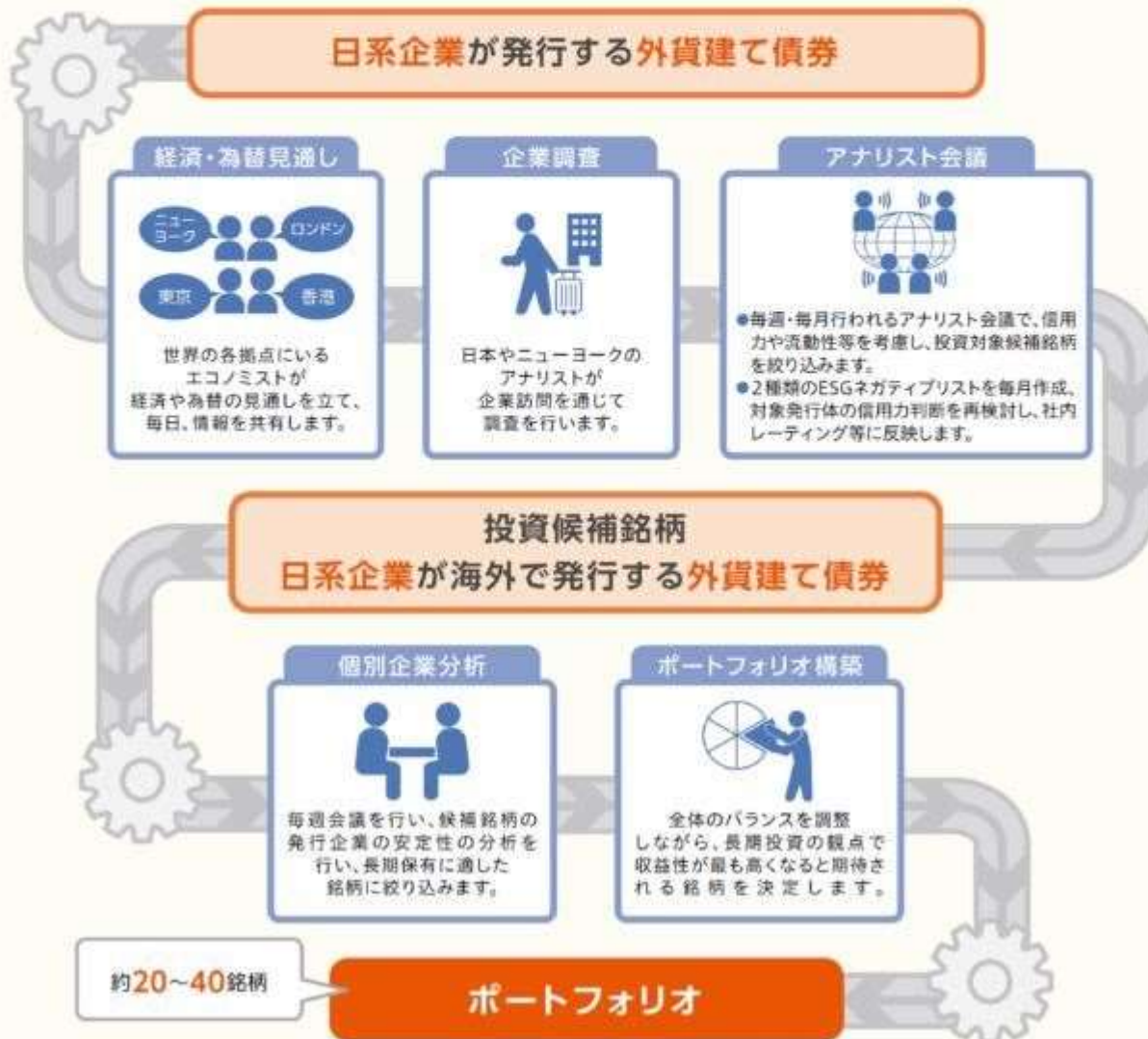
Voice

### 運用担当者からのメッセージ

身近な存在である日系企業が発行する外貨建て社債に投資します。普通社債のほか、劣後債にも投資しますので、マイナス金利の影響で利息収入を得るのが難しくなっている国債、円建て社債に比べて高い利回りの獲得が期待できます。また、各視点のエコノミスト、アナリストと活発に議論

をしながら、長期で保有できる銘柄を厳選することで、債券の売買コストの抑制にも力をいれています。マイナス金利の導入など、金融緩和政策が続くことによる低金利の環境下で、相対的に高い利回りが期待できる当ファンドを資産形成にぜひお役立てください。

## 日系企業が発行する外貨建て債券



※上記は、投資者の皆さまに当ファンドの運用プロセスについてわかりやすくお伝えするため、専門用語等を言い換えたり、省略している場合があります。

※上記の運用プロセスは2021年11月末現在のものであり、今後変更される場合があります。



## 高い金利収益の確保

### [ 普通社債・劣後債のイメージ ]



■普通社債のほか劣後債等にも投資することで、高い金利収益の確保を目指します。

法的弁済順位とは  
発行体が倒産等（デフォルト）になった場合において、債権者等に対する残余財産を弁済する順位です。

(注) 上記は一般的な特性等を示したものであり、すべてのケースにあてはまるとは限りません。

## 信用リスクの抑制

### [ 格付けのイメージ ]

	S&P	ムーディーズ
投資適格格付け	AAA	Aaa
	AA	Aa
	A	A
	BBB	Baa
投機的格付け	BB	Ba
	B	B
	CCC	Caa
	CC	Ca
	C	C

元利金の安全性  
高  
低

当ファンドの主な投資対象

■BBB格相当以上の格付け(投資適格格付け)を取得している債券に投資することにより、信用リスクの抑制を図ります。

※S&Pおよびムーディーズの格付けのうち、上位のものを使用します。

## 為替の影響について(為替ヘッジあり)

為替ヘッジあり\*

為替変動の影響は限定的

\*為替ヘッジコストがかかります。

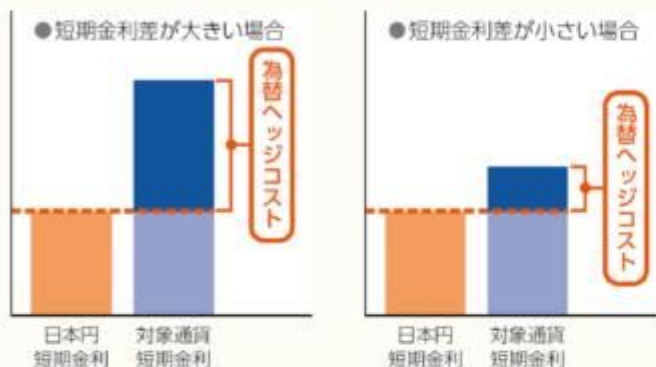


為替ヘッジ

為替取引等を利用し、為替変動リスクを低減することです。

■外貨建資産に対し、対円での為替ヘッジを行う場合、基準価額への為替変動の影響は小さくなると考えられます。ただし、完全に為替変動リスクを回避することはできません。

### [ 為替ヘッジコストのイメージ ]



(注)上記は、対円での為替ヘッジコスト(費用)を説明するイメージです。日本円の短期金利が為替ヘッジ対象通貨の短期金利を上回ると、為替ヘッジプレミアム(収益)となります。

■対円での為替ヘッジを行う際、円の短期金利がヘッジ対象通貨の短期金利を下回っている場合、その金利差相当分が為替ヘッジコストとなります。金利差が拡大すると、為替ヘッジコストは上昇し、金利差が縮小すると、為替ヘッジコストは低下します。

### [ 為替ヘッジコストの推移(年率) ]



■為替ヘッジコスト(費用)は基準価額にマイナスとなります。

通貨の先取引等を利用した実際的为替ヘッジコストは、需給要因等により大きく変動し、金利差から理論上期待される水準とは大きく異なることがあります。

(注1)データは2011年11月末～2021年11月末。

(注2)為替ヘッジコストは、各月末時点における米ドル・円のスポットレートと1ヵ月物フォワードレートを用いて算出し年率換算。

(出所)一般社団法人 投資信託協会のデータを基に委託会社作成

※上記は過去のデータを基に委託会社が算出した結果であり、当ファンドの将来の運用成果や今後の市場環境等を示唆あるいは保証するものではありません。

## (2)【投資対象】

### イ 投資対象とする資産の種類

当ファンドにおいて投資の対象とする資産の種類は、次に掲げるものとしします。

(イ)次に掲げる特定資産(投資信託及び投資法人に関する法律第2条第1項の「特定資産」をいいます。以下同じ。)

1. 有価証券
2. デリバティブ取引にかかる権利
3. 約束手形
4. 金銭債権

(ロ)特定資産以外の資産で、以下に掲げる資産

1. 為替手形

ロ 投資対象とする有価証券

委託会社は、信託金を、主として、マザーファンドの受益証券または次の有価証券(金融商品取引法第2条第2項の規定により有価証券とみなされる同項各号に掲げる権利を除きます。)に投資することを指図します。

1. 株券または新株引受権証書
2. 国債証券
3. 地方債証券
4. 特別の法律により法人の発行する債券
5. 社債券(新株引受権証券と社債券とが一体となった新株引受権付社債券(以下「分離型新株引受権付社債券」といいます。))の新株引受権証券を除きます。)
6. 特定目的会社にかかる特定社債券(金融商品取引法第2条第1項第4号で定めるものをいいます。)
7. 特別の法律により設立された法人の発行する出資証券(金融商品取引法第2条第1項第6号で定めるものをいいます。)
8. 協同組織金融機関にかかる優先出資証券(金融商品取引法第2条第1項第7号で定めるものをいいます。)
9. 特定目的会社にかかる優先出資証券または新優先出資引受権を表示する証券(金融商品取引法第2条第1項第8号で定めるものをいいます。)
10. コマーシャル・ペーパー
11. 新株引受権証券(分離型新株引受権付社債券の新株引受権証券を含みません。以下同じ。))および新株予約権証券
12. 外国または外国の者の発行する証券または証書で、前各号の証券または証書の性質を有するもの
13. 投資信託または外国投資信託の受益証券(金融商品取引法第2条第1項第10号で定めるものをいいます。)
14. 投資証券もしくは投資法人債券または外国投資証券(金融商品取引法第2条第1項第11号で定めるものをいいます。)
15. 外国貸付債権信託受益証券(金融商品取引法第2条第1項第18号で定めるものをいいます。)
16. オプションを表示する証券または証書(金融商品取引法第2条第1項第19号で定めるものをいい、有価証券にかかるものに限りません。)
17. 預託証書(金融商品取引法第2条第1項第20号で定めるものをいいます。)
18. 外国法人が発行する譲渡性預金証書
19. 受益証券発行信託の受益証券(金融商品取引法第2条第1項第14号で定めるものをいいます。)
20. 外国の者に対する権利で、貸付債権信託受益権であって前号の有価証券に表示されるべき権利の性質を有するもの

なお、第1号の証券または証書、第12号ならびに第17号の証券または証書のうち第1号の証券または証書の性質を有するものを以下「株式」といい、第2号から第6号までの証券および第12号ならびに第17号の証券または証書のうち第2号から第6号までの証券の性質を有するもの、および第14号の証券のうち投資法人債券を以下「公社債」といい、第13号および第14号の証券(ただ

し、投資法人債券を除きます。)を以下「投資信託証券」といいます。

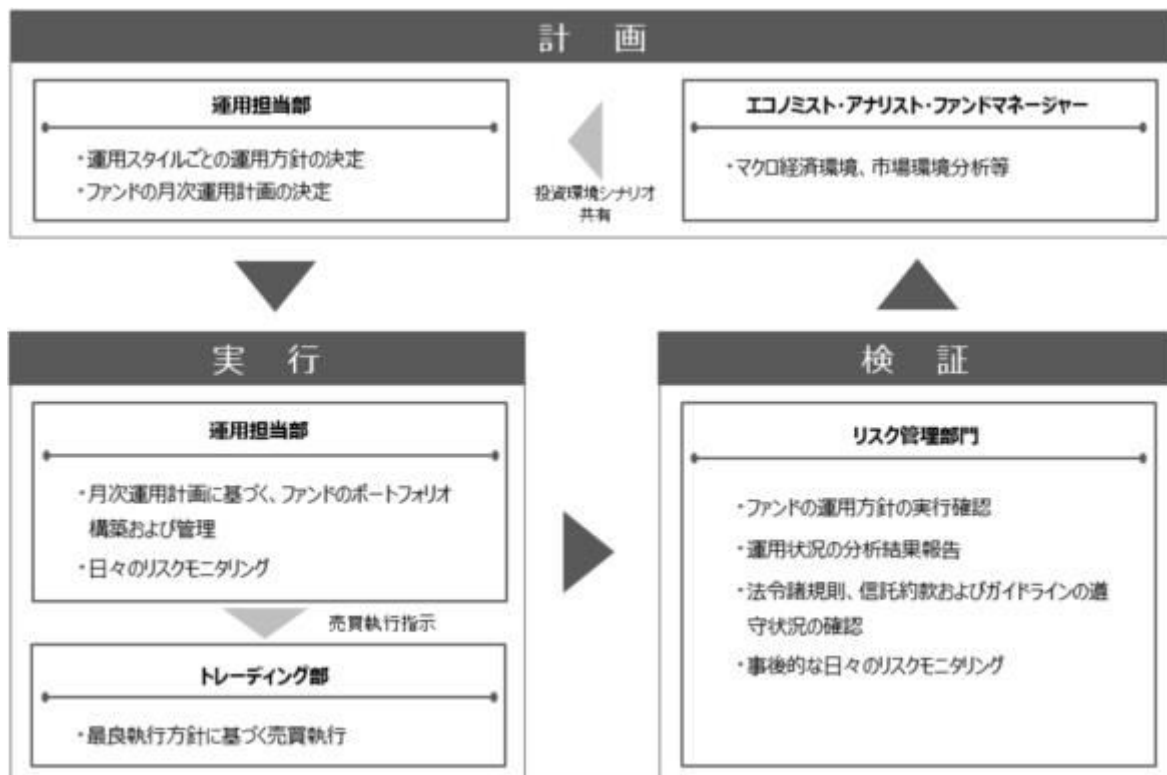
#### 八 投資対象とする金融商品

委託会社は、信託金を、上記口に掲げる有価証券のほか、次に掲げる金融商品（金融商品取引法第2条第2項の規定により有価証券とみなされる同項各号に掲げる権利を含みます。）により運用することを指図することができます。

1. 預金
2. 指定金銭信託（金融商品取引法第2条第1項第14号に規定する受益証券発行信託を除きます。）
3. コール・ローン
4. 手形割引市場において売買される手形
5. 貸付債権信託受益権であって金融商品取引法第2条第2項第1号で定めるもの
6. 外国の者に対する権利で前号の権利の性質を有するもの

### （3）【運用体制】

#### イ ファンドの運用体制



リスク管理部門の人員数は、約50名です。

ファンドの運用体制は、委託会社の組織変更等により、変更されることがあります。

#### ロ 委託会社によるファンドの関係法人（販売会社を除く）に対する管理体制

ファンドの受託会社に対しては、信託財産の日常の管理業務（保管・管理・計算等）を通じて、信託事務の正確性・迅速性の確認を行い、問題がある場合は適宜改善を求めています。

### （4）【配分方針】

年1回（原則として毎年10月30日。ただし、休業日の場合は翌営業日）決算を行い、原則として以下の方針に基づき分配金額を決定します。

#### イ 分配対象額は、経費控除後の利子、配当等収益と売買益（評価損益を含みます。）等の範囲内と

します。

- 収益分配金額は、委託会社が基準価額水準、市況動向等を勘案して決定します。ただし、分配対象額が少額の場合等には、委託会社の判断により分配を行わない場合もあるため、将来の分配金の支払いおよびその金額について保証するものではありません。
- ハ 留保益の運用については特に制限を定めず、委託会社の判断に基づき、元本部分と同一の運用を行います。

ファンドは複利効果による信託財産の成長を優先するため、分配を極力抑制します。(基準価額水準、市況動向等によっては変更する場合があります。)

#### (5)【投資制限】

ファンドの信託約款に基づく主要な投資制限

- イ 株式(新株引受権証券および新株予約権証券を含みます。)への実質投資割合は、信託財産の純資産総額の10%以下とします。  
実質投資割合とは、当ファンドが保有するある種類の資産の評価額が当ファンドの純資産総額に占める比率(「組入比率」といいます。)と、当該同一種類の資産のマザーファンドにおける組入比率に当該マザーファンド受益証券の当ファンドにおける組入比率を乗じて得た率を合計したものをいいます(以下同じ。)
- 外貨建資産への実質投資割合には、制限を設けません。
- ハ 投資信託証券(マザーファンド受益証券および上場投資信託証券を除きます。)への実質投資割合は、信託財産の純資産総額の5%以下とします。
- ニ 同一の発行体が発行する債券(国債および政府機関債を除きます。)への実質投資割合は、信託財産の純資産総額の10%以下とします。
- ホ 一般社団法人投資信託協会規則に定める一の者に対する株式等エクスポージャー、債券等エクスポージャーおよびデリバティブ等エクスポージャーの信託財産の純資産総額に対する比率は、原則としてそれぞれ10%、合計で20%以内とすることとし、当該比率を超えることとなった場合には、一般社団法人投資信託協会規則に従い当該比率以内となるよう調整を行うこととします。

ファンドの信託約款に基づくその他の投資制限

- イ デリバティブ取引等にかかる投資制限  
委託会社は、デリバティブ取引等について、一般社団法人投資信託協会規則に定める合理的な方法により算出した額が信託財産の純資産総額を超えることとなる投資の指図をしません。
- 投資する株式等の範囲  
(イ) 委託会社が投資することを指図する株式、新株引受権証券および新株予約権証券は、取引所に上場されている株式の発行会社の発行するものおよび取引所に準ずる市場において取引されている株式の発行会社の発行するものとします。ただし、株主割当または社債権者割当により取得する株式、新株引受権証券および新株予約権証券については、この限りではありません。  
(ロ) 上記(イ)にかかわらず、上場予定または登録予定の株式、新株引受権証券および新株予約権証券で目論見書等において上場または登録されることが確認できるものについては委託会社が投資することを指図することができるものとします。
- ハ 信用取引の指図  
(イ) 委託会社は、信託財産の効率的な運用に資するため、信用取引により株券を売り付けることの指図をすることができます。なお、当該売付けの決済については、株券の引渡しまたは買戻しにより行うことの指図をすることができるものとします。  
(ロ) 信用取引の指図は、当該売付けにかかる建玉の時価総額とマザーファンドに属する当該売付けにかかる建玉の時価総額のうち信託財産に属するとみなした額との合計額が信託財産の純資産総額の範囲内とします。

- (八) 上記(ロ)において信託財産に属するとみなした額とは、信託財産に属するマザーファンドの時価総額にマザーファンドの信託財産の純資産総額に占める当該売付けにかかる建玉の時価総額の割合を乗じて得た額をいいます。
- (二) 信託財産の一部解約等の事由により、信用取引の売付けにかかる建玉の時価総額の合計額が信託財産の純資産総額を超えることとなった場合には、委託会社は、速やかに、その超える額に相当する売付けの一部を決済するための指図をするものとします。

## ニ 先物取引等の運用指図

- (イ) 委託会社は、信託財産に属する資産の効率的な運用に資するため、ならびに価格変動リスクを回避するため、日本の取引所における有価証券先物取引(金融商品取引法第28条第8項第3号イに掲げるものをいいます。)、有価証券指数等先物取引(金融商品取引法第28条第8項第3号ロに掲げるものをいいます。 )および有価証券オプション取引(金融商品取引法第28条第8項第3号ハに掲げるものをいいます。 )ならびに外国の取引所におけるこれらの取引と類似の取引を行うことの指図をすることができます。なお、選択権取引はオプション取引に含めて取り扱うものとします(以下同じ。 )。
- (ロ) 委託会社は、信託財産に属する資産の効率的な運用に資するため、ならびに価格変動リスクおよび為替変動リスクを回避するため、日本の取引所における通貨にかかる先物取引およびオプション取引ならびに外国の取引所におけるこれらの取引と類似の取引を行うことの指図をすることができます。
- (ハ) 委託会社は、信託財産に属する資産の効率的な運用に資するため、ならびに価格変動リスクを回避するため、日本の取引所における金利にかかる先物取引およびオプション取引ならびに外国の取引所におけるこれらの取引と類似の取引を行うことの指図をすることができます。

## ホ スワップ取引の運用指図

- (イ) 委託会社は、信託財産に属する資産の効率的な運用に資するため、ならびに価格変動リスクおよび為替変動リスクを回避するため、異なった通貨、異なった受取金利または異なった受取金利とその元本を一定の条件のもとに交換する取引(「スワップ取引」といいます。 )を行うことの指図をすることができます。
- (ロ) スワップ取引の指図にあたっては、当該取引の契約期限が、原則として信託期間を超えないものとします。ただし、当該取引が当該信託期間内で全部解約が可能なものについてはこの限りではありません。
- (ハ) スワップ取引の指図にあたっては、当該信託財産にかかるスワップ取引の想定元本の総額とマザーファンドの信託財産にかかるスワップ取引の想定元本の総額のうち信託財産に属するとみなした額との合計額(「スワップ取引の想定元本の合計額」といいます。 )が、信託財産の純資産総額を超えないものとします。なお、信託財産の一部解約等の事由により、上記純資産総額が減少して、スワップ取引の想定元本の合計額が信託財産の純資産総額を超えることとなった場合には、委託会社は、速やかに、その超える額に相当するスワップ取引の一部の解約を指図するものとします。
- (二) 上記(ハ)においてマザーファンドの信託財産にかかるスワップ取引の想定元本の総額のうち信託財産に属するとみなした額とは、マザーファンドの信託財産にかかるスワップ取引の想定元本の総額にマザーファンドの信託財産の純資産総額に占める信託財産に属するマザーファンドの受益証券の時価総額の割合を乗じて得た額をいいます。
- (ホ) スワップ取引の評価は、当該取引契約の相手方が市場実勢金利等をもとに算出した価額により行うものとします。
- (ヘ) 委託会社は、スワップ取引を行うにあたり担保の提供あるいは受入れが必要と認めるときは、担保の提供あるいは受入れの指図を行うものとします。

## ヘ 金利先渡取引、為替先渡取引および直物為替先渡取引の運用指図

- (イ) 委託会社は、信託財産に属する資産の効率的な運用に資するため、ならびに価格変動リスクおよび為替変動リスクを回避するため、金利先渡取引、為替先渡取引および直物為替先渡取引を行うことの指図をすることができます。
- (ロ) 金利先渡取引、為替先渡取引および直物為替先渡取引の指図にあたっては、当該取引の決済日

が、原則として信託期間を超えないものとします。ただし、当該取引が当該信託期間内で全部解約が可能なものについてはこの限りではありません。

- (八) 金利先渡取引、為替先渡取引および直物為替先渡取引の指図にあたっては、当該信託財産にかかる金利先渡取引、為替先渡取引および直物為替先渡取引の想定元本の総額とマザーファンドの信託財産にかかる金利先渡取引、為替先渡取引および直物為替先渡取引の想定元本の総額のうち信託財産に属するとみなした額との合計額(「金利先渡取引、為替先渡取引および直物為替先渡取引の想定元本の合計額」といいます。)が、信託財産の純資産総額を超えないものとします。なお、信託財産の一部解約等の事由により、上記純資産総額が減少して、金利先渡取引、為替先渡取引および直物為替先渡取引の想定元本の合計額が信託財産の純資産総額を超えることとなった場合には、委託会社は、速やかに、その超える額に相当する金利先渡取引、為替先渡取引および直物為替先渡取引の一部の解約を指図するものとします。
- (二) 上記(八)においてマザーファンドの信託財産にかかる金利先渡取引、為替先渡取引および直物為替先渡取引の想定元本の総額のうち信託財産に属するとみなした額とは、マザーファンドの信託財産にかかる金利先渡取引、為替先渡取引および直物為替先渡取引の想定元本の総額にマザーファンドの信託財産の純資産総額に占める信託財産に属するマザーファンドの受益証券の時価総額の割合を乗じて得た額をいいます。
- (ホ) 金利先渡取引、為替先渡取引および直物為替先渡取引の評価は、当該取引契約の相手方が市場実勢金利等をもとに算出した価額により行うものとします。
- (ヘ) 委託会社は、金利先渡取引、為替先渡取引および直物為替先渡取引を行うにあたり、担保の提供あるいは受入れが必要と認めるときは、担保の提供あるいは受入れの指図を行うものとします。
- (ト) 「金利先渡取引」とは、当事者間において、あらかじめ将来の特定の日(「決済日」といいます。)における決済日から一定の期間を経過した日(「満期日」といいます。)までの期間にかかる国内または海外において代表的利率として公表される預金契約または金銭の貸借契約に基づく債権の利率(「指標利率」といいます。)の数値を取り決め、その取決めにかかる数値と決済日における当該指標利率の現実の数値との差にあらかじめ元本として定めた金額および当事者間で約定した日数を基準とした数値を乗じた額を決済日における当該指標利率の現実の数値で決済日における現在価値に割り引いた額の金銭の授受を約する取引をいいます。
- (チ) 「為替先渡取引」とは、当事者間において、あらかじめ決済日から満期日までの期間にかかる為替スワップ取引(同一の相手方との間で直物外国為替取引および当該直物外国為替取引と反対売買の関係に立つ先物外国為替取引を同時に約定する取引をいいます。以下同じ。)のスワップ幅(当該直物外国為替取引にかかる外国為替相場と当該先物外国為替取引にかかる外国為替相場との差を示す数値をいいます。以下同じ。)を取り決め、その取決めにかかるスワップ幅から決済日における当該為替スワップ取引の現実のスワップ幅を差し引いた値にあらかじめ元本として定めた金額を乗じた額を決済日における指標利率の数値で決済日における現在価値に割り引いた額の金銭またはその取決めにかかるスワップ幅から決済日における当該為替スワップ取引の現実のスワップ幅を差し引いた値にあらかじめ元本として定めた金額を乗じた金額とあらかじめ元本として定めた金額について決済日を受渡日として行った先物外国為替取引を決済日における直物外国為替取引で反対売買したときの差金にかかる決済日から満期日までの利息とを合算した額を決済日における指標利率の数値で決済日における現在価値に割り引いた額の金銭の授受を約する取引をいいます。
- (リ) 「直物為替先渡取引」とは、当事者間において、あらかじめ元本として定めた金額について決済日を受渡日として行った先物外国為替取引を決済日における直物外国為替取引で反対売買したときの差金の授受を約する取引、その他これに類似する取引をいいます。

#### ト 有価証券の貸付けの指図

- (イ) 委託会社は、信託財産の効率的な運用に資するため、信託財産に属する株式および公社債を次の各号の範囲内で貸し付けることの指図をすることができます。

1. 株式の貸付けは、貸付時点において、貸付株式の時価合計額が、信託財産で保有する株

式の時価合計額を超えないものとします。

2. 公社債の貸付けは、貸付時点において、貸付公社債の額面金額の合計額が、信託財産で保有する公社債の額面金額の合計額を超えないものとします。

(ロ) 上記(イ)の各号に定める限度額を超えることとなった場合には、委託会社は速やかに、その超える額に相当する契約の一部の解約を指図するものとします。

(ハ) 委託会社は、有価証券の貸付けにあたって必要と認めるときは、担保の受入れの指図を行うものとします。

#### チ 有価証券の空売りの指図

(イ) 委託会社は、信託財産の効率的な運用に資するため、信託財産において有しない有価証券または借り入れた有価証券を売り付けることの指図をすることができます。なお、当該売付けの決済については、売り付けた有価証券の引渡しまたは買戻しにより行うことの指図をすることができるものとします。

(ロ) 有価証券の空売りの指図は、当該売付けにかかる有価証券の時価総額が信託財産の純資産総額を超えない範囲で行うものとします。

(ハ) 信託財産の一部解約等の事由により、空売りにかかる有価証券の時価総額が信託財産の純資産総額を超えることとなった場合には、委託会社は速やかに、その超える額に相当する売付けの一部を決済するための指図をするものとします。

#### リ 有価証券の借入れの指図

(イ) 委託会社は、信託財産の効率的な運用に資するため、有価証券の借入れの指図をすることができます。なお、当該有価証券の借入れを行うにあたり担保の提供が必要と認めるときは、担保の提供の指図を行うものとします。

(ロ) 有価証券の借入れの指図は、当該借入れにかかる有価証券の時価総額が信託財産の純資産総額を超えない範囲で行うものとします。

(ハ) 信託財産の一部解約等の事由により、借入れにかかる有価証券の時価総額が信託財産の純資産総額を超えることとなった場合には、委託会社は速やかに、その超える額に相当する借り入れた有価証券の一部を返還するための指図をするものとします。

(ニ) 借入れにかかる品借料は、受益者の負担とし、信託財産中から支弁します。

#### ヌ 特別の場合の外貨建有価証券への投資制限

外貨建有価証券への投資については、日本の国際収支上の理由等により特に必要と認められる場合には、制約されることがあります。

#### ル 外国為替予約取引の指図

(イ) 委託会社は、信託財産の効率的な運用に資するため、ならびに信託財産に属する資産の為替変動リスクを回避するため、外国為替の売買の予約取引の指図をすることができます。

(ロ) 上記(イ)の予約取引の指図は、信託財産にかかる為替の買予約の合計額と売予約の合計額との差額につき円換算した額が、信託財産の純資産総額を超えないものとします。ただし、信託財産に属する外貨建資産の為替変動リスクを回避するためにする当該予約取引の指図については、この限りではありません。

(ハ) 上記(ロ)の限度額を超えることとなった場合には、委託会社は所定の期間内に、その超える額に相当する為替予約の一部を解消するための外国為替の売買の予約取引の指図をするものとします。

#### ロ 資金の借入れ

(イ) 委託会社は、信託財産の効率的な運用ならびに運用の安定性に資するため、一部解約に伴う支払資金の手当て(一部解約に伴う支払資金の手当てのために借り入れた資金の返済を含みます。)を目的として、または再投資にかかる収益分配金の支払資金の手当てを目的として、資金の借入れ(コール市場を通じる場合を含みます。)の指図をすることができます。なお、当該借入金をもって有価証券等の運用は行わないものとします。

(ロ) 一部解約に伴う支払資金の手当てにかかる借入期間は、有価証券等の売却代金、解約代金または償還金の入金日までに限るものとし、資金借入額は、次の各号に掲げる要件を満たす範囲内の額とします。



1. 一部解約金の支払資金の手当てのために行った有価証券等の売却等による受取りの確定している資金の額の範囲内
  2. 一部解約金支払日の前営業日において確定した当該支払日における支払資金の不足額の範囲内
  3. 借入れ指図を行う日における信託財産の純資産総額の10%以内
- (八) 収益分配金の再投資にかかる借入期間は信託財産から収益分配金が支弁される日からその翌営業日までとし、資金借入額は収益分配金の再投資額を限度とします。
- (二) 借入金の利息は、信託財産中から支弁します。

#### 法令に基づく投資制限

- イ 同一法人の発行する株式への投資制限(投資信託及び投資法人に関する法律第9条)
- 委託会社は、同一の法人の発行する株式を、その運用の指図を行うすべての委託者指図型投資信託につき、信託財産として有する当該株式にかかる議決権の総数(株主総会において決議をすることができる事項の全部につき議決権を行使することができない株式についての議決権を除き、会社法第879条第3項の規定により議決権を有するものとみなされる株式についての議決権を含みます。)が、当該株式にかかる議決権の総数に100分の50を乗じて得た数を超えることとなる場合においては、信託財産をもって当該株式を取得することを受託会社に指図することが禁じられています。
- ロ デリバティブ取引にかかる投資制限(金融商品取引業等に関する内閣府令第130条第1項第8号)
- 委託会社は、信託財産に関し、金利、通貨の価格、金融商品市場における相場その他の指標にかかる変動その他の理由により発生し得る危険に対応する額としてあらかじめ委託会社が定めた合理的な方法により算出した額が当該信託財産の純資産額を超えることとなる場合において、デリバティブ取引(新株予約権証券またはオプションを表示する証券もしくは証書にかかる取引および選択権付債券売買を含みます。)を行い、または継続することを受託会社に指図しないものとします。
- ハ 信用リスク集中回避のための投資制限(金融商品取引業等に関する内閣府令第130条第1項第8号の2)
- 委託会社は、運用財産に関し、信用リスク(保有する有価証券その他の資産について取引の相手方の債務不履行その他の理由により発生し得る危険をいいます。)を適正に管理する方法としてあらかじめ委託会社が定めた合理的な方法に反することとなる取引を行うことを受託会社に指図しないものとします。

(参考情報：日系企業外貨建て債券マザーファンドの投資方針等)

#### (1) 投資方針等

##### イ 基本方針

日系企業が海外で発行する外貨建ての債券等に投資することにより、安定的な収益の確保と信託財産の成長を目指して運用を行います。

##### ロ 投資態度

(イ) 主として、日系企業が海外で発行する外貨建ての債券等に投資することにより、安定的な収益の確保と信託財産の成長を目指します。

日系企業には、日本の民間企業またはその子会社のほか、日本の政府関係機関を含みます。

普通社債に加え、劣後債等にも投資します。

取得時において、委託会社が別に定める格付会社から取得している格付けのいずれかがBBB格相当以上の債券に投資します。

外貨建ての先進国国債および政府機関債、短期金融商品等に投資することがあります。また、市況動向等によっては、円建ての普通社債および劣後債等にも投資することがあります。

す。

- (ロ) ポートフォリオ構築にあたっては各国金利見通しおよび個別企業調査に基づく銘柄選定を行い、業種配分、デュレーション、流動性などを勘案し決定します。
- (ハ) 外貨建資産については、原則として為替ヘッジを行いません。
- (二) 資金動向、市況動向等によっては、上記のような運用ができない場合があります。

## (2) 投資対象

### イ 投資対象とする資産の種類

前記「2 投資方針 (2) 投資対象 イ 投資対象とする資産の種類」において記載したベビーフンドが投資対象とする資産の種類に同じです。

### ロ 投資対象とする有価証券

前記「2 投資方針 (2) 投資対象 ロ 投資対象とする有価証券」において記載したベビーフンドが投資対象とする有価証券の各号(第1号から第20号)に同じです。

### ハ 投資対象とする金融商品

前記「2 投資方針 (2) 投資対象 ハ 投資対象とする金融商品」において記載したベビーフンドが投資対象とする金融商品に同じです。

## (3) 投資制限

### イ ファンドの信託約款に基づく主要な投資制限

- (イ) 株式(新株引受権証券および新株予約権証券を含みます。)への投資割合は、信託財産の純資産総額の10%以下とします。
- (ロ) 外貨建資産への投資割合には、制限を設けません。
- (ハ) 投資信託証券(上場投資信託証券を除きます。)への投資割合は、信託財産の純資産総額の5%以下とします。
- (二) 同一の発行体が発行する債券(国債および政府機関債を除きます。)への投資割合は、信託財産の純資産総額の10%以下とします。
- (ホ) 一般社団法人投資信託協会規則に定める一の者に対する株式等エクスポージャー、債券等エクスポージャーおよびデリバティブ等エクスポージャーの信託財産の純資産総額に対する比率は、原則としてそれぞれ10%、合計で20%以内とすることとし、当該比率を超えることとなった場合には、一般社団法人投資信託協会規則に従い当該比率以内となるよう調整を行うこととします。

## 3【投資リスク】

### イ ファンドのもつリスクの特性

当ファンドは、値動きのある有価証券等に投資しますので、基準価額は変動します。したがって、投資者の投資元本は保証されているものではなく、基準価額の下落により、損失を被り、投資元本を割り込むことがあります。

運用の結果として信託財産に生じた利益および損失は、すべて投資者に帰属します。

投資信託は預貯金と異なります。また、一定の投資成果を保証するものではありません。

当ファンドの主要なリスクは以下の通りです。

#### (イ) 債券市場リスク

内外の政治、経済、社会情勢等の影響により債券相場が下落(金利が上昇)した場合、ファンドの基準価額が下落する要因となります。また、ファンドが保有する個々の債券については、下記「信用リスク」を負うことにもなります。

#### (ロ) 信用リスク

ファンドが投資している有価証券や金融商品に債務不履行が発生あるいは懸念される場合に、当該有価証券や金融商品の価格が下がったり、投資資金を回収できなくなったりすることがあります。これらはファンドの基準価額が下落する要因となります。有価証券等の格付

けが低い場合は、格付けの高い場合に比べてこうしたリスクがより高いものになると想定されます。

#### (八) 為替変動リスク

外貨建資産への投資は、円建資産に投資する場合の通常のリスクのほかに、為替変動による影響を受けます。ファンドが保有する外貨建資産の価格が現地通貨ベースで上昇する場合であっても、当該現地通貨が対円で下落(円高)する場合、円ベースでの評価額は下落することがあります。為替の変動(円高)は、ファンドの基準価額が下落する要因となります。

当ファンドにおいては実質外貨建資産に対し原則として対円で為替ヘッジを行うため、為替の変動による影響は限定的と考えられます(ただし、完全に為替変動リスクを回避することはできません。)

#### (二) カントリーリスク

海外に投資を行う場合には、投資する有価証券の発行者に起因するリスクのほか、投資先の国の政治・経済・社会状況の不安定化や混乱などによって投資した資金の回収が困難になることや、その影響により投資する有価証券の価格が大きく変動することがあり、基準価額が下落する要因となります。

#### (ホ) 市場流動性リスク

ファンドの資金流出入に伴い、有価証券等を大量に売買しなければならない場合、あるいは市場を取り巻く外部環境に急激な変化があり、市場規模の縮小や市場の混乱が生じた場合等には、必要な取引ができなかったり、通常よりも不利な価格での取引を余儀なくされることがあります。これらはファンドの基準価額が下落する要因となります。

#### (へ) ファミリーファンド方式にかかる留意点

当ファンドは「ファミリーファンド方式」により運用するため、当ファンドと同じマザーファンドを投資対象とする他のベビーファンドに追加設定・一部解約により資金の流出入が生じた場合、その結果として、当該マザーファンドにおいても組入有価証券の売買等が生じ、当ファンドの基準価額に影響を及ぼすことがあります。

#### (ト) 換金制限等に関する留意点

ファンドは、大量の解約が発生し短期間で解約資金を手当てする必要がある場合や主たる取引市場において市場環境が急変した場合等に、一時的に組入資産の流動性が低下し、市場実勢から期待できる価格で取引できないリスク、取引量が限られてしまうリスクがあります。

これにより、基準価額にマイナスの影響を及ぼす可能性、換金申込みの受け付けが中止となる可能性、既に受け付けた換金申込みが取り消しとなる可能性、換金代金のお支払いが遅延する可能性等があります。

#### (チ) 収益分配金に関する留意事項

分配金は、預貯金の利息とは異なり、ファンドの純資産から支払われますので、分配金が支払われると、その金額相当分、基準価額は下がります。



分配金は、計算期間中に発生した収益(経費控除後の配当等収益および評価益を含む売買益)を超えて支払われる場合があります。その場合、当期決算日の基準価額は前期決算日と比べて下落することになります。また、分配金の水準は、必ずしも計算期間におけるファンドの収益率を示すものではありません。

投資者のファンドの購入価額によっては、分配金の一部または全部が、実質的には元本の一部払戻しに相当する場合があります。ファンド購入後の運用状況により、分配金額より基準価額の値上がりが小さかった場合も同様です。

## □ 投資リスクの管理体制

委託会社では、運用部門から独立した組織を設置し、運用リスク管理を行っています。

リスク管理部は、信託約款等に定める各種投資制限やリスク指標のモニタリングを実施し、制限に対する抵触等があった場合には運用部門に対処要請等を行い、結果をリスク管理会議へ報告します。また、ファンドのパフォーマンスの分析・評価を行い、結果を運用評価会議等へ報告することで、運用方針等との整合性を維持するよう適切に管理しています。さらに、流動性リスク管理について規程を定め、ファンドの組入資産の流動性リスクのモニタリングやストレステストを実施するとともに、緊急時対応策等の策定や有効性の検証等を行います。なお、当該流動性リスクの適切な管理の実施等について、定期的にリスク管理会議へ報告します。

コンプライアンス部は、法令・諸規則等の遵守状況の確認等を行い、結果をコンプライアンス会議に報告します。

## （参考情報）投資リスクの定量的比較

### 「ファンドの年間騰落率および 分配金再投資基準価額の推移」

各月末におけるファンドの1年間の騰落率と分配金再投資基準価額の推移を表示したものです。



※年間騰落率、分配金再投資基準価額は、分配金(税引前)を分配時に再投資したものと仮定して計算したものです。

※分配実績がない場合は、分配金再投資基準価額は基準価額と同じです。

### 「ファンドと他の代表的な 資産クラスとの騰落率の比較」

ファンドおよび他の代表的な資産クラスについて、各月末における1年間の騰落率の平均・最大・最小を比較したものです。



※ファンドの騰落率は、分配金(税引前)を分配時に再投資したものと仮定して計算しており、実際の基準価額をもとに計算したものと異なります。

※すべての資産クラスがファンドの投資対象とは限りません。

## 各資産クラスの指数

日本株	TOPIX(配当込み) 株式会社東京証券取引所が算出、公表する指数で、東京証券取引所に上場している株式を対象としています。
先進国株	MSCIコクサイインデックス(グロス配当込み、円ベース) MSCI Inc.が開発した指数で、日本を除く世界の主要先進国の株式を対象としています。
新興国株	MSCIエマージング・マーケット・インデックス(グロス配当込み、円ベース) MSCI Inc.が開発した指数で、新興国の株式を対象としています。
日本国債	NOMURA-BPI(国債) 野村證券株式会社が公表する指数で、国内で発行された公募固定利付国債を対象としています。
先進国債	FTSE世界国債インデックス(除く日本、円ベース) FTSE Fixed Income LLCにより運営されている指数で、日本を除く世界の主要国の国債を対象としています。
新興国債	JPモルガン・ガバメント・ボンド・インデックス・エマージング・マーケット・グローバル・ダイバーシファイド(円ベース) J.P. Morganが算出、公表する指数で、新興国が発行する現地通貨建て国債を対象としています。

※海外の指数は、為替ヘッジなしによる投資を想定して、円ベースとしています。

※上記各指数に関する知的所有権その他の一切の権利は、その発行者および許諾者に帰属します。また、上記各指数の発行者および許諾者は、当ファンドの運用成果等に関して一切責任を負いません。

## 4【手数料等及び税金】

### (1)【申込手数料】

ありません。

## (2) 【換金（解約）手数料】

解約手数料はありません。

## (3) 【信託報酬等】

純資産総額に年0.5445%（税抜き0.495%）の率を乗じて得た金額が、毎日信託財産の費用として計上され、ファンドの基準価額に反映されます。また、信託報酬は、毎計算期間の最初の6ヵ月終了日と各計算期末または信託終了のときに、信託財産中から支弁するものとします。

信託報酬の実質的配分は以下の通りです。

< 信託報酬の配分（税抜き） >

支払先	料率	役務の内容
委託会社	年0.45%	ファンドの運用およびそれに伴う調査、受託会社への指図、基準価額の算出、法定書面等の作成等の対価
販売会社	年0.01%	交付運用報告書等各種書類の送付、口座内でのファンドの管理、購入後の情報提供等の対価
受託会社	年0.035%	ファンドの財産の保管および管理、委託会社からの指図の実行等の対価

上記の配分には別途消費税等相当額がかかります。

## (4) 【その他の手数料等】

- イ 信託財産の財務諸表の監査に要する費用は、原則として、計算期間を通じて毎日、純資産総額に年0.0055%（税抜き0.005%）以内の率を乗じて得た金額が信託財産の費用として計上され、毎計算期間の最初の6ヵ月終了日と各計算期末または信託終了のときに、信託財産中から支弁するものとします。監査費用は、将来、監査法人との契約等により変更となることがあります。
- ロ 信託財産に関する租税、信託事務の処理に要する諸費用および受託会社の立て替えた立替金の利息は、信託財産中から支弁します。
- ハ 有価証券の売買時の手数料、デリバティブ取引等に要する費用、および外国における資産の保管等に要する費用等（それらにかかる消費税等相当額を含みます。）は、信託財産中から支弁するものとします。

上記ロ、ハにかかる費用に関しましては、その時々取引内容等により金額が決定し、実務上、その発生もしくは請求のつど、信託財産の費用として認識され、その時点の信託財産で負担することとなります。したがって、あらかじめ、その金額、上限額、計算方法等を具体的に記載することはできません。

上記(1)～(4)にかかる手数料等の合計額、その上限額、計算方法等は、手数料等に保有期間に応じて異なるものが含まれていたり、発生時・請求時に初めて具体的金額を認識するものがあつたりすることから、あらかじめ具体的に記載することはできません。

## (5) 【課税上の取扱い】

- イ 個別元本について
  - (イ) 追加型株式投資信託について、受益者毎の信託時の受益権の価額等（申込手数料および当該申込手数料にかかる消費税等相当額は含まれません。）が当該受益者の元本（個別元本）にあた

ります。

- (ロ) 受益者が同一ファンドの受益権を複数回取得した場合、個別元本は、当該受益者が追加信託を行うつど当該受益者の受益権口数で加重平均することにより算出されます。ただし、同一ファンドを複数の販売会社で取得する場合には、各販売会社毎に個別元本の算出が行われず。また、同一販売会社であっても同一受益者の顧客口座が複数存在する場合や、「分配金受取りコース」と「分配金自動再投資コース」を併用するファンドの場合には、別々に個別元本の算出が行われることがあります。
- (ハ) 受益者が元本払戻金（特別分配金）を受け取った場合、収益分配金発生時にその個別元本から当該元本払戻金（特別分配金）を控除した額が、その後の当該受益者の個別元本となります。（「元本払戻金（特別分配金）」については、下記の（収益分配金の課税について）を参照。）

#### ロ 一部解約時および償還時の課税について

個人の受益者については、一部解約時および償還時の譲渡益が課税対象となり、法人の受益者については、一部解約時および償還時の個別元本超過額が課税対象となります。

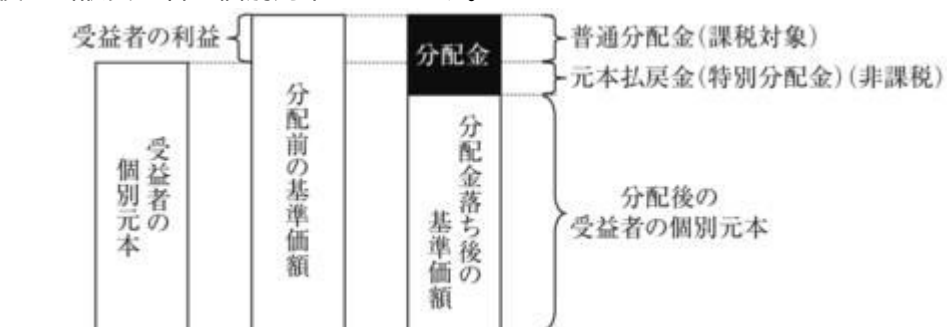
#### ハ 収益分配金の課税について

追加型株式投資信託の収益分配金には、課税扱いとなる「普通分配金」と、非課税扱いとなる「元本払戻金（特別分配金）」（受益者毎の元本の一部払戻しに相当する部分）の区分があります。

収益分配金落ち後の基準価額が当該受益者の個別元本と同額の場合または当該受益者の個別元本を上回っている場合には、当該収益分配金の全額が普通分配金となります。



収益分配金落ち後の基準価額が当該受益者の個別元本を下回っている場合には、その下回る部分の額が元本払戻金（特別分配金）となり、当該収益分配金から当該元本払戻金（特別分配金）を控除した額が普通分配金となります。なお、受益者が元本払戻金（特別分配金）を受け取った場合、収益分配金発生時にその個別元本から当該元本払戻金（特別分配金）を控除した額が、その後の当該受益者の個別元本となります。



上記の図はあくまでもイメージ図であり、個別元本や基準価額、分配金の各水準等を示唆するものではありません。

## 二 個人、法人別の課税の取扱いについて

### (イ) 個人の受益者に対する課税

#### ・収益分配時

収益分配金のうち課税扱いとなる普通分配金については、20.315%（所得税15.315%および

地方税5%)の税率による源泉徴収が行われ、申告不要制度が適用されます。確定申告による総合課税または申告分離課税の選択も可能です。

・一部解約時および償還時

一部解約時および償還時の譲渡益については、20.315%(所得税15.315%および地方税5%)の税率による申告分離課税が適用されます。ただし、特定口座(源泉徴収選択口座)の利用も可能です。

また、一部解約時および償還時の損失については、確定申告により、上場株式等(上場株式、公募株式投資信託、上場投資信託(ETF)、上場不動産投資信託(REIT)、公募公社債投資信託および特定公社債をいいます。以下同じ。)の譲渡益ならびに上場株式等の配当所得(申告分離課税を選択したものに限り)および利子所得の金額との損益通算が可能です。

(ロ)法人の受益者に対する課税

収益分配金のうち課税扱いとなる普通分配金ならびに一部解約時および償還時の個別元本超過額については、15.315%(所得税のみ)の税率で源泉徴収されます。

当ファンドは、課税上は株式投資信託として取り扱われます。

なお、当ファンドは、配当控除および益金不算入制度の適用はありません。

外国税額控除の適用となった場合には、分配時の税金が上記と異なる場合があります。

上記「(5)課税上の取扱い」ほか税制に関する本書の記載は、2021年11月末現在の情報をもとに作成しています。税法の改正等により、変更されることがあります。

課税上の取扱いの詳細につきましては、税務専門家に確認されることをお勧めいたします。

## 5【運用状況】

### (1)【投資状況】

日系企業海外債券オープン(為替ヘッジあり)(SMA専用)

2021年11月30日現在

資産の種類	国/地域	時価合計 (円)	投資比率 (%)
親投資信託受益証券	日本	358,363,330	99.56
現金・預金・その他の資産(負債控除後)	-	1,588,147	0.44
合計(純資産総額)		359,951,477	100.00

(注)投資比率とは、ファンドの純資産総額に対する当該資産の時価比率をいいます。以下同じ。

その他以下の取引を行っております。

種類	買建 売建	国/地域	時価合計(円)	投資比率 (%)
為替予約取引	売建	日本	347,770,131	96.62

### (2)【投資資産】

#### 【投資有価証券の主要銘柄】



## 日系企業海外債券オープン(為替ヘッジあり)(SMA専用)

## イ 主要投資銘柄

2021年11月30日現在

国/ 地域	種類	銘柄名	数量	帳簿単価 (円)	帳簿価額 (円)	評価額 単価 (円)	評価額 (円)	投資 比率 (%)
日本	親投資 信託受 益証券	日系企業外貨建 て債券マザー ファンド	295,776,932	1.2181	360,279,880	1.2116	358,363,330	99.56

以上が、当ファンドが保有する有価証券のすべてです。

## ロ 種類別投資比率

2021年11月30日現在

種類	投資比率(%)
親投資信託受益証券	99.56
合計	99.56

## 【投資不動産物件】

## 日系企業海外債券オープン(為替ヘッジあり)(SMA専用)

該当事項はありません。

## 【その他投資資産の主要なもの】

## 日系企業海外債券オープン(為替ヘッジあり)(SMA専用)

2021年11月30日現在

種類	資産の名称	買建 売建	数量	簿価 (円)	時価 (円)	投資 比率 (%)
為替予 約取引	アメリカ・ ドル	売建	3,058,000.00	344,966,357	347,770,131	96.62

(注) 日本における対顧客先物相場の仲値で評価しております。

## (3) 【運用実績】

## 【純資産の推移】

## 日系企業海外債券オープン(為替ヘッジあり)(SMA専用)

年月日	純資産総額 (円)		1万口当たりの 純資産額(円)	
	(分配落)	(分配付)	(分配落)	(分配付)
第1期 (2017年10月30日)	9,788,698	9,788,698	9,814	9,814

第2期 (2018年10月30日)	20,992,178	20,992,178	9,429	9,429
第3期 (2019年10月30日)	80,993,076	80,993,076	10,085	10,085
第4期 (2020年10月30日)	152,897,702	152,897,702	10,589	10,589
第5期 (2021年11月1日)	348,793,938	348,793,938	10,665	10,665
2020年11月末日	269,298,403	-	10,667	-
12月末日	282,967,137	-	10,691	-
2021年1月末日	296,850,135	-	10,661	-
2月末日	295,664,644	-	10,553	-
3月末日	297,982,020	-	10,482	-
4月末日	309,427,411	-	10,515	-
5月末日	329,334,599	-	10,567	-
6月末日	330,674,283	-	10,661	-
7月末日	316,642,472	-	10,750	-
8月末日	329,680,220	-	10,765	-
9月末日	339,290,724	-	10,690	-
10月末日	346,053,858	-	10,667	-
11月末日	359,951,477	-	10,633	-

## 【分配の推移】

日系企業海外債券オープン(為替ヘッジあり)(SMA専用)

	計算期間	1万口当たり分配金(円)
第1期	2016年9月23日～2017年10月30日	-
第2期	2017年10月31日～2018年10月30日	-
第3期	2018年10月31日～2019年10月30日	-
第4期	2019年10月31日～2020年10月30日	-
第5期	2020年10月31日～2021年11月1日	-

## 【収益率の推移】

日系企業海外債券オープン(為替ヘッジあり)(SMA専用)

	収益率(%)
第1期	1.9
第2期	3.9
第3期	7.0
第4期	5.0
第5期	0.7

(注) 収益率とは、計算期間末の分配付基準価額から前期末分配落基準価額を控除した額を前期末分配落基準価額で除したものをいいます。

## (4) 【設定及び解約の実績】

日系企業海外債券オープン(為替ヘッジあり)(SMA専用)

	設定口数(口)	解約口数(口)
第1期	19,974,288	10,000,000
第2期	14,622,988	2,332,760
第3期	62,442,145	4,393,728
第4期	89,848,851	25,768,466
第5期	239,055,045	56,409,202

(注) 本邦外における設定および解約の実績はありません。

## (参考)

## (1) 投資状況

日系企業外貨建て債券マザーファンド

2021年11月30日現在

資産の種類	国/地域	時価合計 (円)	投資比率 (%)
社債券	日本	13,398,225,464	91.69
	アメリカ	786,109,742	5.38
	オランダ	117,495,967	0.80
	小計	14,301,831,173	97.88
現金・預金・その他の資産(負債控除後)	-	310,220,083	2.12
合計(純資産総額)		14,612,051,256	100.00

## (2) 投資資産

投資有価証券の主要銘柄

日系企業外貨建て債券マザーファンド

イ 主要投資銘柄(上位30銘柄)

2021年11月30日現在

国/地域	種類	銘柄名	数量	帳簿単価 (円)	帳簿価額 (円)	評価額 単価 (円)	評価額 (円)	利率 (%)	償還期限	投資 比率 (%)
日本	社債券	FUKOKU MUTUAL	7,505,000	12,468.05	935,727,475	12,400.93	930,689,796	5.000	2099/12/31	6.37
日本	社債券	MEIJI YASUDA LIF	6,500,000	12,661.35	822,987,719	12,477.72	811,052,108	5.200	2045/10/20	5.55
日本	社債券	mitsui sumitomo	5,000,000	12,898.67	644,933,687	12,941.34	647,066,875	4.950	2099/12/31	4.43
日本	社債券	PANASONIC CORP	5,000,000	12,088.63	604,431,567	12,110.59	605,529,448	3.113	2029/07/19	4.14
日本	社債券	DAI-ICHI LIFE	4,900,000	12,187.61	597,192,951	12,088.06	592,315,062	4.000	2099/12/31	4.05
アメリカ	社債券	TOYOTA INDUS COM	5,000,000	11,424.90	571,244,858	11,412.95	570,647,566	2.637	2022/02/08	3.91
日本	社債券	SOMPO JAPAN NIPPONKOA	4,550,000	12,036.75	547,672,226	11,965.65	544,436,892	5.325	2073/03/28	3.73

日本	社債 券	TAKEDA PHARMACEU	4,000,000	13,470.94	538,837,474	13,320.87	532,834,968	5.000	2028/11/26	3.65
日本	社債 券	CENT JAPAN RAIL	3,500,000	14,082.79	492,897,716	14,203.27	497,114,601	4.250	2045/11/24	3.40
日本	社債 券	SUMITOMO LIFE	4,000,000	12,336.08	493,443,244	12,106.27	484,250,628	4.000	2077/09/14	3.31
日本	社債 券	NOMURA HOLDINGS	4,000,000	11,778.04	471,121,570	11,706.14	468,245,464	3.103	2030/01/16	3.20
日本	社債 券	ORIX CORP	3,680,000	12,507.76	460,285,569	12,482.62	459,360,300	3.950	2027/01/19	3.14
日本	社債 券	ORIX CORP	4,000,000	11,371.20	454,847,909	11,358.23	454,329,118	2.250	2031/03/09	3.11
日本	社債 券	mitsui FUDOSAN CO LTD	3,500,000	12,380.79	433,327,744	12,357.81	432,523,390	3.650	2027/07/20	2.96
日本	社債 券	NIPPON LIFE INS	3,500,000	12,247.34	428,656,917	12,062.46	422,186,248	4.000	2047/09/19	2.89
日本	社債 券	SUMITOMO LIFE INSUR	3,300,000	12,493.77	412,294,288	12,420.95	409,891,466	6.500	2073/09/20	2.81
日本	社債 券	mitsub UFJ FIN	3,000,000	13,366.27	400,988,053	13,463.20	403,896,014	4.153	2039/03/07	2.76
日本	社債 券	NIPPON LIFE INS	3,000,000	12,505.37	375,161,125	12,284.43	368,532,885	4.700	2046/01/20	2.52
日本	社債 券	MIZUHO FINANCIAL	3,000,000	12,218.67	366,560,113	12,200.13	366,003,778	3.477	2026/04/12	2.50
日本	社債 券	mitsui SUMITOMO INSURANC	3,100,000	11,638.56	360,795,274	11,567.45	358,590,980	7.000	2072/03/15	2.45
日本	社債 券	TAKEDA PHARM	3,000,000	11,590.09	347,702,736	11,403.39	342,101,839	3.025	2040/07/09	2.34
日本	社債 券	NTT FINANCE CORP	3,000,000	11,419.66	342,589,912	11,280.64	338,419,104	2.065	2031/04/03	2.32
日本	社債 券	SUMITOMO mitsui	3,000,000	10,954.12	328,623,507	10,925.67	327,770,232	2.142	2030/09/23	2.24
日本	社債 券	SUMITOMO mitsui FINL GRP	2,500,000	12,397.63	309,940,766	12,309.80	307,745,005	3.784	2026/03/09	2.11
日本	社債 券	DAI-ICHI LIFE INSURANCE	2,500,000	12,429.37	310,734,312	12,287.16	307,179,000	5.100	2099/12/31	2.10
日本	社債 券	mitsubishi UFJ FIN GRP	2,000,000	12,232.89	244,657,834	12,211.73	244,234,609	3.287	2027/07/25	1.67
日本	社債 券	mitsub UFJ FIN	2,000,000	12,069.52	241,390,359	12,013.54	240,270,863	3.195	2029/07/18	1.64
日本	社債 券	NIPPON LIFE INS	2,000,000	11,675.65	233,512,925	11,618.76	232,375,225	3.400	2050/01/23	1.59
アメリカ	社債 券	7-ELEVEN INC	2,000,000	10,811.11	216,222,160	10,773.11	215,462,176	1.800	2031/02/10	1.47
日本	社債 券	SUMITOMO mitsui FINL GRP	1,000,000	12,282.72	122,827,229	12,247.11	122,471,129	3.352	2027/10/18	0.84

## □ 種類別投資比率

2021年11月30日現在

種類	投資比率(%)
社債券	97.88
合計	97.88

## 投資不動産物件

日系企業外貨建て債券マザーファンド

該当事項はありません。

その他投資資産の主要なもの

日系企業外貨建て債券マザーファンド

該当事項はありません。

## 参考情報

基準日:2021年11月30日

※ファンドの運用実績はあくまで過去の実績であり、将来の運用成果を約束するものではありません。  
※委託会社ホームページにおいてもファンドの運用状況は適宜開示しています。

## 基準価額・純資産の推移



※基準価額は、1万口当たり、信託報酬控除後です。

## 分配の推移

決算期	分配金
2021年11月	0円
2020年10月	0円
2019年10月	0円
2018年10月	0円
2017年10月	0円
設定来累計	0円

※分配金は1万口当たり、税引前です。

## 主要な資産の状況

### ■日系企業海外債券オープン（為替ヘッジあり）（SMA専用）

#### 資産別構成

資産の種類	国・地域	比率(%)
親投資信託受益証券	日本	99.56
現金・預金・その他の資産(負債控除後)		0.44
合計(純資産総額)		100.00

#### 主要投資銘柄(上位10銘柄)

国・地域	種類	銘柄名	比率(%)
日本	親投資信託受益証券	日系企業外貨建て債券マザーファンド	99.56

※比率は、ファンドの純資産総額に対する時価の比率です。

※「主要投資銘柄(上位10銘柄)」は組入有価証券が10銘柄に満たない場合はすべてを記載しています。

### ■日系企業外貨建て債券マザーファンド

#### 資産別構成

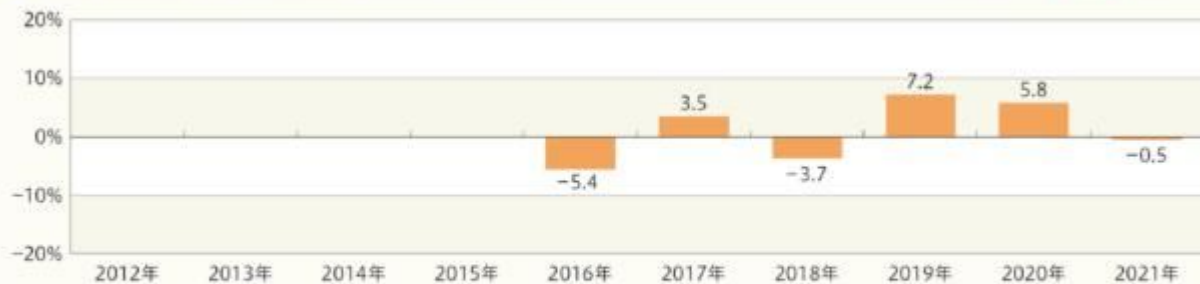
資産の種類	国・地域	比率(%)
社債券	日本	91.69
	アメリカ	5.38
	オランダ	0.80
現金・預金・その他の資産(負債控除後)		2.12
合計(純資産総額)		100.00

#### 主要投資銘柄(上位10銘柄)

国・地域	種類	銘柄名	利率(%)	償還期限	比率(%)
日本	社債券	FUKOKU MUTUAL	5.000	—	6.37
日本	社債券	MEIJI YASUDA LIF	5.200	2045/10/20	5.55
日本	社債券	MITSUI SUMITOMO	4.950	—	4.43
日本	社債券	PANASONIC CORP	3.113	2029/07/19	4.14
日本	社債券	DAI-ICHI LIFE	4.000	—	4.05
アメリカ	社債券	TOYOTA INDUS COM	2.637	2022/02/08	3.91
日本	社債券	SOMPO JAPAN NIPPONKOA	5.325	2073/03/28	3.73
日本	社債券	TAKEDA PHARMACEU	5.000	2028/11/26	3.65
日本	社債券	CENT JAPAN RAIL	4.250	2045/11/24	3.40
日本	社債券	SUMITOMO LIFE	4.000	2077/09/14	3.31

※比率は、マザーファンドの純資産総額に対する時価の比率です。当該時価には、未収利息等は含まれていません。

## 年間収益率の推移(暦年ベース)



※換金時に費用・税金などがかかる場合があります。したがって、ファンドの収益率は実際の投資家利回りとは異なります。

※2016年のファンドの収益率は、ファンドの設定日(2016年9月23日)から年末までの騰落率を表示しています。

※2021年のファンドの収益率は、年初から2021年11月30日までの騰落率を表示しています。

※ファンドにはベンチマークはありません。

## 第2【管理及び運営】

## 1【申込（販売）手続等】

## イ 申込方法

(イ) ファンドの取得申込者は、お申込みを取り扱う販売会社取引口座を開設の上、当ファンドの取得申込みを行っていただきます。

当ファンドには、「分配金受取りコース」と「分配金自動再投資コース」の2つの申込方法がありますが、販売会社によってはいずれか一方のみの取扱いとなる場合があります。お申込みの販売会社にお問い合わせください。

(ロ) 原則として午後3時までに取得申込みが行われ、販売会社所定の事務手続きが完了したものを当日の申込受付分とします。

なお、取引所等における取引の停止、決済機能の停止、その他やむを得ない事情があるときは、取得申込みの受付を中止させていただく場合、既に受け付けた取得申込みを取り消させていただく場合があります。

(ハ) 当ファンドの取得申込者は販売会社に、取得申込みと同時にまたはあらかじめ当該取得申込者が受益権の振替を行うための振替機関等の口座を申し出るものとし、当該口座に当該取得申込者にかかる口数の増加の記載または記録が行われます。

販売会社は、当該取得申込みの代金の支払いと引換えに、当該口座に当該取得申込者にかかる口数の増加の記載または記録を行うことができます。

ファンドのお買付けに関しましては、クーリング・オフ制度の適用はありません。

## (ニ) 申込不可日

上記にかかわらず、取得申込日が以下のいずれかに当たる場合には、ファンドの取得申込みはできません（また、該当日には、解約請求のお申込みもできません。）。

- ・ニューヨークの銀行の休業日
- ・ロンドンの銀行の休業日

(ホ) 当ファンドは販売会社が提供するラップ取引にかかる投資一任契約に基づいて、同口座の資金を運用するためのファンドです。ファンドの取得申込者は、お申込みを取り扱う販売会社とラップ取引にかかる投資一任契約等を締結した者に限るものとし、

## ロ 申込価額

取得申込受付日の翌営業日の基準価額となります。

ただし、累積投資契約に基づく収益分配金の再投資の場合は、各計算期末の基準価額となります。

## ハ 申込手数料

ありません。

## 二 申込単位

お申込単位の詳細は、取扱いの販売会社にお問い合わせください。

## ホ 照会先

手続き等のご不明な点についての委託会社に対する照会は下記においてできます。

照会先の名称	コールセンター	ホームページ
三井住友DSアセットマネジメント株式会社	0120-88-2976	<a href="https://www.smd-am.co.jp">https://www.smd-am.co.jp</a>

お問い合わせは、午前9時～午後5時（土、日、祝・休日を除く）までとさせていただきます。

## ヘ 申込取扱場所・払込取扱場所

販売会社において申込み・払込みを取り扱います。

## ト 払込期日

取得申込者は、申込金額（取得申込受付日の翌営業日の基準価額×申込口数）を、販売会社の指定の期日までに、指定の方法でお支払いください。

各取得申込みにかかる発行価額の総額は、追加信託が行われる日に、委託会社の指定する口座を経由して、受託会社の指定するファンド口座に払い込まれます。

## 2【換金（解約）手続等】

受益者は、自己に帰属する受益権につき、解約請求（一部解約の実行請求）により換金することができます。

お買付けの販売会社にお申し出ください。

ただし、以下のいずれかに当たる場合には、解約請求の受け付けは行いません。

- ・ニューヨークの銀行の休業日
- ・ロンドンの銀行の休業日

解約請求のお申込みに関しては、原則として午後3時までに解約請求のお申込みが行われ、販売会社所定の事務手続きが完了したものを当日の解約請求受付分とします。

なお、信託財産の資金管理を円滑に行うため、大口の換金申込みに制限を設ける場合があります。

解約請求を行う受益者は、その口座が開設されている振替機関等に対して当該受益者の請求にかかるファンドの信託契約の一部解約を委託会社が行うのと引換えに、当該解約請求にかかる受益権の口数と同口数の抹消の申請を行うものとし、社振法の規定に従い当該振替機関等の口座において当該口数の減少の記載または記録が行われます。

一部解約金は、解約請求受付日から起算して5営業日目からお支払いします。

一部解約価額は、解約請求受付日の翌営業日の基準価額となります。

解約単位の詳細および一部解約価額につきましては、お申込みの販売会社にお問い合わせください。

委託会社は、取引所等における取引の停止、決済機能の停止、その他やむを得ない事情があるときは、一部解約の実行の請求の受け付けを中止すること、および既に受け付けた一部解約の実行請求を取り消すことがあります。この場合、受益者は当該受付中止以前に行った当日の一部解約の実行の請求を撤回できます。受益者がその一部解約の実行の請求を撤回しない場合には、当該受付中止を解除した後の最初の基準価額の計算日に一部解約の実行の請求を受け付けたものとして、上記に準じた取扱いとなります。

## 3【資産管理等の概要】

## (1)【資産の評価】



## イ 基準価額の算出方法

基準価額とは、信託財産に属する資産（受入担保金代用有価証券および借入れ有価証券を除きます。）を法令および一般社団法人投資信託協会規則に従って時価評価して得た信託財産の資産総額から負債総額を控除した金額（「純資産総額」といいます。）を、計算日における受益権総口数で除した金額をいいます（基準価額は、便宜上1万口単位で表示される場合があります。）。なお、外貨建資産の円換算については、原則として日本における計算日の対顧客電信売買相場の仲値によって計算するものとし、予約為替の評価は、原則として日本における計算日の対顧客先物売買相場の仲値によるものとします。

## ロ 基準価額の算出頻度・照会方法

基準価額は、委託会社の営業日において日々算出されます。

基準価額は、販売会社または委託会社にお問い合わせいただけるほか、原則として翌日付の日本経済新聞朝刊の証券欄「オープン基準価格」の紙面に、「日系外債有S」として掲載されます。委託会社に対する照会は下記においてできます。

照会先の名称	コールセンター	ホームページ
三井住友D Sアセットマネジメント株式会社	0120-88-2976	<a href="https://www.smd-am.co.jp">https://www.smd-am.co.jp</a>

お問い合わせは、午前9時～午後5時（土、日、祝・休日を除く）までとさせていただきます。

## (2) 【保管】

ファンドの受益権は社振法の規定の適用を受け、受益権の帰属は振替機関等の振替口座簿に記載または記録されることにより定まるため、原則として受益証券は発行されません。したがって、受益証券の保管に関する該当事項はありません。

## (3) 【信託期間】

2016年9月23日から下記「(5) その他 イ 信託の終了」に記載された各事由が生じた場合における信託終了の日までとなります。

## (4) 【計算期間】

毎年10月31日から翌年10月30日までとすることを原則としますが、各計算期間終了日に該当する日（以下「該当日」といいます。）が休業日のとき、各計算期間終了日は、該当日の翌営業日とし、その翌日より次の計算期間が開始するものとします。なお、最終計算期間の終了日は、信託期間の終了日とします。

## (5) 【その他】

## イ 信託の終了

## (イ) 信託契約の解約

a. 委託会社は、当ファンドの信託契約を解約することが受益者にとって有利であると認めるとき、残存口数が5億口を下回ることとなったとき、その他やむを得ない事情が発生したときは、受託会社と合意の上、当ファンドの信託契約を解約し、信託を終了させることができます。この場合において委託会社は、あらかじめ、解約しようとする旨を監督官庁に届け出ます。

b. 委託会社は、上記aの事項について、書面による決議（以下「書面決議」といいます。）を

行います。この場合において、あらかじめ、書面決議の日ならびに信託契約の解約の理由などの事項を定め、当該決議の日の2週間前までに、当ファンドの知っている受益者に対し、書面をもってこれらの事項を記載した書面決議の通知を發します。

- c. 書面決議において、受益者(委託会社等を除きます。)は受益権の口数に応じて、議決権を有し、これを行行使することができます。なお、知っている受益者が議決権を行行使しないときは、当該知っている受益者は書面決議について賛成するものとみなします。
- d. 書面決議は議決権を行行使することができる受益者の議決権の3分の2以上に当たる多数をもって行います。
- e. 上記b～dまでの取扱いは、委託会社が信託契約の解約について提案をした場合において、当該提案につき、当ファンドのすべての受益者が書面または電磁的記録により同意の意思表示をしたときには適用しません。また、信託財産の状況に照らし、真にやむを得ない事情が生じている場合であって、上記b～dまでの取扱いを行うことが困難な場合も同様とします。

(ロ) 信託契約に関する監督官庁の命令

委託会社は、監督官庁より当ファンドの信託契約の解約の命令を受けたときは、その命令に従い信託契約を解約し、信託を終了させます。

(ハ) 委託会社の登録取消等に伴う取扱い

委託会社が、監督官庁より登録の取消しを受けたとき、解散したときまたは業務を廃止したときは、委託会社は当ファンドの信託契約を解約し、信託を終了させます。ただし、監督官庁が当ファンドに関する委託会社の業務を他の委託会社に引継ぐことを命じたときは、当ファンドは、その委託会社と受託会社との間において存続します。

(ニ) 受託会社の辞任および解任に伴う取扱い

- a. 受託会社は、委託会社の承諾を受けてその任務を辞任することができます。また、受託会社はその任務に違反して信託財産に著しい損害を与えたこと、その他重要な事由があるときは、委託会社または受益者は、裁判所に受託会社の解任を申し立てることができます。
- b. 上記により受託会社が辞任し、または解任された場合は、委託会社は新受託会社を選任します。
- c. 委託会社が新受託会社を選任できないときは、委託会社は当ファンドの信託契約を解約し、信託を終了させます。

ロ 収益分配金、償還金の支払い

(イ) 収益分配金

- a. 分配金額は、委託会社が基準価額水準、市況動向等を勘案して決定します。分配対象額が少額の場合等には委託会社の判断により分配を行わない場合もあるため、将来の分配金の支払いおよびその金額について保証するものではありません。
- b. 分配金は、原則として、税金を差し引いた後、毎計算期間終了日後1ヵ月以内の委託会社の指定する日(原則として決算日から起算して5営業日目まで)から、販売会社において、決算日の振替機関等の振替口座簿に記載または記録されている受益者(当該収益分配金にかかる決算日以前において一部解約が行われた受益権にかかる受益者を除きます。また、当該収益分配金にかかる決算日以前に設定された受益権で取得申込代金支払い前のため販売会社の名義で記載または記録されている受益権については原則として取得申込者として)に支払われます。

ただし、分配金自動再投資コースにかかる収益分配金は、原則として、税金を差し引いた後、累積投資契約に基づいて、毎計算期間終了日の翌営業日に無手数料で再投資され、再投資により増加した受益権は、振替口座簿に記載または記録されます。

(ロ) 償還金

償還金は、信託終了後1ヵ月以内の委託会社の指定する日(原則として償還日から起算して5営業日目まで)から、販売会社において、原則として、償還日の振替機関等の振替口座簿に記載または記録されている受益者(償還日以前において一部解約が行われた受益権にかかる受益者を除きます。また、当該償還日以前に設定された受益権で取得申込代金支払前のため販売会

社の名義で記載または記録されている受益権については原則として取得申込者として支払われます。)

#### 八 信託約款の変更等

- (イ) 委託会社は、当ファンドの信託約款を変更することが受益者の利益のため必要と認めるとき、監督官庁より変更の命令を受けたとき、その他やむを得ない事情が発生したときは、受託会社と合意の上、当ファンドの信託約款を変更すること、または当ファンドと他のファンドとの併合(投資信託及び投資法人に関する法律第16条第2号に規定する「委託者指図型投資信託の併合」をいいます。)を行うことができるものとし、あらかじめ、変更または併合しようとする旨および内容を監督官庁に届け出ます。
- (ロ) 委託会社は、上記(イ)の事項(変更についてはその内容が重大なものに該当する場合に限り、併合にあっては、その併合が受益者の利益に及ぼす影響が軽微なものに該当する場合を除きます。以下、合わせて「重大な信託約款の変更等」といいます。)について、書面決議を行います。この場合において、あらかじめ、書面決議の日ならびに重大な信託約款の変更等の内容およびその理由などの事項を定め、当該決議の日の2週間前までに、当ファンドの知っている受益者に対し、書面をもってこれらの事項を記載した書面決議の通知を發します。
- (ハ) 上記(ロ)の書面決議において、受益者(委託会社等を除きます。)は受益権の口数に応じて、議決権を有し、これを行行使することができます。なお、知っている受益者が議決権を行行使しないときは、当該知っている受益者は書面決議について賛成するものとみなします。
- (ニ) 書面決議は議決権を行行使することができる受益者の議決権の3分の2以上に当たる多数をもって行います(書面決議は、当ファンドのすべての受益者に対してその効力を生じます。)
- (ホ) 上記(ロ)から(ニ)までの取扱いは、委託会社が重大な信託約款の変更等について提案をした場合において、当該提案につき、当ファンドのすべての受益者が書面または電磁的記録により同意の意思表示をしたときには適用しません。
- (ヘ) 上記にかかわらず、当ファンドと他のファンドとの併合の場合は、当ファンドにおいて併合の書面決議が可決された場合であっても、相手方となる他のファンドにおいて当該併合の書面決議が否決された場合は、併合を行うことはできません。

#### 二 反対受益者の受益権買取請求の不適用

当ファンドは、受益者が一部解約の実行の請求を行ったときは、委託会社が信託契約の一部解約をすることにより当該請求に応じ、当該受益権の公正な価格が当該受益者に一部解約金として支払われることとなる委託者指図型投資信託に該当するため、信託契約の解約または重大な信託約款の変更等を行う場合において、投資信託及び投資法人に関する法律第18条第1項に定める反対受益者による受益権の買取請求の規定の適用を受けません。

#### ホ 販売会社との契約の更改等

委託会社と販売会社との間で締結される販売契約(名称の如何を問わず、ファンドの募集・販売の取扱い、受益者からの一部解約実行請求の受付け、受益者への収益分配金、一部解約金および償還金の支払事務等を規定するもの)は、期間満了の3ヵ月前に当事者のいずれからでも、何らの意思表示もない場合は、自動的に1年間更新されます。販売契約の内容は、必要に応じて、委託会社と販売会社との合意により変更されることがあります。

#### へ 委託会社の事業の譲渡および承継に伴う取扱い

委託会社の事業の全部または一部の譲渡、もしくは分割承継により、当ファンドに関する事業が譲渡・承継されることがあります。

#### ト 公告

委託会社が受益者に対してする公告は、電子公告の方法により行い、次のアドレスに掲載します。

<https://www.smd-am.co.jp>

なお、電子公告による公告をすることができない事故その他やむを得ない事由が生じた場合の公告は、日本経済新聞に掲載します。

#### チ 運用にかかる報告書の開示方法

委託会社は毎決算後、投資信託及び投資法人に関する法律の規定に従い、期中の運用経過のほ

か、信託財産の内容、有価証券売買状況などを記載した運用報告書(全体版)および運用報告書(全体版)の記載事項のうち重要なものを記載した交付運用報告書を作成します。交付運用報告書は、原則として、あらかじめ受益者が申し出た住所に販売会社から届けられます。なお、運用報告書(全体版)は、委託会社のホームページで閲覧できます。

#### 4【受益者の権利等】

委託会社の指図に基づく行為によりファンドに生じた利益および損失は、すべて受益者に帰属します。当ファンドの受益権は、信託の日時を異にすることにより差異が生ずることはありません。

受益者の有する主な権利は次の通りです。

##### イ 分配金請求権

受益者は、委託会社の決定した収益分配金を持分に応じて請求する権利を有します。

収益分配金は、原則として、税金を差し引いた後、毎計算期間終了日後1ヵ月以内の委託会社の指定する日(原則として決算日から起算して5営業日目まで)から、販売会社において、決算日の振替機関等の振替口座簿に記載または記録されている受益者(当該収益分配金にかかる決算日以前において一部解約が行われた受益権にかかる受益者を除きます。また、当該収益分配金にかかる決算日以前に設定された受益権で取得申込代金支払い前のため販売会社の名義で記載または記録されている受益権については原則として取得申込者とし、)に支払われます。

ただし、分配金自動再投資コースをお申込みの場合の収益分配金は、原則として、税金を差し引いた後、累積投資契約に基づき、毎計算期間終了日の翌営業日に無手数料で再投資され、再投資により増加した受益権は、振替口座簿に記載または記録されます。

収益分配金は、受益者が、その支払開始日から5年間その支払いを請求しないときは、受益者はその権利を失い、当該金銭は、委託会社に帰属します。

##### ロ 償還金請求権

受益者は、持分に応じて償還金を請求する権利を有します。

償還金は、信託終了後1ヵ月以内の委託会社の指定する日(原則として償還日から起算して5営業日目まで)から、販売会社において、原則として、償還日の振替機関等の振替口座簿に記載または記録されている受益者(償還日以前において一部解約が行われた受益権にかかる受益者を除きます。また、当該償還日以前に設定された受益権で取得申込代金支払前のため販売会社の名義で記載または記録されている受益権については原則として取得申込者とし、)に支払われます。

償還金は、受益者がその支払開始日から10年間その支払いを請求しないときは、受益者はその権利を失い、当該金銭は、委託会社に帰属します。

##### ハ 一部解約実行請求権

受益者は、自己に帰属する受益権につき、委託会社に一部解約の実行を請求することができます。詳細は、前記「第2 管理及び運営 2 換金(解約)手続等」の記載をご参照ください。

##### ニ 書面決議における議決権

委託会社が、当ファンドの解約(監督官庁の命令による解約等の場合を除きます。)または、重大な信託約款の変更等を行おうとする場合において、受益者は、それぞれの書面決議手続きにおいて、受益権の口数に応じて議決権を有しこれを行行使することができます。

##### ホ 帳簿閲覧・謄写請求権

受益者は委託会社に対し、当該受益者にかかる信託財産に関する書類の閲覧または謄写を請求することができます。

### 第3【ファンドの経理状況】

1. 当ファンドの財務諸表は、「財務諸表等の用語、様式及び作成方法に関する規則」(昭和38年大蔵省令第59号)ならびに同規則第2条の2の規定により、「投資信託財産の計算に関する規則」(平成12年総理府令第133号)に基づいて作成しております。  
なお、財務諸表に記載している金額は、円単位で表示しております。
2. 当ファンドは、金融商品取引法第193条の2第1項の規定に基づき、第5期(2020年10月31日から2021年11月1日まで)の財務諸表について、有限責任 あずさ監査法人により監査を受けております。

#### 1【財務諸表】

## 【日系企業海外債券オープン(為替ヘッジあり)(SMA専用)】

## (1)【貸借対照表】

(単位:円)

	第4期 (2020年10月30日現在)	第5期 (2021年11月1日現在)
<b>資産の部</b>		
流動資産		
金銭信託	-	1,106,028
コール・ローン	1,608,938	5,886,963
親投資信託受益証券	151,482,199	351,606,567
派生商品評価勘定	178,267	-
流動資産合計	153,269,404	358,599,558
資産合計	153,269,404	358,599,558
<b>負債の部</b>		
流動負債		
派生商品評価勘定	-	8,707,176
未払金	-	174,515
未払受託者報酬	26,025	64,674
未払委託者報酬	341,999	850,028
未払利息	4	-
その他未払費用	3,674	9,227
流動負債合計	371,702	9,805,620
負債合計	371,702	9,805,620
<b>純資産の部</b>		
元本等		
元本	144,393,318	327,039,161
剰余金		
期末剰余金又は期末欠損金( )	8,504,384	21,754,777
(分配準備積立金)	5,858,711	13,925,333
元本等合計	152,897,702	348,793,938
純資産合計	152,897,702	348,793,938
負債純資産合計	153,269,404	358,599,558

## ( 2 ) 【損益及び剰余金計算書】

( 単位 : 円 )

	第4期		第5期	
	自	2019年10月31日	自	2020年10月31日
	至	2020年10月30日	至	2021年11月 1日
営業収益				
有価証券売買等損益		2,581,524		31,634,188
為替差損益		3,955,378		28,169,789
営業収益合計		6,536,902		3,464,399
営業費用				
支払利息		2,298		4,566
受託者報酬		44,944		118,108
委託者報酬		590,504		1,552,268
その他費用		6,917		17,233
営業費用合計		644,663		1,692,175
営業利益又は営業損失( )		5,892,239		1,772,224
経常利益又は経常損失( )		5,892,239		1,772,224
当期純利益又は当期純損失( )		5,892,239		1,772,224
一部解約に伴う当期純利益金額の分配額又は一部解約に伴う当期純損失金額の分配額( )		635,231		441,359
期首剰余金又は期首欠損金( )		680,143		8,504,384
剰余金増加額又は欠損金減少額		2,894,911		15,375,540
当期一部解約に伴う剰余金増加額又は欠損金減少額		-		-
当期追加信託に伴う剰余金増加額又は欠損金減少額		2,894,911		15,375,540
剰余金減少額又は欠損金増加額		327,678		3,456,012
当期一部解約に伴う剰余金減少額又は欠損金増加額		327,678		3,456,012
当期追加信託に伴う剰余金減少額又は欠損金増加額		-		-
分配金		-		-
期末剰余金又は期末欠損金( )		8,504,384		21,754,777

## (3)【注記表】

## (重要な会計方針の注記)

項目	第5期	
	自 2020年10月31日 至 2021年11月1日	
1. 有価証券の評価基準及び評価方法	<p>親投資信託受益証券は移動平均法に基づき、以下の通り、原則として時価で評価しております。</p> <p>(1) 金融商品取引所等に上場されている有価証券 金融商品取引所等に上場されている有価証券は、原則として金融商品取引所等の最終相場に基づいて評価しております。</p> <p>(2) 金融商品取引所等に上場されていない有価証券 金融商品取引所等に上場されていない有価証券は、原則として金融商品取引業者、銀行等の提示する価額(ただし、売気配相場は使用しない)、価格情報会社の提供する価額または業界団体が公表する売買参考統計値等で評価しております。</p> <p>(3) 時価が入手できなかった有価証券 直近の最終相場等によって時価評価することが適当ではないと委託者が判断した場合には、委託者としての忠実義務に基づき合理的事由をもって時価と認める評価額により評価しております。</p>	
2. デリバティブの評価基準及び評価方法	<p>為替予約取引 個別法に基づき、原則として時価で評価しております。時価評価にあたっては、原則として、わが国における対顧客先物相場の仲値によっております。</p>	
3. その他財務諸表作成のための基本となる重要な事項	<p>計算期間の取扱い 当計算期間は当期末が休日のため、2020年10月31日から2021年11月1日までとなっております。</p>	

## (重要な会計上の見積りに関する注記)

会計上の見積りについて、翌計算期間の財務諸表に重要な影響を及ぼすリスクがある項目を識別していないため、注記を省略しております。

## (貸借対照表に関する注記)

項目	第4期	第5期
	(2020年10月30日現在)	(2021年11月1日現在)
1. 当計算期間の末日における受益権の総数	144,393,318口	327,039,161口
2. 1単位当たり純資産の額	1口当たり純資産額 1.0589円 (1万口当たりの純資産額10,589円)	1口当たり純資産額 1.0665円 (1万口当たりの純資産額10,665円)

## (損益及び剰余金計算書に関する注記)

項目	第4期	第5期
	自 2019年10月31日 至 2020年10月30日	自 2020年10月31日 至 2021年11月1日



分配金の計算過程	計算期間末における費用控除後の配当等収益(3,681,637円)、費用控除後、繰越欠損金補填後の有価証券売買等損益(748,247円)、収益調整金(11,114,822円)、および分配準備積立金(1,428,827円)より、分配対象収益は16,973,533円(1万口当たり1,175.50円)ですが、分配を行っておりません。	計算期間末における費用控除後の配当等収益(9,091,390円)、費用控除後、繰越欠損金補填後の有価証券売買等損益(0円)、収益調整金(34,325,345円)、および分配準備積立金(4,833,943円)より、分配対象収益は48,250,678円(1万口当たり1,475.38円)ですが、分配を行っておりません。
----------	---	---

## (金融商品に関する注記)

## . 金融商品の状況に関する事項

項目	第5期 自 2020年10月31日 至 2021年11月1日
1. 金融商品に対する取組方針	当ファンドは「投資信託及び投資法人に関する法律」第2条第4項に定める証券投資信託であり、当ファンドの信託約款に従い、有価証券等の金融商品に対して、投資として運用することを目的としております。
2. 金融商品の内容及び金融商品に係るリスク	<p>(1) 金融商品の内容</p> <p>1) 有価証券 当ファンドが投資対象とする有価証券は、信託約款で定められており、当計算期間については、親投資信託受益証券を組み入れております。</p> <p>2) デリバティブ取引 当ファンドが行うことのできるデリバティブ取引は、信託約款に基づいております。デリバティブ取引は、信託財産に属する資産の効率的な運用に資すること、ならびに価格変動リスクおよび為替変動リスクの回避を目的としております。 当計算期間については、為替予約取引を行っております。</p> <p>3) コール・ローン、未収入金、未払金等の金銭債権および金銭債務等</p> <p>(2) 金融商品に係るリスク 有価証券およびデリバティブ取引等 当ファンドが保有する金融商品にかかる主なリスクとしては、株価変動リスク、金利変動リスク、為替変動リスク等の市場リスク、信用リスクおよび流動性リスクがあります。</p>

3. 金融商品に係るリスク管理体制	<p>リスク管理の実効性を高め、またコンプライアンスの徹底を図るために運用部門から独立した組織を設置し、投資リスクや法令・諸規則等の遵守状況にかかる、信託約款・社内ルール等において定める各種投資制限・リスク指標のモニタリングおよびファンドの運用パフォーマンスの測定・分析・評価についての確認等を行っています。投資リスクや法令・諸規則等の遵守状況等にかかる確認結果等については、運用評価、リスク管理およびコンプライアンスに関する会議をそれぞれ設け、報告が義務づけられています。</p> <p>また、とりわけ、市場リスク、信用リスクおよび流動性リスクの管理体制については、各種リスクごとに管理項目、測定項目、上下限值、管理レベルおよび頻度等を定めて当該リスクの管理を実施しております。当該リスクを管理する部署では、原則として速やかに是正・修正等を行う必要がある状況の場合は、関連する運用部署に是正勧告あるいは報告が行われ、当該関連運用部署は、必要な対処の実施あるいは対処方針の決定を行います。その後、当該関連運用部署の対処の実施や対処方針の決定等に関し、必要に応じてリスク管理を行う部署が当該部署の担当役員、当該関連運用部署の担当役員およびリスク管理会議へ報告を行う体制となっております。</p> <p>なお、他の運用会社が設定・運用を行うファンド（外部ファンド）を組入れる場合には、当該外部ファンドの運用会社にかかる経営の健全性、運用もしくはリスク管理の適切性も含め、外部ファンドの適格性等に関して、運用委託先を管理する会議にて、定期的に審議する体制となっております。加えて、外部ファンドの組入れは、原則として、運用実績の優位性、運用会社の信用力・運用体制・資産管理体制の状況を確認の上選定するものとし、また、定性・定量面における評価を継続的に実施し、投資対象としての適格性を判断しております。</p>
4. 金融商品の時価等に関する事項についての補足説明	<p>金融商品の時価には、市場価格に基づく価額のほか、市場価格がない場合には委託者としての忠実義務に基づき合理的事由をもって認める評価額が含まれております。当該価額の算定においては一定の前提条件等を採用しているため、異なる前提条件等による場合、当該価額が異なることもあります。また、デリバティブ取引に関する契約額等については、その金額自体がデリバティブ取引にかかる市場リスクを示すものではありません。</p>

・金融商品の時価等に関する事項

項目	第5期 (2021年11月1日現在)
1. 貸借対照表計上額、時価及び差額	金融商品は、原則として、すべて時価で計上されているため、貸借対照表計上額と時価との差額はありません。
2. 時価の算定方法	<p>(1) 有価証券(親投資信託受益証券) 「重要な会計方針の注記」に記載しております。</p> <p>(2) 派生商品評価勘定(デリバティブ取引) デリバティブ取引については、「デリバティブ取引に関する注記」に記載しております。</p>

	(3) コール・ローン、未収入金、未払金等の金銭債権および金銭債務等 これらは短期間で決済されるため、時価は帳簿価額にほぼ等しいことから、当該帳簿価額を時価としております。
--	---

## (有価証券に関する注記)

## 売買目的有価証券

第4期(自 2019年10月31日 至 2020年10月30日)

種 類	当計算期間の損益に含まれた評価差額
親投資信託受益証券	2,490,433円
合計	2,490,433円

第5期(自 2020年10月31日 至 2021年11月1日)

種 類	当計算期間の損益に含まれた評価差額
親投資信託受益証券	29,257,954円
合計	29,257,954円

## (デリバティブ取引に関する注記)

第4期(2020年10月30日現在)

ヘッジ会計が適用されていないデリバティブ取引

(単位:円)

区 分	種 類	契 約 額 等		時 価	評 価 損 益
			う ち 1 年 超		
市場取引 以外の取 引	為替予約取引 売建				
	アメリカ・ドル	149,133,517	-	148,955,250	178,267
	小計	149,133,517	-	148,955,250	178,267
合 計		149,133,517	-	148,955,250	178,267

第5期(2021年11月1日現在)

ヘッジ会計が適用されていないデリバティブ取引

(単位:円)

区 分	種 類	契 約 額 等		時 価	評 価 損 益
			う ち 1 年 超		
市場取引 以外の取 引	為替予約取引 売建				
	アメリカ・ドル	330,551,874	-	339,259,050	8,707,176
	小計	330,551,874	-	339,259,050	8,707,176
合 計		330,551,874	-	339,259,050	8,707,176

(注) 1. 時価の算定方法

為替予約取引の時価の算定方法については以下のように評価しております。

- 1) 計算期間末日に対顧客先物相場の仲値が発表されている外貨については、以下のように評価しております。

計算期間末日において為替予約の受渡日の対顧客先物相場の仲値が発表されている場合は、当該為替予約は当該仲値で評価しております。

計算期間末日において為替予約の受渡日の対顧客先物相場の仲値が発表されていない場合は、以下の方法によっております。

- ・ 計算期間末日に為替予約の受渡日を超える対顧客先物相場が発表されている場合には、発表されている対顧客先物相場のうち当該日に最も近い前後二つの対顧客先物相場の仲値をもとに計算したレートを用いております。
- ・ 計算期間末日に為替予約の受渡日を超える対顧客先物相場が発表されていない場合には、当該日に最も近い受渡日として、発表されている対顧客先物相場の仲値を用いております。

- 2) 計算期間末日において対顧客先物相場の仲値が発表されていない外貨については、計算期間末日の対顧客相場の仲値で評価しております。

2. ヘッジ会計が適用されているデリバティブ取引はありません。

( 関連当事者との取引に関する注記 )

<p>第5期 自 2020年10月31日 至 2021年11月1日</p>
<p>市場価格その他当該取引に係る公正な価格を勘案して、一般の取引条件と異なる関連当事者との取引は行われていないため、該当事項はございません。</p>

( その他の注記 )

項 目	第4期 ( 2020年10月30日現在 )	第5期 ( 2021年11月1日現在 )
期首元本額	80,312,933円	144,393,318円
期中追加設定元本額	89,848,851円	239,055,045円
期中一部解約元本額	25,768,466円	56,409,202円

( 4 ) 【附属明細表】

有価証券明細表

(a) 株式

該当事項はありません。

(b) 株式以外の有価証券

( 単位 : 円 )

種 類	銘 柄	券面総額	評価額	備考
親投資信託 受益証券	日系企業外貨建て債券マザー ファンド	288,675,343	351,606,567	
	親投資信託受益証券 小計		351,606,567	
合 計			351,606,567	

デリバティブ取引及び為替予約取引の契約額等及び時価の状況表

「注記表(デリバティブ取引に関する注記)」に記載しております。

## (参考)

日系企業海外債券オープン(為替ヘッジあり)(SMA専用)は、「日系企業外貨建て債券マザーファンド」受益証券を主要投資対象としており、貸借対照表の資産の部に計上された「親投資信託受益証券」は、すべて同マザーファンドの受益証券です。

なお、以下に記載した状況は、監査の対象外です。

## 日系企業外貨建て債券マザーファンド

## (1) 貸借対照表

(単位:円)

	(2020年10月30日現在)	(2021年11月1日現在)
資産の部		
流動資産		
預金	369,787,799	67,217,746
金銭信託	-	57,512,240
コール・ローン	64,584,812	306,115,754
社債券	11,614,381,433	14,536,706,751
未収利息	86,722,389	102,449,905
前払費用	685,212	815,969
差入委託証拠金	52,600,819	57,130,030
流動資産合計	12,188,762,464	15,127,948,395
資産合計	12,188,762,464	15,127,948,395
負債の部		
流動負債		
未払解約金	-	6,000,000
未払利息	189	-
その他未払費用	628	2,315
流動負債合計	817	6,002,315
負債合計	817	6,002,315
純資産の部		
元本等		
元本	11,085,328,404	12,415,718,372
剰余金		
剰余金又は欠損金( )	1,103,433,243	2,706,227,708
元本等合計	12,188,761,647	15,121,946,080
純資産合計	12,188,761,647	15,121,946,080
負債純資産合計	12,188,762,464	15,127,948,395

## (2) 注記表

## (重要な会計方針の注記)

項目	自 2020年10月31日 至 2021年11月1日

1. 有価証券の評価基準及び評価方法	<p>社債券は個別法に基づき、以下の通り、原則として時価で評価しております。</p> <p>(1) 金融商品取引所等に上場されている有価証券 金融商品取引所等に上場されている有価証券は、原則として金融商品取引所等の最終相場に基づいて評価しております。</p> <p>(2) 金融商品取引所等に上場されていない有価証券 金融商品取引所等に上場されていない有価証券は、原則として金融商品取引業者、銀行等の提示する価額(ただし、売気配相場は使用しない)、価格情報会社の提供する価額または業界団体が公表する売買参考統計値等で評価しております。</p> <p>(3) 時価が入手できなかった有価証券 直近の最終相場等によって時価評価することが適当ではないと委託者が判断した場合には、委託者としての忠実義務に基づき合理的事由をもって時価と認める評価額により評価しております。</p>
2. デリバティブの評価基準及び評価方法	<p>為替予約取引</p> <p>個別法に基づき、原則として時価で評価しております。時価評価にあたっては、原則として、わが国における対顧客先物相場の仲値によっております。</p>
3. その他財務諸表作成のための基本となる重要な事項	<p>外貨建資産等の会計処理</p> <p>「投資信託財産の計算に関する規則」第60条および第61条に基づいて処理しております。</p>

## (重要な会計上の見積りに関する注記)

会計上の見積りについて、翌計算期間の財務諸表に重要な影響を及ぼすリスクがある項目を識別していないため、注記を省略しております。

## (貸借対照表に関する注記)

項目	(2020年10月30日現在)	(2021年11月1日現在)
1. 当計算期間の末日における受益権の総数	11,085,328,404口	12,415,718,372口
2. 1単位当たり純資産の額	1口当たり純資産額 1.0995円 (1万口当たりの純資産額10,995円)	1口当たり純資産額 1.2180円 (1万口当たりの純資産額12,180円)

## (金融商品に関する注記)

## ・金融商品の状況に関する事項

項目	自 2020年10月31日 至 2021年11月1日
1. 金融商品に対する取組方針	<p>当ファンドは「投資信託及び投資法人に関する法律」第2条第4項に定める証券投資信託であり、当ファンドの信託約款に従い、有価証券等の金融商品に対して、投資として運用することを目的としております。</p>
2. 金融商品の内容及び金融商品に係るリスク	<p>(1) 金融商品の内容</p> <p>1) 有価証券</p> <p>当ファンドが投資対象とする有価証券は、信託約款で定められており、当計算期間については、社債券を組み入れております。</p>

	<p>2) デリバティブ取引</p> <p>当ファンドが行うことのできるデリバティブ取引は、信託約款に基づいております。デリバティブ取引は、信託財産に属する資産の効率的な運用に資すること、ならびに価格変動リスクおよび為替変動リスクの回避を目的としております。</p> <p>当計算期間については、為替予約取引を行っております。</p> <p>3) コール・ローン、未収入金、未払金等の金銭債権および金銭債務等</p> <p>(2) 金融商品に係るリスク</p> <p>有価証券およびデリバティブ取引等</p> <p>当ファンドが保有する金融商品にかかる主なリスクとしては、株価変動リスク、金利変動リスク、為替変動リスク等の市場リスク、信用リスクおよび流動性リスクがあります。</p>
<p>3. 金融商品に係るリスク管理体制</p>	<p>リスク管理の実効性を高め、またコンプライアンスの徹底を図るために運用部門から独立した組織を設置し、投資リスクや法令・諸規則等の遵守状況にかかる、信託約款・社内ルール等において定める各種投資制限・リスク指標のモニタリングおよびファンドの運用パフォーマンスの測定・分析・評価についての確認等を行っています。投資リスクや法令・諸規則等の遵守状況等にかかる確認結果等については、運用評価、リスク管理およびコンプライアンスに関する会議をそれぞれ設け、報告が義務づけられています。</p> <p>また、とりわけ、市場リスク、信用リスクおよび流動性リスクの管理体制については、各種リスクごとに管理項目、測定項目、上下限值、管理レベルおよび頻度等を定めて当該リスクの管理を実施しております。当該リスクを管理する部署では、原則として速やかに是正・修正等を行う必要がある状況の場合は、関連する運用部署に是正勧告あるいは報告が行われ、当該関連運用部署は、必要な対処の実施あるいは対処方針の決定を行います。その後、当該関連運用部署の対処の実施や対処方針の決定等に関し、必要に応じてリスク管理を行う部署が当該部署の担当役員、当該関連運用部署の担当役員およびリスク管理会議へ報告を行う体制となっております。</p> <p>なお、他の運用会社が設定・運用を行うファンド（外部ファンド）を組入れる場合には、当該外部ファンドの運用会社にかかる経営の健全性、運用もしくはリスク管理の適切性も含め、外部ファンドの適格性等に関して、運用委託先を管理する会議にて、定期的に審議する体制となっております。加えて、外部ファンドの組入れは、原則として、運用実績の優位性、運用会社の信用力・運用体制・資産管理体制の状況を確認の上選定するものとし、また、定性・定量面における評価を継続的に実施し、投資対象としての適格性を判断しております。</p>
<p>4. 金融商品の時価等に関する事項についての補足説明</p>	<p>金融商品の時価には、市場価格に基づく価額のほか、市場価格がない場合には委託者としての忠実義務に基づき合理的事由をもって認める評価額が含まれております。当該価額の算定においては一定の前提条件等を採用しているため、異なる前提条件等による場合、当該価額が異なることもあります。また、デリバティブ取引に関する契約額等については、その金額自体がデリバティブ取引にかかる市場リスクを示すものではありません。</p>

## 金融商品の時価等に関する事項

項目	(2021年11月1日現在)
1. 貸借対照表計上額、時価及び差額	金融商品は、原則として、すべて時価で計上されているため、貸借対照表計上額と時価との差額はありません。
2. 時価の算定方法	(1) 有価証券(社債券) 「重要な会計方針の注記」に記載しております。 (2) 派生商品評価勘定(デリバティブ取引) デリバティブ取引については、「デリバティブ取引に関する注記」に記載しております。 (3) コール・ローン、未収入金、未払金等の金銭債権および金銭債務等 これらは短期間で決済されるため、時価は帳簿価額にほぼ等しいことから、当該帳簿価額を時価としております。

## (デリバティブ取引に関する注記)

該当事項はありません。

## (関連当事者との取引に関する注記)

自 2020年10月31日 至 2021年11月1日
市場価格その他当該取引に係る公正な価格を勘案して、一般の取引条件と異なる関連当事者との取引は行われていないため、該当事項はございません。

## (その他の注記)

(2020年10月30日現在)	
開示対象ファンドの	
期首における当該親投資信託の元本額	10,699,420,761円
同期中における追加設定元本額	2,092,915,891円
同期中における一部解約元本額	1,707,008,248円
2020年10月30日現在の元本の内訳	
日系企業海外債券オープン(為替ヘッジあり)	4,627,167,608円
日系企業海外債券オープン(為替ヘッジなし)	1,515,201,185円
日系企業海外債券オープン(為替ヘッジあり)(SMA専用)	137,773,715円
SMA・日系企業海外債券オープン(為替ヘッジあり)<適格機関投資家限定>	4,805,185,896円
合計	11,085,328,404円

(2021年11月1日現在)	
開示対象ファンドの	
期首における当該親投資信託の元本額	11,085,328,404円
同期中における追加設定元本額	3,443,267,312円
同期中における一部解約元本額	2,112,877,344円
2021年11月1日現在の元本の内訳	



日系企業海外債券オープン(為替ヘッジあり)	4,535,578,038円
日系企業海外債券オープン(為替ヘッジなし)	1,512,170,311円
日系企業海外債券オープン(為替ヘッジあり)(SMA専用)	288,675,343円
SMA・日系企業海外債券オープン(為替ヘッジあり)<適格機関投資家限定>	6,079,294,680円
合計	12,415,718,372円

## (3) 附属明細表

## 有価証券明細表

## (a) 株式

該当事項はありません。

## (b) 株式以外の有価証券

種類	通貨	銘柄	券面総額	評価額	備考
社債券	アメリカ・ドル	7-ELEVEN INC	2,000,000.00	1,900,520.00	
		CENT JAPAN RAIL	3,500,000.00	4,332,405.00	
		DAI-ICHI LIFE	4,900,000.00	5,249,125.00	
		DAI-ICHI LIFE INSURANCE	2,500,000.00	2,731,250.00	
		DENSO CORP	1,000,000.00	985,900.00	
		FUKOKU MUTUAL	7,505,000.00	8,224,729.50	
		ITOCHU CORP	1,000,000.00	998,510.00	
		JT INTL FIN SERVICES BV	1,000,000.00	1,027,430.00	
		KANSAI EL PW CO	2,000,000.00	2,077,880.00	
		MARUBENI CORP	1,000,000.00	983,990.00	
		MEIJI YASUDA LIF	6,500,000.00	7,233,785.00	
		MITSUB UFJ FIN	3,000,000.00	3,524,550.00	
		MITSUB UFJ FIN	2,000,000.00	2,121,740.00	
		MITSUBISHI UFJ FIN GRP	2,000,000.00	2,150,460.00	
		mitsui FUDOSAN CO LTD	3,500,000.00	3,808,805.00	
		mitsui SUMITOMO	5,000,000.00	5,668,750.00	
		mitsui SUMITOMO INSURANC	3,100,000.00	3,171,269.00	
		MIZUHO FINANCIAL	1,000,000.00	1,009,970.00	
		MIZUHO FINANCIAL	3,000,000.00	3,221,940.00	
		MIZUHO FINANCIAL GROUP	1,000,000.00	1,064,860.00	
		NIPPON LIFE INS	3,000,000.00	3,297,540.00	
		NIPPON LIFE INS	3,500,000.00	3,767,750.00	
		NIPPON LIFE INS	2,000,000.00	2,052,500.00	
		NIPPON LIFE INSURANCE	1,000,000.00	973,660.00	
		NOMURA HOLDINGS	4,000,000.00	4,141,000.00	
		NTT FINANCE CORP	3,000,000.00	3,011,250.00	
		ORIX CORP	3,680,000.00	4,045,755.20	
ORIX CORP	4,000,000.00	3,997,960.00			
PANASONIC CORP	5,000,000.00	5,312,750.00			
SOMPO JAPAN NIPPONKOA	4,550,000.00	4,813,854.50			

	SUMITOMO CORP	1,000,000.00	986,930.00	
	SUMITOMO LIFE	4,000,000.00	4,337,200.00	
	SUMITOMO LIFE INSUR	3,300,000.00	3,623,928.00	
	SUMITOMO LIFE INSUR	1,000,000.00	1,028,780.00	
	SUMITOMO MITSUI	3,000,000.00	2,888,490.00	
	SUMITOMO MITSUI	1,000,000.00	1,029,840.00	
	SUMITOMO MITSUI FINL GRP	1,000,000.00	1,079,610.00	
	SUMITOMO MITSUI FINL GRP	2,500,000.00	2,724,275.00	
	TAKEDA PHARM	3,000,000.00	3,056,190.00	
	TAKEDA PHARMACEU	4,000,000.00	4,736,200.00	
	TOYOTA INDUS COM	5,000,000.00	5,021,050.00	
	アメリカ・ドル小計	119,035,000.00	127,414,381.20 (14,536,706,751)	
社債券合計			14,536,706,751 (14,536,706,751)	
合 計			14,536,706,751 (14,536,706,751)	

(注) 金額欄の( )内は、外貨建有価証券にかかるものの内書きであり、また邦貨換算金額で表示しております。

通貨	銘柄数		組入債券 時価比率	合計金額に 対する比率
アメリカ・ドル	社債券	41銘柄	96.1%	100.0%

デリバティブ取引及び為替予約取引の契約額等及び時価の状況表

該当事項はありません。

## 2【ファンドの現況】

## 【純資産額計算書】

日系企業海外債券オープン（為替ヘッジあり）（SMA専用）

2021年11月30日現在

資産総額	362,911,695円
負債総額	2,960,218円
純資産総額（ - ）	359,951,477円
発行済口数	338,514,279口
1口当たり純資産額（ / ）	1.0633円
（1万口当たり純資産額）	（10,633円）

## 第4【内国投資信託受益証券事務の概要】

ファンドの受益権は、社振法の規定の適用を受け、ファンドの受益権を取り扱う振替機関が社振法の規定により主務大臣の指定を取り消された場合または当該指定が効力を失った場合であって、当該振替機関の振替業を承継する者が存在しない場合その他やむを得ない事情等がある場合を除き、当該振替受益権を表示する受益証券は発行されません。

## イ 名義書換

該当事項はありません。

## ロ 受益者名簿

作成しません。

## ハ 受益者に対する特典

ありません。

## ニ 受益権の譲渡および譲渡制限等

## (イ) 受益権の譲渡

- a. 受益者は、その保有する受益権を譲渡する場合には、当該受益者の譲渡の対象とする受益権が記載または記録されている振替口座簿にかかる振替機関等に振替の申請をするものとします。
- b. 上記aの申請のある場合には、上記aの振替機関等は、当該譲渡にかかる譲渡人の保有する受益権の口数の減少および譲受人の保有する受益権の口数の増加につき、その備える振替口座簿に記載または記録するものとします。ただし、上記aの振替機関等が振替先口座を開設したものでない場合には、譲受人の振替先口座を開設した他の振替機関等（当該他の振替機関等の上位機関を含みます。）に社振法の規定に従い、譲受人の振替先口座に受益権の口数の増加の記載または記録が行われるよう通知するものとします。
- c. 上記aの振替について、委託会社は、当該受益者の譲渡の対象とする受益権が記載または記録されている振替口座簿にかかる振替機関等と譲受人の振替先口座を開設した振替機関等が異なる場合等において、委託会社が必要と認めるときまたはやむを得ない事情があると判断したときは、振替停止日や振替停止期間を設けることができます。

## (ロ) 受益権の譲渡制限および譲渡の対抗要件

譲渡制限はありません。ただし、受益権の譲渡は、振替口座簿への記載または記録によらなければ、委託会社および受託会社に対抗することができません。

## ホ 受益権の再分割

委託会社は、受託会社と協議の上、社振法に定めるところに従い、一定日現在の受益権を均等に再分割できるものとします。

## へ 償還金

償還金は、原則として、償還日において振替機関等の振替口座簿に記載または記録されている受益者に支払います。

## ト 質権口記載または記録の受益権の取扱いについて

振替機関等の振替口座簿の質権口に記載または記録されている受益権にかかる収益分配金の支払い、一部解約の実行の請求の受付け、一部解約金および償還金の支払い等については、約款の規定によるほか、民法その他の法令等に従って取り扱われます。

## 第二部【委託会社等の情報】

### 第1【委託会社等の概況】

#### 1【委託会社等の概況】

##### イ 資本金の額および株式数

	2021年11月30日現在
資本金の額	20億円
会社が発行する株式の総数	60,000,000株
発行済株式総数	33,870,060株

##### ロ 最近5年間における資本金の額の増減 該当ありません。

#### ハ 会社の機構

委託会社の取締役は8名以内とし、株主総会で選任されます。取締役の選任決議は、議決権を行使することができる株主の議決権の3分の1以上を有する株主が出席し、その議決権の過半数をもって行い、累積投票によらないものとします。

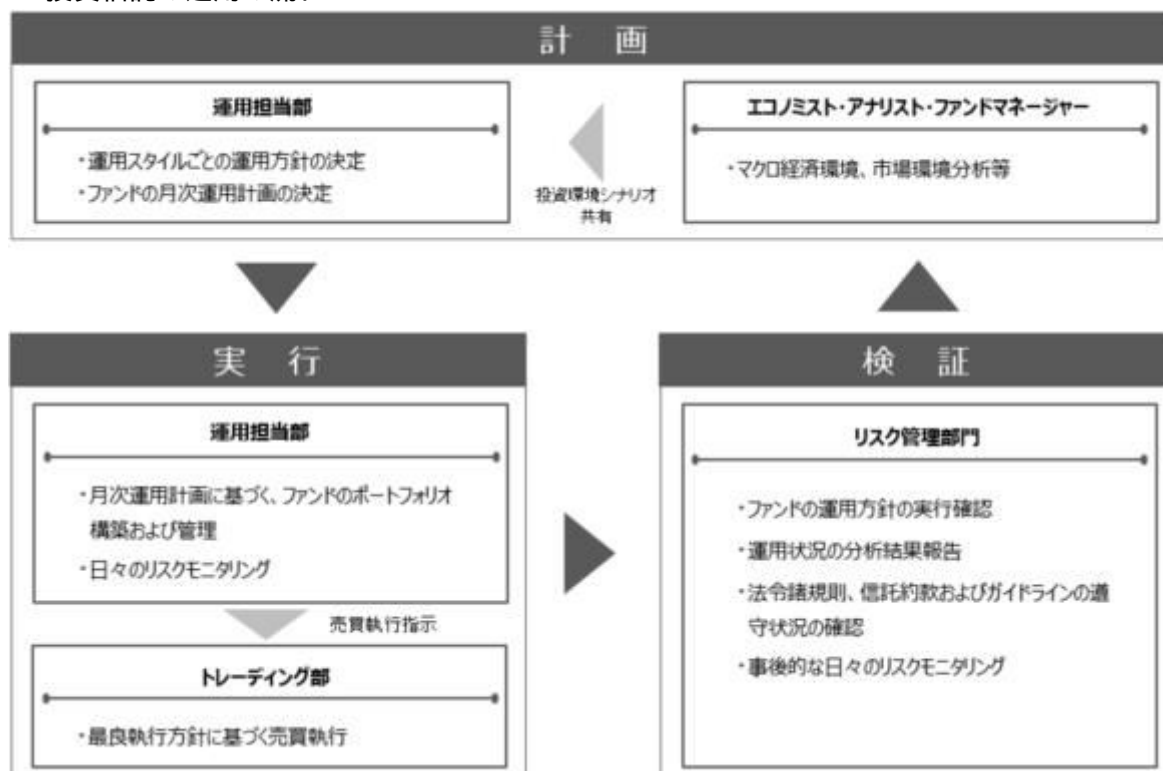
取締役の任期は、選任後1年以内に終了する事業年度のうち最終のものに関する定時株主総会の終結の時までとし、補欠または増員によって選任された取締役の任期は、他の現任取締役の任期の満了する時までとします。

委託会社の業務上重要な事項は、取締役会の決議により決定します。

取締役会は、取締役会の決議によって、代表取締役若干名を選定します。

また、取締役会の決議によって、取締役社長を1名選定し、必要に応じて取締役会長1名を選定することができます。

#### 二 投資信託の運用の流れ



#### 2【事業の内容及び営業の概況】

「投資信託及び投資法人に関する法律」に定める投資信託委託会社である委託会社は、証券投資信託の設定を行うとともに「金融商品取引法」に定める金融商品取引業者として投資運用業および投資助言業務を行っています。また、「金融商品取引法」に定める第二種金融商品取引業にかかる業務を行っています。

2021年11月30日現在、委託会社が運用を行っている投資信託(親投資信託は除きます)は、以下の通りです。

	本数(本)	純資産総額(百万円)
追加型株式投資信託	735	9,493,408
単位型株式投資信託	102	551,354
追加型公社債投資信託	1	28,433
単位型公社債投資信託	190	428,557
合計	1,028	10,501,754

### 3【委託会社等の経理状況】

1 当社の財務諸表は、「財務諸表等の用語、様式及び作成方法に関する規則」(昭和38年大蔵省令第59号。以下「財務諸表等規則」という。)並びに同規則第2条の規定により、「金融商品取引業等に関する内閣府令」(平成19年内閣府令第52号)に基づいて作成しております。

また、当社の中間財務諸表は、「中間財務諸表等の用語、様式及び作成方法に関する規則」(昭和52年大蔵省令第38号)並びに同規則第38条及び第57条の規定により、「金融商品取引業等に関する内閣府令」(平成19年内閣府令第52号)に基づいて作成しております。

なお、当中間会計期間(2021年4月1日から2021年9月30日まで)は、改正府令附則第3条第1項ただし書きにより、改正後の中間財務諸表等規則に基づいて作成しております。

2 当社は、第36期(2020年4月1日から2021年3月31日まで)の財務諸表については、金融商品取引法第193条の2第1項の規定に基づき、有限責任 あずさ監査法人の監査を受けており、第37期中間会計期間(2021年4月1日から2021年9月30日まで)の中間財務諸表については、金融商品取引法第193条の2第1項の規定に基づき、有限責任 あずさ監査法人の中間監査を受けております。

#### (1)【貸借対照表】

	(単位：千円)	
	前事業年度 (2020年3月31日)	当事業年度 (2021年3月31日)
資産の部		
流動資産		
現金及び預金	33,264,545	33,048,142
顧客分別金信託	300,021	300,036
前払費用	515,226	449,748
未収入金	602,605	132,419
未収委託者報酬	8,404,880	9,936,096
未収運用受託報酬	2,199,785	2,247,156
未収投資助言報酬	299,826	398,108
未収収益	37,702	39,975

その他の流動資産		40,119	6,981
流動資産合計		45,664,712	46,558,665
固定資産			
有形固定資産	1		
建物		101,609	1,509,450
器具備品		783,224	870,855
土地		710	710
リース資産		968	13,483
建設仮勘定		66,498	-
有形固定資産合計		953,010	2,394,500
無形固定資産			
ソフトウェア		909,133	1,347,889
ソフトウェア仮勘定		508,733	1,029,033
のれん		34,397,824	3,654,491
顧客関連資産		17,785,166	15,671,890
電話加入権		12,739	12,727
商標権		54	48
無形固定資産合計		53,613,651	21,716,080
投資その他の資産			
投資有価証券		19,436,480	22,866,282
関係会社株式		11,246,398	11,246,398
長期差入保証金		2,523,637	1,409,091
長期前払費用		113,852	116,117
会員権		90,479	90,479
貸倒引当金		20,750	20,750
投資その他の資産合計		33,390,098	35,707,619
固定資産合計		87,956,760	59,818,200
資産合計		133,621,473	106,376,866

(単位：千円)

	前事業年度 (2020年3月31日)	当事業年度 (2021年3月31日)
負債の部		
流動負債		
リース債務	1,064	5,153
顧客からの預り金	14,285	20,077
その他の預り金	146,200	169,380
未払金		
未払収益分配金	1,629	1,646
未払償還金	131,338	43,523
未払手数料	3,776,873	4,480,697
その他未払金	502,211	270,290
未払費用	3,935,582	5,940,121
未払消費税等	305,513	235,647
未払法人税等	489,151	762,648
賞与引当金	1,716,321	1,516,622
その他の流動負債	30,951	9,710
流動負債合計	11,051,125	13,455,519
固定負債		
リース債務	-	9,678
繰延税金負債	2,963,538	2,566,958
退職給付引当金	5,299,814	5,258,448
賞与引当金	14,767	-
その他の固定負債	172,918	40,950
固定負債合計	8,451,038	7,876,035

負債合計	19,502,164	21,331,554
純資産の部		
株主資本		
資本金	2,000,000	2,000,000
資本剰余金		
資本準備金	8,628,984	8,628,984
その他資本剰余金	81,927,000	81,927,000
資本剰余金合計	90,555,984	90,555,984
利益剰余金		
利益準備金	284,245	284,245
その他利益剰余金		
配当準備積立金	60,000	60,000
別途積立金	1,476,959	1,476,959
繰越利益剰余金	19,364,265	10,281,242
利益剰余金合計	21,185,470	8,460,037
株主資本計	113,741,454	84,095,946
評価・換算差額等		
その他有価証券評価差額金	377,855	949,365
評価・換算差額等合計	377,855	949,365
純資産合計	114,119,309	85,045,311
負債・純資産合計	133,621,473	106,376,866

## (2) 【損益計算書】

	(単位：千円)	
	前事業年度 (自 2019年4月1日 至 2020年3月31日)	当事業年度 (自 2020年4月1日 至 2021年3月31日)
営業収益		
委託者報酬	54,615,133	50,610,457
運用受託報酬	9,389,058	9,450,169
投資助言報酬	1,303,595	1,270,584
その他営業収益		
サービス支 hands 手数料	181,061	200,807
その他	32,421	32,820
営業収益計	65,521,269	61,564,839
営業費用		
支払手数料	24,888,040	22,784,919
広告宣伝費	447,024	365,317
調査費		
調査費	3,214,679	3,061,987
委託調査費	7,702,309	7,810,157
営業雑経費		
通信費	70,007	95,163
印刷費	612,249	554,920
協会費	45,117	40,044
諸会費	32,199	29,473
情報機器関連費	4,349,174	4,562,612
販売促進費	68,688	23,614
その他	154,201	163,332
営業費用合計	41,583,691	39,491,542
一般管理費		
給料		



役員報酬	264,325	277,027
給料・手当	9,789,691	9,280,730
賞与	914,702	950,630
賞与引当金繰入額	1,726,013	1,501,855
交際費	30,898	11,815
寄付金	2,022	949
事務委託費	956,931	844,255
旅費交通費	249,359	21,023
租税公課	389,032	389,819
不動産賃借料	1,121,553	1,639,529
退職給付費用	797,158	790,144
固定資産減価償却費	3,044,658	3,040,894
のれん償却費	2,645,986	2,645,986
諸経費	482,324	608,206
一般管理費合計	22,414,658	22,002,869
営業利益	1,522,919	70,426

(単位：千円)

	前事業年度 (自 2019年4月1日 至 2020年3月31日)	当事業年度 (自 2020年4月1日 至 2021年3月31日)
営業外収益		
受取配当金	778,113	13,164
受取利息	947	2,736
時効成立分配金・償還金	1,041	88,335
原稿・講演料	2,061	2,603
投資有価証券償還益	6,398	57,388
投資有価証券売却益	24,206	162,941
雑収入	53,484	72,933
営業外収益合計	866,254	400,104
営業外費用		
為替差損	72,457	766
投資有価証券償還損	129,006	11,762
投資有価証券売却損	12,906	34,473
雑損失	8,334	1,240
営業外費用合計	222,704	48,243
経常利益	2,166,469	422,288
特別損失		
固定資産除却損	1	54,493
減損損失	2	28,097,346
合併関連費用		-
早期退職費用	3	216,200
本社移転費用	4	127,044
その他特別損失		5,460
特別損失合計	333,054	28,500,544
税引前当期純利益又は 税引前当期純損失( )	1,833,414	28,078,256
法人税、住民税及び事業税	1,874,278	1,549,173
法人税等調整額	619,676	693,192
法人税等合計	1,254,602	855,980

当期純利益又は  
当期純損失( )

578,811

28,934,237

## (3)【株主資本等変動計算書】

前事業年度(自 2019年4月1日 至 2020年3月31日)

(単位:千円)

	株主資本							
	資本金	資本剰余金			利益準備金	利益剰余金		
		資本準備金	その他資本 剰余金	資本剰余金 合計		その他利益剰余金		
					配当準備 積立金	別途積立金	繰越利益 剰余金	
当期首残高	2,000,000	8,628,984	-	8,628,984	284,245	60,000	1,476,959	21,255,054
当期変動額								
剰余金の配当								2,469,600
当期純利益								578,811
合併による増加			81,927,000	81,927,000				
株主資本以外の 項目の当期変動 額(純額)								
当期変動額合計	-	-	81,927,000	81,927,000	-	-	-	1,890,788
当期末残高	2,000,000	8,628,984	81,927,000	90,555,984	284,245	60,000	1,476,959	19,364,265

	株主資本		評価・換算差額等		純資産合計
	利益剰余金	株主資本合計	その他有価証券 評価差額金	評価・換算 差額等合計	
	利益剰余金 合計				
当期首残高	23,076,258	33,705,242	594,061	594,061	34,299,304
当期変動額					
剰余金の配当	2,469,600	2,469,600			2,469,600
当期純利益	578,811	578,811			578,811
合併による増加		81,927,000			81,927,000
株主資本以外の 項目の当期変動 額(純額)			216,206	216,206	216,206
当期変動額合計	1,890,788	80,036,211	216,206	216,206	79,820,005
当期末残高	21,185,470	113,741,454	377,855	377,855	114,119,309

当事業年度(自 2020年4月1日 至 2021年3月31日)

(単位:千円)

	株主資本							
	資本金	資本剰余金			利益準備金	利益剰余金		
		資本準備金	その他資本 剰余金	資本剰余金 合計		その他利益剰余金		
					配当準備 積立金	別途積立金	繰越利益 剰余金	
当期首残高	2,000,000	8,628,984	81,927,000	90,555,984	284,245	60,000	1,476,959	19,364,265
当期変動額								
剰余金の配当								711,271
当期純損失( )								28,934,237

株主資本以外の 項目の当期変動 額（純額）									
当期変動額合計	-	-	-	-	-	-	-	-	29,645,508
当期末残高	2,000,000	8,628,984	81,927,000	90,555,984	284,245	60,000	1,476,959		10,281,242

	株主資本		評価・換算差額等		純資産合計
	利益剰余金	株主資本合計	その他有価証券 評価差額金	評価・換算 差額等合計	
	利益剰余金 合計				
当期首残高	21,185,470	113,741,454	377,855	377,855	114,119,309
当期変動額					
剰余金の配当	711,271	711,271		-	711,271
当期純損失（ ）	28,934,237	28,934,237		-	28,934,237
株主資本以外の 項目の当期変動 額（純額）	-	-	571,510	571,510	571,510
当期変動額合計	29,645,508	29,645,508	571,510	571,510	29,073,997
当期末残高	8,460,037	84,095,946	949,365	949,365	85,045,311

## [注記事項]

## (重要な会計方針)

## 1. 有価証券の評価基準及び評価方法

## (1) 子会社株式

移動平均法による原価法

## (2) その他有価証券

市場価格のない株式等以外

決算日の市場価格等に基づく時価法

（評価差額は全部純資産直入法により処理し、売却原価は移動平均法により算定）

市場価格のない株式等

移動平均法による原価法

## 2. 固定資産の減価償却の方法

## (1) 有形固定資産（リース資産を除く）

定率法によっております。但し、建物(建物附属設備を除く)並びに2016年4月1日以降に取得した建物附属設備については、定額法によっております。

なお、主な耐用年数は次のとおりであります。

建物 3～50年

器具備品 4～15年

## (2) 無形固定資産（リース資産を除く）

定額法によっております。

なお、主な償却年数は次のとおりであります。

のれん 14年

顧客関連資産 6～19年

ソフトウェア（自社利用分） 5年（社内における利用可能期間）

## (3) リース資産

所有権移転外ファイナンス・リース取引に係るリース資産

リース期間を耐用年数とし、残存価額を零とする定額法を採用しております。

## 3. 引当金の計上基準

## (1) 貸倒引当金

債権の貸倒れによる損失に備えるため一般債権については貸倒実績率により、貸倒懸念債権等の特定の債権については個別に回収可能性を検討し、回収不能見込額を計上しております。

## (2)賞与引当金

従業員賞与の支給に充てるため、将来の支給見込額のうち、当事業年度の負担額を計上しております。

## (3)退職給付引当金

従業員の退職金支給に備えるため、当事業年度末における退職給付債務の見込額に基づき、当事業年度において発生していると認められる額を計上しております。

## 退職給付見込額の期間帰属方法

退職給付債務の算定にあたり、退職給付見込額を当事業年度末までの期間に帰属させる方法については、給付算定式基準によっております。

## 数理計算上の差異及び過去勤務費用の費用処理方法

過去勤務費用については、その発生時において一時に費用処理しております。

数理計算上の差異については、その発生時において一時に費用処理しております。

## 4. その他財務諸表作成のための基本となる重要な事項

## 消費税等の会計処理

消費税等の会計処理は税抜方式によっております。

## (会計方針の変更)

当社は「時価の算定に関する会計基準」（企業会計基準第30号 2019年7月4日。以下「時価算定会計基準」という。）及び「時価の算定に関する会計基準の適用指針」（企業会計基準第31号 2019年7月4日）を当事業年度の期首から適用し、時価算定会計基準第19項及び「金融商品に関する会計基準」（企業会計基準第10号 2019年7月4日）第44 - 2項に定める経過的な取扱いに従って、時価算定会計基準等が定める新たな会計方針を、将来にわたって適用することとしました。

## (貸借対照表関係)

## 1 有形固定資産の減価償却累計額

	前事業年度 (2020年3月31日)	当事業年度 (2021年3月31日)
建物	466,875千円	102,329千円
器具備品	1,225,261千円	1,153,649千円
リース資産	1,452千円	2,830千円

## 2 当座借越契約

当社は、運転資金の効率的な調達を行うため取引銀行1行と当座借越契約を締結しております。当座借越契約に係る借入金未実行残高等は次のとおりであります。

	前事業年度 (2020年3月31日)	当事業年度 (2021年3月31日)
当座借越極度額の総額	10,000,000千円	10,000,000千円
借入実行残高	- 千円	- 千円
差引額	10,000,000千円	10,000,000千円

## 3 保証債務

当社は、子会社であるSumitomo Mitsui DS Asset Management (USA) Inc.における賃貸借契約に係る賃借料に対し、2023年6月までの賃借料総額の支払保証を行っております。

	前事業年度 (2020年3月31日)	当事業年度 (2021年3月31日)
Sumitomo Mitsui DS Asset Management (USA) Inc.	132,559千円	93,374千円

## (損益計算書関係)

## 1 固定資産除却損

	前事業年度 (自 2019年4月1日 至 2020年3月31日)	当事業年度 (自 2020年4月1日 至 2021年3月31日)
建物	879千円	18,278千円
器具備品	119千円	28,604千円
リース資産	5,377千円	- 千円
ソフトウェア	1,596千円	7,610千円
ソフトウェア仮勘定	102,695千円	- 千円

## 2 減損損失

前事業年度において、次のとおり減損損失を計上しております。

場所	用途	種類	減損損失
千代田区	事業用資産	建物	46,417

当社は、資産と対応して継続的に収支の把握ができる単位が全社のみであることから全社資産の単一グループとしております。

上記事業用資産については、霞ヶ関オフィスの移転に係る意思決定をしたことに伴い将来の使用が見込めなくなった資産につき、回収可能額を零と見積もり、当該減少額を減損損失に計上しております。その内訳は、建物に計上した資産除去債務に対応する原状回復費用相当額であります。

当事業年度において、次のとおり減損損失を計上しております。

(単位:千円)

場所	用途	種類	減損損失
-	その他	のれん	28,097,346

当社は、資産と対応して継続的に収支の把握ができる単位が全社のみであることから全社資産の単一グループとしております。

当社は、当社を存続会社とし、大和住銀投信投資顧問株式会社を消滅会社とする吸収合併に伴って発生したのれんを計上しております。当該のれんについて下期以降の業績は上向いているものの、通期では業績計画を下回る結果となったことを踏まえて将来キャッシュ・フローを見直した結果、のれんの帳簿価額の回収が見込まれなくなったため、帳簿価額を回収可能価額まで減損し、当該減少額を減損損失として計上しております。

なお、回収可能価額は使用価値としており、将来キャッシュ・フローを9.2%で割り引いて算出しております。

### 3 早期退職費用

早期希望退職の募集等の実施に関連して発生する費用であります。

### 4 本社移転費用

前事業年度の本社移転費用は、本社事務所移転に伴い解約日までに賃貸期間の残存分(2020年7月13日から2020年9月30日まで)の賃料及び共益費相当額として133,168千円支払うものであります。

当事業年度の本社移転費用は、本社移転に伴うものであり、主に設備撤去費用、引越費用などであります。

(株主資本等変動計算書関係)

前事業年度(自 2019年4月1日 至 2020年3月31日)

#### 1. 発行済株式数に関する事項

合併に伴う普通株式の発行により16,230,060株増加しております。

	当期首株式数	当期増加株式数	当期減少株式数	当期末株式数
普通株式	17,640,000株	16,230,060株	-	33,870,060株

#### 2. 剰余金の配当に関する事項

##### (1) 配当金支払額等

決議	株式の種類	配当金の総額 (千円)	一株当たり 配当額(円)	基準日	効力発生日
2019年6月24日 臨時株主総会	普通株式	2,469,600	140.00	2019年 3月28日	2019年 6月25日

##### (2) 基準日が当事業年度に属する配当のうち、配当の効力発生が翌事業年度になるもの

決議	株式の種類	配当の原資	配当金の総額 (千円)	一株当たり 配当額(円)	基準日	効力発生日
2020年6月29日 定時株主総会	普通株式	利益剰余金	711,271	21.00	2020年 3月31日	2020年 6月30日

当事業年度(自 2020年4月1日 至 2021年3月31日)

#### 1. 発行済株式数に関する事項

	当期首株式数	当期増加株式数	当期減少株式数	当期末株式数
普通株式	33,870,060株	-	-	33,870,060株

#### 2. 剰余金の配当に関する事項

##### 配当金支払額等

決議	株式の種類	配当金の総額 (千円)	一株当たり 配当額(円)	基準日	効力発生日
----	-------	----------------	-----------------	-----	-------

2020年6月29日 定時株主総会	普通株式	711,271	21.00	2020年 3月31日	2020年 6月30日
----------------------	------	---------	-------	----------------	----------------

## (リース取引関係)

## オペレーティング・リース取引

(借主側)

オペレーティング・リース取引のうち解約不能のものに係る未経過リース料

(単位：千円)

	前事業年度 (2020年3月31日)	当事業年度 (2021年3月31日)
1年以内	1,618,641	1,194,699
1年超	5,844,934	3,497,258
合計	7,463,576	4,691,958

## (金融商品関係)

## 1.金融商品の状況に関する事項

## (1)金融商品に対する取組方針

当社は、投資運用業及び投資助言業などの金融サービス事業を行っています。そのため、資金運用については、短期的で安全性の高い金融資産に限定し、財務体質の健全性、安全性、流動性の確保を第一とし、顧客利益に反しない運用を行っています。また、資金調達及びデリバティブ取引は行っていません。

## (2)金融商品の内容及びそのリスク

営業債権である未収運用受託報酬及び未収投資助言報酬は、顧客の信用リスクに晒されています。未収委託者報酬は、信託財産中から支弁されるものであり、信託財産については受託者である信託銀行において分別管理されているため、リスクは僅少となっています。

投資有価証券については、主に事業推進目的のために保有する当社が設定する投資信託等であり、市場価格の変動リスク及び発行体の信用リスクに晒されています。関係会社株式については、主に全額出資の子会社の株式であり、発行体の信用リスクに晒されています。また、長期差入保証金は、建物等の賃借契約に関連する敷金等であり、差入先の信用リスクに晒されています。

営業債務である未払手数料は、すべて1年以内の支払期日であります。

## (3)金融商品に係るリスク管理体制

## 信用リスクの管理

当社は、資産の自己査定及び償却・引当規程に従い、営業債権について、取引先毎の期日管理及び残高管理を行うとともに、その状況について取締役会に報告しています。

投資有価証券、子会社株式は発行体の信用リスクについて、資産の自己査定及び償却・引当規程に従い、定期的に管理を行い、その状況について取締役会に報告しています。

長期差入保証金についても、差入先の信用リスクについて、資産の自己査定及び償却・引当規程に従い、定期的に管理を行い、その状況について取締役会に報告しています。

## 市場リスクの管理

投資有価証券については、自己勘定資産の運用・管理に関する規程に従い、各所管部においては所管する有価証券について管理を、経営企画部においては総合的なリスク管理を行い、定期的に時価を把握しています。また、資産の自己査定及び償却・引当規程に従い、その状況について取締役会に報告しています。

なお、事業推進目的のために保有する当社が設定する投資信託等については、純資産額に対する保有制限を設けており、また、自社設定投信等の取得・処分に関する規則に従い、定期的に取締役会において報告し、投資家の資金性格、金額、および投資家数等の状況から検討した結果、目的が達成されたと判断した場合には速やかに処分することとしています。

## 2.金融商品の時価等に関する事項

貸借対照表計上額、時価及びこれらの差額については、次のとおりであります。なお、市場価格のないものは、次表には含まれていません(注2)参照)。

前事業年度(2020年3月31日)

(単位：千円)

区分	貸借対照表計上額	時価	差額
----	----------	----	----

(1)現金及び預金	33,264,545	33,264,545	-
(2)顧客分別金信託	300,021	300,021	-
(3)未収委託者報酬	8,404,880	8,404,880	-
(4)未収運用受託報酬	2,199,785	2,199,785	-
(5)未収投資助言報酬	299,826	299,826	-
(6)投資有価証券 その他有価証券	19,391,111	19,391,111	-
(7)長期差入保証金	2,523,637	2,523,637	-
資産計	66,383,807	66,383,807	-
(1)顧客からの預り金	14,285	14,285	-
(2)未払手数料	3,776,873	3,776,873	-
負債計	3,791,158	3,791,158	-

当事業年度(2021年3月31日)

(単位:千円)

区分	貸借対照表計上額	時価	差額
(1)現金及び預金	33,048,142	33,048,142	-
(2)顧客分別金信託	300,036	300,036	-
(3)未収委託者報酬	9,936,096	9,936,096	-
(4)未収運用受託報酬	2,247,156	2,247,156	-
(5)未収投資助言報酬	398,108	398,108	-
(6)投資有価証券 その他有価証券	22,826,472	22,826,472	-
(7)長期差入保証金	1,409,091	1,409,091	-
資産計	70,165,105	70,165,105	-
(1)顧客からの預り金	20,077	20,077	-
(2)未払手数料	4,480,697	4,480,697	-
負債計	4,500,774	4,500,774	-

(注1)金融商品の時価の算定方法並びに有価証券に関する事項

資 産

(1)現金及び預金、(2)顧客分別金信託、(3)未収委託者報酬、(4)未収運用受託報酬及び(5)未収投資助言報酬

これらは短期間で決済されるため、時価は帳簿価額にほぼ等しいことから、当該帳簿価額によっています。

(6)投資有価証券

これらの時価について、投資信託等については取引所の価格、取引金融機関から提示された価格及び公表されている基準価格によっております。

(7)長期差入保証金

これらの時価については、敷金の性質及び賃貸借契約の期間から帳簿価額にほぼ等しいことから、当該帳簿価額によっています。

負 債

(1)顧客からの預り金及び(2)未払手数料

これらは短期間で決済されるため、時価は帳簿価額にほぼ等しいことから、当該帳簿価額によっています。

(注2)市場価格のない金融商品の貸借対照表計上額

(単位:千円)

区分	前事業年度 (2020年3月31日)	当事業年度 (2021年3月31日)
その他有価証券 非上場株式	45,369	39,809
合計	45,369	39,809
子会社株式 非上場株式	11,246,398	11,246,398
合計	11,246,398	11,246,398

その他有価証券については、市場価格がないため、「(6) その他有価証券」には含めておりません。

子会社株式については、市場価格がないため、時価開示の対象とはしておりません。

また時価をもって貸借対照表計上額としている「(6) その他有価証券」は、全て投資信託で構成されております。そのため、「時価の算定に関する会計基準の適用指針」第26項の経過措置を適用し、金融商品の時価等及び時価のレベルごとの内訳等に関する事項は記載しておりません。

(注3)金銭債権及び満期がある有価証券の決算日後の償還予定額

前事業年度(2020年3月31日)

(単位:千円)

区分	1年以内	1年超5年以内	5年超10年以内	10年超
現金及び預金	33,264,545	-	-	-
顧客分別金信託	300,021	-	-	-
未収委託者報酬	8,404,880	-	-	-
未収運用受託報酬	2,199,785	-	-	-
未収投資助言報酬	299,826	-	-	-
長期差入保証金	1,125,292	1,398,345	-	-
合計	45,594,350	1,398,345	-	-

当事業年度(2021年3月31日)

(単位:千円)

区分	1年以内	1年超5年以内	5年超10年以内	10年超
現金及び預金	33,048,142	-	-	-
顧客分別金信託	300,036	-	-	-
未収委託者報酬	9,936,096	-	-	-
未収運用受託報酬	2,247,156	-	-	-
未収投資助言報酬	398,108	-	-	-
長期差入保証金	42,007	1,367,084	-	-
合計	45,971,548	1,367,084	-	-

(有価証券関係)

1.子会社株式

前事業年度(2020年3月31日)

子会社株式(貸借対照表計上額 関係会社株式11,246,398千円)は、市場価格がないことから、記載しておりません。

当事業年度(2021年3月31日)

子会社株式(貸借対照表計上額 関係会社株式11,246,398千円)は、市場価格がないことから、記載しておりません。

2.その他有価証券

前事業年度(2020年3月31日)

(単位:千円)

区分	貸借対照表計上額	取得原価	差額
(1)貸借対照表計上額が取得原価を超えるもの 投資信託等	12,411,812	13,327,652	915,839
小計	12,411,812	13,327,652	915,839
(2)貸借対照表計上額が取得原価を超えないもの 投資信託等	6,413,317	6,063,458	349,858
小計	6,413,317	6,063,458	349,858
合計	18,825,130	19,391,111	565,980

(注)非上場株式等(貸借対照表計上額 45,369千円)については、市場価格がないことから、記載しておりません。

当事業年度(2021年3月31日)

(単位:千円)

区分	貸借対照表計上額	取得原価	差額
(1)貸借対照表計上額が取得原価を超えるもの 投資信託等	14,397,606	16,097,433	1,699,827
小計	14,397,606	16,097,433	1,699,827
(2)貸借対照表計上額が取得原価を超えないもの 投資信託等	6,994,762	6,729,039	265,723
小計	6,994,762	6,729,039	265,723
合計	21,392,369	22,826,472	1,434,103

(注)非上場株式等(貸借対照表計上額 39,809千円)については、市場価格がないことから、記載しておりません。

3.事業年度中に売却したその他有価証券

前事業年度(自 2019年4月1日 至 2020年3月31日)

(単位:千円)

売却額	売却益の合計額	売却損の合計額
1,814,360	24,206	12,906

(単位:千円)



償還額	償還益の合計額	償還損の合計額
3,631,425	6,398	129,006

当事業年度(自 2020年4月1日 至 2021年3月31日)

(単位：千円)

売却額	売却益の合計額	売却損の合計額
1,978,622	162,941	34,473

(単位：千円)

償還額	償還益の合計額	償還損の合計額
1,630,219	57,388	11,762

#### 4. 減損処理を行った有価証券

前事業年度において、減損処理を行った有価証券はありません。

当事業年度において、投資有価証券について1,560千円（その他有価証券1,560千円）減損処理を行っております。

なお、減損処理にあたっては、期末における時価が取得原価に比べ50%以上下落した場合、及び30%以上50%未満下落し、回復可能性等の合理的反証がない場合に行っております。

(退職給付関係)

#### 1. 採用している退職給付制度の概要

当社は、確定給付型の制度として、退職一時金制度を設けております。また、確定拠出型の制度として、確定拠出年金制度を設けております。

#### 2. 確定給付制度

##### (1)退職給付債務の期首残高と期末残高の調整表

(単位：千円)

	前事業年度 (自 2019年4月1日 至 2020年3月31日)	当事業年度 (自 2020年4月1日 至 2021年3月31日)
退職給付債務の期首残高	3,418,601	5,299,814
勤務費用	523,396	476,308
利息費用	-	-
数理計算上の差異の発生額	195	67,476
退職給付の支払額	349,050	585,151
過去勤務費用の発生額	-	-
合併による発生額	1,707,062	-
退職給付債務の期末残高	5,299,814	5,258,448

##### (2)退職給付債務の期末残高と貸借対照表に計上された退職給付引当金の調整表

(単位：千円)

	前事業年度 (2020年3月31日)	当事業年度 (2021年3月31日)
非積立型制度の退職給付債務	5,299,814	5,258,448
未認識数理計算上の差異	-	-
未認識過去勤務費用	-	-
退職給付引当金	5,299,814	5,258,448

##### (3)退職給付費用及びその内訳項目の金額

(単位：千円)

	前事業年度 (自 2019年4月1日 至 2020年3月31日)	当事業年度 (自 2020年4月1日 至 2021年3月31日)
勤務費用	492,511	476,308
利息費用	-	-
数理計算上の差異の費用処理額	195	67,476
その他	304,842	246,359
確定給付制度に係る退職給付費用	797,158	790,144

(注) その他は、その他の関係会社等からの出向者の年金掛金負担分及び退職給付引当額相当額負担分、退職定年制度適用による割増退職金並びに確定拠出年金への拠出額であります。

##### (4)数理計算上の計算基礎に関する事項

主要な数理計算上の計算基礎（加重平均で表わしております。）

	前事業年度 (自 2019年 4月 1日 至 2020年 3月 31日)	当事業年度 (自 2020年 4月 1日 至 2021年 3月 31日)
割引率	0.000%	0.020%

## 3. 確定拠出制度

当社の確定拠出制度への要拠出額は、前事業年度248,932千円、当事業年度239,162千円であります。

## (税効果会計関係)

## 1. 繰延税金資産及び繰延税金負債の発生の主な原因別の内訳

	(単位：千円)	
	前事業年度 (2020年 3月 31日)	当事業年度 (2021年 3月 31日)
繰延税金資産		
退職給付引当金	1,622,803	1,610,136
賞与引当金	530,059	464,389
調査費	178,573	247,208
未払金	162,557	206,090
未払事業税	46,423	66,891
ソフトウェア償却	91,937	90,431
子会社株式評価損	114,876	114,876
その他有価証券評価差額金	150,771	131,391
その他	88,250	35,930
繰延税金資産小計	2,986,254	2,967,346
評価性引当額(注)	193,485	218,966
繰延税金資産合計	2,792,768	2,748,380
繰延税金負債		
無形固定資産	5,445,817	4,798,732
その他有価証券評価差額金	310,488	516,605
繰延税金負債合計	5,756,306	5,315,338
繰延税金資産(負債)の純額	2,963,538	2,566,958

(注) 評価性引当額が25,480千円増加しております。この増加の内容は、主としてその他有価証券評価差額金に係る評価性引当額を追加的に認識したことに伴うものであります。

## 2. 法定実効税率と税効果会計適用後の法人税等の負担率との間に重要な差異があるときの、当該差異の原因となった主要な項目別の内訳

	前事業年度 (2020年 3月 31日)	当事業年度 (2021年 3月 31日)
法定実効税率	30.6%	税引前当期純損失のため 記載を省略して おります。
(調整)		
評価性引当額の増減	3.5	
受取配当等永久に益金に算入されない項目	13.9	
交際費等永久に損金に算入されない項目	7.3	
住民税均等割等	0.5	
所得税額控除による税額控除	0.5	
のれん償却費	44.1	
その他	3.3	
税効果会計適用後の法人税等の負担率	68.4	

## (セグメント情報等)

前事業年度(自 2019年 4月 1日 至 2020年 3月 31日)

## 1. セグメント情報

当社は、投資運用業及び投資助言業などの金融商品取引業を中心とする営業活動を展開しております。これらの営業活動は、金融その他の役務提供を伴っており、この役務提供と一体となった営業活動を基に収益を得ております。

従って、当社の事業区分は、「投資・金融サービス業」という単一の事業セグメントに属しており、事業の種類別セグメント情報の記載を省略しております。

## 2. 関連情報

### (1) 製品及びサービスごとの情報

(単位：千円)

	委託者報酬	運用受託報酬	投資助言報酬	その他	合計
外部顧客への営業収益	54,615,133	9,389,058	1,303,595	213,482	65,521,269

### (2) 地域ごとの情報

#### 営業収益

本邦の外部顧客への営業収益に区分した金額が損益計算書の営業収益の90%を超えるため、地域ごとの営業収益の記載を省略しております。

#### 有形固定資産

本邦に所在している有形固定資産の金額が貸借対照表の有形固定資産の金額の90%を超えるため、地域ごとの有形固定資産の記載を省略しております。

### (3) 主要な顧客ごとの情報

外部顧客への営業収益のうち、損益計算書の営業収益の10%以上を占める相手先がないため、記載はありません。

## 3. 報告セグメントごとの固定資産の減損損失に関する情報

当社は、投資・金融サービス業の単一セグメントであり、記載を省略しております。

## 4. 報告セグメントごとののれんの償却額及び未償却残高に関する情報

当社は、投資・金融サービス業の単一セグメントであり、記載を省略しております。

## 5. 報告セグメントごとの負ののれん発生益に関する情報

該当事項はありません。

当事業年度(自 2020年4月1日 至2021年3月31日)

### 1. セグメント情報

当社は、投資運用業及び投資助言業などの金融商品取引業を中心とする営業活動を展開しております。これらの営業活動は、金融その他の役務提供を伴っており、この役務提供と一体となった営業活動を基に収益を得ております。

従って、当社の事業区分は、「投資・金融サービス業」という単一の事業セグメントに属しており、事業の種類別セグメント情報の記載を省略しております。

## 2. 関連情報

### (1) 製品及びサービスごとの情報

(単位：千円)

	委託者報酬	運用受託報酬	投資助言報酬	その他	合計
外部顧客への営業収益	50,610,457	9,450,169	1,270,584	233,628	61,564,839

### (2) 地域ごとの情報

#### 営業収益

本邦の外部顧客への営業収益に区分した金額が損益計算書の営業収益の90%を超えるため、地域ごとの営業収益の記載を省略しております。

#### 有形固定資産

本邦に所在している有形固定資産の金額が貸借対照表の有形固定資産の金額の90%を超えるため、地域ごとの有形固定資産の記載を省略しております。

### (3) 主要な顧客ごとの情報

外部顧客への営業収益のうち、損益計算書の営業収益の10%以上を占める相手先がないため、記載はありません。

## 3. 報告セグメントごとの固定資産の減損損失に関する情報

当社は、投資・金融サービス業の単一セグメントであり、記載を省略しております。

## 4. 報告セグメントごとののれんの償却額及び未償却残高に関する情報

当社は、投資・金融サービス業の単一セグメントであり、記載を省略しております。

5. 報告セグメントごとの負ののれん発生益に関する情報  
該当事項はありません。

(関連当事者情報)

前事業年度(自 2019年4月1日 至 2020年3月31日)

1. 関連当事者との取引

(1) 兄弟会社等

(単位：千円)

種類	会社等の 名称又は 氏名	所在地	資本金、出資金 又は基金	事業の 内容又 は職業	議決権等の 所有(被所 有)割合	関連当事者 との関係	取引の内容	取引金額	科目	期末残高
親会社 の 子会社	㈱三井住友 銀行	東京都 千代田区	1,770,996,505	銀行業	% -	投信の販売委託 役員の兼任	委託販売 手数料	3,703,669	未払 手数料	644,246
親会社 の 子会社	SMBC日興 証券㈱	東京都 千代田区	10,000,000	証券業	% -	投信の販売委託 役員の兼任	委託販売 手数料	6,265,593	未払 手数料	890,935

(注) 1. 上記金額のうち、取引金額には消費税等は含まれておらず、期末残高には消費税等が含まれております。

2. 取引条件及び取引条件の決定方針等

投信の販売委託については、一般取引条件を基に、協議の上決定しております。

2. 親会社に関する注記

株式会社三井住友フィナンシャルグループ（東京証券取引所、名古屋証券取引所、ニューヨーク証券取引所に上場）

当事業年度(自 2020年4月1日 至 2021年3月31日)

1. 関連当事者との取引

(1) 兄弟会社等

(単位：千円)

種類	会社等の 名称又は 氏名	所在地	資本金、出資金 又は基金	事業の 内容又 は職業	議決権等の 所有(被所 有)割合	関連当事者 との関係	取引の内容	取引金額	科目	期末残高
親会社 の 子会社	㈱三井住友 銀行	東京都 千代田区	1,770,996,505	銀行業	% -	投信の販売委託 役員の兼任	委託販売 手数料	3,728,851	未払 手数料	863,159
親会社 の 子会社	SMBC日興 証券㈱	東京都 千代田区	10,000,000	証券業	% -	投信の販売委託 役員の兼任	委託販売 手数料	5,578,226	未払 手数料	1,070,559

(注) 1. 上記金額のうち、取引金額には消費税等は含まれておらず、期末残高には消費税等が含まれております。

2. 取引条件及び取引条件の決定方針等

投信の販売委託については、一般取引条件を基に、協議の上決定しております。

2. 親会社に関する注記

株式会社三井住友フィナンシャルグループ（東京証券取引所、名古屋証券取引所、ニューヨーク証券取引所に上場）

(1株当たり情報)

	前事業年度 (自 2019年4月1日 至 2020年3月31日)	当事業年度 (自 2020年4月1日 至 2021年3月31日)
1株当たり純資産額	3,369.33円	2,510.93円
1株当たり当期純利益又は 1株当たり当期純損失( )	17.09円	854.27円

(注) 1. 前事業年度の潜在株式調整後1株当たり当期純利益については、潜在株式が存在しないため記載しておりません。

当事業年度の潜在株式調整後1株当たり当期純利益については、1株当たり当期純損失であり、また、潜在株式が存在しないため記載しておりません。

2. 1株当たり当期純利益又は1株当たり当期純損失の算定上の基礎は、次のとおりであります。

	前事業年度 (自 2019年4月1日 至 2020年3月31日)	当事業年度 (自 2020年4月1日 至 2021年3月31日)
1株当たり当期純利益又は当期純損失		
当期純利益又は当期純損失( ) (千円)	578,811	28,934,237
普通株主に帰属しない金額(千円)	-	-
普通株式に係る当期純利益又は 当期純損失( ) (千円)	578,811	28,934,237
期中平均株式数(株)	33,870,060	33,870,060

## 中間財務諸表

### (1) 中間貸借対照表

(単位：千円)

第37期中間会計期間 (2021年9月30日)	
<b>資産の部</b>	
<b>流動資産</b>	
現金及び預金	38,529,337
顧客分別金信託	300,038
前払費用	518,490
未収委託者報酬	10,909,133
未収運用受託報酬	2,723,571
未収投資助言報酬	399,072
未収収益	39,947
その他	224,189
流動資産合計	53,643,782
<b>固定資産</b>	
有形固定資産	1 2,218,463
無形固定資産	
のれん	3,502,221
顧客関連資産	14,615,253
その他	2,778,211
無形固定資産合計	20,895,685
投資その他の資産	
投資有価証券	22,000,657
関係会社株式	11,246,398
その他	1,595,579
貸倒引当金	20,750
投資その他の資産合計	34,821,886
固定資産合計	57,936,035
資産合計	111,579,818
<b>負債の部</b>	
<b>流動負債</b>	
リース債務	3,567
顧客からの預り金	12,736
その他の預り金	100,610
未払金	5,104,509
未払費用	7,204,066
未払法人税等	1,493,440
前受収益	32,829
賞与引当金	1,725,017

その他	2	695,069
流動負債合計		16,371,848
固定負債		
リース債務		6,309
繰延税金負債		2,389,323
退職給付引当金		5,414,560
その他		40,950
固定負債合計		7,851,143
負債合計		24,222,992
純資産の部		
株主資本		
資本金		2,000,000
資本剰余金		
資本準備金		8,628,984
その他資本剰余金		73,466,962
資本剰余金合計		82,095,946
利益剰余金		
利益準備金		284,245
その他利益剰余金		
繰越利益剰余金		1,761,706
利益剰余金合計		2,045,951
株主資本合計		86,141,897
評価・換算差額等		
その他有価証券評価差額金		1,214,928
評価・換算差額等合計		1,214,928
純資産合計		87,356,826
負債純資産合計		111,579,818

## (2)中間損益計算書

(単位：千円)

		第37期中間会計期間 (自 2021年4月1日 至 2021年9月30日)
営業収益		
委託者報酬		32,740,035
運用受託報酬		4,392,826
投資助言報酬		633,982
その他の営業収益		117,708
営業収益計		37,884,552
営業費用		25,219,811
一般管理費	1	9,605,282
営業利益		3,059,458
営業外収益	2	198,028
営業外費用	3	26,126
経常利益		3,231,360
特別損失	4	146,753
税引前中間純利益		3,084,607
法人税、住民税及び事業税		1,373,478
法人税等調整額		334,822
法人税等合計		1,038,655
中間純利益		2,045,951

## (3)中間株主資本等変動計算書

第37期中間会計期間(自 2021年4月1日 至 2021年9月30日)

(単位:千円)

	株主資本							
	資本金	資本剰余金			利益準備金	利益剰余金		
		資本準備金	その他資本剰余金	資本剰余金合計		その他利益剰余金		
					配当準備積立金	別途積立金	繰越利益剰余金	
当期首残高	2,000,000	8,628,984	81,927,000	90,555,984	284,245	60,000	1,476,959	10,281,242
当中間期変動額								
欠損填補			8,460,037	8,460,037				8,460,037
中間純利益								2,045,951
任意積立金の取崩						60,000	1,476,959	1,536,959
株主資本以外の項目の当中間期変動額(純額)								
当中間期変動額合計	-	-	8,460,037	8,460,037	-	60,000	1,476,959	12,042,949
当中間期末残高	2,000,000	8,628,984	73,466,962	82,095,946	284,245	-	-	1,761,706

	株主資本		評価・換算差額等		純資産合計
	利益剰余金	株主資本合計	その他有価証券評価差額金	評価・換算差額等合計	
	利益剰余金合計				
当期首残高	8,460,037	84,095,946	949,365	949,365	85,045,311
当中間期変動額					
欠損填補	8,460,037	-			-
中間純利益	2,045,951	2,045,951			2,045,951
任意積立金の取崩					
株主資本以外の項目の当中間期変動額(純額)			265,562	265,562	265,562
当中間期変動額合計	10,505,989	2,045,951	265,562	265,562	2,311,514
当中間期末残高	2,045,951	86,141,897	1,214,928	1,214,928	87,356,826

## 注記事項

## (重要な会計方針)

## 1. 資産の評価基準及び評価方法

## (1)有価証券

## 子会社株式

移動平均法による原価法

## その他有価証券

市場価格のない株式等以外

中間会計期間末日の市場価格等に基づく時価法

(評価差額は全部純資産直入法により処理し、売却原価は移動平均法により算定)

市場価格のない株式等

移動平均法による原価法

## 2. 固定資産の減価償却の方法

## (1)有形固定資産(リース資産を除く)

定率法によっております。但し、建物(建物附属設備を除く)並びに2016年4月1日以降に取得した建物附属設備については、定額法によっております。

なお、主な耐用年数は次のとおりであります。

建物	3～50年
器具備品	4～15年

(2)無形固定資産(リース資産を除く)

定額法によっております。

なお、主な償却年数は次のとおりであります。

のれん	14年
顧客関連資産	6～19年
ソフトウェア(自社利用分)	5年(社内における利用可能期間)

(3)リース資産

所有権移転外ファイナンス・リース取引に係るリース資産

リース期間を耐用年数とし、残存価額を零とする定額法を採用しております。

3. 引当金の計上基準

(1)貸倒引当金

債権の貸倒れによる損失に備えるため一般債権については貸倒実績率により、貸倒懸念債権等の特定の債権については個別に回収可能性を検討し、回収不能見込額を計上しております。

(2)賞与引当金

従業員賞与の支給に充てるため、将来の支給見込額のうち当中間会計期間の負担額を計上しております。

(3)退職給付引当金

従業員の退職金支給に備えるため、当事業年度末における退職給付債務の見込額に基づき、当中間会計期間において発生していると認められる額を計上しております。

退職給付見込額の期間帰属方法

退職給付債務の算定にあたり、退職給付見込額を当中間会計期間末までの期間に帰属させる方法については、給付算定式基準によっております。

数理計算上の差異及び過去勤務費用の費用処理方法

過去勤務費用については、その発生時において一時に費用処理しております。

数理計算上の差異については、その発生時において一時に費用処理しております。

4. 収益及び費用の計上基準

「収益認識に関する会計基準」(企業会計基準第29号 2020年3月31日。以下、「収益認識会計基準」という。)等を適用しており、約束したサービスの支配が顧客に移転した時点で、当該サービスと交換に受け取ると見込まれる金額で収益を認識することとしております。

当社の顧客との契約から生じる収益に関する主要な事業における主な履行義務の内容及び収益を認識する通常の時点は以下のとおりであります。

(1)委託者報酬

委託者報酬は、投資信託の信託約款に基づき日々の純資産額に対する一定割合として認識され、確定した報酬を受け取ります。当該報酬は投資信託の運用期間にわたり収益として認識しております。

(2)運用受託報酬

運用受託報酬は、対象顧客との投資一任契約に基づき、主に契約期間内の月末純資産平均価額に対する一定割合として認識され、確定した報酬を受け取ります。当該報酬は対象口座の運用期間にわたり収益として認識しております。

(3)投資助言報酬

投資助言報酬は、対象顧客との投資助言契約に基づき、主に契約期間内の月末純資産平均価額に対する一定割合として認識され、確定した報酬を受け取ります。当該報酬は対象口座の助言期間にわたり収益として認識しております。

5. その他中間財務諸表作成のための基本となる重要な事項

消費税等の会計処理

消費税等の会計処理は税抜方式によっております。

(会計方針の変更)

「収益認識会計基準」等を当中間会計期間の期首から適用し、約束したサービスの支配が顧客に移転した時点で、当該サービスと交換に受け取ると見込まれる金額で収益を認識することとしております。

当該会計基準等の適用が中間財務諸表に及ぼす影響はありません。



## (中間貸借対照表関係)

第37期中間会計期間 (2021年9月30日)	
1.有形固定資産の減価償却累計額	1,320,556千円
2.消費税等の取扱い	仮払消費税等及び仮受消費税等は、相殺のうえ、金額的重要性が乏しいため、流動負債のその他に含めて表示しております。
3.当社は、運転資金の効率的な調達を行うため取引銀行1行と当座借越契約を締結しております。当中間会計期間末における当座借越契約に係る借入金未実行残高等は次のとおりであります。	
当座借越極度額の総額	10,000,000千円
借入実行残高	-
差引額	10,000,000千円
4.当社は、子会社であるSumitomo Mitsui DS Asset Management(USA) Inc.における賃貸借契約に係る賃借料に対し、2023年6月までの賃借料総額73,437千円の支払保証を行っております。	

## (中間損益計算書関係)

第37期中間会計期間 (自 2021年4月1日 至 2021年9月30日)	
1.一般管理費のうち主要なもの	
のれん償却費	152,270千円
減価償却実施額	
有形固定資産	191,604千円
無形固定資産	1,304,363千円
2.営業外収益のうち主要なもの	
為替差益	6,622千円
受取配当金	4,755千円
投資有価証券償還益	90,952千円
投資有価証券売却益	48,142千円
3.営業外費用のうち主要なもの	
投資有価証券償還損	15,001千円
投資有価証券売却損	8,258千円
4.特別損失のうち主要なもの	
システム統合関連費用	145,261千円

## (中間株主資本等変動計算書関係)

第37期中間会計期間(自 2021年4月1日 至 2021年9月30日)

## 発行済株式数に関する事項

	当事業年度期首 株式数	当中間会計期間 増加株式数	当中間会計期間 減少株式数	当中間会計期間末 株式数
普通株式	33,870,060株	-	-	33,870,060株

## (リース取引関係)

第37期中間会計期間 (自 2021年4月1日 至 2021年9月30日)	
1.オペレーティング・リース取引 (借主側)	
未経過リース料(解約不能のもの)	
1年以内	1,179,776千円
1年超	2,903,862千円
合計	4,083,639千円

## (金融商品関係)

## 1.金融商品の時価等に関する事項

第37期中間会計期間(2021年9月30日)

2021年9月30日における中間貸借対照表計上額、時価及びこれらの差額については、次のとおりであります。なお、市場価格のないものは、次表には含まれておりません(注2)参照)。

区分	中間貸借対照表計上額	時価	差額
(1)現金及び預金	38,529,337	38,529,337	-
(2)顧客分別金信託	300,038	300,038	-
(3)未収委託者報酬	10,909,133	10,909,133	-
(4)未収運用受託報酬	2,723,571	2,723,571	-
(5)未収投資助言報酬	399,072	399,072	-
(6)投資有価証券 その他有価証券	21,960,848	21,960,848	-
(7)投資その他の資産 長期差入保証金	1,408,170	1,408,170	-
資産計	76,230,173	76,230,173	-
(1)顧客からの預り金	12,736	12,736	-
(2)未払金 未払手数料	4,996,181	4,996,181	-
負債計	5,008,917	5,008,917	-

(注1)金融商品の時価の算定方法並びに有価証券に関する事項

#### 資 産

(1)現金及び預金、(2)顧客分別金信託、(3)未収委託者報酬、(4)未収運用受託報酬、及び(5)未収投資助言報酬

これらは短期間で決済されるため、時価は帳簿価額にほぼ等しいことから、当該帳簿価額によっております。

(6)投資有価証券

    その他有価証券

これらの時価について、投資信託等については取引所の価格、取引金融機関から提示された価格及び公表されている基準価格によっております。

また、保有目的ごとの有価証券に関する注記事項については、「有価証券関係」注記を参照ください。

(7)投資その他の資産

    長期差入保証金

これらの時価については、敷金の性質及び賃貸借契約の期間から帳簿価額にほぼ等しいことから、当該帳簿価額によっております。

#### 負 債

(1)顧客からの預り金、及び(2)未払金 未払手数料

これらは短期間で決済されるため、時価は帳簿価額にほぼ等しいことから、当該帳簿価額によっております。

(注2)市場価格のない金融商品

(単位:千円)

区分	中間貸借対照表計上額
その他有価証券 非上場株式	39,809
合計	39,809
子会社株式 非上場株式	11,246,398
合計	11,246,398

その他有価証券については、市場価格がないため、「(6) その他有価証券」には含めておりません。

子会社株式については、市場価格がないため、時価開示の対象とはしておりません。

また時価をもって中間貸借対照表計上額としている「(6) その他有価証券」は、全て投資信託で構成されております。そのため、「時価の算定に関する会計基準の適用指針」第26項の経過措置を適用し、金融商品の時価等及び時価のレベルごとの内訳等に関する事項は記載しておりません。

(有価証券関係)

第37期中間会計期間(2021年9月30日)

1.子会社株式

子会社株式(中間貸借対照表計上額 11,246,398千円)は、市場価格がないことから、記載しておりません。

2.その他有価証券

区分	中間貸借対照表計上額	取得原価	差額
(1)中間貸借対照表計上額が取得原価を超えるもの 投資信託等	16,269,607	14,102,355	2,167,252
小計	16,269,607	14,102,355	2,167,252
(2)中間貸借対照表計上額が取得原価を超えないもの 投資信託等	5,691,240	6,001,639	310,398
小計	5,691,240	6,001,639	310,398
合計	21,960,848	20,103,994	1,856,853

(注)非上場株式等(中間貸借対照表計上額 39,809千円)については、市場価格がないことから、記載しておりません。

#### (デリバティブ取引関係)

当社は、デリバティブ取引を全く行っておりませんので、該当事項はありません。

#### (収益認識関係)

第37期中間会計期間(自 2021年4月1日 至 2021年9月30日)

顧客との契約から生じる収益を分解した情報は、「セグメント情報等」注記に記載のとおりであります。

#### (セグメント情報等)

第37期中間会計期間(自 2021年4月1日 至 2021年9月30日)

##### 1. セグメント情報

当社は、投資運用業及び投資助言業などの金融商品取引業を中心とする営業活動を展開しております。これらの営業活動は、金融その他の役務提供を伴っており、この役務提供と一体となった営業活動を基に収益を得ております。

従って、当社の事業区分は、「投資・金融サービス業」という単一の事業セグメントに属しており、事業の種類別セグメント情報の記載を省略しております。

##### 2. 関連情報

###### (1)製品及びサービスごとの情報

(単位:千円)

	委託者報酬	運用受託報酬	投資助言報酬	その他	合計
外部顧客への営業収益	32,740,035	4,392,826	633,982	117,708	37,884,552

###### (2)地域ごとの情報

###### 営業収益

本邦の外部顧客への営業収益に区分した金額が中間損益計算書の営業収益の90%を超えるため、地域ごとの営業収益の記載を省略しております。

###### 有形固定資産

本邦に所在している有形固定資産の金額が中間貸借対照表の有形固定資産の金額の90%を超えるため、地域ごとの有形固定資産の記載を省略しております。

###### (3)主要な顧客ごとの情報

外部顧客への営業収益のうち、中間損益計算書の営業収益の10%以上を占める相手先がないため、記載はありません。

##### 3. 報告セグメントごとの固定資産の減損損失に関する情報

該当事項はありません。

##### 4. 報告セグメントごとののれんの償却額及び未償却残高に関する情報

当社は、投資・金融サービス業の単一セグメントであり、記載を省略しております。

##### 5. 報告セグメントごとの負ののれん発生益に関する情報

該当事項はありません。

#### (1株当たり情報)

第37期中間会計期間 (自 2021年4月1日 至 2021年9月30日)	
1株当たり純資産額	2,579円18銭
1株当たり中間純利益	60円41銭

なお、潜在株式調整後1株当たり中間純利益については、潜在株式が存在しないため記載しておりません。

#### 4【利害関係人との取引制限】

委託会社は、「金融商品取引法」の定めるところにより、利害関係人との取引について、次に掲げる行為が禁止されています。

- イ 自己またはその取締役もしくは執行役との間における取引を行うことを内容とした運用を行うこと(投資者の保護に欠け、もしくは取引の公正を害し、または金融商品取引業の信用を失墜させるおそれがないものとして内閣府令で定めるものを除きます。)
- ロ 運用財産相互間において取引を行うことを内容とした運用を行うこと(投資者の保護に欠け、もしくは取引の公正を害し、または金融商品取引業の信用を失墜させるおそれがないものとして内閣府令で定めるものを除きます。)
- ハ 通常の取引の条件と異なる条件であって取引の公正を害するおそれのある条件で、委託会社の親法人等(委託会社の総株主等の議決権の過半数を保有していることその他の当該金融商品取引業者と密接な関係を有する法人その他の団体として政令で定める要件に該当する者をいいます。以下同じ。)または子法人等(委託会社が総株主等の議決権の過半数を保有していることその他の当該金融商品取引業者と密接な関係を有する法人その他の団体として政令で定める要件に該当する者をいいます。以下同じ。)と有価証券の売買その他の取引または店頭デリバティブ取引を行うこと。
- ニ 委託会社の親法人等または子法人等の利益を図るため、その行う投資運用業に関して運用の方針、運用財産の額もしくは市場の状況に照らして不必要な取引を行うことを内容とした運用を行うこと。
- ホ 上記ハ、ニに掲げるもののほか、委託会社の親法人等または子法人等が関与する行為であって、投資者の保護に欠け、もしくは取引の公正を害し、または金融商品取引業の信用を失墜させるおそれのあるものとして内閣府令で定める行為。

#### 5【その他】

- イ 定款の変更、その他の重要事項
  - (イ) 定款の変更  
該当ありません。
  - (ロ) その他の重要事項  
当社を存続会社とし、大和住銀投信投資顧問株式会社を消滅会社とする吸収合併(2019年4月1日付)に伴って発生したのれんについて、2021年3月期決算において28,097,346千円の減損損失を計上しました。
- ロ 訴訟事件その他会社に重要な影響を与えることが予想される事実  
該当ありません。

#### 第2【その他の関係法人の概況】

##### 1【名称、資本金の額及び事業の内容】

- イ 受託会社
  - (イ) 名称 株式会社S M B C 信託銀行
  - (ロ) 資本金の額 87,550百万円(2021年3月末現在)

- (八) 事業の内容 銀行法に基づき銀行業を営むとともに、金融機関の信託業務の兼営等に関する法律に基づき信託業務を営んでいます。

〔参考情報：再信託受託会社の概要〕

- ・ 名称 株式会社日本カストディ銀行
- ・ 資本金の額 51,000百万円(2021年3月末現在)
- ・ 事業の内容 銀行法に基づき銀行業を営むとともに、金融機関の信託業務の兼営等に関する法律に基づき信託業務を営んでいます。

□ 販売会社

- ・ 名称 楽天証券株式会社
- ・ 資本金の額 7,495百万円(2021年3月末現在)
- ・ 事業の内容 金融商品取引法に定める第一種金融商品取引業を営んでいます。

2【関係業務の概要】

イ 受託会社

信託契約の受託会社であり、信託財産の保管・管理・計算等を行います。

□ 販売会社

委託会社との間で締結された販売契約に基づき、日本における当ファンドの募集・販売の取扱い、投資信託説明書(目論見書)の提供、一部解約の実行の請求の受付け、収益分配金、償還金の支払事務等を行います。

3【資本関係】

(持株比率5%以上を記載しています。)  
該当ありません。

第3【参考情報】

ファンドについては、当計算期間において以下の書類が提出されております。

提出年月日	提出書類
2021年 1月27日	有価証券届出書
2021年 1月27日	有価証券報告書
2021年 7月27日	有価証券届出書
2021年 7月27日	半期報告書

**独立監査人の監査報告書**

2021年6月15日

三井住友DSアセットマネジメント株式会社  
取締役会 御中

有限責任 あずさ監査法人

東京事務所

指定有限責任社員  
業務執行社員 公認会計士 羽 太 典 明 印指定有限責任社員  
業務執行社員 公認会計士 菅 野 雅 子 印指定有限責任社員  
業務執行社員 公認会計士 佐 藤 栄 裕 印**監査意見**

当監査法人は、金融商品取引法第193条の2第1項の規定に基づく監査証明を行うため、「委託会社等の経理状況」に掲げられている三井住友DSアセットマネジメント株式会社の2020年4月1日から2021年3月31日までの第36期事業年度の財務諸表、すなわち、貸借対照表、損益計算書、株主資本等変動計算書、重要な会計方針及びその他の注記について監査を行った。

当監査法人は、上記の財務諸表が、我が国において一般に公正妥当と認められる企業会計の基準に準拠して、三井住友DSアセットマネジメント株式会社の2021年3月31日現在の財政状態及び同日をもって終了する事業年度の経営成績を、全ての重要な点において適正に表示しているものと認める。

**監査意見の根拠**

当監査法人は、我が国において一般に公正妥当と認められる監査の基準に準拠して監査を行った。監査の基準における当監査法人の責任は、「財務諸表監査における監査人の責任」に記載されている。当監査法人は、我が国における職業倫理に関する規定に従って、会社から独立しており、また、監査人としてのその他の倫理上の責任を果たしている。当監査法人は、意見表明の基礎となる十分かつ適切な監査証拠を入手したと判断している。

**財務諸表に対する経営者並びに監査役及び監査役会の責任**

経営者の責任は、我が国において一般に公正妥当と認められる企業会計の基準に準拠して財務諸表を作成し適正に表示することにある。これには、不正又は誤謬による重要な虚偽表示のない財務諸表を作成し適正に表示するために経営者が必要と判断した内部統制を整備及び運用することが含まれる。

財務諸表を作成するに当たり、経営者は、継続企業の前提に基づき財務諸表を作成することが適切であるかどうかを評価し、我が国において一般に公正妥当と認められる企業会計の基準に基づいて継続企業に関する事項を開示する必要がある場合には当該事項を開示する責任がある。

監査役及び監査役会の責任は、財務報告プロセスの整備及び運用における取締役の職務の執行を監視することにある。

**財務諸表監査における監査人の責任**

監査人の責任は、監査人が実施した監査に基づいて、全体としての財務諸表に不正又は誤謬による重要な虚偽表示がないかどうかについて合理的な保証を得て、監査報告書において独立の立場から財

務諸表に対する意見を表明することにある。虚偽表示は、不正又は誤謬により発生する可能性があり、個別に又は集計すると、財務諸表の利用者の意思決定に影響を与えると合理的に見込まれる場合に、重要性があると判断される。

監査人は、我が国において一般に公正妥当と認められる監査の基準に従って、監査の過程を通じて、職業的専門家としての判断を行い、職業的懐疑心を保持して以下を実施する。

- ・不正又は誤謬による重要な虚偽表示リスクを識別し、評価する。また、重要な虚偽表示リスクに対応した監査手続を立案し、実施する。監査手続の選択及び適用は監査人の判断による。さらに、意見表明の基礎となる十分かつ適切な監査証拠を入手する。
- ・財務諸表監査の目的は、内部統制の有効性について意見表明するためのものではないが、監査人は、リスク評価の実施に際して、状況に応じた適切な監査手続を立案するために、監査に関連する内部統制を検討する。
- ・経営者が採用した会計方針及びその適用方法の適切性、並びに経営者によって行われた会計上の見積りの合理性及び関連する注記事項の妥当性を評価する。
- ・経営者が継続企業を前提として財務諸表を作成することが適切であるかどうか、また、入手した監査証拠に基づき、継続企業の前提に重要な疑義を生じさせるような事象又は状況に関して重要な不確実性が認められるかどうか結論付ける。継続企業の前提に関する重要な不確実性が認められる場合は、監査報告書において財務諸表の注記事項に注意を喚起すること、又は重要な不確実性に関する財務諸表の注記事項が適切でない場合は、財務諸表に対して除外事項付意見を表明することが求められている。監査人の結論は、監査報告書日までに入手した監査証拠に基づいているが、将来の事象や状況により、企業は継続企業として存続できなくなる可能性がある。
- ・財務諸表の表示及び注記事項が、我が国において一般に公正妥当と認められる企業会計の基準に準拠しているかどうかとともに、関連する注記事項を含めた財務諸表の表示、構成及び内容、並びに財務諸表が基礎となる取引や会計事象を適正に表示しているかどうかを評価する。

監査人は、監査役及び監査役会に対して、計画した監査の範囲とその実施時期、監査の実施過程で識別した内部統制の重要な不備を含む監査上の重要な発見事項、及び監査の基準で求められているその他の事項について報告を行う。

#### 利害関係

会社と当監査法人又は業務執行社員との間には、公認会計士法の規定により記載すべき利害関係はない。

以 上

(注) 1. 上記は監査報告書の原本に記載された事項を電子化したものであり、その原本は当社が別途保管しております。

2. X B R L データは監査の対象には含まれていません。

**独立監査人の監査報告書**

2021年12月14日

三井住友DSアセットマネジメント株式会社  
取締役会 御中

有限責任 あずさ監査法人

東京事務所

指定有限責任社員  
業務執行社員 公認会計士 菅野 雅子指定有限責任社員  
業務執行社員 公認会計士 松井 貴志**監査意見**

当監査法人は、金融商品取引法第193条の2第1項の規定に基づく監査証明を行うため、「ファンドの経理状況」に掲げられている日系企業海外債券オープン（為替ヘッジあり）（SMA専用）の2020年10月31日から2021年11月1日までの計算期間の財務諸表、すなわち、貸借対照表、損益及び剰余金計算書、注記表並びに附属明細表について監査を行った。

当監査法人は、上記の財務諸表が、我が国において一般に公正妥当と認められる企業会計の基準に準拠して、日系企業海外債券オープン（為替ヘッジあり）（SMA専用）の2021年11月1日現在の信託財産の状態及び同日をもって終了する計算期間の損益の状況を、全ての重要な点において適正に表示しているものと認める。

**監査意見の根拠**

当監査法人は、我が国において一般に公正妥当と認められる監査の基準に準拠して監査を行った。監査の基準における当監査法人の責任は、「財務諸表監査における監査人の責任」に記載されている。当監査法人は、我が国における職業倫理に関する規定に従って、三井住友DSアセットマネジメント株式会社及びファンドから独立しており、また、監査人としてのその他の倫理上の責任を果たしている。当監査法人は、意見表明の基礎となる十分かつ適切な監査証拠を入手したと判断している。

**財務諸表に対する経営者の責任**

経営者の責任は、我が国において一般に公正妥当と認められる企業会計の基準に準拠して財務諸表を作成し適正に表示することにある。これには、不正又は誤謬による重要な虚偽表示のない財務諸表を作成し適正に表示するために経営者が必要と判断した内部統制を整備及び運用することが含まれる。

財務諸表を作成するに当たり、経営者は、継続企業の前提に基づき財務諸表を作成することが適切であるかどうかを評価し、我が国において一般に公正妥当と認められる企業会計の基準に基づいて継続企業に関する事項を開示する必要がある場合には当該事項を開示する責任がある。

**財務諸表監査における監査人の責任**

監査人の責任は、監査人が実施した監査に基づいて、全体としての財務諸表に不正又は誤謬による重要な虚偽表示がないかどうかについて合理的な保証を得て、監査報告書において独立の立場から財務諸表に対する意見を表明することにある。虚偽表示は、不正又は誤謬により発生する可能性があり、個別に又は集計すると、財務諸表の利用者の意思決定に影響を与えると合理的に見込まれる場合に、重要性があると判断される。

監査人は、我が国において一般に公正妥当と認められる監査の基準に従って、監査の過程を通じて、職業的専門家としての判断を行い、職業的懐疑心を保持して以下を実施する。



- ・不正又は誤謬による重要な虚偽表示リスクを識別し、評価する。また、重要な虚偽表示リスクに対応した監査手続を立案し、実施する。監査手続の選択及び適用は監査人の判断による。さらに、意見表明の基礎となる十分かつ適切な監査証拠を入手する。
- ・財務諸表監査の目的は、内部統制の有効性について意見表明するためのものではないが、監査人は、リスク評価の実施に際して、状況に応じた適切な監査手続を立案するために、監査に関連する内部統制を検討する。
- ・経営者が採用した会計方針及びその適用方法の適切性、並びに経営者によって行われた会計上の見積りの合理性及び関連する注記事項の妥当性を評価する。
- ・経営者が継続企業を前提として財務諸表を作成することが適切であるかどうか、また、入手した監査証拠に基づき、継続企業の前提に重要な疑義を生じさせるような事象又は状況に関して重要な不確実性が認められるかどうか結論付ける。継続企業の前提に関する重要な不確実性が認められる場合は、監査報告書において財務諸表の注記事項に注意を喚起すること、又は重要な不確実性に関する財務諸表の注記事項が適切でない場合は、財務諸表に対して除外事項付意見を表明することが求められている。監査人の結論は、監査報告書日までに入手した監査証拠に基づいているが、将来の事象や状況により、ファンドは継続企業として存続できなくなる可能性がある。
- ・財務諸表の表示及び注記事項が、我が国において一般に公正妥当と認められる企業会計の基準に準拠しているかどうかとともに、関連する注記事項を含めた財務諸表の表示、構成及び内容、並びに財務諸表が基礎となる取引や会計事象を適正に表示しているかどうかを評価する。

監査人は、経営者に対して、計画した監査の範囲とその実施時期、監査の実施過程で識別した内部統制の重要な不備を含む監査上の重要な発見事項、及び監査の基準で求められているその他の事項について報告を行う。

#### 利害関係

三井住友DSアセットマネジメント株式会社及びファンドと当監査法人又は業務執行社員との間には、公認会計士法の規定により記載すべき利害関係はない。

以 上

(注) 1 . 上記は監査報告書の原本に記載された事項を電子化したものであり、その原本は当社が別途保管しております。 2 . X B R L データは監査の対象には含まれていません。

**独立監査人の中間監査報告書**

2021年11月22日

三井住友DSアセットマネジメント株式会社  
取締役会 御中

有限責任 あずさ監査法人

東京事務所

指定有限責任社員  
業務執行社員 公認会計士 羽 太 典 明指定有限責任社員  
業務執行社員 公認会計士 菅 野 雅 子指定有限責任社員  
業務執行社員 公認会計士 佐 藤 栄 裕**中間監査意見**

当監査法人は、金融商品取引法第193条の2第1項の規定に基づく監査証明を行うため、「委託会社等の経理状況」に掲げられている三井住友DSアセットマネジメント株式会社の2021年4月1日から2022年3月31日までの第37期事業年度の中間会計期間（2021年4月1日から2021年9月30日まで）に係る中間財務諸表、すなわち、中間貸借対照表、中間損益計算書、中間株主資本等変動計算書、重要な会計方針及びその他の注記について中間監査を行った。

当監査法人は、上記の中間財務諸表が、我が国において一般に公正妥当と認められる中間財務諸表の作成基準に準拠して、三井住友DSアセットマネジメント株式会社の2021年9月30日現在の財政状態及び同日をもって終了する中間会計期間（2021年4月1日から2021年9月30日まで）の経営成績に関する有用な情報を表示しているものと認める。

**中間監査意見の根拠**

当監査法人は、我が国において一般に公正妥当と認められる中間監査の基準に準拠して中間監査を行った。中間監査の基準における当監査法人の責任は、「中間財務諸表監査における監査人の責任」に記載されている。当監査法人は、我が国における職業倫理に関する規定に従って、会社から独立しており、また、監査人としてのその他の倫理上の責任を果たしている。当監査法人は、中間監査の意見表明の基礎となる十分かつ適切な監査証拠を入手したと判断している。

**中間財務諸表に対する経営者並びに監査役及び監査役会の責任**

経営者の責任は、我が国において一般に公正妥当と認められる中間財務諸表の作成基準に準拠して中間財務諸表を作成し有用な情報を表示することにある。これには、不正又は誤謬による重要な虚偽表示のない中間財務諸表を作成し有用な情報を表示するために経営者が必要と判断した内部統制を整備及び運用することが含まれる。

中間財務諸表を作成するに当たり、経営者は、継続企業的前提に基づき中間財務諸表を作成することが適切であるかどうかを評価し、我が国において一般に公正妥当と認められる中間財務諸表の作成基準に基づいて継続企業に関する事項を開示する必要がある場合には当該事項を開示する責任がある。

監査役及び監査役会の責任は、財務報告プロセスの整備及び運用における取締役の職務の執行を監視することにある。

**中間財務諸表監査における監査人の責任**

監査人の責任は、監査人が実施した中間監査に基づいて、全体として中間財務諸表の有用な情報の

表示に関して投資者の判断を損なうような重要な虚偽表示がないかどうかの合理的な保証を得て、中間監査報告書において独立の立場から中間財務諸表に対する意見を表明することにある。虚偽表示は、不正又は誤謬により発生する可能性があり、個別に又は集計すると、中間財務諸表の利用者の意思決定に影響を与えると合理的に見込まれる場合に、重要性があると判断される。

監査人は、我が国において一般に公正妥当と認められる中間監査の基準に従って、中間監査の過程を通じて、職業的専門家としての判断を行い、職業的懐疑心を保持して以下を実施する。

- ・不正又は誤謬による中間財務諸表の重要な虚偽表示リスクを識別し、評価する。また、重要な虚偽表示リスクに対応する中間監査手続を立案し、実施する。中間監査手続の選択及び適用は監査人の判断による。さらに、中間監査の意見表明の基礎となる十分かつ適切な監査証拠を入手する。なお、中間監査手続は、年度監査と比べて監査手続の一部が省略され、監査人の判断により、不正又は誤謬による中間財務諸表の重要な虚偽表示リスクの評価に基づいて、分析的手続等を中心とした監査手続に必要に応じて追加の監査手続が選択及び適用される。
- ・中間財務諸表監査の目的は、内部統制の有効性について意見表明するためのものではないが、監査人は、リスク評価の実施に際して、状況に応じた適切な中間監査手続を立案するために、中間財務諸表の作成と有用な情報の表示に関連する内部統制を検討する。
- ・経営者が採用した会計方針及びその適用方法並びに経営者によって行われた会計上の見積りの合理性及び関連する注記事項の妥当性を評価する。
- ・経営者が継続企業を前提として中間財務諸表を作成することが適切であるかどうか、また、入手した監査証拠に基づき、継続企業の前提に重要な疑義を生じさせるような事象又は状況に関して重要な不確実性が認められるかどうか結論付ける。継続企業の前提に関する重要な不確実性が認められる場合は、中間監査報告書において中間財務諸表の注記事項に注意を喚起すること、又は重要な不確実性に関する中間財務諸表の注記事項が適切でない場合は、中間財務諸表に対して除外事項付意見を表明することが求められている。監査人の結論は、中間監査報告書日までに入手した監査証拠に基づいているが、将来の事象や状況により、企業は継続企業として存続できなくなる可能性がある。
- ・中間財務諸表の表示及び注記事項が、我が国において一般に公正妥当と認められる中間財務諸表の作成基準に準拠しているかどうかとともに、関連する注記事項を含めた中間財務諸表の表示、構成及び内容、並びに中間財務諸表が基礎となる取引や会計事象に関して有用な情報を表示しているかどうかを評価する。

監査人は、監査役及び監査役会に対して、計画した中間監査の範囲とその実施時期、中間監査の実施過程で識別した内部統制の重要な不備を含む中間監査上の重要な発見事項、及び中間監査の基準で求められているその他の事項について報告を行う。

## 利害関係

会社と当監査法人又は業務執行社員との間には、公認会計士法の規定により記載すべき利害関係はない。

以 上

(注) 1 . 上記は中間監査報告書の原本に記載された事項を電子化したものであり、その原本は当社が別途保管しております。

2 . X B R L データは中間監査の対象には含まれていません。