

【表紙】

【提出書類】 有価証券届出書の訂正届出書

【提出先】 関東財務局長

【提出日】 令和4年3月31日

【発行者名】 J.P.モルガン・マンサール・マネジメント・リミテッド
(J.P. Morgan Mansart Management Limited)

【代表者の役職氏名】 取締役 シャザード・サディーク
(Shahzad Sadique, Director)

【本店の所在の場所】 英国、ロンドン E14 5JP、カナリー・ワーフ、バンク・ストリート25
(25 Bank Street, Canary Wharf, London E14 5JP, United Kingdom)

【代理人の氏名又は名称】 弁護士 三浦 健
同 廣本 文晴

【代理人の住所又は所在地】 東京都千代田区丸の内二丁目6番1号 丸の内パークビルディング
森・濱田松本法律事務所

【事務連絡者氏名】 弁護士 三浦 健
同 廣本 文晴

【連絡場所】 東京都千代田区丸の内二丁目6番1号 丸の内パークビルディング
森・濱田松本法律事務所

【電話番号】 03(6212)8316

【届出の対象とした募集（売出）外国投資信託受益証券に係るファンドの名称】
パッシム・トラスト - シリーズ2016 TOPIXファンド
(PassIM Trust - Series 2016 TOPIX Fund)

【届出の対象とした募集（売出）外国投資信託受益証券の金額】
() 発行価額の総額
Aクラス受益証券：1兆円を上限とする。
Bクラス受益証券：1兆円を上限とする。
() 売出価額の総額
Aクラス受益証券：1兆円を上限とする。
Bクラス受益証券：1兆円を上限とする。
(注) 本書の中で金額および比率を表示する場合には、四捨五入して記載している。したがって、合計の数字が一致しない場合がある。

【縦覧に供する場所】 該当事項なし

【有価証券届出書の訂正届出書の提出理由】

本日、半期報告書を提出いたしましたので、令和４年１月４日に提出した有価証券届出書（以下「原届出書」といいます。）の関係情報を下表のとおり新たな情報により訂正するため、また、原届出書に記載の表現等を一部更新するため、本訂正届出書を提出するものです。

なお、本訂正届出書の記載事項のうち外貨数字の円換算については、直近の為替レートを用いておりますので、訂正前の換算レートとは異なっております。

．【訂正の内容】

（１）半期報告書の提出に伴う訂正

半期報告書を提出したことによる原届出書の訂正内容は、以下のとおりです。

原届出書の下記事項については、半期報告書の記載内容＊と同一内容に更新または追加されます。

原届出書	半期報告書	訂正の方法
第二部 ファンド情報 第１ ファンドの状況 ５ 運用状況 （１）投資状況 （３）運用実績 （４）販売及び買戻しの実績	１ ファンドの運用状況 （１）投資状況 （２）運用実績 ２ 販売及び買戻しの実績	更新 追加または更新 追加
第３ ファンドの経理状況 １ 財務諸表	３ ファンドの経理状況	追加
第三部 特別情報 第１ 管理会社の概況 １ 管理会社の概況 （１）資本金の額 ２ 事業の内容及び営業の概況	４ 管理会社の概況 （１）資本金の額 （２）事業の内容及び営業の状況	更新 更新

＊ 半期報告書の記載内容は、以下のとおりです（「５ 管理会社の経理の概況」は、訂正内容に該当しないため省略します。）。

[次へ](#)

1 ファンドの運用状況

J.P.モルガン・マンサール・マネジメント・リミテッド（J.P. Morgan Mansart Management Limited）（以下「管理会社」という。）により管理されるパッシム・トラスト（以下「本トラスト」という。）のサブ・ファンドであるパッシム・トラスト - シリーズ2016 TOPIXファンド（PassIM Trust - Series 2016 TOPIX Fund）（以下「本サブ・ファンド」という。）の運用状況は、以下のとおりである。なお、本サブ・ファンドは2016年9月20日に運用を開始し、Bクラス受益証券は2017年10月27日に設定された。

(1) 投資状況

(2022年1月末日現在)

資産の種類	国名	時価合計 (円)	投資比率 (%)
普通株式	日本	2,363,977,340	81.16
先物取引	日本	5,930,500	0.20
小計		2,369,907,840	81.36
現金・その他の資産（負債控除後）		542,840,844	18.64
合計（純資産総額）		2,912,748,684	100.00

(注1) 投資比率とは、本サブ・ファンドの純資産総額に対する当該資産の時価の比率をいう。

(注2) 先物取引については、対象証券の評価損益で評価されている。以下同じ。

(注3) 本書の中で、金額および比率を表示する場合には、四捨五入して記載している。したがって、合計の数字が一致しない場合がある。また、円貨への換算は本書中でそれに対応する数字につき所定の換算率で単純計算のうえ、必要な場合四捨五入して記載している。したがって、本書中の同一の情報につき異なった円貨表示がなされている場合もある。

(2) 運用実績

純資産の推移

2022年1月末日前1年間における各月末の各クラスの純資産の推移は、以下のとおりである。

(i) Aクラス受益証券

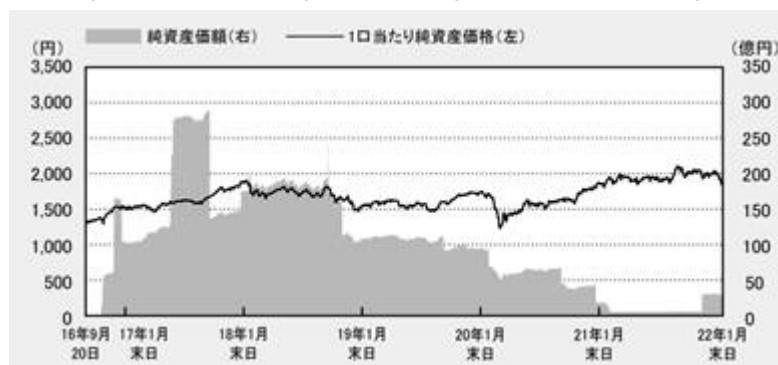
	純資産価額 (円)	1口当たり純資産価格 (円)
2021年2月末日	506,033,601	1,853.79
3月末日	532,225,429	1,949.74
4月末日	516,831,120	1,893.35
5月末日	523,217,639	1,916.74
6月末日	529,004,046	1,937.94
7月末日	517,262,500	1,894.93
8月末日	533,144,079	1,953.11
9月末日	556,147,687	2,037.38
10月末日	547,955,913	2,007.37
11月末日	2,942,586,862	1,933.40
12月末日	3,042,785,094	1,999.24
2022年1月末日	2,893,969,371	1,901.46

(注) 本表における純資産価額および1口当たり純資産価格は、各月の最終営業日時点の公式値であり、本サブ・ファンドの財務書類の数値と一致しないことがある。以下同じ。

< 参考情報 >

純資産価額および1口当たり純資産価格の推移

(2016年9月20日(運用開始日)～2022年1月末日)



() Bクラス受益証券

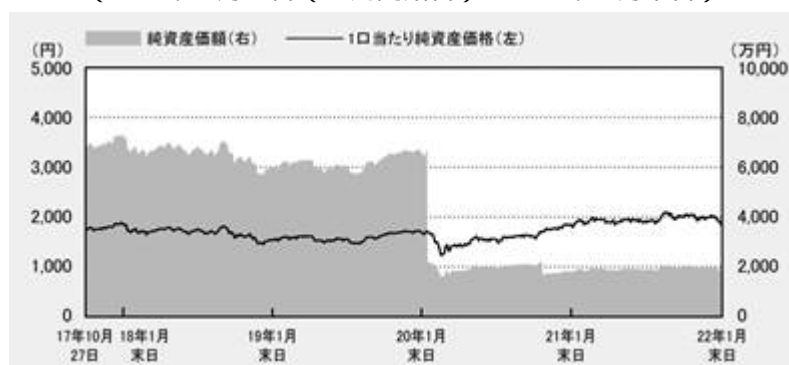
	純資産価額 (円)	1口当たり純資産価格 (円)
2021年2月末日	18,309,148	1,851.09
3月末日	19,256,812	1,946.90
4月末日	18,699,820	1,890.59
5月末日	18,930,895	1,913.95
6月末日	19,140,257	1,935.12
7月末日	18,715,429	1,892.17
8月末日	19,290,051	1,950.26
9月末日	20,122,360	2,034.41

10月末日	19,825,968	2,004.45
11月末日	19,094,798	1,930.52
12月末日	19,744,996	1,996.26
2022年1月末日	18,779,313	1,898.63

< 参考情報 >

純資産価額および1口当たり純資産価格の推移

(2017年10月27日（運用開始日）～2022年1月末日）



分配の推移

2022年1月末日前1年間に支払われた各クラスの1口当たりの分配金は、以下のとおりである。

(i) Aクラス受益証券

	1口当たりの分配金（円）
2021年2月	14.1261
8月	0

() Bクラス受益証券

	1口当たりの分配金（円）
2021年5月	0
11月	0

収益率の推移

2022年1月末日前1年間における収益率は、以下のとおりである。

(i) Aクラス受益証券

期間	収益率（注）
2021年2月1日～2022年1月末日	5.68%

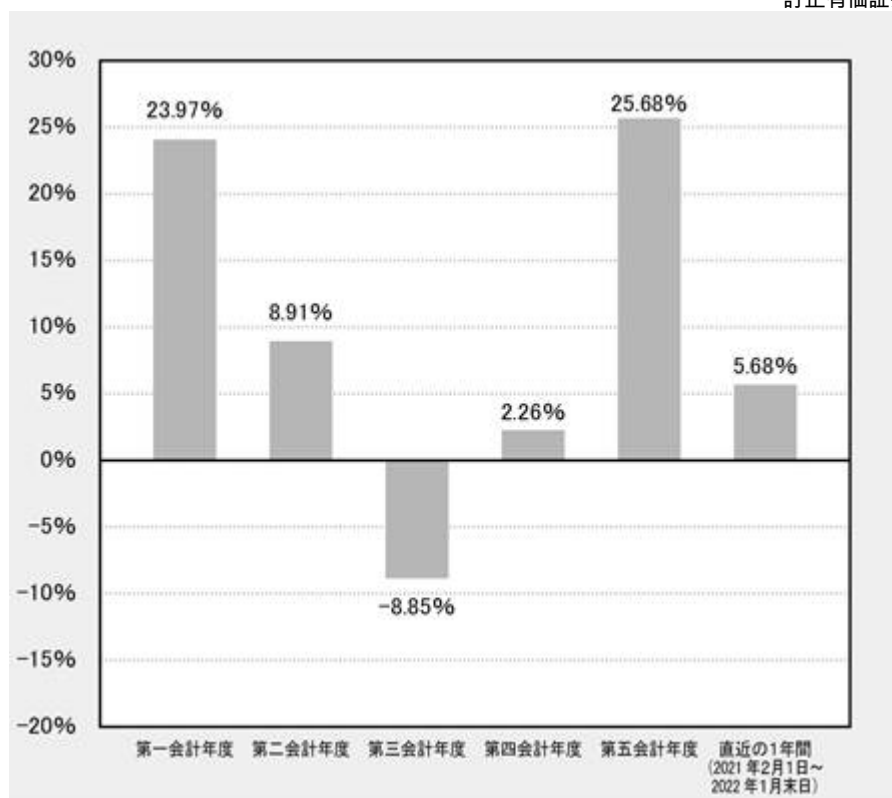
(注) 収益率(%) = $100 \times (a - b) / b$

a = 2022年1月末日の1口当たり純資産価格（当該期間の分配金の合計額を加えた額）

b = 当該期間の直前の日（2021年1月末日）の1口当たり純資産価格（分配前の額）

< 参考情報 >

収益率の推移



(注) 収益率 (%) = $100 \times (a - b) / b$

a = 当該会計年度末（または直近の1年間の期間末）の1口当たり純資産価格（当該会計年度（または当該期間）の分配金の合計額を加えた額）

b = 当該会計年度の直前の会計年度末（または当該期間の直前の日）の1口当たり純資産価格（分配落の額）

ただし、第一会計年度については、1口当たり当初発行価格（2016年9月16日付、1,300円）

() Bクラス受益証券

期間	収益率（注）
2021年2月1日～2022年1月末日	5.71%

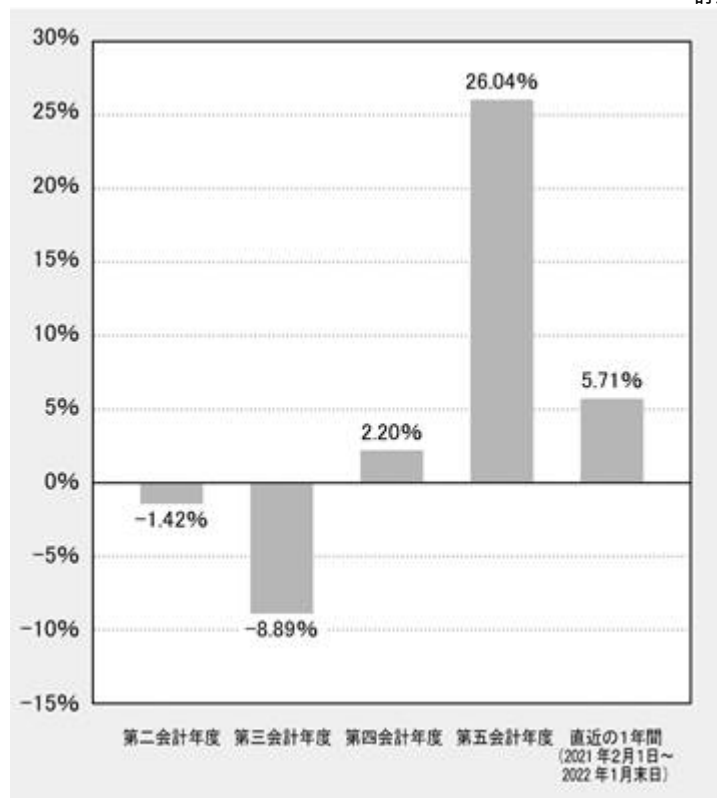
(注) 収益率 (%) = $100 \times (a - b) / b$

a = 2022年1月末日の1口当たり純資産価格（当該期間の分配金の合計額を加えた額）

b = 当該期間の直前の日（2021年1月末日）の1口当たり純資産価格（分配落の額）

< 参考情報 >

収益率の推移



(注) 収益率 (%) = $100 \times (a - b) / b$

a = 当該会計年度末（または直近の1年間の期間末）の1口当たり純資産価格（当該会計年度（または当該期間）の分配金の合計額を加えた額）

b = 当該会計年度の直前の会計年度末（または当該期間の直前の日）の1口当たり純資産価格（分配落の額）
ただし、第二会計年度については、1口当たり当初発行価格（2017年10月27日付、1,750円）

2 販売及び買戻しの実績

2022年1月末日前1年間における販売および買戻しの実績ならびに2022年1月末日現在の発行済口数は、以下のとおりである。

(i) Aクラス受益証券

販売口数	買戻口数	発行済口数
1,249,000	710,000	1,521,972
(1,249,000)	(710,000)	(1,521,972)

(注) ()内の数字は日本国内における販売、買戻しおよび発行済みの口数を示す。以下同じ。

() Bクラス受益証券

販売口数	買戻口数	発行済口数
0	0	9,891
(0)	(0)	(9,891)

[次へ](#)

3 ファンドの経理状況

- a．ファンドの日本文中の中間財務書類は、国際財務報告基準に準拠して作成された原文（英文）の中間財務書類を日本語に翻訳したものである。これは「中間財務諸表等の用語、様式及び作成方法に関する規則」第76条第4項ただし書の規定の適用によるものである。
- b．ファンドの原文の中間財務書類は、外国監査法人等（公認会計士法（昭和23年法律第103号）第1条の3第7項に規定する外国監査法人等をいう。）の監査を受けていない。
- c．ファンドの原文の中間財務書類は、日本円で表示されている。

(1) 資産及び負債の状況

パッシム・トラスト
未監査財政状態計算書
2021年12月31日現在

シリーズ2016 TOPIXファンド
2021年12月31日

注記	千円
資産	
損益を通じて公正価値で測定する金融資産	4 2,502,361
未収配当金	3,157
ブローカー債権	6,268
現金および現金等価物	426,396
ブローカー現金	123,547
管理報酬の割戻し未収金	19,662
その他の未収金	3,600
資産合計	3,084,991
負債	
損益を通じて公正価値で測定する金融負債	4 -
投資対象購入未払金	(1,516)
未払買戻し	-
未払管理報酬	9 (5,338)
未払源泉徴収税	(483)
未払保管会社報酬	12 (4,528)
未払管理事務代行会社報酬	11 (6,675)
未払ライセンス料	13 (56)
未払受託会社報酬	10 -
未払弁護士報酬および専門家報酬	(1,256)
未払監査報酬	(1,656)
その他の未払金	(996)
負債合計	(22,504)
買戻可能受益証券保有者に帰属する純資産	3,062,487

添付の注記は本財務書類と不可分のものである。

パッシム・トラスト

未監査財政状態計算書

2021年 6 月30日現在

シリーズ2016 TOPIXファンド

2021年 6 月30日

	注記	千円
資産		
損益を通じて公正価値で測定する金融資産	4	-
未収配当金		-
現金および現金等価物		453,870
ブローカー現金		120,523
管理報酬の割戻し未収金		6,812
その他の未収金		3,612
資産合計		584,817
負債		
損益を通じて公正価値で測定する金融負債	4	(3,293)
投資対象購入未払金		-
未払管理報酬	9	(11,038)
未払源泉徴収税		-
未払保管会社報酬	12	(7,573)
未払管理事務代行会社報酬	11	(8,640)
未払ライセンス料	13	-
未払弁護士報酬および専門家報酬		(4,281)
未払監査報酬		(1,283)
その他の未払金		(565)
負債合計		(36,673)
買戻可能受益証券保有者に帰属する純資産		548,144

添付の注記は本財務書類と不可分のものである。

パッシム・トラスト

未監査包括利益計算書

2021年7月1日から2021年12月31日までの会計期間

シリーズ2016 TOPIXファンド

2021年12月31日

注記

千円

収益

損益を通じて公正価値で測定する金融資産および負債に係る純（損）益	7	29,375
受取配当金		3,157
その他の収益		12,850
純収益 / （損失）合計		45,382

費用

管理報酬	9	(5,389)
保管会社報酬	12	(3,728)
管理事務代行会社報酬	11	(4,356)
弁護士報酬および専門家報酬		(1,281)
監査報酬		(373)
ライセンス料	13	(68)
受託会社報酬	10	-
その他の費用		(958)
運営費用合計		(16,153)

財務費用：

受益者への分配	14	-
---------	----	---

税引前（損）益	29,229
---------	--------

源泉徴収税	(483)
-------	-------

運営による受益者に帰属する純資産の当期における純増（減）	28,746
------------------------------	--------

包括利益計算書で扱われている以外に当会計期間における損益はなく、したがって認識済損益の合計についての計算書は表示されない。

すべての実績は、2021年6月29日付で償還したシリーズ2016 JPX日経400ファンドを除き、継続事業によるものである。

添付の注記は本財務書類と不可分のものである。

パッシム・トラスト

未監査包括利益計算書

2020年7月1日から2020年12月31日までの会計期間

シリーズ2016 TOPIXファンド

2020年12月31日

注記

千円

収益

損益を通じて公正価値で測定する金融資産および負債に係る純利益	7	714,060
受取配当金		44,377
受取利息		-
その他の収益		12,346
純収益合計		770,783

費用

管理報酬	9	(6,833)
保管会社報酬	12	-
管理事務代行会社報酬	11	(2,496)
弁護士報酬および専門家報酬		(1,718)
監査報酬		(356)
ライセンス料	13	(261)
受託会社報酬	10	(141)
その他の費用		(420)
運営費用合計		(12,225)

財務費用：

受益者への分配	14	(51,098)
---------	----	----------

税引前利益 707,460

源泉徴収税 (6,796)

運営による受益者に帰属する純資産の当期における純増加 700,664

包括利益計算書で扱われている以外に当会計期間における損益はなく、したがって認識済損益の合計についての計算書は表示されない。

すべての実績は継続事業によるものである。

添付の注記は本財務書類と不可分のものである。

パッシム・トラスト

未監査買戻可能参加型受益証券保有者に帰属する純資産変動計算書

2021年7月1日から2021年12月31日までの会計期間

シリーズ2016 TOPIXファンド

2021年12月31日

千円

期首現在の買戻可能参加型受益証券保有者に帰属する純資産	548,144
-----------------------------	---------

買戻可能参加型受益証券の発行受取額	2,485,597
-------------------	-----------

買戻可能参加型受益証券の買戻支払額	-
-------------------	---

受益証券取引による純増（減）額	2,485,597
-----------------	-----------

運営による受益者に帰属する純資産の当期における純増（減）額	28,746
-------------------------------	--------

期末現在の買戻可能参加型受益証券保有者に帰属する純資産	3,062,487
-----------------------------	-----------

添付の注記は本財務書類と不可分のものである。

パッシム・トラスト

未監査買戻可能参加型受益証券保有者に帰属する純資産変動計算書

2020年7月1日から2020年12月31日までの会計期間

シリーズ2016 TOPIXファンド

2020年12月31日

千円

期首現在の買戻可能参加型受益証券保有者に帰属する純資産	6,428,371
買戻可能参加型受益証券の発行受取額	5,145
買戻可能参加型受益証券の買戻支払額	(2,872,544)
受益証券取引による純減少額	(2,867,399)
運営による受益者に帰属する純資産の当期における純増加額	700,664
期末現在の買戻可能参加型受益証券保有者に帰属する純資産	4,261,636

添付の注記は本財務書類と不可分のものである。

パッシム・トラスト

未監査キャッシュ・フロー計算書

2021年7月1日から2021年12月31日までの会計期間

シリーズ2016 TOPIXファンド

2021年12月31日

千円

運営活動によるキャッシュ・フロー

運営による受益者に帰属する純資産の当期における純増（減）	28,746
------------------------------	--------

調整：

受益者への支払分配金	-
------------	---

受取配当金	(3,157)
-------	---------

受取配当金に係る源泉徴収税	483
---------------	-----

運転資金変動前運営（損）益	26,072
---------------	--------

損益を通じて公正価値で測定する金融資産の（増）減	(2,502,361)
--------------------------	-------------

損益を通じて公正価値で測定する金融負債の増（減）	(3,293)
--------------------------	---------

未収金の（増）減	(19,106)
----------	----------

未払金の増（減）	(10,876)
----------	----------

ブローカー現金の（増）減	(3,024)
--------------	---------

運営（に使用された）／により生じた現金純額	(2,512,588)
-----------------------	-------------

所得税支払額	(483)
--------	-------

受取配当金	-
-------	---

運営活動（に使用された）／により生じた現金純額	(2,513,071)
-------------------------	-------------

財務活動により生じた／（に使用された）キャッシュ・フロー

買戻可能参加型受益証券の発行受取額	2,485,597
-------------------	-----------

買戻可能参加型受益証券の買戻支払額	-
-------------------	---

受益者への支払分配金	-
------------	---

財務活動による現金流入／流出純額	2,485,597
------------------	-----------

現金および現金等価物の純変動	(27,474)
----------------	----------

現金および現金等価物の期首残高	453,870
-----------------	---------

現金および現金等価物の期末残高	426,396
-----------------	---------

添付の注記は本財務書類と不可分のものである。

パッシム・トラスト

未監査キャッシュ・フロー計算書

2020年7月1日から2020年12月31日までの会計期間

シリーズ2016 TOPIXファンド

2020年12月31日

千円

運営活動によるキャッシュ・フロー

運営による受益者に帰属する純資産の当期における純増加	700,664
----------------------------	---------

調整：

受益者への支払分配金	51,098
------------	--------

受取配当金	(44,377)
-------	----------

受取利息	-
------	---

受取配当金に係る源泉徴収税	6,796
---------------	-------

運転資金変動前運営利益	714,181
-------------	---------

損益を通じて公正価値で測定する金融資産の減少	2,197,417
------------------------	-----------

損益を通じて公正価値で測定する金融負債の（減少）	(8,715)
--------------------------	---------

未収金の（増）減	12,722
----------	--------

未払金の減少	(36,161)
--------	----------

ブローカー現金の（増）減	(11,566)
--------------	----------

運営により生じた現金純額	2,867,878
--------------	-----------

所得税支払額	(6,796)
--------	---------

受取配当金	49,210
-------	--------

受取利息	-
------	---

運営活動により生じた現金純額	2,910,292
----------------	-----------

財務活動に使用されたキャッシュ・フロー

買戻可能参加型受益証券の発行受取額	5,145
-------------------	-------

買戻可能参加型受益証券の買戻支払額	(2,872,544)
-------------------	-------------

受益者への支払分配金	(51,098)
------------	----------

財務活動による現金流出純額	(2,918,497)
---------------	-------------

現金および現金等価物の純変動	(8,205)
----------------	---------

現金および現金等価物の期首残高	149,530
-----------------	---------

現金および現金等価物の期末残高	141,325
-----------------	---------

添付の注記は本財務書類と不可分のものである。

[次へ](#)

パッシム・トラスト

財務書類に対する注記

1. 一般事項

パッシム・トラスト（以下「トラスト」という。）は、2014年12月2日付信託証書（2018年7月25日付修正および改訂済み信託宣言）（以下「信託証書」という。）に従い、ケイマン諸島の法律に基づくアンブレラ・ファンドとして組成されたユニット・トラストである。

オルタナティブ投資ファンド運用者指令（以下「AIFMD」という。）の目的のため、トラストは、欧州経済領域（以下「EEA」という。）のAIFMを伴う欧州経済領域外（以下「NON-EEA」という。）のAIFに該当する。本トラストの販売は、日本の投資家に限定される。

トラストは、アンブレラ・ファンドとして設定されており、このため、トラストの資産は、異なるサブ・ファンド（以下、総称して「サブ・ファンド」という。）に分割される。2021年12月31日現在、トラストは、以下の活動中のサブ・ファンド13本を保有している。（シリーズ2016 日経225ファンド、シリーズ2016 TOPIXファンド、シリーズ2018 S&P 500ファンド、中国2倍ブル・ファンド、中国2倍ベア・ファンド、ゴールド2倍ブル・ファンド、ゴールド2倍ベア・ファンド、インド2倍ブル・ファンド、インド2倍ベア・ファンド、豪ドル建て償還時ターゲット債券ファンド201609、豪ドル建て償還時ターゲット債券ファンド201612、米国テクノロジー2倍ブル・ファンドおよび米国テクノロジー2倍ベア・ファンド）

本中間報告書および未監査財務書類が作成されるシリーズ2016 TOPIXファンド、シリーズ2016 日経225ファンドおよびシリーズ2018 S&P 500ファンドについて、サブ・ファンドの管理事務代行会社は、ステート・ストリート・ファンド・サービシズ（アイルランド）リミテッドおよびステート・ストリート・ケイマン・トラスト・カンパニー・リミテッドである。サブ・ファンドの保管会社は、ステート・ストリート・カストディアル・サービシズ（アイルランド）リミテッドおよびステート・ストリート・バンク・アンド・トラスト・カンパニーである。残りのサブ・ファンド10本について、サブ・ファンドの管理事務代行会社は、BNPパリバ・セキュリティーズ・サービシズおよびBNPパリバ・ファンド・アドミニストレーション・サービシズ（アイルランド）リミテッドで、サブ・ファンドの保管会社は、BNPパリバ・セキュリティーズ・サービシズである。それらのサブ・ファンド10本について、別個の年次報告書および監査済財務書類が作成される。

シリーズ2016 TOPIXファンドは2016年9月20日から、シリーズ2016 日経225ファンドは2016年10月24日から、そしてシリーズ2018 S&P 500ファンドは2018年11月27日からその運用を開始した。

シリーズ2016 JPX日経400ファンドは2016年10月14日にその運用を開始した。当該サブ・ファンドは2021年6月29日付でその運用を終了した。

サブ・ファンドは、日経225、スタンダード・アンド・プアーズ500インデックスおよびTOPIX指数とほぼ同じ組入比率の指数構成銘柄（サブ・ファンドの補遺信託証書に定義される）、ならびに日経225、スタンダード・アンド・プアーズ500インデックスおよびTOPIX指数のパフォーマンスの追跡および効率的なポートフォリオ運用（現金エクスポージャーのエクイティエクスポージャーへの転換を含む）を目的とする先物を含むが、これに限らない金融デリバティブ商品（以下「FDI」という。）に投資する。

サブ・ファンドは、主に、指数連動型ファンドとして運用されるため、通常、指数構成銘柄のパフォーマンスの悪化により、当該指数構成銘柄がサブ・ファンドのポートフォリオから除外されることはない。サブ・ファンドは、サブ・ファンドのパッシブ投資戦略や日経225、スタンダード・アンド・プアーズ500インデックスおよびTOPIX指数の構成銘柄の変更等（ただし、これらに限られない。）の様々な要因により、常に日経225、スタンダード・アンド・プアーズ500インデックスおよびTOPIX指数の全ての指数構成銘柄に投資することはできない。例えば、ある指数構成銘柄が日経225、スタンダード・アンド・プアーズ500インデックスおよびTOPIX指数の構成銘柄でなくなった場合、日興アセットマネジメント株式会社（以下「投資運用会社」という。）は、当該指数構成銘柄を売却し、その手取金を代替の指数構成銘柄への投資に利用することにより、サブ・ファンドのポートフォリオのリバランスを行うことができ、これにより日経225、スタンダード・アンド・プアーズ500インデックスおよびTOPIX指数の構成銘柄の変更が反映される。ただし、サブ・ファンドのポートフォリオには、任意の時期に、日経225、スタンダード・アンド・プアーズ500インデックスおよびTOPIX指数の構成銘柄ではないがサブ・ファンドの認められた投資範囲内に含まれる有価証券が含まれる場合がある。

2. 重要な会計方針の要約

本財務書類の作成に適用された基本的会計方針は以下に記載されている。別段の記載のない限り、表示対象の会計期間に対し、当該方針が一貫して適用される。

本財務書類の純資産価額（以下「NAV」という。）に関する参照の全ては、別段の記載のない限り、登録済の受益証券保有者（以下「受益者」という。）に帰属する純資産をいう。

(a) 作成の基礎

サブ・ファンドの財務書類は、国際財務報告基準（以下「IFRS」という。）に準拠して作成されている。

財務書類は取得原価主義に基づいて作成されているが、損益を通じて公正価値で測定する金融資産および金融負債の再評価による修正が加えられている。各サブ・ファンドの財務書類は、非継続企業的前提基準で作成されるシリーズ2016 JPX日経400ファンドを除き、継続企業的前提基準で作成されている。

IFRSに準拠した財務書類の作成にあたり、経営陣は、会計方針の適用ならびに資産、負債、収益および費用の報告額に影響する判断、見積りおよび仮定を行うことが要求される。

実際の結果は、かかる見積りと異なることがある。見積りおよび裏付けとなる仮定は、継続ベースで見直される。会計見積りの修正は、当該見積りが修正される会計期間、および影響を受ける将来の期間に認識される。

サブ・ファンド（シリーズ2018 S&P 500ファンドを除く）の機能通貨および買戻可能参加型受益証券（以下「受益証券」という。）の運用通貨は日本円である。シリーズ2018 S&P 500ファンドの機能通貨は米ドルである。サブ・ファンド（シリーズ2018 S&P 500ファンドを除く）の財務書類は日本円で表示される。シリーズ2018 S&P 500ファンドの機能通貨が米ドルであるのは、サブ・ファンドが保有する投資対象の大部分が当該通貨のためである。

2021年7月1日以降開始する会計期間から効力を生じる公表済の新基準、修正基準および解釈指針

サブ・ファンドの財政状態、パフォーマンスまたは財務書類の開示に重大な影響を及ぼす、2021年7月1日以降に開始する会計期間から効力を生じる公表済の新基準、既存の基準に対する解釈指針または修正はない。

2021年7月1日以降開始する会計期間に対して効力を生じておらず、また早期適用もしていない公表済の新基準、修正基準および解釈指針

IFRS第17号「保険契約」は、2017年5月に公表され、2023年1月1日以降に開始する会計期間から効力を生じる。事業体により発行される再保険契約、事業体により保有される再保険契約を含む保険契約、および保険契約を発行する事業体により発行された裁量的な利益参加権の特徴を有する投資契約に適用される。保険契約とは、ある主体（保険者）が他の主体（保険契約者）から、特定の不確実な将来事象（保険事故）が保険契約者に不利益を与えた場合に保険契約者に補償を行うことを同意することにより、重大な保険リスクを引き受ける契約と定義される。当該新基準が、サブ・ファンドの財政状態、パフォーマンスまたは財務書類の開示に重要な影響を及ぼすことはないと思料される。

その他の基準、既存の基準に対する解釈指針または修正はない。

b) 損益を通じて公正価値で測定される金融資産および負債**(i) 分類**

サブ・ファンドは、IFRS第9号「金融商品」（以下「IFRS第9号」という。）に従って、資本証券およびFDIへの投資を損益を通じて公正価値で測定する金融資産または負債として分類する。

(ii) 投資有価証券の評価

J.P.モルガン・マンサール・マネジメント・リミテッド（以下「管理会社」という。）は、ステート・ストリート・ファンド・サービシーズ（アイルランド）リミテッド（以下「管理事務代行会社」という。）との間で証券評価額提供契約を締結し、サブ・ファンドのNAVの計算ならびに同契約に概説されている価格ヒエラルキーおよび手続きに沿って各資産を評価することを委託している。

投資運用会社は、管理事務代行会社および管理会社がサブ・ファンドの資産を値付けする際に、必要に応じて値付情報の裏付けの提供を含む支援をしなければならない。

損益を通じて公正価値で測定する金融資産に係る実現損益は、売却手取額または評価額と取得原価との差額を表章しており、かつブローカーの請求および手数料の全てを考慮したものである。損益を通じて公正価値で測定する金融資産に係る実現および未実現損益は、包括利益計算書に計上される。

(iii) 認識および認識の中止

投資の売買は、取引日（サブ・ファンドが投資の購入または売却を約定した日）に認識される。投資は、当該投資からのキャッシュ・フローを受取る権利が失効した、またはサブ・ファンドがリスクおよび所有に伴う便益を実質的に全て移譲した時に、認識を中止する。

(iv) 測定

投資は、当初に公正価値で認識され、損益を通じて公正価値で計上される金融資産の取引コストは、発生時に費用計上される。

当初認識後、投資は公正価値で測定される。活発な市場で取引される金融資産および負債の公正価値は、報告日における取引終了時点の市場価格に基づく。サブ・ファンドが保有する金融資産に使用された市場価格は、報告日現在の終値である。

「損益を通じて公正価値で測定する金融資産」カテゴリーの公正価値の変動から生じる損益は、これらが発生した会計年度における包括利益計算書の「損益を通じて公正価値で測定する金融資産の純利益」に含まれる。

(c) 金融デリバティブ商品

FDIは、FDI契約が締結された日付に公正価値で認識され、その後、その公正価値で再測定される。全てのFDIは、その公正価値がプラスの場合、資産として計上され、その公正価値がマイナスの場合、負債として計上される。FDIの公正価値の変動は、包括利益計算書に含まれる。価格は、取引相手方の取引可能な市場価格に基づく。先物契約の公正価値は、日々の決済相場価格に基づく。契約の価値の変動は、包括利益計算書の未実現損益として認識される。未決済の先渡為替契約および未決済の外国為替スポット契約の公正価値は、約定利率と当該契約を財政状態計算書日に手仕舞いするであろう決済日先渡利率の差額として計算される。

(d) 公正価値の見積り

活発な市場で取引されている金融資産および負債（公開市場で取引されているFDIおよび売買目的証券など）の公正価値は、財政状態計算書の日付現在における市場価格に基づく。サブ・ファンドは、市場リスクを相殺するFDIを有する場合、リスク相殺ポジションの公正価値の設定基準として、中値を使用し、ネット・オープン・ポジションに対しては、必要に応じて呼値が適用される。活発な市場で取引されていない金融資産および負債の公正価値は、ブローカー相場の買呼値を用いて決定される。特に、負債証券の公正価値は、フィナンシャル・タイムズの評価額およびブルームバーグの評価額を含む独立した値付ソースから入手した、ブローカー相場の参照によって決定される。

(e) 金融商品の相殺

認識された金額を法的に相殺する権利があり、純額ベースで決済する、または資産を現金化し、負債を同時に決済する意思がある場合、金融資産および負債は相殺され、純額が財政状態計算書に報告される。

(f) ブローカー債権 / 債務

ブローカー債権 / 債務は、それぞれ期末時点で契約されているが、未決済であるか、引き渡されていない、売却証券の未収金または購入証券の未払金を表章する。

(g) 収益および費用

受取利息は、実効金利法を使用して期間比例で認識される。収益には、現金および現金等価物の受取利息ならびに損益を通じて公正価値で測定する負債証券の受取利息が含まれる。

費用は、発生主義で会計処理される。

(h) 外貨換算**(i) 機能通貨および表示通貨**

サブ・ファンドの財務書類に含まれる項目は、サブ・ファンドが運営を行う主要な経済環境の通貨（以下「機能通貨」という。）を用いて測定される。

サブ・ファンド（シリーズ2018 S&P 500ファンドを除く）の機能通貨は日本円であり、主要な資本調達市場を反映している。シリーズ2018 S&P 500ファンドを除く財務書類は日本円で表示され、それは、サブ・ファンド（シリーズ2018 S&P 500ファンドを除く）の表示通貨でもある。シリーズ2018 S&P 500ファンドの機能通貨および表示通貨は米ドルである。

(ii) 取引および残高

外貨建て取引は、取引日の実勢為替レートを用いて機能通貨に換算される。外貨建て資産および負債は、財政状態計算書の日付現在の実勢為替レートを用いて機能通貨に換算される。

かかる取引の決済および期末為替レートを用いた外貨建て資産や負債の換算から発生する為替差損益は、包括利益計算書に認識される。

サブ・ファンドは、証券取引およびFDI取引に係る損益の部分について、為替変動によるものと証券の市場価格の変動によるものとに区別していない。かかる変動は、包括利益計算書の損益を通じて公正価値で測定する金融資産および金融負債に係る純損益に含まれる。

(i) 現金および現金等価物

現金および現金等価物には、要求払い預金で保有される預金、当初満期が3か月以内のその他短期で流動性が高い投資および当座借越が含まれる。当座借越は、もしあれば、財政状態計算書に負債として表示される。

(j) ブローカー現金

ブローカー現金は、先物契約の証拠金預け入れが含まれ、それはブローカーで保有される担保に関係している。

(k) 買戻可能受益証券

受益者は、買戻手続に従い、いずれの買戻日においても、かかる買戻日現在の受益証券1口当たりの純資産価格で受益証券の全てまたは一部を買い戻すことをサブ・ファンドに請求することができる。サブ・ファンドに適用される最低買戻金額は、英文目論見書に記載されており、場合によっては、関連する補遺信託証書に記載されている。管理会社は、その絶対的な裁量により、各クラス全体に関して、または特定の買戻請求の全部もしくは一部に関して最低買戻金額を放棄することができる。

2021年12月31日現在、シリーズ2016 TOPIXファンド、シリーズ2016 日経225ファンドおよびシリーズ2018 S&P 500ファンドが有する発行済受益証券は2クラスである。受益証券は、(i)財政状態計算書の日付時点で、サブ・ファンドの発行済受益証券が1クラスのみであり、(ii)当該受益証券が、IAS第32号の「金融商品：表示」に基づいて、資本分類についてのその他全ての条件を、当該受益証券が満たす場合（これらの受益証券がサブ・ファンドにより発行されている中で最劣後受益証券であるという条件が含まれる。）に、受益証券は資本に分類される。

(l) 税金

サブ・ファンドには、現在、投資利益およびキャピタル・ゲインに関する特定の諸国による源泉徴収税が発生している。かかる収益または利益は、包括利益計算書の源泉徴収税の総額で計上される。

源泉徴収税は、包括利益計算書に個別項目として表示される。

税金の詳細については注記15を参照のこと。

(m) 設立費用

トラストおよび各サブ・ファンドの設立費用は、それぞれのサブ・ファンドが負担する。トラストおよびサブ・ファンドの組成時に発生した設立費用は、それらが生じた会計期間にサブ・ファンドの費用として認識される。

(n) 分配金

管理会社は、サブ・ファンドの受益者に支払われる分配の金額および時期について完全な裁量権を有する。全ての分配金は、源泉徴収税を控除して支払われる。

3. 金融リスク管理

サブ・ファンドの活動は、保有金融商品から生じる市場価格リスク、金利リスク、通貨リスク、信用リスクおよび流動性リスクを含むが、これに限らない、様々なリスクに晒される。金融商品は、サブ・ファンドの公表済の投資方針に従って保有され、それに応じた投資目的を達成するために管理される。

要約中間報告ではリスク関連の注記の報告をしない。サブ・ファンドの金融リスク管理の目的および方針は2021年6月30日に終了した会計年度についてのサブ・ファンドの監査済財務書類に開示されているものと一致している。

4. 公正価値測定

サブ・ファンドは、測定を行う際に使用されるインプットの重要性を反映している公正価値ヒエラルキーを用いて、公正価値測定を分類する。公正価値ヒエラルキーは以下のレベルに分けられる。

レベル1 - 測定日にサブ・ファンドが入手可能な、同一の資産または負債の活発な市場における無調整の相場価格を反映したインプット。

投資の評価が、活発な市場における相場価格に基づくため、レベル1に分類される。

レベル2 - 活発とはみなされない市場におけるインプットを含む、直接的または間接的に観察可能な資産または負債の相場価格以外のインプット。

活発な市場とはみなされないが、観察可能なインプットとして裏付けされる市場価格、ディーラー相場または他の値付情報に基づき評価され、市場で取引される投資は、レベル2に分類される。

レベル2の投資には、活発な市場で取引されていない、および/または譲渡制限のあるポジションが含まれ、評価は、通常、入手可能な市場情報に基づいて、非流動性および/または非譲渡性を反映するよう調整されることがある。

レベル3 - 重要な観察不可能なインプットを使用する評価技法。評価技法に観察可能なデータに基づかないインプットが含まれ、かつ観察不可能なインプットが商品の評価に重要な影響を及ぼすであろう場合、当該カテゴリーに全ての商品が含まれる。重要な観察不可能な調整または前提に、商品間の差異を反映することが求められる場合、当該カテゴリーには、類似商品の相場価格に基づき評価される商品が含まれる。

全体としての公正価値測定が分類される公正価値ヒエラルキーのレベルは、全体としての公正価値測定に対して重要であるインプットのうち最も低いレベルのインプットに基づき決定される。かかる目的において、インプットの重要性は全体としての公正価値測定に対して評価される。公正価値測定が観測可能なインプットを使用する場合であっても、当該インプットが観察不可能なインプットに基づく重要な調整を必要とする場合、当該測定はレベル3の測定である。全体としての公正価値測定に対する特定のインプットの重要性の評価では、資産または負債に特有な要素を考慮した判断が要求される。

「観察可能」を構成するものを決定するには、管理会社の重要な判断が要求される。管理会社は、容易に入手可能であり、定期的に配信または更新され、信頼性がありかつ検証可能な、属的なものでない、および関連市場において積極的に関与している独立したソースによって提供される市場データを観測可能データとみなす。

以下の表は、公正価値で測定される2021年7月1日から2021年12月31日までの会計期間のサブ・ファンドの金融資産および負債に関する公正価値ヒエラルキーの分析である。

シリーズ2016 TOPIXファンド	レベル1 千円	レベル2 千円	レベル3 千円	合計 千円
金融資産				
損益を通じて公正価値で測定する金融資産				
株式証券	2,489,102	-	-	2,489,102
先物	13,259	-	-	13,259
合計	2,502,361	-	-	2,502,361

シリーズ2016 日経225ファンド	レベル1 千円	レベル2 千円	レベル3 千円	合計 千円
金融資産				
損益を通じて公正価値で測定する金融資産				
株式証券	17,155,461	-	-	17,155,461

先物	2,849	-	-	2,849
合計	17,158,310	-	-	17,158,310

シリーズ2018 S&P 500ファンド

	レベル1 千米ドル	レベル2 千米ドル	レベル3 千米ドル	合計 千米ドル
金融資産				
損益を通じて公正価値で測定する金融資産				
株式証券	230,441	-	-	230,441
投資信託	3,274	-	-	3,274
先物	84	-	-	84
未決済先渡契約	-	92	-	92
合計	233,799	92	-	233,891
金融負債				
損益を通じて公正価値で測定する金融負債				
未決済先渡契約	-	(1,587)	-	(1,587)
合計	-	(1,587)	-	(1,587)

以下の表は、公正価値で測定される2021年6月30日に終了した会計年度のサブ・ファンドの金融資産および負債に関する公正価値ヒエラルキーの分析である。

シリーズ2016 TOPIXファンド

	レベル1 千円	レベル2 千円	レベル3 千円	合計 千円
金融負債				
損益を通じて公正価値で測定する金融負債				
先物	(3,293)	-	-	(3,293)
合計	(3,293)	-	-	(3,293)

シリーズ2016 日経225ファンド

	レベル1 千円	レベル2 千円	レベル3 千円	合計 千円
金融資産				
損益を通じて公正価値で測定する金融資産				
株式証券	17,589,263	-	-	17,589,263
合計	17,589,263	-	-	17,589,263
金融負債				
損益を通じて公正価値で測定する金融負債				
先物	(4,262)	-	-	(4,262)
合計	(4,262)	-	-	(4,262)

シリーズ2018 S&P 500ファンド

	レベル1 千米ドル	レベル2 千米ドル	レベル3 千米ドル	合計 千米ドル
金融資産				
損益を通じて公正価値で測定する金融資産				
株式証券	351,033	-	-	351,033
投資信託	2,951	-	-	2,951
先物	97	-	-	97
合計	354,081	-	-	354,081
金融負債				
損益を通じて公正価値で測定する金融負債				
未決済先渡契約	-	(841)	-	(841)
合計	-	(841)	-	(841)

公正価値ヒエラルキーのレベル間の移動は、期末に生じたものとみなされ、またIFRS第13号に基づく定義通りに、レベルの変動を引き起こすような投資の値付けに使用される値付けソースまたは方法が変更された場合、公正価値ヒエラルキーのレベル間の移動が生じたものとみなされる。当期中、レベル1、2および3の間で移動はなかった。

公正価値で計上されない資産および負債は、償却原価で計上され、その計上額は、合理的な公正価値に近似する。銀行預金を含む現金および活発な市場におけるその他の短期投資は、レベル1に分類される。投資売却未収金およびその他の未収金は、決済取引の契約額およびサブ・ファンドに対するその他の債務を含む。その他の未払金は、契約上の金額ならびに取引および費用の決済に対してサブ・ファンドが負う債務を表す。全ての未収金および未払金の残高は、レベル2に分類される。買戻可能受益証券の評価は、総資産とその他の全ての負債との間の正味差額に基づき計算される。受益証券は受益者の選択で買戻しが可能であり、受益証券クラスに帰属するサブ・ファンドの純資産価額の受益証券の割合に等しい現金で、いずれの取引日においてもサブ・ファンドに買戻させることができるため、要求払条項が当該受益証券に付されている。そのため、レベル2は、買戻可能受益証券保有者に帰属する純資産に対する最良のカテゴリー化とみなされている。

5. カテゴリー別金融商品

金融資産

財政状態計算書に開示される損益を通じて公正価値で分類される投資とは別に、その他の未収金、ブローカーからの債権額ならびに現金および現金等価物を含む、財政状態計算書に開示されるその他全ての金融資産は、「その他の金融資産」に分類される。

金融負債

財政状態計算書に開示される損益を通じて公正価値で分類される投資とは別に、未払管理事務代行会社報酬、未払管理報酬、未払受託会社報酬、未払監査報酬、ブローカーに対する債務額およびその他の未払金を含む、財政状態計算書に開示される全ての金融負債は、「その他の金融負債」として分類される。

6. カテゴリー別金融デリバティブ商品

サブ・ファンドは、先物と先渡しを保有している。

先物契約は、将来の日付の特定の価格またはレートで証券または通貨を売買する二当事者間の契約である。契約額の日々の変動は、未実現損益として計上され、サブ・ファンドは、当該契約が終了した時点で実現損益を認識する。先物契約に係る未実現損益は、包括利益計算書に認識される。

先渡通貨契約とは、将来のある日に定められた価格で通貨を売買する（または、二つの通貨の相対的な価値の変化量を支払う、もしくは受け取る）という二当事者間の契約である。先渡通貨契約の市場価格は、先渡為替レートの変動に伴い変動する。

2021年12月31日現在、サブ・ファンドの財政状態計算書には、以下の先物が含まれていた。

2021年12月31日現在	想定元本 千円	公正価値 千円
シリーズ2016 TOPIXファンド	564,270	13,259
シリーズ2016 日経225ファンド	546,745	2,849

2021年12月31日現在	想定元本 千米ドル	公正価値 千米ドル
シリーズ2018 S&P 500ファンド	3,961	84

2021年12月31日現在、サブ・ファンドの財政状態計算書には、以下の先渡しが含まれていた。

2021年12月31日現在	未実現利益 千米ドル	未実現損失 千米ドル
シリーズ2018 S&P 500ファンド	92	(1,587)

2021年 6 月30日現在、サブ・ファンドの財政状態計算書には、以下の先物が含まれていた。

2021年 6 月30日現在	想定元本 千円	公正価値 千円
シリーズ2016 TOPIXファンド	547,260	(3,293)
シリーズ2016 日経225ファンド	573,993	(4,262)

2021年 6 月30日現在	想定元本 千米ドル	公正価値 千米ドル
シリーズ2018 S&P 500ファンド	6,551	97

2021年 6 月30日現在、サブ・ファンドの財政状態計算書には、以下の先渡しが含まれていた。

2021年 6 月30日現在	未実現利益 千米ドル	未実現損失 千米ドル
シリーズ2018 S&P 500ファンド	-	(841)

7. 損益を通じて公正価値で測定する金融資産および負債に係る純利益 / (損失)

シリーズ2016 TOPIXファンド

2021年7月1日から2021年12月31日

までの会計期間

千円

損益を通じて公正価値で測定する
金融資産および負債に係る純利益：

投資実現利益	40
金融デリバティブ実現利益	3,024
投資未実現利益	9,759
金融デリバティブ未実現利益	16,552
	<hr/>
	29,375
	<hr/>

シリーズ2016 日経225ファンド

2021年7月1日から2021年12月31日

までの会計期間

千円

損益を通じて公正価値で測定する
金融資産および負債に係る純(損失)：

投資実現利益	1,207,009
金融デリバティブ実現(損失)	(2,357)
投資未実現(損失)	(1,832,364)
金融デリバティブ未実現利益	7,111
	<hr/>
	(620,601)
	<hr/>

シリーズ2018 S&P 500ファンド

2021年7月1日から2021年12月31日

までの会計期間

千米ドル

損益を通じて公正価値で測定する
金融資産および負債に係る純利益：

投資実現利益	38,366
金融デリバティブ実現利益	1,463
投資未実現(損失)	(13,492)
金融デリバティブ未実現(損失)	(1,616)
	<hr/>
	24,721
	<hr/>

シリーズ2016 TOPIXファンド

2020年7月1日から2020年12月31日

までの会計期間

千円

損益を通じて公正価値で測定する
金融資産および負債に係る純利益：

投資実現（損失）	(39,574)
金融デリバティブ実現利益	11,566
投資未実現利益	726,056
金融デリバティブ未実現利益	16,012
	<hr/>
	714,060
	<hr/>

シリーズ2016 日経225ファンド

2020年7月1日から2020年12月31日

までの会計期間

千円

損益を通じて公正価値で測定する
金融資産および負債に係る純利益：

投資実現利益	567,576
金融デリバティブ実現利益	101,356
投資未実現利益	2,971,776
金融デリバティブ未実現利益	33,311
	<hr/>
	3,674,019
	<hr/>

シリーズ2018 S&P 500ファンド

2020年7月1日から2020年12月31日

までの会計期間

千米ドル

損益を通じて公正価値で測定する
金融資産および負債に係る純利益：

投資実現利益	42,511
金融デリバティブ実現利益	1,074
投資未実現利益	22,997
金融デリバティブ未実現利益	1,233
	<hr/>
	67,815
	<hr/>

シリーズ2016 JPX日経400ファンド¹

2020年7月1日から2020年12月31日

までの会計期間

千円

損益を通じて公正価値で測定する

金融資産および負債に係る純利益：

投資実現利益	252,215
金融デリバティブ実現利益	17,730
投資未実現利益	1,432,140
金融デリバティブ未実現利益	11,738
	<hr/>
	1,713,823
	<hr/>

¹ 当該サブ・ファンドは、2021年6月29日付で償還した。

8. 発行済買戻可能受益証券

買戻可能参加型受益証券について、シリーズ2016 JPX日経400ファンドについては資本に分類されていた。またシリーズ2016 TOPIXファンド、シリーズ2016 日経225ファンドおよびシリーズ2018 S&P 500ファンドについては負債に分類されている。シリーズ2016 TOPIXファンド、シリーズ2016 日経225ファンドおよびシリーズ2018 S&P 500ファンドは、資本として買戻可能参加型受益証券の分類に要求される単一の受益証券クラスを有するという基準を満たしていない。受益者が、関連する取引日における現金で、その受益証券をサブ・ファンドに買戻させるという権利を行使した場合、買戻可能参加型受益証券は、財政状態計算書の日付現在の未払いの買戻額として計上される。

買戻可能参加型受益証券は、発行または買戻し時にサブ・ファンドの受益証券1口当たりのNAVに基づく価格で、受益者の選択により、発行および買戻される。

サブ・ファンドの受益証券1口当たりのNAVは、買戻可能参加型受益証券の各クラスの受益者に帰属する純資産を、各クラスの買戻可能参加型受益証券の発行済口数の合計で除して計算される。サブ・ファンドの規定の条項に従って、投資持ち高は、申込みおよび買戻し受益証券1口当たりのNAVを算定する目的で、市場価格に基づき評価される。受益者は、いずれの取引日においても、その受益証券の全てまたは一部を買戻することができる。さらに、説明覚書に従って、トラストおよびサブ・ファンドの組成において発生した設立費用は、サブ・ファンドが負担する。

2021年12月31日現在、シリーズ2016 TOPIXファンドおよびシリーズ2016 日経225ファンドは2クラスの発行済受益証券（AクラスおよびBクラス）を有する。2021年12月31日現在、シリーズ2018 S&P 500ファンドは4クラスの発行済受益証券（Aクラス、Bクラス、A _ 2クラスおよびB _ 2クラス）を有する。

2021年7月1日から2021年12月31日までの会計期間中の買戻可能参加型受益証券の変動は以下の通りである。

シリーズ2016 TOPIXファンド

2021年12月31日

	Aクラス	Bクラス
期首現在の発行済受益証券口数	272,972 □	9,891 □
受益証券発行	1,249,000 □	- □
受益証券買戻し	- □	- □
期末現在の発行済受益証券口数	1,521,972 □	9,891 □
受益者に帰属する純資産	3,042,742 千円	19,745 千円
受益証券 1 口当たり純資産価格	2.00 千円	2.00 千円

シリーズ2016 日経225ファンド

2021年12月31日

	Aクラス	Bクラス
期首現在の発行済受益証券口数	294,791 □	340,223 □
受益証券発行	1,382,400 □	246,100 □
受益証券買戻し	(1,443,200) □	(201,000) □
期末現在の発行済受益証券口数	233,991 □	385,323 □
受益者に帰属する純資産	6,745,461 千円	10,983,680 千円
受益証券 1 口当たり純資産価格	28.83 千円	28.51 千円

シリーズ2018 S&P 500ファンド

2021年12月31日

	Aクラス	Bクラス
期首現在の発行済受益証券口数	180,515 □	527,422 □
受益証券発行	59,900 □	834,200 □
受益証券買戻し	(157,300) □	(852,000) □
期末現在の発行済受益証券口数	83,115 □	509,622 □
受益者に帰属する純資産	148,241 千米ドル	71,379 千米ドル
受益証券 1 口当たり純資産価格	1.78 千米ドル	0.14 千米ドル

シリーズ2018 S&P 500ファンド

2021年12月31日

	A _ 2 クラス ¹	B _ 2 クラス ¹
期首現在の発行済受益証券口数	- □	- □
受益証券発行	13,508 □	609,067 □
受益証券買戻し	(6,000) □	(507,900) □
期末現在の発行済受益証券口数	7,508 □	101,167 □
受益者に帰属する純資産	7,991 千米ドル	9,141 千米ドル
受益証券 1 口当たり純資産価格	1.06 千米ドル	0.09 千米ドル

¹ 当該受益証券クラスは、2021年 8 月24日に募集を開始した。

2021年6月29日現在、シリーズ2016 JPX日経400ファンドは、以下の発行済みの買戻可能受益証券を有している。受益者に帰属する純資産336,911,187円、20,000口および受益証券1口当たり純資産価格16,845.56円。

2021年6月30日現在、シリーズ2016 TOPIXファンド、シリーズ2016 日経225ファンドおよびシリーズ2018 S&P 500ファンドは2クラスの発行済受益証券（AクラスおよびBクラス）を有する。

2020年7月1日から2021年6月30日までの会計年度中の買戻可能参加型受益証券の変動は以下の通りである。

シリーズ2016 TOPIXファンド

2021年6月30日

	Aクラス	Bクラス
期首現在の発行済受益証券口数	4,100,000 口	12,891 口
受益証券発行	2,972 口	- 口
受益証券買戻し	(3,830,000) 口	(3,000) 口
期末現在の発行済受益証券口数	272,972 口	9,891 口
受益者に帰属する純資産	529,004 千円	19,140 千円
受益証券1口当たり純資産価格	1.94 千円	1.94 千円

シリーズ2016 日経225ファンド

2021年6月30日

	Aクラス	Bクラス
期首現在の発行済受益証券口数	366,000 口	487,023 口
受益証券発行	365,791 口	87,000 口
受益証券買戻し	(437,000) 口	(233,800) 口
期末現在の発行済受益証券口数	294,791 口	340,223 口
受益者に帰属する純資産	8,495,444 千円	9,687,830 千円
受益証券1口当たり純資産価格	28.82 千円	28.47 千円

シリーズ2018 S&P 500ファンド

2021年6月30日

	Aクラス	Bクラス
期首現在の発行済受益証券口数	158,415 口	1,182,422 口
受益証券発行	725,700 口	816,000 口
受益証券買戻し	(703,600) 口	(1,471,000) 口
期末現在の発行済受益証券口数	180,515 口	527,422 口
受益者に帰属する純資産	290,930 千米ドル	69,191 千米ドル
受益証券1口当たり純資産価格	1.61 千米ドル	0.13 千米ドル

シリーズ2016 JPX日経400ファンド

2021年6月30日

	Aクラス ¹
期首現在の発行済受益証券口数	789,400 口
受益証券発行	- 口

受益証券買戻し	(789,400) 口
期末現在の発行済受益証券口数	- 口
受益者に帰属する純資産	- 千円
受益証券１口当たり純資産価格	- 千円

¹ 当該サブ・ファンドは、2021年６月29日付で償還した。

9. 管理報酬

以下において(a)、(b)および(c)として記載される各管理報酬の合計額が、サブ・ファンドの資産から管理会社に支払われる。管理会社は、当該管理報酬から、投資運用会社および販売会社の報酬（管理会社がその絶対的な裁量に従い、以下の通り配分する。）を支払う。

各管理報酬は、各評価日毎に計算され、日々発生し、シリーズ2016 TOPIXファンドおよびシリーズ2016 日経225ファンドについては、各四半期毎に日本円で後払いされ、シリーズ2018 S&P 500ファンドについては、各四半期毎に米ドルで後払いされるものとする。

(a) シリーズ2016 TOPIXファンドおよびシリーズ2016 日経225ファンドについて、管理会社は、サブ・ファンドの資産から、サブ・ファンドのNAVの年率0.02%の管理会社報酬を受領する権利を有する。シリーズ2018 S&P 500ファンドについて、管理会社は、サブ・ファンドの資産から、各クラスごとのNAVに対して以下の料率の管理会社報酬を受領する権利を有する。Aクラス：0.02%およびBクラス：0.04%。

(b) 投資運用会社報酬

シリーズ2016 TOPIXファンドおよびシリーズ2016 日経225ファンドについて、投資運用会社は、サブ・ファンドの資産から、()サブ・ファンドのNAVの合計の250億円以下の部分について、サブ・ファンドのNAVの年率0.07%の報酬、()サブ・ファンドのNAVの合計の250億円を超え、かつ500億円以下の部分について、サブ・ファンドのNAVの年率0.06%の報酬、および()サブ・ファンドのNAVの合計の500億円を超える部分について、サブ・ファンドのNAVの年率0.05%の報酬を受領する権利を有する。ただし、投資運用会社は、1年当たり最低10,000,000円の報酬を受領する権利を有する。シリーズ2018 S&P 500ファンドについて、投資運用会社は、サブ・ファンドの資産から、()サブ・ファンドのNAVの合計の250百万米ドル以下の部分について、サブ・ファンドのNAVの年率0.11%の報酬、()サブ・ファンドのNAVの合計の250百万米ドルを超え、かつ500百万米ドル以下の部分について、サブ・ファンドのNAVの年率0.10%の報酬、および()サブ・ファンドのNAVの合計の500百万米ドルを超える部分について、サブ・ファンドのNAVの年率0.09%の報酬を受領する権利を有する。ただし、投資運用会社は、1年当たり最低100,000米ドルの報酬を受領する権利を有する。

(c) すべてのサブ・ファンドについて、販売会社は、サブ・ファンドの資産から、サブ・ファンドのNAVの年率0.05%の報酬を受領する権利を有する。

当期について、シリーズ2016 TOPIXファンドの管理報酬は、5,388,948円（2020年12月31日：6,833,011円）であり、期末現在の未払報酬は5,337,782円（2021年6月30日：11,037,674円）であった。

当期について、シリーズ2016 日経225ファンドの管理報酬は、14,712,056円（2020年12月31日：12,691,986円）であり、期末現在の未払報酬は12,367,464円（2021年6月30日：20,550,072円）であった。

当期について、シリーズ2018 S&P 500ファンドの管理報酬は、198,880 米ドル（2020年12月31日：145,899米ドル）であり、期末現在の未払報酬は84,457米ドル（2021年6月30日：145,547米ドル）であった。

当期について、シリーズ2016 JPX日経400ファンドの管理報酬は0円（2020年12月31日：9,057,979円）であり、期末現在の未払報酬はなかった（2021年6月30日：なし）。

10. 受託会社報酬

インタートラスト・コーポレート・サービスズ（ケイマン）リミテッド（以下「受託会社」という。）

は、サブ・ファンドの資産から、各四半期毎に後払いされる年額2,500米ドルの受託報酬を、追加的に費やした時間に対する報酬、立替金、立替費用および設立費用を加算して受領する権利を有する。

当期について、シリーズ2016 TOPIXファンドの受託会社報酬は、0円（2020年12月31日：140,935円）であり、期末現在の未払報酬はなかった（2021年6月30日：なし）。

当期について、シリーズ2016 日経225ファンドの受託会社報酬は、0円（2020年12月31日：140,935円）であり、期末現在の未払報酬はなかった（2021年6月30日：なし）。

当期について、シリーズ2018 S&P 500ファンドの受託会社報酬は、9,050米ドル（2020年12月31日：4,409米ドル）であり、期末現在の未払報酬は6,091米ドル（2021年6月30日：なし）であった。

当期について、シリーズ2016 JPX日経400ファンドの受託会社報酬は、0円（2020年12月31日：140,935円）であり、期末現在の未払報酬はなかった（2021年6月30日：なし）。

11. 管理事務代行会社報酬

シリーズ2016 TOPIXファンドおよびシリーズ2016 日経225ファンドについて、ステート・ストリート・ファンド・サービスズ（アイルランド）リミテッド（以下「管理事務代行会社」という。）は、サブ・ファンドの資産から、（ ）サブ・ファンドのNAVの合計の100億円以下の部分について、サブ・ファンドのNAVの年率0.07%の報酬、（ ）サブ・ファンドのNAVの合計の100億円を超え、かつ250億円以下の部分について、サブ・ファンドのNAVの年率0.06%の報酬、（ ）サブ・ファンドのNAVの合計の250億円を超え、かつ500億円以下の部分について、サブ・ファンドのNAVの年率0.05%の報酬、および（ ）サブ・ファンドのNAVの合計の500億円を超える部分について、サブ・ファンドのNAVの年率0.04%の報酬を受領する権利を有する。ただし、管理事務代行会社は、1月当たり最低720,000円の報酬を受領する権利を有する。

管理事務代行会社報酬は、各評価日毎に計算され、日々発生する。管理事務代行会社報酬は、各四半期毎に日本円で後払いされるものとする。

管理事務代行会社は、立替金および立替費用についてサブ・ファンドから払戻しを受ける。

シリーズ2018 S&P 500ファンドについて、ステート・ストリート・ケイマン・トラスト・カンパニー・リミテッド（以下「管理事務代行会社」という。）は、サブ・ファンドの資産から、（ ）サブ・ファンドのNAVの合計の100百万米ドル以下の部分について、サブ・ファンドのNAVの年率0.07%の報酬、（ ）サブ・ファンドのNAVの合計の100百万米ドルを超え、かつ250百万米ドル以下の部分について、サブ・ファンドのNAVの年率0.06%の報酬、（ ）サブ・ファンドのNAVの合計の250百万米ドルを超え、かつ500百万米ドル以下の部分について、サブ・ファンドのNAVの年率0.05%の報酬、および（ ）サブ・ファンドのNAVの合計の500百万米ドルを超える部分について、サブ・ファンドのNAVの年率0.04%の報酬を受領する権利を有する。ただし、管理事務代行会社は、1月当たり最低6,000米ドルの報酬を受領する権利を有する。管理事務代行会社報酬は、各評価日毎に計算され、日々発生する。管理事務代行会社報酬は、各四半期毎に米ドルで後払いされるものとする。管理事務代行会社は、立替金および立替費用についてサブ・ファンドから払戻しを受ける。

当期について、シリーズ2016 TOPIXファンドの管理事務代行会社報酬は、4,355,506円（2020年12月31日：2,496,368円）であり、期末現在の未払報酬は6,675,247円（2021年6月30日：8,639,740円）であった。

当期について、シリーズ2016 日経225ファンドの管理事務代行会社報酬は、6,676,244円（2020年12月31日：1,523,181円）であり、期末現在の未払報酬は10,409,254円（2021年6月30日：3,733,010円）であった。

当期について、シリーズ2018 S&P 500ファンドの管理事務代行会社報酬は、92,002米ドル(2020年12月31日：69,696米ドル)であり、期末現在の未払報酬は96,020米ドル(2021年6月30日：65,164米ドル)であった。

当期について、シリーズ2016 JPX日経400ファンドの管理事務代行会社報酬は、0円(2020年12月31日：1,067,616円)であり、期末現在の未払報酬はなかった(2021年6月30日：なし)。

12. 保管会社報酬

シリーズ2016 TOPIXファンドおよびシリーズ2016 日経225ファンドについて、ステート・ストリート・カストディアル・サービスズ(アイルランド)リミテッド(以下「保管会社」という。)は、サブ・ファンドの資産から、サブ・ファンドのNAVの年率0.01%の報酬を受領する権利を有する。ただし、保管会社は、1月当たり最低120,000円の報酬を受領する権利を有する。保管会社報酬は、各評価日毎に計算され、日々発生する。保管会社報酬は、各四半期毎に日本円で後払いされるものとする。

シリーズ2018 S&P 500ファンドについて、ステート・ストリート・バンク・アンド・トラスト・カンパニー(以下「保管会社」という。)は、サブ・ファンドの資産から、サブ・ファンドのNAVの年率0.01%の報酬を受領する権利を有する。ただし、保管会社は、1月当たり最低1,000米ドルの報酬を受領する権利を有する。保管会社報酬は、各評価日毎に計算され、日々発生する。保管会社報酬は、各四半期毎に米ドルで後払いされるものとする。保管会社は、立替金および立替費用についてサブ・ファンドから払戻しを受ける。

当期について、シリーズ2016 TOPIXファンドの保管会社報酬は、3,727,953円(2020年12月31日：0円)であり、期末現在の未払報酬は4,528,476円(2021年6月30日：7,572,772円)であった。

当期について、シリーズ2016 日経225ファンドの保管会社報酬は、1,589,167円(2020年12月31日：13,919,905円)であり、期末現在の未払報酬は2,290,005円(2021年6月30日：926,461円)であった。

当期について、シリーズ2018 S&P 500ファンドの保管会社報酬は、144,574米ドル(2020年12月31日：106,407米ドル)であり、期末現在の未払報酬は147,259米ドル(2021年6月30日：60,648米ドル)であった。

当期について、シリーズ2016 JPX日経400ファンドの保管会社報酬は、0円(2020年12月31日：3,477,420円)であり、期末現在の未払報酬はなかった(2021年6月30日：なし)。

13. ライセンス料

ライセンスされた指数の参照に関連する報酬は、サブ・ファンドが負担し、日経225、スタンダード・アンド・プアーズ500インデックスおよびTOPIX指数のライセンサーに支払われる。

シリーズ2016 日経225ファンドのライセンス料は、サブ・ファンドのNAVの0.02%である。ただしライセンサーは、各サブ・ファンドについて1年当たり最低100,000円のライセンス料を受領する権利を有する。シリーズ2018 S&P 500ファンドのライセンス料は、サブ・ファンドのNAVの0.01%である。シリーズ2016 TOPIXファンドのライセンス料は、()サブ・ファンドのNAVの合計の100億円未満の部分について、サブ・ファンドのNAVの年率0.01%、()サブ・ファンドのNAVの合計の100億円以上、かつ500億円未満の部分について、サブ・ファンドのNAVの年率0.005%、()サブ・ファンドのNAVの合計の500億円以上、かつ1000億円未満の部分について、サブ・ファンドのNAVの年率0.003%、()サブ・ファンドのNAVの合計の1000億円以上、かつ3000億円未満の部分について、サブ・ファンドのNAVの年率0.002%、()サブ・ファンドのNAVの合計の3000億円以上、かつ5000億円未満の部分について、サブ・ファンドのNAVの年率0.001%、および()サブ・ファンドのNAVの合計の5000億円以上の部分について、サブ・ファンドのNAVの年率0.0005%となる見込みである。ただし、ライセンサーは、1年当たり最低100,000円のライセンス料を受領する権利を有する。

ライセンス料は、各評価日毎に計算され、日々発生し、シリーズ2018 S&P 500ファンドが米ドルで支払われるのを除き、日本円で支払われる。

当期について、シリーズ2016 TOPIXファンドのライセンス料は、68,112円（2020年12月31日：261,029円）であり、期末現在の未払のライセンス料は56,289円（2021年6月30日：なし）であった。

当期について、シリーズ2016 日経225ファンドのライセンス料は、2,092,434円（2020年12月31日：1,818,918円）であり、期末現在の未払のライセンス料は6,648,575円（2021年6月30日：4,556,142円）であった。

当期について、シリーズ2018 S&P 500ファンドのライセンス料は、11,980米ドル（2020年12月31日：10,918米ドル）であり、期末現在の未払のライセンス料は12,698米ドル（2021年6月30日：719米ドル）であった。

当期について、シリーズ2016 JPX日経400ファンドのライセンス料は、0円（2020年12月31日：1,140,529円）であり、期末現在の未払のライセンス料はなかった（2021年6月30日：なし）。

14. 分配金

サブ・ファンドによる投資は、定期的に一定の金額の収益を生み出すと予想される。

管理会社は現在、Aクラスについては毎年2月と8月およびBクラスについては毎年5月と11月に、関連する分配日の直前の営業日においてサブ・ファンドの受益者名簿に記載されている受益者に対して半期分配を行う意向である（ただし、かかる分配を行う義務は負わない。）。

分配は、関連する会計期間に係るサブ・ファンドの純収益、実現および未実現損失控除後の実現および未実現キャピタル・ゲインならびに元本から行うことができ、または信託証書に記載するその他の方法により行うことができる。管理会社は、サブ・ファンドの受益者に支払われる分配の金額および時期について完全な裁量権を有する。

ただし、管理会社は、毎回、かかる分配金額に関して投資運用会社と協議し、半期ベースにおいて持続的な支払いが継続できる金額に基づく分配可能額に関して、管理事務代行会社の継続的な計算および情報に依拠する。

分配金は全て、源泉徴収が義務付けられる税金の控除後に支払われる。

以下の表は、2021年12月31日に終了した会計期間のサブ・ファンドの分配金を要約したものである。

分配落ち日	シリーズ2016 TOPIXファンド 千円	シリーズ2016 日経225ファンド 千円	シリーズ2018 S&P 500ファンド 千米ドル
2021年 8 月 2 日	-	-	1,889
2021年 8 月 3 日	-	39,754	-
2021年11月 1 日	-	24,385	-
分配金合計	-	64,139	1,889

以下の表は、2020年12月31日に終了した会計期間のサブ・ファンドの分配金を要約したものである。

分配落ち日	シリーズ2016 TOPIXファンド 千円	シリーズ2016 日経225ファンド 千円	シリーズ2018 S&P 500ファンド 千米ドル	シリーズ2016 JPX日経400ファンド ¹ 千円
2020年 8 月 3 日	-	-	2,488	-
2020年 8 月 4 日	50,985	46,231	-	97,630
2020年11月 2 日	113	55,853	-	-
分配金合計	51,098	102,084	2,488	97,630

¹ 当該サブ・ファンドは、2021年 6 月29日付で償還した。

15. 税金

トラストおよびサブ・ファンドは、ケイマン諸島におけるいかなる所得税、源泉徴収税またはキャピタル・ゲイン税も課されることはない。ケイマン諸島においてトラストおよびサブ・ファンドに課される唯一の税金は、サブ・ファンドの登記所に支払われる額面金額である。

サブ・ファンドは、信託法のセクション第74項に準拠した免税信託として登録されている。受託会社は、ケイマン諸島内閣長官に対し、サブ・ファンドの設定日から50年の間に制定される、所得もしくはキャピタル資産もしくはキャピタル・ゲインもしくは利益に課せられる税金もしくは課徴金、または資産税もしくは相続税の性質を有する何らかの税金を課す法律が、サブ・ファンドに保有される資産もしくはサブ・ファンドに発生した利益に対し、または当該資産または利益に関して受託会社もしくは受益者に対し、適用されないものとする旨の誓約を取得している。したがって、所得税引当金は、当該財務書類に含まれない。

受益者が所有する受益証券およびかかる受益証券の分配金の受取に関して、受益者は、ケイマン諸島における所得税、源泉徴収税またはキャピタル・ゲイン税を課されることはなく、受益者がケイマン諸島における資産税または相続税を課されることもない。ケイマン諸島における外国為替管理上の制限はない。

サブ・ファンドが受け取る配当金および利息は、当該本国において源泉徴収されることがある。投資収益は、かかる税金の合計額で計上される。

トラストおよびサブ・ファンドは、ケイマン諸島の法律に基づき、ユニット・トラストとして組成されている。日本の法律の条項により、トラストおよびサブ・ファンドは、日本の投資信託および投資会社法に関する法律に基づく、証券投資信託に類似の外国投資信託として取り扱われることを前提としている。さらに、サブ・ファンドは、証券取引所に上場されることを想定していない。

ケイマン諸島は、二重課税防止条約に対する当事者ではない。ケイマン諸島の現行法規に基づき、サブ・ファンドのケイマン諸島における利益に課税されることはなく、サブ・ファンドの配当は、税控除されることなくケイマン諸島の内外に居住する受益者に支払われる。サブ・ファンドの受益証券の譲渡または買戻しに関するケイマン諸島における印紙税は課されない。サブ・ファンは、ケイマン諸島以外の諸国に籍を置く事業体が発行する証券に投資する。

当該諸国の多くは、キャピタル・ゲイン税を申告ベースで算定することを義務付ける税法を有しており、したがって、かかる税金が「源泉徴収」ベースでサブ・ファンドのブローカーによって控除されないことがある。

16. 関連当事者との取引

当事者とは、ある当事者が、財務上または運営上の決定を行う際、他方当事者に重要な影響力を行使しうる支配能力を他方当事者に対して有する場合、関連しているとみなされる。

IAS第24号「関連当事者についての開示」に従い、以下の者が当期中の関連当事者である。日興アセットマネジメント株式会社は、サブ・ファンドの投資運用会社として従事している。J.P.モルガン・マンサール・マネジメント・リミテッドは、サブ・ファンドの管理会社およびオルタナティブ投資ファンド運用者として従事している。インタートラスト・コーポレート・サービスズ（ケイマン）リミテッドは、サブ・ファンドの受託会社として従事している。関連当事者取引の詳細は、注記9および10を参照のこと。

当期中にその他の関連当事者取引はない。

17. 比較対象期間

本財務書類の比較数値は、2021年6月30日に終了した会計年度および2020年12月31日に終了した会計期間についてである。

18. 当期中の重要な事象

シリーズ2016 JPX日経400ファンドは、2021年7月2日付で償還手取金を全額支払った。

シリーズ2018 S&P 500ファンドのA _ 2クラスおよびB _ 2クラスは、2021年8月24日に募集を開始した。

当期中にその他の重要な事象はなかった。

19. 後発事象

シリーズ2018 S&P 500ファンドのA _ 3 クラスおよびB _ 3 クラスは、2022年 1 月11日に募集を開始した。

シリーズ2018 S&P 500ファンドのA _ 4 クラスおよびB _ 4 クラスは、2022年 1 月26日に募集を開始した。

本財務書類の承認日まで、会計期間より後に財務書類に影響を与えるようなその他の重要な事象はない。

20. 財務書類の承認

2021年12月31日に終了した会計期間の財務書類は、受託会社によって2022年 3 月 9 日付で承認され、発行を許可された。

[次へ](#)

(2) 投資有価証券明細表等

シリーズ2016 TOPIXファンド

投資有価証券明細表

2021年12月31日現在

株数		公正価値 千円	総純資産 比率（％）
普通株式：81.28% (2021年6月30日：0.00%)			
日本：81.28% (2021年6月30日：0.00%)			
広告業：0.26% (2021年6月30日：0.00%)			
100	Cross Marketing Group Inc	100	0.00
900	Dentsu Group Inc	3,690	0.12
200	Digital Garage Inc	979	0.03
100	Direct Marketing MiX Inc	167	0.01
1,200	Hakuhodo DY Holdings Inc	2,299	0.08
200	Macromill Inc	221	0.01
200	Relia Inc	195	0.01
100	SoldOut Inc	128	0.00
200	Tow Co Ltd	62	0.00
		7,841	0.26
航空宇宙・防衛：0.08% (2021年6月30日：0.00%)			
500	IHI Corp	1,158	0.04
600	Kawasaki Heavy Industries Ltd	1,247	0.04
		2,405	0.08
農業：0.41% (2021年6月30日：0.00%)			
100	Chubu Shiryō Co Ltd	99	0.00
200	Feed One Co Ltd	140	0.01
100	Hokuto Corp	191	0.01
4,900	Japan Tobacco Inc	11,380	0.37
100	Sakata Seed Corp	328	0.01
100	Yamatane Corp	161	0.01
100	Yukiguni Maitake Co Ltd	120	0.00
		12,419	0.41
航空：0.32% (2021年6月30日：0.00%)			
2,200	ANA Holdings Inc	5,290	0.17
2,000	Japan Airlines Co Ltd	4,392	0.15
		9,682	0.32
アパレル：0.13% (2021年6月30日：0.00%)			
800	Asics Corp	2,040	0.07
100	Atsugi Co Ltd	57	0.00

100	Daidoh Ltd	15	0.00
100	Descente Ltd	423	0.01
100	Gunze Ltd	404	0.01
100	Matsuoka Corp	124	0.01
100	Nagai Iben Co Ltd	226	0.01

株数		公正価値 千円	総純資産 比率（％）
普通株式：81.28% (2021年6月30日：0.00%)(つづき)			
日本：81.28% (2021年6月30日：0.00%)(つづき)			
アパレル：0.13% (2021年6月30日：0.00%)(つづき)			
100	Naigai Co Ltd	30	0.00
600	Onward Holdings Co Ltd	179	0.01
100	Sotoh Co Ltd	80	0.00
300	TSI Holdings Co Ltd	102	0.00
200	Wacoal Holdings Corp	427	0.01
		4,107	0.13
自動車製造業：4.91% (2021年6月30日：0.00%)			
1,100	Hino Motors Ltd	1,043	0.03
7,200	Honda Motor Co Ltd	23,256	0.76
2,800	Isuzu Motors Ltd	4,007	0.13
200	Kyokuto Kaihatsu Kogyo Co Ltd	306	0.01
2,800	Mazda Motor Corp	2,478	0.08
3,400	Mitsubishi Motors Corp	1,091	0.04
10,700	Nissan Motor Co Ltd	5,947	0.19
100	Nissan Shatai Co Ltd	70	0.00
200	Shinmaywa Industries Ltd	175	0.01
2,600	Subaru Corp	5,348	0.18
2,100	Suzuki Motor Corp	9,301	0.30
46,300	Toyota Motor Corp	97,485	3.18
		150,507	4.91
自動車部品・設備：2.25% (2021年6月30日：0.00%)			
200	Aisan Industry Co Ltd	153	0.01
600	Aisin Corp	2,646	0.09
500	Akebono Brake Industry Co Ltd	93	0.00
2,600	Bridgestone Corp	12,867	0.42
100	Daido Kogyo Co Ltd	100	0.00
200	Daikyonishikawa Corp	117	0.00
2,000	Denso Corp	19,058	0.62
100	Exedy Corp	167	0.01
200	FCC Co Ltd	299	0.01
100	F-Tech Inc	59	0.00
100	Furukawa Battery Co Ltd	141	0.01
300	Futaba Industrial Co Ltd	131	0.00

100	G-Tekt Corp	143	0.01
100	Harada Industry Co Ltd	99	0.00
100	H-One Co Ltd	68	0.00

株数		公正価値 千円	総純資産 比率（％）
普通株式：81.28%（2021年6月30日：0.00%）(つづき)			
日本：81.28%（2021年6月30日：0.00%）(つづき)			
自動車部品・設備：2.25%（2021年6月30日：0.00%）(つづき)			
100	Ichikoh Industries Ltd	55	0.00
100	Imasen Electric Industrial	59	0.00
900	JTEKT Corp	905	0.03
100	Kasai Kogyo Co Ltd	29	0.00
500	Koito Manufacturing Co Ltd	3,045	0.10
100	KYB Corp	323	0.01
100	Mikuni Corp	32	0.00
100	Mitsuba Corp	45	0.00
200	Musashi Seimitsu Industry Co Ltd	383	0.01
1,000	NGK Insulators Ltd	1,944	0.06
700	NGK Spark Plug Co Ltd	1,402	0.05
900	NHK Spring Co Ltd	880	0.03
300	Nifco Inc	1,083	0.04
100	Nihon Plast Co Ltd	53	0.00
100	Nippon Piston Ring Co Ltd	129	0.00
500	Nisshinbo Holdings Inc	438	0.01
400	NOK Corp	501	0.02
200	Pacific Industrial Co Ltd	243	0.01
100	Piolax Inc	176	0.01
400	Press Kogyo Co Ltd	156	0.01
100	Sanden Corp	23	0.00
100	Sanoh Industrial Co Ltd	95	0.00
100	Shindengen Electric Manufacturing Co Ltd	371	0.01
100	SNT Corp	23	0.00
700	Stanley Electric Co Ltd	2,015	0.07
3,300	Sumitomo Electric Industries Ltd	4,948	0.16
200	Sumitomo Riko Co Ltd	119	0.00
900	Sumitomo Rubber Industries Ltd	1,055	0.04
200	Tachi-S Co Ltd	253	0.01
100	TBK Co Ltd	40	0.00
300	Tokai Rika Co Ltd	464	0.02
100	Topre Corp	119	0.00
500	Toyo Tire Corp	897	0.03

300	Toyoda Gosei Co Ltd	751	0.03
400	Toyota Boshoku Corp	902	0.03
700	Toyota Industries Corp	6,433	0.21
200	TPR Co Ltd	285	0.01

株数		公正価値 千円	総純資産 比率（％）
普通株式：81.28% (2021年6月30日：0.00%)(つづき)			
日本：81.28% (2021年6月30日：0.00%)(つづき)			
自動車部品・設備：2.25% (2021年6月30日：0.00%)(つづき)			
400	TS Tech Co Ltd	566	0.02
100	Unipres Corp	80	0.00
100	Yasunaga Corp	93	0.00
600	Yokohama Rubber Co Ltd	1,106	0.04
100	Yorozu Corp	107	0.00
		68,767	2.25
銀行：3.88% (2021年6月30日：0.00%)			
300	77 Bank Ltd	401	0.01
500	AEON Financial Service Co Ltd	621	0.02
100	Aomori Bank Ltd	177	0.01
500	Aozora Bank Ltd	1,259	0.04
100	Awa Bank Ltd	217	0.01
400	Bank of Kyoto Ltd	2,132	0.07
100	Bank of Nagoya Ltd	274	0.01
200	Bank of the Ryukyus Ltd	153	0.01
3,000	Chiba Bank Ltd	1,977	0.06
200	Chiba Kogyo Bank Ltd	53	0.00
700	Chugoku Bank Ltd	631	0.02
5,200	Concordia Financial Group Ltd	2,174	0.07
100	Daishi Hokuetsu Financial Group Inc	254	0.01
100	Daito Bank Ltd	76	0.00
100	Ehime Bank Ltd	83	0.00
100	FIDEA Holdings Co Ltd	134	0.00
200	First Bank of Toyama Ltd	59	0.00
100	Fukui Bank Ltd	140	0.00
700	Fukuoka Financial Group Inc	1,380	0.05
100	Fukushima Bank Ltd	23	0.00
1,700	Gunma Bank Ltd	598	0.02
2,100	Hachijuni Bank Ltd	825	0.03
1,400	Hirogin Holdings Inc	965	0.03
100	Hokkoku Financial Holdings Inc	255	0.01
500	Hokuhoku Financial Group Inc	457	0.02
900	Hyakugo Bank Ltd	310	0.01

100	Hyakujushi Bank Ltd	151	0.01
200	Ichiyoshi Securities Co Ltd	132	0.00
1,200	Iyo Bank Ltd	691	0.02

株数		公正価値 千円	総純資産 比率（％）
普通株式：81.28% (2021年6月30日：0.00%)(つづき)			
日本：81.28% (2021年6月30日：0.00%)(つづき)			
銀行：3.88% (2021年6月30日：0.00%)(つづき)			
2,100	Japan Post Bank Co Ltd	2,216	0.07
100	Jimoto Holdings Inc	65	0.00
100	Juroku Financial Group Inc	217	0.01
400	Keiyo Bank Ltd	186	0.01
300	Kiyo Bank Ltd	423	0.01
1,900	Kyushu Financial Group Inc	794	0.03
4,700	Mebuki Financial Group Inc	1,114	0.04
56,600	Mitsubishi UFJ Financial Group Inc	35,369	1.16
100	Miyazaki Bank Ltd	208	0.01
11,500	Mizuho Financial Group Inc	16,824	0.55
200	Musashino Bank Ltd	360	0.01
100	Nanto Bank Ltd	194	0.01
600	Nishi-Nippon Financial Holdings Inc	446	0.01
1,300	North Pacific Bank Ltd	325	0.01
100	Ogaki Kyoritsu Bank Ltd	193	0.01
100	Okinawa Financial Group Inc	221	0.01
10,300	Resona Holdings Inc	4,608	0.15
100	San ju San Financial Group Inc	147	0.00
600	San-In Godo Bank Ltd	389	0.01
1,100	Senshu Ikeda Holdings Inc	187	0.01
2,700	Seven Bank Ltd	643	0.02
200	Shiga Bank Ltd	414	0.01
200	Shikoku Bank Ltd	155	0.01
100	Shimane Bank Ltd	54	0.00
100	Shimizu Bank Ltd	159	0.01
600	Shinsei Bank Ltd	1,124	0.04
2,200	Shizuoka Bank Ltd	1,808	0.06
6,200	Sumitomo Mitsui Financial Group Inc	24,447	0.80
1,700	Sumitomo Mitsui Trust Holdings Inc	6,533	0.21
800	Suruga Bank Ltd	406	0.01
100	Taiko Bank Ltd	133	0.00
500	Tochigi Bank Ltd	116	0.00
700	Toho Bank Ltd	148	0.01

100	Tohoku Bank Ltd	101	0.00
100	Tokyo Kiraboshi Financial Group Inc	152	0.01
700	TOMONY Holdings Inc	222	0.01
200	Towa Bank Ltd	108	0.00

株数		公正価値 千円	総純資産 比率（％）
普通株式：81.28% (2021年6月30日：0.00%)(つづき)			
日本：81.28% (2021年6月30日：0.00%)(つづき)			
銀行：3.88% (2021年6月30日：0.00%)(つづき)			
400	Tsukuba Bank Ltd	71	0.00
100	Yamagata Bank Ltd	87	0.00
1,000	Yamaguchi Financial Group Inc	673	0.02
100	Yamanashi Chuo Bank Ltd	86	0.00
		118,728	3.88
飲料：0.75% (2021年6月30日：0.00%)			
2,200	Asahi Group Holdings Ltd	9,843	0.32
700	Coca-Cola Bottlers Japan Holdings Inc	924	0.03
300	Ito En Ltd	1,812	0.06
100	Key Coffee Inc	202	0.01
3,300	Kirin Holdings Co Ltd	6,095	0.20
300	Oenon Holdings Inc	108	0.00
300	Sapporo Holdings Ltd	655	0.02
600	Suntory Beverage & Food Ltd	2,496	0.08
700	Takara Holdings Inc	855	0.03
		22,990	0.75
バイオテクノロジー：0.04% (2021年6月30日：0.00%)			
100	Eiken Chemical Co Ltd	193	0.01
200	JCR Pharmaceuticals Co Ltd	445	0.01
200	Takara Bio Inc	529	0.02
		1,167	0.04
建築資材：1.83% (2021年6月30日：0.00%)			
800	AGC Inc	4,392	0.14
100	Asahi Yukizai Corp	173	0.01
100	Asia Pile Holdings Corp	45	0.00
300	Bunka Shutter Co Ltd	322	0.01
100	Central Glass Co Ltd	213	0.01
100	Chofu Seisakusho Co Ltd	204	0.01
200	CI Takiron Corp	113	0.00
100	Cleanup Corp	55	0.00
100	Daiken Corp	217	0.01
1,200	Daikin Industries Ltd	31,308	1.02
100	Eidai Co Ltd	29	0.00

100	Endo Lighting Corp	108	0.00
100	Fujimi Inc	775	0.03

株数		公正価値 千円	総純資産 比率（％）
普通株式：81.28% (2021年6月30日：0.00%)(つづき)			
日本：81.28% (2021年6月30日：0.00%)(つづき)			
建築資材：1.83% (2021年6月30日：0.00%)(つづき)			
400	Fujitec Co Ltd	1,008	0.03
200	Katitas Co Ltd	885	0.03
1,400	Lixil Corp	4,291	0.14
100	Meiwa Corp	100	0.00
100	Mitani Sekisan Co Ltd	766	0.03
200	Nichias Corp	555	0.02
100	Nichiha Corp	305	0.01
100	Nichireki Co Ltd	142	0.00
100	Nihon Flush Co Ltd	107	0.00
100	Nikkato Corp	71	0.00
100	Nippon Aqua Co Ltd	69	0.00
200	Nippon Concrete Industries Co Ltd	56	0.00
400	Nippon Sheet Glass Co Ltd	205	0.01
200	Nisshin Group Holdings Co Ltd	101	0.00
100	Noritz Corp	168	0.01
200	Okabe Co Ltd	145	0.00
100	Optex Group Co Ltd	164	0.01
200	Rinnai Corp	2,076	0.07
800	Sanwa Holdings Corp	982	0.03
100	Sekisui Jushi Corp	209	0.01
100	Sinko Industries Ltd	201	0.01
100	Sumitomo Osaka Cement Co Ltd	353	0.01
500	Taiheiyo Cement Corp	1,136	0.04
200	Takara Standard Co Ltd	283	0.01
300	Toli Corp	64	0.00
700	TOTO Ltd	3,703	0.12
100	Wood One Co Ltd	103	0.00
		56,202	1.83
化学：3.33% (2021年6月30日：0.00%)			
400	ADEKA Corp	1,027	0.03
200	Aica Kogyo Co Ltd	665	0.02
900	Air Water Inc	1,598	0.05
200	Arisawa Manufacturing Co Ltd	197	0.01

5,900	Asahi Kasei Corp	6,378	0.21
200	Astena Holdings Co Ltd	97	0.00
100	Carlit Holdings Co Ltd	71	0.00

株数		公正価値 千円	総純資産 比率（％）
普通株式：81.28%（2021年6月30日：0.00%）(つづき)			
日本：81.28%（2021年6月30日：0.00%）(つづき)			
化学：3.33%（2021年6月30日：0.00%）(つづき)			
200	Chugoku Marine Paints Ltd	190	0.01
100	Dai Nippon Toryo Co Ltd	83	0.00
1,300	Daicel Corp	1,033	0.03
100	Daiichi Kigenso Kagaku-Kogyo Co Ltd	124	0.00
100	Dainichiseika Color & Chemicals Manufacturing Co Ltd	234	0.01
300	Denka Co Ltd	1,128	0.04
300	DIC Corp	869	0.03
100	Fujikura Kasei Co Ltd	50	0.00
100	Fuso Chemical Co Ltd	485	0.02
100	Harima Chemicals Group Inc	83	0.00
100	Hokko Chemical Industry Co Ltd	93	0.00
200	Ishihara Sangyo Kaisha Ltd	238	0.01
100	JCU Corp	547	0.02
300	Kaneka Corp	1,132	0.04
900	Kansai Paint Co Ltd	2,250	0.07
200	Kanto Denka Kogyo Co Ltd	227	0.01
100	KH Neochem Co Ltd	318	0.01
200	Koatsu Gas Kogyo Co Ltd	158	0.01
200	Konishi Co Ltd	346	0.01
300	Kumiai Chemical Industry Co Ltd	237	0.01
1,300	Kuraray Co Ltd	1,299	0.04
100	Kureha Corp	822	0.03
200	Lintec Corp	527	0.02
5,900	Mitsubishi Chemical Holdings Corp	5,027	0.16
800	Mitsubishi Gas Chemical Co Inc	1,558	0.05
800	Mitsui Chemicals Inc	2,472	0.08
100	Moriroku Holdings Co Ltd	185	0.01
100	New Japan Chemical Co Ltd	26	0.00
200	Nihon Nohyaku Co Ltd	99	0.00
400	Nihon Parkerizing Co Ltd	450	0.01
100	Nippon Carbon Co Ltd	417	0.01
100	Nippon Fine Chemical Co Ltd	239	0.01
700	Nippon Kayaku Co Ltd	829	0.03

3,300	Nippon Paint Holdings Co Ltd	4,138	0.14
900	Nippon Sanso Holdings Corp	2,262	0.07
100	Nippon Shokubai Co Ltd	532	0.02
100	Nippon Soda Co Ltd	331	0.01

株数		公正価値 千円	総純資産 比率（％）
普通株式：81.28%（2021年6月30日：0.00%）(つづき)			
日本：81.28%（2021年6月30日：0.00%）(つづき)			
化学：3.33%（2021年6月30日：0.00%）(つづき)			
500	Nissan Chemical Corp	3,340	0.11
600	Nitto Denko Corp	5,334	0.17
300	NOF Corp	1,743	0.06
100	Okura Industrial Co Ltd	219	0.01
100	Osaka Soda Co Ltd	304	0.01
200	Sakata INX Corp	199	0.01
100	Sanyo Chemical Industries Ltd	534	0.02
100	Shikoku Chemicals Corp	141	0.00
1,500	Shin-Etsu Chemical Co Ltd	29,880	0.98
100	Shinto Paint Co Ltd	18	0.00
800	Showa Denko KK	1,932	0.06
200	Sumitomo Bakelite Co Ltd	1,166	0.04
6,500	Sumitomo Chemical Co Ltd	3,523	0.12
100	Sumitomo Seika Chemicals Co Ltd	314	0.01
200	T Hasegawa Co Ltd	541	0.02
100	T&K Toka Co Ltd	83	0.00
100	Takasago International Corp	289	0.01
500	Toagosei Co Ltd	578	0.02
800	Tokai Carbon Co Ltd	966	0.03
300	Tokuyama Corp	548	0.02
6,400	Toray Industries Inc	4,364	0.14
1,300	Tosoh Corp	2,218	0.07
200	Toyo Ink SC Holdings Co Ltd	385	0.01
100	Tri Chemical Laboratories Inc	364	0.01
400	Ube Industries Ltd	799	0.03
100	Yuki Gosei Kogyo Co Ltd	27	0.00
100	Yushiro Chemical Industry Co Ltd	112	0.00
800	Zeon Corp	1,062	0.03
		102,054	3.33
石炭：0.01%（2021年6月30日：0.00%）			
100	Mitsui Matsushima Holdings Co Ltd	189	0.01
200	Sumiseki Holdings Inc	28	0.00
		217	0.01

商業サービス：2.89% (2021年6月30日：0.00%)

100	Aeon Delight Co Ltd	337	0.01
100	Artner Co Ltd	88	0.00

株数		公正価値 千円	総純資産 比率（％）
普通株式：81.28%（2021年6月30日：0.00%）(つづき)			
日本：81.28%（2021年6月30日：0.00%）(つづき)			
商業サービス：2.89%（2021年6月30日：0.00%）(つづき)			
100	Atrae Inc	243	0.01
300	Benefit One Inc	1,480	0.05
300	Benesse Holdings Inc	678	0.02
200	BeNext-Yumeshin Group Co	339	0.01
100	Career Design Center Co Ltd	100	0.00
100	Careerlink Co Ltd	135	0.00
100	Creek & River Co Ltd	204	0.01
1,100	Dai Nippon Printing Co Ltd	3,182	0.10
100	ESCRIT Inc	42	0.00
200	Funai Soken Holdings Inc	523	0.02
200	Future Corp	351	0.01
100	Gakken Holdings Co Ltd	105	0.00
200	Geo Holdings Corp	248	0.01
200	GMO Payment Gateway Inc	2,870	0.09
100	Grace Technology Inc	37	0.00
100	Hito Communications Holdings Inc	236	0.01
100	I K K Holdings Inc	60	0.00
100	IBJ Inc	91	0.00
100	Ifis Japan Ltd	67	0.00
100	Insource Co Ltd	282	0.01
100	Intage Holdings Inc	176	0.01
100	Interworks Inc	39	0.00
100	Inui Global Logistics Co Ltd	232	0.01
100	JAC Recruitment Co Ltd	208	0.01
100	Japan Best Rescue System Co Ltd	105	0.00
300	JP-Holdings Inc	74	0.00
200	Kanamoto Co Ltd	482	0.02
100	Kosaido Holdings Co Ltd	80	0.00
200	Kyoritsu Printing Co Ltd	28	0.00
100	LIKE Inc	178	0.01
200	Link And Motivation Inc	110	0.00
100	LITALICO Inc	404	0.01
100	M&A Capital Partners Co Ltd	527	0.02

100	Management Solutions Co Ltd	358	0.01
100	Meiko Network Japan Co Ltd	57	0.00
1,400	Nihon M&A Center Holdings Inc	3,949	0.13
100	Nippon Air Conditioning Services Co Ltd	81	0.00

株数		公正価値 千円	総純資産 比率（％）
普通株式：81.28%（2021年6月30日：0.00%）(つづき)			
日本：81.28%（2021年6月30日：0.00%）(つづき)			
商業サービス：2.89%（2021年6月30日：0.00%）(つづき)			
100	Nippon Kanzai Co Ltd	289	0.01
1,000	Nippon Parking Development Co Ltd	138	0.00
100	Nishio Rent All Co Ltd	287	0.01
100	Nissin Corp	166	0.01
400	Nomura Co Ltd	381	0.01
100	Ohba Co Ltd	79	0.00
500	Outsourcing Inc	775	0.03
500	Park24 Co Ltd	788	0.03
100	Pasona Group Inc	330	0.01
100	People Dreams & Technologies Group Co Ltd	190	0.01
800	Persol Holdings Co Ltd	2,672	0.09
100	PIA Corp	337	0.01
100	Quick Co Ltd	145	0.01
100	Raksul Inc	568	0.02
6,700	Recruit Holdings Co Ltd	46,712	1.53
400	Riso Kyoiku Co Ltd	157	0.01
100	San Holdings Inc	152	0.01
200	Sanix Inc	47	0.00
900	Secom Co Ltd	7,187	0.23
100	Shin Nippon Biomedical Laboratories Ltd	142	0.00
100	Shingakukai Holdings Co Ltd	29	0.00
300	Sohgo Security Services Co Ltd	1,371	0.05
300	S-Pool Inc	365	0.01
100	Sprix Ltd	180	0.01
100	Tac Co Ltd	22	0.00
100	Take And Give Needs Co Ltd	97	0.00
100	Tanabe Consulting Co Ltd	69	0.00
200	Tanseisha Co Ltd	157	0.01
100	Tear Corp	45	0.00
500	TechnoPro Holdings Inc	1,745	0.06
100	TKC Corp	345	0.01
100	Tokyo Individualized Educational Institute Inc	64	0.00
200	Toppan Forms Co Ltd	309	0.01

1,400	Toppan Printing Co Ltd	3,018	0.10
100	Tsukada Global Holdings Inc	30	0.00

株数		公正価値 千円	総純資産 比率（％）
普通株式：81.28%（2021年6月30日：0.00%）(つづき)			
日本：81.28%（2021年6月30日：0.00%）(つづき)			
商業サービス：2.89%（2021年6月30日：0.00%）(つづき)			
100	Waseda Academy Co Ltd	105	0.00
100	Will Group Inc	144	0.01
		88,423	2.89
コンピューター：2.08%（2021年6月30日：0.00%）			
100	BayCurrent Consulting Inc	4,450	0.15
100	Bell System24 Holdings Inc	125	0.00
400	Broadleaf Co Ltd	174	0.01
200	Change Inc	380	0.01
100	Cube System Inc	105	0.00
100	Digital Hearts Holdings Co Ltd	234	0.01
100	DTS Corp	252	0.01
200	Elecom Co Ltd	303	0.01
100	Escrow Agent Japan Inc	17	0.00
100	Focus Systems Corp	99	0.00
800	Fujitsu Ltd	15,784	0.52
100	Himacs Ltd	117	0.00
100	ID Holdings Corp	89	0.00
100	I'II Inc	145	0.01
100	Ines Corp	151	0.01
100	I-Net Corp	139	0.01
100	Infocom Corp	218	0.01
100	Information Services International-Dentsu Ltd	387	0.01
200	Internet Initiative Japan Inc	950	0.03
100	Itfor Inc	81	0.00
400	Itochu Techno-Solutions Corp	1,480	0.05
100	Japan Cash Machine Co Ltd	68	0.00
100	JBCC Holdings Inc	178	0.01
100	Medical Data Vision Co Ltd	125	0.00
1,200	NEC Corp	6,372	0.21
300	NEC Networks & System Integration Corp	541	0.02
400	NET One Systems Co Ltd	1,240	0.04
300	Nihon Unisys Ltd	969	0.03
1,700	Nomura Research Institute Ltd	8,389	0.27

100	Nomura System Corp Co Ltd	28	0.00
100	NS Solutions Corp	354	0.01
300	NSD Co Ltd	627	0.02

株数		公正価値 千円	総純資産 比率（％）
普通株式：81.28%（2021年6月30日：0.00%）(つづき)			
日本：81.28%（2021年6月30日：0.00%）(つづき)			
コンピューター：2.08%（2021年6月30日：0.00%）(つづき)			
2,400	NTT Data Corp	5,918	0.19
300	Obic Co Ltd	6,480	0.21
500	Otsuka Corp	2,745	0.09
100	PC Depot Corp	31	0.00
100	Poletowin Pitcrew Holdings Inc	104	0.00
400	Prestige International Inc	267	0.01
100	Roland DG Corp	374	0.01
100	Scala Inc	66	0.00
600	SCSK Corp	1,373	0.05
100	Signpost Corp	112	0.00
100	Soliton Systems KK	140	0.01
100	System Research Co Ltd	198	0.01
200	Teac Corp	32	0.00
200	UT Group Co Ltd	865	0.03
100	Wellnet Corp	46	0.00
100	Zuken Inc	370	0.01
		63,692	2.08
化粧品・パーソナルケア：1.40%（2021年6月30日：0.00%）			
100	Artnature Inc	73	0.00
100	Cota Co Ltd	165	0.01
100	Earth Corp	613	0.02
400	Fanci Corp	1,372	0.04
2,100	Kao Corp	12,640	0.41
200	Kose Corp	2,610	0.09
1,100	Lion Corp	1,691	0.06
200	Mandom Corp	283	0.01
100	Milbon Co Ltd	570	0.02
100	Noevir Holdings Co Ltd	539	0.02
600	Pigeon Corp	1,319	0.04
400	Pola Orbis Holdings Inc	767	0.02
1,700	Shiseido Co Ltd	10,904	0.36
100	SHOBIDO Corp	40	0.00
1,800	Unicharm Corp	8,998	0.29

200 YA-MAN Ltd

192

0.01

42,776**1.40**

株数		公正価値 千円	総純資産 比率（％）
普通株式：81.28%（2021年6月30日：0.00%）(つづき)			
日本：81.28%（2021年6月30日：0.00%）(つづき)			
流通・卸売：3.37%（2021年6月30日：0.00%）			
100	Advan Group Co Ltd	97	0.00
100	Ai Holdings Corp	192	0.01
100	Alconix Corp	134	0.01
100	Chori Co Ltd	183	0.01
100	CTS Co Ltd	84	0.00
400	Daiwabo Holdings Co Ltd	736	0.02
100	Doshisha Co Ltd	157	0.01
100	Glosei Co Ltd	41	0.00
100	GSI Creos Corp	118	0.00
100	HYPER Inc	54	0.00
100	I.K Co Ltd	44	0.00
200	Inabata & Co Ltd	335	0.01
100	Innotech Corp	150	0.01
100	Ishihara Chemical Co Ltd	139	0.01
6,300	ITOCHU Corp	22,163	0.72
200	Itochu Enex Co Ltd	199	0.01
100	JK Holdings Co Ltd	111	0.00
100	Kamei Corp	104	0.00
400	Kanematsu Corp	512	0.02
100	Kanematsu Electronics Ltd	397	0.01
100	Kitazawa Sangyo Co Ltd	24	0.00
100	Kohsoku Corp	167	0.01
200	Kokusai Pulp & Paper Co Ltd	65	0.00
100	Kondotec Inc	100	0.00
100	KUWAZAWA Holdings Corp	62	0.00
8,800	Marubeni Corp	9,852	0.32
100	MARUKA FURUSATO Corp	238	0.01
100	Matsuda Sangyo Co Ltd	244	0.01
100	Meiji Electric Industries Co Ltd	127	0.00
100	Mimasu Semiconductor Industry Co Ltd	265	0.01
100	Mitachi Co Ltd	116	0.00
100	Mitani Sangyo Co Ltd	32	0.00
6,800	Mitsubishi Corp	24,834	0.81

7,000	Mitsui & Co Ltd	19,064	0.62
100	Mitsuuroko Group Holdings Co Ltd	122	0.00
500	Nagase & Co Ltd	931	0.03
100	Nakayamafuku Co Ltd	35	0.00

株数		公正価値 千円	総純資産 比率（％）
普通株式：81.28% (2021年6月30日：0.00%)(つづき)			
日本：81.28% (2021年6月30日：0.00%)(つづき)			
流通・卸売：3.37% (2021年6月30日：0.00%)(つづき)			
500	Nippon Gas Co Ltd	763	0.03
100	Ochi Holdings Co Ltd	131	0.01
100	Ohashi Technica Inc	136	0.01
100	OOMITSU Co Ltd	67	0.00
100	PALTAC Corp	474	0.02
100	Rasa Corp	97	0.00
200	Sala Corp	126	0.00
300	San-Ai Oil Co Ltd	401	0.01
200	Sangetsu Corp	325	0.01
100	Sankyo Seiko Co Ltd	56	0.00
100	Sanyo Trading Co Ltd	104	0.00
100	Satori Electric Co Ltd	108	0.00
100	Shimajima Co Ltd	112	0.00
100	SK Japan Co Ltd	44	0.00
100	Soda Nikka Co Ltd	82	0.00
1,000	Sojitz Corp	1,728	0.06
5,600	Sumitomo Corp	9,523	0.31
100	Tachibana Eletech Co Ltd	160	0.01
100	Takasho Co Ltd	75	0.00
100	Tanaka Co Ltd	64	0.00
100	Tokyo Sangyo Co Ltd	75	0.00
100	Totech Corp	254	0.01
900	Toyota Tsusho Corp	4,770	0.16
200	Trusco Nakayama Corp	546	0.02
100	Tsuzuki Denki Co Ltd	177	0.01
200	Wakita & Co Ltd	215	0.01
100	Yondoshi Holdings Inc	176	0.01
100	Yuasa Trading Co Ltd	298	0.01
		103,315	3.37
各種金融サービス：1.50% (2021年6月30日：0.00%)			
1,800	Acom Co Ltd	596	0.02
1,500	Aiful Corp	534	0.02
200	Aizawa Securities Group Co Ltd	204	0.01

200	Aruhi Corp	209	0.01
100	Asax Co Ltd	71	0.00
600	Credit Saison Co Ltd	725	0.02

株数		公正価値 千円	総純資産 比率（％）
普通株式：81.28%（2021年6月30日：0.00%）(つづき)			
日本：81.28%（2021年6月30日：0.00%）(つづき)			
各種金融サービス：1.50%（2021年6月30日：0.00%）(つづき)			
6,700	Daiwa Securities Group Inc	4,346	0.14
200	eGuarantee Inc	463	0.02
100	Entrust Inc	75	0.00
300	Financial Products Group Co Ltd	205	0.01
100	Fuyo General Lease Co Ltd	797	0.03
100	Ichinen Holdings Co Ltd	134	0.01
100	IwaiCosmo Holdings Inc	136	0.01
100	Jaccs Co Ltd	296	0.01
2,300	Japan Exchange Group Inc	5,791	0.19
300	Japan Securities Finance Co Ltd	288	0.01
100	Kyokuto Securities Co Ltd	75	0.00
300	Marusan Securities Co Ltd	156	0.01
400	Matsui Securities Co Ltd	316	0.01
100	Mercuria Holdings Co Ltd	58	0.00
300	Mito Securities Co Ltd	82	0.00
3,400	Mitsubishi HC Capital Inc	1,935	0.06
100	Mizuho Leasing Co Ltd	319	0.01
700	Monex Group Inc	491	0.02
100	Money Forward Inc	692	0.02
100	Mortgage Service Japan Ltd	114	0.00
13,700	Nomura Holdings Inc	6,873	0.23
700	Okasan Securities Group Inc	267	0.01
2,400	Orient Corp	300	0.01
5,400	ORIX Corp	12,676	0.41
100	Ricoh Leasing Co Ltd	386	0.01
1,100	SBI Holdings Inc	3,448	0.11
400	Sparx Group Co Ltd	120	0.00
100	Takamiya Co Ltd	45	0.00
1,100	Tokai Tokyo Financial Holdings Inc	434	0.01
200	Tokyo Century Corp	1,116	0.04
300	Toyo Securities Co Ltd	44	0.00
200	Zenkoku Hosho Co Ltd	1,002	0.03
		45,819	1.50

電気：0.57% (2021年6月30日：0.00%)

2,800	Chubu Electric Power Co Inc	3,394	0.11
1,400	Chugoku Electric Power Co Inc	1,303	0.04

株数		公正価値 千円	総純資産 比率（％）
普通株式：81.28%（2021年6月30日：0.00%）(つづき)			
日本：81.28%（2021年6月30日：0.00%）(つづき)			
電気：0.57%（2021年6月30日：0.00%）(つづき)			
800	Electric Power Development Co Ltd	1,222	0.04
100	eRex Co Ltd	204	0.01
100	gremz Inc	246	0.01
800	Hokkaido Electric Power Co Inc	410	0.01
900	Hokuriku Electric Power Co	526	0.02
3,400	Kansai Electric Power Co Inc	3,652	0.12
1,900	Kyushu Electric Power Co Inc	1,628	0.05
200	Okinawa Electric Power Co Inc	291	0.01
900	Shikoku Electric Power Co Inc	729	0.02
2,100	Tohoku Electric Power Co Inc	1,714	0.06
6,800	Tokyo Electric Power Co Holdings Inc	2,020	0.07
		17,339	0.57
電気部品・設備：0.30%（2021年6月30日：0.00%）			
1,100	Brother Industries Ltd	2,432	0.08
700	Casio Computer Co Ltd	1,035	0.03
1,000	Fujikura Ltd	565	0.02
300	Furukawa Electric Co Ltd	697	0.02
300	GS Yuasa Corp	767	0.03
100	Icom Inc	243	0.01
100	Ikegami Tsushinki Co Ltd	68	0.00
200	Kyosan Electric Manufacturing Co Ltd	93	0.00
100	Lecip Holdings Corp	57	0.00
200	Mabuchi Motor Co Ltd	760	0.03
100	Nichia Steel Works Ltd	28	0.00
300	Nippon Signal Company Ltd	274	0.01
200	Nissin Electric Co Ltd	315	0.01
100	Sinfonia Technology Co Ltd	131	0.01
100	Suncall Corp	62	0.00
100	SWCC Showa Holdings Co Ltd	166	0.01
200	Tatsuta Electric Wire and Cable Co Ltd	96	0.00
100	Tokyo Rope Manufacturing Co Ltd	87	0.00
500	Ushio Inc	955	0.03
300	W-Scope Corp	240	0.01

9,071

0.30

電子機器：4.90% (2021年6月30日：0.00%)

100

A&D Co Ltd

126

0.00

株数		公正価値 千円	総純資産 比率（％）
普通株式：81.28%（2021年6月30日：0.00%）(つづき)			
日本：81.28%（2021年6月30日：0.00%）(つづき)			
電子機器：4.90%（2021年6月30日：0.00%）(つづき)			
800	Alps Alpine Co Ltd	868	0.03
600	Anritsu Corp	1,066	0.03
600	Azbil Corp	3,144	0.10
100	Chiyoda Integre Co Ltd	202	0.01
200	CMK Corp	139	0.00
100	Cosel Co Ltd	85	0.00
200	Daishinku Corp	311	0.01
300	Dexerials Corp	1,246	0.04
100	ESPEC Corp	223	0.01
300	Fujitsu General Ltd	819	0.03
100	Furuno Electric Co Ltd	121	0.00
200	Futaba Corp	140	0.00
100	Hagiwara Electric Holdings Co Ltd	210	0.01
100	Helios Techno Holding Co Ltd	31	0.00
100	Hirose Electric Co Ltd	1,934	0.06
100	Honda Tsushin Kogyo Co Ltd	45	0.00
200	Horiba Ltd	1,352	0.04
200	Hosiden Corp	231	0.01
1,800	Hoya Corp	30,798	1.01
500	Ibiden Co Ltd	3,420	0.11
100	Idec Corp	279	0.01
200	Inaba Denki Sangyo Co Ltd	540	0.02
100	Iriso Electronics Co Ltd	433	0.01
200	Japan Aviation Electronics Industry Ltd	398	0.01
200	Jeol Ltd	1,838	0.06
100	Kaga Electronics Co Ltd	327	0.01
100	Koa Corp	161	0.01
1,300	Kyocera Corp	9,343	0.31
100	Kyowa Electronic Instruments Co Ltd	40	0.00
200	Macnica Fuji Electronics Holdings Inc	550	0.02
100	Marubun Corp	85	0.00
100	Marumae Co Ltd	313	0.01
100	Meiko Electronics Co Ltd	476	0.02

1,500	MINEBEA MITSUMI Inc	4,897	0.16
2,700	Murata Manufacturing Co Ltd	24,724	0.81
100	Nagano Keiki Co Ltd	158	0.01
300	Nichicon Corp	379	0.01

株数		公正価値 千円	総純資産 比率（％）
普通株式：81.28%（2021年6月30日：0.00%）(つづき)			
日本：81.28%（2021年6月30日：0.00%）(つづき)			
電子機器：4.90%（2021年6月30日：0.00%）(つづき)			
100	Nichiden Corp	235	0.01
2,400	Nidec Corp	32,448	1.06
100	Nihon Dempa Kogyo Co Ltd	179	0.01
100	Nippon Ceramic Co Ltd	282	0.01
400	Nippon Electric Glass Co Ltd	1,180	0.04
200	Nissha Co Ltd	334	0.01
100	Nitto Kogyo Corp	159	0.01
200	Nohmi Bosai Ltd	450	0.01
100	Noritsu Koki Co Ltd	271	0.01
100	ONO Sokki Co Ltd	49	0.00
100	Osaki Electric Co Ltd	47	0.00
100	Oval Corp	25	0.00
100	Restar Holdings Corp	202	0.01
100	Riken Keiki Co Ltd	587	0.02
200	SCREEN Holdings Co Ltd	2,474	0.08
100	Seiko Electric Co Ltd	120	0.00
100	Senshu Electric Co Ltd	595	0.02
1,100	Shimadzu Corp	5,340	0.17
100	Shinko Shoji Co Ltd	92	0.00
200	Siix Corp	283	0.01
200	Sodick Co Ltd	164	0.01
100	Soshin Electric Co Ltd	87	0.00
100	Star Micronics Co Ltd	155	0.01
100	Sumida Corp	127	0.00
100	Sun-Wa Technos Corp	160	0.01
100	Suzuden Corp	181	0.01
100	Suzuki Co Ltd	88	0.00
100	Taiyo Holdings Co Ltd	348	0.01
400	Taiyo Yuden Co Ltd	2,648	0.09
400	Tamura Corp	268	0.01
1,400	TDK Corp	6,286	0.21
100	Teikoku Tsushin Kogyo Co Ltd	138	0.00
100	Toyo Corp	112	0.00

700	Wacom Co Ltd	641	0.02
900	Yokogawa Electric Corp	1,867	0.06
		150,074	4.90

株数		公正価値 千円	総純資産 比率（％）
普通株式：81.28%（2021年6月30日：0.00%）(つづき)			
日本：81.28%（2021年6月30日：0.00%）(つづき)			
代替エネルギー源：0.02%（2021年6月30日：0.00%）			
100	EF-ON Inc	62	0.00
200	RENOVA Inc	416	0.02
		478	0.02
エンジニアリング・建設：1.12%（2021年6月30日：0.00%）			
100	Besterra Co Ltd	132	0.00
200	Br Holdings Corp	70	0.00
100	C. E. Management Integrated Laboratory Co Ltd	33	0.00
100	Candeal Co Ltd	51	0.00
200	Chudenko Corp	425	0.01
400	COMSYS Holdings Corp	1,024	0.03
100	Dai-Dan Co Ltd	230	0.01
100	EJ Holdings Inc	125	0.00
400	EXEO Group Inc	970	0.03
100	Fudo Tetra Corp	167	0.01
100	Fuji PS Corp	49	0.00
700	Hazama Ando Corp	605	0.02
100	Hibiya Engineering Ltd	206	0.01
1,300	INFRONEER Holdings Inc	1,362	0.05
300	Japan Airport Terminal Co Ltd	1,440	0.05
100	Japan Foundation Engineering Co Ltd	57	0.00
300	JDC Corp	168	0.01
900	JGC Holdings Corp	865	0.03
2,100	Kajima Corp	2,774	0.09
500	Kandenko Co Ltd	428	0.01
700	Kinden Corp	1,210	0.04
200	Kumagai Gumi Co Ltd	574	0.02
200	Kyudenko Corp	710	0.02
100	Matsui Construction Co Ltd	77	0.00
200	Meisei Industrial Co Ltd	152	0.01
100	Meitec Corp	677	0.02
400	Mirait Holdings Corp	759	0.03
100	Miyaji Engineering Group Inc	325	0.01
100	Nakano Corp	34	0.00

200	Nippo Corp	798	0.03
100	Nippon Densetsu Kogyo Co Ltd	166	0.01
100	Nippon Rietec Co Ltd	155	0.01

株数		公正価値 千円	総純資産 比率（％）
普通株式：81.28%（2021年6月30日：0.00%）(つづき)			
日本：81.28%（2021年6月30日：0.00%）(つづき)			
エンジニアリング・建設：1.12%（2021年6月30日：0.00%）(つづき)			
200	Nishimatsu Construction Co Ltd	729	0.02
100	Nittoc Construction Co Ltd	66	0.00
2,800	Obayashi Corp	2,492	0.08
100	Okumura Corp	323	0.01
400	Oriental Shiraishi Corp	93	0.00
100	Oyo Corp	215	0.01
1,200	Penta-Ocean Construction Co Ltd	780	0.03
100	PS Mitsubishi Construction Co Ltd	61	0.00
200	Raito Kogyo Co Ltd	396	0.01
200	Sanki Engineering Co Ltd	288	0.01
2,700	Shimizu Corp	1,925	0.06
100	Shin Nippon Air Technologies Co Ltd	240	0.01
200	Shinnihon Corp	163	0.01
200	SHO-BOND Holdings Co Ltd	1,034	0.03
100	Sumitomo Densetsu Co Ltd	209	0.01
700	Sumitomo Mitsui Construction Co Ltd	300	0.01
100	Taihei Dengyo Kaisha Ltd	287	0.01
200	Taikisha Ltd	626	0.02
800	Taisei Corp	2,796	0.09
200	Takasago Thermal Engineering Co Ltd	379	0.01
300	Takuma Co Ltd	428	0.01
100	Tekken Corp	179	0.01
100	Toa Corp	242	0.01
1,200	Toda Corp	874	0.03
100	Tokyo Energy & Systems Inc	109	0.00
300	Tokyu Construction Co Ltd	200	0.01
200	Tomoe Corp	95	0.00
200	Totetsu Kogyo Co Ltd	501	0.02
400	Toyo Construction Co Ltd	232	0.01
100	Toyo Engineering Corp	71	0.00
100	Wakachiku Construction Co Ltd	187	0.01
100	Yahagi Construction Co Ltd	77	0.00
100	Yamato Corp	76	0.00

100	Yamaura Corp	97	0.00
200	Yokogawa Bridge Holdings Corp	439	0.01

株数		公正価値 千円	総純資産 比率（％）
普通株式：81.28% (2021年 6 月30日：0.00%)(つづき)			
日本：81.28% (2021年 6 月30日：0.00%)(つづき)			
エンジニアリング・建設：1.12% (2021年 6 月30日：0.00%)(つづき)			
100	Yondenko Corp	172	0.01
100	Yurtec Corp	67	0.00
		34,266	1.12
娯楽：0.91% (2021年 6 月30日：0.00%)			
100	Avex Inc	144	0.01
100	DLE Inc	29	0.00
100	IMAGICA GROUP Inc	64	0.00
1,000	Oriental Land Co Ltd	19,395	0.63
200	Sankyo Co Ltd	596	0.02
900	Sega Sammy Holdings Inc	1,626	0.05
100	Shochiku Co Ltd	1,201	0.04
100	Toei Co Ltd	1,754	0.06
500	Toho Co Ltd	2,463	0.08
100	Tokyotokeiba Co Ltd	427	0.01
200	Vector Inc	235	0.01
		27,934	0.91
環境管理：0.21% (2021年 6 月30日：0.00%)			
100	Airtech Japan Ltd	118	0.00
400	Asahi Holdings Inc	820	0.03
100	Daiki Axis Co Ltd	84	0.00
200	Daiseki Co Ltd	1,022	0.03
800	Hitachi Zosen Corp	639	0.02
500	Kurita Water Industries Ltd	2,730	0.09
100	METAWATER Co Ltd	202	0.01
100	Midac Holdings Co Ltd	407	0.01
100	Nippon Hume Corp	69	0.00
100	TRE Holdings Corp	177	0.01
200	Tsukishima Kikai Co Ltd	227	0.01
		6,495	0.21
食品：2.72% (2021年 6 月30日：0.00%)			
3,500	Aeon Co Ltd	9,481	0.31
100	Aeon Hokkaido Corp	127	0.00
2,000	Ajinomoto Co Inc	6,994	0.23

100	Albis Co Ltd	225	0.01
100	Arcs Co Ltd	213	0.01

株数		公正価値 千円	総純資産 比率（％）
普通株式：81.28%（2021年6月30日：0.00%）(つづき)			
日本：81.28%（2021年6月30日：0.00%）(つづき)			
食品：2.72%（2021年6月30日：0.00%）(つづき)			
100	Ariake Japan Co Ltd	624	0.02
100	Axial Retailing Inc	337	0.01
100	Belc Co Ltd	563	0.02
100	Bull-Dog Sauce Co Ltd	210	0.01
400	Calbee Inc	1,068	0.03
100	Create SD Holdings Co Ltd	319	0.01
100	Delica Foods Holdings Co Ltd	62	0.00
100	Eat & Holdings Co Ltd	223	0.01
100	Ensuiko Sugar Refining Co Ltd	21	0.00
500	euglena Co Ltd	355	0.01
200	Ezaki Glico Co Ltd	732	0.02
200	Fuji Oil Holdings Inc	464	0.02
100	Fujicco Co Ltd	188	0.01
100	Fujiya Co Ltd	227	0.01
100	Hayashikane Sangyo Co Ltd	51	0.00
100	Heiwado Co Ltd	193	0.01
300	House Foods Group Inc	870	0.03
100	Inageya Co Ltd	139	0.00
600	Itoham Yonekyu Holdings Inc	395	0.01
100	JM Holdings Co Ltd	165	0.01
100	J-Oil Mills Inc	167	0.01
400	Kagome Co Ltd	1,197	0.04
100	Kameda Seika Co Ltd	427	0.01
100	Kansai Super Market Ltd	107	0.00
100	Kato Sangyo Co Ltd	335	0.01
100	Kenko Mayonnaise Co Ltd	134	0.00
500	Kewpie Corp	1,240	0.04
700	Kikkoman Corp	6,769	0.22
700	Kobe Bussan Co Ltd	3,118	0.10
100	Kotobuki Spirits Co Ltd	551	0.02
100	Kyokuyo Co Ltd	308	0.01
100	Life Corp	340	0.01
100	Marudai Food Co Ltd	152	0.01

200	Maruha Nichiro Corp	481	0.02
200	Megmilk Snow Brand Co Ltd	398	0.01
600	MEIJI Holdings Co Ltd	4,116	0.13
100	Mitsubishi Shokuhin Co Ltd	277	0.01

株数		公正価値 千円	総純資産 比率（％）
普通株式：81.28% (2021年6月30日：0.00%)(つづき)			
日本：81.28% (2021年6月30日：0.00%)(つづき)			
食品：2.72% (2021年6月30日：0.00%)(つづき)			
100	Mitsui DM Sugar Holdings Co Ltd	194	0.01
200	Morinaga & Co Ltd	752	0.02
200	Morinaga Milk Industry Co Ltd	1,092	0.04
100	Nagatanien Holdings Co Ltd	195	0.01
300	NH Foods Ltd	1,242	0.04
400	Nichirei Corp	1,065	0.03
200	Nippn Corp	331	0.01
100	Nippon Beet Sugar Manufacturing Co Ltd	171	0.01
1,300	Nippon Suisan Kaisha Ltd	706	0.02
100	Nisshin Oillio Group Ltd	290	0.01
1,000	Nisshin Seifun Group Inc	1,658	0.05
400	Nissin Foods Holdings Co Ltd	3,356	0.11
100	Nissin Sugar Co Ltd	171	0.01
100	Okuwa Co Ltd	95	0.00
100	Prima Meat Packers Ltd	248	0.01
100	Retail Partners Co Ltd	137	0.00
100	Riken Vitamin Co Ltd	170	0.01
100	Rock Field Co Ltd	151	0.00
100	S Foods Inc	348	0.01
100	San-A Co Ltd	418	0.01
3,500	Seven & i Holdings Co Ltd	17,696	0.58
100	Shoei Foods Corp	384	0.01
100	Showa Sangyo Co Ltd	266	0.01
100	Torigoe Co Ltd	67	0.00
400	Toyo Suisan Kaisha Ltd	1,950	0.06
200	United Super Markets Holdings Inc	211	0.01
600	Yakult Honsha Co Ltd	3,600	0.12
100	Yamae Group Holdings Co Ltd	106	0.00
700	Yamazaki Baking Co Ltd	1,070	0.04
100	Yaoko Co Ltd	699	0.02
300	Yokorei Co Ltd	251	0.01
		83,453	2.72
食品サービス：0.01% (2021年6月30日：0.00%)			

100 Ride On Express Holdings Co Ltd

166

0.01

166

0.01

株数		公正価値 千円	総純資産 比率（％）
普通株式：81.28% (2021年6月30日：0.00%)(つづき)			
日本：81.28% (2021年6月30日：0.00%)(つづき)			
林産品・紙製品：0.21% (2021年6月30日：0.00%)			
100	AWA Paper & Technological Co Inc	33	0.00
100	Chuetsu Pulp & Paper Co Ltd	96	0.00
500	Daio Paper Corp	955	0.03
600	Hokuetsu Corp	431	0.01
100	Hokushin Co Ltd	16	0.00
200	Mitsubishi Paper Mills Ltd	65	0.00
100	Nakabayashi Co Ltd	52	0.00
400	Nippon Paper Industries Co Ltd	434	0.02
3,800	Oji Holdings Corp	2,117	0.07
100	Pack Corp	270	0.01
800	Sumitomo Forestry Co Ltd	1,781	0.06
100	Tomoku Co Ltd	179	0.01
		6,429	0.21
ガス：0.29% (2021年6月30日：0.00%)			
200	Hiroshima Gas Co Ltd	74	0.00
100	Hokkaido Gas Co Ltd	152	0.01
100	K&O Energy Group Inc	144	0.00
1,700	Osaka Gas Co Ltd	3,232	0.11
100	Saibu Gas Holdings Co Ltd	212	0.01
300	Shizuoka Gas Co Ltd	295	0.01
100	Toell Co Ltd	85	0.00
400	Toho Gas Co Ltd	1,172	0.04
1,700	Tokyo Gas Co Ltd	3,505	0.11
		8,871	0.29
工具・工作機械：0.57% (2021年6月30日：0.00%)			
1,400	Amada Co Ltd	1,595	0.05
300	Asahi Diamond Industrial Co Ltd	196	0.01
100	Disco Corp	3,515	0.12
600	DMG Mori Co Ltd	1,186	0.04
500	Fuji Electric Co Ltd	3,140	0.10
1,100	Makita Corp	5,371	0.18
200	Meidensha Corp	548	0.02
100	Nitto Seiko Co Ltd	65	0.00

100	NS Tool Co Ltd	158	0.01
400	OSG Corp	714	0.02
100	Punch Industry Co Ltd	54	0.00

株数		公正価値 千円	総純資産 比率（％）
普通株式：81.28% (2021年6月30日：0.00%)(つづき)			
日本：81.28% (2021年6月30日：0.00%)(つづき)			
工具・工作機械：0.57% (2021年6月30日：0.00%)(つづき)			
100	Takisawa Machine Tool Co Ltd	116	0.00
100	Toyo Denki Seizo KK	107	0.00
100	YAMABIKO Corp	125	0.01
400	Yamazen Corp	430	0.01
		17,320	0.57
ヘルスケア製品：1.56% (2021年6月30日：0.00%)			
200	As One Corp	1,542	0.05
1,000	Asahi Intecc Co Ltd	2,471	0.08
100	Daiken Medical Co Ltd	56	0.00
100	Hogy Medical Co Ltd	326	0.01
300	Japan Lifeline Co Ltd	329	0.01
100	Japan Medical Dynamic Marketing Inc	187	0.01
400	Mani Inc	638	0.02
300	Menicon Co Ltd	1,020	0.03
300	Nihon Kohden Corp	946	0.03
700	Nipro Corp	762	0.03
4,800	Olympus Corp	12,718	0.42
200	Paramount Bed Holdings Co Ltd	390	0.01
100	Seed Co Ltd	58	0.00
100	Shofu Inc	205	0.01
800	Systemex Corp	12,440	0.41
2,600	Terumo Corp	12,636	0.41
500	Topcon Corp	829	0.03
100	WIN-Partners Co Ltd	100	0.00
		47,653	1.56
医療サービス：0.14% (2021年6月30日：0.00%)			
100	Advantage Risk Management Co Ltd	70	0.00
100	Ain Holdings Inc	573	0.02
100	BML Inc	357	0.01
100	CMIC Holdings Co Ltd	153	0.01
100	FALCO HOLDINGS Co Ltd	206	0.01
300	H.U. Group Holdings Inc	876	0.03
500	PeptiDream Inc	1,272	0.04

200	Solasto Corp	247	0.01
100	St-Care Holding Corp	79	0.00

株数		公正価値 千円	総純資産 比率（％）
普通株式：81.28% (2021年6月30日：0.00%)(つづき)			
日本：81.28% (2021年6月30日：0.00%)(つづき)			
医療サービス：0.14% (2021年6月30日：0.00%)(つづき)			
100	Uchiyama Holdings Co Ltd	32	0.00
100	Value HR Co Ltd	282	0.01
		4,147	0.14
住宅建築業者：0.82% (2021年6月30日：0.00%)			
2,600	Daiwa House Industry Co Ltd	8,601	0.28
100	First Juken Co Ltd	121	0.00
900	Haseko Corp	1,283	0.04
100	Hinokiya Group Co Ltd	219	0.01
100	Ichiken Co Ltd	188	0.01
800	Iida Group Holdings Co Ltd	2,141	0.07
100	Ki-Star Real Estate Co Ltd	893	0.03
200	Nihon House Holdings Co Ltd	101	0.00
1,800	Sekisui Chemical Co Ltd	3,460	0.11
3,100	Sekisui House Ltd	7,654	0.25
200	Space Value Holdings Co Ltd	229	0.01
100	Star Mica Holdings Co Ltd	133	0.00
100	Tama Home Co Ltd	231	0.01
		25,254	0.82
家具・調度品／電化製品：3.28% (2021年6月30日：0.00%)			
100	Canon Electronics Inc	159	0.01
100	Dainichi Co Ltd	76	0.00
100	Eizo Corp	403	0.01
100	Foster Electric Co Ltd	73	0.00
200	Hoshizaki Corp	1,730	0.06
800	JVCKenwood Corp	141	0.01
500	Kokuyo Co Ltd	857	0.03
200	Maxell Ltd	274	0.01
9,800	Panasonic Corp	12,397	0.41
1,000	Sharp Corp	1,321	0.04
5,700	Sony Group Corp	82,507	2.69
100	Tachikawa Corp	114	0.00
100	Toa Corp	81	0.00
300	Zojirushi Corp	432	0.01
		100,565	3.28

株数		公正価値 千円	総純資産 比率（％）
普通株式：81.28% (2021年6月30日：0.00%)(つづき)			
日本：81.28% (2021年6月30日：0.00%)(つづき)			
家庭用品：0.07% (2021年6月30日：0.00%)			
200	Duskin Co Ltd	562	0.02
100	King Jim Co Ltd	89	0.00
100	LEC Inc	87	0.00
200	Mitsubishi Pencil Co Ltd	242	0.01
100	Nichiban Co Ltd	179	0.01
200	Pilot Corp	880	0.03
100	ST Corp	154	0.00
		2,193	0.07
家庭用雑貨：0.00% (2021年6月30日：0.00%)			
100	Danto Holdings Corp	24	0.00
		24	0.00
保険：1.95% (2021年6月30日：0.00%)			
100	Advance Create Co Ltd	110	0.00
300	Anicom Holdings Inc	249	0.01
4,400	Dai-ichi Life Holdings Inc	10,232	0.33
100	Dream Incubator Inc	158	0.01
11,400	Japan Post Holdings Co Ltd	10,224	0.33
900	Japan Post Insurance Co Ltd	1,665	0.06
2,000	MS&AD Insurance Group Holdings Inc	7,098	0.23
1,500	Sompo Holdings Inc	7,288	0.24
2,300	T&D Holdings Inc	3,386	0.11
3,000	Tokio Marine Holdings Inc	19,176	0.63
		59,586	1.95
インターネット：1.50% (2021年6月30日：0.00%)			
100	Adways Inc	83	0.00
100	ARTERIA Networks Corp	154	0.01
100	Asahi Net Inc	61	0.00
100	ASKUL Corp	153	0.01
100	Carta Holdings Inc	211	0.01
300	COOKPAD Inc	78	0.00
2,200	CyberAgent Inc	4,211	0.14
100	Cybozu Inc	183	0.01
100	Designone Japan Inc	19	0.00

100	Digital Arts Inc	844	0.03
100	Dip Corp	391	0.01

株数		公正価値 千円	総純資産 比率（％）
普通株式：81.28%（2021年6月30日：0.00%）(つづき)			
日本：81.28%（2021年6月30日：0.00%）(つづき)			
インターネット：1.50%（2021年6月30日：0.00%）(つづき)			
100	en Japan Inc	325	0.01
100	Enigmo Inc	76	0.00
100	enish inc	38	0.00
200	FAN Communications Inc	78	0.00
100	giftee Inc	196	0.01
300	GMO internet Inc	814	0.03
100	Gunosy Inc	82	0.00
200	Gurunavi Inc	85	0.00
100	Hamee Corp	133	0.01
100	Impress Holdings Inc	22	0.00
900	Infomart Corp	842	0.03
300	Istyle Inc	81	0.00
100	JNS Holdings Inc	47	0.00
600	Kakaku.com Inc	1,842	0.06
100	Kamakura Shinsho Ltd	61	0.00
300	Kitanotatsujin Corp	101	0.00
200	LIFULL Co Ltd	48	0.00
100	Livesense Inc	18	0.00
1,600	M3 Inc	9,269	0.30
100	MarkLines Co Ltd	276	0.01
100	Media Do Co Ltd	410	0.01
100	MedPeer Inc	358	0.01
100	Money Partners Group Co Ltd	21	0.00
1,200	MonotaRO Co Ltd	2,488	0.08
200	Morningstar Japan KK	129	0.00
100	Net Marketing Co Ltd	42	0.00
100	Oisix ra daichi Inc	309	0.01
100	Open Door Inc	184	0.01
100	Proto Corp	137	0.01
100	Raccoon Holdings Inc	141	0.01
4,500	Rakuten Group Inc	5,193	0.17
200	RPA Holdings Inc	72	0.00
300	SMS Co Ltd	1,359	0.05

100	Synchro Food Co Ltd	34	0.00
100	Syuppin Co Ltd	109	0.00
400	Trend Micro Inc	2,556	0.08
100	Usen-Next Holdings Co Ltd	300	0.01

株数		公正価値 千円	総純資産 比率（％）
普通株式：81.28% (2021年6月30日：0.00%)(つづき)			
日本：81.28% (2021年6月30日：0.00%)(つづき)			
インターネット：1.50% (2021年6月30日：0.00%)(つづき)			
100	ValueCommerce Co Ltd	447	0.02
100	Voltage Inc	36	0.00
13,000	Z Holdings Corp	8,676	0.28
300	ZIGExN Co Ltd	93	0.00
600	ZOZO Inc	2,154	0.07
		46,070	1.50
投資会社：0.00% (2021年6月30日：0.00%)			
100	Japan Asia Investment Co Ltd	19	0.00
		19	0.00
鉄鋼業：0.62% (2021年6月30日：0.00%)			
200	Daido Metal Co Ltd	121	0.00
200	Daido Steel Co Ltd	834	0.03
100	Godo Steel Ltd	138	0.00
1,000	Hitachi Metals Ltd	2,131	0.07
200	Japan Steel Works Ltd	772	0.03
2,400	JFE Holdings Inc	3,521	0.12
1,700	Kobe Steel Ltd	981	0.03
100	Kyoei Steel Ltd	142	0.01
100	Molitec Steel Co Ltd	36	0.00
100	Nakayama Steel Works Ltd	43	0.00
100	Nippon Koshuha Steel Co Ltd	36	0.00
4,000	Nippon Steel Corp	7,514	0.25
100	Nippon Steel Trading Corp	502	0.02
100	Nippon Yakin Kogyo Co Ltd	227	0.01
100	Osaka Steel Co Ltd	116	0.00
100	OSAKA Titanium Technologies Co Ltd	79	0.00
100	Sanyo Special Steel Co Ltd	203	0.01
300	Tokyo Steel Manufacturing Co Ltd	413	0.01
100	Tokyo Tekko Co Ltd	132	0.00
200	Yamato Kogyo Co Ltd	745	0.02
100	Yodogawa Steel Works Ltd	254	0.01
		18,940	0.62
レジャー：0.75% (2021年6月30日：0.00%)			

100	Central Sports Co Ltd	245	0.01
300	Curves Holdings Co Ltd	238	0.01

株数		公正価値 千円	総純資産 比率（％）
普通株式：81.28% (2021年6月30日：0.00%)(つづき)			
日本：81.28% (2021年6月30日：0.00%)(つづき)			
レジャー：0.75% (2021年6月30日：0.00%)(つづき)			
200	Daiichikosho Co Ltd	696	0.02
100	Daikoku Denki Co Ltd	121	0.00
100	Fields Corp	51	0.00
100	Golf Digest Online Inc	119	0.00
300	Heiwa Corp	568	0.02
200	HIS Co Ltd	374	0.01
100	Kawai Musical Instruments Manufacturing Co Ltd	342	0.01
200	Koshidaka Holdings Co Ltd	123	0.01
100	Mizuno Corp	224	0.01
100	Roland Corp	393	0.01
200	Round One Corp	273	0.01
400	Shimano Inc	12,264	0.40
100	Tosho Co Ltd	166	0.01
600	Yamaha Corp	3,402	0.11
1,200	Yamaha Motor Co Ltd	3,311	0.11
		22,910	0.75
宿泊：0.05% (2021年6月30日：0.00%)			
100	Fujita Kanko Inc	247	0.01
100	Kyoritsu Maintenance Co Ltd	403	0.01
400	Resorttrust Inc	752	0.03
		1,402	0.05
機械（総合）：4.89% (2021年6月30日：0.00%)			
200	Aida Engineering Ltd	214	0.01
100	Anest Iwata Corp	89	0.00
300	CKD Corp	701	0.02
500	Daifuku Co Ltd	4,700	0.15
100	Daihen Corp	477	0.02
100	Daiwa Industries Ltd	127	0.00
100	Eagle Industry Co Ltd	110	0.00
300	Ebara Corp	1,917	0.06
800	FANUC Corp	19,504	0.64
400	Fuji Corp	1,033	0.03
100	Furyu Corp	137	0.00

100	Giken Ltd	406	0.01
100	Hisaka Works Ltd	86	0.00
100	Hokuetsu Industries Co Ltd	101	0.00

株数		公正価値 千円	総純資産 比率（％）
普通株式：81.28%（2021年6月30日：0.00%）(つづき)			
日本：81.28%（2021年6月30日：0.00%）(つづき)			
機械（総合）：4.89%（2021年6月30日：0.00%）(つづき)			
100	Hosokawa Micron Corp	341	0.01
100	Howa Machinery Ltd	79	0.00
100	Iseki & Co Ltd	138	0.01
200	Japan Elevator Service Holdings Co Ltd	430	0.01
100	Juki Corp	85	0.00
800	Keyence Corp	57,824	1.89
100	Kitagawa Corp	150	0.01
300	Komori Corp	206	0.01
4,400	Kubota Corp	11,235	0.37
100	Makino Milling Machine Co Ltd	411	0.01
100	Max Co Ltd	192	0.01
100	Mimaki Engineering Co Ltd	91	0.00
100	Mitsubishi Logisnext Co Ltd	106	0.00
400	Miura Co Ltd	1,584	0.05
500	Nabtesco Corp	1,702	0.06
200	Nikkiso Co Ltd	161	0.01
100	Nippon Filcon Co Ltd	54	0.00
300	Nippon Thompson Co Ltd	204	0.01
100	Nissei Plastic Industrial Co Ltd	105	0.00
100	Nitto Kohki Co Ltd	183	0.01
100	Oizumi Corp	40	0.00
100	OKUMA Corp	512	0.02
800	Omron Corp	9,168	0.30
100	Optorun Co Ltd	238	0.01
100	Pegasus Sewing Machine Manufacturing Co Ltd	53	0.00
200	Raiznext Corp	234	0.01
100	Rheon Automatic Machinery Co Ltd	130	0.00
100	Shibaura Machine Co Ltd	376	0.01
100	Shibuya Corp	299	0.01
200	Shima Seiki Manufacturing Ltd	395	0.01
200	Sintokogio Ltd	142	0.01
300	SMC Corp	23,277	0.76
500	Sumitomo Heavy Industries Ltd	1,394	0.05

100	Teikoku Electric Manufacturing Co Ltd	148	0.01
100	Teikoku Sen-I Co Ltd	232	0.01
500	THK Co Ltd	1,386	0.05
100	Torishima Pump Manufacturing Co Ltd	96	0.00

株数		公正価値 千円	総純資産 比率（％）
普通株式：81.28% (2021年6月30日：0.00%)(つづき)			
日本：81.28% (2021年6月30日：0.00%)(つづき)			
機械（総合）：4.89% (2021年6月30日：0.00%)(つづき)			
100	Toyo Kanetsu KK	251	0.01
100	Toyo Machinery & Metal Co Ltd	54	0.00
100	Tsubakimoto Chain Co	316	0.01
200	Tsugami Corp	351	0.01
100	Tsurumi Manufacturing Co Ltd	166	0.01
200	Yamashin-Filter Corp	101	0.00
1,000	Yaskawa Electric Corp	5,640	0.18
		149,882	4.89
機械（建設・鉱業）：1.91% (2021年6月30日：0.00%)			
100	Aichi Corp	81	0.00
100	Denyo Co Ltd	185	0.01
300	Hitachi Construction Machinery Co Ltd	997	0.03
4,400	Hitachi Ltd	27,412	0.90
100	Kato Works Co Ltd	83	0.00
4,100	Komatsu Ltd	11,043	0.36
100	Maezawa Kyuso Industries Co Ltd	107	0.00
9,200	Mitsubishi Electric Corp	13,418	0.44
1,400	Mitsubishi Heavy Industries Ltd	3,723	0.12
100	Modec Inc	138	0.01
200	Nikko Co Ltd	124	0.00
500	Tadano Ltd	554	0.02
200	Takeuchi Manufacturing Co Ltd	546	0.02
		58,411	1.91
メディア：0.19% (2021年6月30日：0.00%)			
100	Asahi Broadcasting Group Holdings Corp	71	0.00
900	Fuji Media Holdings Inc	997	0.03
600	Kadokawa Corp	1,798	0.06
100	Nippon BS Broadcasting Corp	113	0.01
800	Nippon Television Holdings Inc	934	0.03
100	Shobunsha Holdings Inc	45	0.00
800	SKY Perfect JSAT Holdings Inc	336	0.01
600	TBS Holdings Inc	1,002	0.03
200	TV Asahi Holdings Corp	287	0.01

100 TV Tokyo Holdings Corp

204

0.01

5,787**0.19**

株数		公正価値 千円	総純資産 比率（％）
普通株式：81.28%（2021年6月30日：0.00%）(つづき)			
日本：81.28%（2021年6月30日：0.00%）(つづき)			
組立金属製品・金物類：0.38%（2021年6月30日：0.00%）			
100	Ahresty Corp	39	0.00
100	Alinco Inc	98	0.00
200	Hanwa Co Ltd	652	0.02
300	Kitz Corp	214	0.01
300	Maruichi Steel Tube Ltd	764	0.02
1,100	MISUMI Group Inc	5,192	0.17
100	Mitsui High-Tec Inc	1,127	0.04
100	Nachi-Fujikoshi Corp	412	0.01
100	Neturen Co Ltd	58	0.00
1,700	NSK Ltd	1,255	0.04
2,000	NTN Corp	480	0.02
100	Oiles Corp	169	0.01
100	Onoken Co Ltd	167	0.01
100	Ryobi Ltd	110	0.00
400	S Science Co Ltd	10	0.00
100	Sato Shoji Corp	117	0.00
100	Taiho Kogyo Co Ltd	81	0.00
200	Tocalo Co Ltd	295	0.01
200	Tsubaki Nakashima Co Ltd	294	0.01
100	UACJ Corp	266	0.01
		11,800	0.38
鋳業：0.32%（2021年6月30日：0.00%）			
200	Daiki Aluminium Industry Co Ltd	319	0.01
200	Dowa Holdings Co Ltd	967	0.03
200	Furukawa Co Ltd	254	0.01
600	Mitsubishi Materials Corp	1,185	0.04
300	Mitsui Mining & Smelting Co Ltd	940	0.03
800	Nippon Coke & Engineering Co Ltd	106	0.00
600	Nippon Denko Co Ltd	175	0.01
200	Nippon Light Metal Holdings Co Ltd	345	0.01
100	Pacific Metals Co Ltd	213	0.01
1,200	Sumitomo Metal Mining Co Ltd	5,220	0.17
100	Toho Titanium Co Ltd	95	0.00

9,819

0.32

その他の製造業：0.62%（2021年6月30日：0.00%）

200

Amano Corp

529

0.02

株数		公正価値 千円	総純資産 比率（％）
普通株式：81.28% (2021年6月30日：0.00%)(つづき)			
日本：81.28% (2021年6月30日：0.00%)(つづき)			
その他の製造業：0.62% (2021年6月30日：0.00%)(つづき)			
200	Bando Chemical Industries Ltd	179	0.01
100	Fujikura Composites Inc	91	0.00
100	Fukushima Galilei Co Ltd	477	0.02
300	Glory Ltd	657	0.02
800	JSR Corp	3,500	0.11
100	Kimoto Co Ltd	23	0.00
100	Kito Corp	199	0.01
100	Kurabo Industries Ltd	196	0.01
100	Mitsuboshi Belting Ltd	216	0.01
200	Morita Holdings Corp	261	0.01
1,400	Nikon Corp	1,736	0.06
100	Nippon Pillar Packing Co Ltd	372	0.01
100	Nitta Corp	295	0.01
100	Ohara Inc	123	0.00
200	Riken Technos Corp	104	0.00
100	Sanko Gosei Ltd	40	0.00
100	Sekisui Kasei Co Ltd	48	0.00
100	Shoei Co Ltd	453	0.02
100	Takemoto Yohki Co Ltd	83	0.00
100	Tamron Co Ltd	285	0.01
100	Tenma Corp	264	0.01
100	Tigers Polymer Corp	46	0.00
1,600	Toshiba Corp	7,568	0.25
100	Towa Corp	324	0.01
300	Toyobo Co Ltd	377	0.01
100	TYK Corp	31	0.00
100	Valqua Ltd	271	0.01
100	Yotai Refractories Co Ltd	129	0.00
		18,877	0.62
事務機器：1.11% (2021年6月30日：0.00%)			
4,600	Canon Inc	12,885	0.42
200	Canon Marketing Japan Inc	458	0.01
1,600	FUJIFILM Holdings Corp	13,642	0.45

2,000	Konica Minolta Inc	1,048	0.03
2,500	Ricoh Co Ltd	2,677	0.09
100	Riso Kagaku Corp	215	0.01

株数		公正価値 千円	総純資産 比率（％）
普通株式：81.28% (2021年6月30日：0.00%)(つづき)			
日本：81.28% (2021年6月30日：0.00%)(つづき)			
事務機器：1.11% (2021年6月30日：0.00%)(つづき)			
100	Sato Holdings Corp	220	0.01
1,200	Seiko Epson Corp	2,485	0.08
100	Toshiba TEC Corp	470	0.01
		34,100	1.11
事務用家具：0.04% (2021年6月30日：0.00%)			
100	Inaba Seisakusho Co Ltd	137	0.01
200	Itoki Corp	71	0.00
300	Okamura Corp	386	0.01
100	Takano Co Ltd	72	0.00
100	Uchida Yoko Co Ltd	527	0.02
		1,193	0.04
石油・ガス：0.49% (2021年6月30日：0.00%)			
300	Cosmo Energy Holdings Co Ltd	674	0.02
13,700	ENEOS Holdings Inc	5,895	0.19
300	Fuji Oil Co Ltd	77	0.00
1,000	Idemitsu Kosan Co Ltd	2,937	0.10
4,900	Inpex Corp	4,910	0.16
200	Japan Petroleum Exploration Co Ltd	501	0.02
		14,994	0.49
包装・容器：0.10% (2021年6月30日：0.00%)			
100	Achilles Corp	125	0.01
100	FP Corp	392	0.01
200	Fuji Seal International Inc	424	0.01
100	Fujimori Kogyo Co Ltd	411	0.01
100	Nihon Yamamura Glass Co Ltd	78	0.00
900	Rengo Co Ltd	783	0.03
100	Taisei Lamick Co Ltd	273	0.01
500	Toyo Seikan Group Holdings Ltd	686	0.02
		3,172	0.10
製薬：4.12% (2021年6月30日：0.00%)			
1,000	Alfresa Holdings Corp	1,533	0.05
100	ASKA Pharmaceutical Holdings Co Ltd	101	0.00
7,900	Astellas Pharma Inc	14,777	0.48

2,800	Chugai Pharmaceutical Co Ltd	10,458	0.34
7,200	Daiichi Sankyo Co Ltd	21,060	0.69

株数		公正価値 千円	総純資産 比率（％）
普通株式：81.28%（2021年6月30日：0.00%）(つづき)			
日本：81.28%（2021年6月30日：0.00%）(つづき)			
製薬：4.12%（2021年6月30日：0.00%）(つづき)			
100	Daito Pharmaceutical Co Ltd	297	0.01
1,100	Eisai Co Ltd	7,184	0.23
200	Elan Corp	222	0.01
100	France Bed Holdings Co Ltd	92	0.00
100	Fuji Pharma Co Ltd	103	0.00
300	Hisamitsu Pharmaceutical Co Inc	1,192	0.04
100	Kaken Pharmaceutical Co Ltd	421	0.01
100	Katakura Industries Co Ltd	247	0.01
100	Kissei Pharmaceutical Co Ltd	225	0.01
100	Koa Shoji Holdings Co Ltd	66	0.00
200	Kobayashi Pharmaceutical Co Ltd	1,808	0.06
200	KYORIN Holdings Inc	369	0.01
1,000	Kyowa Kirin Co Ltd	3,135	0.10
900	Medipal Holdings Corp	1,939	0.06
100	Mochida Pharmaceutical Co Ltd	348	0.01
300	Nichi-iko Pharmaceutical Co Ltd	212	0.01
200	Nippon Shinyaku Co Ltd	1,602	0.05
100	Nissui Pharmaceutical Co Ltd	103	0.00
100	Nitta Gelatin Inc	60	0.00
2,100	Ono Pharmaceutical Co Ltd	5,998	0.20
1,900	Otsuka Holdings Co Ltd	7,921	0.26
100	Pharma Foods International Co Ltd	212	0.01
500	Rohto Pharmaceutical Co Ltd	1,737	0.06
1,700	Santen Pharmaceutical Co Ltd	2,392	0.08
200	Sawai Group Holdings Co Ltd	879	0.03
200	Seikagaku Corp	188	0.01
1,200	Shionogi & Co Ltd	9,750	0.32
300	Ship Healthcare Holdings Inc	804	0.03
600	Sumitomo Dainippon Pharma Co Ltd	795	0.03
400	Suzuken Co Ltd	1,328	0.04
200	Taiko Pharmaceutical Co Ltd	165	0.01
200	Taisho Pharmaceutical Holdings Co Ltd	1,058	0.03
7,200	Takeda Pharmaceutical Co Ltd	22,586	0.74

300	Toho Holdings Co Ltd	527	0.02
100	Torii Pharmaceutical Co Ltd	288	0.01
200	Towa Pharmaceutical Co Ltd	573	0.02
300	Tsumura & Co	983	0.03

株数		公正価値 千円	総純資産 比率（％）
普通株式：81.28% (2021年6月30日：0.00%)(つづき)			
日本：81.28% (2021年6月30日：0.00%)(つづき)			
製薬：4.12% (2021年6月30日：0.00%)(つづき)			
200	Vital KSK Holdings Inc	161	0.00
100	Wakamoto Pharmaceutical Co Ltd	31	0.00
200	ZERIA Pharmaceutical Co Ltd	393	0.01
		126,323	4.12
パイプライン：0.01% (2021年6月30日：0.00%)			
400	TOKAI Holdings Corp	348	0.01
		348	0.01
プライベート・エクイティ：0.02% (2021年6月30日：0.00%)			
100	JAFCO Group Co Ltd	662	0.02
		662	0.02
不動産：1.43% (2021年6月30日：0.00%)			
100	&Do Holdings Co Ltd	92	0.00
200	AD Works Group Co Ltd	29	0.00
500	Aeon Mall Co Ltd	820	0.03
100	Airport Facilities Co Ltd	55	0.00
100	B-Lot Co Ltd	53	0.00
100	CRE Inc	167	0.01
200	Daibiru Corp	443	0.01
300	Daito Trust Construction Co Ltd	3,951	0.13
100	Dear Life Co Ltd	55	0.00
200	ES-Con Japan Ltd	157	0.01
100	Eslead Corp	169	0.01
100	FJ Next Holdings Co Ltd	101	0.00
100	Fuji Corp Ltd	69	0.00
100	Goldcrest Co Ltd	162	0.01
100	Grandy House Corp	49	0.00
100	Heiwa Real Estate Co Ltd	387	0.01
100	Hoosiers Holdings	68	0.00
2,100	Hulic Co Ltd	2,293	0.08
1,000	Ichigo Inc	280	0.01
200	Keihanshin Building Co Ltd	312	0.01
100	Land Business Co Ltd	27	0.00
100	Meiwa Estate Co Ltd	59	0.00

5,900	Mitsubishi Estate Co Ltd	9,408	0.31
4,100	Mitsui Fudosan Co Ltd	9,342	0.31

株数		公正価値 千円	総純資産 比率（％）
普通株式：81.28%（2021年6月30日：0.00%）(つづき)			
日本：81.28%（2021年6月30日：0.00%）(つづき)			
不動産：1.43%（2021年6月30日：0.00%）(つづき)			
100	Miyakoshi Holdings Inc	105	0.00
100	Mugen Estate Co Ltd	48	0.00
100	NAC Co Ltd	96	0.00
500	Nomura Real Estate Holdings Inc	1,323	0.04
300	Open House Group Co Ltd	1,806	0.06
100	Pressance Corp	209	0.01
400	Relo Group Inc	832	0.03
200	Robot Home Inc	46	0.00
100	SAMTY Co Ltd	220	0.01
100	Sansei Landic Co Ltd	82	0.00
100	Starts Corp Inc	251	0.01
1,900	Sumitomo Realty & Development Co Ltd	6,428	0.21
100	Sun Frontier Fudousan Co Ltd	100	0.00
100	Sunnexa Group Inc	107	0.00
400	Takara Leben Co Ltd	116	0.00
200	TOC Co Ltd	133	0.00
900	Tokyo Tatemono Co Ltd	1,512	0.05
2,700	Tokyu Fudosan Holdings Corp	1,736	0.06
200	Tosei Corp	202	0.01
		43,900	1.43
小売業：2.27%（2021年6月30日：0.00%）			
100	ABC-Mart Inc	493	0.02
100	Adastria Co Ltd	162	0.01
100	Aigan Co Ltd	18	0.00
100	Alpen Co Ltd	214	0.01
100	AOKI Holdings Inc	62	0.00
200	Aoyama Trading Co Ltd	134	0.00
100	Arcland Sakamoto Co Ltd	164	0.01
100	Arcland Service Holdings Co Ltd	226	0.01
100	Asahi Co Ltd	145	0.01
300	Autobacs Seven Co Ltd	421	0.01
100	Baroque Japan Ltd	85	0.00
200	Belluna Co Ltd	142	0.01

500	Bic Camera Inc	481	0.02
100	Bookoff Group Holdings Ltd	101	0.00
100	Cawachi Ltd	220	0.01

株数		公正価値 千円	総純資産 比率（％）
普通株式：81.28% (2021年6月30日：0.00%)(つづき)			
日本：81.28% (2021年6月30日：0.00%)(つづき)			
小売業：2.27% (2021年6月30日：0.00%)(つづき)			
100	Chiyoda Co Ltd	78	0.00
1,000	Citizen Watch Co Ltd	498	0.02
300	Colowide Co Ltd	489	0.02
100	Cosmos Pharmaceutical Corp	1,693	0.06
400	Create Restaurants Holdings Inc	289	0.01
500	DCM Holdings Co Ltd	532	0.02
100	Doutor Nichires Holdings Co Ltd	160	0.01
400	EDION Corp	429	0.01
100	ESTELLE Holdings Co Ltd	64	0.00
100	Fast Retailing Co Ltd	6,531	0.21
600	Food & Life Cos Ltd	2,610	0.09
100	Fuji Co Ltd	195	0.01
100	Fuji Corp	118	0.00
100	Fujio Food Group Inc	132	0.00
100	G-7 Holdings Inc	169	0.01
200	Goldwin Inc	1,332	0.04
100	Gourmet Kineya Co Ltd	101	0.00
400	H2O Retailing Corp	324	0.01
100	Haruyama Holdings Inc	50	0.00
100	Hasegawa Co Ltd	29	0.00
200	Hiday Hidaka Corp	346	0.01
100	Honeys Holdings Co Ltd	102	0.00
100	Hotland Co Ltd	129	0.00
100	HUB Co Ltd	68	0.00
100	Ichibanya Co Ltd	464	0.02
300	IDOM Inc	217	0.01
1,500	Isetan Mitsukoshi Holdings Ltd	1,275	0.04
200	Iwatani Corp	1,160	0.04
200	Izumi Co Ltd	645	0.02
1,100	J Front Retailing Co Ltd	1,152	0.04
100	Jalux Inc	255	0.01
100	Joshin Denki Co Ltd	214	0.01
300	Joyful Honda Co Ltd	442	0.01

200	Kappa Create Co Ltd	268	0.01
200	Keiyo Co Ltd	169	0.01
100	Kisoji Co Ltd	220	0.01
200	Kohnan Shoji Co Ltd	677	0.02

株数		公正価値 千円	総純資産 比率（％）
普通株式：81.28%（2021年6月30日：0.00%）(つづき)			
日本：81.28%（2021年6月30日：0.00%）(つづき)			
小売業：2.27%（2021年6月30日：0.00%）(つづき)			
200	Kojima Co Ltd	108	0.00
200	KOMEDA Holdings Co Ltd	410	0.01
200	Komeri Co Ltd	511	0.02
100	Konaka Co Ltd	33	0.00
800	K's Holdings Corp	894	0.03
100	KU Holdings Co Ltd	110	0.00
100	Kura Sushi Inc	363	0.01
100	Kuraudia Holdings Co Ltd	24	0.00
100	Kusuri no Aoki Holdings Co Ltd	729	0.02
200	Lawson Inc	1,090	0.04
700	Marui Group Co Ltd	1,515	0.05
100	Maruzen CHI Holdings Co Ltd	37	0.00
600	MatsukiyoCocokara & Co	2,556	0.08
200	Matsuya Co Ltd	166	0.01
100	Ministop Co Ltd	140	0.00
100	MOS Food Services Inc	308	0.01
100	MrMax Holdings Ltd	61	0.00
200	Nextage Co Ltd	475	0.02
200	Nishimatsuya Chain Co Ltd	276	0.01
200	Nissan Tokyo Sales Holdings Co Ltd	46	0.00
400	Nitori Holdings Co Ltd	6,890	0.23
200	Nojima Corp	482	0.02
100	Ohsho Food Service Corp	611	0.02
100	Olympic Group Corp	68	0.00
100	PAL GROUP Holdings Co Ltd	172	0.01
1,800	Pan Pacific International Holdings Corp	2,857	0.09
100	Paris Miki Holdings Inc	22	0.00
100	Plant Co Ltd	73	0.00
100	Plenus Co Ltd	202	0.01
100	QoI Holdings Co Ltd	140	0.01
100	Right On Co Ltd	75	0.00
100	Ringer Hut Co Ltd	222	0.01
200	Royal Holdings Co Ltd	380	0.01

1,100	Ryohin Keikaku Co Ltd	1,929	0.06
100	Sac's Bar Holdings Inc	52	0.00
200	Sagami Holdings Corp	210	0.01
200	Saizeriya Co Ltd	601	0.02

株数		公正価値 千円	総純資産 比率（％）
普通株式：81.28%（2021年6月30日：0.00%）(つづき)			
日本：81.28%（2021年6月30日：0.00%）(つづき)			
小売業：2.27%（2021年6月30日：0.00%）(つづき)			
100	Sankyo Tateyama Inc	72	0.00
200	Scroll Corp	170	0.01
100	Seiko Holdings Corp	224	0.01
200	Senshukai Co Ltd	78	0.00
100	SFP Holdings Co Ltd	141	0.01
100	Shimamura Co Ltd	966	0.03
1,100	Skylark Holdings Co Ltd	1,662	0.05
200	SRS Holdings Co Ltd	157	0.01
200	Sugi Holdings Co Ltd	1,394	0.05
400	Sundrug Co Ltd	1,202	0.04
700	Takashimaya Co Ltd	749	0.02
100	Tokyo Base Co Ltd	60	0.00
100	Tokyo Ichiban Foods Co Ltd	58	0.00
100	Top Culture Co Ltd	28	0.00
300	Toridoll Holdings Corp	746	0.02
100	Transaction Co Ltd	108	0.00
100	Treasure Factory Co Ltd	95	0.00
200	Tsuruha Holdings Inc	2,208	0.07
100	United Arrows Ltd	183	0.01
900	USS Co Ltd	1,616	0.05
200	Valor Holdings Co Ltd	429	0.01
300	VT Holdings Co Ltd	140	0.00
100	Watahan & Co Ltd	126	0.00
100	Watts Co Ltd	72	0.00
400	Welcia Holdings Co Ltd	1,436	0.05
100	World Co Ltd	119	0.00
100	Xebio Holdings Co Ltd	92	0.00
100	YAKUODO Holdings Co Ltd	225	0.01
3,300	Yamada Holdings Co Ltd	1,297	0.04
200	Yellow Hat Ltd	331	0.01
300	Yoshinoya Holdings Co Ltd	696	0.02
100	YU-WA Creation Holdings Co Ltd	20	0.00
400	Zensho Holdings Co Ltd	1,082	0.04

69,514

2.27

半導体：2.86%（2021年6月30日：0.00%）

600

Advantest Corp

6,540

0.21

株数		公正価値 千円	総純資産 比率（％）
普通株式：81.28% (2021年6月30日：0.00%)(つづき)			
日本：81.28% (2021年6月30日：0.00%)(つづき)			
半導体：2.86% (2021年6月30日：0.00%)(つづき)			
100	Axell Corp	120	0.00
700	Hamamatsu Photonics KK	5,138	0.17
300	Japan Material Co Ltd	568	0.02
400	Lasertec Corp	14,116	0.46
100	Megachips Corp	515	0.02
100	Micronics Japan Co Ltd	185	0.01
100	Miraial Co Ltd	193	0.01
100	Nippon Chemi-Con Corp	179	0.01
100	Origin Co Ltd	127	0.00
5,000	Renesas Electronics Corp	7,115	0.23
400	Rohm Co Ltd	4,188	0.14
100	Ryosan Co Ltd	227	0.01
100	Sanken Electric Co Ltd	631	0.02
200	Shin-Etsu Polymer Co Ltd	222	0.01
300	Shinko Electric Industries Co Ltd	1,647	0.05
1,400	SUMCO Corp	3,289	0.11
100	Tazmo Co Ltd	153	0.00
600	Tokyo Electron Ltd	39,768	1.30
200	Tokyo Ohka Kogyo Co Ltd	1,360	0.04
100	Tokyo Seimitsu Co Ltd	510	0.02
100	Ulvac Inc	720	0.02
		87,511	2.86
造船業：0.01% (2021年6月30日：0.00%)			
400	Mitsui E&S Holdings Co Ltd	152	0.01
300	Namura Shipbuilding Co Ltd	63	0.00
100	Sanoyas Holdings Corp	12	0.00
100	Tokyo Keiki Inc	100	0.00
		327	0.01
ソフトウェア：0.93% (2021年6月30日：0.00%)			
100	Access Co Ltd	71	0.00
100	Argo Graphics Inc	322	0.01
100	Ascentech KK	96	0.00
100	Avant Corp	120	0.00

100	CAC Holdings Corp	145	0.01
800	Capcom Co Ltd	2,166	0.07
100	CE Holdings Co Ltd	47	0.00

株数		公正価値 千円	総純資産 比率（％）
普通株式：81.28% (2021年6月30日：0.00%)(つづき)			
日本：81.28% (2021年6月30日：0.00%)(つづき)			
ソフトウェア：0.93% (2021年6月30日：0.00%)(つづき)			
300	COLOPL Inc	197	0.01
100	Computer Engineering & Consulting Ltd	109	0.00
100	Computer Institute of Japan Ltd	87	0.00
100	Comture Corp	361	0.01
100	Cresco Ltd	209	0.01
100	Cross Cat Co Ltd	186	0.01
100	Cybernet Systems Co Ltd	71	0.00
300	DeNA Co Ltd	531	0.02
100	Digital Information Technologies Corp	134	0.01
100	Ebase Co Ltd	65	0.00
200	EM Systems Co Ltd	151	0.01
100	Fixstars Corp	89	0.00
100	Fuji Soft Inc	555	0.02
500	Gree Inc	423	0.01
200	Gumi Inc	138	0.01
300	GungHo Online Entertainment Inc	776	0.03
100	Jastec Co Ltd	106	0.00
100	JMDC Inc	858	0.03
200	Justsystems Corp	1,076	0.04
100	Kanamic Network Co Ltd	49	0.00
200	KLab Inc	99	0.00
300	Koei Tecmo Holdings Co Ltd	1,357	0.05
300	Konami Holdings Corp	1,656	0.05
100	Marvelous Inc	73	0.00
100	Medical System Network Co Ltd	61	0.00
100	Miroku Jyoho Service Co Ltd	138	0.01
200	Mixi Inc	403	0.01
100	Needs Well Inc	60	0.00
100	NEOJAPAN Inc	145	0.01
2,000	Nexon Co Ltd	4,448	0.15
100	Nihon Enterprise Co Ltd	19	0.00
100	OBIC Business Consultants Co Ltd	485	0.02
100	Optim Corp	132	0.00

200	Oracle Corp Japan	1,748	0.06
100	PCI Holdings Inc	122	0.00
300	Rakus Co Ltd	930	0.03
100	Simplex Holdings Inc	284	0.01

株数		公正価値 千円	総純資産 比率（％）
普通株式：81.28%（2021年6月30日：0.00%）(つづき)			
日本：81.28%（2021年6月30日：0.00%）(つづき)			
ソフトウェア：0.93%（2021年6月30日：0.00%）(つづき)			
100	Smartvalue Co Ltd	46	0.00
100	Solxyz Co Ltd	45	0.00
400	Sourcenext Corp	74	0.00
400	Square Enix Holdings Co Ltd	2,360	0.08
100	System Information Co Ltd	87	0.00
100	System Integrator Corp	57	0.00
200	Systemsoft Corp	24	0.00
100	TDC Soft Inc	116	0.00
100	TechMatrix Corp	191	0.01
100	TerraSky Co Ltd	176	0.01
900	TIS Inc	3,082	0.10
100	Toho System Science Co Ltd	103	0.00
100	Tose Co Ltd	71	0.00
100	Transcosmos Inc	328	0.01
100	V-Cube Inc	106	0.00
100	WingArc1st Inc	230	0.01
100	Zenrin Co Ltd	99	0.00
		28,493	0.93
倉庫業：0.03%（2021年6月30日：0.00%）			
100	Mitsui-Soko Holdings Co Ltd	249	0.01
100	Sanritsu Corp	85	0.00
300	Sumitomo Warehouse Co Ltd	583	0.02
100	Yasuda Logistics Corp	98	0.00
		1,015	0.03
通信：3.40%（2021年6月30日：0.00%）			
100	Aiphone Co Ltd	212	0.01
100	CONEXIO Corp	148	0.00
100	Forval Corp	102	0.00
100	Future Innovation Group Inc	33	0.00
100	Hikari Tsushin Inc	1,771	0.06
800	Japan Communications Inc	162	0.00
6,500	KDDI Corp	21,853	0.71
100	MTI Ltd	62	0.00

9,400	Nippon Telegraph & Telephone Corp	29,610	0.97
300	Oki Electric Industry Co Ltd	271	0.01
100	Sakura Internet Inc	56	0.00

株数		公正価値 千円	総純資産 比率（％）
普通株式：81.28% (2021年6月30日：0.00%)(つづき)			
日本：81.28% (2021年6月30日：0.00%)(つづき)			
通信：3.40% (2021年6月30日：0.00%)(つづき)			
13,600	SoftBank Corp	19,781	0.65
5,400	SoftBank Group Corp	29,344	0.96
100	T-Gaia Corp	166	0.01
100	Uniden Holdings Corp	365	0.01
200	Vision Inc	232	0.01
100	WirelessGate Inc	35	0.00
		104,203	3.40
織物：0.12% (2021年6月30日：0.00%)			
200	Daitobo Co Ltd	19	0.00
100	Dynic Corp	72	0.00
100	Hagihara Industries Inc	128	0.00
200	Japan Wool Textile Co Ltd	183	0.01
200	Komatsu Matere Co Ltd	255	0.01
100	Kyowa Leather Cloth Co Ltd	65	0.00
100	Maeda Kosen Co Ltd	393	0.01
100	Nippon Felt Co Ltd	44	0.00
200	Nitto Boseki Co Ltd	589	0.02
200	Seiren Co Ltd	503	0.02
900	Teijin Ltd	1,273	0.04
100	Toabo Corp	42	0.00
100	Tokai Corp	198	0.01
200	Unitika Ltd	60	0.00
		3,824	0.12
玩具・ゲーム：1.14% (2021年6月30日：0.00%)			
800	Bandai Namco Holdings Inc	7,195	0.23
500	Nintendo Co Ltd	26,825	0.88
200	Sanrio Co Ltd	500	0.02
400	Tomy Co Ltd	440	0.01
		34,960	1.14
輸送：2.88% (2021年6月30日：0.00%)			
100	AIT Corp	146	0.00
100	Azuma Shipping Co Ltd	31	0.00
800	Central Japan Railway Co	12,276	0.40

100	Chilled & Frozen Logistics Holdings Co Ltd	168	0.01
1,600	East Japan Railway Co	11,317	0.37

株数		公正価値 千円	総純資産 比率（％）
普通株式：81.28%（2021年6月30日：0.00%）(つづき)			
日本：81.28%（2021年6月30日：0.00%）(つづき)			
輸送：2.88%（2021年6月30日：0.00%）(つづき)			
100	Fuji Kyuko Co Ltd	408	0.01
100	Fukuyama Transporting Co Ltd	393	0.01
100	Hamakyorex Co Ltd	290	0.01
1,100	Hankyu Hanshin Holdings Inc	3,591	0.12
100	Hitachi Transport System Ltd	540	0.02
400	Iino Kaiun Kaisha Ltd	218	0.01
200	Japan Transcity Corp	142	0.00
500	Kamigumi Co Ltd	1,089	0.04
300	Kawasaki Kisen Kaisha Ltd	2,076	0.07
400	Keihan Holdings Co Ltd	1,058	0.03
1,100	Keikyu Corp	1,265	0.04
400	Keio Corp	2,028	0.07
700	Keisei Electric Railway Co Ltd	2,177	0.07
800	Kintetsu Group Holdings Co Ltd	2,572	0.08
100	Kintetsu World Express Inc	299	0.01
100	Kobe Electric Railway Co Ltd	316	0.01
200	Konoike Transport Co Ltd	246	0.01
600	Kyushu Railway Co	1,435	0.05
200	Maruwa Unyu Kikan Co Ltd	291	0.01
100	Maruwn Corp	25	0.00
100	Maruzen Showa Unyu Co Ltd	320	0.01
200	Mie Kotsu Group Holdings Inc	97	0.00
300	Mitsubishi Logistics Corp	865	0.03
500	Mitsui OSK Lines Ltd	4,270	0.14
700	Nagoya Railroad Co Ltd	1,225	0.04
400	Nankai Electric Railway Co Ltd	870	0.03
300	Nikken Holdings Co Ltd	650	0.02
300	Nippon Express Co Ltd	2,044	0.07
700	Nippon Yusen KK	6,132	0.20
300	Nishi-Nippon Railroad Co Ltd	783	0.03
1,300	Odakyu Electric Railway Co Ltd	2,777	0.09
200	Sankyu Inc	954	0.03
100	Sanyo Electric Railway Co Ltd	202	0.01

100	SBS Holdings Inc	327	0.01
1,200	Seibu Holdings Inc	1,291	0.04
600	Seino Holdings Co Ltd	699	0.02
500	Senko Group Holdings Co Ltd	464	0.02

株数		公正価値 千円	総純資産 比率（％）
普通株式：81.28%（2021年6月30日：0.00%）(つづき)			
日本：81.28%（2021年6月30日：0.00%）(つづき)			
輸送：2.88%（2021年6月30日：0.00%）(つづき)			
1,600	SG Holdings Co Ltd	4,309	0.14
100	Shibusawa Warehouse Co Ltd	234	0.01
300	Sotetsu Holdings Inc	632	0.02
900	Tobu Railway Co Ltd	2,360	0.08
2,300	Tokyu Corp	3,514	0.11
200	Toyo Logistics Co Ltd	64	0.00
100	Utoc Corp	72	0.00
1,100	West Japan Railway Co	5,291	0.17
1,200	Yamato Holdings Co Ltd	3,244	0.11
		88,087	2.88
トラック輸送・リース：0.00%（2021年6月30日：0.00%）			
100	Japan Investment Adviser Co Ltd	130	0.00
		130	0.00
日本合計		2,489,102	81.28
普通株式合計		2,489,102	81.28
未決済先物契約*：0.43%（2021年6月30日：(0.60)%）			
契約数	平均取得価額	未実現利益 千円	総純資産 比率（％）
29	1,946 Topix Index Futures March 2022	13,259	0.43
	先物契約未実現利益合計	13,259	0.43
	未決済先物契約合計	13,259	0.43
	金融デリバティブ商品合計	13,259	0.43
		公正価値 千円	総純資産 比率（％）
損益を通じて公正価値で測定する投資合計		2,502,361	81.71
現金および現金等価物		426,396	13.92
ブローカー現金		123,547	4.03
その他の資産および負債		10,183	0.34
買戻可能受益証券保有者に帰属する純資産		3,062,487	100.00

* 先物契約のブローカーは、みずほセキュリティーズシンガポールである。

[次へ](#)

4 管理会社の概況

(1) 資本金の額（2022年1月末日現在）

払込済資本金の額	2,500万米ドルおよび1英ポンド（約28億8,600万円）
発行済株式総数	25,000,001株（1株1米ドルの普通株式25,000,000株および額面1英ポンドの普通株式1株）
授權株式数	管理会社は授權株式資本を有さず、そのため管理会社によって発行され得る株式数または株式資本に上限はない。

（注）米ドルおよび英ポンドの円貨換算は、便宜上、2022年1月31日現在の株式会社三菱UFJ銀行の対顧客電信売買相場の仲値（1米ドル＝115.44円、1英ポンド＝154.72円）による。

(2) 事業の内容及び営業の状況

管理会社は、本トラストのオルタナティブ投資ファンド運用者（以下「AIFM」という。）に指定されており、2013年英国オルタナティブ投資ファンド運用者規則（その後の改正を含む。）に従い、英国の金融行為監督機構（以下「FCA」という。）による認可を受けている。管理会社の主たる活動は、集団投資スキームおよび特別目的ヴィークルの管理である。管理会社は、FCAの規制対象の資産運用会社であり、J.P.モルガン・チェース投資銀行内に拠点を置く。管理会社は、その活動の中でもとりわけ、世界（米国を除く。）の法人顧客および仲介業者に対して、個々に合わせてカスタマイズされた革新的な資産運用商品を提供することに重点を置いている。

管理会社は、本トラストのAIFMおよび投資運用者として行為し、本トラストの資産の日々の投資運用を行い、本トラストに関するリスク管理機能を担い、本トラストに関連するサポート業務を提供する責任を負う。また管理会社は、オルタナティブ投資ファンド運用者指令（指令2011/61/EU）（その後の改正を含む。）の遵守について責任を負う。

2022年1月末日現在、管理会社は以下のとおり投資信託の管理および運用を行っている。

（2022年1月末日現在）

種類（基本的性格）	設立国	本数	純資産額の合計 （米ドル）
ストラクチャード・ファンド	アイルランド	24	約3,015百万
	ルクセンブルグ	2	約382百万
	ケイマン諸島	19	約1,749百万

(3) その他

本書提出前6か月以内において、管理会社に重要な影響を及ぼした事実、または重要な影響を及ぼすことが予想される事実はない。

[次へ](#)

（２）その他の訂正

_____の部分は訂正箇所を示します。ただし、全文修正（更新）の場合は下線を付しておりません。

第二部 ファンド情報

第１ ファンドの状況

１ ファンドの性格

（３） ファンドの仕組み

管理会社の概況

< 訂正前 >

（前略）

（ ）資本金の額（2021年10月末日現在）

払込済資本金の額 2,500万米ドルおよび1英ポンド（約28億4,175万円）

（中略）

（注）米ドルおよび英ポンドの円貨換算は、便宜上、2021年10月29日現在の株式会社三菱UFJ銀行の対顧客電信売買相場の仲値（1米ドル = 113.67円および1英ポンド = 156.80円）による。以下同じ。

（後略）

< 訂正後 >

（前略）

（ ）資本金の額（2022年1月末日現在）

払込済資本金の額 2,500万米ドルおよび1英ポンド（約28億8,600万円）

（中略）

（注）米ドルおよび英ポンドの円貨換算は、便宜上、2022年1月31日現在の株式会社三菱UFJ銀行の対顧客電信売買相場の仲値（1米ドル = 115.44円および1英ポンド = 154.72円）による。

（後略）

４ 手数料等及び税金

（５）課税上の取扱い

< 訂正前 >

（前略）

（A）日本

2021年12月末日現在、日本の受益者に対する課税については、以下のような取扱いとなる。

（中略）

2021年12月末日現在では、ファンドは、税法上、公募外国株式投資信託として取り扱われる。ただし、将来における税務当局の判断によりこれと異なる取扱いがなされる可能性もある。

（後略）

< 訂正後 >

（前略）

（A）日本

2022年3月末日現在、日本の受益者に対する課税については、以下のような取扱いとなる。

（中略）

2022年3月末日現在では、ファンドは、税法上、公募外国株式投資信託として取り扱われる。ただし、将来における税務当局の判断によりこれと異なる取扱いがなされる可能性もある。

（後略）

5 運用状況

（２）投資資産

以下の内容に更新されます。

投資有価証券の主要銘柄

（2022年1月末日現在）

順位	銘柄	国名	業種	株数	取得価格（円）		時価（円）		投資 比率 (%)
					単価	金額	単価	金額	
1	トヨタ自動車	日本	自動車	46,300	2,074.50	96,049,350	2,245.50	103,966,650	3.57
2	ソニーグループ	日本	家具・調度品／電化製品	5,700	13,985.00	79,714,500	12,720.00	72,504,000	2.49
3	キーエンス	日本	機械（総合）	800	70,940.00	56,752,000	58,230.00	46,584,000	1.60
4	三菱ＵＦＪフィナンシャル・グループ	日本	銀行	56,600	623.00	35,261,800	691.10	39,116,260	1.34
5	リクルートホールディングス	日本	商業サービス	6,700	7,011.00	46,973,700	5,595.00	37,486,500	1.29
6	東京エレクトロン	日本	半導体	600	60,840.00	36,504,000	54,730.00	32,838,000	1.13
7	日本電信電話	日本	通信	9,400	3,161.00	29,713,400	3,267.00	30,709,800	1.05
8	ダイキン工業	日本	建築用材	1,200	23,975.00	28,770,000	23,825.00	28,590,000	0.98
9	信越化学工業	日本	化学	1,500	19,260.00	28,890,000	19,040.00	28,560,000	0.98
10	任天堂	日本	玩具・ゲーム・趣味	500	49,850.00	24,925,000	56,160.00	28,080,000	0.96
11	ソフトバンクグループ	日本	通信	5,400	6,336.00	34,214,400	5,011.00	27,059,400	0.93
12	ＨＯＹＡ	日本	電子機器	1,800	18,260.00	32,868,000	14,755.00	26,559,000	0.91
13	三菱商事	日本	流通／卸売業	6,800	3,515.00	23,902,000	3,877.00	26,363,600	0.91
14	日立製作所	日本	機械（建設・土木）	4,400	7,087.00	31,182,800	5,939.00	26,131,600	0.90
15	三井住友フィナンシャルグループ	日本	銀行	6,200	3,878.00	24,043,600	4,113.00	25,500,600	0.88
16	日本電産	日本	電子機器	2,400	12,900.00	30,960,000	10,090.00	24,216,000	0.83
17	本田技研工業	日本	自動車	7,200	3,247.00	23,378,400	3,354.00	24,148,800	0.83
18	武田薬品工業	日本	製薬	7,200	3,136.00	22,579,200	3,328.00	23,961,600	0.82
19	ＫＤＤＩ	日本	通信	6,500	3,420.00	22,230,000	3,645.00	23,692,500	0.81
20	伊藤忠商事	日本	流通／卸売業	6,300	3,357.00	21,149,100	3,667.00	23,102,100	0.79
21	村田製作所	日本	電子機器	2,700	8,574.00	23,149,800	8,539.00	23,055,300	0.79
22	東京海上ホールディングス	日本	保険	3,000	5,972.00	17,916,000	6,830.00	20,490,000	0.70
23	三井物産	日本	流通／卸売業	7,000	2,682.50	18,777,500	2,853.50	19,974,500	0.69
24	オリエンタルランド	日本	娯楽	1,000	18,795.00	18,795,000	19,880.00	19,880,000	0.68
25	セブン&アイ・ホールディングス	日本	食品	3,500	4,783.00	16,740,500	5,593.00	19,575,500	0.67
26	ソフトバンク	日本	通信	13,600	1,576.50	21,440,400	1,434.00	19,502,400	0.67
27	ＳＭＣ	日本	機械（総合）	300	75,090.00	22,527,000	63,390.00	19,017,000	0.65
28	第一三共	日本	製薬	7,200	2,942.00	21,182,400	2,565.00	18,468,000	0.63
29	ファナック	日本	機械（総合）	800	23,035.00	18,428,000	22,460.00	17,968,000	0.62
30	みずほフィナンシャルグループ	日本	銀行	11,500	1,445.50	16,623,250	1,550.00	17,825,000	0.61

投資不動産物件

該当事項なし（2022年1月末日現在）。

その他投資資産の主要なもの

該当事項なし（2022年1月末日現在）。