

【表紙】

【提出書類】	有価証券届出書
【提出先】	関東財務局長殿
【提出日】	2022年4月11日提出
【発行者名】	アセットマネジメントOne株式会社
【代表者の役職氏名】	取締役社長 菅野 暁
【本店の所在の場所】	東京都千代田区丸の内一丁目8番2号
【事務連絡者氏名】	酒井 隆
【電話番号】	03-6774-5100
【届出の対象とした募集（売出）内国投資信託受益証券に係るファンドの名称】	D I A M外国リートインデックスファンド< D C年金 >
【届出の対象とした募集（売出）内国投資信託受益証券の金額】	1兆円を上限とします。
【縦覧に供する場所】	該当事項はありません。

第一部【証券情報】

（１）【ファンドの名称】

DIAM外国リートインデックスファンド<DC年金>

ただし、愛称として「世界不動産物語」という名称を用いる場合があります。

（以下「ファンド」または「当ファンド」といいます。）

（２）【内国投資信託受益証券の形態等】

契約型の追加型証券投資信託の受益権（以下「受益権」といいます。）

信用格付業者から提供されもしくは閲覧に供された信用格付、または信用格付業者から提供されもしくは閲覧に供される予定の信用格付はありません。

ファンドの受益権は、「社債、株式等の振替に関する法律」（以下「社振法」といいます。）の規定の適用を受けており、受益権の帰属は、後述の「（11）振替機関に関する事項」に記載の振替機関等（後述の「（11）振替機関に関する事項」に記載の振替機関および当該振替機関の下位の口座管理機関（社振法第2条に規定する「口座管理機関」をいい、振替機関を含めます。）をいいます。以下同じ。）の振替口座簿に記載または記録されることにより定まります（振替口座簿に記載または記録されることにより定まる受益権を「振替受益権」といいます。）。委託会社であるアセットマネジメントOne株式会社（以下、「委託会社」といいます。）は、やむを得ない事情等がある場合を除き、当該振替受益権を表示する受益証券を発行しません。また、振替受益権には無記名式や記名式の形態はありません。

（３）【発行（売出）価額の総額】

1兆円を上限とします。

（４）【発行（売出）価格】

お申込日の翌営業日の基準価額 とします。

なお、収益分配金を再投資する場合は、各計算期間終了日の基準価額とします。

「基準価額」とは、純資産総額（ファンドの資産総額から負債総額を控除した金額）を計算日の受益権総口数で除した価額をいいます。（ただし、便宜上1万口あたりに換算した基準価額で表示することがあります。）

< 基準価額の照会方法等 >

基準価額は、委託会社の毎営業日において、委託会社により計算され、公表されます。

当ファンドの基準価額は、以下の方法でご確認ください。

- ・販売会社へのお問い合わせ
- ・委託会社への照会

ホームページ URL <http://www.am-one.co.jp/>

コールセンター：0120-104-694（受付時間：営業日の午前9時から午後5時まで）

(5) 【申込手数料】

ありません。

(6) 【申込単位】

1円以上1円単位(当初元本1口 = 1円)

収益分配金を再投資する場合は、1口単位となります。

(7) 【申込期間】

継続申込期間：2022年4月12日から2022年10月11日まで

ニューヨーク証券取引所、ニューヨークの銀行、オーストラリア証券取引所、ロンドン証券取引所、ロンドンの銀行のいずれかの休業日に該当する日(以下、「海外休業日」という場合があります。)には、お申込みの受付を行いません。

継続申込期間は、上記期間終了前に有価証券届出書を提出することによって更新されます。

(8) 【申込取扱場所】

当ファンドのお申込みにかかる取扱い等は販売会社が行います。

販売会社は、以下の方法でご確認ください。

・委託会社への照会

コールセンター：0120-104-694(受付時間：営業日の午前9時から午後5時まで)

(9) 【払込期日】

取得申込者は、お申込みをされた販売会社が定める所定の日までに買付代金を販売会社に支払うものとします。各取得申込日の発行価額の総額は、販売会社によって、追加信託が行われる日に、委託会社の指定する口座を経由して受託会社の指定するファンド口座(受託会社が信託事務の一部について委託を行っている場合は当該委託先の口座)に払込まれます。

(10) 【払込取扱場所】

取得申込者は、販売会社の定める方法により、販売会社に買付代金を支払うものとします。

払込取扱場所についてご不明な点は、以下の方法でご確認ください。

・委託会社への照会

コールセンター：0120-104-694(受付時間：営業日の午前9時から午後5時まで)

(11) 【振替機関に関する事項】

ファンドの受益権にかかる振替機関は以下の通りです。

株式会社証券保管振替機構

(12) 【その他】

お申込みの際は、販売会社所定の方法でお申込みください。

当ファンドは、原則として確定拠出年金制度によるお申込みのみの取扱いとなります。ただし、委託会社または販売会社が取得する場合はこの限りではありません。

当ファンドは、収益の分配が行われた場合、収益分配金を無手数料で再投資する「累積投資(自動けいぞく投資)」専用ファンドです。このためお申込みの際、受益権の取得申込者は販売会社との

間で、「自動けいぞく投資約款」にしたがって分配金累積投資に関する契約を締結します。なお、販売会社によっては、当該契約または規定については、同様の権利義務関係を規定する名称の異なる契約または規定を使用することがあり、この場合、当該別の名称に読み替えるものとします。

当ファンドのお申込みは、原則として販売会社の毎営業日に行われます。お申込みの受付は、原則として午後3時までにお申込みが行われ、かつ、お申込みの受付にかかる販売会社の所定の事務手続きが完了したものを当日のお申込みとします。

ただし、海外休業日にはお申込みの受付は行いません。

委託会社は、金融商品取引所等における取引の停止、外国為替取引の停止、その他やむを得ない事情があるときは、お申込みの受付を中止することおよびすでに受付けたお申込みの受付を取り消すことができるものとします。

受益権の取得申込者は委託会社または販売会社に、取得申込みと同時にまたはあらかじめ、自己のために開設されたファンドの受益権の振替を行うための振替機関等の口座を示すものとし、当該口座に当該取得申込者にかかる口数の増加の記載または記録が行われます。

なお、委託会社または販売会社は、当該取得申込みの代金の支払いと引き換えに、当該口座に当該取得申込者にかかる口数の増加の記載または記録を行うことができます。委託会社は、分割された受益権について、振替機関等の振替口座簿への新たな記載または記録をするため社振法に定める事項の振替機関への通知を行うものとします。振替機関等は、委託会社から振替機関への通知があった場合、社振法の規定にしたがい、その備える振替口座簿への新たな記載または記録を行います。受託会社は、追加信託により生じた受益権については追加信託のつど、振替機関の定める方法により、振替機関へ当該受益権にかかる信託を設定した旨の通知を行います。

振替受益権について

ファンドの受益権は、社振法の規定の適用を受け、上記「(11)振替機関に関する事項」に記載の振替機関の振替業にかかる業務規程等の規則にしたがって取り扱われるものとします。

ファンドの収益分配金、償還金、解約代金は、社振法および上記「(11)振替機関に関する事項」に記載の振替機関の業務規程その他の規則にしたがって支払われます。

(参考)

投資信託振替制度

投資信託振替制度とは、ファンドの受益権の発生、消滅、移転をコンピュータシステムにて管理するものです。ファンドの設定、解約、償還等がコンピュータシステム上の帳簿（「振替口座簿」といいます。）への記載・記録によって行われますので、受益証券は発行されません。

第二部【ファンド情報】

第1【ファンドの状況】

1【ファンドの性格】

（1）【ファンドの目的及び基本的性格】

当ファンドは、S&P 先進国 REITインデックス（除く日本、円換算ベース、配当込み、為替ヘッジなし）の動きに連動する投資成果をめざして運用を行います。

当ファンドの信託金限度額は、5,000億円とします。ただし、委託会社は、受託会社と合意のうえ、限度額を変更することができます。

<ファンドの特色>

1 主としてマザーファンドを通じて日本を除く世界各国の不動産投資信託証券に投資することにより、S&P 先進国 REITインデックス（除く日本、円換算ベース、配当込み、為替ヘッジなし）の動きに連動する投資成果をめざして運用を行います。

指数の著作権等

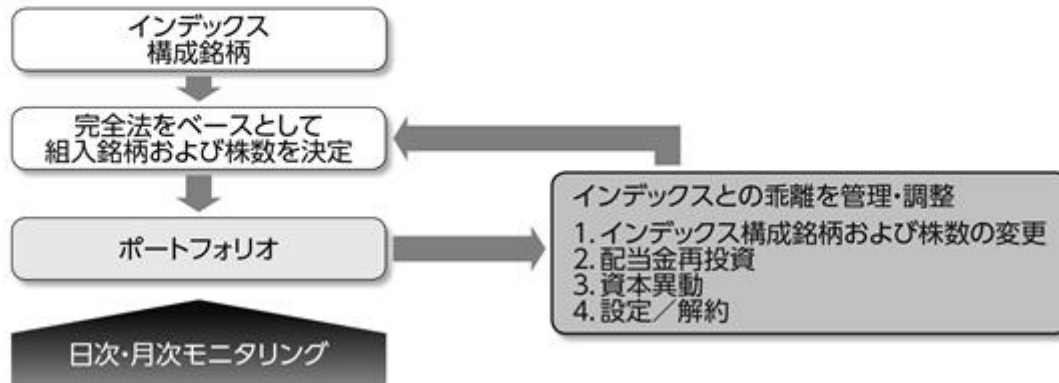
S&P 先進国 REITインデックスは、S&P Globalの一部門であるS&P ダウ・ジョーンズ・インデックスLLCまたはその関連会社（SPDJL）の商品であり、これを利用するライセンスが委託会社に付与されています。Standard & Poor's®およびS&P®は、S&P Globalの一部門であるスタンダード&プアーズ・ファイナンシャル・サービシーズLLC（FS&PJ）の登録商標で、Dow Jones®は、ダウ・ジョーンズ・トレードマーク・ホールディングスLLC（Dow Jones）の登録商標です。本商品は、SPDJL、Dow Jones、S&P、それらの各関連会社によってスポンサー、保証、販売、または販売促進されているものではなく、これらのいずれの関係者も、かかる商品への投資の妥当性に関するいかなる表明も行わず、S&P 先進国 REITインデックスのいかなる過誤、遺漏、または中断に対しても一切責任を負いません。

2 不動産投資信託証券の実質組入比率は、原則として高位を維持します。ただし、市況動向等により弾力的に変更を行う場合があります。

3 外貨建資産については、原則として為替ヘッジは行いません。

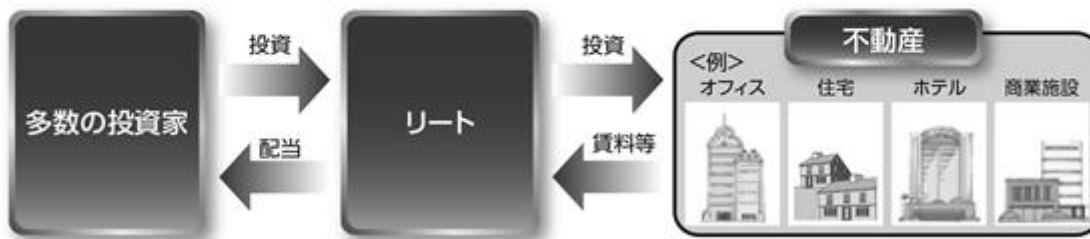
運用プロセス

ポートフォリオの構築にあたっては、原則としてインデックスである「S&P 先進国 REITインデックス(除く日本)」を構成する全ての銘柄を、その時価構成比で組み入れることをめざします。インデックスに対する連動性を随時確認し、必要に応じてポートフォリオのリバランスを実施します。



■ リートとは

「不動産投資信託証券」(以下「リート」という場合があります。)とは、不動産投資法人または不動産投資信託を総称した一般呼称です。多くの投資者から集めた資金などで、商業施設、マンション、倉庫などの様々な不動産を保有し、そこから生じる賃料収入等が投資者に分配される商品を行います。



※上図はイメージであり、リーートの仕組みのすべてを説明しているものではありません。

■ 分配方針

年1回の決算時(毎年1月11日(休業日の場合は翌営業日))に、経費控除後の配当等収益および売買益(評価益を含みます。)等の全額を対象として、委託会社が基準価額水準、市況動向等を勘案して、分配金額を決定します。

- 将来の分配金の支払いおよびその金額について保証するものではありません。
- 分配金額は、分配方針に基づいて委託会社が決定します。あらかじめ一定の額の分配をお約束するものではありません。分配金が支払われない場合もあります。

商品分類表

単位型投信 追加型投信	投資対象地域	投資対象資産 (収益の源泉)	補足分類
単位型投信	国内	株式	インデックス型
	海外	債券	
追加型投信	海外	不動産投信	特殊型
	内外	その他資産 ()	
		資産複合	

(注) 当ファンドが該当する商品分類を網掛け表示しています。

商品分類定義

追加型投信	一度設定されたファンドであってもその後追加設定が行われ従来の信託財産とともに運用されるファンドをいいます。
海外	目論見書または投資信託約款において、組入資産による主たる投資収益が実質的に海外の資産を源泉とする旨の記載があるものをいいます。
不動産投信	目論見書または投資信託約款において、組入資産による主たる投資収益が実質的に不動産投資信託の受益証券および不動産投資法人の投資証券を源泉とする旨の記載があるものをいいます。
インデックス型	目論見書または投資信託約款において、各種指数に連動する運用成果をめざす旨の記載があるものをいいます。

属性区分表

投資対象資産	決算頻度	投資対象地域	投資形態	為替ヘッジ	対象インデックス
株式 一般 大型株 中小型株	年1回 年2回 年4回	グローバル (日本を除く) 日本			日経225
債券 一般 公債 社債 その他債券 クレジット属性 ()	年6回 (隔月) 年12回 (毎月)	北米 欧州 アジア オセアニア	ファミリー ファンド	あり ()	TOPIX
不動産投信 その他資産 (投資信託証券 (不動産投信))	日々 その他 ()	中南米 アフリカ 中近東 (中東) エマージング	ファンド・オ ブ・ファンズ	なし	その他 (S&P 先進国 REITインデックス (除く日本、 円換算ベース、 配当込み、 為替ヘッジな し))
資産複合 () 資産配分固定型 資産配分変更型					

属性区分に記載している「為替ヘッジ」は、対円での為替リスクに対するヘッジの有無を記載しております。

(注) 当ファンドが該当する属性区分を網掛け表示しています。

属性区分定義

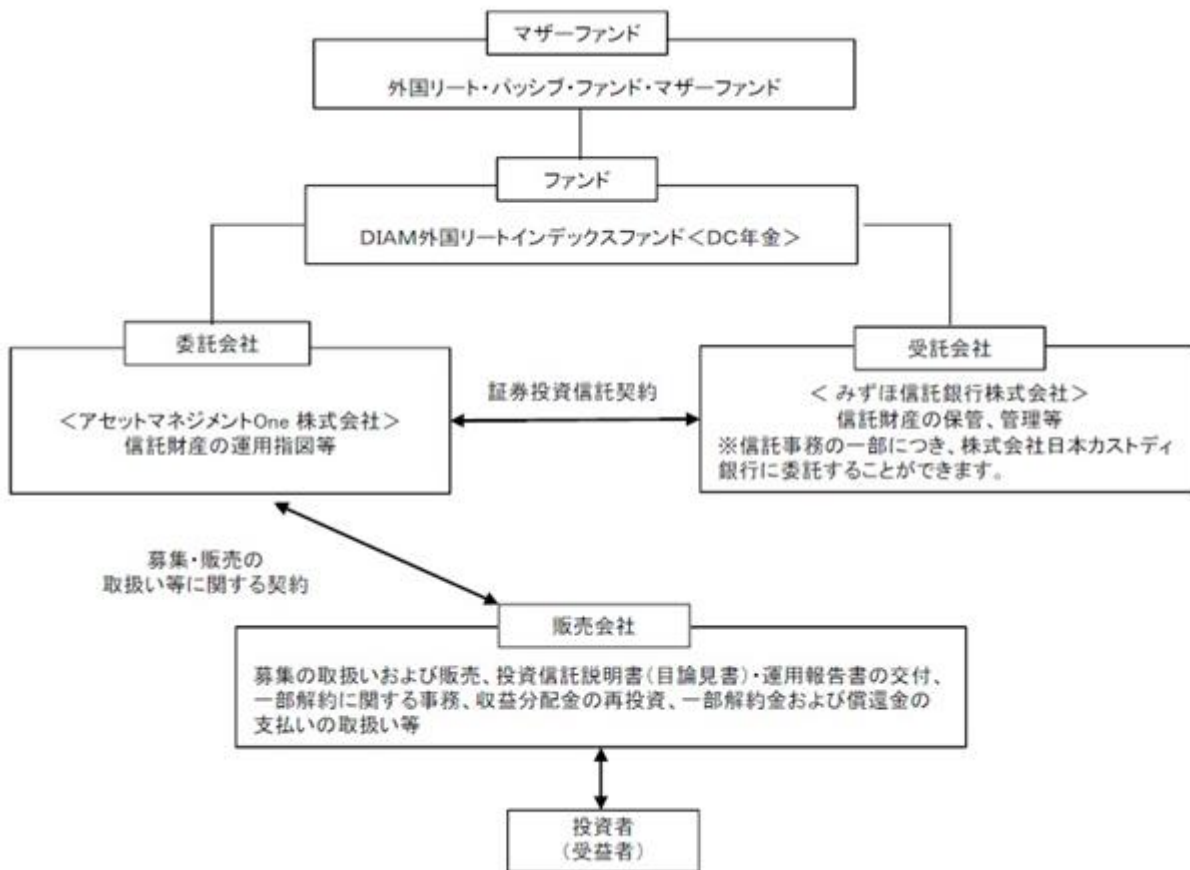
その他資産(投資信託証券(不動産投信))	目論見書または投資信託約款において、投資信託証券への投資を通じて、主として不動産投信へ実質的に投資する旨の記載があるものをいいます。 (注)商品分類表の投資対象資産は不動産投信に分類され、属性区分表の投資対象資産はその他資産(投資信託証券(不動産投信))に分類されます。
年1回	目論見書または投資信託約款において、年1回決算する旨の記載があるものをいいます。
グローバル(日本を除く)	目論見書または投資信託約款において、組入資産による投資収益が日本を除く世界の資産を源泉とする旨の記載があるものをいいます。
ファミリーファンド	目論見書または投資信託約款において、親投資信託(ファンド・オブ・ファンズにのみ投資されるものを除く。)を投資対象として投資するものをいいます。
為替ヘッジなし	目論見書または投資信託約款において、対円での為替のヘッジを行わない旨の記載があるものまたは対円での為替のヘッジを行う旨の記載がないものをいいます。
その他	日経225またはTOPIXにあてはまらない全てのものをいいます。

上記の分類は、一般社団法人投資信託協会の商品分類に関する指針に基づき記載しております。上記以外の商品分類および属性区分の定義については、一般社団法人投資信託協会ホームページ(<https://www.toushin.or.jp/>)でご覧いただけます。

(2)【ファンドの沿革】

2015年1月30日 信託契約締結、ファンドの設定、ファンドの運用開始

(3) 【ファンドの仕組み】



- ・「証券投資信託契約」の概要

委託会社と受託会社との間においては、ファンドの設定時に証券投資信託契約を締結しております。

当該契約の内容は、運用の基本方針、投資対象、投資制限、受益者の権利等を規定したものです。

- ・「募集・販売の取扱い等に関する契約」の概要

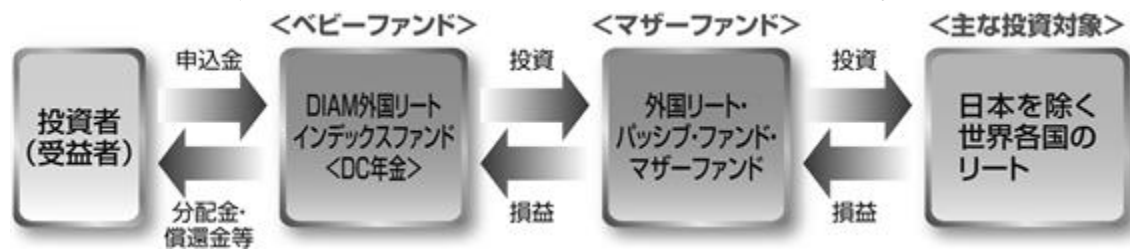
委託会社と販売会社との間においては、募集・販売の取扱い等に関する契約を締結します。

当該契約の内容は、証券投資信託の募集・販売の取扱い、一部解約に関する事務、収益分配金の再投資、一部解約金および償還金の受益者への支払い等に関する包括的な規則を定めたものです。

「ファミリーファンド方式」とは

当ファンドは「ファミリーファンド方式」により運用を行います。

「ファミリーファンド方式」とは、複数のファンドを合同運用する仕組みで、投資者からの資金をまとめてベビーファンド（当ファンド）とし、その資金の全部または一部をマザーファンド受益証券に投資して、その実質的な運用をマザーファンドにて行います。



委託会社の概況

名称：アセットマネジメントOne株式会社

本店の所在の場所：東京都千代田区丸の内一丁目8番2号

資本金の額

20億円（2022年1月31日現在）

委託会社の沿革

1985年7月1日	会社設立
1998年3月31日	「証券投資信託法」に基づく証券投資信託の委託会社の免許取得
1998年12月1日	証券投資信託法の改正に伴う証券投資信託委託業のみなし認可
1999年10月1日	第一ライフ投信投資顧問株式会社を存続会社として興銀エヌダブリュ・アセットマネジメント株式会社および日本興業投信株式会社と合併し、社名を興銀第一ライフ・アセットマネジメント株式会社とする。
2008年1月1日	「興銀第一ライフ・アセットマネジメント株式会社」から「DIAMアセットマネジメント株式会社」に商号変更
2016年10月1日	DIAMアセットマネジメント株式会社、みずほ投信投資顧問株式会社、新光投信株式会社、みずほ信託銀行株式会社（資産運用部門）が統合し、商号をアセットマネジメントOne株式会社に変更

大株主の状況

（2022年1月31日現在）

株主名	住所	所有株数	所有比率
株式会社みずほフィナンシャルグループ	東京都千代田区大手町一丁目5番5号	28,000株 ¹	70.0% ²
第一生命ホールディングス株式会社	東京都千代田区有楽町一丁目13番1号	12,000株	30.0% ²

1：A種類株式（15,510株）を含みます。

2：普通株式のみの場合の所有比率は、株式会社みずほフィナンシャルグループ51.0%、第一生命ホールディングス株式会社49.0%

2【投資方針】

(1)【投資方針】

<基本方針>

この投資信託は、S&P 先進国 REITインデックス(除く日本、円換算ベース、配当込み、為替ヘッジなし)の動きに連動する投資成果をめざして運用を行います。

<投資対象>

外国リート・パッシブ・ファンド・マザーファンド受益証券を主要投資対象とします。

<投資態度>

主としてマザーファンドを通じて日本を除く世界各国の不動産投資信託証券に投資することにより、S&P 先進国 REITインデックス(除く日本、円換算ベース、配当込み、為替ヘッジなし)の動きに連動する投資成果をめざして運用を行います。

不動産投資信託証券の実質組入比率は、原則として高位を維持します。ただし、市況動向等により弾力的に変更を行う場合があります。

外貨建資産については、原則として為替ヘッジは行いません。

ファンドの資金動向、市況動向等に急激な変化が生じたとき、残存元本が運用に支障をきたす水準となったとき等、やむを得ない事情が発生したときは、上記のような運用ができない場合があります。

当ファンドが対象指数の変動をその基準価額の変動に適正に反映するための手法に関する事項については、上記 1ファンドの性格 (1)ファンドの目的及び基本的性格 <ファンドの特色>をご参照ください。

(2)【投資対象】

投資の対象とする資産の種類(約款第16条)

この信託において投資の対象とする資産の種類は次に掲げるものとします。

a.次に掲げる特定資産(「特定資産」とは、投資信託及び投資法人に関する法律第2条第1項に定めるものをいいます。以下同じ。)

イ.有価証券

ロ.金銭債権

ハ.約束手形

b.次に掲げる特定資産以外の資産

イ.為替手形

運用の指図範囲等(約款第17条第1項)

委託会社は、信託金を、主としてアセットマネジメントOne株式会社を委託会社とし、みずほ信託銀行株式会社を受託会社として締結された証券投資信託である外国リート・パッシブ・ファンド・マザーファンド(以下「マザーファンド」といいます。)受益証券のほか次の有価証券(金融

商品取引法第2条第2項の規定により有価証券とみなされる同項各号に掲げる権利を除きます。)に投資することを指図します。

1. コマーシャル・ペーパーおよび短期社債等
2. 外国または外国の者の発行する証券または証書で、上記1.の証券または証書の性質を有するもの
3. 投資信託または外国投資信託の受益証券(金融商品取引法第2条第1項第10号で定めるものをいい、振替受益権を含みます。)
4. 投資証券または外国投資証券(金融商品取引法第2条第1項第11号で定めるものをいいます。)
5. 外国法人が発行する譲渡性預金証書
6. 指定金銭信託の受益証券(金融商品取引法第2条第1項第14号で定める受益証券発行信託の受益証券に限ります。)

なお、3.および4.の証券を「投資信託証券」といいます。

運用の指図範囲等(約款第17条第2項)

委託会社は、信託金を、上記 に掲げる有価証券のほか、次に掲げる金融商品(金融商品取引法第2条第2項の規定により有価証券とみなされる同項各号に掲げる権利を含みます。)により運用することを指図することができます。

1. 預金
2. 指定金銭信託(金融商品取引法第2条第1項第14号に規定する受益証券発行信託を除きます。)
3. コール・ローン
4. 手形割引市場において売買される手形

2022年1月31日現在、当ファンドが実質的に純資産総額の10%を超えて投資している不動産投資信託証券はありません。

(参考)当ファンドが投資対象とするマザーファンドの概要

ファンド名	外国リート・パッシブ・ファンド・マザーファンド
基本方針	この投資信託は、S & P 先進国 REIT インデックス(除く日本、円換算ベース、配当込み、為替ヘッジなし)に連動する投資成果をめざして運用を行います。
主な投資対象	日本を除く世界各国の不動産投資信託証券を主要投資対象とします。 海外の証券取引所に上場(これに準ずるものを含みます。)されている不動産投資信託証券(一般社団法人投資信託協会規則に定める不動産投資信託の受益証券(振替投資信託受益権を含みます。))および不動産投資法人の投資証券。以下同じ。)とします。

投資態度	<ol style="list-style-type: none">1.主に日本を除く世界各国の不動産投資信託証券を主要投資対象とし、S & P 先進国 REITインデックス(除く日本、円換算ベース、配当込み、為替ヘッジなし)に連動する投資成果をめざして運用を行います。2.不動産投資信託証券への投資割合は、原則として高位を維持します。ただし、市況動向等により弾力的に変更を行う場合があります。3.外貨建資産については、原則として為替ヘッジは行いません。ただし、金利・為替状況によってはヘッジを行う場合があります。
------	---

S & P 先進国 REIT インデックスは、S&P Globalの一部門であるS&Pダウ・ジョーンズ・インデックスLLCまたはその関連会社(「SPDJI」)の商品であり、これを利用するライセンスが委託会社に付与されています。Standard & Poor's®およびS&P®は、S&P Globalの一部門であるスタンダード・プアーズ・ファイナンシャル・サービシーズLLC(「S&P」)の登録商標で、Dow Jones®は、ダウ・ジョーンズ・トレードマーク・ホールディングズLLC(「Dow Jones」)の登録商標です。指数に直接投資することはできません。本商品は、SPDJI、Dow Jones、S&P、それらの各関連会社(総称して「S&P Dow Jones Indices」)によってスポンサー、保証、販売、または販売促進されているものではありません。S&P Dow Jones Indicesは、本商品の所有者またはいかなる一般人に対して、有価証券全般または具体的な商品への投資の妥当性、あるいは全般的な市場のパフォーマンスを追跡するS & P 先進国 REIT インデックスの能力に関して、明示または黙示を問わず、いかなる表明または保証もしません。指数の過去のパフォーマンスは、将来の成績を示唆または保証するものでもありません。S & P 先進国 REIT インデックスに関して、S&P Dow Jones Indicesと委託会社との間にある唯一の関係は、当指数とS&P Dow Jones Indicesおよび/または特定の商標、サービスマーク、および/または商標名のライセンス供与です。S & P 先進国 REIT インデックスは委託会社または本商品に関係なく、S&P Dow Jones Indicesによって決定、構成、計算されます。S&P Dow Jones Indicesは、S & P 先進国 REIT インデックスの決定、構成または計算において委託会社または本商品の所有者のニーズを考慮する義務を負いません。S&P Dow Jones Indicesは、本商品の価格および数量、または本商品の発行または販売のタイミングの決定、もしくは場合によっては本商品が将来換金、譲渡、または償還される計算式の決定または計算に関して、責任を負わず、またこれに関与したこともありません。S&P Dow Jones Indicesは、本商品の管理、マーケティング、または取引に関して、いかなる義務または責任も負いません。S & P 先進国 REIT インデックスに基づく投資商品が、指数のパフォーマンスを正確に追跡する、またはプラスの投資収益率を提供する保証はありません。S&P Dow Jones Indices LLCは投資または税務の顧問会社ではありません。免税証券のポートフォリオへの影響や特定の投資決断の税効果の評価は、税務顧問会社に相談してください。指数に証券が含まれることは、S&P Dow Jones Indicesがかかる証券の売り、買い、またはホールドの推奨を意味するものではなく、投資アドバイスとして見なしてはなりません。

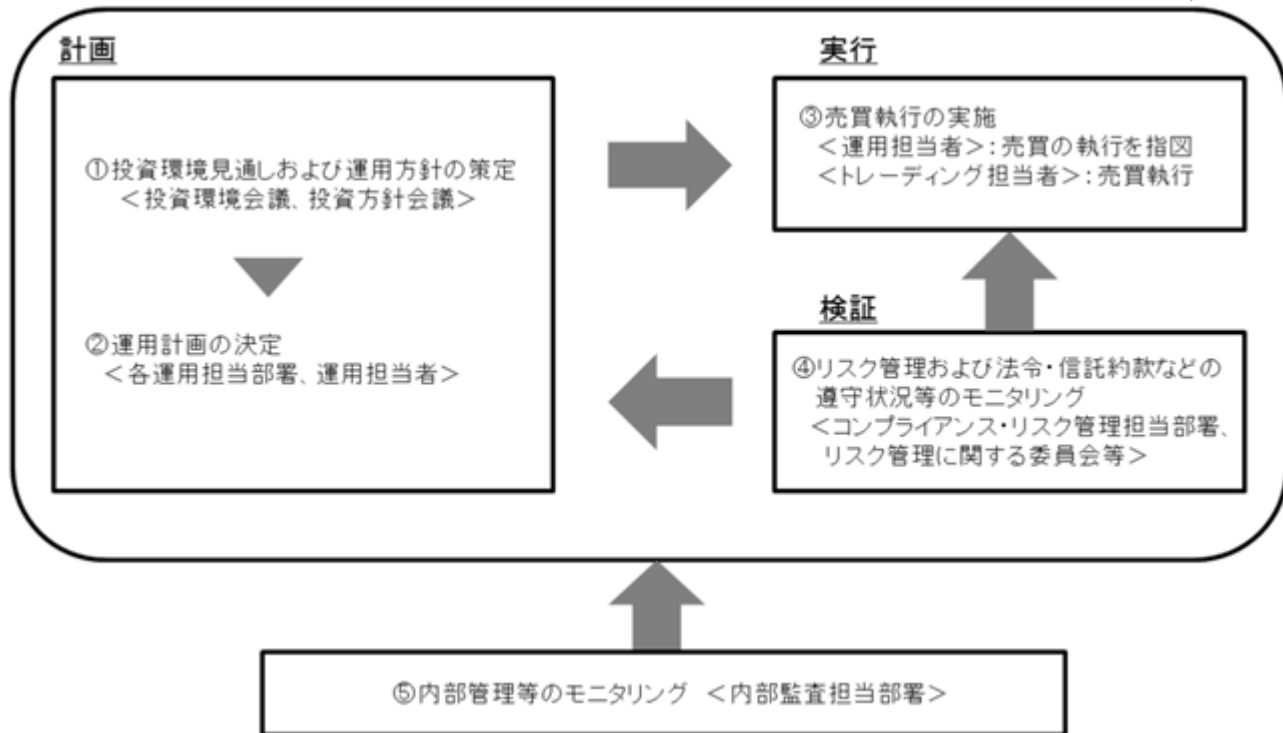
S&P Dow Jones Indicesは、S & P 先進国 REIT インデックスまたはその関連データ、あるいは口頭または書面の通信(電子通信も含む)を含むがこれに限定されないあらゆる通信について、その妥当性、正確性、適時性、または完全性を保証しません。S&P Dow Jones Indicesは、これに含まれる過誤、遺漏または中断に対して、いかなる義務または責任も負わないものとします。S&P Dow Jones Indicesは、明示的または黙示的を問わず、いかなる保証もせず、商品性、特定の目的または使用への適合性、もしくはS & P 先進国 REIT インデックスを使用することによって、またはそれに関連するデータに関

	<p>して、委託会社、本商品の所有者、またはその他の人物や組織が得られる結果について、一切の保証を明示的に否認します。上記を制限することなく、いかなる場合においても、S&P Dow Jones Indicesは、利益の逸失、営業損失、時間または信用の喪失を含むがこれらに限定されない、間接的、特別、懲罰的、または派生的損害に対して、たとえその可能性について知らされていたとしても、契約の記述、不法行為、または厳格責任の有無を問わず、一切の責任を負わないものとします。S&P Dow Jones Indicesのライセンサーを除き、S&P Dow Jones Indicesと委託会社との間の契約または取り決めの第三者受益者は存在しません。</p>
<p>主な投資制限</p>	<ol style="list-style-type: none"> 1. 投資信託証券への投資割合には制限を設けません。 2. 外貨建資産への投資割合には制限を設けません。 3. 株式への直接投資は行いません。 4. 同一銘柄の投資信託証券への投資割合は、原則として信託財産の純資産総額の30%以内とします。ただし、S & P 先進国 REITインデックス（除く日本、円換算ベース、配当込み、為替ヘッジなし）における時価の構成割合が30%を超える不動産投資信託証券がある場合には、指数との連動性を維持するために当該不動産投資信託証券をS & P 先進国 REITインデックス（除く日本、円換算ベース、配当込み、為替ヘッジなし）の構成割合の範囲で組入れることができるものとします。 5. デリバティブ取引（法人税法第61条の5に定めるものをいいます。）は、価格変動、金利変動および為替変動により生じるリスクを減じる目的ならびに投資の対象とする資産を保有した場合と同様の損益を実現する目的以外には利用しません。 6. 外国為替予約取引は、為替相場の変動により生じるリスクを減じる目的以外には利用しません。 7. 一般社団法人投資信託協会規則に定める一の者に対する株式等エクスポージャー、債券等エクスポージャーおよびデリバティブ等エクスポージャーの信託財産の純資産総額に対する比率は、原則としてそれぞれ10%、合計で20%以内とすることとし、当該比率を超えることとなった場合には、委託会社は、一般社団法人投資信託協会規則にしたがい当該比率以内となるよう調整を行うこととします。

資金動向、市況動向等によっては、上記の運用ができない場合があります。

(3) 【運用体制】

a. ファンドの運用体制



投資環境見通しおよび運用方針の策定

経済環境見通し、資産別市場見通し、資産配分方針および資産別運用方針は月次で開催する「投資環境会議」および「投資方針会議」にて協議、策定致します。これらの会議は運用本部長・副本部長、運用グループ長等で構成されます。

運用計画の決定

各ファンドの運用は「投資環境会議」および「投資方針会議」における協議の内容を踏まえて、ファンド毎に個別に任命された運用担当者が行います。運用担当者は月次で運用計画書を作成し、運用本部長の承認を受けます。運用担当者は承認を受けた運用計画に基づき、運用を行います。

売買執行の実施

運用担当者は、売買計画に基づいて売買の執行を指図します。トレーディング担当者は、最良執行をめざして売買の執行を行います。

モニタリング

運用担当部署から独立したコンプライアンス・リスク管理担当部署（人数60～70人程度）は、運用に関するパフォーマンス測定、リスク管理および法令・信託約款などの遵守状況等のモニタリングを実施し、必要に応じて対応を指示します。

定期的で開催されるリスク管理に関する委員会等において運用リスク管理状況、運用実績、法令・信託約款などの遵守状況等について検証・報告を行います。

内部管理等のモニタリング

内部監査担当部署（人数10～20人程度）が運用、管理等に関する業務執行の適正性・妥当性・効率性等の観点からモニタリングを実施します。

b. ファンドの関係法人に関する管理

ファンドの関係法人である受託会社に対して、その業務に関する委託会社の管理担当部署は、内部統制に関する外部監査人による報告書等の定期的な提出を求め、必要に応じて具体的な事項に関するヒアリングを行う等の方法により、適切な業務執行体制にあることを確認します。

c. 運用体制に関する社内規則

運用体制に関する社内規則として運用管理規程および職務責任権限規程等を設けており、運用担当者の任務と権限の範囲を明示するほか、各投資対象の取り扱いに関して基準を設け、ファンドの商品性に則った適切な運用の実現を図ります。

また、売買執行、投資信託財産管理および法令遵守チェック等に関する各々の規程・内規を定めています。

運用体制は2022年1月31日現在のものであり、今後変更となる場合があります。

上記体制は、マザーファンドを通じた実質的な運用体制を記載しております。

(4) 【分配方針】

収益分配方針

毎決算時(原則として毎年1月11日。休業日の場合は翌営業日。)に、原則として次のとおり収益分配を行う方針です。

(1) 分配対象額の範囲

経費控除後の配当等収益および売買益(評価益を含みます。)等の全額とします。

(2) 分配対象額についての分配方針

委託会社が基準価額水準、市況動向等を勘案して、分配金額を決定します。ただし、分配対象額が少額の場合は分配を行わない場合があります。

(3) 留保益の運用方針

留保益の運用については、特に制限を設けず、委託会社の判断に基づき、元本部分と同一の運用を行います。

収益の分配方式

(1) 信託財産から生じる毎計算期末における利益は、次の方法により処理します。

1) 信託財産に属する配当等収益(配当金、利子、貸付有価証券にかかる品貸料およびこれ等に類する収益から支払利息を控除した額をいいます。以下同じ。)とマザーファンドの信託財産に属する配当等収益のうち信託財産に属するとみなした額(以下「みなし配当等収益」といいます。)との合計額から、諸経費、監査費用および当該監査費用にかかる消費税および地方消費税(以下「消費税等」といいます。)に相当する金額、信託報酬および当該信託報酬にかかる消費税等に相当する金額を控除した後、その残金を受益者に分配することができます。なお、次期以降の分配金にあてるため、その一部を分配準備積立金として積み立てることができます。

2) 売買損益に評価損益を加減した額からみなし配当等収益を控除して得た利益金額(以下「売買益」といいます。)は、諸経費、監査費用および当該監査費用にかかる消費税等に相当する金額、信託報酬および当該信託報酬にかかる消費税等に相当する金額を控除し、繰越欠損金の

ある時はその全額を売買益をもって補填した後、受益者に分配することができます。なお、次期以降の分配にあてるため、分配準備積立金として積み立てることができます。

- (2)上記(1)の1)および2)におけるみなし配当等収益とは、マザーファンドの信託財産にかかる配当等収益の額に、マザーファンドの信託財産の純資産総額に占めるこの信託の信託財産に属するマザーファンド受益証券の時価総額の割合を乗じて得た額をいいます。
- (3)毎計算期末において、信託財産につき生じた損失は、次期に繰り越します。

収益分配金の再投資

収益分配金は、原則として自動的に再投資されます。

委託会社は受託会社から交付を受けた収益分配金を、原則として毎計算期間終了日の翌営業日に販売会社に交付します。

販売会社は、自動けいぞく投資約款に基づき、毎計算期間の末日において振替機関等の振替口座簿に記載または記録されている受益者（当該収益分配金にかかる計算期間の末日以前において一部解約が行われた受益権にかかる受益者を除きます。また、当該収益分配金にかかる計算期間の末日以前に設定された受益権で取得申込代金支払前のため販売会社の名義で記載または記録されている受益権については原則として取得申込者としします。）に対し遅滞なく収益分配金の再投資にかかる受益権の売付けを行います。当該売付けにより増加した受益権は、振替口座簿に記載または記録されます。

(5)【投資制限】

マザーファンド受益証券への投資割合には、制限を設けません。（約款「運用の基本方針」2．運用方法（3）投資制限）

投資信託証券への実質投資割合には制限を設けません。（約款「運用の基本方針」2．運用方法（3）投資制限）

株式への直接投資は行いません。（約款「運用の基本方針」2．運用方法（3）投資制限）

外貨建資産への実質投資割合には、制限を設けません。（約款「運用の基本方針」2．運用方法（3）投資制限）

デリバティブの利用は行いません。（約款「運用の基本方針」2．運用方法（3）投資制限）

一般社団法人投資信託協会規則に定める一の者に対する株式等エクスポージャー、債券等エクスポージャーおよびデリバティブ等エクスポージャーの信託財産の純資産総額に対する実質比率は、原則として、それぞれ10%、合計で20%を超えないものとし、当該比率を超えることとなった場合には、委託会社は、一般社団法人投資信託協会規則にしたがい当該比率以内となるよう調整を行うこととします。（約款「運用の基本方針」2．運用方法（3）投資制限）

特別な場合の外貨建有価証券への投資制限（約款第20条）

外貨建有価証券への投資については、わが国の国際収支上の理由等により特に必要と認められる場合には、制約されることがあります。

外国為替予約取引の指図（約款第21条）

- 1)委託会社は、信託財産の効率的な運用に資するため、または為替変動リスクを回避するため、外国為替の売買の予約取引の指図をすることができます。
- 2)上記1)の予約取引の指図は、信託財産にかかる為替の買予約とマザーファンドの信託財産にかかる為替の買予約のうち信託財産に属するとみなした額との合計額と、信託財産にかかる売予約とマザーファンドの信託財産にかかる為替の売予約のうち信託財産に属するとみなした額との合

計額との差額につき円換算した額が、信託財産の純資産総額を超えないものとします。ただし、信託財産に属する外貨建資産(マザーファンドの信託財産に属する外貨建資産のうち信託財産に属するとみなした額を含みます。)の為替変動リスクを回避するためにする当該予約取引の指図については、この限りではありません。

- 3)上記2)においてマザーファンドの信託財産にかかる為替の買予約のうち信託財産に属するとみなした額とは、マザーファンドの信託財産にかかる為替の買予約の総額にマザーファンドの信託財産の純資産総額に占める信託財産に属するマザーファンドの受益証券の時価総額の割合を乗じて得た額をいいます。また、マザーファンドの信託財産にかかる為替の売予約のうち信託財産に属するとみなした額とは、マザーファンドの信託財産にかかる為替の売予約の総額にマザーファンドの信託財産の純資産総額に占める信託財産に属するマザーファンドの受益証券の時価総額の割合を乗じて得た額をいいます。
- 4)上記2)の限度額を超えることとなった場合には、委託会社は所定の期間内に、その超える額に相当する為替予約の一部を解消するための外国為替の売買の予約取引の指図をするものとします。

資金の借入れ（約款第27条）

- 1)委託会社は、信託財産の効率的な運用に資するため、および運用の安定性を図るため、一部解約に伴う支払資金の手当て（一部解約に伴う支払資金の手当てのために借入れた資金の返済を含みます。）を目的として、または再投資にかかる収益分配金の支払資金の手当てを目的として、資金借入れ（コール市場を通じる場合を含みます。）の指図をすることができます。なお、当該借入金をもって有価証券等の運用は行わないものとします。
- 2)一部解約に伴う支払資金の手当てにかかる借入期間は、受益者への解約代金支払開始日から信託財産で保有する有価証券等の売却代金の受渡日までの間または受益者への解約代金支払開始日から信託財産で保有する有価証券等の解約代金入金日までの間もしくは受益者への解約代金支払開始日から信託財産で保有する有価証券等の償還金の入金日までの期間が5営業日以内である場合の当該期間とし、資金借入額は、借入れ指図を行う日の信託財産の純資産総額の10%以内における、当該有価証券等の売却代金または解約代金および有価証券等の償還金の合計額を限度とします。
- 3)収益分配金の再投資にかかる借入期間は信託財産から収益分配金が支弁される日からその翌営業日までとし、資金借入額は収益分配金の再投資額を限度とします。
- 4)借入金の利息は信託財産中より支弁します。

3【投資リスク】

< 基準価額の主な変動要因 >

当ファンドは、値動きのある有価証券等（外貨建資産には為替変動リスクもあります。）に投資しますので、ファンドの基準価額は変動します。これらの運用による損益はすべて投資者のみなさまに帰属します。したがって、投資者のみなさまの投資元本は保証されているものではなく、基準価額の下落により、損失を被り、投資元本を割り込むことがあります。

また、投資信託は預貯金と異なります。

リートの価格変動リスク

リートの価格の下落は、基準価額の下落要因となります。

リートの価格は、リートが投資対象とする不動産等の価値および当該不動産等による賃貸収入の増減によって変動します。

リートは株式と同様に金融商品取引所等で売買され、その価格は不動産市況の変動、景気や株式市況等の動向などによって変動します。

その他にも、投資対象不動産の老朽化・災害に伴う損害などは不動産等の価値が低下する要因となり、また、リートが投資対象とする建物の用途規制等、不動産等にかかる規制の強化や新たな規制がかかることにより、規制下となる不動産等の価値が低下する可能性もあります。

当ファンドは、実質的にリートに投資をしますので、これらの影響を受け、基準価額が上下します。

為替リスク

為替相場の円高は、基準価額の下落要因となります。

当ファンドは、実質組入外貨建資産について原則として対円で為替ヘッジを行わないため、為替変動の影響を受けます。このため為替相場が当該実質組入資産の通貨に対して円高になった場合には基準価額が下がる要因となります。

金利リスク

金利の上昇は、基準価額の下落要因となります。

一般的に金利が上昇するとリートの価格は下落します。当ファンドは、実質的にリートに投資をしますので、金利変動により基準価額が上下します。

流動性リスク

投資資産の市場規模が小さいことなどで希望する価格で売買できない場合は、基準価額の下落要因となります。

当ファンドにおいて有価証券等を実質的に売却または取得する際に、市場規模、取引量、取引規制等により十分な流動性の下での取引を行えない場合には、市場実勢から期待できる価格どおりに取引できないことや、値動きが大きくなることもあり、基準価額に影響をおよぼす可能性があります。

信用リスク

投資するリートの発行者の経営不安・倒産等の発生は、基準価額の下落要因となります。

当ファンドが実質的に投資するリートが、収益性の悪化や資金繰り悪化等により清算される場合、またこうした状況に陥ると予想される場合等には、リートの価格が下落したりその価値がなくなることがあり、基準価額が下がる要因となります。

基準価額の変動要因は、上記に限定されるものではありません。

<その他の留意点>

当ファンドのお取引に関しては、金融商品取引法第37条の6の規定（いわゆるクーリング・オフ）の適用はありません。

当ファンドは、大量の解約が発生し短期間で解約資金を手当てする必要が生じた場合や主たる取引市場において市場環境が急変した場合等に、一時的に組入資産の流動性が低下し、市場実勢から期待できる価格で取引できないリスク、取引量が限られてしまうリスクがあります。これにより、基準価額にマイナスの影響をおよぼす可能性や、換金のお申込みの受付が中止となる可能性、すでに受付けた換金のお申込みの受付が取り消しとなる可能性、換金代金のお支払が遅延する可能性があります。

収益分配金に関する留意点として、以下の事項にご留意ください。

収益分配は、計算期間中に発生した運用収益（経費控除後の配当等収益および売買益（評価益を含みます。））を超えて行われる場合があります。したがって、分配金の水準は、必ずしも計算期間におけるファンドの収益率を示すものではありません。

受益者の個別元本の状況によっては、分配金の全額または一部が、実質的には元本の一部払戻しに相当する場合があります。個別元本とは、追加型投資信託を保有する受益者毎の取得元本のことで、受益者毎に異なります。

分配金は純資産総額から支払われます。このため、分配金支払い後の純資産総額は減少することとなり、基準価額が下落する要因となります。計算期間中の運用収益以上に分配金の支払いを行う場合、当期決算日の基準価額は前期決算日と比べて下落することになります。

当ファンドはマザーファンドへの投資を通じてS & P 先進国REITインデックス（除く日本、円換算ベース、配当込み、為替ヘッジなし）に連動する投資成果をめざして運用を行いますが、当該インデックス採用全銘柄を組入れない場合があること、資金流入から組入銘柄の売買執行までのタイミングにずれが生じること、売買時のコストや信託報酬等の費用を負担すること等により、基準価額と当該インデックスが乖離する場合があります。

当ファンドは、ファミリーファンド方式で運用を行います。そのため、当ファンドが投資対象とするマザーファンドを投資対象とする他のベビーファンドに追加設定・解約等があった場合、資

金変動等が起こり、その結果、当該マザーファンドにおいて売買等が生じた場合等には、当ファンドの基準価額に影響をおよぼす場合があります。

当ファンドは、原則として確定拠出年金制度によるお申込みのみの取扱いとなります。

資金動向、市況動向等によっては、投資態度にしたがった運用ができない場合があります。

委託会社は、金融商品取引所等における取引の停止、外国為替取引の停止、その他やむを得ない事情があるときは、お申込みの受付または解約の受付を中止することおよびすでに受付けたお申込みの受付または解約の受付を取り消すことができるものとします。

当ファンドは、信託契約を解約することが受益者のため有利であると認める場合、受益権口数が10億口を下回ることとなった場合、マザーファンドのベンチマークである対象インデックスが改廃された場合、その他やむを得ない事情が発生した場合は、当初定められていた信託期間の途中で信託を終了(繰上償還)する場合があります。

注意事項

- イ．当ファンドは、実質的にリートなど値動きのある有価証券(外貨建資産には為替リスクもあります。)に投資しますので、基準価額は変動します。
- ロ．投資信託は、預金等や保険契約ではありません。また、預金保険機構および保険契約者保護機構の保護の対象ではありません。加えて、証券会社を通して購入していない場合には投資者保護基金の対象にもなりません。
- ハ．投資信託は、購入金額について元本保証および利回り保証のいずれもありません。
- ニ．投資信託は、投資した資産の価値が減少して購入金額を下回る場合があります、これによる損失は購入者が負担することとなります。

<リスク管理体制>

委託会社におけるファンドの投資リスクに対する管理体制については、以下のとおりです。

- ・運用リスクの管理：運用担当部署から独立したコンプライアンス・リスク管理担当部署が、運用リスクを把握、管理し、その結果に基づき運用担当部署へ対応の指示等を行うことにより、適切な管理を行います。
- ・運用パフォーマンス評価：運用担当部署から独立したリスク管理担当部署が、ファンドの運用パフォーマンスについて定期的に分析を行い、結果の評価を行います。
- ・運用評価委員会：上記のとおり運用リスクの管理状況、運用パフォーマンス評価等の報告を受け、運用評価委員会は総合的な見地から運用状況全般の管理・評価を行います。

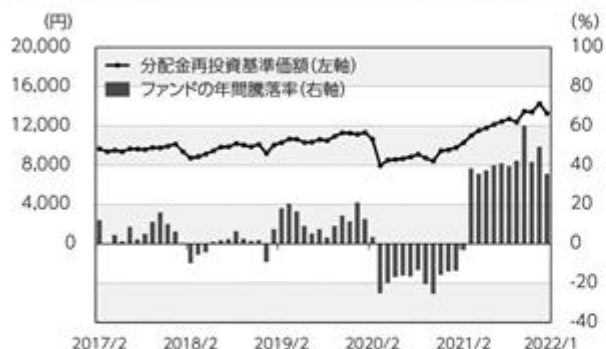


- ・流動性リスク管理：委託会社では、流動性リスク管理に関する規程を定め、ファンドの組入資産の流動性リスクのモニタリング等を実施するとともに、緊急時対応策の策定・検証等を行います。運用評価委員会等は、流動性リスク管理の適切な実施の確保や流動性リスク管理態勢について、監督します。

リスク管理体制は2022年1月31日現在のものであり、今後変更となる場合があります。

＜参考情報＞

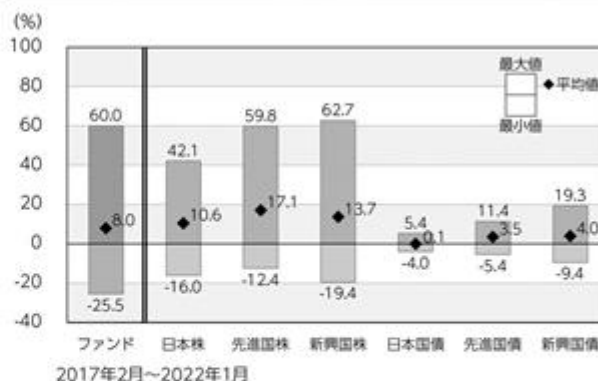
ファンドの年間騰落率および分配金再投資基準価額の推移



*ファンドの分配金再投資基準価額は、税引前の分配金を再投資したものとみなして計算した基準価額が記載されていますので、実際の基準価額とは異なる場合があります。

*ファンドの年間騰落率は、税引前の分配金を再投資したものとみなして計算した年間騰落率が記載されていますので、実際の基準価額に基づいて計算した年間騰落率とは異なる場合があります。

ファンドと他の代表的な資産クラスとの年間騰落率の比較



*上記期間の各月末における直近1年間の騰落率の平均値・最大値・最小値を、ファンドおよび代表的な資産クラスについて表示し、ファンドと代表的な資産クラスを定量的に比較できるように作成したものです。

*すべての資産クラスがファンドの投資対象とは限りません。

各資産クラスの指数

日本株	東証株価指数(TOPIX) (配当込み)	「東証株価指数(TOPIX)」は、日本の株式市場を広範に網羅し、投資対象としての機能性を有するマーケット・ベンチマークです。同指数の指数値および同指数にかかる標準または商標は、株式会社JPX総研または株式会社JPX総研の関連会社(以下「JPX」という。)の知的財産であり、指数の算出、指数値の公表、利用など同指数に関するすべての権利・ノウハウおよび同指数にかかる標準または商標に関するすべての権利はJPXが有しています。
先進国株	MSCIコクサイ・インデックス (配当込み、円ベース)	「MSCIコクサイ・インデックス」は、MSCI Inc.が開発した株価指数で、日本を除く世界の主要先進国の株価指数を、各国の株式時価総額をベースに合成したものです。同指数に関する著作権、知的財産権その他一切の権利はMSCI Inc.に帰属します。また、MSCI Inc.は同指数の内容を変更する権利および公表を停止する権利を有しています。
新興国株	MSCIエマージング・マーケット・インデックス (配当込み、円ベース)	「MSCIエマージング・マーケット・インデックス」は、MSCI Inc.が開発した株価指数で、新興国の株価指数を、各国の株式時価総額をベースに合成したものです。同指数に関する著作権、知的財産権その他一切の権利はMSCI Inc.に帰属します。また、MSCI Inc.は同指数の内容を変更する権利および公表を停止する権利を有しています。
日本国債	NOMURA-BPI国債	「NOMURA-BPI国債」は、野村證券株式会社が国内で発行された公募利付国債の市場全体の動向を表すために開発した投資収益指数です。同指数の知的財産権その他一切の権利は野村證券株式会社に帰属します。なお、野村證券株式会社は、同指数の正確性、完全性、信頼性、有用性を保証するものではなく、ファンドの運用成果等に関して一切責任を負いません。
先進国債	FTSE世界国債インデックス (除く日本、円ベース)	「FTSE世界国債インデックス(除く日本)」は、FTSE Fixed Income LLCにより運営され、日本を除く世界主要国の国債の総合収益率を各市場の時価総額で加重平均した債券インデックスです。同指数はFTSE Fixed Income LLCの知的財産であり、指数に関するすべての権利はFTSE Fixed Income LLCが有しています。
新興国債	JPモルガンGBI-EMグローバル・ディバーシファイド(円ベース)	「JPモルガンGBI-EMグローバル・ディバーシファイド」は、J.P.モルガン・セキュリティーズ・エルエルシーが公表している新興国の現地通貨建ての国債で構成されている時価総額加重平均指数です。同指数に関する著作権等の知的財産その他一切の権利はJ.P.モルガン・セキュリティーズ・エルエルシーに帰属します。また、同社は同指数の内容を変更する権利および公表を停止する権利を有しています。

(注) 海外の指数は為替ヘッジなしによる投資を想定して、円換算しております。

4【手数料等及び税金】

(1)【申込手数料】

ありません。

(2)【換金（解約）手数料】

ありません。

(3)【信託報酬等】

ファンドの日々の純資産総額に対して年率0.583%（税抜0.53%）

支払先	内訳（税抜）	主な役務
委託会社	年率0.255%	信託財産の運用、目論見書等各種書類の作成、基準価額の算出等の対価
販売会社	年率0.250%	購入後の情報提供、交付運用報告書等各種書類の送付、口座内でのファンドの管理等の対価
受託会社	年率0.025%	運用財産の保管・管理、委託会社からの運用指図の実行等の対価

信託報酬 = 運用期間中の基準価額 × 信託報酬率

信託報酬は、毎日計上（ファンドの基準価額に反映）され、毎計算期間の最初の6ヵ月終了日（休業日の場合は翌営業日）および毎計算期末または信託終了のときに信託報酬にかかる消費税等相当額とともに信託財産から支払われます。

税法が改正された場合等には、上記内容が変更になることがあります。

(4)【その他の手数料等】

1. 信託財産留保額

ありません。

2. その他の費用

その他費用・手数料として、お客様の保有期間中、以下の費用等を信託財産からご負担いただきます。

信託財産に関する租税、信託事務の処理に要する諸費用ならびに受託会社の立て替えた立替金の利息および借入金の利息等は、受益者の負担とし、信託財産から支払われます。

監査法人等に支払うファンドの監査にかかる費用は、受益者の負担とし、毎日計上（ファンドの基準価額に反映）され、毎計算期間の最初の6ヵ月終了日（休業日の場合は翌営業日）および毎計算期末または信託終了のとき、当該監査に要する費用にかかる消費税等相当額とともに信託財産から支払われます。

有価証券の売買時の売買委託手数料および有価証券取引にかかる手数料・税金、当該手数料にかかる消費税等相当額ならびに外貨建資産の保管等に要する費用は、受益者の負担とし、信託財産から支払われます。

マザーファンドで負担する有価証券の売買時の売買委託手数料および有価証券取引にかかる手数料・税金、および外貨建資産の保管等に要する費用は、間接的に当ファンドで負担することになります。

上記の「その他の費用」については、運用状況等により変動するものであり、事前に料率、上限額等を示すことができません。

上場不動産投資信託(リート)は市場の需給により価格形成されるため、上場不動産投資信託(リート)の費用は表示しておりません。

税法が改正された場合等には、上記内容が変更になることがあります。

(5)【課税上の取扱い】

当ファンドは、課税上「株式投資信託」として取扱われます。

個人の受益者に対する課税

収益分配時

収益分配金のうち課税扱いとなる普通分配金については、配当所得として、20.315%(所得税15.315%(復興特別所得税を含みます。))および地方税5%)の税率で源泉徴収による申告不要制度が適用されます。なお、確定申告により、申告分離課税または総合課税(配当控除の適用なし)のいずれかを選択することもできます。

詳しくは、販売会社にお問い合わせください。

解約時および償還時

解約時および償還時の差益(譲渡益)については、譲渡所得として、20.315%(所得税15.315%(復興特別所得税を含みます。))および地方税5%)の税率での申告分離課税が適用されます。

原則として確定申告が必要ですが、特定口座(源泉徴収口座)を利用する場合、20.315%(所得税15.315%(復興特別所得税を含みます。))および地方税5%)の税率による源泉徴収が行われます。

解約価額および償還価額から取得費用(申込手数料および当該手数料にかかる消費税等に相当する金額を含みます。)を控除した利益。

買取請求による換金の際の課税については、販売会社にお問い合わせください。

損益通算について

解約(換金)時および償還時の差損(譲渡損)については、確定申告を行うことにより上場株式等(上場株式、上場投資信託(ETF)、上場不動産投資信託(REIT)、公募株式投資信託および特定公社債等(公募公社債投資信託を含みます。))など。以下同じ。)の譲渡益ならびに上場株式等の配当所得および利子所得の金額(配当所得については申告分離課税を選択したものに限り、)との損益通算ならびに3年間の繰越控除の対象とすることができます。また、特定口座(源泉徴収口座)をご利用の場合、その口座内において損益通算を行います(確定申告不要)。詳しくは販売会社にお問い合わせください。

法人の受益者に対する課税

収益分配金のうち課税扱いとなる普通分配金ならびに解約時および償還時の個別元本超過額については、15.315%(所得税15.315%(復興特別所得税を含みます。))の税率による源泉徴収が行われます。なお、地方税の源泉徴収は行われません。

買取請求による換金の際の課税については、販売会社にお問い合わせください。

なお、益金不算入制度の適用はありません。

外国税額控除の適用となった場合には、分配時の税金が上記と異なる場合があります。

受益者が確定拠出年金法に規定する資産管理機関および国民年金基金連合会等の場合は、所得税(復興特別所得税を含みます。)および地方税がかかりません。また、確定拠出年金制度の加入者については、確定拠出年金の積立金の運用にかかる税制が適用されます。

上記は、2022年1月末現在のものであります。税法が改正された場合等には、上記の内容が変更になる場合があります。

課税上の取扱いの詳細については税務専門家等にご確認されることをお勧めします。

個別元本方式について

受益者毎の信託時の受益権の価額等を当該受益者の元本とする個別元本方式は次のとおりです。

< 個別元本について >

受益者毎の信託時の受益権の価額等(申込手数料および当該申込手数料にかかる消費税等に相当する金額は含まれません。)が当該受益者の元本(個別元本)にあたります。

受益者が同一ファンドの受益権を複数回取得した場合、個別元本は、当該受益者が追加信託を行うつど当該受益者の受益権口数で加重平均することにより算出されます。

ただし、同一ファンドの受益権を複数の販売会社で取得する場合には販売会社毎に個別元本の算出が行われます。また、同一販売会社であっても複数支店等で同一ファンドの受益権を取得する場合は当該支店等毎に個別元本の算出が行われる場合があります。

収益分配金に元本払戻金(特別分配金)が含まれる場合、収益分配金発生時にその個別元本から当該元本払戻金(特別分配金)を控除した額が、その後の当該受益者の個別元本となります。(「元本払戻金(特別分配金)」については、下記の<収益分配金の課税について>を参照。)

< 収益分配金の課税について >

収益分配金には、課税扱いとなる「普通分配金」と非課税扱いとなる「元本払戻金(特別分配金)」(受益者毎の元本の一部払戻しに相当する部分)の区分があります。

収益分配の際、当該収益分配金落ち後の基準価額が当該受益者の個別元本と同額の場合または当該受益者の個別元本を上回っている場合には、当該収益分配金の全額が普通分配金となり、当該収益分配金落ち後の基準価額が当該受益者の個別元本を下回っている場合には、その下回る部分の額が元本払戻金(特別分配金)となり、当該収益分配金から当該元本払戻金(特別分配金)を控除した額が普通分配金となります。

なお、収益分配金に元本払戻金(特別分配金)が含まれる場合、収益分配金発生時にその個別元本から当該元本払戻金(特別分配金)を控除した額が、その後の当該受益者の個別元本となります。

税法が改正された場合等は、上記内容が変更になることがあります。

5【運用状況】

(1)【投資状況】

2022年1月31日現在

資産の種類	時価合計（円）	投資比率（％）
親投資信託受益証券	376,518,672	100.00
内 日本	376,518,672	100.00
コール・ローン、その他の資産（負債控除後）	18,502	0.00
純資産総額	376,537,174	100.00

（注1）投資比率は、ファンドの純資産総額に対する当該資産の時価の比率です。

（注2）資産の種類の内書は、当該資産の発行体又は上場金融商品取引所の国/地域別に表示しています。

（参考）

外国リート・パッシブ・ファンド・マザーファンド

2022年1月31日現在

資産の種類	時価合計（円）	投資比率（％）
投資信託受益証券	5,610,298,952	9.64
内 オーストラリア	3,694,577,737	6.35
内 シンガポール	1,860,077,083	3.20
内 香港	55,644,132	0.10
投資証券	52,339,029,227	89.98
内 アメリカ	44,412,776,177	76.35
内 イギリス	3,197,041,184	5.50
内 カナダ	1,111,730,938	1.91
内 フランス	1,082,434,064	1.86
内 香港	774,157,246	1.33
内 ベルギー	744,564,731	1.28
内 スペイン	236,550,438	0.41
内 ニュージーランド	217,714,997	0.37
内 ガーンジー	160,111,929	0.28
内 オランダ	103,777,491	0.18
内 韓国	98,899,574	0.17
内 ドイツ	69,347,993	0.12
内 アイルランド	64,730,219	0.11
内 イスラエル	49,017,961	0.08
内 イタリア	16,174,285	0.03
コール・ローン、その他の資産（負債控除後）	219,806,273	0.38
純資産総額	58,169,134,452	100.00

（注1）投資比率は、ファンドの純資産総額に対する当該資産の時価の比率です。

（注2）資産の種類の内書は、当該資産の発行体又は上場金融商品取引所の国/地域別に表示しています。

(2)【投資資産】

【投資有価証券の主要銘柄】

2022年1月31日現在

順位	銘柄名 発行体の国/地域	種類	数量	簿価単価 簿価金額 （円）	評価単価 評価金額 （円）	利率 （％） 償還日	投資 比率 （％）
1	外国リート・パッシブ・ ファンド・マザーファンド 日本	親投資 信託受 益証券	225,893,132	1.7453 394,270,177	1.6668 376,518,672	- -	100.00

(注) 投資比率は、ファンドの純資産総額に対する当該資産の時価の比率です。

投資有価証券の種類別投資比率

2022年1月31日現在

種類	投資比率(%)
親投資信託受益証券	100.00
合計	100.00

(注) 投資比率は、ファンドの純資産総額に対する当該資産の時価の比率です。

投資株式の業種別投資比率

該当事項はありません。

(参考)

外国リート・パッシブ・ファンド・マザーファンド

2022年1月31日現在

順位	銘柄名 発行体の国/地域	種類	数量	簿価単価 簿価金額 (円)	評価単価 評価金額 (円)	利率 (%) 償還日	投資 比率 (%)
1	PROLOGIS INC アメリカ	投資証券	237,738	16,629.56 3,953,480,397	17,901.28 4,255,814,694	- -	7.32
2	EQUINIX INC アメリカ	投資証券	28,961	93,573.87 2,709,993,008	81,680.72 2,365,555,517	- -	4.07
3	PUBLIC STORAGE アメリカ	投資証券	49,076	38,205.55 1,874,975,996	41,624.20 2,042,749,278	- -	3.51
4	SIMON PROPERTY GROUP INC アメリカ	投資証券	105,717	16,563.72 1,751,067,267	16,900.41 1,786,661,278	- -	3.07
5	DIGITAL REALTY TRUST INC アメリカ	投資証券	91,307	18,600.51 1,698,357,109	17,186.70 1,569,266,674	- -	2.70
6	REALTY INCOME CORP アメリカ	投資証券	182,048	7,766.54 1,413,884,742	8,021.92 1,460,375,511	- -	2.51
7	WELLTOWER INC アメリカ	投資証券	140,067	9,577.72 1,341,523,900	9,703.88 1,359,194,256	- -	2.34
8	AVALONBAY COMMUNITIES INC アメリカ	投資証券	44,971	26,749.53 1,202,953,217	28,093.47 1,263,391,817	- -	2.17
9	EQUITY RESIDENTIAL アメリカ	投資証券	109,842	9,727.69 1,068,508,970	10,261.46 1,127,139,465	- -	1.94
10	GOODMAN GROUP オーストラリア	投資信託受益証券	545,728	1,904.09 1,039,119,137	1,852.28 1,010,844,006	- -	1.74
11	ALEXANDRIA REAL ESTATE EQUIT アメリカ	投資証券	45,395	23,515.81 1,067,500,271	21,882.80 993,369,996	- -	1.71
12	EXTRA SPACE STORAGE INC アメリカ	投資証券	43,104	22,150.51 954,775,764	22,731.29 979,809,541	- -	1.68
13	INVITATION HOMES INC アメリカ	投資証券	192,137	4,720.71 907,024,284	4,801.14 922,478,480	- -	1.59
14	MID AMERICA アメリカ	投資証券	37,074	23,079.34 855,643,578	23,637.49 876,336,467	- -	1.51
15	DUKE REALTY TRUST アメリカ	投資証券	122,746	6,467.07 793,807,401	6,602.01 810,370,761	- -	1.39

16	SUN COMMUNITIES INC アメリカ	投資証券	37,378	22,287.12 833,048,200	21,633.45 808,615,318	- -	1.39
17	ESSEX PROPERTY TRUST INC アメリカ	投資証券	20,978	38,182.79 800,998,659	38,342.24 804,343,544	- -	1.38
18	SEGRO PLC イギリス	投資証券	387,242	2,005.32 776,546,052	1,977.32 765,701,971	- -	1.32
19	VENTAS INC アメリカ	投資証券	128,660	6,100.12 784,842,127	5,942.85 764,607,235	- -	1.31
20	HEALTHPEAK PROPERTIES INC アメリカ	投資証券	173,784	3,975.31 690,846,535	4,033.47 700,953,176	- -	1.21
21	LINK REIT 香港	投資証券	670,020	1,038.99 696,148,572	988.56 662,359,996	- -	1.14
22	VICI PROPERTIES INC アメリカ	投資証券	202,785	3,389.18 687,275,051	3,258.87 660,850,196	- -	1.14
23	UDR INC アメリカ	投資証券	93,726	6,362.45 596,327,206	6,510.81 610,232,740	- -	1.05
24	BOSTON PROPERTIES INC アメリカ	投資証券	45,842	13,351.86 612,076,048	13,079.35 599,583,654	- -	1.03
25	CAMDEN PROPERTY TRUST アメリカ	投資証券	32,723	18,273.83 597,974,792	18,277.61 598,098,402	- -	1.03
26	KIMCO REALTY アメリカ	投資証券	198,982	2,580.75 513,523,502	2,793.64 555,885,666	- -	0.96
27	WP CAREY INC アメリカ	投資証券	60,127	9,023.97 542,584,422	8,898.11 535,016,972	- -	0.92
28	MEDICAL PROPERTIES TRUST アメリカ	投資証券	192,445	2,456.69 472,778,748	2,568.53 494,302,680	- -	0.85
29	EQUITY LIFESTYLE PROPERTIES アメリカ	投資証券	55,169	9,482.25 523,126,616	8,914.27 491,791,736	- -	0.85
30	IRON MOUNTAIN INC アメリカ	投資証券	93,419	5,447.85 508,932,833	5,194.79 485,293,021	- -	0.83

(注) 投資比率は、ファンドの純資産総額に対する当該資産の時価の比率です。

投資有価証券の種類別投資比率

2022年1月31日現在

種類	投資比率(%)
投資信託受益証券	9.64
投資証券	89.98
合計	99.62

(注) 投資比率は、ファンドの純資産総額に対する当該資産の時価の比率です。

投資株式の業種別投資比率

該当事項はありません。

【投資不動産物件】

該当事項はありません。

(参考)

外国リート・パッシブ・ファンド・マザーファンド

該当事項はありません。

【その他投資資産の主要なもの】

該当事項はありません。

(参考)

外国リート・パッシブ・ファンド・マザーファンド

該当事項はありません。

(3) 【運用実績】

【純資産の推移】

直近日(2022年1月末)、同日前1年以内における各月末及び下記計算期間末における純資産の推移は次の通りです。

	純資産総額 (分配落) (百万円)	純資産総額 (分配付) (百万円)	1口当たりの 純資産額 (分配落)(円)	1口当たりの 純資産額 (分配付)(円)
第1計算期間末 (2016年1月12日)	1	1	0.9007	0.9007
第2計算期間末 (2017年1月11日)	12	12	0.9664	0.9664
第3計算期間末 (2018年1月11日)	24	24	0.9692	0.9692
第4計算期間末 (2019年1月11日)	39	39	0.9393	0.9393
第5計算期間末 (2020年1月14日)	97	97	1.1285	1.1285
第6計算期間末 (2021年1月12日)	151	151	0.9393	0.9393
第7計算期間末 (2022年1月11日)	378	378	1.3908	1.3908
2021年1月末日	164	-	0.9784	-
2月末日	178	-	1.0293	-
3月末日	199	-	1.1038	-
4月末日	215	-	1.1544	-
5月末日	228	-	1.1789	-
6月末日	240	-	1.2146	-
7月末日	259	-	1.2447	-
8月末日	272	-	1.2697	-
9月末日	267	-	1.2400	-
10月末日	300	-	1.3481	-
11月末日	315	-	1.3414	-
12月末日	347	-	1.4278	-
2022年1月末日	376	-	1.3264	-

【分配の推移】

	1口当たりの分配金(円)
第1計算期間	0.0000
第2計算期間	0.0000
第3計算期間	0.0000
第4計算期間	0.0000
第5計算期間	0.0000
第6計算期間	0.0000

第7計算期間	0.0000
--------	--------

【収益率の推移】

	収益率(%)
第1計算期間	9.9
第2計算期間	7.3
第3計算期間	0.3
第4計算期間	3.1
第5計算期間	20.1
第6計算期間	16.8
第7計算期間	48.1

(注) 収益率は期間騰落率です。

(4) 【設定及び解約の実績】

	設定口数	解約口数
第1計算期間	1,948,778	22,737
第2計算期間	23,078,338	12,121,752
第3計算期間	18,821,634	6,245,910
第4計算期間	30,338,502	13,998,835
第5計算期間	76,783,805	32,598,437
第6計算期間	108,858,241	33,804,821
第7計算期間	157,701,946	46,887,145

(注1) 本邦外における設定及び解約はありません。

(注2) 第1計算期間の設定口数には、当初設定口数を含みます。

<< 参考情報 >>

データの基準日:2022年1月31日

基準価額・純資産の推移 (2015年1月30日~2022年1月31日)



※基準価額は1万口当たり・信託報酬控除後の価額です。

※分配金再投資基準価額は、税引前の分配金を再投資したものとみなして計算したものであり、実際の基準価額とは異なります。(設定日:2015年1月30日)

分配の推移(税引前)

2018年1月	0円
2019年1月	0円
2020年1月	0円
2021年1月	0円
2022年1月	0円
設定来累計	0円

※分配金は1万口当たりです。

主要な資産の状況

■組入銘柄 ※比率(%)は、純資産総額に対する当該資産の時価比率です。

順位	銘柄名	比率(%)
1	外国リート・パッシブ・ファンド・マザーファンド	100.00

■外国リート・パッシブ・ファンド・マザーファンド

※比率(%)は、当該マザーファンドの純資産総額に対する当該資産の時価比率です。資産の種類の内書は、国/地域を表します。

資産の状況

資産の種類	比率(%)
投資信託受益証券	9.64
内 オーストラリア	6.35
内 シンガポール	3.20
内 香港	0.10
投資証券	89.98
内 アメリカ	76.35
内 イギリス	5.50
内 カナダ	1.91
内 フランス	1.86
内 香港	1.33
内 その他	3.03
コール・ローン、その他の資産(負債控除後)	0.38
合計(純資産総額)	100.00

組入上位10銘柄

順位	銘柄名	国/地域	比率(%)
1	PROLOGIS INC	アメリカ	7.32
2	EQUINIX INC	アメリカ	4.07
3	PUBLIC STORAGE	アメリカ	3.51
4	SIMON PROPERTY GROUP INC	アメリカ	3.07
5	DIGITAL REALTY TRUST INC	アメリカ	2.70
6	REALTY INCOME CORP	アメリカ	2.51
7	WELLTOWER INC	アメリカ	2.34
8	AVALONBAY COMMUNITIES INC	アメリカ	2.17
9	EQUITY RESIDENTIAL	アメリカ	1.94
10	GOODMAN GROUP	オーストラリア	1.74

年間収益率の推移(暦年ベース)



※年間収益率は、分配金再投資基準価額をもとに計算したものです。

※2015年は設定日から年末までの収益率、および2022年については年初から基準日までの収益率を表示しています。

※2014年以前は、ベンチマークの収益率を表示しています。当ファンドのベンチマークは「S&P 先進国 REITインデックス(除く日本、円換算ベース、配当込み、為替ヘッジなし)」です。

○掲載データ等はいくまでも過去の実績であり、将来の運用成果を示唆、保証するものではありません。

○ベンチマークの情報はあくまで参考情報であり、ファンドの運用実績ではありません。

○委託会社のホームページ等で運用状況が開示されている場合があります。

第2【管理及び運営】

1【申込（販売）手続等】

お申込みに際しては、販売会社所定の方法でお申込みください。

当ファンドは原則として確定拠出年金制度によるお申込みのみの取扱いとなります。ただし、委託会社または販売会社が取得する場合はこの限りではありません。

当ファンドは、収益の分配が行われた場合、収益分配金を無手数料で再投資する「累積投資（自動けいぞく投資）」専用ファンドです。このためお申込みの際、受益権の取得申込者は販売会社との間で、「自動けいぞく投資約款」にしたがって分配金累積投資に関する契約を締結します。なお、販売会社によっては、当該契約または規定については、同様の権利義務関係を規定する名称の異なる契約または規定を使用することがあり、この場合、当該別の名称に読み替えるものとします。

当ファンドのお申込みは、原則として販売会社の毎営業日に行われます。お申込みの受付は、原則として午後3時までにお申込みが行われ、かつ、お申込みの受付にかかる販売会社の所定の事務手続きが完了したものを当日のお申込みとします。

ただし、ニューヨーク証券取引所、ニューヨークの銀行、オーストラリア証券取引所、ロンドン証券取引所、ロンドンの銀行のいずれかの休業日に該当する日（以下、「海外休業日」という場合があります。）には、お申込みの受付を行いません。

委託会社は、金融商品取引所等における取引の停止、外国為替取引の停止、その他やむを得ない事情があるときは、お申込みの受付を中止することおよびすでに受付けたお申込みの受付を取り消すことができるものとします。

受益権の取得申込者は委託会社または販売会社に、取得申込みと同時にまたはあらかじめ、自己のために開設されたファンドの受益権の振替を行うための振替機関等の口座を示すものとし、当該口座に当該取得申込者にかかる口数の増加の記載または記録が行われます。

なお、委託会社または販売会社は、当該取得申込みの代金の支払いと引き換えに、当該口座に当該取得申込者にかかる口数の増加の記載または記録を行うことができます。委託会社は、追加信託により分割された受益権について、振替機関等の振替口座簿への新たな記載または記録をするため社振法に定める事項の振替機関への通知を行うものとします。振替機関等は、委託会社から振替機関への通知があった場合、社振法の規定にしたがい、その備える振替口座簿への新たな記載または記録を行います。委託会社は、追加信託により生じた受益権については追加信託のつど、振替機関の定める方法により、振替機関へ当該受益権にかかる信託を設定した旨の通知を行います。

・お申込価額

お申込日の翌営業日の基準価額とします。

なお、収益分配金を再投資する場合は、各計算期間終了日の基準価額とします。

「基準価額」とは、純資産総額（ファンドの資産総額から負債総額を控除した金額）を計算日の受益権総口数で除した価額をいいます。（ただし、便宜上1万口あたりに換算した基準価額で表示することがあります。）

< 基準価額の照会方法等 >

基準価額は、委託会社の毎営業日において、委託会社により計算され、公表されます。

当ファンドの基準価額は、以下の方法でご確認ください。

- ・販売会社へのお問い合わせ
- ・委託会社への照会

ホームページ URL <http://www.am-one.co.jp/>

コールセンター：0120-104-694（受付時間：営業日の午前9時から午後5時まで）

・お申込手数料

ありません。

・お申込単位

1円以上1円単位(当初元本1口 = 1円)

収益分配金を再投資する場合は、1口単位となります。

・払込期日

取得申込者は、お申込みをされた販売会社が定める所定の日までに買付代金を販売会社に支払うものとし、各取得申込日の発行価額の総額は、販売会社によって、追加信託が行われる日に、委託会社の指定する口座を経由して受託会社の指定するファンド口座（受託会社が信託事務の一部について委託を行っている場合は当該委託先の口座）に払込まれます。

2【換金（解約）手続等】

受益者は、自己に帰属する受益権につき、委託会社に対し解約の請求をすることができます。委託会社は、解約の請求を受付けた場合には、信託契約の一部を解約します。

解約の請求の受付は、原則として販売会社の毎営業日の午後3時までに行われ、かつ、解約の受付にかかる販売会社の所定の事務手続きが完了したものを当日のお申込みとします。なお、信託財産の資金管理を円滑に行うため、大口の解約請求に制限を設ける場合があります。

海外休業日には、解約の受付を行いません。

解約の請求を行う受益者は、その口座が開設されている振替機関等に対して当該受益者の請求にかかるこの信託契約の一部解約を委託会社が行うのと引き換えに、当該一部解約にかかる受益権の口数と同口数の抹消の申請を行うものとし、社振法の規定にしたがい当該振替機関等の口座において当該口数の減少の記載または記録が行われます。

なお、受益者が解約の請求をするときは、販売会社に対し振替受益権をもって行うものとし、委託会社は、金融商品取引所等における取引の停止、外国為替取引の停止、その他やむを得ない事情があるときは、解約の受付を中止することおよびすでに受付けた解約の請求の受付を取り消すことができます。解約の受付が中止された場合には、受益者は当該受付中止以前に行った当日の解約の請求を撤回できます。ただし、受益者がその解約の請求を撤回しない場合には、当該受益権の解約価額は、当該受付中止を解除した後の最初の基準価額の計算日に解約の請求を受付けたものとして、下記に準じて計算した価額とします。

・解約価額

解約価額は、解約請求受付日の翌営業日の基準価額とします。

解約価額は、委託会社の毎営業日において、委託会社により計算され、公表されます。

当ファンドの解約価額は、以下の方法でご確認ください。

- ・販売会社へのお問い合わせ
- ・委託会社への照会

コールセンター：0120-104-694（受付時間：営業日の午前9時から午後5時まで）

・解約単位

1口単位とします。

・解約代金の受渡日

解約代金は、原則として解約請求受付日より起算して5営業日目から販売会社の営業所等において支払います。

3【資産管理等の概要】

(1)【資産の評価】

基準価額とは、純資産総額（信託財産に属する資産を法令および一般社団法人投資信託協会規則にしたがって時価評価して得た信託財産の資産総額から負債総額を控除した金額）を、計算日における受益権総口数で除した金額をいいます。

<主な投資対象の時価評価方法の原則>

投資対象	評価方法
マザーファンド受益証券	計算日の基準価額
不動産投資信託証券	計算日における金融商品取引所等の最終相場
外貨建資産の円換算	計算日の国内における対顧客電信売買相場の仲値
外国為替予約の円換算	計算日の国内における対顧客先物売買相場の仲値

外国で取引されているものについては、計算時に知りうる直近の日

基準価額（1万口当たり）は、委託会社の毎営業日において、委託会社により計算され、公表されます。

ファンドの基準価額は、以下の方法でご確認ください。

- ・販売会社への問い合わせ
- ・委託会社への照会

ホームページ URL <http://www.am-one.co.jp/>

コールセンター：0120-104-694（受付時間：営業日の午前9時から午後5時まで）

(2)【保管】

該当事項はありません。

(3) 【信託期間】

信託期間は、2015年1月30日(設定日)から原則として無期限です。

ただし、下記(5)イ.の場合には、信託終了前に信託契約を解約し、信託を終了させることがあります。

(4) 【計算期間】

a. 計算期間は、原則として毎年1月12日から翌年1月11日までとします。

b. 上記a.の規定にかかわらず、上記a.の原則により各計算期間終了日に該当する日(以下「該当日」といいます。)が休業日のとき、各計算期間終了日は、該当日の翌営業日とし、その翌日より次の計算期間が開始されるものとします。ただし、最終計算期間の終了日は、信託期間の終了日とします。

(5) 【その他】

イ.償還規定

- a. 委託会社は、信託期間中において、信託契約を解約することが受益者のために有利であると認める場合、受益権口数が10億口を下回るようになった場合、マザーファンドのベンチマークである対象インデックスが改廃された場合、またはやむを得ない事情が発生した場合は、受託会社と合意のうえ、信託契約を解約し、信託を終了させることができます。この場合において、委託会社は、あらかじめ、解約しようとする旨を監督官庁に届け出ます。
- b. 委託会社は、上記a.の事項について、書面による決議(以下「書面決議」といいます。)を行います。この場合において、あらかじめ、書面決議の日および信託契約の解約の理由などの事項を定め、当該決議の日の2週間前までに、信託契約にかかる知れている受益者に対し、書面をもってこれらの事項を記載した書面決議の通知を發します。
- c. 上記b.の書面決議において、受益者(委託会社およびこの信託の信託財産にこの信託の受益権が属するときの当該受益権にかかる受益者としての受託会社を除きます。以下c.において同じ。)は受益権の口数に応じて、議決権を有し、これを行使することができます。なお、知れている受益者が議決権を行使しないときは、当該知れている受益者は書面決議について賛成するものとみなします。
- d. 上記b.の書面決議は議決権を行使することができる受益者の議決権の3分の2以上に当たる多数をもって行います。
- e. 上記b.からd.までの規定は、委託会社が信託契約の解約について提案をした場合において、当該提案につき、信託契約にかかるすべての受益者が書面または電磁的記録により同意の意思表示をしたときには適用しません。また、信託財産の状態に照らし、真にやむを得ない事情が生じている場合であって、上記b.からd.までの手続きを行うことが困難な場合にも適用しません。
- f. 委託会社は、監督官庁より信託契約の解約の命令を受けたときは、その命令にしたがい、信託契約を解約し信託を終了させます。
- g. 委託会社が監督官庁より登録の取消を受けたとき、解散したときまたは業務を廃止したときは、委託会社は、信託契約を解約し、信託を終了させます。ただし、監督官庁が、信託契約に関する委託会社の業務を他の投資信託委託会社に引継ぐことを命じたときは、下記「ロ. 信託約款の変更等 b.」の書面決議が否決された場合を除き、当該投資信託委託会社と受託会社との間において存続します。

- h. 受託会社は、委託会社の承諾を受けてその任務を辞任することができます。受託会社はその任務に違反して信託財産に著しい損害を与えたことその他重要な事由があるときは、委託会社または受益者は、裁判所に受託会社の解任を申立てることができます。受託会社が辞任した場合、または裁判所が受託会社を解任した場合、委託会社は下記「ロ．信託約款の変更等」の規定にしたがい、新受託会社を選任します。なお、受益者は、上記によって行う場合を除き、受託会社を解任することはできないものとします。委託会社が新受託会社を選任できないときは、委託会社は信託契約を解約し、信託を終了させます。
- i. この信託は、受益者が一部解約請求を行ったときは、委託会社が信託契約の一部の解約をすることにより当該請求に応じ、当該受益権の公正な価格が当該受益者に一部解約金として支払われることとなる委託者指図型投資信託に該当するため、信託契約の解約を行う場合において、投資信託及び投資法人に関する法律第18条第1項に定める反対受益者による受益権買取請求の規定の適用を受けません。

ロ．信託約款の変更等

- a. 委託会社は、受益者の利益のため必要と認めるときまたはやむを得ない事情が発生したときは、受託会社と合意のうえ、約款を変更することまたはこの信託と他の投資信託との併合（投資信託及び投資法人に関する法律第16条第2号に規定する「委託者指図型投資信託の併合」をいいます。以下同じ。）を行うことができるものとし、あらかじめ、変更または併合しようとする旨およびその内容を監督官庁に届出ます。なお、約款はa. からg. に定める以外の方法によって変更することができないものとします。
- b. 委託会社は、上記a. の事項（上記a. の変更事項にあっては、その内容が重大なものに該当する場合に限り、上記a. の併合事項にあっては、その併合が受益者の利益におよぼす影響が軽微なものに該当する場合を除きます。以下、「重大な約款の変更等」といいます。）について、書面決議を行います。この場合において、あらかじめ、書面決議の日ならびに重大な約款の変更等の内容およびその理由などの事項を定め、当該決議の日の2週間前までに、約款にかかる知れている受益者に対し、書面をもってこれらの事項を記載した書面決議の通知を發します。
- c. 上記b. の書面決議において、受益者（委託会社およびこの信託の信託財産にこの信託の受益権が属するときの当該受益権にかかる受益者としての受託会社を除きます。以下同じ。）は受益権の口数に応じて、議決権を有し、これを行行使することができます。なお、知れている受益者が議決権を行行使しないときは、当該知れている受益者は書面決議について賛成するものとみなします。
- d. 上記b. の書面決議は議決権を行行使することができる受益者の議決権の3分の2以上に当たる多数をもって行います。
- e. 書面決議の効力は、この信託のすべての受益者に対してその効力を生じます。
- f. 上記b. からe. までの規定は、委託会社が重大な約款の変更等について提案をした場合において、当該提案につき、約款にかかるすべての受益者が書面または電磁的記録により同意の意思表示をしたときには適用しません。
- g. 上記a. からf. の規定にかかわらず、この信託において併合の書面決議が可決された場合であっても、当該併合にかかる一または複数の他の投資信託において当該併合の書面決議が否決された場合は、当該他の投資信託との併合を行うことはできません。
- h. 委託会社は、監督官庁の命令に基づいて約款を変更しようとするときは、上記a. からg. の規定にしたがいます。

- i.この信託は、受益者が一部解約請求を行ったときは、委託会社が信託契約の一部の解約をすることにより当該請求に応じ、当該受益権の公正な価格が当該受益者に一部解約金として支払われることとなる委託者指図型投資信託に該当するため、重大な約款の変更等を行う場合において、投資信託及び投資法人に関する法律第18条第1項に定める反対受益者による受益権買取請求の規定の適用を受けません。

八．関係法人との契約の更改

証券投資信託の募集・販売の取扱い等に関する契約について、委託会社と販売会社との間の当該契約は、原則として期間満了の3ヵ月前までに当事者間の別段の意思表示がない限り、1年毎に自動的に更新されます。当該契約は、当事者間の合意により変更することができます。

二．公告

委託会社が受益者に対してする公告は、電子公告の方法により行い、委託会社のホームページに掲載します。

(URL <http://www.am-one.co.jp/>)

なお、電子公告による公告をすることができない事故その他やむを得ない事由が生じた場合の公告は、日本経済新聞に掲載して行います。

ホ．運用報告書

- ・委託会社は、毎年1月11日(休業日の場合は翌営業日とします。)および償還時に交付運用報告書を作成し、販売会社を通じて受益者に対して交付します。
- ・運用報告書(全体版)は、委託会社のホームページにおいて開示します。ただし、受益者から運用報告書(全体版)の請求があった場合には、これを交付します。

(URL <http://www.am-one.co.jp/>)

4【受益者の権利等】

収益分配金請求権

収益分配金は、原則として毎計算期間終了日の翌営業日に、販売会社に交付され、販売会社により自動的に再投資されます。

販売会社は、自動けいぞく投資約款に基づき、毎計算期間の末日において振替機関等の振替口座簿に記載または記録されている受益者(当該収益分配金にかかる計算期間の末日以前において一部解約が行われた受益権にかかる受益者を除きます。また、当該収益分配金にかかる計算期間の末日以前に設定された受益権で取得申込代金支払前のため販売会社の名義で記載または記録されている受益権については原則として取得申込者とします。)に対し遅滞なく収益分配金の再投資にかかる受益権の売付けを行います。当該売付けにより増加した受益権は、振替口座簿に記載または記録されます。

償還金請求権

受益者は、持ち分に応じて償還金を請求する権利を有します。

受益者が信託終了による償還金について支払開始日から10年間支払いを請求しないときは、その権利を失い、委託会社が受託会社から交付を受けた金銭は、委託会社に帰属します。

償還金は、償還日において振替機関等の振替口座簿に記載または記録されている受益者（償還日以前において一部解約が行われた受益権にかかる受益者を除きます。また、当該償還日以前に設定された受益権で取得申込代金支払前のため、委託会社または販売会社の名義で記載または記録されている受益権については原則として取得申込者とします。）に、原則として償還日（休業日の場合は翌営業日）から起算して5営業日までにお支払いを開始します。

一部解約請求権

受益者は、自己に帰属する受益権について、一部解約の実行の請求をすることができます。

帳簿書類の閲覧・謄写の請求権

受益者は、委託会社に対し、その営業時間内に当該受益者にかかる信託財産に関する帳簿書類の閲覧または謄写を請求することができます。

第3【ファンドの経理状況】

(1) 当ファンドの財務諸表は、「財務諸表等の用語、様式及び作成方法に関する規則」(昭和38年大蔵省令第59号)並びに同規則第2条の2の規定により、「投資信託財産の計算に関する規則」(平成12年総理府令第133号)に基づいて作成しております。

なお、財務諸表に記載している金額は、円単位で表示しております。

(2) 当ファンドは、金融商品取引法第193条の2第1項の規定に基づき、第7期計算期間(2021年1月13日から2022年1月11日まで)の財務諸表について、EY新日本有限責任監査法人による監査を受けております。

1【財務諸表】

【DIAM外国リートインデックスファンド<DC年金>】

(1)【貸借対照表】

(単位:円)

	第6期 2021年1月12日現在	第7期 2022年1月11日現在
資産の部		
流動資産		
コール・ローン	559,976	1,357,290
親投資信託受益証券	151,254,501	378,074,319
未収入金	268,000	998,000
流動資産合計	152,082,477	380,429,609
資産合計	152,082,477	380,429,609
負債の部		
流動負債		
未払解約金	440,363	1,479,939
未払受託者報酬	17,765	40,127
未払委託者報酬	360,045	811,615
その他未払費用	2,204	5,048
流動負債合計	820,377	2,336,729
負債合計	820,377	2,336,729
純資産の部		
元本等		
元本	161,036,806	271,851,607
剰余金		
期末剰余金又は期末欠損金()	9,774,706	106,241,273
(分配準備積立金)	9,528,384	74,214,339
元本等合計	151,262,100	378,092,880
純資産合計	151,262,100	378,092,880
負債純資産合計	152,082,477	380,429,609

（２）【損益及び剰余金計算書】

（単位：円）

	第6期		第7期	
	自	2020年1月15日 至 2021年1月12日	自	2021年1月13日 至 2022年1月11日
営業収益				
受取利息		-		1
有価証券売買等損益		14,529,047		88,505,818
営業収益合計		14,529,047		88,505,819
営業費用				
支払利息		38		30
受託者報酬		31,048		67,735
委託者報酬		629,186		1,370,326
その他費用		3,847		8,496
営業費用合計		664,119		1,446,587
営業利益又は営業損失（ ）		15,193,166		87,059,232
経常利益又は経常損失（ ）		15,193,166		87,059,232
当期純利益又は当期純損失（ ）		15,193,166		87,059,232
一部解約に伴う当期純利益金額の分配額又は一部解約に伴う当期純損失金額の分配額（ ）		5,296,928		9,611,103
期首剰余金又は期首欠損金（ ）		11,044,884		9,774,706
剰余金増加額又は欠損金減少額		-		38,567,850
当期一部解約に伴う剰余金増加額又は欠損金減少額		-		406,797
当期追加信託に伴う剰余金増加額又は欠損金減少額		-		38,161,053
剰余金減少額又は欠損金増加額		10,923,352		-
当期一部解約に伴う剰余金減少額又は欠損金増加額		1,808,019		-
当期追加信託に伴う剰余金減少額又は欠損金増加額		9,115,333		-
分配金		-		-
期末剰余金又は期末欠損金（ ）		9,774,706		106,241,273

(3) 【注記表】

(重要な会計方針に係る事項に関する注記)

項目	第7期	
	自 2021年1月13日	至 2022年1月11日
1. 有価証券の評価基準及び評価方法	親投資信託受益証券 移動平均法に基づき、原則として時価で評価しております。時価評価にあたっては、親投資信託受益証券の基準価額に基づいて評価しております。	
2. その他財務諸表作成のための基本となる重要な事項	計算期間末日の取扱い 当ファンドは、原則として毎年1月11日を計算期間の末日としておりますが、該当日が休業日のため、前計算期間末日を2021年1月12日としております。	

(貸借対照表に関する注記)

項目	第6期	第7期
	2021年1月12日現在	2022年1月11日現在
1. 期首元本額	85,983,386円	161,036,806円
期中追加設定元本額	108,858,241円	157,701,946円
期中一部解約元本額	33,804,821円	46,887,145円
2. 受益権の総数	161,036,806口	271,851,607口
3. 元本の欠損	純資産額が元本総額を下回っており、その差額は9,774,706円であります。	-

(損益及び剰余金計算書に関する注記)

項目	第6期	第7期
	自 2020年1月15日 至 2021年1月12日	自 2021年1月13日 至 2022年1月11日
1. 分配金の計算過程	計算期間末における費用控除後の配当等収益(3,724,086円)、費用控除後、繰越欠損金を補填した有価証券売買等損益(0円)、信託約款に規定される収益調整金(31,702,692円)及び分配準備積立金(5,804,298円)より分配対象収益は41,231,076円(1万口当たり2,560.35円)ですが、分配を行っておりません。	計算期間末における費用控除後の配当等収益(7,444,418円)、費用控除後、繰越欠損金を補填した有価証券売買等損益(59,239,761円)、信託約款に規定される収益調整金(62,307,008円)及び分配準備積立金(7,530,160円)より分配対象収益は136,521,347円(1万口当たり5,021.90円)ですが、分配を行っておりません。

(金融商品に関する注記)

1. 金融商品の状況に関する事項

項目	第6期	第7期
	自 2020年1月15日 至 2021年1月12日	自 2021年1月13日 至 2022年1月11日

1. 金融商品に対する取組方針	当ファンドは、証券投資信託であり、信託約款に規定する「運用の基本方針」に従い、有価証券等の金融商品に対して投資として運用することを目的としております。	同左
2. 金融商品の内容及び当該金融商品に係るリスク	当ファンドが保有する金融商品の種類は、有価証券、コール・ローン等の金銭債権及び金銭債務であります。当ファンドが保有する有価証券の詳細は「附属明細表」に記載しております。これらは、市場リスク（価格変動リスク、為替変動リスク、金利変動リスク）、信用リスク、及び流動性リスクを有しております。	同左
3. 金融商品に係るリスク管理体制	運用担当部署から独立したコンプライアンス・リスク管理担当部署が、運用リスクを把握、管理し、その結果に基づき運用担当部署へ対応の指示等を行うことにより、適切な管理を行います。リスク管理に関する委員会等はこれらの運用リスク管理状況の報告を受け、総合的な見地から運用状況全般の管理を行います。	運用担当部署から独立したコンプライアンス・リスク管理担当部署が、運用リスクを把握、管理し、その結果に基づき運用担当部署へ対応の指示等を行うことにより、適切な管理を行います。運用評価委員会等はこれらの運用リスク管理状況の報告を受け、総合的な見地から運用状況全般の管理を行います。

2. 金融商品の時価等に関する事項

項目	第6期 2021年1月12日現在	第7期 2022年1月11日現在
1. 貸借対照表計上額、時価及びその差額	貸借対照表上の金融商品は原則としてすべて時価で評価しているため、貸借対照表計上額と時価との差額はありません。	同左
2. 時価の算定方法	<p>(1)有価証券 「（重要な会計方針に係る事項に関する注記）」にて記載しております。</p> <p>(2)デリバティブ取引 該当事項はありません。</p> <p>(3)上記以外の金融商品 上記以外の金融商品（コール・ローン等の金銭債権及び金銭債務）は短期間で決済されるため、帳簿価額は時価と近似していることから、当該帳簿価額を時価としております。</p>	同左

3. 金融商品の時価等に関する事項についての補足説明	金融商品の時価には、市場価格に基づく価額のほか、市場価格がない場合には合理的に算定された価額が含まれております。当該価額の算定においては一定の前提条件等を採用しているため、異なる前提条件等によった場合、当該価額が異なることもあります。	同左
----------------------------	---	----

（有価証券に関する注記）

売買目的有価証券

種類	第6期 2021年1月12日現在	第7期 2022年1月11日現在
	当期の 損益に含まれた 評価差額（円）	当期の 損益に含まれた 評価差額（円）
親投資信託受益証券	11,344,999	83,173,675
合計	11,344,999	83,173,675

（デリバティブ取引等に関する注記）

該当事項はありません。

（関連当事者との取引に関する注記）

該当事項はありません。

（1口当たり情報に関する注記）

	第6期 2021年1月12日現在	第7期 2022年1月11日現在
1口当たり純資産額 （1万口当たり純資産額）	0.9393円 (9,393円)	1.3908円 (13,908円)

（4）【附属明細表】

第1 有価証券明細表

（1）株式

該当事項はありません。

（2）株式以外の有価証券

2022年1月11日現在

種類	銘柄	券面総額 （円）	評価額 （円）	備考
親投資信託受益証券	外国リート・パッシブ・ファンド・マザーファンド	216,388,690	378,074,319	
親投資信託受益証券	合計	216,388,690	378,074,319	
合計			378,074,319	

（注）親投資信託受益証券における券面総額欄の数値は、証券数を表示しております。

第2 信用取引契約残高明細表

該当事項はありません。

第3 デリバティブ取引及び為替予約取引の契約額等及び時価の状況表

該当事項はありません。

(参考)

当ファンドは、「外国リート・パッシブ・ファンド・マザーファンド」受益証券を主要投資対象としており、貸借対照表の資産の部に計上された「親投資信託受益証券」は、すべて同親投資信託の受益証券であります。

同親投資信託の状況は以下の通りであります。

なお、以下に記載した状況は監査の対象外となっております。

外国リート・パッシブ・ファンド・マザーファンド

貸借対照表

（単位：円）

2022年1月11日現在

資産の部	
流動資産	
預金	230,211,798
コール・ローン	1,256,187,609
投資信託受益証券	8,111,395,615
投資証券	72,569,545,504
派生商品評価勘定	195,778
未収入金	99,067,128
未収配当金	268,605,009
流動資産合計	82,535,208,441
資産合計	82,535,208,441
負債の部	
流動負債	
派生商品評価勘定	9,542
未払解約金	1,214,032,000
流動負債合計	1,214,041,542
負債合計	1,214,041,542
純資産の部	
元本等	
元本	46,542,419,917
剰余金	
剰余金又は欠損金（ ）	34,778,746,982
元本等合計	81,321,166,899
純資産合計	81,321,166,899
負債純資産合計	82,535,208,441

注記表

(重要な会計方針に係る事項に関する注記)

項目	自 2021年1月13日 至 2022年1月11日
1. 有価証券の評価基準及び評価方法	<p>投資信託受益証券 移動平均法に基づき、原則として時価で評価しております。時価評価にあたっては、金融商品取引所等における最終相場（最終相場のないものについては、それに準ずる価額）、又は金融商品取引業者等から提示される気配相場に基づいて評価しております。</p> <p>投資証券 移動平均法に基づき、原則として時価で評価しております。時価評価にあたっては、金融商品取引所等における最終相場（最終相場のないものについては、それに準ずる価額）、又は金融商品取引業者等から提示される気配相場に基づいて評価しております。</p>
2. デリバティブ等の評価基準及び評価方法	<p>為替予約取引 原則として、わが国における計算日の対顧客先物売買相場の仲値によって計算しております。</p>
3. 収益及び費用の計上基準	<p>受取配当金 原則として、配当落ち日において、確定配当金額又は予想配当金額を計上しております。</p>
4. その他財務諸表作成のための基本となる重要な事項	<p>外貨建取引等の処理基準 外貨建資産及び負債は、計算日の対顧客電信売買相場の仲値により円貨に換算するほか、「投資信託財産の計算に関する規則」（平成12年総理府令第133号）第60条及び同第61条にしたがって換算しております。</p>

(貸借対照表に関する注記)

項目	2022年1月11日現在
1. 本報告書における開示対象ファンドの期首における当該親投資信託の元本額	45,737,709,443円
同期中追加設定元本額	117,975,800,108円
同期中一部解約元本額	117,171,089,634円
元本の内訳	
ファンド名	
D I A M先進国 R E I Tインデックスファンド<為替ヘッジなし> (ファンドラップ)	85,645,562円
D I A M先進国 R E I Tインデックスファンド<為替ヘッジあり> (ファンドラップ)	54,351,831円
M I T O ラップ型ファンド(安定型)	3,460,463円
M I T O ラップ型ファンド(中立型)	18,829,607円
M I T O ラップ型ファンド(積極型)	65,840,002円
グローバル8資産ラップファンド(安定型)	30,484,484円
グローバル8資産ラップファンド(中立型)	18,414,514円
グローバル8資産ラップファンド(積極型)	17,841,511円
たわらノーロード 先進国リート	10,719,148,176円
たわらノーロード 先進国リート<ラップ向け>	1,520,052,676円
たわらノーロード 先進国リート<為替ヘッジあり>	361,553,589円
たわらノーロード バランス(8資産均等型)	1,889,196,023円
たわらノーロード バランス(堅実型)	17,545,373円

たわらノーロード バランス(標準型)	326,037,631円
たわらノーロード バランス(積極型)	658,714,257円
たわらノーロード スマートグローバルバランス(安定型)	2,849,915円
たわらノーロード スマートグローバルバランス(安定成長型)	54,145,304円
たわらノーロード スマートグローバルバランス(成長型)	140,619,523円
たわらノーロード スマートグローバルバランス(積極型)	267,211,759円
たわらノーロード 最適化バランス(安定型)	126,975円
たわらノーロード 最適化バランス(安定成長型)	4,155,844円
たわらノーロード 最適化バランス(成長型)	1,959,216円
たわらノーロード 最適化バランス(積極型)	11,063,939円
One DC 先進国リートインデックスファンド	845,647,717円
マネックス資産設計ファンド<隔月分配型>	17,973,268円
マネックス資産設計ファンド<育成型>	599,255,242円
マネックス資産設計ファンド エボリューション	49,790,786円
DIAM DC 8資産バランスファンド(新興国10)	186,908,935円
DIAM DC 8資産バランスファンド(新興国20)	242,613,410円
DIAM DC 8資産バランスファンド(新興国30)	471,486,347円
投資のソムリエ	12,655,584,340円
投資のソムリエ<DC年金>	758,484,931円
DIAM 8資産バランスファンドN<DC年金>	187,052,892円
投資のソムリエ<DC年金>リスク抑制型	534,439,635円
リスク抑制世界8資産バランスファンド	3,750,796,470円
ワールドアセットバランス(基本コース)	452,570,498円
ワールドアセットバランス(リスク抑制コース)	1,309,215,603円
投資のソムリエ(ターゲット・イヤー2045)	22,194,879円
投資のソムリエ(ターゲット・イヤー2055)	11,054,543円
リスク抑制世界8資産バランスファンド(DC)	4,295,191円
投資のソムリエ(ターゲット・イヤー2035)	79,130,892円
リスクコントロール世界資産分散ファンド	1,858,416,970円
9資産分散投資・スタンダード<DC年金>	160,285,706円
投資のソムリエ(ターゲット・イヤー2040)	22,824,757円
投資のソムリエ(ターゲット・イヤー2050)	9,485,779円
投資のソムリエ(ターゲット・イヤー2060)	8,100,049円
投資のソムリエ(ターゲット・イヤー2065)	362,289円
DIAMパッシブ資産分散ファンド	322,225,898円
DIAM外国リートインデックスファンド<DC年金>	216,388,690円
インカム重視マルチアセット運用ファンド2019-12(適格機関投資家限定)	88,594,697円
マルチアセット・インカム戦略ファンド(株式先物活用型)20-04(適格機関投資家限定)	221,196,746円
インカム重視マルチアセット運用ファンド2020-06(適格機関投資家限定)	90,910,554円
マルチアセット・インカム戦略ファンド20-08(適格機関投資家限定)	84,172,890円
インカム重視マルチアセット運用ファンド2020-09(適格機関投資家限定)	55,236,135円
マルチアセット・インカム戦略ファンド(株式先物活用型・シグナルヘッジ付き)21-03(適格機関投資家限定)	55,470,683円
インカム重視マルチアセット運用ファンド2021-03(適格機関投資家限定)	87,048,396円
インカム重視マルチアセット運用ファンド 2021-04(適格機関投資家限定)	450,303,122円

インカム重視マルチアセット運用ファンド2021-09(適格機関投資家限定)	87,157,404円
投資のソムリエ・私募(適格機関投資家限定)	332,119,035円
インカム重視マルチアセット運用ファンド(適格機関投資家限定)	149,119,142円
リスクコントロール世界8資産バランスファンド(FOFs用)(適格機関投資家専用)	7,028,482円
DIAM世界アセットバランスファンドVA(適格機関投資家向け)	89,989,517円
DIAM世界アセットバランスファンド2VA(適格機関投資家限定)	211,752,655円
DIAMグローバル・リスクファクター・パリティ戦略ファンド(適格機関投資家限定)	3,049,525,145円
DIAM海外リートインデックスファンド(適格機関投資家限定)	436,961,423円
計	46,542,419,917円
2. 受益権の総数	46,542,419,917口

(金融商品に関する注記)

1. 金融商品の状況に関する事項

項目	自 2021年1月13日 至 2022年1月11日
1. 金融商品に対する取組方針	当ファンドは、証券投資信託であり、信託約款に規定する「運用の基本方針」に従い、有価証券等の金融商品に対して投資として運用することを目的としております。
2. 金融商品の内容及び当該金融商品に係るリスク	当ファンドが保有する金融商品の種類は、有価証券、デリバティブ取引、コール・ローン等の金銭債権及び金銭債務であります。当ファンドが保有する有価証券の詳細は「附属明細表」に記載しております。これらは、市場リスク(価格変動リスク、為替変動リスク、金利変動リスク)、信用リスク、及び流動性リスクを有しております。 また、当ファンドの利用しているデリバティブ取引は、為替予約取引であります。当該デリバティブ取引は、信託財産に属する資産の効率的な運用に資する事を目的とし行っており、為替相場の変動によるリスクを有しております。
3. 金融商品に係るリスク管理体制	運用担当部署から独立したコンプライアンス・リスク管理担当部署が、運用リスクを把握、管理し、その結果に基づき運用担当部署へ対応の指示等を行うことにより、適切な管理を行います。運用評価委員会等はこれらの運用リスク管理状況の報告を受け、総合的な見地から運用状況全般の管理を行います。

2. 金融商品の時価等に関する事項

項目	2022年1月11日現在
1. 貸借対照表計上額、時価及びその差額	貸借対照表上の金融商品は原則としてすべて時価で評価しているため、貸借対照表計上額と時価との差額はありませぬ。

2. 時価の算定方法	<p>(1)有価証券 「(重要な会計方針に係る事項に関する注記)」にて記載しております。</p> <p>(2)デリバティブ取引 「(デリバティブ取引等に関する注記)」にて記載しております。</p> <p>(3)上記以外の金融商品 上記以外の金融商品(コール・ローン等の金銭債権及び金銭債務)は短期間で決済されるため、帳簿価額は時価と近似していることから、当該帳簿価額を時価としております。</p>
3. 金融商品の時価等に関する事項についての補足説明	<p>金融商品の時価には、市場価格に基づく価額のほか、市場価格がない場合には合理的に算定された価額が含まれております。当該価額の算定においては一定の前提条件等を採用しているため、異なる前提条件等によった場合、当該価額が異なることもあります。また、デリバティブ取引に関する契約額等は、あくまでもデリバティブ取引における名目的な契約額であり、当該金額自体がデリバティブ取引のリスクの大きさを示すものではありません。</p>

(有価証券に関する注記)

売買目的有価証券

種類	2022年1月11日現在	
	当期の 損益に含まれた 評価差額(円)	
投資信託受益証券	84,843,349	
投資証券	2,596,282,037	
合計	2,681,125,386	

(注)「当期の損益に含まれた評価差額」は、当該親投資信託の計算期間開始日から開示対象ファンドの期末日までの期間(2021年6月23日から2022年1月11日まで)に対応する金額であります。

(デリバティブ取引等に関する注記)

通貨関連

種類	2022年1月11日現在			
	契約額等(円)	うち		評価損益(円)
		1年超		
市場取引以外の取引 為替予約取引 売建				
アメリカ・ドル	196,841,285	-	196,655,049	186,236
イギリス・ポンド	150,124,000	-	149,939,240	184,760
オーストラリア・ドル	11,747,250	-	11,747,032	218
シンガポール・ドル	7,047,435	-	7,048,897	1,462
香港・ドル	4,255,400	-	4,255,880	480
合計	23,667,200	-	23,664,000	3,200
合計	196,841,285	-	196,655,049	186,236

(注)時価の算定方法

為替予約取引

1. 計算日に対顧客先物売買相場の仲値が発表されている外貨については、以下のように評価しております。

計算日において為替予約の受渡日の対顧客先物売買相場の仲値が発表されている場合は、当該為替予約は当該仲値で評価しております。

計算日において為替予約の受渡日の対顧客先物売買相場の仲値が発表されていない場合は、以下の方法によっております。

・計算日に為替予約の受渡日を超える対顧客先物売買相場が発表されている場合には、発表されている先物相場の

うち当該日に最も近い前後二つの先物相場の仲値をもとに計算しております。

・計算日に為替予約の受渡日を超える対顧客先物売買相場が発表されていない場合には、当該日に最も近い発表されている対顧客先物売買相場の仲値を用いております。

2. 計算日に対顧客先物売買相場の仲値が発表されていない外貨については、計算日の対顧客電信売買相場の仲値で評価しております。

3. 換算において円未満の端数は切捨てております。

上記取引で、ヘッジ会計が適用されているものはありません。

(関連当事者との取引に関する注記)

該当事項はありません。

(1口当たり情報に関する注記)

	2022年1月11日現在
1口当たり純資産額	1.7472円
(1万口当たり純資産額)	(17,472円)

附属明細表

第1 有価証券明細表

(1) 株式

該当事項はありません。

(2) 株式以外の有価証券

2022年1月11日現在

種類	通貨	銘柄	券面総額	評価額	備考
投資信託受益証券	アメリカ・ドル	EAGLE HOSPITALITY TRUST	72,700.000	0.000	
		KEPPEL PACIFIC OAK US REIT	352,400.000	278,396.000	
		MANULIFE US REAL ESTATE INVESTMENT TRUST	635,100.000	425,517.000	
		PRIME US REIT	287,100.000	236,857.500	
	アメリカ・ドル	小計	1,347,300.000	940,770.500 (108,508,469)	
	オーストラリア・ドル	ABACUS PROPERTY GROUP	166,637.000	624,888.750	
		ARENA REIT	143,755.000	695,774.200	
		AVENTUS RETAIL PROPERTY FUND LTD	170,002.000	613,707.220	
		BWP TRUST	216,007.000	898,589.120	
		CENTURIA CAPITAL GROUP	265,100.000	885,434.000	
		CENTURIA INDUSTRIAL REIT	232,555.000	930,220.000	
		CENTURIA OFFICE REIT	177,824.000	419,664.640	
		CHARTER HALL GROUP	199,430.000	3,829,056.000	
		CHARTER HALL LONG WALE REIT	255,842.000	1,279,210.000	
		CHARTER HALL RETAIL REIT	218,314.000	938,750.200	
		CHARTER HALL SOCIAL INFRASTRUCTURE REIT	136,634.000	546,536.000	
		CROMWELL PROPERTY GROUP	602,990.000	521,586.350	
		DEXUS	461,085.000	5,177,984.550	
		DEXUS INDUSTRIA REIT	100,519.000	341,764.600	

	GDI PROPERTY GROUP	194,023.000	214,395.410	
	GOODMAN GROUP	724,567.000	17,577,995.420	
	GPT GROUP	820,575.000	4,472,133.750	
	GROWTHPOINT PROPERTIES AUSTRALIA	120,588.000	511,293.120	
	HOME CONSORTIUM LTD	89,165.000	705,295.150	
	HOMECO DAILY NEEDS REIT	244,384.000	371,463.680	
	HOTEL PROPERTY INVESTMENTS LTD	75,497.000	271,034.230	
	INGENIA COMMUNITIES GROUP	153,514.000	950,251.660	
	IRONGATE GROUP	208,545.000	355,569.220	
	MIRVAC GROUP	1,689,833.000	4,866,719.040	
	NATIONAL STORAGE REIT	456,340.000	1,204,737.600	
	RURAL FUNDS GROUP	154,845.000	481,567.950	
	SCENTRE GROUP	2,204,206.000	6,987,333.020	
	SHOPPING CENTRES AUSTRALASIA	469,760.000	1,376,396.800	
	STOCKLAND	1,022,442.000	4,376,051.760	
	VICINITY CENTRES	1,652,007.000	2,891,012.250	
	WAYPOINT REIT LTD	302,583.000	838,154.910	
	オーストラリア・ドル 小計	13,929,568.000	66,154,570.600 (5,486,198,540)	
シンガポール・ドル	AIMS APAC REIT MANAGEMENT LTD	189,395.000	268,940.900	
	ARA LOGOS LOGISTICS TRUST	541,780.000	479,475.300	
	ASCENDAS REAL ESTATE INVT	1,437,460.000	4,139,884.800	
	ASCOTT RESIDENCE TRUST	868,216.000	885,580.320	
	CAPITALAND CHINA TRUST	465,680.000	549,502.400	
	CAPITALAND INTEGRATED COMMERCIAL TRUST	2,137,909.000	4,233,059.820	
	CDL HOSPITALITY TRUSTS	305,000.000	350,750.000	
	EC WORLD REAL ESTATE INVESTMENT TRUST	77,000.000	57,750.000	
	ESR REIT	1,155,430.000	548,829.250	
	FAR EAST HOSPITALITY TRUST	531,500.000	316,242.500	
	FIRST REAL ESTATE INVESTMENT TRUST	525,400.000	162,874.000	
	FRASERS CENTREPOINT TRUST	451,100.000	1,010,464.000	
	FRASERS LOGISTICS & COMMERCIAL TRUST	1,238,464.000	1,795,772.800	
	IREIT GLOBAL	186,300.000	121,095.000	
	KEPPEL DC REIT	558,900.000	1,296,648.000	
	KEPPEL REIT	822,000.000	928,860.000	
	LENLEASE GLOBAL COMMERCIAL REIT	401,200.000	345,032.000	

		MAPLETREE COMMERCIAL TRUST	931,800.000	1,705,194.000	
		MAPLETREE INDUSTRIAL TRUST	827,520.000	2,151,552.000	
		MAPLETREE LOGISTICS TRUST	1,274,020.000	2,267,755.600	
		MAPLETREE NORTH ASIA COMMERCIAL TRUST	910,500.000	983,340.000	
		QUE COMMERCIAL REIT	975,155.000	429,068.200	
		PARKWAY LIFE REIT	160,500.000	802,500.000	
		SASSEUR REAL ESTATE INVESTMENT TRUST	276,800.000	231,128.000	
		SPH REIT	381,700.000	368,340.500	
		STARHILL GLOBAL REIT	575,500.000	368,320.000	
		SUNTEC REAL ESTATE INVEST TR	917,990.000	1,395,344.800	
	シンガポール・ドル 小計		19,124,219.000	28,193,304.190 (2,399,814,053)	
	ユーロ	CROMWELL REIT EUR	126,540.000	320,146.200	
	ユーロ 小計		126,540.000	320,146.200 (41,843,108)	
	香港・ドル	FORTUNE REAL ESTATE INVESTMENT TRUST	624,000.000	5,073,120.000	
	香港・ドル 小計		624,000.000	5,073,120.000 (75,031,445)	
投資信託受益証券 合計			35,151,627	8,111,395,615 (8,111,395,615)	
投資証券	アメリカ・ドル	ACADIA REALTY TRUST	37,280.000	821,651.200	
		AGREE REALTY CORP	29,805.000	2,057,439.150	
		ALEXANDER & BALDWIN INC	30,523.000	742,319.360	
		ALEXANDER'S INC.	849.000	226,258.500	
		ALEXANDRIA REAL ESTATE EQUIT	60,096.000	12,489,150.720	
		ALPINE INCOME PROPERTY TRUST INC	4,917.000	98,635.020	
		AMERICAN ASSETS TRUST INC	22,182.000	850,679.700	
		AMERICAN CAMPUS COMMUNITIES	59,629.000	3,312,987.240	
		AMERICAN FINANCE TRUST INC	50,768.000	472,142.400	
		AMERICAN HOMES 4 RENT	121,797.000	5,005,856.700	
		AMERICOLD REALTY TRUST	114,367.000	3,468,751.110	
		APARTMENT INCOME REIT CORP	67,297.000	3,611,829.990	
		APARTMENT INVT & MGMT CO-A	62,620.000	449,611.600	
		APPLE HOSPITALITY REIT INC	90,382.000	1,493,110.640	

ARMADA HOFFLER PROPERTIES INC	25,096.000	363,641.040	
ASHFORD HOSPITALITY TRUST	17,030.000	175,238.700	
AVALONBAY COMMUNITIES INC	59,563.000	14,809,744.320	
BLUEROCK RESIDENTIAL GROWTH REIT INC	10,529.000	277,649.730	
BOSTON PROPERTIES INC	60,515.000	7,571,031.650	
BRAEMAR HOTELS & RESORTS INC	24,777.000	128,344.860	
BRANDYWINE REALTY TRUST	72,425.000	1,055,956.500	
BRIXMOR PROPERTY GROUP INC	127,231.000	3,309,278.310	
BROADSTONE NET LEASE INC	68,734.000	1,649,616.000	
BRT APARTMENTS CORP	4,397.000	93,963.890	
CAMDEN PROPERTY TRUST	43,509.000	7,200,304.410	
CARETRUST REIT INC	41,016.000	948,700.080	
CEDAR REALTY TRUST INC	5,320.000	132,414.800	
CENTERSPACE	5,984.000	609,769.600	
CHATHAM LODGING TRUST	19,480.000	261,811.200	
CIM COMMERCIAL TRUST CORP	4,068.000	31,242.240	
CITY OFFICE REIT INC	17,708.000	358,764.080	
CLIPPER REALTY INC	5,086.000	48,367.860	
COMMUNITY HEALTHCARE TRUST INC	9,637.000	460,359.490	
COREPOINT LODGING INC	15,811.000	247,600.260	
CORPORATE OFFICE PROPERTIES	47,752.000	1,367,139.760	
COUSINS PROPERTIES INC	63,615.000	2,630,480.250	
CTO REALTY GROUTH INC	2,436.000	152,737.200	
CUBESMART	93,061.000	4,860,576.030	
CYRUSONE INC	54,472.000	4,863,804.880	
DIAMONDROCK HOSPITALITY CO	88,858.000	860,145.440	
DIGITAL REALTY TRUST INC	120,997.000	19,267,562.280	
DIGITALBRIDGE GROUP INC	219,008.000	1,653,510.400	
DIVERSIFIED HEALTHCARE TRUST	96,491.000	320,350.120	
DOUGLAS EMMETT INC	75,077.000	2,702,772.000	
DUKE REALTY TRUST	162,241.000	9,758,796.150	
EAST GROUP	17,446.000	3,659,647.420	
EASTERLY GOVERNMENT PROPERTIES INC	35,986.000	821,200.520	
EMPIRE STATE REALTY TRUST INC	58,456.000	576,376.160	
EPR PROPERTIES	31,851.000	1,524,707.370	
EQUINIX INC	38,402.000	29,351,800.660	

EQUITY COMMONWEALTH	51,392.000	1,370,110.720	
EQUITY LIFESTYLE PROPERTIES	72,647.000	5,840,818.800	
EQUITY RESIDENTIAL	145,436.000	13,042,700.480	
ESSENTIAL PROPERTIES REALTY TRUST INC	51,748.000	1,456,706.200	
ESSEX PROPERTY TRUST INC	27,725.000	9,565,679.500	
EXTRA SPACE STORAGE INC	57,056.000	11,896,746.560	
FARMLAND PARTNERS INC	11,176.000	128,412.240	
FEDERAL REALTY INVS TRUST	29,747.000	3,991,154.990	
FIRST INDUSTRIAL RT	55,850.000	3,444,828.000	
FOUR CORNERS PROPERTY TRUST INC	32,704.000	923,233.920	
FRANKLIN STREET PROPERTIES C	47,392.000	289,565.120	
GAMING AND LEISURE PROPERTIES INC	97,174.000	4,502,071.420	
GEO GROUP INC	49,986.000	385,891.920	
GETTY REALTY CORP	16,266.000	512,541.660	
GLADSTONE COMMERCIAL CORP	15,199.000	374,047.390	
GLADSTONE LAND CORP	12,766.000	401,618.360	
GLOBAL MEDICAL REIT INC	24,773.000	438,234.370	
GLOBAL NET LEASE INC	43,462.000	677,137.960	
HEALTHCARE REALTY TRUST INC	62,988.000	1,990,420.800	
HEALTHCARE TRUST OF AMERICA INC	94,602.000	3,123,758.040	
HEALTHPEAK PROPERTIES INC	229,552.000	8,224,848.160	
HERSHA HOSPITALITY TRUST	17,586.000	163,901.520	
HIGHWOODS PROPERTIES INC	44,570.000	2,086,321.700	
HOST HOTELS & RESORTS INC	306,581.000	5,441,812.750	
HUDSON PACIFIC PROPERTIES INC	64,979.000	1,731,690.350	
INDEPENDENCE REALTY TRUST INC	44,309.000	1,073,163.980	
INDUS REALTY TRUST INC	3,241.000	259,020.720	
INDUSTRIAL LOGISTICS PROPERTIES TRUST	27,450.000	692,563.500	
INNOVATIVE INDUSTRIAL PROPERTIES INC	10,235.000	2,179,031.500	
INVITATION HOMES INC	254,266.000	10,841,902.240	
IRON MOUNTAIN INC	123,413.000	5,760,918.840	
JBG SMITH PROPERTIES	48,561.000	1,449,545.850	
KILROY REALTY CORP	44,889.000	3,178,590.090	
KIMCO REALTY	262,007.000	6,584,235.910	

KITE REALTY GROUP TRUST	93,526.000	2,044,478.360	
LIFE STORAGE INC	35,211.000	4,958,060.910	
LTC PROPERTIES INC	16,294.000	579,251.700	
LXP INDUSTRIAL TRUST	120,663.000	1,717,034.490	
MEDICAL PROPERTIES TRUST	253,383.000	5,957,034.330	
MID AMERICA	49,055.000	10,532,108.500	
MONMOUTH RE INVEST CP - CL A	41,499.000	868,574.070	
NATIONAL HEALTH INVS INC	19,441.000	1,194,649.450	
NATIONAL RETAIL PROPERTIES INC	75,278.000	3,576,457.780	
NATIONAL STORAGE AFFILIATES TRUST	35,032.000	2,277,080.000	
NETSTREIT CORP	16,118.000	370,875.180	
NEXPOINT RESIDENTIAL TRUST INC	9,570.000	761,963.400	
OFFICE PROPERTIES INCOME TRUST	19,997.000	552,917.050	
OMEGA HEALTHCARE INVS INC	102,347.000	3,186,062.110	
ONE LIBERTY PROPERTIES INC	8,149.000	281,629.440	
ORION OFFICE REIT INC	22,152.000	390,761.280	
PARAMOUNT GROUP INC	74,534.000	700,619.600	
PARK HOTELS & RESORTS INC	100,932.000	1,908,624.120	
PEBBLEBROOK HOTEL TRUST	55,791.000	1,282,077.180	
PENN REAL ESTATE INVEST TST	29,075.000	34,599.250	
PHILLIPS EDISON & CO INC	8,740.000	294,712.800	
PHYSICIANS REALTY TRUST	93,927.000	1,781,795.190	
PIEDMONT OFFICE REALTY TRUST INC	52,512.000	1,019,783.040	
PLYMOUTH INDUSTRIAL REIT INC	14,172.000	398,658.360	
POSTAL REALTY TRUST INC	5,941.000	111,750.210	
PREFERRED APARTMENT COMMUNITIES INC	21,626.000	380,401.340	
PROLOGIS INC	314,981.000	48,198,392.620	
PS BUSINESS PARKS	8,567.000	1,520,556.830	
PUBLIC STORAGE	65,054.000	23,407,730.280	
REALTY INCOME CORP	241,186.000	17,276,153.180	
REGENCY CENTERS CORP	66,145.000	5,045,540.600	
RETAIL OPPORTUNITY INVESTMENTS CORP	51,390.000	1,001,591.100	
RETAIL VALUE INC	7,197.000	45,341.100	
REXFORD INDUSTRIAL REALTY INC	65,035.000	4,875,673.950	
RLJ LODGING TRUST	70,473.000	1,007,059.170	

	RPT REALTY	34,675.000	469,846.250	
	RYMAN HOSPITALITY PROPERTIES	23,527.000	2,135,545.790	
	SABRA HEALTH CARE REIT INC	97,201.000	1,384,142.240	
	SAFEHOLD INC	5,809.000	406,223.370	
	SAUL CENTERS INC	5,233.000	282,268.020	
	SERITAGE GROWTH PROPERTIES	13,967.000	177,660.240	
	SERVICE PROPERTIES TRUST	69,161.000	651,496.620	
	SIMON PROPERTY GROUP INC	140,122.000	22,542,827.360	
	SITE CENTERS CORP	76,211.000	1,216,327.560	
	SL GREEN	28,504.000	2,258,371.920	
	SPIRIT REALTY CAPITAL INC	52,745.000	2,540,199.200	
	STAG INDUSTRIAL INC	75,013.000	3,314,824.470	
	STORE CAPITAL CORP	105,197.000	3,560,918.450	
	SUMMIT HOTEL PROPERTIES INC	43,627.000	437,142.540	
	SUN COMMUNITIES INC	49,403.000	9,633,585.000	
	SUNSTONE HOTEL INVESTORS INC	92,957.000	1,073,653.350	
	TANGER FACTORY OUTLET	43,839.000	864,505.080	
	TERRENO REALTY CORP	32,017.000	2,496,685.660	
	THE MACERICH COMPANY	90,739.000	1,620,598.540	
	UDR INC	123,729.000	7,177,519.290	
	UMH PROPERTIES INC	18,773.000	464,819.480	
	UNIVERSAL HEALTH RLTY INCOME	5,173.000	306,293.330	
	URBAN EDGE PROPERTIES	46,489.000	907,000.390	
	URSTADT BIDDLE PROPERTIES	11,988.000	252,347.400	
	VENTAS INC	170,006.000	9,030,718.720	
	VERIS RESIDENTIAL INC	33,508.000	649,385.040	
	VICI PROPERTIES INC	267,799.000	7,688,509.290	
	VORNADO REALTY TRUST	68,081.000	3,105,174.410	
	WASHINGTON REIT	35,765.000	920,591.100	
	WELLTOWER INC	185,546.000	16,242,696.840	
	WHITESTONE REIT	23,871.000	242,768.070	
	WP CAREY INC	79,174.000	6,345,796.100	
	XENIA HOTELS & RESORTS INC	48,218.000	853,458.600	
アメリカ・ドル	小計	9,541,365.000	534,022,952.240 (61,594,207,312)	
イギリス・ポンド	AEW UK REIT PLC	88,412.000	101,496.970	
	ASSURA PLC	1,249,385.000	867,073.190	
	BIG YELLOW GROUP PLC	73,707.000	1,182,997.350	
	BMO COMMERCIAL PROPERTY TRUST LTD	331,495.000	350,721.710	

	BRITISH LAND CO PLC	401,536.000	2,209,251.070	
	CAPITAL & COUNTIES PROPERTIES PLC	358,705.000	614,102.960	
	CIVITAS SOCIAL HOUSING PLC	252,024.000	244,967.320	
	CUSTODIAN REIT PLC	166,801.000	175,474.650	
	DERWENT LONDON PLC	47,940.000	1,642,424.400	
	EMPIRIC STUDENT PROPERTY PLC	278,016.000	240,483.840	
	GREAT PORTLAND ESTATES PLC	107,511.000	807,407.610	
	HAMMERSON PLC	1,769,776.000	631,810.030	
	HOME REIT PLC	245,660.000	308,303.300	
	IMPACT HEALTHCARE REIT PLC	138,492.000	165,359.440	
	INTU PROPERTIES PLC	231,040.000	0.000	
	LAND SECURITIES GROUP PLC	321,930.000	2,491,738.200	
	LONDONMETRIC PROPERTY PLC	387,394.000	1,041,315.070	
	LXI REIT PLC	292,152.000	428,294.830	
	NEWRIVER REIT PLC	123,080.000	116,310.600	
	PICTON PROPERTY INCOME LTD	220,651.000	233,890.060	
	PRIMARY HEALTH PROPERTIES PLC	565,029.000	850,368.640	
	PRS REIT PLC/THE	241,997.000	257,726.800	
	REGIONAL REIT LTD	176,860.000	166,602.120	
	SAFESTORE HOLDINGS LTD	89,861.000	1,213,123.500	
	SCHRODER REAL ESTATE INVESTMENT TRUST LTD	284,570.000	151,391.240	
	SEGRO PLC	512,171.000	6,719,683.520	
	SHAFTESBURY PLC	121,943.000	760,924.320	
	STANDARD LIFE INVESTMENT PROPERTY INCOME TRUST LTD	168,076.000	136,813.860	
	SUPERMARKET INCOME REIT PLC	413,448.000	514,742.760	
	TRIPLE POINT SOCIAL HOUSING REIT PLC	164,321.000	158,569.760	
	TRITAX BIG BOX REIT PLC	799,222.000	1,841,407.480	
	UK COMMERCIAL PROPERTY REIT LTD	385,365.000	289,023.750	
	UNITE GROUP PLC	170,670.000	1,834,702.500	
	WORKSPACE GROUP PLC	53,726.000	442,433.610	
	イギリス・ボンド 小計	11,232,966.000	29,190,936.460 (4,572,176,378)	
イスラエル・ シュケル	REIT 1 LTD	77,263.000	1,741,508.020	
イスラエル・シュケル	小計	77,263.000	1,741,508.020	

			(64,054,929)	
カナダ・ドル	ALLIED PROPERTIES REIT	26,335.000	1,162,426.900	
	ARTIS REAL ESTATE INVESTMENT TRUST	24,219.000	291,354.570	
	AUTOMOTIVE PROPERTIES REAL ESTATE INVESTMENT TRUST	10,708.000	152,696.080	
	BOARDWALK REAL ESTATE INVEST	10,084.000	555,830.080	
	BTB REAL ESTATE INVESTMENT TRUST	23,246.000	93,448.920	
	CANADIAN APT PPTYS REIT	36,138.000	2,060,950.140	
	CHOICE PROPERTIES REIT	67,608.000	995,865.840	
	COMINAR REAL ESTATE INVT TR	35,472.000	414,312.960	
	CROMBIE REAL ESTATE INV	19,068.000	342,461.280	
	CT REAL ESTATE INVESTMENT TRUST	21,020.000	353,136.000	
	DREAM INDUSTRIAL REIT	47,146.000	770,365.640	
	DREAM OFFICE REAL ESTATE INV TRUST	10,990.000	270,903.500	
	EUROPEAN RESIDENTIAL REAL ESTATE INVESTMENT TRUST	14,129.000	61,885.020	
	FIRST CAPITAL REAL ESTATE INVESTMENT TRUST	45,110.000	827,317.400	
	GRANITE REAL ESTATE INVESTMENT TRUST	13,647.000	1,367,019.990	
	H & R REAL ESTATE INVESTMENT	67,290.000	888,228.000	
	INOVALIS REAL ESTATE INVESTMENT TRUST	4,643.000	44,944.240	
	INTERRENT REAL ESTATE INVEST	28,129.000	467,503.980	
	KILLAM APARTMENT REAL ESTATE INVESTMENT TRUST	22,287.000	510,818.040	
	MINTO APARTMENT REAL ESTATE INVESTMENT TRUST	9,112.000	198,094.880	
	MORGUARD NORTH AMERICAN RESIDENTIAL REIT	7,850.000	138,003.000	
	NEXUS REAL ESTATE INVESTMENT TRUST	7,776.000	87,713.280	
	NORTHWEST HEALTHCARE PROPERTIES REAL ESTATE INVESTMENT TRUST	44,217.000	595,602.990	
	PLAZA RETAIL REIT	20,611.000	95,222.820	
	PRIMARIS REIT	16,822.000	220,704.640	
	RIOCAN REAL ESTATE INVEST TRUST	65,960.000	1,491,355.600	
SLATE GROCERY REIT	15,046.000	223,583.560		

	SLATE OFFICE REIT	11,634.000	58,286.340	
	SMARTCENTRES REIT	29,807.000	940,708.920	
	SUMMIT INDUSTRIAL INCOME REIT	36,067.000	763,177.720	
	TRUE NORTH COMMERCIAL REIT	23,442.000	171,595.440	
カナダ・ドル 小計		815,613.000	16,615,517.770 (1,513,341,358)	
ニュージーランド・ドル	ARGOSY PROPERTY LTD	358,703.000	570,337.770	
	GOODMAN PROPERTY TRUST	441,077.000	1,182,086.360	
	KIWI PROPERTY GROUP LTD	653,957.000	788,018.180	
	PRECINCT PROPERTIES	568,924.000	938,724.600	
	VITAL HEALTHCARE PROPERTY TRUST	183,035.000	578,390.600	
ニュージーランド・ドル 小計		2,205,696.000	4,057,557.510 (316,854,666)	
ユーロ	AEDIFICA	15,503.000	1,733,235.400	
	ALSTRIA OFFICE REIT-AG	75,873.000	1,479,523.500	
	ALTAREA	1,920.000	324,096.000	
	BEFIMMO	10,063.000	339,123.100	
	CARE PROPERTY INVEST NV	10,397.000	272,401.400	
	CARMILA SA	18,210.000	266,594.400	
	COFINIMMO SA	12,586.000	1,762,040.000	
	COIMA RES SPA	9,550.000	69,046.500	
	COVIVIO	20,151.000	1,498,831.380	
	EUROCOMMERCIAL PROPERTIES NV	17,351.000	345,215.490	
	GECINA SA	23,277.000	2,845,613.250	
	HAMBORNER REIT AG	30,393.000	304,841.790	
	HIBERNIA REIT PLC	289,015.000	368,205.110	
	ICADE	13,542.000	888,355.200	
	IMMOBILIARE GRANDE DISTRIBUZIONE	21,702.000	87,350.550	
	INMOBILIARIA COLONIAL SOCIMI SA	115,046.000	956,607.490	
	INTERVEST OFFICES&WAREHOUSES	10,848.000	300,489.600	
	IRISH RESIDENTIAL PROPERTIES REIT PLC	181,239.000	307,743.820	
	KLEPIERRE	84,297.000	1,933,773.180	
	LAR ESPANA REAL ESTATE SOCIMI SA	26,919.000	139,440.420	
	MERCIALYS	19,457.000	183,090.370	
	MERLIN PROPERTIES SOCIMI SA	142,031.000	1,382,245.690	
MONTEA SCA	4,281.000	552,249.000		
NSI NV	7,605.000	274,540.500		
RETAIL ESTATES	5,140.000	376,248.000		

	UNIBAIL-RODAMCO WESTFIELD	49,898.000	3,338,675.180	
	VASTNED RETAIL	8,224.000	204,777.600	
	WAREHOUSES DE PAUW	60,110.000	2,333,470.200	
	WERELDHAVE NV	16,102.000	219,792.300	
	XIOR STUDENT HOUSING NV	7,832.000	381,026.800	
ユーロ 小計		1,308,562.000	25,468,643.220 (3,328,751,669)	
韓国・ウォン	ESR KENDALL SQUARE REIT CO LTD	64,730.000	401,973,300.000	
	IGIS VALUE PLUS REIT CO LTD	9,512.000	54,598,880.000	
	JR REIT XXVII	49,274.000	264,108,640.000	
	KORAMCO ENERGY PLUS REIT	11,737.000	76,994,720.000	
	LOTTE REIT CO LTD	48,411.000	264,808,170.000	
	MIRAE ASSET MAPS ASIA PACIFIC REAL ESTATE 1 INVESTMENT	44,752.000	209,886,880.000	
	SHINHAN ALPHA REIT CO LTD	20,286.000	162,490,860.000	
韓国・ウォン 小計		248,702.000	1,434,861,450.000 (138,607,616)	
香港・ドル	CHAMPION REIT	783,070.000	3,147,941.400	
	LINK REIT	890,720.000	60,479,888.000	
	PROSPERITY REIT	514,000.000	1,593,400.000	
	SUNLIGHT REAL ESTATE INVESTMENT TRUST	504,000.000	2,162,160.000	
	YUEXIU REAL ESTATE INVESTMENT TRUST	921,000.000	3,039,300.000	
香港・ドル 小計		3,612,790.000	70,422,689.400 (1,041,551,576)	
投資証券 合計		29,042,957	72,569,545,504 (72,569,545,504)	
合計			80,680,941,119 (80,680,941,119)	

(注) 投資信託受益証券及び投資証券における券面総額欄の数値は、証券数を表示しております。

(注)

1. 各種通貨毎の小計の欄における()内の金額は、邦貨換算額であります。
2. 合計欄における()内の金額は、外貨建有価証券の邦貨換算額の合計額であり、内数で表示しております。
3. 外貨建有価証券の内訳

通貨	銘柄数	組入 投資信託受益証券 時価比率 (%)	組入 投資証券 時価比率 (%)	有価証券の合計金額に 対する比率 (%)
アメリカ・ドル	投資信託受益証券 4銘柄	0.13	-	76.48
	投資証券 152銘柄	-	75.74	
イギリス・ポンド	投資証券 34銘柄	-	5.62	5.67
イスラエル・シケル	投資証券 1銘柄	-	0.08	0.08
オーストラリア・ドル	投資信託受益証券 31銘柄	6.75	-	6.80

カナダ・ドル	投資証券	31銘柄	-	1.86	1.88
シンガポール・ドル	投資信託受益証券	27銘柄	2.95	-	2.97
ニュージーランド・ドル	投資証券	5銘柄	-	0.39	0.39
ユーロ	投資信託受益証券	1銘柄	0.05	-	4.18
	投資証券	30銘柄	-	4.09	
韓国・ウォン	投資証券	7銘柄	-	0.17	0.17
香港・ドル	投資信託受益証券	1銘柄	0.09	-	1.38
	投資証券	5銘柄	-	1.28	

(注)「組入時価比率」は、純資産に対する比率であります。

第2 信用取引契約残高明細表

該当事項はありません。

第3 デリバティブ取引及び為替予約取引の契約額等及び時価の状況表

「(デリバティブ取引等に関する注記)」にて記載しております。

2【ファンドの現況】

【純資産額計算書】

2022年1月31日現在

資産総額	376,670,359円
負債総額	133,185円
純資産総額(-)	376,537,174円
発行済数量	283,882,109口
1口当たり純資産額(/)	1.3264円

(参考)

外国リート・パッシブ・ファンド・マザーファンド

2022年1月31日現在

資産総額	58,395,331,354円
負債総額	226,196,902円
純資産総額(-)	58,169,134,452円
発行済数量	34,897,732,350口
1口当たり純資産額(/)	1.6668円

第4【内国投資信託受益証券事務の概要】

(1)受益証券の名義書換

該当事項はありません。

ファンドの受益権の帰属は、振替機関等の振替口座簿に記載または記録されることにより定まります。委託会社は、この信託の受益権を取り扱う振替機関が社振法の規定により主務大臣の指定を取り消された場合または当該指定が効力を失った場合であって、当該振替機関の振替業を承継する者が存在しない場合その他やむを得ない事情がある場合を除き、当該振替受益権を表示する受益証券を発行しません。

なお、受益者は、委託会社がやむを得ない事情等により受益証券を発行する場合を除き、無記名式受益証券から記名式受益証券への変更の請求、記名式受益証券から無記名式受益証券への変更の請求、受益証券の再発行の請求を行わないものとします。

(2)受益者等名簿

該当事項はありません。

(3)受益者に対する特典

該当事項はありません。

(4)受益権の譲渡制限

譲渡制限はありません。

受益者は、その保有する受益権を譲渡する場合には、当該受益者の譲渡の対象とする受益権が記載または記録されている振替口座簿にかかる振替機関等に振替の申請をするものとします。

上記の申請のある場合には、上記の振替機関等は、当該譲渡にかかる譲渡人の保有する受益権の口数の減少および譲受人の保有する受益権の口数の増加につき、その備える振替口座簿に記載または記録するものとします。ただし、上記の振替機関等が振替先口座を開設したものでない場合には、譲受人の振替先口座を開設した他の振替機関等（当該他の振替機関等の上位機関を含みます。）に社振法の規定にしたがい、譲受人の振替先口座に受益権の口数の増加の記載または記録が行われるよう通知するものとします。

上記の振替について、委託会社は、当該受益者の譲渡の対象とする受益権が記載または記録されている振替口座簿にかかる振替機関等と譲受人の振替先口座を開設した振替機関等が異なる場合等において、委託会社が必要と認めるときまたはやむを得ない事情があると判断したときは、振替停止日や振替停止期間を設けることができます。

(5)受益権の譲渡の対抗要件

受益権の譲渡は、振替口座簿への記載または記録によらなければ、委託会社および受託会社に対抗することができません。

(6)受益権の再分割

委託会社は、社振法に定めるところにしたがい、受託会社と協議のうえ、一定日現在の受益権を均等に再分割できるものとします。

(7)質権口記載又は記録の受益権の取り扱いについて

振替機関等の振替口座簿の質権口に記載または記録されている受益権にかかる収益分配金の支払い、一部解約の実行の請求の受付、一部解約金および償還金の支払い等については、約款の規定によるほか、民法その他の法令等にしたがって取り扱われます。

第三部【委託会社等の情報】

第1【委託会社等の概況】

1【委託会社等の概況】

(1) 資本金の額(2022年1月31日現在)

資本金の額	20億円
発行する株式総数	100,000株 (普通株式 上限100,000株、A種種類株式 上限30,000株)
発行済株式総数	40,000株 (普通株式24,490株、A種種類株式15,510株)
種類株式の発行が可能	

直近5カ年の資本金の増減：該当事項はありません。

(2) 会社の機構(2022年1月31日現在)

会社の意思決定機構

業務執行上重要な事項は、取締役会の決議をもって決定します。

取締役は株主総会で選任されます。取締役(監査等委員である取締役を除く。)の任期は、その選任後1年以内に終了する事業年度のうち最終のものに関する定時株主総会の終結の時までとし、任期の満了前に退任した取締役(監査等委員である取締役を除く。)の補欠として選任された取締役(監査等委員である取締役を除く。)の任期は、現任取締役(監査等委員である取締役を除く。)の任期の満了の時までとします。

また、監査等委員である取締役の任期は、その選任後2年以内に終了する事業年度のうち最終のものに関する定時株主総会の終結の時までとし、任期の満了前に退任した監査等委員である取締役の補欠として選任された監査等委員である取締役の任期は、退任した監査等委員である取締役の任期の満了の時までとします。

取締役会は、決議によって代表取締役を選定します。代表取締役は、会社を代表し、取締役会の決議にしたがい業務を執行します。

また、取締役会の決議によって、取締役社長を定めることができます。

取締役会は、法令に別段の定めがある場合を除き、原則として取締役社長が招集します。取締役会の議長は、原則として取締役社長があたります。

取締役会の決議は、法令に別段の定めがある場合を除き、議決に加わることができる取締役の過半数が出席し、出席取締役の過半数をもって行います。

投資運用の意思決定機構

1. 投資環境見直しおよび運用方針の策定

経済環境見直し、資産別市場見直し、資産配分方針および資産別運用方針は月次で開催する「投資環境会議」および「投資方針会議」にて協議、策定致します。これらの会議は運用本部長・副本部長、運用グループ長等で構成されます。

2. 運用計画、売買計画の決定

各ファンドの運用は「投資環境会議」および「投資方針会議」における協議の内容を踏まえて、ファンド毎に個別に任命された運用担当者が行います。運用担当者は月次で運用計画書

を作成し、運用本部長の承認を受けます。運用担当者は承認を受けた運用計画に基づき、運用を行います。

2【事業の内容及び営業の概況】

「投資信託及び投資法人に関する法律」に定める投資信託委託会社である委託会社は、投資信託の設定を行うとともに「金融商品取引法」に定める金融商品取引業者としてその運用（投資運用業）ならびにその受益証券（受益権）の募集又は私募（第二種金融商品取引業）を行っています。また、「金融商品取引法」に定める投資助言・代理業を行っています。

2022年1月31日現在、委託会社の運用する投資信託は以下の通りです。（親投資信託を除く）

基本的性格	本数	純資産総額（単位：円）
追加型公社債投資信託	26	1,505,040,418,767
追加型株式投資信託	819	14,967,787,537,119
単位型公社債投資信託	28	58,476,673,942
単位型株式投資信託	222	1,313,238,712,484
合計	1,095	17,844,543,342,312

3【委託会社等の経理状況】

- 1．委託会社であるアセットマネジメントOne株式会社（以下「委託会社」という。）の財務諸表は、「財務諸表等の用語、様式及び作成方法に関する規則」（昭和38年大蔵省令第59号）ならびに同規則第2条の規定に基づき、「金融商品取引業等に関する内閣府令」（平成19年8月6日内閣府令第52号）により作成しております。
また、中間財務諸表は、「中間財務諸表等の用語、様式及び作成方法に関する規則」（昭和52年大蔵省令第38号）、ならびに同規則第38条及び第57条の規定に基づき、「金融商品取引業等に関する内閣府令」（平成19年8月6日内閣府令第52号）により作成しております。
- 2．委託者の財務諸表及び中間財務諸表に掲記される科目その他の事項の金額については、従来、千円単位で記載しておりましたが、第37期事業年度の中間会計期間より百万円単位で記載することに変更いたしました。その結果、第36期事業年度の財務諸表の金額については千円未満の端数を、第37期事業年度の中間財務諸表の金額については百万円未満の端数を切り捨てて記載しております。
- 3．委託会社は、第36期事業年度（自2020年4月1日至2021年3月31日）の財務諸表について、EY新日本有限責任監査法人の監査を受け、第37期中間会計期間（自2021年4月1日至2021年9月30日）の中間財務諸表について、EY新日本有限責任監査法人の中間監査を受けております。

(1) 【貸借対照表】

(単位：千円)

	第35期 (2020年3月31日現在)	第36期 (2021年3月31日現在)
(資産の部)		
流動資産		
現金・預金	32,932,013	36,734,502
金銭の信託	28,548,165	25,670,526
有価証券	996	-
未収委託者報酬	11,487,393	16,804,456
未収運用受託報酬	4,674,225	5,814,654
未収投資助言報酬	331,543	317,567
未収収益	11,674	7,412
前払費用	480,129	724,591
その他	2,815,351	2,419,487
流動資産計	81,281,494	88,493,198
固定資産		
有形固定資産	1,278,455	1,119,327
建物	1 1,006,793	1 915,815
器具備品	1 270,768	1 202,902
建設仮勘定	894	609
無形固定資産	3,524,781	3,991,834
ソフトウェア	3,299,065	2,878,179
ソフトウェア仮勘定	221,784	1,109,723
電話加入権	3,931	3,931
投資その他の資産	9,482,127	11,153,554
投資有価証券	261,361	261,360
関係会社株式	5,299,196	5,299,196
長期差入保証金	1,302,402	1,324,203
繰延税金資産	2,508,004	3,676,823
その他	111,162	591,970
固定資産計	14,285,364	16,264,717
資産合計	95,566,859	104,757,915

(単位:千円)

	第35期 (2020年3月31日現在)	第36期 (2021年3月31日現在)
(負債の部)		
流動負債		
預り金	3,702,906	3,730,283
未払金	4,803,140	7,337,541
未払収益分配金	966	846
未払償還金	9,999	9,999
未払手数料	4,582,140	6,889,193
その他未払金	210,034	437,502
未払費用	6,673,320	9,713,972
未払法人税等	4,090,268	4,199,922
未払消費税等	1,338,183	2,106,617
賞与引当金	1,373,328	1,789,597
役員賞与引当金	65,290	76,410
流動負債計	22,046,438	28,954,345
固定負債		
退職給付引当金	2,118,947	2,292,486
時効後支払損引当金	174,139	157,945
固定負債計	2,293,087	2,450,431
負債合計	24,339,526	31,404,777
(純資産の部)		
株主資本		
資本金	2,000,000	2,000,000
資本剰余金	19,552,957	19,552,957
資本準備金	2,428,478	2,428,478
その他資本剰余金	17,124,479	17,124,479
利益剰余金	49,674,383	51,800,187
利益準備金	123,293	123,293
その他利益剰余金	49,551,090	51,676,893
別途積立金	31,680,000	31,680,000
繰越利益剰余金	17,871,090	19,996,893
株主資本計	71,227,341	73,353,144
評価・換算差額等		
その他有価証券評価差額金	7	6
評価・換算差額等計	7	6
純資産合計	71,227,333	73,353,137
負債・純資産合計	95,566,859	104,757,915

(2) 【損益計算書】

(単位：千円)

	第35期 (自 2019年4月1日 至 2020年3月31日)		第36期 (自 2020年4月1日 至 2021年3月31日)	
	営業収益			
委託者報酬	84,426,075		89,905,293	
運用受託報酬	16,912,305		17,640,234	
投資助言報酬	1,208,954		1,103,477	
その他営業収益	68,156		781,735	
営業収益計		102,615,492		109,430,741
営業費用				
支払手数料	34,980,736		37,003,102	
広告宣伝費	340,791		424,598	
公告費	375		400	
調査費	25,132,268		30,794,092	
調査費	10,586,542		11,302,420	
委託調査費	14,545,725		19,491,671	
委託計算費	698,723		543,135	
営業雑経費	990,002		938,891	
通信費	44,209		46,358	
印刷費	738,330		680,272	
協会費	71,386		71,361	
諸会費	22,790		23,936	
支払販売手数料	113,286		116,962	
営業費用計		62,142,897		69,704,220
一般管理費				
給料	10,817,861		10,586,117	
役員報酬	174,795		163,394	
給料・手当	9,087,800		9,030,562	
賞与	1,555,264		1,392,160	
交際費	40,436		8,168	
寄付金	8,906		7,757	
旅費交通費	320,037		50,081	
租税公課	651,265		912,570	
不動産賃借料	1,479,503		1,499,753	
退職給付費用	505,189		524,845	
固定資産減価償却費	882,526		1,078,185	
福利厚生費	44,352		44,004	
修繕費	1,843		777	
賞与引当金繰入額	1,373,328		1,789,597	
役員賞与引当金繰入額	65,290		76,410	
機器リース料	233		208	
事務委託費	3,625,424		3,793,883	
事務用消耗品費	104,627		68,534	
器具備品費	1,620		548	
諸経費	197,094		152,830	
一般管理費計		20,119,543		20,594,276
営業利益		20,353,050		19,132,244

(単位:千円)

	第35期 (自 2019年4月1日 至 2020年3月31日)		第36期 (自 2020年4月1日 至 2021年3月31日)	
営業外収益				
受取利息	4,440		27,079	
受取配当金	11,185		2,356	
時効成立分配金・償還金	49,164		362	
投資信託償還益	5,528		-	
為替差益	-		7,314	
金銭の信託運用益	-		1,229,697	
受取負担金	297,886		-	
雑収入	7,394		13,505	
時効後支払損引当金戻入額	3,473		13,011	
営業外収益計		379,073		1,293,326
営業外費用				
為替差損	19,750		-	
投資信託償還損	1		3	
金銭の信託運用損	169,505		-	
システム解約料	31,680		-	
早期割増退職金	-		48,755	
雑損失	104		5	
営業外費用計		221,042		48,764
経常利益		20,511,082		20,376,806
特別利益				
投資有価証券売却益	1,169,758		-	
特別利益計		1,169,758		-
特別損失				
固定資産除却損	1 16,085		1 1,511	
特別損失計		16,085		1,511
税引前当期純利益		21,664,754		20,375,294
法人税、住民税及び事業税		7,045,579		7,418,311
法人税等調整額		385,835		1,168,820
法人税等合計		6,659,743		6,249,491
当期純利益		15,005,011		14,125,803

(3) 【株主資本等変動計算書】

第35期(自 2019年4月1日 至 2020年3月31日)

(単位:千円)

	株主資本								
	資本金	資本剰余金			利益剰余金				株主資本 合計
		資本準備金	その他 資本剰余金	資本剰余 金合計	利益 準備金	その他利益剰余金		利益剰余金 合計	
						別途 積立金	繰越利益 剰余金		
当期首残高	2,000,000	2,428,478	17,124,479	19,552,957	123,293	31,680,000	14,146,079	45,949,372	67,502,329
当期変動額									
剰余金の配当							11,280,000	11,280,000	11,280,000
当期純利益							15,005,011	15,005,011	15,005,011
株主資本以外の 項目の当期変動 額(純額)									-
当期変動額合計	-	-	-	-	-	-	3,725,011	3,725,011	3,725,011
当期末残高	2,000,000	2,428,478	17,124,479	19,552,957	123,293	31,680,000	17,871,090	49,674,383	71,227,341

	評価・換算差額等		純資産 合計
	その他 有価証券 評価差額金	評価・換算 差額等合計	
当期首残高	846,755	846,755	68,349,085
当期変動額			
剰余金の配当			11,280,000
当期純利益			15,005,011
株主資本以外の 項目の当期変動 額(純額)	846,763	846,763	846,763
当期変動額合計	846,763	846,763	2,878,247
当期末残高	7	7	71,227,333

第36期(自 2020年4月1日 至 2021年3月31日)

(単位:千円)

	株主資本								
	資本金	資本剰余金			利益剰余金				株主資本 合計
		資本準備金	その他 資本剰余金	資本剰余 金合計	利益 準備金	その他利益剰余金		利益剰余金 合計	
						別途 積立金	繰越利益 剰余金		
当期首残高	2,000,000	2,428,478	17,124,479	19,552,957	123,293	31,680,000	17,871,090	49,674,383	71,227,341
当期変動額									
剰余金の配当							12,000,000	12,000,000	12,000,000
当期純利益							14,125,803	14,125,803	14,125,803
株主資本以外の 項目の当期変動 額(純額)									-
当期変動額合計	-	-	-	-	-	-	2,125,803	2,125,803	2,125,803
当期末残高	2,000,000	2,428,478	17,124,479	19,552,957	123,293	31,680,000	19,996,893	51,800,187	73,353,144

	評価・換算差額等		純資産 合計
	その他 有価証券 評価差額金	評価・換算 差額等合計	
当期首残高	7	7	71,227,333
当期変動額			
剰余金の配当			12,000,000
当期純利益			14,125,803
株主資本以外の 項目の当期変動 額(純額)	1	1	1
当期変動額合計	1	1	2,125,804
当期末残高	6	6	73,353,137

重要な会計方針

1. 有価証券の評価基準及び評価方法	<p>(1) 子会社株式及び関連会社株式 ：移動平均法による原価法</p> <p>(2) その他有価証券 時価のあるもの：決算日の市場価格等に基づく時価法 （評価差額は全部純資産直入法により処理し、売却原価は移動平均法により算定） 時価のないもの：移動平均法による原価法</p>
2. 金銭の信託の評価基準及び評価方法	時価法
3. 固定資産の減価償却の方法	<p>(1) 有形固定資産 定率法を採用しております。 ただし、2016年4月1日以降に取得した建物附属設備については、定額法を採用しております。</p> <p>(2) 無形固定資産 定額法を採用しております。 なお、自社利用のソフトウェアについては、社内における利用可能期間（5年）に基づく定額法を採用しております。</p>
4. 外貨建の資産及び負債の本邦通貨への換算基準	外貨建金銭債権債務は、期末日の直物等為替相場により円貨に換算し、換算差額は損益として処理しております。
5. 引当金の計上基準	<p>(1) 賞与引当金は、従業員に対して支給する賞与の支出に充てるため、将来の支給見込額に基づき当事業年度に見合う分を計上しております。</p> <p>(2) 役員賞与引当金は、役員に対して支給する賞与の支出に充てるため、将来の支給見込額に基づき当事業年度に見合う分を計上しております。</p> <p>(3) 退職給付引当金は、従業員の退職給付に備えるため、退職一時金制度について、当事業年度末における退職給付債務の見込額に基づき計上しております。</p> <p>退職給付見込額の期間帰属方法 退職給付債務の算定にあたり、退職給付見込額を当事業年度末までの期間に帰属させる方法については、給付算定式基準によっております。</p> <p>数理計算上の差異及び過去勤務費用の費用処理方法 過去勤務費用については、その発生時の従業員の平均残存勤務期間内の一定の年数（5年）による定額法により按分した額を費用処理しております。</p> <p>数理計算上の差異については、各事業年度の発生時の従業員の平均残存勤務期間内の一定の年数（5年または10年）による定額法により按分した額を、それぞれ発生翌事業年度から費用処理しております。</p> <p>(4) 時効後支払損引当金は、時効成立のため利益計上した収益分配金及び償還金について、受益者からの今後の支払請求に備えるため、過去の支払実績に基づく将来の支払見込額を計上しております。</p>
6. 消費税等の会計処理	消費税及び地方消費税の会計処理は税抜き方式によっております。

(未適用の会計基準等)

1. 収益認識に関する会計基準等

- ・「収益認識に関する会計基準」(企業会計基準第29号 2020年3月31日 企業会計基準委員会)
- ・「収益認識に関する会計基準の適用指針」(企業会計基準適用指針第30号 2020年3月31日 企業会計基準委員会)
- ・「金融商品の時価等の開示に関する適用指針」(企業会計基準適用指針第19号 2020年3月31日 企業会計基準委員会)

(1) 概要

国際会計基準審議会(IASB)及び米国財務会計基準審議会(FASB)は、共同して収益認識に関する包括的な会計基準の開発を行い、2014年5月に「顧客との契約から生じる収益」(IASBにおいてはIFRS第15号、FASBにおいてはTopic 606)を公表しており、IFRS第15号は2018年1月1日以後開始する事業年度から、Topic 606は2017年12月15日より後に開始する事業年度から適用される状況を踏まえ、企業会計基準委員会において、収益認識に関する包括的な会計基準が開発され、適用指針と合わせて公表されたものです。

企業会計基準委員会の収益認識に関する会計基準の開発にあたっての基本的な方針として、IFRS第15号と整合性を図る便益の1つである財務諸表間の比較可能性の観点から、IFRS第15号の基本的な原則を取り入れることを出発点とし、会計基準を定めることとされ、また、これまで我が国で行われてきた実務等に配慮すべき項目がある場合には、比較可能性を損なわせない範囲で代替的な取扱いを追加することとされております。

(2) 適用予定日

当社は、当該会計基準等を2021年4月1日に開始する会計年度の期首から適用する予定であります。

(3) 当該会計基準等の適用による影響

当該会計基準等の適用による影響はありません。

2. 時価の算定に関する会計基準等

- ・「時価の算定に関する会計基準」(企業会計基準第30号 2019年7月4日 企業会計基準委員会)
- ・「時価の算定に関する会計基準の適用指針」(企業会計基準適用指針第31号 2019年7月4日 企業会計基準委員会)
- ・「金融商品に関する会計基準」(企業会計基準第10号 2019年7月4日 企業会計基準委員会)
- ・「金融商品の時価等の開示に関する適用指針」(企業会計基準適用指針第19号 2020年3月31日 企業会計基準委員会)

(1) 概要

国際会計基準審議会(IASB)及び米国財務会計基準審議会(FASB)が、公正価値測定についてほぼ同じ内容の詳細なガイダンス(国際財務報告基準(IFRS)においてはIFRS第13号「公正価値測定」、米国会計基準においてはAccounting Standards CodificationのTopic 820「公正価値測定」)を定めている状況を踏まえ、企業会計基準委員会において、主に金融商品の時価に関するガイダンス及び開示に関して、日本基準を国際的な会計基準との整合性を図る取組みが行われ、「時価の算定に関する会計基準」等が公表されたものです。

企業会計基準委員会の時価の算定に関する会計基準の開発にあたっての基本的な方針として、統一的な算定方法を用いることにより、国内外の企業間における財務諸表の比較可能性を向上させる観点から、IFRS第13号の定めを基本的にすべて取り入れることとされ、また、これまで我が国で行われてきた実務等に配慮し、財務諸表間の比較可能性を大きく損なわせない範囲で、個別項目に対するその他の取扱いを定めることとされています。

(2) 適用予定日

当社は、当該会計基準等を2021年4月1日に開始する会計年度の期首から適用する予定であります。

(3) 当該会計基準等の適用による影響

当該会計基準等の適用による影響は、評価中であります。

注記事項

(貸借対照表関係)

1. 有形固定資産の減価償却累計額

(千円)

	第35期 (2020年3月31日現在)	第36期 (2021年3月31日現在)
建物	320,020	407,133
器具備品	949,984	978,763

(損益計算書関係)

1. 固定資産除却損の内訳

(千円)

	第35期 (自2019年4月1日 至2020年3月31日)	第36期 (自2020年4月1日 至2021年3月31日)
建物	-	944
器具備品	9,609	566
ソフトウエア	6,475	-

(株主資本等変動計算書関係)

第35期(自2019年4月1日至2020年3月31日)

1. 発行済株式の種類及び総数に関する事項

発行済株式の種類	当事業年度期首 株式数(株)	当事業年度 増加株式数(株)	当事業年度 減少株式数(株)	当事業年度末 株式数(株)
普通株式	24,490	-	-	24,490
A種種類株式	15,510	-	-	15,510
合計	40,000	-	-	40,000

2. 配当に関する事項

(1) 配当金支払額

決議	株式の 種類	配当金の総 額(千円)	1株当たり配 当額(円)	基準日	効力発生日
2019年6月20日 定時株主総会	普通株式	11,280,000	282,000	2019年3月31日	2019年6月21日
	A種種類 株式				

(2) 基準日が当事業年度に属する配当のうち、配当の効力発生日が翌事業年度となるもの

決議	株式の 種類	配当の 原資	配当金の総 額(千円)	1株当たり配 当額(円)	基準日	効力発生日
2020年6月17日 定時株主総会	普通 株式	利益 剰余金	12,000,000	300,000	2020年3月31日	2020年6月18日
	A種種 類株式					

第36期(自2020年4月1日至2021年3月31日)

1. 発行済株式の種類及び総数に関する事項

発行済株式の種類	当事業年度期首 株式数(株)	当事業年度 増加株式数(株)	当事業年度 減少株式数(株)	当事業年度末 株式数(株)
普通株式	24,490	-	-	24,490
A種種類株式	15,510	-	-	15,510
合計	40,000	-	-	40,000

2. 配当に関する事項

(1) 配当金支払額

決議	株式の 種類	配当金の総 額(千円)	1株当たり配 当額(円)	基準日	効力発生日
2020年6月17日 定時株主総会	普通株式	12,000,000	300,000	2020年3月31日	2020年6月18日
	A種種類 株式				

(2) 基準日が当事業年度に属する配当のうち、配当の効力発生日が翌事業年度となるもの
2021年6月16日開催予定の定時株主総会において、以下のとおり決議を予定しております。

決議	株式の 種類	配当の 原資	配当金の総 額(千円)	1株当たり配 当額(円)	基準日	効力発生日
2021年6月16日 定時株主総会	普通 株式	利益 剰余金	11,280,000	282,000	2021年3月31日	2021年6月17日
	A種種 類株式					

（金融商品関係）

1. 金融商品の状況に関する事項

（1）金融商品に対する取組方針

当社は、投資運用業を営んでおります。資金運用については、短期的な預金等に限定してあります。

当社が運用を行う投資信託の商品性を適正に維持するため、当該投資信託を特定金外信託を通じて、または直接保有しております。なお、特定金外信託を通じて行っているデリバティブ取引は後述するリスクを低減する目的で行っております。当該デリバティブ取引は、実需の範囲内でのみ利用することとしており、投機的な取引は行わない方針であります。

（2）金融商品の内容及びそのリスク

金銭の信託の主な内容は、当社運用ファンドの安定運用を主な目的として資金投入した投資信託及びデリバティブ取引であります。金銭の信託に含まれる投資信託は為替及び市場価格の変動リスクに晒されておりますが、デリバティブ取引（為替予約取引、株価指数先物取引及び債券先物取引）を利用して一部リスクを低減しております。

営業債権である未収委託者報酬及び未収運用受託報酬は、相手先の信用リスクに晒されてあります。

有価証券及び投資有価証券は、主にその他有価証券（投資信託）、業務上の関係を有する企業の株式であり、発行体の信用リスクや市場価格の変動リスクに晒されてあります。

営業債務である未払手数料は、1年以内の支払期日であります。

（3）金融商品に係るリスク管理体制

信用リスク（取引先の契約不履行等に係るリスク）の管理

預金の預入先については、余資運用規程に従い、格付けの高い預入先に限定することにより、リスクの軽減を図っております。

営業債権の相手先の信用リスクに関しては、当社の信用リスク管理の基本方針に従い、取引先ごとの期日管理及び残高管理を行うとともに、主な相手先の信用状況を把握する体制としております。

有価証券及び投資有価証券の発行体の信用リスクに関しては、信用情報や時価の把握を定期的に行うことで管理しております。

市場リスク（為替や金利等の変動リスク）の管理

組織規程における分掌業務の定めに基づき、リスク管理担当所管にて、取引残高、損益及びリスク量等の実績管理を行い、定期的に社内委員会での報告を実施しております。

資金調達に係る流動性リスク（支払期日に支払いを実行できなくなるリスク）の管理

取引実行担当所管からの報告に基づき、資金管理担当所管が資金繰りを確認するとともに、十分な手許流動性を維持することなどにより、流動性リスクを管理しております。

（4）金融商品の時価等に関する事項についての補足説明

金融商品の時価には、市場価格に基づく価額のほか、市場価格がない場合には合理的に算定された価額が含まれております。当該価額の算定においては変動要因を織り込んでいるため、異なる前提条件等を採用することにより、当該価額が変動することがあります。

2. 金融商品の時価等に関する事項

貸借対照表計上額、時価及びこれらの差額については、次のとおりであります。

なお、時価を把握することが極めて困難と認められるものは含まれておりません(注2)参照)。

第35期(2020年3月31日現在)

	貸借対照表計上額 (千円)	時価 (千円)	差額 (千円)
(1) 現金・預金	32,932,013	32,932,013	-
(2) 金銭の信託	28,548,165	28,548,165	-
(3) 未収委託者報酬	11,487,393	11,487,393	-
(4) 未収運用受託報酬	4,674,225	4,674,225	-
(5) 有価証券及び投資有価証券 其他有価証券	2,988	2,988	-
資産計	77,644,787	77,644,787	-
(1) 未払手数料	4,582,140	4,582,140	-
負債計	4,582,140	4,582,140	-

第36期(2021年3月31日現在)

	貸借対照表計上額 (千円)	時価 (千円)	差額 (千円)
(1) 現金・預金	36,734,502	36,734,502	-
(2) 金銭の信託	25,670,526	25,670,526	-
(3) 未収委託者報酬	16,804,456	16,804,456	-
(4) 未収運用受託報酬	5,814,654	5,814,654	-
(5) 投資有価証券 其他有価証券	1,990	1,990	-
資産計	85,026,130	85,026,130	-
(1) 未払手数料	6,889,193	6,889,193	-
負債計	6,889,193	6,889,193	-

(注1) 金融商品の時価の算定方法

資 産

(1) 現金・預金

これらは短期間で決済されるため、時価は帳簿価額にほぼ等しいことから、当該帳簿価額によっております。

(2) 金銭の信託

有価証券運用を主目的とする単独運用の金銭の信託において信託財産として運用されている有価証券について、投資信託は基準価額によっております。また、デリバティブ取引は取引相手先金融機関より提示された価格によっております。

(3) 未収委託者報酬及び(4) 未収運用受託報酬

これらは短期間で決済されるため、時価は帳簿価額にほぼ等しいことから、当該帳簿価額によっております。

(5) 有価証券及び投資有価証券

これらの時価について、投資信託は基準価額によっております。

負 債

(1) 未払手数料

これらは短期間で決済されるため、時価は帳簿価額にほぼ等しいことから、当該帳簿価額によっております。

(注2) 時価を把握することが極めて困難と認められる金融商品

(千円)

区分	第35期 (2020年3月31日現在)	第36期 (2021年3月31日現在)
非上場株式	259,369	259,369
関係会社株式	5,299,196	5,299,196

非上場株式は、市場価格がなく、かつ将来キャッシュ・フローを見積もることなどができず、時価を把握することが極めて困難と認められるため、「(5) 有価証券及び投資有価証券 其他有価証券」には含めておりません。

関係会社株式は、市場価格がなく、かつ将来キャッシュ・フローを見積もることなどができず、時価を把握することが極めて困難と認められるため、記載しておりません。

(注3) 金銭債権及び満期のある有価証券の決算日後の償還予定額

第35期(2020年3月31日現在)

	1年以内 (千円)	1年超5年以内 (千円)	5年超10年以内 (千円)	10年超 (千円)
(1) 現金・預金	32,932,013	-	-	-
(2) 金銭の信託	28,548,165	-	-	-
(3) 未収委託者報酬	11,487,393	-	-	-
(4) 未収運用受託報酬	4,674,225	-	-	-
(5) 有価証券及び投資有価証券 其他有価証券(投資信託)	996	994	997	-

第36期(2021年3月31日現在)

	1年以内 (千円)	1年超5年以内 (千円)	5年超10年以内 (千円)	10年超 (千円)
(1) 現金・預金	36,734,502	-	-	-
(2) 金銭の信託	25,670,526	-	-	-
(3) 未収委託者報酬	16,804,456	-	-	-
(4) 未収運用受託報酬	5,814,654	-	-	-
(5) 投資有価証券 其他有価証券(投資信託)	-	1,990	-	-

(有価証券関係)

1. 子会社株式及び関連会社株式

関係会社株式(第35期の貸借対照表計上額5,299,196千円、第36期の貸借対照表計上額5,299,196千円)は、市場価格がなく、時価を把握することが極めて困難と認められることから、記載していません。

2. その他有価証券

第35期(2020年3月31日現在)

(千円)

区分	貸借対照表日における 貸借対照表計上額	取得原価	差額
貸借対照表計上額が 取得原価を超えるもの			
株式	-	-	-
投資信託	-	-	-
小計			
貸借対照表計上額が 取得原価を超えないもの			
株式	-	-	-
投資信託	2,988	3,000	11
小計	2,988	3,000	11
合計	2,988	3,000	11

(注)非上場株式(貸借対照表計上額259,369千円)については、市場価格がなく、時価を把握することが極めて困難と認められることから、上表の「その他有価証券」には含めておりません。

第36期(2021年3月31日現在)

(千円)

区分	貸借対照表日における 貸借対照表計上額	取得原価	差額
貸借対照表計上額が 取得原価を超えるもの			
株式	-	-	-
投資信託	-	-	-
小計			
貸借対照表計上額が 取得原価を超えないもの			
株式	-	-	-
投資信託	1,990	2,000	9
小計	1,990	2,000	9
合計	1,990	2,000	9

(注)非上場株式(貸借対照表計上額259,369千円)については、市場価格がなく、時価を把握することが極めて困難と認められることから、上表の「その他有価証券」には含めておりません。

3. 当該事業年度中に売却したその他有価証券

第35期（自 2019年4月1日 至 2020年3月31日）

区分	売却額 (千円)	売却益の合計額 (千円)	売却損の合計額 (千円)
株式	1,298,377	1,169,758	-
投資信託	159,526	5,528	1

第36期（自 2020年4月1日 至 2021年3月31日）

区分	売却額 (千円)	売却益の合計額 (千円)	売却損の合計額 (千円)
投資信託	996	-	3

（注）投資信託の「売却額」、「売却益の合計額」及び「売却損の合計額」は、償還によるものであります。

（退職給付関係）

1. 採用している退職給付制度の概要

当社は、確定給付型の制度として退職一時金制度（非積立型制度であります）を採用しております。確定拠出型の制度としては確定拠出年金制度を採用しております。

2. 確定給付制度

(1) 退職給付債務の期首残高と期末残高の調整表

(千円)

	第35期 (自 2019年4月 1日 至 2020年3月31日)	第36期 (自 2020年4月 1日 至 2021年3月31日)
退職給付債務の期首残高	2,289,044	2,422,901
勤務費用	302,546	303,999
利息費用	2,087	2,180
数理計算上の差異の発生額	18,448	4,319
退職給付の支払額	187,749	245,143
過去勤務費用の発生額	-	1,567
その他	1,476	1,567
退職給付債務の期末残高	2,422,901	2,479,619

(2) 退職給付債務の期末残高と貸借対照表に計上された退職給付引当金の調整表

(千円)

	第35期 (2020年3月31日現在)	第36期 (2021年3月31日現在)
非積立型制度の退職給付債務	2,422,901	2,479,619
未積立退職給付債務	2,422,901	2,479,619
未認識数理計算上の差異	130,155	84,264
未認識過去勤務費用	173,798	102,868
貸借対照表に計上された負債と資産の純額	2,118,947	2,292,486
退職給付引当金	2,118,947	2,292,486
貸借対照表に計上された負債と資産の純額	2,118,947	2,292,486

(3) 退職給付費用及びその内訳項目の金額

(千円)

	第35期 (自 2019年4月 1日 至 2020年3月31日)	第36期 (自 2020年4月 1日 至 2021年3月31日)
勤務費用	302,546	303,999
利息費用	2,087	2,180
数理計算上の差異の費用処理額	38,861	41,571
過去勤務費用の費用処理額	69,519	69,362
その他	11,303	7,720
確定給付制度に係る退職給付費用	401,711	409,394

(注) 上記退職給付費用以外に早期割増退職金として、当事業年度において48,755千円を営業外費用に計上しております。

(4) 数理計算上の計算基礎に関する事項

主要な数理計算上の計算基礎

	第35期 (2020年3月31日現在)	第36期 (2021年3月31日現在)
割引率	0.09%	0.09%
予想昇給率	1.00% ~ 4.42%	1.00% ~ 3.76%

3. 確定拠出制度

当社の確定拠出制度への要拠出額は、前事業年度103,477千円、当事業年度100,806千円であります。

(税効果会計関係)

1. 繰延税金資産及び繰延税金負債の発生の主な原因別の内訳

	第35期	第36期
	(2020年3月31日現在)	(2021年3月31日現在)
	(千円)	(千円)
繰延税金資産		
未払事業税	221,053	260,377
未払事業所税	10,778	10,711
賞与引当金	420,513	547,974
未払法定福利費	78,439	92,748
未払給与	10,410	8,535
受取負担金	47,781	-
運用受託報酬	331,395	1,410,516
資産除去債務	14,116	18,079
減価償却超過額(一括償却資産)	50,942	25,808
減価償却超過額	82,684	51,986
繰延資産償却超過額(税法上)	323,132	301,965
退職給付引当金	648,821	701,959
時効後支払損引当金	53,321	48,362
ゴルフ会員権評価損	7,360	7,360
関係会社株式評価損	166,740	166,740
投資有価証券評価損	28,976	28,976
その他	11,532	5,283
その他有価証券評価差額金	3	2
繰延税金資産小計	2,508,004	3,676,823
評価性引当額	-	-
繰延税金資産合計	2,508,004	3,676,823
繰延税金負債		
その他有価証券評価差額金	-	-
繰延税金負債合計	-	-
繰延税金資産の純額	2,508,004	3,676,823

2. 法定実効税率と税効果会計適用後の法人税等の負担率との差異の原因となった主要な項目別の内訳
 法定実効税率と税効果会計適用後の法人税等の負担率との間の差異が法定実効税率の100分の5以下であるため、注記を省略しております。

（企業結合等関係）

当社（以下「AMOne」という）は、2016年7月13日付で締結した、DIAMアセットマネジメント株式会社（以下「DIAM」という）、みずほ投信投資顧問株式会社（以下「MHAM」という）、みずほ信託銀行株式会社（以下「TB」という）及び新光投信株式会社（以下「新光投信」という）（以下総称して「統合4社」という）間の「統合契約書」に基づき、2016年10月1日付で統合いたしました。

1. 結合当事企業

結合当事企業	DIAM	MHAM	TB	新光投信
事業の内容	投資運用業務、投資助言・代理業務	投資運用業務、投資助言・代理業務	信託業務、銀行業務、投資運用業務	投資運用業務、投資助言・代理業務

2. 企業結合日

2016年10月1日

3. 企業結合の方法

MHAMを吸収合併存続会社、新光投信を吸収合併消滅会社とする吸収合併、TBを吸収分割会社、吸収合併後のMHAMを吸収分割承継会社とし、同社がTB資産運用部門に係る権利義務を承継する吸収分割、DIAMを吸収合併存続会社、MHAMを吸収合併消滅会社とする吸収合併の順に実施しております。

4. 結合後企業の名称

アセットマネジメントOne株式会社

5. 企業結合の主な目的

当社は、株式会社みずほフィナンシャルグループ（以下「MHFG」という）及び第一生命ホールディングス株式会社（以下「第一生命」という）の資産運用ビジネス強化・発展に対する強力なコミットメントのもと、統合4社が長年にわたって培ってきた資産運用に係わる英知を結集し、MHFGと第一生命両社グループとの連携も最大限活用して、お客さまに最高水準のソリューションを提供するグローバルな運用会社としての飛躍を目指してまいります。

6. 合併比率

「3. 企業結合の方法」の吸収合併における合併比率は以下の通りであります。

会社名	DIAM （存続会社）	MHAM （消滅会社）
合併比率（*）	1	0.0154

（*）普通株式と種類株式を合算して算定しております。

7. 交付した株式数

「3. 企業結合の方法」の吸収合併において、DIAMは、MHAMの親会社であるMHFGに対して、その所有するMHAMの普通株式103万8,408株につき、DIAMの普通株式490株及び議決権を有しないIA種類株式15,510株を交付しました。

8. 経済的持分比率（議決権比率）

MHFGが企業結合直前に所有していた当社に対する経済的持分比率 50.00%

MHFGが企業結合日に追加取得した当社に対する経済的持分比率 20.00%

MHFGの追加取得後の当社に対する経済的持分比率 70.00%

なお、MHFGが所有する議決権比率については50.00%から51.00%に異動しております。

9. 取得企業を決定するに至った主な根拠

「3. 企業結合の方法」の吸収合併において、法的に消滅会社となるMHAMの親会社であるMHFGが、結合後企業の議決権の過半数を保有することになるため、企業結合の会計上はMHAMが取得企業に該当し、DIAMが被取得企業となるものです。

10. 会計処理

「企業結合に関する会計基準」(企業結合会計基準第21号 平成25年9月13日公表分)及び「企業結合会計基準及び事業分離等会計基準に関する適用指針」(企業会計基準適用指針第10号 平成25年9月13日公表分)に基づき、「3. 企業結合の方法」の吸収合併及びの吸収分割については共通支配下の取引として処理し、の吸収合併については逆取得として処理しております。

11. 被取得企業に対してパーチェス法を適用した場合に関する事項

(1) 被取得企業の取得原価及びその内訳

取得の対価	MHAMの普通株式	144,212,500千円
取得原価		144,212,500千円

(2) 発生したのれんの金額、発生原因、償却方法及び償却期間

a. 発生したのれん	金額	76,224,837千円
b. 発生原因	被取得企業から受け入れた資産及び引き受けた負債の純額と取得原価との差額によります。	
c. のれんの償却方法及び償却期間	20年間の均等償却	

(3) 企業結合日に受け入れた資産及び引き受けた負債の額並びにその主な内訳

a. 資産の額	資産合計	40,451,657千円
	うち現金・預金	11,605,537千円
	うち金銭の信託	11,792,364千円
b. 負債の額	負債合計	9,256,209千円
	うち未払手数料及び未払費用	4,539,592千円

(注) 顧客関連資産に配分された金額及びそれに係る繰延税金負債は、資産の額及び負債の額には含まれておりません。

(4) のれん以外の無形固定資産に配分された金額及び主要な種類別の内訳並びに全体及び主要な種類別の加重平均償却期間

a. 無形固定資産に配分された金額	53,030,000千円
b. 主要な種類別の内訳	
顧客関連資産	53,030,000千円
c. 全体及び主要な種類別の加重平均償却期間	
顧客関連資産	16.9年

12. 被取得企業に対してパーチェス法を適用した場合の差額

(1) 貸借対照表項目

	第35期 (2020年3月31日現在)	第36期 (2021年3月31日現在)
流動資産	- 千円	- 千円
固定資産	94,605,736千円	84,609,003千円
資産合計	94,605,736千円	84,609,003千円
流動負債	- 千円	- 千円
固定負債	8,278,713千円	5,570,814千円
負債合計	8,278,713千円	5,570,814千円
純資産	86,327,023千円	79,038,188千円

(注) 固定資産及び資産合計には、のれん及び顧客関連資産の金額が含まれております。

のれん	62,885,491千円	59,074,249千円
顧客関連資産	34,810,031千円	29,793,358千円

(2) 損益計算書項目

	第35期 (自 2019年4月 1日 至 2020年3月31日)	第36期 (自 2020年4月 1日 至 2021年3月31日)
営業収益	- 千円	- 千円
営業利益	8,954,439千円	8,823,626千円
経常利益	8,954,439千円	8,823,626千円
税引前当期純利益	9,111,312千円	8,823,626千円
当期純利益	7,536,465千円	7,288,834千円
1株当たり当期純利益	188,411円64銭	182,220円85銭
(注) 営業利益には、のれん及び顧客関連資産の償却額が含まれております。		
のれんの償却額	3,811,241千円	3,811,241千円
顧客関連資産の償却額	5,149,555千円	5,016,672千円

(資産除去債務関係)

当社は建物所有者との間で不動産賃貸借契約を締結しており、賃借期間終了時に原状回復する義務を有しているため、契約及び法令上の資産除去債務を認識しております。

なお、当該賃貸借契約に関連する長期差入保証金(敷金)が計上されているため、資産除去債務の負債計上に代えて、当該敷金の回収が最終的に見込めないと認められる金額を合理的に見積り、そのうち当期の負担に属する金額を費用計上し、直接減額しております。

(セグメント情報等)

1. セグメント情報

当社は、資産運用業の単一セグメントであるため、記載を省略しております。

2. 関連情報

第35期(自 2019年4月1日 至 2020年3月31日)及び第36期(自 2020年4月1日 至 2021年3月31日)

(1) サービスごとの情報

サービス区分の決定方法は、損益計算書の営業収益の区分と同一であることから、サービスごとの営業収益の記載を省略しております。

(2) 地域ごとの情報

営業収益

本邦の外部顧客に対する営業収益に区分した金額が損益計算書の営業収益の90%を超えるため、記載を省略しております。

有形固定資産

本邦に所在している有形固定資産の金額が貸借対照表の有形固定資産の金額の90%を超えるため、記載を省略しております。

(3) 主要な顧客ごとの情報

特定の顧客に対する営業収益で損益計算書の営業収益の10%以上を占める相手先がないため、記載を省略しております。

(関連当事者情報)

1. 関連当事者との取引

(1) 親会社及び法人主要株主等

第35期(自 2019年4月1日 至 2020年3月31日)

該当はありません。

第36期(自 2020年4月1日 至 2021年3月31日)

該当はありません。

(2) 子会社及び関連会社等

第35期(自 2019年4月1日 至 2020年3月31日)

該当はありません。

第36期(自 2020年4月1日 至 2021年3月31日)

該当はありません。

(3) 兄弟会社等

第35期(自 2019年4月1日 至 2020年3月31日)

属性	会社等の名称	住所	資本金 又は 出資金	事業の 内容又 は職業	議決権 等の所 有(被 所有) 割合	関係内容		取引の内容	取引金額 (千円)	科目	期末残高 (千円)
						役員の 兼任等	事業上 の関係				
親会社 の子会社	株式会社 みずほ銀行	東京都 千代田 区	14,040 億円	銀行業	-	-	当社設定 投資信託 の販売	投資信託の 販売代行手 数料	5,793,912	未払 手数料	1,112,061
	みずほ証 券株式会 社	東京都 千代田 区	1,251 億円	証券業	-	-	当社設定 投資信託 の販売	投資信託の 販売代行手 数料	10,294,840	未払 手数料	1,231,431

第36期(自 2020年4月1日 至 2021年3月31日)

属性	会社等の名称	住所	資本金 又は 出資金	事業の 内容又 は職業	議決権 等の所 有(被 所有) 割合	関係内容		取引の内容	取引金額 (千円)	科目	期末残高 (千円)
						役員の 兼任等	事業上 の関係				
親会社 の子会社	株式会社 みずほ銀行	東京都 千代田 区	14,040 億円	銀行業	-	-	当社設定 投資信託 の販売	投資信託の 販売代行手 数料	6,435,839	未払 手数料	1,457,765
	みずほ証 券株式会 社	東京都 千代田 区	1,251 億円	証券業	-	-	当社設定 投資信託 の販売	投資信託の 販売代行手 数料	12,767,199	未払 手数料	2,524,882

取引条件及び取引条件の決定方針等

(注1) 投資信託の販売代行手数料は、一般的取引条件を勘案した個別契約により決定しております。

(注2) 上記の取引金額には消費税等が含まれておりません。期末残高には、消費税等が含まれております。

2. 親会社又は重要な関連会社に関する注記

(1) 親会社情報

株式会社みずほフィナンシャルグループ
(東京証券取引所及びニューヨーク証券取引所に上場)

(2) 重要な関連会社の要約財務諸表

該当はありません

(1株当たり情報)

	第35期 (自 2019年4月 1日 至 2020年3月31日)	第36期 (自 2020年4月 1日 至 2021年3月31日)
1株当たり純資産額	1,780,683円32銭	1,833,828円44銭
1株当たり当期純利益金額	375,125円27銭	353,145円08銭

(注1) 潜在株式調整後1株当たり当期純利益金額については、潜在株式が存在していないため記載しておりません。

(注2) 1株当たり当期純利益金額の算定上の基礎は、以下のとおりであります。

	第35期 (自 2019年4月 1日 至 2020年3月31日)	第36期 (自 2020年4月 1日 至 2021年3月31日)
当期純利益金額	15,005,011千円	14,125,803千円
普通株主及び普通株主と同等の株主に帰属しない金額	-	-
普通株式及び普通株式と同等の株式に係る当期純利益金額	15,005,011千円	14,125,803千円
普通株式及び普通株式と同等の株式の期中平均株式数	40,000株	40,000株
(うち普通株式)	(24,490株)	(24,490株)
(うちA種種類株式)	(15,510株)	(15,510株)

(注1) A種種類株式は、剰余金の配当請求権及び残余財産分配請求権について普通株式と同等の権利を有しているため、1株当たり情報の算定上、普通株式に含めて計算しています。

(1) 中間貸借対照表

(単位:百万円)

		第37期中間会計期間末 (2021年9月30日現在)
(資産の部)		
流動資産		
現金・預金		28,648
金銭の信託		25,866
未収委託者報酬		18,882
未収運用受託報酬		2,911
未収投資助言報酬		319
未収収益		15
前払費用		996
その他		2,470
	流動資産計	80,112
固定資産		
有形固定資産		
建物	1	792
器具備品	1	184
無形固定資産		
ソフトウェア		4,193
ソフトウェア仮勘定		3,475
電話加入権		714
電話加入権		3
投資その他の資産		
投資有価証券		10,724
関係会社株式		261
長期差入保証金		5,299
繰延税金資産		1,273
繰延税金資産		3,311
その他		578
	固定資産計	15,895
資産合計		96,007

(単位:百万円)

	第37期中間会計期間末 (2021年9月30日現在)
(負債の部)	
流動負債	
預り金	1,845
未払金	7,922
未払収益分配金	0
未払償還金	9
未払手数料	7,759
その他未払金	153
未払費用	7,337
未払法人税等	3,423
未払消費税等	1,234
契約負債	20
賞与引当金	836
役員賞与引当金	33
	流動負債計
	22,653
固定負債	
退職給付引当金	2,391
時効後支払損引当金	147
	固定負債計
	2,538
負債合計	25,192
(純資産の部)	
株主資本	
資本金	2,000
資本剰余金	19,552
資本準備金	2,428
その他資本剰余金	17,124
利益剰余金	49,261
利益準備金	123
その他利益剰余金	49,138
別途積立金	31,680
繰越利益剰余金	17,458
	株主資本計
	70,814
評価・換算差額等	
その他有価証券評価差額金	0
	評価・換算差額等計
	0
純資産合計	70,814
負債・純資産合計	96,007

(2) 中間損益計算書

(単位：百万円)

	第37期中間会計期間 (自 2021年4月1日 至 2021年9月30日)	
営業収益		
委託者報酬	54,995	
運用受託報酬	7,193	
投資助言報酬	569	
その他営業収益	6	
		営業収益計 62,765
営業費用		
支払手数料	22,800	
広告宣伝費	126	
公告費	0	
調査費	17,656	
調査費	4,722	
委託調査費	12,934	
委託計算費	281	
営業雑経費	437	
通信費	17	
印刷費	315	
協会費	33	
諸会費	17	
支払販売手数料	52	
		営業費用計 41,301
一般管理費		
給料	4,865	
役員報酬	82	
給料・手当	4,565	
賞与	217	
交際費	1	
寄付金	4	
旅費交通費	13	
租税公課	292	
不動産賃借料	892	
退職給付費用	248	
固定資産減価償却費	1 670	
福利厚生費	16	
修繕費	0	
賞与引当金繰入額	836	
役員賞与引当金繰入額	33	
機器リース料	0	
事務委託費	1,971	
事務用消耗品費	26	
器具備品費	0	
諸経費	99	
		一般管理費計 9,973
営業利益		11,490

(単位:百万円)

	第37期中間会計期間 (自 2021年4月1日 至 2021年9月30日)	
営業外収益		
受取利息	7	
受取配当金	548	
時効成立分配金・償還金	0	
時効後支払損引当金戻入額	10	
為替差益	26	
金銭の信託運用益	288	
雑収入	2	
営業外収益計		884
経常利益		12,374
特別損失		
固定資産除却損	5	
ゴルフ会員権売却損	3	
オフィス再編費用	5	
特別損失計		13
税引前中間純利益		12,360
法人税、住民税及び事業税		3,254
法人税等調整額		364
法人税等合計		3,619
中間純利益		8,741

(3) 中間株主資本等変動計算書

第37期中間会計期間(自 2021年4月1日 至 2021年9月30日)

(単位:百万円)

	株主資本						
	資本金	資本剰余金			利益剰余金		
		資本準備金	その他 資本剰余金	資本剰余金 合計	利益 準備金	その他利益剰余金	
					別途 積立金	繰越利益 剰余金	
当期首残高	2,000	2,428	17,124	19,552	123	31,680	19,996
当中間期変動額							
剰余金の配当							11,280
中間純利益							8,741
株主資本以外 の項目の 当中間期変 動額(純額)							
当中間期変動額 合計	-	-	-	-	-	-	2,538
当中間期末残高	2,000	2,428	17,124	19,552	123	31,680	17,458

	株主資本		評価・換算差額等		純資産 合計
	利益剰余金	株主資本 合計	その他 有価証券 評価差額金	評価・換算 差額等合計	
	利益剰余金 合計				
当期首残高	51,800	73,353	0	0	73,353
当中間期変動額					
剰余金の配当	11,280	11,280			11,280
中間純利益	8,741	8,741			8,741
株主資本以外 の項目の 当中間期変 動額(純額)		-	0	0	0
当中間期変動額 合計	2,538	2,538	0	0	2,538
当中間期末残高	49,261	70,814	0	0	70,814

重要な会計方針

1. 有価証券の評価基準及び評価方法	<p>(1) 子会社株式及び関連会社株式 ：移動平均法による原価法</p> <p>(2) その他有価証券 時価のあるもの：中間決算日の市場価格等に基づく時価法 （評価差額は全部純資産直入法により処理し、売却原価は移動平均法により算定） 時価のないもの：移動平均法による原価法</p>
2. 金銭の信託の評価基準及び評価方法	時価法
3. 固定資産の減価償却の方法	<p>(1) 有形固定資産 定率法を採用しております。 ただし、平成28年4月1日以降に取得した建物附属設備については、定額法を採用しております。 なお、主な耐用年数は次のとおりであります。 建物 … 8～18年 器具備品 … 2～20年</p> <p>(2) 無形固定資産 定額法を採用しております。 なお、自社利用のソフトウェアについては、社内における利用可能期間（5年）に基づく定額法によっております。</p>
4. 外貨建の資産及び負債の本邦通貨への換算基準	外貨建金銭債権債務は、中間決算日の直物等為替相場により円貨に換算し、換算差額は損益として処理しております。
5. 引当金の計上基準	<p>(1) 賞与引当金は、従業員に対して支給する賞与の支出に充てるため、将来の支給見込額に基づき当中間会計期間に見合う分を計上しております。</p> <p>(2) 役員賞与引当金は、役員に対して支給する賞与の支出に充てるため、将来の支給見込額に基づき当中間会計期間に見合う分を計上しております。</p> <p>(3) 退職給付引当金は、従業員の退職給付に備えるため、退職一時金制度について、当事業年度末における退職給付債務の見込額に基づき当中間会計期間末において発生していると認められる額を計上しております。 退職給付見込額の期間帰属方法 退職給付債務の算定にあたり、退職給付見込額を当中間会計期間末までの期間に帰属させる方法については、給付算定式基準によっております。 数理計算上の差異及び過去勤務費用の費用処理方法 過去勤務費用については、その発生時の従業員の平均残存勤務期間内の一定の年数（5年）による定額法により按分した額を費用処理しております。 数理計算上の差異については、各事業年度の発生時の従業員の平均残存勤務期間内の一定の年数（5年または10年）による定額法により按分した額を、それぞれ発生の日翌事業年度から費用処理しております。</p> <p>(4) 時効後支払損引当金は、時効成立のため利益計上した収益分配金及び償還金について、受益者からの今後の支払請求に備えるため、過去の支払実績に基づく将来の支払見込額を計上しております。</p>

6. 重要な収益及び費用の計上基準	<p>(1) 委託者報酬 委託者報酬は、投資信託の信託約款に基づき日々の純資産総額に対する一定割合として認識され、確定した報酬を投資信託によって主に年1回受取ります。当該報酬は投資信託の運用期間にわたり収益として認識しております。</p> <p>(2) 運用受託報酬 運用受託報酬は、投資顧問契約で定められた報酬に基づき、確定した報酬を顧問口座によって主に年1回受取ります。当該報酬は顧問口座の運用期間にわたり収益として認識しております。</p> <p>(3) 投資助言報酬 投資助言報酬は、投資助言契約で定められた報酬に基づき、確定した報酬を顧問口座によって主に年1回受取ります。当該報酬は顧問口座の運用期間にわたり収益として認識しております。</p> <p>(4) 成功報酬 成功報酬は、対象となる投資信託または顧問口座の特定のベンチマークまたはその他のパフォーマンス目標を上回る超過運用益に対する一定割合として認識されます。当該報酬は成功報酬を受領する権利が確定した時点で収益として認識しております。</p>
7. 消費税等の会計処理	消費税及び地方消費税の会計処理は税抜き方式によっております。

会計上の見積りの変更

第37期中間会計期間
（自 2021年4月1日 至 2021年9月30日）

当社は、当中間会計期間において、新しい働き方を踏まえたオフィスレイアウトの見直しを決定しました。これに伴い、当中間会計期間において、本社オフィスに係る内部造作物等の有形固定資産の見積耐用年数の見直しを行い、将来にわたり変更しております。また、本社オフィスの不動産賃借契約に伴う原状回復義務として認識していた資産除去債務について、退去時に必要とされる原状回復費用及び使用見込期間の見積の変更を行っております。これにより、従来の方法と比べて、当中間会計期間の営業利益、経常利益及び税引前当期純利益はそれぞれ124百万円減少しております。

（会計方針の変更）

1. 収益認識に関する会計基準等の適用

「収益認識基準に関する会計基準」（企業会計基準第29号 2020年3月31日。以下「収益認識会計基準」という。）等を当中間会計期間の期首から適用し、約束した財又はサービスの支配が顧客に移転した時点で、当該財又はサービスと交換に受け取ると見込まれる金額で収益を認識することとしております。当該会計方針の変更による影響はありません。

2. 時価の算定に関する会計基準等の適用

「時価の算定に関する会計基準」（企業会計基準第30号2019年7月4日。以下「時価算定会計基準」という。）等を当中間会計期間の期首から適用し、時価算定会計基準第19項及び「金融商品に関する会計基準」（企業会計基準第10号 2019年7月4日）第44-2項に定める経過的な取扱いに従って、時価算定会計基準等が定める新たな会計方針を、将来にわたって適用することといたしました。当該会計方針の変更による影響はありません。

また、「金融商品関係」注記において、金融商品の時価のレベルごとの内訳等に関する事項等の注記を行うことといたしました。

注記事項

（中間貸借対照表関係）

項目	第37期中間会計期間末 （2021年9月30日現在）	
1.有形固定資産の減価償却累計額	建物	520百万円
	器具備品	1,004百万円

（中間損益計算書関係）

項目	第37期中間会計期間 （自 2021年4月1日 至 2021年9月30日）	
1.減価償却実施額	有形固定資産	156百万円
	無形固定資産	514百万円

(中間株主資本等変動計算書関係)

第37期中間会計期間(自2021年4月1日至2021年9月30日)

1. 発行済株式の種類及び総数に関する事項

発行済株式の種類	当事業年度期首 株式数(株)	当中間会計期間 増加株式数(株)	当中間会計期間 減少株式数(株)	当中間会計期間末 株式数(株)
普通株式	24,490	-	-	24,490
A種種類株式	15,510	-	-	15,510
合計	40,000	-	-	40,000

2. 配当に関する事項

(1) 配当金支払額

決議	株式の 種類	配当金の 総額 (百万円)	1株当たり 配当額 (円)	基準日	効力発生日
2021年6月16日 定時株主総会	普通株式	11,280	282,000	2021年3月31日	2021年6月17日
	A種種類 株式				

(2) 基準日が当中間会計期間に属する配当のうち、配当の効力発生日が当中間会計期間後となるもの
該当事項はありません。

（金融商品関係）

第37期中間会計期間末（2021年9月30日現在）

1. 金融商品の時価等に関する事項

2021年9月30日における中間貸借対照表計上額、時価及びこれらの差額については、次のとおりであります。

	中間貸借対照表計上額 (百万円)	時価 (百万円)	差額 (百万円)
(1) 金銭の信託	25,866	25,866	-
(2) 投資有価証券 其他有価証券	1	1	-
資産計	25,868	25,868	-

（注）現金・預金、未収委託者報酬、未収運用受託報酬及び未払手数料は、短期間で決済されるため時価が帳簿価額に近似するものであることから、注記を省略しております。

2. 金融商品の時価のレベルごとの内訳等に関する事項

金融商品の時価を、時価の算定に係るインプットの観察可能性及び重要性に応じて、以下の3つのレベルに分類しております。

レベル1の時価：観察可能な時価の算定に係るインプットのうち、活発な市場において形成される当該時価の算定の対象となる資産又は負債に関する相場価格により算定した時価

レベル2の時価：観察可能な時価の算定に係るインプットのうち、レベル1のインプット以外の時価の算定に係るインプットを用いて算定した時価

レベル3の時価：観察できない時価の算定に係るインプットを使用して算定した時価

時価の算定に重要な影響を与えるインプットを複数使用している場合には、それらのインプットがそれぞれ属するレベルのうち、時価の算定における優先順位が最も低いレベルに時価を分類しております

時価で中間貸借対照表に計上している金融商品

区分	時価（百万円）			
	レベル1	レベル2	レベル3	合計
金銭の信託	-	5,844	-	5,844
投資有価証券	-	-	-	-
其他有価証券	-	-	-	-
資産計	-	5,844	-	5,844

「時価の算定に関する会計基準の適用指針」（企業会計基準適用指針第31号 2019年7月4日。以下、「時価算定適用指針」という）第26項に従い、経過措置を適用した投資信託は上表には含めておりません。中間貸借対照表における当該投資信託の金額は、金銭の信託20,021百万円、投資有価証券1百万円となります。

（注1）時価の算定に用いた評価技法及び時価の算定に係るインプットの説明

金銭の信託

信託財産は、主として投資信託、デリバティブ取引、その他の資産（コールローン・委託証拠金等）で構成されております。

信託財産を構成する金融商品の時価について、投資信託は基準価額、デリバティブ取引は、取引相手先金融機関より提示された価格によっております。また、その他の資産については短期間で決済されるため、時価は帳簿価額とほぼ等しいことから、当該帳簿価額によっております。

(注2) 市場価格のない株式等の貸借対照表計上額は次の通りであります。
これらについては、「金融商品の時価等の開示に関する適用指針」(企業会計基準適用指針第19号
2020年3月31日)第5項に従い、金融商品の時価等及び時価のレベルごとの内訳等に関する事項で開
示している表中には含めておりません。

区分	中間貸借対照表計上額 (百万円)
投資有価証券(その他有価証券)	
非上場株式	259
関係会社株式	
非上場株式	5,299

(有価証券関係)

第37期中間会計期間末 (2021年9月30日現在)			
1. 子会社株式 関係会社株式(中間貸借対照表計上額5,299百万円)で市場価格のあるものはありません。			
2. その他有価証券			
区 分	中間貸借対照表 計上額(百万円)	取得原価 (百万円)	差額 (百万円)
中間貸借対照表計上額が 取得原価を超えるもの 投資信託	-	-	-
小計	-	-	-
中間貸借対照表計上額が 取得原価を超えないもの 投資信託	1	2	0
小計	1	2	0
合計	1	2	0
(注) 非上場株式(中間貸借対照表計上額259百万円)については、市場価格がないことから、上 表に含めておりません。			

（企業結合等関係）

当社（以下「AMOne」という）は、2016年7月13日付で締結した、DIAMアセットマネジメント株式会社（以下「DIAM」という）、みずほ投信投資顧問株式会社（以下「MHAM」という）、みずほ信託銀行株式会社（以下「TB」という）及び新光投信株式会社（以下「新光投信」という）（以下総称して「統合4社」という）間の「統合契約書」に基づき、2016年10月1日付で統合いたしました。

1. 結合当事企業

結合当事企業	DIAM	MHAM	TB	新光投信
事業の内容	投資運用業務、投資助言・代理業務	投資運用業務、投資助言・代理業務	信託業務、銀行業務、投資運用業務	投資運用業務、投資助言・代理業務

2. 企業結合日

2016年10月1日

3. 企業結合の方法

MHAMを吸収合併存続会社、新光投信を吸収合併消滅会社とする吸収合併、TBを吸収分割会社、吸収合併後のMHAMを吸収分割承継会社とし、同社がTB資産運用部門に係る権利義務を承継する吸収分割、DIAMを吸収合併存続会社、MHAMを吸収合併消滅会社とする吸収合併の順に実施しております。

4. 結合後企業の名称

アセットマネジメントOne株式会社

5. 企業結合の主な目的

当社は、株式会社みずほフィナンシャルグループ（以下「MHFG」という）及び第一生命ホールディングス株式会社（以下「第一生命」という）の資産運用ビジネス強化・発展に対する強力なコミットメントのもと、統合4社が長年にわたって培ってきた資産運用に係わる英知を結集し、MHFGと第一生命両社グループとの連携も最大限活用して、お客さまに最高水準のソリューションを提供するグローバルな運用会社としての飛躍を目指してまいります。

6. 合併比率

「3. 企業結合の方法」の吸収合併における合併比率は以下の通りであります。

会社名	DIAM (存続会社)	MHAM (消滅会社)
合併比率(*)	1	0.0154

(*) 普通株式と種類株式を合算して算定しております。

7. 交付した株式数

「3. 企業結合の方法」の吸収合併において、DIAMは、MHAMの親会社であるMHFGに対して、その所有するMHAMの普通株式103万8,408株につき、DIAMの普通株式490株及び議決権を有しないIA種種類株式15,510株を交付しました。

8. 経済的持分比率（議決権比率）

MHFGが企業結合直前に所有していた当社に対する経済的持分比率 50.00%

MHFGが企業結合日に追加取得した当社に対する経済的持分比率 20.00%

MHFGの追加取得後の当社に対する経済的持分比率 70.00%

なお、MHFGが所有する議決権比率については50.00%から51.00%に異動しております。

9. 取得企業を決定するに至った主な根拠

「3. 企業結合の方法」の吸収合併において、法的に消滅会社となるMHAMの親会社であるMHFGが、結合後企業の議決権の過半数を保有することになるため、企業結合の会計上はMHAMが取得企業に該当し、DIAMが被取得企業となるものです。

10. 会計処理

「企業結合に関する会計基準」(企業結合会計基準第21号 平成25年9月13日公表分)及び「企業結合会計基準及び事業分離等会計基準に関する適用指針」(企業会計基準適用指針第10号 平成25年9月13日公表分)に基づき、「3. 企業結合の方法」の吸収合併及びの吸収分割については共通支配下の取引として処理し、の吸収合併については逆取得として処理しております。

11. 被取得企業に対してパーチェス法を適用した場合に関する事項

(1) 中間財務諸表に含まれる被取得企業の業績の期間

2021年4月1日から2021年9月30日まで

(2) 被取得企業の取得原価及びその内訳

取得の対価 MHAMの普通株式 144,212百万円

取得原価 144,212百万円

(3) 発生したのれんの金額、発生原因、償却方法及び償却期間

a. 発生したのれん金額 76,224百万円

b. 発生原因 被取得企業から受け入れた資産及び引き受けた負債の純額と取得原価との差額によります。

c. のれんの償却方法及び償却期間 20年間の均等償却

(4) 企業結合日に受け入れた資産及び引き受けた負債の額並びにその主な内訳

a. 資産の額 資産合計 40,451百万円

うち現金・預金 11,605百万円

うち金銭の信託 11,792百万円

b. 負債の額 負債合計 9,256百万円

うち未払手数料及び未払費用 4,539百万円

(注) 顧客関連資産に配分された金額及びそれに係る繰延税金負債は、資産の額及び負債の額には含まれておりません。

(5) のれん以外の無形固定資産に配分された金額及び主要な種類別の内訳並びに全体及び主要な種類別の加重平均償却期間

a. 無形固定資産に配分された金額 53,030百万円

b. 主要な種類別の内訳

顧客関連資産 53,030百万円

c. 全体及び主要な種類別の加重平均償却期間

顧客関連資産 16.9年

12. 被取得企業に対してパーチェス法を適用した場合の差額

(1) 貸借対照表項目

流動資産	- 百万円
固定資産	80,759百万円
資産合計	80,759百万円
流動負債	- 百万円
固定負債	5,228百万円
負債合計	5,228百万円
純資産	75,530百万円

(注) 固定資産及び資産合計には、のれんの金額57,168百万円及び顧客関連資産の金額27,484百万円が含まれております。

(2) 損益計算書項目

営業収益	- 百万円
営業利益	4,214百万円
経常利益	4,214百万円
税引前中間純利益	4,214百万円
中間純利益	3,507百万円
1株当たり中間純利益	87,690円34銭

(注) 営業利益には、のれんの償却額1,905百万円及び顧客関連資産の償却額2,309百万円が含まれております。

(資産除去債務関係)

当社は建物所有者との間で不動産賃貸借契約を締結しており、賃借期間終了時に原状回復する義務を有しているため、契約及び法令上の資産除去債務を認識しております。

なお、当該賃貸借契約に関連する長期差入保証金(敷金)が計上されているため、資産除去債務の負債計上に代えて、当該敷金の回収が最終的に見込めないと認められる金額を合理的に見積り、そのうち当期の負担に属する金額を費用計上し、直接減額しております。

（収益認識関係）

1. 収益の分解情報

当中間会計期間の収益の構成は次の通りです。

第37期中間会計期間
 （自 2021年4月1日 至 2021年9月30日）

委託者報酬	54,819百万円
運用受託報酬	7,193百万円
投資助言報酬	569百万円
成功報酬（注）	175百万円
その他営業収益	6百万円
合計	62,765百万円

（注）成功報酬は、中間損益計算書において委託者報酬に含めて表示しております。

2. 収益を理解するための基礎となる情報

収益を理解するための基礎となる情報は「重要な会計方針 6.重要な収益及び費用の計上基準」に記載の通りであります。

（セグメント情報等）

第37期中間会計期間（自 2021年4月1日 至 2021年9月30日）

1. セグメント情報

当社は、資産運用業の単一セグメントであるため、記載を省略しております。

2. 関連情報

（1）サービスごとの情報

サービス区分の決定方法は、損益計算書の営業収益の区分と同一であることから、サービスごとの営業収益の記載を省略しております。

（2）地域ごとの情報

営業収益

本邦の外部顧客に対する営業収益に区分した金額が損益計算書の営業収益の90%を超えるため、記載を省略しております。

有形固定資産

本邦に所在している有形固定資産の金額が貸借対照表の有形固定資産の金額の90%を超えるため、記載を省略しております。

（3）主要な顧客ごとの情報

特定の顧客に対する営業収益で損益計算書の営業収益の10%以上を占める相手先がないため、記載を省略しております。

（1株当たり情報）

第37期中間会計期間 （自 2021年4月1日 至 2021年9月30日）	
1株当たり純資産額	1,770,364円46銭
1株当たり中間純利益金額	218,536円02銭

（注）潜在株式調整後1株当たり中間純利益金額については、潜在株式が存在しないため記載しておりません。

1株当たり中間純利益金額の算定上の基礎は、以下のとおりであります。

	第37期中間会計期間 (自 2021年4月1日 至 2021年9月30日)
中間純利益金額	8,741百万円
普通株主及び普通株主と同等の株主に帰属しない金額	-
普通株式及び普通株式と同等の株式に係る中間純利益金額	8,741百万円
普通株式及び普通株式と同等の株式の期中平均株式数	40,000株
(うち普通株式)	(24,490株)
(うちA種種類株式)	(15,510株)

(注) A種種類株式は、剰余金の配当請求権及び残余財産分配請求権について普通株式と同等の権利を有しているため、1株当たり情報の算定上、普通株式に含めて計算しています。

4【利害関係人との取引制限】

委託会社は、「金融商品取引法」の定めるところにより、利害関係人との取引について、次に掲げる行為が禁止されています。

- (1) 自己またはその取締役もしくは執行役との間における取引を行うことを内容とした運用を行うこと（投資者の保護に欠け、もしくは取引の公正を害し、または金融商品取引業の信用を失墜させるおそれがないものとして内閣府令で定めるものを除きます。）。
- (2) 運用財産相互間において取引を行うことを内容とした運用を行うこと（投資者の保護に欠け、もしくは取引の公正を害し、または金融商品取引業の信用を失墜させるおそれがないものとして内閣府令で定めるものを除きます。）。
- (3) 通常の実取引の条件と異なる条件であって取引の公正を害するおそれのある条件で、委託会社の親法人等（委託会社の総株主等の議決権の過半数を保有していることその他の当該金融商品取引業者と密接な関係を有する法人その他の団体として政令で定める要件に該当する者をいいます。以下(4)(5)において同じ。）または子法人等（委託会社が総株主等の議決権の過半数を保有していることその他の当該金融商品取引業者と密接な関係を有する法人その他の団体として政令で定める要件に該当する者をいいます。以下同じ。）と有価証券の売買その他の取引または店頭デリバティブ取引を行うこと。
- (4) 委託会社の親法人等または子法人等の利益を図るため、その行う投資運用業に関して運用の方針、運用財産の額もしくは市場の状況に照らして不必要な取引を行うことを内容とした運用を行うこと。
- (5) 上記(3)(4)に掲げるもののほか、委託会社の親法人等または子法人等が関与する行為であって、投資者の保護に欠け、もしくは取引の公正を害し、または金融商品取引業の信用を失墜させるおそれのあるものとして内閣府令で定める行為。

5【その他】

- (1) 定款の変更、事業譲渡又は事業譲受、出資の状況その他の重要事項

該当事項はありません。

- (2) 訴訟事件その他の重要事項

委託会社およびファンドに重要な影響を与えた事実、または与えると予想される事実はありません。

第2【その他の関係法人の概況】

1【名称、資本金の額及び事業の内容】

(1) 受託会社

名称	みずほ信託銀行株式会社
資本金の額	247,369百万円（2021年3月末日現在）
事業の内容	日本において銀行業務および信託業務を営んでいます。

(2) 販売会社

販売会社の名称、資本金の額および事業内容は以下の「販売会社一覧表」の通りです。

名 称	資本金の額 (単位:百万円)	事 業 の 内 容
株式会社みずほ銀行	1,404,065	日本において銀行業務を営んでおります。
三菱UFJ信託銀行株式会社	324,279	日本において銀行業務および信託業務を営んでいます。
信金中央金庫	(1) 690,998	日本において全国の信用金庫の中央金融機関として、信用金庫の余裕資金の効率運用と信用金庫間の資金の受給調整、信用金庫業界の信用力の維持向上および業務機能の補完を図っています。
株式会社ゆうちょ銀行	3,500,000	日本において銀行業務を営んでおります。

(注) 資本金の額は2021年3月末日現在

(1) 出資の総額

2【関係業務の概要】

「受託会社」は、以下の業務を行います。

- (1) 委託会社の指図に基づく信託財産の管理、保管、処分
- (2) 信託財産の計算
- (3) 信託財産に関する報告書の作成
- (4) その他上記に付帯する業務

「販売会社」は、以下の業務を行います。

- (1) 募集の取扱い
- (2) 追加設定の申込事務
- (3) 信託契約の一部解約事務
- (4) 受益者に対する一部解約金および償還金の支払い
- (5) 受益者に対する収益分配金の再投資
- (6) 受益者に対する投資信託説明書（目論見書）および運用報告書の交付
- (7) その他上記に付帯する業務

3【資本関係】

該当事項はありません。

持株比率5%以上を記載します。

第3【その他】

(1)目論見書の表紙等にロゴ・マーク、図案を使用し、ファンドの基本的性格を記載する場合があります。また、以下の内容を記載することがあります。

- ・金融商品取引法第13条の規定に基づく目論見書である旨
- ・委託会社の金融商品取引業者登録番号
- ・詳細情報の入手方法
委託会社のホームページアドレス、電話番号および受付時間など
請求目論見書の入手方法およびファンドの投資信託約款の全文が請求目論見書に掲載されている旨
- ・目論見書の使用開始日
- ・届出の効力に関する事項について、次に掲げるいずれかの内容を記載することがあります。
届出をした日および当該届出の効力の発生の有無を確認する方法
届出をした日、届出が効力を生じている旨および効力発生日
- ・ファンドの内容に関して重大な変更を行う場合には、投資信託及び投資法人に関する法律（昭和26年法律第198号）に基づき事前に受益者の意向を確認する旨
- ・投資信託の財産は、信託法に基づき受託会社において分別管理されている旨
- ・請求目論見書は投資者の請求により販売会社から交付される旨および当該請求を行った場合にはその旨の記録をしておくべきである旨
- ・「ご購入に際しては、本書の内容を十分にお読みください」との趣旨を示す記載

(2)有価証券届出書第一部「証券情報」、第二部「ファンド情報」に記載の内容について、投資家の理解を助けるため、その内容を説明した図表等を付加して目論見書のその内容に関する箇所に記載することがあります。また、第二部「ファンド情報」第1「ファンドの状況」5「運用状況」について、有価証券届出書提出後の随時入手可能な直近の情報および同情報についての表での表示に加えて、グラフで表示した情報を目論見書に記載することがあります。

(3)投資信託説明書（請求目論見書）に約款の全文を掲載します。

(4)目論見書は電子媒体等として使用されるほか、インターネットなどに掲載されることがあります。

(5)目論見書は目論見書の別称として「投資信託説明書」と称して使用することがあります。

(6)投信評価機関、投信評価会社などによる評価を取得・使用することがあります。

独立監査人の監査報告書

2021年5月26日

アセットマネジメントOne株式会社
取締役会 御中EY新日本有限責任監査法人
東京事務所指定有限責任社員
業務執行社員 公認会計士 丘本 正彦 印指定有限責任社員
業務執行社員 公認会計士 長谷川 敬 印

監査意見

当監査法人は、金融商品取引法第193条の2第1項の規定に基づく監査証明を行うため、「委託会社等の経理状況」に掲げられているアセットマネジメントOne株式会社の2020年4月1日から2021年3月31日までの第36期事業年度の財務諸表、すなわち、貸借対照表、損益計算書、株主資本等変動計算書、重要な会計方針及びその他の注記について監査を行った。

当監査法人は、上記の財務諸表が、我が国において一般に公正妥当と認められる企業会計の基準に準拠して、アセットマネジメントOne株式会社の2021年3月31日現在の財政状態及び同日をもって終了する事業年度の経営成績を、全ての重要な点において適正に表示しているものと認める。

監査意見の根拠

当監査法人は、我が国において一般に公正妥当と認められる監査の基準に準拠して監査を行った。監査の基準における当監査法人の責任は、「財務諸表監査における監査人の責任」に記載されている。当監査法人は、我が国における職業倫理に関する規定に従って、会社から独立しており、また、監査人としてのその他の倫理上の責任を果たしている。当監査法人は、意見表明の基礎となる十分かつ適切な監査証拠を入手したと判断している。

財務諸表に対する経営者及び監査等委員会の責任

経営者の責任は、我が国において一般に公正妥当と認められる企業会計の基準に準拠して財務諸表を作成し適正に表示することにある。これには、不正又は誤謬による重要な虚偽表示のない財務諸表を作成し適正に表示するために経営者が必要と判断した内部統制を整備及び運用することが含まれる。

財務諸表を作成するに当たり、経営者は、継続企業の前提に基づき財務諸表を作成することが適切であるかどうかを評価し、我が国において一般に公正妥当と認められる企業会計の基準に基づいて継続企業に関する事項を開示する必要がある場合には当該事項を開示する責任がある。

監査等委員会の責任は、財務報告プロセスの整備及び運用における取締役の職務の執行を監視することにある。

財務諸表監査における監査人の責任

監査人の責任は、監査人が実施した監査に基づいて、全体としての財務諸表に不正又は誤謬による重要な虚偽表示がないかどうかについて合理的な保証を得て、監査報告書において独立の立場から財務諸表に対する意見を表明することにある。虚偽表示は、不正又は誤謬により発生する可能性があり、個別に又は集計すると、財務諸表の利用者の意思決定に影響を与えると合理的に見込まれる場合に、重要性があると判断される。

監査人は、我が国において一般に公正妥当と認められる監査の基準に従って、監査の過程を通じて、職業的専門家としての判断を行い、職業的懐疑心を保持して以下を実施する。

- 不正又は誤謬による重要な虚偽表示リスクを識別し、評価する。また、重要な虚偽表示リスクに対応した監査手続を立案し、実施する。監査手続の選択及び適用は監査人の判断による。さらに、意見表明の基礎となる十分かつ適切な監査証拠を入手する。

- ・ 財務諸表監査の目的は、内部統制の有効性について意見表明するためのものではないが、監査人は、リスク評価の実施に際して、状況に応じた適切な監査手続を立案するために、監査に関連する内部統制を検討する。
- ・ 経営者が採用した会計方針及びその適用方法の適切性、並びに経営者によって行われた会計上の見積りの合理性及び関連する注記事項の妥当性を評価する。
- ・ 経営者が継続企業を前提として財務諸表を作成することが適切であるかどうか、また、入手した監査証拠に基づき、継続企業の前提に重要な疑義を生じさせるような事象又は状況に関して重要な不確実性が認められるかどうか結論付ける。継続企業の前提に関する重要な不確実性が認められる場合は、監査報告書において財務諸表の注記事項に注意を喚起すること、又は重要な不確実性に関する財務諸表の注記事項が適切でない場合は、財務諸表に対して除外事項付意見を表明することが求められている。監査人の結論は、監査報告書日までに入手した監査証拠に基づいているが、将来の事象や状況により、企業は継続企業として存続できなくなる可能性がある。
- ・ 財務諸表の表示及び注記事項が、我が国において一般に公正妥当と認められる企業会計の基準に準拠しているかどうかとともに、関連する注記事項を含めた財務諸表の表示、構成及び内容、並びに財務諸表が基礎となる取引や会計事象を適正に表示しているかどうかを評価する。

監査人は、監査等委員会に対して、計画した監査の範囲とその実施時期、監査の実施過程で識別した内部統制の重要な不備を含む監査上の重要な発見事項、及び監査の基準で求められているその他の事項について報告を行う。

監査人は、監査等委員会に対して、独立性についての我が国における職業倫理に関する規定を遵守したこと、並びに監査人の独立性に影響を与えると合理的に考えられる事項、及び阻害要因を除去又は軽減するためにセーフガードを講じている場合はその内容について報告を行う。

利害関係

会社と当監査法人又は業務執行社員との間には、公認会計士法の規定により記載すべき利害関係はない。

以上

(注1) 上記は監査報告書の原本に記載された事項を電子化したものであり、その原本は当社が別途保管しております。

(注2) X B R L データは監査の対象には含まれておりません。

独立監査人の監査報告書

2022年2月18日

アセットマネジメントOne株式会社

取締役会 御中

EY新日本有限責任監査法人
東京事務所指定有限責任社員 公認会計士 丘本 正彦
業務執行社員

監査意見

当監査法人は、金融商品取引法第193条の2第1項の規定に基づく監査証明を行うため、「ファンドの経理状況」に掲げられているDIAM外国リートインデックスファンド<DC年金>の2021年1月13日から2022年1月11日までの計算期間の財務諸表、すなわち、貸借対照表、損益及び剰余金計算書、注記表並びに附属明細表について監査を行った。

当監査法人は、上記の財務諸表が、我が国において一般に公正妥当と認められる企業会計の基準に準拠して、DIAM外国リートインデックスファンド<DC年金>の2022年1月11日現在の信託財産の状態及び同日をもって終了する計算期間の損益の状況を、全ての重要な点において適正に表示しているものと認める。

監査意見の根拠

当監査法人は、我が国において一般に公正妥当と認められる監査の基準に準拠して監査を行った。監査の基準における当監査法人の責任は、「財務諸表監査における監査人の責任」に記載されている。当監査法人は、我が国における職業倫理に関する規定に従って、アセットマネジメントOne株式会社及びファンドから独立しており、また、監査人としてのその他の倫理上の責任を果たしている。当監査法人は、意見表明の基礎となる十分かつ適切な監査証拠を入手したと判断している。

財務諸表に対する経営者の責任

経営者の責任は、我が国において一般に公正妥当と認められる企業会計の基準に準拠して財務諸表を作成し適正に表示することにある。これには、不正又は誤謬による重要な虚偽表示のない財務諸表を作成し適正に表示するために経営者が必要と判断した内部統制を整備及び運用することが含まれる。

財務諸表を作成するに当たり、経営者は、継続企業の前提に基づき財務諸表を作成することが適切であるかどうかを評価し、我が国において一般に公正妥当と認められる企業会計の基準に基づいて継続企業に関する事項を開示する必要がある場合には当該事項を開示する責任がある。

財務諸表監査における監査人の責任

監査人の責任は、監査人が実施した監査に基づいて、全体としての財務諸表に不正又は誤謬による重要な虚偽表示がないかどうかについて合理的な保証を得て、監査報告書において独立の立場から財務諸表に対する意見を表明することにある。虚偽表示は、不正又は誤謬により発生する可能性があり、個別に又は集計すると、財務諸表の利用者の意思決定に影響を与えると合理的に見込まれる場合に、重要性があると判断される。

監査人は、我が国において一般に公正妥当と認められる監査の基準に従って、監査の過程を通じて、職業的専門家としての判断を行い、職業的懐疑心を保持して以下を実施する。

- ・ 不正又は誤謬による重要な虚偽表示リスクを識別し、評価する。また、重要な虚偽表示リスクに対応した監査手続を立案し、実施する。監査手続の選択及び適用は監査人の判断による。さらに、意見表明の基礎となる十分かつ適切な監査証拠を入手する。
- ・ 財務諸表監査の目的は、内部統制の有効性について意見表明するためのものではないが、監査人は、リスク評価の実施に際して、状況に応じた適切な監査手続を立案するために、監査に関連する内部統制を検討する。
- ・ 経営者が採用した会計方針及びその適用方法の適切性、並びに経営者によって行われた会計上の見積りの合理性及び関連する注記事項の妥当性を評価する。
- ・ 経営者が継続企業を前提として財務諸表を作成することが適切であるかどうか、また、入手した監査証拠に基づき、継続企業的前提に重要な疑義を生じさせるような事象又は状況に関して重要な不確実性が認められるかどうか結論付ける。継続企業的前提に関する重要な不確実性が認められる場合は、監査報告書において財務諸表の注記事項に注意を喚起すること、又は重要な不確実性に関する財務諸表の注記事項が適切でない場合は、財務諸表に対して除外事項付意見を表明することが求められている。監査人の結論は、監査報告書日までに入手した監査証拠に基づいているが、将来の事象や状況により、ファンドは継続企業として存続できなくなる可能性がある。
- ・ 財務諸表の表示及び注記事項が、我が国において一般に公正妥当と認められる企業会計の基準に準拠しているかどうかとともに、関連する注記事項を含めた財務諸表の表示、構成及び内容、並びに財務諸表が基礎となる取引や会計事象を適正に表示しているかどうかを評価する。

監査人は、経営者に対して、計画した監査の範囲とその実施時期、監査の実施過程で識別した内部統制の重要な不備を含む監査上の重要な発見事項、及び監査の基準で求められているその他の事項について報告を行う。

利害関係

アセットマネジメントOne株式会社及びファンドと当監査法人又は業務執行社員との間には、公認会計士法の規定により記載すべき利害関係はない。

以 上

(注1) 上記の監査報告書の原本は当社（有価証券報告書提出会社）が別途保管しております。

(注2) X B R Lデータは監査の対象には含まれておりません。

独立監査人の中間監査報告書

2021年11月25日

アセットマネジメントOne株式会社
取締役会 御中

EY新日本有限責任監査法人

東京事務所

指定有限責任社員 業務執行社員	公認会計士	丘本 正彦 印
指定有限責任社員 業務執行社員	公認会計士	長谷川 敬 印

中間監査意見

当監査法人は、金融商品取引法第193条の2第1項の規定に基づく監査証明を行うため、「委託会社等の経理状況」に掲げられているアセットマネジメントOne株式会社の2021年4月1日から2022年3月31日までの第37期事業年度の中間会計期間(2021年4月1日から2021年9月30日まで)に係る中間財務諸表、すなわち、中間貸借対照表、中間損益計算書、中間株主資本等変動計算書、重要な会計方針及びその他の注記について中間監査を行った。

当監査法人は、上記の中間財務諸表が、我が国において一般に公正妥当と認められる中間財務諸表の作成基準に準拠して、アセットマネジメントOne株式会社の2021年9月30日現在の財政状態及び同日をもって終了する中間会計期間(2021年4月1日から2021年9月30日まで)の経営成績に関する有用な情報を表示しているものと認める。

中間監査意見の根拠

当監査法人は、我が国において一般に公正妥当と認められる中間監査の基準に準拠して中間監査を行った。中間監査の基準における当監査法人の責任は、「中間財務諸表監査における監査人の責任」に記載されている。当監査法人は、我が国における職業倫理に関する規定に従って、会社から独立しており、また、監査人としてのその他の倫理上の責任を果たしている。当監査法人は、中間監査の意見表明の基礎となる十分かつ適切な監査証拠を入手したと判断している。

中間財務諸表に対する経営者及び監査等委員会の責任

経営者の責任は、我が国において一般に公正妥当と認められる中間財務諸表の作成基準に準拠して中間財務諸表を作成し有用な情報を表示することにある。これには、不正又は誤謬による重要な虚偽表示のない中間財務諸表を作成し有用な情報を表示するために経営者が必要と判断した内部統制を整備及び運用することが含まれる。

中間財務諸表を作成するに当たり、経営者は、継続企業の前提に基づき中間財務諸表を作成することが適切であるかどうかを評価し、我が国において一般に公正妥当と認められる中間財務諸表の作成基準に基づいて継続企業に関する事項を開示する必要がある場合には当該事項を開示する責任がある。

監査等委員会の責任は、財務報告プロセスの整備及び運用における取締役の職務の執行を監視することにある。

中間財務諸表監査における監査人の責任

監査人の責任は、監査人が実施した中間監査に基づいて、全体として中間財務諸表の有用な情報の表示に関して投資者の判断を損なうような重要な虚偽表示がないかどうかの合理的な保証を得て、中間監査報告書において独立の立場から中間財務諸表に対する意見を表明することにある。虚偽表示は、不正又は誤謬により発生する可能性があり、個別に又は集計すると、中間財務諸表の利用者の意思決定に影響を与えると合理的に見込まれる場合に、重要性があると判断される。

監査人は、我が国において一般に公正妥当と認められる中間監査の基準に従って、中間監査の過程を通じて、職業的専門家としての判断を行い、職業的懐疑心を保持して以下を実施する。

- 不正又は誤謬による中間財務諸表の重要な虚偽表示リスクを識別し、評価する。また、重要な虚偽表示リスクに対応する中間監査手続を立案し、実施する。中間監査手続の選択及び適用は監査人の判断による。さらに、中間監査の意見表明の基礎となる十分かつ適切な監査証拠を入手する。なお、中間監査手続は、年度監査と比べて監査手続の一部が省略され、監査人の判断により、不正又は誤謬による中間財務諸表の重要な虚偽表示リスクの評価に基づいて、分析的手続等を中心とした監査手続に必要に応じて追加の監査手続が選択及び適用される。
- 中間財務諸表監査の目的は、内部統制の有効性について意見表明するためのものではないが、監査人は、リスク評価の実施に際して、状況に応じた適切な中間監査手続を立案するために、中間財務諸表の作成と有用な情報の表示に関連する内部統制を検討する。

- ・ 経営者が採用した会計方針及びその適用方法並びに経営者によって行われた会計上の見積りの合理性及び関連する注記事項の妥当性を評価する。
- ・ 経営者が継続企業を前提として中間財務諸表を作成することが適切であるかどうか、また、入手した監査証拠に基づき、継続企業の前提に重要な疑義を生じさせるような事象又は状況に関して重要な不確実性が認められるかどうか結論付ける。継続企業の前提に関する重要な不確実性が認められる場合は、中間監査報告書において中間財務諸表の注記事項に注意を喚起すること、又は重要な不確実性に関する中間財務諸表の注記事項が適切でない場合は、中間財務諸表に対して除外事項付意見を表明することが求められている。監査人の結論は、中間監査報告書日までに入手した監査証拠に基づいているが、将来の事象や状況により、企業は継続企業として存続できなくなる可能性がある。
- ・ 中間財務諸表の表示及び注記事項が、我が国において一般に公正妥当と認められる中間財務諸表の作成基準に準拠しているかどうかとともに、関連する注記事項を含めた中間財務諸表の表示、構成及び内容、並びに中間財務諸表が基礎となる取引や会計事象に関して有用な情報を表示しているかどうかを評価する。

監査人は、監査等委員会に対して、計画した中間監査の範囲とその実施時期、中間監査の実施過程で識別した内部統制の重要な不備を含む中間監査上の重要な発見事項、及び中間監査の基準で求められているその他の事項について報告を行う。

監査人は、監査等委員会に対して、独立性についての我が国における職業倫理に関する規定を遵守したこと、並びに監査人の独立性に影響を与えると合理的に考えられる事項、及び阻害要因を除去又は軽減するためにセーフガードを講じている場合はその内容について報告を行う。

利害関係

会社と当監査法人又は業務執行社員との間には、公認会計士法の規定により記載すべき利害関係はない。

以上

(注1) 上記は中間監査報告書の原本に記載された事項を電子化したものであり、その原本は当社が別途保管しております。

(注2) X B R L データは中間監査の対象には含まれておりません。