

**【表紙】**

【提出書類】	有価証券報告書
【提出先】	関東財務局長 殿
【提出日】	2022年5月13日提出
【計算期間】	第16期(自 2021年2月16日 至 2022年2月15日)
【ファンド名】	明治安田DC日本株式アクティブ・ポートフォリオ
【発行者名】	明治安田アセットマネジメント株式会社
【代表者の役職氏名】	代表取締役社長 西尾 友宏
【本店の所在の場所】	東京都千代田区大手町二丁目3番2号
【事務連絡者氏名】	植村 吉二
【連絡場所】	東京都千代田区大手町二丁目3番2号
【電話番号】	03-6700-4111
【縦覧に供する場所】	該当事項はありません。

## 第一部【ファンド情報】

### 第1【ファンドの状況】

#### 1【ファンドの性格】

##### （1）【ファンドの目的及び基本的性格】

明治安田DC日本株式アクティブ・ポートフォリオは、日本株式アクティブ・ポートフォリオ・マザーファンドへの投資を通じて、わが国の株式に投資し、信託財産の成長をはかることを目的として運用を行います。

当ファンドは一般社団法人投資信託協会が定める分類方法において以下の通りとなっております。

##### ・商品分類表

単位型・追加型	投資対象地域	投資対象資産（収益の源泉）
単位型	国内	株式
	海外	債券
追加型	内外	不動産投信
		その他資産（ ）
		資産複合

（注）当ファンドが該当する商品分類を網掛け表示しています。

##### <商品分類表（網掛け表示部分）の定義>

###### 追加型

一度設定されたファンドであってもその後追加設定が行われ従来の信託財産とともに運用されるファンドをいいます。

###### 国内

目論見書または投資信託約款において、組入資産による主たる投資収益が実質的に国内の資産を源泉とする旨の記載があるものをいいます。

###### 株式

目論見書または投資信託約款において、組入資産による主たる投資収益が実質的に株式を源泉とする旨の記載があるものをいいます。

## ・属性区分表

投資対象資産	決算頻度	投資対象地域	投資形態
株式 一般 大型株 中小型株	年1回	グローバル (日本含む)	
	年2回	日本	
	年4回	北米	
債券 一般	年6回	欧州	ファミリー ファンド
公債	(隔月)	アジア	
社債	年12回	オセアニア	
その他債券 クレジット属性 ( )	(毎月)		
不動産投信	日々	中南米	ファンド・オブ・ ファンズ
その他資産 (投資信託証券 (株式 一般))	その他 ( )	アフリカ	
		中近東 (中東)	
資産複合 ( ) 資産配分固定型 資産配分変更型		エマージング	

(注) 当ファンドが該当する属性区分を網掛け表示しています。

## &lt;属性区分表（網掛け表示部分）の定義&gt;

## その他資産（投資信託証券（株式 一般））

目論見書または投資信託約款において、投資信託証券（投資形態がファミリーファンドまたはファンド・オブ・ファンズのものを含みます。）を通じて主として株式のうち大型株、中小型株属性にあてはまらないすべてのものに投資する旨の記載があるものをいいます。

## 年1回

目論見書または投資信託約款において、年1回決算する旨の記載があるものをいいます。

## 日本

目論見書または投資信託約款において、組入資産による投資収益が日本の資産を源泉とする旨の記載があるものをいいます。

## ファミリーファンド

目論見書または投資信託約款において、親投資信託（ファンド・オブ・ファンズにのみ投資されるものを除く。）を投資対象として投資するものをいいます。

(注) 上記各表のうち網掛け表示のない商品分類および属性区分の定義については、一般社団法人投資信託協会のホームページ（アドレス：<https://www.toushin.or.jp/>）で閲覧が可能です。

信託金の限度額：上限1,000億円

委託会社は、受託会社と合意のうえ、当該限度額を変更することができます。

## ファンドの特色

TOPIX（東証株価指数）をベンチマークとし、これを中長期的に上回る投資成果を目指します。

TOPIXは、株式会社JPX総研が算出する株価指数であり、日本の株式市場を広範に網羅するとともに、投資対象としての機能性を有するマーケット・ベンチマークで、浮動株ベースの時価総額加重方式により算出されます。

TOPIXの指数値及びTOPIXに係る標章又は商標は、株式会社JPX総研又は株式会社JPX総研の関連会社（以下「JPX」という。）の知的財産であり、指数の算出、指数値の公表、利用などTOPIXに関するすべての権利・ノウハウ及びTOPIXに係る標章又は商標に関するすべての権利はJPXが有します。JPXは、TOPIXの指数値の算出若しくは公表の方法の変更、TOPIXの指数値の算出若しくは公表の停止又はTOPIXに係る標章若しくは商標の変更若しくは使用の停止を行うことができます。JPXは、TOPIXの指数値及びTOPIXに係る標章又は商標の使用に関して得られる結果並びに特定日のTOPIXの指数値について、何ら保証、言及をするものではありません。JPXは、TOPIXの指数値及びそこに含まれるデータの正確性、完全性を保証するものではありません。また、JPXは、TOPIXの指数値の算出又は公表の誤謬、遅延又は中断に対し、責任を負いません。本件商品は、JPXにより提供、保証又は販売されるものではありません。JPXは、本件商品の購入者又は公衆に対し、本件商品の説明又は投資のアドバイスをする義務を負いません。JPXは、当社又は本件商品の購入者のニーズをTOPIXの指数値を算出する銘柄構成及び計算に考慮するものではありません。上記に限らず、JPXは本件商品の設定、販売及び販売促進活動に起因するいかなる損害に対しても責任を有しません。

リサーチを最重要視しファンダメンタルズ分析、ボトムアップ型リサーチに基づく成長株への投資が運用パフォーマンスの向上に繋がるとの考えに基づいて運用を行います。

主としてTOPIX500に含まれている銘柄の中から、アナリストおよびポートフォリオ・マネジャーによるファンダメンタルズ分析、企業への訪問・ヒアリングをベースとして、企業の成長性、クオリティーおよびバリュエーション（企業価値評価）を重視した銘柄選定を行います。

株式の実質組入比率は原則として高位を保ちます。

## （２）【ファンドの沿革】

2006年 2月16日 信託契約締結、ファンドの設定、ファンドの運用開始

2009年 4月 1日 ファンドの名称を「明治ドレスナーDC日本株式アクティブ・ポートフォリオ」から「MDAM・DC日本株式アクティブ・ポートフォリオ」に変更

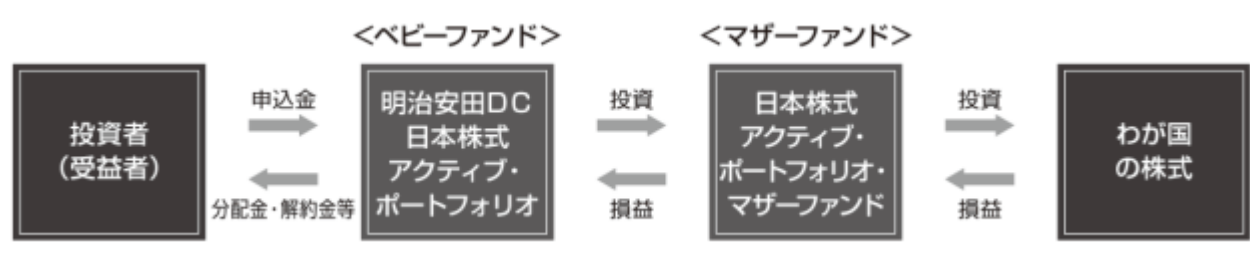
2010年10月 1日 ファンドの名称を「MDAM・DC日本株式アクティブ・ポートフォリオ」から「明治安田DC日本株式アクティブ・ポートフォリオ」に変更

### （３）【ファンドの仕組み】

#### ファンドの仕組み

運用にあたってはファミリーファンド方式を採用し、主として、日本株式アクティブ・ポートフォリオ・マザーファンド受益証券に投資することにより、実質的な運用をマザーファンド（以下「親投資信託」ともいいます。）で行う仕組みになっています。また、当ファンドはわが国の株式に直接投資する場合があります。

「ファミリーファンド方式」とは、お客さまからご投資いただいた資金をベビーファンドとしてまとめ、その資金を主としてマザーファンドに投資することにより、実質的な運用をマザーファンドで行う仕組みです。



損益はすべて投資者である受益者に帰属します。

#### 委託会社等およびファンドの関係法人

##### 1. 委託会社（委託者）： 明治安田アセットマネジメント株式会社

信託財産の運用指図、投資信託説明書（目論見書）および運用報告書の作成等を行います。

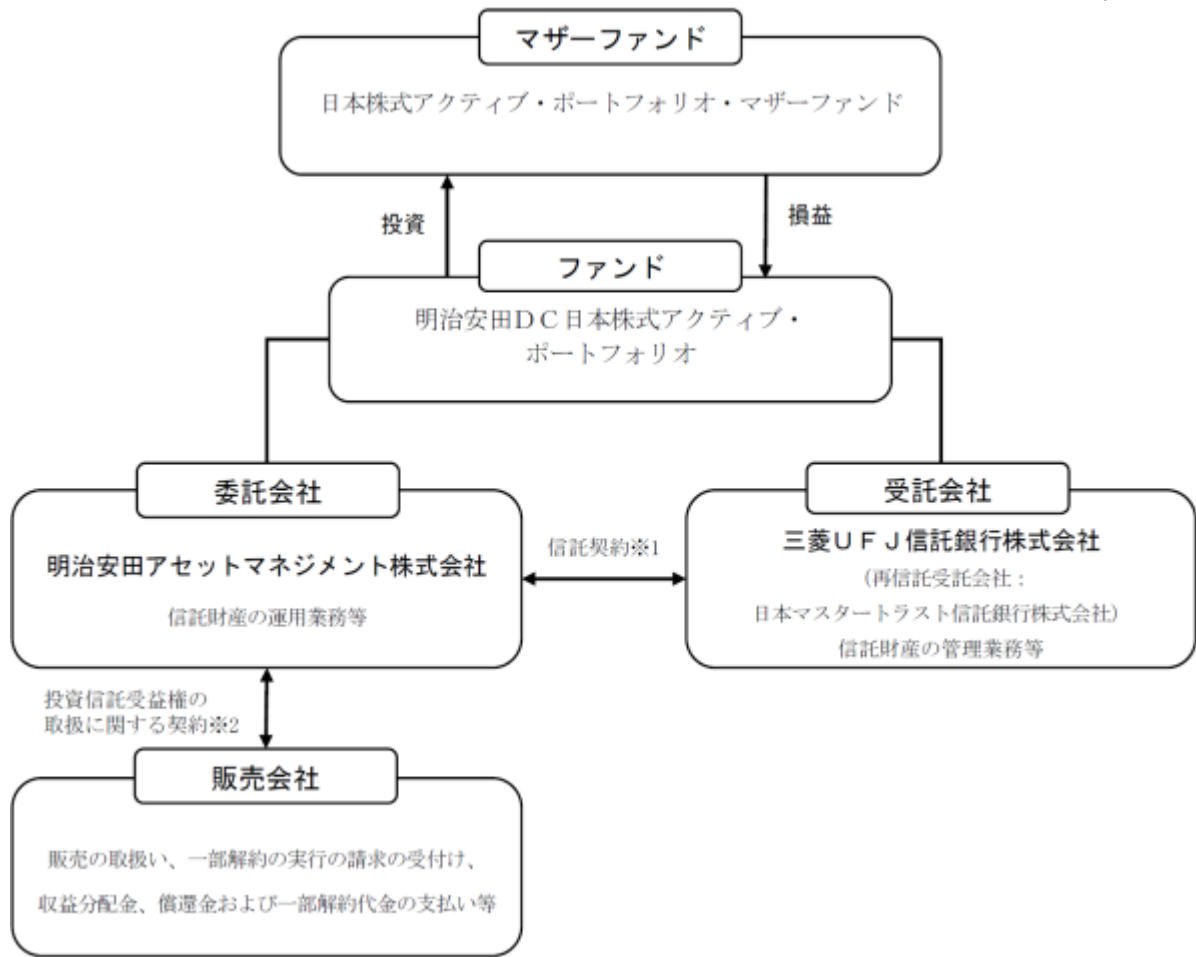
##### 2. 受託会社（受託者）： 三菱UFJ信託銀行株式会社

信託財産の保管・管理業務等を行います。

（なお、受託者は信託事務の一部につき日本マスタートラスト信託銀行株式会社に委託することがあります。）

##### 3. 販売会社

ファンドの販売会社として販売の取扱い、一部解約実行の請求の受付、収益分配金、償還金等の支払い、運用報告書の交付等を行います。



### 1 信託契約

委託会社と受託会社との間において「信託契約（信託約款）」を締結しており、委託会社および受託会社の業務、受益者の権利、投資信託財産の運用・評価・管理、収益の分配、信託期間、償還等を規定しています。

### 2 投資信託受益権の取扱いに関する契約

委託会社と販売会社との間において「投資信託受益権の取扱いに関する契約」を締結しており、販売会社が行う募集・販売等の取扱い、収益分配金および償還金の支払い、買取りおよび解約の取扱い等を規定しています。

## 委託会社等の概況

1. 資本金の額（本書提出日現在） 10億円

## 2. 委託会社の沿革

1986年11月 コスモ投信株式会社設立

1988年10月 ディーアンドシーキャピタルマネージメント株式会社と合併、商号を「コスモ投信投資顧問株式会社」に変更

2000年 2月 商号を「明治ドレスナー投信株式会社」に変更

2000年 7月 明治ドレスナー・アセットマネジメント株式会社と合併、商号を「明治ドレスナー・アセットマネジメント株式会社」に変更

2009年 4月 商号を「MDAMアセットマネジメント株式会社」に変更

2010年10月 安田投信投資顧問株式会社と合併、商号を「明治安田アセットマネジメント株式会社」に変更

## 3. 大株主の状況（本書提出日現在）

氏名又は名称	住所	所有株式数	発行済株式総数に対する所有株式数の割合
明治安田生命保険相互会社	東京都千代田区丸の内二丁目1番1号	17,539株	92.86%
アリアンツ・グローバル・インベスターズ ゲー・エム・ベー・ハー	ドイツ, 60323 フランクフルト・アム・マイン, ボッケンハイマー・ラントシュトラッセ 42-44	1,261株	6.68%
富国生命保険相互会社	東京都千代田区内幸町2-2-2	87株	0.46%

## 2【投資方針】

### (1)【投資方針】

#### 運用方針

この投資信託は、日本株式アクティブ・ポートフォリオ・マザーファンドへの投資を通じて、わが国の株式に投資し、信託財産の成長をめざして運用を行います。

#### 投資対象

わが国の株式を主要投資対象とする日本株式アクティブ・ポートフォリオ・マザーファンド（以下「マザーファンド」といいます。）受益証券を主要投資対象とします。なお、当該株式に直接投資する場合があります。

#### 投資態度

1. TOPIX（東証株価指数）をベンチマークとし、これを中長期的に上回る運用成果をめざします。
2. 株式の実質投資組入比率は原則として高位を保ちます。
3. リサーチを最重要視しファンダメンタルズ分析、ボトムアップ型リサーチに基づく成長株への投資が運用パフォーマンスの向上に繋がるとの考えに基づいて運用を行います。
4. 主としてTOPIX500に含まれている銘柄の中から、アナリストおよびポートフォリオ・マネジャーによるファンダメンタルズ分析、企業への訪問・ヒアリングをベースとして、企業の成長性、クオリティーおよびバリュエーション（企業価値評価）を重視した銘柄選定を行います。
5. 運用にあたっては、当社の運用プロセスでポートフォリオの構築、リスクコントロールを行います。

#### a. 調査ユニバースの作成

時価総額が大きな銘柄、業種を代表する銘柄、アナリスト注目銘柄の中から調査ユニバース（調査対象となる銘柄群リスト）を作成します。

#### b. 銘柄評価

(a) 成長性、クオリティー、バリュエーションの3つを共通の判断基準とし、個別銘柄の評価を行います。

##### A. 成長性（Growth）

市場の成熟度合、価格決定力、国際競争力等の観点から、持続的な収益の成長力を調査し、評価します。

##### B. クオリティー（Quality）

経営内容の質、経営陣への信頼、財務体質等を調査し、対象企業のクオリティーを見極めます。

##### C. バリュエーション（Valuation）

収益、キャッシュフロー、資産価値に照らして株価が同業他社と比較して割安か否かなどを評価します。

(b) 調査対象企業への直接訪問や来社等による経営トップや財務・IR担当者等との面談、企業主催の決算説明会等への参加を通じて個別企業の調査を行います。

(c) 財務分析等を通じて、収益予想を行います。

(d) これらの銘柄評価を受けて、アナリスト・レポートを作成します。

#### c. 銘柄レーティング

銘柄評価に基づき、対象銘柄を5段階にレーティングします。

#### d. モデルポートフォリオの構築

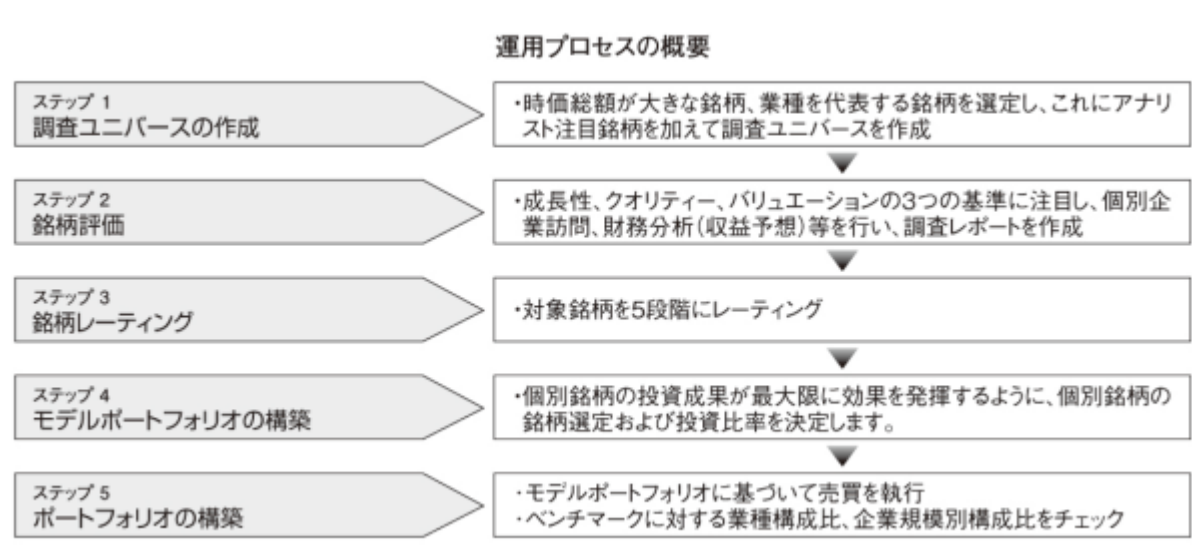
個別銘柄の投資成果が最大限に効果を発揮するように、個別銘柄の銘柄選定および投資比率を決定します。ベンチマークであるTOPIX（東証株価指数）における業種構成比、時価総額の規模別構



成比と大きく乖離しないように、また流動性も考慮しつつ、モデルポートフォリオを構築します。投資候補銘柄数は75～200銘柄程度とします。

#### e. ポートフォリオの構築

モデルポートフォリオに基づいて売買を執行し、ポートフォリオを構築します。株価の変動等でベンチマークに対するポートフォリオの業種配分、企業規模等に大幅な乖離が生じる場合等には調整等を行います。



6. 信託財産に属する資産の効率的な運用に資するため、ならびに価格変動リスクを回避するため、国内において行われる有価証券先物取引、有価証券指数等先物取引、有価証券オプション取引、金利にかかる先物取引および金利にかかるオプション取引ならびに外国の市場におけるわが国の有価証券先物取引、有価証券指数等先物取引、有価証券オプション取引、金利にかかる先物取引および金利にかかるオプション取引と類似の取引（以下「有価証券先物取引等」といいます。）を行うことができます。
7. 信託財産に属する資産の効率的な運用に資するため、ならびに価格変動リスクを回避するため、異なった受取金利または異なった受取金利とその元本を一定の条件のもとに交換する取引（以下「スワップ取引」といいます。）を行うことができます。
8. 信託財産の効率的な運用等に資するため、有価証券の貸付けおよび資金の借入れを行うことができます。
9. 非株式割合（他の投資信託受益証券を通じて投資する場合は、当該他の投資信託の信託財産に属する株式以外の資産のうち、この投資信託の信託財産に属するとみなした部分を含みます。）は、原則として信託財産総額の50%以下とします。ただし、資金動向、市況動向、残存信託期間等の事情によっては、上記のような運用が出来ない場合があります。

資金動向、市況動向等によっては前記のような運用ができない場合があります。

## （参考）親投資信託の概要

### 「日本株式アクティブ・ポートフォリオ・マザーファンド」

#### 運用の基本方針

##### （１）基本方針

わが国の株式に投資し、信託財産の成長をめざして積極的な運用を行います。

##### （２）運用方法

###### 投資対象

わが国の金融商品取引所上場株式を主要投資対象とします。

###### 投資態度

1. TOPIX（東証株価指数）をベンチマークとし、これを中長期的に上回る運用成果をめざします。
2. 株式の組入比率は原則として高位を保ちます。
3. リサーチを最重要視しファンダメンタルズ分析、ボトムアップ型リサーチに基づく成長株への投資が運用パフォーマンスの向上に繋がるとの考えに基づいて運用を行います。
4. 主としてTOPIX500に含まれている銘柄の中から、アナリストおよびポートフォリオ・マネジャーによるファンダメンタルズ分析、企業への訪問・ヒアリング、グラスルーツリサーチをベースとして、企業の成長性、クオリティーおよびバリュエーション（企業価値評価）を重視した銘柄選定を行います。
5. 信託財産に属する資産の効率的な運用に資するため、ならびに価格変動リスクを回避するため、国内において行われる有価証券先物取引、有価証券指数等先物取引、有価証券オプション取引、金利にかかる先物取引および金利にかかるオプション取引ならびに外国の市場におけるわが国の有価証券先物取引、有価証券指数等先物取引、有価証券オプション取引、金利にかかる先物取引および金利にかかるオプション取引と類似の取引（以下「有価証券先物取引等」といいます。）を行うことができます。
6. 信託財産に属する資産の効率的な運用に資するため、ならびに価格変動リスクを回避するため、異なった受取金利または異なった受取金利とその元本を一定の条件のもとに交換する取引（以下「スワップ取引」といいます。）を行うことができます。
7. 信託財産の効率的な運用等に資するため、有価証券の貸付けおよび資金の借入れを行うことができます。
8. 非株式割合は、原則として信託財産総額の50%以下とします。ただし、資金動向、市況動向、残存信託期間等の事情によっては、上記のような運用が出来ない場合があります。

###### 投資制限

1. 株式への投資割合には制限を設けません。
2. 新株引受権証券および新株予約権証券への投資割合は、取得時において信託財産の純資産総額の20%以下とします。
3. 同一銘柄の株式への投資割合は、信託財産の純資産総額の10%以下とします。
4. 同一銘柄の新株引受権証券および新株予約権証券への投資は、信託財産の純資産総額の5%以下とします。
5. 同一銘柄の転換社債、ならびに新株予約権付社債のうち会社法第236条第1項第3号の財産が当該新株予約権付社債についての社債であって当該社債と当該新株予約権がそれぞれ単独で存在し得ないことをあらかじめ明確にしているもの（以下会社法施行前の旧商法第341条ノ3第1項第7号および第8号の定めがある新株予約権付社債を含め「転換社債型新株予約権付社債」といいます。）への投資割合は、信託財産の純資産総額の10%以下とします。

6. 投資信託証券への投資割合は、信託財産の純資産総額の5%以下とします。
7. 外貨建資産への投資は行いません。

## (2)【投資対象】

この信託において投資の対象とする資産の種類は、次に掲げるものとします。

1. 次に掲げる特定資産(「特定資産」とは、投資信託及び投資法人に関する法律第2条第1項で定めるものをいいます。以下同じ。)

イ. 有価証券

ロ. デリバティブ取引に係る権利(金融商品取引法第2条第20項に規定するものをいい、約款に定めるものに限ります。)

ハ. 約束手形(金融商品取引法第2条第1項第15号に掲げるものを除きます。)

ニ. 金銭債権

2. 次に掲げる特定資産以外の資産

イ. 為替手形

委託会社は、信託金を、主として「日本株式アクティブ・ポートフォリオ・マザーファンド」受益証券ならびに次の有価証券(金融商品取引法第2条第2項の規定により有価証券とみなされる同項各号に掲げる権利を除きます。本邦通貨表示のものに限ります。)に投資することを指図します。

1. 株券または新株引受権証券

2. 国債証券

3. 地方債証券

4. 特別の法律により法人の発行する債券

5. 社債券(新株引受権証券と社債券とが一体となった新株引受権付社債券(以下「分離型新株引受権付社債券」といいます。))の新株引受権証券を除きます。)

6. 特定目的会社に係る特定社債券(金融商品取引法第2条第1項第4号で定めるものをいいます。)

7. 特別の法律により設立された法人の発行する出資証券(金融商品取引法第2条第1項第6号で定めるものをいいます。)

8. 協同組織金融機関に係る優先出資証券(金融商品取引法第2条第1項第7号で定めるものをいいます。)

9. 特定目的会社に係る優先出資証券または新優先出資引受権を表示する証券(金融商品取引法第2条第1項第8号で定めるものをいいます。)

10. コマーシャル・ペーパー

11. 新株引受権証券(分離型新株引受権付社債券の新株引受権証券を含みます。以下同じ。))および新株予約権証券

12. 外国または外国の者の発行する証券または証書で、前各号の証券または証書の性質を有するもの

13. 投資信託または外国投資信託の受益証券(金融商品取引法第2条第1項第10号で定めるものをいいます。)

14. 投資証券もしくは投資法人債券または外国投資証券(金融商品取引法第2条第1項第11号で定めるものをいいます。)

15. 外国貸付債権信託受益証券(金融商品取引法第2条第1項第18号で定めるものをいいます。)

16. 預託証書(金融商品取引法第2条第1項第20号で定めるものをいいます。)

17. 指定金銭信託の受益証券(金融商品取引法第2条第1項第14号で定める受益証券発行信託の受益証券に限ります。)

18. 抵当証券(金融商品取引法第2条第1項第16号で定めるものをいいます。)
19. 貸付債権信託受益権であって金融商品取引法第2条第1項第14号で定める受益証券発行信託の受益証券に表示されるべきもの
20. 外国の者に対する権利で前19.の有価証券の性質を有するもの

なお、1.の証券または証書、12.ならびに16.の証券または証書のうち1.の証券または証書の性質を有するものを以下「株式」といい、2.から6.までの証券および12.ならびに16.の証券または証書のうち2.から6.までの証券の性質を有するものを以下「公社債」といい、13.および14.の証券を以下「投資信託証券」といいます。

委託会社は、信託金を、上記に掲げる有価証券のほか、次に掲げる金融商品(金融商品取引法第2条第2項の規定により有価証券とみなされる同項各号に掲げる権利を含みます。)により運用することの指図ができます。

1. 預金
2. 指定金銭信託(金融商品取引法第2条第1項第14号に規定する受益証券発行信託を除きます。)
3. コール・ローン
4. 手形割引市場において売買される手形
5. 貸付債権信託受益権であって金融商品取引法第2条第2項第1号で定めるもの
6. 外国の者に対する権利で前5.の権利の性質を有するもの

### （３）【運用体制】

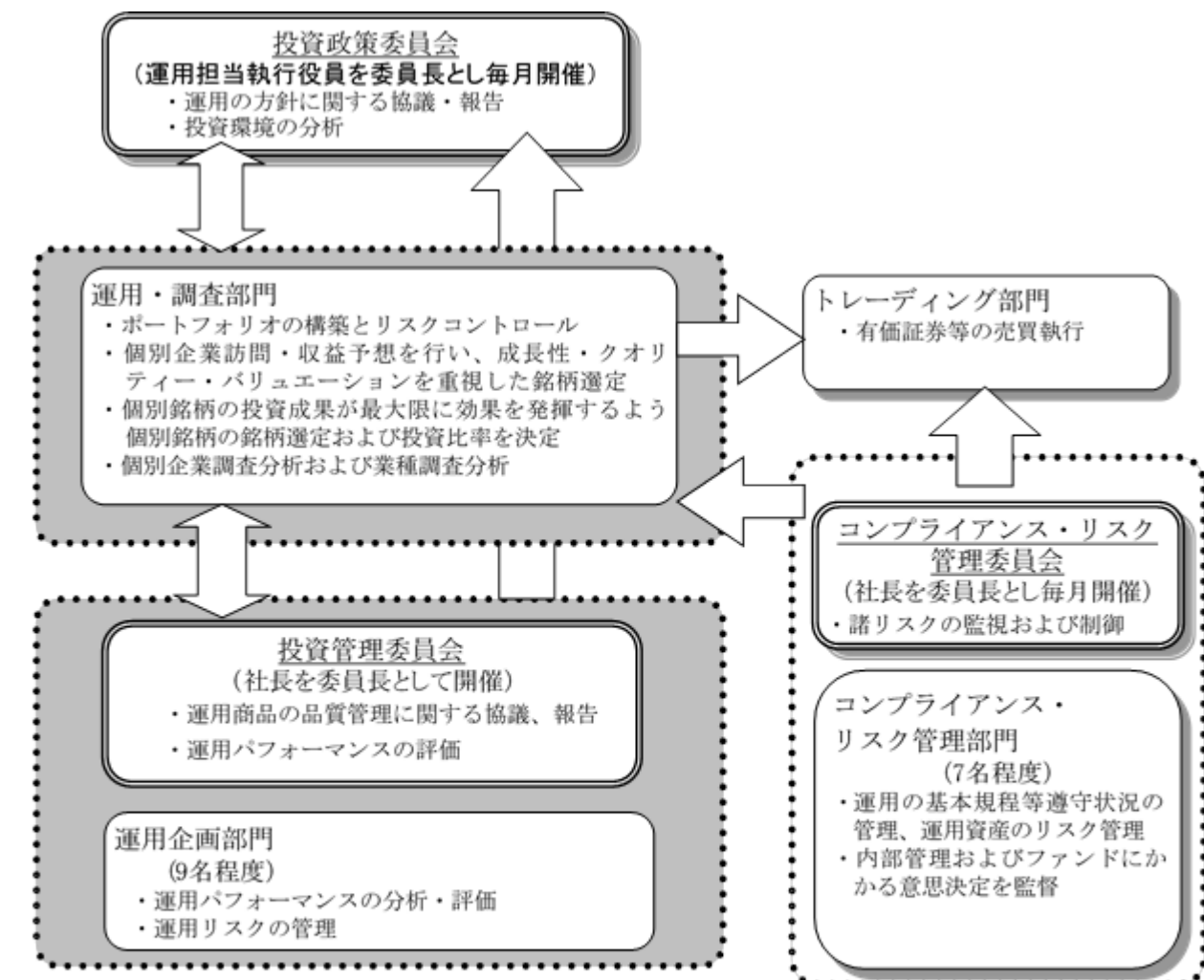
当ファンドの運用体制は以下の通りです。

投資政策委員会にて、マクロ経済環境・市況環境に関する分析、資産配分・資産毎の運用戦略に関する検討を行います。

ファンドの運用担当者は、投資政策委員会における分析・検討等を踏まえて運用計画を策定し、運用計画に基づき、有価証券等の売買をトレーディング部門に指図します。

ファンドに関する運用の基本規程等の遵守状況の管理、運用資産のリスク管理は、運用部門から独立したコンプライアンス・リスク管理部、運用企画部が中心となって行います。

投資管理委員会にて、ファンドの運用パフォーマンスの評価等を行い、これを運用部門にフィードバックすることにより、より精度の高い運用体制を維持するよう努めています。



- ファンド運用に関する社内規程として、「投資一任契約および信託財産の運用業務に関する基本規程」および基本規程に付随する細則等の取扱い基準を設けております。
- ファンドの関係法人に対する管理は、管理関連部門において適正に管理しております。

ファンドの運用体制等は、2022年3月末現在のものであり、今後変更となる場合があります。

また、委託会社のホームページ (<https://www.myam.co.jp/>) の会社案内から、運用体制に関する情報をご覧いただけます。

#### < 受託会社に対する管理体制 >

当社では、受託会社または受託会社の再信託先に対しては、日々の純資産照合、月次の勘定残高照合などを行っています。また、受託業務の内部統制の有効性についての監査人による報告書を、受託会社より受け取っております。

### （４）【分配方針】

#### 収益分配方針

毎年１回（原則２月15日）決算を行い、原則として以下の方針に基づき分配を行います。

1. 分配対象額の範囲は、経費控除後の繰越分を含めた利子・配当収入と売買益（評価益を含みます。）等の全額とします。
2. 収益分配金額は、委託会社が基準価額水準等を勘案して決定します。
3. 収益分配にあてず信託財産内に留保した利益の運用については、特に制限を設けず、委託会社の判断に基づき、元本部分と同一の運用を行います。

#### 収益の分配方式

1. 信託財産から生ずる毎計算期末における利益は、次の方法により処理します。
  - a. 配当金、利子、貸付有価証券に係る品貸料およびこれ等に類する収益から支払利息を控除した額（以下「配当等収益」といいます。）は、諸経費、信託報酬および当該信託報酬に係る消費税等に相当する金額を控除した後、その残金を受益者に分配することができます。なお、次期以降の分配金にあてるため、その一部を分配準備積立金として積み立てることができます。
  - b. 売買損益に評価損益を加減した利益金額（以下「売買益」といいます。）は、諸経費、信託報酬および当該信託報酬に係る消費税等に相当する金額を控除し、繰越欠損金のあるときは、その全額を売買益をもって補てんした後、受益者に分配することができます。なお、次期以降の分配にあてるため、分配準備積立金として積み立てることができます。
2. 毎計算期末において信託財産につき生じた損失は、次期に繰越します。

#### 収益分配金の支払い

決算日において振替機関等の振替口座簿に記載または記録されている受益者（当該収益分配金にかかる決算日以前において一部解約が行われた受益権にかかる受益者を除きます。また、当該収益分配金にかかる決算日以前に設定された受益権で取得申込代金支払前のため販売会社の名義で記載または記録されている受益権については原則として取得申込者とします。）の収益分配金は、決算日の基準価額で翌営業日に自動的に再投資され、再投資により増加した受益権は、振替口座簿に記載または記録されます。

将来の収益分配金の支払いおよびその金額について示唆・保証するものではありません。

**（５）【投資制限】****<投資信託約款に基づく主な投資制限>****株式への投資制限**

株式への実質投資割合には制限を設けません。

実質投資割合とは、当ファンドが保有するある種類の資産の評価額が当ファンドの純資産総額に占める比率（以下「組入比率」といいます。）と、当該同一種類の資産のマザーファンドにおける組入比率に当該マザーファンド受益証券の当ファンドにおける組入比率を乗じて得た率を合計したものをいいます。以下同じ。

**新株引受権証券等の投資制限**

新株引受権証券および新株予約権証券への実質投資割合は、取得時において信託財産の純資産総額の20%以下とします。

**同一銘柄の株式への投資制限**

同一銘柄の株式への実質投資割合は、信託財産の純資産総額の10%以下とします。

**同一銘柄の新株引受権証券等への投資制限**

同一銘柄の新株引受権証券および新株予約権証券への実質投資割合は、信託財産の純資産総額の5%以下とします。

**同一銘柄の転換社債等への投資制限**

同一銘柄の転換社債、ならびに転換社債型新株予約権付社債への実質投資割合は、信託財産の純資産総額の10%以下とします。

**投資信託証券等の投資制限**

投資信託証券（マザーファンドを除きます。）への実質投資割合は、信託財産の純資産総額の5%以下とします。

**外貨建資産への投資制限**

外貨建資産への投資は行いません。

**投資する株式等の範囲**

1. 委託会社が投資することを指図する株式、新株引受権証券および新株予約権証券は、金融商品取引所に上場されている株式の発行会社の発行するもの、金融商品取引所に準ずる市場において取引されている株式の発行会社の発行するものとし、ただし、株主割当または社債権者割当により取得する株式、新株引受権証券および新株予約権証券については、この限りではありません。
2. 上記1.にかかわらず、上場予定または登録予定の株式、新株引受権証券および新株予約権証券で目論見書等において上場または登録されることが確認できるものについては、委託会社が投資することを指図することができるものとし、

**信用リスク集中回避のための投資制限**

一般社団法人投資信託協会規則に定める一の者に対する株式等エクスポージャー、債券等エクスポージャーおよびデリバティブ等エクスポージャーの信託財産の純資産総額に対する比率は、原則として、それぞれ100分の10、合計で100分の20を超えないものとし、当該比率を超えることとなった場合には、委託会社は、一般社団法人投資信託協会規則に従い当該比率以内となるよう調整を行うこととします。

## 信用取引の指図範囲

1. 委託会社は、信託財産の効率的な運用に資するため、信用取引により株券を売付けることの指図をすることができます。なお、当該売付けの決済については、株券の引き渡しまたは買戻しにより行うことの指図をすることができるものとします。
2. 上記1.の信用取引の指図は、当該売付けにかかる建玉の時価総額が信託財産の純資産総額の範囲内とします。
3. 信託財産の一部解約等の事由により、上記2.の売付けにかかる建玉の時価総額が信託財産の純資産総額を超えることとなった場合には、委託会社は速やかに、その超える額に相当する売付けの一部を決済するための指図をするものとします。

## 先物取引等の運用指図・目的・範囲

1. 委託会社は、信託財産に属する資産の効率的な運用に資するため、ならびに価格変動リスクを回避するため、わが国の金融商品取引所における有価証券先物取引（金融商品取引法第28条第8項第3号イに掲げるものをいいます。）、有価証券指数等先物取引（金融商品取引法第28条第8項第3号ロに掲げるものをいいます。）および有価証券オプション取引（金融商品取引法第28条第8項第3号ハに掲げるものをいいます。）ならびに外国の取引所におけるこれらの取引と類似の取引を行うことの指図をすることができます。なお、選択権取引は、オプション取引に含めるものとします（以下同じ。）。
2. 委託会社は、信託財産に属する資産の効率的な運用に資するため、ならびに価格変動リスクを回避するため、わが国の取引所における金利にかかる先物取引およびオプション取引ならびに外国の取引所におけるこれらの取引と類似の取引を行うことの指図をすることができます。

## スワップ取引の運用指図・目的・範囲

1. 委託会社は、信託財産に属する資産の効率的な運用および価格変動リスクを回避するため、異なった受取金利または異なった受取金利とその元本を一定の条件のもとに交換する取引（以下「スワップ取引」といいます。）を行うことの指図をすることができます。
2. スワップ取引の指図にあたっては、当該取引の契約期限が、ファンドの信託期間を超えないものとします。ただし、当該取引が当該信託期間内で全部解約が可能なものについてはこの限りではありません。
3. スワップ取引の指図にあたっては、当該信託財産にかかるスワップ取引の想定元本の合計額が、信託財産の純資産総額を超えないものとします。なお、信託財産の一部解約等の事由により、上記純資産総額が減少して、スワップ取引の想定元本の合計額が信託財産の純資産総額を超えることとなった場合には、委託会社は速やかに、その超える額に相当するスワップ取引の一部の解約を指図するものとします。
4. スワップ取引の評価は、当該取引契約の相手方が市場実勢金利等をもとに算出した価額で評価するものとします。
5. 委託会社は、スワップ取引を行うにあたり担保の提供あるいは受入れが必要と認めるときは、担保の提供あるいは受入れの指図を行うものとします。

## 金利先渡取引の運用指図

1. 委託会社は、信託財産に属する資産の効率的な運用に資するため、金利先渡取引を行うことの指図をすることができます。
2. 金利先渡取引の指図にあたっては、当該取引の決済日が、原則として信託期間を超えないものとします。ただし、当該取引が当該信託期間内で全部解約が可能なものについてはこの限りではありません。



3. 金利先渡取引の評価は、当該取引契約の相手方が市場実勢金利等をもとに算出した価額で評価するものとします。
4. 委託会社は、金利先渡取引を行うにあたり担保の提供あるいは受入れが必要と認めるときは、担保の提供あるいは受入れの指図を行うものとします。

「金利先渡取引」は、当事者間において、あらかじめ将来の特定の日(以下「決済日」といいます。 )における決済日から一定の期間を経過した日(以下「満期日」といいます。 )までの期間にかかる国内または海外において代表的利率として公表される預金契約または金銭の貸借契約に基づく債権の利率(以下「指標利率」といいます。 )の数値を取り決め、その取り決めにかかる数値と決済日における当該指標利率の現実の数値との差にあらかじめ元本として定めた金額および当事者間で約定した日数を基準とした数値を乗じた額を決済日における当該指標利率の現実の数値で決済日における現在価値に割り引いた額の金銭の授受を約する取引をいいます。

#### デリバティブ取引等にかかる投資制限

デリバティブ取引等については、一般社団法人投資信託協会の規則に定める合理的な方法により算出した額が、信託財産の純資産総額を超えないものとします。

#### 有価証券の貸付けの指図および範囲

1. 委託会社は、信託財産の効率的な運用に資するため、信託財産に属する株式および公社債を次の範囲内で貸付けの指図をすることができます。
  - a. 株式の貸付けは、貸付時点において、貸付株式の時価合計額が、信託財産で保有する株式の時価合計額の50%を超えないものとします。
  - b. 公社債の貸付けは、貸付時点において、貸付公社債の額面金額の合計額が、信託財産で保有する公社債の額面金額の合計額の50%を超えないものとします。
2. 上記1. に定める限度額を超えることとなった場合には、委託会社は速やかに、その超える額に相当する契約の一部の解約を指図するものとします。
3. 委託会社は、有価証券の貸付けにあたって必要と認めるときは、担保の受入れの指図を行うものとします。

#### 資金の借入れ

1. 委託会社は、信託財産の効率的な運用ならびに運用の安定性に資するため、一部解約に伴う支払資金の手当て(一部解約に伴う支払資金の手当てのために借入れた資金の返済を含みます。 )を目的として、および再投資にかかる収益分配金の支払資金の手当てを目的として、資金借入れ(コール市場を通じる場合を含みます。 )の指図をすることができます。なお、当該借入金をもって有価証券等の運用は行わないものとします。
2. 上記1. の資金借入額は、次に掲げる要件を満たす範囲内の額とします。
  - a. 一部解約に伴う支払資金の手当てにあたっては、一部解約金の支払資金の手当のために行った有価証券等の売却または解約等ならびに有価証券等の償還による受取りの確定している資金の額の範囲内
  - b. 再投資にかかる収益分配金の支払資金の手当てにあたっては、収益分配金の再投資額の範囲内
  - c. 借入れ指図を行う日における信託財産の純資産総額の10%以内
3. 一部解約に伴う支払資金の手当てのための借入期間は、受益者への解約代金支払開始日から信託財産で保有する有価証券等の売却代金の受渡日までの間または受益者への解約代金支払開始日から信託財産で保有する金融商品の解約代金入金日までの間もしくは受益者への解約代金支払開始日から信託財産で保有する有価証券等の償還金の入金日までの期間が5営業日以内である場合の当該期間とします。

4. 再投資にかかる収益分配金の支払資金の手当てのための借入期間は、信託財産から収益分配金が支弁される日からその翌営業日までとします。
5. 借入金の利息は信託財産中より支弁します。

< 法律等で規制される投資制限 >

同一法人の発行する株式への投資制限

委託会社は、同一の法人の発行する株式を、その運用の指図を行うすべての委託者指図型投資信託につき、投資信託財産として有する当該株式にかかる議決権の総数が、当該株式にかかる議決権の総数に100分の50の率を乗じて得た数を超えることとなる場合においては、投資信託財産をもって取得することを受託会社に指図しないものとします。

デリバティブ取引にかかる投資制限

委託会社は、信託財産に関し、金利、通貨の価格、金融商品市場における相場その他の指標にかかる変動その他の理由により発生し得る危険に対応する額としてあらかじめ委託会社が定めた合理的な方法により算出した額が当該信託財産の純資産額を超えることとなる場合において、デリバティブ取引(新株予約権証券またはオプションを表示する証券もしくは証書にかかる取引および選択権付債券売買を含みます。)を行い、または継続することを受託会社に指図しないものとします。

### 3【投資リスク】

#### (1) ファンドのリスクと留意点

明治安田DC日本株式アクティブ・ポートフォリオは、直接あるいはマザーファンドを通じて、株式など値動きのある証券に投資しますので、基準価額は変動します。

したがって、金融機関の預貯金と異なり投資元本は保証されず、元本を割り込むおそれがあります。また、ファンドの信託財産に生じた利益および損失は、すべて受益者に帰属します。

なお、ファンドが有する主なリスクは、以下の通りです。

##### 値動きの主な要因

##### 1. 株価変動リスク

株式の価格は、政治・経済情勢、金融情勢・金利変動等および発行体の企業の事業活動や財務状況等の影響を受けて変動します。保有する株式価格の下落は、ファンドの基準価額を下げる要因となります。

##### 2. 信用リスク

投資している有価証券等の発行体において、利払いや償還金の支払い遅延等の債務不履行が起こる可能性があります。

また、有価証券への投資等ファンドに関する取引において、取引の相手方の業績悪化や倒産等による契約不履行が起こる可能性があります。

基準価額の変動要因は上記に限定されるものではありません。

##### その他のリスク・留意点

当ファンドのお取引に関しては、金融商品取引法第37条の6の規定（いわゆるクーリング・オフ）の適用はありません。

当ファンドは、大量の解約が発生し短時間で解約資金を手当てする必要がある場合や主たる取引市場において市場環境が急変した場合等に、一時的に組入資産の流動性が低下し、市場実勢から期待できる価額で取引できないリスク、取引量が限られてしまうリスクがあります。これにより、基準価額にマイナスの影響を及ぼす可能性や、換金の申込みの受付が中止となる可能性、換金代金の支払いが遅延する可能性があります。

有価証券を売買しようとする際、需要または供給が少ない場合、希望する時期・価格・数量による売買ができなくなることがあります。

当ファンドは、ファミリーファンド方式で運用を行います。ファミリーファンド方式には運用の効率性等の利点がありますが、マザーファンドにおいて他のベビーファンドの追加設定・解約等に伴う売買等を行う場合には、当ファンドの基準価額は影響を受けることがあります。

資金動向、市況動向等によっては、投資方針に沿う運用ができない場合があります。

収益分配は、計算期間中に発生した運用収益（経費控除後の配当等収益および売買益（評価益を含みます。））を超えて行われる場合があるため、分配水準は必ずしも当該計算期間中の収益率を示すものではありません。

投資者の個別元本（追加型投資信託を保有する投資者毎の取得元本）の状況により、分配金額の全部または一部が、実質的に元本の一部払戻しに相当する場合があります。

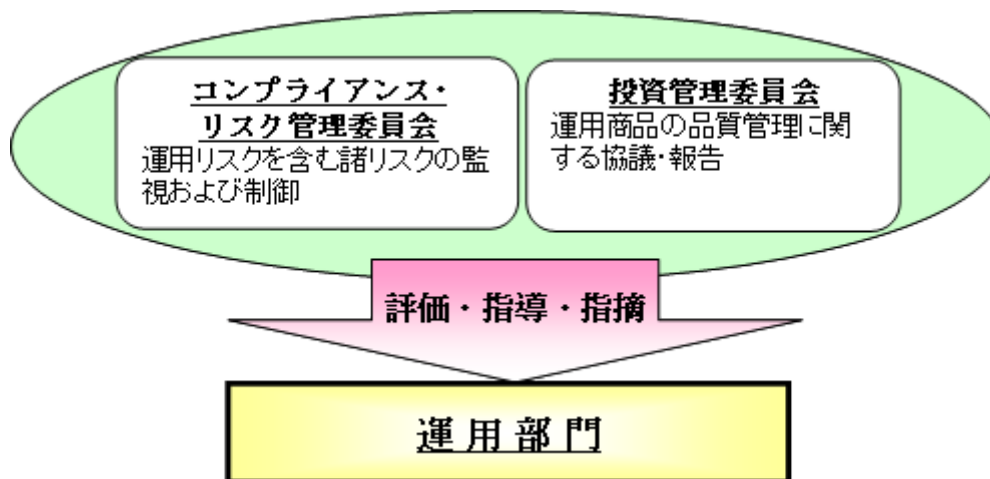
分配金は純資産から支払われるため、分配金支払いに伴う純資産の減少により基準価額が下落する要因となります。当該計算期間中の運用収益を超える分配を行う場合、当期決算日の基準価額は前期決算日の基準価額と比べ下落することとなります。

## （２）リスク管理体制

ファンドの運用にあたっては、社内規程や運用計画に基づき、運用部門が運用プロセスの中でリスクコントロールを行います。また、運用部門から独立した部署により諸リスクの状況が確認され、各種委員会等において協議・報告される体制となっています。

コンプライアンス・リスク管理委員会は、法令諸規則・社内規程等の遵守状況、運用資産のリスク管理状況等を把握・管理し、必要に応じて指示・指摘を行います。

投資管理委員会は、運用パフォーマンスの評価・分析、トレーディング分析、運用スタイル・運用方針との整合性、投資信託財産の運用リスク等を把握・管理し、必要に応じて指導・指摘を行います。



### <流動性リスク管理体制>

流動性リスクについては、流動性リスク管理に関する規程を定め、ファンドの組入資産の流動性リスクのモニタリングを実施するとともに、緊急時対応策の策定・検証などを行います。

取締役会等は、流動性リスク管理の適切な実施の確保や流動性リスク管理体制について、監督します。

ファンドのリスク管理体制等は、2022年3月末現在のものであり、今後変更となる可能性があります。

## (3) 参考情報

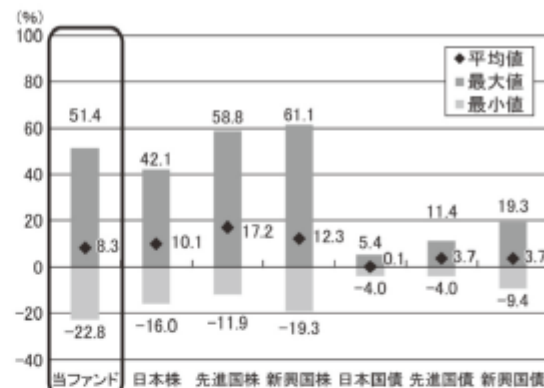
当ファンドの年間騰落率および  
分配金再投資基準価額の推移

※グラフは、ファンドの5年間の各月末における分配金再投資基準価額（税引前の分配金を再投資したものととして算出しており、実際の基準価額と異なる場合があります。以下同じ。）および各月末における直近1年間の騰落率を表示しています。

※年間騰落率のデータは、各月末の分配金再投資基準価額をもとに計算しており、実際の基準価額に基づいて計算した年間騰落率とは異なる場合があります。

当ファンドと他の代表的な  
資産クラスとの騰落率の比較

対象期間：2017年4月～2022年3月



※グラフは、ファンドと他の代表的な資産クラスを定量的に比較できるように、5年間の各月末における直近1年間の騰落率データ（60個）を用いて、平均、最大、最小を表示したものです。

※ファンドの年間騰落率のデータは、各月末の分配金再投資基準価額（税引前の分配金を再投資したものととして算出）をもとに計算しており、実際の基準価額に基づいて計算した年間騰落率とは異なる場合があります。

※すべての資産クラスが、当ファンドの投資対象とは限りません。

## ＜各資産クラスの指数について＞

資産クラス	指数名称	権利者
日本株	東証株価指数（TOPIX）（配当込み）	株式会社JPX 総研又は株式会社JPX 総研の関連会社
先進国株	MSCI-KOKUSAI（配当込み・円換算ベース）	MSCI Inc.
新興国株	MSCI エマージング・マーケット・インデックス（配当込み・円換算ベース）	MSCI Inc.
日本国債	NOMURA-BPI（国債）	野村証券株式会社
先進国債	FTSE世界国債インデックス（除く日本、ヘッジなし・円ベース）	FTSE Fixed Income LLC
新興国債	JPモルガン GBI-EM グローバル・ダイバーシファイド（円ベース）	J.P.Morgan Securities LLC

（注）海外指数は、対円での為替ヘッジなしによる投資を想定して、各月末の指数値を円換算または円ベースとしています。

※各指数に関する著作権等の知的財産権、その他一切の権利は、上記に記載の各権利者に帰属します。

また、各権利者は当ファンドの運用成果等に関し一切責任を負いません。

## < 代表的な資産クラスの指数について >

**東証株価指数（TOPIX）（配当込み）**は、日本の株式市場を広範に網羅するとともに、投資対象としての機能性を有するマーケット・ベンチマークで、配当を考慮したものです。なお、TOPIXに関する著作権、知的財産権その他一切の権利は株式会社JPX総研又は株式会社JPX総研の関連会社に帰属します。

**MSCI-KOKUSAI**は、MSCI Inc. が算出する日本を除く世界主要国の株式市場を捉える指数として広く認知されているものであり、MSCI-KOKUSAI 指数に関する著作権等の知的財産権、その他一切の権利はMSCI Inc. に帰属します。MSCI Inc. は当ファンドの運用成果等に関し一切責任はありません。

**MSCI エマージング・マーケット・インデックス**は、MSCI Inc. が算出する新興国の株価の動きを表す代表的な指数であり、MSCI エマージング・マーケット・インデックスに関する著作権等の知的財産権、その他一切の権利はMSCI Inc. に帰属します。MSCI Inc. は当ファンドの運用成果等に関し一切責任はありません。

**NOMURA - BPI（国債）**は、日本国債の市場全体の動向を表す、野村證券株式会社によって計算、公表されている投資収益指数で、野村證券株式会社の知的財産です。野村證券株式会社は、当ファンドの運用成果等に関し一切責任はありません。

**FTSE世界国債インデックス**は、FTSE Fixed Income LLCにより運営され、世界主要国の国債の総合収益率を各市場の時価総額で加重平均した債券インデックスです。このインデックスのデータは、情報提供のみを目的としており、FTSE Fixed Income LLCは、当該データの正確性および完全性を保証せず、またデータの誤謬、脱漏または遅延につき何ら責任を負いません。このインデックスに対する著作権等の知的財産その他一切の権利はFTSE Fixed Income LLCに帰属します。

**JPモルガンGBI-EMグローバル・ダイバーシファイド（JPモルガン・ガバメント・ボンド・インデックス・エマージング・マーケット・グローバル・ダイバーシファイド）**は、J.P.Morgan Securities LLC（JPモルガン）が公表している、エマージング諸国の国債を中心とした債券市場の合成パフォーマンスを表す指数として広く認知されているものであり、JPモルガンの知的財産です。JPモルガンは当ファンドの運用成果等に関し一切責任はありません。

**4【手数料等及び税金】****(1)【申込手数料】**

かかりません。

自動継続投資契約（販売会社により名称が異なる場合があります。以下同じ。）に基づき、収益分配金を再投資する場合も、手数料はかかりません。

**(2)【換金（解約）手数料】**

解約手数料および信託財産留保額はありませぬ。

**(3)【信託報酬等】**

ファンドの純資産総額に対し、年1.298%（税抜1.18%）の率を乗じて得た額がファンドの計算期間を通じて毎日計上され、ファンドの日々の基準価額に反映されます。なお、毎計算期間の最初の6ヵ月終了日および毎計算期末または信託終了のとき、信託財産中から支払われます。信託報酬の実質的な配分は次のとおりです。

<内訳>

配分	料率（年率）
委託会社	0.55%（税抜0.5%）
販売会社	0.66%（税抜0.6%）
受託会社	0.088%（税抜0.08%）
合計	1.298%（税抜1.18%）

<内容>

支払い先	役務の内容
委託会社	ファンドの運用、基準価額の算出、法定書類（目論見書、運用報告書、有価証券報告書・届出書等）の作成・印刷・交付および届出等にかかる費用の対価
販売会社	購入後の情報提供、運用報告書等各種書類の送付、口座内でのファンドの管理等の対価
受託会社	ファンド財産の管理、委託会社からの指図の実行等の対価
合計	運用管理費用（信託報酬）＝運用期間中の日々の基準価額×信託報酬率

販売会社への配分については、委託会社が委託者報酬として信託財産から一旦收受した後、販売会社が行う業務に対する代行手数料として販売会社に支払われます。

**(4)【その他の手数料等】**

ファンドは以下の費用も負担します。

信託財産の監査にかかる費用（監査費用）として監査法人に年0.0055%（税抜0.005%）を支払う他、有価証券等の売買の際に売買仲介人に支払う売買委託手数料、先物取引・オプション取引等に要する費用、その他信託事務の処理に要する費用等がある場合には、信託財産でご負担いただきます。

信託財産において一部解約に伴う支払資金の手当て等を目的として資金借入れの指図を行った場合、当該借入金の利息は信託財産中より支弁します。

その他の費用については、運用状況等により変動しますので、事前に料率、上限額等を表示することができません。また、監査費用は監査法人等によって見直され、変更される場合があります。

当該手数料等の合計額については、投資者の皆さまの保有期間等に応じて異なりますので、表示することができません。

**（５）【課税上の取扱い】**

このファンドは、確定拠出年金法に基づく確定拠出年金制度専用ファンドです。

確定拠出年金にかかる掛金、積立金および給付については、所得税法、法人税法、相続税法および地方税法ならびにこれらの法律に基づく命令で定めるところにより、所得税、法人税、相続税ならびに道府県民税（都民税を含む。）および市町村民税（特別区民税を含む。）の課税について必要な措置を講ずる（確定拠出年金法第86条）とされており、運用段階においては非課税となります。したがって、確定拠出年金制度の加入者については、確定拠出年金制度に関する当該ファンドの期中収益分配金、一部解約による解約差益、償還時の差益のいずれも非課税となります。

<上記以外の受益者（確定拠出年金法に規定する資産管理機関および連合会等以外の法人）の場合の課税の取扱い>

法人の受益者が支払いを受ける収益分配金のうち課税扱いとなる普通分配金ならびに一部解約時および償還時の個別元本超過額については、以下の税率で源泉徴収されます。地方税の源泉徴収はありません。収益分配金のうち所得税法上課税対象となるのは普通分配金のみであり、元本払戻金（特別分配金）は課税されません。源泉徴収された所得税は、法人税の額から控除できます。

税率
15.315%（所得税15.315%）

課税上の取扱いの詳細につきましては、税務専門家等に確認されることをお勧めいたします。

上記は2022年3月末現在のもので、税法または確定拠出型年金法が改正された場合等は、上記の内容が変更されることがあります。



**5【運用状況】**

以下は2022年3月31日現在の運用状況です。

投資比率とは、ファンドの純資産総額に対する当該資産の時価比率をいいます。

投資比率の合計は四捨五入の関係で合わない場合があります。

マザーファンドの運用状況は、当ファンドの後に記載されます。

**(1)【投資状況】**

明治安田DC日本株式アクティブ・ポートフォリオ

資産の種類	国/地域	時価合計(円)	投資比率(%)
親投資信託受益証券	日本	422,322,776	99.69
現金・預金・その他の資産(負債控除後)		1,309,720	0.31
合計(純資産総額)		423,632,496	100.00

**(2)【投資資産】****【投資有価証券の主要銘柄】**

明治安田DC日本株式アクティブ・ポートフォリオ

イ. 評価額上位銘柄明細

順位	国/地域	種類	銘柄名	数量又は 額面総額	帳簿価額 単価 (円)	帳簿価額 金額 (円)	評価額 単価 (円)	評価額 金額 (円)	投資 比率 (%)
1	日本	親投資信託 受益証券	日本株式アクティブ・ ポートフォリオ・マザーファンド	246,008,491	1.6710	411,080,189	1.7167	422,322,776	99.69

**ロ. 種類別投資比率**

種類	投資比率(%)
親投資信託受益証券	99.69
合計	99.69

**【投資不動産物件】**

明治安田DC日本株式アクティブ・ポートフォリオ

該当事項はありません。

**【その他投資資産の主要なもの】**

明治安田DC日本株式アクティブ・ポートフォリオ

該当事項はありません。

**（３）【運用実績】****【純資産の推移】**

明治安田DC日本株式アクティブ・ポートフォリオ

期別	純資産総額（円）		1万口当たり純資産額（円）	
	（分配落）	（分配付）	（分配落）	（分配付）
第7期計算期間末（2013年 2月15日）	29,156,062	29,156,062	5,923	5,923
第8期計算期間末（2014年 2月17日）	40,109,411	40,109,411	7,948	7,948
第9期計算期間末（2015年 2月16日）	146,986,944	146,986,944	9,585	9,585
第10期計算期間末（2016年 2月15日）	176,037,034	176,037,034	8,593	8,593
第11期計算期間末（2017年 2月15日）	229,843,646	229,843,646	10,719	10,719
第12期計算期間末（2018年 2月15日）	262,393,893	262,393,893	11,799	11,799
第13期計算期間末（2019年 2月15日）	266,088,905	266,088,905	10,230	10,230
第14期計算期間末（2020年 2月17日）	272,163,724	272,163,724	11,052	11,052
第15期計算期間末（2021年 2月15日）	337,089,638	337,089,638	13,228	13,228
第16期計算期間末（2022年 2月15日）	402,668,252	402,668,252	13,407	13,407
2021年 3月末日	363,635,493		13,556	
4月末日	352,541,094		13,219	
5月末日	363,116,519		13,368	
6月末日	380,774,922		13,690	
7月末日	366,721,040		13,188	
8月末日	376,142,273		13,468	
9月末日	394,361,260		14,144	
10月末日	406,747,215		14,020	
11月末日	393,788,147		13,504	
12月末日	407,217,562		13,868	
2022年 1月末日	393,830,507		13,237	
2月末日	397,067,824		13,189	
3月末日	423,632,496		13,743	

**【分配の推移】**

明治安田DC日本株式アクティブ・ポートフォリオ

期	計算期間	1万口当たりの分配金（円）
第7期計算期間	2012年 2月16日～2013年 2月15日	0
第8期計算期間	2013年 2月16日～2014年 2月17日	0
第9期計算期間	2014年 2月18日～2015年 2月16日	0
第10期計算期間	2015年 2月17日～2016年 2月15日	0
第11期計算期間	2016年 2月16日～2017年 2月15日	0
第12期計算期間	2017年 2月16日～2018年 2月15日	0
第13期計算期間	2018年 2月16日～2019年 2月15日	0
第14期計算期間	2019年 2月16日～2020年 2月17日	0

第15期計算期間	2020年 2月18日 ~ 2021年 2月15日	0
第16期計算期間	2021年 2月16日 ~ 2022年 2月15日	0

## 【収益率の推移】

## 明治安田DC日本株式アクティブ・ポートフォリオ

期	計算期間	収益率（％）
第7期計算期間	2012年 2月16日～2013年 2月15日	21.35
第8期計算期間	2013年 2月16日～2014年 2月17日	34.19
第9期計算期間	2014年 2月18日～2015年 2月16日	20.60
第10期計算期間	2015年 2月17日～2016年 2月15日	10.35
第11期計算期間	2016年 2月16日～2017年 2月15日	24.74
第12期計算期間	2017年 2月16日～2018年 2月15日	10.08
第13期計算期間	2018年 2月16日～2019年 2月15日	13.30
第14期計算期間	2019年 2月16日～2020年 2月17日	8.04
第15期計算期間	2020年 2月18日～2021年 2月15日	19.69
第16期計算期間	2021年 2月16日～2022年 2月15日	1.35

(注)各計算期間の収益率は、計算期間末の基準価額（分配落ち）に当該計算期間の分配金を加算し、当該計算期間の直前の計算期間末の基準価額（分配落ち。以下「前期末基準価額」といいます。）を控除した額を前期末基準価額で除して得た数に100を乗じた数です。

## （４）【設定及び解約の実績】

## 明治安田DC日本株式アクティブ・ポートフォリオ

期	計算期間	設定口数（口）	解約口数（口）
第7期計算期間	2012年 2月16日～2013年 2月15日	12,763,962	3,878,812
第8期計算期間	2013年 2月16日～2014年 2月17日	16,227,618	14,985,183
第9期計算期間	2014年 2月18日～2015年 2月16日	136,712,804	33,831,158
第10期計算期間	2015年 2月17日～2016年 2月15日	97,334,731	45,831,535
第11期計算期間	2016年 2月16日～2017年 2月15日	54,082,863	44,506,798
第12期計算期間	2017年 2月16日～2018年 2月15日	71,915,802	63,963,005
第13期計算期間	2018年 2月16日～2019年 2月15日	82,611,043	44,891,320
第14期計算期間	2019年 2月16日～2020年 2月17日	46,798,628	60,652,419
第15期計算期間	2020年 2月18日～2021年 2月15日	100,960,355	92,368,239
第16期計算期間	2021年 2月16日～2022年 2月15日	120,714,455	75,211,824

(参考)

## (1) 投資状況

## 日本株式アクティブ・ポートフォリオ・マザーファンド

資産の種類	国/地域	時価合計(円)	投資比率(%)
株式	日本	10,557,364,150	98.44
現金・預金・その他の資産(負債控除後)		167,716,217	1.56
合計(純資産総額)		10,725,080,367	100.00

## (2) 投資資産

## 投資有価証券の主要銘柄

## 日本株式アクティブ・ポートフォリオ・マザーファンド

## イ. 評価額上位銘柄明細

順位	国/地域	種類	銘柄名	業種	数量又は 額面総額	帳簿価額 単価 (円)	帳簿価額 金額 (円)	評価額 単価 (円)	評価額 金額 (円)	投資 比率 (%)
1	日本	株式	ソニーグループ	電気機器	27,800	12,241.62	340,317,036	12,730.00	353,894,000	3.30
2	日本	株式	FRONTEO	サービス業	169,400	2,063.49	349,555,595	2,032.00	344,220,800	3.21
3	日本	株式	トヨタ自動車	輸送用機器	152,500	2,124.22	323,943,550	2,222.50	338,931,250	3.16
4	日本	株式	MTG	その他製品	178,300	1,369.21	244,131,487	1,532.00	273,155,600	2.55
5	日本	株式	三菱商事	卸売業	46,600	4,091.42	190,660,488	4,601.00	214,406,600	2.00
6	日本	株式	三菱UFJ フィナンシャル・グループ	銀行業	276,800	743.29	205,742,672	760.30	210,451,040	1.96
7	日本	株式	日立製作所	電気機器	33,400	5,422.69	181,117,846	6,165.00	205,911,000	1.92
8	日本	株式	日本電信電話	情報・通信業	53,400	3,341.26	178,423,284	3,545.00	189,303,000	1.77
9	日本	株式	アイシン	輸送用機器	42,500	4,311.35	183,232,415	4,195.00	178,287,500	1.66
10	日本	株式	住友商事	卸売業	76,500	1,937.51	148,219,515	2,119.00	162,103,500	1.51
11	日本	株式	ファナック	電気機器	7,400	21,829.09	161,535,266	21,645.00	160,173,000	1.49
12	日本	株式	ダイキン工業	機械	7,000	21,507.24	150,550,718	22,410.00	156,870,000	1.46
13	日本	株式	江崎グリコ	食料品	41,400	3,877.81	160,541,347	3,720.00	154,008,000	1.44
14	日本	株式	ワールド	繊維製品	122,000	1,243.36	151,690,211	1,240.00	151,280,000	1.41
15	日本	株式	SUBARU	輸送用機器	75,300	1,870.55	140,852,479	1,948.00	146,684,400	1.37
16	日本	株式	ソフトバンクグループ	情報・通信業	24,800	4,983.27	123,585,096	5,559.00	137,863,200	1.29
17	日本	株式	住友化学	化学	239,900	521.97	125,221,290	562.00	134,823,800	1.26
18	日本	株式	ミネベアミツミ	電気機器	48,400	2,557.70	123,792,680	2,694.00	130,389,600	1.22
19	日本	株式	日本電気	電気機器	25,300	5,044.94	127,637,009	5,150.00	130,295,000	1.21
20	日本	株式	ヘリオス	医薬品	111,700	1,089.03	121,644,667	1,163.00	129,907,100	1.21
21	日本	株式	東海旅客鉄道	陸運業	8,000	15,722.87	125,782,970	15,965.00	127,720,000	1.19
22	日本	株式	IHI	機械	43,200	2,743.13	118,503,553	2,950.00	127,440,000	1.19
23	日本	株式	IDOM	卸売業	174,400	679.97	118,587,214	728.00	126,963,200	1.18
24	日本	株式	三井住友 フィナンシャルグループ	銀行業	31,500	4,212.12	132,681,780	3,907.00	123,070,500	1.15

25	日本	株式	S C R E E N ホールディングス	電気機器	9,900	10,817.01	107,088,405	12,360.00	122,364,000	1.14
26	日本	株式	川崎重工業	輸送用機器	53,800	2,126.29	114,394,402	2,226.00	119,758,800	1.12
27	日本	株式	本田技研工業	輸送用機器	33,800	3,280.19	110,870,422	3,487.00	117,860,600	1.10
28	日本	株式	東武鉄道	陸運業	39,000	2,926.10	114,118,003	2,979.00	116,181,000	1.08
29	日本	株式	ニコン	精密機器	87,400	1,274.41	111,383,434	1,314.00	114,843,600	1.07
30	日本	株式	S R Eホールディングス	不動産業	33,600	2,775.36	93,252,345	3,395.00	114,072,000	1.06

#### ロ.種類別及び業種別の投資比率

種類	国内 / 外国	業種	投資比率 (%)
株式	国内	鉱業	0.78
		建設業	1.17
		食料品	3.29
		繊維製品	1.41
		パルプ・紙	0.35
		化学	4.31
		医薬品	4.32
		石油・石炭製品	0.42
		ゴム製品	0.66
		ガラス・土石製品	1.32
		鉄鋼	1.40
		非鉄金属	0.83
		金属製品	0.71
		機械	5.63
		電気機器	16.66
		輸送用機器	8.41
		精密機器	3.32
		その他製品	4.13
		電気・ガス業	1.27
		陸運業	2.27
		海運業	0.98
		空運業	0.53
		情報・通信業	6.92
		卸売業	5.67
		小売業	4.02
		銀行業	5.09
証券、商品先物取引業	1.24		
保険業	2.31		
その他金融業	0.46		
不動産業	2.68		
サービス業	5.85		

合計	98.44
----	-------

## 投資不動産物件

日本株式アクティブ・ポートフォリオ・マザーファンド  
該当事項はありません。

## その他投資資産の主要なもの

日本株式アクティブ・ポートフォリオ・マザーファンド  
該当事項はありません。



## &lt; 参考情報 &gt;

以下の事項は交付目論見書の運用実績に記載されているものです。

2022年3月31日現在

## 基準価額・純資産の推移



※分配金再投資基準価額は信託報酬控除後のものであり、分配金実績があった場合に税引前分配金を再投資したものととして算出しています。

## 分配の推移

分配金の推移	
2022年2月	0円
2021年2月	0円
2020年2月	0円
2019年2月	0円
2018年2月	0円
設定来累計	10円
※分配金は、10,000口あたりの税引前の金額	
基準価額	13,743円
純資産総額	423百万円

## 主要な資産の状況

資産の組入比率

資産の種類	投資比率(%)
日本株式アクティブ・ポートフォリオ・マザーファンド	99.69
その他の資産（負債控除後）	0.31
合計(純資産総額)	100.00

組入上位10銘柄（マザーファンド）

銘柄名	業種	投資比率(%)
1 ソニーグループ	電気機器	3.30
2 FRONTEO	サービス業	3.21
3 トヨタ自動車	輸送用機器	3.16
4 MTG	その他製品	2.55
5 三菱商事	卸売業	2.00
6 三菱UFJフィナンシャル・グループ	銀行業	1.96
7 日立製作所	電気機器	1.92
8 日本電信電話	情報・通信業	1.77
9 アイシン	輸送用機器	1.66
10 住友商事	卸売業	1.51

※投資比率はマザーファンドの対純資産総額比

## 年間収益率の推移（暦年ベース）



※収益率は分配金（税引前）を再投資したものととして算出しています。

※2022年は3月末までの収益率を表示しています。

※ファンドの運用実績はあくまで過去のものであり、将来の運用成果等を約束するものではありません。

## 第2【管理及び運営】

### 1【申込（販売）手続等】

- (1) ファンドの取得申込みは、確定拠出年金制度を利用する場合に限りです。
- (2) 取得のお申込みの際には、販売会社取引口座を開設していただきます。
- (3) 取得申込者は販売会社に、取得申込と同時にまたは予め当該取得申込者が受益権の振替を行うための振替機関等の口座を申し出るものとし、当該口座に当該取得申込者にかかる口数の増加の記載または記録が行われます。なお、販売会社は、当該取得申込の代金の支払いと引き換えに、当該口座に当該取得申込者にかかる口数の増加の記載または記録を行うことができます。
- (4) 申込単位は、1円以上1円単位とします。  
自動継続投資契約に基づく収益分配金の再投資については、1口単位とします。  
確定拠出年金制度を利用して購入される加入者の申込単位は、当該運営管理機関の取決めにしています。
- (5) 申込手数料は、かかりません。  
販売会社との間で結んだ自動継続投資契約に基づき収益分配金を再投資する場合には無手数料とします。
- (6) 申込代金（取得申込受付日の基準価額に申込口数を乗じた額）を販売会社が別に定める所定の方法によりお支払いいただきます。  
基準価額につきましては、取扱販売会社または下記委託会社にてご確認いただけます。また、原則として、計算日の翌日付の日本経済新聞朝刊に掲載されます。
- 明治安田アセットマネジメント株式会社  
電話番号 0120-565787（受付時間は、営業日の午前9時～午後5時）  
ホームページアドレス <https://www.myam.co.jp/>
- (7) ファンドは、収益分配金を自動的に無手数料でファンドに再投資する自動継続投資専用ファンドです。取得申込者は、販売会社との間で自動継続投資契約に従い収益分配金再投資に関する契約を締結する必要があります。なお、販売会社によっては、上記の契約について、別の名称で同様の権利義務関係を規定する契約または規定を用いることがあります。
- (8) 申込期間中における取得申込みの受付時間は、原則として午後3時まで取得申込みが行われ、かつ、当該取得申込みの受付にかかる販売会社所定の事務手続きが完了したものを当日の申込分とします。当該受付時間を過ぎた場合は翌営業日の受付として取扱います。
- (9) 委託会社は、金融商品取引所等における取引の停止、決済機能の停止その他やむを得ない事情があるときは、取得申込みの受付を中止すること、およびすでに受付けた取得申込みの受付を取消することがあります。

#### 受益権の取得申込者の制限について

受益権の申込みを行う投資者は、確定拠出年金法に定める加入者等の運用の指図に基づいて受益権の取得の申込みを行う資産管理機関および国民年金基金連合会（以下「連合会」といいます。）等による取得の申込みに限るものとします。

前記において「申込」を「取得申込」または「購入申込」ということがあります。

## 2【換金（解約）手続等】

### ・信託の一部解約（解約請求制）

- (1) 受益者が一部解約の実行の請求をするときは、販売会社に対し、振替受益権をもって行うものとします。
- (2) 換金の請求を行う受益者は、その口座が開設されている振替機関等に対して当該受益者の請求にかかるこの信託契約の一部解約を委託会社が行うのと引き換えに、当該一部解約にかかる受益権の口数と同口数の抹消の申請を行うものとし、社振法の規定にしたがい当該振替機関等の口座において当該口数の減少の記載または記録が行われます。
- (3) 一部解約の価額（解約価額）は、解約請求受付日の基準価額とします。当該金額は請求を受付けた日から起算して、原則として4営業日目から受益者に支払います。基準価額については、販売会社または下記委託会社において入手することができます。また、原則として、計算日の翌日付の日本経済新聞朝刊に掲載されます。

明治安田アセットマネジメント株式会社

電話番号 0120-565787（受付時間は、営業日の午前9時～午後5時）

ホームページアドレス <https://www.myam.co.jp/>

- (4) 一部解約の実行請求の受付時間は、原則として午後3時までに換金の請求が行われ、かつ、当該請求の受付にかかる販売会社所定の事務手続が完了したものを当日の申込分とします。当該受付時間を過ぎた場合は翌営業日の受付として取扱います。
- (5) 委託会社は、金融商品取引所等における取引の停止、決済機能の停止その他やむを得ない事情があるときは、上記による一部解約の実行の請求の受付を中止すること、およびすでに受付けた一部解約の実行の請求の受付を取消することがあります。
- (6) 上記により、一部解約の実行の請求の受付が中止された場合には、受益者は当該受付中止以前に行った当日の一部解約の実行の請求を撤回できます。ただし、受益者がその一部解約の実行の請求を撤回しない場合には、一部解約の価額は、当該受付中止を解除した後の最初の基準価額の計算日に一部解約の実行の請求を受付けたものとして上記の規定に準じて計算された価額とします。
- (7) 信託財産の資金管理を円滑に行うために大口の解約請求には制限を設ける場合があります。

確定拠出年金制度を利用して購入された加入者の解約の受付は、当該運営管理機関の取決めにしたがってください。

前記において「解約」を「換金」ということがあります。

### 3【資産管理等の概要】

#### (1)【資産の評価】

基準価額とは、信託財産に属する資産（受入担保金代用有価証券を除きます。）を法令および一般社団法人投資信託協会規則に従って時価評価して得た信託財産の資産総額から負債総額を控除した金額（以下「純資産総額」といいます。）を、計算日における受益権口数で除した金額をいいます。便宜上1万口当たりに換算した価額で表示されます。

なお、ファンドの主な投資対象の評価方法は以下の通りです。

主な資産の種類	評価方法
親投資信託受益証券	基準価額計算日の基準価額で評価します。
株式	原則として、基準価額計算日の金融商品取引所の終値で評価します。 外国で取引されているものについては、原則として、基準価額計算日の前日とします。

基準価額につきましては、取扱販売会社または下記委託会社にてご確認いただけます。また、原則として、計算日の翌日付の日本経済新聞朝刊に掲載されます。

明治安田アセットマネジメント株式会社  
 電話番号 0120-565787（受付時間は、営業日の午前9時～午後5時）  
 ホームページアドレス <https://www.myam.co.jp/>

#### (2)【保管】

該当事項はありません。

#### (3)【信託期間】

この信託の期間は無期限です。

#### (4)【計算期間】

ファンドの計算期間は、毎年2月16日から翌年2月15日までとすることを原則とします。

各計算期間終了日に該当する日（以下「該当日」といいます。）が休業日のとき、各計算期間終了日は、該当日の翌営業日とし、その翌日より次の計算期間が開始されるものとします。

#### (5)【その他】

信託の終了および繰上償還条項

1. 委託会社は、信託期間中において、信託契約の一部を解約することにより受益権の口数が10億口を下回る事となった場合、またはこの信託契約を解約することが受益者のため有利であると認めるとき、あるいはやむを得ない事情が発生したときは、受託会社と合意のうえ、この信託契約を解約し、信託を終了させることができます。この場合において、委託会社は、あらかじめ、解約しようとする旨を監督官庁に届け出ます。
2. 委託会社は、上記の事項について、あらかじめ、解約しようとする旨を公告し、かつ、その旨を記載した書面をこの信託契約にかかる知られたる受益者に対して交付します。ただし、この信託契約にかかるすべての受益者に対して書面を交付したときは、原則として、公告を行いません。
3. 上記の公告および書面には、受益者で異議のある者は一定の期間内に委託会社に対して異議を述べるべき旨を付記します。なお、一定の期間は1ヵ月を下らないものとします。
4. 上記の一定の期間内に異議を述べた受益者の受益権の口数が受益権の総口数の2分の1を超えるときは、委託会社はこの信託契約の解約を行わないものとします。
5. 委託会社は、この信託契約の解約を行わないときは、解約しない旨およびその理由を公告し、かつ、これらの事項を記載した書面を知られたる受益者に対して交付します。ただし、すべての受益者に対して書面を交付したときは、原則として、公告を行いません。

6. 上記の3. から5. までの規定は、信託財産の状態に照らし、真にやむを得ない事情が生じている場合であって、一定の期間が1ヵ月を下らずに3. の公告および書面の交付を行うことが困難な場合には適用しないものとします。

#### 信託契約に関する監督官庁の命令

委託会社は、監督官庁よりこの信託契約の解約の命令を受けたときは、その命令にしたがい、信託契約を解約し信託を終了させます。

#### 委託会社の登録取消等に伴う取扱い

委託会社が監督官庁より登録の取消を受けたとき、解散したときまたは業務を廃止したときは、委託会社は、この信託契約を解約し信託を終了させます。ただし、監督官庁が、この信託契約に関する委託会社の業務を他の委託会社に引き継ぐことを命じたときは、「信託約款の変更4.」に該当する場合を除き、この信託は、その委託会社と受託会社との間において存続します。

#### 受託会社の辞任および解任に伴う取扱い

受託会社は、委託会社の承諾を受けてその任務を辞任することができます。受託会社はその任務に背いた場合、その他重要な事由が生じたときは、委託会社または受益者は、裁判所に受託会社の解任を請求することができます。受託会社が辞任した場合、または裁判所が受託会社を解任した場合、委託会社は、「信託約款の変更」の規定にしたがい、新受託会社を選任します。ただし、委託会社が新受託会社を選任できないときは、委託会社はこの信託契約を解約し、信託を終了させます。

#### 償還金について

償還金は、信託終了日後1ヵ月以内の委託会社の指定する日から(原則として償還日(償還日が休業日の場合は当該償還日の翌営業日)から起算して5営業日までに)、償還日において振替機関等の振替口座簿に記載または記録されている受益者(償還日以前において一部解約が行われた受益権にかかる受益者を除きます。また、当該償還日以前に設定された受益権で取得申込代金支払前のため販売会社の名義で記載または記録されている受益権については原則として取得申込者として)に支払います。償還金の支払いは、販売会社の営業所等において行うものとします。

#### 委託会社の事業譲渡および承継に伴う取扱い

1. 委託会社は、事業の全部又は一部を譲渡することがあり、これに伴い、この信託契約に関する事業を譲渡することがあります。
2. 委託会社は、分割により事業の全部又は一部を承継させることがあり、これに伴い、この信託契約に関する事業を承継させることがあります。

#### 信託約款の変更

1. 委託会社は、受益者の利益のため必要と認めるときまたはやむを得ない事情が発生したときは、受託会社と合意のうえ、この信託約款を変更することができるものとし、あらかじめ、変更しようとする旨およびその内容を監督官庁に届け出ます。
2. 委託会社は、その変更事項のうちその内容が重要なものについて、あらかじめ、変更しようとする旨およびその内容を公告し、かつ、これらの事項を記載した書面をこの信託約款にかかる知られたる受益者に対して交付します。ただし、この信託約款にかかるすべての受益者に対して書面を交付したときは、原則として、公告を行いません。
3. 上記の公告および書面には、受益者で異議のある者は一定の期間内に委託会社に対して異議を述べるべき旨を付記します。なお、一定の期間は1ヵ月を下らないものとします。
4. 上記の一定の期間内に異議を述べた受益者の受益権の口数が受益権の総口数の2分の1を超えるときは、この信託約款の変更をしません。

5. 委託会社は、当該信託約款の変更をしないこととしたときは、変更しない旨およびその理由を公告し、かつ、これらの事項を記載した書面を知られたる受益者に対して交付します。ただし、すべての受益者に対して書面を交付したときは、原則として、公告を行いません。
6. 委託会社は、監督官庁の命令に基づいてこの信託約款を変更しようとするときは、上記の規定にしたがいます。

#### 反対者の買取請求権

信託契約の解約またはその内容が重大な信託約款の変更を行う場合において、一定の期間内に委託会社に対して異議を述べた受益者は、受託会社に対し、自己に帰属する受益権を、信託財産をもって買取るべき旨を請求することができます。ただし、当該請求の取扱いは、委託会社と受託会社の協議により定められた手続きにより行うものとします。

#### 運用報告書

委託会社は、決算時および償還時に作成のうえ、交付運用報告書は、販売会社を通じて、信託財産にかかる知れている受益者に対して交付します。

委託会社は、投資信託及び投資法人に関する法律第14条第1項に定める運用報告書の交付に代えて、運用報告書に記載すべき事項を電磁的方法により受益者に提供することができます。この場合において、委託会社は、運用報告書を交付したものとみなします。ただし、委託会社は、受益者から運用報告書の交付の請求があった場合には、これを交付するものとします。

#### その他のディスクロージャー資料について

委託会社は、通常、月次の運用レポートを作成しており、販売会社にて入手可能です。

#### 公告

1. 委託会社が受益者に対してする公告は、電子公告の方法により行い、次のアドレスに掲載します。  
<https://www.myam.co.jp/>
2. 前1.の電子公告による公告をすることができない事故その他やむを得ない事由が生じた場合の公告は、日本経済新聞に掲載します。

#### 関係法人との契約の更改等に関する手続き

委託会社と販売会社との間で締結された「投資信託受益権の取扱いに関する契約」は、契約期間満了日の3ヵ月前までに委託会社および販売会社いずれかから別段の意思表示がない限り、1年毎に自動更新されます。また、本契約が終了した場合は、受益者に対する支払事務等において受益者に不測の損害を与えぬよう協議します。

#### 4【受益者の権利等】

受益者の有する主な権利は次の通りです。

##### (1) 収益分配金に対する請求権

受益者は委託会社の決定した収益分配金を持分に応じて請求する権利を有します。

決算日において振替機関等の振替口座簿に記載または記録されている受益者（当該収益分配金にかかる決算日以前において一部解約が行われた受益権にかかる受益者を除きます。また、当該収益分配金にかかる計算期間の末日以前に設定された受益権で取得申込代金支払前のため販売会社の名義で記載または記録されている受益権については原則として取得申込者としします。）の収益分配金は、販売会社を通じて、決算日の基準価額で翌営業日に無手数料で再投資され、再投資により増加した受益権は、振替口座簿に記載または記録されます。

##### (2) 償還金に対する請求権

受益者はファンドにかかる償還金を持分に応じて請求する権利を有します。

償還日において振替機関等の振替口座簿に記載または記録されている受益者（償還日以前において一部解約が行われた受益権にかかる受益者を除きます。また、当該償還日以前に設定された受益権で取得申込代金支払前のため販売会社の名義で記載または記録されている受益権については原則として取得申込者としします。）の償還金は、信託終了日後1ヵ月以内の委託会社の指定する日（原則として償還日（償還日が休業日の場合は翌営業日）から起算して5営業日までに）から、販売会社を通じて、受益者に支払いを開始します。

受益者が、信託終了による償還金についてその支払開始日から10年間その支払いを請求しないときは、その権利を失い、その金銭は、委託会社に帰属します。

##### (3) 換金(解約)請求権

受益者は、販売会社を通じて委託会社に換金（解約）請求する権利を有します。

##### (4) 帳簿閲覧請求権

受益者は、委託会社に対し、その営業時間内に、当該受益者にかかる信託財産に関する帳簿書類の閲覧または謄写を請求することができます。

##### (5) 反対者の買取請求権

信託契約の解約またはその内容が重大な信託約款の変更を行う場合において、一定の期間内に委託会社に対して異議を述べた受益者は、受託会社に対し、自己に帰属する受益権を、信託財産をもって買取るべき旨を請求することができます。ただし、当該請求の取扱いは、委託会社と受託会社の協議により定められた手続きにより行うものとしします。

### 第3【ファンドの経理状況】

- (1) 当ファンドの財務諸表は、「財務諸表等の用語、様式及び作成方法に関する規則」（昭和38年大蔵省令第59号）並びに同規則第2条の2の規定により、「投資信託財産の計算に関する規則」（平成12年総理府令第133号）に基づいて作成しております。
- なお、財務諸表に記載している金額は、円単位で表示しております。
- (2) 当ファンドは、金融商品取引法第193条の2第1項の規定に基づき、第16期計算期間（2021年2月16日から2022年2月15日まで）の財務諸表について、EY新日本有限責任監査法人による監査を受けております。



## 1【財務諸表】

【明治安田D C日本株式アクティブ・ポートフォリオ】

(1)【貸借対照表】

(単位：円)

	第15期 2021年 2月15日現在	第16期 2022年 2月15日現在
<b>資産の部</b>		
流動資産		
金銭信託	3,853,332	4,751,012
親投資信託受益証券	335,410,304	400,728,071
未収入金	1,780,000	-
流動資産合計	341,043,636	405,479,083
資産合計	341,043,636	405,479,083
<b>負債の部</b>		
流動負債		
未払解約金	2,084,318	196,199
未払受託者報酬	126,225	176,508
未払委託者報酬	1,735,461	2,426,971
その他未払費用	7,994	11,153
流動負債合計	3,953,998	2,810,831
負債合計	3,953,998	2,810,831
<b>純資産の部</b>		
元本等		
元本	254,838,548	300,341,179
剰余金		
期末剰余金又は期末欠損金（ ）	82,251,090	102,327,073
（分配準備積立金）	71,754,517	57,942,830
元本等合計	337,089,638	402,668,252
純資産合計	337,089,638	402,668,252
負債純資産合計	341,043,636	405,479,083

## (2) 【損益及び剰余金計算書】

(単位:円)

	第15期 自 2020年 2月18日 至 2021年 2月15日	第16期 自 2021年 2月16日 至 2022年 2月15日
<b>営業収益</b>		
有価証券売買等損益	59,662,009	9,047,767
<b>営業収益合計</b>	<b>59,662,009</b>	<b>9,047,767</b>
<b>営業費用</b>		
受託者報酬	233,520	334,308
委託者報酬	3,210,656	4,596,675
その他費用	17,082	24,469
<b>営業費用合計</b>	<b>3,461,258</b>	<b>4,955,452</b>
<b>営業利益又は営業損失( )</b>	<b>56,200,751</b>	<b>4,092,315</b>
経常利益又は経常損失( )	56,200,751	4,092,315
<b>当期純利益又は当期純損失( )</b>	<b>56,200,751</b>	<b>4,092,315</b>
一部解約に伴う当期純利益金額の分配額又は一部解約に伴う当期純損失金額の分配額( )	2,737,438	2,518,226
<b>期首剰余金又は期首欠損金( )</b>	<b>25,917,292</b>	<b>82,251,090</b>
剰余金増加額又は欠損金減少額	5,102,982	43,150,143
当期一部解約に伴う剰余金増加額又は欠損金減少額	-	-
当期追加信託に伴う剰余金増加額又は欠損金減少額	5,102,982	43,150,143
<b>剰余金減少額又は欠損金増加額</b>	<b>7,707,373</b>	<b>24,648,249</b>
当期一部解約に伴う剰余金減少額又は欠損金増加額	7,707,373	24,648,249
当期追加信託に伴う剰余金減少額又は欠損金増加額	-	-
分配金	-	-
<b>期末剰余金又は期末欠損金( )</b>	<b>82,251,090</b>	<b>102,327,073</b>

## (3)【注記表】

## (重要な会計方針に係る事項に関する注記)

1.運用資産の評価基準及び評価方法	親投資信託受益証券 移動平均法に基づき、親投資信託受益証券の基準価額で評価しております。
2.費用・収益の計上基準	有価証券売買等損益の計上基準 約定日基準で計上しております。
3.その他	当ファンドの計算期間は2021年 2月16日から2022年 2月15日までとなっております。

## (重要な会計上の見積りに関する注記)

該当事項はありません。

## (貸借対照表に関する注記)

第15期 2021年 2月15日現在		第16期 2022年 2月15日現在	
1. 計算期間の末日における受益権の総数	254,838,548口	1. 計算期間の末日における受益権の総数	300,341,179口
2. 1口当たり純資産額 (10,000口当たり純資産額)	1.3228円 (13,228円)	2. 1口当たり純資産額 (10,000口当たり純資産額)	1.3407円 (13,407円)

## (損益及び剰余金計算書に関する注記)

第15期 自 2020年 2月18日 至 2021年 2月15日		第16期 自 2021年 2月16日 至 2022年 2月15日	
分配金の計算過程		分配金の計算過程	
A 費用控除後の配当等収益額	4,703,691円	A 費用控除後の配当等収益額	3,235,043円
B 費用控除後・繰越欠損金補填後の有価証券等損益額	44,824,934円	B 費用控除後・繰越欠損金補填後の有価証券等損益額	-円
C 収益調整金額	135,025,946円	C 収益調整金額	189,214,302円
D 分配準備積立金額	22,225,892円	D 分配準備積立金額	54,707,787円
E 当ファンドの分配対象収益額	206,780,463円	E 当ファンドの分配対象収益額	247,157,132円
F 当ファンドの期末残存口数	254,838,548口	F 当ファンドの期末残存口数	300,341,179口
G 10,000口当たり収益分配対象額	8,114円	G 10,000口当たり収益分配対象額	8,229円
H 10,000口当たり分配金額	-円	H 10,000口当たり分配金額	-円
I 収益分配金金額	-円	I 収益分配金金額	-円

## (金融商品に関する注記)

## 1. 金融商品の状況に関する事項

	第15期 自 2020年 2月18日 至 2021年 2月15日	第16期 自 2021年 2月16日 至 2022年 2月15日

1. 金融商品に対する取組方針	当ファンドは、投資信託及び投資法人に関する法律第2条第4項に定める証券投資信託であり、信託約款に規定する「運用の基本方針」に従い、有価証券等の金融商品に対して投資として運用することを目的としております。	同左
2. 金融商品の内容及び金融商品に係るリスク	当ファンドが保有する金融商品の種類は、有価証券、コール・ローン等の金銭債権及び金銭債務であります。当ファンドが保有する有価証券の詳細は「（有価証券に関する注記）」の「売買目的有価証券」に記載しております。これらは価格変動リスクなどの市場リスク、信用リスク、及び流動性リスクに晒されております。	同左
3. 金融商品に係るリスク管理体制	委託会社においては運用部門から独立したリスク管理に関する委員会を設け投資リスクの管理を行っております。信託約款の遵守状況、市場リスク、信用リスクおよび流動性リスク等モニターしており、ガイドラインに沿った運用を行っているかにつき定期的なフォロー及びチェックを実施しております。市場リスクについてはファンド運用状況の継続モニタリングを実施し、各種委員会においてパフォーマンス動向や業種配分等のポートフォリオ特性分析などファンドの運用状況を報告します。信用リスクについては格付けその他発行体等に関する情報を収集、分析のうえファンドの商品特性に照らして組入れ銘柄の信用リスク管理をしております。また、流動性リスクについては市場流動性の状況を把握し流動性リスクを管理しております。	同左
4. 金融商品の時価等に関する事項の補足説明	金融商品の時価には、市場価格に基づく価額のほか、市場価格がない場合には合理的に算定された価額が含まれております。当該価額の算定においては一定の前提条件等を採用しているため、異なる前提条件等によった場合、当該価額が異なることもあります。	同左

## 2. 金融商品の時価等に関する事項

	第15期 2021年 2月15日現在	第16期 2022年 2月15日現在
1. 貸借対照表計上額、時価及び差額	貸借対照表上の金融商品は原則としてすべて時価で評価しているため、貸借対照表計上額と時価との差額はありません。	同左
2. 時価の算定方法	有価証券 売買目的有価証券 「重要な会計方針に係る事項に関する注記」に記載しております。	有価証券 売買目的有価証券 同左

	コール・ローン等の金銭債権及び金銭債務 これらの科目は短期間で決済されるため、帳簿価額は時価と近似していることから、当該帳簿価額を時価としておりません。	コール・ローン等の金銭債権及び金銭債務 同左
--	---	---------------------------

## （有価証券に関する注記）

## 売買目的有価証券

（単位：円）

種類	第15期 自 2020年 2月18日 至 2021年 2月15日	第16期 自 2021年 2月16日 至 2022年 2月15日
	当計算期間の損益に含まれた評価差額	
親投資信託受益証券	61,114,118	7,174,919
合計	61,114,118	7,174,919

## （デリバティブ取引に関する注記）

## 取引の時価等に関する事項

該当事項はありません。

## （関連当事者との取引に関する注記）

第15期 自 2020年 2月18日 至 2021年 2月15日	第16期 自 2021年 2月16日 至 2022年 2月15日
該当事項はありません。	同左

## （その他の注記）

## 元本の移動

（単位：円）

	第15期 自 2020年 2月18日 至 2021年 2月15日	第16期 自 2021年 2月16日 至 2022年 2月15日
期首元本額	246,246,432円	254,838,548円
期中追加設定元本額	100,960,355円	120,714,455円
期中一部解約元本額	92,368,239円	75,211,824円

## (4) 【附属明細表】

## 第1 有価証券明細表

## (1) 株式

該当事項はありません。

## (2) 株式以外の有価証券

(単位：円)

種類	銘柄	券面総額	評価額	備考
親投資信託受益証券	日本株式アクティブ・ポートフォリオ・マザーファンド	239,712,910	400,728,071	
	合計	239,712,910	400,728,071	

## 第2 信用取引契約残高明細表

該当事項はありません。

## 第3 デリバティブ取引及び為替予約取引の契約額等及び時価の状況表

該当事項はありません。

## （参考）

当ファンドは「日本株式アクティブ・ポートフォリオ・マザーファンド」受益証券を主要投資対象としており、貸借対照表の資産の部に計上された親投資信託受益証券は、すべて同親投資信託の受益証券です。

同親投資信託の状況は次の通りです。

なお、以下に記載した情報は、監査の対象外であります。

## 日本株式アクティブ・ポートフォリオ・マザーファンド

## 貸借対照表

（単位：円）

2022年 2月15日現在	
<b>資産の部</b>	
流動資産	
金銭信託	22,055,124
株式	11,379,803,420
未収入金	1,014,371,992
未収配当金	15,398,600
流動資産合計	12,431,629,136
資産合計	12,431,629,136
<b>負債の部</b>	
流動負債	
未払金	1,037,025,069
その他未払費用	1,496
流動負債合計	1,037,026,565
負債合計	1,037,026,565
<b>純資産の部</b>	
元本等	
元本	6,816,307,894
剰余金	
剰余金又は欠損金（ ）	4,578,294,677
元本等合計	11,394,602,571
純資産合計	11,394,602,571
負債純資産合計	12,431,629,136

## 注記表

（重要な会計方針に係る事項に関する注記）

1.運用資産の評価基準及び評価方法	株式 移動平均法に基づき、原則として時価で評価しております。時価評価にあたっては、金融商品取引所における最終相場（最終相場のないものについては、それに準ずる価額）、または金融商品取引業者等から提示される気配相場に基づいて評価しております。
2.費用・収益の計上基準	（１）受取配当金の計上基準 受取配当金は原則として、株式の配当落ち日において、確定配当金額又は予想配当金額を計上しております。 （２）有価証券売買等損益の計上基準 約定日基準で計上しております。

（重要な会計上の見積りに関する注記）

該当事項はありません。

（その他の注記）

2022年 2月15日現在	
1. 元本の移動	
期首	2021年 2月16日
期首元本額	6,946,836,536円
期末元本額	6,816,307,894円
期中追加設定元本額	1,044,237,756円
期中一部解約元本額	1,174,766,398円
元本の内訳	
明治安田DC日本株式アクティブ・ポートフォリオ	239,712,910円
明治安田日本株式Pファンド（適格機関投資家私募）	6,576,594,984円
2. 1口当たり純資産額	1.6717円
(10,000口当たり純資産額)	(16,717円)

（注）\*は当該親信託受益証券を投資対象とする証券投資信託ごとの元本額



## 附属明細表

## 第1 有価証券明細表

## (1) 株式

(単位：円)

銘柄	株式数	評価額		備考
		単価	金額	
石油資源開発	29,100	2,833.00	82,440,300	
清水建設	70,300	788.00	55,396,400	
鹿島建設	36,900	1,534.00	56,604,600	
大東建託	5,000	12,910.00	64,550,000	
日揮ホールディングス	57,300	1,123.00	64,347,900	
江崎グリコ	29,700	3,910.00	116,127,000	
山崎製パン	39,600	1,684.00	66,686,400	
ヤクルト本社	9,600	6,170.00	59,232,000	
日本ハム	18,000	4,375.00	78,750,000	
キリンホールディングス	20,100	1,978.00	39,757,800	
サントリー食品インターナショナル	14,300	4,440.00	63,492,000	
東レ	87,700	673.80	59,092,260	
ワールド	129,200	1,246.00	160,983,200	
レンゴー	98,500	872.00	85,892,000	
クラレ	72,600	1,100.00	79,860,000	
東ソー	57,300	1,845.00	105,718,500	
トクヤマ	19,500	1,914.00	37,323,000	
日本触媒	10,300	5,750.00	59,225,000	
資生堂	20,600	6,431.00	132,478,600	
マンダム	10,000	1,334.00	13,340,000	
協和キリン	24,000	2,937.00	70,488,000	
武田薬品工業	28,300	3,485.00	98,625,500	
エーザイ	7,800	5,855.00	45,669,000	
参天製薬	80,100	1,304.00	104,450,400	
第一三共	30,000	2,380.00	71,400,000	
ヘリオス	91,200	1,045.00	95,304,000	
E N E O Sホールディングス	134,600	464.40	62,508,240	
横浜ゴム	30,100	1,670.00	50,267,000	
太平洋セメント	14,600	2,333.00	34,061,800	
日本製鉄	34,300	1,981.00	67,948,300	
神戸製鋼所	85,000	593.00	50,405,000	

愛知製鋼	18,300	2,564.00	46,921,200
三井金属鉱業	12,900	3,330.00	42,957,000
リョービ	83,000	1,112.00	92,296,000
日本発條	101,100	882.00	89,170,200
日立建機	26,700	2,919.00	77,937,300
ハーモニック・ドライブ・システムズ	15,500	4,670.00	72,385,000
ダイキン工業	6,300	21,505.00	135,481,500
セガサミーホールディングス	32,700	2,137.00	69,879,900
NTN	245,700	231.00	56,756,700
THK	26,000	2,755.00	71,630,000
マキタ	22,300	4,131.00	92,121,300
IHI	29,300	2,650.00	77,645,000
ミネベアミツミ	70,100	2,559.00	179,385,900
日立製作所	29,000	5,751.00	166,779,000
富士電機	12,000	6,010.00	72,120,000
I-PEX	11,000	1,561.00	17,171,000
富士通	7,300	16,035.00	117,055,500
ルネサスエレクトロニクス	20,100	1,391.00	27,959,100
アルバック	17,800	5,930.00	105,554,000
シャープ	46,000	1,318.00	60,628,000
ソニーグループ	29,600	12,210.00	361,416,000
日本電波工業	30,500	1,184.00	36,112,000
日本光電工業	14,100	3,170.00	44,697,000
日置電機	8,500	6,400.00	54,400,000
フェロートックホールディングス	43,200	2,508.00	108,345,600
ファナック	6,800	22,865.00	155,482,000
日本シイエムケイ	71,400	625.00	44,625,000
日本ケミコン	33,300	1,950.00	64,935,000
小糸製作所	14,300	5,780.00	82,654,000
SCREENホールディングス	8,500	11,210.00	95,285,000
川崎重工業	58,200	2,133.00	124,140,600
日産自動車	101,400	606.40	61,488,960
トヨタ自動車	170,900	2,153.50	368,033,150
日野自動車	106,300	1,072.00	113,953,600
アイシン	44,400	4,375.00	194,250,000
マツダ	36,200	910.00	32,942,000
SUBARU	58,800	1,970.50	115,865,400
テルモ	28,100	3,761.00	105,684,100
島津製作所	27,200	4,175.00	113,560,000

ニコン	137,500	1,329.00	182,737,500
シード	155,400	508.00	78,943,200
MTG	172,900	1,360.00	235,144,000
任天堂	2,100	57,420.00	120,582,000
電源開発	39,500	1,882.00	74,339,000
大阪瓦斯	40,000	2,093.00	83,720,000
東武鉄道	25,100	2,935.00	73,668,500
東海旅客鉄道	6,400	15,825.00	101,280,000
西武ホールディングス	82,100	1,234.00	101,311,400
商船三井	12,900	8,910.00	114,939,000
日本航空	40,700	2,336.00	95,075,200
日鉄ソリューションズ	14,100	3,645.00	51,394,500
エヌ・ティ・ティ・データ・イントラマート	17,600	2,040.00	35,904,000
ALBERT	16,100	3,720.00	59,892,000
サインド	1,300	1,700.00	2,210,000
ラクスル	13,300	3,535.00	47,015,500
J D S C	12,400	996.00	12,350,400
日本ユニシス	21,500	3,120.00	67,080,000
T B Sホールディングス	11,500	1,950.00	22,425,000
日本電信電話	51,300	3,285.00	168,520,500
スクウェア・エニックス・ホールディングス	15,400	5,670.00	87,318,000
ソフトバンクグループ	29,100	5,158.00	150,097,800
I D O M	216,200	660.00	142,692,000
丸紅	138,000	1,182.50	163,185,000
住友商事	89,800	1,862.00	167,207,600
三菱商事	38,300	3,964.00	151,821,200
ローソン	13,900	4,970.00	69,083,000
アスクル	26,700	1,664.00	44,428,800
ゲオホールディングス	6,000	1,501.00	9,006,000
T O K Y O B A S E	193,300	441.00	85,245,300
良品計画	54,000	1,739.00	93,906,000
コジマ	214,100	549.00	117,540,900
ゼビオホールディングス	56,600	962.00	54,449,200
ビジョナリーホールディングス	234,500	177.00	41,506,500
コンコルディア・フィナンシャルグループ	309,800	490.00	151,802,000
三菱UFJフィナンシャル・グループ	335,100	734.10	245,996,910
三井住友フィナンシャルグループ	43,200	4,310.00	186,192,000
静岡銀行	76,300	907.00	69,204,100
池田泉州ホールディングス	185,400	192.00	35,596,800

S B Iホールディングス	29,900	3,085.00	92,241,500	
かんぽ生命保険	51,500	2,094.00	107,841,000	
M S & A Dインシュアランスグループホールディングス	20,900	3,928.00	82,095,200	
第一生命ホールディングス	26,900	2,594.00	69,778,600	
クレディセゾン	32,300	1,365.00	44,089,500	
オリエントコーポレーション	351,400	127.00	44,627,800	
イー・ギャランティ	18,600	2,061.00	38,334,600	
三菱地所	63,600	1,773.50	112,794,600	
住友不動産	33,300	3,547.00	118,115,100	
日本空港ビルデング	15,400	5,440.00	83,776,000	
L I F U L L	451,600	228.00	102,964,800	
F R O N T E O	126,000	2,350.00	296,100,000	
リクルートホールディングス	24,700	5,046.00	124,636,200	
日本郵政	80,000	981.00	78,480,000	
キュービーネットホールディングス	4,100	1,705.00	6,990,500	
合 計	7,600,000		11,379,803,420	

## (2) 株式以外の有価証券

該当事項はありません。

## 第2 信用取引契約残高明細表

該当事項はありません。

## 第3 デリバティブ取引及び為替予約取引の契約額等及び時価の状況表

該当事項はありません。

**2【ファンドの現況】**

(2022年3月31日現在)

**【純資産額計算書】**

資産総額	426,412,491 円
負債総額	2,779,995 円
純資産総額( - )	423,632,496 円
発行済口数	308,263,695 口
1口当たり純資産額( / )	1.3743 円
(1万口当たり純資産額)	(13,743 円)

(参考)

日本株式アクティブ・ポートフォリオ・マザーファンド

純資産額計算書

資産総額	11,897,763,166 円
負債総額	1,172,682,799 円
純資産総額( - )	10,725,080,367 円
発行済口数	6,247,642,325 口
1口当たり純資産額( / )	1.7167 円
(1万口当たり純資産額)	(17,167 円)

## 第4【内国投資信託受益証券事務の概要】

### (1) 名義書換の事務等

該当事項はありません。

委託会社は、この信託の受益権を取扱う振替機関が社振法の規定により主務大臣の指定を取消された場合または当該指定が効力を失った場合であって、当該振替機関の振替業を承継する者が存在しない場合その他やむを得ない事情がある場合を除き、当該振替受益権を表示する受益証券を発行しません。

したがって、受益者は、委託会社がやむを得ない事情等により受益証券を発行する場合を除き、無記名式受益証券から記名式受益証券への変更の請求、記名式受益証券から無記名式受益証券への変更の請求、受益証券の再発行の請求を行わないものとします。

### (2) 受益者に対する特典

該当事項はありません。

### (3) 受益権の譲渡

受益者は、その保有する受益権を譲渡する場合には、当該受益者の譲渡の対象とする受益権が記載または記録されている振替口座簿にかかる振替機関等に振替の申請をするものとします。

前項の申請のある場合には、上記の振替機関等は、当該譲渡にかかる譲渡人の保有する受益権の口数の減少および譲受人の保有する受益権の口数の増加につき、その備える振替口座簿に記載または記録するものとします。ただし、上記の振替機関等が振替先口座を開設したものでない場合には、譲受人の振替先口座を開設した他の振替機関等（当該他の振替機関等の上位機関を含みます。）に社振法の規定にしたがい、譲受人の振替先口座に受益権の口数の増加の記載または記録が行われるよう通知するものとします。

上記の振替について、委託会社は、当該受益者の譲渡の対象とする受益権が記載または記録されている振替口座簿にかかる振替機関等と譲受人の振替先口座を開設した振替機関等が異なる場合等において、委託会社が必要と認めるときまたはやむをえない事情があると判断したときは、振替停止日や振替停止期間を設けることができます。

### (4) 受益権の譲渡制限および譲渡の対抗要件

譲渡制限はありません。ただし、受益権の譲渡は、振替口座簿への記載または記録によらなければ、委託会社および受託会社に対抗することができません。

### (5) 受益権の再分割

委託会社は、受託会社と協議のうえ、社振法に定めるところにしたがい、一定日現在の受益権を均等に再分割できるものとします。

### (6) 質権口記載又は記録の受益権の取扱いについて

振替機関等の振替口座簿の質権口に記載または記録されている受益権にかかる収益分配金の支払い、一部解約の実行の請求の受付、一部解約金および償還金の支払い等については、約款の規定によるほか、民法その他の法令等にしたがって取扱われます。

### (7) 償還金

償還金は、償還日において振替機関等の振替口座簿に記載または記録されている受益者（償還日以前において一部解約が行われた受益権にかかる受益者を除きます。また、当該償還日以前に設定された受益権で取得申込代金支払前のため販売会社の名義で記載または記録されている受益権については原則として取得申込者として）に支払います。

## 第二部【委託会社等の情報】

### 第1【委託会社等の概況】

#### 1【委託会社等の概況】

##### (1) 資本金の額

本書提出日現在の資本金の額：	10億円
会社が発行する株式総数：	33,220株
発行済株式総数：	18,887株

< 過去5年間における資本金の額の推移 >  
該当事項はありません。

##### (2) 委託会社の機構

###### 会社の意思決定機構

経営の意思決定機関として取締役会をおきます。取締役会は、法令、定款に定める事項ならびに本会社の業務執行に関する重要事項を決定するほか、執行役員を選任し、本会社の業務執行を委任します。執行役員は取締役会において決定された基本方針に則り、本会社の業務執行を行います。

###### 投資運用の意思決定機構

1. 投資政策委員会にて、マクロ経済環境・市況環境に関する分析、資産配分・資産毎の運用戦略に関する検討を行います。
2. ファンドの運用担当者は、投資政策委員会における分析・検討等を踏まえて運用計画を策定し、運用計画に基づき、有価証券等の売買をトレーディング部門に指図します。
3. ファンドの運用の基本規程等の遵守状況の管理、運用資産のリスク管理は、運用部門から独立したコンプライアンス・リスク管理部、運用企画部が中心となって行います。
4. 投資管理委員会にて、ファンドの運用パフォーマンスの評価等を行い、これを運用部門にフィードバックすることにより、より精度の高い運用体制を維持するよう努めています。

### 2【事業の内容及び営業の概況】

「投資信託及び投資法人に関する法律」に定める投資信託委託会社である委託会社は、証券投資信託の設定を行うとともに「金融商品取引法」に定める金融商品取引業者としてその運用（投資運用業）およびその受益権の募集又は私募（第二種金融商品取引業）を行っています。また「金融商品取引法」に定める投資助言業務を行っています。

2022年3月31日現在、委託会社が運用の指図を行っている証券投資信託は以下のとおりです（ただし、親投資信託を除きます。）。

種類		本数	純資産総額
株式投資信託	追加型	151 本	1,571,631,384,036 円
	単位型	18 本	396,314,363,651 円
公社債投資信託	単位型	17 本	46,815,466,935 円
合計		186 本	2,014,761,214,622 円

### 3【委託会社等の経理状況】

#### 1．財務諸表の作成方法について

委託会社である明治安田アセットマネジメント株式会社（以下「委託会社」という。）の財務諸表は、「財務諸表等の用語、様式及び作成方法に関する規則」（昭和38年大蔵省令第59号。以下「財務諸表等規則」という。）並びに同規則第2条の規定により、「金融商品取引業等に関する内閣府令」（平成19年内閣府令第52号）に基づいて作成しております。

#### 2．監査証明について

委託会社は、金融商品取引法第193条の2第1項の規定に基づき、事業年度（2020年4月1日から2021年3月31日まで）の財務諸表について、有限責任 あずさ監査法人により監査を受けております。



## (1) 【貸借対照表】

(単位：千円)

	前事業年度 (2020年3月31日)	当事業年度 (2021年3月31日)
資産の部		
流動資産		
現金・預金	8,487,669	7,648,171
前払費用	149,996	200,486
未収入金	-	113,842
未収委託者報酬	1,573,822	1,490,727
未収運用受託報酬	130,905	130,764
未収投資助言報酬	261,532	258,067
差入保証金	181,690	-
その他	38	5,074
流動資産合計	10,785,656	9,847,134
固定資産		
有形固定資産		
建物	1,405,707	1,707,678
器具備品	1,123,677	1,345,634
建設仮勘定	6,336	1,354
有形固定資産合計	134,071	1,054,667
無形固定資産		
ソフトウェア	95,476	125,943
電話加入権	6,662	-
ソフトウェア仮勘定	-	22,934
無形固定資産合計	102,138	148,878
投資その他の資産		
投資有価証券	-	4,362
長期差入保証金	300,000	300,000
長期前払費用	2,889	13,175
前払年金費用	9,979	223,189
繰延税金資産	122,271	15,044
投資その他の資産合計	435,140	555,772
固定資産合計	671,350	1,759,319
資産合計	11,457,007	11,606,453

（単位：千円）

	前事業年度 (2020年3月31日)	当事業年度 (2021年3月31日)
<b>負債の部</b>		
<b>流動負債</b>		
預り金	55,062	288,719
未払金	869,140	940,511
未払収益分配金	143	149
未払手数料	539,255	461,104
その他未払金	329,741	479,258
未払費用	34,549	38,371
未払法人税等	247,148	145,252
未払消費税等	140,907	26,255
賞与引当金	130,550	155,393
前受収益	-	3,666
資産除去債務	62,571	-
流動負債合計	1,539,930	1,598,171
<b>固定負債</b>		
長期未払金	-	138,492
資産除去債務	-	227,552
固定負債合計	-	366,045
負債合計	1,539,930	1,964,216
<b>純資産の部</b>		
<b>株主資本</b>		
資本金	1,000,000	1,000,000
資本剰余金		
資本準備金	660,443	660,443
その他資本剰余金	2,854,339	2,854,339
資本剰余金合計	3,514,783	3,514,783
利益剰余金		
利益準備金	83,040	83,040
その他利益剰余金		
別途積立金	3,092,001	3,092,001
繰越利益剰余金	2,227,250	1,952,160
利益剰余金合計	5,402,292	5,127,202
株主資本合計	9,917,076	9,641,986
<b>評価・換算差額等</b>		
その他有価証券評価差額金	-	251
評価・換算差額等合計	-	251
純資産合計	9,917,076	9,642,237
負債・純資産合計	11,457,007	11,606,453

## (2) 【損益計算書】

(単位：千円)

	前事業年度 (自 2019年4月 1日 至 2020年3月31日)	当事業年度 (自 2020年4月 1日 至 2021年3月31日)
営業収益		
委託者報酬	6,850,468	6,334,125
受入手数料	1,793	11,877
運用受託報酬	1,919,226	1,871,659
投資助言報酬	555,313	550,486
その他収益	-	6,666
営業収益合計	9,326,801	8,774,814
営業費用		
支払手数料	2,330,306	1,908,970
広告宣伝費	62,095	54,081
公告費	750	250
調査費	1,683,927	1,629,740
調査費	661,179	694,741
委託調査費	1,022,747	934,999
委託計算費	363,070	382,749
営業雑経費	143,974	138,454
通信費	20,446	21,821
印刷費	106,638	97,182
協会費	12,628	13,023
諸会費	4,261	6,147
営業雑費	0	279
営業費用合計	4,584,125	4,114,246
一般管理費		
給料	1,846,336	2,035,031
役員報酬	76,381	65,817
給料・手当	1,413,822	1,535,188
賞与	356,133	411,987
その他報酬給与	3,878	22,038
賞与引当金繰入	130,550	155,393
法定福利費	276,448	303,647
福利厚生費	33,441	40,150
交際費	3,232	1,508
寄付金	200	8,669
旅費交通費	32,621	9,202
租税公課	71,876	68,896
不動産賃借料	207,615	275,188
退職給付費用	110,387	145,682
固定資産減価償却費	104,847	128,728
事務委託費	139,713	98,607
諸経費	72,766	167,863
一般管理費合計	3,033,916	3,147,203
営業利益	1,708,759	1,513,364

（単位：千円）

	前事業年度 (自 2019年4月 1日 至 2020年3月31日)	当事業年度 (自 2020年4月 1日 至 2021年3月31日)
営業外収益		
受取利息	208	100
受取配当金	2	30
投資有価証券売却益	37	12
償還金等時効完成分	31	-
保険契約返戻金・配当金	<sup>1</sup> 1,389	<sup>1</sup> 1,496
為替差益	473	327
雑益	1,400	3,001
営業外収益合計	3,543	4,967
営業外費用		
投資有価証券売却損	8	-
時効成立後支払償還金	2,312	-
雑損失	997	645
営業外費用合計	3,317	645
経常利益	1,708,985	1,517,687
特別損失		
移転関連費用	<sup>2</sup> 168,847	<sup>2</sup> 222,760
特別損失合計	168,847	222,760
税引前当期純利益	1,540,137	1,294,926
法人税、住民税及び事業税	490,515	334,591
法人税等調整額	78,687	107,115
法人税等合計	411,827	441,707
当期純利益	1,128,310	853,219

## (3) 【株主資本等変動計算書】

前事業年度（自 2019年4月1日 至 2020年3月31日）

（単位：千円）

	株主資本			
	資本金	資本剰余金		
		資本準備金	その他資本剰余金	資本剰余金合計
当期首残高	1,000,000	660,443	2,854,339	3,514,783
当期変動額				
剰余金の配当				
当期純利益				
株主資本以外の項目の 当期変動額（純額）				
当期変動額合計	-	-	-	-
当期末残高	1,000,000	660,443	2,854,339	3,514,783

	株主資本				
	利益剰余金				株主資本 合計
	利益準備金	その他利益剰余金		利益剰余金 合計	
		別途積立金	繰越利益 剰余金		
当期首残高	83,040	3,092,001	2,287,707	5,462,748	9,977,532
当期変動額					
剰余金の配当			1,188,766	1,188,766	1,188,766
当期純利益			1,128,310	1,128,310	1,128,310
株主資本以外の項目の 当期変動額（純額）					
当期変動額合計	-	-	60,456	60,456	60,456
当期末残高	83,040	3,092,001	2,227,250	5,402,292	9,917,076

	評価・換算差額等		純資産合計
	その他有価証券 評価差額金	評価・換算差額等 合計	
当期首残高	15	15	9,977,548
当期変動額			
剰余金の配当			1,188,766
当期純利益			1,128,310
株主資本以外の項目の 当期変動額（純額）	15	15	15
当期変動額合計	15	15	60,472
当期末残高	-	-	9,917,076

当事業年度（自 2020年4月1日 至 2021年3月31日）

（単位：千円）

	株主資本			
	資本金	資本剰余金		
		資本準備金	その他資本剰余金	資本剰余金合計
当期首残高	1,000,000	660,443	2,854,339	3,514,783
当期変動額				
剰余金の配当				
当期純利益				
株主資本以外の項目の 当期変動額（純額）				
当期変動額合計	-	-	-	-
当期末残高	1,000,000	660,443	2,854,339	3,514,783

	株主資本				
	利益剰余金				株主資本 合計
	利益準備金	その他利益剰余金		利益剰余金 合計	
別途積立金		繰越利益 剰余金			
当期首残高	83,040	3,092,001	2,227,250	5,402,292	9,917,076
当期変動額					
剰余金の配当			1,128,309	1,128,309	1,128,309
当期純利益			853,219	853,219	853,219
株主資本以外の項目の 当期変動額（純額）					
当期変動額合計	-	-	275,090	275,090	275,090
当期末残高	83,040	3,092,001	1,952,160	5,127,202	9,641,986

	評価・換算差額等		純資産合計
	その他有価証券 評価差額金	評価・換算差額等 合計	
当期首残高	-	-	9,917,076
当期変動額			
剰余金の配当			1,128,309
当期純利益			853,219
株主資本以外の項目の 当期変動額（純額）	251	251	251
当期変動額合計	251	251	274,838
当期末残高	251	251	9,642,237

## [注記事項]

## (重要な会計方針)

1. 有価証券の評価基準及び評価方法 その他有価証券 時価のあるもの 決算期末日の市場価格等に基づく時価法（評価差額は、全部純資産直入法により処理し、売却原価は移動平均法により算定しております。）
2. 固定資産の減価償却方法 (1) 有形固定資産 定額法 なお、主な耐用年数は次のとおりであります。 建物 6年～18年 器具備品 3年～20年 (2) 無形固定資産 定額法 なお、自社利用のソフトウェアについては、社内における利用可能期間（5年）に基づく定額法を採用しております。
3. 引当金の計上基準 (1) 賞与引当金は、従業員賞与の支給に充てるため、当事業年度に見合う支給見込額に基づき計上しております。 (2) 退職給付引当金は、従業員に対する退職金の支払に備えるため、当事業年度末における退職給付債務及び年金資産の見込額に基づき、当事業年度末において発生していると認められる額を、簡便法により計上しております。
4. その他財務諸表作成のための基本となる重要な事項 消費税等の会計処理方法 消費税及び地方消費税の会計処理は税抜方式によっております。

## (貸借対照表関係)

1 有形固定資産の減価償却累計額は次のとおりであります。

	前事業年度 (2020年3月31日)	当事業年度 (2021年3月31日)
建物	68,745千円	17,690千円
器具備品	342,079千円	327,329千円

## (損益計算書関係)

1 各科目に含まれている関係会社に対するものは次のとおりであります。

	前事業年度 (自 2019年4月 1日 至 2020年3月31日)	当事業年度 (自 2020年4月 1日 至 2021年3月31日)
保険契約返戻金・配当金	1,389千円	1,496千円

## 2 移転関連費用

前事業年度（自 2019年4月1日 至 2020年3月31日）

当社は次の資産グループについて減損損失を計上しました。

建物付属設備	149,274千円
システム関係	9,877千円
什器備品	9,319千円
少額資産	376千円

当社はすべての資産を一体としてグルーピングをしておりますが、2019年11月28日の取締役会における現在の虎ノ門36森ビルから大手町プレイスへの移転の決議に伴い、新オフィスへの移転が不可能な資産については、別途グルーピングを実施しております。

当該資産グループは新オフィスへの移転が決定したことに伴い、除去が決定していることから、帳簿価額を回収可能価額まで減額し、減損損失を移設関連費用として計上しております。当該資産グループの回収可能価額は他の転用や売却が困難であることから0円としております。

当事業年度（自 2020年4月1日 至 2021年3月31日）

新オフィスへの移転に伴う、移転費用（引越費用、原状回復工事費用）並びに内装工事期間及び原状回復期間等に係る賃借料を計上しております。

（株主資本等変動計算書関係）

前事業年度（自 2019年4月1日 至 2020年3月31日）

1. 発行済株式に関する事項

株式の種類	当事業年度期首	増加	減少	当事業年度末
普通株式	18,887株	-	-	18,887株

2. 自己株式に関する事項

該当事項はありません。

3. 新株予約権等に関する事項

該当事項はありません。

4. 配当に関する事項

（1）配当金支払額

決議	株式の種類	配当金の総額	1株当たり配当額	基準日	効力発生日
2019年6月20日 定時株主総会	普通株式	1,188,766,667円	62,941円00銭	2019年3月31日	2019年6月20日

（2）基準日が当事業年度に属する配当のうち、配当の効力発生日が翌事業年度となるもの

決議	株式の種類	配当の原資	配当金の総額	1株当たり配当額	基準日	効力発生日
2020年6月30日 定時株主総会	普通株式	利益剰余金	1,128,309,380円	59,740円00銭	2020年3月31日	2020年6月30日

当事業年度（自 2020年4月1日 至 2021年3月31日）

1. 発行済株式に関する事項

株式の種類	当事業年度期首	増加	減少	当事業年度末
普通株式	18,887株	-	-	18,887株

2. 自己株式に関する事項

該当事項はありません。

3. 新株予約権等に関する事項

該当事項はありません。

4. 配当に関する事項

（1）配当金支払額

決議	株式の種類	配当金の総額	1株当たり配当額	基準日	効力発生日
2020年6月30日 定時株主総会	普通株式	1,128,309,380円	59,740円00銭	2020年3月31日	2020年6月30日

（2）基準日が当事業年度に属する配当のうち、配当の効力発生日が翌事業年度となるもの

決議	株式の種類	配当の原資	配当金の総額	1株当たり配当額	基準日	効力発生日
2021年6月30日 定時株主総会	普通株式	利益剰余金	853,201,338円	45,174円00銭	2021年3月31日	2021年6月30日



## (リース取引関係)

オペレーティング・リース取引のうち解約不能のものに係る未経過リース料

(単位：千円)

	前事業年度 (自 2019年4月 1日 至 2020年3月31日)	当事業年度 (自 2020年4月 1日 至 2021年3月31日)
1年内	8,789	476,805
1年超	11,718	1,562,983
合計	20,507	2,039,788

## (金融商品関係)

## 1.金融商品の状況に関する事項

## (1)金融商品に対する取組方針

当社は、資金運用について財務内容の健全性を損なうことのないよう、主に安全性の高い金融資産で運用しております。

## (2)金融商品の内容及びそのリスク並びに金融商品にかかるリスク管理体制

営業債権である未収委託者報酬、未収運用受託報酬は、主に当社が運用指図を行う信託財産より支弁され、当社は当該信託財産の内容を把握しており、当該営業債権の回収にかかるリスクは僅少であります。また、営業債権である未収投資助言報酬は、顧客の信用リスクに晒されており、投資助言先ごとに期日管理及び残高管理を行うとともに、四半期ごとに回収可能性を把握する体制としております。

未収入金は、取引先の信用リスクに晒されており、取引先ごとに期日管理及び残高管理を行うとともに、四半期ごとに回収可能性を把握する体制としております。

投資有価証券は全て事業推進目的で保有している証券投資信託であり、基準価額の変動リスクにさらされております。価格変動リスクについては、定期的に時価の把握を行い管理をしております。

差入保証金は、賃貸借契約先に対する敷金であり、差入先の信用リスクに晒されております。差入先の信用リスクについては、資産の自己査定及び・償却引当規程に従い、定期的に管理をしております。

営業債務である未払手数料、並びにその他未払金は、1年以内の支払期日です。また、長期末払金は、本社家賃のフリーレント期間分のうち1年超の支払期日分です。

## 2.金融商品の時価等に関する事項

貸借対照表計上額、時価及びこれらの差額については、次のとおりであります。

なお、時価を把握することが極めて困難と認められるものは含んでおりません(注2)参照)。

## 前事業年度 (2020年3月31日)

	貸借対照表計上額 (千円)	時価 (千円)	差額 (千円)
(1)現金・預金	8,487,669	8,487,669	-
(2)未収委託者報酬	1,573,822	1,573,822	-
(3)未収運用受託報酬	130,905	130,905	-
(4)未収投資助言報酬	261,532	261,532	-
(5)投資有価証券 その他有価証券	-	-	-
(6)差入保証金	181,690	181,690	-
(7)長期差入保証金	300,000	287,008	12,991
資産計	10,935,620	10,922,629	12,991
(1)未払手数料	539,255	539,255	-
(2)その他未払金	329,741	329,741	-
負債計	868,997	868,997	-

## 当事業年度 (2021年3月31日)

	貸借対照表計上額 (千円)	時価 (千円)	差額 (千円)
(1)現金・預金	7,648,171	7,648,171	-
(2)未収委託者報酬	1,490,727	1,490,727	-
(3)未収運用受託報酬	130,764	130,764	-
(4)未収投資助言報酬	258,067	258,067	-
(5)未収入金	113,842	113,842	-
(6)投資有価証券 その他有価証券	4,362	4,362	-
(7)長期差入保証金	300,000	287,140	12,859

資産計	9,945,937	9,933,077	12,859
(1) 未払手数料	461,104	461,104	-
(2) その他未払金	479,258	479,258	-
負債計	940,362	940,362	-

## (注1) 金融商品の時価の算定方法

## 資産

現金・預金、未収委託者報酬、未収運用受託報酬、未収投資助言報酬、差入保証金、未収入金

これらは短期間で決済されるため、時価は帳簿価額にほぼ等しいことから、当該帳簿価額によっております。

## 投資有価証券

投資信託は基準価額によっております。

## 長期差入保証金

長期差入保証金の時価の算定は、その将来キャッシュフローを、国債の利回り等適切な指標で割り引いた現在価値により算定しております。

## 負債

## 未払手数料、その他未払金

これらは短期間で決済されるため、時価は帳簿価額にほぼ等しいことから、当該帳簿価額によっております。

## (注2) 時価を把握することが極めて困難と認められる金融商品

区分	前事業年度 (2020年3月31日)	当事業年度 (2021年3月31日)
長期未払金	-千円	138,492千円

長期未払金については、市場価格がなく、時価を把握することが極めて困難と認められることから、上表には含めておりません。

## (注3) 金銭債権及び満期がある有価証券の決算日後の償還予定額

前事業年度 (2020年3月31日)

	1年以内 (千円)	1年超 5年以内 (千円)	5年超 10年以内 (千円)	10年超 (千円)
現金・預金	8,487,669	-	-	-
未収委託者報酬	1,573,822	-	-	-
未収運用受託報酬	130,905	-	-	-
未収投資助言報酬	261,532	-	-	-
投資有価証券 その他有価証券のうち 満期のあるもの	-	-	-	-
差入保証金	181,690	-	-	-
長期差入保証金	-	-	300,000	-
合計	10,635,620	-	300,000	-

当事業年度 (2021年3月31日)

	1年以内 (千円)	1年超 5年以内 (千円)	5年超 10年以内 (千円)	10年超 (千円)
現金・預金	7,648,171	-	-	-
未収委託者報酬	1,490,727	-	-	-
未収運用受託報酬	130,764	-	-	-
未収投資助言報酬	258,067	-	-	-
未収入金	113,842	-	-	-
投資有価証券 その他有価証券のうち 満期のあるもの	-	-	3,261	-
長期差入保証金	-	300,000	-	-
合計	9,641,574	300,000	3,261	-

## (有価証券関係)

## 1. その他有価証券

前事業年度（2020年3月31日）

該当事項はありません。

当事業年度（2021年3月31日）

区分	貸借対照表計上額 (千円)	取得原価 (千円)	差額 (千円)
貸借対照表計上額が取得 原価を超えるもの			
株式	-	-	-
債券	-	-	-
その他(投資信託)	4,362	4,000	362
小計	4,362	4,000	362
貸借対照表計上額が取得 原価を超えないもの			
株式	-	-	-
債券	-	-	-
その他(投資信託)	-	-	-
小計	-	-	-
合計	4,362	4,000	362

## 2. 事業年度中に売却したその他有価証券

前事業年度（自 2019年4月1日 至 2020年3月31日）

区分	売却額 (千円)	売却益の合計額 (千円)	売却損の合計額 (千円)
その他(投資信託)	2,028	37	8

当事業年度（自 2020年4月1日 至 2021年3月31日）

区分	売却額 (千円)	売却益の合計額 (千円)	売却損の合計額 (千円)
その他(投資信託)	1,012	12	-

## 3. 減損処理を行った有価証券

該当事項はありません。

(デリバティブ取引関係)

当社はデリバティブ取引を全く利用しておりませんので該当事項はありません。

(退職給付関係)

前事業年度（自 2019年4月1日 至 2020年3月31日）

## 1. 採用している退職給付制度の概要

当社は、確定給付型の制度として確定給付企業年金制度及び退職一時金制度を併用しております。

なお、当社が有する確定給付企業年金制度及び退職一時金制度は、簡便法により退職給付引当金（前払年金費用）及び退職給付費用を計算しております。

## 2. 簡便法を適用した確定給付制度

## (1) 簡便法を適用した制度の、前払年金費用の期首残高と期末残高の調整表

前払年金費用の期首残高	45,606	千円
退職給付費用	110,387	"
退職給付の支払額	-	"
制度への拠出額	74,761	"
前払年金費用の期末残高	9,979	"

## (2) 退職給付債務及び年金資産の期末残高と貸借対照表に計上された前払年金費用の調整表

積立型制度の退職給付債務	742,154	千円
年金資産	752,407	"
	10,252	"
非積立型制度の退職給付債務	273	"
貸借対照表に計上された負債と資産の純額	9,979	"

前払年金費用	9,979	〃
貸借対照表に計上された負債と資産の純額	9,979	〃

## (3) 退職給付費用

簡便法で計算した退職給付費用	110,387	千円
----------------	---------	----

当事業年度（自 2020年4月1日 至 2021年3月31日）

## 1. 採用している退職給付制度の概要

当社は、確定給付型の制度として確定給付企業年金制度及び退職一時金制度を併用しております。

なお、当社が有する確定給付企業年金制度及び退職一時金制度は、簡便法により退職給付引当金（前払年金費用）及び退職給付費用を計算しております。

## 2. 簡便法を適用した確定給付制度

## (1) 簡便法を適用した制度の、前払年金費用の期首残高と期末残高の調整表

前払年金費用の期首残高	9,979	千円
退職給付費用	145,682	〃
退職給付の支払額	-	〃
制度への拠出額	67,527	〃
前払年金費用の期末残高	223,189	〃

## (2) 退職給付債務及び年金資産の期末残高と貸借対照表に計上された前払年金費用の調整表

積立型制度の退職給付債務	695,521	千円
年金資産	918,984	〃
	223,462	〃
非積立型制度の退職給付債務	273	〃
貸借対照表に計上された負債と資産の純額	223,189	〃
前払年金費用	223,189	〃
貸借対照表に計上された負債と資産の純額	223,189	〃

## (3) 退職給付費用

簡便法で計算した退職給付費用	145,682	千円
----------------	---------	----

## (ストック・オプション等関係)

該当事項はありません。

## (税効果会計関係)

## 1. 繰延税金資産及び繰延税金負債の発生の主な原因別内訳

	前事業年度 (2020年3月31日)		当事業年度 (2021年3月31日)	
繰延税金資産				
賞与引当金繰入限度超過額	39,974	千円	47,581	千円
未払事業税	18,922	〃	13,802	〃
資産除去債務	19,159	〃	69,676	〃
減損損失	51,701	〃	-	〃
未払賃借料	-	〃	58,313	〃
その他	9,384	〃	31,870	〃
繰延税金資産小計	139,142	〃	221,244	〃
評価性引当額	1,494	〃	69,676	〃
繰延税金資産合計	137,647	〃	151,567	〃
繰延税金負債				
資産除去費用	12,321	〃	68,071	〃
前払年金費用	3,055	〃	68,340	〃
その他有価証券評価差額金	-	〃	111	〃
繰延税金負債合計	15,376	〃	136,523	〃
繰延税金資産の純額	122,271	〃	15,044	〃

## 2. 法定実効税率と税効果会計適用後の法人税等の負担率との差異の原因となった主な項目別の内訳

	前事業年度 (2020年3月31日)		当事業年度 (2021年3月31日)	
法定実効税率 (調整)	30.62	%	30.62	%
交際費等永久に損金に算入されない項目	0.04	"	0.03	"
評価性引当額の増減	-1.18	"	5.27	"
雇用拡大促進税制の特別控除	-2.90	"	-1.90	"
住民税均等割	0.15	"	0.09	"
税効果会計適用後の法人税等の負担率	26.73	%	34.11	%

(持分法損益等)

該当事項はありません。

(企業結合等関係)

該当事項はありません。

(資産除去債務関係)

資産除去債務のうち貸借対照表に計上しているもの

1. 当該資産除去債務の概要

本社施設の不動産賃貸借契約に伴う原状回復義務であります。

2. 当該資産除去債務の金額の算定方法

使用見込期間を主たる資産の取得から耐用年数満了時(15年)としており、割引率は0.027%~1.314%を適用しております。

3. 当該資産除去債務の総額の増減

	前事業年度 (自 2019年4月 1日 至 2020年3月31日)		当事業年度 (自 2020年4月 1日 至 2021年3月31日)	
期首残高	58,882	千円	62,571	千円
有形固定資産の取得に伴う増加額	-	"	227,390	"
時の経過による調整額	396	"	162	"
見積もりの変更による増加額	3,291	"	-	"
資産除去債務の履行による減少額	-		62,571	"
期末残高	62,571	千円	227,552	千円

(賃貸等不動産関係)

該当事項はありません。

(セグメント情報等)

[セグメント情報]

当社の事業は、資産運用サービスの提供を行う単一セグメントであるため、記載を省略しております。

## [関連情報]

前事業年度(自 2019年4月1日 至 2020年3月31日)

## 1. 製品及びサービスごとの情報

(単位:千円)

	投資信託 (運用業務)	投資信託 (販売業務)	投資顧問 (投資一任)	投資顧問 (投資助言)	合計
外部顧客への営業収益	6,850,468	1,793	1,919,226	555,313	9,326,801

## 2. 地域ごとの情報

## (1) 営業収益

本邦の外部顧客への営業収益に区分した金額が損益計算書の営業収益の90%を超えるため、地域ごとの営業収益の記載を省略しております。

## (2) 有形固定資産

本邦に所在している有形固定資産の金額が貸借対照表の有形固定資産の金額の90%を超えるため、地域ごとの有形固定資産の記載を省略しております。

## 3. 主要な顧客ごとの情報

外部顧客への営業収益のうち、損益計算書の営業収益の10%以上を占める相手先がないため、記載はありません。

当事業年度(自 2020年4月1日 至 2021年3月31日)

## 1. 製品及びサービスごとの情報

(単位:千円)

	投資信託 (運用業務)	投資信託 (販売業務)	投資顧問 (投資一任)	投資顧問 (投資助言)	その他収益	合計
外部顧客への 営業収益	6,334,125	11,877	1,871,659	550,486	6,666	8,774,814

## 2. 地域ごとの情報

## (1) 営業収益

本邦の外部顧客への営業収益に区分した金額が損益計算書の営業収益の90%を超えるため、地域ごとの営業収益の記載を省略しております。

## (2) 有形固定資産

本邦に所在している有形固定資産の金額が貸借対照表の有形固定資産の金額の90%を超えるため、地域ごとの有形固定資産の記載を省略しております。

## 3. 主要な顧客ごとの情報

外部顧客への営業収益のうち、損益計算書の営業収益の10%以上を占める相手先がないため、記載はありません。

## [報告セグメントごとの固定資産の減損損失に関する情報]

前事業年度(自 2019年4月1日 至 2020年3月31日)

当社は単一セグメントであるため、記載を省略しております。

当事業年度(自 2020年4月1日 至 2021年3月31日)

当社は単一セグメントであるため、記載を省略しております。

## [報告セグメントごとののれん償却額及び未償却残高に関する情報]

前事業年度自 2019年4月1日 至 2020年3月31日)

該当事項はありません。

当事業年度(自 2020年4月1日 至 2021年3月31日)

該当事項はありません。

## [報告セグメントごとの負ののれん発生益に関する情報]

前事業年度自 2019年4月1日 至 2020年3月31日)

該当事項はありません。

当事業年度(自 2020年4月1日 至 2021年3月31日)

該当事項はありません。

## （関連当事者情報）

## 1. 関連当事者との取引

財務諸表提出会社の親会社及び法人主要株主等

前事業年度（自 2019年4月1日 至 2020年3月31日）

種類	会社等の名称	所在地	資本金又は出資金 (百万円)	事業の内容	議決権等の 所有 (被所有) 割合(%)	関連当事者 との関係	取引の 内容	取引 金額 (千円)	科目	期末 残高 (千円)
親会社	明治安田 生命保険 相互会社	東京都 千代田区 丸の内 2-1-1	250,000	生命 保険業	(被所有) 直接 92.86	資産運用 サービスの 提供、当社 投信商品の 販売、及び 役員の兼任	投資助 言報酬	410,511	未収投 資助言 報酬	229,693
							支払 手数料	470,663	未払 手数料	143,178

当事業年度（自 2020年4月1日 至 2021年3月31日）

種類	会社等の名称	所在地	資本金又は出資金 (百万円)	事業の内容	議決権等の 所有 (被所有) 割合(%)	関連当事者 との関係	取引の 内容	取引 金額 (千円)	科目	期末 残高 (千円)
親会社	明治安田 生命保険 相互会社	東京都 千代田区 丸の内 2-1-1	250,000	生命 保険業	(被所有) 直接 92.86	資産運用 サービスの 提供、当社 投信商品の 販売、及び 役員の兼任	投資助 言報酬	409,787	未収投 資助言 報酬	223,460
							支払 手数料	484,387	未払 手数料	154,440

（注1）取引条件ないし取引条件の決定方針等

投資助言報酬並びに支払手数料については、契約に基づき決定しております。

（注2）上記取引金額には消費税等は含まれておらず、期末残高には消費税等が含まれております。

## 2. 親会社又は重要な関連会社に関する注記

親会社情報

明治安田生命保険相互会社（非上場）

## （1株当たり情報）

	前事業年度 (自 2019年4月 1日 至 2020年3月31日)	当事業年度 (自 2020年4月 1日 至 2021年3月31日)
1株当たり純資産額	525,074円18銭	510,522円46銭
1株当たり当期純利益金額	59,740円05銭	45,174円95銭

（注）1. 潜在株式調整後1株当たり当期純利益金額については、潜在株式が存在しないため記載しておりません。

2. 算定上の基礎は、以下のとおりであります。

## 1株当たり純資産額

	前事業年度 (2020年3月31日)	当事業年度 (2021年3月31日)
貸借対照表の純資産の部の合計額(千円)	9,917,076	9,642,237
普通株式に係る純資産額(千円)	9,917,076	9,642,237
差額の主な内訳	-	-
普通株式の発行済株式数(株)	18,887	18,887
普通株式の自己株式数(株)	-	-
1株当たり純資産額の算定に用いられた普通株式の数(株)	18,887	18,887

## 1株当たり当期純利益金額

	前事業年度 (自 2019年4月 1日 至 2020年3月31日)	当事業年度 (自 2020年4月 1日 至 2021年3月31日)
当期純利益(千円)	1,128,310	853,219
普通株主に帰属しない金額(千円)	-	-
普通株式に係る当期純利益(千円)	1,128,310	853,219
普通株式の期中平均株式数(株)	18,887	18,887

(重要な後発事象)  
該当事項はありません。



## 委託会社の最近中間会計期間における経理の状況

### 1. 中間財務諸表の作成方法について

委託会社である明治安田アセットマネジメント株式会社（以下「委託会社」という。）の中間財務諸表は、「中間財務諸表等の用語、様式及び作成方法に関する規則」（昭和52年大蔵省令第38号）並びに同規則第38条・第57条の規定により、「金融商品取引業等に関する内閣府令」（平成19年内閣府令第52号）に基づいて作成しております。

### 2. 監査証明について

委託会社は、金融商品取引法第193条の2第1項の規定に基づき、当中間会計期間(2021年4月1日から2021年9月30日まで)の中間財務諸表について、有限責任 あずさ監査法人の中間監査を受けております。

## 中間財務諸表

## 中間貸借対照表

(単位：千円)

当中間会計期間末 (2021年9月30日)	
資産の部	
流動資産	
現金・預金	7,730,182
未収委託者報酬	1,577,682
未収運用受託報酬	411,743
未収投資助言報酬	261,587
その他	167,533
流動資産合計	10,148,729
固定資産	
有形固定資産	
建物	<sup>1</sup> 682,628
器具備品	<sup>1</sup> 295,761
有形固定資産合計	978,390
無形固定資産	
ソフトウェア	106,161
ソフトウェア仮勘定	39,813
無形固定資産合計	145,975
投資その他の資産	
投資有価証券	9,486
長期差入保証金	300,000
長期前払費用	11,124
前払年金費用	237,219
繰延税金資産	14,076
投資その他の資産合計	571,906
固定資産合計	1,696,272
資産合計	11,845,002

## 当中間会計期間末

(2021年9月30日)

負債の部	
流動負債	
預り金	600,385
未払手数料	509,688
未払法人税等	260,398
賞与引当金	163,904
その他	2,646,655
流動負債合計	2,181,032
固定負債	
長期未払金	138,492
資産除去債務	227,796
固定負債合計	366,288
負債合計	2,547,321
純資産の部	
株主資本	
資本金	1,000,000
資本剰余金	
資本準備金	660,443
その他資本剰余金	2,854,339
資本剰余金合計	3,514,783
利益剰余金	
利益準備金	83,040
その他利益剰余金	
別途積立金	3,092,001
繰越利益剰余金	1,607,518
利益剰余金合計	4,782,560
株主資本合計	9,297,343
評価・換算差額等	
その他有価証券評価差額金	337
評価・換算差額等合計	337
純資産合計	9,297,680
負債・純資産合計	11,845,002

## 中間損益計算書

(単位：千円)

当中間会計期間	
(自 2021年4月1日	
至 2021年9月30日)	
営業収益	
委託者報酬	3,931,972
受入手数料	17,831
運用受託報酬	964,543
投資助言報酬	276,885
その他収益	5,000
営業収益合計	5,196,232
営業費用	
支払手数料	1,066,573
その他営業費用	1,496,794
営業費用合計	2,563,368
一般管理費	<sup>1</sup> 1,900,541
営業利益	732,322
営業外収益	<sup>2</sup> 2,641
営業外費用	347
経常利益	734,616
特別利益	-
特別損失	-
税引前中間純利益	734,616
法人税、住民税及び事業税	225,127
法人税等調整額	929
法人税等合計	226,057
中間純利益	508,558

## 中間株主資本等変動計算書

当中間会計期間（自 2021年4月1日 至 2021年9月30日）

（単位：千円）

	株主資本			
	資本金	資本剰余金		
		資本準備金	その他資本剰余金	資本剰余金合計
当期首残高	1,000,000	660,443	2,854,339	3,514,783
当中間期変動額				
剰余金の配当				
中間純利益				
株主資本以外の項目の 当中間期変動額（純額）				
当中間期変動額合計	-	-	-	-
当中間期末残高	1,000,000	660,443	2,854,339	3,514,783

	株主資本				
	利益準備金	利益剰余金			株主資本 合計
		その他利益剰余金		利益剰余金 合計	
	別途積立金	繰越利益 剰余金			
当期首残高	83,040	3,092,001	1,952,160	5,127,202	9,641,986
当中間期変動額					
剰余金の配当			853,201	853,201	853,201
中間純利益			508,558	508,558	508,558
株主資本以外の項目の 当中間期変動額（純額）					
当中間期変動額合計	-	-	344,642	344,642	344,642
当中間期末残高	83,040	3,092,001	1,607,518	4,782,560	9,297,343

	評価・換算差額等		純資産合計
	その他有価証券 評価差額金	評価・換算差額等 合計	
当期首残高	251	251	9,642,237
当中間期変動額			
剰余金の配当			853,201
中間純利益			508,558
株主資本以外の項目の 当中間期変動額（純額）	85	85	85
当中間期変動額合計	85	85	344,556
当中間期末残高	337	337	9,297,680

## [注記事項]

## (重要な会計方針)

当中間会計期間 (自 2021年4月1日 至 2021年9月30日)
<p>1. 有価証券の評価基準及び評価方法          その他有価証券          時価のあるもの          中間決算日の市場価格等に基づく時価法（評価差額は、全部純資産直入法により処理し、売却原価は移動平均法により算定しております。）</p> <p>2. 固定資産の減価償却方法          (1)有形固定資産          定額法          なお、主な耐用年数は次のとおりであります。          建物 6年～18年          器具備品 3年～20年          (2)無形固定資産          定額法          なお、自社利用のソフトウェアについては、社内における利用可能期間(5年)に基づく定額法を採用しております。</p> <p>3. 引当金の計上基準          (1)賞与引当金は、従業員賞与の支給に充てるため、当中間会計期間に見合う支給見込額に基づき計上しております。          (2)退職給付引当金は、従業員に対する退職金の支払に備えるため、当中間会計期間末における退職給付債務及び年金資産の見込額に基づき、当中間会計期間末において発生していると認められる額を、簡便法により計上しております。</p> <p>4. 重要な収益及び費用の計上基準          投資信託委託業務及び投資顧問業務については、日々の純資産総額に対してあらかじめ定めた料率を乗じた金額を収益として認識しています。</p> <p>5. その他中間財務諸表作成のための基本となる重要な事項          消費税等の会計処理方法          消費税及び地方消費税の会計処理は税抜方式によっております。</p>

## (会計方針の変更)

「収益認識に関する会計基準」（企業会計基準第29号 2020年3月31日。以下「収益認識会計基準」という。）等を当中間会計期間の期首から適用し、約束した財又はサービスの支配が顧客に移転した時点で、当該財又はサービスと交換に受け取ると見込まれる金額で収益を認識することとしております。

収益認識会計基準等の適用については、収益認識会計基準第84項ただし書きに定める経過的な取扱いに従っており、当中間会計期間の期首より前に新たな会計方針を遡及適用した場合の累積的影響額を、当中間会計期間の期首の利益剰余金に加減し、当該期首残高から新たな会計方針を適用しております。

なお、中間財務諸表に与える影響はありません。

「時価の算定に関する会計基準」（企業会計基準第30号 2019年7月4日。以下「時価算定会計基準」という。）等を当中間会計期間の期首から適用し、時価算定会計基準第19項及び「金融商品に関する会計基準」（企業会計基準第10号 2019年7月4日）第44-2項に定める経過的な取扱いに従って、時価算定会計基準等が定める新たな会計方針を、将来にわたって適用することとしております。なお、中間財務諸表に与える影響はありません。

また、「金融商品関係」注記において、金融商品の時価のレベルごとの内訳等に関する事項等の注記を行うこととしております。

## (表示方法の変更)

前中間会計期間末において、「流動負債」の「その他」に含めていた「預り金」は、重要性が増したため、当中間会計期間末より独立掲記することとしております。

## (中間貸借対照表関係)

当中間会計期間末 (2021年9月30日)	
1 有形固定資産の減価償却累計額は次のとおりであります。	
建物	42,741千円
器具備品	273,475千円
2 仮払消費税等及び仮受消費税等は、相殺のうえ、金額的重要性が乏しいため、流動負債の「その他」に含めて表示しております。	

## (中間損益計算書関係)

当中間会計期間 (自 2021年4月1日 至 2021年9月30日)	
1 当中間会計期間末の減価償却実施額は次のとおりであります。	
有形固定資産	80,400千円
無形固定資産	20,069千円
2 営業外収益のうち主なもの	
保険契約返戻金・配当金	1,810千円

## (中間株主資本等変動計算書関係)

当中間会計期間 (自 2021年4月1日 至 2021年9月30日)					
1. 発行済株式に関する事項					
株式の種類	当事業年度期首	増加	減少	当中間会計期間末	
普通株式	18,887株	-	-	18,887株	
2. 自己株式に関する事項 該当事項はありません。					
3. 新株予約権等に関する事項 該当事項はありません。					
4. 配当に関する事項					
(1) 配当金支払額					
決議	株式の種類	配当金の総額	1株当たり配当額	基準日	効力発生日
2021年6月30日 定時株主総会	普通株式	853,201,338円	45,174円00銭	2021年3月31日	2021年6月30日
(2) 基準日が当中間会計期間に属する配当のうち、配当の効力発生日が当中間会計期間後となるもの 該当事項はありません。					

## (リース取引関係)

オペレーティング・リース取引のうち解約不能のものに係る未経過リース料

(単位：千円)

当中間会計期間 (自 2021年4月1日 至 2021年9月30日)	
1年内	475,340
1年超	1,326,045
合計	1,801,385

## (金融商品関係)

## 1. 金融商品の時価等に関する事項

2021年9月30日における中間貸借対照表計上額、時価及びこれらの差額については、次のとおりであります。なお、現金は注記を省略しており、預金、未収委託者報酬、未収運用受託報酬、未収投資助言報酬、預り金及び未払手数料は短期間で決済されるため、時価は帳簿価額にほぼ等しいことから、注記を省略しております。

(単位：千円)

	中間貸借対照表計上額	時価	差額
(1)投資有価証券 その他有価証券	9,486	9,486	-
(2)長期差入保証金	300,000	289,985	10,014
資産計	309,486	299,471	10,014
(1)長期未払金	138,492	139,062	569
負債計	138,492	139,062	569

## 2. 金融商品の時価のレベルごとの内訳等に関する事項

金融商品の時価を、時価の算定に用いたインプットの観察可能性及び重要性に応じて、以下の3つのレベルに分類しております。

レベル1の時価：同一の資産又は負債の活発な市場における（無調整の）相場価格により算定した時価

レベル2の時価：レベル1のインプット以外の直接又は間接的に観察可能なインプットを用いて算定した時価

レベル3の時価：重要な観察できないインプットを使用して算定した時価

時価の算定に重要な影響を与えるインプットを複数使用している場合には、それらのインプットがそれぞれ属するレベルのうち、時価の算定における優先順位が最も低いレベルに時価を分類しております。

### (1) 時価をもって貸借対照表計上額とする金融資産及び金融負債

投資有価証券はすべて投資信託であり、「時価の算定に関する会計基準の適用指針」（企業会計基準適用指針第31号 2019年7月4日）第26項に従い、経過措置を適用した投資信託は記載しておりません。貸借対照表における当該投資信託の金額は9,486千円であります。

### (2) 時価をもって貸借対照表計上額としない金融資産及び金融負債

(千円)

区分	時価			
	レベル1	レベル2	レベル3	合計
長期差入保証金	-	-	289,985	289,985
資産計	-	-	289,985	289,985
長期未払金	-	-	139,062	139,062
負債計	-	-	139,062	139,062

#### (注) 時価の算定に用いた評価技法及びインプットの説明

長期差入保証金 長期差入保証金の時価の算定は、その将来キャッシュフローを、国債の利回り等適切な指標で割り引いた現在価値により算定しており、レベル3に分類しております。

長期未払金 長期未払金の時価の算定は、その将来キャッシュフローを、国債の利回り等適切な指標で割り引いた現在価値により算定しており、レベル3に分類しております。

## (有価証券関係)

### 1. その他有価証券

当中間会計期間末（2021年9月30日）

(単位：千円)

	中間貸借対照表計上額	取得原価	差額
中間貸借対照表計上額が 取得原価を超えるもの			
株式	-	-	-
債券	-	-	-
その他(投資信託)	5,527	5,000	527
小計	5,527	5,000	527
中間貸借対照表計上額が 取得原価を超えないもの			
株式	-	-	-
債券	-	-	-
その他(投資信託)	3,958	4,000	41
小計	3,958	4,000	41
合計	9,486	9,000	486



## 2. 当中間会計期間中に売却したその他有価証券

該当事項はありません。

## 3. 減損処理を行った有価証券

該当事項はありません。

(デリバティブ取引関係)

該当事項はありません。

(ストック・オプション等関係)

該当事項はありません。

(企業結合等関係)

該当事項はありません。

(持分法損益等)

該当事項はありません。

(資産除去債務関係)

当中間会計期間（自 2021年4月1日 至 2021年9月30日）

資産除去債務のうち中間貸借対照表に計上しているもの

当中間会計期間における当該資産除去債務の総額の増減は次のとおりであります。

期首残高	227,552千円
有形固定資産の取得に伴う増加額	-
時の経過による調整額	243千円
当中間会計期間末残高	227,796千円

(賃貸等不動産関係)

該当事項はありません。

(収益認識関係)

顧客との契約から生じる収益を分解した情報は、「注記事項（セグメント情報等）」に記載のとおりであります。

(セグメント情報等)

[セグメント情報]

当社の事業は、資産運用サービスの提供を行う単一セグメントであるため、記載を省略しております。

[関連情報]

当中間会計期間（自 2021年4月1日 至 2021年9月30日）

## 1. 製品及びサービスごとの情報

(単位：千円)

	投資信託 (運用業務)	投資信託 (販売業務)	投資顧問 (投資一任)	投資顧問 (投資助言)	その他	合計
外部顧客への売上高	3,931,972	17,831	964,543	276,885	5,000	5,196,232

## 2. 地域ごとの情報

## (1) 営業収益

本邦の外部顧客への営業収益に区分した金額が中間損益計算書の営業収益の90%を超えるため、地域ごとの営業収益の記載を省略しております。

## (2) 有形固定資産

本邦に所在している有形固定資産の金額が中間貸借対照表の有形固定資産の金額の90%を超えるため、地域ごとの有形固定資産の記載を省略しております。

## 3. 主要な顧客ごとの情報

外部顧客への営業収益のうち、中間損益計算書の営業収益の10%以上を占める相手先がないため、記載はありません。

[報告セグメントごとの固定資産の減損損失に関する情報]

該当事項はありません。

[報告セグメントごとののれん償却額及び未償却残高に関する情報]  
該当事項はありません。

[報告セグメントごとの負ののれん発生益に関する情報]  
該当事項はありません。

## (1株当たり情報)

当中間会計期間 (自 2021年4月1日 至 2021年9月30日)	
1株当たり純資産額	492,279円39銭
1株当たり中間純利益金額	26,926円40銭

(注)1. 潜在株式調整後1株当たり中間純利益金額については、潜在株式が存在しないため記載していません。

2. 1株当たり中間純利益金額の算定上の基礎は、以下のとおりであります。

	当中間会計期間 (自 2021年4月1日 至 2021年9月30日)
中間純利益金額(千円)	508,558
普通株主に帰属しない金額(千円)	-
普通株式に係る中間純利益金額(千円)	508,558
普通株式の期中平均株式数(株)	18,887

## (重要な後発事象)

該当事項はありません。

#### 4【利害関係人との取引制限】

委託会社は、「金融商品取引法」の定めるところにより、利害関係人との取引について、次に掲げる行為が禁止されています。

- (1) 自己又はその取締役若しくは執行役との間における取引を行うことを内容とした運用を行うこと（投資者の保護に欠け、若しくは取引の公正を害し、又は金融商品取引業の信用を失墜させるおそれがないものとして内閣府令で定めるものを除きます。）。
- (2) 運用財産相互間において取引を行うことを内容とした運用を行うこと（投資者の保護に欠け、若しくは取引の公正を害し、又は金融商品取引業の信用を失墜させるおそれがないものとして内閣府令で定めるものを除きます。）。
- (3) 通常の見積りの条件と異なる条件であって取引の公正を害するおそれのある条件で、委託会社の親法人等（委託会社の総株主等の議決権の過半数を保有していることその他の当該金融商品取引業者と密接な関係を有する法人その他の団体として政令で定める要件に該当する者をいいます。以下（4）（5）において同じ。）又は子法人等（委託会社が総株主等の議決権の過半数を保有していることその他の当該金融商品取引業者と密接な関係を有する法人その他の団体として政令で定める要件に該当する者をいいます。以下同じ。）と有価証券の売買その他の取引又は店頭デリバティブ取引を行うこと。
- (4) 委託会社の親法人等又は子法人等の利益を図るため、その行う投資運用業に関して運用の方針、運用財産の額若しくは市場の状況に照らして不必要な取引を行うことを内容とした運用を行うこと。
- (5) 上記（3）（4）に掲げるもののほか、委託会社の親法人等又は子法人等が関与する行為であって、投資者の保護に欠け、若しくは取引の公正を害し、又は金融商品取引業の信用を失墜させるおそれのあるものとして内閣府令で定める行為。

#### 5【その他】

- (1) 定款の変更  
委託会社の定款の変更に関しては、株主総会の決議が必要となります。
- (2) 訴訟事件その他の重要事項  
該当事項はありません。

**第2【その他の関係法人の概況】****1【名称、資本金の額及び事業の内容】**

## (1) 受託会社

(2021年3月31日現在)

名称	資本金の額 (百万円)	事業の内容
三菱UFJ信託銀行株式会社	324,279	銀行法に基づき銀行業を営むとともに、金融機関の信託業務の兼営等に関する法律(兼営法)に基づき信託業務を営んでいます。

## (2) 販売会社

(2021年3月31日現在)

名称	資本金の額 (百万円)	事業の内容
明治安田生命保険相互会社	980,000	保険業法に基づき生命保険業を営んでいます。

明治安田生命保険相互会社の資本金の額は「基金」および「基金償却積立金」の合計額です。

**2【関係業務の概要】**

## (1) 受託会社

ファンドの受託銀行として、ファンドの信託財産の保管・管理・計算、その他付随する業務等を行います。なお、受託者は、信託事務の一部につき日本マスタートラスト信託銀行株式会社に委託することがあります。

## (2) 販売会社

ファンドの販売会社として、募集・販売の取扱い、受益者に対する運用報告書の交付、信託契約の一部解約に関する事務、収益分配金の再投資に関する事務、一部解約金・収益分配金・償還金の支払いに関する事務等を行います。

### 3【資本関係】

#### (1) 受託会社

該当事項はありません。

#### (2) 販売会社

販売会社である明治安田生命保険相互会社は、委託会社の株主であり、その保有株は17,539株(持株比率92.86%)です。

[参考情報：再信託受託会社の概要]

#### 1. 名称、資本金の額及び事業の内容

(2021年3月31日現在)

名称	資本金の額 (百万円)	事業の内容
日本マスタートラスト 信託銀行株式会社	10,000	銀行法に基づき銀行業を営むとともに、金融機関の信託業務の兼営等に関する法律(兼営法)に基づき信託業務を営んでいます。

#### 2. 関係業務の概要

受託会社との信託契約(再信託契約)に基づき、当ファンドの信託事務の一部(信託財産の管理)を委託され、その事務を行うことがあります。

#### 3. 資本関係

該当ありません。

**第3【参考情報】**

当計算期間において、ファンドの書類は以下の通り提出されております。

2021年 5月14日       ： 有価証券報告書、有価証券届出書

2021年11月12日      ： 半期報告書、有価証券届出書

**独立監査人の監査報告書**

2021年6月4日

明治安田アセットマネジメント株式会社  
取締役会 御中

有限責任 あずさ監査法人

東京事務所

指定有限責任社員  
業務執行社員 公認会計士 熊 木 幸 雄指定有限責任社員  
業務執行社員 公認会計士 小 林 広 樹**監査意見**

当監査法人は、金融商品取引法第193条の2第1項の規定に基づく監査証明を行うため、「委託会社等の経理の状況」に掲げられている明治安田アセットマネジメント株式会社の2020年4月1日から2021年3月31日までの第35期事業年度の財務諸表、すなわち、貸借対照表、損益計算書、株主資本等変動計算書、重要な会計方針及びその他の注記について監査を行った。

当監査法人は、上記の財務諸表が、我が国において一般に公正妥当と認められる企業会計の基準に準拠して、明治安田アセットマネジメント株式会社の2021年3月31日現在の財政状態及び同日をもって終了する事業年度の経営成績を、全ての重要な点において適正に表示しているものと認める。

**監査意見の根拠**

当監査法人は、我が国において一般に公正妥当と認められる監査の基準に準拠して監査を行った。監査の基準における当監査法人の責任は、「財務諸表監査における監査人の責任」に記載されている。当監査法人は、我が国における職業倫理に関する規定に従って、会社から独立しており、また、監査人としてのその他の倫理上の責任を果たしている。当監査法人は、意見表明の基礎となる十分かつ適切な監査証拠を入手したと判断している。

**財務諸表に対する経営者及び監査等委員会の責任**

経営者の責任は、我が国において一般に公正妥当と認められる企業会計の基準に準拠して財務諸表を作成し適正に表示することにある。これには、不正又は誤謬による重要な虚偽表示のない財務諸表を作成し適正に表示するために経営者が必要と判断した内部統制を整備及び運用することが含まれる。

財務諸表を作成するに当たり、経営者は、継続企業の前提に基づき財務諸表を作成することが適切であるかどうかを評価し、我が国において一般に公正妥当と認められる企業会計の基準に基づいて継続企業に関する事項を開示する必要がある場合には当該事項を開示する責任がある。

監査等委員会の責任は、財務報告プロセスの整備及び運用における取締役の職務の執行を監視することにある。

**財務諸表監査における監査人の責任**

監査人の責任は、監査人が実施した監査に基づいて、全体としての財務諸表に不正又は誤謬による重要な虚偽表示がないかどうかについて合理的な保証を得て、監査報告書において独立の立場から財務諸表に対する意見を表明することにある。虚偽表示は、不正又は誤謬により発生する可能性があり、個別に又は集計すると、財務諸表の利用者の意思決定に影響を与えると合理的に見込まれる場合に、重要性があると判断される。

監査人は、我が国において一般に公正妥当と認められる監査の基準に従って、監査の過程を通じて、職業的専門家としての判断を行い、職業的懐疑心を保持して以下を実施する。



- ・不正又は誤謬による重要な虚偽表示リスクを識別し、評価する。また、重要な虚偽表示リスクに対応した監査手続を立案し、実施する。監査手続の選択及び適用は監査人の判断による。さらに、意見表明の基礎となる十分かつ適切な監査証拠を入手する。
- ・財務諸表監査の目的は、内部統制の有効性について意見表明するためのものではないが、監査人は、リスク評価の実施に際して、状況に応じた適切な監査手続を立案するために、監査に関連する内部統制を検討する。
- ・経営者が採用した会計方針及びその適用方法の適切性、並びに経営者によって行われた会計上の見積りの合理性及び関連する注記事項の妥当性を評価する。
- ・経営者が継続企業を前提として財務諸表を作成することが適切であるかどうか、また、入手した監査証拠に基づき、継続企業の前提に重要な疑義を生じさせるような事象又は状況に関して重要な不確実性が認められるかどうか結論付ける。継続企業の前提に関する重要な不確実性が認められる場合は、監査報告書において財務諸表の注記事項に注意を喚起すること、又は重要な不確実性に関する財務諸表の注記事項が適切でない場合は、財務諸表に対して除外事項付意見を表明することが求められている。監査人の結論は、監査報告書日までに入手した監査証拠に基づいているが、将来の事象や状況により、企業は継続企業として存続できなくなる可能性がある。
- ・財務諸表の表示及び注記事項が、我が国において一般に公正妥当と認められる企業会計の基準に準拠しているかどうかとともに、関連する注記事項を含めた財務諸表の表示、構成及び内容、並びに財務諸表が基礎となる取引や会計事象を適正に表示しているかどうかを評価する。

監査人は、監査等委員会に対して、計画した監査の範囲とその実施時期、監査の実施過程で識別した内部統制の重要な不備を含む監査上の重要な発見事項、及び監査の基準で求められているその他の事項について報告を行う。

#### 利害関係

会社と当監査法人又は業務執行社員との間には、公認会計士法の規定により記載すべき利害関係はない。

以 上

- 
- (注) 1. 上記は監査報告書の原本に記載された事項を電子化したものであり、その原本は当社が別途保管しております。
2. XBRLデータは監査の対象には含まれていません。

## 独立監査人の監査報告書

2022年4月8日

明治安田アセットマネジメント株式会社

取締役会 御中

EY新日本有限責任監査法人

東京事務所

指定有限責任社員  
業務執行社員 公認会計士 森重 俊寛指定有限責任社員  
業務執行社員 公認会計士 福村 寛

## 監査意見

当監査法人は、金融商品取引法第193条の2第1項の規定に基づく監査証明を行うため、「ファンドの経理状況」に掲げられている明治安田DC日本株式アクティブ・ポートフォリオの2021年2月16日から2022年2月15日までの計算期間の財務諸表、すなわち、貸借対照表、損益及び剰余金計算書、注記表並びに附属明細表について監査を行った。

当監査法人は、上記の財務諸表が、我が国において一般に公正妥当と認められる企業会計の基準に準拠して、明治安田DC日本株式アクティブ・ポートフォリオの2022年2月15日現在の信託財産の状態及び同日をもって終了する計算期間の損益の状況を、全ての重要な点において適正に表示しているものと認める。

## 監査意見の根拠

当監査法人は、我が国において一般に公正妥当と認められる監査の基準に準拠して監査を行った。監査の基準における当監査法人の責任は、「財務諸表監査における監査人の責任」に記載されている。当監査法人は、我が国における職業倫理に関する規定に従って、明治安田アセットマネジメント株式会社及びファンドから独立しており、また、監査人としてのその他の倫理上の責任を果たしている。当監査法人は、意見表明の基礎となる十分かつ適切な監査証拠を入手したと判断している。

## 財務諸表に対する経営者の責任

経営者の責任は、我が国において一般に公正妥当と認められる企業会計の基準に準拠して財務諸表を作成し適正に表示することにある。これには、不正又は誤謬による重要な虚偽表示のない財務諸表を作成し適正に表示するために経営者が必要と判断した内部統制を整備及び運用することが含まれる。

財務諸表を作成するに当たり、経営者は、継続企業の前提に基づき財務諸表を作成することが適切であるかどうかを評価し、我が国において一般に公正妥当と認められる企業会計の基準に基づいて継続企業に関する事項を開示する必要がある場合には当該事項を開示する責任がある。

## 財務諸表監査における監査人の責任

監査人の責任は、監査人が実施した監査に基づいて、全体としての財務諸表に不正又は誤謬による重要な虚偽表示がないかどうかについて合理的な保証を得て、監査報告書において独立の立場から財務諸表に対する意見を表明することにある。虚偽表示は、不正又は誤謬により発生する可能性があり、個別に又は集計すると、財務諸表の利用者の意思決定に影響を与えると合理的に見込まれる場合に、重要性があると判断される。

監査人は、我が国において一般に公正妥当と認められる監査の基準に従って、監査の過程を通じて、職業的専門家としての判断を行い、職業的懐疑心を保持して以下を実施する。

- ・ 不正又は誤謬による重要な虚偽表示リスクを識別し、評価する。また、重要な虚偽表示リスクに対応した監査手続を立案し、実施する。監査手続の選択及び適用は監査人の判断による。さらに、意見表明の基礎となる十分かつ適切な監査証拠を入手する。
- ・ 財務諸表監査の目的は、内部統制の有効性について意見表明するためのものではないが、監査人は、リスク評価の実施に際して、状況に応じた適切な監査手続を立案するために、監査に関連する内部統制を検討する。
- ・ 経営者が採用した会計方針及びその適用方法の適切性、並びに経営者によって行われた会計上の見積りの合理性及び関連する注記事項の妥当性を評価する。
- ・ 経営者が継続企業を前提として財務諸表を作成することが適切であるかどうか、また、入手した監査証拠に基づき、継続企業の前提に重要な疑義を生じさせるような事象又は状況に関して重要な不確実性が認められるかどうか結論付ける。継続企業の前提に関する重要な不確実性が認められる場合は、監査報告書において財務諸表の注記事項に注意を喚起すること、又は重要な不確実性に関する財務諸表の注記事項が適切でない場合は、財務諸表に対して除外事項付意見を表明することが求められている。監査人の結論は、監査報告書日までに入手した監査証拠に基づいているが、将来の事象や状況により、ファンドは継続企業として存続できなくなる可能性がある。
- ・ 財務諸表の表示及び注記事項が、我が国において一般に公正妥当と認められる企業会計の基準に準拠しているかどうかとともに、関連する注記事項を含めた財務諸表の表示、構成及び内容、並びに財務諸表が基礎となる取引や会計事象を適正に表示しているかどうかを評価する。

監査人は、経営者に対して、計画した監査の範囲とその実施時期、監査の実施過程で識別した内部統制の重要な不備を含む監査上の重要な発見事項、及び監査の基準で求められているその他の事項について報告を行う。

#### 利害関係

明治安田アセットマネジメント株式会社及びファンドと当監査法人又は業務執行社員との間には、公認会計士法の規定により記載すべき利害関係はない。

以 上

---

(注) 1. 上記の監査報告書の原本は当社が別途保管しております。

2. XBRLデータは監査の対象には含まれていません。

**独立監査人の中間監査報告書**

2021年11月22日

明治安田アセットマネジメント株式会社  
取締役会 御中

有限責任 あずさ監査法人

東京事務所

指定有限責任社員 公認会計士 熊 木 幸 雄  
業 務 執 行 社 員指定有限責任社員 公認会計士 小 林 広 樹  
業 務 執 行 社 員**中間監査意見**

当監査法人は、金融商品取引法第193条の2第1項の規定に基づく監査証明を行うため、「委託会社等の経理状況」に掲げられている明治安田アセットマネジメント株式会社の2021年4月1日から2022年3月31日までの第36期事業年度の中間会計期間（2021年4月1日から2021年9月30日まで）に係る中間財務諸表、すなわち、中間貸借対照表、中間損益計算書、中間株主資本等変動計算書、重要な会計方針及びその他の注記について中間監査を行った。

当監査法人は、上記の中間財務諸表が、我が国において一般に公正妥当と認められる中間財務諸表の作成基準に準拠して、明治安田アセットマネジメント株式会社の2021年9月30日現在の財政状態並びに同日をもって終了する中間会計期間（2021年4月1日から2021年9月30日まで）の経営成績に関する有用な情報を表示しているものと認める。

**中間監査意見の根拠**

当監査法人は、我が国において一般に公正妥当と認められる中間監査の基準に準拠して中間監査を行った。中間監査の基準における当監査法人の責任は、「中間財務諸表監査における監査人の責任」に記載されている。当監査法人は、我が国における職業倫理に関する規定に従って、会社から独立しており、また、監査人としてのその他の倫理上の責任を果たしている。当監査法人は、中間監査の意見表明の基礎となる十分かつ適切な監査証拠を入手したと判断している。

**中間財務諸表に対する経営者及び監査等委員会の責任**

経営者の責任は、我が国において一般に公正妥当と認められる中間財務諸表の作成基準に準拠して中間財務諸表を作成し有用な情報を表示することにある。これには、不正又は誤謬による重要な虚偽表示のない中間財務諸表を作成し有用な情報を表示するために経営者が必要と判断した内部統制を整備及び運用することが含まれる。

中間財務諸表を作成するに当たり、経営者は、継続企業の前提に基づき中間財務諸表を作成することが適切であるかどうかを評価し、我が国において一般に公正妥当と認められる中間財務諸表の作成基準に基づいて継続企業に関する事項を開示する必要がある場合には当該事項を開示する責任がある。

監査等委員会の責任は、財務報告プロセスの整備及び運用における取締役の職務の執行を監視することにある。

### 中間財務諸表監査における監査人の責任

監査人の責任は、監査人が実施した中間監査に基づいて、全体として中間財務諸表の有用な情報の表示に関して投資者の判断を損なうような重要な虚偽表示がないかどうかの合理的な保証を得て、中間監査報告書において独立の立場から中間財務諸表に対する意見を表明することにある。虚偽表示は、不正又は誤謬により発生する可能性があり、個別に又は集計すると、中間財務諸表の利用者の意思決定に影響を与えると合理的に見込まれる場合に、重要性があると判断される。

監査人は、我が国において一般に公正妥当と認められる中間監査の基準に従って、中間監査の過程を通じて、職業的専門家としての判断を行い、職業的懐疑心を保持して以下を実施する。

- ・ 不正又は誤謬による中間財務諸表の重要な虚偽表示リスクを識別し、評価する。また、重要な虚偽表示リスクに対応する中間監査手続を立案し、実施する。中間監査手続の選択及び適用は監査人の判断による。さらに、中間監査の意見表明の基礎となる十分かつ適切な監査証拠を入手する。なお、中間監査手続は、年度監査と比べて監査手続の一部が省略され、監査人の判断により、不正又は誤謬による中間財務諸表の重要な虚偽表示リスクの評価に基づいて、分析的手続等を中心とした監査手続に必要な応じて追加の監査手続が選択及び適用される。
- ・ 中間財務諸表監査の目的は、内部統制の有効性について意見表明するためのものではないが、監査人は、リスク評価の実施に際して、状況に応じた適切な中間監査手続を立案するために、中間財務諸表の作成と有用な情報の表示に関連する内部統制を検討する。
- ・ 経営者が採用した会計方針及びその適用方法並びに経営者によって行われた会計上の見積りの合理性及び関連する注記事項の妥当性を評価する。
- ・ 経営者が継続企業を前提として中間財務諸表を作成することが適切であるかどうか、また、入手した監査証拠に基づき、継続企業の前提に重要な疑義を生じさせるような事象又は状況に関して重要な不確実性が認められるかどうか結論付ける。継続企業の前提に関する重要な不確実性が認められる場合は、中間監査報告書において中間財務諸表の注記事項に注意を喚起すること、又は重要な不確実性に関する中間財務諸表の注記事項が適切でない場合は、中間財務諸表に対して除外事項付意見を表明することが求められている。監査人の結論は、中間監査報告書日までに入手した監査証拠に基づいているが、将来の事象や状況により、企業は継続企業として存続できなくなる可能性がある。
- ・ 中間財務諸表の表示及び注記事項が、我が国において一般に公正妥当と認められる中間財務諸表の作成基準に準拠しているかどうかとともに、関連する注記事項を含めた中間財務諸表の表示、構成及び内容、並びに中間財務諸表が基礎となる取引や会計事象に関して有用な情報を表示しているかどうかを評価する。

監査人は、監査等委員会に対して、計画した中間監査の範囲とその実施時期、中間監査の実施過程で識別した内部統制の重要な不備を含む中間監査上の重要な発見事項、及び中間監査の基準で求められているその他の事項について報告を行う。

### 利害関係

会社と当監査法人又は業務執行社員との間には、公認会計士法の規定により記載すべき利害関係はない。

以 上

- 
- (注) 1. 上記は監査報告書の原本に記載された事項を電子化したものであり、その原本は当社が別途保管しております。  
2. XBRLデータは監査の対象には含まれていません。