

**【表紙】**

【提出書類】	有価証券報告書
【提出先】	関東財務局長殿
【提出日】	2022年7月11日提出
【計算期間】	第34特定期間(自 2021年10月12日至 2022年4月11日)
【ファンド名】	日本株配当オープン
【発行者名】	三井住友トラスト・アセットマネジメント株式会社
【代表者の役職氏名】	代表取締役社長 菱田 賀夫
【本店の所在の場所】	東京都港区芝公園一丁目1番1号
【事務連絡者氏名】	投資業務推進部長 民野 誠
【連絡場所】	東京都港区芝公園一丁目1番1号
【電話番号】	03-6453-3610
【縦覧に供する場所】	該当事項はありません。

## 第一部【ファンド情報】

## 第1【ファンドの状況】

## 1【ファンドの性格】

## (1)【ファンドの目的及び基本的性格】

## &lt;ファンドの目的&gt;

当ファンドは、安定した配当収益の確保と中長期的な信託財産の成長を目指して運用を行います。

## &lt;信託金限度額&gt;

上限 5,000億円

ただし、委託会社は受託会社と合意の上、限度額を変更することができます。

## &lt;基本的性格&gt;

一般社団法人投資信託協会が定める分類方法における、当ファンドの商品分類及び属性区分は下記の通りです。

## 商品分類表

単位型・追加型	投資対象地域	投資対象資産 (収益の源泉)	独立区分	補足分類
単位型	国内	株式	MMF	インデックス型
追加型	海外	債券	MRF	特殊型
	内外	不動産投信	ETF	
		その他資産 ( )		
		資産複合		

(注) 当ファンドが該当する商品分類を網掛け表示しています。

## 属性区分表

投資対象資産	決算頻度	投資対象 地域	投資形態	為替 ヘッジ	対象 インデックス	特殊型

株式 一般 大型株 中小型株	年1回  年2回  年4回	グロ ー バ ル  日本	ファミリー ファンド  ファンド・ オブ・ファ ンズ	あり ( )  なし	日経225  TOPIX  その他 ( )	ブル・ベア型  条件付運用型  ロ ン グ ・ ショ ー ト型 / 絶対収益追求 型  その他 ( )
債券 一般 公債 社債 その他債券 クレジット属 性 ( )	年6回 ( 隔月 )  年12回 ( 毎月 )  日々	北米  欧州  アジア  オセアニ ア				
不動産投信	その他 ( )	中南米				
その他資産（投 資信託証券（株 式 一般））		アフリカ  中近東 ( 中東 )  エマ ー ジ ング				
資産複合 ( ) 資産配分 固定型 資産配分 変更型						

（注）当ファンドが該当する属性区分を網掛け表示しています。

ファミリーファンド、ファンド・オブ・ファンズに該当する場合、投資信託証券を通じて投資収益の源泉となる資産に投資しますので商品分類表と属性区分表の投資対象資産は異なります。

属性区分表に記載している「為替ヘッジ」は、対円での為替リスクに対するヘッジの有無を記載しております。

上記商品分類表及び属性区分表に係る用語の定義は下記の通りです。

なお、一般社団法人投資信託協会のホームページ（<https://www.toushin.or.jp/>）でもご覧いただけます。

一般社団法人投資信託協会が定める「商品分類に関する指針」に基づくファンドの商品分類及び属性区分は以下の通りです。

< 商品分類表定義 >

[ 単位型投信・追加型投信の区分 ]

- (1) 単位型投信...当初、募集された資金が一つの単位として信託され、その後の追加設定は一切行われないファンドをいう。
- (2) 追加型投信...一度設定されたファンドであってもその後追加設定が行われ従来の信託財産とともに運用されるファンドをいう。

#### [ 投資対象地域による区分 ]

- (1) 国内...目論見書又は投資信託約款において、組入資産による主たる投資収益が実質的に国内の資産を源泉とする旨の記載があるものをいう。
- (2) 海外...目論見書又は投資信託約款において、組入資産による主たる投資収益が実質的に海外の資産を源泉とする旨の記載があるものをいう。
- (3) 内外...目論見書又は投資信託約款において、国内及び海外の資産による投資収益を実質的に源泉とする旨の記載があるものをいう。

#### [ 投資対象資産(収益の源泉)による区分 ]

- (1) 株式...目論見書又は投資信託約款において、組入資産による主たる投資収益が実質的に株式を源泉とする旨の記載があるものをいう。
- (2) 債券...目論見書又は投資信託約款において、組入資産による主たる投資収益が実質的に債券を源泉とする旨の記載があるものをいう。
- (3) 不動産投信(リート)...目論見書又は投資信託約款において、組入資産による主たる投資収益が実質的に不動産投資信託の受益証券及び不動産投資法人の投資証券を源泉とする旨の記載があるものをいう。
- (4) その他資産...目論見書又は投資信託約款において、組入資産による主たる投資収益が実質的に上記(1)から(3)に掲げる資産以外の資産を源泉とする旨の記載があるものをいう。なお、その他資産と併記して具体的な収益の源泉となる資産の名称記載も可とする。
- (5) 資産複合...目論見書又は投資信託約款において、上記(1)から(4)に掲げる資産のうち複数の資産による投資収益を実質的に源泉とする旨の記載があるものをいう。

#### [ 独立した区分 ]

- (1) MMF(マネー・マネージメント・ファンド)...「MMF等の運営に関する規則」に定めるMMFをいう。
- (2) MRF(マネー・リザーブ・ファンド)...「MMF等の運営に関する規則」に定めるMRFをいう。
- (3) ETF...投資信託及び投資法人に関する法律施行令（平成12年政令480号）第12条第1号及び第2号に規定する証券投資信託並びに租税特別措置法（昭和32年法律第26号）第9条の4の2に規定する上場証券投資信託をいう。

#### [ 補足分類 ]

- (1) インデックス型...目論見書又は投資信託約款において、各種指数に連動する運用成果を目指す旨の記載があるものをいう。
- (2) 特殊型...目論見書又は投資信託約款において、投資者に対して注意を喚起することが必要と思われる特殊な仕組みあるいは運用手法の記載があるものをいう。なお、下記の属性区分で特殊型の小分類において「条件付運用型」に該当する場合には当該小分類を括弧書きで付記するものとし、それ以外の小分類に該当する場合には当該小分類を括弧書きで付記できるものとする。

#### < 属性区分表定義 >

## [ 投資対象資産による属性区分 ]

## (1)株式

一般...次の大型株、中小型株属性にあてはまらない全てのものをいう。

大型株...目論見書又は投資信託約款において、主として大型株に投資する旨の記載があるものをいう。

中小型株...目論見書又は投資信託約款において、主として中小型株に投資する旨の記載があるものをいう。

## (2)債券

一般...次の公債、社債、その他債券属性にあてはまらない全てのものをいう。

公債...目論見書又は投資信託約款において、日本国又は各国の政府の発行する国債(地方債、政府保証債、政府機関債、国際機関債を含む。以下同じ。)に主として投資する旨の記載があるものをいう。

社債...目論見書又は投資信託約款において、企業等が発行する社債に主として投資する旨の記載があるものをいう。

その他債券...目論見書又は投資信託約款において、公債又は社債以外の債券に主として投資する旨の記載があるものをいう。

格付等クレジットによる属性...目論見書又は投資信託約款において、上記 から の「発行体」による区分のほか、特にクレジットに対して明確な記載があるものについては、上記 から に掲げる区分に加え「高格付債」「低格付債」等を併記することも可とする。

(3)不動産投信...これ以上の詳細な分類は行わないものとする。

(4)その他資産...組入れている資産を記載するものとする。

(5)資産複合...以下の小分類に該当する場合には当該小分類を併記することができる。

資産配分固定型...目論見書又は投資信託約款において、複数資産を投資対象とし、組入比率については固定的とする旨の記載があるものをいう。なお、組み合わせている資産を列挙するものとする。

資産配分変更型...目論見書又は投資信託約款において、複数資産を投資対象とし、組入比率については、機動的な変更を行なう旨の記載があるものもしくは固定的とする旨の記載がないものをいう。なお、組み合わせている資産を列挙するものとする。

## [ 決算頻度による属性区分 ]

(1)年1回...目論見書又は投資信託約款において、年1回決算する旨の記載があるものをいう。

(2)年2回...目論見書又は投資信託約款において、年2回決算する旨の記載があるものをいう。

(3)年4回...目論見書又は投資信託約款において、年4回決算する旨の記載があるものをいう。

(4)年6回(隔月)...目論見書又は投資信託約款において、年6回決算する旨の記載があるものをいう。

(5)年12回(毎月)...目論見書又は投資信託約款において、年12回(毎月)決算する旨の記載があるものをいう。

(6)日々...目論見書又は投資信託約款において、日々決算する旨の記載があるものをいう。

(7)その他...上記属性にあてはまらない全てのものをいう。

## [ 投資対象地域による属性区分(重複使用可能) ]

(1)グローバル...目論見書又は投資信託約款において、組入資産による投資収益が世界の資産を源泉とする旨の記載があるものをいう。なお、「世界の資産」の中に「日本」を含むか含まないかを明確に記載するものとする。

- (2)日本...目論見書又は投資信託約款において、組入資産による投資収益が日本の資産を源泉とする旨の記載があるものをいう。
- (3)北米...目論見書又は投資信託約款において、組入資産による投資収益が北米地域の資産を源泉とする旨の記載があるものをいう。
- (4)欧州...目論見書又は投資信託約款において、組入資産による投資収益が欧州地域の資産を源泉とする旨の記載があるものをいう。
- (5)アジア...目論見書又は投資信託約款において、組入資産による投資収益が日本を除くアジア地域の資産を源泉とする旨の記載があるものをいう。
- (6)オセアニア...目論見書又は投資信託約款において、組入資産による投資収益がオセアニア地域の資産を源泉とする旨の記載があるものをいう。
- (7)中南米...目論見書又は投資信託約款において、組入資産による投資収益が中南米地域の資産を源泉とする旨の記載があるものをいう。
- (8)アフリカ...目論見書又は投資信託約款において、組入資産による投資収益がアフリカ地域の資産を源泉とする旨の記載があるものをいう。
- (9)中近東(中東)...目論見書又は投資信託約款において、組入資産による投資収益が中近東地域の資産を源泉とする旨の記載があるものをいう。
- (10)エマージング...目論見書又は投資信託約款において、組入資産による投資収益がエマージング地域(新興成長国(地域))の資産を源泉とする旨の記載があるものをいう。

#### [ 投資形態による属性区分 ]

- (1)ファミリーファンド...目論見書又は投資信託約款において、親投資信託(ファンド・オブ・ファンズにのみ投資されるものを除く。)を投資対象として投資するものをいう。
- (2)ファンド・オブ・ファンズ...「投資信託等の運用に関する規則」第2条に規定するファンド・オブ・ファンズをいう。

#### [ 為替ヘッジによる属性区分 ]

- (1)為替ヘッジあり...目論見書又は投資信託約款において、為替のフルヘッジ又は一部の資産に為替のヘッジを行う旨の記載があるものをいう。
- (2)為替ヘッジなし...目論見書又は投資信託約款において、為替のヘッジを行わない旨の記載があるもの又は為替のヘッジを行う旨の記載がないものをいう。

#### [ インデックスファンドにおける対象インデックスによる属性区分 ]

- (1)日経225
- (2)TOPIX
- (3)その他の指数...前記指数にあてはまらない全てのものをいう。

#### [ 特殊型 ]

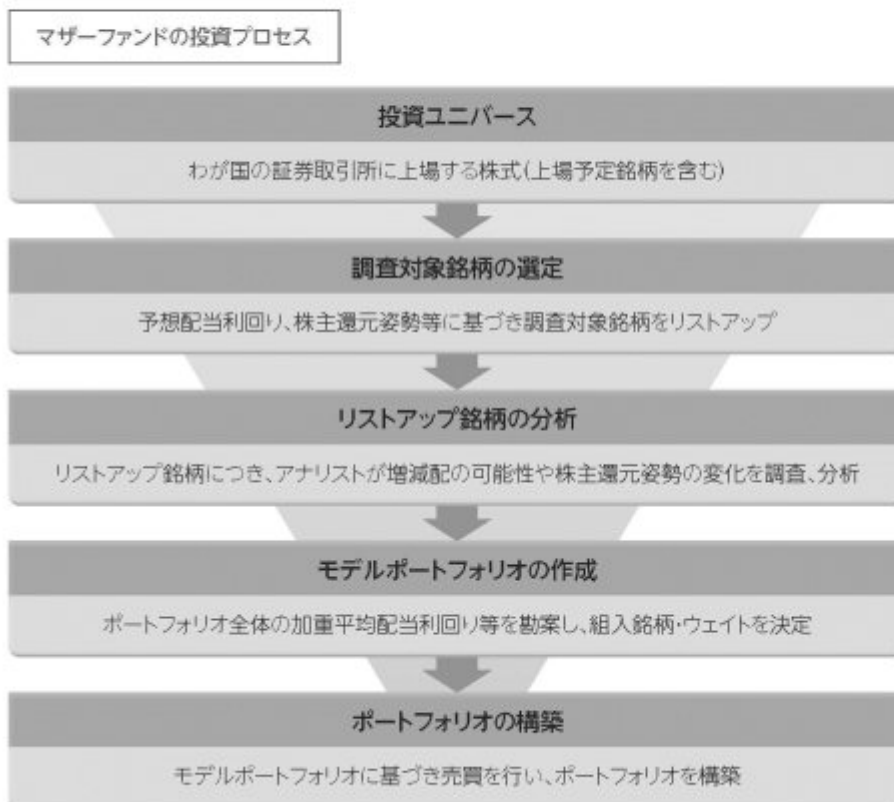
- (1)ブル・ベア型...目論見書又は投資信託約款において、派生商品をヘッジ目的以外に用い、積極的に投資を行うとともに各種指数・資産等への連動若しくは逆連動(一定倍の連動若しくは逆連動を含む。)を目指す旨の記載があるものをいう。
- (2)条件付運用型...目論見書又は投資信託約款において、仕組債への投資またはその他特殊な仕組みを用いることにより、目標とする投資成果(基準価額、償還価額、収益分配金等)や信託終了日等が、明示的な指標等の値により定められる一定の条件によって決定される旨の記載があるものをいう。
- (3)ロング・ショート型/絶対収益追求型...目論見書又は投資信託約款において、特定の市場に左右さ

れにくい収益の追求を目指す旨若しくはロング・ショート戦略により収益の追求を目指す旨の記載があるものをいう。

(4)その他型...目論見書又は投資信託約款において、上記(1)から(3)に掲げる属性のいずれにも該当しない特殊な仕組みあるいは運用手法の記載があるものをいう。

#### < ファンドの特色 >

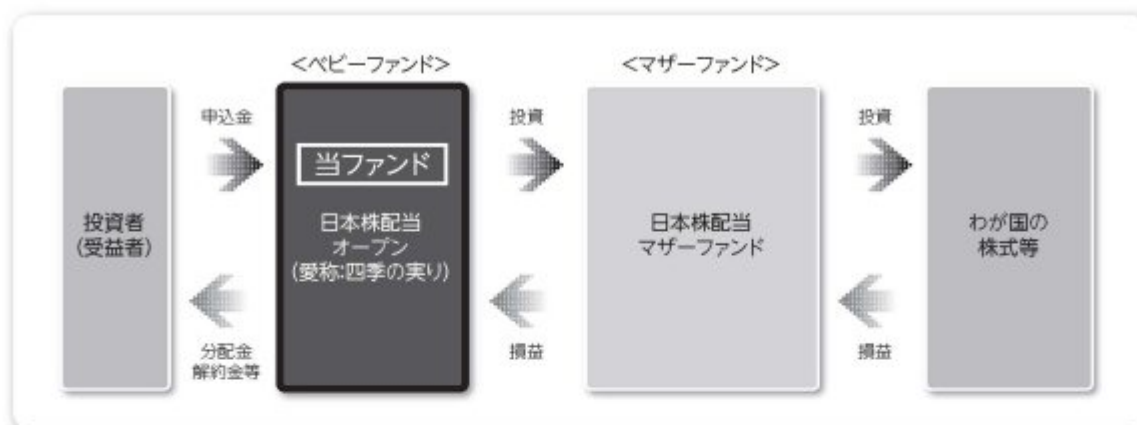
わが国の株式の中から、予想配当利回りが比較的高いと判断される銘柄及び配当増が予想される銘柄群に実質投資し、安定した配当収益の確保、値上がり益の追求及び中長期的な信託財産の成長を目指します。



※上記プロセスは、今後変更となる場合があります。

### ファンドのしくみ

ファミリーファンド方式で運用します。ファミリーファンド方式とは、投資者の皆様からお預かりした資金をまとめてベビーファンドとし、その資金をマザーファンドに投資して、その実質的な運用はマザーファンドで行う仕組みです。



### 分配方針

- 年4回の毎決算時に、原則として収益分配を目指します。
- 分配対象額は、経費控除後の利子・配当等収益及び売買益(評価益を含みます。)等の全額とします。なお、前期から繰り越された分配準備積立金及び収益調整金は、全額分配に使用することがあります。
- 分配金額については、委託会社が基準価額水準、市況動向等を勘案して決定します。ただし、分配対象額が少額の場合には分配を行わないことがあります。



※上記はイメージであり、将来の分配金の支払い及びその金額について示唆あるいは保証するものではありません。

### 主な投資制限

- 株式への実質投資割合には制限を設けません。
- 外貨建資産への投資は行いません。

資金動向、市況動向、信託財産の規模等によっては、前記の運用ができない場合があります。

## (2) 【ファンドの沿革】

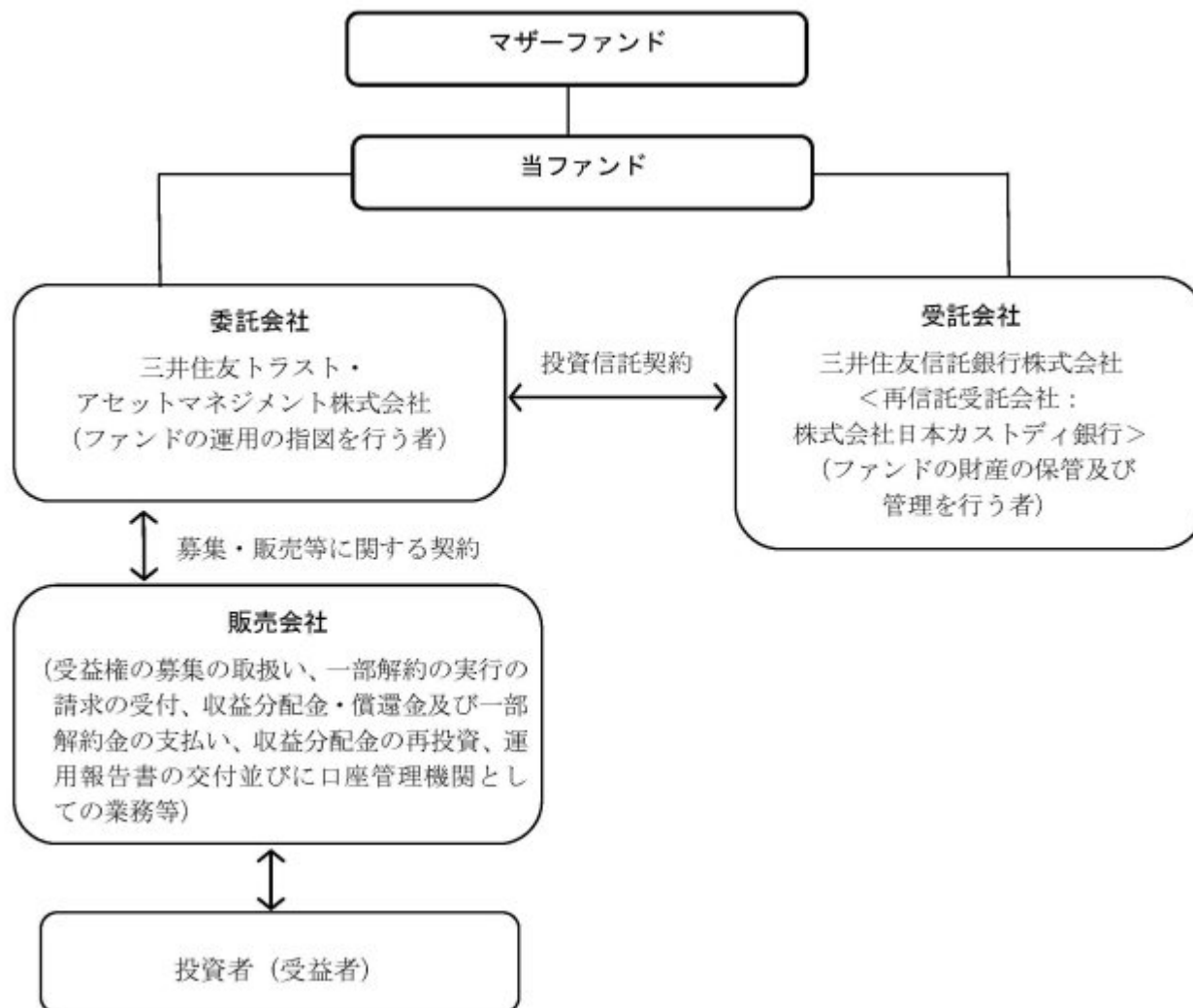
2005年6月29日 信託契約締結、当ファンドの設定、当ファンドの運用開始

2012年4月1日 当ファンドの委託会社としての業務を中央三井アセットマネジメント株式会社から三井住友トラスト・アセットマネジメント株式会社に承継  
当ファンドの主要投資対象である中央三井日本株配当マザーファンドの名称を日本株配当マザーファンドに変更

## (3) 【ファンドの仕組み】

当ファンドの仕組み及び関係法人





委託会社の概況（2022年 4月28日現在）

イ．資本金の額：20億円

ロ．委託会社の沿革

- 1986年11月1日： 住信キャピタルマネジメント株式会社設立
- 1987年2月20日： 投資顧問業の登録
- 1987年9月9日： 投資一任契約に係る業務の認可
- 1990年10月1日： 住信投資顧問株式会社に商号変更
- 1999年2月15日： 住信アセットマネジメント株式会社に商号変更
- 1999年3月25日： 証券投資信託委託業の認可
- 2007年9月30日： 金融商品取引法施行に伴う金融商品取引業者の登録（登録番号：関東財務局長（金商）第347号）
- 2012年4月1日： 中央三井アセットマネジメント株式会社と合併し、三井住友トラスト・アセットマネジメント株式会社に商号変更
- 2018年10月1日： 三井住友信託銀行株式会社の運用事業に係る権利義務を承継

ハ．大株主の状況

株主名	住所	持株数	持株比率
三井住友トラスト・ホールディングス株式会社	東京都千代田区丸の内一丁目4番1号	3,000株	100%

## 2【投資方針】

## （１）【投資方針】

### 運用方針

当ファンドは、主としてわが国の株式に投資する日本株配当マザーファンド（以下「マザーファンド」といいます。）の受益証券を主要投資対象とし、安定した配当収益の確保と中長期的な信託財産の成長を目指して、ファミリーファンド方式で運用を行います。なお、株式等に直接投資することもあります。

### 投資態度

- A．主としてマザーファンド受益証券への投資を通じて、わが国の株式の中から、予想配当利回りが比較的高いと判断される銘柄及び配当増が予想される銘柄群に投資し、安定した配当収益の確保、値上がり益の追求及び中長期的な信託財産の成長を目指します。
- B．マザーファンド受益証券への投資割合は、原則として高位を維持することを基本とします。
- C．株式への実質投資割合は、原則として高位を維持します。
- D．株式以外の資産への実質投資割合は、原則として信託財産総額の50%以下とします。
- E．資金動向、市況動向に急激な変化が生じたとき及びこれに準ずる事態が生じたとき、あるいは信託財産の規模が上記の運用をするに適さないものとなったときは、上記の運用ができない場合があります。

## （２）【投資対象】

### 投資の対象とする資産の種類

当ファンドにおいて投資の対象とする資産の種類は、次に掲げるものとします。

- 1．次に掲げる特定資産（「特定資産」とは、投資信託及び投資法人に関する法律第2条第1項で定めるものをいいます。以下同じ。）
  - イ．有価証券
  - ロ．デリバティブ取引に係る権利（金融商品取引法第2条第20項に規定するものをいい、投資信託約款第28条、第29条及び第30条に定めるものに限りません。）
  - ハ．金銭債権（上記イ．、ロ．及び下記ニ．に掲げるものに該当するものを除きます。）
  - ニ．約束手形（上記イ．に掲げるものに該当するものを除きます。）
- 2．次に掲げる特定資産以外の資産
  - イ．為替手形

### 運用指図できる投資対象である有価証券

委託会社は、信託金を、主として三井住友トラスト・アセットマネジメント株式会社を委託者とし、三井住友信託銀行株式会社を受託者として締結された親投資信託「日本株配当マザーファンド」の受益証券及び次に掲げる有価証券（本邦通貨表示のものに限りません。また、金融商品取引法第2条第2項の規定により有価証券とみなされる同項各号に掲げる権利を除きます。）に投資することを指図します。

- 1．株券又は新株引受権証券
- 2．国債証券
- 3．地方債証券
- 4．特別の法律により法人の発行する債券
- 5．社債券（新株引受権証券と社債券とが一体となった新株引受権付社債券（以下「分離型新株引受権付社債券」といいます。）の新株引受権証券を除きます。）
- 6．資産の流動化に関する法律に定める特定社債券（金融商品取引法第2条第1項第4号で定める

ものをいいます。）

7．特別の法律により設立された法人の発行する出資証券（金融商品取引法第2条第1項第6号で定めるものをいいます。）

8．協同組織金融機関の優先出資に関する法律に定める優先出資証券又は優先出資引受権を表示する証券

9．資産の流動化に関する法律に定める優先出資証券又は新優先出資引受権を表示する証券（金融商品取引法第2条第1項第8号で定めるものをいいます。）

10．コマーシャル・ペーパー

11．新株引受権証券（分離型新株引受権付社債券の新株引受権証券を含みます。以下同じ。）及び新株予約権証券

12．外国又は外国の者の発行する証券又は証券で、上記1．から11．までの証券又は証券の性質を有するもの

13．投資信託又は外国投資信託の受益証券（金融商品取引法第2条第1項第10号で定めるものをいい、振替受益権を含みます。）

14．投資証券又は外国投資証券（金融商品取引法第2条第1項第11号で定めるものをいいます。）

15．外国貸付債権信託受益証券（金融商品取引法第2条第1項第18号で定めるものをいいます。）

16．オプションを表示する証券又は証券（金融商品取引法第2条第1項第19号で定めるものをいい、有価証券に係るものに限りま。

す。）

17．預託証券（金融商品取引法第2条第1項第20号で定めるものをいいます。）

18．外国法人が発行する譲渡性預金証券

19．指定金銭信託の受益証券（金融商品取引法第2条第1項第14号で定める受益証券発行信託の受益証券に限りま。

す。）

20．抵当証券（金融商品取引法第2条第1項第16号で定めるものをいいます。）

21．貸付債権信託受益権であって金融商品取引法第2条第1項第14号で定める受益証券発行信託の受益証券に表示されるべきもの

22．外国の者に対する権利で上記21．の有価証券の性質を有するもの

なお、上記1．の証券又は証券並びに上記12．及び17．の証券又は証券のうち上記1．の証券又は証券の性質を有するものを以下「株式」といい、上記2．から6．までの証券並びに上記12．及び17．の証券又は証券のうち上記2．から6．までの証券の性質を有するものを以下「公社債」といい、上記13．の証券及び上記14．の証券を以下「投資信託証券」といいます。

運用指図できる金融商品

A．委託会社は、信託金を、上記 に掲げる有価証券のほか、次に掲げる金融商品（金融商品取引法第2条第2項の規定により有価証券とみなされる同項各号に掲げる権利を含みます。）により運用することを指図することができます。

1．預金

2．指定金銭信託（金融商品取引法第2条第1項第14号に規定する受益証券発行信託を除きます。）

3．コール・ローン

4．手形割引市場において売買される手形

5．貸付債権信託受益権であって金融商品取引法第2条第2項第1号で定めるもの

6．外国の者に対する権利で上記5．の権利の性質を有するもの

B．金融商品による運用の特例

上記 の規定にかかわらず、当ファンドの設定、解約、償還、投資環境の変動等への対応等、委託会社が運用上必要と認めるときは、委託会社は、信託金を上記A．に掲げる金融商品により運用することの指図ができます。

## (参考)マザーファンドの概要

### 「日本株配当マザーファンド」の概要

#### 1. 基本方針

この投資信託は、中長期的な信託財産の成長を目指して運用を行います。

#### 2. 運用方法

##### (1) 投資対象

わが国の株式を主要投資対象とします。

##### (2) 投資態度

わが国の株式の中から、予想配当利回りが比較的高いと判断される銘柄を中心に投資し、安定的な配当収益の確保と中長期的な信託財産の成長を目指します。

また、わが国の株式の中から、配当増が予想される銘柄群も組み入れることにより、値上がり益の追求も目指します。

株式の組入れ比率は、原則として高位を維持します。株式以外の資産への投資割合は、原則として信託財産総額の50%以下とします。

運用の効率化を図るため、株価指数先物取引等を活用することがあります。このため、株式の組入総額と株価指数先物取引等の買建玉の時価総額の合計額が、信託財産の純資産総額を超えることがあります。

資金動向、市況動向の急激な変化が生じたとき及びこれに準ずる事態が生じたとき、あるいは信託財産の規模が上記の運用をするに適さないものとなったときは、上記の運用ができない場合があります。

#### 3. 投資制限

株式への投資割合には制限を設けません。

外貨建資産への投資は行いません。

新株引受権証券及び新株予約権証券への投資は、取得時において信託財産の純資産総額の10%以下とします。

投資信託証券への投資は、信託財産の純資産総額の5%以下とします。

同一銘柄の株式への投資は、信託財産の純資産総額の10%以下とします。

同一銘柄の新株引受権証券及び新株予約権証券への投資は、取得時において信託財産の純資産総額の5%以下とします。

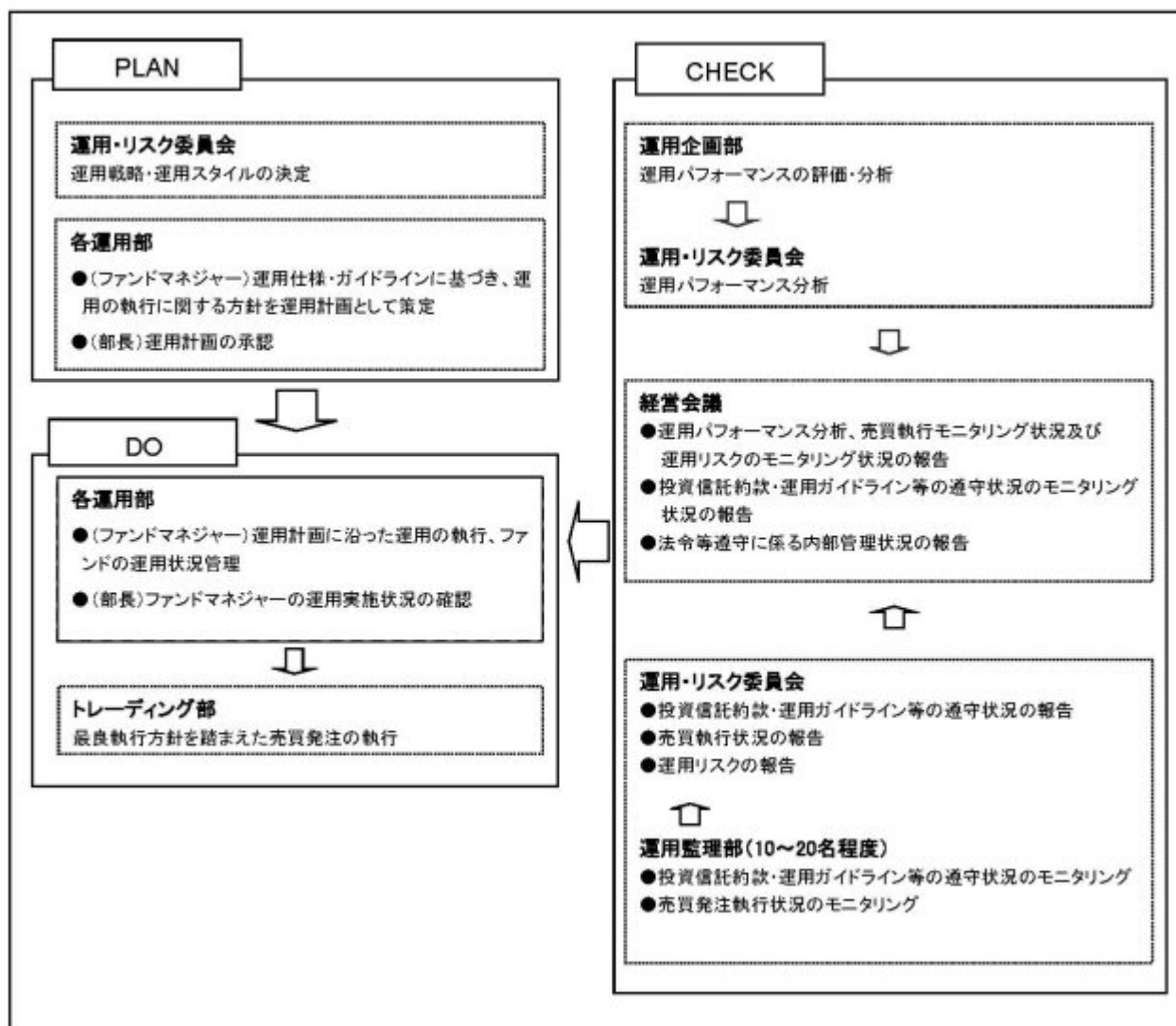
同一銘柄の転換社債、並びに同一銘柄の転換社債型新株予約権付社債への投資は、取得時において信託財産の純資産総額の5%以下とします。

一般社団法人投資信託協会の規則に定める一の者に対する株式等エクスポージャー、債券等エクスポージャー及びデリバティブ等エクスポージャーの信託財産の純資産総額に対する比率は、原則としてそれぞれ10%、合計で20%以内とすることとし、当該比率を超えることとなった場合には、委託会社は、一般社団法人投資信託協会の規則にしたがい当該比率以内となるよう調整を行うこととします。

デリバティブ取引等（金融商品取引法第2条第20項に規定するものをいい、新株予約権証券又はオプションを表示する証券もしくは証書に係る取引及び選択権付債券売買を含みます。）について、一般社団法人投資信託協会規則に定める合理的な方法により算出した額が、信託財産の純資産総額を超えることとなる投資の指図をしません。

### （３）【運用体制】

ファンドの運用体制は以下の通りです。記載された体制、委員会等の名称、人員等は、今後変更されることがあります。



委託会社では社内規定を定めて運用に係る組織及びその権限と責任を明示するとともに、運用を行うに当たって遵守すべき基本的な事項を含め、運用とリスク管理を適正に行うことを目的とした運用等に係る業務規則を定めています。

委託会社は、受託会社又は再信託受託会社に対して、日々の純資産照合、月次の勘定残高照合などを行っています。また、外部監査法人による内部統制の整備及び運用状況の報告書を再信託受託会社より受け取っております。

### （４）【分配方針】

毎決算時（原則として、1月、4月、7月及び10月の各10日。ただし当日が休業日の場合は翌営業日。）に、原則として次のとおり収益分配を行う方針です。

- ・分配対象額は、経費控除後の利子・配当等収益及び売買益(評価益を含みます。)等の全額とします。なお、前期から繰り越された分配準備積立金及び収益調整金は、全額分配に使用することがあります。
- ・分配金額については、上記の範囲内で委託会社が基準価額水準・市況動向等を勘案して決定します。ただし、分配対象額が少額の場合は分配を行わないことがあります。
- ・収益分配に充てず信託財産内に留保した利益については、運用の基本方針に基づいて運用を行います。
- ・第1計算期は無分配とし、第2計算期から分配を開始します。  
将来の分配金の支払い及びその金額について保証するものではありません。

## (5)【投資制限】

### <約款に定める投資制限>

#### A. マザーファンド受益証券への投資割合

委託会社は、マザーファンド受益証券への投資割合には制限を設けません。

#### B. 株式への投資割合

委託会社は、株式への実質投資割合には制限を設けません。

#### C. 外貨建資産の投資割合

委託会社は、外貨建資産への投資は行いません。

#### D. 新株引受権証券等への投資割合

委託会社は、新株引受権証券及び新株予約権証券への実質投資割合は、取得時において信託財産の純資産総額の10%以下とします。

#### E. 投資信託証券への投資割合

委託会社は、投資信託証券(マザーファンド受益証券を除きます。)への実質投資割合は、信託財産の純資産総額の5%以下とします。

#### F. 同一銘柄の株式への投資割合

委託会社は、同一銘柄の株式への実質投資割合は、信託財産の純資産総額の10%以下とします。

#### G. 同一銘柄の新株引受権証券等への投資割合

委託会社は、同一銘柄の新株引受権証券及び新株予約権証券への実質投資割合は、取得時において信託財産の純資産総額の5%以下とします。

#### H. 同一銘柄の転換社債等への投資割合

委託会社は、同一銘柄の転換社債、並びに同一銘柄の新株予約権付社債のうち会社法第236条第1項第3号の財産が当該新株予約権付社債についての社債であって当該社債と当該新株予約権がそれぞれ単独で存在し得ないことをあらかじめ明確にしているもの(以下会社法施行前の旧商法第341条ノ3第1項第7号及び第8号の定めがある新株予約権付社債を含め「転換社債型新株予約権付社債」といいます。)への実質投資割合は、取得時において信託財産の純資産総額の5%以下とします。

#### I. 投資する株式等の範囲

イ. 委託会社が投資することを指図する株式、新株引受権証券及び新株予約権証券は、わが国の金融商品取引所(金融商品取引法第2条第16項に規定する金融商品取引所)で、有価証券の売買又は金融商品取引法第28条第8項第3号の取引を行う市場及び当該市場を開設するものをいいます。以下同じ。)に上場されている株式の発行会社の発行するもの、金融商品取引所に準ずる市場において取引されている株式の発行会社の発行するものとします。ただし、株主割当又は社債権者割当により取得する株式、新株引受権証券及び新株予約権証券についてはこの限りではありません。

- ロ．上記イ．の規定にかかわらず、上場予定又は登録予定の株式、新株引受権証券及び新株予約権証券で目論見書等において上場又は登録されることが確認できるものについては、委託会社が投資することを指図することができるものとします。
- Ｊ．信用取引の指図範囲
- イ．委託会社は、信託財産の効率的な運用に資するため、信用取引により株券を売付けることの指図をすることができます。なお、当該売付けの決済については、株券の引渡し又は買戻しにより行うことの指図をすることができるものとします。
- ロ．上記イ．の信用取引の指図は、当該売付けに係る建玉の時価総額とマザーファンドの信託財産に属する当該売付けに係る建玉のうち信託財産に属するとみなした額の合計額が、信託財産の純資産総額の範囲内とします。
- ハ．信託財産の一部解約等の事由により、上記ロ．の売付けに係る建玉の時価総額が信託財産の純資産総額を超えることとなった場合には、委託会社は速やかに、その超える額に相当する売付けの一部を決済するための指図をするものとします。
- ニ．上記ロ．において信託財産に属するとみなした額とは、信託財産に属するマザーファンドの受益証券の時価総額にマザーファンドの信託財産の純資産総額に占める当該売付けに係る建玉の時価総額の割合を乗じて得た額をいいます。
- Ｋ．先物取引等の運用指図
- イ．委託会社は、わが国の金融商品取引所における有価証券先物取引（金融商品取引法第28条第8項第3号イに掲げるものをいいます。）、有価証券指数等先物取引（金融商品取引法第28条第8項第3号ロに掲げるものをいいます。）及び有価証券オプション取引（金融商品取引法第28条第8項第3号ハに掲げるものをいいます。）並びに外国の取引所におけるこれらの取引と類似の取引を行うことの指図をすることができます。なお、選択権取引は、オプション取引に含めるものとします（以下同じ。）。
- ロ．委託会社は、わが国の取引所における金利に係る先物取引及びオプション取引並びに外国の取引所におけるこれらの取引と類似の取引を行うことの指図をすることができます。
- Ｌ．スワップ取引の運用指図
- イ．委託会社は、信託財産に属する資産の効率的な運用に資するため、異なった受取金利又は異なった受取金利とその元本を一定の条件のもとに交換する取引（以下「スワップ取引」といいます。）を行うことの指図をすることができます。
- ロ．スワップ取引の指図にあたっては、当該取引の契約期限が、原則として信託期間を超えないものとします。ただし、当該取引が当該信託期間内で全部解約が可能なものについてはこの限りではありません。
- ハ．スワップ取引の評価は、当該取引契約の相手方が市場実勢金利等をもとに算出した価額で評価するものとします。
- ニ．委託会社は、スワップ取引を行うに当たり、担保の提供あるいは受入れが必要と認めるときは、担保の提供あるいは受入れの指図を行うものとします。
- Ｍ．金利先渡取引の運用指図
- イ．委託会社は、信託財産に属する資産の効率的な運用に資するため、金利先渡取引を行うことの指図をすることができます。
- ロ．金利先渡取引の指図にあたっては、当該取引の決済日が、原則として信託期間を超えないものとします。ただし、当該取引が当該信託期間内で全部解約が可能なものについてはこの限りではありません。
- ハ．金利先渡取引の評価は、当該取引契約の相手方が市場実勢金利等をもとに算出した価額で評価するものとします。
- ニ．委託会社は、金利先渡取引を行うに当たり、担保の提供あるいは受入れが必要と認めるとき

は、担保の提供あるいは受入れの指図を行うものとします。

#### N．有価証券の貸付けの指図及び範囲

イ．委託会社は、信託財産の効率的な運用に資するため、信託財産に属する株式及び公社債を次の a．及び b．の範囲内で貸付けることの指図をすることができます。

a．株式の貸付けは、貸付時点において、貸付株式の時価合計額が、信託財産で保有する株式の時価合計額を超えないものとします。

b．公社債の貸付けは、貸付時点において、貸付公社債の額面金額の合計額が、信託財産で保有する公社債の額面金額の合計額を超えないものとします。

ロ．信託財産の一部解約等の事由により、上記イ． a．及び b．に定める限度額を超えることとなった場合には、委託会社は速やかに、その超える額に相当する契約の一部の解約を指図するものとします。

ハ．委託会社は、有価証券の貸付けに当たり、担保の受入れが必要と認めたときは、担保の受入れの指図を行うものとします。

#### O．公社債の空売りの指図及び範囲

イ．委託会社は、信託財産の効率的な運用に資するため、信託財産において有しない公社債又は下記 P．の規定により借入れた公社債を売付けることの指図をすることができます。なお、当該売付けの決済については、売付けた公社債の引渡し又は買戻しにより行うことの指図をすることができるものとします。

ロ．上記イ．の売付けの指図は、当該売付けに係る公社債の時価総額が信託財産の純資産総額の範囲内とします。

ハ．信託財産の一部解約等の事由により、上記ロ．の売付けに係る公社債の時価総額が信託財産の純資産総額を超えることとなった場合には、委託会社は速やかに、その超える額に相当する売付けの一部を決済するための指図をするものとします。

#### P．公社債の借入れの指図及び範囲

イ．委託会社は、信託財産の効率的な運用に資するため、公社債の借入れの指図をすることができます。なお、当該公社債の借入れを行うに当たり、担保の提供が必要と認めたときは、担保の提供の指図を行うものとします。

ロ．上記イ．の指図は、当該借入れに係る公社債の時価総額が信託財産の純資産総額の範囲内とします。

ハ．信託財産の一部解約等の事由により、上記ロ．の借入れに係る公社債の時価総額が信託財産の純資産総額を超えることとなった場合には、委託会社は速やかに、その超える額に相当する借入れた公社債の一部を返還するための指図をするものとします。

ニ．上記イ．の借入れに係る品借料は信託財産中から支弁します。

#### Q．一部解約の請求及び有価証券の売却等の指図

委託会社は、信託財産に属するマザーファンドの受益証券に係る信託契約の一部解約の請求及び信託財産に属する有価証券の売却等の指図ができます。

#### R．再投資の指図

委託会社は、上記 Q．の規定による一部解約代金、売却代金、有価証券に係る償還金等、株式の清算分配金、有価証券等に係る利子等、株式の配当金及びその他の収入金を再投資することの指図ができます。

#### S．資金の借入れ

イ．委託会社は、信託財産の効率的な運用並びに運用の安定性に資するため、一部解約に伴う支払資金の手当て（一部解約に伴う支払資金の手当てのために借入れた資金の返済を含みます。）を目的として、又は再投資に係る収益分配金の支払資金の手当てを目的として、資金借入れ（コール市場を通じる場合を含みます。）の指図をすることができます。なお、当該借入金をもって有



有価証券等の運用は行わないものとします。

- ロ．一部解約に伴う支払資金の手当てに係る借入期間は、受益者への解約代金支払開始日から信託財産で保有する有価証券の売却代金の受渡日までの間又は受益者への解約代金支払開始日から信託財産で保有する有価証券等の解約代金入金日までの間もしくは受益者への解約代金支払開始日から信託財産で保有する有価証券等の償還金の入金日までの期間が5営業日以内である場合の当該期間とし、資金借入額は、借入れ指図を行う日の信託財産の純資産総額の10%以内における、当該有価証券の売却代金、有価証券等の解約代金及び有価証券等の償還金の合計額を限度とします。
- ハ．収益分配金の再投資に係る借入期間は、信託財産から収益分配金が支弁される日からその翌営業日までとし、資金借入額は収益分配金の再投資額を限度とします。
- 二．借入金の利息は信託財産中から支弁します。
- T．受託会社による資金の立替え
- イ．信託財産に属する有価証券について、借替、転換、新株発行又は株式割当がある場合で、委託会社の申出があるときは、受託会社は資金の立替えをすることができます。
- ロ．信託財産に属する有価証券に係る償還金等、株式の清算分配金、有価証券等に係る利子等、株式の配当金及びその他の未収入金で、信託終了日までにその金額を見積りうるものがあるときは、受託会社がこれを立替えて信託財産に繰り入れることができます。
- ハ．上記イ．及びロ．の立替金の決済及び利息については、受託会社と委託会社との協議により、そのつど別にこれを定めます。
- U．一般社団法人投資信託協会規則に定める一の者に対する株式等エクスポージャー、債券等エクスポージャー及びデリバティブ等エクスポージャーの信託財産の純資産総額に対する比率は、原則としてそれぞれ10%、合計で20%以内とすることとし、当該比率を超えることとなった場合には、委託会社は、一般社団法人投資信託協会規則にしたがい当該比率以内となるよう調整を行うこととします。
- V．デリバティブ取引等（金融商品取引法第2条第20項に規定するものをいい、新株予約権証券又はオプションを表示する証券もしくは証書に係る取引及び選択権付債券売買を含みます。）について、一般社団法人投資信託協会規則に定める合理的な方法により算出した額が、信託財産の純資産総額を超えることとなる投資の指図をしません。

#### < 関連法令に基づく投資制限 >

イ．同一の法人の発行する株式への投資制限

（投資信託及び投資法人に関する法律、同法施行規則）

委託会社は、同一の法人の発行する株式を、その運用の指図を行う全ての委託者指図型投資信託につき、投資信託財産として有する当該株式に係る議決権の総数が当該株式に係る議決権の総数に100分の50を乗じて得た数を超えることとなる場合においては、投資信託財産をもって取得することを受託会社に指図しないものとします。

### 3【投資リスク】

#### （1）ファンドのリスク

当ファンドは、値動きのある有価証券等に投資しますので、基準価額は変動します。従って、投資者の皆様は投資元本は保証されているものではなく、基準価額の下落により、損失を被り、投資元本を割り込むことがあります。

信託財産に生じた利益及び損失は、全て投資者の皆様へ帰属します。

投資信託は預貯金と異なります。

当ファンドの主なリスクは以下の通りです。

#### 株価変動リスク

株価は、発行者の業績、経営・財務状況の変化及びそれらに関する外部評価の変化や国内外の経済情勢等により変動します。株価が下落した場合は、基準価額の下落要因となります。

#### 信用リスク

有価証券の発行体が財政難、経営不振、その他の理由により、利払い、償還金、借入金等をあらかじめ決められた条件で支払うことができなくなった場合、又はそれが予想される場合には、有価証券の価格は下落し、基準価額の下落要因となる可能性があります。

#### 流動性リスク

時価総額が小さい、取引量が少ない等流動性が低い市場、あるいは取引規制等の理由から流動性が低下している市場で有価証券等を売買する場合、市場の実勢と大きく乖離した水準で取引されることがあり、その結果、基準価額の下落要因となる可能性があります。

当ファンドのリスクは、上記に限定されるものではありません。

#### <その他の留意点>

同じマザーファンドに投資する他のベビーファンドの資金変動等に伴いマザーファンドにおいて有価証券の売買等が発生した場合、基準価額に影響を与えることがあります。

分配金は、預貯金の利息とは異なり、投資信託の純資産から支払われますので、分配金が支払われると、その金額相当分、基準価額は下がります。

分配金は、計算期間中に発生した収益（経費控除後の配当等収益及び評価益を含む売買益）を超えて支払われる場合があります。その場合、当期決算日の基準価額は前期決算日と比べて下落することになります。また、分配金の水準は、必ずしも計算期間におけるファンドの収益率を示すものではありません。

投資者のファンドの購入価額によっては、分配金の一部又は全部が、実質的には元本の一部払戻しに相当する場合があります。ファンド購入後の運用状況により、分配金額より基準価額の値上がり小さかった場合も同様です。

ファンドのお取引に関しては、金融商品取引法第37条の6の規定（いわゆるクーリング・オフ）の適用はありません。

ファンドは、大量の換金申込が発生し短期間で換金代金を手当てする必要がある場合や組入資産の主たる取引市場において市場環境が急変した場合等に、一時的に組入資産の流動性が低下し、市場実勢から期待できる価格で取引できないリスク、取引量が限られてしまうリスクがあります。

これにより、基準価額にマイナスの影響を及ぼす可能性や、換金の申込みの受付が中止、取り消しとなる可能性、換金代金のお支払が遅延する可能性があります。

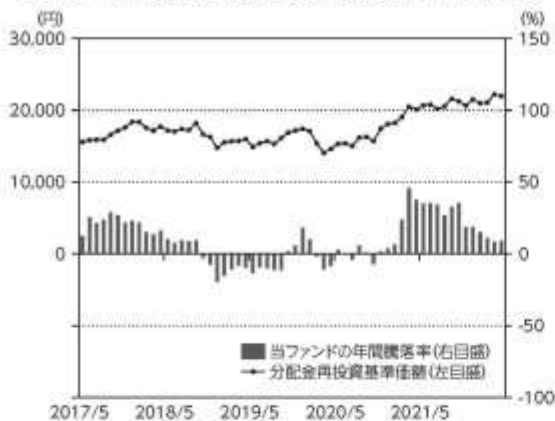
## （２）リスクの管理体制

### 委託会社におけるリスク管理体制

- ・運用部門から独立した運用監理部が、運用に関するリスク管理（流動性リスク管理等を含む）と法令等遵守状況のモニタリングを担当し、毎月開催される運用・リスク委員会等に報告します。

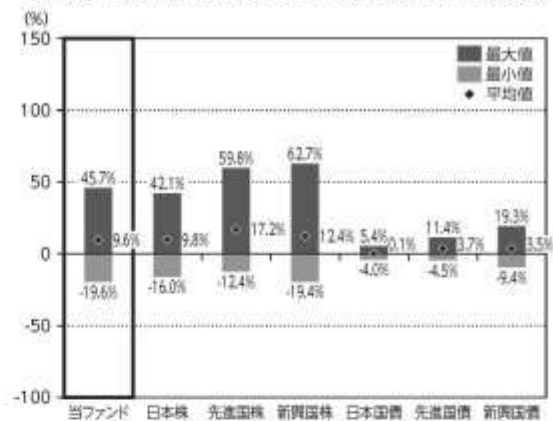
## 【参考情報】

当ファンドの年間騰落率及び分配金再投資基準価額の推移



- \*当ファンドの年間騰落率は、税引前の分配金を再投資したものとみなして計算した年間騰落率が記載されていますので、実際の基準価額に基づいて計算した年間騰落率とは異なる場合があります。
- \*当ファンドの分配金再投資基準価額は、税引前の分配金を再投資したものとみなして計算した基準価額が記載されていますので、実際の基準価額とは異なる場合があります。

当ファンドと他の代表的な資産クラスとの騰落率の比較



- \*2017年5月～2022年4月の5年間の各月末における直近1年間の騰落率の平均・最大・最小を、当ファンド及び他の代表的な資産クラスについて表示し、当ファンドと他の代表的な資産クラスを定量的に比較できるように作成したものです。他の代表的な資産クラス全てが当ファンドの投資対象とは限りません。
- \*当ファンドの年間騰落率は、税引前の分配金を再投資したものとみなして計算した年間騰落率が記載されていますので、実際の基準価額に基づいて計算した年間騰落率とは異なる場合があります。

### 各資産クラスの指数について

日本株 TOPIX(東証株価指数、配当込み)	TOPIX(東証株価指数)とは、株式会社JPX協研が算出、公表する指数で、日本の株式市場を広く網羅するとともに、投資対象としての適切性を有するマーケット・ベンチマークで、円建てベースの総括的加重方式により算出されます。[配当込み]指数は、配当収益を考慮して算出した株価指数です。同指数の指数値及び指数値に係る権利又は権限は、株式会社JPX協研又は株式会社JPX協研の関連会社(以下「JPX」といふ。)の知的財産であり、指数の算出、指数値の公表、利用など同指数に関するすべての権利・ノウハウ及び同指数に係る権利又は権限に関するすべての権利はJPXが有します。JPXは、同指数の指数値の算出又は公表の誤謬、遅延又は中絶に対し、責任を負いません。本指数は、JPXにより提供、保証又は販売されるものではなく、本指数の設定、販売及び販売促進活動に起因するいかなる損害に対しても、JPXは責任を負いません。
先進国株 MSCIコクサイ・インデックス (配当込み、円ベース)	MSCIコクサイ・インデックスとは、MSCI Inc.が開発した日本を除く世界の主要国の株式市場の動きを表す株価指数で、株式時価総額をベースに算出されます。また「配当込み」指数は、配当収益を考慮して算出した株価指数です。同指数に関する著作権等の知的財産権及びその他の一切の権利はMSCI Inc.に帰属します。また、MSCI Inc.は同指数の内容を変更する権利及び公表を停止する権利を有しています。
新興国株 MSCI Emerging Market (配当込み、円ベース)	MSCI Emerging Market Indexとは、MSCI Inc.が開発した世界の新興国株式市場の動きを表す株価指数で、株式時価総額をベースに算出されます。また「配当込み」指数は、配当収益を考慮して算出した株価指数です。同指数に関する著作権等の知的財産権及びその他の一切の権利はMSCI Inc.に帰属します。また、MSCI Inc.は同指数の内容を変更する権利及び公表を停止する権利を有しています。
日本国債 NOMURA-BPI国債	NOMURA-BPI国債とは、野村證券株式会社が公表する、国内で発行された公募債及び利付国債の市場主体の動向を表す投資収益指数で、一定の組入れ基準に基づいて構成された国債ポートフォリオのパフォーマンスを基に計算されます。国債の知的財産権は野村證券株式会社に帰属します。なお、野村證券株式会社は、同指数の正確性、完全性、信頼性、有用性を保証するものではなく、同指数を用いて行われる当社の事業活動「サービス」に關し一切責任を負いません。
先進国債 FTSE世界国債インデックス (除く日本、円ベース)	FTSE世界国債インデックスは、FTSE Fixed Income LLCにより運営されている債券インデックスです。FTSE Fixed Income LLCは、本ファンドのスポンサーではなく、本ファンドの産出、販売あるいは販売促進を行っておりません。このインデックスのデータは、情報提供のみを目的としており、FTSE Fixed Income LLCは、当該データの正確性及び完全性を保証せず、またデータの誤差、脱漏または遅延につき何ら責任を負いません。このインデックスに対する著作権等の知的財産その他の一切の権利はFTSE Fixed Income LLCに帰属します。
新興国債 JPMorgan EMBI Global Bond Index (除く日本、円ベース)	本指数は、信頼性が高いとみなす情報に基づき作成していますが、J.P. Morganはその完全性・正確性を保証するものではありません。本指数は許諾を受けて使用しています。J.P. Morganからの書面による事前承認なしに本指数を複製・使用・頒布することは認められていません。Copyright 2014, J.P. Morgan Chase & Co. All rights reserved.

(注) 海外の指数は、為替ヘッジなしによる投資を想定して、円ベース指数を使用しております。

## 4【手数料等及び税金】

### (1)【申込手数料】

取得申込受付日の基準価額に、3.3%（税抜 3.0%）（1）の率を上限として、販売会社が別に定める手数料率を乗じて得た額とします。申込手数料は、商品説明等に係る費用等の対価として、販売会社に支払われます。

1：「税抜」における「税」とは、消費税及び地方消費税（以下「消費税等」といいます。）をいいます（以下同じ。）。

「分配金再投資コース」（ 2 ）において収益分配金を再投資する場合は無手数料とします。

2：収益分配金の受取方法により、「分配金受取りコース」（税金を差し引いた後に現金でお受取りになるコース）と「分配金再投資コース」（税金を差し引いた後に自動的に当ファンドの受益権に無手数料で再投資されるコース）の2つの申込方法があります。ただし、販売会社により取扱いコースが異なる場合があります。

上記 及び の詳細につきましては、販売会社にお問い合わせください。販売会社の詳細につきましては、下記に記載の照会先までお問い合わせください。

（照会先）

三井住友トラスト・アセットマネジメント株式会社

ホームページ：<https://www.smtam.jp/>

フリーダイヤル：0120-668001

（受付時間は営業日の午前9時から午後5時までとします。）

## （ 2 ）【換金（解約）手数料】

< 解約手数料 >

ありません。

< 信託財産留保額 >

ご解約時には、解約請求受付日の基準価額に0.3%の率を乗じて得た額を信託財産留保額（ ）として当該基準価額から控除します。また、当ファンドが保有するマザーファンドの受益証券の解約に伴う信託財産留保額を、当ファンドが負担します。

「信託財産留保額」とは、償還時まで投資を続ける投資者との公平性の確保やファンド残高の安定的な推移を図るため、信託期間満了前の解約に対し解約者から徴収する一定の金額をいい、投資信託財産に繰り入れられます。

## （ 3 ）【信託報酬等】

信託報酬等の額及び支弁の方法

信託報酬の総額は、当ファンドの計算期間を通じて毎日、投資信託財産の純資産総額に年率 1.1%（税抜 1.0%）を乗じて得た額とします（信託報酬 = 運用期間中の基準価額 × 信託報酬率）。

その配分及び当該信託報酬を対価とする役務の内容は下記の通りです。

委託会社	年率 0.495% (税抜 0.45%)	委託した資金の運用、基準価額の計算、開示資料作成等の対価
販売会社	年率 0.495% (税抜 0.45%)	運用報告書等各種書類の送付、口座内でのファンドの管理、購入後の情報提供等の対価
受託会社	年率 0.11% (税抜 0.1%)	運用財産の管理、委託会社からの指図の実行の対価

信託報酬は、毎日計上され、ファンドの基準価額に反映されます。信託報酬は、毎計算期末又は信託終了のときに投資信託財産中から支弁します。

信託報酬に係る消費税等相当額を、信託報酬支弁のときに投資信託財産中から支弁します。

## （ 4 ）【その他の手数料等】

投資信託財産に関する租税、信託事務の処理に要する諸費用及び受託会社の立て替えた立替金の利息（「諸経費」といいます。）は、受益者の負担とし、そのつど投資信託財産中から支弁します（マザーファンドにおいて負担する場合があります。）。

借入金の利息は、受益者の負担とし、原則として借入金返済時に投資信託財産中から支弁します。当ファンドの組入有価証券の売買の際に発生する売買委託手数料（ ）、先物取引・オプション取引に要する費用（ ）、組入資産の保管に要する費用（ ）等は、受益者の負担とし、取引のつど投資信託財産中から支弁します（マザーファンドにおいて負担する場合があります。）。

投資信託財産の財務諸表の監査に要する費用（ ）は、受益者の負担とし、日々計上のうえ毎計算期末又は信託終了のときに投資信託財産中から支弁します。

これらの手数料等は、運用状況等により変動するなどの理由により、事前に料率、上限額等を示すことができません。

上記における役務提供の内容は以下の通りです。

組入有価証券の売買の際に発生する売買委託手数料は、売買仲介人に支払う手数料

先物取引・オプション取引に要する費用は、売買仲介人に支払う手数料

組入資産の保管に要する費用は、保管機関に支払う手数料

財務諸表の監査に要する費用は、監査法人に支払うファンドの監査に係る費用

上記の費用にはそれぞれ消費税等相当額が含まれます。

手数料等の合計額については、保有期間等に応じて異なりますので、上限額等を事前に示すことができません。

#### （５）【課税上の取扱い】

課税上は株式投資信託として取り扱われます。

個人の受益者に対する課税

イ．収益分配金に対する課税

収益分配金のうち配当所得として課税扱いとなる普通分配金については、以下の税率による源泉徴収が行われます。

なお原則として確定申告不要ですが、確定申告により、申告分離課税又は総合課税（原則として配当控除の適用が可能です。）のいずれかを選択することもできます。

	税 率（内 訳）
2037年12月31日まで	20.315%（所得税15.315%、住民税5%）
2038年1月1日以降	20%（所得税15%、住民税5%）

（2037年12月31日までの間は、復興特別所得税の税率が含まれます。）

ロ．一部解約金及び償還金に対する課税

一部解約時及び償還時の譲渡益は譲渡所得として課税対象となり、申告分離課税が適用されま  
す（特定口座（源泉徴収選択口座）の利用も可能です。）。その税率は、上記イ．の表の通りで  
す。

ハ．損益通算について

一部解約時及び償還時の譲渡損益については、確定申告により、特定公社債等の利子所得及び  
譲渡所得等の所得間並びに上場株式等（公募株式投資信託を含みます。）の配当所得（申告分離  
課税を選択したものに限りま  
す。）及び譲渡所得等との損益通算が可能です。

ニ．少額投資非課税制度「愛称：NISA（ニーサ）」、未成年者少額投資非課税制度「愛称：ジュニアNISA（ジュニアニーサ）」をご利用の場合

NISA及びジュニアNISAは、上場株式、公募株式投資信託等に係る非課税制度です。ご利用の場  
合、毎年、一定額の範囲で新たに購入した公募株式投資信託などから生じる配当所得及び譲渡

所得が一定期間非課税となります。販売会社で非課税口座を開設するなど、一定の条件に該当する方が対象となります。詳しくは、販売会社にお問い合わせください。

#### 法人の受益者に対する課税

収益分配金のうち課税扱いとなる普通分配金並びに一部解約時及び償還時の個別元本超過額については、以下の税率による源泉徴収が行われます。源泉徴収された税金は、所有期間に応じて法人税額から控除できます。

なお、益金不算入制度の適用はありません。

	税 率（所得税のみ）
2037年12月31日まで	15.315%
2038年1月1日以降	15%

（2037年12月31日までの間は、復興特別所得税の税率が含まれます。）

#### 個別元本について

- イ．追加型株式投資信託について、受益者ごとの信託時の受益権の価額等（申込手数料及び当該申込手数料に係る消費税等相当額は含まれません。）が当該受益者の元本（個別元本）に当たります。
- ロ．受益者が同一ファンドの受益権を複数回取得した場合、個別元本は、当該受益者が追加信託を行うつど当該受益者の受益権口数で加重平均することにより算出されます。
- ハ．ただし個別元本は、複数支店で同一ファンドの受益権を取得する場合などにより把握方法が異なる場合がありますので、詳しくは販売会社へお問い合わせください。
- ニ．受益者が元本払戻金（特別分配金）を受け取った場合、収益分配金発生時にその個別元本から当該元本払戻金（特別分配金）を控除した額が、その後の当該受益者の個別元本となります。（「元本払戻金（特別分配金）」については、下記の「普通分配金と元本払戻金（特別分配金）」についてをご参照ください。）

#### 普通分配金と元本払戻金（特別分配金）について

追加型株式投資信託の収益分配金には、課税扱いとなる「普通分配金」と、非課税扱いとなる「元本払戻金（特別分配金）」（受益者ごとの元本の一部払戻しに相当する部分）の区分があります。

受益者が収益分配金を受け取る際、

- イ．当該収益分配金落ち後の基準価額が当該受益者の個別元本と同額の場合又は当該受益者の個別元本を上回っている場合には、当該収益分配金の全額が普通分配金となり、
- ロ．当該収益分配金落ち後の基準価額が当該受益者の個別元本を下回っている場合には、その下回る部分の額が元本払戻金（特別分配金）となり、当該収益分配金から当該元本払戻金（特別分配金）を控除した額が普通分配金となります。

外国税額控除の適用となった場合には、分配時の税金が上記と異なる場合があります。

上記は、2022年4月28日現在のものですので、税法等が改正された場合等には、上記の内容が変更される場合があります。

税金の取扱いの詳細については、税務専門家等にご確認されることをお勧めします。

## 5【運用状況】

以下は、2022年4月28日現在の状況について記載してあります。

### 【日本株配当オープン】

#### （1）【投資状況】

資産の種類	国/地域	時価合計(円)	投資比率(%)
親投資信託受益証券	日本	1,866,464,085	99.95
現金・預金・その他の資産(負債控除後)		912,000	0.05
合計(純資産総額)		1,867,376,085	100.00

(注1)国/地域は、発行体の所在地によって記載しております。

(注2)投資比率とは、本ファンドの純資産総額に対する当該資産の時価の比率をいいます。

## (2)【投資資産】

### 【投資有価証券の主要銘柄】

#### イ. 評価額上位銘柄明細

国/地域	種類	銘柄名	数量	帳簿価額(円)単価	帳簿価額(円)金額	評価額(円)単価	評価額(円)金額	投資比率(%)
日本	親投資信託受益証券	日本株配当マザーファンド	704,166,636	2.5951	1,827,387,817	2.6506	1,866,464,085	99.95

(注1)国/地域は、発行体の所在地によって記載しております。

(注2)投資比率は、本ファンドの純資産総額に対する当該銘柄の時価の比率です。

#### ロ. 種類別投資比率

種類	投資比率(%)
親投資信託受益証券	99.95
合計	99.95

(注)投資比率は、本ファンドの純資産総額に対する当該有価証券の時価の比率です。

### 【投資不動産物件】

該当事項はありません。

### 【その他投資資産の主要なもの】

該当事項はありません。

## (3)【運用実績】

### 【純資産の推移】

		純資産総額(円)		1万口当たりの純資産額(円)	
		(分配落)	(分配付)	(分配落)	(分配付)
第15特定期間末	(2012年10月10日)	3,757,516,016	3,777,072,732	4,803	4,828
第16特定期間末	(2013年4月10日)	5,076,035,668	5,093,786,910	7,149	7,174

第17特定期間末	(2013年10月10日)	4,690,990,542	4,707,487,778	7,109	7,134
第18特定期間末	(2014年 4月10日)	4,120,049,163	4,134,897,294	6,937	6,962
第19特定期間末	(2014年10月10日)	4,245,546,251	4,259,370,360	7,678	7,703
第20特定期間末	(2015年 4月10日)	4,504,615,983	4,516,036,158	9,861	9,886
第21特定期間末	(2015年10月13日)	3,798,363,519	3,808,088,207	9,765	9,790
第22特定期間末	(2016年 4月11日)	3,124,667,717	3,133,757,817	8,594	8,619
第23特定期間末	(2016年10月11日)	2,983,322,412	2,992,106,423	8,491	8,516
第24特定期間末	(2017年 4月10日)	2,943,545,687	2,951,201,992	9,612	9,637
第25特定期間末	(2017年10月10日)	2,856,513,016	2,876,763,170	10,580	10,655
第26特定期間末	(2018年 4月10日)	2,543,262,377	2,549,321,666	10,493	10,518
第27特定期間末	(2018年10月10日)	2,406,527,709	2,528,900,656	10,324	10,849
第28特定期間末	(2019年 4月10日)	2,090,461,447	2,096,174,235	9,148	9,173
第29特定期間末	(2019年10月10日)	2,004,980,353	2,010,443,536	9,175	9,200
第30特定期間末	(2020年 4月10日)	1,701,361,252	1,706,593,206	8,130	8,155
第31特定期間末	(2020年10月12日)	1,889,932,181	1,895,015,779	9,294	9,319
第32特定期間末	(2021年 4月12日)	1,990,156,155	2,085,164,412	10,997	11,522
第33特定期間末	(2021年10月11日)	1,927,413,985	1,940,798,442	10,800	10,875
第34特定期間末	(2022年 4月11日)	1,820,406,663	1,851,546,366	10,230	10,405
	2021年 4月末日	1,960,392,074		10,789	
	5月末日	1,996,688,179		11,088	
	6月末日	1,992,015,824		11,157	
	7月末日	1,861,154,691		10,315	
	8月末日	1,889,221,893		10,496	
	9月末日	1,969,789,760		11,038	
	10月末日	1,927,111,029		10,780	
	11月末日	1,860,755,266		10,482	
	12月末日	1,927,803,882		10,908	
	2022年 1月末日	1,811,055,310		10,145	
	2月末日	1,819,453,329		10,192	
	3月末日	1,915,656,836		10,737	
	4月末日	1,867,376,085		10,444	

## 【分配の推移】

	期 間	1万口当たりの分配金（円）
第15特定期間	2012年 4月11日～2012年10月10日	50
第16特定期間	2012年10月11日～2013年 4月10日	50
第17特定期間	2013年 4月11日～2013年10月10日	50
第18特定期間	2013年10月11日～2014年 4月10日	50
第19特定期間	2014年 4月11日～2014年10月10日	50
第20特定期間	2014年10月11日～2015年 4月10日	50



第21特定期間	2015年 4月11日～2015年10月13日	50
第22特定期間	2015年10月14日～2016年 4月11日	50
第23特定期間	2016年 4月12日～2016年10月11日	50
第24特定期間	2016年10月12日～2017年 4月10日	50
第25特定期間	2017年 4月11日～2017年10月10日	100
第26特定期間	2017年10月11日～2018年 4月10日	550
第27特定期間	2018年 4月11日～2018年10月10日	550
第28特定期間	2018年10月11日～2019年 4月10日	50
第29特定期間	2019年 4月11日～2019年10月10日	50
第30特定期間	2019年10月11日～2020年 4月10日	50
第31特定期間	2020年 4月11日～2020年10月12日	50
第32特定期間	2020年10月13日～2021年 4月12日	550
第33特定期間	2021年 4月13日～2021年10月11日	600
第34特定期間	2021年10月12日～2022年 4月11日	700

## 【収益率の推移】

	期 間	収益率（％）
第15特定期間	2012年 4月11日～2012年10月10日	8.7
第16特定期間	2012年10月11日～2013年 4月10日	49.9
第17特定期間	2013年 4月11日～2013年10月10日	0.1
第18特定期間	2013年10月11日～2014年 4月10日	1.7
第19特定期間	2014年 4月11日～2014年10月10日	11.4
第20特定期間	2014年10月11日～2015年 4月10日	29.1
第21特定期間	2015年 4月11日～2015年10月13日	0.5
第22特定期間	2015年10月14日～2016年 4月11日	11.5
第23特定期間	2016年 4月12日～2016年10月11日	0.6
第24特定期間	2016年10月12日～2017年 4月10日	13.8
第25特定期間	2017年 4月11日～2017年10月10日	11.1
第26特定期間	2017年10月11日～2018年 4月10日	4.4
第27特定期間	2018年 4月11日～2018年10月10日	3.6
第28特定期間	2018年10月11日～2019年 4月10日	10.9
第29特定期間	2019年 4月11日～2019年10月10日	0.8
第30特定期間	2019年10月11日～2020年 4月10日	10.8
第31特定期間	2020年 4月11日～2020年10月12日	14.9
第32特定期間	2020年10月13日～2021年 4月12日	24.2
第33特定期間	2021年 4月13日～2021年10月11日	3.7
第34特定期間	2021年10月12日～2022年 4月11日	1.2

(注1)収益率とは、各特定期間末の基準価額(分配落)から前特定期間末の基準価額(分配落)を控除した額に特定期間中の分配金累計額を加算し、前特定期間末の基準価額(分配落)で除して得た数に100を乗じて得た数字です。

(注2)小数第2位を四捨五入しております。

## （４）【設定及び解約の実績】

	期 間	設定口数（口）	解約口数（口）	発行済み口数（口）
第15特定期間	2012年 4月11日～2012年10月10日	27,909,215	753,181,560	7,822,686,510
第16特定期間	2012年10月11日～2013年 4月10日	39,011,502	761,200,908	7,100,497,104
第17特定期間	2013年 4月11日～2013年10月10日	25,252,526	526,855,067	6,598,894,563
第18特定期間	2013年10月11日～2014年 4月10日	45,378,787	705,020,825	5,939,252,525
第19特定期間	2014年 4月11日～2014年10月10日	25,499,225	435,108,059	5,529,643,691
第20特定期間	2014年10月11日～2015年 4月10日	47,021,767	1,008,595,133	4,568,070,325
第21特定期間	2015年 4月11日～2015年10月13日	146,080,213	824,275,183	3,889,875,355
第22特定期間	2015年10月14日～2016年 4月11日	40,540,864	294,375,844	3,636,040,375
第23特定期間	2016年 4月12日～2016年10月11日	15,105,663	137,541,371	3,513,604,667
第24特定期間	2016年10月12日～2017年 4月10日	13,242,136	464,324,671	3,062,522,132
第25特定期間	2017年 4月11日～2017年10月10日	10,986,806	373,488,318	2,700,020,620
第26特定期間	2017年10月11日～2018年 4月10日	40,753,185	317,058,118	2,423,715,687
第27特定期間	2018年 4月11日～2018年10月10日	10,509,525	103,311,920	2,330,913,292
第28特定期間	2018年10月11日～2019年 4月10日	38,699,737	84,497,460	2,285,115,569
第29特定期間	2019年 4月11日～2019年10月10日	10,544,684	110,386,851	2,185,273,402
第30特定期間	2019年10月11日～2020年 4月10日	10,159,314	102,651,048	2,092,781,668
第31特定期間	2020年 4月11日～2020年10月12日	9,073,892	68,416,344	2,033,439,216
第32特定期間	2020年10月13日～2021年 4月12日	6,958,232	230,716,362	1,809,681,086
第33特定期間	2021年 4月13日～2021年10月11日	50,237,350	75,324,077	1,784,594,359
第34特定期間	2021年10月12日～2022年 4月11日	40,194,576	45,377,304	1,779,411,631

(注)当該特定期間中において、本邦外における設定または解約の実績はありません。

(参考)

## 日本株配当マザーファンド

## 投資状況

資産の種類	国/地域	時価合計（円）	投資比率（％）
株式	日本	3,604,573,080	96.17
現金・預金・その他の資産(負債控除後)		143,627,191	3.83
合計(純資産総額)		3,748,200,271	100.00

(注1)国/地域は、発行体の所在地によって記載しております。

(注2)投資比率とは、マザーファンドの純資産総額に対する当該資産の時価の比率をいいます。

## その他の資産の投資状況

資産の種類	買建 / 売建	国/地域	時価合計(円)	投資 比率 (%)
株価指数先物取引	買建	日本	114,180,000	3.05

(注1)評価にあたっては、知りうる直近の日の主たる取引所の発表する清算値段または最終相場で評価しております。このような時価が発表されていない場合には、計算期間末日に最も近い最終相場や気配値等、原則に準ずる方法で評価しております。

(注2)投資比率とは、マザーファンドの純資産総額に対する当該資産の時価の比率をいいます。

## 投資資産

### 投資有価証券の主要銘柄

#### イ. 評価額上位銘柄明細

国/地域	種類	銘柄名	業種	数量	帳簿価額(円) 単価	帳簿価額(円) 金額	評価額(円) 単価	評価額(円) 金額	投資 比率 (%)
日本	株式	トヨタ自動車	輸送用機器	88,300	2,101.50	185,562,450	2,235.50	197,394,650	5.27
日本	株式	日本電信電話	情報・通信業	31,800	3,701.00	117,691,800	3,847.00	122,334,600	3.26
日本	株式	三菱商事	卸売業	26,900	4,281.37	115,168,930	4,383.00	117,902,700	3.15
日本	株式	三菱UFJフィナンシャル・グループ	銀行業	151,600	759.60	115,155,360	754.30	114,351,880	3.05
日本	株式	伊藤忠商事	卸売業	27,200	3,972.00	108,038,400	3,932.00	106,950,400	2.85
日本	株式	東京エレクトロン	電気機器	1,800	55,070.00	99,126,000	55,480.00	99,864,000	2.66
日本	株式	三井物産	卸売業	31,700	3,121.00	98,935,700	3,150.00	99,855,000	2.66
日本	株式	信越化学工業	化学	4,900	17,795.00	87,195,500	17,985.00	88,126,500	2.35
日本	株式	セブン&アイ・ホールディングス	小売業	14,300	5,600.00	80,080,000	5,718.00	81,767,400	2.18
日本	株式	日立製作所	電気機器	13,100	5,849.00	76,621,900	6,072.00	79,543,200	2.12
日本	株式	三井住友フィナンシャルグループ	銀行業	20,200	3,931.00	79,406,200	3,915.00	79,083,000	2.11
日本	株式	KDDI	情報・通信業	18,200	4,107.00	74,747,400	4,335.00	78,897,000	2.10
日本	株式	武田薬品工業	医薬品	20,700	3,722.00	77,045,400	3,769.00	78,018,300	2.08
日本	株式	みずほフィナンシャルグループ	銀行業	43,600	1,549.00	67,536,400	1,578.50	68,822,600	1.84
日本	株式	第一三共	医薬品	21,000	2,950.00	61,950,000	3,262.00	68,502,000	1.83
日本	株式	アステラス製薬	医薬品	34,500	2,100.50	72,467,250	1,978.00	68,241,000	1.82
日本	株式	東京海上ホールディングス	保険業	9,700	6,665.00	64,650,500	7,019.00	68,084,300	1.82
日本	株式	富士通	電気機器	3,600	18,485.00	66,546,000	18,685.00	67,266,000	1.79
日本	株式	村田製作所	電気機器	8,500	7,655.00	65,067,500	7,794.00	66,249,000	1.77
日本	株式	トレンドマイクロ	情報・通信業	8,600	7,140.00	61,404,000	7,260.00	62,436,000	1.67
日本	株式	富士フイルムホールディングス	化学	8,500	7,399.00	62,891,500	7,173.00	60,970,500	1.63
日本	株式	任天堂	その他製品	1,000	63,720.00	63,720,000	59,910.00	59,910,000	1.60
日本	株式	オリックス	その他金融業	24,200	2,305.00	55,781,000	2,374.00	57,450,800	1.53
日本	株式	大和ハウス工業	建設業	18,000	3,046.00	54,828,000	3,143.00	56,574,000	1.51
日本	株式	デンソー	輸送用機器	6,600	7,083.00	46,747,800	7,957.00	52,516,200	1.40

日本	株式	西日本旅客鉄道	陸運業	10,800	4,935.00	53,298,000	4,844.00	52,315,200	1.40
日本	株式	A G C	ガラス・土石製品	10,400	4,765.00	49,556,000	4,890.00	50,856,000	1.36
日本	株式	第一生命ホールディングス	保険業	19,500	2,548.50	49,695,750	2,604.50	50,787,750	1.35
日本	株式	テクノプロ・ホールディングス	サービス業	15,200	3,180.00	48,336,000	3,330.00	50,616,000	1.35
日本	株式	Zホールディングス	情報・通信業	97,000	504.70	48,955,900	514.60	49,916,200	1.33

(注1)国/地域は、発行体の所在地によって記載しております。

(注2)投資比率は、マザーファンドの純資産総額に対する当該銘柄の時価の比率です。

#### ロ.種類別及び業種別の投資比率

種類	国内/外国	業種	投資比率 (%)
株式	国内	鉱業	0.22
		建設業	2.88
		化学	6.00
		医薬品	5.73
		石油・石炭製品	0.74
		ゴム製品	0.64
		ガラス・土石製品	1.36
		鉄鋼	1.33
		非鉄金属	0.94
		機械	2.07
		電気機器	15.37
		輸送用機器	9.09
		その他製品	2.37
		電気・ガス業	1.13
		陸運業	1.40
		情報・通信業	13.08
		卸売業	8.66
		小売業	3.47
		銀行業	7.00
		証券、商品先物取引業	0.21
保険業	4.08		
その他金融業	1.53		
不動産業	3.73		
サービス業	3.14		
		小計	96.17
合計			96.17

(注)投資比率は、マザーファンドの純資産総額に対する当該有価証券または当該業種の時価の比率です。

#### 投資不動産物件

該当事項はありません。

## その他投資資産の主要なもの


資産の種類	取引所	資産の名称	買建 / 売建	数量	通貨	帳簿価額 (円)	評価金額 (円)	投資 比率 (%)
株価指数先物 取引	大阪取引所	TOPIX先物	買建		6円	113,751,650	114,180,000	3.05

(注1)評価にあたっては、知りうる直近の日の主たる取引所の発表する清算値段または最終相場で評価しております。このような時価が発表されていない場合には、計算期間末日に最も近い最終相場や気配値等、原則に準ずる方法で評価しております。

(注2)投資比率とは、マザーファンドの純資産総額に対する当該資産の時価の比率をいいます。

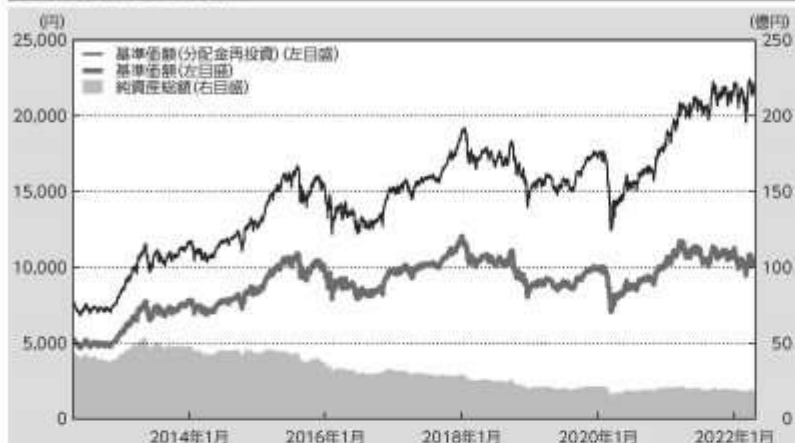
## 参考情報

交付目論見書に記載するファンドの運用実績


**運用実績**

当初設定日：2005年6月29日

作成基準日：2022年4月28日

**基準価額・純資産の推移**

※基準価額(分配金再投資)は、分配金(税引前)を再投資したものと計算しております。  
 ※上記グラフは作成基準日以前の直近10年間を表示しております。

基準価額 10,444円  
 純資産総額 18.67億円

**分配の推移**

(1万口当たり、税引前)

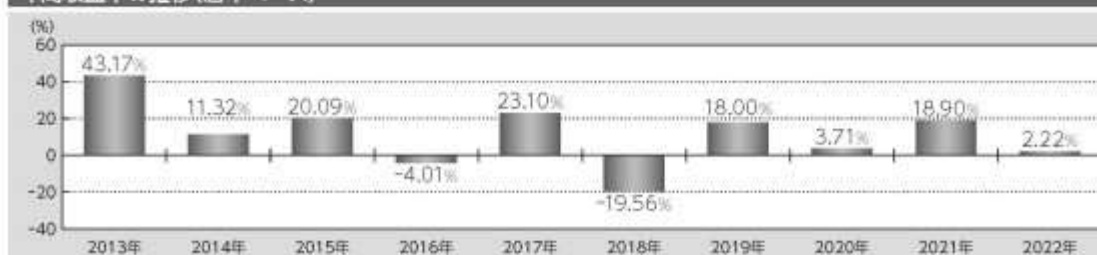
決算期	分配金
2021年4月	525円
2021年7月	525円
2021年10月	75円
2022年1月	525円
2022年4月	175円
直近1年間 分配金合計額	1,300円
設定来 分配金合計額	7,750円

※運用状況によっては、分配金額が変わる場合、あるいは分配金が支払われない場合があります。

**主要な資産の状況**

銘柄名	国/地域	種類	業種	実質投資比率
トヨタ自動車	日本	株式	輸送用機器	5.3%
日本電信電話	日本	株式	情報・通信業	3.3%
三菱商事	日本	株式	卸売業	3.1%
三菱UFJフィナンシャル・グループ	日本	株式	銀行業	3.0%
伊藤忠商事	日本	株式	卸売業	2.9%
東京エレクトロン	日本	株式	電気機器	2.7%
三井物産	日本	株式	卸売業	2.7%
信越化学工業	日本	株式	化学	2.4%
セブン&アイ・ホールディングス	日本	株式	小売業	2.2%
日立製作所	日本	株式	電気機器	2.1%

※実質投資比率は純資産総額に対する比率です。

**年間収益率の推移(暦年ベース)**

※収益率は分配金(税引前)を再投資したものと計算しております。

※2022年は年初から作成基準日までの収益率です。

※ファンドには、ベンチマークはありません。

記載された運用実績は過去のものであり、将来の運用成果を約束するものではありません。

運用の内容等は、表紙に記載されている委託会社のホームページ等でご確認いただけます。

**第2【管理及び運営】****1【申込（販売）手続等】****< 申込手続 >**

受益権取得申込者は、販売会社との間で、受益権の取引に関する契約を締結していただきます。

#### < 申込コース >

当ファンドには、「分配金受取りコース」と「分配金再投資コース」（ ）の2つの申込方法があります。ただし、販売会社により取扱いコースが異なる場合があります。

「分配金再投資コース」での受益権の取得申込者は、販売会社との間で、分配金再投資に関する契約を締結していただきます。

#### < 申込みの受付 >

お申込みの受付は、原則として午後3時までにお申込みが行われ、お申込みの受付に係る販売会社の所定の事務手続きが完了したものを当日のお申込みとします。なお、当該時間を過ぎてのお申込みは翌営業日の取扱いとさせていただきます。

#### < 申込単位 >

販売会社が定める単位とします（「分配金再投資コース」を選択された受益権の収益分配金を再投資する場合は1口単位とします。）。詳しくは販売会社にお問い合わせください。

#### < 申込価額 >

取得申込受付日の基準価額とします。

（注）分配金再投資に関する契約に基づいて収益分配金を再投資する場合の受益権の申込価額は、各計算期間終了日の基準価額とします。

#### < 申込手数料 >

前記 第1ファンドの状況 4手数料等及び税金 (1)申込手数料をご覧ください。

#### < 申込代金の支払い >

販売会社が定める期日までにお支払いください。

#### < 受付不可日 >

ありません。

#### < 申込受付の中止等 >

収益分配金の再投資をする場合を除き、金融商品取引所における取引の停止、その他やむを得ない事情があるときは、委託会社は受益権の取得申込みの受付を中止すること、及びすでに受付けた取得申込みを取り消すことができます。

#### < その他 >

取得申込者は販売会社に、取得申込みと同時に又はあらかじめ、自己のために開設された当ファンドの受益権の振替を行うための振替機関等の口座を示すものとし、当該口座に当該取得申込者に係る口数の増加の記載又は記録が行われます。なお、販売会社は、当該取得申込みの代金の支払いと引換えに、当該口座に当該取得申込者に係る口数の増加の記載又は記録を行うことができます。委託会社は、分割された受益権について、振替機関等の振替口座簿への新たな記載又は記録をするため社振法に定める事項の振替機関への通知を行うものとし、振替機関等は、委託会社から振替機関への通知があった場合、社振法の規定に従い、その備える振替口座簿への新たな記載又は記録を行います。受託会社は、振替機関の定める方法により、振替機関へ当該受益権に係る信託を設定した旨の通知を行います。

### < 問い合わせ先 >

上記手続きの詳細につきましては、販売会社にお問い合わせください。販売会社の詳細につきましては、下記の照会先までお問い合わせください。

（照会先）

三井住友トラスト・アセットマネジメント株式会社

ホームページ：<https://www.smtam.jp/>

フリーダイヤル：0120-668001

（受付時間は営業日の午前9時から午後5時までとします。）

## 2【換金（解約）手続等】

### < 一部解約手続 >

受益者が一部解約の実行の請求をするときは、販売会社に対し、振替受益権をもって行うものとします。委託会社は、一部解約の実行の請求を受け付けた場合には、この投資信託契約の一部を解約します。

### < 一部解約の受付 >

一部解約の実行の請求の受付は、原則として午後3時までにお申込みが行われ、お申込みの受付に係る販売会社の所定の事務手続きが完了したものを当日の受付とします。なお、当該時間を過ぎての受付は翌営業日の取扱いとさせていただきます。

### < 一部解約単位 >

販売会社が定める単位とします。詳しくは販売会社にお問い合わせください。

### < 解約価額 >

一部解約の実行の請求受付日の基準価額から、当該基準価額に0.3%の率を乗じて得た解約時における信託財産留保額を控除した価額（以下「解約価額」といいます。）とします。

解約価額は委託会社の営業日において日々算出されます。日々の解約価額は、販売会社へお問い合わせください。また、解約価額は原則として、委託会社ホームページ（<https://www.smtam.jp/>）でご覧いただけます。

### < 一部解約代金の支払い >

受益者の請求を受け付けた日から起算して、原則として、5営業日目から販売会社において当該受益者に支払われます。

### < 受付不可日 >

ありません。

### < 一部解約受付の中止等 >

委託会社は、金融商品取引所における取引の停止、その他やむを得ない事情があるときは、一部解約の実行の請求の受け付けを中止することができます。

一部解約の実行の請求の受付が中止された場合には、受益者は当該受付中止以前に行った当日の一部解約の実行の請求を撤回できます。ただし、受益者がその一部解約の実行の請求を撤回しない場



合には、当該受益権の一部解約の価額は、当該受付中止を解除した後の最初の基準価額の計算日に一部解約の実行の請求を受け付けたものとして上記〈解約価額〉の規定に準じて計算された価額とします。

#### <一部解約の制限>

当ファンドの規模及び商品性格などに基づき、運用上の支障をきたさないようにするため、大口の一部解約には受付時間及び金額の制限を行う場合があります。詳細につきましては、販売会社までお問い合わせください。

#### <その他>

一部解約の実行の請求を行う受益者は、その口座が開設されている振替機関等に対して当該受益者の請求に係るこの投資信託契約の一部解約を委託会社が行うのと引換えに、当該一部解約に係る受益権の口数と同口数の抹消の申請を行うものとし、社振法の規定に従い当該振替機関等の口座において当該口数の減少の記載又は記録が行われます。

#### <問い合わせ先>

上記手続きの詳細につきましては、販売会社にお問い合わせください。販売会社の詳細につきましては、下記の照会先までお問い合わせください。

（照会先）

三井住友トラスト・アセットマネジメント株式会社

ホームページ：<https://www.smtam.jp/>

フリーダイヤル：0120-668001

（受付時間は営業日の午前9時から午後5時までとします。）

### 3【資産管理等の概要】

#### （1）【資産の評価】

##### <基準価額の算出方法>

基準価額とは、投資信託財産に属する資産（受入担保金代用有価証券及び借入公社債を除きます。）を法令及び一般社団法人投資信託協会規則に従って時価又は一部償却原価法により評価して得た投資信託財産の資産総額から負債総額を控除した金額（以下「純資産総額」といいます。）を、計算日における受益権総口数で除した金額をいいます。ただし、便宜上1万口あたりに換算した価額で表示することがあります。

##### <基準価額の算出頻度>

基準価額は、委託会社の営業日において日々算出されます。

##### <主要な投資対象資産の評価方法>

親投資信託受益証券（日本株配当マザーファンド）の評価方法

計算日の基準価額で評価します。

国内上場株式の評価方法

原則として計算日の金融商品取引所の最終相場で評価します。

##### <基準価額の照会方法>

基準価額は、販売会社又は委託会社へお問い合わせください。販売会社の詳細につきましては、下記に記載の照会先までお問い合わせください。また、基準価額は原則として、委託会社ホームページ（<https://www.smtam.jp/>）でご覧いただけます。

（照会先）

三井住友トラスト・アセットマネジメント株式会社

ホームページ：<https://www.smtam.jp/>

フリーダイヤル：0120-668001

（受付時間は営業日の午前9時から午後5時までとします。）

## （２）【保管】

該当事項はありません。

## （３）【信託期間】

無期限とします。（2005年 6月29日設定）

ただし、下記「(5)その他 <投資信託契約の終了（償還）と手続き>」の事項に該当する場合は、この投資信託契約を解約し、信託を終了させることがあります。

## （４）【計算期間】

当ファンドの計算期間は、毎年1月11日から4月10日まで、4月11日から7月10日まで、7月11日から10月10日まで及び10月11日から翌年1月10日までとすることを原則とします。ただし、第1計算期間は2005年6月29日から2005年10月11日までとします。

なお、各計算期間終了日に該当する日（以下「該当日」といいます。）が休業日のとき、各計算期間終了日は、該当日の翌営業日とし、その翌日より次の計算期間が開始されるものとします。ただし、最終計算期間の終了日は、信託期間の終了日とします。

## （５）【その他】

<投資信託契約の終了（償還）と手続き>

### (1)投資信託契約の終了（ファンドの繰上償還）

委託会社は、以下の場合には法令及び投資信託契約に定める手続きに従い、受託会社と合意のうえ、この投資信託契約を解約し信託を終了（繰上償還）させることができます。

- ・受益権の口数が10億口を下回るようになった場合
- ・投資信託契約を解約することが受益者のため有利であると認める場合
- ・やむを得ない事情が発生した場合

委託会社は、監督官庁よりこの投資信託契約の解約の命令を受けたときは、その命令に従い、ファンドを繰上償還させます。

委託会社は、監督官庁より登録の取消を受けたとき、解散したとき又は業務を廃止したときは、原則として、ファンドを繰上償還させます。

委託会社は、上記の場合においてファンドを繰上償還させる場合は、あらかじめ、その旨を監督官庁に届け出ます。

### (2)投資信託契約の終了（ファンドの繰上償還）における公告等の手続き

委託会社は上記（１）によりファンドの繰上償還を行おうとする場合、以下の手続きを行います。

委託会社は、ファンドの繰上償還について、あらかじめ、ファンドを繰上償還しようとする旨

を公告し、かつ、その旨を記載した書面をこの投資信託契約に係る知られたる受益者に対して交付します。ただし、この投資信託契約に係る全ての受益者に対して書面を交付したときは、原則として、公告を行いません。

上記の公告及び書面には、受益者で異議のある者は一定の期間内に委託会社に対して異議を述べるべき旨を付記します。なお、一定の期間は一月を下らないものとします。

上記の一定の期間内に異議を述べた受益者の受益権の口数が受益権の総口数の二分の一を超えるときは、ファンドの繰上償還を行いません。

委託会社は、このファンドの繰上償還を行わないこととしたときは、ファンドの繰上償還を行わない旨及びその理由を公告し、かつ、これらの事項を記載した書面をこの投資信託契約に係る知られたる受益者に対して交付します。ただし、全ての受益者に対して書面を交付したときは、原則として、公告を行いません。

ファンドの繰上償還において、上記からまでの規定は、投資信託財産の状態に照らし、真にやむを得ない事情が生じている場合であって、上記の一定の期間が一月を下らずにその公告及び書面の交付を行うことが困難な場合には適用しません。

#### < 投資信託約款の変更と重大な投資信託約款の変更手続き >

##### (1) 投資信託約款の変更

委託会社は、以下の場合には法令及び投資信託約款に定める手続きに従い、受託会社と合意のうえ、この投資信託約款を変更することができます。

- ・受益者の利益のため必要と認めるとき
- ・やむを得ない事情が発生したとき

委託会社は、投資信託約款の変更を行う場合は、あらかじめ、その旨及びその内容を監督官庁に届け出ます。

委託会社は、監督官庁の命令に基づいて、投資信託約款を変更しようとするときは、本手続きに従います。

##### (2) 重大な投資信託約款の変更における公告等の手続き

委託会社はファンドの約款変更のうち重大な内容の変更（以下「重大な約款変更」といいます。）を行おうとする場合、以下の手続きで行います。

委託会社は、ファンドの重大な約款変更について、あらかじめ、変更をしようとする旨及びその内容を公告し、かつ、これらの事項を記載した書面をこの投資信託約款に係る知られたる受益者に対して交付します。ただし、この投資信託約款に係る全ての受益者に対して書面を交付したときは、原則として、公告を行いません。

上記の公告及び書面には、受益者で異議のある者は一定の期間内に委託会社に対して異議を述べるべき旨を付記します。なお、一定の期間は一月を下らないものとします。

上記の一定の期間内に異議を述べた受益者の受益権の口数が受益権の総口数の二分の一を超えるときは、当該約款変更を行いません。

委託会社は、当該約款変更を行わないこととしたときは、約款変更を行わない旨及びその理由を公告し、かつ、これらの事項を記載した書面を知られたる受益者に対して交付します。ただし、全ての受益者に対して書面を交付したときは、原則として、公告を行いません。

#### < 受託会社の辞任及び解任に伴う取扱い >

受託会社は、委託会社の承諾を受けてその任務を辞任することができます。受託会社はその任務に背いた場合、又はその他重要な事由があるときは、委託会社又は受益者は、裁判所に受託会社の解任を申し立てることができます。受託会社が辞任した場合、又は裁判所が受託会社を解任した場合、委託会社は、上記< 投資信託約款の変更と重大な投資信託約款の変更手続き >に従い、

新受託会社を選任します。

委託会社が新受託会社を選任できないときは、委託会社はファンドを償還させます。

#### < 反対者の買取請求権 >

ファンドの償還又は重大な約款変更を行う場合において、一定の期間内に委託会社に対して異議を述べた受益者は、販売会社を經由して受託会社に対し、自己に帰属する受益権を、投資信託財産をもって買い取るべき旨を請求することができます。

#### < 運用報告書 >

委託会社は、毎年4月及び10月の決算時並びに償還時に交付運用報告書及び運用報告書（全体版）を作成し、交付運用報告書を販売会社を通じて知れている受益者に対して交付します。

#### < 関係法人との契約の更改手続き >

・委託会社が販売会社と締結している募集・販売等に関する契約

当該契約の有効期間は、契約満了日の3ヶ月前までに委託会社及び販売会社から別段の意思表示のないときは、自動的に1年間延長され、その後も同様とします。

#### < 公告 >

委託会社が受益者に対してする公告は、日本経済新聞に掲載します。

#### < 混蔵寄託 >

金融機関又は第一種金融商品取引業者等（金融商品取引法第28条第1項に規定する第一種金融商品取引業を行う者及び外国の法令に準拠して設立された法人でこの者に類する者をいいます。以下同じ。）から、売買代金及び償還金等について円貨で約定し円貨で決済する取引により取得した外国において発行された譲渡性預金証書又はコマーシャル・ペーパーは、当該金融機関又は第一種金融商品取引業者等が保管契約を締結した保管機関に当該金融機関又は第一種金融商品取引業者等の名義で混蔵寄託することができるものとします。

#### < 投資信託財産の登記等及び記載等の留保等 >

信託の登記又は登録をすることができる投資信託財産については、信託の登記又は登録をすることとします。ただし、受託会社が認める場合は、信託の登記又は登録を留保することがあります。

上記 ただし書きにかかわらず、受益者保護のために委託会社又は受託会社が必要と認めるときは、速やかに登記又は登録をするものとします。

投資信託財産に属する旨の記載又は記録をすることができる投資信託財産については、投資信託財産に属する旨の記載又は記録をするとともに、その計算を明らかにする方法により分別して管理するものとします。ただし、受託会社が認める場合は、その計算を明らかにする方法により分別して管理することがあります。

動産（金銭を除きます。）については、外形上区別することができる方法によるほか、その計算を明らかにする方法により分別して管理することがあります。

## 4【受益者の権利等】

### (1) 収益分配金に対する請求権

受益者は、委託会社の決定した収益分配金を持分に応じて請求する権利を有します。

収益分配金は、毎計算期間終了日（決算日）において振替機関等の振替口座簿に記載又は記録されている受益者（当該収益分配金に係る決算日以前において一部解約が行われた受益権に係る受益者を除きます。また、当該収益分配金に係る決算日以前に設定された受益権で取得申込代金支払前のため販売会社の名義で記載又は記録されている受益権については原則として取得申込者とし、）に、原則として決算日から起算して5営業日までに支払いを開始します。

上記の規定にかかわらず、収益分配金を再投資する受益者に対しては、受託会社が委託会社の指定する預金口座等に払い込むことにより、原則として、毎決算日の翌営業日に、収益分配金が販売会社に交付されます。この場合、販売会社は、分配金再投資に関する契約に基づき、受益者に対し遅滞なく収益分配金の再投資に係る受益権の売付を行います。当該売付により増加した受益権は、振替口座簿に記載又は記録されます。

上記に規定する収益分配金の支払いは、販売会社の営業所等において行うものとします。

受益者が収益分配金について支払開始日から5年間その支払いを請求しないときは、その権利を失い、受託会社から交付を受けた金銭は、委託会社に帰属します。

#### (2)償還金に対する請求権

受益者は、持分に応じて償還金を請求する権利を有します。

償還金は、償還日において振替機関等の振替口座簿に記載又は記録されている受益者（償還日以前において一部解約が行われた受益権に係る受益者を除きます。また、当該償還日以前に設定された受益権で取得申込代金支払前のため販売会社の名義で記載又は記録されている受益権については原則として取得申込者とし、）に、原則として償還日から起算して5営業日までに支払いを開始します。

償還金の支払いは、販売会社の営業所等において行うものとします。

受益者が償還金について支払開始日から10年間その支払いを請求しないときは、その権利を失い、受託会社から交付を受けた金銭は、委託会社に帰属します。

#### (3)換金（解約）請求権

受益者は、自己に帰属する受益権について、一部解約の実行の請求をすることにより換金する権利を有します。

詳細につきましては、上記「2換金（解約）手続等」をご参照ください。

#### (4)帳簿閲覧・謄写請求権

受益者は委託会社に対し、その営業時間内に当ファンドの投資信託財産に関する帳簿書類の閲覧又は謄写を請求することができます。

### 第3【ファンドの経理状況】

(1)当ファンドの財務諸表は、「財務諸表等の用語、様式及び作成方法に関する規則(昭和38年大蔵省令第59号)」並びに同規則第2条の2の規定により、「投資信託財産の計算に関する規則(平成12年総理府令第133号)」に基づいて作成しております。

なお、財務諸表に記載している金額は、円単位で表示しております。

(2)当ファンドの計算期間は6ヶ月未満であるため、財務諸表は6ヶ月毎に作成しております。

(3)当ファンドは、金融商品取引法第193条の2第1項の規定に基づき、第34特定期間(2021年10月12日から2022年4月11日まで)の財務諸表について、有限責任監査法人トーマツによる監査を受けております。

#### 1【財務諸表】

## 【日本株配当オープン】

## ( 1 ) 【貸借対照表】

( 単位：円 )

	第33特定期間 ( 2021年10月11日現在 )	第34特定期間 ( 2022年 4月11日現在 )
<b>資産の部</b>		
流動資産		
コール・ローン	6,194,161	6,106,806
親投資信託受益証券	1,926,467,849	1,819,497,136
未収入金	13,420,085	35,785,026
流動資産合計	1,946,082,095	1,861,388,968
資産合計	1,946,082,095	1,861,388,968
<b>負債の部</b>		
流動負債		
未払収益分配金	13,384,457	31,139,703
未払解約金	-	4,812,252
未払受託者報酬	525,743	500,541
未払委託者報酬	4,731,647	4,504,812
未払利息	5	3
その他未払費用	26,258	24,994
流動負債合計	18,668,110	40,982,305
負債合計	18,668,110	40,982,305
<b>純資産の部</b>		
元本等		
元本	1,784,594,359	1,779,411,631
剰余金		
期末剰余金又は期末欠損金 ( )	142,819,626	40,995,032
( 分配準備積立金 )	104,406,440	52,749,907
元本等合計	1,927,413,985	1,820,406,663
純資産合計	1,927,413,985	1,820,406,663
負債純資産合計	1,946,082,095	1,861,388,968

## （２）【損益及び剰余金計算書】

（単位：円）

	第33特定期間 自 2021年 4月13日 至 2021年10月11日	第34特定期間 自 2021年10月12日 至 2022年 4月11日
営業収益		
受取利息	10	11
有価証券売買等損益	83,156,574	33,621,994
営業収益合計	83,156,584	33,622,005
営業費用		
支払利息	730	570
受託者報酬	1,072,907	1,037,329
委託者報酬	9,656,098	9,335,854
その他費用	53,586	51,803
営業費用合計	10,783,321	10,425,556
営業利益又は営業損失（ ）	72,373,263	23,196,449
経常利益又は経常損失（ ）	72,373,263	23,196,449
当期純利益又は当期純損失（ ）	72,373,263	23,196,449
一部解約に伴う当期純利益金額の分配額又は一部解約に伴う当期純損失金額の分配額（ ）	628,771	296,420
期首剰余金又は期首欠損金（ ）	180,475,069	142,819,626
剰余金増加額又は欠損金減少額	4,048,219	2,304,183
当期追加信託に伴う剰余金増加額又は欠損金減少額	4,048,219	2,304,183
剰余金減少額又は欠損金増加額	6,250,656	3,037,456
当期一部解約に伴う剰余金減少額又は欠損金増加額	6,250,656	3,037,456
分配金	107,197,498	123,991,350
期末剰余金又は期末欠損金（ ）	142,819,626	40,995,032



## (3) 【注記表】

## (重要な会計方針に係る事項に関する注記)

1. 有価証券の評価基準及び評価方法	親投資信託受益証券 移動平均法に基づき、基準価額で評価しております。
2. その他	ファンドの計算期間 第34特定期間は前特定期間末日及び当特定期間末日が休業日のため、2021年10月12日から2022年 4月11日までとなっております。

## (貸借対照表に関する注記)

	第33特定期間 (2021年10月11日現在)	第34特定期間 (2022年 4月11日現在)
1. 特定期間の末日における受益権の総数	1,784,594,359口	1,779,411,631口
2. 特定期間の末日における1単位当たりの純資産の額	1口当たり純資産額 (1万口当たり純資産額) 1.0800円 (10,800円)	1口当たり純資産額 (1万口当たり純資産額) 1.0230円 (10,230円)

## (損益及び剰余金計算書に関する注記)

第33特定期間 自 2021年 4月13日 至 2021年10月11日	第34特定期間 自 2021年10月12日 至 2022年 4月11日																																																												
分配金の計算過程 第64期 自 2021年 4月13日 至 2021年 7月12日	分配金の計算過程 第66期 自 2021年10月12日 至 2022年 1月11日																																																												
<table border="1"> <thead> <tr> <th>項目</th> <th></th> <th></th> </tr> </thead> <tbody> <tr> <td>費用控除後の配当等収益額</td> <td>A</td> <td>3,697,775円</td> </tr> <tr> <td>費用控除後・繰越欠損金補填後の有価証券売買等損益額</td> <td>B</td> <td>15,996,375円</td> </tr> <tr> <td>収益調整金額</td> <td>C</td> <td>122,009,837円</td> </tr> <tr> <td>分配準備積立金額</td> <td>D</td> <td>148,902,234円</td> </tr> <tr> <td>当ファンドの分配対象収益額</td> <td>E=A+B+C+D</td> <td>290,606,221円</td> </tr> <tr> <td>当ファンドの期末残存口数</td> <td>F</td> <td>1,786,915,076口</td> </tr> <tr> <td>1万口当たり収益分配対象額</td> <td>G=E/F × 10,000</td> <td>1,626円</td> </tr> <tr> <td>1万口当たり分配金額</td> <td>H</td> <td>525円</td> </tr> <tr> <td>収益分配金金額</td> <td>I=F × H/10,000</td> <td>93,813,041円</td> </tr> </tbody> </table>	項目			費用控除後の配当等収益額	A	3,697,775円	費用控除後・繰越欠損金補填後の有価証券売買等損益額	B	15,996,375円	収益調整金額	C	122,009,837円	分配準備積立金額	D	148,902,234円	当ファンドの分配対象収益額	E=A+B+C+D	290,606,221円	当ファンドの期末残存口数	F	1,786,915,076口	1万口当たり収益分配対象額	G=E/F × 10,000	1,626円	1万口当たり分配金額	H	525円	収益分配金金額	I=F × H/10,000	93,813,041円	<table border="1"> <thead> <tr> <th>項目</th> <th></th> <th></th> </tr> </thead> <tbody> <tr> <td>費用控除後の配当等収益額</td> <td>A</td> <td>3,666,020円</td> </tr> <tr> <td>費用控除後・繰越欠損金補填後の有価証券売買等損益額</td> <td>B</td> <td>49,897,186円</td> </tr> <tr> <td>収益調整金額</td> <td>C</td> <td>122,330,897円</td> </tr> <tr> <td>分配準備積立金額</td> <td>D</td> <td>103,072,661円</td> </tr> <tr> <td>当ファンドの分配対象収益額</td> <td>E=A+B+C+D</td> <td>278,966,764円</td> </tr> <tr> <td>当ファンドの期末残存口数</td> <td>F</td> <td>1,768,602,808口</td> </tr> <tr> <td>1万口当たり収益分配対象額</td> <td>G=E/F × 10,000</td> <td>1,577円</td> </tr> <tr> <td>1万口当たり分配金額</td> <td>H</td> <td>525円</td> </tr> <tr> <td>収益分配金金額</td> <td>I=F × H/10,000</td> <td>92,851,647円</td> </tr> </tbody> </table>	項目			費用控除後の配当等収益額	A	3,666,020円	費用控除後・繰越欠損金補填後の有価証券売買等損益額	B	49,897,186円	収益調整金額	C	122,330,897円	分配準備積立金額	D	103,072,661円	当ファンドの分配対象収益額	E=A+B+C+D	278,966,764円	当ファンドの期末残存口数	F	1,768,602,808口	1万口当たり収益分配対象額	G=E/F × 10,000	1,577円	1万口当たり分配金額	H	525円	収益分配金金額	I=F × H/10,000	92,851,647円
項目																																																													
費用控除後の配当等収益額	A	3,697,775円																																																											
費用控除後・繰越欠損金補填後の有価証券売買等損益額	B	15,996,375円																																																											
収益調整金額	C	122,009,837円																																																											
分配準備積立金額	D	148,902,234円																																																											
当ファンドの分配対象収益額	E=A+B+C+D	290,606,221円																																																											
当ファンドの期末残存口数	F	1,786,915,076口																																																											
1万口当たり収益分配対象額	G=E/F × 10,000	1,626円																																																											
1万口当たり分配金額	H	525円																																																											
収益分配金金額	I=F × H/10,000	93,813,041円																																																											
項目																																																													
費用控除後の配当等収益額	A	3,666,020円																																																											
費用控除後・繰越欠損金補填後の有価証券売買等損益額	B	49,897,186円																																																											
収益調整金額	C	122,330,897円																																																											
分配準備積立金額	D	103,072,661円																																																											
当ファンドの分配対象収益額	E=A+B+C+D	278,966,764円																																																											
当ファンドの期末残存口数	F	1,768,602,808口																																																											
1万口当たり収益分配対象額	G=E/F × 10,000	1,577円																																																											
1万口当たり分配金額	H	525円																																																											
収益分配金金額	I=F × H/10,000	92,851,647円																																																											

第33特定期間 自 2021年 4月13日 至 2021年10月11日			第34特定期間 自 2021年10月12日 至 2022年 4月11日		
第65期 自 2021年 7月13日 至 2021年10月11日			第67期 自 2022年 1月12日 至 2022年 4月11日		
項目			項目		
費用控除後の配当等収益額	A	19,142,575円	費用控除後の配当等収益額	A	20,813,775円
費用控除後・繰越欠損金補填後の有価証券売買等損益額	B	24,999,629円	費用控除後・繰越欠損金補填後の有価証券売買等損益額	B	- 円
収益調整金額	C	122,971,235円	収益調整金額	C	124,293,218円
分配準備積立金額	D	73,648,693円	分配準備積立金額	D	63,075,835円
当ファンドの分配対象収益額	E=A+B+C+D	240,762,132円	当ファンドの分配対象収益額	E=A+B+C+D	208,182,828円
当ファンドの期末残存口数	F	1,784,594,359口	当ファンドの期末残存口数	F	1,779,411,631口
1万口当たり収益分配対象額	G=E/F × 10,000	1,349円	1万口当たり収益分配対象額	G=E/F × 10,000	1,169円
1万口当たり分配金額	H	75円	1万口当たり分配金額	H	175円
収益分配金金額	I=F × H/10,000	13,384,457円	収益分配金金額	I=F × H/10,000	31,139,703円

## (金融商品に関する注記)

## 1. 金融商品の状況に関する事項

第34特定期間 自 2021年10月12日 至 2022年 4月11日	
1. 金融商品に対する取組方針	当ファンドは、投資信託及び投資法人に関する法律第2条第4項に定める証券投資信託であり、信託約款に規定する「運用の基本方針」に従い、有価証券等の金融商品に対して投資として運用することを目的としております。
2. 金融商品の内容及びそのリスク	当ファンドが保有する金融商品の種類は、有価証券、コール・ローン等の金銭債権及び金銭債務であります。 これらは、価格変動リスク、金利変動リスク等の市場リスク、信用リスク、流動性リスク等に晒されております。
3. 金融商品に係るリスク管理体制	運用部門から独立した運用監理部が、運用に関するリスク管理（流動性リスク管理等を含む）と法令等遵守状況のモニタリングを担当し、毎月開催される運用・リスク委員会等に報告します。

## 2. 金融商品の時価等に関する事項

	第34特定期間 (2022年 4月11日現在)
1. 貸借対照表計上額、時価及びその差額	貸借対照表上の金融商品は原則として時価で評価しているため、貸借対照表計上額と時価との差額はありません。
2. 時価の算定方法	(1) 有価証券 売買目的有価証券 「(重要な会計方針に係る事項に関する注記)」に記載しております。  (2) コール・ローン等の金銭債権及び金銭債務 短期間で決済されるため、時価は帳簿価額と近似していることから、当該帳簿価額によっております。
3. 金融商品の時価等に関する事項についての補足説明	金融商品の時価の算定においては一定の前提条件等を採用しているため、異なる前提条件等によった場合、当該価額が異なることもあります。

( 関連当事者との取引に関する注記 )

該当事項はありません。

( 重要な後発事象に関する注記 )

該当事項はありません。

( その他の注記 )

元本の移動

区分	第33特定期間 自 2021年 4月13日 至 2021年10月11日	第34特定期間 自 2021年10月12日 至 2022年 4月11日
投資信託財産に係る元本の状況		
期首元本額	1,809,681,086円	1,784,594,359円
期中追加設定元本額	50,237,350円	40,194,576円
期中一部解約元本額	75,324,077円	45,377,304円

( 有価証券に関する注記 )

売買目的有価証券

種類	第33特定期間 (2021年10月11日現在)	第34特定期間 (2022年 4月11日現在)
	最終の計算期間の損益に含まれた評価差額 (円)	最終の計算期間の損益に含まれた評価差額 (円)
親投資信託受益証券	49,992,095	24,315,429
合計	49,992,095	24,315,429

(デリバティブ取引に関する注記)

該当事項はありません。

(4)【附属明細表】

第1 有価証券明細表

(1) 株式

該当事項はありません。

(2) 株式以外の有価証券

種類	銘柄	券面総額	評価額(円)	備考
親投資信託受益証券	日本株配当マザーファンド	701,100,931	1,819,497,136	
	合計	701,100,931	1,819,497,136	

(注) 券面総額欄の数値は、口数を表示しております。

第2 信用取引契約残高明細表

該当事項はありません。

第3 デリバティブ取引及び為替予約取引の契約額等及び時価の状況表

該当事項はありません。

(参考)

当ファンドは親投資信託受益証券を投資対象としており、貸借対照表の資産の部に計上されている親投資信託受益証券の状況は次のとおりであります。

なお、以下は参考情報であり、監査意見の対象外であります。

日本株配当マザーファンド

貸借対照表

	2022年 4月11日現在
項目	金額（円）
資産の部	
流動資産	
コール・ローン	65,650,659
株式	3,580,082,060
派生商品評価勘定	1,224,450
未収配当金	50,833,260
前払金	300,000
差入委託証拠金	2,085,000
流動資産合計	3,700,175,429
資産合計	3,700,175,429
負債の部	
流動負債	
派生商品評価勘定	1,526,100
未払解約金	36,785,026
未払利息	35
流動負債合計	38,311,161
負債合計	38,311,161
純資産の部	
元本等	
元本	1,411,022,163
剰余金	
剰余金又は欠損金（ ）	2,250,842,105
元本等合計	3,661,864,268
純資産合計	3,661,864,268
負債純資産合計	3,700,175,429

## 注記表

（重要な会計方針に係る事項に関する注記）

	2022年 4月11日現在
1.有価証券の評価基準及び評価方法	株式 移動平均法に基づき、時価で評価しております。 時価評価にあたっては、金融商品取引所等における計算日又は計算日に知りうる直近の日の最終相場(最終相場のないものについては、それに準じる価額)又は金融商品取引業者等から提示される気配相場に基づいて評価しております。
2.デリバティブの評価基準及び評価方法	先物取引 株価指数先物取引 個別法に基づき、時価で評価しております。 時価評価にあたっては、金融商品取引所等の発表する計算日又は計算日に知りうる直近の日の清算値段によっております。  当ファンドにおける派生商品評価勘定は、当該先物取引に係るものであります。
3.収益及び費用の計上基準	(1)受取配当金 株式は、原則として配当落ち日において、確定配当金額又は予想配当金額を計上しております。

	2022年 4月11日現在
	(2)派生商品取引等損益 約定日基準で計上しております。

（貸借対照表に関する注記）

	2022年 4月11日現在
1. 計算期間の末日における受益権の総数	1,411,022,163口
2. 計算期間の末日における1単位当たりの純資産の額	1口当たり純資産額 2.5952円 (1万口当たり純資産額) (25,952円)

（金融商品に関する注記）

1. 金融商品の状況に関する事項

	2022年 4月11日現在
1. 金融商品に対する取組方針	当ファンドは、投資信託及び投資法人に関する法律第2条第4項に定める証券投資信託であり、信託約款に規定する「運用の基本方針」に従い、有価証券等の金融商品に対して投資として運用することを目的としております。
2. 金融商品の内容及びそのリスク	当ファンドが保有する金融商品の種類は、有価証券、デリバティブ取引、コール・ローン等の金銭債権及び金銭債務であります。 これらは、価格変動リスク、金利変動リスク等の市場リスク、信用リスク、流動性リスク等に晒されております。 また、当ファンドは、ファンド運用の効率化を図ることを目的として株価指数先物取引を行っております。当該デリバティブ取引に係る主要なリスクは、株価の変動による価格変動リスクであります。
3. 金融商品に係るリスク管理体制	運用部門から独立した運用監理部が、運用に関するリスク管理（流動性リスク管理等を含む）と法令等遵守状況のモニタリングを担当し、毎月開催される運用・リスク委員会等に報告します。

2. 金融商品の時価等に関する事項

	2022年 4月11日現在
1. 貸借対照表計上額、時価及びその差額	貸借対照表上の金融商品は原則として時価で評価しているため、貸借対照表計上額と時価との差額はありません。

	2022年 4月11日現在
2.時価の算定方法	<p>(1)有価証券            売買目的有価証券            「(重要な会計方針に係る事項に関する注記)」に記載しております。</p> <p>(2)デリバティブ取引            「(デリバティブ取引に関する注記)」に記載しております。</p> <p>(3)コール・ローン等の金銭債権及び金銭債務            短期間で決済されるため、時価は帳簿価額と近似していることから、当該帳簿価額によっております。</p>
3.金融商品の時価等に関する事項についての補足説明	<p>金融商品の時価の算定においては一定の前提条件等を採用しているため、異なる前提条件等によった場合、当該価額が異なることもあります。</p> <p>また、デリバティブ取引に関する契約額等は、あくまでもデリバティブ取引における名目的な契約額又は契約上の想定元本であり、当該金額自体がデリバティブ取引のリスクの大きさを示すものではありません。</p>

( 関連当事者との取引に関する注記 )

該当事項はありません。

( 重要な後発事象に関する注記 )

該当事項はありません。

( その他の注記 )

元本の移動

区分	2022年 4月11日現在
投資信託財産に係る元本の状況	
期首	2021年10月12日
期首元本額	1,504,883,004円
期中追加設定元本額	11,571,077円
期中一部解約元本額	105,431,918円
期末元本額	1,411,022,163円
期末元本額の内訳	
日本株配当オープン	701,100,931円

区分	2022年 4月11日現在
3 資産バランスオープン	592,161,365円
3 資産バランスオープンアルファ	117,759,867円

## (有価証券に関する注記)

## 売買目的有価証券

種類	2022年 4月11日現在	
	当期間の損益に含まれた評価差額(円)	
株式	115,695,947	
合計	115,695,947	

(注)当計算期間の損益に含まれた評価差額は、「日本株配当マザーファンド」の期首日から本報告書における開示対象ファンドの期末日までの期間に対応する金額であります。

## (デリバティブ取引に関する注記)

## 株式関連

(2022年 4月11日現在)

区分	種類	契約額等(円)		時価 (円)	評価損益 (円)
			うち1年超		
市場取引	株価指数先物取引				
	買建	56,985,000	-	56,685,000	300,000
合計		56,985,000	-	56,685,000	300,000

## (注)1.時価の算定方法

株価指数先物取引の時価については、金融商品取引所等の発表する計算日又は計算日に知りうる直近の日の清算値段で評価しております。

2. 株価指数先物取引の残高は、契約金額ベースで表示しております。

3. 契約額等には手数料相当額を含んでおりません。

上記取引でヘッジ会計が適用されているものではありません。

## 附属明細表

## 第1 有価証券明細表

## (1)株式

銘柄	株式数 (株)	評価額		備考
		単価(円)	金額(円)	
INPEX	5,500	1,471.00	8,090,500	
コムシスホールディングス	5,700	2,631.00	14,996,700	
西松建設	3,000	3,745.00	11,235,000	
大和ハウス工業	18,300	3,046.00	55,741,800	
エクシオグループ	7,600	2,161.00	16,423,600	



信越化学工業	5,000	17,795.00	88,975,000
花王	5,100	4,899.00	24,984,900
富士フイルムホールディングス	8,600	7,399.00	63,631,400
ポーラ・オルビスホールディングス	9,700	1,505.00	14,598,500
デクセリアルズ	15,400	3,110.00	47,894,000
武田薬品工業	21,000	3,722.00	78,162,000
アステラス製薬	35,000	2,100.50	73,517,500
第一三共	21,300	2,950.00	62,835,000
E N E O Sホールディングス	61,400	449.00	27,568,600
T O Y O T I R E	16,400	1,431.00	23,468,400
A G C	10,600	4,765.00	50,509,000
日本製鉄	24,500	2,065.00	50,592,500
住友電気工業	25,500	1,363.00	34,756,500
ソディック	1,300	723.00	939,900
ディスコ	1,300	30,050.00	39,065,000
小松製作所	11,700	2,933.00	34,316,100
スター精密	900	1,423.00	1,280,700
日立製作所	13,300	5,849.00	77,791,700
三菱電機	29,600	1,355.50	40,122,800
富士電機	10,200	5,480.00	55,896,000
I D E C	5,500	2,316.00	12,738,000
日本電気	9,800	5,080.00	49,784,000
富士通	3,700	18,485.00	68,394,500
T D K	11,600	3,975.00	46,110,000
アズビル	6,700	3,810.00	25,527,000
アドバンテスト	4,400	8,590.00	37,796,000
村田製作所	8,600	7,655.00	65,833,000
東京エレクトロン	1,800	55,070.00	99,126,000
デンソー	6,700	7,083.00	47,456,100
トヨタ自動車	93,800	2,101.50	197,120,700
アイシン	6,200	3,800.00	23,560,000
本田技研工業	14,000	3,234.00	45,276,000
S U B A R U	10,700	1,818.00	19,452,600
ピジョン	1,000	2,135.00	2,135,000
任天堂	1,000	63,720.00	63,720,000
オカムラ	22,500	1,179.00	26,527,500
大阪瓦斯	18,300	2,053.00	37,569,900
西日本旅客鉄道	11,000	4,935.00	54,285,000
N E C ネットズエスアイ	18,700	1,670.00	31,229,000
コーエーテクモホールディングス	6,100	4,155.00	25,345,500
Zホールディングス	98,500	504.70	49,712,950
トレンドマイクロ	8,700	7,140.00	62,118,000

伊藤忠テクノソリューションズ	11,900	3,100.00	36,890,000
ネットワンシステムズ	6,900	2,992.00	20,644,800
日本電信電話	32,300	3,701.00	119,542,300
KDDI	18,500	4,107.00	75,979,500
ソフトバンク	18,200	1,470.50	26,763,100
光通信	1,700	14,550.00	24,735,000
伊藤忠商事	29,900	3,972.00	118,762,800
三井物産	35,000	3,121.00	109,235,000
三菱商事	23,200	4,256.00	98,739,200
DCMホールディングス	27,600	1,058.00	29,200,800
セブン&アイ・ホールディングス	14,500	5,600.00	81,200,000
丸井グループ	8,700	2,203.00	19,166,100
三菱UFJフィナンシャル・グループ	153,800	759.60	116,826,480
三井住友フィナンシャルグループ	20,500	3,931.00	80,585,500
みずほフィナンシャルグループ	44,300	1,549.00	68,620,700
大和証券グループ本社	12,700	674.90	8,571,230
第一生命ホールディングス	19,800	2,548.50	50,460,300
東京海上ホールディングス	9,900	6,665.00	65,983,500
T&Dホールディングス	20,700	1,639.00	33,927,300
オリックス	24,600	2,305.00	56,703,000
野村不動産ホールディングス	13,300	2,970.00	39,501,000
パーク24	6,900	1,886.00	13,013,400
三井不動産	16,900	2,643.00	44,666,700
東京建物	18,700	1,819.00	34,015,300
電通グループ	8,400	4,850.00	40,740,000
りらいあコミュニケーションズ	13,100	1,067.00	13,977,700
テクノプロ・ホールディングス	15,400	3,180.00	48,972,000
ベルシステム24ホールディングス	9,500	1,521.00	14,449,500
合計	1,374,100		3,580,082,060

## (2) 株式以外の有価証券

該当事項はありません。

## 第2 信用取引契約残高明細表

該当事項はありません。

## 第3 デリバティブ取引及び為替予約取引の契約額等及び時価の状況表

注記表(デリバティブ取引に関する注記)に記載したとおりであります。

## 2【ファンドの現況】

## 【日本株配当オープン】

## 【純資産額計算書】

(2022年 4月28日現在)

資産総額	1,868,343,167円
負債総額	967,082円
純資産総額( - )	1,867,376,085円
発行済口数	1,788,043,841口
1口当たり純資産額( / )	1.0444円
(1万口当たり純資産額)	(10,444円)

(参考)

## 日本株配当マザーファンド

## 純資産額計算書

(2022年 4月28日現在)

資産総額	3,749,629,673円
負債総額	1,429,402円
純資産総額( - )	3,748,200,271円
発行済口数	1,414,087,868口
1口当たり純資産額( / )	2.6506円
(1万口当たり純資産額)	(26,506円)

## 第4【内国投資信託受益証券事務の概要】

## (1)名義書換等

該当事項はありません。

## (2)受益者等に対する特典

該当事項はありません。

## (3)譲渡制限

該当事項はありません。

## (4)振替受益権について

当ファンドの受益権は社振法の適用を受けます。

## 受益証券の不発行

委託会社は、当ファンドの受益権を取り扱う振替機関が社振法の規定により主務大臣の指定を取り消された場合又は当該指定が効力を失った場合であって、当該振替機関の振替業を承継する者が存在しない場合その他やむを得ない事情がある場合を除き、振替受益権を表示する受益証券を発行し

ません。

#### 受益権の譲渡

- イ．受益者は、その保有する受益権を譲渡する場合には、当該受益者の譲渡の対象とする受益権が記載又は記録されている振替口座簿に係る振替機関等に振替の申請をするものとします。
- ロ．上記イ．の申請のある場合には、上記イ．の振替機関等は、当該譲渡に係る譲渡人の保有する受益権の口数の減少及び譲受人の保有する受益権の口数の増加につき、その備える振替口座簿に記載又は記録するものとします。ただし、上記イ．の振替機関等が振替先口座を開設したものでない場合には、譲受人の振替先口座を開設した他の振替機関等（当該他の振替機関等の上位機関を含みます。）に社振法の規定に従い、譲受人の振替先口座に受益権の口数の増加の記載又は記録が行われるよう通知するものとします。
- ハ．上記イ．の振替について、委託会社は、当該受益者の譲渡の対象とする受益権が記載又は記録されている振替口座簿に係る振替機関等と譲受人の振替先口座を開設した振替機関等が異なる場合等において、委託会社が必要と認めるとき又はやむを得ない事情があると判断したときは、振替停止日や振替停止期間を設けることができます。

#### 受益権の譲渡の対抗要件

受益権の譲渡は、振替口座簿への記載又は記録によらなければ、委託会社及び受託会社に対抗することができません。

#### 受益権の再分割

委託会社は、受託会社と協議のうえ、一定日現在の受益権を均等に再分割できるものとします。

#### 償還金

償還金は、償還日において振替機関等の振替口座簿に記載又は記録されている受益者（償還日以前において一部解約が行われた受益権に係る受益者を除きます。また、当該償還日以前に設定された受益権で取得申込代金支払前のため販売会社の名義で記載又は記録されている受益権については原則として取得申込者として）に支払います。

#### 質権口記載又は記録の受益権の取扱いについて

振替機関等の振替口座簿の質権口に記載又は記録されている受益権に係る収益分配金の支払い、一部解約の実行の請求の受付、一部解約金及び償還金の支払い等については、約款の規定によるほか、民法その他の法令等に従って取り扱われます。

## 第二部【委託会社等の情報】

### 第1【委託会社等の概況】

#### 1【委託会社等の概況】

##### (1)資本金の額（2022年 4月28日現在）

資本金の額 : 20億円

発行可能株式総数 : 12,000株

発行済株式総数 : 3,000株

最近5年間に於ける資本金の額の増減 : 2018年10月1日に資本金を20億円に増資しています。

##### (2)委託会社の機構

###### 会社の意思決定機構

会社が取締役（監査等委員である取締役を除く。）を10名以内、監査等委員である取締役を5名以内おきます。取締役は、株主総会において選任され、又は解任されます。ただし、監査等委員である取締役は、それ以外の取締役と区別するものとします。

取締役の選任決議は、議決権を行使することができる株主の議決権の3分の1以上を有する株主が出席し、その議決権の過半数をもって行い、取締役の選任決議は、累積投票によらないものとします。

また、監査等委員以外取締役の解任決議は、議決権を行使することができる株主の議決権の3分の1以上を有する株主が出席し、その議決権の過半数をもって行い、監査等委員である取締役の解任決議は、議決権を行使することができる株主の議決権の3分の1以上を有する株主が出席し、その議決権の3分の2以上をもって行います。

取締役（監査等委員である取締役を除く。）の任期は、選任後1年以内に終了する事業年度のうち最終のものに関する定時株主総会終結の時までとします。

監査等委員である取締役の任期は、選任後2年以内に終了する事業年度のうち最終のものに関する定時株主総会終結の時までとします。また、任期の満了前に退任した監査等委員である取締役の補欠として選任された監査等委員である取締役の任期は、退任した監査等委員である取締役の任期の満了する時までとします。

取締役会は、その決議をもって、取締役（監査等委員である取締役を除く。）の中から代表取締役若干名を選定します。また、代表取締役の中から社長1名を選定し、必要あるときは、取締役（監査等委員である取締役を除く。）の中から、会長、副会長、副社長、専務取締役、常務取締役各若干名を選定することができます。

取締役会は、法令に別段の定めがある場合を除き、取締役会においてあらかじめ定めた取締役が招集し、その議長となります。当該取締役に事故あるときは、取締役会においてあらかじめ定めた順位にしたがい、ほかの取締役がその職務を代行します。

取締役会を招集するには、各取締役に対して会日の3日前までに招集通知を發します。ただし、緊急の必要あるときは、この期間を短縮することができ、取締役の全員の同意があるときは、招集の手続を経ずに取締役会を開催することができます。

取締役会の決議は、法令に別段の定めがある場合を除き、取締役の過半数が出席し、出席した取締役の過半数をもって行います。

###### 投資運用の意思決定機構

###### [ PLAN（計画） ]

運用企画部担当役員を委員長とする運用・リスク委員会において、ファンドの運用戦略や運用スタイルなどを決定します。運用・リスク委員会で決定された運用の基本方針等に基づき、各運用部に

において、ファンドマネジャーが運用仕様・ガイドラインに基づき、運用の執行に関する方針を運用計画として策定します。

#### [ D0（実行） ]

各運用部のファンドマネジャーは、運用計画に沿った運用の執行、ファンドの運用状況管理を行います。

各運用部の部長等は、各ファンドマネジャーの運用実施状況を確認します。

売買発注の執行は、各運用部からの運用の実行指図に基づき、各運用部から独立したトレーディング部のトレーダーが行います。

#### [ CHECK（検証・評価） ]

運用企画部は、運用部門において各運用部から独立した立場で、毎月開催される運用・リスク委員会（委員長は運用企画部担当役員）に運用パフォーマンスに係るモニタリング状況を報告します。このモニタリング状況や討議内容は、各運用部の部長（委員会の構成員）からファンドマネジャーに速やかにフィードバックされ、ファンドの運用に反映されます。

また、運用に関するリスク管理と法令等遵守状況のモニタリングについては、運用部門から独立した運用監理部が担当します。このモニタリング結果は、毎月開催される運用・リスク委員会等に報告されます。

こうした牽制態勢のもと、PLAN - D0 - CHECKのPDCサイクルによる一貫した運用プロセスにより、適切な運用体制を維持するよう努めています。

委託会社の機構は2022年 7月11日現在のものであり、今後変更となる場合があります。

## 2【事業の内容及び営業の概況】

投資信託及び投資法人に関する法律に定める投資信託委託会社である委託会社は、証券投資信託の設定を行うとともに金融商品取引法に定める金融商品取引業者としてその運用（投資運用業）を行っています。また、金融商品取引法に定める投資助言業務等の関連する業務を行っています。

2022年4月28日現在、委託会社が運用の指図を行っている証券投資信託（マザーファンドを除きます。）は次の通りです。

	本数（本）	純資産総額（百万円）
追加型株式投資信託	545	14,288,273
追加型公社債投資信託	0	0
単位型株式投資信託	72	235,344
単位型公社債投資信託	51	236,285
合計	668	14,759,902

## 3【委託会社等の経理状況】

- (1) 委託者である三井住友トラスト・アセットマネジメント株式会社（以下「委託者」という。）の財務諸表は、「財務諸表等の用語、様式及び作成方法に関する規則」（昭和38年大蔵省令第59号、以下「財務諸表等規則」という。）並びに同規則第2条の規定に基づき、「金融商品取引業等に関する内閣府令」（平成19年内閣府令第52号）により作成しております。

なお、財務諸表の金額については、百万円未満の端数を切り捨てて記載しております。

- (2) 委託者は、金融商品取引法第193条の2第1項の規定に基づき、当事業年度(自 2021年4月1日 至 2022年3月31日)の財務諸表について、有限責任 あずさ監査法人により監査を受けております。

(1) 【貸借対照表】

	(単位：百万円)	
	前事業年度 (2021年3月31日)	当事業年度 (2022年3月31日)
資産の部		
流動資産		
現金及び預金	21,589	21,675
金銭の信託	10,857	14,913
前払費用	397	166
未収委託者報酬	8,471	9,067
未収運用受託報酬	6,151	6,252
未収収益	177	179
その他	3,428	4,891
流動資産合計	51,072	57,146
固定資産		
有形固定資産		
建物	1 301	1 289
器具備品	1 692	1 687
その他	1 0	1 -
有形固定資産合計	993	976
無形固定資産		
ソフトウェア	4,104	6,292
その他	41	31
無形固定資産合計	4,145	6,324
投資その他の資産		
投資有価証券	9,950	6,607
関係会社株式	5,636	5,636
繰延税金資産	311	907
その他	39	31
投資その他の資産合計	15,937	13,182
固定資産合計	21,077	20,482
資産合計	72,149	77,629

(単位：百万円)

	前事業年度 (2021年3月31日)	当事業年度 (2022年3月31日)
<b>負債の部</b>		
<b>流動負債</b>		
預り金	44	47
未払金	7,572	8,285
未払収益分配金	0	0
未払手数料	4,154	4,561
その他未払金	3,417	3,723
未払費用	1,046	1,049
未払法人税等	517	504
賞与引当金	556	578
その他	818	1,958
流動負債合計	10,555	12,423
<b>固定負債</b>		
退職給付引当金	626	820
資産除去債務	133	153
その他	8	12
固定負債合計	768	986
負債合計	11,324	13,410
<b>純資産の部</b>		
<b>株主資本</b>		
資本金	2,000	2,000
<b>資本剰余金</b>		
その他資本剰余金	17,239	17,239
資本剰余金合計	17,239	17,239
<b>利益剰余金</b>		
利益準備金	500	500
<b>その他利益剰余金</b>		
別途積立金	2,100	2,100
繰越利益剰余金	38,258	41,948
利益剰余金合計	40,858	44,548
株主資本合計	60,098	63,788
<b>評価・換算差額等</b>		
その他有価証券評価差額金	791	941
繰延ヘッジ損益	65	509
評価・換算差額等合計	726	431
純資産合計	60,824	64,219
負債・純資産合計	72,149	77,629



	前事業年度 (自 2020年4月1日 至 2021年3月31日)	当事業年度 (自 2021年4月1日 至 2022年3月31日)
営業収益		
委託者報酬	37,224	41,730
運用受託報酬	10,982	11,883
その他営業収益	403	390
営業収益合計	48,611	54,004
営業費用		
支払手数料	17,936	20,567
広告宣伝費	203	286
調査費	5,064	5,567
調査費	898	1,062
委託調査費	4,154	4,487
図書費	11	17
営業雑経費	4,492	5,201
通信費	56	68
印刷費	449	454
協会費	58	55
諸会費	18	35
情報機器関連費	3,815	4,473
その他営業雑経費	93	112
営業費用合計	27,696	31,622
一般管理費		
給料	5,976	6,295
役員報酬	214	249
給料・手当	4,861	5,072
賞与	901	972
退職給付費用	170	254
福利費	608	632
交際費	1	3
旅費交通費	13	20
租税公課	315	327
不動産賃借料	276	323
寄付金	3	5
減価償却費	748	989
業務委託費	966	1,081
諸経費	848	1,301
一般管理費合計	9,929	11,234
営業利益	10,984	11,147

（単位：百万円）

	前事業年度 (自 2020年4月1日 至 2021年3月31日)	当事業年度 (自 2021年4月1日 至 2022年3月31日)
--	--	--

営業外収益		
受取利息	2	2
収益分配金	101	16
金銭の信託運用益	3,038	-
投資有価証券売却益	1	0
投資有価証券償還益	54	219
その他	45	8
営業外収益合計	3,243	247
営業外費用		
金銭の信託運用損	-	332
投資有価証券売却損	0	0
投資有価証券償還損	0	-
為替差損	158	291
デリバティブ費用	3,782	1,191
その他	5	33
営業外費用合計	3,946	1,848
経常利益	10,281	9,545
特別損失		
退職給付費用	-	120
システム統合費用	110	-
特別損失合計	110	120
税引前当期純利益	10,170	9,425
法人税、住民税及び事業税	3,242	3,403
法人税等調整額	65	465
法人税等合計	3,177	2,937
当期純利益	6,993	6,487

## ( 3 ) 【株主資本等変動計算書】

前事業年度（自 2020年4月1日 至 2021年3月31日）

（単位：百万円）

	株主資本		
	資本金	資本剰余金	
		その他資本剰余金	資本剰余金合計
当期首残高	2,000	17,239	17,239
当期変動額			
剰余金の配当			
当期純利益			
株主資本以外の項目の 当期変動額（純額）			
当期変動額合計	-	-	-
当期末残高	2,000	17,239	17,239

	株主資本				
	利益剰余金			株主資本合計	
	利益準備金	その他利益剰余金			利益剰余金 合計
		別途積立金	繰越利益 剰余金		

当期首残高	305	2,100	35,122	37,528	56,767
当期変動額					
剰余金の配当	194		3,857	3,662	3,662
当期純利益			6,993	6,993	6,993
株主資本以外の項目の 当期変動額（純額）					
当期変動額合計	194	-	3,136	3,330	3,330
当期末残高	500	2,100	38,258	40,858	60,098

	評価・換算差額等			純資産合計
	その他有価証券 評価差額金	繰延ヘッジ損益	評価・換算差額等合計	
当期首残高	587	284	302	56,464
当期変動額				
剰余金の配当				3,662
当期純利益				6,993
株主資本以外の項目の 当期変動額（純額）	1,379	349	1,029	1,029
当期変動額合計	1,379	349	1,029	4,360
当期末残高	791	65	726	60,824

当事業年度（自 2021年4月1日 至 2022年3月31日）

（単位：百万円）

	株主資本		
	資本金	資本剰余金	
		その他資本剰余金	資本剰余金合計
当期首残高	2,000	17,239	17,239
当期変動額			
剰余金の配当			
当期純利益			
株主資本以外の項目の 当期変動額（純額）			
当期変動額合計	-	-	-
当期末残高	2,000	17,239	17,239

	株主資本				株主資本合計
	利益剰余金			利益剰余金 合計	
	利益準備金	その他利益剰余金			
		別途積立金	繰越利益 剰余金		
当期首残高	500	2,100	38,258	40,858	60,098
当期変動額					
剰余金の配当			2,797	2,797	2,797
当期純利益			6,487	6,487	6,487
株主資本以外の項目の 当期変動額（純額）					
当期変動額合計	-	-	3,689	3,689	3,689
当期末残高	500	2,100	41,948	44,548	63,788

	評価・換算差額等			純資産合計
	その他有価証券 評価差額金	繰延ヘッジ損益	評価・換算差額等合計	
当期首残高	587	284	302	56,464
当期変動額				
剰余金の配当				3,662
当期純利益				6,993
株主資本以外の項目の 当期変動額（純額）	1,379	349	1,029	1,029
当期変動額合計	1,379	349	1,029	4,360
当期末残高	791	65	726	60,824

当期首残高	791	65	726	60,824
当期変動額				
剰余金の配当				2,797
当期純利益				6,487
株主資本以外の項目の 当期変動額（純額）	149	444	295	295
当期変動額合計	149	444	295	3,394
当期末残高	941	509	431	64,219

## 注記事項

### （重要な会計方針）

#### 1．有価証券の評価基準及び評価方法

##### （1）子会社株式

移動平均法による原価法によっております。

##### （2）その他有価証券

市場価格のない株式等以外のもの

時価法によっております。

（評価差額は、全部純資産直入法により処理し、売却原価は、移動平均法により算定しております。）

市場価格のない株式等

移動平均法による原価法によっております。

なお、投資事業有限責任組合への出資については、組合契約に規定される決算報告日に応じて入手可能な最近の決算書を基礎とし、持分相当額を純額で取り込む方法によっております。

#### 2．デリバティブの評価基準及び評価方法

時価法によっております。

#### 3．金銭の信託の評価基準及び評価方法

時価法によっております。

#### 4．固定資産の減価償却の方法

##### （1）有形固定資産

定額法によっております。

##### （2）無形固定資産

定額法によっております。

ただし、ソフトウェア（自社利用分）については、社内における利用可能期間（5年）に基づいて償却しております。

#### 5．外貨建の資産及び負債の本邦通貨への換算基準

外貨建金銭債権債務は、決算日の直物為替相場により円貨に換算し、換算差額は損益として計上しております。

#### 6．引当金の計上基準

##### （1）賞与引当金

従業員に対して支給する賞与の支出に充てるため、支給見込額のうち当事業年度の負担額を計上しております。

##### （2）退職給付引当金

従業員の退職給付に備えるため、当事業年度末における退職給付債務の見込額に基づき計上しております。また、退職給付債務の算定にあたり、退職給付見込額を当事業年度末までの期間に帰属させる方法については給付算定式基準によっております。過去勤務費用及び数理計算上の差異の損益処理方法は次のとおりであります。

過去勤務費用           ：発生事業年度に損益処理

数理計算上の差異       ：各事業年度の発生時の従業員の平均残存勤務期間内の一定の年数（10年）による定額法により按分した額を、それぞれ発生の翌事業年度から損益処理

なお、退職給付引当金及び退職給付費用の計算に、退職給付に係る当事業年度末の自己都合要支給額を退職給付債務とする方法を用いた簡便法を一部適用しております。

#### 7．収益及び費用の計上基準

当社は投資運用、投資助言・代理を業として行っており、当該事業において顧客との契約から生じる主な履行義務の内容及び当履行義務を充足する通常の時点（収益を認識する通常の時点）は以下のとおりであります。

##### （1）投資信託委託業務

当社は、投資信託契約に基づき投資信託委託サービスを提供し、商品の運用資産残高（以下「AUM」という。）に応

じて手数料を受領しております。当該収益は、日次等契約で定められた時期に各ファンドのAUMに固定料率を乗じて計算され、契約期間にわたり認識されます。

(2) 投資一任業務

当社は、投資一任契約に基づき投資一任サービスを提供し、ファンドのAUMに応じて手数料を受領しております。当該収益は、年4回等契約で定められた時期に各ファンドのAUMに固定料率を乗じて計算され、契約期間にわたり認識されます。

(3) 投資助言業務

当社は、投資顧問(助言)契約に基づき投資助言サービスを提供し、ファンドのAUMに応じて手数料を受領しております。当該収益は、年4回等契約で定められた時期に各ファンドのAUMに固定料率を乗じて計算され、契約期間にわたり認識されます。

(4) 成功報酬

当社がファンドの運用成果に応じて受領する成功報酬は、投資一任契約のもと、報酬を受領することが確実であり、将来返還する可能性が無いと合理的に判断した時点で収益を認識しております。

8. ヘッジ会計の会計処理

(1) ヘッジ会計の方法

繰延ヘッジ処理によっております。

(2) ヘッジ手段とヘッジ対象

ヘッジ手段は為替予約、ヘッジ対象は関係会社株式及び投資有価証券であります。

(3) ヘッジ方針

自己勘定運用管理規程等に基づき、ヘッジ対象に係る為替変動リスクをヘッジしております。

(4) ヘッジ有効性評価の方法

ヘッジ開始時から有効性判定時点までの期間において、ヘッジ対象とヘッジ手段の相場変動の累計額を比較して有効性を判定しております。

9. 連結納税制度の適用

連結納税制度を適用しております。

10. 連結納税制度からグループ通算制度への移行に係る税効果会計の適用

当社は、翌事業年度より、連結納税制度からグループ通算制度へ移行することとなります。ただし、「所得税法等の一部を改正する法律」(令和2年法律第8号)において創設されたグループ通算制度への移行及びグループ通算制度への移行にあわせて単体納税制度の見直しが行われた項目については、「連結納税制度からグループ通算制度への移行に係る税効果会計の適用に関する取扱い」(実務対応報告第39号 2020年3月31日)第3項の取扱いにより、「税効果会計に係る会計基準の適用指針」(企業会計基準適用指針第28号 2018年2月16日)第44項の定めを適用せず、繰延税金資産及び繰延税金負債の額について、改正前の税法の規定に基づいております。

なお、翌事業年度の期首から、グループ通算制度を適用する場合における法人税及び地方法人税並びに税効果会計の会計処理及び開示の取扱いを定めた「グループ通算制度を適用する場合の会計処理及び開示に関する取扱い」(実務対応報告第42号 2021年8月21日)を適用する予定であります。

(会計方針の変更)

1. 「収益認識に関する会計基準」等の適用

「収益認識に関する会計基準」(企業会計基準第29号 2020年3月31日)等を当事業年度の期首から適用し、約束した財又はサービスの支配が顧客に移転した時点で、当該財又はサービスと交換に受け取る見込まれる金額で収益を認識することとしております。

この変更が財務諸表に与える影響はありません。

2. 「時価の算定に関する会計基準」等の適用

「時価の算定に関する会計基準」(企業会計基準第30号 2019年7月4日。以下「時価算定会計基準」という。)等を当事業年度の期首から適用し、時価算定会計基準第19項及び「金融商品に関する会計基準」(企業会計基準第10号 2019年7月4日)第44-2項に定める経過的な取扱いに従って、時価算定会計基準等が定める新たな会計方針を、将来にわたって適用することとしております。

この変更が財務諸表に与える影響はありません。

また、「金融商品関係」注記において、金融商品の時価のレベルごとの内訳等に関する事項等の注記を行うこととしました。ただし、「金融商品の時価等の開示に関する適用指針」(企業会計基準適用指針第19号 2019年7月4日)第7-4項に定める経過的な取扱いに従って、当該注記のうち前事業年度に係るものについては記載しておりません。

（未適用の会計基準等）

「時価の算定に関する会計基準の適用指針」（企業会計基準適用指針第31号 2021年6月17日）

（1）概要

投資信託の時価の算定及び注記に関する取扱い並びに貸借対照表に持分相当額を純額で計上する組合等への出資の時価の注記に関する取扱いが定められました。

（2）適用予定日

2023年3月期の期首より適用予定であります。

（3）当該会計基準等の適用による影響

「時価の算定に関する会計基準の適用指針」の適用による財務諸表に与える影響額については、現時点で評価中であり、

（追加情報）

退職給付債務及び費用の算定方法の変更

従来、退職給付引当金及び退職給付費用の計算に、退職給付に係る事業年度末の自己都合要支給額を退職給付とする方法を用いた簡便法を適用しておりましたが、対象となる従業員数の増加に伴い、当事業年度より原則法による計算を併用しております。これにより、退職給付引当金が120百万円増加し、同額を退職給付費用として特別損失に計上しております。

なお、退職給付見込額の各期間への帰属方法などについては、「重要な会計方針6．引当金の計上基準（2）退職給付引当金」をご参照ください。

（貸借対照表関係）

1有形固定資産の減価償却累計額

	前事業年度 (2021年3月31日)		当事業年度 (2022年3月31日)	
建 物	106	百万円	146	百万円
器具備品	391	〃	535	〃
そ の 他	4	〃	-	〃
計	503	〃	681	〃

（株主資本等変動計算書関係）

前事業年度（自 2020年4月1日 至 2021年3月31日）

1．発行済株式の種類及び総数に関する事項

株式の種類	当事業年度期首	当事業年度増加	当事業年度減少	当事業年度末
普通株式（株）	3,000	-	-	3,000

2．自己株式の種類及び株式数に関する事項

該当事項はありません。

3．剰余金の配当に関する事項

決議	株式の種類	配当金の 総額(百万円)	1株当たり 配当額(円)	基準日	効力発生日
2020年6月26日 定時株主総会	普通株式	3,662	1,220,985	2020年3月31日	2020年6月29日

4．基準日が当事業年度に属する配当のうち、配当の効力発生日が翌事業年度となるもの

決議	株式の種類	配当金の総額 (百万円)	配当金の原資	1株当たり 配当額(円)	基準日	効力発生日
2021年6月23日 定時株主総会	普通 株式	2,797	利益剰余金	932,488	2021年3月31日	2021年6月24日

当事業年度（自 2021年4月1日 至 2022年3月31日）

#### 1. 発行済株式の種類及び総数に関する事項

株式の種類	当事業年度期首	当事業年度増加	当事業年度減少	当事業年度末
普通株式（株）	3,000	-	-	3,000

#### 2. 自己株式の種類及び株式数に関する事項

該当事項はありません。

#### 3. 剰余金の配当に関する事項

決議	株式の種類	配当金の 総額(百万円)	1株当たり 配当額(円)	基準日	効力発生日
2021年6月23日 定時株主総会	普通株式	2,797	932,488	2021年3月31日	2021年6月24日

#### 4. 基準日が当事業年度に属する配当のうち、配当の効力発生日が翌事業年度となるもの

2022年6月23日開催の定時株主総会の議案として、普通株式の配当に関する事項を次のとおり提案しております。

決議	株式の種類	配当金の 総額 (百万円)	配当金の 原資	1株当たり 配当額(円)	基準日	効力発生日
2022年6月23日 定時株主総会	普通 株式	2,641	利益剰余金	880,447	2022年3月31日	2022年6月24日

（リ・ス取引関係）

重要性が乏しいため、記載を省略しております。

（金融商品関係）

#### 1. 金融商品の状況に関する事項

##### （1）金融商品に対する取組方針

当社は、投資信託の運用を業として行っており、資金運用については、自らが運用する投資信託の商品性維持を目的として、当該投資信託を金銭の信託及び投資有価証券として保有しているほか、短期的な預金を中心とする安全性の高い金融資産で運用しております。また、デリバティブ取引については、保有する投資信託に係る将来の為替及び価格の変動によるリスクの軽減を目的としているため金銭の信託及び投資有価証券の範囲内で行うこととし、投機目的のためのデリバティブ取引は行わない方針であります。

これらの必要な資金については、内部留保を充てております。

##### （2）金融商品の内容及びそのリスク

未収委託者報酬については、ファンドという相手方の性質上、信用リスク及び流動性リスクは極めて低いものと考えております。また、未収運用受託報酬については、信託財産から運用受託者に対して支払われる場合は、ファンドという相手方の性質上、信用リスク及び流動性リスクは極めて低いものと考えており、顧客から直接運用受託者に対して支払われる場合は、当該顧客の信用リスクに晒されておりますが、顧客ごとに決済期日及び残高を管理することにより回収懸念の早期把握や回収リスクの軽減を図っております。

金銭の信託及び投資有価証券は、主に自己で設定した投資信託へのシードマネーの投入によるものであります。

これら投資信託の投資対象は株式、公社債等のため、価格変動リスクや信用リスク、流動性リスク、為替変動リスクに晒されておりますが、それらの一部については為替予約、株価指数先物等のデリバティブ取引によりリスクの軽減を図っております。なお、為替変動リスクに係るヘッジについてはヘッジ会計（繰延ヘッジ）を適用しております。ヘッジ会計に関するヘッジ手段とヘッジ対象、ヘッジ方針、ヘッジ有効性評価の方法等については、前述の「重要な会計方針 8 . ヘッジ会計の会計処理」をご参照ください。

未払金については、全て1年以内の支払期日であります。

### (3) 金融商品に係るリスク管理体制

当社では、リスク管理に係る基本方針を「リスク管理規程」として定め、以下のとおり、リスク・カテゴリー毎に管理しております。

#### 信用リスク（取引先の契約不履行等に係るリスク）の管理

営業債権の管理については、顧客ごとに決済期日及び残高を管理し、また自己査定要領に基づき定期的に債権内容の検討を行うことにより回収懸念の早期把握や回収リスクの軽減を図っております。

デリバティブ取引は、取引相手先として高格付けを有する金融機関に限定しております。

#### 市場リスク（為替や金利等の変動リスク）の管理

有価証券投資については、自己勘定運用方針にて投資限度額や投資期間等を定めており、投資後も適宜時価を把握し、保有状況を継続的に見直しております。投資信託の為替変動リスクに対しては、それらの一部について為替予約を利用してヘッジしております。また、価格変動リスクを軽減するために、株価指数先物等のデリバティブ取引を利用しております。

#### 資金調達に係る流動性リスク（支払期日に支払を実行できなくなるリスク）の管理

当社は、年度事業計画を策定し、これに基づいて必要となる資金を検討し、充足する十分な手元流動性を維持することで、流動性リスクを管理しております。

## 2. 金融商品の時価等及び時価のレベルごとの内訳等に関する事項

貸借対照表計上額、時価及びこれらの差額並びにレベルごとの内訳等については、次のとおりであります。なお、「時価の算定に関する会計基準の適用指針」（企業会計基準適用指針第31号 2019年7月4日。以下、「時価算定適用指針」という。）第26項に従い経過措置を適用した投資信託、市場価格のない株式等及び、時価算定適用指針第27項に従い経過措置を適用した組合出資金等は、次表には含まれておりません（（1）\*2、\*3及び（注2）参照）。

また、金融商品の時価を、時価の算定に係るインプットの観察可能性及び重要性に応じて、以下の3つのレベルに分類しております。

レベル1の時価：観察可能な時価の算定に係るインプットのうち、活発な市場において形成される当該時価の算定の対象となる資産または負債に関する相場価格により算定した時価

レベル2の時価：観察可能な時価の算定に係るインプットのうち、レベル1のインプット以外の時価の算定に係るインプットを用いて算定した時価

レベル3の時価：観察できない時価の算定に係るインプットを使用して算定した時価

時価の算定に重要な影響を与えるインプットを複数使用している場合には、それらのインプットがそれぞれ属するレベルのうち、時価の算定における優先度が最も低いレベルに時価を分類しております。

### (1) 時価をもって貸借対照表計上額とする金融資産及び金融負債

前事業年度（2021年3月31日）

	貸借対照表計上額（百万円）（*1）
金銭の信託	10,857
投資有価証券 その他有価証券	9,950
デリバティブ取引（*2）	
ヘッジ会計が適用されていないもの	(357)
ヘッジ会計が適用されているもの	(73)
デリバティブ取引計	(431)



(\*1) 負債に計上されているものについては、( )で示しております。

(\*2) デリバティブ取引によって生じた正味の債権・債務は純額で表示しております。

当事業年度（2022年3月31日）

区 分	貸借対照表計上額（百万円）（*1、*2）			
	レベル1	レベル2	レベル3	合計
金銭の信託(*3)	-	196	-	196
デリバティブ取引(*4)				
ヘッジ会計が適用されていないもの	(1,333)	(80)	-	(1,413)
ヘッジ会計が適用されているもの	-	(71)	-	(71)
デリバティブ取引計	(1,333)	(151)	-	(1,485)

(\*1) 負債に計上されているものについては、( )で示しております。

(\*2) 投資有価証券のうち、投資信託（貸借対照表計上額6,474百万円）及び組合出資金等（貸借対照表計上額133百万円）は上記に含めておりません。

(\*3) 金銭の信託の信託財産のうち、投資信託（貸借対照表計上額13,876百万円）及び組合出資金等（貸借対照表計上額840百万円）は上記に含めておりません。これらも含めた金銭の信託の貸借対照表計上額は14,913百万円であります。

(\*4) デリバティブ取引によって生じた正味の債権・債務は純額で表示しております。

(2) 時価をもって貸借対照表計上額としない金融資産及び金融負債

現金及び預金、未収委託者報酬、未収運用受託報酬、未払金は、短期間（1年以内）で決済されるものが大半を占めており、時価が帳簿価額に近似するものであることから、記載を省略しております。

(注1) 時価の算定に用いた評価技法及び時価の算定に係るインプットの説明

#### 金銭の信託

金銭の信託の信託財産のうち、銀行勘定貸については取引先金融機関から提供された価格により算定しており、当該価格は活発な市場における相場価格とは認められないため、レベル2の時価に分類しております。

#### デリバティブ取引

株価指数先物の時価は、金融商品取引所が定める清算指数を用いて評価しております。株価指数先物は活発な市場で取引されているため、その市場価格をレベル1の時価に分類しております。為替予約の時価は、為替レート等の観察可能なインプットを用いた割引現在価値法等により取引先金融機関が算定した価格を時価の算定に用いており、当該価格は活発な市場における相場価格とは認められないため、レベル2の時価に分類しております。

(注2) 市場価格のない株式等の貸借対照表計上額は次のとおりであります。

(単位:百万円)

区分	前事業年度 (2021年3月31日)	当事業年度 (2022年3月31日)
投資有価証券	0	0
関係会社株式	5,636	5,636

(注3) 金銭債権及び満期のある有価証券の決算日後の償還予定額

前事業年度（2021年3月31日）

(単位:百万円)

	1年以内	1年超5年以内	5年超10年以内	10年超
現金及び預金	21,589	-	-	-
未収委託者報酬	8,471	-	-	-
未収運用受託報酬	6,151	-	-	-
投資有価証券 投資信託	-	10	5,751	0

当事業年度（2022年3月31日）

（単位：百万円）

	1年以内	1年超5年以内	5年超10年以内	10年超
現金及び預金	21,675	-	-	-
未収委託者報酬	9,067	-	-	-
未収運用受託報酬	6,252	-	-	-
投資有価証券 投資信託	-	108	1,712	0

（有価証券関係）

## 1．子会社株式

市場価格のある子会社株式はありません。

なお、市場価格のない子会社株式の貸借対照表計上額は以下のとおりであります。

（単位：百万円）

区分	前事業年度 (2021年3月31日)	当事業年度 (2022年3月31日)
子会社株式	5,636	5,636

## 2．その他有価証券

前事業年度（2021年3月31日）

（単位：百万円）

区分	貸借対照表 計上額	取得原価	差額
貸借対照表計上額が取得原価を超えるもの			
その他	9,940	8,798	1,142
小計	9,940	8,798	1,142
貸借対照表計上額が取得原価を超えないもの			
その他	9	10	1
小計	9	10	1
合計	9,950	8,809	1,141

当事業年度（2022年3月31日）

（単位：百万円）

区分	貸借対照表 計上額	取得原価	差額
貸借対照表計上額が取得原価を超えるもの			
その他	4,888	3,403	1,485
小計	4,888	3,403	1,485
貸借対照表計上額が取得原価を超えないもの			
その他	1,585	1,711	126
小計	1,585	1,711	126
合計	6,474	5,115	1,358

非上場株式及び組合出資金等は、市場価格のない株式等のため、上表の「その他有価証券」に含めておりません。

なお、市場価格のない株式等の貸借対照表計上額は次のとおりであります。

（単位：百万円）

区分	前事業年度 (2021年3月31日)	当事業年度 (2022年3月31日)
非上場株式	0	0
組合出資金等		133

## 3. 事業年度中に売却したその他有価証券

前事業年度（自 2020年4月1日 至 2021年3月31日）

（単位：百万円）

区分	売却額	売却益の合計額	売却損の合計額
その他	109	1	0

当事業年度（自 2021年4月1日 至 2022年3月31日）

（単位：百万円）

区分	売却額	売却益の合計額	売却損の合計額
その他	7	0	0

（デリバティブ取引関係）

前事業年度（2021年3月31日）

## 1. ヘッジ会計が適用されていないデリバティブ取引

## (1) 通貨関連

種類		契約額等 (百万円)	契約額等の うち1年超 (百万円)	時価 (百万円)	評価損益 (百万円)
市場取引以外 の取引	為替予約取引 売建				
	米ドル	2,889	-	41	41
	英ポンド	128	-	0	0
	カナダドル	21	-	0	0
	スイスフラン	51	-	0	0
	香港ドル	128	-	1	1
	ユーロ	246	-	0	0
	買建				
	米ドル	99	-	1	1
	香港ドル	2	-	0	0
合計		3,567	-	41	41

（注）上記取引の評価損益は損益計算書に計上しています。

## (2) 株式関連

種類		契約額等 (百万円)	契約額等の うち1年超 (百万円)	時価 (百万円)	評価損益 (百万円)
市場取引	株価指数先物取引 売建	13,711	-	315	315
合計		13,711	-	315	315

（注）上記取引の評価損益は損益計算書に計上しています。

## 2. ヘッジ会計が適用されているデリバティブ取引

## (1) 通貨関連

ヘッジ 会計の方法	種類	主なヘッジ対象	契約額等 (百万円)	契約額等の うち1年超 (百万円)	時価 (百万円)	
原則的 処理方法	為替予約取引 売建	投資有価証券 関係会社株式				
	米ドル		3,993	-	57	
	英ポンド		3,108	-	15	
	カナダドル		3	-	0	
	スイスフラン		57	-	0	
	香港ドル		110	-	1	
	ユーロ		108	-	0	
	人民元		6	-	0	
	買建					
	米ドル		38	-	0	
	香港ドル		3	-	0	
	人民元		1	-	0	
	合計		7,431	-	73	

当事業年度（2022年3月31日）

1. ヘッジ会計が適用されていないデリバティブ取引

(1) 通貨関連

種類	契約額等 (百万円)	契約額等の うち1年超 (百万円)	時価 (百万円)	評価損益 (百万円)	
市場取引以外 の取引	為替予約取引 売建				
	米ドル	5,498	-	54	
	英ポンド	277	-	1	
	カナダドル	111	-	1	
	スイスフラン	139	-	2	
	香港ドル	190	-	1	
	ユーロ	676	-	18	
	買建				
	ユーロ	21	-	0	
	合計	6,915	-	80	80

(注) 上記取引の評価損益は損益計算書に計上しています。

(2) 株式関連

種類	契約額等 (百万円)	契約額等の うち1年超 (百万円)	時価 (百万円)	評価損益 (百万円)
市場取引				
株価指数先物取引 売建	17,197	-	1,333	1,333
合計	17,197	-	1,333	1,333

(注) 上記取引の評価損益は損益計算書に計上しています。

2. ヘッジ会計が適用されているデリバティブ取引

(1) 通貨関連

ヘッジ 会計の方法	種類	主なヘッジ対象	契約額等 (百万円)	契約額等の うち1年超 (百万円)	時価 (百万円)
--------------	----	---------	---------------	-------------------------	-------------

原則的 処理方法	為替予約取引 売建	投資有価証券 関係会社株式			
	米ドル		4,422	-	43
	英ポンド		3,297	-	21
	スイスフラン		79	-	1
	香港ドル		119	-	1
	ユーロ		125	-	3
	人民元		13	-	0
合計			8,057	-	71

## (退職給付関係)

## 1. 採用している退職給付制度の概要

当社は、確定給付型の制度として退職一時金制度を、また、確定拠出型の制度として確定拠出年金制度を採用しております。当社が有する退職一時金制度は従来簡便法により、退職給付債務、退職給付引当金及び退職給付費用を計算しておりましたが、当事業年度より原則法と簡便法の併用により、これら計算を行っておりません。

## 2. 確定給付制度

## (1) 退職給付債務の期首残高と期末残高の調整表

(単位：百万円)

	前事業年度		当事業年度	
	(自 2020年4月1日 至 2021年3月31日)		(自 2021年4月1日 至 2022年3月31日)	
退職給付債務の期首残高	600		626	
勤務費用	-		124	
利息費用	-		2	
転籍者受入	18		-	
退職給付の支払額	69		81	
簡便法で計算した退職給付費用	77		8	
簡便法から原則法への変更に伴う振替額	-		120	
その他	-		18	
退職給付債務の期末残高	626		820	

## (2) 年金資産の期首残高と期末残高の調整表

該当事項はありません。

## (3) 退職給付債務及び年金資産の期末残高と貸借対照表に計上された退職給付引当金の調整表

(単位：百万円)

	前事業年度		当事業年度	
	(自 2020年4月1日 至 2021年3月31日)		(自 2021年4月1日 至 2022年3月31日)	
非積立型制度の退職給付債務	626		820	
貸借対照表に計上された負債と資産の純額	626		820	
退職給付引当金	626		820	
貸借対照表に計上された負債と資産の純額	626		820	

## (4) 退職給付費用及びその内訳項目の金額

(単位：百万円)

	前事業年度		当事業年度	
	(自 2020年4月1日 至 2021年3月31日)		(自 2021年4月1日 至 2022年3月31日)	
勤務費用	-		124	
利息費用	-		2	
簡便法で計算した退職給付費用	77		8	

簡便法から原則法への変更に伴う振替額	-	120
その他	-	18
確定給付制度に係る退職給付費用	77	274

(5) 年金資産に関する事項  
該当事項はありません。

(6) 数理計算上の計算基礎に関する事項

	前事業年度 (自 2020年4月1日 至 2021年3月31日)	当事業年度 (自 2021年4月1日 至 2022年3月31日)
割引率	-	0.4%

### 3. 確定拠出制度

当社の確定拠出制度への要拠出額は、前事業年度92百万円、当事業年度100百万円であります。

(税効果会計関係)

#### 1. 繰延税金資産及び繰延税金負債の発生の主な原因別の内訳

	前事業年度 (2021年3月31日)	当事業年度 (2022年3月31日)
繰延税金資産		
未払事業税	107 百万円	112 百万円
賞与引当金損金算入限度超過額	170 "	177 "
退職給付引当金損金算入限度超過額	191 "	251 "
税務上の収益認識差額	71 "	74 "
税務上の費用認識差額	-	439
繰延ヘッジ損益	28 "	224 "
その他	123 "	76 "
繰延税金資産 合計	693 "	1,357 "
繰延税金負債		
有価証券評価差額	349 "	415 "
その他	32 "	34 "
繰延税金負債 合計	382 "	450 "
繰延税金資産の純額	311 "	907 "

#### 2. 法定実効税率と税効果会計適用後の法人税等の負担率との差異の原因となった主な項目別の内訳

法定実効税率と税効果会計適用後の法人税等の負担率との間の差異が法定実効税率の100分の5以下であるため、注記を省略しております。

(資産除去債務関係)

重要性が乏しいため、記載を省略しております。

(収益認識関係)

#### 1. 顧客との契約から生じる収益を分解した情報

重要性が乏しいため記載を省略しております。

#### 2. 顧客との契約から生じる収益を理解するための基礎となる情報

顧客との契約から生じる収益を理解するための基礎となる情報は、「重要な会計方針7.収益及び費用の計上基準」に記載の通りです。

#### 3. 顧客との契約に基づく履行義務の充足と当該契約から生じるキャッシュ・フローとの関係並びに当事業年度末において

存在する顧客との契約から翌事業年度以降に認識すると見込まれる収益の金額及び時期に関する情報  
重要性が乏しいため記載を省略しております。

## （セグメント情報等）

## 〔セグメント情報〕

当社は資産運用に関する事業の単一セグメントであるため記載を省略しております。

## 〔関連情報〕

## 1．製品及びサービスごとの情報

単一の製品・サービスの区分の営業収益が損益計算書の営業収益の90%を超えるため、記載を省略しております。

## 2．地域ごとの情報

## (1) 営業収益

内国籍投資信託又は本邦顧客からの営業収益が損益計算書の営業収益の90%を超えるため、記載を省略しております。

## (2) 有形固定資産

本邦に所在している有形固定資産の金額が貸借対照表の有形固定資産の金額の90%を超えるため、記載を省略しております。

## 3．主要な顧客ごとの情報

前事業年度（自 2020年4月1日 至 2021年3月31日）

顧客の名称	営業収益
三井住友信託銀行株式会社	9,649百万円
次世代通信関連 世界株式戦略ファンド(*)	6,372百万円

(\*)当社は約款に基づき投資信託財産から委託者報酬を得ているため、当該投資信託を顧客として上表は記載しております。

当事業年度（自 2021年4月1日 至 2022年3月31日）

顧客の名称	営業収益
三井住友信託銀行株式会社	10,395百万円
次世代通信関連 世界株式戦略ファンド(*)	6,395百万円

(\*)当社は約款に基づき投資信託財産から委託者報酬を得ているため、当該投資信託を顧客として上表は記載しております。

## 〔報告セグメントごとの固定資産の減損損失に関する情報〕

該当事項はありません。

## 〔報告セグメントごとののれんの償却額及び未償却残高に関する情報〕

該当事項はありません。

## 〔報告セグメントごとの負ののれん発生益に関する情報〕

該当事項はありません。

## （関連当事者情報）

## 1．関連当事者との取引

財務諸表提出会社と関連当事者の取引

(ア) 財務諸表提出会社の親会社  
重要性が乏しいため、記載を省略しております。

(イ) 財務諸表提出会社の子会社及び関連会社等  
重要性が乏しいため、記載を省略しております。

(ウ) 財務諸表提出会社と同一の親会社を持つ会社等及び財務諸表提出会社のその他の関係会社の子会社等

前事業年度（自 2020年4月1日 至 2021年3月31日）

種類	会社等の名称又は氏名	所在地	資本金又は出資金（百万円）	事業の内容又は職業	議決権等の所有（被所有）割合（%）	関連当事者との関係	取引の内容	取引金額（百万円）	科目	期末残高（百万円）
親会社の子会社	三井住友信託銀行(株)	東京都千代田区	342,037	信託業務及び銀行業務	-	営業上の取引役員の兼任	運用受託報酬	9,365	未収運用受託報酬	5,402
							投信販売代行手数料等	9,124	未払手数料	1,888

(注) 1. 上記金額のうち、取引金額には消費税等が含まれておらず、期末残高には消費税等が含まれております。

2. 取引条件及び取引条件の決定方針等

運用受託報酬

各運用受託案件について、それぞれ合理的な水準にて助言料率を決定しております。

投信販売代行手数料等

ファンド毎の手数料率については、一般取引先に対する取引条件と同様に決定されております。

当事業年度（自 2021年4月1日 至 2022年3月31日）

種類	会社等の名称又は氏名	所在地	資本金又は出資金（百万円）	事業の内容又は職業	議決権等の所有（被所有）割合（%）	関連当事者との関係	取引の内容	取引金額（百万円）	科目	期末残高（百万円）
親会社の子会社	三井住友信託銀行(株)	東京都千代田区	342,037	信託業務及び銀行業務	-	営業上の取引役員の兼任	運用受託報酬	10,090	未収運用受託報酬	5,421
							投信販売代行手数料等	9,701	未払手数料	1,995

(注) 1. 上記金額のうち、取引金額には消費税等が含まれておらず、期末残高には消費税等が含まれております。

2. 取引条件及び取引条件の決定方針等

運用受託報酬

各運用受託案件について、それぞれ合理的な水準にて助言料率を決定しております。

投信販売代行手数料等

ファンド毎の手数料率については、一般取引先に対する取引条件と同様に決定されております。

(エ) 財務諸表提出会社の役員及び主要株主（個人の場合に限る。）等  
該当事項はありません。

## 2. 親会社又は重要な関連会社に関する注記

### (1) 親会社情報

前事業年度（2021年3月31日）

三井住友トラスト・ホールディングス株式会社（東京証券取引所、名古屋証券取引所に上場）

当事業年度（2022年3月31日）

三井住友トラスト・ホールディングス株式会社（東京証券取引所、名古屋証券取引所に上場）

### (1株当たり情報)

	前事業年度 (自 2020年4月1日 至 2021年3月31日)	当事業年度 (自 2021年4月1日 至 2022年3月31日)



1株当たり純資産額	20,274,967円09銭	21,406,512円22銭
1株当たり当期純利益金額	2,331,221円85銭	2,162,405円20銭

(注) 1. 潜在株式調整後1株当たり当期純利益金額については、潜在株式が存在しないため記載しておりません。

2. 1株当たり当期純利益金額の算定上の基礎は、以下のとおりであります。

	前事業年度 (自 2020年4月1日 至 2021年3月31日)	当事業年度 (自 2021年4月1日 至 2022年3月31日)
当期純利益	6,993百万円	6,487百万円
普通株主に帰属しない金額	-	-
普通株式に係る当期純利益	6,993百万円	6,487百万円
普通株式の期中平均株式数	3,000株	3,000株

(重要な後発事象)

該当事項はありません。

#### 4【利害関係人との取引制限】

委託会社は、金融商品取引法の定めるところにより、利害関係人との取引について、次に掲げる行為が禁止されています。

##### (1)自己又はその役員との取引

自己又はその取締役もしくは執行役との間における取引を行うことを内容とした運用を行うこと（投資者の保護に欠け、もしくは取引の公正を害し、又は金融商品取引業の信用を失墜させるおそれのないものとして内閣府令で定めるものを除きます。）。

##### (2)運用財産相互間の取引

運用財産相互間において取引を行うことを内容とした運用を行うこと（投資者の保護に欠け、もしくは取引の公正を害し、又は金融商品取引業の信用を失墜させるおそれのないものとして内閣府令で定めるものを除きます。）。

##### (3)通常の取引条件と異なる条件での親法人等又は子法人等との取引

通常の取引の条件と異なる条件であって取引の公正を害するおそれのある条件で、委託会社の親法人等（委託会社の総株主等の議決権の過半数を保有していることその他の当該金融商品取引業者と密接な関係を有する法人その他の団体として政令で定める要件に該当する者をいいます。以下同じ。）又は子法人等（委託会社が総株主等の議決権の過半数を保有していることその他の当該金融商品取引業者と密接な関係を有する法人その他の団体として政令で定める要件に該当する者をいいます。以下同じ。）と有価証券の売買その他の取引又は店頭デリバティブ取引を行うこと。

##### (4)親法人等又は子法人等の利益を図るためにする不必要な取引

委託会社の親法人等又は子法人等の利益を図るため、その行う投資運用業に関して運用の方針、運用財産の額もしくは市場の状況に照らして不必要な取引を行うことを内容とした運用を行うこと。

##### (5)その他親法人等又は子法人等が関与する不適切な行為

上記(3)及び(4)に掲げるもののほか、委託会社の親法人等又は子法人等が関与する行為であって投資者の保護に欠け、もしくは取引の公正を害し、又は金融商品取引業の信用を失墜させるおそれのあるものとして内閣府令で定める行為。

## 5【その他】

## (1)定款の変更

委託会社の定款の変更に関しては、株主総会の決議が必要です。

## (2)訴訟事件その他の重要事項

2022年7月11日現在、訴訟事件その他委託会社及びファンドに重要な影響を及ぼした事実及び重要な影響を及ぼすことが予想される事実は生じておりません。

## 第2【その他の関係法人の概況】

## 1【名称、資本金の額及び事業の内容】

## (1)受託会社

名称：三井住友信託銀行株式会社

資本金の額：342,037百万円（2021年3月末日現在）

事業の内容：銀行法に基づき銀行業を営むとともに、金融機関の信託業務の兼営等に関する法律に基づき信託業務を営んでいます。

## (2)販売会社

名称	資本金の額（百万円） （2021年3月末日現在）	事業の内容
三井住友信託銀行株式会社	342,037	銀行法に基づき銀行業を営むとともに、金融機関の信託業務の兼営等に関する法律に基づき信託業務を営んでいます。
S M B C 日興証券株式会社	10,000	金融商品取引法に定める第一種金融商品取引業を営んでいます。
楽天証券株式会社	7,495	金融商品取引法に定める第一種金融商品取引業を営んでいます。
株式会社 S B I 証券	48,323	金融商品取引法に定める第一種金融商品取引業を営んでいます。
マネックス証券株式会社	12,200	金融商品取引法に定める第一種金融商品取引業を営んでいます。
立花証券株式会社	6,695	金融商品取引法に定める第一種金融商品取引業を営んでいます。
松井証券株式会社	11,945	金融商品取引法に定める第一種金融商品取引業を営んでいます。

## 2【関係業務の概要】

## (1)受託会社

当ファンドの受託会社として、投資信託財産の保管・管理等を行います。

## (2)販売会社

当ファンドの販売会社として、受益権の募集の取扱い、一部解約の実行の請求の受付、収益分配金・償還金及び一部解約金の支払い、収益分配金の再投資、運用報告書の交付並びに口座管理機関として

の業務等を行います。

### 3【資本関係】

#### (1)受託会社

該当事項はありません。

#### (2)販売会社

該当事項はありません。

#### (参考)再信託受託会社

名称 : 株式会社日本カストディ銀行

設立年月日 : 2000年6月20日

資本金の額 : 51,000百万円（2021年3月末日現在）

事業の内容 : 銀行法に基づき銀行業を営むとともに、金融機関の信託業務の兼営等に関する法律に基づき信託業務を営んでいます。

再信託の目的 : 原信託契約に係る信託業務の一部（信託財産の管理）を原信託受託会社から再信託受託会社（株式会社日本カストディ銀行）へ委託するため、原信託財産の全てを再信託受託会社へ移管することを目的とします。

### 第3【参考情報】

ファンドについては、当計算期間において以下の書類が提出されております。

提出年月日	提出書類
2021年10月28日	臨時報告書
2022年 1月11日	有価証券届出書
2022年 1月11日	有価証券報告書
2022年 1月28日	臨時報告書

**独立監査人の監査報告書**

2022年6月2日

三井住友トラスト・アセットマネジメント株式会社  
取締役会 御中

有限責任 あずさ監査法人

東京事務所

指定有限責任社員  
業務執行社員

公認会計士 三 上 和 彦

指定有限責任社員  
業務執行社員

公認会計士 藤 澤 孝

**監査意見**

当監査法人は、金融商品取引法第193条の2第1項の規定に基づく監査証明を行うため、「委託会社等の経理状況」に掲げられている三井住友トラスト・アセットマネジメント株式会社の2021年4月1日から2022年3月31日までの第36期事業年度の財務諸表、すなわち、貸借対照表、損益計算書、株主資本等変動計算書、重要な会計方針及びその他の注記について監査を行った。

当監査法人は、上記の財務諸表が、我が国において一般に公正妥当と認められる企業会計の基準に準拠して、三井住友トラスト・アセットマネジメント株式会社の2022年3月31日現在の財政状態及び同日をもって終了する事業年度の経営成績を、全ての重要な点において適正に表示しているものと認める。

**監査意見の根拠**

当監査法人は、我が国において一般に公正妥当と認められる監査の基準に準拠して監査を行った。監査の基準における当監査法人の責任は、「財務諸表監査における監査人の責任」に記載されている。当監査法人は、我が国における職業倫理に関する規定に従って、会社から独立しており、また、監査人としてのその他の倫理上の責任を果たしている。当監査法人は、意見表明の基礎となる十分かつ適切な監査証拠を入手したと判断している。

**その他の記載内容**

その他の記載内容は、監査した財務諸表を含む開示書類に含まれる情報のうち、財務諸表及びその監査報告書以外の情報である。

当監査法人は、その他の記載内容が存在しないと判断したため、その他の記載内容に対するいかなる作業も実施していない。

**財務諸表に対する経営者及び監査等委員会の責任**

経営者の責任は、我が国において一般に公正妥当と認められる企業会計の基準に準拠して財務諸表を作成し適正に表示することにある。これには、不正又は誤謬による重要な虚偽表示のない財務諸表を作成し適正に表示するために経営者が必要と判断した内部統制を整備及び運用することが含まれる。

財務諸表を作成するに当たり、経営者は、継続企業の前提に基づき財務諸表を作成することが適切であるかどうかを評価し、我が国において一般に公正妥当と認められる企業会計の基準に基づいて継続企業に関する事項を開示する必要がある場合には当該事項を開示する責任がある。

監査等委員会の責任は、財務報告プロセスの整備及び運用における取締役の職務の執行を監視することにある。

**財務諸表監査における監査人の責任**

監査人の責任は、監査人が実施した監査に基づいて、全体としての財務諸表に不正又は誤謬による

重要な虚偽表示がないかどうかについて合理的な保証を得て、監査報告書において独立の立場から財務諸表に対する意見を表明することにある。虚偽表示は、不正又は誤謬により発生する可能性があり、個別に又は集計すると、財務諸表の利用者の意思決定に影響を与えると合理的に見込まれる場合に、重要性があると判断される。

監査人は、我が国において一般に公正妥当と認められる監査の基準に従って、監査の過程を通じて、職業的専門家としての判断を行い、職業的懐疑心を保持して以下を実施する。

- ・不正又は誤謬による重要な虚偽表示リスクを識別し、評価する。また、重要な虚偽表示リスクに対応した監査手続を立案し、実施する。監査手続の選択及び適用は監査人の判断による。さらに、意見表明の基礎となる十分かつ適切な監査証拠を入手する。
- ・財務諸表監査の目的は、内部統制の有効性について意見表明するためのものではないが、監査人は、リスク評価の実施に際して、状況に応じた適切な監査手続を立案するために、監査に関連する内部統制を検討する。
- ・経営者が採用した会計方針及びその適用方法の適切性、並びに経営者によって行われた会計上の見積りの合理性及び関連する注記事項の妥当性を評価する。
- ・経営者が継続企業を前提として財務諸表を作成することが適切であるかどうか、また、入手した監査証拠に基づき、継続企業の前提に重要な疑義を生じさせるような事象又は状況に関して重要な不確実性が認められるかどうか結論付ける。継続企業の前提に関する重要な不確実性が認められる場合は、監査報告書において財務諸表の注記事項に注意を喚起すること、又は重要な不確実性に関する財務諸表の注記事項が適切でない場合は、財務諸表に対して除外事項付意見を表明することが求められている。監査人の結論は、監査報告書日までに入手した監査証拠に基づいているが、将来の事象や状況により、企業は継続企業として存続できなくなる可能性がある。
- ・財務諸表の表示及び注記事項が、我が国において一般に公正妥当と認められる企業会計の基準に準拠しているかどうかとともに、関連する注記事項を含めた財務諸表の表示、構成及び内容、並びに財務諸表が基礎となる取引や会計事象を適正に表示しているかどうかを評価する。

監査人は、監査等委員会に対して、計画した監査の範囲とその実施時期、監査の実施過程で識別した内部統制の重要な不備を含む監査上の重要な発見事項、及び監査の基準で求められているその他の事項について報告を行う。

#### 利害関係

会社と当監査法人又は業務執行社員との間には、公認会計士法の規定により記載すべき利害関係はない。

以 上

---

(注) 1. 上記は監査報告書の原本に記載された事項を電子化したものであり、その原本は当社が別途保管しております。

2. X B R L データは監査の対象には含まれていません。

# 独立監査人の監査報告書

2022年6月22日

三井住友トラスト・アセットマネジメント株式会社  
取締役会 御中

有限責任監査法人 トーマツ  
東京事務所

指定有限責任社員 業務執行社員 公認会計士 後藤知弘 印

## 監査意見

当監査法人は、金融商品取引法第193条の2第1項の規定に基づく監査証明を行うため、「ファンドの経理状況」に掲げられている日本株配当オープンの2021年10月12日から2022年4月11日までの特定期間の財務諸表、すなわち、貸借対照表、損益及び剰余金計算書、注記表並びに附属明細表について監査を行った。

当監査法人は、上記の財務諸表が、我が国において一般に公正妥当と認められる企業会計の基準に準拠して、日本株配当オープンの2022年4月11日現在の信託財産の状態及び同日をもって終了する特定期間の損益の状況を、全ての重要な点において適正に表示しているものと認める。

## 監査意見の根拠

当監査法人は、我が国において一般に公正妥当と認められる監査の基準に準拠して監査を行った。監査の基準における当監査法人の責任は、「財務諸表監査における監査人の責任」に記載されている。当監査法人は、我が国における職業倫理に関する規定に従って、三井住友トラスト・アセットマネジメント株式会社及びファンドから独立しており、また、監査人としてのその他の倫理上の責任を果たしている。当監査法人は、意見表明の基礎となる十分かつ適切な監査証拠を入手したと判断している。

## その他の記載内容

その他の記載内容は、有価証券報告書及び有価証券届出書（訂正有価証券届出書を含む。）に含まれる情報のうち、財務諸表及びその監査報告書以外の情報である。経営者の責任は、その他の記載内容を作成し開示することにある。

当監査法人の財務諸表に対する監査意見の対象にはその他の記載内容は含まれておらず、当監査法人はその他の記載内容に対して意見を表明するものではない。

財務諸表監査における当監査法人の責任は、その他の記載内容を通読し、通読の過程において、その他の記載内容と財務諸表又は当監査法人が監査の過程で得た知識との間に重要な相違があるかどうか検討すること、また、そのような重要な相違以外にその他の記載内容に重要な誤りの兆候があるかどうか注意を払うことにある。

当監査法人は、実施した作業に基づき、その他の記載内容に重要な誤りがあると判断した場合には、その事実を報告することが求められている。

その他の記載内容に関して、当監査法人が報告すべき事項はない。

## 財務諸表に対する経営者の責任

経営者の責任は、我が国において一般に公正妥当と認められる企業会計の基準に準拠して財務諸表を作成し適正に表示することにある。これには、不正又は誤謬による重要な虚偽表示のない財務諸表を作成し適正に表示するために経営者が必要と判断した内部統制を整備及び運用することが含まれる。

財務諸表を作成するに当たり、経営者は、継続企業的前提に基づき財務諸表を作成することが適切であるかどうかを評価し、我が国において一般に公正妥当と認められる企業会計の基準に基づいて継続企業に関する事項を開示する必要がある場合には当該事項を開示する責任がある。

## 財務諸表監査における監査人の責任

監査人の責任は、監査人が実施した監査に基づいて、全体としての財務諸表に不正又は誤謬による重要な虚偽表示がないかどうかについて合理的な保証を得て、監査報告書において独立の立場から財務諸表に対する意見を表明することにある。虚偽表示は、不正又は誤謬により発生する可能性があり、個別に又は集計すると、財務諸表の利用者の意思決定に影響を与えると合理的に見込まれる場合に、重要性があると判断される。

監査人は、我が国において一般に公正妥当と認められる監査の基準に従って、監査の過程を通じて、職業的専門家としての判断を行い、職業的懐疑心を保持して以下を実施する。

- ・ 不正又は誤謬による重要な虚偽表示リスクを識別し、評価する。また、重要な虚偽表示リスクに対応した監査手続を立案し、実施する。監査手続の選択及び適用は監査人の判断による。さらに、意見表明の基礎となる十分かつ適切な監査証拠を入手する。
- ・ 財務諸表監査の目的は、内部統制の有効性について意見表明するためのものではないが、監査人は、リスク評価の実施に際して、状況に応じた適切な監査手続を立案するために、監査に関連する内部統制を検討する。
- ・ 経営者が採用した会計方針及びその適用方法の適切性、並びに経営者によって行われた会計上の見積りの合理性及び関連する注記事項の妥当性を評価する。
- ・ 経営者が継続企業を前提として財務諸表を作成することが適切であるかどうか、また、入手した監査証拠に基づき、継続企業の前提に重要な疑義を生じさせるような事象又は状況に関して重要な不確実性が認められるかどうか結論付ける。継続企業の前提に関する重要な不確実性が認められる場合は、監査報告書において財務諸表の注記事項に注意を喚起すること、又は重要な不確実性に関する財務諸表の注記事項が適切でない場合は、財務諸表に対して除外事項付意見を表明することが求められている。監査人の結論は、監査報告書日までに入手した監査証拠に基づいているが、将来の事象や状況により、ファンドは継続企業として存続できなくなる可能性がある。
- ・ 財務諸表の表示及び注記事項が、我が国において一般に公正妥当と認められる企業会計の基準に準拠しているかどうかとともに、関連する注記事項を含めた財務諸表の表示、構成及び内容、並びに財務諸表が基礎となる取引や会計事象を適正に表示しているかどうかを評価する。

監査人は、経営者に対して、計画した監査の範囲とその実施時期、監査の実施過程で識別した内部統制の重要な不備を含む監査上の重要な発見事項、及び監査の基準で求められているその他の事項について報告を行う。

## 利害関係

三井住友トラスト・アセットマネジメント株式会社及びファンドと当監査法人又は業務執行社員との間には、公認会計士法の規定により記載すべき利害関係はない。

以 上

(注) 1. 上記は監査報告書の原本に記載された事項を電子化したものであり、その原本は当社が別途保管しております。

2. X B R L データは監査の対象には含まれていません。