

【表紙】

【提出書類】	訂正有価証券届出書
【提出先】	関東財務局長殿
【提出日】	2022年6月16日提出
【発行者名】	りそなアセットマネジメント株式会社
【代表者の役職氏名】	代表取締役 西岡 明彦
【本店の所在の場所】	東京都江東区木場一丁目5番65号
【事務連絡者氏名】	塚田 光子
【電話番号】	03-6704-3821
【届出の対象とした募集（売出）内国投資 信託受益証券に係るファンドの名称】	先進国株式ESGインデックス・オープン
【届出の対象とした募集（売出）内国投資 信託受益証券の金額】	(1)当初自己設定額 100万円を上限とします。 (2)継続申込額 1兆円を上限とします。 該当事項はありません。
【縦覧に供する場所】	

1【有価証券届出書の訂正届出書の提出理由】

半期報告書を提出しましたので2021年8月30日付をもって提出しました有価証券届出書（以下「原届出書」といいます。）の関係情報を新たな情報に訂正するため、また、記載事項の一部に訂正事項がありますのでこれを訂正するため、本訂正届出書を提出します。

2【訂正の内容】

<訂正前>および<訂正後>に記載している下線部_____は訂正部分を示し、<更新後>に記載している内容は原届出書が更新されます。なお、「第二部 ファンド情報 第1 ファンドの状況 5 運用状況」および「第二部 ファンド情報 第3 ファンドの経理状況」は原届出書の更新後の内容を記載しています。

第二部【ファンド情報】

第1【ファンドの状況】

1【ファンドの性格】

(3)【ファンドの仕組み】

<更新後>

委託会社の概況（2022年3月末現在）

1) 資本金

1,000百万円

2) 沿革

2015年8月3日： りそなアセットマネジメント株式会社設立

2020年1月1日： 株式会社りそな銀行の資産運用事業に関する権利義務の一部を承継

3) 大株主の状況

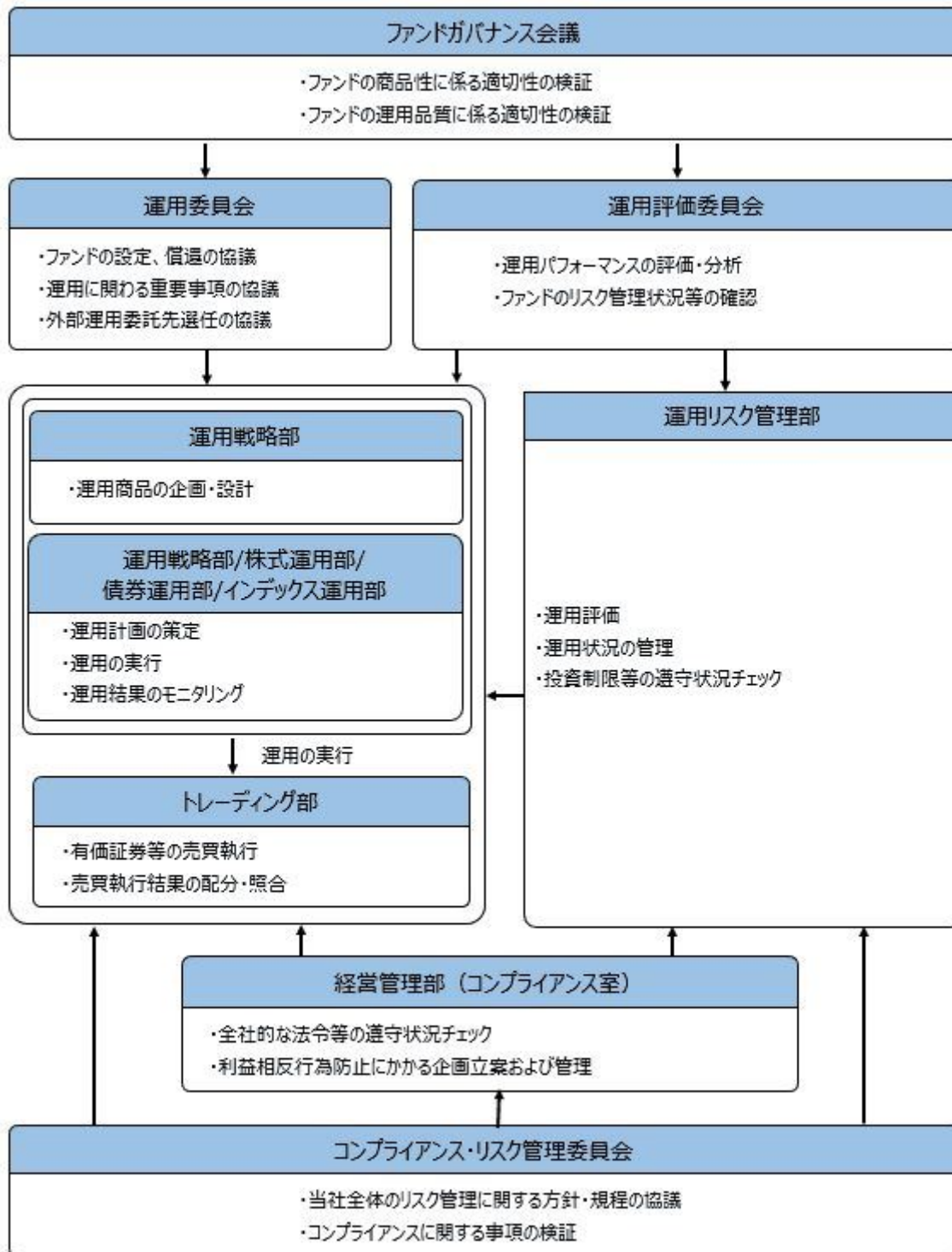
名 称	住 所	所有株数	所有比率
株式会社りそなホールディングス	東京都江東区木場一丁目5番65号	3,960,000株	100%

2【投資方針】

(3)【運用体制】

<更新後>

ファンドの運用体制は以下のとおりです。



ファンドガバナンス会議は3名程度、運用委員会は5名程度、運用評価委員会は5名程度、コンプライアンス・リスク管理委員会は3名程度で構成されています。

りそなアセットマネジメント株式会社の運用体制に関する社内規則等は次の通りです。

委託会社では、運用に関する社内規程およびリスク管理規程を定め、適切な運用を行うとともに、流動性リスクを含む運用リスクの管理を行っています。

ファンドの関係法人に対する管理体制

委託会社は、受託会社または再信託受託会社に対して、日々の純資産照合、月次の勘定残高照合などを行っています。また、外部監査法人による内部統制の整備および運用状況の報告書を受託会社より受け取っております。

上記の運用体制は、2022年3月末現在のものであり、今後変更となる可能性があります。

3【投資リスク】

<訂正前>

(1) ファンドのリスク

(略)

(その他の留意点)

当ファンドはマザーファンドへの投資を通じてMSCI-KOKUSAI ESG リーダーズ指数（配当込み、円換算ベース）（以下、当項目において「指数」といいます。）に連動する投資成果を目指して運用しますが、主として以下の理由から、当ファンドの投資成果は指数の動きから乖離する場合があります。

- ・ 指数を構成する全ての銘柄を指数の算出方法どおりに組み入れない場合や、指数を構成する銘柄以外の銘柄や先物を組み入れる場合があること。
- ・ 有価証券等の売買価格や基準価額算出に使用される有価証券等の時価が、指数の算出に使用される有価証券等の時価と一致しない場合があること。
- ・ 外貨取引時の為替レートや基準価額算出に使用される為替レートが、指数の算出に使用される為替レートと一致しない場合があること。
- ・ 運用管理費用（信託報酬）、監査費用および有価証券等の売買にかかる売買委託手数料等の費用負担が発生すること。

ファンドのお取引に関しては、金融商品取引法第37条の6の規定（いわゆるクーリングオフ）の適用はありません。

当ファンドは、ファミリーファンド方式により運用を行います。そのため、当ファンドと同じマザーファンドを投資対象とする他のベビーファンドの追加設定・解約により資金の流出が生じた場合、その結果として、当該マザーファンドにおいても組入る有価証券の売買等が生じ、当ファンドの基準価額に影響をおよぼすことがあります。

分配金はファンドの純資産から支払われますので、分配金支払い後は純資産が減少し、基準価額が下落する要因となります。収益分配金の水準は、必ずしも計算期間におけるファンドの収益の水準を示すものではありません。収益分配は、計算期間に生じた収益を超えて行われる場合があります。投資者の購入価額によっては、収益分配金の一部または全部が、実質的な元本の一部払戻しに相当する場合があります。ファンド購入後の運用状況により、分配金額より基準価額の値上がりがかつた場合も同様です。

ファンドは、預金や保険契約ではなく、預金保険機構、保険契約者保護機構の対象ではありません。また、登録金融機関で取扱う場合、投資者保護基金の補償対象ではありません。

(2) リスク管理体制

委託会社における投資リスクに対する管理体制

運用リスクを管理する部門では、信託財産の運用成果とその内容について客観的に把握するため、定期的にパフォーマンス評価を実施するとともに、法令・主な投資制限等の遵守状況および運用事務状況をモニタリングし、定期的に運用評価委員会に報告します。

運用評価委員会は、運用実績および主な投資制限等の遵守状況や運用事務状況等を確認することを通じ、信託財産の適切な運用に寄与することを目的に運用部門に対する管理・指導、改善提案等を行います。

運用リスクを管理する部門は、運用業務等に係る情報のうち、経営に重要な影響を与えるまたは受益者の利益が著しく阻害される一切の事案についてはすみやかに、また法令・主な投資制限等の遵守状況については定期的に取締役会等に報告します。

上記体制は2021年5月末現在のものであり、今後変更となる場合があります。

<訂正後>

（１）ファンドのリスク （略）

（その他の留意点）

当ファンドはマザーファンドへの投資を通じてMSCI-KOKUSAI ESG リーダーズ指数（配当込み、円換算ベース）（以下、当項目において「指数」といいます。）に連動する投資成果を目指して運用しますが、主として以下の理由から、当ファンドの投資成果は指数の動きから乖離する場合があります。

- ・ 指数を構成する全ての銘柄を指数の算出方法どおりに組み入れない場合や、指数を構成する銘柄以外の銘柄や先物を組み入れる場合があること。
- ・ 有価証券等の売買価格や基準価額算出に使用される有価証券等の時価が、指数の算出に使用される有価証券等の時価と一致しない場合があること。
- ・ 外貨取引時の為替レートや基準価額算出に使用される為替レートが、指数の算出に使用される為替レートと一致しない場合があること。
- ・ 運用管理費用（信託報酬）、監査費用および有価証券等の売買にかかる売買委託手数料等の費用負担が発生すること。

ファンドのお取引に関しては、金融商品取引法第37条の6の規定（いわゆるクーリングオフ）の適用はありません。

当ファンドは、ファミリーファンド方式により運用を行います。そのため、当ファンドと同じマザーファンドを投資対象とする他のベビーファンドの追加設定・解約により資金の流出入が生じた場合、その結果として、当該マザーファンドにおいても組入る有価証券の売買等が生じ、当ファンドの基準価額に影響をおよぼすことがあります。

当ファンドは、大量の解約が発生し短期間で解約資金を手当てする必要性が生じた場合や主たる取引市場において市場環境が急変した場合等に、一時的に組入資産の流動性が低下し、市場実勢から期待できる価格で取引できないリスク、取引量が限られてしまうリスクがあります。これにより、基準価額にマイナスの影響をおよぼす可能性や、換金のお申込みの受付が中止となる可能性、換金代金のお支払いが遅延する可能性があります。

分配金はファンドの純資産から支払われますので、分配金支払い後は純資産が減少し、基準価額が下落する要因となります。収益分配金の水準は、必ずしも計算期間におけるファンドの収益の水準を示すものではありません。収益分配は、計算期間に生じた収益を超えて行われる場合があります。投資者の購入価額によっては、収益分配金の一部または全部が、実質的な元本の一部払戻しに相当する場合があります。ファンド購入後の運用状況により、分配金額より基準価額の値上がりがかさかった場合も同様です。

ファンドは、預金や保険契約ではなく、預金保険機構、保険契約者保護機構の対象ではありません。また、登録金融機関で取扱う場合、投資者保護基金の補償対象ではありません。

（２）リスク管理体制

委託会社における投資リスクに対する管理体制

運用リスクを管理する部門では、信託財産の運用成果とその内容について客観的に把握するため、定期的にパフォーマンス評価を実施するとともに、流動性リスクを含む運用リスクの状況、法令・主な投資制限等の遵守状況および運用事務状況をモニタリングし、定期的に運用評価委員会に報告します。

運用評価委員会は、運用実績、流動性リスクを含む運用リスクの状況、主な投資制限等の遵守状況および運用事務状況等を確認することを通じ、信託財産の適切な運用に寄与することを目的に運用部門に対する管理・指導、改善提案等を行います。なお、流動性リスクについては、緊急時対応策の有効性検証結果や流動性リスク管理プロセスの見直し結果についても確認を行います。

運用リスクを管理する部門は、運用業務等に係る情報のうち、経営に重要な影響を与えるまたは受益者の利益が著しく阻害される一切の事案についてはすみやかに、また法令・主な投資制限等の遵守状況については定期的に取締役会等に報告します。

上記体制は2022年3月末現在のものであり、今後変更となる場合があります。

【参考情報】

ファンドの年間騰落率及び分配金再投資基準価額の推移



- * 分配金再投資基準価額は、税引前の分配金を再投資したものとみなして計算したものです。設定日前日を10,000として指数化し、設定日の属する月末より表示しております。
- * 年間騰落率は、2017年4月から2022年3月の5年間の各月末における1年間の騰落率を表示したものです。なお、運用期間が1年未満であるため、対象インデックスの騰落率を表示しております。

ファンドと他の代表的な資産クラスとの騰落率の比較

グラフは、ファンドと代表的な資産クラスを定量的に比較できるように作成したものです。



	当ファンド	日本株	先進国株	新興国株	日本国債	先進国債	新興国債
最大値	57.9	42.1	59.8	62.7	5.4	11.4	19.3
最小値	△9.6	△16.0	△12.4	△19.4	△4.0	△4.5	△9.4
平均値	17.4	10.1	17.3	12.9	0.1	3.7	3.7

- * 全ての資産クラスが当ファンドの投資対象とは限りません。
- * 2017年4月から2022年3月の5年間の各月末における1年間の騰落率の最大値・最小値・平均値を表示したものです。なお、当ファンドの騰落率につきましては、運用期間が1年未満であるため当ファンドの対象インデックスを用いて算出しております。
- * 決算日に対応した数値とは異なります。

※ 分配金再投資基準価額は、税引前の分配金を再投資したものとみなして計算しており、実際の基準価額と異なる場合があります。

各資産クラスの指数

- 日本株・・・東証株価指数(TOPIX, 配当込み)
 - 先進国株・・・MSCI-KOKUSAIインデックス(配当込み, 円ベース)
 - 新興国株・・・MSCIエマージング・マーケット・インデックス(配当込み, 円ベース)
 - 日本国債・・・NOMURA-BPI国債
 - 先進国債・・・FTSE世界国債インデックス(除く日本, 円ベース)
 - 新興国債・・・JPモルガンGBI-EMグローバル・ダイバーシファイド(円ベース)
- (注) 海外の指数は、為替ヘッジなしによる投資を想定して、円換算しております。

○代表的な資産クラスとの騰落率の比較に用いた指数について

騰落率は、データソースが提供する各指数をもとに株式会社野村総合研究所が計算しており、その内容について、信憑性、正確性、完全性、最新性、信頼性、適時性を含む一切の保証を行いません。また、当該騰落率に関連して資産運用または投資判断をした結果生じた損害等、当該騰落率の利用に起因する損害及び一切の賠償について、何らの責任も負いません。

東証株価指数(TOPIX, 配当込み)

東証株価指数(TOPIX, 配当込み)は、日本の株式市場を広く網羅するとともに、投資対象としての機能性を有するマーケット・ベンチマークで、配当を考慮したものです。なお、TOPIXに関する著作権、知的財産権その他一切の権利は株式会社JPM証券又は株式会社JPM証券の関連会社に帰属します。

MSCI-KOKUSAIインデックス(配当込み, 円ベース)

MSCI-KOKUSAIインデックス(配当込み, 円ベース)は、MSCI Inc.が開発した、日本を除く世界の先進国の株式を対象として算出した指数で、配当を考慮したものです。なお、MSCI Indexに関する著作権、知的財産権その他一切の権利は、MSCI Inc.に帰属します。

MSCIエマージング・マーケット・インデックス(配当込み, 円ベース)

MSCIエマージング・マーケット・インデックス(配当込み, 円ベース)は、MSCI Inc.が開発した、世界の新興国の株式を対象として算出した指数で、配当を考慮したものです。なお、MSCI Indexに関する著作権、知的財産権その他一切の権利は、MSCI Inc.に帰属します。

NOMURA-BPI国債

NOMURA-BPI国債は、野村證券株式会社が発表している日本の国債市場の動向を的確に表すために開発された投資収益指数です。なお、NOMURA-BPI国債に関する著作権、商標権、知的財産権その他一切の権利は、野村證券株式会社に帰属します。

FTSE世界国債インデックス(除く日本, 円ベース)

FTSE世界国債インデックス(除く日本, 円ベース)は、FTSE Fixed Income LLCにより運営され、日本を除く世界主要国の国債の総合収益率を各市場の特選銘柄で加重平均した指数です。なお、FTSE世界国債インデックスに関する著作権等その他一切の権利は、FTSE Fixed Income LLCに帰属します。

JPモルガンGBI-EMグローバル・ダイバーシファイド(円ベース)

JPモルガンGBI-EMグローバル・ダイバーシファイド(円ベース)は、J.P.Morgan Securities LLCが算出、公表している、新興国が発行する現地通貨建て国債を対象にした指数です。なお、JPモルガンGBI-EMグローバル・ダイバーシファイドに関する著作権、知的財産権その他一切の権利は、J.P.Morgan Securities LLCに帰属します。

4【手数料等及び税金】

(5)【課税上の取扱い】

< 訂正前 >

(略)

外国税額控除の適用となった場合には、分配時の税金が上記と異なる場合があります。

上記は2021年5月末現在のもので、税法が改正された場合などには、税率などの課税上の取扱いが変更になる場合があります。税金の取扱いの詳細については、税務専門家などにご確認されることをお勧めします。

<訂正後>

(略)

外国税額控除の適用となった場合には、分配時の税金が上記と異なる場合があります。

上記は2022年3月末現在のもので、税法が改正された場合などには、税率などの課税上の取扱いが変更になる場合があります。税金の取扱いの詳細については、税務専門家などにご確認されることをお勧めします。

5【運用状況】

【先進国株式ESGインデックス・オープン】

以下の運用状況は2022年 3月31日現在です。

・投資比率とはファンドの純資産総額に対する当該資産の時価比率をいいます。

(1)【投資状況】

資産の種類	国・地域	時価合計(円)	投資比率(%)
親投資信託受益証券	日本	103,122,998	99.95
コール・ローン等・その他資産(負債控除後)		48,623	0.05
合計(純資産総額)		103,171,621	100.00

(2)【投資資産】

【投資有価証券の主要銘柄】

イ. 評価額上位銘柄明細

国・地域	種類	銘柄名	数量又は額面総額	簿価単価(円)	簿価金額(円)	評価単価(円)	評価金額(円)	投資比率(%)
日本	親投資信託受益証券	RM先進国株式ESGマザーファンド	63,944,316	1.5533	99,324,707	1.6127	103,122,998	99.95

ロ. 種類別の投資比率

種類	投資比率(%)
親投資信託受益証券	99.95
合計	99.95

【投資不動産物件】

該当事項はありません。

【その他投資資産の主要なもの】

該当事項はありません。

(3) 【運用実績】

【純資産の推移】

期別	純資産総額（百万円）		1口当たり純資産額（円）	
	分配落ち	分配付き	分配落ち	分配付き
2021年 9月末日	0.98		0.9871	
10月末日	1		1.0703	
11月末日	1		1.0668	
12月末日	1		1.1110	
2022年 1月末日	91		1.0268	
2月末日	93		1.0123	
3月末日	103		1.1205	

【分配の推移】

期	期間	1口当たりの分配金（円）
当中間期	2021年 9月17日～2022年 3月16日	

【収益率の推移】

期	期間	収益率（％）
当中間期	2021年 9月17日～2022年 3月16日	0.47

(注)各計算期間の収益率は、計算期間末の基準価額（分配落ち）に当該計算期間の分配金を加算し、当該計算期間の直前の計算期間末の基準価額（分配落ち。以下「前期末基準価額」といいます。）を控除した額を前期末基準価額で除して得た数に100を乗じた数です。

(4) 【設定及び解約の実績】

期	期間	設定口数（口）	解約口数（口）
当中間期	2021年 9月17日～2022年 3月16日	92,072,364	0

(注)第1中間計算期間の設定口数には、当初設定口数を含みます。

(参考)

R M先進国株式E S Gマザーファンド

以下の運用状況は2022年 3月31日現在です。

・投資比率とはファンドの純資産総額に対する当該資産の時価比率をいいます。

投資状況

資産の種類	国・地域	時価合計（円）	投資比率（％）
株式	アメリカ	2,619,393,670	65.87
	カナダ	158,371,627	3.98
	ドイツ	87,677,825	2.20
	イタリア	17,375,645	0.44
	フランス	120,475,305	3.03
	オランダ	80,861,342	2.03
	スペイン	24,907,794	0.63
	ベルギー	7,260,389	0.18
	オーストリア	3,309,480	0.08
	ルクセンブルク	956,586	0.02
	フィンランド	15,167,634	0.38
	アイルランド	109,882,955	2.76
	ポルトガル	1,881,301	0.05
	イギリス	147,694,031	3.71
	スイス	130,445,478	3.28
	スウェーデン	36,515,945	0.92
	ノルウェー	14,910,334	0.37
	デンマーク	47,305,986	1.19
	ケイマン	839,555	0.02
	オーストラリア	75,604,363	1.90
	バミューダ	6,322,548	0.16
	ニュージーランド	6,051,990	0.15
	香港	16,855,283	0.42
	シンガポール	17,502,449	0.44
イスラエル	4,502,490	0.11	
キュラソー	8,188,240	0.21	
ジャージー	14,448,205	0.36	
小計		3,774,708,450	94.93
投資証券	アメリカ	76,226,895	1.92
	カナダ	470,045	0.01
	フランス	3,496,008	0.09
	イギリス	4,943,488	0.12
	オーストラリア	9,304,106	0.23
	シンガポール	1,174,357	0.03
小計		95,614,899	2.40

コール・ローン等・その他資産(負債控除後)		106,143,906	2.67
合計(純資産総額)		3,976,467,255	100.00

その他の資産の投資状況

資産の種類	建別	国・地域	時価合計(円)	投資比率(%)
株価指数先物取引	買建	アメリカ	75,938,097	1.91
	買建	ドイツ	18,536,520	0.47

(注)先物取引は、主たる取引所の発表する清算値段又は最終相場で評価しています。

資産の種類	建別	国・地域	時価合計(円)	投資比率(%)
為替予約取引	買建		22,611,645	0.57
	売建		68,080,441	1.71

(注)為替予約取引は、わが国における対顧客先物相場の仲値で評価しています。

投資資産

投資有価証券の主要銘柄

イ. 評価額上位銘柄明細

国・地域	種類	銘柄名	業種	数量又は額面総額	簿価単価(円)	簿価金額(円)	評価単価(円)	評価金額(円)	投資比率(%)
アメリカ	株式	MICROSOFT CORP	ソフトウェア・サービス	8,071	40,415.06	326,190,025	38,413.32	310,033,949	7.80
アメリカ	株式	TESLA INC	自動車・自動車部品	966	131,867.28	127,383,793	133,893.43	129,341,059	3.25
アメリカ	株式	ALPHABET INC-CL A	メディア・娯楽	340	352,428.56	119,825,713	347,437.06	118,128,601	2.97
アメリカ	株式	ALPHABET INC-CL C	メディア・娯楽	324	353,981.02	114,689,853	349,165.20	113,129,527	2.84
アメリカ	株式	NVIDIA CORP	半導体・半導体製造装置	2,829	38,248.60	108,205,310	33,889.79	95,874,219	2.41
アメリカ	株式	JOHNSON & JOHNSON	医薬品・バイオテクノロジー・ライフサイエンス	2,979	19,838.49	59,098,880	21,980.02	65,478,480	1.65
アメリカ	株式	VISA INC-CLASS A SHARES	ソフトウェア・サービス	1,889	25,071.06	47,359,245	27,409.24	51,776,055	1.30
アメリカ	株式	PROCTER & GAMBLE CO/THE	家庭用品・パーソナル用品	2,738	18,309.91	50,132,560	18,895.79	51,736,679	1.30
アメリカ	株式	HOME DEPOT INC	小売	1,182	49,058.54	57,987,195	37,752.41	44,623,360	1.12
アメリカ	株式	MASTERCARD INC-CLASS A	ソフトウェア・サービス	993	41,909.92	41,616,552	44,334.55	44,024,212	1.11
オランダ	株式	ASML HOLDING NV	半導体・半導体製造装置	468	94,428.79	44,192,675	85,054.73	39,805,618	1.00

スイス	株式	ROCHE HOLDING AG- GENUSSCHEIN	医薬品・バイオテクノロジー・ライフサイエンス	795	47,806.24	38,005,964	49,145.83	39,070,936	0.98
アメリカ	株式	WALT DISNEY CO/THE	メディア・娯楽	2,057	18,387.88	37,823,881	17,252.09	35,487,558	0.89
アメリカ	株式	COCA-COLA CO/THE	食品・飲料・タバコ	4,650	6,888.05	32,029,457	7,613.88	35,404,551	0.89
アメリカ	株式	CISCO SYSTEMS INC	テクノロジー・ハードウェアおよび機器	4,772	6,856.33	32,718,443	6,859.95	32,735,727	0.82
アメリカ	株式	ELI LILLY & CO	医薬品・バイオテクノロジー・ライフサイエンス	920	31,987.47	29,428,480	35,479.63	32,641,266	0.82
アメリカ	株式	THERMO FISHER SCIENTIFIC INC	医薬品・バイオテクノロジー・ライフサイエンス	446	76,088.54	33,935,489	72,840.40	32,486,822	0.82
アメリカ	株式	PEPSICO INC	食品・飲料・タバコ	1,567	20,082.83	31,469,798	20,556.62	32,212,230	0.81
アメリカ	株式	ADOBE INC	ソフトウェア・サービス	538	77,318.07	41,597,124	56,306.74	30,293,028	0.76
アイルランド	株式	ACCENTURE PLC-CL A	ソフトウェア・サービス	715	43,778.39	31,301,554	41,424.11	29,618,245	0.74
アメリカ	株式	VERIZON COMMUNICATIONS INC	電気通信サービス	4,686	6,350.76	29,759,673	6,316.54	29,599,343	0.74
アメリカ	株式	SALESFORCE.COM INC	ソフトウェア・サービス	1,108	33,628.67	37,260,570	26,306.50	29,147,609	0.73
アメリカ	株式	INTEL CORP	半導体・半導体製造装置	4,601	6,098.06	28,057,190	6,294.51	28,961,076	0.73
アメリカ	株式	MERCK & CO. INC.	医薬品・バイオテクノロジー・ライフサイエンス	2,858	9,963.94	28,476,946	10,084.93	28,822,747	0.72
イギリス	株式	ASTRAZENECA PLC	医薬品・バイオテクノロジー・ライフサイエンス	1,753	13,788.14	24,170,617	16,346.42	28,655,281	0.72
デンマーク	株式	NOVO NORDISK A/S-B	医薬品・バイオテクノロジー・ライフサイエンス	1,906	13,082.49	24,935,243	13,889.76	26,473,894	0.67
アメリカ	株式	MCDONALD'S CORP	消費者サービス	846	31,209.44	26,403,192	30,478.78	25,785,049	0.65
アメリカ	株式	UNION PACIFIC CORP	運輸	728	30,337.43	22,085,653	33,864.08	24,653,057	0.62
アメリカ	株式	NIKE INC -CL B	耐久消費財・アパレル	1,447	20,210.75	29,244,956	16,955.91	24,535,203	0.62
アメリカ	株式	TEXAS INSTRUMENTS INC	半導体・半導体製造装置	1,045	23,332.62	24,382,596	22,942.00	23,974,396	0.60

ロ.種類別及び業種別の投資比率

種類	国内/国外	業種	投資比率 (%)
株式	国外	エネルギー	2.52

	素材	4.57
	資本財	5.31
	商業・専門サービス	1.11
	運輸	2.63
	自動車・自動車部品	3.68
	耐久消費財・アパレル	2.03
	消費者サービス	2.00
	メディア・娯楽	7.55
	小売	3.50
	食品・生活必需品小売り	0.83
	食品・飲料・タバコ	2.76
	家庭用品・パーソナル用品	3.07
	ヘルスケア機器・サービス	3.11
	医薬品・バイオテクノロジー・ライフサイエンス	10.10
	銀行	4.77
	各種金融	5.15
	保険	4.32
	不動産	0.26
	ソフトウェア・サービス	15.25
	テクノロジー・ハードウェアおよび機器	1.67
	電気通信サービス	1.55
	公益事業	1.74
	半導体・半導体製造装置	5.44
投資証券		2.40
合計		97.33

投資不動産物件

該当事項はありません。

その他投資資産の主要なもの

資産の種類	地域	取引所	名称	建別	数量	通貨	契約額等 (各通貨)	契約額等(円)	評価額 (各通貨)	評価額(円)	投資 比率 (%)
株価指数先物取引	アメリカ	シカゴ商業取引所	SP500MIC2206	買建	27	米ドル	599,263.25	73,343,830	620,460	75,938,097	1.91
	ドイツ	ユーレックス・ドイツ金融先物取引所	STX E6002206	買建	6	ユーロ	134,225	18,348,558	135,600	18,536,520	0.47

(注)先物取引は、主たる取引所の発表する清算値段又は最終相場で評価しています。

資産の種類	名称	建別	数量	契約額等(円)	評価額(円)	投資 比率 (%)
為替予約取引	米ドル	買建	142,000.00	17,638,118	17,379,081	0.44

カナダドル	買建	9,000.00	892,213	881,083	0.02
ユーロ	買建	9,000.00	1,226,312	1,230,309	0.03
英ポンド	買建	5,000.00	812,358	804,428	0.02
スイスフラン	買建	8,000.00	1,062,536	1,060,334	0.03
ノルウェークローネ	買建	24,000.00	341,834	342,463	0.01
オーストラリアドル	買建	6,000.00	557,420	551,995	0.01
シンガポールドル	買建	4,000.00	364,926	361,952	0.01
米ドル	売建	440,000.00	53,883,700	53,850,188	1.35
カナダドル	売建	24,000.00	2,349,936	2,349,556	0.06
ユーロ	売建	30,000.00	4,074,150	4,101,033	0.10
英ポンド	売建	14,000.00	2,244,732	2,252,399	0.06
スイスフラン	売建	14,500.00	1,908,403	1,921,856	0.05
スウェーデンクローナ	売建	57,000.00	748,182	754,110	0.02
デンマーククローネ	売建	34,000.00	620,840	624,933	0.02
オーストラリアドル	売建	14,000.00	1,286,908	1,287,990	0.03
香港ドル	売建	60,000.00	939,000	938,376	0.02

(注)為替予約取引は、わが国における対顧客先物相場の仲値で評価しています。

参考情報

< 更新後 >

運用実績

2022年3月31日現在

基準価額・純資産の推移

基準価額 11,205円 純資産総額 1.0億円



※基準価額は1万口当たり、運用管理費用(信託報酬)控除後の価額です。
※分配金再投資基準価額は、分配金(税引前)を再投資したものと計算しております。

分配の推移

(1万口当たり、税引前)

—	—
—	—
—	—
—	—
—	—
—	—
設定来累計	0円

主要な資産の状況

■ポートフォリオの状況

資産	組入比率
株式	94.9%
投資証券	2.4%
先物	2.4%
現金等	0.3%
合計	100.0%

■国・地域別配分

国・地域	組入比率
アメリカ	70.1%
イギリス	4.9%
カナダ	4.0%
フランス	3.1%
スイス	2.9%
その他	14.9%
合計	100.0%

■組入上位銘柄

銘柄名	国・地域	業種	組入比率
1 MICROSOFT CORP	アメリカ	ソフトウェア・サービス	7.8%
2 TESLA INC	アメリカ	自動車・自動車部品	3.3%
3 ALPHABET INC-CL A	アメリカ	メディア・娯楽	3.0%
4 ALPHABET INC-CL C	アメリカ	メディア・娯楽	2.8%
5 NVIDIA CORP	アメリカ	半導体・半導体製造装置	2.4%
6 JOHNSON & JOHNSON	アメリカ	医薬・バイオテクノロジー・ヘルス	1.6%
7 VISA INC-CLASS A SHARES	アメリカ	ソフトウェア・サービス	1.3%
8 PROCTER & GAMBLE CO/THE	アメリカ	家庭用品・パーソナル用品	1.3%
9 HOME DEPOT INC	アメリカ	小売	1.1%
10 MASTERCARD INC-CLASS A	アメリカ	ソフトウェア・サービス	1.1%

※組入比率は、マザーファンドの純資産総額に対する比率であり、四捨五入の関係で合計が100%にならない場合があります。

※国・地域は発行国もしくは投資国を表示しています。

※業種は世界産業分類基準(GICS)の分類を基準としています。

年間収益率の推移(暦年ベース)



※2013年から2020年までは、対象インデックス(MSCI-KOKUSAI ESG リーダーズ指数(配当込み、円換算ベース))の年間騰落率です。

※対象インデックスはあくまで参考情報であり、ファンドの運用実績ではありません。

※2021年は9月17日から12月末までの騰落率です。2022年は3月末までの騰落率です。

※年間収益率は、分配金再投資基準価額をもとに計算したものです。

※運用実績は過去のものであり、将来の運用成果を約束するものではありません。

※運用実績については、別途、委託会社のホームページで開示しています。

第3【ファンドの経理状況】

- (1) 当ファンドの中間財務諸表は、「中間財務諸表等の用語、様式及び作成方法に関する規則」(昭和52年大蔵省令第38号)ならびに同規則第38条の3および第57条の2の規定により、「投資信託財産の計算に関する規則」(平成12年総理府令第133号)に基づいて作成しております。なお、中間財務諸表に記載している金額は、円単位で表示しております。
- (2) 当ファンドは、金融商品取引法第193条の2第1項の規定に基づき、第1期中間計算期間(2021年9月17日から2022年3月16日まで)の中間財務諸表について、有限責任監査法人トーマツによる中間監査を受けております。

【中間財務諸表】

【先進国株式ESGインデックス・オープン】

(1) 【中間貸借対照表】

(単位：円)

	第1期中間計算期間末 2022年3月16日現在
資産の部	
流動資産	
コール・ローン	151,487
親投資信託受益証券	92,436,949
流動資産合計	92,588,436
資産合計	92,588,436
負債の部	
流動負債	
未払受託者報酬	3,506
未払委託者報酬	81,848
その他未払費用	1,406
流動負債合計	86,760
負債合計	86,760
純資産の部	
元本等	
元本	92,072,364
剰余金	
中間剰余金又は中間欠損金()	429,312
(分配準備積立金)	-
元本等合計	92,501,676
純資産合計	92,501,676
負債純資産合計	92,588,436

(2) 【中間損益及び剰余金計算書】

(単位：円)

	第1期中間計算期間 自 2021年9月17日 至 2022年3月16日
営業収益	
有価証券売買等損益	6,898,551
営業収益合計	6,898,551
営業費用	
支払利息	10
受託者報酬	3,506
委託者報酬	81,848
その他費用	1,406

第1期中間計算期間
自 2021年 9月17日
至 2022年 3月16日

営業費用合計	86,770
営業利益又は営業損失（ ）	6,985,321
経常利益又は経常損失（ ）	6,985,321
中間純利益又は中間純損失（ ）	6,985,321
一部解約に伴う中間純利益金額の分配額又は一部解約に伴う中間純損失金額の分配額（ ）	-
期首剰余金又は期首欠損金（ ）	-
剰余金増加額又は欠損金減少額	7,414,633
中間追加信託に伴う剰余金増加額又は欠損金減少額	7,414,633
剰余金減少額又は欠損金増加額	-
分配金	-
中間剰余金又は中間欠損金（ ）	429,312

（ 3 ）【中間注記表】

（重要な会計方針に係る事項に関する注記）

1. 有価証券の評価基準及び評価方法	親投資信託受益証券 移動平均法に基づき、基準価額で評価しております。
2. その他中間財務諸表作成のための重要な事項	当ファンドの中間計算期間は、信託約款の規定により、設定日（2021年 9月17日）から2022年 3月16日までとなっております。

（中間貸借対照表に関する注記）

	第1期中間計算期間末 2022年 3月16日現在
1. 投資信託財産に係る元本の状況	
期首元本額	1,000,000円
期中追加設定元本額	91,072,364円
期中一部解約元本額	0円
2. 中間計算期間の末日における受益権の総数	92,072,364口
3. 中間計算期間の末日における1単位当たりの純資産の額	
1口当たり純資産額	1.0047円
(10,000口当たり純資産額)	(10,047円)

（中間損益及び剰余金計算書に関する注記）

該当事項はありません。

（金融商品に関する注記）

金融商品の時価等に関する事項

第1期中間計算期間末
2022年 3月16日現在

1. 中間貸借対照表計上額、時価及び差額

中間貸借対照表上の金融商品は原則としてすべて時価で評価しているため、中間貸借対照表計上額と時価との差額は
ありません。

2. 時価の算定方法

親投資信託受益証券

（重要な会計方針に係る事項に関する注記）に記載しております。

コール・ローン等の金銭債権及び金銭債務

これらは短期間で決済されるため、帳簿価額は時価と近似していることから、当該帳簿価額を時価としております。

3. 金融商品の時価等に関する事項の補足説明

金融商品の時価の算定においては一定の前提条件等を採用しているため、異なる前提条件等によった場合、当該価額
が異なることもあります。

（重要な後発事象に関する注記）

該当事項はありません。

（その他の注記）

デリバティブ取引に関する注記

該当事項はありません。

（参考）

当ファンドは「RM先進国株式ESGマザーファンド」受益証券を主要投資対象としており、中間貸借対照表
の資産の部に計上された親投資信託受益証券は、すべて同親投資信託の受益証券です。

なお、以下に記載した状況は監査意見の対象外となっております。

RM先進国株式ESGマザーファンド

貸借対照表

（単位：円）

2022年 3月16日現在

資産の部	
流動資産	
預金	213,212,814
コール・ローン	4,700,021
株式	3,102,026,066
投資証券	78,917,546
派生商品評価勘定	1,201,576
未収入金	187,634,297

2022年 3月16日現在

未収配当金	4,596,368
差入委託証拠金	96,247,686
流動資産合計	3,688,536,374
資産合計	3,688,536,374
負債の部	
流動負債	
派生商品評価勘定	17,280,555
未払解約金	126,698,000
未払利息	12
流動負債合計	143,978,567
負債合計	143,978,567
純資産の部	
元本等	
元本	2,452,188,609
剰余金	
剰余金又は欠損金（ ）	1,092,369,198
元本等合計	3,544,557,807
純資産合計	3,544,557,807
負債純資産合計	3,688,536,374

注記表

(重要な会計方針に係る事項に関する注記)

1. 有価証券の評価基準及び評価方法	株式 移動平均法に基づき、原則として時価で評価しております。 時価評価にあたっては、市場価格のある有価証券についてはその最終相場(計算日に最終相場のない場合には、直近の日の最終相場)で評価しております。 投資証券 移動平均法に基づき、原則として時価で評価しております。 時価評価にあたっては、市場価格のある有価証券についてはその最終相場(計算日に最終相場のない場合には、直近の日の最終相場)で評価しております。
2. デリバティブの評価基準及び評価方法	先物取引 個別法に基づき、原則として時価で評価しております。 時価評価にあたっては、原則として計算日の取引所の発表する清算値段又は最終相場で評価しております。 為替予約取引 個別法に基づき、原則としてわが国における計算日の対顧客先物相場の仲値で評価しております。
3. 外貨建資産・負債の本邦通貨への換算基準	投資信託財産に属する外貨建資産・負債の円換算は、原則としてわが国における計算日の対顧客電信売買相場の仲値によって計算しております。
4. 収益及び費用の計上基準	受取配当金 原則として、配当落ち日において、確定配当金額又は予想配当金額を計上しております。 派生商品取引等損益 原則として、約定日基準で計上しております。 為替予約取引による為替差損益 原則として、約定日基準で計上しております。
5. その他財務諸表作成のための重要な	外貨建取引等の処理基準

事項	外貨建資産等については、投資信託財産の計算に関する規則第60条の規定に基づき、通貨の種類ごとに勘定を設けて、邦貨建資産等と区分して整理する方法を採用しております。従って、外貨の売買については、同規則第61条の規定により処理し、為替差損益を算定しております。
----	--

（貸借対照表に関する注記）

2022年 3月16日現在	
1. 投資信託財産に係る元本の状況	
期首	2021年 9月17日
期首元本額	1,526,437,510円
期中追加設定元本額	1,186,164,192円
期中一部解約元本額	260,413,093円
期末元本額	2,452,188,609円
期末元本の内訳	
埼玉りそな・グローバルバランス・プラスESG	943,233,958円
先進国株式ESGインデックス・オープン	63,948,080円
九州SDGs・グローバルバランス	626,473,445円
Smart-i 先進国株式ESGインデックス	818,533,126円
2. 計算日における受益権の総数	2,452,188,609口
3. 計算日における1単位当たりの純資産の額	
1口当たり純資産額	1.4455円
(10,000口当たり純資産額)	(14,455円)

（注） は当該親投資信託受益証券を投資対象とする証券投資信託ごとの元本額

（金融商品に関する注記）

金融商品の時価等に関する事項

2022年 3月16日現在	
1. 貸借対照表計上額、時価及び差額	貸借対照表上の金融商品は原則としてすべて時価で評価しているため、貸借対照表計上額と時価との差額はありません。
2. 時価の算定方法	
株式、投資証券	（重要な会計方針に係る事項に関する注記）に記載しております。
デリバティブ取引	（その他の注記）のデリバティブ取引に関する注記に記載しております。
コール・ローン等の金銭債権及び金銭債務	これらは短期間で決済されるため、帳簿価額は時価と近似していることから、当該帳簿価額を時価としております。
3. 金融商品の時価等に関する事項の補足説明	金融商品の時価の算定においては一定の前提条件等を採用しているため、異なる前提条件等によった場合、当該価額が異なることもあります。 また、デリバティブ取引に関する契約額等は、あくまでも名目的な契約額または計算上の想定元本であり、当該金額自体がデリバティブ取引のリスクの大きさを示すものではありません。

（重要な後発事象に関する注記）

該当事項はありません。

（その他の注記）

デリバティブ取引に関する注記

（株式関連）

（2022年 3月16日現在）

（単位：円）

区分	種類	契約額等		時価	評価損益
			うち1年超		
市場取引	株価指数先物取引				
	買建	381,898,748	-	365,716,858	16,181,890
合計		381,898,748	-	365,716,858	16,181,890

（注）時価の算定方法

先物取引

外国先物取引について

先物取引の評価においては、原則として計算日の取引所の発表する清算値段又は最終相場で評価しております。

上記取引でヘッジ会計が適用されているものはありません。

（通貨関連）

（2022年 3月16日現在）

（単位：円）

区分	種類	契約額等		時価	評価損益
			うち1年超		
市場取引以外の取引	為替予約取引				
	買建	64,149,480	-	64,252,391	102,911
	米ドル	47,177,361	-	47,239,684	62,323
	カナダドル	2,949,987	-	2,966,304	16,317
	ユーロ	5,955,886	-	5,968,205	12,319
	英ポンド	2,153,911	-	2,162,049	8,138
	スイスフラン	1,763,679	-	1,761,398	2,281
	スウェーデンクローナ	910,954	-	911,680	726

ノルウェークローネ	418,976	-	421,081	2,105
デンマーククローネ	939,524	-	941,792	2,268
オーストラリアドル	1,360,235	-	1,360,320	85
シンガポールドル	518,967	-	519,878	911
合計	64,149,480	-	64,252,391	102,911

(注) 時価の算定方法

為替予約取引

1) 計算日に対顧客先物相場の仲値が発表されている外貨については以下のように評価しております。

計算日において為替予約の受渡日（以下「当該日」といいます）の対顧客先物相場の仲値が発表されている場合は、当該為替予約は当該仲値で評価しております。

計算日において当該日の対顧客先物相場の仲値が発表されていない場合は、以下の方法によっております。

- ・ 計算日に当該日を超える対顧客先物相場が発表されている場合には、当該日に最も近い前後二つの対顧客先物相場の仲値をもとに計算したレートを用いております。
- ・ 計算日に当該日を超える対顧客先物相場が発表されていない場合には、当該日に最も近い発表されている対顧客先物相場の仲値を用いております。

2) 計算日に対顧客先物相場の仲値が発表されていない外貨については計算日の対顧客相場の仲値で評価しております。

上記取引でヘッジ会計が適用されているものではありません。

2【ファンドの現況】

以下のファンドの現況は2022年 3月31日現在です。

【先進国株式ESGインデックス・オープン】

【純資産額計算書】

資産総額	103,193,825円
負債総額	22,204円
純資産総額（ - ）	103,171,621円
発行済口数	92,072,364口
1口当たり純資産額（ / ）	1.1205円

(参考)

RM先進国株式ESGマザーファンド

純資産額計算書

資産総額	4,036,649,264円
負債総額	60,182,009円
純資産総額（ - ）	3,976,467,255円
発行済口数	2,465,662,770口
1口当たり純資産額（ / ）	1.6127円

第三部【委託会社等の情報】

第1【委託会社等の概況】

1【委託会社等の概況】

< 更新後 >

(1) 資本金の額

2022年3月末現在	資本金の額	1,000,000,000円
	発行可能株式総数	3,960,000株
	発行済株式総数	3,960,000株

過去5年間における主な資本金の増減

年月日	変更後（変更前）
2017年7月7日	1,000,000,000円（490,000,000円）

(2) 委託会社の機構（2022年3月末現在）

会社の意思決定機構

業務執行上重要な事項は取締役会の決議をもって決定します。

取締役会は、その決議によって代表取締役を選定します。取締役会は、業務執行を分担して行う責任者を執行役員として選任することができます。また、取締役会は、取締役および執行役員の職務執行を監督します。

取締役会は、法令に別段の定めがある場合を除き、取締役社長がこれを招集し、議長となります。取締役社長に事故または欠員があるときは、取締役会においてあらかじめ定めた順序に従い、他の取締役が取締役会を招集し、議長となります。

取締役会の決議は、議決に加わることができる取締役の過半数が出席し、出席した取締役の過半数をもって行います。

取締役は株主総会において選任されます。取締役（監査等委員である取締役を除く。）の任期は、選任後1年以内に終了する事業年度のうち最終のものに関する定時株主総会の終結の時までです。監査等委員である取締役の任期は、選任後2年以内に終了する事業年度のうち最終のものに関する定時株主総会の終結の時までです。

経営会議は、経営に関する全般的な重要事項および重要な業務執行案件を協議します。

監査等委員会は、代表取締役その他の業務執行取締役の職務の執行を監査する独立の機関であるとともに、監査等委員である取締役以外の業務執行取締役の選任・解任・辞任および報酬等について監査等委員会としての意見を決定します。

投資運用の意思決定機構

委託会社では、以下P.D.C.Aサイクルにて投資運用の意思決定を行っています。

PLAN：計画

- ・運用戦略部は、運用基本方針や主な投資制限などを策定し、運用委員会にて協議します。

DO：実行

- ・運用部門のファンドマネージャーは、決定された運用基本方針等に基づいて運用計画を策定し、ファンドマネージャーが所属する部の部長が承認します。
- ・ファンドマネージャーは、決定された運用計画に沿って運用指図を行いポートフォリオを構築し、ファンドの運用状況を管理します。
- ・運用部門の各部長は、ファンドの運用が運用計画に沿って行われていることを確認します。
- ・売買発注の執行は、運用計画の策定等から組織的に分離されたトレーディング部が、発注先証券会社等の選定ルール等に基づく最良執行を行うよう努めます。

CHECK：検証 ACTION：改善

- ・法令等や主な投資制限の遵守状況等については、運用部門から独立した運用リスク管理部がモニタリングを行います。その結果は、運用評価委員会に報告するとともにすみやかに運用部門にフィードバックされ、ファンドの運用に反映されます。
- ・運用実績等については運用評価委員会が統括し、運用部門に対する管理・指導を行います。

2【事業の内容及び営業の概況】

<更新後>

当社は、「投資信託及び投資法人に関する法律」に定める投資信託委託会社として、証券投資信託の設定を行うとともに、「金融商品取引法」に定める金融商品取引業者として、その運用（投資運用業）を行っています。また、「金融商品取引法」に定める投資助言・代理業および第二種金融商品取引業を行っています。

2022年3月末現在、委託会社が運用する証券投資信託は以下のとおりです（ただし、親投資信託を除きます。）。

ファンドの種類	本数	純資産総額（百万円）
追加型株式投資信託	112	1,272,878
単位型株式投資信託	8	70,481
合計	120	1,343,359

3【委託会社等の経理状況】

<更新後>

(1) 委託会社であるりそなアセットマネジメント株式会社（以下、「当社」という。）の財務諸表は、「財務諸表等の用語、様式及び作成方法に関する規則」（昭和38年大蔵省令第59号）並びに同規則第2条の規定に基づき、「金融商品取引業等に関する内閣府令」（平成19年内閣府令第52号）により作成しております。

また、中間財務諸表は、「中間財務諸表等の用語、様式及び作成方法に関する規則」（昭和52年大蔵省令第38号）並びに同規則第38条及び第57条の規定に基づき、「金融商品取引業等に関する内閣府令」（平成19年内閣府令第52号）により作成しております。

(2) 財務諸表及び中間財務諸表の記載金額は、千円未満の端数を切り捨てて表示しております。

(3) 当社は、金融商品取引法第193条の2第1項の規定に基づき、第6期事業年度（自2020年4月1日至2021年3月31日）の財務諸表について、有限責任監査法人トーマツにより監査を受け、第7期事業年度に係る中間会計期間（自2021年4月1日至2021年9月30日）の中間財務諸表について、有限責任監査法人トーマツにより中間監査を受けております。

(1)【貸借対照表】

（単位：千円）

	前事業年度 (2020年3月31日)	当事業年度 (2021年3月31日)
資産の部		
流動資産		
預金	2,211,091	4,261,664
前払費用	186,739	245,658
未収入金	247	8,551
未収委託者報酬	810,183	768,778
未収運用受託報酬	1,261,327	2,597,734
未収投資助言報酬	418,494	437,046
流動資産計	4,888,083	8,319,433

固定資産			
有形固定資産			
建物	1	4,325	5,302
器具備品	1	11,668	18,218
有形固定資産計		15,993	23,520
無形固定資産			
ソフトウェア		18,733	8,588
無形固定資産計		18,733	8,588
投資その他の資産			
投資有価証券		7,975	19,301
長期前払費用		416	-
繰延税金資産		72,304	128,654
投資その他の資産計		80,969	147,956
固定資産計		115,424	180,065
資産合計		5,003,507	8,499,498

(単位：千円)

		前事業年度 (2020年3月31日)	当事業年度 (2021年3月31日)
負債の部			
流動負債			
未払金			
未払手数料		311,378	256,287
その他未払金	2	760,759	1,255,082
未払費用		85,094	99,584
未払法人税等		192,367	269,609
未払消費税等		287,966	352,528
預り金		1,648	1,387
賞与引当金		96,675	224,862
流動負債計		1,735,890	2,459,343
負債合計		1,735,890	2,459,343
純資産の部			
株主資本			
資本金		1,000,000	1,000,000
資本剰余金			
資本準備金		490,000	490,000
資本剰余金計		490,000	490,000
利益剰余金			
その他利益剰余金			
繰越利益剰余金		1,778,051	4,548,350
利益剰余金計		1,778,051	4,548,350
株主資本計		3,268,051	6,038,350
評価・換算差額等			
その他有価証券評価差額金		433	1,804
評価・換算差額等計		433	1,804
純資産合計		3,267,617	6,040,155
負債・純資産合計		5,003,507	8,499,498

(2) 【損益計算書】

(単位：千円)

	前事業年度 (自 2019年 4月 1日 至 2020年 3月31日)	当事業年度 (自 2020年 4月 1日 至 2021年 3月31日)
営業収益		
委託者報酬	3,170,025	3,539,887
運用受託報酬	1,201,400	4,624,333
投資助言報酬	1,166,500	839,669
その他営業収益	-	261
営業収益計	5,537,925	9,004,153
営業費用		
支払手数料	1,050,201	1,166,440
広告宣伝費	63,238	37,315
調査費		
調査費	500,578	1,297,321
委託調査費	128,044	98,375
委託計算費	188,413	207,635
事務委託費	-	23,815
営業雑経費		
印刷費	68,686	75,269
協会費	5,690	9,101
販売促進費	5,255	3,264
その他	55,169	55,514
営業費用計	2,065,279	2,974,056
一般管理費		
給料		
役員報酬	82,651	110,648
給料・手当	490,014	1,104,231
賞与	3,982	143,217
賞与引当金繰入額	132,198	224,862
旅費交通費	13,634	4,372
租税公課	48,964	73,538
不動産賃借料	48,771	97,751
固定資産減価償却費	16,096	21,729
諸経費	119,502	256,552
一般管理費計	955,815	2,036,904
営業利益	2,516,831	3,993,191
営業外収益		
受取配当金	23	189
投資有価証券売却益	73	-
雑収入	46	1,694
営業外収益計	142	1,883
営業外費用		
投資有価証券売却損	-	277
雑損失	13	273
営業外費用計	13	550
経常利益	2,516,960	3,994,525
税引前当期純利益	2,516,960	3,994,525
法人税、住民税及び事業税	1	
法人税等調整額	769,705	1,281,563
法人税等計	38,032	57,337
当期純利益	1,785,287	2,770,298

（３）【株主資本等変動計算書】

前事業年度（自 2019年4月1日 至 2020年3月31日）

（単位：千円）

	株主資本					株主資本 合計
	資本金	資本剰余金		利益剰余金		
		資本準備金	資本剰余金 合計	その他 利益剰余金 繰越利益 剰余金	利益剰余金 合計	
当期首残高	1,000,000	490,000	490,000	7,236	7,236	1,482,763
当期変動額						
当期純利益	-	-	-	1,785,287	1,785,287	1,785,287
株主資本以外の項目 の当期変動額(純額)	-	-	-	-	-	-
当期変動額合計	-	-	-	1,785,287	1,785,287	1,785,287
当期末残高	1,000,000	490,000	490,000	1,778,051	1,778,051	3,268,051

	評価・換算差額等		純資産合計
	その他 有価証券 評価差額金	評価・換算 差額等合計	
当期首残高	0	0	1,482,762
当期変動額			
当期純利益	-	-	1,785,287
株主資本以外の項目 の当期変動額(純額)	433	433	433
当期変動額合計	433	433	1,784,854
当期末残高	433	433	3,267,617

当事業年度（自 2020年4月1日 至 2021年3月31日）

（単位：千円）

	株主資本					株主資本 合計
	資本金	資本剰余金		利益剰余金		
		資本準備金	資本剰余金 合計	その他 利益剰余金 繰越利益 剰余金	利益剰余金 合計	
当期首残高	1,000,000	490,000	490,000	1,778,051	1,778,051	3,268,051
当期変動額						
当期純利益	-	-	-	2,770,298	2,770,298	2,770,298
株主資本以外の項目 の当期変動額(純額)	-	-	-	-	-	-
当期変動額合計	-	-	-	2,770,298	2,770,298	2,770,298
当期末残高	1,000,000	490,000	490,000	4,548,350	4,548,350	6,038,350

	評価・換算差額等		純資産合計
	その他 有価証券 評価差額金	評価・換算 差額等合計	
当期首残高	433	433	3,267,617
当期変動額			
当期純利益	-	-	2,770,298
株主資本以外の項目 の当期変動額(純額)	2,238	2,238	2,238
当期変動額合計	2,238	2,238	2,772,537

当期末残高	1,804	1,804	6,040,155
-------	-------	-------	-----------

（重要な会計方針）

1．有価証券の評価基準及び評価方法

その他有価証券

時価のあるもの

決算日の市場価格等に基づく時価法（評価差額は全部純資産直入法により処理し、売却原価は移動平均法により算定）を採用しております。

2．固定資産の減価償却の方法

（1）有形固定資産

2016年4月1日以降に取得した建物附属設備につきましては、定額法を採用しております。

その他の有形固定資産につきましては、定率法を採用しております。

なお、主な耐用年数は次のとおりであります。

建物 8～15年

器具備品 3～20年

（2）無形固定資産

定額法を採用しております。

なお、自社利用のソフトウェアについては、社内における利用可能期間（5年）を採用しております。

3．引当金の計上基準

賞与引当金

従業員への業績インセンティブ給与の支払いに備えるため、従業員に対する業績インセンティブ給与の支給見込額のうち、当事業年度に帰属する額を計上しております。

4．その他財務諸表作成のための基本となる重要な事項

（1）消費税等の会計処理

消費税及び地方消費税の会計処理は、税抜方式によっております。

（2）連結納税制度の適用

当社は、株式会社りそなホールディングスを連結納税親会社とする連結納税主体の連結納税子会社として、連結納税制度を適用しております。

（3）連結納税制度からグループ通算制度への移行に係る税効果会計の適用

当社は、「所得税法等の一部を改正する法律」（2020年法律第8号）において創設されたグループ通算制度への移行及びグループ通算制度への移行にあわせて単体納税制度の見直しが行われた項目については、「連結納税制度からグループ通算制度への移行に係る税効果会計の適用に関する取扱い」（実務対応報告第39号2020年3月31日）第3項の取扱いにより、「税効果会計に係る会計基準の適用指針」（企業会計基準適用指針第28号2018年2月16日）第44項の定めを適用せず、繰延税金資産及び繰延税金負債の額について、改正前の税法の規定に基づいております。

（未適用の会計基準等）

1．収益認識に関する会計基準等

- ・「収益認識に関する会計基準」（企業会計基準第29号 2020年3月31日）
- ・「収益認識に関する会計基準の適用指針」（企業会計基準適用指針第30号 2020年3月31日）

（1）概要

収益認識に関する包括的な会計基準であります。収益は、次の5つのステップを適用し、認識されます。

ステップ1：顧客との契約を識別する。

- ステップ2：契約における履行義務を識別する。
 ステップ3：取引価格を算定する。
 ステップ4：契約における履行義務に取引価格を配分する。
 ステップ5：履行義務を充足した時に又は充足するにつれて収益を認識する。

(2) 適用予定日

2022年3月期の期首より適用予定であります。

(3) 当該会計基準等の適用による影響

当財務諸表に与える影響はありません。

2. 時価の算定に関する会計基準等

- ・「時価の算定に関する会計基準（企業会計基準第30号 2019年7月4日）
- ・「時価の算定に関する会計基準の適用指針」（企業会計基準適用指針第31号 2019年7月4日）
- ・「棚卸資産の評価に関する会計基準」（企業会計基準第9号 2019年7月4日）
- ・「金融商品に関する会計基準」（企業会計基準第10号 2019年7月4日）
- ・「金融商品の時価等の開示に関する適用指針」（企業会計基準適用指針第19号 2020年3月31日）

(1) 概要

国際的な会計基準の定めとの比較可能性を向上させるため、「時価の算定に関する会計基準」及び「時価の算定に関する会計基準の適用指針」（以下「時価算定会計基準等」という。）が開発され、時価の算定方法に関するガイダンス等が定められました。時価算定会計基準等は次の項目の時価に適用されます。

- ・「金融商品に関する会計基準」における金融商品
 - ・「棚卸資産の評価に関する会計基準」におけるトレーディング目的で保有する棚卸資産
- また、「金融商品の時価等の開示に関する適用指針」が改訂され、金融商品の時価のレベルごとの内訳等の注記事項が定められました。

(2) 適用予定日

2022年3月期の期首より適用予定であります。

(3) 当該会計基準等の適用による影響

当財務諸表に与える影響はありません。

注記事項

(貸借対照表関係)

1 有形固定資産の減価償却累計額

	前事業年度 (2020年3月31日)	当事業年度 (2021年3月31日)
建物	885千円	1,346千円
器具備品	11,323千円	22,447千円

2 関係会社に対する資産及び負債

	前事業年度 (2020年3月31日)	当事業年度 (2021年3月31日)
流動負債		
その他未払金	616,704千円	1,030,722千円

(注) 当該金額は、連結納税親会社と受払いする金額であります。

(損益計算書関係)

1 関係会社に対する主な取引

	前事業年度 (自 2019年4月1日 至 2020年3月31日)	当事業年度 (自 2020年4月1日 至 2021年3月31日)
法人税、住民税及び事業税	616,720千円	1,029,080千円

(株主資本等変動計算書関係)

前事業年度(自 2019年4月1日 至 2020年3月31日)

1. 発行済株式の種類及び総数に関する事項

株式の種類	当期首	増加	減少	当期末
普通株式(株)	3,960,000	-	-	3,960,000

2. 配当に関する事項

該当事項はありません。

当事業年度(自 2020年4月1日 至 2021年3月31日)

1. 発行済株式の種類及び総数に関する事項

株式の種類	当期首	増加	減少	当期末
普通株式(株)	3,960,000	-	-	3,960,000

2. 配当に関する事項

該当事項はありません。

(金融商品関係)

1. 金融商品の状況に関する事項

(1) 金融商品に対する取組方針

資金運用については短期的な預金等に限定しております。

(2) 金融商品の内容及びそのリスク並びにリスク管理体制

当社は、国の預金保護の対象となる決済性預金に預け入れ管理しております。

当社の営業債権である未収委託者報酬は、投資信託約款に基づき、信託財産から委託者に支払われる信託報酬の未払金額であります。当該信託財産は、受託者である信託銀行により適切に分別管理され、信託法により受託者の倒産の影響を受けません。そのため、当該金銭債権に関する信用リスクはありません。

未収運用受託報酬は、顧客の信用リスクに晒されており、運用受託先毎に期日管理および残高管理を行うとともに、四半期毎に回収可能性を把握する体制としております。

未収投資助言報酬は、顧客の信用リスクに晒されており、投資助言先毎に期日管理および残高管理を行うとともに、四半期毎に回収可能性を把握する体制としております。

2. 金融商品の時価等に関する事項

貸借対照表計上額、時価及びこれらの差額については、次のとおりであります。

前事業年度(2020年3月31日)

(単位:千円)

	貸借対照表 計上額	時価	差額
預金	2,211,091	2,211,091	-
未収委託者報酬	810,183	810,183	-
未収運用受託報酬	1,261,327	1,261,327	-
未収投資助言報酬	418,494	418,494	-
資産計	4,701,096	4,701,096	-
未払手数料	311,378	311,378	-
その他未払金	760,759	760,759	-
負債計	1,072,138	1,072,138	-

当事業年度（2021年3月31日）

（単位：千円）

	貸借対照表 計上額	時価	差額
預金	4,261,664	4,261,664	-
未収委託者報酬	768,778	768,778	-
未収運用受託報酬	2,597,734	2,597,734	-
未収投資助言報酬	437,046	437,046	-
資産計	8,065,223	8,065,223	-
未払手数料	256,287	256,287	-
その他未払金	1,255,082	1,255,082	-
負債計	1,511,370	1,511,370	-

金融商品の時価の算定方法に関する事項

資産

預金、未収委託者報酬、未収運用受託報酬、未収投資助言報酬

短期間で決済されるため、時価は帳簿価額にほぼ等しいことから、当該帳簿価額によっております。

負債

未払手数料、その他未払金

短期間で決済されるため、時価は帳簿価額にほぼ等しいことから、当該帳簿価額によっております。

（税効果会計関係）

1. 繰延税金資産及び繰延税金負債の発生の主な原因別の内訳

	前事業年度 (2020年3月31日)	当事業年度 (2021年3月31日)
繰延税金資産		
賞与引当金	29,592千円	68,830千円
未払事業所税	655千円	1,246千円
未払事業税	33,577千円	54,775千円
未確定債務	757千円	757千円
減価償却超過額	3,944千円	3,840千円
税務上の繰越欠損金(*1)	3,586千円	-
その他有価証券評価差額金	191千円	51千円
繰延税金資産小計	72,304千円	129,502千円
評価性引当額	-	-
繰延税金資産合計	72,304千円	129,502千円
繰延税金負債		
その他有価証券評価差額金	-	848千円
繰延税金負債合計	-	848千円
繰延税金資産の純額	72,304千円	128,654千円

(*1) 税務上の繰越欠損金及びその繰延税金資産の繰越期限別の金額

前事業年度（2020年3月31日）

	1年以内	1年超 2年以内	2年超 3年以内	3年超 4年以内	4年超 5年以内	5年超	合計
税務上の 繰越欠損金	-	-	-	-	-	3,586千円	3,586千円
評価性引当額	-	-	-	-	-	-	-
繰延税金資産	-	-	-	-	-	3,586千円	3,586千円

税務上の繰越欠損金は、法定実効税率を乗じた額

当事業年度（2021年3月31日）

該当事項はありません。

2. 法定実効税率と税効果会計適用後の法人税等の負担率との差異の原因となった主要な項目別の内訳

前事業年度（自 2019年4月1日 至 2020年3月31日）

法定実効税率	30.61%
（調整）	
交際費等永久に損金に算入されない項目	0.01%
住民税均等割	0.09%
その他	1.64%
税効果会計適用後の法人税等の負担率	29.07%

当事業年度（自 2020年4月1日 至 2021年3月31日）

法定実効税率	30.61%
（調整）	
交際費等永久に損金に算入されない項目	0.01%
住民税均等割	0.06%
その他	0.03%
税効果会計適用後の法人税等の負担率	30.65%

（セグメント情報等）

前事業年度（自 2019年4月1日 至 2020年3月31日）

1. セグメント情報

当社は、「資産運用業」の単一セグメントであるため、記載を省略しております。

2. 関連情報

（1）製品及びサービスごとの情報

単一の商品・サービスの区分の外部顧客からの営業収益が損益計算書の営業収益の90%を超えるため、記載を省略しております。

（2）地域ごとの情報

営業収益

本邦の外部顧客への営業収益が損益計算書の営業収益の90%を超えるため、記載を省略しております。

なお、営業収益の地域区分は、契約相手方の所在地（ファンドの場合は組成地）を基礎として分類しております。

有形固定資産

本邦に所在している有形固定資産の金額が貸借対照表の有形固定資産の金額の90%を超えるため、記載を省略しております。

（3）主要な顧客ごとの情報

（単位：千円）

顧客の名称又は氏名	営業収益額
株式会社りそな銀行	2,218,664

3. 報告セグメントごとの固定資産の減損損失に関する情報

該当事項はありません。

4. 報告セグメントごとののれんの償却額及び未償却残高に関する情報

該当事項はありません。

5. 報告セグメントごとの負ののれん発生益に関する情報

該当事項はありません。

当事業年度（自 2020年4月1日 至 2021年3月31日）

1. セグメント情報

当社は、「資産運用業」の単一セグメントであるため、記載を省略しております。

2. 関連情報

(1) 製品及びサービスごとの情報

単一の商品・サービスの区分の外部顧客からの営業収益が損益計算書の営業収益の90%を超えるため、記載を省略しております。

(2) 地域ごとの情報

営業収益

本邦の外部顧客への営業収益が損益計算書の営業収益の90%を超えるため、記載を省略しております。

なお、営業収益の地域区分は、契約相手方の所在地（ファンドの場合は組成地）を基礎として分類しております。

有形固定資産

本邦に所在している有形固定資産の金額が貸借対照表の有形固定資産の金額の90%を超えるため、記載を省略しております。

(3) 主要な顧客ごとの情報

（単位：千円）

顧客の名称又は氏名	営業収益額
株式会社りそな銀行	5,083,778

3. 報告セグメントごとの固定資産の減損損失に関する情報

該当事項はありません。

4. 報告セグメントごとののれんの償却額及び未償却残高に関する情報

該当事項はありません。

5. 報告セグメントごとの負ののれん発生益に関する情報

該当事項はありません。

（関連当事者情報）

前事業年度（自 2019年4月1日 至 2020年3月31日）

1. 関連当事者との取引

(1) 親会社及び主要株主（会社等に限る）等

種類	会社等の名称	所在地	資本金又は出資金 (百万円)	事業の内容	議決権等の所有 (被所有)割合	関連当事者との関係	取引の内容	取引金額 (千円)	科目	期末残高 (千円)
親会社	株式会社りそなホールディングス	東京都江東区	50,472	持株会社としての経営管理	(直接)100%	連結納税	連結納税に係る個別帰属額 (注1)	616,720	その他未払金	616,704

取引条件及び取引条件の決定方針等

(注1) 連結納税制度に基づく連結法人税の支払予定額であります。

(2) 兄弟会社等

種類	会社等の名称	所在地	資本金又は出資金 (百万円)	事業の内容	議決権等の所有 (被所有)割合	関連当事者との関係	取引の内容	取引金額 (千円)	科目	期末残高 (千円) (注4)
----	--------	-----	-------------------	-------	--------------------	-----------	-------	--------------	----	----------------------

親会社 の 子会社	株式会社 りそな銀行	大阪市 中央区	279,928	銀行業務 及び 信託業務	-	投資信託の 販売委託 投資助言 投資一任	運用受託 報酬(注2)	1,159,040	未収運用 受託報酬	1,224,680
							投資助言 報酬(注1)	1,059,624	未収投資 助言報酬	350,629
							支払手数料 (注3)	706,067	未払 手数料	203,372

取引条件及び取引条件の決定方針等

(注1) 投資助言の収益については、一般取引条件を勘案した個別契約に基づき決定しております。

(注2) 投資一任の収益については、一般取引条件を勘案した個別契約に基づき決定しております。

(注3) 投資信託の販売委託については、一般取引条件を基に、協議のうえ決定しております。

(注4) 上記の取引金額には消費税等が含まれておりません。期末残高には消費税等が含まれております。

2. 親会社に関する注記

親会社情報

株式会社りそなホールディングス(東京証券取引所に上場)

当事業年度(自 2020年4月1日 至 2021年3月31日)

1. 関連当事者との取引

(1) 親会社及び主要株主(会社等に限る)等

種類	会社等の名称	所在地	資本金又は 出資金 (百万円)	事業の 内容	議決権等 の所有 (被所有) 割合	関連当事者 との関係	取引の内容	取引金額 (千円)	科目	期末残高 (千円)
親 会 社	株式会 社 りそなホール ディングス	東京都 江東区	50,472	持株会社 としての 経営管理	(直接) 100%	連結納税	連結納税 に係る 個別帰属額 (注1)	1,029,080	その他 未払金	1,030,722

取引条件及び取引条件の決定方針等

(注1) 連結納税制度に基づく連結法人税の支払予定額であります。

(2) 兄弟会社等

種類	会社等の名称	所在地	資本金又は 出資金 (百万円)	事業の 内容	議決権等 の所有 (被所有) 割合	関連当事者 との関係	取引の内容	取引金額 (千円)	科目	期末残高 (千円) (注4)
親会社 の 子会社	株式会 社 りそな銀行	大阪市 中央区	279,928	銀行業務 及び 信託業務	-	投資信託の 販売委託 投資助言 投資一任	運用受託 報酬 (注2)	4,459,201	未収運用 受託報酬	2,531,968
							投資助言 報酬 (注1)	624,314	未収投資 助言報酬	358,053
							支払手数料 (注3)	746,352	未払 手数料	164,487

取引条件及び取引条件の決定方針等

(注1) 投資助言の収益については、一般取引条件を勘案した個別契約に基づき決定しております。

(注2) 投資一任の収益については、一般取引条件を勘案した個別契約に基づき決定しております。

(注3) 投資信託の販売委託については、一般取引条件を基に、協議のうえ決定しております。

(注4) 上記の取引金額には消費税等が含まれておりません。期末残高には消費税等が含まれております。

2. 親会社に関する注記

親会社情報

株式会社りそなホールディングス(東京証券取引所に上場)

（1株当たり情報）

	前事業年度 (自 2019年4月1日 至 2020年3月31日)	当事業年度 (自 2020年4月1日 至 2021年3月31日)
1株当たり純資産額	825円15銭	1,525円29銭
1株当たり当期純利益金額又は 1株当たり当期純損失()	450円83銭	699円57銭

なお、潜在株式調整後1株当たり当期純利益については、潜在株式が存在しないため記載しておりません。

（注）1株当たり当期純利益金額の算定上の基礎は以下のとおりであります。

	前事業年度 (自 2019年4月1日 至 2020年3月31日)	当事業年度 (自 2020年4月1日 至 2021年3月31日)
当期純利益又は当期純損失()(千円)	1,785,287	2,770,298
普通株主に帰属しない金額(千円)	-	-
普通株式に係る当期純利益又は 当期純損失()(千円)	1,785,287	2,770,298
普通株式の期中平均株式数(株)	3,960,000	3,960,000

（重要な後発事象）

前事業年度（自 2019年4月1日 至 2020年3月31日）

該当事項はありません。

当事業年度（自 2020年4月1日 至 2021年3月31日）

該当事項はありません。

(1)中間貸借対照表

（単位：千円）

第7期中間会計期間 (2021年9月30日現在)		
資産の部		
流動資産		
預金		4,945,303
前払費用		174,912
未収入金		247
未収委託者報酬		930,833
未収運用受託報酬		2,912,072
未収投資助言報酬		486,805
流動資産計		9,450,176
固定資産		
有形固定資産		
建物	1	8,043
器具備品	1	15,483
有形固定資産計		23,526
無形固定資産		
ソフトウェア		5,470
無形固定資産計		5,470
投資その他の資産		
投資有価証券		34,513
繰延税金資産		104,468
投資その他の資産計		138,982

固定資産計	167,979
資産合計	9,618,155

(単位：千円)

第7期中間会計期間
(2021年9月30日現在)

負債の部	
流動負債	
未払金	
未払手数料	291,230
その他未払金	887,740
未払費用	110,090
未払法人税等	201,586
未払消費税等	2 175,117
賞与引当金	191,651
預り金	1,431
流動負債計	1,858,848
負債合計	1,858,848
純資産の部	
株主資本	
資本金	1,000,000
資本剰余金	
資本準備金	490,000
資本剰余金計	490,000
利益剰余金	
その他利益剰余金	
繰越利益剰余金	6,267,354
利益剰余金計	6,267,354
株主資本計	7,757,354
評価・換算差額等	
その他有価証券評価差額金	1,952
評価・換算差額等計	1,952
純資産合計	7,759,307
負債・純資産合計	9,618,155

(2)中間損益計算書

(単位：千円)

第7期中間会計期間
(自 2021年4月1日
至 2021年9月30日)

営業収益	
委託者報酬	2,259,321
運用受託報酬	2,677,522
投資助言報酬	483,723
営業収益計	5,420,567
営業費用	
支払手数料	705,906
広告宣伝費	30,034
調査費	
調査費	737,068

委託調査費		72,531
委託計算費		126,468
事務委託費		11,871
営業雑経費		
印刷費		42,328
協会費		10,425
販売促進費		1,998
その他		32,395
営業費用計		1,771,030
一般管理費		
給料		
役員報酬		60,377
給料・手当		623,676
賞与		9,550
賞与引当金繰入額		191,651
旅費交通費		2,122
租税公課		44,957
不動産賃借料		50,181
固定資産減価償却費	1	7,896
諸経費		123,089
一般管理費計		1,113,502
営業利益		2,536,034
営業外収益		
受取配当金		352
投資有価証券売却益		827
雑収入		1,478
営業外収益計		2,658
営業外費用		
為替差損		170
営業外費用計		170
経常利益		2,538,522
税引前中間純利益		2,538,522
法人税、住民税及び事業税		795,396
法人税等調整額		24,121
法人税等計		819,517
中間純利益		1,719,004

(3)中間株主資本等変動計算書

第7期中間会計期間（自 2021年4月1日 至 2021年9月30日）

（単位：千円）

	株主資本					
	資本金	資本剰余金		利益剰余金		株主資本合計
		資本準備金	資本剰余金合計	その他利益剰余金 繰越利益剰余金	利益剰余金合計	
当期首残高	1,000,000	490,000	490,000	4,548,350	4,548,350	6,038,350
当中間期変動額						
当中間純利益				1,719,004	1,719,004	1,719,004
株主資本以外の項目の 当中間期変動額(純額)						

当中間期変動額合計	-	-	-	1,719,004	1,719,004	1,719,004
当中間期末残高	1,000,000	490,000	490,000	6,267,354	6,267,354	7,757,354

	評価・換算差額等		純資産合計
	その他 有価証券 評価差額金	評価・換算 差額等合計	
当期首残高	1,804	1,804	6,040,155
当中間期変動額			
当中間純利益			1,719,004
株主資本以外の項目の 当中間期変動額(純額)	147	147	147
当中間期変動額合計	147	147	1,719,152
当中間期末残高	1,952	1,952	7,759,307

(重要な会計方針)

1. 有価証券の評価基準及び評価方法

その他有価証券

市場価格のない株式等以外のもの

時価法(評価差額は全部純資産直入法により処理し、売却原価は移動平均法により算定)を採用しております。

2. 固定資産の減価償却の方法

(1) 有形固定資産

2016年4月1日以降に取得した建物附属設備につきましては、定額法を採用しております。

その他の有形固定資産につきましては、定率法を採用しております。

なお、主な耐用年数は次のとおりであります。

建物 8～15年

器具備品 3～20年

(2) 無形固定資産

定額法を採用しております。

なお、自社利用のソフトウェアについては、社内における利用可能期間(5年)を採用しております。

3. 引当金の計上基準

賞与引当金

従業員への業績インセンティブ給与の支払いに備えるため、従業員に対する業績インセンティブ給与の支給見込額のうち、当中間会計期間に帰属する額を計上しております。

4. 収益および費用の計上基準

当社の顧客との契約から生じる収益に関する主要な事業における主な履行義務の内容及び当該履行義務を充足する通常の時点(収益を認識する通常の時点)は以下のとおりであります。

投資運用業(投資信託委託業)

投資信託約款に基づき、信託財産の運用指図等を行っております。

当該業務より発生する委託者報酬は、信託期間にわたり収益として認識しております。

投資運用業(投資一任業)

投資一任契約に基づき、顧客資産を一任して運用指図等を行っております。

当該業務より発生する運用受託報酬は、契約期間にわたり収益として認識しております。

投資助言・代理業

投資助言契約に基づき、運用に関する投資判断の助言等を行っております。

当該業務より発生する投資助言報酬は、契約期間にわたり収益として認識しております。

5. その他中間財務諸表作成のための基本となる重要な事項

(1) 連結納税制度の適用

当社は、株式会社りそなホールディングスを連結納税親会社とする連結納税主体の連結納税子会社として、連結納税制度を適用しております。

(2) 連結納税制度からグループ通算制度への移行に係る税効果会計の適用

当社は、「所得税法等の一部を改正する法律」(2020年法律第8号)において創設されたグループ通算制度への移行及びグループ通算制度への移行にあわせて単体納税制度の見直しが行われた項目については、「連結納税制度からグループ通算制度への移行に係る税効果会計の適用に関する取扱い」(実務対応報告第39号2020年3月31日)第3項の取扱いにより、「税効果会計に係る会計基準の適用指針」(企業会計基準適用指針第28号2018年2月16日)第44項の定めを適用せず、繰延税金資産及び繰延税金負債の額について、改正前の税法の規定に基づいております。

(会計方針の変更)

(収益認識に関する会計基準等の適用)

「収益認識に関する会計基準」(企業会計基準第29号 2020年3月31日。以下「収益認識会計基準」という。)等を当中間会計期間の期首から適用し、約束した財又はサービスの支配が顧客に移転した時点で、当該財又はサービスと交換に受け取ると見込まれる金額で収益を認識することといたしました。この結果、当中間財務諸表に与える影響はありません。

(時価の算定に関する会計基準等の適用)

「時価の算定に関する会計基準」(企業会計基準第30号 2019年7月4日。以下「時価算定会計基準」という。)等を当中間会計期間の期首から適用し、時価算定会計基準第19項及び「金融商品に関する会計基準」(企業会計基準第10号 2019年7月4日)第44-2項に定める経過的な取扱いに従って、時価算定会計基準等が定める新たな会計方針を将来にわたって適用することといたしました。これによる当中間財務諸表に与える影響はありません。

また、「金融商品関係」注記において、金融商品の時価のレベルごとの内訳等に関する事項等の注記を行うことといたしました。

注記事項

(中間貸借対照表関係)

1 有形固定資産の減価償却累計額

	第7期中間会計期間 (2021年9月30日)
建物	1,670千円
器具備品	26,901千円

2 消費税等の取扱い

仮払消費税等及び仮受消費税等は、相殺のうえ、「未払消費税等」として表示しております。

(中間損益計算書関係)

1 減価償却実施額は、次のとおりであります。

	第7期中間会計期間 (2021年9月30日)
有形固定資産	4,778千円
無形固定資産	3,118千円

(中間株主資本等変動計算書関係)

第7期中間会計期間(自 2021年4月1日 至 2021年9月30日)

1. 発行済株式の種類及び総数に関する事項

株式の種類	当事業年度期首	増加	減少	当中間会計期間末
普通株式(株)	3,960,000	-	-	3,960,000

2. 配当に関する事項

該当事項はありません。

(金融商品関係)

1. 金融商品の時価等に関する事項

中間貸借対照表計上額、時価及びこれらの差額については、次のとおりであります。なお、預金、未収委託者報酬、未収運用受託報酬、未収投資助言報酬、未払手数料、その他未払金は短期間で決済されるため時価が帳簿価額に近似することから、注記を省略しております。

第7期中間会計期間(2021年9月30日現在)

(単位:千円)

	中間貸借対照表 計上額	時価	差額
投資有価証券	34,513	34,513	-
資産計	34,513	34,513	-

2. 金融商品の時価のレベルごとの内訳等に関する事項

当社が保有する投資信託については注記を省略しております。当該投資信託の中間貸借対照表計上額は34,513千円であります。

(有価証券関係)

1. その他有価証券

第7期中間会計期間(2021年9月30日現在)

(単位:千円)

	種類	中間貸借対照表 計上額	取得原価	差額
中間貸借対照表計上額が取得原価を超えるもの	(1)株式	-	-	-
	(2)債券	-	-	-
	(3)その他	21,221	18,100	3,121
	小計	21,221	18,100	3,121
中間貸借対照表計上額が取得原価を超えないもの	(1)株式	-	-	-
	(2)債券	-	-	-
	(3)その他	13,292	13,600	307
	小計	13,292	13,600	307
合計		34,513	31,700	2,813

(収益認識関係)

収益認識に関する注記における開示目的に照らし、定量面・定性面の両面において収益の分解情報を記載する重要性が乏しいため、記載を省略しております。

(セグメント情報等)

第7期中間会計期間(自 2021年4月1日 至 2021年9月30日)

1. セグメント情報

当社は、「資産運用業」の単一セグメントであるため、記載を省略しております。

2. 関連情報

(1) 製品及びサービスごとの情報

単一の商品・サービスの区分の外部顧客からの営業収益が中間損益計算書の営業収益の90%を超えるため、記載を省略しております。

(2) 地域ごとの情報

営業収益

本邦の外部顧客への営業収益が中間損益計算書の営業収益の90%を超えるため、記載を省略しております。なお、営業収益の地域区分は、契約相手方の所在地（ファンドの場合は組成地）を基礎として分類しております。

有形固定資産

本邦に所在している有形固定資産の金額が中間貸借対照表の有形固定資産の金額の90%を超えるため、記載を省略しております。

(3) 主要な顧客ごとの情報

(単位：千円)

顧客の名称又は氏名	営業収益額
株式会社りそな銀行	2,952,705

3. 報告セグメントごとの固定資産の減損損失に関する情報

該当事項はありません。

4. 報告セグメントごとののれんの償却額及び未償却残高に関する情報

該当事項はありません。

5. 報告セグメントごとの負ののれん発生益に関する情報

該当事項はありません。

(1株当たり情報)

	第7期中間会計期間 (自 2021年4月1日 至 2021年9月30日)
1株当たり純資産額	1,959円42銭
1株当たり中間純利益金額	434円09銭

(注) 1株当たり中間純利益金額の算定上の基礎は以下のとおりであります。

	第7期中間会計期間 (自 2021年4月1日 至 2021年9月30日)
中間純利益(千円)	1,719,004
普通株主に帰属しない金額(千円)	-
普通株式に係る中間純利益(千円)	1,719,004
普通株式の期中平均株式数(株)	3,960,000

(重要な後発事象)

第7期中間会計期間(自 2021年4月1日 至 2021年9月30日)

該当事項はありません。

第2【その他の関係法人の概況】

1【名称、資本金の額及び事業の内容】

<訂正前>

(2) 販売会社

名 称	資本金の額 (2021年3月末現在)	事業の内容
株式会社りそな銀行	279,928百万円	銀行法に基づき銀行業を営むとともに、金融機関の信託業務の兼営等に関する法律に基づき信託業務を営んでいます。

<訂正後>

(2) 販売会社

名 称	資本金の額 (2021年3月末現在)	事業の内容
<u>めぶき証券株式会社</u>	<u>3,000百万円</u>	<u>金融商品取引法に定める第一種金融商品取引業を営んでいます。</u>
株式会社りそな銀行	279,928百万円	銀行法に基づき銀行業を営むとともに、金融機関の信託業務の兼営等に関する法律に基づき信託業務を営んでいます。

独立監査人の中間監査報告書

2022年5月6日

りそなアセットマネジメント株式会社
取締役会御中

有限責任監査法人トーマツ
東京事務所

指定有限責任社員 公認会計士 山田 信之 印
業務執行社員

中間監査意見

当監査法人は、金融商品取引法第193条の2第1項の規定に基づく監査証明を行うため、「ファンドの経理状況」に掲げられている先進国株式ESGインデックス・オープンの2021年9月17日から2022年3月16日までの中間計算期間の中間財務諸表、すなわち、中間貸借対照表、中間損益及び剰余金計算書並びに中間注記表について中間監査を行った。

当監査法人は、上記の中間財務諸表が、我が国において一般に公正妥当と認められる中間財務諸表の作成基準に準拠して、先進国株式ESGインデックス・オープンの2022年3月16日現在の信託財産の状態及び同日をもって終了する中間計算期間（2021年9月17日から2022年3月16日まで）の損益の状況に関する有用な情報を表示しているものと認める。

中間監査意見の根拠

当監査法人は、我が国において一般に公正妥当と認められる中間監査の基準に準拠して中間監査を行った。中間監査の基準における当監査法人の責任は、「中間財務諸表監査における監査人の責任」に記載されている。当監査法人は、我が国における職業倫理に関する規定に従って、りそなアセットマネジメント株式会社及びファンドから独立しており、また、監査人としてのその他の倫理上の責任を果たしている。当監査法人は、中間監査の意見表明の基礎となる十分かつ適切な監査証拠を入手したと判断している。

中間財務諸表に対する経営者の責任

経営者の責任は、我が国において一般に公正妥当と認められる中間財務諸表の作成基準に準拠して中間財務諸表を作成し有用な情報を表示することにある。これには、不正又は誤謬による重要な虚偽表示のない中間財務諸表を作成し有用な情報を表示するために経営者が必要と判断した内部統制を整備及び運用することが含まれる。

中間財務諸表を作成するに当たり、経営者は、継続企業の前提に基づき中間財務諸表を作成することが適切であるかどうかを評価し、我が国において一般に公正妥当と認められる中間財務諸表の作成基準に基づいて継続企業に関する事項を開示する必要がある場合には当該事項を開示する責任がある。

中間財務諸表監査における監査人の責任

監査人の責任は、監査人が実施した中間監査に基づいて、全体として中間財務諸表の有用な情報の表示に関して投資者の判断を損なうような重要な虚偽表示がないかどうかの合理的な保証を得て、中間監査報告書において独立の立場から中間財務諸表に対する意見を表明することにある。虚偽表示は、不正又は誤謬により発生する可能性があり、個別に又は集計すると、中間財務諸表の利用者の意思決定に影響を与えると合理的に見込まれる場合に、重要性があると判断される。

監査人は、我が国において一般に公正妥当と認められる中間監査の基準に従って、中間監査の過程を通じて、職業的専門家としての判断を行い、職業的懐疑心を保持して以下を実施する。

- 不正又は誤謬による中間財務諸表の重要な虚偽表示リスクを識別し、評価する。また、重要な虚偽表示リスクに対応する中間監査手続を立案し、実施する。中間監査手続の選択及び適用は監査人の判断による。さらに、中間監査の意見表明の基礎となる十分かつ適切な監査証拠を入手する。なお、中間監査手続は、年度監査と比べて監査手続の一部が省略され、監査人の判断により、不正又は誤謬による中間財務諸表の重要な虚偽表示リスクの評価に基づいて、分析的手続等を中心とした監査手続に必要な応じて追加の監査手続が選択及び適用される。
- 中間財務諸表監査の目的は、内部統制の有効性について意見表明するためのものではないが、監査人は、リスク評価の実施に際して、状況に応じた適切な中間監査手続を立案するために、中間財務諸表の作成と有用な情報の表示に関連する内部統制を検討する。
- 経営者が採用した会計方針及びその適用方法並びに経営者によって行われた会計上の見積りの合理性及び関連する注記事項の妥当性を評価する。
- 経営者が継続企業を前提として中間財務諸表を作成することが適切であるかどうか、また、入手した監査証拠に基づき、継続企業の前提に重要な疑義を生じさせるような事象又は状況に関して重要な不確実性が認められるかどうか結論付ける。継続企業の前提に関する重要な不確実性が認められる場合は、中間監査報告書において中間財務諸表の注記事

項に注意を喚起すること、又は重要な不確実性に関する中間財務諸表の注記事項が適切でない場合は、中間財務諸表に対して除外事項付意見を表明することが求められている。監査人の結論は、中間監査報告書日までに入手した監査証拠に基づいているが、将来の事象や状況により、ファンドは継続企業として存続できなくなる可能性がある。

- ・ 中間財務諸表の表示及び注記事項が、我が国において一般に公正妥当と認められる中間財務諸表の作成基準に準拠しているかどうかとともに、関連する注記事項を含めた中間財務諸表の表示、構成及び内容、並びに中間財務諸表が基礎となる取引や会計事象に関して有用な情報を表示しているかどうかを評価する。

監査人は、経営者に対して、計画した中間監査の範囲とその実施時期、中間監査の実施過程で識別した内部統制の重要な不備を含む中間監査上の重要な発見事項、及び中間監査の基準で求められているその他の事項について報告を行う。

利害関係

りそなアセットマネジメント株式会社及びファンドと当監査法人又は業務執行社員との間には、公認会計士法の規定により記載すべき利害関係はない。

以 上

(注)1. 上記は中間監査報告書の原本に記載された事項を電子化したものであり、その原本は当社が別途保管しております。

2. X B R L データは中間監査の対象には含まれていません。

[次へ](#)

独立監査人の監査報告書

2021年5月21日

りそなアセットマネジメント株式会社
取締役会 御中有限責任監査法人トーマツ
東京事務所

指定有限責任社員 業務執行社員	公認会計士	山田	信之	印
指定有限責任社員 業務執行社員	公認会計士	畑中	建二	印

監査意見

当監査法人は、金融商品取引法第193条の2第1項の規定に基づく監査証明を行うため、「委託会社等の経理状況」に掲げられているりそなアセットマネジメント株式会社の2020年4月1日から2021年3月31日までの第6期事業年度の財務諸表、すなわち、貸借対照表、損益計算書、株主資本等変動計算書、重要な会計方針及びその他の注記について監査を行った。

当監査法人は、上記の財務諸表が、我が国において一般に公正妥当と認められる企業会計の基準に準拠して、りそなアセットマネジメント株式会社の2021年3月31日現在の財政状態及び同日をもって終了する事業年度の経営成績を、全ての重要な点において適正に表示しているものと認める。

監査意見の根拠

当監査法人は、我が国において一般に公正妥当と認められる監査の基準に準拠して監査を行った。監査の基準における当監査法人の責任は、「財務諸表監査における監査人の責任」に記載されている。当監査法人は、我が国における職業倫理に関する規定に従って、会社から独立しており、また、監査人としてのその他の倫理上の責任を果たしている。当監査法人は、意見表明の基礎となる十分かつ適切な監査証拠を入手したと判断している。

財務諸表に対する経営者及び監査等委員会の責任

経営者の責任は、我が国において一般に公正妥当と認められる企業会計の基準に準拠して財務諸表を作成し適正に表示することにある。これには、不正又は誤謬による重要な虚偽表示のない財務諸表を作成し適正に表示するために経営者が必要と判断した内部統制を整備及び運用することが含まれる。

財務諸表を作成するに当たり、経営者は、継続企業的前提に基づき財務諸表を作成することが適切であるかどうかを評価し、我が国において一般に公正妥当と認められる企業会計の基準に基づいて継続企業に関する事項を開示する必要がある場合には当該事項を開示する責任がある。

監査等委員会の責任は、財務報告プロセスの整備及び運用における取締役の職務の執行を監視することにある。

財務諸表監査における監査人の責任

監査人の責任は、監査人が実施した監査に基づいて、全体としての財務諸表に不正又は誤謬による重要な虚偽表示がないかどうかについて合理的な保証を得て、監査報告書において独立の立場から財務諸表に対する意見を表明することにある。虚偽表示は、不正又は誤謬により発生する可能性があり、個別に又は集計すると、財務諸表の利用者の意思決定に影響を与えると合理的に見込まれる場合に、重要性があると判断される。

監査人は、我が国において一般に公正妥当と認められる監査の基準に従って、監査の過程を通じて、職業的専門家としての判断を行い、職業的懐疑心を保持して以下を実施する。

- 不正又は誤謬による重要な虚偽表示リスクを識別し、評価する。また、重要な虚偽表示リスクに対応した監査手続を立案し、実施する。監査手続の選択及び適用は監査人の判断による。さらに、意見表明の基礎となる十分かつ適切な監査証拠を入手する。
- 財務諸表監査の目的は、内部統制の有効性について意見表明するためのものではないが、監査人は、リスク評価の実施に際して、状況に応じた適切な監査手続を立案するために、監査に関連する内部統制を検討する。
- 経営者が採用した会計方針及びその適用方法の適切性、並びに経営者によって行われた会計上の見積りの合理性及び関連する注記事項の妥当性を評価する。
- 経営者が継続企業を前提として財務諸表を作成することが適切であるかどうか、また、入手した監査証拠に基づき、継続企業的前提に重要な疑義を生じさせるような事象又は状況に関して重要な不確実性が認められるかどうか結

論付ける。継続企業の前提に関する重要な不確実性が認められる場合は、監査報告書において財務諸表の注記事項に注意を喚起すること、又は重要な不確実性に関する財務諸表の注記事項が適切でない場合は、財務諸表に対して除外事項付意見を表明することが求められている。監査人の結論は、監査報告書日までに入手した監査証拠に基づいているが、将来の事象や状況により、企業は継続企業として存続できなくなる可能性がある。

- ・ 財務諸表の表示及び注記事項が、我が国において一般に公正妥当と認められる企業会計の基準に準拠しているかどうかとともに、関連する注記事項を含めた財務諸表の表示、構成及び内容、並びに財務諸表が基礎となる取引や会計事象を適正に表示しているかどうかを評価する。

監査人は、監査等委員会に対して、計画した監査の範囲とその実施時期、監査の実施過程で識別した内部統制の重要な不備を含む監査上の重要な発見事項、及び監査の基準で求められているその他の事項について報告を行う。

監査人は、監査等委員会に対して、独立性についての我が国における職業倫理に関する規定を遵守したこと、並びに監査人の独立性に影響を与えると合理的に考えられる事項、及び阻害要因を除去又は軽減するためにセーフガードを講じている場合はその内容について報告を行う。

利害関係

会社と当監査法人又は業務執行社員との間には、公認会計士法の規定により記載すべき利害関係はない。

以 上

(注)1. 上記は、当社が、監査報告書の原本に記載された事項を電子化したものであり、その原本は当社が別途保管しております。

2. X B R L データは監査の対象には含まれておりません。

独立監査人の中間監査報告書

2021年12月3日

りそなアセットマネジメント株式会社
取締役会 御中有限責任監査法人トーマツ
東京事務所

指定有限責任社員 業務執行社員	公認会計士	山田	信之	印
指定有限責任社員 業務執行社員	公認会計士	畑中	建二	印

中間監査意見

当監査法人は、金融商品取引法第193条の2第1項の規定に基づく監査証明を行うため、「委託会社等の経理状況」に掲げられているりそなアセットマネジメント株式会社の2021年4月1日から2022年3月31日までの第7期事業年度の中間会計期間（2021年4月1日から2021年9月30日まで）に係る中間財務諸表、すなわち、中間貸借対照表、中間損益計算書、中間株主資本等変動計算書、重要な会計方針及びその他の注記について中間監査を行った。

当監査法人は、上記の中間財務諸表が、我が国において一般に公正妥当と認められる中間財務諸表の作成基準に準拠して、りそなアセットマネジメント株式会社の2021年9月30日現在の財政状態及び同日をもって終了する中間会計期間（2021年4月1日から2021年9月30日まで）の経営成績に関する有用な情報を表示しているものと認める。

中間監査意見の根拠

当監査法人は、我が国において一般に公正妥当と認められる中間監査の基準に準拠して中間監査を行った。中間監査の基準における当監査法人の責任は、「中間財務諸表監査における監査人の責任」に記載されている。当監査法人は、我が国における職業倫理に関する規定に従って、会社から独立しており、また、監査人としてのその他の倫理上の責任を果たしている。当監査法人は、中間監査の意見表明の基礎となる十分かつ適切な監査証拠を入手したと判断している。

中間財務諸表に対する経営者及び監査等委員会の責任

経営者の責任は、我が国において一般に公正妥当と認められる中間財務諸表の作成基準に準拠して中間財務諸表を作成し有用な情報を表示することにある。これには、不正又は誤謬による重要な虚偽表示のない中間財務諸表を作成し有用な情報を表示するために経営者が必要と判断した内部統制を整備及び運用することが含まれる。

中間財務諸表を作成するに当たり、経営者は、継続企業の前提に基づき中間財務諸表を作成することが適切であるかどうかを評価し、我が国において一般に公正妥当と認められる中間財務諸表の作成基準に基づいて継続企業に関する事項を開示する必要がある場合には当該事項を開示する責任がある。

監査等委員会の責任は、財務報告プロセスの整備及び運用における取締役の職務の執行を監視することにある。

中間財務諸表監査における監査人の責任

監査人の責任は、監査人が実施した中間監査に基づいて、全体として中間財務諸表の有用な情報の表示に関して投資者の判断を損なうような重要な虚偽表示がないかどうかの合理的な保証を得て、中間監査報告書において独立の立場から中間財務諸表に対する意見を表明することにある。虚偽表示は、不正又は誤謬により発生する可能性があり、個別に又は集計すると、中間財務諸表の利用者の意思決定に影響を与えると合理的に見込まれる場合に、重要性があると判断される。

監査人は、我が国において一般に公正妥当と認められる中間監査の基準に従って、中間監査の過程を通じて、職業的専門家としての判断を行い、職業的懐疑心を保持して以下を実施する。

- 不正又は誤謬による中間財務諸表の重要な虚偽表示リスクを識別し、評価する。また、重要な虚偽表示リスクに対応する中間監査手続を立案し、実施する。中間監査手続の選択及び適用は監査人の判断による。さらに、中間監査の意見表明の基礎となる十分かつ適切な監査証拠を入手する。なお、中間監査手続は、年度監査と比べて監査手続の一部が省略され、監査人の判断により、不正又は誤謬による中間財務諸表の重要な虚偽表示リスクの評価に基づいて、分析的手続等を中心とした監査手続に必要に応じて追加の監査手続が選択及び適用される。
- 中間財務諸表監査の目的は、内部統制の有効性について意見表明するためのものではないが、監査人は、リスク評価の実施に際して、状況に応じた適切な中間監査手続を立案するために、中間財務諸表の作成と有用な情報の表示に関連する内部統制を検討する。

- ・ 経営者が採用した会計方針及びその適用方法並びに経営者によって行われた会計上の見積りの合理性及び関連する注記事項の妥当性を評価する。
- ・ 経営者が継続企業を前提として中間財務諸表を作成することが適切であるかどうか、また、入手した監査証拠に基づき、継続企業の前提に重要な疑義を生じさせるような事象又は状況に関して重要な不確実性が認められるかどうか結論付ける。継続企業の前提に関する重要な不確実性が認められる場合は、中間監査報告書において中間財務諸表の注記事項に注意を喚起すること、又は重要な不確実性に関する中間財務諸表の注記事項が適切でない場合は、中間財務諸表に対して除外事項付意見を表明することが求められている。監査人の結論は、中間監査報告書日までに入手した監査証拠に基づいているが、将来の事象や状況により、企業は継続企業として存続できなくなる可能性がある。
- ・ 中間財務諸表の表示及び注記事項が、我が国において一般に公正妥当と認められる中間財務諸表の作成基準に準拠しているかどうかとともに、関連する注記事項を含めた中間財務諸表の表示、構成及び内容、並びに中間財務諸表が基礎となる取引や会計事象に関して有用な情報を表示しているかどうかを評価する。

監査人は、監査等委員会に対して、計画した中間監査の範囲とその実施時期、中間監査の実施過程で識別した内部統制の重要な不備を含む中間監査上の重要な発見事項、及び中間監査の基準で求められているその他の事項について報告を行う。

監査人は、監査等委員会に対して、独立性についての我が国における職業倫理に関する規定を遵守したこと、並びに監査人の独立性に影響を与えると合理的に考えられる事項、及び阻害要因を除去又は軽減するためにセーフガードを講じている場合はその内容について報告を行う。

利害関係

会社と当監査法人又は業務執行社員との間には、公認会計士法の規定により記載すべき利害関係はない。

以 上

(注)1. 上記は、当社が、中間監査報告書の原本に記載された事項を電子化したものであり、その原本は当社が別途保管しております。

2. X B R L データは中間監査の対象には含まれておりません。