

【表紙】

【提出書類】	有価証券届出書の訂正届出書
【提出先】	関東財務局長殿
【提出日】	2022年6月23日提出
【発行者名】	フィデリティ投信株式会社
【代表者の役職氏名】	代表取締役社長　　デレック・ヤング
【本店の所在の場所】	東京都港区六本木七丁目7番7号
【事務連絡者氏名】	照沼 加奈子
【電話番号】	03 - 4560 - 6000
【届出の対象とした募集 （売出）内国投資信託受益 証券に係るファンドの名称】	フィデリティ・ターゲット・デート・ファンド（アクティブ） 2060
【届出の対象とした募集 （売出）内国投資信託受益 証券の金額】	2兆円を上限とします。
【縦覧に供する場所】	該当事項はありません。

1【有価証券届出書の訂正届出書の提出理由】

本日、半期報告書を提出致しましたので、2021年12月23日付をもって提出した有価証券届出書（以下「原届出書」といいます。）の関係情報を新たな情報により訂正するとともに、その他の情報について訂正すべき事項がありますのでこれを訂正するため、本訂正届出書を提出するものです。

2【訂正の内容】

_____の部分は訂正部分を示します。

第二部【ファンド情報】

第1【ファンドの状況】

1【ファンドの性格】

（3）【ファンドの仕組み】

<訂正前>

（略）

委託会社の概況（2021年10月末日現在）

（略）

<訂正後>

（略）

委託会社の概況（2022年4月末日現在）

（略）

2【投資方針】

(1)【投資方針】

<訂正前>

(略)

運用方法

(略)

(b)投資態度

(略)

* 指定投資信託証券は、2021年12月24日現在以下の通りです。

- フィデリティ・インスティテューショナル・ファンズ - ジャパン・ファンド (英国籍証券投資法人)

(略)

- フィデリティ・ファンズ - ジャパン・アグレッシブ・ファンド (ルクセンブルグ籍証券投資法人)

- フィデリティ・ファンズ - インスティテューショナル・ジャパン・ファンド (ルクセンブルグ籍証券投資法人)

(略)

<訂正後>

(略)

運用方法

(略)

(b)投資態度

(略)

* 指定投資信託証券は、2022年6月24日現在以下の通りです。

- フィデリティ・インベストメント・ファンズ・IX - ジャパン・ファンド (英国籍証券投資法人)

(略)

- フィデリティ・ファンズ - ジャパン・アグレッシブ・ファンド (ルクセンブルグ籍証券投資法人)

(略)

(2)【投資対象】

原届出書「第二部 ファンド情報 第1 ファンドの状況 2 投資方針 (2) 投資対象
指定投資信託証券の概要」につきましては、以下の記載内容に更新・訂正いたします。

<更新・訂正後>

指定投資信託証券の概要(2022年6月24日現在)

注) 下記の記載事項は、当該指定投資信託証券固有の事情により変更される場合があります。

ファンド名	フィデリティ・インベストメント・ファンズ・IX - ジャパン・ファンド
設定形態	英国籍証券投資法人 / 英ポンド建て
関係法人	投資運用会社：FILインベストメント・サービシズ（英国）・リミテッド
投資目的	主として日本の株式に投資を行なうことにより、長期的な元本の成長を目指します。
費用	管理報酬：0.80% <ul style="list-style-type: none"> その他の手数料等については、運用状況等により変動しますので事前に料率、上限額等を表示することができません。 その他の手数料等の合計額については、保有期間等に応じて異なりますので、表示することができません。
申込手数料	なし

ファンド名	フィデリティ・ファンズ - サステナブル・ジャパン株式ファンド
設定形態	ルクセンブルグ籍証券投資法人 / 円建て
関係法人	投資運用会社：FILファンド・マネジメント・リミテッド（バミューダ）
投資目的	主として日本の株式に投資を行ないます。当ファンドは純資産の70%以上を、各業種で優れたサステナビリティ特性を有する企業の株式に投資する「ベスト・イン・クラス」戦略を採用しています。サステナビリティ特性とは、効果的な企業統治と環境・社会問題への優れた取り組み（ESG）を含む企業の性質を指しています。
費用	管理報酬：1.50% <ul style="list-style-type: none"> その他の手数料等については、運用状況等により変動しますので事前に料率、上限額等を表示することができません。 その他の手数料等の合計額については、保有期間等に応じて異なりますので、表示することができません。
申込手数料	なし

注）管理報酬は1.50%となっていますが、代行手数料相当分である0.75%については、ファンドに割戻しを行ないます。

ファンド名	フィデリティ・ファンズ - ジャパン・スモーカー・カンパニーズ・ファンド
設定形態	ルクセンブルグ籍証券投資法人 / 円建て
関係法人	投資運用会社：FILファンド・マネジメント・リミテッド（バミューダ）
投資目的	主として、日本の取引所（地方取引所等を含む）に上場されている、中小型の企業および新興企業の株式に投資します。
費用	管理報酬：1.50% <ul style="list-style-type: none"> その他の手数料等については、運用状況等により変動しますので事前に料率、上限額等を表示することができません。 その他の手数料等の合計額については、保有期間等に応じて異なりますので、表示することができません。
申込手数料	なし

注）管理報酬は1.50%となっていますが、代行手数料相当分である0.75%については、ファンドに割戻しを行ないます。

ファンド名	フィデリティ・ファンズ - サステナブル・米国株式ファンド
設定形態	ルクセンブルグ籍証券投資法人 / 米ドル建て
関係法人	投資運用会社：FILファンド・マネジメント・リミテッド（バミューダ）
投資目的	主として米国の株式に投資を行ないます。当ファンドは純資産の70%以上を、各業種で優れたサステナビリティ特性を有する企業の株式に投資する「ベスト・イン・クラス」戦略を採用しています。サステナビリティ特性とは、効果的な企業統治と環境・社会問題への優れた取り組み（ESG）を含む企業の性質を指しています。
費用	管理報酬：1.50% <ul style="list-style-type: none"> その他の手数料等については、運用状況等により変動しますので事前に料率、上限額等を表示することができません。 その他の手数料等の合計額については、保有期間等に応じて異なりますので、表示することができません。
申込手数料	なし

注) 管理報酬は1.50%となっていますが、代行手数料相当分である0.75%については、ファンドに割戻しを行ないます。

ファンド名	フィデリティ・ファンズ - アメリカ・ファンド
設定形態	ルクセンブルグ籍証券投資法人 / 米ドル建て
関係法人	投資運用会社：FILファンド・マネジメント・リミテッド（バミューダ）
投資目的	主として米国の株式に投資を行ないます。
費用	管理報酬：1.50% <ul style="list-style-type: none"> その他の手数料等については、運用状況等により変動しますので事前に料率、上限額等を表示することができません。 その他の手数料等の合計額については、保有期間等に応じて異なりますので、表示することができません。
申込手数料	なし

注) 管理報酬は1.50%となっていますが、代行手数料相当分である0.75%については、ファンドに割戻しを行ないます。

ファンド名	フィデリティ・ファンズ - アメリカン・グロース・ファンド
設定形態	ルクセンブルグ籍証券投資法人 / 米ドル建て
関係法人	投資運用会社：FILファンド・マネジメント・リミテッド（バミューダ）
投資目的	主として、米国に本社があるか、事業活動の中心が米国にある企業の株式に投資し、集中度の高いポートフォリオ運用を通じて長期的な元本の成長を目指します。
費用	管理報酬：1.50% <ul style="list-style-type: none"> その他の手数料等については、運用状況等により変動しますので事前に料率、上限額等を表示することができません。 その他の手数料等の合計額については、保有期間等に応じて異なりますので、表示することができません。
申込手数料	なし

注) 管理報酬は1.50%となっていますが、代行手数料相当分である0.75%については、ファンドに割戻しを行ないます。

ファンド名	フィデリティ・アメリカン・ファンド
設定形態	英国籍証券投資法人／英ポンド建て
関係法人	投資運用会社：FILインベストメント・サービシズ（英国）・リミテッド
投資目的	主として米国の企業の株式に投資を行なうことにより、長期的な元本の成長を目指します。
費用	管理報酬：1.50% <ul style="list-style-type: none"> その他の手数料等については、運用状況等により変動しますので事前に料率、上限額等を表示することができません。 その他の手数料等の合計額については、保有期間等に応じて異なりますので、表示することができません。
申込手数料	なし

注) 管理報酬は1.50%となっていますが、代行手数料相当分である0.75%については、ファンドに割戻しを行ないます。

ファンド名	フィデリティ・ファンズ - サステナブル・欧州株式ファンド
設定形態	ルクセンブルグ籍証券投資法人／ユーロ建て
関係法人	投資運用会社：FILファンド・マネジメント・リミテッド（バミューダ）
投資目的	主として欧州の株式に投資を行ないます。当ファンドは純資産の70%以上を、各業種で優れたサステナビリティ特性を有する企業の株式に投資する「ベスト・イン・クラス」戦略を採用しています。サステナビリティ特性とは、効果的な企業統治と環境・社会問題への優れた取り組み（ESG）を含む企業の性質を指しています。
費用	管理報酬：1.50% <ul style="list-style-type: none"> その他の手数料等については、運用状況等により変動しますので事前に料率、上限額等を表示することができません。 その他の手数料等の合計額については、保有期間等に応じて異なりますので、表示することができません。
申込手数料	なし

注) 管理報酬は1.50%となっていますが、代行手数料相当分である0.75%については、ファンドに割戻しを行ないます。

ファンド名	フィデリティ・ファンズ - ヨーロピアン・グロース・ファンド
設定形態	ルクセンブルグ籍証券投資法人／ユーロ建て
関係法人	投資運用会社：FILファンド・マネジメント・リミテッド（バミューダ）
投資目的	主として欧州の取引所に上場されている企業の株式に投資を行ないます。
費用	管理報酬：1.50% <ul style="list-style-type: none"> その他の手数料等については、運用状況等により変動しますので事前に料率、上限額等を表示することができません。 その他の手数料等の合計額については、保有期間等に応じて異なりますので、表示することができません。
申込手数料	なし

注) 管理報酬は1.50%となっていますが、代行手数料相当分である0.75%については、ファンドに割戻しを行ないます。

ファンド名	フィデリティ・ファンズ - ヨーロピアン・ラージャー・カンパニーズ・ファンド
設定形態	ルクセンブルグ籍証券投資法人 / ユーロ建て
関係法人	投資運用会社：FILファンド・マネジメント・リミテッド（バミューダ）
投資目的	主として欧州の大型株式に投資を行なうことにより、長期的な元本の成長を目指します。
費用	管理報酬：1.50% <ul style="list-style-type: none"> その他の手数料等については、運用状況等により変動しますので事前に料率、上限額等を表示することができません。 その他の手数料等の合計額については、保有期間等に応じて異なりますので、表示することができません。
申込手数料	なし

注) 管理報酬は1.50%となっていますが、代行手数料相当分である0.75%については、ファンドに割戻しを行ないます。

ファンド名	フィデリティ・ファンズ - ヨーロピアン・ダイナミック・グロース・ファンド
設定形態	ルクセンブルグ籍証券投資法人 / ユーロ建て
関係法人	投資運用会社：FILファンド・マネジメント・リミテッド（バミューダ）
投資目的	主として、欧州に本社があるか、事業活動の中心がそれらの地域にある企業の株式に投資し、アクティブなポートフォリオ運用を通じて長期的な元本の成長を目指します。
費用	管理報酬：1.50% <ul style="list-style-type: none"> その他の手数料等については、運用状況等により変動しますので事前に料率、上限額等を表示することができません。 その他の手数料等の合計額については、保有期間等に応じて異なりますので、表示することができません。
申込手数料	なし

注) 管理報酬は1.50%となっていますが、代行手数料相当分である0.75%については、ファンドに割戻しを行ないます。

ファンド名	フィデリティ・ファンズ - ヨーロピアン・スモラー・カンパニーズ・ファンド
設定形態	ルクセンブルグ籍証券投資法人 / ユーロ建て
関係法人	投資運用会社：FILファンド・マネジメント・リミテッド（バミューダ）
投資目的	主として欧州の中小型株式に投資を行ないます。
費用	管理報酬：1.50% <ul style="list-style-type: none"> その他の手数料等については、運用状況等により変動しますので事前に料率、上限額等を表示することができません。 その他の手数料等の合計額については、保有期間等に応じて異なりますので、表示することができません。
申込手数料	なし

注) 管理報酬は1.50%となっていますが、代行手数料相当分である0.75%については、ファンドに割戻しを行ないます。

ファンド名	フィデリティ・ファンズ - ユナイテッド・キングダム・ファンド
設定形態	ルクセンブルグ籍証券投資法人 / 英ポンド建て
関係法人	投資運用会社：FILファンド・マネジメント・リミテッド（バミューダ）
投資目的	主として英国の株式に投資を行ないます。
費用	管理報酬：1.50% <ul style="list-style-type: none"> その他の手数料等については、運用状況等により変動しますので事前に料率、上限額等を表示することができません。 その他の手数料等の合計額については、保有期間等に応じて異なりますので、表示することができません。
申込手数料	なし

注) 管理報酬は1.50%となっていますが、代行手数料相当分である0.75%については、ファンドに割戻しを行ないます。

ファンド名	フィデリティ・ファンズ - サステナブル・ユーロゾーン・エクイティ・ファンド
設定形態	ルクセンブルグ籍証券投資法人 / ユーロ建て
関係法人	投資運用会社：FILファンド・マネジメント・リミテッド（バミューダ）
投資目的	主として、EMU（欧州通貨同盟）参加国の、ESG（環境、社会、企業統治）に配慮した持続可能な特長を有する企業のユーロ建て株式に投資し、長期的な元本の成長を目指します。
費用	管理報酬：1.50% <ul style="list-style-type: none"> その他の手数料等については、運用状況等により変動しますので事前に料率、上限額等を表示することができません。 その他の手数料等の合計額については、保有期間等に応じて異なりますので、表示することができません。
申込手数料	なし

注) 管理報酬は1.50%となっていますが、代行手数料相当分である0.75%については、ファンドに割戻しを行ないます。

ファンド名	フィデリティ・ファンズ - ヨーロピアン・ディビデンド・ファンド
設定形態	ルクセンブルグ籍証券投資法人 / ユーロ建て
関係法人	投資運用会社：FILファンド・マネジメント・リミテッド（バミューダ）
投資目的	主として、欧州に本社があるか、事業活動の中心がそれらの地域である企業の高配当株式に投資し、インカムの確保と元本の成長を目指します。
費用	管理報酬：1.50% <ul style="list-style-type: none"> その他の手数料等については、運用状況等により変動しますので事前に料率、上限額等を表示することができません。 その他の手数料等の合計額については、保有期間等に応じて異なりますので、表示することができません。
申込手数料	なし

注) 管理報酬は1.50%となっていますが、代行手数料相当分である0.75%については、ファンドに割戻しを行ないます。

ファンド名	フィデリティ・ファンズ - ファースト・ヨーロッパ・バリュースタイル・ファンド
設定形態	ルクセンブルグ籍証券投資法人 / ユーロ建て
関係法人	投資運用会社：FILファンド・マネジメント・リミテッド（バミューダ）
投資目的	主として、欧州に本社があるか、事業活動の中心がそれらの地域にある企業の株式に投資し、バリュースタイルで運用を行ない、長期的な元本の成長を目指します。
費用	管理報酬：1.50% <ul style="list-style-type: none"> その他の手数料等については、運用状況等により変動しますので事前に料率、上限額等を表示することができません。 その他の手数料等の合計額については、保有期間等に応じて異なりますので、表示することができません。
申込手数料	なし

注) 管理報酬は1.50%となっていますが、代行手数料相当分である0.75%については、ファンドに割戻しを行ないます。

ファンド名	フィデリティ・ファンズ - アジアン・スペシャル・シチュエーション・ファンド
設定形態	ルクセンブルグ籍証券投資法人 / 米ドル建て
関係法人	投資運用会社：FILファンド・マネジメント・リミテッド（バミューダ）
投資目的	主としてアジア（除く日本）の「スペシャル・シチュエーション株式」や小型成長株に投資します。「スペシャル・シチュエーション株式」は、原則として純資産に比べて割安な株価を有する、あるいは利益成長性が高くかつ株価上昇に有利な特別な状況を有する株式です。
費用	管理報酬：1.50% <ul style="list-style-type: none"> その他の手数料等については、運用状況等により変動しますので事前に料率、上限額等を表示することができません。 その他の手数料等の合計額については、保有期間等に応じて異なりますので、表示することができません。
申込手数料	なし

注) 管理報酬は1.50%となっていますが、代行手数料相当分である0.75%については、ファンドに割戻しを行ないます。

ファンド名	フィデリティ・ファンズ - サステナブル・アジア株式ファンド
設定形態	ルクセンブルグ籍証券投資法人 / 米ドル建て
関係法人	投資運用会社：FILファンド・マネジメント・リミテッド（バミューダ）
投資目的	主としてアジア（除く日本）の取引所に上場されている企業の株式に投資を行ないません。当ファンドは純資産の70%以上を、各業種で優れたサステナビリティ特性を有する企業の株式に投資する「ベスト・イン・クラス」戦略を採用しています。サステナビリティ特性とは、効果的な企業統治と環境・社会問題への優れた取り組み（ESG）を含む企業の性質を指しています。
費用	管理報酬：1.50% <ul style="list-style-type: none"> その他の手数料等については、運用状況等により変動しますので事前に料率、上限額等を表示することができません。 その他の手数料等の合計額については、保有期間等に応じて異なりますので、表示することができません。
申込手数料	なし

注) 管理報酬は1.50%となっていますが、代行手数料相当分である0.75%については、ファンドに割戻しを行ないます。

ファンド名	フィデリティ・ファンズ - オーストラリア・分散株式ファンド
設定形態	ルクセンブルグ籍証券投資法人 / 豪ドル建て
関係法人	投資運用会社：FILファンド・マネジメント・リミテッド（バミューダ）
投資目的	主としてオーストラリアの株式に投資し、インカムの確保と元本の成長を目指します。運用担当者が、株式よりもオーストラリア国内の証券取引所に上場しているハイブリッド証券や債券の方が投資魅力が高いと判断した場合、戦略的にこれらを組み入れることがあります。
費用	管理報酬：1.50% <ul style="list-style-type: none"> その他の手数料等については、運用状況等により変動しますので事前に料率、上限額等を表示することができません。 その他の手数料等の合計額については、保有期間等に応じて異なりますので、表示することができません。
申込手数料	なし

注）管理報酬は1.50%となっていますが、代行手数料相当分である0.75%については、ファンドに割戻しを行いません。

ファンド名	フィデリティ・ファンズ - アジア・パシフィック・ディビデンド・ファンド
設定形態	ルクセンブルグ籍証券投資法人 / 米ドル建て
関係法人	投資運用会社：FILファンド・マネジメント・リミテッド（バミューダ）
投資目的	主として、アジア太平洋地域に本社があるか、事業活動の中心がそれらの地域である企業の高配当株式に投資し、インカムの確保と元本の成長を目指します。
費用	管理報酬：1.50% <ul style="list-style-type: none"> その他の手数料等については、運用状況等により変動しますので事前に料率、上限額等を表示することができません。 その他の手数料等の合計額については、保有期間等に応じて異なりますので、表示することができません。
申込手数料	なし

注）管理報酬は1.50%となっていますが、代行手数料相当分である0.75%については、ファンドに割戻しを行いません。

ファンド名	フィデリティ・ファンズ - アジア・パシフィック・オポチュニティーズ・ファンド
設定形態	ルクセンブルグ籍証券投資法人 / ユーロ建て
関係法人	投資運用会社：FILファンド・マネジメント・リミテッド（バミューダ）
投資目的	主として、アジア太平洋地域（除く日本）に本社があるか、事業活動の中心がそれらの地域にある企業の株式に投資し、長期的な元本の成長を目指します。
費用	管理報酬：1.50% <ul style="list-style-type: none"> その他の手数料等については、運用状況等により変動しますので事前に料率、上限額等を表示することができません。 その他の手数料等の合計額については、保有期間等に応じて異なりますので、表示することができません。
申込手数料	なし

注）管理報酬は1.50%となっていますが、代行手数料相当分である0.75%については、ファンドに割戻しを行いません。

ファンド名	フィデリティ・ファンズ - エマージング・マーケッツ・ファンド
-------	---------------------------------

設定形態	ルクセンブルグ籍証券投資法人ノ米ドル建て
関係法人	投資運用会社：FILファンド・マネジメント・リミテッド（バミューダ）
投資目的	主として、中南米、東南アジア、アフリカ、東欧（ロシアを含む）、中東等を含む経済が急成長を遂げている国の株式に投資します。
費用	管理報酬：1.50% <ul style="list-style-type: none"> その他の手数料等については、運用状況等により変動しますので事前に料率、上限額等を表示することができません。 その他の手数料等の合計額については、保有期間等に応じて異なりますので、表示することができません。
申込手数料	なし

注）管理報酬は1.50%となっていますが、代行手数料相当分である0.75%については、ファンドに割戻しを行いません。

ファンド名	フィデリティ・マネー・プール・マザーファンド
設定形態	国内証券投資信託
委託会社等	委託会社：フィデリティ投信株式会社 ただし、ファンドの運用指図に関する権限はFILインベストメント・マネジメント（香港）・リミテッドに委託します。
投資目的	主として本邦通貨表示の公社債等（国債、地方債、政府保証債、利付金融債、事業債、短期金融商品等）に投資を行ない、安定した収益の確保を図ることを目的として運用を行ないます。
費用	信託報酬：なし 投資信託財産に関する租税および信託事務の処理に要する諸費用（この信託の監査人、法律顧問および税務顧問に対する報酬および費用を含みます。）ならびに受託会社の立替えた立替金の利息は、受益者の負担とし、投資信託財産中から支弁します。 <ul style="list-style-type: none"> その他の手数料等については、運用状況等により変動しますので事前に料率、上限額等を表示することができません。 その他の手数料等の合計額については、保有期間等に応じて異なりますので、表示することができません。
申込手数料	なし

ファンド名	フィデリティ・ファンズ - ジャパン・アドバンテージ・ファンド
設定形態	ルクセンブルグ籍証券投資法人 / 円建て
関係法人	投資運用会社：FILファンド・マネジメント・リミテッド（バミューダ）
投資目的	主として、日本の取引所（地方取引所等を含む）に上場されている株式に投資します。
費用	管理報酬：1.50% <ul style="list-style-type: none"> その他の手数料等については、運用状況等により変動しますので事前に料率、上限額等を表示することができません。 その他の手数料等の合計額については、保有期間等に応じて異なりますので、表示することができません。
申込手数料	なし

注）管理報酬は1.50%となっていますが、代行手数料相当分である0.75%については、ファンドに割戻しを行いません。

ファンド名	フィデリティ・ファンズ - ジャパン・アグレッシブ・ファンド
設定形態	ルクセンブルグ籍証券投資法人 / 円建て
関係法人	投資運用会社：FILファンド・マネジメント・リミテッド（バミューダ）
投資目的	主に日本の企業の株式に投資を行なうことにより、長期的な元本の成長を目指します。
費用	管理報酬：1.50% <ul style="list-style-type: none"> その他の手数料等については、運用状況等により変動しますので事前に料率、上限額等を表示することができません。 その他の手数料等の合計額については、保有期間等に応じて異なりますので、表示することができません。
申込手数料	なし

注）管理報酬は1.50%となっていますが、代行手数料相当分である0.75%については、ファンドに割戻しを行いません。

ファンド名	フィデリティUSクオリティ・インカムUCITS ETF
設定形態	アイルランド籍証券投資法人 / 米ドル建て
関係法人	管理会社：FIL・インベストメント・マネジメント（ルクセンブルグ）エス・エイ
投資目的	フィデリティUSクオリティ・インデックスのパフォーマンスへの連動を目指します。
費用	管理報酬：0.30% <ul style="list-style-type: none"> その他の手数料等については、運用状況等により変動しますので事前に料率、上限額等を表示することができません。 その他の手数料等の合計額については、保有期間等に応じて異なりますので、表示することができません。
申込手数料	なし

ファンド名	フィデリティ・ファンズ・アジアン・スモラー・カンパニーズ・ファンド
設定形態	ルクセンブルグ籍証券投資法人 / 米ドル建て
関係法人	投資運用会社：FILファンド・マネジメント・リミテッド（バミューダ）
投資目的	主として、アジア太平洋（除く日本）に本社があるか、事業活動の中心がそれらの地域にある小型の企業の株式に分散投資し、長期的な元本の成長を目指します。
費用	管理報酬：1.50% <ul style="list-style-type: none"> ・ その他の手数料等については、運用状況等により変動しますので事前に料率、上限額等を表示することができません。 ・ その他の手数料等の合計額については、保有期間等に応じて異なりますので、表示することができません。
申込手数料	なし

注）管理報酬は1.50%となっておりますが、代行手数料相当分である0.75%については、ファンドに割戻しを行いません。

ファンド名	フィデリティ・日本株ファンド（適格機関投資家用）
設定形態	国内証券投資信託
委託会社等	委託会社：フィデリティ投信株式会社
投資目的	わが国の取引所に上場（これに準ずるものを含みます。）されている株式を主要な投資対象とし、信託財産の長期的な成長を図ることを目標に積極的な運用を行いません。
費用	信託報酬：純資産総額に対し年率0.935%（税抜 0.85%） 税法が改正された場合等には、上記数値が変更になることがあります。 <ul style="list-style-type: none"> ・ その他、投資信託財産に係る監査費用等を投資信託財産の純資産総額に対して年率0.10%（税込）を上限として投資信託財産から支払う場合があります。（なお、当該上限率については変更する場合があります。） ・ その他の手数料等については、運用状況等により変動しますので事前に料率、上限額等を表示することができません。 ・ その他の手数料等の合計額については、保有期間等に応じて異なりますので、表示することができません。
申込手数料	なし
信託財産留保額	なし

ファンド名	フィデリティ・欧州中小型株・オープン（適格機関投資家専用）
設定形態	国内証券投資信託
委託会社等	委託会社：フィデリティ投信株式会社 ただしマザーファンドの運用指図に関する権限はFILインベストメンツ・インターナショナル（英国）に委託します。
投資目的	フィデリティ・欧州中小型株・オープン・マザーファンド受益証券への投資を通じて、主として英国および欧州大陸の取引所に上場されている株式に投資を行ない、投資信託財産の成長を目標に積極的な運用を行なうことを基本とします。
費用	信託報酬：純資産総額に応じて以下の通り配分されます。 50億円未満の部分：年率0.913%（税抜 0.83%） 50億円以上500億円未満の部分：年率0.891%（税抜 0.81%） 500億円以上1,000億円未満の部分：年率0.8855%（税抜 0.805%） 1,000億円以上の部分：年率0.88%（税抜 0.80%） 税法が改正された場合等には、上記数値が変更になることがあります。 <ul style="list-style-type: none"> その他、投資信託財産に係る監査費用等を投資信託財産の純資産総額に対して年率0.10%（税込）を上限として投資信託財産から支払う場合があります。（なお、当該上限率については変更する場合があります。） その他の手数料等については、運用状況等により変動しますので事前に料率、上限額等を表示することができません。 その他の手数料等の合計額については、保有期間等に応じて異なりますので、表示することができません。
申込手数料	なし
信託財産留保額	なし

ファンド名	フィデリティ・インスティテューショナル・パシフィック（除く日本）・ファンド
設定形態	英国籍証券投資法人／英ポンド建て
関係法人	投資運用会社：FILインベストメント・サービズ（英国）・リミテッド
投資目的	主としてオーストラリア、香港、マレーシア、ニュージーランド、シンガポールの企業の株式（除く日本）に投資し、長期的な元本の成長を目指します。
費用	管理報酬：0.80% <ul style="list-style-type: none"> その他の手数料等については、運用状況等により変動しますので事前に料率、上限額等を表示することができません。 その他の手数料等の合計額については、保有期間等に応じて異なりますので、表示することができません。
申込手数料	なし

ファンド名	フィデリティ・ファンズ - エマージング・マーケット・フォーカス・ファンド
設定形態	ルクセンブルグ籍証券投資法人 / 米ドル建て
関係法人	投資運用会社：FILファンド・マネジメント・リミテッド（バミューダ）
投資目的	主として、中南米、東南アジア、アフリカ、東欧（ロシアを含む）、中東等を含む経済が発展途上にある地域や関連地域の株式、それらの地域に上場されているか、本社がある企業、事業活動の中心がそれらの地域である企業に投資し（中国A株B株への直接投資を含む）、集中度の高いポートフォリオ運用を通じて元本の成長を目指します。
費用	管理報酬：1.5% <ul style="list-style-type: none"> その他の手数料等については、運用状況等により変動しますので事前に料率、上限額等を表示することができません。 その他の手数料等の合計額については、保有期間等に応じて異なりますので、表示することができません。
申込手数料	なし

注) 管理報酬は1.5%となっていますが、代行手数料相当分である0.75%については、ファンドに割戻しを行いません。

ファンド名	フィデリティ・ファンズ - グローバル・ボンド・ファンド
設定形態	ルクセンブルグ籍証券投資法人 / ユーロ建て
関係法人	投資運用会社：FILファンド・マネジメント・リミテッド（バミューダ）
投資目的	主として世界各国の債券に投資し、米ドルベースでパフォーマンスの最大化を目指します。
費用	管理報酬：0.75% <ul style="list-style-type: none"> その他の手数料等については、運用状況等により変動しますので事前に料率、上限額等を表示することができません。 その他の手数料等の合計額については、保有期間等に応じて異なりますので、表示することができません。
申込手数料	なし

注) 管理報酬は0.75%となっていますが、代行手数料相当分である0.375%については、ファンドに割戻しを行いません。

ファンド名	フィデリティ・ジャパン・サステナブル・グロース・ファンド（適格機関投資家転売制限付き）
設定形態	国内証券投資信託
委託会社等	委託会社：フィデリティ投信株式会社
投資目的	フィデリティ・ジャパン・サステナブル・グロース・マザーファンド受益証券への投資を通じて、主としてわが国の取引所に上場（これに準ずるものを含まます。）されている株式に投資を行なうことにより、投資信託財産の長期的な成長を図ることを目標に積極的な運用を行ないます。
費用	<p>信託報酬：純資産総額に応じて以下の通り配分されます。</p> <p>300億円未満の部分：年率0.418%（税抜 0.38%）</p> <p>300億円以上1,000億円未満の部分：年率0.4125%（税抜 0.375%）</p> <p>1,000億円以上の部分：年率0.407%（税抜 0.37%）</p> <p>税法が改正された場合等には、上記数値が変更になることがあります。</p> <ul style="list-style-type: none"> ・ その他、投資信託財産に係る監査費用等を投資信託財産の純資産総額に対して年率0.10%（税込）を上限として投資信託財産から支払う場合があります。（なお、当該上限率については変更する場合があります。） ・ その他の手数料等については、運用状況等により変動しますので事前に料率、上限額等を表示することができません。 ・ その他の手数料等の合計額については、保有期間等に応じて異なりますので、表示することができません。
申込手数料	なし
信託財産留保額	購入時および換金時にそれぞれ0.1%

ファンド名	フィデリティ・インスティテューショナル・米国株式ファンド（為替ヘッジなし）（適格機関投資家専用）
設定形態	国内証券投資信託
委託会社等	委託会社：フィデリティ投信株式会社 ただし、マザーファンドの運用指図に関する権限はFIAM LLC（米国）に委託します。
投資目的	フィデリティ・米国株式マザーファンド受益証券への投資を通じて、主として米国を中心に世界（日本を含まます。）の金融商品取引所に上場（これに準ずるものを含まます。）されている企業の株式に投資を行ない、投資信託財産の成長を図ることを目的として運用を行ないます。
費用	<p>信託報酬：純資産総額に対し年率0.704%（税抜 0.64%）</p> <p>税法が改正された場合等には、上記数値が変更になることがあります。</p> <ul style="list-style-type: none"> ・ その他、投資信託財産に係る監査費用等を投資信託財産の純資産総額に対して年率0.10%（税込）を上限として投資信託財産から支払う場合があります。（なお、当該上限率については変更する場合があります。） ・ その他の手数料等については、運用状況等により変動しますので事前に料率、上限額等を表示することができません。 ・ その他の手数料等の合計額については、保有期間等に応じて異なりますので、表示することができません。
申込手数料	なし
信託財産留保額	なし

ファンド名	フィデリティ・コモン・コントラクチュアル・ファンド - フィデリティ・アジア・パシフィック（除く日本）・エクイティ・ファンド
設定形態	アイルランド籍外国証券投資信託/米ドル建て
関係法人	投資運用会社：FIL・インベストメント・マネジメント（ルクセンブルグ）エス・エイ
投資目的	主としてアジア・オセアニア（除く日本）の株式に投資を行なうことにより、長期的な元本の成長を目指します。
費用	管理報酬：0.80% <ul style="list-style-type: none"> ・ その他の手数料等については、運用状況等により変動しますので事前に料率、上限額等を表示することができません。 ・ その他の手数料等の合計額については、保有期間等に応じて異なりますので、表示することができません。
申込手数料	なし

ファンド名	フィデリティ・コモン・コントラクチュアル・ファンド - フィデリティ・ヨーロッパ（除く英国）・エクイティ・ファンド
設定形態	アイルランド籍外国証券投資信託/ユーロ建て
関係法人	投資運用会社：FIL・インベストメント・マネジメント（ルクセンブルグ）エス・エイ
投資目的	主として欧州（除く英国）の株式に投資を行なうことにより、長期的な元本の成長を目指します。
費用	管理報酬：0.70% <ul style="list-style-type: none"> ・ その他の手数料等については、運用状況等により変動しますので事前に料率、上限額等を表示することができません。 ・ その他の手数料等の合計額については、保有期間等に応じて異なりますので、表示することができません。
申込手数料	なし

ファンド名	フィデリティ・コモン・コントラクチュアル・ファンド - フィデリティ・グローバル・エマージング・マーケット・エクイティ・ファンド
設定形態	アイルランド籍外国証券投資信託/米ドル建て
関係法人	投資運用会社：FIL・インベストメント・マネジメント（ルクセンブルグ）エス・エイ
投資目的	主として世界の新興国の株式に投資を行なうことにより、長期的な元本の成長を目指します。
費用	管理報酬：0.80% <ul style="list-style-type: none"> ・ その他の手数料等については、運用状況等により変動しますので事前に料率、上限額等を表示することができません。 ・ その他の手数料等の合計額については、保有期間等に応じて異なりますので、表示することができません。
申込手数料	なし

ファンド名	フィデリティ・コモン・コントラクチュアル・ファンド - フィデリティ・ジャパン・エクイティ・ファンド
設定形態	アイルランド籍外国証券投資信託 / 円建て
関係法人	投資運用会社：FIL・インベストメント・マネジメント（ルクセンブルグ）エス・エイ
投資目的	主として日本の株式に投資を行なうことにより、長期的な元本の成長を目指します。
費用	管理報酬：0.70% <ul style="list-style-type: none"> その他の手数料等については、運用状況等により変動しますので事前に料率、上限額等を表示することができません。 その他の手数料等の合計額については、保有期間等に応じて異なりますので、表示することができません。
申込手数料	なし

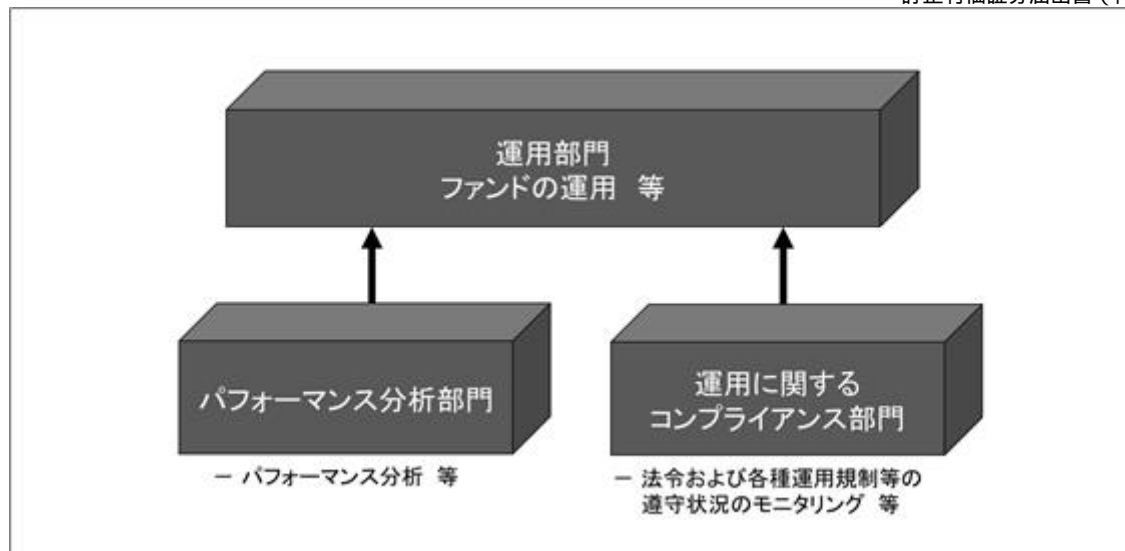
ファンド名	フィデリティ・コモン・コントラクチュアル・ファンド - フィデリティ・ノースアメリカ・エクイティ・ファンド
設定形態	アイルランド籍外国証券投資信託 / 米ドル建て
関係法人	投資運用会社：FIL・インベストメント・マネジメント（ルクセンブルグ）エス・エイ
投資目的	主として北米の株式に投資を行なうことにより、長期的な元本の成長を目指します。
費用	管理報酬：0.55% <ul style="list-style-type: none"> その他の手数料等については、運用状況等により変動しますので事前に料率、上限額等を表示することができません。 その他の手数料等の合計額については、保有期間等に応じて異なりますので、表示することができません。
申込手数料	なし

ファンド名	フィデリティ・コモン・コントラクチュアル・ファンド - フィデリティ・UK・エクイティ・ファンド
設定形態	アイルランド籍外国証券投資信託 / 英ポンド建て
関係法人	投資運用会社：FIL・インベストメント・マネジメント（ルクセンブルグ）エス・エイ
投資目的	主として英国の株式に投資を行なうことにより、長期的な元本の成長を目指します。
費用	管理報酬：0.70% <ul style="list-style-type: none"> その他の手数料等については、運用状況等により変動しますので事前に料率、上限額等を表示することができません。 その他の手数料等の合計額については、保有期間等に応じて異なりますので、表示することができません。
申込手数料	なし

（３）【運用体制】

< 訂正前 >

ファンドの運用体制は以下の通りです。



運用部門では、ファンドの運用等を行ないます。

(略)

< ファンドの運用体制に対する管理等 >

投資リスクの管理および投資行動のチェックについては、運用部門が自ら行なう方法と、運用部門から独立している運用に関するコンプライアンス部門が行なう方法を併用し検証しています。

(略)

- ・ 運用に関するコンプライアンス部門では、ファンドが法令および各種運用規制等を遵守して運用されているかがチェックされ、モニタリングの結果を運用部門および必要に応じて適宜関係部門にフィードバックしています。

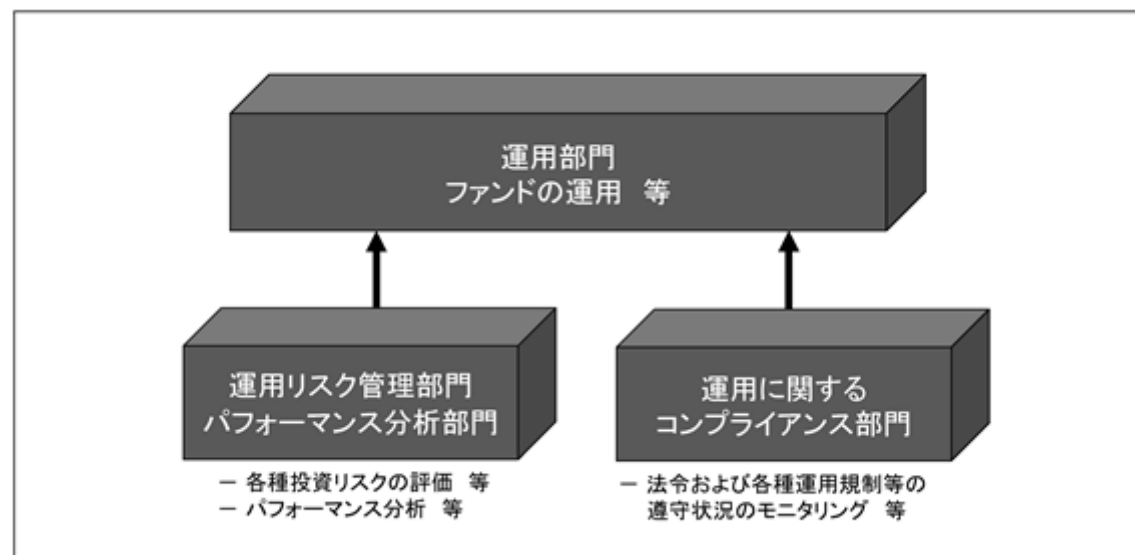
また、ファンドの運用管理にあたっては、インベストメント・リスク・オーバーサイト・コミッティを設置しています。

インベストメント・リスク・オーバーサイト・コミッティは、商品開発部門、パフォーマンス分析部門、運用に関するコンプライアンス部門のメンバー等から構成されており、日本株式以外を主たる投資対象とするファンドや外部運用委託を行なっているファンド等の運用が、その投資目的や運用方針に準拠しているかを検証しています。同コミッティは、原則として月次で開催され、必要に応じて適宜開催されます。

(略)

< 訂正後 >

ファンドの運用体制は以下の通りです。



運用部門では、ファンドの運用等を行ないます。

運用リスク管理部門では、ファンドの各種投資リスクの評価等を行ないます。

（略）

<ファンドの運用体制に対する管理等>

投資リスクの管理および投資行動のチェックについては、運用部門が自ら行なう方法と、運用部門から独立している運用に関するコンプライアンス部門ならびに運用リスク管理部門が行なう方法を併用し検証しています。

（略）

- ・ 運用に関するコンプライアンス部門では、ファンドが法令および各種運用規制等を遵守して運用されているかがチェックされ、モニタリングの結果を運用部門および必要に応じて適宜関係部門にフィードバックしています。
- ・ 運用リスク管理部門では、ファンドの各種投資リスクおよび流動性リスクを評価し、モニタリングの結果を運用部門、投資リスク管理に関する委員会^{*}、必要に応じて適宜関係部門に報告しています。

* 委託会社では、ファンドの運用管理にあたり、インベストメント・リスク・コミッティを設置しています。同コミッティは、各部門のメンバー等から構成され、ファンドのパフォーマンスや投資リスクが、その投資目的や運用方針に準拠しているかを監視しています。

（略）

3【投資リスク】

<訂正前>

(1) 投資リスク

(略)

その他の留意点

<クーリング・オフ>

ファンドのお取引に関しては、金融商品取引法第37条の6の規定（いわゆるクーリング・オフ）の適用はありません。

<解約によるファンドの資金流出に伴う基準価額変動の可能性>

解約資金を手当てするために保有証券を大量に売却しなければならないことがあります。その際には、市況動向や取引量等の状況によって基準価額が大きく変動する可能性があります。

(略)

(2) 投資リスクの管理体制

投資リスク管理および投資行動のチェックについては、運用部門が自ら行なう方法と、運用部門から独立している運用に関するコンプライアンス部門が行なう方法を併用し検証しています。

(略)

- 運用に関するコンプライアンス部門では、ファンドが法令および各種運用規制等を遵守して運用されているかがチェックされ、モニタリングの結果を運用部門および必要に応じて適宜関係部門にフィードバックしています。

また、ファンドの運用管理にあたっては、インベストメント・リスク・オーバーサイト・コミッティを設置しています。

インベストメント・リスク・オーバーサイト・コミッティは、商品開発部門、パフォーマンス分析部門、運用に関するコンプライアンス部門のメンバー等から構成されており、日本株式以外を主たる投資対象とするファンドや外部運用委託を行なっているファンド等の運用が、その投資目的や運用方針に準拠しているかを検証しています。同コミッティは、原則として月次で開催され、必要に応じて適宜開催されます。

(略)

以下は、ファンドのリスクを定量的に把握・比較できるように、参考情報として掲載しています。

ファンドの年間騰落率及び分配金再投資基準価額の推移



※「ファンドの年間騰落率」は、ファンドが2018年9月26日に設定されたため、2019年9月～2021年10月の期間の各月末における直近1年間の騰落率を表示しています。

※「ファンドの年間騰落率」は、税引前の分配金を再投資したものとみなして計算した年間騰落率であり、実際の基準価額に基づいて計算した年間騰落率とは異なる場合があります。なお、当騰落率は目盛最大値に比べ値が小さいためにグラフが見えない場合があります。

※「分配金再投資基準価額」は、税引前の分配金を再投資したものとみなして計算した基準価額であり、実際の基準価額と異なる場合があります。

ファンドと他の代表的な資産クラスとの騰落率の比較



※ファンドは2018年9月26日に設定されたため2019年9月～2021年10月の期間、他の代表的な資産クラスについては2016年11月～2021年10月の5年間の各月末における直近1年間の騰落率の最大値・最小値・平均値を表示しております。当グラフは、ファンドと代表的な資産クラスを定量的に比較できるように作成したものです。

※全ての資産クラスがファンドの投資対象とは限りません。

※ファンドは税引前の分配金を再投資したものとみなして計算した年間騰落率が記載されており、実際の基準価額に基づいて計算した年間騰落率とは異なる場合があります。

[代表的な資産クラスの指数]

日本株	TOPIX(配当込)	東証株価指数(TOPIX)は、株式会社東京証券取引所(株東京証券取引所)の知的財産であり、指数の算出、指数値の公表、利用など同指数に関するすべての権利・ノウハウ及び東証株価指数(TOPIX)の商標に関するすべての権利は株東京証券取引所が有しています。なお、本商品は、(株東京証券取引所)により提供、保証又は販売されるものではなく、(株東京証券取引所)は、本商品の発行又は売買に起因するいかなる損害に対しても、責任を有しません。
先進国株	MSCI コクサイ・インデックス(税引前配当金込/円ベース)	MSCI コクサイ・インデックスは、MSCI Inc.が開発した、日本を除く先進国の株式市場のパフォーマンス測定を目的とする浮動株調整済み時価総額加重指数です。著作権、およびその他知的所有権はMSCI Inc.に帰属しております。
新興国株	MSCI エマージング・マーケット・インデックス(税引前配当金込/円ベース)	MSCI エマージング・マーケット・インデックスは、MSCI Inc.が開発した、エマージング諸国の株式市場のパフォーマンス測定を目的とする浮動株調整済み時価総額加重指数です。著作権、およびその他知的所有権はMSCI Inc.に帰属しております。
日本国債	NOMURA-BPI 国債	NOMURA-BPI 国債は、野村證券株式会社が公表する、国内で発行された公募利付国債の市場全体の動向を表す投資収益指数で、一定の組み入れ基準に基づいて構成された国債ポートフォリオのパフォーマンスをもとに算出されます。NOMURA-BPI 国債の知的財産権およびその他一切の権利は野村證券に帰属します。なお、野村證券株式会社はNOMURA-BPI 国債の正確性、完全性、信頼性、有用性、市場性、商品性および適合性を保証するものではなく、NOMURA-BPI 国債を用いて運用される当ファンドの運用成果等に関して一切責任を負いません。
先進国債	FTSE世界国債インデックス(除く日本、円ベース)	FTSE世界国債インデックスは、FTSE Fixed Income LLCにより運営されている債券インデックスです。同指数はFTSE Fixed Income LLCの知的財産であり、指数に関するすべての権利はFTSE Fixed Income LLCが有しています。
新興国債	JPモルガンGBI-EMグローバルダイバーシファイド(円ベース)	JPモルガンGBI-EMグローバルダイバーシファイドとは、J.P.モルガン・セキュリティーズ・エルエルシーが算出し公表している指数で、現地通貨建てのエマージング債市場の代表的なインデックスです。当指数の著作権はジェービー・モルガン・チェース・アンド・カンパニーに帰属しております。指数に関する一切の知的財産権とその他一切の権利はJPMorgan Chase & Co.及び関係会社(「JPモルガン」)に帰属しております。JPモルガンは、指数の内容を変更する権利および公表を停止する権利を有しています。JPモルガンは、指数の正確性、完全性、信頼性、有用性を保証するものではなく、ファンドを推奨するものでもなく、ファンドの運用成果等に関して一切責任を負うものではありません。

※海外の指数は、為替ヘッジなしによる投資を想定して、指数提供元にて円換算しております。

<訂正後>

(1) 投資リスク

(略)

その他の留意点

<クーリング・オフ>

ファンドのお取引に関しては、金融商品取引法第37条の6の規定（いわゆるクーリング・オフ）の適用はありません。

<流動性リスク>

ファンドは、大量の解約が発生し短期間に解約資金を手当てする必要性が生じた場合や、主たる取引市場において市場環境が急変した場合等に、一時的に組入資産の流動性が低下し、市場実勢から期待できる価格で取引できないリスクや、取引量が限られるリスク等があります。その結果、基準価額の下落要因となる場合や、購入・換金受付の中止、換金代金支払の遅延等が発生する可能性があります。

(略)

(2) 投資リスクの管理体制

投資リスクの管理および投資行動のチェックについては、運用部門が自ら行なう方法と、運用部門から独立している運用に関するコンプライアンス部門ならびに運用リスク管理部門が行なう方法を併用し検証しています。

(略)

- ・ 運用に関するコンプライアンス部門では、ファンドが法令および各種運用規制等を遵守して運用されているかがチェックされ、モニタリングの結果を運用部門および必要に応じて適宜関係部門にフィードバックしています。
- ・ 運用リスク管理部門では、ファンドの各種投資リスクおよび流動性リスクを評価し、モニタリングの結果を運用部門、投資リスク管理に関する委員会^{*}、必要に応じて適宜関係部門に報告しています。

* 委託会社では、ファンドの運用管理にあたり、インベストメント・リスク・コミッティを設置しています。同コミッティは、各部門のメンバー等から構成され、ファンドのパフォーマンスや投資リスクが、その投資目的や運用方針に準拠しているかを監視しています。

流動性リスク管理にあたっては、委託会社において流動性リスク管理に関する規程を定め、流動性リスク管理の適切な実施の確保のため、リスク・アンド・コンプライアンス・コミッティを設置しています。同コミッティは、ファンドの流動性リスクのモニタリングの結果を検証し、流動性リスク管理態勢について監督を行なうほか、緊急時対応策の検証等、当社業務運営に係る各種リスクの監視監督を行ないます。

(略)

以下は、ファンドのリスクを定量的に把握・比較できるように、参考情報として掲載しています。

ファンドの年間騰落率及び分配金再投資基準価額の推移



※「ファンドの年間騰落率」は、ファンドが2018年9月26日に設定されたため、2019年9月～2022年4月の期間の各月末における直近1年間の騰落率を表示しています。

※「ファンドの年間騰落率」は、税引前の分配金を再投資したものとみなして計算した年間騰落率であり、実際の基準価額に基づいて計算した年間騰落率とは異なる場合があります。なお、当騰落率は目盛最大値に比べ値が小さいためにグラフが見えない場合があります。

※「分配金再投資基準価額」は、税引前の分配金を再投資したものとみなして計算した基準価額であり、実際の基準価額と異なる場合があります。

ファンドと他の代表的な資産クラスとの騰落率の比較



※ファンドは2018年9月26日に設定されたため2019年9月～2022年4月の期間、他の代表的な資産クラスについては2017年5月～2022年4月の5年間の各月末における直近1年間の騰落率の最大値・最小値・平均値を表示しております。当グラフは、ファンドと代表的な資産クラスを定量的に比較できるように作成したものです。

※全ての資産クラスがファンドの投資対象とは限りません。

※ファンドは税引前の分配金を再投資したものとみなして計算した年間騰落率が記載されており、実際の基準価額に基づいて計算した年間騰落率とは異なる場合があります。

【代表的な資産クラスの指数】

日本株	TOPIX(配当込)	東証株価指数(TOPIX)(以下「TOPIX」という。)の指数値及びTOPIXに係る商標又は商標は、株式会社JPX総研又は株式会社JPX総研の関連会社(以下「JPX」という。)の知的財産であり、指数の算出、指数値の公表、利用などTOPIXに関するすべての権利・ノウハウ及びTOPIXに係る商標又は商標に関するすべての権利はJPXが有します。JPXは、TOPIXの指数値の算出又は公表の誤謬、遅延又は中断に対し、責任を負いません。本商品は、JPXにより提供、保証又は販売されるものではなく、本商品の設定、販売及び販売促進活動に起因するいかなる損害に対してもJPXは責任を負いません。
先進国株	MSCI コクサイ・インデックス(税引前配当金込/円ベース)	MSCI コクサイ・インデックスは、MSCI Inc.が開発した、日本を除く先進国の株式市場のパフォーマンス測定を目的とする浮動株調整済み時価総額加重指数です。著作権、およびその他知的財産権はMSCI Inc.に帰属しております。
新興国株	MSCI エマージング・マーケット・インデックス(税引前配当金込/円ベース)	MSCI エマージング・マーケット・インデックスは、MSCI Inc.が開発した、エマージング諸国の株式市場のパフォーマンス測定を目的とする浮動株調整済み時価総額加重指数です。著作権、およびその他知的財産権はMSCI Inc.に帰属しております。
日本国債	NOMURA-BPI 国債	NOMURA-BPI 国債は、野村證券株式会社が公表する、国内で発行された公募利付国債の市場全体の動向を表す投資収益指数で、一定の組み入れ基準に基づいて構成された国債ポートフォリオのパフォーマンスをもとに算出されます。NOMURA-BPI 国債の知的財産権およびその他一切の権利は野村證券に帰属します。なお、野村證券株式会社はNOMURA-BPI 国債の正確性、完全性、信頼性、有用性、市場性、商品性および適合性を保証するものではなく、NOMURA-BPI 国債を用いて運用される当ファンドの運用成果等に関して一切責任を負いません。
先進国債	FTSE世界国債インデックス(除く日本、円ベース)	FTSE世界国債インデックスは、FTSE Fixed Income LLCにより運営されている債券インデックスです。同指数はFTSE Fixed Income LLCの知的財産であり、指数に関するすべての権利はFTSE Fixed Income LLCが有しています。
新興国債	JPモルガンGBI-EMグローバル・ダイバーシファイド(円ベース)	JPモルガンGBI-EMグローバル・ダイバーシファイドとは、J.P.モルガン・セキュリティーズ・エルエルシーが算出し公表している指数で、現地通貨建てのエマージング債市場の代表的なインデックスです。当指数の著作権はジェービー・モルガン・チェース・アンド・カンパニーに帰属しております。指数に関する一切の知的財産権とその他一切の権利はJPMorgan Chase & Co.及び関係会社(「JPモルガン」)に帰属しております。JPモルガンは、指数の内容を変更する権利および公表を停止する権利を有しています。JPモルガンは、指数の正確性、完全性、信頼性、有用性を保証するものではなく、ファンドを推奨するものでもなく、ファンドの運用成果等に関して一切責任を負うものではありません。

※海外の指数は、為替ヘッジなしによる投資を想定して、指数提供元にて円換算しております。

4【手数料等及び税金】

（3）【信託報酬等】

<訂正前>

（略）

（略）

- * 1 2021年12月24日現在の投資対象ファンドに基づくものであり、基本資産配分の見直し・投資対象ファンドの変更や投資対象ファンドの信託報酬の変更等によって変動しますので、実際の信託報酬率とは異なる場合があります。

（略）

<訂正後>

（略）

（略）

- * 1 2022年6月24日現在の投資対象ファンドに基づくものであり、基本資産配分の見直し・投資対象ファンドの変更や投資対象ファンドの信託報酬の変更等によって変動しますので、実際の信託報酬率とは異なる場合があります。

（略）

（5）【課税上の取扱い】

<訂正前>

（略）

上記「（5）課税上の取扱い」の記載は、2021年10月末日現在のものですので、税法が改正された場合等には、内容が変更となる場合があります。

（略）

<訂正後>

（略）

上記「（5）課税上の取扱い」の記載は、2022年4月末日現在のものですので、税法が改正された場合等には、内容が変更となる場合があります。

（略）

5【運用状況】

原届出書「第二部 ファンド情報 第1 ファンドの状況 5 運用状況」につきましては、以下の記載内容に更新・訂正いたします。

<更新・訂正後>

（1）【投資状況】

（2022年4月28日現在）

資産の種類	国・地域	時価合計 (円)	投資比率 (%)
投資信託受益証券	日本	126,901,925	59.28
投資証券	ルクセンブルグ	86,921,447	40.61
預金・その他の資産（負債控除後）	-	236,990	0.11
合計（純資産総額）		214,060,362	100.00

（注）投資比率とは、ファンドの純資産総額に対する当該資産の時価の比率をいいます。

（２）【投資資産】

【投資有価証券の主要銘柄】

（2022年4月28日現在）

順位	銘柄名	通貨 地域	種類	数量	簿価単価(円) 簿価金額(円)	評価単価(円) 時価金額(円)	投資 比率 (%)
1	フィデリティ・インスティテューショナル・米国株式ファンド（為替ヘッジなし）（適格機関投資家専用）	日本・円 日本	投資信託 受益証券	97,174,155.00	1.2560 122,057,510	1.2079 117,376,661	54.83
2	FF-EMERGING MARKETS FOCUS FUND A-ACC-USD	アメリカ・ドル ルクセンブルグ	投資証券	15,463.88	2,472.43 38,233,469	1,978.00 30,587,569	14.29
3	FF-EURO DYNAMIC G ACC EUR	ユーロ ルクセンブルグ	投資証券	5,598.78	4,807.19 26,914,438	4,150.96 23,240,337	10.86
4	FF-JAPAN ADVANTAGE FUND A-ACC-JPY	日本・円 ルクセンブルグ	投資証券	8,714.78	2,715.38 23,664,023	2,661.00 23,190,029	10.83
5	フィデリティ・ジャパン・サステナブル・グロース・ファンド（適格機関投資家転売制限付き）	日本・円 日本	投資信託 受益証券	5,658,013.00	2.0872 11,809,460	1.6835 9,525,264	4.45
6	FF-EUROPEAN SMALLER COMPANIES FUND A-ACC-EUR	ユーロ ルクセンブルグ	投資証券	1,431.84	4,459.38 6,385,119	3,815.46 5,463,134	2.55
7	FF-ASIA PACIFIC OPPORTUNITIES A-ACC-EURO	ユーロ ルクセンブルグ	投資証券	825.72	4,273.10 3,528,386	4,045.02 3,340,051	1.56
8	FF-ASIAN SPEC SITS AC USD	アメリカ・ドル ルクセンブルグ	投資証券	320.17	4,378.78 1,401,955	3,436.69 1,100,326	0.51

種類別投資比率

（2022年4月28日現在）

種類	国内 / 外国	投資比率 (%)
投資信託受益証券	国内	59.28
投資証券	外国	40.61
合計（対純資産総額比）		99.89

【投資不動産物件】

該当事項はありません。

【その他投資資産の主要なもの】

該当事項はありません。

(3) 【運用実績】

【純資産の推移】

2022年4月末日および同日前1年以内における各月末ならびに下記計算期間末の純資産の推移は次のとおりです。

期	年月日	純資産総額 (百万円) (分配落)	純資産総額 (百万円) (分配付)	1口当たり純資産額 (円) (分配落)	1口当たり純資産額 (円) (分配付)
1期	(2019年9月25日)	105	105	0.9747	0.9747
2期	(2020年9月25日)	115	115	1.0541	1.0541
3期	(2021年9月27日)	239	239	1.4815	1.4815
	2021年4月末日	224	-	1.4248	-
	2021年5月末日	227	-	1.4355	-
	2021年6月末日	234	-	1.4515	-
	2021年7月末日	228	-	1.4445	-
	2021年8月末日	237	-	1.4747	-
	2021年9月末日	232	-	1.4470	-
	2021年10月末日	244	-	1.5294	-
	2021年11月末日	258	-	1.5159	-
	2021年12月末日	268	-	1.5543	-
	2022年1月末日	208	-	1.3708	-
	2022年2月末日	218	-	1.3605	-
	2022年3月末日	234	-	1.4932	-
	2022年4月末日	214	-	1.3763	-

【分配の推移】

期	1口当たりの分配金(円)
第1期	0.0000
第2期	0.0000
第3期	0.0000

【収益率の推移】

期	収益率(%)
第1期	2.5
第2期	8.1
第3期	40.5
第4期中 自 2021年9月28日 至 2022年3月27日	2.7

(注) 収益率とは、計算期間末の基準価額（分配付）から前計算期間末の基準価額（分配落）を控除した額を直前の計算期間末の基準価額（分配落）で除して得た数に100を乗じて得た数字です。なお、小数点以下2桁目を四捨五入し、小数点以下1桁目まで表示しております。

(4) 【設定及び解約の実績】

下記計算期間中の設定および解約の実績ならびに当該計算期間末の発行済数量は次のとおりです。

期	設定数量 (口)	解約数量 (口)	発行済数量 (口)
第1期	112,576,247	4,427,665	108,148,582
第2期	18,156,163	17,073,871	109,230,874
第3期	85,128,281	32,539,458	161,819,697
第4期中 自 2021年9月28日 至 2022年3月27日	39,086,326	44,135,809	156,770,214

(注) 本邦外における設定及び解約はありません。

< 参考情報 >

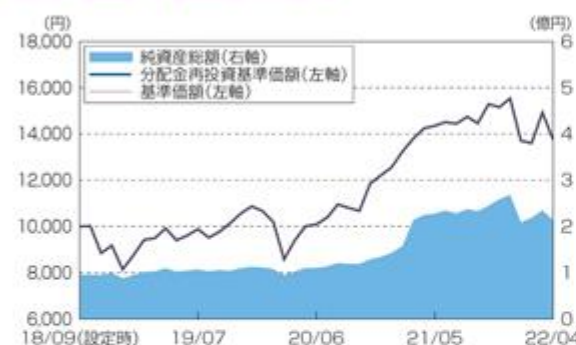
(2022年4月28日現在)

※運用実績等について別途月次等で適時開示している場合があります。この場合、委託会社のホームページにおいて閲覧できます。

※下記データは過去の実績であり、将来の成果を保証するものではありません。

※各々のグラフ、表にある比率は、それぞれの項目を四捨五入して表示しています。

基準価額・純資産の推移



※分配金再投資基準価額は、ファンド設定時に10,000円でスタートしてからの分配金を再投資した実績評価額です。ただし、購入時手数料および分配金にかかる税金は考慮していません。

※基準価額は運用管理費用(信託報酬)控除後のものです。

基準価額	13.763円
純資産総額	2.1億円

分配の推移

決算期	分配金(1万口当たり/税引前)
2019年9月	0円
2020年9月	0円
2021年9月	0円
設定来累計	0円

主要な資産の状況

ポートフォリオの状況

株式

組入投資信託証券	比率
フィデリティ・インスティテューショナル・米国株式ファンド(為替ヘッジなし)(適格機関投資家専用)	54.8%
フィデリティ・ファンズ・エマージング・マーケット・フォーカス・ファンド	14.3%
フィデリティ・ファンズ・ヨーロッパ・ダイナミック・グロース・ファンド	10.9%
フィデリティ・ファンズ・ジャパン・アドバンテージ・ファンド	10.8%
フィデリティ・ジャパン・サステナブル・グロース・ファンド(適格機関投資家転売制限付き)	4.4%
フィデリティ・ファンズ・ヨーロッパ・スモール・カンパニー・ファンド	2.6%
フィデリティ・ファンズ・アジア・パシフィック・オポチュニティーズ・ファンド	1.6%
フィデリティ・ファンズ・アジア・スペシャル・シチュエーション・ファンド	0.5%
合計	99.9%

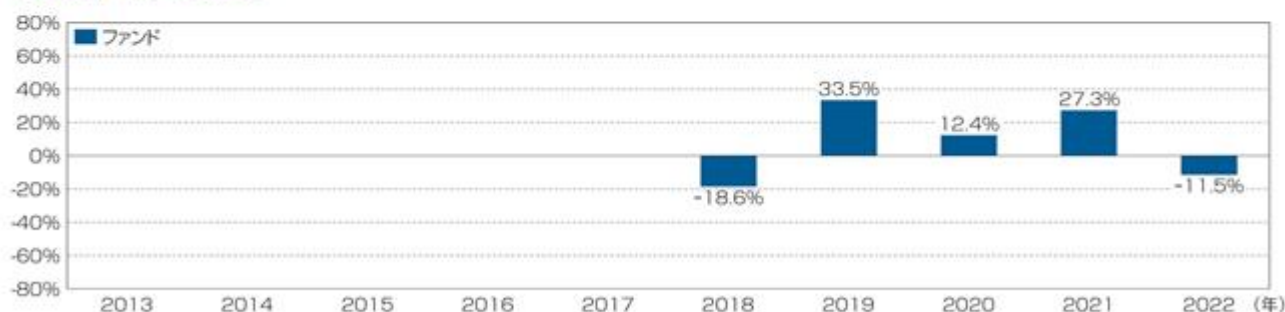
※別途記載がない限り、主要な資産の状況は対純資産総額比率です。
※株式部分は為替ヘッジを行わず、債券部分は為替ヘッジを行いません。

債券・短期金融資産等

組入投資信託証券	比率
-	-
合計	-

*債券・短期金融資産等で組入れるファンドにおいては、株式を組入れる場合があります。

年間収益率の推移



※当ファンドは、ベンチマークを設定しておりませんので、ファンド設定前の年間騰落率についての情報は記載しておりません。

※ファンドの収益率は、税引前の分配金を再投資したものとみなして算出しています。

※2018年は当初設定日(2018年9月26日)以降2018年末までの実績、2022年は年初以降4月末までの実績となります。

第3【ファンドの経理状況】

1【財務諸表】

原届出書「第二部 ファンド情報 第3 ファンドの経理状況 1 財務諸表」の末尾に、以下の記載内容を追加いたします。

<追加内容>

ファンドの中間財務諸表は、「中間財務諸表等の用語、様式及び作成方法に関する規則」（昭和52年大蔵省令第38号）ならびに同規則第38条の3、第57条の2の規定により、「投資信託財産の計算に関する規則」（平成12年総理府令第133号）に基づいて作成しております。

なお、中間財務諸表に記載している金額は、円単位で表示しております。

ファンドは、金融商品取引法第193条の2第1項の規定に基づき、第4期中間計算期間（2021年9月28日から2022年3月27日まで）の中間財務諸表について、有限責任監査法人トーマツにより中間監査を受けております。

【フィデリティ・ターゲット・デット・ファンド(アクティブ)2060】

(1)【中間貸借対照表】

(単位:円)

	第3期計算期間 2021年9月27日現在	第4期中間計算期間 2022年3月27日現在
資産の部		
流動資産		
預金	-	10,967
金銭信託	3,723,153	3,030,999
投資信託受益証券	154,766,450	133,905,228
投資証券	79,658,866	90,046,402
未収入金	2,389,663	-
その他未収収益	250,105	142,816
流動資産合計	240,788,237	227,136,412
資産合計	240,788,237	227,136,412
負債の部		
流動負債		
未払解約金	49,462	34,999
未払受託者報酬	20,452	20,952
未払委託者報酬	858,151	879,278
その他未払費用	116,460	119,543
流動負債合計	1,044,525	1,054,772
負債合計	1,044,525	1,054,772
純資産の部		
元本等		
元本	161,819,697	156,770,214
剰余金		
中間剰余金又は中間欠損金()	77,924,015	69,311,426
(分配準備積立金)	51,929,977	39,581,146
元本等合計	239,743,712	226,081,640
純資産合計	239,743,712	226,081,640
負債純資産合計	240,788,237	227,136,412

（２）【中間損益及び剰余金計算書】

（単位：円）

	第 3 期中間計算期間 自 2020年 9 月26日 至 2021年 3 月25日	第 4 期中間計算期間 自 2021年 9 月28日 至 2022年 3 月27日
営業収益		
受取配当金	-	369,262
受取利息	1	1
有価証券売買等損益	28,479,716	13,180,350
為替差損益	3,514,415	4,721,967
その他収益	487,528	297,225
営業収益合計	32,481,660	7,791,895
営業費用		
受託者報酬	12,039	20,952
委託者報酬	505,955	879,278
その他費用	83,337	155,876
営業費用合計	601,331	1,056,106
営業利益又は営業損失（ ）	31,880,329	8,848,001
経常利益又は経常損失（ ）	31,880,329	8,848,001
中間純利益又は中間純損失（ ）	31,880,329	8,848,001
一部解約に伴う中間純利益金額の分配額又は一部解約に伴う中間純損失金額の分配額（ ）	1,172,140	2,238,229
期首剰余金又は期首欠損金（ ）	5,910,449	77,924,015
剰余金増加額又は欠損金減少額	8,757,455	19,475,338
中間追加信託に伴う剰余金増加額又は欠損金減少額	8,757,455	19,475,338
剰余金減少額又は欠損金増加額	575,102	21,478,155
中間一部解約に伴う剰余金減少額又は欠損金増加額	575,102	21,478,155
分配金	-	-
中間剰余金又は中間欠損金（ ）	44,800,991	69,311,426

（ 3 ）【中間注記表】

（重要な会計方針に係る事項に関する注記）

1. 有価証券の評価基準及び評価方法	<p>（ 1 ）投資信託受益証券</p> <p>移動平均法に基づき、原則として時価で評価しております。時価評価にあたっては、金融商品取引所等に上場されているものについては、金融商品取引所における最終相場（最終相場のないものについては、それに準ずる価額）、又は金融商品取引業者等から提示される気配相場に基づいて評価しており、金融商品取引所等に上場されていないものについては、投資信託受益証券の基準価額に基づいて評価しております。</p> <p>（ 2 ）投資証券</p> <p>移動平均法に基づき、原則として時価で評価しております。時価評価にあたっては、金融商品取引所又は店頭市場における最終相場（最終相場のないものについては、それに準ずる価額）、又は金融商品取引業者等から提示される気配相場に基づいて評価しております。</p>
2. デリバティブの評価基準及び評価方法	<p>為替予約取引</p> <p>為替予約の評価は、原則として、わが国における中間計算期間末日の対顧客先物売買相場の仲値によって計算しております。</p>
3. その他財務諸表作成のための基本となる重要な事項	<p>外貨建取引等の処理基準</p> <p>外貨建取引については、「投資信託財産の計算に関する規則」（平成12年総理府令第133号）第60条に基づき、取引発生時の外国通貨の額をもって記録する方法を採用しております。但し、同第61条に基づき、外国通貨の売却時において、当該外国通貨に加えて、外貨建資産等の外貨基金勘定及び外貨建各損益勘定の前日の外貨建純資産額に対する当該売却外国通貨の割合相当額を当該外国通貨の売却時の外国為替相場等で円換算し、前日の外貨基金勘定に対する円換算した外貨基金勘定の割合相当の邦貨建資産等の外国投資勘定と、円換算した外貨基金勘定を相殺した差額を為替差損益とする計理処理を採用しております。</p>

（中間貸借対照表に関する注記）

項 目	第 3 期計算期間 2021年 9 月27日現在	第 4 期中間計算期間 2022年 3 月27日現在
1. 元本の推移		
期首元本額	109,230,874 円	161,819,697 円
期中追加設定元本額	85,128,281 円	39,086,326 円
期中一部解約元本額	32,539,458 円	44,135,809 円
2. 受益権の総数	161,819,697 口	156,770,214 口
3. 1口当たり純資産額	1.4815 円	1.4421 円

（中間損益及び剰余金計算書に関する注記）

第3期中間計算期間 自 2020年9月26日 至 2021年3月25日	第4期中間計算期間 自 2021年9月28日 至 2022年3月27日
信託財産の運用の指図に係る権限の全部又は一部を委託するために要する費用として、委託者報酬の中から支弁している額 純資産総額に対して年率0.05%以内の額	信託財産の運用の指図に係る権限の全部又は一部を委託するために要する費用として、委託者報酬の中から支弁している額 同左

（金融商品に関する注記）

金融商品の時価等に関する事項

1. 中間貸借対照表計上額、時価及びその差額	中間貸借対照表計上額は中間計算期末の時価で計上しているため、その差額はありません。
2. 時価の算定方法	（1）有価証券 売買目的有価証券 重要な会計方針に係る事項に関する注記「有価証券の評価基準及び評価方法」に記載しております。 （2）上記以外の金融商品 短期間で決済されることから、時価は帳簿価額と近似しているため、当該金融商品の帳簿価額を時価としております。
3. 金融商品の時価等に関する事項についての補足説明	金融商品の時価の算定においては一定の前提条件等を採用しているため、異なる前提条件等によった場合、当該価額が異なることもあります。

（デリバティブ取引に関する注記）

該当事項はありません。

（重要な後発事象に関する注記）

該当事項はありません。

2【ファンドの現況】

【純資産額計算書】

原届出書「第二部 ファンド情報 第3 ファンドの経理状況 2 ファンドの現況 純資産額計算書」につきましては、以下の記載内容に更新・訂正いたします。

<更新・訂正後>

(2022年4月28日現在)

種 類	金 額	単 位
資産総額	215,453,608	円
負債総額	1,393,246	円
純資産総額(-)	214,060,362	円
発行済数量	155,530,099	口
1単位当たり純資産額(/)	1.3763	円

第三部【委託会社等の情報】

第1【委託会社等の概況】

1【委託会社等の概況】

<訂正前>

(1) 資本金等（2021年10月末日現在）

（略）

(2) 委託会社等の機構

（略）

運用体制

（略）

3. ポートフォリオ・マネージャーの運用に係るリスク管理および投資行動のチェックについては、運用部門において部門の担当責任者とポートフォリオ・マネージャーによるミーティング等を実施し、さまざまなリスク要因について協議しています。また、運用に関するコンプライアンス部門においては、ファンドが法令および各種運用規制等を遵守して運用されているかがチェックされ、モニタリングの結果を運用部門および必要に応じて適宜関係部門にフィードバックしています。

<訂正後>

(1) 資本金等（2022年4月末日現在）

（略）

(2) 委託会社等の機構

（略）

運用体制

（略）

3. ポートフォリオ・マネージャーの運用に係るリスク管理および投資行動のチェックについては、運用部門において部門の担当責任者とポートフォリオ・マネージャーによるミーティング等を実施し、さまざまなリスク要因について協議しています。また、運用に関するコンプライアンス部門においては、ファンドが法令および各種運用規制等を遵守して運用されているかがチェックされ、モニタリングの結果を運用部門および必要に応じて適宜関係部門にフィードバックしています。運用リスク管理部門では、ファンドの各種投資リスクおよび流動性リスクを評価し、モニタリングの結果を運用部門、投資リスク管理に関する委員会、必要に応じて適宜関係部門に報告しています。

2【事業の内容及び営業の概況】

<訂正前>

（略）

2021年10月29日現在、委託会社の運用する証券投資信託は、追加型株式投資信託171本、親投資信託43本で、親投資信託を除いた純資産の合計は総額4,054,406,845,878円です。

<訂正後>

（略）

2022年4月28日現在、委託会社の運用する証券投資信託は、追加型株式投資信託171本、単位型株式投資信託2本、親投資信託43本で、親投資信託を除いた純資産の合計は総額4,117,280,923,839円です。

3【委託会社等の経理状況】

原届出書「第三部 委託会社等の情報 第1 委託会社等の概況 3 委託会社等の経理状況」につきましては、以下の記載内容に更新・訂正いたします。

<更新・訂正後>

当社の財務諸表は、「財務諸表等の用語、様式及び作成方法に関する規則」(昭和38年大蔵省令第59号)並びに同規則第2条の規定に基づき、「金融商品取引業等に関する内閣府令」(平成19年内閣府令第52号)に基づいて作成しております。

当社の財務諸表は、金融商品取引法第193条の2第1項の規定に基づき、第36期事業年度(2021年4月1日から2021年12月31日まで)の財務諸表について、PWC あらた有限責任監査法人により監査を受けております。

財務諸表の金額については、千円未満の端数を切り捨てて記載しております。

当社は財務諸表の適正性を確保するための特段の取り組みを行っております。具体的には、企業会計基準及び同適用指針、日本公認会計士協会が公表する委員会報告等の公開情報、各種関係諸法令の改廃に応じて、当社として必要な対応を適時に協議しております。

（１）【貸借対照表】

(単位：千円)

	第35期 (2021年3月31日)	第36期 (2021年12月31日)
資産の部		
流動資産		
現金及び預金	3,247,762	2,332,260
立替金	55,896	10,825
前払費用	33,253	391,344
未収委託者報酬	6,757,847	5,945,170
未収運用受託報酬	9,468,144	1,090,786
未収収益	7,227	7,554
未収入金	*1 197,099	230,819
流動資産計	19,767,230	10,008,763
固定資産		
無形固定資産		
電話加入権	7,487	7,487
無形固定資産合計	7,487	7,487
投資その他の資産		
長期貸付金	*1 4,012,754	3,719,377
長期差入保証金	13,505	13,505
繰延税金資産	378,891	218,947
その他	230	230
投資その他の資産合計	4,405,381	3,952,060
固定資産計	4,412,868	3,959,547
資産合計	24,180,098	13,968,310
負債の部		
流動負債		
預り金	7	325
未払金	*1	
未払手数料	2,988,518	2,709,755
その他未払金	6,727,569	2,414,060
未払費用	349,227	288,865
未払法人税等	483,198	15,600
未払消費税等	1,276,957	633,070
賞与引当金	1,074,712	1,037,307
その他流動負債	355	355
流動負債合計	12,900,547	7,099,341
固定負債		
長期賞与引当金	210,912	389,323
退職給付引当金	1,942,812	1,998,303
固定負債合計	2,153,725	2,387,627
負債合計	15,054,272	9,486,968
純資産の部		
株主資本		
資本金	1,000,000	1,000,000
利益剰余金		
利益準備金	250,000	250,000
その他利益剰余金		
繰越利益剰余金	7,875,826	3,231,341
利益剰余金合計	8,125,826	3,481,341
株主資本合計	9,125,826	4,481,341
純資産合計	9,125,826	4,481,341
負債・純資産合計	24,180,098	13,968,310

（２）【損益計算書】

（単位：千円）

	第35期 (自 2020年4月1日 至 2021年3月31日)	第36期 (自 2021年4月1日 至 2021年12月31日)
営業収益		
委託者報酬	35,304,609	33,458,146
運用受託報酬	10,862,519	2,247,705
その他営業収益	113,747	123,584
営業収益計	46,280,877	35,829,436
営業費用	* 1	
支払手数料	16,235,726	15,249,826
広告宣伝費	265,312	221,226
調査費		
調査費	515,713	415,452
委託調査費	9,748,114	6,177,490
営業雑経費		
通信費	30,346	45,710
印刷費	48,792	42,662
協会費	22,019	19,694
その他	288	216
営業費用計	26,866,314	22,172,280
一般管理費		
給料		
給料・手当	2,533,226	1,881,393
賞与	2,260,530	1,831,999
福利厚生費	578,598	421,801
交際費	6,471	4,232
旅費交通費	15,854	5,368
租税公課	209,635	100,646
弁護士報酬	14,658	2,224
不動産賃貸料・共益費	559,825	308,067
退職給付費用	224,469	194,768
消耗器具備品費	3,121	5,503
事務委託費	4,604,958	3,898,698
諸経費	268,414	224,902
一般管理費計	11,279,765	8,879,607
営業利益	8,134,797	4,777,549
営業外収益		
受取利息	* 1	18,850
保険配当金	8,005	8,869
為替差益	9,074	-
雑益	2,461	2,451
営業外収益計	39,452	30,171
営業外費用		
寄付金	-	2,790
為替差損	-	59,075
営業外費用計	-	61,865
経常利益	8,174,250	4,745,855
特別損失		
特別退職金	37,362	59,274
事務過誤損失	24,478	2,386
特別損失計	61,841	61,661
税引前当期純利益	8,112,409	4,684,194
法人税、住民税及び事業税	2,591,057	1,368,735
法人税等調整額	(151,011)	159,943
法人税等合計	2,440,046	1,528,678
当期純利益	5,672,362	3,155,515

(3)【株主資本等変動計算書】

第35期(自2020年4月1日至2021年3月31日)

(単位:千円)

	株主資本				株主資本合計	純資産合計
	資本金	利益準備金	利益剰余金			
			その他利益剰余金 繰越利益剰余金	利益剰余金 合計		
当期首残高	1,000,000	250,000	2,203,463	2,453,463	3,453,463	3,453,463
当期変動額						
当期純利益	-	-	5,672,362	5,672,362	5,672,362	5,672,362
当期変動額合計	-	-	5,672,362	5,672,362	5,672,362	5,672,362
当期末残高	1,000,000	250,000	7,875,826	8,125,826	9,125,826	9,125,826

第36期(自2021年4月1日至2021年12月31日)

(単位:千円)

	株主資本				株主資本合計	純資産合計
	資本金	利益準備金	利益剰余金			
			その他利益剰余金 繰越利益剰余金	利益剰余金 合計		
当期首残高	1,000,000	250,000	7,875,826	8,125,826	9,125,826	9,125,826
当期変動額						
剰余金の配当	-	-	(7,800,000)	(7,800,000)	(7,800,000)	(7,800,000)
当期純利益	-	-	3,155,515	3,155,515	3,155,515	3,155,515
当期変動額合計	-	-	(4,644,485)	(4,644,485)	(4,644,485)	(4,644,485)
当期末残高	1,000,000	250,000	3,231,341	3,481,341	4,481,341	4,481,341

注記事項

(重要な会計方針)

1. 引当金の計上基準

(1) 賞与引当金、長期賞与引当金

従業員に対して支給する賞与の支出に充てるため、賞与支給見込額の当期負担額を計上しております。

(2) 退職給付引当金

従業員の退職給付に備えるため、当事業年度末における退職給付債務の見込額に基づき当期末において発生していると認められる額を計上しております。退職給付見込額を当期までの期間に帰属させる方法については、期間定額基準によっております。

過去勤務債務については、その発生時の従業員の平均残存勤務期間以内の一定の年数(10年)による按分額を定額法により費用処理しております。数理計算上の差異については、発生年度に全額費用処理しております。

2. 収益及び費用の計上基準

当社は、顧客への投資運用業に関するサービスから生じる委託者報酬、運用受託報酬等により収益を獲得しております。

これらには実績報酬が含まれる場合があります。

(1) 運用報酬

投資運用サービスのうち運用資産残高等を基礎として算定される報酬（運用報酬）については、一定の期間にわたり履行義務を充足し収益として認識しております。確定した報酬を月次、年4回、年2回もしくは年1回受け取ります。

(2) 実績報酬

実績報酬は、変動対価の額に関する不確実性が事後的に解消される際に、解消される時点までに計上された収益の著しい減額が発生しない可能性が高い部分に限り取引価格に含めております。確定した報酬は、履行義務充足時点から短期間で支払いを受けます。

3. その他財務諸表作成のための基礎となる事項

(1) 消費税等の会計処理

消費税及び地方消費税の会計処理は税抜方式によっております。

(2) グループ通算制度への移行に係る税効果会計

「連結納税制度からグループ通算制度への移行に係る税効果会計の適用に関する取扱い」

(実務対応報告第39号 2020年3月31日) 第3項により、繰延税金資産及び繰延税金負債の額については、改正前の税法の規定に基づいております。

(重要な会計上の見積り)

第35期(自 2020年4月1日 至 2021年3月31日)

当事業年度の財務諸表の作成にあたって行った会計上の見積りが翌事業年度の財務諸表に影響を及ぼすリスクを識別していないため、注記を省略しております。

第36期(自 2021年4月1日 至 2021年12月31日)

当事業年度の財務諸表の作成にあたって行った会計上の見積りが翌事業年度の財務諸表に影響を及ぼすリスクを識別していないため、注記を省略しております。

(会計方針の変更)

1. 収益認識会計基準の適用

「収益認識に関する会計基準」(企業会計基準第29号 2020年3月31日)等を当事業年度の期首から適用し、約束した又はサービスの支配が顧客に移転した時点で、当該財又はサービスと交換に受け取ると見込まれる金額で収益を認識することとしております。なお、当該変更による影響額は軽微であります。

(表示方法の変更)

1. 時価算定会計基準の適用

「時価の算定に関する会計基準」(企業会計基準第30号 2019年7月4日。以下「時価算定会計基準」という。)等を当事業年度の期首から適用しております。時価算定会計基準19項及び「金融商品に関する会計基準」(企業会計基準第10号 2019年7月4日)第44 - 2項に定める経過的な取り扱いに従って、時価算定会計基準等が定める新たな会計方針を、将来にわたって適用することとし、「金融商品関係」注記において、金融商品の時価のレベルごとの内訳等に関する事項等の注記を行うこととしました。

(追加情報)

決算期の変更

当社は、2021年6月28日開催の定時株主総会において、定款の一部変更を決議し、事業年度を、1月1日から12月31日までに変更いたしました。その経過措置として、当事業年度は2021年4月1日から2021年12月31日までの9ヶ月間となっております。

(貸借対照表関係)

*1 関係会社に対する資産及び負債は次のとおりであります。

	第35期 (2021年3月31日)	第36期 (2021年12月31日)
未収入金	1,646 千円	1,846 千円
その他未払金	6,519,813 千円	2,192,392 千円
長期貸付金	3,680,000 千円	3,345,000 千円

(損益計算書関係)

*1 関係会社との取引に係るものが次のとおり含まれております。

	第35期 (自 2020年4月1日 至 2021年3月31日)	第36期 (自 2021年4月1日 至 2021年12月31日)
営業費用	12,554,987 千円	8,358,672 千円
受取利息	4,830 千円	11,307 千円

(株主資本等変動計算書関係)

第35期 (自 2020年4月1日 至 2021年3月31日)

1. 発行済株式の種類及び総数に関する事項

	当事業年度期首 株式数	当事業年度増加 株式数	当事業年度減少 株式数	当事業年度末 株式数
発行済株式				
普通株式	20,000 株	-	-	20,000 株
合計	20,000 株	-	-	20,000 株

2. 配当に関する事項

金銭による配当

該当事項はありません。

金銭以外による配当

該当事項はありません。

第36期 (自 2021年4月1日 至 2021年12月31日)

1. 発行済株式の種類及び総数に関する事項

	当事業年度期首 株式数	当事業年度増加 株式数	当事業年度減少 株式数	当事業年度末 株式数
発行済株式				
普通株式	20,000 株	-	-	20,000 株
合計	20,000 株	-	-	20,000 株

2. 配当に関する事項

金銭による配当

該当事項はありません。

金銭以外による配当

2021年12月13日の取締役会において、次のとおり決議しております。

- | | |
|---------------|--------------|
| (1) 配当財産の種類 | 長期貸付金 |
| (2) 配当財産の帳簿価格 | 7,800,000 千円 |
| (3) 1株当たりの配当額 | 390 千円 |
| (4) 基準日 | 2021年12月13日 |
| (5) 効力発生日 | 2021年12月13日 |

（金融商品関係）**1. 金融商品の状況に関する事項****（1）金融商品に対する取組方針**

当社は、資金運用について短期的な預金及びグループ会社への貸付金に限定しております。

また、所要資金は自己資金で賄っており、銀行借入、社債発行等による資金調達は行っておりません。

（2）金融商品の内容及びそのリスク

預金は、銀行の信用リスクに晒されておりますが、預金に関しては数行に分散して預入しており、リスクの軽減を図っております。営業債権である未収委託者報酬および未収運用受託報酬、未収収益、未収入金については、それらの源泉である預り純資産を数行の信託銀行に分散して委託しておりますが、信託銀行はその受託資産を自己勘定と分別して管理しているため、仮に信託銀行が破綻又は債務不履行等となった場合でも、これら営業債権が信用リスクに晒されることは無いと考えております。未収入金及びその他未払金の一部には、海外の関連会社との取引により生じた外貨建ての資産・負債を保有しているため、為替相場の変動による市場リスクに晒されております。

（3）金融商品に係るリスク管理体制

信用リスク（取引先の契約不履行等に係るリスク）の管理

預金に係る銀行の信用リスクに関しては、口座開設時及びその後も継続的に銀行の信用力を評価し、格付けの高い金融機関でのみで運用し、預金に係る信用リスクを管理しております。

未収委託者報酬および未収運用受託報酬は、投資信託または取引相手ごとに残高を管理し、当社が運用している資産の中から報酬を徴収するため、信用リスクは僅少であります。

また、未収入金は、概ね、海外の関連会社との取引により生じたものであり、原則、翌月中に決済が行われる事により、回収が不能となるリスクは僅少であります。

市場リスク（為替や金利等の変動リスク）の管理

当社は、原則、為替変動や価格変動に係るリスクに対して、ヘッジ取引を行っておりません。外貨建ての営業債権債務について、月次ベースで為替変動リスクを測定し、モニタリングを実施しております。

また、外貨建ての債権債務に関する為替の変動リスクに関しては、個別の案件ごとに毎月残高照合等を行い、リスクを管理しております。

流動性リスク（支払期日に支払いを実行できなくなるリスク）の管理

当社は、日々資金残高管理を行っております。また、適時に資金繰予定表を作成・更新するとともに、手許流動性（最低限必要な運転資金）を状況に応じて見直し・維持することなどにより、流動性リスクを管理しております。

2. 金融商品の時価等に関する事項

2021年3月31日（前期の決算日）における貸借対照表計上額、時価及びこれらの差額については、次のとおりであります。なお、時価を把握することが極めて困難と認められるものは含まれておりません。

第35期（2021年3月31日）

	貸借対照表計上額 （千円）	時価 （千円）	差額 （千円）
(1) 現金及び預金	3,247,762	3,247,762	-
(2) 未収委託者報酬	6,757,847	6,757,847	-
(3) 未収運用受託報酬	9,468,144	9,468,144	-
(4) 未収収益	7,227	7,227	-
(5) 未収入金	197,099	197,099	-
(6) 長期貸付金	4,012,754	4,012,754	-
資産計	23,690,833	23,690,833	-
(1) 未払手数料	2,988,518	2,988,518	-
(2) その他未払金	6,727,569	6,727,569	-
(3) 未払費用	349,227	349,227	-
(4) 未払法人税等	483,198	483,198	-
(5) 未払消費税等	1,276,957	1,276,957	-
負債計	11,825,469	11,825,469	-

(注1) 金融商品の時価の算定方法に関する事項

資産

(1) 現金及び預金、(2) 未収委託者報酬、(3) 未収運用受託報酬、(4) 未収収益、(5) 未収入金

これらは短期間で決済され、時価は帳簿価額にほぼ等しいことから、当該帳簿価額によっております。

(6) 長期貸付金

変動金利によるものであり、時価はほぼ帳簿価額に等しいことから、当該帳簿価額によっております。

負債

(1) 未払手数料、(2) その他未払金、(3) 未払費用、(4) 未払法人税等、(5) 未払消費税等

短期間で決済され、時価は帳簿価額にほぼ等しいことから、当該帳簿価額によっております。

2021年12月31日（当期の決算日）における貸借対照表計上額、時価及びこれらの差額については、次のとおりであります。

第36期（2021年12月31日）

	貸借対照表計上額 （千円）	時価 （千円）	差額 （千円）
(1) 長期貸付金	3,719,377	3,719,377	-
資産計	3,719,377	3,719,377	-

(注2) 資産

現金及び預金、未収委託者報酬、未収運用受託報酬、未収収益、未収入金

これらは短期間で決済され、時価は帳簿価額に近似するものであることから、記載を省略しております。

負債

未払手数料、その他未払金、未払費用、未払法人税等、未払消費税等

これらは短期間で決済され、時価は帳簿価額に近似するものであることから、記載を省略しております。

(注3) 金銭債権及び満期のある有価証券の決算日後の償還予定額

第35期（2021年3月31日）

	1年以内 (千円)	1年超5年以内 (千円)	5年超10年以内 (千円)	10年超 (千円)
現金及び預金	3,247,762	-	-	-
未収委託者報酬	6,757,847	-	-	-
未収運用受託報酬	9,468,144	-	-	-
未収収益	7,227	-	-	-
未収入金	197,099	-	-	-
合計	19,678,080	-	-	-

金銭債権のうち長期貸付金(4,012,754千円)については、契約上返済期限の定めがないため、上記に含めておりません。

第36期（2021年12月31日）

金銭債権のうち長期貸付金(3,719,377千円)については、契約上返済期限の定めがないため、記載を省略しております。

3. 金融商品の時価のレベルごとの内訳等に関する事項

金融商品の時価を、時価の算定に係るインプットの観察可能性及び重要性に応じて、以下の3つのレベルに分類しております。

レベル1の時価：観察可能な時価の算定に係るインプットのうち、活発な市場において形成される当該時価の算定の対象となる資産又は負債に関する相場価格により算定した時価

レベル2の時価：観察可能な時価の算定に係るインプットのうち、レベル1のインプット以外の時価の算定に係るインプットを用いて算定した時価

レベル3の時価：観察できない時価の算定に係るインプットを使用して算定した時価

時価の算定に重要な影響を与えるインプットを複数使用している場合には、それらのインプットがそれぞれ属するレベルのうち、時価の算定における優先順位が最も低いレベルに時価を分類しております。

(1)時価で貸借対照表に計上している金融商品

該当事項はありません。

(2)時価で貸借対照表に計上している金融商品以外の金融商品

区分	時価			
	レベル1 (千円)	レベル2 (千円)	レベル3 (千円)	合計 (千円)
(1) 長期貸付金	-	3,719,377	-	3,719,377
資産計	-	3,719,377	-	3,719,377

(注) 時価の算定に用いた評価技法及び時価の算定に係るインプットの説明

(1)長期貸付金

変動金利によるものであり、短期間で市場金利を反映するため、貸付先の信用状態が実行後大きく異なっていない場合は時価と帳簿価額が近似していることから、帳簿価額を時価としており、レベル2の時価に分類しております。

(退職給付関係)

第35期（自 2020年4月1日 至 2021年3月31日）

1. 採用している退職給付制度の概要

当社は確定給付型年金制度及び確定拠出型年金制度を採用しております。

2. 確定給付型年金制度

(1) 退職給付債務の期首残高と期末残高の調整表

	(千円)
退職給付債務の期首残高	1,900,779
勤務費用	171,251
利息費用	10,280
数理計算上の差異の発生額	29,517
退職給付の支払額	114,101
<hr/> 退職給付債務の期末残高	<hr/> 1,938,692

(2) 退職給付債務の期末残高と貸借対照表に計上された退職給付引当金の調整表

	(千円)
非積立型制度の退職給付債務	1,938,692
未認識過去勤務費用	4,120
<hr/> 貸借対照表に計上された負債と資産の純額	<hr/> 1,942,812

退職給付引当金	1,942,812
<hr/> 貸借対照表に計上された負債と資産の純額	<hr/> 1,942,812

(3) 退職給付費用及びその内訳項目の金額

	(千円)
勤務費用	153,392
利息費用	9,208
数理計算上の差異の費用処理額	29,517
過去勤務債務の費用処理額	1,874
<hr/> 確定給付型年金制度に係る退職給付費用	<hr/> 131,209

(4) 数理計算上の計算基礎に関する事項

当事業年度末における主要な数理計算上の計算基礎

割引率 0.8%

3. 確定拠出制度

当社の確定拠出制度への要拠出額は93,260千円であります。

第36期（自 2021年4月1日 至 2021年12月31日）

1. 採用している退職給付制度の概要

当社は確定給付型年金制度及び確定拠出型年金制度を採用しております。

2. 確定給付型年金制度

(1) 退職給付債務の期首残高と期末残高の調整表

	(千円)
退職給付債務の期首残高	1,938,692
勤務費用	132,302
利息費用	10,621
数理計算上の差異の発生額	1,689
退職給付の支払額	87,714
退職給付債務の期末残高	1,995,588

(2) 退職給付債務の期末残高と貸借対照表に計上された退職給付引当金の調整表

	(千円)
非積立型制度の退職給付債務	1,995,588
未認識過去勤務費用	2,715
貸借対照表に計上された負債と資産の純額	1,998,303
退職給付引当金	1,998,303
貸借対照表に計上された負債と資産の純額	1,998,303

(3) 退職給付費用及びその内訳項目の金額

	(千円)
勤務費用	116,263
利息費用	9,334
数理計算上の差異の費用処理額	1,689
過去勤務債務の費用処理額	1,406
確定給付型年金制度に係る退職給付費用	125,879

(4) 数理計算上の計算基礎に関する事項

当事業年度末における主要な数理計算上の計算基礎

割引率 0.6%

3. 確定拠出制度

当社の確定拠出制度への要拠出額は68,889千円であります。

(税効果会計関係)

1. 繰延税金資産及び繰延税金負債の発生の主な原因別の内訳

	第35期 (2021年3月31日)	第36期 (2021年12月31日)
	(千円)	(千円)
繰延税金資産		
未払費用	116,119	100,529
賞与引当金	326,665	317,623
退職給付引当金	594,889	611,880
資産除去債務	2,685	2,685
その他	209,769	186,073
繰延税金資産小計	1,250,127	1,218,790
評価性引当額	690,287	763,405
繰延税金資産合計	559,840	455,385
繰延税金負債		
未払金	180,949	236,438
繰延税金負債合計	180,949	236,438
繰延税金資産又は繰延税金負債()の純額	378,891	218,947

2. 法定実効税率と税効果会計適用後の法人税等の負担率との間に重要な差異があるときの、当該差異の原因となった主要な項目別の内訳

	第35期 (2021年3月31日)	第36期 (2021年12月31日)
法定実効税率	30.62%	30.62%
(調整)		
交際費等永久に損金に算入されない項目	0.94%	0.40%
評価性引当額	1.51%	1.56%
過年度法人税等	0.00%	0.04%
その他	0.02%	0.02%
税効果会計適用後の法人税等の負担率	30.08%	32.63%

(資産除去債務関係)

当社は建物所有者との間で事業用不動産賃貸借契約を締結しており、賃借期間終了時に原状回復する義務を有しているため、契約及び法令上の資産除去債務を認識しております。なお、当該賃貸借契約に関連する長期差入保証金(敷金)が計上されているため、資産除去債務の負債計上に代えて、当該敷金の回収が最終的に見込めないと認められる金額を合理的に見積り、直接減額しております。

(収益認識関係)

第36期(自2021年4月1日至2021年12月31日)

1. 顧客との契約から生じる収益を分解した情報

(単位:千円)

	運用報酬	実績報酬	合計
委託者報酬	33,458,146	-	33,458,146
運用受託報酬	2,247,705	-	2,247,705
その他営業収益	123,584	-	123,584
合計	35,829,436	-	35,829,436

2. 収益を理解するための基礎となる情報

注記事項(重要な会計方針)の2. 収益及び費用の計上基準に記載の通りであります。

3. 顧客との契約に基づく履行義務の充足と当該契約から生じるキャッシュ・フローとの関係並びに当事業年度末において存在する顧客との契約から翌事業年度以降に認識すると見込まれる収益の金額及び時期に関する情報

顧客との契約から生じた債権等

(単位:千円)

	期首残高	期末残高
顧客との契約から生じた債権	16,225,991	7,035,957

(注)なお、当事業年度の期首および期末において、顧客との契約から生じた契約資産はありません。

(セグメント情報等)

セグメント情報

第35期（自 2020年4月1日 至 2021年3月31日）及び第36期（自 2021年4月1日 至 2021年12月31日）

当社は資産運用業の単一セグメントであるため、記載を省略しております。

関連情報

第35期（自 2020年4月1日 至 2021年3月31日）

1. サービスごとの情報

(単位:千円)

	投資信託の運用	投資顧問業	その他	合計
外部顧客への営業収益	35,304,609	10,862,519	113,747	46,280,877

2. 地域ごとの情報

(1) 営業収益

本邦の外部顧客への営業収益が損益計算書の営業収益の90%を超えるため、記載を省略しております。

3. 主要な顧客ごとの情報

(1) 委託者報酬

(単位:千円)

投資信託の名称	委託者報酬	関連するセグメント名
フィデリティ・USハイ・イールド・ファンド	7,613,617	資産運用業
フィデリティ・USリート・ファンドB（為替ヘッジなし）	6,963,153	資産運用業
フィデリティ・日本成長株・ファンド	5,887,035	資産運用業

(2) 運用受託報酬

運用受託報酬については、顧客との守秘義務契約により、開示ができないため、記載を省略しております。

第36期（自 2021年4月1日 至 2021年12月31日）

1. サービスごとの情報

単一のサービス区分の外部顧客への営業収益が損益計算書の営業収益の90%を超えるため、記載を省略しております。

2. 地域ごとの情報

(1) 営業収益

本邦の外部顧客への営業収益が損益計算書の営業収益の90%を超えるため、記載を省略しております。

3. 主要な顧客ごとの情報

(単位:千円)

投資信託の名称	委託者報酬	関連するセグメント名
フィデリティ・USリート・ファンドB（為替ヘッジなし）	6,361,705	資産運用業
フィデリティ・USハイ・イールド・ファンド	5,608,242	資産運用業
フィデリティ・日本成長株・ファンド	5,264,940	資産運用業

(関連当事者情報)

第35期（自 2020年4月1日 至 2021年3月31日）

1. 関連当事者との取引

(1)財務諸表提出会社の親会社

種類	会社等の名称	会社等の所在地	資本金	事業の内容	議決権等の所有（被所有）割合	関連当事者との関係	取引の内容	取引金額（注2）	科目	期末残高（注2）
親会社	FIL Limited	英領バミューダ、ペンブローック市	千米ドル 6,981	投資顧問業	被所有間接100%	投資顧問契約の再委任等役員の兼任	共通発生経費負担額（注3）	千円 9,231,998	未払金	千円 4,108,489
親会社	フィデリティ・ジャパン・ホールディングス株式会社	東京都港区	千円 4,510,000	グループ会社経営管理	被所有直接100%	当社事業活動の管理等役員兼任	金銭の貸付（注1） 利息の受取（注1） 共通発生経費負担額（注3） 連結法人税の個別帰属額	千円 1,800,000 4,830 365,300 -	長期貸付金 未収入金 未払金 未払金	千円 3,680,000 1,646 77,826 2,090,219
親会社	FIL Asia Holdings Pte Limited	シンガポール、ブルバード市	千米ドル 189,735	グループ会社経営管理	被所有間接100%	営業取引	共通発生経費負担額（注3）	千円 2,957,688	未払金	千円 243,277

(2)財務諸表提出会社と同一の親会社をもつ会社

属性	会社等の名称	所在地	資本金	事業の内容	議決権等の所有（被所有）割合	関連当事者との関係	取引の内容	取引金額（注2）	科目	期末残高（注2）
同一の親会社をもつ会社	フィデリティ証券株式会社	東京都港区	千円 10,857,500	証券業	なし	当社設定投資信託の募集・販売	共通発生経費負担額（注3） 投資信託販売に係る代行手数料（注4）	千円 496,200 754,160	未収入金 未払金	千円 31,831 148,905
同一の親会社をもつ会社	FIL Investment Management (Hong Kong) Limited	香港、セントラル市	千米ドル 22,897	証券投資顧問業	なし	当社事業活動へのサービスの提供	共通発生経費負担額（注3）	千円 408,673	未払金	千円 17,954

取引条件及び取引条件の決定方針等

(注1) 資金の貸付については、市場金利等を勘案して利率を合理的に決定しております。

(注2) 取引金額には消費税等を含めておりません。期末残高には消費税等を含めております。

(注3) 共通発生経費については、直課可能なものは実際発生額に基づき、直課不可能なものは各社の規模に応じた一定の比率により負担しております。

(注4) 代行手数料については、一般取引条件を基に、両社協議の上合理的に決定しております。

2. 親会社に関する注記

- ・ FIL Limited (非上場)
- ・ FIL Asia Holdings Pte Limited (非上場)
- ・ FIL Japan Holdings (Singapore) Pte Limited (非上場)
- ・ フィデリティ・ジャパン・ホールディングス株式会社 (非上場)

第36期 (自 2021年4月1日 至 2021年12月31日)

1. 関連当事者との取引

(1) 財務諸表提出会社の親会社

種類	会社等の名称	会社等の所在地	資本金	事業の内容	議決権等の所有(被所有)割合	関連当事者との関係	取引の内容	取引金額(注2)	科目	期末残高(注2)
親会社	FIL Limited	英領バミューダ、ペンブローク市	千米ドル 6,825	投資顧問業	被所有間接100%	投資顧問契約の再委任等役員の兼任	委託調査等報酬(注3) 共通発生経費負担額(注4)	千円 - 5,640,534	未収入金 未払金	千円 620 686,919
親会社	フィデリティ・ジャパン・ホールディングス株式会社	東京都港区	千円 4,510,000	グループ会社経営管理	被所有直接100%	当社事業活動の管理等役員の兼任	貸付金の回収(注1) 利息の受取(注1) 共通発生経費負担額(注4) 連結法人税の個別帰属額 剰余金の配当	千円 335,000 11,307 234,202 - 7,800,000	長期貸付金 未収入金 未払金 未払金 未払金	千円 3,345,000 1,226 50,325 1,098,134 -
親会社	FIL Asia Holdings Pte Limited	シンガポール、ブルバード市	千米ドル 189,735	グループ会社経営管理	被所有間接100%	営業取引	共通発生経費負担額(注4)	千円 2,483,934	未払金	千円 357,012

(2)財務諸表提出会社と同一の親会社をもつ会社

属性	会社等の名称	所在地	資本金	事業の内容	議決権等の所有（被所有）割合	関連当事者との関係	取引の内容	取引金額（注2）	科目	期末残高（注2）
同一の親会社をもつ会社	フィデリティ証券株式会社	東京都港区	10,857,500	証券業	なし	当社設定投資信託の募集・販売	共通発生経費負担額（注4）	452,000	未収入金	56,159
							投資信託販売に係る代行手数料（注5）	656,658	未払金	88,138

取引条件及び取引条件の決定方針等

(注1) 資金の貸付については、市場金利等を勘案して利率を合理的に決定しております。

(注2) 取引金額には消費税等を含めておりません。期末残高には消費税等を含めております。

(注3) 当社の主要な事業領域である投信・投資顧問業から包括的に発生する収益であります。

(注4) 共通発生経費については、直課可能なものは実際発生額に基づき、直課不可能なものは各社の規模に応じた一定の比率により負担しております。

(注5) 代行手数料については、一般取引条件を基に、両社協議の上合理的に決定しております。

2. 親会社に関する注記

- ・ FIL Limited（非上場）
- ・ FIL Asia Holdings Pte Limited（非上場）
- ・ FIL Japan Holdings (Singapore) Pte Limited（非上場）
- ・ フィデリティ・ジャパン・ホールディングス株式会社（非上場）

(1株当たり情報)

	第35期 (自 2020年4月1日 至 2021年3月31日)	第36期 (自 2021年4月1日 至 2021年12月31日)
1株当たり純資産額	456,291円33銭	224,067円09銭
1株当たり当期純利益	283,618円14銭	157,775円76銭

なお潜在株式調整後1株当たり当期純利益については、潜在株式が存在しないため記載しておりません。

(注) 1株当たり当期純損失金額又は1株当たり当期純利益金額の算定上の基礎は、以下のとおりであります。

項目	第35期 (自 2020年4月1日 至 2021年3月31日)	第36期 (自 2021年4月1日 至 2021年12月31日)
当期純利益(千円)	5,672,362	3,155,515
普通株式に係る当期純利益(千円)	5,672,362	3,155,515
期中平均株式数	20,000株	20,000株

(重要な後発事象)

該当事項はありません。

第2【その他の関係法人の概況】

1【名称、資本金の額及び事業の内容】

原届出書「第三部 委託会社等の情報 第2 その他の関係法人の概況 1 名称、資本金の額及び事業の内容」につきましては、以下の記載内容に更新・訂正いたします。

<更新・訂正後>

ファンドの運営における役割	名称	資本金の額 (2021年9月末日現在)	事業の内容
受託会社	三菱UFJ信託銀行株式会社	324,279百万円	銀行法に基づき銀行業を営むとともに、金融機関の信託業務の兼営等に関する法律（兼営法）に基づき信託業務を営んでいます。
<参考情報> 再信託受託会社	日本マスタートラスト信託銀行株式会社	10,000百万円	
販売会社	フィデリティ証券株式会社	10,857百万円	金融商品取引法に定める第一種金融商品取引業を営んでいます。
	楽天証券株式会社	7,495百万円	
	株式会社SBI証券	48,323百万円	
	松井証券株式会社	11,945百万円	
	大和証券株式会社	100,000百万円	
	あかつき証券株式会社	3,067百万円	
	日本生命保険相互会社	1,450,000百万円* *相互会社であるため、「基金」の額です。	保険業法に基づき生命保険業を営んでいます。
運用の委託先	FILインベストメンツ・インターナショナル	225,365英ポンド (約34百万円*) *1英ポンド155.24円で換算 (2021年12月末日現在)	主として英国およびヨーロッパにおいて投資信託の販売および投資信託会社に対する投資運用業務を営んでいます。
	FILインベストメント・マネジメント(香港)・リミテッド	178,000,000香港ドル (約2,625百万円*) *1香港ドル14.75円で換算 (2021年12月末日現在)	主として香港においてファンドの運用、調査、販売業務を営んでいます。

独立監査人の中間監査報告書

2022年5月24日

フィデリティ投信株式会社

取締役会 御中

有限責任監査法人トーマツ
東京事務所指定有限責任社員 公認会計士 山田信之 印
業務執行社員

中間監査意見

当監査法人は、金融商品取引法第193条の2第1項の規定に基づく監査証明を行うため、「ファンドの経理状況」に掲げられているフィデリティ・ターゲット・デート・ファンド（アクティブ）2060の2021年9月28日から2022年3月27日までの中間計算期間の中間財務諸表、すなわち、中間貸借対照表、中間損益及び剰余金計算書並びに中間注記表について中間監査を行った。

当監査法人は、上記の中間財務諸表が、我が国において一般に公正妥当と認められる中間財務諸表の作成基準に準拠して、フィデリティ・ターゲット・デート・ファンド（アクティブ）2060の2022年3月27日現在の信託財産の状態及び同日をもって終了する中間計算期間（2021年9月28日から2022年3月27日まで）の損益の状況に関する有用な情報を表示しているものと認める。

中間監査意見の根拠

当監査法人は、我が国において一般に公正妥当と認められる中間監査の基準に準拠して中間監査を行った。中間監査の基準における当監査法人の責任は、「中間財務諸表監査における監査人の責任」に記載されている。当監査法人は、我が国における職業倫理に関する規定に従って、フィデリティ投信株式会社及びファンドから独立しており、また、監査人としてのその他の倫理上の責任を果たしている。当監査法人は、中間監査の意見表明の基礎となる十分かつ適切な監査証拠を入手したと判断している。

中間財務諸表に対する経営者の責任

経営者の責任は、我が国において一般に公正妥当と認められる中間財務諸表の作成基準に準拠して中間財務諸表を作成し有用な情報を表示することにある。これには、不正又は誤謬による重要な虚偽表示のない中間財務諸表を作成し有用な情報を表示するために経営者が必要と判断した内部統制を整備及び運用することが含まれる。

中間財務諸表を作成するに当たり、経営者は、継続企業の前提に基づき中間財務諸表を作成することが適切であるかどうかを評価し、我が国において一般に公正妥当と認められる中間財務諸表の作成基準に基づいて継続企業に関する事項を開示する必要がある場合には当該事項を開示する責任がある。

中間財務諸表監査における監査人の責任

監査人の責任は、監査人が実施した中間監査に基づいて、全体として中間財務諸表の有用な情報の表示に関して投資者の判断を損なうような重要な虚偽表示がないかどうかの合理的な保証を得て、中間監査報告書において独立の立場から中間財務諸表に対する意見を表明することにある。虚偽表示は、不正又は誤謬により発生する可能性があり、個別に又は集計すると、中間財務諸表の利用者の意思決定に影響を与えると合理的に見込まれる場合に、重要性があると判断される。

監査人は、我が国において一般に公正妥当と認められる中間監査の基準に従って、中間監査の過程を通じて、職業的専門家としての判断を行い、職業的懐疑心を保持して以下を実施する。

- ・ 不正又は誤謬による中間財務諸表の重要な虚偽表示リスクを識別し、評価する。また、重要な虚偽表示リスクに対応する中間監査手続を立案し、実施する。中間監査手続の選択及び適用は監査人の判断による。さらに、中間監査の意見表明の基礎となる十分かつ適切な監査証拠を入手する。なお、中間監査手続は、年度監査と比べて監査手続の一部が省略され、監査人の判断により、不正又は誤謬による中間財務諸表の重要な虚偽表示リスクの評価に基づいて、分析的手続等を中心とした監査手続に必要に応じて追加の監査手続が選択及び適用される。
- ・ 中間財務諸表監査の目的は、内部統制の有効性について意見表明するためのものではないが、監査人は、リスク評価の実施に際して、状況に応じた適切な中間監査手続を立案するために、中間財務諸表の作成と有用な情報の表示に関連する内部統制を検討する。
- ・ 経営者が採用した会計方針及びその適用方法並びに経営者によって行われた会計上の見積りの合理性及び関連する注記事項の妥当性を評価する。
- ・ 経営者が継続企業を前提として中間財務諸表を作成することが適切であるかどうか、また、入手した監査証拠に基づき、継続企業の前提に重要な疑義を生じさせるような事象又は状況に関して重要な不確実性が認められるかどうか結論付ける。継続企業の前提に関する重要な不確実性が認められる場合は、中間監査報告書において中間財務諸表の注記事項に注意を喚起すること、又は重要な不確実性に関する中間財務諸表の注記事項が適切でない場合は、中間財務諸表に対して除外事項付意見を表明することが求められている。監査人の結論は、中間監査報告書日までに入手した監査証拠に基づいているが、将来の事象や状況により、ファンドは継続企業として存続できなくなる可能性がある。
- ・ 中間財務諸表の表示及び注記事項が、我が国において一般に公正妥当と認められる中間財務諸表の作成基準に準拠しているかどうかとともに、関連する注記事項を含めた中間財務諸表の表示、構成及び内容、並びに中間財務諸表が基礎となる取引や会計事象に関して有用な情報を表示しているかどうかを評価する。

監査人は、経営者に対して、計画した中間監査の範囲とその実施時期、中間監査の実施過程で識別した内部統制の重要な不備を含む中間監査上の重要な発見事項、及び中間監査の基準で求められているその他の事項について報告を行う。

利害関係

フィデリティ投信株式会社及びファンドと当監査法人又は業務執行社員との間には、公認会計士法の規定により記載すべき利害関係はない。

以上

(注) 1. 上記は中間監査報告書の原本に記載された事項を電子化したものであり、その原本は当社が別途保管しております。

2. XBRLデータは中間監査の対象には含まれていません。

[次へ](#)

独立監査人の監査報告書

2022年3月10日

フィデリティ投信株式会社
取締役会 御中

PWCあらた有限責任監査法人

東京事務所

指定有限責任社員 公認会計士 大畑 茂
業務執行社員

監査意見

当監査法人は、金融商品取引法第193条の2第1項の規定に基づく監査証明を行うため、「委託会社等の経理状況」に掲げられているフィデリティ投信株式会社の2021年4月1日から2021年12月31日までの第36期事業年度の財務諸表、すなわち、貸借対照表、損益計算書、株主資本等変動計算書、重要な会計方針及びその他の注記について監査を行った。

当監査法人は、上記の財務諸表が、我が国において一般に公正妥当と認められる企業会計の基準に準拠して、フィデリティ投信株式会社の2021年12月31日現在の財政状態及び同日をもって終了する事業年度の経営成績を、全ての重要な点において適正に表示しているものと認める。

監査意見の根拠

当監査法人は、我が国において一般に公正妥当と認められる監査の基準に準拠して監査を行った。監査の基準における当監査法人の責任は、「財務諸表監査における監査人の責任」に記載されている。当監査法人は、我が国における職業倫理に関する規定に従って、会社から独立しており、また、監査人としてのその他の倫理上の責任を果たしている。当監査法人は、意見表明の基礎となる十分かつ適切な監査証拠を入手したと判断している。

財務諸表に対する経営者及び監査役の責任

経営者の責任は、我が国において一般に公正妥当と認められる企業会計の基準に準拠して財務諸表を作成し適正に表示することにある。これには、不正又は誤謬による重要な虚偽表示のない財務諸表を作成し適正に表示するために経営者が必要と判断した内部統制を整備及び運用することが含まれる。

財務諸表を作成するに当たり、経営者は、継続企業的前提に基づき財務諸表を作成することが適切であるかどうかを評価し、我が国において一般に公正妥当と認められる企業会計の基準に基づいて継続企業に関する事項を開示する必要がある場合には当該事項を開示する責任がある。

監査役の責任は、財務報告プロセスの整備及び運用における取締役の職務の執行を監視することにある。

財務諸表監査における監査人の責任

監査人の責任は、監査人が実施した監査に基づいて、全体としての財務諸表に不正又は誤謬による重要な虚偽表示がないかどうかについて合理的な保証を得て、監査報告書において独立の立場から財務諸表に対する意見を表明することにある。虚偽表示は、不正又は誤謬により発生する可能性があり、個別に又は集計すると、財務諸表の利用者の意思決定に影響を与えると合理的に見込まれる場合に、重要性があると判断される。

監査人は、我が国において一般に公正妥当と認められる監査の基準に従って、監査の過程を通じて、職業的専門家としての判断を行い、職業的懐疑心を保持して以下を実施する。

- 不正又は誤謬による重要な虚偽表示リスクを識別し、評価する。また、重要な虚偽表示リスクに対応した監査手続を立案し、実施する。監査手続の選択及び適用は監査人の判断による。さらに、意見表明の基礎となる十分かつ適切な監査証拠を入手する。
- 財務諸表監査の目的は、内部統制の有効性について意見表明するためのものではないが、監査人は、リスク評価の実施に際して、状況に応じた適切な監査手続を立案するために、監査に関連する内部統制を検討する。
- 経営者が採用した会計方針及びその適用方法の適切性、並びに経営者によって行われた会計上の見積りの合理性及び関連する注記事項の妥当性を評価する。
- 経営者が継続企業を前提として財務諸表を作成することが適切であるかどうか、また、入手した監査証拠に基づき、継続企業的前提に重要な疑義を生じさせるような事象又は状況に関して重要な不確実性が認められるかどうか結論付ける。継続企業的前提に関する重要な不確実性が認められる場合は、監査報告書において財務諸表の注記事項に注意を喚起すること、又は重要な不確実性に関する財務諸表の注記事項が適切でない場合は、財務諸表に対して除外事項付意見を表明することが求められている。監査人の結論は、監査報告書日までに入手した監査証拠に基づいているが、将来の事象や状況により、企業は継続企業として存続できなくなる可能性がある。

- ・ 財務諸表の表示及び注記事項が、我が国において一般に公正妥当と認められる企業会計の基準に準拠しているかどうかとともに、関連する注記事項を含めた財務諸表の表示、構成及び内容、並びに財務諸表が基礎となる取引や会計事象を適正に表示しているかどうかを評価する。
- ・ 財務諸表に対する意見を表明するために、財務諸表に含まれる構成単位の財務情報に関する十分かつ適切な監査証拠を入手する。監査人は、構成単位の財務情報に関する監査の指示、監督及び実施に関して責任がある。監査人は、単独で監査意見に対して責任を負う。

監査人は、監査役に対して、計画した監査の範囲とその実施時期、監査の実施過程で識別した内部統制の重要な不備を含む監査上の重要な発見事項、及び監査の基準で求められているその他の事項について報告を行う。

利害関係

会社と当監査法人又は業務執行社員との間には、公認会計士法の規定により記載すべき利害関係はない。

以 上

(注) 1. 上記の監査報告書の原本は当社が別途保管しております。

2. XBRLデータは監査の対象には含まれていません。