

## 【表紙】

【提出書類】	有価証券届出書
【提出先】	関東財務局長殿
【提出日】	2022年9月16日提出
【発行者名】	日興アセットマネジメント株式会社
【代表者の役職氏名】	代表取締役社長 ステファニー・ドゥルーズ
【本店の所在の場所】	東京都港区赤坂九丁目7番1号
【事務連絡者氏名】	新屋敷 昇
【電話番号】	03-6447-6147
【届出の対象とした募集（売出）内国投資 信託受益証券に係るファンドの名称】	インデックスファンド225
【届出の対象とした募集（売出）内国投資 信託受益証券の金額】	5兆円を上限とします。
【縦覧に供する場所】	該当事項はありません。

**第一部【証券情報】****（１）【ファンドの名称】**

インデックスファンド２２５（以下「ファンド」といいます。）

**（２）【内国投資信託受益証券の形態等】**

- ・追加型証券投資信託受益権です。（以下「受益権」といいます。）
  - ・信用格付業者から提供され、もしくは閲覧に供された信用格付、または信用格付業者から提供され、もしくは閲覧に供される予定の信用格付はありません。
- ファンドの受益権は、社債、株式等の振替に関する法律の規定の適用を受け、受益権の帰属は、後述の「（１１）振替機関に関する事項」に記載の振替機関および当該振替機関の下位の口座管理機関（社債、株式等の振替に関する法律第２条に規定する「口座管理機関」をいい、振替機関を含め、以下「振替機関等」といいます。）の振替口座簿に記載または記録されることにより定まります（以下、振替口座簿に記載または記録されることにより定まる受益権を「振替受益権」といいます。）。委託会社は、やむを得ない事情などがある場合を除き、当該振替受益権を表示する受益証券を発行しません。また、振替受益権には無記名式や記名式の形態はありません。

**（３）【発行（売出）価額の総額】**

5兆円を上限とします。

**（４）【発行（売出）価格】**

取得申込受付日の基準価額とします。

- ・基準価額につきましては、販売会社または「（８）申込取扱場所」の照会先にお問い合わせください。

**（５）【申込手数料】**

販売会社が定めるものとします。申込手数料率につきましては、販売会社の照会先にお問い合わせください。

- ・販売会社における申込手数料率は2.2%（税抜2%）が上限となっております。

**（６）【申込単位】**

販売会社の照会先にお問い合わせください。

**（７）【申込期間】**

2022年9月17日から2023年3月16日までとします。

- ・上記期間満了前に有価証券届出書を提出することによって更新されます。

**（８）【申込取扱場所】**

販売会社につきましては、委託会社の照会先にお問い合わせください。

< 委託会社の照会先 > 日興アセットマネジメント株式会社 ホームページ アドレス <a href="http://www.nikkoam.com/">www.nikkoam.com/</a> コールセンター 電話番号 0120-25-1404 午前9時～午後5時 土、日、祝・休日は除きます。
---

( 9 ) 【払込期日】

- ・取得申込者は、申込金額を販売会社が指定する期日までに販売会社に支払うものとします。
- ・申込期間における各取得申込受付日の発行価額の総額（設定総額）は、販売会社によって、追加設定が行なわれる日に委託会社の指定する口座を経由して、受託会社の指定するファンド口座に払い込まれます。

( 1 0 ) 【払込取扱場所】

申込金額は、販売会社にお支払いいただきます。

( 1 1 ) 【振替機関に関する事項】

振替機関は、株式会社証券保管振替機構とします。

( 1 2 ) 【その他】

該当事項はありません。

## 第二部【ファンド情報】

### 第1【ファンドの状況】

#### 1【ファンドの性格】

##### （1）【ファンドの目的及び基本的性格】

ファンドの目的

わが国の長期成長と株式市場の動きをとらえることを目標に、日経平均株価（225種・東証）の動きに連動する投資成果をめざします。

ファンドの基本的性格

##### 1）商品分類

単位型投信・追加型投信	投資対象地域	投資対象資産 (収益の源泉)	補足分類
単位型投信	国内	株式	インデックス型
	海外	債券	
追加型投信	内外	不動産投信	特殊型
		その他資産 ( )	
		資産複合	

（注）当ファンドが該当する商品分類を網掛け表示しています。

追加型投信

一度設定されたファンドであってもその後追加設定が行なわれ従来の信託財産とともに運用されるファンドをいいます。

国内

目論見書または投資信託約款において、組入資産による主たる投資収益が実質的に国内の資産を源泉とする旨の記載があるものをいいます。

株式

目論見書または投資信託約款において、組入資産による主たる投資収益が実質的に株式を源泉とする旨の記載があるものをいいます。

インデックス型

目論見書または投資信託約款において、各種指数に連動する運用成果をめざす旨の記載があるものをいいます。

##### 2）属性区分

投資対象資産	決算頻度	投資対象地域	投資形態	対象インデックス
株式 一般	年1回	グローバル		
大型株 中小型株	年2回	日本		
	年4回	北米		日経225
債券			ファミリーファンド	
一般	年6回	欧州		
公債	(隔月)			
社債		アジア		
その他債券	年12回			TOPIX
クレジット属性 ( )	(毎月)	オセアニア		
	日々	中南米		
不動産投信			ファンド・オブ・ ファンズ	その他 ( )
その他資産 (投資信託証券(株 式一般))	その他 ( )	アフリカ		
		中近東 (中東)		
資産複合 ( )		エマージング		
資産配分固定型 資産配分変更型				

(注) 当ファンドが該当する属性区分を網掛け表示しています。

その他資産(投資信託証券(株式一般))

当ファンドは、投資信託証券への投資を通じて、株式に投資を行いません。よって、商品分類の「投資対象資産(収益の源泉)」においては、「株式」に分類されます。

年1回

目論見書または投資信託約款において、年1回決算する旨の記載があるものをいいます。

日本

目論見書または投資信託約款において、組入資産による投資収益が日本の資産を源泉とする旨の記載があるものをいいます。

ファミリーファンド

目論見書または投資信託約款において、親投資信託(ファンド・オブ・ファンズにのみ投資されるものを除きます。)を投資対象として投資するものをいいます。

上記は、一般社団法人投資信託協会が定める分類方法に基づき記載しています。

上記以外の商品分類および属性区分の定義につきましては、一般社団法人投資信託協会のホームページ(<https://www.toushin.or.jp/>)をご参照ください。

## ファンドの特色

**1 日経平均株価（225種・東証）の動きに連動する投資成果をめざします。**

- 日本の株式市場全体の動きをとらえ、日経平均株価（225種・東証）の動きに連動する投資成果をめざします。中長期にわたって保有することで、日本経済の成長を享受することが可能になります。
- 日経平均株価（225種・東証）をベンチマークとします。

**2 「バラ日本株式モデル」に従って、わが国の金融商品取引所に上場されている株式\*の中から、原則として200銘柄以上に投資します。**

- \*東京証券取引所プライム市場に上場されている株式となります。
- 「バラ日本株式モデル」とは、市場の動きや株価指標、ポートフォリオ固有の特性などからリスク・リターン分析や管理、ポートフォリオ構築を行なうツールです。
- マザーファンドにおいて、「バラ日本株式モデル」を活用した日経平均株価の特性分析により、原則として200銘柄以上で運用しながら日経平均株価との高い連動性の実現に努めます。

**3 株式の実質組入比率は高位を保ちます。**

- 株式組入比率（マザーファンドにおいて保有する株式を含みます。）は原則として高位を維持します。したがって、基準価額は大きく変動することがあります。

基準価額と日経平均株価の動きのカイ離は、主として株式の配当金、信託報酬の費用負担、組入銘柄の選定に伴う影響などにより生じます。

# Aaa

**総合レイティング最高評価を獲得**

当ファンドは、三菱アセット・ブレインズの投信評価「総合レイティング」で、最高の評価の<Aaa>を獲得しています。(2022年3月末現在)

※三菱アセット・ブレインズ株式会社(以下、MAB)の投信評価では、各ファンドが、それぞれ運用目標とするベンチマークに対して超過リターンを安定的に獲得する、もしくは良好な連動性を維持できる運用力を有しているかについて、投資家の立場に立って、客観的基準に基づいた絶対評価を実施しています。  
 ※当評価は、投資信託委託業者から入手した情報および信頼できると判断した情報に基づくMABの見解ですが、その正確性を保証するものでも、将来の運用成果を保証するものでもありません。当投資をお申込みの際は、当評価に依拠せず、必ず本書をご覧の上、販売会社にご確認ください。  
 MABは、当投資に関連して発生した一切の損害について何らの責任も負いません。  
 ※当評価は、コンサルティングサービス契約に基づきMABが報酬を得て実施したものです。

※当該評価は過去の一定期間の実績を分析したものであり、将来の運用成果などを約束するものではありません。

**ファンドの仕組み**

当ファンドは、主にマザーファンドに投資するファミリーファンド方式で運用を行ないます。



(主な投資制限) ・株式への実質投資割合には制限を設けません。  
 ・外貨建資産への投資は行ないません。

(分配方針) 毎決算時に、利子・配当収入を中心に分配を行ないますが、分配金額は、委託会社が基準価額水準、市況動向などを勘案して決定します。ただし、分配対象額が少額の場合には分配を行わないこともあります。  
 ※将来の分配金の支払いおよびその金額について保証するものではありません。

- 「日経平均株価」は、株式会社日本経済新聞社によって独自に開発された手法によって、算出される著作物であり、株式会社日本経済新聞社は、「日経平均株価」自体および「日経平均株価」を算出する手法に対して、著作権その他一切の知的財産権を有しています。
- 「日経」および「日経平均株価」を示す標章に関する商標権その他の知的財産権は、全て株式会社日本経済新聞社に帰属しています。
- 「インデックスファンド225」は、投資信託委託業者等の責任のもとで運用されるものであり、株式会社日本経済新聞社は、その運用および受益権の取引に関して、一切の責任を負いません。
- 株式会社日本経済新聞社は、「日経平均株価」を継続的に公表する義務を負うものではなく、公表の誤謬、遅延又は中断に関して、責任を負いません。
- 株式会社日本経済新聞社は、「日経平均株価」の構成銘柄、計算方法、その他「日経平均株価」の内容を変える権利および公表を停止する権利を有しています。

**信託金限度額**

- ・1兆円を限度として信託金を追加することができます。
- ・委託会社は受託会社と合意のうえ、当該限度額を変更することができます。

**(2) 【ファンドの沿革】**

1988年6月17日

- ・ファンドの信託契約締結、運用開始

2001年10月26日

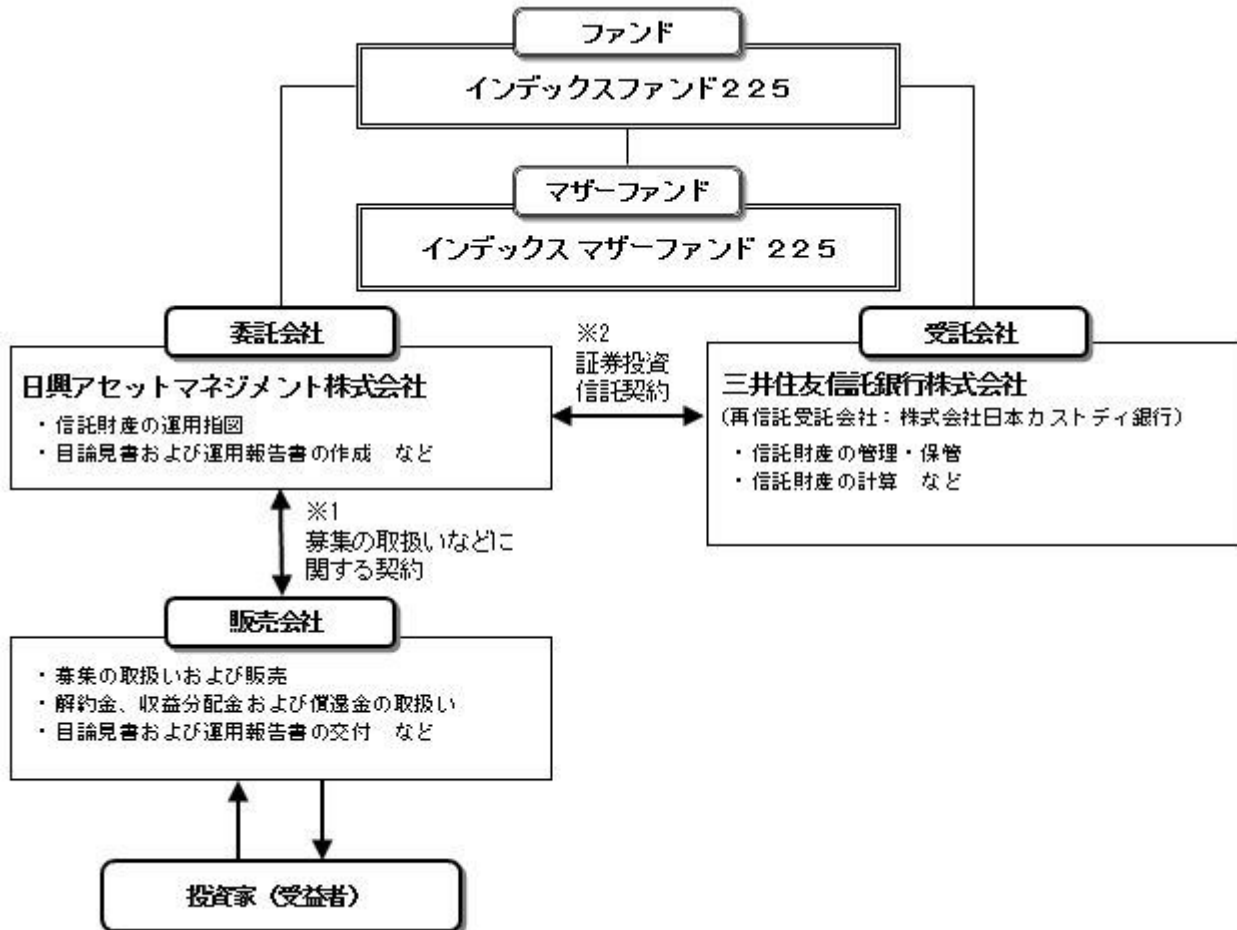
・ファミリーファンド方式の導入

2003年3月18日

・信託期間を無期限に変更

## (3) 【ファンドの仕組み】

ファンドの仕組み



- 1 投資信託を販売するルールを委託会社と販売会社の間で規定したものです。販売会社が行なう募集の取扱い、収益分配金・償還金の支払い、解約請求の受付の業務範囲の取決めの内容などが含まれています。
- 2 投資信託を運営するルールを委託会社と受託会社の間で規定したものです。運用の基本方針、投資対象、投資制限、信託報酬、受益者の権利、募集方法の取決めの内容などが含まれています。

委託会社の概況（2022年6月末現在）

## 1) 資本金

17,363百万円

## 2) 沿革

1959年：日興証券投資信託委託株式会社として設立

1999年：日興国際投資顧問株式会社と合併し「日興アセットマネジメント株式会社」に社名変更

## 3) 大株主の状況

名称	住所	所有株数	所有比率
三井住友トラスト・ホールディングス株式会社	東京都千代田区丸の内一丁目4番1号	192,211,000株	97.562%

## 2 【投資方針】

## (1) 【投資方針】

- ・わが国の長期成長と株式市場の動きをとらえることを目標に、日経平均株価(225種・東証)の動きに連動する投資成果をめざします。
- ・「インデックス マザーファンド 225」受益証券ならびにわが国の金融商品取引所に上場されている株式を主要投資対象とします。
- ・株式以外の資産への実質投資割合(マザーファンドの信託財産に属する株式以外の資産のうち、この投資信託の信託財産に属するとみなした割合を含みます。)は、原則として、信託財産の総額の50%以下とします。
- ・ただし、市況動向に急激な変化が生じたとき、ならびに残存信託期間、残存元本が運用に支障をきたす水準となったときなどやむを得ない事情が発生した場合には、上記のような運用ができない場合があります。

## (2)【投資対象】

### <インデックスファンド225>

「インデックス マザーファンド 225」受益証券ならびにわが国の金融商品取引所に上場されている株式を主要投資対象とします。

投資の対象とする資産の種類は、次に掲げるものとします。

- 1) 有価証券
- 2) デリバティブ取引に係る権利(金融商品取引法第2条第20項に規定するものをいい、約款第21条および第21条の2に定めるものに限ります。)
- 3) 金銭債権
- 4) 約束手形
- 5) 為替手形

主として「インデックス マザーファンド 225」受益証券ならびに次の有価証券(金融商品取引法第2条第2項の規定により有価証券とみなされる同項各号に掲げる権利を除きます。)に投資することができます。

- 1) 株券、新株の引受権を表示する証券もしくは証書または新株予約権証券
- 2) 短期社債等(社債、株式等の振替に関する法律第66条第1号に規定する短期社債、同法第117条に規定する相互会社の社債、同法第118条に規定する特定社債および同法第120条に規定する特別法人債をいいます。)およびコマーシャル・ペーパー
- 3) 外国または外国の者の発行する本邦通貨表示の証券で、2)の証券の性質を有するもの
- 4) 投資信託または外国投資信託の受益証券(金融商品取引法第2条第1項第10号で定めるものをいい、マザーファンドの受益証券を除きます。)
- 5) 投資証券または外国投資証券(金融商品取引法第2条第1項第11号で定めるものをいいます。)のうち投資法人債券(金融商品取引法第2条第1項第11号で定めるものをいいます。)に類する証券以外のもの
- 6) 指定金銭信託の受益証券(金融商品取引法第2条第1項第14号で定める受益証券発行信託の受益証券に限ります。)
- 7) 貸付債権信託受益権であって金融商品取引法第2条第1項第14号で定める受益証券発行信託の受益証券に表示されるべきもの

次に掲げる金融商品(金融商品取引法第2条第2項の規定により有価証券とみなされる同項各号に掲げる権利を含みます。)により運用することができます。

- 1) 預金
- 2) 指定金銭信託(金融商品取引法第2条第1項第14号に規定する受益証券発行信託を除きます。)
- 3) コール・ローン
- 4) 手形割引市場において売買される手形
- 5) 貸付債権信託受益権であって金融商品取引法第2条第2項第1号で定めるもの  
次の取引ができます。

- 1) 信用取引
- 2) 先物取引等
- 3) スワップ取引
- 4) 有価証券の貸付
- 5) 資金の借入



## &lt;インデックス マザーファンド 225 &gt;

わが国の金融商品取引所に上場されている株式を主要投資対象とします。

投資の対象とする資産の種類は、次に掲げるものとします。

- 1) 有価証券
- 2) デリバティブ取引に係る権利（金融商品取引法第2条第20項に規定するものをいい、約款第17条および第18条に定めるものに限ります。）
- 3) 金銭債権
- 4) 約束手形
- 5) 為替手形

主として次の有価証券（金融商品取引法第2条第2項の規定により有価証券とみなされる同項各号に掲げる権利を除きます。）に投資することができます。

- 1) 株券、新株の引受権を表示する証券もしくは証書または新株予約権証券
- 2) 短期社債等（社債、株式等の振替に関する法律第66条第1号に規定する短期社債、同法第117条に規定する相互会社の社債、同法第118条に規定する特定社債および同法第120条に規定する特別法人債をいいます。）およびコマーシャル・ペーパー
- 3) 外国または外国の者の発行する本邦通貨表示の証券で、2)の証券の性質を有するもの
- 4) 投資信託または外国投資信託の受益証券（金融商品取引法第2条第1項第10号で定めるものをいいます。）
- 5) 投資証券または外国投資証券（金融商品取引法第2条第1項第11号で定めるものをいいます。）のうち投資法人債券（金融商品取引法第2条第1項第11号で定めるものをいいます。）に類する証券以外のもの
- 6) 指定金銭信託の受益証券（金融商品取引法第2条第1項第14号で定める受益証券発行信託の受益証券に限ります。）
- 7) 貸付債権信託受益権であって金融商品取引法第2条第1項第14号で定める受益証券発行信託の受益証券に表示されるべきもの

次に掲げる金融商品（金融商品取引法第2条第2項の規定により有価証券とみなされる同項各号に掲げる権利を含みます。）により運用することができます。

- 1) 預金
- 2) 指定金銭信託（金融商品取引法第2条第1項第14号に規定する受益証券発行信託を除きます。）
- 3) コール・ローン
- 4) 手形割引市場において売買される手形
- 5) 貸付債権信託受益権であって金融商品取引法第2条第2項第1号で定めるもの

次の取引ができます。

- 1) 信用取引
- 2) 先物取引等
- 3) スワップ取引
- 4) 有価証券の貸付

投資対象とするマザーファンドの概要

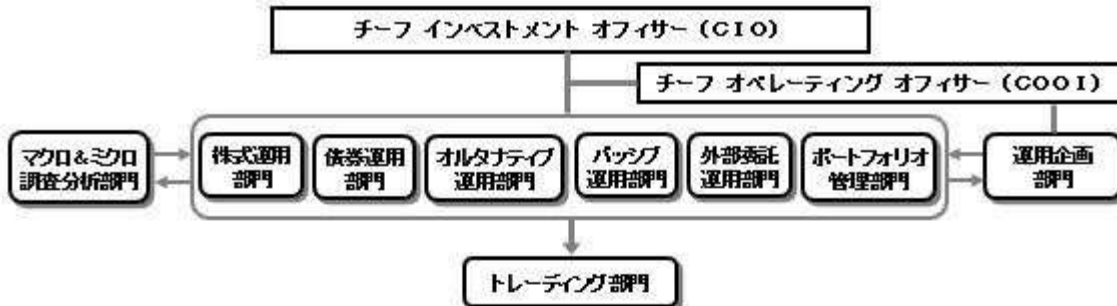
## &lt;インデックス マザーファンド 225 &gt;

運用の基本方針	
基本方針	わが国の長期成長と株式市場の動きをとらえることを目標に、日経平均株価（225種・東証）の動きに連動する投資成果をめざします。
主な投資対象	わが国の金融商品取引所に上場されている株式を主要投資対象とします。

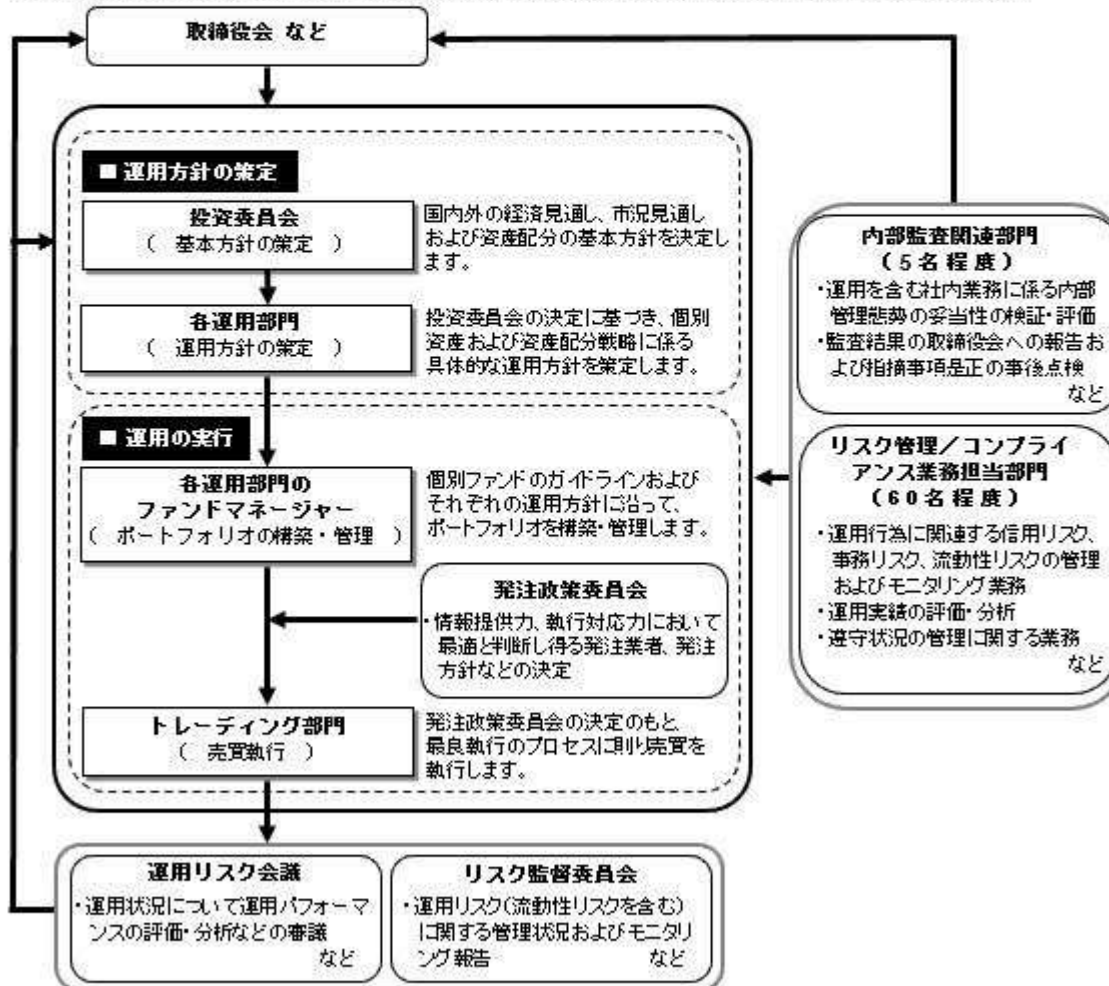
投資方針	<ul style="list-style-type: none"> <li>・投資成果を日経平均株価（225種・東証）の動きにできるだけ連動させるため、「バラ日本株式モデル」に従い次のポートフォリオ管理を行います。 東京証券取引所プライム市場に上場されている株式を投資対象とし、分散投資を行ないます。 資金の流出入に伴う売買にあたっては、最適ポートフォリオと信託財産のポートフォリオのカイ離を縮小するように売買を行ないます。 株式の組入比率は、高位を保ちます。</li> <li>・株式以外の資産への投資割合は、原則として、信託財産の総額の50%以下とします。</li> <li>・ただし、市況動向に急激な変化が生じたとき、ならびに残存信託期間、残存元本が運用に支障をきたす水準となったときなどやむを得ない事情が発生した場合には、上記のような運用ができない場合があります。</li> </ul>
主な投資制限	<ul style="list-style-type: none"> <li>・株式（新株引受権証券および新株予約権証券を含みます。）への投資割合には制限を設けません。</li> <li>・投資信託証券への投資は、信託財産の純資産総額の5%以下とします。</li> <li>・外貨建資産への投資は行ないません。</li> <li>・デリバティブ取引等について、一般社団法人投資信託協会規則の定めるところに従い、合理的な方法により算出した額が信託財産の純資産総額を超えないものとします。</li> <li>・一般社団法人投資信託協会規則に定める一の者に対する株式等エクスポージャー、債券等エクスポージャーおよびデリバティブ取引等エクスポージャーの信託財産の純資産総額に対する比率は、原則として、それぞれ100分の10、合計で100分の20を超えないものとし、当該比率を超えることとなった場合には、委託会社は、一般社団法人投資信託協会規則に従い当該比率以内となるよう調整を行なうこととします。</li> </ul>
収益分配	収益分配は行ないません。
<b>ファンドに係る費用</b>	
信託報酬	ありません。
申込手数料	ありません。
信託財産留保額	ありません。
その他の費用など	組入有価証券の売買時の売買委託手数料、信託事務の処理に要する諸費用、信託財産に関する租税など。 上記費用に付随する消費税等相当額を含みます。
<b>その他</b>	
委託会社	日興アセットマネジメント株式会社
受託会社	三井住友信託銀行株式会社
信託期間	無期限（2001年10月26日設定）
決算日	毎年6月16日（休業日の場合は翌営業日）

## (3) 【運用体制】

## ◆委託会社における運用体制は以下の通りです。



## ◆委託会社の運用体制における内部管理および意思決定を監督する組織などは以下の通りです。



## 委託会社によるファンドの関係法人（販売会社を除く）に対する管理体制

「受託会社」に対しては、日々の純資産照会、月次の勘定残高照会などを行っております。また、独立した監査法人が所定の手続きで受託業務について監査を行っており、内部統制が有効に機能している旨の監査報告書を定期的に受け取っております。

## ◆投資家としてのESG/フィデューシャリー・デューティ

ESG（環境、社会、企業統治）やフィデューシャリーは、当委託会社にとって最高位に位置する概念であるため、同原則に関連する決議、報告、議論は、当委託会社の取締役会にて行なうこととしています。

（スチュワードシップ&議決権政策監督委員会は、議長含め社外委員が過半数以上を占めるメンバーで構成されています）



上記体制は2022年6月末現在のものであり、今後変更となる場合があります。

## (4) 【分配方針】

## 収益分配方針

毎決算時に、原則として次の通り収益分配を行なう方針です。

## 1) 分配対象額の範囲

経費控除後の利子・配当等収益および売買益（評価益を含みます。）などの全額とします。

## 2) 分配対象額についての分配方針

利子・配当収入を中心に分配を行ないますが、分配金額は、委託会社が基準価額水準、市況動向などを勘案して決定します。ただし、分配対象額が少額の場合には分配を行なわないこともあります。

## 3) 留保益の運用方針

収益分配に充てず信託財産内に留保した利益については、約款に定める運用の基本方針に基づき運用を行ないます。

## 収益分配金の支払い

## &lt;分配金再投資コース&gt;

原則として、収益分配金は税金を差し引いた後、無手数料で自動的に再投資されます。

## &lt;分配金受取りコース&gt;

毎計算期間終了日後1ヵ月以内の委託会社の指定する日（原則として決算日から起算して5営業日まで）から収益分配金を支払います。支払いは販売会社において行なわれます。

## (5) 【投資制限】

## 約款に定める投資制限

## &lt;インデックスファンド225&gt;

## 1) 株式への実質投資割合には制限を設けません。

2) 投資することを指図する株式は、金融商品取引所が開設する市場に上場されている株式等の発行会社の発行するものとします。ただし、株主割当により取得する株式については、この限りではありません。

3) 投資信託証券（マザーファンドの受益証券を除きます。）への実質投資割合は、信託財産の純資産総

額の5%以下とします。

- 4) 外貨建資産への投資は行ないません。
- 5) 信託財産の効率的な運用に資するため、信用取引により株券を売り付けることの指図をすることができます。信用取引の指図は、次に掲げる有価証券の発行会社の発行する株券について行なうことができるものとし、かつ次に掲げる株券数の合計数を超えないものとします。
  - イ) 信託財産に属する株券および新株引受権証券の権利行使により取得する株券
  - ロ) 株式分割により取得する株券
  - ハ) 有償増資により取得する株券
  - ニ) 売り出しにより取得する株券
- ホ) 信託財産に属する転換社債の転換請求および新株予約権（会社法第236条第1項第3号の財産が当該新株予約権付社債についての社債であって当該社債と当該新株予約権がそれぞれ単独で存在し得ないことをあらかじめ明確にしているもの（会社法施行前の旧商法第341条の3第1項第7号および第8号の定めがある新株予約権付社債を含みます。）の新株予約権に限ります。）の行使により取得可能な株券
- ヘ) 信託財産に属する新株引受権証券および新株引受権付社債券の新株引受権行使ならびに信託財産に属する新株予約権証券および新株予約権付社債の新株予約権（ホ）に定めるものを除きます。）の行使により取得可能な株券
- 6) わが国の金融商品取引所における有価証券先物取引（金融商品取引法第28条第8項第3号イに掲げるものをいいます。）、有価証券指数等先物取引（金融商品取引法第28条第8項第3号ロに掲げるものをいいます。）および有価証券オプション取引（金融商品取引法第28条第8項第3号ハに掲げるものをいいます。）ならびに外国の金融商品取引所におけるわが国の有価証券指数等先物取引と類似の取引を行なうことの指図をすることができます。
- 7) 信託財産に属する資産の価格変動リスクを回避するため、わが国の金融商品取引所における金利にかかる先物取引およびオプション取引ならびに外国の金融商品取引所におけるわが国の金利にかかるこれらの取引と類似の取引を次の範囲で行なうことの指図をすることができます。
  - イ) 先物取引の売建およびコール・オプションの売付の指図は、建玉の合計額が、ヘッジ対象とする金利商品（信託財産が1年以内に受け取る組入有価証券の利払金および償還金等ならびに約款第17条第2項第1号から第4号に掲げる金融商品で運用されるものをいい、以下「ヘッジ対象金利商品」といいます。）の時価総額の範囲内とします。
  - ロ) 先物取引の買建およびプット・オプションの売付の指図は、建玉の合計額が、信託財産が限月までに受け取る組入有価証券にかかる利払金および償還金等ならびに約款第17条第2項第1号から第4号に掲げる金融商品で運用している額の範囲内とします。
  - ハ) コール・オプションおよびプット・オプションの買付の指図は、支払いプレミアム額の合計額が取引時点のヘッジ対象金利商品の時価総額の5%を上回らない範囲内とし、且つ約款で規定する全オプション取引にかかる支払いプレミアム額の合計額が取引時点の信託財産の純資産総額の5%を上回らない範囲内とします。
- 8) 信託財産に属する資産の効率的な運用および価格変動リスクを回避するため、異なった受取金利または異なった受取金利とその元本を一定の条件のもとに交換する取引（以下「スワップ取引」といいます。）を行なうことの指図をすることができます。
  - イ) スワップ取引の指図にあたっては、当該取引の契約期限が、原則として当ファンドの信託期間を超えないものとします。ただし、当該取引が当該信託期間内で全部解約が可能なものについてはこの限りではありません。
  - ロ) スワップ取引の指図にあたっては、当該信託財産にかかるスワップ取引の想定元本の総額とマザーファンドの信託財産にかかるスワップ取引の想定元本の総額のうち信託財産に属するとみなした額との合計額が、信託財産の純資産総額を超えないものとします。
  - ハ) ロ) においてマザーファンドの信託財産にかかるスワップ取引の想定元本の総額のうち信託財産に属するとみなした額とは、マザーファンドの信託財産にかかるスワップ取引の想定元本の総額にマザーファンドの信託財産の純資産総額に占める信託財産に属するマザーファンドの受益証券の時価総額の割合を乗じて得た額をいいます。
- 9) 信託財産の効率的な運用に資するため、信託財産に属する株式の貸付の指図をすることができます。株式の貸付は、貸付時点において、貸付株式の時価合計額が、信託財産で保有する株式の時価合計額の50%を超えないものとします。
- 10) 信託財産の効率的な運用ならびに運用の安定性に資するため、解約に伴う支払資金の手当て（解約

に伴う支払資金の手当てのために借り入れた資金の返済を含みます。)を目的として、および再投資に係る収益分配金の支払資金の手当てを目的として、資金借入れ(コール市場を通じる場合を含みます。)の指図をすることができます。なお、当該借入金をもって有価証券等の運用は行なわないものとします。資金借入額および借入期間は、次に掲げる要件を満たす範囲内とします。

イ) 解約に伴う支払資金の手当てにあたっては、解約金の支払資金の手当てのために行なった有価証券等の売却または解約等ならびに有価証券等の償還による受取りの確定している資金の額の範囲内

ロ) 再投資に係る収益分配金の支払資金の手当てにあたっては、収益分配金の再投資額の範囲内

ハ) 借入指図を行なう日における信託財産の純資産総額の10%以内

二) 解約に伴う支払資金の手当てのための借入期間は、受益者への解約代金支払開始日から信託財産で保有する有価証券等の売却代金の受渡日までの間または受益者への解約代金支払開始日から信託財産で保有する有価証券等の解約代金入金日までの間もしくは受益者への解約代金支払開始日から信託財産で保有する有価証券等の償還金の入金日までの期間が5営業日以内である場合の当該期間とします。

ホ) 再投資に係る収益分配金の支払資金の手当てのための借入期間は、信託財産から収益分配金が支弁される日からその翌営業日までとします。

11) デリバティブ取引等について、一般社団法人投資信託協会規則の定めるところに従い、合理的な方法により算出した額が信託財産の純資産総額を超えないものとします。

12) 一般社団法人投資信託協会規則に定める一の者に対する株式等エクスポージャー、債券等エクスポージャーおよびデリバティブ取引等エクスポージャーの信託財産の純資産総額に対する比率は、原則として、それぞれ100分の10、合計で100分の20を超えないものとし、当該比率を超えることとなった場合には、委託会社は、一般社団法人投資信託協会規則に従い当該比率以内となるよう調整を行なうこととします。

#### <インデックス マザーファンド 225 >

1) 株式(新株引受権証券および新株予約権証券を含みます。)への投資割合には制限を設けません。

2) 投資することを指図する株式は、金融商品取引所が開設する市場に上場(金融商品取引所が開設する市場に準ずる市場等において取引されている場合を含みます。)されている株式等の発行会社の発行するものとします。ただし、株主割当により取得する株式については、この限りではありません。

3) 投資信託証券への投資は、信託財産の純資産総額の5%以下とします。

4) 外貨建資産への投資は行ないません。

5) 信託財産の効率的な運用に資するため、信用取引により株券を売り付けることの指図をすることができます。信用取引の指図は、次に掲げる有価証券の発行会社の発行する株券について行なうことができるものとし、かつ次に掲げる株券数の合計数を超えないものとします。

イ) 信託財産に属する株券および新株引受権証券の権利行使により取得する株券

ロ) 株式分割により取得する株券

ハ) 有償増資により取得する株券

ニ) 売り出しにより取得する株券

6) わが国の金融商品取引所における有価証券先物取引(金融商品取引法第28条第8項第3号イに掲げるものをいいます。)、有価証券指数等先物取引(金融商品取引法第28条第8項第3号ロに掲げるものをいいます。)および有価証券オプション取引(金融商品取引法第28条第8項第3号ハに掲げるものをいいます。)ならびに外国の金融商品取引所におけるわが国の有価証券指数等先物取引と類似の取引を行なうことの指図をすることができます。

7) 信託財産に属する資産の価格変動リスクを回避するため、わが国の金融商品取引所における金利にかかる先物取引およびオプション取引ならびに外国の金融商品取引所におけるわが国の金利にかかるこれらの取引と類似の取引を次の範囲で行なうことの指図をすることができます。

イ) 先物取引の売建およびコール・オプションの売付の指図は、建玉の合計額が、ヘッジ対象とする金利商品(信託財産が1年以内に受け取る組入有価証券の利払金および償還金等ならびに約款第13条第2項第1号から第4号に掲げる金融商品で運用されるものをいい、以下「ヘッジ対象金利商品」といいます。)の時価総額の範囲内とします。

ロ) 先物取引の買建およびプット・オプションの売付の指図は、建玉の合計額が、信託財産が限月までに受け取る組入有価証券にかかる利払金および償還金等ならびに約款第13条第2項第1号から第4号に掲げる金融商品で運用している額の範囲内とします。

ハ) コール・オプションおよびプット・オプションの買付の指図は、支払いプレミアム額の合計額が

取引時点のヘッジ対象金利商品の時価総額の5%を上回らない範囲内とし、且つ約款で規定する全オプション取引にかかる支払いプレミアム額の合計額が取引時点の信託財産の純資産総額の5%を上回らない範囲内とします。

- 8) 信託財産に属する資産の効率的な運用および価格変動リスクを回避するため、異なった受取金利または異なった受取金利とその元本を一定の条件のもとに交換する取引(以下「スワップ取引」といいます。)を行なうことの指図をすることができます。スワップ取引の指図にあたっては、当該取引の契約期限が、原則としてマザーファンドの信託期間を超えないものとします。ただし、当該取引が当該信託期間内で全部解約が可能なものについてはこの限りではありません。スワップ取引の指図にあたっては、当該信託財産にかかるスワップ取引の想定元本の合計額が、信託財産の純資産総額を超えないものとします。
- 9) 信託財産の効率的な運用に資するため、信託財産に属する株式の貸付の指図をすることができます。株式の貸付は、貸付時点において、貸付株式の時価合計額が、信託財産で保有する株式の時価合計額の50%を超えないものとします。
- 10) デリバティブ取引等について、一般社団法人投資信託協会規則の定めるところに従い、合理的な方法により算出した額が信託財産の純資産総額を超えないものとします。
- 11) 一般社団法人投資信託協会規則に定める一の者に対する株式等エクスポージャー、債券等エクスポージャーおよびデリバティブ取引等エクスポージャーの信託財産の純資産総額に対する比率は、原則として、それぞれ100分の10、合計で100分の20を超えないものとし、当該比率を超えることとなった場合には、委託会社は、一般社団法人投資信託協会規則に従い当該比率以内となるよう調整を行なうこととします。

法令による投資制限

同一法人の発行する株式(投資信託及び投資法人に関する法律)

同一法人の発行する株式について、委託会社が運用の指図を行なう投資信託全体で、当該株式の議決権の過半数を保有することとなる取引は行ないません。

### 3【投資リスク】

#### (1) ファンドのリスク

当ファンドの投資にあたっては、主に以下のリスクを伴います。お申込みの際は、当ファンドのリスクを十分に認識・検討し、慎重に投資のご判断を行なっていただく必要があります。

- ・ 投資者の皆様の投資元金は保証されているものではなく、基準価額の下落により、損失を被り、投資元金を割り込むことがあります。ファンドの運用による損益はすべて投資者(受益者)の皆様に帰属します。なお、当ファンドは預貯金とは異なります。
- ・ 当ファンドは、主に株式を実質的な投資対象としますので、株式の価格の下落や、株式の発行体の財務状況や業績の悪化などの影響により、基準価額が下落し、損失を被ることがあります。

当ファンドの主なリスクは以下の通りです。

#### 価格変動リスク

一般に株式の価格は、会社の成長性や収益性の企業情報および当該情報の変化に影響を受けて変動します。また、国内および海外の経済・政治情勢などの影響を受けて変動します。ファンドにおいては、株式の価格変動または流動性の予想外の変動があった場合、重大な損失が生じるリスクがあります。

#### 流動性リスク

市場規模や取引量が少ない状況においては、有価証券の取得、売却時の売買価格は取引量の大きさに影響を受け、市場実勢から期待できる価格どおりに取引できないリスク、評価価格どおりに売却できないリスク、あるいは、価格の高低に関わらず取引量が限られてしまうリスクがあり、その結果、不測の損失を被るリスクがあります。

#### 信用リスク

- ・ 一般に投資した企業の経営などに直接・間接を問わず重大な危機が生じた場合には、ファンドにも重大な損失が生じるリスクがあります。デフォルト(債務不履行)や企業倒産の懸念から、発行体の株式などの価格は大きく下落(価格がゼロになることもあります。)し、ファンドの基準価額が値下がりする要因となります。また、金融商品取引所が定める一定の基準に該当した場合、上場が

廃止される可能性があり、廃止される恐れが生じた場合や廃止となる場合も発行体の株式などの価格は下がり、ファンドにおいて重大な損失が生じるリスクがあります。

- ・ファンドの資金をコール・ローン、譲渡性預金証書などの短期金融資産で運用することがありますが、買付け相手先の債務不履行により損失が発生することがあります。この場合、基準価額が下落する要因となります。

#### <日経平均株価と基準価額の主なカイ離要因>

当ファンドは、基準価額の変動率を日経平均株価の変動率に一致させることをめざしますが、次のような要因があるため、同指数と一致した推移をすることをお約束できるものではありません。

- ・日経平均株価の採用銘柄の変更や資本異動などによってポートフォリオの調整が行なわれる場合、個別銘柄の売買などにあたりマーケット・インパクトを受ける可能性があること、また、信託報酬、売買委託手数料、監査費用などの費用をファンドが負担すること。
- ・組入銘柄の配当金や有価証券の貸付による品貸料が発生すること。
- ・先物取引等のデリバティブ取引を利用した場合、当該取引の値動きと日経平均株価の採用銘柄の一部または全部の値動きが一致しないこと。

#### <その他の留意事項>

- ・システムリスク・市場リスクなどに関する事項

証券市場および外国為替市場は、世界的な経済事情の急変またはその国における天災地変、政変、経済事情の変化、政策の変更もしくはコンピューター・ネットワーク関係の不慮の出来事などの諸事情により有価証券取引や為替取引などが一時的に停止されることがあります。これにより、ファンドの投資方針に従った運用ができない場合があります。上記の状況が発生した場合や、その他の事由により基準価額の算出が困難となる状況が発生した場合などには、委託会社の判断により一時的に取得・換金の取り扱いを停止することもあります。

- ・投資対象とする投資信託証券に関する事項

ファンドが投資対象とする投資信託証券（マザーファンドを含みます。）と同じ投資信託証券に投資する他のファンドにおいて、解約・償還・設定などに伴う資金流出入などがあり、その結果、当該投資信託証券において有価証券の売買などが生じた場合には、ファンドの基準価額に影響を及ぼす場合があります。

- ・解約によるファンドの資金流出に伴う基準価額変動に関する事項

一度に大量の解約があった場合に、解約資金の手当てをするため保有している有価証券を一度に大量に売却することがあります。その際は評価価格と実際の取引価格に差が生じるなどして、ファンドの基準価額が大きく変動する可能性があります。

- ・基準価額の妥当性に疑義が生じた場合の取得・換金の停止に関する事項

ファンドの基準価額の算出に用いた評価価格と実際の取引価格に差が生じるなど、基準価額の妥当性に疑義が生じる場合は、委託会社の判断により、一時的に取得・換金の取り扱いを停止する場合があります。

- ・運用制限や規制上の制限に関する事項

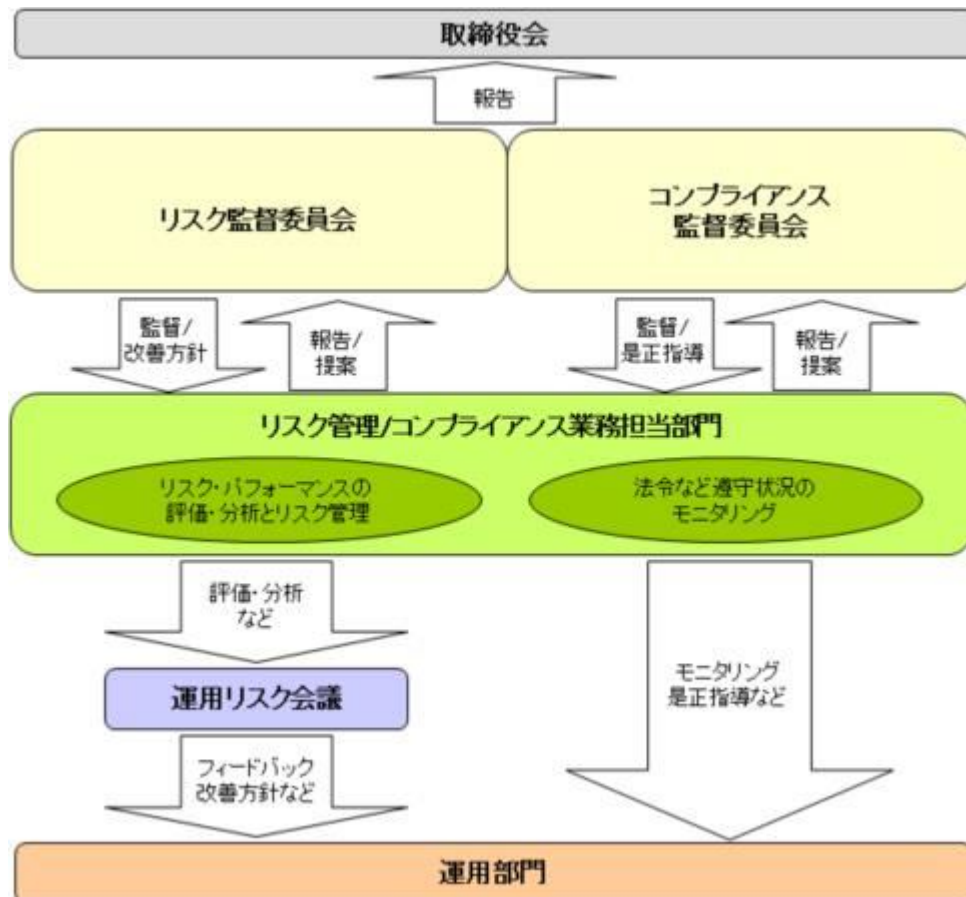
関係する法令規制上、または社内方針などにより取引が制限されることがあります。例えば、委託会社またはその関連会社が特定の銘柄の未公開情報を受領している場合には、当該銘柄の売買が制限されることがあります。また、委託会社またはその関連会社が行なう投資または他の運用業務に関連して、取引が制限されることもあります。したがって、これらの制限により当ファンドの運用実績に影響を及ぼす可能性やインデックスと基準価額がカイ離する可能性があります。

- ・法令・税制・会計方針などの変更に関する事項

ファンドに適用される法令・税制・会計方針などは、今後変更される場合があります。

## (2) リスク管理体制





### 全社リスク管理

当社では運用部門、営業部門と独立した組織であるリスク管理/コンプライアンス業務担当部門を設置し、全社的なリスク管理活動のモニタリング、指導の一元化を図っております。当社グループの法令などの遵守状況についてはコンプライアンス部門が事務局を務めるコンプライアンス監督委員会、リスク管理状況についてはリスク管理部門が事務局を務めるリスク監督委員会を通して経営陣に報告され、更に年一度以上取締役会に対して全体的な活動状況を報告しております。両委員会およびそれに関連する部門別会議においては、法令遵守状況や各種リスク（運用リスク（流動性リスクを含む）、市場リスク、カウンターパーティーリスク、オペレーショナルリスク（事務リスクを含む）など）に関するモニタリングとその報告に加えて、重要事故への対応と各種リスク対応、事故防止のための施策やその管理手法の構築などの支援に努めております。

### 運用状況の評価・分析および運用リスク管理

ファンド財産について運用状況の評価・分析および運用リスク（流動性リスクを含む）の管理状況をモニタリングします。運用パフォーマンスおよび運用リスクに係る評価と分析の結果については運用リスク会議に報告し、運用リスク（流動性リスクを含む）の管理状況についてはリスク監督委員会へ報告され、問題点の原因の究明や改善策の策定が図られます。加えて外部委託運用部門は、外部委託ファンドの運用管理を行ない、投資方針に沿った運用が行なわれているかなどのモニタリングを行なっています。

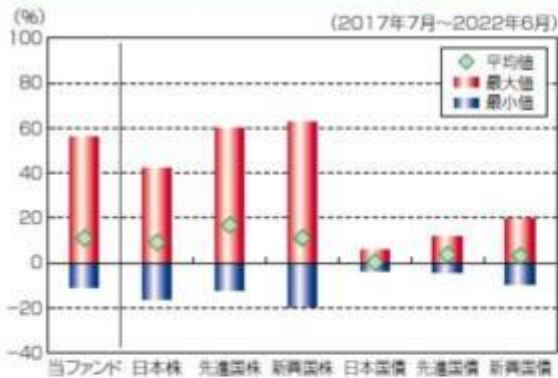
### 法令など遵守状況のモニタリング

運用における法令・諸規則、信託約款などの遵守状況については、コンプライアンス業務担当部門が管理を行ないます。問題点についてはコンプライアンス関連の委員会に報告され、必要に応じ運用部門に対し是正指導が行なわれるなど、適切に管理・監督を行ないます。

上記体制は2022年6月末現在のものであり、今後変更となる場合があります。

## (参考情報)

## 当ファンドと他の代表的な資産クラスとの騰落率の比較



## (当ファンドと他の代表的な資産クラスの平均騰落率、年間最大騰落率および最小騰落率(%))

	当ファンド	日本株	先進国株	新興国株	日本国債	先進国債	新興国債
平均値	11.0%	9.0%	16.7%	11.1%	0.1%	3.7%	3.0%
最大値	55.8%	42.1%	59.8%	62.7%	5.4%	11.4%	19.3%
最小値	-10.8%	-16.0%	-12.4%	-19.4%	-3.5%	-4.5%	-9.4%

※上記は当ファンドと代表的な資産クラスを定量的に比較できるように作成したものです。

※全ての資産クラスが当ファンドの投資対象とは限りません。

※上記は2017年7月から2022年6月の5年間の各月末における直近1年間の騰落率の最大・最小・平均を、当ファンドおよび他の代表的な資産クラスについて表示したものです。当ファンドの騰落率は、分配金(税引前)を再投資したものと計算した理論上のものであり、実際の基準価額に基づいて計算した年間騰落率とは異なる場合があります。

## &lt;各資産クラスの指数&gt;

日本株 ……東証株価指数(TOPIX、配当込)

先進国株 ……MSCI-KOKUSAIインデックス(配当込、円ベース)

新興国株 ……MSCIエマージング・マーケット・インデックス(配当込、円ベース)

日本国債 ……NOMURA-BPI国債

先進国債 ……FTSE世界国債インデックス(除く日本、円ベース)

新興国債 ……JPモルガンGBI-EMグローバル・ディバースファイド(円ヘッジなし、円ベース)

※海外の指数は、為替ヘッジなしによる投資を想定して、円換算しております。

## 代表的な資産クラスとの騰落率の比較に用いた指数について

## 東証株価指数(TOPIX、配当込)

当指数は、日本の株式市場を広範に網羅するとともに、投資対象としての機能性を有するマーケット・ベンチマークで、配当を考慮したものです。なお、当指数に関する著作権、知的財産権その他一切の権利は株式会社J P X総研または株式会社J P X総研の関連会社に帰属します。

## MSCI-KOKUSAIインデックス(配当込、円ベース)

当指数は、MSCI Inc.が開発した、日本を除く世界の先進国の株式を対象として算出した指数で、配当を考慮したものです。なお、当指数に関する著作権、知的財産権その他一切の権利は、MSCI Inc.に帰属します。

## MSCIエマージング・マーケット・インデックス(配当込、円ベース)

当指数は、MSCI Inc.が開発した、世界の新興国の株式を対象として算出した指数で、配当を考慮したものです。なお、当指数に関する著作権、知的財産権その他一切の権利は、MSCI Inc.に帰属します。

## NOMURA-BPI国債

当指数は、野村證券株式会社が公表している指数で、その知的財産権は野村證券株式会社に帰属します。なお、野村證券株式会社は、対象インデックスの正確性、完全性、信頼性、有用性を保証するものではなく、対象インデックスを用いて行われる日興アセットマネジメント株式会社の事業活動・サービスに関し一切責任を負いません。

## 当ファンドの年間騰落率および分配金再投資基準価額の推移



※基準価額は運用管理費用(信託報酬)控除後の1万口当たりの値です。

※分配金再投資基準価額は、2017年7月末の基準価額を起点として指数化しています。

※当ファンドの分配金再投資基準価額および年間騰落率(各月末における直近1年間の騰落率)は、分配金(税引前)を再投資したものと計算した理論上のものであり、実際の基準価額および実際の基準価額に基づいて計算した年間騰落率とは異なる場合があります。

**FTSE世界国債インデックス（除く日本、円ベース）**

当指数は、FTSE Fixed Income LLCにより運営されている債券インデックスです。当指数はFTSE Fixed Income LLCの知的財産であり、指数に関するすべての権利はFTSE Fixed Income LLCが有しています。

**JPモルガンGBI-EMグローバル・ディバースファイド（円ヘッジなし、円ベース）**

当指数は、J.P. Morgan Securities LLCが算出、公表している、新興国が発行する現地通貨建て国債を対象にした指数です。なお、当指数に関する著作権、知的財産権その他一切の権利は、J.P. Morgan Securities LLCに帰属します。

**4【手数料等及び税金】****（１）【申込手数料】**

販売会社が定めるものとします。申込手数料率につきましては、販売会社の照会先にお問い合わせください。

- ・販売会社における申込手数料率は2.2%（税抜2%）が上限となっております。
- ・申込手数料の額（1口当たり）は、取得申込受付日の基準価額に申込手数料率を乗じて得た額とします。
- ・＜分配金再投資コース＞の場合、収益分配金の再投資により取得する口数については、申込手数料はかかりません。
- ・販売会社によっては、償還乗換、乗換優遇の適用を受けることができます場合があります。詳しくは、販売会社にお問い合わせください。

申込手数料は、商品および関連する投資環境の説明や情報提供など、ならびに購入に関する事務コストの対価です。

**（２）【換金（解約）手数料】**

換金手数料

ありません。

信託財産留保額

ありません。

**（３）【信託報酬等】**

信託報酬

信託報酬の総額は、計算期間を通じて毎日、信託財産の純資産総額に対し年0.572%（税抜0.52%）以内の率を乗じて得た額とします。

信託報酬の配分

信託報酬（有価証券届出書提出日現在）の配分（年率）は、以下の通りとします。

販売会社毎の純資産総額	信託報酬 = 運用期間中の基準価額 × 信託報酬率			
	合計	委託会社	販売会社	受託会社
1,000億円以下の部分	0.52%	0.22%	0.20%	0.10%
1,000億円超の部分		0.17%	0.25%	

委託会社	委託した資金の運用の対価
販売会社	運用報告書など各種書類の送付、口座内でのファンドの管理、購入後の情報提供などの対価
受託会社	運用財産の管理、委託会社からの指図の実行の対価

表中の率は税抜です。別途消費税がかかります。

支払時期

信託報酬（信託報酬に係る消費税等相当額を含みます。）は、日々計上され、毎計算期間の最初の6カ

月終了日（当該終了日が休業日の場合はその翌営業日とします。）および毎計算期末または信託終了のときに、信託財産から支払います。

#### （４）【その他の手数料等】

信託財産に関する以下の費用およびそれに付随する消費税等相当額は、受益者の負担とし、信託財産から支払います。

組入る有価証券の売買の際に発生する売買委託手数料および先物・オプション取引などに要する費用。

信託財産の財務諸表の監査に要する費用（日々、計上されます。）。

信託財産に関する租税、信託事務の処理に要する諸費用、解約に伴う支払資金の手当てなどを目的とした借入金の利息および受託会社の立て替えた立替金の利息。

<投資対象とするマザーファンドに係る費用>

- ・組入る有価証券の売買時の売買委託手数料
- ・信託事務の処理に要する諸費用
- ・信託財産に関する租税 など

監査費用は、監査法人などに支払うファンドの監査に係る費用です。

\* 監査費用、売買委託手数料などは、保有期間や運用の状況などに応じて異なり、あらかじめ見積もることができないため、表示することができません。

投資家の皆様にご負担いただく手数料などの合計額については、保有期間や運用の状況などに応じて異なりますので、表示することができません。

#### （５）【課税上の取扱い】

課税上は、株式投資信託として取り扱われます。公募株式投資信託は税法上、少額投資非課税制度の適用対象です。

個人受益者の場合

##### 1) 収益分配金に対する課税

収益分配金のうち課税扱いとなる普通分配金については配当所得として、20.315%（所得税15.315%および地方税5%）の税率による源泉徴収（原則として、確定申告は不要です。）が行なわれます。なお、確定申告を行ない、申告分離課税または総合課税（配当控除の適用があります。）のいずれかを選択することもできます。

##### 2) 解約金および償還金に対する課税

解約時および償還時の差益（譲渡益）\*については譲渡所得として、20.315%（所得税15.315%および地方税5%）の税率による申告分離課税の対象となり、確定申告が必要となります。なお、源泉徴収ありの特定口座（源泉徴収選択口座）を選択している場合は、20.315%（所得税15.315%および地方税5%）の税率による源泉徴収（原則として、確定申告は不要です。）が行なわれます。

\* 解約価額および償還価額から取得費用（申込手数料および当該手数料に係る消費税等相当額を含みます。）を控除した利益

確定申告等により、解約時および償還時の差損（譲渡損失）については、上場株式等の譲渡益、上場株式等の配当等および特定公社債等の利子所得（申告分離課税を選択したものに限り）と損益通算が可能です。また、解約時および償還時の差益（譲渡益）、普通分配金および特定公社債等の利子所得（申告分離課税を選択したものに限り）については、上場株式等の譲渡損失と損益通算が可能です。

少額投資非課税制度「愛称：NISA（ニーサ）」および未成年者少額投資非課税制度「愛称：ジュニアNISA」をご利用の場合、毎年、一定額の範囲で新たに購入した公募株式投資信託などから生じる配当所得および譲渡所得が一定期間非課税となります。ご利用になれるのは、販売会社で非課税口座を開設するなど、一定の条件に該当する方が対象となります。なお、他の口座で生じた配当所得・譲渡所得との損益通算はできません。詳しくは、販売会社にお問い合わせください。

法人受益者の場合



## 1) 収益分配金、解約金、償還金に対する課税

収益分配金のうち課税扱いとなる普通分配金ならびに解約時および償還時の個別元本超過額については配当所得として、15.315%（所得税のみ）の税率による源泉徴収が行なわれます。源泉徴収された税金は、所有期間に応じて法人税から控除される場合があります。

## 2) 益金不算入制度の適用

益金不算入制度は適用されません。

買取請求による換金の際の課税については、販売会社にお問い合わせください。

## 個別元本

## 1) 各受益者の買付時の基準価額（申込手数料および当該手数料に係る消費税等相当額は含まれません。）が個別元本になります。

## 2) 受益者が同一ファンドを複数回お申込みの場合、1口当たりの個別元本は、申込口数で加重平均した値となります。ただし、個別元本は、複数支店で同一ファンドをお申込みの場合などにより把握方法が異なる場合がありますので、販売会社にお問い合わせください。

## 普通分配金と元本払戻金（特別分配金）

## 1) 収益分配金には課税扱いとなる「普通分配金」と非課税扱いとなる「元本払戻金（特別分配金）」（元本の一部払戻しに相当する部分）の区分があります。

## 2) 受益者が収益分配金を受け取る際

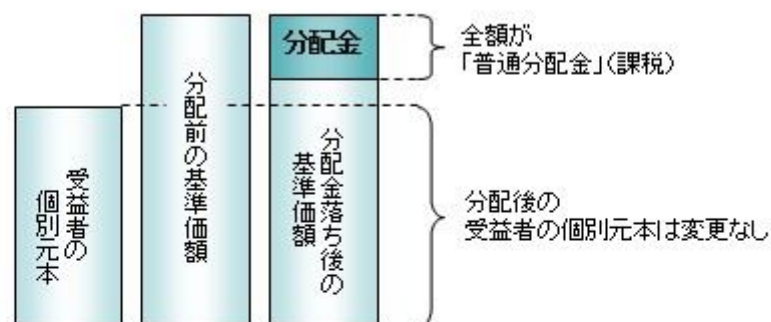
イ) 収益分配金落ち後の基準価額が、受益者の1口当たりの個別元本と同額かまたは上回っている場合には、当該収益分配金の全額が普通分配金となります。

ロ) 収益分配金落ち後の基準価額が、受益者の1口当たりの個別元本を下回っている場合には、収益分配金の範囲内でその下回っている部分の額が元本払戻金（特別分配金）となり、収益分配金から元本払戻金（特別分配金）を控除した金額が普通分配金となります。

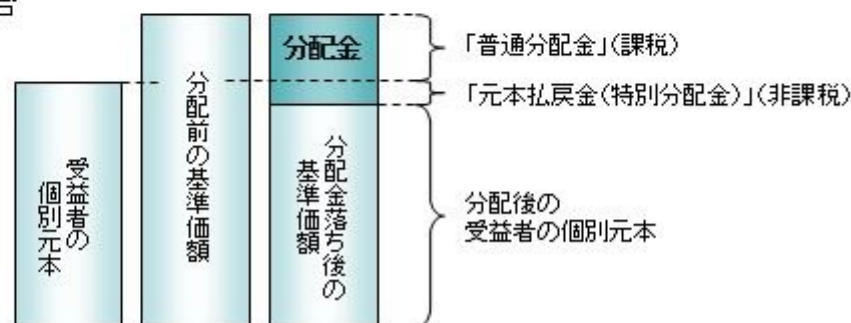
ハ) 収益分配金発生時に、その個別元本から元本払戻金（特別分配金）を控除した額が、その後の受益者の個別元本となります。

## &lt;分配金に関するイメージ図&gt;

## イ) の場合



## ロ)、ハ) の場合



外国税額控除の適用となった場合には、分配時の税金が上記と異なる場合があります。

上記は2022年9月16日現在のものですので、税法が改正された場合などには、税率などの課税上の取扱いが変更になる場合があります。税金の取扱いの詳細については、税務専門家などにご確認されることをお勧めします。

## 5 【運用状況】

## 【インデックスファンド225】

以下の運用状況は2022年 6月30日現在です。

・投資比率とはファンドの純資産総額に対する当該資産の時価比率をいいます。

## (1) 【投資状況】

資産の種類	国・地域	時価合計（円）	投資比率（％）
親投資信託受益証券	日本	219,283,142,629	99.03
コール・ローン等、その他資産（負債控除後）		2,151,244,534	0.97
合計（純資産総額）		221,434,387,163	100.00

## その他の資産の投資状況

資産の種類	建別	国・地域	時価合計（円）	投資比率（％）
株価指数先物取引	買建	日本	2,849,040,000	1.29

(注)先物取引は、主たる取引所の発表する清算値段又は最終相場で評価しています。

## (2) 【投資資産】

## 【投資有価証券の主要銘柄】

## イ. 評価額上位銘柄明細

国・地域	種類	銘柄名	数量又は 額面総額	簿価 単価 （円）	簿価 金額 （円）	評価 単価 （円）	評価 金額 （円）	投資 比率 （％）
日本	親投資信託受益証券	インデックス マザーファンド 25	64,104,757,105	3.4208	219,292,041,303	3.4207	219,283,142,629	99.03

## ロ. 種類別の投資比率

種類	投資比率（％）
親投資信託受益証券	99.03
合計	99.03

## 【投資不動産物件】

該当事項はありません。

## 【その他投資資産の主要なもの】

資産の種類	取引所	名称	建別	数量	通貨	契約額等（円）	評価額（円）	投資 比率 （％）
株価指数先物取引	大阪取引所	日経平均株価指数先物 2022年09月	買建	108	日本円	2,835,164,560	2,849,040,000	1.29

(注)先物取引は、主たる取引所の発表する清算値段又は最終相場で評価しています。

### (3) 【運用実績】

#### 【純資産の推移】

期別	純資産総額（百万円）		1口当たり純資産額(円)	
	分配落ち	分配付き	分配落ち	分配付き
第25計算期間末 (2013年 6月17日)	230,888	232,851	0.3529	0.3559
第26計算期間末 (2014年 6月16日)	237,211	239,554	0.4050	0.4090
第27計算期間末 (2015年 6月16日)	223,508	225,538	0.5504	0.5554
第28計算期間末 (2016年 6月16日)	219,860	222,479	0.4198	0.4248
第29計算期間末 (2017年 6月16日)	199,598	201,802	0.5435	0.5495
第30計算期間末 (2018年 6月18日)	208,511	210,868	0.6191	0.6261
第31計算期間末 (2019年 6月17日)	219,128	221,778	0.5788	0.5858
第32計算期間末 (2020年 6月16日)	199,517	202,090	0.6204	0.6284
第33計算期間末 (2021年 6月16日)	207,401	209,721	0.8045	0.8135
第34計算期間末 (2022年 6月16日)	216,059	218,735	0.7267	0.7357
2021年 6月末日	207,389		0.7914	
7月末日	201,137		0.7495	
8月末日	209,742		0.7717	
9月末日	211,712		0.8137	
10月末日	214,934		0.7978	
11月末日	206,317		0.7679	
12月末日	216,243		0.7956	
2022年 1月末日	208,906		0.7458	
2月末日	207,941		0.7328	
3月末日	224,181		0.7747	
4月末日	219,780		0.7473	
5月末日	226,246		0.7594	
6月末日	221,434		0.7263	

#### 【分配の推移】

期	期間	1口当たりの分配金（円）
第25期	2012年 6月19日～2013年 6月17日	0.0030
第26期	2013年 6月18日～2014年 6月16日	0.0040
第27期	2014年 6月17日～2015年 6月16日	0.0050
第28期	2015年 6月17日～2016年 6月16日	0.0050
第29期	2016年 6月17日～2017年 6月16日	0.0060
第30期	2017年 6月17日～2018年 6月18日	0.0070

第31期	2018年 6月19日～2019年 6月17日	0.0070
第32期	2019年 6月18日～2020年 6月16日	0.0080
第33期	2020年 6月17日～2021年 6月16日	0.0090
第34期	2021年 6月17日～2022年 6月16日	0.0090

## 【収益率の推移】

期	期間	収益率（％）
第25期	2012年 6月19日～2013年 6月17日	51.64
第26期	2013年 6月18日～2014年 6月16日	15.90
第27期	2014年 6月17日～2015年 6月16日	37.14
第28期	2015年 6月17日～2016年 6月16日	22.82
第29期	2016年 6月17日～2017年 6月16日	30.90
第30期	2017年 6月17日～2018年 6月18日	15.20
第31期	2018年 6月19日～2019年 6月17日	5.38
第32期	2019年 6月18日～2020年 6月16日	8.57
第33期	2020年 6月17日～2021年 6月16日	31.13
第34期	2021年 6月17日～2022年 6月16日	8.55

(注)各計算期間の収益率は、計算期間末の基準価額（分配落ち）に当該計算期間の分配金を加算し、当該計算期間の直前の計算期間末の基準価額（分配落ち。以下「前期末基準価額」といいます。）を控除した額を前期末基準価額で除して得た数に100を乗じた数です。

## （４）【設定及び解約の実績】

期	期間	設定口数（口）	解約口数（口）
第25期	2012年 6月19日～2013年 6月17日	251,452,872,413	394,884,983,852
第26期	2013年 6月18日～2014年 6月16日	325,433,343,182	393,973,176,630
第27期	2014年 6月17日～2015年 6月16日	196,789,805,405	376,351,558,089
第28期	2015年 6月17日～2016年 6月16日	252,440,894,371	134,748,535,976
第29期	2016年 6月17日～2017年 6月16日	125,431,738,484	281,972,996,889
第30期	2017年 6月17日～2018年 6月18日	124,578,842,686	155,041,434,588
第31期	2018年 6月19日～2019年 6月17日	155,655,264,204	113,825,619,544
第32期	2019年 6月18日～2020年 6月16日	120,176,055,661	177,182,409,129
第33期	2020年 6月17日～2021年 6月16日	75,649,395,589	139,443,315,633
第34期	2021年 6月17日～2022年 6月16日	106,947,867,986	67,428,443,887

（参考）

インデックス マザーファンド 225

以下の運用状況は2022年 6月30日現在です。

・投資比率とはファンドの純資産総額に対する当該資産の時価比率をいいます。



## 投資状況

資産の種類	国・地域	時価合計（円）	投資比率（％）
株式	日本	236,569,416,300	99.51
コール・ローン等、その他資産（負債控除後）		1,162,470,873	0.49
合計（純資産総額）		237,731,887,173	100.00

## その他の資産の投資状況

資産の種類	建別	国・地域	時価合計（円）	投資比率（％）
株価指数先物取引	買建	日本	738,640,000	0.31

(注)先物取引は、主たる取引所の発表する清算値段又は最終相場で評価しています。

## 投資資産

## 投資有価証券の主要銘柄

## イ.評価額上位銘柄明細

国・地域	種類	銘柄名	業種	数量又は 額面総額	簿価 単価 （円）	簿価 金額 （円）	評価 単価 （円）	評価 金額 （円）	投資 比率 （％）
日本	株式	ファーストリテイリング	小売業	315,000	68,150.44	21,467,390,000	71,080.00	22,390,200,000	9.42
日本	株式	東京エレクトロン	電気機器	315,000	50,496.66	15,906,450,000	44,300.00	13,954,500,000	5.87
日本	株式	ソフトバンクグループ	情報・通信業	1,890,000	5,001.82	9,453,450,000	5,235.00	9,894,150,000	4.16
日本	株式	KDDI	情報・通信業	1,890,000	4,376.59	8,271,762,000	4,289.00	8,106,210,000	3.41
日本	株式	ダイキン工業	機械	315,000	20,084.17	6,326,515,000	21,750.00	6,851,250,000	2.88
日本	株式	ファナック	電気機器	315,000	20,156.19	6,349,200,000	21,240.00	6,690,600,000	2.81
日本	株式	テルモ	精密機器	1,260,000	3,847.41	4,847,744,000	4,088.00	5,150,880,000	2.17
日本	株式	信越化学工業	化学	315,000	17,087.01	5,382,410,000	15,300.00	4,819,500,000	2.03
日本	株式	アドバンテスト	電気機器	630,000	7,574.12	4,771,700,000	7,260.00	4,573,800,000	1.92
日本	株式	京セラ	電気機器	630,000	7,273.06	4,582,034,000	7,256.00	4,571,280,000	1.92
日本	株式	TDK	電気機器	945,000	4,445.42	4,200,930,000	4,190.00	3,959,550,000	1.67
日本	株式	リクルートホールディングス	サービス業	945,000	3,948.86	3,731,682,000	3,995.00	3,775,275,000	1.59
日本	株式	ソニーグループ	電気機器	315,000	11,284.90	3,554,745,000	11,095.00	3,494,925,000	1.47
日本	株式	オリンパス	精密機器	1,260,000	2,739.87	3,452,244,000	2,726.50	3,435,390,000	1.45
日本	株式	アステラス製薬	医薬品	1,575,000	2,010.98	3,167,307,500	2,115.00	3,331,125,000	1.40
日本	株式	トヨタ自動車	輸送用機器	1,575,000	2,139.29	3,369,382,500	2,100.00	3,307,500,000	1.39
日本	株式	中外製薬	医薬品	945,000	3,368.88	3,183,597,000	3,470.00	3,279,150,000	1.38
日本	株式	第一三共	医薬品	945,000	3,108.62	2,937,648,000	3,437.00	3,247,965,000	1.37
日本	株式	バンダイナムコホールディングス	その他製品	315,000	9,281.93	2,923,808,000	9,579.00	3,017,385,000	1.27
日本	株式	エヌ・ティ・ティ・データ	情報・通信業	1,575,000	1,854.47	2,920,795,000	1,876.00	2,954,700,000	1.24
日本	株式	エムスリー	サービス業	756,000	3,496.34	2,643,235,200	3,898.00	2,946,888,000	1.24

日本	株式	日東電工	化学	315,000	9,371.30	2,951,960,000	8,780.00	2,765,700,000	1.16
日本	株式	セコム	サービス業	315,000	8,147.61	2,566,498,000	8,383.00	2,640,645,000	1.11
日本	株式	コナミホールディングス	情報・通信業	315,000	7,845.90	2,471,460,000	7,510.00	2,365,650,000	1.00
日本	株式	富士フイルムホールディングス	化学	315,000	7,056.69	2,222,860,000	7,278.00	2,292,570,000	0.96
日本	株式	デンソー	輸送用機器	315,000	7,610.05	2,397,168,000	7,208.00	2,270,520,000	0.96
日本	株式	キッコーマン	食料品	315,000	6,663.49	2,099,000,000	7,200.00	2,268,000,000	0.95
日本	株式	オムロン	電気機器	315,000	6,731.62	2,120,461,000	6,891.00	2,170,665,000	0.91
日本	株式	塩野義製薬	医薬品	315,000	6,639.67	2,091,497,000	6,855.00	2,159,325,000	0.91
日本	株式	トレンドマイクロ	情報・通信業	315,000	6,481.80	2,041,770,000	6,620.00	2,085,300,000	0.88

ロ.種類別及び業種別の投資比率

種類	国内/国外	業種	投資比率(%)
株式	国内	水産・農林業	0.11
		鉱業	0.08
		建設業	1.80
		食料品	3.61
		繊維製品	0.15
		パルプ・紙	0.09
		化学	7.24
		医薬品	7.51
		石油・石炭製品	0.24
		ゴム製品	0.78
		ガラス・土石製品	0.98
		鉄鋼	0.08
		非鉄金属	0.85
		金属製品	0.02
		機械	4.91
		電気機器	22.84
		輸送用機器	4.76
		精密機器	3.89
		その他製品	3.13
		電気・ガス業	0.19
		陸運業	1.44
		海運業	0.36
		空運業	0.03
倉庫・運輸関連業	0.21		
情報・通信業	11.92		
卸売業	2.44		
小売業	11.05		
銀行業	0.60		

	証券、商品先物取引業	0.25
	保険業	0.92
	その他金融業	0.77
	不動産業	1.34
	サービス業	4.91
合 計		99.51

### 投資不動産物件

該当事項はありません。

### その他投資資産の主要なもの

資産の種類	取引所	名称	建別	数量	通貨	契約額等（円）	評価額（円）	投資比率（%）
株価指数先物取引	大阪取引所	日経平均株価指数先物 2022年09月	買建	28	日本円	744,155,280	738,640,000	0.31

(注)先物取引は、主たる取引所の発表する清算値段又は最終相場で評価しています。

### 参考情報

## 運用実績

2022年6月30日現在

## 基準価額・純資産の推移



基準価額……………7,263円  
純資産総額……………2,214.34億円

※基準価額は運用管理費用(信託報酬)控除後の1万口当たりの値です。  
※分配金再投資基準価額は、2012年6月末の基準価額を起点として指数化しています。  
※分配金再投資基準価額は当ファンドに過去10年間、分配金実績があった場合に、当該分配金(税引前)を再投資したものと計算した理論上のものである点にご留意下さい。

## 分配の推移(税引前、1万口当たり)

2018年6月	2019年6月	2020年6月	2021年6月	2022年6月	設定来累計
70円	70円	80円	90円	90円	1,675円

## 主要な資産の状況

## &lt;資産構成比率&gt;

組入資産	比率
株式	100.1%
うち先物	1.6%
現金その他	1.5%

※当ファンドの実質組入比率です。

## &lt;株式組入上位5業種&gt;

	業種	比率
1	電気機器	23.0%
2	情報・通信業	12.0%
3	小売業	11.1%
4	医薬品	7.5%
5	化学	7.3%

※マザーファンドの対組入株式時価総額比です。

## &lt;株式組入上位10銘柄&gt; (銘柄数:225銘柄)

	銘柄	業種	比率
1	ファーストリテイリング	小売業	9.42%
2	東京エレクトロン	電気機器	5.87%
3	ソフトバンクグループ	情報・通信業	4.16%
4	KDDI	情報・通信業	3.41%
5	ダイキン工業	機械	2.88%
6	ファナック	電気機器	2.81%
7	テルモ	精密機器	2.17%
8	信越化学工業	化学	2.03%
9	アドバンテスト	電気機器	1.92%
10	京セラ	電気機器	1.92%

※マザーファンドの対純資産総額比です。

## 年間収益率の推移



※ファンドの年間収益率は、分配金(税引前)を再投資したものと計算しております。  
※2022年は、2022年6月末までの騰落率です。

※ファンドの運用実績はあくまで過去の実績であり、将来の運用成果を約束するものではありません。  
※ファンドの運用状況は別途、委託会社のホームページで開示しています。

## 第2【管理及び運営】

## 1【申込(販売)手続等】

## (1) 申込方法

販売会社所定の方法でお申し込みください。

## (2) コースの選択

収益分配金の受取方法によって、＜分配金再投資コース＞と＜分配金受取りコース＞の2通りがあります。ただし、販売会社によって取扱コースは異なります。

### ＜分配金再投資コース＞

収益分配金を自動的に再投資するコースです。

### ＜分配金受取りコース＞

収益分配金を再投資せず、その都度受け取るコースです。

## (3) 申込みの受付

販売会社の営業日に受け付けます。

## (4) 取扱時間

原則として、午後3時までに、販売会社所定の事務手続きが完了したものを当日の受付分とします。なお、上記時刻を過ぎた場合は、翌営業日の取扱いとなります。

## (5) 申込金額

取得申込受付日の基準価額に取得申込口数を乗じて得た額に、申込手数料と当該手数料に係る消費税等相当額を加算した額です。

## (6) 申込単位

販売会社の照会先にお問い合わせください。

## (7) 申込代金の支払い

取得申込者は、申込金額を販売会社が指定する日までに販売会社へお支払いください。

## (8) 受付の中止および取消

委託会社は、金融商品取引所における取引の停止、決済機能の停止、その他やむを得ない事情があるときは、取得の申込みの受付を中止すること、および既に受け付けた取得の申込みの受付を取り消すことができます。

金融商品取引法第2条第16項に規定する金融商品取引所および金融商品取引法第2条第8項第3号口に規定する外国金融商品市場をいいます。

## (9) 償還乗換

- ・受益者は、証券投資信託の償還金額（手取額）の範囲内（単位型証券投資信託については、償還金額（手取額）とその元本額のいずれか大きい額とします。）で取得する口数に係る申込手数料を徴収されない措置の適用を受けることができる場合があります。この償還乗換優遇措置を採用するか否かの選択は販売会社に任せられておりますので、販売会社により対応が異なります。詳しくは、販売会社にお問い合わせください。
- ・この措置の適用を受ける受益者は、販売会社から、償還金の支払いを受けたことを証する書類の提示を求められることがあります。

## (10) 乗換優遇

受益者は、信託期間終了日の1年前以内などの一定の要件を満たした証券投資信託を解約または買取請求により換金した際の代金をもって、換金を行なった販売会社において、取得申込みをする場合の手数料率が割引となる措置の適用を受けることができます。この乗換優遇措置を採用するか否かの選択は販売会社に任せられておりますので、販売会社により対応が異なります。詳しくは、販売会社にお問い合わせください。

## 2【換金（解約）手続等】

### ＜解約請求による換金＞

#### (1) 解約の受付

販売会社の営業日に受け付けます。

#### (2) 取扱時間

原則として、午後3時までに、販売会社所定の事務手続きが完了したものを当日の受付分とします。なお、上記時刻を過ぎた場合は、翌営業日の取扱いとなります。

#### (3) 解約制限

ファンドの規模および商品性格などにに基づき、運用上の支障をきたさないようにするため、大口の解約には受付時間制限および金額制限を行なう場合があります。詳しくは、販売会社にお問い合わせください。

#### (4) 解約価額

解約請求受付日の基準価額とします。

- ・基準価額につきましては、販売会社または委託会社の照会先にお問い合わせください。

<委託会社の照会先>

日興アセットマネジメント株式会社

ホームページ アドレス [www.nikkoam.com/](http://www.nikkoam.com/)

コールセンター 電話番号 0120-25-1404

午前9時～午後5時 土、日、祝・休日は除きます。

(5) 手取額

- 1口当たりの手取額は、解約価額から解約に係る所定の税金を差し引いた金額となります。税法が改正された場合などには、税率などの課税上の取扱いが変更になる場合があります。詳しくは、「課税上の取扱い」をご覧ください。

(6) 解約単位

1口単位

販売会社によっては、解約単位が異なる場合があります。詳しくは、販売会社にお問い合わせください。

(7) 解約代金の支払い

原則として、解約請求受付日から起算して4営業日目からお支払いします。

(8) 受付の中止および取消

- ・委託会社は、金融商品取引所における取引の停止、決済機能の停止、その他やむを得ない事情があるときは、解約請求の受付を中止すること、および既に受け付けた解約請求の受付を取り消すことができます。
- ・解約請求の受付が中止された場合には、受益者は当該受付中止当日の解約請求を撤回できます。ただし、受益者がその解約請求を撤回しない場合には、当該受付中止を解除した後の最初の基準価額の計算日に解約請求を受け付けたものとして取り扱います。

<買取請求による換金>

(1) 買取りの受付

販売会社の営業日に受け付けます。

(2) 取扱時間

原則として、午後3時までに、販売会社所定の事務手続きが完了したものを当日の受付分とします。なお、上記時刻を過ぎた場合は、翌営業日の取扱いとなります。

(3) 買取制限

ファンドの規模および商品性格などにに基づき、運用上の支障をきたさないようにするため、大口の買取りには受付時間制限および金額制限を行なう場合があります。詳しくは、販売会社にお問い合わせください。

(4) 買取価額

買取請求受付日の基準価額から、当該買取りを行なう販売会社に係る源泉徴収税額に相当する金額を控除した価額となります。なお、一定の要件の下では、買取請求受付日の基準価額となります。詳しくは、販売会社にお問い合わせください。

税法が改正された場合などには、税率などの課税上の取扱いが変更になる場合があります。

詳しくは、「課税上の取扱い」をご覧ください。

(5) 手取額

1口当たりの手取額は、当該買取価額となります。

(6) 買取単位

1口単位

販売会社によっては、買取単位が異なる場合があります。詳しくは、販売会社にお問い合わせください。

(7) 受付の中止および取消

- ・販売会社は、金融商品取引所における取引の停止、決済機能の停止、その他やむを得ない事情があるときは、委託会社との協議に基づいて買取りを中止すること、および既に受け付けた買取りを取り消すことができます。
- ・買取請求の受付が中止された場合には、受益者は当該受付中止当日の買取請求を撤回できます。ただ

し、受益者がその買取請求を撤回しない場合には、当該受付中止を解除した後の最初の基準価額の計算日に買取請求を受け付けたものとして取り扱います。

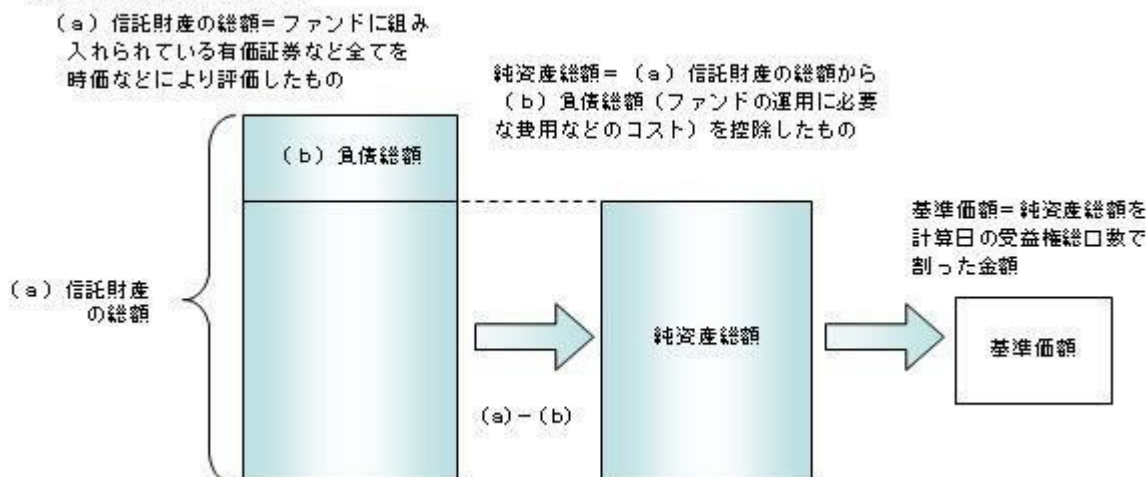
### 3【資産管理等の概要】

#### (1)【資産の評価】

##### 基準価額の算出

- ・基準価額は委託会社の営業日において日々算出されます。
- ・基準価額とは、信託財産に属する資産（受入担保金代用有価証券を除きます。）を評価して得た信託財産の総額から負債総額を控除した金額（純資産総額）を、計算日における受益権総口数で除した金額をいいます。なお、ファンドは1万口あたりに換算した価額で表示することがあります。

##### <基準価額算出の流れ>



##### 有価証券などの評価基準

- ・信託財産に属する資産については、法令および一般社団法人投資信託協会規則に従って時価評価します。

##### <主な資産の評価方法>

##### マザーファンド受益証券

基準価額計算日の基準価額で評価します。

##### 国内上場株式

原則として、基準価額計算日におけるわが国の金融商品取引所の最終相場で評価します。

##### 基準価額の照会方法

販売会社または委託会社の照会先にお問い合わせください。

##### <委託会社の照会先>

日興アセットマネジメント株式会社

ホームページ アドレス [www.nikkoam.com/](http://www.nikkoam.com/)

コールセンター 電話番号 0120-25-1404

午前9時～午後5時 土、日、祝・休日は除きます。

#### (2)【保管】

該当事項はありません。

#### (3)【信託期間】

無期限とします（1988年6月17日設定）。ただし、約款の規定に基づき、信託契約を解約し、信託を終了させることがあります。

#### (4)【計算期間】

毎年6月17日から翌年6月16日までとします。ただし、各計算期間の末日が休業日のときはその翌営業日を計算期間の末日とし、その翌日より次の計算期間が開始されます。

#### (5)【その他】

信託の終了(繰上償還)

- 1) 委託会社は、次のいずれかの場合には、受託会社と合意の上、信託契約を解約し繰上償還させることができます。
  - イ) 受益者の解約により受益権の口数が10億口を下回る事となった場合
  - ロ) 繰上償還することが受益者のために有利であると認めるとき
  - ハ) 対象インデックスが改廃の場合
- 2) この場合、あらかじめ、その旨およびその理由などを公告し、かつ知られたる受益者に書面を交付します。ただし、全ての受益者に書面を交付した場合は、原則として公告を行いません。
- 3) この繰上償還に異議のある受益者は、一定の期間内(1ヵ月以上で委託会社が定めます。以下同じ。)に異議を述べることができます。(後述の「異議の申立て」をご覧ください。)
- 4) 委託会社は、次のいずれかの場合には、後述の「異議の申立て」の規定は適用せず、信託契約を解約し繰上償還させます。
  - イ) 信託財産の状態に照らし、真にやむを得ない事情が生じている場合で、一定の期間を設けてその公告および書面の交付が困難な場合
  - ロ) 監督官庁よりこの信託契約の解約の命令を受けたとき
  - ハ) 委託会社が監督官庁より登録の取消を受けたとき、解散したときまたは業務を廃止したとき(監督官庁がこの信託契約に関する委託会社の業務を他の委託会社に引き継ぐことを命じ、異議申立の結果、信託約款の変更が成立の場合を除きます。)
- 5) 繰上償還を行なう際には、委託会社は、その旨をあらかじめ監督官庁に届け出ます。

償還金について

- ・ 償還金は、信託終了日後1ヵ月以内の委託会社の指定する日(原則として償還日(償還日が休業日の場合は翌営業日)から起算して5営業日まで)から受益者に支払います。
- ・ 償還金の支払いは、販売会社において行なわれます。

信託約款の変更

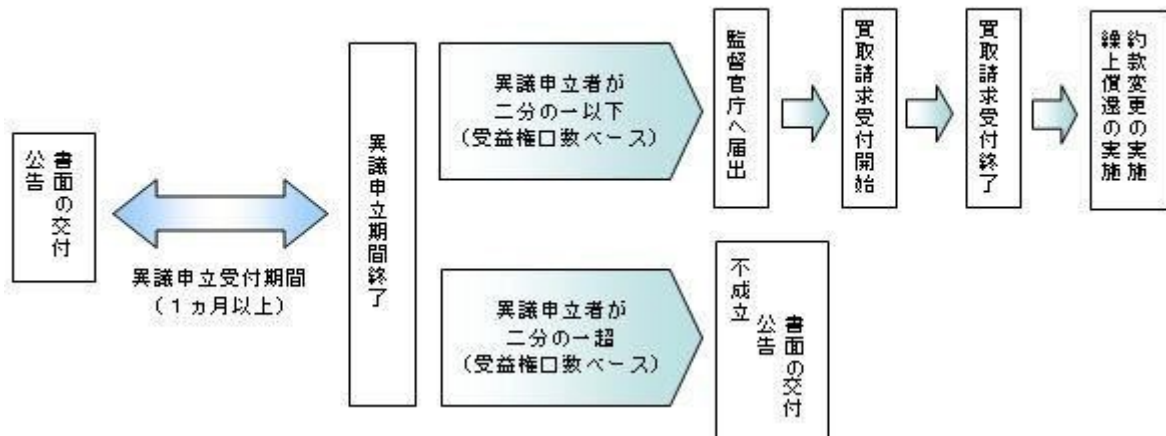
- 1) 委託会社は、受益者の利益のため必要と認めるときまたはやむを得ない事情が発生したときは、受託会社と合意の上、この信託約款を変更することができます。信託約款の変更を行なう際には、委託会社は、その旨をあらかじめ監督官庁に届け出ます。
- 2) この変更事項のうち、その内容が重大なものについては、あらかじめ、その旨およびその内容などを公告し、かつ知られたる受益者に書面を交付します。ただし、全ての受益者に書面を交付した場合は、原則として公告を行いません。
- 3) この信託約款の変更に異議のある受益者は、一定の期間内に異議を述べることができます。(後述の「異議の申立て」をご覧ください。)
- 4) 委託会社は、監督官庁の命令に基づいてこの信託約款を変更しようとするときは、後述の「異議の申立て」の規定を適用します。

異議の申立て

- 1) 繰上償還または信託約款の重大な変更に対して、受益者は一定の期間内に委託会社に対して所定の手続きにより異議を述べるすることができます。一定の期間内に、異議を述べた受益者の受益権口数が受益権総口数の二分の一を超えるときは、繰上償還または信託約款の変更は行いません。
- 2) 委託会社は、繰上償還または信託約款の変更を行わない場合は、その旨およびその理由などを公告し、かつ知られたる受益者に書面を交付します。ただし、全ての受益者に書面を交付した場合は、原則として公告を行いません。
- 3) なお、一定の期間内に、異議を述べた受益者の受益権口数が受益権総口数の二分の一以下で、繰上償還、信託約款の変更を行なう場合は、異議を述べた受益者は受託会社に対し、自己に帰属する受益権を信託財産をもって買い取るべき旨を請求できます。



<繰上償還、信託約款の重大な変更を行なう場合の手続きの流れ>



公告

公告は日本経済新聞に掲載します。

運用報告書の作成

- ・委託会社は、毎期決算後および償還後に期中の運用経過、組入有価証券の内容および有価証券の売買状況などを記載した運用報告書を作成します。
- ・交付運用報告書は、原則として知っている受益者に対して交付されます。
- ・運用報告書（全体版）は、委託会社のホームページに掲載されます。ただし、受益者から運用報告書（全体版）の交付請求があった場合には、交付します。

ホームページ アドレス [www.nikkoam.com/](http://www.nikkoam.com/)

関係法人との契約について

販売会社との募集の取扱いなどに関する契約の有効期間は契約日より1年間とします。ただし、期間満了の3ヵ月前までに、販売会社、委託会社いずれからも別段の意思表示がないときは、自動的に1年間延長されるものとし、以後も同様とします。

4【受益者の権利等】

受益者の有する主な権利は次の通りです。

(1) 収益分配金・償還金受領権

- ・受益者は、ファンドの収益分配金・償還金を、自己に帰属する受益権の口数に応じて受領する権利を有します。
- ・ただし、受益者が収益分配金については支払開始日から5年間、償還金については支払開始日から10年間請求を行わない場合はその権利を失い、その金銭は委託会社に帰属します。

(2) 解約請求権

受益者は、自己に帰属する受益権につき販売会社を通じて、委託会社に解約の請求をすることができます。

(3) 帳簿閲覧権

受益者は、委託会社に対し、その営業時間内にファンドの信託財産に関する帳簿書類の閲覧を請求することができます。

### 第3【ファンドの経理状況】

- (1) 当ファンドの財務諸表は、「財務諸表等の用語、様式及び作成方法に関する規則」（昭和38年大蔵省令第59号）並びに同規則第2条の2の規定により、「投資信託財産の計算に関する規則」（平成12年総理府令第133号）に基づき作成しております。  
なお、財務諸表に記載している金額は、円単位で表示しております。
- (2) 当ファンドは、金融商品取引法第193条の2第1項の規定に基づき、第34期計算期間（2021年6月17日から2022年6月16日まで）の財務諸表について、PwCあらた有限責任監査法人による監査を受けております。

#### 1【財務諸表】

## 【インデックスファンド225】

## (1) 【貸借対照表】

(単位：円)

	第33期 2021年 6月16日現在	第34期 2022年 6月16日現在
<b>資産の部</b>		
流動資産		
コール・ローン	3,120,597,412	4,762,137,054
親投資信託受益証券	207,824,721,310	214,429,291,774
派生商品評価勘定	16,042,600	1,709,000
未収入金	69,453,400	14,000,000
前払金	-	160,650,140
差入委託証拠金	102,120,000	190,920,000
流動資産合計	211,132,934,722	219,558,707,968
資産合計	211,132,934,722	219,558,707,968
<b>負債の部</b>		
流動負債		
派生商品評価勘定	-	64,398,540
前受金	29,540,000	-
未払金	-	78,115,000
未払収益分配金	2,320,246,420	2,675,921,236
未払解約金	796,975,721	60,059,694
未払受託者報酬	111,575,546	118,482,059
未払委託者報酬	468,617,560	497,624,877
未払利息	1,262	4,475
その他未払費用	4,462,963	4,739,224
流動負債合計	3,731,419,472	3,499,345,105
負債合計	3,731,419,472	3,499,345,105
<b>純資産の部</b>		
元本等		
元本	257,805,157,787	297,324,581,886
剰余金		
期末剰余金又は期末欠損金（ ）	50,403,642,537	81,265,219,023
（分配準備積立金）	55,552,128,347	43,632,873,018
元本等合計	207,401,515,250	216,059,362,863
純資産合計	207,401,515,250	216,059,362,863
負債純資産合計	211,132,934,722	219,558,707,968

## （２）【損益及び剰余金計算書】

（単位：円）

	第33期		第34期	
	自 2020年 6月17日	至 2021年 6月16日	自 2021年 6月17日	至 2022年 6月16日
営業収益				
受取利息		848		322
有価証券売買等損益	55,004,312,352		15,789,429,536	
派生商品取引等損益	787,139,400		275,978,260	
営業収益合計	55,791,452,600		16,065,407,474	
営業費用				
支払利息	479,532		390,929	
受託者報酬	220,707,948		234,621,601	
委託者報酬	926,973,914		985,411,177	
その他費用	8,828,201		9,384,744	
営業費用合計	1,156,989,595		1,229,808,451	
営業利益又は営業損失（ ）	54,634,463,005		17,295,215,925	
経常利益又は経常損失（ ）	54,634,463,005		17,295,215,925	
当期純利益又は当期純損失（ ）	54,634,463,005		17,295,215,925	
一部解約に伴う当期純利益金額の分配額又は一部解約に伴う当期純損失金額の分配額（ ）	12,256,171,022		561,972,149	
期首剰余金又は期首欠損金（ ）	122,081,488,054		50,403,642,537	
剰余金増加額又は欠損金減少額	52,289,762,168		13,501,484,151	
当期一部解約に伴う剰余金増加額又は欠損金減少額	52,289,762,168		13,501,484,151	
当期追加信託に伴う剰余金増加額又は欠損金減少額	-		-	
剰余金減少額又は欠損金増加額	20,669,962,214		24,953,895,625	
当期一部解約に伴う剰余金減少額又は欠損金増加額	-		-	
当期追加信託に伴う剰余金減少額又は欠損金増加額	20,669,962,214		24,953,895,625	
分配金	2,320,246,420		2,675,921,236	
期末剰余金又は期末欠損金（ ）	50,403,642,537		81,265,219,023	

## ( 3 ) 【注記表】

( 重要な会計方針に係る事項に関する注記 )

1. 有価証券の評価基準及び評価方法	親投資信託受益証券 移動平均法に基づき当該親投資信託受益証券の基準価額で評価しております。
2. デリバティブ等の評価基準及び評価方法	デリバティブ取引 個別法に基づき原則として時価で評価しております。

( 貸借対照表に関する注記 )

		第33期 2021年 6月16日現在	第34期 2022年 6月16日現在
1.	期首元本額	321,599,077,831円	257,805,157,787円
	期中追加設定元本額	75,649,395,589円	106,947,867,986円
	期中一部解約元本額	139,443,315,633円	67,428,443,887円
2.	受益権の総数	257,805,157,787口	297,324,581,886口
3.	元本の欠損 純資産額が元本総額を下回る場合におけるその差額	50,403,642,537円	81,265,219,023円

( 損益及び剰余金計算書に関する注記 )

第33期 自 2020年 6月17日 至 2021年 6月16日		第34期 自 2021年 6月17日 至 2022年 6月16日	
分配金の計算過程		分配金の計算過程	
A	計算期末における費用控除後の 配当等収益 2,943,831,313円	A	計算期末における費用控除後の 配当等収益 2,909,564,523円
B	費用控除後、繰越欠損金補填後 の有価証券売買等損益 39,434,460,670円	B	費用控除後、繰越欠損金補填後 の有価証券売買等損益 0円
C	信託約款に定める収益調整金 135,706,332,811円	C	信託約款に定める収益調整金 177,313,049,730円
D	信託約款に定める分配準備積立 金 15,494,082,784円	D	信託約款に定める分配準備積立 金 43,399,229,731円
E	分配対象収益 ( A+B+C+D ) 193,578,707,578円	E	分配対象収益 ( A+B+C+D ) 223,621,843,984円
F	分配対象収益(1万口当たり) 7,508円	F	分配対象収益(1万口当たり) 7,521円
G	分配金額 2,320,246,420円	G	分配金額 2,675,921,236円
H	分配金額(1万口当たり) 90円	H	分配金額(1万口当たり) 90円

( 金融商品に関する注記 )

金融商品の状況に関する事項

	第33期 自 2020年 6月17日 至 2021年 6月16日	第34期 自 2021年 6月17日 至 2022年 6月16日

金融商品に対する取組方針	当ファンドは証券投資信託として、有価証券、デリバティブ取引等の金融商品の運用を信託約款に定める「運用の基本方針」に基づき行っております。	同左
金融商品の内容及び当該金融商品に係るリスク	当ファンドが運用する主な有価証券は、「重要な会計方針に係る事項に関する注記」の「有価証券の評価基準及び評価方法」に記載の有価証券等であり、全て売買目的で保有しております。また、主なデリバティブ取引には、先物取引、オプション取引、スワップ取引等があり、信託財産に属する資産の効率的な運用に資するために行うことができます。当該有価証券及びデリバティブ取引には、性質に応じてそれぞれ価格変動リスク、流動性リスク、信用リスク等があります。	同左
金融商品に係るリスク管理体制	運用部門、営業部門と独立した組織であるリスク管理部門を設置し、全社的なリスク管理活動のモニタリング、指導の一元化を図っております。	同左

## 金融商品の時価等に関する事項

	第33期 2021年 6月16日現在	第34期 2022年 6月16日現在
貸借対照表計上額、時価及びその差額	貸借対照表計上額は期末の時価で計上しているため、その差額はありません。	同左
時価の算定方法	(1)有価証券 売買目的有価証券 重要な会計方針に係る事項に関する注記「有価証券の評価基準及び評価方法」に記載しております。 (2)デリバティブ取引 「デリバティブ取引等に関する注記」に記載しております。 (3)上記以外の金融商品 短期間で決済されることから、時価は帳簿価額と近似しているため、当該金融商品の時価を帳簿価額としております。	(1)有価証券 同左 (2)デリバティブ取引 同左 (3)上記以外の金融商品 同左
金融商品の時価等に関する事項についての補足説明	金融商品の時価には、市場価格に基づく価額のほか、市場価格がない場合には合理的に算定された価額が含まれております。当該価額の算定においては一定の前提条件等を採用しているため、異なる前提条件等によった場合、当該価額が異なることもあります。	金融商品の時価の算定においては一定の前提条件等を採用しているため異なる前提条件等によった場合、当該価額が異なることもあります。

(有価証券に関する注記)

第33期(2021年 6月16日現在)

## 売買目的有価証券

(単位：円)

種類	当計算期間の損益に含まれた評価差額
親投資信託受益証券	48,170,354,234
合計	48,170,354,234

第34期（2022年 6月16日現在）

## 売買目的有価証券

(単位：円)

種類	当計算期間の損益に含まれた評価差額
親投資信託受益証券	15,899,202,515
合計	15,899,202,515

(デリバティブ取引等に関する注記)

取引の時価等に関する事項

(株式関連)

第33期（2021年 6月16日現在）

(単位：円)

区分	種類	契約額等	うち1年超	時価	評価損益
市場取引	株価指数先物取引				
	買建	1,972,920,000	-	1,989,000,000	16,080,000
合計		1,972,920,000	-	1,989,000,000	16,080,000

第34期（2022年 6月16日現在）

(単位：円)

区分	種類	契約額等	うち1年超	時価	評価損益
市場取引	株価指数先物取引				
	買建	2,917,070,140	-	2,854,440,000	62,630,140
合計		2,917,070,140	-	2,854,440,000	62,630,140

(注) 1.時価の算定方法

株価指数先物取引の時価については、以下のように評価しております。

原則として計算期間末日に知りうる直近の日の主たる取引所の発表する清算値段又は最終相場で評価しております。このような時価が発表されていない場合には、同計算期間末日に最も近い最終相場や気配値等、原則に準ずる方法で評価しております。

2. 株価指数先物取引の残高は、契約額ベースで表示しております。
3. 契約額等には手数料相当額を含んでおりません。
4. 契約額等及び時価の合計欄の金額は、各々の合計金額であります。

（関連当事者との取引に関する注記）

該当事項はありません。

（1口当たり情報）

第33期 2021年 6月16日現在		第34期 2022年 6月16日現在	
1口当たり純資産額	0.8045円	1口当たり純資産額	0.7267円
(1万口当たり純資産額)	(8,045円)	(1万口当たり純資産額)	(7,267円)

（4）【附属明細表】

第1 有価証券明細表

(1) 株式

該当事項はありません。

(2) 株式以外の有価証券

（単位：円）

種類	銘柄	券面総額	評価額	備考
親投資信託受益証券	インデックス マザーファンド 225	62,669,304,353	214,429,291,774	
合計		62,669,304,353	214,429,291,774	

(注) 券面総額欄の数値は、口数を表示しております。

第2 信用取引契約残高明細表

該当事項はありません。

第3 デリバティブ取引及び為替予約取引の契約額等及び時価の状況表



「注記表（デリバティブ取引等に関する注記）」に記載しております。

当ファンドは、「インデックス マザーファンド 225」を主要投資対象としており、貸借対照表の資産の部に計上された「親投資信託受益証券」は同親投資信託です。なお、同親投資信託の状況は次の通りです。ただし、当該情報は監査の対象外であります。

（参考）

## インデックス マザーファンド 225

### 貸借対照表

	（単位：円）	
	2021年 6月16日現在	2022年 6月16日現在
<b>資産の部</b>		
流動資産		
コール・ローン	456,018,204	393,936,510
株式	223,680,256,650	230,894,647,810
派生商品評価勘定	8,635,800	-
未収入金	1,626,583,040	-
未収配当金	975,153,710	1,493,761,460
前払金	-	113,160,000
流動資産合計	226,746,647,404	232,895,505,780
資産合計	226,746,647,404	232,895,505,780
<b>負債の部</b>		
流動負債		
派生商品評価勘定	-	102,698,500
前受金	16,110,000	-
未払解約金	113,446,046	44,173,441
未払利息	184	370
流動負債合計	129,556,230	146,872,311
負債合計	129,556,230	146,872,311
<b>純資産の部</b>		
元本等		
元本	60,928,984,740	68,022,724,567
剰余金		
剰余金又は欠損金（ ）	165,688,106,434	164,725,908,902
元本等合計	226,617,091,174	232,748,633,469
純資産合計	226,617,091,174	232,748,633,469
負債純資産合計	226,746,647,404	232,895,505,780

### 注記表

（重要な会計方針に係る事項に関する注記）

1. 有価証券の評価基準及び評価方法	<p>株式は移動平均法に基づき、以下のとおり原則として時価で評価しております。</p> <p>（1）金融商品取引所等に上場されている有価証券 金融商品取引所等に上場されている有価証券は、原則として金融商品取引所等における計算期間末日の最終相場（外貨建証券の場合は計算期間末日において知りうる直近の日の最終相場）で評価しております。</p> <p>（2）金融商品取引所等に上場されていない有価証券</p>
--------------------	---

	<p>当該有価証券については、原則として、日本証券業協会等発表の店頭売買参考統計値（平均値）等、金融商品取引業者、銀行等の提示する価額（ただし、売気配相場は使用しない）又は価格提供会社の提供する価額のいずれかから入手した価額で評価しております。</p> <p>（3）時価が入手できなかった有価証券</p> <p>適正な評価額を入手できなかった場合又は入手した評価額が時価と認定できない事由が認められた場合は、投資信託委託会社が忠実義務に基づいて合理的な事由をもって時価と認めた価額もしくは受託者と協議のうえ両者が合理的な事由をもって時価と認めた価額で評価しております。</p>
2. デリバティブ等の評価基準及び評価方法	<p>デリバティブ取引</p> <p>個別法に基づき原則として時価で評価しております。</p>

## （貸借対照表に関する注記）

		2021年 6月16日現在	2022年 6月16日現在
1.	期首	2020年 6月17日	2021年 6月17日
	期首元本額	76,197,903,887円	60,928,984,740円
	期首からの追加設定元本額	4,041,611,253円	14,258,326,984円
	期首からの一部解約元本額	19,310,530,400円	7,164,587,157円
	元本の内訳		
	インデックスファンド 2 2 5	55,875,872,805円	62,669,304,353円
	インデックスファンド 2 2 5 V A（適格機関投資家向け）	619,261,845円	531,051,021円
	インデックスファンド 2 2 5（日本株式）	4,382,490,275円	4,774,873,583円
	R S 日本株式ファンド	51,359,815円	47,495,610円
	計	60,928,984,740円	68,022,724,567円
2.	受益権の総数	60,928,984,740口	68,022,724,567口
3.	担保資産		
	デリバティブ取引に係る差入委託証拠金代用有価証券として担保に供している資産は次のとおりであります。		
	株式	1,635,400,000円	1,362,200,000円

当該親投資信託受益証券を投資対象とする投資信託ごとの元本額

## （金融商品に関する注記）

## 金融商品の状況に関する事項

	自 2020年 6月17日 至 2021年 6月16日	自 2021年 6月17日 至 2022年 6月16日
金融商品に対する取組方針	当ファンドは証券投資信託として、有価証券、デリバティブ取引等の金融商品の運用を信託約款に定める「運用の基本方針」に基づき行っております。	同左

	自 2020年 6月17日 至 2021年 6月16日	自 2021年 6月17日 至 2022年 6月16日
金融商品の内容及び当該金融商品に係るリスク	当ファンドが運用する主な有価証券は、「重要な会計方針に係る事項に関する注記」の「有価証券の評価基準及び評価方法」に記載の有価証券等であり、全て売買目的で保有しております。また、主なデリバティブ取引には、先物取引、オプション取引、スワップ取引等があり、信託財産に属する資産の効率的な運用に資するために行うことができます。当該有価証券及びデリバティブ取引には、性質に応じてそれぞれ価格変動リスク、流動性リスク、信用リスク等があります。	同左
金融商品に係るリスク管理体制	運用部門、営業部門と独立した組織であるリスク管理部門を設置し、全社的なリスク管理活動のモニタリング、指導の一元化を図っております。	同左

## 金融商品の時価等に関する事項

	2021年 6月16日現在	2022年 6月16日現在
貸借対照表計上額、時価及びその差額	貸借対照表計上額は期末の時価で計上しているため、その差額はありません。	同左
時価の算定方法	(1)有価証券 売買目的有価証券 重要な会計方針に係る事項に関する注記「有価証券の評価基準及び評価方法」に記載しております。 (2)デリバティブ取引 「デリバティブ取引等に関する注記」に記載しております。 (3)上記以外の金融商品 短期間で決済されることから、時価は帳簿価額と近似しているため、当該金融商品の時価を帳簿価額としております。	(1)有価証券 同左 (2)デリバティブ取引 同左 (3)上記以外の金融商品 同左
金融商品の時価等に関する事項についての補足説明	金融商品の時価には、市場価格に基づく価額のほか、市場価格がない場合には合理的に算定された価額が含まれております。当該価額の算定においては一定の前提条件等を採用しているため、異なる前提条件等によった場合、当該価額が異なることもあります。	金融商品の時価の算定においては一定の前提条件等を採用しているため異なる前提条件等によった場合、当該価額が異なることもあります。

(有価証券に関する注記)

(2021年 6月16日現在)

売買目的有価証券

種類	当計算期間の損益に含まれた評価差額
株式	48,983,090,745
合計	48,983,090,745

（2022年 6月16日現在）

売買目的有価証券

（単位：円）

種類	当計算期間の損益に含まれた評価差額
株式	21,766,445,211
合計	21,766,445,211

(注)当計算期間の損益に含まれた評価差額は、親投資信託の期首日から本書における開示対象ファンドの計算期間末日までに対応する金額であります。

（デリバティブ取引等に関する注記）

取引の時価等に関する事項

（株式関連）

（2021年 6月16日現在）

（単位：円）

区分	種類	契約額等		時価	評価損益
			うち1年超		
市場取引	株価指数先物取引				
	買建	1,278,340,000	-	1,287,000,000	8,660,000
合計		1,278,340,000	-	1,287,000,000	8,660,000

（2022年 6月16日現在）

（単位：円）

区分	種類	契約額等		時価	評価損益
			うち1年超		
市場取引	株価指数先物取引				
	買建	1,952,760,000	-	1,850,100,000	102,660,000
合計		1,952,760,000	-	1,850,100,000	102,660,000

（注）1.時価の算定方法

株価指数先物取引の時価については、以下のように評価しております。

原則として本書における開示対象ファンドの計算期間末日に知りうる直近の日の主たる取引所の発表する清算値段又は最終相場で評価しております。このような時価が発表されていない場合には、同計算期間末日に最も近い最終相場や気配値等、原則に準ずる方法で評価しております。

2. 株価指数先物取引の残高は、契約額ベースで表示しております。
3. 契約額等には手数料相当額を含んでおりません。
4. 契約額等及び時価の合計欄の金額は、各々の合計金額であります。

（関連当事者との取引に関する注記）

該当事項はありません。

（1口当たり情報）

2021年 6月16日現在		2022年 6月16日現在	
1口当たり純資産額	3.7194円	1口当たり純資産額	3.4216円
(1万口当たり純資産額)	(37,194円)	(1万口当たり純資産額)	(34,216円)

## 附属明細表

### 第1 有価証券明細表

#### (1) 株式

（単位：円）

銘柄	株式数	評価額		備考
		単価	金額	
日本水産	307,000	550.00	168,850,000	
マルハニチロ	30,700	2,547.00	78,192,900	
I N P E X	122,800	1,673.00	205,444,400	
コムシスホールディングス	307,000	2,465.00	756,755,000	
大成建設	61,400	4,060.00	249,284,000	
大林組	307,000	956.00	293,492,000	
清水建設	307,000	720.00	221,040,000	
長谷工コーポレーション	61,400	1,570.00	96,398,000	
鹿島建設	153,500	1,449.00	222,421,500	
大和ハウス工業	307,000	3,092.00	949,244,000	
積水ハウス	307,000	2,341.50	718,840,500	
日揮ホールディングス	307,000	1,863.00	571,941,000	
日清製粉グループ本社	307,000	1,503.00	461,421,000	
明治ホールディングス	61,400	6,260.00	384,364,000	
日本ハム	153,500	4,150.00	637,025,000	
サッポロホールディングス	61,400	2,781.00	170,753,400	
アサヒグループホールディングス	307,000	4,350.00	1,335,450,000	
キリンホールディングス	307,000	2,061.50	632,880,500	
宝ホールディングス	307,000	967.00	296,869,000	
キッコーマン	307,000	6,660.00	2,044,620,000	
味の素	307,000	3,058.00	938,806,000	
ニチレイ	153,500	2,230.00	342,305,000	
日本たばこ産業	307,000	2,390.00	733,730,000	
東洋紡	30,700	1,029.00	31,590,300	
ユニチカ	30,700	230.00	7,061,000	
帝人	61,400	1,434.00	88,047,600	

東レ	307,000	732.60	224,908,200
王子ホールディングス	307,000	570.00	174,990,000
日本製紙	30,700	958.00	29,410,600
クラレ	307,000	1,129.00	346,603,000
旭化成	307,000	1,065.00	326,955,000
昭和電工	30,700	2,575.00	79,052,500
住友化学	307,000	559.00	171,613,000
日産化学	307,000	6,430.00	1,974,010,000
東ソー	153,500	1,783.00	273,690,500
トクヤマ	61,400	1,826.00	112,116,400
デンカ	61,400	3,395.00	208,453,000
信越化学工業	307,000	17,125.00	5,257,375,000
三井化学	61,400	3,150.00	193,410,000
三菱ケミカルホールディングス	153,500	801.60	123,045,600
UBE	30,700	2,091.00	64,193,700
花王	307,000	5,054.00	1,551,578,000
DIC	30,700	2,509.00	77,026,300
富士フィルムホールディングス	307,000	7,057.00	2,166,499,000
資生堂	307,000	5,020.00	1,541,140,000
日東電工	307,000	9,380.00	2,879,660,000
協和キリン	307,000	2,808.00	862,056,000
武田薬品工業	307,000	3,582.00	1,099,674,000
アステラス製薬	1,535,000	2,009.50	3,084,582,500
住友ファーマ	307,000	1,062.00	326,034,000
塩野義製薬	307,000	6,640.00	2,038,480,000
中外製薬	921,000	3,368.00	3,101,928,000
エーザイ	307,000	5,143.00	1,578,901,000
第一三共	921,000	3,107.00	2,861,547,000
大塚ホールディングス	307,000	4,360.00	1,338,520,000
出光興産	122,800	3,520.00	432,256,000
ENEOSホールディングス	307,000	544.40	167,130,800
横浜ゴム	153,500	1,764.00	270,774,000
ブリヂストン	307,000	5,167.00	1,586,269,000
AGC	61,400	5,060.00	310,684,000
日本板硝子	30,700	393.00	12,065,100
日本電気硝子	92,100	2,782.00	256,222,200
住友大阪セメント	30,700	3,525.00	108,217,500
太平洋セメント	30,700	2,062.00	63,303,400
東海カーボン	307,000	1,167.00	358,269,000
TOTO	153,500	4,240.00	650,840,000
日本碍子	307,000	1,898.00	582,686,000
日本製鉄	30,700	2,041.50	62,674,050

神戸製鋼所	30,700	665.00	20,415,500
ジェイ エフ イー ホールディングス	30,700	1,529.00	46,940,300
大平洋金属	30,700	2,683.00	82,368,100
日本軽金属ホールディングス	30,700	1,546.00	47,462,200
三井金属鉱業	30,700	3,260.00	100,082,000
東邦亜鉛	30,700	2,332.00	71,592,400
三菱マテリアル	30,700	2,007.00	61,614,900
住友金属鉱山	153,500	4,930.00	756,755,000
DOWAホールディングス	61,400	4,550.00	279,370,000
古河電気工業	30,700	2,271.00	69,719,700
住友電気工業	307,000	1,482.00	454,974,000
フジクラ	307,000	809.00	248,363,000
SUMCO	30,700	2,008.00	61,645,600
日本製鋼所	61,400	3,120.00	191,568,000
オークマ	61,400	5,450.00	334,630,000
アマダ	307,000	1,043.00	320,201,000
小松製作所	307,000	3,329.00	1,022,003,000
住友重機械工業	61,400	3,200.00	196,480,000
日立建機	307,000	3,335.00	1,023,845,000
クボタ	307,000	2,188.00	671,716,000
荏原製作所	61,400	5,420.00	332,788,000
ダイキン工業	307,000	20,070.00	6,161,490,000
日本精工	307,000	771.00	236,697,000
NTN	307,000	285.00	87,495,000
ジェイテクト	307,000	1,088.00	334,016,000
三井E & Sホールディングス	30,700	358.00	10,990,600
日立造船	61,400	850.00	52,190,000
三菱重工業	30,700	5,377.00	165,073,900
IHI	30,700	3,880.00	119,116,000
コニカミノルタ	307,000	471.00	144,597,000
ミネベアミツミ	307,000	2,373.00	728,511,000
日立製作所	61,400	6,720.00	412,608,000
三菱電機	307,000	1,424.50	437,321,500
富士電機	61,400	5,770.00	354,278,000
安川電機	307,000	4,290.00	1,317,030,000
オムロン	307,000	6,731.00	2,066,417,000
ジーエス・ユアサ コーポレーション	61,400	2,112.00	129,676,800
日本電気	30,700	5,160.00	158,412,000
富士通	30,700	17,045.00	523,281,500
沖電気工業	30,700	778.00	23,884,600
セイコーエプソン	614,000	2,173.00	1,334,222,000
パナソニック ホールディングス	307,000	1,127.50	346,142,500

シャープ	307,000	1,045.00	320,815,000
ソニーグループ	307,000	11,285.00	3,464,495,000
T D K	921,000	4,450.00	4,098,450,000
アルプスアルパイン	307,000	1,502.00	461,114,000
横河電機	307,000	2,235.00	686,145,000
アドバンテスト	614,000	7,580.00	4,654,120,000
キーエンス	30,700	46,500.00	1,427,550,000
カシオ計算機	307,000	1,244.00	381,908,000
ファナック	307,000	20,135.00	6,181,445,000
京セラ	614,000	7,274.00	4,466,236,000
太陽誘電	307,000	5,180.00	1,590,260,000
村田製作所	245,600	8,076.00	1,983,465,600
S C R E E Nホールディングス	61,400	10,320.00	633,648,000
キヤノン	460,500	3,284.00	1,512,282,000
リコー	307,000	1,110.00	340,770,000
東京エレクトロン	307,000	50,590.00	15,531,130,000
デンソー	307,000	7,618.00	2,338,726,000
川崎重工業	30,700	2,885.00	88,569,500
日産自動車	307,000	547.20	167,990,400
いすゞ自動車	153,500	1,596.00	244,986,000
トヨタ自動車	1,535,000	2,140.00	3,284,900,000
日野自動車	307,000	705.00	216,435,000
三菱自動車工業	30,700	457.00	14,029,900
マツダ	61,400	1,134.00	69,627,600
本田技研工業	614,000	3,351.00	2,057,514,000
スズキ	307,000	4,113.00	1,262,691,000
S U B A R U	307,000	2,450.00	752,150,000
ヤマハ発動機	307,000	2,598.00	797,586,000
テルモ	1,228,000	3,845.00	4,721,660,000
ニコン	307,000	1,736.00	532,952,000
オリンパス	1,228,000	2,741.00	3,365,948,000
シチズン時計	307,000	565.00	173,455,000
バンダイナムコホールディングス	307,000	9,279.00	2,848,653,000
凸版印刷	153,500	2,345.00	359,957,500
大日本印刷	153,500	2,909.00	446,531,500
ヤマハ	307,000	5,340.00	1,639,380,000
任天堂	30,700	56,480.00	1,733,936,000
東京電力ホールディングス	30,700	485.00	14,889,500
中部電力	30,700	1,274.00	39,111,800
関西電力	30,700	1,272.00	39,050,400
東京瓦斯	61,400	2,651.00	162,771,400
大阪瓦斯	61,400	2,436.00	149,570,400



東武鉄道	61,400	2,977.00	182,787,800	
東急	153,500	1,486.00	228,101,000	
小田急電鉄	153,500	1,710.00	262,485,000	
京王電鉄	61,400	4,455.00	273,537,000	
京成電鉄	153,500	3,545.00	544,157,500	
東日本旅客鉄道	30,700	6,715.00	206,150,500	
西日本旅客鉄道	30,700	4,752.00	145,886,400	
東海旅客鉄道	30,700	15,430.00	473,701,000	
ヤマトホールディングス	307,000	2,086.00	640,402,000	
NIPPON EXPRESSホールディングス	30,700	7,750.00	237,925,000	
日本郵船	30,700	9,560.00	293,492,000	
商船三井	92,100	3,135.00	288,733,500	
川崎汽船	30,700	8,770.00	269,239,000	
ANAホールディングス	30,700	2,435.00	74,754,500	
三菱倉庫	153,500	3,160.00	485,060,000	
ネクソン	614,000	2,814.00	1,727,796,000	
Zホールディングス	122,800	389.90	47,879,720	
トレンドマイクロ	307,000	6,480.00	1,989,360,000	
日本電信電話	122,800	3,865.00	474,622,000	
KDDI	1,842,000	4,376.00	8,060,592,000	
ソフトバンク	307,000	1,470.50	451,443,500	
東宝	30,700	4,800.00	147,360,000	
エヌ・ティ・ティ・データ	1,535,000	1,854.00	2,845,890,000	
コナミホールディングス	307,000	7,850.00	2,409,950,000	
ソフトバンクグループ	1,842,000	5,000.00	9,210,000,000	
双日	30,700	2,064.00	63,364,800	
伊藤忠商事	307,000	3,710.00	1,138,970,000	
丸紅	307,000	1,345.00	412,915,000	
豊田通商	307,000	4,785.00	1,468,995,000	
三井物産	307,000	3,274.00	1,005,118,000	
住友商事	307,000	1,854.50	569,331,500	
三菱商事	307,000	4,444.00	1,364,308,000	
J.フロント リテイリング	153,500	1,134.00	174,069,000	
三越伊勢丹ホールディングス	307,000	1,057.00	324,499,000	
セブン&アイ・ホールディングス	307,000	5,160.00	1,584,120,000	
高島屋	153,500	1,301.00	199,703,500	
丸井グループ	307,000	2,324.00	713,468,000	
イオン	307,000	2,186.00	671,102,000	
ファーストリテイリング	307,000	68,110.00	20,909,770,000	代用有価証券 20,000株
コンコルディア・フィナンシャルグループ	307,000	467.00	143,369,000	
あおぞら銀行	30,700	2,690.00	82,583,000	

三菱UFJフィナンシャル・グループ	307,000	747.30	229,421,100
りそなホールディングス	30,700	517.20	15,878,040
三井住友トラスト・ホールディングス	30,700	4,185.00	128,479,500
三井住友フィナンシャルグループ	30,700	4,049.00	124,304,300
千葉銀行	307,000	740.00	227,180,000
ふくおかフィナンシャルグループ	61,400	2,456.00	150,798,400
静岡銀行	307,000	812.00	249,284,000
みずほフィナンシャルグループ	30,700	1,526.50	46,863,550
大和証券グループ本社	307,000	618.20	189,787,400
野村ホールディングス	307,000	494.60	151,842,200
松井証券	307,000	804.00	246,828,000
SOMPOホールディングス	61,400	5,940.00	364,716,000
MS&ADインシュアランスグループホールディングス	92,100	4,090.00	376,689,000
第一生命ホールディングス	30,700	2,625.50	80,602,850
東京海上ホールディングス	153,500	7,521.00	1,154,473,500
T&Dホールディングス	61,400	1,628.00	99,959,200
クレディセゾン	307,000	1,570.00	481,990,000
オリックス	307,000	2,344.00	719,608,000
日本取引所グループ	307,000	2,085.00	640,095,000
東急不動産ホールディングス	307,000	695.00	213,365,000
三井不動産	307,000	2,915.50	895,058,500
三菱地所	307,000	1,976.50	606,785,500
東京建物	153,500	1,746.00	268,011,000
住友不動産	307,000	3,555.00	1,091,385,000
エムスリー	736,800	3,493.00	2,573,642,400
ディー・エヌ・エー	92,100	1,739.00	160,161,900
電通グループ	307,000	4,265.00	1,309,355,000
サイバーエージェント	245,600	1,251.00	307,245,600
楽天グループ	307,000	647.00	198,629,000
リクルートホールディングス	921,000	3,950.00	3,637,950,000
日本郵政	307,000	962.80	295,579,600
セコム	307,000	8,147.00	2,501,129,000
合 計	57,716,000		230,894,647,810

## (2) 株式以外の有価証券

該当事項はありません。

## 第2 信用取引契約残高明細表

該当事項はありません。

## 第3 デリバティブ取引及び為替予約取引の契約額等及び時価の状況表

「注記表（デリバティブ取引等に関する注記）」に記載しております。

## 2【ファンドの現況】

以下のファンドの現況は2022年 6月30日現在です。

### 【インデックスファンド 2 2 5】

#### 【純資産額計算書】

資産総額	221,712,032,258円
負債総額	277,645,095円
純資産総額（ - ）	221,434,387,163円
発行済口数	304,872,820,094口
1口当たり純資産額（ / ）	0.7263円

（参考）

インデックス マザーファンド 2 2 5

#### 純資産額計算書

資産総額	238,640,262,593円
負債総額	908,375,420円
純資産総額（ - ）	237,731,887,173円
発行済口数	69,497,132,068口
1口当たり純資産額（ / ）	3.4207円

## 第4【内国投資信託受益証券事務の概要】

### （1）名義書換

受益者は、委託会社がやむを得ない事情などにより受益証券を発行する場合を除き、無記名式受益証券から記名式受益証券への変更の請求、記名式受益証券から無記名式受益証券への変更の請求を行なわないものとします。

### （2）受益者に対する特典

該当事項はありません。

### （3）譲渡制限の内容

譲渡制限はありません。

#### 受益権の譲渡

- ・受益者は、その保有する受益権を譲渡する場合には、当該受益者の譲渡の対象とする受益権が記載または記録されている振替口座簿に係る振替機関等に振替の申請をするものとします。
- ・前述の申請のある場合には、振替機関等は、当該譲渡に係る譲渡人の保有する受益権の口数の減少および譲受人の保有する受益権の口数の増加につき、その備える振替口座簿に記載または記録するものとします。ただし、振替機関等が振替先口座を開設したものでない場合には、譲受人の振替先口座を開設した他の振替機関等（当該他の振替機関等の上位機関を含みます。）に社債、株式等の振替に関する法律の規定にしたがい、譲受人の振替先口座に受益権の口数の増加の記載または記録が行なわれるよう通知するものとします。
- ・前述の振替について、委託会社は、当該受益者の譲渡の対象とする受益権が記載または記録されている

振替口座簿に係る振替機関等と譲受人の振替先口座を開設した振替機関等が異なる場合などにおいて、委託会社が必要と認めるときまたはやむを得ない事情があると判断したときは、振替停止日や振替停止期間を設けることができます。

#### 受益権の譲渡の対抗要件

受益権の譲渡は、振替口座簿への記載または記録によらなければ、委託会社および受託会社に対抗することができません。

#### (4) 受益証券の再発行

受益者は、委託会社がやむを得ない事情などにより受益証券を発行する場合を除き、受益証券の再発行の請求を行わないものとします。

#### (5) 受益権の再分割

委託会社は、受託会社と協議のうえ、社債、株式等の振替に関する法律に定めるところにしたがい、一定日現在の受益権を均等に再分割できるものとします。

#### (6) 質権口記載または記録の受益権の取扱いについて

振替機関等の振替口座簿の質権口に記載または記録されている受益権にかかる収益分配金の支払い、解約請求の受付、解約金および償還金の支払いなどについては、約款の規定によるほか、民法その他の法令などにしたがって取り扱われます。

### 第三部【委託会社等の情報】

#### 第1【委託会社等の概況】

##### 1【委託会社等の概況】

###### (1) 資本金の額

2022年6月末現在	資本金	17,363,045,900円
	発行可能株式総数	230,000,000株
	発行済株式総数	197,012,500株

過去5年間における主な資本金の増減：該当事項はありません。

###### (2) 会社の意思決定機関（2022年6月末現在）

###### ・株主総会

株主総会は、取締役の選任および定款変更に係る決議などの株式会社の基本的な方針や重要な事項の決定を行ないます。

当社は、毎年3月31日の最終の株主名簿に記載または記録された議決権を有する株主をもって、その事業年度に関する定時株主総会において、その権利を行使することができる株主とみなし、毎年3月31日（事業年度の終了）から3ヶ月以内にこれを招集し、臨時株主総会は必要に応じてこれを招集します。

###### ・取締役会

取締役会は、業務執行の決定を行い、取締役の職務の執行の監督をします。また、取締役会の決議によって重要な業務執行（会社法第399条の13第5項各号に掲げる事項を除く。）の決定の全部又は一部を取締役に委任することができます。

当社の取締役会は10名以内の取締役（監査等委員である取締役を除く。）及び5名以内の監査等委員である取締役で構成され、取締役（監査等委員である取締役を除く。）の任期は選任後1年以内に終了する事業年度のうち最終のものに関する定時株主総会の終結の時までとします。取締役会はその決議をもって、取締役（監査等委員である取締役を除く。）の中から、代表取締役若干名を選定します。

###### ・監査等委員会

当社の監査等委員会は、5名以内の監査等委員である取締役で構成され、監査等委員である取締役の任期は選任後2年以内に終了する事業年度のうち最終のものに関する定時株主総会の終結の時までとします。監査等委員会は、その決議をもって、監査等委員の中から、常勤の監査等委員を選定します。

###### (3) 運用の意思決定プロセス（2022年6月末現在）

1. 投資委員会にて、国内外の経済見通し、市況見通しおよび資産配分の基本方針を決定します。
2. 各運用部門は、投資委員会の決定に基づき、個別資産および資産配分戦略に係る具体的な運用方針を策定します。
3. 各運用部門のファンドマネージャーは、上記方針を受け、個別ファンドのガイドラインおよびそれぞれの運用方針に沿って、ポートフォリオを構築・管理します。
4. トレーディング部門は、社会的信用力、情報提供力、執行対応力において最適と判断し得る発注業者、発注方針などを決定します。その上で、トレーダーは、最良執行のプロセスに則り売買を執行します。
5. 運用状況の評価・分析および運用リスク（流動性リスクを含む）の管理ならびに法令など遵守状況のモニタリングについては、運用部門から独立したリスク管理/コンプライアンス業務担当部門が担当し、これを運用部門にフィードバックすることにより、適切な運用体制を維持できるように努めています。

##### 2【事業の内容及び営業の概況】

- ・「投資信託及び投資法人に関する法律」に定める投資信託委託会社である委託会社は、証券投資信託の設定を行なうとともに「金融商品取引法」に定める金融商品取引業者としてその運用（投資運用業）を行なっています。また「金融商品取引法」に定める投資助言業務を行なっています。
- ・委託会社の運用する、2022年6月末現在の投資信託などは次の通りです。

種 類	ファンド本数	純資産額 (単位：億円)
投資信託総合計	875	235,926
株式投資信託	807	200,387
単位型	311	10,626
追加型	496	189,761
公社債投資信託	68	35,539
単位型	55	1,656
追加型	13	33,882

### 3【委託会社等の経理状況】

1. 当社の財務諸表は、「財務諸表等の用語、様式及び作成方法に関する規則」（昭和38年大蔵省令第59号、以下「財務諸表等規則」という。）並びに同規則第2条の規定に基づき、「金融商品取引業等に関する内閣府令」（平成19年8月6日内閣府令第52号）に基づいて作成しております。
2. 当社は、金融商品取引法第193条の2第1項の規定に基づき、第63期事業年度（2021年4月1日から2022年3月31日まで）の財務諸表について、有限責任 あずさ監査法人により監査を受けております。

#### (1)【貸借対照表】

(単位：百万円)

	第62期 (2021年3月31日)		第63期 (2022年3月31日)	
資産の部				
流動資産				
現金・預金		24,698		42,427
有価証券		17		170
前払費用		785		932
未収入金		225		96
未収委託者報酬		24,738		25,193
未収収益	3	891	3	1,048
関係会社短期貸付金		2,403		5,005
立替金		930		1,056
その他	2	361	2	998
流動資産合計		55,053		76,928
固定資産				
有形固定資産				
建物	1	245	1	244
器具備品	1	190	1	153
有形固定資産合計		436		397
無形固定資産				
ソフトウェア		241		335
無形固定資産合計		241		335
投資その他の資産				
投資有価証券		22,903		23,969
関係会社株式		25,987		22,366
長期差入保証金		678		652
繰延税金資産		1,845		3,678

投資その他の資産合計	51,414	50,667
固定資産合計	52,092	51,399
資産合計	107,145	128,328

(単位：百万円)

	第62期 (2021年3月31日)		第63期 (2022年3月31日)
<b>負債の部</b>			
<b>流動負債</b>			
預り金	844		651
未払金	9,834		9,693
未払収益分配金	8		7
未払償還金	71		71
未払手数料	8,956		8,783
その他未払金	798		831
未払費用	3	4,660	3
未払法人税等		1,090	
未払消費税等	4	775	4
賞与引当金		3,034	
役員賞与引当金		55	
訴訟損失引当金		-	
その他		643	
流動負債合計		20,938	
<b>固定負債</b>			
退職給付引当金		1,456	
賞与引当金		156	
その他		544	
固定負債合計		2,157	
負債合計		23,095	
<b>純資産の部</b>			
<b>株主資本</b>			
資本金		17,363	
資本剰余金			
資本準備金		5,220	
資本剰余金合計		5,220	
利益剰余金			
その他利益剰余金			
繰越利益剰余金		61,956	
利益剰余金合計		61,956	
自己株式		2,067	
株主資本合計		82,472	
<b>評価・換算差額等</b>			
その他有価証券評価差額金		1,461	
繰延ヘッジ損益		115	
評価・換算差額等合計		1,577	
純資産合計		84,049	
負債純資産合計		107,145	

## (2) 【損益計算書】



	第62期		第63期	
	(自	2020年4月1日	(自	2021年4月1日
	至	2021年3月31日)	至	2022年3月31日)
営業収益				
委託者報酬		78,975		94,938
その他営業収益		3,973		4,743
営業収益合計		82,948		99,682
営業費用				
支払手数料		34,050		42,026
広告宣伝費		953		987
公告費		1		1
調査費		17,813		23,000
調査費		966		1,042
委託調査費		16,825		21,932
図書費		22		25
委託計算費		545		598
営業雑経費		1,053		1,014
通信費		174		143
印刷費		331		308
協会費		51		52
諸会費		11		13
その他		483		494
営業費用計		54,419		67,628
一般管理費				
給料		10,383		11,759
役員報酬		243		156
役員賞与引当金繰入額		55		5
給料・手当		6,766		7,229
賞与		159		143
賞与引当金繰入額		3,158		4,225
交際費		14		22
寄付金		30		29
旅費交通費		57		66
租税公課		485		429
不動産賃借料		939		937
退職給付費用		388		394
退職金		10		169
固定資産減価償却費		138		172
福利費		1,084		1,171
諸経費		4,286		3,888
一般管理費計		17,817		19,042
営業利益		10,711		13,010

(単位:百万円)

	第62期		第63期	
	(自	2020年4月1日	(自	2021年4月1日
	至	2021年3月31日)	至	2022年3月31日)
営業外収益				
受取利息		75		71
受取配当金	1	2,555	1	5,257
有価証券償還益		14		-
時効成立分配金・償還金		1		1
為替差益		-		1,548
その他		62		58

営業外収益合計	2,710	6,936
営業外費用		
支払利息	122	177
デリバティブ費用	804	49
時効成立後支払分配金・償還金	25	9
為替差損	59	-
その他	42	39
営業外費用合計	1,054	275
経常利益	12,367	19,672
特別利益		
投資有価証券売却益	774	253
子会社有償減資払戻益	-	1,445
その他	0	-
特別利益合計	774	1,699
特別損失		
投資有価証券売却損	237	132
投資有価証券評価損	5	-
固定資産処分損	0	0
役員退職一時金	125	-
訴訟損失引当金繰入額	-	7,847
特別損失合計	369	7,980
税引前当期純利益	12,773	13,391
法人税、住民税及び事業税	3,722	3,435
法人税等還付税額	-	2 329
法人税等調整額	373	1,851
法人税等合計	3,348	1,255
当期純利益	9,424	12,136

## (3) 【株主資本等変動計算書】

第62期（自 2020年4月1日 至 2021年3月31日）

（単位：百万円）

	株主資本						株主資本 合計
	資本金	資本剰余金		利益剰余金		自己株式	
		資本準備金	資本剰余金 合計	その他利益 剰余金 繰越利益 剰余金	利益剰余金 合計		
当期首残高	17,363	5,220	5,220	55,395	55,395	905	77,073
当期変動額							
剰余金の配当				2,862	2,862		2,862
当期純利益				9,424	9,424		9,424
自己株式の取得						1,161	1,161
株主資本以外の項目の 当期変動額（純額）							
当期変動額合計	-	-	-	6,561	6,561	1,161	5,399
当期末残高	17,363	5,220	5,220	61,956	61,956	2,067	82,472

	評価・換算差額等			純資産合計
	その他 有価証券 評価差額金	繰延ヘッジ 損益	評価・ 換算差額 等合計	
当期首残高	60	389	329	77,402
当期変動額				
剰余金の配当				2,862
当期純利益				9,424
自己株式の取得				1,161
株主資本以外の項目の 当期変動額（純額）	1,521	273	1,247	1,247
当期変動額合計	1,521	273	1,247	6,647
当期末残高	1,461	115	1,577	84,049

第63期（自 2021年4月1日 至 2022年3月31日）

（単位：百万円）

	株主資本						株主資本 合計
	資本金	資本剰余金		利益剰余金		自己株式	
		資本準備金	資本剰余金 合計	その他利益 剰余金 繰越利益 剰余金	利益剰余金 合計		
当期首残高	17,363	5,220	5,220	61,956	61,956	2,067	82,472
当期変動額							
剰余金の配当				5,191	5,191		5,191
当期純利益				12,136	12,136		12,136
自己株式の取得							
株主資本以外の項目の 当期変動額（純額）							
当期変動額合計	-	-	-	6,944	6,944	-	6,944
当期末残高	17,363	5,220	5,220	68,901	68,901	2,067	89,417

	評価・換算差額等			純資産合計
	その他 有価証券 評価差額金	繰延ヘッジ 損益	評価・ 換算差額 等合計	
当期首残高	1,461	115	1,577	84,049
当期変動額				
剰余金の配当				5,191
当期純利益				12,136
自己株式の取得				
株主資本以外の項目の 当期変動額（純額）	889	847	41	41
当期変動額合計	889	847	41	6,985
当期末残高	2,350	731	1,618	91,035

[注記事項]

（重要な会計方針）

項目	<p style="text-align: center;">第63期 (自 2021年4月1日 至 2022年3月31日)</p>
1 資産の評価基準及び評価方法	<p>(1) 有価証券  子会社株式及び関連会社株式  総平均法による原価法  その他有価証券  市場価格のない株式等以外のもの  時価法(評価差額は、全部純資産直入法により処理し、売却原価は、総平均法により算定)  市場価格のない株式等  総平均法による原価法</p> <p>(2) デリバティブ  時価法</p>
2 固定資産の減価償却の方法	<p>(1) 有形固定資産  定率法により償却しております。ただし、2016年4月1日以後に取得した建物附属設備については、定額法を採用しております。  なお、主な耐用年数は以下のとおりであります。  建物 3年～15年  器具備品 3年～20年</p> <p>(2) 無形固定資産  定額法により償却しております。ただし、ソフトウェア(自社利用分)については、社内における利用可能期間(5年)に基づく定額法によっております。</p>
3 引当金の計上基準	<p>(1) 賞与引当金  従業員に支給する賞与の支払に充てるため、支払見込額に基づき、当事業年度の負担額を計上しております。</p> <p>(2) 役員賞与引当金  役員に支給する賞与の支払に充てるため、支払見込額に基づき、当事業年度の負担額を計上しております。</p> <p>(3) 退職給付引当金  従業員の退職給付に備えるため、当事業年度末における退職給付債務及び年金資産の見込額に基づき、計上しております。  退職給付見込額の期間帰属方法  退職給付債務の算定にあたり、退職給付見込額を当事業年度末までの期間に帰属させる方法については、給付算定式基準によっております。  数理計算上の差異の費用処理方法  数理計算上の差異は、各事業年度の発生時における従業員の平均残存勤務期間以内の一定の年数(10年)による定額法により按分した額をそれぞれ発生翌事業年度から費用処理しております。</p> <p>(4) 訴訟損失引当金  訴訟による損失に備えるため、損失見込額を計上しております。</p>
4 収益の計上基準	<p>当社の顧客との契約から生じる収益に関する主要な事業における主な履行業務の内容及び当該履行業務を充足する通常の時点(収益を認識する通常の時点)は以下のとおりであります。</p> <p>(1) 投資信託委託業務  当社は、投資信託契約に基づき投資信託商品に関する投信委託サービスを提供し、商品の運用資産残高(以下「AUM」)に応じて手数料を受領しております。サービスの提供を通じて得られる投資信託報酬は、各ファンドのAUMに固定料率を乗じて毎日計算され、日次で収益を認識しております。</p>

	<p>(2) 投資顧問業務 当社は、投資顧問契約に基づき機関投資家に投資顧問サービスを提供し、ファンドのAUMに応じて手数料を受領しております。サービスの提供を通じて得られる投資顧問報酬は、一般的に各ファンドのAUMに投資顧問契約で定められた固定料率を乗じて毎月計算され、月次で収益を認識しております。</p> <p>(3) 成功報酬 当社がファンドの運用成果に応じて受領する成功報酬は、投資信託契約または投資顧問契約のもと、報酬を受領することが確実であり、将来返還する可能性が無いことが判明した時点で収益を認識しております。</p>
5 ヘッジ会計の方法	<p>(1) ヘッジ会計の方法 繰延ヘッジ処理によっております。</p> <p>(2) ヘッジ手段とヘッジ対象 ヘッジ手段は為替予約、ヘッジ対象は投資有価証券であります。</p> <p>(3) ヘッジ方針 ヘッジ取引規程等に基づき、ヘッジ対象に係る為替変動リスクをヘッジしております。</p> <p>(4) ヘッジ有効性評価の方法 ヘッジ開始時から有効性判定時点までの期間における相場変動によるヘッジ手段及びヘッジ対象資産に係る損益の累計を比較し有効性を評価しております。</p>
6 その他財務諸表作成のための基本となる重要な事項	<p>消費税等の会計処理 資産に係る控除対象外消費税及び地方消費税は、当事業年度の費用として処理しております。</p>

## (会計方針の変更)

<p>第63期 (自 2021年4月1日 至 2022年3月31日)</p>
<p>(収益認識に関する会計基準の適用) 「収益認識に関する会計基準」(企業会計基準第29号 2020年3月31日。以下、「収益認識会計基準」という。)等を当事業年度の期首から適用し、約束した財又はサービスの支配が顧客に移転した時点で、当該財又はサービスと交換に受け取ると見込まれる金額で収益を認識することとしております。</p> <p>収益認識会計基準等の適用については、収益認識会計基準第84項ただし書きに定める経過的な取扱いに従っており、当事業年度の期首より前に新たな会計方針を遡及適用した場合の累積的影響額を、当事業年度の期首の利益剰余金に加減し、当該期首残高から新たな会計方針を適用しております。収益認識会計基準等の適用による、当財務諸表に与える影響はありません。</p> <p>(時価の算定に関する会計基準の適用) 「時価の算定に関する会計基準」(企業会計基準第30号 2019年7月4日。以下「時価算定会計基準」という。)等を当事業年度の期首から適用し、時価算定会計基準第19項及び「金融商品に関する会計基準」(企業会計基準第10号 2019年7月4日)第44 - 2項に定める経過的な取扱いに従って、時価算定会計基準等が定める新たな会計方針を、将来にわたって適用することとしております。なお、当財務諸表に与える影響はありません。</p> <p>また、「金融商品関係」注記において、金融商品の時価のレベルごとの内訳等に関する事項等の注記を行うこととしました。ただし、「金融商品の時価等の開示に関する適用指針」(企業会計基準適用指針第19号 2019年7月4日)第7 - 4項に定める経過的な取扱いに従って、当該注記のうち前事業年度に係るものについては、記載していません。</p>

## (未適用の会計基準等)

- 「時価の算定に関する会計基準の適用指針」(企業会計基準適用指針第31号 2021年6月17日)

## (1) 概要

投資信託の時価の算定及び注記に関する取扱い並びに貸借対照表に持分相当額を純額で計上する組合等への出資の時価の注記に関する取扱いが定められました。

- (2) 適用予定日  
2023年3月期の期首より適用予定であります。
- (3) 当該会計基準等の適用による影響  
当該適用指針の適用が財務諸表に及ぼす影響は、現時点で評価中であります。

## (重要な会計上の見積り)

第63期(自 2021年4月1日 至 2022年3月31日)

- 1 当事業年度の財務諸表に計上した金額  
訴訟損失引当金を7,847百万円計上しております。
- 2 会計上の見積りの内容に関する理解に資する情報  
(1) 当事業年度の財務諸表に計上した金額の算出方法  
訴訟について将来発生しうる損失の見込額を算出し、訴訟損失引当金として計上しています。
- (2) 当事業年度の財務諸表に計上した金額の算出に用いた主要な仮定  
原告が主張する損害額に基づき、将来発生することが予想される損失の見積を行っています。
- (3) 翌事業年度の財務諸表に与える影響  
当社では、現在までに想定しうる最善の仮定に基づき訴訟損失引当金を計上しておりますが、今後の経過により、翌事業年度において訴訟損失引当金の追加計上または取り崩しを行う可能性があります。

## (貸借対照表関係)

第62期 (2021年3月31日)	第63期 (2022年3月31日)
1 有形固定資産の減価償却累計額 建物 1,349百万円 器具備品 764百万円	1 有形固定資産の減価償却累計額 建物 1,390百万円 器具備品 823百万円
2 信託資産 流動資産のその他のうち2百万円は、「直販顧客 分別金信託契約」により、野村信託銀行株式会社に 信託しております。	2 信託資産 流動資産のその他のうち2百万円は、「直販顧客 分別金信託契約」により、野村信託銀行株式会社に 信託しております。
3 関係会社に対する資産及び負債は次のとおりで あります。 (流動資産) 未収収益 257百万円 (流動負債) 未払費用 1,247百万円	3 関係会社に対する資産及び負債は次のとおりで あります。 (流動資産) 未収収益 233百万円 (流動負債) 未払費用 2,314百万円
4 消費税等の取扱い 仮払消費税等及び仮受消費税等は相殺のうえ、 「未払消費税等」として表示しております。	4 消費税等の取扱い 仮払消費税等及び仮受消費税等は相殺のうえ、 「未払消費税等」として表示しております。
	5 保証債務 ティンダルエクイティーズ・オーストラリア・ ピーティーワイ・リミテッド(旧社名「日興AMエ クイティーズ・オーストラリア・ピーティーワイ・ リミテッド」)が発行する買戻し条件付株式の買戻 請求に関する債務について、ヤラ・キャピタル・マ ネジメント・リミテッドは最大5百万豪ドルを提供 する義務を負っています。当社はヤラ・キャピタ ル・マネジメント・リミテッドが負う当該資金提供 義務を保証しております。

## (損益計算書関係)

第62期 (自 2020年4月1日 至 2021年3月31日)	第63期 (自 2021年4月1日 至 2022年3月31日)
1 各科目に含まれている関係会社に対するものは、 次のとおりであります。 受取配当金 2,498百万円	1 各科目に含まれている関係会社に対するものは、 次のとおりであります。 受取配当金 5,194百万円

	2 法人税等還付税額 過年度の取引に関する法人税等の還付金相当額を計上しています。
--	--

## (株主資本等変動計算書関係)

第62期(自 2020年4月1日 至 2021年3月31日)

## 1 発行済株式の種類及び総数に関する事項

株式の種類	当事業年度期首	当事業年度増加	当事業年度減少	当事業年度末
普通株式(株)	197,012,500	-	-	197,012,500

## 2 自己株式の種類及び株式数に関する事項

株式の種類	当事業年度期首	当事業年度増加	当事業年度減少	当事業年度末
普通株式(株)	1,454,500	1,405,500	-	2,860,000

## (変動事由の概要)

2020年3月25日の取締役会決議による自己株式の取得 594,300株

2020年7月17日の取締役会決議による自己株式の取得 811,200株

## 3 新株予約権等に関する事項

新株予約権の内訳	新株予約権の目的となる株式の種類	新株予約権の目的となる株式の数(株)				当事業年度末残高(百万円)
		当事業年度期首	当事業年度増加	当事業年度減少	当事業年度末	
2011年度ストックオプション(1)	普通株式	1,184,700	-	752,400	432,300	-
2016年度ストックオプション(1)	普通株式	1,346,000	-	330,000	1,016,000	-
2016年度ストックオプション(2)	普通株式	2,394,000	-	622,000	1,772,000	-
2017年度ストックオプション(1)	普通株式	2,939,000	-	332,000	2,607,000	-
合計		7,863,700	-	2,036,400	5,827,300	-

(注) 1 当事業年度の減少は、新株予約権の失効等によるものであります。

2 2011年度ストックオプション(1)432,300株、2016年度ストックオプション(1)1,016,000株、2016年度ストックオプション(2)1,088,000株及び2017年度ストックオプション(1)874,000株は、当事業年度末現在、権利行使期間の初日が到来しておりますが、他の条件が満たされていないため新株予約権を行使することができません。また、2016年度ストックオプション(2)684,000株及び2017年度ストックオプション(1)1,733,000株は、権利行使期間の初日が到来していません。

## 4 配当に関する事項

## (1) 配当金支払額

決議	株式の種類	配当金の総額(百万円)	1株当たり配当額(円)	基準日	効力発生日
2020年6月12日取締役会	普通株式	2,862	14.64	2020年3月31日	2020年7月1日

## (2) 基準日が当事業年度に属する配当のうち、配当の効力発生日が翌事業年度となるもの

決議	株式の種類	配当の原資	配当金の総額(百万円)	1株当たり配当額(円)	基準日	効力発生日
2021年5月25日取締役会	普通株式	利益剰余金	5,191	26.74	2021年3月31日	2021年6月29日

第63期(自 2021年4月1日 至 2022年3月31日)

## 1 発行済株式の種類及び総数に関する事項

株式の種類	当事業年度期首	当事業年度増加	当事業年度減少	当事業年度末
普通株式(株)	197,012,500	-	-	197,012,500

## 2 自己株式の種類及び株式数に関する事項

株式の種類	当事業年度期首	当事業年度増加	当事業年度減少	当事業年度末

普通株式(株)	2,860,000	-	-	2,860,000
---------	-----------	---	---	-----------

### 3 新株予約権等に関する事項

新株予約権の内訳	新株予約権の目的となる株式の種類	新株予約権の目的となる株式の数(株)				当事業年度末残高(百万円)
		当事業年度期首	当事業年度増加	当事業年度減少	当事業年度末	
2011年度 ストックオプション(1)	普通株式	432,300	-	432,300	-	-
2016年度 ストックオプション(1)	普通株式	1,016,000	-	928,000	88,000	-
2016年度 ストックオプション(2)	普通株式	1,772,000	-	956,000	816,000	-
2017年度 ストックオプション(1)	普通株式	2,607,000	-	1,071,000	1,536,000	-
合計		5,827,300	-	3,387,300	2,440,000	-

(注) 1 当事業年度の減少は、新株予約権の失効等によるものであります。

2 2016年度ストックオプション(1)88,000株、2016年度ストックオプション(2)816,000株及び2017年度ストックオプション(1)847,000株は、当事業年度末現在、権利行使期間の初日が到来しておりますが、他の条件が満たされていないため新株予約権を行使することができません。また、2017年度ストックオプション(1)689,000株は、権利行使期間の初日が到来しておりません。

### 4 配当に関する事項

#### (1) 配当金支払額

決議	株式の種類	配当金の総額(百万円)	1株当たり配当額(円)	基準日	効力発生日
2021年5月25日 取締役会	普通株式	5,191	26.74	2021年3月31日	2021年6月29日

#### (2) 基準日が当事業年度に属する配当のうち、配当の効力発生日が翌事業年度となるもの

決議	株式の種類	配当の原資	配当金の総額(百万円)	1株当たり配当額(円)	基準日	効力発生日
2022年5月27日 取締役会	普通株式	利益剰余金	7,420	38.22	2022年3月31日	2022年6月27日

#### (リース取引関係)

第62期 (自 2020年4月1日 至 2021年3月31日)		第63期 (自 2021年4月1日 至 2022年3月31日)	
オペレーティング・リース取引 解約不能のものに係る未経過リース料		オペレーティング・リース取引 解約不能のものに係る未経過リース料	
1年内	911百万円	1年内	911百万円
1年超	5,236百万円	1年超	4,324百万円
合計	6,148百万円	合計	5,236百万円

#### (金融商品関係)

第62期(自 2020年4月1日 至 2021年3月31日)

##### 1 金融商品の状況に関する事項

###### (1) 金融商品に対する取組方針

当社は、投資信託の運用を業として行っており、自社が運用する投資信託の商品性維持を目的として、当該投資信託を有価証券及び投資有価証券として保有しております。当社が行っているデリバティブ取引については、保有する投資信託に係る将来の為替及び価格の変動によるリスクの軽減を目的としているため、有価証券及び投資有価証券保有残高の範囲内で行うこととし、投機目的のためのデリバティブ取引は行わない方針であります。

また、資金運用については短期的な預金等に限定しております。

###### (2) 金融商品の内容及びそのリスク

預金に関しては10数行に分散して預入れしておりますが、これら金融機関の破綻及び債務不履行等による信用リスクに晒されております。営業債権である未収委託者報酬及び未収収益に関しては、それらの源泉である預り純資産を数行の信託銀行に分散して委託しておりますが、信託銀行はその受託資産を自己勘定と分別して管理しているため、仮に信託銀行が破綻又は債務不履行等となった場合でも、これら営業債権が信用リスクに晒されることは無いと考えております。また、グローバルに事業を展開していることから生じている外貨建ての営業債権は、為替の変動リスクに晒されます。有価証券及び投資有価証券は、主



に自己で設定した投資信託へのシ - ドマネ - の投入によるものであります。これら投資信託の投資対象は株式、公社債等のため、価格変動リスクや信用リスク、流動性リスク、為替変動リスクに晒されておりますが、それらの一部については為替予約、株価指数先物等のデリバティブ取引により、リスクをヘッジしております。なお、為替変動リスクに係るヘッジについてはヘッジ会計(繰延ヘッジ)を適用しております。デリバティブ取引は、取引相手先として高格付を有する金融機関に限定しております。なお、ヘッジ会計に関するヘッジ手段とヘッジ対象、ヘッジ方針、ヘッジ有効性評価の方法等については、前述の「重要な会計方針「5 ヘッジ会計の方法」」をご参照下さい。

営業債務である未払金(未払手数料)、未払費用に関しては、すべてが1年以内の支払期日であります。未払金(未払手数料)については、債権(未収委託者報酬)を資金回収した後に、販売会社へ当該債務を支払うフローとなっているため、流動性リスクに晒されることは無いと考えております。また未払費用のうち運用再委託先への顧問料支払に係るものについてもほとんどのものが、未払金同様のフローのため、流動性リスクに晒されることは無いと考えております。それ以外の営業費用及び一般管理費に係る未払費用に関しては、流動性リスクに晒されており、一部は外貨建て債務があるため、為替の変動リスクにも晒されております。

上記以外の外貨建ての債権及び債務に関しては、為替変動リスクに晒されておりますが、一部が為替予約によりリスクをヘッジしております。

### (3) 金融商品に係るリスク管理体制

信用リスク(取引先の契約不履行等に係るリスク)の管理

当社は、預金の預入れやデリバティブ取引を行う金融機関の選定に関しては、相手方の財政状態及び経営成績、又は必要に応じて格付等を考慮した上で決定しております。また既に取引が行われている相手方に関しても、定期的に継続したモニタリングを行うことで、相手方の財務状況の悪化等による信用リスクを早期に把握することで、リスクの軽減を図っております。

市場リスク(為替や価格等の変動リスク)の管理

当社は、原則、有価証券及び投資有価証券以外の為替変動や価格変動に係るリスクに対して、ヘッジ取引を行っておりません。外貨建ての営業債権債務について、月次ベースで為替変動リスクを測定し、モニタリングを実施しております。また、有価証券及び投資有価証券に関しては、一部について、為替変動リスクや価格変動リスクを回避する目的でデリバティブ取引を行っております。毎月末にそれぞれの時価を算出し、評価損益(ヘッジ対象の有価証券及び投資有価証券は、ヘッジ損益考慮後の評価損益)を把握しております。また、市場の変動等に基づき、今後の一定期間において特定の確率で、金融商品に生じ得る損失額の推計値を把握するため、バリュ - ・アット - リスクを用いた市場リスク管理を週次ベースで実施しております。さらに、外貨建ての貸付金に関しては、為替変動リスクを回避する目的でデリバティブ取引を行っております。

流動性リスク(支払期日に支払いを実行できなくなるリスク)の管理

当社は、日々資金残高管理を行っております。また、適時に資金繰予定表を作成・更新するとともに、手許流動性(最低限必要な運転資金)を状況に応じて見直し・維持すること等により、流動性リスクを管理しております。

## 2 金融商品の時価等に関する事項

2021年3月31日(当事業年度の決算日)における貸借対照表計上額、時価及びこれらの差額については、次のとおりであります。なお、時価を把握することが極めて困難と認められるものは、次表には含めておりません。

(単位：百万円)

	貸借対照表 計上額(1)	時価(1)	差額
(1) 現金・預金	24,698	24,698	-
(2) 未収委託者報酬	24,738	24,738	-
(3) 未収収益	891	891	-
(4) 関係会社短期貸付金	2,403	2,403	-
(5) 有価証券及び投資有価証券 その他有価証券	22,905	22,905	-
(6) 未払金	(9,834)	(9,834)	-
(7) 未払費用	(4,660)	(4,660)	-
(8) デリバティブ取引(2) ヘッジ会計が適用されていないもの	(188)	(188)	-
ヘッジ会計が適用されているもの デリバティブ取引計	(453) (642)	(453) (642)	- -

(1) 負債に計上されているものについては、( )で示しております。

(2) デリバティブ取引によって生じた正味の債権・債務は純額で表示しております。

### (注) 1 金融商品の時価の算定方法並びに有価証券及びデリバティブ取引に関する事項

(1) 現金・預金、(2) 未収委託者報酬、(3) 未収収益並びに(4) 関係会社短期貸付金

これらは短期間で決済されるため、時価は帳簿価額にほぼ等しいことから、当該帳簿価額によっております。

- (5) 有価証券及び投資有価証券  
投資信託は基準価額によっております。
- (6) 未払金及び(7) 未払費用  
これらは短期間で決済されるため、時価は帳簿価額にほぼ等しいことから、当該帳簿価額によっております。
- (8) デリバティブ取引  
(デリバティブ取引関係)注記を参照ください。なお、上記金額は貸借対照表上流動負債のその他に含まれております。
- 2 非上場株式等（貸借対照表計上額16百万円）は、市場価格がなく、かつ将来キャッシュ・フローを見積ること等ができず、時価を把握することが極めて困難と認められるため、「(5)有価証券及び投資有価証券 その他有価証券」には含めておりません。
- 3 子会社株式（貸借対照表計上額23,094百万円）及び関連会社株式（貸借対照表計上額2,892百万円）は、市場価格がなく、かつ将来キャッシュ・フローを見積ること等ができず、時価を把握することが極めて困難と認められるため、上記の表には含めておりません。
- 4 金銭債権及び満期のある有価証券の決算日後の償還予定額

(単位：百万円)

	1年以内	1年超 5年以内	5年超 10年以内	10年超
現金・預金	24,698	-	-	-
未収委託者報酬	24,738	-	-	-
未収収益	891	-	-	-
有価証券及び投資有価証券 投資信託	17	812	10,348	20
合計	50,346	812	10,348	20

第63期(自 2021年4月1日 至 2022年3月31日)

## 1 金融商品の状況に関する事項

## (1) 金融商品に対する取組方針

当社は、投資信託の運用を業として行っており、自社が運用する投資信託の商品性維持を目的として、当該投資信託を有価証券及び投資有価証券として保有しております。当社が行っているデリバティブ取引については、保有する投資信託に係る将来の為替及び価格の変動によるリスクの軽減を目的としているため、有価証券及び投資有価証券保有残高の範囲内で行うこととし、投機目的のためのデリバティブ取引は行わない方針であります。

また、資金運用については短期的な預金等に限定しております。

## (2) 金融商品の内容及びそのリスク

預金に関しては10数行に分散して預入れしておりますが、これら金融機関の破綻及び債務不履行等による信用リスクに晒されております。営業債権である未収委託者報酬及び未収収益に関しては、それらの源泉である預り純資産を数行の信託銀行に分散して委託しておりますが、信託銀行はその受託資産を自己勘定と分別して管理しているため、仮に信託銀行が破綻又は債務不履行等となった場合でも、これら営業債権が信用リスクに晒されることは無いと考えております。また、グローバルに事業を展開していることから生じている外貨建ての営業債権は、為替の変動リスクに晒されます。有価証券及び投資有価証券は、主に自己で設定した投資信託へのシードマネーの投入によるものであります。これら投資信託の投資対象は株式、公社債等のため、価格変動リスクや信用リスク、流動性リスク、為替変動リスクに晒されておりますが、それらの一部については為替予約、株価指数先物等のデリバティブ取引により、リスクをヘッジしております。なお、為替変動リスクに係るヘッジについてはヘッジ会計（繰延ヘッジ）を適用しております。デリバティブ取引は、取引相手先として高格付を有する金融機関に限定しております。なお、ヘッジ会計に関するヘッジ手段とヘッジ対象、ヘッジ方針、ヘッジ有効性評価の方法等については、前述の「重要な会計方針「5 ヘッジ会計の方法」」をご参照下さい。

営業債務である未払金（未払手数料）、未払費用に関しては、すべてが1年以内の支払期日であります。未払金（未払手数料）については、債権（未収委託者報酬）を資金回収した後に、販売会社へ当該債務を支払うフローとなっているため、流動性リスクに晒されることは無いと考えております。また未払費用のうち運用再委託先への顧問料支払に係るものについてもほとんどのものが、未払金同様のフローのため、流動性リスクに晒されることは無いと考えております。それ以外の営業費用及び一般管理費に係る未払費用に関しては、流動性リスクに晒されており、一部は外貨建て債務があるため、為替の変動リスクにも晒されております。

上記以外の外貨建ての債権及び債務に関しては、為替変動リスクに晒されておりますが、一部為替予約によりリスクをヘッジしております。

## (3) 金融商品に係るリスク管理体制

信用リスク（取引先の契約不履行等に係るリスク）の管理

当社は、預金の預入れやデリバティブ取引を行う金融機関の選定に関しては、相手方の財政状態及び

経営成績、又は必要に応じて格付等を考慮した上で決定しております。また既に取引が行われている相手方に関して、定期的に継続したモニタリングを行うことで、相手方の財務状況の悪化等による信用リスクを早期に把握することで、リスクの軽減を図っております。

#### 市場リスク（為替や価格等の変動リスク）の管理

当社は、原則、有価証券及び投資有価証券以外の為替変動や価格変動に係るリスクに対して、ヘッジ取引を行っておりません。外貨建ての営業債権債務について、月次ベースで為替変動リスクを測定し、モニタリングを実施しております。また、有価証券及び投資有価証券に関しては、一部について、為替変動リスクや価格変動リスクを回避する目的でデリバティブ取引を行っております。毎月末にそれぞれの時価を算出し、評価損益（ヘッジ対象の有価証券及び投資有価証券は、ヘッジ損益考慮後の評価損益）を把握しております。また、市場の変動等に基づき、今後の一定期間において特定の確率で、金融商品に生じ得る損失額の推計値を把握するため、バリュート・アット・リスクを用いた市場リスク管理を週次ベースで実施しております。さらに、外貨建ての貸付金に関しては、為替変動リスクを回避する目的でデリバティブ取引を行っております。

#### 流動性リスク（支払期日に支払いを実行できなくなるリスク）の管理

当社は、日々資金残高管理を行っております。また、適時に資金繰予定表を作成・更新するとともに、手許流動性（最低限必要な運転資金）を状況に応じて見直し・維持すること等により、流動性リスクを管理しております。

## 2 金融商品の時価等及び時価のレベルごとの内訳等に関する事項

貸借対照表計上額、時価及びレベルごとの内訳等については、次のとおりであります。なお、企業会計基準適用指針第31号「時価の算定に関する会計基準の適用指針」（企業会計基準適用指針第31号 2019年7月4日。以下、「時価算定適用指針」という。）第26項に従い経過措置を適用した投資信託及び市場価格のない株式等は、次表には含めておりません。

また、金融商品の時価は、時価の算定に用いたインプットの観察可能性及び重要性に応じて、以下3つのレベルに分類しております。

- レベル1の時価：観察可能な時価の算定に係るインプットのうち、活発な市場において形成される当該時価の算定の対象となる資産又は負債に関する相場価格により算定した時価
- レベル2の時価：観察可能な時価の算定に係るインプットのうち、レベル1のインプット以外の時価の算定に係るインプットを用いて算定した時価
- レベル3の時価：観察できない時価の算定に係るインプットを使用して算定した時価

時価の算定に重要な影響を与えるインプットを複数使用している場合には、それらのインプットがそれぞれ属するレベルのうち、時価の算定における優先順位が最も低いレベルに時価を分類しております。

### (1) 時価をもって貸借対照表価額とする金融資産及び金融負債

（単位：百万円）

	貸借対照表計上額（*4）			
	レベル1	レベル2	レベル3	合計
デリバティブ取引（*1）				
株式関連（*2）	262	-	-	262
通貨関連（*3）	-	1,066	-	1,066
デリバティブ取引計	262	1,066	-	1,329

- （1）デリバティブ取引によって生じた正味の債権・債務は純額で表示しており、合計で正味の債務となる項目については、        で示しております。
- （2）株式関連のデリバティブ取引のうち 262百万円は、貸借対照表上流動負債のその他に含まれております。
- （3）通貨関連のデリバティブ取引のうち 1,066百万円は、貸借対照表上流動負債のその他に含まれております。
- （4）時価算定適用指針に従い、経過措置を適用した投資信託は上記に含めておりません。貸借対照表における当該投資信託の金額は有価証券に170百万円、投資有価証券に23,952百万円となります。

### (2) 時価をもって貸借対照表価額としない金融資産及び金融負債

現金・預金、未収委託者報酬、未収収益、関係会社短期貸付金、未払金及び未払費用は、短期間（1年以内）で決済されるため時価が帳簿価額に近似するものであることから、記載を省略しております。

#### （注1）時価の算定に用いた評価技法及びインプットの説明

##### デリバティブ取引

##### 株式関連

株式指数先物取引は活発な市場における無調整の相場価格を利用できることから、その時価をレベル1に分類しております。

##### 通貨関連

為替予約の時価は、金利や為替レート等の観察可能なインプットを用いて割引現在価値法により算定しており、レベル2の時価に分類しております。

#### （注2）市場価格のない株式等の貸借対照表計上額は次のとおりであります。

(単位：百万円)

区分	貸借対照表計上額
非上場株式	16
子会社株式	17,183
関連会社株式	5,183

## 3 金銭債権及び満期のある有価証券の決算日後の償還予定額

(単位：百万円)

	1年以内	1年超 5年以内	5年超 10年以内	10年超
現金・預金	42,427			
未収委託者報酬	25,193			
未収収益	1,048			
有価証券及び投資有価証券 投資信託	170	345	8,874	19
合計	68,839	345	8,874	19

(有価証券関係)

第62期(自 2020年4月1日 至 2021年3月31日)

## 1 子会社株式及び関連会社株式

(単位：百万円)

	貸借対照表計上額
子会社株式	23,094
関連会社株式	2,892

(注) 子会社株式及び関連会社株式は市場価格がなく、かつ将来キャッシュ・フローを見積ること等ができず、時価を把握することが極めて困難と認められるため、時価を記載しておりません。

## 2 その他有価証券

(単位：百万円)

	種類	貸借対照表計上額	取得原価	差額
貸借対照表計上額が取得原価を超えるもの	投資信託	16,914	14,476	2,438
	小計	16,914	14,476	2,438
貸借対照表計上額が取得原価を超えないもの	投資信託	5,990	6,322	332
	小計	5,990	6,322	332
合計		22,905	20,799	2,105

(注) 1 減損処理にあたっては、期末における時価が取得原価に比べ50%以上下落した場合にはすべて減損処理を行い、30%～50%程度下落した場合には、当該金額の重要性、回復可能性等を考慮して必要と認められた額について減損処理を行っております。当事業年度において、有価証券について5百万円（その他有価証券の投資信託）減損処理を行っております。

2 非上場株式等（貸借対照表計上額 16百万円）については、市場価格がなく、かつ将来キャッシュ・フローを見積ること等ができず、時価を把握することが極めて困難と認められることから、上表の「その他有価証券」には含めておりません。

## 3 当事業年度中に売却したその他有価証券

(単位：百万円)

種類	売却額	売却益の合計額	売却損の合計額
投資信託	5,735	774	237
合計	5,735	774	237

第63期(自 2021年4月1日 至 2022年3月31日)

## 1 子会社株式及び関連会社株式

(単位:百万円)

	貸借対照表計上額
子会社株式	17,183
関連会社株式	5,183

(注) 子会社株式及び関連会社株式は市場価格のない株式等であるため、時価を記載しておりません。

## 2 その他有価証券

(単位:百万円)

	種類	貸借対照表計上額	取得原価	差額
貸借対照表計上額が取得原価を超えるもの	投資信託	20,934	17,366	3,568
	小計	20,934	17,366	3,568
貸借対照表計上額が取得原価を超えないもの	投資信託	3,188	3,369	180
	小計	3,188	3,369	180
合計		24,123	20,735	3,387

(注) 1 減損処理にあたっては、期末における時価が取得原価に比べ50%以上下落した場合にはすべて減損処理を行い、30%~50%程度下落した場合には、当該金額の重要性、回復可能性等を考慮して必要と認められた額について減損処理を行っております。

2 非上場株式等(貸借対照表計上額 16百万円)については、市場価格のない株式等であることから、上表の「その他有価証券」には含めておりません。

## 3 当事業年度中に売却したその他有価証券

(単位:百万円)

種類	売却額	売却益の合計額	売却損の合計額
投資信託	3,079	253	132
合計	3,079	253	132

(デリバティブ取引関係)

第62期(2021年3月31日)

## 1 ヘッジ会計が適用されていないデリバティブ取引

## (1) 株式関連

種類		契約額等 (百万円)	契約額等 のうち1年超 (百万円)	時価 (百万円)	評価損益 (百万円)
市場取引	株価指数先物取引				
	売建	2,670	-	75	75
	買建	-	-	-	-
合計		2,670	-	75	75

(注) 1 上記取引については時価評価を行い、評価損益は損益計算書に計上しております。

2 時価の算定方法

金融商品取引所が定める清算指数によっております。

## (2) 通貨関連

種類	契約額等 (百万円)	契約額等 のうち1年超 (百万円)	時価 (百万円)	評価損益 (百万円)
----	---------------	-------------------------	-------------	---------------

市場取引以外の取引	為替予約取引 売建 米ドル	1,713	-	112	112
合計		1,713	-	112	112

(注) 1 時価の算定方法

取引先金融機関から提示された価格等に基づき算定しております。

## 2 ヘッジ会計が適用されているデリバティブ取引 通貨関連

ヘッジ会計の方法	デリバティブ取引の種類等	主なヘッジ対象	契約額等 (百万円)	契約額等 のうち1年超 (百万円)	時価 (百万円)
原則的処理 方法	為替予約取引 売建	投資有価証券			
	米ドル		4,620	-	273
	香港ドル		862	-	57
	人民元		1,684	-	117
	ユーロ		180	-	5
合計			7,347	-	453

(注) 1 時価の算定方法

取引先金融機関から提示された価格等に基づき算定しております。

第63期(2022年3月31日)

### 1 ヘッジ会計が適用されていないデリバティブ取引

#### (1) 株式関連

種類		契約額等 (百万円)	契約額等 のうち1年超 (百万円)	時価 (百万円)	評価損益 (百万円)
市場取引	株価指数先物取引				
	売建	2,306	-	262	262
	買建	-	-	-	-
合計		2,306	-	262	262

(注) 1 上記取引については時価評価を行い、評価損益は損益計算書に計上しております。

2 時価の算定方法

金融商品取引所が定める清算指数によっております。

#### (2) 通貨関連

種類		契約額等 (百万円)	契約額等 のうち1年超 (百万円)	時価 (百万円)	評価損益 (百万円)
市場取引以外の取引	為替予約取引 売建 米ドル	4,708	-	293	293
合計		4,708	-	293	293

(注) 1 時価の算定方法

取引先金融機関から提示された価格等に基づき算定しております。

## 2 ヘッジ会計が適用されているデリバティブ取引 通貨関連

ヘッジ会計の方法	デリバティブ取引の種類等	主なヘッジ対象	契約額等 (百万円)	契約額等 のうち1年超 (百万円)	時価 (百万円)
原則的処理 方法	為替予約取引 売建	投資有価証券			
	米ドル		5,445	-	367
	豪ドル		222	-	20
	香港ドル		1,097	-	59
	人民元		5,185	-	324
	ユーロ		35	-	0
	合計		11,986	-	772

## (注) 1 時価の算定方法

取引先金融機関から提示された価格等に基づき算定しております。

## (持分法損益等)

第62期 (自 2020年4月1日 至 2021年3月31日)	第63期 (自 2021年4月1日 至 2022年3月31日)
関連会社に持分法を適用した場合の投資損益等 (単位：百万円)	関連会社に持分法を適用した場合の投資損益等 (単位：百万円)
(1) 関連会社に対する投資の金額 3,010	(1) 関連会社に対する投資の金額 5,312
(2) 持分法を適用した場合の投資の金額 12,258	(2) 持分法を適用した場合の投資の金額 15,942
(3) 持分法を適用した場合の投資利益の金額 2,751	(3) 持分法を適用した場合の投資利益の金額 1,964

## (退職給付関係)

第62期(自 2020年4月1日 至 2021年3月31日)

## 1 採用している退職給付制度の概要

当社は、確定拠出型企業年金制度及びキャッシュバランスプラン型退職金制度を設けております。

## 2 確定給付制度

## (1) 退職給付債務の期首残高と期末残高の調整表

	(百万円)
退職給付債務の期首残高	1,363
勤務費用	142
利息費用	2
数理計算上の差異の発生額	6
退職給付の支払額	86
退職給付債務の期末残高	1,429

## (2) 退職給付債務の期末残高と貸借対照表に計上された退職給付引当金の調整表

退職給付債務	1,429
未積立退職給付債務	1,429
未認識数理計算上の差異	27
貸借対照表に計上された負債の額	1,456
退職給付引当金	1,456
貸借対照表に計上された負債の額	1,456

## (3) 退職給付費用及びその内訳項目の金額

勤務費用	142
利息費用	2

数理計算上の差異の費用処理額	2
確定給付制度に係る退職給付費用	147

## (4) 数理計算上の計算基礎に関する事項

当事業年度末における主要な数理計算上の計算基礎

割引率 0.2%

## 3 確定拠出制度

当社の確定拠出制度への要拠出額は、240百万円でありました。

第63期(自 2021年4月1日 至 2022年3月31日)

## 1 採用している退職給付制度の概要

当社は、確定拠出型企業年金制度及びキャッシュバランスプラン型退職金制度を設けております。

## 2 確定給付制度

## (1) 退職給付債務の期首残高と期末残高の調整表

(百万円)

退職給付債務の期首残高	1,429
勤務費用	143
利息費用	2
数理計算上の差異の発生額	12
退職給付の支払額	211
退職給付債務の期末残高	1,352

## (2) 退職給付債務の期末残高と貸借対照表に計上された退職給付引当金の調整表

退職給付債務	1,352
未積立退職給付債務	1,352
未認識数理計算上の差異	43
貸借対照表に計上された負債の額	1,395
退職給付引当金	1,395
貸借対照表に計上された負債の額	1,395

## (3) 退職給付費用及びその内訳項目の金額

勤務費用	143
利息費用	2
数理計算上の差異の費用処理額	3
確定給付制度に係る退職給付費用	150

## (4) 数理計算上の計算基礎に関する事項

当事業年度末における主要な数理計算上の計算基礎

割引率 0.3%

## 3 確定拠出制度

当社の確定拠出制度への要拠出額は、244百万円でありました。

(ストックオプション等関係)

第62期(自 2020年4月1日 至 2021年3月31日)

## 1 スtockオプション(新株予約権)の内容、規模及びその変動状況

## (1) スtockオプション(新株予約権)の内容

	2011年度ストックオプション(1)	2016年度ストックオプション(1)
--	--------------------	--------------------



付与対象者の区分及び人数	当社及び関係会社の 取締役・従業員 186名	当社及び関係会社の 取締役・従業員 16名
株式の種類別のストックオプションの付与数（注）	普通株式 6,101,700株	普通株式 4,437,000株
付与日	2011年10月7日	2016年7月15日
権利確定条件	2013年10月7日（以下「権利行使可能初日」といいます。）、当該権利行使可能初日から1年経過した日の翌日、及び当該権利行使可能初日から2年経過した日の翌日まで原則として従業員等の地位にあることを要し、それぞれ保有する新株予約権の2分の1、4分の1、4分の1ずつ権利確定する。ただし、本新株予約権の行使時において、当社が株式公開していることを要する。	2018年7月15日（以下「権利行使可能初日」といいます。）、当該権利行使可能初日から1年経過した日の翌日、及び当該権利行使可能初日から2年経過した日の翌日まで原則として従業員等の地位にあることを要し、それぞれ保有する新株予約権の3分の1、3分の1、3分の1ずつ権利確定する。ただし、本新株予約権の行使時において、当社が株式公開していることを要する。
対象勤務期間	付与日から、権利行使可能初日から2年を経過した日まで	付与日から、権利行使可能初日から2年を経過した日まで
権利行使期間	2013年10月7日から 2021年10月6日まで	2018年7月15日から 2026年7月31日まで

	2016年度ストックオプション(2)	2017年度ストックオプション(1)
付与対象者の区分及び人数	当社及び関係会社の 取締役・従業員 31名	当社及び関係会社の 取締役・従業員 36名
株式の種類別のストックオプションの付与数（注）	普通株式 4,409,000株	普通株式 4,422,000株
付与日	2017年4月27日	2018年4月27日
権利確定条件	2019年4月27日（以下「権利行使可能初日」といいます。）、当該権利行使可能初日から1年経過した日の翌日、及び当該権利行使可能初日から2年経過した日の翌日まで原則として従業員等の地位にあることを要し、それぞれ保有する新株予約権の3分の1、3分の1、3分の1ずつ権利確定する。ただし、本新株予約権の行使時において、当社が株式公開していることを要する。	2020年4月27日（以下「権利行使可能初日」といいます。）、当該権利行使可能初日から1年経過した日の翌日、及び当該権利行使可能初日から2年経過した日の翌日まで原則として従業員等の地位にあることを要し、それぞれ保有する新株予約権の3分の1、3分の1、3分の1ずつ権利確定する。ただし、本新株予約権の行使時において、当社が株式公開していることを要する。
対象勤務期間	付与日から、権利行使可能初日から2年を経過した日まで	付与日から、権利行使可能初日から2年を経過した日まで
権利行使期間	2019年4月27日から 2027年4月30日まで	2020年4月27日から 2028年4月30日まで

(注) 株式数に換算して記載しております。

(2) ストックオプション(新株予約権)の規模及びその変動状況  
ストックオプション(新株予約権)の数

	2011年度ストックオプション(1)	2016年度ストックオプション(1)
付与日	2011年10月7日	2016年7月15日

権利確定前(株)		
期首	1,184,700	1,346,000
付与	0	0
失効	752,300	330,000
権利確定	0	0
権利未確定残	432,300	1,016,000
権利確定後(株)		
期首	-	-
権利確定	-	-
権利行使	-	-
失効	-	-
権利未行使残	-	-

	2016年度ストックオプション(2)	2017年度ストックオプション(1)
付与日	2017年4月27日	2018年4月27日
権利確定前(株)		
期首	2,394,000	2,939,000
付与	0	0
失効	622,000	332,000
権利確定	0	0
権利未確定残	1,772,000	2,607,000
権利確定後(株)		
期首	-	-
権利確定	-	-
権利行使	-	-
失効	-	-
権利未行使残	-	-

(注) 株式数に換算して記載しております。

#### 単価情報

	2011年度ストックオプション(1)	2016年度ストックオプション(1)
付与日	2011年10月7日	2016年7月15日
権利行使価格(円)	737(注)3	558
付与日における公正な評価単価(円) (注)1	0	0

	2016年度ストックオプション(2)	2017年度ストックオプション(1)
付与日	2017年4月27日	2018年4月27日
権利行使価格(円)	553	694
付与日における公正な評価単価(円) (注)1	0	0

(注) 1 公正な評価単価に代え、本源的価値（評価額と行使価格との差額）の見積りによっております。

2 スtockオプションの単位当たりの本源的価値による算定を行った場合の本源的価値の合計額  
当事業年度末における本源的価値の合計額 1,738百万円

- 3 株式公開価格が737円（割当日後、株式の分割又は併合が行われたときは、当該金額は、当該株式の分割又は併合の内容を適切に反映するように調整される。）を上回る金額に定められた場合には、株式公開日において、権利行使価格は株式公開価格と同一の金額に調整されます。

第63期(自 2021年4月1日 至 2022年3月31日)

1 ストックオプション(新株予約権)の内容、規模及びその変動状況

(1) ストックオプション(新株予約権)の内容

	2011年度ストックオプション(1)	2016年度ストックオプション(1)
付与対象者の区分及び人数	当社及び関係会社の 取締役・従業員 186名	当社及び関係会社の 取締役・従業員 16名
株式の種類別のストックオプションの付与数（注）	普通株式 6,101,700株	普通株式 4,437,000株
付与日	2011年10月7日	2016年7月15日
権利確定条件	2013年10月7日（以下「権利行使可能初日」といいます。）、当該権利行使可能初日から1年経過した日の翌日、及び当該権利行使可能初日から2年経過した日の翌日まで原則として従業員等の地位にあることを要し、それぞれ保有する新株予約権の2分の1、4分の1、4分の1ずつ権利確定する。ただし、本新株予約権の行使時において、当社が株式公開していることを要する。	2018年7月15日（以下「権利行使可能初日」といいます。）、当該権利行使可能初日から1年経過した日の翌日、及び当該権利行使可能初日から2年経過した日の翌日まで原則として従業員等の地位にあることを要し、それぞれ保有する新株予約権の3分の1、3分の1、3分の1ずつ権利確定する。ただし、本新株予約権の行使時において、当社が株式公開していることを要する。
対象勤務期間	付与日から、権利行使可能初日から2年を経過した日まで	付与日から、権利行使可能初日から2年を経過した日まで
権利行使期間	2013年10月7日から 2021年10月6日まで	2018年7月15日から 2026年7月31日まで

	2016年度ストックオプション(2)	2017年度ストックオプション(1)
付与対象者の区分及び人数	当社及び関係会社の 取締役・従業員 31名	当社及び関係会社の 取締役・従業員 36名
株式の種類別のストックオプションの付与数（注）	普通株式 4,409,000株	普通株式 4,422,000株
付与日	2017年4月27日	2018年4月27日
権利確定条件	2019年4月27日（以下「権利行使可能初日」といいます。）、当該権利行使可能初日から1年経過した日の翌日、及び当該権利行使可能初日から2年経過した日の翌日まで原則として従業員等の地位にあることを要し、それぞれ保有する新株予約権の3分の1、3分の1、3分の1ずつ権利確定する。ただし、本新株予約権の行使時において、当社が株式公開していることを要する。	2020年4月27日（以下「権利行使可能初日」といいます。）、当該権利行使可能初日から1年経過した日の翌日、及び当該権利行使可能初日から2年経過した日の翌日まで原則として従業員等の地位にあることを要し、それぞれ保有する新株予約権の3分の1、3分の1、3分の1ずつ権利確定する。ただし、本新株予約権の行使時において、当社が株式公開していることを要する。
対象勤務期間	付与日から、権利行使可能初日から2年を経過した日まで	付与日から、権利行使可能初日から2年を経過した日まで
権利行使期間	2019年4月27日から 2027年4月30日まで	2020年4月27日から 2028年4月30日まで

(注) 株式数に換算して記載しております。

(2) ストックオプション(新株予約権)の規模及びその変動状況  
ストックオプション(新株予約権)の数

	2011年度ストックオプション(1)	2016年度ストックオプション(1)
付与日	2011年10月7日	2016年7月15日
権利確定前(株)		
期首	432,300	1,016,000
付与	0	0
失効	432,300	928,000
権利確定	0	0
権利未確定残	-	88,000
権利確定後(株)		
期首	-	-
権利確定	-	-
権利行使	-	-
失効	-	-
権利未行使残	-	-

	2016年度ストックオプション(2)	2017年度ストックオプション(1)
付与日	2017年4月27日	2018年4月27日
権利確定前(株)		
期首	1,772,000	2,607,000
付与	0	0
失効	956,000	1,071,000
権利確定	0	0
権利未確定残	816,000	1,536,000
権利確定後(株)		
期首	-	-
権利確定	-	-
権利行使	-	-
失効	-	-
権利未行使残	-	-

(注) 株式数に換算して記載しております。

単価情報

	2011年度ストックオプション(1)	2016年度ストックオプション(1)
付与日	2011年10月7日	2016年7月15日
権利行使価格(円)	737(注)3	558
付与日における公正な評価単価(円) (注)1	0	0

	2016年度ストックオプション(2)	2017年度ストックオプション(1)
付与日	2017年4月27日	2018年4月27日
権利行使価格(円)	553	694

付与日における公正な評価単価 (円) (注) 1	0	0
-----------------------------	---	---

- (注) 1 公正な評価単価に代え、本源的価値（評価額と行使価格との差額）の見積りによっております。  
 2 ストックオプションの単位当たりの本源的価値による算定を行った場合の本源的価値の合計額  
 当事業年度末における本源的価値の合計額 1,222百万円  
 3 株式公開価格が737円（割当日後、株式の分割又は併合が行われたときは、当該金額は、当該株式の分割  
 又は併合の内容を適切に反映するように調整される。）を上回る金額に定められた場合には、株式公開日  
 において、権利行使価格は株式公開価格と同一の金額に調整されます。

## (税効果会計関係)

第62期 (2021年3月31日)	第63期 (2022年3月31日)
1 繰延税金資産及び繰延税金負債の発生の主な原因別の 内訳  (単位：百万円)	1 繰延税金資産及び繰延税金負債の発生の主な原因別の 内訳  (単位：百万円)
繰延税金資産	繰延税金資産
賞与引当金 929	賞与引当金 1,341
投資有価証券評価損 97	投資有価証券評価損 97
関係会社株式評価損 1,430	関係会社株式評価損 52
退職給付引当金 446	退職給付引当金 427
固定資産減価償却費 90	固定資産減価償却費 87
その他 978	繰延ヘッジ損益 322
繰延税金資産小計 3,972	訴訟損失引当金 2,403
評価性引当金 1,430	その他 1,039
繰延税金資産合計 2,541	繰延税金資産小計 5,772
	評価性引当金(注) 52
繰延税金負債	繰延税金資産合計 5,719
繰延ヘッジ利益 51	繰延税金負債
その他有価証券評価差額金 645	その他有価証券評価差額金 1,092
繰延税金負債合計 696	その他 948
繰延税金資産の純額 1,845	繰延税金負債合計 2,041
	繰延税金資産の純額 3,678
	(注)関係会社株式評価損に係る繰延税金資産から控除した 評価性引当金が、在外子会社の減資により1,377百万円 減少しております。
2 法定実効税率と税効果会計適用後の法人税等の負担率 との間に重要な差異があるときの、当該差異の原因と なった主要な項目別の内訳	2 法定実効税率と税効果会計適用後の法人税等の負担率 との間に重要な差異があるときの、当該差異の原因と なった主要な項目別の内訳
法定実効税率 30.6%	法定実効税率 30.6%
(調整)	(調整)
交際費等永久に損金に算入されない項目 0.3%	交際費等永久に損金に算入されない項目 0.1%
受取配当金等永久に益金に算入されない項目 5.7%	受取配当金等永久に益金に算入されない項目 10.9%
その他 1.0%	評価性引当金の減少 10.3%
税効果会計適用後の法人税等の負担率 26.2%	その他 0.1%
	税効果会計適用後の法人税等の負担率 9.4%

## (関連当事者情報)

第62期(自 2020年4月1日 至 2021年3月31日)

## 1 関連当事者との取引

## (1) 財務諸表提出会社と関連当事者の取引

## (ア) 財務諸表提出会社の親会社

重要な該当事項はありません。

## (イ) 財務諸表提出会社の子会社

種類	会社等の名称又は氏名	所在地	資本金又は出資金	事業の内容	議決権等の所有(被所有)割合(%)	関連当事者との関係	取引の内容	取引金額(百万円)	科目	期末残高(百万円)
子会社	Nikko Asset Management International Limited	シンガポール国	342,369 (SGD千)	アセットマネジメント業	直接100.00	-	資金の貸付(米国ドル貸建)(注1)	-	関係会社短期貸付金	1,825 (USD 16,500千)
							貸付金利息(米国ドル貸建)(注1)	63 (USD 596千)	未収収益	7 (USD 71千)
							資金の貸付(円貸建)(注1)	-	関係会社短期貸付金	577
							貸付金利息(円貸建)(注1)	12	未収収益	3
子会社	Nikko AM Americas Holding Co., Inc.	米国	131,079 (USD千)(注2)	アセットマネジメント業	直接100.00	-	配当の受取	1,783 (USD 17,000千)	-	-
子会社	Nikko Asset Management Luxembourg S.A.	ルクセンブルグ	2,828 (EUR千)	アセットマネジメント業	直接100.00	-	増資の引受(注3)	217 (EUR 1,750千)	-	-

## (注) 取引条件及び取引条件の決定方針等

- 融資枠5,000百万円（若しくは5,000百万円相当額の外国通貨）、返済期間1年間のリボルビング・ローンで、金利は市場金利を勘案して決定しております。
- Nikko AM Americas Holding Co., Inc.の資本金は、資本金及び資本剰余金の合計額を記載しております。
- Nikko Asset Management Luxembourg S.A.の行った70,000株の新株発行増資を、1株につき25ユーロで当社が引き受けたものであります。

## 2 親会社又は重要な関連会社に関する注記

## (1) 親会社情報

三井住友トラスト・ホールディングス株式会社（東京証券取引所等に上場）

## (2) 重要な関連会社の要約財務情報

当事業年度において、重要な関連会社は融通(ロントン)基金管理有限公司であり、その要約財務情報は以下のとおりであります。なお、下記数値は2020年12月31日に終了した年度の財務諸表を当日の直物為替相場で円貨に換算したものであります。

資産合計	30,151百万円
負債合計	5,919百万円
純資産合計	24,231百万円
営業収益	19,946百万円
税引前当期純利益	7,020百万円
当期純利益	5,194百万円

第63期(自 2021年4月1日 至 2022年3月31日)

## 1 関連当事者との取引

## (1) 財務諸表提出会社と関連当事者の取引

## (ア) 財務諸表提出会社の親会社

重要な該当事項はありません。

## (イ) 財務諸表提出会社の子会社

種類	会社等の名称又は氏名	所在地	資本金又は出資金	事業の内容	議決権等の所有(被所有)割合(%)	関連当事者との関係	取引の内容	取引金額(百万円)	科目	期末残高(百万円)
子会社	Nikko Asset Management International Limited	シンガポール国	232,369 (SGD千)	アセットマネジメント業	直接100.00	-	資金の貸付(米国ドル貨建)(注1)	-	関係会社短期貸付金	2,019 (USD 16,500千)
							貸付金利息(米国ドル貨建)(注1)	44 (USD 397千)	未収収益	10 (USD 86千)
							資金の返済(円貨建)(注1)	577	関係会社短期貸付金	-
							貸付金利息(円貨建)(注1)	3	未収収益	-
							資金の貸付(シンガポールドル貨建)(注1)	2,788 (SGD 33,000千)	関係会社短期貸付金	2,985 (SGD 33,000千)
							貸付金利息(シンガポールドル貨建)(注1)	23 (SGD 266千)	未収収益	23 (SGD 266千)
減資(注2)	9,149 (SGD 110,000千)	-	-							
子会社	Nikko AM Americas Holding Co., Inc.	米国	131,079 (USD千)(注3)	アセットマネジメント業	直接100.00	-	配当の受取	3,788 (USD 34,000千)	-	-

## (注) 取引条件及び取引条件の決定方針等

- 融資枠5,300百万円（若しくは5,300百万円相当額の外国通貨）、返済期間1年間のリボルビング・ローンで、金利は市場金利を勘案して決定しております。
- Nikko Asset Management International Limitedの行った110,000千株の減資により、当社は資金の払戻を受けております。
- Nikko AM Americas Holding Co., Inc.の資本金は、資本金及び資本剰余金の合計額を記載しております。

## 2 親会社又は重要な関連会社に関する注記

## (1) 親会社情報

三井住友トラスト・ホールディングス株式会社（東京証券取引所等に上場）

## (2) 重要な関連会社の要約財務情報

当事業年度において、重要な関連会社は融通(ロントン)基金管理有限公司であり、その要約財務情報は以下のとおりであります。なお、下記数値は2021年12月31日に終了した年度の財務諸表を当日の直物為替相場で円貨に換算したものであります。

資産合計	34,450百万円
負債合計	6,257百万円
純資産合計	28,192百万円
営業収益	18,176百万円
税引前当期純利益	5,587百万円
当期純利益	3,956百万円

## (セグメント情報等)

## セグメント情報

第62期(自 2020年4月1日 至 2021年3月31日)

当社はアセットマネジメント業の単一セグメントであるため、記載しておりません。

第63期(自 2021年4月1日 至 2022年3月31日)

当社はアセットマネジメント業の単一セグメントであるため、記載しておりません。

#### 関連情報

第62期(自 2020年4月1日 至 2021年3月31日)

1 製品及びサービスごとの情報

当社の製品及びサービスはアセットマネジメント業として単一であるため、記載しておりません。

2 地域ごとの情報

(1) 営業収益

国内の外部顧客への営業収益に分類した額が営業収益の90%超であるため、記載を省略しております。

(2) 有形固定資産

国外に所在している有形固定資産が無いため、該当事項はありません。

3 主要な顧客ごとの情報

営業収益の10%以上を占める単一の外部顧客が無いため、記載しておりません。

第63期(自 2021年4月1日 至 2022年3月31日)

1 製品及びサービスごとの情報

当社の製品及びサービスはアセットマネジメント業として単一であるため、記載しておりません。

2 地域ごとの情報

(1) 営業収益

国内の外部顧客への営業収益に分類した額が営業収益の90%超であるため、記載を省略しております。

(2) 有形固定資産

国外に所在している有形固定資産が無いため、該当事項はありません。

3 主要な顧客ごとの情報

営業収益の10%以上を占める単一の外部顧客が無いため、記載しておりません。

#### 報告セグメントごとの固定資産の減損損失に関する情報

第62期(自 2020年4月1日 至 2021年3月31日)

該当事項はありません。

第63期(自 2021年4月1日 至 2022年3月31日)

該当事項はありません。

#### 報告セグメントごとののれんの償却額及び未償却残高に関する情報

第62期(自 2020年4月1日 至 2021年3月31日)

該当事項はありません。

第63期(自 2021年4月1日 至 2022年3月31日)

該当事項はありません。

#### 報告セグメントごとの負ののれん発生益に関する情報

第62期(自 2020年4月1日 至 2021年3月31日)

該当事項はありません。

第63期(自 2021年4月1日 至 2022年3月31日)



該当事項はありません。

(収益認識関係)

第63期(自 2021年4月1日 至 2022年3月31日)

1 顧客との契約から生じる収益を分解した情報

重要性が乏しいため記載を省略しております。

2 顧客との契約から生じる収益を理解するための基礎となる情報

顧客との契約から生じる収益を理解するための基礎となる情報は、「(重要な会計方針) 4 収益の計上基準」に記載のとおりです。

3 顧客との契約に基づく履行義務の充足と当該契約から生じるキャッシュ・フローとの関係並びに当事業年度末において存在する顧客との契約から当事業年度の末日後に認識すると見込まれる収益の金額及び時期に関する情報

重要性が乏しいため記載を省略しております。

(1株当たり情報)

項目	第62期	第63期
	(自 2020年4月1日 至 2021年3月31日)	(自 2021年4月1日 至 2022年3月31日)
1株当たり純資産額	432円90銭	468円88銭
1株当たり当期純利益金額	48円45銭	62円50銭

(注) 1 潜在株式調整後1株当たり当期純利益金額については、新株予約権の残高はありますが、当社株式が非上場であるため、期中平均株価が把握できませんので、希薄化効果を算定できないため記載しておりません。

2 1株当たり当期純利益金額の算定上の基礎は、以下のとおりであります。

項目	第62期	第63期
	(自 2020年4月1日 至 2021年3月31日)	(自 2021年4月1日 至 2022年3月31日)
当期純利益(百万円)	9,424	12,136
普通株主に帰属しない金額(百万円)	-	-
普通株式に係る当期純利益(百万円)	9,424	12,136
普通株式の期中平均株式数(千株)	194,509	194,152
希薄化効果を有しないため、潜在株式調整後1株当たり当期純利益金額の算定に含まれなかった潜在株式の概要	2011年度ストックオプション(1) 432,300株、2016年度ストックオプション(1) 1,016,000株、2016年度ストックオプション(2) 1,772,000株、2017年度ストックオプション(1) 2,607,000株	2016年度ストックオプション(1) 88,000株、2016年度ストックオプション(2) 816,000株、2017年度ストックオプション(1) 1,536,000株

3 1株当たり純資産額の算定上の基礎は、以下のとおりであります。

項目	第62期	第63期
	(2021年3月31日)	(2022年3月31日)
純資産の部の合計額(百万円)	84,049	91,035
純資産の部の合計額から控除する金額(百万円)	-	-

普通株式に係る期末の純資産額（百万円）	84,049	91,035
1株当たり純資産額の算定に用いられた期末の普通株式の数（千株）	194,152	194,152

（重要な後発事象）

該当事項はありません。

4【利害関係人との取引制限】

委託会社は、「金融商品取引法」の定めるところにより、利害関係人との取引について、次に掲げる行為が禁止されています。

- （1）自己またはその取締役もしくは執行役との間における取引を行なうことを内容とした運用を行なうこと（投資者の保護に欠け、もしくは取引の公正を害し、または金融商品取引業の信用を失墜させるおそれがないものとして内閣府令で定めるものを除きます。）。
- （2）運用財産相互間において取引を行なうことを内容とした運用を行なうこと（投資者の保護に欠け、もしくは取引の公正を害し、または金融商品取引業の信用を失墜させるおそれがないものとして内閣府令で定めるものを除きます。）。
- （3）通常の取引の条件と異なる条件であって取引の公正を害するおそれのある条件で、委託会社の親法人等（委託会社の総株主等の議決権の過半数を保有していることその他の当該金融商品取引業者と密接な関係を有する法人その他の団体として政令で定める要件に該当する者をいいます。以下（4）、（5）において同じ。）または子法人等（委託会社が総株主等の議決権の過半数を保有していることその他の当該金融商品取引業者と密接な関係を有する法人その他の団体として政令で定める要件に該当する者をいいます。以下同じ。）と有価証券の売買その他の取引または金融デリバティブ取引を行なうこと。
- （4）委託会社の親法人等または子法人等の利益を図るため、その行なう投資運用業に関して運用の方針、運用財産の額もしくは市場の状況に照らして不必要な取引を行なうことを内容とした運用を行なうこと。
- （5）上記（3）、（4）に掲げるもののほか、委託会社の親法人等または子法人等が関与する行為であって、投資者の保護に欠け、もしくは取引の公正を害し、または金融商品取引業の信用を失墜させるおそれのあるものとして内閣府令で定める行為。

5【その他】

（1）定款の変更

委託会社の定款の変更に関しては、株主総会の決議が必要です。

（2）訴訟事件その他の重要事項

委託会社に重要な影響を与えた事実、または与えると予想される訴訟事件などは発生していません。

第2【その他の関係法人の概況】

1【名称、資本金の額及び事業の内容】

（1）受託会社

名 称	資本金の額 (2022年3月末現在)	事業の内容
三井住友信託銀行株式会社	342,037百万円	銀行法に基づき銀行業を営むとともに、金融機関の信託業務の兼営等に関する法律に基づき信託業務を営んでいます。

<再信託受託会社の概要>

名称 : 株式会社日本カストディ銀行

資本金の額 : 51,000百万円（2022年3月末現在）

事業の内容 : 銀行法に基づき銀行業を営むとともに、金融機関の信託業務の兼営等に関する法律に

基づき信託業務を営んでいます。

再信託の目的：原信託契約にかかる信託業務の一部（信託財産の管理）を原信託受託者から再信託受託者（株式会社日本カストディ銀行）へ委託するため、原信託財産のすべてを再信託受託者へ移管することを目的とします。

(2) 販売会社

名 称	資本金の額 (2022年3月末現在)	事業の内容
アイザワ証券株式会社	3,000百万円	金融商品取引法に定める第一種金融商品取引業を営んでいます。
あかつき証券株式会社	3,067百万円	
auカブコム証券株式会社	7,196百万円	
S M B C 日興証券株式会社	10,000百万円	
株式会社 S B I 証券	48,323百万円	
O K B 証券株式会社	1,500百万円	
岡地証券株式会社	1,500百万円	
九州 F G 証券株式会社	3,000百万円	
きらぼしライフデザイン証券株式会社	3,000百万円	
ぐんぎん証券株式会社	3,000百万円	
光世証券株式会社	12,000百万円	
静銀ティーエム証券株式会社	3,000百万円	
東海東京証券株式会社	6,000百万円	
東武証券株式会社	420百万円	
東洋証券株式会社	13,494百万円	
内藤証券株式会社	3,002百万円	
西日本シティ T T 証券株式会社	3,000百万円	
野村証券株式会社 1	10,000百万円	
浜銀 T T 証券株式会社	3,307百万円	
ばんせい証券株式会社	1,558百万円	
ひろぎん証券株式会社	5,000百万円	
フィデリティ証券株式会社	11,757百万円	
フィリップ証券株式会社	950百万円	
松井証券株式会社	11,945百万円	
マネックス証券株式会社	12,200百万円	
三菱 U F J モルガン・スタンレー証券株式会社	40,500百万円	
水戸証券株式会社	12,272百万円	
むさし証券株式会社	5,000百万円	
明和証券株式会社 1	511百万円	
山和証券株式会社	585百万円	
楽天証券株式会社	17,495百万円	
ワイエム証券株式会社	1,270百万円	
株式会社愛知銀行	18,000百万円	
株式会社秋田銀行	14,100百万円	
株式会社足利銀行	135,000百万円	
株式会社大垣共立銀行	46,773百万円	

株式会社香川銀行	12,014百万円	銀行法に基づき銀行業を営んでいます。
株式会社神奈川銀行	6,191百万円	
株式会社北九州銀行	10,000百万円	
株式会社北日本銀行	7,761百万円	
株式会社紀陽銀行	80,096百万円	
株式会社きらぼし銀行	43,734百万円	
株式会社きらやか銀行	24,200百万円	
株式会社群馬銀行	48,652百万円	
株式会社高知銀行	19,544百万円	
株式会社滋賀銀行	33,076百万円	
株式会社静岡銀行	90,845百万円	
株式会社七十七銀行	24,658百万円	
株式会社十六銀行	36,839百万円	
株式会社荘内銀行	8,500百万円	
株式会社常陽銀行	85,113百万円	
スルガ銀行株式会社	30,043百万円	
株式会社仙台銀行	22,735百万円	
株式会社大光銀行	10,000百万円	
株式会社但馬銀行	5,481百万円	
株式会社千葉銀行	145,069百万円	
株式会社千葉興業銀行	62,120百万円	
株式会社筑波銀行	48,868百万円	
株式会社東京スター銀行	26,000百万円	
株式会社南都銀行	37,924百万円	
株式会社西日本シティ銀行	85,745百万円	
株式会社東日本銀行	38,300百万円	
株式会社肥後銀行	18,128百万円	
株式会社百十四銀行	37,322百万円	
株式会社広島銀行	54,573百万円	
株式会社福井銀行	17,965百万円	
PayPay銀行株式会社	37,250百万円	
株式会社北都銀行	12,500百万円	
株式会社北海道銀行	93,524百万円	
株式会社みちのく銀行	36,986百万円	
株式会社みなと銀行	39,984百万円	
株式会社もみじ銀行	10,000百万円	
株式会社山口銀行	10,005百万円	
株式会社横浜銀行	215,628百万円	
株式会社琉球銀行	56,967百万円	
株式会社S M B C 信託銀行	87,550百万円	銀行法に基づき銀行業を営むとともに、金融機関の信託業務の兼営等に関する法
三井住友信託銀行株式会社 1	342,037百万円	

三菱UFJ信託銀行株式会社	324,279百万円	律に基づき信託業務を営んでいます。
京都信用金庫	11,878百万円 (出資の総額)	信用金庫法に基づき信用金庫の事業を営んでいます。
広島信用金庫	3,617百万円 (出資の総額)	
全国信用協同組合連合会	111,875百万円 (出資の総額)	協同組合による金融事業に関する法律に基づき金融事業を営んでいます。
労働金庫連合会	120,000百万円 (出資の総額)	労働金庫法に基づき設立された労働金庫の系統中央金融機関です。

1 募集の取扱いを行いません。

## 2【関係業務の概要】

### (1) 受託会社

ファンドの信託財産に属する有価証券の管理・計算事務などを行いません。

### (2) 販売会社

日本におけるファンドの募集、解約、収益分配金および償還金の取扱いなどを行いません。

## 3【資本関係】

### (1) 受託会社

該当事項はありません。

### (2) 販売会社

該当事項はありません。

## 第3【その他】

(1) 目論見書の別称として「投資信託説明書（交付目論見書）」または「投資信託説明書（請求目論見書）」という名称を使用します。

(2) 目論見書の表紙、表紙裏または裏表紙に、以下を記載することがあります。

委託会社の金融商品取引業者登録番号および設立年月日

ファンドの基本的性格など

委託会社およびファンドのロゴ・マークや図案など

委託会社のホームページや携帯電話サイトのご案内など

目論見書の使用開始日

(3) 目論見書の表紙または表紙裏に、以下の趣旨の文章の全部または一部を記載することがあります。

投資信託は、預金や保険契約とは異なり、預金保険機構および保険契約者保護機構の保護の対象ではない旨。また、銀行など登録金融機関で購入された場合、投資者保護基金の支払いの対象とはならない旨の記載。

投資信託は、元金および利回りが保証されているものではない旨の記載。

投資した資産の価値の減少を含むリスクは、投資信託を購入されたお客様が負う旨の記載。

「金融商品取引法第13条の規定に基づく目論見書である。」旨の記載。

「ご購入に際しては、目論見書の内容を十分にお読みください。」という趣旨の記載。

請求目論見書の入手方法（ホームページで閲覧、ダウンロードできるなど）についての記載。

請求目論見書は投資者の請求により販売会社から交付される旨および当該請求を行なった場合にはその旨の記録をしておくべきである旨の記載。

「約款が請求目論見書に掲載されている。」旨の記載。

商品内容に関して重大な変更を行なう場合には、投資信託及び投資法人に関する法律に基づき事前に受益者の意向を確認する旨の記載。

投資信託の財産は受託会社において信託法に基づき分別管理されている旨の記載。

有価証券届出書の効力発生およびその確認方法に関する記載。

委託会社の情報として記載することが望ましい事項と判断する事項がある場合は、当該事項の記載。

- (4) 有価証券届出書本文「第一部 証券情報」、「第二部 ファンド情報」に記載の内容について、投資者の理解を助けるため、当該内容を説明した図表などを付加して目論見書の当該内容に関連する箇所に記載することがあります。
- (5) 目論見書に約款を掲載し、有価証券届出書本文「第二部 ファンド情報」中「第1 ファンドの状況」「2 投資方針」の詳細な内容につきましては、当該約款を参照する旨を記載することで、目論見書の内容の記載とすることがあります。
- (6) 投信評価機関、投信評価会社などによる評価を取得・使用することがあります。
- (7) 目論見書は電子媒体などとして使用されるほか、インターネットなどに掲載されることがあります。
- (8) 交付目論見書の投資リスクに、以下の趣旨の文章の全部または一部を記載することがあります。

ファンドの取引に関して、金融商品取引法第37条の6の規定（いわゆるクーリング・オフ）の適用がない旨の記載。

投資信託は、預金や保険契約とは異なり、預金保険機構および保険契約者保護機構の保護の対象ではない旨。また、銀行など登録金融機関で購入された場合、投資者保護基金の支払いの対象とはならない旨の記載。

ファンドは、大量の解約が発生し、短時間で解約資金の手当てをする必要が生じた場合や、主たる取引市場において市場が急変した場合などに、一時的に組入資産の流動性が低下し、市場実勢から期待できる価格どおりに取引できないリスク、評価価格どおりに売却できないリスク、取引量が限られてしまうリスクがある旨。これにより、基準価額にマイナスの影響をおよぼす可能性や、換金の申込みの受付を中止する可能性、換金代金のお支払が遅延する可能性がある旨の記載。

分配金は、投資信託の純資産から支払われるので、分配金が支払われると、その金額相当分、基準価額は下がる旨。分配金は、計算期間中に発生した運用収益を超えて支払われる場合がある旨。投資者のファンドの購入価額によっては、分配金の一部または全部が、実質的には元本の一部払戻しに相当する場合がある旨の記載。

## 独立監査人の監査報告書

2022年6月13日

日興アセットマネジメント株式会社

取締役会 御中

有限責任 あずさ監査法人

東京事務所

指定有限責任社員

公認会計士 貞 廣 篤 典

業務執行社員

指定有限責任社員

公認会計士 三 上 和 彦

業務執行社員

### 監査意見

当監査法人は、金融商品取引法第193条の2第1項の規定に基づく監査証明を行うため、「委託会社等の経理状況」に掲げられている日興アセットマネジメント株式会社の2021年4月1日から2022年3月31日までの第63期事業年度の財務諸表、すなわち、貸借対照表、損益計算書、株主資本等変動計算書、重要な会計方針及びその他の注記について監査を行った。

当監査法人は、上記の財務諸表が、我が国において一般に公正妥当と認められる企業会計の基準に準拠して、日興アセットマネジメント株式会社の2022年3月31日現在の財政状態及び同日をもって終了する事業年度の経営成績を、全ての重要な点において適正に表示しているものと認める。

### 監査意見の根拠

当監査法人は、我が国において一般に公正妥当と認められる監査の基準に準拠して監査を行った。監査の基準における当監査法人の責任は、「財務諸表監査における監査人の責任」に記載されている。当監査法人は、我が国における職業倫理に関する規定に従って、会社から独立しており、また、監査人としてのその他の倫理上の責任を果たしている。当監査法人は、意見表明の基礎となる十分かつ適切な監査証拠を入手したと判断している。

### その他の記載内容

その他の記載内容は、監査した財務諸表を含む開示書類に含まれる情報のうち、財務諸表及びその監査報告書以外の情報である。

当監査法人は、その他の記載内容が存在しないと判断したため、その他の記載内容に対するいかなる作業も実施していない。

### 財務諸表に対する経営者及び監査等委員会の責任

経営者の責任は、我が国において一般に公正妥当と認められる企業会計の基準に準拠して財務諸表を作成し適正に表示することにある。これには、不正又は誤謬による重要な虚偽表示のない財務諸表を作成し適正に表示するために経営者が必要と判断した内部統制を整備及び運用することが含まれる。

財務諸表を作成するに当たり、経営者は、継続企業的前提に基づき財務諸表を作成することが適切であるかどうかを評価し、我が国において一般に公正妥当と認められる企業会計の基準に基づいて継続企業に関する事項を開示する必要がある場合には当該事項を開示する責任がある。

監査等委員会の責任は、財務報告プロセスの整備及び運用における取締役の職務の執行を監視することにある。

### 財務諸表監査における監査人の責任

監査人の責任は、監査人が実施した監査に基づいて、全体としての財務諸表に不正又は誤謬による重要な虚偽表示がないかどうかについて合理的な保証を得て、監査報告書において独立の立場から財務諸表に対する意見を表明することにある。虚偽表示は、不正又は誤謬により発生する可能性があり、個別に又は集計すると、財務諸表の利用者の意思決定に影響を与えると合理的に見込まれる場合に、重要性があると判断される。

監査人は、我が国において一般に公正妥当と認められる監査の基準に従って、監査の過程を通じて、職業的専門家としての判断を行い、職業的懐疑心を保持して以下を実施する。

- ・不正又は誤謬による重要な虚偽表示リスクを識別し、評価する。また、重要な虚偽表示リスクに対応した監査手続を立案し、実施する。監査手続の選択及び適用は監査人の判断による。さらに、意見表明の基礎となる十分かつ適切な監査証拠を入手する。
- ・財務諸表監査の目的は、内部統制の有効性について意見表明するためのものではないが、監査人は、リスク評価の実施に際して、状況に応じた適切な監査手続を立案するために、監査に関連する内部統制を検討する。

- ・ 経営者が採用した会計方針及びその適用方法の適切性、並びに経営者によって行われた会計上の見積りの合理性及び関連する注記事項の妥当性を評価する。
- ・ 経営者が継続企業を前提として財務諸表を作成することが適切であるかどうか、また、入手した監査証拠に基づき、継続企業の前提に重要な疑義を生じさせるような事象又は状況に関して重要な不確実性が認められるかどうか結論付ける。継続企業の前提に関する重要な不確実性が認められる場合は、監査報告書において財務諸表の注記事項に注意を喚起すること、又は重要な不確実性に関する財務諸表の注記事項が適切でない場合は、財務諸表に対して除外事項付意見を表明することが求められている。監査人の結論は、監査報告書日までに入手した監査証拠に基づいているが、将来の事象や状況により、企業は継続企業として存続できなくなる可能性がある。
- ・ 財務諸表の表示及び注記事項が、我が国において一般に公正妥当と認められる企業会計の基準に準拠しているかどうかとともに、関連する注記事項を含めた財務諸表の表示、構成及び内容、並びに財務諸表が基礎となる取引や会計事象を適正に表示しているかどうかを評価する。

監査人は、監査等委員会に対して、計画した監査の範囲とその実施時期、監査の実施過程で識別した内部統制の重要な不備を含む監査上の重要な発見事項、及び監査の基準で求められているその他の事項について報告を行う。

#### 利害関係

会社と当監査法人又は業務執行社員との間には、公認会計士法の規定により記載すべき利害関係はない。

以 上

---

(注)1. 上記は監査報告書の原本に記載された事項を電子化したものであり、その原本は当社が別途保管しております。

2. X B R L データは監査の対象には含まれていません。



## 独立監査人の監査報告書

2022年9月7日

日興アセットマネジメント株式会社  
取締役会御中PwCあらた有限責任監査法人  
東京事務所指定有限責任社員 公認会計士 辻村 和之  
業務執行社員指定有限責任社員 公認会計士 榊原 康太  
業務執行社員

### 監査意見

当監査法人は、金融商品取引法第193条の2第1項の規定に基づく監査証明を行うため、「ファンドの経理状況」に掲げられているインデックスファンド225の2021年6月17日から2022年6月16日までの計算期間の財務諸表、すなわち、貸借対照表、損益及び剰余金計算書、注記表並びに附属明細表について監査を行った。

当監査法人は、上記の財務諸表が、我が国において一般に公正妥当と認められる企業会計の基準に準拠して、インデックスファンド225の2022年6月16日現在の信託財産の状態及び同日をもって終了する計算期間の損益の状況を、全ての重要な点において適正に表示しているものと認める。

### 監査意見の根拠

当監査法人は、我が国において一般に公正妥当と認められる監査の基準に準拠して監査を行った。監査の基準における当監査法人の責任は、「財務諸表監査における監査人の責任」に記載されている。当監査法人は、我が国における職業倫理に関する規定に従って、日興アセットマネジメント株式会社及びファンドから独立しており、また、監査人としてのその他の倫理上の責任を果たしている。当監査法人は、意見表明の基礎となる十分かつ適切な監査証拠を入手したと判断している。

### その他の記載内容

その他の記載内容は、有価証券報告書及び有価証券届出書（訂正有価証券届出書を含む。）に含まれる情報のうち、財務諸表及びその監査報告書以外の情報である。経営者の責任は、その他の記載内容を作成し開示することにある。

当監査法人の財務諸表に対する監査意見の対象にはその他の記載内容は含まれておらず、当監査法人はその他の記載内容に対して意見を表明するものではない。

財務諸表監査における当監査法人の責任は、その他の記載内容を通読し、通読の過程において、その他の記載内容と財務諸表又は当監査法人が監査の過程で得た知識との間に重要な相違があるかどうかを検討すること、また、そのような重要な相違以外にその他の記載内容に重要な誤りの兆候があるかどうか注意を払うことにある。

当監査法人は、実施した作業に基づき、その他の記載内容に重要な誤りがあると判断した場合には、その事実を報告することが求められている。

その他の記載内容に関して、当監査法人が報告すべき事項はない。

### 財務諸表に対する経営者の責任

経営者の責任は、我が国において一般に公正妥当と認められる企業会計の基準に準拠して財務諸表を作成し適正に表示することにある。これには、不正又は誤謬による重要な虚偽表示のない財務諸表を作成し適正に表示するために経営者が必要と判断した内部統制を整備及び運用することが含まれる。

財務諸表を作成するに当たり、経営者は、継続企業的前提に基づき財務諸表を作成することが適切であるかどうかを評価し、我が国において一般に公正妥当と認められる企業会計の基準に基づいて継続企業に関する事項を開示する必要がある場合には当該事項を開示する責任がある。

### 財務諸表監査における監査人の責任

監査人の責任は、監査人が実施した監査に基づいて、全体としての財務諸表に不正又は誤謬による重要な虚偽表示がないかどうかについて合理的な保証を得て、監査報告書において独立の立場から財務諸表に対する意見を表明することにある。虚偽表示は、不正又は誤謬により発生する可能性があり、個別に又は集計すると、財務諸表の利用者の意思決定に影響を与えると合理的に見込まれる場合に、重要性があると判断される。

監査人は、我が国において一般に公正妥当と認められる監査の基準に従って、監査の過程を通じて、職業的専門家としての判断を行い、職業的懐疑心を保持して以下を実施する。

- 不正又は誤謬による重要な虚偽表示リスクを識別し、評価する。また、重要な虚偽表示リスクに対応した監査手続を立案し、実施する。監査手続の選択及び適用は監査人の判断による。さらに、意見表明の基礎となる十分かつ適切な監査証拠を入手する。
- 財務諸表監査の目的は、内部統制の有効性について意見表明するためのものではないが、監査人は、リスク評価の実施に際して、状況に応じた適切な監査手続を立案するために、監査に関連する内部統制を検討する。
- 経営者が採用した会計方針及びその適用方法の適切性、並びに経営者によって行われた会計上の見積りの合理性及び関連する注記事項の妥当性を評価する。
- 経営者が継続企業を前提として財務諸表を作成することが適切であるかどうか、また、入手した監査証拠に基づき、継続企業の前提に重要な疑義を生じさせるような事象又は状況に関して重要な不確実性が認められるかどうか結論付ける。継続企業の前提に関する重要な不確実性が認められる場合は、監査報告書において財務諸表の注記事項に注意を喚起すること、又は重要な不確実性に関する財務諸表の注記事項が適切でない場合は、財務諸表に対して除外事項付意見を表明することが求められている。監査人の結論は、監査報告書日までに入手した監査証拠に基づいているが、将来の事象や状況により、ファンドは継続企業として存続できなくなる可能性がある。
- 財務諸表の表示及び注記事項が、我が国において一般に公正妥当と認められる企業会計の基準に準拠しているかどうかとともに、関連する注記事項を含めた財務諸表の表示、構成及び内容、並びに財務諸表が基礎となる取引や会計事象を適正に表示しているかどうかを評価する。

監査人は、経営者に対して、計画した監査の範囲とその実施時期、監査の実施過程で識別した内部統制の重要な不備を含む監査上の重要な発見事項、及び監査の基準で求められているその他の事項について報告を行う。

#### 利害関係

日興アセットマネジメント株式会社及びファンドと当監査法人又は業務執行社員との間には、公認会計士法の規定により記載すべき利害関係はない。

以 上

---

(注)1. 上記の監査報告書の原本は当社が別途保管しております。

2. X B R L データは監査の対象には含まれていません。