

## 【表紙】

【提出書類】	有価証券届出書
【提出先】	関東財務局長
【提出日】	2022年8月19日
【発行者名】	東京海上アセットマネジメント株式会社
【代表者の役職氏名】	代表取締役社長 横田 靖博
【本店の所在の場所】	東京都千代田区丸の内一丁目8番2号
【事務連絡者氏名】	尾崎 正幸
【電話番号】	03 - 3212 - 8421
【届出の対象とした募集（売出）内国投資信託受益証券に係るファンドの名称】	東京海上・ニッポン世界債券ファンド
【届出の対象とした募集（売出）内国投資信託受益証券の金額】	上限 1兆円
【縦覧に供する場所】	該当なし

## 第一部【証券情報】

### (1)【ファンドの名称】

東京海上・ニッポン世界債券ファンド  
（以下「当ファンド」ということがあります。）

### (2)【内国投資信託受益証券の形態等】

追加型証券投資信託の受益権です。

当ファンドの受益権は、社債、株式等の振替に関する法律（以下「社振法」といいます。）の規定に基づく投資信託の受益権であり、受益権の帰属は、後述の「(11) 振替機関に関する事項」に記載の振替機関及び当該振替機関の下位の口座管理機関（社振法第2条に規定する「口座管理機関」をいい、振替機関を含め、以下「振替機関等」といいます。）の振替口座簿に記載または記録されることにより定まります（以下、振替口座簿に記載または記録されることにより定まる受益権を「振替受益権」といいます。）。委託会社である東京海上アセットマネジメント株式会社（以下「委託会社」といいます。）は、やむを得ない事情等がある場合を除き、当該振替受益権を表示する受益証券を発行しません。なお、振替受益権には無記名式や記名式の形態はありません。

当初の1口当たり元本は1円です。

委託会社の依頼により、信用格付業者から提供され、もしくは閲覧に供された信用格付または信用格付業者から提供され、もしくは閲覧に供される予定の信用格付はありません。

### (3)【発行（売出）価額の総額】

1兆円を上限とします。

### (4)【発行（売出）価格】

取得申込受付日の翌営業日の基準価額

基準価額は、販売会社または委託会社に問い合わせることにより知ることができます。

委託会社のお問い合わせ先（以下「委託会社サービスデスク」といいます。）

東京海上アセットマネジメント サービスデスク

0120-712-016（土日祝日・年末年始を除く9時～17時）

### (5)【申込手数料】

発行価格に2.2%（税抜2%）の率を乗じて得た額を上限として販売会社が個別に定める額とします。詳しくは販売会社にお問い合わせください。申込手数料には、消費税および地方消費税（以下「消費税等」といいます。）が含まれます。

分配金再投資コース（下記「(6)申込単位」をご参照ください。）の収益分配金の再投資により取得する口数については、手数料はありません。

### (6)【申込単位】

申込方法には、収益分配金の受取方法によって、以下の2種類のコースがあります。

分配金受取りコース	分配金を受け取るコースです。
分配金再投資コース	分配金が税引き後、自動的に無手数料で再投資されるコースです。

販売会社やお申込みのコース等によって申込単位は異なります。また、販売会社により取扱うコースが異なる場合があります。詳しくは販売会社にお問い合わせください。（販売会社との間で定額購入サービスに関する契約を締結した場合、当該契約で規定する取得申込単位によるものとします。）

分配金再投資コースにおける収益分配金の再投資に際しては、上記にかかわらず1口単位で取得することができます。

**(7)【申込期間】**

2022年8月20日から2023年2月20日まで

上記申込期間中の毎営業日にお申込みを受け付けます。ただし、お申込み日がニューヨーク証券取引所、英国証券取引所およびオーストラリア証券取引所のいずれかの休業日に該当する日には、お申込みの受付を行いません。

申込期間は、上記期間満了前に委託会社が有価証券届出書を提出することにより更新されます。

**(8)【申込取扱場所】**

販売会社の本・支店等で取扱います。ただし、一部取扱いを行わない支店等がある場合がありますので、販売会社の最寄りの本・支店等にお問い合わせください。なお、販売会社については、委託会社サービスデスクにお問い合わせください。

**(9)【払込期日】**

取得申込者は、申込金（発行価格に取得申込口数を乗じて得た額に申込手数料を加算した申込時の支払総額をいいます。）を販売会社所定の期日までに販売会社に支払うものとします。

各取得申込日の発行価額の総額は各追加信託が行われる日に、販売会社から、委託会社の指定する口座を経由して、受託会社である三井住友信託銀行株式会社（以下「受託会社」といいます。）の指定する当ファンドの口座に振込まれます。

**(10)【払込取扱場所】**

申込金は、お申込みの販売会社にお支払いください。

**(11)【振替機関に関する事項】**

当ファンドの受益権の振替機関は下記の通りです。

株式会社証券保管振替機構

**(12)【その他】**

申込の方法

- a. 受益権の取得申込は、販売会社において申込期間中の毎営業日に受け付けます。ただし、お申込み日がニューヨーク証券取引所、英国証券取引所およびオーストラリア証券取引所のいずれかの休業日に該当する日には、お申込みの受付を行いません。
- b. 取得申込者は、申込金額相当額の申込金を販売会社に支払うものとします。ただし、当ファンドは上記「(9)払込期日」にしたがい受託会社に払込まれた時点で初めて設定がなされ、取得申込者はその時点から当ファンドの当該設定にかかる受益者となります。申込金には利息を付けません。
- c. 取得申込の受付は、原則として午後3時までの受付分を当日分とし、この受付時間を過ぎてからの申込分は翌営業日の受付分とします。
- d. 上記にかかわらず、取引所（ ）における取引の停止、外国為替取引の停止その他やむを得ない事情が発生し、委託会社が追加設定を制限する措置を取った場合には、販売会社は、受益権の取得申込の受付を中止すること、および既に受け付けた取得申込の受付を取り消すことができます。  
（ ）金融商品取引法第2条第16項に規定する金融商品取引所および金融商品取引法第2条第8項第3号口に規定する外国金融商品市場をいいます（以下、本書において同じ。）。
- e. 取得申込者は、販売会社に取引口座を開設のうえ、申込を行うものとします。（ただし、既に取引口座をお持ちの場合を除きます。）
- f. 分配金再投資コースの場合には、申込の際、取得申込者と販売会社の間で、自動けいぞく（累積）投資に関する契約を締結する必要があります。  
上記の契約について、別の名称で同様の権利義務関係を規定する契約等が用いられることがあります。この場合、当該別の名称に読替えるものとします（以下同じ。）。
- g. 定時定額購入サービスを選択した取得申込者は、販売会社との間で定時定額購入サービスに関する取り決めを行います。

日本以外の地域における発行

該当ありません。

振替受益権について

当ファンドの受益権は、社振法の規定の適用を受け、上記「(11) 振替機関に関する事項」に記載の振替機関の振替業にかかる業務規程等の規則にしたがって取り扱われるものとします。

ファンドの分配金、償還金、換金代金は、社振法および上記「(11) 振替機関に関する事項」に記載の振替機関の業務規程その他の規則にしたがって支払われます。

## 第二部【ファンド情報】

### 第1【ファンドの状況】

#### 1【ファンドの性格】

##### (1)【ファンドの目的及び基本的性格】

ファンドの目的

主として「東京海上・ニッポン世界債券マザーファンド」（以下「マザーファンド」ということがあります。）受益証券に投資を行い、安定した収益の確保と信託財産の中長期的な成長を目標として運用を行います。

基本的性格

当ファンドは、追加型投信 / 海外 / 債券に属します。

当ファンドの商品分類表および属性区分表は、以下の通りです。

商品分類表

単位型投信・追加型投信	投資対象地域	投資対象資産 (収益の源泉)
単位型投信	国内	株式
	海外	債券
追加型投信	内外	不動産投信
		その他資産 ( )
		資産複合

属性区分表

投資対象資産	決算頻度	投資対象地域	投資形態	為替ヘッジ
株式 一般 大型株 中小型株	年1回	グローバル (日本を除く)		
	年2回	日本		
	年4回	北米	ファミリーファンド*	あり ( )
債券 一般 公債 社債 その他債券 クレジット属性 ( )	年6回 (隔月)	欧州		
	年12回 (毎月)	アジア		
	日々	オセアニア		
不動産投信	その他 ( )	中南米	ファンド・オブ・ファンズ	なし
その他資産 (投資信託証券(債券(一般)))		アフリカ		
		中近東 (中東)		
資産複合 ( ) 資産配分固定型 資産配分変更型		エマージング		

当ファンドが該当する商品分類・属性区分を網掛け表示しています。

投資形態が、ファミリーファンドまたはファンド・オブ・ファンズに該当する場合、投資信託証券を通じて投資することとなりますので、商品分類表と属性区分表の投資対象資産が異なります。

属性区分に記載している「為替ヘッジ」は、対円での為替リスクに対するヘッジの有無を記載しています。

商品分類の定義

単位型・追加型	単位型投信	当初、募集された資金が一つの単位として信託され、その後の追加設定は一切行われのないファンドをいいます。
	追加型投信	一度設定されたファンドであってもその後追加設定が行われ従来の信託財産とともに運用されるファンドをいいます。
投資対象地域	国内	目論見書または投資信託約款において、組入資産による主たる投資収益が実質的に国内の資産を源泉とする旨の記載があるものをいいます。
	海外	目論見書または投資信託約款において、組入資産による主たる投資収益が実質的に海外の資産を源泉とする旨の記載があるものをいいます。
	内外	目論見書または投資信託約款において、国内および海外の資産による投資収益を実質的に源泉とする旨の記載があるものをいいます。
投資対象資産	株式	目論見書または投資信託約款において、組入資産による主たる投資収益が実質的に株式を源泉とする旨の記載があるものをいいます。
	債券	目論見書または投資信託約款において、組入資産による主たる投資収益が実質的に債券を源泉とする旨の記載があるものをいいます。
	不動産投信(リート)	目論見書または投資信託約款において、組入資産による主たる投資収益が実質的に不動産投資信託の受益証券および不動産投資法人の投資証券を源泉とする旨の記載があるものをいいます。
	その他資産	目論見書または投資信託約款において、組入資産による主たる投資収益が実質的に株式、債券および不動産投信以外の資産を源泉とする旨の記載があるものをいいます。
	資産複合	目論見書または投資信託約款において、株式、債券、不動産投信およびその他資産のうち複数の資産による投資収益を実質的に源泉とする旨の記載があるものをいいます。
独立区分	MMF(マネー・マネージメント・ファンド)	一般社団法人投資信託協会の「MMF等の運営に関する規則」に定められるMMFをいいます。
	MRF(マネー・リザーブ・ファンド)	一般社団法人投資信託協会の「MMF等の運営に関する規則」に定められるMRFをいいます。
	ETF	投資信託及び投資法人に関する法律施行令(平成12年政令480号)第12条第1号及び第2号に規定する証券投資信託並びに租税特別措置法(昭和32年法律第26号)第9条の4の2に規定する上場証券投資信託をいいます。
補足分類	インデックス型	目論見書または投資信託約款において、各種指数に連動する運用成果を目指す旨の記載があるものをいいます。
	特殊型	目論見書または投資信託約款において、投資者に対して注意を喚起することが必要と思われる特殊な仕組みあるいは運用手法の記載があるものをいいます。

商品分類の定義は、一般社団法人投資信託協会が定める「商品分類に関する指針」をもとに委託会社が作成しております。

#### 属性区分の定義

投資対象資産	株式	一般	次の大型株、中小型株属性にあてはまらない全てのものをいいます。
		大型株	目論見書または投資信託約款において、主として大型株に投資する旨の記載があるものをいいます。
		中小型株	目論見書または投資信託約款において、主として中小型株に投資する旨の記載があるものをいいます。
	債券	一般	次の公債、社債、その他債券属性にあてはまらない全てのものをいいます。

	公債	目論見書または投資信託約款において、日本国または各国の政府の発行する国債（地方債、政府保証債、政府機関債、国際機関債を含みます。以下同じ。）に主として投資する旨の記載があるものをいいます。
	社債	目論見書または投資信託約款において、企業等が発行する社債に主として投資する旨の記載があるものをいいます。
	その他債券	目論見書または投資信託約款において、公債または社債以外の債券に主として投資する旨の記載があるものをいいます。
	格付等クレジットによる属性	目論見書または投資信託約款において、上記債券の「発行体」による区分のほか、特にクレジットに対して明確な記載があるものについては、上記債券に掲げる区分に加え「高格付債」「低格付債」等を併記します。
	不動産投信	目論見書または投資信託約款において、主として不動産投信に投資する旨の記載があるものをいいます。
	その他資産	目論見書または投資信託約款において、主として株式、債券および不動産投信以外に投資する旨の記載があるものをいいます。
	資産複合	資産配分 固定型
		目論見書または投資信託約款において、複数資産を投資対象とし、組入比率については固定的とする旨の記載があるものをいいます。
		資産配分 変更型
		目論見書または投資信託約款において、複数資産を投資対象とし、組入比率については、機動的な変更を行う旨の記載があるものもしくは固定的とする旨の記載がないものをいいます。
決算頻度	年1回	目論見書または投資信託約款において、年1回決算する旨の記載があるものをいいます。
	年2回	目論見書または投資信託約款において、年2回決算する旨の記載があるものをいいます。
	年4回	目論見書または投資信託約款において、年4回決算する旨の記載があるものをいいます。
	年6回（隔月）	目論見書または投資信託約款において、年6回決算する旨の記載があるものをいいます。
	年12回（毎月）	目論見書または投資信託約款において、年12回（毎月）決算する旨の記載があるものをいいます。
	日々	目論見書または投資信託約款において、日々決算する旨の記載があるものをいいます。
	その他	上記属性にあてはまらない全てのものをいいます。
投資対象地域	グローバル	目論見書または投資信託約款において、組入資産による投資収益が世界の資産を源泉とする旨の記載があるものをいいます。
	日本	目論見書または投資信託約款において、組入資産による投資収益が日本の資産を源泉とする旨の記載があるものをいいます。
	北米	目論見書または投資信託約款において、組入資産による投資収益が北米地域の資産を源泉とする旨の記載があるものをいいます。
	欧州	目論見書または投資信託約款において、組入資産による投資収益が欧州地域の資産を源泉とする旨の記載があるものをいいます。
	アジア	目論見書または投資信託約款において、組入資産による投資収益が日本を除くアジア地域の資産を源泉とする旨の記載があるものをいいます。
	オセアニア	目論見書または投資信託約款において、組入資産による投資収益がオセアニア地域の資産を源泉とする旨の記載があるものをいいます。
	中南米	目論見書または投資信託約款において、組入資産による投資収益が中南米地域の資産を源泉とする旨の記載があるものをいいます。

	アフリカ	目論見書または投資信託約款において、組入資産による投資収益がアフリカ地域の資産を源泉とする旨の記載があるものをいいます。
	中近東（中東）	目論見書または投資信託約款において、組入資産による投資収益が中近東地域の資産を源泉とする旨の記載があるものをいいます。
	エマージング	目論見書または投資信託約款において、組入資産による投資収益がエマージング地域（新興成長国（地域））の資産を源泉とする旨の記載があるものをいいます。
投資形態	ファミリーファンド	目論見書または投資信託約款において、親投資信託（ファンド・オブ・ファンズにのみ投資されるものを除きます。）を投資対象として投資するものをいいます。
	ファンド・オブ・ファンズ	一般社団法人投資信託協会の「投資信託等の運用に関する規則」第2条に規定されるファンド・オブ・ファンズをいいます。
為替ヘッジ	あり	目論見書または投資信託約款において、為替のフルヘッジまたは一部の資産に為替のヘッジを行う旨の記載があるものをいいます。
	なし	目論見書または投資信託約款において、為替のヘッジを行わない旨の記載があるものまたは為替のヘッジを行う旨の記載がないものをいいます。
対象インデックス	日経225	目論見書または投資信託約款において、日経225に連動する運用成果を目指す旨の記載があるものをいいます。
	TOPIX	目論見書または投資信託約款において、TOPIXに連動する運用成果を目指す旨の記載があるものをいいます。
	その他	上記指数にあてはまらない全てのものをいいます。
特殊型	ブル・ベア型	目論見書または投資信託約款において、派生商品をヘッジ目的以外に用い、積極的に投資を行うとともに各種指数・資産等への連動若しくは逆連動（一定倍の連動若しくは逆連動を含む。）を目指す旨の記載があるものをいいます。
	条件付運用型	目論見書または投資信託約款において、仕組債への投資またはその他特殊な仕組みを用いることにより、目標とする投資成果（基準価額、償還価額、収益分配金等）や信託終了日等が、明示的な指標等の値により定められる一定の条件によって決定される旨の記載があるものをいいます。
	ロング・ショート型 ／絶対収益追求型	目論見書または投資信託約款において、特定の市場に左右されにくい収益の追求を目指す旨若しくはロング・ショート戦略により収益の追求を目指す旨の記載があるものをいいます。
	その他型	目論見書または投資信託約款において、上記特殊型に掲げる属性のいずれにも該当しない特殊な仕組みあるいは運用手法の記載があるものをいいます。

属性区分の定義は、一般社団法人投資信託協会が定める「商品分類に関する指針」をもとに委託会社が作成しております。

#### 信託金の限度額

当ファンドの信託金限度額は、信託約款の定めにより5,000億円となっています。ただし、受託会社と合意のうえ、変更することができます。

#### ファンドの特色

## 1

## 主として日系発行体の外貨建債券に投資します。

- 主として「東京海上・ニッポン世界債券マザーファンド」を通じて、日系発行体（日本企業もしくはその子会社、日本の政府機関等）が世界で発行する外貨建債券等に投資を行い、安定した収益の確保と信託財産の中長期的な成長を目標として運用を行います。

## ＜投資する債券の範囲＞

ファンドが実質的に投資対象とする外貨建債券は、一般事業法人が発行する社債や金融機関が発行する劣後債のほか、地方公共団体や国際協力銀行等が発行する特殊債等です。海外で発行するため、海外現地法人等が発行体となっている場合があります。

## 劣後債

発行体の経営破たん時に、借入金や普通社債等よりも債務弁済の順位が劣る債券のこと。その分、普通社債等に比べて利率が高くなります。償還期限に定めのない「永久劣後債」と、償還期限がある「期限付劣後債」があります。

- 日本の企業における資金調達ニーズは、経済のグローバル化に伴う「現地通貨での資金調達」や「資金調達方法の多様化」等を背景に、高まりつつあります。これに伴い、世界で活躍する日本の企業は、国内のみならず海外市場での外貨建債券発行を通じた資金調達を行っています。
- 外貨建社債は、円建ての日本国債や日本社債よりも相対的に高い利回りが期待されます。  
※利回り格差の縮小や短期金利差の拡大等により、上記のようにならないことがあります。

- 原則として、発行体（母体企業の格付を含みます。）がA格相当以上\*の外貨建債券等を投資対象とします。

\* Moody's社、S&P社、R&I社、JCR社、Fitch社（2022年5月現在）のいずれかからA格相当以上の格付を取得しているもの

## 《格付(S&amp;P社)と信用力》



## 格付とは

- 格付機関が金融機関を含めた社債等の発行会社について、債務の支払能力等を評価するものです。
- 一般的に、投資適格債は元本や利息の支払いが相対的に安全であると評価されている債券で、S&P社等の格付機関により、BBB格以上と格付けされた債券のことを指します。

次ページへ続く

資金動向および市況動向等によっては、上記のような運用ができない場合があります。



## 2

## 先進3地域の通貨圏に分散投資します。

- 通貨配分は、北米通貨圏と欧州通貨圏、オセアニア通貨圏を概ね 1/3 ずつとすることを基本とし、通貨分散を図ります。
- 外貨建資産については、原則として円に対する為替ヘッジを行いません。



※上図はイメージであり、変更される場合があります。

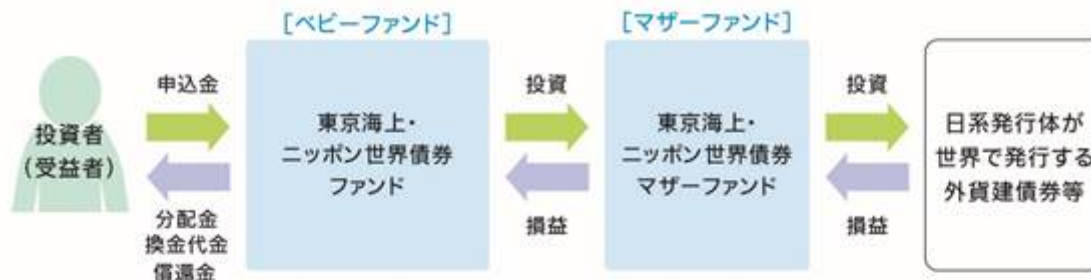
- 投資対象通貨は、経済や社会情勢等の背景が異なることから、各年の動きは異なります。バランスよく通貨分散を図ることで、値動きの安定化が期待できます。

次ページへ続く

資金動向および市況動向等によっては、上記のような運用ができない場合があります。

## ファンドの仕組み

- ファミリーファンド方式により運用を行います。



※「ファミリーファンド方式」とは、受益者の投資資金をベビーファンドとしてまとめ、その資金を主としてマザーファンドに投資することにより、実質的な運用をマザーファンドにて行う方式です。ベビーファンドがマザーファンドに投資するに際しての投資コストはかかりません。また、他のベビーファンドが、マザーファンドへ投資することがあります。

## 主な投資制限

株式	株式への実質投資割合は、信託財産の純資産総額の10%以下とします。 (ただし、転換社債の転換、新株引受権の行使および新株予約権の行使により取得する場合に限りません。)
外貨建資産	外貨建資産への実質投資割合には制限を設けません。

## 分配方針

◎毎月決算を行います。

- 毎月20日(休業日の場合は翌営業日)に決算を行い、原則として次の方針に基づき分配を行います。

分配対象額は、経費控除後の、繰越分を含めた利子等収益および売買益(評価益を含みます。)等の全額とします。

収益分配にあたっては、原則として、毎決算時に利子等収益の範囲内で継続的に安定した分配を行うことをめざします。また、6月と12月の決算時においては、原則として利子等収益に売買益(評価益を含みます。)を付加した額から分配を行う場合があります。

収益分配金額は、委託会社が基準価額の水準、市況動向等を勘案して決定します。ただし、分配対象額が少額の場合等には、収益分配を行わないことがあります。

《イメージ図》

決算	1月	2月	3月	4月	5月	6月	7月	8月	9月	10月	11月	12月
分配	👛	👛	👛	👛	👛	👛	👛	👛	👛	👛	👛	👛

① 上図はイメージ図であり、将来の分配金の支払いおよびその金額について、示唆・保証するものではありません。実際の分配金額は運用実績に応じて決定されます。

次ページへ続く

資金動向および市況動向等によっては、上記のような運用ができない場合があります。

## 収益分配金に関する留意事項

- 分配金は、預貯金の利息とは異なり、ファンドの純資産から支払われますので、分配金が支払われると、その金額相当分、基準価額は下がります。

### 分配金が支払われるイメージ



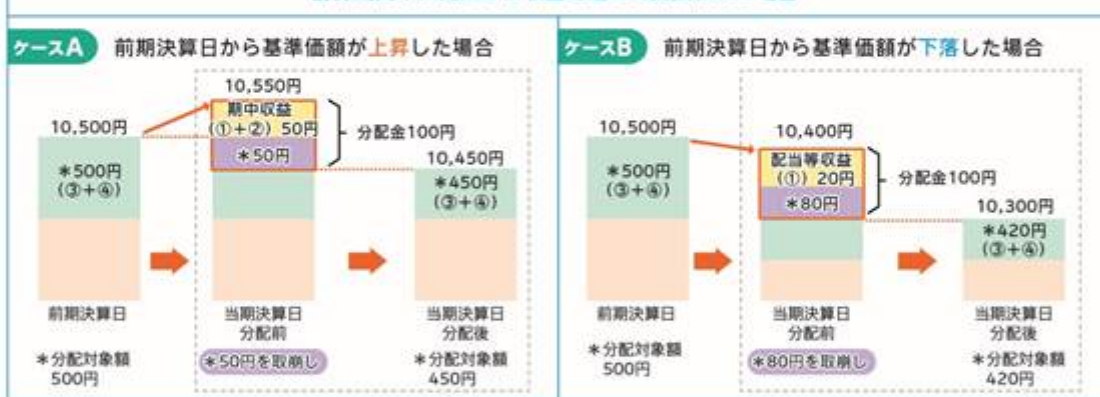
- 分配金は、計算期間中に発生した収益（経費控除後の配当等収益および評価益を含む売買益）を超えて支払われる場合があります。その場合、当期決算日の基準価額は前期決算日と比べて下落することになります。また、分配金の水準は、必ずしも計算期間におけるファンドの収益率を示すものではありません。

※分配金は、分配方針に基づき、分配対象額から支払われます。

分配対象額とは、

- ①配当等収益(経費控除後) ②評価益を含む売買益(経費控除後) ③分配準備積立金 ④収益調整金 です。

### 計算期間中に発生した収益を超えて支払われる場合



①上記はイメージ図であり、実際の分配金額や基準価額を示唆するものではありませんのでご注意ください。

- 投資者のファンドの購入価額によっては、分配金の一部または全部が、実質的には元本の一部払戻しに相当する場合があります。ファンド購入後の運用状況により、分配金額より基準価額の値上がり小さかった場合も同様です。



**普通分配金** 個別元本(投資者のファンドの購入価額)を上回る部分からの分配金です。

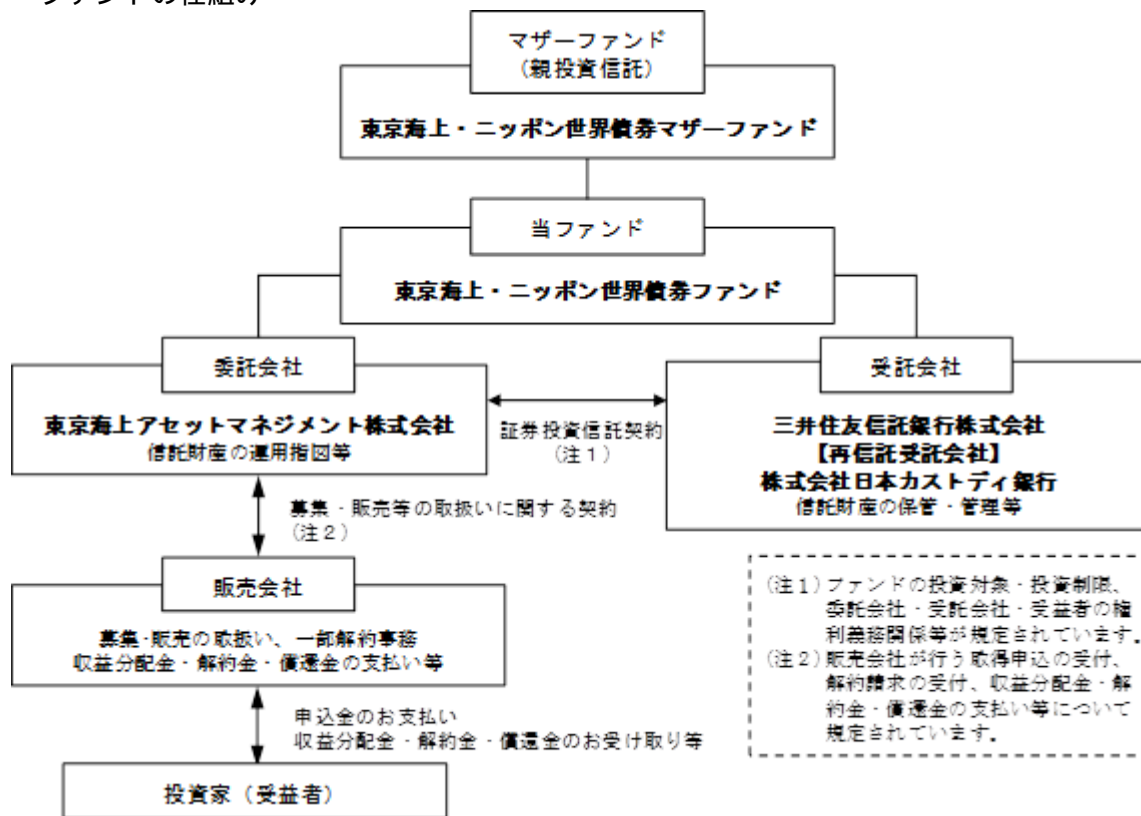
**元本払戻金(特別分配金)** 個別元本を下回る部分からの分配金です。分配後の投資者の個別元本は、元本払戻金(特別分配金)の額だけ減少します。

## (2)【ファンドの沿革】

2009年7月31日 ファンドの設定、運用開始



### (3) 【ファンドの仕組み】 ファンドの仕組み



#### 委託会社の概況

- ・名称 東京海上アセットマネジメント株式会社
- ・資本金の額 20億円（2022年5月末日現在）
- ・会社の沿革
  - 1985年12月 東京海上グループ（現：東京海上日動グループ）等の出資により、資産運用ビジネスの戦略的位置付けで、東京海上エム・シー投資顧問株式会社の社名にて資本金2億円で設立
  - 1987年2月 投資顧問業者として登録
  - 同年6月 投資一任業務認可取得
  - 1991年4月 国内および海外年金の運用受託を開始
  - 1998年5月 東京海上アセットマネジメント投信株式会社に社名変更し、投資信託法上の委託会社としての免許取得
  - 2007年9月 金融商品取引業者として登録
  - 2014年4月 東京海上アセットマネジメント株式会社に社名変更
  - 2016年10月 東京海上不動産投資顧問株式会社と合併
- ・大株主の状況（2022年5月末日現在）

株主名	住所	所有株数	所有比率
東京海上ホールディングス株式会社	東京都千代田区丸の内一丁目2番1号	38,300株	100.0%

## 2【投資方針】

### (1)【投資方針】

#### 1．基本方針

当ファンドは、主として「東京海上・ニッポン世界債券マザーファンド」受益証券に投資を行い、安定した収益の確保と信託財産の中長期的な成長を目標として運用を行います。

#### 2．運用方法

##### (1) 主要投資対象

主としてマザーファンド受益証券に投資し、高位の組入比率を維持します。なお、有価証券等の資産に直接投資することがあります。

##### (2) 投資態度

主として日系発行体（日本企業もしくはその子会社、日本の政府機関等）が世界で発行する外貨建ての債券等を主要投資対象とするマザーファンド受益証券に投資します。

当ファンドの運用は、ファミリーファンド方式により行います。したがって、実質的な運用は、マザーファンドで行うこととなります。

外貨建資産については、原則として為替ヘッジを行いません。

資金動向、市況動向、残存期間等の事情によっては、上記のような運用が出来ない場合があります。

### < 参考情報 > マザーファンドの運用の基本方針、主な投資対象と投資制限（要約）

#### 東京海上・ニッポン世界債券マザーファンド

##### 1．基本方針

安定した収益の確保と信託財産の中長期的な成長を目標として運用を行います。

##### 2．運用方法

###### (1) 主要投資対象

主として外貨建ての債券等に投資します。

###### (2) 投資態度

主として日系発行体（日本企業もしくはその子会社、日本の政府機関等）が世界で発行する外貨建ての債券等に投資し、インカムゲインの確保と信託財産の成長を図ることを目的として運用を行います。なお、流動性確保の観点から、外国の短期金融商品や国債などを組入れる場合があります。

組入銘柄は、原則としてA格相当以上の格付けを有する発行体（母体企業格付けを含みます。）が発行する外貨建ての債券等とします。

通貨配分は、北米通貨圏、欧州通貨圏、オセアニア通貨圏を概ね3分の1ずつとすることを基本とします。

外貨建資産については、原則として為替ヘッジを行いません。ただし、通貨比率の調整のため為替予約取引等を用いる場合があります。

##### 3．運用制限

(1) 株式への投資割合は、信託財産の純資産総額の10%以下とします。（ただし、転換社債の転換、新株引受権の行使および新株予約権の行使により取得する場合には限りません。）

(2) 外貨建資産への投資割合には、制限を設けません。

(3) 新株引受権証券および新株予約権証券への投資割合は、信託財産の純資産総額の20%以下とします。

(4) 投資信託証券への投資割合は、信託財産の純資産総額の5%以下とします。

(5) 同一銘柄の株式への投資割合は、信託財産の純資産総額の5%以下とします。

(6) 同一銘柄の新株引受権証券および新株予約権証券への投資割合は、信託財産の純資産総額の10%以下とします。

(7) 同一銘柄の転換社債および転換社債型新株予約権付社債への投資割合は、信託財産の純資産総額の10%以下とします。

資金動向、市況動向、残存期間等の事情によっては、上記のような運用が出来ない場合があります。

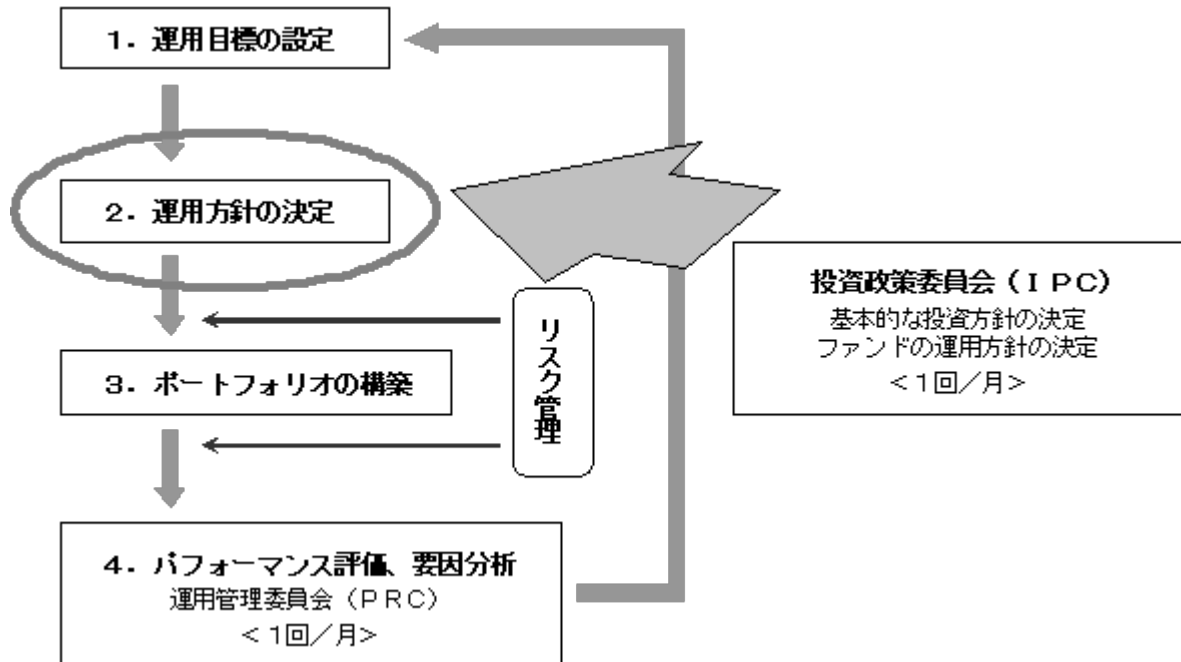
**(2)【投資対象】**

1. 当ファンドにおいて投資の対象とする資産の種類は、次に掲げるものとします。
  - (1) 次に掲げる特定資産（投資信託及び投資法人に関する法律施行令第3条で定めるものをいいます。以下同じ。）
    - 有価証券
    - デリバティブ取引にかかる権利（金融商品取引法第2条第20項に規定するものをいい、約款第22条、第23条および第24条に定めるものに限りません。）
    - 金銭債権（ に掲げるものに該当するものを除きます。）
    - 約束手形（金融商品取引法第2条第1項第15号に掲げるものを除きます。）
  - (2) 次に掲げる特定資産以外の資産  
為替手形
2. 委託会社は、信託金を、主として東京海上アセットマネジメント株式会社を委託会社とし、三井住友信託銀行株式会社を受託会社として締結された「東京海上・ニッポン世界債券マザーファンド」の受益証券および次の有価証券（金融商品取引法第2条第2項の規定により有価証券とみなされる同項各号に掲げる権利を除きます。）に投資することを指図します。
  - (1) 転換社債の転換、新株引受権の行使および新株予約権の行使により取得した株券および新株引受権証書
  - (2) 国債証券
  - (3) 地方債証券
  - (4) 特別の法律により法人の発行する債券
  - (5) 社債券（新株引受権証券と社債券が一体となった新株引受権付社債券の新株引受権証券を除きます。）
  - (6) 特定目的会社にかかる特定社債券（金融商品取引法第2条第1項第4号で定めるものをいいます。）
  - (7) 特別の法律により設立された法人の発行する出資証券（金融商品取引法第2条第1項第6号で定めるものをいいます。）
  - (8) 協同組織金融機関にかかる優先出資証券（金融商品取引法第2条第1項第7号で定めるものをいいます。）
  - (9) 特定目的会社にかかる優先出資証券または新優先出資引受権を表示する証券（金融商品取引法第2条第1項第8号で定めるものをいいます。）
  - (10) コマーシャル・ペーパー
  - (11) 新株引受権証券（新株引受権証券と社債券が一体となった新株引受権付社債券の新株引受権証券を含みます。）および新株予約権証券
  - (12) 外国または外国の者の発行する証券または証書で、上記(1)から(11)までの証券または証書の性質を有するもの
  - (13) 投資信託または外国投資信託の受益証券（金融商品取引法第2条第1項第10号で定めるものをいいます。）
  - (14) 投資証券、投資法人債券または外国投資証券（金融商品取引法第2条第1項第11号で定めるものをいいます。）
  - (15) 外国貸付債権信託受益証券（金融商品取引法第2条第1項第18号で定めるものをいいます。）
  - (16) オプションを表示する証券または証書（金融商品取引法第2条第1項第19号で定めるものをいい、有価証券にかかるものに限りません。）
  - (17) 預託証書（金融商品取引法第2条第1項第20号で定めるものをいいます。）
  - (18) 外国法人が発行する譲渡性預金証書
  - (19) 指定金銭信託の受益証券（金融商品取引法第2条第1項第14号で定める受益証券発行信託の受益証券に限りません。）
  - (20) 抵当証券（金融商品取引法第2条第1項第16号で定めるものをいいます。）
  - (21) 貸付債権信託受益権であって金融商品取引法第2条第1項第14号で定める受益証券発行信託の受益証券に表示されるべきもの
  - (22) 外国の者に対する権利で上記(21)の有価証券の性質を有するものなお、(1)の証券または証書、(12)および(17)の証券または証書のうち(1)の証券または証書の性質を有するものを以下「株式」といい、(2)から(6)までの証券、(12)および(17)の証券または証書のうち(2)から(6)までの証券の性質を有するものならびに(14)の投資法人債券を以下「公社債」といい、(13)の証券および(14)の証券（投資法人債券を除きます。）を以下「投資信託証券」といいます。
3. 委託会社は、信託金を、上記2. に掲げる有価証券のほか、次に掲げる金融商品（金融商品取引法第2条第2項の規定により有価証券とみなされる同項各号に掲げる権利を含みます。）により運用することを指図することができます。
  - (1) 預金
  - (2) 指定金銭信託（金融商品取引法第2条第1項第14号に規定する受益証券発行信託を除きます。）
  - (3) コール・ローン

- (4) 手形割引市場において売買される手形  
 (5) 貸付債権信託受益権であって金融商品取引法第2条第2項第1号で定めるもの  
 (6) 外国の者に対する権利で上記(5)の権利の性質を有するもの  
 4. 上記2.の規定にかかわらず、当ファンドの設定、解約、償還、投資環境の変動等への対応等、委託会社が運用上必要と認めるときは、委託会社は、信託金を、上記3.に掲げる金融商品により運用することの指図ができます。

### (3) 【運用体制】

当ファンドの運用体制は以下の通りです。



ファンドの運用に関する社内規則として「投資運用業に係る業務運営規程」を設けております。

運用におけるリスク管理は、運用リスク管理部門（5～10名程度）による法令・運用ガイドライン等の遵守状況のチェックや運用リスク項目のチェック等が随時実施され、担当運用部へフィードバックされるとともに、原則として月1回開催される運用管理委員会（運用リスク管理部門担当役員を委員長に、運用・営業・商品企画などファンド運用に関係する各部長が参加）において投資行動の評価が行われます。（リスク管理についての詳細は、「3 投資リスク」の「3.管理体制」をご参照ください）

この運用管理委員会での評価もふまえて、投資政策委員会（運用本部長を委員長とし、各運用部長が参加）において運用方針を決定し、より質の高い運用体制の維持・向上を目指します。

また、受託銀行等の管理については、関連部署において、受託銀行業務等に関する「内部統制の整備及び運用状況報告書」の入手・検証、現地モニタリング等を通じて実施しております。

（上記の体制や人員等については、2022年5月末日現在）

**(4)【配分方針】**

月1回（原則として毎月20日、休業日の場合は翌営業日）決算を行い、毎決算時に原則として以下の通り収益分配を行う方針です。

分配対象額は、経費控除後の、繰越分を含めた利子等収益および売買益（評価益を含みます。）等の全額とし、原則として、毎決算時に利子等収益の範囲内で継続的に安定した分配を行うことを目指します。また、6月と12月の決算時においては、原則として利子等収益に売買益（評価益を含みます。）を付加した額から分配を行う場合があります。収益分配金額は、委託会社が基準価額の水準、市況動向等を勘案して決定します。ただし、分配対象額が少額の場合等には、収益分配を行わないことがあります。なお、収益の分配に充当せず、信託財産内に留保した利益については、投資方針に基づいて運用を行います。

信託財産から生ずる毎計算期末における利益は、次の方法により処理します。

- a. 配当金、利子、貸付有価証券にかかる品貸料およびこれらに類する収益から支払利息を控除した額（「利子等収益」といいます。）は、諸経費（ ）、信託報酬および当該信託報酬にかかる消費税等に相当する金額を控除した後、その残額を受益者に分配することができます。なお、次期以降の分配金にあてるため、その一部を分配準備積立金として積み立てることができます。
  - b. 売買損益に評価損益を加減した利益金額（以下「売買益」といいます。）は、諸経費（ ）、信託報酬および当該信託報酬にかかる消費税等に相当する金額を控除し、繰越欠損金のあるときは、その全額を売買益をもって補てんした後、受益者に分配することができます。なお、次期以降の分配にあてるため、その一部を分配準備積立金として積み立てることができます。
- （ ）諸経費とは、信託財産に関する租税、信託事務の処理に要する諸費用（消費税等相当額を含みます。）、信託財産の財務諸表の監査に要する費用（消費税等相当額を含みます。）ならびに受託会社の立替えた立替金の利息をいいます。

計算期末において信託財産に損失が生じた場合は、次期に繰越します。

分配金は、毎計算期間終了後1ヵ月以内の委託会社の指定する日（原則として決算日から起算して5営業日まで）から、決算日において振替機関等の振替口座簿に記載または記録されている受益者（当該収益分配金にかかる決算日以前において一部解約が行われた受益権にかかる受益者を除きます。また、当該収益分配金にかかる決算日以前に設定された受益権で取得申込代金支払前のため販売会社の名義で記載または記録されている受益権については原則として取得申込者とします。）に、お支払いします。なお、「分配金再投資コース」をお申込みの場合は、分配金は税金を差し引いた後、自動的に無手数料で再投資されますが、再投資により増加した受益権は、振替口座簿に記載または記録されます。

**(5)【投資制限】**

運用の基本方針に基づく制限（約款別紙「運用の基本方針」）

- a. 委託会社は、信託財産に属する株式の時価総額とマザーファンドに属する株式の時価総額のうち信託財産に属するとみなした額との合計額が、信託財産の純資産総額の100分の10を超えることとなる投資の指図をしません。（ただし、転換社債の転換、新株引受権の行使および新株予約権の行使により取得する場合には限りません。）  
信託財産に属するとみなした額とは、信託財産に属するマザーファンドの受益証券の時価総額に、マザーファンドの信託財産の純資産総額に占める当該資産の時価総額の割合を乗じて得た額をいいます。（以下同じ）
- b. 外貨建資産への実質投資割合には、制限を設けません。
- c. 委託会社は、信託財産に属する新株引受権証券および新株予約権証券の時価総額とマザーファンドに属する新株引受権証券および新株予約権証券の時価総額のうち信託財産に属するとみなした額との合計額が、信託財産の純資産総額の100分の20を超えることとなる投資の指図をしません。
- d. 委託会社は、信託財産に属する投資信託証券（マザーファンド受益証券を除きます。）の時価総額とマザーファンドに属する投資信託証券の時価総額のうち信託財産に属するとみなした額との合計額が、信託財産の純資産総額の100分の5を超えることとなる投資の指図をしません。
- e. 委託会社は、信託財産に属する同一銘柄の株式の時価総額とマザーファンドに属する当該同一銘柄の株式の時価総額のうち信託財産に属するとみなした額との合計額が、信託財産の純資産総額の100分の5を超えることとなる投資の指図をしません。
- f. 委託会社は、信託財産に属する同一銘柄の新株引受権証券および新株予約権証券の時価総額とマザーファンドに属する当該同一銘柄の新株引受権証券および新株予約権証券の時価総額のうち信託財産に属するとみなした額との合計額が、信託財産の純資産総額の100分の10を超えることとなる投資の指図をしません。
- g. 委託会社は、信託財産に属する同一銘柄の転換社債ならびに新株予約権付社債のうち会社法第236条第1項第3号の財産が当該新株予約権付社債についての社債であって当該社債と当該新株予約権がそれぞれ単独で存在し得ないことをあらかじめ明確にしているもの（会社法施行前の旧商法第341条ノ3第1項第7号および第8号の定めがある新株予約権付社債を含め「転換社債型新株予約権付社債」といいます。）の時価総額とマザーファンドに属する当該同一銘柄の転換社債ならびに



転換社債型新株予約権付社債の時価総額のうち信託財産に属するとみなした額との合計額が、信託財産の純資産総額の100分の10を超えることとなる投資の指図をしません。

#### 投資する株式等の範囲(約款第19条)

- a. 委託会社が投資することを指図する株式、新株引受権証券および新株予約権証券は、取引所に上場されている株式の発行会社の発行するものおよび取引所に準ずる市場において取引されている株式の発行会社の発行するものとします。ただし、株主割当または社債権者割当により取得する株式、新株引受権証券および新株予約権証券については、この限りではありません。
- b. 上記a.の規定にかかわらず、上場予定または登録予定の株式、新株引受権証券および新株予約権証券で目論見書等において上場または登録されることが確認できるものについては、委託会社が投資することを指図することができるものとします。

#### 信用取引(約款第21条)

- a. 委託会社は、信託財産の効率的な運用に資するため、信用取引により株券を売付けることの指図をすることができます。なお、当該売付の決済については、株券の引渡または買戻により行うことの指図をすることができるものとします。
- b. 上記a.の信用取引の指図は、当該売付にかかる建玉の時価総額とマザーファンドの信託財産に属する当該売付にかかる建玉の時価総額のうち信託財産に属するとみなした額との合計額が信託財産の純資産総額の範囲内とします。
- c. 信託財産の一部解約等の事由により、上記b.の売付にかかる建玉の時価総額の合計額が信託財産の純資産総額を超えることとなった場合には、委託会社は速やかに、その超える額に相当する売付の一部を決済するための指図をするものとします。

#### 先物取引等(約款第22条)

- a. 委託会社は、日本国内の取引所における有価証券先物取引(金融商品取引法第28条第8項第3号イに掲げるものをいいます。)、有価証券指数等先物取引(金融商品取引法第28条第8項第3号ロに掲げるものをいいます。 )および有価証券オプション取引(金融商品取引法第28条第8項第3号ハに掲げるものをいいます。 )ならびに外国の取引所におけるこれらの取引と類似の取引を行うことの指図をすることができます。なお、選択権取引は、オプション取引に含めるものとします(以下同じ。 )。
- b. 委託会社は、日本国内の取引所における通貨にかかる先物取引およびオプション取引ならびに外国の取引所における通貨にかかる先物取引およびオプション取引を行うことの指図をすることができます。
- c. 委託会社は、日本国内の取引所における金利にかかる先物取引およびオプション取引ならびに外国の取引所におけるこれらの取引と類似の取引を行うことの指図をすることができます。

#### スワップ取引(約款第23条)

- a. 委託会社は、信託財産の効率的な運用に資するため、異なった通貨、異なった受取金利または異なった受取金利とその元本を一定の条件のもとに交換する取引(以下「スワップ取引」といいます。 )を行うことの指図をすることができます。
- b. スワップ取引の指図にあたっては、当該取引の契約期限が、原則として信託期間を超えないものとします。ただし、当該取引が信託期間内で全部解約が可能なものについてはこの限りではありません。
- c. スワップ取引の評価は、市場実勢金利等をもとに算出した価額で行うものとします。
- d. 委託会社は、スワップ取引を行うにあたり担保の提供あるいは受入が必要と認めるときは、担保の提供あるいは受入の指図を行うものとします。

#### 金利先渡取引および為替先渡取引(約款第24条)

- a. 委託会社は、信託財産の効率的な運用に資するため、金利先渡取引および為替先渡取引を行うことの指図をすることができます。
- b. 金利先渡取引および為替先渡取引の指図にあたっては、当該取引の決済日が、原則として信託期間を超えないものとします。ただし、当該取引が信託期間内で全部解約が可能なものについてはこの限りではありません。
- c. 金利先渡取引および為替先渡取引の評価は、市場実勢金利等をもとに算出した価額で行うものとします。
- d. 委託会社は、金利先渡取引および為替先渡取引を行うにあたり担保の提供あるいは受入が必要と認めるときは、担保の提供あるいは受入の指図を行うものとします。

#### デリバティブ取引等に係る投資制限(約款第24条の2)

デリバティブ取引等について、一般社団法人投資信託協会規則の定めるところにしたがい、合理的な方法により算出した額が信託財産の純資産総額を超えないものとします。

#### 有価証券の貸付(約款第25条)

- a. 委託会社は、信託財産の効率的な運用に資するため、信託財産に属する株式および公社債を次の範囲内で貸付の指図をすることができます。
  - ・株式の貸付は、貸付時点において、貸付株式の時価合計額が、信託財産で保有する株式の時価合計額を超えないものとします。

- ・公社債の貸付は、貸付時点において、貸付公社債の額面金額の合計額が、信託財産で保有する公社債の額面金額の合計額を超えないものとします。
- b. 上記a. に定める限度額を超えることとなった場合には、委託会社は速やかに、その超える額に相当する契約の一部の解約を指図するものとします。
- c. 委託会社は、有価証券の貸付にあたって必要と認めるときは、担保の受入の指図を行うものとします。

#### 有価証券の空売(約款第26条)

- a. 委託会社は、信託財産の効率的な運用に資するため、信託財産において有しない有価証券または下記「有価証券の借入」の規定により借入れた有価証券を売付けることの指図をすることができます。なお、当該売付の決済については、売付けた有価証券の引渡または買戻により行うことの指図をすることができるものとします。
- b. 上記a. の売付の指図は、当該売付にかかる有価証券の時価総額が信託財産の純資産総額の範囲内で行うことができるものとします。
- c. 信託財産の一部解約等の事由により、上記b. の売付にかかる有価証券の時価総額が信託財産の純資産総額を超えることとなった場合には、委託会社は速やかに、その額を超える額に相当する売付の一部を決済するための指図をするものとします。

#### 有価証券の借入(約款第27条)

- a. 委託会社は、信託財産の効率的な運用に資するため、有価証券の借入の指図をすることができます。なお、当該有価証券の借入を行うにあたり担保の提供が必要と認めるときは、担保の提供の指図を行うものとします。
- b. 上記a. の借入の指図は、当該借入にかかる有価証券の時価総額が信託財産の純資産総額の範囲内で行うことができるものとします。
- c. 信託財産の一部解約等の事由により、上記b. の借入にかかる有価証券の時価総額が信託財産の純資産総額を超えることとなった場合には、委託会社は速やかに、その超える額に相当する借入れた有価証券の一部を返還するための指図をするものとします。
- d. 上記a. の借入にかかる品借料は信託財産中から支弁します。

#### 特別な場合の外貨建有価証券への投資制限(約款第28条)

外貨建有価証券への投資については、日本の国際収支上の理由等により特に必要と認められる場合には、制約されることがあります。

#### 外国為替予約取引(約款第29条)

- a. 委託会社は、信託財産の効率的な運用に資するため、ならびに信託財産に属する外貨建資産(マザーファンドの信託財産に属する外貨建資産のうち信託財産に属するとみなした額を含みます。)の為替変動リスクを回避するため、外国為替の売買の予約取引の指図をすることができます。
- b. 上記a. の指図は、信託財産にかかる為替の買予約の合計額と売予約の合計額との差額につき円換算した額が、信託財産の純資産総額を超えないものとします。ただし、信託財産に属する外貨建資産(マザーファンドの信託財産に属する外貨建資産のうち信託財産に属するとみなした額を含みます。)の為替変動リスクを回避するためにする当該予約取引の指図については、この限りではありません。
- c. 信託財産の一部解約等の事由により上記b. の限度額を超えることとなった場合には、委託会社は所定の期間内にその超える額に相当する為替予約の一部を解消するための外国為替の売買の予約取引の指図をするものとします。

#### 信用リスク集中回避のための投資制限(約款第29条の2)

一般社団法人投資信託協会規則に定める一者に対する株式等エクスポージャー、債券等エクスポージャーおよびデリバティブ等エクスポージャーの信託財産の純資産総額に対する比率は、原則として、それぞれ100分の10、合計で100分の20を超えないものとし、当該比率を超えることとなった場合には、委託会社は、一般社団法人投資信託協会規則にしたがい当該比率以内となるよう調整を行うこととします。

#### 資金の借入(約款第35条)

- a. 委託会社は、信託財産の効率的な運用ならびに運用の安定性に資するため、一部解約に伴う支払資金の手当て(一部解約に伴う支払資金の手当てのために借入れた資金の返済を含みます。)を目的として、または再投資にかかる収益分配金の支払資金の手当てを目的として、資金借入れ(コール市場を通じる場合を含みます。)の指図をすることができます。なお、当該借入金をもって有価証券等の運用は行わないものとします。
- b. 一部解約に伴う支払資金の手当てにかかる借入期間は、受益者への解約代金支払開始日から信託財産で保有する有価証券等の売却代金の受渡日までの間または受益者への解約代金支払開始日から信託財産で保有する有価証券等の解約代金入金日までの間もしくは受益者への解約代金支払開始日から信託財産で保有する有価証券等の償還金の入金日までの期間が5営業日以内である場合の当該期間とし、資金借入額は当該有価証券等の売却代金、解約代金および償還金の合計額を限度とします。

- c. 収益分配金の再投資にかかる借入期間は信託財産から収益分配金が支弁される日からその翌営業日までとし、資金借入額は収益分配金の再投資額を限度とします。
- d. 借入金の利息は信託財産中から支弁します。

### 3【投資リスク】

#### 1．投資リスク

以下の記載は、当ファンドが主要投資対象とするマザーファンドを組み入れることにより、当ファンドが間接的に受ける実質的なリスクを含みます。

##### (1) 価格変動リスク

当ファンドは、主に外貨建ての公社債など値動きのある証券を実質的な投資対象としますので、基準価額は変動します。したがって、当ファンドは元本が保証されているものではありません。

委託会社の運用指図によって信託財産に生じた利益および損失は、全て投資家に帰属します。

投資信託は預貯金や保険と異なります。

当ファンドへの投資には主に以下のリスクが想定され、これらの影響により損失を被り、投資元本を割り込むことがあります。

##### 金利変動リスク

公社債は、一般に金利が上昇した場合には価格は下落し、反対に金利が下落した場合には価格は上昇します。したがって、金利が上昇した場合、基準価額が下落する要因となります。

##### 信用リスク

一般に、公社債や短期金融商品等の発行体にデフォルト（債務不履行）が生じた場合、またはデフォルトが予想される場合には、当該公社債等の価格は大幅に下落することになります。したがって、組入公社債等にデフォルトが生じた場合、またデフォルトが予想される場合には、基準価額が下落する要因となります。

##### 為替変動リスク

外貨建資産の円換算価値は、資産自体の価格変動の他、当該外貨の円に対する為替レートの変動の影響を受けます。為替レートは、各国・地域の金利動向、政治・経済情勢、為替市場の需給その他の要因により大幅に変動することがあります。組入外貨建資産について、当該外貨の為替レートが円高方向にすすんだ場合には、基準価額が下落する要因となります。

##### カントリーリスク

投資対象国・地域において、政治・経済情勢の変化等により市場に混乱が生じた場合、または取引に対して新たな規制が設けられた場合には、基準価額が予想以上に下落したり、投資方針に沿った運用が困難となることがあります。

##### 流動性リスク

受益者から解約申込があった場合、組入資産を売却することで解約資金の手当てを行うことがあります。その際、組入資産の市場における流動性が低いときには直前の市場価格よりも大幅に安い価格で売却せざるを得ないことがあります。この場合、基準価額が下落する要因となります。また、当ファンドでは、比較的流動性の低い資産への投資を行うため、より流動性の高い資産への投資を行うファンドと比べて、基準価額への影響度合いが大きくなる可能性があります。

##### (2) デリバティブ取引のリスク

当ファンドはデリバティブに投資することがあります。デリバティブの運用には、ヘッジする商品とヘッジされるべき資産との間の相関性を欠いてしまう可能性、流動性を欠く可能性、証拠金を積むことによるリスク等様々なリスクが伴います。これらの運用手法は、信託財産に属する資産の価格変動リスクを回避する目的のみならず、効率的な運用に資する目的でも用いられることがありますが、実際の価格変動が委託会社の見通しと異なった場合に当ファンドが損失を被るリスクを伴います。

#### 2．その他の留意事項

##### (1) 一般的な留意事項

投資信託は、その商品性格から次の特徴をご理解のうえご購入ください。

- ・投資信託は株式・公社債などの値動きのある証券に投資しますので、基準価額は変動します。
- ・投資信託は金融機関の預金と異なり元金が保証されているものではありません。
- ・投資信託は保険契約および預金ではありません。
- ・投資信託は保険契約者保護機構の補償対象契約ではありません。
- ・投資信託は預金保険の対象ではありません。
- ・登録金融機関から購入した投資信託は投資者保護基金の補償対象ではありません。
- ・当ファンドは、主に外貨建ての公社債を実質的な投資対象としています。当ファンドの基準価額は、組入れた公社債の値動きやそれらの公社債の発行者の信用状況の変化、為替相場の変動等の影響により上下しますので、投資元本を割り込むことがあります。したがって、当ファンドは元本が保証されているものではありません。
- ・委託会社の運用指図によって信託財産に生じた利益および損失は、全て投資家に帰属します。

##### (2) 法令・税制・会計等の変更可能性

法令・税制・会計方法等は今後変更される可能性があります。

## (3) その他の留意点

取得申込者から販売会社に申込代金が支払われた場合であっても、販売会社より委託会社に対して申込代金の払込が現実になされるまでは、当ファンドも委託会社もいかなる責任も負わず、かつその後、受託会社に払込がなされるまでは、取得申込者は受益権および受益権に付随するいかなる権利も取得しません。

一部解約金、収益分配金および償還金の支払は全て販売会社を通じて行われます。

委託会社は、販売会社とは別法人であり、委託会社は設定・運用を善良なる管理者の注意をもって行う責任を負担し、販売会社は販売（申込代金の預り等を含みます。）について責任を負担しており、互いに他について責任を負担しません。

受託会社は、委託会社に収益分配金、一部解約金および償還金を委託会社の指定する預金口座等へ払い込んだ後は、受益者に対し、それらを支払う責任を負いません。

当ファンドのお取引に関しては、金融商品取引法第37条の6の規定（いわゆるクーリング・オフ）の適用はありません。

当ファンドは、大量の解約申込が発生し短時間で解約資金を手当てする必要が生じた場合や主たる取引市場において市場環境が急変した場合等に、一時的に組入資産の流動性が低下し、市場実勢から期待できる価格で取引できないリスク、取引量が限られてしまうリスクがあります。これにより、基準価額が下落する可能性や、換金のお申込みの受付が中止となる可能性、換金代金のお支払いが遅延する可能性があります。

当ファンドは、ファミリーファンド方式で運用を行います。そのため、当ファンドが投資対象とするマザーファンドを投資対象とする他のベビーファンドに追加設定・解約等に伴う資金変動等があり、その結果、当該マザーファンドにおいて売買等が生じた場合等には、当ファンドの基準価額に影響を及ぼす場合があります。

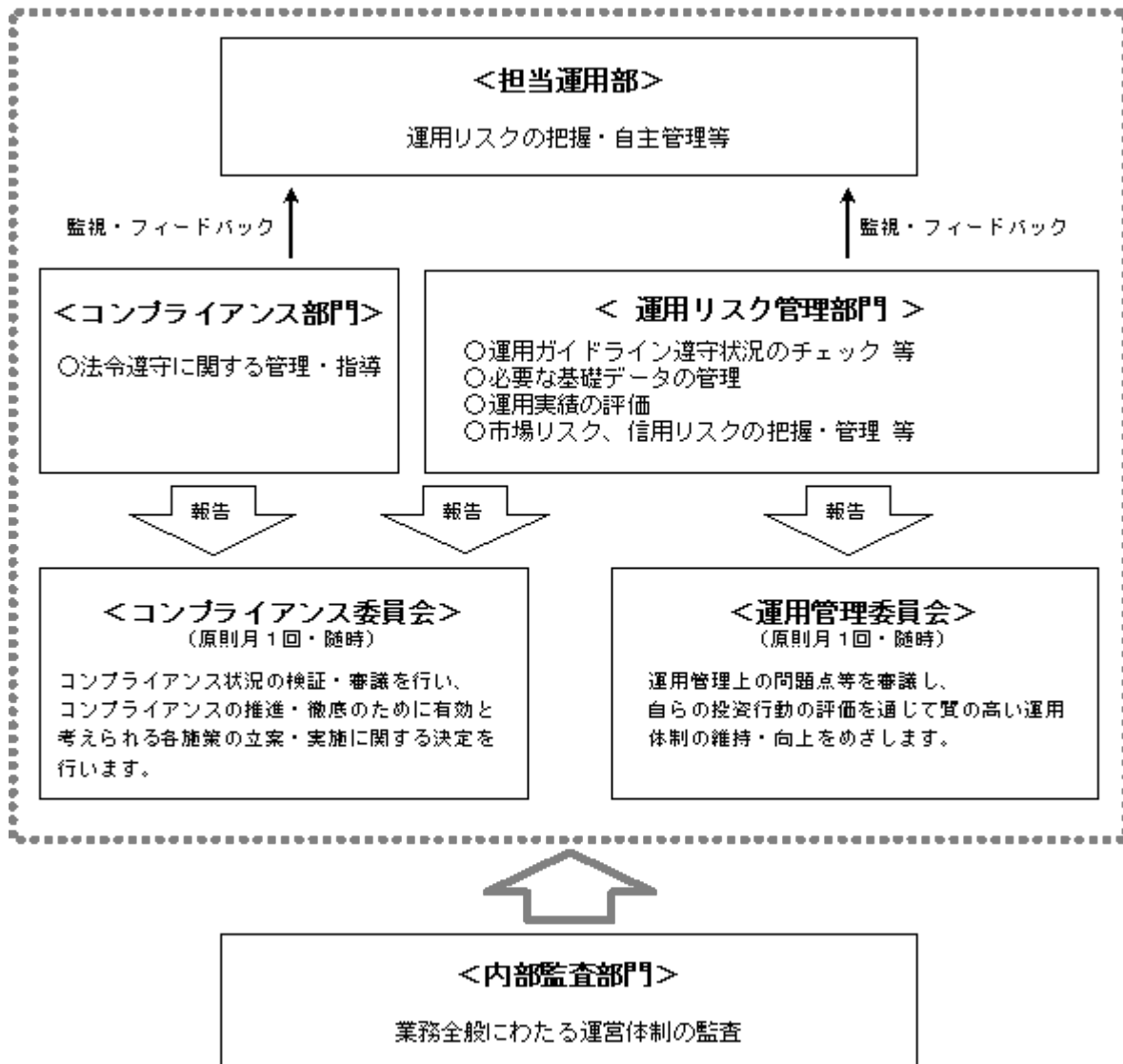
### 3. 管理体制

#### <リスク管理体制>

委託会社のリスク管理体制は、担当運用部が自主管理を行うと同時に、担当運用部とは独立した部門において厳格に実施される体制としています。

法令等の遵守状況についてはコンプライアンス部門が、運用リスクの各項目および運用ガイドラインの遵守状況については運用リスク管理部門が、それぞれ適切な運用が行われるよう監視し、担当運用部へのフィードバックおよび所管の委員会への報告・審議を行っています。（なお、当ファンドは、比較的流動性の低い資産にも投資するため、流動性リスクにも配慮した管理を行っています。）

これらの内容については、社長をはじめとする関係役員に随時報告が行われるとともに、内部監査部門がこれらの業務全般にわたる運営体制の監査を行うことで、より実効性の高いリスク管理体制を構築しております。



#### <流動性リスク管理>

委託会社では、流動性リスク管理に関する規程を定め、ファンドの組入資産の流動性リスクのモニタリング等を実施するとともに、緊急時対応策の策定・検証等を行います。

取締役会等は、流動性リスク管理の適切な実施の確保や流動性リスク管理態勢について、監督します。

## 参考情報

2017年6月～2022年5月

ファンドの年間騰落率および  
分配金再投資基準価額の推移

過去5年間の各月末における分配金再投資基準価額と直近1年間の騰落率を表示したものです。



※分配金再投資基準価額は、税引前分配金を再投資したものと計算した基準価額であり、実際の基準価額とは異なる場合があります。

※年間騰落率は、税引前分配金を再投資したものと計算しているため、実際の基準価額に基づいて計算した年間騰落率とは異なる場合があります。

ファンドと代表的な資産クラスとの  
騰落率の比較

ファンドと代表的な資産クラスを定量的に比較できるように作成したものです。過去5年間の各月末における直近1年間の騰落率の平均値・最大値・最小値を表示したものです。



※全ての資産クラスがファンドの投資対象とは限りません。

※ファンドは分配金再投資基準価額の年間騰落率です。税引前分配金を再投資したものと計算しているため、実際の基準価額に基づいて計算した年間騰落率とは異なる場合があります。

## 代表的な資産クラスと指数名

日本株	TOPIX(東証株価指数)(配当込み)
先進国株	MSCIコクサイ指数(配当込み、円ベース)
新興国株	MSCIエマージング・マーケット・インデックス(配当込み、円ベース)
日本国債	NOMURA-BPI(国債)
先進国債	FTSE世界国債インデックス(除く日本、円ベース)
新興国債	JPモルガン・ガバメント・ボンド・インデックス-エマージング・マーケット・グローバル・ディバースファイド(円ベース)

## 指数について

◎TOPIXの指数値およびTOPIXに係る標準または商標は、JPX総研またはJPX総研の関連会社(以下、JPX)の知的財産であり、指数値の算出・公表、利用等、TOPIXに関するすべての権利・ノウハウおよびTOPIXに係る標準または商標に関するすべての権利はJPXが有します。JPXは、TOPIXの指数値の算出・公表の方法の変更、指数値の算出・公表の停止、TOPIXに係る標準または商標の変更・使用の停止を行う場合があります。◎MSCIコクサイ指数の著作権、知的財産権その他一切の権利はMSCI社に帰属します。また、MSCI社は同指数の内容を変更する権利および公表を停止する権利を有しています。MSCI社の許諾なしにインデックスの一部または全部を複製、頒布、使用等することは禁じられています。MSCI社はファンドとは関係なく、ファンドから生じるいかなる責任も負いません。◎MSCIエマージング・マーケット・インデックスの著作権、知的財産権その他一切の権利はMSCI社に帰属します。また、MSCI社は同指数の内容を変更する権利および公表を停止する権利を有しています。MSCI社の許諾なしにインデックスの一部または全部を複製、頒布、使用等することは禁じられています。MSCI社はファンドとは関係なく、ファンドから生じるいかなる責任も負いません。◎NOMURA-BPI(国債)に関する著作権、商標権、知的財産権その他一切の権利は、野村證券に帰属します。◎FTSE世界国債インデックスは、情報提供のみを目的としており、FTSE Fixed Income LLCは、当該データの正確性および完全性を保証せず、またデータの誤謬、脱漏または遅延につき何ら責任を負いません。このインデックスに対する著作権等の知的財産その他一切の権利はFTSE Fixed Income LLCに帰属します。◎JPモルガン・ガバメント・ボンド・インデックス-エマージング・マーケット・グローバル・ディバースファイドに関する著作権、知的財産権その他一切の権利は、J.P.Morgan Securities LLCに帰属します。

(注)海外の指数は、為替ヘッジなしによる投資を想定して、円ベースとしています。

上記は過去の実績であり、将来の動向等を示唆・保証するものではありません。



## 4【手数料等及び税金】

### (1)【申込手数料】

発行価格に2.2%（税抜2%）の率を乗じて得た額を上限として販売会社が個別に定める額とします。詳しくは販売会社にお問い合わせください。申込手数料には、消費税等が含まれます。申込手数料は、商品の説明、購入に関する事務コスト等の対価として、申込時にご負担いただくものです。分配金再投資コースの収益分配金の再投資により取得する口数については、手数料はありません。

### (2)【換金（解約）手数料】

換金時（解約時）の手数料はありません。

### (3)【信託報酬等】

委託会社、販売会社および受託会社の信託報酬の総額は信託財産の純資産総額に対し、年率1.232%（税抜1.12%）を乗じて得た金額とし、計算期間を通じて、毎日計上します。

の信託報酬（消費税等相当額を含みます。）は、毎計算期末または信託終了のときに信託財産中から支弁します。

信託報酬の配分（税抜）については以下の通りとします。

委託会社 <sup>*1</sup>	販売会社 <sup>*2</sup>	受託会社 <sup>*3</sup>
年率0.55%	年率0.55%	年率0.02%

\*1 委託した資金の運用、基準価額の計算、目論見書作成等の対価

\*2 購入後の情報提供、運用報告書等各種書類の送付、口座内でのファンドの管理および事務手続き等の対価

\*3 運用財産の保管・管理、委託会社からの指図の実行の対価

### (4)【その他の手数料等】

信託財産の財務諸表の監査に要する費用（消費税等相当額を含みます。）は、監査法人に支払うファンドの監査にかかる費用であり、毎日、純資産総額に対し、年率0.011%（税抜0.01%）を乗じて得た金額（ただし、年66万円（税抜60万円）の1日分相当額を上限とします。）を計上し、毎計算期末または信託終了のときに信託財産中から支弁します。

信託財産に関する租税および信託事務等に要する諸費用（消費税等相当額を含みます。）ならびに受託会社の立替えた立替金の利息は、受益者の負担とし、信託財産中から支弁します。

ファンドの組入有価証券の売買の際に発生する売買委託手数料、先物・オプション取引に要する費用、外国における資産の保管等に要する費用等（全て消費税等相当額を含みます。）は、受益者の負担とし、信託財産中から支弁します。

信託財産の一部解約に伴う支払資金の手当て、または再投資にかかる収益分配金の支払資金の手当て等を目的として資金借入れの指図を行った場合、借入金の利息は受益者の負担とし、信託財産中から支弁します。

監査費用を除くその他の手数料等については実際の取引等により変動するため、事前に料率、上限額等を表示することができません。

上記(1)から(4)の手数料等の合計額については、保有期間等に応じて異なりますので、あらかじめ表示することができません。

### (5)【課税上の取扱い】

課税上は、株式投資信託として以下のような取扱いとなります。なお、税法が改正された場合は、以下の内容が変更になることがあります。また、以下は一般的な記載に過ぎませんので、課税上の取扱いの詳細につきましては、税務専門家等にご確認ください。

#### < 個人の受益者に対する課税 >

収益分配金のうち課税扱いとなる普通分配金については、配当所得として課税され、20.315%（所得税15%、復興特別所得税0.315% および地方税5%）の税率による源泉徴収が行われます。申告不要制度の適用がありますが、総合課税または申告分離課税を選択することも可能です。いずれの場合も配当控除の適用はありません。申告分離課税を選択した場合の税率は、20.315%（所得税15%、復興特別所得税0.315%および地方税5%）となります。収益分配金のうち課税対象となるのは普通分配金のみであり、元本払戻金（特別分配金）（1）は課税されません。

2037年12月31日までの間、復興特別所得税（所得税15%×2.1%）が付加されます。



解約時および償還時の差益(解約時および償還時の価額から取得費(申込手数料(税込)を含む)を控除した差額)は、その全額が譲渡所得等の金額とみなされ課税対象となります。譲渡所得等については、20.315%(所得税15%、復興特別所得税0.315%および地方税5%)の税率による申告分離課税が適用されます(特定口座(源泉徴収選択口座)での取扱いも可能です。)

普通分配金(申告分離課税を選択したものに限り、)ならびに解約時および償還時の損益については、確定申告により、上場株式等(特定公社債および公募公社債投信を含みます。)の利子所得および配当所得(申告分離課税を選択したものに限り、)ならびに譲渡所得等との間で損益通算を行うことができます。

少額投資非課税制度「NISA(ニーサ)」および未成年者少額投資非課税制度「ジュニアNISA」をご利用の場合、毎年、一定額の範囲で新たに購入した公募株式投資信託や上場株式等から生じる配当所得および譲渡所得等が一定期間非課税となります。ご利用になれるのは、販売会社で非課税口座を開設する等、一定の条件に該当する方が対象となります。詳しくは販売会社にお問い合わせください。

外国税額控除の適用となった場合には、分配時の税金が上記とは異なる場合があります。

#### < 法人の受益者に対する課税 >

収益分配金のうち課税扱いとなる普通分配金ならびに解約時および償還時の「各受益者の個別元本」(2)超過額については、15.315%(所得税15%および復興特別所得税0.315%)の税率による源泉徴収が行われます。地方税の源泉徴収はありません。収益分配金のうち課税対象となるのは普通分配金のみであり、元本払戻金(特別分配金)(1)は課税されません。

なお、益金不算入制度の適用はありません。

- (1)「元本払戻金(特別分配金)」とは、収益分配金落ち後の基準価額が各受益者の個別元本を下回る場合、収益分配金のうち当該下回る部分に相当する額をさし、元本の一部払戻しに相当するものです。この場合、当該収益分配金から当該元本払戻金(特別分配金)を控除した額が普通分配金となります。
- (2)「各受益者の個別元本」とは、原則として各受益者の信託時の受益権の価額等(申込手数料および当該申込手数料にかかる消費税等相当額は含まれません。)をいい、追加信託のつど当該口数により加重平均され、元本払戻金(特別分配金)が支払われた際に調整されます。ただし、同一ファンドを複数の販売会社で取得する場合や、同一販売会社であっても複数の支店等で同一ファンドを取得する場合等は、個別元本の算出方法が異なる場合があります。詳しくは販売会社にお問い合わせください。

\* 上記は、2022年5月末現在のもので、税法が改正された場合等には、内容等が変更される場合があります。

## 5【運用状況】

以下は2022年5月31日現在の運用状況です。

また、投資比率とはファンドの純資産総額に対する当該資産の時価比率をいいます。

### (1)【投資状況】

資産の種類	地域	時価合計（円）	投資比率（％）
親投資信託受益証券	日本	1,481,517,935	100.03
コール・ローン等、その他の資産（負債控除後）		566,632	0.03
合計（純資産総額）		1,480,951,303	100.00

（ご参考：親投資信託の投資状況）

当ファンドが主要投資対象とする親投資信託の投資状況は以下の通りです。

東京海上・ニッポン世界債券マザーファンド

資産の種類	地域	時価合計（円）	投資比率（％）
地方債証券	日本	831,570,060	1.54
特殊債券	日本	1,062,092,472	1.97
社債券	日本	46,441,752,657	86.28
	アメリカ	2,617,424,698	4.86
	オランダ	539,507,680	1.00
	アイルランド	125,130,767	0.23
	ケイマン	104,922,172	0.19
	小計		49,828,737,974
コール・ローン等、その他の資産（負債控除後）		2,101,549,547	3.90
合計（純資産総額）		53,823,950,053	100.00

### (2)【投資資産】

【投資有価証券の主要銘柄】

#### a. 主要銘柄の明細

順位	銘柄名	地域	種類	口数	帳簿価額		評価額		投資比率（％）
					単価(円)	金額(円)	単価(円)	金額(円)	
1	東京海上・ニッポン世界債券マザーファンド	日本	親投資信託受益証券	799,135,841	1.8113	1,447,475,345	1.8539	1,481,517,935	100.03

#### b. 投資有価証券の種類

種類	投資比率（％）
親投資信託受益証券	100.03
合計	100.03

【投資不動産物件】

該当事項はありません。

【その他投資資産の主要なもの】

該当事項はありません。

（ご参考：親投資信託の投資資産）

投資有価証券の主要銘柄

#### a. 主要銘柄の明細

東京海上・ニッポン世界債券マザーファンド

順位	銘柄名	地域	種類	利率	償還期限	額面	帳簿価額		評価額		投資比率(%)
							単価(円)	金額(円)	単価(円)	金額(円)	
1	MYLIFE 5.2 10/20/45	日本	社債券	5.200	2045/10/20	27,000,000	14,235.02	3,843,457,584	13,029.98	3,518,095,221	6.53
2	MITRE 3.65 07/20/27	日本	社債券	3.650	2027/07/20	27,000,000	13,936.40	3,762,828,366	12,820.60	3,461,562,688	6.43
3	ASABRE 1.151 09/19/25	日本	社債券	1.151	2025/09/19	24,500,000	14,346.32	3,514,849,968	13,526.65	3,314,030,328	6.15
4	ORIX 3.95 01/19/27	日本	社債券	3.950	2027/01/19	19,500,000	14,053.20	2,740,374,130	12,893.54	2,514,240,537	4.67
5	NKSJHD 5.325 03/28/73	日本	社債券	5.325	2073/03/28	14,300,000	13,508.92	1,931,776,071	12,949.31	1,851,751,697	3.44
6	NOMURA 3.103 01/16/30	日本	社債券	3.103	2030/01/16	16,000,000	13,206.13	2,112,981,418	11,485.47	1,837,675,572	3.41
7	NTT 1.591 04/03/28	日本	社債券	1.591	2028/04/03	16,000,000	12,464.46	1,994,314,242	11,306.83	1,809,094,384	3.36
8	MIZUHO 4.353 10/20/25	日本	社債券	4.353	2025/10/20	14,000,000	13,915.29	1,948,141,359	12,859.31	1,800,303,998	3.34
9	MIZUHO 3.17 09/11/27	日本	社債券	3.170	2027/09/11	14,000,000	13,636.65	1,909,132,287	12,201.81	1,708,254,449	3.17
10	MATSEL 3.113 07/19/29	日本	社債券	3.113	2029/07/19	13,430,000	13,625.02	1,829,840,569	12,085.04	1,623,021,558	3.01
11	SVELEV 1.8 02/10/31	アメリカ	社債券	1.800	2031/02/10	13,000,000	12,096.61	1,572,559,755	10,401.67	1,352,218,049	2.51
12	SUMIBK 2.13 07/08/30	日本	社債券	2.130	2030/07/08	12,000,000	12,536.37	1,504,364,856	10,829.34	1,299,521,995	2.41
13	MARUB 1.319 09/18/25	日本	社債券	1.319	2025/09/18	9,000,000	12,621.99	1,135,979,319	11,864.60	1,067,814,421	1.98
14	MITCO 3 3/8 07/23/24	日本	社債券	3.375	2024/07/23	8,262,000	13,537.69	1,118,484,270	12,886.37	1,064,672,241	1.97
15	NIPLIF 4.7 01/20/46	日本	社債券	4.700	2046/01/20	8,000,000	14,119.12	1,129,530,100	12,740.86	1,019,269,500	1.89
16	NIPLIF 4 09/19/47	日本	社債券	4.000	2047/09/19	8,000,000	13,718.47	1,097,477,600	12,147.89	971,831,800	1.80
17	MUFG 2.048 07/17/30	日本	社債券	2.048	2030/07/17	9,000,000	12,444.40	1,119,996,789	10,768.94	969,205,174	1.80
18	MUFG 3.961 03/02/28	日本	社債券	3.961	2028/03/02	7,000,000	14,233.88	996,371,822	12,679.36	887,555,200	1.64
19	CITOH 1.564 03/30/26	日本	社債券	1.564	2026/03/30	7,000,000	12,791.51	895,405,819	11,831.85	828,230,189	1.53
20	SUMI 1.55 07/06/26	日本	社債券	1.550	2026/07/06	7,000,000	12,644.07	885,084,914	11,753.01	822,710,749	1.52
21	MUFG 3 1/4 09/08/24	日本	社債券	3.250	2024/09/08	6,200,000	13,555.64	840,449,884	12,829.26	795,414,711	1.47
22	ORIX 3.7 07/18/27	日本	社債券	3.700	2027/07/18	6,000,000	13,981.68	838,900,953	12,694.72	761,683,250	1.41
23	SUMIBK 3.544 01/17/28	日本	社債券	3.544	2028/01/17	6,000,000	13,935.28	836,117,155	12,424.33	745,460,172	1.38
24	TOYOTA 3.669 07/20/28	日本	社債券	3.669	2028/07/20	5,802,000	14,218.48	824,956,731	12,844.07	745,213,393	1.38

25	SUMIBK 4.436 04/02/24	日本	社債券	4.436	2024/04/02	5,514,000	13,688.56	754,787,615	13,046.72	719,396,429	1.33
26	TOKYO 1 1/8 05/20/26	日本	地方債 証券	1.125	2026/05/20	6,000,000	12,640.22	758,413,434	11,842.75	710,565,462	1.32
27	MARUB 1.577 09/17/26	日本	社債券	1.577	2026/09/17	6,000,000	12,596.63	755,797,950	11,663.39	699,803,514	1.30
28	DBJJP 0 7/8 10/10/25	日本	特殊債 券	0.875	2025/10/10	5,000,000	14,259.53	712,976,880	13,530.78	676,539,360	1.25
29	TOYOTA 3 3/8 04/01/30	アメリカ	社債券	3.375	2030/04/01	5,000,000	14,038.99	701,949,750	12,404.31	620,215,875	1.15
30	MITSCO 2.194 01/19/27	日本	社債券	2.194	2027/01/19	5,000,000	12,866.61	643,330,855	11,998.72	599,936,450	1.11

## b. 投資有価証券の種類

## 東京海上・ニッポン世界債券マザーファンド

種類	投資比率(%)
地方債証券	1.54
特殊債券	1.97
社債券	92.57
合計	96.09

## 投資不動産物件

東京海上・ニッポン世界債券マザーファンド  
該当事項はありません。

## その他投資資産の主要なもの

東京海上・ニッポン世界債券マザーファンド  
該当事項はありません。

## (3) 【運用実績】

## 【純資産の推移】

期	年月日	純資産総額 (百万円) (分配落)	純資産総額 (百万円) (分配付)	1口当たり 純資産額(円) (分配落)	1口当たり 純資産額(円) (分配付)
第7特定期間末	(2012年11月20日)	407	411	0.9750	0.9870
第8特定期間末	(2013年 5月20日)	1,202	1,216	1.2087	1.2247
第9特定期間末	(2013年11月20日)	1,933	1,971	1.1511	1.1751
第10特定期間末	(2014年 5月20日)	1,680	1,716	1.1852	1.2092
第11特定期間末	(2014年11月20日)	2,062	2,098	1.2904	1.3144
第12特定期間末	(2015年 5月20日)	2,009	2,047	1.2446	1.2686
第13特定期間末	(2015年11月20日)	1,817	1,854	1.1850	1.2090
第14特定期間末	(2016年 5月20日)	1,808	1,846	1.0947	1.1187
第15特定期間末	(2016年11月21日)	3,151	3,210	1.0565	1.0805
第16特定期間末	(2017年 5月22日)	3,263	3,334	1.0726	1.0966
第17特定期間末	(2017年11月20日)	3,102	3,171	1.0851	1.1091
第18特定期間末	(2018年 5月21日)	3,158	3,230	1.0204	1.0444
第19特定期間末	(2018年11月20日)	2,998	3,071	0.9970	1.0210
第20特定期間末	(2019年 5月20日)	2,893	2,965	0.9623	0.9863
第21特定期間末	(2019年11月20日)	2,741	2,812	0.9443	0.9683

第22特定期間末	(2020年 5月20日)	2,491	2,558	0.9062	0.9302
第23特定期間末	(2020年11月20日)	2,080	2,138	0.9350	0.9590
第24特定期間末	(2021年 5月20日)	1,961	2,010	0.9769	1.0009
第25特定期間末	(2021年11月22日)	1,672	1,718	0.9456	0.9696
第26特定期間末	(2022年 5月20日)	1,497	1,537	0.9150	0.9390
2021年 5月末日		1,972		0.9832	
6月末日		1,900		0.9740	
7月末日		1,882		0.9609	
8月末日		1,858		0.9527	
9月末日		1,823		0.9490	
10月末日		1,740		0.9713	
11月末日		1,660		0.9380	
12月末日		1,649		0.9495	
2022年 1月末日		1,515		0.9168	
2月末日		1,483		0.9056	
3月末日		1,506		0.9466	
4月末日		1,538		0.9375	
5月末日		1,480		0.9362	

(注)分配付きの金額は、特定期間末の金額に当該特定期間中の分配金累計額を加算した金額です。

#### 【分配の推移】

期	計算期間	1口当たりの分配金(円)
第7特定期間	2012年 5月22日～2012年11月20日	0.0120
第8特定期間	2012年11月21日～2013年 5月20日	0.0160
第9特定期間	2013年 5月21日～2013年11月20日	0.0240
第10特定期間	2013年11月21日～2014年 5月20日	0.0240
第11特定期間	2014年 5月21日～2014年11月20日	0.0240
第12特定期間	2014年11月21日～2015年 5月20日	0.0240
第13特定期間	2015年 5月21日～2015年11月20日	0.0240
第14特定期間	2015年11月21日～2016年 5月20日	0.0240
第15特定期間	2016年 5月21日～2016年11月21日	0.0240
第16特定期間	2016年11月22日～2017年 5月22日	0.0240
第17特定期間	2017年 5月23日～2017年11月20日	0.0240
第18特定期間	2017年11月21日～2018年 5月21日	0.0240
第19特定期間	2018年 5月22日～2018年11月20日	0.0240
第20特定期間	2018年11月21日～2019年 5月20日	0.0240
第21特定期間	2019年 5月21日～2019年11月20日	0.0240
第22特定期間	2019年11月21日～2020年 5月20日	0.0240
第23特定期間	2020年 5月21日～2020年11月20日	0.0240
第24特定期間	2020年11月21日～2021年 5月20日	0.0240
第25特定期間	2021年 5月21日～2021年11月22日	0.0240
第26特定期間	2021年11月23日～2022年 5月20日	0.0240

#### 【収益率の推移】

期	計算期間	収益率(%) (分配付)
---	------	--------------

第7特定期間	2012年 5月22日～2012年11月20日	9.7
第8特定期間	2012年11月21日～2013年 5月20日	25.6
第9特定期間	2013年 5月21日～2013年11月20日	2.8
第10特定期間	2013年11月21日～2014年 5月20日	5.0
第11特定期間	2014年 5月21日～2014年11月20日	10.9
第12特定期間	2014年11月21日～2015年 5月20日	1.7
第13特定期間	2015年 5月21日～2015年11月20日	2.9
第14特定期間	2015年11月21日～2016年 5月20日	5.6
第15特定期間	2016年 5月21日～2016年11月21日	1.3
第16特定期間	2016年11月22日～2017年 5月22日	3.8
第17特定期間	2017年 5月23日～2017年11月20日	3.4
第18特定期間	2017年11月21日～2018年 5月21日	3.8
第19特定期間	2018年 5月22日～2018年11月20日	0.1
第20特定期間	2018年11月21日～2019年 5月20日	1.1
第21特定期間	2019年 5月21日～2019年11月20日	0.6
第22特定期間	2019年11月21日～2020年 5月20日	1.5
第23特定期間	2020年 5月21日～2020年11月20日	5.8
第24特定期間	2020年11月21日～2021年 5月20日	7.0
第25特定期間	2021年 5月21日～2021年11月22日	0.7
第26特定期間	2021年11月23日～2022年 5月20日	0.7

(注)収益率は、特定期間末の基準価額(分配付)から、当該特定期間の直前の特定期間末の基準価額(分配落。以下、「前特定期間末基準価額」といいます。)を控除した額を前特定期間末基準価額で除した数値に100を乗じた数値です。

#### (4)【設定及び解約の実績】

期	計算期間	設定口数(口)	解約口数(口)	発行済み口数(口)
第7特定期間	2012年 5月22日～2012年11月20日	174,340,936	96,571,583	417,544,692
第8特定期間	2012年11月21日～2013年 5月20日	2,761,059,360	2,183,824,098	994,779,954
第9特定期間	2013年 5月21日～2013年11月20日	1,342,466,098	657,614,328	1,679,631,724
第10特定期間	2013年11月21日～2014年 5月20日	709,259,095	971,101,193	1,417,789,626
第11特定期間	2014年 5月21日～2014年11月20日	655,958,084	475,736,212	1,598,011,498
第12特定期間	2014年11月21日～2015年 5月20日	534,775,811	518,618,808	1,614,168,501
第13特定期間	2015年 5月21日～2015年11月20日	305,208,710	385,462,080	1,533,915,131
第14特定期間	2015年11月21日～2016年 5月20日	274,755,235	156,226,942	1,652,443,424
第15特定期間	2016年 5月21日～2016年11月21日	1,569,908,946	239,303,046	2,983,049,324
第16特定期間	2016年11月22日～2017年 5月22日	1,059,543,065	999,986,238	3,042,606,151
第17特定期間	2017年 5月23日～2017年11月20日	856,104,489	1,039,539,318	2,859,171,322
第18特定期間	2017年11月21日～2018年 5月21日	646,955,549	410,855,290	3,095,271,581
第19特定期間	2018年 5月22日～2018年11月20日	288,308,312	375,668,576	3,007,911,317
第20特定期間	2018年11月21日～2019年 5月20日	190,058,686	191,355,058	3,006,614,945
第21特定期間	2019年 5月21日～2019年11月20日	187,350,112	290,150,490	2,903,814,567
第22特定期間	2019年11月21日～2020年 5月20日	132,614,872	286,808,100	2,749,621,339
第23特定期間	2020年 5月21日～2020年11月20日	70,343,091	594,965,967	2,224,998,463
第24特定期間	2020年11月21日～2021年 5月20日	151,540,061	368,698,477	2,007,840,047
第25特定期間	2021年 5月21日～2021年11月22日	58,060,251	296,774,950	1,769,125,348

第26特定期間	2021年11月23日 ~ 2022年 5月20日	136,439,273	268,689,901	1,636,874,720
---------	---------------------------	-------------	-------------	---------------

## &lt; 参考情報 &gt;

基準日: 2022年5月31日

## 基準価額・純資産の推移



※基準価額は信託報酬控除後のものです。後述の信託報酬に関する記載をご覧ください。  
※基準価額は1万円当たりで表示しています。 ※設定日は2009年7月31日です。

## 分配の推移

(1万円当たり、税引前)

決算期	分配金	決算期	分配金
2021/06	40円	2022/01	40円
2021/07	40円	2022/02	40円
2021/08	40円	2022/03	40円
2021/09	40円	2022/04	40円
2021/10	40円	2022/05	40円
2021/11	40円	設定来累計	5,430円
2021/12	40円		

※分配金額は、収益分配方針に基づいて委託会社が決定します。分配対象額が少額の場合等には、分配を行わないことがあります。

## 主要な資産の状況

ファンドは、ファミリーファンド方式により運用を行っており、マザーファンドの資産の状況を記載しています。

(注)格付は「ファンドの特色」に記載している格付機関のうち、原則として、個別債券格付、母体企業格付の中から上位の格付を集計、記載しています。ただし、個別債券格付と母体企業格付がA-以上に該当しない銘柄については、発行体格付を含めて集計、記載しています。そのため、個別債券格付はBBB+以下になることがあります。

## 資産構成

資産	比率
普通社債	76.6%
劣後債	19.5%
期限付劣後債	19.5%
永久劣後債	-
短期金融資産等	3.9%
合計	100.0%

※短期金融資産等は、組入有価証券以外のものです。  
※比率は純資産総額に占める割合です。

## 通貨別および保有債券の通貨別の構成

地域	通貨	通貨別比率	保有債券の通貨別比率
北米	米ドル	33.2%	87.9%
	カナダ・ドル	-	-
欧州	英ポンド	-	-
	ユーロ	33.1%	8.2%
	その他	-	-
オセアニア	オーストラリア・ドル	33.2%	0.1%
	ニュージーランド・ドル	-	-
日本円		0.6%	

※比率は純資産総額に占める割合です。  
※通貨別比率は、為替予約取引等を考慮して記載しています。  
※保有債券の通貨別比率は、為替予約取引等を行う前の比率です。

次ページへ続く

- ・最新の運用実績は、委託会社のホームページでご確認いただけます。
- ・ファンドの運用実績はあくまで過去の実績であり、将来の運用成果を約束するものではありません。



基準日:2022年5月31日

### 格付別構成

格付	比率
AAA格	8.2%
AA格	61.6%
A格	30.2%
BBB格	-
その他	-

※比率は保有債券の時価総額に占める割合です。

※+-等符号は省略して表示しています。

### 保有債券の属性情報

残存期間	4.74年
修正デュレーション	4.29
クーポン	3.01%
最終利回り（複利）	3.84%
直接利回り	3.12%
平均格付	AA-

※各保有債券の数値を加重平均した値です。

※保有債券の時価評価額を基に計算しています。

※繰上償還条項が付与されている銘柄は、基準日以降最初の繰上償還予定日を使用して計算しています。

※修正デュレーションとは、金利がある一定割合で変動した場合、債券価格がどの程度変化するかを示す指標であり、その値が大きいくほど、金利変動に対する債券価格の変動が大きくなります。

※平均格付は、格付毎に点数化し、加重平均した結果を四捨五入して表示しており、ファンドの格付ではありません。また、保有債券のうち、格付が取得できない場合は、除外して計算しています。

### 組入上位10銘柄

組入銘柄数：71銘柄

	銘柄	種別	クーポン	償還日	通貨	格付	比率
1	明治安田生命保険相互会社	劣後債	5.200%	2025/10/20	米ドル	A-	6.5%
2	三井不動産	普通社債	3.650%	2027/04/20	米ドル	AA	6.4%
3	アサヒグループホールディングス	普通社債	1.151%	2025/06/19	ユーロ	AA-	6.2%
4	オリックス	普通社債	3.950%	2027/01/19	米ドル	AA	4.7%
5	損害保険ジャパン	劣後債	5.325%	2023/03/28	米ドル	A-	3.4%
6	野村ホールディングス	普通社債	3.103%	2030/01/16	米ドル	AA-	3.4%
7	NTTファイナンス	普通社債	1.591%	2028/02/03	米ドル	AAA	3.4%
8	みずほフィナンシャルグループ	劣後債	4.353%	2025/10/20	米ドル	AA-	3.3%
9	みずほフィナンシャルグループ	普通社債	3.170%	2027/09/11	米ドル	AA-	3.2%
10	パナソニックホールディングス	普通社債	3.113%	2029/04/19	米ドル	A	3.0%

※比率は純資産総額に占める割合です。繰上償還条項が付与されている銘柄の償還日は、基準日以降最初の繰上償還予定日を表示しています。

## 年間収益率の推移



※ファンドの収益率は、税引前分配金を再投資したものとして計算しています。

※当年は昨年末と基準日の騰落率です。

- ・最新の運用実績は、委託会社のホームページでご確認いただけます。
- ・ファンドの運用実績はあくまで過去の実績であり、将来の運用成果を約束するものではありません。

## 第2【管理及び運営】

### 1【申込（販売）手続等】

- a. 毎営業日にお申込みを受け付けます。ただし、お申込み日がニューヨーク証券取引所、英国証券取引所およびオーストラリア証券取引所のいずれかの休業日に該当する日には、お申込みの受付を行いません。
- b. 申込方法には、収益分配金の受取方法によって、以下の2種類のコースがあります。

分配金受取りコース	分配金を受け取るコースです。
分配金再投資コース	分配金が税引き後、自動的に無手数料で再投資されるコースです。

- c. 販売会社やお申込みのコース等によって申込単位は異なります。詳しくは販売会社にお問い合わせください。なお、分配金再投資コースにおける収益分配金の再投資に際しては、1口単位で取得することができます。
- d. 取得申込の受付は、原則として午後3時までとします。受付時間を過ぎてからのお申込みについては翌営業日受付の取扱いとなります。
- e. 受益権の取得申込価額は以下の通りです。  
 取得申込受付日の翌営業日の基準価額  
 基準価額は原則として委託会社の毎営業日に算出され、販売会社または委託会社サービスデスクにお問い合わせることにより知ることができます。  
 委託会社のお問い合わせ先（委託会社サービスデスク）  
 東京海上アセットマネジメント サービスデスク  
 0120-712-016（土日祝日・年末年始を除く9時～17時）
- f. 申込手数料は、発行価格に2.2%（税抜2%）の率を乗じて得た額を上限として販売会社が個別に定める額とします。詳しくは販売会社にお問い合わせください。
- g. 上記にかかわらず、取引所における取引の停止、外国為替取引の停止その他やむを得ない事情が発生し、委託会社が追加設定を制限する措置を取った場合には、販売会社は、受益権の取得申込の受付を中止すること、および既に受け付けた取得申込の受付を取り消すことができます。
- h. 取得申込者は販売会社に、取得申込と同時にまたはあらかじめ当該取得申込者が受益権の振替を行うための振替機関等の口座を申し出るものとし、当該口座に当該取得申込者にかかる口数の増加の記載または記録が行われます。なお、販売会社は、当該取得申込の代金の支払いと引き換えに、当該口座に当該取得申込者にかかる口数の増加の記載または記録を行うことができます。委託会社は、追加信託により分割された受益権について、振替機関等の振替口座簿への新たな記載または記録をするため社振法に定める事項の振替機関等への通知を行うものとし、振替機関等は、委託会社から振替機関等への通知があった場合、社振法の規定にしたがい、その備える振替口座簿への新たな記載または記録を行います。受託会社は、追加信託により生じた受益権については追加信託のつど、振替機関等の定める方法により、振替機関等へ当該受益権にかかる信託を設定した旨の通知を行います。
- i. 定時定額購入サービスを選択した取得申込者は、販売会社との間で定時定額購入サービスに関する取り決めを行います。詳しくは販売会社にお問い合わせください。

## 2【換金（解約）手続等】

- a. 受益者は、自己に帰属する受益権につき、一部解約の実行請求（解約請求）の方法によりご換金の請求を行うことができます。
- b. ご換金のお申込みは販売会社で受け付けます。なお、販売会社の買取りによるご換金の請求については、販売会社にお問い合わせください。
- c. 解約請求による換金のお申込みは、毎営業日に行うことができます。ただし、解約請求日がニューヨーク証券取引所、英国証券取引所およびオーストラリア証券取引所のいずれかの休業日に該当する日には、お申込みの受付を行いません。
- d. 解約単位は、販売会社やお申込みのコース等によって異なります。詳しくは販売会社にお問い合わせください。
- e. 解約請求のお申込みの受付は、原則として午後3時までとします。受付時間を過ぎてからのお申込みは翌営業日受付としてお取り扱いします。
- f. 解約時の価額（解約価額）は、解約請求受付日の翌営業日の基準価額とします。  
信託財産留保額はありませぬ。
- g. 解約価額は、原則として委託会社の毎営業日に算出され、販売会社または委託会社サービスデスクにお問い合わせることにより知ることができます。
- h. 解約にかかる手数料はありません。
- i. 解約代金は、原則として解約請求受付日から起算して5営業日目から、お支払いします。
- j. 委託会社は、取引所における取引の停止、外国為替取引の停止その他やむを得ない事情があるときは、解約請求の受付を中止することおよび既に受け付けた解約請求の受付を取り消すことができます。解約請求の受付が中止された場合には、受益者は当該受付中止以前に行った当日を解約請求受付日とする解約請求を撤回できます。ただし、受益者がその解約請求を撤回しない場合には、当該受付中止を解除した後の最初の基準価額の計算日にその請求を受け付けたものとして取扱います。
- k. 信託財産の資金管理を円滑に行うため、大口解約には制限を設ける場合があります。
- l. 受益者が解約の請求をするときは、振替受益権をもって行うものとし、その口座が開設されている振替機関等に対して当該受益者の請求にかかる信託契約の一部解約を委託会社が行うのと引き換えに、当該一部解約にかかる受益権の口数と同口数の抹消の申請が行われ、社振法の規定にしたがい当該振替機関等の口座において当該口数の減少の記載または記録が行われます。

### 3【資産管理等の概要】

#### (1)【資産の評価】

- a. 基準価額は、受益権 1口当たりの純資産価額（純資産総額を計算日における受益権総口数で除した金額）をいいます。ただし、便宜上 1 万口当たりに換算した価額で表示されることがあります。
- b. 純資産総額とは、信託財産に属する資産（受入担保金代用有価証券および借入有価証券を除きます。）を法令および一般社団法人投資信託協会規則にしたがって時価または一部償却原価法により評価して得た信託財産の資産総額から負債総額を控除した金額をいいます。なお、外貨建資産の円換算については、原則として日本における計算日の対顧客電信売買相場の仲値によって計算し、外国為替予約に基づく予約為替の評価は、原則として日本における計算日の対顧客先物売買相場の仲値によるものとします。

< 主要投資対象資産の評価方法 >

対象	評価方法
マザーファンド 受益証券	原則として、当ファンドの基準価額計算日の基準価額で評価します。
公社債等	原則として、以下のいずれかの価額で評価します。 a. 日本証券業協会発表の売買参考統計値（平均値） b. 金融商品取引業者、銀行等の提示する価額（売気配相場を除く） c. 価格情報会社の提供する価額

- c. 基準価額は、原則として委託会社の毎営業日に算出され、販売会社または委託会社サービスデスクに問い合わせることにより知ることができます。

#### (2)【保管】

該当事項はありません。

#### (3)【信託期間】

原則として、2009年7月31日から無期限とします。ただし、後記「(5)その他 信託の終了（繰上償還）」に該当する場合には、信託を終了させることがあります。

#### (4)【計算期間】

原則として、毎月21日から翌月20日までとします。ただし、各計算期間の末日が休業日のときはその翌営業日（ ）を計算期間の末日とし、その翌日より次の計算期間が開始するものとします。

（ ）法令により、これと異なる日を計算期間の末日と定めている場合には、法令にしたがいます。

#### (5)【その他】

信託の終了（繰上償還）

- a. 委託会社は、信託期間中において、信託契約の一部を解約することにより受益権の総口数が30億口を下ることとなったとき、信託契約を解約することが受益者のため有利であると認めるとき、またはやむを得ない事情が発生したときは、受託会社と合意のうえ、信託契約を解約し、信託を終了させることができます。この場合において、委託会社は、あらかじめ、解約しようとする旨を監督官庁に届け出ます。
- b. 委託会社は、上記a.の事項について、書面による決議（以下「書面決議」といいます。）を行います。この場合において、あらかじめ、書面決議の日ならびに信託契約の解約の理由などの事項を定め、当該決議の日の2週間前までに、信託契約にかかる知れている受益者に対し、書面をもってこれらの事項を記載した書面決議の通知を發します。
- c. 上記b.の書面決議において、受益者（委託会社および信託の信託財産に信託の受益権が属するときの当該受益権にかかる受益者としての受託会社を除きます。以下c.において同じ。）は受益権の口数に応じて、議決権を有し、これを行使することができます。なお、知れている受益者が議決権を行使しないときは、当該知れている受益者は書面決議について賛成するものとみなします。
- d. 上記b.の書面決議は議決権を行使することができる受益者の議決権の3分の2以上に当たる多数をもって行います。
- e. 上記b.からd.までの規定は、委託会社が信託契約の解約について提案をした場合において、当該提案につき、信託契約にかかるすべての受益者が書面または電磁的記録により同意の意思表示をしたときには適用しません。また、信託財産の状態に照らし、真にやむを得ない事情が生じている場合であって、上記b.からd.までの手続きを行うことが困難な場合も同様とします。
- f. 委託会社が監督官庁より登録の取消を受けたとき、解散したときまたは業務を廃止したときは、委託会社は、信託契約を解約し、信託を終了させます。

- g. 上記f.の規定にかかわらず、監督官庁が信託契約に関する委託会社の業務を他の投資信託委託会社に引継ぐことを命じたときは、信託は、「信託約款の変更」b.の書面決議で否決された場合を除き、当該投資信託委託会社と受託会社との間において存続します。
- h. 受託会社は、委託会社の承諾を受けてその任務を辞任することができます。受託会社はその任務に違反して信託財産に著しい損害を与えたことその他重要な事由があるときは、委託会社または受益者は、裁判所に受託会社の解任を申立てることができます。受託会社が辞任した場合、または裁判所が受託会社を解任した場合、委託会社は、「信託約款の変更」の規定にしたがい、新受託会社を選任します。なお、受益者は、上記によって行う場合を除き、受託会社を解任することはできないものとし、
- i. 委託会社が新受託会社を選任できないときは、委託会社は信託契約を解約し、信託を終了させます。

#### 信託約款の変更

- a. 委託会社は、受益者の利益のため必要と認めるときまたはやむを得ない事情が発生したときは、受託会社と合意のうえ、信託約款を変更することまたは信託と他の信託との併合(投資信託及び投資法人に関する法律第16条第2号に規定する「委託者指図型投資信託の併合」をいいます。以下同じ。)を行うことができるものとし、あらかじめ、変更または併合しようとする旨およびその内容を監督官庁に届け出ます。なお、信託約款は「信託約款の変更」に定める以外の方法によって変更することができないものとし、
- b. 委託会社は、上記a.の事項(上記a.の変更事項にあつては、その内容が重大なものに該当する場合に限り、上記a.の併合事項にあつてはその併合が受益者の利益に及ぼす影響が軽微なものに該当する場合を除きます。以下「重大な約款の変更等」といいます。)について、書面決議を行います。この場合において、あらかじめ、書面決議の日ならびに重大な約款の変更等の内容およびその理由などの事項を定め、当該決議の日の2週間前までに、信託約款にかかる知れている受益者に対し、書面をもってこれらの事項を記載した書面決議の通知を発送します。
- c. 上記b.の書面決議において、受益者(委託会社および信託の信託財産に信託の受益権が属するときの当該受益権にかかる受益者としての受託会社を除きます。以下c.において同じ。)は受益権の口数に応じて、議決権を有し、これを行使することができます。なお、知れている受益者が議決権を行使しないときは、当該知れている受益者は書面決議について賛成するものとみなします。
- d. 上記b.の書面決議は議決権を行使することができる受益者の議決権の3分の2以上に当たる多数をもって行います。
- e. 書面決議の効力は、信託のすべての受益者に対してその効力を生じます。
- f. 上記b.からe.までの規定は、委託会社が重大な約款の変更等について提案をした場合において、当該提案につき、信託約款にかかるすべての受益者が書面または電磁的記録により同意の意思表示をしたときには適用しません。
- g. 上記a.からf.までの規定にかかわらず、この投資信託において併合の書面決議が可決された場合にあつても、当該併合にかかる一または複数の他の投資信託において当該併合の書面決議が否決された場合は、当該他の投資信託との併合を行うことはできません。

#### 関係会社との契約の更改等

委託会社と販売会社との間の募集・販売等の取扱いに関する契約は、当事者の別段の意思表示がない限り、1年ごとに自動更新されます。募集・販売等の取扱いに関する契約は、当事者間の合意により変更することができます。

#### 運用報告書

- a. 5月・11月の決算時および償還時に、委託会社が、期間中の運用経過のほか、信託財産の内容などを記載した交付運用報告書を作成します。交付運用報告書は、知れている受益者に対して、販売会社から、あらかじめお申し出いただいたご住所にお届けします。
- b. 委託会社は、運用報告書(全体版)を作成し、委託会社のホームページ(<https://www.tokiomarineam.co.jp/>)に掲載します。
- c. 上記b.の規定にかかわらず、受益者から運用報告書(全体版)の交付の請求があった場合は、交付します。

#### 公告

委託会社が受益者に対してする公告は、原則として電子公告の方法により行い、委託会社のホームページ(<https://www.tokiomarineam.co.jp/>)に掲載します。

なお、電子公告による公告をすることができない事故その他やむを得ない事由が生じた場合の公告は、日本経済新聞に掲載します。

#### 4【受益者の権利等】

当ファンドの受益者の有する主な権利は以下の通りです。なお、議決権、受益者集会に関する権利は有しません。

##### 収益分配金の請求権

収益分配金は、毎計算期間終了後1ヵ月以内の委託会社の指定する日（原則として決算日から起算して5営業日まで）から、決算日において振替機関等の振替口座簿に記載または記録されている受益者（当該収益分配金にかかる決算日以前において一部解約が行われた受益権にかかる受益者を除きます。また、当該収益分配金にかかる計算期間の末日以前に設定された受益権で取得申込代金支払前のため販売会社の名義で記載または記録されている受益権については原則として取得申込者とします。）に、お支払いします。ただし、受益者が収益分配金について、上記に規定する支払開始日から5年間その支払いを請求しないときは、その権利を失い、委託会社が受託会社より交付を受けた金銭は、委託会社に帰属します。なお、分配金再投資コースの収益分配金は、税金を差し引いた後、自動的に無手数料で再投資されますが、再投資により増加した受益権は、振替口座簿に記載または記録されます。

##### 償還金の請求権

償還金（信託終了時における信託財産の純資産総額を受益権総口数で除した金額をいいます。以下同じ。）は、信託終了日後1ヵ月以内の委託会社の指定する日（原則として償還日（償還日が休業日の場合には当該償還日の翌営業日）から起算して5営業日まで）から、償還日において振替機関等の振替口座簿に記載または記録されている受益者（償還日以前において一部解約が行われた受益権にかかる受益者を除きます。また、当該償還日以前に設定された受益権で取得申込代金支払前のため販売会社の名義で記載または記録されている受益権については原則として取得申込者とします。）にお支払いします。ただし、受益者が償還金について、上記に規定する支払開始日から10年間その支払いを請求しないときは、その権利を失い、委託会社が受託会社より交付を受けた金銭は委託会社に帰属します。

##### 換金（解約）請求権

受益者は、自己に帰属する受益権について、一部解約の実行請求の方法により、換金を請求することができます。詳細は上記「2 換金（解約）手続等」をご参照ください。

##### 買取請求権

一部解約の実行の請求を行ったときは、委託会社が信託契約の一部の解約をすることにより当該請求に応じ、当該受益権の公正な価格が当該受益者に一部解約金として支払われることとなる委託者指図型投資信託に該当するため、信託契約の解約または重大な約款の変更等を行う場合において、投資信託及び投資法人に関する法律第18条第1項に定める反対受益者による受益権の買取請求の規定の適用を受けません。

### 第3【ファンドの経理状況】

- (1) 当ファンドの財務諸表は、「財務諸表等の用語、様式及び作成方法に関する規則」(昭和38年大蔵省令第59号)並びに同規則第2条の2の規定により、「投資信託財産の計算に関する規則」(平成12年総理府令第133号)に基づいて作成しております。  
なお、財務諸表に記載している金額は、円単位で表示しております。
- (2) 当ファンドの計算期間は、6ヵ月未満であるため、財務諸表は6ヵ月ごとに作成しております。
- (3) 当ファンドは、金融商品取引法第193条の2第1項の規定に基づいて、当特定期間(2021年11月23日から2022年5月20日まで)の財務諸表について、P w C あらた有限責任監査法人により監査を受けております。

## 1【財務諸表】

## 【東京海上・ニッポン世界債券ファンド】

## (1)【貸借対照表】

(単位：円)

	前期 [2021年11月22日現在]	当期 [2022年 5月20日現在]
<b>資産の部</b>		
流動資産		
親投資信託受益証券	1,672,963,985	1,497,812,513
未収入金	9,017,683	10,280,270
流動資産合計	1,681,981,668	1,508,092,783
資産合計	1,681,981,668	1,508,092,783
<b>負債の部</b>		
流動負債		
未払収益分配金	7,076,501	6,547,498
未払解約金	-	2,164,503
未払受託者報酬	34,355	27,758
未払委託者報酬	1,889,662	1,526,649
その他未払費用	17,165	13,862
流動負債合計	9,017,683	10,280,270
負債合計	9,017,683	10,280,270
<b>純資産の部</b>		
元本等		
元本	1 1,769,125,348	1 1,636,874,720
剰余金		
期末剰余金又は期末欠損金（ ）	2 96,161,363	2 139,062,207
（分配準備積立金）	6,710,509	7,708,319
元本等合計	1,672,963,985	1,497,812,513
純資産合計	1,672,963,985	1,497,812,513
負債純資産合計	1,681,981,668	1,508,092,783



## (2)【損益及び剰余金計算書】

(単位:円)

	前期 自 2021年 5月21日 至 2021年11月22日	当期 自 2021年11月23日 至 2022年 5月20日
<b>営業収益</b>		
有価証券売買等損益	961,855	4,292,350
<b>営業収益合計</b>	<b>961,855</b>	<b>4,292,350</b>
<b>営業費用</b>		
受託者報酬	207,652	168,296
委託者報酬	11,421,065	9,256,371
その他費用	103,740	84,060
<b>営業費用合計</b>	<b>11,732,457</b>	<b>9,508,727</b>
<b>営業利益又は営業損失( )</b>	<b>10,770,602</b>	<b>13,801,077</b>
<b>経常利益又は経常損失( )</b>	<b>10,770,602</b>	<b>13,801,077</b>
<b>当期純利益又は当期純損失( )</b>	<b>10,770,602</b>	<b>13,801,077</b>
一部解約に伴う当期純利益金額の分配額又は一部解約に伴う当期純損失金額の分配額( )	3,873,112	86,947
<b>期首剰余金又は期首欠損金( )</b>	<b>46,464,746</b>	<b>96,161,363</b>
<b>剰余金増加額又は欠損金減少額</b>	<b>12,537,197</b>	<b>19,111,798</b>
当期一部解約に伴う剰余金増加額又は欠損金減少額	12,537,197	19,111,798
当期追加信託に伴う剰余金増加額又は欠損金減少額	-	-
<b>剰余金減少額又は欠損金増加額</b>	<b>2,186,941</b>	<b>8,310,647</b>
当期一部解約に伴う剰余金減少額又は欠損金増加額	-	-
当期追加信託に伴う剰余金減少額又は欠損金増加額	2,186,941	8,310,647
<b>分配金</b>	<b>1 45,403,159</b>	<b>1 39,987,865</b>
<b>期末剰余金又は期末欠損金( )</b>	<b>96,161,363</b>	<b>139,062,207</b>

## (3) 【注記表】

(重要な会計方針に係る事項に関する注記)

区 分	当期
	自 2021年11月23日 至 2022年 5月20日
1. 有価証券の評価基準及び評価方法	親投資信託受益証券 移動平均法に基づき、原則として時価で評価しております。時価評価にあたっては、親投資信託受益証券の基準価額に基づいて評価しております。
2. その他財務諸表作成のための基礎となる事項	特定期間末日の取扱い 2021年11月20日が休日のため、前特定期間末日を2021年11月22日としております。このため、当特定期間は179日となっております。

(重要な会計上の見積りに関する注記)

前期	当期
自 2021年 5月21日 至 2021年11月22日	自 2021年11月23日 至 2022年 5月20日
当特定期間の財務諸表の作成にあたって行った会計上の見積りが、翌特定期間の財務諸表に重要な影響を及ぼすリスクを識別していないため、注記を省略しております。	同左

(貸借対照表に関する注記)

区 分	前期	当期
	[2021年11月22日現在]	[2022年 5月20日現在]
1. 1 期首元本額	2,007,840,047円	1,769,125,348円
期中追加設定元本額	58,060,251円	136,439,273円
期中一部解約元本額	296,774,950円	268,689,901円
2. 1 特定期間末日における受益権の総数	1,769,125,348口	1,636,874,720口
3. 2 元本の欠損	純資産額が元本総額を下回っており、その差額は96,161,363円であります。	純資産額が元本総額を下回っており、その差額は139,062,207円であります。

(損益及び剰余金計算書に関する注記)

前期	当期
自 2021年 5月21日 至 2021年11月22日	自 2021年11月23日 至 2022年 5月20日

<p>1 分配金の計算過程 (2021年5月21日から2021年6月21日までの分配金計算期間) 計算期間末における解約に伴う当期純利益金額分配後の配当等収益から費用を控除した額(3,059,929円)、解約に伴う当期純利益金額分配後の有価証券売買等損益から費用を控除し、繰越欠損金を補填した額(0円)、投資信託約款に規定される収益調整金(422,797,716円)及び分配準備積立金(3,603,877円)より、分配対象額は429,461,522円(1万口当たり2,198.66円)であり、うち7,813,073円(1万口当たり40円)を分配金額としております。</p>	<p>1 分配金の計算過程 (2021年11月23日から2021年12月20日までの分配金計算期間) 計算期間末における解約に伴う当期純利益金額分配後の配当等収益から費用を控除した額(2,233,512円)、解約に伴う当期純利益金額分配後の有価証券売買等損益から費用を控除し、繰越欠損金を補填した額(0円)、投資信託約款に規定される収益調整金(350,535,425円)及び分配準備積立金(6,628,481円)より、分配対象額は359,397,418円(1万口当たり2,051.34円)であり、うち7,008,018円(1万口当たり40円)を分配金額としております。</p>
<p>(2021年6月22日から2021年7月20日までの分配金計算期間) 計算期間末における解約に伴う当期純利益金額分配後の配当等収益から費用を控除した額(2,720,149円)、解約に伴う当期純利益金額分配後の有価証券売買等損益から費用を控除し、繰越欠損金を補填した額(0円)、投資信託約款に規定される収益調整金(415,145,177円)及び分配準備積立金(4,666,337円)より、分配対象額は422,531,663円(1万口当たり2,172.72円)であり、うち7,778,797円(1万口当たり40円)を分配金額としております。</p>	<p>(2021年12月21日から2022年1月20日までの分配金計算期間) 計算期間末における解約に伴う当期純利益金額分配後の配当等収益から費用を控除した額(2,344,841円)、解約に伴う当期純利益金額分配後の有価証券売買等損益から費用を控除し、繰越欠損金を補填した額(0円)、投資信託約款に規定される収益調整金(340,181,816円)及び分配準備積立金(6,083,755円)より、分配対象額は348,610,412円(1万口当たり2,025.02円)であり、うち6,886,004円(1万口当たり40円)を分配金額としております。</p>
<p>(2021年7月21日から2021年8月20日までの分配金計算期間) 計算期間末における解約に伴う当期純利益金額分配後の配当等収益から費用を控除した額(2,715,779円)、解約に伴う当期純利益金額分配後の有価証券売買等損益から費用を控除し、繰越欠損金を補填した額(0円)、投資信託約款に規定される収益調整金(410,373,780円)及び分配準備積立金(5,398,656円)より、分配対象額は418,488,215円(1万口当たり2,146.74円)であり、うち7,797,570円(1万口当たり40円)を分配金額としております。</p>	<p>(2022年1月21日から2022年2月21日までの分配金計算期間) 計算期間末における解約に伴う当期純利益金額分配後の配当等収益から費用を控除した額(2,378,518円)、解約に伴う当期純利益金額分配後の有価証券売買等損益から費用を控除し、繰越欠損金を補填した額(0円)、投資信託約款に規定される収益調整金(317,718,079円)及び分配準備積立金(6,342,032円)より、分配対象額は326,438,629円(1万口当たり1,999.61円)であり、うち6,529,957円(1万口当たり40円)を分配金額としております。</p>
<p>(2021年8月21日から2021年9月21日までの分配金計算期間) 計算期間末における解約に伴う当期純利益金額分配後の配当等収益から費用を控除した額(2,898,983円)、解約に伴う当期純利益金額分配後の有価証券売買等損益から費用を控除し、繰越欠損金を補填した額(0円)、投資信託約款に規定される収益調整金(397,920,805円)及び分配準備積立金(6,026,021円)より、分配対象額は406,845,809円(1万口当たり2,121.94円)であり、うち7,669,247円(1万口当たり40円)を分配金額としております。</p>	<p>(2022年2月22日から2022年3月22日までの分配金計算期間) 計算期間末における解約に伴う当期純利益金額分配後の配当等収益から費用を控除した額(3,322,011円)、解約に伴う当期純利益金額分配後の有価証券売買等損益から費用を控除し、繰越欠損金を補填した額(0円)、投資信託約款に規定される収益調整金(307,350,790円)及び分配準備積立金(6,928,354円)より、分配対象額は317,601,155円(1万口当たり1,980.37円)であり、うち6,414,930円(1万口当たり40円)を分配金額としております。</p>

<p>(2021年9月22日から2021年10月20日までの分配金計算期間)          計算期間末における解約に伴う当期純利益金額分配後の配当等収益から費用を控除した額(3,897,075円)、解約に伴う当期純利益金額分配後の有価証券売買等損益から費用を控除し、繰越欠損金を補填した額(0円)、投資信託約款に規定される収益調整金(372,583,436円)及び分配準備積立金(5,712,862円)より、分配対象額は382,193,373円(1万口当たり2,103.42円)であり、うち7,267,971円(1万口当たり40円)を分配金額としております。</p>	<p>(2022年3月23日から2022年4月20日までの分配金計算期間)          計算期間末における解約に伴う当期純利益金額分配後の配当等収益から費用を控除した額(3,616,541円)、解約に伴う当期純利益金額分配後の有価証券売買等損益から費用を控除し、繰越欠損金を補填した額(0円)、投資信託約款に規定される収益調整金(313,543,994円)及び分配準備積立金(6,837,106円)より、分配対象額は323,997,641円(1万口当たり1,963.17円)であり、うち6,601,458円(1万口当たり40円)を分配金額としております。</p>
<p>(2021年10月21日から2021年11月22日までの分配金計算期間)          計算期間末における解約に伴う当期純利益金額分配後の配当等収益から費用を控除した額(2,675,272円)、解約に伴う当期純利益金額分配後の有価証券売買等損益から費用を控除し、繰越欠損金を補填した額(0円)、投資信託約款に規定される収益調整金(358,362,574円)及び分配準備積立金(6,688,925円)より、分配対象額は367,726,771円(1万口当たり2,078.56円)であり、うち7,076,501円(1万口当たり40円)を分配金額としております。</p>	<p>(2022年4月21日から2022年5月20日までの分配金計算期間)          計算期間末における解約に伴う当期純利益金額分配後の配当等収益から費用を控除した額(2,303,668円)、解約に伴う当期純利益金額分配後の有価証券売買等損益から費用を控除し、繰越欠損金を補填した額(0円)、投資信託約款に規定される収益調整金(307,777,951円)及び分配準備積立金(7,041,525円)より、分配対象額は317,123,144円(1万口当たり1,937.35円)であり、うち6,547,498円(1万口当たり40円)を分配金額としております。</p>

## (金融商品に関する注記)

## ・金融商品の状況に関する事項

区 分	前期 自 2021年 5月21日 至 2021年11月22日	当期 自 2021年11月23日 至 2022年 5月20日
1. 金融商品に対する取組方針	当ファンドは、「投資信託及び投資法人に関する法律」(昭和26年法律第198号)第2条第4項に定める証券投資信託であり、有価証券等の金融商品への投資を信託約款に定める「運用の基本方針」に基づき行なっております。	同左
2. 金融商品の内容及びそのリスク	当ファンドが運用する主な金融商品は「重要な会計方針に係る事項に関する注記」の「有価証券の評価基準及び評価方法」に記載の有価証券であります。当該有価証券には、性質に応じてそれぞれ価格変動リスク、流動性リスク、信用リスク等があります。	同左

<p>3. 金融商品に係るリスク管理体制</p>	<p>委託会社のリスク管理体制は、担当運用部が自主管理を行うと同時に、担当運用部とは独立した部門において厳格に実施される体制としています。</p> <p>法令等の遵守状況についてはコンプライアンス部門が、運用リスクの各項目および運用ガイドラインの遵守状況については運用リスク管理部門が、それぞれ適切な運用が行われるよう監視し、担当運用部へのフィードバックおよび所管の委員会への報告・審議を行っています。</p> <p>これらの内容については、社長をはじめとする関係役員に随時報告が行われるとともに、内部監査部門がこれらの業務全般にわたる運営体制の監査を行うことで、より実効性の高いリスク管理体制を構築しております。</p>	<p>同左</p>
--------------------------	---	-----------

・金融商品の時価等に関する事項

区 分	前期 [2021年11月22日現在]	当期 [2022年 5月20日現在]
1. 貸借対照表計上額、時価及びこれらの差額	時価で計上しているため、その差額はありません。	同左
2. 時価の算定方法並びに有価証券及びデリバティブ取引に関する事項	<p>(1)有価証券 （重要な会計方針に係る事項に関する注記）に記載しております。</p> <p>(2)デリバティブ取引 該当事項はありません。</p> <p>(3)有価証券及びデリバティブ取引以外の金融商品 有価証券及びデリバティブ取引以外の金融商品については、短期間で決済され、時価は帳簿価額と近似しているため、当該帳簿価額を時価としております。</p>	<p>(1)有価証券 同左</p> <p>(2)デリバティブ取引 同左</p> <p>(3)有価証券及びデリバティブ取引以外の金融商品 同左</p>
3. 金融商品の時価等に関する事項についての補足説明	金融商品の時価の算定においては一定の前提条件等を採用しているため、異なる前提条件等によった場合、当該価額が異なることもあります。	同左

（有価証券に関する注記）

前期（自 2021年5月21日 至 2021年11月22日）

売買目的有価証券

種 類	最終計算期間の損益に含まれた評価差額
親投資信託受益証券	43,459,643円

合計	43,459,643円
----	-------------

(注)時価の算定方法については、重要な会計方針に係る事項に関する注記「有価証券の評価基準及び評価方法」に記載しております。

当期(自 2021年11月23日 至 2022年5月20日)

売買目的有価証券

種 類	最終計算期間の損益に含まれた評価差額
親投資信託受益証券	67,309,634円
合計	67,309,634円

(注)時価の算定方法については、重要な会計方針に係る事項に関する注記「有価証券の評価基準及び評価方法」に記載しております。

(1口当たり情報に関する注記)

前期 [2021年11月22日現在]		当期 [2022年 5月20日現在]	
1口当たり純資産額 (1万口当たり純資産額)	0.9456円 9,456円)	1口当たり純資産額 (1万口当たり純資産額)	0.9150円 9,150円)

#### (4)【附属明細表】

##### 第1 有価証券明細表

###### (1)株式

該当事項はありません。

###### (2)株式以外の有価証券

(単位：円)

種 類	銘 柄	券面総額	評価額	備 考
親投資信託 受益証券	東京海上・ニッポン世界債券マ ザーファンド	826,881,149	1,497,812,513	
親投資信託受益証券 合計		826,881,149	1,497,812,513	
合計		826,881,149	1,497,812,513	

##### 第2 信用取引契約残高明細表

該当事項はありません。

##### 第3 デリバティブ取引及び為替予約取引の契約額等及び時価の状況表

該当事項はありません。

## （ご参考）

当ファンドは、「東京海上・ニッポン世界債券マザーファンド」を主要な投資対象としており、貸借対照表の資産の部に計上された「親投資信託受益証券」はすべて同ファンドの受益証券です。なお、同ファンドの状況は次のとおりです。

なお、以下に記載した情報は監査の対象ではありません。

## 「東京海上・ニッポン世界債券マザーファンド」の状況

## （1）貸借対照表

区 分	注記 番号	[2021年11月22日現在]	[2022年 5月20日現在]
		金額（円）	金額（円）
<b>資産の部</b>			
流動資産			
預金		141,705,902	1,089,298,277
金銭信託		523,739	640,325
コール・ローン		949,814,426	70,239,574
地方債証券		788,191,390	825,233,395
特殊債券		1,026,133,875	1,048,348,720
社債券		60,757,458,908	49,579,162,219
派生商品評価勘定		4,098,700	309,851,000
未収入金			38,452,500
未収利息		422,532,533	396,394,903
前払費用		4,461,069	138,973
流動資産合計		64,094,920,542	53,357,759,886
資産合計		64,094,920,542	53,357,759,886
<b>負債の部</b>			
流動負債			
派生商品評価勘定		1,405,090,900	607,927,900
未払金		8,912,700	14,560,800
未払解約金		309,580,349	154,359,707
未払利息		2,395	129
流動負債合計		1,723,586,344	776,848,536
負債合計		1,723,586,344	776,848,536
<b>純資産の部</b>			
元本等			
元本	1	34,402,385,787	29,027,095,716
剰余金			
剰余金又は欠損金（ ）		27,968,948,411	23,553,815,634
元本等合計		62,371,334,198	52,580,911,350
純資産合計		62,371,334,198	52,580,911,350
負債純資産合計		64,094,920,542	53,357,759,886

## （2）注記表

（重要な会計方針に係る事項に関する注記）

区 分	自 2021年11月23日 至 2022年 5月20日



1. 有価証券の評価基準及び評価方法	地方債証券、特殊債券及び社債券 個別法に基づき、原則として時価で評価しております。時価評価にあたっては、金融商品取引業者、銀行等の提示する価額（但し、売気配相場は使用しない）、又は価格情報会社の提供する価額で評価しております。
2. デリバティブ等の評価基準及び評価方法	為替予約取引 個別法に基づき、原則として時価で評価しております。時価評価にあたっては、原則として本書における開示対象ファンドの特定期間末日の対顧客先物売買相場において為替予約の受渡日の仲値が発表されている場合には当該仲値、受渡日の仲値が発表されていない場合には、発表されている受渡日に最も近い前後二つの日の仲値をもとに計算しております。
3. その他財務諸表作成のための基礎となる事項	外貨建取引等の処理基準 外貨建取引については、「投資信託財産の計算に関する規則」（平成12年総理府令第133号）第60条に基づき、取引発生時の外国通貨の額をもって記録する方法を採用しております。但し、同第61条に基づき、外国通貨の売却時において、当該外国通貨に加えて、外貨建資産等の外貨基金勘定及び外貨建各損益勘定の前日の外貨建純資産額に対する当該売却外国通貨の割合相当額を当該外国通貨の売却時の外国為替相場等で円換算し、前日の外貨基金勘定に対する円換算した外貨基金勘定の割合相当の邦貨建資産等の外国投資勘定と、円換算した外貨基金勘定を相殺した差額を為替差損益とする計理処理を採用しております。

## (重要な会計上の見積りに関する注記)

自 2021年 5月21日 至 2021年11月22日	自 2021年11月23日 至 2022年 5月20日
本書における開示対象ファンドの当特定期間の財務諸表の作成にあたって行った会計上の見積りが、本書における開示対象ファンドの翌特定期間の財務諸表に重要な影響を及ぼすリスクを識別していないため、注記を省略しております。	同左

## (貸借対照表に関する注記)

区 分	[2021年11月22日現在]	[2022年 5月20日現在]
1. 1 本書における開示対象ファンドの期首における当該親投資信託の元本額 同期中における追加設定元本額 同期中における一部解約元本額 同期末における元本額	38,746,787,214円 1,909,654,548円 6,254,055,975円 34,402,385,787円	34,402,385,787円 1,305,146,793円 6,680,436,864円 29,027,095,716円
元本の内訳* 東京海上・ニッポン世界債券ファンド 東京海上・ニッポン世界債券ファンド（為替ヘッジあり） 東京海上・ニッポン世界債券ファンド（為替ヘッジあり）（年1回決算型） 計	922,760,058円 30,443,722,900円 3,035,902,829円 34,402,385,787円	826,881,149円 25,658,265,014円 2,541,949,553円 29,027,095,716円
2. 1 本書における開示対象ファンドの特定期間末日における当該親投資信託の受益権の総数	34,402,385,787口	29,027,095,716口

(注) \* は当該親投資信託受益証券を投資対象とする証券投資信託ごとの元本額

(金融商品に関する注記)

・金融商品の状況に関する事項

区 分	自 2021年 5月21日 至 2021年11月22日	自 2021年11月23日 至 2022年 5月20日
1. 金融商品に対する取組方針	当ファンドは、「投資信託及び投資法人に関する法律」(昭和26年法律第198号)第2条第4項に定める証券投資信託であり、有価証券等の金融商品への投資を信託約款に定める「運用の基本方針」に基づき行なっております。	同左
2. 金融商品の内容及びそのリスク	当ファンドが運用する主な金融商品は「重要な会計方針に係る事項に関する注記」の「有価証券の評価基準及び評価方法」に記載の有価証券及びデリバティブ取引であります。デリバティブ取引には、為替予約取引が含まれております。当該有価証券及びデリバティブ取引には、性質に応じてそれぞれ価格変動リスク、流動性リスク、信用リスク等があります。	同左
3. 金融商品に係るリスク管理体制	委託会社のリスク管理体制は、担当運用部が自主管理を行うと同時に、担当運用部とは独立した部門において厳格に実施される体制としています。 法令等の遵守状況についてはコンプライアンス部門が、運用リスクの各項目および運用ガイドラインの遵守状況については運用リスク管理部門が、それぞれ適切な運用が行われるよう監視し、担当運用部へのフィードバックおよび所管の委員会への報告・審議を行っています。 これらの内容については、社長をはじめとする関係役員に随時報告が行われるとともに、内部監査部門がこれらの業務全般にわたる運営体制の監査を行うことで、より実効性の高いリスク管理体制を構築しております。	同左

・金融商品の時価等に関する事項

区 分	[2021年11月22日現在]	[2022年 5月20日現在]
1. 貸借対照表計上額、時価及びこれらの差額	時価で計上しているため、その差額はありません。	同左

<p>2. 時価の算定方法並びに有価証券及びデリバティブ取引に関する事項</p>	<p>(1)有価証券 （重要な会計方針に係る事項に関する注記）に記載しております。</p> <p>(2)デリバティブ取引 （デリバティブ取引等に関する注記）に記載しております。</p> <p>(3)有価証券及びデリバティブ取引以外の金融商品 有価証券及びデリバティブ取引以外の金融商品については、短期間で決済され、時価は帳簿価額と近似しているため、当該帳簿価額を時価としております。</p>	<p>(1)有価証券 同左</p> <p>(2)デリバティブ取引 同左</p> <p>(3)有価証券及びデリバティブ取引以外の金融商品 同左</p>
<p>3. 金融商品の時価等に関する事項についての補足説明</p>	<p>金融商品の時価の算定においては一定の前提条件等を採用しているため、異なる前提条件等によった場合、当該価額が異なることもあります。また、デリバティブ取引に関する契約額等は、あくまでもデリバティブ取引における名目的な契約額又は計算上の想定元本であり、当該金額自体がデリバティブ取引のリスクの大きさを示すものではありません。</p>	<p>同左</p>

## （有価証券に関する注記）

（自 2021年5月21日 至 2021年11月22日）

## 売買目的有価証券

種 類	当期間の損益に含まれた評価差額
地方債証券	12,353,607円
特殊債券	22,017,990円
社債券	1,814,608,257円
合計	1,848,979,854円

(注1)時価の算定方法については、重要な会計方針に係る事項に関する注記「有価証券の評価基準及び評価方法」に記載しております。

(注2)「当期間」とは当親投資信託の計算期間の開始日から本書における開示対象ファンドの期末までの期間(2020年11月21日から2021年11月22日まで)を指しております。

（自 2021年11月23日 至 2022年5月20日）

## 売買目的有価証券

種 類	当期間の損益に含まれた評価差額
地方債証券	57,941,620円
特殊債券	54,936,790円
社債券	5,284,299,868円
合計	5,397,178,278円

(注1)時価の算定方法については、重要な会計方針に係る事項に関する注記「有価証券の評価基準及び評価方法」に記載しております。

(注2)「当期間」とは当親投資信託の計算期間の開始日から本書における開示対象ファンドの期末までの期間(2021年11月23日から2022年5月20日まで)を指しております。

## （デリバティブ取引等に関する注記）

取引の時価等に関する事項

通貨関連

（2021年11月22日現在）

（単位：円）

区 分	種 類	契約額等		時 価	評価損益
			うち 1年超		
市場取引 以外の取引	為替予約取引				
	買建	36,379,252,300		35,116,189,300	1,263,063,000
	ユーロ	14,834,982,400		14,412,529,600	422,452,800
	豪ドル	21,544,269,900		20,703,659,700	840,610,200
	売建	35,342,243,800		35,480,173,000	137,929,200
	米ドル	35,342,243,800		35,480,173,000	137,929,200
	合 計	71,721,496,100		70,596,362,300	1,400,992,200

(2022年5月20日現在)

(単位：円)

区 分	種 類	契約額等	うち	時 価	評価損益
			1年超		
市場取引 以外の取引	為替予約取引				
	買建	31,105,244,700		30,517,203,700	588,041,000
	ユーロ	13,321,158,000		13,115,044,800	206,113,200
	豪ドル	17,784,086,700		17,402,158,900	381,927,800
	売建	31,334,339,000		31,044,374,900	289,964,100
	米ドル	31,334,339,000		31,044,374,900	289,964,100
合 計		62,439,583,700		61,561,578,600	298,076,900

## (注)1.時価の算定方法

- (1)本書における開示対象ファンドの特定期間末日に対顧客先物売買相場の仲値が発表されている外貨については、以下のように評価しております。  
同特定期間末日において為替予約の受渡日の対顧客先物売買相場の仲値が発表されている場合は、当該為替予約は当該仲値で評価しております。  
同特定期間末日において為替予約の受渡日の対顧客先物売買相場の仲値が発表されていない場合は、以下の方法によっております。
- ・ 同特定期間末日に為替予約の受渡日を超える対顧客先物売買相場が発表されている場合には、発表されている先物相場のうち当該日に最も近い前後二つの対顧客先物売買相場の仲値をもとに計算しております。
  - ・ 同特定期間末日に為替予約の受渡日を超える対顧客先物売買相場が発表されていない場合には、当該日に最も近い発表されている対顧客先物売買相場の仲値を用いております。
- (2)本書における開示対象ファンドの特定期間末日に対顧客先物売買相場の仲値が発表されていない外貨については同特定期間末日の対顧客電信売買相場の仲値で評価しております。
- (3)上記の算定方法にて、適正な時価と認定できない事由が認められた場合は、投資信託委託会社が忠実義務に基づいて合理的な事由をもって時価と認めた価額で評価しております。
- 2.換算において円未満の端数は切り捨てております。
- 3.契約額等及び時価の合計欄の金額は、各々の合計金額であります。

## (1口当たり情報に関する注記)

[2021年11月22日現在]		[2022年 5月20日現在]	
1口当たり純資産額	1.8130円	1口当たり純資産額	1.8114円
(1万口当たり純資産額	18,130円)	(1万口当たり純資産額	18,114円)

## (3) 附属明細表

## 第1 有価証券明細表

## (1)株式

該当事項はありません。

## (2)株式以外の有価証券

種類	通貨	銘柄	券面総額	評価額	備考	
地方債証券	米ドル			米ドル		
		JFM 1 05/21/25	1,000,000	940,700.00		
		TOKYO 1 1/8 05/20/26	6,000,000	5,514,000.00		
	米ドル小計	7,000,000	6,454,700.00 (825,233,395)			
		銘柄数	2			
	比率	1.6%	1.6%			
地方債証券合計				円 825,233,395 (825,233,395)		
特殊債券	米ドル			米ドル		
		DBJJP 2 7/8 09/19/24	3,000,000	2,997,900.00		
	米ドル小計	3,000,000	2,997,900.00 (383,281,515)			
		銘柄数	1			
		比率	0.7%	0.7%		
	ユーロ				ユーロ	
		DBJJP 0 7/8 10/10/25	5,000,000	4,919,500.00		
ユーロ小計	5,000,000	4,919,500.00 (665,067,205)				
	銘柄数	1				
	比率	1.3%	1.3%			
特殊債券合計				円 1,048,348,720 (1,048,348,720)		
社債券	米ドル			米ドル		
		CENEXP 0.886 09/29/25	2,000,000	1,839,726.00		
		CHIBAB 1.35 09/08/26	4,000,000	3,603,840.00		
		CHUGEP 2.401 08/27/24	4,000,000	3,897,576.00		
		CITOH 1.564 03/30/26	7,000,000	6,462,750.00		
		CJRAIL 2.2 10/02/24	940,000	915,494.20		
		HNDA 3 1/2 02/15/28	1,000,000	978,300.00		
		JAPTOB 2 1/4 09/14/31	5,000,000	4,169,000.00		
		JERA 3.665 04/14/27	1,000,000	967,371.00		
		MARUB 1.319 09/18/25	9,000,000	8,312,265.00		
		MARUB 1.577 09/17/26	6,000,000	5,414,820.00		
		MATSEL 2.679 07/19/24	1,000,000	977,001.30		
		MATSEL 3.113 07/19/29	13,430,000	12,548,769.06		
		MITCO 3 3/8 07/23/24	8,262,000	8,254,208.93		
		MITSCO 2.194 01/19/27	5,000,000	4,640,934.50		
		MITSRE 3.65 07/20/27	27,000,000	26,859,816.00		
		MIZUHO 2.839 09/13/26	4,000,000	3,772,194.80		
		MIZUHO 3.17 09/11/27	14,000,000	13,187,006.00		
		MIZUHO 3.261 05/22/30	2,000,000	1,828,200.00		
		MIZUHO 4.2 07/18/22	572,000	573,782.18		
		MIZUHO 4.353 10/20/25	14,000,000	13,941,685.80		
		MIZUHO 4.6 03/27/24	242,000	244,292.07		
		MUFG 2.048 07/17/30	9,000,000	7,449,813.00		

MUFG 2.309 07/20/32	3,000,000	2,468,100.00	
MUFG 2.559 02/25/30	4,000,000	3,467,758.80	
MUFG 2.757 09/13/26	1,000,000	944,612.20	
MUFG 3 1/4 09/08/24	6,200,000	6,175,045.00	
MUFG 3.85 03/01/26	697,000	689,670.06	
MUFG 3.961 03/02/28	7,000,000	6,842,015.60	
MUFJLF 3.637 04/13/25	1,860,000	1,846,449.71	
MUFJLF 3.967 04/13/30	3,000,000	2,964,669.60	
MYLIFE 5.2 10/20/45	27,000,000	27,253,530.00	
NIPLIF 4 09/19/47	8,000,000	7,540,000.00	
NIPLIF 4.7 01/20/46	8,000,000	7,860,000.00	
NKSJHD 5.325 03/28/73	14,300,000	14,433,261.70	
NOMURA 1.653 07/14/26	3,000,000	2,681,700.00	
NOMURA 2.329 01/22/27	1,000,000	906,200.00	
NOMURA 2.679 07/16/30	2,000,000	1,704,904.20	
NOMURA 3.103 01/16/30	16,000,000	14,221,556.80	
NORBK 1.284 09/22/26	5,000,000	4,501,021.50	
NTT 1.591 04/03/28	16,000,000	13,990,400.00	
NTT 2.065 04/03/31	3,000,000	2,543,510.70	
OLYMPU 2.143 12/08/26	3,000,000	2,774,370.00	
ORIX 3 1/4 12/04/24	2,000,000	1,981,336.20	
ORIX 3.7 07/18/27	6,000,000	5,904,346.80	
ORIX 3.95 01/19/27	19,500,000	19,442,514.00	
SMBCAC 3.55 04/15/24	1,000,000	978,308.80	
SUMI 1.55 07/06/26	7,000,000	6,376,300.00	
SUMIBK 2.13 07/08/30	15,000,000	12,487,237.50	
SUMIBK 2.632 07/14/26	3,000,000	2,833,109.10	
SUMIBK 3.04 07/16/29	2,000,000	1,816,600.00	
SUMIBK 3.544 01/17/28	6,000,000	5,755,434.00	
SUMIBK 4.436 04/02/24	5,514,000	5,572,748.91	
SUMILF 4 09/14/77	4,000,000	3,783,200.00	
SUMITR 1.35 09/16/26	4,000,000	3,581,708.80	
SUNTOR 2 1/4 10/16/24	1,020,000	979,134.21	
SUNTOR 2.55 06/28/22	500,000	500,249.60	
SVELEV 1.8 02/10/31	13,000,000	10,322,000.00	
TACHEM 2.05 03/31/30	3,000,000	2,540,518.50	
TOYAUT 3.566 03/16/28	4,000,000	3,967,816.00	
TOYOTA 3 3/8 04/01/30	5,000,000	4,762,500.00	
TOYOTA 3.05 01/11/28	1,000,000	963,500.00	
TOYOTA 3.65 01/08/29	2,000,000	1,980,500.00	
TOYOTA 3.669 07/20/28	5,802,000	5,745,720.60	
米ドル小計	381,839,000	358,922,404.73 (45,888,229,444)	
	銘柄数	63	
	比率	87.3%	89.2%

ユーロ	ASABRE 1.151 09/19/25	24,500,000	ユーロ 24,081,050.00
	HNDA 0.55 03/17/23	1,000,000	1,001,000.00
	SUMIBK 1.546 06/15/26	2,000,000	1,952,600.00
ユーロ小計		27,500,000	27,034,650.00 (3,654,814,333)
	銘柄数	3	
	比率	7.0%	7.1%
豪ドル	MUFG 3.4 03/20/23	400,000	豪ドル 402,523.60
豪ドル小計		400,000	402,523.60 (36,118,442)
	銘柄数	1	
	比率	0.1%	0.1%
社債券合計			円 49,579,162,219 (49,579,162,219)
合計			円 51,452,744,334 (51,452,744,334)

(注1) 通貨種類毎の小計欄の( )内は、邦貨換算額(単位:円)であります。

(注2) 合計金額欄の( )内は、外貨建有価証券に係わるもので、内書であります。

(注3) 比率は左より組入時価の純資産に対する比率、および各小計欄の合計金額に対する比率であります。

第2 信用取引契約残高明細表  
該当事項はありません。

第3 デリバティブ取引及び為替予約取引の契約額等及び時価の状況表  
「注記表(デリバティブ取引等に関する注記)」に記載しております。



## 2【ファンドの現況】

### 【純資産額計算書】

2022年5月31日 現在

種類	金額
資産総額	1,541,740,306 円
負債総額	60,789,003 円
純資産総額（ - ）	1,480,951,303 円
発行済数量	1,581,929,266 口
1 単位当たり純資産額（ / ）	0.9362 円

（ご参考：親投資信託の現況）

東京海上・ニッポン世界債券マザーファンド

2022年5月31日 現在

種類	金額
資産総額	53,951,354,365 円
負債総額	127,404,312 円
純資産総額（ - ）	53,823,950,053 円
発行済数量	29,033,218,357 口
1 単位当たり純資産額（ / ）	1.8539 円

## 第4【内国投資信託受益証券事務の概要】

ファンドの受益権は、振替受益権となり、委託会社は、この信託の受益権を取り扱う振替機関が社振法の規定により主務大臣の指定を取り消された場合または当該指定が効力を失った場合であって、当該振替機関の振替業を承継する者が存在しない場合その他やむを得ない事情がある場合を除き、当該振替受益権を表示する受益証券を発行しません。なお、受益者は、委託会社がやむを得ない事情等により受益証券を発行する場合を除き、無記名式受益証券から記名式受益証券への変更の請求、記名式受益証券から無記名式受益証券への変更の請求、受益証券の再発行の請求を行わないものとします。

### 1. 名義書換

該当事項はありません。

### 2. 受益者に対する特典

特典はありません。

### 3. 内国投資信託受益証券の譲渡制限の内容

譲渡制限はありません。

### 4. 受益権の譲渡

受益者は、その保有する受益権を譲渡する場合には、当該受益者の譲渡の対象とする受益権が記載または記録されている振替口座簿にかかる振替機関等に振替の申請をするものとします。

上記の申請のある場合には、上記の振替機関等は、当該譲渡にかかる譲渡人の保有する受益権の口数の減少および譲受人の保有する受益権の口数の増加につき、その備える振替口座簿に記載または記録するものとします。ただし、上記の振替機関等が振替先口座を開設したものでない場合には、譲受人の振替先口座を開設した他の振替機関等（当該他の振替機関等の上位機関を含みます。）に社振法の規定にしたがい、譲受人の振替先口座に受益権の口数の増加の記載または記録が行われるよう通知するものとします。

上記の振替について、委託会社は、当該受益者の譲渡の対象とする受益権が記載または記録されている振替口座簿にかかる振替機関等と譲受人の振替先口座を開設した振替機関等が異なる場合等において、委託会社が必要と認めるときまたはやむを得ない事情があると判断したときは、振替停止日や振替停止期間を設けることができます。

### 5. 受益権の譲渡の対抗要件

受益権の譲渡は、振替口座簿への記載または記録によらなければ、委託会社および受託会社に対抗することができません。

### 6. 受益権の再分割

委託会社は、受託会社と協議のうえ、一定日現在の受益権を均等に再分割できるものとします。

### 7. 償還金

償還金は、償還日において振替機関等の振替口座簿に記載または記録されている受益者（償還日以前において一部解約が行われた受益権にかかる受益者を除きます。また、当該償還日以前に設定された受益権で取得申込代金支払前のため販売会社の名義で記載または記録されている受益権については原則として取得申込者としてします。）にお支払いします。

### 8. 質権口記載又は記録の受益権の取り扱いについて

振替機関等の振替口座簿の質権口に記載または記録されている受益権にかかる収益分配金の支払い、一部解約の実行の請求の受付、一部解約金および償還金の支払い等については、約款の規定によるほか、民法その他の法令等にしたがって取り扱われます。

## 第三部【委託会社等の情報】

### 第1【委託会社等の概況】

#### 1【委託会社等の概況】

2022年5月末日現在、資本金の額は20億円です。なお、会社の発行可能株式総数は160,000株であり、38,300株を発行済みです。

委託会社業務執行上重要な事項は、取締役会の決議をもって決定します。取締役の選任は株主総会において、議決権を行使することができる株主の3分の1以上を有する株主が出席し、その議決権の過半数をもってこれを行い、累積投票によらないものとします。取締役の任期は、選任後1年内に終了する事業年度のうち最終のものに関する定時株主総会の終結の時までとします。取締役会はその決議をもって、取締役中より代表取締役を選任します。

投資信託の投資運用の意思決定プロセスは以下の通りです。

運用本部で運用計画案、収益分配方針案等の運用の基本方針案を作成します。

運用の基本方針は、運用本部長を委員長とする投資政策委員会で投資環境見通し等をふまえて決定されます。

決定された運用の基本方針に基づき、具体的運用計画を策定し、運用を行います。

売買の執行はトレーディング部が行います。

運用部門とは独立した運用リスク管理部門にて運用評価、ガイドライン遵守状況のチェックを行い、運用リスク管理部門担当役員を委員長としリスク管理部を事務局とする運用管理委員会に結果報告します。

運用管理委員会から投資政策委員会へ運用評価、ガイドライン遵守状況がフィードバックされ次の基本方針決定に生かされます。

#### 2【事業の内容及び営業の概況】

「投資信託及び投資法人に関する法律」に定める投資信託委託会社である委託会社は、証券投資信託の設定を行うとともに「金融商品取引法」に定める金融商品取引業者としてその運用（投資運用業）を行っています。また「金融商品取引法」に定める投資助言業務を行っています。

2022年5月末日現在、委託会社が運用を行っている証券投資信託（親投資信託を除きます。）は次の通りです。

	本数	純資産総額（百万円）
追加型公社債投資信託	0	0
追加型株式投資信託	172	2,799,787
単位型公社債投資信託	2	4,688
単位型株式投資信託	12	43,642
合計	186	2,848,118

### 3【委託会社等の経理状況】

1. 当社の財務諸表は「財務諸表等の用語、様式及び作成方法に関する規則」(昭和38年大蔵省令第59号)並びに同規則第2条により、「金融商品取引業等に関する内閣府令」(平成19年内閣府令第52号)に基づいて作成しております。
2. 当社は、金融商品取引法第193条の2第1項の規定に基づき、第37期事業年度(2021年4月1日から2022年3月31日まで)の財務諸表について、PwCあらた有限責任監査法人により監査を受けております。

## (1)【貸借対照表】

(単位：千円)

	第36期 (2021年3月31日現在)	第37期 (2022年3月31日現在)
<b>資産の部</b>		
<b>流動資産</b>		
現金・預金	22,550,090	21,389,756
前払費用	235,902	319,734
未収委託者報酬	2,973,733	2,902,834
未収収益	2,375,688	2,610,213
未収入金	3,865	1,692
その他の流動資産	21,479	22,412
<b>流動資産計</b>	<b>28,160,759</b>	<b>27,246,644</b>
<b>固定資産</b>		
有形固定資産	* 1 530,601	* 1 459,081
建物	354,556	342,403
器具備品	176,045	116,678
無形固定資産	137,430	228,727
電話加入権	3,795	3,795
ソフトウェア	89,839	188,720
ソフトウェア仮勘定	43,795	36,211
投資その他の資産	3,057,965	3,576,825
投資有価証券	49,477	42,253
関係会社株式	1,673,049	1,673,049
その他の関係会社有価証券	71,200	521,200
長期前払費用	45,424	40,588
敷金	474,324	474,324
その他長期差入保証金	10,030	21,230
繰延税金資産	734,459	804,178
<b>固定資産計</b>	<b>3,725,997</b>	<b>4,264,634</b>
<b>資産合計</b>	<b>31,886,757</b>	<b>31,511,279</b>
<b>負債の部</b>		
<b>流動負債</b>		
未払金	2,979,963	3,183,398
未払手数料	1,349,326	1,306,204
その他未払金	1,630,636	1,877,194
未払費用	429,654	398,447
未払消費税等	468,610	277,096
未払法人税等	1,378,000	1,152,000
預り金	45,524	46,775
前受収益	2,329	2,286
賞与引当金	273,836	287,955
その他の流動負債	946	7
<b>流動負債計</b>	<b>5,578,864</b>	<b>5,347,968</b>
<b>固定負債</b>		
退職給付引当金	802,176	845,039
<b>固定負債計</b>	<b>802,176</b>	<b>845,039</b>
<b>負債合計</b>	<b>6,381,041</b>	<b>6,193,007</b>
<b>純資産の部</b>		
<b>株主資本</b>		
資本金	2,000,000	2,000,000
資本剰余金	400,000	400,000
その他資本剰余金	400,000	400,000
利益剰余金	23,099,322	22,912,741
利益準備金	500,000	500,000
その他利益剰余金	22,599,322	22,412,741
特別償却準備金	0	-
繰越利益剰余金	22,599,322	22,412,741

評価・換算差額等	6,393	5,529
その他有価証券評価差額金	6,393	5,529
純資産合計	25,505,715	25,318,271
負債・純資産合計	31,886,757	31,511,279

## (2)【損益計算書】

(単位：千円)

	第36期 (自 2020年4月1日 至 2021年3月31日)	第37期 (自 2021年4月1日 至 2022年3月31日)
営業収益		
委託者報酬	17,997,091	18,065,913
運用受託報酬	9,745,973	10,405,866
投資助言報酬	59,827	66,255
その他営業収益	453,173	532,829
営業収益計	28,256,066	29,070,864
営業費用		
支払手数料	8,444,858	8,365,057
広告宣伝費	233,667	216,312
調査費	6,150,198	6,860,898
調査費	2,540,308	2,728,988
委託調査費	3,609,889	4,131,910
委託計算費	118,443	115,017
営業雑経費	278,728	259,680
通信費	44,106	38,574
印刷費	189,670	175,527
協会費	26,080	24,866
諸会費	10,102	11,208
図書費	8,768	9,504
営業費用計	15,225,895	15,816,967
一般管理費		
給料	3,799,821	3,925,627
役員報酬	129,108	128,277
給料・手当	2,761,131	2,779,798
賞与	909,581	1,017,551
交際費	4,415	4,546
寄付金	3,449	2,632
旅費交通費	13,735	17,590
租税公課	170,294	167,411
不動産賃借料	375,691	468,092
退職給付費用	156,614	161,994
賞与引当金繰入	273,836	287,955
固定資産減価償却費	139,782	165,703
法定福利費	596,481	630,892
福利厚生費	10,114	12,315
諸経費	394,336	487,975
一般管理費計	5,938,574	6,332,736
営業利益	7,091,595	6,921,159
営業外収益		
受取利息	455	206
受取配当金	* 1 7,512	* 1 5,672
匿名組合投資利益	* 1 60,878	-
雑益	9,958	13,622
営業外収益計	78,804	19,500
営業外費用		
為替差損	44,450	66,106
雑損	5,811	23,333
営業外費用計	50,261	89,440
経常利益	7,120,138	6,851,219

特別損失		
器具備品除却損	0	610
特別損失計	0	610
税引前当期純利益	7,120,138	6,850,609
法人税、住民税及び事業税	2,197,641	2,169,313
法人税等調整額	14,721	69,337
法人税等合計	2,182,919	2,099,975
当期純利益	4,937,219	4,750,633

**(3)【株主資本等変動計算書】**

第36期（自 2020年4月1日 至 2021年3月31日）

（単位：千円）

	株主資本					
	資本金	資本剰余金		利益準備金	利益剰余金	
		その他資本 剰余金	資本剰余金 合計		その他利益 剰余金	
					特別償却 準備金	繰越利益 剰余金
当期首残高	2,000,000	400,000	400,000	500,000	0	20,065,811
当期変動額						
剰余金の配当						2,403,708
特別償却準備金の取崩					0	0
当期純利益						4,937,219
株主資本以外の項目の 当期変動額（純額）						
当期変動額合計	-	-	-	-	0	2,533,511
当期末残高	2,000,000	400,000	400,000	500,000	0	22,599,322

	株主資本		評価・換算差額等		純資産合計
	利益剰余金	株主資本 合計	その他 有価証券 評価差額金	評価・換算 差額等 合計	
	利益剰余金 合計				
当期首残高	20,565,811	22,965,811	3,177	3,177	22,962,634
当期変動額					
剰余金の配当	2,403,708	2,403,708			2,403,708
特別償却準備金の取崩	-	-			-
当期純利益	4,937,219	4,937,219			4,937,219
株主資本以外の項目の 当期変動額（純額）			9,570	9,570	9,570
当期変動額合計	2,533,511	2,533,511	9,570	9,570	2,543,081
当期末残高	23,099,322	25,499,322	6,393	6,393	25,505,715

第37期（自 2021年4月1日 至 2022年3月31日）

（単位：千円）

	株主資本					
	資本金	資本剰余金		利益剰余金		
		その他資本 剰余金	資本剰余金 合計	利益準備金	その他利益 剰余金	
					特別償却 準備金	繰越利益 剰余金
当期首残高	2,000,000	400,000	400,000	500,000	0	22,599,322
当期変動額						
剰余金の配当						4,937,214
特別償却準備金の取崩					0	0
当期純利益						4,750,633
株主資本以外の項目の 当期変動額（純額）						
当期変動額合計	-	-	-	-	0	186,580
当期末残高	2,000,000	400,000	400,000	500,000	-	22,412,741

	株主資本		評価・換算差額等		純資産合計
	利益剰余金	株主資本 合計	その他 有価証券 評価差額金	評価・換算 差額等 合計	
	利益剰余金 合計				
当期首残高	23,099,322	25,499,322	6,393	6,393	25,505,715
当期変動額					
剰余金の配当	4,937,214	4,937,214			4,937,214
特別償却準備金の取崩	-	-			-
当期純利益	4,750,633	4,750,633			4,750,633
株主資本以外の項目の 当期変動額（純額）			863	863	863
当期変動額合計	186,580	186,580	863	863	187,444
当期末残高	22,912,741	25,312,741	5,529	5,529	25,318,271

## 注記事項

（重要な会計方針）

第37期 自 2021年4月1日 至 2022年3月31日
<p>1．有価証券の評価基準及び評価方法</p> <p>(1) 子会社株式及び関連会社株式並びにその他の関係会社有価証券 移動平均法による原価法</p> <p>(2) その他有価証券 市場価格のない株式等以外のもの 当事業年度末日の市場価格等に基づく時価法 （評価差額は、全部純資産直入法により処理し、売却原価は移動平均法により算定） 市場価格のない株式等 移動平均法による原価法</p> <p>2．固定資産の減価償却の方法</p> <p>(1) 有形固定資産</p>



定率法を採用しております。ただし、2016年4月1日以降に取得した建物附属設備については、定額法を採用しております。また、取得価額が10万円以上20万円未満の少額減価償却資産については、一括償却資産として3年間で均等償却する方法を採用しております。

## (2) 無形固定資産

定額法を採用しております。なお、自社利用のソフトウェアについては、社内における利用可能期間(5年)に基づく定額法によっております。

## 3. 引当金の計上基準

### (1) 賞与引当金

従業員賞与の支給に充てるため、支給見込額の当期負担額を計上しております。

### (2) 退職給付引当金

従業員の退職給付に備えるため、当事業年度末における退職給付債務の見込額に基づき計上しております。

#### 退職給付見込額の期間帰属方法

退職給付債務の算定にあたり、退職給付見込額を当事業年度末までの期間に帰属させる方法については給付算定式基準によっております。

#### 数理計算上の差異及び過去勤務費用の費用処理方法

数理計算上の差異は、各事業年度の発生時における従業員の平均残存勤務期間以内の一定の年数(10年)による定額法により按分した額をそれぞれ発生の翌事業年度から費用処理しております。

過去勤務費用は、その発生時の従業員の平均残存勤務期間以内の一定の年数(10年)による定額法により費用処理しております。

## 4. 収益及び費用の計上基準

当社は、顧客への投資運用業及び投資助言・代理業に関するサービスから生じる委託者報酬、運用受託報酬等により収益を獲得しております。これらには成功報酬が含まれる場合があります。

### (1) 運用報酬

投資運用・助言サービスのうち運用資産残高等を基礎として算定される報酬(運用報酬)については、当該サービスに係る履行義務は日々充足されると判断し、運用期間にわたり収益として認識しております。確定した報酬は、月次、年4回、年2回もしくは年1回受け取ります。

### (2) 成功報酬

成功報酬は、契約上定められる超過収益の達成等により履行義務を充足し、報酬額及び支払われることが確定した時点で収益として認識しております。確定した報酬は、履行義務充足時点から短期間で支払いを受けます。

## 5. 消費税等の会計処理方法

消費税及び地方消費税の会計処理は、税抜方式によっております。

### (重要な会計上の見積り)

第36期 2021年3月31日現在	第37期 2022年3月31日現在
当事業年度の財務諸表の作成にあたって行った会計上の見積りが翌事業年度の財務諸表に重要な影響を及ぼすリスクを識別していないため、注記を省略しております。	同左

### (会計方針の変更)

第37期 自 2021年4月1日 至 2022年3月31日
-------------------------------------

「収益認識に関する会計基準」(企業会計基準第29号 2020年3月31日)等を当事業年度の期首から適用し、約束した又はサービスの支配が顧客に移転した時点で、当該財又はサービスと交換に受け取ると見込まれる金額で収益を認識することとしております。なお、当該変更による影響額は軽微であります。

また、収益認識会計基準第89-3項に定める経過的な取扱いに従って、前事業年度に係る「収益認識関係」注記については記載しておりません。

「時価の算定に関する会計基準」(企業会計基準第30号 2019年7月4日)等を当事業年度の期首から適用するとともに、「時価の算定に関する会計基準の適用指針(企業会計基準適用指針第31号 2021年6月17日改正)」を当事業年度の期首から早期適用しております。なお、当該変更による財務諸表に与える影響はございません。

また、「金融商品関係」注記において、金融商品の時価のレベルごとの内訳等に関する事項等の注記を行うこととしました。ただし、「金融商品の時価等の開示に関する適用指針」(企業会計基準適用指針第19号 2019年7月4日)第7-4項に定める経過的な取扱いに従って、当該注記のうち前事業年度に係るものについては記載しておりません。

(貸借対照表関係)

第36期 2021年3月31日現在	第37期 2022年3月31日現在
* 1. 有形固定資産の減価償却累計額は次のとおりであります。	* 1. 有形固定資産の減価償却累計額は次のとおりであります。
建物 148,089千円	建物 182,121千円
器具備品 458,314千円	器具備品 501,021千円

(損益計算書関係)

第36期 自 2020年4月1日 至 2021年3月31日	第37期 自 2021年4月1日 至 2022年3月31日
* 1. 関係会社との主な取引高は次のとおりであります。	* 1. 関係会社との主な取引高は次のとおりであります。
関係会社からの受取配当金 2,000千円	関係会社からの受取配当金 2,000千円
関係会社からの匿名組合契約に基づく利益の分配 60,878千円	上記のほか、関係会社に対する営業外収益のうち、雑益の合計額は営業外収益の総額の100分の10を超えており、その金額は8,520千円であります。

(株主資本等変動計算書関係)

第36期(自 2020年4月1日 至 2021年3月31日)

1. 発行済株式に関する事項

(単位:株)

株式の種類	2020年4月1日 現在	増加	減少	2021年3月31日 現在
普通株式	38,300	-	-	38,300

2. 配当に関する事項

(1) 配当金支払額

2020年6月26日の定時株主総会において、次のとおり決議しております。

・普通株式の配当に関する事項

(イ) 配当金の総額	2,403,708千円
(ロ) 1株当たり配当額	62,760円
(ハ) 基準日	2020年3月31日
(ニ) 効力発生日	2020年6月26日

(2) 基準日が当事業年度に属する配当のうち、配当の効力発生日が翌事業年度となるもの

2021年6月30日の定時株主総会において、次のとおり決議しております。

・普通株式の配当に関する事項

(イ) 配当金の総額	4,937,214千円
(ロ) 配当の原資	繰越利益剰余金
(ハ) 1株当たり配当額	128,909円
(ニ) 基準日	2021年3月31日
(ホ) 効力発生日	2021年6月30日

第37期（自 2021年4月1日 至 2022年3月31日）

1. 発行済株式に関する事項

（単位：株）

株式の種類	2021年4月1日 現在	増加	減少	2022年3月31日 現在
普通株式	38,300	-	-	38,300

2. 配当に関する事項

(1) 配当金支払額

2021年6月30日の定時株主総会において、次のとおり決議しております。

・普通株式の配当に関する事項

(イ) 配当金の総額	4,937,214千円
(ロ) 1株当たり配当額	128,909円
(ハ) 基準日	2021年3月31日
(ニ) 効力発生日	2021年6月30日

(2) 基準日が当事業年度に属する配当のうち、配当の効力発生日が翌事業年度となるもの  
2022年6月30日の定時株主総会において、次のとおり配当を提案する予定であります。

・普通株式の配当に関する事項

(イ) 配当金の総額	4,750,617千円
(ロ) 配当の原資	繰越利益剰余金
(ハ) 1株当たり配当額	124,037円
(ニ) 基準日	2022年3月31日
(ホ) 効力発生日	2022年6月30日

（金融商品関係）

1. 金融商品の状況に関する事項

第36期 自 2020年4月1日 至 2021年3月31日	第37期 自 2021年4月1日 至 2022年3月31日
(1) 金融商品に対する取組方針 当社の資本は本来の事業目的のために使用することを基本とし、資産の運用に際しては、資産運用リスクを極力最小限に留めることを基本方針としております。	(1) 金融商品に対する取組方針 同左
(2) 金融商品の内容及びそのリスク 営業債権である未収収益は顧客の信用リスクに晒されており、未収委託者報酬は市場リスクに晒されております。投資有価証券は、主にファンドの自己設定に関連する投資信託であり、基準価額の変動リスクに晒されております。  営業債務である未払金は、ほとんど1年以内の支払期日であり、流動性リスクに晒されております。	(2) 金融商品の内容及びそのリスク 同左
(3) 金融商品に係るリスク管理体制 信用リスク 未収収益については、管理部門において取引先ごとに期日及び残高を把握することで、回収懸念の早期把握や軽減を図っております。	(3) 金融商品に係るリスク管理体制 信用リスク 同左

<p>市場リスク 未収委託者報酬には、運用資産の悪化から回収できず当社が損失を被るリスクが存在しますが、過去の回収実績からリスクは僅少であると判断しております。</p> <p>投資有価証券については、管理部門において定期的に時価を把握する体制としております。</p> <p>流動性リスク 当社は、日々資金残高管理を行っており流動性リスクを管理しております。</p>	<p>市場リスク 同左</p> <p>流動性リスク 同左</p>
--	--

## 2. 金融商品の時価等に関する事項

第36期（2021年3月31日現在）

2021年3月31日現在における貸借対照表計上額、時価及びこれらの差額については、次のとおりであります。

（単位：千円）

	貸借対照表計上額	時価	差額
投資有価証券 その他有価証券	49,477	49,477	-
資産計	49,477	49,477	-

（注1）以下の金融商品については、現金であること、及び短期で決済されるため時価が帳簿価額に近似するものであることから、記載を省略しております。

現金・預金  
未収委託者報酬  
未収収益  
未収入金  
預り金  
未払金  
未払費用

（注2）時価を把握することが極めて困難と認められる金融商品

以下については、市場価格がなく、かつ将来キャッシュ・フローを見積ること等ができず、時価を把握することが極めて困難と認められるため、上表には含めておりません。

（単位：千円）

	貸借対照表計上額
子会社株式	1,640,302
関連会社株式	32,747
その他の関係会社有価証券	71,200
敷金	474,324
その他長期差入保証金	10,030

（注3）金融商品の時価等に関する事項についての補足説明  
該当事項はありません。

（注4）金銭債権及び満期がある有価証券の決算日後の償還予定額

（単位：千円）

	1年以内	1年超 5年以内	5年超 10年以内	10年超
投資有価証券 その他有価証券のうち満期が あるもの	8,474	16,416	5,279	-
合計	8,474	16,416	5,279	-

第37期（2022年3月31日現在）

2022年3月31日現在における貸借対照表計上額、時価及びこれらの差額については、次のとおりであります。

(単位：千円)

	貸借対照表計上額	時価	差額
投資有価証券			
その他有価証券	42,253	42,253	-
敷金	474,324	474,362	37
資産計	516,578	516,616	37

(注1) 以下の金融商品については、現金であること、及び短期で決済されるため時価が帳簿価額に近似するものであることから、記載を省略しております。

現金・預金  
未収委託者報酬  
未収収益  
未収入金  
預り金  
未払金  
未払費用

(注2) 関係会社株式及びその他の関係会社有価証券(持分相当額を純額で計上する組合等への出資1,200千円を除く)については、市場価格のない株式等に該当することから、時価を注記しておりません。これらの貸借対照表計上額は、それぞれ以下のとおりです。

(単位：千円)

	貸借対照表計上額
関係会社株式	
子会社株式	1,640,302
関連会社株式	32,747
その他の関係会社有価証券	520,000

(注3) その他の関係会社有価証券のうち1,200千円については、貸借対照表に持分相当額を純額で計上する組合等への出資に該当するため、「時価の算定に関する会計基準の適用指針」(企業会計基準適用指針第31号 2021年6月17日改正)の第24-16項を適用し、時価に関する注記を省略しております。

(注4) 金銭債権及び満期がある有価証券の決算日後の償還予定額

(単位：千円)

	1年以内	1年超 5年以内	5年超 10年以内	10年超
投資有価証券				
その他有価証券のうち満期があるもの	-	21,628	538	-
合計	-	21,628	538	-

### 3. 金融商品の時価のレベルごとの内訳等に関する事項

第37期(2022年3月31日現在)

金融商品の時価を時価の算定に係るインプットの観察可能性及び重要性に応じて、以下の3つのレベルに分類しております。

- レベル1の時価 : 観察可能な時価の算定に係るインプットのうち、活発な市場において形成される当該時価の算定の対象となる資産又は負債に関する相場価格により算定した時価
- レベル2の時価 : 観察可能な時価の算定に係るインプットのうち、レベル1のインプット以外の時価の算定に係るインプットを用いて算定した時価
- レベル3の時価 : 観察できない時価の算定に係るインプットを使用して算定した時価

(1)時価で貸借対照表に計上している金融商品

(単位：千円)

	時価			合計
	レベル1	レベル2	レベル3	

投資有価証券 その他有価証券	-	42,253	-	42,253
資産計	-	42,253	-	42,253

## (2)時価で貸借対照表に計上している金融商品以外の金融商品

(単位：千円)

	時価			
	レベル1	レベル2	レベル3	合計
敷金	-	474,362	-	474,362
資産計	-	474,362	-	474,362

(注)時価の算定に用いた評価技法及び時価の算定に係るインプットの説明

投資有価証券

投資信託は基準価額を用いて評価しており、活発な市場における相場価格とはいえないことから、レベル2の時価に分類しております。

敷金

敷金は、回収可能性を反映した将来キャッシュ・フローを残存期間に対応する国債の利回り等で割り引いた現在価値により算定しており、レベル2の時価に分類しております。

## (有価証券関係)

第36期 2021年3月31日現在	第37期 2022年3月31日現在																																
<p>1. 子会社株式及び関連会社株式並びにその他の関係会社有価証券</p> <p>子会社株式及び関連会社株式（貸借対照表計上額 子会社株式1,640,302千円、関連会社株式32,747千円）並びにその他の関係会社有価証券（貸借対照表計上額 71,200千円）は、市場価格がなく、かつ将来キャッシュ・フローを見積ること等ができず、時価を把握することが極めて困難と認められることから、記載しておりません。</p>	<p>1. 子会社株式及び関連会社株式並びにその他の関係会社有価証券</p> <p>子会社株式及び関連会社株式（貸借対照表計上額 子会社株式1,640,302千円、関連会社株式32,747千円）並びにその他の関係会社有価証券（貸借対照表計上額 521,200千円）は、市場価格のない株式等又は貸借対照表に持分相当額を純額で計上する組合等への出資に該当することから、記載しておりません。</p>																																
<p>2. その他有価証券 (単位：千円)</p> <table border="1"> <thead> <tr> <th>区分</th> <th>貸借対照表計上額</th> <th>取得原価</th> <th>差額</th> </tr> </thead> <tbody> <tr> <td>貸借対照表計上額が取得原価を超えるもの証券投資信託</td> <td>37,407</td> <td>27,442</td> <td>9,964</td> </tr> <tr> <td>貸借対照表計上額が取得原価を超えないもの証券投資信託</td> <td>12,070</td> <td>12,820</td> <td>749</td> </tr> <tr> <td>合計</td> <td>49,477</td> <td>40,262</td> <td>9,214</td> </tr> </tbody> </table>	区分	貸借対照表計上額	取得原価	差額	貸借対照表計上額が取得原価を超えるもの証券投資信託	37,407	27,442	9,964	貸借対照表計上額が取得原価を超えないもの証券投資信託	12,070	12,820	749	合計	49,477	40,262	9,214	<p>2. その他有価証券 (単位：千円)</p> <table border="1"> <thead> <tr> <th>区分</th> <th>貸借対照表計上額</th> <th>取得原価</th> <th>差額</th> </tr> </thead> <tbody> <tr> <td>貸借対照表計上額が取得原価を超えるもの証券投資信託</td> <td>37,421</td> <td>28,638</td> <td>8,783</td> </tr> <tr> <td>貸借対照表計上額が取得原価を超えないもの証券投資信託</td> <td>4,832</td> <td>5,645</td> <td>813</td> </tr> <tr> <td>合計</td> <td>42,253</td> <td>34,283</td> <td>7,970</td> </tr> </tbody> </table>	区分	貸借対照表計上額	取得原価	差額	貸借対照表計上額が取得原価を超えるもの証券投資信託	37,421	28,638	8,783	貸借対照表計上額が取得原価を超えないもの証券投資信託	4,832	5,645	813	合計	42,253	34,283	7,970
区分	貸借対照表計上額	取得原価	差額																														
貸借対照表計上額が取得原価を超えるもの証券投資信託	37,407	27,442	9,964																														
貸借対照表計上額が取得原価を超えないもの証券投資信託	12,070	12,820	749																														
合計	49,477	40,262	9,214																														
区分	貸借対照表計上額	取得原価	差額																														
貸借対照表計上額が取得原価を超えるもの証券投資信託	37,421	28,638	8,783																														
貸借対照表計上額が取得原価を超えないもの証券投資信託	4,832	5,645	813																														
合計	42,253	34,283	7,970																														
<p>3. 当事業年度中に売却したその他有価証券 該当事項はありません。</p>	<p>3. 当事業年度中に売却したその他有価証券 同左</p>																																

## (収益認識関係)

第37期（自 2021年4月1日 至 2022年3月31日）

## 1．顧客との契約から生じる収益を分解した情報

（単位：千円）

	運用報酬	成功報酬	合計
委託者報酬	18,065,913	-	18,065,913
運用受託報酬	10,155,263	250,602	10,405,866
投資助言報酬	66,255	-	66,255
その他営業収益	532,829	-	532,829
合計	28,820,261	250,602	29,070,864

## 2．顧客との契約に基づく履行義務の充足と当該契約から生じるキャッシュ・フローとの関係並びに当事業年度末において存在する顧客との契約から当事業年度の末日後に認識すると見込まれる収益の金額及び時期に関する情報

## 顧客との契約から生じた債権等

	第37期 自 2021年4月1日 至 2022年3月31日
顧客との契約から生じた債権（期首残高）	5,349,421千円
顧客との契約から生じた債権（期末残高）	5,513,048千円

（\*）なお、当事業年度の期首及び期末において、顧客との契約から生じた契約資産及び契約負債はありません。

## （退職給付関係）

	第36期 自 2020年4月1日 至 2021年3月31日
1．採用している退職給付制度の概要	<p>当社は、従業員の退職給付に備えるため、非積立型の確定給付制度及び確定拠出年金制度を採用しております。</p> <p>退職一時金制度（非積立型制度であります。）では、当社従業員を制度対象として、給与と勤続年数に基づき算出した一時金を支給しております。受入出向者については退職給付負担金を支払っており、損益計算書上の退職給付費用には当該金額が含まれております。貸借対照表上は出向期間3年以下の出向者に係る金額が退職給付引当金に、出向期間3年超の出向者に係る金額がその他未払金にそれぞれ含まれております。</p>
2．確定給付制度	



## (1) 退職給付債務の期首残高と期末残高の調整表

退職給付債務の期首残高	739,283千円
勤務費用	69,269千円
利息費用	2,907千円
数理計算上の差異の発生額	8,451千円
退職給付の支払額	19,300千円
退職給付債務の期末残高	800,611千円

## (2) 退職給付債務及び年金資産の期末残高と貸借対照表に計上された退職給付引当金及び前払年金費用の調整表

積立型制度の退職給付債務	-
年金資産	-
	-
非積立型制度の退職給付債務	800,611千円
未積立退職給付債務	800,611千円
未認識数理計算上の差異	1,565千円
貸借対照表に計上された負債と資産の純額	802,176千円
退職給付引当金	802,176千円
貸借対照表に計上された負債と資産の純額	802,176千円

## (3) 退職給付費用及びその内訳項目の金額

勤務費用	69,269千円
利息費用	2,907千円
数理計算上の差異の費用処理額	1,113千円
その他	12,353千円
確定給付制度に係る退職給付費用	83,417千円

## (4) 数理計算上の計算基礎に関する事項

当事業年度末における主要な数理計算上の計算基礎（加重平均で表しております。）

割引率	0.4%
-----	------

## 3. 確定拠出制度

当社の確定拠出制度への要拠出額は、73,196千円であります。

## 第37期

自 2021年4月1日  
至 2022年3月31日

## 1. 採用している退職給付制度の概要

当社は、従業員の退職給付に備えるため、非積立型の確定給付制度及び確定拠出年金制度を採用しております。

退職一時金制度（非積立型制度であります。）では、当社従業員を制度対象として、給与と勤続年数に基づき算出した一時金を支給しております。受入出向者については退職給付負担金を支払っており、損益計算書上の退職給付費用には当該金額が含まれております。貸借対照表上は出向期間3年以下の出向者に係る金額が退職給付引当金に、出向期間3年超の出向者に係る金額がその他未払金にそれぞれ含まれております。

## 2. 確定給付制度

## (1) 退職給付債務の期首残高と期末残高の調整表

退職給付債務の期首残高	800,611千円
勤務費用	69,820千円
利息費用	3,143千円
数理計算上の差異の発生額	9,121千円
退職給付の支払額	29,833千円
退職給付債務の期末残高	852,862千円

## (2) 退職給付債務及び年金資産の期末残高と貸借対照表に計上された退職給付引当金及び前払年金費用の調整表

積立型制度の退職給付債務	-
年金資産	-
	-
非積立型制度の退職給付債務	852,862千円
未積立退職給付債務	852,862千円
未認識数理計算上の差異	7,823千円
貸借対照表に計上された負債と資産の純額	845,039千円
退職給付引当金	845,039千円
貸借対照表に計上された負債と資産の純額	845,039千円

## (3) 退職給付費用及びその内訳項目の金額

勤務費用	69,820千円
利息費用	3,143千円
数理計算上の差異の費用処理額	267千円
その他	10,130千円
確定給付制度に係る退職給付費用	82,826千円

## (4) 数理計算上の計算基礎に関する事項

当事業年度末における主要な数理計算上の計算基礎（加重平均で表しております。）

割引率 0.4%

## 3. 確定拠出制度

当社の確定拠出制度への要拠出額は、79,167千円であります。

## (税効果会計関係)

## 1. 繰延税金資産及び繰延税金負債の発生的主要原因別の内訳

	第36期 (2021年3月31日現在)	第37期 (2022年3月31日現在)
繰延税金資産		
退職給付引当金	245,626千円	258,750千円
未払金	3,859千円	3,366千円
賞与引当金	83,848千円	88,171千円
未払法定福利費	10,817千円	11,424千円
未払事業所税	3,840千円	3,958千円
未払事業税	81,915千円	61,773千円
未払調査費	79,792千円	90,375千円
減価償却超過額	86,208千円	53,430千円
繰延資産超過額	6,297千円	8,569千円
未払確定拠出年金	1,901千円	2,038千円

未収実績連動報酬	31,761千円	31,195千円
未払費用	101,413千円	195,620千円
繰延税金資産小計	737,281千円	808,674千円
評価性引当額	-	-
繰延税金資産合計	737,281千円	808,674千円
繰延税金負債		
特別償却準備金	0千円	-
前払費用	-	2,055千円
その他有価証券評価差額金	2,821千円	2,440千円
繰延税金負債合計	2,821千円	4,495千円
繰延税金資産の純額	734,459千円	804,178千円

2. 法定実効税率と税効果会計適用後の法人税等の負担率との差異の原因となった主な項目別の内訳

第36期 (2021年3月31日現在)	第37期 (2022年3月31日現在)
法定実効税率と税効果会計適用後の法人税等の負担率との間の差異が法定実効税率の100分の5以下であるため注記を省略しております。	同左

(セグメント情報等)

第36期 自 2020年4月1日 至 2021年3月31日	第37期 自 2021年4月1日 至 2022年3月31日
<p>[セグメント情報]</p> <p>当社は「投資信託及び投資法人に関する法律」に定める投資信託委託会社であり証券投資信託の設定を行うとともに「金融商品取引法」に定める金融商品取引業者として運用(投資運用業)を行っております。また「金融商品取引法」に定める投資助言・代理業を行っております。</p> <p>当社は、投資運用業及び投資助言・代理業にこれらの附帯業務を集約した単一セグメントを報告セグメントとしております。従いまして、開示対象となるセグメントはありませんので、記載を省略しております。</p>	<p>[セグメント情報]</p> <p>同左</p>

[関連情報]	[関連情報]						
<p>1. 製品及びサービスごとの情報 単一のサービス区分の外部顧客への営業収益が損益計算書の営業収益の90%を超えるため、記載を省略しております。</p> <p>2. 地域ごとの情報 (1) 営業収益 本邦の外部顧客への営業収益が損益計算書の営業収益の90%を超えるため、記載を省略しております。</p> <p>(2) 有形固定資産 本邦に所在している有形固定資産の金額が貸借対照表の有形固定資産の金額の90%を超えるため、記載を省略しております。</p> <p>3. 主要な顧客ごとの情報 (1) 投資信託の名称 東京海上・円資産バランスファンド（毎月決算型）</p> <p>(2) 委託者報酬 5,399,003千円</p> <p>(3) 関連するセグメント名 投資運用業及び投資助言・代理業にこれらの附帯業務を集約した単一セグメント</p>	<p>1. 製品及びサービスごとの情報 同左</p> <p>2. 地域ごとの情報 (1) 営業収益 (単位：千円)</p> <table border="1"> <thead> <tr> <th>日本</th> <th>その他</th> <th>合計</th> </tr> </thead> <tbody> <tr> <td>26,067,627</td> <td>3,003,236</td> <td>29,070,864</td> </tr> </tbody> </table> <p>(注) 営業収益は顧客の所在地を基準とし、国ごとに分類しております。</p> <p>(2) 有形固定資産 同左</p> <p>3. 主要な顧客ごとの情報 (1) 投資信託の名称 東京海上・円資産バランスファンド（毎月決算型）</p> <p>(2) 委託者報酬 4,883,617千円</p> <p>(3) 関連するセグメント名 投資運用業及び投資助言・代理業にこれらの附帯業務を集約した単一セグメント</p>	日本	その他	合計	26,067,627	3,003,236	29,070,864
日本	その他	合計					
26,067,627	3,003,236	29,070,864					

## ( 関連当事者情報 )

第36期（自 2020年4月1日 至 2021年3月31日）

## 1. 関連当事者との取引

- (1) 財務諸表提出会社の親会社及び主要株主（会社等の場合に限る。）等  
重要な取引はありません。
- (2) 財務諸表提出会社の子会社及び関連会社等  
重要な取引はありません。
- (3) 財務諸表提出会社と同一の親会社をもつ会社等及び財務諸表提出会社のその他の関係会社の子会社等  
重要な取引はありません。
- (4) 財務諸表提出会社の役員及び主要株主（個人の場合に限る。）等  
重要な取引はありません。

## 2. 親会社又は重要な関連会社に関する情報

- (1) 親会社情報  
東京海上ホールディングス株式会社（東京証券取引所に上場）
- (2) 重要な関連会社の要約財務情報  
重要な関連会社はありません。

第37期（自 2021年4月1日 至 2022年3月31日）

## 1. 関連当事者との取引

- (1) 財務諸表提出会社の親会社及び主要株主（会社等の場合に限る。）等  
重要な取引はありません。

- (2) 財務諸表提出会社の子会社及び関連会社等  
重要な取引はありません。
- (3) 財務諸表提出会社と同一の親会社をもつ会社等及び財務諸表提出会社のその他の関係会社の子会社等  
重要な取引はありません。
- (4) 財務諸表提出会社の役員及び主要株主（個人の場合に限る。）等  
重要な取引はありません。

## 2. 親会社又は重要な関連会社に関する情報

- (1) 親会社情報  
東京海上ホールディングス株式会社（東京証券取引所に上場）
- (2) 重要な関連会社の要約財務情報  
重要な関連会社はありません。

### （1株当たり情報）

第36期	
自 2020年4月1日 至 2021年3月31日	
1株当たり純資産額	665,945円58銭
1株当たり当期純利益金額	128,909円11銭
なお、潜在株式調整後1株当たり当期純利益金額については、潜在株式が存在しないため記載していません。	
(注) 1株当たり純資産額の算定上の基礎	
貸借対照表の純資産の部の合計額	25,505,715千円
純資産の部の合計額から控除する金額	-
普通株式に係る当期末の純資産額	25,505,715千円
1株当たり純資産額の算定に用いられた当期末の普通株式の数	38,300株
1株当たり当期純利益金額の算定上の基礎	
損益計算書上の当期純利益金額	4,937,219千円
普通株主に帰属しない金額	-
普通株式に係る当期純利益金額	4,937,219千円
普通株式の期中平均株式数	38,300株

第37期	
自 2021年4月1日 至 2022年3月31日	
1株当たり純資産額	661,051円47銭
1株当たり当期純利益金額	124,037円43銭

なお、潜在株式調整後1株当たり当期純利益金額については、潜在株式が存在しないため記載しておりません。

(注) 1株当たり純資産額の算定上の基礎	
貸借対照表の純資産の部の合計額	25,318,271千円
純資産の部の合計額から控除する金額	-
普通株式に係る当期末の純資産額	25,318,271千円
1株当たり純資産額の算定に用いられた当期末の普通株式の数	38,300株
1株当たり当期純利益金額の算定上の基礎	
損益計算書上の当期純利益金額	4,750,633千円
普通株主に帰属しない金額	-
普通株式に係る当期純利益金額	4,750,633千円
普通株式の期中平均株式数	38,300株

#### 4【利害関係人との取引制限】

委託会社は、「金融商品取引法」の定めるところにより、利害関係人との取引について、次に掲げる行為が禁止されています。

自己又はその取締役若しくは執行役との間における取引を行うことを内容とした運用を行うこと(投資者の保護に欠け、若しくは取引の公正を害し、又は金融商品取引業の信用を失墜させるおそれがないものとして内閣府令で定めるものを除きます。)

運用財産相互間において取引を行うことを内容とした運用を行うこと(投資者の保護に欠け、若しくは取引の公正を害し、又は金融商品取引業の信用を失墜させるおそれがないものとして内閣府令で定めるものを除きます。)

通常の利用の条件と異なる条件であって取引の公正を害するおそれのある条件で、委託会社の親法人等(委託会社の総株主等の議決権の過半数を保有していることその他の当該金融商品取引業者と密接な関係を有する法人その他の団体として政令で定める要件に該当する者をいいます。以下において同じ。)又は子法人等(委託会社が総株主等の議決権の過半数を保有していることその他の当該金融商品取引業者と密接な関係を有する法人その他の団体として政令で定める要件に該当する者をいいます。以下同じ。)と有価証券の売買その他の取引又は金融デリバティブ取引を行うこと。

委託会社の親法人等又は子法人等の利益を図るため、その行う投資運用業に関して運用の方針、運用財産の額若しくは市場の状況に照らして不必要な取引を行うことを内容とした運用を行うこと。

上記に掲げるもののほか、委託会社の親法人等又は子法人等が関与する行為であって、投資者の保護に欠け、若しくは取引の公正を害し、又は金融商品取引業の信用を失墜させるおそれのあるものとして内閣府令で定める行為。

#### 5【その他】

##### (1)定款の変更

委託会社の定款の変更に関しては、株主総会の決議が必要です。

##### (2)訴訟事件その他の重要事項

提出日現在、訴訟事件その他委託会社等に重要な影響を及ぼした事実、及び重要な影響を与えることが予想される事実はありません。

## 第2【その他の関係法人の概況】

### 1【名称、資本金の額及び事業の内容】

#### (1) 受託会社

- ・ 名称 三井住友信託銀行株式会社  
(再信託受託会社：株式会社日本カストディ銀行)
- ・ 資本金の額 342,037百万円(2021年9月末日現在)
- ・ 事業の内容 銀行法に基づき銀行業を営むとともに、金融機関の信託業務の兼営等に関する法律(兼営法)に基づき信託業務を営んでいます。

#### <参考情報：再信託受託会社の概要>

- ・ 名称 株式会社日本カストディ銀行
- ・ 資本金の額 51,000百万円(2021年9月末日現在)
- ・ 事業の内容 銀行法に基づき銀行業を営むとともに、金融機関の信託業務の兼営等に関する法律に基づき信託業務を営んでいます。

#### (2) 販売会社

名称	資本金の額( )	事業の内容
S M B C 日興証券株式会社	10,000百万円	金融商品取引法に定める第一種金融商品取引業を営んでいます。
株式会社 S B I 証券	48,323百万円	
九州 F G 証券株式会社	3,000百万円(注)	
静銀ティーエム証券株式会社	3,000百万円(注)	
東海東京証券株式会社	6,000百万円(注)	
とうほう証券株式会社	3,000百万円(注)	
東洋証券株式会社	13,494百万円	
日産証券株式会社	1,500百万円(注)	
浜銀 T T 証券株式会社	3,307百万円(注)	
フィデリティ証券株式会社	10,857百万円(注)	
北洋証券株式会社	3,000百万円(注)	
松井証券株式会社	11,945百万円	
マネックス証券株式会社	12,200百万円(注)	
みずほ証券株式会社	125,167百万円	
楽天証券株式会社	7,495百万円	



株式会社足利銀行	135,000百万円	銀行法に基づき銀行業を営んでいます。
株式会社京都銀行	42,103百万円	
株式会社熊本銀行	10,000百万円	
株式会社三十三銀行	37,461百万円	
株式会社滋賀銀行	33,076百万円	
株式会社十八親和銀行	36,878百万円	
株式会社十六銀行	36,839百万円	
株式会社大光銀行	10,000百万円	
株式会社千葉銀行	145,069百万円	
株式会社東邦銀行	23,519百万円	
株式会社南都銀行	37,924百万円	
株式会社東日本銀行	38,300百万円	
株式会社肥後銀行	18,128百万円	
株式会社福井銀行	17,965百万円	
株式会社福岡銀行	82,329百万円	
株式会社北都銀行	12,500百万円	
株式会社北洋銀行	121,101百万円	
株式会社武蔵野銀行	45,743百万円	
株式会社横浜銀行	215,628百万円	
広島信用金庫	3,630百万円	信用金庫法に基づき信用金庫の事業を営んでいます。

( ) 2021年9月末日現在。

広島信用金庫の資本金の額の箇所には出資の総額を記載しております。

(注) 2021年3月末日現在。

## 2【関係業務の概要】

受託会社は、信託財産の保管・管理等を行います。また、当ファンドにかかる信託事務の一部につき株式会社日本カストディ銀行に委託することがあります。

販売会社は、募集・販売の取扱い、一部解約事務および収益分配金・解約金・償還金の支払い等を行います。

## 3【資本関係】

資本関係はありません。

### 第3【その他】

- 1．目論見書の表紙にロゴ・マーク、図案を使用し、委託会社の名称、ファンドの基本的性格等を記載することがあります。
- 2．目論見書の表紙に委託会社の金融商品取引業者登録番号および目論見書の使用を開始する日を記載する場合があります。
- 3．請求目論見書に当ファンドの約款を添付します。
- 4．目論見書の別称として「投資信託説明書（目論見書）」、「投資信託説明書（交付目論見書）」または「投資信託説明書（請求目論見書）」という名称を使用することがあります。
- 5．目論見書は電子媒体として使用されたり、インターネット等に掲載されることがあります。

# 独立監査人の監査報告書

2022年6月3日

東京海上アセットマネジメント株式会社  
取締役会 御中

PwCあらた有限責任監査法人

東京事務所

指定有限責任社員 公認会計士 奈良 昌彦  
業務執行社員指定有限責任社員 公認会計士 久保 直毅  
業務執行社員

## 監査意見

当監査法人は、金融商品取引法第193条の2第1項の規定に基づく監査証明を行うため、「委託会社等の経理状況」に掲げられている東京海上アセットマネジメント株式会社の2021年4月1日から2022年3月31日までの第37期事業年度の財務諸表、すなわち、貸借対照表、損益計算書、株主資本等変動計算書、重要な会計方針及びその他の注記について監査を行った。

当監査法人は、上記の財務諸表が、我が国において一般に公正妥当と認められる企業会計の基準に準拠して、東京海上アセットマネジメント株式会社の2022年3月31日現在の財政状態及び同日をもって終了する事業年度の経営成績を、全ての重要な点において適正に表示しているものと認める。

## 監査意見の根拠

当監査法人は、我が国において一般に公正妥当と認められる監査の基準に準拠して監査を行った。監査の基準における当監査法人の責任は、「財務諸表監査における監査人の責任」に記載されている。当監査法人は、我が国における職業倫理に関する規定に従って、会社から独立しており、また、監査人としてのその他の倫理上の責任を果たしている。当監査法人は、意見表明の基礎となる十分かつ適切な監査証拠を入手したと判断している。

## その他の記載内容

その他の記載内容は、監査した財務諸表を含む開示書類に含まれる情報のうち、財務諸表及びその監査報告書以外の情報である。

当監査法人は、その他の記載内容が存在しないと判断したため、その他の記載内容に対するいかなる作業も実施していない。

## 財務諸表に対する経営者及び監査役の責任

経営者の責任は、我が国において一般に公正妥当と認められる企業会計の基準に準拠して財務諸表を作成し適正に表示することにある。これには、不正又は誤謬による重要な虚偽表示のない財務諸表を作成し適正に表示するために経営者が必要と判断した内部統制を整備及び運用することが含まれる。

財務諸表を作成するに当たり、経営者は、継続企業的前提に基づき財務諸表を作成することが適切であるかどうかを評価し、我が国において一般に公正妥当と認められる企業会計の基準に基づいて継続企業に関する事項を開示する必要がある場合には当該事項を開示する責任がある。

監査役の責任は、財務報告プロセスの整備及び運用における取締役の職務の執行を監視することにある。

## 財務諸表監査における監査人の責任

監査人の責任は、監査人が実施した監査に基づいて、全体としての財務諸表に不正又は誤謬による重要な虚偽表示がないかどうかについて合理的な保証を得て、監査報告書において独立の立場から財務諸表に対する意見を表明することにある。虚偽表示は、不正又は誤謬により発生する可能性があり、個別に又は集計すると、財務諸表の利用者の意思決定に影響を与えると合理的に見込まれる場合に、重要性があると判断される。

監査人は、我が国において一般に公正妥当と認められる監査の基準に従って、監査の過程を通じて、職業的専門家としての判断を行い、職業的懐疑心を保持して以下を実施する。

- 不正又は誤謬による重要な虚偽表示リスクを識別し、評価する。また、重要な虚偽表示リスクに対応した監査手続を立案し、実施する。監査手続の選択及び適用は監査人の判断による。さらに、意見表明の基礎となる十分かつ適切な監査証拠を入手する。
- 財務諸表監査の目的は、内部統制の有効性について意見表明するためのものではないが、監査人は、リスク評価の実施に際して、状況に応じた適切な監査手続を立案するために、監査に関連する内部統制を検討する。

- ・ 経営者が採用した会計方針及びその適用方法の適切性、並びに経営者によって行われた会計上の見積りの合理性及び関連する注記事項の妥当性を評価する。
- ・ 経営者が継続企業を前提として財務諸表を作成することが適切であるかどうか、また、入手した監査証拠に基づき、継続企業の前提に重要な疑義を生じさせるような事象又は状況に関して重要な不確実性が認められるかどうか結論付ける。継続企業の前提に関する重要な不確実性が認められる場合は、監査報告書において財務諸表の注記事項に注意を喚起すること、又は重要な不確実性に関する財務諸表の注記事項が適切でない場合は、財務諸表に対して除外事項付意見を表明することが求められている。監査人の結論は、監査報告書日までに入手した監査証拠に基づいているが、将来の事象や状況により、企業は継続企業として存続できなくなる可能性がある。
- ・ 財務諸表の表示及び注記事項が、我が国において一般に公正妥当と認められる企業会計の基準に準拠しているかどうかとともに、関連する注記事項を含めた財務諸表の表示、構成及び内容、並びに財務諸表が基礎となる取引や会計事象を適正に表示しているかどうかを評価する。

監査人は、監査役に対して、計画した監査の範囲とその実施時期、監査の実施過程で識別した内部統制の重要な不備を含む監査上の重要な発見事項、及び監査の基準で求められているその他の事項について報告を行う。

#### 利害関係

会社と当監査法人又は業務執行社員との間には、公認会計士法の規定により記載すべき利害関係はない。

以 上

---

(注) 1. 上記の監査報告書の原本は当社が別途保管しております。

2. XBRLデータは監査の対象には含まれていません。

# 独立監査人の監査報告書

2022年7月27日

東京海上アセットマネジメント株式会社

取締役会 御中

PwCあらた有限責任監査法人

東京事務所

指定有限責任社員

業務執行社員

公認会計士 久保 直毅

## 監査意見

当監査法人は、金融商品取引法第193条の2第1項の規定に基づく監査証明を行うため、「ファンドの経理状況」に掲げられている東京海上・ニッポン世界債券ファンドの2021年11月23日から2022年5月20日までの特定期間の財務諸表、すなわち、貸借対照表、損益及び剰余金計算書、注記表並びに附属明細表について監査を行った。

当監査法人は、上記の財務諸表が、我が国において一般に公正妥当と認められる企業会計の基準に準拠して、東京海上・ニッポン世界債券ファンドの2022年5月20日現在の信託財産の状態及び同日をもって終了する特定期間の損益の状況を、全ての重要な点において適正に表示しているものと認める。

## 監査意見の根拠

当監査法人は、我が国において一般に公正妥当と認められる監査の基準に準拠して監査を行った。監査の基準における当監査法人の責任は、「財務諸表監査における監査人の責任」に記載されている。当監査法人は、我が国における職業倫理に関する規定に従って、東京海上アセットマネジメント株式会社及びファンドから独立しており、また、監査人としてのその他の倫理上の責任を果たしている。当監査法人は、意見表明の基礎となる十分かつ適切な監査証拠を入手したと判断している。

## その他の記載内容

その他の記載内容は、有価証券報告書及び有価証券届出書に含まれる情報のうち、財務諸表及びその監査報告書以外の情報である。経営者の責任は、その他の記載内容を作成し開示することにある。

当監査法人の財務諸表に対する監査意見の対象にはその他の記載内容は含まれておらず、当監査法人はその他の記載内容に対して意見を表明するものではない。

財務諸表監査における当監査法人の責任は、その他の記載内容を通読し、通読の過程において、その他の記載内容と財務諸表又は当監査法人が監査の過程で得た知識との間に重要な相違があるかどうか検討すること、また、そのような重要な相違以外にその他の記載内容に重要な誤りの兆候があるかどうか注意を払うことにある。

当監査法人は、実施した作業に基づき、その他の記載内容に重要な誤りがあると判断した場合には、その事実を報告することが求められている。

その他の記載内容に関して、当監査法人が報告すべき事項はない。

## 財務諸表に対する経営者の責任

経営者の責任は、我が国において一般に公正妥当と認められる企業会計の基準に準拠して財務諸表を作成し適正に表示することにある。これには、不正又は誤謬による重要な虚偽表示のない財務諸表を作成し適正に表示するために経営者が必要と判断した内部統制を整備及び運用することが含まれる。

財務諸表を作成するに当たり、経営者は、継続企業的前提に基づき財務諸表を作成することが適切であるかどうかを評価し、我が国において一般に公正妥当と認められる企業会計の基準に基づいて継続企業に関する事項を開示する必要がある場合には当該事項を開示する責任がある。

## 財務諸表監査における監査人の責任

監査人の責任は、監査人が実施した監査に基づいて、全体としての財務諸表に不正又は誤謬による重要な虚偽表示がないかどうかについて合理的な保証を得て、監査報告書において独立の立場から財務諸表に対する意見を表明することにある。虚偽表示は、不正又は誤謬により発生する可能性があり、個別に又は集計すると、財務諸表の利用者の意思決定に影響を与えると合理的に見込まれる場合に、重要性があると判断される。

監査人は、我が国において一般に公正妥当と認められる監査の基準に従って、監査の過程を通じて、職業的専門家としての判断を行い、職業的懐疑心を保持して以下を実施する。

- 不正又は誤謬による重要な虚偽表示リスクを識別し、評価する。また、重要な虚偽表示リスクに対応した監査手続を立案し、実施する。監査手続の選択及び適用は監査人の判断による。さらに、意見表明の基礎となる十分かつ適切な監査証拠を入手する。
- 財務諸表監査の目的は、内部統制の有効性について意見表明するためのものではないが、監査人は、リスク評価の実施に際して、状況に応じた適切な監査手続を立案するために、監査に関連する内部統制を検討する。

- ・ 経営者が採用した会計方針及びその適用方法の適切性、並びに経営者によって行われた会計上の見積りの合理性及び関連する注記事項の妥当性を評価する。
- ・ 経営者が継続企業を前提として財務諸表を作成することが適切であるかどうか、また、入手した監査証拠に基づき、継続企業の前提に重要な疑義を生じさせるような事象又は状況に関して重要な不確実性が認められるかどうか結論付ける。継続企業の前提に関する重要な不確実性が認められる場合は、監査報告書において財務諸表の注記事項に注意を喚起すること、又は重要な不確実性に関する財務諸表の注記事項が適切でない場合は、財務諸表に対して除外事項付意見を表明することが求められている。監査人の結論は、監査報告書日までに入手した監査証拠に基づいているが、将来の事象や状況により、ファンドは継続企業として存続できなくなる可能性がある。
- ・ 財務諸表の表示及び注記事項が、我が国において一般に公正妥当と認められる企業会計の基準に準拠しているかどうかとともに、関連する注記事項を含めた財務諸表の表示、構成及び内容、並びに財務諸表が基礎となる取引や会計事象を適正に表示しているかどうかを評価する。

監査人は、経営者に対して、計画した監査の範囲とその実施時期、監査の実施過程で識別した内部統制の重要な不備を含む監査上の重要な発見事項、及び監査の基準で求められているその他の事項について報告を行う。

#### 利害関係

東京海上アセットマネジメント株式会社及びファンドと当監査法人又は業務執行社員との間には、公認会計士法の規定により記載すべき利害関係はない。

以 上

- 
- (注) 1. 上記の監査報告書の原本は当社が別途保管しております。  
2. XBRLデータは監査の対象には含まれていません。