

【表紙】

【提出書類】	有価証券報告書
【提出先】	関東財務局長 殿
【提出日】	2022年9月13日提出
【計算期間】	第61計算期間 (自 2021年6月22日 至 2022年6月20日)
【ファンド名】	公社債投信(6月号)
【発行者名】	大和アセットマネジメント株式会社
【代表者の役職氏名】	取締役社長 小松 幹太
【本店の所在の場所】	東京都千代田区丸の内一丁目9番1号
【事務連絡者氏名】	西脇 保宏
【連絡場所】	東京都千代田区丸の内一丁目9番1号
【電話番号】	03-5555-3431
【縦覧に供する場所】	該当ありません。

第一部 【ファンド情報】

第1 【ファンドの状況】

1 【ファンドの性格】

(1) 【ファンドの目的及び基本的性格】

当ファンドは、公社債への投資により、中長期的に安定した収益の確保をめざして安定運用を行いません。一般社団法人投資信託協会による商品分類・属性区分は、次のとおりです。

商品分類	単位型投信・追加型投信	追加型投信
	投資対象地域	国内
	投資対象資産(収益の源泉)	債券
属性区分	投資対象資産	資産複合（債券、その他資産（投資信託証券（債券）））
	決算頻度	年1回
	投資対象地域	日本
	投資形態	ファミリーファンド

(注1) 商品分類の定義

- ・「追加型投信」...一度設定されたファンドであってもその後追加設定が行なわれ従来の信託財産とともに運用されるファンド
- ・「国内」...目論見書または投資信託約款（以下「目論見書等」といいます。）において、組入資産による主たる投資収益が実質的に国内の資産を源泉とする旨の記載があるもの
- ・「債券」...目論見書等において、組入資産による主たる投資収益が実質的に債券を源泉とする旨の記載があるもの

(注2) 属性区分の定義

- ・「資産複合」...目論見書等において、複数資産を投資対象とする旨の記載があるもの
- ・「その他資産」...組入れている資産
- ・「年1回」...目論見書等において、年1回決算する旨の記載があるもの
- ・「日本」...目論見書等において、組入資産による投資収益が日本の資産を源泉とする旨の記載があるもの
- ・「ファミリーファンド」...目論見書等において、親投資信託（ファンド・オブ・ファンズにのみ投資されるものを除きます。）を投資対象として投資するもの

商品分類表

単位型投信・追加型投信	投資対象地域	投資対象資産（収益の源泉）
単位型投信	国内	株式
追加型投信	海外	債券
	内外	不動産投信
		その他資産 ()
		資産複合

(注) 当ファンドが該当する商品分類を網掛け表示しています。

属性区分表

投資対象資産	決算頻度	投資対象地域	投資形態
株式	年1回	グローバル	ファミリー ファンド
一般	年2回	日本	
大型株	年4回	北米	ファンド・オブ・ ファンズ
中小型株	年6回 (隔月)	欧州	
債券	年12回 (毎月)	アジア	
一般	日々	オセアニア	
公債	その他 ()	中南米	
社債		アフリカ	
その他債券		中近東 (中東)	
クレジット属性 ()		エマーシング	
不動産投信			
その他資産 ()			
資産複合 (債券、その他資産 (投資信託証券(債券)))			
資産配分固定型			
資産配分変更型			

(注) 当ファンドが該当する属性区分を網掛け表示しています。

商品分類・属性区分の定義について、くわしくは、一般社団法人投資信託協会のホームページ（アドレス <http://www.toushin.or.jp/>）をご参照下さい。

< 信託金の限度額 >

- ・委託会社は、受託会社と合意のうえ、3,000億円を限度として信託金を追加することができます。
- ・委託会社は、受託会社と合意のうえ、限度額を変更することができます。

< ファンドの特色 >

1 円建ての公社債を組入れの中心として、安定運用を行ないます。

- 国債、地方債、金融債、社債等の公社債で運用します。

ファンドの仕組み

- 当ファンドは、ファミリーファンド方式で運用を行ないます。

ファミリーファンド方式とは、投資者のみなさまからお預かりした資金をまとめてベビーファンド（当ファンド）とし、その資金を主としてマザーファンドの受益証券に投資して、実質的な運用をマザーファンドで行なう仕組みです。なお、ベビーファンドから公社債等への直接投資を行なうことができるものとします。



2 当ファンドの購入は、年1回に限定されています。

- 購入の申込みは、原則として決算日以前の約1か月間の申込期間中に受付けます。追加設定は、当該各決算日の翌営業日に行ないます。
- 換金は、原則としていつでもお申込みできます。

3 財形年金貯蓄、財形住宅貯蓄およびマル優制度を利用できます。

- 財形年金貯蓄および財形住宅貯蓄を利用した場合には、元金550万円まで、少額貯蓄非課税制度（マル優制度）を利用した場合には、一人につき元金350万円（すでに利用している場合には、その金額を差引いた額）まで、収益分配金と償還時の個別元本超過額には、所得税および地方税はかかりません。

（注1）少額貯蓄非課税制度（マル優制度）は、平成18年以降、障害者等に該当する方のみを対象とする制度に変更されています。

（注2）財形年金貯蓄、財形住宅貯蓄および少額貯蓄非課税制度（マル優制度）は、販売会社によっては、利用できない場合があります。

4 毎年6月19日（休業日の場合翌営業日）に決算を行ない、収益分配前の純資産総額が当該元本総額を超過する額の全額を収益分配金に充当します。

ただし、収益分配前の純資産総額が当該元本総額を下回った場合、分配は行ないません。

※元本総額とは、元本の額(1万口当たり1万円)の合計額をいいます。

(2) 【ファンドの沿革】

1961年6月24日 信託契約締結、当初設定、運用開始

(3) 【ファンドの仕組み】

受益者	お申込者	
収益分配金（注）、償還金など お申込金（ 3）		
お取扱窓口	販売会社	<p>受益権の募集・販売の取扱い等に関する委託会社との契約（ 1）に基づき、次の業務を行ないます。</p> <p>受益権の募集の取扱い 一部解約請求に関する事務 収益分配金、償還金、一部解約金の支払いに関する事務 など</p>
1	収益分配金、償還金など お申込金（ 3）	
委託会社	大和アセットマネジメント株式会社	<p>当ファンドにかかる証券投資信託契約（以下「信託契約」といいます。）（ 2）の委託者であり、次の業務を行ないます。</p> <p>受益権の募集・発行 信託財産の運用指図 信託財産の計算 運用報告書の作成 など</p>
運用指図	2	損益 信託金（ 3）
受託会社	<p>三井住友信託銀行株式会社</p> <p>再信託受託会社：株式会社日本カストディ銀行</p>	<p>信託契約（ 2）の受託者であり、次の業務を行ないます。なお、信託事務の一部につき株式会社日本カストディ銀行に委託することができます。また、外国における資産の保管は、その業務を行なうに十分な能力を有すると認められる外国の金融機関が行なう場合があります。</p> <p>委託会社の指図に基づく信託財産の管理・処分 信託財産の計算 など</p>
損益 投資		
投資対象	<p>本邦通貨表示の公社債 など （ファミリーファンド方式で運用します。）</p>	

（注）「分配金再投資コース」の場合、収益分配金は自動的に再投資されます。

- 1 受益権の募集の取扱い、一部解約請求に関する事務、収益分配金、償還金、一部解約金の支払いに関する事務の内容等が規定されています。
- 2 「投資信託及び投資法人に関する法律」に基づいて、あらかじめ監督官庁に届け出られた信託約款の内容に基づき締結されます。証券投資信託の運営に関する事項（運用方針、委託会社および受託会社の業務、受益者の権利、信託報酬、信託期間等）が規定されています。
- 3 販売会社は、申込期間における取得申込金額の総額に相当する金額を、追加信託が行なわれる日に、委託会社の指定する口座を経由して、受託会社の指定するファンド口座に払込みます。

委託会社および受託会社は、それぞれの業務に対する報酬を信託財産から収受します。また、販売会社には、委託会社から業務に対する代行手数料が支払われます。

< 委託会社の概況（2022年6月末日現在） >

・ 資本金の額 151億7,427万2,500円

・ 沿革

- 1959年12月12日 大和証券投資信託委託株式会社として設立
- 1960年 2月17日 「証券投資信託法」に基づく証券投資信託の委託会社の免許取得
- 1960年 4月 1日 営業開始
- 1985年11月 8日 投資助言・情報提供業務に関する兼業承認を受ける。
- 1995年 5月31日 「有価証券に係る投資顧問業の規制等に関する法律」に基づき投資顧問業の登録を受ける。
- 1995年 9月14日 「有価証券に係る投資顧問業の規制等に関する法律」に基づく投資一任契約にかかる業務の認可を受ける。
- 2007年 9月30日 「金融商品取引法」の施行に伴い、同法第29条の登録を受けたものとみなされる。
（金融商品取引業者登録番号：関東財務局長（金商）第352号）
- 2020年 4月 1日 大和アセットマネジメント株式会社に商号変更

・ 大株主の状況

名 称	住 所	所有 株式数	比率
株式会社大和証券グループ本社	東京都千代田区丸の内一丁目9番1号	株 2,608,525	% 100.00

2 【投資方針】

(1) 【投資方針】

主要投資対象

本邦通貨表示の公社債および公社債投信マザーファンド（以下「マザーファンド」といいます。）の受益証券を主要投資対象とします。

投資態度

本邦通貨表示の公社債およびマザーファンドの受益証券を組入れの中心として、中長期的に安定した収益の確保をめざして安定運用を行ないます。

(2) 【投資対象】

委託会社は、信託金を、主として、大和アセットマネジメント株式会社を委託者とし三井住友信託銀行株式会社を受託者として締結された公社債投信マザーファンド（以下「マザーファンド」といいます。）の受益証券および次の有価証券（金融商品取引法第2条第2項の規定により有価証券とみなされる同項各号に掲げる権利を除きます。）に投資することを指図します。

1. 国債証券

2. 地方債証券
3. 特別の法律により法人の発行する債券
4. 社債券(新株引受権証券と社債券とが一体となった新株引受権付社債券を除きます。新株予約権付社債については、会社法第236条第1項第3号の財産が当該新株予約権付社債についての社債であって当該社債と当該新株予約権がそれぞれ単独で存在し得ないことをあらかじめ明確にしているものに限ります。)
5. コマーシャル・ペーパー
6. 外国または外国の者の発行する証券で、前1.から前5.までの証券の性質を有するもの
7. 外国貸付債権信託受益証券(金融商品取引法第2条第1項第18号で定めるものをいいます。)
8. 外国法人が発行する譲渡性預金証書
9. 指定金銭信託の受益証券(金融商品取引法第2条第1項第14号で定める受益証券発行信託の受益証券に限ります。)
10. 抵当証券(金融商品取引法第2条第1項第16号で定めるものをいいます。)
11. 貸付債権信託受益権であって金融商品取引法第2条第1項第14号で定める受益証券発行信託の受益証券に表示されるべきもの

なお、前1.から前4.までの証券および前6.の証券のうち前1.から前4.までの証券の性質を有するものを以下「公社債」といいます。

委託会社は、信託金を、前 に掲げる有価証券のほか、次に掲げる金融商品(金融商品取引法第2条第2項の規定により有価証券とみなされる同項各号に掲げる権利を含みます。)により運用することを指図することができます。

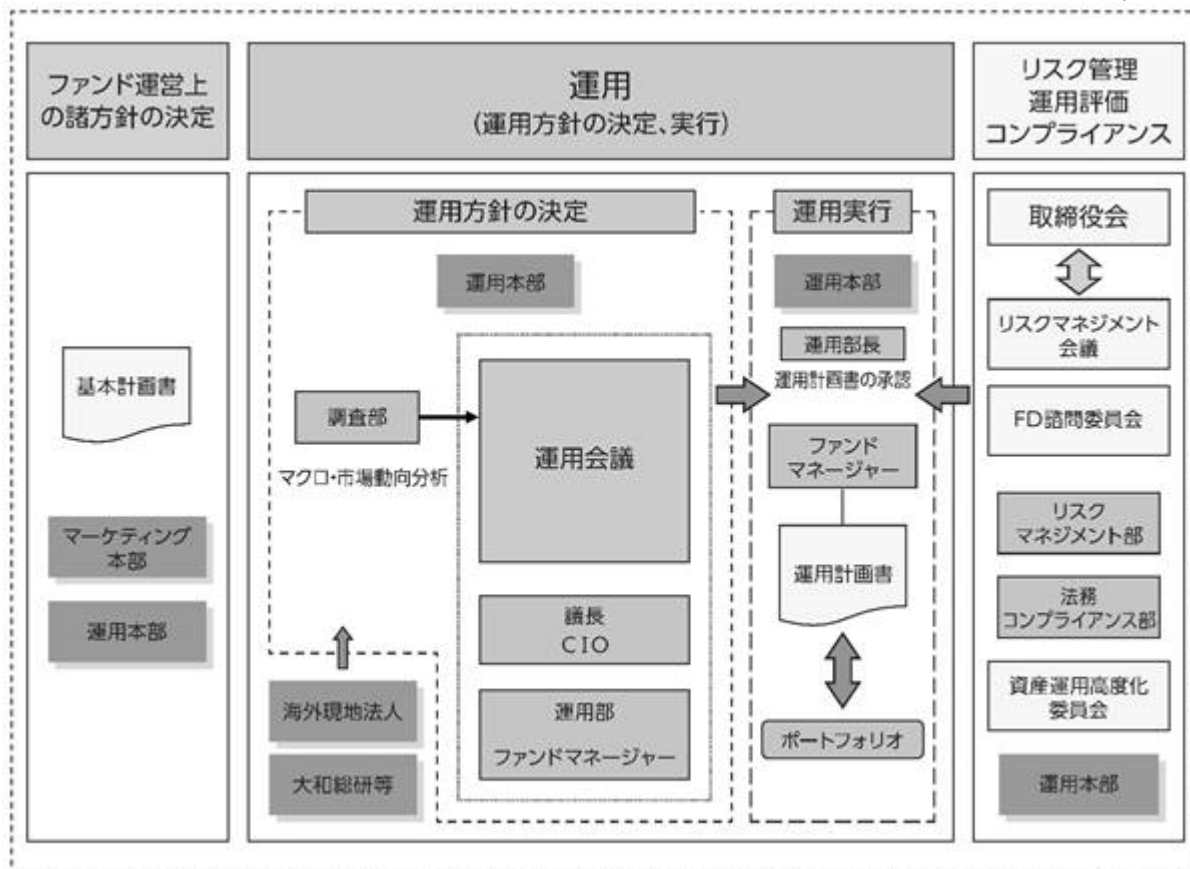
1. 預金
2. 指定金銭信託(金融商品取引法第2条第1項第14号に規定する受益証券発行信託を除きます。)
3. コール・ローン
4. 手形割引市場において売買される手形
5. 貸付債権信託受益権であって金融商品取引法第2条第2項第1号で定めるもの

前 の規定にかかわらず、当ファンドの設定、解約、償還、投資環境の変動等への対応等、委託会社が運用上必要と認めるときには、委託会社は、信託金を前 の1.から4.までに掲げる金融商品により運用することの指図ができます。

(3) 【運用体制】

運用体制

ファンドの運用体制は、以下のとおりとなっています。



運用方針の決定にかかる過程

運用方針は次の過程を経て決定しております。

イ．基本計画書の策定

ファンド運営上の諸方針を記載した基本計画書を商品担当役員の決裁により決定します。

ロ．基本的な運用方針の決定

CIOが議長となり、原則として月1回運用会議を開催し、基本的な運用方針を決定します。

ハ．運用計画書の作成・承認

ファンドマネージャーは、基本計画書に定められた各ファンドの諸方針と運用会議で決定された基本的な運用方針にしたがって運用計画書を作成します。運用部長は、ファンドマネージャーから提示を受けた運用計画書について、基本計画書および運用会議の決定事項との整合性等を確認し、承認します。

職務権限

ファンド運用の意思決定機能を担う運用本部において、各職位の主たる職務権限は、社内規則によって、次のように定められています。

イ．CIO (Chief Investment Officer) (2名)

運用最高責任者として、次の職務を遂行します。

- ・基本的な運用方針の決定
- ・その他ファンドの運用に関する重要事項の決定

ロ．Deputy-CIO (0～5名程度)

CIOを補佐し、その指揮を受け、職務を遂行します。

ハ．インベストメント・オフィサー (0～5名程度)

CIOおよびDeputy-CIOを補佐し、その指揮を受け、職務を遂行します。

ニ．運用部長（各運用部に1名）

ファンドマネージャーが策定する運用計画を決定します。

ホ．運用チームリーダー

ファンドの基本的な運用方針を策定します。

ヘ．ファンドマネージャー

ファンドの運用計画を策定して、これに沿ってポートフォリオを構築します。

リスクマネジメント会議、FD諮問委員会および資産運用高度化委員会

次のとおり各会議体等において必要な報告・審議等を行なっています。これら会議体等の事務局となる部署の人員は45～55名程度です。

イ．リスクマネジメント会議

経営会議の分科会として、ファンドの運用リスクの状況・運用リスク管理等の状況についての報告を行ない、必要事項を審議・決定します。

ロ．FD諮問委員会

取締役会の諮問委員会として、ファンド組成・運用に関わる会議体等に対する牽制に資する事項について、取締役会に意見を述べます。

ハ．資産運用高度化委員会

資産運用高度化への取組みについて報告・検討し、必要事項を審議・決定します。

受託会社に対する管理体制

受託会社に対しては、日々の純資産照合、月次の勘定残高照合などを行なっています。また、受託会社より内部統制の整備および運用状況の報告書を受け取っています。

上記の運用体制は2022年6月末日現在のものであり、変更となる場合があります。

(4) 【分配方針】

毎年1回決算を行ない、収益分配前の純資産総額が当該元本総額（元本の額（1万口当たり1万円）の合計額をいいます。）を超過する額の全額を収益分配金に充当いたします。ただし、収益分配前の純資産総額が当該元本総額を下回った場合、分配は行ないません。

(5) 【投資制限】

マザーファンドの受益証券（信託約款）

マザーファンドの受益証券への投資割合には、制限を設けません。

先物取引等（信託約款）

イ．委託会社は、信託財産が運用対象とする有価証券の価格変動リスクを回避するため、わが国の金融商品取引所（金融商品取引法第2条第16項に規定する金融商品取引所および金融商品取引法第2条第8項第3号口に規定する外国金融商品市場のうち、有価証券の売買または金融商品取引法第28条第8項第3号もしくは同項第5号の取引を行なう市場および当該市場を開設するものをいいます。以下同じ。）における有価証券先物取引（金融商品取引法第28条第8項第3号イに掲げるものをいいます。）、有価証券指数等先物取引（金融商品取引法第28条第8項第3号ロに掲げるものをいいます。）および有価証券オプション取引（金融商品取引法第28条第8項第3号ハに掲げるものをいいます。）ならびに外国の取引所におけるこれらの取引と類似の取引を次の範囲で行なうことの指図を

することができます。なお、選択権取引は、オプション取引に含めて取扱うものとします(以下同じ。)

1. 先物取引の売建ておよびコール・オプションの売付けの指図は、建玉の合計額が、ヘッジの対象とする有価証券(以下「ヘッジ対象有価証券」といいます。)の時価総額の範囲内とします。
2. 先物取引の買建ておよびプット・オプションの売付けの指図は、建玉の合計額が、ヘッジ対象有価証券の組入可能額(組入ヘッジ対象有価証券を差引いた額)に信託財産が限月までに受取る組入公社債、組入外国貸付債権信託受益証券、組入貸付債権信託受益権および組入抵当証券の利払金および償還金を加えた額を限度とし、かつ信託財産が限月までに受取る組入有価証券にかかる利払金および償還金等ならびに前(2)の1.から4.までに掲げる金融商品で運用している額の範囲内とします。
3. コール・オプションおよびプット・オプションの買付けの指図は、全オプション取引にかかる支払いプレミアム額の合計額が取引時点の信託財産の純資産総額の5%を上回らない範囲内とします。

ロ. 委託会社は、信託財産に属する資産の為替変動リスクを回避するため、わが国の取引所における通貨にかかる先物取引ならびに外国の取引所における通貨にかかる先物取引およびオプション取引を次の範囲で行なうことの指図をすることができます。

1. 先物取引の売建ておよびコール・オプションの売付けの指図は、建玉の合計額が、為替の売予約と合わせて、ヘッジの対象とする外貨建資産(外国通貨表示の有価証券(以下「外貨建有価証券」といいます。)、預金その他の資産をいいます。以下同じ。)の時価総額の範囲内とします。
2. 先物取引の買建ておよびプット・オプションの売付けの指図は、建玉の合計額が、為替の買予約と合わせて、外貨建有価証券の買付代金等実需の範囲内とします。
3. コール・オプションおよびプット・オプションの買付けの指図は、支払いプレミアム額の合計額が取引時点の保有外貨建資産の時価総額の5%を上回らない範囲内とし、かつ全オプション取引にかかる支払いプレミアム額の合計額が取引時点の信託財産の純資産総額の5%を上回らない範囲内とします。

ハ. 委託会社は、信託財産に属する資産の価格変動リスクを回避するため、わが国の取引所における金利にかかる先物取引およびオプション取引ならびに外国の取引所におけるこれらの取引と類似の取引を次の範囲で行なうことの指図をすることができます。

1. 先物取引の売建ておよびコール・オプションの売付けの指図は、建玉の合計額が、ヘッジの対象とする金利商品(信託財産が1年以内に受取る組入有価証券の利払金および償還金等ならびに前(2)の1.から4.までに掲げる金融商品で運用されているものをいい、以下「ヘッジ対象金利商品」といいます。)の時価総額の範囲内とします。
2. 先物取引の買建ておよびプット・オプションの売付けの指図は、建玉の合計額が、信託財産が限月までに受取る組入有価証券にかかる利払金および償還金等ならびに前(2)の1.から4.までに掲げる金融商品で運用している額(以下本2.において「金融商品運用額等」といいます。)の範囲内とします。ただし、ヘッジ対象金利商品が外貨建てで、信託財産の外貨建資産組入可能額(約款上の組入可能額から保有外貨建資産の時価総額を差引いた額。以下同じ。)に信託財産が限月までに受取る外貨建組入公社債および組入外国貸付債権信託受益証券ならびに外貨建組入貸付債権信託受益権の利払金および償還金を加えた額が当該金融商品運用額等の額より少ない場合には外貨建資産組入可能額に信託財産が限月までに受取る外貨建組入有価証券にかかる利払金および償還金等を加えた額を限度とします。

3. コール・オプションおよびプット・オプションの買付けの指図は、支払いプレミアム額の合計額が取引時点のヘッジ対象金利商品の時価総額の5%を上回らない範囲内とし、かつ全オプション取引にかかる支払いプレミアム額の合計額が取引時点の信託財産の純資産総額の5%を上回らない範囲内とします。

スワップ取引（信託約款）

イ．委託会社は、信託財産に属する資産の効率的な運用に資するため、ならびに価格変動リスクおよび為替変動リスクを回避するため、異なった通貨、異なった受取金利または異なった受取金利とその元本を一定の条件のもとに交換する取引（以下「スワップ取引」といいます。）を行なうことの指図をすることができます。

ロ．スワップ取引の指図にあたっては、当該取引の契約期限が、原則として信託期間を超えないものとします。ただし、当該取引が当該信託期間内で全部解約が可能なものについてはこの限りではありません。

ハ．スワップ取引の指図にあたっては、当該信託財産にかかるスワップ取引の想定元本の総額とマザーファンドの信託財産にかかるスワップ取引の想定元本の総額のうち信託財産に属するとみなした額との合計額（以下本八．において「スワップ取引の想定元本の合計額」といいます。）が、信託財産の純資産総額を超えないものとします。なお、信託財産の一部解約等の事由により、上記純資産総額が減少して、スワップ取引の想定元本の合計額が信託財産の純資産総額を超えることとなった場合には、委託会社は、すみやかにその超える額に相当するスワップ取引の一部の解約を指図するものとします。

ニ．前八．においてマザーファンドの信託財産にかかるスワップ取引の想定元本の総額のうち信託財産に属するとみなした額とは、マザーファンドの信託財産にかかるスワップ取引の想定元本の総額にマザーファンドの信託財産の純資産総額に占める信託財産に属するマザーファンドの受益証券の時価総額の割合を乗じて得た額をいいます。

ホ．スワップ取引の評価は、市場実勢金利等をもとに算出した価額で行なうものとします。

ヘ．委託会社は、スワップ取引を行なうにあたり担保の提供あるいは受入れが必要と認めるときは、担保の提供あるいは受入れの指図を行なうものとします。

デリバティブ取引等（信託約款）

委託会社は、デリバティブ取引等について、一般社団法人投資信託協会規則に定める合理的な方法により算出した額が、信託財産の純資産総額を超えることとなる投資の指図をしません。

有価証券の貸付け（信託約款）

イ．委託会社は、信託財産の効率的な運用に資するため、信託財産に属する公社債をロ．に定める範囲内で貸付けることの指図をすることができます。

ロ．前イ．の公社債の貸付けは、貸付時点において、貸付公社債の額面金額の合計額が、信託財産で保有する公社債の額面金額の合計額を超えないものとします。

ハ．前ロ．に定める限度額を超えることとなった場合には、委託会社は、すみやかにその超える額に相当する契約の一部の解約を指図するものとします。

ニ．委託会社は、有価証券の貸付けにあたって必要と認めるときは、担保の受入れの指図を行なうものとします。

現金担保付債券貸借取引（信託約款）

イ．委託会社は、信託財産の効率的な運用に資するため、現金担保付債券貸借取引の指図をすることができます。

ロ．前イ．の指図は、貸借取引の借入れにかかる公社債の時価総額が信託財産の純資産総額の範囲内とします。

ハ．信託財産の一部解約等の事由により、前ロ．の借入れにかかる公社債の時価総額が信託財産の純資産総額を超えることとなった場合には、委託会社はすみやかに、その超える額に相当する借入れた公社債の一部を返還するための指図をするものとします。

ニ．前イ．の貸借取引の借入れにかかる品借料は信託財産中から支弁するものとします。

外貨建資産（信託約款）

外貨建資産への実質投資割合には、制限を設けません。

特別の場合の外貨建有価証券への投資制限（信託約款）

外貨建有価証券への投資については、わが国の国際収支上の理由等により特に必要と認められる場合には、制約されることがあります。

外国為替予約の指図（信託約款）

委託会社は、信託財産に属する外貨建資産について、当該外貨建資産の為替ヘッジのため、外国為替の売買の予約を指図することができます。

信用リスク集中回避（信託約款）

一般社団法人投資信託協会規則に定める一の者に対する株式等エクスポージャー、債券等エクスポージャーおよびデリバティブ等エクスポージャーの信託財産の純資産総額に対する比率は、原則として、それぞれ100分の10、合計で100分の20を超えないものとし、当該比率を超えることとなった場合には、委託会社は、一般社団法人投資信託協会規則にしたがい当該比率以内となるよう調整を行なうこととします。

資金の借入れ（信託約款）

イ．委託会社は、信託財産の効率的な運用ならびに運用の安定性に資するため、一部解約に伴う支払資金の手当て（一部解約に伴う支払資金の手当てのために借入れた資金の返済を含みます。）を目的として、または再投資にかかる収益分配金の支払資金の手当てを目的として、資金借入れ（コール市場を通じる場合を含みます。）の指図をすることができます。なお、当該借入金をもって有価証券等の運用は行なわないものとします。

ロ．一部解約に伴う支払資金の手当てにかかる借入期間は、受益者への解約代金支払開始日から信託財産で保有する有価証券等の売却代金の受渡日までの間または解約代金入金日までの間もしくは償還金の入金日までの期間が5営業日以内である場合の当該期間とし、資金借入額は当該有価証券等の売却代金、解約代金および償還金の合計額を限度とします。ただし、資金借入額は、借入指図を行なう日における信託財産の純資産総額の10%を超えないこととします。

ハ．収益分配金の再投資にかかる借入期間は信託財産から収益分配金が支弁される日からその翌営業日までとし、資金借入額は収益分配金の再投資額を限度とします。

ニ．借入金の利息は信託財産中より支弁します。

< 参 考 > マザーファンド（公社債投信マザーファンド）の概要

(1) 投資方針

主要投資対象

本邦通貨表示の公社債を主要投資対象とします。

投資態度

本邦通貨表示の公社債を組入れの中心として、中長期的に安定した収益の確保をめざして安定運用を行ないます。

(2) 投資対象

委託会社は、信託金を、主として次の有価証券(金融商品取引法第2条第2項の規定により有価証券とみなされる同項各号に掲げる権利を除きます。)に投資することを指図します。

1. 国債証券
2. 地方債証券
3. 特別の法律により法人の発行する債券
4. 社債券(新株引受権証券と社債券とが一体となった新株引受権付社債券を除きます。新株予約権付社債については、会社法第236条第1項第3号の財産が当該新株予約権付社債についての社債であって当該社債と当該新株予約権がそれぞれ単独で存在し得ないことをあらかじめ明確にしているものに限ります。)
5. コマーシャル・ペーパー
6. 外国または外国の者の発行する証券で、前1.から前5.までの証券の性質を有するもの
7. 外国貸付債権信託受益証券(金融商品取引法第2条第1項第18号で定めるものをいいます。)
8. 外国法人が発行する譲渡性預金証書
9. 指定金銭信託の受益証券(金融商品取引法第2条第1項第14号で定める受益証券発行信託の受益証券に限ります。)
10. 抵当証券(金融商品取引法第2条第1項第16号で定めるものをいいます。)
11. 貸付債権信託受益権であって金融商品取引法第2条第1項第14号で定める受益証券発行信託の受益証券に表示されるべきもの

なお、前1.から前4.までの証券および前6.の証券のうち前1.から前4.までの証券の性質を有するものを以下「公社債」といいます。

委託会社は、信託金を、前 に掲げる有価証券のほか、次に掲げる金融商品(金融商品取引法第2条第2項の規定により有価証券とみなされる同項各号に掲げる権利を含みます。)により運用することを指図することができます。

1. 預金
2. 指定金銭信託(金融商品取引法第2条第1項第14号に規定する受益証券発行信託を除きます。)
3. コール・ローン
4. 手形割引市場において売買される手形
5. 貸付債権信託受益権であって金融商品取引法第2条第2項第1号で定めるもの

前 の規定にかかわらず、当ファンドの設定、解約、償還、投資環境の変動等への対応等、委託会社が運用上必要と認めるときには、委託会社は、信託金を前 の1.から4.までの金融商品により運用することの指図ができます。

(3) 主な投資制限

外貨建資産への投資割合には、制限を設けません。

3 【投資リスク】

(1) 価額変動リスク

当ファンドは、公社債など値動きのある証券に投資しますので、基準価額は変動します。したがって、投資元本が保証されているものではなく、これを割込むことがあります。委託会社の指図に基づく行為により信託財産に生じた利益および損失は、すべて投資者に帰属します。

投資信託は預貯金とは異なります。

投資者のみなさまにおかれましては、当ファンドの内容・リスクを十分ご理解のうえお申込み下さいますよう、よろしくお願い申し上げます。

基準価額の主な変動要因については、次のとおりです。

公社債の価格変動（価格変動リスク・信用リスク）

公社債の価格は、一般に金利が低下した場合には上昇し、金利が上昇した場合には下落します（値動きの幅は、残存期間、発行体、公社債の種類等により異なります。）。また、公社債の価格は、発行体の信用状況によっても変動します。特に、発行体が財政難、経営不安等により、利息および償還金をあらかじめ決定された条件で支払うことができなくなった場合（債務不履行）、またはできなくなることが予想される場合には、大きく下落します（利息および償還金が支払われないこともあります。）。組入公社債の価格が下落した場合には、基準価額が下落する要因となり、投資元本を割込むことがあります。

その他

イ．解約申込みがあった場合には、解約資金を手当てするため組入証券を売却しなければならないことがあります。その際、市場規模や市場動向によっては市場実勢を押下げ、当初期待される価格で売却できないこともあります。この場合、基準価額が下落する要因となります。

ロ．ファンド資産をコール・ローン、譲渡性預金証書等の短期金融資産で運用する場合、債務不履行により損失が発生することがあります（信用リスク）。この場合、基準価額が下落する要因となります。

(2) 換金性が制限される場合

通常と異なる状況において、ご換金に制限を設けることがあります。

金融商品取引所における取引の停止、外国為替取引の停止その他やむを得ない事情があるときは、ご換金の申込みの受付けを中止することがあります。ご換金の申込みの受付けが中止された場合には、受益者は当該受付中止以前に行なった当日のご換金の申込みを撤回できます。ただし、受益者がそのご換金の申込みを撤回しない場合には、当該受付中止を解除した後の最初の基準価額の計算日にご換金の申込みを受付けたものとして取扱います。

(3) その他の留意点

当ファンドのお取引に関しては、金融商品取引法第37条の6の規定（いわゆるクーリング・オフ）の適用はありません。

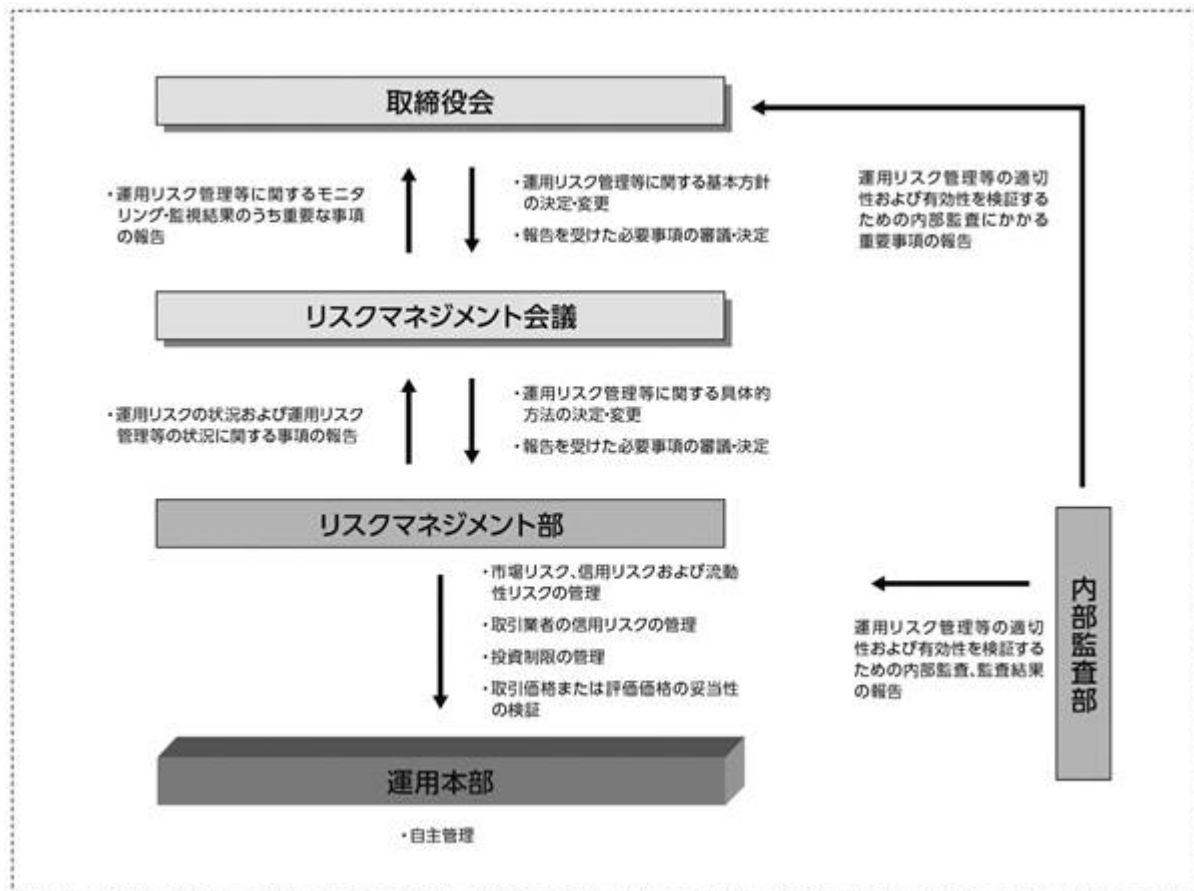
流動性リスクに関する事項

- 当ファンドは、大量の解約が発生し短期間で解約資金を手当てする必要が生じた場合や主たる取引市場において市場環境が急変した場合等に、一時的に組入資産の流動性が低下し、市場実勢から期待できる価格で取引できないリスク、取引量が限られてしまうリスクがあります。

これにより、基準価額にマイナスの影響を及ぼす可能性や、換金の申込みの受付けが中止となる可能性、換金代金のお支払いが遅延する可能性があります。

(4) リスク管理体制

運用リスク管理体制（ ）は、以下のとおりとなっています。



流動性リスクに対する管理体制

- ・ 委託会社では、流動性リスク管理に関する規程を定め、ファンドの組入資産の流動性リスクのモニタリングなどを実施するとともに、緊急時対応策の策定・検証などを行いません。
- ・ 取締役会等は、流動性リスク管理の適切な実施の確保や流動性リスク管理態勢について、監督します。

4 【手数料等及び税金】

(1) 【申込手数料】

ありません。

(2) 【換金(解約)手数料】

換金手数料

換金手数料は、受益権の取得日に応じて、次のとおりとします。

1. 受益者が1962年4月20日以前に取得した受益権を一部解約する場合...1万口につき27.5円（税抜25円）
2. 受益者が1962年4月21日以降2001年3月21日以前に取得した受益権を一部解約する場合...1万口につき110円（税抜100円）

3. 受益者が2001年3月22日以降2002年3月20日以前に取得した受益権を一部解約する場合...1万口につき27.5円（税抜25円）

4. 受益者が2002年3月21日以降に取得した受益権を一部解約する場合...1万口につき110円（税抜100円）以内（実際に適用する金額は、1万口につき2.2円（税抜2円）とします。）

ただし、委託会社は、販売会社にやむを得ない事情があるとき（委託会社に申出た場合に限りま

す。）は、手数料を徴収しないことができます。

換金手数料には、消費税および地方消費税（以下「消費税等」といいます。）が課されます。

信託財産留保額
ありません。

換金（解約）手数料は、換金に伴う取引執行等の対価です。

(3) 【信託報酬等】

信託報酬の総額は、1.の額に2.の額を加算した額以内の額とします。信託報酬は、毎日計上され、毎計算期末または信託終了のとき信託財産中から支弁するものとします。

1. 計算期間を通じて毎日、信託財産の元本総額（元本の額（1万口当たり1万円とします。以下同じ。）の合計額をいいます。）に年率0.5%を乗じて得た額以内の額（以下「基準報酬」といいます。）。なお、2022年6月の決算日の翌日以降の基準報酬は、元本総額に年率0%を乗じて得た額とします。

2. 一部解約にかかる受益権口数に関して解約申込日の基準価額が元本額を超過する額および毎決算日の基準報酬計上後で収益分配前の信託財産の純資産額が元本総額を超過する額ならびに償還日の基準報酬計上後の信託財産の純資産額が元本総額を超過する額に対して14%の率を乗じて得た額以内の額（以下「実績報酬」といいます。）。ただし、実績報酬の上限は、信託財産の元本総額（一部解約の場合は当該受益権の元本額）に対して年率0.207%を乗じて得た額とします。

信託報酬にかかる委託会社、販売会社、受託会社への配分については、原則として、次のとおりです。

	委託会社	販売会社	受託会社
基準報酬	総額の24.48%	総額の68.52%	総額の7%
実績報酬	総額の24.80%	総額の68.20%	総額の7%

前 の販売会社への配分は、販売会社の行なう業務に対する代行手数料であり、委託会社が一旦信託財産から収受した後、販売会社に支払われます。なお、販売会社への配分には、当該配分に対する消費税等に相当する金額が含まれています。

信託報酬を対価とする役務の内容は、配分先に応じて、それぞれ以下のとおりです。

委託会社：ファンドの運用と調査、受託会社への運用指図、基準価額の計算、目論見書・運用報告書の作成等の対価

販売会社：運用報告書等各種書類の送付、口座内でのファンドの管理、購入後の情報提供等の対価

受託会社：運用財産の管理、委託会社からの指図の実行の対価

(4) 【その他の手数料等】

信託財産において資金借入れを行なった場合、当該借入金の利息は信託財産中より支弁します。また、信託財産において現金担保付債券貸借取引の借入れを行なった場合、当該借入れにかかる品借料は信託財産中より支弁します。

信託財産に関する租税、信託事務の処理に要する諸費用、受託会社の立替えた立替金の利息ならびに信託財産にかかる監査報酬および当該監査報酬にかかる消費税等に相当する金額は、受益者の負担とし、信託財産中から支弁します。

信託財産に属する有価証券等に関連して発生した訴訟係争物たる権利その他の権利に基づいて益金が生じた場合、当該支払いに際して特別に必要となる費用(データ処理費用、郵送料等)は、受益者の負担とし、当該益金から支弁します。

信託財産で有価証券の売買を行なう際に発生する売買委託手数料、当該売買委託手数料にかかる消費税等に相当する金額、先物取引・オプション取引等に要する費用、信託財産に属する資産を外国で保管する場合の費用は、信託財産中より支弁します。

() 「その他の手数料等」については、運用状況等により変動するため、事前に料率、上限額等を示すことができません。

手数料等の合計額については、保有期間等に応じて異なりますので、表示することができません。

< マザーファンドより支弁する手数料等 >

信託財産に関する租税、有価証券売買時の売買委託手数料、先物取引・オプション取引等に要する費用、資産を外国で保管する場合の費用等を支弁します。

(5) 【課税上の取扱い】

課税上は公社債投資信託として取扱われます。

個人の投資者に対する課税

イ．収益分配金に対する課税

収益分配金は利子所得として課税され、20% (所得税15%および地方税5%) の税率による源泉徴収が行なわれます。ただし、2037年12月31日まで基準所得税額に2.1%の税率を乗じた復興特別所得税が課され、税率は20.315% (所得税15%、復興特別所得税0.315%および地方税5%) となります。

ロ．一部解約時および償還時の差益に対する課税

一部解約時および償還時の差益(譲渡益)は、譲渡所得として課税され、20% (所得税15%および地方税5%) の税率による申告分離課税が行なわれます。ただし、2037年12月31日まで基準所得税額に2.1%の税率を乗じた復興特別所得税が課され、税率は20.315% (所得税15%、復興特別所得税0.315%および地方税5%) となります。

ハ．損益通算について

一部解約時および償還時の損失については、確定申告により、上場株式等(特定公社債、公募公社債投資信託を含みます。)の譲渡益および償還差益と相殺することができ、申告分離課税を選択した上場株式等の配当所得および利子所得との損益通算も可能となります。また、翌年以後3年間、上場株式等の譲渡益・償還差益および配当等・利子から繰越控除することができます。一部解約時および償還時の差益については、他の上場株式等の譲渡損および償還差損との相殺が可能となります。

なお、特定口座にかかる課税上の取扱いにつきましては、販売会社にお問合わせ下さい。

< 財形年金貯蓄および財形住宅貯蓄について >

当ファンドでは、財形年金貯蓄および財形住宅貯蓄の利用が可能です（ただし、販売会社によっては、ご利用になれない場合があります。）。財形年金貯蓄および財形住宅貯蓄を利用した場合、元金550万円までの収益分配金ならびに一部解約時および償還時の個別元本超過額に税金はかかりません。

< マル優制度について >

当ファンドでは、少額貯蓄非課税制度（マル優制度）の利用が可能です（ただし、販売会社によっては、ご利用になれない場合があります。）。少額貯蓄非課税制度（マル優制度）を利用した場合、一人につき元金350万円（すでにご利用の場合には、その金額を差引いた額）までの収益分配金ならびに一部解約時および償還時の個別元本超過額に税金はかかりません。

なお、同制度は、2006年から、障害者等に対する少額貯蓄非課税制度に改組されております。

法人の投資者に対する課税

法人の投資者が支払いを受ける収益分配金ならびに一部解約時および償還時の個別元本超過額については利子所得として課税され、15%（所得税15%）の税率で源泉徴収され法人の受取額となります。ただし、2037年12月31日まで基準所得税額に2.1%の税率を乗じた復興特別所得税が課され、税率は15.315%（所得税15%および復興特別所得税0.315%）となります。なお、益金不算入制度の適用はありません。

源泉徴収された税金は法人税額から控除されます。

< 注 > 個別元本について

原則として、投資者ごとの信託時の受益権の価額（2002年3月31日以前の取得にかかる受益権の信託時の受益権の価額については1万口当たり1万円）が当該投資者の元本（個別元本）にあたります。

投資者が同一ファンドの受益権を複数回取得した場合、個別元本は、当該投資者が追加信託を行なうつど当該投資者の受益権口数で加重平均することにより算出されます。

ただし、個別元本は、複数支店で同一ファンドをお申込みの場合などにより把握方法が異なる場合がありますので、販売会社にお問合わせ下さい。

- () 外国税額控除の適用となった場合には、分配時の税金が上記と異なる場合があります。
- () 上記は、2022年6月末現在のものですので、税法が改正された場合等には、上記の内容が変更になることがあります。
- () 課税上の取扱いの詳細につきましては、税務専門家等にご確認されることをお勧めします。

5 【運用状況】

(1) 【投資状況】（2022年6月30日現在）

投資状況

投資資産の種類	時価(円)	投資比率(%)
親投資信託受益証券	11,832,582,264	99.52
内 日本	11,832,582,264	99.52
コール・ローン、その他の資産(負債控除後)	56,845,013	0.48
純資産総額	11,889,427,277	100.00

(注1) 投資比率は、ファンドの純資産総額に対する当該資産の時価の比率です。

(注2) 投資資産の内書きの時価および投資比率は、当該資産の地域別の内訳です。

(2) 【投資資産】（2022年6月30日現在）

【投資有価証券の主要銘柄】

イ．主要銘柄の明細

	銘柄名	地域	種類	株数、口数 または 額面金額	簿価単価 簿価 (円)	評価単価 時価 (円)	投資 比率 (%)
1	公社債投信マザーファンド	日本	親投資信 託受益証 券	11,308,976,646	1.0463 11,832,582,267	1.0463 11,832,582,264	99.52

(注) 投資比率は、ファンドの純資産総額に対する当該銘柄の時価の比率です。

ロ．投資有価証券の種類別投資比率

投資有価証券の種類	投資比率
親投資信託受益証券	99.52%
合計	99.52%

(注) 投資比率は、ファンドの純資産総額に対する当該有価証券の時価の比率です。

ハ．投資株式の業種別投資比率

該当事項はありません。

【投資不動産物件】

該当事項はありません。

【その他投資資産の主要なもの】

該当事項はありません。

(3) 【運用実績】

【純資産の推移】

	純資産総額 (分配落) (円)	純資産総額 (分配付) (円)	1口当たりの 純資産額 (分配落)(円)	1口当たりの 純資産額 (分配付)(円)
第52計算期間末 (2013年6月19日)	20,429,392,179	20,458,504,042	1.0000	1.0014
第53計算期間末 (2014年6月19日)	19,145,381,894	19,167,303,354	1.0000	1.0011
第54計算期間末 (2015年6月19日)	18,187,949,950	18,205,264,875	1.0000	1.0010
第55計算期間末 (2016年6月20日)	17,182,640,474	17,191,936,273	1.0000	1.0005
第56計算期間末 (2017年6月19日)	15,890,280,867	15,890,280,867	0.9999	0.9999
第57計算期間末 (2018年6月19日)	14,690,680,522	14,690,680,522	0.9998	0.9998
第58計算期間末 (2019年6月19日)	13,511,241,500	13,511,241,500	0.9997	0.9997
第59計算期間末 (2020年6月19日)	12,691,984,139	12,691,984,139	0.9998	0.9998
第60計算期間末 (2021年6月21日)	12,070,236,573	12,070,236,573	0.9998	0.9998
2021年6月末日	12,883,490,117	-	0.9998	-
7月末日	12,798,040,923	-	0.9998	-
8月末日	12,710,953,596	-	0.9998	-
9月末日	12,600,197,593	-	0.9998	-
10月末日	12,470,228,756	-	0.9998	-
11月末日	12,369,166,080	-	0.9998	-
12月末日	12,274,385,979	-	0.9998	-
2022年1月末日	12,182,337,393	-	0.9998	-
2月末日	12,094,178,554	-	0.9998	-
3月末日	11,921,591,607	-	0.9998	-
4月末日	11,501,470,300	-	0.9998	-
5月末日	11,343,008,279	-	0.9998	-
第61計算期間末 (2022年6月20日)	11,272,249,738	11,272,249,738	0.9998	0.9998

6月末日	11,889,427,277	-	0.9998	-
------	----------------	---	--------	---

【分配の推移】

	1口当たり分配金(円)
第52計算期間	0.001425
第53計算期間	0.001145
第54計算期間	0.000952
第55計算期間	0.000541
第56計算期間	0.000000
第57計算期間	0.000000
第58計算期間	0.000000
第59計算期間	0.000000
第60計算期間	0.000000
第61計算期間	0.000000

【収益率の推移】

	収益率(%)
第52計算期間	0.1
第53計算期間	0.1
第54計算期間	0.1
第55計算期間	0.1
第56計算期間	0.0
第57計算期間	0.0
第58計算期間	0.0
第59計算期間	0.0
第60計算期間	0.0
第61計算期間	0.0

(4) 【設定及び解約の実績】

	設定数量(口)	解約数量(口)
第52計算期間	1,550,772,192	3,100,190,591
第53計算期間	1,474,453,923	2,758,451,602
第54計算期間	1,363,502,007	2,320,935,760
第55計算期間	1,419,907,766	2,425,230,229
第56計算期間	1,345,013,225	2,636,524,726
第57計算期間	1,054,200,532	2,252,137,840
第58計算期間	932,347,040	2,110,371,320
第59計算期間	838,942,491	1,659,235,218

第60計算期間	918,855,300	1,541,615,548
第61計算期間	856,615,068	1,654,478,613

(参考) マザーファンド

公社債投信マザーファンド

(1) 投資状況 (2022年6月30日現在)

投資状況

投資資産の種類	時価(円)	投資比率(%)
地方債証券	9,872,051,791	9.14
内 日本	9,872,051,791	9.14
特殊債券	20,777,400,345	19.24
内 日本	20,777,400,345	19.24
社債券	46,883,759,080	43.43
内 日本	46,883,759,080	43.43
その他有価証券	24,441,587,752	22.64
内 日本	24,441,587,752	22.64
コール・ローン、その他の資産(負債控除後)	5,988,072,798	5.55
純資産総額	107,962,871,766	100.00

(注1) 投資比率は、ファンドの純資産総額に対する当該資産の時価の比率です。

(注2) 投資資産の内書きの時価および投資比率は、当該資産の地域別の内訳です。

(2) 投資資産 (2022年6月30日現在)

投資有価証券の主要銘柄

イ. 主要銘柄の明細

	銘柄名	地域	種類	株数、口数 または 額面金額	簿価単価 簿価 (円)	評価単価 時価 (円)	利率(%) 償還期限 (年/月/日)	投資 比率 (%)
1	JSC CP 20220729	日本	その他有 価証券	5,000,000,000	99.99 4,999,960,270	99.99 4,999,960,270	- -	4.63
2	みずほ証券 CP 20220818	日本	その他有 価証券	5,000,000,000	99.99 4,999,932,817	99.99 4,999,932,817	- -	4.63
3	みずほ証券 CP 20220902	日本	その他有 価証券	5,000,000,000	99.99 4,999,903,514	99.99 4,999,903,514	- -	4.63
4	21東日本旅客鉄道	日本	社債券	3,100,000,000	100.44 3,113,809,892	100.44 3,113,809,892	2.020000 2022/09/20	2.88
5	SUMITOMO MITSUI FINANCE & LEASING CO LTD	日本	社債券	3,000,000,000	100.00 3,000,050,127	100.00 3,000,050,127	0.010000 2022/09/14	2.78

6	三井住友F&L CP 20220721	日本	その他有 価証券	3,000,000,000	99.99 2,999,974,052	99.99 2,999,974,052	- -	2.78
7	18 大阪瓦斯	日本	社債券	2,400,000,000	100.68 2,416,550,608	100.68 2,416,550,608	1.470000 2022/12/20	2.24
8	229 住宅支援機構	日本	特殊債券	2,300,000,000	100.03 2,300,876,671	100.03 2,300,876,671	0.060000 2023/03/20	2.13
9	MITSUBISHI HC CAPITAL INC	日本	社債券	2,000,000,000	100.00 2,000,025,688	100.00 2,000,025,688	0.010000 2022/10/25	1.85
10	SUMITOMO MITSUI FINANCE & LEASING CO LTD	日本	社債券	2,000,000,000	100.00 2,000,022,772	100.00 2,000,022,772	0.010000 2022/11/15	1.85
11	MITSUBISHI HC CAPITAL INC	日本	社債券	2,000,000,000	100.00 2,000,001,523	100.00 2,000,001,523	0.010000 2022/07/12	1.85
12	MITSUBISHI HC CAPITAL INC	日本	社債券	2,000,000,000	100.00 2,000,000,000	100.00 2,000,000,000	0.020000 2023/06/14	1.85
13	SUMITOMO MITSUI FINANCE & LEASING CO LTD	日本	社債券	2,000,000,000	100.00 2,000,000,000	100.00 2,000,000,000	0.015000 2023/05/18	1.85
14	MITSUBISHI HC CAPITAL INC	日本	社債券	2,000,000,000	100.00 2,000,000,000	100.00 2,000,000,000	0.010000 2022/11/16	1.85
15	オリックス CP 20220916	日本	その他有 価証券	2,000,000,000	99.99 1,999,914,513	99.99 1,999,914,513	- -	1.85
16	89 三菱地所	日本	社債券	1,800,000,000	101.19 1,821,597,136	101.19 1,821,597,136	2.075000 2023/01/31	1.69
17	24 - 6 北海道公債	日本	地方債証 券	1,800,000,000	100.14 1,802,597,270	100.14 1,802,597,270	0.840000 2022/08/31	1.67
18	29 - 6 北海道5年	日本	地方債証 券	1,800,000,000	100.00 1,800,039,705	100.00 1,800,039,705	0.010000 2022/07/28	1.67
19	17 水資源	日本	特殊債券	1,600,000,000	100.00 1,600,001,442	100.00 1,600,001,442	0.001000 2022/12/20	1.48
20	60 ホンダファイナンス	日本	社債券	1,500,000,000	100.02 1,500,334,197	100.02 1,500,334,197	0.050000 2022/12/19	1.39
21	85 日本政策金融	日本	特殊債券	1,500,000,000	100.00 1,500,000,000	100.00 1,500,000,000	0.001000 2022/08/08	1.39
22	フォレスト CP 20220930	日本	その他有 価証券	1,500,000,000	99.99 1,499,962,192	99.99 1,499,962,192	- -	1.39
23	1あいおいニッセ劣後	日本	社債券	1,400,000,000	100.40 1,405,623,974	100.40 1,405,623,974	1.809000 2022/09/27	1.30
24	236 利付商工債	日本	特殊債券	1,300,000,000	100.00 1,300,060,657	100.00 1,300,060,657	0.020000 2022/09/27	1.20

25	55 鉄道建設・運	日本	特殊債券	1,100,000,000	100.59 1,106,573,160	100.59 1,106,573,160	0.842000 2023/03/20	1.02
26	42 成田国際空港	日本	社債券	1,100,000,000	100.00 1,100,000,000	100.00 1,100,000,000	0.001000 2022/09/16	1.02
27	133 住宅支援機構	日本	特殊債券	1,000,000,000	100.70 1,007,019,298	100.70 1,007,019,298	0.828000 2023/05/19	0.93
28	3 富士フィルムホールデイ	日本	社債券	1,000,000,000	100.36 1,003,676,004	100.36 1,003,676,004	0.882000 2022/12/02	0.93
29	397 中国電力	日本	社債券	1,000,000,000	100.14 1,001,414,450	100.14 1,001,414,450	0.180000 2023/04/25	0.93
30	114 日本政策投資	日本	特殊債券	1,000,000,000	100.00 1,000,049,888	100.00 1,000,049,888	0.001000 2022/12/20	0.93

(注) 投資比率は、ファンドの純資産総額に対する当該銘柄の時価の比率です。

ロ．投資有価証券の種類別投資比率

投資有価証券の種類	投資比率
地方債証券	9.14%
特殊債券	19.24%
社債券	43.43%
その他有価証券	22.64%
合計	94.45%

(注) 投資比率は、ファンドの純資産総額に対する当該有価証券の時価の比率です。

ハ．投資株式の業種別投資比率

該当事項はありません。

投資不動産物件

該当事項はありません。

その他投資資産の主要なもの

該当事項はありません。

第2 【管理及び運営】

1 【申込(販売)手続等】

受益権の取得申込者は、販売会社において取引口座を開設のうえ、取得の申込みを行なうものとします。

当ファンドには、収益分配金を税金を差引いた後自動的に再投資する「分配金再投資コース」と、収益の分配が行なわれるごとに収益分配金を受益者に支払う「分配金支払いコース」があります。

「分配金再投資コース」、財形貯蓄、財形年金貯蓄または財形住宅貯蓄を利用する場合、取得申込者は、販売会社と「積立投資約款」、「勤労者財産形成貯蓄約款」、「勤労者財産形成年金貯蓄約款」または「勤労者財産形成住宅貯蓄約款」にしたがい契約（以下「別に定める契約」といいます。）を締結します。

販売会社は、受益権の取得申込者に対し、1万口単位または1万円単位として販売会社が定める単位をもって取得の申込みに応じることができます。ただし、「分配金再投資コース」については、1,000円以上1円単位、3,000口以上1口単位、3,000円以上1円単位、5,000口以上1口単位、5,000円以上1円単位または1万円以上1円単位、財形貯蓄、財形年金貯蓄、財形住宅貯蓄については、1,000円以上1円単位をもって取得の申込みに応じることができます。

お買付価額（1万口当たり）は、各計算期間終了日の基準価額とします。

お申込手数料は、かかりません。

販売会社が定める時間までに受付けた取得の申込みを、当日の受付分として取扱います。

取得申込者は販売会社に、取得申込みと同時にまたはあらかじめ、自己のために開設された当ファンドの受益権の振替を行なうための振替機関等の口座を示すものとし、当該口座に当該取得申込者にかかる口数の増加の記載または記録が行なわれます。なお、販売会社は、当該取得申込みの代金の支払いと引換えに、当該口座に当該取得申込者にかかる口数の増加の記載または記録を行なうことができます。委託会社は、追加信託により分割された受益権について、振替機関等の振替口座簿への新たな記載または記録をするため社振法に定める事項の振替機関への通知を行なうものとします。振替機関等は、委託会社から振替機関への通知があった場合、社振法の規定にしたがい、その備える振替口座簿への新たな記載または記録を行ないます。受託会社は、追加信託により生じた受益権については追加信託のつど、振替機関の定める方法により、振替機関へ当該受益権にかかる信託を設定した旨の通知を行ないます。

2 【換金(解約)手続等】

受益者は、保有する受益権について、一部解約の実行を請求すること、または買取りを請求することにより換金することができます。

販売会社が定める時間までに受付けた換金の申込みを、当日の受付分として取扱います。

イ．一部解約

受益者は、自己に帰属する受益権につき、委託会社に1口単位または1万口単位として販売会社が定める単位（当該受益者が「分配金再投資コース」、財形貯蓄、財形年金貯蓄、財形住宅貯蓄を利用している場合には1口単位）をもって一部解約の実行を請求することができます。

受益者が一部解約の実行の請求をするときは、販売会社に対し、振替受益権をもって行なうものとします。

解約価額は、一部解約の実行の請求を受付けた日の基準価額から、当該一部解約にかかる実績報酬を控除した価額とします。

受益者は、解約価額を、販売会社または委託会社に問合わせるにより知ることができます。

・お電話によるお問合わせ先(委託会社)

電話番号(コールセンター) 0120-106212

(営業日の9:00~17:00)

委託会社は、受益者が一部解約の実行を請求したときは、一部解約金から、当該一部解約にかかる受益権の取得日に応じて、次に規定する手数料および当該手数料にかかる消費税等に相当する金額を徴収するものとします。

1. 受益者が1962年4月20日以前に取得した受益権を一部解約する場合...1万口につき27.5円(税抜25円)
2. 受益者が1962年4月21日以降2001年3月21日以前に取得した受益権を一部解約する場合...1万口につき110円(税抜100円)
3. 受益者が2001年3月22日以降2002年3月20日以前に取得した受益権を一部解約する場合...1万口につき27.5円(税抜25円)
4. 受益者が2002年3月21日以降に取得した受益権を一部解約する場合...1万口につき110円(税抜100円)以内(実際に適用する金額は、1万口につき2.2円(税抜2円)とします。)

ただし、委託会社は、販売会社にやむを得ない事情があるとき(委託会社に申出た場合に限り)は、手数料を徴収しないことができます。

1万口当たりの手取額は、解約価額から所得税および地方税()、手数料および当該手数料に対する消費税等に相当する金額を差引いた額とします。

()くわしくは、「第1 ファンドの状況 4 手数料等及び税金 (5) 課税上の取扱い」をご参照下さい。

委託会社は、金融商品取引所における取引の停止、外国為替取引の停止その他やむを得ない事情があるときは、一部解約の実行の請求の受け付けを中止することができます。一部解約の実行の請求の受け付けが中止された場合には、受益者は当該受付中止以前に行なった当日の一部解約の実行の請求を撤回できます。ただし、受益者がその一部解約の実行の請求を撤回しない場合には、当該振替受益権の解約価額は、当該受付中止を解除した後の最初の基準価額の計算日に一部解約の実行の請求を受付けたものとして、上記に準じて計算される価額とします。

一部解約金は、販売会社の営業所等において、原則として一部解約の実行の請求受付日から起算して4営業日目から受益者に支払います。

委託会社は、一部解約金について、受益者への支払日に、その全額を委託会社の指定する預金口座等に払込みます。委託会社は、これにより、受益者に対し一部解約金を支払う責に任じないものとします。

ロ. 買取り

受益者が買取り請求をするときは、販売会社に対し、振替受益権をもって行なうものとします。

販売会社は、受益者の請求があった場合には、その買取りの申込みを受付けた日の基準価額から実績報酬および当該買取りに関して課税対象者にかかる所得税および地方税()に相当する金額ならびに

一部解約にかかる手数料と同額の手数料および当該手数料にかかる消費税等に相当する金額を控除した価額をもって、振替受益権を買取るものとします。

()くわしくは、「第1 ファンドの状況 4 手数料等及び税金 (5) 課税上の取扱い」をご参照下さい。

受益者は、当該価額を、販売会社に問合わせることにより知ることができます。

振替受益権の買取りは、1口単位または1万口単位として販売会社が定める単位とします。ただし、「分配金再投資コース」、財形貯蓄、財形年金貯蓄、財形住宅貯蓄にかかる振替受益権については、1口単位とすることができます。

販売会社は、金融商品取引所における取引の停止、外国為替取引の停止その他やむを得ない事情があるときは、振替受益権の買取りを中止することができます。振替受益権の買取りが中止された場合には、受益者は買取中止以前に行なった当日の買取請求を撤回できます。ただし、受益者がその買取請求を撤回しない場合には、当該振替受益権の買取価額は、買取中止を解除した後の最初の基準価額の計算日に買取りを受付けたものとして、上記に準じて計算される価額とします。

一部解約の実行の請求を行なう受益者は、その口座が開設されている振替機関等に対して当該受益者の請求にかかる信託契約の一部解約を委託会社が行なうのと引換えに、当該一部解約にかかる受益権の口数と同口数の抹消の申請を行なうものとし、社振法の規定にしたがい当該振替機関等の口座において当該口数の減少の記載または記録が行なわれます。

3 【資産管理等の概要】

(1) 【資産の評価】

基準価額とは、信託財産の純資産総額を計算日における受益権口数で除した1万口当たりの価額をいいます。純資産総額とは、信託財産に属する資産（受入担保金代用有価証券を除きます。）を法令および一般社団法人投資信託協会規則にしたがって時価（注1、注2）により評価して得た信託財産の資産総額から負債総額を控除した金額をいいます。

（注1）当ファンドの主要な投資対象資産の評価方法の概要

- ・ マザーファンドの受益証券：計算日の基準価額で評価します。
- ・ 公社債：原則として、次に掲げるいずれかの価額で評価します。
 1. 日本証券業協会が発表する売買参考統計値（平均値）
 2. 金融商品取引業者、銀行等の提示する価額（売気配相場を除く。）
 3. 価格情報会社の提供する価額

（注2）マザーファンドの主要な投資対象資産の評価方法の概要

- ・ 公社債：原則として、次に掲げるいずれかの価額で評価します。
 1. 日本証券業協会が発表する売買参考統計値（平均値）
 2. 金融商品取引業者、銀行等の提示する価額（売気配相場を除く。）
 3. 価格情報会社の提供する価額

なお、外貨建資産（外国通貨表示の有価証券（以下「外貨建有価証券」といいます。））、預金その他の資産をいいます。以下同じ。）の円換算については、原則として、わが国における計算日の対顧客電信売買相場の仲値によって計算します。また、予約為替の評価は、原則として、わが国における計算日の対顧客先物売買相場の仲値によって計算します。

基準価額は、原則として、委託会社の各営業日に計算されます。

基準価額は、販売会社または委託会社に問い合わせることにより知ることができます。また、委託会社のホームページでご覧になることもできます。

- ・お電話によるお問い合わせ先（委託会社）

電話番号（コールセンター） 0120-106212

（営業日の9:00～17:00）

- ・委託会社のホームページ

アドレス <https://www.daiwa-am.co.jp/>

委託会社は、追加信託においては、追加信託金と追加信託にかかる元本の額との差額を追加信託差損金として計上します。また、委託会社は、信託の一部解約においては、一部解約にかかる元本の額と一部解約にかかる個別元本の合計額との差額を追加信託差損金から控除するとともに、一部解約金の一部解約にかかる個別元本の合計額を超過する場合には当該超過額を解約差損金として計上し、一部解約金の一部解約にかかる個別元本の合計額を下回る場合には当該差額を解約差益金として計上します。

(2) 【保管】

該当事項はありません。

(3) 【信託期間】

無期限です。ただし、(5) により信託契約を解約し、信託を終了させることがあります。

(4) 【計算期間】

毎年6月20日から翌年6月19日までとします。

上記にかかわらず、上記により各計算期間終了日に該当する日（以下「該当日」といいます。）が休業日の場合には、各計算期間終了日は該当日の翌営業日とし、その翌日より次の計算期間が開始されるものとします。

(5) 【その他】

信託の終了

1. 委託会社は、信託契約を解約することが受益者のため有利であると認めるときまたはやむを得ない事情が発生したときは、受託会社と合意のうえ、信託契約を解約し、信託を終了させることができます。この場合において、委託会社は、あらかじめ、解約しようとする旨を監督官庁に届出ます。
2. 委託会社は、前1.の事項について、あらかじめ、解約しようとする旨を公告し、かつ、その旨を記載した書面を信託契約にかかる知られたる受益者に対して交付します。ただし、信託契約にかかるすべての受益者に対して書面を交付したときは、原則として、公告を行いません。
3. 前2.の公告および書面には、受益者で異議のある者は一定の期間内に委託会社に対して異議を述べるべき旨を付記します。なお、一定の期間は一月を下らないものとします。
4. 前3.の一定の期間内に異議を述べた受益者の受益権の口数が受益権の総口数の2分の1を超えるときは、信託契約の解約をしません。

5. 委託会社は、信託契約の解約をしないこととしたときは、解約しない旨およびその理由を公告し、かつ、これらの事項を記載した書面を知られたる受益者に対して交付します。ただし、すべての受益者に対して書面を交付したときは、原則として、公告を行いません。
6. 前3.から前5.までの規定は、信託財産の状態に照らし、真にやむを得ない事情が生じている場合であって、前3.の一定の期間が一月を下らずにその公告および書面の交付を行なうことが困難な場合には適用しません。
7. 委託会社は、監督官庁より信託契約の解約の命令を受けたときは、その命令にしたがい、信託契約を解約し、信託を終了させます。
8. 委託会社が監督官庁より登録の取消しを受けたとき、解散したときまたは業務を廃止したときは、委託会社は、信託契約を解約し、信託を終了させます。ただし、監督官庁が、信託契約に関する委託会社の業務を他の投資信託委託会社に引継ぐことを命じたときは、の4.に該当する場合を除き、当該投資信託委託会社と受託会社との間において存続します。
9. 受託会社が辞任した場合または裁判所が受託会社を解任した場合において、委託会社が新受託会社を選任できないときは、委託会社は信託契約を解約し、信託を終了させます。

信託約款の変更

1. 委託会社は、受益者の利益のため必要と認めるときまたはやむを得ない事情が発生したときは、受託会社と合意のうえ、信託約款を変更することができます。この場合において、委託会社は、あらかじめ、変更しようとする旨およびその内容を監督官庁に届出ます。
2. 委託会社は、前1.の変更事項のうち、その内容が重大なものについて、あらかじめ、変更しようとする旨およびその内容を公告し、かつ、これらの事項を記載した書面を信託約款にかかる知られたる受益者に対して交付します。ただし、信託約款にかかるすべての受益者に対して書面を交付したときは、原則として、公告を行いません。
3. 前2.の公告および書面には、受益者で異議のある者は一定の期間内に委託会社に対して異議を述べるべき旨を付記します。なお、一定の期間は一月を下らないものとします。
4. 前3.の一定の期間内に異議を述べた受益者の受益権の口数が受益権の総口数の2分の1を超えるとときは、信託約款の変更をしません。
5. 委託会社は、信託約款の変更をしないこととしたときは、変更しない旨およびその理由を公告し、かつ、これらの事項を記載した書面を知られたる受益者に対して交付します。ただし、すべての受益者に対して書面を交付したときは、原則として、公告を行いません。
6. 委託会社は、監督官庁の命令に基づいて信託約款を変更しようとするときは、前1.から前5.までの規定にしたがいます。

反対者の買取請求権

前 の1.から6.までの規定にしたがい信託契約の解約を行なう場合または前 の規定にしたがい信託約款の変更を行なう場合において、前 の3.または前 の3.の一定の期間内に委託会社に対して異議を述べた受益者は、受託会社に対し、自己に帰属する受益権を、信託財産をもって買取るべき旨を請求することができます。

運用報告書

1. 委託会社は、運用経過のほか信託財産の内容、有価証券売買状況、費用明細などのうち重要な事項を記載した交付運用報告書(投資信託及び投資法人に関する法律第14条第4項に定める運用報告書)を計算期間の末日ごとに作成し、信託財産にかかる知られたる受益者に対して交付します。また、電子交付を選択された場合には、所定の方法により交付します。

2. 委託会社は、運用報告書(全体版)(投資信託及び投資法人に関する法律第14条第1項に定める運用報告書)を作成し、委託会社のホームページに掲載します。

・委託会社のホームページ

アドレス <https://www.daiwa-am.co.jp/>

3. 前2.の規定にかかわらず、受益者から運用報告書(全体版)の交付の請求があった場合には、これを交付します。

なお、販売会社によっては、次のようなとりまとめ交付を採用しています。

「分配金再投資コース」をご利用の場合には、年1回、公社債投信の1月号から12月号までの運用報告書を取りまとめたものをあらかじめお申出いただいたご住所にお届けします。財形貯蓄、財形年金貯蓄および財形住宅貯蓄をご利用の場合には、年4回、3か月分の運用報告書を取りまとめたものをあらかじめお申出いただいたご住所にお届けします。なお、ご希望により、「分配金再投資コース」をご利用の場合には、毎月決算ごと、年4回(3か月分とりまとめ)、年2回(6か月分とりまとめ)のいずれかに、財形貯蓄、財形年金貯蓄および財形住宅貯蓄をご利用の場合には、毎月決算ごとに送付方法を変更することができます。変更をご希望の方は販売会社にお申出下さい。

公告

1. 委託会社が受益者に対してする公告は、電子公告の方法により行ない、次のアドレスに掲載します。

<https://www.daiwa-am.co.jp/>

2. 前1.の電子公告による公告をすることができない事故その他やむを得ない事由が生じた場合の公告は、日本経済新聞に掲載します。

関係法人との契約の更改

委託会社と販売会社との間で締結される受益権の募集・販売の取扱い等に関する契約は、期間満了の1か月(または3か月)前までに、委託会社および販売会社いずれからも何ら意思の表示のないときは、自動的に1年間更新されるものとし、自動延長後の取扱いについてもこれと同様とします。

4 【受益者の権利等】

信託契約締結当初および追加信託当初の受益者は、委託会社の指定する受益権取得申込者とし、分割された受益権は、その取得申込口数に応じて、取得申込者に帰属します。

受益者の有する主な権利の内容、その行使の方法等は、次のとおりです。

収益分配金および償還金にかかる請求権

収益分配金は、決算日において振替機関等の振替口座簿に記載または記録されている受益者(当該収益分配金にかかる決算日以前において一部解約が行なわれた受益権にかかる受益者を除きます。また、当該収益分配金にかかる計算期間の末日以前に設定された受益権で取得申込代金支払前のため販売会社の名義で記載または記録されている受益権については原則として取得申込者とし、)に、原則として計算期間終了日から起算して5営業日までに支払います。

ただし、別に定める契約に基づいて収益分配金を再投資する受益者については、原則として毎計算期間終了日の翌日に収益分配金が再投資されます。再投資により増加した受益権は、振替口座簿に記載または記録されます。

償還金(信託終了時における信託財産の純資産総額を受益権口数で除した額をいいます。以下同じ。)は、信託終了日において振替機関等の振替口座簿に記載または記録されている受益者(信託終了日以前において一部解約が行なわれた受益権にかかる受益者を除きます。また、当該信託終了日以前に設定された受益権で取得申込代金支払前のため販売会社の名義で記載または記録されている受益権については原則として取得申込者とし、)に、原則として信託終了日から起算して5営業日までに支払います。

収益分配金および償還金の支払いは、販売会社の営業所等において行なうものとします。

受益者が、収益分配金について支払開始日から5年間その支払いを請求しないとき、および信託終了による償還金について、支払開始日から10年間その支払いを請求しないときは、その権利を失い、受託会社から交付を受けた金銭は、委託会社に帰属するものとします。

換金請求権

受益者は、保有する受益権について、一部解約の実行を請求すること、または買取りを請求することにより換金する権利を有します。権利行使の方法等については、「2 換金(解約)手続等」をご参照下さい。

第3 【ファンドの経理状況】

(1) 当ファンドの財務諸表は、「財務諸表等の用語、様式及び作成方法に関する規則」（昭和38年大蔵省令第59号）並びに同規則第2条の2の規定により、「投資信託財産の計算に関する規則」（平成12年総理府令第133号）に基づいて作成しております。

なお、財務諸表に記載している金額は、円単位で表示しております。

(2) 当ファンドは、金融商品取引法第193条の2第1項の規定に基づき、第61期計算期間（2021年6月22日から2022年6月20日まで）の財務諸表について、有限責任 あずさ監査法人により監査を受けております。

1【財務諸表】

公社債投信（6月号）

(1)【貸借対照表】

（単位：円）

	第60期 2021年6月21日現在	第61期 2022年6月20日現在
資産の部		
流動資産		
コール・ローン	60,532,549	56,512,035
親投資信託受益証券	12,015,968,848	11,217,788,811
未収入金	3,136,834	3,129,714
流動資産合計	12,079,638,231	11,277,430,560
資産合計	12,079,638,231	11,277,430,560
負債の部		
流動負債		
未払解約金	9,262,699	5,051,639
その他未払費用	138,959	129,183
流動負債合計	9,401,658	5,180,822
負債合計	9,401,658	5,180,822
純資産の部		
元本等		
元本	¹ 12,072,097,981	¹ 11,274,234,436
剰余金		
期末剰余金又は期末欠損金（ ）	² 1,861,408	² 1,984,698
元本等合計	12,070,236,573	11,272,249,738
純資産合計	12,070,236,573	11,272,249,738
負債純資産合計	12,079,638,231	11,277,430,560

(2)【損益及び剰余金計算書】

(単位：円)

	第60期		第61期	
	自	2020年6月20日 至 2021年6月21日	自	2021年6月22日 至 2022年6月20日
営業収益				
受取利息		224		9
有価証券売買等損益		1,227,395		126
営業収益合計		1,227,619		117
営業費用				
支払利息		18,595		14,687
その他費用		285,723		268,277
営業費用合計		304,318		282,964
営業利益又は営業損失（ ）		923,301		283,081
経常利益又は経常損失（ ）		923,301		283,081
当期純利益又は当期純損失（ ）		923,301		283,081
期首剰余金又は期首欠損金（ ）		2,874,090		1,861,408
剰余金増加額又は欠損金減少額		273,157		331,121
当期一部解約に伴う剰余金増加額又は欠損金減少額		273,157		331,121
剰余金減少額又は欠損金増加額		183,776		171,330
当期追加信託に伴う剰余金減少額又は欠損金増加額		183,776		171,330
分配金		1 -		1 -
期末剰余金又は期末欠損金（ ）		1,861,408		1,984,698

(3) 【注記表】

(重要な会計方針に係る事項に関する注記)

区 分	第61期	
	自 2021年6月22日	至 2022年6月20日
1. 有価証券の評価基準及び評価方法	親投資信託受益証券 移動平均法に基づき、時価で評価しております。 時価評価にあたっては、親投資信託受益証券の基準価額に基づいて評価しております。	
2. その他財務諸表作成のための基本となる重要な事項	計算期間末日 2021年6月19日及びその翌日が休日のため、前計算期間末日を2021年6月21日としており、2022年6月19日が休日のため、当計算期間末日を2022年6月20日としております。このため、当計算期間は364日となっております。	

(貸借対照表に関する注記)

区 分	第60期	第61期
	2021年6月21日現在	2022年6月20日現在
1. 1 期首元本額	12,694,858,229円	12,072,097,981円
期中追加設定元本額	918,855,300円	856,615,068円
期中一部解約元本額	1,541,615,548円	1,654,478,613円
2. 計算期間末日における受益権の総数	12,072,097,981口	11,274,234,436口
3. 2 元本の欠損	貸借対照表上の純資産額が元本総額を下回っており、その差額は1,861,408円であります。	貸借対照表上の純資産額が元本総額を下回っており、その差額は1,984,698円であります。

(損益及び剰余金計算書に関する注記)

区 分	第60期	第61期
	自 2020年6月20日 至 2021年6月21日	自 2021年6月22日 至 2022年6月20日

1 分配金の計算過程	計算期間末における純資産額の元本超過額がないため、分配対象額は0円(1万口当たり0.00円)であり、分配を行っておりません。	計算期間末における純資産額の元本超過額がないため、分配対象額は0円(1万口当たり0.00円)であり、分配を行っておりません。
------------	--	--

(金融商品に関する注記)

金融商品の状況に関する事項

区 分	第61期 自 2021年6月22日 至 2022年6月20日
1. 金融商品に対する取組方針	当ファンドは、「投資信託及び投資法人に関する法律」第2条第4項に定める証券投資信託であり、投資信託約款に規定する「運用の基本方針」に従っております。
2. 金融商品の内容及びリスク	当ファンドが保有する金融商品の種類は、有価証券、金銭債権及び金銭債務等であり、その詳細を附属明細表に記載しております。なお、当ファンドは、親投資信託受益証券を通じて有価証券に投資しております。 これらの金融商品に係るリスクは、市場リスク(価格変動、金利変動等)、信用リスク、流動性リスクであります。
3. 金融商品に係るリスク管理体制	複数の部署と会議体が連携する組織的な体制によりリスク管理を行っております。信託財産全体としてのリスク管理を金融商品、リスクの種類毎に行っております。
4. 金融商品の時価等に関する事項についての補足説明	金融商品の時価の算定においては、一定の前提条件等を採用しているため、異なる前提条件等に拠った場合、当該価額が異なることもあります。

金融商品の時価等に関する事項

区 分	第61期 2022年6月20日現在
1. 金融商品の時価及び貸借対照表計上額との差額	金融商品はすべて時価で計上されているため、貸借対照表計上額と時価との差額はありません。
2. 金融商品の時価の算定方法	(1)有価証券 重要な会計方針に係る事項に関する注記に記載しております。 (2)コール・ローン等の金銭債権及び金銭債務等

これらは短期間で決済されるため、時価は帳簿価額にほぼ等しいことから、当該帳簿価額を時価としております。

（有価証券に関する注記）

売買目的有価証券

種 類	第60期 2021年6月21日現在	第61期 2022年6月20日現在
	当計算期間の損益に 含まれた評価差額（円）	当計算期間の損益に 含まれた評価差額（円）
親投資信託受益証券	1,148,262	162
合計	1,148,262	162

（デリバティブ取引に関する注記）

ヘッジ会計が適用されていないデリバティブ取引

第60期 2021年6月21日現在	第61期 2022年6月20日現在
該当事項はありません。	該当事項はありません。

（関連当事者との取引に関する注記）

第61期 自 2021年6月22日 至 2022年6月20日
市場価格その他当該取引に係る価格を勘案して、一般の取引条件と異なる関連当事者との取引は行なわれていないため、該当事項はありません。

（1口当たり情報）

	第60期 2021年6月21日現在	第61期 2022年6月20日現在
1口当たり純資産額	0.9998円	0.9998円
（1万口当たり純資産額）	(9,998円)	(9,998円)

(4) 【附属明細表】

第1 有価証券明細表

(1) 株式

該当事項はありません。

(2) 株式以外の有価証券

種 類	銘 柄	券面総額	評価額 (円)	備考
親投資信託受益証券	公社債投信マザーファンド	10,721,388,523	11,217,788,811	
親投資信託受益証券 合計			11,217,788,811	
合計			11,217,788,811	

親投資信託受益証券における券面総額欄の数値は、証券数を表示しております。

第2 信用取引契約残高明細表

該当事項はありません。

第3 デリバティブ取引及び為替予約取引の契約額等及び時価の状況表

該当事項はありません。

(参考)

当ファンドは、「公社債投信マザーファンド」受益証券を主要投資対象としており、貸借対照表の資産の部に計上された「親投資信託受益証券」は、すべて同マザーファンドの受益証券であります。

なお、当ファンドの計算期間末日(以下、「期末日」)における同マザーファンドの状況は次のとおりであります。

「公社債投信マザーファンド」の状況

以下に記載した情報は監査の対象外であります。

貸借対照表

	2021年6月21日現在	2022年6月20日現在
	金額(円)	金額(円)
資産の部		
流動資産		
コール・ローン	5,610,196,622	5,938,064,112
地方債証券	28,634,170,008	11,774,162,438
特殊債券	14,607,221,039	23,479,025,605
社債券	30,972,082,303	50,429,576,255
その他有価証券 2	36,052,340,510	20,728,615,736
未収利息	65,144,859	63,226,830
前払費用	38,039,532	28,395,545
流動資産合計	115,979,194,873	112,441,066,521
資産合計	115,979,194,873	112,441,066,521
負債の部		

流動負債		
未払金	-	4,601,844,000
未払解約金	13,567,390	25,773,821
流動負債合計	13,567,390	4,627,617,821
負債合計	13,567,390	4,627,617,821
純資産の部		
元本等		
元本	1	110,837,213,922
剰余金		
期末剰余金又は期末欠損金（ ）	5,128,413,561	4,772,324,249
元本等合計	115,965,627,483	107,813,448,700
純資産合計	115,965,627,483	107,813,448,700
負債純資産合計	115,979,194,873	112,441,066,521

注記表

（重要な会計方針に係る事項に関する注記）

区 分	自 2021年6月22日 至 2022年6月20日
有価証券の評価基準及び評価方法	<p>地方債証券、特殊債券、社債券及びその他有価証券</p> <p>個別法に基づき、時価で評価しております。</p> <p>時価評価にあたっては、金融商品取引業者、銀行等の提示する価額（但し、売気配相場は使用しない）、価格情報会社の提供する価額又は日本証券業協会発表の売買参考統計値（平均値）等で評価しております。</p> <p>なお、適正な評価額を入手できなかった場合又は入手した評価額が時価と認定できない事由が認められた場合は、委託会社が忠実義務に基づいて合理的な事由をもって時価と認めた価額又は受託会社と協議のうえ両者が合理的な事由をもって時価と認めた価額で評価しております。</p>

（貸借対照表に関する注記）

区 分	2021年6月21日現在	2022年6月20日現在
1. 1 期首	2020年6月20日	2021年6月22日
期首元本額	117,569,648,335円	110,837,213,922円
期中追加設定元本額	6,505,057,715円	5,804,831,239円
期中一部解約元本額	13,237,492,128円	13,600,920,710円

期末元本額の内訳			
ファンド名			
	公社債投信（1月号）	8,872,964,192円	8,264,411,850円
	公社債投信（2月号）	7,431,604,899円	6,944,877,539円
	公社債投信（3月号）	7,701,423,890円	7,220,314,351円
	公社債投信（4月号）	7,357,365,445円	6,724,399,046円
	公社債投信（5月号）	6,450,454,106円	5,927,925,291円
	公社債投信（6月号）	11,484,248,159円	10,721,388,523円
	公社債投信（7月号）	12,200,951,209円	11,068,132,625円
	公社債投信（8月号）	8,294,307,130円	7,847,745,058円
	公社債投信（9月号）	8,715,838,541円	8,253,870,699円
	公社債投信（10月号）	7,678,194,753円	7,021,702,041円
	公社債投信（11月号）	8,589,397,417円	8,171,220,827円
	公社債投信（12月号）	16,060,464,181円	14,875,136,601円
	計	110,837,213,922円	103,041,124,451円
2.	期末日における受益権の総数	110,837,213,922口	103,041,124,451口
3.	2 その他有価証券の内訳	短期社債等	短期社債等
		36,052,340,510円	20,728,615,736円

（金融商品に関する注記）

金融商品の状況に関する事項

区 分	自 2021年6月22日 至 2022年6月20日
1. 金融商品に対する取組方針	当ファンドは、「投資信託及び投資法人に関する法律」第2条第4項に定める証券投資信託であり、投資信託約款に規定する「運用の基本方針」に従っております。
2. 金融商品の内容及びリスク	当ファンドが保有する金融商品の種類は、有価証券、金銭債権及び金銭債務等であり、その詳細を附属明細表に記載しております。 これらの金融商品に係るリスクは、市場リスク（価格変動、金利変動等）、信用リスク、流動性リスクであります。
3. 金融商品に係るリスク管理体制	複数の部署と会議体が連携する組織的な体制によりリスク管理を行っております。信託財産全体としてのリスク管理を金融商品、リスクの種類毎に行っております。

4. 金融商品の時価等に関する事項 についての補足説明	金融商品の時価の算定においては、一定の前提条件等を採用しているため、異なる前提条件等に拠った場合、当該価額が異なることもあります。
--------------------------------	---

金融商品の時価等に関する事項

区 分	2022年6月20日現在
1. 金融商品の時価及び貸借対照表 計上額との差額	金融商品はすべて時価で計上されているため、貸借対照表計上額と時価との差額はありません。
2. 金融商品の時価の算定方法	(1)有価証券 重要な会計方針に係る事項に関する注記に記載しております。 (2)コール・ローン等の金銭債権及び金銭債務等 これらは短期間で決済されるため、時価は帳簿価額にほぼ等しいことから、当該帳簿価額を時価としております。

(有価証券に関する注記)

売買目的有価証券

種 類	2021年6月21日現在	2022年6月20日現在
	当期間の損益に 含まれた評価差額(円)	当期間の損益に 含まれた評価差額(円)
地方債証券	34,581,549	13,389,478
特殊債券	3,416,211	10,577,378
社債券	18,569,552	30,700,926
その他有価証券 (短期社債等)	467,932 (467,932)	300,544 (300,544)
合計	56,099,380	54,367,238

(注) 「当期間」とは当親投資信託の計算期間の開始日から期末日までの期間(2021年4月20日から2021年6月21日まで、及び2022年4月20日から2022年6月20日まで)を指しております。

(デリバティブ取引に関する注記)

ヘッジ会計が適用されていないデリバティブ取引

2021年6月21日現在	2022年6月20日現在
該当事項はありません。	該当事項はありません。

(1口当たり情報)

	2021年6月21日現在	2022年6月20日現在
1口当たり純資産額	1.0463円	1.0463円

(1万口当たり純資産額)	(10,463円)	(10,463円)
--------------	-----------	-----------

附属明細表

第1 有価証券明細表

(1) 株式

該当事項はありません。

(2) 株式以外の有価証券

種 類	銘 柄	券面総額 (円)	評価額 (円)	備考
地方債証券	7 1 3 東京都公債	100,000,000	100,189,560	
	2 4 - 4 北海道公債	1,200,000,000	1,200,268,140	
	2 4 - 6 北海道公債	1,800,000,000	1,803,016,140	
	2 9 - 6 北海道5年	1,800,000,000	1,800,053,815	
	1 9 3 神奈川県公債	300,000,000	301,107,644	
	3 6 1 大阪府公債	300,000,000	300,061,188	
	3 6 2 大阪府公債	600,000,000	600,535,600	
	3 6 3 大阪府公債	500,000,000	500,750,560	
	2 4 - 5 京都府公債	200,000,000	200,414,000	
	2 4 - 5 静岡県公債	141,850,000	141,950,242	
	2 4 - 6 埼玉県公債	100,000,000	100,279,357	
	2 4 - 1 福岡県公債	200,000,000	200,009,130	
	2 4 - 4 福岡県公債	300,000,000	300,455,642	
	2 4 - 6 千葉県公債	310,000,000	311,106,497	
	2 4 - 7 千葉県公債	100,000,000	100,379,636	
	1 1 3 共同発行地方	700,000,000	700,991,060	
	1 1 5 共同発行地方	300,000,000	300,851,576	
	2 4 - 2 熊本県公債	800,000,000	802,220,653	
	4 8 0 名古屋市債	300,000,000	300,634,146	
	5 1 川崎市5年	100,000,000	100,008,840	
	2 4 - 2 広島市公債	500,000,000	501,797,068	
	2 4 - 3 広島市公債	403,500,000	405,668,830	
	2 9 - 1 広島市5年	200,000,000	200,000,949	
2 4 - 1 山梨県公債	500,000,000	501,412,165		
地方債証券 合計			11,774,162,438	
特殊債券	3 新関西国際空港	500,000,000	502,033,785	
	1 1 4 日本政策投資	1,000,000,000	1,000,052,768	
	1 1 9 日本政策投資	100,000,000	100,000,000	
	9 6 道路機構	500,000,000	500,995,120	

9 7	道路機構	500,000,000	500,958,747	
1 0 1	道路機構	100,000,000	100,384,238	
3 7	地方公共団体	2,900,000,000	2,900,534,904	
3 9	地方公共団体	100,000,000	100,151,147	
4 1	地方公共団体	140,000,000	140,397,648	
4 2	地方公共団体	200,000,000	200,714,962	
F 2 5 7	地方公共団体	800,000,000	800,712,135	
1 7	水資源	1,600,000,000	1,600,001,512	
8 5	日本政策金融	1,500,000,000	1,500,000,000	
7 4	都市再生	500,000,000	501,937,656	
3 4 3	東京交通債	200,000,000	201,697,274	
1 3 3	住宅支援機構	1,000,000,000	1,007,236,608	
2 2 5	住宅支援機構	300,000,000	300,087,710	
2 2 9	住宅支援機構	2,300,000,000	2,300,910,001	
1 9	沖縄振興開発	100,000,000	100,862,000	
い 8 0 9	利付商工債	710,000,000	710,399,188	
い 8 1 1	利付商工債	400,000,000	400,351,903	
い 8 1 2	利付商工債	400,000,000	400,285,440	
い 8 1 5	利付商工債	100,000,000	100,101,150	
3 3 1	信金中金	600,000,000	600,008,862	
3 3 7	信金中金	500,000,000	500,282,638	
3 3 8	信金中金	400,000,000	400,164,208	
2 3 4	利付商工債	800,000,000	800,047,270	
2 3 6	利付商工債	1,300,000,000	1,300,067,447	
2 3 9	利付商工債	400,000,000	400,000,000	
2 4 0	利付商工債	100,000,000	99,981,140	
2 4 3	利付商工債	900,000,000	900,603,540	
5 5	鉄道建設・運	1,100,000,000	1,106,823,080	
1 1 1	鉄道建設・運	600,000,000	600,241,524	
1 4 1	鉄道建設・運	800,000,000	800,000,000	
特殊債券 合計			23,479,025,605	
社債券	0.01% SUMITOMO MITSUI FINANCE & LEASING CO LTD 20220914	3,000,000,000	3,000,056,697	
	0.01% SUMITOMO MITSUI FINANCE & LEASING CO LTD 20221115	2,000,000,000	2,000,024,412	
	0.015% SUMITOMO MITSUI FINANCE & LEASING CO LTD 20230518	2,000,000,000	2,000,000,000	
	2 3 フランス相互信用 B K	400,000,000	400,015,586	
	1 B P C E S . A .	900,000,000	900,033,114	

17	B P C E S . A .	100,000,000	100,009,441
15	クレデイ・アグリコル	100,000,000	99,859,376
6	ロイズ・バンキングG	200,000,000	200,323,660
20	首都高速道路	300,000,000	300,065,730
42	成田国際空港	1,100,000,000	1,100,000,000
46	東日本高速道	500,000,000	500,219,600
48	東日本高速道	600,000,000	600,263,520
82	東日本高速道	1,000,000,000	999,999,720
70	中日本高速道	300,000,000	300,065,730
71	中日本高速道	800,000,000	800,356,805
39	西日本高速道	400,000,000	400,177,980
41	西日本高速道	500,000,000	500,295,490
11	大和ハウス	800,000,000	800,656,280
5	サントリーホールディング	200,000,000	200,208,964
3	トヨタ紡織	100,000,000	100,049,949
22	森ビル	200,000,000	200,165,368
14	旭化成	100,000,000	99,999,700
5	野村総合研究所	200,000,000	200,000,000
5	花王	100,000,000	100,077,000
6	テルモ	400,000,000	400,554,498
15	Z H D	200,000,000	200,441,727
7	楽天	100,000,000	100,002,186
10	楽天	100,000,000	100,000,750
3	富士フイルムホールデイ	1,000,000,000	1,003,913,154
14	富士フイルムホールデイ	400,000,000	400,149,154
3	東燃ゼネラル石油	100,000,000	100,556,528
4	J Xホールディングス	100,000,000	100,533,311
8	日本特殊陶業	100,000,000	100,096,924
19	ダイキン工業	200,000,000	201,131,806
7	日本電産	100,000,000	100,020,637
48	日本電気	100,000,000	100,043,578
16	デンソー	800,000,000	800,467,552
13	ドンキホーテHD	200,000,000	200,268,880
94	丸紅	100,000,000	100,352,241
46	住友商事	100,000,000	100,414,790
17	りそなホールディン	600,000,000	600,375,936
11	三菱UFJ信託BK	210,000,000	210,051,107
10	セブン銀行	600,000,000	603,515,990
23	東京センチュリー	200,000,000	200,289,631

4 4	ホンダファイナンス	500,000,000	500,094,542	
6 0	ホンダファイナンス	1,500,000,000	1,500,353,627	
6 2	ホンダファイナンス	100,000,000	99,985,000	
8 2	日立キャピタル	200,000,000	199,997,028	
1 9 2	オリックス	230,000,000	230,001,878	
1	三菱UFJリース	200,000,000	200,219,336	
5 0	野村ホールディング	500,000,000	500,148,712	
	0.01% Mitsubishi HC Capital Inc 20220621	2,000,000,000	2,000,000,000	
	0.01% MITSUBISHI HC CAPITAL INC 20220712	2,000,000,000	2,000,002,613	
	0.01% MITSUBISHI HC CAPITAL INC 20221025	2,000,000,000	2,000,027,878	
	0.01% MITSUBISHI HC CAPITAL INC 20221116	2,000,000,000	2,000,000,000	
	0.02% MITSUBISHI HC CAPITAL INC 20230614	2,000,000,000	2,000,000,000	
3	ソニーフィナンシャルHD	500,000,000	500,034,720	
1	あいおいニッセイ	1,400,000,000	1,406,255,864	
8 9	三菱地所	1,800,000,000	1,822,601,646	
6 0	小田急電鉄	100,000,000	100,272,189	
2 1	東日本旅客鉄道	3,100,000,000	3,115,494,002	
1 1	東海旅客鉄道	400,000,000	402,280,976	
5	九州旅客鉄道	600,000,000	600,097,771	
3	住友倉庫	500,000,000	500,873,894	
1 7	光通信	100,000,000	100,234,877	
5 0 8	中部電力	400,000,000	400,595,327	
5 2 0	中部電力	600,000,000	600,852,833	
3 7 2	中国電力	100,000,000	100,214,400	
3 9 7	中国電力	1,000,000,000	1,001,461,750	
4 0 1	中国電力	200,000,000	200,102,122	
4 6 5	東北電力	100,000,000	100,315,845	
4 9 8	東北電力	500,000,000	500,357,584	
5 2 0	東北電力	200,000,000	200,072,990	
3 1 2	北海道電力	200,000,000	200,779,616	
3 5 9	北海道電力	100,000,000	100,059,600	
1 8	大阪瓦斯	2,400,000,000	2,417,507,288	
3	ファーストリテイリング	700,000,000	701,650,306	
5	ファーストリテイリング	500,000,000	500,525,539	

社債券 合計		50,429,576,255	
その他有価証券	(短期社債等)		
	フォレスト CP 20220630	520,000,000	519,998,523
	フォレスト CP 20220729	392,000,000	391,995,779
	フォレスト CP 20220630	1,807,000,000	1,806,995,046
	フォレスト CP 20220831	725,000,000	724,985,665
	フォレスト CP 20220930	492,000,000	491,986,235
	フォレスト CP 20220831	793,000,000	792,984,352
	J S C CP 20220630	1,000,000,000	999,997,260
	オリックス CP 20220916	2,000,000,000	1,999,903,563
	三井住友 F & L CP 20220721	3,000,000,000	2,999,961,732
	みずほ証券 CP 20220818	5,000,000,000	4,999,919,127
	みずほ証券 CP 20220902	5,000,000,000	4,999,888,454
	(短期社債等) 合計		20,728,615,736
その他有価証券 合計		20,728,615,736	
合計		106,411,380,034	

第2 信用取引契約残高明細表

該当事項はありません。

第3 デリバティブ取引及び為替予約取引の契約額等及び時価の状況表

該当事項はありません。

2 【ファンドの現況】

【純資産額計算書】

2022年6月30日

資産総額	11,895,308,771円
負債総額	5,881,494円
純資産総額(-)	11,889,427,277円
発行済数量	11,891,543,222口
1単位当たり純資産額(/)	0.9998円

(参考) 公社債投信マザーファンド

純資産額計算書

2022年6月30日

資産総額	108,031,038,364円
負債総額	68,166,598円
純資産総額(-)	107,962,871,766円
発行済数量	103,183,736,660口
1単位当たり純資産額(/)	1.0463円

第4 【内国投資信託受益証券事務の概要】

(1) 名義書換えの手続き等
該当事項はありません。

(2) 受益者に対する特典
ありません。

(3) 譲渡制限の内容
譲渡制限はありません。

(4) 受益証券の再発行
受益者は、委託会社がやむを得ない事情等により受益証券を発行する場合を除き、無記名式受益証券から記名式受益証券への変更の請求、記名式受益証券から無記名式受益証券への変更の請求、受益証券の再発行の請求を行なわないものとします。

(5) 受益権の譲渡

受益者は、その保有する受益権を譲渡する場合には、当該受益者の譲渡の対象とする受益権が記載または記録されている振替口座簿にかかる振替機関等に振替の申請をするものとします。

上記の申請のある場合には、上記の振替機関等は、当該譲渡にかかる譲渡人の保有する受益権の口数の減少および譲受人の保有する受益権の口数の増加につき、その備える振替口座簿に記載または記録するものとします。ただし、上記の振替機関等が振替先口座を開設したものでない場合には、譲受人の振替先口座を開設した他の振替機関等（当該他の振替機関等の上位機関を含みます。）に社振法の規定にしたがい、譲受人の振替先口座に受益権の口数の増加の記載または記録が行なわれるよう通知するものとします。

上記の振替について、委託会社は、当該受益者の譲渡の対象とする受益権が記載または記録されている振替口座簿にかかる振替機関等と譲受人の振替先口座を開設した振替機関等が異なる場合等において、委託会社が必要と認めるときまたはやむを得ない事情があると判断したときは、振替停止日や振替停止期間を設けることができます。

(6) 受益権の譲渡の対抗要件

受益権の譲渡は、振替口座簿への記載または記録によらなければ、委託会社および受託会社に対抗することができません。

(7) 受益権の再分割

委託会社は、受託会社と協議のうえ、社振法に定めるところにしたがい、一定日現在の受益権を均等に再分割できるものとします。

(8) 償還金

償還金は、償還日において振替機関等の振替口座簿に記載または記録されている受益者（償還日以前において一部解約が行なわれた受益権にかかる受益者を除きます。また、当該償還日以前に設定された受益権で取得申込代金支払前のため販売会社の名義で記載または記録されている受益権については原則として取得申込者として）に支払います。

(9) 質権口記載または記録の受益権の取扱いについて

振替機関等の振替口座簿の質権口に記載または記録されている受益権にかかる収益分配金の支払い、一部解約の実行の請求の受付け、一部解約金および償還金の支払い等については、約款の規定によるほか、民法その他の法令等にしたがって取扱われます。

第二部 【委託会社等の情報】

第1 【委託会社等の概況】

1 【委託会社等の概況】

a. 資本金の額

2022年6月末日現在

資本金の額 151億7,427万2,500円

発行可能株式総数 799万9,980株

発行済株式総数 260万8,525株

過去5年間ににおける資本金の額の増減：該当事項はありません。

b. 委託会社の機構

会社の意思決定機構

業務執行上重要な事項は、取締役会の決議をもって決定します。取締役は、株主総会において選任され、その任期は選任後1年以内に終了する事業年度のうち最終のものに関する定時株主総会の終結のときまでです。

取締役会は、4名以内の代表取締役を選定し、代表取締役は、会社を代表し、取締役会の決議にしたがい業務を執行します。

また、取締役、執行役員等から構成される経営会議は、経営全般にかかる基本的事項を審議し、決定します。経営会議は、分科会を設置し、専門的な事項についてはその権限を委ねることができます。

投資運用の意思決定機構

投資運用の意思決定機構の概要は、以下のとおりとなっています。

イ. 商品会議

ファンド設立時に経営会議の分科会である商品会議を開催し、ファンドの新規設定を決定します。

ロ. 商品担当役員

商品担当役員は、ファンド設立の趣旨に沿って、各ファンド運営上の諸方針を記載した基本計画書を決定します。

ハ. 運用会議

CIOが議長となり、原則として月1回運用会議を開催し、基本的な運用方針を決定します。

ニ. 運用部長・ファンドマネージャー

ファンドマネージャーは、基本計画書に定められた各ファンドの諸方針と運用会議で決定された基本的な運用方針にしたがって運用計画書を作成します。運用部長は、ファンドマネージャーから提示を受けた運用計画書について、基本計画書および運用会議の決定事項との整合性等を確認し、承認します。

ホ．リスクマネジメント会議

経営会議の分科会として、ファンドの運用リスクの状況・運用リスク管理等の状況についての報告を行ない、必要事項を審議・決定します。

2 【事業の内容及び営業の概況】

委託会社は、「投資信託及び投資法人に関する法律」に定める投資信託委託会社として、証券投資信託の設定を行なうとともに「金融商品取引法」に定める金融商品取引業者としてその運用（投資運用業）を行なっています。また「金融商品取引法」に定める投資助言業務等の関連する業務を行なっています。

2022年6月末日現在、委託会社が運用を行なっている投資信託（親投資信託を除きます。）は次のとおりです。

基本的性格	本数（本）	純資産額の合計額（百万円）
単位型株式投資信託	75	254,179
追加型株式投資信託	777	20,482,551
株式投資信託 合計	852	20,736,731
単位型公社債投資信託	84	181,150
追加型公社債投資信託	14	1,397,299
公社債投資信託 合計	98	1,578,449
総合計	950	22,315,180

3 【委託会社等の経理状況】

1. 当社の財務諸表は、「財務諸表等の用語、様式及び作成方法に関する規則」(昭和38年大蔵省令第59号。以下「財務諸表等規則」という。)並びに同規則第2条の規定に基づき、「金融商品取引業等に関する内閣府令」(平成19年8月6日内閣府令第52号)に基づいて作成しております。
2. 当社は、金融商品取引法第193条の2第1項の規定に基づき、当事業年度(2021年4月1日から2022年3月31日まで)の財務諸表についての監査を、有限責任 あずさ監査法人により受けております。
3. 財務諸表の記載金額は、百万円未満を切り捨てて表示しております。

(1) 【貸借対照表】

(単位:百万円)

	前事業年度 (2021年3月31日)		当事業年度 (2022年3月31日)	
資産の部				
流動資産				
現金・預金		4,860		3,168
有価証券		333		486
前払費用		237		332
未収委託者報酬		13,150		13,811
未収収益		49		52
関係会社短期貸付金		18,700		24,900
その他		207		45
流動資産計		37,539		42,799
固定資産				
有形固定資産	1	224	1	203
建物		6		4
器具備品		218		198
無形固定資産		1,937		1,770
ソフトウェア		1,882		1,738
ソフトウェア仮勘定		54		31
投資その他の資産		16,121		16,617
投資有価証券		10,159		10,755
関係会社株式		3,705		3,705
出資金		183		177
長期差入保証金		1,068		1,067
繰延税金資産		973		885
その他		30		26

固定資産計	18,283	18,591
資産合計	55,822	61,390

(単位:百万円)

	前事業年度 (2021年3月31日)	当事業年度 (2022年3月31日)
負債の部		
流動負債		
預り金	68	65
未払金	8,405	9,856
未払収益分配金	13	26
未払償還金	39	12
未払手数料	4,734	4,917
その他未払金	2 3,617	2 4,900
未払費用	3,777	4,246
未払法人税等	804	980
未払消費税等	631	1,016
賞与引当金	950	866
その他	88	2
流動負債計	14,725	17,033
固定負債		
退職給付引当金	2,452	2,399
役員退職慰労引当金	74	13
その他	3	1
固定負債計	2,530	2,415
負債合計	17,256	19,449
純資産の部		
株主資本		
資本金	15,174	15,174
資本剰余金		
資本準備金	11,495	11,495
資本剰余金合計	11,495	11,495
利益剰余金		
利益準備金	374	374
その他利益剰余金		
繰越利益剰余金	10,574	13,925
利益剰余金合計	10,948	14,299
株主資本合計	37,618	40,969

評価・換算差額等		
その他有価証券評価差額金	947	971
評価・換算差額等合計	947	971
純資産合計	38,566	41,941
負債・純資産合計	55,822	61,390

(2) 【損益計算書】

(単位:百万円)

	前事業年度 (自 2020年4月1日 至 2021年3月31日)	当事業年度 (自 2021年4月1日 至 2022年3月31日)
営業収益		
委託者報酬	65,487	74,402
その他営業収益	419	545
営業収益計	65,906	74,948
営業費用		
支払手数料	27,965	31,234
広告宣伝費	624	650
調査費	8,245	9,104
調査費	1,134	1,252
委託調査費	7,110	7,851
委託計算費	1,501	1,729
営業雑経費	1,870	2,051
通信費	240	189
印刷費	478	468
協会費	51	46
諸会費	14	15
その他営業雑経費	1,084	1,331
営業費用計	40,207	44,768
一般管理費		
給料	5,991	5,948
役員報酬	351	306
給料・手当	4,293	4,281
賞与	395	493
賞与引当金繰入額	950	866
福利厚生費	893	867
交際費	32	46
旅費交通費	37	48
租税公課	472	527
不動産賃借料	1,302	1,300

退職給付費用	449	408
役員退職慰労引当金繰入額	28	10
固定資産減価償却費	661	606
諸経費	1,763	1,864
一般管理費計	11,631	11,628
営業利益	14,067	18,551

(単位:百万円)

	前事業年度 (自 2020年 4月 1日 至 2021年 3月 31日)	当事業年度 (自 2021年 4月 1日 至 2022年 3月 31日)
営業外収益		
投資有価証券売却益	578	327
有価証券償還益	42	40
その他	68	264
営業外収益計	689	631
営業外費用		
投資有価証券売却損	69	59
有価証券償還損	47	0
その他	24	34
営業外費用計	141	93
経常利益	14,616	19,089
特別損失		
システム刷新関連費用	547	-
関係会社整理損失	267	-
投資有価証券評価損	45	331
特別損失計	860	331
税引前当期純利益	13,756	18,757
法人税、住民税及び事業税	4,476	5,950
法人税等調整額	109	69
法人税等合計	4,366	6,019
当期純利益	9,389	12,738

(3) 【株主資本等変動計算書】

前事業年度(自 2020年 4月 1日 至 2021年 3月 31日)

	株主資本					
	資本金	資本剰余金		利益剰余金		株主資本 合計
		資本準備金	利益準備金	その他利益 剰余金 繰越利益 剰余金	利益剰余金 合計	
当期首残高	15,174	11,495	374	11,749	12,123	38,793
当期変動額						
剰余金の配当	-	-	-	△ 10,564	△ 10,564	△ 10,564
当期純利益	-	-	-	9,389	9,389	9,389
株主資本以外の項目の 当期変動額(純額)	-	-	-	-	-	-
当期変動額合計	-	-	-	△ 1,175	△ 1,175	△ 1,175
当期末残高	15,174	11,495	374	10,574	10,948	37,618

	評価・換算差額等		純資産合計
	その他有価 証券評価 差額金	評価・換算 差額等合計	
当期首残高	△ 363	△ 363	38,430
当期変動額			
剰余金の配当	-	-	△ 10,564
当期純利益	-	-	9,389
株主資本以外の項目の 当期変動額(純額)	1,311	1,311	1,311
当期変動額合計	1,311	1,311	136
当期末残高	947	947	38,566

当事業年度(自 2021年4月1日 至 2022年3月31日)

	株主資本					
	資本金	資本剰余金		利益剰余金		株主資本 合計
		資本準備金	利益準備金	その他利益 剰余金	利益剰余金 合計	
当期首残高	15,174	11,495	374	10,574	10,948	37,618
当期変動額						
剰余金の配当	-	-	-	△ 9,388	△ 9,388	△ 9,388
当期純利益	-	-	-	12,738	12,738	12,738
株主資本以外の項目の 当期変動額（純額）	-	-	-	-	-	-
当期変動額合計	-	-	-	3,350	3,350	3,350
当期末残高	15,174	11,495	374	13,925	14,299	40,969

	評価・換算差額等		純資産合計
	その他有価 証券評価 差額金	評価・換算 差額等合計	
当期首残高	947	947	38,566
当期変動額			
剰余金の配当	-	-	△ 9,388
当期純利益	-	-	12,738
株主資本以外の項目の 当期変動額（純額）	24	24	24
当期変動額合計	24	24	3,374
当期末残高	971	971	41,941

注記事項

（重要な会計方針）

1．有価証券の評価基準及び評価方法

（1）子会社株式及び関連会社株式

移動平均法による原価法により計上しております。

（2）その他有価証券

市場価格のない株式等以外のもの

決算日の市場価格等に基づく時価法（評価差額は全部純資産直入法により処理し、売却原価は移動平均法により算定）を採用しております。

市場価格のない株式等

移動平均法による原価法を採用しております。

2．固定資産の減価償却の方法

（1）有形固定資産

定額法によっております。

なお、主な耐用年数は以下の通りであります。

建物 10～18年

器具備品 4～20年

(2) 無形固定資産

定額法によっております。なお、自社利用のソフトウェアについては社内における利用可能期間（5年間）に基づく定額法によっております。

3. 引当金の計上基準

(1) 賞与引当金

役員及び従業員に対する賞与の支給に備えるため、支給見込額を計上しております。

(2) 退職給付引当金

従業員の退職給付に備えるため、当社の退職金規程に基づく当事業年度末要支給額を計上しております。これは、当社の退職金は、将来の昇給等による給付額の変動がなく、貢献度、能力及び実績等に応じて事業年度ごとに各人別の勤務費用が確定するためであります。また、執行役員・参与及び上席参事についても、当社の退職金規程に基づく当事業年度末要支給額を計上しております。

(3) 役員退職慰労引当金

役員の退職慰労金の支給に備えるため、当社の役員退職慰労金規程に基づく当事業年度末要支給額を計上しております。

4. 収益及び費用の計上基準

当社の顧客との契約から生じる収益に関する主要な事業における主な履行義務の内容及び当該履行義務を充足する通常の時点（収益を認識する通常の時点）は以下のとおりであります。

当社は証券投資信託の信託約款に基づき、証券投資信託の運用について履行義務を負っております。委託者報酬は、日々の純資産総額に対する一定割合として認識され、確定した報酬を受け取ります。当社が日々サービスを提供する時に当該履行義務が充足されるため、証券投資信託の運用期間にわたり収益を認識しております。

5. その他財務諸表作成のための基礎となる事項

(1) 連結納税制度の適用

連結納税制度を適用しております。

(2) 連結納税制度からグループ通算制度への移行に係る税効果会計の適用

当社は、翌事業年度から、連結納税制度からグループ通算制度へ移行することとなります。ただし、「所得税法等の一部を改正する法律」（令和2年法律第8号）において創設されたグループ通算制度への移行及びグループ通算制度への移行にあわせて単体納税制度の見直しが行われた項目については、「連結納税制度からグループ通算制度への移行に係る税効果会計の適用に関する取扱い」（実務対応報告第39号 2020年3月31日）第3項の取扱いにより、「税効果会計に係る会計基準の適用指針」（企業会計基準適用指針第28号 2018年2月16日）第44項の定めを適用せず、繰延税金資産及び繰延税金負債の額について、改正前の税法の規定に基づいております。

なお、翌事業年度の期首から、グループ通算制度を適用する場合における法人税及び地方法人税並びに税効果会計の会計処理及び開示の取扱いを定めた「グループ通算制度を適用する場合の会計処理及び開示に関する取扱い」（実務対応報告第42号 2021年8月12日）を適用する予定であります。

(重要な会計上の見積り)

該当事項はありません。

（会計方針の変更に関する注記）

（収益認識に関する会計基準等の適用）

「収益認識に関する会計基準」（企業会計基準第29号 2020年3月31日。以下「収益認識会計基準」という。）等を当事業年度の期首から適用し、約束した財又はサービスの支配が顧客に移転した時点で、当該財又はサービスと交換に受け取ると見込まれる金額で収益を認識することとしております。これによる当事業年度の損益及び期首利益剰余金に与える影響はありません。

なお、収益認識会計基準第89-3項に定める経過的な取扱いに従って、前事業年度に係る「収益認識関係」注記については記載しておりません。

（未適用の会計基準等）

- ・「時価の算定に関する会計基準の適用指針」（企業会計基準適用指針第31号 2021年6月17日）

(1) 概要

投資信託の時価の算定及び注記に関する取扱い並びに貸借対照表に持分相当額を純額で計上する組合等への出資の時価の注記に関する取扱いが定められました。

(2) 適用予定日

2023年3月期の期首より適用予定であります。

(3) 当該会計基準等の適用による影響

「時価の算定に関する会計基準の適用指針」の適用による財務諸表に与える影響については、現時点で評価中であります。

（貸借対照表関係）

1 有形固定資産の減価償却累計額

	前事業年度 (2021年3月31日)	当事業年度 (2022年3月31日)
建物	35百万円	37百万円
器具備品	259百万円	283百万円

2 関係会社項目

関係会社に対する資産及び負債には区分掲記されたもののほか次のものがあります。

	前事業年度 (2021年3月31日)	当事業年度 (2022年3月31日)
未払金	3,473百万円	4,694百万円

3 保証債務

前事業年度（2021年3月31日）

子会社であるDaiwa Asset Management(Singapore)Ltd.の債務1,727百万円に対して保証を行っております。

当事業年度(2022年3月31日)

子会社であるDaiwa Asset Management(Singapore)Ltd.の債務1,900百万円に対して保証を行っております。

(株主資本等変動計算書関係)

前事業年度(自 2020年4月1日 至 2021年3月31日)

1. 発行済株式の種類及び総数に関する事項

(単位:千株)

	当事業年度期首 株式数	当事業年度 増加株式数	当事業年度 減少株式数	当事業年度末 株式数
発行済株式				
普通株式	2,608	-	-	2,608
合計	2,608	-	-	2,608

2. 配当に関する事項

(1) 配当金支払額

決議	株式の種類	剰余金の配当の 総額(百万円)	1株当たり 配当額(円)	基準日	効力発生日
2020年6月23日 定時株主総会	普通株式	10,564	4,050	2020年 3月31日	2020年 6月24日

(2) 基準日が当事業年度に属する配当のうち、配当の効力発生日が翌事業年度となるもの

2021年6月22日開催の定時株主総会の議案として、普通株式の配当に関する事項を次のとおり提案しております。

剰余金の配当の総額	9,388百万円
配当の原資	利益剰余金
1株当たり配当額	3,599円
基準日	2021年3月31日
効力発生日	2021年6月23日

当事業年度(自 2021年4月1日 至 2022年3月31日)

1. 発行済株式の種類及び総数に関する事項

(単位:千株)

	当事業年度期首 株式数	当事業年度 増加株式数	当事業年度 減少株式数	当事業年度末 株式数
発行済株式				
普通株式	2,608	-	-	2,608
合計	2,608	-	-	2,608

2. 配当に関する事項

(1) 配当金支払額

決議	株式の種類	剰余金の配当の総額(百万円)	1株当たり配当額(円)	基準日	効力発生日
2021年6月22日 定時株主総会	普通株式	9,388	3,599	2021年 3月31日	2021年 6月23日

(2) 基準日が当事業年度に属する配当のうち、配当の効力発生日が翌事業年度となるもの

2022年6月23日開催の定時株主総会の議案として、普通株式の配当に関する事項を次のとおり提案しております。

剰余金の配当の総額	12,737百万円
配当の原資	利益剰余金
1株当たり配当額	4,883円
基準日	2022年3月31日
効力発生日	2022年6月24日

(金融商品関係)

1. 金融商品の状況に関する事項

(1) 金融商品に対する取組方針

当社は、投資運用業及び投資助言・代理業などの資産運用に関する事業を行っております。資金運用については安全性の高い金融商品に限定しております。

(2) 金融商品の内容及びそのリスク

証券投資信託に係る運用報酬の未決済額である未収委託者報酬は、運用するファンドの財産が信託されており、「投資信託及び投資法人に関する法律」、その他関係法令等により一定の制限が設けられているためリスクは極めて軽微であります。有価証券及び投資有価証券は、証券投資信託、株式であります。証券投資信託は事業推進目的で保有しており、価格変動リスク及び為替変動リスクに晒されております。株式は上場株式、非上場株式、子会社株式並びに関連会社株式を保有しており、上場株式は価格変動リスク及び発行体の信用リスクに、非上場株式、子会社株式及び関連会社株式は発行体の信用リスクに晒されております。関係会社短期貸付金は、親会社に対して貸付を行っているものであります。

未払手数料は証券投資信託の販売に係る代行手数料の未払額であります。その他未払金は主に連結納税の親会社へ支払う法人税の未払額であります。未払費用は主にファンド運用に係る業務を委託したこと等により発生する費用の未払額であります。これらは、そのほとんどが1年以内の支払期日であります。

(3) 金融商品に係るリスク管理体制

市場リスクの管理

() 為替変動リスクの管理

当社は、財務リスク管理規程に従い、個別の案件ごとに為替変動リスク管理の検討を行っております。

() 価格変動リスクの管理

当社は、財務リスク管理規程に従い、個別の案件ごとに価格変動リスク管理の検討を行っており、定期的に時価や発行体の財務状況等を把握しリスクマネジメント会議において報告を行っております。

信用リスクの管理

発行体の信用リスクは財務リスク管理規程に従い、定期的に財務状況等を把握しリスクマネジメント会議において報告を行っております。

2. 金融商品の時価等及び時価のレベルごとの内訳等に関する事項

貸借対照表計上額、時価並びにレベルごとの内訳等については、次のとおりであります。なお、2019年7月4日公表の企業会計基準適用指針第31号「時価の算定に関する会計基準の適用指針」（以下、「2019年適用指針」という。）第26項に従い経過措置を適用した有価証券、市場価格のない株式等は、次表には含めておりません。

また、金融商品の時価は、時価の算定に用いたインプットの観察可能性及び重要性に応じて、以下3つのレベルに分類しております。

レベル1の時価：観察可能な時価の算定に係るインプットのうち、活発な市場において形成される当該時価の算定の対象となる資産又は負債に関する相場価格により算定した時価

レベル2の時価：観察可能な時価の算定に係るインプットのうち、レベル1のインプット以外の時価の算定に係るインプットを用いて算定した時価

レベル3の時価：観察できない時価の算定に係るインプットを使用して算定した時価

時価の算定に重要な影響を与えるインプットを複数使用している場合には、それらのインプットがそれぞれ属するレベルのうち、時価の算定における優先順位が最も低いレベルに時価を分類しております。

前事業年度（2021年3月31日）

（1）時価をもって貸借対照表価額とする金融資産及び金融負債

（単位：百万円）

	貸借対照表計上額			
	レベル1	レベル2	レベル3	合計
投資有価証券（1）	85	-	-	85
資産合計	85	-	-	85

（1）2019年適用指針第26項に従い経過措置を適用し、有価証券333百万円、投資有価証券9,406百万円は上記の表に含めておりません。

（2）時価をもって貸借対照表価額としない金融資産及び金融負債

現金・預金、未収委託者報酬、コマーシャル・ペーパー、未払金及び未払費用は、短期間（1年以内）で決済されるため時価が帳簿価額に近似するものであることから、記載を省略しております。

当事業年度（2022年3月31日）

（1）時価をもって貸借対照表価額とする金融資産及び金融負債

（単位：百万円）

	貸借対照表計上額			
	レベル1	レベル2	レベル3	合計
投資有価証券（ 1 ）	66	-	-	66
資産合計	66	-	-	66

（ 1 ）2019年適用指針第26項に従い経過措置を適用し、有価証券486百万円、投資有価証券10,022百万円は上記の表に含めておりません。

（ 2 ）時価をもって貸借対照表価額としない金融資産及び金融負債

現金・預金、未収委託者報酬、関係会社短期貸付金、未払金及び未払費用は、短期間（1年以内）で決済されるため時価が帳簿価額に近似するものであることから、記載を省略しております。

（注1）時価の算定に用いた評価技法及びインプットの説明

投資有価証券

株式は活発な市場における無調整の相場価格を利用できることから、その時価をレベル1に分類しております。なお、2019年適用指針第26項に従い経過措置を適用している有価証券は、公表されている基準価額によっていることからレベルを付しておりません。保有目的ごとの有価証券に関する事項については、注記事項（有価証券関係）をご参照下さい。

（注2）市場価格のない株式等の貸借対照表計上額は次のとおりであり、金融商品の時価等及び時価のレベルごとの内訳等に関する事項で開示している表中の投資有価証券には含めておりません。

（単位：百万円）

区分	前事業年度	当事業年度
非上場株式等	666	666
子会社株式	1,677	1,677
関連会社株式	2,027	2,027

（有価証券関係）

1．子会社株式及び関連会社株式

前事業年度（2021年3月31日）

子会社株式（貸借対照表計上額 1,677百万円）及び関連会社株式（貸借対照表計上額 2,027百万円）は、市場価格がないことから、記載しておりません。

当事業年度（2022年3月31日）

子会社株式（貸借対照表計上額 1,677百万円）及び関連会社株式（貸借対照表計上額 2,027百万円）は、市場価格がないことから、記載しておりません。

2．その他有価証券

前事業年度（2021年3月31日）

	貸借対照表計上額 （百万円）	取得原価 （百万円）	差額 （百万円）

貸借対照表計上額が取得原価を超えるもの			
(1) 株式	85	55	30
(2) その他	7,179	5,697	1,481
小計	7,265	5,752	1,512
貸借対照表計上額が取得原価を超えないもの			
その他	2,561	2,721	160
小計	2,561	2,721	160
合計	9,826	8,474	1,352

(注) 非上場株式(貸借対照表計上額 666百万円)については、市場価格がないことから、上表の「その他有価証券」には含めておりません。

当事業年度(2022年3月31日)

	貸借対照表計上額 (百万円)	取得原価 (百万円)	差額 (百万円)
貸借対照表計上額が取得原価を超えるもの			
(1) 株式	66	55	11
(2) その他	6,755	4,917	1,838
小計	6,822	4,972	1,850
貸借対照表計上額が取得原価を超えないもの			
その他	3,753	4,208	454
小計	3,753	4,208	454
合計	10,575	9,180	1,395

(注) 非上場株式(貸借対照表計上額 666百万円)については、市場価格がないことから、上表の「その他有価証券」には含めておりません。

3. 売却したその他有価証券

前事業年度(自 2020年4月1日 至 2021年3月31日)

種類	売却額 (百万円)	売却益の合計額 (百万円)	売却損の合計額 (百万円)
(1) 株式	-	-	-
(2) その他 証券投資信託	5,353	578	69
合計	5,353	578	69

当事業年度(自 2021年4月1日 至 2022年3月31日)

種類	売却額 (百万円)	売却益の合計額 (百万円)	売却損の合計額 (百万円)
(1) 株式	-	-	-
(2) その他 証券投資信託	1,719	327	59
合計	1,719	327	59

4. 減損処理を行った有価証券

前事業年度において、関係会社株式について267百万円、証券投資信託について45百万円の減損処理を行っております。

当事業年度において、証券投資信託について331百万円の減損処理を行っております。

(退職給付関係)

1. 採用している退職給付制度の概要

当社は、非積立型の確定給付制度(退職一時金制度であります)及び確定拠出制度を採用していません。

2. 確定給付制度

(1)退職給付債務の期首残高と期末残高の調整表

	前事業年度 (自 2020年4月1日 至 2021年3月31日)	当事業年度 (自 2021年4月1日 至 2022年3月31日)
退職給付債務の期首残高	2,574百万円	2,452百万円
勤務費用	155	152
退職給付の支払額	378	303
その他	101	98
退職給付債務の期末残高	2,452	2,399

(2)退職給付債務及び年金資産の期末残高と貸借対照表に計上された退職給付引当金の調整表

	前事業年度 (自 2020年4月1日 至 2021年3月31日)	当事業年度 (自 2021年4月1日 至 2022年3月31日)
非積立型制度の退職給付債務	2,452百万円	2,399百万円
貸借対照表に計上された負債と資産の純額	2,452	2,399
退職給付引当金	2,452	2,399
貸借対照表に計上された負債と資産の純額	2,452	2,399

(3)退職給付費用及びその内訳項目の金額

	前事業年度 (自 2020年4月1日 至 2021年3月31日)	当事業年度 (自 2021年4月1日 至 2022年3月31日)
勤務費用	155百万円	152百万円

その他	108	67
確定給付制度に係る退職給付費用	263	219

3. 確定拠出制度

当社の確定拠出制度への要拠出額は、前事業年度186百万円、当事業年度189百万円であります。

（税効果会計関係）

1. 繰延税金資産及び繰延税金負債の発生の主な原因別内訳

（単位：百万円）

	前事業年度 (2021年3月31日)	当事業年度 (2022年3月31日)
繰延税金資産		
退職給付引当金	750	734
賞与引当金	243	227
未払事業税	170	213
投資有価証券評価損	128	144
システム関連費用	155	111
出資金評価損	94	94
その他	298	437
繰延税金資産小計	1,841	1,963
評価性引当額	254	356
繰延税金資産合計	1,586	1,607
繰延税金負債		
連結法人間取引（譲渡 益）	159	159
その他有価証券評価差額 金	453	562
繰延税金負債合計	612	722
繰延税金資産の純額	973	885

2. 法定実効税率と税効果会計適用後の法人税等の負担率との間に重要な差異があるときの、当該差異の原因となった主要な項目別の内訳

前事業年度（2021年3月31日）

法定実効税率と税効果会計適用後の法人税等の負担率との間の差異が法定実効税率の100分の5以下であるため注記を省略しております。

当事業年度（2022年3月31日）

法定実効税率と税効果会計適用後の法人税等の負担率との間の差異が法定実効税率の100分の5以下であるため注記を省略しております。

（収益認識関係）

（1）顧客との契約から生じる収益を分解した情報

当社は、証券投資信託に関する運用その他の業務を行っております。営業収益の内訳は、証券投資信託に関する運用に係る業務が74,402百万円、その他545百万円であります。

（２）収益を理解するための基礎となる情報

（重要な会計方針）の４．収益及び費用の計上基準に記載のとおりであります。

（３）顧客との契約に基づく履行義務の充足と当該契約から生じるキャッシュ・フローとの関係並びに当事業年度末において存在する顧客との契約から当事業年度の末日後に認識すると見込まれる収益の金額及び時期に関する情報

重要性が乏しいため記載を省略しております。

（セグメント情報等）

[セグメント情報]

当社は、資産運用に関する事業の単一セグメントであるため記載を省略しております。

[関連情報]

1. サービスごとの情報

単一のサービス区分の営業収益が損益計算書の営業収益の90%を超えるため、記載を省略しております。

2. 地域ごとの情報

（１）営業収益

内国籍証券投資信託又は本邦顧客からの営業収益が損益計算書の営業収益の90%を超えるため、記載を省略しております。

（２）有形固定資産

本邦に所在している有形固定資産の金額が貸借対照表の有形固定資産の金額の90%を超えるため、記載を省略しております。

3. 主要な顧客ごとの情報

営業収益のうち、損益計算書の営業収益の10%以上を占める相手先がないため、記載はありません。

[報告セグメントごとの固定資産の減損損失に関する情報]

前事業年度（自 2020年4月1日 至 2021年3月31日）

該当事項はありません。

当事業年度（自 2021年4月1日 至 2022年3月31日）

該当事項はありません。

[報告セグメントごとののれんの償却額及び未償却残高に関する情報]

該当事項はありません。

[報告セグメントごとの負ののれん発生益に関する情報]

該当事項はありません。

（関連当事者情報）

1. 関連当事者との取引

(ア) 財務諸表提出会社の親会社

前事業年度(自 2020年4月1日 至 2021年3月31日)

属性	会社等の名称	住所	資本金または出資金 (百万円)	事業の内容	議決権等の所有 (被所有)割合 (%)	関係内容		取引の内容	取引金額 (百万円)	科目	期末残高 (百万円)
						役員の兼任等	事業上の関係				
親会社	㈱大和証券グループ本社	東京都千代田区	247,397	証券持株会社業	被所有 100.0	あり	経営管理	資金の貸付 利息の受取 (注)	19,300 0	関係会社短期貸付金 -	18,700 -

取引条件及び取引条件の決定方針等

(注) 貸付利息については市場金利を勘案して合理的に決定し、返済期間は1年以内としております。なお、担保は受け入れておりません。

当事業年度(自 2021年4月1日 至 2022年3月31日)

属性	会社等の名称	住所	資本金または出資金 (百万円)	事業の内容	議決権等の所有 (被所有)割合 (%)	関係内容		取引の内容	取引金額 (百万円)	科目	期末残高 (百万円)
						役員の兼任等	事業上の関係				
親会社	㈱大和証券グループ本社	東京都千代田区	247,397	証券持株会社業	被所有 100.0	あり	経営管理	資金の貸付 利息の受取 (注)	19,000 0	関係会社短期貸付金 受取利息関係 会社	24,900 0

取引条件及び取引条件の決定方針等

(注) 貸付利息については市場金利を勘案して合理的に決定し、返済期間は1年以内としております。なお、担保は受け入れておりません。

(イ) 財務諸表提出会社の子会社

前事業年度(自 2020年4月1日 至 2021年3月31日)

種類	会社等の名称	所在地	資本金又は出資金 (百万円)	事業の内容	議決権等の所有(被所有)割合 (%)	関連当事者との関係	取引の内容	取引金額 (百万円)	科目	期末残高 (百万円)
子会社	Daiwa Asset Management (Singapore)Ltd.	Singapore	133	金融商品取引業	所有 直接100.0	経営管理	債務保証 (注)	1,727	-	-

取引条件及び取引条件の決定方針等

(注) シンガポール通貨庁(MAS)に対する当社からの保証状により、当該関連当事者の債務不履行、及びMASへの全ての損害等に対して保証しております。なお、債務総額は当該関連当事者の総運用資産額に応じて保証状にて定めるとおりに決定しております。

当事業年度(自 2021年4月1日 至 2022年3月31日)

種類	会社等の名称	所在地	資本金又は出資金(百万円)	事業の内容	議決権等の所有(被所有)割合(%)	関連当事者との関係	取引の内容	取引金額(百万円)	科目	期末残高(百万円)
子会社	Daiwa Asset Management (Singapore)Ltd.	Singapore	133	金融商品取引業	所有直接100.0	経営管理	債務保証(注)	1,900	-	-

取引条件及び取引条件の決定方針等

(注) シンガポール通貨庁(MAS)に対する当社からの保証状により、当該関連当事者の債務不履行、及びMASへの全ての損害等に対して保証しております。なお、債務総額は当該関連当事者の総運用資産額に応じて保証状にて定めるとおりに決定しております。

(ウ) 財務諸表提出会社と同一の親会社をもつ会社

前事業年度(自 2020年4月1日 至 2021年3月31日)

属性	会社等の名称	所在地	資本金又は出資金(百万円)	事業の内容	議決権等の所有(被所有)割合(%)	関連当事者との関係	取引の内容	取引金額(百万円)	科目	期末残高(百万円)
同一の親会社をもつ会社	大和証券(株)	東京都千代田区	100,000	金融商品取引業	-	証券投資信託受益証券の募集販売 本社ビルの管理	証券投資信託の代行手数料(注2) 不動産の賃借料(注4)	14,917 527	未払手数料 長期差入保証金	3,321 1,054
同一の親会社をもつ会社	(株)大和総研ビジネス・イノベーション	東京都江東区	3,000	情報サービス業	-	ソフトウェアの開発	ソフトウェアの購入(注3)	883	未払費用	179
同一の親会社をもつ会社	大和プロパティ(株)	東京都中央区	100	不動産管理業	-	本社ビルの管理	不動産の賃借料(注4)	527	-	-

取引条件及び取引条件の決定方針等

(注1) 上記金額のうち、取引金額には消費税等が含まれておらず、期末残高には消費税等が含まれております。

(注2) 証券投資信託の代行手数料については、証券投資信託の信託約款に定める受益者が負担する信託報酬のうち、当社が受け取る委託者報酬から代理事務に係る手数料として代行手数料を支払います。委託者報酬の配分は、両者協議のうえ合理的に決定しております。

(注3)ソフトウェアの購入については、市場の実勢価格を勘案して、その都度交渉の上、購入価格を決定しております。

(注4)差入保証金および賃借料については、近隣相場等を勘案し、交渉の上、決定しております。

当事業年度(自 2021年4月1日 至 2022年3月31日)

属性	会社等の名称	所在地	資本金又は出資金 (百万円)	事業の内容	議決権等の所有(被所有)割合 (%)	関連当事者との関係	取引の内容	取引金額 (百万円)	科目	期末残高 (百万円)
同一の親会社をもつ会社	大和証券(株)	東京都千代田区	100,000	金融商品取引業	-	証券投資信託受益証券の募集販売	証券投資信託の代行手数料(注2)	15,348	未払手数料	3,028
						本社ビルの管理	不動産の賃借料(注3)	1,062	長期差入保証金	1,054
同一の親会社をもつ会社	(株)大和総研	東京都江東区	3,898	情報サービス業	-	ソフトウェアの開発・保守	ソフトウェアの購入・保守(注4)	1,065	未払費用	91

取引条件及び取引条件の決定方針等

(注1)上記金額のうち、取引金額には消費税等が含まれておらず、期末残高には消費税等が含まれております。

(注2)証券投資信託の代行手数料については、証券投資信託の信託約款に定める受益者が負担する信託報酬のうち、当社が受け取る委託者報酬から代理事務に係る手数料として代行手数料を支払います。委託者報酬の配分は、両者協議のうえ合理的に決定しております。

(注3)差入保証金および賃借料については、近隣相場等を勘案し交渉の上、決定しております。

(注4)ソフトウェアの購入については、市場の実勢価格を勘案して、その都度交渉の上、購入価格を決定しております。

2.親会社に関する注記

株式会社大和証券グループ本社(東京証券取引所、名古屋証券取引所に上場)

(1株当たり情報)

前事業年度 (自 2020年4月1日 至 2021年3月31日)		当事業年度 (自 2021年4月1日 至 2022年3月31日)	
1株当たり純資産額	14,784.79円	1株当たり純資産額	16,078.50円
1株当たり当期純利益	3,599.54円	1株当たり当期純利益	4,883.43円

(注1)潜在株式調整後1株当たり当期純利益金額については、潜在株式が存在しないため記載していません。

(注2) 1株当たり当期純利益金額の算定上の基礎は、以下の通りであります。

	前事業年度 (自 2020年4月1日 至 2021年3月31日)	当事業年度 (自 2021年4月1日 至 2022年3月31日)
当期純利益(百万円)	9,389	12,738
普通株式の期中平均株式数(株)	2,608,525	2,608,525

(重要な後発事象)

該当事項はありません。

4【利害関係人との取引制限】

委託会社は、「金融商品取引法」の定めるところにより、利害関係人との取引について、次に掲げる行為が禁止されています。

自己又はその取締役若しくは執行役との間における取引を行なうことを内容とした運用を行なうこと（投資者の保護に欠け、若しくは取引の公正を害し、又は金融商品取引業の信用を失墜させるおそれがないものとして内閣府令で定めるものを除きます。）。

運用財産相互間において取引を行なうことを内容とした運用を行なうこと（投資者の保護に欠け、若しくは取引の公正を害し、又は金融商品取引業の信用を失墜させるおそれがないものとして内閣府令で定めるものを除きます。）。

通常の取引の条件と異なる条件であって取引の公正を害するおそれのある条件で、委託会社の親法人等（委託会社の総株主等の議決権の過半数を保有していることその他の当該金融商品取引業者と密接な関係を有する法人その他の団体として政令で定める要件に該当する者をいいます。以下において同じ。）又は子法人等（委託会社が総株主等の議決権の過半数を保有していることその他の当該金融商品取引業者と密接な関係を有する法人その他の団体として政令で定める要件に該当する者をいいます。以下同じ。）と有価証券の売買その他の取引又は店頭デリバティブ取引を行なうこと。

委託会社の親法人等又は子法人等の利益を図るため、その行なう投資運用業に関して運用の方針、運用財産の額若しくは市場の状況に照らして不必要な取引を行なうことを内容とした運用を行なうこと。

上記に掲げるもののほか、委託会社の親法人等又は子法人等が関与する行為であって、投資者の保護に欠け、若しくは取引の公正を害し、又は金融商品取引業の信用を失墜させるおそれのあるものとして内閣府令で定める行為。

5【その他】

a. 定款の変更、事業譲渡または事業譲受、出資の状況その他の重要事項

2022年4月1日付で、定款について次の変更を致しました。

- ・ 監査役の人数の変更（4名以内から5名以内に変更）

b. 訴訟事件その他委託会社に重要な影響を及ぼすことが予想される事実

訴訟事件その他委託会社に重要な影響を及ぼすことが予想される事実はありません。

第2 【その他の関係法人の概況】

1 【名称、資本金の額及び事業の内容】

(1) 受託会社

名称 三井住友信託銀行株式会社

資本金の額 342,037百万円（2022年3月末日現在）

事業の内容

銀行法に基づき銀行業を営むとともに、金融機関の信託業務の兼営等に関する法律に基づき信託業務を営んでいます。

(2) 販売会社

名 称	資本金の額 単位：百万円 (2022年 3月末日現在)	事業の内容
大和証券株式会社	100,000	金融商品取引法に 定める第一種金融商品 取引業を営んでいます。
アイザワ証券株式会社	3,000	
あかつき証券株式会社	3,067	
安藤証券株式会社	2,280	
今村証券株式会社	857	
岩井コスモ証券株式会社	13,500	
S M B C 日興証券株式会社	10,000	
株式会社 S B I 証券	48,323	
共和証券株式会社	500	
極東証券株式会社	5,251	
寿証券株式会社	305	
静岡東海証券株式会社	600	
大熊本証券株式会社	343	
第四北越証券株式会社	600	
立花証券株式会社	6,695	
ちばぎん証券株式会社	4,374	
東海東京証券株式会社	6,000	
内藤証券株式会社	3,002	
南都まほろば証券株式会社	3,000	
西村証券株式会社	500	
日産証券株式会社	1,500	
八十二証券株式会社	3,000	
浜銀 T T 証券株式会社	3,307	
ばんせい証券株式会社	1,558	

ひろぎん証券株式会社	5,000	
広田証券株式会社	600	
マネックス証券株式会社	12,200	
丸三証券株式会社	10,000	
三木証券株式会社	500	
みずほ証券株式会社	125,167	
三菱UFJモルガン・スタンレー証券株式会社	40,500	
むさし証券株式会社	5,000	
山形證券株式会社	100	
豊証券株式会社	2,540	
リテラ・クレア証券株式会社	3,794	
株式会社愛知銀行	18,000	銀行法に 基づき銀行業を 営んでいます。
株式会社あおぞら銀行	100,000	
株式会社青森銀行	19,562	
株式会社大分銀行	19,598	
株式会社大垣共立銀行	46,773	
株式会社沖縄海邦銀行	4,537	
株式会社香川銀行	12,000	
株式会社関西みらい銀行	38,971	
岐阜信用金庫	20,664	(注1)
株式会社京都銀行	42,103	銀行法に 基づき銀行業を 営んでいます。
株式会社三十三銀行	37,400	
株式会社十六銀行	36,839	
株式会社中京銀行	31,879	
株式会社東和銀行	38,653	
株式会社富山第一銀行	10,182	
株式会社西日本シティ銀行	85,745	
株式会社福井銀行	17,965	
株式会社福島銀行	18,682	
株式会社北陸銀行	140,409	
株式会社北國銀行	26,673	
株式会社山形銀行	12,008	
労働金庫連合会	120,000	(注2)

(注1) 信用金庫法に基づく金融業を営んでいます。

(注2) 労働金庫連合会は、労働金庫法に基づき設立された労働金庫の系統中央金融機関です。

2 【関係業務の概要】

受託会社は、信託契約の受託者であり、委託会社の指図に基づく信託財産の管理・処分、信託財産の計算等を行いません。なお、外国における資産の保管は、その業務を行なうに十分な能力を有すると認められる外国の金融機関が行なう場合があります。

販売会社は、受益権の募集の取扱い、信託契約の一部解約に関する事務、収益分配金・償還金・一部解約金の支払いに関する事務等を行いません。

3 【資本関係】

委託会社は、共和証券株式会社の株式を230,000株所有しています。

委託会社は、寿証券株式会社の株式を185,000株所有しています。

委託会社は、西村証券株式会社の株式を50,000株所有しています。

委託会社は、丸三証券株式会社の株式を133,704株所有しています。

委託会社は、むさし証券株式会社の株式を41,500株所有しています。

委託会社は、リテラ・クリア証券株式会社の株式を615,736株所有しています。

<再信託受託会社の概要>

名称：株式会社日本カストディ銀行

資本金の額：51,000百万円（2022年3月末日現在）

事業の内容：銀行法に基づき銀行業を営むとともに、金融機関の信託業務の兼営等に関する法律に基づき信託業務を営んでいます。

再信託の目的：原信託契約にかかる信託事務の一部（信託財産の管理）を原信託受託会社から再信託受託会社へ委託するため、原信託財産のすべてを再信託受託会社へ移管することを目的とします。

第3 【参考情報】

ファンドについては、当計算期間において以下の書類が関東財務局長に提出されております。

(提出年月日)	(書類名)
2021年9月14日	有価証券報告書
2022年3月14日	半期報告書
2022年5月2日	有価証券届出書

独立監査人の監査報告書

2022年5月23日

大和アセットマネジメント株式会社
取締役会 御中

有限責任 あずさ監査法人

東京事務所

指定有限責任社員 業務執行社員	公認会計士	間瀬	友未
指定有限責任社員 業務執行社員	公認会計士	深井	康治

監査意見

当監査法人は、金融商品取引法第193条の2第1項の規定に基づく監査証明を行うため、「委託会社等の経理状況」に掲げられている大和アセットマネジメント株式会社の2021年4月1日から2022年3月31日までの第63期事業年度の財務諸表、すなわち、貸借対照表、損益計算書、株主資本等変動計算書、重要な会計方針及びその他の注記について監査を行った。

当監査法人は、上記の財務諸表が、我が国において一般に公正妥当と認められる企業会計の基準に準拠して、大和アセットマネジメント株式会社の2022年3月31日現在の財政状態及び同日をもって終了する事業年度の経営成績を、全ての重要な点において適正に表示しているものと認める。

監査意見の根拠

当監査法人は、我が国において一般に公正妥当と認められる監査の基準に準拠して監査を行った。監査の基準における当監査法人の責任は、「財務諸表監査における監査人の責任」に記載されている。当監査法人は、我が国における職業倫理に関する規定に従って、会社から独立しており、また、監査人としてのその他の倫理上の責任を果たしている。当監査法人は、意見表明の基礎となる十分かつ適切な監査証拠を入手したと判断している。

その他の記載内容

その他の記載内容は、監査した財務諸表を含む開示書類に含まれる情報のうち、財務諸表及びその監査報告書以外の情報である。

当監査法人は、その他の記載内容が存在しないと判断したため、その他の記載内容に対するいかなる作業も実施していない。

財務諸表に対する経営者並びに監査役及び監査役会の責任

経営者の責任は、我が国において一般に公正妥当と認められる企業会計の基準に準拠して財務諸表を作成し適正に表示することにある。これには、不正又は誤謬による重要な虚偽表示のない財務諸表を作成し適正に表示するために経営者が必要と判断した内部統制を整備及び運用することが含まれる。

財務諸表を作成するに当たり、経営者は、継続企業の前提に基づき財務諸表を作成することが適切であるかどうかを評価し、我が国において一般に公正妥当と認められる企業会計の基準に基づいて継続企業に関する事項を開示する必要がある場合には当該事項を開示する責任がある。

監査役及び監査役会の責任は、財務報告プロセスの整備及び運用における取締役の職務の執行を監視することにある。

財務諸表監査における監査人の責任

監査人の責任は、監査人が実施した監査に基づいて、全体としての財務諸表に不正又は誤謬による重要な虚偽表示がないかどうかについて合理的な保証を得て、監査報告書において独立の立場から財務諸表に対する意見を表明することにある。虚偽表示は、不正又は誤謬により発生する可能性があり、個別に又は集計すると、財務諸表の利用者の意思決定に影響を与えると合理的に見込まれる場合に、重要性があると判断される。

監査人は、我が国において一般に公正妥当と認められる監査の基準に従って、監査の過程を通じて、職業的専門家としての判断を行い、職業的懐疑心を保持して以下を実施する。

- ・不正又は誤謬による重要な虚偽表示リスクを識別し、評価する。また、重要な虚偽表示リスクに対応した監査手続を立案し、実施する。監査手続の選択及び適用は監査人の判断による。さらに、意見表明の基礎となる十分かつ適切な監査証拠を入手する。
- ・財務諸表監査の目的は、内部統制の有効性について意見表明するためのものではないが、監査人は、リスク評価の実施に際して、状況に応じた適切な監査手続を立案するために、監査に関連する内部統制を検討する。
- ・経営者が採用した会計方針及びその適用方法の適切性、並びに経営者によって行われた会計上の見積りの合理性及び関連する注記事項の妥当性を評価する。
- ・経営者が継続企業を前提として財務諸表を作成することが適切であるかどうか、また、入手した監査証拠に基づき、継続企業の前提に重要な疑義を生じさせるような事象又は状況に関して重要な不確実性が認められるかどうか結論付ける。継続企業の前提に関する重要な不確実性が認められる場合は、監査報告書において財務諸表の注記事項に注意を喚起すること、又は重要な不確実性に関する財務諸表の注記事項が適切でない場合は、財務諸表に対して除外事項付意見を表明することが求められている。監査人の結論は、監査報告書日までに入手した監査証拠に基づいているが、将来の事象や状況により、企業は継続企業として存続できなくなる可能性がある。
- ・財務諸表の表示及び注記事項が、我が国において一般に公正妥当と認められる企業会計の基準に準拠しているかどうかとともに、関連する注記事項を含めた財務諸表の表示、構成及び内容、並びに財務諸表が基礎となる取引や会計事象を適正に表示しているかどうかを評価する。

監査人は、監査役及び監査役会に対して、計画した監査の範囲とその実施時期、監査の実施過程で識別した内部統制の重要な不備を含む監査上の重要な発見事項、及び監査の基準で求められているその他の事項について報告を行う。

利害関係

会社と当監査法人又は業務執行社員との間には、公認会計士法の規定により記載すべき利害関係はない。

以上

(注) 1. 上記は監査報告書の原本に記載された事項を電子化したものであり、その原本は当社が別途保管しております。

(注) 2. XBRLデータは監査の対象には含まれていません。

独立監査人の監査報告書

2022年8月26日

大和アセットマネジメント株式会社
取締役会 御中

有限責任 あずさ監査法人

東京事務所

指定有限責任社員
業務執行社員 公認会計士 深井 康治指定有限責任社員
業務執行社員 公認会計士 竹内 知明**監査意見**

当監査法人は、金融商品取引法第193条の2第1項の規定に基づく監査証明を行うため、「ファンドの経理状況」に掲げられている公社債投信（6月号）の2021年6月22日から2022年6月20日までの計算期間の財務諸表、すなわち、貸借対照表、損益及び剰余金計算書、注記表並びに附属明細表について監査を行った。

当監査法人は、上記の財務諸表が、我が国において一般に公正妥当と認められる企業会計の基準に準拠して、公社債投信（6月号）の2022年6月20日現在の信託財産の状態及び同日をもって終了する計算期間の損益の状況を、全ての重要な点において適正に表示しているものと認める。

監査意見の根拠

当監査法人は、我が国において一般に公正妥当と認められる監査の基準に準拠して監査を行った。監査の基準における当監査法人の責任は、「財務諸表監査における監査人の責任」に記載されている。当監査法人は、我が国における職業倫理に関する規定に従って、大和アセットマネジメント株式会社及びファンドから独立しており、また、監査人としてのその他の倫理上の責任を果たしている。当監査法人は、意見表明の基礎となる十分かつ適切な監査証拠を入手したと判断している。

その他の記載内容

その他の記載内容は、有価証券報告書及び有価証券届出書（訂正有価証券届出書を含む。）に含まれる情報のうち、財務諸表及びその監査報告書以外の情報である。経営者の責任は、その他の記載内容を作成し開示することにある。

当監査法人の財務諸表に対する監査意見の対象にはその他の記載内容は含まれておらず、当監査法人はその他の記載内容に対して意見を表明するものではない。

財務諸表監査における当監査法人の責任は、その他の記載内容を通読し、通読の過程において、その他の記載内容と財務諸表又は当監査法人が監査の過程で得た知識との間に重要な相違があるかどうかを検討すること、また、そのような重要な相違以外にその他の記載内容に重要な誤りの兆候があるかどうか注意を払うことにある。

当監査法人は、実施した作業に基づき、その他の記載内容に重要な誤りがあると判断した場合には、その事実を報告することが求められている。

その他の記載内容に関して、当監査法人が報告すべき事項はない。

財務諸表に対する経営者の責任

経営者の責任は、我が国において一般に公正妥当と認められる企業会計の基準に準拠して財務諸表を作成し適正に表示することにある。これには、不正又は誤謬による重要な虚偽表示のない財務諸表を作成し適正に表示するために経営者が必要と判断した内部統制を整備及び運用することが含まれる。

財務諸表を作成するに当たり、経営者は、継続企業の前提に基づき財務諸表を作成することが適切であるかどうかを評価し、我が国において一般に公正妥当と認められる企業会計の基準に基づいて継続企業に関する事項を開示する必要がある場合には当該事項を開示する責任がある。

財務諸表監査における監査人の責任

監査人の責任は、監査人が実施した監査に基づいて、全体としての財務諸表に不正又は誤謬による重要な虚偽表示がないかどうかについて合理的な保証を得て、監査報告書において独立の立場から財務諸表に対する意見を表明することにある。虚偽表示は、不正又は誤謬により発生する可能性があり、個別に又は集計すると、財務諸表の利用者の意思決定に影響を与えると合理的に見込まれる場合に、重要性があると判断される。

監査人は、我が国において一般に公正妥当と認められる監査の基準に従って、監査の過程を通じて、職業的専門家としての判断を行い、職業的懐疑心を保持して以下を実施する。

- ・不正又は誤謬による重要な虚偽表示リスクを識別し、評価する。また、重要な虚偽表示リスクに対応した監査手続を立案し、実施する。監査手続の選択及び適用は監査人の判断による。さらに、意見表明の基礎となる十分かつ適切な監査証拠を入手する。
- ・財務諸表監査の目的は、内部統制の有効性について意見表明するためのものではないが、監査人は、リスク評価の実施に際して、状況に応じた適切な監査手続を立案するために、監査に関連する内部統制を検討する。
- ・経営者が採用した会計方針及びその適用方法の適切性、並びに経営者によって行われた会計上の見積りの合理性及び関連する注記事項の妥当性を評価する。
- ・経営者が継続企業を前提として財務諸表を作成することが適切であるかどうか、また、入手した監査証拠に基づき、継続企業の前提に重要な疑義を生じさせるような事象又は状況に関して重要な不確実性が認められるかどうか結論付ける。継続企業の前提に関する重要な不確実性が認められる場合は、監査報告書において財務諸表の注記事項に注意を喚起すること、又は重要な不確実性に関する財務諸表の注記事項が適切でない場合は、財務諸表に対して除外事項付意見を表明することが求められている。監査人の結論は、監査報告書日までに入手した監査証拠に基づいているが、将来の事象や状況により、ファンドは継続企業として存続できなくなる可能性がある。
- ・財務諸表の表示及び注記事項が、我が国において一般に公正妥当と認められる企業会計の基準に準拠しているかどうかとともに、関連する注記事項を含めた財務諸表の表示、構成及び内容、並びに財務諸表が基礎となる取引や会計事象を適正に表示しているかどうかを評価する。

監査人は、経営者に対して、計画した監査の範囲とその実施時期、監査の実施過程で識別した内部統制の重要な不備を含む監査上の重要な発見事項、及び監査の基準で求められているその他の事項について報告を行う。

利害関係

大和アセットマネジメント株式会社及びファンドと当監査法人又は業務執行社員との間には、公認会計士法の規定により記載すべき利害関係はない。

以 上

(注) 1 . 上記の監査報告書の原本は当社が別途保管しております。

(注) 2 . XBRLデータは監査の対象には含まれていません。