

【表紙】

【提出書類】 有価証券報告書

【提出先】 関東財務局長

【提出日】 2022年10月21日

【計算期間】 第14期 自 2022年1月25日
至 2022年7月22日

【ファンド名】 S B I 中小型割安成長株ファンド ジェイリバイブ
(年2回決算型) / 愛称: jrevive

【発行者名】 S B I アセットマネジメント株式会社

【代表者の役職氏名】 代表取締役社長 梅本 賢一

【本店の所在の場所】 東京都港区六本木一丁目6番1号

【事務連絡者氏名】 中村 慎吾

【連絡場所】 東京都港区六本木一丁目6番1号

【電話番号】 03-6229-0170

【縦覧に供する場所】 該当事項はありません。

第一部【ファンド情報】

第1【ファンドの状況】

1【ファンドの性格】

（1）【ファンドの目的及び基本的性格】

ファンドの目的

本ファンドは、中小型割安成長株・マザーファンド（以下「マザーファンド」といいます。）受益証券への投資を通じて、わが国の金融商品取引市場に上場する中小型株式に投資し、信託財産の中長期的な成長を目指して積極的な運用を行います。

ファンドの基本的性格

ファンドの商品分類

本ファンドは、一般社団法人投資信託協会が定める商品分類において、「追加型投信/国内/株式」に分類されます。ファンドの商品分類、属性区分の詳細につきましては、以下のようになります。

なお、ファンドが該当しない商品分類及び属性区分、その定義につきましては、一般社団法人投資信託協会のホームページ（<https://www.toushin.or.jp/>）をご覧ください。

商品分類

ファンドの商品分類は「追加型投信/国内/株式」です。

商品分類表（ファンドが該当する商品分類を網掛け表示しています。）

単位型・追加型	投資対象地域	投資対象資産 (収益の源泉)
単位型投信	国内	株式
	海外	債券 不動産投信
追加型投信	内外	その他資産 () 資産複合

商品分類の定義

該当分類	分類の定義
追加型投信	一度設定されたファンドであってもその後追加設定が行われ従来の信託財産とともに運用されるファンドをいいます。
国内	目論見書または信託約款において、組入資産による主たる投資収益が実質的に国内の資産を源泉とする旨の記載があるものをいいます。
株式	目論見書または信託約款において、組入資産による主たる投資収益が実質的に株式を源泉とする旨の記載があるものをいいます。

属性区分

ファンドの属性区分

投資対象資産	その他資産（投資信託証券（株式・中小型株））
決算頻度	年2回
投資対象地域	日本
投資形態	ファミリーファンド

属性区分表（ファンドが該当する属性区分を網掛け表示しています。）

投資対象資産	決算頻度	投資対象地域	投資形態
株式	年1回	グローバル	ファミリー ファンド
一般	年2回	（日本を含む）	
大型株	年4回	日本	
中小型株	年6回	北米	
債券		欧州	
	（隔月）		
一般	年12回	アジア	
公債	（毎月）	オセアニア	
社債	日々	中南米	
その他債券	その他	アフリカ	
クレジット	（ ）	中近東	ファンド・ オブ・ ファンズ
属性		（中東）	
（高格付債）		エマージング	
不動産投信			
その他資産			
（投資信託証券（株式・中小型株））			
資産複合			
（ ）			

ファンドが投資信託証券への投資を通じて、実質的な投資対象とする資産は「株式・中小型株」です。

属性区分の定義

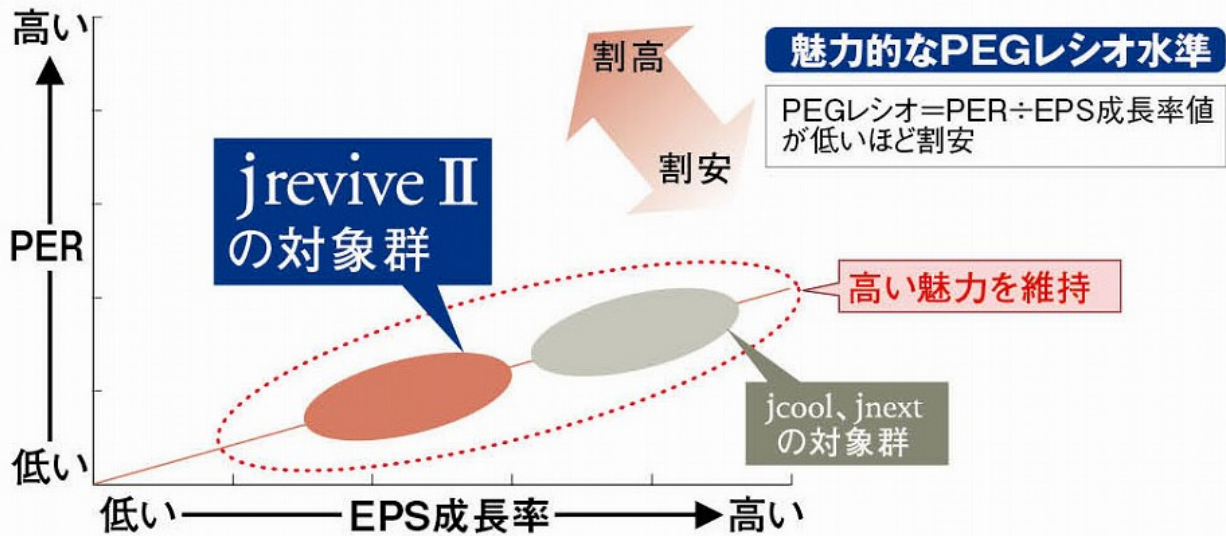
該当区分	区分の定義
その他の資産 （投資信託証券（株式・中小型株））	目論見書または信託約款において、主として株式、債券及び不動産投信以外の資産に投資する旨の記載があるものをいい、括弧内の記載は、組入資産を表します。なお、本ファンドにおける組入資産は、投資信託証券（株式・中小型株）です。
年2回	目論見書または信託約款において、年2回決算する旨の記載があるものをいいます。
日本	目論見書または信託約款において、組入資産による投資収益が日本の資産を源泉とする旨の記載があるものをいいます。
ファミリーファンド	目論見書または信託約款において、親投資信託（ファンド・オブ・ファンズにのみ投資されるものを除く。）を投資対象として投資するものをいいます。

信託金の限度額

- ・ 上限1,000億円
- ・ 委託会社は受託会社と合意のうえ、当該限度額を変更することができます。

ファンドの特色

- 株価が下落した銘柄から財務安定性に優れ、業績も安定しており、わが国の経済社会に貢献すると考えられる企業の株式に厳選投資します。



図はあくまでも目標のイメージ図であり、将来の運用成長度を保証するものではありません。

ジェイクール (jcool)、ジェイネクスト (jnext) は、本ファンド同様にエンジェルジャパン・アセットマネジメント株式会社が投資助言を行い、SBIアセットマネジメント株式会社が設定・運用を行っている追加型株式投資信託です。

- エンジェルジャパン・アセットマネジメント株式会社より投資に関する助言を受けて運用します。

《エンジェルジャパン・アセットマネジメント株式会社の概況》

設立	2001年12月4日 関東財務局長(金商)第641号
助言資産	1,553億円(2022年6月末現在)
経営理念	「企業家精神を応援し続け、経済社会の活性化に貢献する」という明快な理念の元、革新的な成長企業などへの投資に対する助言
特徴	<ul style="list-style-type: none"> ①革新的な成長企業(新規株式公開企業等を含む)を中心とした調査・分析・投資助言に特化 ②徹底した個別直接面談調査に基づく厳選投資 ③投資リスク軽減のため、投資後も定期的な企業訪問を行い、充実した調査・分析を継続

資金動向、市況動向等によっては、上記のような運用ができないことがあります。

（２）【ファンドの沿革】

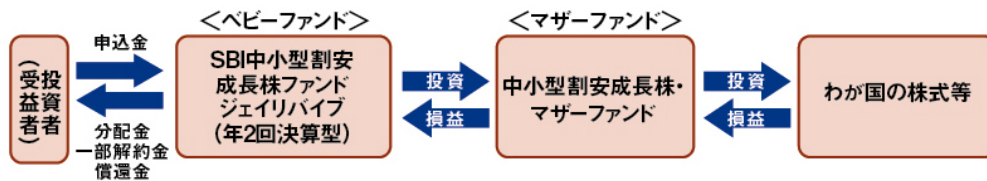
2015年7月10日 信託契約締結・本ファンドの設定・運用開始

2018年2月19日 信託金の限度額の変更（500億円から1,000億円へ変更）

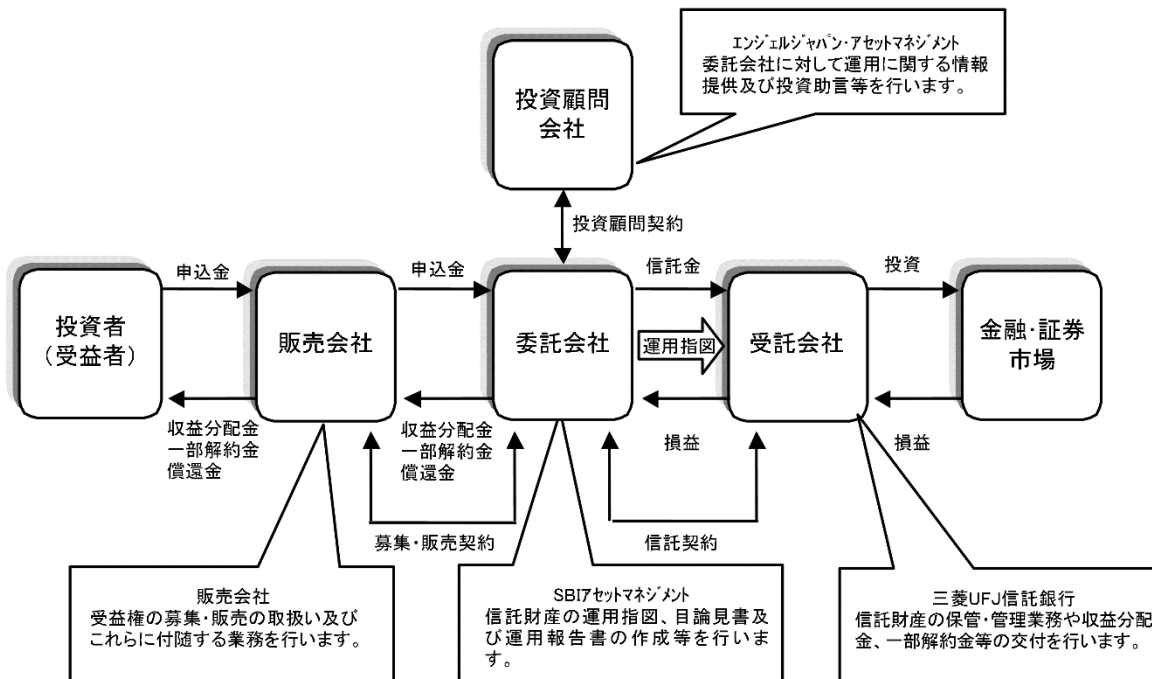
（３）【ファンドの仕組み】

ファンドの仕組み

本ファンドの運用は、ファミリーファンド方式で行います。
ファミリーファンド方式とは、投資信託（ベビーファンド）の資金をまとめてマザーファンドと呼ばれる投資信託に投資し、実質的な運用をマザーファンドで行う仕組みです。



委託会社及び本ファンドの関係法人との契約等の概要



(注)受託会社は、業務の一部を再信託先である日本マスタートラスト信託銀行株式会社に委託しています。

委託会社の概況（2022年8月1日現在）

(i) 資本金

4億20万円

() 沿革

委託会社は、投資運用業務（投資信託の委託者としての業務、登録投資法人との資産の運用契約に基づく運用業務または投資一任契約に基づく運用業務）及び投資助言業務（投資顧問契約に基づく助言業務）を行う金融商品取引業者です。

委託会社は、旧株式会社日本債券信用銀行(現株式会社あおぞら銀行)を設立母体として成立し、その後、株主の異動によりソフトバンクグループの一員となりました。2002年5月1日には、同グループのソフトバンク・インベストメント株式会社の子会社である、ソフトバンク・アセット・マネジメント株式会社と合併し、エスピーアイ・アセット・マネジメント株式会社に商号変更しました。

2005年7月1日には、SBIアセットマネジメント株式会社に商号を変更しました。

2006年8月2日には、委託会社の親会社（現SBIホールディングス株式会社）の主要株主であるソフトバンク株式会社の子会社が、現SBIホールディングス株式会社の全株式を売却したことにより、ソフトバンクグループから独立し、SBIグループの一員となりました。

2019年12月20日には、委託会社の全株式をSBIアセットマネジメント・グループ株式会社（SBIAMG）が、モーニングスター株式会社より取得しました。SBIAMGはモーニングスター株式会社傘下の資産運用会社を統括する中間持株会社です。

2022年8月1日に、SBIアセットマネジメント株式会社、SBIボンド・インベストメント・マネジメント株式会社、SBI地方創生アセットマネジメント株式会社の3社合併をしました。なお、SBIアセットマネジメント株式会社を存続会社とし、合併後は同社名を継承しました。

1986年 8 月29日	日債銀投資顧問株式会社として設立
1987年 2 月20日	有価証券に係る投資顧問業の規制等に関する法律第4条にかかる登録
1987年 9 月 9 日	有価証券に係る投資顧問業の規制等に関する法律第24条1項の規定に基づく投資一任契約業務の認可
2000年11月28日	証券投資信託及び証券投資法人に関する法律第6条の規定に基づく証券投資信託委託業の認可
2001年 1 月 4 日	あおぞらアセットマネジメント株式会社に商号変更
2002年 5 月 1 日	ソフトバンク・アセット・マネジメント株式会社との合併により、エスピーアイ・アセット・マネジメント株式会社に商号変更
2005年 7 月 1 日	SBIアセットマネジメント株式会社に商号変更
2007年 9 月30日	金融商品取引法等の施行により同法第29条の規定に基づく金融商品取引業者の登録（関東財務局長（金商）第311号）
2022年 8 月 1 日	SBIアセットマネジメント株式会社、SBIボンド・インベストメント・マネジメント株式会社、SBI地方創生アセットマネジメント株式会社の3社合併。SBIアセットマネジメント株式会社を存続会社とし、合併後は同社名を継承。

() 大株主の状況

株主名	住所	所有株数	所有比率
SBIアセットマネジメント・グループ株式会社	東京都港区六本木一丁目6番1号	753,645株	68.6%
モーニングスター株式会社	同上	208,000株	18.9%
PIMCO ASIA LIMITED	Suite 2201,22nd Floor, Two International Finance Centre, 8 Finance Street,Central,Hong Kong	29,507株	2.7%

2【投資方針】

（1）【投資方針】

主として、マザーファンド受益証券に投資し、信託財産の積極的な成長を目指して運用を行います。

マザーファンド受益証券の組入比率は、原則として高位を維持します。非株式割合（株式以外の資産への実質投資割合）は、信託財産の総額の50%以下とします。

資金動向、市況動向の急激な変化が生じたとき等ならびに信託財産の規模によっては、前記の運用ができない場合があります。

マザーファンド受益証券の運用に関しては、エンジェルジャパン・アセットマネジメント株式会社より投資助言を受けます。

エンジェルジャパン・アセットマネジメント株式会社

- ・ 本ファンドの投資顧問会社として、委託会社に対して運用に関する情報提供及び投資助言等を行います。
- ・ 革新的な成長企業を中心とした調査・分析・投資助言に特化した、独立系の投資顧問会社です。

エンジェルジャパン・アセットマネジメント株式会社の概況

代表者	代表取締役 宇佐美 博高
設立	2001年12月4日 金融商品取引業者 関東財務局長（金商）第641号
助言資産	1,553億円（2022年6月末現在）
経営理念	「企業家精神を応援し続け、経済社会の活性化に貢献する」という明快な理念の元、革新的な成長企業などへの投資に対する助言
特徴	革新的な成長企業(新規株式公開企業等を含む)を中心とした調査・分析・投資助言に特化 徹底した個別直接面談調査に基づく厳選投資 投資リスク軽減のため、投資後も定期的な企業訪問を行い、充実した調査・分析を継続

宇佐美 博高氏の略歴（エンジェルジャパン・アセットマネジメント代表取締役）

一橋大学卒。静岡銀行、すみや電器を経て野村総合研究所入社。ディービー モルガン グレンフェル アセット マネジメント（現ドイチェ・アセット・マネジメント）等株式運用責任者を歴任後、2002年エンジェルジャパン・アセットマネジメントを設立。

(参考)マザーファンドの運用の投資方針

○個別直接面談調査

投資に際しては、徹底した個別直接面談調査・分析を行い、a.株価水準、b.財務安定性、c.短期業績の安定性と中長期戦略、d.企業経営者の理念・志、等を総合的に評価判断します。

○「銘柄分散」、「時間分散」を考慮した分散投資

総合判断した企業群は、a.銘柄数を分散する「銘柄分散」、b.一度に組入れず徐々に投資していく「時間分散」、その他「銘柄ごとの組入比率にも制限を設ける等、慎重な分散投資を行います。

ボトムアップ調査	企業群を①既存組入企業群 ②新規株式公開企業群 ③組入候補企業群の3つに分類し、社長インタビュー・現場視察等を行い、その際の面談記録・データ検証をもとに、継続的に調査を行うことによる銘柄選択を実践します。
分散投資	「銘柄分散」、「時間分散」、「組入比率制限」等による分散投資を行います。
情報開示	投資者の皆様との信頼関係構築のために、定期的にレポート等を作成し情報開示に努めていきます。

《助言銘柄選定のプロセス》

投資顧問会社であるエンジェルジャパン・アセットマネジメント株式会社における助言銘柄選定のプロセスは以下の通りです。



資金動向、市況動向の急激な変化が生じたとき等ならびに信託財産の規模によっては、前記の運用ができない場合があります。

(2) 【投資対象】

中小型割安成長株・マザーファンド受益証券を主要投資対象とし、実質的にわが国の株式に投資します。

投資の対象とする資産の種類(信託約款第15条)

この信託において投資の対象とする資産の種類は、次に掲げる特定資産（投信法第2条第1項で定めるものをいいます。以下同じ。）とします。

1. 有価証券
2. 約束手形（1. に掲げるものに該当するものを除きます。）
3. 金銭債権（1. 及び2. に掲げるものに該当するものを除きます。）

運用の指図範囲等(信託約款第16条第1項)

委託会社は、信託金を主としてSBIアセットマネジメント株式会社を委託会社とし、三菱UFJ信託銀行株式会社を受託会社として締結された中小型割安成長株・マザーファンド受益証券ならびに次に掲げる有価証券（金融商品取引法第2条第2項の規定により有価証券とみなされる同項各号に掲げる権利を除きます。）（本邦通貨表示のものに限ります。）に投資することを指図します。

1. 株券
2. 国債証券
3. 地方債証券
4. 特別の法律により法人の発行する債券
5. 社債券(新株引受権証券と社債券が一体となった新株引受権付社債券(以下「分離型新株引受権付社債券」といいます。))の新株引受権証券を除きます。なお、社債券のうちで、新株予約権付社債のうち会社法第236条第1項第3号の財産が当該新株予約権付社債についての社債であって当該社債と当該新株予約権がそれぞれ単独で存在し得ないことをあらかじめ明確にしているもの、ならびに会社法施行前の旧商法第341条ノ3第1項第7号及び第8号の定めがある新株予約権付社債を総称して以下「転換社債型新株予約権付社債」といいます。))
6. 資産の流動化に関する法律に規定する特定社債券(金融商品取引法第2条第1項第4号で定めるものをいいます。)
7. 特別の法律により設立された法人の発行する出資証券(金融商品取引法第2条第1項第6号で定めるものをいいます。)
8. 協同組織金融機関にかかる優先出資証券または優先出資引受権を表示する証書(金融商品取引法第2条第1項第7号で定めるものをいいます。)
9. 資産の流動化に関する法律に規定する優先出資証券(単位未満優先出資証券を含む。以下同じ。))または新優先出資引受権を表示する証券(金融商品取引法第2条第1項第8号で定めるものをいいます。)
10. コマーシャル・ペーパー
11. 外国または外国の者の発行する証券または証書で、前各号の証券または証書の性質を有するもの
12. 投資信託または外国投資信託の受益証券(金融商品取引法第2条第1項第10号で定めるものをいいます。)
13. 投資証券、投資法人債券または外国投資証券(金融商品取引法第2条第1項第11号で定めるものをいいます。)
14. 外国貸付債権信託受益証券(金融商品取引法第2条第1項第18号で定めるものをいいます。)
15. 預託証書(金融商品取引法第2条第1項第20号で定めるものをいいます。)
16. 外国法人が発行する譲渡性預金証書
17. 指定金銭信託の受益証券(金融商品取引法第2条第1項第14号で定める受益証券発行信託の受益証券に限ります。)
18. 抵当証券(金融商品取引法第2条第1項第16号で定めるものをいいます。)
19. 貸付債権信託受益権であって金融商品取引法第2条第1項第14号で定める受益証券発行信託の受益証券に表示されるべきもの
20. 外国の者に対する権利で前号の有価証券の性質を有するもの

なお、1.の証券または証書ならびに11.及び15.の証券または証書のうち1.の証券または証書の性質を有するものを以下「株式」といい、2.から6.までの証券ならびに13.の証券のうち投資法人債券ならびに11.及び15.の証券または証書のうち2.から6.までの証券の性質を有するものを以下「公社債」といい、12.及び13.の証券(投資法人債券は除きます。)を以下「投資信託証券」といいます。

金融商品の指図範囲(信託約款第16条第2項)

委託会社は信託金を前記 に掲げる有価証券のほか、次に掲げる金融商品(金融商品取引法第2条第2項の規定により有価証券とみなされる同項各号に掲げる権利を含みます。)により運用することを指図することができます。

1. 預金

2. 指定金銭信託(金融商品取引法第2条第1項第14号に規定する受益証券発行信託を除きます。)
3. コール・ローン
4. 手形割引市場において売買される手形
5. 貸付債権信託受益権であって金融商品取引法第2条第2項第1号で定めるもの
6. 外国の者に対する権利で前号の権利の性質を有するもの

前記の規定にかかわらず、この信託の設定、解約、償還、投資環境の変動等への対応等、委託会社が運用上必要と認めるときは、委託会社は、信託金を前記1.から6.に掲げる金融商品により運用することの指図ができます。(信託約款第16条3項)

(3)【運用体制】

運用業務方法に関する社内規則に則り、以下のプロセスで運用が行われます。

市場環境分析・企業分析

ファンドマネジャー、アナリスト(5~7名程度)による市場環境、業種、個別企業などの調査・分析及び基本投資戦略の協議・策定を行います。

投資基本方針の策定

最高運用責任者のもとで開催される「運用会議」において、市場動向・投資行動・市場見通し・投資方針等を策定します。

最高運用責任者は、組織規程の運用部門の長とします。

運用基本方針の決定

「運用会議」の策定内容を踏まえ、常勤役員(1~3名)、最高運用責任者、運用部長(1名)及び運用部マネジャーをもって構成される「投資戦略委員会」において、運用の基本方針が決定されます。

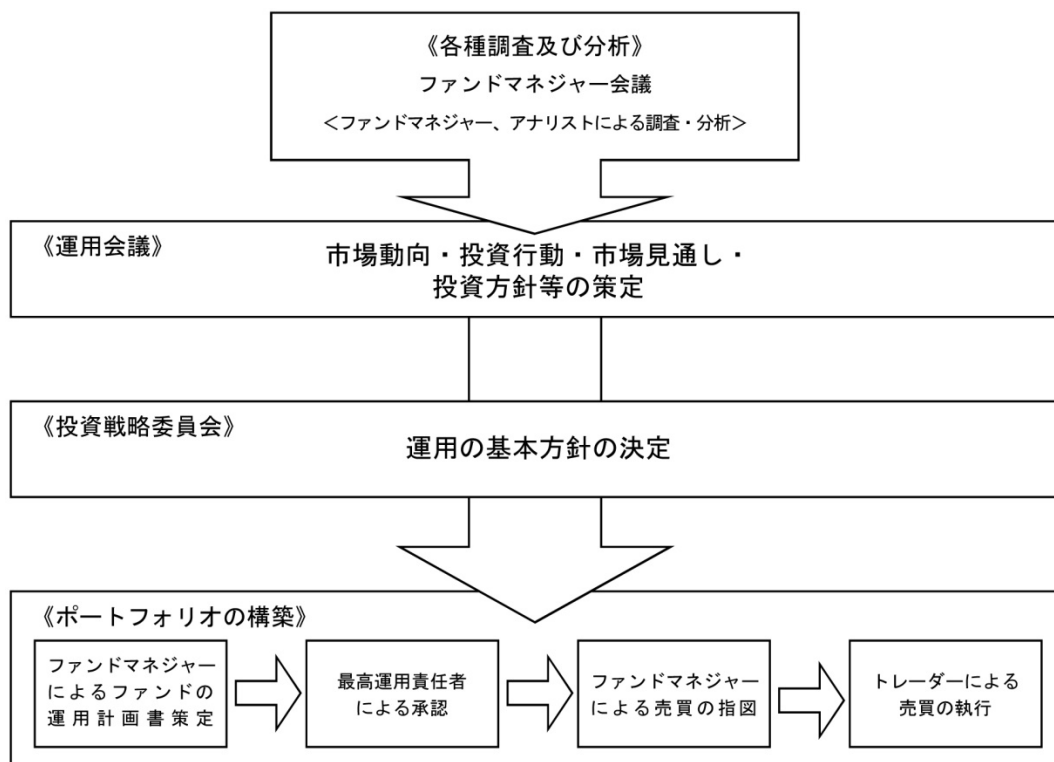
投資銘柄の策定、ポートフォリオの構築

ファンドマネジャーは、この運用の基本方針に沿って、各ファンドの運用計画書を策定し、最高運用責任者の承認後、売買の指図を行います。

ただし、未公開株及び組合への投資を行う場合は、それぞれ「未公開株投資委員会」(6名程度)、「組合投資委員会」(6名程度)での承認後、売買の指図等を行います。

パフォーマンス分析、リスク分析・評価

ファンドのリスク特性分析、パフォーマンスの要因分析の報告及び監視を行い、運用方針の確認・見直しを行います。



コンプライアンス・オフィサーがファンドに係る意思決定を監督します。

< 受託会社に対する管理体制 >

受託会社（再信託先を含む）に対しては、日々の純資産照合、月次の勘定残高照合などを行い業務遂行状況を確認しています。また、受託会社より内部統制の整備及び運用状況の報告書を受け取っています。

上記体制は、今後、変更となる場合があります。

（４）【配分方針】

年2回（原則として1月と7月の各22日。休業日の場合は翌営業日。）決算を行い、原則として以下の方針に基づいて収益の分配を行います。

分配対象額の範囲は、繰越分も含めた経費控除後の配当等収益（マザーファンドの投資信託財産に属する配当等収益のうち、投資信託財産に属するとみなした額（以下「みなし配当等収益」といいます。）を含みます。）及び売買益（評価益を含み、みなし配当等収益を控除して得た額とします。）等の全額とします。

委託会社が基準価額水準、市況動向等を勘案して分配金額を決定します。ただし、分配対象額が少額の場合は、分配を行わないことがあります。

収益分配にあてず信託財産内に留保した利益については、運用の基本方針に基づき、元本部分と同一の運用を行います。

（５）【投資制限】

本ファンドは、以下の投資制限にしがいます。

信託約款の「運用の基本方針」に定める投資制限

- （ ） マザーファンド受益証券への投資割合には制限を設けません。
- （ ） 株式への実質投資割合には制限を設けません。
- （ ） 同一銘柄の株式への実質投資割合は、信託財産の純資産総額の10%以下とします。

- () 同一銘柄の転換社債ならびに新株予約権付社債のうち、会社法第236条第1項第3号の財産が当該新株予約権付社債についての社債であって当該社債と当該新株予約権がそれぞれ単独で存在し得ないことをあらかじめ明確にしているもの(以下会社法施行前の旧商法第341条ノ3第1項第7号及び第8号の定めがある新株予約権付社債を含め「転換社債型新株予約権付社債」といいます。)への実質投資割合は、信託財産の純資産総額の10%以下とします。
- () 外貨建資産への投資は行いません。
- () 投資信託証券(マザーファンド受益証券を除きます。)への実質投資割合は、信託財産の純資産総額の5%以下とします。
- () 一般社団法人投資信託協会規則に定める一の者に対する株式等エクスポージャー、債券等エクスポージャー及びデリバティブ等エクスポージャーの信託財産の純資産総額に対する比率は、原則として、それぞれ10%、合計で20%以内とすることとし、当該比率を超えることとなった場合には、一般社団法人投資信託協会規則に従い当該比率以内となるよう調整を行うこととします。

信託約款上のその他の投資制限

- () 投資する株式等の範囲(信託約款第19条)

委託会社が投資することを指図する株式は、金融商品取引所に上場されている株式の発行会社の発行するもの、金融商品取引所に準ずる市場において取引されている株式の発行会社の発行するものとし、ただし、株主割当または社債権者割当により取得する株式については、この限りではありません。

上記の規定にかかわらず、上場予定または登録予定の株式で目論見書等において上場または登録されることが確認できるものについては、委託会社が投資することを指図することができるものとします。
- () 同一銘柄の株式への投資制限(信託約款第20条)

委託会社は、信託財産に属する同一銘柄の株式の時価総額と、マザーファンドの信託財産に属する当該同一銘柄の株式の時価総額のうち信託財産に属するとみなした額との合計額が、信託財産の純資産総額の100分の10を超えることとなる投資の指図をしません。

前記において信託財産に属するとみなした額とは、信託財産に属するマザーファンドの受益証券の時価総額に、マザーファンドの信託財産の純資産総額に占める当該株式の時価総額の割合を乗じて得た額をいいます。
- () 同一銘柄の転換社債等への投資制限(信託約款第21条)

委託会社は、信託財産に属する同一銘柄の転換社債ならびに新株予約権付社債のうち転換社債型新株予約権付社債の時価総額と、マザーファンドの信託財産に属する当該転換社債ならびに新株予約権付社債のうち転換社債型新株予約権付社債の時価総額のうち信託財産に属するとみなした額との合計額が、信託財産の純資産総額の100分の10を超えることとなる投資の指図をしません。

前記において信託財産に属するとみなした額とは、信託財産に属するマザーファンドの時価総額に、マザーファンドの信託財産の純資産総額に占める当該転換社債ならびに新株予約権付社債のうち転換社債型新株予約権付社債の時価総額の割合を乗じて得た額をいいます。
- () 信用取引の指図範囲(信託約款第22条)

委託会社は、信託財産の効率的な運用に資するため、信用取引により株券を売付けることの指図をすることができます。なお、当該売付けの決済については、株券の引渡しまたは買戻しにより行うことの指図をすることができるものとします。

前記の信用取引の指図は、次の各号に掲げる有価証券の発行会社が発行する株券について行うことができるものとし、かつ次の各号に掲げる株券数の合計数を超えないものとします。

- (イ) 信託財産に属する株券
- (ロ) 株式分割により取得する株券
- (ハ) 有償増資により取得する株券
- (ニ) 売出しにより取得する株券
- (ホ) 信託財産に属する転換社債の転換請求及び新株予約権（転換社債型新株予約権付社債の新株予約権に限ります。）の行使により取得可能な株券
- (ヘ) 信託財産に属する新株引受権付社債券の新株引受権行使、または信託財産に属する新株予約権付社債券の新株予約権（前号に定めるものを除きます。）の行使により取得可能な株券
- () 有価証券の貸付の指図及び範囲(信託約款第23条)

委託会社は、信託財産の効率的な運用に資するため、信託財産に属する株式及び公社債を次の各号の範囲内で貸付の指図をすることができます。

- (イ) 株式の貸付は、貸付時点において、貸付株式の時価合計額が、信託財産で保有する株式の時価合計額の50%を超えないものとします。
- (ロ) 公社債の貸付は、貸付時点において、貸付公社債の額面金額の合計額が、信託財産で保有する公社債の額面金額の合計額を超えないものとします。

(イ)、(ロ)に定める限度額を超えることとなった場合には、委託会社はすみやかに、その超える額に相当する契約の一部の解約を指図するものとします。

委託会社は、有価証券の貸付にあたって必要と認めるときは、担保の受入れの指図を行うものとします。

その他の法令上の投資制限

本ファンドに適用されるその他の法令上の投資制限は以下の通りです。

委託会社は、委託会社が運用の指図を行うすべての投資信託について、信託財産として有する同一法人の発行する株式にかかる議決権の総数が、当該株式にかかる議決権の総数に100分の50の率を乗じて得た数を超えることとなる場合には、かかる株式を取得することを受託会社に指図することはできません。（投信法第9条）

その他

- () 資金の借入れ(信託約款第29条)
 - (イ) 委託会社は、信託財産の効率的な運用に資するため、ならびに運用の安定性を図るため、一部解約に伴う支払資金の手当て（一部解約に伴う支払資金の手当てのために借入れた資金の返済を含みます。）を目的として、または再投資にかかる収益分配金の支払資金の手当てを目的として、資金借入れ（コール市場を通じる場合を含みます。）の指図をすることができます。なお、当該借入金をもって有価証券等の運用は行わないものとします。
 - (ロ) 一部解約に伴う支払資金の手当てにかかる借入期間は、受益者への解約代金支払開始日から信託財産で保有する有価証券の売却代金の受渡日までの間または受益者への解約代金支払開始日から信託財産で保有する有価証券等の解約代金入金日までの間もしくは受益者への解約代金支払開始日から信託財産で保有する有価証券等の償還金の入金日までの期間が5営業日以内である場合の当該期間とし、資金借入額は有価証券等の売却または解約代金及び有価証券等の償還金の合計額を限度とします。ただし、資金借入額は、借入指図を行う日における信託財産の純資産総額の10%を超えないこととします。
 - (ハ) 収益分配金の再投資にかかる借入期間は、信託財産から収益分配金が支弁される日からその翌営業日までとし、資金借入額は、収益分配金の再投資額を限度とします。
 - (ニ) 借入金の利息は、信託財産中より支弁します。

3【投資リスク】

本ファンドは、マザーファンド受益証券を通じて主に国内株式に投資を行います。株式等値動きのある証券を投資対象としているため、基準価額は変動します。特に投資する中小型株式等の価格変動は、株式市場全体の平均に比べて大きくなる傾向があり、基準価額にも大きな影響を与える場合があります。したがって、投資者の皆様は投資元本は保証されているものではなく、基準価額の下落により、損失を被り、投資元本を割込むことがあります。

信託財産に生じた利益及び損失は、すべて投資者の皆様はに帰属します。また、投資信託は預貯金と異なります。

本ファンドの基準価額の主な変動要因は以下の通りです。なお、基準価額の変動要因は以下に限定されるものではありません。

- ・ 価格変動リスク
一般に、株式の価格は個々の企業の活動や業績、国内外の経済・政治情勢、市場環境・需給等を反映して変動します。本ファンドは株式の価格が変動した場合、基準価額は影響を受け損失を被ることがあります。
- ・ 流動性リスク
株式を売却あるいは取得しようとする際に、十分な流動性の下での取引を行えず、市場実勢から期待される価格で売買できない可能性があります。この場合、基準価額は影響を受け損失を被ることがあります。
- ・ 信用リスク
投資した企業や取引先等の経営・財務状況が悪化するまたは悪化が予想される場合等により、株式の価格が下落した場合には基準価額は影響を受け損失を被ることがあります。

《その他留意点》

- ・ 本ファンドのお取引に関しては、金融商品取引法第37条の6の規定（いわゆるクーリング・オフ）の適用はありません。
- ・ 本ファンドは、大量の解約が発生し短期間で解約資金を手当てする必要がある場合や主たる取引市場において市場環境が急変した場合等に、一時的に組入資産の流動性が低下し、市場実勢から期待される価格で取引できないリスク、取引量が限られてしまうリスクがあります。これにより、基準価額にマイナスの影響を及ぼす可能性や、換金の申込みの受付が中止となる可能性、換金代金のお支払いが遅延する可能性があります。
- ・ 投資信託は預金や保険契約と異なり、預金保険機構、保険契約者保護機構の保護の対象ではありません。
- ・ 銀行など登録金融機関でご購入いただく投資信託は投資者保護基金の支払対象ではありません。
- ・ 収益分配金の水準は、必ずしも計算期間における本ファンドの収益の水準を示すものではありません。収益分配は、計算期間に生じた収益を超えて行われる場合があります。
- ・ 投資者の購入価額によっては、収益分配金の一部または全部が、実質的な元本の一部払戻しに相当する場合があります。
- ・ 収益分配金の支払いは、信託財産から行われます。したがって純資産総額の減少、基準価額の下落要因となります。
- ・ 本ファンドは、ファミリーファンド方式で運用を行います。当該運用方式には運用の効率性等の利点がありますが、投資対象とするマザーファンドにおいて、他のベビーファンドの資金変動等に伴う売買等が生じた場合などには、本ファンドの基準価額は影響を受けることがあります。

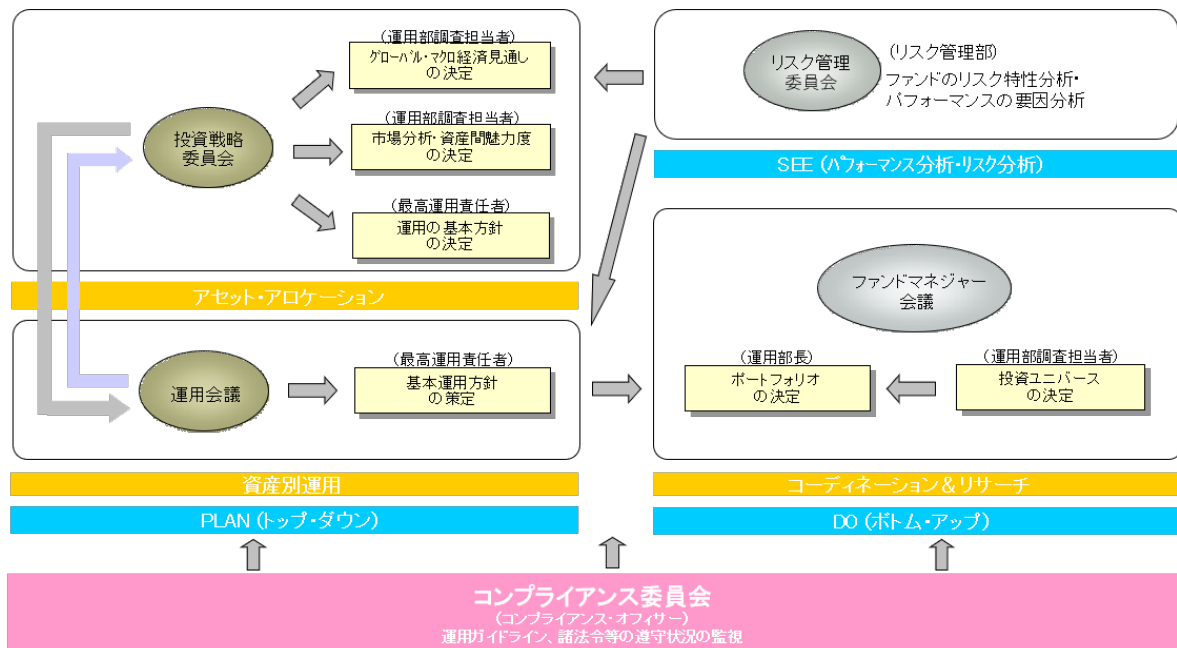
《リスク管理体制》

運用に関するリスク管理体制

委託会社では、ファンドのパフォーマンスの分析及び運用リスクの管理をリスク管理関連の各委員会を設けて行っております。

流動性リスクの管理においては、委託会社が規程を定め、ファンドの組入資産の流動性リスクのモニタリングなどを実施するとともに、緊急時対応策の策定・検証などを行います。取締役会等は、流動性リスク管理の適切な実施の確保や流動性リスク管理態勢について、監督します。

最高運用責任者による統括



運用者の意思決定方向を調整・相互確認するために、下記の会議を運営します。

会議の名称	頻度	内 容
投資戦略委員会	原則月1回	常勤役員、最高運用責任者、運用部長及び運用部マネジャーをもって構成する。 運用の基本方針 市場見通し、等について協議する。
運用会議	原則月1回	最高運用責任者、運用部及び商品企画部に在籍する者をもって構成する。 市場動向 今月の投資行動 市場見通し 今後の投資方針、等についての情報交換、議論を行う。
リスク管理委員会	原則月1回	常勤役員、最高運用責任者、リスク管理部長、商品企画部長、運用部長及び運用部マネジャーをもって構成する。 ファンドのリスク特性分析、パフォーマンスの要因分析の報告及び監視を行う。
ファンドマネジャー会議	随時	運用担当者及び調査担当者をもって構成する。 個別銘柄の調査報告及び情報交換、ファンドの投資戦略について議論を行う。
未公開株投資委員会	随時	最高運用責任者、運用部長、未公開株運用担当者、未公開株調査担当者及びコンプライアンス・オフィサーをもって構成する。 未公開株式の購入及び売却の決定を行う。
組合投資委員会	随時	最高運用責任者、運用部長、組合運用担当者、組合の投資する資産の調査担当者及びコンプライアンス・オフィサーをもって構成する。 組合への新規投資及び契約変更の決定を行う。
コンプライアンス委員会	原則月1回	常勤役員及びコンプライアンス・オフィサーをもって構成する。 法令等、顧客ガイドライン、社内ルールの遵守状況の報告及び監視を行う。

上記体制は、今後、変更となる場合があります。

コンプライアンス

コンプライアンス委員会において、業務全般にかかる法令諸規則、社内ルール等を遵守していくための諸施策の検討や諸施策の実施状況の報告等が行われています。また、コンプライアンス・オフィサーは、遵守状況の管理・監督を行うとともに、必要に応じて当社の役職員に諸施策の実行を指示します。

機関化回避に関する運営

グループ内取引による機関化を回避するために、グループ企業との各種取引について監査をする外部専門家（弁護士）を選任した上で、自ら率先垂範して運営しています。

< 参考情報 >

参考情報

ファンドの年間騰落率及び分配金再投資基準価額の推移



ファンドと他の代表的な資産クラスとの騰落率の比較



- * 上記の分配金再投資基準価額及び年間騰落率は、税引前の分配金を再投資したものとみなして計算したものであり、実際の基準価額及び実際の基準価額に基づいて計算した年間騰落率とは異なる場合があります。
- * 「ファンドと他の代表的な資産クラスとの騰落率の比較」は、過去5年間の年間騰落率（各月末における直近1年間の騰落率）の平均・最大・最小を、ファンド及び他の代表的な資産クラスについて表示し、ファンドと代表的な資産クラスを定量的に比較できるように作成したものです。なお、全ての資産クラスがファンドの投資対象とは限りません。
- * ファンドの年間騰落率算出において、過去5年間分のデータがない場合は以下のルールに基づき表示しています。
- ①年間騰落率に該当するデータがない場合には表示されません。
 - ②年間騰落率が算出できない期間がある場合には、算出可能な期間についてのみ表示しています。
 - ③インデックスファンドにおいて、①②に該当する場合には、当該期間についてベンチマークの年間騰落率で代替して表示しています。

〈代表的な各資産クラスの指数〉

日本株… Morningstar 日本株式指数

先進国株… Morningstar 先進国株式指数(除く日本)

新興国株… Morningstar 新興国株式指数

日本国債… Morningstar 日本国債指数

先進国債… Morningstar グローバル国債指数(除く日本)

新興国債… Morningstar 新興国ソブリン債指数

※海外の指数は、為替ヘッジなしによる投資を想定して、円換算しています。各指数は、全て税引前利子配当込み指数です。

〈各指数の概要〉

日本株：Morningstar 日本株式指数は、Morningstar, Inc.が発表している株価指数で、日本に上場する株式で構成されています。

先進国株：Morningstar 先進国株式指数(除く日本)は、Morningstar, Inc.が発表している株価指数で、日本を除く世界の先進国に上場する株式で構成されています。

新興国株：Morningstar 新興国株式指数は、Morningstar, Inc.が発表している株価指数で、世界の新興国に上場する株式で構成されています。

日本国債：Morningstar 日本国債指数は、Morningstar, Inc.が発表している債券指数で、日本の国債で構成されています。

先進国債：Morningstar グローバル国債指数(除く日本)は、Morningstar, Inc.が発表している債券指数で、日本を除く主要先進国の政府や政府系機関により発行された債券で構成されています。

新興国債：Morningstar 新興国ソブリン債指数は、Morningstar, Inc.が発表している債券指数で、エマージング諸国の政府や政府系機関により発行された米ドル建て債券で構成されています。

〈重要事項〉

本ファンドは、Morningstar, Inc.、又はイボットソン・アソシエイツ・ジャパン株式会社を含むMorningstar, Inc.が支配する会社(これらの法人全てを総称して「Morningstarグループ」と言います)が組成、推薦、販売または宣伝するものではありません。Morningstarグループは、投資信託への一般的な投資の当否、特に本ファンドに投資することの当否、または本ファンドが投資対象とする市場の一般的な騰落率と連動するMorningstarのインデックス(以下「Morningstarインデックス」と言います)の能力について、本ファンドの受益者又は公衆に対し、明示又は黙示を問わず、いかなる表明保証も行いません。本ファンドとの関連においては、委託会社とMorningstarグループとの唯一の関係は、Morningstarのサービスマーク及びサービス名並びに特定のMorningstarインデックスの使用の許諾であり、Morningstarインデックスは、Morningstarグループが委託会社又は本ファンドとは無関係に判断、構成、算定しています。Morningstarグループは、Morningstarインデックスの判断、構成又は算定を行うにあたり、委託会社又は本ファンドの受益者のニーズを考慮する義務を負いません。Morningstarグループは、本ファンドの基準価額及び設定金額あるいは本ファンドの設定あるいは販売の時期の決定、または本ファンドの解約時の基準価額算出式の決定あるいは計算について責任を負わず、また関与しておりません。Morningstarグループは、本ファンドの運営管理、マーケティング又は売買取引に関連していかなる義務も責任も負いません。

Morningstarグループは、Morningstarインデックス又はそれに含まれるデータの正確性及び/又は完全性を保証せず、また、Morningstarグループは、その誤謬、脱漏、中断についていかなる責任も負いません。Morningstarグループは、委託会社、本ファンドの受益者又はユーザー、またはその他の人又は法人が、Morningstarインデックス又はそれに含まれるデータを使用して得る結果について、明示又は黙示の保証を問わず、いかなる保証も行いません。Morningstarグループは、Morningstarインデックス又はそれに含まれるデータについて明示又は黙示の保証を行わず、また商品性あるいは特定目的又は使用への適合性に関する一切の保証を明確に否認します。上記のいずれも制限することなく、いかなる場合であれ、Morningstarグループは、特別損害、懲罰的損害、間接損害または結果損害(逸失利益を含む)について、例えこれらの損害の可能性を告知されていたとしても責任を負いません。

4【手数料等及び税金】

(1)【申込手数料】

お申込金額の3.3%（税抜3.0%）を上限とする販売会社が独自に定める手数料率を乗じて得た額とします。

お申込手数料は販売会社により異なる場合がありますので、販売会社にご確認ください。

なお、下記に記載の照会先においてもご確認ください。

* 申込手数料には、消費税等が課されます。

「分配金再投資コース」の収益分配金の再投資の際には、申込手数料はかかりません。

(注) 申込手数料とは、購入時の商品説明、情報提供及び事務手続き等にかかる対価のことをいいます。

委託会社における照会先：

SBIアセットマネジメント株式会社（委託会社）
電話番号 03-6229-0097（受付時間：毎営業日の午前9時～午後5時）
ホームページ http://www.sbi-am.co.jp/

(2)【換金（解約）手数料】

換金（解約）手数料はかかりません。

ただし、換金時に、基準価額から信託財産留保額（当該基準価額に対し0.3%）が差引かれます。

(注) 信託財産留保額とは、換金に伴う有価証券売買委託手数料等の費用のことをいいます。

(3)【信託報酬等】

ファンドの日々の純資産総額に年1.848%（税抜：年1.68%）を乗じて得た額とします。

信託報酬は毎日計上され、毎計算期末及び信託終了のときにファンドから支払われます。

信託報酬 = 運用期間中の基準価額 × 信託報酬率

< 信託報酬の配分（税抜） >

支払先	料率	役務の内容
委託会社	年0.96%	ファンドの運用、基準価額の算出、ディスクロージャー等の対価
販売会社	年0.67%	購入後の情報提供、運用報告書等各種書類の送付、口座内でのファンドの管理及び事務手続き等の対価
受託会社	年0.05%	運用財産の管理、委託会社からの指図の実行等の対価

上記各支払先への料率には、別途消費税等相当額がかかります。

・ 委託会社の報酬より、投資顧問（助言）会社への報酬が支払われます。

（４）【その他の手数料等】

有価証券売買時にかかる売買委託手数料、信託財産に関する租税、信託事務の処理等に要する諸費用（情報開示にかかる印刷等費用、郵送費用、公告費用、受益権の管理事務に関連する費用等を含みます。）、信託財産にかかる会計監査費用及び受託会社の立替えた立替金の利息及びこれらの手数料等にかかる消費税等は、受益者の負担とし信託財産中から差し引かれます。

信託財産にかかる会計監査費用は、計算期間を通じて毎日計上し、毎計算期末または信託終了のとき信託財産中から支弁します。

その他の手数料等は、監査費用を除き、運用状況等により変動するものであり、事前に料率、上限額等を示すことができません。

また、当該手数料等の合計額については、投資者の皆様がファンドを保有される期間等に応じて異なりますので、表示することができません。

（５）【課税上の取扱い】

課税上は株式投資信託として取扱われます。

収益分配時・換金（解約）・償還時に受益者が負担する税金は2022年7月末日現在、以下の通りです。

個人の受益者に対する課税

イ. 収益分配金に対する課税

収益分配金のうち課税扱いとなる普通分配金は、配当所得として課税され、20.315%（所得税15%、復興特別所得税0.315%及び地方税5%）の税率による源泉徴収が行われ、申告不要制度が適用されます。なお、確定申告による総合課税（配当控除の適用が可能です。）もしくは申告分離課税のいずれかを選択することも可能です。

ロ. 解約金及び償還金に対する課税

換金（解約）及び償還時の差益（個別元本超過額）は譲渡所得とみなされ、20.315%（所得税15%、復興特別所得税0.315%及び地方税5%）の税率により、申告分離課税が適用されます。

なお、源泉徴収口座（特定口座）を選択することも可能です。

- ・ 少額投資非課税制度「愛称：NISA（ニーサ）」、未成年者少額投資非課税制度「愛称：ジュニアNISA（ジュニアニーサ）」をご利用の場合

NISA及びジュニアNISAをご利用の場合、毎年一定額の範囲で新たに購入した公募株式投資信託などから生じる配当所得及び譲渡所得が一定期間非課税となります。ご利用になれるのは、販売会社で非課税口座を開設するなど、一定の条件に該当する方が対象となります。詳しくは、販売会社にお問い合わせください。

法人の投資者に対する課税

収益分配金のうち課税扱いとなる普通分配金ならびに換金（解約）及び償還時の差益（個別元本超過額）については配当所得として課税され、15.315%（所得税15%及び復興特別所得税0.315%）の税率で源泉徴収が行われます。地方税の源泉徴収はありません。収益分配金のうち所得税法上課税対象となるのは普通分配金のみであり、元本払戻金（特別分配金）には課税されません。

なお、益金不算入制度はありません。

<注1> 個別元本について

受益者ごとの信託時の受益権の価額等（申込手数料及び当該申込手数料にかかる消費税等に相当する金額は含まれません。）が当該受益者の元本（個別元本）にあたります。

受益者が同一ファンドの受益権を複数回取得した場合、個別元本は、当該受益者が追加信託を行うつど当該受益者の受益権口数で加重平均することにより算出されます。

ただし、個別元本は、複数支店で同一ファンドをお申込の場合等により把握方法が異なる場合がありますので、販売会社にお問い合わせください。

受益者が元本払戻金（特別分配金）を受取った場合、収益分配金発生時にその個別元本から当該元本払戻金（特別分配金）を控除した額が、その後の当該受益者の個別元本となります。

<注2> 収益分配金の課税について

追加型証券投資信託の収益分配金には、課税扱いとなる「普通分配金」と、非課税扱いとなる「元本払戻金（特別分配金）」（受益者ごとの元本の一部払戻しに相当する部分）の区分があります。

受益者が収益分配金を受取る際、イ．当該収益分配金落ち後の基準価額が当該受益者の個別元本と同額の場合または当該受益者の個別元本を上回っている場合には、当該収益分配金の全額が普通分配金となり、ロ．当該収益分配金落ち後の基準価額が当該受益者の個別元本を下回っている場合には、その下回る部分の額が元本払戻金（特別分配金）となり、当該収益分配金から当該元本払戻金（特別分配金）を控除した額が普通分配金となります。

詳しくは、販売会社または税務署等にお問い合わせください。

税法が改正された場合等には、上記の内容が変更となる場合があります。

課税上の取扱いの詳細については、税務専門家に確認されることをお勧めします。

5【運用状況】

(1)【投資状況】

(2022年 7月29日現在)

資産の種類	国名	時価合計 (円)	投資比率 (%)
親投資信託受益証券	日本	16,245,808,804	99.78
現金・預金・その他の資産(負債控除後)		35,627,452	0.22
合計(純資産総額)		16,281,436,256	100.00

(注)投資比率とは、ファンドの純資産総額に対する当該資産の時価比率をいいます。

(2)【投資資産】

【投資有価証券の主要銘柄】

(2022年 7月29日現在)

国/地域	種類	銘柄名	数量	帳簿価額 単価 (円)	帳簿価額 金額 (円)	評価額 単価 (円)	評価額 金額 (円)	投資 比率 (%)
日本	親投資信託受益証券	中小型割安成長株・マザーファンド	2,782,435,954	5.8622	16,311,196,050	5.8387	16,245,808,804	99.78

(注)投資比率とは、ファンドの純資産総額に対する当該資産の時価比率をいいます。

種類別投資比率

(2022年 7月29日現在)

種類	投資比率(%)
親投資信託受益証券	99.78
合計	99.78

(注)投資比率とは、ファンドの純資産総額に対する当該資産の時価比率をいいます。

【投資不動産物件】

該当事項はありません。

【その他投資資産の主要なもの】

該当事項はありません。

(3)【運用実績】

【純資産の推移】

2022年 7月29日(直近日)現在、同日前1年以内における各月末ならびに下記計算期間末の純資産の推移は次の通りです。

年月日	純資産総額 (円)		1万口当たり純資産額 (円)	
	(分配落)	(分配付)	(分配落)	(分配付)
第1計算期間末 (2016年 1月22日)	4,413,195,818	4,413,195,818	9,889	9,889
第2計算期間末 (2016年 7月22日)	4,825,487,311	4,825,487,311	10,090	10,090
第3計算期間末 (2017年 1月23日)	3,424,634,342	3,611,060,845	11,022	11,622

第4計算期間末	(2017年 7月24日)	10,175,726,141	10,542,385,596	13,876	14,376
第5計算期間末	(2018年 1月22日)	40,615,374,119	40,963,097,988	17,521	17,671
第6計算期間末	(2018年 7月23日)	52,484,453,677	52,962,053,526	15,385	15,525
第7計算期間末	(2019年 1月22日)	40,010,064,334	40,010,064,334	11,874	11,874
第8計算期間末	(2019年 7月22日)	39,064,502,132	39,430,873,642	12,795	12,915
第9計算期間末	(2020年 1月22日)	39,984,809,045	40,312,098,863	14,660	14,780
第10計算期間末	(2020年 7月22日)	33,607,615,435	33,607,615,435	13,032	13,032
第11計算期間末	(2021年 1月22日)	29,262,387,724	29,394,332,214	15,524	15,594
第12計算期間末	(2021年 7月26日)	23,042,093,546	23,211,756,303	16,297	16,417
第13計算期間末	(2022年 1月24日)	16,688,574,145	16,688,574,145	15,037	15,037
第14計算期間末	(2022年 7月22日)	16,363,227,597	16,385,105,577	14,959	14,979
	2021年 7月末日	22,753,286,814		16,083	
	8月末日	23,246,313,045		16,678	
	9月末日	20,841,383,277		17,337	
	10月末日	20,030,472,359		16,994	
	11月末日	18,145,941,472		15,983	
	12月末日	18,640,045,074		16,630	
	2022年 1月末日	16,397,274,047		14,805	
	2月末日	16,683,230,559		15,114	
	3月末日	16,988,705,269		15,437	
	4月末日	16,124,767,359		14,694	
	5月末日	16,275,914,004		14,845	
	6月末日	15,869,656,371		14,486	
	7月末日	16,281,436,256		14,893	

(注)表中の末日とはその月の最終営業日を指します。

【分配の推移】

期 間	計算期間	1万口当たりの分配金（円）
第1計算期間	2015年 7月10日～2016年 1月22日	0
第2計算期間	2016年 1月23日～2016年 7月22日	0
第3計算期間	2016年 7月23日～2017年 1月23日	600
第4計算期間	2017年 1月24日～2017年 7月24日	500
第5計算期間	2017年 7月25日～2018年 1月22日	150
第6計算期間	2018年 1月23日～2018年 7月23日	140
第7計算期間	2018年 7月24日～2019年 1月22日	0
第8計算期間	2019年 1月23日～2019年 7月22日	120
第9計算期間	2019年 7月23日～2020年 1月22日	120
第10計算期間	2020年 1月23日～2020年 7月22日	0
第11計算期間	2020年 7月23日～2021年 1月22日	70
第12計算期間	2021年 1月23日～2021年 7月26日	120

第13計算期間	2021年 7月27日～2022年 1月24日	0
第14計算期間	2022年 1月25日～2022年 7月22日	20

【収益率の推移】

期	計算期間	収益率（％）
第1計算期間	2015年 7月10日～2016年 1月22日	1.11
第2計算期間	2016年 1月23日～2016年 7月22日	2.03
第3計算期間	2016年 7月23日～2017年 1月23日	15.18
第4計算期間	2017年 1月24日～2017年 7月24日	30.43
第5計算期間	2017年 7月25日～2018年 1月22日	27.35
第6計算期間	2018年 1月23日～2018年 7月23日	11.39
第7計算期間	2018年 7月24日～2019年 1月22日	22.82
第8計算期間	2019年 1月23日～2019年 7月22日	8.77
第9計算期間	2019年 7月23日～2020年 1月22日	15.51
第10計算期間	2020年 1月23日～2020年 7月22日	11.11
第11計算期間	2020年 7月23日～2021年 1月22日	19.66
第12計算期間	2021年 1月23日～2021年 7月26日	5.75
第13計算期間	2021年 7月27日～2022年 1月24日	7.73
第14計算期間	2022年 1月25日～2022年 7月22日	0.39

(注)各計算期間の収益率は、計算期間末の基準価額（分配落ち）に当該計算期間の分配金を加算し、当該計算期間の直前の計算期間末の基準価額（分配落ち。以下「前期末基準価額」といいます。）を控除した額を前期末基準価額で除して得た数に100を乗じた数を記載しております。

なお、第1計算期間の収益率は、前計算期間末（設定時）の基準価額を10,000円として計算しております。

(4) 【設定及び解約の実績】

期	計算期間	設定数量 （口）	解約数量 （口）	発行済み数量 （口）
第1計算期間	2015年 7月10日～2016年 1月22日	5,733,356,204	1,270,843,436	4,462,512,768
第2計算期間	2016年 1月23日～2016年 7月22日	2,665,084,883	2,344,984,018	4,782,613,633
第3計算期間	2016年 7月23日～2017年 1月23日	908,199,826	2,583,705,061	3,107,108,398
第4計算期間	2017年 1月24日～2017年 7月24日	6,585,899,148	2,359,818,434	7,333,189,112
第5計算期間	2017年 7月25日～2018年 1月22日	21,396,598,217	5,548,196,042	23,181,591,287
第6計算期間	2018年 1月23日～2018年 7月23日	20,710,794,031	9,778,110,330	34,114,274,988
第7計算期間	2018年 7月24日～2019年 1月22日	4,071,967,914	4,490,975,791	33,695,267,111
第8計算期間	2019年 1月23日～2019年 7月22日	1,305,901,281	4,470,209,143	30,530,959,249
第9計算期間	2019年 7月23日～2020年 1月22日	1,263,974,498	4,520,782,215	27,274,151,532
第10計算期間	2020年 1月23日～2020年 7月22日	1,529,592,173	3,016,011,564	25,787,732,141
第11計算期間	2020年 7月23日～2021年 1月22日	630,731,593	7,569,250,790	18,849,212,944
第12計算期間	2021年 1月23日～2021年 7月26日	726,965,117	5,437,614,898	14,138,563,163
第13計算期間	2021年 7月27日～2022年 1月24日	557,157,450	3,597,389,183	11,098,331,430
第14計算期間	2022年 1月25日～2022年 7月22日	392,538,946	551,880,263	10,938,990,113

(注)本邦外における設定及び解約の実績はありません。

第1計算期間の設定口数には、当初設定口数を含みます。

（参考）

中小型割安成長株・マザーファンド

投資状況

(2022年 7月29日現在)

資産の種類	国名	時価合計 (円)	投資比率 (%)
株式	日本	37,367,149,800	96.90
現金・預金・その他の資産(負債控除後)		1,195,369,836	3.10
合計(純資産総額)		38,562,519,636	100.00

(注)投資比率とは、マザーファンドの純資産総額に対する当該資産の時価比率をいいます。

投資資産

投資有価証券の主要銘柄

(2022年 7月29日現在)

国/ 地域	種類	銘柄名	業種	数量	帳簿価額 単価 (円)	帳簿価額 金額 (円)	評価額 単価 (円)	評価額 金額 (円)	投資 比率 (%)
日本	株式	SHOEI	その他製品	248,000	5,680.00	1,408,640,000	5,680.00	1,408,640,000	3.65
日本	株式	システナ	情報・通信業	2,875,000	483.00	1,388,625,000	454.00	1,305,250,000	3.38
日本	株式	デジタルハーツホールディングス	情報・通信業	640,000	1,867.00	1,194,880,000	1,940.00	1,241,600,000	3.22
日本	株式	東京精密	精密機器	264,000	4,665.00	1,231,560,000	4,595.00	1,213,080,000	3.15
日本	株式	MCJ	電気機器	1,250,000	947.00	1,183,750,000	942.00	1,177,500,000	3.05
日本	株式	くら寿司	小売業	365,000	3,230.00	1,178,950,000	3,220.00	1,175,300,000	3.05
日本	株式	ホシザキ	機械	294,000	3,985.00	1,171,590,000	3,970.00	1,167,180,000	3.03
日本	株式	デクセリアルズ	化学	323,000	3,900.00	1,259,700,000	3,565.00	1,151,495,000	2.99
日本	株式	サイゼリヤ	小売業	420,000	2,775.00	1,165,500,000	2,698.00	1,133,160,000	2.94
日本	株式	エレコム	電気機器	635,000	1,732.00	1,099,820,000	1,698.00	1,078,230,000	2.80
日本	株式	プレステージ・インターナショナル	サービス業	1,550,000	689.00	1,067,950,000	690.00	1,069,500,000	2.77
日本	株式	ローランド ディー・ジー	電気機器	305,000	3,175.00	968,375,000	3,355.00	1,023,275,000	2.65
日本	株式	ヨコオ	電気機器	450,000	2,005.00	902,250,000	1,961.00	882,450,000	2.29
日本	株式	アイル	情報・通信業	514,300	1,643.15	845,074,928	1,648.00	847,566,400	2.20
日本	株式	JPMC	不動産業	770,000	997.69	768,226,911	1,060.00	816,200,000	2.12
日本	株式	オプトラン	機械	428,000	1,938.00	829,464,000	1,881.00	805,068,000	2.09
日本	株式	インパクトホールディングス	サービス業	222,000	3,515.00	780,330,000	3,625.00	804,750,000	2.09
日本	株式	WDBホールディングス	サービス業	295,000	2,577.06	760,233,816	2,544.00	750,480,000	1.95
日本	株式	物語コーポレーション	小売業	125,000	5,530.00	691,250,000	5,840.00	730,000,000	1.89
日本	株式	日進工具	機械	570,000	1,312.00	747,840,000	1,271.00	724,470,000	1.88
日本	株式	扶桑化学工業	化学	205,000	3,510.00	719,550,000	3,395.00	695,975,000	1.80

日本	株式	エン・ジャパン	サービス業	330,000	2,084.88	688,013,189	2,081.00	686,730,000	1.78
日本	株式	藤森工業	化学	190,000	3,675.00	698,250,000	3,540.00	672,600,000	1.74
日本	株式	エフアンドエム	サービス業	300,000	2,120.00	636,000,000	2,224.00	667,200,000	1.73
日本	株式	ニチハ	ガラス・土石製品	240,000	2,758.00	661,920,000	2,737.00	656,880,000	1.70
日本	株式	ソースネクスト	情報・通信業	2,750,000	234.00	643,500,000	236.00	649,000,000	1.68
日本	株式	アイ・ケイ・ケイホールディングス	サービス業	1,070,000	591.00	632,370,000	605.00	647,350,000	1.68
日本	株式	アミューズ	サービス業	315,000	2,032.00	640,080,000	2,031.00	639,765,000	1.66
日本	株式	コア商事ホールディングス	卸売業	839,700	726.00	609,622,200	740.00	621,378,000	1.61
日本	株式	日精エー・エス・ビー機械	機械	168,900	3,543.90	598,565,706	3,670.00	619,863,000	1.61

(注)投資比率とは、マザーファンドの純資産総額に対する当該資産の時価比率をいいます。

種類別・業種別構成比率

(2022年 7月29日現在)

種類	業種	投資比率(%)
株式	建設業	1.35
	化学	8.31
	ガラス・土石製品	1.70
	機械	13.23
	電気機器	13.46
	精密機器	3.43
	その他製品	3.65
	情報・通信業	11.96
	卸売業	4.52
	小売業	12.20
	不動産業	2.12
	サービス業	20.96
合計		96.90

(注)投資比率とは、マザーファンドの純資産総額に対する当該資産の時価比率をいいます。

投資不動産物件

該当事項はありません。

その他投資資産の主要なもの

該当事項はありません。

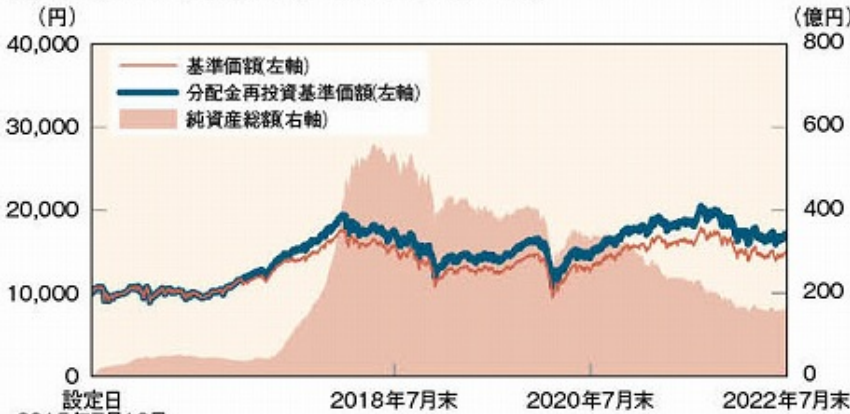
（参考情報）

運用実績

基準価額・純資産の推移

（基準日:2022年7月29日）

（設定日(2015年7月10日)～2022年7月29日）



※基準価額及び分配金再投資基準価額は運用管理費用(信託報酬)控除後の1万口当たりの値です。
※分配金再投資基準価額は、税引前の分配金を再投資したものとみなして計算しています。

基準価額(1万口当たり)	14,893円
純資産総額	162.81億円

分配の推移(1万口当たり、税引前)

決算期	金額
第10期(2020年7月22日)	0円
第11期(2021年1月22日)	70円
第12期(2021年7月26日)	120円
第13期(2022年1月24日)	0円
第14期(2022年7月22日)	20円
設定来累計	1,840円

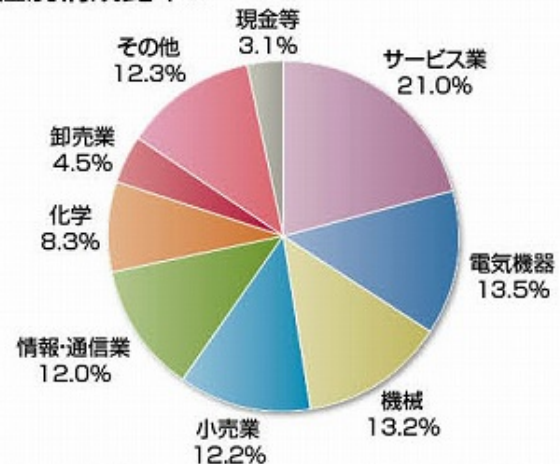
主要な資産の状況(マザーファンド)

※比率はマザーファンドの純資産総額に対する比率を表示しています。

《組入上位10銘柄》

銘柄名	業種	組入比率
1 SHOEI	その他製品	3.7%
2 システナ	情報・通信業	3.4%
3 デジタルハーツホールディングス	情報・通信業	3.2%
4 東京精密	精密機器	3.1%
5 MCJ	電気機器	3.1%
6 くら寿司	小売業	3.0%
7 ホシザキ	機械	3.0%
8 テクセリアルズ	化学	3.0%
9 サイゼリヤ	小売業	2.9%
10 エレコム	電気機器	2.8%

《業種別構成比率》



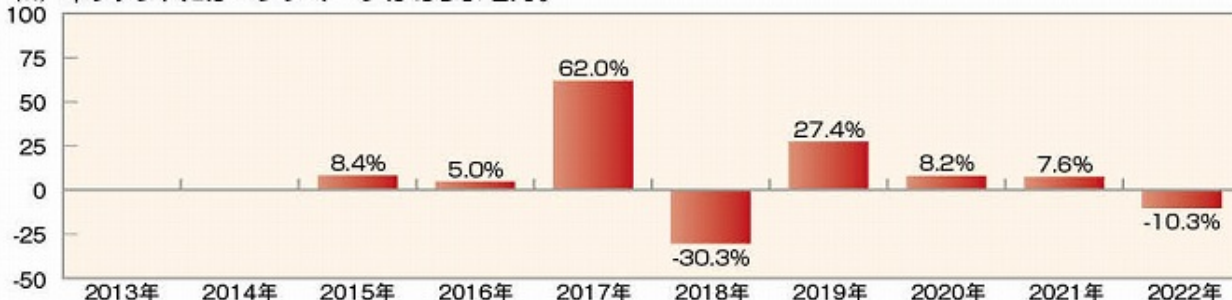
※比率は表示単位未満を四捨五入しているため、合計が100%にならない場合があります。

《構成比率》

マザーファンド		
国内株式		96.9%
現金等		3.1%
合計		100.0%

年間収益率の推移(暦年ベース)

（%）本ファンドにはベンチマークはありません。



※ファンドの年間収益率は、分配金再投資基準価額の騰落率です。

※2015年は設定日2015年7月10日(10,000円)から年末まで、2022年は年初から7月末までの騰落率です。

第2【管理及び運営】

1【申込（販売）手続等】

()お申込日

毎営業日お申込みいただけます。

原則として、営業日の午後3時までとなります。

なお、当該受付時間を過ぎてからのお申込みは翌営業日の受付分として取扱います。

委託会社における照会先：

SBIアセットマネジメント株式会社（委託会社）

電話番号 03-6229-0097（受付時間：毎営業日の午前9時～午後5時）

ホームページ <http://www.sbi-am.co.jp/>

()お申込単位

- ・ 分配金の受取方法により、お申込みには2つの方法があります。（販売会社によっては、どちらか一方のみの取扱いとなる場合があります。）

- ・ お申込単位は、各販売会社が定めるものとします。（当初1口＝1円）

分配金受取コース

分配金再投資コース

再投資される収益分配金については1口単位とします。

取得申込に際して、本ファンドにかかる「積立投資契約」（取扱販売会社によっては名称が異なる場合もあります。）を取扱販売会社との間で結んでいただきます。

詳しくは取扱販売会社にお問い合わせください。なお、前記(i)に記載の照会先においてもご確認いただけます。

()お申込価額

取得申込受付日に算出される基準価額となります。

なお、受益者が、収益分配金を再投資する場合の受益権の価額は、原則として各計算期間終了日の基準価額とします。

()お申込手数料

お申込金額の3.3%（税抜3.0%）を上限とする販売会社が独自に定める手数料率を乗じて得た額とします。

お申込手数料は販売会社によって異なる場合がありますので、詳しくは取扱販売会社にご確認ください。

なお、前記()に記載の照会先においてもご確認いただけます。

* 申込手数料には、消費税等が課されます。

「分配金再投資コース」の収益分配金の再投資の際には、申込手数料はかかりません。

(注) 申込手数料とは、購入時の商品説明、情報提供及び事務手続き等にかかる対価のことをいいます。

本ファンドの受益権は、振替制度の適用を受けており、取得申込者は販売会社に、取得申込みと同時にまたは予め、自己のために開設されたファンドの受益権の振替を行うための振替機関等の口座を示すものとし、当該口座に当該取得申込者にかかる口数の増加の記載または記録が行われます。なお、販売会社は、当該取得申込みの代金の支払いと引き換えに、当該口座に当該取得申込者にかかる口数の増加の記載または記録を行うことができます。

委託会社は、追加信託により分割された受益権について、振替機関等の振替口座簿への新たな記載または記録をするため社振法に定める事項の振替機関への通知を行うものとし

ます。振替機関等は、委託会社から振替機関への通知があった場合、社振法の規定にしたがい、その備える振替口座簿への新たな記載または記録を行います。受託会社は、追加信託により生じた受益権については追加信託のつど、振替機関の定める方法により、振替機関へ当該受益権にかかる信託を設定した旨の通知を行います。

金融商品取引所(金融商品取引法第2条第16項に規定する金融商品取引所及び金融商品取引法第2条8項第3項に規定する外国金融商品市場をいい、単に「取引所」ということがあります。以下同じ)等における取引の停止、その他やむを得ない事情があるときは、委託会社の判断により、受益権の取得申込みの受付を中止すること、及びすでに受付けた取得申込みを取消することができます。

2【換金（解約）手続等】

a. 換金の受付

毎営業日お申込みいただけます。

原則として営業日の午後3時までとなります。

なお、当該受付時間を過ぎてからのお申込みは翌営業日の受付分として取扱います。

b. 換金単位

最低単位を1口単位として、販売会社が定める単位をもって一部解約の実行を請求することができます。

換金単位は販売会社により異なる場合がありますので、販売会社にご確認ください。

なお、下記照会先においてもご確認いただけます。

委託会社における照会先：

SBIアセットマネジメント株式会社（委託会社）

電話番号 03-6229-0097（受付時間：毎営業日の午前9時～午後5時）

ホームページ <http://www.sbi-am.co.jp/>

c. 換金価額

換金申込受付日に算出される基準価額から信託財産留保額(当該基準価額に対し0.3%)を控除した価額となります。

基準価額については、上記b.の照会先においてもご確認いただけます。

（注）信託財産留保額とは、換金に伴う有価証券売買委託手数料等の費用のことをいいます。

d. 換金代金のお支払い

原則として、換金申込受付日から起算して5営業日目以降にお支払いします。

e. その他

信託財産の資金管理を円滑に行うため、大口解約には制限を設ける場合があります。

取引所における取引の停止、その他やむを得ない事情があるときは、一部解約の実行の請求の受付を中止することがあります。

また、一部解約の実行の請求の受付が中止された場合には、受益者は当該受付中止以前に行った当日の一部解約の実行の請求を撤回できます。ただし、受益者がその一部解約の実行の請求を撤回しない場合には、当該受益権の一部解約の価額は、当該受付中止を解除した後の最初の基準価額の計算日に一部解約の実行の請求を受付けたものとして、上記に準じて算出した価額とします。

本ファンドの受益権は、振替制度の適用を受けており、換金の請求を行う受益者は、その口座が開設されている振替機関等に対して当該受益者の請求にかかるこの信託契約の一部解約を委託会社が行うのと引き換えに、当該一部解約にかかる受益権の口数と同口数の抹消の申請を行うものとし、社振法の規定にしたがい当該振替機関等の口座において当該口数の減少の記載または記録が行われます。換金の請求を受益者がするとき、振替受益権をもって行うものとします。

3【資産管理等の概要】

(1)【資産の評価】

() 基準価額の算出方法

基準価額とは、信託財産に属する資産を法令及び一般社団法人投資信託協会規則にしたがって時価または一部償却原価法により評価して得た信託財産の資産総額から負債総額を控除した金額（「純資産総額」といいます。）を、計算日における受益権総口数で除した金額をいいます（基準価額は、便宜上1万口単位で表示される場合があります。）。

() 主な投資対象資産の評価方法

マザーファンド	原則として、基準価額計算日の基準価額で評価します。
株式	原則として、基準価額計算日の金融商品取引所の終値で評価します。

() 基準価額の算出頻度・照会方法

基準価額は、委託会社の営業日において日々算出されます。

基準価額は、販売会社または委託会社にお問い合わせいただけるほか、原則として翌日付の日本経済新聞朝刊の証券欄「オープン基準価格」の紙面に掲載されます。

委託会社における照会先：

SBIアセットマネジメント株式会社（委託会社） 電話番号 03 - 6229 - 0097（受付時間：毎営業日の午前9時～午後5時） ホームページ http://www.sbi-am.co.jp/

(2)【保管】

本ファンドの受益権は社振法の規定の適用を受け、受益権の帰属は振替機関等の振替口座簿に記載または記録されることにより定まるため、原則として受益証券は発行されません。したがって、受益証券の保管に関する該当事項はありません。

(3)【信託期間】

本ファンドの信託期間は2015年7月10日から開始し、原則として無期限です。ただし、後記「(5) その他」の規定等によりファンドを償還させることがあります。

(4)【計算期間】

この信託の計算期間は、原則として、毎年1月23日から7月22日まで、7月23日から翌年1月22日までとします。各計算期間終了日に該当する日が休業日のとき、各計算期間終了日は翌営業日とし、その翌日より次の計算期間が開始されるものとします。

(5) 【その他】

() 信託の終了

委託会社は、信託期間中において、信託契約の一部を解約することにより受益権の口数が10億口を下回る事となった場合、またはこの信託契約を解約することが受益者のため有利であると認めるとき、もしくはやむを得ない事情が発生したときは、受託会社と合意のうえ、この信託契約を解約し、信託を終了させることができます。この場合において、委託会社は、あらかじめ、解約しようとする旨を監督官庁に届け出ます。

委託会社は、エンジェルジャパン・アセットマネジメント株式会社との間で締結している投資顧問契約（助言契約）が解約された場合には、受託会社と合意のうえ、あらかじめ監督官庁に届け出ることにより、この信託契約を解約し、信託を終了させることができます。

委託会社は、前記の事項について、書面による決議（以下「書面決議」といいます。）を行います。この場合において、あらかじめ、書面決議の日ならびに信託契約の解約の理由などの事項を定め、当該決議の日の2週間前までに、この信託契約にかかる知れている受益者に対し、書面をもってこれらの事項を記載した書面決議の通知を發します。

前記の書面決議において、受益者（委託会社及びこの信託の信託財産にこの信託の受益権が属するときの当該受益権にかかる受益者としての受託会社を除きます。以下本項において同じ。）は受益権の口数に応じて、議決権を有し、これを行使することができます。

なお、知れている受益者が議決権を行使しないときは、当該知れている受益者は書面決議について賛成するものとみなします。

前記の書面決議は議決権を行使することができる受益者の議決権の3分の2以上にあたる多数をもって行います。

前記からまでの規定は、委託会社が信託契約の解約について提案をした場合において、当該提案につき、この信託契約にかかるすべての受益者が書面または電磁的記録により同意の意思表示をしたときには適用しません。また、前記の規定に基づいてこの信託契約を解約する場合には適用しません。また、信託財産の状態に照らし真にやむを得ない事情が生じている場合であって、前記からまでの手続きを行うことが困難な場合にも同様とします。

() その他の事由による信託の終了

委託会社は、監督官庁より、この信託契約の解約の命令を受けたときは、その命令にしたがい、信託契約を解約し信託を終了させます。

委託会社が監督官庁より登録の取消を受けたとき、解散したときまたは業務廃止のときは、委託会社は、この信託契約を解約し信託を終了させます。ただし、監督官庁がこの信託契約に関する委託会社の業務を他の投資信託委託会社に引き継ぐことを命じたときは、下記「() 約款変更」の書面決議で否決された場合を除き、当該投資信託委託会社と受託会社との間において存続します。

受託会社が辞任した場合または裁判所が受託会社を解任した場合において、委託会社が新受託会社を選任できないときは、委託会社は信託契約を解約し、信託を終了させます。

() 約款変更

委託会社は、受益者の利益のため必要と認めるときまたはやむを得ない事情が発生したときは、受託会社と合意のうえ、この信託約款を変更することまたはこの信託と他の信託との併合（投資信託及び投資法人に関する法律第16条第2号に規定する「委託者指図型投資信託の併合」をいいます。以下同じ。）を行うことができるものとし、あらかじめ、変更または併合しようとする旨及びその内容を監督官庁に届け出ます。なお、この信託約款は本条に定める以外の方法によって変更することができないものとしします。

委託会社は、前記の事項（前記の変更事項にあっては、その内容が重大なものに該当する場合に限り、前記の併合事項にあっては、その併合が受益者の利益に及ぼす影響が軽微なものに該当する場合を除きます。以下「重大な約款の変更等」といいます。）について、書面決議を行います。この場合において、あらかじめ、書面決議の日ならびに重大な約款の変更等の内容及びその理由などの事項を定め、当該決議の日の2週間前までに、この信託約款にかかる知れている受益者に対し、書面をもってこれらの事項を記載した書面決議の通知を發します。

前記の書面決議において、受益者（委託会社及びこの信託の信託財産にこの信託の受益権が属するときの当該受益権にかかる受益者としての受託会社を除きます。以下本項において同じ。）は受益権の口数に応じて、議決権を有し、これを行行使することができます。なお、知れている受益者が議決権を行行使しないときは、当該知れている受益者は書面決議について賛成するものとみなします。

前記の書面決議は議決権が行使できる受益者の議決権の3分の2以上にあたる多数をもって行います。

書面決議の効力は、この信託のすべての受益者に対してその効力を生じます。

前記からまでの規定は、委託会社が重大な約款の変更等について提案をした場合において、当該提案につき、この信託約款にかかるすべての受益者が書面または電磁的記録により同意の意思表示をしたときには適用しません。

前各項の規定にかかわらず、この投資信託において併合の書面決議が可決された場合であっても、当該併合にかかる一または複数の他の投資信託において当該併合の書面決議が否決された場合は、当該他の投資信託との併合を行うことはできません。

() 公告

委託会社が受益者に対してする公告は、電子公告の方法により行い、次のアドレスに掲載します。

<http://www.sbiam.co.jp/>

なお、電子公告による公告をすることができない事故その他やむを得ない事由が生じた場合の公告は、日刊工業新聞に掲載します。

() 反対受益者の受益権買取請求の不適用

本ファンドは、受益者が信託約款の規定による一部解約請求を行なったときは、委託会社が信託契約の一部の解約をすることにより当該請求に応じ、当該受益権の公正な価格が当該受益者に一部解約金として支払われることとなる委託者指図型投資信託に該当するため、信託約款に規定する信託契約の解約または信託約款に規定する重大な信託約款の変更等を行う場合において、投資信託及び投資法人に関する法律第18条第1項に定める反対受益者による受益権買取請求の規定の適用を受けません。

() 関係法人との契約の更改

募集・販売契約

委託会社と販売会社との間の募集・販売契約は、当事者の別段の意思表示のない限り、1年ごとに自動的に更新されます。募集・販売契約は、当事者間の合意により変更することができます。

() 運用報告書

委託会社は、毎計算期末（毎年1月22日と7月22日。ただし、当該日が休日の場合は翌営業日。）及び信託終了時に期中の運用経過、信託財産の内容、有価証券売買状況などを記載した交付運用報告書を作成し、販売会社を通じて知れている受益者に交付します。

運用報告書（全体版）は、委託会社のホームページに掲載します。ただし、受益者から運用報告書（全体版）の請求があった場合には、これを交付します。

4【受益者の権利等】

受益者の有する主な権利は次の通りです。

() 収益分配金・償還金の請求権

受益者は、ファンドの収益分配金・償還金を所有する受益権の口数に応じて委託会社に請求する権利を有します。収益分配金の請求権は支払開始日から5年間、償還金の請求権は支払開始日から10年間その支払いを請求しないときはその権利を失い、委託会社が受託会社から交付を受けた金銭は、委託会社に帰属します。

（注）本ファンドの受益権は、振替制度の適用を受けており、その場合の分配金は、決算日において振替機関等の振替口座簿に記載または記録されている受益者に、原則として決算日から起算して5営業日目までにお支払いします。

積立投資契約を締結している場合は、税金を差し引いた後、自動的に無手数料で再投資されます。この場合の受益権の価額は各計算期間終了日（決算日）の基準価額とします。

() 換金請求権

受益者は、保有する受益権について販売会社に換金を請求する権利を有します。

() 帳簿閲覧権

受益者は委託会社に対し、その営業時間内に本ファンドの信託財産に関する帳簿書類の閲覧・謄写を請求することができます。

第3【ファンドの経理状況】

1) 本ファンドの財務諸表は、「財務諸表等の用語、様式及び作成方法に関する規則」（昭和38年大蔵省令第59号）並びに同規則第2条の2の規定により、「投資信託財産の計算に関する規則」（平成12年総理府令第133号）に基づいて作成しております。

なお、財務諸表に記載している金額は、円単位で表示しております。

2) 本ファンドは、金融商品取引法第193条の2第1項の規定に基づき、第14期計算期間（2022年1月25日から2022年7月22日まで）の財務諸表について、太陽有限責任監査法人による監査を受けております。

1【財務諸表】

【SBI中小型割安成長株ファンド ジェイリバイブ（年2回決算型）/愛称：j r e v i v e】

(1)【貸借対照表】

(単位：円)

	第13期 2022年 1月24日現在	第14期 2022年 7月22日現在
資産の部		
流動資産		
コール・ローン	277,246,876	208,995,981
親投資信託受益証券	16,634,679,653	16,349,451,291
流動資産合計	16,911,926,529	16,558,447,272
資産合計	16,911,926,529	16,558,447,272
負債の部		
流動負債		
未払収益分配金	-	21,877,980
未払解約金	34,334,313	25,381,688
未払受託者報酬	5,580,163	4,362,626
未払委託者報酬	181,913,209	142,221,559
未払利息	759	572
その他未払費用	1,523,940	1,375,250
流動負債合計	223,352,384	195,219,675
負債合計	223,352,384	195,219,675
純資産の部		
元本等		
元本	11,098,331,430	10,938,990,113
剰余金		
期末剰余金又は期末欠損金（ ）	5,590,242,715	5,424,237,484
（分配準備積立金）	1,035,398,390	988,234,506
元本等合計	16,688,574,145	16,363,227,597
純資産合計	16,688,574,145	16,363,227,597
負債純資産合計	16,911,926,529	16,558,447,272

（２）【損益及び剰余金計算書】

（単位：円）

	第13期		第14期	
	自	2021年 7月27日 至 2022年 1月24日	自	2022年 1月25日 至 2022年 7月22日
営業収益				
有価証券売買等損益		966,141,895		80,771,638
営業収益合計		966,141,895		80,771,638
営業費用				
支払利息		161,235		63,996
受託者報酬		5,580,163		4,362,626
委託者報酬		181,913,209		142,221,559
その他費用		1,523,940		1,377,532
営業費用合計		189,178,547		148,025,713
営業利益又は営業損失（ ）		1,155,320,442		67,254,075
経常利益又は経常損失（ ）		1,155,320,442		67,254,075
当期純利益又は当期純損失（ ）		1,155,320,442		67,254,075
一部解約に伴う当期純利益金額の分配額又は一部解約に伴う当期純損失金額の分配額（ ）		264,968,466		14,464,922
期首剰余金又は期首欠損金（ ）		8,903,530,383		5,590,242,715
剰余金増加額又は欠損金減少額		365,813,383		184,176,739
当期追加信託に伴う剰余金増加額又は欠損金減少額		365,813,383		184,176,739
剰余金減少額又は欠損金増加額		2,258,812,143		275,514,837
当期一部解約に伴う剰余金減少額又は欠損金増加額		2,258,812,143		275,514,837
分配金		-		21,877,980
期末剰余金又は期末欠損金（ ）		5,590,242,715		5,424,237,484

(3)【注記表】

(重要な会計方針に係る事項に関する注記)

1. 有価証券の評価基準及び評価方法	親投資信託受益証券 移動平均法に基づき、計算期間末日の基準価額で評価しております。
2. その他	ファンドの計算期間 本ファンドの計算期間は原則として、毎年1月23日から7月22日まで及び、7月23日から翌年1月22日までとなっておりますが、前計算期間末が休業日のため、当計算期間は2022年 1月25日から2022年 7月22日までとなっております。

(重要な会計上の見積りに関する注記)

会計上の見積りについて、翌計算期間の財務諸表に重要な影響を及ぼすリスクがある項目を識別していないため、注記を省略しております。

(貸借対照表に関する注記)

項目	第13期 2022年 1月24日現在	第14期 2022年 7月22日現在
1. 計算期間の末日における受益権の総数	11,098,331,430口	10,938,990,113口
2. 1口当たり純資産額 (10,000口当たり純資産額)	1.5037円 (15,037円)	1.4959円 (14,959円)

(損益及び剰余金計算書に関する注記)

第13期 自 2021年 7月27日 至 2022年 1月24日	第14期 自 2022年 1月25日 至 2022年 7月22日
1. 分配金の計算過程	1. 分配金の計算過程
費用控除後の配当等 A - 円	費用控除後の配当等 A 23,116,820円
収益額	収益額
費用控除後・繰越欠 B - 円	費用控除後・繰越欠 B - 円
損金補填後の有価証券等損益額	損金補填後の有価証券等損益額
収益調整金額 C 4,554,844,325円	収益調整金額 C 4,436,002,978円
分配準備積立金額 D 1,035,398,390円	分配準備積立金額 D 986,995,666円
本ファンドの分配対象収益額 E=A+B+C+D 5,590,242,715円	本ファンドの分配対象収益額 E=A+B+C+D 5,446,115,464円
本ファンドの期末残存口数 F 11,098,331,430口	本ファンドの期末残存口数 F 10,938,990,113口
10,000口当たり収益 G=E/F×10,000 5,036.99円	10,000口当たり収益 G=E/F×10,000 4,978.60円
分配対象額	分配対象額
10,000口当たり分配金額 H - 円	10,000口当たり分配金額 H 20円
収益分配金金額 I=F×H/10,000 - 円	収益分配金金額 I=F×H/10,000 21,877,980円
2. 追加情報	2. 追加情報
2016年1月29日の日本銀行による「マイナス金利付き量的・質的金融緩和」の導入発表後、国内短期金融市場では利回り水準が低下しております。この影響により、利息に相当する額を本ファンドが実質的に負担する場合には受取利息のマイナスまたは支払利息として表示しております。	同左

(金融商品に関する注記)

金融商品の状況に関する事項

項目	第13期 自 2021年 7月27日 至 2022年 1月24日	第14期 自 2022年 1月25日 至 2022年 7月22日
1. 金融商品に対する取組方針	本ファンドは、投資信託及び投資法人に関する法律第2条第4項に定める証券投資信託であり、信託約款に規定する運用の基本方針に従い、有価証券等の金融商品に対して投資として運用することを目的としております。	同左
2. 金融商品の内容及び金融商品に係るリスク	本ファンドが保有する金融商品の種類は、有価証券、コール・ローン等の金銭債権及び金銭債務であります。 これらは、価格変動リスク、金利変動リスクなどの市場リスク、信用リスク及び流動性リスクにさらされております。	同左
3. 金融商品に係るリスクの管理体制	<p>常勤役員、審査室長、商品企画部長、運用部長及び運用部マネジャーをもって構成する運用考査会議にて、ファンドのリスク特性分析、パフォーマンスの要因分析の報告及び改善勧告を行い、運用者の意思決定方向を調整・相互確認しております。</p> <p>市場リスクの管理 市場リスクに関しては、資産配分等の状況を常時、分析・把握し、投資方針に沿っているか等の管理を行っております。</p> <p>信用リスクの管理 信用リスクに関しては、発行体や取引先の財務状況等に関する情報収集・分析を常時、継続し、格付等の信用度に応じた組入制限等の管理を行っております。</p> <p>流動性リスクの管理 流動性リスクに関しては、必要に応じて市場流動性の状況を把握し、取引量や組入比率等の管理を行っております。</p>	<p>同左</p> <p>同左</p> <p>同左</p> <p>同左</p>

金融商品の時価等に関する事項

項目	第13期	第14期
	2022年 1月24日現在	2022年 7月22日現在
1.貸借対照表計上額、時価及びその差額	貸借対照表上の金融商品は原則としてすべて時価で評価しているため、貸借対照表計上額と時価との差額はありません。	同左
2.時価の算定方法	親投資信託受益証券 (重要な会計方針に係る事項に関する注記)に記載しております。 上記以外の金融商品 これらの商品は短期間で決済されるため、帳簿価額は時価と近似していることから、当該帳簿価額を時価としております。	同左
3.金融商品の時価等に関する事項についての補足説明	金融商品の時価の算定においては一定の前提条件等を採用しているため、異なる前提条件等による場合、当該価額が異なることもあります。	同左

(有価証券に関する注記)

売買目的有価証券

種類	第13期	第14期
	自 2021年 7月27日 至 2022年 1月24日	自 2022年 1月25日 至 2022年 7月22日
	最終の計算期間の損益に含まれた評価差額 (円)	最終の計算期間の損益に含まれた評価差額 (円)
親投資信託受益証券	1,246,560,274	91,471,701
合計	1,246,560,274	91,471,701

(その他の注記)

本ファンドの当該計算期間における元本額の変動

項目	第13期	第14期
	自 2021年 7月27日 至 2022年 1月24日	自 2022年 1月25日 至 2022年 7月22日
投資信託財産に係る元本の状況		
期首元本額	14,138,563,163円	11,098,331,430円
期中追加設定元本額	557,157,450円	392,538,946円
期中一部解約元本額	3,597,389,183円	551,880,263円

(4) 【附属明細表】

第1 有価証券明細表

(1) 株式

該当事項はありません。

(2) 株式以外の有価証券

(単位：円)

種類	銘柄	券面総額(口)	評価額	備考
親投資信託受益証券	中小型割安成長株・マザーファンド	2,788,771,414	16,349,451,291	
	合計	2,788,771,414	16,349,451,291	

<参考情報>

本報告書の開示対象であるファンド（SBI中小型割安成長株ファンド ジェイリバイブ（年2回決算型）/愛称：jrevive）は、「中小型割安成長株・マザーファンド」の受益証券を主要な投資対象としており、貸借対照表の資産の部に計上されている親投資信託受益証券は、すべて同マザーファンドの受益証券であります。同マザーファンドの2022年7月22日現在（以下「計算日」という。）の状況は次に示すとおりであります。それらは監査意見の対象外であります。

中小型割安成長株・マザーファンドの状況

貸借対照表

(単位：円)

2022年 7月22日現在	
資産の部	
流動資産	
コール・ローン	1,139,648,618
株式	37,495,755,700
未収入金	147,944,577
未収配当金	81,991,700
流動資産合計	38,865,340,595
資産合計	38,865,340,595
負債の部	
流動負債	
未払金	108,813,876
未払利息	3,122
流動負債合計	108,816,998
負債合計	108,816,998
純資産の部	
元本等	
元本	6,610,813,753
剰余金	
剰余金又は欠損金（ ）	32,145,709,844
元本等合計	38,756,523,597
純資産合計	38,756,523,597
負債純資産合計	38,865,340,595

注記表

（重要な会計方針に係る事項に関する注記）

1. 有価証券の評価基準及び評価方法	株式 移動平均法に基づき、原則として時価で評価しております。 時価評価にあたっては、金融商品取引所における計算日の最終相場によっております。
2. 収益及び費用の計上基準	受取配当金 株式の配当落ち日において、その金額が確定している場合には当該金額を計上し、未だ確定していない場合には予想配当金額を計上し、入金金額との差額については入金時に計上しております。

（重要な会計上の見積りに関する注記）

会計上の見積りについて、翌計算期間の財務諸表に重要な影響を及ぼすリスクがある項目を識別していないため、注記を省略しております。

（貸借対照表に関する注記）

項目	2022年 7月22日現在
1. 計算期間の末日における受益権の総数	6,610,813,753口
2. 1口当たり純資産額 (10,000口当たり純資産額)	5.8626円 (58,626円)

（金融商品に関する注記）

金融商品の状況に関する事項

項目	自 2022年 1月25日 至 2022年 7月22日
1. 金融商品に対する取組方針	本ファンドは、投資信託及び投資法人に関する法律第2条第4項に定める証券投資信託であり、信託約款に規定する運用の基本方針に従い、有価証券等の金融商品に対して投資として運用することを目的としております。
2. 金融商品の内容及び金融商品に係るリスク	本ファンドが保有する金融商品の種類は、有価証券、コール・ローン等の金銭債権及び金銭債務であります。 これらは、価格変動リスク、金利変動リスクなどの市場リスク、信用リスク及び流動性リスクにさらされております。
3. 金融商品に係るリスクの管理体制	常勤役員、審査室長、商品企画部長、運用部長及び運用部マネジャーをもって構成する運用審査会議にて、ファンドのリスク特性分析、パフォーマンスの要因分析の報告及び改善勧告を行い、運用者の意思決定方向を調整・相互確認しております。 市場リスクの管理 市場リスクに関しては、資産配分等の状況を常時、分析・把握し、投資方針に沿っているか等の管理を行っております。 信用リスクの管理 信用リスクに関しては、発行体や取引先の財務状況等に関する情報収集・分析を常時、継続し、格付等の信用度に応じた組入制限等の管理を行っております。 流動性リスクの管理 流動性リスクに関しては、必要に応じて市場流動性の状況を把握し、取引量や組入比率等の管理を行っております。

金融商品の時価等に関する事項

項目	2022年 7月22日現在
1. 貸借対照表計上額、時価及びその差額	貸借対照表上の金融商品は原則としてすべて時価で評価しているため、貸借対照表計上額と時価との差額はありませぬ。
2. 時価の算定方法	株式 (重要な会計方針に係る事項に関する注記)に記載しております。 上記以外の金融商品 これらの商品は短期間で決済されるため、帳簿価額は時価と近似していることから、当該帳簿価額を時価としております。
3. 金融商品の時価等に関する事項についての補足説明	金融商品の時価の算定においては一定の前提条件等を採用しているため、異なる前提条件等によつた場合、当該価額が異なることもあります。

(有価証券に関する注記)

売買目的有価証券

種類	2022年 7月22日 現在	
	最終の計算期間の損益に含まれた評価差額(円)	
株式		2,650,551,964
合計		2,650,551,964

(その他の注記)

元本額の変動

項目	自 2022年 1月25日 至 2022年 7月22日
投資信託財産に係る元本の状況	
期首	2022年 1月25日
期首元本額	6,271,308,343円
期末元本額	6,610,813,753円
期中追加設定元本額	598,972,817円
期中一部解約元本額	259,467,407円
元本の内訳	
SBI中小型割安成長株ファンド ジェイリパイブ(愛称:jrevive)	907,558,411円
SBI中小型割安成長株ファンド ジェイリパイブ(適格機関投資家専用)	221,766,764円
SBI中小型割安成長株ファンド ジェイリパイブ(年2回決算型)/愛称:jrevive	2,788,771,414円
中小型割安成長株ファンド ジェイリパイブ 分配型(適格機関投資家専用)(愛称:jrevive-分配型)	418,476,509円
SBI中小型割安成長株ファンド ジェイリパイブ<DC年金>愛称:jrevive<DC年金>	1,164,120,257円
SBI/FOFs用日本中小型株ファンド(適格機関投資家限定)	1,110,120,398円

(注) は当該親投資信託受益証券を投資対象とする証券投資信託ごとの元本額

附属明細表

第1 有価証券明細表

(1)株式

(単位:円)

銘柄	株式数	評価額		備考
		単価	金額	
ダイセキ環境ソリューション	620,000	843.00	522,660,000	
扶桑化学工業	205,000	3,510.00	719,550,000	
プレミアムアンチエイジング	100,000	2,126.00	212,600,000	
JCU	137,000	3,625.00	496,625,000	
デクセリアルズ	323,000	3,900.00	1,259,700,000	
藤森工業	190,000	3,675.00	698,250,000	
ニチハ	240,000	2,758.00	661,920,000	
日進工具	570,000	1,312.00	747,840,000	
エステック	450,000	989.00	445,050,000	
オプトラン	428,000	1,938.00	829,464,000	
瑞光	428,000	770.00	329,560,000	
日精イー・エス・ビー機械	155,000	3,535.00	547,925,000	
フロイント産業	525,600	742.00	389,995,200	
サムコ	215,000	2,796.00	601,140,000	
ホシザキ	294,000	3,985.00	1,171,590,000	
SEMITEC	67,000	6,880.00	460,960,000	
寺崎電気産業	523,100	1,039.00	543,500,900	
MCJ	1,250,000	947.00	1,183,750,000	
エレコム	635,000	1,732.00	1,099,820,000	
ローランド ディー・ジー	305,000	3,175.00	968,375,000	
ヨコオ	450,000	2,005.00	902,250,000	
東京精密	264,000	4,665.00	1,231,560,000	
大研医器	334,000	482.00	160,988,000	
SHOEI	248,000	5,680.00	1,408,640,000	
システナ	2,875,000	483.00	1,388,625,000	
デジタルハーツホールディングス	640,000	1,867.00	1,194,880,000	
アイル	497,800	1,643.00	817,885,400	
ソースネクスト	2,750,000	234.00	643,500,000	
ネットワンシステムズ	170,000	3,185.00	541,450,000	
ウイン・パートナーズ	340,000	1,048.00	356,320,000	
No.1	330,000	913.00	301,290,000	
ドウシシャ	300,000	1,606.00	481,800,000	
コア商事ホールディングス	839,700	726.00	609,622,200	
くら寿司	365,000	3,230.00	1,178,950,000	
セリア	225,000	2,672.00	601,200,000	
物語コーポレーション	125,000	5,530.00	691,250,000	
Hamee	370,000	1,031.00	381,470,000	
サイゼリヤ	420,000	2,775.00	1,165,500,000	
ピーシーデポコーポレーション	840,000	308.00	258,720,000	
王将フードサービス	57,000	6,980.00	397,860,000	
サクスパー ホールディングス	209,000	615.00	128,535,000	
JPMC	730,000	996.00	727,080,000	
アイティメディア	240,000	1,654.00	396,960,000	
アイ・ケイ・ケイホールディングス	1,070,000	591.00	632,370,000	
ライク	220,000	2,118.00	465,960,000	
WDBホールディングス	280,000	2,576.00	721,280,000	

バリューコマース	210,000	3,200.00	672,000,000
プレステージ・インターナショナル	1,550,000	689.00	1,067,950,000
アミューズ	315,000	2,032.00	640,080,000
リソー教育	960,000	305.00	292,800,000
東京個別指導学院	980,000	595.00	583,100,000
エフアンドエム	300,000	2,120.00	636,000,000
エン・ジャパン	310,000	2,087.00	646,970,000
インパクトホールディングス	222,000	3,515.00	780,330,000
船井総研ホールディングス	215,000	2,327.00	500,305,000
合 計	27,912,200		37,495,755,700

(2) 株式以外の有価証券

該当事項はありません。

2【ファンドの現況】

【純資産額計算書】

	2022年7月29日現在
資産総額	16,307,563,353円
負債総額	26,127,097円
純資産総額(-)	16,281,436,256円
発行済口数	10,931,986,484口
1口当たり純資産額(/)	1.4893円
(1万口当たり純資産額)	(14,893円)

(参考)

中小型割安成長株・マザーファンド
純資産額計算書

	2022年7月29日現在
資産総額	38,648,310,828円
負債総額	85,791,192円
純資産総額(-)	38,562,519,636円
発行済口数	6,604,664,664口
1口当たり純資産額(/)	5.8387円
(1万口当たり純資産額)	(58,387円)

第4【内国投資信託受益証券事務の概要】

(1) 名義書換についてその手続き、取扱場所、取次所、代理人の名称及び住所ならびに手数料
該当事項はありません。

(2) 受益者に対する特典
該当事項はありません。

(3) 受益権の譲渡
受益権の譲渡制限は設けておりません。

受益者は、その保有する受益権を譲渡する場合には、当該受益者の譲渡の対象とする受益権が記載または記録されている振替口座簿にかかる振替機関等に振替の申請をするものとします。

前記の申請のある場合には、振替機関等は、当該譲渡にかかる譲渡人の保有する受益権の口数の減少及び譲受人の保有する受益権の口数の増加につき、その備える振替口座簿に記載または記録するものとします。ただし、前記の振替機関等が振替先口座を開設したものでない場合には、譲受人の振替先口座を開設した他の振替機関等（当該他の振替機関等の上位機関を含みます。）に社振法の規定にしたがい、譲受人の振替先口座に受益権の口数の増加の記載または記録が行われるよう通知するものとします。

前記の振替について、委託会社は、当該受益者の譲渡の対象とする受益権が記載または記録されている振替口座簿にかかる振替機関等と譲受人の振替先口座を開設した振替機関等が異なる場合等において、委託会社が必要と認めるときまたはやむを得ない事情があると判断したときは、振替停止日や振替停止期間を設けることができます。

(4) 受益権の譲渡の対抗要件
受益権の譲渡は、振替口座簿への記載または記録によらなければ、委託会社及び受託会社に対抗することができません。

(5) 受益権の再分割
委託会社は、受託会社と協議のうえ、社振法に定めるところにしたがい、一定日現在の受益権を均等に再分割できるものとします。

(6) 償還金
償還金は、償還日において振替機関等の振替口座簿に記載または記録されている受益者（償還日以前において一部解約が行われた受益権にかかる受益者を除きます。また、当該償還日以前に設定された受益権で取得申込代金支払前のため販売会社の名義で記載または記録されている受益権については原則として取得申込者として）に支払います。

(7) 質権口記載または記録の受益権の取扱いについて
振替機関等の振替口座簿の質権口に記載または記録されている受益権にかかる収益分配金の支払い、一部解約の実行の請求の受付、一部解約金及び償還金の支払い等については、約款の規定によるほか、民法その他の法令等にしたがって取扱われます。

第二部【委託会社等の情報】

第1【委託会社等の概況】

1【委託会社等の概況】

資本金の額(2022年8月1日現在)

- () 資本金の額
委託会社の資本金の額は金4億20万円です。
- () 発行する株式の総数
委託会社の発行する株式の総数は146万4,000株です。
- () 発行済株式の総数
委託会社がこれまでに発行した株式の総数は1,099,411株です。
- (iv) 最近5年間における主な資本金の額の増減
2022年1月31日に資本金を10億5,020万円に増資しました。
2022年3月23日に資本金を4億20万円に減資しました。

委託会社の機構

- (i) 会社の意思決定機構
経営の意思決定機関として取締役会をおきます。取締役会は、委託会社の業務執行の基本方針を決定し、取締役の職務を監督します。代表取締役である社長は、委託会社を代表し、全般の業務執行について指揮統括します。取締役は、委嘱された業務の執行にあたり、また、社長に事故有るときにその職務を代行します。委託会社の一切の活動における法令遵守に関して管理監督する機関としてコンプライアンス委員会をおきます。コンプライアンス委員会は、委託会社が法律上・規制上の一切の要件と社内の方針とを遵守するという目的に関し、法律により許可されているすべての権限を行使することができます。監査役は、委託会社の会計監査及び業務監査を行います。
- () 投資運用の意思決定機構
 - ア) 市場環境分析・企業分析
ファンドマネジャー、アナリストによる市場環境、業種、個別企業などの調査・分析及び基本投資戦略の協議・策定を行います。
 - イ) 投資基本方針の策定
最高運用責任者のもとで開催される「運用会議」において、市場動向・投資行動・市場見通し・投資方針等を策定します。
 - ウ) 運用基本方針の決定
「運用会議」の策定内容を踏まえ、常勤役員、最高運用責任者、運用部長及び運用部マネジャーをもって構成される「投資戦略委員会」において運用の基本方針が決定されます。
 - エ) 投資銘柄の策定、ポートフォリオの構築
ファンドマネジャーは、この運用の基本方針に沿って、各ファンドの運用計画書を策定し、最高運用責任者の承認後、売買の指図を行います。ただし、未公開株及び組合への投資を行う場合は、それぞれ「未公開株投資委員会」、「組合投資委員会」での承認後、売買の指図等を行います。
 - オ) パフォーマンス分析、リスク分析・評価
ファンドのリスク特性分析、パフォーマンスの要因分析の報告及び監視を行い、運用方針の確認・見直しを行います。
上記体制は、今後、変更となる場合があります。

2【事業の内容及び営業の概況】

「投資信託及び投資法人に関する法律」に定める投資信託委託会社である委託者は、証券投資信託の設定を行うとともに「金融商品取引法」に定める金融商品取引業者としてその運用(投資運用業)を行っています。また「金融商品取引法」に定める投資一任契約に係る業務(投資運用業)、投資助言業務(投資助言・代理業)及び第二種金融商品取引業に係る業務の一部を行っています。

委託会社は、2022年8月1日に、SBIアセットマネジメント株式会社、SBI bonds・インベストメント・マネジメント株式会社、SBI地方創生アセットマネジメント株式会社の3社合併をいたしました。なお、SBIアセットマネジメント株式会社を存続会社とし、合併後は同社名を継承しました。

2022年7月末日現在、委託会社(合併前のSBIアセットマネジメント株式会社)が運用を行っている投資信託(マザーファンドは除きます)は以下の通りです。

(2022年7月末日現在)

ファンドの種類	本数	純資産総額(百万円)
追加型株式投資信託	78	1,094,358
単位型株式投資信託	5	18,618

(ご参考)

2022年7月末日現在、SBI bonds・インベストメント・マネジメント株式会社が運用を行っている投資信託(マザーファンドは除きます)は以下の通りです。

(2022年7月末日現在)

ファンドの種類	本数	純資産総額(百万円)
追加型株式投資信託	75	152,273
単位型株式投資信託	291	861,922

2022年7月末日現在、SBI地方創生アセットマネジメント株式会社が運用を行っている投資信託(マザーファンドは除きます)は以下の通りです。

(2022年7月末日現在)

ファンドの種類	本数	純資産総額(百万円)
追加型株式投資信託	69	88,636
単位型株式投資信託	308	870,283

3 【委託会社等の経理状況】

(1) 財務諸表の作成方法について

委託会社であるSBIアセットマネジメント株式会社（以下「当社」という）の財務諸表は、「財務諸表等の用語、様式及び作成方法に関する規則」（昭和38年大蔵省令第59号）ならびに同規則第2条の規定に基づき、「金融商品取引業等に関する内閣府令」（平成19年8月6日内閣府令第52号）により作成しております。

なお、財務諸表の金額については、千円未満の端数を切り捨てて表示しております。

(2) 監査証明について

当社は、金融商品取引法第193条の2第1項の規定に基づき、事業年度(2021年4月1日から2022年3月31日まで)の財務諸表について、有限責任監査法人トーマツによる監査を受けております。

(1) 【貸借対照表】

(単位：千円)

	前事業年度 (2021年3月31日)	当事業年度 (2022年3月31日)
資産の部		
流動資産		
現金・預金	1,281,158	569,638
前払費用	24,575	22,597
未収委託者報酬	482,776	572,712
未収運用受託報酬	1,091	6,634
その他	25,257	25,626
流動資産合計	1,814,859	1,197,210
固定資産		
有形固定資産		
建物	13,748	12,234
器具備品	3,540	2,499
有形固定資産合計	17,288	14,734
無形固定資産		
商標権	1,352	1,203
ソフトウェア	2,626	1,309
その他	67	67
無形固定資産合計	4,046	2,579
投資その他の資産		
投資有価証券	956,238	1,051,219
関係会社株式		22,031
繰延税金資産	140,000	170,818
その他	11,613	11,469
投資その他の資産合計	1,107,852	1,255,540
固定資産合計	1,129,187	1,272,854
繰延資産		
株式交付費		4,170
繰延資産合計		4,170
資産合計	2,944,046	2,474,235

(単位：千円)

	前事業年度 (2021年3月31日)	当事業年度 (2022年3月31日)
負債の部		
流動負債		
預り金	2,370	1,926
未払金	383,631	384,755
未払手数料	333,627	331,045
その他未払金	50,003	53,709
未払法人税等	92,760	105,725
未払消費税等	19,520	26,630
流動負債合計	498,282	519,036
負債合計	498,282	519,036
純資産の部		
株主資本		
資本金	400,200	400,200
資本剰余金		
その他資本剰余金		1,350,000
資本剰余金合計		1,350,000
利益剰余金		
利益準備金	30,012	100,050
その他利益剰余金		
繰越利益剰余金	2,310,952	240,094
利益剰余金合計	2,340,964	340,144
株主資本合計	2,741,164	2,090,344
評価・換算差額等		
その他有価証券評価差額金	295,400	135,145
評価・換算差額等合計	295,400	135,145
純資産合計	2,445,764	1,955,198
負債純資産合計	2,944,046	2,474,235

(2) 【損益計算書】

(単位：千円)

	前事業年度 (自 2020年4月1日 至 2021年3月31日)	当事業年度 (自 2021年4月1日 至 2022年3月31日)
営業収益		
委託者報酬	2,242,459	2,468,525
運用受託報酬	1,259	10,623
営業収益計	2,243,719	2,479,148
営業費用		
支払手数料	1,472,682	1,557,540
広告宣伝費	11,011	7,417
調査費	33,280	38,368
委託計算費	109,479	147,361
営業雑経費	23,297	24,534
通信費	720	727
印刷費	19,915	21,008
協会費	2,429	2,630
諸会費	189	167
その他営業雑経費	43	
営業費用計	1,649,751	1,775,222
一般管理費		
給料	136,492	123,426
役員報酬	27,899	23,837
給料・手当	108,592	99,438
賞与		150
福利厚生費	19,637	17,716
交際費	0	
寄付金		4,402
旅費交通費	341	98
租税公課	9,743	17,336
不動産賃借料	13,750	10,160
退職給付費用	3,963	2,820
固定資産減価償却費	4,560	5,219
事務委託費	13,751	12,484
消耗品費	810	767
諸経費	16,387	13,098
一般管理費計	219,438	207,532
営業利益	374,528	496,394
営業外収益		
受取利息	6	4
受取配当金	51,201	32,400
雑収入	1,682	175
営業外収益計	52,890	32,579
営業外費用		
為替差損	1	69
株式交付費償却		379
雑損失		36
営業外費用計	1	485
経常利益	427,417	528,489

(単位：千円)

	前事業年度 (自 2020年 4月 1日 至 2021年 3月31日)	当事業年度 (自 2021年 4月 1日 至 2022年 3月31日)
特別損失		
投資有価証券評価損		326,300
特別損失合計		326,300
税引前当期純利益	427,417	202,189
法人税、住民税及び事業税	137,856	163,769
法人税等調整額	7,202	100,993
法人税等合計	130,653	62,775
当期純利益	296,763	139,413

(3) 【株主資本等変動計算書】

前事業年度（自 2020年4月1日 至 2021年3月31日）

（単位：千円）

	株主資本					評価・換算差額等			純資産合計
	資本金	利益剰余金			株主資本 合計	その他有価 証券評価差 額金	繰延 ヘッジ 損益	評価・ 換算差額等 合計	
		利益準備金	その他 利益剰余金	利益 剰余金 合計					
当期首残高	400,200	30,012	2,014,188	2,044,200	2,444,400	367,962	3,343	364,618	2,079,782
当期変動額									
当期純利益			296,763	296,763	296,763				296,763
株主資本以外の項目の 当期変動額（純額）						72,561	3,343	69,218	69,218
当期変動額合計			296,763	296,763	296,763	72,561	3,343	69,218	365,982
当期末残高	400,200	30,012	2,310,952	2,340,964	2,741,164	295,400		295,400	2,445,764

当事業年度（自 2021年4月1日 至 2022年3月31日）

（単位：千円）

	株主資本							株主資本 合計
	資本金	資本剰余金			利益剰余金			
		資本 準備金	その他 資本 剰余金	資本 剰余金 合計	利益 準備金	その他利益 剰余金	利益剰余金 合計	
当期首残高	400,200				30,012	2,310,952	2,340,964	2,741,164
当期変動額								
合併による増加			50,000	50,000		256,295	256,295	306,295
準備金の積立					70,038	70,038		
剰余金の配当						2,396,530	2,396,530	2,396,530
新株の発行	650,000	650,000		650,000				1,300,000
資本金から剰余金への振替	650,000		650,000	650,000				
準備金から剰余金への振替		650,000	650,000					
当期純利益						139,413	139,413	139,413
株主資本以外の項目の 当期変動額（純額）								
当期変動額合計			1,350,000	1,350,000	70,038	2,070,858	2,000,820	650,820
当期末残高	400,200		1,350,000	1,350,000	100,050	240,094	340,144	2,090,344

	評価・換算差額等		純資産合計
	その他有価証券 評価差額金	評価・換算差額等 合計	
当期首残高	295,400	295,400	2,445,764
当期変動額			
合併による増加			306,295
準備金の積立			
剰余金の配当			2,396,530
新株の発行			1,300,000
資本金から剰余金への振替			
準備金から剰余金への振替			
当期純利益			139,413
株主資本以外の項目の 当期変動額(純額)	160,254	160,254	160,254
当期変動額合計	160,254	160,254	490,565
当期末残高	135,145	135,145	1,955,198

注記事項

（重要な会計方針）

1．有価証券の評価基準及び評価方法

(1)子会社株式

移動平均法による原価法

(2)その他有価証券

市場価格のない株式等以外のもの

時価法（評価差額は全部純資産直入法により処理し、売却原価は移動平均法により算定）

2．デリバティブの評価基準及び評価方法

時価法を採用しております。

3．固定資産の減価償却の方法

有形固定資産

定額法を採用しております。なお主な耐用年数は、建物が8-15年、器具備品が3-15年であります。

無形固定資産

定額法を採用しております。自社利用のソフトウェアについては社内における利用可能期間（5年）に基づく定額法によっております。

4．繰延資産の処理方法

株式交付費

3年間で均等償却しております。

5．収益及び費用の計上基準

当社の事業である投資運用業における主な履行義務の内容及び当該履行義務を充足する通常の時点（収益を認識する通常の時点）は、以下のとおりであります。

委託者報酬	投資信託約款に基づく信託報酬で、ファンド設定以降、日々の純資産残高に一定率を乗じて算出された額が、当該ファンドの運用期間に渡り収益として認識されます。
運用受託報酬	投資一任契約ごとに定められた運用対象資産、残高、期間、料率等の条件に基づき算出された額が、運用を受託した期間に渡り収益として認識されます。

（会計方針の変更）

（収益認識に関する会計基準等の適用）

「収益認識に関する会計基準」（企業会計基準第29号 2020年3月31日。以下「収益認識会計基準」という。）等を当事業年度の期首から適用し、約束した財又はサービスの支配が顧客に移転した時点で、当該財又はサービスと交換に受け取ると見込まれる金額で収益を認識することといたしました。これにより財務諸表に与える影響はありません。

なお、収益認識会計基準第89-3項に定める経過的な取扱いに従って、前事業年度に係る「収益認識関係」注記については記載しておりません。

（時価の算定に関する会計基準等の適用）

「時価の算定に関する会計基準」（企業会計基準第30号 2019年7月4日。以下「時価算定会計基準」という。）等を当事業年度の期首から適用し、時価算定会計基準第19項及び「金融商品に関する会計基準」（企業会計基準第10号 2019年7月4日）第44-2項に定める経過的な取扱いに従って、時価算定会計基準等が定める新たな会計方針を将来にわたって適用することといたしました。これにより財務諸表に与える影響はありません。

また、「金融商品関係」注記において、金融商品の時価のレベルごとの内訳等に関する事項等の注記を行うこととしております。ただし、「金融商品の時価等の開示に関する適用指針」（企業会計基準適用指針第19号 2019年7月4日）第7-4項に定める経過的な取扱いに従って、当該注記のうち前事業年度に係るものについては記載しておりません。

（未適用の会計基準等）

「時価の算定に関する会計基準の適用指針」（企業会計基準適用指針第31号 2021年6月17日 企業会計基準委員会）

（1）概要

「時価の算定に関する会計基準の適用指針」（企業会計基準委員会 企業会計基準適用指針第31号）の2021年6月17日の改正は、2019年7月4日の公表時において、「投資信託の時価の算定」に関する検討には、関係者との協議等に一定の期間が必要と考えられるため、「時価の算定に関する会計基準」公表後、概ね1年をかけて検討を行うこととされていたものが、改正され、公表されたものです。

（2）適用予定日

2023年3月期の期首から適用します。

（3）当該会計基準等の適用による影響

「時価の算定に関する会計基準の適用指針」の適用による財務諸表に与える影響額については、現時点で評価中であります。

（表示方法の変更）

（貸借対照表）

前事業年度において、独立掲記しておりました「無形固定資産」の「電話加入権」67千円は、当事業年度において金額的重要性が乏しいため「無形固定資産」の「その他」に含めて表示しております。

また、前事業年度において、独立掲記しておりました「投資その他の資産」の「長期差入保証金」10,137千円は、当事業年度において金額的重要性が乏しいため「投資その他の資産」の「その他」に含めて表示しております。この表示方法の変更を反映させるため、前事業年度の財務諸表の組換えを行っております。

(貸借対照表関係)

前事業年度 (2021年3月31日)	当事業年度 (2022年3月31日)
有形固定資産の減価償却累計額は以下のとおりであります。	有形固定資産の減価償却累計額は以下のとおりであります。
建物 3,457千円	建物 4,972千円
器具備品 4,674千円	器具備品 5,714千円
合計 8,132千円	合計 10,686千円

(損益計算書関係)

該当事項はありません。

(株主資本等変動計算書関係)

前事業年度（自 2020年4月1日 至 2021年3月31日）

1. 発行済株式に関する事項

株式の種類	当事業年度期首株式数	増加	減少	当事業年度末株式数
普通株式(株)	36,600			36,600

2. 自己株式に関する事項

該当事項はありません。

3. 新株予約権等に関する事項

該当事項はありません。

4. 配当に関する事項

該当事項はありません。

当事業年度（自 2021年4月1日 至 2022年3月31日）

1. 発行済株式に関する事項

株式の種類	当事業年度期首株式数	増加	減少	当事業年度末株式数
普通株式(株)	36,600	20,800		57,400

(注)普通株式の増加20,800株は、第三者割当による新株の発行による増加であります。

2. 自己株式に関する事項

該当事項はありません。

3. 新株予約権等に関する事項

該当事項はありません。

4. 配当に関する事項

(1) 配当金支払額

（決議）	株式の種類	配当金の総額 （千円）	1株当たり 配当額（円）	基準日	効力発生日
2021年8月25日 株主総会	普通株式	1,090,680	29,800	2021年8月25日	2021年8月26日
2022年2月14日 株主総会	普通株式	1,305,850	22,750	2022年2月14日	2022年2月15日

(2) 基準日が当事業年度に属する配当のうち、配当の効力発生日が翌事業年度となるもの
該当事項はありません。

(金融商品関係)

前事業年度（自 2020年4月1日 至 2021年3月31日）

1. 金融商品の状況に関する事項

(1) 金融商品に対する取組方針

当社は、自社が運用する投資信託の商品性維持を目的として、当該投資信託を投資有価証券として保有しております。また、デリバティブ取引については、保有する特定の投資有価証券の価格変動リスクを低減させる目的で利用しており、投機的な取引は行わない方針であります。その他、一時的な余剰資金の運用については短期的な預金等に限定しております。なお、事業及び設備投資に必要な自己資金を有しているため、外部からの資金調達の計画はありません。

(2) 金融商品の内容及びそのリスク

営業債権である未収委託者報酬及び未収運用受託報酬は、顧客の信用リスクに晒されておりますが、これらの債権は、受託銀行にて分別管理されている信託財産及び年金資産より生じる信託報酬債権であり、その信用リスクは軽微であります。投資有価証券はファンドの自己設定に関連する投資信託であり、基準価額の変動リスクに晒されております。この自己設定投資信託の一部につきましては、指数先物によるデリバティブ取引にてリスクの低減を図っております。営業債務である未払手数料等は、1年以内の支払期日であります。

(3) 金融商品に係るリスク管理体制

信用リスク（取引先の契約不履行等に係るリスク）の管理

営業債権については経理規程に従い、取引先ごとに期日及び残高を管理しております。

市場リスク（価格、為替や金利等の変動リスク）の管理

投資有価証券については、定期的に基準価額を把握することにより管理しております。

デリバティブ取引は、取引執行部門とヘッジ有効性の評価部門を分離し、日々評価額及び評価損益の管理を行っております。

2. 金融商品の時価等に関する事項

2021年3月31日における貸借対照表計上額、時価及びこれらの差額については、次のとおりであります。なお、時価を把握することが極めて困難と認められるものは、次表には含めておりません（注2）を参照ください。）。

(単位：千円)

	貸借対照表 計上額	時価	差額
(1) 現金・預金	1,281,158	1,281,158	
(2) 未収委託者報酬	482,776	482,776	
(3) 未収運用受託報酬	1,091	1,091	
(4) 投資有価証券 其他有価証券	956,238	956,238	
資産計	2,721,264	2,721,264	
未払金	383,631	383,631	
負債計	383,631	383,631	
デリバティブ取引 ヘッジ会計が適用されていないもの	350	350	
デリバティブ取引計(注)	350	350	

(注)デリバティブ取引によって生じた正味の債権・債務は純額で表示しております。

(注1) 金融商品の時価の算定方法並びに有価証券及びデリバティブ取引に関する事項

資産

(1)現金・預金 (2)未収委託者報酬 (3)未収運用受託報酬

これらは短期間で決済されるため、時価は帳簿価額にほぼ等しいことから、当該帳簿価額によっております。

(4)投資有価証券

其他有価証券（投資信託）は基準価額によっております。

負債

未払金

短期間で決済されるため、時価は帳簿価額にほぼ等しいことから、当該帳簿価額によっております。

デリバティブ取引

注記事項（デリバティブ取引関係）をご参照ください。

(注2) 時価を把握することが極めて困難と認められる金融商品

(単位：千円)

区分	貸借対照表計上額
長期差入保証金	10,137

長期差入保証金については、期限の定めが無いため、将来キャッシュ・フローの算定が困難であることから、時価開示の対象とはしておりません。

（注3）金銭債権の決算日後の償還予定額

（単位：千円）

	1年以内
現金・預金	1,281,158
未収委託者報酬	482,776
未収運用受託報酬	1,091
合計	1,765,026

当事業年度（自 2021年4月1日 至 2022年3月31日）

1. 金融商品の状況に関する事項

(1) 金融商品に対する取組方針

当社は、自らが運用する投資信託の商品性維持を目的として、当該投資信託を投資有価証券として保有しております。また、デリバティブ取引については、保有する特定の投資有価証券の価格変動リスクを低減させる目的で利用しており、投機的な取引は行わない方針であります。その他、一時的な余剰資金の運用については短期的な預金等に限定しております。なお、事業及び設備投資に必要な自己資金を有しているため、外部からの資金調達の計画はありません。

(2) 金融商品の内容及びそのリスク

営業債権である未収委託者報酬及び未収運用受託報酬は、顧客の信用リスクに晒されておりますが、これらの債権は、受託銀行にて分別管理されている信託財産及び年金資産より生じる信託報酬債権であり、その信用リスクは軽微であります。投資有価証券はファンドの自己設定に関連する投資信託であり、基準価額の変動リスクに晒されております。この自己設定投資信託の一部につきましては、指数先物によるデリバティブ取引にてリスクの低減を図っております。営業債務である未払手数料等は、1年以内の支払期日であります。

(3) 金融商品に係るリスク管理体制

信用リスク（取引先の契約不履行等に係るリスク）の管理

営業債権については経理規程に従い、取引先ごとに期日及び残高を管理しております。

市場リスク（価格、為替や金利等の変動リスク）の管理

投資有価証券については、定期的に基準価額を把握することにより管理しております。

デリバティブ取引は、取引執行部門とヘッジ有効性の評価部門を分離し、日々評価額及び評価損益の管理を行っております。

(4) 金融商品の時価等に関する事項についての補足説明

金融商品の時価の算定においては変動要因を織り込んでいるため、異なる前提条件等を採用することにより、当該価額が変動することもあります。また、「デリバティブ取引関係」注記におけるデリバティブ取引に関する契約額等については、その金額自体がデリバティブ取引に係る市場リスクを示すものではありません。

2. 金融商品の時価等に関する事項

2022年3月31日における貸借対照表計上額、時価及びこれらの差額については、次のとおりであります。

当事業年度（2022年3月31日）

	貸借対照表 計上額 (千円)	時価 (千円)	差額 (千円)
投資有価証券	1,051,219	1,051,219	
資産計	1,051,219	1,051,219	
デリバティブ取引(*3)	41	41	

(*1) 「現金・預金」「未収委託者報酬」「未収運用受託報酬」「未払金」は、短期間で決済されるため時価が帳簿価額に近似するものであることから、記載を省略しております。

(*2) 市場価格のない株式等は、「投資有価証券」には含まれておりません。当該金融商品の貸借対照表計上額は以下のとおりであります。

区分	貸借対照表計上額 (千円)
関係会社株式 子会社株式	22,031

(*3) デリバティブ取引によって生じた正味の債権・債務は、純額で表示しております。

(注) 金銭債権の決算日後の償還予定額

(単位：千円)

	1年以内
現金・預金	569,638
未収委託者報酬	572,712
未収運用受託報酬	6,634
合計	1,148,985

3. 金融商品の時価のレベルごとの内訳に関する事項

金融商品の時価を、時価の算定に係るインプットの観察可能性及び重要性に応じて、以下の3つのレベルに分類しております。

レベル1の時価： 観察可能な時価の算定に係るインプットのうち、活発な市場において形成される当該時価の算定の対象となる資産又は負債に関する相場価格により算定した時価

レベル2の時価： 観察可能な時価の算定に係るインプットのうち、レベル1のインプット以外の時価の算定に係るインプットを用いて算定した時価

レベル3の時価： 観察できない時価の算定に係るインプットを使用して算定した時価

時価の算定に重要な影響を与えるインプットを複数使用している場合には、それらのインプットがそれぞれ属するレベルのうち、時価の算定における優先順位が最も低いレベルに時価を分類しております。

時価で貸借対照表に計上している金融商品

当事業年度（2022年3月31日）

区分	時価（千円）			
	レベル1	レベル2	レベル3	合計
デリバティブ取引 指数先物関連		41		41
資産計		41		41

(注1)時価の算定に用いた評価技法及び時価の算定に係るインプットの説明

デリバティブ取引

取引先金融機関から提示された価格等に基づき算定しており、レベル2の時価に分類しております。

(注2)「時価の算定に関する会計基準の適用指針」（企業会計基準適用指針第31号 2019年7月4日）

第26項に定める経過措置を適用した投資信託については、上記の表には含めておりません。貸借対照表における当該投資信託の金額は1,051,219千円であります。

(有価証券関係)

1. 子会社株式

前事業年度(2021年3月31日)

該当事項はありません。

当事業年度(2022年3月31日)

市場価格のない株式等の貸借対照表計上額

区分	貸借対照表計上額 (千円)
子会社株式	22,031

2. その他有価証券

前事業年度(2021年3月31日)

(単位：千円)

区分		貸借対照表計上額	取得原価	差額
貸借対照表計上額が取得原価を超えるもの	(1)株式			
	(2)債券			
	(3)その他	1,394	1,000	394
	小計	1,394	1,000	394
貸借対照表計上額が取得原価を超えないもの	(1)株式			
	(2)債券			
	(3)その他	954,843	1,381,010	426,166
	小計	954,843	1,381,010	426,166
合計		956,238	1,382,010	425,771

当事業年度(2022年3月31日)

(単位：千円)

区分		貸借対照表計上額	取得原価	差額
貸借対照表計上額が取得原価を超えるもの	(1)株式			
	(2)債券			
	(3)その他	1,641	1,000	641
	小計	1,641	1,000	641
貸借対照表計上額が取得原価を超えないもの	(1)株式			
	(2)債券			
	(3)その他	1,049,578	1,245,010	195,431
	小計	1,049,578	1,245,010	195,431
合計		1,051,219	1,246,010	194,790

(注)表中の「取得原価」は減損処理後の帳簿価額であります。

3. 売却したその他有価証券

前事業年度(2021年3月31日)

(単位：千円)

区分	売却額	売却益の合計額	売却損の合計額
(1)株式			
(2)債券			
(3)その他	15,865	794	
合計	15,865	794	

当事業年度(2022年3月31日)

該当事項はありません。

4. 減損処理を行ったその他有価証券

当事業年度において、投資有価証券（その他有価証券の投資信託）について326,300千円の減損処理を行っております。なお、減損処理にあたっては、期末における時価が取得原価に比べ50%以上下落した場合には全て減損処理を行い、30~50%程度下落した場合には、回復可能性等を考慮して必要と認められた額について減損処理を行っております。

(デリバティブ取引関係)

前事業年度(2021年3月31日)

1. ヘッジ会計が適用されていないデリバティブ取引

株式関連

区分	取引の種類	契約額等 (千円)	契約額等の うち1年超 (千円)	時価 (千円)	評価損益 (千円)
市場取引	指数先物取引 買建	7,910		350	350
合計		7,910		350	350

(注)時価の算定方法

取引先金融機関から提示された価格等に基づいております。

2. ヘッジ会計が適用されているデリバティブ取引

該当事項はありません。

当事業年度(2022年3月31日)

1. ヘッジ会計が適用されていないデリバティブ取引

株式関連

区分	取引の種類	契約額等 (千円)	契約額等の うち1年超 (千円)	時価 (千円)	評価損益 (千円)
市場取引	指数先物取引 買建	10,356		41	41
合計		10,356		41	41

(注) 時価の算定方法

取引先金融機関から提示された価格等に基づいております。

2. ヘッジ会計が適用されているデリバティブ取引

該当事項はありません。

(退職給付関係)

1. 採用している退職給付制度の概要

当社は、確定拠出型年金制度を採用しております。

2. 確定拠出制度

当社の確定拠出制度への要拠出額は、前事業年度(自2020年4月1日至2021年3月31日)3,963千円、当事業年度(自2021年4月1日至2022年3月31日)2,820千円であります。

(税効果会計関係)

前事業年度 (2021年3月31日)	当事業年度 (2022年3月31日)
<p>1. 繰延税金資産及び繰延税金負債の発生的主要原因別の内訳</p> <p>繰延税金資産</p> <p>電話加入権 438千円</p> <p>未払事業税 3,830</p> <p>その他未払税金 1,424</p> <p>その他有価証券評価差額金 130,492</p> <p>その他 3,936</p> <hr/> <p>繰延税金資産小計 140,121</p> <p>評価性引当額</p> <hr/> <p>繰延税金資産合計 140,121</p> <p>繰延税金負債</p> <p>その他有価証券評価差額金 120</p> <hr/> <p>繰延税金負債合計 120</p> <hr/> <p>繰延税金資産の純額 140,000</p>	<p>1. 繰延税金資産及び繰延税金負債の発生的主要原因別の内訳</p> <p>繰延税金資産</p> <p>電話加入権 438千円</p> <p>投資有価証券評価損 99,913</p> <p>未払事業税 3,406</p> <p>その他未払税金 3,817</p> <p>その他有価証券評価差額金 59,644</p> <p>その他 3,598</p> <hr/> <p>繰延税金資産小計 170,818</p> <p>評価性引当額</p> <hr/> <p>繰延税金資産合計 170,818</p> <p>繰延税金負債</p> <hr/> <p>繰延税金負債合計</p> <hr/> <p>繰延税金資産の純額 170,818</p>
<p>2. 法定実効税率と税効果会計適用後の法人税等の負担率との間に重要な差異があるときの、当該差異原因となった主要な項目別の内訳</p> <p>当事業年度は、法定実効税率と税効果会計適用後の法人税等の負担率との間の差異が法定実効税率の100分の5以下であるため注記を省略しております。</p>	<p>2. 法定実効税率と税効果会計適用後の法人税等の負担率との間に重要な差異があるときの、当該差異原因となった主要な項目別の内訳</p> <p>同左</p>

(企業結合等関係)

共通支配下の取引等

当社は、2021年3月17日の取締役会において、当社を吸収合併存続会社とし、同一の親会社を持つ会社であるSBIオルタナティブ・インベストメンツ株式会社を吸収合併消滅会社とする吸収合併契約の締結を承認決議し、効力発生日である2021年5月1日付をもって吸収合併いたしました。

1. 取引の概要

(1) 結合当事企業の名称

存続会社：当社

消滅会社：SBIオルタナティブ・インベストメンツ株式会社

(2) 企業結合日

2021年5月1日

(3) 企業結合の法的形式

当社を存続会社とし、SBIオルタナティブ・インベストメンツ株式会社を消滅会社とする吸収合併。

(4) 結合後企業の名称

SBIアセットマネジメント株式会社

(5) 取引の目的

経営資源の有効活用及び最適化を図ることを目的としております。

2. 実施した会計処理の概要

「企業結合に関する会計基準」及び「企業結合会計基準及び事業分離等会計基準に関する適用指針」に基づき、共通支配下の取引として会計処理を行いました。

(収益認識関係)

当社は、投資運用業の単一セグメントであり、顧客との契約から生じる収益の区分は概ね単一であることから、顧客との契約から生じる収益を分解した情報の記載は重要性が乏しいため省略しております。また、顧客との契約から生じる収益を理解するための基礎となる情報は「重要な会計方針5. 収益及び費用の計上基準」記載のとおりであります。

(セグメント情報)

前事業年度(自 2020年4月1日 至 2021年3月31日)

(セグメント情報)

当社の事業は、投資運用業及び投資助言葉の単一セグメントであるため、記載を省略しております。

（関連情報）

1．製品及びサービスごとの情報

単一の製品・サービスの区分の外部顧客への営業収益が損益計算書の営業収益の90%を超えるため、記載を省略しております。

2．地域ごとの情報

(1)売上高

本邦の外部顧客への売上高に区分した金額が損益計算書の売上高の90%を超えるため、地域ごとの売上高の記載を省略しております。

(2)有形固定資産

本邦以外に所在している有形固定資産がないため、該当事項はありません。

3．主要な顧客ごとの情報

（単位：千円）

顧客の名称	営業収益
SBI中小型割安成長株ファンドジェイリバイブ （年2回決算型）	517,208

（報告セグメントごとの減損損失に関する情報）

該当事項はありません。

（報告セグメントごとののれんの償却額及び未償却残高に関する情報）

該当事項はありません。

（報告セグメントごとの負ののれん発生益に関する情報）

該当事項はありません。

当事業年度(自 2021年4月1日 至 2022年3月31日)

（セグメント情報）

当社の事業は、投資運用業及び投資助言業の単一セグメントであるため、記載を省略しております。

（関連情報）

1．製品及びサービスごとの情報

単一の製品・サービスの区分の外部顧客への営業収益が損益計算書の営業収益の90%を超えるため、記載を省略しております。

2．地域ごとの情報

(1)営業収益

本邦の外部顧客への営業収益に区分した金額が損益計算書の営業収益の90%を超えるため、地域ごとの営業収益の記載を省略しております。

(2)有形固定資産

本邦以外に所在している有形固定資産がないため、該当事項はありません。

3．主要な顧客ごとの情報

（単位：千円）

顧客の名称	営業収益
-------	------

SBI中小型割安成長株ファンドジェイリバイブ (年2回決算型)	339,734
------------------------------------	---------

(報告セグメントごとの減損損失に関する情報)

該当事項はありません。

(報告セグメントごとののれんの償却額及び未償却残高に関する情報)

該当事項はありません。

(報告セグメントごとの負ののれん発生益に関する情報)

該当事項はありません。

(関連当事者情報)

前事業年度（自 2020年4月1日 至 2021年3月31日）

1. 関連当事者との取引

財務諸表提出会社と関連当事者との取引

財務諸表提出会社と同一の親会社を持つ会社等

種類	会社等の名称 又は氏名	所在地	資本金又は 出資金 (百万円)	事業の内容 又は職業	議決権等 の所有 (被所有) 割合(%)	関連当事者との関係	取引の 内容	取引 金額 (千円)	科目	期末 残高 (千円)
同一の 親会社 を持つ 会社	株式会社SBI証券	東京都港区	48,323	証券業		販売委託	販売委託 支払手数料	533,728	未払金	148,196

(注) 1. 取引金額には消費税等が含まれておらず、期末残高には消費税等が含まれております。

2. 販売委託の条件は、市場価格を勘案し、取引先との協議によって決定しております。

2. 親会社に関する注記

親会社情報

SBIアセットマネジメント・グループ株式会社（非上場）

モーニングスター株式会社（東京証券取引所市場第一部に上場）

SBIグローバルアセットマネジメント株式会社（非上場）

SBIホールディングス株式会社（東京証券取引所市場第一部に上場）

当事業年度（自 2021年4月1日 至 2022年3月31日）

1. 関連当事者との取引

財務諸表提出会社と関連当事者との取引

(ア)財務諸表提出会社の親会社

種類	会社等の名称 又は氏名	所在地	資本金又は 出資金 (百万円)	事業の内容 又は職業	議決権等 の所有 (被所有) 割合(%)	関連当事者との関係	取引の 内容	取引 金額 (千円)	科目	期末 残高 (千円)
親会社	モーニングスター 株式会社	東京都港区	3,363	金融情報 サービス業	(被所有) 間接 100.0%	役員の兼任 データ購入 人員出向・受入	増資の引 受	1,300,000		

(注)当社の行った株主割当による増資（普通株式20,800株）を引き受けたものです。

(イ)財務諸表提出会社と同一の親会社を持つ会社等

種類	会社等の名称 又は氏名	所在地	資本金又は 出資金 (百万円)	事業の内容 又は職業	議決権等 の所有 (被所有) 割合(%)	関連当事者との関係	取引の 内容	取引 金額 (千円)	科目	期末 残高 (千円)
同一の 親会社 を持つ 会社	株式会社SBI証券	東京都港区	48,323	証券業		販売委託	販売委託 支払手数料	640,268	未払金	167,508

(注)販売委託の条件は、市場価格を勘案し、取引先との協議によって決定しております。

2. 親会社に関する注記

親会社情報

- SBIアセットマネジメント・グループ株式会社（非上場）
- モーニングスター株式会社（東京証券取引所プライム市場に上場）
- SBIグローバルアセットマネジメント株式会社（非上場）
- SBIホールディングス株式会社（東京証券取引所プライム市場に上場）

(1株当たり情報)

	前事業年度 自 2020年4月1日 至 2021年3月31日	当事業年度 自 2021年4月1日 至 2022年3月31日
1株当たり純資産額	66,824円16銭	34,062円69銭
1株当たり当期純利益	8,108円30銭	3,483円69銭
	なお、潜在株式調整後1株当たり 当期純利益金額については、 潜在株式が存在しないため記載 していません。	なお、潜在株式調整後1株当たり 当期純利益金額については、 潜在株式が存在しないため記載 していません。

(注) 1株当たり当期純利益の算定上の基礎は、以下のとおりであります。

	前事業年度	当事業年度
	自 2020年4月1日 至 2021年3月31日	自 2021年4月1日 至 2022年3月31日
当期純利益(千円)	296,763	139,413
普通株主に帰属しない金額(千円)		
普通株式に係る当期純利益(千円)	296,763	139,413
期中平均株式数(株)	36,600	40,019

(重要な後発事象)

該当事項はありません。

（参考）SBIボンド・インベストメント・マネジメント株式会社の経理状況

当該（参考）においてSBIボンド・インベストメント・マネジメント株式会社を「委託会社」または「当社」といいます。

財務諸表の作成方法について

委託会社であるSBIボンド・インベストメント・マネジメント株式会社（以下「当社」という）の財務諸表は、「財務諸表等の用語、様式および作成方法に関する規則（昭和38年大蔵省令第59号）」（以下「財務諸表等規則」という）第2条の規定により、財務諸表等規則および「金融商品取引業等に関する内閣府令」（平成19年内閣府令第52号）に基づき作成されております。

財務諸表の金額については、千円未満の端数を切り捨てて表示しております。

監査証明について

当社は、金融商品取引法第193条の2第1項の規定に基づき、当事業年度（自令和3年4月1日至令和4年3月31日）の財務諸表について、有限責任監査法人トーマツによる監査を受けております。

独立監査人の監査報告書

令和4年5月27日

SBIボンド・インベストメント・マネジメント株式会社

取締役会 御中

有限責任監査法人トーマツ
東京事務所指定有限責任社員 公認会計士 郷右近 隆也
業務執行社員

監査意見

当監査法人は、金融商品取引法第193条の2第1項の規定に基づく監査証明を行うため、「委託会社等の経理状況」に掲げられているSBIボンド・インベストメント・マネジメント株式会社の令和3年4月1日から令和4年3月31日までの第7期事業年度の財務諸表、すなわち、貸借対照表、損益計算書、株主資本等変動計算書、重要な会計方針及びその他の注記について監査を行った。

当監査法人は、上記の財務諸表が、我が国において一般に公正妥当と認められる企業会計の基準に準拠して、SBIボンド・インベストメント・マネジメント株式会社の令和4年3月31日現在の財政状態及び同日をもって終了する事業年度の経営成績を、全ての重要な点において適正に表示しているものと認める。

監査意見の根拠

当監査法人は、我が国において一般に公正妥当と認められる監査の基準に準拠して監査を行った。監査の基準における当監査法人の責任は、「財務諸表監査における監査人の責任」に記載されている。当監査法人は、我が国における職業倫理に関する規定に従って、会社から独立しており、また、監査人としてのその他の倫理上の責任を果たしている。当監査法人は、意見表明の基礎となる十分かつ適切な監査証拠を入手したと判断している。

その他の記載内容

その他の記載内容は、監査した財務諸表を含む開示書類に含まれる情報のうち、財務諸表及びその監査報告書以外の情報である。

当監査法人は、その他の記載内容が存在しないと判断したため、その他の記載内容に対するいかなる作業も実施していない。

財務諸表に対する経営者及び監査役の実任

経営者の責任は、我が国において一般に公正妥当と認められる企業会計の基準に準拠して財務諸表を作成し適正に表示することにある。これには、不正又は誤謬による重要な虚偽表示のない財務諸表を作成し適正に表示するために経営者が必要と判断した内部統制を整備及び運用することが含まれる。

財務諸表を作成するに当たり、経営者は、継続企業の前提に基づき財務諸表を作成することが適切であるかどうかを評価し、我が国において一般に公正妥当と認められる企業会計の基準に基づいて継続企業に関する事項を開示する必要がある場合には当該事項を開示する責任がある。

監査役の実任は、財務報告プロセスの整備及び運用における取締役の職務の執行を監視することにある。

財務諸表監査における監査人の責任

監査人の責任は、監査人が実施した監査に基づいて、全体としての財務諸表に不正又は誤謬による重要な虚偽表示がないかどうかについて合理的な保証を得て、監査報告書において独立の立場から財務諸表に対する意見を表明することにある。虚偽表示は、不正又は誤謬により発生する可能性があり、個別に又は集計すると、財務諸表の利用者の意思決定に影響を与えると合理的に見込まれる場合に、重要性があると判断される。

監査人は、我が国において一般に公正妥当と認められる監査の基準に従って、監査の過程を通じて、職業的専門家としての判断を行い、職業的懐疑心を保持して以下を実施する。

- ・ 不正又は誤謬による重要な虚偽表示リスクを識別し、評価する。また、重要な虚偽表示リスクに対応した監査手続を立案し、実施する。監査手続の選択及び適用は監査人の判断による。さらに、意見表明の基礎となる十分かつ適切な監査証拠を入手する。
- ・ 財務諸表監査の目的は、内部統制の有効性について意見表明するためのものではないが、監査人は、リスク評価の実施に際して、状況に応じた適切な監査手続を立案するために、監査に関連する内部統制を検討する。
- ・ 経営者が採用した会計方針及びその適用方法の適切性、並びに経営者によって行われた会計上の見積りの合理性及び関連する注記事項の妥当性を評価する。
- ・ 経営者が継続企業を前提として財務諸表を作成することが適切であるかどうか、また、入手した監査証拠に基づき、継続企業の前提に重要な疑義を生じさせるような事象又は状況に関して重要な不確実性が認められるかどうか結論付ける。継続企業の前提に関する重要な不確実性が認められる場合は、監査報告書において財務諸表の注記事項に注意を喚起すること、又は重要な不確実性に関する財務諸表の注記事項が適切でない場合は、財務諸表に対して除外事項付意見を表明することが求められている。監査人の結論は、監査報告書日までに入手した監査証拠に基づいているが、将来の事象や状況により、企業は継続企業として存続できなくなる可能性がある。
- ・ 財務諸表の表示及び注記事項が、我が国において一般に公正妥当と認められる企業会計の基準に準拠しているかどうかとともに、関連する注記事項を含めた財務諸表の表示、構成及び内容、並びに財務諸表が基礎となる取引や会計事象を適正に表示しているかどうかを評価する。

監査人は、監査役に対して、計画した監査の範囲とその実施時期、監査の実施過程で識別した内部統制の重要な不備を含む監査上の重要な発見事項、及び監査の基準で求められているその他の事項について報告を行う。

利害関係

会社と当監査法人又は業務執行社員との間には、公認会計士法の規定により記載すべき利害関係はない。

以 上

※ 1. 上記は監査報告書の原本に記載された事項を電子化したものであり、その原本は当社が別途保管しております。

2. XBRLデータは監査の対象に含まれておりません。

財務諸表等

(1)貸借対照表

(単位：千円)

	前事業年度 (令和3年3月31日)	当事業年度 (令和4年3月31日)
資産の部		
流動資産		
現金・預金	694,448	952,283
前払費用	17,973	17,878
未収委託者報酬	213,053	254,036
未収運用受託報酬	24,496	22,481
その他	1,348	1,806
流動資産合計	951,320	1,248,485
固定資産		
有形固定資産		
建物	2,495	2,307
器具備品	167	301
有形固定資産合計	2,662	2,609
無形固定資産		
ソフトウェア	13,220	15,780
商標権	163	131
無形固定資産合計	13,383	15,911
投資その他の資産		
投資有価証券	109	114
長期前払費用	2,609	412
繰延税金資産	6,273	8,312
その他	9,040	9,040
投資その他の資産合計	18,032	17,879
固定資産合計	34,078	36,400
資産合計	985,399	1,284,886

(単位：千円)

	前事業年度 (令和3年3月31日)	当事業年度 (令和4年3月31日)
負債の部		
流動負債		
未払金	77,049	94,288
未払手数料	50,571	62,038
その他未払金	26,478	32,249
未払消費税等	27,207	10,175
未払法人税等	107,361	81,465
未払費用	34,963	33,321
預り金	1,595	207
その他	39,578	60,394
流動負債合計	287,757	279,853
負債合計	287,757	279,853
純資産の部		
株主資本		
資本金	150,000	150,000
資本剰余金		

資本準備金	150,000	150,000
資本剰余金合計	150,000	150,000
利益剰余金		
その他利益剰余金		
繰越利益剰余金	397,635	705,022
利益剰余金合計	397,635	705,022
株主資本合計	697,635	1,005,022
評価・換算差額等		
その他有価証券評価差額金	6	10
評価・換算差額等合計	6	10
純資産合計	697,641	1,005,032
負債純資産合計	985,399	1,284,886

(2) 損益計算書

(単位：千円)

	前事業年度 (自 令和2年4月1日 至 令和3年3月31日)	当事業年度 (自 令和3年4月1日 至 令和4年3月31日)
営業収益		
委託者報酬	913,541	1,121,008
運用受託報酬	89,835	85,106
営業収益計	1,003,376	1,206,115
営業費用		
支払手数料	212,582	258,998
広告宣伝費	11,000	750
支払報酬	2,500	2,000
協会費	2,540	2,932
委託計算費	170,862	235,594
委託調査費	81,785	99,084
営業費用計	481,271	599,359
一般管理費		
給料	62,995	76,010
役員報酬	25,850	28,650
給料・手当	37,145	43,660
賞与		3,700
法定福利費	8,602	12,205
福利厚生費	1,456	1,708
退職給付費用	2,489	3,171
派遣社員費		2,323
募集費	250	6,925
業務委託費	17,606	21,495
不動産賃借料	8,116	8,116
修繕維持費	2,056	2,056
固定資産減価償却費	3,451	5,673
租税公課	10,325	11,936
什器備品費	162	
支払報酬	6,579	6,180
諸経費	5,116	6,059
一般管理費計	129,207	163,862
営業利益	392,897	442,893
営業外収益		
受取利息	2	2
為替差益	129	70
雑収入	245	448
営業外収益計	377	522
営業外費用		
その他	0	
営業外費用計	0	
経常利益	393,273	443,416
税引前当期純利益	393,273	443,416
法人税、住民税及び事業税	122,381	138,069
法人税等調整額	3,335	2,040
当期純利益	274,228	307,387

(3) 株主資本等変動計算書

前事業年度（自 令和2年4月1日 至 令和3年3月31日）

（単位：千円）

	株主資本					
	資本金	資本剰余金		利益剰余金		株主資本 合計
		資本準備金	資本剰余金 合計	その他利益 剰余金 繰越利益 剰余金	利益 剰余金 合計	
当期首残高	150,000	150,000	150,000	123,406	123,406	423,406
当期変動額						
当期純利益				274,228	274,228	274,228
株主資本以外の項目の 当期変動額（純額）						
当期変動額合計				274,228	274,228	274,228
当期末残高	150,000	150,000	150,000	397,635	397,635	697,635

	評価・換算差額等		純資産合計
	その他有価証 券評価差額金	評価・換算差 額等合計	
当期首残高	1	1	423,404
当期変動額			
当期純利益			274,228
株主資本以外の項目の 当期変動額（純額）	8	8	8
当期変動額合計	8	8	274,236
当期末残高	6	6	697,641

当事業年度（自 令和3年4月1日 至 令和4年3月31日）

（単位：千円）

	株主資本					
	資本金	資本剰余金		利益剰余金		株主資本 合計
		資本準備金	資本剰余金 合計	その他利益 剰余金 繰越利益 剰余金	利益 剰余金 合計	
当期首残高	150,000	150,000	150,000	397,635	397,635	697,635
当期変動額						
当期純利益				307,387	307,387	307,387
株主資本以外の項目の 当期変動額（純額）						
当期変動額合計				307,387	307,387	307,387
当期末残高	150,000	150,000	150,000	705,022	705,022	1,005,022

	評価・換算差額等		純資産合計
	その他有価証 券評価差額金	評価・換算差 額等合計	
当期首残高	6	6	697,641
当期変動額			
当期純利益			307,387
株主資本以外の項目の 当期変動額（純額）	3	3	3
当期変動額合計	3	3	307,391
当期末残高	10	10	1,005,032

[注記事項]

(重要な会計方針)

1. 有価証券の評価基準及び評価方法

その他有価証券

市場価格のない株式等以外のもの

時価法（評価差額は全部純資産直入法により処理）を採用しております。

2. 固定資産の減価償却の方法

有形固定資産

定額法によっております。（ただし、平成28年4月1日以後に取得した建物附属設備については定率法によっております。）

なお、耐用年数は以下のとおりであります。

建物	8～18年
器具備品	5年

無形固定資産

定額法によっております。

なお、耐用年数は以下のとおりであります。

ソフトウェア	5年
商標権	10年

3. 収益及び費用の計上基準

当社の事業である投資運用業における主な履行義務の内容及び当該履行義務を充足する通常の時点（収益を認識する通常の時点）は、以下のとおりであります。

委託者報酬 投資信託約款に基づく信託報酬で、ファンド設定以降、日々の純資産残高に一定率を乗じて算出された額が、当該ファンドの運用期間に渡り収益として認識されます。

運用受託報酬 投資一任契約ごとに定められた運用対象資産、残高、期間、料率等の条件に基づき算出された額が、運用を受託した期間に渡り収益として認識されます。

4. その他財務諸表作成のための基本となる重要な事項

消費税等の会計処理

控除対象外消費税及び地方消費税は、当事業年度の費用として処理しております。

（重要な会計上の見積り）

1．当事業年度の財務諸表に計上した金額

繰延税金資産 8,312千円

2．識別した項目に係る重要な会計上の見積りの内容に関する情報

繰延税金資産の認識は、将来の事業計画に基づく課税所得の発生時期及び金額によって見積っております。当該見積りは、将来の不確実な経済条件の変動などによって影響を受ける可能性があり、実際に発生した課税所得の時期及び金額が見積りと異なった場合、翌事業年度の計算書類において、繰延税金資産の金額に重要な影響を与える可能性があります。

（会計方針の変更）

（収益認識に関する会計基準等の適用）

「収益認識に関する会計基準」（企業会計基準第29号 2020年3月31日。以下「収益認識会計基準」という。）等を当事業年度の期首から適用し、約束した財又はサービスの支配が顧客に移転した時点で、当該財又はサービスと交換に受け取ると見込まれる金額で収益を認識することといたしました。なお、財務諸表に与える影響はありません。

（時価の算定に関する会計基準等の適用）

「時価の算定に関する会計基準」（企業会計基準第30号 2019年7月4日。以下「時価算定会計基準」という。）等を当事業年度の期首から適用し、時価算定会計基準第19項及び「金融商品に関する会計基準」（企業会計基準第10号 2019年7月4日）第44-2項に定める経過的な取扱いに従って、時価算定会計基準等が定める新たな会計方針を将来にわたって適用することといたしました。なお、財務諸表に与える影響はありません。

また、「金融商品関係」注記において、金融商品の時価のレベルごとの内訳等に関する事項等の注記を行うこととしております。

（未適用の会計基準等）

「時価の算定に関する会計基準の適用指針」（企業会計基準適用指針第31号 2021年6月17日 企業会計基準委員会）

(1) 概要

「時価の算定に関する会計基準の適用指針」（企業会計基準委員会 企業会計基準適用指針第31号）の2021年6月17日の改正は、2019年7月4日の公表時において、「投資信託の時価の算定」に関する検討には、関係者との協議等に一定の期間が必要と考えられるため、「時価の算定に関する会計基準」公表後、概ね1年をかけて検討を行うこととされていたものが、改正され、公表されたものです。

(2) 適用予定日

2023年3月期の期首から適用します。

(3) 当該会計基準等の適用による影響

「時価の算定に関する会計基準の適用指針」の適用による財務諸表に与える影響額については、現時点で評価中であります。

（表示方法の変更）

（貸借対照表）

前事業年度において、独立掲記しておりました「流動資産」の「未収入金(1,174千円)」「立替金(174千円)」は、金額的重要性が乏しいため、当事業年度より「流動資産」の「その他」に含めて表示しております。

また、前事業年度において、独立掲記しておりました「投資その他の資産」の「長期差入保証金(9,040千円)」は、金額的重要性が乏しいため、当事業年度より「投資その他の資産」の「その他」に含めて表示しております。

この表示方法の変更を反映させるため、前事業年度の財務諸表の組み換えを行っております。

(貸借対照表関係)

前事業年度 (令和3年3月31日現在)		当事業年度 (令和4年3月31日現在)	
有形固定資産の減価償却累計額		有形固定資産の減価償却累計額	
建物	515千円	建物	778千円
器具備品	632千円	器具備品	732千円

(株主資本等変動計算書関係)

前事業年度 (自 令和2年4月1日 至 令和3年3月31日)					当事業年度 (自 令和3年4月1日 至 令和4年3月31日)				
1. 発行済株式の種類及び総数					1. 発行済株式の種類及び総数				
株式の種類	当事業年度期首(株)	増加(株)	減少(株)	当事業年度末(株)	株式の種類	当事業年度期首(株)	増加(株)	減少(株)	当事業年度末(株)
普通株式	6,000			6,000	普通株式	6,000			6,000
2. 自己株式に関する事項 該当事項はありません。					2. 自己株式に関する事項 該当事項はありません。				
3. 新株予約権等に関する事項 該当事項はありません。					3. 新株予約権等に関する事項 該当事項はありません。				
4. 配当に関する事項 該当事項はありません。					4. 配当に関する事項 該当事項はありません。				

（金融商品関係）

前事業年度 (令和3年3月31日)	当事業年度 (令和4年3月31日)																																
<p>1. 金融商品の状況に関する事項</p> <p>金融商品に対する取組方針</p> <p>当社は、資金運用については、短期的な預金等に限定しております。</p> <p>金融商品の内容及びそのリスク並びにリスク管理体制</p> <p>未収委託者報酬及び未収運用受託報酬は、主に投資運用業等からの債権であり、取引の性質上、基本的に信用リスクは軽微であると考えておりますが、顧客別の債権残高を社内で管理し、入金が遅延等があった場合には速やかに社内の関係部署が顧客及び受託銀行に連絡する体制を整えております。未払金は、そのほとんどが1ヵ月以内の支払期日であります。</p> <p>当社は、年度事業計画を策定し、これに基づいて必要となる運転資金を検討し、充足する十分な手元流動性を維持することで、流動性リスクを管理しております。</p>	<p>1. 金融商品の状況に関する事項</p> <p>金融商品に対する取組方針</p> <p>当社は、資金運用については、短期的な預金等に限定しております。</p> <p>金融商品の内容及びそのリスク並びにリスク管理体制</p> <p>未収委託者報酬及び未収運用受託報酬は、主に投資運用業等からの債権であり、取引の性質上、基本的に信用リスクは軽微であると考えておりますが、顧客別の債権残高を社内で管理し、入金が遅延等があった場合には速やかに社内の関係部署が顧客及び受託銀行に連絡する体制を整えております。未払金は、そのほとんどが1ヵ月以内の支払期日であります。</p> <p>当社は、年度事業計画を策定し、これに基づいて必要となる運転資金を検討し、充足する十分な手元流動性を維持することで、流動性リスクを管理しております。</p>																																
<p>2. 金融商品の時価等に関する事項</p> <table border="1" style="width: 100%; border-collapse: collapse;"> <thead> <tr> <th></th> <th style="text-align: center;">貸借対照 表計上額 (千円)</th> <th style="text-align: center;">時価 (千円)</th> <th style="text-align: center;">差額 (千円)</th> </tr> </thead> <tbody> <tr> <td>(1) 現金・預金</td> <td style="text-align: right;">694,448</td> <td style="text-align: right;">694,448</td> <td></td> </tr> <tr> <td>(2) 未収委託者報酬</td> <td style="text-align: right;">213,053</td> <td style="text-align: right;">213,053</td> <td></td> </tr> <tr> <td>(3) 未収運用受託報酬</td> <td style="text-align: right;">24,496</td> <td style="text-align: right;">24,496</td> <td></td> </tr> <tr> <td>資産計</td> <td style="text-align: right;">931,998</td> <td style="text-align: right;">931,998</td> <td></td> </tr> <tr> <td>(1)未払手数料</td> <td style="text-align: right;">50,571</td> <td style="text-align: right;">50,571</td> <td></td> </tr> <tr> <td>(2)その他未払金</td> <td style="text-align: right;">26,478</td> <td style="text-align: right;">26,478</td> <td></td> </tr> <tr> <td>負債計</td> <td style="text-align: right;">77,049</td> <td style="text-align: right;">77,049</td> <td></td> </tr> </tbody> </table>		貸借対照 表計上額 (千円)	時価 (千円)	差額 (千円)	(1) 現金・預金	694,448	694,448		(2) 未収委託者報酬	213,053	213,053		(3) 未収運用受託報酬	24,496	24,496		資産計	931,998	931,998		(1)未払手数料	50,571	50,571		(2)その他未払金	26,478	26,478		負債計	77,049	77,049		<p>2. 金融商品の時価等に関する事項</p> <p>(1)「現金・預金」「未収委託者報酬」「未収運用受託報酬」「未収投資助言報酬」「未払手数料」「その他未払金」は短期間で決済されるため時価が帳簿価額に近似するものであることから、記載を省略しております。</p> <p>(2) 金融商品の時価等に関する事項についての補足説明 金融商品の時価の算定においては変動要因を織り込んでいるため、異なる前提条件等を採用することにより、当該価額が変動することもあります。</p>
	貸借対照 表計上額 (千円)	時価 (千円)	差額 (千円)																														
(1) 現金・預金	694,448	694,448																															
(2) 未収委託者報酬	213,053	213,053																															
(3) 未収運用受託報酬	24,496	24,496																															
資産計	931,998	931,998																															
(1)未払手数料	50,571	50,571																															
(2)その他未払金	26,478	26,478																															
負債計	77,049	77,049																															
<p>(注1)金融商品の時価の算定方法に関する事項</p> <p>資産</p> <p>(1) 現金・預金、(2) 未収委託者報酬 (3) 未収運用受託報酬</p> <p>これらは短期間で決済されるため、時価は帳簿価額にほぼ等しいことから、当該帳簿価額によっております。</p> <p>負債</p> <p>(1) 未払手数料、(2) その他未払金</p> <p>これらは短期間で決済されるため、時価は帳簿価額にほぼ等しいことから、当該帳簿価額によっております。</p>	<p>3. 金融商品の時価のレベルごとの内訳に関する事項</p> <p>投資信託（貸借対照表計上額 114千円）に関する事項については、「財務諸表等の用語、様式及び作成方法に関する規則の一部改正に伴う経過措置」（令和二年三月六日内閣府令第九号）に基づき、記載を省略しております。</p>																																
<p>(注2)金銭債権の決算日後の償還予定額</p>	<p>4. 金銭債権の決算日後の償還予定額</p> <table border="1" style="width: 100%; border-collapse: collapse;"> <thead> <tr> <th></th> <th style="text-align: center;">1年以内 (千円)</th> <th style="text-align: center;">1年超 (千円)</th> </tr> </thead> <tbody> <tr> <td>(1) 現金・預金</td> <td style="text-align: right;">952,283</td> <td></td> </tr> <tr> <td>(2) 未収委託者報酬</td> <td style="text-align: right;">254,036</td> <td></td> </tr> <tr> <td>(3) 未収運用受託報酬</td> <td style="text-align: right;">22,481</td> <td></td> </tr> <tr> <td>資産計</td> <td style="text-align: right;">1,228,801</td> <td></td> </tr> </tbody> </table>		1年以内 (千円)	1年超 (千円)	(1) 現金・預金	952,283		(2) 未収委託者報酬	254,036		(3) 未収運用受託報酬	22,481		資産計	1,228,801																		
	1年以内 (千円)	1年超 (千円)																															
(1) 現金・預金	952,283																																
(2) 未収委託者報酬	254,036																																
(3) 未収運用受託報酬	22,481																																
資産計	1,228,801																																

	1年以内 (千円)	1年超 (千円)
(1) 現金・預金	694,448	
(2) 未収委託者報酬	213,053	
(3) 未収運用受託報酬	24,496	
資産計	931,998	

(退職給付関係)

前事業年度 (自 令和2年4月1日 至 令和3年3月31日)	当事業年度 (自 令和3年4月1日 至 令和4年3月31日)
<p>1. 採用している退職給付金制度の概要</p> <p>当社は、確定拠出年金制度を採用しております。</p> <p>2. 確定拠出制度</p> <p>当社の確定拠出制度への要拠出額は2,489千円です。</p>	<p>1. 採用している退職給付金制度の概要</p> <p>当社は、確定拠出年金制度を採用しております。</p> <p>2. 確定拠出制度</p> <p>当社の確定拠出制度への要拠出額は3,171千円です。</p>

(税効果会計関係)

前事業年度 (令和3年3月31日現在)	当事業年度 (令和4年3月31日現在)
<p>1. 繰延税金資産及び繰延税金負債の発生の主な原因別の内訳</p> <p>繰延税金資産</p> <p>未払事業税 6,219千円</p> <p>その他 57千円</p> <p>繰延税金資産小計 6,276千円</p> <p>税務上の繰越欠損金に係る評価性引当額 -</p> <p>将来減算一時差異等の合計に係る評価性引当額 -</p> <p>評価性引当額小計 -</p> <p>繰延税金資産合計 4,772千円</p> <p>繰延税金負債</p> <p>その他有価証券評価差額金 3千円</p> <p>繰延税金負債合計 3千円</p> <p>繰延税金資産(負債)の純額 6,273千円</p>	<p>1. 繰延税金資産及び繰延税金負債の発生の主な原因別の内訳</p> <p>繰延税金資産</p> <p>未払事業税 4,119千円</p> <p>その他 4,197千円</p> <p>繰延税金資産小計 8,317千円</p> <p>税務上の繰越欠損金に係る評価性引当額 -</p> <p>将来減算一時差異等の合計に係る評価性引当額 -</p> <p>評価性引当額小計 -</p> <p>繰延税金資産合計 8,317千円</p> <p>繰延税金負債</p> <p>その他有価証券評価差額金 4千円</p> <p>繰延税金負債合計 4千円</p> <p>繰延税金資産(負債)の純額 8,312千円</p>
<p>2. 法定実効税率と税効果会計適用後の法人税等の負担率との間に重要な差異があるときの、当該差異原因となった主要な項目別の内訳</p> <p>法定実効税率と税効果会計適用後の法人税等の負担率との間の差異が法定実効税率の100分の5以下であるため注記を省略しております。</p>	<p>2. 法定実効税率と税効果会計適用後の法人税等の負担率との間に重要な差異があるときの、当該差異原因となった主要な項目別の内訳</p> <p>法定実効税率と税効果会計適用後の法人税等の負担率との間の差異が法定実効税率の100分の5以下であるため注記を省略しております。</p>

（収益認識関係）

当事業年度（自 令和3年4月1日 至 令和4年3月31日）

当社は、投資運用業の単一セグメントであり、顧客との契約から生じる収益の区分は概ね単一であることから、顧客との契約から生じる収益を分解した情報の記載は重要性が乏しいため省略しております。また、顧客との契約から生じる収益を理解するための基礎となる情報は「重要な会計方針5．収益及び費用の計上基準」記載のとおりであります。

（セグメント情報等）

前事業年度 （自 令和2年4月1日 至 令和3年3月31日）	当事業年度 （自 令和3年4月1日 至 令和4年3月31日）
<p>1.セグメント情報</p> <p>当社は投資運用業の単一セグメントであるため、記載を省略しております。</p> <p>2.関連情報</p> <p style="padding-left: 2em;">製品及びサービスごとの情報</p> <p>単一の製品・サービスの区分の外部顧客への営業収益が損益計算書の営業収益の90%を超えるため、記載を省略しております。</p> <p style="padding-left: 2em;">地域ごとの情報</p> <p>営業収益</p> <p>本邦の外部顧客への営業収益に区分した金額が損益計算書の営業収益の90%を超えるため、記載を省略しております。</p> <p>有形固定資産</p> <p>本邦以外に所在している有形固定資産がないため、該当事項はありません。</p> <p>3.主要な顧客ごとの情報</p> <p>特定の顧客に対する営業収益で損益計算書の営業収益の10%以上を占める相手先がないため、記載を省略しております。</p>	<p>1.セグメント情報</p> <p>当社は投資運用業の単一セグメントであるため、記載を省略しております。</p> <p>2.関連情報</p> <p style="padding-left: 2em;">製品及びサービスごとの情報</p> <p>単一の製品・サービスの区分の外部顧客への営業収益が損益計算書の営業収益の90%を超えるため、記載を省略しております。</p> <p style="padding-left: 2em;">地域ごとの情報</p> <p>営業収益</p> <p>本邦の外部顧客への営業収益に区分した金額が損益計算書の営業収益の90%を超えるため、記載を省略しております。</p> <p>有形固定資産</p> <p>本邦以外に所在している有形固定資産がないため、該当事項はありません。</p> <p>3.主要な顧客ごとの情報</p> <p>特定の顧客に対する営業収益で損益計算書の営業収益の10%以上を占める相手先がないため、記載を省略しております。</p>

（関連当事者情報）

前事業年度(自 令和2年4月1日 至 令和3年3月31日)

1. 関連当事者との取引

財務諸表提出会社と関連当事者との取引

（ア）財務諸表提出会社の親会社等

種類	会社等の名称 又は氏名	所在地	資本金又は 出資金 (百万円)	事業の内容 又は職業	議決権等 の所有 (被所有) 割合(%)	関連当事者との関係	取引の 内容	取引 金額 (千円)	科目	期末 残高 (千円)
親会社	SBIホールディングス株式会社	東京都港区	98,711	株式等の保有を通じた企業グループの統括・運営等	(被所有)間接 90.00%	役員の兼務 不動産の転貸借 出向等	人件費の立替 (注2)	67,546	その他未払金	4,662
							保証金の差入 (注2)		差入保証金	9,040

(注) 1. 記載金額のうち、取引金額には消費税等が含まれておらず、期末残高には消費税等が含まれております。

2. 独立第三者間取引と同様の一般的な取引条件で行っております。

（イ）財務諸表提出会社のその他の関係会社等

種類	会社等の名称 又は氏名	所在地	資本金又は 出資金 (百万円)	事業の内容 又は職業	議決権等 の所有 (被所有) 割合(%)	関連当事者との関係	取引の 内容	取引 金額 (千円)	科目	期末 残高 (千円)
親会社の子会社	SBI生命保険株式会社	東京都港区	47,500	生命保険業		投資一任契約	運用受託報酬 (注2)	20,231	未収運用受託報酬	5,915
	SBI損害保険株式会社	東京都港区	20,500	損害保険業		投資一任契約	運用受託報酬 (注2)	3,686	未収運用受託報酬	523

(注) 1. 記載金額のうち、取引金額には消費税等が含まれておらず、期末残高には消費税等が含まれております。

2. 独立第三者間取引と同様の一般的な取引条件で行っております。

2. 親会社に関する注記

親会社情報

SBIホールディングス株式会社（東京証券取引所に上場）

SBIグローバルアセットマネジメント株式会社（非上場）

モーニングスター株式会社（東京証券取引所に上場）

SBIアセットマネジメント・グループ株式会社（非上場）

当事業年度(自 令和3年4月1日 至 令和4年3月31日)

1. 関連当事者との取引

財務諸表提出会社と関連当事者との取引

(ア) 財務諸表提出会社の親会社等

種類	会社等の名称 又は氏名	所在地	資本金又は 出資金 (百万円)	事業の内容 又は職業	議決権等 の所有 (被所有) 割合(%)	関連当事者との関係	取引の 内容	取引 金額 (千円)	科目	期末 残高 (千円)
親会社	SBIホールディングス株式会社	東京都港区	99,312	株式等の保有を通じた企業グループの統括・運営等	(被所有) 間接 90.00%	役員の兼務 不動産の転貸借 出向等	人件費の立替 (注2)	92,452	その他未払金	6,113
							保証金の差入 (注2)		差入保証金	9,040

(注) 1. 記載金額のうち、取引金額には消費税等が含まれておらず、期末残高には消費税等が含まれております。

2. 独立第三者間取引と同様の一般的な取引条件で行っております。

(イ) 財務諸表提出会社のその他の関係会社等

種類	会社等の名称 又は氏名	所在地	資本金又は 出資金 (百万円)	事業の内容 又は職業	議決権等 の所有 (被所有) 割合(%)	関連当事者との関係	取引の 内容	取引 金額 (千円)	科目	期末 残高 (千円)
親会社の子会社	SBI生命保険株式会社	東京都港区	47,500	生命保険業		投資一任契約	運用受託報酬 (注2)	22,231	未収運用受託報酬	6,264

(注) 1. 記載金額のうち、取引金額には消費税等が含まれておらず、期末残高には消費税等が含まれております。

2. 独立第三者間取引と同様の一般的な取引条件で行っております。

2. 親会社に関する注記

親会社情報

SBIホールディングス株式会社（東京証券取引所に上場）

SBIグローバルアセットマネジメント株式会社(非上場)

モーニングスター株式会社（東京証券取引所に上場）

SBIアセットマネジメント・グループ株式会社(非上場)

（1株当たり情報）

前事業年度 （自 令和2年4月1日 至 令和3年3月31日）		当事業年度 （自 令和3年4月1日 至 令和4年3月31日）	
1株当たり純資産額	116,273円65銭	1株当たり純資産額	167,505円49銭
1株当たり当期純利益金額	45,704円75銭	1株当たり当期純利益金額	51,231円27銭
なお、潜在株式調整後1株当たり当期純利益金額については、潜在株式が存在しないため記載しておりません。		なお、潜在株式調整後1株当たり当期純利益金額については、潜在株式が存在しないため記載しておりません。	
(注) 1株当たり当期純利益の算定上の基礎は、以下のとおりであります。		(注) 1株当たり当期純利益の算定上の基礎は、以下のとおりであります。	
当期純利益	274,228千円	当期純利益	307,387千円
普通株主に帰属しない金額	- 千円	普通株主に帰属しない金額	- 千円
普通株主に係る当期純利益	274,228千円	普通株主に係る当期純利益	307,387千円
期中平均株式数	6,000株	期中平均株式数	6,000株

（重要な後発事象）

該当事項はありません。

（参考）SBI地方創生アセットマネジメント株式会社の経理状況

当該（参考）においてSBI地方創生アセットマネジメント株式会社を「委託会社」または「当社」といいます。

財務諸表の作成方法について

委託会社であるSBI地方創生アセットマネジメント株式会社（以下「当社」という）の財務諸表は、「財務諸表等の用語、様式および作成方法に関する規則（昭和38年大蔵省令第59号）」（以下「財務諸表等規則」という）第2条の規定により、財務諸表等規則および「金融商品取引業等に関する内閣府令」（平成19年内閣府令第52号）に基づき作成されております。

財務諸表の金額については、千円未満の端数を切り捨てて表示しております。

監査証明について

当社は、金融商品取引法第193条の2第1項の規定に基づき、当事業年度（自令和3年4月1日至令和4年3月31日）の財務諸表について、有限責任監査法人トーマツによる監査を受けております。

独立監査人の監査報告書

令和4年5月27日

SBI地方創生アセットマネジメント株式会社

取締役会 御中

有限責任監査法人トーマツ
東京事務所指定有限責任社員 公認会計士 郷右近 隆也
業務執行社員

監査意見

当監査法人は、金融商品取引法第193条の2第1項の規定に基づく監査証明を行うため、「委託会社等の経理状況」に掲げられているSBI地方創生アセットマネジメント株式会社の令和3年4月1日から令和4年3月31日までの第5期事業年度の財務諸表、すなわち、貸借対照表、損益計算書、株主資本等変動計算書、重要な会計方針及びその他の注記について監査を行った。

当監査法人は、上記の財務諸表が、我が国において一般に公正妥当と認められる企業会計の基準に準拠して、SBI地方創生アセットマネジメント株式会社の令和4年3月31日現在の財政状態及び同日をもって終了する事業年度の経営成績を、全ての重要な点において適正に表示しているものと認める。

監査意見の根拠

当監査法人は、我が国において一般に公正妥当と認められる監査の基準に準拠して監査を行った。監査の基準における当監査法人の責任は、「財務諸表監査における監査人の責任」に記載されている。当監査法人は、我が国における職業倫理に関する規定に従って、会社から独立しており、また、監査人としてのその他の倫理上の責任を果たしている。当監査法人は、意見表明の基礎となる十分かつ適切な監査証拠を入手したと判断している。

その他の記載内容

その他の記載内容は、監査した財務諸表を含む開示書類に含まれる情報のうち、財務諸表及びその監査報告書以外の情報である。

当監査法人は、その他の記載内容が存在しないと判断したため、その他の記載内容に対するいかなる作業も実施していない。

財務諸表に対する経営者及び監査役の責任

経営者の責任は、我が国において一般に公正妥当と認められる企業会計の基準に準拠して財務諸表を作成し適正に表示することにある。これには、不正又は誤謬による重要な虚偽表示のない財務諸表を作成し適正に表示するために経営者が必要と判断した内部統制を整備及び運用することが含まれる。

財務諸表を作成するに当たり、経営者は、継続企業の前提に基づき財務諸表を作成することが適切であるかどうかを評価し、我が国において一般に公正妥当と認められる企業会計の基準に基づいて継続企業に関する事項を開示する必要がある場合には当該事項を開示する責任がある。

監査役の責任は、財務報告プロセスの整備及び運用における取締役の職務の執行を監視することにある。

財務諸表監査における監査人の責任

監査人の責任は、監査人が実施した監査に基づいて、全体としての財務諸表に不正又は誤謬による重要な虚偽表示がないかどうかについて合理的な保証を得て、監査報告書において独立の立場から財務諸表に対する意見を表明することにある。虚偽表示は、不正又は誤謬により発生する可能性があり、個別に又は集計すると、財務諸表の利用者の意思決定に影響を与えると合理的に見込まれる場合に、重要性があると判断される。

監査人は、我が国において一般に公正妥当と認められる監査の基準に従って、監査の過程を通じて、職業的専門家としての判断を行い、職業的懐疑心を保持して以下を実施する。

- ・ 不正又は誤謬による重要な虚偽表示リスクを識別し、評価する。また、重要な虚偽表示リスクに対応した監査手続を立案し、実施する。監査手続の選択及び適用は監査人の判断による。さらに、意見表明の基礎となる十分かつ適切な監査証拠を入手する。
- ・ 財務諸表監査の目的は、内部統制の有効性について意見表明するためのものではないが、監査人は、リスク評価の実施に際して、状況に応じた適切な監査手続を立案するために、監査に関連する内部統制を検討する。
- ・ 経営者が採用した会計方針及びその適用方法の適切性、並びに経営者によって行われた会計上の見積りの合理性及び関連する注記事項の妥当性を評価する。
- ・ 経営者が継続企業を前提として財務諸表を作成することが適切であるかどうか、また、入手した監査証拠に基づき、継続企業の前提に重要な疑義を生じさせるような事象又は状況に関して重要な不確実性が認められるかどうか結論付ける。継続企業の前提に関する重要な不確実性が認められる場合は、監査報告書において財務諸表の注記事項に注意を喚起すること、又は重要な不確実性に関する財務諸表の注記事項が適切でない場合は、財務諸表に対して除外事項付意見を表明することが求められている。監査人の結論は、監査報告書日までに入手した監査証拠に基づいているが、将来の事象や状況により、企業は継続企業として存続できなくなる可能性がある。
- ・ 財務諸表の表示及び注記事項が、我が国において一般に公正妥当と認められる企業会計の基準に準拠しているかどうかとともに、関連する注記事項を含めた財務諸表の表示、構成及び内容、並びに財務諸表が基礎となる取引や会計事象を適正に表示しているかどうかを評価する。

監査人は、監査役に対して、計画した監査の範囲とその実施時期、監査の実施過程で識別した内部統制の重要な不備を含む監査上の重要な発見事項、及び監査の基準で求められているその他の事項について報告を行う。

利害関係

会社と当監査法人又は業務執行社員との間には、公認会計士法の規定により記載すべき利害関係はない。

以 上

※1. 上記は監査報告書の原本に記載された事項を電子化したものであり、その原本は当社が別途保管しております。

※2. XBRLデータは監査の対象に含まれておりません。

財務諸表等

(1)貸借対照表

(単位：千円)

	前事業年度 (令和3年3月31日)	当事業年度 (令和4年3月31日)
資産の部		
流動資産		
現金・預金	479,070	948,676
前払費用	381	2,417
未収委託者報酬	81,365	68,969
未収運用受託報酬	430	472
未収投資助言報酬		11
立替金	31	
その他	1,078	795
流動資産合計	562,358	1,021,342
固定資産		
有形固定資産		
建物	2,511	2,324
器具備品	335	251
有形固定資産合計	2,847	2,576
無形固定資産		
ソフトウェア	4,939	3,210
無形固定資産合計	4,939	3,210
投資その他の資産		
繰延税金資産	4,772	15,279
その他	9,041	9,041
投資その他の資産合計	13,814	24,321
固定資産合計	21,601	30,107
資産合計	583,959	1,051,449

(単位：千円)

	前事業年度 (令和3年3月31日)	当事業年度 (令和4年3月31日)
負債の部		
流動負債		
未払金	26,705	27,205
未払手数料	3,683	3,230
その他未払金	23,021	23,975
未払消費税等	36,697	25,942
未払法人税等	65,861	145,971
未払費用	10,737	25,904
前受金	17,367	
前受収益	275	275
預り金	1,306	909
仮受金		40,254
流動負債合計	158,951	266,463
固定負債		
長期前受収益	687	412
固定負債合計	687	412
負債合計	159,638	266,876
純資産の部		

株主資本		
資本金	150,000	150,000
資本剰余金		
資本準備金	150,000	150,000
資本剰余金合計	150,000	150,000
利益剰余金		
その他利益剰余金		
繰越利益剰余金	124,320	484,573
利益剰余金合計	124,320	484,573
株主資本合計	424,320	784,573
純資産合計	424,320	784,573
負債純資産合計	583,959	1,051,449

(2) 損益計算書

(単位：千円)

	前事業年度 (自 令和2年4月1日 至 令和3年3月31日)	当事業年度 (自 令和3年4月1日 至 令和4年3月31日)
営業収益		
委託者報酬	601,172	911,890
運用受託報酬	1,882	1,689
投資助言報酬		46
営業収益計	603,054	913,626
営業費用		
支払手数料	38,380	43,472
支払報酬	165	
協会費	1,439	2,545
委託計算費	106,815	161,292
委託調査費	19,818	44,333
営業費用計	166,618	251,643
一般管理費		
給料	69,053	79,990
役員報酬	21,725	25,325
給料・手当	46,959	54,635
賞与	368	30
法定福利費	8,841	9,032
福利厚生費	1,166	844
退職給付費用	1,459	1,105
派遣社員費		798
業務委託費	4,426	2,722
販売促進費	1,540	1,627
旅費交通費	511	815
システム利用料	10,939	16,313
不動産賃借料	8,117	8,117
修繕維持費	2,056	2,056
固定資産減価償却費	2,080	2,077
租税公課	7,142	9,962
支払報酬	4,806	5,221
諸経費	4,243	11,061
一般管理費計	126,385	151,746
営業利益	310,049	510,236
営業外収益		
受取利息	0	1
雑収入	5,589	8,898
営業外収益計	5,590	8,900
営業外費用		
為替差損	9	0
営業外費用計	9	0
経常利益	315,631	519,136
税引前当期純利益	315,631	519,136
法人税、住民税及び事業税	60,633	169,390
法人税等調整額	5,145	10,507
当期純利益	260,142	360,252

(3) 株主資本等変動計算書

前事業年度（自 令和2年4月1日 至 令和3年3月31日）

(単位：千円)

	株主資本						純資産合計
	資本金	資本剰余金		利益剰余金		株主資本 合計	
		資本準備金	資本剰余金 合計	その他利益 剰余金 繰越利益 剰余金	利益 剰余金 合計		
当期首残高	150,000	150,000	150,000	135,822	135,822	164,177	164,177
当期変動額							
当期純利益				260,142	260,142	260,142	260,142
当期変動額合計				260,142	260,142	260,142	260,142
当期末残高	150,000	150,000	150,000	124,320	124,320	424,320	424,320

当事業年度（自 令和3年4月1日 至 令和4年3月31日）

(単位：千円)

	株主資本						純資産合計
	資本金	資本剰余金		利益剰余金		株主資本 合計	
		資本準備金	資本剰余金 合計	その他利益 剰余金 繰越利益 剰余金	利益 剰余金 合計		
当期首残高	150,000	150,000	150,000	124,320	124,320	424,320	424,320
当期変動額							
当期純利益				360,252	360,252	360,252	360,252
当期変動額合計				360,252	360,252	360,252	360,252
当期末残高	150,000	150,000	150,000	484,573	484,573	784,573	784,573

[注記事項]

（重要な会計方針）

1．固定資産の減価償却の方法

有形固定資産

定率法によっております。（ただし、平成28年4月1日以後に取得した建物附属設備については定額法によっております。）

なお、耐用年数は以下のとおりであります。

建物	8～18年
器具備品	8年

無形固定資産

定額法によっております。

自社利用のソフトウェアについては、社内における利用可能期間（5年）に基づく定額法によっております。

2．収益及び費用の計上基準

当社の事業である投資運用業における主な履行義務の内容及び当該履行義務を充足する通常の時点（収益を認識する通常の時点）は、以下のとおりであります。

委託者報酬	投資信託約款に基づく信託報酬で、ファンド設定以降、日々の純資産残高に一定率を乗じて算出された額が、当該ファンドの運用期間に渡り収益として認識されます。
運用受託報酬	投資一任契約ごとに定められた運用対象資産、残高、期間、料率等の条件に基づき算出された額が、運用を受託した期間に渡り収益として認識されます。
投資助言報酬	投資助言契約に基づき、顧客が運用対象とする投資資産に関し、ポートフォリオ改善等の投資助言を行うものです。当該役務の提供がなされ、その報酬額が支払われることが確定した時点で収益として認識されます。

3．その他財務諸表作成のための基本となる重要な事項

消費税等の会計処理

控除対象外消費税及び地方消費税は、当事業年度の費用として処理しております。

（重要な会計上の見積り）

1．当事業年度の財務諸表に計上した金額

繰延税金資産	15,279千円
--------	----------

2．識別した項目に係る重要な会計上の見積りの内容に関する情報

繰延税金資産の認識は、将来の事業計画に基づく課税所得の発生時期及び金額によって見積っております。当該見積りは、将来の不確実な経済条件の変動などによって影響を受ける可能性があり、実際に発生した課税所得の時期及び金額が見積りと異なった場合、翌事業年度の計算書類において、繰延税金資産の金額に重要な影響を与える可能性があります。

（会計方針の変更）

（収益認識に関する会計基準等の適用）

「収益認識に関する会計基準」（企業会計基準第29号 2020年3月31日。以下「収益認識会計基準」という。）等を当事業年度の期首から適用し、約束した財又はサービスの支配が顧客に移転した時点で、当該財又はサービスと交換に受け取ると見込まれる金額で収益を認識することといたしました。なお、財務諸表に与える影響はありません。

（時価の算定に関する会計基準等の適用）

「時価の算定に関する会計基準」（企業会計基準第30号 2019年7月4日。以下「時価算定会計基準」という。）等を当事業年度の期首から適用し、時価算定会計基準第19項及び「金融商品に関する会計基準」（企業会計基準第10号 2019年7月4日）第44-2項に定める経過的な取扱いに従って、時価算定会計基準等が定める新たな会計方針を将来にわたって適用することといたしました。なお、財務諸表に与える影響はありません。

（表示方法の変更）

（貸借対照表）

前事業年度において、独立掲記しておりました「流動資産」の「未収入金」は、金額的重要性が乏しいため「流動資産」の「その他」に含めて表示しております。

また、前事業年度において、独立掲記しておりました「投資その他の資産」の「長期差入保証金」は、金額的重要性が乏しいため「投資その他の資産」の「その他」に含めて表示しております。

この表示方法の変更を反映させるため、前事業年度の財務諸表の組み換えを行っております。

（貸借対照表関係）

前事業年度 (令和3年3月31日現在)		当事業年度 (令和4年3月31日現在)	
有形固定資産の減価償却累計額		有形固定資産の減価償却累計額	
建物	517千円	建物	782千円
器具備品	287千円	器具備品	371千円

（株主資本等変動計算書関係）

前事業年度 (自 令和2年4月1日 至 令和3年3月31日)					当事業年度 (自 令和3年4月1日 至 令和4年3月31日)				
1. 発行済株式の種類及び総数					1. 発行済株式の種類及び総数				
株式の種類	当事業年度期首(株)	増加(株)	減少(株)	当事業年度末(株)	株式の種類	当事業年度期首(株)	増加(株)	減少(株)	当事業年度末(株)
普通株式	6,000			6,000	普通株式	6,000			6,000
2. 自己株式に関する事項 該当事項はありません。					2. 自己株式に関する事項 該当事項はありません。				
3. 新株予約権等に関する事項 該当事項はありません。					3. 新株予約権等に関する事項 該当事項はありません。				
4. 配当に関する事項 該当事項はありません。					4. 配当に関する事項 該当事項はありません。				

（金融商品関係）

前事業年度 (令和3年3月31日)	当事業年度 (令和4年3月31日)																																
<p>1. 金融商品の状況に関する事項</p> <p style="text-align: center;">金融商品に対する取組方針</p> <p>当社は、資金運用については、短期的な預金等に限定しております。</p> <p style="text-align: center;">金融商品の内容及びそのリスク並びにリスク管理体制</p> <p>未収委託者報酬及び未収運用受託報酬は、主に投資運用業等からの債権であり、取引の性質上、基本的に信用リスクは軽微であると考えておりますが、顧客別の債権残高を社内管理し、入金遅延等があった場合には速やかに社内関係部署が顧客及び受託銀行に連絡する体制を整えております。未払金は、そのほとんどが1ヵ月以内の支払期日であります。</p> <p>当社は、年度事業計画を策定し、これに基づいて必要となる運転資金を検討し、充足する十分な手元流動性を維持することで、流動性リスクを管理しております。</p>	<p>1. 金融商品の状況に関する事項</p> <p style="text-align: center;">金融商品に対する取組方針</p> <p>当社は、資金運用については、短期的な預金等に限定しております。</p> <p style="text-align: center;">金融商品の内容及びそのリスク並びにリスク管理体制</p> <p>未収委託者報酬及び未収運用受託報酬は、主に投資運用業等からの債権であり、取引の性質上、基本的に信用リスクは軽微であると考えておりますが、顧客別の債権残高を社内管理し、入金遅延等があった場合には速やかに社内関係部署が顧客及び受託銀行に連絡する体制を整えております。未払金は、そのほとんどが1ヵ月以内の支払期日であります。</p> <p>当社は、年度事業計画を策定し、これに基づいて必要となる運転資金を検討し、充足する十分な手元流動性を維持することで、流動性リスクを管理しております。</p>																																
<p>2. 金融商品の時価等に関する事項</p> <table border="1" style="width: 100%; border-collapse: collapse;"> <thead> <tr> <th></th> <th style="text-align: center;">貸借対照 表計上額 (千円)</th> <th style="text-align: center;">時価 (千円)</th> <th style="text-align: center;">差額 (千円)</th> </tr> </thead> <tbody> <tr> <td>(1) 現金・預金</td> <td style="text-align: right;">479,070</td> <td style="text-align: right;">479,070</td> <td></td> </tr> <tr> <td>(2) 未収委託者報酬</td> <td style="text-align: right;">81,365</td> <td style="text-align: right;">81,365</td> <td></td> </tr> <tr> <td>(3) 未収運用受託報酬</td> <td style="text-align: right;">430</td> <td style="text-align: right;">430</td> <td></td> </tr> <tr> <td>資産計</td> <td style="text-align: right;">560,866</td> <td style="text-align: right;">560,866</td> <td></td> </tr> <tr> <td>(1) 未払手数料</td> <td style="text-align: right;">3,683</td> <td style="text-align: right;">3,683</td> <td></td> </tr> <tr> <td>(2) その他未払金</td> <td style="text-align: right;">23,021</td> <td style="text-align: right;">23,021</td> <td></td> </tr> <tr> <td>負債計</td> <td style="text-align: right;">26,705</td> <td style="text-align: right;">26,705</td> <td></td> </tr> </tbody> </table>		貸借対照 表計上額 (千円)	時価 (千円)	差額 (千円)	(1) 現金・預金	479,070	479,070		(2) 未収委託者報酬	81,365	81,365		(3) 未収運用受託報酬	430	430		資産計	560,866	560,866		(1) 未払手数料	3,683	3,683		(2) その他未払金	23,021	23,021		負債計	26,705	26,705		<p>2. 金融商品の時価等に関する事項</p> <p>(1) 「現金・預金」「未収委託者報酬」「未収運用受託報酬」「未収投資助言報酬」「未払手数料」「その他未払金」は短期間で決済されるため時価が帳簿価額に近似するものであることから、記載を省略しております。</p> <p>(2) 金融商品の時価等に関する事項についての補足説明 金融商品の時価の算定においては変動要因を織り込んでいるため、異なる前提条件等を採用することにより、当該価額が変動することもあります。</p>
	貸借対照 表計上額 (千円)	時価 (千円)	差額 (千円)																														
(1) 現金・預金	479,070	479,070																															
(2) 未収委託者報酬	81,365	81,365																															
(3) 未収運用受託報酬	430	430																															
資産計	560,866	560,866																															
(1) 未払手数料	3,683	3,683																															
(2) その他未払金	23,021	23,021																															
負債計	26,705	26,705																															
<p>(注1)金融商品の時価の算定方法に関する事項</p> <p>資産</p> <p>(1) 現金・預金、(2) 未収委託者報酬 (3) 未収運用受託報酬 これらは短期間で決済されるため、時価は帳簿価額にほぼ等しいことから、当該帳簿価額によっております。</p> <p>負債</p> <p>(1) 未払手数料、(2) その他未払金 これらは短期間で決済されるため、時価は帳簿価額にほぼ等しいことから、当該帳簿価額によっております。</p>	<p>3. 金融商品の時価のレベルごとの内訳に関する事項 重要性が乏しいため、記載を省略しております。</p> <p>4. 金銭債権の決算日後の償還予定額</p> <table border="1" style="width: 100%; border-collapse: collapse;"> <thead> <tr> <th></th> <th style="text-align: center;">1年以内 (千円)</th> <th style="text-align: center;">1年超 (千円)</th> </tr> </thead> <tbody> <tr> <td>(1) 現金・預金</td> <td style="text-align: right;">948,676</td> <td></td> </tr> <tr> <td>(2) 未収委託者報酬</td> <td style="text-align: right;">68,969</td> <td></td> </tr> <tr> <td>(3) 未収運用受託報酬</td> <td style="text-align: right;">472</td> <td></td> </tr> <tr> <td>(4) 未収投資助言報酬</td> <td style="text-align: right;">11</td> <td></td> </tr> <tr> <td>資産計</td> <td style="text-align: right;">1,018,129</td> <td></td> </tr> </tbody> </table>		1年以内 (千円)	1年超 (千円)	(1) 現金・預金	948,676		(2) 未収委託者報酬	68,969		(3) 未収運用受託報酬	472		(4) 未収投資助言報酬	11		資産計	1,018,129															
	1年以内 (千円)	1年超 (千円)																															
(1) 現金・預金	948,676																																
(2) 未収委託者報酬	68,969																																
(3) 未収運用受託報酬	472																																
(4) 未収投資助言報酬	11																																
資産計	1,018,129																																
<p>(注2)時価を把握することが極めて困難と認められる金融商品</p>																																	

区分	貸借対照表計上額
長期差入保証金	9,041

長期差入保証金については、期限の定めが無いため、将来キャッシュ・フローの算定が困難であることから、時価開示の対象とはしていません。

(注3)金銭債権の決算日後の償還予定額

	1年以内 (千円)	1年超 (千円)
(1) 現金・預金	479,070	
(2) 未収委託者報酬	81,365	
(3) 未収運用受託報酬	430	
資産計	560,866	

(退職給付関係)

前事業年度 (自 令和2年4月1日 至 令和3年3月31日)	当事業年度 (自 令和3年4月1日 至 令和4年3月31日)
<p>1. 採用している退職給付金制度の概要</p> <p>当社は、確定拠出年金制度を採用しております。</p> <p>2. 確定拠出制度</p> <p>当社の確定拠出制度への要拠出額は1,459千円であります。</p>	<p>1. 採用している退職給付金制度の概要</p> <p>当社は、確定拠出年金制度を採用しております。</p> <p>2. 確定拠出制度</p> <p>当社の確定拠出制度への要拠出額は1,105千円であります。</p>

(税効果会計関係)

前事業年度 (令和3年3月31日現在)	当事業年度 (令和4年3月31日現在)
<p>1. 繰延税金資産及び繰延税金負債の発生の主な原因別の内訳</p> <p>繰延税金資産</p> <p>未払事業税 4,032千円</p> <p>その他 739千円</p> <p>繰延税金資産小計 4,772千円</p> <p>税務上の繰越欠損金に係る評価性引当額 -</p> <p>将来減算一時差異等の合計に係る評価性引当額 -</p> <p>評価性引当額小計 -</p> <p>繰延税金資産合計 4,772千円</p> <p>繰延税金負債 -</p> <p>繰延税金負債合計 -</p> <p>繰延税金資産(負債)の純額 4,772千円</p>	<p>1. 繰延税金資産及び繰延税金負債の発生の主な原因別の内訳</p> <p>繰延税金資産</p> <p>未払事業税 6,914千円</p> <p>その他 8,365千円</p> <p>繰延税金資産小計 15,279千円</p> <p>税務上の繰越欠損金に係る評価性引当額 -</p> <p>将来減算一時差異等の合計に係る評価性引当額 -</p> <p>評価性引当額小計 -</p> <p>繰延税金資産合計 15,279千円</p> <p>繰延税金負債 -</p> <p>繰延税金負債合計 -</p> <p>繰延税金資産(負債)の純額 15,279千円</p>
<p>2. 法定実効税率と税効果会計適用後の法人税等の負担率との間に重要な差異があるときの、当該差異原因となった主要な項目別の内訳</p> <p>法定実行税率 (調整) 30.62%</p> <p>評価性引当額増減 13.1%</p> <p>その他 0.06%</p> <p>税効果会計適用後の法人税等の負担率 17.58%</p>	<p>2. 法定実効税率と税効果会計適用後の法人税等の負担率との間に重要な差異があるときの、当該差異原因となった主要な項目別の内訳</p> <p>法定実効税率と税効果会計適用後の法人税等の負担率との間の差異が法定実効税率の100分の5以下であるため注記を省略しております。</p>

（収益認識関係）

当社は、投資運用業の単一セグメントであり、顧客との契約から生じる収益の区分は概ね単一であることから、顧客との契約から生じる収益を分解した情報の記載は重要性が乏しいため省略しております。また、顧客との契約から生じる収益を理解するための基礎となる情報は「重要な会計方針5．収益及び費用の計上基準」記載のとおりであります。

（セグメント情報等）

前事業年度 （自 令和2年4月1日 至 令和3年3月31日）	当事業年度 （自 令和3年4月1日 至 令和4年3月31日）
<p>1.セグメント情報</p> <p>当社は投資運用業の単一セグメントであるため、記載を省略しております。</p> <p>2.関連情報</p> <p style="padding-left: 2em;">製品及びサービスごとの情報</p> <p>単一の製品・サービスの区分の外部顧客への営業収益が損益計算書の営業収益の90%を超えるため、記載を省略しております。</p> <p style="padding-left: 2em;">地域ごとの情報</p> <p>営業収益</p> <p>本邦の外部顧客への営業収益に区分した金額が損益計算書の営業収益の90%を超えるため、記載を省略しております。</p> <p>有形固定資産</p> <p>本邦以外に所在している有形固定資産がないため、該当事項はありません。</p> <p>3.主要な顧客ごとの情報</p> <p>特定の顧客に対する営業収益で損益計算書の営業収益の10%以上を占める相手先がないため、記載を省略しております。</p>	<p>1.セグメント情報</p> <p>当社は投資運用業の単一セグメントであるため、記載を省略しております。</p> <p>2.関連情報</p> <p style="padding-left: 2em;">製品及びサービスごとの情報</p> <p>単一の製品・サービスの区分の外部顧客への営業収益が損益計算書の営業収益の90%を超えるため、記載を省略しております。</p> <p style="padding-left: 2em;">地域ごとの情報</p> <p>営業収益</p> <p>本邦の外部顧客への営業収益に区分した金額が損益計算書の営業収益の90%を超えるため、記載を省略しております。</p> <p>有形固定資産</p> <p>本邦以外に所在している有形固定資産がないため、該当事項はありません。</p> <p>3.主要な顧客ごとの情報</p> <p>特定の顧客に対する営業収益で損益計算書の営業収益の10%以上を占める相手先がないため、記載を省略しております。</p>

（関連当事者情報）

前事業年度(自 令和2年4月1日 至 令和3年3月31日)

1. 関連当事者との取引

財務諸表提出会社と関連当事者との取引

（ア）財務諸表提出会社の親会社等

種類	会社等の名称 又は氏名	所在地	資本金又は 出資金 (百万円)	事業の内容 又は職業	議決権等 の所有 (被所有) 割合(%)	関連当事者との関係	取引の 内容	取引 金額 (千円)	科目	期末 残高 (千円)
親会社	SBIホールディングス株式会社	東京都港区	98,711	株式等の保有を通じた企業グループの統括・運営等	(被所有)間接 53.00%	役員の兼務 不動産の転貸借 出向等	人件費の立替 (注2)	57,103	その他未払金	4,831
							保証金の差入 (注2)		差入保証金	9,041
	モーニングスター株式会社	東京都港区	2,115	金融情報サービスの提供	(被所有)間接 53.00%	出向等	従業員の出向 (注3)	3,529	未収入金	280
							従業員の出向 (注3)	2,699	その他未払金	1,132

(注) 1. 記載金額のうち、取引金額には消費税等が含まれておらず、期末残高には消費税等が含まれております。

2. 独立第三者間取引と同様の一般的な取引条件で行っております。

3. 出向に関する協定書に基づき、出向者に係る給料・手当、賞与、福利厚生費等の実額を出向負担金として負担しております。

（イ）財務諸表提出会社のその他の関係会社等

種類	会社等の名称 又は氏名	所在地	資本金又は 出資金 (百万円)	事業の内容 又は職業	議決権等 の所有 (被所有) 割合(%)	関連当事者との関係	取引の 内容	取引 金額 (千円)	科目	期末 残高 (千円)
親会社の子会社	SBIボンド・インベストメント・マネジメント株式会社	東京都港区	150	投資運用業及び投資助言業		出向等 投資システム共同利用	投資システム共同利用料の請求 (注2)	5,367	未収入金	582
	SBIアセットマネジメント株式会社	東京都港区	400	投資運用業及び投資助言業		出向等	従業員の出向 (注3)	840	未収入金	72
							従業員の出向 (注3)	12,337	その他未払金	1,410

(注) 1. 記載金額のうち、取引金額には消費税等が含まれておらず、期末残高には消費税等が含まれております。

2. 独立第三者間取引と同様の一般的な取引条件で行っております。

3. 出向に関する協定書に基づき、出向者に係る給料・手当、賞与、福利厚生費等の実額を出向負担金として負担しております。

2. 親会社に関する注記

親会社情報

SBIホールディングス株式会社（東京証券取引所に上場）

SBIグローバルアセットマネジメント株式会社（非上場）

モーニングスター株式会社（東京証券取引所に上場）

SBIアセットマネジメント・グループ株式会社（非上場）

当事業年度(自 令和3年4月1日 至 令和4年3月31日)

1. 関連当事者との取引

財務諸表提出会社と関連当事者との取引

(ア) 財務諸表提出会社の親会社等

種類	会社等の名称 又は氏名	所在地	資本金又は 出資金 (百万円)	事業の内容 又は職業	議決権等 の所有 (被所有) 割合(%)	関連当事者との関係	取引の 内容	取引 金額 (千円)	科目	期末 残高 (千円)
親会社	SBIホールディングス株式会社	東京都港区	99,312	株式等の保有を通じた企業グループの統括・運営等	(被所有)間接 53.00%	不動産の転貸借 出向等	人件費の立替 (注2)	49,765	その他未払金	2,610
							保証金の差入 (注2)		差入保証金	9,041
	モーニングスター株式会社	東京都港区	3,363	金融情報サービスの提供	(被所有)間接 53.00%	出向等	従業員の出向 (注3)	350	未収入金	
							従業員の出向 (注3)	15,492	その他未払金	1,527

(注) 1. 記載金額のうち、取引金額には消費税等が含まれておらず、期末残高には消費税等が含まれております。

2. 独立第三者間取引と同様の一般的な取引条件で行っております。
3. 出向に関する協定書に基づき、出向者に係る給料・手当、賞与、福利厚生費等の実額を出向負担金として負担しております。

(イ) 財務諸表提出会社のその他の関係会社等

種類	会社等の名称 又は氏名	所在地	資本金又は 出資金 (百万円)	事業の内容 又は職業	議決権等 の所有 (被所有) 割合(%)	関連当事者との関係	取引の 内容	取引 金額 (千円)	科目	期末 残高 (千円)
親会社の子会社	SBIボンド・インベストメント・マネジメント株式会社	東京都港区	150	投資運用業及び投資助言業		出向等 投資システム共同利用	投資システム共同利用料の請求 (注2)	8,196	未収入金	795
							従業員の出向 (注3)	258	未収入金	
	SBIアセットマネジメント株式会社	東京都港区	400	投資運用業及び投資助言業		出向等	従業員の出向 (注3)	10,652	その他未払金	585

(注) 1. 記載金額のうち、取引金額には消費税等が含まれておらず、期末残高には消費税等が含まれております。

2. 独立第三者間取引と同様の一般的な取引条件で行っております。
3. 出向に関する協定書に基づき、出向者に係る給料・手当、賞与、福利厚生費等の実額を出向負担金として負担しております。

2. 親会社に関する注記

親会社情報

SBIホールディングス株式会社（東京証券取引所に上場）

SBIグローバルアセットマネジメント株式会社（非上場）

モーニングスター株式会社（東京証券取引所に上場）

SBIアセットマネジメント・グループ株式会社（非上場）

(1株当たり情報)

前事業年度 (自 令和2年4月1日 至 令和3年3月31日)	当事業年度 (自 令和3年4月1日 至 令和4年3月31日)

1株当たり純資産額	70,720円09銭	1株当たり純資産額	130,762円25銭
1株当たり当期純利益金額	43,357円09銭	1株当たり当期純利益金額	60,042円16銭
<p>なお、潜在株式調整後1株当たり当期純利益金額については、潜在株式が存在しないため記載していません。</p>		<p>なお、潜在株式調整後1株当たり当期純利益金額については、潜在株式が存在しないため記載していません。</p>	
<p>(注) 1株当たり当期純利益の算定上の基礎は、以下のとおりであります。</p>		<p>(注) 1株当たり当期純利益の算定上の基礎は、以下のとおりであります。</p>	
当期純利益	260,142千円	当期純利益	360,252千円
普通株主に帰属しない金額	-千円	普通株主に帰属しない金額	-千円
普通株主に係る当期純利益	260,142千円	普通株主に係る当期純利益	360,252千円
期中平均株式数	6,000株	期中平均株式数	6,000株

(重要な後発事象)

該当事項はありません。

4【利害関係人との取引制限】

委託会社は、「金融商品取引法」の定めるところにより、利害関係人との取引について、次に掲げる行為が禁止されています。

自己またはその取締役もしくは執行役との間における取引を行うことを内容とした運用を行うこと(投資者の保護に欠け、もしくは取引の公正を害し、または金融商品取引業の信用を失墜させるおそれがないものとして内閣府令で定めるものを除きます。)

運用財産相互間において取引を行うことを内容とした運用を行うこと(投資者の保護に欠け、もしくは取引の公正を害し、または金融商品取引業の信用を失墜させるおそれがないものとして内閣府令で定めるものを除きます。)

通常の実行の条件と異なる条件であって取引の公正を害するおそれのある条件で、委託会社の親法人等(委託会社の総株主等の議決権の過半数を保有していることその他の当該金融商品取引業者と密接な関係を有する法人その他の団体として政令で定める要件に該当する者をいいます。以下において同じ。)または子法人等(委託会社が総株主等の議決権の過半数を保有していることその他の当該金融商品取引業者と密接な関係を有する法人その他の団体として政令で定める要件に該当する者をいいます。以下同じ。)と有価証券の売買その他の取引または金融デリバティブ取引を行うこと。

委託会社の親法人等または子法人等の利益を図るため、その行う投資運用業に関して運用の方針、運用財産の額もしくは市場の状況に照らして不必要な取引を行うことを内容とした運用を行うこと。

上記に掲げるもののほか、委託会社の親法人等または子法人等が関与する行為であって、投資者の保護に欠け、もしくは取引の公正を害し、または金融商品取引業の信用を失墜させるおそれのあるものとして内閣府令で定める行為。

5【その他】

(1) 定款の変更、その他の重要事項

(イ) 定款の変更

2022年6月22日付で、発行可能株式総数を変更する定款の変更を行いました。

(ロ) その他の重要事項

SBIアセットマネジメント株式会社は、2022年8月1日に、SBIアセットマネジメント株式会社、SBIボンド・インベストメント・マネジメント株式会社、SBI地方創生アセットマネジメント株式会社の3社合併をいたしました。なお、SBIアセットマネジメント株式会社を存続会社とし、合併後は同商号を継承いたしました。

(2) 訴訟事件その他会社に重要な影響を与えることが予想される事実

該当事項はありません。

第2【その他の関係法人の概況】

1【名称、資本金の額及び事業の内容】

	名 称	資本金の額 (2022年3月末日現在)	事業の内容
受託会社	三菱UFJ信託銀行 株式会社	324,279百万円	銀行法に基づき銀行業を営むとともに、金融機関の信託業務の兼営等に関する法律(兼営法)に基づき信託業務を営んでいます。
再信託受託 会社	日本マスタートラスト 信託銀行株式会社	10,000百万円	銀行法に基づき銀行業を営むとともに、金融機関の信託業務の兼営等に関する法律(兼営法)に基づき信託業務を営んでいます。
販売会社	株式会社SBI証券	48,323百万円	「金融商品取引法」に定める第一種金融商品取引業を営んでいます。
	マネックス証券株式会社	12,200百万円	
	楽天証券株式会社	17,495百万円	
	SMB C日興証券株式会社	10,000百万円	
	auカブコム証券株式会社	7,196百万円	
	岡三証券株式会社	5,000百万円	
	あかつき証券株式会社	3,067百万円	
	松井証券株式会社	11,945百万円	
	百五証券株式会社	3,000百万円	
	東海東京証券株式会社	6,000百万円	
	フィデリティ証券株式会社	10,857百万円	
	十六TT証券株式会社	3,000百万円	
	株式会社SBIネオトレード証券	3,100百万円	
	株式会社静岡銀行	90,845百万円	銀行法に基づき銀行業を営んでいます。
	スルガ銀行株式会社	30,043百万円	
	株式会社東京スター銀行	26,000百万円	
	株式会社百五銀行	20,000百万円	
	PayPay銀行株式会社	37,250百万円	
	株式会社福岡銀行	82,329百万円	
	株式会社熊本銀行	10,000百万円	
株式会社十八親和銀行	36,878百万円		
株式会社イオン銀行	51,250百万円		
株式会社北海道銀行	93,524百万円		
株式会社足利銀行	135,000百万円		

投資顧問 会社	エンジェルジャパン・ア セットマネジメント株式会 社	10百万円	「金融商品取引法」に定める金融商品 取引業として投資助言・代理業を営ん でいます。
------------	----------------------------------	-------	---

2【関係業務の概要】

(1) 受託会社

本ファンドの受託会社として、信託財産の保管・管理・計算等を行います。

(2) 再信託受託会社

本ファンドの受託会社と再信託契約を締結し、信託事務の一部を行います。

(3) 販売会社

本ファンドの販売会社として募集・販売の取扱い、一部解約事務および収益分配金・解約金・償還金の支払い等を行います。

(4) 投資顧問会社

本ファンドの投資顧問会社として委託会社に対して運用に関する情報提供及び投資助言等を行います。

3【資本関係】

(1) 受託会社

該当事項はありません。

(2) 再信託受託会社

該当事項はありません。

(3) 販売会社

該当事項はありません。

(4) 投資顧問会社

該当事項はありません。

第3【参考情報】

当計算期間において、ファンドに係る金融商品取引法第25条第1項各号に掲げる書類は以下の通り提出されております。

有価証券届出書	2022年4月22日
有価証券報告書	2022年4月22日

独立監査人の監査報告書

2022年5月30日

SBIアセットマネジメント株式会社

取締役会 御中

有限責任監査法人トーマツ

東京事務所

指定有限責任社員
業務執行社員

公認会計士

木村尚子

指定有限責任社員
業務執行社員

公認会計士

郷右近 隆也

監査意見

当監査法人は、金融商品取引法第193条の2第1項の規定に基づく監査証明を行うため、「委託会社等の経理状況」に掲げられているSBIアセットマネジメント株式会社の2021年4月1日から2022年3月31日までの第36期事業年度の財務諸表、すなわち、貸借対照表、損益計算書、株主資本等変動計算書、重要な会計方針及びその他の注記について監査を行った。

当監査法人は、上記の財務諸表が、我が国において一般に公正妥当と認められる企業会計の基準に準拠して、SBIアセットマネジメント株式会社の2022年3月31日現在の財政状態及び同日をもって終了する事業年度の経営成績を、全ての重要な点において適正に表示しているものと認める。

監査意見の根拠

当監査法人は、我が国において一般に公正妥当と認められる監査の基準に準拠して監査を行った。監査の基準における当監査法人の責任は、「財務諸表監査における監査人の責任」に記載されている。当監査法人は、我が国における職業倫理に関する規定に従って、会社から独立しており、また、監査人としてのその他の倫理上の責任を果たしている。当監査法人は、意見表明の基礎となる十分かつ適切な監査証拠を入手したと判断している。

その他の記載内容

その他の記載内容は、監査した財務諸表を含む開示書類に含まれる情報のうち、財務諸表及びその監査報告書以外の情報である。

当監査法人は、その他の記載内容が存在しないと判断したため、その他の記載内容に対するいかなる作業も実施していない。

財務諸表に対する経営者及び監査役の実務責任

経営者の責任は、我が国において一般に公正妥当と認められる企業会計の基準に準拠して財務諸表を作成し適正に表示することにある。これには、不正又は誤謬による重要な虚偽表示のない財務諸表を作成し適正に表示するために経営者が必要と判断した内部統制を整備及び運用することが含まれる。

財務諸表を作成するに当たり、経営者は、継続企業の前提に基づき財務諸表を作成することが適切であるかどうかを評価し、我が国において一般に公正妥当と認められる企業会計の基準に基づいて継続企業に関する事項を開示する必要がある場合には当該事項を開示する責任がある。

監査役の実務責任は、財務報告プロセスの整備及び運用における取締役の職務の執行を監視することにある。

財務諸表監査における監査人の責任

監査人の責任は、監査人が実施した監査に基づいて、全体としての財務諸表に不正又は誤謬による重要な虚偽表示がないかどうかについて合理的な保証を得て、監査報告書において独立の立場から財務諸表に対する意見を表明することにある。虚偽表示は、不正又は誤謬により発生する可能性があり、個別に又は集計すると、財務諸表の利用者の意思決定に影響を与えると合理的に見込まれる場合に、重要性があると判断される。

監査人は、我が国において一般に公正妥当と認められる監査の基準に従って、監査の過程を通じて、職業的専門家としての判断を行い、職業的懐疑心を保持して以下を実施する。

- ・ 不正又は誤謬による重要な虚偽表示リスクを識別し、評価する。また、重要な虚偽表示リスクに対応した監査手続を立案し、実施する。監査手続の選択及び適用は監査人の判断による。さらに、意見表明の基礎となる十分かつ適切な監査証拠を入手する。
- ・ 財務諸表監査の目的は、内部統制の有効性について意見表明するためのものではないが、監査人は、リスク評価の実施に際して、状況に応じた適切な監査手続を立案するために、監査に関連する内部統制を検討する。
- ・ 経営者が採用した会計方針及びその適用方法の適切性、並びに経営者によって行われた会計上の見積りの合理性及び関連する注記事項の妥当性を評価する。
- ・ 経営者が継続企業を前提として財務諸表を作成することが適切であるかどうか、また、入手した監査証拠に基づき、継続企業の前提に重要な疑義を生じさせるような事象又は状況に関して重要な不確実性が認められるかどうか結論付ける。継続企業の前提に関する重要な不確実性が認められる場合は、監査報告書において財務諸表の注記事項に注意を喚起すること、又は重要な不確実性に関する財務諸表の注記事項が適切でない場合は、財務諸表に対して除外事項付意見を表明することが求められている。監査人の結論は、監査報告書日までに入手した監査証拠に基づいているが、将来の事象や状況により、企業は継続企業として存続できなくなる可能性がある。
- ・ 財務諸表の表示及び注記事項が、我が国において一般に公正妥当と認められる企業会計の基準に準拠しているかどうかとともに、関連する注記事項を含めた財務諸表の表示、構成及び内容、並びに財務諸表が基礎となる取引や会計事象を適正に表示しているかどうかを評価する。

監査人は、監査役に対して、計画した監査の範囲とその実施時期、監査の実施過程で識別した内部統制の重要な不備を含む監査上の重要な発見事項、及び監査の基準で求められているその他の事項について報告を行う。

利害関係

会社と当監査法人又は業務執行社員との間には、公認会計士法の規定により記載すべき利害関係はない。

以 上

1．上記は監査報告書の原本に記載された事項を電子化したものであり、その原本は当社が別途保管しております。
2．XBRLデータは監査の対象に含まれておりません。

独立監査人の監査報告書

2022年10月6日

SBIアセットマネジメント株式会社

取締役会 御中

太陽有限責任監査法人

東京事務所

指定有限責任社員
業務執行社員 公認会計士 石倉毅典

監査意見

当監査法人は、金融商品取引法第193条の2第1項の規定に基づく監査証明を行うため、「ファンドの経理状況」に掲げられているSBI中小型割安成長株ファンド ジェイリパイブ（年2回決算型）/愛称：jrevive の2022年1月25日から2022年7月22日までの計算期間の財務諸表、すなわち、貸借対照表、損益及び剰余金計算書、注記表並びに附属明細表について監査を行った。

当監査法人は、上記の財務諸表が、我が国において一般に公正妥当と認められる企業会計の基準に準拠して、SBI中小型割安成長株ファンド ジェイリパイブ（年2回決算型）/愛称：jrevive の2022年7月22日現在の信託財産の状態及び同日をもって終了する計算期間の損益の状況を、全ての重要な点において適正に表示しているものと認める。

監査意見の根拠

当監査法人は、我が国において一般に公正妥当と認められる監査の基準に準拠して監査を行った。監査の基準における当監査法人の責任は、「財務諸表監査における監査人の責任」に記載されている。当監査法人は、我が国における職業倫理に関する規定に従って、SBIアセットマネジメント株式会社及びファンドから独立しており、また、監査人としてのその他の倫理上の責任を果たしている。当監査法人は、意見表明の基礎となる十分かつ適切な監査証拠を入手したと判断している。

その他の記載内容

その他の記載内容は、有価証券報告書及び有価証券届出書（訂正有価証券届出書を含む。）に含まれる情報のうち、財務諸表及びその監査報告書以外の情報である。経営者の責任は、その他の記載内容を作成し開示することにある。

当監査法人の財務諸表に対する監査意見の対象にはその他の記載内容は含まれておらず、当監査法人はその他の記載内容に対して意見を表明するものではない。

財務諸表監査における当監査法人の責任は、その他の記載内容を通読し、通読の過程において、その他の記載内容と財務諸表又は当監査法人が監査の過程で得た知識との間に重要な相違があるかどうか検討すること、また、そのような重要な相違以外にその他の記載内容に重要な誤りの兆候があるかどうか注意を払うことにある。

当監査法人は、実施した作業に基づき、その他の記載内容に重要な誤りがあると判断した場合には、その事実を報告することが求められている。

その他の記載内容に関して、当監査法人が報告すべき事項はない。

財務諸表に対する経営者の責任

経営者の責任は、我が国において一般に公正妥当と認められる企業会計の基準に準拠して財務諸表を作成し適正に表示することにある。これには、不正又は誤謬による重要な虚偽表示のない財務諸表を作成し適正に表示するために経営者が必要と判断した内部統制を整備及び運用することが含まれる。

財務諸表を作成するに当たり、経営者は、継続企業的前提に基づき財務諸表を作成することが適切であるかどうかを評価し、我が国において一般に公正妥当と認められる企業会計の基準に基づいて継続企業に関する事項を開示する必要がある場合には当該事項を開示する責任がある。

財務諸表監査における監査人の責任

監査人の責任は、監査人が実施した監査に基づいて、全体としての財務諸表に不正又は誤謬による重要な虚偽表示がないかどうかについて合理的な保証を得て、監査報告書において独立の立場から財務諸表に対する意見を表明することにある。虚偽表示は、不正又は誤謬により発生する可能性があり、個別に又は集計すると、財務諸表の利用者の意思決定に影響を与えると合理的に見込まれる場合に、重要性があると判断される。

監査人は、我が国において一般に公正妥当と認められる監査の基準に従って、監査の過程を通じて、職業的専門家としての判断を行い、職業的懐疑心を保持して以下を実施する。

- ・ 不正又は誤謬による重要な虚偽表示リスクを識別し、評価する。また、重要な虚偽表示リスクに対応した監査手続を立案し、実施する。監査手続の選択及び適用は監査人の判断による。さらに、意見表明の基礎となる十分かつ適切な監査証拠を入手する。
- ・ 財務諸表監査の目的は、内部統制の有効性について意見表明するためのものではないが、監査人は、リスク評価の実施に際して、状況に応じた適切な監査手続を立案するために、監査に関連する内部統制を検討する。
- ・ 経営者が採用した会計方針及びその適用方法の適切性、並びに経営者によって行われた会計上の見積りの合理性及び関連する注記事項の妥当性を評価する。
- ・ 経営者が継続企業を前提として財務諸表を作成することが適切であるかどうか、また、入手した監査証拠に基づき、継続企業の前提に重要な疑義を生じさせるような事象又は状況に関して重要な不確実性が認められるかどうか結論付ける。継続企業の前提に関する重要な不確実性が認められる場合は、監査報告書において財務諸表の注記事項に注意を喚起すること、又は重要な不確実性に関する財務諸表の注記事項が適切でない場合は、財務諸表に対して除外事項付意見を表明することが求められている。監査人の結論は、監査報告書日までに入手した監査証拠に基づいているが、将来の事象や状況により、ファンドは継続企業として存続できなくなる可能性がある。
- ・ 財務諸表の表示及び注記事項が、我が国において一般に公正妥当と認められる企業会計の基準に準拠しているかどうかとともに、関連する注記事項を含めた財務諸表の表示、構成及び内容、並びに財務諸表が基礎となる取引や会計事象を適正に表示しているかどうかを評価する。

監査人は、経営者に対して、計画した監査の範囲とその実施時期、監査の実施過程で識別した内部統制の重要な不備を含む監査上の重要な発見事項、及び監査の基準で求められているその他の事項について報告を行う。

利害関係

SBIアセットマネジメント株式会社及びファンドと当監査法人又は業務執行社員との間には、公認会計士法の規定により記載すべき利害関係はない。

以 上

-
- 1．上記は監査報告書の原本に記載された事項を電子化したものであり、その原本は当社が別途保管しております。
 - 2．XBRLデータは監査の対象には含まれておりません。